

รายงานสำมะโน
ธุรกิจทางการค้าและธุรกิจทางการบริการ พ.ศ. 2545
(ข้อมูลพื้นฐาน พ.ศ. 2545 : ในเขตเทศบาล)
จังหวัดสุโขทัย

REPORT OF
THE 2002 BUSINESS TRADE AND SERVICES CENSUS
(BASIC INFORMATION, 2002 : MUNICIPAL AREA)
CHANGWAT SUKHOTHAI



E1011F450000P41B1

สำนักงานสถิติแห่งชาติ
NATIONAL STATISTIC OFFICE



สำนักนายกรัฐมนตรี
OFFICE OF THE PRIME MINISTER

ISBN 974-060-145-6

**รายงานสำมะโน
ธุรกิจทางการค้าและธุรกิจทางการบริการ พ.ศ. 2545
(ข้อมูลพื้นฐาน พ.ศ. 2545 : ในเขตเทศบาล)
จังหวัดสุโขทัย**

**REPORT OF
THE 2002 BUSINESS TRADE AND SERVICES CENSUS
(BASIC INFORMATION, 2002 : MUNICIPAL AREA)
CHANGWAT SUKHOTHAI**

สำนักงานสถิติแห่งชาติ
NATIONAL STATISTIC OFFICE



สำนักนายกรัฐมนตรี
OFFICE OF THE PRIME MINISTER

สารบัญ

	หน้า
คำนำ	
แผนภูมิ	
บทที่ 1	บทนำ
	1.1 ความเป็นมา 1
	1.2 วัตถุประสงค์ 1
	1.3 รายการข้อมูล 2
	1.4 ขอบข่ายและคัมรวม 2
	1.5 คาบเวลาอ้างอิง 2
	1.6 แนวคิดและคำนิยาม 3
	1.7 วิธีการเก็บรวบรวมข้อมูล 10
	1.8 การประมวลผลข้อมูล 10
	1.9 การเสนอผลและจัดทำรายงานผล 10
บทที่ 2	สรุปข้อมูลที่สำคัญ
	2.1 จำนวนสถานประกอบการ 11
	2.2 กิจกรรมทางเศรษฐกิจ 11
	2.3 ขนาดของสถานประกอบการ 12
	2.4 รูปแบบการจัดตั้งตามกฎหมาย 12
	2.5 รูปแบบการจัดตั้งทางเศรษฐกิจ 13
	2.6 ชั้นของรายรับ 14
	2.7 เทคโนโลยีสารสนเทศและการสื่อสารของสถานประกอบการ 14
ตารางสถิติ	

เผยแพร่โดย

กองคลังข้อมูลและสนเทศสถิติ
สำนักงานสถิติแห่งชาติ
ถนนหลานหลวง เขตป้อมปราบศัตรูพ่าย กทม. 10100
โทร. 0 2281 0333 ต่อ 1208 – 1211, 1213
โทรสาร 0 2281 3814

หรือ

ไปรษณีย์อิเล็กทรอนิกส์ binfopub@nso.go.th

สำนักงานสถิติจังหวัดสุโขทัย
ศาลากลางจังหวัดหลังใหม่ ชั้น 4
ต.ธานี อ.เมือง จ.สุโขทัย

ปีที่พิมพ์

2545

Distributed by

Statistical Data Bank and Information Dissemination Division,
National Statistical Office,
Lam Luang Rd., Bangkok 10100, THAILAND
Tel. 0 2281 0333 ext. 1208 - 1211, 1213
Fax : 0 2281 3814
E-mail : binfopub@nso.go.th
<http://www.nso.go.th>

or

Sukhothai Provincial Statistical Office
Sukhothai City Hall
T. Tanee A.Maung Sukhothai

Published

2545

ISBN

974-060-145-6

หน่วยงานเจ้าของเรื่อง **Division-in-Charge**

สำนักงานสถิติจังหวัดสุโขทัย

Sukhothai Provincial Statistical Office

โทรศัพท์/โทรสาร Tel/Fax : 0 5561 1793

Hotline : 22982

ไปรษณีย์อิเล็กทรอนิกส์ E-mail : skhothai@nso.go.th

คำนำ

จากการที่ประเทศไทยประสบภาวะวิกฤตเศรษฐกิจตั้งแต่ปี 2540 เป็นต้นมา มีผลทำให้สถานการณ์ทางเศรษฐกิจของประเทศเปลี่ยนแปลงไป โดยเฉพาะโครงสร้างการดำเนินธุรกิจทางการค้าและธุรกิจทางการบริการ มีธุรกิจใหม่ๆ เกิดขึ้นเป็นจำนวนมาก ในขณะที่ธุรกิจบางประเภทต้องปิดตัวเองลงตามสภาพของธุรกิจในปัจจุบัน โดยเฉพาะอย่างยิ่งธุรกิจขนาดกลางและขนาดย่อมเข้ามามีบทบาทต่อการพัฒนาและฟื้นฟูสภาพเศรษฐกิจของประเทศเป็นอย่างมาก

เพื่อให้รัฐบาลในฐานะเป็นผู้ดูแล และกำหนดนโยบายเศรษฐกิจของประเทศมีข้อมูลพื้นฐานที่ครบถ้วน ทันสมัย สามารถใช้เป็นตัวชี้วัดสถานะเศรษฐกิจพื้นฐานในประเทศได้ สำนักงานสถิติแห่งชาติในฐานะหน่วยงานที่รับผิดชอบในการจัดเก็บข้อมูลทั้งทางด้านเศรษฐกิจ และสังคมของประเทศ จึงได้จัดทำสำมะโนธุรกิจทางการค้าและธุรกิจทางการบริการ พ.ศ. 2545 ขึ้น ซึ่งนับเป็นการจัดทำครั้งที่ 3

ในการจัดทำสำมะโนธุรกิจทางการค้าและธุรกิจทางการบริการ พ.ศ. 2545 นี้ ทำการเก็บรวบรวมข้อมูลของสถานประกอบการที่มีคนทำงานตั้งแต่ 1 คนขึ้นไป ที่ประกอบธุรกิจการค้าส่ง การค้าปลีก การบริการ การผลิต การก่อสร้าง และการขนส่งทางบก ที่มีสถานที่ตั้งอยู่นอกเขตเทศบาล เฉพาะที่มีรูปแบบการบริหารงานเป็นองค์การบริหารส่วนตำบล (อบต.) ในกรุงเทพมหานคร เมืองพัทยา และเขตเทศบาล ทั่วประเทศ

รายงานฉบับนี้ เป็นรายงานผลการปฏิบัติงานเก็บรวบรวมข้อมูลพื้นฐานของสถานประกอบการ ในปี 2545 ของจังหวัดสุโขทัย ข้อมูลที่นำเสนอในรายงานฉบับนี้เป็นข้อมูลของสถานประกอบการทุกประเภทที่มีคนทำงานตั้งแต่ 1 คนขึ้นไป เฉพาะที่ตั้งอยู่ในเขตเทศบาล โดยจำแนกข้อมูลตามกิจกรรมทางเศรษฐกิจตามการจัดประเภทอุตสาหกรรมตามกิจกรรมทางเศรษฐกิจทุกประเภท ตามมาตรฐานสากล (International Standard Industrial Classification of All Economic Activities : ISIC Rev.3)

สำนักงานสถิติแห่งชาติ ใคร่ขอขอบคุณผู้ประกอบการและผู้เกี่ยวข้องทุกฝ่ายที่ได้ให้ความร่วมมือในการให้ข้อมูล ซึ่งเป็นผลให้การปฏิบัติงานครั้งนี้สำเร็จลุล่วงไปด้วยดี

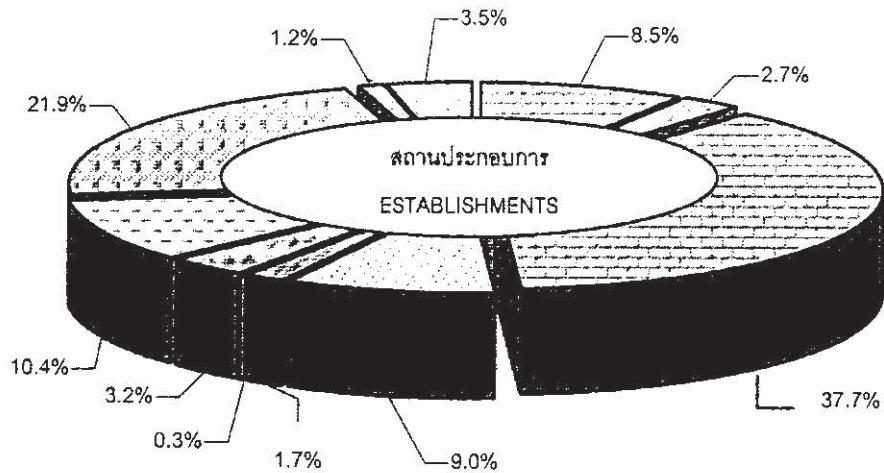
สำนักงานสถิติจังหวัดสุโขทัย

สำนักงานสถิติแห่งชาติ

สำนักนายกรัฐมนตรี

แผนภูมิ 1 ร้อยละของสถานประกอบการ จำแนกตามกิจกรรมทางเศรษฐกิจ

FIGURE 1 PERCENTAGE OF ESTABLISHMENTS BY ECONOMIC ACTIVITY



- | | |
|---|---|
| <p> การขาย การบำรุงรักษา และการซ่อมแซมยานยนต์ และรถจักรยานยนต์ รวมทั้งการขายปลีกน้ำมันเชื้อเพลิงรถยนต์
Sale, maintenance and repair of motor vehicles and motorcycles, retail sale of automotive fuel</p> | <p> กิจกรรมด้านคอมพิวเตอร์และกิจกรรมที่เกี่ยวข้อง
Computer and related activities</p> |
| <p> การขายส่ง และการค้าเพื่อค่านายหน้า ยกเว้นยานยนต์ และรถจักรยานยนต์
Wholesale trade and commission trade, except of motor vehicles and motorcycles</p> | <p> การให้เช่าเครื่องจักรและเครื่องอุปกรณ์โดยไม่มีผู้ควบคุม การวิจัยและการพัฒนา และกิจกรรมด้านธุรกิจอื่นๆ
Renting of machinery and equipment without operator, research and development and other business activities</p> |
| <p> การขายปลีก ยกเว้น ยานยนต์และรถจักรยานยนต์ รวมทั้งการซ่อมแซมของใช้ส่วนบุคคล และของใช้ในครัวเรือน
Retail trade, Except of motor vehicles and motorcycles; repair of personal and household goods</p> | <p> กิจกรรมนันทนาการ และบริการอื่นๆ
Recreational and other service activities</p> |
| <p> โรงแรมและภัตตาคาร
Hotels and restaurants</p> | <p> การผลิต
Manufacturing</p> |
| <p> กิจกรรมด้านอสังหาริมทรัพย์
Real estate activities</p> | <p> การก่อสร้าง
Construction</p> |
| | <p> การขนส่งทางบก และตัวแทนธุรกิจการท่องเที่ยว
Other land transport and activities of travel agencies</p> |

ที่มา : รายงานสำมะโนธุรกิจทางการค้าและธุรกิจทางการบริการ พ.ศ. 2545 (ข้อมูลพื้นฐาน พ.ศ. 2545 : ในเขตเทศบาล)

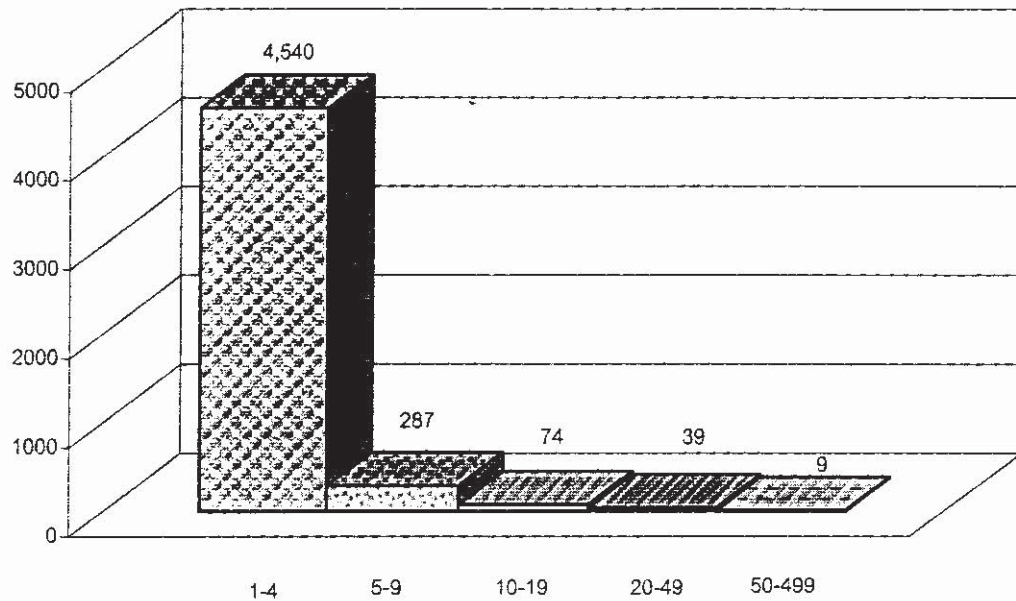
จังหวัดสุโขทัย : สำนักงานสถิติแห่งชาติ สำนักงานนายกรัฐมนตรี

Source : Report of The 2002 Business Trade and Services Census (Basic Information, 2002 : Municipal area).

Changwat Sukhothai : National Statistical Office, Office of the Prime Minister

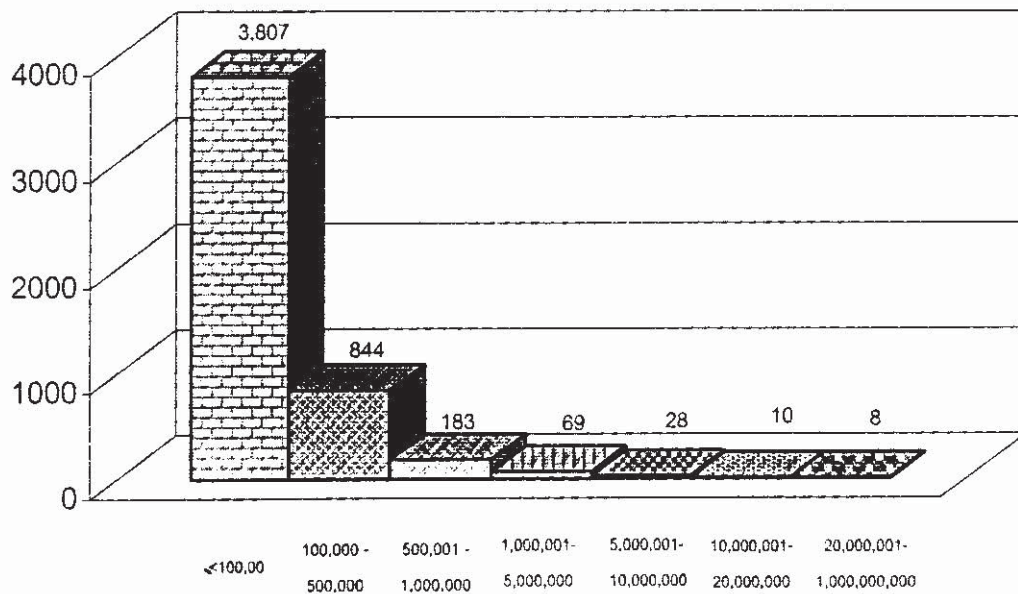
แผนภูมิ 2 จำนวนสถานประกอบการ จำแนกตามจำนวนคนทำงาน

FIGURE 2 NUMBER OF ESTABLISHMENTS BY NUMBER OF PERSONS ENGAGED



แผนภูมิ 3 จำนวนสถานประกอบการ จำแนกตามชั้นของรายรับ

FIGURE 3 NUMBER OF ESTABLISHMENTS BY CLASS OF RECEIPTS



ที่มา : รายงานสำมะโนธุรกิจทางการค้าและธุรกิจทางการบริการ พ.ศ. 2545 (ข้อมูลพื้นฐาน พ.ศ. 2545 : ในเขตเทศบาล)

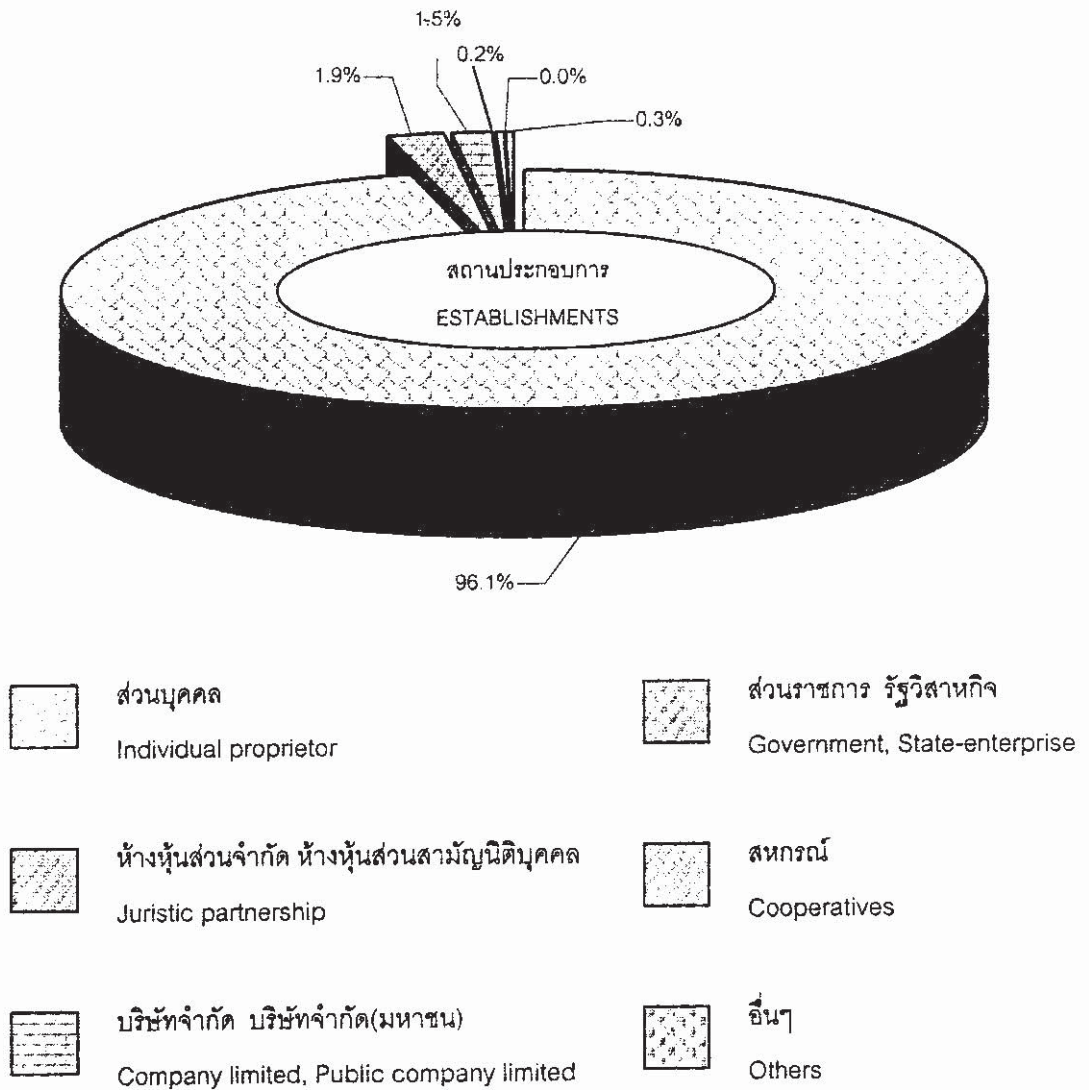
จังหวัดสุโขทัย : สำนักงานสถิติแห่งชาติ สำนักงานนายกรัฐมนตรี

Source : Report of The 2002 Business Trade and Services Census (Basic Information, 2002 : Municipal area).

Changwat Sukhothai : National Statistical Office, Office of the Prime Minister

แผนภูมิ 4 จำนวนสถานประกอบการ จำแนกตามรูปแบบการจัดตั้งตามกฎหมาย

FIGURE 4 PERCENTAGE OF ESTABLISHMENTS BY FORM OF LEGAL ORGANIZATION



ที่มา : รายงานสำมะโนธุรกิจทางการค้าและธุรกิจทางการบริการ พ.ศ. 2545(ข้อมูลพื้นฐาน พ.ศ. 2545 : ในเขตเทศบาล)

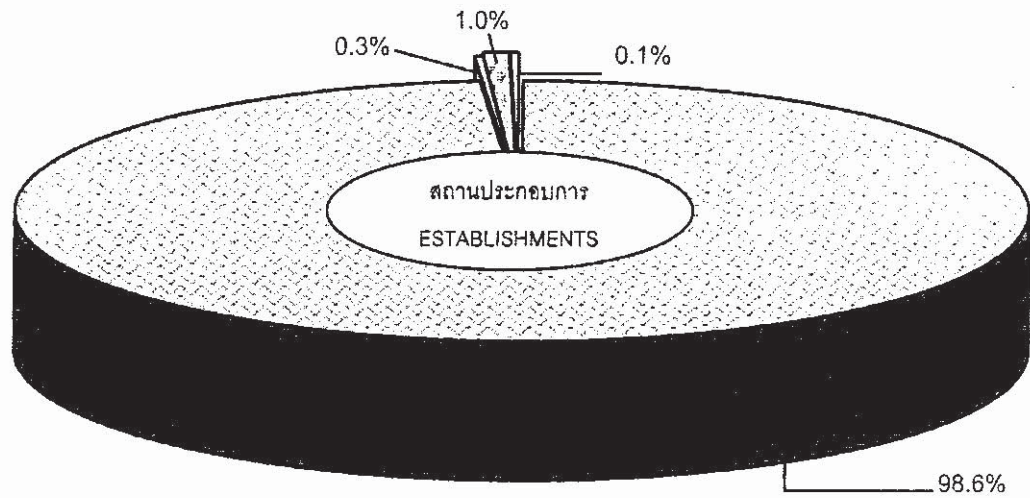
จังหวัดสุโขทัย : สำนักงานสถิติแห่งชาติ สำนักงานนายกรัฐมนตรี

Source : Report of The 2002 Business Trade and Services Census (Basic Information, 2002 : Municipal area),

Changwat Sukhothai : National Statistical Office, Office of the Prime Minister

แผนภูมิ 5 ร้อยละของสถานประกอบการที่มีรูปแบบการจัดตั้งทางเศรษฐกิจ

FIGURE 5 PERCENTAGE OF ESTABLISHMENTS BY FORM OF ECONOMIC ORGANIZATION



-  สำนักงานแห่งเดียว
Single unit
-  สำนักงานใหญ่
Head office
-  สำนักงานสาขา
Branch
-  แฟรนไชส์
Franchise

ที่มา : รายงานสำมะโนธุรกิจทางการค้าและธุรกิจทางการบริการ พ.ศ. 2545(ข้อมูลพื้นฐาน พ.ศ. 2545 : ในเขตเทศบาล)

จังหวัดสุโขทัย : สำนักงานสถิติแห่งชาติ สำนักงานนายกรัฐมนตรี

Source : Report of The 2002 Business Trade and Services Census (Basic Information, 2002 : Municipal area),

Changwat Sukhothai : National Statistical Office, Office of the Prime Minister

บทที่ 1

บทนำ

1.1 ความเป็นมา

สำนักงานสถิติแห่งชาติ ได้จัดทำสำมะโนธุรกิจทางการค้าและธุรกิจทางการบริการครั้งแรกในปี 2509 และครั้งที่ 2 ในปี 2531 ตามข้อเสนอแนะขององค์การสหประชาชาติให้มีการจัดทำสำมะโนทุก 10 ปี เพื่อให้มีข้อมูลพื้นฐานที่สำคัญทางด้านธุรกิจทางการค้าและธุรกิจทางการบริการที่ต่อเนื่อง แต่เนื่องจากมีข้อจำกัดทางด้านงบประมาณและบุคลากร สำนักงานสถิติแห่งชาติ จึงได้จัดทำการศึกษาด้วยวิธีเลือกตัวอย่าง ในช่วงเวลาที่ไม่ได้จัดทำสำมะโน และเพื่อให้มีข้อมูลอย่างต่อเนื่อง สำนักงานสถิติแห่งชาติพยายามที่จะจัดทำโครงการสำรวจธุรกิจทางการค้าและธุรกิจทางการบริการเป็นประจำทุกปี

จากการที่สถานการณ์ทางเศรษฐกิจของประเทศในปัจจุบันเปลี่ยนแปลงไปอย่างรวดเร็ว อันเป็นผลกระทบจากการเกิดภาวะวิกฤตเศรษฐกิจตั้งแต่ปี 2540 เป็นต้นมา มีผลทำให้โครงสร้างการดำเนินธุรกิจทางการค้าและธุรกิจทางการบริการในประเทศเปลี่ยนแปลงไปจากเดิมเป็นอย่างมาก มีธุรกิจประเภทใหม่ๆ เกิดขึ้น โดยเฉพาะธุรกิจขนาดกลางและขนาดย่อม ซึ่งได้เข้ามามีบทบาทต่อการพัฒนาและฟื้นฟูสภาพทางเศรษฐกิจของประเทศเป็นอย่างมากในปัจจุบัน ดังนั้นรัฐบาลจึงจำเป็นต้องมีข้อมูลพื้นฐานที่ทันสมัยและสามารถสะท้อนสถานการณ์ที่เป็นจริงในปัจจุบัน สำหรับใช้ประกอบการพิจารณากำหนดนโยบายในการพัฒนาประเทศ สำนักงานสถิติแห่งชาติ จึงกำหนดให้มีการจัดทำสำมะโนธุรกิจฯ พ.ศ. 2545 ขึ้น ซึ่งเป็นการจัดทำสำมะโนธุรกิจฯ ครั้งที่ 3 ของประเทศไทย ในการจัดทำสำมะโนธุรกิจทางการค้าและธุรกิจทางการบริการ พ.ศ. 2545 นี้ ได้ดำเนินการเก็บรวบรวมข้อมูลเป็น 2 ขั้นตอน คือ

1) การเก็บรวบรวมข้อมูลพื้นฐาน (งานนับจุด)

- ปี 2544 ทำการเก็บรวบรวมข้อมูลพื้นฐานของสถานประกอบการที่ตั้งอยู่นอกเขตเทศบาล เฉพาะที่มีรูปแบบการบริหารงานเป็นองค์การบริหารส่วนตำบล (อบต.) ทั่วประเทศ
- ปี 2545 ทำการเก็บรวบรวมข้อมูลพื้นฐานของสถานประกอบการที่ตั้งอยู่ในกรุงเทพมหานคร เมืองพัทยา และเขตเทศบาลทั่วประเทศ

2) การเก็บรวบรวมข้อมูลรายละเอียด (งานแจกนับ)

- ปี 2545 ทำการเก็บรวบรวมข้อมูลรายละเอียดเกี่ยวกับการดำเนินกิจการ (แจกนับ) ของสถานประกอบการทุกท้องที่ทั่วประเทศ

1.2 วัตถุประสงค์

การเก็บรวบรวมข้อมูลพื้นฐานของสถานประกอบการ พ.ศ. 2545 มีวัตถุประสงค์ ดังนี้

- 1) เพื่อเก็บรวบรวมข้อมูลจำนวนสถานประกอบการทุกประเภท และการกระจายตัวของสถานประกอบการธุรกิจทางการค้าและธุรกิจทางการบริการ อุตสาหกรรมการผลิต การก่อสร้าง การขนส่งทางบก และตัวแทนธุรกิจการท่องเที่ยว

2) เพื่อทำการคัดเลือกสถานประกอบการที่เข้าข่ายการเก็บรวบรวมข้อมูลรายละเอียดการประกอบธุรกิจของสถานประกอบการในปี 2545 (แฉงนับ)

3) เพื่อนำข้อมูลมาจัดทำกรอบตัวอย่าง (Sampling Frame) เพื่อใช้ในการสำรวจด้านสถานประกอบการ

1.3 รายการข้อมูล

รายการข้อมูลที่เก็บรวบรวมมีดังนี้

- ชื่อ ที่ตั้ง และสถานที่ติดต่อของสถานประกอบการ
- จำนวน และประเภทของสถานประกอบการ
- การมีต่างประเทศมาร่วมลงทุนหรือถือหุ้น
- รูปแบบการจัดตั้งตามกฎหมาย และรูปแบบการจัดตั้งตามเศรษฐกิจ
- จำนวนคนทำงาน และจำนวนลูกจ้างของสถานประกอบการ
- ชั้นของรายรับ
- การมีและการใช้เทคโนโลยีสารสนเทศและการสื่อสารของสถานประกอบการ

1.4 ขอบข่ายและกลุ่มรวม

ขอบข่าย ในการเก็บรวบรวมข้อมูลพื้นฐาน พ.ศ. 2545 ได้แก่ กิจกรรมทางเศรษฐกิจตามการจัดประเภทอุตสาหกรรมตามกิจกรรมทางเศรษฐกิจทุกประเภทตามมาตรฐานสากล (International Standard Industrial Classification of All Economic Activities : ISIC Rev.3) ดังนี้

- ธุรกิจทางการค้าและธุรกิจทางการบริการ
- อุตสาหกรรมการผลิต
- การก่อสร้าง
- การขนส่งทางบก และตัวแทนธุรกิจการท่องเที่ยว

กลุ่มรวม สถานประกอบการทุกประเภท (ยกเว้นแฉงลอย) ที่มีคนทำงานตั้งแต่ 1 คนขึ้นไปที่ตั้งอยู่ในกรุงเทพมหานคร เมืองพัทยา และในเขตเทศบาลทั่วประเทศ

ข้อมูลที่น่าเสนอในรายงานฉบับนี้ เป็นข้อมูลเฉพาะสถานประกอบการทุกประเภทที่มีคนทำงานตั้งแต่ 1 คนขึ้นไป ที่ตั้งอยู่ในเขตเทศบาล ของจังหวัดสุโขทัยเท่านั้น

1.5 คาบเวลาอ้างอิง

ข้อมูลเกี่ยวกับจำนวนและลักษณะต่าง ๆ ของสถานประกอบการที่เก็บรวบรวมเป็นข้อมูลของสถานประกอบการที่เปิดดำเนินการในปี 2545

1.6 แนวคิดและคำนิยาม

1) สถานประกอบการ

หมายถึง สถานที่หรือบางส่วนของสถานที่ที่มีที่ตั้งที่แน่นอนและมีการดำเนินกิจกรรมทางเศรษฐกิจ ไม่ว่ากิจกรรมนั้นจะดำเนินงานโดยบุคคลที่เป็นเจ้าของหรือควบคุมกิจการโดยนิติบุคคล

2) กิจกรรมทางเศรษฐกิจ

การจัดทำสำมะโนธุรกิจทางการค้าและธุรกิจทางการบริการ พ.ศ. 2545 ได้จัดจำแนกสถานประกอบการตามการดำเนินกิจกรรมทางเศรษฐกิจตามมาตรฐานสากล (International Standard Industrial Classification of All Economic Activities : ISIC Rev.3) ดังต่อไปนี้

- การขาย การบำรุงรักษา และการซ่อมแซมยานยนต์ และรถจักรยานยนต์ รวมทั้งการขายปลีกน้ำมันเชื้อเพลิงรถยนต์ ได้แก่

การดำเนินกิจการขายส่งและขายปลีกยานยนต์ รถจักรยานยนต์ และรถเล่นบนหิมะทั้งใหม่และที่ใช้แล้ว การบำรุงรักษาและการซ่อมแซม การขายอะไหล่ (ส่วนประกอบ) และชิ้นส่วนอุปกรณ์ (อุปกรณ์ประกอบ) สำหรับยานยนต์ การดำเนินกิจการของตัวแทน หรือนายหน้าที่เกี่ยวข้องกับการจำหน่าย ยานยนต์ การล้าง การขัดเงา และการลากจูงยานยนต์ รวมถึงการขายปลีกน้ำมันเชื้อเพลิงรถยนต์ และผลิตภัณฑ์น้ำมันเครื่อง/น้ำมันหล่อลื่น หรือผลิตภัณฑ์ที่ใช้เป็นตัวให้ความเย็นแก่เครื่องยนต์

- การขายส่งและการค้าเพื่อค่านายหน้า ยกเว้นยานยนต์และรถจักรยานยนต์ ได้แก่

- การดำเนินกิจการขาย (เป็นการขายสินค้าที่ไม่มีการเปลี่ยนรูป/ดัดแปลงสินค้า) สินค้าใหม่ และสินค้าที่ใช้แล้วให้แก่ผู้ขายปลีก ผู้ใช้ในงานอุตสาหกรรม ผู้ใช้ในงานพาณิชย์กรรม ผู้ใช้ในงานสถาบัน ผู้ใช้ในงานวิชาชีพ หรือผู้ขายส่งรายอื่นๆ หรือบุคคล/บริษัทที่ทำหน้าที่ตัวแทนหรือนายหน้าซื้อขายสินค้า

- ผู้ขายส่งซึ่งประกอบ จัดแยกขนาดและคัดคุณภาพสินค้าจำนวนมากเป็นประจำ การจัดแบ่งสินค้าออกเป็นส่วนย่อย การบรรจุหีบห่อใหม่ การจัดจำหน่ายสินค้าเป็นลอตย่อย รวมถึงการเก็บสินค้า การขนส่งสินค้า การจัดส่งและการจัดวางสินค้า กิจกรรมที่เกี่ยวข้องเนื่องกับการส่งเสริมการขาย ให้แก่ลูกค้า และการออกแบบฉลากติดสินค้า

- การขายปลีก ยกเว้นยานยนต์ และรถจักรยานยนต์ รวมทั้งการซ่อมแซมของใช้ส่วนบุคคล และของใช้ในครัวเรือน ได้แก่

- การดำเนินกิจการขาย (เป็นการขายสินค้าที่ไม่มีการเปลี่ยนรูป/ดัดแปลงสินค้า) สินค้าใหม่และสินค้าที่ใช้แล้วให้แก่ประชาชนทั่วไป เพื่อการบริโภคหรือการใช้ประโยชน์เฉพาะส่วนบุคคล หรือในครัวเรือน

- การซ่อมและการติดตั้งของใช้ส่วนบุคคลและของใช้ในครัวเรือน

- **โรงแรมและภัตตาคาร ได้แก่**

- การดำเนินกิจการเกี่ยวกับการจัดหาที่พักชั่วคราว ค่ายพัก และสิ่งอำนวยความสะดวกในค่ายพักให้แก่ประชาชนทั่วไป เช่น โรงแรม โมเต็ล หอพักในสถานศึกษา ห้องพักภายในบ้าน เกสต์เฮาส์ ที่พักแรมเยาวชน ที่พักชั่วคราว เป็นต้น

- การขายอาหารและเครื่องดื่มที่จัดเตรียมไว้พร้อมที่จะบริโภคได้ทันทีในสถานที่ต่างๆ เช่น ภัตตาคาร คาเฟ่ สถานที่บริการขายอาหารกลางวัน และร้านขายเครื่องดื่ม เป็นต้น

- **กิจกรรมด้านอสังหาริมทรัพย์ ได้แก่**

- การซื้อ การขาย การให้เช่า และการดำเนินการเกี่ยวกับอสังหาริมทรัพย์ที่เป็นเจ้าของหรือเช่าจากผู้อื่น เช่น อาคารห้องชุดและที่อยู่อาศัย อาคารซึ่งไม่ใช่ที่อยู่อาศัย การพัฒนาและการจัดสรรอสังหาริมทรัพย์ เป็นต้น รวมทั้งการพัฒนาและการขายที่ดินและสุสาน การดำเนินการเกี่ยวกับห้องชุดและที่อยู่อาศัยเคลื่อนที่ได้

- การซื้อ การขาย การให้เช่า การจัดการและการประเมินราคาอสังหาริมทรัพย์ โดยได้รับค่าธรรมเนียมตอบแทนหรือโดยการทำสัญญา

- **กิจกรรมด้านคอมพิวเตอร์และกิจการที่เกี่ยวข้อง ได้แก่**

- การให้คำปรึกษาเกี่ยวกับชนิดและลักษณะการใช้งานของฮาร์ดแวร์ ที่มีหรือไม่มีซอฟต์แวร์ ระบบงานประยุกต์

- การให้คำปรึกษาเกี่ยวกับการวิเคราะห์ ความต้องการและปัญหาของผู้ใช้ และวิธีการแก้ไขปัญหาที่ดีที่สุด

- กิจกรรมที่เกี่ยวกับการวิเคราะห์ การออกแบบ และการเขียนโปรแกรมของระบบงานที่พร้อมจะใช้งานได้ โดยทั่วไปเป็นการวิเคราะห์ความต้องการและปัญหาของผู้ใช้ การให้คำปรึกษา วิธีการแก้ปัญหาที่ประหยัดที่สุด พร้อมทั้งจัดสร้างซอฟต์แวร์ที่จำเป็นต้องใช้ เพื่อให้เกิดผลสัมฤทธิ์ ตามแนวทางการแก้ปัญหานั้น รวมทั้งการเขียนโปรแกรมตามความต้องการของผู้ใช้

- กิจกรรมที่เกี่ยวข้องกับการพัฒนา การผลิต การจัดหา และจัดทำเอกสารประกอบการใช้ซอฟต์แวร์ ซึ่งเขียนขึ้นตามความต้องการของผู้ใช้เฉพาะราย และเป็นคำสั่งง่าย ๆ และซอฟต์แวร์สำเร็จรูป

- การประมวลผล หรือการจัดทำตารางประมวลผลข้อมูลทุกชนิด ซึ่งประกอบด้วย การประมวลผลและการเตรียมรายงานที่สมบูรณ์ จากข้อมูลของลูกค้า ซึ่งรวมถึงงานเฉพาะทาง เช่น การบันทึกข้อมูลหรือการเตรียมข้อมูลด้วยวิธีอื่น การแปลงข้อมูล เช่น จากบัตรไปเป็นเทป การรู้จำอักขระจากภาพ (optical character recognition) เป็นต้น ซึ่งอาจจะดำเนินการ โดยการให้บริการโดยตรง หรือโดยผ่านระบบเครือข่าย โดยการใช้โปรแกรมของลูกค้า หรือโปรแกรมที่มีกรรมสิทธิ์เฉพาะ รวมทั้งการจัดการบริการรายชั่วโมงหรือการแบ่งกันใช้เวลา (time-share) การจัดการและการดำเนินการที่เกี่ยวกับสิ่งอำนวยความสะดวกในการประมวลผลข้อมูลในขั้นตอนที่ต่อเนื่อง

- การให้เข้าเครื่องจักรและเครื่องอุปกรณ์โดยไม่มีผู้ควบคุม การวิจัย และการพัฒนา และกิจกรรมด้านธุรกิจอื่น ๆ ได้แก่

- การให้เข้าเครื่องอุปกรณ์การขนส่ง เครื่องจักรและเครื่องอุปกรณ์อื่น ๆ ของใช้ส่วนบุคคลและของใช้ในครัวเรือน

- การวิจัยและการพัฒนา การทดลองทางด้านวิทยาศาสตร์ธรรมชาติ วิศวกรรม สังคมศาสตร์ และมนุษยศาสตร์

- กิจกรรมด้านกฎหมาย การบัญชี การทำบัญชีและการตรวจสอบบัญชี การให้คำปรึกษาด้านภาษี การวิจัยตลาด และการสำรวจความคิดเห็นของประชาชน และการให้คำปรึกษาทางธุรกิจและการจัดการ

- กิจกรรมด้านสถาปัตยกรรม วิศวกรรม และเทคนิคอื่น ๆ

- การโฆษณา

- กิจกรรมนันทนาการ และการบริการอื่น ๆ ได้แก่

- กิจกรรมด้านภาพยนตร์ วิทยุ โทรทัศน์ และการบันเทิงอื่น ๆ

- กิจกรรมของสำนักข่าว

- กิจกรรมห้องสมุด หอจดหมายเหตุ พิพิธภัณฑ์สถาน และกิจกรรมทางวัฒนธรรมอื่น ๆ

- กิจกรรมการกีฬา และนันทนาการอื่น ๆ

- กิจกรรมด้านการบริการอื่นๆ เช่น การบริการซักรีดและซักแห้ง ผลิตภัณฑ์สิ่งทอและขนสัตว์ การแต่งผมและการเสริมสวยอื่น ๆ การทำศพและกิจกรรมที่เกี่ยวข้อง เป็นต้น

- การผลิต

หมายถึง การเปลี่ยนแปลงวัตถุหรือส่วนประกอบของวัตถุในทางกายภาพหรือทางเคมีให้เป็นผลิตภัณฑ์ชนิดใหม่ โดยไม่คำนึงถึงว่างานนั้นทำด้วยเครื่องจักรหรือมือ ทำในโรงงาน ทำในเคหะสถาน หรือผลิตภัณฑ์นั้นจะนำมาขายส่งหรือขายปลีกก็ตาม การประกอบชิ้นส่วนของผลิตภัณฑ์ที่ผลิตขึ้น การคิดแปลงสินค้า รวมทั้งการปรับปรุงใหม่หรือการสร้างชิ้นใหม่

- การก่อสร้าง

หมายถึง กิจกรรมทางเศรษฐกิจที่เกี่ยวข้องกับการก่อสร้างใหม่ การต่อเติม การตัดแปลง การซ่อมแซม และการรื้อทำลายอาคารหรือสิ่งก่อสร้างด้านวิศวกรรม เช่น ถนน สะพาน เขื่อน อุโมงค์ เป็นต้น

อุตสาหกรรมการก่อสร้างประกอบด้วยสถานประกอบการที่ดำเนินกิจการดังต่อไปนี้

- การเตรียมสถานที่ก่อสร้าง เช่น การรื้อถอน ทำลายอาคารเก่า การถมดิน เป็นต้น

- การก่อสร้างอาคาร ; งานวิศวกรรมโยธา เช่น ทางหลวง ถนน สะพาน อุโมงค์ เป็นต้น ซึ่งหมายรวมทั้งการก่อสร้างใหม่ การต่อเติม ตัดแปลง และซ่อมแซมด้วย

- การติดตั้งภายในอาคาร เช่น การวางท่อ การติดตั้งระบบเครื่องปรับอากาศ ระบบสัญญาณเตือนภัย บันไดเลื่อน เป็นต้น

- การสร้างอาคารให้สมบูรณ์ เช่น การติดตั้งกระจก การฉาบปูน การทาสีและ ตกแต่งอาคาร การติดผนังและปูพื้นด้วยวัสดุต่าง ๆ การขัดพื้น เป็นต้น

- การให้เช่าเครื่องอุปกรณ์ที่ใช้ในงานก่อสร้างหรือการรื้อถอน โดยมีผู้ควบคุม เช่น การให้เช่ารถเครนพร้อมคนขับ เป็นต้น

• การขนส่งทางบก และตัวแทนธุรกิจการท่องเที่ยว ได้แก่

- การขนส่งผู้โดยสารทางบกอื่น ๆ ที่มีตารางเวลาและที่ไม่มีตารางเวลา รวมถึง การขนส่งสินค้าทางถนน

- กิจกรรมของตัวแทนธุรกิจการท่องเที่ยว และผู้จัดนำเที่ยว รวมทั้งกิจกรรม บริการนักท่องเที่ยว

3) รูปแบบการจัดตั้งตามกฎหมาย

ส่วนบุคคล

หมายถึง สถานประกอบการที่มีเจ้าของเป็นบุคคลธรรมดาคนเดียวหรือหลายคนรวม กัน และรวมถึงห้างหุ้นส่วนสามัญที่ไม่จดทะเบียนเป็นนิติบุคคลด้วย

ห้างหุ้นส่วนจำกัด ห้างหุ้นส่วนสามัญนิติบุคคล

หมายถึง สถานประกอบการที่จัดตั้งขึ้นโดยคณะบุคคลตั้งแต่ 2 คนขึ้นไป รวมทุน กันเพื่อประกอบกิจการ และรับผิดชอบร่วมกัน โดยจดทะเบียนถูกต้องตามกฎหมาย

บริษัทจำกัด บริษัทจำกัด (มหาชน)

บริษัทจำกัด หมายถึง สถานประกอบการที่จัดตั้งขึ้นโดยผู้ริเริ่มคณะหนึ่ง และได้ จดทะเบียนถูกต้องตามกฎหมาย โดยมีผู้ริเริ่มดำเนินการอย่างน้อย 7 คน ขึ้นไป

บริษัทจำกัด (มหาชน) หมายถึง สถานประกอบการที่จัดตั้งขึ้นโดยการจดทะเบียน จัดตั้งบริษัท การควบบริษัท หรือการแปรสภาพบริษัท และวัตถุประสงค์ที่จะขายหุ้นต่อประชาชน โดยมีผู้ ริเริ่มดำเนินการตั้งแต่ 15 คนขึ้นไป

ส่วนราชการ รัฐวิสาหกิจ

หมายถึง สถานประกอบการที่รัฐบาลเป็นเจ้าของ หรือมีทุนอยู่ด้วยไม่น้อยกว่า ร้อยละ 50 ของทุนทั้งหมด รวมถึงสถานประกอบการที่ดำเนินการโดยรัฐบาลด้วย

สหกรณ์

หมายถึง สถานประกอบการที่จัดตั้งขึ้นในรูปของสหกรณ์ โดยจดทะเบียนถูกต้อง ตามกฎหมายว่าด้วยสหกรณ์ โดยมีผู้ก่อตั้งไม่น้อยกว่า 10 คน

อื่น ๆ

หมายถึง สถานประกอบการที่จัดตั้งในรูปแบบอื่นๆ นอกจากที่กล่าวข้างต้น เช่น มูลนิธิ สโมสร สมาคม กลุ่มแม่บ้าน ชมรมต่างๆ ร้านค้าสาธิต เป็นต้น

4) รูปแบบการจัดตั้งทางเศรษฐกิจ

สำนักงานแห่งเดียว

หมายถึง สถานประกอบการที่ไม่มีหน่วยงานย่อย หรือสาขาอื่นใด และไม่เป็น หน่วยงานย่อยหรือสาขาของสถานประกอบการอื่น

สำนักงานใหญ่

หมายถึง สถานประกอบการที่เป็นเจ้าของ และควบคุมกิจการของสถานประกอบการอื่นที่เป็นสำนักงานสาขาหรือหน่วยงานย่อย

สำนักงานสาขา

หมายถึง สถานประกอบการที่เป็นสาขา หรือหน่วยงานย่อยของสถานประกอบการอื่นที่เป็นสำนักงานใหญ่

แฟรนไชส์

หมายถึง สถานประกอบการหรือร้านค้าที่ดำเนินธุรกิจแบบแฟรนไชส์ จำแนกออก เป็น 2 ประเภท ได้แก่

(1) แฟรนไชส์ที่เป็นกิจการซึ่งบริษัทแม่ดำเนินการเอง หมายถึง สถานประกอบการหรือร้านค้าที่เป็นสาขาของบริษัทแม่ ที่มีการดำเนินธุรกิจแบบแฟรนไชส์ ซึ่งเป็นธุรกิจที่ดำเนินงานโดยบริษัทแม่ มิใช่ร้านค้าที่ดำเนินการโดยสมาชิกผู้ซื้อแฟรนไชส์

(2) แฟรนไชส์ที่เป็นกิจการที่ซื้อลิขสิทธิ์มาดำเนินการ หมายถึง สถานประกอบการ หรือร้านค้าที่ดำเนินธุรกิจแบบแฟรนไชส์ ซึ่งเป็นธุรกิจที่ต้องซื้อลิขสิทธิ์จากบริษัทแม่มาดำเนินการ

5) คนทำงาน

หมายถึง คนที่ทำงานในสถานประกอบการทั้งที่ได้รับค่าจ้างเงินเดือนและไม่ได้รับเงินเดือนที่สถานประกอบการมีอยู่ตามปกติ รวมทั้งผู้ที่ปกติทำงานอยู่ในสถานประกอบการแห่งนี้ แต่ในวันดังกล่าวไม่ได้มาทำงาน เนื่องจากเจ็บป่วย ลาหยุดพักผ่อน โดยได้รับค่าจ้าง/เงินเดือน ไม่รวมคนงานที่ทำงานเป็นระยะเวลานาน เช่น ลาไปรับราชการทหาร เป็นต้น

คนทำงานประกอบด้วย

(1) เจ้าของกิจการ/หุ้นส่วน หรือสมาชิกในครอบครัวที่ทำงานให้กับสถานประกอบการ ผู้ที่มาฝึกงานหรือผู้ปฏิบัติงานในสถานประกอบการ ซึ่งมีจำนวนชั่วโมงทำงานไม่ต่ำกว่าสัปดาห์ละ 20 ชั่วโมง โดยเจ้าของหรือผู้ประกอบการอาจให้เงิน อาหาร เครื่องนุ่งห่ม หรือช่วยเหลือเรื่องอื่น ๆ แต่ไม่ต้องรับผิดชอบในเรื่องการจ่ายค่าแรงให้ตามกฎหมาย

(2) ลูกจ้าง ได้แก่ ผู้ที่ปฏิบัติงานให้กับสถานประกอบการ โดยได้รับเงินเดือนหรือค่าจ้างเป็นประจำ ตั้งแต่ระดับบริหาร นักวิชาการ เสมียน พนักงานต่าง ๆ เช่น ผู้จัดการ ผู้อำนวยการ ผู้ปฏิบัติงานใน ห้องทดลอง พนักงานขาย และลูกจ้างที่ทำงานในกรรมวิธีการผลิต เป็นต้น ค่าจ้างที่ได้รับอาจเป็นรายปักษ์ รายสัปดาห์ รายวัน รายชั่วโมง หรือรายชิ้น ก็ได้ นอกจากนี้ยังรวมถึงผู้ที่สถานประกอบการส่งไปประจำที่สถานประกอบการอื่นด้วย เช่น พนักงานรักษาความปลอดภัย คนทำความสะอาด พนักงานขายตามห้างสรรพสินค้า เป็นต้น

คนทำงานไม่รวมคนที่รับงานจากโรงงานไปทำงานที่บ้านแล้วนำมาส่งโรงงาน โดยไม่ได้ลงทุนซื้อวัสดุอุปกรณ์ หรือออกค่าใช้จ่ายใด ๆ และไม่รวมคนที่สถานประกอบการจ้างมาทำงานเฉพาะอย่างเป็นทางการ เช่น กรรมกรที่จ้างมาขนของ และพนักงานเดินตลาดหรือตัวแทนขายที่ไม่มีเงินเดือนประจำ

6) รายรับ

(1) รายรับของสถานประกอบการธุรกิจทางการค้าและธุรกิจทางการบริการ

หมายถึง จำนวนเงินทั้งสิ้นที่ได้จากการประกอบธุรกิจในรอบปี 2544 เช่น รายรับจากการขายสินค้า รายรับจากการประกอบธุรกิจโรงแรมและภัตตาคาร รายรับจากการให้บริการและค่าขนานหน้าโดยไม่คำนึงถึงเวลาหรือวิธีการชำระเงินจากผู้ซื้อ ทั้งนี้รวมถึงมูลค่าขายจากการให้เช่าซื้อและการขายผ่อนชำระ และการขายสินค้าที่นำไปฝากให้สถานประกอบการอื่นขายด้วย นอกจากนี้ยังหมายถึง รายรับจากการให้เช่าสินทรัพย์ถาวร เงินปันผลรับ ดอกเบี้ยรับ กำไรจากอัตราแลกเปลี่ยนฯ และอื่นๆ ทั้งนี้ ไม่รวมค่าขายสินค้าที่สถานประกอบการอื่นนำมาฝากขาย และส่วนลดที่สถานประกอบการลดให้แก่ผู้ซื้อ หรือผู้ให้บริการ

(2) รายรับของสถานประกอบการอุตสาหกรรมการผลิต

รายรับทั้งสิ้นของสถานประกอบการในรอบปี 2544 ประกอบด้วยรายรับดังต่อไปนี้ คือ

2.1 รายรับจากมูลค่าขายผลผลิต

หมายถึง มูลค่าการจำหน่ายผลิตภัณฑ์ในรอบปี ทั้งที่สถานประกอบการผลิตขึ้นเอง และ/หรือ ที่สถานประกอบการอื่นผลิตให้ โดยสถานประกอบการเป็นผู้จ่ายค่าวัตถุดิบและวัสดุประกอบที่ใช้ในการผลิต และรวมมูลค่าผลผลิตที่สถานประกอบการผลิตเพื่อใช้เองหรือให้พนักงานเป็นส่วนหนึ่งของค่าตอบแทนแรงงาน ผลผลิตที่จัดส่งให้สำนักงานใหญ่ สำนักงานสาขา หรือ สำนักงานขายของโรงงาน และรายรับจากการขายผลพลอยได้และเศษวัสดุ

2.2 รายรับจากการขายสินค้าที่ซื้อมาจำหน่ายในสภาพเดิม

หมายถึง จำนวนเงินที่สถานประกอบการได้รับจากการขายสินค้าที่ซื้อมาจำหน่ายโดยไม่มีการเปลี่ยนแปลงสภาพ

2.3 รายรับจากการจ้างเหมาทำการผลิตสินค้าให้สถานประกอบการอื่น

หมายถึง จำนวนเงินที่ได้รับจากผู้จ้างในการรับจ้างเหมาทำการผลิตสินค้า โดยผู้จ้างจัดหาวัสดุให้ ถ้าเป็นการรับจ้างเหมาผลิตสินค้าให้สถานประกอบการในเครือเดียวกัน จะคิดค่าบริการในการผลิตตามราคาตลาด หรือคิดจากค่าใช้จ่ายต่าง ๆ ที่เกิดขึ้นจริงในกระบวนการผลิต โดยไม่รวมค่าวัสดุที่ผู้จ้างจัดหาให้

2.4 รายรับจากการให้บริการ บำรุงรักษา ซ่อมแซมและติดตั้งให้แก่สถานประกอบการอื่น

หมายถึง จำนวนเงินที่สถานประกอบการได้รับจากการให้บริการบำรุงรักษาซ่อมแซมและติดตั้งเครื่องจักรหรือโรงงานให้กับสถานประกอบการอื่นหรือลูกค้า สำหรับค่าบริการในการให้บริการแก่สถานประกอบการอื่นในเครือเดียวกัน ได้คิดมูลค่าการบริการโดยรวมค่าแรงงาน ค่าดำเนินการ และค่าวัสดุที่ใช้ในการให้บริการ

2.5 รายรับอื่น ๆ

หมายถึง รายรับอื่น ๆ นอกเหนือจากที่กล่าวแล้วข้างต้น เช่น รายรับจากการขายกากของเสียหรือวัสดุเหลือใช้ของสถานประกอบการ และค่าขายกระแสไฟฟ้า เป็นต้น

(3) รายรับของสถานประกอบการก่อสร้าง

รายรับทั้งสิ้นจากการประกอบกิจการในรอบปี 2544 ประกอบด้วยรายรับดังต่อไปนี้คือ

3.1 รายรับจากการก่อสร้างอาคาร ; งานวิศวกรรมโยธา

หมายถึง มูลค่าของการก่อสร้างที่สถานประกอบการดำเนินการเอง หรือมูลค่าที่ได้รับจากการจ้างเหมาให้ผู้ประกอบการอื่นดำเนินการ หรือมูลค่ารับเหมาช่วงงานจากผู้ประกอบการอื่น ในรอบปี 2544

3.2 รายรับจากการให้บริการบำรุงรักษาและซ่อมแซมเครื่องจักร

หมายถึง จำนวนเงินที่สถานประกอบการได้รับจากการให้บริการบำรุงรักษา ซ่อมแซมเครื่องจักรให้กับสถานประกอบการอื่น หรือลูกค้าสำหรับค่าบริการในการให้บริการแก่สถานประกอบการอื่นในเครือเดียวกัน คิดมูลค่าการบริการโดยรวมค่าแรงงาน ค่าดำเนินการ และ ค่าวัสดุที่ใช้ในการให้บริการ

3.3 รายรับอื่น ๆ

หมายถึง รายรับของสถานประกอบการนอกเหนือจากรายรับจากการดำเนินกิจการก่อสร้างทุกประเภท

(4) รายรับของสถานประกอบการขนส่ง

หมายถึง รายรับทั้งสิ้นจากการประกอบกิจการขนส่งทางบกในรอบปี 2544 ประกอบด้วยรายรับดังต่อไปนี้คือ

4.1 รายรับที่ได้จากการประกอบกิจการขนส่งผู้โดยสาร ซึ่งมีตารางเวลา ได้

แก่

- รายรับจากการเป็นผู้ประกอบการรถโดยสารประจำทาง กรณีเป็นรถที่ใช้ในการขนส่งผู้โดยสารเพื่อสินจ้างตามเส้นทางที่คณะกรรมการควบคุมการขนส่งทางบกกำหนดขึ้น ซึ่งรายรับจะประกอบด้วย

- รายรับจากค่าโดยสารที่ได้จากการนำรถไปวิ่งรับส่งผู้โดยสารในเส้นทางที่ได้รับอนุญาต

- จากการนำรถไปวิ่งร่วมในเส้นทางที่ผู้อื่นได้รับใบอนุญาต

- รายรับที่เก็บจากผู้ประกอบการรถร่วมที่นำรถมาวิ่งร่วมในเส้นทาง

ที่ตนได้รับใบอนุญาต

- รายรับจากการเป็นผู้ประกอบการรถโดยสารประจำทางที่มีตารางเวลาประเภทอื่น ๆ เช่น การรับส่งนักเรียน กิจการรถเคเบิ้ลตามแหล่งท่องเที่ยว เป็นต้น

4.2 รายรับที่ได้จากการประกอบกิจการขนส่งผู้โดยสารทางบกที่ไม่มีตารางเวลา หรือค่าจ้างรับเหมาบริการขนส่งผู้โดยสารที่นอกเหนือจากการเดินรถประจำทางในข้อ 4.1 เช่น ขับรถแท็กซี่รับจ้าง ขับรถมอเตอร์ไซด์รับจ้าง บริการรถทัศนาจรให้เช่า เป็นต้น

4.3 การขนส่งสินค้า

เป็นรายรับที่ได้จากค่าจ้างที่ได้จากการประกอบกิจการขนส่งสินค้า หรือค่าจ้างเหมาบริการรับจ้างขนส่งสิ่งของ เช่น ขน อัญ หิน ดิน ทราย ขยะ เป็นต้น

(5) รายรับของสถานประกอบการธุรกิจท่องเที่ยว

หมายถึง รายรับทั้งสิ้นของสถานประกอบการในรอบปี 2544 ที่ได้จากการดำเนินธุรกิจการให้บริการเกี่ยวกับการจัดหาข้อมูลการเดินทาง การจัดทัศนจร การจัดหาที่พัก การจัดหาตั๋ว ฯลฯ รวมถึงกิจกรรมบริการนักท่องเที่ยว เช่น มัคคุเทศก์ เป็นต้น

1.7 วิธีการเก็บรวบรวมข้อมูล

การเก็บรวบรวมข้อมูลใช้วิธีส่งเจ้าหน้าที่ ซึ่งเป็นข้าราชการและพนักงานของสำนักงานสถิติแห่งชาติ ออกไปทำการสัมภาษณ์เจ้าของ ผู้ประกอบการ หรือผู้ที่ได้รับมอบหมายให้ตอบข้อมูล ระหว่างเดือนมกราคม – มิถุนายน พ.ศ. 2545

1.8 การประมวลผลข้อมูล

การประมวลผลข้อมูลพื้นฐานทุกขั้นตอน รวมถึงจัดทำรายงานผลระดับจังหวัดดำเนินการที่สำนักงานสถิติจังหวัด โดยส่วนกลางให้ความช่วยเหลือทางด้านวิชาการ เช่น การจัดทำโปรแกรมสำหรับการบันทึกข้อมูลและประมวลผลข้อมูล และการจัดทำต้นแบบตารางเสนอผล และรายงานผล เป็นต้น สำหรับข้อมูลพื้นฐานระดับภาคและทั่วประเทศรวมทั้งข้อมูลรายละเอียดเกี่ยวกับการดำเนินกิจการของสถานประกอบการ ทำการประมวลผลและจัดทำรายงานที่สำนักงานสถิติแห่งชาติ

1.9 การเสนอผลและจัดทำรายงานผล

การจัดทำรายงานผลสำมะโนฯ ได้จัดทำรายงานผลดังนี้

- 1) รายงานผลระดับจังหวัด จังหวัดละ 1 ฉบับ รวม 76 ฉบับ
- 2) รายงานผลระดับทั่วราชอาณาจักร จำนวน 1 ฉบับ ประกอบด้วยข้อมูลของทุกภาค

บทที่ 2

สรุปข้อมูลที่สำคัญ

2.1 จำนวนสถานประกอบการ

จากตาราง 1 จะเห็นได้ว่า จังหวัดสุโขทัย (ในเขตเทศบาล) มีสถานประกอบการทั้งสิ้น จำนวน 4,949 สถานประกอบการ โดยอำเภอเมืองสุโขทัยมีสถานประกอบการมากที่สุด จำนวน 1,782 สถานประกอบการ คิดเป็นร้อยละ 36.0 ของสถานประกอบการทั้งสิ้น รองลงมาคือ อำเภอสวรรคโลก มีจำนวนสถานประกอบการ 794 สถานประกอบการ คิดเป็นร้อยละ 16.0 และอำเภอศรีสัชนาลัย มีจำนวนสถานประกอบการ 645 สถานประกอบการ คิดเป็นร้อยละ 13.0 ส่วนอำเภอที่มีสถานประกอบการน้อยที่สุด คือ อำเภอบ้านด่านลานหอย มีจำนวน 159 สถานประกอบการ คิดเป็นร้อยละ 3.2

ตาราง 1 จำนวนและร้อยละของสถานประกอบการ จำแนกตามอำเภอ

อำเภอ	จำนวน	ร้อยละ
รวม	4,949	100.0
อำเภอเมืองสุโขทัย	1,782	36.0
อำเภอบ้านด่านลานหอย	159	3.2
อำเภอคีรีมาศ	386	7.8
อำเภอกงไกรลาศ	306	6.2
อำเภอศรีสัชนาลัย	645	13.0
อำเภอศรีสำโรง	425	8.6
อำเภอสวรรคโลก	794	16.0
อำเภอศรีนคร	199	4.0
อำเภอทุ่งเสลี่ยม	253	5.1

2.2 กิจกรรมทางเศรษฐกิจ

จากตาราง 2 พิจารณาจำนวนและร้อยละของสถานประกอบการ จำแนกตามกิจกรรมทางเศรษฐกิจ พบว่าสถานประกอบการประมาณร้อยละ 37.7 ดำเนินธุรกิจทางการขายปลีก (ยกเว้นยานยนต์ และรถจักรยานยนต์) รวมทั้งการซ่อมแซมของใช้ส่วนบุคคลและของใช้ในครัวเรือน ซึ่งมีจำนวนสถานประกอบการ 1,864 สถานประกอบการ รองลงมาร้อยละ 21.9 และร้อยละ 10.4 เป็นสถานประกอบการที่ดำเนินกิจกรรมทางเศรษฐกิจทางการผลิตมีจำนวน 1,085 สถานประกอบการ และกิจกรรมนันทนาการและการบริการอื่นๆ จำนวน 513 สถานประกอบการ

ตาราง 2 จำนวนและร้อยละของสถานประกอบการ จำแนกตามกิจกรรมทางเศรษฐกิจ

กิจกรรมทางเศรษฐกิจ	จำนวน	ร้อยละ
รวม	4,949	100.0
การขาย การบำรุงรักษา และการซ่อมแซมยานยนต์ และรถจักรยานยนต์ รวมทั้งการขายปลีกน้ำมันเชื้อเพลิงรถยนต์	421	8.5
การขายส่ง และการค้าเพื่อค่านายหน้า ยกเว้นยานยนต์ และรถจักรยานยนต์	133	2.7
การขายปลีก ยกเว้นยานยนต์ และรถจักรยานยนต์ รวมทั้งการซ่อมแซมของใช้ส่วนบุคคล และของใช้ในครัวเรือน	1,864	37.7
โรงแรมและภัตตาคาร	446	9.0
กิจกรรมด้านอสังหาริมทรัพย์	82	1.7
กิจกรรมด้านคอมพิวเตอร์และกิจกรรมที่เกี่ยวข้อง	13	0.3
การให้เช่าเครื่องจักร และเครื่องอุปกรณ์โดยไม่มีผู้ควบคุม การวิจัยและการพัฒนาและกิจกรรมด้านธุรกิจอื่น ๆ	159	3.2
กิจกรรมนันทนาการและการบริการอื่น ๆ	513	10.4
การผลิต	1,085	21.9
การก่อสร้าง	58	1.2
การขนส่งทางบกและตัวแทนธุรกิจการท่องเที่ยว	175	3.5

2.3 ขนาดของสถานประกอบการ

เมื่อพิจารณาสถานประกอบการจำแนกตามจำนวนคนทำงาน พบว่า สถานประกอบการในจังหวัดสุโขทัย (ในเขตเทศบาล) ส่วนใหญ่เป็นสถานประกอบการขนาดเล็ก กล่าวคือ มีสถานประกอบการที่มีจำนวนคนทำงาน 1-4 คน จำนวน 4,540 สถานประกอบการ หรือประมาณร้อยละ 91.7 สำหรับสถานประกอบการขนาดกลางหรือที่มีจำนวนคนทำงาน 5-9 คน มีจำนวน 287 สถานประกอบการหรือประมาณร้อยละ 5.8 ในขณะที่สถานประกอบการขนาดใหญ่ที่มีจำนวนคนทำงานตั้งแต่ 10 คนขึ้นไป มีอยู่เพียง 122 สถานประกอบการ หรือประมาณร้อยละ 2.5 ของสถานประกอบการทั้งสิ้น

2.4 รูปแบบการจัดตั้งทางกฎหมาย

สำหรับรูปแบบการจัดตั้งตามกฎหมายของสถานประกอบการธุรกิจ พบว่า สถานประกอบการส่วนใหญ่มีรูปแบบการจัดตั้งเป็นส่วนบุคคล จำนวน 4,755 สถานประกอบการ คิดเป็นร้อยละ 96.1 รองลงมาประมาณร้อยละ 1.9 เป็นสถานประกอบการที่มีรูปแบบการจัดตั้งเป็นห้างหุ้นส่วนจำกัด ห้างหุ้นส่วนสามัญนิติบุคคล จำนวน 94 สถานประกอบการ และมีรูปแบบการจัดตั้งเป็นบริษัทจำกัดและบริษัทจำกัด (มหาชน) อีกจำนวน 76 สถานประกอบการ คิดเป็นร้อยละ 1.5 และที่เหลืออีกประมาณร้อยละ 0.2-0.3 มีรูปแบบการ

จัดตั้งเป็นส่วนราชการ รัฐวิสาหกิจและมีรูปแบบการจัดตั้งตามกฎหมายอื่นๆ จำนวน 9 และ 13 สถานประกอบการตามลำดับ

2.5 รูปแบบการจัดตั้งทางเศรษฐกิจ

เมื่อพิจารณารูปแบบการจัดตั้งทางเศรษฐกิจของสถานประกอบการ พบว่า สถานประกอบการธุรกิจส่วนใหญ่มีรูปแบบการจัดตั้งทางเศรษฐกิจเป็นสำนักงานแห่งเดียว จำนวน 4,878 สถานประกอบการ หรือประมาณร้อยละ 98.6 รองลงมา มีรูปแบบการจัดตั้งเป็นสำนักงานสาขา ประมาณร้อยละ 1.0 หรือจำนวน 51 สถานประกอบการ และที่เหลือร้อยละ 0.3 และ 0.1 มีรูปแบบการจัดตั้งเป็นสำนักงานใหญ่และแฟรนไชส์

ตาราง 3 จำนวนและร้อยละของสถานประกอบการ จำแนกตามลักษณะของสถานประกอบการ

ลักษณะของสถานประกอบการ	จำนวน	ร้อยละ
จำนวนคนทำงาน	4,949	100.0
1 – 4 คน	4,540	91.7
5 – 9 คน	287	5.8
10 – 19 คน	74	1.5
20 – 49 คน	39	0.8
50 – 499 คน	9	0.2
รูปแบบการจัดตั้งตามกฎหมาย	4,949	100.0
ส่วนบุคคล	4,755	96.1
ห้างหุ้นส่วนจำกัด ห้างหุ้นส่วนสามัญนิติบุคคล	94	1.9
บริษัทจำกัด บริษัทจำกัด (มหาชน)	76	1.5
ส่วนราชการ รัฐวิสาหกิจ	9	0.2
สหกรณ์	2	-
อื่นๆ	13	0.3
รูปแบบการจัดตั้งทางเศรษฐกิจ	4,949	100.0
สำนักงานแห่งเดียว	4,878	98.6
สำนักงานใหญ่	13	0.3
สำนักงานสาขา	51	1.0
แฟรนไชส์	7	0.1

2.6 ชั้นของรายรับ

พิจารณาสถานประกอบการ จำแนกตามชั้นของรายรับ พบว่า สถานประกอบการส่วนใหญ่ 3,806 สถานประกอบการ หรือประมาณร้อยละ 76.9 มีรายรับน้อยกว่าหรือเท่ากับ 100,000 บาท รองลงมาเป็น สถานประกอบการที่มีชั้นของรายรับที่ระดับ 100,001 – 500,000 บาท มีจำนวน 844 สถานประกอบการ หรือคิดเป็นร้อยละ 17.0 และอีกร้อยละ 3.7 เป็นสถานประกอบการที่มีชั้นของรายรับที่ระดับ 500,001 – 1,000,000 บาท ส่วนชั้นของรายรับที่ระดับ 20,000,001 – 1,000,000,000 บาท ซึ่งเป็นชั้นที่มีระดับรายรับมากที่สุด มีทั้งสิ้นจำนวน 8 สถานประกอบการ คิดเป็นร้อยละ 0.2 ของสถานประกอบการทั้งสิ้น

ตาราง 4 จำนวนและร้อยละของสถานประกอบการ จำแนกตามชั้นของรายรับ

ชั้นของรายรับ	จำนวน	ร้อยละ
รวม	4,949	100.0
น้อยกว่าหรือเท่ากับ 100,000 บาท	3807	76.9
100,001 – 500,000 บาท	844	17.0
500,001 – 1,000,000 บาท	183	3.7
1,000,001 – 5,000,000 บาท	69	1.4
5,000,001 – 10,000,000 บาท	28	0.6
10,000,001 – 20,000,000 บาท	10	0.2
20,000,001 – 1,000,000,000 บาท	8	0.2

2.7 เทคโนโลยีสารสนเทศและการสื่อสารของสถานประกอบการ

จากตาราง 5 พิจารณาจำนวนของสถานประกอบการที่มีและใช้เทคโนโลยีสารสนเทศและการสื่อสาร พบว่า สถานประกอบการส่วนใหญ่ไม่มีการใช้เครื่องคอมพิวเตอร์ในสถานประกอบการ จำนวน 4,647 สถานประกอบการ คิดเป็นร้อยละ 93.9 และมีการใช้เครื่องคอมพิวเตอร์ 302 สถานประกอบการ คิดเป็นร้อยละ 6.1 ในจำนวนนี้ มีการใช้อินเทอร์เน็ต 172 สถานประกอบการ โดยใช้เพื่อวัตถุประสงค์อื่นร้อยละ 36.8 และใช้เพื่อดำเนินธุรกิจร้อยละ 43.0 และไม่ใช้อินเทอร์เน็ต 130 สถานประกอบการ ส่วนในเรื่องของเว็บไซต์ของสถานประกอบการพบว่า สถานประกอบการส่วนใหญ่ร้อยละ 97.0 ไม่มีเว็บไซต์ ส่วนที่เหลืออีกร้อยละ 3.0 มีเว็บไซต์เป็นของตัวเอง

ตาราง 5 จำนวนและร้อยละของสถานประกอบการ จำแนกตามการมีและการใช้เทคโนโลยีสารสนเทศ และการสื่อสาร

การมีและการใช้ เทคโนโลยีสารสนเทศและการสื่อสาร	จำนวน	ร้อยละ
จำนวนสถานประกอบการทั้งสิ้น	4,949	100.0
มีการใช้เครื่องคอมพิวเตอร์	302	6.1
อินเทอร์เน็ต		
ใช้เพื่อดำเนินธุรกิจ	61	20.2
ใช้เพื่อวัตถุประสงค์อื่น	111	36.8
ไม่ใช้อินเทอร์เน็ต	130	43.0
เว็บไซต์		
มีเว็บไซต์	9	3.0
ไม่มีเว็บไซต์	293	97.0
ไม่มีการใช้เครื่องคอมพิวเตอร์	4,647	93.9

ตารางสถิติ

STATISTICAL TABLES

สารบัญตารางสถิติ

		หน้า
ตาราง 1	จำนวนสถานประกอบการ จำแนกตามกิจกรรมทางเศรษฐกิจ อำเภอและตำบล	23
ตาราง 2	จำนวนสถานประกอบการ จำแนกตามรูปแบบการจัดตั้งตามกฎหมาย อำเภอและตำบล	24
ตาราง 3	จำนวนสถานประกอบการ จำแนกตามรูปแบบการจัดตั้งตามเศรษฐกิจ อำเภอและตำบล	26
ตาราง 4	จำนวนสถานประกอบการ จำแนกตามสัดส่วนของการร่วมลงทุนหรือถือหุ้นของต่างประเทศ อำเภอและตำบล	28
ตาราง 5	จำนวนสถานประกอบการ จำแนกตามจำนวนคนทำงาน อำเภอและตำบล	30
ตาราง 6	จำนวนสถานประกอบการ จำแนกตามจำนวนลูกจ้าง อำเภอและตำบล	32
ตาราง 7	จำนวนสถานประกอบการ จำแนกตามชั้นของรายรับ อำเภอและตำบล	34
ตาราง 8	จำนวนสถานประกอบการ จำแนกตามรูปแบบการจัดตั้งตามกฎหมาย และกิจกรรมทางเศรษฐกิจ	36
ตาราง 9	จำนวนสถานประกอบการ จำแนกตามรูปแบบการจัดตั้งทางเศรษฐกิจ และกิจกรรมทางเศรษฐกิจ	38
ตาราง 10	จำนวนสถานประกอบการ จำแนกตามสัดส่วนของการร่วมลงทุนหรือถือหุ้นของต่างประเทศ และกิจกรรมทางเศรษฐกิจ	39
ตาราง 11	จำนวนสถานประกอบการ จำแนกตามจำนวนคนทำงาน และกิจกรรมทางเศรษฐกิจ	40
ตาราง 12	จำนวนสถานประกอบการ จำแนกตามจำนวนลูกจ้าง และกิจกรรมทางเศรษฐกิจ	41
ตาราง 13	จำนวนสถานประกอบการ จำแนกตามชั้นของรายรับ และกิจกรรมทางเศรษฐกิจ	42
ตาราง 14	จำนวนสถานประกอบการ จำแนกตามรูปแบบการจัดตั้งตามกฎหมาย และชั้นของรายรับ	43
ตาราง 15	จำนวนสถานประกอบการ จำแนกตามรูปแบบการจัดตั้งทางเศรษฐกิจ และชั้นของรายรับ	44
ตาราง 16	จำนวนสถานประกอบการ จำแนกตามสัดส่วนของการร่วมลงทุน หรือถือหุ้นของต่างประเทศ และชั้นของรายรับ	45
ตาราง 17	จำนวนสถานประกอบการ จำแนกตามจำนวนคนทำงาน และชั้นของรายรับ	46
ตาราง 18	จำนวนสถานประกอบการ จำแนกตามจำนวนลูกจ้าง และชั้นของรายรับ	47
ตาราง 19	จำนวนสถานประกอบการ จำแนกตามการมีและการใช้เทคโนโลยีสารสนเทศ และการสื่อสาร อำเภอและตำบล	48

ตาราง 20	จำนวนสถานประกอบการ จำแนกตามการมีและการใช้เทคโนโลยีสารสนเทศและการสื่อสาร และชั้นของรายรับ	49
ตาราง 21	จำนวนสถานประกอบการ จำแนกตามการมีและการใช้เทคโนโลยีสารสนเทศและการสื่อสาร และกิจกรรมทางเศรษฐกิจ	50
ตาราง 22	จำนวนสถานประกอบการ จำแนกตามการมีและการใช้เทคโนโลยีสารสนเทศและการสื่อสาร และรูปแบบการจัดตั้งตามกฎหมาย	51
ตาราง 23	จำนวนสถานประกอบการ จำแนกตามการมีและการใช้เทคโนโลยีสารสนเทศ การสื่อสารและรูปแบบการจัดตั้งทางเศรษฐกิจ	52
ตาราง 24	จำนวนสถานประกอบการ จำแนกตามการมีและการใช้เทคโนโลยีสารสนเทศและการสื่อสาร และสัดส่วนของการร่วมลงทุนหรือถือหุ้นของต่างประเทศ	53
ตาราง 25	จำนวนสถานประกอบการ จำแนกตามการมีและการใช้เทคโนโลยีสารสนเทศและการสื่อสาร และจำนวนคนทำงาน	54

CONTENTS

		PAGE
TABLE 1	NUMBER OF ESTABLISHMENTS BY ECONOMIC ACTIVITY, AMPHOE AND TAMBON	23
TABLE 2	NUMBER OF ESTABLISHMENTS BY FORM OF LEGAL ORGANIZATION, AMPHOE AND TAMBON	24
TABLE 3	NUMBER OF ESTABLISHMENTS BY FORM OF ECONOMIC ORGANIZATION, AMPHOE AND TAMBON	26
TABLE 4	NUMBER OF ESTABLISHMENTS BY PROPORTION OF FOREIGN INVESTMENT OR SHARE HOLDING, AMPHOE AND TAMBON	28
TABLE 5	NUMBER OF ESTABLISHMENTS BY NUMBER OF PERSONS ENGAGED, AMPHOE AND TAMBON	30
TABLE 6	NUMBER OF ESTABLISHMENTS BY NUMBER OF EMPLOYEES, AMPHOE AND TAMBON	32
TABLE 7	NUMBER OF ESTABLISHMENTS BY CLASS OF RECEIPTS , AMPHOE AND TAMBON	34
TABLE 8	NUMBER OF ESTABLISHMENTS BY FORM OF LEGAL ORGANIZATION AND ECONOMIC ACTIVITY	36
TABLE 9	NUMBER OF ESTABLISHMENTS BY FORM OF ECONOMIC ORGANIZATION AND ECONOMIC ACTIVITY	38
TABLE 10	NUMBER OF ESTABLISHMENTS BY PROPORTION OF FOREIGN INVESTMENT OR SHARE HOLDING AND ECONOMIC ACTIVITY	39
TABLE 11	NUMBER OF ESTABLISHMETN BY NUMBER OF PERSONS ENGAGED AND ECONOMIC ACTIVITY	40
TABLE 12	NUMBER OF ESTABLISHMENTS BY NUMBER OF EMPLOYEES AND ECONOMIC ACTIVITY	41
TABLE 13	NUMBER OF ESTABLISHMENTS BY CLASS OF RECEIPTS AND ECONOMIC ACTIVITY	42
TABLE 14	NUMBER OF ESTABLISHMENTS BY FORM OF LEGAL ORGANIZATION AND CLASS OF RECEIPTS	43
TABLE 15	NUMBER OF ESTABLISHMENT BY FORM OF ECONOMIC ORGANIZATION AND CLASS OF RECEIPTS	44

	PAGE	
TABLE 16	NUMBER OF ESTABLISHMENTS BY PROPORTION OF FOREIGN INVESTMENT OR SHARE HOLDING AND CLASS OF RECEIPTS	45
TABLE 17	NUMBER OF ESTABLISHMENTS BY NUMBER OF PERSONS ENGAGED AND CLASS OF RECEIPTS	46
TABLE 18	NUMBER OF ESTABLISHMENTS BY NUMBER OF EMPLOYEES AND CLASS OF RECEIPTS	47
TABLE 19	NUMBER OF ESTABLISHMENTS BY USE OF INFORMATION AND COMMUNICATION TECHNOLOGY, AMPHOE AND TAMBON	48
TABLE 20	NUMBER OF ESTABLISHMENTS BY USE OF INFORMATION AND COMMUNICATION TECHNOLOGY AND CLASS OF RECEIPTS	49
TABLE 21	NUMBER OF ESTABLISHMENTS BY USE OF INFORMATION AND COMMUNICATION TECHNOLOGY AND ECONOMIC ACTIVITY	50
TABLE 22	NUMBER OF ESTABLISHMENTS BY USE OF INFORMATION AND COMMUNICATION TECHNOLOGY AND FORM OF LEGAL ORGANIZATION	51
TABLE 23	NUMBER OF ESTABLISHMENTS BY USE OF INFORMATION AND COMMUNICATION TECHNOLOGY AND FORM OF ECONOMIC ORGANIZATION	52
TABLE 24	NUMBER OF ESTABLISHMENTS BY USE OF INFORMATION AND COMMUNICATION TECHNOLOGY AND PROPORTION OF FOREIGN INVESTMENT OR SHARE HOLDING	53
TABLE 25	NUMBER OF ESTABLISHMENTS BY USE OF INFORMATION AND COMMUNICATION TECHNOLOGY AND NUMBER OF PERSONS ENGAGED	54

ตาราง 1 จำนวนสถานประกอบการ จำนวนสถานกิจกรรมทางเศรษฐกิจ อำเภอแอมพอม
TABLE 1 NUMBER OF ESTABLISHMENTS BY ECONOMIC ACTIVITY, AMPHORE AND TAMBON

อำเภอ/ตำบล	จำนวนสถานประกอบการ	กิจกรรมทางเศรษฐกิจ Economic Activity													รวม	Total
		การขายปลีกและค้าส่ง	การขายส่งและค้าปลีก	การขายส่งและค้าปลีก	การขายส่งและค้าปลีก	การขายส่งและค้าปลีก	การขายส่งและค้าปลีก	การขายส่งและค้าปลีก	การขายส่งและค้าปลีก	การขายส่งและค้าปลีก	การขายส่งและค้าปลีก	การขายส่งและค้าปลีก	การขายส่งและค้าปลีก	การขายส่งและค้าปลีก		
เมืองสุโขทัย	1,782	120	57	113	1,664	446	82	13	159	513	1,085	28	175	65	Mueang Sukhothai	
วัง	3,178	78	44	44	463	135	39	8	45	146	404	20	42	8	Wang	
วังนาค	221	24	3	3	65	12	-	-	5	24	68	5	15	5	Wang Nakhon	
เมืองเก่า	383	18	10	10	92	29	9	1	10	34	165	7	8	7	Mueang Kao	
บ้านด่านลานหอย	159	13	6	6	65	16	3	-	6	15	23	4	8	8	Ban Dan Lan Hoi	
สามหมอก	159	13	6	6	65	16	3	-	6	15	23	4	8	8	Sam Mok	
ศิรินคร	386	31	6	6	98	20	8	1	8	23	174	4	13	13	Sirinakorn	
โคกนา	127	18	3	3	46	12	8	1	8	14	12	4	1	1	Ko Na	
ทุ่งหลวง	259	13	3	3	52	8	-	-	-	9	162	-	12	12	Thung Luang	
นาโคกสูง	366	23	10	10	119	31	1	2	6	23	61	8	22	22	Na Kog Soong	
นา	103	5	4	4	47	8	1	-	1	8	23	5	1	1	Na	
บ้านกร่าง	197	17	6	6	71	21	2	2	5	15	36	3	21	21	Ban Krang	
ป่าสัก	6	1	-	-	1	2	-	-	-	-	2	-	-	-	Pasak	
ศรีรัตนดิษฐ์	645	64	7	7	252	64	4	1	11	40	192	5	5	5	Sri Rattandit	
หาดศรีวิชัย	419	28	6	6	145	42	2	1	9	25	148	4	3	3	Hai Sri Wi Chai	
หนองสรวง	7	3	-	-	1	1	-	-	-	-	2	-	-	-	Nong Suang	
ท่าชัย	156	24	1	1	68	14	1	-	2	8	35	1	2	2	Ta Chai	
ศรีรัตนดิษฐ์	72	9	-	-	38	7	1	-	-	7	10	-	-	-	Sri Rattandit	
ศรีสำโรง	425	34	8	8	188	46	4	-	18	49	52	6	20	20	Sri Samrong	
คลองพาด	404	34	6	6	181	45	4	-	18	47	49	6	14	14	Klong Pad	
วังลึก	10	-	1	1	2	1	-	-	-	1	1	-	3	3	Wang Lek	
บ้านสวน	3	-	1	1	1	-	-	-	-	-	1	-	-	-	Ban Sun	
วังทอง	4	-	-	-	3	-	-	-	-	-	1	-	-	-	Wang Thong	
เกษตรนิคม	2	-	-	-	-	-	-	-	-	-	-	-	2	2	Agronomy	
เมืองสุโขทัย	2	-	-	-	1	-	-	-	-	-	-	-	-	1	Mueang Sukhothai	
สุวรรณภูมิ	794	86	32	32	316	62	11	-	33	111	100	8	35	35	Suvarnaphumi	
เมืองสุโขทัย	515	41	21	21	244	42	5	-	29	65	54	2	12	12	Mueang Sukhothai	
บ้านเมือง	195	33	8	8	40	14	6	-	3	38	28	5	20	20	Ban Mueang	
วังนาค	17	1	-	-	9	1	-	-	1	3	1	-	1	1	Wang Nakhon	
วังใหม่ทอง	67	11	3	3	23	5	-	-	-	5	17	1	2	2	Wang Nai Thong	
ศรีนคร	199	27	4	4	88	10	3	-	3	21	35	2	6	6	Sri Nakhon	
ศรีนคร	199	27	4	4	88	10	3	-	3	21	35	2	6	6	Sri Nakhon	
ทุ่งศรีดอน	253	23	3	3	118	21	-	1	14	27	44	1	1	1	Thung Si Don	
ทุ่งศรีดอน	253	23	3	3	118	21	-	1	14	27	44	1	1	1	Thung Si Don	

ที่มา : รายงานประจำปีสถิติการค้าและธุรกิจของกรมการค้าภายใน (ข้อมูลพื้นฐาน : ทั่วประเทศ) จังหวัดสุโขทัย สำนักงานสถิติแห่งชาติ สำนักงานพาณิชย์
Source : Report of the 2012 Business Trade and Services Census (Basic Information - Municipal Area) Chamwat Sukhothai, National Statistical Office, Office of the Prime Minister

ตาราง 2 จำนวนสถานประกอบการ จำนวนตามรูปแบบการจัดตั้งตามกฎหมาย อำเภอและตำบล

TABLE 2 NUMBER OF ESTABLISHMENTS BY FORM OF LEGAL ORGANIZATION, AMPHOE AND TAMBON

อำเภอ/ตำบล	จำนวน สถานประกอบการ Number of establishments	รูปแบบการจัดตั้งตามกฎหมาย Form of legal organization							Total
		ส่วนบุคคล Individual proprietor	หุ้นส่วนจำกัด, หุ้นส่วนสามัญ นิติบุคคล Juristic partnership	บริษัทจำกัด, บริษัทจำกัด (มหาชน) Company limited, Public company limited	ส่วนราชการ, รัฐวิสาหกิจ Government, State-enterprise	สหกรณ์ Cooperatives	อื่นๆ Others	Amphoe/Tambon	
รวม	4,949	4,755	94	76	9	2	13		
เมืองสุโขทัย	1,782	1,692	38	44	4	-	4	Mueang Sukhothai	
ธานี	1,178	1,101	30	42	2	-	3	Thani	
บ้านสวน	221	213	6	1	-	-	1	Ban Suan	
เมืองเก่า	383	378	2	1	2	-	-	Mueang Kao	
บ้านด่านลานหอย	159	150	4	1	-	-	4	Ban Dan Lan Hoi	
ลานหอย	159	150	4	1	-	-	4	Lan Hoi	
ศรีมหาศ	386	385	1	-	-	-	-	Khiri Mat	
โตนด	127	126	1	-	-	-	-	Tanot	
ทุ่งหลวง	259	259	-	-	-	-	-	Thung Luang	
กงไกรลาศ	306	297	7	1	-	-	1	Kong Krailat	
กง	103	99	3	-	-	-	1	Kong	
บ้านกร่าง	197	192	4	1	-	-	-	Ban Krang	
บ้านฝัก	6	6	-	-	-	-	-	Pa Faek	
ศรีสำราญ	645	631	9	5	-	-	-	Si Satchanalai	
หาดเสี้ยว	410	403	4	3	-	-	-	Hat Sieo	
หนองฮี	7	6	1	-	-	-	-	Nong O	
ท่าชัย	156	151	4	1	-	-	-	Tha Chai	
ศรีสำราญ	72	71	-	1	-	-	-	Si Satchanalai	

ตาราง 2 จำนวนสถานประกอบการ จำนวนตามรูปแบบการจัดตั้งตามกฎหมาย อำเภอและตำบล (ต่อ)

TABLE 2 NUMBER OF ESTABLISHMENTS BY FORM OF LEGAL ORGANIZATION, AMPHOE AND TAMBON (Contd.)

อำเภอ/ตำบล	จำนวน สถานประกอบการ Number of establishments	รูปแบบการจัดตั้งตามกฎหมาย Form of legal organization							อื่น ๆ Others
		ส่วนบุคคล Individual proprietor	ห้างหุ้นส่วนจำกัด, ห้างหุ้นส่วนสามัญ นิติบุคคล Jurisitic partnership	บริษัทจำกัด, บริษัทจำกัด (มหาชน) Company limited, Public company limited	ส่วนราชการ, รัฐวิสาหกิจ Government, State-enterprise	สหกรณ์ Cooperatives			
ศรีสำโรง	425	413	8	3	-	-	1	Si Samrong	
คลองลาด	404	392	8	3	-	-	1	Khlong Tan	
วังลึก	10	10	-	-	-	-	-	Wang Luek	
สามเรือน	3	3	-	-	-	-	-	Sam Rucan	
บ้านนา	4	4	-	-	-	-	-	Ban Na	
วังทอง	2	2	-	-	-	-	-	Wang Thong	
เกาะตาเตี้ย	2	2	-	-	-	-	-	Ko Ta Liang	
สวรรคโลก	794	749	20	18	5	-	2	Sawankhalok	
เมืองสวรรคโลก	515	488	10	12	3	-	2	Mueang Sawankhalok	
ในเมือง	195	179	10	6	-	-	-	Nai Mueang	
วังพิกษาพัชย์	17	16	-	-	1	-	-	Wang Phinphat	
วังไม้ขอน	67	66	-	-	1	-	-	Wang Mai Khon	
ศรีนคร	199	191	3	3	-	-	1	Si Nakhon	
ศรีนคร	199	191	3	3	-	-	1	Si Nakhon	
ทุ่งเสลี่ยม	253	247	4	1	-	-	1	Thung Saliam	
ทุ่งเสลี่ยม	253	247	4	1	-	-	1	Thung Saliam	

ที่มา : รายงานสำมะโนธุรกิจทางการค้าและธุรกิจทางการบริการ พ.ศ.2545 (ข้อมูลพื้นฐาน : ในเขตเทศบาล) จังหวัดสุโขทัย สำนักงานสถิติแห่งชาติ สำนักงานกฤษฎีกา

Source : Report of the 2002 Business trade and Services Census (Basic Information : Municipal area) Chanwat Sukhothai, National Statistical Office, Office of the Prime Minister

ตาราง 3 จำนวนสถานประกอบการ จำนวนตามรูปแบบการจัดตั้งทางเศรษฐกิจ อำเภอและตำบล

TABLE 3 NUMBER OF ESTABLISHMENTS BY FORM OF ECONOMIC ORGANIZATION, AMPHOE AND TAMBON

อำเภอ/ตำบล	รูปแบบการจัดตั้งทางเศรษฐกิจ Form of economic organization						Amphoe/Tambon
	จำนวน สถานประกอบการ Number of establishments	จำนวน				แฟรนไชส์ Franchise	
		สำนักงานเดี่ยว Single unit	สำนักงานใหญ่ Head office	สำนักงานสาขา Branch			
รวม	4,949	4,878	13	51	7	Total	
เมืองสุโขทัย	1,782	1,740	9	26	7	Mueang Sukhothai	
ธานี	1,178	1,137	9	26	6	Thani	
บ้านสวน	221	221	-	-	-	Ban Suan	
เมืองเก่า	383	382	-	-	1	Mueang Kao	
บ้านด่านลานหอย	159	157	1	1	-	Ban Dan Lan Hoi	
ลานหอย	159	157	1	1	-	Lan Hoi	
ศรีมัท	386	386	-	-	-	Khiri Mat	
โตนด	127	127	-	-	-	Tanot	
ทุ่งหลวง	259	259	-	-	-	Thung Luang	
กงไกรลาศ	306	306	-	-	-	Kong Kraiat	
กง	103	103	-	-	-	Kong	
บ้านกร่าง	197	197	-	-	-	Ban Krang	
ป่าแฝก	6	6	-	-	-	Pa Faek	
ศรีสังขาลัย	645	639	-	6	-	Si Satchanalai	
หาดเสี้ยว	410	406	-	4	-	Hat Sieo	
หนองอ้อ	7	7	-	-	-	Nong O	
ท่าชัย	156	154	-	2	-	Tha Chai	
ศรีสังขาลัย	72	72	-	-	-	Si Satchanalai	

ตาราง 3 จำนวนสถานประกอบการจำนวนตามรูปแบบการจัดตั้งทางเศรษฐกิจ อำเภอและตำบล (ต่อ)

TABLE 3 NUMBER OF ESTABLISHMENTS BY FORM OF ECONOMIC ORGANIZATION, AMPHIOE AND TAMBON (Contd.)

อำเภอ/ตำบล	จำนวน สถานประกอบการ Number of establishments	รูปแบบการจัดตั้งทางเศรษฐกิจ Form of economic organization				Amphoe/Tambon
		สำนักงานเพียงเดียว Single unit	สำนักงานใหญ่ Head office	สำนักงานสาขา Branch	แฟรนไชส์ Franchise	
ศรีสำโรง	425	423	-	2	-	Si Sanrong
คลองตาล	404	402	-	2	-	Khlong Tan
วังลึก	10	10	-	-	-	Wang Luek
สามเรือน	3	3	-	-	-	Sam Ruean
บ้านนา	4	4	-	-	-	Ban Na
วังทอง	2	2	-	-	-	Wang Thong
เกาะตาเลี้ยง	2	2	-	-	-	Ko Ta Liang
สวรรคโลก	794	779	2	13	-	Sawankhalok
เมืองสวรรคโลก	515	505	1	9	-	Mueang Sawankhalok
ในเมือง	195	190	1	4	-	Nai Mueang
วังพิณพาทย์	17	17	-	-	-	Wang Phinphat
วังไม้ขอน	67	67	-	-	-	Wang Mai Khon
ศรีนคร	199	197	1	1	-	Si Nakhon
ศรีนคร	199	197	1	1	-	Si Nakhon
ทุ่งเสลี่ยม	253	251	-	2	-	Thung Saliam
ทุ่งเสลี่ยม	253	251	-	2	-	Thung Saliam

ที่มา : รายงานสำมะโนธุรกิจทางการค้าและธุรกิจทางการบริการ พ.ศ.2545 (ข้อมูลพื้นฐาน : ในเขตเทศบาล) จังหวัดสุโขทัย สำนักงานสถิติแห่งชาติ สำนักงานกฤษฎามนตรี

Source : Report of the 2002 Bussiness trade and Services Consus (Basic Information : Municipal area) Chanwat Sukhothai, National Statistical Office, Office of the Prime Minister

ตาราง 4 จำนวนสถานประกอบการ จำแนกตามสัดส่วนของการร่วมลงทุนหรือถือหุ้นของต่างประเทศ อำเภอและตำบล

TABLE 4 NUMBER OF ESTABLISHMENTS BY PROPORTION OF FOREIGN INVESTMENT OR SHARE HOLDING, AMPHOE AND TAMBON

อำเภอ/ตำบล	จำนวน		ไม่มีต่างประเทศ		Amphoe/Tambon
	สถานประกอบการ	รวม	ร่วมลงทุนหรือถือหุ้น	Total	
	Number of establishments		No foreign 's investment or share holding		
เมืองสุโขทัย	76	76			
ธานี	44	44			Mueang Sukhothai
บ้านสวน	42	42			Thani
เมืองเก่า	1	1			Ban Suan
บ้านด่านลานหอย	1	1			Mueang Kao
สถานหอย	1	1			Ban Dan Lan Hoi
ศรีมาศ	-	-			Lan Hoi
โตนด	-	-			Khiri Mat
ทุ่งหลวง	-	-			Tanot
กงไกรลาศ	1	1			Thung Luang
กง	-	-			Kong Krailat
บ้านกร่าง	1	1			Kong
ป่าฝัก	-	-			Ban Krang
ศรีสำเนาชัย	5	5			Pa Faek
หาดเสี้ยว	3	3			Si Satchanalai
หนองอ้อ	-	-			Hat Siao
ท่าชัย	1	1			Nong O
ศรีสำเนาชัย	1	1			Tha Chai
					Si Satchanalai

ตาราง 4 จำนวนสถานประกอบการ จำนวนตามสัดส่วนของการร่วมลงทุนหรือถือหุ้นของต่างประเทศ อำเภอและตำบล (ต่อ)
 TABLE 4 NUMBER OF ESTABLISHMENTS BY PROPORTION OF FOREIGN INVESTMENT OR SHARE HOLDING, AMPHOE AND TAMBON (Contd.)

อำเภอ/ตำบล	จำนวน สถานประกอบการ Number of establishments	ไม่มีต่างประเทศ		Amphoe/Tambon
		ร่วมลงทุนหรือถือหุ้น	No foreign's investment or share holding	
ศรีสำโรง	3	3	Si Samrong	
คลองตาล	3	3	Khlong Tan	
วังลึก	-	-	Wang Luak	
สามเรือน	-	-	Sam Ruean	
บ้านนา	-	-	Ban Na	
วังทอง	-	-	Wang Thong	
เกาะสาเลียง	-	-	Ko Sa Liang	
สวรรคโลก	18	18	Sawankhalok	
เมืองสวรรคโลก	12	12	Mueang Sawankhalok	
โนนเมือง	6	6	Nai Mueang	
วังพิณพาทย์	-	-	Wang Phinphat	
วังไม้ขอน	-	-	Wang Mai Khon	
ศรีนคร	3	3	Si Nakhon	
ศรีนคร	3	3	Si Nakhon	
ทุ่งเสลี่ยม	1	1	Thung Saliam	
ทุ่งเสลี่ยม	1	1	Thung Saliam	

หมายเหตุ : เฉพาะสถานประกอบการที่มีรูปแบบการจัดตั้งตามกฎหมายเป็นบริษัทจำกัด และบริษัทจำกัด (มหาชน)

Note : Only establishments which were company limited and public company limited

ที่มา : รายงานสำมะโนธุรกิจทางการค้าและธุรกิจทางการบริการ พ.ศ.2545 (ข้อมูลพื้นฐาน : ในเขตเทศบาล) จังหวัดสุโขทัย สำนักงานสถิติแห่งชาติ สำนักงานกฤษฎีกา

Source : Report of the 2002 Business trade and Services Census (Basic Information : Municipal area) Chanwat Sukhothai, National Statistical Office, Office of the Prime Minister

ตาราง 5 จำนวนสถานประกอบการ จำแนกตามจำนวนคนทำงาน อำเภอและตำบล
 TABLE 5 NUMBER OF ESTABLISHMENTS BY NUMBER OF PERSONS ENGAGED, AMPHOE AND TAMBON

อำเภอ/ตำบล	จำนวน สถานประกอบการ Number of establishments	จำนวนคนทำงาน (คน) Number of persons engaged (person)					Total	Amphoe/Tambon
		1 - 4	5 - 9	10 - 19	20 - 49	50 - 499		
รวม	4,949	4,540	287	74	39	9		
เมืองสุโขทัย	1,782	1,592	130	39	16	5	Mueang Sukhothai	
ธานี	1,178	1,025	102	33	13	5	Thani	
บ้านสวน	221	212	7	2	-	-	Ban Suan	
เมืองเก่า	383	355	21	4	3	-	Mueang Kao	
บ้านด่านลานหอย	159	146	7	6	-	-	Ban Dan Lan Hoi	
ลานหอย	159	146	7	6	-	-	Lan Hoi	
ศรีรมาศ	386	380	6	-	-	-	Khiri Mat	
โตนด	127	125	2	-	-	-	Tanot	
ทุ่งหลวง	259	255	4	-	-	-	Thung Luang	
กงไกรลาศ	306	273	27	4	2	-	Kong Krailat	
กง	103	92	9	1	1	-	Kong	
บ้านกร่าง	197	175	18	3	1	-	Ban Krang	
ป่าแฝก	6	6	-	-	-	-	Pa Faek	
ศรีสังฆาลัย	645	611	18	8	8	-	Si Satchanalai	
หาดเสี้ยว	410	391	13	6	-	-	Hat Siao	
หนองชัย	7	7	-	-	-	-	Nong O	
ท่าชัย	156	145	4	2	5	-	Tha Chai	
ศรีสังฆาลัย	72	68	1	-	3	-	Si Satchanalai	

ตาราง 5 จำนวนสถานประกอบการ จำแนกตามจำนวนคนทำงาน อำเภอและตำบล (ต่อ)

TABLE 5 NUMBER OF ESTABLISHMENTS BY NUMBER OF PERSONS ENGAGED, AMPHOE AND TAMBON (Contd.)

อำเภอ/ตำบล	จำนวนคนทำงาน (คน) Number of persons engaged (person)					Amphoe/Tambon
	1 - 4	5 - 9	10 - 19	20 - 49	50 - 499	
ศรีสำโรง	425	396	25	3	1	- Si Samrong
คลองคาบ	404	375	25	3	1	- Khlong Tan
วังลึก	10	10	-	-	-	- Wang Luek
สามเรือน	3	3	-	-	-	- Sam Rucan
บ้านนา	4	4	-	-	-	- Ban Na
วังทอง	2	2	-	-	-	- Wang Thong
เกาะตาเลี้ยง	2	2	-	-	-	- Ko Ta Liang
สวรรคโลก	794	722	46	10	12	4 Sawankhalok
เมืองสวรรคโลก	515	482	25	5	1	2 Mueang Sawankhalok
ในเมือง	195	166	14	3	10	2 Nai Mueang
วังพิณพาทย์	17	16	-	-	1	- Wang Phinphat
วังไม้ทอน	67	58	7	2	-	- Wang Mai Khon
ศรีนคร	199	180	18	1	-	- Si Nakhon
ศรีนคร	199	180	18	1	-	- Si Nakhon
ทุ่งเสลี่ยม	253	240	10	3	-	- Thung Saliang
ทุ่งเสลี่ยม	253	240	10	3	-	- Thung Saliang

ที่มา : รายงานสำมะโนธุรกิจทางการค้าและธุรกิจทางการบริการ พ.ศ.2545 (ข้อมูลพื้นฐาน : ในเขตเทศบาล) จังหวัดสุโขทัย สำนักงานสถิติแห่งชาติ สำนักนายกรัฐมนตรี

Source : Report of the 2002 Business trade and Services Census (Basic Information : Municipal area) Chantaw Sukhothai, National Statistical Office, Office of the Prime Minister

ตาราง 6 จำนวนสถานประกอบการ จำนวนตามจำนวนลูกจ้าง อำเภอและตำบล
 TABLE 6 NUMBER OF ESTABLISHMENTS BY NUMBER OF EMPLOYEES, AMPHOE AND TAMBON

อำเภอ/ตำบล	จำนวน สถานประกอบการ Number of establishments	จำนวนลูกจ้าง (คน) Number of employees (person)					Amphoe/Tambon
		< 5	5 - 9	10 - 19	20 - 49	50 - 499	
		รวม	110	54	41	5	
เมืองสุโขทัย	4,949	4,739	110	54	41	5	
ธานี	1,782	1,681	55	27	16	3	Mueang Sukhothai
บ้านสวน	1,178	1,093	45	24	13	3	Thani
เมืองเก่า	221	215	5	1	-	-	Ban Suan
บ้านด่านลานหอย	383	373	5	2	3	-	Mueang Kao
ลานหอย	159	150	3	6	-	-	Ban Dan Lan Hoi
ศรีมหาศ	159	150	3	6	-	-	Lan Hoi
โคนุด	386	383	3	-	-	-	Khiri Mat
ทุ่งหลวง	127	126	1	-	-	-	Tanot
กงไกรลาศ	259	257	2	-	-	-	Thung Luang
กง	306	297	4	3	2	-	Kong Kraiat
บ้านกร่าง	103	100	1	1	1	-	Kong
บ้านฝัก	197	191	3	2	1	-	Ban Krang
ศรีสำมะลัย	6	6	-	-	-	-	Pa Faek
หาดเสี้ยว	645	622	9	6	8	-	Si Satchanalai
หนองอ้อ	410	399	6	5	-	-	Hat Siao
ทัพชัย	7	7	-	-	-	-	Nong O
ศรีสำมะลัย	156	147	3	1	5	-	Tha Chai
	72	69	-	-	3	-	Si Satchanalai

ตาราง 6 จำนวนสถานประกอบการ จำแนกตามจำนวนลูกจ้าง อำเภอและตำบล (ต่อ)

TABLE 6 NUMBER OF ESTABLISHMENTS BY NUMBER OF EMPLOYEES, AMPHOE AND TAMBON (Contd.)

อำเภอ/ตำบล	จำนวนลูกจ้าง (คน) Number of employees (person)						Amphoe/Tambon
	จำนวน						
	สถานประกอบการ Number of establishments	< 5	5 - 9	10 - 19	20 - 49	50 - 499	
ศรีสำโรง	425	414	8	2	1	-	Si Samrong
คลองลาด	404	393	8	2	1	-	Khlong Tan
วังลึก	10	10	-	-	-	-	Wang Luek
สามเรือน	3	3	-	-	-	-	Sam Ruean
บ้านนา	4	4	-	-	-	-	Ban Na
วังทอง	2	2	-	-	-	-	Wang Thong
เกาะตาเต็ง	2	2	-	-	-	-	Ko Ta Liang
สวรรคโลก	794	750	20	8	14	2	Sawankhalok
เมืองสวรรคโลก	515	498	9	5	2	1	Mueang Sawankhalok
ในน่อง	195	173	8	2	11	1	Nai Mueang
วังพิณพาทย์	17	16	-	-	1	-	Wang Phinphat
วังไม้ขอน	67	63	3	1	-	-	Wang Mai Khon
ศรีนคร	199	195	3	1	-	-	Si Nakhon
ศรีนคร	199	195	3	1	-	-	Si Nakhon
ทุ่งเสลี่ยม	253	247	5	1	-	-	Thung Saliam
ทุ่งเสลี่ยม	253	247	5	1	-	-	Thung Saliam

ที่มา : รายงานสำมะโนธุรกิจทางการค้าและบริการ พ.ศ.2545 (ข้อมูลพื้นฐาน : ในเขตเทศบาล) จังหวัดสุโขทัย สำนักงานสถิติแห่งชาติ สำนักนายกรัฐมนตรี

Source : Report of the 2002 Business trade and Services Census (Basic Information : Municipal area) Chantwat Sukhothai, National Statistical Office, Office of the Prime Minister

ตาราง 7 จำนวนสถานประกอบการ จำนวนตามชั้นของรายรับ อำเภอและตำบล

TABLE 7 NUMBER OF ESTABLISHMENTS BY CLASS OF RECEIPTS, AMPHOE AND TAMBON

อำเภอ/ตำบล	จำนวน สถานประกอบการ	ชั้นของรายรับ (บาท) Class of receipts (Baht)								Amphoe/Tambon
		≤ 100,000		100,001 - 500,000	500,001 - 1,000,000	1,000,001 - 5,000,000	5,000,001 - 10,000,000	10,000,001 - 20,000,000	20,000,000 - 1,000,000,000	
		Number of establishments								
รวม	4,949	3,807	844	183	69	28	10	8	Total	
เมืองสุโขทัย	1,782	1,186	416	103	47	17	8	5	Mueang Sukhothai	
ธานี	1,178	676	337	93	43	17	7	5	Thani	
บ้านสวน	221	166	42	9	3	-	1	-	Ban Suan	
เมืองเก่า	383	344	37	1	1	-	-	-	Mueang Kao	
บ้านด่านลานหอย	159	117	27	9	4	2	-	-	Ban Dan Lan Hoi	
ลานหอย	159	117	27	9	4	2	-	-	Lan Hoi	
ศรีมหา	386	344	40	2	-	-	-	-	Khiri Mat	
โตนด	127	106	20	1	-	-	-	-	Tanot	
ทุ่งหลวง	259	238	20	1	-	-	-	-	Thung Luang	
กงไกรลาส	306	251	47	7	-	1	-	-	Kong Krailat	
กง	103	71	24	7	-	1	-	-	Kong	
บ้านกร่าง	197	175	22	-	-	-	-	-	Ban Krang	
ป่าสัก	6	5	1	-	-	-	-	-	Pa Faek	
ศรีสังขานใต้	645	571	60	11	1	1	-	1	Si Satchanalai	
หาดเสี้ยว	410	355	44	9	1	1	-	-	Hat Siao	
หนองซ้อ	7	6	1	-	-	-	-	-	Nong O	
ท่าชัย	156	142	12	1	-	-	-	1	Tha Chai	

ตาราง 7 จำนวนสถานประกอบการ จำแนกตามชั้นของรายรับ อำเภอและตำบล (ต่อ)

TABLE 7 NUMBER OF ESTABLISHMENTS BY CLASS OF RECEIPTS, AMPHOE AND TAMBON (Contd.)

อำเภอ/ตำบล	จำนวน สถานประกอบการ	ชั้นของรายรับ (บาท) Class of receipts (Baht)							Amphoe/Tambon
		จำนวน							
		≤ 100,000	100,001 - 500,000	500,001 - 1,000,000	1,000,001 - 5,000,000	5,000,001 - 10,000,000	10,000,001 - 20,000,000	20,000,001 - 1,000,000,000	
ศรีสัชชนาลัย	72	68	3	1	-	-	-	-	Si Satchanalai
ศรีสำโรง	425	394	29	1	1	-	-	-	Si Samrong
คลองตาล	404	375	27	1	1	-	-	-	Khlong Tan
วังดึก	10	10	-	-	-	-	-	-	Wang Luek
สามเรือน	3	3	-	-	-	-	-	-	Sam Ruean
บ้านนา	4	2	2	-	-	-	-	-	Ban Na
วังทอง	2	2	-	-	-	-	-	-	Wang Thong
เกาะคาเตียง	2	2	-	-	-	-	-	-	Ko Ta Liang
สวรรคโลก	794	528	191	49	15	7	2	2	Sawankhalok
เมืองสวรรคโลก	515	330	135	36	8	4	1	1	Mueang Sawankhalok
ในมือง	195	125	45	13	7	3	1	1	Nai Mueang
วังพิงพาทย์	17	16	1	-	-	-	-	-	Wang Phinphat
วังไม้ขอน	67	57	10	-	-	-	-	-	Wang Mai Khon
ศรีนคร	199	175	22	1	1	-	-	-	Si Nakhon
ศรีนคร	199	175	22	1	1	-	-	-	Si Nakhon
ทุ่งเสลี่ยม	253	241	12	-	-	-	-	-	Thung Saliam
ทุ่งเสลี่ยม	253	241	12	-	-	-	-	-	Thung Saliam

ที่มา : รายงานสำมะโนธุรกิจทางการค้าและบริการ พ.ศ.2545 (ข้อมูลพื้นฐาน : ในเขตเทศบาล) จังหวัด สุโขทัย สำนักงานสถิติแห่งชาติ สำนักนายกรัฐมนตรี

Source : Report of the 2002 Business trade and Services Census (Basic Information : Municipal area) Chantwat Sukhothai, National Statistical Office, Office of the Prime Minister

ตาราง 8 จำนวนสถานประกอบการ จำนวนตามการมีและการใช้เทคโนโลยีสารสนเทศและการสื่อสาร อำเภอและตำบล

TABLE 8 NUMBER OF ESTABLISHMENTS BY USE OF INFORMATION AND COMMUNICATION TECHNOLOGY, AMPHOE AND TAMBON

อำเภอ/ตำบล	จำนวน สถานประกอบการ: Number of establishments	ไม่มี		มีการใช้เครื่องคอมพิวเตอร์				การมีเว็บไซต์		Amphoe/Tambon
		เครื่องคอม- พิวเตอร์		ใช้อินเทอร์เน็ต				Use of web site		
		No computer	รวม	Internet access		Use of web site				
			Total	เพื่อดำเนินธุรกิจ For business	เพื่อวัตถุประสงค์อื่น For other purposes	มี	ไม่มี			
รวม	4,949	4,647	302	61	111	130	9	293	Total	
เมืองสุโขทัย	1,782	1,601	181	37	58	86	6	175	Mueang Sukhothai	
ธานี	1,178	1,017	161	32	57	72	6	155	Thani	
บ้านสวน	221	215	6	3	-	3	-	6	Ban Suan	
เมืองเก่า	383	369	14	2	1	11	-	14	Mueang Kao	
บ้านด่านลานหอย	159	148	11	7	1	3	-	11	Ban Dan Lan Hoi	
ลานหอย	159	148	11	7	1	3	-	11	Lan Hoi	
ศรีมมาศ	386	383	3	-	1	2	-	3	Khiri Mat	
โคกนาค	127	124	3	-	1	2	-	3	Tanot	
ทุ่งหลวง	259	259	-	-	-	-	-	-	Thung Luang	
กงไกรลาศ	306	297	9	-	6	3	-	9	Kong Krairat	
กง	103	98	5	-	2	3	-	5	Kong	
บ้านกร่าง	197	193	4	-	4	-	-	4	Ban Krang	
ป่าแฝก	6	6	-	-	-	-	-	-	Pa Faek	
ศรีสำริด	645	619	26	1	10	15	-	26	Si Satchanalai	
หาดเสี้ยว	410	389	21	-	10	11	-	21	Hat Siao	
หนองข่อย	7	7	-	-	-	-	-	-	Nong O	
ท่าชัย	156	152	4	1	-	3	-	4	Tha Chai	
ศรีสำริด	72	71	1	-	-	1	-	1	Si Satchanalai	

ตาราง 8 จำนวนสถานประกอบการ จำนวนตามการมีและการใช้เทคโนโลยีสารสนเทศและการสื่อสาร อำเภอและตำบล (ต่อ)

TABLE 8 NUMBER OF ESTABLISHMENTS BY USE OF INFORMATION AND COMMUNICATION TECHNOLOGY, AMPHOE AND TAMBON (Contd.)

อำเภอ/ตำบล	จำนวน สถานประกอบการ: Number of establishments	ไม่มี		มีการใช้เครื่องคอมพิวเตอร์				การใช้เว็บไซต์		Amphoe/Tambon
		No computer	คอมพิวเตอร์	ใช้อินเทอร์เน็ต		Use of web site				
				For business	For other purposes	มี	ไม่มี			
ศรีสำโรง	425	414	11	-	6	5	-	11	Si Samrong	
คลองลาด	404	393	11	-	6	5	-	11	Khlong Tan	
วังลึก	10	10	-	-	-	-	-	-	Wang Luek	
สามร้อยยอด	3	3	-	-	-	-	-	-	Sam Ruean	
บ้านนา	4	4	-	-	-	-	-	-	Ban Na	
วังทอง	2	2	-	-	-	-	-	-	Wang Thong	
เกาะตาเลี้ยง	2	2	-	-	-	-	-	-	Ko Ta Liang	
สวรรคโลก	794	750	44	13	19	12	1	43	Sawankhalok	
เมืองสวรรคโลก	515	487	28	6	12	10	1	27	Mueang Sawankhalok	
ในเมือง	195	181	14	7	5	2	-	14	Nai Mueang	
วังพันทิพย์	17	16	1	-	1	-	-	1	Wang Phinphat	
วังไม้ขอน	67	66	1	-	1	-	-	1	Wang Mai Khon	
ศรีนคร	199	189	10	2	8	-	1	9	Si Nakhon	
ศรีนคร	199	189	10	2	8	-	1	9	Si Nakhon	
ทุ่งเสลี่ยม	253	246	7	1	2	4	1	6	Thung Saliam	
ทุ่งเสลี่ยม	253	246	7	1	2	4	1	6	Thung Saliam	

ที่มา : รายงานสำมะโนธุรกิจทางการค้าและธุรกิจทางการบริการ พ.ศ.2545 (ข้อมูลพื้นฐาน : ในเขตเทศบาล) จังหวัดสุโขทัย สำนักงานสถิติแห่งชาติ สำนักงานนายกรัฐมนตรี

Source : Report of the 2002 Business Census (Basic Information : Municipal area) Chantwat Sukhothai, National Statistical Office, Office of the Prime Minister

ตาราง 11 จำนวนสถานประกอบการ จำนวนตามสัดส่วนของการร่วมลงทุนหรือถือหุ้นของต่างประเทศ และกิจกรรมทางเศรษฐกิจ
 TABLE 11 NUMBER OF ESTABLISHMENTS BY PROPORTION OF FOREIGN INVESTMENT OR SHARE HOLDING AND ECONOMIC ACTIVITY

กิจกรรมทางเศรษฐกิจ	จำนวน		Economic Activity
	สถานประกอบการ Number of establishments	ไม่ต่างประเทศ มารวมลงทุนหรือถือหุ้น No foreign 's investment or share holding	
รวม	76	76	Total
การขาย การบำรุงรักษา และการซ่อมแซมยานยนต์ และรถจักรยานยนต์ รวมทั้งการขายปลีกน้ำมันเชื้อเพลิงรถยนต์	17	17	Sale, maintenance and repair of motor vehicles and motorcycles, retail sale of automotive fuel
การขายส่ง และการค้าเพื่อค้าขายหน้า ยกเว้นยานยนต์ และรถจักรยานยนต์	7	7	Wholesale trade and commission trade, except of motor vehicles and motorcycles
การขายปลีก ยกเว้นยานยนต์ และรถจักรยานยนต์ รวมทั้งการขายปลีกของใช้ส่วนบุคคล และของใช้ในครัวเรือน	31	31	Retail trade, except of motor vehicles and motorcycles ; repair of personal and household goods
โรงแรมและภัตตาคาร	3	3	Hotels and restaurants
กิจกรรมด้านอสังหาริมทรัพย์	-	-	Real estate activities
กิจกรรมด้านคอมพิวเตอร์ และกิจกรรมที่เกี่ยวข้อง	-	-	Computer and related activities
การให้เช่าเครื่องจักรและเครื่องอุปโภค	-	-	Renting of machinery and equipment without operator, research and development
โดยไม่มีผู้ควบคุม การวิจัยและการพัฒนา และกิจกรรมด้านธุรกิจอื่น ๆ	1	1	and other business activities
กิจกรรมบันเทิง การบริการและการบริการอื่น ๆ	-	-	Recreational and other service activities
การผลิต	6	6	Manufacturing
การก่อสร้าง	2	2	Construction
การขนส่งทางบกและตัวแทนธุรกิจการท่องเที่ยว	9	9	Other land transport and activities of travel agencies

หมายเหตุ : เฉพาะสถานประกอบการที่รูปแบบการจัดตั้งตามกฎหมายที่เป็นบริษัทจำกัด และบริษัทจำกัด (มหาชน)

Note : Only establishments which were company limited and public company limited

ที่มา : รายงานสำมะโนธุรกิจทางการค้าและธุรกิจทางการบริการ พ.ศ.2545 (ข้อมูลพื้นฐาน : ในเขตเทศบาล) จังหวัดสุโขทัย สำนักงานกฤษฎีกา

Source : Report of the 2002 Business trade and Services Census (Basic Information : Municipal area) Chanwat Sukhothai, National Statistical Office, Office of the Prime Minister

ตาราง 12 จำนวนสถานประกอบการ จำนวนตามจำนวนคนทำงาน และกิจกรรมทางเศรษฐกิจ

TABLE 12 NUMBER OF ESTABLISHMENTS BY NUMBER OF PERSONS ENGAGED AND ECONOMIC ACTIVITY

กิจกรรมทางเศรษฐกิจ	จำนวน สถานประกอบการ Number of establishments	จำนวนคนทำงาน (คน) Number of persons engaged (person)					Total	Economic Activity
		1 - 4	5 - 9	10 - 19	20 - 49	50 - 499		
รวม	4,949	4,540	287	74	39	9		
การขาย การบำรุงรักษา และการซ่อมแซมยานยนต์ และรถจักรยานยนต์ รวมทั้งการขายปลีกน้ำมันเชื้อเพลิงรถยนต์	421	368	31	17	4	1	Sale, maintenance and repair of motor vehicles and motorcycles, retail sale of automotive fuel	
การขายส่ง และการค้าเพื่อค้าขายหน้า ยกเว้นยานยนต์ และรถจักรยานยนต์	133	97	26	7	1	2	Wholesale trade and commission trade, except of motor vehicles and motorcycles	
การขายปลีก ยกเว้นยานยนต์ และรถจักรยานยนต์ รวมทั้งการซ่อมแซม ของใช้ส่วนบุคคล และของใช้ในครัวเรือน	1,864	1,767	81	15	1	-	Retail trade, except of motor vehicles and motorcycles ; repair of personal and household good	
โรงแรมและภัตตาคาร	446	392	39	7	8	-	Hotels and restaurants	
กิจกรรมด้านอสังหาริมทรัพย์	82	80	2	-	-	-	Real estate activities	
กิจกรรมด้านคอมพิวเตอร์ และกิจกรรมที่เกี่ยวข้อง การให้เช่าเครื่องจักรและเครื่องอุปกรณ์	13	13	-	-	-	-	Computer and related activities	
โดยไม่ระบุชื่อ การวิจัยและการพัฒนา และกิจการระดับสูงอื่น ๆ	159	153	6	-	-	-	Renting of machinery and equipment without operator, research and development and other business activities	
กิจกรรมบันเทิง การบริการและการบริการอื่น ๆ	513	494	8	4	6	1	Recreational and other service activities	
การผลิต	1,085	978	73	17	13	4	Manufacturing	
การก่อสร้าง	58	28	19	6	5	-	Construction	
การขนส่งทางบกและตัวแทนธุรกิจการท่องเที่ยว	175	170	2	1	1	1	Other land transport and activities of travel agencies	

ที่มา : รายงานสำมะโนธุรกิจทางการค้าและธุรกิจทางการบริการ พ.ศ.2545 (ข้อมูลพื้นฐาน : ในเขตเทศบาล) จังหวัดสุโขทัย สำนักงานสถิติแห่งชาติ สำนักนายกรัฐมนตรี

Source : Report of the 2002 Business trade and Services Census (Basic Information : Municipal area) Chanwat Sukhothai, National Statistical Office, Office of the Prime Minister

ตาราง 13 จำนวนสถานประกอบการ จำนวนตามจำนวนลูกจ้าง และกิจกรรมทางเศรษฐกิจ
 TABLE 13 NUMBER OF ESTABLISHMENTS BY NUMBER OF EMPLOYEES AND ECONOMIC ACTIVITY

กิจกรรมทางเศรษฐกิจ	จำนวนลูกจ้าง (คน) Number of employees (person)					Economic Activity
	สถานประกอบการ					
	<5	5 - 9	10 - 19	20 - 49	50 - 499	
รวม	4,949	4,739	110	54	41	5
การขาย การบำรุงรักษา และการซ่อมแซมยานยนต์ และรถจักรยานยนต์						
รวมทั้งการขายรถจักรยานยนต์	421	384	20	12	5	-
การขายส่ง และการค้าปลีกค้าขายหน้า ยกเว้นยานยนต์ และรถจักรยานยนต์	133	120	6	5	1	1
การขายปลีก ยกเว้นยานยนต์ และรถจักรยานยนต์ รวมทั้งการซ่อมแซม	1,864	1,829	21	13	1	-
ของใช้ส่วนบุคคล และของใช้ในครัวเรือน	446	420	14	4	8	-
โรงแรมและภัตตาคาร	82	81	1	-	-	-
กิจกรรมด้านคอมพิวเตอร์ และกิจกรรมที่เกี่ยวข้อง	13	13	-	-	-	-
การให้เช่าเครื่องจักรและเครื่องอุปโภค						
โดยไม่มีผู้ควบคุม การวิจัยและการพัฒนา	159	156	3	-	-	-
และกิจกรรมด้านธุรกิจอื่น ๆ	513	499	5	3	6	-
กิจกรรมนันทนาการและการบริการอื่น ๆ	1,085	1,026	30	12	14	3
การผลิต	58	40	9	4	5	-
การก่อสร้าง	175	171	1	1	1	1
การขนส่งทางบกและตัวแทนธุรกิจการท่องเที่ยว						

ที่มา : รายงานสำมะโนธุรกิจทางการค้าและธุรกิจทางการบริการ พ.ศ.2545 (ข้อมูลพื้นฐาน : ในเขตเทศบาล) จังหวัดสุโขทัย สำนักงานกฤษฎีกา

Source : Report of the 2002 Business trade and Services Census (Basic Information : Municipal area) Chanwat Sukhothai, National Statistical Office, Office of the Prime Minister

ตาราง 14 จำนวนสถานประกอบการ จำนวนตามชั้นของรายรับ และกิจกรรมทางเศรษฐกิจ

TABLE 14 NUMBER OF ESTABLISHMENTS BY CLASS OF RECEIPTS AND ECONOMIC ACTIVITY

กิจกรรมทางเศรษฐกิจ	จำนวน สถานประกอบการ	ชั้นของรายรับ (บาท)								Economic Activity
		Class of receipts (Baht)								
		≤ 100,000	100,001 - 500,000	500,001 - 1,000,000	1,000,001 - 5,000,000	5,000,001 - 10,000,000	10,000,001 - 20,000,000	20,000,000 - 1,000,000,000	1,000,000,000	
รวม	4,949	3,807	844	183	69	28	10	8	Total	
การขาย การบำรุงรักษา และการซ่อมแซมยานยนต์ และรถจักรยานยนต์									Sale, maintenance and repair of motor vehicles	
รวมทั้งการขายปลีกน้ำมันเชื้อเพลิงรถยนต์	421	285	94	17	12	8	3	2	and motorcycles, retail sale of automotive fuel	
การขายส่ง และการค้าเพื่อการค้าหน้า ยกเว้นยานยนต์ และรถจักรยานยนต์	133	47	50	22	6	4	2	2	Wholesale trade and commission trade, except of motor vehicles and motorcycles	
การขายปลีก ยกเว้นยานยนต์ และรถจักรยานยนต์ รวมทั้งการซ่อมแซมของใช้ส่วนบุคคล และของใช้ในครัวเรือน	1,864	1,346	376	93	33	12	3	1	Retail trade, except of motor vehicles and motorcycles ; repair of personal and household goods	
โรงแรมและภัตตาคาร	446	378	55	10	3	-	-	-	Hotels and restaurants	
กิจกรรมค้าปลีกห้างสรรพสินค้า	82	58	22	1	1	-	-	-	Real estate activities	
กิจกรรมด้านคอมพิวเตอร์ และกิจกรรมที่เกี่ยวข้อง	13	10	3	-	-	-	-	-	Computer and related activities	
การให้เช่าเครื่องจักรและเครื่องอุปโภค									Renting of machinery and equipment without operator, research and development	
โดยไม่มีผู้ควบคุม การวิจัยและการพัฒนา และกิจกรรมด้านธุรกิจอื่น ๆ	159	119	29	10	-	1	-	-	operator, research and development and other business activities	
กิจกรรมบันเทิง การบริการและการบริการอื่น ๆ	513	467	45	1	-	-	-	-	Recreational and other service activities	
การผลิต	1,085	916	132	23	9	1	2	2	Manufacturing	
การก่อสร้าง	58	19	28	5	4	2	-	-	Construction	
การขนส่งทางบกและตัวแทนธุรกิจการท่องเที่ยว	175	162	10	1	1	-	-	1	Other land transport and activities of travel agencies	

ที่มา : รายงานสำมะโนธุรกิจทางการค้าและธุรกิจทางการบริการ พ.ศ.2545 (ข้อมูลพื้นฐาน : ในเขตเทศบาล) จังหวัดสุโขทัย สำนักงานสถิติแห่งชาติ สำนักงานนายกรัฐมนตรี

Source : Report of the 2002 Business trade and Services Census (Basic Information : Municipal area) Chanwat Sukhothai, National Statistical Office, Office of the Prime Minister

ตาราง 15 จำนวนสถานประกอบการ จำนวนตามรูปแบบการจัดตั้งตามกฎหมาย และชั้นของรายรับ

TABLE 15 NUMBER OF ESTABLISHMENTS BY FORM OF LEGAL ORGANIZATION AND CLASS OF RECEIPTS

ชั้นของรายรับ	รูปแบบการจัดตั้งตามกฎหมาย Form of legal organization										Total
	จำนวน สถานประกอบการ Number of establishments	ส่วนบุคคล	ห้างหุ้นส่วนจำกัด,	บริษัทจำกัด,	ส่วนราชการ,	สหกรณ์	อื่นๆ	รัฐวิสาหกิจ	Cooperatives	Others	
		Individual proprietor	ห้างหุ้นส่วนสามัญ นิติบุคคล	บริษัทจำกัด (มหาชน)	Company limited, Public company limited	Government, State-enterprise					
รวม	4,949	4,755	94	76	9	2	13				
น้อยกว่าหรือเท่ากับ 100,000 บาท	3,807	3,773	10	12	4	1	7	100,000 Baht or less			
100,001 - 500,000 บาท	844	779	38	21	4	1	1	100,001 - 500,000 Baht			
500,001 - 1,000,000 บาท	183	151	13	15	-	-	4	500,001 - 1,000,000 Baht			
1,000,001 - 5,000,000 บาท	69	40	19	8	1	-	1	1,000,001 - 5,000,000 Baht			
5,000,001 - 10,000,000 บาท	28	10	9	9	-	-	-	5,000,001 - 10,000,000 Baht			
10,000,001 - 20,000,000 บาท	10	2	2	6	-	-	-	10,000,001 - 20,000,000 Baht			
20,000,001 - 1,000,000,000 บาท	8	-	3	5	-	-	-	20,000,001 - 1,000,000,000 Baht			

ที่มา : รายงานสถานะในธุรกิจทางการบริการ พ.ศ.2545 (ข้อมูลพื้นฐาน : ในเขตเทศบาล) จังหวัดสุโขทัย สำนักงานสถิติแห่งชาติ สำนักนายกรัฐมนตรี

Source : Report of the 2002 Business trade and Services Census (Basic Information : Municipal area) Chianwat Sukhothai, National Statistical Office, Office of the Prime Minister

ตาราง 16 จำนวนสถานประกอบการ จำแนกตามรูปแบบการจัดตั้งทางเศรษฐกิจ และชั้นของรายรับ

TABLE 16 NUMBER OF ESTABLISHMENTS BY FORM OF ECONOMIC ORGANIZATION AND CLASS OF RECEIPTS

ชั้นของรายรับ	รูปแบบการจัดตั้งทางเศรษฐกิจ Form of economic organization							Class of receipts
	จำนวน สถานประกอบการ Number of establishments	สำนักงานเดี่ยว Single unit	สำนักงานใหญ่ Head office	สำนักงานสาขา Branch	แฟรนไชส์ Franchise	7	Total	
รวม	4,949	4,878	13	51				
น้อยกว่าหรือเท่ากับ 100,000 บาท	3,807	3,803	-	3			1	100,000 Baht or less
100,001 - 500,000 บาท	844	823	1	16			4	100,001 - 500,000 Baht
500,001 - 1,000,000 บาท	183	169	4	9			1	500,001 - 1,000,000 Baht
1,000,001 - 5,000,000 บาท	69	57	3	8			1	1,000,001 - 5,000,000 Baht
5,000,001 - 10,000,000 บาท	28	15	3	10			-	5,000,001 - 10,000,000 Baht
10,000,001 - 20,000,000 บาท	10	6	-	4			-	10,000,001 - 20,000,000 Baht
20,000,001 - 1,000,000,000 บาท	8	5	2	1			-	20,000,001 - 1,000,000,000 Baht

ที่มา : รายงานสำมะโนธุรกิจทางการค้าและธุรกิจทางการบริการ พ.ศ.2545 (ข้อมูลพื้นฐาน : ในเขตเทศบาล) จังหวัดสุโขทัย สำนักงานสถิติแห่งชาติ สำนักงานนายกรัฐมนตรี

Source : Report of the 2002 Business trade and Services Census (Basic Information : Municipal area) Chantat Sukhothai, National Statistical Office, Office of the Prime Minister

ตาราง 17 จำนวนสถานประกอบการ จำแนกตามสัดส่วนของการร่วมลงทุนหรือถือหุ้นของต่างประเทศ และชั้นของรายรับ

TABLE 17 NUMBER OF ESTABLISHMENTS BY PROPORTION OF FOREIGN INVESTMENT OR SHARE HOLDING AND CLASS OF RECEIPTS

ชั้นของรายรับ	ไม่มีต่างประเทศ		Class of receipts
	จำนวน	มารวมลงทุนหรือถือหุ้น	
	สถานประกอบการ	No foreign 's investment or share holding	
	Number of establishments		Total
รวมน้อยกว่าหรือเท่ากับ 100,000 บาท	76	76	
100,001 - 500,000 บาท	12	12	100,000 Baht or less
500,001 - 1,000,000 บาท	21	21	100,001 - 500,000 Baht
1,000,001 - 5,000,000 บาท	15	15	500,001 - 1,000,000 Baht
5,000,001 - 10,000,000 บาท	8	8	1,000,001 - 5,000,000 Baht
10,000,001 - 20,000,000 บาท	9	9	5,000,001 - 10,000,000 Baht
20,000,001 - 1,000,000,000 บาท	6	6	10,000,001 - 20,000,000 Baht
	5	5	20,000,001 - 50,000,000 Baht

หมายเหตุ : เฉพาะสถานประกอบการที่มีรูปแบบการจัดตั้งตามกฎหมายเป็นบริษัทจำกัด และบริษัทจำกัด (มหาชน)

Note : Only establishments which were company limited and public company limited

ที่มา : รายงานสำมะโนธุรกิจทางการค้าและธุรกิจทางการบริการ พ.ศ.2545 (ข้อมูลพื้นฐาน : ในเขตเทศบาล) จังหวัดสุโขทัย สำนักงานสถิติแห่งชาติ สำนักงานกฤษฎามนตรี

Source : Report of the 2002 Bussiness trade and Services Census (Basic Information : Municipal area) Chanwat Sukhothai, National Statistical Office, Office of the Prime Minister

ตาราง 18 จำนวนสถานประกอบการ จำนวนคนทำงาน และชั้นของรายรับ

TABLE 18 NUMBER OF ESTABLISHMENTS BY NUMBER OF PERSONS ENGAGED AND CLASS OF RECEIPTS

ชั้นของรายรับ	จำนวน สถานประกอบการ Number of establishments	จำนวนคนทำงาน (คน) Number of persons engaged (person)					Class of receipts
		1 - 4	5 - 9	10 - 19	20 - 49	50 - 499	
รวม	4,949	4,540	287	74	39	9	Total
น้อยกว่าหรือเท่ากับ 100,000 บาท	3,807	3,697	99	10	1	-	100,000 Baht or less
100,001 - 500,000 บาท	844	683	115	29	16	1	100,001 - 500,000 Baht
500,001 - 1,000,000 บาท	183	123	43	8	8	1	500,001 - 1,000,000 Baht
1,000,001 - 5,000,000 บาท	69	31	16	14	6	2	1,000,001 - 5,000,000 Baht
5,000,001 - 10,000,000 บาท	28	6	10	9	3	-	5,000,001 - 10,000,000 Baht
10,000,001 - 20,000,000 บาท	10	-	4	2	3	1	10,000,001 - 20,000,000 Baht
20,000,001 - 1,000,000,000 บาท	8	-	-	2	2	4	20,000,001 - 50,000,000 Baht

ที่มา : รายงานสำมะโนธุรกิจทางการค้าและธุรกิจทางการบริการ พ.ศ.2545 (ข้อมูลพื้นฐาน : ในเขตเทศบาล) จังหวัดสุโขทัย สำนักงานสถิติแห่งชาติ สำนักนายกรัฐมนตรี

Source : Report of the 2002 Business trade and Services Census (Basic Information : Municipal area) Chanwat Sukhothai, National Statistical Office, Office of the Prime Minister

ตาราง 19 จำนวนสถานประกอบการ จำแนกตามจำนวนลูกจ้าง และชั้นของรายรับ

TABLE 19 NUMBER OF ESTABLISHMENTS BY NUMBER OF EMPLOYEES AND CLASS OF RECEIPTS

ชั้นของรายรับ	จำนวน		จำนวนลูกจ้าง (คน) Number of employees (person)					Class of receipts
	สถานประกอบการ	Number of establishments	< 5	5 - 9				
				10 - 19	20 - 49	50 - 499	Total	
รวม	4,949	4,739	110	54	41	5		
น้อยกว่าหรือเท่ากับ 100,000 บาท	3,807	3,777	23	7	-	-	100,000 Baht or less	
100,001 - 500,000 บาท	844	763	45	19	17	-	100,001 - 500,000 Baht	
500,001 - 1,000,000 บาท	183	146	22	6	8	1	500,001 - 1,000,000 Baht	
1,000,001 - 5,000,000 บาท	69	39	12	10	7	1	1,000,001 - 5,000,000 Baht	
5,000,001 - 10,000,000 บาท	28	13	4	8	3	-	5,000,001 - 10,000,000 Baht	
10,000,001 - 20,000,000 บาท	10	1	3	2	3	1	10,000,001 - 20,000,000 Baht	
20,000,001 - 1,000,000,000 บาท	8	-	1	2	3	2	20,000,001 - 50,000,000 Baht	

ที่มา : รายงานสำมะโนธุรกิจทางการค้าและธุรกิจทางการบริการ พ.ศ.2545 (ข้อมูลพื้นฐาน : ในเขตเทศบาล) จังหวัดสุโขทัย สำนักงานสถิติแห่งชาติ สำนักนายกรัฐมนตรี

Source : Report of the 2002 Business trade and Services Census (Basic Information : Municipal area) Chanwat Sukhothai, National Statistical Office, Office of the Prime Minister

ตาราง 20 จำนวนสถานประกอบการ จำนวนตามการมีและการใช้เทคโนโลยีสารสนเทศและการสื่อสาร และชั้นของรายรับ

TABLE 20 NUMBER OF ESTABLISHMENTS BY USE OF INFORMATION AND COMMUNICATION TECHNOLOGY AND CLASS OF RECEIPTS

ชั้นของรายรับ	จำนวน สถานประกอบการ Number of establishments	ไม่มี		มีการใช้เครื่องคอมพิวเตอร์						รวม Total	Class of receipts
		เครื่องคอมพิวเตอร์		ใช้อินเทอร์เน็ต			Use of computer				
		No computer	คอมพิวเตอร์	Internet access			Use of web site				
				For business	For other purposes	ไม่ใช้	มี	Yes	No		
รวม	4,949	4,647	302	61	111	130	9	293	Total		
น้อยกว่าหรือเท่ากับ 100,000 บาท	3,807	3,720	87	4	47	36	2	85	100,000 Baht or less		
100,001 - 500,000 บาท	844	749	95	23	31	41	2	93	100,001 - 500,000 Baht		
500,001 - 1,000,000 บาท	183	129	54	14	17	23	3	51	500,001 - 1,000,000 Baht		
1,000,001 - 5,000,000 บาท	69	35	34	10	8	16	-	34	1,000,001 - 5,000,000 Baht		
5,000,001 - 10,000,000 บาท	28	11	17	7	3	7	2	15	5,000,001 - 10,000,000 Baht		
10,000,001 - 20,000,000 บาท	10	2	8	2	2	4	-	8	10,000,001 - 20,000,000 Baht		
20,000,001 - 1,000,000,000 บาท	8	1	7	1	3	3	-	7	20,000,001 - 50,000,000 Baht		

ที่มา : รายงานสำมะโนธุรกิจทางการค้าและธุรกิจทางการบริการ พ.ศ.2545 (ข้อมูลพื้นฐาน : ในเขตเทศบาล) จังหวัดชลบุรี สำนักงานสถิติแห่งชาติ สำนักนายกรัฐมนตรี

Source : Report of the 2002 Business trade and Services Census (Basic Information : Municipal area) Chanwat Sukhothai, National Statistical Office, Office of the Prime Minister

ตาราง 21 จำนวนสถานประกอบการที่มีและการใช้เทคโนโลยีสารสนเทศและการสื่อสาร และกิจกรรมทางเศรษฐกิจ
 TABLE 21 NUMBER OF ESTABLISHMENTS BY USE OF INFORMATION AND COMMUNICATION TECHNOLOGY AND ECONOMIC ACTIVITY

กิจกรรมทางเศรษฐกิจ	จำนวน		มีการใช้เครื่องคอมพิวเตอร์				การใช้เว็บไซต์		Economic Activity
	ไม่มี	รวม	ใช้อินเทอร์เน็ต		การใช้เว็บไซต์		Total	Total	
			Internet access	Use of web site	For other purposes	For business			
สถานประกอบการ เครื่องคอมพิวเตอร์									
Number of establishments	No computer	Total	For other purposes	For business	No	Yes	No		
	4,949	4,647	61	111	130	9	293		
รวม		302							
การขาย การบำรุงรักษา และการซ่อมแซมยานยนต์ และรถจักรยานยนต์									
รวมทั้งการขายปลีกน้ำมันเชื้อเพลิงรถยนต์	421	383	9	10	19	1	37	Sale, maintenance and repair of motor vehicles and motorcycles, retail sale of automotive fuel	
การขายส่ง และการค้าเพื่อค้าขายหน้า ยกเว้นยานยนต์ และรถจักรยานยนต์	133	114	2	10	7	1	18	Wholesale trade and commission trade, except of motor vehicles and motorcycles	
การขายปลีก ยกเว้นยานยนต์ และรถจักรยานยนต์ รวมทั้งการซ่อมแซม									
ของใช้ส่วนบุคคล และของใช้ในครัวเรือน	1,864	1,750	25	40	49	2	112	Retail trade, except of motor vehicles and motorcycles ; repair of personal and household good	
โรงแรมและภัตตาคาร	446	423	7	7	9	3	20	Hotels and restaurants	
กิจกรรมด้านอสังหาริมทรัพย์	82	79	-	2	1	-	3	Real estate activities	
กิจกรรมด้านคอมพิวเตอร์ และกิจกรรมที่เกี่ยวข้อง	13	3	3	5	2	1	9	Computer and related activities	
การให้เช่าเครื่องจักรและเครื่องอุปโภค									
โดยไม่มีผู้ควบคุม การวิจัยและการพัฒนา และกิจกรรมด้านธุรกิจอื่น ๆ	159	131	5	9	14	1	27	Renting of machinery and equipment without operator, research and development and other business activities	
กิจกรรมนันทนาการและการบริการอื่น ๆ	513	485	4	16	8	-	28	Recreational and other service activities	
การผลิต	1,085	1,056	5	7	17	-	29	Manufacturing	
การก่อสร้าง	58	51	1	4	2	-	7	Construction	
การขนส่งทางบกและตัวแทนธุรกิจการท่องเที่ยว	175	172	-	1	2	-	3	Other land transport and activities of travel agencies	

ที่มา : รายงานสำมะโนธุรกิจทางการค้าและบริการ พ.ศ.2545 (ข้อมูลพื้นฐาน : ในเขตเทศบาล) จังหวัดสุโขทัย สำนักงานสถิติแห่งชาติ สำนักงานกฤษฎีกา

Source : Report of the 2002 Business Census (Basic Information : Municipal area) Chantawat Sukhothai, National Statistical Office, Office of the Prime Minister

ตาราง 22 จำนวนสถานประกอบการ จำแนกตามการมีและการใช้เทคโนโลยีสารสนเทศและการสื่อสาร และรูปแบบการจัดตั้งตามกฎหมาย
 TABLE 22 NUMBER OF ESTABLISHMENTS BY USE OF INFORMATION AND COMMUNICATION TECHNOLOGY AND FORM OF LEGAL ORGANIZATION

รูปแบบการจัดตั้งตามกฎหมาย	จำนวน		มีการใช้เครื่องคอมพิวเตอร์				Use of computer		Form of legal organization	
	ไม่มี	รวม	ใช้คอมพิวเตอร์		Internet access		Use of web site		Form of legal organization	
			ไม่มี	รวม	มี	ไม่มี	มี	ไม่มี		
ส่วนบุคคล	4,949	4,647	302	61	111	130	9	293	Total	
ห้างหุ้นส่วนจำกัด, ห้างหุ้นส่วนสามัญนิติบุคคล	4,755	4,547	208	32	86	90	5	203	Individual proprietor	
บริษัทจำกัด, บริษัทจำกัด(มหาชน)	94	61	33	6	10	17	-	33	Juristic partnership	
องค์กร, รัฐวิสาหกิจ	76	25	51	18	12	21	4	47	Company limited, Public company limited	
สหกรณ์	9	4	5	1	3	1	-	5	Government, State-enterprise	
อื่นๆ	2	2	-	-	-	-	-	-	Cooperatives	
	13	8	5	4	-	1	-	5	Others	

ที่มา : รายงานสำมะโนธุรกิจทางการค้าและบริการ พ.ศ.2545 (ข้อมูลพื้นฐาน : ในเขตเทศบาล) จังหวัดสุโขทัย สำนักงานสถิติแห่งชาติ สำนักนายกรัฐมนตรี

Source : Report of the 2002 Business Census (Basic Information : Municipal area) Chanwat Sukhothai, National Statistical Office, Office of the Prime Minister

TABLE 23 NUMBER OF ESTABLISHMENTS BY USE OF INFORMATION AND COMMUNICATION TECHNOLOGY AND FORM OF ECONOMIC ORGANIZATION

รูปแบบการจัดตั้งทางเศรษฐกิจ	จำนวน		มีการใช้เครื่องคอมพิวเตอร์						Form of economic organization		
	สถานประกอบการ	ไม่มี	ใช้อินเทอร์เน็ต			การมีเว็บไซต์			Form of economic organization		
			จำนวน	คอมพิวเตอร์	อินเทอร์เน็ต	เพื่อวัตถุประสงค์อื่น	ไม่มีใช้	มี			ไม่มี
Total	For business	For other purposes	No	Yes	No						
รวม	4,949	4,647	302	61	111	130	9	293	Total		
สำนักงานแห่งเดียว	4,878	4,619	259	51	98	110	6	253	Single unit		
สำนักงานใหญ่	13	4	9	1	5	3	-	9	Head office		
สำนักงานสาขา	51	20	31	8	8	15	3	28	Branch		
แฟรนไชส์	7	4	3	1	-	2	-	3	Franchise		

ที่มา : รายงานสำมะโนธุรกิจทางการค้าและบริการ พ.ศ.2545 (ข้อมูลพื้นฐาน : ในเขตเทศบาล) จังหวัดสุโขทัย สำนักงานสถิติแห่งชาติ สำนักนายกรัฐมนตรี

Source : Report of the 2002 Business Census (Basic Information : Municipal area) Chantawat Sukhothai, National Statistical Office, Office of the Prime Minister

ตาราง 24 จำนวนสถานประกอบการมีและการใช้เทคโนโลยีสารสนเทศและการสื่อสาร และสัดส่วนของการร่วมลงทุนหรือถือหุ้นของต่างประเทศ
 TABLE 24 NUMBER OF ESTABLISHMENTS BY USE OF INFORMATION AND COMMUNICATION TECHNOLOGY AND PROPORTION OF FOREIGN INVESTMENT OR SHARE HOLDING

สัดส่วนของการร่วมลงทุนหรือถือหุ้น	จำนวน สถานประกอบการ Number of establishments	ไม่มี		มีการใช้เครื่องคอมพิวเตอร์				การใช้เว็บไซต์		Proportion of foreign investment or share holding
		เครื่องคอม- พิวเตอร์ No computer	รวม Total	ใช้อินเทอร์เน็ต		การใช้เว็บไซต์		มี Yes	ไม่มี No	
				Internet access		Use of web site				
				เพื่อดำเนินธุรกิจ	เพื่อวัตถุประสงค์อื่น	ไม่ใช้	มี			
รวม	76	25	51	18	12	21	4	47	Total	
ไม่มีต่างประเทศร่วมลงทุนสำนักงานแห่งชาติ	76	25	51	18	12	21	4	47	No foreign is investment or share holding	
มีต่างประเทศร่วมลงทุนหรือถือหุ้น	-	-	-	-	-	-	-	-	With foreign investment or share holding	
มีน้อยกว่าหรือเท่ากับ 10%	-	-	-	-	-	-	-	-	10% or less	
มีมากกว่า 10%	-	-	-	-	-	-	-	-	More than 10%	

ที่มา : รายงานสำมะโนธุรกิจทางการค้าและบริการ พ.ศ.2545 (ข้อมูลพื้นฐาน : ในเขตเทศบาล) จังหวัดสุโขทัย สำนักงานสถิติแห่งชาติ สำนักนายกรัฐมนตรี

Source : Report of the 2002 Business trade and Services Census (Basic Information : Municipal area) Chantwal Sukhothai, National Statistical Office, Office of the Prime Minister

TABLE 25 NUMBER OF ESTABLISHMENTS BY USE OF INFORMATION AND COMMUNICATION TECHNOLOGY AND NUMBER OF PERSONS ENGAGED

จำนวนคนทำงาน	จำนวน สถานประกอบการ	ไม่มี		มีการใช้คอมพิวเตอร์				Use of computer		Number of persons engaged
		เครื่องคอมพิวเตอร์	รวม	ใช้อินเทอร์เน็ต		การมีเว็บไซต์				
				Internet access	Use of web site	For business	For other purposes	Yes	No	
	Number of establishments	No computer	Total	เพื่อวัตถุประสงค์อื่น	ไม่ใช้	มี	ไม่มี			
				For business	No	Yes	No			
รวม	4,949	4,647	302	61	111	130	9	293	Total	
1 - 4 คน	4,540	4,366	174	30	67	77	3	171	1 - 4 persons	
5 - 9 คน	287	225	62	11	28	23	4	58	5 - 9 persons	
10 - 19 คน	74	38	36	10	9	17	2	34	10 - 19 persons	
20 - 49 คน	39	16	23	8	4	11	-	23	20 - 49 persons	
50 - 499 คน	9	2	7	2	3	2	-	7	50 - 99 persons	

ที่มา : รายงานสำมะโนธุรกิจทางการบริการ พ.ศ.2545 (ข้อมูลพื้นฐาน : ในเขตเทศบาล) จังหวัดสุโขทัย สำนักงานสถิติแห่งชาติ สำนักนายกรัฐมนตรี

Source : Report of the 2002 Business trade and Services Census (Basic Information : Municipal area) Chanwat Sukhothai, National Statistical Office, Office of the Prime Minister

คณะผู้จัดทำ
รายงานสำมะโนธุรกิจทางการค้าและธุรกิจทางการบริการ พ.ศ. 2545
(ข้อมูลพื้นฐาน พ.ศ. 2545 : ในเขตเทศบาล)
จังหวัดสุโขทัย
Working Staff on
Report of the 2002 Business Trade and Service Census
(Basic information, 2002 : Municipal Area)
Changwat Sukhothai

ที่ปรึกษา

นางสาวรัชณี วงศ์รัชตนันท์	สถิติจังหวัดสุโขทัย
Miss Ratchanee Wongratchatanun	Head, Sukhothai Provincial Statistical Office
นายจिरพล รอดบาง	นักสถิติเศรษฐกิจสังคม 6
Mr. Jirapol Rodbang	Socio-Economic Statistician 6

ผู้จัดทำ

นางกมลทิพย์ ฉันทวารังค์	นักสถิติเศรษฐกิจสังคม 5
Miss Kamontip Chantawarang	Socio-Economic Statistician 5

ผู้ร่วมงาน

นายโชคชัย เหลี่ยมการค้า	เจ้าหน้าที่บริหารงานสถิติ
Mr. Chokchai Laimkanka	Statistical Administrative
นายเสมา สุขสมบัติ	เจ้าหน้าที่บริหารงานสถิติ
Mr. Sema Suksombat	Statistical Administrative
นางสาวสมาพร สว่างยิ่ง	เจ้าหน้าที่บริหารงานสถิติ
Miss Samapom Sawangying	Statistical Administrative
นางสาวรุ่งนภา นุชปาน	เจ้าหน้าที่บริหารงานสถิติ
Miss Rungnapa Nuchpan	Statistical Administrative