

รายงานสำมะโน  
ธุรกิจทางการค้าและธุรกิจทางการบริการ พ.ศ. 2545  
(ข้อมูลพื้นฐาน พ.ศ. 2545 : ในเขตเทศบาล)  
จังหวัดสตูล

REPORT OF  
THE 2002 BUSINESS TRADE AND SERVICES CENSUS  
(BASIC INFORMATION, 2002 : MUNICIPAL AREA)  
CHANGWAT SATUN



E1011F450000P75B1

NATIONAL STATISTIC OFFICE



สำนักนายกรัฐมนตรี  
OFFICE OF THE PRIME MINISTER

ISBN 974-060-359-9

**รายงานสำมะโน  
ธุรกิจทางการค้าและธุรกิจทางการบริการ พ.ศ. 2545  
(ข้อมูลพื้นฐาน พ.ศ. 2545 : ในเขตเทศบาล)  
จังหวัด สตูล**

**REPORT OF  
THE 2002 BUSINESS TRADE AND SERVICES CENSUS  
(BASIC INFORMATION, 2002 : MUNICIPAL AREA)  
CHANGWAT SATUN**

**สำนักงานสถิติแห่งชาติ  
NATIONAL STATISTIC OFFICE**



**สำนักนายกรัฐมนตรี  
OFFICE OF THE PRIME MINISTER**

ISBN 974-060-359-9

## สารบัญ

		หน้า
คำนำ		
แผนภูมิ		
บทที่ 1	บทนำ	1
	1.1 ความเป็นมา	1
	1.2 วัตถุประสงค์	1
	1.3 รายการข้อมูล	2
	1.4 ขอบข่ายและคัมรวม	2
	1.5 คาบเวลาอ้างอิง	2
	1.6 แนวคิดและคำนิยาม	3
	1.7 วิธีการเก็บรวบรวมข้อมูล	10
	1.8 การประมวลผลข้อมูล	10
	1.9 การเสนอผลและจัดทำรายงานผล	10
บทที่ 2	สรุปข้อมูลที่สำคัญ	11
	2.1 จำนวนสถานประกอบการ	11
	2.2 กิจกรรมทางเศรษฐกิจ	11
	2.3 ขนาดของสถานประกอบการ	12
	2.4 รูปแบบการจัดตั้งตามกฎหมาย	12
	2.5 รูปแบบการจัดตั้งทางเศรษฐกิจ	13
	2.6 สัดส่วนของการร่วมลงทุนหรือถือหุ้นจากต่างประเทศ	14
	2.7 ชั้นของรายรับ	14
	2.8 เทคโนโลยีสารสนเทศและการสื่อสารของสถานประกอบการ	15
ตารางสถิติ		

**เผยแพร่โดย**

กองคลังข้อมูลและสนเทศสถิติ  
สำนักงานสถิติแห่งชาติ  
ถนนหลานหลวง เขตป้อมปราบศัตรูพ่าย กทม. 10100  
โทร. 0 2281 0333 ต่อ 1208 – 1211, 1213  
โทรสาร 0 2281 3814

**หรือ**

ไปรษณีย์อิเล็กทรอนิกส์ [binfopub@nso.go.th](mailto:binfopub@nso.go.th)  
สำนักงานสถิติจังหวัดสตูล  
สถานที่ตั้ง ศาลากลางจังหวัด อ.เมือง จ.สตูล  
โทร 0-7471-1161 โทรสาร 0-7472-1030

**ปีที่พิมพ์**

2545

**Distributed by**

Statistical Data Bank and Information Dissemination Division,  
National Statistical Office,  
Larn Luang Rd., Bangkok 10100, THAILAND  
Tel. 0 2281 0333 ext. 1208 - 1211, 1213  
Fax : 0 2281 3814  
E-mail : [binfopub@nso.go.th](mailto:binfopub@nso.go.th)  
<http://www.nso.go.th>

**or**

Satun Provincial Statistical Office  
Satun City Hall  
Tel. 0-7471-1161 Fax : 0-7472-1030

**Published**

2545

**ISBN**

974-060-359-9

**หน่วยงานเจ้าของเรื่อง Division-in-Charge**

สำนักงานสถิติจังหวัดสตูล

Satun Provincial Statistical Office

โทรศัพท์ Tel. 0-7471-1161

โทรสาร Fax : 0-7472-1030

ไปรษณีย์อิเล็กทรอนิกส์ E-mail : [satun@nso.go.th](mailto:satun@nso.go.th)

## คำนำ

จากการที่ประเทศไทยประสบภาวะวิกฤตเศรษฐกิจตั้งแต่ปี 2540 เป็นต้นมา มีผลทำให้สถานการณ์ทางเศรษฐกิจของประเทศเปลี่ยนแปลงไป โดยเฉพาะโครงสร้างการดำเนินงานธุรกิจทางการค้าและธุรกิจทางการบริการ มีธุรกิจใหม่ๆ เกิดขึ้นเป็นจำนวนมาก ในขณะที่ธุรกิจบางประเภทต้องปิดตัวเองลงตามสภาพของธุรกิจในปัจจุบัน โดยเฉพาะอย่างยิ่งธุรกิจขนาดกลางและขนาดย่อมเข้ามามีบทบาทต่อการพัฒนาและฟื้นฟูสภาพเศรษฐกิจของประเทศเป็นอย่างมาก

เพื่อให้รัฐบาลในฐานะเป็นผู้ดูแล และกำหนดนโยบายเศรษฐกิจของประเทศมีข้อมูลพื้นฐานที่ครบถ้วน ทันสมัย สามารถใช้เป็นตัวชี้วัดสถานะเศรษฐกิจพื้นฐานในประเทศได้ สำนักงานสถิติแห่งชาติในฐานะหน่วยงานที่รับผิดชอบในการจัดเก็บข้อมูลทั้งทางด้านเศรษฐกิจ และสังคมของประเทศ จึงได้จัดทำสำมะโนธุรกิจทางการค้าและธุรกิจทางการบริการ พ.ศ. 2545 ขึ้น ซึ่งนับเป็นการจัดทำครั้งที่ 3

ในการจัดทำสำมะโนธุรกิจทางการค้าและธุรกิจทางการบริการ พ.ศ. 2545 นี้ ทำการเก็บรวบรวมข้อมูลของสถานประกอบการที่มีคนทำงานตั้งแต่ 1 คนขึ้นไป ที่ประกอบธุรกิจการค้าส่ง การค้าปลีก การบริการ การผลิต การก่อสร้าง และการขนส่งทางบก ที่มีสถานที่ตั้งอยู่นอกเขตเทศบาล เฉพาะที่มี รูปแบบการบริหารงานเป็นองค์การบริหารส่วนตำบล (อบต.) ในกรุงเทพมหานคร เมืองพัทยา และเขตเทศบาล ทั่วประเทศ

รายงานฉบับนี้ เป็นรายงานผลการปฏิบัติงานเก็บรวบรวมข้อมูลพื้นฐานของสถานประกอบการในปี 2545 ของจังหวัดสตูล ข้อมูลที่นำเสนอในรายงานฉบับนี้เป็นข้อมูลของสถานประกอบการทุกประเภทที่มีคนทำงานตั้งแต่ 1 คนขึ้นไป เฉพาะที่ตั้งอยู่ในเขตเทศบาล โดยจำแนกข้อมูลตามกิจกรรมทางเศรษฐกิจตามการจัดประเภทอุตสาหกรรมตามกิจกรรมทางเศรษฐกิจทุกประเภท ตามมาตรฐานสากล (International Standard Industrial Classification of All Economic Activities : ISIC Rev.3)

สำนักงานสถิติแห่งชาติ ใคร่ขอขอบคุณผู้ประกอบการและผู้เกี่ยวข้องทุกฝ่ายที่ได้ให้ความร่วมมือในการให้ข้อมูล ซึ่งเป็นผลให้การปฏิบัติงานครั้งนี้สำเร็จลุล่วงไปด้วยดี

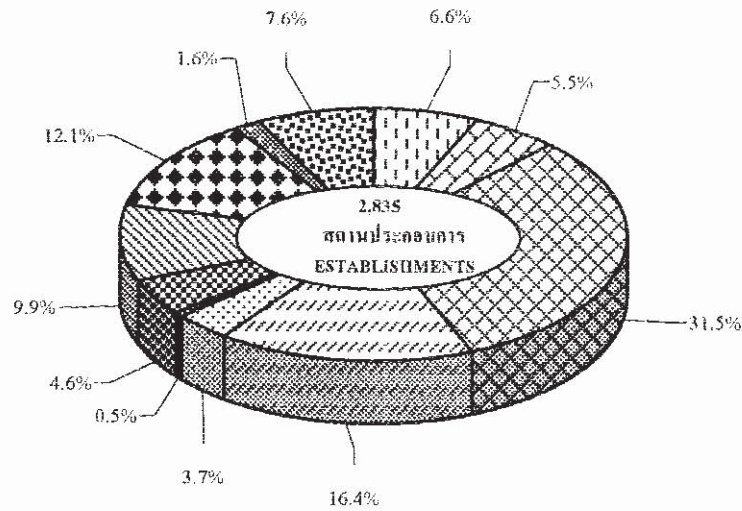
สำนักงานสถิติจังหวัดสตูล

สำนักงานสถิติแห่งชาติ

สำนักนายกรัฐมนตรี

แผนภูมิ 1 ร้อยละของสถานประกอบการ จำแนกตามกิจกรรมทางเศรษฐกิจ

FIGURE 1 PERCENTAGE OF ESTABLISHMENTS BY ECONOMIC ACTIVITY



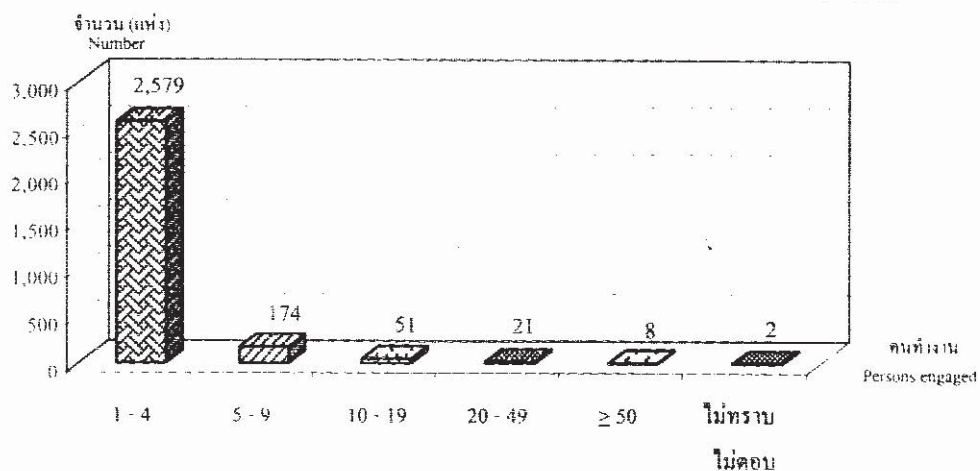
- |  |  |  |   |
|--|--|--|---|
|  | การขาย การบำรุงรักษา และการซ่อมแซมยานยนต์ และรถจักรยานยนต์ รวมทั้งการขายปลีกน้ำมันเชื้อเพลิงรถยนต์ |  | กิจกรรมด้านคอมพิวเตอร์และกิจกรรมที่เกี่ยวข้อง   |
|  | การขายส่ง และการค้าเพื่อค้ำขายหน้า ยกเว้นยานยนต์และรถจักรยานยนต์                                   |  | Computer and related activities   |
|  | การขายปลีก ยกเว้น ยานยนต์และรถจักรยานยนต์ รวมทั้งการซ่อมแซมของใช้ส่วนบุคคล และของใช้ในครัวเรือน    |  | การให้เช่าเครื่องจักรและเครื่องอุปกรณ์โดยไม่มีผู้ควบคุม   |
|  | การขายส่ง และการค้าเพื่อค้ำขายหน้า ยกเว้นยานยนต์และรถจักรยานยนต์                                   |  | การวิจัยและการพัฒนา และกิจกรรมด้านธุรกิจอื่นๆ   |
|  | Wholesale trade and commission trade, except of motor vehicles and motorcycles                     |  | Renting of machinery and equipment without operator, research and development and other business activities |
|  | การขายปลีก ยกเว้น ยานยนต์และรถจักรยานยนต์ รวมทั้งการซ่อมแซมของใช้ส่วนบุคคล และของใช้ในครัวเรือน    |  | กิจกรรมด้านนันทนาการ และการบริการอื่นๆ  |
|  | Retail trade, except of motor vehicles and motorcycles; repair of personal and household goods     |  | Recreational and other service activities   |
|  | โรงแรมและภัตตาคาร  |  | การผลิต   |
|  | กิจกรรมด้านอสังหาริมทรัพย์   |  | Manufacturing   |
|  |  |  | การก่อสร้าง   |
|  |  |  | Construction  |
|  |  |  | การขนส่งทางบก และตัวแทนธุรกิจการท่องเที่ยว  |
|  |  |  | Other land transport and activities of travel agencies  |

ที่มา : รายงานสำมะโนธุรกิจทางการค้าและธุรกิจทางการบริการ พ.ศ. 2545 (ข้อมูลพื้นฐาน พ.ศ. 2545 : โฉมเขตเทศบาล) จังหวัดสตูล สำนักงานสถิติแห่งชาติ สำนักนายกรัฐมนตรี

Source : Report of the 2002 Business Trade and Services Census (Basic Information, 2002 : Municipal area), Changwat Satun National Statistical Office, Office of the Prime Minister

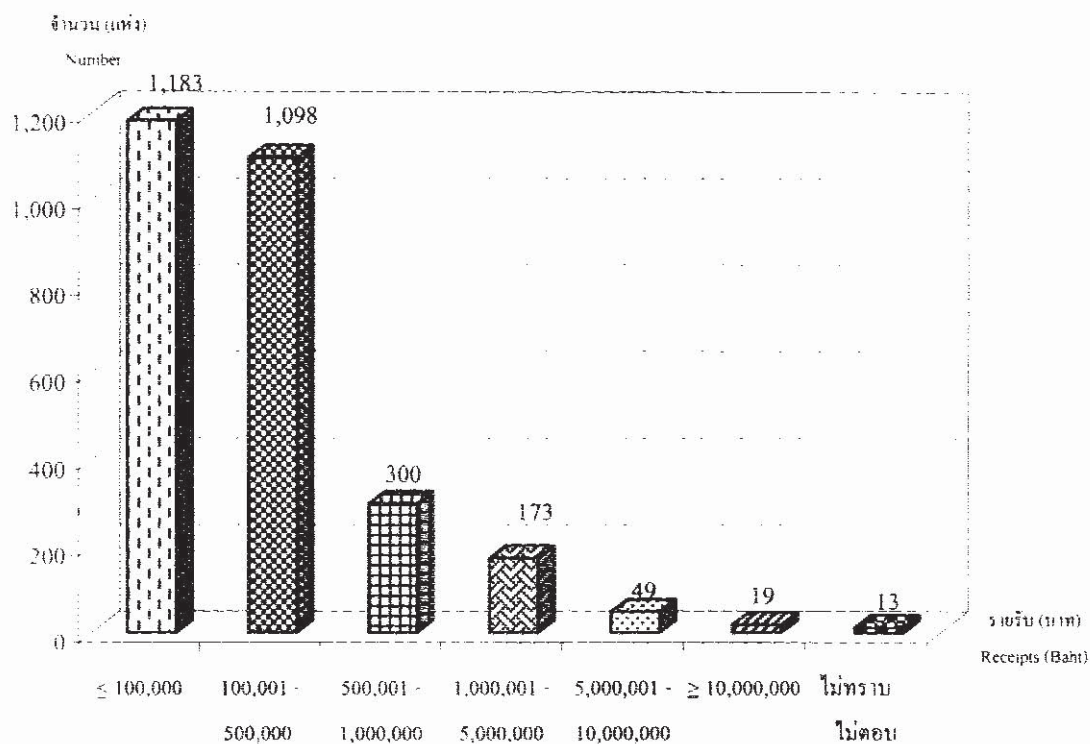
แผนภูมิ 2 จำนวนสถานประกอบการ จำแนกตามจำนวนคนทำงาน

FIGURE 2 NUMBER OF ESTABLISHMENTS BY NUMBER OF PERSONS ENGAGED



แผนภูมิ 3 จำนวนสถานประกอบการ จำแนกตามชั้นของรายรับ

FIGURE 3 NUMBER OF ESTABLISHMENTS BY CLASS OF RECEIPTS



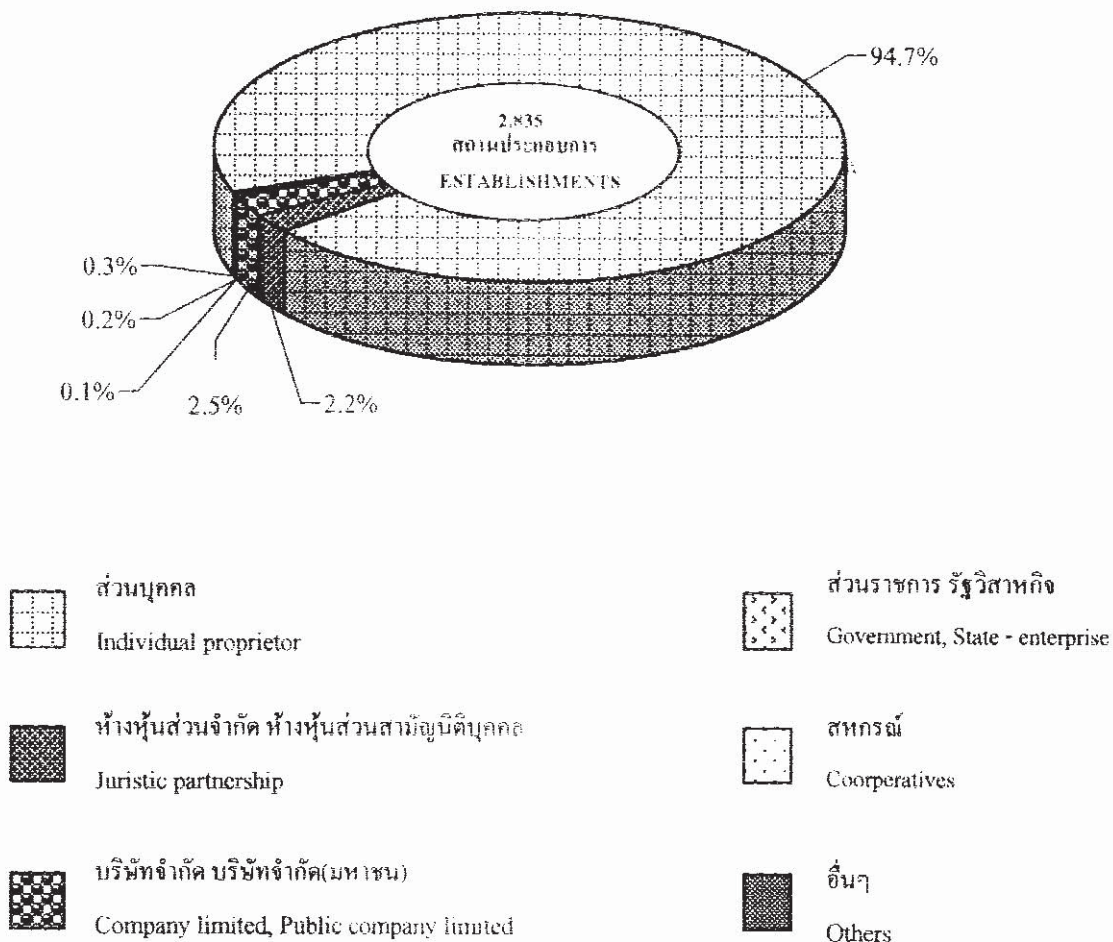
ที่มา : รายงานสำมะโนธุรกิจทางการค้าและธุรกิจทางการบริการ พ.ศ. 2545 (ข้อมูลพื้นฐาน พ.ศ. 2545 : ในเขตเทศบาล)  
จังหวัดสตูล สำนักงานสถิติแห่งชาติ สำนักงานอธิบดีรัฐมนตรี

Source : Report of the 2002 Business Trade and Services Census (Basic Information, 2002 : Municipal area).

Changwat Satun National Statistical Office, Office of the Prime Minister

แผนภูมิ 4 ร้อยละของสถานประกอบการ จำแนกตามรูปแบบการจัดตั้งตามกฎหมาย

FIGURE 4 PERCENTAGE OF ESTABLISHMENTS BY FORM OF LEGAL ORGANIZATION



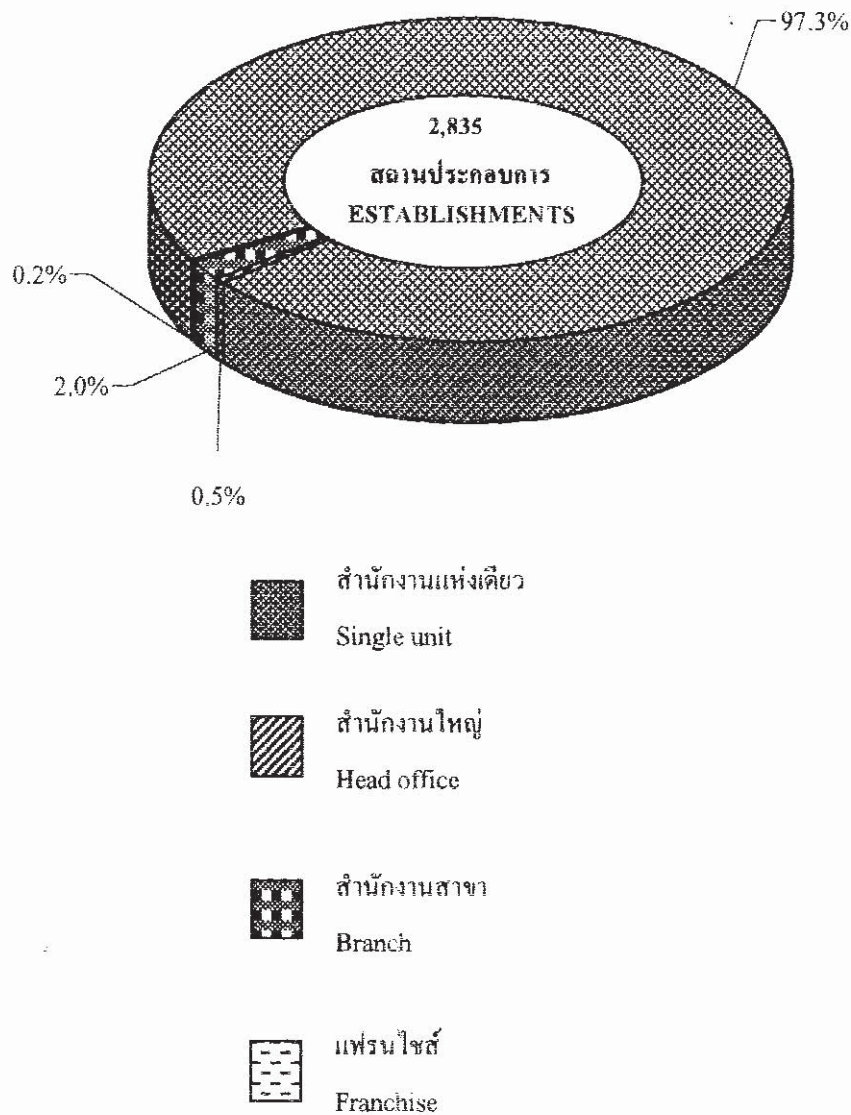
ที่มา : รายงานสำมะโนธุรกิจทางการค้าและธุรกิจทางการบริการ พ.ศ. 2545 (ข้อมูลพื้นฐาน พ.ศ. 2545 : ในเขตเทศบาล)  
จังหวัดสตูล สำนักงานสถิติแห่งชาติ สำนักงานนายกรัฐมนตรี

Source : Report of the 2002 Business Trade and Services Census (Basic Information, 2002 : Municipal area),  
Changwat Satun National Statistical Office, Office of the Prime Minister



แผนภูมิ 5 ร้อยละของสถานประกอบการ จำแนกตามรูปแบบการจัดตั้งทางเศรษฐกิจ

FIGURE 5 PERCENTAGE OF ESTABLISHMENTS BY FORM OF ECONOMIC ORGANIZATION



ที่มา : รายงานสำมะโนธุรกิจทางการค้าและธุรกิจทางการบริการ พ.ศ. 2545 (ข้อมูลพื้นฐาน พ.ศ. 2545 : ในเขตเทศบาล)  
จังหวัดสตูล สำนักงานสถิติแห่งชาติ สำนักนายกรัฐมนตรี

Source : Report of the 2002 Business Trade and Services Census (Basic Information, 2002 : Municipal area),  
Changwat Satun National Statistical Office, Office of the Prime Minister

# บทที่ 1

## บทนำ

### 1.1 ความเป็นมา

สำนักงานสถิติแห่งชาติ ได้จัดทำสำมะโนธุรกิจทางการค้าและธุรกิจทางการบริการครั้งแรกในปี 2509 และครั้งที่ 2 ในปี 2531 ตามข้อเสนอแนะขององค์การสหประชาชาติให้มีการจัดทำสำมะโนทุก 10 ปี เพื่อให้มีข้อมูลพื้นฐานที่สำคัญทางด้านธุรกิจทางการค้าและธุรกิจทางการบริการที่ต่อเนื่อง แต่เนื่องจากมีข้อจำกัดทางด้านงบประมาณและบุคลากร สำนักงานสถิติแห่งชาติ จึงได้จัดทำการสำรวจด้วยวิธีเลือกตัวอย่าง ในช่วงเวลาที่ไม่ได้จัดทำสำมะโน และเพื่อให้มีข้อมูลอย่างต่อเนื่อง สำนักงานสถิติแห่งชาติพยายามที่จะจัดทำโครงการสำรวจธุรกิจทางการค้าและธุรกิจทางการบริการเป็นประจำทุกปี

จากการที่สถานการณ์ทางเศรษฐกิจของประเทศในปัจจุบันเปลี่ยนแปลงไปอย่างรวดเร็ว อันเป็นผลกระทบจากการเกิดภาวะวิกฤตเศรษฐกิจตั้งแต่ปี 2540 เป็นต้นมา มีผลทำให้โครงสร้างการดำเนินงานธุรกิจทางการค้าและธุรกิจทางการบริการในประเทศเปลี่ยนแปลงไปจากเดิมเป็นอย่างมาก มีธุรกิจประเภทใหม่ๆ เกิดขึ้น โดยเฉพาะธุรกิจขนาดกลางและขนาดย่อม ซึ่งได้เข้ามามีบทบาทต่อการพัฒนาและฟื้นฟูสภาพทางเศรษฐกิจของประเทศเป็นอย่างมากในปัจจุบัน ดังนั้นรัฐบาลจึงจำเป็นต้องมีข้อมูลพื้นฐานที่ทันสมัยและสามารถสะท้อนสถานการณ์ที่เป็นจริงในปัจจุบัน สำหรับใช้ประกอบการพิจารณากำหนดนโยบายในการพัฒนาประเทศ สำนักงานสถิติแห่งชาติ จึงกำหนดให้มีการจัดทำสำมะโนธุรกิจฯ พ.ศ. 2545 ขึ้น ซึ่งเป็นการจัดทำ สำมะโนธุรกิจฯ ครั้งที่ 3 ของประเทศไทย ในการจัดทำสำมะโนธุรกิจทางการค้าและธุรกิจทางการบริการ พ.ศ. 2545 นี้ ได้ดำเนินการเก็บรวบรวมข้อมูลเป็น 2 ขั้นตอน คือ

#### 1) การเก็บรวบรวมข้อมูลพื้นฐาน (งานนับจุด)

- ปี 2544 ทำการเก็บรวบรวมข้อมูลพื้นฐานของสถานประกอบการที่ตั้งอยู่นอกเขตเทศบาล เฉพาะที่มีรูปแบบการบริหารงานเป็นองค์การบริหารส่วนตำบล (อบต.) ทั่วประเทศ
- ปี 2545 ทำการเก็บรวบรวมข้อมูลพื้นฐานของสถานประกอบการที่ตั้งอยู่ในกรุงเทพมหานคร เมืองพัทยา และเขตเทศบาลทั่วประเทศ

#### 2) การเก็บรวบรวมข้อมูลรายละเอียด (งานแจกนับ)

- ปี 2545 ทำการเก็บรวบรวมข้อมูลรายละเอียดเกี่ยวกับการดำเนินกิจการ (แจกนับ) ของสถานประกอบการทุกท้องที่ทั่วประเทศ

### 1.2 วัตถุประสงค์

การเก็บรวบรวมข้อมูลพื้นฐานของสถานประกอบการ พ.ศ. 2545 มีวัตถุประสงค์ ดังนี้

- 1) เพื่อเก็บรวบรวมข้อมูลจำนวนสถานประกอบการทุกประเภท และการกระจายตัวของสถานประกอบการธุรกิจทางการค้าและธุรกิจทางการบริการ อุตสาหกรรมการผลิต การก่อสร้าง การขนส่งทางบก และตัวแทนธุรกิจการท่องเที่ยว

- 2) เพื่อทำการคัดเลือกสถานประกอบการที่เข้าข่ายการเก็บรวบรวมข้อมูลรายละเอียดการประกอบธุรกิจของสถานประกอบการ ในปี 2545 (เจงนับ)
- 3) เพื่อนำข้อมูลมาจัดทำกรอบตัวอย่าง (Sampling Frame) เพื่อใช้ในการสำรวจด้านสถานประกอบการ

### 1.3 รายการข้อมูล

รายการข้อมูลที่เกี่ยวข้องมีดังนี้

- ชื่อ ที่ตั้ง และสถานที่ติดต่อของสถานประกอบการ
- จำนวน และประเภทของสถานประกอบการ
- การมีต่างประเทศร่วมลงทุนหรือถือหุ้น
- รูปแบบการจัดตั้งตามกฎหมาย และรูปแบบการจัดตั้งตามเศรษฐกิจ
- จำนวนคนทำงาน และจำนวนลูกจ้างของสถานประกอบการ
- ชั้นของรายรับ
- การมีและการใช้เทคโนโลยีสารสนเทศและการสื่อสารของสถานประกอบการ

### 1.4 ขอบข่ายและกลุ่มรวม

**ขอบข่าย** ในการเก็บรวบรวมข้อมูลพื้นฐาน พ.ศ. 2545 ได้แก่ กิจกรรมทางเศรษฐกิจตามการจัดประเภทอุตสาหกรรมตามกิจกรรมทางเศรษฐกิจทุกประเภทตามมาตรฐานสากล (International Standard Industrial Classification of All Economic Activities : ISIC Rev.3) ดังนี้

- ธุรกิจทางการค้าและธุรกิจทางการบริการ
- อุตสาหกรรมการผลิต
- การก่อสร้าง
- การขนส่งทางบก และตัวแทนธุรกิจการท่องเที่ยว

**กลุ่มรวม** สถานประกอบการทุกประเภท (ยกเว้นแฝงลอย) ที่มีคนทำงานตั้งแต่ 1 คนขึ้นไปที่ตั้งอยู่ในกรุงเทพมหานคร เมืองพัทยา และในเขตเทศบาลทั่วประเทศ

ข้อมูลที่น่าสนใจในรายงานฉบับนี้ เป็นข้อมูลเฉพาะสถานประกอบการทุกประเภทที่มีคนทำงานตั้งแต่ 1 คนขึ้นไป ที่ตั้งอยู่ในเขตเทศบาลทั่วประเทศ ของจังหวัด สตูล เท่านั้น

### 1.5 คาบเวลาอ้างอิง

ข้อมูลเกี่ยวกับจำนวนและลักษณะต่าง ๆ ของสถานประกอบการที่เกี่ยวข้องเป็นข้อมูลของสถานประกอบการที่เปิดดำเนินการในปี 2545

## 1.6 แนวคิดและคำนิยาม

### 1) สถานประกอบการ

หมายถึง สถานที่หรือบางส่วนของสถานที่ที่มีที่ตั้งที่แน่นอนและมีการดำเนินกิจกรรมทางเศรษฐกิจ ไม่ว่ากิจกรรมนั้นจะดำเนินงานโดยบุคคลที่เป็นเจ้าของหรือควบคุมกิจการ โดยนิติบุคคล

### 2) กิจกรรมทางเศรษฐกิจ

การจัดทำสำมะโนธุรกิจทางการค้าและธุรกิจทางการบริการ พ.ศ. 2545 ได้จัดจำแนกสถานประกอบการตามการดำเนินกิจกรรมทางเศรษฐกิจตามมาตรฐานสากล (International Standard Industrial Classification of All Economic Activities : ISIC Rev.3) ดังต่อไปนี้

- การขาย การบำรุงรักษา และการซ่อมแซมยานยนต์ และรถจักรยานยนต์ รวมทั้งการขายปลีกน้ำมันเชื้อเพลิงรถยนต์ ได้แก่

การดำเนินกิจการขายส่งและขายปลีกยานยนต์ รถจักรยานยนต์ และรถเล่นบนหิมะทั้งใหม่และที่ใช้แล้ว การบำรุงรักษาและการซ่อมแซม การขายอะไหล่ (ส่วนประกอบ) และชิ้นส่วนอุปกรณ์ (อุปกรณ์ประกอบ) สำหรับยานยนต์ การดำเนินกิจการของตัวแทน หรือนายหน้าที่เกี่ยวข้องกับการจำหน่าย ยานยนต์ การล้าง การขัดเงา และการตากจุกยานยนต์ รวมถึงการขายปลีกน้ำมันเชื้อเพลิงรถยนต์ และผลิตภัณฑ์น้ำมันเครื่อง/น้ำมันหล่อลื่น หรือผลิตภัณฑ์ที่ใช้เป็นตัวให้ความเย็นแก่เครื่องยนต์

- การขายส่งและการค้าเพื่อค่านายหน้า ยกเว้นยานยนต์และรถจักรยานยนต์ ได้แก่

- การดำเนินกิจการขาย (เป็นการขายสินค้าที่ไม่มีการเปลี่ยนรูป/คัดแปลงสินค้า) สินค้าใหม่ และสินค้าที่ใช้แล้วให้แก่ผู้ขายปลีก ผู้ใช้ในงานอุตสาหกรรม ผู้ใช้ในงานพาณิชย์กรรม ผู้ใช้ในงานสถาบัน ผู้ใช้ในงานวิชาชีพ หรือผู้ขายส่งรายอื่นๆ หรือบุคคล/บริษัทที่ทำหน้าที่ตัวแทนหรือนายหน้าซื้อขายสินค้า

- ผู้ขายส่งซึ่งประกอบ จัดแยกขนาดและตัดคุณภาพสินค้าจำนวนมากเป็นประจำ การจัดแบ่งสินค้าออกเป็นส่วนย่อย การบรรจุหีบห่อใหม่ การจัดจำหน่ายสินค้าเป็นลอตย่อย รวมถึงการเก็บสินค้า การแช่เย็นสินค้า การจัดส่งและการจัดวางสินค้า กิจกรรมที่เกี่ยวข้องกับการส่งเสริมการขาย ให้แก่ลูกค้า และการออกแบบฉลากสินค้า

- การขายปลีก ยกเว้นยานยนต์ และรถจักรยานยนต์ รวมทั้งการซ่อมแซมของใช้ส่วนบุคคล และของใช้ในครัวเรือน ได้แก่

- การดำเนินกิจการขาย (เป็นการขายสินค้าที่ไม่มีการเปลี่ยนรูป/คัดแปลงสินค้า) สินค้าใหม่และสินค้าที่ใช้แล้วให้แก่ประชาชนทั่วไป เพื่อการบริโภคหรือการใช้ประโยชน์เฉพาะส่วนบุคคล หรือในครัวเรือน

- การซ่อมและการติดตั้งของใช้ส่วนบุคคลและของใช้ในครัวเรือน

- **โรงแรมและภัตตาคาร** ได้แก่

- การดำเนินกิจการเกี่ยวกับการจัดหาที่พักชั่วคราว ค่ายพัก และสิ่งอำนวยความสะดวกในค่ายพักให้แก่ประชาชนทั่วไป เช่น โรงแรม โมเต็ล หอพักในสถานศึกษา ห้องพักภายในบ้าน เกสท์เฮาส์ ที่พักแรมเขาวงกต ที่พักชั่วคราว เป็นต้น
- การขายอาหารและเครื่องดื่มที่จัดเตรียมไว้พร้อมที่จะบริโภคได้ทันทีในสถานที่ต่างๆ เช่น ภัตตาคาร คาเฟ่ สถานที่บริการขายอาหารกลางวัน และร้านขายเครื่องดื่ม เป็นต้น

- **กิจกรรมด้านอสังหาริมทรัพย์** ได้แก่

- การซื้อ การขาย การให้เช่า และการดำเนินการเกี่ยวกับอสังหาริมทรัพย์ที่เป็นเจ้าของหรือเช่าจากผู้อื่น เช่น อาคารห้องชุดและที่อยู่อาศัย อาคารซึ่งไม่ใช่ที่อยู่อาศัย การพัฒนาและการจัดสรรอสังหาริมทรัพย์ เป็นต้น รวมทั้งการพัฒนาและการขายที่ดินและสุสาน การดำเนินการเกี่ยวกับห้องชุดและที่อยู่อาศัยเคลื่อนที่ได้
- การซื้อ การขาย การให้เช่า การจัดการและการประเมินราคาอสังหาริมทรัพย์ โดยได้รับค่าธรรมเนียมตอบแทนหรือโดยการทำสัญญา

- **กิจกรรมด้านคอมพิวเตอร์และกิจกรรมที่เกี่ยวข้อง** ได้แก่

- การให้คำปรึกษาเกี่ยวกับชนิดและลักษณะการใช้งานของฮาร์ดแวร์ ที่มีหรือไม่มีซอฟต์แวร์ ระบบงานประยุกต์
- การให้คำปรึกษาเกี่ยวกับการวิเคราะห์ ความต้องการและปัญหาของผู้ใช้ และวิธีการแก้ไขปัญหาที่ดีที่สุด
- กิจกรรมที่เกี่ยวกับการวิเคราะห์ การออกแบบ และการเขียนโปรแกรมของระบบงานที่พร้อมจะใช้งานได้ โดยทั่วไปเป็นการวิเคราะห์ความต้องการและปัญหาของผู้ใช้ การให้คำปรึกษา วิธีการแก้ปัญหาที่ประหยัดที่สุด พร้อมทั้งจัดสร้างซอฟต์แวร์ที่จำเป็นต้องใช้ เพื่อให้เกิดผลสัมฤทธิ์ตามแนวทางการแก้ปัญหานั้น รวมทั้งการเขียนโปรแกรมตามความต้องการของผู้ใช้
- กิจกรรมที่เกี่ยวข้องกับการพัฒนา การผลิต การจัดหา และจัดทำเอกสารประกอบการใช้ซอฟต์แวร์ ซึ่งเขียนขึ้นตามความต้องการของผู้ใช้เฉพาะราย และเป็นคำสั่งง่าย ๆ และซอฟต์แวร์สำเร็จรูป
- การประมวลผล หรือการจัดทำตารางประมวลผลข้อมูลทุกชนิด ซึ่งประกอบด้วย การประมวลผลและการเตรียมรายงานที่สมบูรณ์ จากข้อมูลของลูกค้า ซึ่งรวมถึงงานเฉพาะทาง เช่น การบันทึกข้อมูลหรือการเตรียมข้อมูลด้วยวิธีอื่น การแปลงข้อมูล เช่น จากบัตรไปเป็นเทป การรู้จำอักขระจากภาพ (optical character recognition) เป็นต้น ซึ่งอาจจะดำเนินการ โดยการให้บริการโดยตรง หรือโดยผ่านระบบเครือข่าย โดยการใช้โปรแกรมของลูกค้า หรือโปรแกรมที่มีกรรมสิทธิ์เฉพาะ รวมทั้งการจัดการบริการรายชั่วโมงหรือการแบ่งกันใช้เวลา (time-share) การจัดการและการดำเนินการที่เกี่ยวกับสิ่งอำนวยความสะดวกในการประมวลผลข้อมูลในขั้นตอนที่ต่อเนื่อง

- **การให้เช่าเครื่องจักรและเครื่องอุปกรณ์โดยไม่มีผู้ควบคุม การวิจัย และการพัฒนา และกิจกรรมด้านธุรกิจอื่น ๆ** ได้แก่

- การให้เช่าเครื่องอุปกรณ์การขนส่ง เครื่องจักรและเครื่องอุปกรณ์อื่น ๆ ของใช้ส่วนบุคคลและของใช้ในครัวเรือน

- การวิจัยและการพัฒนา การทดลองทางด้านวิทยาศาสตร์ธรรมชาติ วิศวกรรม สังคมศาสตร์ และมนุษยศาสตร์

- กิจกรรมด้านกฎหมาย การบัญชี การทำบัญชีและการตรวจสอบบัญชี การให้คำปรึกษาด้านภาษี การวิจัยตลาด และการสำรวจความคิดเห็นของประชาชน และการให้คำปรึกษาทางธุรกิจ และการจัดการ

- กิจกรรมด้านสถาปัตยกรรม วิศวกรรม และเทคนิคอื่น ๆ

- การโฆษณา

● **กิจกรรมนันทนาการ และการบริการอื่น ๆ ได้แก่**

- กิจกรรมด้านภาพยนตร์ วิทยุ โทรทัศน์ และการบันเทิงอื่น ๆ

- กิจกรรมของสำนักข่าว

- กิจกรรมห้องสมุด หอจดหมายเหตุ พิพิธภัณฑ์สถาน และกิจกรรมทางวัฒนธรรมอื่น ๆ

- กิจกรรมการกีฬา และนันทนาการอื่น ๆ

- กิจกรรมด้านการบริการอื่นๆ เช่น การบริการซักรีดและซักแห้ง ผลิตภัณฑ์ถึง

หอ และขนส่ง การแต่งผมและการเสริมสวยอื่น ๆ การทำศพและกิจกรรมที่เกี่ยวข้อง เป็นต้น

● **การผลิต**

หมายถึง การเปลี่ยนแปลงวัตถุหรือส่วนประกอบของวัตถุในทางกายภาพหรือทางเคมี ให้เป็นผลิตภัณฑ์ชนิดใหม่ โดยไม่คำนึงถึงว่างานนั้นทำด้วยเครื่องจักรหรือมือ ทำในโรงงาน ทำในเคหะสถาน หรือผลิตภัณฑ์นั้นจะนำมาขายส่งหรือขายปลีกก็ตาม การประกอบชิ้นส่วนของผลิตภัณฑ์ที่ผลิตขึ้น การตัดแปลงสินค้า รวมทั้งการปรับปรุงใหม่หรือการสร้างชิ้นใหม่

● **การก่อสร้าง**

หมายถึง กิจกรรมทางเศรษฐกิจที่เกี่ยวข้องกับการก่อสร้างใหม่ การต่อเติม การตัดแปลง การซ่อมแซม และการรื้อทำลายอาคารหรือสิ่งก่อสร้างด้านวิศวกรรม เช่น ถนน สะพาน เขื่อน อุโมงค์ เป็นต้น

อุตสาหกรรมการก่อสร้างประกอบด้วยสถานประกอบการที่ดำเนินกิจการดังต่อไปนี้

- การเตรียมสถานที่ก่อสร้าง เช่น การรื้อถอน ทำลายอาคารเก่า การถมดิน

เป็นต้น

- การก่อสร้างอาคาร ; งานวิศวกรรมโยธา เช่น ทางหลวง ถนน สะพาน อุโมงค์

เป็นต้น ซึ่งหมายรวมทั้งการก่อสร้างใหม่ การต่อเติม ตัดแปลง และซ่อมแซมด้วย

- การติดตั้งภายในอาคาร เช่น การวางท่อ การติดตั้งระบบเครื่องปรับอากาศ

ระบบสัญญาณเตือนภัย บันไดเลื่อน เป็นต้น

- การสร้างอาคารให้สมบูรณ์ เช่น การติดตั้งกระจก การฉาบปูน การทาสี และตกแต่งอาคาร การติดผนังและปูพื้นด้วยวัสดุต่าง ๆ การขัดพื้น เป็นต้น
- การให้เช่าเครื่องอุปกรณ์ที่ใช้ในงานก่อสร้างหรือการรื้อถอน โดยมีผู้ควบคุม เช่น การให้เช่ารถเครนพร้อมคนขับ เป็นต้น

● การขนส่งทางบก และตัวแทนธุรกิจการท่องเที่ยว ได้แก่

- การขนส่งผู้โดยสารทางบกอื่น ๆ ที่มีตารางเวลาและที่ไม่มีตารางเวลา รวมถึงการขนส่งสินค้าทางถนน
- กิจกรรมของตัวแทนธุรกิจการท่องเที่ยว และผู้จัดนำเที่ยว รวมทั้งกิจกรรมบริการนักท่องเที่ยว

### 3) รูปแบบการจัดตั้งตามกฎหมาย

#### ส่วนบุคคล

หมายถึง สถานประกอบการที่มีเจ้าของเป็นบุคคลธรรมดาคนเดียวหรือหลายคนรวมกัน และรวมถึงห้างหุ้นส่วนสามัญที่ไม่จดทะเบียนเป็นนิติบุคคลด้วย

#### ห้างหุ้นส่วนจำกัด ห้างหุ้นส่วนสามัญนิติบุคคล

หมายถึง สถานประกอบการที่จัดตั้งขึ้นโดยคณะบุคคลตั้งแต่ 2 คนขึ้นไป รวมทุนกันเพื่อประกอบกิจการ และรับผิดชอบร่วมกันโดยจดทะเบียนถูกต้องตามกฎหมาย

#### บริษัทจำกัด บริษัทจำกัด (มหาชน)

บริษัทจำกัด หมายถึง สถานประกอบการที่จัดตั้งขึ้นโดยผู้ริเริ่มคณะหนึ่ง และได้จดทะเบียนถูกต้องตามกฎหมาย โดยมีผู้ริเริ่มดำเนินการอย่างน้อย 7 คน ขึ้นไป

บริษัทจำกัด (มหาชน) หมายถึง สถานประกอบการที่จัดตั้งขึ้นโดยการจดทะเบียนจัดตั้งบริษัท การควบบริษัท หรือการแปรสภาพบริษัท และวัตถุประสงค์ที่จะขายหุ้นต่อประชาชน โดยมีผู้ริเริ่มดำเนินการตั้งแต่ 15 คนขึ้นไป

#### ส่วนราชการ รัฐวิสาหกิจ

หมายถึง สถานประกอบการที่รัฐบาลเป็นเจ้าของ หรือมีทุนอยู่ด้วยไม่น้อยกว่าร้อยละ 50 ของทุนทั้งหมด รวมถึงสถานประกอบการที่ดำเนินการโดยรัฐบาลด้วย

#### สหกรณ์

หมายถึง สถานประกอบการที่จัดตั้งขึ้นในรูปของสหกรณ์ โดยจดทะเบียนถูกต้องตามกฎหมายด้วยสหกรณ์ โดยมีผู้ก่อตั้งไม่น้อยกว่า 10 คน

#### อื่นๆ

หมายถึง สถานประกอบการที่จัดตั้งในรูปแบบอื่นๆ นอกจากที่กล่าวข้างต้น เช่น มูลนิธิ สโมสร สมาคม กลุ่มแม่บ้าน ชมรมต่างๆ ร้านค้าสาขิต เป็นต้น

#### 4) รูปแบบการจัดตั้งทางเศรษฐกิจ

##### สำนักงานเดี่ยว

หมายถึง สถานประกอบการที่ไม่มีหน่วยงานย่อย หรือสาขาอื่นใด และไม่เป็นหน่วยงานย่อยหรือสาขาของสถานประกอบการอื่น

##### สำนักงานใหญ่

หมายถึง สถานประกอบการที่เป็นเจ้าของ และควบคุมกิจการของสถานประกอบการอื่นที่เป็นสำนักงานสาขาหรือหน่วยงานย่อย

##### สำนักงานสาขา

หมายถึง สถานประกอบการที่เป็นสาขา หรือหน่วยงานย่อยของสถานประกอบการอื่นที่เป็นสำนักงานใหญ่

##### แฟรนไชส์

หมายถึง สถานประกอบการหรือร้านค้าที่ดำเนินธุรกิจแบบแฟรนไชส์ จำแนกออกเป็น 2 ประเภท ได้แก่

(1) แฟรนไชส์ที่เป็นกิจการซึ่งบริษัทแม่ดำเนินการเอง หมายถึง สถานประกอบการหรือร้านค้าที่เป็นสาขาของบริษัทแม่ ที่มีการดำเนินธุรกิจแบบแฟรนไชส์ ซึ่งเป็นธุรกิจที่ดำเนินงานโดยบริษัทแม่มีใช้ร้านที่ดำเนินการ โดยสมาชิกผู้ซื้อแฟรนไชส์

(2) แฟรนไชส์ที่เป็นกิจการที่ซื้อลิขสิทธิ์มาดำเนินการ หมายถึง สถานประกอบการหรือร้านค้าที่ดำเนินธุรกิจแบบแฟรนไชส์ ซึ่งเป็นธุรกิจที่ต้องซื้อลิขสิทธิ์จากบริษัทแม่มาดำเนินการ

#### 5) คนทำงาน

หมายถึง คนที่ทำงานในสถานประกอบการทั้งที่ได้รับค่าจ้างเงินเดือนและไม่ได้รับเงินเดือนที่สถานประกอบการมีอยู่ตามปกติ รวมทั้งผู้ที่ปกติทำงานอยู่ในสถานประกอบการแห่งนี้ แต่ในวันดังกล่าวไม่ได้มาทำงาน เนื่องจากเจ็บป่วย ลาหยุดพักผ่อน โดยได้รับค่าจ้าง/เงินเดือน **ไม่รวม**คนงานที่ลางานเป็นระยะเวลานาน เช่น ลาไปรับราชการทหาร เป็นต้น

##### คนทำงานประกอบด้วย

(1) เจ้าของกิจการ/หุ้นส่วน หรือสมาชิกในครอบครัวที่ทำงานให้กับสถานประกอบการ ผู้ที่มาฝึกงานหรือผู้ปฏิบัติงานในสถานประกอบการ ซึ่งมีจำนวนชั่วโมงทำงานไม่ต่ำกว่าสัปดาห์ละ 20 ชั่วโมง โดยเจ้าของหรือผู้ประกอบการอาจให้เงิน อาหาร เครื่องนุ่งห่ม หรือช่วยเหลือแก่บุคคลอย่างอื่น ๆ แต่ไม่ต้องรับผิดชอบในเรื่องการจ่ายค่าแรงให้ตามกฎหมาย

(2) ลูกจ้าง ได้แก่ ผู้ที่ปฏิบัติงานให้กับสถานประกอบการ โดยได้รับเงินเดือนหรือค่าจ้างเป็นประจำ ตั้งแต่ระดับบริหาร นักวิชาการ เสมียน พนักงานต่าง ๆ เช่น ผู้จัดการ ผู้อำนวยการ ผู้ปฏิบัติงานในห้องทดลอง พนักงานขาย และลูกจ้างที่ทำงานในกรรมวิธีการผลิต เป็นต้น ค่าจ้างที่ได้รับอาจเป็นรายปักษ์ รายสัปดาห์ รายวัน รายชั่วโมง หรือรายชิ้น ก็ได้ นอกจากนี้ยังรวมถึงผู้ที่สถานประกอบการส่งไปประจำที่สถาน



ประกอบการอื่นด้วย เช่น พนักงานรักษาความปลอดภัย คนทำความสะอาด พนักงานขายคัมพาสหรือสินค้าเป็นต้น

คนทำงานไม่รวมคนที่รับงานจากโรงงานไปทำงานที่บ้านแล้วนำมาส่งโรงงาน โดยไม่ได้ลงทุนซื้อวัสดุอุปกรณ์ หรือออกค่าใช้จ่ายใด ๆ และไม่รวมคนที่สถานประกอบการจ้างมาทำงานเฉพาะอย่างเป็นประจำคราว เช่น กรรมกรที่จ้างมาขนของ และพนักงานเดินตลาดหรือตัวแทนขายที่ไม่มีเงินเดือนประจำ

## 6) รายรับ

### (1) รายรับของสถานประกอบการธุรกิจทางการค้าและธุรกิจทางการบริการ

หมายถึง จำนวนเงินทั้งสิ้นที่ได้จากการประกอบธุรกิจในรอบปี 2544 เช่น รายรับจากการขายสินค้า รายรับจากการประกอบธุรกิจโรงแรมและภัตตาคาร รายรับจากการให้บริการและค่านายหน้าโดยไม่คำนึงถึงเวลาหรือวิธีการชำระเงินจากผู้ซื้อ ทั้งนี้รวมถึงมูลค่าขายจากการให้เช่าซื้อและการขายผ่อนชำระ และการขายสินค้าที่นำไปฝากให้สถานประกอบการอื่นขายด้วย นอกจากนี้ยังหมายถึง รายรับจากการให้เช่าสินทรัพย์ถาวร เงินปันผลรับ ดอกเบี้ยรับ กำไรจากอัตราแลกเปลี่ยนฯ และอื่นๆ ทั้งนี้ไม่รวมค่าขายสินค้าที่สถานประกอบการอื่นนำมาฝากขาย และส่วนสต็อกที่สถานประกอบการลดให้แก่ผู้ซื้อหรือผู้ใช้บริการ

### (2) รายรับของสถานประกอบการอุตสาหกรรมการผลิต

รายรับทั้งสิ้นของสถานประกอบการในรอบปี 2544 ประกอบด้วยรายรับดังต่อไปนี้ คือ

#### 2.1 รายรับจากมูลค่าขายผลผลิต

หมายถึง มูลค่าการจำหน่ายผลิตภัณฑ์ในรอบปี ทั้งที่สถานประกอบการผลิตขึ้นเอง และ/หรือ ที่สถานประกอบการอื่นผลิตให้ โดยสถานประกอบการเป็นผู้จ่ายค่าวัตถุดิบและวัสดุประกอบที่ใช้ในการผลิต และรวมมูลค่าผลผลิตที่สถานประกอบการผลิตเพื่อใช้เองหรือให้คนทำงานเป็นส่วนหนึ่งของค่าตอบแทนแรงงาน ผลผลิตที่จัดส่งให้สำนักงานใหญ่ สำนักงานสาขา หรือ สำนักงานขายของโรงงาน และรายรับจากการขายผลพลอยได้และเศษวัสดุ

#### 2.2 รายรับจากการขายสินค้าที่ซื้อมาจำหน่ายในสภาพเดิม

หมายถึง จำนวนเงินที่สถานประกอบการได้รับจากการขายสินค้าที่ซื้อมาจำหน่ายโดยไม่มีการเปลี่ยนแปลงสภาพ

#### 2.3 รายรับจากการจ้างเหมาทำการผลิตสินค้าให้สถานประกอบการอื่น

หมายถึง จำนวนเงินที่ได้รับจากผู้จ้างในการรับจ้างเหมาทำการผลิตสินค้าโดยผู้จ้างจัดหาวัสดุให้ ถ้าเป็นการรับจ้างเหมาผลิตสินค้าให้สถานประกอบการในเครือเดียวกัน จะคิดค่าบริการในการผลิตตามราคาตลาด หรือคิดจากค่าใช้จ่ายต่าง ๆ ที่เกิดขึ้นจริงในกระบวนการผลิต โดยไม่รวมค่าวัสดุที่ผู้จ้างจัดหาให้

#### 2.4 รายรับจากการให้บริการ บำรุงรักษา ซ่อมแซมและติดตั้งให้แก่สถานประกอบการอื่น

หมายถึง จำนวนเงินที่สถานประกอบการได้รับจากการให้บริการบำรุงรักษาซ่อมแซมและติดตั้งเครื่องจักรหรือโรงงานให้กับสถานประกอบการอื่นหรือลูกค้า สำหรับค่าบริการใน

การให้บริการแก่สถานประกอบการอื่นในเครือเดียวกัน ได้คิดมูลค่าการบริการโดยรวมค่าแรงงาน ค่าดำเนินการ และค่าวัสดุที่ใช้ในการให้บริการ

## 2.5 รายรับอื่น ๆ

หมายถึง รายรับอื่น ๆ นอกเหนือจากที่กล่าวแล้วข้างต้น เช่น รายรับจากการขายกากของเสียหรือวัสดุเหลือใช้ของสถานประกอบการ และค่าขายกระแสไฟฟ้า เป็นต้น

### (3) รายรับของสถานประกอบการก่อสร้าง

รายรับทั้งสิ้นจากการประกอบการในรอบปี 2544 ประกอบด้วยรายรับดังต่อไปนี้คือ

#### 3.1 รายรับจากการก่อสร้างอาคาร ; งานวิศวกรรมโยธา

หมายถึง มูลค่าของการก่อสร้างที่สถานประกอบการดำเนินการเอง หรือมูลค่าที่ได้รับจากการจ้างเหมาให้ผู้ประกอบการอื่นดำเนินการ หรือมูลค่ารับเหมาช่วงงานจากผู้ประกอบการอื่น ในรอบปี 2544

#### 3.2 รายรับจากการให้บริการบำรุงรักษาและซ่อมแซมเครื่องจักร

หมายถึง จำนวนเงินที่สถานประกอบการได้รับจากการให้บริการบำรุงรักษา ซ่อมแซมเครื่องจักรให้กับสถานประกอบการอื่น หรือลูกค้าสำหรับค่าบริการในการให้บริการแก่สถานประกอบการอื่นในเครือเดียวกัน คิดมูลค่าการบริการโดยรวมค่าแรงงาน ค่าดำเนินการ และ ค่าวัสดุที่ใช้ในการให้บริการ

#### 3.3 รายรับอื่น ๆ

หมายถึง รายรับของสถานประกอบการนอกเหนือจากรายรับจากการดำเนินกิจการก่อสร้างทุกประเภท

### (4) รายรับของสถานประกอบการขนส่ง

หมายถึง รายรับทั้งสิ้นจากการประกอบกิจการขนส่งทางบกในรอบปี 2544 ประกอบด้วยรายรับดังต่อไปนี้คือ

4.1 รายรับที่ได้จากการประกอบกิจการขนส่งผู้โดยสาร ซึ่งที่มีตารางเวลา ได้แก่

- รายรับจากการเป็นผู้ประกอบการรถโดยสารประจำทาง กรณีเป็นรถที่ใช้ในการขนส่งผู้โดยสารเพื่อสินจ้างตามเส้นทางที่คณะกรรมการควบคุมการขนส่งทางบกกำหนดขึ้น ซึ่งรายรับจะประกอบด้วย

- รายรับจากค่าโดยสารที่ได้จากการนำรถไปวิ่งรับส่งผู้โดยสาร ในเส้นทางที่ได้รับอนุญาต

- จากการนำรถไปวิ่งร่วมในเส้นทางที่ผู้อื่นได้รับใบอนุญาต

- รายรับที่เก็บจากผู้ประกอบการรถร่วมที่นำรถมาวิ่งร่วมในเส้นทาง

ทางที่ตนได้รับใบอนุญาต

• รายรับจากการเป็นผู้ประกอบการรถโดยสารประจำทางที่มีตารางเวลาประเภทอื่น ๆ เช่น การรับส่งนักเรียน กิจกรรมรถเคเบิลตามแหล่งท่องเที่ยว เป็นต้น

**4.2 รายรับที่ได้จากการประกอบกิจการขนส่งผู้โดยสารทางบกที่ไม่มีตารางเวลา หรือค่าจ้างรับเหมาบริการรับส่งผู้โดยสารที่นอกเหนือจากการเดินรถประจำทางในข้อ 4.1** เช่น ขับรถแท็กซี่รับจ้าง ขับรถมอเตอร์ไซด์รับจ้าง บริการรถทัศนาจรให้เช่า เป็นต้น

#### 4.3 การขนส่งสินค้า

เป็นรายรับที่ได้จากค่าจ้างที่ได้จากการประกอบกิจการขนส่งสินค้า หรือค่าจ้างเหมาบริการรับจ้างขนส่งสิ่งของ เช่น ขน อัญมณี หิน ดิน ทราย ขยะ เป็นต้น

#### (5) รายรับของสถานประกอบการธุรกิจท่องเที่ยว

หมายถึง รายรับทั้งสิ้นของสถานประกอบการในรอบปี 2544 ที่ได้จากการดำเนินธุรกิจการให้บริการเกี่ยวกับการจัดหาข้อมูลการเดินทาง การจัดทำแผนจร การจัดหาที่พัก การจัดหาตั๋ว ฯลฯ รวมถึงกิจกรรมบริการนักท่องเที่ยว เช่น มัคคุเทศก์ เป็นต้น

### 1.7 วิธีการเก็บรวบรวมข้อมูล

การเก็บรวบรวมข้อมูลใช้วิธีส่งเจ้าหน้าที่ ซึ่งเป็นข้าราชการและพนักงานของสำนักงานสถิติแห่งชาติออกไปทำการสัมภาษณ์เจ้าของ ผู้ประกอบการ หรือผู้ที่ได้รับมอบหมายให้ตอบข้อมูล ระหว่างเดือนมกราคม - มิถุนายน พ.ศ. 2545

### 1.8 การประมวลผลข้อมูล

การประมวลผลข้อมูลพื้นฐานทุกขั้นตอน รวมถึงจัดทำรายงานผลระดับจังหวัดดำเนินการที่ สำนักงานสถิติจังหวัด โดยส่วนกลางให้ความช่วยเหลือทางด้านวิชาการ เช่น การจัดทำโปรแกรมสำหรับการบันทึกข้อมูลและประมวลผลข้อมูล และการจัดทำต้นแบบตารางเสนอมูล และรายงานผล เป็นต้น สำหรับข้อมูลพื้นฐานระดับภาคและทั่วประเทศรวมทั้งข้อมูลรายละเอียดเกี่ยวกับการดำเนินกิจการของสถานประกอบการ ทำการประมวลผลและจัดทำรายงานที่สำนักงานสถิติแห่งชาติ

### 1.9 การเสนอผลและจัดทำรายงานผล

การจัดทำรายงานผลสามะโนฯ ได้จัดทำรายงานผลดังนี้

- 1) รายงานผลระดับจังหวัด จังหวัดละ 1 ฉบับ รวม 76 ฉบับ
- 2) รายงานผลระดับทั่วราชอาณาจักร จำนวน 1 ฉบับ ประกอบด้วยข้อมูลของทุกภาค

## บทที่ 2

### สรุปข้อมูลที่สำคัญ

#### 2.1 จำนวนสถานประกอบการ

สถานประกอบการธุรกิจทางการค้าและธุรกิจทางการบริการในเขตเทศบาลจังหวัดสตูลมีทั้งสิ้น 2,835 สถานประกอบการ ส่วนใหญ่อยู่ในอำเภอเมืองสตูลมีจำนวน 1,941 สถานประกอบการ คิดเป็นร้อยละ 68.5 ของสถานประกอบการทั้งสิ้น รองลงมาคืออำเภอละงู จำนวน 571 สถานประกอบการ คิดเป็นร้อยละ 20.1 อำเภอควนโดนจำนวน 168 สถานประกอบการ คิดเป็นร้อยละ 5.9 ส่วนในอำเภอทุ่งหว้าจำนวน 155 สถานประกอบการ คิดเป็นร้อยละ 5.5

ตาราง 1 จำนวนและร้อยละของสถานประกอบการ จำแนกตามอำเภอ

อำเภอ	จำนวน	ร้อยละ
รวม	2,835	100.0
อำเภอเมืองสตูล	1,941	68.5
อำเภอควนโดน	168	5.9
อำเภอละงู	571	20.1
อำเภอทุ่งหว้า	155	5.5

#### 2.2 กิจกรรมทางเศรษฐกิจ

กิจกรรมทางเศรษฐกิจส่วนใหญ่เป็นลักษณะการขายปลีก ยกเว้นยานยนต์ และรถจักรยานยนต์ รวมทั้งการซ่อมแซมของใช้ส่วนบุคคล และของใช้ในครัวเรือนมีทั้งสิ้น 893 สถานประกอบการ คิดเป็นร้อยละ 31.5 ของสถานประกอบการทั้งสิ้น รองลงมาคือโรงแรมและภัตตาคารมีจำนวน 466 สถานประกอบการ คิดเป็นร้อยละ 16.4 ส่วนกิจกรรมด้านการผลิตมีจำนวน 342 สถานประกอบการ คิดเป็นร้อยละ 12.1 ส่วนที่เหลือกระจายอยู่ในกิจกรรมทางเศรษฐกิจประเภทอื่นๆ เช่น กิจกรรมนันทนาการและการบริการอื่นๆ การขนส่งทางบกและตัวแทนธุรกิจการท่องเที่ยว การขาย การบำรุงรักษา และการซ่อมแซมยานยนต์ และรถจักรยานยนต์ รวมทั้งการขายปลีกล้างน้ำมันเชื้อเพลิงรถยนต์ ฯลฯ มีสัดส่วนระหว่างร้อยละ 0.5 – 9.9

ตาราง 2 จำนวนและร้อยละของสถานประกอบการ จำแนกตามกิจกรรมทางเศรษฐกิจ

กิจกรรมทางเศรษฐกิจ	จำนวน	ร้อยละ
<b>รวม</b>	<b>2,835</b>	<b>100.0</b>
การขาย การบำรุงรักษา และการซ่อมแซมยานยนต์ และรถจักรยานยนต์ รวมทั้งการขายปลีกน้ำมันเชื้อเพลิงรถยนต์	188	6.6
การขายส่ง และการค้าเพื่อค่านายหน้า ยกเว้นยานยนต์ และรถจักรยานยนต์	157	5.5
การขายปลีก ยกเว้นยานยนต์ และรถจักรยานยนต์ รวมทั้งการซ่อมแซมของใช้ส่วนบุคคล และของใช้ในครัวเรือน	893	31.5
โรงแรมและภัตตาคาร	466	16.4
กิจกรรมด้านอสังหาริมทรัพย์	105	3.7
กิจกรรมด้านคอมพิวเตอร์และกิจการที่เกี่ยวข้อง	15	0.5
การให้เช่าเครื่องจักร และเครื่องอุปกรณ์โดยไม่มีผู้ควบคุม การวิจัยและการพัฒนาและกิจการด้านธุรกิจอื่น ๆ	129	4.6
กิจกรรมนันทนาการและการบริการอื่น ๆ	281	9.9
การผลิต	342	12.1
การก่อสร้าง	45	1.6
การขนส่งทางบกและตัวแทนธุรกิจการท่องเที่ยว	214	7.6

### 2.3 ขนาดของสถานประกอบการ

ขนาดของสถานประกอบการในจังหวัดสตูลส่วนใหญ่เป็นสถานประกอบการขนาดเล็ก คือมีคนทำงานระหว่าง 1 – 4 คน มีจำนวนทั้งสิ้น 2,579 สถานประกอบการ คิดเป็นร้อยละ 91.0 ของสถานประกอบการทั้งสิ้น รองลงมาคือสถานประกอบการที่มีคนทำงาน 5 – 9 คน มีจำนวน 174 สถานประกอบการ คิดเป็นร้อยละ 6.1 ส่วนสถานประกอบการที่มีคนทำงาน 10 – 19 คน, 20 – 49 คน และตั้งแต่ 50 คนขึ้นไปมีจำนวน 51, 21, และ 8 สถานประกอบการ หรือคิดเป็นร้อยละ 1.8, 0.7, 0.3 ตามลำดับ

### 2.4 รูปแบบการจัดตั้งตามกฎหมาย

รูปแบบการจัดตั้งตามกฎหมายส่วนใหญ่ มีลักษณะเป็นส่วนบุคคลมีจำนวนทั้งสิ้น 2,686 สถานประกอบการ หรือคิดเป็นร้อยละ 94.7 รองลงมาเป็นสถานประกอบการที่มีรูปแบบการจัดตั้งเป็นบริษัทจำกัด บริษัทจำกัด (มหาชน) มีจำนวน 70 คิดเป็นร้อยละ 2.5 ห้างหุ้นส่วนจำกัด ห้างหุ้นส่วนสามัญนิติบุคคล มีจำนวน 62 สถานประกอบการ คิดเป็นร้อยละ 2.2 สหกรณ์ มีจำนวน 6 สถานประกอบการ 6 คิดเป็นร้อยละ 0.2 ส่วนราชการ รัฐวิสาหกิจมีจำนวน 4 สถานประกอบการ คิดเป็นร้อยละ 0.1 ส่วนรูปแบบการจัดตั้งนอกเหนือจากที่กล่าวมาข้างต้นมีจำนวน 7 สถานประกอบการ คิดเป็นร้อยละ 0.3

## 2.5 รูปแบบการจัดตั้งทางเศรษฐกิจ

สถานประกอบการในจังหวัดสตูลส่วนใหญ่มีรูปแบบการจัดตั้งทางเศรษฐกิจแบบสำนักงานแห่งเดียว มีจำนวน 2,758 สถานประกอบ คิดเป็นร้อยละ 97.3 รองมาคือสถานประกอบการที่มีรูปแบบเป็นสำนักงานสาขามีจำนวน 57 สถานประกอบการ คิดเป็นร้อยละ 2.0 สำนักงานใหญ่มีจำนวน 15 สถานประกอบการ คิดเป็นร้อยละ 0.5 ส่วนรูปแบบการจัดตั้งทางเศรษฐกิจแบบเฟรนไชส์มีจำนวน 5 สถานประกอบการ คิดเป็นร้อยละ 0.2

ตาราง 3 จำนวนและร้อยละของสถานประกอบการ จำแนกตามลักษณะของสถานประกอบการ

ลักษณะของสถานประกอบการ	จำนวน	ร้อยละ
<b>จำนวนคนทำงาน</b>	<b>2,835</b>	<b>100.0</b>
1 – 4 คน	2,579	91.0
5 – 9 คน	174	6.1
10 – 19 คน	51	1.8
20 – 49 คน	21	0.7
ตั้งแต่ 50 คนขึ้นไป	8	0.3
ไม่ทราบ ไม่ตอบ	2	0.1
<b>รูปแบบการจัดตั้งตามกฎหมาย</b>	<b>2,835</b>	<b>100.0</b>
ส่วนบุคคล	2,686	94.7
ห้างหุ้นส่วนจำกัด ห้างหุ้นส่วนสามัญนิติบุคคล	62	2.2
บริษัทจำกัด บริษัทจำกัด (มหาชน)	70	2.5
ส่วนราชการ รัฐวิสาหกิจ	4	0.1
สหกรณ์	6	0.2
อื่น ๆ	7	0.3
<b>รูปแบบการจัดตั้งทางเศรษฐกิจ</b>	<b>2,835</b>	<b>100.0</b>
สำนักงานแห่งเดียว	2,758	97.3
สำนักงานใหญ่	15	0.5
สำนักงานสาขา	57	2.0
แฟรนไชส์	5	0.2

## 2.6 สัดส่วนของการร่วมลงทุนหรือถือหุ้นจากต่างประเทศ

สถานประกอบการในจังหวัดสตูลที่มีสัดส่วนของการร่วมลงทุนหรือถือหุ้นจากต่างประเทศมีจำนวนไม่มากนักคือจำนวน 8 สถานประกอบการ คิดเป็นร้อยละ 11.4 ในจำนวนนี้เป็นสถานประกอบการที่มีต่างประเทศร่วมลงทุนหรือถือหุ้นน้อยกว่าหรือเท่ากับ 10 เปอร์เซ็นต์ จำนวน 1 สถานประกอบการ คิดเป็นร้อยละ 12.5 ส่วนสถานประกอบการที่มีต่างประเทศร่วมลงทุนหรือถือหุ้นมากกว่า 10 เปอร์เซ็นต์ มีจำนวนทั้งสิ้น 7 สถานประกอบการ คิดเป็นร้อยละ 87.5

ตาราง 4 จำนวนและร้อยละของสถานประกอบการ จำแนกตามสัดส่วนของการร่วมลงทุนหรือถือหุ้นจากต่างประเทศ

สัดส่วนของการร่วมลงทุนหรือถือหุ้นจากต่างประเทศ	จำนวน	ร้อยละ
<b>รวม</b>	<b>70</b>	<b>100.0</b>
ไม่มีต่างประเทศร่วมลงทุนหรือถือหุ้น	62	88.6
มีต่างประเทศร่วมลงทุนหรือถือหุ้น	8	11.4
มีน้อยกว่าหรือเท่ากับ 10%	1	12.5
มีมากกว่า 10%	7	87.5

หมายเหตุ : เฉพาะสถานประกอบการที่มีรูปแบบการจัดตั้งตามกฎหมายเป็นบริษัทจำกัด และบริษัทจำกัด (มหาชน)

## 2.7 ชั้นของรายรับ

ชั้นของรายรับของสถานประกอบการในจังหวัดสตูลส่วนใหญ่มีน้อยกว่าหรือเท่ากับ 100,000 บาท มีจำนวนทั้งสิ้น 1,183 สถานประกอบการ คิดเป็นร้อยละ 41.7 รองลงมาชั้นของรายรับระหว่าง 100,001 – 500,000 บาท มีจำนวน 1,098 สถานประกอบการ คิดเป็นร้อยละ 38.7 ชั้นของรายรับระหว่าง 500,001 – 1,000,000 บาท มีจำนวน 300 สถานประกอบการ คิดเป็นร้อยละ 10.6 ชั้นของรายรับระหว่าง 1,000,001 – 5,000,000 บาท มีจำนวน 173 สถานประกอบการ คิดเป็นร้อยละ 6.1 ชั้นของรายรับระหว่าง 5,000,001 – 10,000,000 บาท มีจำนวน 49 สถานประกอบการ คิดเป็นร้อยละ 1.7 ชั้นของรายรับมากกว่า 10,000,000 บาทมีจำนวน 19 สถานประกอบการ คิดเป็นร้อยละ 0.7 ส่วนสถานประกอบการที่ไม่ทราบชั้นของรายรับมีจำนวน 13 สถานประกอบการ คิดเป็นร้อยละ 0.4

ตาราง 5 จำนวนและร้อยละของสถานประกอบการ จำแนกตามชั้นของรายรับ

ชั้นของรายรับ	จำนวน	ร้อยละ
รวม	2,835	100.0
น้อยกว่าหรือเท่ากับ 100,000 บาท	1,183	41.7
100,001 – 500,000 บาท	1,098	38.7
500,001 – 1,000,000 บาท	300	10.6
1,000,001 – 5,000,000 บาท	173	6.1
5,000,001 – 10,000,000 บาท	49	1.7
มากกว่า 10,000,000 บาท	19	0.7
ไม่ทราบ ไม่ตอบ	13	0.5

## 2.8 เทคโนโลยีสารสนเทศและการสื่อสารของสถานประกอบการ

สถานประกอบการธุรกิจในจังหวัดสตูลที่มีการใช้เทคโนโลยีสารสนเทศและการสื่อสารของสถานประกอบการทั้งสิ้น 155 สถานประกอบการ คิดเป็นร้อยละ 5.5 ของสถานประกอบการทั้งสิ้น ในจำนวนนี้เป็นสถานประกอบการที่มีการใช้อินเตอร์เน็ตจำนวนทั้งสิ้น 58 สถานประกอบการ คิดเป็นร้อยละ 37.4 เมื่อพิจารณาลักษณะการใช้อินเตอร์เน็ตในการดำเนินธุรกิจเพียงจำนวน 21 สถานประกอบการ คิดเป็นร้อยละ 13.5 ส่วนสถานประกอบการที่มีการใช้อินเตอร์เน็ตเพื่อวัตถุประสงค์อื่นมีจำนวน 37 สถานประกอบการ คิดเป็นร้อยละ 23.9 ส่วนสถานประกอบการที่มีเครื่องคอมพิวเตอร์ใช้แต่ไม่มีการใช้อินเตอร์เน็ตมีจำนวน 97 สถานประกอบการ คิดเป็นร้อยละ 62.6 เมื่อพิจารณาถึงการมีเว็บไซต์ เห็นได้ว่าสถานประกอบการที่มีเว็บไซต์มีทั้งสิ้น 7 สถานประกอบการ คิดเป็นร้อยละ 4.5 ส่วนสถานประกอบการที่ไม่มีเว็บไซต์มีจำนวน 148 สถานประกอบการ คิดเป็นร้อยละ 95.5 ในขณะที่สถานประกอบการที่ไม่มีการใช้เครื่องคอมพิวเตอร์มีจำนวน 2,680 สถานประกอบการ คิดเป็นร้อยละ 94.5



ตาราง 6 จำนวนและร้อยละของสถานประกอบการ จำแนกตามการมีและการใช้เทคโนโลยีสารสนเทศ และการสื่อสาร

การมีและการใช้ เทคโนโลยีสารสนเทศและการสื่อสาร	จำนวน	ร้อยละ
<b>จำนวนสถานประกอบการทั้งสิ้น</b>	<b>2,835</b>	<b>100.0</b>
มีการใช้เครื่องคอมพิวเตอร์	155	5.5
อินเทอร์เน็ต		
ใช้เพื่อกำหนดธุรกิจ	21	13.5
ใช้เพื่อวัตถุประสงค์อื่น	37	23.9
ไม่ใช่อินเทอร์เน็ต	97	62.6
เว็บไซต์		
มีเว็บไซต์	7	4.5
ไม่มีเว็บไซต์	148	95.5
ไม่มีการใช้เครื่องคอมพิวเตอร์	2,680	94.5

ตารางสถิติ

**STATISTICAL TABLES**

## สารบัญตารางสถิติ

		หน้า
ตาราง 1	จำนวนสถานประกอบการ จำแนกตามกิจกรรมทางเศรษฐกิจ อำเภอและตำบล	22
ตาราง 2	จำนวนสถานประกอบการ จำแนกตามรูปแบบการจัดตั้งตามกฎหมาย อำเภอและตำบล	23
ตาราง 3	จำนวนสถานประกอบการ จำแนกตามรูปแบบการจัดตั้งตามเศรษฐกิจ อำเภอและตำบล	24
ตาราง 4	จำนวนสถานประกอบการ จำแนกตามสัดส่วนของการร่วมลงทุนหรือถือหุ้นของต่างประเทศ อำเภอและตำบล	25
ตาราง 5	จำนวนสถานประกอบการ จำแนกตามจำนวนคนทำงาน อำเภอและตำบล	26
ตาราง 6	จำนวนสถานประกอบการ จำแนกตามจำนวนลูกจ้าง อำเภอและตำบล	27
ตาราง 7	จำนวนสถานประกอบการ จำแนกตามชั้นของรายรับ อำเภอและตำบล	28
ตาราง 8	จำนวนสถานประกอบการ จำแนกตามรูปแบบการจัดตั้งตามกฎหมาย และกิจกรรมทางเศรษฐกิจ	29
ตาราง 9	จำนวนสถานประกอบการ จำแนกตามรูปแบบการจัดตั้งทางเศรษฐกิจ และกิจกรรมทางเศรษฐกิจ	30
ตาราง 10	จำนวนสถานประกอบการ จำแนกตามสัดส่วนของการร่วมลงทุนหรือถือหุ้นของต่างประเทศ และกิจกรรมทางเศรษฐกิจ	31
ตาราง 11	จำนวนสถานประกอบการ จำแนกตามจำนวนคนทำงาน และกิจกรรมทางเศรษฐกิจ	32
ตาราง 12	จำนวนสถานประกอบการ จำแนกตามจำนวนลูกจ้าง และกิจกรรมทางเศรษฐกิจ	33
ตาราง 13	จำนวนสถานประกอบการ จำแนกตามชั้นของรายรับ และกิจกรรมทางเศรษฐกิจ	34
ตาราง 14	จำนวนสถานประกอบการ จำแนกตามรูปแบบการจัดตั้งตามกฎหมาย และชั้นของรายรับ	35
ตาราง 15	จำนวนสถานประกอบการ จำแนกตามรูปแบบการจัดตั้งทางเศรษฐกิจ และชั้นของรายรับ	36
ตาราง 16	จำนวนสถานประกอบการ จำแนกตามสัดส่วนของการร่วมลงทุน หรือถือหุ้นของต่างประเทศ และชั้นของรายรับ	37
ตาราง 17	จำนวนสถานประกอบการ จำแนกตามจำนวนคนทำงาน และชั้นของรายรับ	38
ตาราง 18	จำนวนสถานประกอบการ จำแนกตามจำนวนลูกจ้าง และชั้นของรายรับ	39
ตาราง 19	จำนวนสถานประกอบการ จำแนกตามการมีและการใช้เทคโนโลยีสารสนเทศ และการสื่อสาร อำเภอและตำบล	40

ตาราง 20	จำนวนสถานประกอบการ จำแนกตามการมีและการใช้เทคโนโลยีสารสนเทศและการสื่อสาร และชั้นของรายรับ	41
ตาราง 21	จำนวนสถานประกอบการ จำแนกตามการมีและการใช้เทคโนโลยีสารสนเทศและการสื่อสาร และกิจกรรมทางเศรษฐกิจ	42
ตาราง 22	จำนวนสถานประกอบการ จำแนกตามการมีและการใช้เทคโนโลยีสารสนเทศและการสื่อสาร และรูปแบบการจัดตั้งตามกฎหมาย	43
ตาราง 23	จำนวนสถานประกอบการ จำแนกตามการมีและการใช้เทคโนโลยีสารสนเทศ การสื่อสารและรูปแบบการจัดตั้งทางเศรษฐกิจ	44
ตาราง 24	จำนวนสถานประกอบการ จำแนกตามการมีและการใช้เทคโนโลยีสารสนเทศและการสื่อสาร และสัดส่วนของการร่วมลงทุนหรือถือหุ้นของต่างประเทศ	45
ตาราง 25	จำนวนสถานประกอบการ จำแนกตามการมีและการใช้เทคโนโลยีสารสนเทศและการสื่อสาร และจำนวนคนทำงาน	46

## CONTENTS

		PAGE
TABLE 1	NUMBER OF ESTABLISHMENTS BY ECONOMIC ACTIVITY, AMPHOE AND TAMBON	22
TABLE 2	NUMBER OF ESTABLISHMENTS BY FORM OF LEGAL ORGANIZATION, AMPHOE AND TAMBON	23
TABLE 3	NUMBER OF ESTABLISHMENTS BY FORM OF ECONOMIC ORGANIZATION, AMPHOE AND TAMBON	24
TABLE 4	NUMBER OF ESTABLISHMENTS BY PROPORTION OF FOREIGN INVESTMENT OR SHARE HOLDING, AMPHOE AND TAMBON	25
TABLE 5	NUMBER OF ESTABLISHMENTS BY NUMBER OF PERSONS ENGAGED, AMPHOE AND TAMBON	26
TABLE 6	NUMBER OF ESTABLISHMENTS BY NUMBER OF EMPLOYEES, AMPHOE AND TAMBON	27
TABLE 7	NUMBER OF ESTABLISHMENTS BY CLASS OF RECEIPTS , AMPHOE AND TAMBON	28
TABLE 8	NUMBER OF ESTABLISHMENTS BY FORM OF LEGAL ORGANIZATION AND ECONOMIC ACTIVITY	29
TABLE 9	NUMBER OF ESTABLISHMENTS BY FORM OF ECONOMIC ORGANIZATION AND ECONOMIC ACTIVITY	30
TABLE 10	NUMBER OF ESTABLISHMENTS BY PROPORTION OF FOREIGN INVESTMENT OR SHARE HOLDING AND ECONOMIC ACTIVITY	31
TABLE 11	NUMBER OF ESTABLISHMETN BY NUMBER OF PERSONS ENGAGED AND ECONOMIC ACTIVITY	32
TABLE 12	NUMBER OF ESTABLISHMENTS BY NUMBER OF EMPLOYEES AND ECONOMIC ACTIVITY	33
TABLE 13	NUMBER OF ESTABLISHMENTS BY CLASS OF RECEIPTS AND ECONOMIC ACTIVITY	34
TABLE 14	NUMBER OF ESTABLISHMENTS BY FORM OF LEGAL ORGANIZATION AND CLASS OF RECEIPTS	35
TABLE 15	NUMBER OF ESTABLISHMENT BY FORM OF ECONOMIC ORGANIZATION AND CLASS OF RECEIPTS	36

	PAGE	
TABLE 16	NUMBER OF ESTABLISHMENTS BY PROPORTION OF FOREIGN INVESTMENT OR SHARE HOLDING AND CLASS OF RECEIPTS	37
TABLE 17	NUMBER OF ESTABLISHMENTS BY NUMBER OF PERSONS ENGAGED AND CLASS OF RECEIPTS	38
TABLE 18	NUMBER OF ESTABLISHMENTS BY NUMBER OF EMPLOYEES AND CLASS OF RECEIPTS	39
TABLE 19	NUMBER OF ESTABLISHMENTS BY USE OF INFORMATION AND COMMUNICATION TECHNOLOGY, AMPHOE AND TAMBON	40
TABLE 20	NUMBER OF ESTABLISHMENTS BY USE OF INFORMATION AND COMMUNICATION TECHNOLOGY AND CLASS OF RECEIPTS	41
TABLE 21	NUMBER OF ESTABLISHMENTS BY USE OF INFORMATION AND COMMUNICATION TECHNOLOGY AND ECONOMIC ACTIVITY	42
TABLE 22	NUMBER OF ESTABLISHMENTS BY USE OF INFORMATION AND COMMUNICATION TECHNOLOGY AND FORM OF LEGAL ORGANIZATION	43
TABLE 23	NUMBER OF ESTABLISHMENTS BY USE OF INFORMATION AND COMMUNICATION TECHNOLOGY AND FORM OF ECONOMIC ORGANIZATION	44
TABLE 24	NUMBER OF ESTABLISHMENTS BY USE OF INFORMATION AND COMMUNICATION TECHNOLOGY AND PROPORTION OF FOREIGN INVESTMENT OR SHARE HOLDING	45
TABLE 25	NUMBER OF ESTABLISHMENTS BY USE OF INFORMATION AND COMMUNICATION TECHNOLOGY AND NUMBER OF PERSONS ENGAGED	46

ตาราง 1 จำนวนสถานประกอบการ จำนวนคนประกอบการ และมูลค่าเพิ่มทางธุรกิจ จังหวัดและตำบล

TABLE 1 NUMBER OF ESTABLISHMENTS BY ECONOMIC ACTIVITY, AMPHIE AND TAMBON

ชื่อสถานประกอบการ	กิจกรรมทางเศรษฐกิจ Economic Activity														รวม	
	การขนส่งและท่าเรือ	การขายปลีกและการค้าส่ง	การเช่ารถแท็กซี่	การเช่ารถแท็กซี่	การเช่ารถแท็กซี่	การเช่ารถแท็กซี่	การเช่ารถแท็กซี่	การเช่ารถแท็กซี่	การเช่ารถแท็กซี่	การเช่ารถแท็กซี่	การเช่ารถแท็กซี่	การเช่ารถแท็กซี่	การเช่ารถแท็กซี่	การเช่ารถแท็กซี่		การเช่ารถแท็กซี่
จำนวนสถานประกอบการ	1,394	81	17	3	16	8	4	10	10	3	29	44	60	60	11	155
มูลค่าเพิ่มทางธุรกิจ	1,657	186	88	268	95	29	44	571	571	155	155	155	155	155	155	155
จำนวนคนประกอบการ	1,394	81	17	3	16	8	4	10	10	3	29	44	60	60	11	155
มูลค่าเพิ่มทางธุรกิจ	1,657	186	88	268	95	29	44	571	571	155	155	155	155	155	155	155

ที่มา : รายงานสำมะโนธุรกิจทางการค้าและบริการ พ.ศ. 2548 (ข้อมูลพื้นที่ : ในเขตเทศบาล จังหวัด สตูล ส่วนเกินสถิติแห่งชาติ สำนักงานธุรกิจพาณิชย์) Source : Report of the 2002 Business Trade and Services Census (Basic Information - Municipal Area) Chantawal Satun, National Statistical Office, Office of the Prime Minister

ตาราง 2 จำนวนสถานประกอบการ จำนวนตามรูปแบบการจัดตั้งตามกฎหมาย อำเภอและตำบล

TABLE 2 NUMBER OF ESTABLISHMENTS BY FORM OF LEGAL ORGANIZATION, AMPHOE AND TAMBON

อำเภอ/ตำบล	จำนวน สถานประกอบการ Number of establishments	รูปแบบการจัดตั้งตามกฎหมาย Form of legal organization							Total
		ส่วนบุคคล Individual proprietor	ห้างหุ้นส่วนจำกัด, ห้างหุ้นส่วนสามัญ นิติบุคคล Juristic partnership	บริษัทจำกัด, บริษัทจำกัด (มหาชน) Company limited, Public company limited	ส่วนราชการ, รัฐวิสาหกิจ Government, State-enterprise	สหกรณ์ Cooperatives	อื่นๆ Others	Amphoe/Tambon	
รวม	2,835	2,686	62	70	4	6	7	7	
เมืองสตูล	1,941	1,833	47	51	4	2	4	Mueang Satun	
พิมาน	1,667	1,568	40	50	4	1	4	Phiman	
นลุง	186	180	4	1	-	1	-	Chalung	
เจ๊ะบิลัง	88	85	3	-	-	-	-	Che Bilang	
ทวนโตน	168	162	3	2	-	-	1	Khuan Don	
ควนโตน	95	94	1	-	-	-	-	Khuan Don	
ควนสตอ	29	27	-	2	-	-	-	Khuan Sato	
ย่านซ้อ	44	41	2	-	-	-	1	Yan Suc	
ละรู	571	543	10	16	-	2	-	Langu	
กำแพง	571	543	10	16	-	2	-	Kamphaeng	
ทุ่งหว้า	155	148	2	1	-	2	2	Thung Wa	
ทุ่งหว้า	155	148	2	1	-	2	2	Thung Wa	

ที่มา : รายงานสำมะโนธุรกิจทางการค้าและบริการ พ.ศ.2545 (ข้อมูลพื้นฐาน : ในเขตเทศบาล) จังหวัด สตูล สำนักงานสถิติแห่งชาติ สำนักนายกรัฐมนตรี  
Source : Report of the 2002 Business trade and Services Census (Basic Information : Municipal area) Chanwat Satun, National Statistical Office, Office of the Prime Minister



ตาราง 3 จำนวนสถานประกอบการ จำนวนตามรูปแบบการจัดตั้งทางเศรษฐกิจ อำเภอและตำบล

TABLE 3 NUMBER OF ESTABLISHMENTS BY FORM OF ECONOMIC ORGANIZATION, AMPHOE AND TAMBON

อำเภอ/ตำบล	จำนวน สถานประกอบการ	รูปแบบการจัดตั้งทางเศรษฐกิจ					Form of economic organization	Amphoe/Tambon
		Number of establishments	สำนักงานแห่งเดียว	สำนักงานใหญ่	สำนักงานสาขา	แฟรนไชส์		
		Single unit	Head office	Branch	Franchise	Total		
รวม	2,835	2,758	15	57	5	5		
เมืองสตูล	1,941	1,891	12	35	3	3	Mueang Satun	
พืมาน	1,667	1,623	8	33	3	3	Pitman	
คลอง	186	181	4	1	-	-	Chalung	
เจ๊ะบิลัง	88	87	-	1	-	-	Che Bilang	
ควนโดน	168	166	-	2	-	-	Khuan Don	
ควนโดน	95	95	-	-	-	-	Khuan Don	
ควนสตอ	29	27	-	2	-	-	Khuan Sato	
ย่านซื่อ	44	44	-	-	-	-	Yan Suci	
ละงู	571	549	3	17	2	2	Langu	
กำแพง	571	549	3	17	2	2	Kamphaeng	
ทุ่งหว้า	155	152	-	3	-	-	Thung Wa	
ทุ่งหว้า	155	152	-	3	-	-	Thung Wa	

ที่มา : รายงานสำมะโนธุรกิจทางการค้าและธุรกิจทางการบริการ พ.ศ.2545 (ข้อมูลพื้นฐาน : โปสเตอร์หมายเลข) จังหวัด สตูล สำนักงานสถิติแห่งชาติ สำนักงานกฤษฎีกา

Source : Report of the 2002 Bussiness trade and Services Census (Basic Information : Municipal area) Chanwat Satun, National Statistical Office, Office of the Prime Minister

ตาราง 4 จำนวนสถานประกอบการ จำนวนตามสัดส่วนของการร่วมลงทุนหรือถือหุ้นของต่างประเทศ อำเภอและตำบล

TABLE 4 NUMBER OF ESTABLISHMENTS BY PROPORTION OF FOREIGN INVESTMENT OR SHARE HOLDING, AMPHOE AND TAMBON

อำเภอ/ตำบล	จำนวน สถานประกอบการ	ไม่มีต่างประเทศ		สัดส่วนของการร่วมลงทุนหรือถือหุ้น		Amphoe/Tambon
		จำนวน สถานประกอบการ	รวม	สัดส่วนของการร่วมลงทุนหรือถือหุ้น		
				จำนวน สถานประกอบการ	รวม	
		Number of establishments	No foreign's investment or share holding	รวม	≤ 10%	> 10%
รวม	70	62	8	1	7	Total
เมืองสตูล	51	45	6	1	5	Mueang Satun
พืمان	50	44	6	1	5	Phiman
ฉลุง	1	1	-	-	-	Chalung
โต๊ะบิลัง	-	-	-	-	-	Che Bilang
ควนโดน	2	2	-	-	-	Khuan Don
ควนโดน	-	-	-	-	-	Khuan Don
ควนสตอ	2	2	-	-	-	Khuan Sato
ย่านซ้อ	-	-	-	-	-	Yan Sue
ละงู	16	14	2	-	2	Langu
กำแพง	16	14	2	-	2	Kamphaeng
ทุ่งหว้า	1	1	-	-	-	Thung Wa
ทุ่งหว้า	1	1	-	-	-	Thung Wa

หมายเหตุ : เฉพาะสถานประกอบการที่มีรูปแบบการจัดตั้งตามกฎหมายเป็นบริษัทจำกัด และบริษัทจำกัด (มหาชน)

Note : Only establishments which were company limited and public company limited

ที่มา : รายงานสำมะโนธุรกิจทางการค้าและธุรกิจทางการบริการ พ.ศ.2545 (ข้อมูลพื้นฐาน : ในเขตเทศบาล) จังหวัด สตูล สำนักงานสถิติแห่งชาติ สำนักนายกรัฐมนตรี

Source : Report of the 2002 Business Census (Basic Information : Municipal area) Chanwat Satun, National Statistical Office, Office of the Prime Minister

ตาราง 5 จำนวนสถานประกอบการ จำนวนคนจ้างงาน จำนวนและตำบล

TABLE 5 NUMBER OF ESTABLISHMENTS BY NUMBER OF PERSONS ENGAGED, AMPHOE AND TAMBON

อำเภอ/ตำบล Amphoe/Tambon	จำนวน สถานประกอบการ Number of establishments	จำนวนคนทำงาน (คน) Number of persons engaged (person)					ไม่ทราบ ไม่ตอบ Unknown	รวม Total
		1 - 4	5 - 9	10 - 19	20 - 49	≥ 50		
เมืองสตุล	1,941	1,755	119	41	17	7	Mueang Satun	
พิมาน	1,667	1,495	113	35	16	7	Pbiman	
ฉลุง	186	175	6	4	-	1	Chalung	
เจ๊ะบิลัง	88	85	-	2	1	-	Che Bilang	
ควนโดน	168	153	13	2	-	-	Khuan Don	
ควนโดน	95	87	7	1	-	-	Khuan Don	
ควนสตอ	29	28	1	-	-	-	Khuan Sato	
ย่านซ้อ	44	38	5	1	-	-	Yan Sue	
ละงู	571	521	39	6	4	1	Langu	
กำแพง	571	521	39	6	4	1	Kamphaeng	
ทุ่งหว้า	155	150	3	2	-	-	Thung Wa	
ทุ่งหว้า	155	150	3	2	-	-	Thung Wa	

ที่มา : รายงานสำมะโนธุรกิจทางการค้าและธุรกิจทางการบริการ พ.ศ.2545 (ข้อมูลพื้นฐาน : ในเขตเทศบาล) จังหวัด สตุล สำนักงานสถิติแห่งชาติ สำนักนายกรัฐมนตรี

Source : Report of the 2002 Business trade and Services Census (Basic Information : Municipal area) Chanwat Satun, National Statistical Office, Office of the Prime Minister

ตาราง 6 จำนวนสถานประกอบการ จำแนกตามจำนวนลูกจ้าง อำเภอและตำบล

TABLE 6 NUMBER OF ESTABLISHMENTS BY NUMBER OF EMPLOYEES, AMPHOE AND TAMBON

อำเภอ/ตำบล	จำนวน สถานประกอบการ	จำนวนลูกจ้าง (คน) Number of employees (person)					Amphoc/Tambon
		<5	5 - 9	10 - 19	20 - 49	≥ 50	
	Number of establishments						Total
รวม	2,835	2,681	94	35	18	7	
เมืองสตูล	1,941	1,824	63	31	16	7	Mucang Satun
พินาม	1,667	1,557	59	29	15	7	Phiman
ฉลุง	186	182	3	1	-	-	Chalung
ชะบับัง	88	85	1	1	1	-	Che Bilang
ควนโตน	168	163	5	-	-	-	Khuan Don
ควนโตน	95	93	2	-	-	-	Khuan Don
ควนสตอ	29	28	1	-	-	-	Khuan Sato
ย่านซ้อ	44	42	2	-	-	-	Yan Suc
ละงู	571	542	24	3	2	-	Langu
กันแพง	571	542	24	3	2	-	Kamphaeng
ทุ่งหว้า	155	152	2	1	-	-	Thung Wa
ทุ่งหว้า	155	152	2	1	-	-	Thung Wa

ที่มา : รายงานสำมะโนธุรกิจทางการค้าและบริการ พ.ศ.2545 (ข้อมูลพื้นฐาน : ในเขตเทศบาล) จังหวัด สตูล สำนักงานสถิติแห่งชาติ สำนักนายกรัฐมนตรี

Source : Report of the 2002 Bussiness trade and Services Census (Basic Information : Municipal area) Chanwat Satun, National Statistical Office, Office of the Prime Minister

ตาราง 7 จำนวนสถานประกอบการ จำนวนตามชั้นของรายรับ อำเภอและตำบล

TABLE 7 NUMBER OF ESTABLISHMENTS BY CLASS OF RECEIPTS, AMPHOE AND TAMBON

อำเภอ/ตำบล	จำนวน สถานประกอบการ	ชั้นของรายรับ (บาท) Class of receipts (Baht)						Amphoe/Tambon	
		ไม่ทราบ							
		≤ 100,000	100,001 - 500,000	500,001 - 1,000,000	1,000,001 - 5,000,000	5,000,001 - 10,000,000	> 10,000,000		
รวม	2,835	1,183	1,098	300	173	49	19	13	Total
เมืองสุค	1,941	823	749	207	111	33	14	4	Mueang Satun
พิมาน	1,667	660	663	194	103	30	14	3	Phiman
สูง	186	84	80	12	7	2	-	1	Chalung
เงะมิถึง	88	79	6	1	1	1	-	-	Che Bilang
ควนโดน	168	88	58	11	3	2	1	5	Khuan Don
ควนโดน	95	69	19	1	-	1	-	5	Khuan Don
ควนสอด	29	5	19	3	1	1	-	-	Khuan Sato
ย่านซื่อ	44	14	20	7	2	-	1	-	Yan Sue
ละงู	571	207	231	64	49	13	4	3	Langu
กำแพง	571	207	231	64	49	13	4	3	Kamphaeng
ทุ่งหว้า	155	65	60	18	10	1	-	1	Thung Wa
ทุ่งหว้า	155	65	60	18	10	1	-	1	Thung Wa

ที่มา : รายงานสำมะโนธุรกิจทางการค้าและบริการ พ.ศ.2545 (ข้อมูลพื้นฐาน : ในเขตเทศบาล) จังหวัด สตูล สำนักงานสถิติแห่งชาติ สำนักนายกรัฐมนตรี

Source : Report of the 2002 Business trade and Services Census (Basic Information : Municipal area) Chantwat Satun, National Statistical Office, Office of the Prime Minister

ตาราง 8 จำนวนสถานประกอบการ จำนวนตามการมีและการใช้เทคโนโลยีสารสนเทศและการสื่อสาร อำเภอและตำบล

TABLE 8 NUMBER OF ESTABLISHMENTS BY USE OF INFORMATION AND COMMUNICATION TECHNOLOGY, AMPHOE AND TAMBON

อำเภอ/ตำบล	จำนวน		มีการใช้เครื่องคอมพิวเตอร์						การใช้เว็บไซต์		Amphoe/Tambon
	มี	ไม่มี	ใช้อินเทอร์เน็ต			Use of computer			Use of web site		
			สถานประกอบการ	คอมพิวเตอร์	รวม	เพื่อดำเนินธุรกิจ	เพื่อวัตถุประสงค์อื่น	ไม่ใช้	มี	ไม่มี	
	Number of establishments	No computer	Total	For business	For other purposes	No	Yes	No	Yes	No	
รวม	2,835	2,680	155	21	37	97	7	148	Total		
เมืองสตูล	1,941	1,812	129	19	32	78	7	122	Mueang Satun		
พิมาน	1,667	1,546	121	18	28	75	7	114	Phiman		
ฉลุง	186	180	6	1	4	1	-	6	Chalung		
เจ๊ะบิลัง	88	86	2	-	-	2	-	2	Che Bilang		
ควนโดน	168	162	6	1	-	5	-	6	Khuan Don		
ควนโดน	95	95	-	-	-	-	-	-	Khuan Don		
ควนสตอ	29	24	5	1	-	4	-	5	Khuan Sato		
ย่านซื่อ	44	43	1	-	-	1	-	1	Yan Sue		
ตะลุง	571	554	17	-	4	13	-	17	Langu		
กำแพง	571	554	17	-	4	13	-	17	Kamphaeng		
ทุ่งหว้า	155	152	3	1	1	1	-	3	Thung Wa		
ทุ่งหว้า	155	152	3	1	1	1	-	3	Thung Wa		

ที่มา : รายงานสำมะโนธุรกิจทางการค้าและธุรกิจทางการบริการ พ.ศ.2545 (ข้อมูลพื้นฐาน : โคนเขตเทศบาล) จังหวัด สตูล สำนักงานสถิติแห่งชาติ สำนักงานกฤษฎามนตรี

Source : Report of the 2002 Bussiness trade and Services Census (Basic Information : Municipal area) Chanwat Satun, National Statistical Office, Office of the Prime Minister

ตาราง 9 จำนวนสถานประกอบการ อันแยกตามรูปแบบการจัดตั้งตามกฎหมาย และกิจกรรมทางเศรษฐกิจ

TABLE 9 NUMBER OF ESTABLISHMENTS BY FORM OF LEGAL ORGANIZATION AND ECONOMIC ACTIVITY

กิจกรรมทางเศรษฐกิจ	จำนวน	รูปแบบการจัดตั้งตามกฎหมาย Form of legal organization							Economic Activity
		ส่วนบุคคล	ห้างหุ้นส่วนจำกัด,	บริษัทจำกัด,	ส่วนราชการ,	สหกรณ์	อื่น ๆ		
สถานประกอบการ	Number of establishments	Individual proprietor	ห้างหุ้นส่วนสามัญ (มหาชน)	บริษัทจำกัด (มหาชน)	รัฐวิสาหกิจ	Cooperatives	Others		
			Juristic partnership	Company limited, Public company limited	State-enterprise			Total	
รวม	2,835	2,686	62	70	4	6	7		
การขาย การบริการ และการซ่อมแซมยานยนต์ และรถจักรยานยนต์								Sale, maintenance and repair of motor vehicles and motorcycles, retail sale of automotive fuel	
รวมกิจการขายปลีกน้ำมันเชื้อเพลิงรถยนต์	188	154	19	15	-	-	-		
การขายส่ง และการค้าปลีกยานยนต์ รถจักรยานยนต์	157	147	5	4	-	1	-	Wholesale trade and commission trade, except of motor vehicles and motorcycles	
การขยปลีก ยานยนต์ รถจักรยานยนต์ และรถจักรยานยนต์ รวมทั้งการซ่อมแซม	893	842	21	22	-	5	3	Retail trade, except of motor vehicles and motorcycles ; repair of personal and household goods	
โรงแรมและภัตตาคาร	466	461	-	5	-	-	-	Hotels and restaurants	
กิจกรรมด้านอสังหาริมทรัพย์	105	103	-	1	1	-	-	Real estate activities	
กิจกรรมด้านคอมพิวเตอร์ และกิจกรรมที่เกี่ยวข้อง	15	10	3	2	-	-	-	Computer and related activities	
การให้เช่าเครื่องจักรและเครื่องมืออุปกรณ์								Renting of machinery and equipment without operator, research and development and other business activities	
โดยไม่มีผู้ควบคุม การวิจัยและการพัฒนา	129	122	-	7	-	-	-		
และกิจการร้านค้าปลีกอื่น ๆ	281	277	-	2	-	-	2	Recreational and other service activities	
กิจกรรมนันทนาการและการบริการอื่น ๆ	342	332	5	-	3	-	2	Manufacturing	
การผลิต	45	38	5	2	-	-	-	Construction	
การก่อสร้าง	214	200	4	10	-	-	-	Other land transport and activities of travel agencies	

ที่มา : รายงานสำมะโนธุรกิจทางการค้าและธุรกิจทางการบริการ พ.ศ.2545 (ข้อมูลพื้นฐาน : ในเขตเทศบาล) จังหวัด สตูล สำนักงานสถิติแห่งชาติ สำนักงานรัฐมนตรี

Source : Report of the 2002 Business Census (Basic Information : Municipal area) Chamwat Satun, National Statistical Office, Office of the Prime Minister

ตาราง 10 จำนวนสถานประกอบการ จำนวนตามรูปแบบการจัดตั้งทางเศรษฐกิจ และกิจกรรมทางเศรษฐกิจ

TABLE 10 NUMBER OF ESTABLISHMENTS BY FORM OF ECONOMIC ORGANIZATION AND ECONOMIC ACTIVITY

กิจกรรมทางเศรษฐกิจ	จำนวน สถานประกอบการ Number of establishments	รูปแบบการจัดตั้งทางเศรษฐกิจ Form of economic organization				รวม Total	Economic Activity
		สำนักงานเดี่ยว Single unit	สำนักงานใหญ่ Head office	สาขาสถานสาขา Branch	แฟรนไชส์ Franchise		
การขาย การบำรุงรักษา และการซ่อมแซมยานยนต์ และรถจักรยานยนต์	2,835	2,758	15	57	5	Sale, maintenance and repair of motor vehicles and motorcycles, retail sale of automotive fuel	
รวมทั้งการขายปลีกน้ำมันเชื้อเพลิงรถยนต์	188	167	4	17	-	Wholesale trade and commission trade, except of motor vehicles and motorcycles	
การขายส่ง และการค้าเพื่อจำหน่ายน้ำ ออกันยานยนต์ และรถจักรยานยนต์	157	153	-	4	-	Retail trade, except of motor vehicles and motorcycles	
การขายปลีก ออกเว็ชยานยนต์ และรถจักรยานยนต์ รวมทั้งการซ่อมแซมของใช้ส่วนบุคคล และของใช้ในชีวิตประจำวัน	893	863	7	19	4	Hotels and restaurants	
โรงแรมและภัตตาคาร	466	466	-	-	-	Real estate activities	
กิจกรรมด้านอสังหาริมทรัพย์	105	105	-	-	-	Computer and related activities	
กิจกรรมด้านคอมพิวเตอร์ และกิจกรรมที่เกี่ยวข้อง	15	15	-	-	-	Renting of machinery and equipment without operator, research and development and other business activities	
การให้เช่าเครื่องจักรและเครื่องอุปโภค	129	121	1	6	1	Recreational and other service activities	
โดยไม่มีผู้ควบคุม การวิจัยและการพัฒนา และกิจกรรมด้านธุรกิจอื่น ๆ	281	278	1	2	-	Manufacturing	
กิจกรรมสนับสนุนการและการบริการอื่น ๆ	342	338	2	2	-	Construction	
การผลิต	45	43	-	2	-	Other land transport and activities of travel agencies	
การก่อสร้าง	214	209	-	5	-		

ที่มา : รายงานสำมะโนธุรกิจทางการและธุรกิจทางการบริการ พ.ศ. 2545 (ข้อมูลพื้นฐาน - ในเขตเทศบาล) จังหวัด สุพรรณบุรี สำนักงานสถิติแห่งชาติ สำนักนายกรัฐมนตรี

Source : Report of the 2002 Business trade and Services Census (Basic Information - Municipal area) Chanwat Salun, National Statistical Office, Office of the Prime Minister



ตาราง II จำนวนสถานประกอบการ ด้านเกษตรกรรมตามสัดส่วนของารร่วมลงทุนหรือถือหุ้นของต่างประเทศ และกิจกรรมทางเศรษฐกิจ

TABLE II NUMBER OF ESTABLISHMENTS BY PROPORTION OF FOREIGN INVESTMENT OR SHARE HOLDING AND ECONOMIC ACTIVITY

กิจกรรมทางเศรษฐกิจ	จำนวน สถานประกอบการ Number of establishments	สัดส่วนของารร่วมลงทุนหรือถือหุ้น			Economic Activity
		ไม่มีต่างประเทศ No foreign's investment or share holding	สัดส่วนของารร่วมลงทุนหรือถือหุ้น		
			≤ 10%	> 10%	
รวม	70	62	8	7	Total
การขาย การบำรุงรักษา และการซ่อมแซมยานยนต์ และรถจักรยานยนต์					Sale, maintenance and repair of motor vehicles
รวมทั้งการขายปลีกน้ำมันเชื้อเพลิงรถยนต์	15	13	2	2	and motorcycles, retail sale of automotive fuel
การขายส่ง และการค้าปลีกค้าหน้า ยกเว้นยานยนต์ และรถจักรยานยนต์	4	4	-	-	Wholesale trade and commission trade, except of motor vehicles and motorcycles
การขายปลีก ยกเว้นยานยนต์ และรถจักรยานยนต์ รวมทั้งการซ่อมแซมของใช้ส่วนบุคคล และของใช้ในครัวเรือน	22	17	5	5	Retail trade, except of motor vehicles and motorcycles : repair of personal and household goods
โรงแรมและภัตตาคาร	5	5	-	-	Hotels and restaurants
กิจกรรมค้าปลีกห้างสรรพสินค้า	1	1	-	-	Real estate activities
กิจกรรมค้าปลีกคอมพิวเตอร์ และกิจกรรมที่เกี่ยวข้อง	2	2	-	-	Computer and related activities
การให้เช่าเครื่องจักรและเครื่องอุปโภค					Renting of machinery and equipment without operator, research and development and other business activities
โดยไม่มีผู้ควบคุม การวิจัยและการพัฒนา และกิจกรรมด้านธุรกิจอื่น ๆ	7	6	1	-	Recreational and other service activities
กิจกรรมบันเทิง การบริการและการบริการอื่น ๆ	2	2	-	-	Manufacturing
การผลิต					Construction
การค้าอสังหาริมทรัพย์	2	2	-	-	Other land transport and activities of travel agencies
การขนส่งทางบกและตัวแทนธุรกิจการท่องเที่ยว	10	10	-	-	

ที่มา : รายงานสำมะโนธุรกิจทางการค้าและบริการ พ.ศ.2545 (ข้อมูลพื้นฐาน : ในเขตเทศบาล) จังหวัด สตูล สำนักงานสถิติแห่งชาติ สำนักนายกรัฐมนตรี

Source : Report of the 2002 Business trade and Services Census (Basic Information : Municipal area) Chantawat Satun, National Statistical Office, Office of the Prime Minister

ตาราง 12 จำนวนสถานประกอบการ จำแนกตามจำนวนคนทำงาน และกิจกรรมทางเศรษฐกิจ

TABLE 12 NUMBER OF ESTABLISHMENTS BY NUMBER OF PERSONS ENGAGED AND ECONOMIC ACTIVITY

กิจกรรมทางเศรษฐกิจ	จำนวน สถานประกอบการ	จำนวนคนทำงาน (คน) Number of persons engaged (person)					Total	Economic Activity
		ไม่ทราบ						
		1 - 4	5 - 9	10 - 19	20 - 49	≥ 50		
	Number of establishments				Unknown			
<b>รวม</b>	<b>2,835</b>	<b>2,579</b>	<b>174</b>	<b>51</b>	<b>21</b>	<b>8</b>	<b>2</b>	
การขาย การบำรุงรักษา และการซ่อมแซมยานยนต์ และรถจักรยานยนต์							Sale, maintenance and repair of motor vehicles	
รวมทั้งการขายปลีกน้ำมันเชื้อเพลิงรถยนต์	188	156	25	6	1	-	and motorcycles, retail sale of automotive fuel	
การขายส่ง และการค้าเพื่อค้าขายหน้า ยกเว้นยานยนต์							Wholesale trade and commission trade,	
และรถจักรยานยนต์	157	135	15	4	3	-	except of motor vehicles and motorcycles	
การขายปลีก ยกเว้นยานยนต์ และรถจักรยานยนต์ รวมทั้งการซ่อมแซม							Retail trade, except of motor vehicles and	
ของใช้ส่วนบุคคล และของใช้ในครัวเรือน	893	850	24	14	5	-	motorcycles ; repair of personal and household goods	
โรงแรมและภัตตาคาร	466	391	56	11	7	1	Hotels and restaurants	
กิจกรรมด้านอสังหาริมทรัพย์	105	104	1	-	-	-	Real estate activities	
กิจกรรมด้านคอมพิวเตอร์ และกิจกรรมที่เกี่ยวข้อง	15	13	2	-	-	-	Computer and related activities	
การให้เช่าเครื่องจักรและเครื่องอุปกรณ์							Renting of machinery and equipment without	
โดยไม่มีผู้ควบคุม การวิจัยและการพัฒนา	129	124	3	1	-	1	operator, research and development	
และกิจกรรมด้านธุรกิจอื่น ๆ	281	269	9	2	1	-	and other business activities	
กิจกรรมนันทนาการและการบริการอื่น ๆ	342	309	23	5	1	3	Recreational and other service activities	
การผลิต	45	28	9	5	3	-	Manufacturing	
การก่อสร้าง	214	200	7	3	-	3	Construction	
การขนส่งทางบกและตัวแทนธุรกิจการท่องเที่ยว							Other land transport and activities of travel agencies	

ที่มา : รายงานทะเบียนธุรกิจทางการค้าและธุรกิจทางการบริการ พ.ศ.2545 (ข้อมูลพื้นฐาน : ในเขตเทศบาล) จังหวัด สตูล สำนักงานสถิติแห่งชาติ สำนักงานเศรษฐกิจ

Source : Report of the 2002 Business trade and Services Census (Basic Information : Municipal area) Chanwal Satun, National Statistical Office, Office of the Prime Minister

ตาราง 13 จำนวนสถานประกอบการ จำนวนตามจำนวนลูกจ้าง และกิจกรรมทางเศรษฐกิจ

TABLE 13 NUMBER OF ESTABLISHMENTS BY NUMBER OF EMPLOYEES AND ECONOMIC ACTIVITY

กิจกรรมทางเศรษฐกิจ	จำนวน สถานประกอบการ	จำนวนลูกจ้าง (คน) Number of employees (person)					Economic Activity
		Number of establishments					
		< 5	5 - 9	10 - 19	20 - 49	≥ 50	
<b>รวม</b>	<b>2,835</b>	<b>2,681</b>	<b>94</b>	<b>35</b>	<b>18</b>	<b>7</b>	<b>Total</b>
การขาย การบำรุงรักษา และการซ่อมแซมยานยนต์ และรถจักรยานยนต์							Sale, maintenance and repair of motor vehicles and motorcycles, retail sale of automotive fuel
รวมทั้งการขายปลีกน้ำมันเชื้อเพลิงรถยนต์	188	163	20	4	1	-	
การขายส่ง และการค้าปลีกค้าหน้า ยกเว้นยานยนต์ และรถจักรยานยนต์	157	143	8	4	2	-	Wholesale trade and commission trade, except of motor vehicles and motorcycles
การขายปลีก ยกเว้นยานยนต์ และรถจักรยานยนต์ รวมทั้งการซ่อมแซม							Retail trade, except of motor vehicles and motorcycles ; repair of personal and household goods
ของใช้ส่วนบุคคล และของใช้ในชีวิตประจำวัน	893	867	14	8	4	-	Hotels and restaurants
โรงแรมและภัตตาคาร	466	428	23	7	7	1	
กิจกรรมด้านอสังหาริมทรัพย์	105	104	1	-	-	-	Real estate activities
กิจกรรมด้านคอมพิวเตอร์ และกิจกรรมที่เกี่ยวข้อง	15	14	1	-	-	-	Computer and related activities
การใช้เช่าเครื่องจักรและเครื่องอุปกรณ์							Renting of machinery and equipment without operator, research and development and other business activities
โดยไม่มีผู้ควบคุม การวิจัยและการพัฒนา และกิจกรรมด้านธุรกิจอื่น ๆ	129	128	1	-	-	-	
กิจกรรมขั้นต้นทางการและการบริการอื่น ๆ	281	273	7	1	-	-	Recreational and other service activities
การผลิต	342	323	11	4	1	3	Manufacturing
การก่อสร้าง	45	32	5	5	3	-	Construction
การขนส่งทางบกและตัวแทนธุรกิจการท่องเที่ยว	214	206	3	2	-	3	Other land transport and activities of travel agencies

ที่มา : รายงานสำมะโนธุรกิจทางการค้าและธุรกิจทางการบริการ พ.ศ.2545 (ข้อมูลพื้นฐาน : ในเขตเทศบาล) จังหวัด สตูล สำนักงานสถิติแห่งชาติ สำนักงานกฤษฎีกา

Source : Report of the 2002 Business trade and Services Census (Basic Information : Municipal area) Chanwat Satun, National Statistical Office, Office of the Prime Minister

ตาราง 14 จำนวนสถานประกอบการ จำแนกตามชั้นของรายรับ และกิจกรรมทางเศรษฐกิจ

TABLE 14 NUMBER OF ESTABLISHMENTS BY CLASS OF RECEIPTS AND ECONOMIC ACTIVITY

กิจกรรมทางเศรษฐกิจ	จำนวน สถานประกอบการ	ชั้นของรายรับ (บาท)						Total	Economic Activity
		Class of receipts (Baht)							
		≤ 100,000	100,001 - 500,000	500,001 - 1,000,001	1,000,001 - 5,000,001	5,000,001 - 10,000,000	> 10,000,001		
	Number of establishments						ไม่ทราบ Unknown		
<b>รวม</b>	<b>2,335</b>	<b>1,183</b>	<b>1,098</b>	<b>300</b>	<b>173</b>	<b>49</b>	<b>19</b>	<b>13</b>	
การขาย การบำรุงรักษา และการซ่อมแซมยานยนต์ และรถจักรยานยนต์									Sale, maintenance and repair of motor vehicles and motorcycles, retail sale of automotive fuel
รวมทั้งการขายปลีกน้ำมันเชื้อเพลิงรถยนต์	188	53	77	28	16	8	5	1	
การขายส่ง และการค้าปลีกยานยนต์ ยกเว้นยานยนต์ และรถจักรยานยนต์	157	22	70	31	26	5	3	-	Wholesale trade and commission trade, except of motor vehicles and motorcycles
การขายปลีก ยกเว้นยานยนต์ และรถจักรยานยนต์ รวมทั้งการซ่อมแซม									Retail trade, except of motor vehicles and motorcycles ; repair of personal and household goods
ของใช้ส่วนบุคคล และของใช้ในครัวเรือน	893	283	367	127	80	25	9	2	
โรงแรมและภัตตาคาร	466	131	232	70	26	2	-	5	Hotels and restaurants
กิจกรรมด้านอสังหาริมทรัพย์	305	73	30	1	-	1	-	-	Real-estate activities
กิจกรรมด้านคอมพิวเตอร์ และกิจกรรมที่เกี่ยวข้อง	15	4	6	2	1	2	-	-	Computer and related activities
การให้เช่าเครื่องจักรและเครื่องมือ									Renting of machinery and equipment without operator, research and development and other business activities
โดยไม่มีผู้ควบคุม การวิจัยและการพัฒนา	129	52	61	6	7	3	-	-	
และกิจการร่วมกับธุรกิจอื่น ๆ									
กิจกรรมบันเทิง การบริการอื่น ๆ	281	200	68	11	-	-	-	2	Recreational and other service activities
การผลิต	342	190	130	11	7	1	-	3	Manufacturing
การก่อสร้าง	45	9	22	7	5	-	2	-	Construction
การขนส่งทางบกและเดินเรือการท่องเที่ยว	214	166	35	6	5	2	-	-	Other land transport and activities of travel agencies

ที่มา : รายงานสำมะโนธุรกิจทางการบริการ พ.ศ.2545 ข้อมูลพื้นฐาน : ในเขตเทศบาล จังหวัด สตูล สำนักงานสถิติแห่งชาติ สำนักงานรัฐมนตรี

Source : Report of the 2002 Business Census (Basic Information : Municipal area) Chanwai Satun, National Statistical Office, Office of the Prime Minister

ตาราง 15 จำนวนสถานประกอบการ จำนวนตามรูปแบบการจัดตั้งตามกฎหมาย และชั้นของรายรับ

TABLE 15 NUMBER OF ESTABLISHMENTS BY FORM OF LEGAL ORGANIZATION AND CLASS OF RECEIPTS

ชั้นของรายรับ	จำนวน สถานประกอบการ Number of establishments	รูปแบบการจัดตั้งตามกฎหมาย Form of legal organization							Class of receipts
		ส่วนบุคคล Individual proprietor	ห้างหุ้นส่วนจำกัด, ห้างหุ้นส่วนสามัญ นิติบุคคล Juristic partnership	บริษัทจำกัด, บริษัทจำกัด (มหาชน) Company limited, Public company limited	ส่วนราชการ, รัฐวิสาหกิจ Government, State-enterprise	สหกรณ์ Cooperatives	อื่น ๆ Others	Total	
รวม	2,835	2,686	62	79	4	6	7		
น้อยกว่าหรือเท่ากับ 100,000 บาท	1,183	1,174	1	5	1	1	1	100,000 Baht or less	
100,001 - 500,000 บาท	1,098	1,065	8	17	3	-	5	100,001 - 500,000 Baht	
500,001 - 1,000,000 บาท	300	269	16	12	-	2	1	500,001 - 1,000,000 Baht	
1,000,001 - 5,000,000 บาท	173	135	16	20	-	2	-	1,000,001 - 5,000,000 Baht	
5,000,001 - 10,000,000 บาท	49	25	16	7	-	1	-	5,000,001 - 10,000,000 Baht	
มากกว่า 10,000,000 บาท	19	5	5	9	-	-	-	More than 10,000,000 Baht	
ไม่ทราบ ไม่ตอบ	13	13	-	-	-	-	-	Unknown	

ที่มา : รายงานสำมะโนธุรกิจทางการค้าและธุรกิจทางการบริการ พ.ศ.2545 (ข้อมูลพื้นฐาน : ในเขตเทศบาล) จังหวัด สตูล สำนักงานสถิติแห่งชาติ สำนักงานกฤษฎามนตรี

Source : Report of the 2002 Business trade and Services Census (Basic Information : Municipal area) Chantwat Satun, National Statistical Office, Office of the Prime Minister

ตาราง 16 จำนวนสถานประกอบการ จำนวนตามรูปแบบการจัดตั้งทางเศรษฐกิจ และชั้นของรายได้

TABLE 16 NUMBER OF ESTABLISHMENTS BY FORM OF ECONOMIC ORGANIZATION AND CLASS OF RECEIPTS

ชั้นของรายได้	รูปแบบการจัดตั้งทางเศรษฐกิจ Form of economic organization					Total	Class of receipts
	จำนวน สถานประกอบการ Number of establishments	สำนักงานเดี่ยว Single unit	สำนักงานใหญ่ Head office	สำนักงานสาขา Branch	แฟรนไชส์ Franchise		
รวม	2,835	2,758	15	57	5		
น้อยกว่าหรือเท่ากับ 100,000 บาท	1,183	1,174	1	7	1	100,000 Baht or less	
100,001 - 500,000 บาท	1,098	1,080	5	13	-	100,001 - 500,000 Baht	
500,001 - 1,000,000 บาท	300	284	2	12	2	500,001 - 1,000,000 Baht	
1,000,001 - 5,000,000 บาท	173	155	4	13	1	1,000,001 - 5,000,000 Baht	
5,000,001 - 10,000,000 บาท	49	42	2	5	-	5,000,001 - 10,000,000 Baht	
มากกว่า 10,000,000 บาท	19	10	1	7	1	More than 10,000,000 Baht	
ไม่ทราบ ไม่ตอบ	13	13	-	-	-	Unknown	

ที่มา : รายงานสำมะโนธุรกิจทางการค้าและธุรกิจทางการบริการ พ.ศ.2545 (ข้อมูลพื้นฐาน : ในเขตเทศบาล) จังหวัด ชลบุรี สำนักงานสถิติแห่งชาติ สำนักนายกรัฐมนตรี

Source : Report of the 2002 Business trade and Services Census (Basic Information : Municipal area) Chantawat Satun, National Statistical Office, Office of the Prime Minister

ตาราง 17 จำนวนสถานประกอบการ จำนวนตามสัดส่วนของการร่วมลงทุนหรือถือหุ้นของต่างประเทศ และชั้นของรายรับ  
 TABLE 17 NUMBER OF ESTABLISHMENTS BY PROPORTION OF FOREIGN INVESTMENT OR SHARE HOLDING AND CLASS OF RECEIPTS

ชั้นของรายรับ	จำนวน		ไม่มีต่างประเทศ		สัดส่วนของการร่วมลงทุนหรือถือหุ้น		Class of receipts
	สถานประกอบการ	จำนวน	ไม่รวมการลงทุนหรือถือหุ้น		Proportion of foreign investment or share holding		
			Number of establishments	No foreign's investment or share holding	รวม	≤ 10%	
<b>รวม</b>	<b>70</b>	<b>62</b>	<b>8</b>	<b>1</b>	<b>7</b>	<b>Total</b>	
น้อยกว่าหรือเท่ากับ 100,000 บาท	5	4	1	-	1	100,000 Baht or less	
100,001 - 500,000 บาท	17	16	1	-	1	100,001 - 500,000 Baht	
500,001 - 1,000,000 บาท	12	10	2	-	2	500,001 - 1,000,000 Baht	
1,000,001 - 5,000,000 บาท	20	19	1	1	-	1,000,001 - 5,000,000 Baht	
5,000,001 - 10,000,000 บาท	7	7	-	-	-	5,000,001 - 10,000,000 Baht	
มากกว่า 10,000,000 บาท	9	6	3	-	3	More than 10,000,000 Baht	
ไม่ทราบ ไม่ตอบ	-	-	-	-	-	Unknown	

หมายเหตุ : เฉพาะสถานประกอบการที่มีรูปแบบการจัดตั้งตามกฎหมายเป็นบริษัทจำกัด และบริษัทจำกัด (มหาชน)

Note : Only establishments which were company limited and public company limited

ที่มา : รายงานสำมะโนธุรกิจทางการค้าและธุรกิจทางการบริการ พ.ศ.2545 (ข้อมูลพื้นฐาน : ไม่เขตเทศบาล) จังหวัด สตูล สำนักงานสถิติแห่งชาติ สำนักงานนายกรัฐมนตรี

Source : Report of the 2002 Bussiness trade and Services Census (Basic Information : Municipal area) Chanwat Satun, National Statistical Office, Office of the Prime Minister

ตาราง 18 จำนวนสถานประกอบการ จำนวนตามจำนวนคนทำงาน และชั้นของรายรับ

TABLE 18 NUMBER OF ESTABLISHMENTS BY NUMBER OF PERSONS ENGAGED AND CLASS OF RECEIPTS

ชั้นของรายรับ	จำนวน สถานประกอบการ	จำนวนคนทำงาน (คน) Number of persons engaged (person)						Class of receipts
		≥ 50					ไม่ทราบ Unknown	
		1 - 4	5 - 9	10 - 19	20 - 49	≥ 50		
<b>รวม</b>	<b>2,835</b>	<b>2,579</b>	<b>173</b>	<b>51</b>	<b>21</b>	<b>9</b>	<b>2</b>	<b>Total</b>
น้อยกว่าหรือเท่ากับ 100,000 บาท	1,183	1,169	7	4	1	-	2	100,000 Baht or less
100,001 - 500,000 บาท	1,098	1,028	57	7	1	5	-	100,001 - 500,000 Baht
500,001 - 1,000,000 บาท	300	228	57	12	2	1	-	500,001 - 1,000,000 Baht
1,000,001 - 5,000,000 บาท	173	120	29	13	8	3	-	1,000,001 - 5,000,000 Baht
5,000,001 - 10,000,000 บาท	49	16	17	10	6	-	-	5,000,001 - 10,000,000 Baht
มากกว่า 10,000,000 บาท	19	6	5	5	3	-	-	More than 10,000,000 Baht
ไม่ทราบ ไม่ตอบ	13	12	1	-	-	-	-	Unknown

ที่มา : รายงานสำมะโนธุรกิจทางการค้าและธุรกิจทางการบริการ พ.ศ.2545 (ข้อมูลพื้นฐาน : ในเขตเทศบาล) จังหวัด สตูล สำนักงานสถิติแห่งชาติ สำนักงานนายกรัฐมนตรี

Source : Report of the 2002 Business trade and Services Census (Basic Information : Municipal area) Chanwat Satun, National Statistical Office, Office of the Prime Minister



ตาราง 19 จำนวนสถานประกอบการ จำนวนคนงานจำนวนลูกจ้าง และรับของรายรับ

TABLE 19 NUMBER OF ESTABLISHMENTS BY NUMBER OF EMPLOYEES AND CLASS OF RECEIPTS

รับของรายรับ	จำนวนสถานประกอบการ					จำนวนลูกจ้าง (คน)				Class of receipts
	Number of establishments	< 5	5 - 9	10 - 19	20 - 49	≥ 50				
<b>รวม</b>	<b>2,835</b>	<b>2,681</b>	<b>94</b>	<b>35</b>	<b>18</b>	<b>7</b>	<b>Total</b>			
น้อยกว่าหรือเท่ากับ 100,000 บาท	1,183	1,181	1	1	-	-	100,000 Baht or less			
100,001 - 500,000 บาท	1,098	1,064	25	5	1	3	100,001 - 500,000 Baht			
500,001 - 1,000,000 บาท	300	257	32	8	2	1	500,001 - 1,000,000 Baht			
1,000,001 - 5,000,000 บาท	173	134	19	9	8	3	1,000,001 - 5,000,000 Baht			
5,000,001 - 10,000,000 บาท	49	24	13	8	4	-	5,000,001 - 10,000,000 Baht			
มากกว่า 10,000,000 บาท	19	8	4	4	3	-	More than 10,000,000 Baht			
ไม่ทราบ ไม่ตอบ	13	13	-	-	-	-	Unknown			

ที่มา : รายงานสำมะโนธุรกิจทางการค้าและธุรกิจทางการบริการ พ.ศ.2545 (ข้อมูลพื้นฐาน : ในเขตเทศบาล) จังหวัด สตูล สำนักงานสถิติแห่งชาติ สำนักงานกฤษฎีกา

Source : Report of the 2002 Business trade and Services Census (Basic Information : Municipal area) Chanwat Satun, National Statistical Office, Office of the Prime Minister

ตาราง 20 จำนวนสถานประกอบการ จำนวนตามการมีและการใช้เทคโนโลยีสารสนเทศและการสื่อสาร และวันของรายรับ  
 TABLE 20 NUMBER OF ESTABLISHMENTS BY USE OF INFORMATION AND COMMUNICATION TECHNOLOGY AND CLASS OF RECEIPTS

ชั้นของรายรับ	จำนวน สถานประกอบการ	ไม่มี		มีการใช้เครื่องคอมพิวเตอร์				การใช้คอมพิวเตอร์		รวม	การมีเว็บไซต์		Class of receipts
		เครื่องคอมพิวเตอร์	No computer	อินเทอร์เน็ต		อินเทอร์เน็ต		เว็บไซต์					
				For business	For other purposes	For business	For other purposes	มี	ไม่มี				
รวม	2,835	2,680	155	21	37	97	7	148	Total	7	148	Total	
น้อยกว่าหรือเท่ากับ 100,000 บาท	1,183	1,164	19	4	7	8	-	19	100,000 Baht or less	-	19	100,000 Baht or less	
100,001 - 500,000 บาท	1,098	1,048	50	6	11	33	2	48	100,001 - 500,000 Baht	2	48	100,001 - 500,000 Baht	
500,001 - 1,000,000 บาท	300	278	22	1	7	14	1	21	500,001 - 1,000,000 Baht	1	21	500,001 - 1,000,000 Baht	
1,000,001 - 5,000,000 บาท	173	139	34	3	10	21	1	33	1,000,001 - 5,000,000 Baht	1	33	1,000,001 - 5,000,000 Baht	
5,000,001 - 10,000,000 บาท	49	28	21	6	2	13	2	19	5,000,001 - 10,000,000 Baht	2	19	5,000,001 - 10,000,000 Baht	
มากกว่า 10,000,000 บาท	19	10	9	1	-	8	1	2	More than 10,000,000 Baht	1	2	More than 10,000,000 Baht	
ไม่ทราบ	13	13	-	-	-	-	-	-	Unknown	-	-	Unknown	

ที่มา : รายงานสำมะโนธุรกิจทางการบริการ พ.ศ.2545 (ข้อมูลพื้นฐาน : ในเขตเทศบาล จังหวัด สตูล สำนักงานสถิติแห่งชาติ สำนักงานกฤษฎีกา)  
 Source : Report of the 2002 Bussiness trade and Services Census (Basic Information : Municipal area) Chanwai Satun, National Statistical Office, Office of the Prime Minister

ตาราง 21 จำนวนสถานประกอบการ จำแนกตามการมีและการใช้เทคโนโลยีสารสนเทศและการสื่อสาร และกิจกรรมทางเศรษฐกิจ

TABLE 21 NUMBER OF ESTABLISHMENTS BY USE OF INFORMATION AND COMMUNICATION TECHNOLOGY AND ECONOMIC ACTIVITY

กิจกรรมทางเศรษฐกิจ	จำนวน สถานประกอบการ	ไม่มี		มีการใช้คอมพิวเตอร์				Economic Activity	
		เครื่องคอมพิวเตอร์	No computer	ใช้คอมพิวเตอร์		การมีเว็บไซต์			
				For business	For other purposes	มี	ไม่มี		
<b>รวม</b>	<b>2,835</b>	<b>2,680</b>	<b>155</b>	<b>21</b>	<b>37</b>	<b>97</b>	<b>7</b>	<b>148</b>	<b>Total</b>
การขาย การบำรุงรักษาและการซ่อมแซมยานยนต์ และรถจักรยานยนต์									Sale, maintenance and repair of motor vehicles and motorcycles, retail sale of automotive fuel
รวมทั้งการขายปลีกน้ำมันเชื้อเพลิงรถยนต์	188	168	20	1	3	16	2	18	
การขายส่ง และการค้าเพื่อค้าขายหน้า ยกเว้นยานยนต์ และรถจักรยานยนต์	157	143	14	2	6	6	-	14	Wholesale trade and commission trade, except of motor vehicles and motorcycles
การขายปลีก ยกเว้นยานยนต์ และรถจักรยานยนต์ รวมทั้งการซ่อมแซม	893	855	38	6	14	18	-	38	Retail trade, except of motor vehicles and motorcycles ; repair of personal and household goods
ของใช้ส่วนบุคคล และของใช้ในครัวเรือน	466	444	22	1	3	18	-	22	Hotels and restaurants
โรงแรมและภัตตาคาร	105	100	5	-	1	4	-	5	Real estate activities
กิจกรรมด้านคอมพิวเตอร์ และกิจกรรมที่เกี่ยวข้อง	15	6	9	9	-	-	4	5	Computer and related activities
การให้เช่าเครื่องจักรและเครื่องอุปกรณ์									Renting of machinery and equipment without operator, research and development and other business activities
โดยไม่มีผู้ควบคุม การวิจัยและการพัฒนา	129	99	30	-	6	24	-	30	
และกิจการเริ่มต้นธุรกิจอื่น ๆ	281	279	2	-	1	1	-	2	Recreational and other service activities
กิจกรรมสนับสนุนทางการและการบริการอื่น ๆ	342	337	5	-	-	5	-	5	Manufacturing
การผลิต	45	42	3	-	2	1	-	3	Construction
การก่อสร้าง	214	207	7	2	1	4	1	6	Other land transport and activities of travel agencies
การขนส่งทางบกและตัวแทนธุรกิจการท่องเที่ยว									

ที่มา : รายงานสำมะโนธุรกิจทางการค้าและธุรกิจทางการบริการ พ.ศ.2545 (ข้อมูลพื้นฐาน : ในเขตเทศบาล) จังหวัด สตูล สำนักงานสถิติแห่งชาติ สำนักงานรัฐมนตรี

Source : Report of the 2002 Business trade and Services Census (Basic Information : Municipal area) Chanwat Satun, National Statistical Office, Office of the Prime Minister

ตาราง 22 จำนวนสถานประกอบการ จำนวนตามการมีและการใช้เทคโนโลยีสารสนเทศและการสื่อสาร และรูปแบบการจัดตั้งตามกฎหมาย

TABLE 22 NUMBER OF ESTABLISHMENTS BY USE OF INFORMATION AND COMMUNICATION TECHNOLOGY AND FORM OF LEGAL ORGANIZATION

รูปแบบการจัดตั้งตามกฎหมาย	จำนวน สถานประกอบการ	ไม่มี		มีการใช้เครื่องคอมพิวเตอร์				Form of legal organization
		เครื่องคอมพิวเตอร์		อินเทอร์เน็ต		การใช้เว็บไซต์		
		Number of establishments	No computer	For business	For other purposes	Yes	No	
รวม	2,835	2,680	21	37	97	7	148	Total
ส่วนบุคคล	2,686	2,590	9	30	57	2	94	Individual proprietor
ห้างหุ้นส่วนจำกัด, ห้างหุ้นส่วนสามัญนิติบุคคล	62	37	4	5	16	-	25	Junistic partnership
บริษัทจำกัด, บริษัทจำกัด(มหาชน)	70	36	8	2	24	5	29	Company limited, Public company limited
องค์กร, รัฐวิสาหกิจ	4	4	-	-	-	-	-	Government, State-enterprise
สหกรณ์	6	6	-	-	-	-	-	Cooperatives
อื่นๆ	7	7	-	-	-	-	-	Others

ที่มา : รายงานสำมะโนธุรกิจทางการค้าและบริการ พ.ศ.2545 (ข้อมูลพื้นฐาน : ในเขตเทศบาล) จังหวัด สตูล สำนักงานสถิติแห่งชาติ สำนักงานนายกรัฐมนตรี

Source : Report of the 2002 Business trade and Services Census (Basic Information : Municipal area) Chanwat Satun, National Statistical Office, Office of the Prime Minister

ตาราง 23 จำนวนสถานประกอบการ จำนวนตามการมีและการใช้เทคโนโลยีสารสนเทศและการสื่อสาร และรูปแบบการจัดตั้งทางเศรษฐกิจ  
 TABLE 23 NUMBER OF ESTABLISHMENTS BY USE OF INFORMATION AND COMMUNICATION TECHNOLOGY AND FORM OF ECONOMIC ORGANIZATION

รูปแบบการจัดตั้งทางเศรษฐกิจ	จำนวน สถานประกอบการ	ไม่มีการใช้เครื่องคอมพิวเตอร์		มีการใช้เครื่องคอมพิวเตอร์		การใช้เว็บไซต์		Form of economic organization
		จำนวน No computer	คอมพิวเตอร์	อินเทอร์เน็ต		การใช้เว็บไซต์		
				เพื่อดำเนินงานธุรกิจ	เพื่อวัตถุประสงค์อื่น	มี	ไม่มี	
	Total	For business	For other purposes	No	Yes	No	Total	
รวม	2,835	2,680	21	37	97	7	148	Total
สำนักงานแห่งเดียว	2,758	2,632	18	32	76	5	121	Single unit
สำนักงานใหญ่	15	7	-	4	4	-	8	Head office
สำนักงานสาขา	57	39	2	1	15	2	16	Branch
แฟรนไชส์	5	2	1	-	2	-	3	Franchise

ที่มา : รายงานสำมะโนธุรกิจทางการค้าและบริการ พ.ศ.2545 (ข้อมูลพื้นฐาน : ในเขตเทศบาล) จังหวัด สตูล สำนักงานสถิติแห่งชาติ สำนักงานนายกรัฐมนตรี

Source : Report of the 2002 Business trade and Services Census (Basic Information - Municipal area) (Banwat Satun, National Statistical Office, Office of the Prime Minister

ตาราง 24 จำนวนสถานประกอบการ จำนวนตามการใช้เทคโนโลยีสารสนเทศและการสื่อสาร และสัดส่วนของการร่วมลงทุนหรือถือหุ้นของต่างประเทศ

TABLE 24 NUMBER OF ESTABLISHMENTS BY USE OF INFORMATION AND COMMUNICATION TECHNOLOGY AND PROPORTION OF FOREIGN INVESTMENT OR SHARE HOLDING

สัดส่วนของการร่วมลงทุนหรือถือหุ้น	จำนวน สถานประกอบการ	ไม่มี		มีการใช้คอมพิวเตอร์				รวม	Use of web site	Proportion of foreign investment or share holding
		เครื่องคอมพิวเตอร์		อินเทอร์เน็ต		Use of computer				
		No computer	คอมพิวเตอร์	เพื่อวัตถุประสงค์ For business	เพื่อวัตถุประสงค์ For other purposes	มี	ไม่มี			
รวม	70	36	34	8	2	24	5	29	Total	
ไม่ต่างประเภทร่วมลงทุนสำนักงานแห่งชาติ	62	32	30	7	2	21	5	25	No foreign is investment or share holding	
มีต่างประเทศร่วมลงทุนหรือถือหุ้น	8	4	4	1	-	3	-	4	With foreign investment or share holding	
มีน้อยกว่าหรือเท่ากับ 10%	1	1	-	-	-	-	-	-	10% or less	
มีมากกว่า 10%	7	3	4	1	-	3	-	4	More than 10%	

ที่มา : รายงานสำมะโนธุรกิจทางการบริการ พ.ศ.2545 (ข้อมูลพื้นฐาน : ในเขตเทศบาล) จังหวัด สตูล สำนักงานสถิติแห่งชาติ สำนักนายกรัฐมนตรี

Source : Report of the 2002 Business Census (Basic Information : Municipal area) Chaywat Satun, National Statistical Office, Office of the Prime Minister

ตาราง 25 จำนวนสถานประกอบการ จำนวนตามการมีและการใช้เทคโนโลยีสารสนเทศและการสื่อสาร และจำนวนคนทำงาน  
 TABLE 25 NUMBER OF ESTABLISHMENTS BY USE OF INFORMATION AND COMMUNICATION TECHNOLOGY AND NUMBER OF PERSONS ENGAGED

จำนวนคนทำงาน	จำนวน สถานประกอบการ	มีการใช้เครื่องคอมพิวเตอร์									
		ไม่มี					มี				
		จำนวน สถานประกอบการ	คอมพิวเตอร์	รวม	อินเทอร์เน็ต	เพื่อค้าปลีก	เพื่อวัตถุประสงค์อื่น	ไม่มี	มี	การใช้เว็บไซต์	Number of persons engaged
establishments	No computer	Total	Internet access	For business	For other purposes	No	Yes	No	Total		
1 - 4 คน	2,579	2,492	87	13	2.5	49	3	84	1 - 4 persons		
5 - 9 คน	174	143	31	4	6	21	2	29	5 - 9 persons		
10 - 19 คน	51	28	23	4	4	15	2	21	10 - 19 persons		
20 - 49 คน	21	8	13	-	2	11	-	13	20 - 49 persons		
ตั้งแต่ 50 คนขึ้นไป	8	7	1	-	-	1	-	1	50 persons or more		
ไม่ทราบ	2	2	-	-	-	-	-	-	Unknown		
<b>รวม</b>	<b>2,835</b>	<b>2,680</b>	<b>155</b>	<b>21</b>	<b>37</b>	<b>97</b>	<b>7</b>	<b>148</b>	<b>Total</b>		

ที่มา : รายงานสำมะโนธุรกิจทางการค้าและธุรกิจทางการบริการ พ.ศ.2545 (ข้อมูลพื้นฐาน : ในเขตเทศบาล) จังหวัด สตูล สำนักงานสถิติแห่งชาติ สำนักงานอธิบดีรัฐมนตรี

Source : Report of the 2002 Business trade and Services Census (Basic Information : Municipal area) Chanwat Satun, National Statistical Office, Office of the Prime Minister

คณะผู้จัดทำ  
รายงานสำมะโนธุรกิจทางการค้าและธุรกิจทางการบริการ พ.ศ. 2545  
(ข้อมูลพื้นฐาน พ.ศ. 2545 : ในเขตเทศบาล)  
จังหวัดสตูล  
Working Staff on  
Report of the 2002 Business Trade and Service Census  
(Basic information, 2002 : Municipal Area)  
Changwat Satun

นางศรีฟ้า คุ่มวงศ์ดี	สถิติจังหวัดสตูล
Ms. Srifa Kumwongdee	Head, Satun Provincial Statistical Office
นายทรงพล นาครอด	เจ้าหน้าที่บริหารงานสถิติ 5
Mr. Trongpon Narkrod	Assistant Administrative Office 5
นายวิเชียร ชูมาก	เจ้าหน้าที่สถิติ 5
Mr. Vichian Choomak	Assistant Statistical Office 5
นางสาวมุกดารัตน์ เพชรหนู	นักสถิติเศรษฐกิจสังคม 4
Ms. Mukdarut Pechtnoo	Socio-Economic Statistician 4
นางสาวกมลทิพย์ รัตนโอภาส	เจ้าหน้าที่บริหารงานสถิติ
Ms. Kamontip Rattanaopas	Assistant Administrative Office
นายวรวิทย์ กฤตตานนท์	เจ้าหน้าที่บริหารงานสถิติ
Mr. Worawit Krittanon	Assistant Administrative Office