

รายงานสำมะโน
ธุรกิจทางการค้าและธุรกิจทางการบริการ พ.ศ. 2545
(ข้อมูลพื้นฐาน พ.ศ. 2545 : ในเขตเทศบาล)
จังหวัดศรีสะเกษ

REPORT OF
THE 2002 BUSINESS TRADE AND SERVICES CENSUS
(BASIC INFORMATION, 2002 : MUNICIPAL AREA)
CHANGWAT SI SA KET



E1011F450000P55B1

สำนักงานสถิติแห่งชาติ
NATIONAL STATISTIC OFFICE



สำนักนายกรัฐมนตรี
OFFICE OF THE PRIME MINISTER

ISBN 974-060-481-1

รายงานสำมะโน
ธุรกิจทางการค้าและธุรกิจทางการบริการ พ.ศ. 2545
(ข้อมูลพื้นฐาน พ.ศ. 2545 : ในเขตเทศบาล)
จังหวัดศรีสะเกษ

REPORT OF
THE 2002 BUSINESS TRADE AND SERVICES CENSUS
(BASIC INFORMATION, 2002 : MUNICIPAL AREA)
CHANGWAT SI SA KET

สำนักงานสถิติแห่งชาติ
NATIONAL STATISTIC OFFICE



สำนักนายกรัฐมนตรี
OFFICE OF THE PRIME MINISTER

สารบัญ

		หน้า
คำนำ		
แผนภูมิ		
บทที่ 1	บทนำ	
	1.1 ความเป็นมา	1
	1.2 วัตถุประสงค์	1
	1.3 ราชการข้อมูล	2
	1.4 ขอบข่ายและคุ้มครอง	2
	1.5 คาบเวลาอ้างอิง	2
	1.6 แนวคิดและค่านิยม	3
	1.7 วิธีการเก็บรวบรวมข้อมูล	10
	1.8 การประมวลผลข้อมูล	10
	1.9 การเสนอผลและจัดทำรายงานผล	10
บทที่ 2	สรุปข้อมูลที่สำคัญ	
	2.1 จำนวนสถานประกอบการ	11
	2.2 กิจกรรมทางเศรษฐกิจ	12
	2.3 ขนาดของสถานประกอบการ	12
	2.4 รูปแบบการจัดตั้งตามกฎหมาย	13
	2.5 รูปแบบการจัดตั้งทางเศรษฐกิจ	13
	2.6 สัดส่วนของการร่วมลงทุนหรือถือหุ้นจากต่างประเทศ	14
	2.7 ชั้นของรายรับ	15
	2.8 เทคโนโลยีสารสนเทศและการสื่อสารของสถานประกอบการ	15
ตารางสถิติ		

เผยแพร่โดย

กองคลังข้อมูลและสนเทศสถิติ
สำนักงานสถิติแห่งชาติ
ถนนหลานหลวง เขตป้อมปราบศัตรูพ่าย กทม. 10100
โทร. 0-2281-0333 ต่อ 1208 - 1211, 1213
โทรสาร 0-2281-3814

หรือ

ไปรษณีย์อิเล็กทรอนิกส์ binfopub@nso.go.th
สำนักงานสถิติจังหวัดศรีสะเกษ
ศาลากลางจังหวัดศรีสะเกษ จังหวัดศรีสะเกษ
โทร. 0-4561-2754 โทรสาร 0-4561-1995

ปีที่พิมพ์

2545

Distributed by

Statistical Data Bank and Information Dissemination Division,
National Statistical Office,
Larn Luang Rd., Bangkok 10100, THAILAND
Tel. 0-2281-0333 ext. 1208 - 1211, 1213
Fax : 0-2281-3814
E-mail : binfopub@nso.go.th
<http://www.nso.go.th>

or

Si Sa Ket Provincial Statistical Office
Si Sa Ket Provincial Hall. Si Sa Ket 33000
Tel. 0-4561-2745 Fax : 0-4561-1995

Published

2002

ISBN

974-060-481-1

หน่วยงานเจ้าของเรื่อง Division-in-Charge

สำนักงานสถิติจังหวัดศรีสะเกษ

Si Sa Ket Provincial Statistical Office

โทรศัพท์ Tel. 0-4561-2754

โทรสาร Fax : 0-4561-1995

ไปรษณีย์อิเล็กทรอนิกส์ E-mail : Sisaket@nso.go.th

คำนำ

จากการที่ประเทศไทยประสบภาวะวิกฤตเศรษฐกิจตั้งแต่ปี 2540 เป็นต้นมา มีผลทำให้สถานการณ์ทางเศรษฐกิจของประเทศเปลี่ยนแปลงไป โดยเฉพาะโครงสร้างการดำเนินธุรกิจทางการค้าและธุรกิจทางการบริการ มีธุรกิจใหม่ๆ เกิดขึ้นเป็นจำนวนมาก ในขณะที่ธุรกิจบางประเภทต้องปิดตัวเองลงตามสภาพของธุรกิจในปัจจุบัน โดยเฉพาะอย่างยิ่งธุรกิจขนาดกลางและขนาดย่อมเข้ามามีบทบาทต่อการพัฒนาและฟื้นฟูสภาพเศรษฐกิจของประเทศเป็นอย่างมาก

เพื่อให้รัฐบาลในฐานะเป็นผู้ดูแล และกำหนดนโยบายเศรษฐกิจของประเทศมีข้อมูลพื้นฐานที่ครบถ้วน ทันสมัย สามารถใช้เป็นตัวชี้วัดสถานะเศรษฐกิจพื้นฐานในประเทศได้ สำนักงานสถิติแห่งชาติในฐานะหน่วยงานที่รับผิดชอบในการจัดเก็บข้อมูลทั้งทางด้านเศรษฐกิจ และสังคมของประเทศ จึงได้จัดทำสำมะโนธุรกิจทางการค้าและธุรกิจทางการบริการ พ.ศ. 2545 ขึ้น ซึ่งนับเป็นการจัดทำครั้งที่ 3

ในการจัดทำสำมะโนธุรกิจทางการค้าและธุรกิจทางการบริการ พ.ศ. 2545 นี้ ทำการเก็บรวบรวมข้อมูลของสถานประกอบการที่มีคนทำงานตั้งแต่ 1 คนขึ้นไป ที่ประกอบธุรกิจการค้าส่ง การค้าปลีก การบริการ การผลิต การก่อสร้าง และการขนส่งทางบก ที่มีสถานที่ตั้งอยู่นอกเขตเทศบาล เฉพาะที่มีรูปแบบการบริหารงานเป็นองค์การบริหารส่วนตำบล (อบต.) ในกรุงเทพมหานคร เมืองพัทยา และเขตเทศบาล ทั่วประเทศ

รายงานฉบับนี้ เป็นรายงานผลการปฏิบัติงานเก็บรวบรวมข้อมูลพื้นฐานของสถานประกอบการ ในปี 2545 ของจังหวัดศรีสะเกษ ข้อมูลที่นำเสนอในรายงานฉบับนี้เป็นข้อมูลของสถานประกอบการทุกประเภทที่มีคนทำงานตั้งแต่ 1 คนขึ้นไป เฉพาะที่ตั้งอยู่ในเขตเทศบาล โดยจำแนกข้อมูลตามกิจกรรมทางเศรษฐกิจตามการจัดประเภทอุตสาหกรรมตามกิจกรรมทางเศรษฐกิจทุกประเภท ตามมาตรฐานสากล (International Standard Industrial Classification of All Economic Activities : ISIC Rev.3)

สำนักงานสถิติแห่งชาติ ขอขอบคุณผู้ประกอบการและผู้เกี่ยวข้องทุกฝ่ายที่ได้ให้ความร่วมมือในการให้ข้อมูล ซึ่งเป็นผลให้การปฏิบัติงานครั้งนี้สำเร็จลุล่วงไปด้วยดี

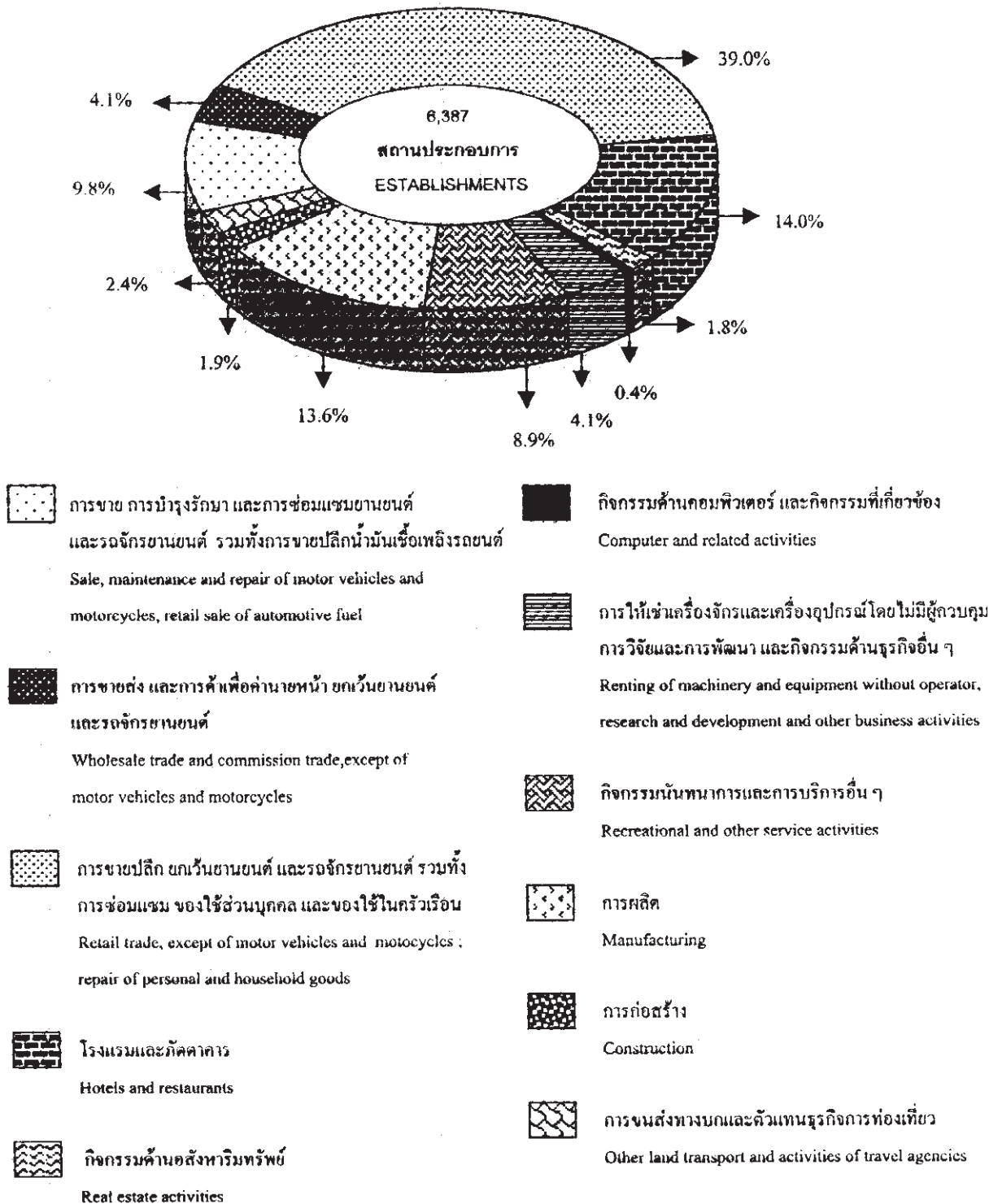
สำนักงานสถิติจังหวัดศรีสะเกษ

สำนักงานสถิติแห่งชาติ

สำนักนายกรัฐมนตรี

แผนภูมิ 1 ร้อยละของสถานประกอบการ จำแนกตามกิจกรรมทางเศรษฐกิจ

FIGURE 1 PERCENTAGE OF ESTABLISHMENTS BY ECONOMIC ACTIVITY

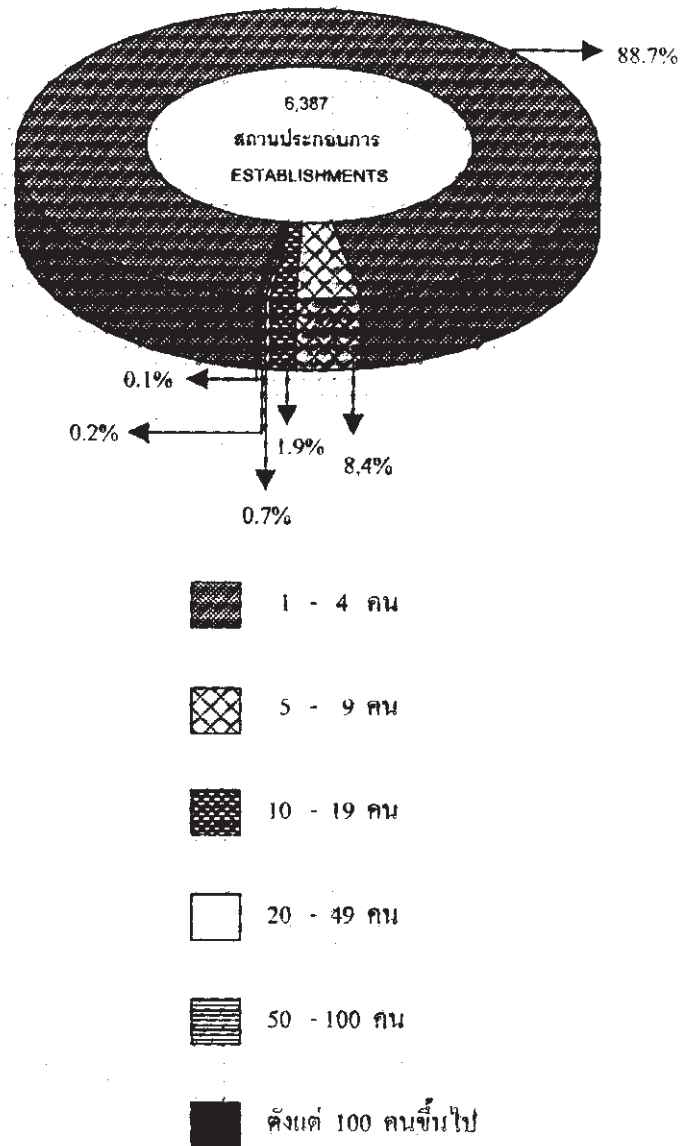


ที่มา : รายงานสำมะโนธุรกิจทางการค้าและธุรกิจทางการบริการ พ.ศ.2545 (ข้อมูลพื้นฐาน : ในเขตเทศบาล)
จังหวัดศรีสะเกษ สำนักงานสถิติแห่งชาติ สำนักงานยศจังหวัดศรีสะเกษ

Source : Report of the 2002 Business Trade and Services Census (Basic Information : Municipal area)
Chanwat Si Sa Ket, National Statistical Office, Office of the Prime Minister

แผนภูมิ 2 จำนวนสถานประกอบการ จำแนกตามจำนวนคนทำงาน

FIGURE 2 NUMBER OF ESTABLISHMENTS BY NUMBER OF PERSONS ENGAGED

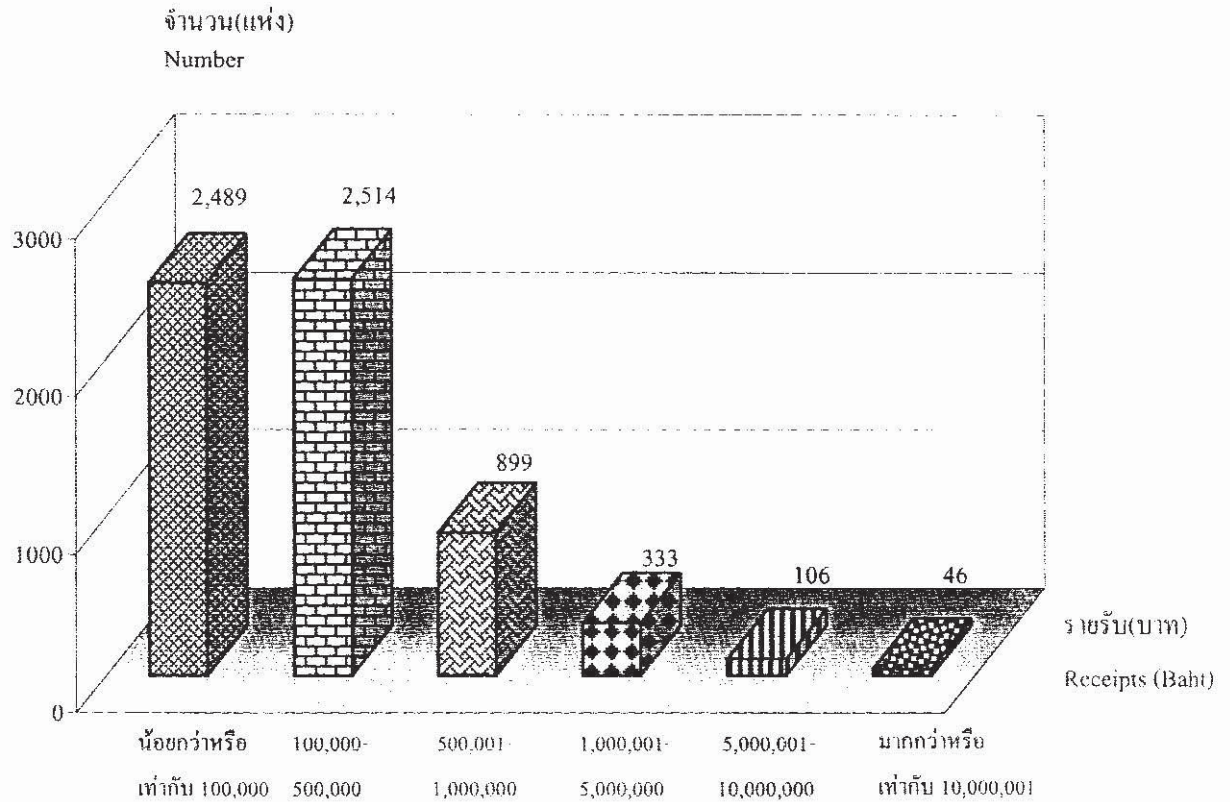


ที่มา : รายงานสำมะโนธุรกิจทางการค้าและธุรกิจพหุการบริการ พ.ศ.2545 (ข้อมูลพื้นฐาน : ในเขตเทศบาล)
จังหวัดศรีสะเกษ สำนักงานสถิติแห่งชาติ สำนักนายกรัฐมนตรี

Source : Report of the 2002 Business Trade and Services Census (Basic Information : Municipal area)
Chanwat Si Sa Ket, National Statistical Office, Office of the Prime Minister

แผนภูมิ 3 จำนวนสถานประกอบการ จำแนกตามชั้นของรายรับ

FIGURE 3 NUMBER OF ESTABLISHMENTS BY CLASS OF RECEIPTS

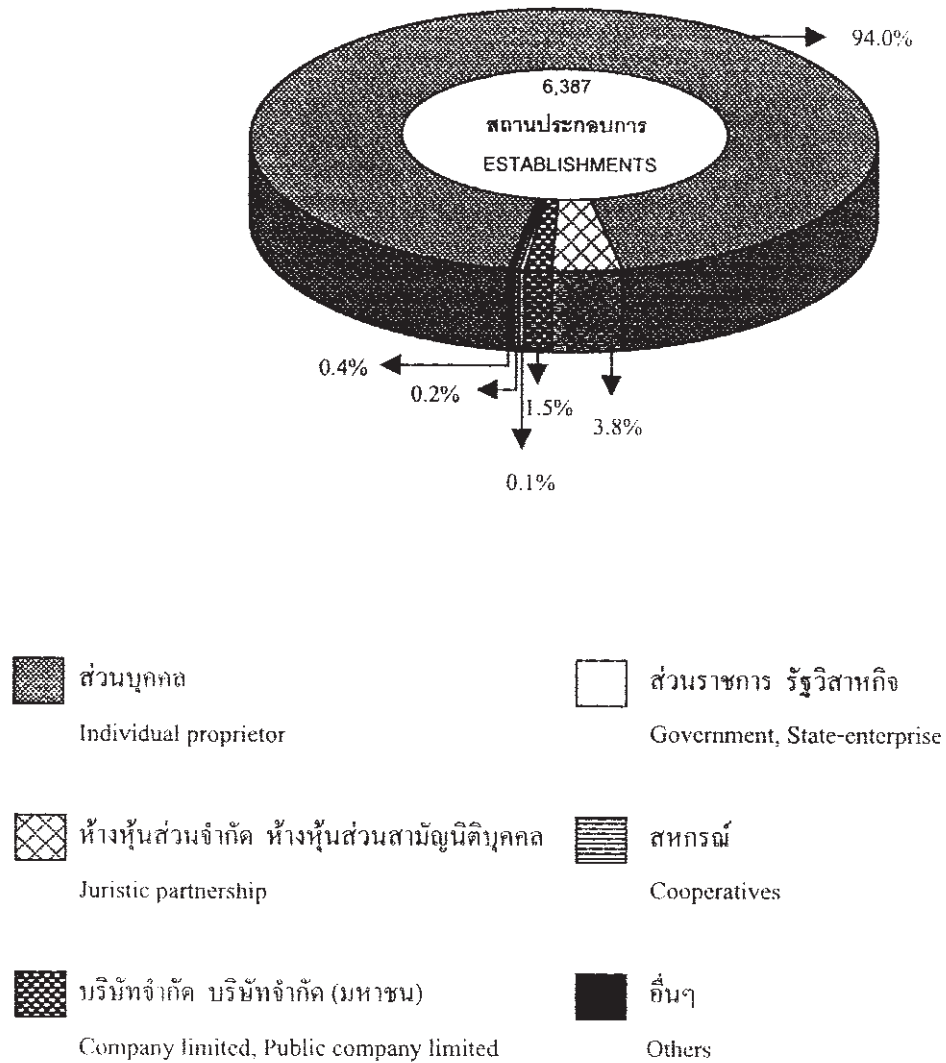


ที่มา : รายงานสำมะโนธุรกิจทางการค้าและธุรกิจทางการบริการ พ.ศ.2545 (ข้อมูลพื้นฐาน : ในเขตเทศบาล)
จังหวัดศรีสะเกษ สำนักงานสถิติแห่งชาติ สำนักนายกรัฐมนตรี

Source : Report of the 2002 Business Trade and Services Census (Basic Information : Municipal area)
Chanwat Si Sa Ket, National Statistical Office, Office of the Prime Minister

แผนภูมิ 4 ร้อยละของสถานประกอบการ จำแนกตามรูปแบบการจัดตั้งตามกฎหมาย

FIGURE 4 PERCENTAGE OF ESTABLISHMENTS BY FORM OF LEGAL ORGANIZATION



ที่มา : รายงานสำมะโนธุรกิจทางการค้าและธุรกิจทางการบริการ พ.ศ.2545 (ข้อมูลพื้นฐาน : ในเขตเทศบาล)
จังหวัดศรีสะเกษ สำนักงานสถิติแห่งชาติ สำนักนายกรัฐมนตรี

Source : Report of the 2002 Business Trade and Services Census (Basic Information : Municipal area)
Chanwat Si Sa Ket, National Statistical Office, Office of the Prime Minister

บทที่ 1

บทนำ

1.1 ความเป็นมา

สำนักงานสถิติแห่งชาติ ได้จัดทำสำมะโนธุรกิจทางการค้าและธุรกิจทางการบริการครั้งแรกในปี 2509 และครั้งที่ 2 ในปี 2531 ตามข้อเสนอแนะขององค์การสหประชาชาติให้มีการจัดทำสำมะโนทุก 10 ปี เพื่อให้มีข้อมูลพื้นฐานที่สำคัญทางด้านธุรกิจทางการค้าและธุรกิจทางการบริการที่ต่อเนื่อง แต่เนื่องจากมีข้อจำกัดทางด้านงบประมาณและบุคลากร สำนักงานสถิติแห่งชาติ จึงได้จัดทำการศึกษาด้วยวิธีเลือกตัวอย่าง ในช่วงเวลาที่ไม่ได้จัดทำสำมะโน และเพื่อให้มีข้อมูลอย่างต่อเนื่อง สำนักงานสถิติแห่งชาติพยายามที่จะจัดทำโครงการสำรวจธุรกิจทางการค้าและธุรกิจทางการบริการเป็นประจำทุกปี

จากการที่สถานการณ์ทางเศรษฐกิจของประเทศในปัจจุบันเปลี่ยนแปลงไปอย่างรวดเร็ว อันเป็นผลกระทบจากการเกิดภาวะวิกฤตเศรษฐกิจตั้งแต่ปี 2540 เป็นต้นมา มีผลทำให้โครงสร้างการค้าและธุรกิจทางการค้าและธุรกิจทางการบริการในประเทศเปลี่ยนแปลงไปจากเดิมเป็นอย่างมาก มีธุรกิจประเภทใหม่ๆ เกิดขึ้น โดยเฉพาะธุรกิจขนาดกลางและขนาดย่อม ซึ่งได้เข้ามามีบทบาทต่อการพัฒนาและฟื้นฟูสภาพทางเศรษฐกิจของประเทศเป็นอย่างมากในปัจจุบัน ดังนั้นรัฐบาลจึงจำเป็นต้องมีข้อมูลพื้นฐานที่ทันสมัยและสามารถสะท้อนสถานการณ์ที่เป็นจริงในปัจจุบัน สำหรับใช้ประกอบการพิจารณากำหนดนโยบายในการพัฒนาประเทศ สำนักงานสถิติแห่งชาติ จึงกำหนดให้มีการจัดทำสำมะโนธุรกิจฯ พ.ศ. 2545 ขึ้น ซึ่งเป็นการจัดทำสำมะโนธุรกิจฯ ครั้งที่ 3 ของประเทศไทย ในการจัดทำสำมะโนธุรกิจทางการค้าและธุรกิจทางการบริการ พ.ศ. 2545 นี้ ได้ดำเนินการเก็บรวบรวมข้อมูลเป็น 2 ขั้นตอน คือ

1) การเก็บรวบรวมข้อมูลพื้นฐาน (งานนับจุด)

- ปี 2544 ทำการเก็บรวบรวมข้อมูลพื้นฐานของสถานประกอบการที่ตั้งอยู่นอกเขตเทศบาล เฉพาะที่มีรูปแบบการบริหารงานเป็นองค์การบริหารส่วนตำบล (อบต.) ทั่วประเทศ

- ปี 2545 ทำการเก็บรวบรวมข้อมูลพื้นฐานของสถานประกอบการที่ตั้งอยู่ในกรุงเทพมหานคร เมืองพัทยา และเขตเทศบาลทั่วประเทศ

2) การเก็บรวบรวมข้อมูลรายละเอียด (งานแจกนับ)

- ปี 2545 ทำการเก็บรวบรวมข้อมูลรายละเอียดเกี่ยวกับการดำเนินกิจการ (แจกนับ) ของสถานประกอบการทุกท้องที่ทั่วประเทศ

1.2 วัตถุประสงค์

การเก็บรวบรวมข้อมูลพื้นฐานของสถานประกอบการ พ.ศ. 2545 มีวัตถุประสงค์ ดังนี้

1) เพื่อเก็บรวบรวมข้อมูลจำนวนสถานประกอบการทุกประเภท และการกระจายตัวของสถานประกอบการธุรกิจทางการค้าและธุรกิจทางการบริการ อุตสาหกรรมการผลิต การก่อสร้าง การขนส่งทางบก และตัวแทนธุรกิจการท่องเที่ยว

2) เพื่อทำการคัดเลือกสถานประกอบการที่เข้าข่ายการเก็บรวบรวมข้อมูลรายละเอียดการประกอบธุรกิจของสถานประกอบการในปี 2545 (Jennings)

3) เพื่อนำข้อมูลมาจัดทำกรอบตัวอย่าง (Sampling Frame) เพื่อใช้ในการสำรวจด้านสถานประกอบการ

1.3 รายการข้อมูล

รายการข้อมูลที่เกี่ยวข้องมีดังนี้

- ชื่อ ที่ตั้ง และสถานที่ติดต่อของสถานประกอบการ
- จำนวน และประเภทของสถานประกอบการ
- การมีต่างประเทศมาร่วมลงทุนหรือถือหุ้น
- รูปแบบการจัดตั้งตามกฎหมาย และรูปแบบการจัดตั้งตามเศรษฐกิจ
- จำนวนคนทำงาน และจำนวนลูกจ้างของสถานประกอบการ
- ชั้นของรายรับ
- การมีและการใช้เทคโนโลยีสารสนเทศและการสื่อสารของสถานประกอบการ

1.4 ขอบข่ายและคุ้มครอง

ขอบข่าย ในการเก็บรวบรวมข้อมูลพื้นฐาน พ.ศ. 2545 ได้แก่ กิจกรรมทางเศรษฐกิจตามการจัดประเภทอุตสาหกรรมตามกิจกรรมทางเศรษฐกิจทุกประเภทตามมาตรฐานสากล (International Standard Industrial Classification of All Economic Activities : ISIC Rev.3) ดังนี้

- ธุรกิจทางการค้าและธุรกิจทางการบริการ
- อุตสาหกรรมการผลิต
- การก่อสร้าง
- การขนส่งทางบก และตัวแทนธุรกิจการท่องเที่ยว

คุ้มครอง สถานประกอบการทุกประเภท (ยกเว้นแฝงลอย) ที่มีคนทำงานตั้งแต่ 1 คนขึ้นไปที่ตั้งอยู่ในกรุงเทพมหานคร เมืองพัทยา และในเขตเทศบาลทั่วประเทศ

ข้อมูลที่น่าเสนอในรายงานฉบับนี้ เป็นข้อมูลเฉพาะสถานประกอบการทุกประเภทที่มีคนทำงานตั้งแต่ 1 คนขึ้นไป ที่ตั้งอยู่ในเขตเทศบาลทั่วประเทศ ของจังหวัดศรีสะเกษเท่านั้น

1.5 คาบเวลาอ้างอิง

ข้อมูลเกี่ยวกับจำนวนและลักษณะต่าง ๆ ของสถานประกอบการที่เกี่ยวข้องเป็นข้อมูลของสถานประกอบการที่เปิดดำเนินการในปี 2545

1.6 แนวคิดและคำนิยาม

1) สถานประกอบการ

หมายถึง สถานที่หรือบางส่วนของสถานที่ที่มีที่ตั้งที่แน่นอนและมีการดำเนินกิจกรรมทางเศรษฐกิจ ไม่ว่ากิจกรรมนั้นจะดำเนินงานโดยบุคคลที่เป็นเจ้าของหรือควบคุมกิจการโดยนิติบุคคล

2) กิจกรรมทางเศรษฐกิจ

การจัดทำสำมะโนธุรกิจทางการค้าและธุรกิจทางการบริการ พ.ศ. 2545 ได้จัดจำแนกสถานประกอบการตามการดำเนินกิจกรรมทางเศรษฐกิจตามมาตรฐานสากล (International Standard Industrial Classification of All Economic Activities : ISIC Rev.3) ดังต่อไปนี้

- การขาย การบำรุงรักษา และการซ่อมแซมยานยนต์ และรถจักรยานยนต์ รวมทั้งการขายปลีกน้ำมันเชื้อเพลิงรถยนต์ ได้แก่

การดำเนินกิจการขายส่งและขายปลีกยานยนต์ รถจักรยานยนต์ และรถเล่นบนหิมะทั้งใหม่และที่ใช้แล้ว การบำรุงรักษาและการซ่อมแซม การขายอะไหล่ (ส่วนประกอบ) และชิ้นส่วนอุปกรณ์ (อุปกรณ์ประกอบ) สำหรับยานยนต์ การดำเนินกิจการของตัวแทน หรือนายหน้าที่เกี่ยวข้องกับการจำหน่าย ยานยนต์ การล้าง การขัดเงา และการลากจูงยานยนต์ รวมถึงการขายปลีกน้ำมันเชื้อเพลิงรถยนต์ และผลิตภัณฑ์น้ำมันเครื่อง/น้ำมันหล่อลื่น หรือผลิตภัณฑ์ที่ใช้เป็นตัวให้ความเย็นแก่เครื่องยนต์

- การขายส่งและการค้าเพื่อค่านายหน้า ยกเว้นยานยนต์และรถจักรยานยนต์ ได้แก่

- การดำเนินกิจการขาย (เป็นการขายสินค้าที่ไม่มีการเปลี่ยนรูป/ตัดแปลงสินค้า) สินค้าใหม่ และสินค้าที่ใช้แล้วให้แก่ผู้ขายปลีก ผู้ใช้ในงานอุตสาหกรรม ผู้ใช้ในงานพาณิชย์กรรม ผู้ใช้ในงานสถาบัน ผู้ใช้ในงานวิชาชีพ หรือผู้ขายส่งรายอื่นๆ หรือบุคคล/บริษัทที่ทำหน้าที่ตัวแทนหรือนายหน้าซื้อขายสินค้า

- ผู้ขายส่งซึ่งประกอบ จัดแยกขนาดและคัดคุณภาพสินค้าจำนวนมากเป็นประจำ การจัดแบ่งสินค้าออกเป็นส่วนย่อย การบรรจุหีบห่อใหม่ การจัดจำหน่ายสินค้าเป็นลอตย่อย รวมถึงการเก็บสินค้า การเช่าสินค้า การจัดส่งและการจัดวางสินค้า กิจกรรมที่เกี่ยวข้องกับการส่งเสริมการขาย ให้แก่ลูกค้า และการออกแบบฉลากติดสินค้า

- การขายปลีก ยกเว้นยานยนต์ และรถจักรยานยนต์ รวมทั้งการซ่อมแซมของใช้ส่วนบุคคล และของใช้ในครัวเรือน ได้แก่

- การดำเนินกิจการขาย (เป็นการขายสินค้าที่ไม่มีการเปลี่ยนรูป/ตัดแปลงสินค้า) สินค้าใหม่และสินค้าที่ใช้แล้วให้แก่ประชาชนทั่วไป เพื่อการบริโภคหรือการใช้ประโยชน์เฉพาะส่วนบุคคล หรือในครัวเรือน

- การซ่อมและการติดตั้งของใช้ส่วนบุคคลและของใช้ในครัวเรือน

- **โรงแรมและภัตตาคาร ได้แก่**

- การดำเนินการเกี่ยวกับการจัดหาที่พักชั่วคราว ค่ายพัก และสิ่งอำนวยความสะดวกในค่ายพักให้แก่ประชาชนทั่วไป เช่น โรงแรม โมเต็ล หอพักในสถานศึกษา ห้องพักภายในบ้าน เกสต์เฮาส์ ที่พักแรมเยาวชน ที่พักชั่วคราว เป็นต้น

- การขายอาหารและเครื่องดื่มที่จัดเตรียมไว้พร้อมที่จะบริโภคได้ทันทีในสถานที่ต่างๆ เช่น ภัตตาคาร คาเฟ่ สถานที่บริการขายอาหารกลางวัน และร้านขายเครื่องดื่ม เป็นต้น

- **กิจกรรมด้านอสังหาริมทรัพย์ ได้แก่**

- การซื้อ การขาย การให้เช่า และการดำเนินการเกี่ยวกับอสังหาริมทรัพย์ที่เป็นเจ้าของหรือเช่าจากผู้อื่น เช่น อาคารห้องชุดและที่อยู่อาศัย อาคารซึ่งไม่ใช่ที่อยู่อาศัย การพัฒนาและการจัดสรรอสังหาริมทรัพย์ เป็นต้น รวมทั้งการพัฒนาและการขายที่ดินและสุสาน การดำเนินการเกี่ยวกับห้องชุดและที่อยู่อาศัยเคลื่อนที่ได้

- การซื้อ การขาย การให้เช่า การจัดการและการประเมินราคาอสังหาริมทรัพย์ โดยได้รับค่าธรรมเนียมตอบแทนหรือโดยการทำสัญญา

- **กิจกรรมด้านคอมพิวเตอร์และกิจการที่เกี่ยวข้อง ได้แก่**

- การให้คำปรึกษาเกี่ยวกับชนิดและลักษณะการใช้งานของฮาร์ดแวร์ ที่มีหรือไม่มีซอฟต์แวร์ ระบบงานประยุกต์

- การให้คำปรึกษาเกี่ยวกับการวิเคราะห์ ความต้องการและปัญหาของผู้ใช้ และวิธีการแก้ไขปัญหาที่ดีที่สุด

- กิจกรรมที่เกี่ยวกับการวิเคราะห์ การออกแบบ และการเขียนโปรแกรมของระบบงานที่พร้อมจะใช้งานได้ โดยทั่วไปเป็นการวิเคราะห์ความต้องการและปัญหาของผู้ใช้ การให้คำปรึกษา วิธีการแก้ปัญหาที่ประหยัดที่สุด พร้อมทั้งจัดสร้างซอฟต์แวร์ที่จำเป็นต้องใช้ เพื่อให้เกิดผลสัมฤทธิ์ ตามแนวทางการแก้ปัญหานั้น รวมทั้งการเขียนโปรแกรมตามความต้องการของผู้ใช้

- กิจกรรมที่เกี่ยวข้องกับการพัฒนา การผลิต การจัดหา และจัดทำเอกสารประกอบการใช้ซอฟต์แวร์ ซึ่งเขียนขึ้นตามความต้องการของผู้ใช้เฉพาะราย และเป็นคำสั่งง่าย ๆ และซอฟต์แวร์สำเร็จรูป

- การประมวลผล หรือการจัดทำตารางประมวลผลข้อมูลทุกชนิด ซึ่งประกอบด้วย การประมวลผลและการเตรียมรายงานที่สมบูรณ์ จากข้อมูลของลูกค้า ซึ่งรวมถึงงานเฉพาะทาง เช่น การบันทึกข้อมูลหรือการเตรียมข้อมูลด้วยวิธีอื่น การแปลงข้อมูล เช่น จากบัตรไปเป็นเทป การรู้จำอักขระจากภาพ (optical character recognition) เป็นต้น ซึ่งอาจจะดำเนินการ โดยการให้บริการโดยตรง หรือโดยผ่านระบบเครือข่าย โดยการใช้โปรแกรมของลูกค้า หรือโปรแกรมที่มีกรรมสิทธิ์เฉพาะ รวมทั้งการจัดการบริการรายชั่วโมงหรือการแบ่งกันใช้เวลา (time-share) การจัดการและการดำเนินการที่เกี่ยวกับสิ่งอำนวยความสะดวกในการประมวลผลข้อมูลในขั้นตอนที่ต่อเนื่อง

- การให้เช่าเครื่องจักรและเครื่องอุปกรณ์โดยไม่มีผู้ควบคุม การวิจัย และการพัฒนา และกิจกรรมด้านธุรกิจอื่น ๆ ได้แก่

- การให้เช่าเครื่องอุปกรณ์การขนส่ง เครื่องจักรและเครื่องอุปกรณ์อื่น ๆ ของใช้ส่วนบุคคลและของใช้ในครัวเรือน

- การวิจัยและการพัฒนา การทดลองทางด้านวิทยาศาสตร์ธรรมชาติ วิศวกรรม สังคมศาสตร์ และมนุษยศาสตร์

- กิจกรรมด้านกฎหมาย การบัญชี การทำบัญชีและการตรวจสอบบัญชี การให้คำปรึกษาด้านภาษี การวิจัยตลาด และการสำรวจความคิดเห็นของประชาชน และการให้คำปรึกษาทางธุรกิจ และการจัดการ

- กิจกรรมด้านสถาปัตยกรรม วิศวกรรม และเทคนิคอื่น ๆ

- การโฆษณา

● **กิจกรรมนันทนาการ และการบริการอื่น ๆ ได้แก่**

- กิจกรรมด้านภาพยนตร์ วิทยุ โทรทัศน์ และการบันเทิงอื่น ๆ

- กิจกรรมของสำนักข่าว

- กิจกรรมห้องสมุด หอจดหมายเหตุ พิพิธภัณฑ์สถาน และกิจกรรมทางวัฒนธรรม

อื่น ๆ

- กิจกรรมการศึกษา และนันทนาการอื่น ๆ

- กิจกรรมด้านการบริการอื่น ๆ เช่น การบริการซักรีดและซักแห้ง ผลิตภัณฑ์สิ่งทอ

และขนสัตว์ การแต่งผมและการเสริมสวยอื่น ๆ การทำศพและกิจกรรมที่เกี่ยวข้อง เป็นต้น

● **การผลิต**

หมายถึง การเปลี่ยนแปลงวัตถุหรือส่วนประกอบของวัตถุในทางกายภาพหรือทางเคมี ให้เป็นผลิตภัณฑ์ชนิดใหม่ โดยไม่คำนึงถึงว่างานนั้นทำด้วยเครื่องจักรหรือมือ ทำในโรงงาน ทำในเคหสถาน หรือผลิตภัณฑ์นั้นจะนำมาขายส่งหรือขายปลีกก็ตาม การประกอบชิ้นส่วนของผลิตภัณฑ์ที่ผลิตขึ้น การดัดแปลงสินค้า รวมทั้งการปรับปรุงใหม่หรือการสร้างชิ้นใหม่

● **การก่อสร้าง**

หมายถึง กิจกรรมทางเศรษฐกิจที่เกี่ยวข้องกับการก่อสร้างใหม่ การต่อเติม การดัดแปลง การซ่อมแซม และการรื้อทำลายอาคารหรือสิ่งก่อสร้างด้านวิศวกรรม เช่น ถนน สะพาน เขื่อน อุโมงค์ เป็นต้น

อุตสาหกรรมการก่อสร้างประกอบด้วยสถานประกอบการที่ดำเนินกิจการดังต่อไปนี้

- การเตรียมสถานที่ก่อสร้าง เช่น การรื้อถอน ทำลายอาคารเก่า การถมดิน เป็นต้น

- การก่อสร้างอาคาร ; งานวิศวกรรมโยธา เช่น ทางหลวง ถนน สะพาน อุโมงค์

เป็นต้น ซึ่งหมายรวมทั้งการก่อสร้างใหม่ การต่อเติม ดัดแปลง และซ่อมแซมด้วย

- การติดตั้งภายในอาคาร เช่น การวางท่อ การติดตั้งระบบเครื่องปรับอากาศ ระบบสัญญาณเตือนภัย บันไคเลื่อน เป็นต้น

- การสร้างอาคารให้สมบูรณ์ เช่น การติดตั้งกระจก การฉาบปูน การทาสีและตกแต่งอาคาร การติดผนังและปูพื้นด้วยวัสดุต่าง ๆ การขัดพื้น เป็นต้น

- การให้เช่าเครื่องอุปกรณ์ที่ใช้ในงานก่อสร้างหรือการรื้อถอน โดยมีผู้ควบคุม เช่น การให้เช่ารถเครนพร้อมคนขับ เป็นต้น

• การขนส่งทางบก และตัวแทนธุรกิจการท่องเที่ยว ได้แก่

- การขนส่งผู้โดยสารทางบกอื่น ๆ ที่มีตารางเวลาและที่ไม่มีตารางเวลา รวมถึง การขนส่งสินค้าทางถนน
- กิจกรรมของตัวแทนธุรกิจการท่องเที่ยว และผู้จัดนำเที่ยว รวมทั้งกิจกรรม บริการนักท่องเที่ยว

3) รูปแบบการจัดตั้งตามกฎหมาย

ส่วนบุคคล

หมายถึง สถานประกอบการที่มีเจ้าของเป็นบุคคลธรรมดาคนเดียวหรือหลายคนรวมกัน และรวมถึงห้างหุ้นส่วนสามัญที่ไม่จดทะเบียนเป็นนิติบุคคลด้วย

ห้างหุ้นส่วนจำกัด ห้างหุ้นส่วนสามัญนิติบุคคล

หมายถึง สถานประกอบการที่จัดตั้งขึ้นโดยคณะบุคคลตั้งแต่ 2 คนขึ้นไป รวมทุนกันเพื่อประกอบกิจการ และรับผิดชอบร่วมกัน โดยจดทะเบียนถูกต้องตามกฎหมาย

บริษัทจำกัด บริษัทจำกัด (มหาชน)

บริษัทจำกัด หมายถึง สถานประกอบการที่จัดตั้งขึ้นโดยผู้ริเริ่มคณะหนึ่ง และได้จดทะเบียนถูกต้องตามกฎหมาย โดยมีผู้ริเริ่มดำเนินการอย่างน้อย 7 คน ขึ้นไป

บริษัทจำกัด (มหาชน) หมายถึง สถานประกอบการที่จัดตั้งขึ้นโดยการจดทะเบียนจัดตั้งบริษัท การควบบริษัท หรือการแปรสภาพบริษัท และวัตถุประสงค์ที่จะขายหุ้นต่อประชาชน โดยมีผู้ริเริ่มดำเนินการตั้งแต่ 15 คนขึ้นไป

ส่วนราชการ รัฐวิสาหกิจ

หมายถึง สถานประกอบการที่รัฐบาลเป็นเจ้าของ หรือมีทุนอยู่ด้วยไม่น้อยกว่าร้อยละ 50 ของทุนทั้งหมด รวมถึงสถานประกอบการที่ดำเนินการโดยรัฐบาลด้วย

สหกรณ์

หมายถึง สถานประกอบการที่จัดตั้งขึ้นในรูปของสหกรณ์ โดยจดทะเบียนถูกต้องตามกฎหมายว่าด้วยสหกรณ์ โดยมีผู้ก่อตั้งไม่น้อยกว่า 10 คน

อื่น ๆ

หมายถึง สถานประกอบการที่จัดตั้งในรูปแบบอื่นๆ นอกจากที่กล่าวข้างต้น เช่น มูลนิธิ สโมสร สมาคม กลุ่มแม่บ้าน ชมรมต่างๆ ร้านค้าสาธิต เป็นต้น

4) รูปแบบการจัดตั้งทางเศรษฐกิจ

สำนักงานแห่งเดียว

หมายถึง สถานประกอบการที่ไม่มีหน่วยงานย่อย หรือสาขาอื่นใด และไม่ใช่นิติบุคคลหรือสาขาของสถานประกอบการอื่น

สำนักงานใหญ่

หมายถึง สถานประกอบการที่เป็นเจ้าของ และควบคุมกิจการของสถานประกอบการอื่นที่เป็นสำนักงานสาขาหรือหน่วยงานย่อย

สำนักงานสาขา

หมายถึง สถานประกอบการที่เป็นสาขา หรือหน่วยงานย่อยของสถานประกอบการอื่นที่เป็นสำนักงานใหญ่

แฟรนไชส์

หมายถึง สถานประกอบการหรือร้านค้าที่ดำเนินธุรกิจแบบแฟรนไชส์ จำแนกออกเป็น 2 ประเภท ได้แก่

(1) แฟรนไชส์ที่เป็นกิจการซึ่งบริษัทแม่ดำเนินการเอง หมายถึง สถานประกอบการหรือร้านค้าที่เป็นสาขาของบริษัทแม่ ที่มีการดำเนินธุรกิจแบบแฟรนไชส์ ซึ่งเป็นธุรกิจที่ดำเนินงานโดยบริษัทแม่ มิใช่ร้านค้าที่ดำเนินการโดยสมาชิกผู้ซื้อแฟรนไชส์

(2) แฟรนไชส์ที่เป็นกิจการที่ซื้อลิขสิทธิ์มาดำเนินการ หมายถึง สถานประกอบการหรือร้านค้าที่ดำเนินธุรกิจแบบแฟรนไชส์ ซึ่งเป็นธุรกิจที่ต้องซื้อลิขสิทธิ์จากบริษัทแม่มาดำเนินการ

5) คนทำงาน

หมายถึง คนที่ทำงานในสถานประกอบการทั้งที่ได้รับค่าจ้างเงินเดือนและไม่ได้รับเงินเดือนที่สถานประกอบการมีอยู่ตามปกติ รวมทั้งผู้ที่ปกติทำงานอยู่ในสถานประกอบการแห่งนี้ แต่ในวันดังกล่าวไม่ได้มาทำงาน เนื่องจากเจ็บป่วย ลาหยุดพักผ่อน โดยได้รับค่าจ้าง/เงินเดือน ไม่รวมคนงานที่ลางานเป็นระยะเวลานาน เช่น ลาไปรับราชการทหาร เป็นต้น

คนทำงานประกอบด้วย

(1) เจ้าของกิจการ/หุ้นส่วน หรือสมาชิกในครอบครัวที่ทำงานให้กับสถานประกอบการ ผู้ที่มาฝึกงานหรือผู้ปฏิบัติงานในสถานประกอบการ ซึ่งมีจำนวนชั่วโมงทำงานไม่ต่ำกว่าสี่ปดาค์ละ 20 ชั่วโมง โดยเจ้าของหรือผู้ประกอบการอาจให้เงิน อาหาร เครื่องนุ่งห่ม หรือช่วยเหลือเกื้อกูลอย่างอื่น ๆ แต่ไม่ต้องรับผิดชอบในเรื่องการจ่ายค่าแรงให้ตามกฎหมาย

(2) ลูกจ้าง ได้แก่ ผู้ที่ปฏิบัติงานให้กับสถานประกอบการ โดยได้รับเงินเดือนหรือค่าจ้างเป็นประจำ ตั้งแต่ระดับบริหาร นักวิชาการ เสมียน พนักงานต่าง ๆ เช่น ผู้จัดการ ผู้อำนวยการ ผู้ปฏิบัติงานในห้องทดลอง พนักงานขาย และลูกจ้างที่ทำงานในกรรมวิธีการผลิต เป็นต้น ค่าจ้างที่ได้รับอาจเป็นรายปดาค์ รายสัปดาห์ รายวัน รายชั่วโมง หรือรายชิ้น ก็ได้ นอกจากนี้ยังรวมถึงผู้ที่สถานประกอบการส่งไปประจำที่สถานประกอบการอื่นด้วย เช่น พนักงานรักษาความปลอดภัย คนทำความสะอาด พนักงานขายตามห้างสรรพสินค้า เป็นต้น

คนทำงานไม่รวมคนที่รับงานจากโรงงานไปทำงานที่บ้านแล้วนำมาส่งโรงงาน โดยไม่ได้ลงทุนซื้อวัสดุอุปกรณ์ หรือออกค่าใช้จ่ายใด ๆ และไม่รวมคนที่สถานประกอบการจ้างมาทำงานเฉพาะอย่างเป็นครั้งคราว เช่น กรรมกรที่จ้างมาขนของ และพนักงานเดินตลาดหรือตัวแทนขายที่ไม่มีเงินเดือนประจำ

6) รายรับ

(1) รายรับของสถานประกอบการธุรกิจทางการค้าและธุรกิจทางการบริการ

หมายถึง จำนวนเงินทั้งสิ้นที่ได้จากการประกอบธุรกิจในรอบปี 2544 เช่น รายรับจากการขายสินค้า รายรับจากการประกอบธุรกิจโรงแรมและภัตตาคาร รายรับจากการให้บริการและค่าขนหน้าโดยไม่คำนึงถึงเวลาหรือวิธีการชำระเงินจากผู้ซื้อ ทั้งนี้รวมถึงมูลค่าขายจากการให้เช่าซื้อและการขายผ่อนชำระ และการขายสินค้าที่นำไปฝากให้สถานประกอบการอื่นขายด้วย นอกจากนี้ยังหมายถึง รายรับจากการให้เช่าสินทรัพย์ถาวร เงินปันผลรับ ดอกเบี้ยรับ กำไรจากอัตราแลกเปลี่ยนฯ และอื่นๆ ทั้งนี้ ไม่รวมมูลค่าขายสินค้าที่สถานประกอบการอื่นนำมาฝากขาย และส่วนลดที่สถานประกอบการลดให้แก่ผู้ซื้อ หรือผู้ให้บริการ

(2) รายรับของสถานประกอบการอุตสาหกรรมการผลิต

รายรับทั้งสิ้นของสถานประกอบการในรอบปี 2544 ประกอบด้วยรายรับดังต่อไปนี้ คือ

2.1 รายรับจากมูลค่าขายผลผลิต

หมายถึง มูลค่าการจำหน่ายผลิตภัณฑ์ในรอบปี ทั้งที่สถานประกอบการผลิตขึ้นเอง และ/หรือ ที่สถานประกอบการอื่นผลิตให้ โดยสถานประกอบการเป็นผู้จ่ายค่าวัตถุดิบและวัสดุประกอบที่ใช้ในการผลิต และรวมมูลค่าผลผลิตที่สถานประกอบการผลิตเพื่อใช้เองหรือให้คนทำงานเป็นส่วนหนึ่งของค่าตอบแทนแรงงาน ผลผลิตที่จัดส่งให้สำนักงานใหญ่ สำนักงานสาขา หรือ สำนักงานขายของโรงงาน และรายรับจากการขายผลพลอยได้และเศษวัสดุ

2.2 รายรับจากการขายสินค้าที่ซื้อมาจำหน่ายในสภาพเดิม

หมายถึง จำนวนเงินที่สถานประกอบการได้รับจากการขายสินค้าที่ซื้อมาจำหน่ายโดยไม่มีการเปลี่ยนแปลงสภาพ

2.3 รายรับจากการจ้างเหมาทำการผลิตสินค้าให้สถานประกอบการอื่น

หมายถึง จำนวนเงินที่ได้รับจากผู้จ้างในการรับจ้างเหมาทำการผลิตสินค้า โดยผู้จ้างจัดหาวัสดุให้ ถ้าเป็นการรับจ้างเหมาผลิตสินค้าให้สถานประกอบการในเครือเดียวกัน จะคิดค่าบริการในการผลิตตามราคาตลาด หรือคิดจากค่าใช้จ่ายต่าง ๆ ที่เกิดขึ้นจริงในกระบวนการผลิต โดยไม่รวมค่าวัสดุที่ผู้จ้างจัดหาให้

2.4 รายรับจากการให้บริการ บำรุงรักษา ซ่อมแซมและติดตั้งให้แก่สถานประกอบการอื่น

หมายถึง จำนวนเงินที่สถานประกอบการได้รับจากการให้บริการบำรุงรักษาซ่อมแซมและติดตั้งเครื่องจักรหรือโรงงานให้กับสถานประกอบการอื่นหรือลูกค้า สำหรับค่าบริการในการให้บริการแก่สถานประกอบการอื่นในเครือเดียวกัน ได้คิดมูลค่าค่าบริการโดยรวมค่าแรงงาน ค่าดำเนินการ และค่าวัสดุที่ใช้ในการให้บริการ

2.5 รายรับอื่น ๆ

หมายถึง รายรับอื่น ๆ นอกเหนือจากที่กล่าวแล้วข้างต้น เช่น รายรับจากการขายกากของเสียหรือวัสดุเหลือใช้ของสถานประกอบการ และค่าขายกระแสไฟฟ้า เป็นต้น

(3) รายรับของสถานประกอบการก่อสร้าง

รายรับทั้งสิ้นจากการประกอบการในรอบปี 2544 ประกอบด้วยรายรับดังต่อไปนี้คือ

3.1 รายรับจากการก่อสร้างอาคาร ; งานวิศวกรรมโยธา

หมายถึง มูลค่าของการก่อสร้างที่สถานประกอบการดำเนินการเอง หรือมูลค่าที่ได้รับจากการจ้างเหมาให้ผู้ประกอบการอื่นดำเนินการ หรือมูลค่ารับเหมาช่วงงานจากผู้ประกอบการอื่น ในรอบปี 2544

3.2 รายรับจากการให้บริการบำรุงรักษาและซ่อมแซมเครื่องจักร

หมายถึง จำนวนเงินที่สถานประกอบการได้รับจากการให้บริการบำรุงรักษา ซ่อมแซมเครื่องจักรให้กับสถานประกอบการอื่น หรือลูกค้าสำหรับค่าบริการในการให้บริการแก่สถานประกอบการอื่นในเครือเดียวกัน คิดมูลค่าการบริการ โดยรวมค่าแรงงาน ค่าดำเนินการ และ ค่าวัสดุที่ใช้ในการให้บริการ

3.3 รายรับอื่น ๆ

หมายถึง รายรับของสถานประกอบการนอกเหนือจากรายรับจากการดำเนินกิจการก่อสร้างทุกประเภท

(4) รายรับของสถานประกอบการขนส่ง

หมายถึง รายรับทั้งสิ้นจากการประกอบกิจการขนส่งทางบกในรอบปี 2544 ประกอบด้วยรายรับดังต่อไปนี้คือ

4.1 รายรับที่ได้จากการประกอบกิจการขนส่งผู้โดยสาร ซึ่งมีตารางเวลา ได้แก่

- รายรับจากการเป็นผู้ประกอบการรถโดยสารประจำทาง กรณีเป็นรถที่ใช้ในการขนส่งผู้โดยสารเพื่อสินค้าตามเส้นทางที่คณะกรรมการควบคุมการขนส่งทางบกกำหนดขึ้น ซึ่งรายรับจะประกอบด้วย
 - รายรับจากค่าโดยสารที่ได้จากการนำรถไปวิ่งรับส่งผู้โดยสารในเส้นทางที่ได้รับอนุญาต
 - จากการนำรถไปวิ่งร่วมในเส้นทางที่ผู้อื่นได้รับใบอนุญาต
 - รายรับที่เก็บจากผู้ประกอบการรถร่วมที่นำรถมาวิ่งร่วมในเส้นทางที่ตนได้รับใบอนุญาต
- รายรับจากการเป็นผู้ประกอบการรถโดยสารประจำทางที่มีตารางเวลาประเภทอื่น ๆ เช่น การรับส่งนักเรียน กิจการรถเคเบิ้ลตามแหล่งท่องเที่ยว เป็นต้น

4.2 รายรับที่ได้จากการประกอบกิจการขนส่งผู้โดยสารทางบกที่ไม่มีตารางเวลา หรือค่าจ้างรับเหมาบริการขนส่งผู้โดยสารที่นอกเหนือจากการเดินรถประจำทางในข้อ 4.1 เช่น ขับรถแท็กซี่รับจ้าง ขับรถมอเตอร์ไซด์รับจ้าง บริการรถทัศนาจรให้เช่า เป็นต้น

4.3 การขนส่งสินค้า

เป็นรายรับที่ได้จากค่าจ้างที่ได้จากการประกอบกิจการขนส่งสินค้า หรือค่าจ้างเหมาบริการรับจ้างขนส่งสิ่งของ เช่น ขน อีฐ หิน ดิน ทราย ขยะ เป็นต้น

(5) รายรับของสถานประกอบการธุรกิจท่องเที่ยว

หมายถึง รายรับทั้งสิ้นของสถานประกอบการในรอบปี 2544 ที่ได้จากการดำเนินธุรกิจการให้บริการเกี่ยวกับการจัดหาข้อมูลการเดินทาง การจัดทัศนจร การจัดหาที่พัก การจัดหาตั๋ว ฯลฯ รวมถึงกิจกรรมบริการนักท่องเที่ยว เช่น มัคคุเทศก์ เป็นต้น

1.7 วิธีการเก็บรวบรวมข้อมูล

การเก็บรวบรวมข้อมูลใช้วิธีส่งเจ้าหน้าที่ ซึ่งเป็นข้าราชการและพนักงานของสำนักงานสถิติแห่งชาติออกไปทำการสัมภาษณ์เจ้าของ ผู้ประกอบการ หรือผู้ที่ได้รับมอบหมายให้ตอบข้อมูล ระหว่างเดือนมกราคม - มิถุนายน พ.ศ. 2545

1.8 การประมวลผลข้อมูล

การประมวลผลข้อมูลพื้นฐานทุกขั้นตอน รวมถึงจัดทำรายงานผลระดับจังหวัดดำเนินการที่สำนักงานสถิติจังหวัด โดยส่วนกลางให้ความช่วยเหลือทางด้านวิชาการ เช่น การจัดทำโปรแกรมสำหรับการบันทึกข้อมูลและประมวลผลข้อมูล และการจัดทำต้นแบบตารางเสนอมูล และรายงานผล เป็นต้น สำหรับข้อมูลพื้นฐานระดับภาคและทั่วประเทศรวมทั้งข้อมูลรายละเอียดเกี่ยวกับการดำเนินกิจการของสถานประกอบการ ทำการประมวลผลและจัดทำรายงานที่สำนักงานสถิติแห่งชาติ

1.9 การเสนอมูลและจัดทำรายงานผล

การจัดทำรายงานผลสำมะโนฯ ได้จัดทำรายงานผลดังนี้

- 1) รายงานผลระดับจังหวัด จังหวัดละ 1 ฉบับ รวม 76 ฉบับ
- 2) รายงานผลระดับที่วราชอาณาจักร จำนวน 1 ฉบับ ประกอบด้วยข้อมูลของทุกภาค

บทที่ 2

สรุปข้อมูลที่สำคัญ

2.1 จำนวนสถานประกอบการ

ผลจากการจัดทำโครงการสำมะโนธุรกิจทางการค้าและธุรกิจทางการบริการ พ.ศ. 2545 ในขั้นตอนการนับจดสถานประกอบการ ในปี พ.ศ. 2545 โดยได้ทำการนับจดสถานประกอบการที่ตั้งอยู่ในเขตเทศบาลของจังหวัดศรีสะเกษ พบว่ามีจำนวนสถานประกอบการทั้งสิ้น 6,387 แห่ง อำเภอที่มีสถานประกอบการมากที่สุด คือ อำเภอเมืองศรีสะเกษ มีจำนวน 2,316 แห่ง หรือประมาณร้อยละ 36.3 รองลงมาคือ อำเภอกันทรลักษ์และอำเภอรามีสไล มีจำนวน 1,071 และ 406 แห่ง หรือประมาณร้อยละ 16.8 และ 6.4 ตามลำดับ อำเภอห้วยทับทันมีสถานประกอบการธุรกิจทางการค้าและธุรกิจทางการบริการน้อยที่สุดคือ 97 แห่ง หรือร้อยละ 1.5

ตาราง 1 จำนวนและร้อยละของสถานประกอบการ จำแนกตามอำเภอ

อำเภอ	จำนวน	ร้อยละ
รวม	6,387	100.0
อำเภอเมืองศรีสะเกษ	2,316	36.3
อำเภอยางชุมน้อย	175	2.7
อำเภอกันทรารมย์	403	6.3
อำเภอกันทรลักษ์	1,071	16.8
อำเภอขุขันธ์	338	5.3
อำเภอไพรบึง	182	2.8
อำเภอปรางค์กู่	173	2.7
อำเภอขุนหาญ	400	6.3
อำเภอรามีสไล	406	6.4
อำเภออุทุมพรพิสัย	360	5.6
อำเภอบึงบูรพ์	167	2.6
อำเภอห้วยทับทัน	97	1.5
อำเภอศรีรัตนะ	131	2.1
อำเภอพยุห์	168	2.6

2.2 กิจกรรมทางเศรษฐกิจ

เมื่อพิจารณากิจกรรมทางเศรษฐกิจ จากสถานประกอบการจำนวน 6,387 แห่ง พบว่าการขายปลีก ยกเว้นยานยนต์ และจักรยานยนต์ รวมทั้งการซ่อมแซมของใช้ส่วนบุคคลและของใช้ในครัวเรือนมีการดำเนินกิจกรรมมากที่สุด คือ 2,492 แห่ง คิดเป็นร้อยละ 39.0 รองลงมาคือ โรงแรมและภัตตาคาร และการผลิต มีสัดส่วนใกล้เคียงกัน คือจำนวน 894 และ 867 หรือคิดเป็นร้อยละ 14.0 และ 13.6 ตามลำดับ กิจกรรมด้านคอมพิวเตอร์และกิจกรรมที่เกี่ยวข้องมีเพียงร้อยละ 0.4 ซึ่งเป็นลำดับที่ต่ำที่สุด

ตาราง 2 จำนวนและร้อยละของสถานประกอบการ จำแนกตามกิจกรรมทางเศรษฐกิจ

กิจกรรมทางเศรษฐกิจ	จำนวน	ร้อยละ
รวม	6,387	100.0
การขาย การบำรุงรักษา และการซ่อมแซมยานยนต์ และรถจักรยานยนต์ รวมทั้งการขายปลีกน้ำมันเชื้อเพลิงรถยนต์	627	9.8
การขายส่ง และการค้าเพื่อค่านายหน้า ยกเว้นยานยนต์ และรถจักรยานยนต์	262	4.1
การขายปลีก ยกเว้นยานยนต์ และรถจักรยานยนต์ รวมทั้งการซ่อมแซมของใช้ส่วนบุคคล และของใช้ในครัวเรือน	2,492	39.0
โรงแรมและภัตตาคาร	894	14.0
กิจกรรมด้านอสังหาริมทรัพย์	112	1.8
กิจกรรมด้านคอมพิวเตอร์และกิจกรรมที่เกี่ยวข้อง	25	0.4
การให้เช่าเครื่องจักร และเครื่องอุปกรณ์โดยไม่มีผู้ควบคุม		
การวิจัยและการพัฒนาและกิจกรรมด้านธุรกิจอื่น ๆ	263	4.1
กิจกรรมนันทนาการและการบริการอื่น ๆ	569	8.9
การผลิต	867	13.6
การก่อสร้าง	121	1.9
การขนส่งทางบกและตัวแทนธุรกิจการท่องเที่ยว	155	2.4

2.3 ขนาดของสถานประกอบการ

ขนาดของสถานประกอบการในจังหวัดศรีสะเกษ พบว่า คนทำงาน 1-4 คน มีจำนวนมากที่สุด คือ 5,664 แห่ง คิดเป็นร้อยละ 88.7 รองลงมาคือ ขนาดสถานประกอบการ 5-9 คน มีจำนวน 534 แห่ง คิดเป็นร้อยละ 8.4 ขนาดสถานประกอบการที่มีคนทำงาน 10-19 คน มีจำนวน 123 แห่ง คิดเป็นร้อยละ 1.9 ตามลำดับ ส่วนคนทำงานตั้งแต่ 100 คนขึ้นไป มีจำนวนสถานประกอบการน้อยที่สุดคือร้อยละ 0.1

2.4 รูปแบบการจัดตั้งตามกฎหมาย

รูปแบบการจัดตั้งทางกฎหมายของสถานประกอบการธุรกิจทางการค้าและธุรกิจทางการบริการ มีรูปแบบการจัดตั้งส่วนใหญ่เป็นส่วนบุคคล มีจำนวน 6,007 แห่ง คิดเป็นร้อยละ 94.0 รองลงมาคือ ห้างหุ้นส่วนจำกัด ห้างหุ้นส่วนสามัญนิติบุคคล และบริษัทจำกัด บริษัทจำกัด (มหาชน) คิดเป็นร้อยละ 3.8 และ 1.5 ตามลำดับ

2.5 รูปแบบการจัดตั้งทางเศรษฐกิจ

รูปแบบการจัดตั้งทางเศรษฐกิจของสถานประกอบการธุรกิจทางการค้าและธุรกิจทางการบริการ มีรูปแบบการจัดตั้งส่วนใหญ่เป็นสำนักงานแห่งเดียวสูงถึงร้อยละ 98.8 (6,310 แห่ง) ที่เหลือมีรูปแบบการจัดตั้งทางเศรษฐกิจเป็นสำนักงานสาขา แฟรนไชส์ และสำนักงานใหญ่ ประมาณร้อยละ 0.9, 0.2 และ 0.1 ตามลำดับ

ตาราง 3 จำนวนและร้อยละของสถานประกอบการ จำแนกตามลักษณะของสถานประกอบการ

ลักษณะของสถานประกอบการ	จำนวน	ร้อยละ
จำนวนคนทำงาน	6,387	100.0
1 - 4 คน	5,664	88.7
5 - 9 คน	534	8.4
10 - 19 คน	123	1.9
20 - 49 คน	48	0.7
50 - 99 คน	14	0.2
ตั้งแต่ 100 คนขึ้นไป	4	0.1
รูปแบบการจัดตั้งตามกฎหมาย	6,387	100.0
ส่วนบุคคล	6,007	94.0
ห้างหุ้นส่วนจำกัด ห้างหุ้นส่วนสามัญนิติบุคคล	240	3.8
บริษัทจำกัด บริษัทจำกัด (มหาชน)	96	1.5
ส่วนราชการ รัฐวิสาหกิจ	5	0.1
สหกรณ์	16	0.2
อื่น ๆ	23	0.4

ตาราง 3 จำนวนและร้อยละของสถานประกอบการ จำแนกตามลักษณะของสถานประกอบการ(ต่อ)

ลักษณะของสถานประกอบการ	จำนวน	ร้อยละ
รูปแบบการจัดตั้งทางเศรษฐกิจ	6,387	100.0
สำนักงานแห่งเดียว	6,310	98.8
สำนักงานใหญ่	9	0.1
สำนักงานสาขา	54	0.9
แฟรนไชส์	14	0.2

2.6 สัดส่วนของการร่วมลงทุนหรือถือหุ้นจากต่างประเทศ

สัดส่วนของการร่วมลงทุนหรือถือหุ้นจากต่างประเทศเฉพาะสถานประกอบการที่มีรูปแบบการจัดตั้งตามกฎหมายเป็นบริษัทจำกัด และบริษัทจำกัด (มหาชน) มีจำนวนทั้งสิ้น 96 แห่ง พบว่า มีเพียงส่วนน้อยที่มีต่างประเทศร่วมลงทุนหรือถือหุ้นประมาณร้อยละ 4.2 โดยร่วมลงทุนหรือถือหุ้นมากกว่าร้อยละ 10

ตาราง 4 จำนวนและร้อยละของสถานประกอบการ จำแนกตามสัดส่วนของการร่วมลงทุนหรือถือหุ้นจากต่างประเทศ

สัดส่วนของการร่วมลงทุนหรือถือหุ้นจากต่างประเทศ	จำนวน	ร้อยละ
รวม	96	100.0
ไม่มีต่างประเทศร่วมลงทุนหรือถือหุ้น	92	95.8
มีต่างประเทศร่วมลงทุนหรือถือหุ้น	4	4.2
มีน้อยกว่าหรือเท่ากับ 10%	-	-
มีมากกว่า 10%	4	4.2

หมายเหตุ : เฉพาะสถานประกอบการที่มีรูปแบบการจัดตั้งตามกฎหมายเป็นบริษัทจำกัด และบริษัทจำกัด (มหาชน)

2.7 ชั้นของรายรับ

ผลจากการทำสำมะโนธุรกิจทางการค้าและธุรกิจทางการบริการ พ.ศ.2545 พบว่า ชั้นของรายรับที่อยู่ในช่วง 100,001 – 500,000 บาท มีจำนวนมากที่สุด คือ 2,514 แห่ง คิดเป็นร้อยละ 39.3 รองลงมาคือชั้นรายรับน้อยกว่าหรือเท่ากับ 100,000 บาท และ 500,001 – 1,000,000 บาท คิดเป็นร้อยละ 39.0 (2,489 แห่ง) และ 14.1 (899 แห่ง) ตามลำดับ

ตาราง 5 จำนวนและร้อยละของสถานประกอบการ จำแนกตามชั้นของรายรับ

ชั้นของรายรับ	จำนวน	ร้อยละ
รวม	6,387	100.0
น้อยกว่าหรือเท่ากับ 100,000 บาท	2,489	39.0
100,001 – 500,000 บาท	2,514	39.3
500,001 – 1,000,000 บาท	899	14.1
1,000,001 – 5,000,000 บาท	333	5.2
5,000,001 – 10,000,000 บาท	106	1.7
10,000,001 – 20,000,000 บาท	27	0.4
ตั้งแต่ 20,000,001 บาท ขึ้นไป	19	0.3

2.8 เทคโนโลยีสารสนเทศและการสื่อสารของสถานประกอบการ

การมีการใช้เทคโนโลยีสารสนเทศและการสื่อสาร พบว่า จากจำนวนสถานประกอบการทั้งสิ้น 6,387 แห่ง มีการใช้เครื่องคอมพิวเตอร์จำนวน 353 แห่ง หรือคิดเป็นร้อยละ 5.5 เท่านั้น ส่วนที่เหลือไม่มีการใช้เครื่องคอมพิวเตอร์

จากสถานประกอบการที่มีการใช้เครื่องคอมพิวเตอร์มีการใช้อินเตอร์เน็ตเพื่อดำเนินธุรกิจ และใช้เพื่อวัตถุประสงค์อื่น ประมาณร้อยละ 38.2 และ 4.8 ตามลำดับ สำหรับสถานประกอบการที่มีการใช้เครื่องคอมพิวเตอร์นี้มีเพียงส่วนน้อยที่มีเว็บไซต์ ประมาณร้อยละ 0.6

ตาราง 6 จำนวนและร้อยละของสถานประกอบการ จำแนกตามการมีและการใช้เทคโนโลยีสารสนเทศ และการสื่อสาร

การมีและการใช้ เทคโนโลยีสารสนเทศและการสื่อสาร	จำนวน	ร้อยละ
จำนวนสถานประกอบการทั้งสิ้น	6,387	100.0
มีการใช้เครื่องคอมพิวเตอร์	353	5.5
อินเทอร์เน็ต		
ใช้เพื่อบริการธุรกิจ	135	38.2
ใช้เพื่อวัตถุประสงค์อื่น	17	4.8
ไม่ใช้อินเทอร์เน็ต	201	57.0
เว็บไซต์		
มีเว็บไซต์	2	0.6
ไม่มีเว็บไซต์	351	99.4
ไม่มีการใช้เครื่องคอมพิวเตอร์	6,034	94.5

ตารางสถิติ

STATISTICAL TABLES

สารบัญตารางสถิติ

		หน้า
ตาราง 1	จำนวนสถานประกอบการ จำแนกตามกิจกรรมทางเศรษฐกิจ อำเภอและตำบล	23
ตาราง 2	จำนวนสถานประกอบการ จำแนกตามรูปแบบการจัดตั้งตามกฎหมาย อำเภอและตำบล	25
ตาราง 3	จำนวนสถานประกอบการ จำแนกตามรูปแบบการจัดตั้งตามเศรษฐกิจ อำเภอและตำบล	28
ตาราง 4	จำนวนสถานประกอบการ จำแนกตามสัดส่วนของการร่วมลงทุนหรือถือหุ้นของต่างประเทศ อำเภอและตำบล	30
ตาราง 5	จำนวนสถานประกอบการ จำแนกตามจำนวนคนทำงาน อำเภอและตำบล	32
ตาราง 6	จำนวนสถานประกอบการ จำแนกตามจำนวนลูกจ้าง อำเภอและตำบล	35
ตาราง 7	จำนวนสถานประกอบการ จำแนกตามชั้นของรายรับ อำเภอและตำบล	37
ตาราง 8	จำนวนสถานประกอบการ จำแนกตามรูปแบบการจัดตั้งตามกฎหมาย และกิจกรรมทางเศรษฐกิจ	39
ตาราง 9	จำนวนสถานประกอบการ จำแนกตามรูปแบบการจัดตั้งทางเศรษฐกิจ และกิจกรรมทางเศรษฐกิจ	42
ตาราง 10	จำนวนสถานประกอบการ จำแนกตามสัดส่วนของการร่วมลงทุนหรือถือหุ้นของต่างประเทศ และกิจกรรมทางเศรษฐกิจ	43
ตาราง 11	จำนวนสถานประกอบการ จำแนกตามจำนวนคนทำงาน และกิจกรรมทางเศรษฐกิจ	44
ตาราง 12	จำนวนสถานประกอบการ จำแนกตามจำนวนลูกจ้าง และกิจกรรมทางเศรษฐกิจ	45
ตาราง 13	จำนวนสถานประกอบการ จำแนกตามชั้นของรายรับ และกิจกรรมทางเศรษฐกิจ	46
ตาราง 14	จำนวนสถานประกอบการ จำแนกตามรูปแบบการจัดตั้งตามกฎหมาย และชั้นของรายรับ	47
ตาราง 15	จำนวนสถานประกอบการ จำแนกตามรูปแบบการจัดตั้งทางเศรษฐกิจ และชั้นของรายรับ	48
ตาราง 16	จำนวนสถานประกอบการ จำแนกตามสัดส่วนของการร่วมลงทุน หรือถือหุ้นของต่างประเทศ และชั้นของรายรับ	49
ตาราง 17	จำนวนสถานประกอบการ จำแนกตามจำนวนคนทำงาน และชั้นของรายรับ	50
ตาราง 18	จำนวนสถานประกอบการ จำแนกตามจำนวนลูกจ้าง และชั้นของรายรับ	51
ตาราง 19	จำนวนสถานประกอบการ จำแนกตามการมีและการใช้เทคโนโลยีสารสนเทศ และการสื่อสาร อำเภอและตำบล	52

ตาราง 20	จำนวนสถานประกอบการ จำแนกตามการมีและการใช้เทคโนโลยีสารสนเทศ และการสื่อสาร และชั้นของรายรับ	53
ตาราง 21	จำนวนสถานประกอบการ จำแนกตามการมีและการใช้เทคโนโลยีสารสนเทศ และการสื่อสาร และกิจกรรมทางเศรษฐกิจ	54
ตาราง 22	จำนวนสถานประกอบการ จำแนกตามการมีและการใช้เทคโนโลยีสารสนเทศ และการสื่อสาร และรูปแบบการจัดตั้งตามกฎหมาย	55
ตาราง 23	จำนวนสถานประกอบการ จำแนกตามการมีและการใช้เทคโนโลยีสารสนเทศ และการสื่อสารและรูปแบบการจัดตั้งทางเศรษฐกิจ	56
ตาราง 24	จำนวนสถานประกอบการ จำแนกตามการมีและการใช้เทคโนโลยีสารสนเทศ และการสื่อสาร และสัดส่วนของการร่วมลงทุนหรือถือหุ้นของต่างประเทศ	57
ตาราง 25	จำนวนสถานประกอบการ จำแนกตามการมีและการใช้เทคโนโลยีสารสนเทศ และการสื่อสาร และจำนวนคนทำงาน	58

CONTENTS

		PAGE
TABLE 1	NUMBER OF ESTABLISHMENTS BY ECONOMIC ACTIVITY, AMPHOE AND TAMBON2	23
TABLE 2	NUMBER OF ESTABLISHMENTS BY FORM OF LEGAL ORGANIZATION, AMPHOE AND TAMBON	25
TABLE 3	NUMBER OF ESTABLISHMENTS BY FORM OF ECONOMIC ORGANIZATION, AMPHOE AND TAMBON	28
TABLE 4	NUMBER OF ESTABLISHMENTS BY PROPORTION OF FOREIGN INVESTMENT OR SHARE HOLDING, AMPHOE AND TAMBON	30
TABLE 5	NUMBER OF ESTABLISHMENTS BY NUMBER OF PERSONS ENGAGED, AMPHOE AND TAMBON	32
TABLE 6	NUMBER OF ESTABLISHMENTS BY NUMBER OF EMPLOYEES, AMPHOE AND TAMBON	35
TABLE 7	NUMBER OF ESTABLISHMENTS BY CLASS OF RECEIPTS , AMPHOE AND TAMBON	37
TABLE 8	NUMBER OF ESTABLISHMENTS BY FORM OF LEGAL ORGANIZATION AND ECONOMIC ACTIVITY	39
TABLE 9	NUMBER OF ESTABLISHMENTS BY FORM OF ECONOMIC ORGANIZATION AND ECONOMIC ACTIVITY	42
TABLE 10	NUMBER OF ESTABLISHMENTS BY PROPORTION OF FOREIGN INVESTMENT OR SHARE HOLDING AND ECONOMIC ACTIVITY	43
TABLE 11	NUMBER OF ESTABLISHMETN BY NUMBER OF PERSONS ENGAGED AND ECONOMIC ACTIVITY	44
TABLE 12	NUMBER OF ESTABLISHMENTS BY NUMBER OF EMPLOYEES AND ECONOMIC ACTIVITY	45
TABLE 13	NUMBER OF ESTABLISHMENTS BY CLASS OF RECEIPTS AND ECONOMIC ACTIVITY	46
TABLE 14	NUMBER OF ESTABLISHMENTS BY FORM OF LEGAL ORGANIZATION AND CLASS OF RECEIPTS	47
TABLE 15	NUMBER OF ESTABLISHMENT BY FORM OF ECONOMIC ORGANIZATION AND CLASS OF RECEIPTS	48

	PAGE	
TABLE 16	NUMBER OF ESTABLISHMENTS BY PROPORTION OF FOREIGN INVESTMENT OR SHARE HOLDING AND CLASS OF RECEIPTS	49
TABLE 17	NUMBER OF ESTABLISHMENTS BY NUMBER OF PERSONS ENGAGED AND CLASS OF RECEIPTS	50
TABLE 18	NUMBER OF ESTABLISHMENTS BY NUMBER OF EMPLOYEES AND CLASS OF RECEIPTS	51
TABLE 19	NUMBER OF ESTABLISHMENTS BY USE OF INFORMATION AND COMMUNICATION TECHNOLOGY, AMPHOE AND TAMBON	52
TABLE 20	NUMBER OF ESTABLISHMENTS BY USE OF INFORMATION AND COMMUNICATION TECHNOLOGY AND CLASS OF RECEIPTS	53
TABLE 21	NUMBER OF ESTABLISHMENTS BY USE OF INFORMATION AND COMMUNICATION TECHNOLOGY AND ECONOMIC ACTIVITY	54
TABLE 22	NUMBER OF ESTABLISHMENTS BY USE OF INFORMATION AND COMMUNICATION TECHNOLOGY AND FORM OF LEGAL ORGANIZATION	55
TABLE 23	NUMBER OF ESTABLISHMENTS BY USE OF INFORMATION AND COMMUNICATION TECHNOLOGY AND FORM OF ECONOMIC ORGANIZATION	56
TABLE 24	NUMBER OF ESTABLISHMENTS BY USE OF INFORMATION AND COMMUNICATION TECHNOLOGY AND PROPORTION OF FOREIGN INVESTMENT OR SHARE HOLDING	57
TABLE 25	NUMBER OF ESTABLISHMENTS BY USE OF INFORMATION AND COMMUNICATION TECHNOLOGY AND NUMBER OF PERSONS ENGAGED	58

ตาราง 1 จำนวนสถานประกอบการ ด้านเกษตรกรรมเศรษฐกิจ อำเภอและตำบล
TABLE 1 NUMBER OF ESTABLISHMENTS BY ECONOMIC ACTIVITY, AMPHOE AND TAMRON

อำเภอ/ตำบล Number of establishments	กิจกรรมทางเศรษฐกิจ Economic Activity													Total
	การขาย การบำรุงรักษา และบริการซ่อมแซมยานยนต์ และรถจักรยานยนต์ รวมทั้ง เชื้อเพลิงรถยนต์	การขายปลีก ยานยนต์ รวมทั้ง และรถจักรยานยนต์ ใช้ครัวเรือน และของใช้ครัวเรือน	โรงแรม และภัตตาคาร	กิจกรรมด้าน อสังหาริมทรัพย์	กิจกรรมด้าน คอมพิวเตอร์ และกิจกรรม ที่เกี่ยวข้อง	การให้เช่าเครื่องจักร และเครื่องอุปโภค โดย ไม่มีผู้ควบคุม	กิจกรรม นันทนาการ และการบริการอื่น ๆ	การผลิต	ภาคก่อสร้าง	การขนส่งทางบก และตัวแทนธุรกิจ	การขนส่งทางบก และตัวแทนธุรกิจ	ภาคท่องเที่ยว	Other land transport and activities of travel agencies	
	627	262	894	112	25	263	569	867	121	155				
รวม	6,387	2,492	894	112	25	263	569	867	121	155				
เมืองศรีสะเกษ	226	803	403	58	12	128	235	265	35	63				
เมืองห้วย	18	207	91	17	3	42	73	71	9	16				
เมืองใต้	131	416	167	17	8	68	127	98	10	10				
หนองครก	19	61	57	13	1	3	4	23	5	11				
โพธิ์	8	3	2	1	-	-	-	5	4	2				
ห้วยป่าดง	16	27	11	3	-	1	17	22	3	4				
โพธิ์	34	89	75	7	-	14	14	46	4	20				
ยางชุมน้อย	23	72	24	2	-	4	8	25	4	3				
ยางชุมน้อย	23	72	24	2	-	4	8	25	4	3				
กันทรารมย์	48	165	55	5	2	16	37	42	7	10				
อื่น	48	165	55	5	2	16	37	42	7	10				
กันทรารมย์	100	442	138	13	4	34	94	151	23	30				
น้ำขุ่น	38	242	77	7	4	22	46	68	8	19				
หนองพญาภา	62	260	61	6	-	12	48	83	15	11				
ซันต์	20	160	34	3	1	20	40	40	3	4				
ห้วยเหนือ	20	160	34	3	1	20	40	40	3	4				
โพธิ์	18	90	19	2	-	5	8	32	2	-				
โพธิ์	16	66	12	2	-	5	8	24	2	-				
ลำโรงพัน	2	24	7	-	-	-	-	8	-	-				
ปรางค์	21	64	18	6	1	5	12	22	14	2				
นิคม	21	62	18	6	1	5	12	22	14	2				
นิคมห้วย	-	2	-	-	-	-	-	-	-	-				

ตาราง 2 จำนวนสถานประกอบการ จำนวนตามรูปแบบการจัดตั้งตามกฎหมาย อำเภอและตำบล

TABLE 2 NUMBER OF ESTABLISHMENTS BY FORM OF LEGAL ORGANIZATION, AMPHOE AND TAMBON

อำเภอ/ตำบล	จำนวน สถานประกอบการ Number of establishments	รูปแบบการจัดตั้งตามกฎหมาย Form of legal organization							Total
		ส่วนบุคคล Individual proprietor	หุ้นส่วนจำกัด, ห้างหุ้นส่วนสามัญ นิติบุคคล Juristic partnership	บริษัทจำกัด, บริษัทจำกัด (มหาชน) Company limited, Public company limited	ส่วนราชการ, รัฐวิสาหกิจ Government, State-enterprise	สหกรณ์ Cooperatives	อื่นๆ Others	Amphoe/Tambon	
รวม	6,387	6,007	240	96	5	16	23		
เมืองศรีสะเกษ	2,316	2,153	97	60	3	1	2	Mueang Si Sa Ket	
เมืองเหนือ	574	555	10	6	2	-	1	Mueang Nua	
เมืองใต้	1,087	1,007	41	37	1	-	1	Mueang Tai	
หนองทราย	202	187	12	3	-	-	-	Nong Khrok	
โพนง่า	30	14	7	9	-	-	-	Phon Kha	
ห้วยบง	106	92	13	1	-	-	-	Ya Plong	
โพธิ์	317	298	14	4	-	1	-	Pho	
ยางชุมน้อย	175	158	4	5	-	4	4	Yang Chum Noi	
ยางชุมน้อย	175	158	4	5	-	4	4	Yang Chum Noi	
กันทรารมย์	403	384	13	2	-	2	2	Kanthararom	
ดุน	403	384	13	2	-	2	2	Dun	
กันทรลักษ์	1,071	1,013	44	11	-	2	1	Kantharalak	
น้ำอ้อม	550	529	14	7	-	-	-	Nam Om	
หนองหญ้าลาด	521	484	30	4	-	2	1	Nong Ya Lat	
บุขันธ์	338	329	5	3	-	-	1	Khukhan	
ห้วยเหนือ	338	329	5	3	-	-	1	Huai Nua	

ตาราง 2 จำนวนสถานประกอบการ จำนวนตามรูปแบบการจัดตั้งตามกฎหมาย อำเภอและตำบล (ต่อ)
TABLE 2 NUMBER OF ESTABLISHMENTS BY FORM OF LEGAL ORGANIZATION, AMPHOE AND TAMBON (Contd.)

อำเภอ/ตำบล	จำนวน สถานประกอบการ Number of establishments	รูปแบบการจัดตั้งตามกฎหมาย Form of legal organization							อื่น ๆ Others
		ส่วนบุคคล Individual proprietor	ห้างหุ้นส่วนจำกัด, ห้างหุ้นส่วนสามัญ นิติบุคคล Juristic partnership	บริษัทจำกัด, บริษัทจำกัด (มหาชน) Company limited, Public company limited	ส่วนราชการ, รัฐวิสาหกิจ Government, State-enterprise	สหกรณ์ Cooperatives			
ไพรบึง	182	175	3	-	-	2	-	2	Phrat Bung
ไพรบึง	138	131	3	-	-	2	-	2	Phai Bung
ลำโรงพัฒนา	44	44	-	-	-	-	-	-	Samrong Phlan
ปรางค์	173	156	14	2	-	1	-	-	Prang Ku
พิมาย	171	154	14	2	-	1	-	-	Phimai
พิมายเหนือ	2	2	-	-	-	-	-	-	Pi May Nuea
ขุนหาญ	400	387	10	2	-	-	-	1	Khun Han
ศี	346	334	9	2	-	-	-	1	Si
โนนสูง	54	53	1	-	-	-	-	-	Non Sung
ราษีไศล	406	386	15	3	-	2	-	-	Rasi Salai
เมืองคง	406	386	15	3	-	2	-	-	Mueang Khong
อุทุมพรพิสัย	360	334	18	6	1	1	-	-	Uthumphon Phisai
กำแพง	360	334	18	6	1	1	-	-	Kamphaeng
บึงบูรพ์	167	157	2	1	-	-	-	7	Bung Bun
เปือย	26	26	-	-	-	-	-	-	Po
บึงบูรพ์	141	131	2	1	-	-	-	7	Bung Bun

ตาราง 2 จำนวนสถานประกอบการ จำนวนตามรูปแบบการจัดตั้งตามกฎหมาย อำเภอและตำบล (ต่อ)

TABLE 2 NUMBER OF ESTABLISHMENTS BY FORM OF LEGAL ORGANIZATION, AMPHOE AND TAMBON (Contd.)

ตาราง 2 จำนวนสถานประกอบการ จำนวนตามรูปแบบการจัดตั้งตามกฎหมาย อำเภอและตำบล (ต่อ)

TABLE 2 NUMBER OF ESTABLISHMENTS BY FORM OF LEGAL ORGANIZATION, AMPHOE AND TAMBON (Contd.)

อำเภอ/ตำบล	จำนวน สถานประกอบการ Number of establishments	รูปแบบการจัดตั้งตามกฎหมาย Form of legal organization						Amphoe/Tambon
		ส่วนบุคคล Individual proprietor	ห้างหุ้นส่วนจำกัด, ห้างหุ้นส่วนสามัญ นิติบุคคล Juristic partnership	บริษัทจำกัด, บริษัทจำกัด (มหาชน) Company limited, Public company limited	ส่วนราชการ, รัฐวิสาหกิจ Government, State-enterprise	สหกรณ์ Cooperatives	อื่นๆ Others	
หัวทับทัน	97	87	7	1	-	1	1	Huai Thap Than
หัวทับทัน	97	87	7	1	-	1	1	Huai Thap Than
ศรีรัตนะ	131	123	5	-	1	-	2	Si Rattana
ศรีแก้ว	108	100	5	-	1	-	2	Si Kaeo
สะพุง	23	23	-	-	-	-	-	Saphung
พยุห์	168	165	3	-	-	-	-	Pha Yu
พยุห์	168	165	3	-	-	-	-	Pha Yu

ที่มา : รายงานสำมะโนธุรกิจทางการค้าและธุรกิจทางการบริการ พ.ศ.2545 (ข้อมูลพื้นฐาน : ในเขตเทศบาล) จังหวัดศรีสะเกษ สำนักงานสถิติแห่งชาติ สำนักนายกรัฐมนตรี

Source : Report of the 2002 Business Trade and Services Census (Basic Information : Municipal area) Chanwat Si Sa Ket, National Statistical Office, Office of the Prime Minister

ตาราง 3 จำนวนสถานประกอบการ จำนวนตามรูปแบบการจัดตั้งทางเศรษฐกิจ ย่านเขตและตำบล

TABLE 3 NUMBER OF ESTABLISHMENTS BY FORM OF ECONOMIC ORGANIZATION, AMPHOE AND TAMBON

อำเภอ/ตำบล	จำนวน สถานประกอบการ Number of establishments	รูปแบบการจัดตั้งทางเศรษฐกิจ Form of economic organization				Amphoe/Tambon
		สำนักงานเดี่ยว Single unit	สำนักงานใหญ่ Head office	สำนักงานสาขา Branch	แฟรนไชส์ Franchise	
รวม	6,387	6,310	9	54	14	Total
เมืองศรีสะเกษ	2,316	2,265	7	31	13	Mueang Si Sa Ket
เมืองเหนือ	574	570	-	2	2	Mueang Nua
เมืองใต้	1,087	1,052	5	19	11	Mueang Tai
หนองครก	202	202	-	-	-	Nong Khrok
โพนจำ	30	23	2	5	-	Phon Kha
ห้วยป่าดอง	106	105	-	1	-	Ya Plong
โพธิ์	317	313	-	4	-	Pho
ยางชุมน้อย	175	173	-	2	-	Yang Chum Noi
ยางชุมน้อย	175	173	-	2	-	Yang Chum Noi
กันทรารมย์	403	401	-	2	-	Kanthararom
ดุน	403	401	-	2	-	Dun
กันทรลักษ์	1,071	1,064	-	6	1	Kantharalak
น้ำอ้อม	550	546	-	3	1	Nam Om
หนองหญ้าลาด	521	518	-	3	-	Nong Ya Lai
บุขันธุ์	338	336	-	2	-	Khukhan
หัวหนือ	338	336	-	2	-	Huai Nua
ไพรบึง	182	182	-	-	-	Phrai Bung
ไพรบึง	138	138	-	-	-	Phai Bung
ตำโรงพลัน	44	44	-	-	-	Samrong Phlan
ปรางดู่	173	172	-	1	-	Prang Ku
พิมาย	171	170	-	1	-	Phimai
พิมายเหนือ	2	2	-	-	-	Pi May Nuea

ตาราง 3 จำนวนสถานประกอบการ จำนวนตามรูปแบบการจัดตั้งทางเศรษฐกิจ อำเภอและตำบล (ต่อ)

TABLE 3 NUMBER OF ESTABLISHMENTS BY FORM OF ECONOMIC ORGANIZATION, AMPHOE AND TAMBON (Contd.)

อำเภอ/ตำบล	จำนวน สถานประกอบการ Number of establishments	รูปแบบการจัดตั้งทางเศรษฐกิจ Form of economic organization				Amphoe/Tambon
		สำนักงานหน่วย Single unit	สำนักงานใหญ่ Head office	สำนักงานสาขา Branch	แฟรนไชส์ Franchise	
ขุนหาญ	400	399	-	1	-	Khun Han
สี	346	345	-	1	-	Si
โนนสูง	54	54	-	-	-	Non Sung
ราชสีลา	406	400	-	6	-	Rasi Salai
เมืองคง	406	400	-	6	-	Mueang Khong
อุทุมพรพิสัย	360	357	1	2	-	Uthumphon Phisai
กันทรวิชัย	360	357	1	2	-	Kamphaeng
บึงบูรพ์	167	166	-	1	-	Bung Bun
เขวาสินรินทร์	26	26	-	-	-	Po
บึงบัว	141	140	-	1	-	Bung Bun
ห้วยทับทัน	97	97	-	-	-	Huai Thap Than
ห้วยทับทัน	97	97	-	-	-	Huai Thap Than
ศรีรัตนะ	131	131	-	-	-	Si Rattana
ศรีแก้ว	108	108	-	-	-	Si Kaco
สะพุง	23	23	-	-	-	Saphung
พยุห์	168	167	1	-	-	Pha Yu
พยุห์	168	167	1	-	-	Pha Yu

ที่มา : รายงานสำมะโนธุรกิจทางการค้าและธุรกิจทางการบริการ พ.ศ.2545 (ข้อมูลพื้นฐาน : ในเขตเทศบาล) จังหวัดศรีสะเกษ สำนักงานสถิติแห่งชาติ สำนักงานกฤษฎีกา

Source : Report of the 2002 Business Trade and Services Census (Basic Information : Municipal area) Chanwat Si Sa Ket, National Statistical Office, Office of the Prime Minister

ตาราง 4 จำนวนสถานประกอบการ จำนวนตามสัดส่วนของการร่วมลงทุนหรือถือหุ้นของต่างประเทศ อำเภอและตำบล

TABLE 4 NUMBER OF ESTABLISHMENTS BY PROPORTION OF FOREIGN INVESTMENT OR SHARE HOLDING, AMPHOE AND TAMBON

อำเภอ/ตำบล	จำนวน สถานประกอบการ Number of establishments	ไม่มีต่างประเทศ		สัดส่วนของการร่วมลงทุนหรือถือหุ้น		Amphoe/Tambon
		รวม	ไม่มีการร่วมลงทุนหรือถือหุ้น No foreign's investment or share holding	≤ 10%	> 10%	
รวม	96	4	92	-	4	Total
เมืองศรีสะเกษ	60	3	57	-	3	Mueang Si Sa Ket
เมืองเหนือ	6	1	5	-	1	Mueang Nua
เมืองใต้	37	1	36	-	1	Mueang Tai
หนองครก	3	-	3	-	-	Nong Khrok
โพนขา	9	-	9	-	-	Phon Kha
ห้วยทับดิ่ง	1	-	1	-	-	Ya Plong
โพธิ์	4	1	3	-	1	Pho
ยางชุมน้อย	5	-	5	-	-	Yang Chum Noi
ยางชุมน้อย	5	-	5	-	-	Yang Chum Noi
กันทรารมย์	2	-	2	-	-	Kanthararom
ดุน	2	-	2	-	-	Dun
กันทรลักษ์	11	1	10	-	1	Kantharalak
น้ำอ้อม	7	-	7	-	-	Nam Om
หนองหญ้าลาด	4	1	3	-	1	Nong Ya Lat
ขุขันธ์	3	-	3	-	-	Khukhan
หัวเหนือ	3	-	3	-	-	Huai Nua
ไพร่มีง	-	-	-	-	-	Phrai Bung
ไพร่บึง	-	-	-	-	-	Phai Bung
ลำโรงพัฒนา	-	-	-	-	-	Samrong Phlan
ปรังคฤ์	2	-	2	-	-	Prang Ku
พิมาย	2	-	2	-	-	Phimai
พิมายเหนือ	-	-	-	-	-	Pi May Nuea

ตาราง 4 จำนวนสถานประกอบการ อำเภอตามสัดส่วนของการร่วมลงทุนหรือถือหุ้นของต่างประเทศ อำเภอและตำบล (ต่อ)
TABLE 4 NUMBER OF ESTABLISHMENTS BY PROPORTION OF FOREIGN INVESTMENT OR SHARE HOLDING, AMPHOE AND TAMBON (Contd.)

อำเภอ/ตำบล	จำนวน สถานประกอบการ	ไม่มีต่างประเทศ		สัดส่วนของการร่วมลงทุนหรือถือหุ้น		Amphoe/Tambon
		จำนวน Number of establishments	ไม่มีลงทุนหรือถือหุ้น No foreign's investment or share holding	รวม	Proportion of foreign investment or share holding	
ขุนหาญ	2	2	-	-	-	Khun Han
ศี	2	2	-	-	-	Si
โนนสูง	-	-	-	-	-	Non Sung
ราษีไศล	3	3	-	-	-	Rasi Salai
เมืองคง	3	3	-	-	-	Mueung Khong
อุทุมพรพิสัย	6	6	-	-	-	Utumphon Phisai
กำแพง	6	6	-	-	-	Kamphaeng
บึงบูรพ์	1	1	-	-	-	Bung Bun
เปือย	-	-	-	-	-	Po
บึงบูรพ์	1	1	-	-	-	Bung Bun
ห้วยทับทัน	1	1	-	-	-	Huai Thap Than
ห้วยทับทัน	1	1	-	-	-	Huai Thap Than
ศรีรัตนะ	-	-	-	-	-	Si Rattana
ศรีแก้ว	-	-	-	-	-	Si Kaeo
สะพุง	-	-	-	-	-	Saphung
พยุห์	-	-	-	-	-	Pha Yu
พยุห์	-	-	-	-	-	Pha Yu

หมายเหตุ : เฉพาะสถานประกอบการที่รูปแบบการจัดตั้งตามกฎหมายเป็นบริษัทจำกัด และบริษัทจำกัด (มหาชน)

Note : Only establishments which were company limited and public company limited

ที่มา : รายงานสำมะโนธุรกิจทางการค้าและธุรกิจทางการบริการ พ.ศ. 2545 (ข้อมูลพื้นฐาน : ไม่เขตเทศบาล) จังหวัดศรีสะเกษ สำนักงานสถิติแห่งชาติ สำนักนายกรัฐมนตรี

Source : Report of the 2002 Business Census (Basic Information : Municipal area) Chantvat Si Sa Ket, National Statistical Office, Office of the Prime Minister

ตาราง 5 จำนวนสถานประกอบการ จำแนกตามจำนวนคนทำงาน อำเภอและตำบล

TABLE 5 NUMBER OF ESTABLISHMENTS BY NUMBER OF PERSONS ENGAGED, AMPHOE AND TAMBON

อำเภอ/ตำบล	จำนวน สถานประกอบการ Number of establishments	จำนวนคนทำงาน (คน) Number of persons engaged (person)					Total	Amphoe/Tambon
		1 - 4	5 - 9	10 - 19	20 - 49	50 - 99		
รวม	6,387	5,664	534	123	48	14	4	
เมืองศรีสะเกษ	2,316	1,964	251	61	29	7	4	Mueang Si Sa Ket
เมืองเหนือ	574	500	57	12	4	-	1	Mueang Nua
เมืองใต้	1,087	919	130	21	13	4	-	Mueang Tai
หนองครก	202	171	19	8	4	-	-	Nong Khrok
โพนง่า	30	12	6	5	1	3	3	Phon Kha
ห้วยป่าดง	106	86	11	7	2	-	-	Ya Plong
โพธิ์	317	276	28	8	5	-	-	Pho
ยางพุ่มน้อย	175	152	19	4	-	-	-	Yang Chum Noi
ยางพุ่มใหญ่	175	152	19	4	-	-	-	Yang Chum Noi
กันทรารมย์	403	359	31	10	2	1	-	Kanthararom
ดุม	403	359	31	10	2	1	-	Dum
กันทรักษ์	1,071	953	98	13	4	3	-	Kantharak
น้ำอ้อม	550	500	43	4	1	2	-	Nam Om
หนองหญ้าลาด	521	453	55	9	3	1	-	Nong Ya Lat
สุขันธ์	338	321	12	4	1	-	-	Khukhan
ห้วยเหนือ	338	321	12	4	1	-	-	Huai Nua

ตาราง 5 จำนวนสถานประกอบการ จำนวนตามจำนวนคนทำงาน อำเภอและตำบล (ต่อ)

TABLE 5 NUMBER OF ESTABLISHMENTS BY NUMBER OF PERSONS ENGAGED, AMPHOE AND TAMBON (Contd.)

อำเภอ/ตำบล	จำนวน สถานประกอบการ	จำนวนคนทำงาน (คน) Number of persons engaged (person)					Amphoe/Tambon
		1 - 4	5 - 9	10 - 19	20 - 49	50 - 99	
โพธิ์เรียง	182	173	4	3	2	-	Phrai Bung
โพธิ์เรียง	138	130	3	3	2	-	Phai Bung
ลำโรงพดด้วง	44	43	1	-	-	-	Saerong Phian
ปรางค์ฤๅ	173	157	11	4	1	-	Prang Ku
พืงมาย	171	155	11	4	1	-	Phinnai
พืงมายเหนือ	2	2	-	-	-	-	Pi May Nuea
ขุนหาญ	400	358	33	6	3	-	Khun Han
สี	345	307	32	4	3	-	Si
โพนสูง	54	51	1	2	-	-	Non Sung
ราชสีดา	406	380	23	2	1	-	Rasi Salai
เมืองคอง	406	380	23	2	1	-	Mueang Khong
อุทุมพรพิสัย	360	335	19	6	-	-	Utthumphon Phisai
กำแพง	560	335	19	6	-	-	Kamphaeng
บึงบูรพ์	167	150	8	3	3	-	Bung Bun
เปือย	26	25	-	1	-	-	Po
บึงบูรพ์	141	125	8	2	3	-	Bung Bun

ตาราง 5 จำนวนสถานประกอบการ จำนวนตามจำนวนคนทำงาน อำเภอและตำบล (ต่อ)

TABLE 5 NUMBER OF ESTABLISHMENTS BY NUMBER OF PERSONS ENGAGED, AMPHOE AND TAMBON (Contd.)

อำเภอ/ตำบล	จำนวน สถานประกอบการ	จำนวนคนทำงาน (คน) Number of persons engaged (person)					Amphoc/Tambon
		1 - 4	5 - 9	10 - 19	20 - 49	50 - 99	
	Number of establishments						
ห้วยทับทัน	97	85	6	5	1	-	Huai Thap Than
ห้วยทับทัน	97	85	6	5	1	-	Huai Thap Than
ศรีรัตนะ	131	122	7	1	1	-	Si Rattana
ศรีแก้ว	108	100	6	1	1	-	Si Kaeo
สะพุง	23	22	1	-	-	-	Saphung
พยุห์	168	155	12	1	-	-	Pha Yu
พยุห์	168	155	12	1	-	-	Pha Yu

ที่มา : รายงานสำมะโนธุรกิจทางการค้าและธุรกิจทางการบริการ พ.ศ.2545 (ข้อมูลพื้นฐาน : ในเขตเทศบาล) จังหวัดศรีสะเกษ สำนักงานสถิติแห่งชาติ สำนักงานนายกรัฐมนตรี

Source : Report of the 2002 Business Trade and Services Census (Basic Information : Municipal area) Chanwat Si Sa Ket, National Statistical Office, Office of the Prime Minister

ตาราง 6 จำนวนสถานประกอบการ จำนวนตามจำนวนลูกจ้าง อำเภอและตำบล

TABLE 6 NUMBER OF ESTABLISHMENTS BY NUMBER OF EMPLOYEES, AMPHOE AND TAMBON

อำเภอ/ตำบล	จำนวน สถานประกอบการ Number of establishments	จำนวนลูกจ้าง (คน) Number of employees (person)					อำเภอ/Tambon	
		<5	5 - 9	10 - 19	20 - 49	50 - 99		≥ 100
รวม	6,387	6,040	223	71	37	12	4	Total
เมืองศรีสะเกษ	2,316	2,121	124	36	24	7	4	Mueang Si Sa Ket
เมืองเหนือ	574	531	31	8	3	-	1	Mueang Nua
เมืองใต้	1,087	1,007	52	12	12	4	-	Mueang Tai
หนองครก	202	181	12	5	4	-	-	Nong Khrok
โพข่า	30	14	5	5	-	3	3	Phon Kha
ห้วยป่าดง	106	96	8	2	-	-	-	Ya Plong
โพธิ์	317	292	16	4	5	-	-	Pho
ช้างชุมน้อย	175	170	3	2	-	-	-	Yang Chum Noi
ช้างชุมน้อย	175	170	3	2	-	-	-	Yang Chum Noi
กันทรารมย์	403	381	17	4	-	1	-	Kanthararom
อุทุม	403	381	17	4	-	1	-	Dun
กันทรลักษ์	1,071	1,016	42	7	3	3	-	Kantharalak
น้ำข้อม	550	530	14	3	1	2	-	Nam Om
หนองหญ้าลาด	521	486	28	4	2	1	-	Nong Ya Lat
ชุมชน์	338	330	5	2	1	-	-	Khukhan
ห้วยเหนือ	338	330	5	2	1	-	-	Huai Nua
ไพรบึง	182	180	-	2	-	-	-	Phrai Bung
ไพรบึง	138	136	-	2	-	-	-	Phai Bung
ตำโรงแปลิม	44	44	-	-	-	-	-	Samrong Phlan
ปรังคัง	173	164	5	3	1	-	-	Prang Ku
พินาย	171	162	5	3	1	-	-	Phimai
พินายเหนือ	2	2	-	-	-	-	-	Pi May Nuea

ตาราง 6 จำนวนสถานประกอบการ จำนวนตามจำนวนลูกจ้าง อำเภอและตำบล (ต่อ)

TABLE 6 NUMBER OF ESTABLISHMENTS BY NUMBER OF EMPLOYEES, AMPHOE AND TAMBON (Contd.)

อำเภอ/ตำบล	จำนวน สถานประกอบการ Number of establishments	จำนวนลูกจ้าง (คน) Number of employees (person)						Amphoe/Tambon
		< 5	5 - 9	10 - 19	20 - 49	50 - 99	≥ 100	
ขุนหาญ	400	388	4	5	3	-	-	Khun Han
สี	346	336	3	4	3	-	-	Si
โนนสูง	54	52	1	1	-	-	-	Non Sung
ราษีไศล	406	398	7	-	1	-	-	Rasi Satalai
เมืองคง	406	398	7	-	1	-	-	Mueang Khong
อุทุมพรพิสัย	360	350	7	3	-	-	-	Utthumphon Phisai
กัมพูง	360	350	7	3	-	-	-	Kamphaeng
บึงบูรพ์	167	162	1	1	2	1	-	Bung Bun
เปือย	26	25	-	1	-	-	-	Po
บึงบูรพ์	141	137	1	-	2	1	-	Bung Bun
ห้วยทับทัน	97	90	2	4	1	-	-	Huai Thap Than
ห้วยทับทัน	97	90	2	4	1	-	-	Huai Thap Than
ศรีรัตนะ	131	126	3	1	1	-	-	Si Rattana
ศรีแก้ว	108	104	2	1	1	-	-	Si Kaco
สะพุง	23	22	1	-	-	-	-	Saphung
พยุห์	168	164	3	1	-	-	-	Pha Yu
พยุห์	168	164	3	1	-	-	-	Pha Yu

ที่มา : รายงานสำมะโนธุรกิจทางการค้าและบริการ พ.ศ.2545 (ข้อมูลพื้นฐาน : ในเขตเทศบาล) จังหวัดศรีสะเกษ สำนักงานสถิติแห่งชาติ สำนักนายกรัฐมนตรี

Source : Report of the 2002 Business Trade and Services Census (Basic Information : Municipal area) Chanhai Si Sa Ket, National Statistical Office, Office of the Prime Minister

ตาราง 7 จำนวนสถานประกอบการ จำนวนตามชั้นของรายรับ อำเภอและตำบล

TABLE 7 NUMBER OF ESTABLISHMENTS BY CLASS OF RECEIPTS, AMPHOE AND TAMBON

อำเภอ/ตำบล	จำนวน สถานประกอบการ Number of establishments	ชั้นของรายรับ (บาท) Class of receipts (Baht)										Total	Amphoe/Tambon		
		≤ 100,000	100,001 - 500,000	500,001 - 1,000,000	1,000,001 - 5,000,000	5,000,001 - 10,000,000	10,000,001 - 20,000,000	≥ 20,000,001							
		2,489	2,514	899	333	106	27	19							
เมืองศรีสะเกษ	6,387														Mueang Si Sa Ket
เมืองเหนือ	2,316	1,000	725	329	163	62	18	19							Mueang Nua
เมืองใต้	574	329	155	57	24	8	1	-							Mueang Tai
หนองกรก	1,087	353	374	199	99	39	14	9							Nong Khrok
โพรงน้ำ	202	84	79	27	9	2	-	1							Phon Kha
ห้วยป่าดง	30	4	5	5	7	1	1	7							Ya Plong
โพธิ์	106	66	25	4	6	5	-	-							Pho
ยางชุมน้อย	317	164	87	37	18	7	2	2							Yang Chum Noi
ยางชุมน้อย	175	92	69	9	4	-	1	-							Yang Chum Noi
กันทรารมย์	175	92	69	9	4	-	1	-							Yang Chum Noi
ดุน	403	178	172	39	12	2	-	-							Kanthararom
กันทรลักษ์	403	178	172	39	12	2	-	-							Dun
น้ำขุ่น	1,071	227	514	228	79	20	3	-							Kantharalak
หนองหญ้าลาด	550	120	288	97	32	13	-	-							Nam Om
ขุขันธ์	521	107	226	131	47	7	3	-							Nong Ya Lat
ห้วยทับเนือ	338	99	177	51	10	1	-	-							Khukhan
ไพรบึง	338	99	177	51	10	1	-	-							Huai Nua
ไพรบึง	182	111	64	4	2	1	-	-							Phrai Bung
สำโรงหัตถ์	138	85	48	2	2	1	-	-							Phai Bung
ปรางค์	44	26	16	2	-	-	-	-							Samrong Phian
พิมาย	173	42	86	37	7	1	-	-							Prang Ku
พิมาย	171	40	86	37	7	1	-	-							Phimai
พิมายเหนือ	2	2	-	-	-	-	-	-							Pi May Nuea

ตาราง 7 จำนวนสถานประกอบการ จำนวนตามขั้นของรายรับ อำเภอละตำบล(ต่อ)
TABLE 7 NUMBER OF ESTABLISHMENTS BY CLASS OF RECEIPTS, AMPHOE AND TAMBON (contd.)

อำเภอ/ตำบล	จำนวน สถานประกอบการ Number of establishments	ชั้นของรายรับ (บาท) Class of receipts (Bath)										Amphoe/Tambon				
		≤ 100,000		100,001 - 500,000		500,001 - 1,000,000		1,000,001 - 5,000,000		5,000,001 - 10,000,000			10,000,001 - 20,000,000		≥ 20,000,001	
ขุนหาญ	400	188	145	48	13	3	3	3	3	3	3	3	3	3	3	Khun Han
ศี	346	152	131	45	12	3	3	3	3	3	3	3	3	3	3	Si
โนนสูง	54	36	14	3	1	-	-	-	-	-	-	-	-	-	-	Non Sung
ราษีไศล	406	113	208	65	15	3	3	3	3	3	3	3	3	3	3	Rasi Satai
เมืองทอง	406	113	208	65	15	3	3	3	3	3	3	3	3	3	3	Mueang Khong
อุทุมพรพิสัย	360	93	176	63	24	4	4	4	4	4	4	4	4	4	4	Uthumphon Phisai
กันทรัง	360	93	176	63	24	4	4	4	4	4	4	4	4	4	4	Kamphaeng
บึงบูรพ์	167	107	50	8	2	-	-	-	-	-	-	-	-	-	-	Bung Bun
เบ็ญ	26	23	2	1	-	-	-	-	-	-	-	-	-	-	-	Po
บึงบูรพ์	141	84	48	7	2	-	-	-	-	-	-	-	-	-	-	Bung Bun
ห้วยทับทัน	97	84	11	1	1	1	1	1	1	1	1	1	1	1	1	Huai Thap Than
ห้วยทับทัน	97	84	11	1	1	1	1	1	1	1	1	1	1	1	1	Huai Thap Than
ศรีรัตนะ	131	78	43	8	8	2	2	2	2	2	2	2	2	2	2	Si Rattana
ศรีแก้ว	108	62	36	8	8	2	2	2	2	2	2	2	2	2	2	Si Kaco
สะทิง	23	16	7	-	-	-	-	-	-	-	-	-	-	-	-	Saphung
พยุห์	168	77	74	9	2	6	6	6	6	6	6	6	6	6	6	Pha Yu
พยุห์	168	77	74	9	2	6	6	6	6	6	6	6	6	6	6	Pha Yu

ที่มา : รายงานสำมะโนธุรกิจทางการค้าและธุรกิจบริการ พ.ศ. 2545 (ข้อมูลพื้นฐาน : ในเขตเทศบาล) จังหวัดศรีสะเกษ สำนักงานสถิติแห่งชาติ สำนักงานรัฐมนตรี

Source : Report of the 2002 Business Trade and Services Census (Basic Information : Municipal area) Chantwat Si Sa Ket, National Statistical Office, Office of the Prime Minister

ตาราง 8 จำนวนสถานประกอบการ จำนวนตามการมีและการใช้เทคโนโลยีสารสนเทศและการสื่อสาร อำเภอละตำบล

TABLE 8 NUMBER OF ESTABLISHMENTS BY USE OF INFORMATION AND COMMUNICATION TECHNOLOGY, AMPHOE AND TAMBON

อำเภอ/ตำบล	จำนวน สถานประกอบการ	ไม่มี		มีการใช้เครื่องคอมพิวเตอร์				การใช้คอมพิวเตอร์		Amphoe/Tambon
		จำนวน establishments	คอมพิวเตอร์ No computer	อินเทอร์เน็ต		Use of computer		การมีเว็บไซต์ Use of web site		
				For business	For other purposes	มี	ไม่มี			
รวม	6,387	6,034	353	135	17	201	2	351	Total	
เมืองศรีสะเกษ	2,316	2,144	172	74	4	94	1	171	Mueang Si Sa Ket	
เมืองเหนือ	574	544	30	2	-	28	-	30	Mueang Nua	
เมืองใต้	1,087	982	105	65	4	36	1	104	Mueang Tai	
หนองปรก	202	190	12	2	-	10	-	12	Nong Khrok	
โพธิ์เข้า	30	22	8	-	-	8	-	8	Phon Kha	
ห้วยป่าดง	106	103	3	-	-	3	-	3	Ya Plong	
โพธิ์	317	303	14	5	-	9	-	14	Pho	
ยางชุมน้อย	175	167	8	2	2	4	-	8	Yang Chum Noi	
ยางชุมน้อย	175	167	8	2	2	4	-	8	Yang Chum Noi	
กันทรารมย์	403	381	22	8	-	14	1	21	Kanthararom	
ดุน	403	381	22	8	-	14	1	21	Dun	
กันทรลักษ์	1,071	1,008	63	17	6	40	-	63	Kantharalak	
น้ำอ้อม	550	518	32	7	3	22	-	32	Nam Om	
หนองหญ้าลาด	521	490	31	10	3	18	-	31	Nong Ya Lat	
บุขันธุ์	338	325	13	8	1	4	-	13	Khukhan	
ห้วยเหนือ	338	325	13	8	1	4	-	13	Huai Nua	

ตาราง 8 จำนวนสถานประกอบการ จำนวนตามการมีและการใช้เทคโนโลยีสารสนเทศและการสื่อสาร อำเภอและตำบล (ต่อ)
 TABLE 8 NUMBER OF ESTABLISHMENTS BY USE OF INFORMATION AND COMMUNICATION TECHNOLOGY, AMPHOE AND TAMBON (Contd.)

อำเภอ/ตำบล	จำนวน สถานประกอบการ Number of establishments	ไม่มี		มีการใช้คอมพิวเตอร์				Amphoe/Tambon	
		เครื่องคอมพิวเตอร์ No computer	รวม Total	ใช้อินเทอร์เน็ต		การใช้เว็บไซต์		Amphoe/Tambon	
				เพื่อดำเนินธุรกิจ For business	เพื่อวัตถุประสงค์อื่น For other purposes	มี Yes	ไม่มี No		
โพธิ์แดง	182	178	4	-	4	-	4	Phrai Bung	
โพธิ์แดง	138	134	4	-	4	-	4	Phai Bung	
ตำบองพัน	44	44	-	-	-	-	-	Samrong Phlan	
ปรางค์	173	164	9	6	1	2	9	Prang Ku	
พิมาย	171	162	9	6	1	2	9	Phimai	
พิมายเหนือ	2	2	-	-	-	-	-	Pi May Nuea	
ขุนหาญ	400	386	14	1	-	13	14	Khun Han	
สี	346	332	14	1	-	13	14	Si	
โนนสูง	54	54	-	-	-	-	-	Non Sung	
ราชสีดา	406	385	21	8	-	13	21	Rasi Salai	
เมืองทอง	406	385	21	8	-	13	21	Mueang Khong	
อุทุมพรพิสัย	360	349	11	7	3	1	11	Uthumphon Phisai	
กำแพง	360	349	11	7	3	1	11	Kamphaeng	
บึงบูรพ์	167	162	5	1	-	4	5	Bung Bun	
เปือย	26	25	1	-	-	1	1	Po	
บึงบูรพ์	141	137	4	1	-	3	4	Bung Bun	

ตาราง 8 จำนวนสถานประกอบการ จำแนกตามการมีและการใช้เทคโนโลยีสารสนเทศและการสื่อสาร อำเภอและตำบล (ต่อ)
 TABLE 8 NUMBER OF ESTABLISHMENTS BY USE OF INFORMATION AND COMMUNICATION TECHNOLOGY, AMPHOE AND TAMBON (Contd.)

อำเภอ/ตำบล	จำนวน สถานประกอบการ	ไม่มี		มีการใช้คอมพิวเตอร์				Amphoe/Tambon
		เครื่องคอมพิวเตอร์	รวม	ใช้คอมพิวเตอร์เน็ต		การใช้เว็บไซต์		
				Internet access	Use of web site	For business	For other purposes	
	Number of establishments	No computer	Total	เพื่อค้าเป็นธุรกิจ	เพื่อวัตถุประสงค์อื่น	ไม่ได้	มี	No
				For business	For other purposes	No	Yes	No
ห้วยทับทัน	97	95	2	1	-	1	-	2
ห้วยทับทัน	97	95	2	1	-	1	-	2
ศรีรัตนะ	131	125	6	-	-	6	-	6
ศรีแก้ว	108	103	5	-	-	5	-	5
สะพุง	23	22	1	-	-	1	-	1
พยุห์	168	165	3	2	-	1	-	3
พยุห์	168	165	3	2	-	1	-	3

ที่มา : รายงานสำมะโนธุรกิจทางการค้าและบริการ พ.ศ.2545 (ข้อมูลพื้นฐาน : ไม่เขตเทศบาล) จังหวัดศรีสะเกษ สำนักงานสถิติแห่งชาติ สำนักนายกรัฐมนตรี

Source : Report of the 2002 Business Trade and Services Census (Basic Information : Municipal area) Chanwat Si Sa Ket, National Statistical Office, Office of the Prime Minister

ตาราง 9 จำนวนสถานประกอบการ แบ่งตามรูปแบบการจัดตั้งตามกฎหมาย และกิจกรรมทางเศรษฐกิจ
TABLE 9 NUMBER OF ESTABLISHMENTS BY FORM OF LEGAL ORGANIZATION AND ECONOMIC ACTIVITY

กิจกรรมทางเศรษฐกิจ	รูปแบบการจัดตั้งตามกฎหมาย Form of legal organization							Total
	จำนวน สถานประกอบการ Number of establishments	จำนวน Individual proprietor	ห้างหุ้นส่วนจำกัด, บริษัทจำกัด, ส่วนราชการ, สหกรณ์ ห้างหุ้นส่วนสามัญ บริษัทจำกัด (มหาชน) รัฐบาล กิจ นิติบุคคล Company limited, Cooperatives Juristic partnership, public company limit State-enterprise				อื่น ๆ Others	
			240	94	5	16		
รวม	6,387	6,007	240	94	5	16	23	
การขาย การบำรุงรักษา และการซ่อมแซมยานยนต์ และรถจักรยานยนต์								Sale, maintenance and repair of motor vehicles
รวมทั้งการขายปลีกน้ำมันเชื้อเพลิงรถยนต์	627	564	40	20	-	3	-	and motorcycles, retail sale of automotive fuel
การขายส่ง และการค้าเพื่อค้าขายหน้า ครัวเรือนยนต์ และรถจักรยานยนต์	262	224	24	12	-	2	-	Wholesale trade and commission trade, except of motor vehicles and motorcycles
การขายปลีก ครัวเรือนยนต์ และรถจักรยานยนต์ รวมทั้งการซ่อมแซม	2,492	2,368	68	30	1	11	14	Retail trade, except of motor vehicles and motorcycles ; repair of personal and household goods
ของใช้ส่วนบุคคล และของใช้ในครัวเรือน	894	888	2	4	-	-	-	Hotels and restaurants
โรงแรมและภัตตาคาร	112	112	-	-	-	-	-	Real estate activities
กิจกรรมด้านอสังหาริมทรัพย์	25	24	1	-	-	-	-	Computer and related activities
กิจกรรมด้านคอมพิวเตอร์ และกิจกรรมที่เกี่ยวข้อง								Renting of machinery and equipment without operator, research and development and other business activities
การให้เช่าเครื่องจักรและเครื่องอุปกรณ์								operator, research and development and other business activities
โดยไม่มีผู้ควบคุม การวิจัยและการพัฒนา และกิจกรรมด้านธุรกิจอื่น ๆ	263	256	-	7	-	-	-	and other business activities
กิจกรรมสนับสนุนการและบริการอื่น ๆ	569	565	-	2	1	-	1	Recreational and other service activities
การผลิต	867	833	18	6	2	-	8	Manufacturing
การก่อสร้าง	121	34	83	4	-	-	-	Construction
การขนส่งทางบกและตัวแทนธุรกิจการท่องเที่ยว	155	141	4	9	1	-	-	Other land transport and activities of travel agencies

ที่มา : รายงานสำมะโนธุรกิจทางการและธุรกิจทางบริการ พ.ศ.2545 (ข้อมูลพื้นฐาน : ในเขตเทศบาล) จังหวัดสระแก้ว สำนักงานสถิติแห่งชาติ สำนักงานเขตรัฐมนตรี

Source : Report of the 2002 Business Trade and Services Census (Basic Information : Municipal area) Chanwat Si Sa Ket, National Statistical Office, Office of the Prime Minister

ตาราง 10 จำนวนสถานประกอบการ จำแนกตามรูปแบบการจัดตั้งทางเศรษฐกิจ และกิจกรรมทางเศรษฐกิจ
TABLE 10 NUMBER OF ESTABLISHMENTS BY FORM OF ECONOMIC ORGANIZATION AND ECONOMIC ACTIVITY

กิจกรรมทางเศรษฐกิจ	รูปแบบการจัดตั้งทางเศรษฐกิจ Form of economic organization					Economic Activity
	จำนวน สถานประกอบการ Number of establishments	สำนักงานเดี่ยว Single unit	สำนักงานใหญ่ Head office	สาขากงสาขา Branch	แฟรนไชส์ Franchise	
รวม	6,387	6,310	9	54	14	Total
การขาย การบำรุงรักษา และการซ่อมแซมยานยนต์ และรถจักรยานยนต์ รวมทั้งการขายปลีกน้ำมันเชื้อเพลิงรถยนต์ การขนส่ง และการค้าเพื่อค้าขายหน้า ยานยนต์ และรถจักรยานยนต์	627	606	5	16	-	Sale, maintenance and repair of motor vehicles and motorcycles, retail sale of automotive fuel and motorcycles, retail sale of automotive fuel
การขายปลีก ยานยนต์ และรถจักรยานยนต์ รวมทั้งการซ่อมแซม ของใช้ส่วนบุคคล และของใช้ในครัวเรือน	262	254	-	8	-	Wholesale trade and commission trade, except of motor vehicles and motorcycles
โรงแรมและภัตตาคาร	2,492	2,460	3	19	10	Retail trade, except of motor vehicles and motorcycles ; repair of personal and household goods
กิจกรรมด้านอสังหาริมทรัพย์	894	888	1	1	4	Hotels and restaurants
กิจกรรมด้านคอมพิวเตอร์ และกิจกรรมที่เกี่ยวข้อง การให้เช่าเครื่องจักรและเครื่องอุปกรณ์	112	112	-	-	-	Real estate activities
โดยไม่มีผู้ควบคุม การวิจัยและการพัฒนา และกิจกรรมด้านธุรกิจอื่น ๆ	25	25	-	-	-	Computer and related activities
กิจกรรมสนับสนุนการและการบริการอื่น ๆ	263	262	-	1	-	Renting of machinery and equipment without operator, research and development and other business activities
การผลิต	569	568	-	1	-	Recreational and other service activities
การก่อสร้าง	867	863	-	4	-	Manufacturing
การขนส่งทางบกและตัวแทนธุรกิจการท่องเที่ยว	121	120	-	1	-	Construction
	155	152	-	3	-	Other land transport and activities of travel agencies

ที่มา : รายงานสำมะโนธุรกิจทางการค้าและบริการ พ.ศ.2545 (ข้อมูลพื้นฐาน : ในเขตเทศบาล) จังหวัดเชียงใหม่ สำนักงานสถิติแห่งชาติ สำนักงานเขต
Source : Report of the 2002 Business Census (Basic Information : Municipal area) Chamwat Si Sa Ket, National Statistical Office, Office of the Prime Minister

ตาราง II จำนวนสถานประกอบการ จำนวนตามสัดส่วนของการร่วมลงทุนหรือถือหุ้นของต่างประเทศ และกิจกรรมทางเศรษฐกิจ

TABLE II. NUMBER OF ESTABLISHMENTS BY PROPORTION OF FOREIGN INVESTMENT OR SHARE HOLDING AND ECONOMIC ACTIVITY

กิจกรรมทางเศรษฐกิจ	จำนวน สถานประกอบการ Number of establishments	สัดส่วนของทุนหรือถือหุ้น		รวม	สัดส่วนของทุนหรือถือหุ้น Proportion of foreign investment or share holding	Economic Activity
		ไม่มีต่างประเทศ No foreign's investment or share holding	มีต่างประเทศ foreign investment or share holding			
รวม	96	92	4	4	> 10%	Total
การขาย การบำรุงรักษา และการซ่อมแซมยานยนต์ และรถจักรยานยนต์ รวมทั้งการขายปลีกน้ำมันเชื้อเพลิงรถยนต์ การขนส่ง และการค้าเพื่อค้าหน้า ยกเว้นยานยนต์ และรถจักรยานยนต์	20	20	-	-	-	Sale, maintenance and repair of motor vehicles and motorcycles, retail sale of automotive fuel Wholesale trade and commission trade, except of motor vehicles and motorcycles
การขายปลีก ยกเว้นยานยนต์ และรถจักรยานยนต์ รวมทั้งการซ่อมแซม ของใช้ส่วนบุคคล และของใช้ในครัวเรือน	12	10	2	2	2	Retail trade, except of motor vehicles and motorcycles ; repair of personal and household goods
โรงแรมและภัตตาคาร	31	30	1	1	1	Hotels and restaurants
กิจกรรมค้าปลีกห้างสรรพสินค้า	4	3	1	1	1	Real estate activities
กิจกรรมค้าปลีกคอมพิวเตอร์ และกิจกรรมที่เกี่ยวข้อง การให้เช่าเครื่องจักรและเครื่องอุปโภค โภคภัณฑ์	-	-	-	-	-	Computer and related activities Renting of machinery and equipment without operator, research and development and other business activities
กิจกรรมค้าปลีกและกิจการพัฒนา และกิจการร่วมค้าธุรกิจอื่น ๆ	7	7	-	-	-	Recreational and other service activities
กิจการขนส่งทางบกและกิจการอื่น ๆ	2	2	-	-	-	Manufacturing
การผลิต	7	7	-	-	-	Construction
การก่อสร้าง	4	4	-	-	-	Other land transport and activities of travel agencies
การขนส่งทางบกและตัวแทนธุรกิจการท่องเที่ยว	9	9	-	-	-	

หมายเหตุ : เฉพาะสถานประกอบการที่มีรูปแบบการจัดตั้งตามกฎหมายเป็นบริษัทจำกัด และบริษัทจำกัด (มหาชน)

Note : Only establishments which were company limited and public company limited

ที่มา : รายงานสำมะโนธุรกิจทางการและธุรกิจทางการบริการ พ.ศ.๒๕๔๕ (ข้อมูลพื้นฐาน : ไม่แยกเทศบาล) จังหวัดศรีสะเกษ สำนักงานสถิติแห่งชาติ สำนักงานกฤษฎามนตรี

Source : Report of the 2002 Business Trade and Services Census (Basic Information : Municipal area) Chanwat Si Sa Ket, National Statistical Office, Office of the Prime Minister

ตาราง 12 จำนวนสถานประกอบการ จำนวนคนทำงาน และกิจกรรมทางเศรษฐกิจ

TABLE 12 NUMBER OF ESTABLISHMENTS BY NUMBER OF PERSONS ENGAGED AND ECONOMIC ACTIVITY

กิจกรรมทางเศรษฐกิจ	จำนวนคนทำงาน (คน) Number of persons engaged (person)						Economic Activity
	จำนวนสถานประกอบการ						
	1 - 4	5 - 9	10 - 19	20 - 49	50 - 99	≥ 100	
รวม	6,387	5,664	123	48	14	4	Total
การขาย การบำรุงรักษา และการซ่อมแซมยานยนต์ และรถจักรยานยนต์ รวมทั้งการขายปลีกที่มีขึ้นที่ห้างสรรพสินค้า และการขนส่ง และการเก็บค่าผ่านทางน้ำ อากาศยานยนต์ และรถจักรยานยนต์	537	76	7	6	1	-	Sale, maintenance and repair of motor vehicles and motorcycles, retail sale of automotive fuel and motorcycles, retail sale of automotive fuel
การขายปลีก ยกเว้นยานยนต์ และรถจักรยานยนต์ รวมทั้งการซ่อมแซมของใช้ส่วนบุคคล และของใช้ในครัวเรือน	178	61	16	6	1	-	Wholesale trade and commission trade, except of motor vehicles and motorcycles
โรงแรมและภัตตาคาร	2,284	170	27	9	2	-	Retail trade, except of motor vehicles and motorcycles ; repair of personal and household goods
กิจกรรมด้านหอสังหาริมทรัพย์	894	96	10	5	2	-	Hotels and restaurants
กิจกรรมด้านคอมพิวเตอร์ และกิจกรรมที่เกี่ยวข้อง	112	-	-	-	-	-	Real estate activities
การให้เช่าเครื่องจักรและเครื่องมือกลที่ไม่ใช่ผู้ควบคุม การวิจัยและการพัฒนา และกิจกรรมด้านธุรกิจอื่น ๆ	22	2	1	-	-	-	Computer and related activities
กิจกรรมนันทนาการและการบริการอื่น ๆ	249	11	2	1	-	-	Renting of machinery and equipment without operator, research and development and other business activities
การผลิต	569	15	6	3	-	-	Recreational and other service activities
การก่อสร้าง	867	58	23	13	5	3	Manufacturing
การขนส่งทางบกและตัวแทนธุรกิจท่องเที่ยว	121	45	30	4	3	1	Construction
	155	7	1	1	-	-	Other land transport and activities of travel agencies

ที่มา : รายงานสถานะในธุรกิจทางการบริการ และธุรกิจทางการบริการ พ.ศ.2545 (ข้อมูลพื้นฐาน : ในเขตเทศบาล) จังหวัดศรีสะเกษ สำนักงานสถิติแห่งชาติ สำนักงานกรมธุรกิจ

Source : Report of the 2002 Business Census (Basic Information : Municipal area) Chanwat Si Sa Ket, National Statistical Office, Office of the Prime Minister

ตาราง 13 จำนวนสถานประกอบการ จำนวนคนจ้าง และกิจกรรมทางเศรษฐกิจ
TABLE 13 NUMBER OF ESTABLISHMENTS BY NUMBER OF EMPLOYEES AND ECONOMIC ACTIVITY

กิจกรรมทางเศรษฐกิจ	จำนวน สถานประกอบการ Number of establishments	จำนวนลูกจ้าง (คน) Number of employees (person)					Economic Activity	
		< 5	5 - 9	10 - 19	20 - 49	50 - 99		
		≥ 100						
รวม	6,387	6,040	223	71	37	12	4	Total
การขาย การบำรุงรักษา และการซ่อมแซมยานยนต์ และรถจักรยานยนต์ รวมทั้งการขายปลีกน้ำมันเชื้อเพลิงรถยนต์ การขายส่ง และการค้าเพื่อค้าขายหน้า ยานยนต์ และรถจักรยานยนต์	627	587	30	5	4	1	-	Sale, maintenance and repair of motor vehicles and motorcycles, retail sale of automotive fuel Wholesale trade and commission trade, except of motor vehicles and motorcycles
การขายปลีก ยานยนต์ และรถจักรยานยนต์ รวมทั้งการซ่อมแซม ของใช้ส่วนบุคคล และของใช้ในครัวเรือน โรงแรมและภัตตาคาร	262	219	29	8	5	1	-	Retail trade, except of motor vehicles and motorcycles ; repair of personal and household goods Hotels and restaurants
กิจกรรมด้านอสังหาริมทรัพย์ กิจกรรมด้านคอมพิวเตอร์ และกิจกรรมที่เกี่ยวข้อง การให้เช่าเครื่องจักรและเครื่องอุปกรณ์ โดยไม่มีผู้ควบคุม การวิจัยและการพัฒนา และกิจกรรมด้านธุรกิจอื่น ๆ	2,492	2,406	65	13	7	1	-	Computer and related activities Renting of machinery and equipment without operator, research and development and other business activities
กิจกรรมนันทนาการและบริการอื่น ๆ การผลิต การก่อสร้าง การขนส่งทางบกและตัวแทนธุรกิจการท่องเที่ยว	894	840	43	4	5	2	-	Recreational and other service activities Manufacturing Construction Other land transport and activities of travel agencies
	112	112	-	-	-	-	-	
	25	24	1	-	-	-	-	
	263	259	2	1	1	-	-	
	569	560	6	2	1	-	-	
	867	816	21	14	9	4	3	
	121	67	22	24	4	3	1	
	155	150	4	-	1	-	-	

ที่มา : รายงานสำมะโนธุรกิจทางการค้าและบริการ พ.ศ.2545 (ข้อมูลพื้นฐาน : ในเขตเทศบาล) จังหวัดระยอง สำนักงานสถิติแห่งชาติ สำนักนายกรัฐมนตรี

Source : Report of the 2002 Business Trade and Services Census (Basic Information : Municipal area) Chanwat Si Sa Ket, National Statistical Office, Office of the Prime Minister

ตาราง 14 จำนวนสถานประกอบการ จำนวนตามชั้นของรายรับ และกิจกรรมทางเศรษฐกิจ

TABLE 14 NUMBER OF ESTABLISHMENTS BY CLASS OF RECEIPTS AND ECONOMIC ACTIVITY

กิจกรรมทางเศรษฐกิจ	จำนวน สถานประกอบการ Number of establishments	ชั้นของรายรับ (บาท) Class of receipts (Baht)						Economic Activity	
		≤ 100,000	100,001 - 500,000	500,001 - 1,000,000	1,000,001 - 5,000,000	5,000,001 - 10,000,000	10,000,001 - 20,000,000		≥ 20,000,001
		2,489	2,514	899	333	106	27		
รวม	6,387	2,489	2,514	899	333	106	27	19	Total
การขาย การบำรุงรักษา และการซ่อมแซมยานยนต์ และรถจักรยานยนต์									Sale, maintenance and repair of motor vehicles and motorcycles, retail sale of automotive fuel
รวมทั้งการขายปลีกที่มีบ้านเรือนหรือหลังรถยนต์	627	173	282	88	61	14	4	5	
การขายส่ง และการค้าเพื่อค้าหน้า ยกเว้นยานยนต์ และรถจักรยานยนต์	262	35	94	77	34	13	7	2	Wholesale trade and commission trade, except of motor vehicles and motorcycles
การขายปลีก ยกเว้นยานยนต์ และรถจักรยานยนต์ รวมทั้งการซ่อมแซม									Retail trade, except of motor vehicles and motorcycles ; repair of personal and household goods
ของใช้ส่วนบุคคล และของใช้ครัวเรือน	2,492	874	1,065	370	122	47	9	5	Hotels and restaurants
โรงแรมและภัตตาคาร	894	343	370	126	41	8	3	3	Real estate activities
กิจกรรมด้านอสังหาริมทรัพย์	112	60	21	25	5	1	-	-	Computer and related activities
กิจกรรมด้านคอมพิวเตอร์ และกิจกรรมที่เกี่ยวข้อง	25	5	14	4	2	-	-	-	Renting of machinery and equipment without operator, research and development and other business activities
การให้เช่าเครื่องจักรและเครื่องอุปกรณ์									Recreational and other service activities
โดยไม่มีผู้ควบคุม การวิจัยและการพัฒนา	263	94	111	44	10	4	-	-	Manufacturing
และกิจกรรมด้านธุรกิจอื่น ๆ	569	331	196	35	7	-	-	-	Construction
กิจกรรมบันเทิงและการบริการอื่น ๆ	867	440	293	93	24	13	1	3	Other land transport and activities of travel agencies
การผลิต	121	17	45	29	21	5	3	1	
การก่อสร้าง	155	117	23	8	6	1	-	-	
การขนส่งทางบกและตัวแทนธุรกิจการท่องเที่ยว									

ที่มา : รายงานสำมะโนธุรกิจทางการค้าและธุรกิจทางการบริการ พ.ศ. 2545 (ข้อมูลพื้นฐาน : ในเขตเทศบาล) จังหวัดสระแก้ว สำนักงานสถิติแห่งชาติ สำนักงานข้อมูลสถิติ

Source : Report of the 2002 Business Trade and Services Census (Basic Information : Municipal area) Charwat Si Sa Ket, National Statistical Office, Office of the Prime Minister

ตาราง 15 จำนวนสถานประกอบการ จำแนกตามรูปแบบการจัดตั้งตามกฎหมาย และชั้นของรายรับ

TABLE 15 NUMBER OF ESTABLISHMENTS BY FORM OF LEGAL ORGANIZATION AND CLASS OF RECEIPTS

ชั้นของรายรับ	รูปแบบการจัดตั้งตามกฎหมาย Form of legal organization							Total
	จำนวน สถานประกอบการ Number of establishments	ส่วนบุคคล	ห้างหุ้นส่วนจำกัด,	บริษัทจำกัด,	สหกรณ์	อื่นๆ Others	Class of receipts	
		Individual proprietor	ห้างหุ้นส่วนสามัญ นิติบุคคล	บริษัทจำกัด (มหาชน)	ส่วนราชการ, รัฐวิสาหกิจ Government, State-enterprise			
รวม	6,387	6,007	240	96	5	16	23	
น้อยกว่าหรือเท่ากับ 100,000 บาท	2,489	2,449	21	3	1	3	12	100,000 Baht or less
100,001 - 500,000 บาท	2,514	2,411	75	17	3	1	7	100,001 - 500,000 Baht
500,001 - 1,000,000 บาท	899	813	55	20	1	7	3	500,001 - 1,000,000 Baht
1,000,001 - 5,000,000 บาท	333	253	56	20	-	4	-	1,000,001 - 5,000,000 Baht
5,000,001 - 10,000,000 บาท	106	69	21	14	-	1	1	5,000,001 - 10,000,000 Baht
10,000,001 - 20,000,000 บาท	27	12	8	7	-	-	-	10,000,001 - 20,000,000 Baht
ตั้งแต่ 20,000,001 ขึ้นไป	19	-	4	15	-	-	-	20,000,001 Baht or more

ที่มา : รายงานสำมะโนธุรกิจทางการค้าและธุรกิจทางการบริการ พ.ศ.2545 (ข้อมูลพื้นฐาน : ในเขตเทศบาล) จังหวัดศรีสะเกษ สำนักงานสถิติแห่งชาติ สำนักนายกรัฐมนตรี

Source : Report of the 2002 Business Trade and Services Census (Basic Information : Municipal area) Chanwat Si Sa Ket, National Statistical Office, Office of the Prime Minister

ตาราง 16 จำนวนสถานประกอบการ จำนวนตามรูปแบบการจัดตั้งทางเศรษฐกิจ และชั้นของรายรับ

TABLE 16 NUMBER OF ESTABLISHMENTS BY FORM OF ECONOMIC ORGANIZATION AND CLASS OF RECEIPTS

ชั้นของรายรับ	จำนวน สถานประกอบการ	รูปแบบการจัดตั้งทางเศรษฐกิจ Form of economic organization				แฟรนไชส์	Class of receipts
		สำนักงานแห่งเดียว	สำนักงานใหญ่	สำนักงานสาขา	Franchise		
	Number of establishments	Single unit	Head office	Branch		Total	
รวม	6,387	6,310	9	54	14		
น้อยกว่าหรือเท่ากับ 100,000 บาท	2,489	2,487	-	2	-	100,000 Baht or less	
100,001 - 500,000 บาท	2,514	2,502	-	11	1	100,001 - 500,000 Baht	
500,001 - 1,000,000 บาท	899	884	2	12	1	500,001 - 1,000,000 Baht	
1,000,001 - 5,000,000 บาท	333	310	4	16	3	1,000,001 - 5,000,000 Baht	
5,000,001 - 10,000,000 บาท	106	98	1	6	1	5,000,001 - 10,000,000 Baht	
10,000,001 - 20,000,000 บาท	27	20	-	5	2	10,000,001 - 20,000,000 Baht	
ตั้งแต่ 20,000,001 บาท ขึ้นไป	19	9	2	2	6	20,000,001 Baht or more	

ที่มา : รายงานสำมะโนธุรกิจทางการค้าและธุรกิจทางการบริการ พ.ศ.2545 (ข้อมูลพื้นฐาน : ในเขตเทศบาล) จังหวัดศรีสะเกษ สำนักงานสถิติแห่งชาติ สำนักงานนายกรัฐมนตรี

Source : Report of the 2002 Business Trade and Services Census (Basic Information : Municipal area) Chantwat Si Sa Ket, National Statistical Office, Office of the Prime Minister

ตาราง 17 จำนวนสถานประกอบการ จำนวนตามสัดส่วนของการร่วมลงทุนหรือถือหุ้นของต่างประเทศ และชั้นของรายรับ
 TABLE 17 NUMBER OF ESTABLISHMENTS BY PROPORTION OF FOREIGN INVESTMENT OR SHARE HOLDING AND CLASS OF RECEIPTS

ชั้นของรายรับ	จำนวน		สัดส่วนของการร่วมลงทุนหรือถือหุ้น		Class of receipts
	สถานประกอบการ	ไม่มีต่างประเทศ	มาร่วมลงทุนหรือถือหุ้น	Proportion of foreign investment or share holding	
รวม	96	92	4	4	Total
น้อยกว่าหรือเท่ากับ 100,000 บาท	3	3	-	-	100,000 Baht or less
100,001 - 500,000 บาท	17	17	-	-	100,001 - 500,000 Baht
500,001 - 1,000,000 บาท	20	18	2	2	500,001 - 1,000,000 Baht
1,000,001 - 5,000,000 บาท	20	20	-	-	1,000,001 - 5,000,000 Baht
5,000,001 - 10,000,000 บาท	14	14	-	-	5,000,001 - 10,000,000 Baht
10,000,001 - 20,000,000 บาท	7	6	1	1	10,000,001 - 20,000,000 Baht
ตั้งแต่ 20,000,001 บาท ขึ้นไป	15	14	1	1	20,000,001 Baht or more

หมายเหตุ : เฉพาะสถานประกอบการที่มีรูปแบบการจัดตั้งตามกฎหมายมาเป็นบริษัทจำกัด และบริษัทจำกัด (มหาชน)

Note : Only establishments which were company limited and public company limited

ที่มา : รายงานสำมะโนธุรกิจทางการค้าและธุรกิจทางการบริการ พ.ศ.2545 (ข้อมูลพื้นฐาน : ในเขตเทศบาล) จังหวัดศรีสะเกษ สำนักงานสถิติแห่งชาติ สำนักนายกรัฐมนตรี

Source : Report of the 2002 Business Trade and Services Census (Basic Information : Municipal area) Chanwat Si Sa Ket, National Statistical Office, Office of the Prime Minister

ตาราง 18 จำนวนสถานประกอบการ จำแนกตามจำนวนคนทำงาน และชั้นของรายรับ

TABLE 18 NUMBER OF ESTABLISHMENTS BY NUMBER OF PERSONS ENGAGED AND CLASS OF RECEIPTS

ชั้นของรายรับ	จำนวน สถานประกอบการ Number of establishments	จำนวนคนทำงาน (คน) Number of persons engaged (person)					Class of receipts	
		1 - 4	5 - 9	10 - 19	20 - 49	50 - 99		≥ 100
รวม	6,387	5,664	534	123	48	14	4	Total
น้อยกว่าหรือเท่ากับ 100,000 บาท	2,489	2,424	59	2	3	1	-	100,000 Baht or less
100,001 - 500,000 บาท	2,514	2,305	175	25	7	1	1	100,001 - 500,000 Baht
500,001 - 1,000,000 บาท	899	691	157	40	11	-	-	500,001 - 1,000,000 Baht
1,000,001 - 5,000,000 บาท	333	195	96	32	7	3	-	1,000,001 - 5,000,000 Baht
5,000,001 - 10,000,000 บาท	106	38	37	15	12	4	-	5,000,001 - 10,000,000 Baht
10,000,001 - 20,000,000 บาท	27	9	6	7	3	2	-	10,000,001 - 20,000,000 Baht
ตั้งแต่ 20,000,001 บาท ขึ้นไป	19	2	4	2	5	3	3	20,000,001 Baht or more

ที่มา : รายงานสำมะโนธุรกิจทางการค้าและธุรกิจทางการบริการ พ.ศ.2545 (ข้อมูลพื้นฐาน : ในเขตเทศบาล) จังหวัดศรีสะเกษ สำนักงานสถิติแห่งชาติ สำนักงานยกย่องรัฐมนตรี

Source : Report of the 2002 Business Trade and Services Census (Basic Information : Municipal area) Chanwat Si Sa Ket, National Statistical Office, Office of the Prime Minister

ตาราง 19 จำนวนสถานประกอบการ จำนวนตามจำนวนลูกจ้าง และชั้นของรายรับ

TABLE 19 NUMBER OF ESTABLISHMENTS BY NUMBER OF EMPLOYEES AND CLASS OF RECEIPTS

ชั้นของรายรับ	จำนวน สถานประกอบการ		จำนวนลูกจ้าง (คน) Number of employees (person)					Class of receipts	
	Number of establishments		< 5	5 - 9	10 - 19	20 - 49	50 - 99		≥ 100
รวม	6,387		6,040	223	71	37	12	4	Total
น้อยกว่าหรือเท่ากับ 100,000 บาท	2,489		2,481	8	-	-	-	-	100,000 Baht or less
100,001 - 500,000 บาท	2,514		2,442	56	11	4	-	1	100,001 - 500,000 Baht
500,001 - 1,000,000 บาท	899		805	61	24	9	-	-	500,001 - 1,000,000 Baht
1,000,001 - 5,000,000 บาท	333		247	61	16	6	3	-	1,000,001 - 5,000,000 Baht
5,000,001 - 10,000,000 บาท	106		52	26	12	12	4	-	5,000,001 - 10,000,000 Baht
10,000,001 - 20,000,000 บาท	27		10	8	5	2	2	-	10,000,001 - 20,000,000 Baht
ตั้งแต่ 20,000,001 บาท ขึ้นไป	19		3	3	3	4	3	3	20,000,001 Baht or more

ที่มา : รายงานสำมะโนธุรกิจทางการค้าและธุรกิจทางการบริการ พ.ศ.2545 (ข้อมูลพื้นฐาน : ในเขตเทศบาล) จังหวัดศรีสะเกษ สำนักงานสถิติแห่งชาติ สำนักงานกฤษฎามนตรี

Source : Report of the 2002 Business Trade and Services Census (Basic Information : Municipal area) Chanwat Si Sa Ket, National Statistical Office, Office of the Prime Minister

ตาราง 20 จำนวนสถานประกอบการ จำนวนคนงานและการใช้เทคโนโลยีสารสนเทศและการสื่อสาร และชั้นของรายรับ
 TABLE 20 NUMBER OF ESTABLISHMENTS BY USE OF INFORMATION AND COMMUNICATION TECHNOLOGY AND CLASS OF RECEIPTS

ชั้นของรายรับ	จำนวน สถานประกอบการ Number of establishments	ไม่มี		มีการใช้เครื่องคอมพิวเตอร์				การใช้เว็บไซต์		Class of receipts
		เครื่องคอมพิวเตอร์ No computer	รวม Total	อินเทอร์เน็ต Internet access		Use of web site				
				เพื่อดำเนินธุรกิจ For business	เพื่อวัตถุประสงค์อื่น For other purposes	มี Yes	ไม่มี No			
รวม	6,387	6,034	353	135	17	201	2	351	Total	
น้อยกว่าหรือเท่ากับ 100,000 บาท	2,489	2,443	46	14	1	31	-	46	100,000 Baht or less	
100,001 - 500,000 บาท	2,514	2,405	109	41	9	59	2	107	100,001 - 500,000 Baht	
500,001 - 1,000,000 บาท	899	808	91	42	5	44	-	91	500,001 - 1,000,000 Baht	
1,000,001 - 5,000,000 บาท	333	273	60	25	2	33	-	60	1,000,001 - 5,000,000 Baht	
5,000,001 - 10,000,000 บาท	106	75	31	8	-	23	-	31	5,000,001 - 10,000,000 Baht	
10,000,001 - 20,000,000 บาท	27	23	4	2	-	2	-	4	10,000,001 - 20,000,000 Baht	
ตั้งแต่ 20,000,001 บาท ขึ้นไป	19	7	12	3	-	9	-	12	20,000,001 Baht or more	

ที่มา : รายงานสำมะโนธุรกิจทางการค้าและธุรกิจบริการ พ.ศ.2545 (ข้อมูลพื้นฐาน : ในเขตเทศบาล) จังหวัดศรีสะเกษ สำนักงานสถิติแห่งชาติ สำนักงานกฤษฎามนตรี

Source : Report of the 2002 Business Census (Basic Information : Municipal area) Chanwat Si Sa Ket, National Statistical Office, Office of the Prime Minister

ตาราง 21 จำนวนสถานประกอบการ จำนวนตามการมีและการใช้เทคโนโลยีสารสนเทศและการสื่อสาร และกิจกรรมทางเศรษฐกิจ

TABLE 21 NUMBER OF ESTABLISHMENTS BY USE OF INFORMATION AND COMMUNICATION TECHNOLOGY AND ECONOMIC ACTIVITY

กิจกรรมทางเศรษฐกิจ	จำนวน สถานประกอบการ	ไม่มี		มีการใช้เครื่องคอมพิวเตอร์				Economic Activity	
		เครื่องคอม- พิวเตอร์		ใช้อินเทอร์เน็ต		การใช้เว็บไซต์			
		No	computer	Total	Internet access		Use of web site		
					For business	For other purposes	Yes		No
รวม	6,387	6,034	353	135	17	201	2	351	Total
การขาย การบำรุงรักษา และการซ่อมแซมยานยนต์ และรถจักรยานยนต์ รวมทั้งการขายปลีกน้ำมันเชื้อเพลิงรถยนต์ การขายส่ง และการค้าเพื่อการค้าหน้า ยกเว้นยานยนต์ และรถจักรยานยนต์	627	596	31	11	2	18	-	31	Sale, maintenance and repair of motor vehicles and motorcycles, retail sale of automotive fuel and motorcycles, wholesale trade and commission trade, except of motor vehicles and motorcycles
การขายปลีก ยกเว้นยานยนต์ และรถจักรยานยนต์ รวมทั้งการซ่อมแซม ของใช้ส่วนบุคคล และของใช้ในครัวเรือน โรงแรมและภัตตาคาร	2,492	2,373	119	38	6	75	1	118	Retail trade, except of motor vehicles and motorcycles ; repair of personal and household goods
กิจกรรมค้าปลีก หจก. และห้างหุ้นส่วนจำกัด	894	871	23	4	1	18	-	23	Hotels and restaurants
กิจกรรมด้านคอมพิวเตอร์ และกิจกรรมที่เกี่ยวข้อง การให้เช่าเครื่องจักรและเครื่องอุปกรณ์ โดยไม่มีผู้ควบคุม การวิจัยและการพัฒนา และกิจการระดับสูงธุรกิจอื่น ๆ	112	112	-	-	-	-	-	-	Real estate activities
กิจกรรมด้านคอมพิวเตอร์ และกิจกรรมที่เกี่ยวข้อง การให้เช่าเครื่องจักรและเครื่องอุปกรณ์ โดยไม่มีผู้ควบคุม การวิจัยและการพัฒนา และกิจการระดับสูงธุรกิจอื่น ๆ	25	6	19	13	1	5	1	18	Computer and related activities
กิจการก่อสร้าง	121	97	24	4	-	20	-	24	Renting of machinery and equipment without operator, research and development and other business activities
การขนส่งทางบกและตัวแทนธุรกิจการท่องเที่ยว	155	148	7	6	-	1	-	7	Recreational and other service activities Manufacturing Construction Other land transport and activities of travel agencies

ที่มา : รายงานสถานะ โนธุรกิจทางการค้าและธุรกิจของบริการ พ.ศ.2545 (ข้อมูลพื้นฐาน : ในเขตเทศบาล) จังหวัดศรีสะเกษ สำนักงานสถิติแห่งชาติ สำนักงานอธิบดีกรมการปกครอง

Source : Report of the 2002 Business Trade and Services Census (Basic Information : Municipal area) Chanwat Si Sa Ket, National Statistical Office, Office of the Prime Minister

ตาราง 22 จำนวนสถานประกอบการ จำนวนตามการมีและการใช้เทคโนโลยีสารสนเทศและการสื่อสาร และรูปแบบการจัดตั้งตามกฎหมาย
 TABLE 22 NUMBER OF ESTABLISHMENTS BY USE OF INFORMATION AND COMMUNICATION TECHNOLOGY AND FORM OF LEGAL ORGANIZATION

รูปแบบการจัดตั้งตามกฎหมาย	จำนวน สถานประกอบการ Number of establishments	ไม่มี		มีการใช้เครื่องคอมพิวเตอร์		Use of computer		Form of legal organization
		เครื่องคอมพิวเตอร์ No computer	รวม Total	อินเทอร์เน็ต		Use of web site		
				เพื่อดำเนินธุรกิจ For business	เพื่อวัตถุประสงค์อื่น For other purposes	มี Yes	ไม่มี No	
รวม	6,387	6,034	353	17	201	2	351	Total
ส่วนบุคคล	6,007	5,773	234	15	135	2	232	Individual proprietor
ห้างหุ้นส่วนจำกัด, ห้างหุ้นส่วนสามัญนิติบุคคล	240	173	67	1	42	-	67	Juristic partnership
บริษัทจำกัด, บริษัทจำกัด(มหาชน)	96	50	46	1	22	-	46	Company limited, Public company limited
ส่วนราชการ, รัฐวิสาหกิจ	5	3	2	-	1	-	2	Government, State-enterprise
สหกรณ์	16	12	4	-	1	-	4	Cooperatives
อื่นๆ	23	23	-	-	-	-	-	Others

ที่มา : รายงานสำมะโนธุรกิจทางการค้าและบริการ พ.ศ.2545 (ข้อมูลพื้นฐาน : ในเขตเทศบาล) จังหวัดศรีสะเกษ สำนักงานสถิติแห่งชาติ สำนักนายกรัฐมนตรี

Source : Report of the 2002 Business Trade and Services Census (Basic Information : Municipal area) Chanwat Si Sa Ket, National Statistical Office, Office of the Prime Minister

ตาราง 23 จำนวนสถานประกอบการ จำนวนตามการมีและการใช้เทคโนโลยีสารสนเทศและการสื่อสาร และรูปแบบการจัดตั้งทางเศรษฐกิจ
 TABLE 23 NUMBER OF ESTABLISHMENTS BY USE OF INFORMATION AND COMMUNICATION TECHNOLOGY AND FORM OF ECONOMIC ORGANIZATION

รูปแบบการจัดตั้งทางเศรษฐกิจ	จำนวน สถานประกอบการ Number of establishments	มีการใช้คอมพิวเตอร์		ใช้อินเทอร์เน็ต		การมีเว็บไซต์		Form of economic organization				
		ไม่มี No computer	มี Computer	เพื่อดำเนินงานธุรกิจ For business	เพื่อวัตถุประสงค์อื่น For other purposes	ไม่มี No	มี Yes					
									Use of computer		Use of web site	
									ไม่มี No	มี Yes	ไม่มี No	มี Yes
รวม Total	รวม Total	ไม่ใช้ No	มี Yes	ไม่มี No	มี Yes							
รวม	6,387	6,034	135	17	201	2	351	Total				
สำนักงานแห่งเดียว	6,130	5,991	120	17	182	2	317	Single unit				
สำนักงานใหญ่	9	2	3	-	4	-	7	Head office				
สำนักงานสาขา	54	33	10	-	11	-	21	Branch				
แฟรนไชส์	14	8	2	-	4	-	6	Franchise				

ที่มา : รายงานส่วนะโนธุรกิจทางการค้าและธุรกิจทางการบริการ พ.ศ.2545 (ข้อมูลพื้นฐาน : ในเขตเทศบาล) จังหวัดศรีสะเกษ สำนักงานสถิติแห่งชาติ สำนักนายกรัฐมนตรี
 Source : Report of the 2002 Business Census (Basic Information : Municipal area) Chanwat Si Sa Ket, National Statistical Office, Office of the Prime Minister

ตาราง 24 จำนวนสถานประกอบการ จำนวนตามการมีและการใช้เทคโนโลยีสารสนเทศและการสื่อสาร และสัดส่วนของการร่วมลงทุนหรือถือหุ้นของต่างประเทศ

TABLE 24 NUMBER OF ESTABLISHMENTS BY USE OF INFORMATION AND COMMUNICATION TECHNOLOGY AND PROPORTION OF FOREIGN INVESTMENT OR SHARE HOLDING

สัดส่วนของการร่วมลงทุนหรือถือหุ้น	จำนวน สถานประกอบการ Number of establishments	ไม่มี		มีการใช้เครื่องคอมพิวเตอร์		Use of computer		การมีเว็บไซต์		Proportion of foreign investment or share holding
		เครื่องคอม- พิวเตอร์		อินเทอร์เน็ต		Use of web site		ไม่มี		
		No computer	For business	For other purposes	No	Yes	No	No		
รวม	96	50	23	1	22	-	46	Total	46	Total
ไม่มีต่างประเทศร่วมลงทุนส่วนงานแห่งเดียว	92	48	23	1	20	-	44	No foreign is investment or share holding	44	No foreign is investment or share holding
มีต่างประเทศร่วมลงทุนหรือถือหุ้น	4	2	-	-	2	-	2	With foreign investment or share holding	2	With foreign investment or share holding
มีมากกว่า 10%	4	2	-	-	2	-	2	More than 10%	2	More than 10%
มีน้อยกว่าหรือเท่ากับ 10%	-	-	-	-	-	-	-	10% or less	-	10% or less

ที่มา : รายงานสำมะโนธุรกิจทางการค้าและธุรกิจทางการบริการ พ.ศ.2545 (ข้อมูลพื้นฐาน : ในเขตเทศบาล) จังหวัดศรีสะเกษ สำนักงานสถิติแห่งชาติ สำนักงานนายกรัฐมนตรี

Source : Report of the 2002 Business Census (Basic Information : Municipal area) Chanwat Si Sa Ket, National Statistical Office, Office of the Prime Minister

ตาราง 25 จำนวนสถานประกอบการ จำนวนตามการมีและการใช้เทคโนโลยีสารสนเทศและการสื่อสาร และจำนวนคนทำงาน

TABLE 25 NUMBER OF ESTABLISHMENTS BY USE OF INFORMATION AND COMMUNICATION TECHNOLOGY AND NUMBER OF PERSONS ENGAGED

จำนวนคนทำงาน Number of establishments	จำนวน สถานประกอบการ No computer	ไม่มี คอมพิวเตอร์ No computer	มีการใช้คอมพิวเตอร์ Use of computer				รวม Total	ใช้อินเทอร์เน็ต Internet access		การใช้เว็บไซต์ Use of web site		จำนวน Number of persons engaged
			เพื่อดำเนินธุรกิจ For business		เพื่อวัตถุประสงค์อื่น For other purposes			มี Yes		ไม่มี No		
			ไม่ใช้ No	ใช้ Yes	ไม่ใช้ No	ใช้ Yes		ไม่ใช้ No	ใช้ Yes			
รวม	6,387	6,034	135	17	201	2	351	Total				
1 - 4 คน	5,664	5,461	81	11	111	2	201	1 - 4 persons				
5 - 9 คน	534	453	25	6	50	-	81	5 - 9 persons				
10 - 19 คน	123	82	16	-	25	-	41	10 - 19 persons				
20 - 49 คน	48	33	10	-	5	-	15	20 - 49 persons				
50 - 99 คน	14	4	3	-	7	-	10	50 - 99 persons				
ตั้งแต่ 100 คนขึ้นไป	4	1	-	-	3	-	3	100 persons or more				

ที่มา : รายงานสำมะโนธุรกิจทางการบริการ พ.ศ.2545 (ข้อมูลพื้นฐาน : ในเขตเทศบาล) จังหวัดศรีสะเกษ สำนักงานสถิติแห่งชาติ สำนักงานกฤษฎมนตรี

Source : Report of the 2002 Business Trade and Services Census (Basic Information : Municipal area) Chanwat Si Sa Ket, National Statistical Office, Office of the Prime Minister

คณะผู้จัดทำ
รายงานสำมะโนธุรกิจทางการค้าและธุรกิจทางการบริการ พ.ศ. 2545
(ข้อมูลพื้นฐาน พ.ศ. 2545 : ในเขตเทศบาล)
จังหวัดศรีสะเกษ
Working Staff on
Report of the 2002 Business Trade and Service Census
(Basic information, 2002 : Municipal Area)
Changwat Si Sa Ket

นางสาวสำเนียง เชยแสง	สถิติจังหวัดศรีสะเกษ
Miss Samneang Chaysang	Head, Sisaket Provincial Statistical office
นายสุวพงศ์ เกษาชาติ	หัวหน้าฝ่ายปฏิบัติการ
Mr. Suwapong Kesachat	Chief of Field Operation Branch
นางสาวพรจันทร์ พลสว่าง	หัวหน้าฝ่ายวิชาการและวางแผน
Miss Pornchan Polsawang	Chief of Technical and Planning Branch
นายประดิษฐ์ ยุติกาล	เจ้าหน้าที่บริหารงานสถิติ 5
Mr. Pradit Yutikarn	Statistical Administrative Officer 5
นายสุमितร์ ชัชวาลย์	เจ้าหน้าที่บันทึกข้อมูล 4
Mr. Sumit Chatchawand	Assistant Data Entry Officer 4
นายสิทธิศักดิ์ อินทร์ทิพย์	เจ้าหน้าที่สถิติ 3
Ms. Sittisak Intip	Assistant Statistical Officer 3
นางสาวพรรณวดี อ่อนครบุรี	นักสถิติเศรษฐกิจสังคม 3
Miss Pannawadee OnKhonburi	Socio-Economic Statistician