

**รายงานสำมะโน
ธุรกิจทางการค้าและธุรกิจทางการบริการ พ.ศ. 2545
(ข้อมูลพื้นฐาน พ.ศ. 2545 : ในเขตเทศบาล)
จังหวัดลำปาง**

**REPORT OF
THE 2002 BUSINESS TRADE AND SERVICES CENSUS
(BASIC INFORMATION, 2002 : MUNICIPAL AREA)
CHANGWAT LAMPANG**

**สำนักงานสถิติแห่งชาติ
NATIONAL STATISTIC OFFICE**



**สำนักนายกรัฐมนตรี
OFFICE OF THE PRIME MINISTER**

สารบัญ

		หน้า
คำนำ		
แผนภูมิ		
บทที่ 1	บทนำ	
	1.1 ความเป็นมา	1
	1.2 วัตถุประสงค์	1
	1.3 รายการข้อมูล	2
	1.4 ขอบข่ายและคุ้มครอง	2
	1.5 คาบเวลาอ้างอิง	2
	1.6 แนวคิดและทำนียบาม	3
	1.7 วิธีการเก็บรวบรวมข้อมูล	10
	1.8 การประมวลผลข้อมูล	10
	1.9 การเสนอผลและจัดทำรายงานผล	10
บทที่ 2	สรุปข้อมูลที่สำคัญ	
	2.1 จำนวนสถานประกอบการ	11
	2.2 กิจกรรมทางเศรษฐกิจ	12
	2.3 ขนาดของสถานประกอบการ	13
	2.4 รูปแบบการจัดตั้งตามกฎหมาย	13
	2.5 รูปแบบการจัดตั้งทางเศรษฐกิจ	13
	2.6 สัดส่วนของการร่วมลงทุนหรือถือหุ้นจากต่างประเทศ	15
	2.7 ชั้นของรายรับ	15
	2.8 เทคโนโลยีสารสนเทศและการสื่อสารของสถานประกอบการ	16
ตารางสถิติ		

เผยแพร่โดย

กองคลังข้อมูลและสนเทศสถิติ
สำนักงานสถิติแห่งชาติ
ถนนหลานหลวง เขตป้อมปราบศัตรูพ่าย กทม. 10100
โทร. 0 2281 0333 ต่อ 1208 – 1211, 1213
โทรสาร 0 2281 3814
ไปรษณีย์อิเล็กทรอนิกส์ binfopub@nso.go.th

หรือ

สำนักงานสถิติจังหวัดลำปาง
สถานที่ตั้ง ศาลากลางจังหวัดลำปาง ชั้น 2 ถนนลำปาง - เด่นชัย
ตำบลพระบาท อำเภอเมือง จังหวัดลำปาง 52000
โทร. 0 5426 5066
โทรสาร. 0 5426 5161

ปีที่พิมพ์

2545

Distributed by

Statistical Data Bank and Information Dissemination Division,
National Statistical Office,
Larn Luang Rd., Bangkok 10100, THAILAND
Tel. 0 2281 0333 ext. 1208 - 1211, 1213
Fax : 0 2281 3814
E-mail : binfopub@nso.go.th
<http://www.nso.go.th>

or

Lampang Provincial Statistical Office
Lampang Provincial Government Office Center
Lampang – Denchai RD., Muang LAMPANG
Tel. 0 5426 5066
Fax : 0 5426 5161
E-Mail : lampang@nso.go.th

Published

2002

ISBN

ISBN 974-060-395-5

หน่วยงานเจ้าของเรื่อง **Division-in-Charge**

สำนักงานสถิติจังหวัดลำปาง

Lampang Provincial Statistical Office

โทรศัพท์ Tel. 0 5426 5066

โทรสาร Fax : 0 5426 5161

ไปรษณีย์อิเล็กทรอนิกส์ E-mail : lampang@nso.go.th

คำนำ

จากการที่ประเทศไทยประสบภาวะวิกฤตเศรษฐกิจตั้งแต่ปี 2540 เป็นต้นมา มีผลทำให้สถานการณ์ทางเศรษฐกิจของประเทศเปลี่ยนแปลงไป โดยเฉพาะโครงสร้างการดำเนินธุรกิจทางการค้าและธุรกิจทางการบริการ มีธุรกิจใหม่ๆ เกิดขึ้นเป็นจำนวนมาก ในขณะที่ธุรกิจบางประเภทต้องปิดตัวเองลงตามสภาพของธุรกิจในปัจจุบัน โดยเฉพาะอย่างยิ่งธุรกิจขนาดกลางและขนาดย่อมเข้ามามีบทบาทต่อการพัฒนาและฟื้นฟูสภาพเศรษฐกิจของประเทศเป็นอย่างมาก

เพื่อให้รัฐบาลในฐานะเป็นผู้ดูแล และกำหนดนโยบายเศรษฐกิจของประเทศมีข้อมูลพื้นฐานที่ครบถ้วน ทันสมัย สามารถใช้เป็นตัวชี้วัดสถานะเศรษฐกิจพื้นฐานในประเทศได้ สำนักงานสถิติแห่งชาติในฐานะหน่วยงานที่รับผิดชอบในการจัดเก็บข้อมูลทั้งทางค้าเศรษฐกิจ และสังคมของประเทศ จึงได้จัดทำสำมะโนธุรกิจทางการค้าและธุรกิจทางการบริการ พ.ศ. 2545 ขึ้น ซึ่งนับเป็นการจัดทำครั้งที่ 3

ในการจัดทำสำมะโนธุรกิจทางการค้าและธุรกิจทางการบริการ พ.ศ. 2545 นี้ ทำการเก็บรวบรวมข้อมูลของสถานประกอบการที่มีคนทำงานตั้งแต่ 1 คนขึ้นไป ที่ประกอบธุรกิจการค้าส่ง การค้าปลีก การบริการ การผลิต การก่อสร้าง และการขนส่งทางบก ที่มีสถานที่ตั้งอยู่นอกเขตเทศบาล เฉพาะที่มีรูปแบบการบริหารงานเป็นองค์การบริหารส่วนตำบล (อบต.) ในกรุงเทพมหานคร เมืองพัทยา และเขตเทศบาลทั่วประเทศ

รายงานฉบับนี้ เป็นรายงานผลการปฏิบัติงานเก็บรวบรวมข้อมูลพื้นฐานของสถานประกอบการ ในปี 2545 ของจังหวัดลำปาง ข้อมูลที่น่าเสนอในรายงานฉบับนี้เป็นข้อมูลของสถานประกอบการทุกประเภทที่มีคนทำงานตั้งแต่ 1 คนขึ้นไป เฉพาะที่ตั้งอยู่ในเขตเทศบาล โดยจำแนกข้อมูลตามกิจกรรมทางเศรษฐกิจตามการจัดประเภทอุตสาหกรรมตามกิจกรรมทางเศรษฐกิจทุกประเภท ตามมาตรฐานสากล (International Standard Industrial Classification of All Economic Activities : ISIC Rev.3)

สำนักงานสถิติแห่งชาติ ใคร่ขอขอบคุณผู้ประกอบการและผู้เกี่ยวข้องทุกฝ่ายที่ได้ให้ความร่วมมือในการให้ข้อมูล ซึ่งเป็นผลให้การปฏิบัติงานครั้งนี้สำเร็จลุล่วงไปด้วยดี

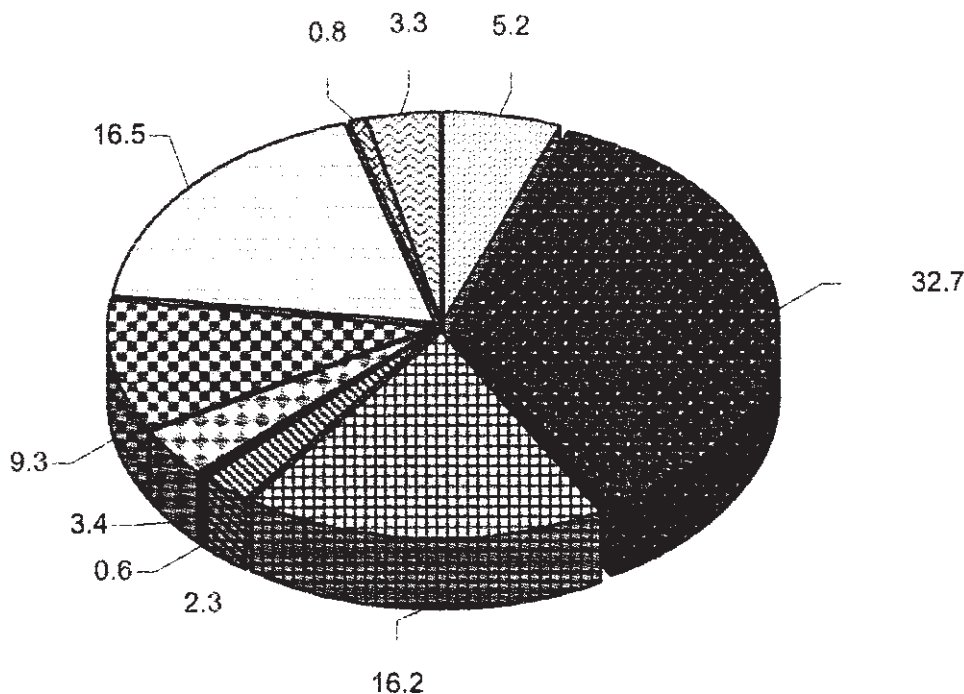
สำนักงานสถิติจังหวัดลำปาง

สำนักงานสถิติแห่งชาติ

สำนักนายกรัฐมนตรี้

แผนภูมิ 1 ร้อยละของสถานประกอบการ จำแนกตามกิจกรรมทางเศรษฐกิจ

FIGURE 1 PERCENTAGE OF ESTABLISHMENTS BY ECONOMIC ACTIVITY



□ การขายส่ง และการค้าเพื่อทำหน้าที่ ยกเว้นยานยนต์และรถจักรยานยนต์
Wholesale trade and commission trade, except of motor vehicles and motorcycles

▣ โรงแรมและภัตตาคาร
Hotels and restaurants

■ กิจกรรมด้านคอมพิวเตอร์ และกิจกรรมที่เกี่ยวข้อง
Computer and related activities

⊕ กิจกรรมนันทนาการและการบริการอื่น ๆ
Recreational and other service activities

▤ การก่อสร้าง
Construction

■ การขายปลีก ยกเว้นยานยนต์ และรถจักรยานยนต์ รวมทั้งการซ่อมแซมของใช้ส่วนบุคคล และของใช้ในครัวเรือน
Retail trade, except of motor vehicles and motorcycles ; repair of personal and household goods

▣ กิจกรรมด้านอสังหาริมทรัพย์
Real estate activities

▣ การให้เช่าเครื่องจักรและเครื่องอุปกรณ์ โดยไม่มีผู้ควบคุม การวิจัยและการพัฒนาและกิจกรรมด้านธุรกิจอื่น ๆ
Renting of machinery and equipment without operator, research and development and other business activities

□ การผลิต
Manufacturing

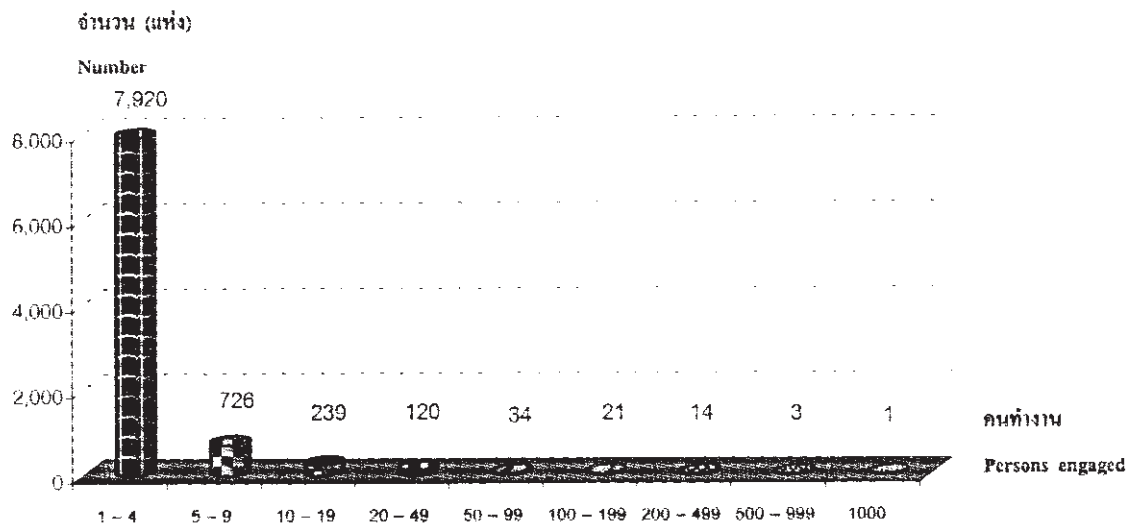
▣ การขนส่งทางบกและตัวแทนธุรกิจการท่องเที่ยว
Other land transport and activities of travel agencies

ที่มา : รายงานสำมะโนธุรกิจทางการค้าและธุรกิจทางการบริการ พ.ศ. 2545 (ข้อมูลพื้นฐาน พ.ศ. 2545 : ในเขตเทศบาล)
จังหวัดลำปาง สำนักงานสถิติแห่งชาติ สำนักนายกรัฐมนตรี

Source : Report of the 2002 Business Trade and Services Census (Basic Information, 2002 : Municipal area),
Changwat Lampang. National Statistical Office, Office of the Prime Minister

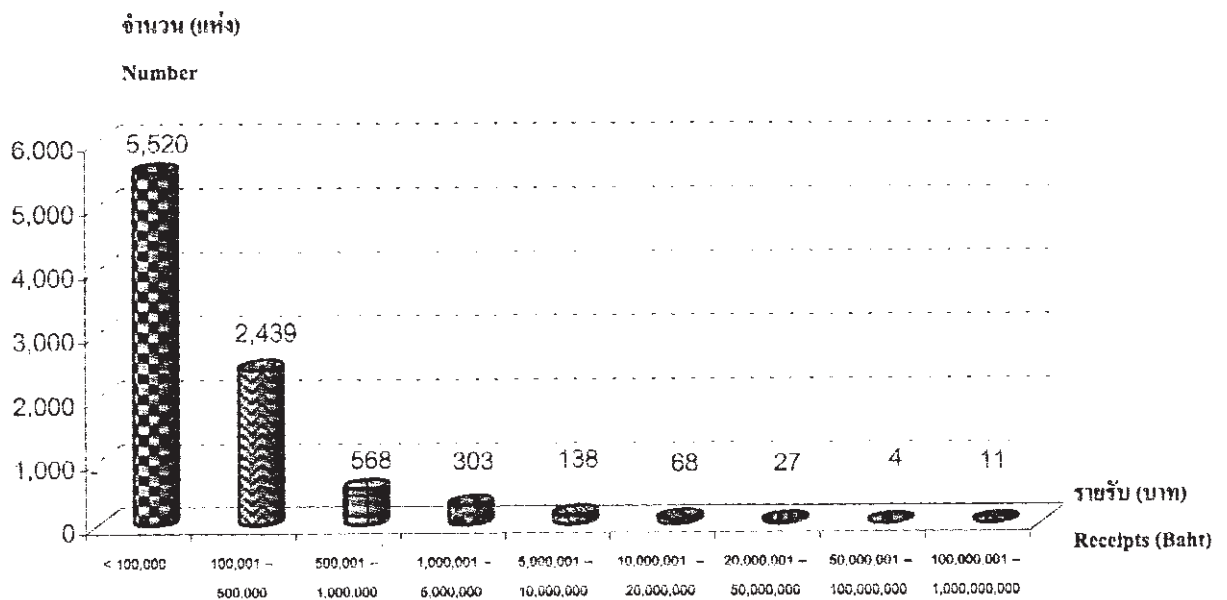
แผนภูมิ 2 จำนวนสถานประกอบการ จำแนกตามจำนวนคนทำงาน

FIGURE 2 NUMBER OF ESTABLISHMENTS BY NUMBER OF PERSONS ENGAGED



แผนภูมิ 3 จำนวนสถานประกอบการ จำแนกตามชั้นของรายรับ

FIGURE 3 NUMBER OF ESTABLISHMENTS BY CLASS OF RECEIPTS

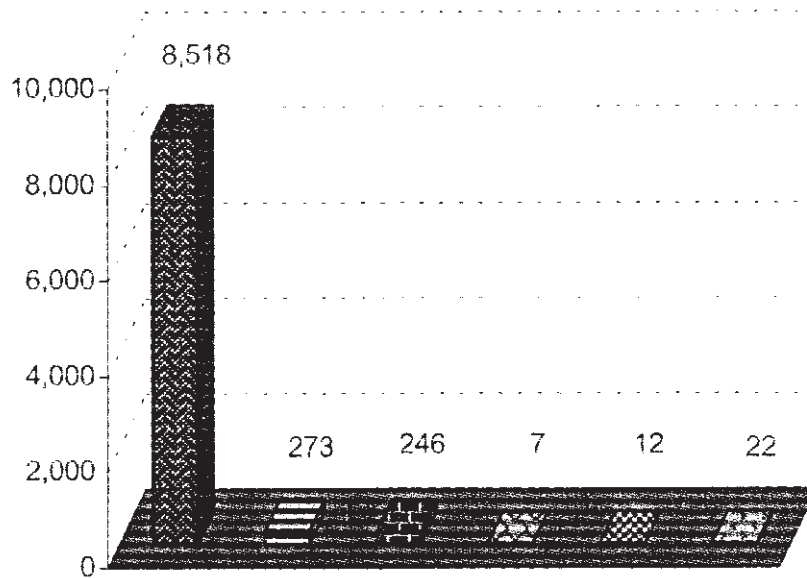


ที่มา : รายงานสำมะโนธุรกิจทางการค้าและธุรกิจทางการบริการ พ.ศ. 2545 (ข้อมูลพื้นฐาน พ.ศ. 2545 : ในเขตเทศบาล)
จังหวัดลำปาง สำนักงานสถิติแห่งชาติ สำนักนายกรัฐมนตรี

Source : Report Of the 2002 Business Trade and Services Census (Basic Information, 2002 : Municipal area),
Changwat Lampang . National Statistical Office, Office of the Prime Minister

แผนภูมิ 4 ร้อยละสถานประกอบการ จำแนกตามรูปแบบการจัดตั้งตามกฎหมาย

FIGURE 4 PERCENTAGE OF ESTABLISHMENTS BY FORM OF LEGAL ORGANIZATION



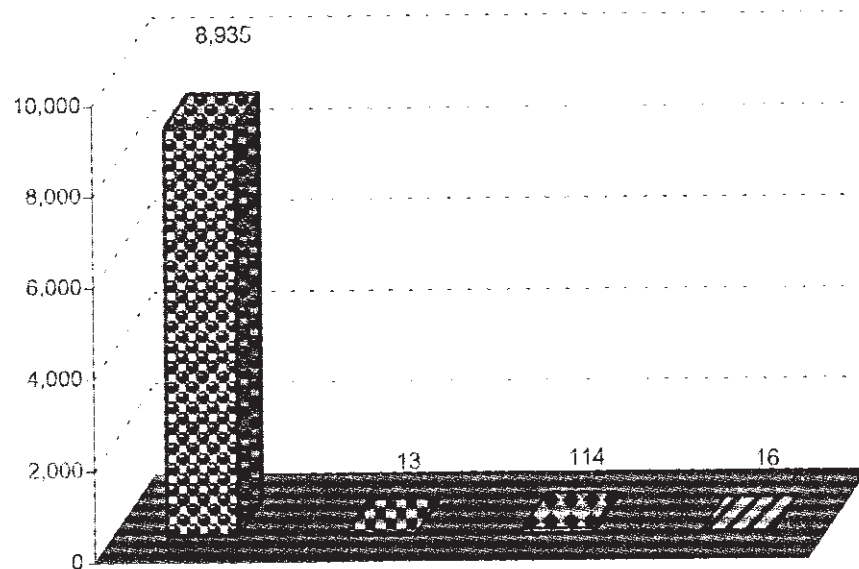
- | | |
|--|--|
| ■ ส่วนบุคคล
Individual proprietor | ▣ ห้างหุ้นส่วนจำกัด ห้างหุ้นส่วนสามัญนิติบุคคล
Juristic partnership |
| ▤ บริษัทจำกัด บริษัทจำกัด (มหาชน)
Company limited, Public company limited | ▥ ส่วนราชการ รัฐวิสาหกิจ
Government, State-enterprise |
| ▦ สหกรณ์
Cooperatives | ▧ อื่น ๆ
Others |

ที่มา : รายงานสำมะโนธุรกิจทางการค้าและธุรกิจทางการบริการ พ.ศ. 2545 (ข้อมูลพื้นฐาน พ.ศ. 2545 : ในเขตเทศบาล)
จังหวัดลำปาง สำนักงาน สถิติแห่งชาติ สำนักงานนายกรัฐมนตรี

Source : Report of the 2002 Business Trade and Services Census (Basic Information, 2002 : Municipal area),
Changwat Lampang . National Statistical Office, office of the prime minister

แผนภูมิ 5 ร้อยละของสถานประกอบการ จำแนกตามรูปแบบการจัดตั้งทางเศรษฐกิจ

FIGURE 5 PERCENTAGE OF ESTABLISHMENTS BY FORM OF ECONOMIC ORGANIZATION



☒ สำนักงานแห่งเดียว
Single unit

☒ สำนักงานใหญ่
Head office

☒ สำนักงานสาขา
Branch

☒ แฟรนไชส์
Franchise

ที่มา : รายงานสำมะโนธุรกิจทางการค้าและธุรกิจทางการบริการ พ.ศ. 2545 (ข้อมูลพื้นฐาน พ.ศ. 2545 : ในเขตเทศบาล)
จังหวัดลำปาง สำนักงาน สถิติแห่งชาติ สำนักนายกรัฐมนตรี

Source : Report of the 2002 Business Trade and Services Census (Basic Information, 2002 : Municipal area),
Changwat Lampang . National Statistical Office, office of the prime minister

บทที่ 1

บทนำ

1.1 ความเป็นมา

สำนักงานสถิติแห่งชาติ ได้จัดทำสำมะโนธุรกิจทางการค้าและธุรกิจทางการบริการครั้งแรกในปี 2509 และครั้งที่ 2 ในปี 2531 ตามข้อเสนอแนะขององค์การสหประชาชาติให้มีการจัดทำสำมะโนทุก 10 ปี เพื่อให้มีข้อมูลพื้นฐานที่สำคัญทางด้านธุรกิจทางการค้าและธุรกิจทางการบริการที่ต่อเนื่อง แต่เนื่องจากมีข้อจำกัดทางด้านงบประมาณและบุคลากร สำนักงานสถิติแห่งชาติ จึงได้จัดทำการสำรวจด้วยวิธีเลือกตัวอย่าง ในช่วงเวลาที่ไม่ได้จัดทำสำมะโน และเพื่อให้มีข้อมูลอย่างต่อเนื่อง สำนักงานสถิติแห่งชาติพยายามที่จะจัดทำโครงการสำรวจธุรกิจทางการค้าและธุรกิจทางการบริการเป็นประจำทุกปี

จากการที่สถานการณ์ทางเศรษฐกิจของประเทศในปัจจุบันเปลี่ยนแปลงไปอย่างรวดเร็ว อันเป็นผลกระทบจากการเกิดภาวะวิกฤตเศรษฐกิจตั้งแต่ปี 2540 เป็นต้นมา มีผลทำให้โครงสร้างการค้าและบริการในประเทศเปลี่ยนแปลงไปจากเดิมเป็นอย่างมาก มีธุรกิจประเภทใหม่ๆ เกิดขึ้น โดยเฉพาะธุรกิจขนาดกลางและขนาดย่อม ซึ่งได้เข้ามามีบทบาทต่อการพัฒนาและฟื้นฟูสภาพทางเศรษฐกิจของประเทศเป็นอย่างมากในปัจจุบัน ดังนั้นรัฐบาลจึงจำเป็นต้องมีข้อมูลพื้นฐานที่ทันสมัยและสามารถสะท้อนสถานการณ์ที่เป็นจริงในปัจจุบัน สำหรับใช้ประกอบการพิจารณากำหนดนโยบายในการพัฒนาประเทศ สำนักงานสถิติแห่งชาติ จึงกำหนดให้มีการจัดทำสำมะโนธุรกิจฯ พ.ศ. 2545 ขึ้น ซึ่งเป็นการจัดทำสำมะโนธุรกิจฯ ครั้งที่ 3 ของประเทศไทย ในการจัดทำสำมะโนธุรกิจทางการค้าและธุรกิจทางการบริการ พ.ศ. 2545 นี้ ได้ดำเนินการเก็บรวบรวมข้อมูลเป็น 2 ขั้นตอน คือ

1) การเก็บรวบรวมข้อมูลพื้นฐาน (งานนับจุด)

- ปี 2544 ทำการเก็บรวบรวมข้อมูลพื้นฐานของสถานประกอบการที่ตั้งอยู่นอกเขตเทศบาล เฉพาะที่มีรูปแบบการบริหารงานเป็นองค์การบริหารส่วนตำบล (อบต.) ทั่วประเทศ
- ปี 2545 ทำการเก็บรวบรวมข้อมูลพื้นฐานของสถานประกอบการที่ตั้งอยู่ในกรุงเทพมหานคร เมืองพัทยา และเขตเทศบาลทั่วประเทศ

2) การเก็บรวบรวมข้อมูลรายละเอียด (งานแจกนับ)

- ปี 2545 ทำการเก็บรวบรวมข้อมูลรายละเอียดเกี่ยวกับการดำเนินกิจการ (แจกนับ) ของสถานประกอบการทุกห้องที่ทั่วประเทศ

1.2 วัตถุประสงค์

การเก็บรวบรวมข้อมูลพื้นฐานของสถานประกอบการ พ.ศ. 2545 มีวัตถุประสงค์ ดังนี้

- 1) เพื่อเก็บรวบรวมข้อมูลจำนวนสถานประกอบการทุกประเภท และการกระจายตัวของสถานประกอบการธุรกิจทางการค้าและธุรกิจทางการบริการ อุตสาหกรรมการผลิต การก่อสร้าง การขนส่งทางบก และตัวแทนธุรกิจการท่องเที่ยว

2) เพื่อทำการคัดเลือกสถานประกอบการที่เข้าข่ายการเก็บรวบรวมข้อมูลรายละเอียดการประกอบธุรกิจของสถานประกอบการในปี 2545 (เจงนับ)

3) เพื่อนำข้อมูลมาจัดทำกรอบตัวอย่าง (Sampling Frame) เพื่อใช้ในการสำรวจด้านสถานประกอบการ

1.3 รายการข้อมูล

รายการข้อมูลที่เกี่ยวข้องมีดังนี้

- ชื่อ ที่ตั้ง และสถานที่ติดต่อของสถานประกอบการ
- จำนวน และประเภทของสถานประกอบการ
- การมีต่างประเทศมาร่วมลงทุนหรือถือหุ้น
- รูปแบบการจัดตั้งตามกฎหมาย และรูปแบบการจัดตั้งตามเศรษฐกิจ
- จำนวนคนทำงาน และจำนวนลูกจ้างของสถานประกอบการ
- ชั้นของรายรับ
- การมีและการใช้เทคโนโลยีสารสนเทศและการสื่อสารของสถานประกอบการ

1.4 ขอบข่ายและคัมรวม

ขอบข่าย ในการเก็บรวบรวมข้อมูลพื้นฐาน พ.ศ. 2545 ได้แก่ กิจกรรมทางเศรษฐกิจตามการจัดประเภทอุตสาหกรรมตามกิจกรรมทางเศรษฐกิจทุกประเภทตามมาตรฐานสากล (International Standard Industrial Classification of All Economic Activities : ISIC Rev.3) ดังนี้

- ธุรกิจทางการค้าและธุรกิจทางการบริการ
- อุตสาหกรรมการผลิต
- การก่อสร้าง
- การขนส่งทางบก และตัวแทนธุรกิจการท่องเที่ยว

คัมรวม สถานประกอบการทุกประเภท (ยกเว้นแฝงลอย) ที่มีคนทำงานตั้งแต่ 1 คนขึ้นไปที่ตั้งอยู่ในกรุงเทพมหานคร เมืองพัทยา และในเขตเทศบาลทั่วประเทศ

ข้อมูลที่น่าสนใจในรายงานฉบับนี้ เป็นข้อมูลเฉพาะสถานประกอบการทุกประเภทที่มีคนทำงานตั้งแต่ 1 คนขึ้นไป ที่ตั้งอยู่ในเขตเทศบาลทั่วประเทศ ของจังหวัดลำปาง เท่านั้น

1.5 คาบเวลาอ้างอิง

ข้อมูลเกี่ยวกับจำนวนและลักษณะต่าง ๆ ของสถานประกอบการที่เก็บรวบรวมเป็นข้อมูลของสถานประกอบการที่เปิดดำเนินการในปี 2545

1.6 แนวคิดและคำนิยาม

1) สถานประกอบกิจการ

หมายถึง สถานที่หรือบางส่วนของสถานที่ที่มีที่ตั้งที่แน่นอนและมีการดำเนินกิจกรรมทางเศรษฐกิจ ไม่ว่ากิจกรรมนั้นจะดำเนินงานโดยบุคคลที่เป็นเจ้าของหรือควบคุมกิจการโดยนิติบุคคล

2) กิจกรรมทางเศรษฐกิจ

การจัดทำสำมะโนธุรกิจทางการค้าและธุรกิจทางการบริการ พ.ศ. 2545 ได้จัดจำแนกสถานประกอบกิจการตามการดำเนินกิจกรรมทางเศรษฐกิจตามมาตรฐานสากล (International Standard Industrial Classification of All Economic Activities : ISIC Rev.3) ดังต่อไปนี้

- การขาย การบำรุงรักษา และการซ่อมแซมยานยนต์ และรถจักรยานยนต์ รวมทั้งการขายปลีกน้ำมันเชื้อเพลิงรถยนต์ ได้แก่

การดำเนินกิจการขายส่งและขายปลีกยานยนต์ รถจักรยานยนต์ และรถแล่นบนหิมะทั้งใหม่และที่ใช้แล้ว การบำรุงรักษาและการซ่อมแซม การขายอะไหล่ (ส่วนประกอบ) และชิ้นส่วนอุปกรณ์ (อุปกรณ์ประกอบ) สำหรับยานยนต์ การดำเนินกิจการของตัวแทน หรือนายหน้าที่เกี่ยวข้องกับการจำหน่าย ยานยนต์ การล้าง การขัดเงา และการลากจูงยานยนต์ รวมถึงการขายปลีกน้ำมันเชื้อเพลิงรถยนต์ และผลิตภัณฑ์น้ำมันเครื่อง/น้ำมันหล่อลื่น หรือผลิตภัณฑ์ที่ใช้เป็นตัวให้ความเย็นแก่เครื่องยนต์

- การขายส่งและการค้าเพื่อค่านายหน้า ยกเว้นยานยนต์และรถจักรยานยนต์ ได้แก่

- การดำเนินกิจการขาย (เป็นการขายสินค้าที่ไม่มีการเปลี่ยนรูป/ตัดแปลงสินค้า) สินค้าใหม่ และสินค้าที่ใช้แล้วให้แก่ผู้ขายปลีก ผู้ใช้ในงานอุตสาหกรรม ผู้ใช้ในงานพาณิชย์กรรม ผู้ใช้ในงานสถาบัน ผู้ใช้ในงานวิชาชีพ หรือผู้ขายส่งรายอื่นๆ หรือบุคคล/บริษัทที่ทำหน้าที่ตัวแทนหรือนายหน้าซื้อขายสินค้า

- ผู้ขายส่งซึ่งประกอบ จัดแยกขนาดและคัดคุณภาพสินค้าจำนวนมากเป็นประจำ การจัดแบ่งสินค้าออกเป็นส่วนย่อย การบรรจุหีบห่อใหม่ การจัดจำหน่ายสินค้าเป็นลอตย่อย รวมถึงการเก็บสินค้า การแช่เย็นสินค้า การจัดส่งและการจัดวางสินค้า กิจกรรมที่เกี่ยวข้องกับการส่งเสริมการขาย ให้แก่ลูกค้า และการออกแบบฉลากติดสินค้า

- การขายปลีก ยกเว้นยานยนต์ และรถจักรยานยนต์ รวมทั้งการซ่อมแซมของใช้ส่วนบุคคล และของใช้ในครัวเรือน ได้แก่

- การดำเนินกิจการขาย (เป็นการขายสินค้าที่ไม่มีการเปลี่ยนรูป/ตัดแปลงสินค้า) สินค้าใหม่และสินค้าที่ใช้แล้วให้แก่ประชาชนทั่วไป เพื่อการบริโภคหรือการใช้ประโยชน์เฉพาะส่วนบุคคล หรือในครัวเรือน

- การซ่อมและการติดตั้งของใช้ส่วนบุคคลและของใช้ในครัวเรือน

- **โรงแรมและภัตตาคาร** ได้แก่

- การดำเนินกิจการเกี่ยวกับการจัดหาที่พักชั่วคราว ค่ายพัก และสิ่งอำนวยความสะดวกในค่ายพักให้แก่ประชาชนทั่วไป เช่น โรงแรม โมเต็ล หอพักในสถานศึกษา หอพักภายในบ้าน เกสต์เฮาส์ ที่พักแรมเยาวชน ที่พักชั่วคราว เป็นต้น

- การขายอาหารและเครื่องดื่มที่จัดเตรียมไว้พร้อมที่จะบริโภคได้ทันทีในสถานที่ต่างๆ เช่น ภัตตาคาร คาเฟ่ สถานที่บริการขายอาหารกลางวัน และร้านขายเครื่องดื่ม เป็นต้น

- **กิจกรรมด้านอสังหาริมทรัพย์** ได้แก่

- การซื้อ การขาย การให้เช่า และการดำเนินการเกี่ยวกับอสังหาริมทรัพย์ที่เป็นเจ้าของหรือเช่าจากผู้อื่น เช่น อาคารห้องชุดและที่อยู่อาศัย อาคารซึ่งไม่ใช่ที่อยู่อาศัย การพัฒนาและการจัดสรรอสังหาริมทรัพย์ เป็นต้น รวมทั้งการพัฒนาและการขายที่ดินและสุสาน การดำเนินการเกี่ยวกับห้องชุดและที่อยู่อาศัยเคลื่อนที่ได้

- การซื้อ การขาย การให้เช่า การจัดการและการประเมินราคาอสังหาริมทรัพย์ โดยได้รับค่าธรรมเนียมตอบแทนหรือโดยการทำสัญญา

- **กิจกรรมด้านคอมพิวเตอร์และกิจกรรมที่เกี่ยวข้อง** ได้แก่

- การให้คำปรึกษาเกี่ยวกับชนิดและลักษณะการใช้งานของฮาร์ดแวร์ ที่มีหรือไม่มีซอฟต์แวร์ ระบบงานประยุกต์

- การให้คำปรึกษาเกี่ยวกับการวิเคราะห์ ความต้องการและปัญหาของผู้ใช้ และวิธีการแก้ไขปัญหาที่ดีที่สุด

- กิจกรรมที่เกี่ยวกับการวิเคราะห์ การออกแบบ และการเขียนโปรแกรมของระบบงานที่พร้อมจะใช้งานได้ โดยทั่วไปเป็นการวิเคราะห์ความต้องการและปัญหาของผู้ใช้ การให้คำปรึกษา วิธีการแก้ปัญหาที่ประหยัดที่สุด พร้อมทั้งจัดสร้างซอฟต์แวร์ที่จำเป็นต้องใช้ เพื่อให้เกิดผลสัมฤทธิ์ ตามแนวทางการแก้ปัญหานั้น รวมทั้งการเขียนโปรแกรมตามความต้องการของผู้ใช้

- กิจกรรมที่เกี่ยวข้องกับการพัฒนา การผลิต การจัดหา และจัดทำเอกสารประกอบการใช้ซอฟต์แวร์ ซึ่งเขียนขึ้นตามความต้องการของผู้ใช้เฉพาะราย และเป็นคำสั่งง่าย ๆ และซอฟต์แวร์สำเร็จรูป

- การประมวลผล หรือการจัดทำตารางประมวลผลข้อมูลทุกชนิด ซึ่งประกอบด้วย การประมวลผลและการเตรียมรายงานที่สมบูรณ์ จากข้อมูลของลูกค้า ซึ่งรวมถึงงานเฉพาะทาง เช่น การบันทึกข้อมูลหรือการเตรียมข้อมูลด้วยวิธีอื่น การแปลงข้อมูล เช่น จากบัตรไปเป็นเทป การรู้จำอักขระจากภาพ (optical character recognition) เป็นต้น ซึ่งอาจจะดำเนินการ โดยการให้บริการโดยตรง หรือโดยผ่านระบบเครือข่าย โดยการใส่โปรแกรมของลูกค้า หรือโปรแกรมที่มีกรรมสิทธิ์เฉพาะ รวมทั้งการจัดการบริการรายชั่วโมงหรือการแบ่งกันใช้เวลา (time-share) การจัดการและการดำเนินการที่เกี่ยวกับสิ่งอำนวยความสะดวกในการประมวลผลข้อมูลในขั้นตอนที่ต่อเนื่อง

- **การให้เช่าเครื่องจักรและเครื่องอุปกรณ์โดยไม่มีผู้ควบคุม การวิจัย และการพัฒนา และกิจกรรมด้านธุรกิจอื่น ๆ** ได้แก่

- การให้เช่าเครื่องอุปกรณ์การขนส่ง เครื่องจักรและเครื่องอุปกรณ์อื่น ๆ ของใช้ส่วนบุคคลและของใช้ในครัวเรือน

- การวิจัยและการพัฒนา การทดลองทางด้านวิทยาศาสตร์ธรรมชาติ วิศวกรรม สังคมศาสตร์ และมนุษยศาสตร์

- กิจกรรมด้านกฎหมาย การบัญชี การทำบัญชีและการตรวจสอบบัญชี การให้คำปรึกษาด้านภาษี การวิจัยตลาด และการสำรวจความคิดเห็นของประชาชน และการให้คำปรึกษาทางธุรกิจ และการจัดการ

- กิจกรรมด้านสถาปัตยกรรม วิศวกรรม และเทคนิคอื่น ๆ

- การโฆษณา

● กิจกรรมนันทนาการ และการบริการอื่น ๆ ได้แก่

- กิจกรรมด้านภาพยนตร์ วิทยุ โทรทัศน์ และการบันเทิงอื่น ๆ

- กิจกรรมของสำนักข่าว

- กิจกรรมห้องสมุด หอจดหมายเหตุ พิพิธภัณฑ์สถาน และกิจกรรมทางวัฒนธรรมอื่น ๆ

- กิจกรรมการกีฬา และนันทนาการอื่น ๆ

- กิจกรรมด้านการบริการอื่น ๆ เช่น การบริการซักรีดและซักแห้ง ผลิตภัณฑ์สิ่งทอและขนสัตว์ การแต่งผมและการเสริมสวยอื่น ๆ การทำศพและกิจกรรมที่เกี่ยวข้อง เป็นต้น

● การผลิต

หมายถึง การเปลี่ยนแปลงวัตถุหรือส่วนประกอบของวัตถุในทางกายภาพหรือทางเคมี ให้เป็นผลิตภัณฑ์ชนิดใหม่ โดยไม่คำนึงถึงว่างานนั้นทำด้วยเครื่องจักรหรือมือ ทำในโรงงาน ทำในเคหะสถาน หรือผลิตภัณฑ์นั้นจะนำมาขายส่งหรือขายปลีกก็ตาม การประกอบชิ้นส่วนของผลิตภัณฑ์ที่ผลิตขึ้น การดัดแปลงสินค้า รวมทั้งการปรับปรุงใหม่หรือการสร้างชิ้นใหม่

● การก่อสร้าง

หมายถึง กิจกรรมทางเศรษฐกิจที่เกี่ยวข้องกับการก่อสร้างใหม่ การต่อเติม การตัดแปลง การซ่อมแซม และการรื้อทำลายอาคารหรือสิ่งก่อสร้างด้านวิศวกรรม เช่น ถนน สะพาน เขื่อน อุโมงค์ เป็นต้น

อุตสาหกรรมการก่อสร้างประกอบด้วยสถานประกอบการที่ดำเนินกิจการดังต่อไปนี้

- การเตรียมสถานที่ก่อสร้าง เช่น การรื้อถอน ทำลายอาคารเก่า การถมดิน เป็นต้น

- การก่อสร้างอาคาร ; งานวิศวกรรมโยธา เช่น ทางหลวง ถนน สะพาน อุโมงค์ เป็นต้น ซึ่งหมายรวมทั้งการก่อสร้างใหม่ การต่อเติม ดัดแปลง และซ่อมแซมด้วย

- การติดตั้งภายในอาคาร เช่น การวางท่อ การติดตั้งระบบเครื่องปรับอากาศ ระบบสัญญาณเตือนภัย บันไดเลื่อน เป็นต้น

- การสร้างอาคารให้สมบูรณ์ เช่น การติดตั้งกระจก การฉาบปูน การทาสีและตกแต่งอาคาร การติดผนังและปูพื้นด้วยวัสดุต่าง ๆ การจัดพื้น เป็นต้น

- การให้เช่าเครื่องอุปกรณ์ที่ใช้ในงานก่อสร้างหรือการรื้อถอน โดยมีผู้ควบคุม เช่น การให้เช่ารถเครนพร้อมคนขับ เป็นต้น

● การขนส่งทางบก และตัวแทนธุรกิจการท่องเที่ยว ได้แก่

- การขนส่งผู้โดยสารทางบกอื่น ๆ ที่มีตารางเวลาและที่ไม่มีตารางเวลา รวมถึง การขนส่งสินค้าทางถนน
- กิจกรรมของตัวแทนธุรกิจการท่องเที่ยว และผู้จำหน่ายเที่ยว รวมทั้งกิจกรรม บริการนักท่องเที่ยว

3) รูปแบบการจัดตั้งตามกฎหมาย

ส่วนบุคคล

หมายถึง สถานประกอบการที่มีเจ้าของเป็นบุคคลธรรมดาคนเดียวหรือหลายคนรวมกัน และรวมถึงห้างหุ้นส่วนสามัญที่ไม่จดทะเบียนเป็นนิติบุคคลด้วย

ห้างหุ้นส่วนจำกัด ห้างหุ้นส่วนสามัญนิติบุคคล

หมายถึง สถานประกอบการที่จัดตั้งขึ้นโดยคณะบุคคลตั้งแต่ 2 คนขึ้นไป รวมทุนกันเพื่อประกอบกิจการ และรับผิดชอบร่วมกันโดยจดทะเบียนถูกต้องตามกฎหมาย

บริษัทจำกัด บริษัทจำกัด (มหาชน)

บริษัทจำกัด หมายถึง สถานประกอบการที่จัดตั้งขึ้นโดยผู้ริเริ่มคณะหนึ่ง และได้จดทะเบียนถูกต้องตามกฎหมาย โดยมีผู้ริเริ่มดำเนินการอย่างน้อย 7 คน ขึ้นไป

บริษัทจำกัด (มหาชน) หมายถึง สถานประกอบการที่จัดตั้งขึ้นโดยการจดทะเบียนจัดตั้งบริษัท การควบบริษัท หรือการแปรสภาพบริษัท และวัตถุประสงค์ที่จะขายหุ้นต่อประชาชน โดยมีผู้ริเริ่มดำเนินการตั้งแต่ 15 คนขึ้นไป

ส่วนราชการ รัฐวิสาหกิจ

หมายถึง สถานประกอบการที่รัฐบาลเป็นเจ้าของ หรือมีทุนอยู่ด้วยไม่น้อยกว่าร้อยละ 50 ของทุนทั้งหมด รวมถึงสถานประกอบการที่ดำเนินการโดยรัฐบาลด้วย

สหกรณ์

หมายถึง สถานประกอบการที่จัดตั้งขึ้นในรูปของสหกรณ์ โดยจดทะเบียนถูกต้องตามกฎหมายว่าด้วยสหกรณ์ โดยมีผู้ก่อตั้งไม่น้อยกว่า 10 คน

อื่น ๆ

หมายถึง สถานประกอบการที่จัดตั้งในรูปแบบอื่นๆ นอกจากที่กล่าวข้างต้น เช่น มูลนิธิ สโมสร สมาคม กลุ่มแม่บ้าน ชมรมต่างๆ ร้านค้าสาขา เป็นต้น

4) รูปแบบการจัดตั้งทางเศรษฐกิจ

สำนักงานแห่งเดียว

หมายถึง สถานประกอบการที่ไม่มีหน่วยงานย่อย หรือสาขาอื่นใด และไม่เป็นหน่วยงานย่อยหรือสาขาของสถานประกอบการอื่น

สำนักงานใหญ่

หมายถึง สถานประกอบการที่เป็นเจ้าของ และควบคุมกิจการของสถานประกอบการอื่นที่เป็นสำนักงานสาขาหรือหน่วยงานย่อย

สำนักงานสาขา

หมายถึง สถานประกอบการที่เป็นสาขา หรือหน่วยงานย่อยของสถานประกอบการอื่นที่เป็นสำนักงานใหญ่

แฟรนไชส์

หมายถึง สถานประกอบการหรือร้านค้าที่ดำเนินธุรกิจแบบแฟรนไชส์ จำแนกออกเป็น 2 ประเภท ได้แก่

(1) แฟรนไชส์ที่เป็นกิจการซึ่งบริษัทแม่ดำเนินการเอง หมายถึง สถานประกอบการหรือร้านค้าที่เป็นสาขาของบริษัทแม่ ที่มีการดำเนินธุรกิจแบบแฟรนไชส์ ซึ่งเป็นธุรกิจที่ดำเนินงานโดยบริษัทแม่ มีใช้ร้านที่ดำเนินการ โดยสมาชิกผู้ซื้อแฟรนไชส์

(2) แฟรนไชส์ที่เป็นกิจการที่ซื้อลิขสิทธิ์มาดำเนินการ หมายถึง สถานประกอบการหรือร้านค้าที่ดำเนินธุรกิจแบบแฟรนไชส์ ซึ่งเป็นธุรกิจที่ต้องซื้อลิขสิทธิ์จากบริษัทแม่มาดำเนินการ

5) คนทำงาน

หมายถึง คนที่ทำงานในสถานประกอบการทั้งที่ได้รับค่าจ้างเงินเดือนและไม่ได้รับเงินเดือนที่สถานประกอบการมีอยู่ตามปกติ รวมทั้งผู้ที่ปกติทำงานอยู่ในสถานประกอบการแห่งนี้ แต่ในวันดังกล่าวไม่ได้มาทำงาน เนื่องจากเจ็บป่วย ลาหยุดพักผ่อน โดยได้รับค่าจ้าง/เงินเดือน ไม่รวมคนงานที่ทำงานเป็นระยะเวลานาน เช่น ลาไปรับราชการทหาร เป็นต้น

คนทำงานประกอบด้วย

(1) เจ้าของกิจการ/หุ้นส่วน หรือสมาชิกในครอบครัวที่ทำงานให้กับสถานประกอบการ ผู้ที่มาฝึกงานหรือผู้ปฏิบัติงานในสถานประกอบการ ซึ่งมีจำนวนชั่วโมงทำงานไม่ต่ำกว่าสัปดาห์ละ 20 ชั่วโมง โดยเจ้าของหรือผู้ประกอบการอาจให้เงิน อาหาร เครื่องนุ่งห่ม หรือช่วยเหลือเรื่องอื่น ๆ แต่ไม่ต้องรับผิดชอบในเรื่องการจ่ายค่าแรงให้ตามกฎหมาย

(2) ลูกจ้าง ได้แก่ ผู้ที่ปฏิบัติงานให้กับสถานประกอบการ โดยได้รับเงินเดือนหรือค่าจ้างเป็นประจำ ตั้งแต่ระดับบริหาร นักวิชาการ เสมียน พนักงานต่าง ๆ เช่น ผู้จัดการ ผู้อำนวยการ ผู้ปฏิบัติงานในห้องทดลอง พนักงานขาย และลูกจ้างที่ทำงานในกรรมวิธีการผลิต เป็นต้น ค่าจ้างที่ได้รับอาจเป็นรายปีกร์ รายสัปดาห์ รายวัน รายชั่วโมง หรือรายชิ้น ก็ได้ นอกจากนี้ยังรวมถึงผู้ที่สถานประกอบการส่งไปประจำที่สถานประกอบการอื่นด้วย เช่น พนักงานรักษาความปลอดภัย คนทำความสะอาด พนักงานขายตามห้างสรรพสินค้า เป็นต้น

คนทำงานไม่รวมคนที่รับงานจากโรงงานไปทำงานที่บ้านแล้วนำมาส่งโรงงาน โดยไม่ได้ลงทุนซื้อวัสดุอุปกรณ์ หรือออกค่าใช้จ่ายใด ๆ และไม่รวมคนที่สถานประกอบการจ้างมาทำงานเฉพาะอย่างเป็นประจำคราว เช่น กรรมกรที่จ้างมาขนของ และพนักงานเดินตลาดหรือตัวแทนขายที่ไม่มีเงินเดือนประจำ

6) รายรับ

(1) รายรับของสถานประกอบการธุรกิจทางการค้าและธุรกิจทางการบริการ

หมายถึง จำนวนเงินทั้งสิ้นที่ได้จากการประกอบธุรกิจในรอบปี 2544 เช่น รายรับจากการขายสินค้า รายรับจากการประกอบธุรกิจโรงแรมและภัตตาคาร รายรับจากการให้บริการและค่านายหน้าโดยไม่ว่าค่านึงถึงเวลาหรือวิธีการชำระเงินจากผู้ซื้อ ทั้งนี้รวมถึงมูลค่าขายจากการให้เช่าซื้อและการขายผ่อนชำระ และการขายสินค้าที่นำไปฝากให้สถานประกอบการอื่นขายด้วย นอกจากนี้ยังหมายถึง รายรับจากการให้เช่าสินทรัพย์ถาวร เงินปันผลรับ ดอกเบี้ยรับ กำไรจากอัตราแลกเปลี่ยนฯ และอื่นๆ ทั้งนี้ ไม่รวมค่าขายสินค้าที่สถานประกอบการอื่นนำมาฝากขาย และส่วนลดที่สถานประกอบการลดให้แก่ผู้ซื้อหรือผู้ใช้บริการ

(2) รายรับของสถานประกอบการอุตสาหกรรมการผลิต

รายรับทั้งสิ้นของสถานประกอบการในรอบปี 2544 ประกอบด้วยรายรับดังต่อไปนี้
นี้ คือ

2.1 รายรับจากมูลค่าขายผลผลิต

หมายถึง มูลค่าการจำหน่ายผลิตภัณฑ์ในรอบปี ทั้งที่สถานประกอบการผลิตขึ้นเอง และ/หรือ ที่สถานประกอบการอื่นผลิตให้ โดยสถานประกอบการเป็นผู้จ่ายค่าวัตถุดิบและวัสดุประกอบที่ใช้ในการผลิต และรวมมูลค่าผลผลิตที่สถานประกอบการผลิตเพื่อใช้เองหรือให้คนทำงานเป็นส่วนหนึ่งของค่าตอบแทนแรงงาน ผลผลิตที่จัดส่งให้สำนักงานใหญ่ สำนักงานสาขา หรือ สำนักงานขายของโรงงาน และรายรับจากการขายผลพลอยได้และเศษวัสดุ

2.2 รายรับจากการขายสินค้าที่ซื้อมาจำหน่ายในสภาพเดิม

หมายถึง จำนวนเงินที่สถานประกอบการได้รับจากการขายสินค้าที่ซื้อมาจำหน่ายโดยไม่มีการเปลี่ยนแปลงสภาพ

2.3 รายรับจากการจ้างเหมาทำการผลิตสินค้าให้สถานประกอบการอื่น

หมายถึง จำนวนเงินที่ได้รับจากผู้จ้างในการรับจ้างเหมาทำการผลิตสินค้า โดยผู้จ้างจัดหาวัสดุให้ ถ้าเป็นการรับจ้างเหมาผลิตสินค้าให้สถานประกอบการในเครือเดียวกัน จะคิดค่าบริการในการผลิตตามราคาตลาด หรือคิดจากค่าใช้จ่ายต่าง ๆ ที่เกิดขึ้นจริงในกระบวนการผลิต โดยไม่รวมค่าวัสดุที่ผู้จ้างจัดหามาให้

2.4 รายรับจากการให้บริการ บำรุงรักษา ซ่อมแซมและติดตั้งให้แก่สถานประกอบการอื่น

หมายถึง จำนวนเงินที่สถานประกอบการได้รับจากการให้บริการบำรุงรักษาซ่อมแซมและติดตั้งเครื่องจักรหรือโรงงานให้กับสถานประกอบการอื่นหรือลูกค้า สำหรับค่าบริการในการให้บริการแก่สถานประกอบการอื่นในเครือเดียวกัน ได้คิดมูลค่าค่าบริการโดยรวมค่าแรงงาน ค่าดำเนินการ และค่าวัสดุที่ใช้ในการให้บริการ

2.5 รายรับอื่น ๆ

หมายถึง รายรับอื่น ๆ นอกเหนือจากที่กล่าวแล้วข้างต้น เช่น รายรับจากการขายกากของเสียหรือวัสดุเหลือใช้ของสถานประกอบการ และค่าขายกระแสไฟฟ้า เป็นต้น

(3) รายรับของสถานประกอบการก่อสร้าง

รายรับทั้งสิ้นจากการประกอบการในรอบปี 2544 ประกอบด้วยรายรับดังต่อไปนี้คือ

3.1 รายรับจากการก่อสร้างอาคาร ; งานวิศวกรรมโยธา

หมายถึง มูลค่าของการก่อสร้างที่สถานประกอบการดำเนินการเอง หรือมูลค่าที่ได้รับจากการจ้างเหมาให้ผู้ประกอบการอื่นดำเนินการ หรือมูลค่ารับเหมาช่วงงานจากผู้ประกอบการอื่น ในรอบปี 2544

3.2 รายรับจากการให้บริการบำรุงรักษาและซ่อมแซมเครื่องจักร

หมายถึง จำนวนเงินที่สถานประกอบการได้รับจากการให้บริการบำรุงรักษา ซ่อมแซมเครื่องจักรให้กับสถานประกอบการอื่น หรือลูกค้าสำหรับค่าบริการในการให้บริการแก่สถานประกอบการอื่นในเครือเดียวกัน คิดมูลค่าการบริการ โดยรวมค่าแรงงาน ค่าดำเนินการ และ ค่าวัสดุที่ใช้ในการให้บริการ

3.3 รายรับอื่น ๆ

หมายถึง รายรับของสถานประกอบการนอกเหนือจากรายรับจากการดำเนินกิจการก่อสร้างทุกประเภท

(4) รายรับของสถานประกอบการขนส่ง

หมายถึง รายรับทั้งสิ้นจากการประกอบกิจการขนส่งทางบกในรอบปี 2544 ประกอบด้วยรายรับดังต่อไปนี้คือ

4.1 รายรับที่ได้จากการประกอบกิจการขนส่งผู้โดยสาร ซึ่งที่มีตารางเวลา ได้

แก่

- รายรับจากการเป็นผู้ประกอบการรถโดยสารประจำทาง กรณีเป็นรถที่ใช้ในการขนส่งผู้โดยสารเพื่อสินจ้างตามเส้นทางที่คณะกรรมการควบคุมการขนส่งทางบกกำหนดขึ้น ซึ่งรายรับจะประกอบด้วย

- รายรับจากค่าโดยสารที่ได้จากการนำรถไปวิ่งรับส่งผู้โดยสารในเส้นทางที่ได้รับอนุญาต

- จากการนำรถไปวิ่งร่วมในเส้นทางที่ผู้อื่นได้รับใบอนุญาต

- รายรับที่เก็บจากผู้ประกอบการรถร่วมที่นำรถมาวิ่งร่วมในเส้นทาง

ที่ตนได้รับใบอนุญาต

- รายรับจากการเป็นผู้ประกอบการรถโดยสารประจำทางที่มีตารางเวลาประเภทอื่น ๆ เช่น การรับส่งนักเรียน กิจการรถเคเบิลตามแหล่งท่องเที่ยว เป็นต้น

4.2 รายรับที่ได้จากการประกอบกิจการขนส่งผู้โดยสารทางบกที่ไม่มีตารางเวลา หรือค่าจ้างรับเหมาบริการรับส่งผู้โดยสารที่นอกเหนือจากการเดินรถประจำทางในข้อ 4.1 เช่น ขับรถแท็กซี่รับจ้าง ขับรถมอเตอร์ไซด์รับจ้าง บริการรถทัศนจรให้เช่า เป็นต้น

4.3 การขนส่งสินค้า

เป็นรายรับที่ได้จากค่าจ้างที่ได้จากการประกอบกิจการขนส่งสินค้า หรือค่าจ้างเหมาบริการรับจ้างขนส่งสิ่งของ เช่น ขน อีฐ หิน ดิน ทราย ขยะ เป็นต้น

(5) รายรับของสถานประกอบการธุรกิจท่องเที่ยว

หมายถึง รายรับทั้งสิ้นของสถานประกอบการในรอบปี 2544 ที่ได้จากการดำเนินธุรกิจการให้บริการเกี่ยวกับการจัดหาข้อมูลการเดินทาง การจัดทัศนจร การจัดหาที่พัก การจัดหาตั๋ว ฯลฯ รวมถึงกิจกรรมบริการนักท่องเที่ยว เช่น มัคคุเทศก์ เป็นต้น

1.7 วิธีการเก็บรวบรวมข้อมูล

การเก็บรวบรวมข้อมูลใช้วิธีส่งเจ้าหน้าที่ ซึ่งเป็นข้าราชการและพนักงานของสำนักงานสถิติแห่งชาติ ออกไปทำการสัมภาษณ์เจ้าของ ผู้ประกอบการ หรือผู้ที่ได้รับมอบหมายให้ตอบข้อมูล ระหว่างเดือนมกราคม - มิถุนายน พ.ศ. 2545

1.8 การประมวลผลข้อมูล

การประมวลผลข้อมูลพื้นฐานทุกขั้นตอน รวมถึงจัดทำรายงานผลระดับจังหวัดดำเนินการที่สำนักงานสถิติจังหวัด โดยส่วนกลางให้ความช่วยเหลือทางด้านวิชาการ เช่น การจัดทำโปรแกรมสำหรับการบันทึกข้อมูลและประมวลผลข้อมูล และการจัดทำต้นแบบตารางเสนอผล และรายงานผล เป็นต้น สำหรับข้อมูลพื้นฐานระดับภาคและทั่วประเทศรวมทั้งข้อมูลรายละเอียดเกี่ยวกับการดำเนินกิจการของสถานประกอบการ ทำการประมวลผลและจัดทำรายงานที่สำนักงานสถิติแห่งชาติ

1.9 การเสนอผลและจัดทำรายงานผล

การจัดทำรายงานผลสามะโนฯ ได้จัดทำรายงานผลดังนี้

- 1) รายงานผลระดับจังหวัด จังหวัดละ 1 ฉบับ รวม 76 ฉบับ
- 2) รายงานผลระดับทั่วราชอาณาจักร จำนวน 1 ฉบับ ประกอบด้วยข้อมูลของทุกภาค

บทที่ 2

สรุปข้อมูลที่สำคัญ

2.1 จำนวนสถานประกอบการ

จากการทำสำมะโนธุรกิจทางการค้าและธุรกิจทางการบริการ พ.ศ. 2545 (งานนับจดสถานประกอบการ พ.ศ. 2545 ในเขตเทศบาล) พบว่า ในจังหวัดลำปางมีสถานประกอบการ จำนวนทั้งสิ้น 9,078 แห่ง สถานประกอบการเหล่านี้ส่วนใหญ่จะอยู่ในพื้นที่ของอำเภอที่มีความเจริญทางด้านเศรษฐกิจ โดยอำเภอเมืองลำปาง มีสถานประกอบการมากที่สุด คือ มีจำนวน 6,811 แห่ง หรือร้อยละ 75.0 รองลงมา คือ อำเภอเงิน มีสถานประกอบการ 630 แห่ง หรือร้อยละ 6.9 อำเภอเกาะคา มีจำนวนสถานประกอบการ 238 แห่ง อำเภองาว มีสถานประกอบการ 215 แห่ง และที่อำเภอแม่ทะ มีสถานประกอบการ 195 แห่ง หรือคิดเป็นสัดส่วนร้อยละ 2.6 2.4 และ 2.2 ตามลำดับ ส่วนอำเภอที่มีสถานประกอบการน้อยที่สุดคือ อำเภอแม่พริก มีเพียง 119 แห่ง หรือร้อยละ 1.3 เท่านั้น (ตาราง 1)

ตาราง 1 จำนวนและร้อยละของสถานประกอบการ จำแนกตามอำเภอ

อำเภอ	จำนวน	ร้อยละ
รวม	9,078	100.0
อำเภอเมืองลำปาง	6,811	75.0
อำเภอเกาะคา	238	2.6
อำเภอเสริมงาม	175	1.9
อำเภองาว	215	2.4
อำเภอแจ้ห่ม	173	1.9
อำเภอวังเหนือ	165	1.8
อำเภอเงิน	630	6.9
อำเภอแม่พริก	119	1.3
อำเภอแม่ทะ	195	2.2
อำเภอสบปราบ	180	2.0
อำเภอห้างฉัตร	177	2.0

2.2 กิจกรรมทางเศรษฐกิจ

เมื่อพิจารณาถึงกิจกรรมทางเศรษฐกิจของสถานประกอบการในจังหวัดลำปาง พบว่า จากจำนวนสถานประกอบการ 9,078 แห่ง มีสถานประกอบการประเภทการขายปลีก ยกเว้น ยานยนต์ และรถจักรยานยนต์ รวมทั้งการซ่อมแซมของใช้ส่วนบุคคล และของใช้ในครัวเรือนมากเป็นอันดับหนึ่ง คือ มีจำนวน 2,972 แห่ง หรือคิดเป็นร้อยละ 32.7 รองลงมาคือ สถานประกอบการการผลิตมีจำนวน 1,473 แห่ง และสถานประกอบการการขาย การบำรุงรักษา การซ่อมแซมยานยนต์ และรถจักรยานยนต์ รวมทั้งการขายปลีกน้ำมันเชื้อเพลิงรถยนต์ มีจำนวน 883 แห่ง หรือคิดเป็นร้อยละ 16.2 และ 9.7 ตามลำดับ ส่วนสถานประกอบการที่มีจำนวนน้อยที่สุด เป็นสถานประกอบการประเภทกิจกรรมด้านคอมพิวเตอร์ และกิจกรรมที่เกี่ยวข้องมีเพียง 53 แห่ง หรือคิดเป็นร้อยละ 0.6 (ตาราง 2)

ตาราง 2 จำนวนและร้อยละของสถานประกอบการ จำแนกตามกิจกรรมทางเศรษฐกิจ

กิจกรรมทางเศรษฐกิจ	จำนวน	ร้อยละ
รวม	9,078	100.0
การขาย การบำรุงรักษา และการซ่อมแซมยานยนต์ และรถจักรยานยนต์ รวมทั้งการขายปลีกน้ำมันเชื้อเพลิงรถยนต์	883	9.7
การขายส่ง และการค้าเพื่อค่านายหน้า ยกเว้นยานยนต์ และรถจักรยานยนต์	469	5.2
การขายปลีก ยกเว้นยานยนต์ และรถจักรยานยนต์ รวมทั้งการซ่อมแซมของใช้ส่วนบุคคล และของใช้ในครัวเรือน	2,972	32.7
โรงแรมและภัตตาคาร	1,473	16.2
กิจกรรมด้านอสังหาริมทรัพย์	212	2.3
กิจกรรมด้านคอมพิวเตอร์และกิจการที่เกี่ยวข้อง	53	0.6
การให้เช่าเครื่องจักร และเครื่องอุปกรณ์โดยไม่มีผู้ควบคุม การวิจัยและการพัฒนาและกิจการด้านธุรกิจอื่น ๆ	306	3.4
กิจกรรมนันทนาการและการบริการอื่น ๆ	840	9.3
การผลิต	1,498	16.5
การก่อสร้าง	69	0.8
การขนส่งทางบกและตัวแทนธุรกิจการท่องเที่ยว	303	3.3

2.3 ขนาดของสถานประกอบการ

ขนาดของสถานประกอบการในจังหวัดลำปาง พบว่า สถานประกอบการส่วนใหญ่จะเป็นสถานประกอบการขนาดเล็กที่มีจำนวนคนทำงานไม่ถึง 5 คน โดยมีมากถึง 7,920 แห่ง หรือคิดเป็นร้อยละ 87.3 รองลงมาเป็นสถานประกอบการที่มีจำนวนคนทำงาน 5 - 9 คน มีจำนวน 726 แห่ง หรือร้อยละ 8.0 สถานประกอบการที่มีจำนวนคนทำงาน 10 - 19 คน มีจำนวน 239 แห่ง และสถานประกอบการที่มีจำนวนคนทำงาน 20 - 49 คน มีจำนวน 120 แห่ง หรือคิดเป็นร้อยละ 2.6 และ 1.3 ตามลำดับ สำหรับสถานประกอบการที่มีขนาดใหญ่ ซึ่งมีจำนวนคนทำงานตั้งแต่ 50 คนขึ้นไป มีรวมกันจำนวน 73 แห่ง หรือคิดเป็นร้อยละ 0.8

2.4 รูปแบบการจัดตั้งตามกฎหมาย

พบว่า รูปแบบการจัดตั้งตามกฎหมายของสถานประกอบการ มีรูปแบบการจัดตั้งแบบส่วนบุคคลมากที่สุด คือ มีจำนวน 8,518 แห่ง หรือร้อยละ 93.8 รองลงมาเป็นรูปแบบการจัดตั้งแบบห้างหุ้นส่วนจำกัด ห้างหุ้นส่วนสามัญนิติบุคคล มีจำนวน 273 แห่ง หรือร้อยละ 3.0 รูปแบบการจัดตั้งแบบบริษัทจำกัด บริษัทจำกัด (มหาชน) มีจำนวน 246 แห่ง และรูปแบบการจัดตั้งประเภทอื่นๆ มีจำนวน 22 แห่ง หรือประมาณ 2.7 และ 0.3 ตามลำดับ สำหรับรูปแบบการจัดตั้งประเภทส่วนราชการรัฐวิสาหกิจมีเพียง 7 แห่ง หรือร้อยละ 0.1

2.5 รูปแบบการจัดตั้งทางเศรษฐกิจ

หากพิจารณาถึงรูปแบบการจัดตั้งทางเศรษฐกิจ ของสถานประกอบการในจังหวัดลำปาง พบว่า มีรูปแบบการจัดตั้งประเภทสำนักงานแห่งเดียวมากที่สุด คือมีมากถึง 8,935 แห่ง หรือคิดเป็นร้อยละ 98.4 รองลงมาเป็นรูปแบบการจัดตั้งประเภทสำนักงานสาขา มีจำนวน 114 แห่ง หรือคิดเป็นร้อยละ 1.3 ส่วนรูปแบบการจัดตั้งประเภทสำนักงานใหญ่มีจำนวนน้อยที่สุด คือ มีเพียงจำนวน 13 แห่ง คิดเป็นร้อยละ 0.1 เท่านั้น

ตาราง 3 จำนวนและร้อยละของสถานประกอบการ จำแนกตามลักษณะของสถานประกอบการ

ลักษณะของสถานประกอบการ	จำนวน	ร้อยละ
จำนวนคนทำงาน	9,078	100.0
1 - 4 คน	7,920	87.3
5 - 9 คน	726	8.0
10 - 19 คน	239	2.6
20 - 49 คน	120	1.3
50 - 99 คน	34	0.4
100 - 199 คน	21	0.2
200 - 499 คน	14	0.2
500 - 999 คน	3	0.0
ตั้งแต่ 1,000 คนขึ้นไป	1	0.0
ไม่ทราบ ไม่ตอบ		
รูปแบบการจัดตั้งตามกฎหมาย	9,078	100.0
ส่วนบุคคล	8,518	93.8
ห้างหุ้นส่วนจำกัด ห้างหุ้นส่วนสามัญนิติบุคคล	273	3.0
บริษัทจำกัด บริษัทจำกัด (มหาชน)	246	2.7
ส่วนราชการ รัฐวิสาหกิจ	7	0.1
สหกรณ์	12	0.1
อื่นๆ	22	0.3
รูปแบบการจัดตั้งทางเศรษฐกิจ	9,078	100.0
สำนักงานแห่งเดียว	8,935	98.4
สำนักงานใหญ่	13	0.1
สำนักงานสาขา	114	1.3
แฟรนไชส์	16	0.2

2.6 สัดส่วนของการร่วมลงทุนหรือถือหุ้นจากต่างประเทศ

สัดส่วนของการร่วมลงทุนหรือถือหุ้นจากต่างประเทศในจังหวัดลำปาง พบว่า ส่วนใหญ่ไม่มีต่างประเทศร่วมลงทุน หรือถือหุ้น มีจำนวน 234 แห่ง หรือร้อยละ 95.1 มีต่างประเทศร่วมลงทุนหรือถือหุ้นมีจำนวน 12 แห่ง หรือร้อยละ 4.9 โดยมีน้อยกว่าหรือเท่ากับ 10 % มีจำนวน 8 แห่ง หรือร้อยละ 3.3 และมีมากกว่า 10% มีจำนวน 4 แห่ง หรือร้อยละ 1.6 (ตาราง 4)

ตาราง 4 จำนวนและร้อยละของสถานประกอบการ จำแนกตามสัดส่วนของการร่วมลงทุนหรือถือหุ้นจากต่างประเทศ

สัดส่วนของการร่วมลงทุนหรือถือหุ้นจากต่างประเทศ	จำนวน	ร้อยละ
รวม	246	100.0
ไม่มีต่างประเทศร่วมลงทุนหรือถือหุ้น	234	95.1
มีต่างประเทศร่วมลงทุนหรือถือหุ้น	12	4.9
มีน้อยกว่าหรือเท่ากับ 10%	8	3.3
มีมากกว่า 10%	4	1.6

หมายเหตุ : เฉพาะสถานประกอบการที่มีรูปแบบการจัดตั้งตามกฎหมายเป็นบริษัทจำกัด และบริษัทจำกัด (มหาชน)

2.7 ชั้นของรายรับ

เมื่อจำแนกตามชั้นของรายรับ พบว่า ในจังหวัดลำปาง สถานประกอบการจำแนกตามชั้นของรายรับน้อยกว่าหรือเท่ากับ 100,000 บาท มีจำนวนมากที่สุด คือ 5,520 แห่ง หรือร้อยละ 60.8 รองลงมาคือ 100,001 ถึง 500,000 บาท มีจำนวน 2,439 แห่ง และ 500,001 ถึง 1,000,000 บาท มีจำนวน 568 แห่ง หรือร้อยละ 26.9 และ 6.3 ตามลำดับ

สำหรับชั้นของรายรับตั้งแต่ 1,000,001 ถึง 5,000,000 บาท มีจำนวน 303 แห่ง และ 5,000,001 ถึง 10,000,000 บาท มีจำนวน 138 แห่ง หรือร้อยละ 3.3 และ 1.5 ตามลำดับ

สำหรับชั้นของรายรับตั้งแต่ 50,000,001 - 100,000,000 บาท มีจำนวนน้อยที่สุด คือ มีจำนวน 4 แห่ง หรือร้อยละ 0.0 (ตาราง 5)

ตาราง 5 จำนวนและร้อยละของสถานประกอบการ จำแนกตามชั้นของรายรับ

ชั้นของรายรับ	จำนวน	ร้อยละ
รวม	9,078	100.0
น้อยกว่าหรือเท่ากับ 100,000 บาท	5,520	60.8
100,001 – 500,000 บาท	2,439	26.9
500,001 – 1,000,000 บาท	568	6.3
1,000,001 – 5,000,000 บาท	303	3.3
5,000,001 – 10,000,000 บาท	138	1.5
10,000,001 – 20,000,000 บาท	68	0.8
20,000,001 – 50,000,000 บาท	27	0.3
50,000,001 – 100,000,000 บาท	4	0.0
100,000,001 – 1,000,000,000 บาท	11	0.1

2.8 เทคโนโลยีสารสนเทศและการสื่อสารของสถานประกอบการ

จากการสำรวจการมีและการใช้เทคโนโลยีสารสนเทศและการสื่อสารของสถานประกอบการ ในจังหวัดลำปาง พบว่า สถานประกอบการส่วนใหญ่ไม่มีการใช้เครื่องคอมพิวเตอร์ มีจำนวน 8,502 แห่ง หรือร้อยละ 93.7 มีเพียง 576 แห่ง หรือร้อยละ 6.3 มีการใช้เครื่องคอมพิวเตอร์

สำหรับการใช้อินเทอร์เน็ต ใช้เพื่อดำเนินธุรกิจ มีจำนวน 201 แห่ง หรือร้อยละ 34.9 ใช้เพื่อวัตถุประสงค์อื่น มีจำนวน 13 แห่ง หรือร้อยละ 2.3 และไม่ใช้อินเทอร์เน็ตมีจำนวนมากที่สุด คือมีจำนวน 362 แห่ง หรือร้อยละ 62.8

หากพิจารณาถึงการมีเว็บไซต์ พบว่า สถานประกอบการส่วนใหญ่ไม่มีเว็บไซต์ มีจำนวน 544 แห่ง หรือร้อยละ 94.4 สำหรับการมีเว็บไซต์ มีเพียง 32 แห่ง หรือร้อยละ 5.6 (ตาราง 6)

ตาราง 6 จำนวนและร้อยละของสถานประกอบการ จำแนกตามการมีและการใช้เทคโนโลยีสารสนเทศ และการสื่อสาร

การมีและการใช้ เทคโนโลยีสารสนเทศและการสื่อสาร	จำนวน	ร้อยละ
จำนวนสถานประกอบการทั้งสิ้น	9,078	100.0
มีการใช้เครื่องคอมพิวเตอร์	576	6.3
อินเทอร์เน็ต		
ใช้เพื่อกำเนินธุรกิจ	201	34.9
ใช้เพื่อวัตถุประสงค์อื่น	13	2.3
ไม่ใช่อินเทอร์เน็ต	362	62.8
เว็บไซต์		
มีเว็บไซต์	32	5.6
ไม่มีเว็บไซต์	544	94.4
ไม่มีการใช้เครื่องคอมพิวเตอร์	8,520	93.7

ตารางสถิติ

STATISTICAL TABLES

สารบัญตารางสถิติ

		หน้า
ตาราง 1	จำนวนสถานประกอบการ จำแนกตามกิจกรรมทางเศรษฐกิจ อำเภอและตำบล	25
ตาราง 2	จำนวนสถานประกอบการ จำแนกตามรูปแบบการจัดตั้งตามกฎหมาย อำเภอและตำบล	27
ตาราง 3	จำนวนสถานประกอบการ จำแนกตามรูปแบบการจัดตั้งตามเศรษฐกิจ อำเภอและตำบล	29
ตาราง 4	จำนวนสถานประกอบการ จำแนกตามสัดส่วนของการร่วมลงทุนหรือถือหุ้นของต่างประเทศ อำเภอและตำบล	31
ตาราง 5	จำนวนสถานประกอบการ จำแนกตามจำนวนคนทำงาน อำเภอและตำบล	33
ตาราง 6	จำนวนสถานประกอบการ จำแนกตามจำนวนลูกจ้าง อำเภอและตำบล	35
ตาราง 7	จำนวนสถานประกอบการ จำแนกตามชั้นของรายรับ อำเภอและตำบล	37
ตาราง 8	จำนวนสถานประกอบการ จำแนกตามรูปแบบการจัดตั้งตามกฎหมาย และกิจกรรมทางเศรษฐกิจ	39
ตาราง 9	จำนวนสถานประกอบการ จำแนกตามรูปแบบการจัดตั้งทางเศรษฐกิจ และกิจกรรมทางเศรษฐกิจ	40
ตาราง 10	จำนวนสถานประกอบการ จำแนกตามสัดส่วนของการร่วมลงทุนหรือถือหุ้นของต่างประเทศ และกิจกรรมทางเศรษฐกิจ	41
ตาราง 11	จำนวนสถานประกอบการ จำแนกตามจำนวนคนทำงาน และกิจกรรมทางเศรษฐกิจ	42
ตาราง 12	จำนวนสถานประกอบการ จำแนกตามจำนวนลูกจ้าง และกิจกรรมทางเศรษฐกิจ	43
ตาราง 13	จำนวนสถานประกอบการ จำแนกตามชั้นของรายรับ และกิจกรรมทางเศรษฐกิจ	44
ตาราง 14	จำนวนสถานประกอบการ จำแนกตามรูปแบบการจัดตั้งตามกฎหมาย และชั้นของรายรับ	45
ตาราง 15	จำนวนสถานประกอบการ จำแนกตามรูปแบบการจัดตั้งทางเศรษฐกิจ และชั้นของรายรับ	46
ตาราง 16	จำนวนสถานประกอบการ จำแนกตามสัดส่วนของการร่วมลงทุน หรือถือหุ้นของต่างประเทศ และชั้นของรายรับ	47
ตาราง 17	จำนวนสถานประกอบการ จำแนกตามจำนวนคนทำงาน และชั้นของรายรับ	48
ตาราง 18	จำนวนสถานประกอบการ จำแนกตามจำนวนลูกจ้าง และชั้นของรายรับ	49
ตาราง 19	จำนวนสถานประกอบการ จำแนกตามการมีและการใช้เทคโนโลยีสารสนเทศ และการสื่อสาร อำเภอและตำบล	50

ตาราง 20	จำนวนสถานประกอบการ จำนวนตามการมีและการใช้เทคโนโลยีสารสนเทศและการสื่อสาร และชั้นของรายรับ	52
ตาราง 21	จำนวนสถานประกอบการ จำนวนตามการมีและการใช้เทคโนโลยีสารสนเทศและการสื่อสาร และกิจกรรมทางเศรษฐกิจ	53
ตาราง 22	จำนวนสถานประกอบการ จำนวนตามการมีและการใช้เทคโนโลยีสารสนเทศและการสื่อสาร และรูปแบบการจัดตั้งตามกฎหมาย	54
ตาราง 23	จำนวนสถานประกอบการ จำนวนตามการมีและการใช้เทคโนโลยีสารสนเทศ การสื่อสารและรูปแบบการจัดตั้งทางเศรษฐกิจ	55
ตาราง 24	จำนวนสถานประกอบการ จำนวนตามการมีและการใช้เทคโนโลยีสารสนเทศและการสื่อสาร และสัดส่วนของการร่วมลงทุนหรือถือหุ้นของต่างประเทศ	56
ตาราง 25	จำนวนสถานประกอบการ จำนวนตามการมีและการใช้เทคโนโลยีสารสนเทศและการสื่อสาร และจำนวนคนทั้งหมด	57

CONTENTS

		PAGE
TABLE 1	NUMBER OF ESTABLISHMENTS BY ECONOMIC ACTIVITY, AMPHOE AND TAMBON	25
TABLE 2	NUMBER OF ESTABLISHMENTS BY FORM OF LEGAL ORGANIZATION, AMPHOE AND TAMBON	27
TABLE 3	NUMBER OF ESTABLISHMENTS BY FORM OF ECONOMIC ORGANIZATION, AMPHOE AND TAMBON	29
TABLE 4	NUMBER OF ESTABLISHMENTS BY PROPORTION OF FOREIGN INVESTMENT OR SHARE HOLDING, AMPHOE AND TAMBON	31
TABLE 5	NUMBER OF ESTABLISHMENTS BY NUMBER OF PERSONS ENGAGED, AMPHOE AND TAMBON	33
TABLE 6	NUMBER OF ESTABLISHMENTS BY NUMBER OF EMPLOYEES, AMPHOE AND TAMBON	35
TABLE 7	NUMBER OF ESTABLISHMENTS BY CLASS OF RECEIPTS , AMPHOE AND TAMBON	37
TABLE 8	NUMBER OF ESTABLISHMENTS BY USE OF INFORMATION AND COMMUNICATION TECHNOLOGY, AMPHOE AND TAMBON	39
TABLE 9	NUMBER OF ESTABLISHMENTS BY FORM OF LEGAL ORGANIZATION AND ECONOMIC ACTIVITY	40
TABLE 10	NUMBER OF ESTABLISHMENTS BY FORM OF ECONOMIC ORGANIZATION AND ECONOMIC ACTIVITY	41
TABLE 11	NUMBER OF ESTABLISHMENTS BY PROPORTION OF FOREIGN INVESTMENT OR SHARE HOLDING AND ECONOMIC ACTIVITY	42
TABLE 12	NUMBER OF ESTABLISHMETN BY NUMBER OF PERSONS ENGAGED AND ECONOMIC ACTIVITY	43
TABLE 13	NUMBER OF ESTABLISHMENTS BY NUMBER OF EMPLOYEES AND ECONOMIC ACTIVITY	44
TABLE 14	NUMBER OF ESTABLISHMENTS BY CLASS OF RECEIPTS AND ECONOMIC ACTIVITY	45
TABLE 15	NUMBER OF ESTABLISHMENTS BY FORM OF LEGAL ORGANIZATION AND CLASS OF RECEIPTS	46

	PAGE	
TABLE 16	NUMBER OF ESTABLISHMENT BY FORM OF ECONOMIC ORGANIZATION AND CLASS OF RECEIPTS	47
TABLE 17	NUMBER OF ESTABLISHMENTS BY PROPORTION OF FOREIGN INVESTMENT OR SHARE HOLDING AND CLASS OF RECEIPTS	48
TABLE 18	NUMBER OF ESTABLISHMENTS BY NUMBER OF PERSONS ENGAGED AND CLASS OF RECEIPTS	49
TABLE 19	NUMBER OF ESTABLISHMENTS BY NUMBER OF EMPLOYEES AND CLASS OF RECEIPTS	50
TABLE 20	NUMBER OF ESTABLISHMENTS BY USE OF INFORMATION AND COMMUNICATION TECHNOLOGY AND CLASS OF RECEIPTS	52
TABLE 21	NUMBER OF ESTABLISHMENTS BY USE OF INFORMATION AND COMMUNICATION TECHNOLOGY AND ECONOMIC ACTIVITY	53
TABLE 22	NUMBER OF ESTABLISHMENTS BY USE OF INFORMATION AND COMMUNICATION TECHNOLOGY AND FORM OF LEGAL ORGANIZATION	54
TABLE 23	NUMBER OF ESTABLISHMENTS BY USE OF INFORMATION AND COMMUNICATION TECHNOLOGY AND FORM OF ECONOMIC ORGANIZATION	55
TABLE 24	NUMBER OF ESTABLISHMENTS BY USE OF INFORMATION AND COMMUNICATION TECHNOLOGY AND PROPORTION OF FOREIGN INVESTMENT OR SHARE HOLDING	56
TABLE 25	NUMBER OF ESTABLISHMENTS BY USE OF INFORMATION AND COMMUNICATION TECHNOLOGY AND NUMBER OF PERSONS ENGAGED	57

ตาราง 1 จำนวนสถานประกอบการ จำนวนตามกิจกรรมทางเศรษฐกิจ อำเภอแอมพอม
TABLE 1 NUMBER OF ESTABLISHMENTS BY ECONOMIC ACTIVITY, AMPHOE AND TAMBON

อำเภอตำบล	จำนวน สถานประกอบการ	กิจกรรมทางเศรษฐกิจ Economic Activity											รวม Total
		การขายปลีก และขายส่ง	การขายส่ง และขายปลีก	การขายส่ง และขายปลีก	การขายส่ง และขายปลีก	การขายส่ง และขายปลีก	การขายส่ง และขายปลีก	การขายส่ง และขายปลีก	การขายส่ง และขายปลีก	การขายส่ง และขายปลีก	การขายส่ง และขายปลีก	การขายส่ง และขายปลีก	
เมืองเก่า	9,078	883	469	2,972	1,473	212	53	306	840	1,498	69	303	
เมืองใหม่	6,811	636	437	1,983	1,173	204	44	231	619	1,143	63	258	Mueang Lamphang
หัวฝาง	519	49	10	142	79	26	4	18	88	89	6	8	Wiang Nuca
สวนดอก	806	43	17	369	133	20	7	62	77	76	-	2	Hua Wiang
สบตุ๋ย	710	64	31	228	161	28	10	36	70	68	6	8	Suan Dok
พระบาท	1,205	93	46	443	232	23	10	51	137	135	10	25	Sopruai
ชนบท	658	74	25	151	143	42	6	14	70	93	6	34	Phra Bat
กล้วยแพะ	1,175	172	53	259	255	38	6	27	83	240	14	28	Chomphic
ปางแสนทอง	456	11	205	57	10	2	-	2	12	48	2	107	Khai Phao
พิชัย	621	54	34	153	56	5	1	6	46	236	9	21	Pong Saen Thong
บ่อแก้ว	324	29	6	94	49	6	-	8	29	88	4	11	Phichai
เกาะตา	337	47	10	87	55	14	-	7	27	70	6	14	Bo Haeo
ศาลา	238	25	4	95	32	1	1	13	26	34	2	5	Ko Kha
เกาะตา	144	13	1	64	14	1	-	10	20	16	1	4	Sala
เกาะตา	24	1	1	9	3	-	-	-	-	9	-	1	Ko Kha
ท่าผา	70	11	2	22	15	-	1	3	6	9	1	-	Tha Pha
ศรีนงาม	175	21	1	85	24	1	1	2	10	22	3	5	Soern Ngam
ทุ่งงาม	100	14	-	42	20	1	1	2	8	8	2	2	Thung Ngam
ศรีมัญชัย	2	-	-	2	-	-	-	-	-	-	-	-	Soern Sai
ศรีนงาม	73	7	1	41	4	-	-	-	2	14	1	3	Soern Klang
งิ้ว	215	11	8	112	34	2	-	6	20	19	-	3	Ngao
หลวงหน้อย	215	11	8	112	34	2	-	6	20	19	-	3	Luang Nuca
แฮ้ง	173	13	1	83	22	-	1	7	14	31	-	1	Chae Hom
แฮ้ง	173	13	1	83	22	-	1	7	14	31	-	1	Chae Hom
วังหน้อย	165	26	2	61	20	-	3	8	18	25	-	2	Wang Nuca
วังหน้อย	165	26	2	61	20	-	3	8	18	25	-	2	Wang Nuca

TABLE 1. จำนวนผู้ประกอบการในภาคบริการในจังหวัดลำปาง (ต่อ)
 TABLE 1. NUMBER OF ESTABLISHMENTS BY ECONOMIC ACTIVITY IN AMPHIE AND TAMBON (Contd.)

ลำดับ	จำนวน Number of establishments	ประเภทกิจการ Economic activities										รวม Total
		การขายปลีก Wholesale and retail trade	ซ่อมแซมและ การบำรุงรักษา Repairs and maintenance	การขนส่ง Transportation	การบริการ Accommodation and food service	การบริการ Recreation and culture	การบริการ Health and social work	การบริการ Education	การบริการ Professional services	การบริการ Other services	การบริการ Manufacturing	
1	630	10	272	83	3	2	22	49	81	-	10	Thon
2	630	10	272	83	3	2	22	49	81	-	10	Loei Raci
3	119	2	55	20	-	-	5	10	16	-	-	Mae Phrak
4	57	1	24	10	-	-	3	7	7	-	-	Mae Phrak
5	62	1	31	10	-	-	2	3	9	-	-	Mae Phrak
6	195	2	67	16	-	-	3	12	78	-	4	Mae Tho
7	89	2	27	8	-	-	1	3	46	-	-	Na Nhrue
8	106	-	40	8	-	-	2	9	32	-	4	Pa Tan
9	180	2	91	24	1	-	4	11	22	-	5	Sop Phay
10	180	2	91	24	1	-	4	11	22	-	5	Sop Phay
11	177	-	68	25	-	1	5	31	27	-	10	Jing Chat
12	177	-	68	25	-	-	5	31	27	-	10	Jing Chat

ที่มา : รายงานสำมะโนธุรกิจภาคบริการ ปี 2557 (ข้อมูลจังหวัด) : กรมการปกครองจังหวัดลำปาง
 Source : Report of the 2012 Business Census (Basic Information : Municipal area) Chauwat Amphie, N. Lam, Statistical Office of the Prime Minister

ตาราง 2 จำนวนสถานประกอบการ จำนวนตามรูปแบบการจัดตั้งตามกฎหมาย อำเภอและตำบล

TABLE 2 NUMBER OF ESTABLISHMENTS BY FORM OF LEGAL ORGANIZATION, AMPHOE AND TAMBON

อำเภอ/ตำบล	จำนวน สถานประกอบการ	รูปแบบการจัดตั้งตามกฎหมาย Form of legal organization							Total
		ส่วนบุคคล	หุ้นส่วนจำกัด,	บริษัทจำกัด,	ส่วนราชการ,	สหกรณ์	อื่นๆ	Amphoe/Tambon	
		Individual proprietor	หุ้นส่วนสามัญ นิติบุคคล	บริษัทจำกัด (มหาชน)	รัฐวิสาหกิจ Government, State-enterprise	Cooperatives	Others		
Number of establishments	Juristic partnership	Company limited, Public company limited							
รวม	9,078	8,518	273	246	7	12	22		
เมืองลำปาง	6,811	6,307	242	237	6	8	11	Mueang Lamphang	
เวียงเหนือ	519	507	6	3	1	2	-	Wiang Nuea	
หัวเวียง	806	776	11	13	3	3	-	Hua Wiang	
สวนดอก	710	614	49	44	-	-	3	Suan Dok	
สมต๋อง	1,205	1,049	77	77	-	2	-	Soptui	
พระบาท	658	613	27	16	1	1	-	Pira Bat	
ชมพู	1,175	1,080	38	56	-	-	1	Chomphu	
กล้วยแพะ	456	450	3	1	-	-	2	Kluai Phae	
ปางแสนทอง	621	585	13	20	1	-	2	Pong Saen Thong	
พิชัย	324	311	9	4	-	-	-	Phichai	
บ่อแฮ้ว	337	322	9	3	-	-	3	Bo Haeo	
เกาะคา	238	231	3	2	1	-	1	Ko Kha	
ศาลา	144	139	2	2	1	-	-	Sala	
เกาะคา	24	24	-	-	-	-	-	Ko Kha	
ท่าผา	70	68	1	-	-	-	1	Tha Pha	
เสริมงาม	175	169	3	-	-	-	3	Soem Ngam	
ทุ่งงาม	100	98	2	-	-	-	-	Thung Ngam	
เสริมซ้าย	2	2	-	-	-	-	-	Soem Sai	
เสริมกลาง	73	69	1	-	-	-	3	Soem Klang	

ตาราง 2 จำนวนสถานประกอบการ จำนวนตามรูปแบบการจัดตั้งตามกฎหมาย ข้อและอำเภอ (ต่อ)

TABLE 2 NUMBER OF ESTABLISHMENTS BY FORM OF LEGAL ORGANIZATION, AMPHOE AND TAMBON (Contd.)

อำเภอ/ตำบล	จำนวน สถานประกอบการ Number of establishments	รูปแบบการจัดตั้งตามกฎหมาย Form of legal organization							อำเภอ/Tambon
		ส่วนบุคคล Individual	หุ้นส่วนจำกัด จำกัด หุ้นส่วนสามัญ นิติบุคคล Juristic partnership	บริษัทจำกัด บริษัทจำกัด (มหาชน) Company limited, Public company limited	ส่วนราชการ รัฐวิสาหกิจ Government, State-enterprise	สหกรณ์ Cooperatives	อื่นๆ Other		
จาง	215	212	3	-	-	-	-	Ngao	
หลวงเหนือ	215	212	3	-	-	-	-	Luang Nuua	
เสด็จ	173	170	-	-	-	-	3	Chae Hom	
เจ้าท่า	173	170	-	-	-	-	3	Chae Hom	
วังเหนือ	165	161	2	-	-	-	2	Wang Nuua	
วังเหนือ	165	161	2	-	-	-	2	Wang Nuua	
เดิน	630	609	15	5	-	-	-	Theen	
ล้อมแรด	630	609	15	5	-	-	-	Lom Rae	
เทพริก	119	116	1	-	-	-	1	Mae Phrik	
แม่พริก	57	55	-	-	-	-	1	Mae Phrik	
แม่ปู	62	61	1	-	-	-	-	Mae Pu	
แม่ทะ	195	190	2	-	-	-	1	Mac Tho	
นาครีว	89	88	1	-	-	-	-	Na Khrua	
ป่าดง	106	102	1	-	-	-	1	Pa Tang	
สมบูรณ์	180	178	1	-	-	-	1	Sop Puap	
สมบูรณ์	180	178	1	-	-	-	1	Sop Puap	
ห้างดง	177	175	1	1	-	-	-	Hang Chat	
ห้างดง	177	175	1	1	-	-	-	Hang Chat	

ที่มา : รายงานสำมะโนธุรกิจทางการค้าและบริการ พ.ศ.2545 (ข้อมูลพื้นฐาน : ในเขตเทศบาล) จังหวัดลำปาง สำนักงานสถิติแห่งชาติ สำนักงานอธิบดีกรมศุลกากร

Source : Report of the 2002 Business Trade and Services Census (Basic Information : Municipal area) (hanwa: Lamphang, National Statistical Office, Office of the Prime Minister)

ตาราง 3 จำนวนสถานประกอบการ จำนวนตามรูปแบบการจัดตั้งทางเศรษฐกิจ อำเภอและตำบล
 TABLE 3 NUMBER OF ESTABLISHMENTS BY FORM OF ECONOMIC ORGANIZATION, AMPHOE AND TAMBON

อำเภอ/ตำบล	จำนวน สถานประกอบการ Number of establishments	รูปแบบการจัดตั้งทางเศรษฐกิจ				อำเภอ/ตำบล
		สำนักงานเดี่ยว Single unit	สำนักงานใหญ่ Head office	สำนักงานสาขา Branch	แฟรนไชส์ Franchise	
รวม	9,078	8,935	13	114	16	Total
เมืองลำปาง	6,811	6,675	13	107	16	Mueang Lampang
เวียงเหนือ	519	516	1	2	-	Wiang Nuea
หัวเวียง	806	797	-	6	3	Hua Wiang
สวนดอก	710	683	5	21	1	Suan Dok
สบตุ๋ย	1,205	1,159	2	39	5	Soptui
พระบาท	658	650	2	3	3	Pira Bat
ชมพู	1,175	1,143	3	27	2	Chomphu
กล้วยแพะ	456	456	-	-	-	Kluai Phae
ป่าแสนทอง	621	615	-	6	-	Pong Saen Thong
พิชัย	324	320	-	2	2	Phichai
บ่อแก้ว	317	316	-	1	-	Bo Haoo
เกาะตา	238	235	-	3	-	Ko Kha
ศาลา	144	141	-	3	-	Sala
เกาะตา	24	24	-	-	-	Ko Kha
ท่าผา	70	70	-	-	-	Tha Pha
เสริมงาม	175	175	-	-	-	Soem Ngam
ทุ่งงาม	100	100	-	-	-	Thung Ngam
เสริมชัย	2	2	-	-	-	Soem Sai
เสริมกลาง	73	73	-	-	-	Soem Klang
งาว	215	215	-	-	-	Ngao
ทวงเหนือ	215	215	-	-	-	Luang Nuea
แจ้ห่ม	173	173	-	-	-	Chae Hom
แจ้ห่ม	173	173	-	-	-	Chae Hom

ตาราง 3 จำนวนสถานประกอบการ จำนวนกลุ่มผู้ประกอบการจัดตั้งทางเศรษฐกิจ อำเภอเสนาะ (ต่อ)

TABLE 3 NUMBER OF ESTABLISHMENTS BY FORM OF ECONOMIC ORGANIZATION, AMPHOE AND TAMKON (Contd.)

อำเภอ/ตำบล	จำนวน สถานประกอบการ Number of establishments	รูปแบบการจัดตั้งทางเศรษฐกิจ Form of economic organization				อำเภอ/Tambou
		สำนักงานแห่งเดียว Single unit	สำนักงานใหญ่ Head office	สาขากงสาขา Branch	แฟรนไชส์ Franchise	
วังเหนือ	165	165	-	-	-	Wang Nuca
วังเหนือ	165	165	-	-	-	Wang Nuca
เถิน	630	627	-	3	-	Fieep
สวนแร่	630	627	3	-	-	Lom Raet
แม่พริก	111	118	1	-	-	Mae Phrik
แม่พริก	57	57	-	-	-	Mae Phrik
แม่พู่	62	51	1	-	-	Mae Pu
แม่ทะ	195	195	-	-	-	Mae Tha
นากรัก	89	89	-	-	-	Na Khrua
น้ำทิพย์	106	105	-	-	-	Pa Tan
ศบปรวม	180	189	-	-	-	Sop Prap
ศบปร่วม	180	180	-	-	-	Sop Prap
วังจันทน์	177	177	-	-	-	Hang Chai
ห้างฉัตร	177	177	-	-	-	Hang Chat

ที่มา : รายงานสำมะโนธุรกิจของภาคบริการ พ.ศ.2555 (ข้อมูลพื้นฐาน : ในเขตภาคเหนือ) จังหวัดลำปาง สำนักงานสถิติแห่งชาติ สำนักงานรัฐมนตรี
 Source : Report of the 2012 Business Census (Basic Information : Municipal area) Chiang Rai, Lamphang, National Statistical Office, Office of the Prime Minister

ตาราง 4. จำนวนสถานประกอบการ จำนวนตามสัดส่วนของการร่วมลงทุนหรือถือหุ้นของต่างประเทศ อำเภอและตำบล
 TABLE 4. NUMBER OF ESTABLISHMENTS BY PROPORTION OF FOREIGN INVESTMENT OR SHARE HOLDING, AMPHOE AND TAMBON

อำเภอ/ตำบล	จำนวน		ไม่มีต่างประเทศ		สัดส่วนของการร่วมลงทุนหรือถือหุ้น		Amphoe/Tambon
	สถานประกอบการ	จำนวน	ไม่มีการร่วมลงทุนหรือถือหุ้น	จำนวน	รวม	Proportion of foreign investment or share holding	
	Number of establishments		No foreign's investment or share holding				
รวม	246		234	12	8	4	Total
เมืองลำปาง	237		225	12	8	4	Mueang Lampang
เวียงเหนือ	3		3	-	-	-	Wiang Nuea
หัวเวียง	13		9	4	-	4	Hua Wiang
สวนดอก	44		42	2	2	-	Suan Dok
สบตุ๋ย	77		76	1	1	-	Sopnui
พระบาท	16		16	-	-	-	Phra Bat
ชมพู	56		53	3	3	-	Chomphu
กสิวิเศษ	1		1	-	-	-	Khuai Phae
ปางแสนทอง	20		18	2	2	-	Pong Saen Thong
พิชัย	4		4	-	-	-	Phichai
บ่อแก้ว	3		3	-	-	-	Bo Haeo
เกาะคา	2		2	-	-	-	Ko Kha
ศาลก	2		2	-	-	-	Sala
เกาะงา	-		-	-	-	-	Ko Kha
ท่าดี	-		-	-	-	-	Tha Pha
เสริมงาม	-		-	-	-	-	Soem Ngam
ทุ่งยม	-		-	-	-	-	Thung Ngam
เสริมชัย	-		-	-	-	-	Soem Sai
เสริมกลาง	-		-	-	-	-	Soem Klang
งิ้ว	-		-	-	-	-	Ngao
หลวงเหนือ	-		-	-	-	-	Luang Nuea

ตาราง 4 จำนวนสถานประกอบการ ซึ่งมีสัดส่วนของทุนต่างชาติหรือถือหุ้นของต่างชาติเกิน 10% (โดยแบ่งตามจังหวัด)
 TABLE 4 NUMBER OF ESTABLISHMENTS BY PROPORTION OF FOREIGN INVESTMENT OF SHAREHOLDING AND PROVINCE (contd.)

ชื่อเขต/อำเภอ	จำนวน สถานประกอบการ	ที่ตั้งประเภท ของทุนต่างชาติ	สัดส่วนของทุนต่างชาติหรือถือหุ้น		Amphoe/Tambon
			จำนวน ของสถานประกอบการ	สัดส่วนของ การลงทุน หรือถือหุ้น	
	Number of establishments	Number of foreign investments or share holding	≤ 10%	> 10%	
เชียงใหม่	-	-	-	-	Chae Hom
เชียงใหม่	-	-	-	-	Chae Hom
วังเหนือ	-	-	-	-	Wang Nuea
วังเหนือ	-	-	-	-	Wang Nuea
ฝาง	6	6	-	-	Thoen
ฝาง	6	6	-	-	Lom Ract
แม่พริก	-	-	-	-	Mae Phrik
แม่พริก	-	-	-	-	Mae Phrik
แม่ป๋าย	-	-	-	-	Mae Pu
แม่ทะ	-	-	-	-	Mae Tha
นาครัว	-	-	-	-	Na Khrua
ป่าตัน	-	-	-	-	Fa Tan
สบปราบ	-	-	-	-	Sop Prap
สบปราบ	-	-	-	-	Sop Prap
ห้างฉัตร	1	1	-	-	Hang Chat
ห้างฉัตร	1	1	-	-	Hang Chat

หมายเหตุ : เฉพาะสถานประกอบการที่รูปแบบการจัดตั้งตามกฎหมายเป็นบริษัท และบริษัทจำกัด (มหาชน)

Note : Only establishments which were company limited and public company limited

ที่มา : รายงานข้อมูลพื้นฐานทางธุรกิจของบริการ ปี ๒๕๔๖ (ข้อมูลพื้นฐาน : เป็นเขตเทศบาล) จังหวัดลำปาง สำนักงานสถิติแห่งชาติ สำนักนายกรัฐมนตรี

Source : Report of the 2002 Business Trade and Services Census (Basic Information : Municipal area) Chiang Mai Province, National Statistical Office of the Prime Minister

ตาราง 5 จำนวนสถานประกอบการ จำนวนคนจ้างรวมทั้งหมด อำเภอและตำบล

TABLE 5 NUMBER OF ESTABLISHMENTS BY NUMBER OF PERSONS ENGAGED, AMPHIOE AND TAMBON

อำเภอ/ตำบล	จำนวน สถานประกอบการ	จำนวนคนจ้างรวมทั้งหมด (คน) Number of persons engaged (person)										อำเภอ/Tambon
		1-4	5-9	10-19	20-49	50-99	100-199	200-499	500-999	≥1,000	Total	
รวม	9,078	7,920	726	239	120	34	21	14	3	1	1	Mueang Lampang
เมืองลำปาง	6,811	5,751	666	212	112	32	20	14	3	1	1	Wiang Niuea
เวียงเหนือ	519	491	18	4	5	1	-	-	-	-	-	Hua Wiang
เวียงวัง	806	717	70	9	9	-	-	-	-	-	1	Stuan Dek
สวนดอก	710	554	51	30	26	2	5	1	1	-	-	Sopruai
ลำพูน	1,205	997	125	48	20	10	3	2	-	-	-	Phra Bat
พระบาท	658	576	46	25	8	1	1	-	1	-	-	Ciamphu
จอมพูน	1,175	995	83	52	25	11	6	3	-	-	-	Kluai Phuac
กัวลาคะ	456	304	144	5	1	2	-	-	-	-	-	Pong Saen Thong
ปงแสนทอง	621	529	45	19	12	4	5	6	1	-	-	Phiechai
พิชัย	324	297	15	7	3	-	-	2	-	-	-	Bo Haeo
บ่อแก้ว	357	291	29	13	3	1	-	-	-	-	-	Ke Kha
เกาะลา	238	223	11	1	2	-	1	-	-	-	-	Sala
ศาลา	144	139	4	-	-	-	1	-	-	-	-	Ko Kha
เกาะสบ	24	17	6	1	-	-	-	-	-	-	-	Tha Pha
ท่าตกา	70	67	1	-	2	-	-	-	-	-	-	Soem Ngam
เสริมงาม	175	167	4	3	1	-	-	-	-	-	-	Thung Ngam
ทุ่งงาม	100	97	3	-	-	-	-	-	-	-	-	Soem Sai
เสริมชัย	2	2	-	-	-	-	-	-	-	-	-	Soem Klang
เสริมกลาง	73	68	1	3	1	-	-	-	-	-	-	

ตาราง 5 จำนวนสถานประกอบการ จำนวนคนทำงาน อําเภอละตำบล (ต่อ)
 TABLE 5 NUMBER OF ESTABLISHMENTS BY NUMBER OF PERSONS ENGAGED, AMPHOE AND TAMBON (Contd.)

อำเภอ-ตำบล	จำนวน สถานประกอบการ Number of establishments	จำนวนคนทำงาน (คน) Number of persons engaged (person)										Amphoe/Tambon	
		1 - 4	5 - 9	10 - 19	20 - 49	50 - 99	100 - 199	200 - 499	500 - 999	≥ 1,000			
งาว	215	211	4	-	-	-	-	-	-	-	-	-	Ngao
หลวงเหนือ	215	211	4	-	-	-	-	-	-	-	-	-	Luang Nuea
แฉ่งหม	173	169	3	1	-	-	-	-	-	-	-	-	Chae Hom
วังเหนือ	173	169	3	1	-	-	-	-	-	-	-	-	Chae Hom
วังเหนือ	165	154	6	1	4	1	-	-	-	-	-	-	Wang Nuea
วังเหนือ	165	154	6	1	4	1	-	-	-	-	-	-	Wang Nuea
เดิน	630	598	19	11	2	2	-	-	-	-	-	-	Thoen
ด้อมแรด	630	598	19	11	2	2	-	-	-	-	-	-	Lom Raet
แม่พริก	119	117	1	1	1	1	-	-	-	-	-	-	Mae Phrik
แม่พริก	57	55	1	1	1	1	-	-	-	-	-	-	Mae Phrik
แม่ปู	62	62	-	-	-	-	-	-	-	-	-	-	Mae Pu
แม่ทะ	195	178	10	6	6	1	-	-	-	-	-	-	Mae Tha
นาครัว	89	87	2	-	-	-	-	-	-	-	-	-	Na Khrua
ป่าตัน	106	91	8	6	6	1	-	-	-	-	-	-	Pa Tan
สบปราบ	189	178	1	1	1	-	-	-	-	-	-	-	Sop Prap
สบปราบ	180	178	1	1	1	-	-	-	-	-	-	-	Sop Prap
ห้างฉัตร	177	174	1	1	1	1	-	-	-	-	-	-	Hang Chat
ห้างฉัตร	177	174	1	1	1	1	-	-	-	-	-	-	Hang Chat

ที่มา : รายงานสำมะโนธุรกิจทางการค้าและธุรกิจบริการ พ.ศ.2545 (ข้อมูลพื้นฐาน : ในเขตเทศบาล) จังหวัดลำปาง สำนักงานสถิติแห่งชาติ สำนักงานนายกรัฐมนตรี
 Source : Report of the 2002 Business trade and Services Census (Basic Information : Municipal area) Chiang Mai, National Statistical Office, Office of the Prime Minister

ตาราง 6 จำนวนสถานประกอบการ จำนวนตามจำนวนลูกจ้าง อำเภอและตำบล

TABLE 6 NUMBER OF ESTABLISHMENTS BY NUMBER OF EMPLOYEES, AMPHOE AND TAMBON

อำเภอ/ตำบล	จำนวน สถานประกอบการ	จำนวนลูกจ้าง (คน) Number of employees (person)								Total	Amphoe/Tambon
		<5	5 - 9	10 - 19	20 - 49	50 - 99	100 - 199	200 - 499	500 - 999		
	Number of establishments										
รวม	9,078	8,307	400	187	112	34	20	14	3	1	
เมืองลำปาง	6,811	6,096	369	172	105	32	19	14	3	1	Mueang Lamphang
เวียงเหนือ	519	501	9	3	5	1	-	-	-	-	Wiang Nuea
หัวเวียง	806	757	32	8	8	-	-	-	-	1	Hua Wiang
สวนดอก	710	601	51	25	24	3	4	1	1	-	Suan Dok
สบตุ๋ย	1,205	1,052	78	40	20	10	3	2	-	-	Septui
พระบาท	658	601	26	21	7	1	1	-	1	-	Phra Bat
ชมพู	1,175	1,044	46	42	24	10	6	3	-	-	Chomphu
ก้อวตะ	456	375	74	4	1	2	-	-	-	-	Khrai Phae
ปงแสนทอง	621	554	27	14	10	4	5	6	1	-	Pong Saen Thong
พิชัย	324	304	10	5	3	-	-	2	-	-	Pibichai
บ่อแก้ว	337	307	16	10	3	1	-	-	-	-	Bo Haec
เกาะคา	238	230	4	1	2	-	1	-	-	-	Ko Kha
ศาลา	144	141	2	-	-	-	1	-	-	-	Sala
เกาะคา	24	21	2	1	-	-	-	-	-	-	Ko Kha
ท่าเสา	70	68	-	-	2	-	-	-	-	-	Tha Pha
เสริมงาม	175	170	2	2	1	-	-	-	-	-	Soem Ngam
ทุ่งงาม	100	99	1	-	-	-	-	-	-	-	Thong Ngam
เสริมชัย	2	2	-	-	-	-	-	-	-	-	Soem Sai
เสริมกลาง	73	69	1	2	1	-	-	-	-	-	Soem Klang

ตาราง 6 จำนวนสถานประกอบการ จำแนกตามจำนวนลูกจ้าง ตั้งแต่ระดับ (ต่อ)

TABLE 6 NUMBER OF ESTABLISHMENTS BY NUMBER OF EMPLOYEES, AMPHUE AND TAMBON (Contd.)

อำเภอ/ตำบล	จำนวน สถานประกอบการ	จำนวนลูกจ้าง (คน) Number of employees (person)							Amphoe/Tambon	
		< 5	5 - 9	10 - 19	20 - 49	50 - 99	100 - 199	200 - 499		500 - 999
จาง	215	215	-	-	-	-	-	-	-	Ngao
หาดงเหนือ	215	215	-	-	-	-	-	-	-	Luang Nuua
เจ้หน	173	171	1	-	-	1	-	-	-	Chae Hom
เจ้หม	173	171	1	-	-	1	-	-	-	Chae Hom
วังเหนือ	165	160	2	2	1	-	-	-	-	Wang Nuua
วังหน	165	160	2	2	1	-	-	-	-	Wang Nuua
เงิน	630	609	12	8	1	-	-	-	-	Thoen
ล้อมแรด	630	609	12	8	1	-	-	-	-	Lom Raet
แม่พริก	119	117	1	-	1	-	-	-	-	Mae Phrik
แม่พริก	57	55	1	-	1	-	-	-	-	Mae Phrik
แม่ปู	62	62	-	-	-	-	-	-	-	Mae Pu
แม่ทะ	195	186	8	-	-	1	-	-	-	Mae Tha
นากรัว	89	89	-	-	-	-	-	-	-	Na Khrua
ป่าตัน	106	97	8	-	-	1	-	-	-	Pa Tan
สบปราบ	180	179	-	1	-	-	-	-	-	Sop Prap
สบปราบ	180	179	-	1	-	-	-	-	-	Sop Prap
ห้างฉัตร	177	174	1	1	1	-	-	-	-	Hang Chat
ห้างฉัตร	177	174	1	1	1	-	-	-	-	Hang Chat

ที่มา : รายงานสำมะโนธุรกิจของกรมการบริการ พ.ศ.2545 (ข้อมูลพื้นฐาน : ในเขตเทศบาล) จังหวัดลำปาง สำนักงานสถิติแห่งชาติ สำนักงานขงรัฐมนตรี

Source : Report of the 2002 Business trade and Services Census (Basic Information : Municipal area) Charwat Lamphang, National Statistical Office, Office of the Prime Minister

ตาราง 7 จำนวนสถานประกอบการ จำนวนตามชั้นของรายรับ: อำเภอและตำบล

TABLE 7 NUMBER OF ESTABLISHMENTS BY CLASS OF RECEIPTS, AMPHIOE AND TAMBON

อำเภอ/ตำบล	จำนวน สถานประกอบการ	ชั้นของรายรับ (บาท) Class of receipts (Bath)										Amphoe/Tambon
		จำนวนรายรับ (บาท) Class of receipts (Bath)										
		≤ 100,000	100,001 - 500,000	500,001 - 1,000,000	1,000,001 - 5,000,000	5,000,001 - 10,000,000	10,000,001 - 20,000,000	20,000,001 - 50,000,000	50,000,000 - 100,000,000	100,000,000 - 1,000,000,000	Total	
รวมทั้ง	9,078	5,520	2,439	568	303	138	68	27	4	11	11	
เมืองลำปาง	6,811	4,076	1,765	455	275	131	67	27	4	11	11	Mueang Lamphang
เวียงเหนือ	519	388	92	23	14	2	-	-	-	-	-	Wiang Nuea
หัวเมือง	806	550	189	38	20	7	1	1	-	-	-	Hua Wiang
สวนดอก	710	332	215	74	38	24	15	7	1	4	4	Soan Dok
สวนกล้วย	1,203	532	388	139	94	32	12	4	1	3	3	Soptui
พระบาท	658	435	139	44	21	11	5	3	-	-	-	Phra Bat
ชมพู	1,173	655	310	83	58	39	22	7	-	1	1	Chomphu
ถ้ำวังเหนือ	456	347	103	3	2	-	-	-	-	-	-	Kluai Phae
ป่าแดดหลวง	621	418	144	23	14	8	8	4	-	2	2	Peng Saen Thong
พิชัย	324	230	75	9	4	2	1	-	2	1	1	Phichai
บ่อแก้ว	337	189	110	19	10	6	3	-	-	-	-	Bo Haeo
เกาะกา	238	117	94	23	1	3	-	-	-	-	-	Ko Kha
ซำเภา	144	73	54	13	1	3	-	-	-	-	-	Sala
เกาะคา	24	17	6	1	-	-	-	-	-	-	-	Ko Kha
ท่าผา	70	27	34	9	-	-	-	-	-	-	-	Tha Pha
เสริมงาม	175	141	28	4	1	1	-	-	-	-	-	Soem Ngam
ทุ่งงาม	100	76	20	3	-	1	-	-	-	-	-	Thung Ngam
เสริมชัย	2	1	-	1	-	-	-	-	-	-	-	Soem Sai
เสริมกลาง	73	64	8	-	1	-	-	-	-	-	-	Soem Klao
งาว	215	184	31	-	-	-	-	-	-	-	-	Ngao
หางเหนือ	215	184	31	-	-	-	-	-	-	-	-	Luang Nuea

ตาราง 7 จำนวนสถานประกอบการ ชั้นต้นของรายรับ อำเภอละตำบล (ต่อ)
 TABLE 7 NUMBER OF ESTABLISHMENTS BY CLASS OF RECEIPTS, AMPHOE AND TAMBON (Contd)

อำเภอตำบล	จำนวน สถานประกอบการ	ชั้นของรายรับ (บาท) Class of receipts (Baht)						Amphoe/Tambon
		≤ 100,000	100,001 - 500,000	500,001 - 1,000,000	1,000,001 - 5,000,000	10,000,001 - 50,000,000	50,000,001 - 100,000,000	
ยี่งอ	173	129	40	2	2	-	-	Chae Hom
แจ้งพื้ม	173	129	40	2	2	-	-	Chae Hom
วังหน่อ	165	89	61	10	5	-	-	Wang Nuca
วังท้อ	165	89	61	10	5	-	-	Wang Nuca
ฉิม	630	357	225	29	16	2	1	Thoen
ล้อมแรด	630	357	225	29	16	2	1	Lom Raet
แม่พริก	119	107	10	2	-	-	-	Mae Phrik
แม่พริก	57	46	9	2	-	-	-	Mae Phrik
แม่ปู	62	61	1	-	-	-	-	Mae Pu
แม่ทะ	195	109	65	20	-	1	-	Mae Tha
บ.กริ้ว	89	50	32	6	-	1	-	Na Khrua
ป่าตัน	106	59	33	14	-	-	-	Pa Tan
สนปราย	180	75	85	18	2	-	-	Sop Prap
สนปราย	180	75	85	18	2	-	-	Sop Prap
ห้างฉัตร	177	136	35	5	1	-	-	Hang Chat
ห้างฉัตร	177	136	35	5	1	-	-	Hang Chat

ที่มา : รายงานสำมะโนธุรกิจทางการค้าและบริการ พ.ศ.2545 ข้อมูลพื้นฐาน : (ในเขตเทศบาล) จังหวัดลำปาง สำนักงานสถิติแห่งชาติ สำนักงานสถิติรัฐมนตรี
 Source : Report of the 2002 Business trade and Services Census (Basic Information : Municipal area) Chantavet Lamphang, National Statistical Office, Office of the Prime Minister

ตาราง 8 จำนวนสถานประกอบการ จัดตั้งตามรูปแบบการจัดตั้งตามกฎหมาย และกิจกรรมทางเศรษฐกิจ

TABLE 8 NUMBER OF ESTABLISHMENTS BY FORM OF LEGAL ORGANIZATION AND ECONOMIC ACTIVITY

กิจกรรมทางเศรษฐกิจ	จำนวน สถานประกอบการ Number of establishments	ส่วนบุคคล Individual proprietor	หุ้นส่วนจำกัด หุ้นส่วนสามัญ นิติบุคคล Juristic partnership	รูปแบบการจัดตั้งตามกฎหมาย				รวม	Total
				บริษัทจำกัด บริษัทจำกัด (มหาชน) Company limited, Public company limited	ส่วนราชการ, รัฐวิสาหกิจ Government, State-enterprise	สหกรณ์ Cooperatives	อื่น ๆ Others		
การขาย การบำรุงรักษา และการซ่อมแซมยานยนต์ และรถจักรยานยนต์ รวมทั้งการขายปลีกน้ำมันเชื้อเพลิงรถยนต์ การขายส่ง และจากรถที่ถืออำนาจหน้าที่ สถาบันอาณานิคม และรถจักรยานยนต์	9,478	8,518	273	246	7	12	22	22	
การขายปลีก ยานยนต์ และรถจักรยานยนต์ และรถจักรยานยนต์ ของใช้ส่วนบุคคล และของใช้ในชีวิตประจำวัน	833	765	74	42	-	2	-	-	
กิจการค้าปลีกค้าส่ง และจากรถที่ถืออำนาจหน้าที่ สถาบันอาณานิคม และรถจักรยานยนต์	469	387	47	35	-	-	-	-	
การขายปลีก ยานยนต์ และรถจักรยานยนต์ และรถจักรยานยนต์ รวมทั้งรถจักรยานยนต์ ของใช้ส่วนบุคคล และของใช้ในชีวิตประจำวัน	2,972	2,832	56	70	4	9	1	1	
โรงแรมและภัตตาคาร	1,473	1,455	8	12	-	-	-	-	
กิจการร้านค้าปลีกปลีกปลีก	212	206	2	3	1	-	-	-	
กิจการร้านค้าปลีกปลีกปลีก และจากรถที่ถืออำนาจหน้าที่ สถาบันอาณานิคมและรถจักรยานยนต์	53	48	2	3	-	-	-	-	
การให้เช่าเครื่องจักรและเครื่องมือกล โดยไม่มีผู้ควบคุม การวิจัยและการพัฒนา และกิจการด้านธุรกิจอื่น ๆ	306	294	2	10	-	-	-	-	
กิจการรวมทุนและการบริการอื่น ๆ	840	831	-	5	1	-	3	3	
ภาคอื่น	1,498	1,389	43	47	1	-	18	18	
การก่อสร้าง	69	34	29	6	-	-	-	-	
การขายส่งขายปลีกและตัวแทนธุรกิจบริการขนส่ง	303	279	10	13	-	1	-	-	

ที่มา : รายงานสำมะโนธุรกิจและการค้าและธุรกิจทางการบริการ พ.ศ.2545 (ข้อมูลพื้นฐาน - ไม่นับเขตเทศบาล จังหวัด ฉะเชิงเทรา สำนักงานสถิติแห่งชาติ สำนักงานทรัพย์สินส่วนพระมหากษัตริย์)

Source : Report of the 2002 Business trade and Services Census (Basic Information - Municipal area) Chonwat Larapang, National Statistical Office, Office of the Prime Minister

ตาราง 9 จำนวนสถานประกอบการ จำนวนคนรูปแบบการจัดตั้งทางเศรษฐกิจ และกิจกรรมทางเศรษฐกิจ
TABLE 9 NUMBER OF ESTABLISHMENTS BY FORM OF ECONOMIC ORGANIZATION AND ECONOMIC ACTIVITY

กิจกรรมทางเศรษฐกิจ	รูปแบบการจัดตั้งทางเศรษฐกิจ Form of economic organization					Economic Activity
	จำนวน Number of establishments	สำนักงานเดี่ยว Single unit	สำนักงานใหญ่ Head office	สาขาสงา Branch	แฟรนไชส์ Franchise	
รวม	9,078	8,935	13	114	16	Total
การขาย การบำรุงรักษา และการซ่อมแซมยานยนต์ และรถจักรยานยนต์						Sale, maintenance and repair of motor vehicles and motorcycles, retail sale of automotive fuel
รวมทั้งการขายปลีกน้ำมันเชื้อเพลิงรถยนต์	883	851	8	21	3	
การขายส่ง และการค้าปลีกเพื่อจำหน่ายหน้า ขายเงินยอนต์ และรถจักรยานยนต์	469	448	1	18	2	Wholesale trade and commission trade, except of motor vehicles and motorcycles
การขายปลีก ยกเว้นยานยนต์ และรถจักรยานยนต์ รวมทั้งการซ่อมแซม	2,972	2,917	3	42	10	Retail trade, except of motor vehicles and motorcycles ; repair of personal and household goods
ของใช้ส่วนบุคคล และของใช้ในครัวเรือน	1,473	1,465	-	8	-	Hotels and restaurants
โรงแรมและภัตตาคาร	212	210	-	2	-	Real estate activities
กิจกรรมด้านของสิ่งพิมพ์	53	53	-	-	-	Computer and related activities
กิจกรรมด้านคอมพิวเตอร์ และกิจกรรมที่เกี่ยวข้อง						Renting of machinery and equipment without operator, research and development and other business activities
การให้เช่าเครื่องจักรและเครื่องอุปโภค						Recreational and other service activities
โดยไม่มีผู้ควบคุม การวิจัยและการพัฒนา	306	301	-	5	-	Manufacturing
และกิจการด้านธุรกิจอื่น ๆ	840	836	-	3	1	Construction
กิจกรรมสนับสนุนทางการและการบริการอื่น ๆ	1,498	1,488	-	10	-	Other land transport and activities of travel agencies
การผลิต	69	68	1	-	-	
การก่อสร้าง	303	298	-	5	-	

ที่มา : รายงานสำมะโนธุรกิจทางการค้าและบริการ พ.ศ.2545 (ข้อมูลพื้นฐาน : ในเขตเทศบาล) จังหวัด ลำปาง สำนักงานสถิติแห่งชาติ สำนักงานรัฐมนตรี

Source : Report of the 2002 Bussiness trade and Services Census (Basic Information : Municipal area) Chanwat Lamphang, National Statistical Office, Office of the Prime Minister

ตาราง 10 จำนวนสถานประกอบการ จำนวนคนส่วนส่วนของห้างหุ้นส่วนจำกัด และกิจการร่วมทุนทางเศรษฐกิจ

TABLE 10 NUMBER OF ESTABLISHMENTS BY PROPORTION OF FOREIGN INVESTMENT OR SHARE HOLDING AND ECONOMIC ACTIVITY

กิจการทางเศรษฐกิจ	จำนวน		สัดส่วนของการร่วมลงทุนหรือถือหุ้น		Economic Activity
	สถานประกอบการ	ไม่มีต่างประเทศ	รวม	> 10%	
	Number of establishments	No foreign's investment or share holding	Total	> 10%	Total
การขายปลีก การค้าปลีก และกิจการซ่อมยานยนต์ และรถจักรยานยนต์	246	234	12	8	Sale, maintenance and repair of motor vehicles and motorcycles, retail sale of automotive fuel
รวมทั้งการขายปลีกน้ำมันเชื้อเพลิงรถยนต์	42	41	1	1	Wholesale trade and commission trade, except of motor vehicles and motorcycles
การขายส่ง และการค้าเพื่อค้าขายหน้า ครัวเรือนยนต์ และรถจักรยานยนต์	35	33	2	1	Retail trade, except of motor vehicles and motorcycles
การขายปลีก รถจักรยานยนต์ และรถจักรยานยนต์ รวมทั้งการซ่อมแซม	70	67	3	2	motocycles ; repair of personal and household goods
ของใช้ส่วนบุคคล และของใช้ในครัวเรือน	12	10	2	-	Hotels and restaurants
โรงแรมและภัตตาคาร	3	3	-	-	Real estate activities
กิจกรรมด้านอสังหาริมทรัพย์	3	3	-	-	Computer and related activities
กิจกรรมด้านคอมพิวเตอร์ และกิจการที่เกี่ยวข้อง	3	3	-	-	Renting of machinery and equipment without operator, research and development and other business activities
การให้เช่าเครื่องจักรและเครื่องอุปกรณ์					Recreational and other service activities
โดยไม่มีผู้ควบคุม การวิจัยและการพัฒนา	10	10	-	-	Manufacturing
และกิจการร่วมทุนธุรกิจอื่น ๆ	5	5	-	-	Construction
กิจกรรมที่พัฒนาและการบริการอื่น ๆ	47	43	4	1	Other land transport and activities of travel agencies
การผลิต	6	6	-	-	
การก่อสร้าง	13	13	-	-	
การขนส่งทางบกและตัวแทนธุรกิจการท่องเที่ยว					

หมายเหตุ : เฉพาะสถานประกอบการที่มีรูปแบบการจัดตั้งตามกฎหมายเป็นบริษัทจำกัด และบริษัทจำกัด (มหาชน)

Note : Only establishments which were company limited and public company limited

ที่มา : รายงานสำมะโนธุรกิจทางการค้าและธุรกิจทางการบริการ พ.ศ.2545 (ข้อมูลพื้นฐาน : ในเขตเทศบาล) จังหวัดลำปาง สำนักงานสถิติแห่งชาติ สำนักงานสถิติแห่งชาติ

Source : Report of the 2/02 Business trade and Services Census (Basic Information : Municipal area) (Changwat Lampang, National Statistical Office, Office of the Prime Minister

ตาราง 11. จำนวนสถานประกอบการ จำนวนคนทำงาน และกิจกรรมทางเศรษฐกิจ

TABLE 11. NUMBER OF ESTABLISHMENTS BY NUMBER OF PERSONS ENGAGED AND ECONOMIC ACTIVITY

กิจกรรมทางเศรษฐกิจ	จำนวน สถานประกอบการ	จำนวนคนทำงาน (คน) Number of persons engaged (person)								Economic Activity	
		1 - 4	5 - 9	10 - 19	20 - 49	50 - 99	100 - 199	200 - 499	500 - 999		≥ 1,000
รวม	9,078	7,920	726	239	120	34	21	14	3	1	Total
การขาย การบำรุงรักษา และการซ่อมแซมยานยนต์ และรถจักรยานยนต์											Sale, maintenance and repair of motor vehicles
รวมทั้งการขายปลีกน้ำมันเชื้อเพลิงรถยนต์	883	726	102	34	19	2	-	-	-	-	and motorcycles, retail sale of automotive fuel
การขายส่ง และการค้าเพื่อค้าขายหน้า ยกเว้นยานยนต์											Wholesale trade and commission trade,
และรถจักรยานยนต์	469	246	184	18	17	4	-	-	-	-	except of motor vehicles and motorcycles
การขายปลีก ยานยนต์ และรถจักรยานยนต์ รวมทั้งการซ่อมแซม											Retail trade, except of motor vehicles and
ของใช้ส่วนบุคคล และของใช้ไมคริวรีออน	2,972	2,827	103	21	17	-	2	2	-	-	motorcycles ; repair of personal and household goods
โรงแรมและภัตตาคาร	1,473	1,305	105	42	15	4	2	-	-	-	Hotels and restaurants
กิจกรรมด้านอสังหาริมทรัพย์	212	204	6	2	-	-	-	-	-	-	Real estate activities
กิจกรรมด้านคอมพิวเตอร์ และกิจกรรมที่เกี่ยวข้อง											Computer and related activities
การให้เช่าเครื่องจักรและเครื่องมือ	53	50	1	2	-	-	-	-	-	-	Renting of machinery and equipment without
โดยไม่มีผู้ควบคุม การวิจัยและการพัฒนา											operator, research and development
และกิจการด้านธุรกิจอื่น ๆ	306	278	19	3	2	2	2	-	-	-	and other business activities
กิจกรรมนันทนาการและการบริการอื่น ๆ	840	822	13	5	-	-	-	-	-	-	Recreational and other service activities
การผลิต	1,498	1,157	164	91	43	17	12	11	2	1	Manufacturing
การก่อสร้าง	69	20	24	11	6	4	2	1	1	-	Construction
การขนส่งทางบกและกิจการท่องเที่ยว	303	285	5	10	1	1	1	-	-	-	Other land transport and activities of travel agencies

ที่มา : รายงานสำมะโนธุรกิจทางการค้าและธุรกิจทางการบริการ พ.ศ.2545 (ข้อมูลพื้นฐาน : ในเขตเทศบาล) จังหวัดลำปาง สำนักงานสถิติแห่งชาติ ด้านกานาขกรัฐมนตรี

Source : Report of the 2002 Business trade and Services Census (Basic Information : Municipal area) Chanwat Lampang, National Statistical Office, Office of the Prime Minister

ตาราง 12 จำนวนสถานประกอบการ จำนวนคนตามจำนวนลูกจ้าง และกิจกรรมทางเศรษฐกิจ

TABLE 12 NUMBER OF ESTABLISHMENTS BY NUMBER OF EMPLOYEES AND ECONOMIC ACTIVITY

กิจกรรมทางเศรษฐกิจ	จำนวนสถานประกอบการ	จำนวนลูกจ้าง (คน) Number of employees (person)										Economic Activity
		จำนวน										
		< 5	5 - 9	10 - 19	20 - 49	50 - 99	100 - 199	200 - 499	500 - 999	≥ 1,000	Total	
รวม	9,078	8,307	400	187	112	34	20	14	3	1		
การขาย การบริการ และการซ่อมแซมยานยนต์ และรถจักรยานยนต์												
รวมทั้งการขายปลีกน้ำมันเชื้อเพลิงรถยนต์	863	775	60	29	18	1	-	-	-	-	-	Sale, maintenance and repair of motor vehicles and motorcycles, retail sale of automotive fuel
การขายส่ง และการค้าปลีกค้าขายหน้า ยกเว้นยานยนต์ และรถจักรยานยนต์	469	334	99	18	14	4	-	-	-	-	-	Wholesale trade and commission trade, except of motor vehicles and motorcycles
การขายปลีก ยกเว้นยานยนต์ และรถจักรยานยนต์ รวมทั้งการซ่อมแซมของใช้ส่วนบุคคล และของใช้ในครัวเรือน	2,972	2,887	48	16	17	-	2	2	-	-	-	Retail trade, except of motor vehicles and motorcycles ; repair of personal and household goods
โรงแรมและภัตตาคาร	1,473	1,363	58	33	13	4	2	-	-	-	-	Hotels and restaurants
กิจกรรมด้านอสังหาริมทรัพย์	212	207	3	2	-	-	-	-	-	-	-	Real estate activities
กิจกรรมด้านคอมพิวเตอร์ และกิจกรรมที่เกี่ยวข้องกับการใช้เครื่องจักรและเครื่องอุปกรณ์	53	50	1	2	-	-	-	-	-	-	-	Computer and related activities
โคก ไม่มีผู้ควบคุม การวิจัยและการพัฒนา และกิจกรรมด้านธุรกิจอื่น ๆ	306	291	6	3	2	2	2	-	-	-	-	Renting of machinery and equipment without operator, research and development and other business activities
กิจกรรมนันทนาการและการบริการอื่น ๆ	840	830	7	3	-	-	-	-	-	-	-	Recreational and other service activities
การผลิต	1,498	1,249	101	64	41	17	12	11	2	1	1	Manufacturing
การก่อสร้าง	69	32	12	11	6	4	2	1	1	-	-	Construction
การขนส่งทางบกและดำเนินการที่เกี่ยวข้อง	303	289	5	6	1	2	-	-	-	-	-	Other land transport and activities of travel agencies

ที่มา : รายงานสถิติทะเบียนธุรกิจทางการค้าและบริการ พ.ศ.2545 (ข้อมูลพื้นฐาน : ไม่นเขตเทศบาล) จังหวัด ลำปาง สำนักงานสถิติแห่งชาติ สำนักงานกฤษฎีกา

Source : Report of the 2002 Business trade and Services Census (Basic Information : Municipal area) Chanwat Lamphang, National Statistical Office, Office of the Prime Minister

ตาราง 13 จำนวนสถานประกอบการ จำนวนคนตั้งของรายรับ และกิจกรรมทางเศรษฐกิจ
TABLE 13 NUMBER OF ESTABLISHMENTS BY CLASS OF RECEIPTS AND ECONOMIC ACTIVITY

กิจกรรมทางเศรษฐกิจ	จำนวน สถานประกอบการ	ชั้นของรายรับ (บาท)										Economic Activity
		≤ 100,000	100,001 - 500,000	500,001 - 1,000,000	1,000,001 - 5,000,000	5,000,001 - 10,000,000	10,000,001 - 20,000,000	20,000,000 - 50,000,000	50,000,001 - 100,000,000	100,000,001 - 500,000,000	500,000,001 - 1,000,000,000	
	Number of establishments	9,078	5,520	2,439	568	303	138	68	27	4	11	
การขาย การบำรุงรักษา และการซ่อมแซมยานยนต์ และรถจักรยานยนต์												Sale, maintenance and repair of motor vehicles and motorcycles, retail sale of automotive fuel
รวมทั้งการขายปลีกน้ำมันเชื้อเพลิงรถยนต์	883	393	264	100	70	28	19	6	6	2	1	
การขายส่ง และการค้าเพื่อจำหน่ายน้ำกลั่นยานยนต์ และรถจักรยานยนต์	469	184	162	42	42	19	10	6	6	-	4	Wholesale trade and commission trade, except of motor vehicles and motorcycles
การขายปลีก ยานยนต์ และรถจักรยานยนต์ รวมทั้งการซ่อมแซมของใช้ส่วนบุคคล และของใช้ในครัวเรือน	2,972	1,754	897	193	81	32	9	4	4	-	2	Retail trade, except of motor vehicles and motorcycles ; repair of personal and household goods
โรงแรมและภัตตาคาร	1,473	946	436	67	13	7	3	1	1	-	-	Hotels and restaurants
กิจกรรมด้านอสังหาริมทรัพย์	212	137	46	18	6	1	2	2	2	-	-	Real estate activities
กิจกรรมด้านคอมพิวเตอร์ และกิจกรรมที่เกี่ยวข้อง	53	29	22	1	1	-	-	-	-	-	-	Computer and related activities
การใช้เช่าเครื่องจักรและเครื่องอุปกรณ์ โดยไม่มีผู้ควบคุม การวิจัยและการพัฒนา และกิจกรรมด้านธุรกิจอื่น ๆ	306	172	95	23	10	4	2	-	-	-	-	Renting of machinery and equipment without operator, research and development and other business activities
กิจกรรมนันทนาการและบริการอื่น ๆ	840	745	80	10	3	2	-	-	-	-	-	Recreational and other service activities
การผลิต	1,498	903	387	98	52	31	17	7	7	1	2	Manufacturing
การค้าส่ง	69	9	20	12	8	12	4	1	1	1	2	Construction
การขนส่งทางบกและคมนาคมธุรกิจการท่องเที่ยว	303	248	30	4	17	2	2	2	-	-	-	Other land transport and activities of travel agencies

ที่มา : รายงานสำมะโนธุรกิจทางการค้าและธุรกิจบริการ พ.ศ.2545 (ข้อมูลพื้นฐาน : ในเขตเทศบาล) จังหวัด ลำปาง สำนักงานสถิติแห่งชาติ สำนักงานนายกรัฐมนตรี
Source : Report of the 2002 Business trade and Services Census (Basic Information : Municipal area) Chanwat Lampang, National Statistical Office, Office of the Prime Minister

ตาราง 14 จำนวนสถานประกอบการ จำนวนตามรูปแบบการจัดตั้งตามกฎหมาย และชั้นของรายรับ

TABLE 14 NUMBER OF ESTABLISHMENTS BY FORM OF LEGAL ORGANIZATION AND CLASS OF RECEIPTS

ชั้นของรายรับ	จำนวน สถานประกอบการ Number of establishments	รูปแบบการจัดตั้งตามกฎหมาย Form of legal organization							Class of receipts
		ส่วนบุคคล Individual proprietor	หุ้นส่วนจำกัด, ห้างหุ้นส่วนสามัญ นิติบุคคล Juristic partnership	บริษัทจำกัด, บริษัทจำกัด (มหาชน) Company limited, Public company limited	ส่วนราชการ, รัฐวิสาหกิจ Government, State-enterprise	สหกรณ์ Cooperatives	อื่นๆ Others	Total	
รวม	9,078	8,518	273	246	7	12	22		
น้อยกว่าหรือเท่ากับ 100,000 บาท	5,520	5,495	11	5	1	1	7	100,000 Baht or less	
100,001 - 500,000 บาท	2,439	2,355	42	18	3	7	14	100,001 - 500,000 Baht	
500,001 - 1,000,000 บาท	568	469	53	43	1	1	1	500,001 - 1,000,000 Baht	
1,000,001 - 5,000,000 บาท	303	145	81	73	2	2	-	1,000,001 - 5,000,000 Baht	
5,000,001 - 10,000,000 บาท	138	47	45	46	-	-	-	5,000,001 - 10,000,000 Baht	
10,000,001 - 20,000,000 บาท	68	6	27	34	-	1	-	10,000,001 - 20,000,000 Baht	
20,000,001 - 50,000,000 บาท	27	-	9	18	-	-	-	20,000,001 - 50,000,000 Baht	
50,000,001 - 100,000,000 บาท	4	1	1	2	-	-	-	50,000,001 - 100,000,000 Baht	
100,000,001 - 1,000,000,000 บาท	11	-	4	7	-	-	-	100,000,001 - 1,000,000,000 Baht	

ที่มา : รายงานสำมะโนธุรกิจทางการค้าและธุรกิจทางบริการ พ.ศ.2545 (ข้อมูลพื้นฐาน : ในเขตเทศบาล) จังหวัดลำปาง สำนักงานสถิติแห่งชาติ สำนักนายกรัฐมนตรี

Source : Report of the 2002 Business trade and Services Census (Basic Information : Municipal area) Chanwat Lamphang, National Statistical Office, Office of the Prime Minister

ตาราง 15 จำนวนสถานประกอบการ จำนวนคนรูปแบบการจัดตั้งทางเศรษฐกิจ และชั้นของรายรับ
 TABLE 15 NUMBER OF ESTABLISHMENTS BY FORM OF ECONOMIC ORGANIZATION AND CLASS OF RECEIPTS

ชั้นของรายรับ	จำนวน สถานประกอบการ Number of establishments	รูปแบบการจัดตั้งทางเศรษฐกิจ Form of economic organization				แฟรนไชส์ Franchise	Class of receipts
		สำนักงานเดี่ยว Single unit	สำนักงานใหญ่ Head office	สำนักงานสาขา Branch	สำนักงานสาขา Branch		
รวม	9,078	8,935	13	114	16	Total	
น้อยกว่าหรือเท่ากับ 100,000 บาท	5,520	5,518	-	2	-	100,000 Baht or less	
100,001 - 500,000 บาท	2,439	2,433	-	4	2	100,001 - 500,000 Baht	
500,001 - 1,000,000 บาท	568	540	2	21	5	500,001 - 1,000,000 Baht	
1,000,001 - 5,000,000 บาท	303	261	-	37	5	1,000,001 - 5,000,000 Baht	
5,000,001 - 10,000,000 บาท	138	113	2	22	1	5,000,001 - 10,000,000 Baht	
10,000,001 - 20,000,000 บาท	68	47	4	17	-	10,000,001 - 20,000,000 Baht	
20,000,001 - 50,000,000 บาท	27	17	3	6	1	20,000,001 - 50,000,000 Baht	
50,000,001 - 100,000,000 บาท	4	1	-	2	1	50,000,001 - 100,000,000 Baht	
100,000,001 - 1,000,000,000 บาท	11	5	2	3	1	100,000,001 - 1,000,000,000 Baht	

ที่มา : รายงานสำมะโนธุรกิจทางการค้าและบริการ พ.ศ.2545 (ข้อมูลพื้นฐาน : ในเขตเทศบาล) จังหวัด ลำปาง สำนักงานสถิติแห่งชาติ สำนักงานกฤษฎีกา
 Source : Report of the 2002 Business trade and Services Census (Basic Information : Municipal area) Chanwat Lamphang, National Statistical Office, Office of the Prime Minister

ตาราง 16 จำนวนสถานประกอบการ จำนวนตามสัดส่วนของการร่วมลงทุนหรือถือหุ้นของต่างประเทศ และชั้นของรายรับ
 TABLE 16 NUMBER OF ESTABLISHMENTS BY PROPORTION OF FOREIGN INVESTMENT OR SHARE HOLDING AND CLASS OF RECEIPTS

ชั้นของรายรับ	จำนวน สถานประกอบการ	ไม่มีต่างประเทศ		สัดส่วนของการร่วมลงทุนหรือถือหุ้น		Class of receipts
		จำนวน สถานประกอบการ	ไม่รวมลงทุนหรือถือหุ้น	สัดส่วน %	สัดส่วนของ การลงทุนหรือถือหุ้น	
	Number of establishments	No foreign investment or share holding		≤ 10%	> 10%	Total
รวม	246	234	12	8	4	
น้อยกว่าหรือเท่ากับ 100,000 บาท	5	5	-	-	-	100,000 Baht or less
100,001 - 500,000 บาท	18	14	4	2	2	100,001 - 500,000 Baht
500,001 - 1,000,000 บาท	43	42	1	1	-	500,001 - 1,000,000 Baht
1,000,001 - 5,000,000 บาท	73	71	2	-	2	1,000,001 - 5,000,000 Baht
5,000,001 - 10,000,000 บาท	46	45	1	1	-	5,000,001 - 10,000,000 Baht
10,000,001 - 20,000,000 บาท	34	32	2	2	-	10,000,001 - 20,000,000 Baht
20,000,001 - 50,000,000 บาท	18	17	1	1	-	20,000,001 - 50,000,000 Baht
50,000,001 - 100,000,000 บาท	2	2	-	-	-	50,000,001 - 100,000,000 Baht
100,000,001 - 1,000,000,000 บาท	7	6	1	1	-	100,000,001 - 1,000,000,000 Baht

หมายเหตุ : เฉพาะสถานประกอบการที่มีรูปแบบการจัดตั้งตามกฎหมายว่าเป็นบริษัทจำกัด และบริษัทจำกัด (มหาชน)

Note : Only establishments which were company limited and public company limited

ที่มา : รายงานสำมะโนธุรกิจทางด้านการบริการ พ.ศ.2545 (ข้อมูลพื้นฐาน : ในเขตเทศบาล) จังหวัด ลำปาง สำนักงานสถิติแห่งชาติ สำนักงานกฏกระทรวงมนตรี

Source : Report of the 2002 Bussiness trade and Services Census (Basic Information : Municipal area) Chantawat Lampong, National Statistical Office, Office of the Prime Minister

ตาราง 17 จำนวนสถานประกอบการ จำนวนคนทำงาน และชั้นของรายรับ
 TABLE 17 NUMBER OF ESTABLISHMENTS BY NUMBER OF PERSONS ENGAGED AND CLASS OF RECEIPTS

ชั้นของรายรับ	จำนวน สถานประกอบการ	จำนวนคนทำงาน (คน) Number of persons engaged (person)										Class of receipts
		1 - 4	5 - 9	10 - 19	20 - 49	50 - 99	100 - 199	200 - 499	500 - 999	≥ 1,000	Total	
		Number of establishments										
รวม	9,078	7,920	726	239	120	34	21	14	3	1	100,000 Baht or less	
น้อยกว่าหรือเท่ากับ 100,000 บาท	5,520	5,376	140	3	1	-	-	-	-	-	100,001 - 500,000 Baht	
100,001 - 500,000 บาท	2,439	2,037	330	52	17	3	-	-	-	-	500,001 - 1,000,000 Baht	
500,001 - 1,000,000 บาท	568	343	132	68	19	2	3	1	-	-	1,000,001 - 5,000,000 Baht	
1,000,001 - 5,000,000 บาท	303	124	75	65	33	4	1	-	-	1	5,000,001 - 10,000,000 Baht	
5,000,001 - 10,000,000 บาท	138	33	29	36	22	10	6	2	-	-	10,000,001 - 20,000,000 Baht	
10,000,001 - 20,000,000 บาท	68	4	14	10	21	10	5	3	1	-	20,000,001 - 50,000,000 Baht	
20,000,001 - 50,000,000 บาท	27	3	4	4	3	4	4	4	1	-	50,000,001 - 100,000,000 Baht	
50,000,001 - 100,000,000 บาท	4	-	1	-	1	-	1	1	-	-	100,000,001 - 1,000,000,000 Baht	
100,000,001 - 1,000,000,000 บาท	11	-	1	1	3	1	1	3	1	-		

ที่มา : รายงานสำมะโนธุรกิจทางการค้าและธุรกิจทางการบริการ พ.ศ.2545 (ข้อมูลพื้นฐาน : ในเขตเทศบาล) จังหวัด ลำปาง สำนักงานสถิติแห่งชาติ สำนักงานเกษตรรัฐมนตรี
 Source : Report of the 2002 Business trade and Services Census (Basic Information : Municipal area) Chanwat Lamphang, National Statistical Office, Office of the Prime Minister

ตาราง 19 จำนวนสถานประกอบการ จำนวนตามการมีและการใช้เทคโนโลยีสารสนเทศและการสื่อสาร อันแยกและตำบล (ต่อ)
TABLE 19 NUMBER OF ESTABLISHMENTS BY USE OF INFORMATION AND COMMUNICATION TECHNOLOGY, AMPHOE AND TAMBON (Contd.)

อำเภอ/ตำบล	จำนวน สถานประกอบการ Number of establishments	ไม่มี		มีการใช้เครื่องคอมพิวเตอร์				การใช้เว็บไซต์		Amphoe/Tambon
		เครื่องคอม- พิวเตอร์ No computer	รวม Total	ใช้อินเทอร์เน็ต		Use of web site				
				เพื่อดำเนินธุรกิจ For business	เพื่อวัตถุประสงค์อื่น For other purposes	มี Yes	ไม่มี No			
งิ้ว	215	213	2	-	-	2	-	2	Ngao	
หลวงเหมีช	215	213	2	-	-	2	-	2	Luang Nuea	
แจ้ห่ม	173	170	3	2	1	-	-	3	Chae Hom	
แจ้ห่ม	173	170	3	2	1	-	-	3	Chae Hom	
วังเหนือ	165	160	5	5	-	-	-	5	Wang Nuea	
วังเหนือ	165	160	5	5	-	-	-	5	Wang Nuea	
เถิน	630	616	14	3	-	11	-	14	Thoen	
ดอยแมก	630	616	14	3	-	11	-	14	Lom Raet	
แม่พริก	119	119	-	-	-	-	-	-	Mae Phrik	
แม่พริก	57	57	-	-	-	-	-	-	Mae Phrik	
แม่ปู้	62	62	-	-	-	-	-	-	Mae Pu	
แม่ทะ	195	193	2	1	-	1	-	2	Mae Tha	
นาคร้ว	89	87	2	1	-	1	-	2	Na Khrua	
ป่าตัน	106	106	-	-	-	-	-	-	Pa Tan	
สบปราบ	180	175	5	-	-	5	-	5	Sop Prap	
สบปราบ	180	175	5	-	-	5	-	5	Sop Prap	
ห้างฉัตร	177	173	4	1	-	3	-	4	Hang Chat	
ห้างฉัตร	177	173	4	1	-	3	-	4	Hang Chat	

ที่มา : รายงานสำมะโนธุรกิจทางการค้าและธุรกิจทางการบริการ พ.ศ.2545 (ข้อมูลพื้นฐาน : ในเขตเทศบาล) จังหวัด ลำปาง สำนักงานสถิติแห่งชาติ สำนักงานกฤษฎีกา

Source : Report of the 2002 Business trade and Services Census (Basic Information : Municipal area) Chantawat Lampang, National Statistical Office, Office of the Prime Minister

ตาราง 20 จำนวนสถานประกอบการ จำนวนตามการมีและการใช้เทคโนโลยีสารสนเทศและการสื่อสาร และชั้นของรายรับ

TABLE 20 NUMBER OF ESTABLISHMENTS BY USE OF INFORMATION AND COMMUNICATION TECHNOLOGY AND CLASS OF RECEIPTS

ชั้นของรายรับ	จำนวน		มีการใช้คอมพิวเตอร์		การใช้คอมพิวเตอร์		การใช้คอมพิวเตอร์		Class of receipts
	สถานประกอบการ	ไม่มี	มี	ใช้อินเทอร์เน็ต		ใช้เว็บไซต์			
				Internet access	Use of web site	For business	For other purposes	Yes	
รวม	9,078	8,502	576	201	13	362	32	544	Total
น้อยกว่าหรือเท่ากับ 100,000 บาท	5,520	5,436	84	37	2	45	1	83	100,000 Baht or less
100,001 - 500,000 บาท	2,439	2,315	124	42	3	79	6	118	100,001 - 500,000 Baht
500,001 - 1,000,000 บาท	568	473	95	23	2	70	2	93	500,001 - 1,000,000 Baht
1,000,001 - 5,000,000 บาท	303	192	111	31	2	78	6	105	1,000,001 - 5,000,000 Baht
5,000,001 - 10,000,000 บาท	138	65	73	28	2	43	5	68	5,000,001 - 10,000,000 Baht
10,000,001 - 20,000,000 บาท	68	16	52	20	1	31	5	47	10,000,001 - 20,000,000 Baht
20,000,001 - 50,000,000 บาท	27	2	25	15	1	9	4	21	20,000,001 - 50,000,000 Baht
50,000,001 - 100,000,000 บาท	4	2	2	-	-	2	-	2	50,000,001 - 100,000,000 Baht
100,000,001 - 1,000,000,000 บาท	11	1	10	5	-	5	3	7	100,000,001 - 1,000,000,000 Baht

ที่มา : รายงานสำมะโนธุรกิจทางการค้าและธุรกิจทางการบริการ พ.ศ.2545 (ข้อมูลพื้นฐาน : ในเขตเทศบาล) จังหวัด ลำปาง สำนักงานสถิติแห่งชาติ สำนักงานนายกรัฐมนตรี

Source : Report of the 2002 Business trade and Services Census (Basic Information : Municipal area) Chauwat Lamphang, National Statistical Office, Office of the Prime Minister

ตาราง 21 จำนวนสถานประกอบการ ซึ่งแยกตามการมีและการใช้เทคโนโลยีสารสนเทศและการสื่อสาร และกิจกรรมทางเศรษฐกิจ

TABLE 21 NUMBER OF ESTABLISHMENTS BY USE OF INFORMATION AND COMMUNICATION TECHNOLOGY AND ECONOMIC ACTIVITY

กิจกรรมทางเศรษฐกิจ	จำนวนสถานประกอบการ		มีการใช้เครื่องคอมพิวเตอร์		Use of computer		Economic Activity
	จำนวน establishments	ไม่มี เครื่องคอมพิวเตอร์ No computer	ใช้คอมพิวเตอร์เน็ต		การมีเว็บไซต์		
			รวม Total	เพื่อดำเนินธุรกิจ For business	ไม่ใช้ No	มี Yes	
รวม	9,078	8,502	201	13	362	32	544
การขาย การบำรุงรักษา และการซ่อมแซมยานยนต์ และรถจักรยานยนต์							Sale, maintenance and repair of motor vehicles and motorcycles, retail sale of automotive fuel
รวมทั้งการขายปลีกน้ำมันเชื้อเพลิงรถยนต์	883	799	20	-	64	1	83
การขายส่ง และการค้าเพื่อค้าขายหน้า ยกเว้นยานยนต์ และรถจักรยานยนต์	469	413	23	-	33	7	49
การขายปลีก ยกเว้นยานยนต์ และรถจักรยานยนต์ รวมทั้งการซ่อมแซม	2,972	2,842	37	7	86	7	123
ของใช้ส่วนบุคคล และของใช้ในครัวเรือน	1,473	1,448	6	-	19	4	21
โรงแรมและภัตตาคาร	212	204	2	-	6	-	8
กิจกรรมด้านคอมพิวเตอร์ และกิจกรรมที่เกี่ยวข้อง	53	11	33	-	9	2	40
การใช้เครื่องจักรและเครื่องอุปกรณ์							Computer and related activities
โดยไม่มีผู้ควบคุม การวิจัยและการพัฒนา							Renting of machinery and equipment without operator, research and development
และกิจการด้านธุรกิจอื่น ๆ	306	225	22	2	57	1	80
กิจกรรมบันเทิงและการบริการอื่น ๆ	840	821	12	-	7	-	19
การผลิต	1,498	1,400	33	2	63	9	89
การก่อสร้าง	69	48	7	2	12	-	21
การขนส่งทางบกและตัวแทนธุรกิจการท่องเที่ยว	303	291	6	-	6	1	11

ที่มา : รายงานสำมะโนธุรกิจทางการค้าและธุรกิจทางการบริการ พ.ศ.2545 (ข้อมูลพื้นฐาน : ในเขตเทศบาล) จังหวัด ลำปาง สำนักงานสถิติแห่งชาติ สำนักงานสถิติแห่งชาติ

Source : Report of the 2002 Business Census (Basic Information : Municipal area) Chanwat Lamphang, National Statistical Office, Office of the Prime Minister

ตาราง 22 จำนวนสถานประกอบการ จำนวนตามการมีและการใช้เทคโนโลยีสารสนเทศและการสื่อสาร และรูปแบบการจัดตั้งตามกฎหมาย

TABLE 22 NUMBER OF ESTABLISHMENTS BY USE OF INFORMATION AND COMMUNICATION TECHNOLOGY AND FORM OF LEGAL ORGANIZATION

รูปแบบการจัดตั้งตามกฎหมาย	จำนวน สถานประกอบการ	ไม่มี		มีการใช้เครื่องคอมพิวเตอร์				การใช้เว็บไซต์		Form of legal organization
		จำนวน establishments	คอมพิวเตอร์ No computer	เครื่องคอมพิวเตอร์		อินเทอร์เน็ต		การใช้เว็บไซต์		
				รวม Total	เพื่อดำเนินธุรกิจ For business	เพื่อวัตถุประสงค์อื่น For other purposes	มี Yes	ไม่มี No		
รวม	9,078	8,502	576	201	13	362	32	544	Total	
ส่วนบุคคล	8,518	8,238	280	82	5	193	4	276	Individual proprietor	
ห้างหุ้นส่วนจำกัด, ห้างหุ้นส่วนสามัญนิติบุคคล	273	149	124	37	8	79	5	119	Juristic partnership	
บริษัทจำกัด, บริษัทจำกัด(มหาชน)	246	81	165	81	-	84	23	142	Company limited, Public company limited	
องค์กร, รัฐวิสาหกิจ	7	6	1	-	-	1	-	1	Government, State-enterprise	
สหกรณ์	12	6	6	1	-	5	-	6	Cooperatives	
อื่นๆ	22	22	-	-	-	-	-	-	Others	

ที่มา : รายงานสำมะโนธุรกิจทางด้านการค้าและธุรกิจทางการบริการ พ.ศ.2545 (ข้อมูลพื้นฐาน : ในเขตเทศบาล) จังหวัด ลำปาง สำนักกษณสถิติแห่งชาติ สำนักงานกฤษฎมนตรี

Source : Report of the 2002 Business trade and Services Census (Basic Information : Municipal area) Chantwat Lampang, National Statistical Office, Office of the Prime Minister

ตาราง 23 จำนวนสถานประกอบการ จำนวนตามการมีและการใช้เทคโนโลยีสารสนเทศและการสื่อสาร และรูปแบบการจัดตั้งทางเศรษฐกิจ
 TABLE 23 NUMBER OF ESTABLISHMENTS BY USE OF INFORMATION AND COMMUNICATION TECHNOLOGY AND FORM OF ECONOMIC ORGANIZATION

รูปแบบการจัดตั้งทางเศรษฐกิจ	จำนวน สถานประกอบการ	ไม่มีการใช้คอมพิวเตอร์		มีการใช้คอมพิวเตอร์		Form of economic organization			
		ไม่มี		ใช้คอมพิวเตอร์		การมีเว็บไซต์			
		จำนวน	ร้อยละ	จำนวน	ร้อยละ	มี	ไม่มี		
รวม	9,078	8,502	576	201	13	362	32	544	Total
สำนักงานเดี่ยว	8,935	8,449	486	169	12	305	20	466	Single unit
สำนักงานใหญ่	13	2	11	2	1	8	1	10	Head office
สำนักงานสาขา	114	42	72	25	-	47	10	62	Branch
แฟรนไชส์	16	9	7	5	-	2	1	6	Franchise

ที่มา : รายงานสำมะโนธุรกิจทางการบริการ พ.ศ.2545 (ข้อมูลพื้นฐาน : ในเขตเทศบาล) จังหวัดลำปาง สำนักงานสถิติแห่งชาติ สำนักงานกฤษฎมนตรี

Source : Report of the 2002 Business trade and Services Census (Basic Information : Municipal area) Chanwat Lampang, National Statistical Office, Office of the Prime Minister

ตาราง 24 จำนวนสถานประกอบการ จำนวนตามการมีและการใช้เทคโนโลยีสารสนเทศและการสื่อสาร และสัดส่วนของการร่วมลงทุนหรือถือหุ้นของต่างประเทศ

TABLE 24 NUMBER OF ESTABLISHMENTS BY USE OF INFORMATION AND COMMUNICATION TECHNOLOGY AND PROPORTION OF FOREIGN INVESTMENT OR SHARE HOLDI

สัดส่วนของการร่วมลงทุนหรือถือหุ้น	จำนวน สถานประกอบการ Number of establishments	จำนวน ไม่ มี		มีการใช้เครื่องคอมพิวเตอร์ ใช้อินเทอร์เน็ต				Use of computer		Proportion of foreign investment or share holding
		เครื่องคอมพิวเตอร์ No computer	รวม Total	Internet access		Use of web site				
				เพื่อดำเนินธุรกิจ For business	เพื่อวัตถุประสงค์อื่น For other purposes	มี Yes	ไม่มี No			
รวม	246	81	165	81	84	23	142	Total		
ไม่มีต่างประเทศร่วมลงทุนสำนักงานเพียงเดียว	234	79	155	73	82	18	137	No foreign is investment or share holding		
มีต่างประเทศร่วมลงทุนหรือถือหุ้น	12	2	10	8	2	5	5	With foreign investment or share holding		
มีน้อยกว่าหรือเท่ากับ 10%	8	1	7	5	2	3	4	10% or less		
มีมากกว่า 10%	4	1	3	3	-	2	1	More than 10%		

ที่มา : รายงานสำมะโนธุรกิจทางการค้าและธุรกิจทางการบริการ พ.ศ.2545 (ข้อมูลพื้นฐาน : ในเขตเทศบาล) จังหวัดลำปาง สำนักงานสถิติแห่งชาติ สำนักงานกฤษฎีกา

Source : Report of the 2002 Bussiness trade and Services Census (Basic Information : Municipal area) Chantwat Lampong, National Statistical Office, Office of the Prime Minister

ตาราง 25 จำนวนสถานประกอบการ จำนวนตามการมีและขาดใช้เทคโนโลยีสารสนเทศและการสื่อสาร และจำนวนคนทำงาน
 TABLE 25 NUMBER OF ESTABLISHMENTS BY USE OF INFORMATION AND COMMUNICATION TECHNOLOGY AND NUMBER OF PERSONS ENGAGED

จำนวน สถานประกอบการ Number of establishments	ไม่มี เครื่องคอมพิวเตอร์ No computer	มี เครื่องคอมพิวเตอร์ คอมพิวเตอร์ No computer	มีการใช้เครื่องคอมพิวเตอร์ Use of computer				การมีเว็บไซต์ Use of web site		จำนวน คนทำงาน Total	จำนวน คนทำงาน Total	จำนวน คนทำงาน Total	จำนวน คนทำงาน Total
			ใช้คอมพิวเตอร์ Internet access		ใช้คอมพิวเตอร์ Internet access		ใช้คอมพิวเตอร์ Internet access					
			เพื่อ การค้า For business	เพื่อ วัตถุประสงค์ อื่น ๆ For other purposes	มี Yes	ไม่มี No	มี Yes	ไม่มี No				
รวม	9,078	8,502	576	201	13	362	32	544	Total			
1 - 4 คน	7,920	7,682	238	87	5	146	6	232	1 - 4 persons			
5 - 9 คน	726	607	119	26	2	91	5	114	5 - 9 persons			
10 - 19 คน	239	154	85	24	6	55	6	79	10 - 19 persons			
20 - 49 คน	120	48	72	32	-	40	6	66	20 - 49 persons			
50 - 99 คน	34	8	26	9	-	17	1	25	50 - 99 persons			
100 - 199 คน	21	1	20	12	-	8	4	16	100 - 199 persons			
200 - 499 คน	14	1	13	9	-	4	2	11	200 - 499 persons			
500 - 999 คน	3	-	3	2	-	1	2	1	500 - 999 persons			
ตั้งแต่ 1,000 คนขึ้นไป	1	1	-	-	-	-	-	-	1,000 persons or more			

ที่มา : รายงานสำมะโนธุรกิจทางการค้าและบริการ พ.ศ.2545 (ข้อมูลพื้นฐาน : ในเขตเทศบาล) จังหวัด ลำปาง สำนักงานสถิติแห่งชาติ สำนักงานกฤษฎีกา
 Source : Report of the 2002 Business trade and Services Census (Basic Information : Municipal area) Chawat Lampong, National Statistical Office, Office of the Prime Minister

คณะผู้จัดทำ
รายงานสำมะโนธุรกิจทางการค้าและธุรกิจทางการบริการ พ.ศ. 2545
(ข้อมูลพื้นฐาน พ.ศ. 2545 : ในเขตเทศบาล)
จังหวัดลำปาง
Working Staff on
Report of the 2002 Business Trade and Service Census
(Basic information, 2002 : Municipal Area)
Changwat Lampang

ที่ปรึกษา

นายวิชัยประทีปทิพย์

Mr. Wichai Pathipthip

สถิติจังหวัดลำปาง

Head, Lampang Provincial Statistical Office

ผู้จัดทำ : ด้านวิชาการและประมวลผล

- | | | |
|----------------|-------------|---|
| 1. นายวันชัย | ขันทรพงษ์ | หัวหน้าฝ่ายวิชาการและวางแผน |
| Mr. Wanchai | Khuntapong | Chief of Techniques and Planning Branch |
| 2. นายรัตน์ชัย | ชาติสวัสดิ์ | หัวหน้าฝ่ายปฏิบัติการ |
| Mr. Ratanachai | Chatsawat | Chief of Field Operation Branch |
| 3. นายรังสรรค์ | ธรรมชัย | เจ้าหน้าที่ธุรการ 5 |
| Mr. Rangsarn | Thammachai | Assistant General Service Officer 5 |
| 4. นางสาวารุณี | ฟูใจ | เจ้าหน้าที่บริหารงานสถิติ |
| Ms. Warunee | Fujai | Statistical Administrative Office |
| 5. นางสาวราตรี | เทศกาล | เจ้าหน้าที่บริหารงานสถิติ |
| Ms. Ratre | Thedsakan | Statistical Administrative Office |