

**รายงานสำมะโน
ธุรกิจทางการค้าและธุรกิจทางการบริการ พ.ศ. 2545
(ข้อมูลพื้นฐาน พ.ศ. 2545 : ในเขตเทศบาล)
จังหวัดราชบุรี**

**REPORT OF
THE 2002 BUSINESS TRADE AND SERVICES CENSUS
(BASIC INFORMATION, 2002 : MUNICIPAL AREA)
CHANGWAT RATCHABURI**

**สำนักงานสถิติแห่งชาติ
NATIONAL STATISTIC OFFICE**



**สำนักนายกรัฐมนตรี
OFFICE OF THE PRIME MINISTER**

สารบัญ

	หน้า
คำนำ	
แผนภูมิ	
บทที่ 1	บทนำ
	1.1 ความเป็นมา 1
	1.2 วัตถุประสงค์ 1
	1.3 รายการข้อมูล 2
	1.4 ขอบข่ายและคู่สมรวม 2
	1.5 คาบเวลาอ้างอิง 2
	1.6 แนวคิดและคำนิยาม 3
	1.7 วิธีการเก็บรวบรวมข้อมูล 10
	1.8 การประมวลผลข้อมูล 10
	1.9 การเสนอผลและจัดทำรายงานผล 10
บทที่ 2	สรุปข้อมูลที่สำคัญ
	2.1 จำนวนสถานประกอบการ 11
	2.2 กิจกรรมทางเศรษฐกิจ 12
	2.3 ขนาดของสถานประกอบการ 13
	2.4 รูปแบบการจัดตั้งตามกฎหมาย 13
	2.5 รูปแบบการจัดตั้งทางเศรษฐกิจ 13
	2.6 สัดส่วนของการร่วมลงทุนหรือถือหุ้นจากต่างประเทศ 14
	2.7 ชั้นของรายรับ 15
	2.8 เทคโนโลยีสารสนเทศและการสื่อสารของสถานประกอบการ 16
ตารางสถิติ	

เผยแพร่โดย กองคลังข้อมูลและสนเทศสถิติ
สำนักงานสถิติแห่งชาติ
ถนนหลานหลวง เขตป้อมปราบศัตรูพ่าย กทม. 10100
โทร. 0 2281 0333 ต่อ 1208 - 1211, 1213
โทรสาร 0 2281 3814
ไปรษณีย์อิเล็กทรอนิกส์ binfopub@nso.go.th

หรือ สำนักงานสถิติจังหวัดราชบุรี
สถานที่ตั้ง 1/22-23 ถนนสมบุญกุล ต.หน้าเมือง อ.เมือง จ.ราชบุรี 70000
โทร 032 - 337404 โทรสาร 032 - 322354

ปีที่พิมพ์ 2545

Distributed by Statistical Data Bank and Information Dissemination Division,
National Statistical Office,
Larn Luang Rd., Bangkok 10100, THAILAND
Tel. 0 2281 0333 ext. 1208 - 1211, 1213
Fax : 0 2281 3814
E-mail : binfopub@nso.go.th
<http://www.nso.go.th>

or Ratchaburi Provincial Statistical Office
1/22-23 Sombukul Rd. Ratchaburi 70000
Tel.032 - 337404 Fax : 032 - 322354

Published 2002

ISBN 974-060-581-8

หน่วยงานเจ้าของเรื่อง Division-in-Charge
สำนักงานสถิติจังหวัดราชบุรี
Ratchaburi Provincial Statistical Office
โทรศัพท์ Tel. 032 - 337404
โทรสาร Fax : 032 - 322354
ไปรษณีย์อิเล็กทรอนิกส์ E-mail : ratburi@nso.go.th

คำนำ

จากการที่ประเทศไทยประสบภาวะวิกฤตเศรษฐกิจตั้งแต่ปี 2540 เป็นต้นมา มีผลทำให้สถานการณ์ทางเศรษฐกิจของประเทศเปลี่ยนแปลงไป โดยเฉพาะโครงสร้างการดำเนินงานธุรกิจทางการค้าและธุรกิจทางการบริการ มีธุรกิจใหม่ๆ เกิดขึ้นเป็นจำนวนมาก ในขณะที่ธุรกิจบางประเภทต้องปิดตัวเองลงตามสภาพของธุรกิจ ในปัจจุบัน โดยเฉพาะอย่างยิ่งธุรกิจขนาดกลางและขนาดย่อมเข้ามามีบทบาทต่อการพัฒนาและฟื้นฟูสภาพเศรษฐกิจของประเทศเป็นอย่างมาก

เพื่อให้รัฐบาลในฐานะเป็นผู้ดูแล และกำหนดนโยบายเศรษฐกิจของประเทศมีข้อมูลพื้นฐานที่ครบถ้วน ทันสมัย สามารถใช้เป็นตัวชี้วัดสถานะเศรษฐกิจพื้นฐานในประเทศได้ สำนักงานสถิติแห่งชาติในฐานะหน่วยงานที่รับผิดชอบในการจัดเก็บข้อมูลทั้งทางด้านเศรษฐกิจ และสังคมของประเทศ จึงได้จัดทำสำมะโนธุรกิจทางการค้าและธุรกิจทางการบริการ พ.ศ. 2545 ขึ้น ซึ่งนับเป็นการจัดทำครั้งที่ 3

ในการจัดทำสำมะโนธุรกิจทางการค้าและธุรกิจทางการบริการ พ.ศ. 2545 นี้ ทำการเก็บรวบรวมข้อมูลของสถานประกอบการที่มีคนทำงานตั้งแต่ 1 คนขึ้นไป ที่ประกอบธุรกิจการค้าส่ง การค้าปลีก การบริการ การผลิต การก่อสร้าง และการขนส่งทางบก ที่มีสถานที่ตั้งอยู่นอกเขตเทศบาล เฉพาะที่มีรูปแบบการบริหารงานเป็นองค์การบริหารส่วนตำบล (อบต.) ในกรุงเทพมหานคร เมืองพัทยา และเขตเทศบาล ทั่วประเทศ

รายงานฉบับนี้ เป็นรายงานผลการปฏิบัติงานเก็บรวบรวมข้อมูลพื้นฐานของสถานประกอบการ ในปี 2545 ของจังหวัดราชบุรี ข้อมูลที่น่าเสนอในรายงานฉบับนี้เป็นข้อมูลของสถานประกอบการทุกประเภทที่มีคนทำงานตั้งแต่ 1 คนขึ้นไป เฉพาะที่ตั้งอยู่ในเขตเทศบาล โดยจำแนกข้อมูลตามกิจกรรมทางเศรษฐกิจตามการจัดประเภทอุตสาหกรรมตามกิจกรรมทางเศรษฐกิจทุกประเภท ตามมาตรฐานสากล (International Standard Industrial Classification of All Economic Activities : ISIC Rev.3)

สำนักงานสถิติแห่งชาติ ไคร่ขอขอบคุณผู้ประกอบการและผู้เกี่ยวข้องทุกฝ่ายที่ได้ให้ความร่วมมือในการให้ข้อมูล ซึ่งเป็นผลให้การปฏิบัติงานครั้งนี้สำเร็จลุล่วงไปด้วยดี

สำนักงานสถิติจังหวัดราชบุรี

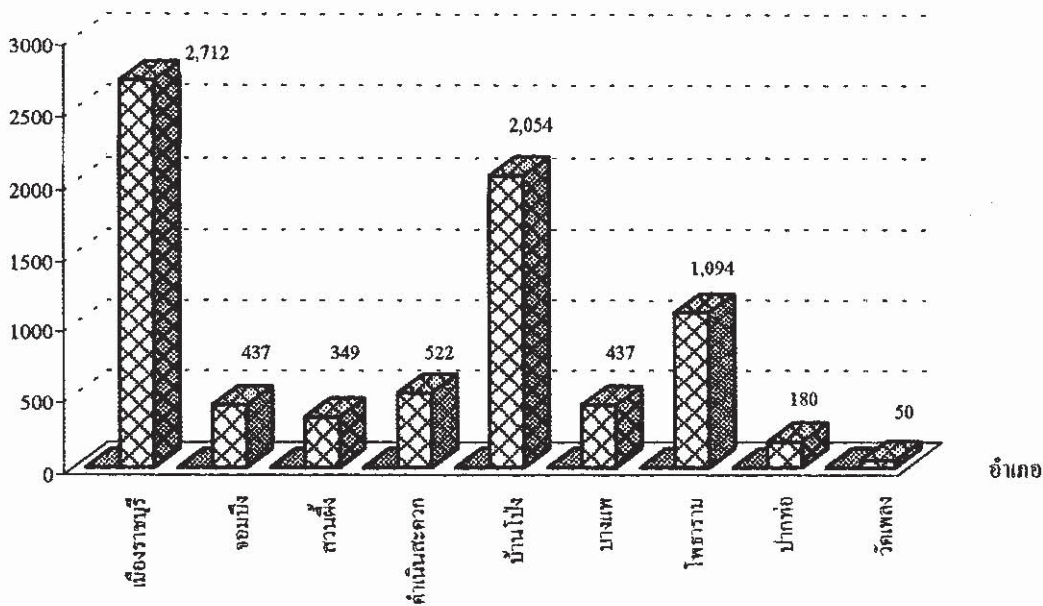
สำนักงานสถิติแห่งชาติ

สำนักนายกรัฐมนตรี

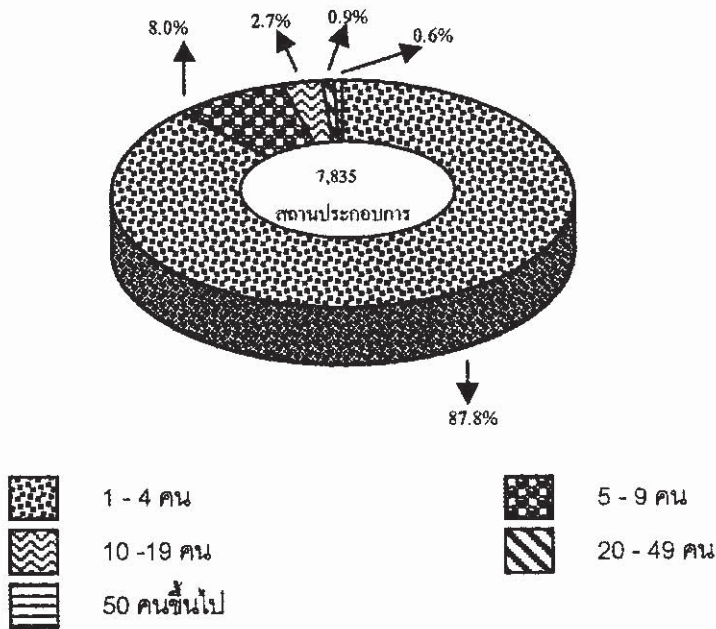
กันยายน 2545

แผนภูมิ 1 จำนวนสถานประกอบการ จำแนกตามอำเภอ เฉพาะในเขตเทศบาล ปี 2545 ของจังหวัดราชบุรี

จำนวนสถานประกอบ



แผนภูมิ 2 ร้อยละของสถานประกอบการ จำแนกตามลักษณะของคนทำงาน



ที่มา : สำนะโนนธุรกิจทางการค้าและธุรกิจทางการบริการ พ.ศ. 2545(ข้อมูลพื้นฐาน พ.ศ. 2545 : ในเขตเทศบาล)

จังหวัดราชบุรี สำนักงานสถิติแห่งชาติ สำนักงานนายกรัฐมนตรี

บทที่ 1

บทนำ

1.1 ความเป็นมา

สำนักงานสถิติแห่งชาติ ได้จัดทำสำมะโนธุรกิจทางการค้าและธุรกิจทางการบริการครั้งแรกในปี 2509 และครั้งที่ 2 ในปี 2531 ตามข้อเสนอแนะขององค์การสหประชาชาติให้มีการจัดทำสำมะโนทุก 10 ปี เพื่อให้มีข้อมูลพื้นฐานที่สำคัญทางด้านธุรกิจทางการค้าและธุรกิจทางการบริการที่ต่อเนื่อง แต่เนื่องจากมีข้อจำกัดทางด้านงบประมาณและบุคลากร สำนักงานสถิติแห่งชาติ จึงได้จัดทำการสำรวจด้วยวิธีเลือกตัวอย่าง ในช่วงเวลาที่ไม่ได้จัดทำสำมะโน และเพื่อให้มีข้อมูลอย่างต่อเนื่อง สำนักงานสถิติแห่งชาติพยายามที่จะจัดทำโครงการสำรวจธุรกิจทางการค้าและธุรกิจทางการบริการเป็นประจำทุกปี

จากการที่สถานการณ์ทางเศรษฐกิจของประเทศในปัจจุบันเปลี่ยนแปลงไปอย่างรวดเร็ว อันเป็นผลกระทบจากการเกิดภาวะวิกฤตเศรษฐกิจตั้งแต่ปี 2540 เป็นต้นมา มีผลทำให้โครงสร้างการดำเนินธุรกิจทางการค้าและธุรกิจทางการบริการในประเทศเปลี่ยนแปลงไปจากเดิมเป็นอย่างมาก มีธุรกิจประเภทใหม่ๆ เกิดขึ้น โดยเฉพาะธุรกิจขนาดกลางและขนาดย่อม ซึ่งได้เข้ามามีบทบาทต่อการพัฒนาและฟื้นฟูสภาพทางเศรษฐกิจของประเทศเป็นอย่างมากในปัจจุบัน ดังนั้นรัฐบาลจึงจำเป็นต้องมีข้อมูลพื้นฐานที่ทันสมัยและสามารถสะท้อนสถานการณ์ที่เป็นจริงในปัจจุบัน สำหรับใช้ประกอบการพิจารณากำหนดนโยบายในการพัฒนาประเทศ สำนักงานสถิติแห่งชาติ จึงกำหนดให้มีการจัดทำสำมะโนธุรกิจฯ พ.ศ. 2545 ขึ้น ซึ่งเป็นการจัดทำสำมะโนธุรกิจฯ ครั้งที่ 3 ของประเทศไทย ในการจัดทำสำมะโนธุรกิจทางการค้าและธุรกิจทางการบริการ พ.ศ. 2545 นี้ ได้ดำเนินการเก็บรวบรวมข้อมูลเป็น 2 ขั้นตอน คือ

1) การเก็บรวบรวมข้อมูลพื้นฐาน (งานนับจุด)

- ปี 2544 ทำการเก็บรวบรวมข้อมูลพื้นฐานของสถานประกอบการที่ตั้งอยู่นอกเขตเทศบาล เฉพาะที่มีรูปแบบการบริหารงานเป็นองค์การบริหารส่วนตำบล (อบต.) ทั่วประเทศ

- ปี 2545 ทำการเก็บรวบรวมข้อมูลพื้นฐานของสถานประกอบการที่ตั้งอยู่ในกรุงเทพมหานคร เมืองพัทยา และเขตเทศบาลทั่วประเทศ

2) การเก็บรวบรวมข้อมูลรายละเอียด (งานแจกนับ)

- ปี 2545 ทำการเก็บรวบรวมข้อมูลรายละเอียดเกี่ยวกับการดำเนินกิจการ (แจกนับ) ของสถานประกอบการทุกท้องที่ทั่วประเทศ

1.2 วัตถุประสงค์

การเก็บรวบรวมข้อมูลพื้นฐานของสถานประกอบการ พ.ศ. 2545 มีวัตถุประสงค์ ดังนี้

1) เพื่อเก็บรวบรวมข้อมูลจำนวนสถานประกอบการทุกประเภท และการกระจายตัวของสถานประกอบการธุรกิจทางการค้าและธุรกิจทางการบริการ อุตสาหกรรมการผลิต การก่อสร้าง การขนส่ง ทางบก และตัวแทนธุรกิจการท่องเที่ยว

- 2) เพื่อทำการคัดเลือกสถานประกอบการที่เข้าข่ายการเก็บรวบรวมข้อมูลรายละเอียดการประกอบธุรกิจของสถานประกอบการในปี 2545 (แฉงนับ)
- 3) เพื่อนำข้อมูลมาจัดทำกรอบตัวอย่าง (Sampling Frame) เพื่อใช้ในการสำรวจด้านสถานประกอบการ

1.3 รายการข้อมูล

รายการข้อมูลที่เกี่ยวข้องมีดังนี้

- ชื่อ ที่ตั้ง และสถานที่ติดต่อของสถานประกอบการ
- จำนวน และประเภทของสถานประกอบการ
- การมีต่างประเทศมาร่วมลงทุนหรือถือหุ้น
- รูปแบบการจัดตั้งตามกฎหมาย และรูปแบบการจัดตั้งตามเศรษฐกิจ
- จำนวนคนทำงาน และจำนวนลูกจ้างของสถานประกอบการ
- ชั้นของรายรับ
- การมีและการใช้เทคโนโลยีสารสนเทศและการสื่อสารของสถานประกอบการ

1.4 ขอบข่ายและกลุ่มรวม

ขอบข่าย ในการเก็บรวบรวมข้อมูลพื้นฐาน พ.ศ. 2545 ได้แก่ กิจกรรมทางเศรษฐกิจตามการจัดประเภทอุตสาหกรรมตามกิจกรรมทางเศรษฐกิจทุกประเภทตามมาตรฐานสากล (International Standard Industrial Classification of All Economic Activities : ISIC Rev.3) ดังนี้

- ธุรกิจทางการค้าและธุรกิจทางการบริการ
- อุตสาหกรรมการผลิต
- การก่อสร้าง
- การขนส่งทางบก และตัวแทนธุรกิจการท่องเที่ยว

กลุ่มรวม สถานประกอบการทุกประเภท (ยกเว้นแฝงลอย) ที่มีคนทำงานตั้งแต่ 1 คนขึ้นไปที่ตั้งอยู่ในกรุงเทพมหานคร เมืองพัทยา และในเขตเทศบาลทั่วประเทศ

ข้อมูลที่น่าเสนอในรายงานฉบับนี้ เป็นข้อมูลเฉพาะสถานประกอบการทุกประเภทที่มีคนทำงานตั้งแต่ 1 คนขึ้นไป ที่ตั้งอยู่ในเขตเทศบาลทั่วประเทศ ของจังหวัดราชบุรี เท่านั้น

1.5 คาบเวลาอ้างอิง

ข้อมูลเกี่ยวกับจำนวนและลักษณะต่าง ๆ ของสถานประกอบการที่เก็บรวบรวมเป็นข้อมูลของสถานประกอบการที่เปิดดำเนินการในปี 2545

1.6 แนวคิดและคำนิยาม

1) สถานประกอบการ

หมายถึง สถานที่หรือบางส่วนของสถานที่ที่มีที่ตั้งที่แน่นอนและมีการดำเนินกิจกรรมทางเศรษฐกิจ ไม่ว่ากิจกรรมนั้นจะดำเนินงานโดยบุคคลที่เป็นเจ้าของหรือควบคุมกิจการ โดยนิติบุคคล

2) กิจกรรมทางเศรษฐกิจ

การจัดทำสำมะโนธุรกิจทางการค้าและธุรกิจทางการบริการ พ.ศ. 2545 ได้จัดจำแนกสถานประกอบการตามการดำเนินกิจกรรมทางเศรษฐกิจตามมาตรฐานสากล (International Standard Industrial Classification of All Economic Activities : ISIC Rev.3) ดังต่อไปนี้

- การขาย การบำรุงรักษา และการซ่อมแซมยานยนต์ และรถจักรยานยนต์ รวมทั้งการขายปลีกน้ำมันเชื้อเพลิงรถยนต์ ได้แก่

การดำเนินกิจการขายส่งและขายปลีกยานยนต์ รถจักรยานยนต์ และรถเล่นบนหิมะทั้งใหม่และที่ใช้แล้ว การบำรุงรักษาและการซ่อมแซม การขายอะไหล่ (ส่วนประกอบ) และชิ้นส่วนอุปกรณ์ (อุปกรณ์ประกอบ) สำหรับยานยนต์ การดำเนินกิจการของตัวแทน หรือนายหน้าที่เกี่ยวข้องกับการจำหน่าย ยานยนต์ การล้าง การขัดเงา และการลากจูงยานยนต์ รวมถึงการขายปลีกน้ำมันเชื้อเพลิงรถยนต์ และผลิตภัณฑ์น้ำมันเครื่อง/น้ำมันหล่อลื่น หรือผลิตภัณฑ์ที่ใช้เป็นตัวให้ความเย็นแก่เครื่องยนต์

- การขายส่งและการค้าเพื่อค่านายหน้า ยกเว้นยานยนต์และรถจักรยานยนต์ ได้แก่

- การดำเนินกิจการขาย (เป็นการขายสินค้าที่ไม่มีการเปลี่ยนรูป/ดัดแปลงสินค้า) สินค้าใหม่ และสินค้าที่ใช้แล้วให้แก่ผู้ขายปลีก ผู้ใช้ในงานอุตสาหกรรม ผู้ใช้ในงานพาณิชย์กรรม ผู้ใช้ในงานสถาบัน ผู้ใช้ในงานวิชาชีพ หรือผู้ขายส่งรายอื่นๆ หรือบุคคล/บริษัทที่ทำหน้าที่ตัวแทนหรือนายหน้าซื้อขายสินค้า

- ผู้ขายส่งซึ่งประกอบ จัดแยกขนาดและคัดคุณภาพสินค้าจำนวนมากเป็นประจำ การจัดแบ่งสินค้าออกเป็นส่วนย่อย การบรรจุหีบห่อใหม่ การจัดจำหน่ายสินค้าเป็นลอตย่อย รวมถึงการเก็บสินค้า การแช่เย็นสินค้า การจัดส่งและการจัดวางสินค้า กิจกรรมที่เกี่ยวข้องเนื่องกับการส่งเสริมการขาย ให้แก่ลูกค้า และการออกแบบฉลากติดสินค้า

- การขายปลีก ยกเว้นยานยนต์ และรถจักรยานยนต์ รวมทั้งการซ่อมแซมของใช้ส่วนบุคคล และของใช้ในครัวเรือน ได้แก่

- การดำเนินกิจการขาย (เป็นการขายสินค้าที่ไม่มีการเปลี่ยนรูป/ดัดแปลงสินค้า) สินค้าใหม่และสินค้าที่ใช้แล้วให้แก่ประชาชนทั่วไป เพื่อการบริโภคหรือการใช้ประโยชน์เฉพาะส่วนบุคคล หรือในครัวเรือน

- การซ่อมและการติดตั้งของใช้ส่วนบุคคลและของใช้ในครัวเรือน

- **โรงแรมและภัตตาคาร ได้แก่**

- การดำเนินกิจการเกี่ยวกับการจัดหาที่พักชั่วคราว ค่ายพัก และสิ่งอำนวยความสะดวกในค่ายพักให้แก่ประชาชนทั่วไป เช่น โรงแรม โมเต็ล หอพักในสถานศึกษา ห้องพักภายในบ้าน เกสต์เฮาส์ ที่พักแรมเยาวชน ที่พักชั่วคราว เป็นต้น

- การขายอาหารและเครื่องดื่มที่จัดเตรียมไว้พร้อมที่จะบริโภคได้ทันทีในสถานที่ต่างๆ เช่น ภัตตาคาร คาเฟ่ สถานที่บริการขายอาหารกลางวัน และร้านขายเครื่องดื่ม เป็นต้น

- **กิจกรรมด้านอสังหาริมทรัพย์ ได้แก่**

- การซื้อ การขาย การให้เช่า และการดำเนินการเกี่ยวกับอสังหาริมทรัพย์ที่เป็นเจ้าของหรือเช่าจากผู้อื่น เช่น อาคารห้องชุดและที่อยู่อาศัย อาคารซึ่งไม่ใช่ที่อยู่อาศัย การพัฒนาและการจัดสรรอสังหาริมทรัพย์ เป็นต้น รวมทั้งการพัฒนาและการขายที่ดินและสุสาน การดำเนินการเกี่ยวกับห้องชุดและที่อยู่อาศัยเคลื่อนที่ได้

- การซื้อ การขาย การให้เช่า การจัดการและการประเมินราคาอสังหาริมทรัพย์ โดยได้รับค่าธรรมเนียมตอบแทนหรือโดยการทำสัญญา

- **กิจกรรมด้านคอมพิวเตอร์และกิจการที่เกี่ยวข้อง ได้แก่**

- การให้คำปรึกษาเกี่ยวกับชนิดและลักษณะการใช้งานของฮาร์ดแวร์ ที่มีหรือไม่มีซอฟต์แวร์ ระบบงานประยุกต์

- การให้คำปรึกษาเกี่ยวกับการวิเคราะห์ ความต้องการและปัญหาของผู้ใช้ และวิธีการแก้ไขปัญหาที่ดีที่สุด

- กิจกรรมที่เกี่ยวกับการวิเคราะห์ การออกแบบ และการเขียนโปรแกรมของระบบงานที่พร้อมจะใช้งานได้ โดยทั่วไปเป็นการวิเคราะห์ความต้องการและปัญหาของผู้ใช้ การให้คำปรึกษา วิธีการแก้ปัญหาที่ประหยัดที่สุด พร้อมทั้งจัดสร้างซอฟต์แวร์ที่จำเป็นต้องใช้ เพื่อให้เกิดผลสัมฤทธิ์ ตามแนวทางการแก้ปัญหานั้น รวมทั้งการเขียน โปรแกรมตามความต้องการของผู้ใช้

- กิจกรรมที่เกี่ยวข้องกับการพัฒนา การผลิต การจัดหา และจัดทำเอกสารประกอบการใช้ซอฟต์แวร์ ซึ่งเขียนขึ้นตามความต้องการของผู้ใช้เฉพาะราย และเป็นคำสั่งง่าย ๆ และซอฟต์แวร์สำเร็จรูป

- การประมวลผล หรือการจัดทำตารางประมวลผลข้อมูลทุกชนิด ซึ่งประกอบด้วย การประมวลผลและการเตรียมรายงานที่สมบูรณ์ จากข้อมูลของลูกค้า ซึ่งรวมถึงงานเฉพาะทาง เช่น การบันทึกข้อมูลหรือการเตรียมข้อมูลด้วยวิธีอื่น การแปลงข้อมูล เช่น จากบัตร ไปเป็นเทป การรู้จำอักขระจากภาพ (optical character recognition) เป็นต้น ซึ่งอาจจะดำเนินการ โดยการให้บริการโดยตรง หรือโดยผ่านระบบเครือข่าย โดยการใช้โปรแกรมของลูกค้า หรือโปรแกรมที่มีกรรมสิทธิ์เฉพาะ รวมทั้งการจัดการบริการรายชั่วโมงหรือการแบ่งกันใช้เวลา (time-share) การจัดการและการดำเนินการที่เกี่ยวกับสิ่งอำนวยความสะดวกในการประมวลผลข้อมูลในขั้นตอนที่ต่อเนื่อง

- การให้เช่าเครื่องจักรและเครื่องอุปกรณ์โดยไม่มีผู้ควบคุม การวิจัย และการพัฒนา และกิจกรรมด้านธุรกิจอื่น ๆ ได้แก่

- การให้เช่าเครื่องอุปกรณ์การขนส่ง เครื่องจักรและเครื่องอุปกรณ์อื่น ๆ ของใช้ส่วนบุคคลและของใช้ในครัวเรือน

- การวิจัยและการพัฒนา การทดลองทางด้านวิทยาศาสตร์ธรรมชาติ วิศวกรรม สังคมศาสตร์ และมนุษยศาสตร์

- กิจกรรมด้านกฎหมาย การบัญชี การทำบัญชีและการตรวจสอบบัญชี การให้คำปรึกษาด้านภาษี การวิจัยตลาด และการสำรวจความคิดเห็นของประชาชน และการให้คำปรึกษาทางธุรกิจ และการจัดการ

- กิจกรรมด้านสถาปัตยกรรม วิศวกรรม และเทคนิคอื่น ๆ

- การโฆษณา

● กิจกรรมนันทนาการ และการบริการอื่น ๆ ได้แก่

- กิจกรรมด้านภาพยนตร์ วิทยุ โทรทัศน์ และการบันเทิงอื่น ๆ

- กิจกรรมของสำนักข่าว

- กิจกรรมห้องสมุด หอจดหมายเหตุ พิพิธภัณฑ์สถาน และกิจกรรมทางวัฒนธรรม

อื่น ๆ

- กิจกรรมการศึกษา และนันทนาการอื่น ๆ

- กิจกรรมด้านการบริการอื่นๆ เช่น การบริการซักกรีดและซักแห้ง ผลิตภัณฑ์สิ่งทอ

และขนสัตว์ การแต่งผมและการเสริมสวยอื่น ๆ การทำศพและกิจกรรมที่เกี่ยวข้อง เป็นต้น

● การผลิต

หมายถึง การเปลี่ยนแปลงวัตถุหรือส่วนประกอบของวัตถุในทางกายภาพหรือทางเคมี ให้เป็นผลิตภัณฑ์ชนิดใหม่ โดยไม่คำนึงถึงว่างานนั้นทำด้วยเครื่องจักรหรือมือ ทำในโรงงาน ทำในเคหะสถาน หรือผลิตภัณฑ์นั้นจะนำมาขายส่งหรือขายปลีกก็ตาม การประกอบชิ้นส่วนของผลิตภัณฑ์ที่ผลิตขึ้น การตัดแปลงสินค้า รวมทั้งการปรับปรุงใหม่หรือการสร้างขึ้นใหม่

● การก่อสร้าง

หมายถึง กิจกรรมทางเศรษฐกิจที่เกี่ยวข้องกับการก่อสร้างใหม่ การต่อเติม การตัดแปลง การซ่อมแซม และการรื้อทำลายอาคารหรือสิ่งก่อสร้างด้านวิศวกรรม เช่น ถนน สะพาน เขื่อน อุโมงค์ เป็นต้น

อุตสาหกรรมการก่อสร้างประกอบด้วยสถานประกอบการที่ดำเนินกิจการดังต่อไปนี้

- การเตรียมสถานที่ก่อสร้าง เช่น การรื้อถอน ทำลายอาคารเก่า การถมดิน เป็นต้น

- การก่อสร้างอาคาร ; งานวิศวกรรมโยธา เช่น ทางหลวง ถนน สะพาน อุโมงค์

เป็นต้น ซึ่งหมายรวมทั้งการก่อสร้างใหม่ การต่อเติม ดัดแปลง และซ่อมแซมด้วย

- การติดตั้งภายในอาคาร เช่น การวางท่อ การติดตั้งระบบเครื่องปรับอากาศ ระบบสัญญาณเตือนภัย บันไดเลื่อน เป็นต้น

- การสร้างอาคารให้สมบูรณ์ เช่น การติดตั้งกระจก การฉาบปูน การทาสีและตกแต่งอาคาร การติดผนังและปูพื้นด้วยวัสดุต่าง ๆ การขัดพื้น เป็นต้น

- การให้เช่าเครื่องอุปกรณ์ที่ใช้ในงานก่อสร้างหรือการรื้อถอน โดยมีผู้ควบคุม เช่น การให้เช่ารถเครนพร้อมคนขับ เป็นต้น

● การขนส่งทางบก และตัวแทนธุรกิจการท่องเที่ยว ได้แก่

- การขนส่งผู้โดยสารทางบกอื่น ๆ ที่มีตารางเวลาและที่ไม่มีตารางเวลา รวมถึง การขนส่งสินค้าทางถนน

- กิจกรรมของตัวแทนธุรกิจการท่องเที่ยว และผู้จัดนำเที่ยว รวมทั้งกิจกรรม บริการนำนักท่องเที่ยว

3) รูปแบบการจัดตั้งตามกฎหมาย

ส่วนบุคคล

หมายถึง สถานประกอบการที่มีเจ้าของเป็นบุคคลธรรมดาคนเดียวหรือหลายคนรวมกัน และรวมถึงห้างหุ้นส่วนสามัญที่ไม่จดทะเบียนเป็นนิติบุคคลด้วย

ห้างหุ้นส่วนจำกัด ห้างหุ้นส่วนสามัญนิติบุคคล

หมายถึง สถานประกอบการที่จัดตั้งขึ้นโดยคณะบุคคลตั้งแต่ 2 คนขึ้นไป รวมทุนกันเพื่อประกอบกิจการ และรับผิดชอบร่วมกันโดยจดทะเบียนถูกต้องตามกฎหมาย

บริษัทจำกัด บริษัทจำกัด (มหาชน)

บริษัทจำกัด หมายถึง สถานประกอบการที่จัดตั้งขึ้นโดยผู้ริเริ่มคณะหนึ่ง และได้จดทะเบียนถูกต้องตามกฎหมาย โดยมีผู้ริเริ่มดำเนินการอย่างน้อย 7 คน ขึ้นไป

บริษัทจำกัด (มหาชน) หมายถึง สถานประกอบการที่จัดตั้งขึ้นโดยการจดทะเบียนจัดตั้งบริษัท การควบบริษัท หรือการแปรสภาพบริษัท และวัตถุประสงค์ที่จะขายหุ้นต่อประชาชน โดยมีผู้ริเริ่มดำเนินการตั้งแต่ 15 คนขึ้นไป

ส่วนราชการ รัฐวิสาหกิจ

หมายถึง สถานประกอบการที่รัฐบาลเป็นเจ้าของ หรือมีทุนอยู่ด้วยไม่น้อยกว่าร้อยละ 50 ของทุนทั้งหมด รวมถึงสถานประกอบการที่ดำเนินการโดยรัฐบาลด้วย

สหกรณ์

หมายถึง สถานประกอบการที่จัดตั้งขึ้นในรูปแบบของสหกรณ์ โดยจดทะเบียนถูกต้องตามกฎหมายว่าด้วยสหกรณ์ โดยมีผู้ก่อตั้งไม่น้อยกว่า 10 คน

อื่นๆ

หมายถึง สถานประกอบการที่จัดตั้งในรูปแบบอื่นๆ นอกจากที่กล่าวข้างต้น เช่น มูลนิธิ สโมสร สมาคม กลุ่มแม่บ้าน ชมรมต่างๆ ร้านค้าสาธิต เป็นต้น

4) รูปแบบการจัดตั้งทางเศรษฐกิจ

สำนักงานแห่งเดียว

หมายถึง สถานประกอบการที่ไม่มีหน่วยงานย่อย หรือสาขาอื่นใด และไม่เป็นหน่วยงานย่อยหรือสาขาของสถานประกอบการอื่น

สำนักงานใหญ่

หมายถึง สถานประกอบการที่เป็นเจ้าของ และควบคุมกิจการของสถานประกอบการอื่นที่เป็นสำนักงานสาขาหรือหน่วยงานย่อย

สำนักงานสาขา

หมายถึง สถานประกอบการที่เป็นสาขา หรือหน่วยงานย่อยของสถานประกอบการอื่นที่เป็นสำนักงานใหญ่

แฟรนไชส์

หมายถึง สถานประกอบการหรือร้านค้าที่ดำเนินธุรกิจแบบแฟรนไชส์ จำแนกออกเป็น 2 ประเภท ได้แก่

(1) แฟรนไชส์ที่เป็นกิจการซึ่งบริษัทแม่ดำเนินการเอง หมายถึง สถานประกอบการหรือร้านค้าที่เป็นสาขาของบริษัทแม่ ที่มีการดำเนินธุรกิจแบบแฟรนไชส์ ซึ่งเป็นธุรกิจที่ดำเนินงานโดยบริษัทแม่ มีโชรร้านที่ดำเนินการโดยสมาชิกผู้ซื้อแฟรนไชส์

(2) แฟรนไชส์ที่เป็นกิจการที่ซื้อลิขสิทธิ์มาดำเนินการ หมายถึง สถานประกอบการหรือร้านค้าที่ดำเนินธุรกิจแบบแฟรนไชส์ ซึ่งเป็นธุรกิจที่ต้องซื้อลิขสิทธิ์จากบริษัทแม่มาดำเนินการ

5) คนทำงาน

หมายถึง คนที่ทำงานในสถานประกอบการทั้งที่ได้รับค่าจ้างเงินเดือนและไม่ได้รับเงินเดือนที่สถานประกอบการมีอยู่ตามปกติ รวมทั้งผู้ที่ปกติทำงานอยู่ในสถานประกอบการแห่งนี้ แต่ในวันดังกล่าวไม่ได้มาทำงาน เนื่องจากเจ็บป่วย ลาหยุดพักผ่อน โดยได้รับค่าจ้าง/เงินเดือน ไม่รวมคนงานที่ลางานเป็นระยะเวลานาน เช่น ลาไปรับราชการทหาร เป็นต้น

คนทำงานประกอบด้วย

(1) เจ้าของกิจการ/หุ้นส่วน หรือสมาชิกในครอบครัวที่ทำงานให้กับสถานประกอบการ ผู้ที่มาฝึกงานหรือผู้ปฏิบัติงานในสถานประกอบการ ซึ่งมีจำนวนชั่วโมงทำงานไม่ต่ำกว่าสี่ปดาค์ละ 20 ชั่วโมง โดยเจ้าของหรือผู้ประกอบการอาจให้เงิน อาหาร เครื่องนุ่งห่ม หรือช่วยเหลือเกื้อกูลอย่างอื่น ๆ แต่ไม่ต้องรับผิดชอบในเรื่องการจ่ายค่าแรงให้ตามกฎหมาย

(2) ลูกจ้าง ได้แก่ ผู้ที่ปฏิบัติงานให้กับสถานประกอบการ โดยได้รับเงินเดือนหรือค่าจ้างเป็นประจำ ตั้งแต่ระดับบริหาร นักวิชาการ เสมียน พนักงานต่าง ๆ เช่น ผู้จัดการ ผู้อำนวยการ ผู้ปฏิบัติงานในห้องทดลอง พนักงานขาย และลูกจ้างที่ทำงานในกรรมวิธีการผลิต เป็นต้น ค่าจ้างที่ได้รับอาจเป็นรายปักษ์ รายสัปดาห์ รายวัน รายชั่วโมง หรือรายชิ้น ก็ได้ นอกจากนี้ยังรวมถึงผู้ที่สถานประกอบการส่งไปประจำที่สถานประกอบการอื่นด้วย เช่น พนักงานรักษาความปลอดภัย คนทำความสะอาด พนักงานขายตามห้างสรรพสินค้า เป็นต้น

คนทำงานไม่รวมคนที่รับงานจากโรงงานไปทำงานที่บ้านแล้วนำมาส่งโรงงานโดยไม่ได้ลงทุนซื้อวัสดุอุปกรณ์ หรือออกค่าใช้จ่ายใด ๆ และไม่รวมคนที่สถานประกอบการจ้างมาทำงานเฉพาะอย่างเป็นประจำคราว เช่น กรรมกรที่จ้างมาขนของ และพนักงานเดินตลาดหรือตัวแทนขายที่ไม่มีเงินเดือนประจำ

6) รายรับ

(1) รายรับของสถานประกอบการธุรกิจทางการค้าและธุรกิจทางการบริการ

หมายถึง จำนวนเงินทั้งสิ้นที่ได้จากการประกอบธุรกิจในรอบปี 2544 เช่น รายรับจากการขายสินค้า รายรับจากการประกอบธุรกิจโรงแรมและภัตตาคาร รายรับจากการให้บริการและค่านายหน้าโดยไม่คำนึงถึงเวลาหรือวิธีการชำระเงินจากผู้ซื้อ ทั้งนี้รวมถึงมูลค่าขายจากการให้เช่าซื้อและการขายผ่อนชำระ และการขายสินค้าที่นำไปฝากให้สถานประกอบการอื่นขายด้วย นอกจากนี้ยังหมายถึง รายรับจากการให้เช่าสินทรัพย์ถาวร เงินปันผลรับ ดอกเบี้ยรับ กำไรจากอัตราแลกเปลี่ยนฯ และอื่นๆ ทั้งนี้ไม่รวมค่าขายสินค้าที่สถานประกอบการอื่นนำมาฝากขาย และส่วนสต็อกที่สถานประกอบการลดให้แก่ผู้ซื้อหรือผู้ให้บริการ

(2) รายรับของสถานประกอบการอุตสาหกรรมการผลิต

รายรับทั้งสิ้นของสถานประกอบการในรอบปี 2544 ประกอบด้วยรายรับดังต่อไปนี้ คือ

2.1 รายรับจากมูลค่าขายผลผลิต

หมายถึง มูลค่าการจำหน่ายผลิตภัณฑ์ในรอบปี ทั้งที่สถานประกอบการผลิตขึ้นเอง และ/หรือ ที่สถานประกอบการอื่นผลิตให้ โดยสถานประกอบการเป็นผู้จ่ายค่าวัสดุดิบและวัสดุประกอบที่ใช้ในการผลิต และรวมมูลค่าผลผลิตที่สถานประกอบการผลิตเพื่อใช้เองหรือให้คนทำงานเป็นส่วนหนึ่งของค่าตอบแทนแรงงาน ผลผลิตที่จัดส่งให้สำนักงานใหญ่ สำนักงานสาขา หรือ สำนักงานขายของโรงงาน และรายรับจากการขายผลพลอยได้และเศษวัสดุ

2.2 รายรับจากการขายสินค้าที่ซื้อมาจำหน่ายในสภาพเดิม

หมายถึง จำนวนเงินที่สถานประกอบการได้รับจากการขายสินค้าที่ซื้อมาจำหน่ายโดยไม่มีการเปลี่ยนแปลงสภาพ

2.3 รายรับจากการจ้างเหมาทำการผลิตสินค้าให้สถานประกอบการอื่น

หมายถึง จำนวนเงินที่ได้รับจากผู้จ้างในการรับจ้างเหมาทำการผลิตสินค้า โดยผู้จ้างจัดหาวัสดุให้ ถ้าเป็นการรับจ้างเหมาผลิตสินค้าให้สถานประกอบการในเครือเดียวกัน จะคิดค่าบริการในการผลิตตามราคาตลาด หรือคิดจากค่าใช้จ่ายต่าง ๆ ที่เกิดขึ้นจริงในกระบวนการผลิต โดยไม่รวมค่าวัสดุที่ผู้จ้างจัดหามาให้

2.4 รายรับจากการให้บริการ บำรุงรักษา ซ่อมแซมและติดตั้งให้แก่สถานประกอบการอื่น

หมายถึง จำนวนเงินที่สถานประกอบการได้รับจากการให้บริการบำรุงรักษาซ่อมแซมและติดตั้งเครื่องจักรหรือโรงงานให้กับสถานประกอบการอื่นหรือลูกค้า สำหรับค่าบริการในการให้บริการแก่สถานประกอบการอื่นในเครือเดียวกัน ได้คิดมูลค่าการบริการโดยรวมค่าแรงงาน ค่าดำเนินการ และค่าวัสดุที่ใช้ในการให้บริการ

2.5 รายรับอื่น ๆ

หมายถึง รายรับอื่น ๆ นอกเหนือจากที่กล่าวแล้วข้างต้น เช่น รายรับจากการขายกากของเสียหรือวัสดุเหลือใช้ของสถานประกอบการ และค่าขายกระแสไฟฟ้า เป็นต้น

(3) รายรับของสถานประกอบการก่อสร้าง

รายรับทั้งสิ้นจากการประกอบการในรอบปี 2544 ประกอบด้วยรายรับดังต่อไปนี้
คือ

3.1 รายรับจากการก่อสร้างอาคาร ; งานวิศวกรรมโยธา

หมายถึง มูลค่าของการก่อสร้างที่สถานประกอบการดำเนินการเอง หรือมูลค่าที่ได้รับจากการจ้างมาให้ผู้ประกอบการอื่นดำเนินการ หรือมูลค่ารับเหมาช่วงงานจากผู้ประกอบการอื่น ในรอบปี 2544

3.2 รายรับจากการให้บริการบำรุงรักษาและซ่อมแซมเครื่องจักร

หมายถึง จำนวนเงินที่สถานประกอบการได้รับจากการให้บริการบำรุงรักษา ซ่อมแซมเครื่องจักรให้กับสถานประกอบการอื่น หรือลูกค้าสำหรับค่าบริการในการให้บริการแก่สถานประกอบการอื่นในเครือเดียวกัน คิดมูลค่าการบริการ โดยรวมค่าแรงงาน ค่าดำเนินการ และ ค่าวัสดุที่ใช้ในการให้บริการ

3.3 รายรับอื่น ๆ

หมายถึง รายรับของสถานประกอบการนอกเหนือจากรายรับจากการดำเนินกิจการก่อสร้างทุกประเภท

(4) รายรับของสถานประกอบการขนส่ง

หมายถึง รายรับทั้งสิ้นจากการประกอบกิจการขนส่งทางบกในรอบปี 2544 ประกอบด้วยรายรับดังต่อไปนี้คือ

4.1 รายรับที่ได้จากการประกอบกิจการขนส่งผู้โดยสาร ซึ่งมีตารางเวลา ได้แก่

- รายรับจากการเป็นผู้ประกอบการรถโดยสารประจำทาง กรณีเป็นรถที่ใช้ในการขนส่งผู้โดยสารเพื่อสินจ้างตามเส้นทางที่คณะกรรมการควบคุมการขนส่งทางบกกำหนดขึ้น ซึ่งรายรับจะประกอบด้วย

- รายรับจากค่าโดยสารที่ได้จากการนำรถไปวิ่งรับส่งผู้โดยสารในเส้นทางที่ได้รับอนุญาต

- จากการนำรถไปวิ่งร่วมในเส้นทางที่ผู้อื่นได้รับใบอนุญาต

- รายรับที่เก็บจากผู้ประกอบการรถร่วมที่นำรถมาวิ่งร่วมในเส้นทางที่ตนได้รับใบอนุญาต

- รายรับจากการเป็นผู้ประกอบการรถโดยสารประจำทางที่มีตารางเวลาประเภทอื่น ๆ เช่น การรับส่งนักเรียน กิจการรถเคเบิ้ลตามแหล่งท่องเที่ยว เป็นต้น

4.2 รายรับที่ได้จากการประกอบกิจการขนส่งผู้โดยสารทางบกที่ไม่มีตารางเวลา หรือค่าจ้างรับเหมาบริการขนส่งผู้โดยสารที่นอกเหนือจากการเดินรถประจำทางในข้อ 4.1 เช่น ขับรถแท็กซี่รับจ้าง ขับรถมอเตอร์ไซด์รับจ้าง บริการรถทัศนาวจรให้เช่า เป็นต้น

4.3 การขนส่งสินค้า

เป็นรายรับที่ได้จากค่าจ้างที่ได้จากการประกอบกิจการขนส่งสินค้า หรือค่าจ้างเหมาบริการรับจ้างขนส่งสิ่งของ เช่น ขน อีฐ หิน ดิน ทราย ขยะ เป็นต้น

(5) รายรับของสถานประกอบการธุรกิจท่องเที่ยว

หมายถึง รายรับทั้งสิ้นของสถานประกอบการในรอบปี 2544 ที่ได้จากการดำเนินธุรกิจการให้บริการเกี่ยวกับการจัดหาข้อมูลการเดินทาง การจัดทัศนาวจร การจัดหาที่พัก การจัดหาตั๋ว ฯลฯ รวมถึงกิจกรรมบริการนักท่องเที่ยว เช่น มัคคุเทศก์ เป็นต้น

1.7 วิธีการเก็บรวบรวมข้อมูล

การเก็บรวบรวมข้อมูลใช้วิธีส่งเจ้าหน้าที่ ซึ่งเป็นข้าราชการและพนักงานของสำนักงานสถิติแห่งชาติออกไปทำการสัมภาษณ์เจ้าของ ผู้ประกอบการ หรือผู้ที่ได้รับมอบหมายให้ตอบข้อมูล ระหว่างเดือนมกราคม - มิถุนายน พ.ศ. 2545

1.8 การประมวลผลข้อมูล

การประมวลผลข้อมูลพื้นฐานทุกขั้นตอน รวมถึงจัดทำรายงานผลระดับจังหวัดดำเนินการที่สำนักงานสถิติจังหวัด โดยส่วนกลางให้ความช่วยเหลือทางด้านวิชาการ เช่น การจัดทำโปรแกรมสำหรับการบันทึกข้อมูลและประมวลผลข้อมูล และการจัดทำต้นแบบตารางเสนอผล และรายงานผล เป็นต้น สำหรับข้อมูลพื้นฐานระดับภาคและทั่วประเทศรวมทั้งข้อมูลรายละเอียดเกี่ยวกับการดำเนินงานของสถานประกอบการ ทำการประมวลผลและจัดทำรายงานที่สำนักงานสถิติแห่งชาติ

1.9 การเสนอผลและจัดทำรายงานผล

การจัดทำรายงานผลสำมะโนฯ ได้จัดทำรายงานผลดังนี้

- 1) รายงานผลระดับจังหวัด จังหวัดละ 1 ฉบับ รวม 76 ฉบับ
- 2) รายงานผลระดับทั่วราชอาณาจักร จำนวน 1 ฉบับ ประกอบด้วยข้อมูลของทุกภาค

บทที่ 2

สรุปข้อมูลที่สำคัญ

2.1 จำนวนสถานประกอบการ

ผลจากการทำสำมะโนธุรกิจทางการค้าและธุรกิจทางการบริการ พ.ศ. 2545 ในขั้นตอนการนับจดสถานประกอบการ พ.ศ. 2545 นับจดเฉพาะในเขตเทศบาล พบว่ามีสถานประกอบการจำนวน 7,835 สถานประกอบการ เป็นสถานประกอบการที่อยู่ในอำเภอเมืองราชบุรีมากที่สุดประมาณ 2,712 สถานประกอบการ หรือ ร้อยละ 34.6 รองลงมาคือสถานประกอบการที่อยู่ในอำเภอบ้านโป่ง และอำเภอโพธาราม มีจำนวน 2,054 และ 1,094 สถานประกอบการหรือร้อยละ 26.2 และ 14.0 ตามลำดับ อำเภอดำเนินสะดวกมีสถานประกอบการจำนวน 522 สถานประกอบการหรือร้อยละ 6.7 สำหรับอำเภอจอมบึงและอำเภอบางแพ มีจำนวนสถานประกอบการเท่ากันคือประมาณ 437 สถานประกอบการหรือร้อยละ 5.6 ที่เหลือจำนวน 579 สถานประกอบการ หรือ ร้อยละ 7.3 สถานประกอบการกระจายอยู่ในอำเภอสวนผึ้ง อำเภอปากท่อและอำเภอวัดเพลงในสัดส่วนที่ใกล้เคียงกัน (ตาราง 1)

ตาราง 1 จำนวนและร้อยละของสถานประกอบการ จำแนกตามอำเภอ

อำเภอ	จำนวน	ร้อยละ
รวม	7,835	100.0
อำเภอเมืองราชบุรี	2,712	34.6
อำเภอจอมบึง	437	5.6
อำเภอสวนผึ้ง	349	4.4
อำเภอดำเนินสะดวก	522	6.7
อำเภอบ้านโป่ง	2,054	26.2
อำเภอบางแพ	437	5.6
อำเภอโพธาราม	1,094	14.0
อำเภอปากท่อ	180	2.3
อำเภอวัดเพลง	50	0.6

2.2 กิจกรรมทางเศรษฐกิจ

จากการทำสำมะโนธุรกิจทางการค้าและธุรกิจทางการบริการ พ.ศ. 2545 พบว่า สถานประกอบการ การขายปลีก ยกเว้นยานยนต์ และรถจักรยานยนต์ รวมทั้งการซ่อมแซมของใช้ส่วนบุคคล และของใช้ในครัวเรือน มีจำนวนสถานประกอบการมากที่สุดประมาณ ร้อยละ 42.3 รองลงมาเป็นสถานประกอบการ โรงแรมและภัตตาคาร ประมาณร้อยละ 13.2 การผลิต กิจกรรมนันทนาการ และการบริการอื่น ๆ การขาย การบำรุงรักษาและการซ่อมแซมยานยนต์ และรถจักรยานยนต์ รวมทั้งการขายปลีกน้ำมันเชื้อเพลิงรถยนต์มี สัดส่วนใกล้เคียงกัน กล่าวคือ ประมาณ ร้อยละ 12.1, 11.4 และ 11.3 ตามลำดับ ที่เหลืออีกประมาณร้อยละ 9.7 เป็นกิจกรรมทางเศรษฐกิจอื่น ๆ เช่น การให้เช่าเครื่องจักรและเครื่องอุปกรณ์โดยไม่มีผู้ควบคุม การวิจัย และการพัฒนาและกิจกรรมด้านธุรกิจ อื่น ๆ การขายส่งและการค้าเพื่อค่านายหน้า ยกเว้นยานยนต์ และรถจักรยานยนต์ กิจกรรมด้านอสังหาริมทรัพย์ การขนส่งทางบกและตัวแทนธุรกิจการท่องเที่ยว เป็นต้น (ตาราง 2)

ตาราง 2 จำนวนและร้อยละของสถานประกอบการ จำแนกตามกิจกรรมทางเศรษฐกิจ

กิจกรรมทางเศรษฐกิจ	จำนวน	ร้อยละ
รวม	7,835	100.0
การขาย การบำรุงรักษา และการซ่อมแซมยานยนต์ และรถจักรยานยนต์ รวมทั้งการขายปลีกน้ำมันเชื้อเพลิงรถยนต์	886	11.3
การขายส่ง และการค้าเพื่อค่านายหน้า ยกเว้นยานยนต์ และรถจักรยานยนต์	260	3.3
การขายปลีก ยกเว้นยานยนต์ และรถจักรยานยนต์ รวมทั้งการซ่อมแซมของใช้ส่วนบุคคล และของใช้ในครัวเรือน	3,310	42.3
โรงแรมและภัตตาคาร	1,036	13.2
กิจกรรมด้านอสังหาริมทรัพย์	103	1.3
กิจกรรมด้านคอมพิวเตอร์และกิจกรรมที่เกี่ยวข้อง	21	0.3
การให้เช่าเครื่องจักร และเครื่องอุปกรณ์โดยไม่มีผู้ควบคุม การวิจัยและการพัฒนาและกิจกรรมด้านธุรกิจอื่น ๆ	293	3.8
กิจกรรมนันทนาการและการบริการอื่น ๆ	895	11.4
การผลิต	951	12.1
การก่อสร้าง	24	0.3
การขนส่งทางบกและตัวแทนธุรกิจการท่องเที่ยว	56	0.7

2.3 ขนาดของสถานประกอบการ

ในการพิจารณาเกี่ยวกับขนาดของสถานประกอบการ จะพบว่าในเขตเทศบาลสถานประกอบการส่วนใหญ่ร้อยละ 87.8 เป็นกิจกรรมขนาดเล็ก คือมีคนทำงานเพียง 1 - 4 คน ในขณะที่สถานประกอบการที่มีคนทำงาน 5 - 9 คนมีประมาณร้อยละ 8.0 และสถานประกอบการที่มีขนาดค่อนข้างใหญ่ ที่มีคนทำงาน 10 - 19 คน , 20 - 49 คน และคนทำงานตั้งแต่ 50 คนขึ้นไป มีประมาณร้อยละ 2.7 , 0.9, และ 0.6 ตามลำดับ

2.4 รูปแบบการจัดตั้งตามกฎหมาย

สถานประกอบการที่มีรูปแบบการจัดตั้งตามกฎหมายในเขตเทศบาล ส่วนใหญ่จะดำเนินการในลักษณะเป็นเจ้าของ คือ ส่วนบุคคลถึงร้อยละ 94.9 บริษัทจำกัด บริษัทจำกัด (มหาชน) และห้างหุ้นส่วนจำกัด ห้างหุ้นส่วนสามัญนิติบุคคล มีเพียงร้อยละ 3.0 และ 1.9 ตามลำดับ

2.5 รูปแบบการจัดตั้งทางเศรษฐกิจ

สถานประกอบการที่มีรูปแบบการจัดตั้งทางเศรษฐกิจ ในเขตเทศบาลส่วนใหญ่จะมีรูปแบบการจัดตั้งเป็นสำนักงานแห่งเดียวถึงร้อยละ 98.7 สำนักงานสาขา ประมาณร้อยละ 1.1 ที่เหลือเป็นสำนักงานใหญ่และแฟรนไชส์ ซึ่งมีสัดส่วนเท่ากัน คือประมาณร้อยละ 0.1

ตาราง 3 จำนวนและร้อยละของสถานประกอบการ จำแนกตามลักษณะของสถานประกอบการ

ลักษณะของสถานประกอบการ	จำนวน	ร้อยละ
จำนวนคนทำงาน	7,835	100.0
1 – 4 คน	6,876	87.8
5 – 9 คน	623	8.0
10 – 19 คน	213	2.7
20 – 49 คน	75	0.9
ตั้งแต่ 50 คนขึ้นไป	48	0.6
รูปแบบการจัดตั้งตามกฎหมาย	7,835	100.0
ส่วนบุคคล	7,437	94.9
ห้างหุ้นส่วนจำกัด ห้างหุ้นส่วนสามัญนิติบุคคล	151	1.9
บริษัทจำกัด บริษัทจำกัด (มหาชน)	230	3.0
ส่วนราชการ รัฐวิสาหกิจ	2	..
สหกรณ์	11	0.1
อื่น ๆ (ส่วนราชการ, รัฐวิสาหกิจ, สหกรณ์)	4	0.1
รูปแบบการจัดตั้งทางเศรษฐกิจ	7,835	100.0
สำนักงานแห่งเดียว	7,729	98.7
สำนักงานใหญ่	11	0.1
สำนักงานสาขา	85	1.1
แฟรนไชส์	10	0.1

หมายเหตุ : .. มีค่าเพียงเล็กน้อย

2.6 สัดส่วนของการร่วมลงทุนหรือถือหุ้นจากต่างประเทศ

ในการพิจารณาเกี่ยวกับสัดส่วนของการร่วมลงทุน หรือถือหุ้นจากต่างประเทศ จะพบว่าในเขตเทศบาล สถานประกอบการส่วนใหญ่ประมาณร้อยละ 97.4 ไม่มีต่างประเทศร่วมลงทุนหรือถือหุ้นในขณะที่สถานประกอบการที่มีต่างประเทศร่วมลงทุน หรือ ถือหุ้นมีเพียงร้อยละ 2.6 โดยที่สถานประกอบการที่มีต่างประเทศร่วมลงทุนหรือถือหุ้นมากกว่า 10 % มีประมาณร้อยละ 2.2 ที่เหลืออีกประมาณร้อยละ 0.4 เป็นสถานประกอบการที่มีต่างประเทศร่วมลงทุนหรือถือหุ้นน้อยกว่าหรือเท่ากับ 10 % (ตาราง 4)

ตาราง 4 จำนวนและร้อยละของสถานประกอบการ จำแนกตามสัดส่วนของการร่วมลงทุนหรือถือหุ้น จากต่างประเทศ

สัดส่วนของการร่วมลงทุน หรือถือหุ้นจากต่างประเทศ	จำนวน	ร้อยละ
รวม	230	100.0
ไม่มีต่างประเทศร่วมลงทุนหรือถือหุ้น	224	97.4
มีต่างประเทศร่วมลงทุนหรือถือหุ้น	6	2.6
มีน้อยกว่าหรือเท่ากับ 10%	1	0.4
มีมากกว่า 10%	5	2.2

หมายเหตุ : เฉพาะสถานประกอบการที่มีรูปแบบการจัดตั้งตามกฎหมายเป็นบริษัทจำกัด และบริษัทจำกัด (มหาชน)

2.7 ชั้นของรายรับ

จากการทำสำมะโนธุรกิจทางการค้าและธุรกิจทางการบริการ พ.ศ. 2545 ในเขตเทศบาล พบว่าสถานประกอบการที่มีชั้นของรายรับตั้งแต่ 100,001 - 500,000 บาท มีชั้นของรายรับมากที่สุด ประมาณร้อยละ 49.8 รองลงมาเป็นสถานประกอบการที่มีชั้นของรายรับน้อยกว่าหรือเท่ากับ 100,000 บาท และ 500,001 - 1,000,000 บาท ประมาณร้อยละ 29.1 และ 16.5 ตามลำดับ ส่วนที่เหลืออีกประมาณร้อยละ 4.6 เป็นสถานประกอบการที่มีชั้นของรายรับตั้งแต่ 1,000,001 บาทขึ้นไป (ตาราง 5)

ตาราง 5 จำนวนและร้อยละของสถานประกอบการ จำแนกตามชั้นของรายรับ

ชั้นของรายรับ	จำนวน	ร้อยละ
รวม	7,835	100.0
น้อยกว่าหรือเท่ากับ 100,000 บาท	2,282	29.1
100,001 – 500,000 บาท	3,903	49.8
500,001 – 1,000,000 บาท	1,295	16.5
1,000,001 – 5,000,000 บาท	270	3.5
5,000,001 – 10,000,000 บาท	50	0.6
มากกว่า 10,000,000 บาทขึ้นไป	23	0.3
ไม่ทราบ ไม่ตอบ	12	0.2

2.8 เทคโนโลยีสารสนเทศและการสื่อสารของสถานประกอบการ

จากการทำสำมะโนธุรกิจทางการค้าและธุรกิจทางการบริการ พ.ศ. 2545 ในเขตเทศบาล ประมาณร้อยละ 95.4 สถานประกอบการส่วนใหญ่ไม่มีการใช้เครื่องคอมพิวเตอร์ สำหรับสถานประกอบการที่มีการใช้เครื่องคอมพิวเตอร์มีเพียงร้อยละ 4.6 สถานประกอบการที่มีการใช้เครื่องคอมพิวเตอร์ และมีอินเทอร์เน็ต ใช้ ส่วนใหญ่จะใช้เพื่อดำเนินธุรกิจ ประมาณร้อยละ 28.1 ใช้เพื่อวัตถุประสงค์อื่นประมาณร้อยละ 10.7 นอกจากนั้นยังมีสถานประกอบการที่มีการใช้เครื่องคอมพิวเตอร์แต่ไม่ใช้อินเทอร์เน็ต ประมาณร้อยละ 61.2 ในส่วนของเว็บไซต์ จะพบว่าสถานประกอบการที่มีการใช้เครื่องคอมพิวเตอร์มีเว็บไซต์เป็นของตนเอง ประมาณร้อยละ 5.5 สถานประกอบการที่มีการใช้เครื่องคอมพิวเตอร์ไม่มีเว็บไซต์ เป็นของตนเอง ประมาณร้อยละ 94.5 (ตาราง 6)

ตาราง 6 จำนวนและร้อยละของสถานประกอบการ จำแนกตามการมีและการใช้เทคโนโลยีสารสนเทศและการสื่อสาร

การมีและการใช้เทคโนโลยีสารสนเทศและการสื่อสาร	จำนวน	ร้อยละ
จำนวนสถานประกอบการทั้งสิ้น	7,835	100.0
มีการใช้เครื่องคอมพิวเตอร์	363	4.6
อินเทอร์เน็ต		
ใช้เพื่อดำเนินธุรกิจ	102	28.1
ใช้เพื่อวัตถุประสงค์อื่น	39	10.7
ไม่ใช้อินเทอร์เน็ต	222	61.2
เว็บไซต์		
มีเว็บไซต์	20	5.5
ไม่มีเว็บไซต์	343	94.5
ไม่มีการใช้เครื่องคอมพิวเตอร์	7,472	95.4

ตารางสถิติ

STATISTICAL TABLES

สารบัญตารางสถิติ

		หน้า
ตาราง 1	จำนวนสถานประกอบการ จำแนกตามกิจกรรมทางเศรษฐกิจ อำเภอและตำบล	1
ตาราง 2	จำนวนสถานประกอบการ จำแนกตามรูปแบบการจัดตั้งตามกฎหมาย อำเภอและตำบล	3
ตาราง 3	จำนวนสถานประกอบการ จำแนกตามรูปแบบการจัดตั้งตามเศรษฐกิจ อำเภอและตำบล	6
ตาราง 4	จำนวนสถานประกอบการ จำแนกตามสัดส่วนของการร่วมลงทุนหรือถือหุ้นของต่างประเทศ อำเภอและตำบล	9
ตาราง 5	จำนวนสถานประกอบการ จำแนกตามจำนวนคนทำงาน อำเภอและตำบล	12
ตาราง 6	จำนวนสถานประกอบการ จำแนกตามจำนวนลูกจ้าง อำเภอและตำบล	15
ตาราง 7	จำนวนสถานประกอบการ จำแนกตามชั้นของรายรับ อำเภอและตำบล	18
ตาราง 8	จำนวนสถานประกอบการ จำแนกตามการมีและการใช้เทคโนโลยีสารสนเทศและการสื่อสาร อำเภอและตำบล	20
ตาราง 9	จำนวนสถานประกอบการ จำแนกตามรูปแบบการจัดตั้งตามกฎหมาย และกิจกรรมทางเศรษฐกิจ	23
ตาราง 10	จำนวนสถานประกอบการ จำแนกตามรูปแบบการจัดตั้งทางเศรษฐกิจ และกิจกรรมทางเศรษฐกิจ	24
ตาราง 11	จำนวนสถานประกอบการ จำแนกตามสัดส่วนของการร่วมลงทุนหรือถือหุ้นของต่างประเทศ และกิจกรรมทางเศรษฐกิจ	25
ตาราง 12	จำนวนสถานประกอบการ จำแนกตามจำนวนคนทำงาน และกิจกรรมทางเศรษฐกิจ	26
ตาราง 13	จำนวนสถานประกอบการ จำแนกตามจำนวนลูกจ้าง และกิจกรรมทางเศรษฐกิจ	27
ตาราง 14	จำนวนสถานประกอบการ จำแนกตามชั้นของรายรับ และกิจกรรมทางเศรษฐกิจ	28
ตาราง 15	จำนวนสถานประกอบการ จำแนกตามรูปแบบการจัดตั้งตามกฎหมาย และชั้นของรายรับ	29
ตาราง 16	จำนวนสถานประกอบการ จำแนกตามรูปแบบการจัดตั้งทางเศรษฐกิจ และชั้นของรายรับ	30
ตาราง 17	จำนวนสถานประกอบการ จำแนกตามสัดส่วนของการร่วมลงทุนหรือถือหุ้นของต่างประเทศและชั้นของรายรับ	31
ตาราง 18	จำนวนสถานประกอบการ จำแนกตามจำนวนคนทำงาน และชั้นของรายรับ	32
ตาราง 19	จำนวนสถานประกอบการ จำแนกตามจำนวนลูกจ้างและชั้นของรายรับ	33

ตาราง 20	จำนวนสถานประกอบการ จำแนกตามการมีและการใช้เทคโนโลยีสารสนเทศและการสื่อสาร และชั้นของรายรับ	34
ตาราง 21	จำนวนสถานประกอบการ จำแนกตามการมีและการใช้เทคโนโลยีสารสนเทศและการสื่อสาร และกิจกรรมทางเศรษฐกิจ	35
ตาราง 22	จำนวนสถานประกอบการ จำแนกตามการมีและการใช้เทคโนโลยีสารสนเทศและการสื่อสาร และรูปแบบการจัดตั้งตามกฎหมาย	36
ตาราง 23	จำนวนสถานประกอบการ จำแนกตามการมีและการใช้เทคโนโลยีสารสนเทศและการสื่อสารและรูปแบบการจัดตั้งทางเศรษฐกิจ	37
ตาราง 24	จำนวนสถานประกอบการ จำแนกตามการมีและการใช้เทคโนโลยีสารสนเทศและการสื่อสาร และสัดส่วนของการร่วมลงทุนหรือถือหุ้นของต่างประเทศ	38
ตาราง 25	จำนวนสถานประกอบการ จำแนกตามการมีและการใช้เทคโนโลยีสารสนเทศและการสื่อสาร และจำนวนคนทำงาน	39

CONTENTS

	PAGE	
TABLE 1	NUMBER OF ESTABLISHMENTS BY ECONOMIC ACTIVITY, AMPHOE AND TAMBON	1
TABLE 2	NUMBER OF ESTABLISHMENTS BY FORM OF LEGAL ORGANIZATION, AMPHOE AND TAMBON	3
TABLE 3	NUMBER OF ESTABLISHMENTS BY FORM OF ECONOMIC ORGANIZATION, AMPHOE AND TAMBON	6
TABLE 4	NUMBER OF ESTABLISHMENTS BY PROPORTION OF FOREIGN INVESTMENT OR SHARE HOLDING, AMPHOE AND TAMBON	9
TABLE 5	NUMBER OF ESTABLISHMENTS BY NUMBER OF PERSONS ENGAGED, AMPHOE AND TAMBON	12
TABLE 6	NUMBER OF ESTABLISHMENTS BY NUMBER OF EMPLOYEES, AMPHOE AND TAMBON	15
TABLE 7	NUMBER OF ESTABLISHMENTS BY CLASS OF RECEIPTS , AMPHOE AND TAMBON	18
TABLE 8	NUMBER OF ESTABLISHMENTS BY USE OF INFORMATION AND COMMUNICATION TECHNOLOGY, AMPHOE AND TAMBON	20
TABLE 9	NUMBER OF ESTABLISHMENTS BY FORM OF LEGAL ORGANIZATION AND ECONOMIC ACTIVITY	23
TABLE 10	NUMBER OF ESTABLISHMENTS BY FORM OF ECONOMIC ORGANIZATION AND ECONOMIC ACTIVITY	24
TABLE 11	NUMBER OF ESTABLISHMENTS BY PROPORTION OF FOREIGN INVESTMENT OR SHARE HOLDING AND ECONOMIC ACTIVITY	25
TABLE 12	NUMBER OF ESTABLISHMENTS BY NUMBER OF PERSONS ENGAGED AND ECONOMIC ACTIVITY	26
TABLE 13	NUMBER OF ESTABLISHMENTS BY NUMBER OF EMPLOYEES AND ECONOMIC ACTIVITY	27
TABLE 14	NUMBER OF ESTABLISHMENTS BY CLASS OF RECEIPTS AND ECONOMIC ACTIVITY	28
TABLE 15	NUMBER OF ESTABLISHMENT BY FORM OF LEGAL ORGANIZATION AND CLASS OF RECEIPTS	29

	PAGE	
TABLE 16	NUMBER OF ESTABLISHMENTS BY FORM OF ECONOMIC ORGANIZATION AND CLASS OF RECEIPTS	30
TABLE 17	NUMBER OF ESTABLISHMENTS BY PROPORTION OF FOREIGN INVESTMENT OR SHARE HOLDING AND CLASS OF RECEIPTS	31
TABLE 18	NUMBER OF ESTABLISHMENTS BY NUMBER OF PERSONS ENGAGED AND CLASS OF RECEIPTS	32
TABLE 19	NUMBER OF ESTABLISHMENTS BY NUMBER OF EMPLOYEES AND CLASS OF RECEIPTS	33
TABLE 20	NUMBER OF ESTABLISHMENTS BY USE OF INFORMATION AND COMMUNICATION TECHNOLOGY AND CLASS OF RECEIPTS	34
TABLE 21	NUMBER OF ESTABLISHMENTS BY USE OF INFORMATION AND COMMUNICATION TECHNOLOGY AND ECONOMIC ACTIVITY	35
TABLE 22	NUMBER OF ESTABLISHMENTS BY USE OF INFORMATION AND COMMUNICATION TECHNOLOGY AND FORM OF LEGAL ORGANIZATION	36
TABLE 23	NUMBER OF ESTABLISHMENTS BY USE OF INFORMATION AND COMMUNICATION TECHNOLOGY AND FORM OF ECONOMIC ORGANIZATION	37
TABLE 24	NUMBER OF ESTABLISHMENTS BY USE OF INFORMATION AND COMMUNICATION TECHNOLOGY AND PROPORTION OF FOREIGN INVESTMENT OR SHARE HOLDING	38
TABLE 25	NUMBER OF ESTABLISHMENTS BY USE OF INFORMATION AND COMMUNICATION TECHNOLOGY AND NUMBER OF PERSONS ENGAGED	39

รูปที่ 1 จำนวนประกอบกิจการ จำนวนจัดตั้งตามประเภทธุรกิจ อำเภอแกลง
 TABLE 1 NUMBER OF ESTABLISHMENTS BY ECONOMIC ACTIVITY, AMPHIE AND TAMBOON

ชื่อประเภทกิจการ Establishment Name	จำนวน Number of establishments	กิจกรรมทางเศรษฐกิจ Economic Activity										รวม Total
		การขาย การบริการ และบริการซ่อมแซมยานยนต์ Sale, maintenance and repair of motor vehicles and motorcycles, retail sale of automotive fuel	การขายส่ง และค้าปลีก Wholesale trade and retail trade, except of motor vehicles and motorcycles	การขนส่ง และท่าอากาศยาน Transport and air services	การเช่ารถแท็กซี่ และรถโดยสารสาธารณะ Taxi and public transport services	การเช่ารถบรรทุก และรถโดยสารสาธารณะ Truck and public transport services	โรงแรม และภัตตาคาร Hotels and restaurants	บริการที่พักอาศัย Accommodation services	บริการซ่อมรถจักรยานยนต์ และรถจักรยานยนต์ Motorcycle and bicycle repair services	บริการซ่อมรถจักรยานยนต์ และรถจักรยานยนต์ Motorcycle and bicycle repair services	บริการซ่อมรถจักรยานยนต์ และรถจักรยานยนต์ Motorcycle and bicycle repair services	
รวม	7,833	886	260	1,036	103	21	293	895	991	24	56	3,310
เมืองแกลง	2,712	284	95	371	39	10	111	315	327	10	8	1,142
อำเภอแกลง	2,038	182	78	260	27	9	97	249	215	8	7	908
เด็กลำดวน	39	8	1	9	1	-	-	1	6	-	-	13
อำเภอคลองใหญ่	245	37	6	46	3	-	8	26	53	2	-	64
อำเภอเกาะช้าง	175	31	4	31	6	-	3	17	32	-	-	51
อำเภอเกาะลันตา	124	17	5	15	2	-	1	9	11	-	-	64
อำเภอเกาะนกงาม	91	9	1	10	-	1	2	13	12	-	1	42
อำเภอเกาะพะลวย	437	51	8	77	29	-	16	53	37	1	8	137
อำเภอเกาะสาหร่าย	333	29	7	64	29	-	14	45	30	1	3	112
อำเภอเกาะช้าง	104	22	1	13	-	-	4	8	7	1	5	45
อำเภอเกาะนกงาม	349	57	21	56	3	-	8	34	36	-	3	131
อำเภอเกาะลันตา	152	13	6	29	3	-	1	18	15	-	2	65
อำเภอเกาะพะลวย	45	11	-	8	-	-	2	3	4	-	-	17
อำเภอเกาะสาหร่าย	152	33	15	19	-	-	5	13	17	-	-	49
อำเภอเกาะช้าง	522	34	17	56	4	2	19	79	53	-	7	251
อำเภอเกาะนกงาม	313	23	10	35	4	1	11	54	26	-	3	146
อำเภอเกาะพะลวย	93	2	-	4	-	1	3	14	9	-	1	59
อำเภอเกาะสาหร่าย	70	4	6	13	-	-	2	6	12	-	3	24
อำเภอเกาะลันตา	1	-	-	1	-	-	-	-	-	-	-	1
อำเภอเกาะนกงาม	20	5	-	3	-	-	3	2	1	-	-	6
อำเภอเกาะพะลวย	25	-	1	16	-	-	-	3	5	-	-	16
อำเภอเกาะสาหร่าย	2,054	268	81	250	9	6	82	224	240	6	18	836
อำเภอเกาะนกงาม	1,226	104	60	150	1	4	63	162	127	5	7	543
อำเภอเกาะลันตา	313	47	6	46	2	-	8	27	69	-	6	102
อำเภอเกาะนกงาม	166	20	7	15	1	-	5	13	27	-	-	78
อำเภอเกาะพะลวย	90	20	3	12	-	1	1	4	6	1	5	37
อำเภอเกาะสาหร่าย	224	71	3	23	5	1	5	16	43	-	-	57
อำเภอเกาะนกงาม	35	6	2	4	-	-	-	2	8	-	-	13
อำเภอเกาะพะลวย	437	52	7	61	7	1	14	36	38	3	7	211
อำเภอเกาะสาหร่าย	147	9	2	14	1	1	9	16	15	-	4	76
อำเภอเกาะนกงาม	134	27	3	29	1	-	3	7	11	2	1	50
อำเภอเกาะพะลวย	156	16	2	18	5	-	2	13	12	1	2	85

ตาราง 1 จำนวนสถานประกอบการ จำนวนตามกิจกรรมทางเศรษฐกิจตามพื้นที่อำเภอและตำบล (ต่อ)
 TABLE 1 NUMBER OF ESTABLISHMENTS BY ECONOMIC ACTIVITY, AMPHOE AND TAMBON (Contd.)

อำเภอ/ตำบล District/Tambon	จำนวน สถานประกอบการ Number of establishments	กิจกรรมทางเศรษฐกิจ Economic Activity											อำเภอ/ตำบล District/Tambon
		การขายปลีกและร้านค้า ค้าปลีก Wholesale trade and retail trade, except of motor vehicles and motorcycles; repair of personal and household goods	การขายปลีก และร้านค้าปลีก รวมกัน Retail trade, except of motor vehicles and motorcycles; repair of personal and household goods	โรงแรม และภัตตาคาร Hotels and restaurants	กิจกรรมด้าน อสังหาริมทรัพย์ Real estate activities	กิจกรรมด้าน คอมพิวเตอร์ และกิจการ ที่เกี่ยวข้อง Computer and related activities	การให้เช่าเครื่องจักร และเครื่องมือกล โดย ไม่มีผู้ควบคุม การให้เช่าเครื่องจักร และกิจการที่เกี่ยวข้อง Renting of machinery and equipment without operator, research and development and other business activities	กิจกรรม นันทนาการ และบริการอื่น ๆ Recreational and other service activities	การผลิต Manufacturing	การก่อสร้าง Construction	การขนส่งทางบก และกิจการที่เกี่ยวข้อง Other land transport and activities of travel agencies		
ทั้งหมด Total	1,094	122	26	468	6	2	36	127	159	4	4		
โพธาราม Photharam	529	32	13	285	3	-	21	69	74	1	1	4	
หนองโพ Nong Pho	665	29	1	65	-	-	5	24	24	-	-	1	
บ้านดง Ban Dong	192	40	2	61	-	2	4	13	26	2	-	-	
คลองคาบ Khlong Ta Khae	2	-	-	1	-	-	-	-	-	-	-	-	
เจ็ดเสมียน Chet Sa-mian	81	2	3	34	2	-	3	8	20	1	-	-	
บ้านไร่ Ban Rai	5	1	-	2	-	-	-	1	-	-	-	-	
สามปิ่น Sam-pin	47	5	1	17	-	-	1	4	5	-	-	-	
บ้านม่วง Ban Muang	73	13	6	23	1	-	2	8	10	-	-	1	
บ้านทอง Ban Thong	140	14	5	95	6	-	6	21	12	-	-	1	
บ้านท้อ Ban Tho	140	14	5	95	6	-	6	21	12	-	-	1	
บ้านดอน Ban Don	50	4	-	25	-	-	1	6	9	-	-	-	
วังโพธิ์ Wang Phieng	50	4	-	25	-	-	1	6	9	-	-	-	

ที่มา : รายงานสำมะโนธุรกิจทางการบริการ พ.ศ.2545 (ข้อมูลพื้นฐาน : โขงโพธิ์) รายงานพื้นที่อำเภอและตำบล
 Source : Report of the 2002 Business Trade and Services Census (Basic Information : Municipal area) Chantawan Rajabharat, National Statistical Office, Office of the Prime Minister

ตาราง 2 จำนวนสถานประกอบการ จำนวนตามรูปแบบการจัดตั้งตามกฎหมาย อำเภอและตำบล

TABLE 2 NUMBER OF ESTABLISHMENTS BY FORM OF LEGAL ORGANIZATION, AMPHOE AND TAMBON

อำเภอ/ตำบล	จำนวน สถานประกอบการ Number of establishments	รูปแบบการจัดตั้งตามกฎหมาย Form of legal organization							Total	Amphoe/Tambon
		ส่วนบุคคล Individual proprietor	ห้างหุ้นส่วนจำกัด, ห้างหุ้นส่วนสามัญ นิติบุคคล Juristic partnership		บริษัทจำกัด, บริษัทจำกัด (มหาชน) Company limited, Public company limited	ส่วนราชการ, รัฐวิสาหกิจ Government, State-enterprise	สหกรณ์ Cooperatives	อื่นๆ Others		
			Individual proprietor	Juristic partnership						
รวม	7,835	7,437	151	230	2	11	4	4	Total	
เมืองราชบุรี	2,712	2,534	68	105	1	4	-	-	Mueang Ratchaburi	
หน้าเมือง	2,038	1,902	59	75	1	1	-	-	Na Mueang	
เจดีย์หัก	39	37	-	2	-	-	-	-	Chedi Hak	
ช้างทอง	245	237	2	4	-	2	-	-	Ang Thong	
โคกหม้อ	175	152	6	16	-	1	-	-	Khok Mo	
เกาะพลับพลา	124	119	-	5	-	-	-	-	Ko Phlupphla	
พงสาว	91	87	1	3	-	-	-	-	Phong Sawai	
จอมบึง	437	426	5	5	-	1	-	-	Chom Bueang	
จอมบึง	333	323	4	5	-	1	-	-	Chom Bueang	
คำทับตะโก	104	103	1	-	-	-	-	-	Dan Thap Tako	
สวนผึ้ง	349	339	2	7	-	1	-	-	Suan Phueng	
สวนผึ้ง	152	150	-	2	-	-	-	-	Suan Phueng	
ป่าหวาย	45	42	1	1	-	1	-	-	Pa Wai	
ท่าเคย	152	147	1	4	-	-	-	-	Tha Khoei	
ดำเนินสะดวก	522	502	10	10	-	-	-	-	Damnoen Saduak	
ดำเนินสะดวก	313	298	8	7	-	-	-	-	Damnoen Saduak	
ประสาธน์	93	93	-	-	-	-	-	-	Prasat Sit	
ศรีสุราษฎร์	70	68	-	2	-	-	-	-	Si Surat	
สีม่น	1	1	-	-	-	-	-	-	Si Muen	
ท่ายาง	20	17	2	1	-	-	-	-	Tha Yang	

ตาราง 2 จำนวนสถานประกอบการ จำนวนตามรูปแบบการจัดตั้งตามกฎหมายอำเภอและตำบล (ต่อ)

TABLE 2 NUMBER OF ESTABLISHMENTS BY FORM OF LEGAL ORGANIZATION, AMPHIOE AND TAMBON (Contd.)

อำเภอ/ตำบล	จำนวน สถานประกอบการ	รูปแบบการจัดตั้งตามกฎหมาย Form of legal organization							Amphoe/Tambon
		ส่วนบุคคล Individual proprietor	หุ้นส่วนจำกัด, หุ้นส่วนสามัญ นิติบุคคล Juristic partnership	บริษัทจำกัด, บริษัทจำกัด (มหาชน) Company limited, Public company limited	ส่วนราชการ, รัฐวิสาหกิจ Government, State-enterprise	สหกรณ์ Cooperatives	อื่นๆ Others		
ดอนใต้	25	25	-	-	-	-	-	-	Don Phai
บ้านโป่ง	2,054	1,931	45	77	-	1	-	-	Ban Pong
บ้านโป่ง	1,226	1,178	20	28	-	-	-	-	Ban Pong
ท่าผา	313	281	13	19	-	-	-	-	Tha Pha
กรับใหญ่	166	164	1	-	-	1	-	-	Krup Yai
ปากแรต	90	84	1	5	-	-	-	-	Pak Raet
หนองอ้อ	224	194	9	21	-	-	-	-	Nong-O
ดอนกระเบื้อง	35	30	1	4	-	-	-	-	Don Krabueng
บางแพ	437	423	5	7	1	-	1	-	Bang Phae
บางแพ	147	146	-	-	-	-	-	1	Bang Phae
วังเย็น	134	122	4	7	1	-	-	-	Wang Yen
โพหัก	156	155	1	-	-	-	-	-	Pho Hak
โพธาราม	1,094	1,057	14	18	-	4	1	1	Photharam
โพธาราม	529	514	5	8	-	2	-	-	Photharam
หนองโพ	165	160	1	1	-	2	1	-	Nong Pho
บ้านลึก	192	183	6	3	-	-	-	-	Ban Lueak
คลองตากด	2	2	-	-	-	-	-	-	Khlong Ta Khot
เจ็ดเสมียน	81	77	1	3	-	-	-	-	Chet Samian
ชำแระ	5	5	-	-	-	-	-	-	Chamrae
เตาปูน	47	43	1	3	-	-	-	-	Tao Pun

ตาราง 2 จำนวนสถานประกอบการ จำนวนคนรูปแบบการจัดตั้งตามกฎหมาย อำเภอและตำบล (ต่อ)

TABLE 2 NUMBER OF ESTABLISHMENTS BY FORM OF LEGAL ORGANIZATION, AMPHOE AND TAMBON (Contd.)

อำเภอ/ตำบล	จำนวน สถานประกอบการ Number of establishments	ส่วนบุคคล Individual proprietor	ห้างหุ้นส่วนจำกัด,		บริษัทจำกัด, บริษัทจำกัด (มหาชน) Company limited, Public company limited	ส่วนราชการ, รัฐวิสาหกิจ Government, State-enterprise	สหกรณ์ Cooperatives	อื่นๆ Others	Ampboe/Tambon
			หุ้นส่วนสามัญ นิติบุคคล Juristic partnership	หุ้นส่วนจำกัด, นิติบุคคล Juristic partnership					
นางแก้ว	73	73	-	-	-	-	-	-	Nang Kao
ปากท่อ	180	177	1	1	-	-	-	1	Pak Tho
ปากท่อ	180	177	1	1	-	-	-	1	Pak Tho
วัดเพลง	50	48	1	-	-	-	-	1	Wat Phleng
วัดเพลง	50	48	1	-	-	-	-	1	Wat Phleng

ที่มา : รายงานสำมะโนธุรกิจทางการบริการ พ.ศ.2545 (ข้อมูลพื้นฐาน : ในเขตเทศบาล) จังหวัด ราชบุรี สำนักงานสถิติแห่งชาติ สำนักนายกรัฐมนตรี

Source : Report of the 2002 Business trade and Services Census (Basic Information : Municipal area) Chanwat Ratchaburi, National Statistical Office, Office of the Prime Minister

ตาราง 3 จำนวนสถานประกอบการ จำนวนตามรูปแบบการจัดตั้งทางเศรษฐกิจ อำเภอและตำบล

TABLE 3 NUMBER OF ESTABLISHMENTS BY FORM OF ECONOMIC ORGANIZATION, AMPHOE AND TAMBON

อำเภอ/ตำบล	รูปแบบการจัดตั้งทางเศรษฐกิจ					Form of economic organization	Amphoe/Tambon
	จำนวน สถานประกอบการ	จำนวนแห่งเดียว	จำนวนใหญ่	สำนักงานสาขา	แฟรนไชส์		
	Number of establishments	Single unit	Head office	Branch	Franchise	Total	
รวม	7,835	7,729	11	85	10		
เมืองราชบุรี	2,712	2,653	10	46	3	Mueang Ratchaburi	
หน้าเมือง	2,038	1,986	9	41	2	Na Mueang	
เจดีย์หัก	39	39	-	-	-	Chedi Hak	
อ่างทอง	245	243	-	2	-	Ang Thong	
โคกหม้อ	175	172	-	2	1	Khok Mo	
เกาะพลับพลา	124	123	-	1	-	Ko Phlupphla	
พงสวาย	91	90	1	-	-	Phong Sawai	
จอมบึง	437	432	-	4	1	Chom Bueang	
จอมบึง	333	328	-	4	1	Chom Bueang	
ดำเนินตะโก	104	104	-	-	-	Dan Thap Tako	
สวนผึ้ง	349	343	-	6	-	Suan Phueng	
สวนผึ้ง	152	151	-	1	-	Suan Phueng	
ป่าหวาย	45	45	-	-	-	Pa Wai	
ท่ายาง	152	147	-	5	-	Tha Khoei	
ดำเนินสะดวก	522	517	-	5	-	Damnoen Saduak	
ดำเนินสะดวก	313	309	-	4	-	Damnoen Saduak	
ประสาธน์	93	93	-	-	-	Prasat Sit	
ศรีสุราษฎร์	70	70	-	-	-	Si Surat	
สีหิมน	1	1	-	-	-	Si Muen	
ท่ายาง	20	19	-	1	-	Tha Yat	
ดอนไร่	25	25	-	-	-	Don Phai	

ตาราง 3 จำนวนสถานประกอบการ จำนวนตามรูปแบบการจัดตั้งทางเศรษฐกิจ อำเภอและตำบล (ต่อ)

TABLE 3 NUMBER OF ESTABLISHMENTS BY FORM OF ECONOMIC ORGANIZATION, AMPHOE AND TAMBON (Contd.)

อำเภอ/ตำบล	รูปแบบการจัดตั้งทางเศรษฐกิจ Form of economic organization						Amphoe/Tambon
	จำนวน สถานประกอบการ Number of establishments	สำนักงานเดี่ยว Single unit	สำนักงานใหญ่ Head office	สำนักงานสาขา Branch	แฟรนไชส์ Franchise		
บ้านโป่ง	2,054	2,036	-	14	4	Ban Pong	
บ้านโป่ง	1,226	1,213	-	12	1	Ban Pong	
ท่าศาลา	313	310	-	2	1	Tha Pha	
กรับใหญ่	166	166	-	-	-	Krup Yai	
ป่ากระด	90	90	-	-	-	Pak Raet	
หนองฮี	224	222	-	-	2	Nong-O	
ดอนกระเบื้อง	35	35	-	-	-	Don Krabueng	
บางแพ	437	432	1	4	-	Bang Phae	
บางแพ	147	147	-	-	-	Bang Phae	
วังเย็น	134	129	1	4	-	Wang Yen	
โพหัก	156	156	-	-	-	Pho Hak	
โพธาราม	1,094	1,086	-	6	2	Photharam	
โพธาราม	529	524	-	4	1	Photharam	
หนองโพ	165	164	-	-	1	Nong Pho	
บ้านเคือก	192	191	-	1	-	Ban Lueak	
คลองคาบด	2	2	-	-	-	Khlong Ta Khot	
เข็ดตมิม	81	81	-	-	-	Chet Samian	
ฐาณะ	5	5	-	-	-	Chamrae	
เตาปูน	47	46	-	1	-	Tao Pun	
นางแก้ว	73	73	-	-	-	Nang Kao	

ตาราง 3 จำนวนสถานประกอบการ จำนวนตามรูปแบบการจัดตั้งทางเศรษฐกิจ อำเภอและตำบล (ต่อ)

TABLE 3 NUMBER OF ESTABLISHMENTS BY FORM OF ECONOMIC ORGANIZATION, AMPHOE AND TAMBON (Contd.)

อำเภอ/ตำบล	จำนวน สถานประกอบการ Number of establishments	รูปแบบการจัดตั้งทางเศรษฐกิจ Form of economic organization				Amphoe/Tambon
		สำนักงานเดี่ยว Single unit	สำนักงานใหญ่ Head office	สำนักงานสาขา Branch	แฟรนไชส์ Franchise	
ปากท่อ	180	180	-	-	-	Pak Tho
ปากท่อ	180	180	-	-	-	Pak Tho
วัดเพลง	50	50	-	-	-	Wat Phleng
วัดเพลง	50	50	-	-	-	Wat Phleng

ที่มา : รายงานสำมะโนธุรกิจทางการค้าและธุรกิจทางการบริการ พ.ศ.2545 (ข้อมูลพื้นฐาน : ในเขตเทศบาล) จังหวัด ราชบุรี สำนักงานสถิติแห่งชาติ สำนักงานกฤษฎีกา

Source : Report of the 2002 Business trade and Services Census (Basic Information : Municipal area) Chanwat Ratchaburi, National Statistical Office, Office of the Prime Minister

ตาราง 4 จำนวนสถานประกอบการ จำนวนตามสัดส่วนของการร่วมลงทุนหรือถือหุ้นของต่างประเทศ อำเภอและตำบล

TABLE 4 NUMBER OF ESTABLISHMENTS BY PROPORTION OF FOREIGN INVESTMENT OR SHARE HOLDING, AMPHOE AND TAMBON

อำเภอ/ตำบล	จำนวน สถานประกอบการ Number of establishments	ไม่มีต่างประเทศ		สัดส่วนของการร่วมลงทุนหรือถือหุ้น		Amphoe/Tambon
		รวม	ไม่มีการร่วมลงทุนหรือถือหุ้น No foreign investment or share holding	รวม	สัดส่วนของการร่วมลงทุนหรือถือหุ้น Proportion of foreign investment or share holding	
				≤ 10%	> 10%	
รวม	230	224	6	1	5	Total
เมืองราชบุรี	105	102	3	-	3	Mueang Ratchaburi
หน้าเมือง	75	74	1	-	1	Na Mueang
เจดีย์หัก	2	2	-	-	-	Chedi Hak
อ่างทอง	4	3	1	-	1	Ang Thong
โลกหม้อ	16	15	1	-	1	Khok Mo
เกาะพิทักษ์ปลา	5	5	-	-	-	Ko Phlupphla
พงสวาย	3	3	-	-	-	Phong Sawai
จอมบึง	5	5	-	-	-	Chom Bueng
จอมบึง	5	5	-	-	-	Chom Bueng
คำน้ำดับตะโก	-	-	-	-	-	Dan Thap Tako
สวนผึ้ง	7	7	-	-	-	Suan Phueng
สวนผึ้ง	2	2	-	-	-	Suan Phueng
ป่าหวาย	1	1	-	-	-	Pa Wai
ท่าเคย	4	4	-	-	-	Tha Khoei
คำเนินสะดวก	10	10	-	-	-	Damnoen Saduak
คำเนินสะดวก	7	7	-	-	-	Damnoen Saduak
ประสาธสิทธิ์	-	-	-	-	-	Prasat Sit
ศรีสุราษฎร์	2	2	-	-	-	Si Surat
สี่หมื่น	-	-	-	-	-	Si Muen
ท่าไม้	1	1	-	-	-	Tha Nat
ดอนไม้	-	-	-	-	-	Don Phai

ตาราง 4 จำนวนสถานประกอบการ จำนวนตามสัดส่วนของการร่วมลงทุนหรือถือหุ้นของต่างประเทศ อำเภอและตำบล (ต่อ)
TABLE 4 NUMBER OF ESTABLISHMENTS BY PROPORTION OF FOREIGN INVESTMENT OR SHARE HOLDING, AMPHOE AND TAMBON (Contd.)

อำเภอ/ตำบล	จำนวน สถานประกอบการ Number of establishments	ไม่มีต่างประเทศ		สัดส่วนของการร่วมลงทุนหรือถือหุ้น		Amphoe/Tambon
		รวม	ไม่มีต่างประเทศ ร่วมลงทุนหรือถือหุ้น No foreign 's investment or share holding	รวม	สัดส่วนของการร่วมลงทุนหรือถือหุ้น Proportion of foreign investment or share holding	
บ้านโป่ง	77	74	3	1	2	Ban Pong
บ้านโป่ง	28	28	-	-	-	Ban Pong
ท่าเสา	19	19	-	-	-	Tha Pha
กรับใหญ่	-	-	-	-	-	Krup Yai
ปากแรต	5	5	-	-	-	Pak Raet
หนองอ้อ	21	20	1	1	-	Nong-O
ดอนกระเบื้อง	4	2	2	-	2	Don Krabueang
บางแพ	7	7	-	-	-	Bang Phae
บางแพ	-	-	-	-	-	Bang Phae
วังเย็น	7	7	-	-	-	Wang Yen
โพหัก	-	-	-	-	-	Pho Hak
โพธาราม	18	18	-	-	-	Photharam
โพธาราม	8	8	-	-	-	Photharam
หนองโพ	1	1	-	-	-	Nong Pho
บ้านเลือก	3	3	-	-	-	Ban Lueak
คลองตากุด	-	-	-	-	-	Khlong Ta Khot
เจ็ดเสมียน	3	3	-	-	-	Chet Samian
ชำระ	-	-	-	-	-	Chanrae
เตาปูน	3	3	-	-	-	Tao Pun
นางแก้ว	-	-	-	-	-	Nang Kaeo
ปากท่อ	1	1	-	-	-	Pak Tho
ปากท่อ	1	1	-	-	-	Pak Tho

ตาราง 4 จำนวนสถานประกอบการ จำนวนตามสัดส่วนของการร่วมลงทุนหรือถือหุ้นของต่างประเทศ อำเภอและตำบล (ต่อ)

TABLE 4 NUMBER OF ESTABLISHMENTS BY PROPORTION OF FOREIGN INVESTMENT OR SHARE HOLDING, AMPHOE AND TAMBON (Contd.)

อำเภอ/ตำบล	จำนวน สถานประกอบการ Number of establishments	ไม่มีต่างประเทศ		สัดส่วนของการร่วมลงทุนหรือถือหุ้น		Amphoe/Tambon
		จำนวน รวม	ไม่มีต่างประเทศ รวมลงทุนหรือถือหุ้น No foreign's investment or share holding	≤ 10%	> 10%	
วัดเหล็ก	-	-	-	-	-	Wat Phleng
วัดพลอง	-	-	-	-	-	Wat Phleng

หมายเหตุ : เฉพาะสถานประกอบการที่มีรูปแบบการจัดตั้งตามกฎหมายเป็นบริษัทจำกัด และบริษัทจำกัด (มหาชน)

Note : Only establishments which were company limited and public company limited

ที่มา : รายงานสำมะโนธุรกิจทางการค้าและธุรกิจทางการบริการ พ.ศ.2545 (ข้อมูลพื้นฐาน : ในเขตเทศบาล) จังหวัด ราชบุรี สำนักงานสถิติแห่งชาติ สำนักนายกรัฐมนตรี

Source : Report of the 2002 Business Census (Basic Information : Municipal area) Chanwat Ratchaburi, National Statistical Office, Office of the Prime Minister

ตาราง 5 จำนวนสถานประกอบการ จำนวนตามจำนวนคนทำงาน อำเภอและตำบล

TABLE 5 NUMBER OF ESTABLISHMENTS BY NUMBER OF PERSONS ENGAGED, AMPHOE AND TAMBON

อำเภอ/ตำบล	จำนวน สถานประกอบการ	จำนวนคนทำงาน (คน) Number of persons engaged (person)										Amphoe/Tambon	
		มทราบ ไม่ตอบ											
		1 - 4	5 - 9	10 - 19	20 - 49	50 - 99	100 - 199	200 - 499	500 - 999	≥ 1,000	Unknown		
รวม	7,835	6,876	623	213	75	21	16	8	3	-	-	-	Total
เมืองราชบุรี	2,712	2,309	254	100	37	6	4	1	1	-	-	-	Mueang Ratchaburi
หน้าเมือง	2,038	1,752	192	58	30	5	1	-	-	-	-	-	Na Mueang
เจดีย์หัก	39	33	3	3	-	-	-	-	-	-	-	-	Chedi Hak
อ่างทอง	245	203	27	13	1	-	-	-	-	-	-	-	Ang Thong
โคกหม้อ	175	127	24	19	3	1	1	-	-	-	-	-	Khok Mo
เกาะพลับพลา	124	113	4	3	3	-	1	-	-	-	-	-	Ko Phlupphla
พงสวาย	91	81	4	4	-	-	1	1	-	-	-	-	Phong Sawai
จอมบึง	437	414	20	2	-	1	-	-	-	-	-	-	Chom Bueng
จอมบึง	333	312	18	2	-	1	-	-	-	-	-	-	Chom Bueng
ด่านทับตะโก	104	102	2	-	-	-	-	-	-	-	-	-	Dan Thap Tako
สวนผึ้ง	349	326	18	2	2	-	1	-	-	-	-	-	Suan Phueng
สวนผึ้ง	152	145	4	1	2	-	-	-	-	-	-	-	Suan Phueng
ป่าหยา	45	43	1	-	-	-	1	-	-	-	-	-	Pa Wai
ท่าเคย	152	138	13	1	-	-	-	-	-	-	-	-	Tha Khoei
ดำเนินสะดวก	522	464	41	15	-	-	2	-	-	-	-	-	Damnoen Saduak
ดำเนินสะดวก	313	272	30	10	-	-	1	-	-	-	-	-	Damnoen Saduak
ประสาธน์	93	91	2	-	-	-	-	-	-	-	-	-	Prasat Sit
ศรีสุราษฎร์	70	61	4	5	-	-	-	-	-	-	-	-	Si Surat
สีหมัน	1	1	-	-	-	-	-	-	-	-	-	-	Si Muen
ท่าไม้	20	17	3	-	-	-	-	-	-	-	-	-	Tha Nat
คอนไผ่	25	22	2	-	-	-	1	-	-	-	-	-	Don Phai

ตาราง 5 จำนวนสถานประกอบการ จำนวนคนทำงาน จำนวนคนทำงาน อำเภอละตำบล (ต่อ)

TABLE 5 NUMBER OF ESTABLISHMENTS BY NUMBER OF PERSONS ENGAGED, AMPHOE AND TAMBON (Contd.)

อำเภอ/ตำบล	จำนวน สถานประกอบการ Number of establishments	จำนวนคนทำงาน (คน) Number of persons engaged (person)										อำเภอ/Tambon
		1-4	5-9	10-19	20-49	50-99	100-199	200-499	500-999	≥ 1,000	ไม่ทราบ/ไม่ตอบ Unknown	
บ้านโป่ง	2,054	1,765	164	71	27	13	9	4	1	-	-	Ban Pong
บ้านโป่ง	1,226	1,096	87	28	12	3	-	-	-	-	-	Ban Pong
ท่าเสา	313	254	22	19	6	5	3	3	1	-	-	Tha Pha
กรับใหญ่	166	157	4	5	-	-	-	-	-	-	-	Krup Yai
ป่ากระด	90	74	13	2	1	-	-	-	-	-	-	Pak Raet
หนองอ้อ	224	157	35	17	6	3	5	1	-	-	-	Nong-O
ดอนกระเบื้อง	35	27	3	-	2	2	1	-	-	-	-	Don Krabueng
บางแพ	437	392	36	5	1	1	-	2	-	-	-	Bang Phae
บางแพ	147	133	13	1	-	-	-	-	-	-	-	Bang Phae
วังเย็น	134	113	13	4	1	1	-	2	-	-	-	Wang Yen
โพหัก	156	146	10	-	-	-	-	-	-	-	-	Pho Hak
โพธาราม	1,094	987	80	17	8	-	-	1	1	-	-	Photharam
โพธาราม	529	493	31	5	-	-	-	-	-	-	-	Photharam
หนองโพ	165	153	10	-	1	-	-	-	1	-	-	Nong Pho
บ้านดือก	192	165	22	4	1	-	-	-	-	-	-	Ban Lueak
คลองคาต	2	2	-	-	-	-	-	-	-	-	-	Khlong Ta Khot
เจ็ดเสมียน	81	59	13	5	3	-	-	1	-	-	-	Chet Samian
จำเริญ	5	5	-	-	-	-	-	-	-	-	-	Chamrae
เตาปูน	47	42	2	2	1	-	-	-	-	-	-	Tao Pun
นางแก้ว	73	68	2	1	2	-	-	-	-	-	-	Nang Kao
ปากท่อ	180	172	7	1	-	-	-	-	-	-	-	Pak Tho
ปากท่อ	180	172	7	1	-	-	-	-	-	-	-	Pak Tho

ตาราง 5 จำนวนสถานประกอบการ จำนวนคนทำงาน จำนวนและตำบล (ต่อ)

TABLE 5 NUMBER OF ESTABLISHMENTS BY NUMBER OF PERSONS ENGAGED, AMPHOE AND TAMBON (Contd.)

อำเภอ/ตำบล	จำนวนคนทำงาน (คน) Number of persons engaged (person)										ไม่ทราบ ไม่ตอบ Unknown	Amphoe/Tambon
	จำนวนสถานประกอบการ จำนวน											
สถานประกอบการ	1 - 4	5 - 9	10 - 19	20 - 49	50 - 99	100 - 199	200 - 499	500 - 999	≥ 1,000			
Number of establishments												
วัดเพลง	47	3	-	-	-	-	-	-	-	-	-	Wat Phleng
วัดเพลง	47	3	-	-	-	-	-	-	-	-	-	Wat Phleng

ที่มา : รายงานสำมะโนธุรกิจทางการค้าและธุรกิจทางการบริการ พ.ศ.2545 (ข้อมูลพื้นฐาน : ในเขตเทศบาล) จังหวัด ราชบุรี สำนักงานสถิติแห่งชาติ สำนักงานกฤษฎามนตรี

Source : Report of the 2002 Business trade and Services Census (Basic Information : Municipal area) Charwat Ratchaburi, National Statistical Office, Office of the Prime Minister

ตาราง 6 จำนวนสถานประกอบการ จำแนกตามจำนวนลูกจ้าง อำเภอและตำบล

TABLE 6 NUMBER OF ESTABLISHMENTS BY NUMBER OF EMPLOYEES, AMPHOE AND TAMBON

อำเภอ/ตำบล	จำนวน สถานประกอบการ	จำนวนลูกจ้าง (คน) Number of employees (person)										Amphoe/Tambon		
		< 5	5 - 9	10 - 19	20 - 49	50 - 99	100 - 199	200 - 499	500 - 999	≥ 1,000	Total			
รวม	7,835	7,242	325	159	63	19	16	8	3	-	-	-	-	Total
เมืองราชบุรี	2,712	2,449	148	72	32	5	4	1	1	-	-	-	-	Mueang Ratchaburi
หน้าเมือง	2,038	1,861	103	43	26	4	1	-	-	-	-	-	-	Na Mueang
เจดีย์หัก	39	36	1	2	-	-	-	-	-	-	-	-	-	Chedi Hak
อ่างทอง	245	214	21	8	1	-	-	-	1	-	-	-	-	Ang Thong
โคกหม้อ	175	141	16	13	3	1	1	-	-	-	-	-	-	Khok Mo
เกาะพลับพลา	124	115	2	4	2	-	1	-	-	-	-	-	-	Ko Phlupphla
พงสาวาย	91	82	5	2	-	-	1	1	-	-	-	-	-	Phong Sawai
จอมบึง	437	426	9	1	-	1	-	-	-	-	-	-	-	Chom Bueang
จอมบึง	333	323	8	1	-	1	-	-	-	-	-	-	-	Chom Bueang
คำนบพันตะโก	104	103	1	-	-	-	-	-	-	-	-	-	-	Dan Thap Fak
สวนผึ้ง	349	342	2	2	2	-	1	-	-	-	-	-	-	Suan Phueng
สวนผึ้ง	152	149	-	1	2	-	-	-	-	-	-	-	-	Suan Phueng
ป่าหวาย	45	44	-	-	-	-	1	-	-	-	-	-	-	Pa Wai
ท่าเคย	152	149	2	1	-	-	-	-	-	-	-	-	-	Tha Khoei
ดำเนินสะดวก	522	481	25	14	-	-	-	-	2	-	-	-	-	Damnoen Saduak
ดำเนินสะดวก	313	284	19	9	-	-	1	-	-	-	-	-	-	Damnoen Saduak
ประสาธลสิทธิ์	93	92	1	-	-	-	-	-	-	-	-	-	-	Prasat Sit
ศรีสุราษฎร์	70	63	2	5	-	-	-	-	-	-	-	-	-	Si Surat
สีหมัน	1	1	-	-	-	-	-	-	-	-	-	-	-	Si Muen
ท่าไม้ด	20	18	2	-	-	-	-	-	-	-	-	-	-	Tha Nat
ดอนไผ่	25	23	1	-	-	-	1	-	-	-	-	-	-	Don Phai

ตาราง 6 จำนวนสถานประกอบการ จำนวนคนจ้าง และตำบล (ต่อ)

TABLE 6 NUMBER OF ESTABLISHMENTS BY NUMBER OF EMPLOYEES, AMPHOE AND TAMBON (Contd.)

อำเภอ/ตำบล	จำนวน สถานประกอบการ Number of establishments	จำนวนลูกจ้าง (คน) Number of employees (person)										Amphoe/Tambon
		< 5	5 - 9	10 - 19	20 - 49	50 - 99	100 - 199	200 - 499	500 - 999	≥ 1,000		
ปากท่อ	180	176	4	-	-	-	-	-	-	-	-	Pak Tho
ปากท่อ	180	176	4	-	-	-	-	-	-	-	-	Pak Tho
วัดเพลง	50	47	3	-	-	-	-	-	-	-	-	Wat Phleng
วัดเพลง	50	47	3	-	-	-	-	-	-	-	-	Wai Phleng

ที่มา : รายงานสำมะโนธุรกิจทางการค้าและบริการ พ.ศ.2545 (ข้อมูลพื้นฐาน : ในเขตเทศบาล) จังหวัด ราชบุรี สำนักงานสถิติแห่งชาติ สำนักงานกฤษฎมนตรี

Source : Report of the 2002 Business trade and Services Census (Basic Information : Municipal area) Chantawat Ratchaburi, National Statistical Office, Office of the Prime Minister

ตาราง 7 จำนวนสถานประกอบการ จำนวนตามชั้นของรายรับ อำเภอและตำบล

TABLE 7 NUMBER OF ESTABLISHMENTS BY CLASS OF RECEIPTS, AMPHOE AND TAMBON

อำเภอ/ตำบล	จำนวน สถานประกอบการ	ชั้นของรายรับ (บาท) Class of receipts (Baht)											Amphoe/Tambon
		จำนวน ไม่ตอบ											
		≤ 100,000	100,001 - 500,000	500,001 - 1,000,000	1,000,001 - 5,000,000	5,000,001 - 10,000,000	10,000,001 - 20,000,000	20,000,001 - 50,000,000	50,000,001 - 100,000,000	100,000,001 - 1,000,000,000	> 1,000,000,000	Unknown	
รวม	7,835	2,282	3,903	1,295	270	50	11	8	-	2	2	12	Total
เมืองราชบุรี	2,712	862	1,225	466	115	30	3	7	-	1	2	1	Mueang Ratchaburi
หน้าเมือง	2,038	589	964	354	93	25	3	6	-	1	2	1	Na Mueang
เจดีย์หัก	39	7	16	14	2	-	-	-	-	-	-	-	Chedi Hak
อ่างทอง	245	151	69	22	2	1	-	-	-	-	-	-	Ang Thong
โลกหม้อ	175	32	75	51	15	1	-	1	-	-	-	-	Khok Mo
เกาะพลับพลา	124	49	52	18	3	2	-	-	-	-	-	-	Ko Phluppha
หงสาวาย	91	34	49	7	-	1	-	-	-	-	-	-	Phong Sawai
จอมบึง	437	166	239	25	5	-	-	-	-	-	-	2	Chom Bueang
จอมบึง	333	105	199	23	4	-	-	-	-	-	-	2	Chom Bueang
ดำนทับตะโก	104	61	40	2	1	-	-	-	-	-	-	-	Dan Thap Tako
สวนผึ้ง	349	101	200	44	4	-	-	-	-	-	-	-	Suan Phueng
สวนผึ้ง	152	82	56	12	2	-	-	-	-	-	-	-	Suan Phueng
ป่าหวาย	45	9	23	11	2	-	-	-	-	-	-	-	Pa Wai
ท่าเคย	152	10	121	21	-	-	-	-	-	-	-	-	Tha Khoei
ดำเนินสะดวก	522	85	360	70	5	-	-	-	-	-	-	2	Damnoen Saduak
ดำเนินสะดวก	313	25	238	49	-	-	-	-	-	-	-	1	Damnoen Saduak
ประจวบคีรีขันธ์	93	32	56	5	-	-	-	-	-	-	-	-	Prasat Sit
ศรีสุราษฎร์	70	24	31	9	5	-	-	-	-	-	-	1	Si Surat
สีหมัน	1	-	1	-	-	-	-	-	-	-	-	-	Si Muen
ท่าไม้	20	-	15	5	-	-	-	-	-	-	-	-	Tha Mai
ดอนไผ่	25	4	19	2	-	-	-	-	-	-	-	-	Don Phai
บ้านโป่ง	2,054	511	945	459	116	12	5	1	-	1	-	4	Ban Pong
บ้านโป่ง	1,226	327	555	273	63	3	-	1	-	-	-	4	Ban Pong
ท่าตา	313	89	138	41	33	8	3	-	-	-	-	1	Tha Pha

ตาราง 7 จำนวนสถานประกอบการ จำนวนตามชั้นของรายรับ อำเภอและตำบล (ต่อ)

TABLE 7 NUMBER OF ESTABLISHMENTS BY CLASS OF RECEIPTS, AMPHIOE AND TAMBON (Contd.)

อำเภอ/ตำบล	จำนวน สถานประกอบการ Number of establishments	ชั้นของรายรับ (บาท) Class of receipts (Baht)										อำเภอ/Tambon		
		≤ 100,000		100,001 - 500,000	500,001 - 1,000,000	1,000,001 - 5,000,000	5,000,001 - 10,000,000	10,000,001 - 20,000,000	20,000,001 - 50,000,000	50,000,001 - 100,000,000	100,000,001 - 1,000,000,000		> 1,000,000,000	ไม่ทราบ ไม่ทราบ Unknown
กรับใหญ่	166	30	76	59	1	-	-	-	-	-	-	-	-	Krup Yai
ป่าแรด	90	27	41	19	3	-	-	-	-	-	-	-	-	Pak Raet
หนองอ้อ	224	25	122	62	14	1	-	-	-	-	-	-	-	Nong-O
ดอนกระเบื้อง	35	13	13	5	2	-	2	-	-	-	-	-	-	Don Krabueang
บ้านแพ	437	172	230	31	-	4	-	-	-	-	-	-	-	Bang Phae
บ้านแพ	147	45	84	18	-	-	-	-	-	-	-	-	-	Bang Phae
วังชัน	134	46	79	5	-	4	-	-	-	-	-	-	-	Wang Yen
โพธิ์ก	156	81	67	8	-	-	-	-	-	-	-	-	-	Pho Hak
โพธาราม	1,094	296	588	177	23	4	3	-	-	-	-	-	3	Photharam
โพธาราม	529	147	286	87	6	2	-	-	-	-	-	-	1	Photharam
หนองโพ	165	29	101	30	4	-	1	-	-	-	-	-	-	Nong Pho
บ้านเค็ก	192	32	120	36	2	-	1	-	-	-	-	-	1	Ban Lueak
คลองคาค	2	1	-	-	-	-	-	-	-	-	-	-	1	Khlong Ta Khot
เจ็ดเสมียน	81	21	34	13	10	2	1	-	-	-	-	-	-	Chet Samian
ชะมด	5	5	-	-	-	-	-	-	-	-	-	-	-	Chamre
เตาปูน	47	11	28	7	1	-	-	-	-	-	-	-	-	Tao Pun
นางนั่ว	73	50	19	4	-	-	-	-	-	-	-	-	-	Nang Kaeo
ปากท่อ	180	68	93	18	1	-	-	-	-	-	-	-	-	Pak Tho
ปากท่อ	180	68	93	18	1	-	-	-	-	-	-	-	-	Pak Tho
วัดเพลง	50	21	23	5	1	-	-	-	-	-	-	-	-	Wat Phleng
วัดเพลง	50	21	23	5	1	-	-	-	-	-	-	-	-	Wat Phleng

ที่มา : รายงานสำมะโนธุรกิจของภาคการค้าและบริการ พ.ศ.2545 (ข้อมูลพื้นฐาน : ในเขตเทศบาล) จังหวัดราชบุรี สำนักงานสถิติแห่งชาติ สำนักนายกรัฐมนตรี

Source : Report of the 2002 Business Census (Basic Information : Municipal area) Chanwat Ratchaburi, National Statistical Office, Office of the Prime Minister

ตาราง 8 จำนวนสถานประกอบการ จำนวนตามการมีและการใช้เทคโนโลยีสารสนเทศและการสื่อสาร อำเภอและตำบล
TABLE 8 NUMBER OF ESTABLISHMENTS BY USE OF INFORMATION AND COMMUNICATION TECHNOLOGY, AMPHOE AND TAMBON

อำเภอ/ตำบล	จำนวน สถานประกอบการ Number of establishments	ไม่มี		มีการใช้เครื่องคอมพิวเตอร์		Use of computer		การมีเว็บไซต์		Amphoe/Tambon
		เครื่องคอมพิวเตอร์ No computer	รวม Total	อินเทอร์เน็ต		Use of web site				
				เพื่อค้าเป็นธุรกิจ For business	For other purposes	มี Yes	ไม่มี No			
รวม	7,835	7,472	363	102	39	222	20	343	Total	
เมืองราชบุรี	2,712	2,525	187	54	19	114	15	172	Mueang Ratchaburi	
หน้าเมือง	2,038	1,881	157	45	16	96	15	142	Na Mueang	
เจดีย์หัก	39	37	2	-	-	2	-	2	Chedi Hak	
อ่างทอง	245	238	7	1	2	4	-	7	Ang Thong	
โคกหม้อ	175	159	16	5	1	10	-	16	Khok Mo	
เกาะพลับพลา	124	122	2	2	-	-	-	2	Ko Phlupphla	
พงสวาย	91	88	3	1	-	2	-	3	Phong Sawai	
จอมบึง	437	424	13	-	1	12	1	12	Chom Bueang	
จอมบึง	333	322	11	-	1	10	1	10	Chom Bueang	
ด่านทับตะโก	104	102	2	-	-	2	-	2	Dan Thap Tako	
สวนผึ้ง	349	342	7	-	1	6	-	7	Suan Phueng	
สวนผึ้ง	152	149	3	-	-	3	-	3	Suan Phueng	
ป่าหยา	45	44	1	-	-	1	-	1	Pa Wai	
ท่าเคย	152	149	3	-	1	2	-	3	Tha Khoei	
ดำเนินสะดวก	522	502	20	4	2	14	-	20	Damnoen Saduak	
ดำเนินสะดวก	313	297	16	4	-	12	-	16	Damnoen Saduak	
ประสาธสิทธิ์	93	91	2	-	2	-	-	2	Prasat Sit	
ศรีสุราษฎร์	70	69	1	-	-	1	-	1	Si Surat	

ตาราง 8 จำนวนสถานประกอบการ จำนวนคอมพิวเตอร์ และ การใช้เทคโนโลยีสารสนเทศและการสื่อสาร อำเภอและตำบล (ต่อ)
 TABLE 8 NUMBER OF ESTABLISHMENTS BY USE OF INFORMATION AND COMMUNICATION TECHNOLOGY, AMPHOE AND TAMBON (Contd.)

อำเภอ/ตำบล	จำนวน สถานประกอบการ Number of establishments	ไม่มี		มีการใช้เครื่องคอมพิวเตอร์				การใช้เว็บไซต์		Amphoe/Tambon
		เครื่องคอม- พิวเตอร์ No computer	รวม Total	อินเทอร์เน็ต		Use of web site		ไม่มี	มี	
				เพื่อดำเนินธุรกิจ		ไม่มี				
				For business	For other purposes	No	Yes			
สีพัน	1	1	-	-	-	-	-	-	Si Muen	
ท่านัด	20	19	1	-	-	1	-	1	Tha Nat	
ดอนไผ่	25	25	-	-	-	-	-	-	Don Phai	
บ้านโป่ง	2,054	1,958	96	35	12	49	4	92	Ban Pong	
บ้านโป่ง	1,226	1,173	53	13	12	28	1	52	Ban Pong	
ท่าศาลา	313	294	19	14	-	5	-	19	Tha Pha	
กรับใหญ่	166	166	-	-	-	-	-	-	Krup Yai	
ปากแรต	90	87	3	-	-	3	-	3	Pak Raet	
หนองอ้อ	224	206	18	5	-	13	1	17	Nong-O	
ดอนกระเบื้อง	35	32	3	3	-	-	2	1	Don Krabueang	
บางแพ	437	427	10	2	-	8	-	10	Bang Phae	
บางแพ	147	143	4	2	-	2	-	4	Bang Phae	
วังเย็น	134	128	6	-	-	6	-	6	Wang Yen	
โพหัก	156	156	-	-	-	-	-	-	Pho Hak	
โพธาราม	1,094	1,068	26	7	4	15	-	26	Photharam	
โพธาราม	529	515	14	2	4	8	-	14	Photharam	
หนองโพ	165	163	2	1	-	1	-	2	Nong Pho	
บ้านเสียด	192	188	4	1	-	3	-	4	Ban Lueak	
คลองคาตศ	2	2	-	-	-	-	-	-	Khlong Ta Khot	

ตาราง 8 จำนวนสถานประกอบการ จำนวนตามการมีและการใช้เทคโนโลยีสารสนเทศและการสื่อสาร อำเภอและตำบล (ต่อ)

TABLE 8 NUMBER OF ESTABLISHMENTS BY USE OF INFORMATION AND COMMUNICATION TECHNOLOGY, AMPHOE AND TAMBON (Contd.)

อำเภอ/ตำบล	จำนวน สถานประกอบการ Number of establishments	ไม่มี		มีการใช้คอมพิวเตอร์		Use of computer		อำเภอ/Tambon
		เครื่องคอม- พิวเตอร์ No computer	รวม Total	อินเทอร์เน็ต		การใช้เว็บไซต์		
				For business	For other purposes	มี Yes	ไม่มี No	
เข็ดเต๋มย่น	81	77	4	-	1	-	4	Chet Samian
ชำแระ	5	5	-	-	-	-	-	Chanrae
เตาปูน	47	47	-	-	-	-	-	Tao Pun
นางแก้ว	73	71	2	-	2	-	2	Nang Kaeo
ปากท่อ	180	177	3	-	3	-	3	Pak Tho
ปากท่อ	180	177	3	-	3	-	3	Pak Tho
วัดเพลง	50	49	1	-	1	-	1	Wat Phleng
วัดเพลง	50	49	1	-	1	-	1	Wat Phleng

ที่มา : รายงานสำมะโนธุรกิจทางการบริการ พ.ศ.2545 (ข้อมูลพื้นฐาน : ในเขตเทศบาล) จังหวัด ราชบุรี สำนักงานสถิติแห่งชาติ สำนักนายกรัฐมนตรี

Source : Report of the 2002 Business trade and Services Census (Basic Information : Municipal area) Chantwat Ratchaburi, National Statistical Office, Office of the Prime Minister

ตาราง 10 จำนวนสถานประกอบการ จำนวนตามรูปแบบการจัดตั้งทางเศรษฐกิจ และกิจกรรมทางเศรษฐกิจ

TABLE 10 NUMBER OF ESTABLISHMENTS BY FORM OF ECONOMIC ORGANIZATION AND ECONOMIC ACTIVITY

กิจกรรมทางเศรษฐกิจ	รูปแบบการจัดตั้งทางเศรษฐกิจ Form of economic organization					Economic Activity
	จำนวน สถานประกอบการ Number of establishments	สำนักงานเดี่ยว Single unit	สำนักงานใหญ่ Head office	สาขาส่งสาขา Branch	แฟรนไชส์ Franchise	
รวม	7,835	7,729	11	85	10	Total
การขาย การบริการ และบริการซ่อมรถยนต์ และรถจักรยานยนต์ รวมทั้งการขายรถจักรยานยนต์ที่มีเชื้อเพลิงรถยนต์	886	857	4	22	3	Sale, maintenance and repair of motor vehicles and motorcycles, retail sale of automotive fuel
การขายส่ง และการค้าเพื่อค้าปลีก ยกเว้นรถยนต์ และรถจักรยานยนต์	260	252	1	6	1	Wholesale trade and commission trade, except of motor vehicles and motorcycles
การขายปลีก ยกเว้นรถยนต์ และรถจักรยานยนต์ รวมทั้งการขายซ่อม ของใช้ส่วนบุคคล และของใช้ในครัวเรือน	3,310	3,266	3	37	4	Retail trade, except of motor vehicles and motorcycles ; repair of personal and household goods
โรงแรมและภัตตาคาร	1,036	1,027	-	9	-	Hotels and restaurants
กิจกรรมด้านอสังหาริมทรัพย์	103	103	-	-	-	Real estate activities
กิจกรรมด้านคอมพิวเตอร์ และกิจกรรมที่เกี่ยวข้อง การให้คำปรึกษาบริการและเครื่องสำอางค์ โดยไม่คิดค่าบริการ การวิจัยและการพัฒนา และกิจการรับจ้างธุรกิจอื่น ๆ	21	20	-	1	-	Computer and related activities Renting of machinery and equipment without operator, research and development and other business activities
กิจกรรมบันเทิงและการบริการอื่น ๆ	293	293	-	-	-	Recreational and other service activities
การผลิต	895	891	1	2	1	Manufacturing
การก่อสร้าง	951	942	2	6	1	Construction
การขนส่งทางบกและดำเนินการธุรกิจการขนส่งเพื่อ	24	24	-	-	-	Other land transport and activities of travel agencies
	56	54	-	2	-	

ที่มา : รายงานสำมะโนธุรกิจทางการค้าและบริการ พ.ศ.2545 (ข้อมูลพื้นฐาน : ในเขตเทศบาล) จังหวัด ราชบุรี สำนักงานสถิติแห่งชาติ สำนักงานราชบุรี

Source : Report of the 2002 Business trade and Services Census (Basic Information : Municipal area) Chanayal Ratchaburi, National Statistical Office, Office of the Prime Minister

ตาราง 11 จำนวนสถานประกอบการ จำนวนคนสัดส่วนส่วนของการร่วมลงทุนหรือถือหุ้นของต่างประเทศ และกิจการร่วมทางเศรษฐกิจ

TABLE 11 NUMBER OF ESTABLISHMENTS BY PROPORTION OF FOREIGN INVESTMENT OR SHARE HOLDING AND ECONOMIC ACTIVITY

กิจกรรมทางเศรษฐกิจ	จำนวน สถานประกอบการ Number of establishments	สัดส่วนของการร่วมลงทุนหรือถือหุ้น		Economic Activity
		ไม่มีต่างประเทศ การลงทุนหรือถือหุ้น No foreign's investment or share holding	สัดส่วนของการร่วมลงทุนหรือถือหุ้น Proportion of foreign investment or share holding	
	รวม	รวม	> 10%	Total
รวม	230	6	5	
การขาย การบำรุงรักษา และการซ่อมแซมยานยนต์ และรถจักรยานยนต์	47	1	-	Sale, maintenance and repair of motor vehicles and motorcycles, retail sale of automotive fuel
รวมทั้งการขายใช้ถักที่มีเชื้อเพลิงรถยนต์				
การขายส่ง และการค้าเพื่อค้าปลีก ยานยนต์ และรถจักรยานยนต์	15	1	1	Wholesale trade and commission trade, except of motor vehicles and motorcycles
การขายปลีก ยานยนต์ และรถจักรยานยนต์ รวมทั้งการซ่อมแซม	63	-	-	Retail trade, except of motor vehicles and motorcycles
ของใช้ส่วนบุคคล และของใช้ในครัวเรือน	10	-	-	Hotels and restaurants
โรงแรมและภัตตาคาร	3	-	-	Real estate activities
กิจกรรมด้านคอมพิวเตอร์ และกิจกรรมที่เกี่ยวข้อง	5	-	-	Computer and related activities
กิจการให้เช่าเครื่องจักรและเครื่องอุปโภค				Renting of machinery and equipment without operator, research and development
โดยไม่มีผู้ควบคุม การวิจัยและการพัฒนา	6	-	-	and other business activities
และกิจการร่วมด้วยธุรกิจอื่น ๆ	4	-	-	Recreational and other service activities
กิจกรรมบันเทิง การบริการอื่น ๆ	65	4	4	Manufacturing
การผลิต	4	-	-	Construction
การก่อสร้าง	8	-	-	Other land transport and activities of travel agencies
การขนส่งทางบกและตัวแทนธุรกิจท่องเที่ยว				

หมายเหตุ : เฉพาะสถานประกอบการที่มีรูปแบบการจัดตั้งตามกฎหมายเป็นบริษัท จำกัด และบริษัทจำกัด (มหาชน)

Note : Only establishments which were company limited and public company limited

ที่มา : รายงานสำมะโนธุรกิจทางการค้าและบริการ พ.ศ.2545 (ข้อมูลพื้นฐาน : ในเขตเทศบาล) จังหวัด ราชบุรี สำนักงานสถิติแห่งชาติ สำนักนายกรัฐมนตรี

Source : Report of the 2002 Business trade and Services Census (Basic Information : Municipal area) Chantawat Ratchaburi, National Statistical Office, Office of the Prime Minister

ตาราง 12 จำนวนสถานประกอบการ จำแนกตามจำนวนจ้างงาน และกิจกรรมทางเศรษฐกิจ

TABLE 12 NUMBER OF ESTABLISHMENTS BY NUMBER OF PERSONS ENGAGED AND ECONOMIC ACTIVITY

กิจกรรมทางเศรษฐกิจ	จำนวน สถานประกอบการ Number of establishments	จำนวนคนจ้างงาน (คน) Number of persons engaged (person)										รวม Total	Economic Activity
		1-4	5-9	10-19	20-49	50-99	100-199	200-499	500-999	≥1,000	ไม่ทราบ ไม่เคย Unknown		
การซ่อมรถจักรยานยนต์และการซ่อมรถยนต์ และรถจักรยานยนต์	7,835	6,876	623	213	75	21	16	8	3	-	-	-	Sale, maintenance and repair of motor vehicles and motorcycles, retail sale of automotive fuel
รวมทั้งการขายปลีกน้ำมันเชื้อเพลิงรถยนต์	886	728	119	28	9	1	1	-	-	-	-	-	Wholesale trade and commission trade, except of motor vehicles and motorcycles
การขายส่ง และการค้าปลีกด้านขนาน้ำ ยากวี้นยนต์ และรถจักรยานยนต์	260	204	36	17	1	1	1	-	-	-	-	-	Retail trade, except of motor vehicles and motorcycles; repair of personal and household goods
การขุดดิน ขนดิน และรถจักรยานยนต์ รวมทั้งการซ่อมแซม	3,310	3,147	131	24	5	2	1	-	-	-	-	-	Hotels and restaurants
ของใช้ส่วนบุคคล และของใช้ในครัวเรือน	1,036	882	125	20	8	1	-	-	-	-	-	-	Real estate activities
โรงแรมและภัตตาคาร	103	101	-	1	-	1	-	-	-	-	-	-	Computer and related activities
กิจกรรมด้านคอมพิวเตอร์ และกิจกรรมที่เกี่ยวข้อง	21	19	1	1	-	-	-	-	-	-	-	-	Renting of machinery and equipment without operator, research and development and other business activities
การใช้เครื่องจักรและเครื่องอุปโภค	293	259	23	9	2	-	-	-	-	-	-	-	Recreational and other service activities
โดยไม่ใช้ตัวคูณ การวิจัยและการพัฒนา และกิจกรรมด้านธุรกิจอื่น ๆ	895	846	32	14	3	-	-	-	-	-	-	-	Manufacturing
กิจกรรมนี้หนักนการและการบริการอื่น ๆ	951	647	144	79	43	14	13	8	3	-	-	-	Construction
การผลิต	24	4	9	9	2	-	-	-	-	-	-	-	Other land transport and activities of travel agencies
การก่อสร้าง	56	39	3	11	2	1	-	-	-	-	-	-	

ที่มา : รายงานภาวะในธุรกิจทางการค้าและธุรกิจทางการบริการ พ.ศ.2545 (ข้อมูลพื้นฐาน : ไม่เขตเทศบาล) จังหวัด ราชบุรี สำนักงานสถิติแห่งชาติ สำนักงานรัฐมนตรี

Source : Report of the 2002 Business trade and Services Census (Basic Information : Municipal area) Chantaburi, National Statistical Office, Office of the Prime Minister

ตาราง 13 จำนวนสถานประกอบการ จำนวนคนงานรวมทุกทั้ง และกิจกรรมทางเศรษฐกิจ
TABLE 13 NUMBER OF ESTABLISHMENTS BY NUMBER OF EMPLOYEES AND ECONOMIC ACTIVITY

กิจกรรมทางเศรษฐกิจ	จำนวน สถานประกอบการ Number of establishments	จำนวนลูกจ้าง (คน) Number of employees (person)							Economic Activity	
		< 5	5 - 9	10 - 19	20 - 49	50 - 99	100 - 199	200 - 499		500 - 999
รวม	7,835	7,242	325	159	63	19	16	8	3	Total
การขาย การบริการ และการซ่อมแซมยานยนต์ และรถจักรยานยนต์ รวมทั้งการขายรถยนต์ น้ำมันเชื้อเพลิง ก๊าซ การขนส่ง และการที่พ่อค้าขายหน้า ตกเข้านยนต์ และรถจักรยานยนต์	886	790	66	23	5	1	1	-	-	Sale, maintenance and repair of motor vehicles and motorcycles, retail sale of automotive fuel and motorcycles, retail sale of automotive fuel Wholesale trade and commission trade, except of motor vehicles and motorcycles
การขายปลีก ตกเข้านยนต์ และรถจักรยานยนต์ รวมถึงการซ่อมแซม ของใช้ส่วนบุคคล และของใช้ครัวเรือน	260	229	16	13	-	1	1	-	-	Retail trade, except of motor vehicles and motorcycles ; repair of personal and household goods
โรงแรมและภัตตาคาร	3,310	3,234	52	16	5	2	1	-	-	Hotels and restaurants
กิจกรรมด้านอสังหาริมทรัพย์	1,036	976	41	11	7	1	-	-	-	Real estate activities
กิจกรรมด้านคอมพิวเตอร์ และกิจกรรมที่เกี่ยวข้อง การให้เช่าเครื่องจักรและเครื่องมือ โดยไม่ได้ควบคุม การวิจัยและการพัฒนา และกิจการระดับสูงอื่น ๆ	103	101	1	-	-	1	-	-	-	Computer and related activities
กิจการขนส่งทางบกและกิจการท่องเที่ยว	21	20	1	-	-	-	-	-	-	Renting of machinery and equipment without operator, research and development and other business activities
กิจการผลิต	293	274	10	7	2	-	-	-	-	Manufacturing
การก่อสร้าง	895	857	27	8	3	-	-	-	-	Construction
การขนส่งทางบกและกิจการท่องเที่ยว	951	715	96	67	37	12	13	8	3	Other land transport and activities of travel agencies
	24	7	11	4	2	-	-	-	-	
	56	39	4	2	2	1	-	-	-	

ที่มา : รายงานภาวะเศรษฐกิจทางด้านการบริการ พ.ศ.2545 (ข้อมูลพื้นฐาน : ในเขตเทศบาล) จังหวัด ราชบุรี สำนักงานสถิติแห่งชาติ สำนักงานนายกรัฐมนตรี

Source : Report of the 2002 Business trade and Services Census (Basic Information : Municipal area) Charwal Ratchaburi, National Statistical Office, Office of the Prime Minister

ตาราง 14 จำนวนสถานประกอบการ จำนวนคนรับของขายรับ และกิจกรรมทางเศรษฐกิจ
TABLE 14. NUMBER OF ESTABLISHMENTS BY CLASS OF RECEIPTS AND ECONOMIC ACTIVITY

กิจกรรมทางเศรษฐกิจ	จำนวน สถานประกอบการ	ชั้นของรายรับ (บาท) Class of receipts (Bath)												รวม Total	Economic Activity
		จำนวน ไม่ทราบ Unknown													
		≤100,000	100,001 - 500,000	500,001 - 1,000,000	1,000,001 - 5,000,000	5,000,001 - 10,000,000	10,000,001 - 20,000,000	20,000,001 - 50,000,000	50,000,001 - 100,000,000	100,000,001 - 1,000,000,000	1,000,000,001 - >1,000,000,000	2	12		
รวม	7,835	2,282	3,903	1,295	270	50	11	8	2	2	2	2	2	12	
การขาย การบำรุงรักษาและการซ่อมแซมยานยนต์ และรถจักรยานยนต์ รวมทั้งการขายปลีกเกี่ยวกับเชื้อเพลิงรถยนต์ การขนส่ง และการขนส่งสินค้าตามแม่น้ำทะเลสาบและลำคลอง และรถจักรยานยนต์	886	183	438	202	50	10	1	1	-	-	-	-	1	-	Sale, maintenance and repair of motor vehicles and motorcycles, retail sale of automotive fuel
การขายปลีก การบริการและรถจักรยานยนต์ และรถจักรยานยนต์ รวมทั้งการซ่อมแซมของใช้ส่วนบุคคล และของใช้ในครัวเรือน	260	24	118	93	21	2	1	1	-	-	-	-	-	-	Wholesale trade and commission trade, except of motor vehicles and motorcycles
โรงแรมและภัตตาคาร	3,310	954	1,725	529	81	9	1	1	-	-	-	-	1	8	Retail trade, except of motor vehicles and motorcycles; repair of personal and household goods
กิจกรรมด้านอะไหล่รถยนต์	1,036	307	591	110	19	2	-	4	-	-	-	-	1	2	Hotels and restaurants
กิจกรรมด้านคอมพิวเตอร์ และกิจกรรมที่เกี่ยวข้องกับการให้ช่างเครื่องจักรและเครื่องอุปโภค	103	19	47	32	3	1	-	1	-	-	-	-	-	-	Real estate activities
21	8	10	2	-	-	1	-	-	-	-	-	-	-	-	Computer and related activities
โดยไม่มีผู้ควบคุม การวิจัยและการพัฒนา และกิจกรรมด้านธุรกิจอื่น ๆ	293	71	165	47	10	-	-	-	-	-	-	-	-	-	Renting of machinery and equipment without operator, research and development and other business activities
กิจกรรมด้านธนาคารและการบริการอื่น ๆ	895	428	422	40	4	1	-	-	-	-	-	-	-	-	Recreational and other service activities
การผลิต	951	267	368	219	66	21	8	-	-	-	-	-	-	2	Manufacturing
การก่อสร้าง	24	1	7	8	6	2	-	-	-	-	-	-	-	-	Construction
การขนส่งทางบกและตัวแทนธุรกิจการท่องเที่ยว	56	20	12	13	10	1	-	-	-	-	-	-	-	-	Other land transport and activities of travel agencies

ที่มา: รายงานภาวะเศรษฐกิจทางพาณิชย์และบริการ พ.ศ.2545 (ข้อมูลพื้นฐาน : ในเขตเทศบาล) จังหวัด ราชบุรี สำนักงานสถิติแห่งชาติ สำนักงานรัฐมนตรี
Source: Report of the 2002 Business trade and Services Census (Basic Information : Municipal area) Chumphon Ratchaburi, National Statistical Office, Office of the Prime Minister

ตาราง 1.5 จำนวนสถานประกอบการ จำนวนตามรูปแบบการจัดตั้งตามกฎหมาย และรับของรับ

TABLE 1.5 NUMBER OF ESTABLISHMENTS BY FORM OF LEGAL ORGANIZATION AND CLASS OF RECEIPTS

ชั้นของรายรับ	รูปแบบการจัดตั้งตามกฎหมาย Form of legal organization										Total	Class of receipts
	จำนวน สถานประกอบการ Number of establishments	ส่วนบุคคล Individual proprietor	ห้างหุ้นส่วนจำกัด, ห้างหุ้นส่วนสามัญ นิติบุคคล		บริษัทจำกัด, บริษัทจำกัด (มหาชน)		ส่วนราชการ, รัฐวิสาหกิจ Government, State-enterprise	สหกรณ์ Cooperatives	อื่นๆ Others			
			Juristic partnership	Company limited, Public company limited								
รวม	7,835	7,437	151	230	2	11	4					
น้อยกว่าหรือเท่ากับ 100,000 บาท	2,282	2,276	3	2	-	-	1			100,000 Baht or less		
100,001 - 500,000 บาท	3,903	3,833	35	26	1	6	2			100,001 - 500,000 Baht		
500,001 - 1,000,000 บาท	1,295	1,135	69	86	-	4	1			500,001 - 1,000,000 Baht		
1,000,001 - 5,000,000 บาท	270	166	35	68	1	-	-			1,000,001 - 5,000,000 Baht		
5,000,001 - 10,000,000 บาท	50	11	7	32	-	-	-			5,000,001 - 10,000,000 Baht		
10,000,001 - 20,000,000 บาท	11	2	-	8	-	1	-			10,000,001 - 20,000,000 Baht		
20,000,001 - 50,000,000 บาท	8	-	2	6	-	-	-			20,000,001 - 50,000,000 Baht		
50,000,001 - 100,000,000 บาท	-	-	-	-	-	-	-			50,000,001 - 100,000,000 Baht		
100,000,001 - 1,000,000,000 บาท	2	1	-	1	-	-	-			100,000,001 - 1,000,000,000 Baht		
มากกว่า 1,000,000,000 บาท	2	1	-	1	-	-	-			More than 1,000,000,000 Baht		
ไม่ทราบ ไม่ตอบ	12	12	-	-	-	-	-			Unknown		

ที่มา : รายงานสำมะโนธุรกิจทางการค้าและธุรกิจทางการบริการ พ.ศ.2545 (ข้อมูลพื้นฐาน : ในเขตเทศบาล) จังหวัดราชบุรี สำนักงานสถิติแห่งชาติ สำนักนายกรัฐมนตรี

Source : Report of the 2002 Business trade and Services Census (Basic Information : Municipal area) Chanwat Ratchaburi, National Statistical Office, Office of the Prime Minister

ตาราง 16 จำนวนสถานประกอบการ จำนวนตามรูปแบบการจัดตั้งทางเศรษฐกิจ และชั้นของรายรับ

TABLE 16 NUMBER OF ESTABLISHMENTS BY FORM OF ECONOMIC ORGANIZATION AND CLASS OF RECEIPTS

ชั้นของรายรับ	จำนวน สถานประกอบการ Number of establishments	รูปแบบการจัดตั้งทางเศรษฐกิจ Form of economic organization					รวม	Class of receipts
		สำนักงานเดี่ยว Single unit	สำนักงานใหญ่ Head office	สำนักงานสาขา Branch	แฟรนไชส์ Franchise	Total		
น้อยกว่าหรือเท่ากับ 100,000 บาท	7,835	7,729	11	85	10		100,000 Baht or less	
100,001 - 500,000 บาท	2,282	2,282	-	-	-		100,001 - 500,000 Baht	
500,001 - 1,000,000 บาท	3,903	3,886	-	17	-		500,001 - 1,000,000 Baht	
1,000,001 - 5,000,000 บาท	1,295	1,256	3	33	3		1,000,001 - 5,000,000 Baht	
5,000,001 - 10,000,000 บาท	270	243	4	18	5		5,000,001 - 10,000,000 Baht	
10,000,001 - 20,000,000 บาท	50	32	4	12	2		10,000,001 - 20,000,000 Baht	
20,000,001 - 50,000,000 บาท	11	10	-	1	-		20,000,001 - 50,000,000 Baht	
50,000,001 - 100,000,000 บาท	8	5	-	3	-		50,000,001 - 100,000,000 Baht	
100,000,001 - 1,000,000,000 บาท	-	-	-	-	-		100,000,001 - 1,000,000,000 Baht	
มากกว่า 1,000,000,000 บาท	2	1	-	1	-		More than 1,000,000,000 Baht	
ไม่ทราบ ไม่ตอบ	2	2	-	-	-		Unknown	
	12	12	-	-	-			

ที่มา : รายงานสำมะโนธุรกิจทางการค้าและธุรกิจทางการบริการ พ.ศ.2545 (ข้อมูลพื้นฐาน : ไม่เขตเทศบาล) จังหวัด ราชบุรี สำนักงานสถิติแห่งชาติ สำนักงานกรัฐมนตรี

Source : Report of the 2002 Business Census (Basic Information : Municipal area) Charwat Ratchaburi, National Statistical Office, Office of the Prime Minister

ตาราง 17 จำนวนสถานประกอบการ จำนวนตามสัดส่วนของการร่วมลงทุนหรือถือหุ้นของต่างประเทศ และชั้นของรายรับ

TABLE 17 NUMBER OF ESTABLISHMENTS BY PROPORTION OF FOREIGN INVESTMENT OR SHARE HOLDING AND CLASS OF RECEIPTS

ชั้นของรายรับ	จำนวน		ไม่มีต่างประเทศ		สัดส่วนของการร่วมลงทุนหรือถือหุ้น			Class of receipts
	สถานประกอบการ		การร่วมลงทุนหรือถือหุ้น		Proportion of foreign investment or share holding			
	Number of establishments	No foreign's investment or share holding	รวม	≤ 10%	> 10%	Total		
รวม	230	224	6	1	5			
น้อยกว่าหรือเท่ากับ 100,000 บาท	2	2	-	-	-		100,000 Baht or less	
100,001 - 500,000 บาท	26	25	1	1	-		100,001 - 500,000 Baht	
500,001 - 1,000,000 บาท	86	86	-	-	-		500,001 - 1,000,000 Baht	
1,000,001 - 5,000,000 บาท	68	66	2	-	2		1,000,001 - 5,000,000 Baht	
5,000,001 - 10,000,000 บาท	32	31	1	-	1		5,000,001 - 10,000,000 Baht	
10,000,001 - 20,000,000 บาท	8	6	2	-	2		10,000,001 - 20,000,000 Baht	
20,000,001 - 50,000,000 บาท	6	6	-	-	-		20,000,001 - 50,000,000 Baht	
50,000,001 - 100,000,000 บาท	-	-	-	-	-		50,000,001 - 100,000,000 Baht	
100,000,001 - 1,000,000,000 บาท	1	1	-	-	-		100,000,001 - 1,000,000,000 Baht	
มากกว่า 1,000,000,000 บาท	1	1	-	-	-		More than 1,000,000,000 Baht	
ไม่ทราบ ไม่ตอบ	-	-	-	-	-		Unknown	

หมายเหตุ : เฉพาะสถานประกอบการที่มีรูปแบบการจัดตั้งตามกฎหมายมาเป็นบริษัทจำกัด และบริษัทจำกัด (มหาชน)

Note : Only establishments which were company limited and public company limited

ที่มา : รายงานสำมะโนธุรกิจทางการค้าและธุรกิจทางการบริการ พ.ศ.2545 (ข้อมูลพื้นฐาน : ในเขตเทศบาล) จังหวัด ราชบุรี สำนักงานสถิติแห่งชาติ สำนักนายกรัฐมนตรี

Source : Report of the 2002 Business trade and Services Census (Basic Information : Municipal area) Chanwat Ratchaburi, National Statistical Office, Office of the Prime Minister

ตาราง 18 จำนวนสถานประกอบการ จำนวนคนงานจำนวนคนทำงาน และรับของรายรับ

TABLE 18 NUMBER OF ESTABLISHMENTS BY NUMBER OF PERSONS ENGAGED AND CLASS OF RECEIPTS

รับของรายรับ	จำนวน สถานประกอบการ Number of establishments	จำนวนคนทำงาน (คน) Number of persons engaged (person)										รวม	Class of receipts
		1 - 4	5 - 9	10 - 19	20 - 49	50 - 99	100 - 199	200 - 499	500 - 999	≥ 1,000	ไม่ทราบ Unknown		
		Total											
น้อยกว่าหรือเท่ากับ 100,000 บาท	7,835	6,876	623	213	75	21	16	8	3	-	-	-	100,000 Baht or less
100,001 - 500,000 บาท	2,282	2,241	38	3	-	-	-	-	-	-	-	-	100,001 - 500,000 Baht
500,001 - 1,000,000 บาท	3,903	3,655	218	23	7	-	-	-	-	-	-	-	500,001 - 1,000,000 Baht
1,000,001 - 5,000,000 บาท	1,295	878	278	105	19	6	8	1	-	-	-	-	1,000,001 - 5,000,000 Baht
5,000,001 - 10,000,000 บาท	270	83	79	67	32	5	4	-	-	-	-	-	5,000,001 - 10,000,000 Baht
10,000,001 - 20,000,000 บาท	50	2	7	12	14	6	4	4	1	-	-	-	10,000,001 - 20,000,000 Baht
20,000,001 - 50,000,000 บาท	11	2	2	-	-	2	-	3	2	-	-	-	20,000,001 - 50,000,000 Baht
50,000,001 - 100,000,000 บาท	8	1	1	3	2	1	-	-	-	-	-	-	50,000,001 - 100,000,000 Baht
100,000,001 - 1,000,000,000 บาท	-	-	-	-	-	-	-	-	-	-	-	-	100,000,001 - 1,000,000,000 Baht
มากกว่า 1,000,000,000 บาท	2	1	-	-	-	1	-	-	-	-	-	-	More than 1,000,000,000 Baht
ไม่ทราบ ไม่ตอบ	2	1	-	-	1	-	-	-	-	-	-	-	Unknown
รวม	12	12	-	-	-	-	-	-	-	-	-	-	

ที่มา : รายงานสำมะโนธุรกิจทางการค้าและบริการ พ.ศ.2545 (ข้อมูลพื้นฐาน : ไม่เขตเทศบาล) จังหวัด ราชบุรี สำนักงานสถิติแห่งชาติ สำนักนายกรัฐมนตรี

Source : Report of the 2002 Business trade and Services Census (Basic Information : Municipal area) Chanwat Ratchaburi, National Statistical Office, Office of the Prime Minister

ตาราง 19 จำนวนสถานประกอบการ จำนวนคนงานจำนวนลูกจ้าง และรับของรายรับ

TABLE 19 NUMBER OF ESTABLISHMENTS BY NUMBER OF EMPLOYEES AND CLASS OF RECEIPTS

รับของรายรับ	จำนวน		จำนวนลูกจ้าง (คน) Number of employees (person)							Class of receipts		
	สถานประกอบการ	Number of establishments	< 5	5 - 9	10 - 19	20 - 49	50 - 99	100 - 199	200 - 499	500 - 999	≥ 1,000	Total
รวม	7,835	7,242	325	159	63	19	16	8	3	-	-	100,000 Baht or less
น้อยกว่าหรือเท่ากับ 100,000 บาท	2,282	2,267	13	-	-	-	-	-	-	-	-	100,001 - 500,000 Baht
100,001 - 500,000 บาท	3,903	3,803	78	7	-	-	-	-	-	-	-	500,001 - 1,000,000 Baht
500,001 - 1,000,000 บาท	1,295	1,030	161	74	16	5	8	1	-	-	-	1,000,001 - 5,000,000 Baht
1,000,001 - 5,000,000 บาท	270	121	62	55	23	5	4	-	-	-	-	5,000,001 - 10,000,000 Baht
5,000,001 - 10,000,000 บาท	50	3	8	11	13	6	4	4	1	-	-	10,000,001 - 20,000,000 Baht
10,000,001 - 20,000,000 บาท	11	3	1	-	1	1	-	3	2	-	-	20,000,001 - 50,000,000 Baht
20,000,001 - 50,000,000 บาท	8	1	2	2	2	1	-	-	-	-	-	50,000,001 - 100,000,000 Baht
50,000,001 - 100,000,000 บาท	-	-	-	-	-	-	-	-	-	-	-	100,000,001 - 1,000,000,000 Baht
100,000,001 - 1,000,000,000 บาท	2	1	-	-	-	1	-	-	-	-	-	More than 1,000,000,000 Baht
มากกว่า 1,000,000,000 บาท	2	1	-	-	1	-	-	-	-	-	-	Unknown
ไม่ทราบ ไม่ตอบ	12	12	-	-	-	-	-	-	-	-	-	

ที่มา : รายงานสำมะโนธุรกิจทางการค้าและธุรกิจทางการบริการ พ.ศ.2545 (ข้อมูลพื้นฐาน : ในเขตเทศบาล) จังหวัด ราชบุรี สำนักงานสถิติแห่งชาติ สำนักงานรัฐมนตรี

Source : Report of the 2002 Business trade and Services Census (Basic Informator : Municipal area) Chanwat Ratchaburi, National Statistical Office, Office of the Prime Minister

ตาราง 20 จำนวนสถานประกอบการ จำนวนความถี่และการใช้เทคโนโลยีสารสนเทศและการสื่อสาร และชั้นของรายรับ

TABLE 20 NUMBER OF ESTABLISHMENTS BY USE OF INFORMATION AND COMMUNICATION TECHNOLOGY AND CLASS OF RECEIPTS

ชั้นของรายรับ	จำนวน สถานประกอบการ	ไม่มี		มีการใช้เครื่องคอมพิวเตอร์				Use of computer		Class of receipts
		จำนวน establishments	พิวเดอร์ No computer	ใช้อินเทอร์เน็ต		การใช้เว็บไซต์		รวม Total	Class of receipts	
				For business	For other purposes	ไม่ใช้	มี			
รวม	7,835	7,472	363	102	39	222	20	343	Total	
น้อยกว่าหรือเท่ากับ 100,000 บาท	2,282	2,236	46	5	9	32	1	45	100,000 Baht or less	
100,001 - 500,000 บาท	3,903	3,811	92	19	17	56	1	91	100,001 - 500,000 Baht	
500,001 - 1,000,000 บาท	1,295	1,184	111	24	10	77	5	106	500,001 - 1,000,000 Baht	
1,000,001 - 5,000,000 บาท	270	205	65	27	3	35	2	63	1,000,001 - 5,000,000 Baht	
5,000,001 - 10,000,000 บาท	50	18	32	18	-	14	5	27	5,000,001 - 10,000,000 Baht	
10,000,001 - 20,000,000 บาท	11	3	8	5	-	3	2	6	10,000,001 - 20,000,000 Baht	
20,000,001 - 50,000,000 บาท	8	1	7	3	-	4	3	4	20,000,001 - 50,000,000 Baht	
50,000,001 - 100,000,000 บาท	-	-	-	-	-	-	-	-	50,000,001 - 100,000,000 Baht	
100,000,001 - 1,000,000,000 บาท	2	1	1	1	-	-	1	-	100,000,001 - 1,000,000,000 Baht	
มากกว่า 1,000,000,000 บาท	2	1	1	-	-	1	-	1	More than 1,000,000,000 Baht	
ไม่ทราบ ไม่ตอบ	12	12	-	-	-	-	-	-	Unknown	

ที่มา : รายงานสำมะโนธุรกิจทางการบริการ พ.ศ.2545 (ข้อมูลพื้นฐาน : ในเขตเทศบาล) จังหวัด ราชบุรี สำนักงานสถิติแห่งชาติ สำนักงานกฤษฎีกา

Source : Report of the 2002 Business trade and Services Census (Basic Information : Municipal area) Charwat Ratchaburi, National Statistical Office, Office of the Prime Minister

ตาราง 22 จำนวนสถานประกอบการ จำนวนตามการมีและการใช้เทคโนโลยีสารสนเทศและการสื่อสาร และรูปแบบการจัดตั้งตามกฎหมาย
 TABLE 22 NUMBER OF ESTABLISHMENTS BY USE OF INFORMATION AND COMMUNICATION TECHNOLOGY AND FORM OF LEGAL ORGANIZATION

รูปแบบการจัดตั้งตามกฎหมาย	จำนวน สถานประกอบการ Number of establishments	ไม่มี		มีการใช้คอมพิวเตอร์		ใช้คอมพิวเตอร์		การใช้เว็บไซต์		Form of legal organization
		เครื่องคอมพิวเตอร์	รวม	อินเทอร์เน็ต		Use of web site				
				เพื่อดำเนินธุรกิจ	For other purposes	มี	ไม่มี			
รวม	7,835	7,472	363	102	39	222	20	343	Total	
ส่วนบุคคล	7,437	7,252	185	36	30	119	4	181	Individual proprietor	
ห้างหุ้นส่วนจำกัด, ห้างหุ้นส่วนสามัญนิติบุคคล	151	119	32	10	4	18	-	32	Juristic partnership	
บริษัทจำกัด, บริษัทจำกัด(มหาชน)	230	88	142	55	4	83	16	126	Company limited, Public company limit	
องค์กร, รัฐวิสาหกิจ	2	2	-	-	-	-	-	-	Government, State-enterprise	
สหกรณ์	11	7	4	1	1	2	-	4	Cooperatives	
อื่นๆ	4	4	-	-	-	-	-	-	Others	

ที่มา : รายงานสำมะโนธุรกิจทางการค้าและธุรกิจทางการบริการ พ.ศ.2545 (ข้อมูลพื้นฐาน : ในเขตเทศบาล) จังหวัด ราชบุรี สำนักงานสถิติแห่งชาติ สำนักงานกฤษฎีกา
 Source : Report of the 2002 Business trade and Services Census (Basic Information : Municipal area) Chanwat Ratchaburi, National Statistical Office, Office of the Prime Minister

ตาราง 23 จำนวนสถานประกอบการ จำนวนตามการมีและการใช้เทคโนโลยีสารสนเทศและการสื่อสาร และรูปแบบการจัดตั้งทางเศรษฐกิจ
 TABLE 23 NUMBER OF ESTABLISHMENTS BY USE OF INFORMATION AND COMMUNICATION TECHNOLOGY AND FORM OF ECONOMIC ORGANIZATION

รูปแบบการจัดตั้งทางเศรษฐกิจ	จำนวน		มีการใช้คอมพิวเตอร์				การใช้เว็บไซต์		Form of economic organization
	สถานประกอบการ	ไม่มี	ใช้อินเทอร์เน็ต		Use of computer		Use of web site		
			จำนวน	ไม่มี	เพื่อค่านิยมธุรกิจ	For other purposes	มี	ไม่มี	
รวม	7,835	7,472	363	102	39	222	20	343	Total
สำนักงานเพียงเดียว	7,729	7,430	299	78	38	183	10	289	Single unit
สำนักงานใหญ่	11	2	9	4	-	5	2	7	Head office
สำนักงานสาขา	85	32	53	18	1	34	8	45	Branch
แฟรนไชส์	10	8	2	2	-	-	-	2	Franchise

ที่มา : รายงานสำมะโนธุรกิจทางการค้าและธุรกิจทางการบริการ พ.ศ.2545 (ข้อมูลพื้นฐาน : ในเขตเทศบาล) จังหวัด ราชบุรี สำนักงานสถิติแห่งชาติ สำนักงานนายกรัฐมนตรี

Source : Report of the 2002 Business trade and Services Census (Basic Information : Municipal area) Charwat Ratchaburi, National Statistical Office, Office of the Prime Minister

ตาราง 24 จำนวนสถานประกอบการ จำนวนตามการใช้เทคโนโลยีสารสนเทศและการสื่อสาร และสัดส่วนของการร่วมลงทุนหรือถือหุ้นของต่างประเทศ
 TABLE 24 NUMBER OF ESTABLISHMENTS BY USE OF INFORMATION AND COMMUNICATION TECHNOLOGY AND PROPORTION OF FOREIGN INVESTMENT OR SHARE HOLDING

สัดส่วนของการร่วมลงทุนหรือถือหุ้น	จำนวน สถานประกอบการ Number of establishments	ไม่มี		มีการใช้เครื่องคอมพิวเตอร์				การใช้เว็บไซต์		สัดส่วนของการร่วมลงทุนหรือถือหุ้น or share holding
		No computer	คอมพิวเตอร์	ใช้อินเทอร์เน็ต		Use of web site				
				For business	For other purposes	มี	ไม่มี			
รวม	230	88	142	55	4	83	16	126	Total	
ไม่มีต่างประเทศร่วมลงทุนส่วนเกินงานแห่งชาติ	224	88	136	52	4	80	14	122	No foreign is investment or share holding	
มีต่างประเทศร่วมลงทุนหรือถือหุ้น	6	-	6	3	-	3	2	4	With foreign investment or share holding	
ไม่น้อยกว่าหรือเท่ากับ 10%	1	-	1	-	-	1	-	1	10% or less	
มีมากกว่า 10%	5	-	5	3	-	2	2	3	More than 10%	

ที่มา : รายงานสำมะโนธุรกิจทางการบริการ พ.ศ.2545 (ข้อมูลพื้นฐาน : ในเขตเทศบาล) จังหวัด ราชบุรี สำนักงานสถิติแห่งชาติ สำนักนายกรัฐมนตรี
 Source : Report of the 2002 Business Census (Basic Information : Municipal area) Chanwat Ratchaburi, National Statistical Office, Office of the Prime Minister

คณะผู้จัดทำ
รายงานสำมะโนธุรกิจทางการค้าและธุรกิจทางการบริการ พ.ศ. 2545
(ข้อมูลพื้นฐาน พ.ศ. 2545 : ในเขตเทศบาล)
จังหวัดราชบุรี
Working Staff on
Report of the 2002 Business Trade and Service Census
(Basic information, 2002 : Municipal Area)
Changwat Ratchaburi

- | | |
|---------------------------|-----------------------------|
| 1. นายสุรศักดิ์ พรหมเรขา | สถิติจังหวัดราชบุรี |
| 2. นางกาญจนา ฐิตสาโร | หัวหน้าฝ่ายวิชาการและวางแผน |
| 3. นายสมพร สรกฤตยาเมธ | หัวหน้าฝ่ายปฏิบัติการ |
| 4. นางอุบล ดอกพฤกษ์ | เจ้าหน้าที่สถิติ 5 |
| 5. นายสอิ่ง สอนสง่า | เจ้าหน้าที่สถิติ 5 |
| 6. นายกนกศักดิ์ ชุมรัมย์ | เจ้าหน้าที่ธุรการ 5 |
| 7. นางเบญจวรรณ จันทร์อรุณ | เจ้าหน้าที่บันทึกข้อมูล 5 |
| 8. น.ส.พงษ์ทิพย์ คิ้มแทน | นักสถิติเศรษฐกิจสังคม 4 |