

รายงานสำมะโน
ธุรกิจทางการค้าและธุรกิจทางการบริการ พ.ศ. 2545
(ข้อมูลพื้นฐาน พ.ศ. 2545 : ในเขตเทศบาล)
จังหวัดยโสธร

REPORT OF
THE 2002 BUSINESS TRADE AND SERVICES CENSUS
(BASIC INFORMATION, 2002 : MUNICIPAL AREA)
CHANGWAT YASOTHON



E1011F450000P52B1

สำนักงานสถิติแห่งชาติ
NATIONAL STATISTIC OFFICE



สำนักนายกรัฐมนตรี
OFFICE OF THE PRIME MINISTER
ISBN 974- 060-135- 9

**รายงานสำมะโน
ธุรกิจทางการค้าและธุรกิจทางการบริการ พ.ศ. 2545
(ข้อมูลพื้นฐาน พ.ศ. 2545 : ในเขตเทศบาล)
จังหวัดยโสธร**

**REPORT OF
THE 2002 BUSINESS TRADE AND SERVICES CENSUS
(BASIC INFORMATION, 2002 : MUNICIPAL AREA)
CHANGWAT YASOTHON**

สำนักงานสถิติแห่งชาติ
NATIONAL STATISTIC OFFICE



สำนักนายกรัฐมนตรี
OFFICE OF THE PRIME MINISTER

สารบัญ

	หน้า
คำนำ	
แผนภูมิ	
บทที่ 1	บทนำ
	1-10
	1.1 ความเป็นมา
	1
	1.2 วัตถุประสงค์
	1
	1.3 รายการข้อมูล
	2
	1.4 ขอบข่ายและคุ้มครอง
	2
	1.5 คาบเวลาอ้างอิง
	2
	1.6 แนวคิดและคำนิยาม
	3
	1.7 วิธีการเก็บรวบรวมข้อมูล
	10
	1.8 การประมวลผลข้อมูล
	10
	1.9 การเสนอผลและจัดทำรายงานผล
	10
บทที่ 2	สรุปข้อมูลที่สำคัญ
	11-16
	2.1 จำนวนสถานประกอบการ
	11
	2.2 กิจกรรมทางเศรษฐกิจ
	12
	2.3 ขนาดของสถานประกอบการ
	13
	2.4 รูปแบบการจัดตั้งตามกฎหมาย
	13
	2.5 รูปแบบการจัดตั้งทางเศรษฐกิจ
	13
	2.6 สัดส่วนของการร่วมลงทุนหรือถือหุ้นจากต่างประเทศ
	14
	2.7 ชั้นของรายรับ
	15
	2.8 เทคโนโลยีสารสนเทศและการสื่อสารของสถานประกอบการ
	16
ตารางสถิติ	

เผยแพร่โดย สำนักงานสถิติจังหวัดยโสธร
ศาลากลางจังหวัดยโสธร (ชั้น 5)
ถนนแจ้งสนิท จังหวัดยโสธร 35000
โทร. 0 4571 2703
โทรสาร 0 4571 3059
ไปรษณีย์อิเล็กทรอนิกส์ : yasothon@nso.go.th

ปีที่พิมพ์ 2545

Distributed by Yasothon Provincial Statistical Office
Yasothon City Town Hall (Class 5)
Jangsanit Rd., Yasothon Provincial 35000
Tel. 0 4571 2703
Fax 0 4571 3059
E-mail : yasothon@nso.go.th

Published 2002
ISBN 974-060-135-9

หน่วยงานเจ้าของเรื่อง Division-in-Charge
สำนักงานสถิติจังหวัดยโสธร
Yasothon Provincial Statistical Office
โทรศัพท์ Tel. 0 4571 2703
โทรสาร Fax : 0 4571 3059
ไปรษณีย์อิเล็กทรอนิกส์ E-mail : yasothon@nso.go.th
<http://www.nso.go.th/provweb/cwdweb/yasothon/content.htm>

คำนำ

จากการที่ประเทศไทยประสบภาวะวิกฤตเศรษฐกิจตั้งแต่ปี 2540 เป็นต้นมา มีผลทำให้สถานการณ์ทางเศรษฐกิจของประเทศเปลี่ยนแปลงไป โดยเฉพาะโครงสร้างการดำเนินงานธุรกิจทางการค้าและธุรกิจทางการบริการ มีธุรกิจใหม่ๆ เกิดขึ้นเป็นจำนวนมาก ในขณะที่ธุรกิจบางประเภทต้องปิดตัวเองลงตามสภาพของธุรกิจในปัจจุบัน โดยเฉพาะอย่างยิ่งธุรกิจขนาดกลางและขนาดย่อมเข้ามามีบทบาทต่อการพัฒนาและฟื้นฟูสภาพเศรษฐกิจของประเทศเป็นอย่างมาก

เพื่อให้รัฐบาลในฐานะเป็นผู้ดูแล และกำหนดนโยบายเศรษฐกิจของประเทศมีข้อมูลพื้นฐานที่ครบถ้วน ทันสมัย สามารถใช้เป็นตัวชี้วัดสถานะเศรษฐกิจพื้นฐานในประเทศได้ สำนักงานสถิติแห่งชาติในฐานะหน่วยงานที่รับผิดชอบในการจัดเก็บข้อมูลทั้งทางด้านเศรษฐกิจ และสังคมของประเทศ จึงได้จัดทำสำมะโนธุรกิจทางการค้าและธุรกิจทางการบริการ พ.ศ. 2545 ขึ้น ซึ่งนับเป็นการจัดทำครั้งที่ 3

ในการจัดทำสำมะโนธุรกิจทางการค้าและธุรกิจทางการบริการ พ.ศ. 2545 นี้ ทำการเก็บรวบรวมข้อมูลของสถานประกอบการที่มีคนทำงานตั้งแต่ 1 คนขึ้นไป ที่ประกอบธุรกิจการค้าส่ง การค้าปลีก การบริการ การผลิต การก่อสร้าง และการขนส่งทางบก ที่มีสถานที่ตั้งอยู่นอกเขตเทศบาล เฉพาะที่มีรูปแบบการบริหารงานเป็นองค์การบริหารส่วนตำบล (อบต.) ในกรุงเทพมหานคร เมืองพัทยา และเขตเทศบาล ทั่วประเทศ

รายงานฉบับนี้ เป็นรายงานผลการปฏิบัติงานเก็บรวบรวมข้อมูลพื้นฐานของสถานประกอบการ ในปี 2545 ของจังหวัดยโสธร ข้อมูลที่นำเสนอในรายงานฉบับนี้เป็นข้อมูลของสถานประกอบการทุกประเภทที่มีคนทำงานตั้งแต่ 1 คนขึ้นไป เฉพาะที่ตั้งอยู่ในเขตเทศบาล โดยจำแนกข้อมูลตามกิจกรรมทางเศรษฐกิจตามการจัดประเภทอุตสาหกรรมตามกิจกรรมทางเศรษฐกิจทุกประเภท ตามมาตรฐานสากล (International Standard Industrial Classification of All Economic Activities : ISIC Rev.3)

สำนักงานสถิติแห่งชาติ ขอขอบคุณผู้ประกอบการและผู้เกี่ยวข้องทุกฝ่ายที่ได้ให้ความร่วมมือในการให้ข้อมูล ซึ่งเป็นผลให้การปฏิบัติงานครั้งนี้สำเร็จลุล่วงไปด้วยดี

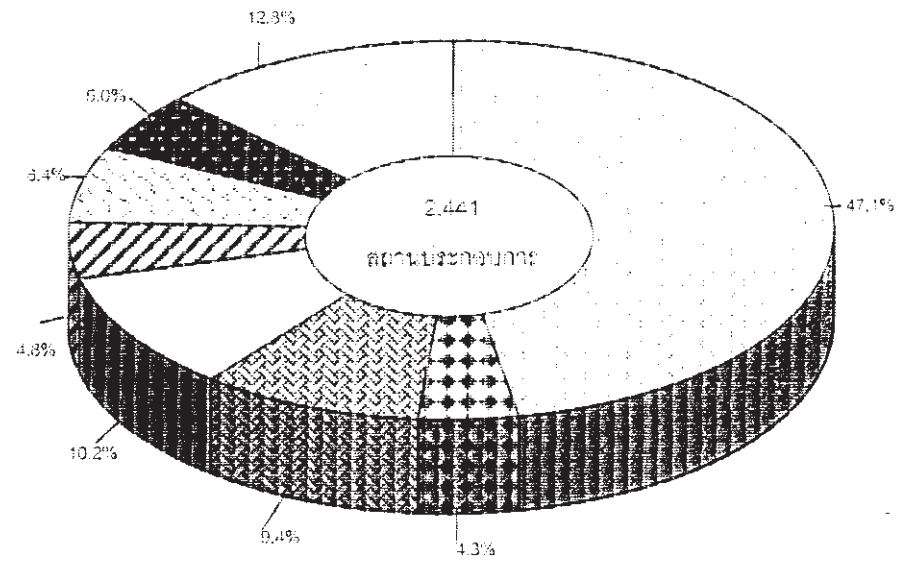
สำนักงานสถิติจังหวัดยโสธร


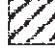






สำนักงานสถิติแห่งชาติ

สำนักนายกรัฐมนตรี

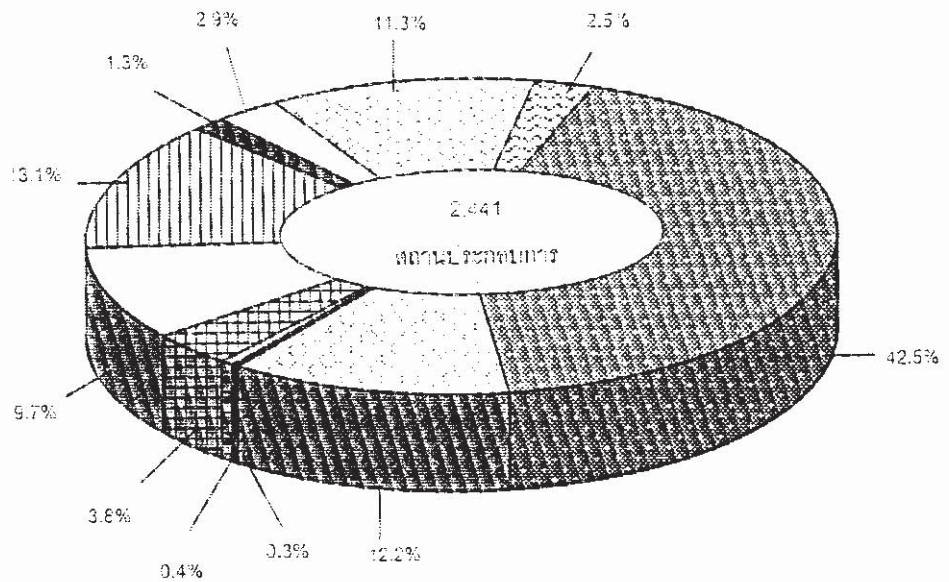
กรกฎาคม 2545


แผนภูมิ 1 ร้อยละของสถานประกอบการที่ตั้งอยู่ในเขตเทศบาล จำแนกตามอำเภอ





- | | | | |
|---|-------------------|---|---------------|
|  | อำเภอเมืองยโสธร |  | อำเภอเมือง |
|  | อำเภอทรายมูล |  | อำเภอรัตนวาปี |
|  | อำเภอเกษตรวิสัย |  | อำเภอค้อวัง |
|  | อำเภอคำเขื่อนแก้ว |  | อำเภอสิงหนาท |


แผนภูมิ 2 อัตราร้อยละของสถานประกอบการ จำแนกตามกิจกรรมทางเศรษฐกิจ





 การขาย การบำรุงรักษา และการซ่อมแซมยานยนต์ และรถจักรยานยนต์ รวมทั้งการขายปลีก น้ำมันเชื้อเพลิงรถยนต์

 การขนส่ง และการเช่าเพื่อส่งยานยนต์ ยกเว้นยานยนต์ และรถจักรยานยนต์


 การขายปลีก ยกเว้น ยานยนต์และรถจักรยานยนต์ รวมทั้งการซ่อมแซมของใช้ส่วนบุคคล และของใช้ในครัวเรือน

 โรงแรมและภัตตาคาร


 กิจกรรมด้านก่อสร้าง


 กิจกรรมด้านคอมพิวเตอร์และกิจการที่เกี่ยวข้อง

 กิจกรรมนันทนาการและการบริการอื่น ๆ

 การให้เช่าเครื่องจักร และเครื่องอุปกรณ์โดยไม่มีผู้ควบคุม การวิจัยและการพัฒนาและกิจการพื้นฐานธุรกิจอื่น ๆ

 การผลิต

 การก่อสร้าง

 การขนส่งทางบกและตัวแทนธุรกิจการท่องเที่ยว

บทที่ 1

บทนำ

1.1 ความเป็นมา

สำนักงานสถิติแห่งชาติ ได้จัดทำสำมะโนธุรกิจทางการค้าและธุรกิจทางการบริการครั้งแรกในปี 2509 และครั้งที่ 2 ในปี 2531 ตามข้อเสนอแนะขององค์การสหประชาชาติให้มีการจัดทำสำมะโนทุก 10 ปี เพื่อให้มีข้อมูลพื้นฐานที่สำคัญทางด้านธุรกิจทางการค้าและธุรกิจทางการบริการที่ต่อเนื่อง แต่เนื่องจากมีข้อจำกัดทางด้านงบประมาณและบุคลากร สำนักงานสถิติแห่งชาติ จึงได้จัดทำการศึกษาสำรวจด้วยวิธีเลือกตัวอย่าง ในช่วงเวลาที่ไม่ได้จัดทำสำมะโน และเพื่อให้มีข้อมูลอย่างต่อเนื่อง สำนักงานสถิติแห่งชาติพยายามที่จะจัดทำโครงการสำรวจธุรกิจทางการค้าและธุรกิจทางการบริการเป็นประจำทุกปี

จากการที่สถานการณ์ทางเศรษฐกิจของประเทศในปัจจุบันเปลี่ยนแปลงไปอย่างรวดเร็ว อันเป็นผลกระทบจากการเกิดภาวะวิกฤตเศรษฐกิจตั้งแต่ปี 2540 เป็นต้นมา มีผลทำให้โครงสร้างการดำเนินธุรกิจทางการค้าและธุรกิจทางการบริการในประเทศเปลี่ยนแปลงไปจากเดิมเป็นอย่างมาก มีธุรกิจประเภทใหม่ๆ เกิดขึ้น โดยเฉพาะธุรกิจขนาดกลางและขนาดย่อม ซึ่งได้เข้ามามีบทบาทต่อการพัฒนาและฟื้นฟูสภาพทางเศรษฐกิจของประเทศเป็นอย่างมากในปัจจุบัน ดังนั้นรัฐบาลจึงจำเป็นต้องมีข้อมูลพื้นฐานที่ทันสมัยและสามารถสะท้อนสถานการณ์ที่เป็นจริงในปัจจุบัน สำหรับใช้ประกอบการพิจารณากำหนดนโยบายในการพัฒนาประเทศ สำนักงานสถิติแห่งชาติ จึงกำหนดให้มีการจัดทำสำมะโนธุรกิจฯ พ.ศ. 2545 ขึ้น ซึ่งเป็นการจัดทำสำมะโนธุรกิจฯ ครั้งที่ 3 ของประเทศไทย ในการจัดทำสำมะโนธุรกิจทางการค้าและธุรกิจทางการบริการ พ.ศ. 2545 นี้ ได้ดำเนินการเก็บรวบรวมข้อมูลเป็น 2 ขั้นตอน คือ

1) การเก็บรวบรวมข้อมูลพื้นฐาน (งานนับจุด)

- ปี 2544 ทำการเก็บรวบรวมข้อมูลพื้นฐานของสถานประกอบการที่ตั้งอยู่นอกเขตเทศบาล เฉพาะที่มีรูปแบบการบริหารงานเป็นองค์การบริหารส่วนตำบล (อบต.) ทั่วประเทศ
- ปี 2545 ทำการเก็บรวบรวมข้อมูลพื้นฐานของสถานประกอบการที่ตั้งอยู่ในกรุงเทพมหานคร เมืองพัทยา และเขตเทศบาลทั่วประเทศ

2) การเก็บรวบรวมข้อมูลรายละเอียด (งานแจกนับ)

- ปี 2545 ทำการเก็บรวบรวมข้อมูลรายละเอียดเกี่ยวกับการดำเนินกิจการ (แจกนับ) ของสถานประกอบการทุกห้องที่ทั่วประเทศ

1.2 วัตถุประสงค์

การเก็บรวบรวมข้อมูลพื้นฐานของสถานประกอบการ พ.ศ. 2545 มีวัตถุประสงค์ ดังนี้

- 1) เพื่อเก็บรวบรวมข้อมูลจำนวนสถานประกอบการทุกประเภท และการกระจายตัวของสถานประกอบการธุรกิจทางการค้าและธุรกิจทางการบริการ อุตสาหกรรมการผลิต การก่อสร้าง การขนส่งทางบก และตัวแทนธุรกิจการท่องเที่ยว

2) เพื่อทำการคัดเลือกสถานประกอบการที่เข้าข่ายการเก็บรวบรวมข้อมูลรายละเอียดการประกอบธุรกิจของสถานประกอบการในปี 2545 (แฉงนับ)

3) เพื่อนำข้อมูลมาจัดทำกรอบตัวอย่าง (Sampling Frame) เพื่อใช้ในการสำรวจด้านสถานประกอบการ

1.3 รายการข้อมูล

รายการข้อมูลที่เก็บรวบรวมมีดังนี้

- ชื่อ ที่ตั้ง และสถานที่ติดต่อของสถานประกอบการ
- จำนวน และประเภทของสถานประกอบการ
- การมีต่างประเทศมาร่วมลงทุนหรือถือหุ้น
- รูปแบบการจัดตั้งตามกฎหมาย และรูปแบบการจัดตั้งตามเศรษฐกิจ
- จำนวนคนทำงาน และจำนวนลูกจ้างของสถานประกอบการ
- ชั้นของรายรับ
- การมีและการใช้เทคโนโลยีสารสนเทศและการสื่อสารของสถานประกอบการ

1.4 ขอบข่ายและคุ่มรวม

ขอบข่าย ในการเก็บรวบรวมข้อมูลพื้นฐาน พ.ศ. 2545 ได้แก่ กิจกรรมทางเศรษฐกิจตามการจัดประเภทอุตสาหกรรมตามกิจกรรมทางเศรษฐกิจทุกประเภทตามมาตรฐานสากล (International Standard Industrial Classification of All Economic Activities : ISIC Rev.3) ดังนี้

- ธุรกิจทางการค้าและธุรกิจทางการบริการ
- อุตสาหกรรมการผลิต
- การก่อสร้าง
- การขนส่งทางบก และตัวแทนธุรกิจการท่องเที่ยว

คุ่มรวม สถานประกอบการทุกประเภท (ยกเว้นแฝงลอย) ที่มีคนทำงานตั้งแต่ 1 คนขึ้นไปที่ตั้งอยู่ในกรุงเทพมหานคร เมืองพัทยา และในเขตเทศบาลทั่วประเทศ

ข้อมูลที่น่าเสนอในรายงานฉบับนี้ เป็นข้อมูลเฉพาะสถานประกอบการทุกประเภทที่มีคนทำงานตั้งแต่ 1 คนขึ้นไป ที่ตั้งอยู่ในเขตเทศบาลทั่วประเทศ ของจังหวัดยโสธร เท่านั้น

1.5 คาบเวลาอ้างอิง

ข้อมูลเกี่ยวกับจำนวนและลักษณะต่าง ๆ ของสถานประกอบการที่เก็บรวบรวมเป็นข้อมูลของสถานประกอบการที่เปิดดำเนินการในปี 2545

1.6 แนวคิดและคำนิยาม

1) สถานประกอบการ

หมายถึง สถานที่หรือบางส่วนของสถานที่ที่มีที่ตั้งที่แน่นอนและมีการดำเนินกิจกรรมทางเศรษฐกิจ ไม่ว่ากิจกรรมนั้นจะดำเนินงานโดยบุคคลที่เป็นเจ้าของหรือควบคุมกิจการ โดยนิติบุคคล

2) กิจกรรมทางเศรษฐกิจ

การจัดทำสำมะโนธุรกิจทางการค้าและธุรกิจทางการบริการ พ.ศ. 2545 ได้จัดจำแนกสถานประกอบการตามการดำเนินกิจกรรมทางเศรษฐกิจตามมาตรฐานสากล (International Standard Industrial Classification of All Economic Activities : ISIC Rev.3) ดังต่อไปนี้

- การขาย การบำรุงรักษา และการซ่อมแซมยานยนต์ และรถจักรยานยนต์ รวมทั้งการขายปลีกน้ำมันเชื้อเพลิงรถยนต์ ได้แก่

การดำเนินกิจการขายส่งและขายปลีกยานยนต์ รถจักรยานยนต์ และรถเล่นบนหิมะทั้งใหม่และที่ใช้แล้ว การบำรุงรักษาและการซ่อมแซม การขายอะไหล่ (ส่วนประกอบ) และชิ้นส่วนอุปกรณ์ (อุปกรณ์ประกอบ) สำหรับยานยนต์ การดำเนินกิจการของตัวแทน หรือนายหน้าที่เกี่ยวข้องกับการจำหน่าย ยานยนต์ การล้าง การขัดเงา และการลากจูงยานยนต์ รวมถึงการขายปลีกน้ำมันเชื้อเพลิงรถยนต์ และผลิตภัณฑ์น้ำมันเครื่อง/น้ำมันหล่อลื่น หรือผลิตภัณฑ์ที่ใช้เป็นตัวให้ความเย็นแก่เครื่องยนต์

- การขายส่งและการค้าปลีกค่านายหน้า ยกเว้นยานยนต์และรถจักรยานยนต์ ได้แก่

- การดำเนินกิจการขาย (เป็นการขายสินค้าที่ไม่มีการเปลี่ยนรูป/ดัดแปลงสินค้า) สินค้าใหม่ และสินค้าที่ใช้แล้วให้แก่ผู้ขายปลีก ผู้ใช้ในงานอุตสาหกรรม ผู้ใช้ในงานพาณิชย์กรรม ผู้ใช้ในงานสถาบัน ผู้ใช้ในงานวิชาชีพ หรือผู้ขายส่งรายอื่นๆ หรือบุคคล/บริษัทที่ทำหน้าที่ตัวแทนหรือนายหน้าซื้อขายสินค้า

- ผู้ขายส่งซึ่งประกอบ จัดแยกขนาดและคัดคุณภาพสินค้าจำนวนมากเป็นประจำ การจัดแบ่งสินค้าออกเป็นส่วนย่อย การบรรจุหีบห่อใหม่ การจัดจำหน่ายสินค้าเป็นลอตย่อย รวมถึงการเก็บสินค้า การขนส่งสินค้า การจัดส่งและการจัดวางสินค้า กิจกรรมที่เกี่ยวข้องเนื่องกับการส่งเสริมการขาย ให้แก่ลูกค้า และการออกแบบฉลากติดสินค้า

- การขายปลีก ยกเว้นยานยนต์ และรถจักรยานยนต์ รวมทั้งการซ่อมแซมของใช้ส่วนบุคคล และของใช้ในครัวเรือน ได้แก่

- การดำเนินกิจการขาย (เป็นการขายสินค้าที่ไม่มีการเปลี่ยนรูป/ดัดแปลงสินค้า) สินค้าใหม่และสินค้าที่ใช้แล้วให้แก่ประชาชนทั่วไป เพื่อการบริโภคหรือการใช้ประโยชน์เฉพาะส่วนบุคคลหรือในครัวเรือน

- การซ่อมและการติดตั้งของใช้ส่วนบุคคลและของใช้ในครัวเรือน

- **โรงแรมและภัตตาคาร ได้แก่**

- การดำเนินกิจการเกี่ยวกับการจัดหาที่พักชั่วคราว ค่ายพัก และสิ่งอำนวยความสะดวกในค่ายพักให้แก่ประชาชนทั่วไป เช่น โรงแรม โมเต็ล หอพักในสถานศึกษา ห้องพักภายในบ้าน เกสต์เฮาส์ ที่พักแรมเยาวชน ที่พักชั่วคราว เป็นต้น

- การขายอาหารและเครื่องดื่มที่จัดเตรียมไว้พร้อมที่จะบริโภคได้ทันทีในสถานที่ต่างๆ เช่น ภัตตาคาร คาเฟ่ สถานที่บริการขายอาหารกลางวัน และร้านขายเครื่องดื่ม เป็นต้น

- **กิจกรรมด้านอสังหาริมทรัพย์ ได้แก่**

- การซื้อ การขาย การให้เช่า และการดำเนินการเกี่ยวกับอสังหาริมทรัพย์ที่เป็นเจ้าของหรือเช่าจากผู้อื่น เช่น อาคารห้องชุดและที่อยู่อาศัย อาคารซึ่งไม่ใช่ที่อยู่อาศัย การพัฒนาและการจัดสรรอสังหาริมทรัพย์ เป็นต้น รวมทั้งการพัฒนาและการขายที่ดินและอุทยาน การดำเนินการเกี่ยวกับห้องชุดและที่อยู่อาศัยเคลื่อนที่ได้

- การซื้อ การขาย การให้เช่า การจัดการและการประเมินราคาอสังหาริมทรัพย์ โดยได้รับค่าธรรมเนียมตอบแทนหรือโดยการทำสัญญา

- **กิจกรรมด้านคอมพิวเตอร์และกิจการที่เกี่ยวข้อง ได้แก่**

- การให้คำปรึกษาเกี่ยวกับชนิดและลักษณะการใช้งานของฮาร์ดแวร์ ที่มีหรือไม่มีซอฟต์แวร์ ระบบงานประยุกต์

- การให้คำปรึกษาเกี่ยวกับการวิเคราะห์ ความต้องการและปัญหาของผู้ใช้ และวิธีการแก้ไขปัญหาที่ดีที่สุด

- กิจกรรมที่เกี่ยวกับการวิเคราะห์ การออกแบบ และการเขียนโปรแกรมของระบบงานที่พร้อมจะใช้งานได้ โดยทั่วไปเป็นการวิเคราะห์ความต้องการและปัญหาของผู้ใช้ การให้คำปรึกษา วิธีการแก้ปัญหาที่ประหยัดที่สุด พร้อมทั้งจัดสร้างซอฟต์แวร์ที่จำเป็นต้องใช้ เพื่อให้เกิดผลสัมฤทธิ์ ตามแนวทางการแก้ปัญหา นั้น รวมทั้งการเขียน โปรแกรมตามความต้องการของผู้ใช้

- กิจกรรมที่เกี่ยวข้องกับการพัฒนา การผลิต การจัดหา และจัดทำเอกสารประกอบการใช้ซอฟต์แวร์ ซึ่งเขียนขึ้นตามความต้องการของผู้ใช้เฉพาะราย และเป็นคำสั่งง่าย ๆ และซอฟต์แวร์สำเร็จรูป

- การประมวลผล หรือการจัดทำตารางประมวลผลข้อมูลทุกชนิด ซึ่งประกอบด้วย การประมวลผลและการเตรียมรายงานที่สมบูรณ์ จากข้อมูลของลูกค้า ซึ่งรวมถึงงานเฉพาะทาง เช่น การบันทึกข้อมูลหรือการเตรียมข้อมูลด้วยวิธีอื่น การแปลงข้อมูล เช่น จากบัตรไปเป็นเทป การรู้จำอักขระจากภาพ (optical character recognition) เป็นต้น ซึ่งอาจจะดำเนินการ โดยการให้บริการโดยตรง หรือโดยผ่านระบบเครือข่าย โดยการใช้โปรแกรมของลูกค้า หรือโปรแกรมที่มีกรรมสิทธิ์เฉพาะ รวมทั้งการจัดการบริการรายชั่วโมงหรือการแบ่งกันใช้เวลา (time-share) การจัดการและการดำเนินการที่เกี่ยวกับสิ่งอำนวยความสะดวกในการประมวลผลข้อมูลในขั้นตอนที่ต่อเนื่อง

- การให้เช่าเครื่องจักรและเครื่องอุปกรณ์โดยไม่มีผู้ควบคุม การวิจัย และการพัฒนา และกิจกรรมด้านธุรกิจอื่น ๆ ได้แก่

- การให้เช่าเครื่องอุปกรณ์การขนส่ง เครื่องจักรและเครื่องอุปกรณ์อื่น ๆ ของใช้ส่วนบุคคลและของใช้ในครัวเรือน

- การวิจัยและการพัฒนา การทดลองทางด้านวิทยาศาสตร์ธรรมชาติ วิศวกรรม สังคมศาสตร์ และมนุษยศาสตร์

- กิจกรรมด้านกฎหมาย การบัญชี การทำบัญชีและการตรวจสอบบัญชี การให้คำปรึกษาด้านภาษี การวิจัยตลาด และการสำรวจความคิดเห็นของประชาชน และการให้คำปรึกษาทางธุรกิจ และการจัดการ

- กิจกรรมด้านสถาปัตยกรรม วิศวกรรม และเทคนิคอื่น ๆ

- การโฆษณา

● กิจกรรมนันทนาการ และการบริการอื่น ๆ ได้แก่

- กิจกรรมด้านภาพยนตร์ วิทยุ โทรทัศน์ และการบันเทิงอื่น ๆ

- กิจกรรมของสำนักข่าว

- กิจกรรมห้องสมุด หอจดหมายเหตุ พิพิธภัณฑ์สถาน และกิจกรรมทางวัฒนธรรมอื่น ๆ

- กิจกรรมการกีฬา และนันทนาการอื่น ๆ

- กิจกรรมด้านการบริการอื่น ๆ เช่น การบริการซักกรีดและซักแห้ง ผลิตภัณฑ์สิ่งทอและขนสัตว์ การแต่งผมและการเสริมสวยอื่น ๆ การทำศพและกิจกรรมที่เกี่ยวข้อง เป็นต้น

● การผลิต

หมายถึง การเปลี่ยนแปลงวัตถุหรือส่วนประกอบของวัตถุในทางกายภาพหรือทางเคมี ให้เป็นผลิตภัณฑ์ชนิดใหม่ โดยไม่คำนึงถึงว่างานนั้นทำด้วยเครื่องจักรหรือมือ ทำในโรงงาน ทำในเคหะสถาน หรือผลิตภัณฑ์นั้นจะนำมาขายส่งหรือขายปลีกก็ตาม การประกอบชิ้นส่วนของผลิตภัณฑ์ที่ผลิตขึ้น การดัดแปลงสินค้า รวมทั้งการปรับปรุงใหม่หรือการสร้างชิ้นใหม่

● การก่อสร้าง

หมายถึง กิจกรรมทางเศรษฐกิจที่เกี่ยวข้องกับการก่อสร้างใหม่ การต่อเติม การดัดแปลง การซ่อมแซม และการรื้อทำลายอาคารหรือสิ่งก่อสร้างด้านวิศวกรรม เช่น ถนน สะพาน เขื่อน อุโมงค์ เป็นต้น

อุตสาหกรรมการก่อสร้างประกอบด้วยสถานประกอบการที่ดำเนินกิจการดังต่อไปนี้

- การเตรียมสถานที่ก่อสร้าง เช่น การรื้อถอน ทำลายอาคารเก่า การถมดิน เป็นต้น

- การก่อสร้างอาคาร งานวิศวกรรมโยธา เช่น ทางหลวง ถนน สะพาน อุโมงค์ เป็นต้น ซึ่งหมายรวมทั้งการก่อสร้างใหม่ การต่อเติม ดัดแปลง และซ่อมแซมด้วย

- การติดตั้งภายในอาคาร เช่น การวางท่อ การติดตั้งระบบเครื่องปรับอากาศ ระบบสัญญาณเตือนภัย บันไดเลื่อน เป็นต้น

- การสร้างอาคารให้สมบูรณ์ เช่น การติดตั้งกระจก การฉาบปูน การทาสีและตกแต่งอาคาร การติดผนังและปูพื้นด้วยวัสดุต่าง ๆ การจัดพื้นที่ เป็นต้น

- การให้เช่าเครื่องอุปกรณ์ที่ใช้ในงานก่อสร้างหรือการรื้อถอน โดยมีผู้ควบคุม เช่น การให้เช่ารถเครนพร้อมคนขับ เป็นต้น

• การขนส่งทางบก และตัวแทนธุรกิจการท่องเที่ยว ได้แก่

- การขนส่งผู้โดยสารทางบกอื่น ๆ ที่มีตารางเวลาและที่ไม่มีตารางเวลา รวมถึง การขนส่งสินค้าทางถนน

- กิจกรรมของตัวแทนธุรกิจการท่องเที่ยว และผู้จัดนำเที่ยว รวมทั้งกิจกรรม บริการนักท่องเที่ยว

3) รูปแบบการจัดตั้งตามกฎหมาย

ส่วนบุคคล

หมายถึง สถานประกอบการที่มีเจ้าของเป็นบุคคลธรรมดาคนเดียวหรือหลายคนรวมกัน และรวมถึงห้างหุ้นส่วนสามัญที่ไม่จดทะเบียนเป็นนิติบุคคลด้วย

ห้างหุ้นส่วนจำกัด ห้างหุ้นส่วนสามัญนิติบุคคล

หมายถึง สถานประกอบการที่จัดตั้งขึ้นโดยคณะบุคคลตั้งแต่ 2 คนขึ้นไป รวมทุนกันเพื่อประกอบกิจการ และรับผิดชอบร่วมกันโดยจดทะเบียนถูกต้องตามกฎหมาย

บริษัทจำกัด บริษัทจำกัด (มหาชน)

บริษัทจำกัด หมายถึง สถานประกอบการที่จัดตั้งขึ้นโดยผู้ริเริ่มคณะหนึ่ง และได้จดทะเบียนถูกต้องตามกฎหมาย โดยมีผู้ริเริ่มดำเนินการอย่างน้อย 7 คน ขึ้นไป

บริษัทจำกัด (มหาชน) หมายถึง สถานประกอบการที่จัดตั้งขึ้นโดยการจดทะเบียนจัดตั้งบริษัท การควบบริษัท หรือการแปรสภาพบริษัท และวัตถุประสงค์ที่จะขายหุ้นต่อประชาชน โดยมีผู้ริเริ่มดำเนินการตั้งแต่ 15 คนขึ้นไป

ส่วนราชการ รัฐวิสาหกิจ

หมายถึง สถานประกอบการที่รัฐบาลเป็นเจ้าของ หรือมีทุนอยู่ด้วยไม่น้อยกว่าร้อยละ 50 ของทุนทั้งหมด รวมถึงสถานประกอบการที่ดำเนินการโดยรัฐบาลด้วย

สหกรณ์

หมายถึง สถานประกอบการที่จัดตั้งขึ้นในรูปของสหกรณ์ โดยจดทะเบียนถูกต้องตามกฎหมายว่าด้วยสหกรณ์ โดยมีผู้ก่อตั้งไม่น้อยกว่า 10 คน

อื่นๆ

หมายถึง สถานประกอบการที่จัดตั้งในรูปแบบอื่นๆ นอกจากที่กล่าวข้างต้น เช่น มูลนิธิ สโมสร สมาคม กลุ่มแม่บ้าน ชมรมต่างๆ ร้านค้าสาธิต เป็นต้น

4) รูปแบบการจัดตั้งทางเศรษฐกิจ

สำนักงานแห่งเดียว

หมายถึง สถานประกอบการที่ไม่มีหน่วยงานย่อย หรือสาขาอื่นใด และไม่ใช่นิติบุคคลหรือสาขาของสถานประกอบการอื่น

สำนักงานใหญ่

หมายถึง สถานประกอบการที่เป็นเจ้าของ และควบคุมกิจการของสถานประกอบการอื่นที่เป็นสำนักงานสาขาหรือหน่วยงานย่อย

สำนักงานสาขา

หมายถึง สถานประกอบการที่เป็นสาขา หรือหน่วยงานย่อยของสถานประกอบการอื่นที่เป็นสำนักงานใหญ่

แฟรนไชส์

หมายถึง สถานประกอบการหรือร้านค้าที่ดำเนินธุรกิจแบบแฟรนไชส์ จำแนกออกเป็น 2 ประเภท ได้แก่

(1) แฟรนไชส์ที่เป็นกิจการซึ่งบริษัทแม่ดำเนินการเอง หมายถึง สถานประกอบการหรือร้านค้าที่เป็นสาขาของบริษัทแม่ ที่มีการดำเนินธุรกิจแบบแฟรนไชส์ ซึ่งเป็นธุรกิจที่ดำเนินงานโดยบริษัทแม่ มิใช่ร้านค้าที่ดำเนินการโดยสมาชิกผู้ซื้อแฟรนไชส์

(2) แฟรนไชส์ที่เป็นกิจการที่ซื้อลิขสิทธิ์มาดำเนินการ หมายถึง สถานประกอบการหรือร้านค้าที่ดำเนินธุรกิจแบบแฟรนไชส์ ซึ่งเป็นธุรกิจที่ต้องซื้อลิขสิทธิ์จากบริษัทแม่มาดำเนินการ

5) คนทำงาน

หมายถึง คนที่ทำงานในสถานประกอบการทั้งที่รับค่าจ้างเงินเดือนและไม่ได้รับเงินเดือนที่สถานประกอบการมีอยู่ตามปกติ รวมทั้งผู้ที่ปกติทำงานอยู่ในสถานประกอบการแห่งนี้ แต่ในวันดังกล่าวไม่ได้มาทำงาน เนื่องจากเจ็บป่วย ลาหยุดพักผ่อน โดยได้รับค่าจ้าง/เงินเดือน ไม่รวมคนงานที่ทำงานเป็นระยะเวลานาน เช่น ลาไปรับราชการทหาร เป็นต้น

คนทำงานประกอบด้วย

(1) เจ้าของกิจการ/หุ้นส่วน หรือสมาชิกในครอบครัวที่ทำงานให้กับสถานประกอบการ ผู้ที่มาฝึกงานหรือผู้ปฏิบัติงานในสถานประกอบการ ซึ่งมีจำนวนชั่วโมงทำงานไม่ต่ำกว่าสัปดาห์ละ 20 ชั่วโมง โดยเจ้าของหรือผู้ประกอบการอาจให้เงิน อาหาร เครื่องนุ่งห่ม หรือช่วยเหลือเกี่ยวกับอย่างอื่น ๆ แต่ไม่ได้รับผิดชอบในเรื่องการจ่ายค่าแรงให้ตามกฎหมาย

(2) ลูกจ้าง ได้แก่ ผู้ที่ปฏิบัติงานให้กับสถานประกอบการ โดยได้รับเงินเดือนหรือค่าจ้างเป็นประจำ ตั้งแต่ระดับบริหาร นักวิชาการ เสมียน พนักงานต่าง ๆ เช่น ผู้จัดการ ผู้อำนวยการ ผู้ปฏิบัติงานในห้องทดลอง พนักงานขาย และลูกจ้างที่ทำงานในกรรมวิธีการผลิต เป็นต้น ค่าจ้างที่ได้รับอาจเป็นรายปี รายสัปดาห์ รายวัน รายชั่วโมง หรือรายชิ้น ก็ได้ นอกจากนี้ยังรวมถึงผู้ที่สถานประกอบการส่งไปประจำที่สถานประกอบการอื่นด้วย เช่น พนักงานรักษาความปลอดภัย คนทำความสะอาด พนักงานขายตามห้างสรรพสินค้า เป็นต้น

คนทำงานไม่รวมคนที่รับงานจากโรงงานไปทำงานที่บ้านแล้วนำมาส่งโรงงานโดยไม่ได้ลงทุนซื้อวัสดุอุปกรณ์ หรือออกค่าใช้จ่ายใด ๆ และไม่รวมคนที่สถานประกอบการจ้างมาทำงานเฉพาะอย่างเป็นประจำคราว เช่น กรรมกรที่จ้างมาขนของ และพนักงานเดินตลาดหรือตัวแทนขายที่ไม่มีเงินเดือนประจำ

6) รายรับ

(1) รายรับของสถานประกอบการธุรกิจทางการค้าและธุรกิจทางการบริการ

หมายถึง จำนวนเงินทั้งสิ้นที่ได้จากการประกอบธุรกิจในรอบปี 2544 เช่น รายรับจากการขายสินค้า รายรับจากการประกอบธุรกิจโรงแรมและภัตตาคาร รายรับจากการให้บริการและค่านายหน้าโดยไม่คำนึงถึงเวลาหรือวิธีการชำระเงินจากผู้ซื้อ ทั้งนี้รวมถึงมูลค่าขายจากการให้เช่าซื้อและการขายผ่อนชำระ และการขายสินค้าที่นำไปฝากให้สถานประกอบการอื่นขายด้วย นอกจากนี้ยังหมายถึง รายรับจากการให้เช่าสินทรัพย์ถาวร เงินปันผลรับ ดอกเบี้ยรับ กำไรจากอัตราแลกเปลี่ยนฯ และอื่นๆ ทั้งนี้ไม่รวมค่าขายสินค้าที่สถานประกอบการอื่นนำมาฝากขาย และส่วนลดที่สถานประกอบการลดให้แก่ผู้ซื้อหรือผู้ให้บริการ

(2) รายรับของสถานประกอบการอุตสาหกรรมการผลิต

รายรับทั้งสิ้นของสถานประกอบการในรอบปี 2544 ประกอบด้วยรายรับดังต่อไปนี้ คือ

2.1 รายรับจากมูลค่าขายผลผลิต

หมายถึง มูลค่าการจำหน่ายผลิตภัณฑ์ในรอบปี ทั้งที่สถานประกอบการผลิตขึ้นเอง และ/หรือ ที่สถานประกอบการอื่นผลิตให้ โดยสถานประกอบการเป็นผู้จ่ายค่าวัตถุดิบและวัสดุประกอบที่ใช้ในการผลิต และรวมมูลค่าผลผลิตที่สถานประกอบการผลิตเพื่อใช้เองหรือให้คนทำงานเป็นส่วนหนึ่งของค่าตอบแทนแรงงาน ผลผลิตที่จัดส่งให้สำนักงานใหญ่ สำนักงานสาขา หรือ สำนักงานขายของโรงงาน และรายรับจากการขายผลพลอยได้และเศษวัสดุ

2.2 รายรับจากการขายสินค้าที่ซื้อมาจำหน่ายในสภาพเดิม

หมายถึง จำนวนเงินที่สถานประกอบการได้รับจากการขายสินค้าที่ซื้อมาจำหน่ายโดยไม่มีการเปลี่ยนแปลงสภาพ

2.3 รายรับจากการจ้างเหมาทำการผลิตสินค้าให้สถานประกอบการอื่น

หมายถึง จำนวนเงินที่ได้รับจากผู้จ้างในการรับจ้างเหมาทำการผลิตสินค้า โดยผู้จ้างจัดหาวัสดุให้ ถ้าเป็นการรับจ้างเหมาผลิตสินค้าให้สถานประกอบการในเครือเดียวกัน จะคิดค่าบริการในการผลิตตามราคาตลาด หรือคิดจากค่าใช้จ่ายต่าง ๆ ที่เกิดขึ้นจริงในกระบวนการผลิต โดยไม่รวมค่าวัสดุที่ผู้จ้างจัดหามาให้

2.4 รายรับจากการให้บริการ บำรุงรักษา ซ่อมแซมและติดตั้งให้แก่สถานประกอบการอื่น

หมายถึง จำนวนเงินที่สถานประกอบการได้รับจากการให้บริการบำรุงรักษาซ่อมแซมและติดตั้งเครื่องจักรหรือโรงงานให้กับสถานประกอบการอื่นหรือลูกค้า สำหรับค่าบริการในการให้บริการแก่สถานประกอบการอื่นในเครือเดียวกัน ได้คิดมูลค่าการบริการโดยรวมค่าแรงงาน ค่าดำเนินการ และค่าวัสดุที่ใช้ในการให้บริการ

2.5 รายรับอื่น ๆ

หมายถึง รายรับอื่น ๆ นอกเหนือจากที่กล่าวแล้วข้างต้น เช่น รายรับจากการขายกากของเสียหรือวัสดุเหลือใช้ของสถานประกอบการ และค่าขายกระแสไฟฟ้า เป็นต้น

(3) รายรับของสถานประกอบการก่อสร้าง

รายรับทั้งสิ้นจากการประกอบกิจการในรอบปี 2544 ประกอบด้วยรายรับดังต่อไปนี้
คือ

3.1 รายรับจากการก่อสร้างอาคาร ; งานวิศวกรรมโยธา

หมายถึง มูลค่าของการก่อสร้างที่สถานประกอบการดำเนินการเอง หรือมูลค่าที่ได้รับจากการจ้างเหมาให้ผู้ประกอบการอื่นดำเนินการ หรือมูลค่ารับเหมาช่วงงานจากผู้ประกอบการอื่น ในรอบปี 2544

3.2 รายรับจากการให้บริการบำรุงรักษาและซ่อมแซมเครื่องจักร

หมายถึง จำนวนเงินที่สถานประกอบการได้รับจากการให้บริการบำรุงรักษา ซ่อมแซมเครื่องจักรให้กับสถานประกอบการอื่น หรือลูกค้าสำหรับค่าบริการในการให้บริการแก่สถานประกอบการอื่นในเครือเดียวกัน คิดมูลค่าการบริการ โดยรวมค่าแรงงาน ค่าดำเนินการ และ ค่าวัสดุที่ใช้ในการให้บริการ

3.3 รายรับอื่น ๆ

หมายถึง รายรับของสถานประกอบการนอกเหนือจากรายรับจากการดำเนินกิจการก่อสร้างทุกประเภท

(4) รายรับของสถานประกอบการขนส่ง

หมายถึง รายรับทั้งสิ้นจากการประกอบกิจการขนส่งทางบกในรอบปี 2544 ประกอบด้วยรายรับดังต่อไปนี้คือ

4.1 รายรับที่ได้จากการประกอบกิจการขนส่งผู้โดยสาร ซึ่งมีตารางเวลาได้แก่

- รายรับจากการเป็นผู้ประกอบการรถโดยสารประจำทาง กรณีเป็นรถที่ใช้ในการขนส่งผู้โดยสารเพื่อสินจ้างตามเส้นทางที่คณะกรรมการควบคุมการขนส่งทางบกกำหนดขึ้น ซึ่งรายรับจะประกอบด้วย

- รายรับจากค่าโดยสารที่ได้จากการนำรถไปวิ่งรับส่งผู้โดยสารในเส้นทางที่ได้รับอนุญาต

- จากการนำรถไปวิ่งร่วมในเส้นทางที่ผู้อื่นได้รับใบอนุญาต
- รายรับที่เก็บจากผู้ประกอบการรถร่วมที่นำรถมาวิ่งร่วมในเส้นทางที่ตนได้รับใบอนุญาต

- รายรับจากการเป็นผู้ประกอบการรถโดยสารประจำทางที่มีตารางเวลาประเภทอื่น ๆ เช่น การรับส่งนักเรียน กิจการรถเคเบิ้ลตามแหล่งท่องเที่ยว เป็นต้น

4.2 รายรับที่ได้จากการประกอบกิจการขนส่งผู้โดยสารทางบกที่ไม่มีตารางเวลา หรือค่าจ้างรับเหมาบริการขนส่งผู้โดยสารที่นอกเหนือจากการเดินรถประจำทางในข้อ 4.1 เช่น ขับรถแท็กซี่รับจ้าง ขับรถมอเตอร์ไซด์รับจ้าง บริการรถทัศนาจรให้เช่า เป็นต้น

4.3 การขนส่งสินค้า

เป็นรายรับที่ได้จากค่าจ้างที่ได้จากการประกอบกิจการขนส่งสินค้า หรือค่าจ้างเหมาบริการรับจ้างขนส่งสิ่งของ เช่น ขน อีฐ หิน ดิน ทราย ขยะ เป็นต้น

(5) รายรับของสถานประกอบการธุรกิจท่องเที่ยว

หมายถึง รายรับทั้งสิ้นของสถานประกอบการในรอบปี 2544 ที่ได้จากการดำเนินธุรกิจการให้บริการเกี่ยวกับการจัดหาข้อมูลการเดินทาง การจัดทัศนจร การจัดหาที่พัก การจัดหาตั๋ว ฯลฯ รวมถึงกิจกรรมบริการนักท่องเที่ยว เช่น มัคคุเทศก์ เป็นต้น

1.7 วิธีการเก็บรวบรวมข้อมูล

การเก็บรวบรวมข้อมูลใช้วิธีส่งเจ้าหน้าที่ ซึ่งเป็นข้าราชการและพนักงานของสำนักงานสถิติแห่งชาติ ออกไปทำการสัมภาษณ์เจ้าของ ผู้ประกอบการ หรือผู้ที่ได้รับมอบหมายให้ตอบข้อมูล ระหว่างเดือนมกราคม - มิถุนายน พ.ศ. 2545

1.8 การประมวลผลข้อมูล

การประมวลผลข้อมูลพื้นฐานทุกขั้นตอน รวมถึงจัดทำรายงานผลระดับจังหวัดดำเนินการที่สำนักงานสถิติจังหวัด โดยส่วนกลางให้ความช่วยเหลือทางด้านวิชาการ เช่น การจัดทำโปรแกรมสำหรับการบันทึกข้อมูลและประมวลผลข้อมูล และการจัดทำต้นแบบตารางเสนอผล และรายงานผล เป็นต้น สำหรับข้อมูลพื้นฐานระดับภาคและทั่วประเทศรวมทั้งข้อมูลรายละเอียดเกี่ยวกับการดำเนินกิจการของสถานประกอบการ ทำการประมวลผลและจัดทำรายงานที่สำนักงานสถิติแห่งชาติ

1.9 การเสนอผลและจัดทำรายงานผล

การจัดทำรายงานผลสำมะโนฯ ได้จัดทำรายงานผลดังนี้

- 1) รายงานผลระดับจังหวัด จังหวัดละ 1 ฉบับ รวม 76 ฉบับ
- 2) รายงานผลระดับทั่วราชอาณาจักร จำนวน 1 ฉบับ ประกอบด้วยข้อมูลของทุกภาค

บทที่ 2

สรุปข้อมูลที่สำคัญ

2.1 จำนวนสถานประกอบการ

จากการทำสำมะโนธุรกิจทางการค้าและธุรกิจทางการบริการ พ.ศ. 2545 ในเขตเทศบาล จังหวัด ยโสธร พบว่า มีจำนวนสถานประกอบการที่ตั้งอยู่ในเขตเทศบาลจำนวนทั้งสิ้น 2,441 แห่ง กระจายอยู่ใน 9 อำเภอ

เมื่อพิจารณาสถานประกอบการจำแนกตามอำเภอ แล้วพบว่า สถานประกอบการที่ตั้งอยู่ในเขตเทศบาลอำเภอเมืองยโสธร มีจำนวนมากที่สุด คือประมาณ 1,150 แห่ง (ร้อยละ 47.1) ของสถานประกอบการทั้งสิ้น รองลงมา ได้แก่ สถานประกอบการที่ตั้งอยู่ในเขตเทศบาลอำเภอเลิงนกทา มีประมาณ 312 แห่ง (ร้อยละ 12.8) สำหรับสถานประกอบการที่ตั้งอยู่ในเขตเทศบาลอำเภอกำเขื่อนแก้ว อำเภอกุดชุม อำเภอมหาชนะชัย อำเภอค้อวัง และอำเภอป่าติ้ว มีประมาณ 249 แห่ง, 230 แห่ง, 155 แห่ง, 123 แห่ง และ 116 แห่ง ตามลำดับ หรือร้อยละ 10.2, 9.4, 6.4, 5.0 และ 4.8 ตามลำดับ ส่วนสถานประกอบการที่ตั้งอยู่ในเขตเทศบาลอำเภอทรายมูล มีจำนวนน้อยที่สุด คือ ประมาณ 106 แห่ง (ร้อยละ 4.3) ของสถานประกอบการที่ตั้งอยู่ในเขตเทศบาลทั้งสิ้น (ตาราง 1)

ตาราง 1 จำนวนและร้อยละของสถานประกอบการ จำแนกตามอำเภอ

อำเภอ	จำนวน	ร้อยละ
รวม	2,441	100.0
อำเภอเมืองยโสธร	1,150	47.1
อำเภอทรายมูล	106	4.3
อำเภอกุดชุม	230	9.4
อำเภอกำเขื่อนแก้ว	249	10.2
อำเภอป่าติ้ว	116	4.8
อำเภอมหาชนะชัย	155	6.4
อำเภอค้อวัง	123	5.0
อำเภอเลิงนกทา	312	12.8

2.2 กิจกรรมทางเศรษฐกิจ

เมื่อพิจารณาสถานประกอบการจำแนกตามกิจกรรมทางเศรษฐกิจ พบว่า สถานประกอบการส่วนใหญ่ ประมาณ 1,037 แห่ง (ร้อยละ 42.5) ดำเนินธุรกิจการขายปลีก (ยกเว้นยานยนต์และจักรยายนต์) รวมทั้งการซ่อมแซมของใช้ส่วนบุคคลและของใช้ในครัวเรือน รองลงมา เป็นการประกอบอุตสาหกรรมการผลิต มีประมาณ 319 แห่ง (ร้อยละ 13.1) สถานประกอบการธุรกิจโรงแรมและภัตตาคาร มีประมาณ 299 แห่ง (ร้อยละ 12.2) สถานประกอบการที่ดำเนินธุรกิจการขาย การบำรุงรักษา และซ่อมแซมยานยนต์ และรถจักรยานยนต์ รวมทั้งการขายปลีกน้ำมันเชื้อเพลิงรถยนต์ มีประมาณ 276 แห่ง (ร้อยละ 11.3) กิจกรรมนันทนาการและการบริการอื่น ๆ มีประมาณ 236 แห่ง (ร้อยละ 9.7) ที่เหลืออีก 274 แห่ง (ร้อยละ 11.2) ประกอบธุรกิจประเภทอื่น ๆ ได้แก่ การขายส่งและการค้าเพื่อค่านายหน้า (ยกเว้นยานยนต์และรถจักรยานยนต์) กิจกรรมด้านอสังหาริมทรัพย์ กิจกรรมด้านคอมพิวเตอร์ และกิจกรรมที่เกี่ยวข้อง การให้เช่าเครื่องจักรและเครื่องอุปกรณ์โดยไม่มีผู้ควบคุม การวิจัยและการพัฒนา และกิจกรรมด้านธุรกิจอื่นๆ กิจกรรมการก่อสร้าง การขนส่งทางบกและตัวแทนธุรกิจการท่องเที่ยว (ตารางที่ 2)

ตาราง 2 จำนวนและร้อยละของสถานประกอบการ จำแนกตามกิจกรรมทางเศรษฐกิจ

กิจกรรมทางเศรษฐกิจ	จำนวน	ร้อยละ
รวม	2,441	100.0
การขาย การบำรุงรักษา และการซ่อมแซมยานยนต์ และรถจักรยานยนต์ รวมทั้งการขายปลีกน้ำมันเชื้อเพลิงรถยนต์	276	11.3
การขายส่ง และการค้าเพื่อค่านายหน้า ยกเว้นยานยนต์ และรถจักรยานยนต์	61	2.5
การขายปลีก ยกเว้นยานยนต์ และรถจักรยานยนต์ รวมทั้งการซ่อมแซมของใช้ส่วนบุคคล และของใช้ในครัวเรือน	1,037	42.5
โรงแรมและภัตตาคาร	299	12.2
กิจกรรมด้านอสังหาริมทรัพย์	8	0.3
กิจกรรมด้านคอมพิวเตอร์และกิจการที่เกี่ยวข้อง	11	0.4
การให้เช่าเครื่องจักร และเครื่องอุปกรณ์โดยไม่มีผู้ควบคุม การวิจัยและการพัฒนาและกิจการด้านธุรกิจอื่น ๆ	92	3.8
กิจกรรมนันทนาการและการบริการอื่น ๆ	236	9.7
การผลิต	319	13.1
การก่อสร้าง	31	1.3
การขนส่งทางบกและตัวแทนธุรกิจการท่องเที่ยว	71	2.9

2.3 ขนาดของสถานประกอบการ

ถ้าพิจารณาขนาดของสถานประกอบการซึ่งวัดด้วยจำนวนคนทำงานแล้ว พบว่า สถานประกอบการในเขตเทศบาลส่วนใหญ่ จำนวน 2,212 แห่ง (ร้อยละ 90.6) เป็นสถานประกอบการขนาดเล็กที่มีคนทำงานน้อยกว่า 5 คน รองลงมา ได้แก่ สถานประกอบการที่มีจำนวนคนทำงาน 5-9 คน และ 10-19 คน มีประมาณ 152 แห่ง และ 46 แห่ง ตามลำดับ หรือคิดเป็นร้อยละ 6.2 และ 1.9 ตามลำดับ สำหรับสถานประกอบการที่มีจำนวนคนทำงาน 20-49 คน มีจำนวน 23 แห่ง (ร้อยละ 0.9) ส่วนสถานประกอบการขนาดใหญ่ที่มีคนทำงานตั้งแต่ 50 คนขึ้นไป มีจำนวน 8 แห่ง หรือคิดเป็นร้อยละ 0.4 (ตาราง 3)

2.4 รูปแบบการจัดตั้งตามกฎหมาย

สถานประกอบการในเขตเทศบาลส่วนใหญ่ จำนวน 2,295 แห่ง หรือร้อยละ 94.0 มีรูปแบบการจัดตั้งตามกฎหมายเป็นส่วนบุคคล รองลงมา ได้แก่ สถานประกอบการที่มีรูปแบบการจัดตั้งเป็นห้างหุ้นส่วนจำกัด ห้างหุ้นส่วนสามัญนิติบุคคล จำนวน 83 แห่ง (ร้อยละ 3.4) และที่มีรูปแบบการจัดตั้งเป็นบริษัทจำกัด บริษัทจำกัด(มหาชน) มีจำนวน 37 แห่ง (ร้อยละ 1.5) ที่เหลืออีก จำนวน 26 แห่ง (ร้อยละ 1.1) มีรูปแบบการจัดตั้งตามกฎหมายเป็นสหกรณ์ และอื่น ๆ ซึ่งได้แก่ กลุ่มแม่บ้าน (ตาราง 3)

2.5 รูปแบบการจัดตั้งทางเศรษฐกิจ

เมื่อพิจารณารูปแบบการจัดตั้งทางเศรษฐกิจของสถานประกอบการธุรกิจเขตเทศบาลแล้ว พบว่า สถานประกอบการ จำนวน 2,411 แห่ง หรือร้อยละ 98.8 มีรูปแบบการจัดตั้งเป็นสำนักงานแห่งเดียว ส่วนที่มีรูปแบบการจัดตั้งเป็นสำนักงานสาขา สำนักงานใหญ่ และแฟรนไชส์ มีจำนวน 30 แห่ง หรือร้อยละ 1.2 เท่านั้น (ตาราง 3)

ตาราง 3 จำนวนและร้อยละของสถานประกอบการ จำแนกตามลักษณะของสถานประกอบการ

ลักษณะของสถานประกอบการ	จำนวน	ร้อยละ
จำนวนคนทำงาน	2,441	100.0
1 - 4 คน	2,212	90.6
5 - 9 คน	152	6.2
10 - 19 คน	46	1.9
20 - 49 คน	23	0.9
50 - 99 คน	4	0.2
ตั้งแต่ 100 คนขึ้นไป	4	0.2
รูปแบบการจัดตั้งตามกฎหมาย	2,441	100.0
ส่วนบุคคล	2,295	94.0
ห้างหุ้นส่วนจำกัด ห้างหุ้นส่วนสามัญนิติบุคคล	83	3.4
บริษัทจำกัด บริษัทจำกัด (มหาชน)	37	1.5
สหกรณ์	3	0.1
อื่น ๆ	23	1.0
รูปแบบการจัดตั้งทางเศรษฐกิจ	2,441	100.0
สำนักงานแห่งเดียว	2,411	98.8
สำนักงานใหญ่	1	...
สำนักงานสาขา	28	1.2
แฟรนไชส์	1	...

หมายเหตุ : ... ต่ำกว่าร้อยละ 0.1

2.6 สัดส่วนของการร่วมลงทุนหรือถือหุ้นจากต่างประเทศ

เมื่อพิจารณาสัดส่วนการร่วมลงทุนหรือถือหุ้นจากต่างประเทศของสถานประกอบการที่มีรูปแบบการจัดตั้งตามกฎหมายเป็นบริษัท หรือบริษัทมหาชนจำกัด จำนวน 37 แห่งแล้ว พบว่า สถานประกอบการเกือบทั้งหมด จำนวน 35 แห่ง (ร้อยละ 94.6) ไม่มีต่างประเทศร่วมลงทุนหรือถือหุ้น ส่วนที่มีต่างประเทศร่วมลงทุนหรือถือหุ้น มีเพียง 2 แห่ง (ร้อยละ 5.4) ซึ่งจำแนกได้เป็น ต่างประเทศร่วมลงทุนหรือถือหุ้นน้อยกว่าหรือเท่ากับ 10% ของการลงทุน มีจำนวน 1 แห่ง (ร้อยละ 2.7) ต่างประเทศร่วมลงทุนหรือถือหุ้นมากกว่า 10% มีจำนวน 1 แห่ง หรือคิดเป็นร้อยละ 2.7 (ตาราง 4)

ตาราง 4 จำนวนและร้อยละของสถานประกอบการ จำแนกตามสัดส่วนของการร่วมลงทุนหรือถือหุ้น
จากต่างประเทศ

สัดส่วนของการร่วมลงทุน หรือถือหุ้นจากต่างประเทศ	จำนวน	ร้อยละ
รวม	37	100.0
ไม่มีต่างประเทศร่วมลงทุนหรือถือหุ้น	35	94.6
มีต่างประเทศร่วมลงทุนหรือถือหุ้น	2	5.4
มีน้อยกว่าหรือเท่ากับ 10%	1	2.7
มีมากกว่า 10%	1	2.7

หมายเหตุ : เฉพาะสถานประกอบการที่มีรูปแบบการจัดตั้งตามกฎหมายเป็นบริษัทจำกัด และบริษัทจำกัด (มหาชน)

2.7 ชั้นของรายรับ

เมื่อพิจารณาสถานประกอบการตามชั้นของรายรับ (จำนวนเงินทั้งสิ้นที่สถานประกอบการได้จากการประกอบกิจกรรมทางเศรษฐกิจ) พบว่า สถานประกอบการส่วนใหญ่ จำนวน 1,538 แห่ง (ร้อยละ 63.0) มีรายรับน้อยกว่าหรือเท่ากับ 100,000 บาท รองลงมา ได้แก่ สถานประกอบการที่มีรายรับ 100,001 - 500,000 บาท มีจำนวน 617 แห่ง (ร้อยละ 25.3) ที่มีรายรับ 500,001 - 1,000,000 บาท มีจำนวน 160 แห่ง (ร้อยละ 6.6) สำหรับสถานประกอบการที่มีรายรับ 1,000,001 - 5,000,000 บาท มีจำนวน 72 แห่ง (ร้อยละ 2.9) ส่วนสถานประกอบการที่มีรายรับมากกว่า 5,000,000 บาท มีจำนวน 54 แห่ง คิดเป็นร้อยละ 2.2 (ตาราง 5)

ตาราง 5 จำนวนและร้อยละของสถานประกอบการ จำแนกตามชั้นของรายรับ

ชั้นของรายรับ	จำนวน	ร้อยละ
รวม	2,441	100.0
น้อยกว่าหรือเท่ากับ 100,000 บาท	1,538	63.0
100,001 - 500,000 บาท	617	25.3
500,001 - 1,000,000 บาท	160	6.6
1,000,001 - 5,000,000 บาท	72	2.9
5,000,001 - 10,000,000 บาท	25	1.0
10,000,001 - 20,000,000 บาท	11	0.5
20,000,001 - 50,000,000 บาท	8	0.3
50,000,001 - 100,000,000 บาท	6	0.2
มากกว่า 1,000,000,000 บาท	4	0.2

2.8 เทคโนโลยีสารสนเทศและการสื่อสารของสถานประกอบการ

เมื่อพิจารณาสถานประกอบการในเขตเทศบาลจำนวนทั้งสิ้น 2,441 แห่ง ตามการมีและการใช้เทคโนโลยีสารสนเทศและการสื่อสารแล้ว พบว่า สถานประกอบการส่วนใหญ่ จำนวน 2,231 แห่ง (ร้อยละ 91.4) ไม่มีการใช้เครื่องคอมพิวเตอร์ ส่วนที่มีการใช้เครื่องคอมพิวเตอร์ มีจำนวน 210 แห่ง (ร้อยละ 8.6) โดยที่ไม่ใช้อินเทอร์เน็ต มีจำนวน 131 แห่ง (ร้อยละ 5.4) และที่มีการใช้อินเทอร์เน็ต มีจำนวน 79 แห่ง (ร้อยละ 3.2) ในจำนวนนี้ใช้เพื่อดำเนินธุรกิจ จำนวน 66 แห่ง (ร้อยละ 2.7) ใช้เพื่อดำเนินวัตถุประสงค์อื่น จำนวน 13 แห่ง (ร้อยละ 0.5)

ในจำนวนสถานประกอบการ 210 แห่ง ที่มีการใช้เครื่องคอมพิวเตอร์นั้น มีสถานประกอบการที่ไม่มีเว็บไซต์ จำนวน 200 แห่ง (ร้อยละ 8.2) และมีเว็บไซต์อยู่เพียง 10 แห่ง คิดเป็นร้อยละ 0.4 เท่านั้น (ตาราง 6)

ตาราง 6 จำนวนและร้อยละของสถานประกอบการ จำแนกตามการมีและการใช้เทคโนโลยีสารสนเทศและการสื่อสาร

การมีและการใช้เทคโนโลยีสารสนเทศและการสื่อสาร	จำนวน	ร้อยละ
จำนวนสถานประกอบการทั้งสิ้น	2,441	100.0
มีการใช้เครื่องคอมพิวเตอร์	210	8.6
อินเทอร์เน็ต	79	3.2
ใช้เพื่อดำเนินธุรกิจ	66	2.7
ใช้เพื่อวัตถุประสงค์อื่น	13	0.5
ไม่ใช้อินเทอร์เน็ต	131	5.4
เว็บไซต์	210	8.6
มีเว็บไซต์	10	0.4
ไม่มีเว็บไซต์	200	8.2
ไม่มีการใช้เครื่องคอมพิวเตอร์	2,231	91.4

ตารางสถิติ

STATISTICAL TABLES

สารบัญตารางสถิติ

		หน้า
ตาราง 1	จำนวนสถานประกอบการ จำแนกตามกิจกรรมทางเศรษฐกิจ อำเภอและตำบล	1
ตาราง 2	จำนวนสถานประกอบการ จำแนกตามรูปแบบการจัดตั้งตามกฎหมาย อำเภอและตำบล	2
ตาราง 3	จำนวนสถานประกอบการ จำแนกตามรูปแบบการจัดตั้งตามเศรษฐกิจ อำเภอและตำบล	3
ตาราง 4	จำนวนสถานประกอบการ จำแนกตามสัดส่วนของการร่วมลงทุนหรือถือหุ้นของต่างประเทศ อำเภอและตำบล	4
ตาราง 5	จำนวนสถานประกอบการ จำแนกตามจำนวนคนทำงาน อำเภอและตำบล	5
ตาราง 6	จำนวนสถานประกอบการ จำแนกตามจำนวนลูกจ้าง อำเภอและตำบล	6
ตาราง 7	จำนวนสถานประกอบการ จำแนกตามชั้นของรายรับ อำเภอและตำบล	7
ตาราง 8	จำนวนสถานประกอบการ จำแนกตามรูปแบบการจัดตั้งตามกฎหมาย และกิจกรรมทางเศรษฐกิจ	8
ตาราง 9	จำนวนสถานประกอบการ จำแนกตามรูปแบบการจัดตั้งทางเศรษฐกิจ และกิจกรรมทางเศรษฐกิจ	9
ตาราง 10	จำนวนสถานประกอบการ จำแนกตามสัดส่วนของการร่วมลงทุนหรือถือหุ้นของต่างประเทศ และกิจกรรมทางเศรษฐกิจ	10
ตาราง 11	จำนวนสถานประกอบการ จำแนกตามจำนวนคนทำงาน และกิจกรรมทางเศรษฐกิจ	11
ตาราง 12	จำนวนสถานประกอบการ จำแนกตามจำนวนลูกจ้าง และกิจกรรมทางเศรษฐกิจ	12
ตาราง 13	จำนวนสถานประกอบการ จำแนกตามชั้นของรายรับ และกิจกรรมทางเศรษฐกิจ	13
ตาราง 14	จำนวนสถานประกอบการ จำแนกตามรูปแบบการจัดตั้งตามกฎหมาย และชั้นของรายรับ	14
ตาราง 15	จำนวนสถานประกอบการ จำแนกตามรูปแบบการจัดตั้งทางเศรษฐกิจ และชั้นของรายรับ	15
ตาราง 16	จำนวนสถานประกอบการ จำแนกตามสัดส่วนของการร่วมลงทุน หรือถือหุ้นของต่างประเทศ และชั้นของรายรับ	16
ตาราง 17	จำนวนสถานประกอบการ จำแนกตามจำนวนคนทำงาน และชั้นของรายรับ	17
ตาราง 18	จำนวนสถานประกอบการ จำแนกตามจำนวนลูกจ้าง และชั้นของรายรับ	18
ตาราง 19	จำนวนสถานประกอบการ จำแนกตามการมีและการใช้เทคโนโลยีสารสนเทศ และการสื่อสาร อำเภอและตำบล	19

ตาราง 20	จำนวนสถานประกอบการ จำแนกตามการมีและการใช้เทคโนโลยีสารสนเทศ และการสื่อสาร และชั้นของรายรับ	20
ตาราง 21	จำนวนสถานประกอบการ จำแนกตามการมีและการใช้เทคโนโลยีสารสนเทศ และการสื่อสาร และกิจกรรมทางเศรษฐกิจ	21
ตาราง 22	จำนวนสถานประกอบการ จำแนกตามการมีและการใช้เทคโนโลยีสารสนเทศ และการสื่อสาร และรูปแบบการจัดตั้งตามกฎหมาย	22
ตาราง 23	จำนวนสถานประกอบการ จำแนกตามการมีและการใช้เทคโนโลยีสารสนเทศ การสื่อสารและรูปแบบการจัดตั้งทางเศรษฐกิจ	23
ตาราง 24	จำนวนสถานประกอบการ จำแนกตามการมีและการใช้เทคโนโลยีสารสนเทศ และการสื่อสาร และสัดส่วนของการร่วมลงทุนหรือถือหุ้นของต่างประเทศ	24
ตาราง 25	จำนวนสถานประกอบการ จำแนกตามการมีและการใช้เทคโนโลยีสารสนเทศ และการสื่อสาร และจำนวนคนทำงาน	25

CONTENTS

	PAGE
TABLE 1 NUMBER OF ESTABLISHMENTS BY ECONOMIC ACTIVITY, AMPHOE AND TAMBON	1
TABLE 2 NUMBER OF ESTABLISHMENTS BY FORM OF LEGAL ORGANIZATION, AMPHOE AND TAMBON	2
TABLE 3 NUMBER OF ESTABLISHMENTS BY FORM OF ECONOMIC ORGANIZATION, AMPHOE AND TAMBON	3
TABLE 4 NUMBER OF ESTABLISHMENTS BY PROPORTION OF FOREIGN INVESTMENT OR SHARE HOLDING, AMPHOE AND TAMBON	4
TABLE 5 NUMBER OF ESTABLISHMENTS BY NUMBER OF PERSONS ENGAGED, AMPHOE AND TAMBON	5
TABLE 6 NUMBER OF ESTABLISHMENTS BY NUMBER OF EMPLOYEES, AMPHOE AND TAMBON	6
TABLE 7 NUMBER OF ESTABLISHMENTS BY CLASS OF RECEIPTS , AMPHOE AND TAMBON	7
TABLE 8 NUMBER OF ESTABLISHMENTS BY FORM OF LEGAL ORGANIZATION AND ECONOMIC ACTIVITY	8
TABLE 9 NUMBER OF ESTABLISHMENTS BY FORM OF ECONOMIC ORGANIZATION AND ECONOMIC ACTIVITY	9
TABLE 10 NUMBER OF ESTABLISHMENTS BY PROPORTION OF FOREIGN INVESTMENT OR SHARE HOLDING AND ECONOMIC ACTIVITY	10
TABLE 11 NUMBER OF ESTABLISHMETN BY NUMBER OF PERSONS ENGAGED AND ECONOMIC ACTIVITY	11
TABLE 12 NUMBER OF ESTABLISHMENTS BY NUMBER OF EMPLOYEES AND ECONOMIC ACTIVITY	12
TABLE 13 NUMBER OF ESTABLISHMENTS BY CLASS OF RECEIPTS AND ECONOMIC ACTIVITY	13
TABLE 14 NUMBER OF ESTABLISHMENTS BY FORM OF LEGAL ORGANIZATION AND CLASS OF RECEIPTS	14
TABLE 15 NUMBER OF ESTABLISHMENT BY FORM OF ECONOMIC ORGANIZATION AND CLASS OF RECEIPTS	15
TABLE 16 NUMBER OF ESTABLISHMENTS BY PROPORTION OF FOREIGN INVESTMENT OR SHARE HOLDING AND CLASS OF RECEIPTS	16
TABLE 17 NUMBER OF ESTABLISHMENTS BY NUMBER OF PERSONS ENGAGED AND CLASS OF RECEIPTS	17
TABLE 18 NUMBER OF ESTABLISHMENTS BY NUMBER OF EMPLOYEES AND CLASS OF RECEIPTS	18
TABLE 19 NUMBER OF ESTABLISHMENTS BY USE OF INFORMATION AND COMMUNICATION TECHNOLOGY, AMPHOE AND TAMBON	19

TABLE 20	NUMBER OF ESTABLISHMENTS BY USE OF INFORMATION AND COMMUNICATION TECHNOLOGY AND CLASS OF RECEIPTS	20
TABLE 21	NUMBER OF ESTABLISHMENTS BY USE OF INFORMATION AND COMMUNICATION TECHNOLOGY AND ECONOMIC ACTIVITY	21
TABLE 22	NUMBER OF ESTABLISHMENTS BY USE OF INFORMATION AND COMMUNICATION TECHNOLOGY AND FORM OF LEGAL ORGANIZATION	22
TABLE 23	NUMBER OF ESTABLISHMENTS BY USE OF INFORMATION AND COMMUNICATION TECHNOLOGY AND FORM OF ECONOMIC ORGANIZATION	23
TABLE 24	NUMBER OF ESTABLISHMENTS BY USE OF INFORMATION AND COMMUNICATION TECHNOLOGY AND PROPORTION OF FOREIGN INVESTMENT OR SHARE HOLDING	24
TABLE 25	NUMBER OF ESTABLISHMENTS BY USE OF INFORMATION AND COMMUNICATION TECHNOLOGY AND NUMBER OF PERSONS ENGAGED	25

TABLE 1 NUMBER OF ESTABLISHMENTS BY ECONOMIC ACTIVITY, AMBHOE AND TAMBORH

ชื่อตำบล (Township)	จำนวน (Number of establishments)	กิจกรรมทางเศรษฐกิจ (Economic Activity)										รวมทั้งสิ้น (Total)
		การขายปลีกสินค้า และบริการของร้านค้าปลีก (Retail trade and services)	การขายปลีกสินค้า (Retail trade, except motor vehicles and motorcycles, repair of motor vehicles and motorcycles, retail sale of automotive fuel)	การขนส่งสินค้า (Wholesale trade, except of motor vehicles and motorcycles)	การขนส่งสินค้าและ บริการ (Wholesale trade and communication trade)	ที่พักแรม (Hotels and restaurants)	บริการที่พักแรม (Accommodation and services)	การให้เช่าที่ดิน (Land leasing)	การให้เช่าเครื่องจักร และอุปกรณ์ (Leasing of machinery and equipment)	การก่อสร้าง (Construction)	การผลิต (Manufacturing)	
ตำบล (Township)	2,441	81	1,037	299	11	92	236	319	31	71	71	
ตำบล (Township)	1,356	35	435	165	5	40	109	167	16	45	45	
ตำบล (Township)	1,158	35	436	165	5	40	109	167	16	45	45	
ตำบล (Township)	196	-	30	8	1	5	3	16	-	7	7	
ตำบล (Township)	166	-	30	8	1	5	3	16	-	7	7	
ตำบล (Township)	230	7	55	24	-	6	18	34	4	5	5	
ตำบล (Township)	226	7	94	34	-	6	18	31	2	5	5	
ตำบล (Township)	4	-	1	-	-	-	-	1	2	-	-	
ตำบล (Township)	249	6	104	32	1	10	30	26	2	9	9	
ตำบล (Township)	249	6	104	32	1	10	30	26	2	9	9	
ตำบล (Township)	143	1	44	14	-	7	14	17	-	2	2	
ตำบล (Township)	116	1	44	14	-	7	14	17	-	2	2	
ตำบล (Township)	455	3	81	13	1	6	19	16	2	1	1	
ตำบล (Township)	155	2	66	12	1	6	19	16	2	1	1	
ตำบล (Township)	123	2	66	12	1	6	19	16	2	1	1	
ตำบล (Township)	123	2	66	12	1	6	19	16	2	1	1	
ตำบล (Township)	312	8	140	31	2	12	29	33	6	1	1	
ตำบล (Township)	115	2	56	14	-	5	12	15	4	1	1	
ตำบล (Township)	197	6	91	17	2	7	17	18	2	-	-	

ที่มา: รายงานด้านข้อมูลของทางราชการและข้อมูลบริการของทางราชการ (Business and Services Census Information, Municipal and Provincial Statistical Office, Office of the Prime Minister, Source Report of the 2002 Economic and Services Census Information, Municipal and Provincial Statistical Office, Office of the Prime Minister)

ตาราง 2 จำนวนจดทะเบียนการ จัดตั้งตามกฎหมาย อำเภอและตำบล

TABLE 2 NUMBER OF ESTABLISHMENTS BY FORM OF LEGAL ORGANIZATION, AMPHIOE AND TAMBON

อำเภอ/ตำบล	จำนวน สถานประกอบการ Number of establishments	ส่วนบุคคล Individual proprietor	รูปแบบการจัดตั้งตามกฎหมาย Form of legal organization				อื่นๆ Others	Amphoe/Tambon
			ห้างหุ้นส่วนจำกัด, นิติบุคคล Juristic partnership	บริษัทจำกัด, บริษัทจำกัด (มหาชน) Company limited, Public company limited	สหกรณ์ Cooperatives			
รวม	2,441	2,295	83	37	3	23	Total	
เมืองโคราช	1,150	1,058	55	33	-	4	Mueang Yasolthon	
ในเมือง	1,150	1,058	55	33	-	4	Nai Mueang	
ทรายนุด	106	106	-	-	-	-	Sai Mun	
ทรายมูล	106	106	-	-	-	-	Sai Mun	
กุฉุข	230	217	8	-	-	5	Kut Chum	
กุฉุข	226	213	8	-	-	5	Kut Chum	
โนนเกือย	4	4	-	-	-	-	Non Puseai	
คำเขื่อนแก้ว	249	240	2	2	-	5	Kham Khuean Kaeo	
ลุมพุก	249	240	2	2	-	5	Lumphuk	
ป่าตัว	116	111	2	-	-	3	Pa Tio	
โพธิ์ไทร	116	111	2	-	-	3	Pho Sai	
มหาชนะชัย	155	147	5	-	-	3	Maha Chana Chai	
ฟ้าหยาด	155	147	5	-	-	3	Fa Yat	
ค้อวัง	123	121	-	-	1	1	Kho Wang	
ค้อวัง	123	121	-	-	1	1	Kho Wang	
เลิงนกทา	312	295	11	2	2	2	Loeng Nok Tha	
สวาง	115	109	4	1	-	1	Sawat	
สามแยก	197	186	7	1	2	1	Sam Yack	

ที่มา : รายงานสถานะในธุรกิจทางการค้าและธุรกิจทางการบริการ พ.ศ.2545 (ข้อมูลพื้นฐาน : ในเขตเทศบาล) จังหวัดโคราช สำนักงานสถิติแห่งชาติ สำนักนายกรัฐมนตรี

Source : Report of the 2002 Business trade and Services Census (Basic Information : Municipal area) Changwat Yasolthon, National Statistical Office, Office of the Prime Minister

ตาราง 3 จำนวนสถานประกอบการ จำนวนตามรูปแบบการจัดตั้งทางเศรษฐกิจ อำเภอและตำบล

TABLE 3 NUMBER OF ESTABLISHMENTS BY FORM OF ECONOMIC ORGANIZATION, AMPHOE AND TAMBON

อำเภอ/ตำบล	จำนวน สถานประกอบการ Number of establishments	รูปแบบการจัดตั้งทางเศรษฐกิจ Form of economic organization				อำเภอ/Tambon
		สำนักงานเดี่ยว Single unit	สำนักงานใหญ่ Head office	สำนักงานสาขา Branch	แฟรนไชส์ Franchise	
รวม	2,441	2,411	1	28	1	Total
เมือง/โคตร	1,150	1,132	-	17	1	Mueang Yasothon
ในมือง	1,150	1,132	-	17	1	Nai Mueang
ทราชบุรี	106	106	-	-	-	Sai Mun
ทราชบุรี	106	106	-	-	-	Sai Mun
กุฉุขุม	230	227	-	3	-	Kut Chum
กุฉุขุม	226	223	-	3	-	Kut Chum
โนนชัย	4	4	-	-	-	Non Puaei
คำเขื่อนแก้ว	249	247	-	2	-	Kham Khuean Kao
อุบลพิศ	249	247	-	2	-	Lumphuk
ป่าดิว	116	116	-	-	-	Pa Tio
โพธิ์โพธิ์	116	116	-	-	-	Pho Sai
มหาชนะชัย	155	151	1	3	-	Maha Chana Chai
พิมาย	155	151	1	3	-	Fa Yat
ค้อวัง	123	123	-	-	-	Kho Wang
ค้อวัง	123	123	-	-	-	Kho Wang
เสิงสาง	312	309	-	3	-	Loeng Nok Tha
สวาง	115	115	-	-	-	Sawat
สามแยก	197	194	-	3	-	Sam Yack

ที่มา : รายงานสำมะโนธุรกิจทางการค้าและธุรกิจทางการบริการ พ.ศ.2545 (ข้อมูลพื้นฐาน : ในเขตเทศบาล) จังหวัด ชัยภูมิ สำนักงานสถิติแห่งชาติ สำนักงานสถิติกรุงเทพมหานคร

Source : Report of the 2002 Business trade and Services Census (Basic Information : Municipal area) Changwat Yasothon, National Statistical Office, Office of the Prime Minister

ตาราง 4 จำนวนสถานประกอบการ จำนวนตามสัดส่วนของการร่วมลงทุนหรือถือหุ้นของต่างประเทศ อำเภอและตำบล
TABLE 4 NUMBER OF ESTABLISHMENTS BY PROPORTION OF FOREIGN INVESTMENT OR SHARE HOLDING, AMPHOE AND TAMBON

อำเภอ/ตำบล	จำนวน สถานประกอบการ Number of establishments	ไม่มีต่างประเทศ		สัดส่วนของการร่วมลงทุนหรือถือหุ้น		Amphoe/Tambon
		รวม	ไม่มีต่างประเทศ รวมลงทุนหรือถือหุ้น No foreign's investment or share holding	รวม	สัดส่วน of foreign investment or share holding รวม	
รวม	37	35	2	1	1	Total
เมือง/โตล	33	31	2	1	1	Mueang Yasothon
ในท้อง	33	31	2	1	1	Nai Mueang
ทรายมูล	-	-	-	-	-	Sai Mui
ทรายมูล	-	-	-	-	-	Sai Mun
กุศุม	-	-	-	-	-	Kut Chum
กุศุม	-	-	-	-	-	Kut Chum
โนนน้อย	-	-	-	-	-	Non Phuai
คำซ้องแก้ว	2	2	-	-	-	Kham Khuan Kaeo
ดุมพุก	2	2	-	-	-	Lumphuk
ป่าตัว	-	-	-	-	-	Pa Tio
โพธิ์ไทร	-	-	-	-	-	Pho Sai
นาข่าชะชัย	-	-	-	-	-	Maha Chana Chai
ฟ้าหาด	-	-	-	-	-	Fa Yat
สีอวัง	-	-	-	-	-	Kho Wang
สีอวัง	-	-	-	-	-	Kho Wang
เดิงนกทา	2	2	-	-	-	Loeng Nok Tha
สาวท	1	1	-	-	-	Sawat
สามแยก	1	1	-	-	-	Sam Yaek

หมายเหตุ : เฉพาะสถานประกอบการที่มีรูปแบบการจัดตั้งตามกฎหมายเป็นบริษัทจำกัด และบริษัทจำกัด (มหาชน)

Note : Only establishments which were company limited and public company limited

ที่มา : รายงานสำมะโนธุรกิจทางการค้าและธุรกิจทางการบริการ พ.ศ.2545 (ข้อมูลพื้นฐาน : ในเขตเทศบาล) จังหวัดยโสธร สำนักงานสถิติแห่งชาติ สำนักนายกรัฐมนตรี

Source : Report of the 2002 Business trade and Services Census (Basic Information : Municipal area) Changanat Yasothon, National Statistical Office, Office of the Prime Minister

ตาราง 5 จำนวนสถานประกอบการ จำนวนตามจำนวนคนทำงาน อำเภอละตำบล

TABLE 5 NUMBER OF ESTABLISHMENTS BY NUMBER OF PERSONS ENGAGED, AMPHOE AND TAMBON

อำเภอ/ตำบล	จำนวน สถานประกอบการ Number of establishments	จำนวนคนทำงาน (คน) Number of persons engaged (person)					Amphoe/Tambon
		1 - 4	5 - 9	10 - 19	20 - 49	50 - 99	
รวม	2,441	2,212	152	46	23	4	Total
เมืองโคราช	1,150	974	112	37	20	3	Mueang Yasothon
ในเมือง	1,150	974	112	37	20	3	Nai Mueang
ทรามมูล	106	105	1	-	-	-	Sat Mun
ทรายมูล	106	105	1	-	-	-	Sat Mun
กุฉุขุม	230	218	10	2	-	-	Kut Chum
กุฉุขุม	226	215	9	2	-	-	Kut Chum
โนนเปือย	4	3	1	-	-	-	Non Pucui
คำเขื่อนแก้ว	249	245	3	1	-	-	Kham Khuean Kao
ลุมพุก	249	245	3	1	-	-	Lumphuk
ป่าหวัว	116	114	1	1	-	-	Pa Tio
โพธิ์ไทร	116	114	1	1	-	-	Pho Sai
มหาชนะชัย	155	151	3	1	-	-	Maha Chara Char
พิมาย	155	151	3	1	-	-	Fa Yat
ค้อวัง	123	120	3	-	-	-	Kho Wang
ค้อวัง	123	120	3	-	-	-	Kho Wang
เสิงสาง	312	285	19	4	3	1	Loeng Nok Tha
สว่าง	115	105	6	1	2	1	Sawat
สามแยก	197	180	13	3	1	-	Sam Yack

ที่มา : รายงานสำมะโนธุรกิจทางการค้าและบริการ พ.ศ.2545 (ข้อมูลพื้นฐาน : ในเขตเทศบาล) จังหวัด ข.โคราช สำนักงานสถิติแห่งชาติ สำนักงานยศจุฬาลงกรณ์

Source : Report of the 2002 Business trade and Services Census (Basic Information : Municipal area) Chiangwat Yasothon, National Statistical Office, Office of the Prime Minister

ตาราง 6 จำนวนสถานประกอบการ จำนวนคนงาน จำนวนลูกจ้าง อำเภอและตำบล

TABLE 6 NUMBER OF ESTABLISHMENTS BY NUMBER OF EMPLOYEES, AMPHOE AND TAMBON

อำเภอ/ตำบล	จำนวน สถานประกอบการ Number of establishments	จำนวนลูกจ้าง (คน) Number of employees (person)					Amphoe/Tambon
		< 5	5 - 9	10 - 19	20 - 49	50 - 99	
รวม	2,441	2,302	79	30	22	4	Total
เมือง/โศธร	1,150	1,040	60	24	19	3	Mueang Yasothon
ในเมือง	1,150	1,040	60	24	19	3	Nai Mueang
ทราชบุรี	106	105	1	-	-	-	Sai Mun
ทราชบุรี	106	105	1	-	-	-	Sai Mun
กุศชุม	230	224	5	1	-	-	Kut Chum
กุศชุม	226	221	4	1	-	-	Kut Chum
โนนเกวียน	4	3	1	-	-	-	Non Pueai
คำชะอี	249	248	1	-	-	-	Kham Khuean Kao
อุบล	249	248	1	-	-	-	Lumphuk
ป่าติ้ว	116	115	-	1	-	-	Pa Tio
โพธิ์ไทร	116	115	-	1	-	-	Phe Sai
มหาชนะชัย	155	151	3	1	-	-	Maha Chana Chai
ฟ้าหยาด	155	151	3	1	-	-	Fa Yat
ศิขรินทร์	123	122	1	-	-	-	Kho Wang
ศิขรินทร์	123	122	1	-	-	-	Kho Wang
เสิงสาง	312	297	8	3	3	1	Loeng Nok Tha
เสิงสาง	115	109	2	1	2	1	Sawat
สามแยก	197	188	6	2	1	-	Sam Yaek

ที่มา : รายงานสำมะโนธุรกิจทางการค้าและบริการ พ.ศ.2545 (ข้อมูลพื้นฐาน : ในเขตเทศบาล) จังหวัดยโสธร สำนักงานสถิติแห่งชาติ สำนักนายกรัฐมนตรี

Source : Report of the 2002 Business Trade and Services Census (Basic Information : Municipal area) Changwat Yasothon, National Statistical Office, Office of the Prime Minister

ตาราง 7 จำนวนสถานประกอบการ จำนวนตามชั้นของรายรับ อำเภอและตำบล
TABLE 7 NUMBER OF ESTABLISHMENTS BY CLASS OF RECEIPTS, AMPHOE AND TAMBON

อำเภอ/ตำบล	จำนวน สถานประกอบการ	ชั้นของรายรับ (บาท) Class of receipts (Baht)											Amphoe/Tambon
		≤100,000		100,001 - 500,000	500,001 - 1,000,000	1,000,001 - 5,000,000	5,000,001 - 10,000,000	10,000,001 - 20,000,000	20,000,001 - 50,000,000	50,000,001 - 100,000,000	> 100,000,000		
		Number of establishments											
รวม	2,441	1,538	617	160	72	25	11	8	6	4	4	Total	
เมืองโคราช	1,150	683	274	103	49	17	9	8	4	3	3	Mueang Yasothon	
ในเมือง	1,150	683	274	103	49	17	9	8	4	3	3	Nai Mueang	
ทรายมูล	106	82	23	1	-	-	-	-	-	-	-	Sai Mueang	
ทรายมูล	106	82	23	1	-	-	-	-	-	-	-	Sai Mueang	
กุฉินชัย	230	125	75	16	10	3	-	-	-	1	1	Kut Chum	
กุฉินชัย	226	123	73	16	10	3	-	-	-	1	1	Kut Chum	
โนนสูง	4	2	2	-	-	-	-	-	-	-	-	Non Pueng	
คำเขื่อนแก้ว	249	167	66	9	6	1	-	-	-	-	-	Kham Khuean Kao	
อุบลราชธานี	249	167	66	9	6	1	-	-	-	-	-	Lumphuk	
ป่าติ้ว	116	98	13	4	-	1	-	-	-	-	-	Pa Tio	
โพธิ์โพธิ์	116	98	13	4	-	1	-	-	-	-	-	Pho Sai	
มหาชนะชัย	155	116	37	2	-	-	-	-	-	-	-	Maha Chana Chai	
ฟ้าแดด	155	116	37	2	-	-	-	-	-	-	-	Fa Yat	
ศีร์ษะเกษ	123	92	28	2	1	-	-	-	-	-	-	Kho Wang	
ศีร์ษะเกษ	123	92	28	2	1	-	-	-	-	-	-	Kho Wang	
เสิงสาง	312	175	101	23	6	3	2	-	2	-	2	Loeng Nok Tha	
สว่าง	115	82	25	2	1	2	1	-	2	-	2	Sawat	
สามแยก	197	93	76	21	5	1	1	-	-	-	-	Sam Yack	

ที่มา : รายงานสำมะโนธุรกิจทางการค้าและบริการ พ.ศ.2545 (ข้อมูลพื้นฐาน : ในเขตเทศบาล : ในเขตเทศบาล) จังหวัดโคราช สำนักงานสถิติแห่งชาติ สำนักงานกฤษฎีกา

Source : Report of the 2002 Business trade and Services Census (Basic Information : Municipal area) Changwat Yasothon, National Statistical Office, Office of the Prime Minister

ตาราง 8 จำนวนสถานประกอบการ จำนวนตามกรมและการใช้เทคโนโลยีสารสนเทศและการสื่อสาร อำเภอและตำบล

TABLE 8 NUMBER OF ESTABLISHMENTS BY USE OF INFORMATION AND COMMUNICATION TECHNOLOGY, AMPHOE AND TAMBON

อำเภอ/ตำบล	จำนวน สถานประกอบการ Number of establishments	ไม่มี		มีการใช้เครื่องคอมพิวเตอร์		Use of computer		การมีเว็บไซต์		Amphoe/Tambon
		เครื่องคอม- พิวเตอร์		อินเทอร์เน็ต		Use of web site		Aniphoe/Tambon		
		No computer	For business	For other purposes	ไม่ใช้	มี	No	Yes	No	
รวม	2,441	2,231	66	13	131	10	200	Total		
เมืองไชย	1,150	1,000	38	13	99	9	141	Mueang Yasothon		
ในเมือง	1,150	1,000	38	13	99	9	141	Nai Mueang		
ทรายมูล	106	105	-	-	1	-	1	Sai Mun		
ทรายมูล	106	105	-	-	1	-	1	Sai Mun		
กุศชุม	230	218	6	-	6	-	12	Kut Chum		
กุศชุม	226	214	6	-	6	-	12	Kut Chum		
โนนเมือง	4	4	-	-	-	-	-	Non Phueng		
ถิ่นซ้อแก้ว	249	238	3	-	8	1	10	Kham Kluean Kao		
ลุมพุก	249	238	3	-	8	1	10	Lumphuk		
ป่าดัว	116	108	2	-	6	-	8	Pa Tio		
โพธิ์โพธิ์	116	108	2	-	6	-	8	Pho Sai		
มหาชนชัย	155	151	3	-	1	-	4	Maha Chana Chai		
ฟ้าหยาด	155	151	3	-	1	-	4	Fa Yat		
ท้อวัง	123	119	4	-	4	-	4	Kho Wang		
ท้อวัง	123	119	4	-	4	-	4	Kho Wang		
เลิงนกทา	312	292	14	-	6	-	20	Loeng Nok Tha		
สว่าง	115	109	4	-	2	-	6	Sawat		
สามแยก	197	183	10	-	4	-	14	Sam Yaek		

ที่มา : รายงานด้านธุรกิจในธุรกิจทางการบริการ พ.ศ.2545 (ข้อมูลพื้นฐาน - ในเขตเทศบาล) จังหวัด ชัยภูมิ สำนักงานสถิติแห่งชาติ สำนักนายกรัฐมนตรี

Source : Report of the 2002 Business trade and Services Census (Basic Information : Municipal area) Changwat Yasothon, National Statistical Office, Office of the Prime Minister

ตาราง 9 จำนวนสถานประกอบการ จำนวนตามรูปแบบการจัดตั้งตามกฎหมาย และกิจกรรมทางเศรษฐกิจ
TABLE 9 NUMBER OF ESTABLISHMENTS BY FORM OF LEGAL ORGANIZATION AND ECONOMIC ACTIVITY

กิจกรรมทางเศรษฐกิจ	จำนวน สถานประกอบการ Number of establishments	รูปแบบการจัดตั้งตามกฎหมาย Form of legal organization					รวม	Economic Activity
		ส่วนบุคคล Individual proprietor	หุ้นส่วนจำกัด, ห้างหุ้นส่วนสามัญ นิติบุคคล Juristic partnership	บริษัทจำกัด, บริษัทจำกัด (มหาชน) Company limited, Public company limited	สหกรณ์ Cooperatives	อื่น ๆ Others		
การเช่า การบำรุงรักษา และการซ่อมแซมยานยนต์ และรถจักรยานยนต์ รวมทั้งการขายปลีกน้ำมันเชื้อเพลิงรถยนต์	2,441	2,295	83	37	3	23	Total	
การขายส่ง และการค้า เพื่อค้าขายหน้า ยกเว้นยานยนต์ และรถจักรยานยนต์	276	235	31	9	1	-	Sale, maintenance and repair of motor vehicles and motorcycles, retail sale of automotive fuel	
การขายปลีก ยกเว้นยานยนต์ และรถจักรยานยนต์ รวมทั้งการซ่อมแซม ของใช้ส่วนบุคคล และของใช้ในชีวิตประจำวัน	61	39	15	7	-	-	Wholesale trade and commission trade, except of motor vehicles and motorcycles	
โรงแรมและภัตตาคาร	1,037	992	20	12	1	12	Retail trade, except of motor vehicles and motorcycles, repair of personal and household goods	
กิจกรรมด้านอสังหาริมทรัพย์	299	293	2	2	1	1	Hotels and restaurants	
กิจกรรมด้านคอมพิวเตอร์ และกิจกรรมที่เกี่ยวข้อง กับไมโครอิเล็กทรอนิกส์ อุปกรณ์	8	6	-	2	-	-	Real estate activities	
โดยไม่มีผู้ควบคุม การวิจัยและการพัฒนา และกิจการร่วมค้าธุรกิจอื่น ๆ	11	11	-	-	-	-	Computer and related activities	
กิจกรรมบันเทิงและการบริการอื่น ๆ	92	91	-	1	-	-	Renting of machinery and equipment without operator, research and development and other business activities	
การค้าปลีก การค้าปลีกและการบริการอื่น ๆ	236	228	-	-	-	8	Recreational and other service activities	
การผลิต	319	312	2	3	-	2	Manufacturing	
การก่อสร้าง	31	18	13	-	-	-	Construction	
การขนส่งทางบกและด้วยเครื่องบิน การท่องเที่ยว	71	70	-	1	-	-	Other land transport and activities of travel agencies	

ที่มา : รายงานสำมะโนธุรกิจทางด้านการค้าและบริการ พ.ศ.2545 (ข้อมูลพื้นฐาน : ในเขตเทศบาล) จังหวัด ยโสธร สำนักงานสถิติแห่งชาติ สำนักงานเขตรัฐมนตรี

Source : Report of the 2002 Business trade and Services Census (Basic Information : Municipal area) Changwat Yasothon, National Statistical Office, Office of the Prime Minister

ตาราง 10 จำนวนสถานประกอบการ จำนวนตามรูปแบบการจัดตั้งทางเศรษฐกิจ และกิจกรรมทางเศรษฐกิจ

TABLE 10 NUMBER OF ESTABLISHMENTS BY FORM OF ECONOMIC ORGANIZATION AND ECONOMIC ACTIVITY

กิจกรรมทางเศรษฐกิจ	รูปแบบการจัดตั้งทางเศรษฐกิจ Form of economic organization				Total	Economic Activity
	จำนวน Number of establishments	สำนักงานเดี่ยว Single unit	สำนักงานใหญ่ Head office	สาขากงสาขา Branch		
รวม	2,441	2,411	1	28	1	-
การขาย การบริการ และกิจการซ่อมแซมยานยนต์ และรถจักรยานยนต์ รวมทั้งการขายปลีกน้ำมันเชื้อเพลิงรถยนต์ การขนส่ง และการค้าเพื่อค้าขายหน้า ยกเว้นยานยนต์ และรถจักรยานยนต์	276	267	1	8	-	Sale, maintenance and repair of motor vehicles and motorcycles, retail sale of automotive fuel Wholesale trade and commission trade, except of motor vehicles and motorcycles
การขายปลีก ยกเว้นยานยนต์ และรถจักรยานยนต์ รวมทั้งการซ่อมแซม ของใช้ส่วนบุคคล และของใช้ในครัวเรือน โรงแรมและภัตตาคาร	1,037	1,026	-	10	1	Retail trade, except of motor vehicles and motorcycles ; repair of personal and household goods Hotels and restaurants
กิจกรรมค้าปลีก อสังหาริมทรัพย์ กิจกรรมด้านคอมพิวเตอร์ และกิจกรรมที่เกี่ยวข้อง การให้เช่าเครื่องจักรและเครื่องมือ โดยไม่คิดค่าบริการ การวิจัยและการพัฒนา และกิจการระดับสูงธุรกิจอื่น ๆ	299	299	-	-	-	Computer and related activities Renting of machinery and equipment without operator, research and development and other business activities
กิจกรรมบันเทิง การบริการอื่น ๆ	92	91	-	1	-	Recreational and other service activities
การผลิต	236	236	-	-	-	Manufacturing
การก่อสร้าง	319	319	-	-	-	Construction
การขนส่งทางบกและตัวแทนธุรกิจการท่องเที่ยว	31	31	-	-	-	Other land transport and activities of travel agencies
	71	70	-	1	-	

ที่มา : รายงานสำมะโนธุรกิจทางการและธุรกิจทางการบริการ พ.ศ.2545 (ข้อมูลพื้นฐาน : ในเขตเทศบาล) จังหวัด ชลบุรี สำนักงานสถิติแห่งชาติ สำนักงานนายกรัฐมนตรี

Source : Report of the 2002 Business Trade and Services Census (Basic Information : Municipal area) Changanat Yasothorn, National Statistical Office, Office of the Prime Minister

ตาราง 11 จำนวนสถานประกอบการ จำนวนตามสัดส่วนของการร่วมลงทุนหรือถือหุ้นของต่างประเทศ และกิจการรวมทุนเศรษฐกิจ

TABLE 11 NUMBER OF ESTABLISHMENTS BY PROPORTION OF FOREIGN INVESTMENT OR SHARE HOLDING AND ECONOMIC ACTIVITY

กิจกรรมทางเศรษฐกิจ	จำนวน สถานประกอบการ Number of establishments	ไม่มีต่างประเทศ		สัดส่วน รวม	สัดส่วนของการร่วมลงทุนหรือถือหุ้น		Economic Activity
		จำนวน No foreign's investment or share holding	จำนวน No foreign investment or share holding		≤ 10%	> 10%	
รวม	37	35	2	1	1	1	Total
การขาย การบำรุงรักษา และการซ่อมแซมยานยนต์ และรถจักรยานยนต์							Sale, maintenance and repair of motor vehicles
รวมทั้งการขายปลีกน้ำมันเชื้อเพลิงรถยนต์	9	9	-	-	-	-	and motorcycles, retail sale of automotive fuel
การขายส่ง และการค้าปลีกยานยนต์ ยกเว้นยานยนต์ และรถจักรยานยนต์	7	7	-	-	-	-	Wholesale trade and commission trade, except of motor vehicles and motorcycles
การขายปลีก ยานยนต์ ยานยนต์ และรถจักรยานยนต์ รวมทั้งการซ่อมแซม	12	11	1	-	1	-	Retail trade, except of motor vehicles and motorcycles ; repair of personal and household goods
ของใช้ส่วนบุคคล และของใช้ในครัวเรือน	2	2	-	-	-	-	Hotels and restaurants
โรงแรมและภัตตาคาร	2	2	-	-	-	-	Real estate activities
กิจกรรมด้านอสังหาริมทรัพย์	-	-	-	-	-	-	Computer and related activities
กิจกรรมด้านคอมพิวเตอร์ และกิจกรรมที่เกี่ยวข้อง	-	-	-	-	-	-	Renting of machinery and equipment without operator, research and development
การให้เช่าเครื่องจักรและเครื่องมือ	-	-	-	-	-	-	and other business activities
โดยไม่มีผู้ควบคุม การวิจัยและการพัฒนา	1	-	1	1	-	-	Recreational and other service activities
และกิจการอื่น ๆ	-	-	-	-	-	-	Manufacturing
กิจกรรมบันเทิง การบริการอื่น ๆ	3	3	-	-	-	-	Construction
การผลิต	-	-	-	-	-	-	Other land transport and activities of travel agencies
การก่อสร้าง	1	1	-	-	-	-	
ขนส่งทางบกและตัวหนังสือกิจการท่องเที่ยว							

หมายเหตุ : เฉพาะสถานประกอบการที่มีรูปแบบการจัดตั้งตามกฎหมายเป็นบริษัทจำกัด และบริษัทจำกัด (มหาชน)

Note : Only establishments which were company limited and public company limited

ที่มา : รายงานสำมะโนธุรกิจตามครัวเรือนและธุรกิจทางบริการ พ.ศ.2545 (ข้อมูลพื้นฐาน : ในเขตเทศบาล) จังหวัด ชลบุรี สำนักงานสถิติแห่งชาติ สำนักนายกรัฐมนตรี

Source : Report of the 2002 Business trade and Services Census (Basic Information : Municipal area) Chongwat Yasothon, National Statistical Office, Office of the Prime Minister

ตาราง 12 จำนวนสถานประกอบการ จำนวนคนทำงาน และกิจกรรมทางเศรษฐกิจ

TABLE 12. NUMBER OF ESTABLISHMENTS BY NUMBER OF PERSONS ENGAGED AND ECONOMIC ACTIVITY

กิจกรรมทางเศรษฐกิจ	จำนวน สถานประกอบการ	จำนวนคนทำงาน (คน) Number of persons engaged (person)						Economic Activity
		Number of establishments						
		1 - 4	5 - 9	10 - 19	20 - 49	50 - 99	≥ 100	
รวม	2,441	2,212	152	46	23	4	4	Total
การขาย การให้บริการ และบริการซ่อมแซมยานยนต์ และรถจักรยานยนต์ รวมทั้งการขายรถจักรยานยนต์และมอเตอร์ไซด์	276	228	26	13	9	-	-	Sale, maintenance and repair of motor vehicles and motorcycles, retail sale of automotive fuel
การขายส่ง และการค้าปลีกค้าปลีกหน้า สถานียานยนต์ และรถจักรยานยนต์	61	34	17	4	4	2	-	Wholesale trade and commission trade, except of motor vehicles and motorcycles
การขายปลีก ยกเว้นยานยนต์ และรถจักรยานยนต์ รวมทั้งการซ่อมแซม ของใช้ส่วนบุคคล และของใช้ที่ครัวเรือน	1,037	979	41	12	3	1	1	Retail trade, except of motor vehicles and motorcycles ; repair of personal and household goods
โรงแรมและภัตตาคาร	299	263	28	5	2	-	1	Hotels and restaurants
กิจกรรมค้ำหนั่งห้างสรรพสินค้า	8	7	1	-	-	-	-	Real estate activities
กิจกรรมค้ำหนั่งคอมพิวเตอร์ และกิจกรรมที่เกี่ยวข้อง การให้เช่าเครื่องจักรและเครื่องอุปโภค	11	11	-	-	-	-	-	Computer and related activities
โดยไม่ใช้ผู้ควบคุม การวิจัยและการพัฒนา และกิจการร่วมค้าและธุรกิจอื่น ๆ	92	86	6	-	-	-	-	Renting of machinery and equipment without operator, research and development and other business activities
กิจกรรมนันทนาการและการบริการอื่น ๆ	236	229	6	1	-	-	-	Recreational and other service activities
การผลิต	319	293	16	6	2	-	2	Manufacturing
การก่อสร้าง	31	13	10	4	3	1	-	Construction
กิจกรรมส่งทางบกและส่วนประกอบกิจการที่เกี่ยวข้อง	71	69	1	1	-	-	-	Other land transport and activities of travel agencies

ที่มา : รายงานสำมะโนธุรกิจทางการค้าและธุรกิจบริการ พ.ศ.2545 (ข้อมูลพื้นฐาน : ในเขตเทศบาล) จังหวัด ชัยภูมิ (ข้อมูลพื้นฐาน : ในเขตเทศบาล) จังหวัด ชัยภูมิ สำนักสถิติแห่งชาติ สำนักนายกรัฐมนตรี

Source : Report of the 2002 Business Census (Basic Information : Municipal area) Changwat Yasothon, National Statistical Office, Office of the Prime Minister

ตาราง 13 จำนวนสถานประกอบการ จำนวนคนงานจำนวนผู้จ้าง และกิจการทางเศรษฐกิจ

TABLE 13 NUMBER OF ESTABLISHMENTS BY NUMBER OF EMPLOYEES AND ECONOMIC ACTIVITY

กิจการทางเศรษฐกิจ	จำนวนผู้จ้าง (คน) Number of employees (person)						Economic Activity
	สถานประกอบการ						
	< 5	5 - 9	10 - 19	20 - 49	50 - 99	≥ 100	
รวม	2,441	79	30	22	4	4	Total
การขาย การบริการ และกิจการซ่อมแซมยานยนต์ และรถจักรยานยนต์							Sale, maintenance and repair of motor vehicles and motorcycles, retail sale of automotive fuel and motorcycles, and commission trade;
รวมทั้งการขายปลีกที่มีขึ้นเชิงพาณิชย์	276	15	7	9	-	-	Wholesale trade and commission trade, except of motor vehicles and motorcycles
การขายส่ง และการค้าเพื่อค้าขายหน้า ยกเว้นยานยนต์ และรถจักรยานยนต์	61	8	3	4	2	-	Retail trade, except of motor vehicles and motorcycles
การขายปลีก ยกเว้นยานยนต์ และรถจักรยานยนต์ รวมทั้งการซ่อมแซมของใช้ส่วนบุคคล และของใช้ในครัวเรือน	1,037	18	8	3	1	1	Hotels and restaurants
โรงแรมและภัตตาคาร	299	14	3	2	-	1	Real estate activities
กิจกรรมด้านก่อสร้างหรือบริการ	8	-	-	-	-	-	Computer and related activities
กิจกรรมด้านคอมพิวเตอร์ และกิจการที่เกี่ยวข้อง	11	-	-	-	-	-	Renting of machinery and equipment without operator, research and development and other business activities
การให้เช่าเครื่องจักรและเครื่องมืออุปกรณ์ โดยไม่มีผู้ควบคุม การวิจัยและการพัฒนา และกิจการอื่น ๆ	92	2	-	-	-	-	Recreational and other service activities
กิจการบันเทิง นันทนาการ และการบริการอื่น ๆ	236	5	1	-	-	-	Manufacturing
การผลิต	319	7	4	1	-	2	Construction
การก่อสร้าง	31	14	4	3	1	-	Other land transport and activities of travel agencies
การขนส่งทางบกและตัวแทนธุรกิจทางท่องเที่ยว	71	1	-	-	-	-	

ที่มา : รายงานภาวะเศรษฐกิจทางภาค และธุรกิจทางการบริการ พ.ศ.2545 (ข้อมูลพื้นฐาน : ไมเขตเทศบาล) จังหวัด ชัยนาท สำนักงานสถิติแห่งชาติ สำนักนายกรัฐมนตรี

Source : Report of the 2462 Business Census (Basic Information : Municipal area) Changwat Yasothon, National Statistical Office, Office of the Prime Minister

ตารางที่ 14 จำนวนสถานประกอบการ จำนวนคนงาน และกิจกรรมทางเศรษฐกิจ
TABLE 14 NUMBER OF ESTABLISHMENTS BY CLASS OF RECEIPTS AND ECONOMIC ACTIVITY

กิจกรรมทางเศรษฐกิจ	จำนวน										Economic Activity	
	สถานประกอบการ	ชั้นของรายรับ (บาท) Class of receipts (Baht)										
		Number of establishments	≤ 100,000	100,001 - 500,000	500,001 - 1,000,000	1,000,001 - 5,000,000	5,000,001 - 10,000,000	10,000,001 - 20,000,000	20,000,001 - 50,000,000	50,000,001 - 100,000,000		> 100,000,000
กิจการค้าปลีกค้าส่งและกิจการซ่อมรถยนต์และรถจักรยานยนต์	2,441	1,338	617	160	72	25	11	8	6	4	Total	
รวมทั้งการขายปลีกค้าส่งและกิจการซ่อมรถจักรยานยนต์	276	130	82	24	22	9	3	4	2	-	Sale, maintenance and repair of motor vehicles and motorcycles, retail sale of automotive fuel	
การขายส่ง และกิจการค้าส่งค้าปลีกค้าส่งรายวันรายเดือน และรถจักรยานยนต์	61	31	19	12	7	5	1	-	3	3	Wholesale trade and commission trade, except of motor vehicles and motorcycles	
การขายปลีกยกเว้นรถจักรยานยนต์ และรถจักรยานยนต์ รวมกิจการซ่อมแซมของใช้ส่วนบุคคล และของใช้ในครัวเรือน	1,037	600	309	92	24	6	3	2	-	1	Retail trade, except of motor vehicles and motorcycles; repair of personal and household goods	
โรงแรมและภัตตาคาร	299	209	74	9	6	-	1	-	-	-	Hotels and restaurants	
กิจกรรมด้านอสังหาริมทรัพย์	8	4	2	2	-	-	-	-	-	-	Real estate activities	
กิจกรรมด้านคอมพิวเตอร์ และกิจกรรมที่เกี่ยวข้อง	11	6	5	-	-	-	-	-	-	-	Computer and related activities	
การให้เช่าเครื่องจักรและเครื่องมือ											Renting of machinery and equipment without operator, research and development	
โดยไม่มีผู้ควบคุม การวิจัยและการพัฒนา และกิจกรรมด้านธุรกิจอื่นๆ	92	54	30	5	3	-	-	-	-	-	operator, research and development and other business activities	
กิจกรรมบันเทิงและการบริการอื่นๆ	236	216	19	1	-	-	-	-	-	-	Recreational and other service activities	
การผลิต	319	240	62	9	4	2	2	-	-	-	Manufacturing	
การก่อสร้าง	31	7	10	4	3	3	2	1	1	-	Construction	
การขนส่งทางบกและด้านธุรกิจการขนส่งอื่นๆ	71	61	5	2	3	-	-	-	-	-	Other land transport and activities of travel agencies	

ที่มา : รายงานสำมะโนธุรกิจทางการค้าและธุรกิจทางการบริการ พ.ศ.2545 (ข้อมูลพื้นฐาน : โขงเขตเทศบาล) จังหวัดเชียงใหม่ สำนักนายกรัฐมนตรี
Source : Report of the 2002 Business trade and Services Census (Basic Information : Municipal area) Chiangwai Yasothon, National Statistical Office, Office of the Prime Minister

ตาราง 15 จำนวนสถานประกอบการ จำนวนตามรูปแบบการจัดตั้งตามกฎหมาย และชั้นของรายรับ
TABLE 15 NUMBER OF ESTABLISHMENTS BY FORM OF LEGAL ORGANIZATION AND CLASS OF RECEIPTS

ชั้นของรายรับ	รูปแบบการจัดตั้งตามกฎหมาย Form of legal organization						รวม	Total
	จำนวน สถานประกอบการ Number of establishments	ส่วนบุคคล Individual proprietor	หุ้นส่วนจำกัด, หุ้นส่วนสามัญ นิติบุคคล Juristic partnership	บริษัทจำกัด, บริษัทจำกัด (มหาชน) Company limited, Public company limited	สหกรณ์ Cooperatives	อื่นๆ Others		
น้อยกว่าหรือเท่ากับ 100,000 บาท	2,441	2,295	83	37	3	23	100,000 Baht or less	
100,001 - 500,000 บาท	1,538	1,512	3	2	2	19	100,001 - 500,000 Baht	
500,001 - 1,000,000 บาท	617	593	12	9	-	3	1,000,001 - 5,000,000 Baht	
1,000,001 - 5,000,000 บาท	160	133	22	3	1	1	5,000,001 - 10,000,000 Baht	
5,000,001 - 10,000,000 บาท	72	45	20	7	-	-	10,000,001 - 50,000,000 Baht	
10,000,001 - 20,000,000 บาท	25	7	12	6	-	-	50,000,001 - 100,000,000 Baht	
20,000,001 - 50,000,000 บาท	11	4	5	2	-	-	100,000,001 - 200,000,000 Baht	
50,000,001 - 100,000,000 บาท	8	-	6	2	-	-	200,000,001 - 500,000,000 Baht	
มากกว่า 100,000,000 บาท	6	-	3	3	-	-	500,000,001 - 1,000,000,000 Baht	
	4	1	-	3	-	-	More than 1,000,000,000 Baht	

ที่มา : รายงานสำมะโนธุรกิจทางการค้าและธุรกิจทางการบริการ พ.ศ.2545 (ข้อมูลพื้นฐาน : ในเขตเทศบาล) จังหวัด ชลบุรี สำนักงานสถิติแห่งชาติ สำนักนายกรัฐมนตรี

Source : Report of the 2002 Business trade and Services Census (Basic Information : Municipal area) Changwat Yasothorn, National Statistical Office, Office of the Prime Minister

ตาราง 16 จำนวนสถานประกอบการ จำนวนตามรูปแบบการจัดตั้งทางเศรษฐกิจ และชั้นของรายรับ

TABLE 16 NUMBER OF ESTABLISHMENTS BY FORM OF ECONOMIC ORGANIZATION AND CLASS OF RECEIPTS

จำนวน ชั้นของรายรับ	รูปแบบการจัดตั้งทางเศรษฐกิจ Form of economic organization					รวม	Total	Class of receipts
	จำนวน สถานประกอบการ	จำนวน หน่วย เดี่ยว	จำนวน สำนักงานใหญ่	จำนวน สาขา	จำนวน แฟรนไชส์			
	Number of establishments	Single unit	Head office	Branch	Franchise			
น้อยกว่าหรือเท่ากับ 100,000 บาท	2,441	2,411	1	28	1	28	100,000 Baht or less	
100,001 - 500,000 บาท	1,538	1,538	-	-	-	-	100,001 - 500,000 Baht	
500,001 - 1,000,000 บาท	617	611	1	5	-	6	500,001 - 1,000,000 Baht	
1,000,001 - 5,000,000 บาท	160	151	-	9	-	9	1,000,001 - 5,000,000 Baht	
5,000,001 - 10,000,000 บาท	72	64	-	8	-	8	10,000,001 - 20,000,000 Baht	
10,000,001 - 20,000,000 บาท	25	23	-	2	-	2	20,000,001 - 50,000,000 Baht	
20,000,001 - 50,000,000 บาท	11	9	-	1	1	11	50,000,001 - 100,000,000 Baht	
50,000,001 - 100,000,000 บาท	8	8	-	-	-	8	More than 100,000,000 Baht	
มากกว่า 100,000,000 บาท	6	6	-	-	-	6		
	4	1	-	3	-	4		

ที่มา : รายงานสำมะโนธุรกิจทางการค้าและบริการ พ.ศ.2545 (ข้อมูลพื้นฐาน : ในเขตเทศบาล) จังหวัดปทุมธานี สำนักงานสถิติแห่งชาติ สำนักนายกรัฐมนตรี

Source : Report of the 2002 Business trade and Services Census (Basic Information : Municipal area) Changwat Yasothon, National Statistical Office, Office of the Prime Minister

ตาราง 17 จำนวนสถานประกอบการ จำแนกตามสัดส่วนของการร่วมลงทุนหรือถือหุ้นของต่างประเทศ และชั้นของรายรับ
 TABLE 17 NUMBER OF ESTABLISHMENTS BY PROPORTION OF FOREIGN INVESTMENT OR SHARE HOLDING AND CLASS OF RECEIPTS

ชั้นของรายรับ	จำนวน		ไม่มีต่างประเทศ		สัดส่วนของการร่วมลงทุนหรือถือหุ้น		Class of receipts
	สถานประกอบการ	จำนวน	มารวมลงทุนหรือถือหุ้น	No foreign's investment or share holding	Proportion of foreign investment or share holding		
					รวม	≤ 10%	
รวม	37	35	2	1	1	Total	
น้อยกว่าหรือเท่ากับ 100,000 บาท	2	2	-	-	-	100,000 Baht or less	
100,001 - 500,000 บาท	9	9	-	-	-	100,001 - 500,000 Baht	
500,001 - 1,000,000 บาท	3	2	1	-	1	500,001 - 1,000,000 Baht	
1,000,001 - 5,000,000 บาท	7	6	1	1	-	1,000,001 - 5,000,000 Baht	
5,000,001 - 10,000,000 บาท	6	6	-	-	-	5,000,001 - 10,000,000 Baht	
10,000,001 - 20,000,000 บาท	2	2	-	-	-	10,000,001 - 20,000,000 Baht	
20,000,001 - 50,000,000 บาท	2	2	-	-	-	20,000,001 - 50,000,000 Baht	
50,000,001 - 100,000,000 บาท	3	3	-	-	-	50,000,001 - 100,000,000 Baht	
มากกว่า 100,000,000 บาท	3	3	-	-	-	More than 100,000,000 Baht	

หมายเหตุ : เฉพาะสถานประกอบการที่รูปแบบการจัดตั้งตามกฎหมายเป็นบริษัทจำกัด และบริษัทจำกัด (มหาชน)

Note : Only establishments which were company limited and public company limited

ที่มา : รายงานสำมะโนธุรกิจทางการบริการ พ.ศ.2545 (ข้อมูลพื้นฐาน : ในเขตเทศบาล) จังหวัดยโสธร สำนักงานสถิติแห่งชาติ สำนักงานเศรษฐกิจ

Source : Report of the 2002 Business Census (Basic Information : Municipal area) Changwat Yasothon, National Statistical Office, Office of the Prime Minister

ตาราง 18 จำนวนสถานประกอบการ จำนวนคนทำงาน และชั้นของรายรับ

TABLE 18 NUMBER OF ESTABLISHMENTS BY NUMBER OF PERSONS ENGAGED AND CLASS OF RECEIPTS

ชั้นของรายรับ	จำนวน		จำนวนคนทำงาน (คน) Number of persons engaged (person)						Class of receipts
	สถานประกอบการ	Number of establishments	จำนวนคนทำงาน (คน) Number of persons engaged (person)						
			1 - 4	5 - 9	10 - 19	20 - 49	50 - 99	≥ 100	
รวม	2,441	2,212	152	46	23	4	4	Total	
น้อยกว่าหรือเท่ากับ 100,000 บาท	1,538	1,508	26	3	1	-	-	100,000 Baht or less	
100,001 - 500,000 บาท	617	555	50	10	2	-	-	100,001 - 500,000 Baht	
500,001 - 1,000,000 บาท	160	113	33	12	1	-	1	500,001 - 1,000,000 Baht	
1,000,001 - 5,000,000 บาท	72	28	33	7	4	-	-	1,000,001 - 5,000,000 Baht	
5,000,001 - 10,000,000 บาท	25	4	8	7	4	1	1	5,000,001 - 10,000,000 Baht	
10,000,001 - 20,000,000 บาท	11	2	2	2	4	-	1	10,000,001 - 20,000,000 Baht	
20,000,001 - 50,000,000 บาท	8	-	-	4	2	1	1	20,000,001 - 50,000,000 Baht	
50,000,001 - 100,000,000 บาท	6	1	-	-	4	1	-	50,000,001 - 100,000,000 Baht	
มากกว่า 100,000,000 บาท	4	1	-	1	1	1	-	More than 100,000,000 Baht	

ที่มา : รายงานสำมะโนธุรกิจทางการค้าและธุรกิจทางการบริการ พ.ศ.2545 (ข้อมูลพื้นฐาน : ในเขตเทศบาล) จังหวัด ยโสธร สำนักงานสถิติแห่งชาติ สำนักนายกรัฐมนตรี

Source : Report of the 2002 Business trade and Services Census (Basic Information : Municipal area) Changwat Yasothon, National Statistical Office, Office of the Prime Minister

ตาราง 19 จำนวนสถานประกอบการ จำนวนตามจำนวนลูกจ้าง และชั้นของรายรับ

TABLE 19 NUMBER OF ESTABLISHMENTS BY NUMBER OF EMPLOYEES AND CLASS OF RECEIPTS

ชั้นของรายรับ	จำนวน สถานประกอบการ	จำนวนลูกจ้าง (คน) Number of employees (person)						Class of receipts
		<5	5 - 9	10 - 19	20 - 49	50 - 99	≥ 100	
รวม	2,441	2,302	79	30	22	4	4	Total
น้อยกว่าหรือเท่ากับ 100,000 บาท	1,538	1,525	11	1	1	-	-	100,000 Baht or less
100,001 - 500,000 บาท	617	585	22	8	2	-	-	100,001 - 500,000 Baht
500,001 - 1,000,000 บาท	160	137	16	5	1	-	1	500,001 - 1,000,000 Baht
1,000,001 - 5,000,000 บาท	72	41	22	5	4	-	-	1,000,001 - 5,000,000 Baht
5,000,001 - 10,000,000 บาท	25	9	5	6	3	1	1	5,000,001 - 10,000,000 Baht
10,000,001 - 20,000,000 บาท	11	3	1	2	4	-	1	10,000,001 - 20,000,000 Baht
20,000,001 - 50,000,000 บาท	8	-	2	2	2	1	1	20,000,001 - 50,000,000 Baht
50,000,001 - 100,000,000 บาท	6	1	-	-	4	1	-	50,000,001 - 100,000,000 Baht
มากกว่า 100,000,000 บาท	4	1	-	1	1	1	-	More than 100,000,000 Baht

ที่มา : รายงานสำมะโนธุรกิจและการค้าและธุรกิจทางการบริการ พ.ศ.2545 (ข้อมูลพื้นฐาน : ในเขตเทศบาล) จังหวัดยโสธร สำนักงานสถิติแห่งชาติ สำนักนายกรัฐมนตรี

Source : Report of the 2002 Business trade and Services Census (Basic Information : Municipal area) Changwat Yasothon, National Statistical Office, Office of the Prime Minister

ตาราง 20 จำนวนสถานประกอบการ จำนวนคอมพิวเตอร์ที่ใช้เทคโนโลยีสารสนเทศและการสื่อสาร และชั้นของรายรับ

TABLE 20 NUMBER OF ESTABLISHMENTS BY USE OF INFORMATION AND COMMUNICATION TECHNOLOGY AND CLASS OF RECEIPTS

ชั้นของรายรับ Number of establishments	จำนวน Number of establishments		มีการใช้คอมพิวเตอร์ Use of computer				การใช้เว็บไซต์ Use of web site		Class of receipts
	ไม่มี No computer	รวม Total	อินเทอร์เน็ต Internet access		การใช้เว็บไซต์ Use of web site				
			เพื่อการค้า For business	เพื่อวัตถุประสงค์อื่น For other purposes	มี Yes	ไม่มี No			
รวม Total	2,441	2,231	66	13	131	10	200	Total	
น้อยกว่าหรือเท่ากับ 100,000 บาท Less than or equal to 100,000 Baht	1,538	1,493	17	-	28	1	44	100,000 Baht or less	
100,001 - 500,000 บาท 100,001 - 500,000 Baht	617	558	14	4	41	2	57	100,001 - 500,000 Baht	
500,001 - 1,000,000 บาท 500,001 - 1,000,000 Baht	160	129	7	9	15	1	30	500,001 - 1,000,000 Baht	
1,000,001 - 5,000,000 บาท 1,000,001 - 5,000,000 Baht	72	38	9	-	25	1	33	1,000,001 - 5,000,000 Baht	
5,000,001 - 10,000,000 บาท 5,000,001 - 10,000,000 Baht	25	8	4	-	13	1	16	5,000,001 - 10,000,000 Baht	
10,000,001 - 20,000,000 บาท 10,000,001 - 20,000,000 Baht	11	3	5	-	3	2	6	10,000,001 - 20,000,000 Baht	
20,000,001 - 50,000,000 บาท 20,000,001 - 50,000,000 Baht	8	1	4	-	3	2	5	20,000,001 - 50,000,000 Baht	
50,000,001 - 100,000,000 บาท 50,000,001 - 100,000,000 Baht	6	-	5	-	1	-	6	50,000,001 - 100,000,000 Baht	
มากกว่า 100,000,000 บาท More than 100,000,000 Baht	4	1	1	-	2	-	3	More than 100,000,000 Baht	

ที่มา: รายงานดัชนีและธุรกิจทางการบริการ พ.ศ.2545 (ข้อมูลพื้นฐาน : ในเขตเทศบาล) จังหวัด ชัยภูมิ สำนักงานสถิติแห่งชาติ สำนักนายกรัฐมนตรี

Source : Report of the 2002 Business trade and Services Census (Basic Information : Municipal area) Changwat Yasothon, National Statistical Office, Office of the Prime Minister

ตาราง 21 จำนวนสถานประกอบการ จำนวนคนงานมีเอกสารใช้เทคโนโลยีสารสนเทศและการสื่อสาร และกิจกรรมทางเศรษฐกิจ

TABLE 21 NUMBER OF ESTABLISHMENTS BY USE OF INFORMATION AND COMMUNICATION TECHNOLOGY AND ECONOMIC ACTIVITY

กิจกรรมทางเศรษฐกิจ	สถานประกอบการ	จำนวน		มีการใช้เครื่องคอมพิวเตอร์		การใช้คอมพิวเตอร์		Economic Activity
		Number of establishments	No computer	ไม่มี		ใช้คอมพิวเตอร์		
				เครื่องคอมพิวเตอร์		ไม่มีเว็บไซต์		
				For business	For other purposes	มี	ไม่มี	
รวม	2,441	2,231	210	66	131	10	200	Total
การขาย การบริการ การศึกษา และการซ่อมแซมยานยนต์ และรถจักรยานยนต์								Sale, maintenance and repair of motor vehicles and motorcycles, retail sale of automotive fuel
รวมทั้งกิจการขงยี่ห้อที่นับเป็นเชิงธุรกิจ	276	236	40	10	3	1	39	
การขนส่ง และการเก็บเพื่อค้าขายหน้า ยกเว้นยานยนต์ และรถจักรยานยนต์	61	46	15	6	1	-	15	Wholesale trade and commission trade, except of motor vehicles and motorcycles
การขายปลีก ยกเว้นยานยนต์ และรถจักรยานยนต์ รวมทั้งการซ่อมแซม								Retail trade, except of motor vehicles and motorcycles
ของใช้ส่วนตัว และของใช้ในชีวิตประจำวัน	1,037	964	73	19	7	3	79	motorcycles : repair of personal and household goods
โรงแรมและภัตตาคาร	299	289	10	4	-	1	9	Hotels and restaurants
กิจกรรมด้านอสังหาริมทรัพย์	8	6	2	-	1	-	2	Real estate activities
กิจกรรมด้านคอมพิวเตอร์ และกิจกรรมที่เกี่ยวข้องกับการใช้เครื่องจักรและเครื่องอุปโภค	11	8	3	2	-	1	2	Computer and related activities
โดยไม่มีผู้ควบคุม การวิจัยและการพัฒนา และกิจกรรมด้านธุรกิจอื่น ๆ	92	70	22	8	-	14	1	Renting of machinery and equipment without operator, research and development and other business activities
กิจกรรมนำพาบริการและการบริการอื่น ๆ	236	218	18	7	-	11	17	Recreational and other service activities
การผลิต	319	302	17	6	1	-	17	Manufacturing
การก่อสร้าง	31	23	8	4	-	4	2	Construction
การขนส่งทางบกและห้วงสมุทรกิจการท่องเที่ยว	71	69	2	-	-	2	-	Other land transport and activities of travel agencies

ที่มา : รายงานสำมะโนธุรกิจทางการค้าและบริการ พ.ศ. 2545 (ข้อมูลพื้นฐาน : ในเขตเทศบาล) จังหวัด ชลบุรี สำนักงานสถิติแห่งชาติ สำนักงานเศรษฐกิจจุฬาลงกรณ์

Source : Report of the 2002 Business trade and Services Census (Basic Information : Municipal area) Chongwat Yasothon, National Statistical Office, Office of the Prime Minister

ตาราง 22 จำนวนสถาปนากิจการที่มีและการใช้เทคโนโลยีสารสนเทศและการสื่อสาร และรูปแบบการจัดตั้งตามกฎหมาย

TABLE 22 NUMBER OF ESTABLISHMENTS BY USE OF INFORMATION AND COMMUNICATION TECHNOLOGY AND FORM OF LEGAL ORGANIZATION

รูปแบบการจัดตั้งตามกฎหมาย	จำนวน สถานประกอบการ	ไม่มี		มีการใช้คอมพิวเตอร์		การใช้เว็บไซต์		Form of legal organization	
		จำนวน เครื่องคอมพิวเตอร์	จำนวน คอมพิวเตอร์	ใช้คอมพิวเตอร์ได้		การมีเว็บไซต์			
				จำนวน เครื่องคอมพิวเตอร์	จำนวน คอมพิวเตอร์	Use of computer			
						มี	ไม่มี		มี
รวม	2,441	2,231	210	66	13	131	10	200	Total
ส่วนบุคคล	2,295	2,171	124	30	5	89	2	122	Individual proprietor
ห้างหุ้นส่วนจำกัด, ห้างหุ้นส่วนสามัญนิติบุคคล	83	33	50	18	5	27	5	45	Juristic partnership
บริษัทจำกัด, บริษัทจำกัด(มหาชน)	37	7	30	14	3	13	3	27	Company limited, Public company limited
สหกรณ์	3	3	-	-	-	-	-	-	Cooperatives
อื่นๆ	23	17	6	4	-	2	-	6	Others

ที่มา : รายงานสำมะโนธุรกิจทางการค้าและธุรกิจบริการ พ.ศ.2545 (ข้อมูลพื้นฐาน : ในเขตเทศบาล) จังหวัด ชลบุรี สำนักงานสถิติแห่งชาติ สำนักนายกรัฐมนตรี

Source : Report of the 2002 Business trade and Services Census (Basic Information : Municipal area) (Bangwat Yasothorn, National Statistical Office, Office of the Prime Minister)

ตาราง 23 จำนวนสถานประกอบการ จำนวนตามการมีและการใช้เทคโนโลยีสารสนเทศและการสื่อสาร และรูปแบบการจัดตั้งทางเศรษฐกิจ
 TABLE 23 NUMBER OF ESTABLISHMENTS BY USE OF INFORMATION AND COMMUNICATION TECHNOLOGY AND FORM OF ECONOMIC ORGANIZATION

รูปแบบการจัดตั้งทางเศรษฐกิจ	จำนวน		มีการใช้เครื่องคอมพิวเตอร์				การใช้เว็บไซต์		Form of economic organization
	สถานประกอบการ	ไม่มี	ใช้อินเทอร์เน็ต		การมีเว็บไซต์		Form of economic organization		
			Internet access	Use of web site					
Number of establishments	No computer	For business	For other purposes	Yes	No	Yes	No		
รวม	2,441	2,231	66	13	131	10	200	Total	
สำนักงานแห่งเดียว	2,411	2,215	62	11	123	9	187	Single unit	
สำนักงานใหญ่	1	1	-	-	-	-	-	Head office	
สำนักงานสาขา	28	15	4	2	7	1	12	Branch	
แฟรนไชส์	1	-	-	-	1	-	1	Franchise	

ที่มา : รายงานสำมะโนธุรกิจทางการค้าและบริการ พ.ศ.2545 (ข้อมูลพื้นฐาน : ภาคเทศบาล) จังหวัด ชลบุรี สำนักงานสถิติแห่งชาติ สำนักนายกรัฐมนตรี

Source : Report of the 2002 Business trade and Services Census (Basic Information : Municipal area) Chngwat Yasorhon, National Statistical Office, Office of the Prime Minister

ตาราง 24 จำนวนสถานประกอบการ จำนวนตามการมีและการใช้เทคโนโลยีสารสนเทศและการสื่อสาร และสัดส่วนของการร่วมลงทุนหรือถือหุ้นของต่างประเทศ
 TABLE 24 NUMBER OF ESTABLISHMENTS BY USE OF INFORMATION AND COMMUNICATION TECHNOLOGY AND PROPORTION OF FOREIGN INVESTMENT OR SHARE HOLDING

สัดส่วนของกรร่วมลงทุนหรือถือหุ้น	จำนวน สถานประกอบการ Number of establishments	ไม่มี		มีการใช้คอมพิวเตอร์		Use of computer		สัดส่วนของกรร่วมลงทุนหรือถือหุ้น	
		เครื่องคอมพิวเตอร์	รวม	ใช้อินเทอร์เน็ต		การใช้เว็บไซต์			
				For business	For other purposes	มี	ไม่มี		Yes
รวม	37	7	30	14	3	13	3	27	Total
ในต่างประทศร่วมลงทุนสัมพันธไมตรี	35	7	28	12	3	13	2	26	No foreign is investment or share holding
มีต่างประเทศร่วมลงทุนหรือถือหุ้น	2	-	2	2	-	-	1	1	With foreign investment or share holding
ไม่น้อยกว่าหรือเท่ากับ 10%	1	-	1	1	-	-	1	-	10% or less
มีมากกว่า 10%	1	-	1	1	-	-	-	1	More than 10%

ที่มา : รายงานสำมะโนธุรกิจทางการค้าและบริการ พ.ศ.2545 (ข้อมูลพื้นฐาน : ในเขตเทศบาล) จังหวัด ชลบุรี สำนักงานสถิติแห่งชาติ สำนักงานยรัฐมนตรี
 Source : Report of the 2002 Business trade and Services Census (Basic Information : Municipal area) Chulabhat, National Statistical Office, Office of the Prime Minister

ตาราง 25 จำนวนสถานประกอบการ จำนวนคนที่มีการใช้เทคโนโลยีสารสนเทศและการสื่อสาร และจำนวนคนทำงาน
 TABLE 25 NUMBER OF ESTABLISHMENTS BY USE OF INFORMATION AND COMMUNICATION TECHNOLOGY AND NUMBER OF PERSONS ENGAGED

จำนวนคนทำงาน	จำนวนสถานประกอบการ	ไม่มี		มีการใช้เครื่องคอมพิวเตอร์				Use of computer		Number of persons engaged
		เครื่องคอมพิวเตอร์	รวม	ใช้อินเทอร์เน็ต		การใช้เว็บไซต์				
				Internet access	Use of web site	มี	ไม่มี			
	Number of establishments	No computer	Total	For business	For other purposes	ไม่ใช้	มี	Yes	No	
รวม	2,441	2,231	210	66	13	131	10	200	Total	
1 - 4 คน	2,212	2,101	111	30	3	78	3	108	1 - 4 persons	
5 - 9 คน	152	109	43	11	5	27	1	42	5 - 9 persons	
10 - 19 คน	46	16	30	9	5	16	3	27	10 - 19 persons	
20 - 49 คน	23	4	19	12	-	7	2	17	20 - 49 persons	
50 - 99 คน	4	-	4	2	-	2	-	4	50 - 99 persons	
ตั้งแต่ 100 คนขึ้นไป	4	1	3	2	-	1	1	2	100 persons or more	

ที่มา : รายงานสำมะโนธุรกิจทางการค้าและบริการ พ.ศ.2545 (ข้อมูลพื้นฐาน : ในเขตเทศบาล) จังหวัด ชลบุรี สำนักงานสถิติแห่งชาติ สำนักนายกรัฐมนตรี

Source : Report of the 2002 Business trade and Services Census (Basic Information : Municipal area) Chianwat Yasothon, National Statistical Office, Office of the Prime Minister

คณะผู้จัดทำ
 รายงานสำมะโนธุรกิจทางการค้าและธุรกิจทางการบริการ พ.ศ. 2545
 (ข้อมูลพื้นฐาน พ.ศ. 2545 : ในเขตเทศบาล)
 จังหวัดยโสธร
 Working Staff on
 Report of the 2002 Business Trade and Service Census
 (Basic information, 2002 : Municipal Area)
 Changwat Yasothon

ที่ปรึกษา	นายมนตรี	ยิ่งสูง	สถิติจังหวัดยโสธร
	Mr Montri	Yingsoong	Head, Yasothon Provincial Statistical Office.
ผู้จัดทำ	นางจิราพร	เทียนพิทักษ์	หัวหน้าฝ่ายวิชาการและวางแผน
	Ms Jiraporn	Tienpituk	Chief of Technical and Planning Branch
	นายจิตรกร	ประทุมทิพย์	นักสถิติเศรษฐกิจสังคม 4
	Mr Jittakorn	Pratoomtip	Socio-Economic Statistician 4
ผู้ร่วมงาน	นายชัยวัฒน์	ขันอาสา	หัวหน้าฝ่ายปฏิบัติการ
	Mr Chaiwat	Khan-a-sa	Chief of Field Operation Branch
	นายพิชัย	ธนสีลังกูร	เจ้าหน้าที่บริหารงานสถิติ 5
	Mr Pichai	Tanasilangkul	Statistical Administrative Officer 5
	นายसानิต	จันทะวงษ์	เจ้าหน้าที่สถิติ 5
	Mr Sanit	Junthawang	Assistant Statistical Officer 5
	นางอรุณรัตน์	ขันเงิน	เจ้าหน้าที่สถิติ 5
	Ms Arunrat	Khanngurn	Assistant Statistical Officer 5