

รายงานสำมะโน
ธุรกิจทางการค้าและธุรกิจทางการบริการ พ.ศ. 2545
(ข้อมูลพื้นฐาน พ.ศ. 2545 : ในเขตเทศบาล)
จังหวัดแม่ฮ่องสอน

REPORT OF
THE 2002 BUSINESS TRADE AND SERVICES CENSUS
(BASIC INFORMATION, 2002 : MUNICIPAL AREA)
CHANGWAT MAEHONGSON



E1011F450000P38B1

NATIONAL STATISTIC OFFICE



สำนักนายกรัฐมนตรี

OFFICE OF THE PRIME MINISTER

**รายงานสำมะโน
ธุรกิจทางการค้าและธุรกิจทางการบริการ พ.ศ. 2545
(ข้อมูลพื้นฐาน พ.ศ. 2545 : ในเขตเทศบาล)
จังหวัดแม่ฮ่องสอน**

**REPORT OF
THE 2002 BUSINESS TRADE AND SERVICES CENSUS
(BASIC INFORMATION, 2002 : MUNICIPAL AREA)
CHANGWAT MAE HONG SON**

**สำนักงานสถิติแห่งชาติ
NATIONAL STATISTIC OFFICE**



**สำนักนายกรัฐมนตรี
OFFICE OF THE PRIME MINISTER**

สารบัญ

หน้า

คำนำ

แผนภูมิ

บทที่ 1

บทนำ

1.1 ความเป็นมา

1.2 วัตถุประสงค์

1.3 รายการข้อมูล

1.4 ขอบข่ายและกลุ่มรวม

1.5 คาบเวลาอ้างอิง

1.6 แนวคิดและคำนิยาม

1.7 วิธีการเก็บรวบรวมข้อมูล

1.8 การประมวลผลข้อมูล

1.9 การเสนอผลและจัดทำรายงานผล

บทที่ 2

สรุปข้อมูลที่สำคัญ

2.1 จำนวนสถานประกอบการ

2.2 กิจกรรมทางเศรษฐกิจ

2.3 ขนาดของสถานประกอบการ

2.4 รูปแบบการจัดตั้งตามกฎหมาย

2.5 รูปแบบการจัดตั้งทางเศรษฐกิจ

2.6 สัดส่วนของการร่วมลงทุนหรือถือหุ้นจากต่างประเทศ

2.7 ชั้นของรายรับ

2.8 เทคโนโลยีสารสนเทศและการสื่อสารของสถานประกอบการ

ตารางสถิติ

1

1

2

2

2

3

10

10

10

11

11

12

12

13

13

14

15

เผยแพร่โดย

กองคลังข้อมูลและสนเทศสถิติ
สำนักงานสถิติแห่งชาติ
ถนนหลานหลวง เขตป้อมปราบศัตรูพ่าย กทม. 10100
โทร. 0 2281 0333 ต่อ 1208 – 1211, 1213
โทรสาร 0 2281 3814

หรือ

ไปรษณีย์อิเล็กทรอนิกส์ binfopub@nso.go.th
สำนักงานสถิติจังหวัดแม่ฮ่องสอน
สถานที่ตั้ง อาคารศูนย์ราชการจังหวัดแม่ฮ่องสอน
อ.เมือง จ.แม่ฮ่องสอน 58000

ปีที่พิมพ์

2545

Distributed by

Statistical Data Bank and Information Dissemination Division,
National Statistical Office,
Lam Luang Rd., Bangkok 10100, THAILAND
Tel. 0 2281 0333 ext. 1208 - 1211, 1213
Fax : 0 2281 3814
E-mail : binfopub@nso.go.th
<http://www.nso.go.th>

or

Machongson Provincial Statistical Office
Machongson Government Seervicee Office Center
Tel. 0 5361 1293 Fax : 0 5361 1188

Published

2002

ISBN

หน่วยงานเจ้าของเรื่อง **Division-in-Charge**

สำนักงานสถิติจังหวัด แม่ฮ่องสอน

Machongson Provincial Statistical Office

โทรศัพท์ Tel. 0 5361 1293

โทรสาร Fax : 0 5361 1188

ไปรษณีย์อิเล็กทรอนิกส์ E-mail : maehson@nso.go.th

คำนำ

จากการที่ประเทศไทยประสบภาวะวิกฤตเศรษฐกิจตั้งแต่ปี 2540 เป็นต้นมา มีผลทำให้สถานการณ์ทางเศรษฐกิจของประเทศเปลี่ยนแปลงไป โดยเฉพาะโครงสร้างการดำเนินงานธุรกิจทางการค้าและธุรกิจทางการบริการ มีธุรกิจใหม่ๆ เกิดขึ้นเป็นจำนวนมาก ในขณะที่ธุรกิจบางประเภทต้องปิดตัวเองลงตามสภาพของธุรกิจในปัจจุบัน โดยเฉพาะอย่างยิ่งธุรกิจขนาดกลางและขนาดย่อมเข้ามามีบทบาทต่อการพัฒนาและฟื้นฟูสภาพเศรษฐกิจของประเทศเป็นอย่างมาก

เพื่อให้รัฐบาลในฐานะเป็นผู้ดูแล และกำหนดนโยบายเศรษฐกิจของประเทศมีข้อมูลพื้นฐานที่ครบถ้วน ทันสมัย สามารถใช้เป็นตัวชี้วัดสถานะเศรษฐกิจพื้นฐานในประเทศได้ สำนักงานสถิติแห่งชาติในฐานะหน่วยงานที่รับผิดชอบในการจัดเก็บข้อมูลทั้งทางด้านเศรษฐกิจ และสังคมของประเทศ จึงได้จัดทำสำมะโนธุรกิจทางการค้าและธุรกิจทางการบริการ พ.ศ. 2545 ขึ้น ซึ่งนับเป็นการจัดทำครั้งที่ 3

ในการจัดทำสำมะโนธุรกิจทางการค้าและธุรกิจทางการบริการ พ.ศ. 2545 นี้ ทำการเก็บรวบรวมข้อมูลของสถานประกอบการที่มีคนทำงานตั้งแต่ 1 คนขึ้นไป ที่ประกอบธุรกิจการค้าส่ง การค้าปลีก การบริการ การผลิต การก่อสร้าง และการขนส่งทางบก ที่มีสถานที่ตั้งอยู่นอกเขตเทศบาล เฉพาะที่มีรูปแบบการบริหารงานเป็นองค์การบริหารส่วนตำบล (อบต.) ในกรุงเทพมหานคร เมืองพัทยา และเขตเทศบาล ทั่วประเทศ

รายงานฉบับนี้ เป็นรายงานผลการปฏิบัติงานเก็บรวบรวมข้อมูลพื้นฐานของสถานประกอบการ ในปี 2545 ของจังหวัดแม่ฮ่องสอน ข้อมูลที่น่าเสนอในรายงานฉบับนี้เป็นข้อมูลของสถานประกอบการทุกประเภทที่มีคนทำงานตั้งแต่ 1 คนขึ้นไป เฉพาะที่ตั้งอยู่ในเขตเทศบาล โดยจำแนกข้อมูลตามกิจกรรมทางเศรษฐกิจตามการจัดประเภทอุตสาหกรรมตามกิจกรรมทางเศรษฐกิจทุกประเภท ตามมาตรฐานสากล (International Standard Industrial Classification of All Economic Activities : ISIC Rev.3)

สำนักงานสถิติแห่งชาติ ใคร่ขอขอบคุณผู้ประกอบการและผู้เกี่ยวข้องทุกฝ่ายที่ได้ให้ความร่วมมือในการให้ข้อมูล ซึ่งเป็นผลให้การปฏิบัติงานครั้งนี้สำเร็จลุล่วงไปด้วยดี

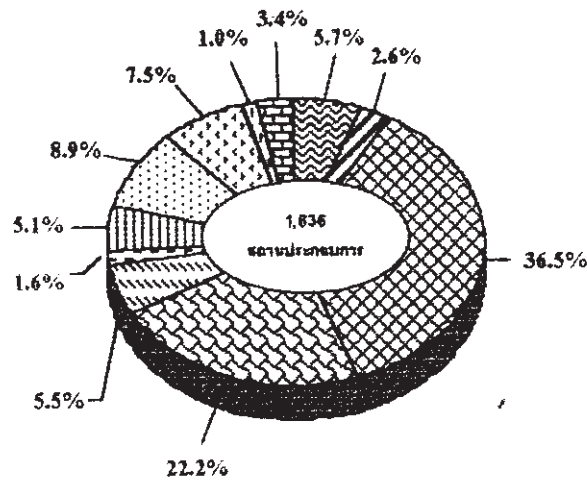
สำนักงานสถิติจังหวัดแม่ฮ่องสอน

สำนักงานสถิติแห่งชาติ

สำนักนายกรัฐมนตรีย

แผนภูมิ 1 ร้อยละของสถานประกอบการ จำแนกตามกิจกรรมทางเศรษฐกิจ

FIGURE 1 PERCENTAGE OF ESTABLISHMENTS BY ECONOMIC ACTIVITY



การขาย การบำรุงรักษา และการซ่อมแซมยานยนต์ และรถจักรยานยนต์ รวมทั้งการขายปลีกน้ำมันเชื้อเพลิงรถยนต์
Sale, maintenance and repair of motor vehicles and Motorcycles, retail sale of automotive fuel

การขายส่ง และการค้าเพื่อค่านายหน้า ยกเว้นยานยนต์ และรถจักรยานยนต์
Wholesale trade and commission trade, except of Motor vehicles and Motorcycles

การขายปลีก ยกเว้นยานยนต์และรถจักรยานยนต์ รวมทั้งการซ่อมแซมของใช้ส่วนบุคคล และรองเท้าในครัวเรือน
Retail trade, except of Motor vehicles and Motorcycles; Repair of personal and household goods

โรงแรมและภัตตาคาร
Hotels and restaurants

กิจกรรมด้านอสังหาริมทรัพย์
Real estate activities

กิจกรรมด้านคอมพิวเตอร์และกิจกรรมที่เกี่ยวข้อง
Computer and related activities

การให้เช่าเครื่องจักรและเครื่องอุปกรณโดยไม่มีผู้ควบคุม การวิจัยและการพัฒนา และกิจกรรมด้านธุรกิจอื่นๆ
Renting of machinery and equipment without operator, research and development and other business activities

กิจกรรมนันทนาการ และการบริการอื่นๆ
Recreational and other service activities

การผลิต
Manufacturing

การก่อสร้าง
Consturction

การขนส่งทางบก และตัวแทนธุรกิจการท่องเที่ยว
Other land transport and activities of travel agencies

ที่มา : รายงานสำมะโนธุรกิจทางการค้าและธุรกิจทางการบริการ พ.ศ. 2545 (ข้อมูลพื้นฐาน พ.ศ. 2545 : ในเขตเทศบาล)

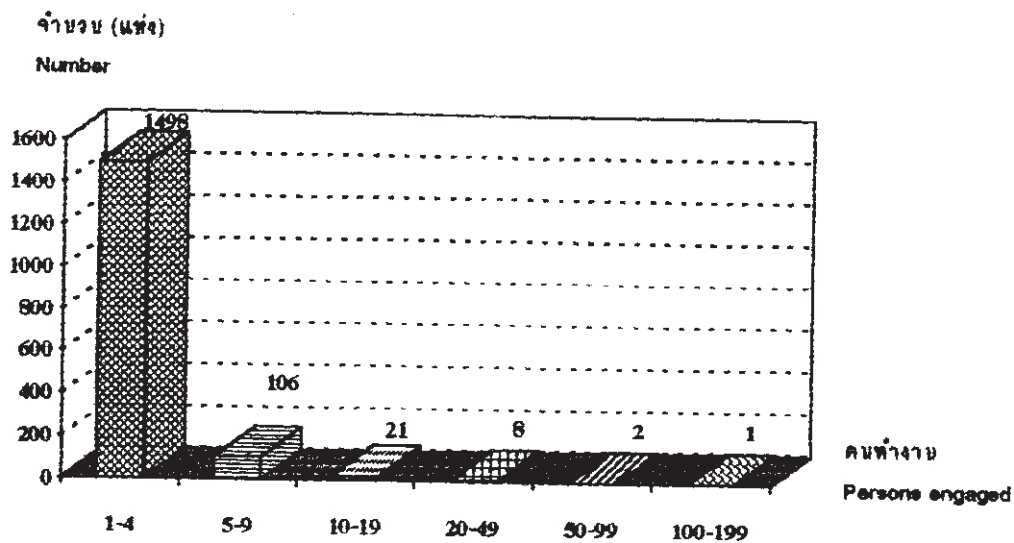
จังหวัดแม่ฮ่องสอน สำนักงานสถิติแห่งชาติ สำนักงานนายกรัฐมนตรี

Source : Report of the 2002 Business Trade and Services Cencus (basic Information,2002 : Municipal area)

Changwat Maehongson . National Statistical Office,Office of the Prime Minister

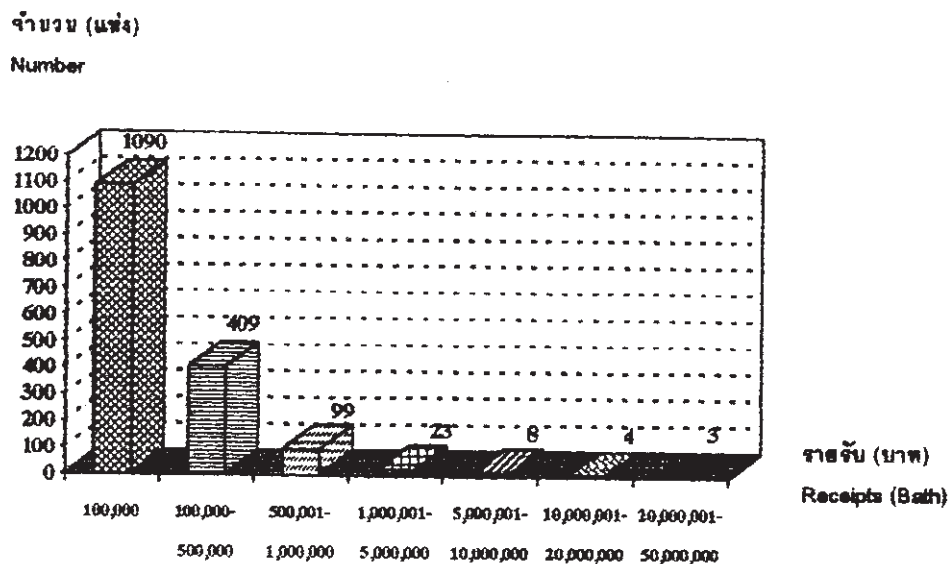
แผนภูมิ 2 จำนวนสถานประกอบการ จำแนกตามจำนวนคนทำงาน

FIGURE 2 NUMBER OF ESTABLISHMENTS BY NUMBER OF PERSON ENGAGED



แผนภูมิ 3 จำนวนสถานประกอบการ จำแนกตามชั้นของรายรับ

FIGURE 3 NUMBER OF ESTABLISHMENTS BY CLASS OF RECEIPTS



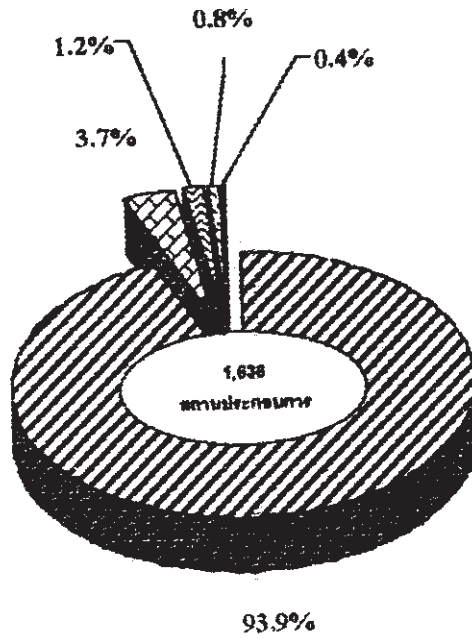
ที่มา : รายงานสำมะโนธุรกิจทางการค้าและธุรกิจทางการบริการ พ.ศ. 2545 (ข้อมูลพื้นฐาน พ.ศ. 2545 : โฉมตเทศบาล)


จังหวัดแม่ฮ่องสอน สำนักงานสถิติแห่งชาติ สำนักงานนายกรัฐมนตรี

Source : Report of the 2002 Business Trade and Services Census (basic Information, 2002 : Municipal area)


Changwat Maehongson . National Statistical Office, Office of the Prime Minister

แผนภูมิ 4 ร้อยละของสถานประกอบการ จำแนกตามรูปแบบการจัดตั้งตามกฎหมาย
 FIGURE 4 PERCENTAGE OF ESTABLISHMENTS BY FORM OF LEGAL ORGANIZATION




 ส่วนบุคคล
 Individual proprietor

 สหกรณ์
 Cooperatives

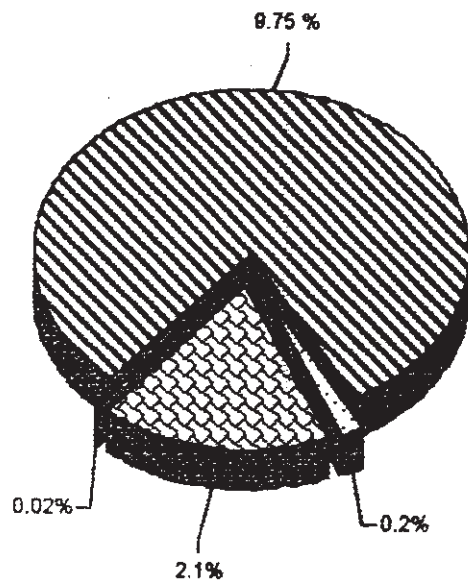
 ห้างหุ้นส่วนจำกัด ห้างหุ้นส่วนสามัญนิติบุคคล
 Juristic partnership


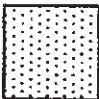

 อื่นๆ
 Others

 บริษัทจำกัด บริษัทจำกัด (มหาชน)
 Company Limited, Public company limited

ที่มา : รายงานสำมะโนธุรกิจทางการค้าและธุรกิจทางการบริการ พ.ศ. 2545 (ข้อมูลพื้นฐาน พ.ศ. 2545 : ในเขตเทศบาล)
 จังหวัดแม่ฮ่องสอน สำนักงานสถิติแห่งชาติ สำนักงานนายกรัฐมนตรี
 Source : Report of the 2002 Business Trade and Services Census (basic information,2002 : Municipal area)
 Changwat Maehongson . National Statistical Office,Office of the Prime Minister

แผนภูมิ 5 ร้อยละของสถานประกอบการ จำแนกตามรูปแบบการจัดตั้งทางเศรษฐกิจ
FIGURE 5 PERCENTAGE OF ESTABLISHMENTS BY FORM OF ECONOMIC ORGANIZATION



-  สำนักงานแห่งเดียว
Single unit
-  สำนักงานใหญ่
Head office
-  สำนักงานสาขา
Branch
-  แฟรนไชส์
Franchise

ที่มา : รายงานสำมะโนธุรกิจทางการค้าและธุรกิจทางการบริการ พ.ศ. 2545 (ข้อมูลพื้นฐาน พ.ศ. 2545 : ในเขตเทศบาล)
 จังหวัดแม่ฮ่องสอน สำนักงานสถิติแห่งชาติ สำนักงานนายกรัฐมนตรี

Source : Report of the 2002 Business Trade and Services Census (basic Information,2002 : Municipal area)
 Changwat Mae Hongson . National Statistical Office,Office of the Prime Minister

บทที่ 1

บทนำ

1.1 ความเป็นมา

สำนักงานสถิติแห่งชาติ ได้จัดทำสำมะโนธุรกิจทางการค้าและธุรกิจทางการบริการครั้งแรกในปี 2509 และครั้งที่ 2 ในปี 2531 ตามข้อเสนอแนะขององค์การสหประชาชาติให้มีการจัดทำสำมะโนทุก 10 ปี เพื่อให้มีข้อมูลพื้นฐานที่สำคัญทางด้านธุรกิจทางการค้าและธุรกิจทางการบริการที่ต่อเนื่อง แต่เนื่องจากมีข้อจำกัดทางด้านงบประมาณและบุคลากร สำนักงานสถิติแห่งชาติ จึงได้จัดทำการศึกษาสำรวจด้วยวิธีเลือกตัวอย่าง ในช่วงเวลาที่ไม่ได้จัดทำสำมะโน และเพื่อให้มีข้อมูลอย่างต่อเนื่อง สำนักงานสถิติแห่งชาติพยายามที่จะจัดทำโครงการสำรวจธุรกิจทางการค้าและธุรกิจทางการบริการเป็นประจำทุกปี

จากการที่สถานการณ์ทางเศรษฐกิจของประเทศในปัจจุบันเปลี่ยนแปลงไปอย่างรวดเร็ว อันเป็นผลกระทบจากการเกิดภาวะวิกฤตเศรษฐกิจตั้งแต่ปี 2540 เป็นต้นมา มีผลทำให้โครงสร้างการดำเนินธุรกิจทางการค้าและธุรกิจทางการบริการในประเทศเปลี่ยนแปลงไปจากเดิมเป็นอย่างมาก มีธุรกิจประเภทใหม่ๆ เกิดขึ้น โดยเฉพาะธุรกิจขนาดกลางและขนาดย่อม ซึ่งได้เข้ามามีบทบาทต่อการพัฒนาและฟื้นฟูสภาพทางเศรษฐกิจของประเทศเป็นอย่างมากในปัจจุบัน ดังนั้นรัฐบาลจึงจำเป็นต้องมีข้อมูลพื้นฐานที่ทันสมัยและสามารถสะท้อนสถานการณ์ที่เป็นจริงในปัจจุบัน สำหรับใช้ประกอบการพิจารณากำหนดนโยบายในการพัฒนาประเทศ สำนักงานสถิติแห่งชาติ จึงกำหนดให้มีการจัดทำสำมะโนธุรกิจฯ พ.ศ. 2545 ขึ้น ซึ่งเป็นการจัดทำ สำมะโนธุรกิจฯ ครั้งที่ 3 ของประเทศไทย ในการจัดทำสำมะโนธุรกิจทางการค้าและธุรกิจทางการบริการ พ.ศ. 2545 นี้ ได้ดำเนินการเก็บรวบรวมข้อมูลเป็น 2 ชั้นตอน คือ

1) การเก็บรวบรวมข้อมูลพื้นฐาน (งานนับจุด)

- ปี 2544 ทำการเก็บรวบรวมข้อมูลพื้นฐานของสถานประกอบการที่ตั้งอยู่นอกเขตเทศบาล เฉพาะที่มีรูปแบบการบริหารงานเป็นองค์การบริหารส่วนตำบล (อบต.) ทั่วประเทศ
- ปี 2545 ทำการเก็บรวบรวมข้อมูลพื้นฐานของสถานประกอบการที่ตั้งอยู่ในกรุงเทพมหานคร เมืองพัทยา และเขตเทศบาลทั่วประเทศ

2) การเก็บรวบรวมข้อมูลรายละเอียด (งานแจกนับ)

- ปี 2545 ทำการเก็บรวบรวมข้อมูลรายละเอียดเกี่ยวกับการดำเนินกิจการ (แจกนับ) ของสถานประกอบการทุกท้องที่ทั่วประเทศ

1.2 วัตถุประสงค์

การเก็บรวบรวมข้อมูลพื้นฐานของสถานประกอบการ พ.ศ. 2545 มีวัตถุประสงค์ ดังนี้

- 1) เพื่อเก็บรวบรวมข้อมูลจำนวนสถานประกอบการทุกประเภท และการกระจายตัวของสถานประกอบการธุรกิจทางการค้าและธุรกิจทางการบริการ อุตสาหกรรมการผลิต การก่อสร้าง การขนส่ง ทางบก และตัวแทนธุรกิจการท่องเที่ยว

2) เพื่อทำการคัดเลือกสถานประกอบการที่เข้าข่ายการเก็บรวบรวมข้อมูลรายละเอียดการประกอบธุรกิจของสถานประกอบการในปี 2545 (เจงนับ)

3) เพื่อนำข้อมูลมาจัดทำกรอบตัวอย่าง (Sampling Frame) เพื่อใช้ในการสำรวจด้านสถานประกอบการ

1.3 รายการข้อมูล

รายการข้อมูลที่เกี่ยวข้องมีดังนี้

- ชื่อ ที่ตั้ง และสถานที่ติดต่อของสถานประกอบการ
- จำนวน และประเภทของสถานประกอบการ
- การมีต่างประเทศร่วมลงทุนหรือถือหุ้น
- รูปแบบการจัดตั้งตามกฎหมาย และรูปแบบการจัดตั้งตามเศรษฐกิจ
- จำนวนคนทำงาน และจำนวนลูกจ้างของสถานประกอบการ
- ชั้นของรายรับ
- การมีและการใช้เทคโนโลยีสารสนเทศและการสื่อสารของสถานประกอบการ

1.4 ขอบข่ายและคู่มรวม

ขอบข่าย ในการเก็บรวบรวมข้อมูลพื้นฐาน พ.ศ. 2545 ได้แก่ กิจกรรมทางเศรษฐกิจตามการจัดประเภทอุตสาหกรรมตามกิจกรรมทางเศรษฐกิจทุกประเภทตามมาตรฐานสากล (International Standard Industrial Classification of All Economic Activities : ISIC Rev.3) ดังนี้

- ธุรกิจทางการค้าและธุรกิจทางการบริการ
- อุตสาหกรรมการผลิต
- การก่อสร้าง
- การขนส่งทางบก และตัวแทนธุรกิจการท่องเที่ยว

คู่มรวม สถานประกอบการทุกประเภท (ยกเว้นแผงลอย) ที่มีคนทำงานตั้งแต่ 1 คนขึ้นไปที่ตั้งอยู่ในกรุงเทพมหานคร เมืองพัทยา และในเขตเทศบาลทั่วประเทศ

ข้อมูลที่น่าสนใจในรายงานฉบับนี้ เป็นข้อมูลเฉพาะสถานประกอบการทุกประเภทที่มีคนทำงานตั้งแต่ 1 คนขึ้นไป ที่ตั้งอยู่ในเขตเทศบาลทั่วประเทศ ของจังหวัด แม่ฮ่องสอน เท่านั้น

1.5 คาบเวลาอ้างอิง

ข้อมูลเกี่ยวกับจำนวนและลักษณะต่าง ๆ ของสถานประกอบการที่เกี่ยวข้องเป็นข้อมูลของสถานประกอบการที่เปิดดำเนินการในปี 2545

1.6 แนวคิดและคำนิยาม

1) สถานประกอบการ

หมายถึง สถานที่หรือบางส่วนของสถานที่ที่มีที่ตั้งที่แน่นอนและมีการดำเนินกิจกรรมทางเศรษฐกิจ ไม่ว่ากิจกรรมนั้นจะดำเนินงานโดยบุคคลที่เป็นเจ้าของหรือควบคุมกิจการ โดยนิติบุคคล

2) กิจกรรมทางเศรษฐกิจ

การจัดทำสำมะโนธุรกิจทางการค้าและธุรกิจทางการบริการ พ.ศ. 2545 ได้จัดจำแนกสถานประกอบการตามการดำเนินกิจกรรมทางเศรษฐกิจตามมาตรฐานสากล (International Standard Industrial Classification of All Economic Activities : ISIC Rev.3) ดังต่อไปนี้

- การขาย การบำรุงรักษา และการซ่อมแซมยานยนต์ และรถจักรยานยนต์ รวมทั้งการขายปลีกน้ำมันเชื้อเพลิงรถยนต์ ได้แก่

การดำเนินกิจการขายส่งและขายปลีกยานยนต์ รถจักรยานยนต์ และรถเล่นบนหิมะทั้งใหม่และที่ใช้แล้ว การบำรุงรักษาและการซ่อมแซม การขายอะไหล่ (ส่วนประกอบ) และชิ้นส่วนอุปกรณ์ (อุปกรณ์ประกอบ) สำหรับยานยนต์ การดำเนินกิจการของตัวแทน หรือนายหน้าที่เกี่ยวข้องกับการจำหน่าย ยานยนต์ การล้าง การขัดเงา และการลากจูงยานยนต์ รวมถึงการขายปลีกน้ำมันเชื้อเพลิงรถยนต์ และผลิตภัณฑ์น้ำมันเครื่อง/น้ำมันหล่อลื่น หรือผลิตภัณฑ์ที่ใช้เป็นตัวให้ความเย็นแก่เครื่องยนต์

- การขายส่งและการค้าเพื่อจำหน่าย ยกเว้นยานยนต์และรถจักรยานยนต์ ได้แก่

- การดำเนินกิจการขาย (เป็นการขายสินค้าที่ไม่มีการเปลี่ยนรูป/ดัดแปลงสินค้า) สินค้าใหม่ และสินค้าที่ใช้แล้วให้แก่ผู้ขายปลีก ผู้ใช้ในงานอุตสาหกรรม ผู้ใช้ในงานพาณิชย์กรรม ผู้ใช้ในงานสถาบัน ผู้ใช้ในงานวิชาชีพ หรือผู้ขายส่งรายอื่นๆ หรือบุคคล/บริษัทที่ทำหน้าที่ตัวแทนหรือนายหน้าซื้อขายสินค้า

- ผู้ขายส่งซึ่งประกอบ จัดแยกขนาดและคัดคุณภาพสินค้าจำนวนมากเป็นประจำ การจัดแบ่งสินค้าออกเป็นส่วนย่อย การบรรจุหีบห่อใหม่ การจัดจำหน่ายสินค้าเป็นลอตย่อย รวมถึงการเก็บสินค้า การขนส่งสินค้า การจัดส่งและการจัดวางสินค้า กิจกรรมที่เกี่ยวข้องกับการส่งเสริมการขาย ให้แก่ลูกค้า และการออกแบบตลาดคิดสินค้า

- การขายปลีก ยกเว้นยานยนต์ และรถจักรยานยนต์ รวมทั้งการซ่อมแซมของใช้ส่วนบุคคล และของใช้ในครัวเรือน ได้แก่

- การดำเนินกิจการขาย (เป็นการขายสินค้าที่ไม่มีการเปลี่ยนรูป/ดัดแปลงสินค้า) สินค้าใหม่และสินค้าที่ใช้แล้วให้แก่ประชาชนทั่วไป เพื่อการบริโภคหรือการใช้ประโยชน์เฉพาะส่วนบุคคล หรือในครัวเรือน

- การซ่อมและการติดตั้งของใช้ส่วนบุคคลและของใช้ในครัวเรือน

• โรงแรมและภัตตาคาร ได้แก่

- การดำเนินกิจการเกี่ยวกับการจัดหาที่พักชั่วคราว ก่ายพัก และสิ่งอำนวยความสะดวกในก่ายพักให้แก่ประชาชนทั่วไป เช่น โรงแรม โมเต็ล หอพักในสถานศึกษา หอพักภายในบ้าน เทศเฮาส์ ที่พักแรมเยาวชน ที่พักชั่วคราว เป็นต้น

- การขายอาหารและเครื่องดื่มที่จัดเตรียมไว้พร้อมที่จะบริโภคได้ทันทีในสถานที่ต่างๆ เช่น ภัตตาคาร คาเฟ่ สถานที่บริการขายอาหารกลางวัน และร้านขายเครื่องดื่ม เป็นต้น

• กิจกรรมด้านอสังหาริมทรัพย์ ได้แก่

- การซื้อ การขาย การให้เช่า และการดำเนินการเกี่ยวกับอสังหาริมทรัพย์ที่เป็นเจ้าของหรือเช่าจากผู้อื่น เช่น อาคารห้องชุดและที่อยู่อาศัย อาคารซึ่งไม่ใช่ที่อยู่อาศัย การพัฒนาและการจัดสรรอสังหาริมทรัพย์ เป็นต้น รวมทั้งการพัฒนาและการขายที่ดินและอุทยาน การดำเนินการเกี่ยวกับห้องชุดและที่อยู่อาศัยเคลื่อนที่ได้

- การซื้อ การขาย การให้เช่า การจัดการและการประเมินราคาอสังหาริมทรัพย์ โดยได้รับค่าธรรมเนียมตอบแทนหรือโดยการทำสัญญา

• กิจกรรมด้านคอมพิวเตอร์และกิจการที่เกี่ยวข้อง ได้แก่

- การให้คำปรึกษาเกี่ยวกับชนิดและลักษณะการใช้งานของฮาร์ดแวร์ ที่มีหรือไม่มีซอฟต์แวร์ ระบบงานประยุกต์

- การให้คำปรึกษาเกี่ยวกับการวิเคราะห์ ความต้องการและปัญหาของผู้ใช้ และวิธีการแก้ไขปัญหาที่ดีที่สุด

- กิจกรรมที่เกี่ยวกับการวิเคราะห์ การออกแบบ และการเขียนโปรแกรมของระบบงานที่พร้อมจะใช้งานได้ โดยทั่วไปเป็นการวิเคราะห์ความต้องการและปัญหาของผู้ใช้ การให้คำปรึกษา วิธีการแก้ปัญหาที่ประหยัดที่สุด พร้อมทั้งจัดสร้างซอฟต์แวร์ที่จำเป็นต้องใช้ เพื่อให้เกิดผลสัมฤทธิ์ตามแนวทางการแก้ปัญหาที่รวมทั้งการเขียนโปรแกรมตามความต้องการของผู้ใช้

- กิจกรรมที่เกี่ยวข้องกับการพัฒนา การผลิต การจัดหา และจัดทำเอกสารประกอบการใช้ซอฟต์แวร์ ซึ่งเขียนขึ้นตามความต้องการของผู้ใช้เฉพาะราย และเป็นคำสั่งง่าย ๆ และซอฟต์แวร์สำเร็จรูป

- การประมวลผล หรือการจัดทำตารางประมวลผลข้อมูลทุกชนิด ซึ่งประกอบด้วย การประมวลผลและการเตรียมรายงานที่สมบูรณ์จากข้อมูลของลูกค้า ซึ่งรวมถึงงานเฉพาะทาง เช่น การบันทึกข้อมูลหรือการเตรียมข้อมูลด้วยวิธีอื่น การแปลงข้อมูล เช่น จากบัตรไปเป็นเทป การรู้จำอักขระจากภาพ (optical character recognition) เป็นต้น ซึ่งอาจจะดำเนินการ โดยการให้บริการโดยตรง หรือโดยผ่านระบบเครือข่าย โดยการใช้โปรแกรมของลูกค้า หรือโปรแกรมที่มีกรรมสิทธิ์เฉพาะ รวมทั้งการจัดการบริการรายชั่วโมงหรือการแบ่งกันใช้เวลา (time-share) การจัดการและการดำเนินการที่เกี่ยวกับสิ่งอำนวยความสะดวกในการประมวลผลข้อมูลในขั้นตอนที่ต่อเนื่อง

• การให้เช่าเครื่องจักรและเครื่องอุปกรณ์โดยไม่มีผู้ควบคุม การวิจัย และการพัฒนา และกิจกรรมด้านธุรกิจอื่น ๆ ได้แก่

- การให้เช่าเครื่องอุปโภคบริโภค การขนส่ง เครื่องจักรและเครื่องอุปโภคอื่น ๆ ของใช้ส่วนบุคคลและของใช้ในครัวเรือน

- การวิจัยและการพัฒนา การทดลองทางด้านวิทยาศาสตร์ธรรมชาติ วิศวกรรม สังคมศาสตร์ และมนุษยศาสตร์

- กิจกรรมด้านกฎหมาย การบัญชี การทำบัญชีและการตรวจสอบบัญชี การให้คำปรึกษาด้านภาษี การวิจัยตลาด และการสำรวจความคิดเห็นของประชาชน และการให้คำปรึกษาทางธุรกิจ และการจัดการ

- กิจกรรมด้านสถาปัตยกรรม วิศวกรรม และเทคนิคอื่น ๆ

- การโฆษณา

● กิจกรรมนันทนาการ และการบริการอื่น ๆ ได้แก่

- กิจกรรมด้านภาพยนตร์ วิทยุ โทรทัศน์ และการบันเทิงอื่น ๆ

- กิจกรรมของสำนักข่าว

- กิจกรรมห้องสมุด หอจดหมายเหตุ พิพิธภัณฑ์สถาน และกิจกรรมทางวัฒนธรรมอื่น ๆ

- กิจกรรมการศึกษา และนันทนาการอื่น ๆ

- กิจกรรมด้านการบริการอื่นๆ เช่น การบริการซักรีดและซักแห้ง ผลิตภัณฑ์ทอและขนสัตว์ การแต่งผมและการเสริมสวยอื่น ๆ การทำศพและกิจกรรมที่เกี่ยวข้อง เป็นต้น

● การผลิต

หมายถึง การเปลี่ยนแปลงวัตถุหรือส่วนประกอบของวัตถุในทางกายภาพหรือทางเคมี ให้เป็นผลิตภัณฑ์ชนิดใหม่ โดยไม่คำนึงถึงว่างานนั้นทำด้วยเครื่องจักรหรือมือ ทำในโรงงาน ทำในเคหะสถาน หรือผลิตภัณฑ์นั้นจะนำมาขายส่งหรือขายปลีกก็ตาม การประกอบชิ้นส่วนของผลิตภัณฑ์ที่ผลิตขึ้น การตัดแปลงสินค้า รวมทั้งการปรับปรุงใหม่หรือการสร้างขึ้นใหม่

● การก่อสร้าง

หมายถึง กิจกรรมทางเศรษฐกิจที่เกี่ยวข้องกับการก่อสร้างใหม่ การต่อเติม การดัดแปลง การซ่อมแซม และการรื้อทำลายอาคารหรือสิ่งก่อสร้างด้านวิศวกรรม เช่น ถนน สะพาน เขื่อน อุโมงค์ เป็นต้น

อุตสาหกรรมการก่อสร้างประกอบด้วยสถานประกอบการที่ดำเนินกิจการดังต่อไปนี้

- การเตรียมสถานที่ก่อสร้าง เช่น การรื้อถอน ทำลายอาคารเก่า การถมดิน เป็นต้น

- การก่อสร้างอาคาร ; งานวิศวกรรมโยธา เช่น ทางหลวง ถนน สะพาน อุโมงค์

เป็นต้น ซึ่งหมายรวมทั้งการก่อสร้างใหม่ การต่อเติม ดัดแปลง และซ่อมแซมด้วย

- การติดตั้งภายในอาคาร เช่น การวางท่อ การติดตั้งระบบเครื่องปรับอากาศ ระบบสัญญาณเตือนภัย บันไดเลื่อน เป็นต้น

- การสร้างอาคารให้สมบูรณ์ เช่น การติดตั้งกระจก การฉาบปูน การทาสีและ ตกแต่งอาคาร การคิดผนังและปูพื้นด้วยวัสดุต่าง ๆ การขัดพื้น เป็นต้น

- การให้เช่าเครื่องอุปกรณ์ที่ใช้ในงานก่อสร้างหรือการรื้อถอน โดยมีผู้ควบคุม เช่น การให้เช่ารถเครนพร้อมคนขับ เป็นต้น

• การขนส่งทางบก และตัวแทนธุรกิจการท่องเที่ยว ได้แก่

- การขนส่งผู้โดยสารทางบกอื่น ๆ ที่มีตารางเวลาและที่ไม่มีตารางเวลา รวมถึง การขนส่งสินค้าทางถนน

- กิจกรรมของตัวแทนธุรกิจการท่องเที่ยว และผู้จำหน่ายเที่ยว รวมทั้งกิจกรรม บริการนักท่องเที่ยว

3) รูปแบบการจัดตั้งตามกฎหมาย

ส่วนบุคคล

หมายถึง สถานประกอบการที่มีเจ้าของเป็นบุคคลธรรมดาคนเดียวหรือหลายคนรวมกัน และรวมถึงห้างหุ้นส่วนสามัญที่ไม่จดทะเบียนเป็นนิติบุคคลด้วย

ห้างหุ้นส่วนจำกัด ห้างหุ้นส่วนสามัญนิติบุคคล

หมายถึง สถานประกอบการที่จัดตั้งขึ้นโดยคณะบุคคลตั้งแต่ 2 คนขึ้นไป รวมทุนกันเพื่อประกอบกิจการ และรับผิดชอบร่วมกันโดยจดทะเบียนถูกต้องตามกฎหมาย

บริษัทจำกัด บริษัทจำกัด (มหาชน)

บริษัทจำกัด หมายถึง สถานประกอบการที่จัดตั้งขึ้นโดยผู้ริเริ่มคณะหนึ่ง และได้จดทะเบียนถูกต้องตามกฎหมาย โดยมีผู้ริเริ่มดำเนินการอย่างน้อย 7 คน ขึ้นไป

บริษัทจำกัด (มหาชน) หมายถึง สถานประกอบการที่จัดตั้งขึ้นโดยการจดทะเบียนจัดตั้งบริษัท การควบบริษัท หรือการแปรสภาพบริษัท และวัตถุประสงค์ที่จะขายหุ้นต่อประชาชน โดยมีผู้ริเริ่มดำเนินการตั้งแต่ 15 คนขึ้นไป

ส่วนราชการ รัฐวิสาหกิจ

หมายถึง สถานประกอบการที่รัฐบาลเป็นเจ้าของ หรือมีทุนอยู่ด้วยไม่น้อยกว่าร้อยละ 50 ของทุนทั้งหมด รวมถึงสถานประกอบการที่ดำเนินการโดยรัฐบาลด้วย

สหกรณ์

หมายถึง สถานประกอบการที่จัดตั้งขึ้นในรูปของสหกรณ์ โดยจดทะเบียนถูกต้องตามกฎหมายว่าด้วยสหกรณ์ โดยมีผู้ก่อตั้งไม่น้อยกว่า 10 คน

อื่นๆ

หมายถึง สถานประกอบการที่จัดตั้งในรูปแบบอื่นๆ นอกจากที่กล่าวข้างต้น เช่น มูลนิธิ สโมสร สมาคม กลุ่มแม่บ้าน ชมรมต่างๆ ร้านค้าสาธิต เป็นต้น

4) รูปแบบการจัดตั้งทางเศรษฐกิจ

สำนักงานแห่งเดียว

หมายถึง สถานประกอบการที่ไม่มีหน่วยงานย่อย หรือสาขาอื่นใด และไม่เป็นหน่วยงานย่อยหรือสาขาของสถานประกอบการอื่น

สำนักงานใหญ่

หมายถึง สถานประกอบการที่เป็นเจ้าของ และควบคุมกิจการของสถานประกอบการอื่นที่เป็นสำนักงานสาขาหรือหน่วยงานย่อย

สำนักงานสาขา

หมายถึง สถานประกอบการที่เป็นสาขา หรือหน่วยงานย่อยของสถานประกอบการอื่นที่เป็นสำนักงานใหญ่

แฟรนไชส์

หมายถึง สถานประกอบการหรือร้านค้าที่ดำเนินธุรกิจแบบแฟรนไชส์ จำแนกออกเป็น 2 ประเภท ได้แก่

(1) แฟรนไชส์ที่เป็นกิจการซึ่งบริษัทแม่ดำเนินการเอง หมายถึง สถานประกอบการหรือร้านค้าที่เป็นสาขาของบริษัทแม่ ที่มีการดำเนินธุรกิจแบบแฟรนไชส์ ซึ่งเป็นธุรกิจที่ดำเนินงานโดยบริษัทแม่ มีใช้ร้านที่ดำเนินการ โดยสมาชิกผู้ซื้อแฟรนไชส์

(2) แฟรนไชส์ที่เป็นกิจการที่ซื้อลิขสิทธิ์มาดำเนินการ หมายถึง สถานประกอบการหรือร้านค้าที่ดำเนินธุรกิจแบบแฟรนไชส์ ซึ่งเป็นธุรกิจที่ต้องซื้อสิทธิ์จากบริษัทแม่มาดำเนินการ

5) คนทำงาน

หมายถึง คนที่ทำงานในสถานประกอบการทั้งที่ได้รับค่าจ้างเงินเดือนและไม่ได้รับเงินเดือนที่สถานประกอบการมีอยู่ตามปกติ รวมทั้งผู้ที่ปกติทำงานอยู่ในสถานประกอบการแห่งนี้ แต่ในวันดังกล่าวไม่ได้มาทำงาน เนื่องจากเจ็บป่วย ลาหยุดพักผ่อน โดยได้รับค่าจ้าง/เงินเดือน ไม่รวมคนงานที่ทำงานเป็นระยะเวลานาน เช่น ลาไปรับราชการทหาร เป็นต้น

คนทำงานประกอบด้วย

(1) เจ้าของกิจการ/หุ้นส่วน หรือสมาชิกในครอบครัวที่ทำงานให้กับสถานประกอบการ ผู้ที่มาฝึกงานหรือผู้ปฏิบัติงานในสถานประกอบการ ซึ่งมีจำนวนชั่วโมงทำงานไม่ต่ำกว่าสัปดาห์ละ 20 ชั่วโมง โดยเจ้าของหรือผู้ประกอบการอาจให้เงิน อาหาร เครื่องนุ่งห่ม หรือช่วยเหลือเกื้อกูลอย่างอื่น ๆ แต่ไม่ต้องรับผิดชอบในเรื่องการจ่ายค่าแรงให้ตามกฎหมาย

(2) ลูกจ้าง ได้แก่ ผู้ที่ปฏิบัติงานให้กับสถานประกอบการ โดยได้รับเงินเดือนหรือค่าจ้างเป็นประจำ ตั้งแต่ระดับบริหาร นักวิชาการ เสมียน พนักงานต่าง ๆ เช่น ผู้จัดการ ผู้อำนวยการ ผู้ปฏิบัติงานในห้องทดลอง พนักงานขาย และลูกจ้างที่ทำงานในกรรมวิธีการผลิต เป็นต้น ค่าจ้างที่ได้รับอาจเป็นรายปักษ์ รายสัปดาห์ รายวัน รายชั่วโมง หรือรายชิ้น ก็ได้ นอกจากนี้ยังรวมถึงผู้ที่สถานประกอบการส่งไปประจำที่สถานประกอบการอื่นด้วย เช่น พนักงานรักษาความปลอดภัย คนทำความสะอาด พนักงานขายตามห้างสรรพสินค้า เป็นต้น

คนทำงานไม่รวมคนที่รับงานจากโรงงานไปทำงานที่บ้านแล้วนำมาส่งโรงงานโดยไม่ได้ลงทุนซื้อวัสดุอุปกรณ์ หรือออกค่าใช้จ่ายใด ๆ และไม่รวมคนที่สถานประกอบการจ้างมาทำงานเฉพาะอย่างเป็นครั้งคราว เช่น กรรมกรที่จ้างมาขนของ และพนักงานเดินตลาดหรือตัวแทนขายที่ไม่มีเงินเดือนประจำ

๖) รายรับ

(1) รายรับของสถานประกอบการธุรกิจทางการค้าและธุรกิจทางการบริการ

หมายถึง จำนวนเงินทั้งสิ้นที่ได้จากการประกอบธุรกิจในรอบปี 2544 เช่น รายรับจากการขายสินค้า รายรับจากการประกอบธุรกิจโรงแรมและภัตตาคาร รายรับจากการให้บริการและค่าขนานหน้าโดยไม่ว่าจนถึงเวลาหรือวิธีการชำระเงินจากผู้ซื้อ ทั้งนี้รวมถึงมูลค่าขายจากการให้เช่าซื้อและการขายผ่อนชำระ และการขายสินค้าที่นำไปฝากให้สถานประกอบการอื่นขายด้วย นอกจากนี้ยังหมายถึง รายรับจากการให้เช่าสินทรัพย์ถาวร เงินปันผลรับ ดอกเบี้ยรับ กำไรจากอัตราแลกเปลี่ยนฯ และอื่นๆ ทั้งนี้ไม่รวมค่าขายสินค้าที่สถานประกอบการอื่นนำมาฝากขาย และส่วนผลที่สถานประกอบการลดให้แก่ผู้ซื้อหรือผู้ให้บริการ

(2) รายรับของสถานประกอบการอุตสาหกรรมการผลิต

รายรับทั้งสิ้นของสถานประกอบการในรอบปี 2544 ประกอบด้วยรายรับดังต่อไปนี้
นี้ คือ

2.1 รายรับจากมูลค่าขายผลผลิต

หมายถึง มูลค่าการจำหน่ายผลิตภัณฑ์ในรอบปี ทั้งที่สถานประกอบการผลิตขึ้นเอง และ/หรือ ที่สถานประกอบการอื่นผลิตให้ โดยสถานประกอบการเป็นผู้จ่ายค่าวัตถุดิบและวัสดุประกอบที่ใช้ในการผลิต และรวมมูลค่าผลผลิตที่สถานประกอบการผลิตเพื่อใช้เองหรือให้คนทำงานเป็นส่วนหนึ่งของค่าตอบแทนแรงงาน ผลผลิตที่จัดส่งให้สำนักงานใหญ่ สำนักงานสาขา หรือ สำนักงานขายของโรงงาน และรายรับจากการขายผลพลอยได้และเศษวัสดุ

2.2 รายรับจากควรรขายสินค้าที่ซื้อมาจำหน่ายในสภาพเดิม

หมายถึง จำนวนเงินที่สถานประกอบการได้รับจากการขายสินค้าที่ซื้อมาจำหน่ายโดยไม่มีเปลี่ยนแปลงสภาพ

2.3 รายรับจากการจ้างเหมาทำการผลิตสินค้าให้สถานประกอบการอื่น

หมายถึง จำนวนเงินที่ได้รับจากผู้จ้างในการรับจ้างเหมาทำการผลิตสินค้า โดยผู้จ้างจัดหาวัสดุให้ ถ้าเป็นการรับจ้างเหมาผลิตสินค้าให้สถานประกอบการในเครือเดียวกัน จะคิดค่าบริการในการผลิตตามราคาตลาด หรือคิดจากค่าใช้จ่ายต่าง ๆ ที่เกิดขึ้นจริงในกระบวนการผลิต โดยไม่รวมค่าวัสดุที่ผู้จ้างจัดหามาให้

2.4 รายรับจากการให้บริการ บำรุงรักษา ซ่อมแซมและติดตั้งให้แก่สถานประกอบการอื่น

หมายถึง จำนวนเงินที่สถานประกอบการได้รับจากการให้บริการบำรุงรักษาซ่อมแซมและติดตั้งเครื่องจักรหรือโรงงานให้กับสถานประกอบการอื่นหรือลูกค้า สำหรับค่าบริการในการให้บริการแก่สถานประกอบการอื่นในเครือเดียวกัน ได้คิดมูลค่าการบริการโดยรวมค่าแรงงาน ค่าดำเนินการ และค่าวัสดุที่ใช้ในการให้บริการ

2.5 รายรับอื่น ๆ

หมายถึง รายรับอื่น ๆ นอกเหนือจากที่กล่าวแล้วข้างต้น เช่น รายรับจากการขายกากของเสียหรือวัสดุเหลือใช้ของสถานประกอบการ และค่าขายกระแสไฟฟ้า เป็นต้น

(3) รายรับของสถานประกอบการก่อสร้าง

รายรับทั้งสิ้นจากการประกอบการในรอบปี 2544 ประกอบด้วยรายรับดังต่อไปนี้คือ

3.1 รายรับจากการก่อสร้างอาคาร ; งานวิศวกรรมโยธา

หมายถึง มูลค่าของการก่อสร้างที่สถานประกอบการดำเนินการเอง หรือมูลค่าที่ได้รับจากการจ้างเหมาให้ผู้ประกอบการอื่นดำเนินการ หรือมูลค่ารับเหมาช่วงงานจากผู้ประกอบการอื่น ในรอบปี 2544

3.2 รายรับจากการให้บริการบำรุงรักษาและซ่อมแซมเครื่องจักร

หมายถึง จำนวนเงินที่สถานประกอบการได้รับจากการให้บริการบำรุงรักษา ซ่อมแซมเครื่องจักรให้กับสถานประกอบการอื่น หรือลูกค้าสำหรับค่าบริการในการให้บริการแก่สถานประกอบการอื่นในเครือเดียวกัน คิดมูลค่าการบริการโดยรวมค่าแรงงาน ค่าดำเนินการ และ ค่าวัสดุที่ใช้ในการให้บริการ

3.3 รายรับอื่น ๆ

หมายถึง รายรับของสถานประกอบการนอกเหนือจากรายรับจากการดำเนินกิจการก่อสร้างทุกประเภท

(4) รายรับของสถานประกอบการขนส่ง

หมายถึง รายรับทั้งสิ้นจากการประกอบกิจการขนส่งทางบกในรอบปี 2544 ประกอบด้วยรายรับดังต่อไปนี้คือ

4.1 รายรับที่ได้จากการประกอบกิจการขนส่งผู้โดยสาร ซึ่งที่มีตารางเวลา ได้แก่

- รายรับจากการเป็นผู้ประกอบการรถโดยสารประจำทาง กรณีเป็นรถที่ใช้ในการขนส่งผู้โดยสารเพื่อสินค้าตามเส้นทางที่คณะกรรมการควบคุมการขนส่งทางบกกำหนดขึ้น ซึ่งรายรับจะประกอบด้วย

- รายรับจากค่าโดยสารที่ได้จากการนำรถไปวิ่งรับส่งผู้โดยสารในเส้นทางที่ได้รับอนุญาต

- จากการนำรถไปวิ่งร่วมในเส้นทางที่ผู้อื่นได้รับใบอนุญาต

- รายรับที่เก็บจากผู้ประกอบการรถร่วมที่นำรถมาวิ่งร่วมในเส้นทางที่ตนได้รับใบอนุญาต

- รายรับจากการเป็นผู้ประกอบการรถโดยสารประจำทางที่มีตารางเวลาประเภทอื่น ๆ เช่น การรับส่งนักเรียน กิจการรถเคเบิ้ลแคมแหล่งท่องเที่ยว เป็นต้น

4.2 รายรับที่ได้จากการประกอบกิจการขนส่งผู้โดยสารทางบกที่ไม่มีตารางเวลา หรือค่าจ้างรับเหมาบริการรับส่งผู้โดยสารที่นอกเหนือจากการเดินรถประจำทางในข้อ 4.1 เช่น ขับรถแท็กซี่รับจ้าง ขับรถมอเตอร์ไซด์รับจ้าง บริการรถทัศนาจรให้เช่า เป็นต้น

4.3 การขนส่งสินค้า

เป็นรายรับที่ได้จากค่าจ้างที่ได้จากการประกอบกิจการขนส่งสินค้า หรือค่าจ้างเหมาบริการรับจ้างขนส่งสิ่งของ เช่น ขน อัญ หิน ดิน ทราย ขยะ เป็นต้น

(5) รายรับของสถานประกอบการธุรกิจท่องเที่ยว

หมายถึง รายรับทั้งสิ้นของสถานประกอบการในรอบปี 2544 ที่ได้จากการดำเนินธุรกิจการให้บริการเกี่ยวกับการจัดหาข้อมูลการเดินทาง การจัดทำศนาจร การจัดหาที่พัก การจัดหาตั๋ว ฯลฯ รวมถึงกิจกรรมบริการนักท่องเที่ยว เช่น มัคคุเทศก์ เป็นต้น

1.7 วิธีการเก็บรวบรวมข้อมูล

การเก็บรวบรวมข้อมูลใช้วิธีส่งเจ้าหน้าที่ ซึ่งเป็นข้าราชการและพนักงานของสำนักงานสถิติแห่งชาติออกไปทำการสัมภาษณ์เจ้าของ ผู้ประกอบการ หรือผู้ที่ได้รับมอบหมายให้ตอบข้อมูล ระหว่างเดือนมกราคม - มิถุนายน พ.ศ. 2545

1.8 การประมวลผลข้อมูล

การประมวลผลข้อมูลพื้นฐานทุกชั้นตอน รวมถึงจัดทำรายงานผลระดับจังหวัดดำเนินการที่สำนักงานสถิติจังหวัด โดยส่วนกลางให้ความช่วยเหลือทางด้านวิชาการ เช่น การจัดทำโปรแกรมสำหรับการบันทึกข้อมูลและประมวลผลข้อมูล และการจัดทำต้นแบบตารางเสนอผล และรายงานผล เป็นต้น สำหรับข้อมูลพื้นฐานระดับภาคและทั่วประเทศรวมทั้งข้อมูลรายละเอียดเกี่ยวกับการดำเนินกิจการของสถานประกอบการ ทำการประมวลผลและจัดทำรายงานที่สำนักงานสถิติแห่งชาติ

1.9 การเสนอผลและจัดทำรายงานผล

การจัดทำรายงานผลสำมะโนฯ ได้จัดทำรายงานผลดังนี้

- 1) รายงานผลระดับจังหวัด จังหวัดละ 1 ฉบับ รวม 76 ฉบับ
- 2) รายงานผลระดับทั่วราชอาณาจักร จำนวน 1 ฉบับ ประกอบด้วยข้อมูลของทุกภาค

บทที่ 2

สรุปข้อมูลที่สำคัญ

2.1 จำนวนสถานประกอบการ

ผลการสำรวจโครงการสำมะโนธุรกิจทางการค้าและธุรกิจทางการบริการ พ.ศ. 2545 (ข้อมูลพื้นฐาน พ.ศ. 2545 : ในเขตเทศบาล) พบว่า จังหวัดแม่ฮ่องสอนมีสถานประกอบการทั้งสิ้น จำนวน 1,636 สถานประกอบการ เมื่อพิจารณาจากจำนวนและร้อยละของสถานประกอบการที่จำแนกตามอำเภอ พบว่า จำนวนมากเป็นสถานประกอบการที่ตั้งอยู่ในเขตเทศบาลตำบลจองคำ อำเภอเมืองแม่ฮ่องสอน จำนวน 743 สถานประกอบการหรือร้อยละ 45.4 รองลงมาเป็นเทศบาลตำบลแม่สะเรียง อำเภอแม่สะเรียง จำนวน 345 สถานประกอบการหรือร้อยละ 21.1 เทศบาลตำบลเวียงใต้ อำเภอป่าซาง จำนวน 234 สถานประกอบการหรือร้อยละ 14.3 เทศบาลตำบลขุนยวม อำเภอขุนยวม จำนวน 210 สถานประกอบการหรือร้อยละ 12.8 ส่วนเทศบาลตำบลแม่ลาน้อย อำเภอแม่ลาน้อย จำนวน 104 สถานประกอบการหรือร้อยละ 6.4 (ตาราง 1)

ตาราง 1 จำนวนและร้อยละของสถานประกอบการ จำแนกตามอำเภอ

| อำเภอ | จำนวน | ร้อยละ |
|----------------------|-------|--------|
| รวม | 1,636 | 100.0 |
| อำเภอเมืองแม่ฮ่องสอน | 743 | 45.4 |
| อำเภอขุนยวม | 210 | 12.8 |
| อำเภอป่าซาง | 234 | 14.3 |
| อำเภอแม่สะเรียง | 345 | 21.1 |
| อำเภอแม่ลาน้อย | 104 | 6.4 |

2.2 กิจกรรมทางเศรษฐกิจ

เมื่อพิจารณากิจกรรมทางเศรษฐกิจของสถานประกอบการในจังหวัดแม่ฮ่องสอน 3 อันดับแรก พบว่า เป็นสถานประกอบการที่มีกิจกรรมทางเศรษฐกิจประเภทการขายปลีก ยกเว้นยานยนต์และ รถจักรยานยนต์ รวมทั้งการซ่อมแซมของใช้ส่วนบุคคล และของใช้ในครัวเรือน จำนวน 597 สถานประกอบการหรือร้อยละ 36.5 รองลงมาเป็นสถานประกอบการที่มีกิจกรรมทางเศรษฐกิจประเภทโรงแรมและภัตตาคาร จำนวน 364 สถานประกอบการหรือร้อยละ 22.2 และสถานประกอบการที่มีกิจกรรมทางเศรษฐกิจประเภทกิจกรรม นันทนาการและบริการอื่น ๆ จำนวน 145 สถานประกอบการหรือร้อยละ 8.9 ตามลำดับ สำหรับ สถานประกอบการที่มีกิจกรรมทางเศรษฐกิจประเภทการก่อสร้างมีสัดส่วนน้อยที่สุดคือ จำนวน 17 สถานประกอบการหรือร้อยละ 1.0 (ตาราง 2)

ตาราง 2 จำนวนและร้อยละของสถานประกอบการ จำแนกตามกิจกรรมทางเศรษฐกิจ

| กิจกรรมทางเศรษฐกิจ | จำนวน | ร้อยละ |
|--|-------|--------|
| รวม | 1,636 | 100.0 |
| การขาย การบำรุงรักษา และการซ่อมแซมยานยนต์ และรถจักรยานยนต์ รวมทั้งการขายปลีกน้ำมันเชื้อเพลิงรถยนต์ | 94 | 5.7 |
| การขายส่งและการค้าเพื่อค่านายหน้ายกเว้นยานยนต์ และรถจักรยานยนต์ | 42 | 2.6 |
| การขายปลีก ยกเว้นยานยนต์ และรถจักรยานยนต์ รวมทั้งการซ่อมแซมของใช้ส่วนบุคคล และของใช้ในครัวเรือน | 597 | 36.5 |
| โรงแรมและภัตตาคาร | 364 | 22.2 |
| กิจกรรมด้านอสังหาริมทรัพย์ | 90 | 5.5 |
| กิจกรรมด้านคอมพิวเตอร์และกิจกรรมที่เกี่ยวข้อง | 26 | 1.6 |
| การให้เช่าเครื่องจักร และเครื่องอุปกรณ์โดยไม่มีผู้ควบคุม | | |
| การวิจัยและการพัฒนาและกิจกรรมด้านธุรกิจอื่น ๆ | 83 | 5.1 |
| กิจกรรมนันทนาการและการบริการอื่น ๆ | 145 | 8.9 |
| การผลิต | 123 | 7.5 |
| การก่อสร้าง | 17 | 1.0 |
| การขนส่งทางบกและตัวแทนธุรกิจการท่องเที่ยว | 55 | 3.4 |

2.3 ขนาดของสถานประกอบการ

เมื่อพิจารณาขนาดของสถานประกอบการจากจำนวนคนทำงาน พบว่า ส่วนใหญ่เป็นสถานประกอบการที่มีจำนวนคนทำงานตั้งแต่ 1-4 คน จำนวน 1,498 สถานประกอบการหรือร้อยละ 91.6 รองลงมาเป็นจำนวนคนทำงานตั้งแต่ 5-9 คน 10-19 คน 20-49 คน 50-99 คน และ 100-199 คน จำนวน 106 21 8 2 และ 1 สถานประกอบการหรือร้อยละ 6.5 1.3 0.4 0.1 และ 0.1 ตามลำดับ (ตาราง 3)

2.4 รูปแบบการจัดตั้งตามกฎหมาย

สำหรับรูปแบบการจัดตั้งตามกฎหมายของสถานประกอบการ พบว่า 3 อันดับแรกมีดังนี้ คือ สถานประกอบการที่มีรูปแบบการจัดตั้งเป็นส่วนบุคคล จำนวน 1,536 สถานประกอบการหรือร้อยละ 93.9 รองลงมาเป็นสถานประกอบการที่เป็นห้างหุ้นส่วนจำกัด ห้างหุ้นส่วนสามัญนิติบุคคล และบริษัทจำกัด บริษัทจำกัด (มหาชน) จำนวน 61 และ 20 สถานประกอบการหรือร้อยละ 3.7 และ 1.2 ตามลำดับ (ตาราง 3)

2.5 รูปแบบการจัดตั้งทางเศรษฐกิจ

เมื่อพิจารณารูปแบบการจัดตั้งทางเศรษฐกิจ พบว่า โดยส่วนใหญ่เป็นสถานประกอบการที่มีสำนักงานแห่งเดียว จำนวน 1,595 สถานประกอบการหรือร้อยละ 97.5 รองลงมาเป็นสถานประกอบการที่มีสำนักงานสาขา จำนวน 33 สถานประกอบการหรือร้อยละ 2.1 ส่วนสถานประกอบการที่มีแฟรนไชส์และสำนักงานใหญ่มีจำนวนเท่ากัน คือ 4 สถานประกอบการหรือร้อยละ 0.2 (ตาราง 3)

ตาราง 3 จำนวนและร้อยละของสถานประกอบการ จำแนกตามลักษณะของสถานประกอบการ

| ลักษณะของสถานประกอบการ | จำนวน | ร้อยละ |
|--|-------|--------|
| จำนวนคนทำงาน | 1,636 | 100.0 |
| 1 - 4 คน | 1,498 | 91.6 |
| 5 - 9 คน | 106 | 6.5 |
| 10 - 19 คน | 21 | 1.3 |
| 20 - 49 คน | 8 | 0.4 |
| 50 - 99 คน | 2 | 0.1 |
| 100 - 199 คน | 1 | 0.1 |
| รูปแบบการจัดตั้งตามกฎหมาย | 1,636 | 100.0 |
| ส่วนบุคคล | 1,536 | 93.9 |
| ห้างหุ้นส่วนจำกัด ห้างหุ้นส่วนสามัญนิติบุคคล | 61 | 3.7 |
| บริษัทจำกัด บริษัทจำกัด (มหาชน) | 20 | 1.2 |
| สหกรณ์ | 13 | 0.8 |
| อื่น ๆ | 6 | 0.4 |
| รูปแบบการจัดตั้งทางเศรษฐกิจ | 1,636 | 100.0 |
| สำนักงานแห่งเดียว | 1,595 | 97.5 |
| สำนักงานใหญ่ | 4 | 0.2 |
| สำนักงานสาขา | 33 | 2.1 |
| แฟรนไชส์ | 4 | 0.2 |

2.6 สัดส่วนของการร่วมลงทุนหรือถือหุ้นจากต่างประเทศ

เมื่อพิจารณาสัดส่วนของการร่วมลงทุนหรือถือหุ้นจากต่างประเทศ พบว่า สถานประกอบการที่มีรูปแบบการจัดตั้งตามกฎหมายเป็นบริษัทจำกัด และบริษัทจำกัด (มหาชน) จำนวน 20 สถานประกอบการ และสถานประกอบการทั้งหมด ไม่มีต่างประเทศร่วมลงทุนหรือถือหุ้น (ตาราง 4)

ตาราง 4 จำนวนและร้อยละของสถานประกอบการ จำแนกตามสัดส่วนของการร่วมลงทุนหรือถือหุ้น
จากต่างประเทศ

| สัดส่วนของการร่วมลงทุนหรือถือหุ้นจากต่างประเทศ | จำนวน | ร้อยละ |
|--|-------|--------|
| รวม | 20 | 100.0 |
| ไม่มีต่างประเทศร่วมลงทุนหรือถือหุ้น | 20 | 100.0 |
| มีต่างประเทศร่วมลงทุนหรือถือหุ้น | - | - |
| มีน้อยกว่าหรือเท่ากับ 10% | - | - |
| มีมากกว่า 10% | - | - |

หมายเหตุ : เฉพาะสถานประกอบการที่มีรูปแบบการจัดตั้งตามกฎหมายเป็นบริษัทจำกัด และบริษัทจำกัด (มหาชน)

2.7 ชั้นของรายรับ

จากการสำรวจ พบว่า ชั้นของรายรับของสถานประกอบการจังหวัดแม่ฮ่องสอน 3 อันดับแรก คือ ส่วนใหญ่เป็นสถานประกอบการที่มีชั้นของรายรับน้อยกว่าหรือเท่ากับ 100,000 บาท จำนวน 1,090 สถานประกอบการหรือร้อยละ 66.6 รองลงมาเป็น 100,001 - 500,000 บาท จำนวน 409 สถานประกอบการหรือร้อยละ 25.0 และ 500,001 - 10,000,000 บาท จำนวน 99 สถานประกอบการหรือร้อยละ 6.1 ตามลำดับ และชั้นรายได้ของสถานประกอบการที่มีจำนวนน้อยที่สุดใกล้เคียงกัน 2 ลำดับ คือ สถานประกอบการที่มีชั้นของรายรับ 10,000,001 - 20,000,000 บาท และ 20,000,001 - 50,000,000 บาท จำนวน 4 และ 3 สถานประกอบการหรือร้อยละ 0.2 (ตาราง 5)

ตาราง 5 จำนวนและร้อยละของสถานประกอบการ จำแนกตามชั้นของรายรับ

| ชั้นของรายรับ | จำนวน | ร้อยละ |
|---------------------------------|-------|--------|
| รวม | 1,636 | 100.0 |
| น้อยกว่าหรือเท่ากับ 100,000 บาท | 1,090 | 66.6 |
| 100,001 - 500,000 บาท | 409 | 25.0 |
| 500,001 - 1,000,000 บาท | 99 | 6.1 |
| 1,000,001 - 5,000,000 บาท | 23 | 1.4 |
| 5,000,001 - 10,000,000 บาท | 8 | 0.5 |
| 10,000,001 - 20,000,000 บาท | 4 | 0.2 |
| 20,000,001 - 50,000,000 บาท | 3 | 0.2 |

2.8 เทคโนโลยีสารสนเทศและการสื่อสารของสถานประกอบการ

เมื่อพิจารณาการมีและการใช้เทคโนโลยีสารสนเทศและการสื่อสาร พบว่า สถานประกอบการที่มีการใช้เครื่องคอมพิวเตอร์ จำนวน 149 สถานประกอบการหรือร้อยละ 9.1 โดยมีการใช้อินเทอร์เน็ตเพื่อดำเนินธุรกิจ จำนวน 77 สถานประกอบการหรือร้อยละ 51.7 ใช้เพื่อวัตถุประสงค์อื่น จำนวน 14 สถานประกอบการหรือร้อยละ 9.4 และไม่ใช้อินเทอร์เน็ต จำนวน 58 สถานประกอบการหรือร้อยละ 38.9 สถานประกอบการที่มีเว็บไซต์ จำนวน 14 สถานประกอบการหรือร้อยละ 9.4 และไม่มีเว็บไซต์ จำนวน 135 สถานประกอบการหรือร้อยละ 90.6 ส่วนสถานประกอบการที่ไม่มีการใช้คอมพิวเตอร์ จำนวน 1,487 สถานประกอบการหรือร้อยละ 90.9 (ตาราง 6)

ตาราง 6 จำนวนและร้อยละของสถานประกอบการ จำแนกตามการมีและการใช้เทคโนโลยีสารสนเทศและการสื่อสาร

| การมีและการใช้เทคโนโลยีสารสนเทศและการสื่อสาร | จำนวน | ร้อยละ |
|--|-------|--------|
| จำนวนสถานประกอบการทั้งสิ้น | 1,636 | 100.0 |
| มีการใช้เครื่องคอมพิวเตอร์ | 149 | 9.1 |
| อินเทอร์เน็ต | | |
| ใช้เพื่อดำเนินธุรกิจ | 77 | 51.7 |
| ใช้เพื่อวัตถุประสงค์อื่น | 14 | 9.4 |
| ไม่ใช้อินเทอร์เน็ต | 58 | 38.9 |
| เว็บไซต์ | | |
| มีเว็บไซต์ | 14 | 9.4 |
| ไม่มีเว็บไซต์ | 135 | 90.6 |
| ไม่มีการใช้เครื่องคอมพิวเตอร์ | 1,487 | 90.9 |

ตารางสถิติ

STATISTICAL TABLES

สารบัญญัตินิติ

| | | หน้า |
|----------|---|------|
| ตาราง 1 | จำนวนสถานประกอบการ จำแนกตามกิจกรรมทางเศรษฐกิจ อำเภอและตำบล | 1 |
| ตาราง 2 | จำนวนสถานประกอบการ จำแนกตามรูปแบบการจัดตั้งตามกฎหมาย อำเภอและตำบล | 2 |
| ตาราง 3 | จำนวนสถานประกอบการ จำแนกตามรูปแบบการจัดตั้งตามเศรษฐกิจ อำเภอและตำบล | 3 |
| ตาราง 4 | จำนวนสถานประกอบการ จำแนกตามสัดส่วนของการร่วมลงทุน หรือถือหุ้นของต่างประเทศ อำเภอและตำบล | 4 |
| ตาราง 5 | จำนวนสถานประกอบการ จำแนกตามจำนวนคนทำงาน อำเภอและตำบล | 5 |
| ตาราง 6 | จำนวนสถานประกอบการ จำแนกตามจำนวนลูกจ้าง อำเภอและตำบล | 6 |
| ตาราง 7 | จำนวนสถานประกอบการ จำแนกตามชั้นของรายรับ อำเภอและตำบล | 7 |
| ตาราง 8 | จำนวนสถานประกอบการ จำแนกตามรูปแบบการจัดตั้งตามกฎหมาย และกิจกรรมทางเศรษฐกิจ | 8 |
| ตาราง 9 | จำนวนสถานประกอบการ จำแนกตามรูปแบบการจัดตั้งทางเศรษฐกิจ และกิจกรรมทางเศรษฐกิจ | 9 |
| ตาราง 10 | จำนวนสถานประกอบการ จำแนกตามสัดส่วนของการร่วมลงทุนหรือถือหุ้นของต่างประเทศ และกิจกรรมทางเศรษฐกิจ | 10 |
| ตาราง 11 | จำนวนสถานประกอบการ จำแนกตามจำนวนคนทำงาน และกิจกรรมทางเศรษฐกิจ | 11 |
| ตาราง 12 | จำนวนสถานประกอบการ จำแนกตามจำนวนลูกจ้าง และกิจกรรมทางเศรษฐกิจ | 12 |
| ตาราง 13 | จำนวนสถานประกอบการ จำแนกตามชั้นของรายรับ และกิจกรรมทางเศรษฐกิจ | 13 |
| ตาราง 14 | จำนวนสถานประกอบการ จำแนกตามรูปแบบการจัดตั้งตามกฎหมาย และชั้นของรายรับ | 14 |
| ตาราง 15 | จำนวนสถานประกอบการ จำแนกตามรูปแบบการจัดตั้งทางเศรษฐกิจ และชั้นของรายรับ | 15 |
| ตาราง 16 | จำนวนสถานประกอบการ จำแนกตามสัดส่วนของการร่วมลงทุน หรือถือหุ้นของต่างประเทศ และชั้นของรายรับ | 16 |
| ตาราง 17 | จำนวนสถานประกอบการ จำแนกตามจำนวนคนทำงาน และชั้นของรายรับ | 17 |
| ตาราง 18 | จำนวนสถานประกอบการ จำแนกตามจำนวนลูกจ้าง และชั้นของรายรับ | 18 |
| ตาราง 19 | จำนวนสถานประกอบการ จำแนกตามการมีและการใช้เทคโนโลยีสารสนเทศ และการสื่อสาร อำเภอและตำบล | 19 |

| | | |
|----------|---|----|
| ตาราง 20 | จำนวนสถานประกอบการ จำแนกตามการมีและการใช้เทคโนโลยีสารสนเทศและการสื่อสาร และชั้นของรายรับ | 20 |
| ตาราง 21 | จำนวนสถานประกอบการ จำแนกตามการมีและการใช้เทคโนโลยีสารสนเทศและการสื่อสาร และกิจกรรมทางเศรษฐกิจ | 21 |
| ตาราง 22 | จำนวนสถานประกอบการ จำแนกตามการมีและการใช้เทคโนโลยีสารสนเทศและการสื่อสาร และรูปแบบการจัดตั้งตามกฎหมาย | 22 |
| ตาราง 23 | จำนวนสถานประกอบการ จำแนกตามการมีและการใช้เทคโนโลยีสารสนเทศ การสื่อสารและรูปแบบการจัดตั้งทางเศรษฐกิจ | 23 |
| ตาราง 24 | จำนวนสถานประกอบการ จำแนกตามการมีและการใช้เทคโนโลยีสารสนเทศและการสื่อสาร และสัดส่วนของการร่วมลงทุนหรือถือหุ้นของต่างประเทศ | 24 |
| ตาราง 25 | จำนวนสถานประกอบการ จำแนกตามการมีและการใช้เทคโนโลยีสารสนเทศและการสื่อสาร และจำนวนคนทำงาน | 25 |

CONTENTS

| | | PAGE |
|----------|--|------|
| TABLE 1 | NUMBER OF ESTABLISHMENTS BY ECONOMIC ACTIVITY, AMPHOE AND TAMBON | 1 |
| TABLE 2 | NUMBER OF ESTABLISHMENTS BY FORM OF LEGAL ORGANIZATION, AMPHOE AND TAMBON | 2 |
| TABLE 3 | NUMBER OF ESTABLISHMENTS BY FORM OF ECONOMIC ORGANIZATION, AMPHOE AND TAMBON | 3 |
| TABLE 4 | NUMBER OF ESTABLISHMENTS BY PROPORTION OF FORFIGN INVESTMENT OR SHARE HOLDING, AMPHOE AND TAMBON | 4 |
| TABLE 5 | NUMBER OF ESTABLISHMENTS BY NUMBER OF PERSONS ENGAGED, AMPHOE AND TAMBON | 5 |
| TABLE 6 | NUMBER OF ESTABLISHMENTS BY NUMBER OF EMPLOYEES, AMPHOE AND TAMBON | 6 |
| TABLE 7 | NUMBER OF ESTABLISHMENTS BY CLASS OF RECEIPTS , AMPHOE AND TAMBON | 7 |
| TABLE 8 | NUMBER OF ESTABLISHMENTS BY FORM OF LEGAL ORGANIZATION AND ECONOMIC ACTIVITY | 8 |
| TABLE 9 | NUMBER OF ESTABLISHMENTS BY FORM OF ECONOMIC ORGANIZATION AND ECONOMIC ACTIVITY | 9 |
| TABLE 10 | NUMBER OF ESTABLISHMENTS BY PROPORTION OF FOREIGN INVESTMENT OR SHARE HOLDING AND ECONOMIC ACTIVITY | 10 |
| TABLE 11 | NUMBER OF ESTABLISHMETN BY NUMBER OF PERSONS ENGAGED AND ECONOMIC ACTIVITY | 11 |
| TABLE 12 | NUMBER OF ESTABLISHMENTS BY NUMBER OF EMPLOYEES AND ECONOMIC ACTIVITY | 12 |
| TABLE 13 | NUMBER OF ESTABLISHMENTS BY CLASS OF RECEIPTS AND ECONOMIC ACTIVITY | 13 |
| TABLE 14 | NUMBER OF ESTABLISHMENTS BY FORM OF LEGAL ORGANIZATION AND CLASS OF RECEIPTS | 14 |
| TABLE 15 | NUMBER OF ESTABLISHMENT BY FORM OF ECONOMIC ORGANIZATION AND CLASS OF RECEIPTS | 15 |

| | PAGE | |
|----------|---|----|
| TABLE 16 | NUMBER OF ESTABLISHMENTS BY PROPORTION OF FOREIGN INVESTMENT OR SHARE HOLDING AND CLASS OF RECEIPTS | 16 |
| TABLE 17 | NUMBER OF ESTABLISHMENTS BY NUMBER OF PERSONS ENGAGED AND CLASS OF RECEIPTS | 17 |
| TABLE 18 | NUMBER OF ESTABLISHMENTS BY NUMBER OF EMPLOYEES AND CLASS OF RECEIPTS | 18 |
| TABLE 19 | NUMBER OF ESTABLISHMENTS BY USE OF INFORMATION AND COMMUNICATION TECHNOLOGY, AMPHOE AND TAMBON | 19 |
| TABLE 20 | NUMBER OF ESTABLISHMENTS BY USE OF INFORMATION AND COMMUNICATION TECHNOLOGY AND CLASS OF RECEIPTS | 20 |
| TABLE 21 | NUMBER OF ESTABLISHMENTS BY USE OF INFORMATION AND COMMUNICATION TECHNOLOGY AND ECONOMIC ACTIVITY | 21 |
| TABLE 22 | NUMBER OF ESTABLISHMENTS BY USE OF INFORMATION AND COMMUNICATION TECHNOLOGY AND FORM OF LEGAL ORGANIZATION | 22 |
| TABLE 23 | NUMBER OF ESTABLISHMENTS BY USE OF INFORMATION AND COMMUNICATION TECHNOLOGY AND FORM OF ECONOMIC ORGANIZATION | 23 |
| TABLE 24 | NUMBER OF ESTABLISHMENTS BY USE OF INFORMATION AND COMMUNICATION TECHNOLOGY AND PROPORTION OF FOREIGN INVESTMENT OR SHARE HOLDING | 24 |
| TABLE 25 | NUMBER OF ESTABLISHMENTS BY USE OF INFORMATION AND COMMUNICATION TECHNOLOGY AND NUMBER OF PERSONS ENGAGED | 25 |

ตาราง 1 จำนวนสถานประกอบการ จำนวนคนกิจกรรมทางเศรษฐกิจ อำเภอตะพาน

TABLE 1 NUMBER OF ESTABLISHMENTS BY ECONOMIC ACTIVITY, AMPHOE AND TAMBON

| ลักษณะทางเศรษฐกิจ | กิจกรรมทางเศรษฐกิจ Economic Activity | | | | | | | | | | | Total |
|--------------------------|--|---|------------------------|-------------------------|---------------------------------|---|--|--|------------------------------|--|-------------|---------------------|
| | จำนวน | การขายปลีก | การขนส่งและการค้า | การขายปลีก ยกเว้นรถยนต์ | โรงแรม | กิจกรรมด้าน อสังหาริมทรัพย์ | กิจกรรมด้าน คอมพิวเตอร์ และกิจกรรม ที่เกี่ยวข้อง | การให้เครื่องจักร และเครื่องอุปโภค โดยไม่มีผู้ควบคุม | นันทนาการ และการบริการอื่น ๆ | การผลิต | การก่อสร้าง | |
| Number of establishments | Retail trade, except of motor vehicles and motorcycles, personal and household goods | Wholesale trade and commission trade, except of motor vehicle and motorcycles | Hotels and restaurants | Real estate activities | Computer and related activities | Renting of machinery and equipment without operator, research and development and other business activities | Recreational and other service activities | Manufacturing | Construction | Other land transport and activities of travel agencies | | |
| รวม | 94 | 42 | 364 | 90 | 26 | 83 | 145 | 123 | 17 | 55 | | |
| เมืองแม่ฮ่องสอน | 44 | 20 | 155 | 44 | 13 | 47 | 64 | 50 | 12 | 36 | | Mueang Mae Hong Son |
| อำเภอ | 44 | 20 | 155 | 44 | 13 | 47 | 64 | 50 | 12 | 36 | | Chong Kharn |
| ขุนยวม | 21 | 6 | 40 | 14 | 1 | 5 | 19 | 21 | 4 | 8 | | Khun Yuum |
| ขุนยวม | 23 | 6 | 46 | 14 | 1 | 5 | 19 | 21 | 4 | 8 | | Khun Yuum |
| แม่ | 4 | 2 | 74 | 14 | 6 | 16 | 30 | 15 | - | 3 | | Pai |
| เมืองใต้ | 4 | 2 | 74 | 14 | 6 | 16 | 30 | 15 | - | 3 | | Wiang Tai |
| อำเภอเมือง | 20 | 14 | 75 | 18 | 5 | 13 | 29 | 24 | 1 | 8 | | Mae Sariang |
| บ้านกาศ | 12 | 6 | 40 | 6 | 1 | 7 | 15 | 17 | 1 | 4 | | Ban Khat |
| แม่สะเรียง | 7 | 8 | 35 | 12 | 4 | 6 | 14 | 9 | - | 2 | | Mae Sariang |
| แม่ลาน้อย | 5 | - | 20 | - | 1 | 2 | 3 | 11 | - | - | | Mae La Noi |
| แม่ลาน้อย | 5 | - | 20 | - | 1 | 2 | 3 | 11 | - | - | | Mae La Noi |

ที่มา : รายงานสำมะโนธุรกิจทางการบริหาร พ.ศ.2545 (ข้อมูลพื้นฐาน : ในเขตเทศบาล) จังหวัด แม่ฮ่องสอน สำนักงานสถิติแห่งชาติ สำนักนายกรัฐมนตรี
Source : Report of the 2002 Business trade and Services Census (Basic Information : Municipal area) Chauwat Mae Hong Son, National Statistical Office, Office of the Prime Minister

ตาราง 2 จำนวนสถานประกอบการ จำนวนตามรูปแบบการจัดตั้งตามกฎหมาย อำเภอและตำบล

TABLE 2 NUMBER OF ESTABLISHMENTS BY FORM OF LEGAL ORGANIZATION, AMPHOE AND TAMBON

| อำเภอ/ตำบล | จำนวน สถานประกอบการ Number of establishments | รูปแบบการจัดตั้งตามกฎหมาย Form of legal organization | | | | | | | Total |
|-----------------|---|--|--|---|---|------------------------|-----------------|---------------|-------|
| | | ส่วนบุคคล Individual proprietor | ห้างหุ้นส่วนจำกัด ห้างหุ้นส่วนสามัญ นิติบุคคล Juristic partnership | บริษัทจำกัด บริษัทจำกัด (มหาชน) Company limited, Public company limited | ส่วนราชการ, รัฐวิสาหกิจ Government, State-enterprise | สหกรณ์ Cooperatives | อื่นๆ Others | Amphoe/Tambon | |
| รวม | 1,636 | 1,536 | 61 | 20 | - | 13 | 6 | 13 | 6 |
| เมืองแม่ฮ่องสอน | 743 | 677 | 40 | 15 | - | 7 | 4 | 7 | 4 |
| จองคำ | 743 | 677 | 40 | 15 | - | 7 | 4 | 7 | 4 |
| ขุนยวม | 210 | 201 | 6 | 1 | - | 1 | 1 | 1 | 1 |
| ขุนยวม | 210 | 201 | 6 | 1 | - | 1 | 1 | 1 | 1 |
| ปาย | 234 | 229 | 3 | - | - | 2 | - | 2 | - |
| เวียงใต้ | 234 | 229 | 3 | - | - | 2 | - | 2 | - |
| แม่สะเรียง | 345 | 330 | 11 | 4 | - | - | - | - | - |
| บ้านกาต | 162 | 158 | 2 | 2 | - | - | - | - | - |
| แม่สะเรียง | 183 | 172 | 9 | 2 | - | - | - | - | - |
| แม่ลาน้อย | 104 | 99 | 1 | - | - | 3 | 1 | 3 | 1 |
| แม่ลาน้อย | 104 | 99 | 1 | - | - | 3 | 1 | 3 | 1 |

ที่มา : รายงานสำมะโนธุรกิจทางการค้าและธุรกิจทางการบริการ พ.ศ.2545 (ข้อมูลพื้นฐาน : ในเขตเทศบาล) จังหวัด แม่ฮ่องสอน สำนักงานสถิติแห่งชาติ สำนักนายกรัฐมนตรี
Source : Report of the 2002 Business trade and Services Census (Basic Information : Municipal area) Chanwat Mae Hong Son, National Statistical Office, Office of the Prime Minister

ตาราง 3 จำนวนสถานประกอบการ จำแนกตามรูปแบบการจัดตั้งทางเศรษฐกิจ อำเภอและตำบล

TABLE 3 NUMBER OF ESTABLISHMENTS BY FORM OF ECONOMIC ORGANIZATION, AMPHOE AND TAMBON

| อำเภอ/ตำบล | จำนวน สถานประกอบการ Number of establishments | รูปแบบการจัดตั้งทางเศรษฐกิจ | | | | อำเภอ/Tambon |
|---------------|---|-----------------------------------|-----------------------------|------------------------|-----------------------|---------------------|
| | | สำนักงานหนึ่งเดียว Single unit | สำนักงานใหญ่ Head office | สำนักงานสาขา Branch | แฟรนไชส์ Franchise | |
| รวม | 1,636 | 1,595 | 4 | 33 | 4 | Total |
| เมืองเมืองสอง | 743 | 714 | 4 | 24 | 1 | Mueang Mac Hong Son |
| จองค์่า | 743 | 714 | 4 | 24 | 1 | Chong Kham |
| ขุนยวม | 210 | 209 | - | 1 | - | Khun Yuam |
| ขุนยวม | 210 | 209 | - | 1 | - | Khun Yuam |
| ป่า | 234 | 232 | - | 1 | 1 | Pai |
| เวียงใต้ | 234 | 232 | - | 1 | 1 | Wiang Tai |
| แม่สะเรียง | 345 | 337 | - | 6 | 2 | Mae Sariang |
| บ้านกาฬ | 162 | 160 | - | 2 | - | Ban Kat |
| แม่สะเรียง | 183 | 177 | - | 4 | 2 | Mae Sariang |
| แม่ลาน้อย | 104 | 103 | - | 1 | - | Mae La Noi |
| แม่ลาน้อย | 104 | 103 | - | 1 | - | Mae La Noi |

ที่มา : รายงานสำมะโนธุรกิจทางการค้าและธุรกิจทางการบริการ พ.ศ.2545 (ข้อมูลพื้นฐาน : ในเขตเทศบาล) จังหวัด แม่ฮ่องสอน สำนักงานสถิติแห่งชาติ สำนักนายกรัฐมนตรี

Source : Report of the 2002 Bussiness trade and Services Census (Basic Information : Municipal area) Chanwat Mae Hong Son, National Statistical Office, Office of the Prime Minister

ตาราง 4 จำนวนสถานประกอบการ จำนวนตามสัดส่วนของการร่วมลงทุนหรือถือหุ้นของต่างประเทศ อำเภอและตำบล
 TABLE 4 NUMBER OF ESTABLISHMENTS BY PROPORTION OF FOREIGN INVESTMENT OR SHARE HOLDING, AMPHOE AND TAMBON

| อำเภอ/ตำบล | จำนวน สถานประกอบการ Number of establishments | ไม่มีต่างประเทศ | | สัดส่วนของการร่วมลงทุนหรือถือหุ้น | | Amphoe/Tambon |
|-----------------|---|-----------------|---|-----------------------------------|-------|---------------------|
| | | รวม | ไม่มีต่างประเทศ รวม No foreign's investment or share holding | ≤ 10% | > 10% | |
| รวม | 20 | 20 | - | - | - | Total |
| เมืองแม่ฮ่องสอน | 15 | 15 | - | - | - | Mueang Mae Hong Son |
| จองคำ | 15 | 15 | - | - | - | Chong Kham |
| ขุนยวม | 1 | 1 | - | - | - | Khun Yuam |
| ขุนยวม | 1 | 1 | - | - | - | Khun Yuam |
| ปาย | - | - | - | - | - | Pai |
| เวียงใต้ | - | - | - | - | - | Wiang Tai |
| แม่สะเรียง | 4 | 4 | - | - | - | Mae Sariang |
| บ้านกาศ | 2 | 2 | - | - | - | Ban Kat |
| แม่สะเรียง | 2 | 2 | - | - | - | Mae Sariang |
| แม่ลาน้อย | - | - | - | - | - | Mae La Noi |
| แม่ลาน้อย | - | - | - | - | - | Mae La Noi |

หมายเหตุ : เฉพาะสถานประกอบการที่มีรูปแบบการจัดตั้งตามกฎหมายเป็นบริษัทจำกัด และบริษัทจำกัด (มหาชน)

Note : Only establishments which were company limited and public company limited

ที่มา : รายงานสำมะโนธุรกิจทางการค้าและธุรกิจทางการบริการ พ.ศ.2545 (ข้อมูลพื้นฐาน : ในเขตเทศบาล) จังหวัด แม่ฮ่องสอน สำนักงานสถิติแห่งชาติ สำนักนายกรัฐมนตรี

Source : Report of the 2002 Business trade and Services Census (Basic Information : Municipal area) Chawwat Mae Hong Son, National Statistical Office, Office of the Prime Minister

ตาราง 5 จำนวนสถานประกอบการ จำนวนตามจำนวนคนทำงาน อำเภอและตำบล

TABLE 5 NUMBER OF ESTABLISHMENTS BY NUMBER OF PERSONS ENGAGED, AMPHOE AND TAMBON

| ชื่อตำบล/อำเภอ | จำนวน สถานประกอบการ Number of establishments | จำนวนคนทำงาน (คน) Number of persons engaged (person) | | | | | อำเภอ/Tambon | |
|-----------------|---|--|------------|-----------|----------|----------|--------------|---------------------|
| | | 1 - 4 | 5 - 9 | 10 - 19 | 20 - 49 | 50 - 99 | | 100 - 199 |
| รวม | 1,636 | 1,498 | 106 | 21 | 8 | 2 | 1 | Total |
| เมืองแม่ฮ่องสอน | 743 | 651 | 64 | 17 | 8 | 2 | 1 | Mueang Mae Hong Son |
| จองคำ | 743 | 651 | 64 | 17 | 8 | 2 | 1 | Chong Kham |
| ขุนยวม | 210 | 205 | 4 | 1 | - | - | - | Khun Yuam |
| ขุนยวม | 210 | 205 | 4 | 1 | - | - | - | Khun Yuam |
| ปาย | 234 | 214 | 19 | 1 | - | - | - | Pai |
| เวียงใต้ | 234 | 214 | 19 | 1 | - | - | - | Wiang Tai |
| แม่สะเรียง | 345 | 325 | 18 | 2 | - | - | - | Mae Sariang |
| บ้านกาฬ | 162 | 154 | 8 | - | - | - | - | Ban Kal |
| แม่สะเรียง | 183 | 171 | 10 | 2 | - | - | - | Mae Sariang |
| แม่ลาน้อย | 104 | 103 | 1 | - | - | - | - | Mae La Noi |
| แม่ลาน้อย | 104 | 103 | 1 | - | - | - | - | Mae La Noi |

ที่มา : รายงานสำมะโนธุรกิจทางการค้าและธุรกิจทางการบริการ พ.ศ.2545 (ข้อมูลพื้นฐาน : ในเขตเทศบาล) จังหวัด แม่ฮ่องสอน สำนักงานสถิติแห่งชาติ สำนักงานนายกรัฐมนตรี

Source : Report of the 2002 Business trade and Services Census (Basic Information : Municipal area) Chawwat Mae Hong Son, National Statistical Office, Office of the Prime Minister

ตาราง 6 จำนวนสถานประกอบการ จำแนกตามจำนวนลูกจ้าง อำเภอและตำบล

TABLE 6 NUMBER OF ESTABLISHMENTS BY NUMBER OF EMPLOYEES, AMPHOE AND TAMBON

| อำเภอ/ตำบล | จำนวน สถานประกอบการ | จำนวนลูกจ้าง (คน) Number of employees (person) | | | | | Amphoe/Tambon | |
|-----------------|------------------------|--|-------|---------|---------|---------|---------------|---------------------|
| | | <5 | 5 - 9 | 10 - 19 | 20 - 49 | 50 - 99 | | 100 - 199 |
| รวม | 1,636 | 1,577 | 35 | 17 | 4 | 2 | 1 | Total |
| เมืองแม่ฮ่องสอน | 743 | 696 | 25 | 15 | 4 | 2 | 1 | Mueang Mae Hong Son |
| จองคำ | 743 | 696 | 25 | 15 | 4 | 2 | 1 | Chong Kham |
| ขุนยวม | 210 | 207 | 3 | - | - | - | - | Khun Yuam |
| ขุนยวม | 210 | 207 | 3 | - | - | - | - | Khun Yuam |
| ปาย | 234 | 229 | 5 | - | - | - | - | Pai |
| เวียงใต้ | 234 | 229 | 5 | - | - | - | - | Wiang Tai |
| แม่สะเรียง | 345 | 342 | 1 | 2 | - | - | - | Mae Sariang |
| บ้านกาศ | 162 | 161 | 1 | - | - | - | - | Ban Kat |
| แม่สะเรียง | 183 | 181 | - | 2 | - | - | - | Mae Sariang |
| แม่ลาน้อย | 104 | 103 | 1 | - | - | - | - | Mae La Noi |
| แม่ลาน้อย | 104 | 103 | 1 | - | - | - | - | Mae La Noi |

ที่มา : รายงานสำมะโนธุรกิจทางการค้าและบริการ พ.ศ. 2545 (ข้อมูลพื้นฐาน : ในเขตเทศบาล) จังหวัด แม่ฮ่องสอน สำนักงานสถิติแห่งชาติ สำนักนายกรัฐมนตรี

ตาราง 7 จำนวนสถานประกอบการ จำแนกตามชั้นของรายรับ อำเภอและตำบล

TABLE 7 NUMBER OF ESTABLISHMENTS BY CLASS OF RECEIPTS, AMPHOE AND TAMBON

| อำเภอ/ตำบล | จำนวน สถานประกอบการ | ชั้นของรายรับ (บาท) Class of receipts (Baht) | | | | | | | | | | Amphoe/Tambon |
|-----------------|------------------------|--|-----|-------------------|---------------------|-----------------------|------------------------|-------------------------|-------------------------|--|--|---------------|
| | | ≤ 100,000 | | 100,001 - 500,000 | 500,001 - 1,000,000 | 1,000,001 - 5,000,000 | 5,000,001 - 10,000,000 | 10,000,001 - 20,000,000 | 20,000,001 - 50,000,000 | | | |
| | | Number of establishments | | | | | | | | | | |
| รวม | 1,636 | 1,090 | 409 | 99 | 23 | 8 | 4 | 3 | Total | | | |
| เมืองแม่ฮ่องสอน | 743 | 413 | 242 | 59 | 16 | 7 | 4 | 2 | Mueang Mae Hong Son | | | |
| จองคำ | 743 | 413 | 242 | 59 | 16 | 7 | 4 | 2 | Chong Kham | | | |
| ขุนยวม | 210 | 164 | 32 | 11 | 3 | - | - | - | Khua Yuam | | | |
| ขุนยวม | 210 | 164 | 32 | 11 | 3 | - | - | - | Khun Yuam | | | |
| ปาย | 234 | 173 | 54 | 7 | - | - | - | - | Pai | | | |
| เวียงใต้ | 234 | 173 | 54 | 7 | - | - | - | - | Wiang Tai | | | |
| แม่สะเรียง | 345 | 240 | 79 | 21 | 3 | 1 | - | 1 | Mae Sariang | | | |
| บ้านกาต | 162 | 131 | 30 | 1 | - | - | - | - | Ban Kat | | | |
| แม่สะเรียง | 183 | 109 | 49 | 20 | 3 | 1 | - | 1 | Mae Sariang | | | |
| แม่ลาน้อย | 104 | 100 | 42 | 1 | 1 | - | - | - | Mae La Noi | | | |
| แม่ลาน้อย | 104 | 100 | 2 | 1 | 1 | - | - | - | Mae La Noi | | | |

ที่มา : รายงานสำมะโนธุรกิจทางการค้าและธุรกิจทางการบริการ พ.ศ.2545 (ข้อมูลพื้นฐาน : ในเขตเทศบาล) จังหวัด แม่ฮ่องสอน สำนักงานสถิติแห่งชาติ สำนักงานกฤษฎีกา

Source : Report of the 2002 Business trade and Services Census (Basic Information : Municipal area) Chanwat Mae Hong Son, National Statistical Office, Office of the Prime Minister

ตาราง 8 จำนวนสถานประกอบการ จำแนกตามรูปแบบการจัดตั้งตามกฎหมาย และกิจกรรมทางเศรษฐกิจ

TABLE 8 NUMBER OF ESTABLISHMENTS BY FORM OF LEGAL ORGANIZATION AND ECONOMIC ACTIVITY

| กิจการทางเศรษฐกิจ | รูปแบบการจัดตั้งตามกฎหมาย Form of legal organization | | | | | | | | | | รวม | Total |
|--|---|---------------------------------------|--|--|---|------------------------|---------------------------------|--------|---|---|-----|--|
| | จำนวน สถานประกอบการ Number of establishments | ส่วนบุคคล Individual proprietor | ห้างหุ้นส่วนสามัญ นิติบุคคล Juridic partnership | บริษัทจำกัด, บริษัทจำกัด (มหาชน) Company limited, Public company limited | ส่วนราชการ, รัฐวิสาหกิจ Government, State-enterprise | สหกรณ์ Cooperatives | อื่น ๆ | | | | | |
| | | | | | | | ห้างหุ้นส่วนจำกัด, นิติบุคคล | Others | | | | |
| การขาย การบำรุงรักษา และการซ่อมแซมยานยนต์ และรถจักรยานยนต์ รวมทั้งการขายปลีก ยานยนต์ที่มีเชื้อเพลิงรถยนต์ และการค้าเพื่อจำหน่ายหน้า ยกเว้นยานยนต์ และรถจักรยานยนต์ | 1,636 | 1,536 | 61 | 20 | - | 13 | 6 | - | - | - | 6 | Sale, maintenance and repair of motor vehicles and motorcycles, retail sale of automotive fuel and motorcycles, except of motor vehicles and motorcycles |
| การขายปลีก ยกเว้นยานยนต์ และรถจักรยานยนต์ รวมทั้งการซ่อมแซมของใช้ส่วนบุคคล และของใช้ในครัวเรือน | 94 | 78 | 10 | 4 | - | 2 | - | - | - | - | - | Wholesale trade and commission trade, except of motor vehicles and motorcycles |
| โรงแรมและภัตตาคาร | 42 | 33 | 7 | 2 | - | - | - | - | - | - | - | Retail trade, except of motor vehicles and motorcycles ; repair of personal and household goods |
| กิจการรวมด้านคอมพิวเตอร์ และกิจการที่เกี่ยวข้อง โดยไม่ผู้ควบคุม การวิจัยและการพัฒนา และกิจกรรมด้านธุรกิจอื่น ๆ | 597 | 551 | 26 | 6 | - | 11 | 3 | - | - | - | - | Hotels and restaurants |
| กิจการรวมด้านคอมพิวเตอร์ และเครื่องอุปโภคบริโภค | 364 | 357 | 4 | 3 | - | - | - | - | - | - | - | Real estate activities |
| การให้เช่าเครื่องจักรและเครื่องอุปโภคบริโภค | 90 | 90 | - | - | - | - | - | - | - | - | - | Computer and related activities |
| การซ่อมแซมทางบกและตัวแทนธุรกิจการท่องเที่ยว | 26 | 25 | 1 | - | - | - | - | - | - | - | - | Renting of machinery and equipment without operator, research and development and other business activities |
| กิจกรรมด้านธุรกิจอื่น ๆ | 83 | 78 | 4 | 1 | - | - | - | - | - | - | - | Recreational and other service activities |
| กิจกรรมด้านบริหารและการบริการอื่น ๆ | 145 | 143 | - | - | - | - | 2 | - | - | - | - | Manufacturing |
| การผลิต | 123 | 121 | 1 | - | - | - | 1 | - | - | - | - | Construction |
| การก่อสร้าง | 17 | 12 | 5 | - | - | - | - | - | - | - | - | Other land transport and activities of travel agencies |
| การขนส่งทางบกและตัวแทนธุรกิจการท่องเที่ยว | 55 | 48 | 3 | 4 | - | - | - | - | - | - | - | |

ที่มา : รายงานสำมะโนธุรกิจทางการค้าและธุรกิจทางการบริการ พ.ศ.2545 (ข้อมูลพื้นฐาน : ในเขตเทศบาล) จังหวัดแม่ฮ่องสอน สำนักงานสถิติแห่งชาติ สำนักงานกฤษฎีกา

Source : Report of the 2002 Business Trade and Services Census (Basic Information - Municipal area) Chanwat Mae Hong Son, National Statistical Office, Office of the Prime Minister

ตาราง 9 จำนวนสถานประกอบการ จำนวนตามรูปแบบการจัดตั้งทางเศรษฐกิจ และกิจกรรมทางเศรษฐกิจ

TABLE 9 NUMBER OF ESTABLISHMENTS BY FORM OF ECONOMIC ORGANIZATION AND ECONOMIC ACTIVITY

| กิจกรรมทางเศรษฐกิจ | รูปแบบการจัดตั้งทางเศรษฐกิจ Form of economic organization | | | | รวม | Economic Activity |
|---|---|-------------------------------|-----------------------------|------------------------|-----|---|
| | จำนวน สถานประกอบการ Number of establishments | สำนักงานเดี่ยว Single unit | สำนักงานใหญ่ Head office | สำนักงานสาขา Branch | | |
| | 1,636 | 1,595 | 4 | 33 | 4 | Total |
| การขาย การบำรุงรักษา และการซ่อมแซมยานยนต์ และรถจักรยานยนต์ รวมทั้งการขายปลีกน้ำมันเชื้อเพลิงรถยนต์ | 94 | 84 | 1 | 8 | 1 | Sale, maintenance and repair of motor vehicles and motorcycles, retail sale of automotive fuel |
| การขายส่ง และการค้าเพื่อค้าขายหน้า ยกเว้นยานยนต์ และรถจักรยานยนต์ | 42 | 40 | - | 2 | - | Wholesale trade and commission trade, except of motor vehicles and motorcycles |
| การขายปลีก ยกเว้นยานยนต์ และรถจักรยานยนต์ รวมทั้งการขายเสริม ของใช้ส่วนบุคคล และของใช้ในครัวเรือน | 597 | 580 | 3 | 13 | 1 | Retail trade, except of motor vehicles and motorcycles ; repair of personal and household goods |
| โรงแรมและภัตตาคาร | 364 | 361 | - | 3 | - | Hotels and restaurants |
| กิจกรรมด้านอสังหาริมทรัพย์ | 90 | 90 | - | - | - | Real estate activities |
| กิจกรรมด้านคอมพิวเตอร์ และกิจกรรมที่เกี่ยวข้อง การใช้เครื่องจักรและเครื่องอุปกรณ์ | 26 | 26 | - | - | - | Computer and related activities |
| โดยไม่มีผู้ควบคุม การวิจัยและการพัฒนา และกิจกรรมด้านธุรกิจอื่น ๆ | 834 | 79 | - | 2 | 2 | Renting of machinery and equipment without operator, research and development and other business activities |
| กิจกรรมนันทนาการและการบริการอื่น ๆ | 145 | 145 | - | - | - | Recreational and other service activities |
| การผลิต | 123 | 123 | - | - | - | Manufacturing |
| การก่อสร้าง | 17 | 17 | - | - | - | Construction |
| การขนส่งทางบกและตัวแทนธุรกิจการท่องเที่ยว | 55 | 50 | - | 5 | - | Other land transport and activities of travel agencies |

ที่มา : รายงานสำมะโนธุรกิจทางการค้าและบริการ พ.ศ. 2545 (ข้อมูลพื้นฐาน : ในเขตเทศบาล) จังหวัด นครศรีธรรมราช สำนักงานสถิติแห่งชาติ สำนักงานกฤษฎีกา

Source : Report of the 2002 Business Census (Basic Information : Municipal area) Chanwat Mae Hong Son, National Statistical Office, Office of the Prime Minister

ตาราง 10 จำนวนสถานประกอบการ จำนวนสถานจัดส่วนของการร่วมลงทุนหรือถือหุ้นของต่างประเทศ และกิจการทางเศรษฐกิจ

TABLE 10. NUMBER OF ESTABLISHMENTS BY PROPORTION OF FOREIGN INVESTMENT OR SHARE HOLDING AND ECONOMIC ACTIVITY

| กิจการทางเศรษฐกิจ | จำนวน สถานประกอบการ | สัดส่วนของการร่วมลงทุนหรือถือหุ้น | | Economic Activity |
|---|-----------------------------|--|---|--|
| | | ไม่มีต่างประเทศ No foreign's investment or share holding | มีต่างประเทศ Proportion of foreign investment or share holding | |
| | Number of establishments | ไม่มีต่างประเทศ No foreign's investment or share holding | มีต่างประเทศ Proportion of foreign investment or share holding | |
| การขาย การบำรุงรักษา และการซ่อมแซมยานยนต์ และรถจักรยานยนต์ รวมทั้งการยกน้ำหนักขึ้นหรือลงรถยนต์ | 4 | 4 | - | Sale, maintenance and repair of motor vehicles and motorcycles, retail sale of automotive fuel and motorcycles, retail sale of automotive fuel |
| การขายส่ง และการค้าปลีกค้าหน้าหน้า กว้างยานยนต์ และรถจักรยานยนต์ | 2 | 2 | - | Wholesale trade and commission trade, except of motor vehicles and motorcycles |
| การขายปลีก ยานยนต์ และรถจักรยานยนต์ รวมทั้งการซ่อมแซม ของใช้ส่วนบุคคล และของใช้ในครัวเรือน | 6 | 6 | - | Retail trade, except of motor vehicles and motorcycles ; repair of personal and household goods |
| โรงแรมและภัตตาคาร | 3 | 3 | - | Hotels and restaurants |
| กิจการมัลติมีเดียหรือโทรทัศน์ | - | - | - | Real estate activities |
| กิจการรวมด้านคอมพิวเตอร์ และกิจการรวมทั้งที่เกี่ยวข้อง การให้เช่าเครื่องจักรและเครื่องมืออุปกรณ์ | - | - | - | Computer and related activities |
| โดยไม่มีผู้ควบคุม การวิจัยและการพัฒนา และกิจการร่วมด้านธุรกิจอื่น ๆ | 1 | 1 | - | Renting of machinery and equipment without operator, research and development and other business activities |
| กิจการรวมด้านบริการบริการอื่น ๆ | - | - | - | Recreational and other service activities |
| การผลิต | - | - | - | Manufacturing |
| การก่อสร้าง | - | - | - | Construction |
| การขนส่งทางบกและตัวแทนธุรกิจการขนส่ง | 4 | 4 | - | Other land transport and activities of travel agencies |
| รวม | 20 | 20 | - | Total |

หมายเหตุ : เฉพาะสถานประกอบการที่มีวิสาหกิจจัดตั้งตามกฎหมายเป็นบริษัทจำกัด และบริษัทจำกัด (มหาชน)

Note : Only establishments which were company limited and public company limited

ที่มา : รายงานสำมะโนธุรกิจทางการค้าและธุรกิจทางการบริการ พ.ศ.2545 (ข้อมูลพื้นฐาน : ไมโครเขตเทศบาล) จังหวัด เพชรบูรณ์ สำนักงานสถิติแห่งชาติ สำนักงานเศรษฐกิจ

Source : Report of the 2002 Business Census (Basic Information : Municipal area) Chanwat Mae Hong Son, National Statistical Office, Office of the Prime Minister

ตาราง II จำนวนสถานประกอบการ จำนวนตามจำนวนคนทำงาน และกิจกรรมทางเศรษฐกิจ

TABLE II NUMBER OF ESTABLISHMENTS BY NUMBER OF PERSONS ENGAGED AND ECONOMIC ACTIVITY

| กิจกรรมทางเศรษฐกิจ | จำนวนสถานประกอบการ | | | | | จำนวนคนทำงาน (คน) | | | | | Economic Activity |
|--|--------------------|------------|-----------|----------|----------|-------------------|---|--|--|--|-------------------|
| | 1 - 4 | 5 - 9 | 10 - 19 | 20 - 49 | 50 - 99 | 100 - 199 | | | | | |
| Number of establishments | 1 - 4 | 5 - 9 | 10 - 19 | 20 - 49 | 50 - 99 | 100 - 199 | | | | | |
| รวม | 1,498 | 106 | 21 | 8 | 2 | 1 | Total | | | | |
| การขาย การบำรุงรักษา และการซ่อมแซมยานยนต์ และรถจักรยานยนต์ รวมทั้งการขายปลีกน้ำมันเชื้อเพลิงรถยนต์ การขายส่ง และการค้าเพื่อค้าขายหน้า ยกเว้นยานยนต์ และรถจักรยานยนต์ | 94 | 69 | 3 | 2 | - | - | Sale, maintenance and repair of motor vehicles and motorcycles, retail sale of automotive fuel | | | | |
| การขายปลีก ยกเว้นยานยนต์ และรถจักรยานยนต์ รวมทั้งการซ่อมแซม | 42 | 34 | 1 | 1 | - | - | Wholesale trade and commission trade, except of motor vehicles and motorcycles | | | | |
| ที่ใช้ส่วนบุคคล และของใช้ในครัวเรือน | 597 | 30 | 3 | 2 | - | - | Retail trade, except of motor vehicles and motorcycles ; repair of personal and household goods | | | | |
| โรงแรมและภัตตาคาร | 364 | 33 | 10 | 1 | 2 | 1 | Hotels and restaurants | | | | |
| กิจการร้านค้าปลีกสินทรัพย์ | 90 | - | - | - | - | - | Real estate activities | | | | |
| กิจการด้านคอมพิวเตอร์ และกิจการที่มีลักษณะการให้คำปรึกษาด้านคอมพิวเตอร์ และเครื่องอุปโภคบริโภคที่ไม่มีผู้ควบคุม การวิจัยและการพัฒนา และกิจการรวมด้านธุรกิจอื่น ๆ | 26 | 26 | - | - | - | - | Computer and related activities | | | | |
| กิจการด้านคอมพิวเตอร์ และกิจการที่มีลักษณะการให้คำปรึกษาด้านธุรกิจอื่น ๆ | 83 | 81 | - | - | - | - | Renting of machinery and equipment without operator, research and development and other business activities | | | | |
| กิจการรวมทั้งการขายและการบริการอื่น ๆ | 145 | 142 | 3 | - | - | - | Recreational and other service activities | | | | |
| การผลิต | 123 | 117 | 1 | - | - | - | Manufacturing | | | | |
| การก่อสร้าง | 17 | 10 | 1 | 2 | - | - | Construction | | | | |
| การขายส่งทางบกและตัวแทนธุรกิจการท่องเที่ยว | 55 | 50 | 3 | 2 | - | - | Other land transport and activities of travel agencies | | | | |

ที่มา : รายงานสำมะโนธุรกิจทางการค้าและบริการ พ.ศ.2545 (ข้อมูลพื้นฐาน - ในเขตเทศบาล) จังหวัดแม่ฮ่องสอน สำนักงานสถิติแห่งชาติ สำนักงานกฤษฎีกา

Source : Report of the 2002 Business trade and Services Census (Basic Information : Municipal area) Chanwat Mae Hong Son, National Statistical Office, Office of the Prime Minister

ตาราง 12 จำนวนสถานประกอบการ จำแนกตามจำนวนลูกจ้าง และกิจกรรมทางเศรษฐกิจ

TABLE 12 NUMBER OF ESTABLISHMENTS BY NUMBER OF EMPLOYEES AND ECONOMIC ACTIVITY

| กิจกรรมทางเศรษฐกิจ | จำนวน สถานประกอบการ Number of establishments | จำนวนลูกจ้าง (คน) Number of employees (person) | | | | | Economic Activity | |
|---|---|--|-----------|-----------|----------|----------|-------------------|--|
| | | < 5 | 5 - 9 | 10 - 19 | 20 - 49 | 50 - 99 | | 100 - 199 |
| รวม | 1,636 | 1,577 | 35 | 17 | 4 | 2 | 1 | Total |
| การขาย การบริการรักษา และการซ่อมแซมยานยนต์ และรถจักรยานยนต์ | | | | | | | | Sale, maintenance and repair of motor vehicles |
| รวมทั้งการขายปลีกบ้านเรือนเฟอร์นิเจอร์ | 94 | 83 | 8 | 3 | - | - | - | and motorcycles, retail sale of automotive fuel |
| การขายส่ง และการค้าปลีกค้าส่งหน้า ยกเว้นยานยนต์ | 42 | 38 | 3 | - | 1 | - | - | Wholesale trade and commission trade, |
| และรถจักรยานยนต์ | | | | | | | | except of motor vehicles and motorcycles |
| การขายปลีก ยกเว้นยานยนต์ และรถจักรยานยนต์ รวมทั้งการซ่อมแซม | 597 | 589 | 4 | 3 | 1 | - | - | Retail trade, except of motor vehicles and |
| ของใช้ส่วนบุคคล และของใช้ในชีวิตประจำวัน | 364 | 339 | 15 | 6 | 1 | 2 | 1 | motorcycles, repair of personal and household goods |
| โรงแรมและภัตตาคาร | 99 | 90 | - | - | - | - | - | Hotels and restaurants |
| กิจกรรมด้านอสังหาริมทรัพย์ | 26 | 26 | - | - | - | - | - | Real estate activities |
| กิจกรรมด้านคอมพิวเตอร์ และกิจกรรมที่เกี่ยวข้อง | | | | | | | | Computer and related activities |
| การให้เช่าเครื่องจักรและเครื่องมือ | | | | | | | | Renting of machinery and equipment without |
| โดยไม่มีผู้ควบคุม การวิจัยและการพัฒนา | 83 | 82 | 1 | - | - | - | - | operator, research and development |
| และกิจการระดับธุรกิจอื่น ๆ | 145 | 145 | - | - | - | - | - | and other business activities |
| กิจกรรมบันเทิง การบริการและการบริการอื่น ๆ | 123 | 120 | 2 | 1 | - | - | - | Recreational and other service activities |
| การผลิต | 17 | 12 | 2 | 2 | 1 | - | - | Manufacturing |
| การก่อสร้าง | | | | | | | | Construction |
| การขนส่งทางบกและตัวแทนธุรกิจการท่องเที่ยว | 55 | 53 | - | 2 | - | - | - | Other land transport and activities of travel agencies |

ที่มา : รายงานสำมะโนธุรกิจทางการค้าและธุรกิจทางการบริการ พ.ศ.2545 (ข้อมูลพื้นฐาน : ในเขตเทศบาล) จังหวัด แม่ฮ่องสอน สำนักงานสถิติแห่งชาติ สำนักงานกษัตริย์มนตรี

Source : Report of the 2002 Business trade and Services Census (Basic Information : Municipal area) Chanwat Mae Hong Son, National Statistical Office, Office of the Prime Minister

ตาราง 13 จำนวนสถานประกอบการ จำแนกตามชั้นของรายรับ และกิจกรรมทางเศรษฐกิจ

TABLE 13 NUMBER OF ESTABLISHMENTS BY CLASS OF RECEIPTS AND ECONOMIC ACTIVITY

| กิจกรรมทางเศรษฐกิจ | จำนวน สถานประกอบการ | ชั้นของรายรับ (บาท) | | | | | | | | Economic Activity | | | | |
|---|------------------------|---------------------|-----|-------------------|----|---------------------|---|-----------------------|---|-------------------|------------------------|---|-------------------------|---|
| | | ≤ 100,000 | | 100,001 - 500,000 | | 500,001 - 1,000,000 | | 1,000,001 - 5,000,000 | | | 5,000,001 - 20,000,000 | | 20,000,000 - 50,000,000 | |
| | | 1,098 | 40 | 33 | 6 | 21 | 8 | 4 | 3 | | 23 | 8 | 4 | 3 |
| รวม | 1,636 | 1,098 | 409 | 99 | 23 | 8 | 4 | 3 | Total | | | | | |
| การขาย การบำรุงรักษา และการซ่อมแซมยานยนต์ และรถจักรยานยนต์ รวมทั้งการขายรถจักรยานยนต์ | 94 | 40 | 33 | 15 | 4 | - | 2 | - | Sale, maintenance and repair of motor vehicles and motorcycles, retail sale of automotive fuel | | | | | |
| การขายส่ง และการค้าเพื่อค้าปลีก ยานยนต์ และรถจักรยานยนต์ | 42 | 6 | 21 | 8 | 4 | 3 | - | - | Wholesale trade and commission trade, except of motor vehicles and motorcycles | | | | | |
| การขายปลีก ยานยนต์ และรถจักรยานยนต์ รวมทั้งการซ่อมแซม ของใช้ส่วนบุคคล และของใช้ในครัวเรือน | 597 | 410 | 131 | 43 | 8 | 2 | - | 3 | Retail trade, except of motor vehicles and motorcycles ; repair of personal and household goods | | | | | |
| โรงแรมและภัตตาคาร | 364 | 241 | 99 | 18 | 4 | 1 | - | - | Hotels and restaurants | | | | | |
| กิจกรรมด้านอสังหาริมทรัพย์ | 90 | 82 | 8 | - | - | - | - | - | Real estate activities | | | | | |
| กิจกรรมด้านคอมพิวเตอร์ และกิจกรรมที่เกี่ยวข้อง การให้เช่าเครื่องจักรและเครื่องอุปโภค | 26 | 18 | 8 | - | - | - | - | - | Computer and related activities | | | | | |
| โดยไม่มีผู้ควบคุม การวิจัยและการพัฒนา และกิจกรรมด้านธุรกิจอื่น ๆ | 83 | 45 | 33 | 5 | - | - | - | - | Renting of machinery and equipment without operator, research and development and other business activities | | | | | |
| กิจกรรมนันทนาการและการบริการอื่น ๆ | 145 | 119 | 26 | - | - | - | - | - | Recreational and other service activities | | | | | |
| การผลิต | 123 | 99 | 19 | 4 | 1 | - | - | - | Manufacturing | | | | | |
| การก่อสร้าง | 17 | 6 | 6 | 2 | 2 | 1 | - | - | Construction | | | | | |
| การขนส่งทางบกและตัวแทนธุรกิจการท่องเที่ยว | 55 | 24 | 25 | 4 | - | 1 | 1 | - | Other land transport and activities of travel agencies | | | | | |

ที่มา : รายงานสำมะโนธุรกิจทางการค้าและธุรกิจทางการบริการ พ.ศ.2545 (ข้อมูลพื้นฐาน : ในเขตเทศบาล) จังหวัดแม่ฮ่องสอน สำนักงานสถิติแห่งชาติ สำนักนายกรัฐมนตรี

Source : Report of the 2002 Business trade and Services Census (Basic Information : Municipal area) Chantwat Mae Hong Son, National Statistical Office, Office of the Prime Minister

ตาราง 14 จำนวนสถานประกอบการ จำแนกตามรูปแบบการจัดตั้งตามกฎหมาย และชั้นของรายรับ

TABLE 14 NUMBER OF ESTABLISHMENTS BY FORM OF LEGAL ORGANIZATION AND CLASS OF RECEIPTS

| ชั้นของรายรับ | รูปแบบการจัดตั้งตามกฎหมาย Form of legal organization | | | | | | | Total | Class of receipts |
|---------------------------------|---|---------------------------------------|---|--|---|------------------------|-----------------|----------------------------------|-------------------|
| | จำนวน สถานประกอบการ Number of establishments | ส่วนบุคคล Individual proprietor | หุ้นส่วนจำกัด, ห้างหุ้นส่วนสามัญ นิติบุคคล Juristic partnership | บริษัทจำกัด, บริษัทจำกัด (มหาชน) Company limited, Public company limited | ส่วนราชการ, รัฐวิสาหกิจ Government, State-enterprise | สหกรณ์ Cooperatives | อื่นๆ Others | | |
| รวม | 1,636 | 1,536 | 61 | 20 | - | 13 | 6 | | |
| น้อยกว่าหรือเท่ากับ 100,000 บาท | 1,090 | 1,065 | 9 | 2 | - | 9 | 5 | 100,000 Baht or less | |
| 100,001 - 500,000 บาท | 409 | 388 | 14 | 4 | - | 2 | 1 | 100,001 - 500,000 Baht | |
| 500,001 - 1,000,000 บาท | 99 | 75 | 20 | 3 | - | 1 | - | 500,001 - 1,000,000 Baht | |
| 1,000,001 - 5,000,000 บาท | 23 | 7 | 10 | 5 | - | 1 | - | 1,000,001 - 5,000,000 Baht | |
| 5,000,001 - 10,000,000 บาท | 8 | 1 | 6 | 1 | - | - | - | 5,000,001 - 10,000,000 Baht | |
| 10,000,001 - 20,000,000 บาท | 4 | - | - | 4 | - | - | - | 10,000,001 - 20,000,000 Baht | |
| 20,000,001 - 50,000,000 บาท | 3 | - | 2 | 1 | - | - | - | 20,000,001 - 50,000,000 Baht | |
| 50,000,001 - 100,000,000 บาท | - | - | - | - | - | - | - | 50,000,001 - 100,000,000 Baht | |
| 100,000,001 - 1,000,000,000 บาท | - | - | - | - | - | - | - | 100,000,001 - 1,000,000,000 Baht | |
| มากกว่า 1,000,000,000 บาท | - | - | - | - | - | - | - | More than 1,000,000,000 Baht | |
| ไม่ทราบ ไม่ตอบ | - | - | - | - | - | - | - | Unknown | |

ที่มา : รายงานสำมะโนธุรกิจทางการค้าและธุรกิจทางการบริการ พ.ศ.2545 (ข้อมูลพื้นฐาน : ในเขตเทศบาล) จังหวัดแม่ฮ่องสอน สำนักงานสถิติแห่งชาติ สำนักนายกรัฐมนตรี

Source : Report of the 2002 Business trade and Services Census (Basic Information : Municipal area) Chantwat Mae Hong Son, National Statistical Office, Office of the Prime Minister

ตาราง 15 จำนวนสถานประกอบการ จำแนกตามรูปแบบการจัดตั้งทางเศรษฐกิจ และชั้นของรายรับ

TABLE 15 NUMBER OF ESTABLISHMENTS BY FORM OF ECONOMIC ORGANIZATION AND CLASS OF RECEIPTS

| ชั้นของรายรับ | จำนวน สถานประกอบการ Number of establishments | รูปแบบการจัดตั้งทางเศรษฐกิจ Form of economic organization | | | | Class of receipts |
|---------------------------------|---|---|-----------------------------|------------------------|-----------------------|----------------------------------|
| | | สำนักงานเดี่ยว Single unit | สำนักงานใหญ่ Head office | สำนักงานสาขา Branch | แฟรนไชส์ Franchise | |
| รวม | 1,636 | 1,595 | 4 | 33 | 4 | Total |
| น้อยกว่าหรือเท่ากับ 100,000 บาท | 1,090 | 1,084 | - | 6 | - | 100,000 Baht or less |
| 100,001 - 500,000 บาท | 409 | 394 | 2 | 10 | 3 | 100,001 - 500,000 Baht |
| 500,001 - 1,000,000 บาท | 99 | 89 | 2 | 7 | 1 | 500,001 - 1,000,000 Baht |
| 1,000,001 - 5,000,000 บาท | 23 | 19 | - | 4 | - | 1,000,001 - 5,000,000 Baht |
| 5,000,001 - 10,000,000 บาท | 8 | 7 | - | 1 | - | 5,000,001 - 10,000,000 Baht |
| 10,000,001 - 20,000,000 บาท | 4 | - | - | 4 | - | 10,000,001 - 20,000,000 Baht |
| 20,000,001 - 50,000,000 บาท | 3 | 2 | - | 1 | - | 20,000,001 - 50,000,000 Baht |
| 50,000,001 - 100,000,000 บาท | - | - | - | - | - | 50,000,001 - 100,000,000 Baht |
| 100,000,001 - 1,000,000,000 บาท | - | - | - | - | - | 100,000,001 - 1,000,000,000 Baht |
| มากกว่า 1,000,000,000 บาท | - | - | - | - | - | More than 1,000,000,000 Baht |
| ไม่ทราบ ไม่ตอบ | - | - | - | - | - | UnKnown |

ที่มา : รายงานสำมะโนธุรกิจทางการค้าและธุรกิจทางการบริการ พ.ศ.2545 (ข้อมูลพื้นฐาน : ในเขตเทศบาล) จังหวัด แม่ฮ่องสอน สำนักงานสถิติแห่งชาติ สำนักงานนายกรัฐมนตรี

Source : Report of the 2002 Bussiness trade and Services Census (Basic Information : Municipal area) Chanwat Mae Hong Son, National Statistical Office, Office of the Prime Minister

ตาราง 16 จำนวนสถานประกอบการ จำแนกตามสัดส่วนของการร่วมลงทุนหรือถือหุ้นของต่างประเทศ และชั้นของรายรับ
 TABLE 16 NUMBER OF ESTABLISHMENTS BY PROPORTION OF FOREIGN INVESTMENT OR SHARE HOLDING AND CLASS OF RECEIPTS

| ชั้นของรายรับ | จำนวน สถานประกอบการ Number of establishments | ไม่มีต่างประเทศ | | สัดส่วนของการร่วมลงทุนหรือถือหุ้น | | Class of receipts |
|---------------------------------|---|--|------------------------------|-----------------------------------|-------|----------------------------------|
| | | มารวมลงทุนหรือถือหุ้น No foreign's investment or share holding | ไม่มีการร่วมลงทุนหรือถือหุ้น | รวม | > 10% | |
| รวม | 20 | 20 | - | - | - | Total |
| น้อยกว่าหรือเท่ากับ 100,000 บาท | 2 | 2 | - | - | - | 100,000 Baht or less |
| 100,001 - 500,000 บาท | 4 | 4 | - | - | - | 100,001 - 500,000 Baht |
| 500,001 - 1,000,000 บาท | 3 | 3 | - | - | - | 500,001 - 1,000,000 Baht |
| 1,000,001 - 5,000,000 บาท | 5 | 5 | - | - | - | 1,000,001 - 5,000,000 Baht |
| 5,000,001 - 10,000,000 บาท | 1 | 1 | - | - | - | 5,000,001 - 10,000,000 Baht |
| 10,000,001 - 20,000,000 บาท | 4 | 4 | - | - | - | 10,000,001 - 20,000,000 Baht |
| 20,000,001 - 50,000,000 บาท | 1 | 1 | - | - | - | 20,000,001 - 50,000,000 Baht |
| 50,000,001 - 100,000,000 บาท | - | - | - | - | - | 50,000,001 - 100,000,000 Baht |
| 100,000,001 - 1,000,000,000 บาท | - | - | - | - | - | 100,000,001 - 1,000,000,000 Baht |
| มากกว่า 1,000,000,000 บาท | - | - | - | - | - | More than 1,000,000,000 Baht |
| ไม่ทราบ ไม่ตอบ | - | - | - | - | - | Unknown |

หมายเหตุ : เฉพาะสถานประกอบการที่มีรูปแบบการจัดตั้งตามกฎหมายและเป็นบริษัทจำกัด และบริษัทจำกัด (มหาชน)

Note : Only establishments which were company limited and public company limited

ตาราง 17 จำนวนสถานประกอบการ จำแนกตามจำนวนคนทำงาน และชั้นของรายรับ

TABLE 17 NUMBER OF ESTABLISHMENTS BY NUMBER OF PERSONS ENGAGED AND CLASS OF RECEIPTS

| ชั้นของรายรับ | จำนวน สถานประกอบการ Number of establishments | จำนวนคนทำงาน (คน) Number of persons engaged (person) | | | | | | Total | Class of receipts |
|---------------------------------|---|--|-----|-------|-------|-------|---------|----------------------------------|-------------------|
| | | 1-4 | 5-9 | 10-19 | 20-49 | 50-99 | 100-199 | | |
| รวม | 1,636 | 1,498 | 106 | 21 | 8 | 2 | 1 | | |
| น้อยกว่าหรือเท่ากับ 100,000 บาท | 1,090 | 1,072 | 17 | - | 1 | - | - | 100,000 Baht or less | |
| 100,001 - 500,000 บาท | 409 | 360 | 46 | 2 | 1 | - | - | 100,001 - 500,000 Baht | |
| 500,001 - 1,000,000 บาท | 99 | 57 | 31 | 11 | - | - | - | 500,001 - 1,000,000 Baht | |
| 1,000,001 - 5,000,000 บาท | 23 | 7 | 9 | 4 | 1 | 2 | - | 1,000,001 - 5,000,000 Baht | |
| 5,000,001 - 10,000,000 บาท | 8 | 2 | 2 | 1 | 3 | - | - | 5,000,001 - 10,000,000 Baht | |
| 10,000,001 - 20,000,000 บาท | 4 | - | - | 2 | 1 | - | 1 | 10,000,001 - 20,000,000 Baht | |
| 20,000,001 - 50,000,000 บาท | 3 | - | 1 | 1 | 1 | - | - | 20,000,001 - 50,000,000 Baht | |
| 50,000,001 - 100,000,000 บาท | - | - | - | - | - | - | - | 50,000,001 - 100,000,000 Baht | |
| 100,000,001 - 1,000,000,000 บาท | - | - | - | - | - | - | - | 100,000,001 - 1,000,000,000 Baht | |
| มากกว่า 1,000,000,000 บาท | - | - | - | - | - | - | - | More than 1,000,000,000 Baht | |
| ไม่ทราบ ไม่ตอบ | - | - | - | - | - | - | - | Unknown | |

ที่มา : รายงานสำมะโนธุรกิจทางการค้าและธุรกิจทางการบริการ พ.ศ.2545 (ข้อมูลพื้นฐาน : ในเขตเทศบาล) จังหวัด แม่ฮ่องสอน สำนักงานสถิติแห่งชาติ สำนักงานกฤษฎมนตรี

Source : Report of the 2002 Bussiness trade and Services Census (Basic Information : Municipal area) Chanwat Mae Hong Son, National Statistical Office, Office of the Prime Minister

ตาราง 18 จำนวนสถานประกอบการ จำนวนตามจำนวนลูกจ้าง และชั้นของรายรับ

TABLE 18 NUMBER OF ESTABLISHMENTS BY NUMBER OF EMPLOYEES AND CLASS OF RECEIPTS

| ชั้นของรายรับ | จำนวน สถานประกอบการ Number of establishments | จำนวนลูกจ้าง (คน) Number of employees (person) | | | | | Class of receipts | |
|---------------------------------|---|--|-----|-------|-------|-------|-------------------|----------------------------------|
| | | <5 | 5-9 | 10-19 | 20-49 | 50-99 | | 100-199 |
| รวม | 1,636 | 1,577 | 35 | 17 | 4 | 2 | 1 | Total |
| น้อยกว่าหรือเท่ากับ 100,000 บาท | 1,090 | 1,088 | 1 | 1 | - | - | - | 100,000 Baht or less |
| 100,001 - 500,000 บาท | 409 | 397 | 11 | 1 | - | - | - | 100,001 - 500,000 Baht |
| 500,001 - 1,000,000 บาท | 99 | 77 | 14 | 8 | - | - | - | 500,001 - 1,000,000 Baht |
| 1,000,001 - 5,000,000 บาท | 23 | 13 | 5 | 3 | - | 2 | - | 1,000,001 - 5,000,000 Baht |
| 5,000,001 - 10,000,000 บาท | 8 | 2 | 3 | - | 3 | - | - | 5,000,001 - 10,000,000 Baht |
| 10,000,001 - 20,000,000 บาท | 4 | - | - | 3 | - | - | 1 | 10,000,001 - 20,000,000 Baht |
| 20,000,001 - 50,000,000 บาท | 3 | - | 1 | 1 | 1 | - | - | 20,000,001 - 50,000,000 Baht |
| 50,000,001 - 100,000,000 บาท | - | - | - | - | - | - | - | 50,000,001 - 100,000,000 Baht |
| 100,000,001 - 1,000,000,000 บาท | - | - | - | - | - | - | - | 100,000,001 - 1,000,000,000 Baht |
| มากกว่า 1,000,000,000 บาท | - | - | - | - | - | - | - | More than 1,000,000,000 Baht |
| ไม่ทราบ ไม่ตอบ | - | - | - | - | - | - | - | Unknown |

ที่มา : รายงานสำมะโนธุรกิจทางการค้าและบริการ พ.ศ.2545 (ข้อมูลพื้นฐาน : ในเขตเทศบาล) จังหวัด แม่ฮ่องสอน สำนักงานสถิติแห่งชาติ สำนักนายกรัฐมนตรี

Source : Report of the 2002 Business trade and Services Census (Basic Information : Municipal area) Chanwat Mae Hong Son, National Statistical Office. Office of the Prime Minister

ตาราง 19 จำนวนสถานประกอบการ จำนวนตามการมีและการใช้เทคโนโลยีสารสนเทศและการสื่อสาร อำเภอและตำบล
 TABLE 19 NUMBER OF ESTABLISHMENTS BY USE OF INFORMATION AND COMMUNICATION TECHNOLOGY, AMPHOE AND TAMBON

| อำเภอ/ตำบล | จำนวน สถานประกอบการ Number of establishments | ไม่มี | | มีการใช้เครื่องคอมพิวเตอร์ | | | | การใช้เว็บไซต์ | | Amphoe/Tambon |
|-----------------|---|-----------------------------------|--------------|-----------------------------------|--------------------|----------------|-------------|----------------|---------------------|---------------|
| | | เครื่องคอมพิวเตอร์ No computer | รวม Total | ใช้อินเทอร์เน็ต | | การใช้เว็บไซต์ | | | | |
| | | | | เพื่อดำเนินธุรกิจ For business | For other purposes | มี Yes | ไม่มี No | | | |
| รวม | 1,636 | 1,487 | 149 | 77 | 14 | 58 | 14 | 135 | Total | |
| เมืองแม่ฮ่องสอน | 743 | 650 | 93 | 47 | 9 | 37 | 13 | 80 | Mueang Mae Hong Son | |
| จองคำ | 743 | 650 | 93 | 47 | 9 | 37 | 13 | 80 | Chong Kham | |
| ขุนยวม | 210 | 198 | 12 | 4 | - | 8 | - | 12 | Khun Yuam | |
| ขุนยวม | 210 | 198 | 12 | 4 | - | 8 | - | 12 | Khun Yuam | |
| ป่าซาย | 234 | 220 | 14 | 10 | 1 | 3 | 1 | 13 | Pai | |
| เวียงใต้ | 234 | 220 | 14 | 10 | 1 | 3 | 1 | 13 | Wiang Tai | |
| แม่สะเรียง | 345 | 318 | 27 | 14 | 4 | 9 | - | 27 | Mae Sariang | |
| บ้านกาศ | 162 | 161 | 1 | 1 | - | - | - | 1 | Ban Kat | |
| แม่สะเรียง | 183 | 157 | 26 | 13 | 4 | 9 | - | 26 | Mae Sariang | |
| แม่ลาน้อย | 104 | 101 | 3 | 2 | - | 1 | - | 3 | Mae La Noi | |
| แม่ลาน้อย | 104 | 101 | 3 | 2 | - | 1 | - | 3 | Mae La Noi | |

ที่มา : รายงานสำมะโนธุรกิจทางการค้าและธุรกิจทางการบริการ พ.ศ.2545 (ข้อมูลพื้นฐาน : ในเขตเทศบาล) จังหวัด แม่ฮ่องสอน สำนักงานกษัตริย์มนตรี
 Source : Report of the 2002 Business trade and Services Census (Basic Information : Municipal area) Chanwat Mae Hong Son, National Statistical Office, Office of the Prime Minister

ตาราง 20 จำนวนสถานประกอบการ จำนวนตามการมีและการใช้เทคโนโลยีสารสนเทศและการสื่อสาร และชั้นของรายรับ
 TABLE 20 NUMBER OF ESTABLISHMENTS BY USE OF INFORMATION AND COMMUNICATION TECHNOLOGY AND CLASS OF RECEIPTS

| ชั้นของรายรับ | จำนวนสถานประกอบการ | ไม่มีการใช้เครื่องคอมพิวเตอร์ | | มีการใช้เครื่องคอมพิวเตอร์ | | | | รวม | Total | การใช้เว็บไซต์ | | Class of receipts |
|---------------------------------|--------------------|-------------------------------|--------------------|----------------------------|-----------------|--------------------|--------|-----|-------|----------------------------------|-------|-------------------|
| | | ไม่มี | | Use of computer | | | | | | Use of web site | | |
| | | จำนวน | ไม่มี | เพื่อดำเนินธุรกิจ | Internet access | For other purposes | ไม่ใช้ | | | มี | ไม่มี | |
| Number of establishments | No computer | For business | For other purposes | No | Yes | No | Total | | | | | |
| รวม | 1,636 | 1,487 | 77 | 14 | 58 | 14 | 58 | 14 | 135 | | | |
| น้อยกว่าหรือเท่ากับ 100,000 บาท | 1,090 | 1,039 | 34 | 4 | 13 | 2 | 13 | 2 | 49 | 100,000 Baht or less | | |
| 100,001 - 500,000 บาท | 409 | 357 | 24 | 6 | 22 | 4 | 22 | 4 | 48 | 100,001 - 500,000 Baht | | |
| 500,001 - 1,000,000 บาท | 99 | 75 | 9 | 3 | 12 | 3 | 12 | 3 | 21 | 500,001 - 1,000,000 Baht | | |
| 1,000,001 - 5,000,000 บาท | 23 | 9 | 7 | - | 7 | 4 | 7 | 4 | 10 | 1,000,001 - 5,000,000 Baht | | |
| 5,000,001 - 10,000,000 บาท | 8 | 5 | - | - | 3 | - | 3 | - | 3 | 5,000,001 - 10,000,000 Baht | | |
| 10,000,001 - 20,000,000 บาท | 4 | 1 | 3 | - | - | 1 | - | 1 | 2 | 10,000,001 - 20,000,000 Baht | | |
| 20,000,001 - 50,000,000 บาท | 3 | 1 | - | 1 | 1 | - | 1 | - | 2 | 20,000,001 - 50,000,000 Baht | | |
| 50,000,001 - 100,000,000 บาท | - | - | - | - | - | - | - | - | - | 50,000,001 - 100,000,000 Baht | | |
| 100,000,001 - 1,000,000,000 บาท | - | - | - | - | - | - | - | - | - | 100,000,001 - 1,000,000,000 Baht | | |
| มากกว่า 1,000,000,000 บาท | - | - | - | - | - | - | - | - | - | More than 1,000,000,000 Baht | | |
| ไม่ทราบ ไม่ตอบ | - | - | - | - | - | - | - | - | - | Unknown | | |

ที่มา : รายงานสำมะโนธุรกิจทางการค้าและธุรกิจทางการบริการ พ.ศ.2545 (ข้อมูลพื้นฐาน : ในเขตเทศบาล) จังหวัด แม่ฮ่องสอน สำนักงานสถิติแห่งชาติ สำนักงานนายกรัฐมนตรี
 Source : Report of the 2002 Business trade and Services Census (Basic Information : Municipal area) Chanwat Mae Hong Son, National Statistical Office, Office of the Prime Minister

ตาราง 20 จำนวนสถานประกอบการ จำนวนตามการมีและการใช้เทคโนโลยีสารสนเทศและการสื่อสาร และชั้นของรายรับ

TABLE 20 NUMBER OF ESTABLISHMENTS BY USE OF INFORMATION AND COMMUNICATION TECHNOLOGY AND CLASS OF RECEIPTS

| ชั้นของรายรับ | จำนวน สถานประกอบการ Number of establishments | ไม่มี | | มีการใช้เครื่องคอมพิวเตอร์ | | | | Use of computer | | Class of receipts |
|---------------------------------|---|--|--------------|-----------------------------------|---|----------------|-------------|-----------------|----------------------------------|-------------------|
| | | เครื่องคอม- พิวเตอร์ No computer | รวม Total | อินเทอร์เน็ต | | การใช้เว็บไซต์ | | | | |
| | | | | เพื่อดำเนินธุรกิจ For business | เพื่อวัตถุประสงค์อื่น For other purposes | มี Yes | ไม่มี No | | | |
| รวม | 1,636 | 1,487 | 149 | 77 | 14 | 58 | 14 | 135 | Total | |
| น้อยกว่าหรือเท่ากับ 100,000 บาท | 1,090 | 1,039 | 51 | 34 | 4 | 13 | 2 | 49 | 100,000 Baht or less | |
| 100,001 - 500,000 บาท | 409 | 357 | 52 | 24 | 6 | 22 | 4 | 48 | 100,001 - 500,000 Baht | |
| 500,001 - 1,000,000 บาท | 99 | 75 | 24 | 9 | 3 | 12 | 3 | 21 | 500,001 - 1,000,000 Baht | |
| 1,000,001 - 5,000,000 บาท | 23 | 9 | 14 | 7 | - | 7 | 4 | 10 | 1,000,001 - 5,000,000 Baht | |
| 5,000,001 - 10,000,000 บาท | 8 | 5 | 3 | - | - | 3 | - | 3 | 5,000,001 - 10,000,000 Baht | |
| 10,000,001 - 20,000,000 บาท | 4 | 1 | 3 | 3 | - | - | 1 | 2 | 10,000,001 - 20,000,000 Baht | |
| 20,000,001 - 50,000,000 บาท | 3 | 1 | 2 | - | 1 | 1 | - | 2 | 20,000,001 - 50,000,000 Baht | |
| 50,000,001 - 100,000,000 บาท | - | - | - | - | - | - | - | - | 50,000,001 - 100,000,000 Baht | |
| 100,000,001 - 1,000,000,000 บาท | - | - | - | - | - | - | - | - | 100,000,001 - 1,000,000,000 Baht | |
| มากกว่า 1,000,000,000 บาท | - | - | - | - | - | - | - | - | More than 1,000,000,000 Baht | |
| ไม่ทราบ ไม่ตอบ | - | - | - | - | - | - | - | - | Unknown | |

ที่มา : รายงานสำมะโนธุรกิจทางการค้าและบริการ พ.ศ.2545 (ข้อมูลพื้นฐาน : ในเขตเทศบาล) จังหวัดแม่ฮ่องสอน สำนักงานสถิติแห่งชาติ สำนักงานนายกรัฐมนตรี

Source : Report of the 2002 Business trade and Services Census (Basic Information - Municipal area) Chantwat Mae Hong Son, National Statistical Office, Office of the Prime Minister

ตาราง 21 จำนวนสถานประกอบการ จำนวนตามการมีและการใช้เทคโนโลยีสารสนเทศและการสื่อสาร และกิจกรรมทางเศรษฐกิจ
 TABLE 21 NUMBER OF ESTABLISHMENTS BY USE OF INFORMATION AND COMMUNICATION TECHNOLOGY AND ECONOMIC ACTIVITY

| กิจกรรมทางเศรษฐกิจ | จำนวน สถานประกอบการ Number of establishments | ไม่มี | | มีการใช้คอมพิวเตอร์ | | | | Economic Activity | |
|--|---|--------------------|-------|---------------------|--------------------|-----------------|-----------------|-------------------|---|
| | | เครื่องคอมพิวเตอร์ | | Use of computer | | | | | |
| | | No computer | Total | For business | For other purposes | Internet access | Use of web site | | |
| รวม | 1,636 | 1,487 | 149 | 77 | 14 | 58 | 14 | 135 | Total |
| การขาย การบำรุงรักษา และการซ่อมแซมยานยนต์ และรถจักรยานยนต์ | 94 | 82 | 12 | 4 | 1 | 7 | 1 | 11 | Sale, maintenance and repair of motor vehicles and motorcycles, retail sale of automotive fuel |
| รวมทั้งการขายปลีกน้ำมันเชื้อเพลิงรถยนต์ | | | | | | | | | |
| การขายส่ง และการค้าเพื่อค้าขายหน้า ยกเว้นยานยนต์ และรถจักรยานยนต์ | 42 | 34 | 8 | 3 | - | 5 | - | 8 | Wholesale trade and commission trade, except of motor vehicles and motorcycles |
| การขายปลีก ยกเว้นยานยนต์ และรถจักรยานยนต์ รวมทั้งการซ่อมแซมของใช้ส่วนตัวและของใช้ในครัวเรือน | 597 | 548 | 49 | 20 | 7 | 22 | 2 | 47 | Retail trade, except of motor vehicles and motorcycles ; repair of personal and household goods |
| โรงแรมและภัตตาคาร | 364 | 347 | 17 | 11 | 1 | 5 | 5 | 12 | Hotels and restaurants |
| กิจกรรมด้านอสังหาริมทรัพย์ | 90 | 87 | 3 | - | - | 3 | - | 3 | Real estate activities |
| กิจกรรมด้านคอมพิวเตอร์ และกิจกรรมที่เกี่ยวข้อง | 26 | 2 | 24 | 23 | - | 1 | 1 | 23 | Computer and related activities |
| การให้เช่าเครื่องจักรและเครื่องอุปโภค | | | | | | | | | |
| โดยไม่มีผู้ควบคุม การวิจัยและการพัฒนา และกิจกรรมด้านธุรกิจอื่น ๆ | 83 | 64 | 19 | 5 | 3 | 11 | 1 | 18 | Renting of machinery and equipment without operator, research and development and other business activities |
| กิจกรรมสนับสนุนการบริการอื่น ๆ | 145 | 143 | 2 | 1 | 1 | - | - | 2 | Recreational and other service activities |
| การผลิต | 123 | 121 | 2 | 1 | - | 1 | - | 2 | Manufacturing |
| การก่อสร้าง | 17 | 16 | 1 | - | - | 1 | - | 1 | Construction |
| การขนส่งทางบกและตัวแทนธุรกิจการท่องเที่ยว | 55 | 43 | 12 | 9 | 1 | 2 | 4 | 8 | Other land transport and activities of travel agencies |

ที่มา : รายงานสำมะโนธุรกิจทางการค้าและธุรกิจทางการบริการ พ.ศ.2545 (ข้อมูลพื้นฐาน : ในเขตเทศบาล) จังหวัด แม่ฮ่องสอน สำนักงานสถิติแห่งชาติ สำนักงานกษัตริย์มนตรี
 Source : Report of the 2002 Business trade and Services Census (Basic Information : Municipal area) Chanwat Mae Hong Son, National Statistical Office, Office of the Prime Minister

ตาราง 22 จำนวนสถานประกอบการ จำนวนตามการมีและการใช้เทคโนโลยีสารสนเทศและการสื่อสาร และรูปแบบการจัดตั้งตามกฎหมาย
 TABLE 22 NUMBER OF ESTABLISHMENTS BY USE OF INFORMATION AND COMMUNICATION TECHNOLOGY AND FORM OF LEGAL ORGANIZATION

| รูปแบบการจัดตั้งตามกฎหมาย | จำนวน สถานประกอบการ Number of establishments | ไม่มี | | มีการใช้เครื่องคอมพิวเตอร์ | | | | การใช้เว็บไซต์ | | Form of legal organization |
|---|---|--------------------|-----|----------------------------|--------------------|-----------------|-------|----------------|---|----------------------------|
| | | เครื่องคอมพิวเตอร์ | รวม | อินเทอร์เน็ต | | Use of web site | | | | |
| | | | | For business | For other purposes | มี | ไม่มี | | | |
| ส่วนบุคคล | 1,636 | 1,487 | 149 | 77 | 14 | 58 | 14 | 135 | Total | |
| ห้างหุ้นส่วนจำกัด, ห้างหุ้นส่วนสามัญนิติบุคคล | 1,536 | 1,404 | 102 | 55 | 11 | 36 | 7 | 95 | Individual proprietor | |
| บริษัทจำกัด, บริษัทจำกัด(มหาชน) | 61 | 30 | 31 | 11 | 2 | 18 | 3 | 23 | Juristic partnership | |
| องค์กร, รัฐวิสาหกิจ | 20 | 8 | 12 | 10 | - | 2 | 4 | 8 | Company limited, Public company limited | |
| สหกรณ์ | 13 | 10 | 3 | 1 | - | 2 | - | 3 | Government, State-enterprise | |
| อื่นๆ | 6 | 5 | 1 | - | 1 | - | - | 1 | Cooperatives | |
| | | | | | | | | | Others | |

ที่มา : รายงานสำมะโนธุรกิจทางการค้าและธุรกิจทางการบริการ พ.ศ.2545 (ข้อมูลพื้นฐาน : ในเขตเทศบาล) จังหวัด แม่ฮ่องสอน สำนักงานสถิติแห่งชาติ สำนักนายกรัฐมนตรี
 Source : Report of the 2002 Business trade and Services Census (Basic Information : Municipal area) Chanwat Mae Hong Son, National Statistical Office, Office of the Prime Minister

ตาราง 23 จำนวนสถานประกอบการ จำนวนตามการมีและกาใช้เทคโนโลยีสารสนเทศและการสื่อสาร และรูปแบบการจัดตั้งทางเศรษฐกิจ

TABLE 23 NUMBER OF ESTABLISHMENTS BY USE OF INFORMATION AND COMMUNICATION TECHNOLOGY AND FORM OF ECONOMIC ORGANIZATION

| รูปแบบการจัดตั้งทางเศรษฐกิจ | จำนวน | | มีการใช้คอมพิวเตอร์ | | | | การใช้เว็บไซต์ | | Form of economic organization |
|-----------------------------|---------------|-------|---------------------|-----------------|--------------|--------------------|----------------|-------------|-------------------------------|
| | สถานประกอบการ | ไม่มี | ใช้อินเทอร์เน็ต | | ไม่มีใช้ | | การมีเว็บไซต์ | | |
| | | | คอมพิวเตอร์ | Internet access | | Use of web site | | | |
| | | | | No computer | For business | For other purposes | Yes | No | |
| รวม | 1,636 | 1,487 | 77 | 14 | 58 | 14 | 135 | Total | |
| สำนักงานแห่งเดียว | 1,595 | 1,461 | 68 | 13 | 53 | 12 | 122 | Single unit | |
| สำนักงานใหญ่ | 4 | 4 | - | - | - | - | - | Head office | |
| สำนักงานสาขา | 33 | 19 | 9 | - | 5 | 2 | 12 | Branch | |
| แฟรนไชส์ | 4 | 3 | - | 1 | - | - | 1 | Franchise | |

ที่มา : รายงานสำมะโนธุรกิจทางการค้าและธุรกิจทางการบริการ พ.ศ.2545 (ข้อมูลพื้นฐาน : ในเขตเทศบาล) จังหวัด แม่ฮ่องสอน สำนักงานสถิติแห่งชาติ สำนักนายกรัฐมนตรี

Source : Report of the 2002 Business trade and Services Census (Basic Information : Municipal area) Chanwat Mae Hong Son, National Statistical Office, Office of the Prime Minister

ตาราง 24 จำนวนสถานประกอบการที่มีและการใช้เทคโนโลยีสารสนเทศและการสื่อสาร และสัดส่วนของการร่วมลงทุนหรือถือหุ้นของต่างประเทศ
 TABLE 24 NUMBER OF ESTABLISHMENTS BY USE OF INFORMATION AND COMMUNICATION TECHNOLOGY AND PROPORTION OF FOREIGN INVESTMENT OR SHARE HOLDING

| สัดส่วนของการร่วมลงทุนหรือถือหุ้น | จำนวน | | มีการใช้คอมพิวเตอร์ | | | | การใช้เว็บไซต์ | | Proportion of foreign investment or share holding |
|---|--------------------------|-------------|---------------------|--------------------|-----------------|--------------|--------------------|-----|---|
| | สถานประกอบการ | ไม่มี | ใช้คอมพิวเตอร์ | | อินเทอร์เน็ต | | การใช้เว็บไซต์ | | |
| | | | จำนวน | เครื่องคอมพิวเตอร์ | Internet access | For business | For other purposes | Yes | |
| ไม่มี | Number of establishments | No computer | For business | For other purposes | Yes | No | Yes | No | |
| มี | Total | | | | | | | | Total |
| ไม่มีต่างประเทศร่วมลงทุนสำนักงานแห่งเดียว | 20 | 8 | 10 | - | 2 | 4 | 4 | 8 | No foreign is investment or share holding |
| มีต่างประเทศร่วมลงทุนหรือถือหุ้น | 20 | 8 | 10 | - | 2 | 4 | 4 | 8 | With foreign investment or share holding |
| มีน้อยกว่าหรือเท่ากับ 10% | - | - | - | - | - | - | - | - | 10% or less |
| มีมากกว่า 10% | - | - | - | - | - | - | - | - | More than 10% |

ที่มา : รายงานสำมะโนธุรกิจทางการค้าและธุรกิจทางการบริการ พ.ศ.2545 (ข้อมูลพื้นฐาน : ในเขตเทศบาล) จังหวัด แม่ฮ่องสอน สำนักงานสถิติแห่งชาติ สำนักงานกฤษฎามนตรี
 Source : Report of the 2002 Business trade and Services Census (Basic Information : Municipal area) Chanwat Mae Hong Son, National Statistical Office, Office of the Prime Minister

ตาราง 25 จำนวนสถานประกอบการ จำนวนตามการมีและการใช้เทคโนโลยีสารสนเทศและการสื่อสาร และจำนวนคนทำงาน
 TABLE 25 NUMBER OF ESTABLISHMENTS BY USE OF INFORMATION AND COMMUNICATION TECHNOLOGY AND NUMBER OF PERSONS ENGAGED

| จำนวนคนทำงาน | สถานประกอบการ Number of establishments | ไม่มี | | มีการใช้เครื่องคอมพิวเตอร์ | | | | การใช้เว็บไซต์ | | Number of persons engaged |
|------------------------|---|--------------------|-----|----------------------------|--------------------|-----------------|-------|----------------|-----------------------|---------------------------|
| | | เครื่องคอมพิวเตอร์ | รวม | อินเทอร์เน็ต | | Use of web site | | | | |
| | | | | For business | For other purposes | มี | ไม่มี | | | |
| รวม | 1,636 | 1,487 | 149 | 77 | 14 | 58 | 14 | 135 | Total | |
| 1 - 4 คน | 1,498 | 1,385 | 113 | 61 | 11 | 41 | 6 | 107 | 1 - 4 persons | |
| 5 - 9 คน | 106 | 88 | 18 | 5 | 2 | 11 | 2 | 16 | 5 - 9 persons | |
| 10 - 19 คน | 21 | 12 | 9 | 7 | - | 2 | 4 | 5 | 10 - 19 persons | |
| 20 - 49 คน | 8 | 2 | 6 | 1 | 1 | 4 | 1 | 5 | 20 - 49 persons | |
| 50 - 99 คน | 2 | - | 2 | 2 | - | - | 1 | 1 | 50 - 99 persons | |
| 100 - 199 คน | 1 | - | 1 | 1 | - | - | - | 1 | 100 - 199 persons | |
| 200 - 499 คน | - | - | - | - | - | - | - | - | 200 - 499 persons | |
| 500 - 999 คน | - | - | - | - | - | - | - | - | 500 - 999 persons | |
| ตั้งแต่ 1,000 คนขึ้นไป | - | - | - | - | - | - | - | - | 1,000 persons or more | |
| ไม่ทราบ ไม่ตอบ | - | - | - | - | - | - | - | - | Unknown | |

ที่มา : รายงานสำมะโนธุรกิจทางการค้าและธุรกิจทางการบริการ พ.ศ.2545 (ข้อมูลพื้นฐาน : ในเขตเทศบาล) จังหวัด แม่ฮ่องสอน สำนักงานสถิติแห่งชาติ สำนักนายกรัฐมนตรี
 Source : Report of the 2002 Business trade and Services Census (Basic Information : Municipal area) Chanwat Mae Hong Son, National Statistical Office. Office of the Prime Minister

คณะผู้จัดทำ

รายงานสำมะโนธุรกิจทางการค้าและธุรกิจทางการบริการ พ.ศ. 2545

(ข้อมูลพื้นฐาน พ.ศ. 2545 : ในเขตเทศบาล)

จังหวัดแม่ฮ่องสอน

Working Staff on

Report of the 2002 Business Trade and Service Census

(Basic information, 2002 : Municipal Area)

Changwat Maehongson

- | | |
|---------------------------------|--|
| 1. นายประพันธ์ เอี่ยมประสิทธิ์ | สถิติจังหวัดแม่ฮ่องสอน |
| Mr Prapan Iamprasit | Head, Maehongson Provincial Statistical office |
| 2. นายเฉลิม แสงทอง | เจ้าหน้าที่สถิติ 5 |
| Mr Chaloe Sangtong | Statistical Officer Officer 5 |
| 3. นายอดิศร จินาวิล | เจ้าหน้าที่บริหารงานสถิติ 5 |
| Mr Adison Jinawil | Statistical Administrative Officer 5 |
| 4. นายอัฐิพล พรสิทธิ์ | นักสถิติเศรษฐกิจสังคม 3 |
| Mr Uttatipon Pronsit | Socio-Economic Statistician 3 |
| 5. นางสาวปริมประภา แก้วละเอียด | เจ้าหน้าที่บริหารงานสถิติ |
| Ms Primprapa Keawlaeaid | Statistical Administrative Officer |
| 6. นางสาวอรุณี คำหมาย | เจ้าหน้าที่บริหารงานสถิติ |
| Ms Arunee Kammai | Statistical Administrative Officer |
| 7. นางสาวกลอยจิต พิทักษ์พลาญกุล | เจ้าหน้าที่บริหารงานสถิติ |
| Ms Gloyjit Pitukpalangkul | Statistical Administrative Officer |
| 8. นายสุกิจ ชาววงศ์ | เจ้าหน้าที่สถิติ |
| Mr Sukit Soundwong | Statistical Officer |
| 9. นางสาวชมชื่น หนูนคราแดน | เจ้าหน้าที่สถิติ |
| Ms Chomchuen Nundaraden | Statistical Officer |
| 10. นางสาวลาวัลย์ JUNYANAN | เจ้าหน้าที่สถิติ |
| Ms Lawan Junyanan | Statistical Officer |
| 11. นายยงยุทธ สุริยะ | เจ้าหน้าที่สถิติ |
| Mr Yongyuth Suriya | Statistical Officer |
| 12. นางเฟื่องฟ้า ชรร มวงษา | เจ้าหน้าที่สถิติ |
| Mrs Faungfa Tommawongsa | Statistical Officer |