

รายงานสำมะโน  
ธุรกิจทางการค้าและธุรกิจทางการบริการ พ.ศ. 2545  
(ข้อมูลพื้นฐาน พ.ศ. 2545 : ในเขตเทศบาล)  
จังหวัด มุกดาหาร

REPORT OF  
THE 2002 BUSINESS TRADE AND SERVICES CENSUS  
(BASIC INFORMATION, 2002 : MUNICIPAL AREA)  
CHANGWAT MUKDAHAN



E1011F450000P51B1

สำนักงานสถิติแห่งชาติ  
NATIONAL STATISTIC OFFICE



สำนักนายกรัฐมนตรี  
OFFICE OF THE PRIME MINISTER

**รายงานสำมะโน  
ธุรกิจทางการค้าและธุรกิจทางการบริการ พ.ศ. 2545  
(ข้อมูลพื้นฐาน พ.ศ. 2545 : ในเขตเทศบาล)  
จังหวัด มุกดาหาร**

**REPORT OF  
THE 2002 BUSINESS TRADE AND SERVICES CENSUS  
(BASIC INFORMATION, 2002 : MUNICIPAL AREA)  
CHANGWAT MUKDAHAN**

**สำนักงานสถิติแห่งชาติ  
NATIONAL STATISTIC OFFICE**



**สำนักนายกรัฐมนตรี  
OFFICE OF THE PRIME MINISTER**

## สารบัญ

	หน้า
คำนำ	
แผนภูมิ	
บทที่ 1	บทนำ
1.1	ความเป็นมา 1
1.2	วัตถุประสงค์ 1
1.3	รายการข้อมูล 2
1.4	ขอบข่ายและกลุ่มรวม 2
1.5	คาบเวลาอ้างอิง 2
1.6	แนวคิดและคำนิยาม 3
1.7	วิธีการเก็บรวบรวมข้อมูล 10
1.8	การประมวลผลข้อมูล 10
1.9	การเสนอผลและจัดทำรายงานผล 10
บทที่ 2	สรุปข้อมูลที่สำคัญ
2.1	จำนวนสถานประกอบการ 11
2.2	กิจกรรมทางเศรษฐกิจ 11
2.3	ขนาดของสถานประกอบการ 12
2.4	รูปแบบการจัดตั้งตามกฎหมาย 12
2.5	รูปแบบการจัดตั้งทางเศรษฐกิจ 13
2.6	สัดส่วนของการร่วมลงทุนหรือถือหุ้นจากต่างประเทศ 14
2.7	ชั้นของรายรับ 14
2.8	เทคโนโลยีสารสนเทศและการสื่อสารของสถานประกอบการ 15

ตารางสถิติ

เผยแพร่โดย

กองคลังข้อมูลและสนเทศสถิติ  
สำนักงานสถิติแห่งชาติ  
ถนนหลานหลวง เขตป้อมปราบศัตรูพ่าย กทม. 10100  
โทร. 0 2281 0333 ต่อ 1208 – 1211, 1213  
โทรสาร 0 2281 3814

หรือ

ไปรษณีย์อิเล็กทรอนิกส์ binfopub@nso.go.th  
สำนักงานสถิติจังหวัดมุกดาหาร  
ศาลากลางชั้น 2 (หลังใหม่) อ.เมือง จ.มุกดาหาร 49000  
โทรศัพท์ 042-611558 โทรสาร 042-613039

ปีที่พิมพ์

พ.ศ. 2545

Distributed by

Statistical Data Bank and Information Dissemination Division,  
National Statistical Office,  
Larn Luang Rd., Bangkok 10100, THAILAND  
Tel. 0 2281 0333 ext. 1208 - 1211, 1213  
Fax : 0 2281 3814  
E-mail : [binfopub@nso.go.th](mailto:binfopub@nso.go.th)  
<http://www.nso.go.th>

or

Mukdahan Provincial Statistical Office  
Mukdahan City Hall, Floor 2th 49000  
Tel. 042-611558 Fax. 042-613039

Published

2002

ISBN

974-060-558-3

หน่วยงานเจ้าของเรื่อง **Division-in-Charge**

สำนักงานสถิติจังหวัด มุกดาหาร

Mukdahan Provincial Statistical Office

โทรศัพท์ Tel. 042-611558

โทรสาร Fax : 042-613039

ไปรษณีย์อิเล็กทรอนิกส์ E-mail : [mukdahan@nso.go.th](mailto:mukdahan@nso.go.th)

## คำนำ

จากการที่ประเทศไทยประสบภาวะวิกฤตเศรษฐกิจตั้งแต่ปี 2540 เป็นต้นมา มีผลทำให้สถานการณ์ทางเศรษฐกิจของประเทศเปลี่ยนแปลงไป โดยเฉพาะโครงสร้างการค้าและบริการมีธุรกิจใหม่ๆ เกิดขึ้นเป็นจำนวนมาก ในขณะที่ธุรกิจบางประเภทต้องปิดตัวเองลงตามสภาพของธุรกิจในปัจจุบัน โดยเฉพาะอย่างยิ่งธุรกิจขนาดกลางและขนาดย่อมเข้ามามีบทบาทต่อการพัฒนาและฟื้นฟูสภาพเศรษฐกิจของประเทศเป็นอย่างมาก

เพื่อให้รัฐบาลในฐานะเป็นผู้ดูแล และกำหนดนโยบายเศรษฐกิจของประเทศมีข้อมูลพื้นฐานที่ครบถ้วน ทันสมัย สามารถใช้เป็นตัวชี้วัดสถานะเศรษฐกิจพื้นฐานในประเทศได้ สำนักงานสถิติแห่งชาติในฐานะหน่วยงานที่รับผิดชอบในการจัดเก็บข้อมูลทั้งทางด้านเศรษฐกิจ และสังคมของประเทศ จึงได้จัดทำสำมะโนธุรกิจทางการค้าและธุรกิจทางการบริการ พ.ศ. 2545 ขึ้น ซึ่งนับเป็นการจัดทำครั้งที่ 3

ในการจัดทำสำมะโนธุรกิจทางการค้าและธุรกิจทางการบริการ พ.ศ. 2545 นี้ ทำการเก็บรวบรวมข้อมูลของสถานประกอบการที่มีคนทำงานตั้งแต่ 1 คนขึ้นไป ที่ประกอบธุรกิจการค้าส่ง การค้าปลีก การบริการ การผลิต การก่อสร้าง และการขนส่งทางบก ที่มีสถานที่ตั้งอยู่นอกเขตเทศบาล เฉพาะที่มีรูปแบบการบริหารงานเป็นองค์การบริหารส่วนตำบล (อบต.) ในกรุงเทพมหานคร เมืองพัทยา และเขตเทศบาล ทั่วประเทศ

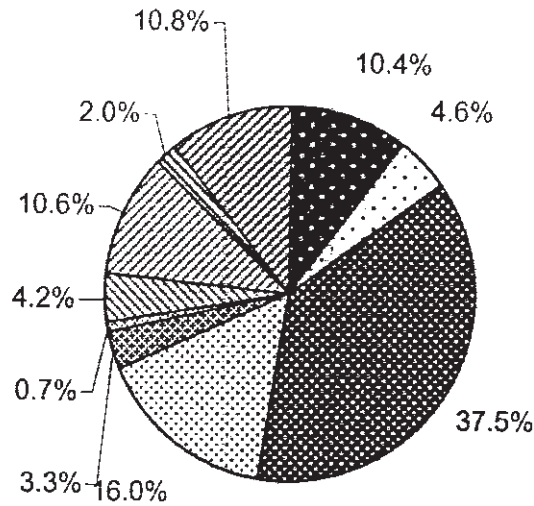
รายงานฉบับนี้ เป็นรายงานผลการปฏิบัติงานเก็บรวบรวมข้อมูลพื้นฐานของสถานประกอบการ ในปี พ.ศ.2545 ของจังหวัดมุกดาหาร ข้อมูลที่นำเสนอในรายงานฉบับนี้เป็นข้อมูลของสถานประกอบการทุกประเภทที่มีคนทำงานตั้งแต่ 1 คนขึ้นไป เฉพาะที่ตั้งอยู่ในเขตเทศบาล โดยจำแนกข้อมูลตามกิจกรรมทางเศรษฐกิจตามการจัดประเภทอุตสาหกรรมตามกิจกรรมทางเศรษฐกิจทุกประเภท ตามมาตรฐานสากล (International Standard Industrial Classification of All Economic Activities : ISIC Rev.3)

สำนักงานสถิติแห่งชาติ ขอขอบคุณผู้ประกอบการและผู้เกี่ยวข้องทุกฝ่ายที่ได้ให้ความร่วมมือในการให้ข้อมูล ซึ่งเป็นผลให้การปฏิบัติงานครั้งนี้สำเร็จลุล่วงไปด้วยดี

สำนักงานสถิติจังหวัดมุกดาหาร  
สำนักงานสถิติแห่งชาติ  
สำนักนายกรัฐมนตรีน

แผนภูมิ 1 ร้อยละของสถานประกอบการ จำแนกตามกิจกรรมทางเศรษฐกิจ

FIGURE 1 PERCENTAGE OF ESTABLISHMENTS BY ECONOMIC ACTIVITY



- การขาย การบำรุงรักษา และการซ่อมแซมยานยนต์ และรถจักรยานยนต์ รวมทั้งการขายปลีกน้ำมันเชื้อเพลิงรถยนต์
- การขายส่ง และการค้าเพื่อนายหน้า ยกเว้นยานยนต์ และรถจักรยานยนต์
- ▣ การขายปลีก ยกเว้นยานยนต์ และรถจักรยานยนต์ รวมทั้งการซ่อมแซมของใช้ส่วนบุคคล และของใช้ในครัวเรือน
- ▤ โรงแรมและภัตตาคาร
- ▥ กิจกรรมด้านอสังหาริมทรัพย์
- ▦ กิจกรรมด้านคอมพิวเตอร์และกิจกรรมที่เกี่ยวข้อง
- ▧ การให้เช่าเครื่องจักร และเครื่องอุปกรณ์โดยไม่มีผู้ควบคุม การวิจัยและพัฒนาและกิจกรรมด้านธุรกิจอื่นๆ
- ▨ กิจกรรมด้านนันทนาการและการบริการอื่นๆ
- ▩ การก่อสร้าง
- การขนส่งทางบกและตัวแทนธุรกิจท่องเที่ยว

ที่มา : รายงานสำมะโนธุรกิจทางการค้าและธุรกิจทางการบริการ พ.ศ.2545 (ข้อมูลพื้นฐาน พ.ศ.2545 : ในเขตเทศบาล)

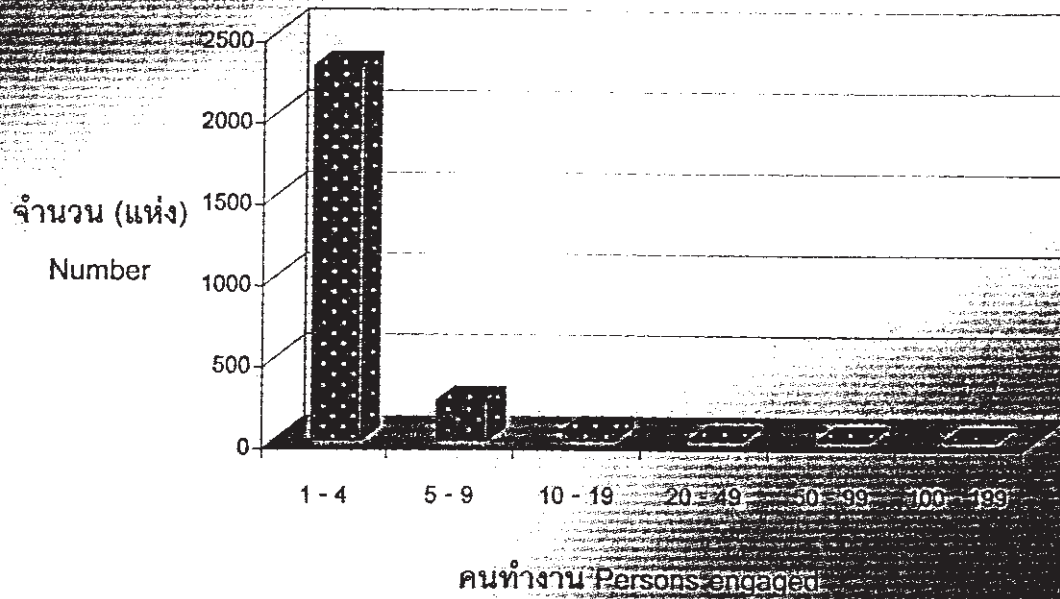
จังหวัดมุกดาหาร สำนักงานสถิติแห่งชาติ สำนักงานนายกรัฐมนตรี

Source : Report of the 2002 Business Trade and Services Census (Basic Information, 2002, - Municipal area),

Changwat Mukdahan National Statistical Office, Office of the Prime Minister

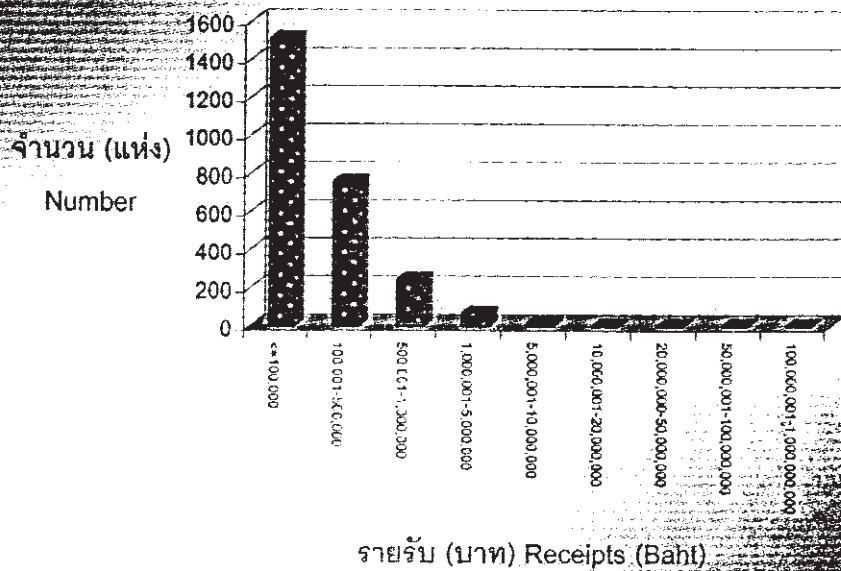
แผนภูมิ 2 จำนวนสถานประกอบการ จำแนกตามจำนวนคนทำงาน

FIGURE 2 NUMBER OF ESTABLISHMENTS BY NUMBER OF PERSONS ENGAGED



แผนภูมิ 3 จำนวนสถานประกอบการ จำแนกตามชั้นของรายรับ

FIGURE 3 NUMBER OF ESTABLISHMENTS BY CLASS OF RECEIPTS

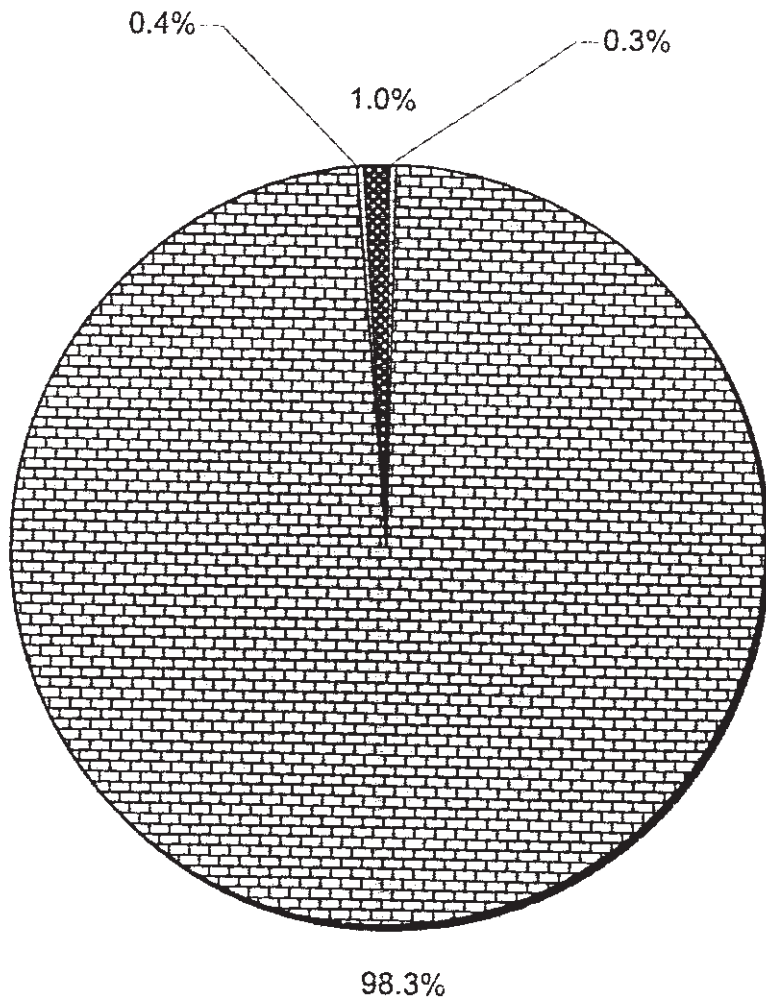


ที่มา : รายงานสำมะโนธุรกิจทางการค้าและธุรกิจทางการบริการ พ.ศ.2545 (ข้อมูลพื้นฐาน พ.ศ. 2545 : ในเขตเทศบาล)

จังหวัดมุกดาหาร สำนักงานสถิติแห่งชาติ สำนักงานนายกรัฐมนตรี

Source : Report of the 2002 Business Trade and Services Census (Basic Information, 2002 : Municipal area),

Changwat Mukdahan National Statistical Office, Office of the Prime Minister



☐ สำนักงานแห่งเดียว (Single unit)

◻ สำนักงานใหญ่ (Head office)

▣ สำนักงานสาขา (Branch)

⊞ แฟรนไชส์ (Franchise)



## บทที่ 1

### บทนำ

#### 1.1 ความเป็ยมา

สำนักงานสถิติแห่งชาติ ได้จัดทำสำมะโนธุรกิจทางการค้าและธุรกิจทางการบริการครั้งแรกในปี 2509 และครั้งที่ 2 ในปี 2531 ตามข้อเสนอแนะขององค์การสหประชาชาติให้มีการจัดทำสำมะโนทุก 10 ปี เพื่อให้มีข้อมูลพื้นฐานที่สำคัญทางด้านธุรกิจทางการค้าและธุรกิจทางการบริการที่ต่อเนื่อง แต่เนื่องจากมีข้อจำกัดทางด้านงบประมาณและบุคลากร สำนักงานสถิติแห่งชาติ จึงได้จัดทำสำรวจด้วยวิธีเลือกตัวอย่างในช่วงเวลาที่ไม่ได้จัดทำสำมะโน และเพื่อให้มีข้อมูลอย่างต่อเนื่อง สำนักงานสถิติแห่งชาติพยายามที่จะจัดทำโครงการสำรวจธุรกิจทางการค้าและธุรกิจทางการบริการเป็นประจำทุกปี

จากการที่สถานการณ์ทางเศรษฐกิจของประเทศในปัจจุบันเปลี่ยนแปลงไปอย่างรวดเร็ว อันเป็นผลกระทบจากการเกิดภาวะวิกฤตเศรษฐกิจตั้งแต่ปี 2540 เป็นต้นมา มีผลทำให้โครงสร้างการค้ำเนินธุรกิจทางการค้าและธุรกิจทางการบริการในประเทศเปลี่ยนแปลงไปจากเดิมเป็นอย่างมาก มีธุรกิจประเภทใหม่ๆ เกิดขึ้น โดยเฉพาะธุรกิจขนาดกลางและขนาดย่อม ซึ่งได้เข้ามามีบทบาทต่อการพัฒนาและฟื้นฟูสภาพทางเศรษฐกิจของประเทศเป็นอย่างมากในปัจจุบัน ดังนั้นรัฐบาลจึงจำเป็นต้องมีข้อมูลพื้นฐานที่ทันสมัยและสามารถสะท้อนสถานการณ์ที่เป็นจริงในปัจจุบัน สำหรับใช้ประกอบการพิจารณากำหนดนโยบายในการพัฒนาประเทศ สำนักงานสถิติแห่งชาติ จึงกำหนดให้มีการจัดทำสำมะโนธุรกิจฯ พ.ศ. 2545 ขึ้น ซึ่งเป็นการจัดทำสำมะโนธุรกิจฯ ครั้งที่ 3 ของประเทศไทย ในการจัดทำสำมะโนธุรกิจทางการค้าและธุรกิจทางการบริการ พ.ศ. 2545 นี้ ได้ดำเนินการเก็บรวบรวมข้อมูลเป็น 2 ขั้นตอน คือ

#### 1) การเก็บรวบรวมข้อมูลพื้นฐาน (งานนับจด)

- ปี 2544 ทำการเก็บรวบรวมข้อมูลพื้นฐานของสถานประกอบการที่ตั้งอยู่นอกเขตเทศบาล เฉพาะที่มีรูปแบบการบริหารงานเป็นองค์กรบริหารส่วนตำบล (อบต.) ทั่วประเทศ

- ปี 2545 ทำการเก็บรวบรวมข้อมูลพื้นฐานของสถานประกอบการที่ตั้งอยู่ในกรุงเทพมหานคร เมืองพัทยา และเขตเทศบาลทั่วประเทศ

#### 2) การเก็บรวบรวมข้อมูลรายละเอียด (งานแจงนับ)

- ปี 2545 ทำการเก็บรวบรวมข้อมูลรายละเอียดเกี่ยวกับการดำเนินกิจการ (แจงนับ) ของสถานประกอบการทุกท้องที่ทั่วประเทศ

#### 1.2 วัตถุประสงค์

การเก็บรวบรวมข้อมูลพื้นฐานของสถานประกอบการ พ.ศ. 2545 มีวัตถุประสงค์ ดังนี้

1) เพื่อเก็บรวบรวมข้อมูลจำนวนสถานประกอบการทุกประเภท และการกระจายตัวของสถานประกอบการธุรกิจทางการค้าและธุรกิจทางการบริการ กุตสาหกรรมการผลิต การก่อสร้าง การขนส่งทางบก และตัวแทนธุรกิจการท่องเที่ยว

2) เพื่อทำการคัดเลือกสถานประกอบการที่เข้าข่ายการเก็บรวบรวมข้อมูลรายละเอียดการประกอบธุรกิจของสถานประกอบการในปี 2545 (แฉงนับ)

3) เพื่อนำข้อมูลมาจัดทำกรอบตัวอย่าง (Sampling Frame) เพื่อใช้ในการสำรวจด้านสถานประกอบการ

### 1.3 รายการข้อมูล

รายการข้อมูลที่เก็บรวบรวมมีดังนี้

- ชื่อ ที่ตั้ง และสถานที่ติดต่อของสถานประกอบการ
- จำนวน และประเภทของสถานประกอบการ
- การมีต่างประเทศร่วมลงทุนหรือถือหุ้น
- รูปแบบการจัดตั้งตามกฎหมาย และรูปแบบการจัดตั้งตามเศรษฐกิจ
- จำนวนคนทำงาน และจำนวนลูกจ้างของสถานประกอบการ
- ชั้นของรายรับ
- การมีและการใช้เทคโนโลยีสารสนเทศและการสื่อสารของสถานประกอบการ

### 1.4 ขอบข่ายและคัมรวม

ขอบข่าย ในการเก็บรวบรวมข้อมูลพื้นฐาน พ.ศ. 2545 ได้แก่ กิจกรรมทางเศรษฐกิจตามการจัดประเภทอุตสาหกรรมตามกิจกรรมทางเศรษฐกิจทุกประเภทตามมาตรฐานสากล (International Standard Industrial Classification of All Economic Activities : ISIC Rev.3) ดังนี้

- ธุรกิจทางการค้าและธุรกิจทางการบริการ
- อุตสาหกรรมการผลิต
- การก่อสร้าง
- การขนส่งทางบก และตัวแทนธุรกิจการท่องเที่ยว

คัมรวม สถานประกอบการทุกประเภท (ยกเว้นแฉงลอย) ที่มีคนทำงานตั้งแต่ 1 คนขึ้นไปที่ตั้งอยู่ในกรุงเทพมหานคร เมืองพัทยา และในเขตเทศบาลทั่วประเทศ

ข้อมูลที่น่าเสนอในรายงานฉบับนี้ เป็นข้อมูลเฉพาะสถานประกอบการทุกประเภทที่มีคนทำงานตั้งแต่ 1 คนขึ้นไป ที่ตั้งอยู่ในเขตเทศบาลทั่วประเทศ ของจังหวัดมุกดาหารเท่านั้น

### 1.5 คาบเวลาอ้างอิง

ข้อมูลเกี่ยวกับจำนวนและลักษณะต่าง ๆ ของสถานประกอบการที่เก็บรวบรวมเป็นข้อมูลของสถานประกอบการที่เปิดดำเนินการในปี 2545

## 1.6 แนวคิดและคำนิยาม

### 1) สถานประกอบกิจการ

หมายถึง สถานที่หรือบางส่วนของสถานที่ที่มีที่ตั้งที่แน่นอนและมีการดำเนินกิจกรรมทางเศรษฐกิจ ไม่ว่ากิจกรรมนั้นจะดำเนินงานโดยบุคคลที่เป็นเจ้าของหรือควบคุมกิจการโดยนิติบุคคล

### 2) กิจกรรมทางเศรษฐกิจ

การจัดทำสำมะโนธุรกิจทางการค้าและธุรกิจทางการบริการ พ.ศ. 2545 ได้จัดจำแนกสถานประกอบการตามการดำเนินกิจกรรมทางเศรษฐกิจตามมาตรฐานสากล (International Standard Industrial Classification of All Economic Activities : ISIC Rev.3) ดังต่อไปนี้

- การขาย การบำรุงรักษา และการซ่อมแซมยานยนต์ และรถจักรยานยนต์ รวมทั้งการขายปลีกน้ำมันเชื้อเพลิงรถยนต์ ได้แก่

การดำเนินกิจการขายส่งและขายปลีกยานยนต์ รถจักรยานยนต์ และรถเล่นบนหิมะทั้งใหม่และที่ใช้แล้ว การบำรุงรักษาและการซ่อมแซม การขายอะไหล่ (ส่วนประกอบ) และชิ้นส่วนอุปกรณ์ (อุปกรณ์ประกอบ) สำหรับยานยนต์ การดำเนินกิจการของตัวแทน หรือนายหน้าที่เกี่ยวข้องกับการจำหน่าย ยานยนต์ การล้าง การขัดเงา และการลากจูงยานยนต์ รวมถึงการขายปลีกน้ำมันเชื้อเพลิงรถยนต์ และผลิตภัณฑ์น้ำมันเครื่อง/น้ำมันหล่อลื่น หรือผลิตภัณฑ์ที่ใช้เป็นตัวให้ความเย็นแก่เครื่องยนต์

- การขายส่งและการค้าเพื่อค่านายหน้า ยกเว้นยานยนต์และรถจักรยานยนต์ ได้แก่

- การดำเนินกิจการขาย (เป็นการขายสินค้าที่ไม่มีการเปลี่ยนรูป/จัดแปลงสินค้า) สินค้าใหม่ และสินค้าที่ใช้แล้วให้แก่ผู้ขายปลีก ผู้ใช้ในงานอุตสาหกรรม ผู้ใช้ในงานพาณิชย์กรรม ผู้ใช้ในงานสถาบัน ผู้ใช้ในงานวิชาชีพ หรือผู้ขายส่งรายอื่นๆ หรือบุคคล/บริษัทที่ทำหน้าที่ตัวแทนหรือนายหน้าซื้อขายสินค้า

- ผู้ขายส่งซึ่งประกอบ จัดแยกขนาดและคัดคุณภาพสินค้าจำนวนมากเป็นประจำ การจัดแบ่งสินค้าออกเป็นส่วนย่อย การบรรจุหีบห่อใหม่ การจัดจำหน่ายสินค้าเป็นลอตต่อย่อย รวมถึงการเก็บสินค้า การแช่เย็นสินค้า การจัดส่งและการจัดวางสินค้า กิจกรรมที่เกี่ยวข้องเนื่องกับการส่งเสริมการขาย ให้แก่ลูกค้า และการออกแบบฉลากติดสินค้า

- การขายปลีก ยกเว้นยานยนต์ และรถจักรยานยนต์ รวมทั้งการซ่อมแซมของใช้ส่วนบุคคล และของใช้ในครัวเรือน ได้แก่

- การดำเนินกิจการขาย (เป็นการขายสินค้าที่ไม่มีการเปลี่ยนรูป/จัดแปลงสินค้า) สินค้าใหม่และสินค้าที่ใช้แล้วให้แก่ประชาชนทั่วไป เพื่อการบริโภคหรือการใช้ประโยชน์เฉพาะส่วนบุคคลหรือในครัวเรือน

- การซ่อมและการติดตั้งของใช้ส่วนบุคคลและของใช้ในครัวเรือน

- **โรงแรมและภัตตาคาร ได้แก่**

- การดำเนินกิจการเกี่ยวกับการจัดหาที่พักชั่วคราว ค่ายพัก และสิ่งอำนวยความสะดวกในค่ายพักให้แก่ประชาชนทั่วไป เช่น โรงแรม โมเต็ล หอพักในสถานศึกษา ห้องพักภายในบ้าน เกสต์เฮาส์ ที่พักแรมเยาวชน ที่พักชั่วคราว เป็นต้น

- การขายอาหารและเครื่องดื่มที่จัดเตรียมไว้พร้อมที่จะบริโภคได้ทันทีในสถานที่ต่างๆ เช่น ภัตตาคาร คาเฟ่ สถานที่บริการขายอาหารกลางวัน และร้านขายเครื่องดื่ม เป็นต้น

- **กิจกรรมด้านอสังหาริมทรัพย์ ได้แก่**

- การซื้อ การขาย การให้เช่า และการดำเนินการเกี่ยวกับอสังหาริมทรัพย์ที่เป็นเจ้าของหรือเช่าจากผู้อื่น เช่น อาคารห้องชุดและที่อยู่อาศัย อาคารซึ่งไม่ใช่ที่อยู่อาศัย การพัฒนาและการจัดสรรอสังหาริมทรัพย์ เป็นต้น รวมทั้งการพัฒนาและการขายที่ดินและอุทยาน การดำเนินการเกี่ยวกับห้องชุดและที่อยู่อาศัยเคลื่อนที่ได้

- การซื้อ การขาย การให้เช่า การจัดการและการประเมินราคาอสังหาริมทรัพย์ โดยได้รับค่าธรรมเนียมตอบแทนหรือโดยการทำสัญญา

- **กิจกรรมด้านคอมพิวเตอร์และกิจกรรมที่เกี่ยวข้อง ได้แก่**

- การให้คำปรึกษาเกี่ยวกับชนิดและลักษณะการใช้งานของฮาร์ดแวร์ ที่มีหรือไม่มีซอฟต์แวร์ ระบบงานประยุกต์

- การให้คำปรึกษาเกี่ยวกับการวิเคราะห์ ความต้องการและปัญหาของผู้ใช้ และวิธีการแก้ไขปัญหาที่ดีที่สุด

- กิจกรรมที่เกี่ยวกับการวิเคราะห์ การออกแบบ และการเขียนโปรแกรมของระบบงานที่พร้อมจะใช้งานได้ โดยทั่วไปเป็นการวิเคราะห์ความต้องการและปัญหาของผู้ใช้ การให้คำปรึกษา วิธีการแก้ปัญหาที่ประหยัดที่สุด พร้อมทั้งจัดสร้างซอฟต์แวร์ที่จำเป็นต้องใช้ เพื่อให้เกิดผลสัมฤทธิ์ ตามแนวทางการแก้ปัญหานั้น รวมทั้งการเขียนโปรแกรมตามความต้องการของผู้ใช้

- กิจกรรมที่เกี่ยวข้องกับการพัฒนา การผลิต การจัดหา และจัดทำเอกสารประกอบการใช้ซอฟต์แวร์ ซึ่งเขียนขึ้นตามความต้องการของผู้ใช้เฉพาะราย และเป็นคำสั่งง่าย ๆ และซอฟต์แวร์สำเร็จรูป

- การประมวลผล หรือการจัดทำตารางประมวลผลข้อมูลทุกชนิด ซึ่งประกอบด้วย การประมวลผลและการเตรียมรายงานที่สมบูรณ์ จากข้อมูลของลูกค้า ซึ่งรวมถึงงานเฉพาะทาง เช่น การบันทึกข้อมูลหรือการเตรียมข้อมูลด้วยวิธีอื่น การแปลงข้อมูล เช่น จากบัตรไปเป็นเทป การรู้จำอักขระจากภาพ (optical character recognition) เป็นต้น ซึ่งอาจจะดำเนินการ โดยการให้บริการโดยตรง หรือโดยผ่านระบบเครือข่าย โดยการใช้โปรแกรมของลูกค้า หรือโปรแกรมที่มีกรรมสิทธิ์เฉพาะ รวมทั้งการจัดการบริการรายชั่วโมงหรือการแบ่งกันใช้เวลา (time-share) การจัดการและการดำเนินการที่เกี่ยวกับสิ่งอำนวยความสะดวกในการประมวลผลข้อมูลในขั้นตอนที่ต่อเนื่อง

● การให้เข้าเครื่องจักรและเครื่องอุปกรณโดยไม่มีผู้ควบคุม การวิจัย และการพัฒนา และกิจกรรมด้านธุรกิจอื่น ๆ ได้แก่

- การให้เข้าเครื่องอุปกรณการขนส่ง เครื่องจักรและเครื่องอุปกรณอื่น ๆ ของใช้ส่วนบุคคลและของใช้ในครัวเรือน

- การวิจัยและการพัฒนา การทดลองทางพื้นวิทยาศาสตร์ธรรมชาติ วิศวกรรม สังคมศาสตร์ และมนุษยศาสตร์

- กิจกรรมด้านกฎหมาย การบัญชี การทำบัญชีและการตรวจสอบบัญชี การให้คำปรึกษาด้านภาษี การวิจัยตลาด และการสำรวจความคิดเห็นของประชาชน และการให้คำปรึกษาทางธุรกิจและการจัดการ

- กิจกรรมด้านสถาปัตยกรรม วิศวกรรม และเทคนิคอื่น ๆ

- การโฆษณา

● กิจกรรมนันทนาการ และการบริการอื่น ๆ ได้แก่

- กิจกรรมด้านภาพยนตร์ วิทยุ โทรทัศน์ และการบันเทิงอื่น ๆ

- กิจกรรมของสำนักข่าว

- กิจกรรมห้องสมุด หอจดหมายเหตุ พิพิธภัณฑ์สถาน และกิจกรรมทางวัฒนธรรมอื่น ๆ

- กิจกรรมการกีฬา และนันทนาการอื่น ๆ

- กิจกรรมด้านการบริการอื่น ๆ เช่น การบริการซักผ้าและซักแห้ง ผลิตภัณฑ์สิ่งทอและขนสัตว์ การแต่งผมและการเสริมสวยอื่น ๆ การทำศพและกิจกรรมที่เกี่ยวข้อง เป็นต้น

● การผลิต

หมายถึง การเปลี่ยนแปลงวัตถุหรือส่วนประกอบของวัตถุในทางกายภาพหรือทางเคมี ให้เป็นผลิตภัณฑ์ชนิดใหม่ โดยไม่คำนึงถึงว่างานนั้นทำด้วยเครื่องจักรหรือมือ ทำในโรงงาน ทำในเคหสถาน หรือผลิตภัณฑ์นั้นจะนำมาขายส่งหรือขายปลีกก็ตาม การประกอบชิ้นส่วนของผลิตภัณฑ์ที่ผลิตขึ้น การดัดแปลงสินค้า รวมทั้งการปรับปรุงใหม่หรือการสร้างชิ้นใหม่

● การก่อสร้าง

หมายถึง กิจกรรมทางเศรษฐกิจที่เกี่ยวข้องกับการก่อสร้างใหม่ การต่อเติม การดัดแปลง การซ่อมแซม และการรื้อทำลายอาคารหรือสิ่งก่อสร้างด้านวิศวกรรม เช่น ถนน สะพาน เขื่อน อุโมงค์ เป็นต้น

อุตสาหกรรมการก่อสร้างประกอบด้วยสถานประกอบการที่ดำเนินกิจการดังต่อไปนี้

- การเตรียมสถานที่ก่อสร้าง เช่น การรื้อถอน ทำลายอาคารเก่า การถมดิน เป็นต้น

- การก่อสร้างอาคาร งานวิศวกรรมโยธา เช่น ทางหลวง ถนน สะพาน อุโมงค์

เป็นต้น ซึ่งหมายรวมทั้งการก่อสร้างใหม่ การต่อเติม ดัดแปลง และซ่อมแซมด้วย

- การติดตั้งภายในอาคาร เช่น การวางท่อ การติดตั้งระบบเครื่องปรับอากาศ ระบบสัญญาณเตือนภัย บันไดเลื่อน เป็นต้น

- การสร้างอาคารให้สมบูรณ์ เช่น การติดตั้งกระจก การฉาบปูน การทาสีและ ตกแต่งอาคาร การติดผนังและปูพื้นด้วยวัสดุต่าง ๆ การขัดพื้น เป็นต้น
- การให้เช่าเครื่องอุปกรณ์ที่ใช้ในงานก่อสร้างหรือการรื้อถอน โดยมีผู้ควบคุม เช่น การให้เช่ารถเครนพร้อมคนขับ เป็นต้น

● การขนส่งทางบก และตัวแทนธุรกิจการท่องเที่ยว ได้แก่

- การขนส่งผู้โดยสารทางบกอื่น ๆ ที่มีตารางเวลาและที่ไม่มีตารางเวลา รวมถึง การขนส่งสินค้าทางถนน
- กิจกรรมของตัวแทนธุรกิจการท่องเที่ยว และผู้จำหน่ายเที่ยว รวมทั้งกิจกรรม บริการนักท่องเที่ยว

### 3) รูปแบบการจัดตั้งตามกฎหมาย

#### ส่วนบุคคล

หมายถึง สถานประกอบการที่มีเจ้าของเป็นบุคคลธรรมดาคนเดียวหรือหลายคนรวม กัน และรวมถึงห้างหุ้นส่วนสามัญที่ไม่จดทะเบียนเป็นนิติบุคคลด้วย

#### ห้างหุ้นส่วนจำกัด ห้างหุ้นส่วนสามัญนิติบุคคล

หมายถึง สถานประกอบการที่จัดตั้งขึ้นโดยคณะบุคคลตั้งแต่ 2 คนขึ้นไป รวมทุน กันเพื่อประกอบกิจการ และรับผิดชอบร่วมกันโดยจดทะเบียนถูกต้องตามกฎหมาย

#### บริษัทจำกัด บริษัทจำกัด (มหาชน)

บริษัทจำกัด หมายถึง สถานประกอบการที่จัดตั้งขึ้นโดยผู้ริเริ่มคณะหนึ่ง และได้ จดทะเบียนถูกต้องตามกฎหมาย โดยมีผู้ริเริ่มดำเนินการอย่างน้อย 7 คน ขึ้นไป

บริษัทจำกัด (มหาชน) หมายถึง สถานประกอบการที่จัดตั้งขึ้นโดยการจดทะเบียน จัดตั้งบริษัท การควบบริษัท หรือการแปรสภาพบริษัท และวัตถุประสงค์ที่จะขายหุ้นต่อประชาชน โดยมีผู้ ริเริ่มดำเนินการตั้งแต่ 15 คนขึ้นไป

#### ส่วนราชการ รัฐวิสาหกิจ

หมายถึง สถานประกอบการที่รัฐบาลเป็นเจ้าของ หรือมีทุนอยู่ด้วยไม่น้อยกว่า ร้อยละ 50 ของทุนทั้งหมด รวมถึงสถานประกอบการที่ดำเนินการโดยรัฐบาลด้วย

#### สหกรณ์

หมายถึง สถานประกอบการที่จัดตั้งขึ้นในรูปของสหกรณ์ โดยจดทะเบียนถูกต้อง ตามกฎหมายว่าด้วยสหกรณ์ โดยมีผู้ก่อตั้งไม่น้อยกว่า 10 คน

#### อื่นๆ

หมายถึง สถานประกอบการที่จัดตั้งในรูปแบบอื่นๆ นอกจากที่กล่าวข้างต้น เช่น มูลนิธิ สโมสร สมาคม กลุ่มแม่บ้าน ชมรมต่างๆ ร้านค้าสาธิต เป็นต้น

#### 4) รูปแบบการจัดตั้งทางเศรษฐกิจ

##### สำนักงานเดี่ยว

หมายถึง สถานประกอบการที่ไม่มีหน่วยงานย่อย หรือสาขาอื่นใด และไม่เป็นหน่วยงานย่อยหรือสาขาของสถานประกอบการอื่น

##### สำนักงานใหญ่

หมายถึง สถานประกอบการที่เป็นเจ้าของ และควบคุมกิจการของสถานประกอบการอื่นที่เป็นสำนักงานสาขาหรือหน่วยงานย่อย

##### สำนักงานสาขา

หมายถึง สถานประกอบการที่เป็นสาขา หรือหน่วยงานย่อยของสถานประกอบการอื่นที่เป็นสำนักงานใหญ่

##### แฟรนไชส์

หมายถึง สถานประกอบการหรือร้านค้าที่ดำเนินธุรกิจแบบแฟรนไชส์ จำแนกออกเป็น 2 ประเภท ได้แก่

(1) แฟรนไชส์ที่เป็นกิจการซึ่งบริษัทแม่ดำเนินการเอง หมายถึง สถานประกอบการหรือร้านค้าที่เป็นสาขาของบริษัทแม่ ที่มีการดำเนินธุรกิจแบบแฟรนไชส์ ซึ่งเป็นธุรกิจที่ดำเนินงานโดยบริษัทแม่ มีใช้ร้านที่ดำเนินการโดยสมาชิกผู้ซื้อแฟรนไชส์

(2) แฟรนไชส์ที่เป็นกิจการที่ซื้อลิขสิทธิ์มาดำเนินการ หมายถึง สถานประกอบการหรือร้านค้าที่ดำเนินธุรกิจแบบแฟรนไชส์ ซึ่งเป็นธุรกิจที่ต้องซื้อลิขสิทธิ์จากบริษัทแม่มาดำเนินการ

#### 5) คนทำงาน

หมายถึง คนที่ทำงานในสถานประกอบการทั้งที่ได้รับค่าจ้างเงินเดือนและไม่ได้รับเงินเดือนที่สถานประกอบการมีอยู่ตามปกติ รวมทั้งผู้ที่ปกติทำงานอยู่ในสถานประกอบการแห่งนี้ แต่ในวันดังกล่าวไม่ได้มาทำงาน เนื่องจากเจ็บป่วย ลาหยุดพักผ่อน โดยได้รับค่าจ้าง/เงินเดือน ไม่รวมคนงานที่ลางานเป็นระยะเวลานาน เช่น ลาไปรับราชการทหาร เป็นต้น

##### คนทำงานประกอบด้วย

(1) เจ้าของกิจการ/หุ้นส่วน หรือสมาชิกในครอบครัวที่ทำงานให้กับสถานประกอบการ ผู้ที่มาฝึกงานหรือผู้ปฏิบัติงานในสถานประกอบการ ซึ่งมีจำนวนชั่วโมงทำงานไม่ต่ำกว่าสัปดาห์ละ 20 ชั่วโมง โดยเจ้าของหรือผู้ประกอบการอาจให้เงิน อาหาร เครื่องนุ่งห่ม หรือช่วยเหลือเกื้อกูลอย่างอื่น ๆ แต่ไม่ต้องรับผิดชอบในเรื่องการจ่ายค่าแรงให้ตามกฎหมาย

(2) ลูกจ้าง ได้แก่ ผู้ที่ปฏิบัติงานให้กับสถานประกอบการ โดยได้รับเงินเดือนหรือค่าจ้างเป็นประจำ ตั้งแต่ระดับบริหาร นักวิชาการ เสมียน พนักงานต่าง ๆ เช่น ผู้จัดการ ผู้อำนวยการ ผู้ปฏิบัติงานในห้องทดลอง พนักงานขาย และลูกจ้างที่ทำงานในกรรมวิธีการผลิต เป็นต้น ค่าจ้างที่ได้รับอาจเป็นรายปีกร์ รายสัปดาห์ รายวัน รายชั่วโมง หรือรายชิ้น ก็ได้ นอกจากนี้ยังรวมถึงผู้ที่สถานประกอบการส่งไปประจำที่สถานประกอบการอื่นด้วย เช่น พนักงานรักษาความปลอดภัย คนทำความสะอาด พนักงานขายตามห้างสรรพสินค้า เป็นต้น

คนทำงานไม่รวมคนที่รับงานจากโรงงานไปทำงานที่บ้านแล้วนำมาส่งโรงงานโดยไม่ได้ลงทุนซื้อวัสดุอุปกรณ์ หรือออกค่าใช้จ่ายใด ๆ และไม่รวมคนที่สถานประกอบการจ้างมาทำงานเฉพาะอย่างเป็นประจำ ครึ่งคราว เช่น กรรมกรที่จ้างมาขนของ และพนักงานเดินตลาดหรือตัวแทนขายที่ไม่มีเงินเดือนประจำ

## 6) รายรับ

### (1) รายรับของสถานประกอบการธุรกิจทางการค้าและธุรกิจทางการบริการ

หมายถึง จำนวนเงินทั้งสิ้นที่ได้จากการประกอบธุรกิจในรอบปี 2544 เช่น รายรับจากการขายสินค้า รายรับจากการประกอบธุรกิจโรงแรมและภัตตาคาร รายรับจากการให้บริการและค่าขนหน้าโดยไม่คำนึงถึงเวลาหรือวิธีการชำระเงินจากผู้ซื้อ ทั้งนี้รวมถึงมูลค่าขายจากการให้เช่าซื้อและการขายผ่อนชำระ และการขายสินค้าที่นำไปฝากให้สถานประกอบการอื่นขายด้วย นอกจากนี้ยังหมายถึง รายรับจากการให้เช่าสินทรัพย์ถาวร เงินปันผลรับ ดอกเบี้ยรับ กำไรจากอัตราแลกเปลี่ยนฯ และอื่นๆ ทั้งนี้ไม่รวมค่าขายสินค้าที่สถานประกอบการอื่นนำมาฝากขาย และส่วนลดที่สถานประกอบการลดให้แก่ผู้ซื้อหรือผู้ให้บริการ

### (2) รายรับของสถานประกอบการอุตสาหกรรมการผลิต

รายรับทั้งสิ้นของสถานประกอบการในรอบปี 2544 ประกอบด้วยรายรับดังต่อไปนี้  
นี้ คือ

#### 2.1 รายรับจากมูลค่าขายผลผลิต

หมายถึง มูลค่าการจำหน่ายผลิตภัณฑ์ในรอบปี ทั้งที่สถานประกอบการผลิตขึ้นเอง และ/หรือ ที่สถานประกอบการอื่นผลิตให้ โดยสถานประกอบการเป็นผู้จ่ายค่าวัตถุดิบและวัสดุประกอบที่ใช้ในการผลิต และรวมมูลค่าผลผลิตที่สถานประกอบการผลิตเพื่อใช้เองหรือให้คนทำงานเป็นส่วนหนึ่งของค่าตอบแทนแรงงาน ผลผลิตที่จัดส่งให้สำนักงานใหญ่ สำนักงานสาขา หรือ สำนักงานขายของโรงงาน และรายรับจากการขายผลพลอยได้และเศษวัสดุ

#### 2.2 รายรับจากการขายสินค้าที่ซื้อมาจำหน่ายในสภาพเดิม

หมายถึง จำนวนเงินที่สถานประกอบการได้รับจากการขายสินค้าที่ซื้อมาจำหน่ายโดยไม่มีเปลี่ยนแปลงสภาพ

#### 2.3 รายรับจากการจ้างเหมาทำการผลิตสินค้าให้สถานประกอบการอื่น

หมายถึง จำนวนเงินที่ได้รับจากผู้จ้างในการรับจ้างเหมาทำการผลิตสินค้า โดยผู้จ้างจัดหาวัสดุให้ ถ้าเป็นการรับจ้างเหมาผลิตสินค้าให้สถานประกอบการในเครือเดียวกัน จะคิดค่าบริการในการผลิตตามราคาตลาด หรือคิดจากค่าใช้จ่ายต่าง ๆ ที่เกิดขึ้นจริงในกระบวนการผลิต โดยไม่รวมค่าวัสดุที่ผู้จ้างจัดหามาให้

#### 2.4 รายรับจากการให้บริการ บำรุงรักษา ซ่อมแซมและติดตั้งให้แก่สถานประกอบการอื่น

หมายถึง จำนวนเงินที่สถานประกอบการได้รับจากการให้บริการบำรุงรักษาซ่อมแซมและติดตั้งเครื่องจักรหรือโรงงานให้กับสถานประกอบการอื่นหรือลูกค้า สำหรับค่าบริการในการให้บริการแก่สถานประกอบการอื่นในเครือเดียวกัน ได้คิดมูลค่าการบริการโดยรวมค่าแรงงาน ค่าดำเนินการ และค่าวัสดุที่ใช้ในการให้บริการ



## 2.5 รายรับอื่น ๆ

หมายถึง รายรับอื่น ๆ นอกเหนือจากที่กล่าวแล้วข้างต้น เช่น รายรับจากการขายกากของเสียหรือวัสดุเหลือใช้ของสถานประกอบการ และค่าขายกระแสไฟฟ้า เป็นต้น

### (3) รายรับของสถานประกอบการก่อสร้าง

รายรับทั้งสิ้นจากการประกอบการในรอบปี 2544 ประกอบด้วยรายรับดังต่อไปนี้  
คือ

#### 3.1 รายรับจากการก่อสร้างอาคาร ; งานวิศวกรรมโยธา

หมายถึง มูลค่าของการก่อสร้างที่สถานประกอบการดำเนินการเอง หรือมูลค่าที่ได้รับจากการจ้างเหมาให้ผู้ประกอบการอื่นดำเนินการ หรือมูลค่ารับเหมาช่วงงานจากผู้ประกอบการอื่น ในรอบปี 2544

#### 3.2 รายรับจากการให้บริการบำรุงรักษาและซ่อมแซมเครื่องจักร

หมายถึง จำนวนเงินที่สถานประกอบการได้รับจากการให้บริการบำรุงรักษา ซ่อมแซมเครื่องจักรให้กับสถานประกอบการอื่น หรือลูกค้าสำหรับค่าบริการในการให้บริการแก่สถานประกอบการอื่นในเครือเดียวกัน คิดมูลค่าค่าบริการ โดยรวมค่าแรงงาน ค่าดำเนินการ และ ค่าวัสดุที่ใช้ในการให้บริการ

#### 3.3 รายรับอื่น ๆ

หมายถึง รายรับของสถานประกอบการนอกเหนือจากรายรับจากการดำเนินกิจการก่อสร้างทุกประเภท

### (4) รายรับของสถานประกอบการขนส่ง

หมายถึง รายรับทั้งสิ้นจากการประกอบกิจการขนส่งทางบกในรอบปี 2544 ประกอบด้วยรายรับดังต่อไปนี้คือ

4.1 รายรับที่ได้จากการประกอบกิจการขนส่งผู้โดยสาร ซึ่งมีตารางเวลา ได้แก่

- รายรับจากการเป็นผู้ประกอบการรถโดยสารประจำทาง กรณีเป็นรถที่ใช้ในการขนส่งผู้โดยสารเพื่อสินค้าตามเส้นทางที่คณะกรรมการควบคุมการขนส่งทางบกกำหนดขึ้น ซึ่งรายรับจะประกอบด้วย

- รายรับจากค่าโดยสารที่ได้จากการนำรถไปวิ่งรับส่งผู้โดยสารในเส้นทางที่ได้รับอนุญาต

- จากการนำรถไปวิ่งร่วมในเส้นทางที่ผู้อื่นได้รับใบอนุญาต

- รายรับที่เก็บจากผู้ประกอบการรถร่วมที่นำรถมาวิ่งร่วมในเส้นทางที่ตนได้รับใบอนุญาต

- รายรับจากการเป็นผู้ประกอบการรถโดยสารประจำทางที่มีตารางเวลาประเภทอื่น ๆ เช่น การรับส่งนักเรียน กิจการรถเคเบิลตามแหล่งท่องเที่ยว เป็นต้น

4.2 รายรับที่ได้จากการประกอบกิจการขนส่งผู้โดยสารทางบกที่ไม่มีตารางเวลา หรือค่าจ้างรับเหมาบริการรับส่งผู้โดยสารที่นอกเหนือจากการเดินรถประจำทางในข้อ 4.1 เช่น ขับรถแท็กซี่รับจ้าง ขับรถมอเตอร์ไซด์รับจ้าง บริการรถทัศนาจร ให้เช่า เป็นต้น

#### 4.3 การขนส่งสินค้า

เป็นรายรับที่ได้จากค่าจ้างที่ได้จากการประกอบกิจการขนส่งสินค้า หรือค่าจ้างเหมาบริการรับจ้างขนส่งสิ่งของ เช่น ขน อัญ หิน ดิน ทราย ขยะ เป็นต้น

#### (5) รายรับของสถานประกอบการธุรกิจท่องเที่ยว

หมายถึง รายรับทั้งสิ้นของสถานประกอบการในรอบปี 2544 ที่ได้จากการดำเนินธุรกิจการให้บริการเกี่ยวกับการจัดหาข้อมูลการเดินทาง การจัดทัศนจร การจัดหาที่พัก การจัดหาตั๋ว ฯลฯ รวมถึงกิจกรรมบริการนักท่องเที่ยว เช่น มัคคุเทศก์ เป็นต้น

### 1.7 วิธีการเก็บรวบรวมข้อมูล

การเก็บรวบรวมข้อมูลใช้วิธีส่งเจ้าหน้าที่ ซึ่งเป็นข้าราชการและพนักงานของสำนักงานสถิติแห่งชาติออกไปทำการสัมภาษณ์เจ้าของ ผู้ประกอบการ หรือผู้ที่ได้รับมอบหมายให้ตอบข้อมูล ระหว่างเดือนมกราคม - มิถุนายน พ.ศ. 2545

### 1.8 การประมวลผลข้อมูล

การประมวลผลข้อมูลพื้นฐานทุกขั้นตอน รวมถึงจัดทำรายงานผลระดับจังหวัดดำเนินการที่สำนักงานสถิติจังหวัด โดยส่วนกลางให้ความช่วยเหลือทางด้านวิชาการ เช่น การจัดทำโปรแกรมสำหรับการบันทึกข้อมูลและประมวลผลข้อมูล และการจัดทำต้นแบบตารางเสนอผล และรายงานผล เป็นต้น สำหรับข้อมูลพื้นฐานระดับภาคและทั่วประเทศรวมทั้งข้อมูลรายละเอียดเกี่ยวกับการดำเนินกิจการของสถานประกอบการ ทำการประมวลผลและจัดทำรายงานที่สำนักงานสถิติแห่งชาติ

### 1.9 การเสนอผลและจัดทำรายงานผล

การจัดทำรายงานผลสำมะโนฯ ได้จัดทำรายงานผลดังนี้

- 1) รายงานผลระดับจังหวัด จังหวัดละ 1 ฉบับ รวม 76 ฉบับ
- 2) รายงานผลระดับที่วราชอาณาจักร จำนวน 1 ฉบับ ประกอบด้วยข้อมูลของทุกภาค

## บทที่ 2

### สรุปข้อมูลที่สำคัญ

#### 2.1 จำนวนสถานประกอบการ

จากผลการเก็บรวบรวมข้อมูลพื้นฐานสถานประกอบการในเขตเทศบาลปี พ.ศ.2545 จังหวัดมุกดาหาร พบว่ามีจำนวนสถานประกอบการทั้งสิ้น 2,617 แห่ง โดยมีจำนวนสถานประกอบการตั้งอยู่ในอำเภอต่างๆทั้งสิ้น 4 อำเภอ ดังนี้ สถานประกอบการส่วนใหญ่จะตั้งอยู่ในอำเภอเมืองมุกดาหารจำนวน 2,018 แห่ง คิดเป็นร้อยละ 77.1 รองลงมาคือ อำเภอนิคมน้ำอ้อย มีจำนวนสถานประกอบการ 362 แห่ง คิดเป็นร้อยละ 13.8 นอกจากนี้มีจำนวนสถานประกอบการที่ตั้งอยู่อีก 2 อำเภอคือ อำเภอคำชะอี และอำเภอคอนสาร โดยมีจำนวนสถานประกอบการคือ 129 และ 108 แห่ง คิดเป็นร้อยละ 4.9 และ 4.2 ตามลำดับ

ตาราง 1 จำนวนและร้อยละของสถานประกอบการ จำแนกตามอำเภอ

อำเภอ	จำนวน	ร้อยละ
รวม	2,617	100.0
เมืองมุกดาหาร	2,018	77.1
นิคมคำอ้อย	362	13.8
คอนสาร	108	4.2
คำชะอี	129	4.9

#### 2.2 กิจกรรมทางเศรษฐกิจ

จากการสำรวจพบว่าสถานประกอบการใน จ.มุกดาหาร ส่วนใหญ่จำนวน 841 แห่ง คิดเป็นร้อยละ 37.5 ดำเนินกิจกรรมการขายปลีก ขกเว้นยานยนต์และรถจักรยานยนต์ รวมทั้งการซ่อมแซมของใช้ส่วนบุคคลและของใช้ในครัวเรือน รองลงมาจำนวนคือจำนวน 359 แห่ง คิดเป็นร้อยละ 16 เป็นสถานประกอบการที่ดำเนินกิจกรรมเกี่ยวกับ การโรงแรมและภัตตาคาร ส่วนลำดับต่อไปคือ สถานประกอบการที่ดำเนินกิจกรรมการขนส่งทางบก และตัวแทนธุรกิจการท่องเที่ยว และกิจกรรมนันทนาการและการบริการอื่นๆ มีจำนวนสถานประกอบการใกล้เคียงกัน คิดเป็นร้อยละ 10.7 และ 10.6 นอกจากนี้เป็นสถานประกอบการที่ดำเนินกิจกรรมทางการขาย การบำรุงรักษา และการซ่อมแซมรถยนต์ และรถจักรยานยนต์ รวมทั้งการขายปลีกน้ำมันเชื้อเพลิงรถยนต์ คิดเป็นร้อยละ 10.4 , กิจกรรมการขายส่ง และการค้าเพื่อนายหน้า ขกเว้นยานยนต์ และรถจักรยานยนต์ คิดเป็นร้อยละ 4.6 , การให้เช่าเครื่องจักร และเครื่องอุปกรณ์โดยไม่มีผู้ควบคุม การวิจัยและการพัฒนาและกิจกรรมด้านธุรกิจอื่นๆ คิดเป็นร้อยละ 4.2 , กิจกรรมด้านอสังหาริมทรัพย์ ร้อยละ 3.3 , กิจกรรมการก่อสร้าง ร้อยละ 2.0 ส่วนลำดับสุดท้ายคือ กิจกรรมด้านคอมพิวเตอร์ และกิจกรรมที่เกี่ยวข้อง ร้อยละ 0.7

ตาราง 2 จำนวนและร้อยละของสถานประกอบการ จำแนกตามกิจกรรมทางเศรษฐกิจ

กิจกรรมทางเศรษฐกิจ	จำนวน	ร้อยละ
รวม	2,241	100.0
การขาย การบำรุงรักษา และการซ่อมแซมยานยนต์ และรถจักรยานยนต์ รวมทั้งการขายปลีกน้ำมันเชื้อเพลิงรถยนต์	232	10.4
การขายส่ง และการค้าเพื่อค่านายหน้า ยกเว้นยานยนต์ และรถจักรยานยนต์	102	4.6
การขายปลีก ยกเว้นยานยนต์ และรถจักรยานยนต์ รวมทั้งการซ่อมแซมของใช้ส่วนบุคคล และของใช้ในครัวเรือน	841	37.5
โรงแรมและภัตตาคาร	359	16
กิจกรรมค่านอสังหาริมทรัพย์	73	3.3
กิจกรรมด้านคอมพิวเตอร์และกิจกรรมที่เกี่ยวข้อง	15	0.7
การให้เช่าเครื่องจักร และเครื่องอุปกรณ์โดยไม่มีผู้ควบคุม การวิจัยและการพัฒนาและกิจกรรมด้านธุรกิจอื่น ๆ	95	4.2
กิจกรรมนันทนาการและการบริการอื่น ๆ	238	10.6
การก่อสร้าง	45	2.0
การขนส่งทางบกและตัวแทนธุรกิจการท่องเที่ยว	241	10.7

### 2.3 ขนาดของสถานประกอบการ

เมื่อพิจารณาขนาดของสถานประกอบการ ใน จ.มุกดาหาร พบว่าสถานประกอบการส่วนใหญ่เป็นสถานประกอบการที่มีจำนวนคนทำงาน 1 - 4 คน จำนวน 2,295 แห่ง คิดเป็นร้อยละ 87.7 รองลงมาคือสถานประกอบการที่มีจำนวนคนทำงาน 5 - 9 คน จำนวน 238 แห่ง คิดเป็นร้อยละ 9.1 และสถานประกอบการที่มีจำนวนคนทำงาน 10 - 19 คน จำนวน 61 แห่ง คิดเป็นร้อยละ 2.3 ส่วนที่เหลือ เป็นสถานประกอบการที่มีจำนวนคนทำงาน 20 - 49 คน, 50 - 99 คน มีจำนวนเล็กน้อย คิดเป็นร้อยละ 0.3 และจำนวนสถานประกอบการที่มีคนทำงาน 100 - 199 คน มีจำนวน น้อยที่สุดคือ 2 แห่ง คิดเป็นร้อยละ 0.1

### 2.4 รูปแบบการจัดตั้งตามกฎหมาย

เมื่อพิจารณาจำนวนสถานประกอบการตามรูปแบบการจัดตั้งตามกฎหมาย พบว่าสถานประกอบการที่มีรูปแบบการจัดตั้งตามกฎหมายเป็นส่วนบุคคล มีจำนวน 2,496 แห่ง คิดเป็นร้อยละ 95.4 รองลงมาคือสถานประกอบการที่มีรูปแบบการจัดตั้งตามกฎหมายเป็นห้างหุ้นส่วนจำกัด ห้างหุ้นส่วนสามัญนิติบุคคล จำนวน 56 แห่ง คิดเป็นร้อยละ 2.1 และสถานประกอบการที่มีรูปแบบการจัดตั้งเป็นบริษัทจำกัด, บริษัทจำกัด (มหาชน) จำนวน 46 แห่ง คิดเป็นร้อยละ 1.8 ส่วนที่เหลือเป็นสถานประกอบการที่มีรูปแบบการจัดตั้งเป็น ส่วนราชการ รัฐวิสาหกิจ, สหกรณ์ และอื่นๆ คิดเป็นร้อยละ 0.2, 0.3 และ 0.2 ตามลำดับ

## 2.5 รูปแบบการจัดตั้งทางเศรษฐกิจ

พิจารณารูปแบบการจัดตั้งทางเศรษฐกิจของสถานประกอบการ พบว่าส่วนใหญ่จัดตั้งเป็นสำนักงานแห่งเดียว จำนวน 2573 แห่ง คิดเป็นร้อยละ 98.3 รองลงมาเป็นรูปแบบการจัดตั้งทางเศรษฐกิจในรูปแบบสำนักงานสาขา จำนวน 26 แห่ง คิดเป็นร้อยละ 1.0 ที่เหลือเป็นสถานประกอบการที่มีการจัดตั้งทางเศรษฐกิจในรูปแบบสำนักงานใหญ่ และแฟรนไชส์ ร้อยละ 0.4 และ 0.3 ตามลำดับ

ตาราง 3 จำนวนและร้อยละของสถานประกอบการ จำแนกตามลักษณะของสถานประกอบการ

ลักษณะของสถานประกอบการ	จำนวน	ร้อยละ
จำนวนคนทำงาน	2,617	100.0
1 - 4 คน	2,295	87.7
5 - 9 คน	238	9.1
10 - 19 คน	61	2.3
20 - 49 คน	9	0.3
50 - 99 คน	8	0.3
100 - 199 คน	2	0.1
ไม่ทราบ ไม่ตอบ	4	0.2
รูปแบบการจัดตั้งตามกฎหมาย	2,617	100.0
ส่วนบุคคล	2,496	95.4
ห้างหุ้นส่วนจำกัด ห้างหุ้นส่วนสามัญนิติบุคคล	56	2.1
บริษัทจำกัด บริษัทจำกัด (มหาชน)	46	1.8
ส่วนราชการ รัฐวิสาหกิจ	6	0.2
สหกรณ์	7	0.3
อื่น ๆ	6	0.2
รูปแบบการจัดตั้งทางเศรษฐกิจ	2,617	100.0
สำนักงานแห่งเดียว	2,573	98.3
สำนักงานใหญ่	10	0.4
สำนักงานสาขา	26	1.0
แฟรนไชส์	8	0.3

## 2.6 สัดส่วนของการร่วมลงทุนหรือถือหุ้นจากต่างประเทศ

จากการสำรวจพบว่าจำนวนสถานประกอบการที่ดำเนินกิจกรรมทางเศรษฐกิจจัดจำแนกตามสัดส่วนของการร่วมลงทุนหรือถือหุ้นจากต่างประเทศใน จ.มุกดาหาร ส่วนใหญ่มีสัดส่วนของการร่วมลงทุน หรือถือหุ้น ซึ่งไม่มีต่างประเทศร่วมลงทุนหรือถือหุ้นด้วย จำนวน 44 แห่ง คิดเป็นร้อยละ 95.6 รองลงมาคือ สถานประกอบการที่มีสัดส่วนของการร่วมลงทุนหรือถือหุ้นจากต่างประเทศมีจำนวน 2 แห่ง คิดเป็นร้อยละ 4.4 โดยมีสัดส่วนของการถือหุ้นน้อยกว่าหรือเท่ากับ 10% คิดเป็นร้อยละ 2.2 และมีสัดส่วนของการร่วมลงทุนหรือถือหุ้นจากต่างประเทศมากกว่า 10% คิดเป็นร้อยละ 2.2

ตาราง 4 จำนวนและร้อยละของสถานประกอบการ จำแนกตามสัดส่วนของการร่วมลงทุนหรือถือหุ้น จากต่างประเทศ

สัดส่วนของการร่วมลงทุนหรือถือหุ้นจากต่างประเทศ	จำนวน	ร้อยละ
รวม	46	100.0
ไม่มีต่างประเทศร่วมลงทุนหรือถือหุ้น	44	95.6
มีต่างประเทศร่วมลงทุนหรือถือหุ้น	2	4.4
มีน้อยกว่าหรือเท่ากับ 10%	1	2.2
มีมากกว่า 10%	1	2.2

หมายเหตุ : เฉพาะสถานประกอบการที่มีรูปแบบการจัดตั้งตามกฎหมายเป็นบริษัทจำกัด และบริษัทจำกัด (มหาชน)

## 2.7 ชั้นของรายรับ

พิจารณาชั้นของรายรับของสถานประกอบการในจังหวัดมุกดาหาร พบว่าสถานประกอบการส่วนใหญ่ มีรายรับน้อยกว่า หรือเท่ากับ 100,000 บาท จำนวน 2,617 แห่ง คิดเป็นร้อยละ 57.7 รองลงมาคือ ชั้นรายได้ 100,001 - 500,000 บาท จำนวน 759 แห่ง คิดเป็นร้อยละ 29.0, ชั้นรายได้ 500,001 - 1,000,000 บาท จำนวน 244 แห่ง คิดเป็นร้อยละ 9.3, ชั้นรายได้ 1,000,001 - 5,000,000 บาท จำนวน 69 แห่ง คิดเป็นร้อยละ 2.6 ส่วนที่เหลือเป็นสถานประกอบการที่มีชั้นรายได้ 5,000,001 - 10,000,000 บาท จำนวน 18 แห่ง คิดเป็นร้อยละ 0.7 ส่วนสถานประกอบการที่มีชั้นรายได้ 10,000,001 - 20,000,000 บาท, 20,000,001 - 50,000,000 บาท, 50,000,001 - 100,000,000 บาท และ 100,000,001 - 1,000,000,000 บาท มีจำนวนเล็กน้อย คิดเป็นร้อยละ 0.1

ตาราง 5 จำนวนและร้อยละของสถานประกอบการ จำแนกตามชั้นของรายรับ

ชั้นของรายรับ	จำนวน	ร้อยละ
รวม	2,617	100.0
น้อยกว่าหรือเท่ากับ 100,000 บาท	1,512	57.7
100,001 – 500,000 บาท	759	29
500,001 – 1,000,000 บาท	244	9.3
1,000,001 – 5,000,000 บาท	69	2.6
5,000,001 – 10,000,000 บาท	18	0.7
10,000,001 – 20,000,000 บาท	2	0.1
20,000,001 – 50,000,000 บาท	2	0.1
50,000,001 – 100,000,000 บาท	2	0.1
100,000,001 – 1,000,000,000 บาท	1	0.1
ไม่ทราบ ไม่ตอบ	8	0.3

## 2.8 เทคโนโลยีสารสนเทศและการสื่อสารของสถานประกอบการ

จากผลการสำรวจสถานประกอบการในจังหวัดมุกดาหาร จำแนกตามการมีและการใช้เทคโนโลยีสารสนเทศและการสื่อสาร พบว่าส่วนใหญ่สถานประกอบการไม่มีการนำเทคโนโลยีสารสนเทศและการสื่อสารเข้ามาใช้ในการดำเนินธุรกิจ (ไม่มีเครื่องคอมพิวเตอร์) จำนวน 2,439 แห่งคิดเป็นร้อยละ 93.2 และมีจำนวนสถานประกอบการที่นำเทคโนโลยีสารสนเทศและการสื่อสารเข้ามาใช้ในการดำเนินธุรกิจ จำนวน 178 แห่ง คิดเป็นร้อยละ 6.8 จากนั้นได้จำแนกจำนวนสถานประกอบการที่นำเทคโนโลยีสารสนเทศและการสื่อสาร เข้ามาใช้ในการดำเนินธุรกิจออกเป็น การนำอินเทอร์เน็ตเข้ามาใช้ในการดำเนินกิจการจำนวน 75 แห่งคิดเป็นร้อยละ 42.1 และใช้เพื่อวัตถุประสงค์อื่นๆ จำนวน 10 แห่งคิดเป็นร้อยละ 5.7 และสถานประกอบการที่ไม่มีการใช้อินเทอร์เน็ตจำนวน 93 แห่ง คิดเป็นร้อยละ 52.2 และสุดท้ายสถานประกอบการที่มีเว็บไซต์ มีจำนวน 9 แห่ง คิดเป็นร้อยละ 5.1 และสถานประกอบการที่ไม่มีเว็บไซต์ จำนวน 169 แห่ง คิดเป็นร้อยละ 94.9

ตาราง 6 จำนวนและร้อยละของสถานประกอบการ จำแนกตามการมีและการใช้เทคโนโลยีสารสนเทศ และการสื่อสาร

การมีและการใช้ เทคโนโลยีสารสนเทศและการสื่อสาร	จำนวน	ร้อยละ
จำนวนสถานประกอบการทั้งสิ้น	2,617	100.0
มีการใช้คอมพิวเตอร์	178	6.8
อินเทอร์เน็ต		
ใช้เพื่อดำเนินธุรกิจ	75	42.1
ใช้เพื่อวัตถุประสงค์อื่น	10	5.7
ไม่ใช้อินเทอร์เน็ต	93	52.2
เว็บไซต์		
มีเว็บไซต์	9	5.1
ไม่มีเว็บไซต์	169	94.9
ไม่มีการใช้คอมพิวเตอร์	2,439	93.2



ตารางสถิติ

**STATISTICAL TABLES**

## สารบัญตารางสถิติ

		หน้า
ตาราง 1	จำนวนสถานประกอบการ จำแนกตามกิจกรรมทางเศรษฐกิจ อำเภอและตำบล	22
ตาราง 2	จำนวนสถานประกอบการ จำแนกตามรูปแบบการจัดตั้งตามกฎหมาย อำเภอและตำบล	23
ตาราง 3	จำนวนสถานประกอบการ จำแนกตามรูปแบบการจัดตั้งตามเศรษฐกิจ อำเภอและตำบล	24
ตาราง 4	จำนวนสถานประกอบการ จำแนกตามสัดส่วนของการร่วมลงทุนหรือถือหุ้นของต่างประเทศ อำเภอและตำบล	25
ตาราง 5	จำนวนสถานประกอบการ จำแนกตามจำนวนคนทำงาน อำเภอและตำบล	26
ตาราง 6	จำนวนสถานประกอบการ จำแนกตามจำนวนลูกจ้าง อำเภอและตำบล	27
ตาราง 7	จำนวนสถานประกอบการ จำแนกตามชั้นของรายรับ อำเภอและตำบล	28
ตาราง 8	จำนวนสถานประกอบการ จำแนกตามรูปแบบการจัดตั้งตามกฎหมาย และกิจกรรมทางเศรษฐกิจ	29
ตาราง 9	จำนวนสถานประกอบการ จำแนกตามรูปแบบการจัดตั้งทางเศรษฐกิจ และกิจกรรมทางเศรษฐกิจ	30
ตาราง 10	จำนวนสถานประกอบการ จำแนกตามสัดส่วนของการร่วมลงทุนหรือถือหุ้นของต่างประเทศ และกิจกรรมทางเศรษฐกิจ	31
ตาราง 11	จำนวนสถานประกอบการ จำแนกตามจำนวนคนทำงาน และกิจกรรมทางเศรษฐกิจ	32
ตาราง 12	จำนวนสถานประกอบการ จำแนกตามจำนวนลูกจ้าง และกิจกรรมทางเศรษฐกิจ	33
ตาราง 13	จำนวนสถานประกอบการ จำแนกตามชั้นของรายรับ และกิจกรรมทางเศรษฐกิจ	34
ตาราง 14	จำนวนสถานประกอบการ จำแนกตามรูปแบบการจัดตั้งตามกฎหมาย และชั้นของรายรับ	35
ตาราง 15	จำนวนสถานประกอบการ จำแนกตามรูปแบบการจัดตั้งทางเศรษฐกิจ และชั้นของรายรับ	36
ตาราง 16	จำนวนสถานประกอบการ จำแนกตามสัดส่วนของการร่วมลงทุน หรือถือหุ้นของต่างประเทศ และชั้นของรายรับ	37
ตาราง 17	จำนวนสถานประกอบการ จำแนกตามจำนวนคนทำงาน และชั้นของรายรับ	38
ตาราง 18	จำนวนสถานประกอบการ จำแนกตามจำนวนลูกจ้าง และชั้นของรายรับ	39
ตาราง 19	จำนวนสถานประกอบการ จำแนกตามการมีและการใช้เทคโนโลยีสารสนเทศ และการสื่อสาร อำเภอและตำบล	40

ตาราง 20	จำนวนสถานประกอบการ จำแนกตามการมีและการใช้เทคโนโลยีสารสนเทศและการสื่อสาร และชั้นของรายรับ	41
ตาราง 21	จำนวนสถานประกอบการ จำแนกตามการมีและการใช้เทคโนโลยีสารสนเทศและการสื่อสาร และกิจกรรมทางเศรษฐกิจ	42
ตาราง 22	จำนวนสถานประกอบการ จำแนกตามการมีและการใช้เทคโนโลยีสารสนเทศและการสื่อสาร และรูปแบบการจัดตั้งตามกฎหมาย	43
ตาราง 23	จำนวนสถานประกอบการ จำแนกตามการมีและการใช้เทคโนโลยีสารสนเทศ การสื่อสารและรูปแบบการจัดตั้งทางเศรษฐกิจ	44
ตาราง 24	จำนวนสถานประกอบการ จำแนกตามการมีและการใช้เทคโนโลยีสารสนเทศและการสื่อสาร และสัดส่วนของการร่วมลงทุนหรือถือหุ้นของต่างประเทศ	45
ตาราง 25	จำนวนสถานประกอบการ จำแนกตามการมีและการใช้เทคโนโลยีสารสนเทศและการสื่อสาร และจำนวนคนทำงาน	46

## CONTENTS

		PAGE
TABLE 1	NUMBER OF ESTABLISHMENTS BY ECONOMIC ACTIVITY, AMPHOE AND TAMBON	22
TABLE 2	NUMBER OF ESTABLISHMENTS BY FORM OF LEGAL ORGANIZATION, AMPHOE AND TAMBON	23
TABLE 3	NUMBER OF ESTABLISHMENTS BY FORM OF ECONOMIC ORGANIZATION, AMPHOE AND TAMBON	24
TABLE 4	NUMBER OF ESTABLISHMENTS BY PROPORTION OF FOREIGN INVESTMENT OR SHARE HOLDING, AMPHOE AND TAMBON	25
TABLE 5	NUMBER OF ESTABLISHMENTS BY NUMBER OF PERSONS ENGAGED, AMPHOE AND TAMBON	26
TABLE 6	NUMBER OF ESTABLISHMENTS BY NUMBER OF EMPLOYEES, AMPHOE AND TAMBON	27
TABLE 7	NUMBER OF ESTABLISHMENTS BY CLASS OF RECEIPTS , AMPHOE AND TAMBON	28
TABLE 8	NUMBER OF ESTABLISHMENTS BY FORM OF LEGAL ORGANIZATION AND ECONOMIC ACTIVITY	29
TABLE 9	NUMBER OF ESTABLISHMENTS BY FORM OF ECONOMIC ORGANIZATION AND ECONOMIC ACTIVITY	30
TABLE 10	NUMBER OF ESTABLISHMENTS BY PROPORTION OF FOREIGN INVESTMENT OR SHARE HOLDING AND ECONOMIC ACTIVITY	31
TABLE 11	NUMBER OF ESTABLISHMENT BY NUMBER OF PERSONS ENGAGED AND ECONOMIC ACTIVITY	32
TABLE 12	NUMBER OF ESTABLISHMENTS BY NUMBER OF EMPLOYEES AND ECONOMIC ACTIVITY	33
TABLE 13	NUMBER OF ESTABLISHMENTS BY CLASS OF RECEIPTS AND ECONOMIC ACTIVITY	34
TABLE 14	NUMBER OF ESTABLISHMENTS BY FORM OF LEGAL ORGANIZATION AND CLASS OF RECEIPTS	35
TABLE 15	NUMBER OF ESTABLISHMENT BY FORM OF ECONOMIC ORGANIZATION AND CLASS OF RECEIPTS	36

	PAGE	
TABLE 16	NUMBER OF ESTABLISHMENTS BY PROPORTION OF FOREIGN INVESTMENT OR SHARE HOLDING AND CLASS OF RECEIPTS	37
TABLE 17	NUMBER OF ESTABLISHMENTS BY NUMBER OF PERSONS ENGAGED AND CLASS OF RECEIPTS	38
TABLE 18	NUMBER OF ESTABLISHMENTS BY NUMBER OF EMPLOYEES AND CLASS OF RECEIPTS	39
TABLE 19	NUMBER OF ESTABLISHMENTS BY USE OF INFORMATION AND COMMUNICATION TECHNOLOGY, AMPHOE AND TAMBON	40
TABLE 20	NUMBER OF ESTABLISHMENTS BY USE OF INFORMATION AND COMMUNICATION TECHNOLOGY AND CLASS OF RECEIPTS	41
TABLE 21	NUMBER OF ESTABLISHMENTS BY USE OF INFORMATION AND COMMUNICATION TECHNOLOGY AND ECONOMIC ACTIVITY	42
TABLE 22	NUMBER OF ESTABLISHMENTS BY USE OF INFORMATION AND COMMUNICATION TECHNOLOGY AND FORM OF LEGAL ORGANIZATION	43
TABLE 23	NUMBER OF ESTABLISHMENTS BY USE OF INFORMATION AND COMMUNICATION TECHNOLOGY AND FORM OF ECONOMIC ORGANIZATION	44
TABLE 24	NUMBER OF ESTABLISHMENTS BY USE OF INFORMATION AND COMMUNICATION TECHNOLOGY AND PROPORTION OF FOREIGN INVESTMENT OR SHARE HOLDING	45
TABLE 25	NUMBER OF ESTABLISHMENTS BY USE OF INFORMATION AND COMMUNICATION TECHNOLOGY AND NUMBER OF PERSONS ENGAGED	46

ตาราง 1 จำนวนสถานประกอบการ จำนวนตามกิจกรรมทางเศรษฐกิจ อำเภอและตำบล

TABLE 1 NUMBER OF ESTABLISHMENTS BY ECONOMIC ACTIVITY, AMPHOE AND TAMBON

อำเภอ/ตำบล	จำนวน สถานประกอบการ	กิจกรรมทางเศรษฐกิจ Economic Activity													รวม	Total
		การขาย การบำรุงรักษา และซ่อมแซมยานยนต์ และรถจักรยานยนต์ รวมทั้ง การขายปลีกน้ำมัน เชื้อเพลิงอากาศยาน	การขายปลีกยานยนต์ และรถจักรยานยนต์ รวมทั้ง การซ่อมแซมของใช้ส่วนบุคคล และของใช้ครัวเรือน	การขายปลีกสินค้า และร้านค้าปลีก รวมทั้ง ยานยนต์ และ รถจักรยานยนต์	การขายปลีกยกเว้นยานยนต์ และรถจักรยานยนต์ รวมทั้ง ภัตตาคาร โรงแรม Hotels and restaurants	กิจกรรมด้าน อสังหาริมทรัพย์ Real estate activities	กิจกรรมด้าน คอมพิวเตอร์ ที่เกี่ยวข้อง Computer and related activities	การให้เช่าเครื่องจักร และเครื่องมือกรรไกรโดย ไม่มีผู้ควบคุม การวิจัยและการพัฒนา และกิจการด้านธุรกิจอื่น ๆ	กิจกรรม นันทนาการ และการบริการอื่น ๆ Recreational and other service activities	การก่อสร้าง Construction	การขนส่งทางบก การทางเรือ การทางอากาศ	Other land transport and activities of travel agencies	กิจกรรมด้าน การท่องเที่ยว	กิจกรรมด้าน การบริการอื่น ๆ		
	2,617	232	841	102	359	73	15	95	238	45	241	45	241	241	241	241
เมืองมุกดาหาร	2,018	175	655	84	282	67	10	75	185	37	208	37	208	208	208	Mueang Mukdahan
บ้านดง	1,605	146	536	71	211	56	9	66	139	28	155	28	155	155	155	Mueang
ศรีบุญเรือง	405	25	118	13	70	10	1	9	46	9	52	9	52	52	52	S. Ban Kueang
คำชะอี	8	2	1	-	1	1	-	-	-	-	1	-	1	1	1	Kham A-Hour
นิคมคำสร้อย	362	38	111	15	40	2	1	11	27	6	14	6	14	14	14	N. Kham Kham So.
นิคมคำสร้อย	303	37	93	12	35	1	1	10	21	4	10	4	10	10	10	Nikhom Kham So.
นาแก	28	6	6	2	4	1	-	1	2	-	-	-	-	-	-	Na Kok
โพนสวรรค์	31	5	12	1	1	-	-	-	2	2	4	2	4	4	4	Chok Chai
ดอนตาล	108	9	37	-	17	1	3	2	17	-	16	-	16	16	16	Don Tan
ดงมะดะ	108	9	37	-	17	1	3	2	13	-	16	-	16	16	16	Don Tan
คำชะอี	129	10	38	3	20	3	1	7	15	2	3	2	3	3	3	Kham Cha-I
น้ำขิง	129	10	38	3	20	3	1	7	15	2	3	2	3	3	3	Nam Thieng

ที่มา : รายงานสำมะโนธุรกิจทางพาณิชย์ พ.ศ.2545 (ข้อมูลพื้นฐาน : ในเขตเทศบาล) จังหวัด มุกดาหาร สำนักงานสถิติแห่งชาติ สำนักนายกรัฐมนตรี

Source : Report of the 2002 Business Trade and Services Census (Basic Information - Municipal area) Chanthai Mukdahan, National Statistical Office, Office of the Prime Minister

ตาราง 2 จำนวนสถานประกอบการ จำนวนตามรูปแบบการจัดตั้งตามกฎหมายอำเภอและตำบล

TABLE 2 NUMBER OF ESTABLISHMENTS BY FORM OF LEGAL ORGANIZATION, AMPHOE AND TAMBON

อำเภอ/ตำบล	จำนวน สถานประกอบการ Number of establishments	รูปแบบการจัดตั้งตามกฎหมาย Form of legal organization						Total
		ส่วนบุคคล Individual proprietor	หุ้นส่วนจำกัด, นิติบุคคล Juristic partnership	บริษัทจำกัด, บริษัทจำกัด (มหาชน) Company limited, Public company limited	ส่วนราชการ, รัฐวิสาหกิจ Government, State-enterprise	สหกรณ์ Cooperatives	อื่นๆ Others	
รวม	2,617	2,496	56	46	6	7	6	
เมืองมุกดาหาร	2,018	1,911	53	44	4	4	2	Mueang Mukdahan
มุกดาหาร	1,605	1,515	42	40	3	4	1	Mukdahan
ศรีบุญเรือง	405	388	11	4	1	-	1	Si Bun Rueang
คำชะโนด	8	8	-	-	-	-	-	Kham A-Huan
นิคมคำสร้อย	362	354	1	2	1	1	3	Nikhom Kham Soi
นิคมคำสร้อย	303	296	-	2	1	1	3	Nikhom Kham Soi
นาแก	28	27	1	-	-	-	-	Na Kok
ไชยชัย	31	31	-	-	-	-	-	Chok Chai
ดอนตาล	108	107	-	-	1	-	-	Don Tan
ดอนตาล	108	107	-	-	1	-	-	Don Tan
คำชะอี	129	124	2	-	-	2	1	Kham Cha-I
น้ำเต่างาย	129	124	2	-	-	2	1	Nam Thieng

ที่มา : รายงานสำมะโนธุรกิจทางการค้าและธุรกิจทางการบริการ พ.ศ.2545 (ข้อมูลพื้นฐาน : ในเขตเทศบาล) จังหวัดมุกดาหาร สำนักงานสถิติแห่งชาติ สำนักงานนายกรัฐมนตรี

Source : Report of the 2002 Business trade and Services Census (Basic Information : Municipal area) Chanwat Mukdahan, National Statistical Office, Office of the Prime Minister

ตาราง 3 จำนวนสถานประกอบการ จำนวนตามรูปแบบการจัดตั้งทางเศรษฐกิจ อำเภอและตำบล

TABLE 3 NUMBER OF ESTABLISHMENTS BY FORM OF ECONOMIC ORGANIZATION, AMPHOE AND TAMBON

อำเภอ/ตำบล	จำนวน สถานประกอบการ Number of establishments	รูปแบบการจัดตั้งทางเศรษฐกิจ Form of economic organization				Amphoe/Tambon
		สำนักงานหนึ่งเดียว Single unit	สำนักงานใหญ่ Head office	สำนักงานสาขา Branch	แฟรนไชส์ Franchise	
รวม	2,617	2,573	10	26	8	Total
เมืองมุกดาหาร	2,018	1,981	8	22	7	Mueang Mukdahan
มุกดาหาร	1,605	1,575	4	19	7	Mukdahan
ศรีบุญเรือง	405	398	4	3	-	Si Bun Rueang
คำชะโนด	8	8	-	-	-	Kham A-Huan
นิคมคำสร้อย	362	359	1	2	-	Nikhom Kham Soi
นาแก	303	300	1	2	-	Nikhom Kham Soi
โพนสวรรค์	28	28	-	-	-	Na Kok
ไชยบุรี	31	31	-	-	-	Chok Chai
ดอนตาล	108	108	-	-	-	Don Tan
ดอนจาน	108	108	-	-	-	Don Tan
คำชะอี	129	125	1	2	1	Kham Cha-I
น้ำเที่ยง	129	125	1	2	1	Nam Thieng

ที่มา : รายงานสำมะโนธุรกิจทางการค้าและธุรกิจทางการบริการ พ.ศ.2545 (ข้อมูลพื้นฐาน : ในเขตเทศบาล) จังหวัดมุกดาหาร สำนักงานสถิติแห่งชาติ สำนักนายกรัฐมนตรี

Source : Report of the 2002 Business trade and Services Census (Basic Information : Municipal area) Chanwat Mukdahan, National Statistical Office, Office of the Prime Minister



ตาราง 4 จำนวนสถานประกอบการ จำนวนตามสัดส่วนของการร่วมลงทุนหรือถือหุ้นของต่างประเทศ อำเภอและตำบล

TABLE 4 NUMBER OF ESTABLISHMENTS BY PROPORTION OF FOREIGN INVESTMENT OR SHARE HOLDING, AMPHOE AND TAMBON

อำเภอ/ตำบล	จำนวน สถานประกอบการ	ไม่มีต่างประเทศ		สัดส่วนของการร่วมลงทุนหรือถือหุ้น		Amphoe/Tambon
		รวม	ไม่มีต่างประเทศ ร่วมลงทุนหรือถือหุ้น No foreign's investment or share holding	รวม	สัดส่วนของการร่วมลงทุนหรือถือหุ้น Proportion of foreign investment or share holding	
	Number of establishments					
รวม	46	44	2	1	1	Total
เมืองมุกดาหาร	44	43	1	1	-	Mueang Mukdahan
มุกดาหาร	40	39	1	1	-	Mukdahan
ศรีบุญเรือง	4	4	-	-	-	Si Bun Rueang
คำชะอี	-	-	-	-	-	Kham A-Huan
นิคมคำสร้อย	2	1	1	-	1	Nikhom Kham Soi
นิคมคำสร้อย	2	1	1	-	1	Nikhom Kham Soi
นาแก	-	-	-	-	-	Na Kok
โซคชัย	-	-	-	-	-	Chok Chai
ดอนตาล	-	-	-	-	-	Don Tan
ดอนตาล	-	-	-	-	-	Don Tan
คำชะอี	-	-	-	-	-	Kham Cha-I
น้ำเที่ยง	-	-	-	-	-	Nam Thieng

หมายเหตุ : เฉพาะสถานประกอบการที่มีรูปแบบการจัดตั้งตามกฎหมายเป็นบริษัทจำกัดและบริษัทจำกัด (มหาชน)

Note : Only establishments which were company limited and public company limited

ที่มา : รายงานสำมะโนธุรกิจทางการค้าและธุรกิจทางการบริการ พ.ศ.2545 (ข้อมูลพื้นฐาน : ในเขตเทศบาล) จังหวัดมุกดาหาร สำนักงานสถิติแห่งชาติ สำนักงานกฤษฎามนตรี

Source : Report of the 2002 Business trade and Services Census (Basic Information : Municipal area) Chantawat Mukdahan, National Statistical Office, Office of the Prime Minister

ตาราง 5 จำนวนสถานประกอบการ จำนวนตามจำนวนคนทำงาน อำเภอและตำบล

TABLE 5 NUMBER OF ESTABLISHMENTS BY NUMBER OF PERSONS ENGAGED, AMPHOE AND TAMBON

อำเภอ/ตำบล	จำนวน สถานประกอบการ Number of establishments	จำนวนคนทำงาน (คน) Number of persons engaged (person)										Amphoe/Tambon
		1 - 4	5 - 9	10 - 19	20 - 49	50 - 99	100 - 199	200 - 499	500 - 999	≥ 1,000	ไม่ทราบ Unknown	
รวม	2,617	2,295	238	61	9	8	2	-	-	-	4	Total
เมืองมุกดาหาร	2,018	1,739	205	53	9	6	2	-	-	-	4	Mueang Mukdahan
มุกดาหาร	1,605	1,370	175	39	9	6	2	-	-	-	4	Mukdahan
ศรีบุญเรือง	405	361	30	14	-	-	-	-	-	-	-	Si Bun Rueang
คำชะอี	8	8	-	-	-	-	-	-	-	-	-	Kham A-Huan
นิคมคำสร้อย	362	334	21	5	-	2	-	-	-	-	-	Nikhom Kham Soi
นิคมคำสร้อย	303	279	17	5	-	2	-	-	-	-	-	Nikhom Kham S
นาแก	28	27	1	-	-	-	-	-	-	-	-	Na Kok
โพนชัย	31	28	3	-	-	-	-	-	-	-	-	Chok Chai
ดอนตาล	108	103	5	-	-	-	-	-	-	-	-	Don Tan
ดอนตาล	108	103	5	-	-	-	-	-	-	-	-	Don Tan
คำชะอี	129	119	7	3	-	-	-	-	-	-	-	Kham Cha-I
น้ำโขง	129	119	7	3	-	-	-	-	-	-	-	Nam Thieng

ที่มา : รายงานสำมะโนธุรกิจทางการค้าและธุรกิจทางการบริการ พ.ศ.2545 (ข้อมูลพื้นฐาน : ในเขตเทศบาล) จังหวัดมุกดาหาร สำนักงานสถิติแห่งชาติ สำนักงานกฤษฎามนตรี

Source : Report of the 2002 Business trade and Services Census (Basic Information : Municipal area) Chantwat Mukdahan, National Statistical Office, Office of the Prime Minister

ตาราง 6 จำนวนสถานประกอบการ จำแนกตามจำนวนลูกจ้าง อำเภอและตำบล

TABLE 6 NUMBER OF ESTABLISHMENTS BY NUMBER OF EMPLOYEES, AMPHOE AND TAMBON

อำเภอ/ตำบล	จำนวน สถานประกอบการ	จำนวนลูกจ้าง (คน) Number of employees (person)									Amphoe/Tambon		
		<5	5 - 9	10 - 19	20 - 49	50 - 99	100 - 199	200 - 499	500 - 999	≥ 1,000			
รวม	2,617	2,465	106	31	7	7	7	1	-	-	-	-	Total
เมืองมุกดาหาร	2,018	1,884	93	28	7	5	1	-	-	-	-	-	Mueang Mukdaha
มุกดาหาร	1,605	1,496	76	20	7	5	1	-	-	-	-	-	Mukdahan
ศรีบุญเรือง	405	380	17	8	-	-	-	-	-	-	-	-	Si Bun Rueang
คำอวน	8	8	-	-	-	-	-	-	-	-	-	-	Kham A-Huan
นิคมคำสร้อย	362	351	8	1	-	-	2	-	-	-	-	-	Nikhom Kham Soi
นิคมคำสร้อย	303	292	8	1	-	-	2	-	-	-	-	-	Nikhom Kham S
นาออก	28	28	-	-	-	-	-	-	-	-	-	-	Na Kok
โชคชัย	31	31	-	-	-	-	-	-	-	-	-	-	Chok Chai
ดอนตาล	108	108	-	-	-	-	-	-	-	-	-	-	Don Tan
ดอนตาล	108	108	-	-	-	-	-	-	-	-	-	-	Don Tan
คำชะอี	129	122	5	2	-	-	-	-	-	-	-	-	Kham Cha-I
น้ำเที่ยง	129	122	5	2	-	-	-	-	-	-	-	-	Nam Thieng

ที่มา : รายงานสำมะโนธุรกิจทางการค้าและธุรกิจทางการบริการ พ.ศ.2545 (ข้อมูลพื้นฐาน : ในเขตเทศบาล) จังหวัดมุกดาหาร สำนักงานสถิติแห่งชาติ สำนักนายกรัฐมนตรี

Source : Report of the 2002 Business trade and Services Census (Basic Information : Municipal area) Chantwat Mukdahan, National Statistical Office, Office of the Prime Minister

ตาราง 7 จำนวนสถานประกอบการ จำแนกตามชั้นของรายรับ อำเภอและตำบล

TABLE 7 NUMBER OF ESTABLISHMENTS BY CLASS OF RECEIPTS, AMPHOE AND TAMBON

อำเภอ/ตำบล	จำนวน สถานประกอบการ	ชั้นของรายรับ (บาท) Class of receipts (Baht)										Amphoe/Tamboi	
		≤ 100,000	100,001 - 500,000	500,001 - 1,000,000	1,000,001 - 5,000,000	5,000,001 - 10,000,000	10,000,001 - 20,000,000	20,000,001 - 50,000,000	50,000,001 - 100,000,000	100,000,001 - 1,000,000,000	> 1,000,000,000		ไม่ทราบ ไม่ตอบ Unknown
รวม	2,617	1,512	759	244	69	18	2	2	2	2	1	8	Total
เมืองมุกดาหาร	2,018	1,075	636	214	63	17	2	2	2	-	-	7	Mueang Mukdahan
มุกดาหาร	1,605	823	518	175	59	17	2	2	2	-	-	7	Mukdahan
ศรีบุญเรือง	405	246	117	38	4	-	-	-	-	-	-	-	Si Bun Rueang
คำชะอี	8	6	1	1	-	-	-	-	-	-	-	-	Kham A-Huan
นิคมคำสร้อย	362	242	94	24	-	-	-	-	-	-	1	1	Nikhom Kham So
นิคมคำสร้อย	303	199	79	23	-	-	-	-	-	-	1	1	Nikhom Kham S
นาแก	28	21	6	1	-	-	-	-	-	-	-	-	Na Kok
โพนพิสัย	31	22	9	-	-	-	-	-	-	-	-	-	Chok Chai
ดอนตาล	108	106	2	-	-	-	-	-	-	-	-	-	Don Tan
ดอนตาล	108	106	2	-	-	-	-	-	-	-	-	-	Don Tan
คำชะอี	129	89	27	6	6	1	-	-	-	-	-	-	Kham Cha-I
น้ำเต็ง	129	89	27	6	6	1	-	-	-	-	-	-	Nam Thieng

ที่มา : รายงานสำมะโนธุรกิจทางการค้าและธุรกิจทางการบริการ พ.ศ.2545 (ข้อมูลพื้นฐาน : ในเขตเทศบาล) จังหวัด มุกดาหาร สำนักงานสถิติแห่งชาติ สำนักนายกรัฐมนตรี

Source : Report of the 2002 Business trade and Services Census (Basic Information : Municipal area) Chanwat Mukdahan, National Statistical Office, Office of the Prime Minister

ตาราง 8 จำนวนสถานประกอบการ จำแนกตามการมีและการใช้เทคโนโลยีสารสนเทศและการสื่อสาร อำเภอและตำบล

TABLE 8 NUMBER OF ESTABLISHMENTS BY USE OF INFORMATION AND COMMUNICATION TECHNOLOGY, AMPHOE AND TAMBON

อำเภอ/ตำบล	จำนวน สถานประกอบการ	ไม่มี		มีการใช้เครื่องคอมพิวเตอร์				Use of computer		Amphoe/Tambon
		No computer	คอมพิวเตอร์	อินเทอร์เน็ต		การมีเว็บไซต์				
				เพื่อดำเนินธุรกิจ	For other purposes	มี	ไม่มี			
รวม	2,617	2,439	178	75	10	93	9	169	Total	
เมืองมุกดาหาร	2,018	1,862	156	71	8	77	7	149	Mueang Mukdahan	
มุกดาหาร	1,605	1,476	129	65	7	57	7	122	Mukdahan	
ศรีบุญเรือง	405	378	27	6	1	20	-	27	Si Bun Rueang	
คำชะอี	8	8	-	-	-	-	-	-	Kham A-Huan	
นิคมคำสร้อย	362	347	15	2	1	12	2	13	Nikhom Kham Soi	
นิคมคำสร้อย	303	290	13	2	1	10	2	11	Nikhom Kham Soi	
นาแก	28	26	2	-	-	2	-	2	Na Kok	
โพนสวรรค์	31	31	-	-	-	-	-	-	Chok Chai	
ดอนตาล	108	103	5	1	1	3	-	5	Don Tan	
ดอนตาล	108	103	5	1	1	3	-	5	Don Tan	
คำชะอี	129	127	2	1	-	1	-	2	Kham Cha-I	
น้ำเพียง	129	127	2	1	-	1	-	2	Nam Thieng	

ที่มา : รายงานสำมะโนธุรกิจทางการค้าและธุรกิจทางการบริการ พ.ศ.2545 (ข้อมูลพื้นฐาน : ในเขตเทศบาล) จังหวัดมุกดาหาร สำนักงานสถิติแห่งชาติ สำนักนายกรัฐมนตรี

Source : Report of the 2002 Business trade and Services Census (Basic Information : Municipal area) Chantwat Mukdahan, National Statistical Office, Office of the Prime Minister

ตาราง 9 จำนวนสถานประกอบการ จำแนกตามรูปแบบการจัดตั้งตามกฎหมาย และกิจกรรมทางเศรษฐกิจ  
TABLE 9 NUMBER OF ESTABLISHMENTS BY FORM OF LEGAL ORGANIZATION AND ECONOMIC ACTIVITY

กิจกรรมทางเศรษฐกิจ	รูปแบบการจัดตั้งตามกฎหมาย Form of legal organization						Total	Economic Activity
	จำนวน สถานประกอบการ Number of establishments	ส่วนบุคคล Individual proprietor	ห้างหุ้นส่วนจำกัด, ห้างหุ้นส่วนสามัญ นิติบุคคล Juristic partnership	บริษัทจำกัด, บริษัทจำกัด (มหาชน) Company limited, public company limit	ส่วนราชการ, รัฐวิสาหกิจ Government, State-enterprise	สหกรณ์ Cooperatives		
<b>รวม</b>	2,617	2,496	56	46	6	7	6	
การขายการบำรุงรักษา และการซ่อมแซมยานยนต์ และรถจักรยานยนต์ รวมทั้งการขายปลีกน้ำมันเชื้อเพลิงรถยนต์ การขนส่ง และการค้าเพื่อค่าน้ำมันนำ ยานยนต์ และรถจักรยานยนต์	232	205	16	9	-	2	-	Sale, maintenance and repair of motor vehicles and motorcycles, retail sale of automotive fuel Wholesale trade and commission trade, except of motor vehicles and motorcycles
การขายปลีก ยานยนต์ และรถจักรยานยนต์ รวมทั้งการซ่อมแซม ของใช้ส่วนบุคคล และของใช้ในชีวิตประจำวัน โรงแรมและภัตตาคาร	102	74	10	17	-	1	-	Retail trade, except of motor vehicles and motorcycles ; repair of personal and household goods Hotels and restaurants
กิจกรรมด้านคอมพิวเตอร์ และกิจกรรมที่เกี่ยวข้อง การให้เช่าเครื่องจักรและเครื่องอุปกรณ์ โดยไม่มีผู้ควบคุม การวิจัยและการพัฒนา และกิจกรรมด้านธุรกิจอื่น ๆ	841	812	12	10	1	4	2	Computer and related activities Renting of machinery and equipment without operator, research and development and other business activities
กิจกรรมสนับสนุนการบริการอื่น ๆ การผลิต การก่อสร้าง	359	353	1	3	1	-	1	Recreational and other service activities Manufacturing Construction
การขนส่งทางบกและตัวขนส่งกิจการท่องเที่ยว	73	73	-	-	-	-	-	Other land transport and activities of travel agencies
	15	14	1	-	-	-	-	
	95	92	1	2	-	-	-	
	238	235	1	-	2	-	-	
	376	365	7	-	1	-	3	
	45	37	6	2	-	-	-	
	241	236	1	3	1	-	-	

ที่มา : รายงานสำมะโนธุรกิจทางด้านการบริการ พ.ศ.2545 (ข้อมูลพื้นฐาน : ในเขตเทศบาล) จังหวัดมุกดาหาร สำนักงานสถิติแห่งชาติ สำนักนายกรัฐมนตรี

Source : Report of the 2002 Business Census (Basic Information : Municipal area) Chanwat Mukdahan, National Statistical Office, Office of the Prime Minister

ตาราง 10 จำนวนสถานประกอบการ จำแนกตามรูปแบบการจัดตั้งทางเศรษฐกิจ และกิจกรรมทางเศรษฐกิจ

TABLE 10 NUMBER OF ESTABLISHMENTS BY FORM OF ECONOMIC ORGANIZATION AND ECONOMIC ACTIVITY

กิจกรรมทางเศรษฐกิจ	จำนวน สถานประกอบการ Number of establishments	รูปแบบการจัดตั้งทางเศรษฐกิจ Form of economic organization				Economic Activity
		สำนักงานเดี่ยว Single unit	สำนักงานใหญ่ Head office	สำนักงานสาขา Branch	แฟรนไชส์ Franchise	
<b>รวม</b>	<b>2,617</b>	<b>2,573</b>	<b>10</b>	<b>26</b>	<b>8</b>	<b>Total</b>
การขาย การบำรุงรักษา และการซ่อมแซมยานยนต์ และรถจักรยานยนต์ รวมทั้งการขายปลีกน้ำมันเชื้อเพลิงรถยนต์ และการค้าเพื่อค้ามาขนาน้ำ ยานยนต์ และรถจักรยานยนต์	232	218	4	8	2	Sale, maintenance and repair of motor vehicles and motorcycles, retail sale of automotive fuel Wholesale trade and commission trade, except of motor vehicles and motorcycles
การขายปลีก ยานยนต์ และรถจักรยานยนต์ รวมทั้งการซ่อมแซม ของใช้ส่วนบุคคล และของใช้ในชีวิตประจำวัน โรงแรมและภัตตาคาร	102	95	1	6	-	Retail trade, except of motor vehicles and motorcycles ; repair of personal and household goods Hotels and restaurants
กิจกรรมด้านอสังหาริมทรัพย์ กิจกรรมด้านคอมพิวเตอร์ และกิจกรรมที่เกี่ยวข้อง การให้เช่าเครื่องจักรและเครื่องอุปโภค โดยไม่ผู้ควบคุม การวิจัยและการพัฒนา และกิจการรวมด้านธุรกิจอื่น ๆ	841	826	4	6	5	Real estate activities Computer and related activities Renting of machinery and equipment without operator, research and development and other business activities
กิจการขนส่ง	359	358	-	-	1	Construction
กิจการบริการ	73	73	-	-	-	Recreational and other service activities
กิจการผลิต	15	15	-	-	-	Manufacturing
กิจการก่อสร้าง	95	94	-	1	-	Construction
กิจการขนส่งทางบกและตัวแทนธุรกิจการท่องเที่ยว	238	238	-	-	-	Other land transport and activities of travel agencies
การผลิต	376	375	1	-	-	Manufacturing
การค้าปลีก	45	44	-	1	-	Wholesale trade and commission trade, except of motor vehicles and motorcycles
กิจการขนส่งทางบกและตัวแทนธุรกิจการท่องเที่ยว	241	237	-	4	-	Other land transport and activities of travel agencies

ที่มา : รายงานสำมะโนธุรกิจทางการค้าและบริการ พ.ศ.2545 (ข้อมูลพื้นฐาน : ในเขตเทศบาล) จังหวัดภูเก็ต สำนักงานสถิติแห่งชาติ สำนักนายกรัฐมนตรี

Source : Report of the 2002 Business Census (Basic Information : Municipal area) Chanwat Mukdahan, National Statistical Office, Office of the Prime Minister

ตาราง 11 จำนวนสถานประกอบการ จำนวนตามสัดส่วนของส่วนร่วมลงทุนหรือถือหุ้นของต่างประเทศ และกิจกรรมทางเศรษฐกิจ

TABLE 11 NUMBER OF ESTABLISHMENTS BY PROPORTION OF FOREIGN INVESTMENT OR SHARE HOLDING AND ECONOMIC ACTIVITY

กิจกรรมทางเศรษฐกิจ	จำนวน สถานประกอบการ Number of establishments	ไม่มีต่างประเทศ		สัดส่วนของการร่วมลงทุนหรือถือหุ้น		Economic Activity
		ไม่มีต่างประเทศ No foreign 's investment or share holding	รวม	≤ 10%	> 10%	
รวม	46	44	2	1	1	Total
การขาย การบำรุงรักษา และการซ่อมแซมยานยนต์ และรถจักรยานยนต์ รวมทั้งการขายปลีกน้ำมันเชื้อเพลิงรถยนต์	9	8	1	1	-	Sale, maintenance and repair of motor vehicles and motorcycles, retail sale of automotive fuel
การขายส่ง และการค้าเพื่อค้าขายหน้า ยกเว้นยานยนต์ และรถจักรยานยนต์	17	16	1	-	1	Wholesale trade and commission trade, except of motor vehicles and motorcycles
การขายปลีก ยกเว้นยานยนต์ และรถจักรยานยนต์ รวมทั้งการซ่อมแซม ของใช้ส่วนบุคคล และของใช้ในครัวเรือน	10	10	-	-	-	Retail trade, except of motor vehicles and motorcycles ; repair of personal and household goods
โรงแรมและภัตตาคาร	3	3	-	-	-	Hotels and restaurants
กิจกรรมด้านอสังหาริมทรัพย์	-	-	-	-	-	Real estate activities
กิจกรรมด้านคอมพิวเตอร์ และกิจกรรมที่เกี่ยวข้อง	-	-	-	-	-	Computer and related activities
การให้เช่าเครื่องจักรและเครื่องอุปโภค โดยไม่มียุควงุม การวิจัยและการพัฒนา และกิจกรรมด้านธุรกิจอื่น ๆ	2	2	-	-	-	Renting of machinery and equipment without operator, research and development and other business activities
กิจกรรมบันเทิงและการบริการอื่น ๆ	-	-	-	-	-	Recreational and other service activities
การผลิต	-	-	-	-	-	Manufacturing
การก่อสร้าง	2	2	-	-	-	Construction
การขนส่งทางบกและตัวแทนธุรกิจการท่องเที่ยว	3	3	-	-	-	Other land transport and activities of travel agencies

หมายเหตุ : เฉพาะสถานประกอบการที่รูปแบบการจัดตั้งตามกฎหมายเป็นบริษัทจำกัด และบริษัทจำกัด (มหาชน)

Note : Only establishments which were company limited and public company limited

ที่มา : รายงานสำมะโนธุรกิจทางการค้าและธุรกิจทางการบริการ พ.ศ.2545 (ข้อมูลพื้นฐาน : ในเขตเทศบาล) จังหวัดมุกดาหาร สำนักงานสถิติแห่งชาติ สำนักนายกรัฐมนตรี

Source : Report of the 2002 Business Census (Basic Information : Municipal area) Chantawat Mukdahan, National Statistical Office, Office of the Prime Minister



ตาราง 12 จำนวนสถานประกอบการ จำนวนตามจำนวนพนักงาน และกิจกรรมทางเศรษฐกิจ

TABLE 12. NUMBER OF ESTABLISHMENTS BY NUMBER OF PERSONS ENGAGED AND ECONOMIC ACTIVITY

กิจกรรมทางเศรษฐกิจ	จำนวน สถานประกอบการ Number of establishments	จำนวนคนทำงาน (คน) Number of persons engaged (person)										Economic Activity			
		1-4	5-9	10-19	20-49	50-99	100-199	200-499	500-999	≥1,000	ไม่ทราบ Unknown				
		2,295	238	61	9	8	2	-	-	-			4		
รวม	2,617	2,295	238	61	9	8	2	-	-	-	-	-	-	-	Total
การขายการบำรุงรักษา และการซ่อมแซมยานยนต์ และรถจักรยานยนต์															Sale, maintenance and repair of motor vehicles and motorcycles, retail sale of automotive fuel
รวมทั้งการขายปลีกอื่น ๆ เช่น เชื้อเพลิงรถยนต์	232	190	32	10	-	-	-	-	-	-	-	-	-	-	
การขายส่ง และการค้าส่งค้าปลีกหน้า ยกเว้นยานยนต์ และรถจักรยานยนต์	102	64	30	6	2	-	-	-	-	-	-	-	-	-	Wholesale trade and commission trade, except of motor vehicles and motorcycles
การขายปลีก ยกเว้นยานยนต์ และรถจักรยานยนต์ รวมทั้งการซ่อมแซม	841	774	53	6	2	3	1	-	-	-	-	-	-	-	Retail trade, except of motor vehicles and motorcycles ; repair of personal and household goods
ของใช้ส่วนบุคคล และของใช้ในครัวเรือน	359	288	51	16	2	1	1	-	-	-	-	-	-	-	Hotels and restaurants
โรงแรมและภัตตาคาร	73	73	-	-	-	-	-	-	-	-	-	-	-	-	Real estate activities
กิจกรรมด้านคอมพิวเตอร์ และกิจกรรมที่เกี่ยวข้อง	15	14	1	-	-	-	-	-	-	-	-	-	-	-	Computer and related activities
การให้เช่าเครื่องจักรและเครื่องอุปโภค															Renting of machinery and equipment without operator, research and development and other business activities
โดยไม่มีผู้ควบคุม การวิจัยและการพัฒนา และกิจกรรมด้านธุรกิจอื่น ๆ	95	94	-	-	-	1	-	-	-	-	-	-	-	-	
กิจกรรมบันเทิงและการบริการอื่น ๆ	238	231	6	1	-	-	-	-	-	-	-	-	-	-	Recreational and other service activities
การผลิต	376	315	48	9	1	3	-	-	-	-	-	-	-	-	Manufacturing
การก่อสร้าง	45	16	16	11	2	-	-	-	-	-	-	-	-	-	Construction
การขนส่งทางบกและอิมเทศกิจทางท่องเที่ยว	241	236	1	2	-	-	-	-	-	-	-	-	-	2	Other land transport and activities of travel agencies

ที่มา : รายงานสำมะโนธุรกิจทางการค้าและธุรกิจทางการบริการ พ.ศ. 2545 (ข้อมูลพื้นฐาน : ในเขตเทศบาล) จังหวัด Mukdahan สำนักงานสถิติแห่งชาติ สำนักนายกรัฐมนตรี  
 Source : Report of the 2003 Business trade and Services Census (Basic Information : Municipal level) Chantawat Mukdahan, National Statistical Office, Office of the Prime Minister

ตาราง 13 จำนวนสถานประกอบการ จำนวนตามจำนวนลูกจ้าง และกิจกรรมทางเศรษฐกิจ

TABLE 13 NUMBER OF ESTABLISHMENTS BY NUMBER OF EMPLOYEES AND ECONOMIC ACTIVITY

กิจกรรมทางเศรษฐกิจ	จำนวนสถานประกอบการ	จำนวนลูกจ้าง (คน) Number of employees (person)							Economic Activity	
		จำนวน								
		< 5	5 - 9	10 - 19	20 - 49	50 - 99	100 - 199	200 - 499		500 - 999
รวม	2,617	2,465	106	31	7	7	1	-	-	Total
การขาย การบำรุงรักษา และการซ่อมแซมยานยนต์ และรถจักรยานยนต์ รวมทั้งการขายปลีกที่มีสินค้าเพื่อการขนส่ง และการทำที่เช่ารถยนต์ และรถจักรยานยนต์	222	213	13	6	-	-	-	-	-	Sale, maintenance and repair of motor vehicles and motorcycles, retail sale of automotive fuel and motorcycles, retail sale of automotive fuel, Wholesale trade and commission trade, except of motor vehicles and motorcycles
การขายปลีก ยานยนต์ และรถจักรยานยนต์ และรถจักรยานยนต์ รวมทั้งการซ่อมแซม ยานยนต์ส่วนบุคคล และของใช้ในครัวเรือน	162	82	15	3	2	-	-	-	-	Retail trade, except of motor vehicles and motorcycles
โรงแรมและภัตตาคาร	843	822	11	4	2	2	-	-	-	Hotels and restaurants
กิจกรรมด้านอสังหาริมทรัพย์	379	324	27	6	-	1	-	-	-	Real estate activities
กิจกรรมด้านคอมพิวเตอร์ และกิจกรรมที่เกี่ยวข้อง การให้เช่าเครื่องจักรและเครื่องอุปโภค	33	73	-	-	-	-	-	-	-	Computer and related activities
ไม่มีผู้ควบคุม การวิจัยและการพัฒนา และกิจกรรมด้านธุรกิจอื่น ๆ	15	14	1	-	-	-	-	-	-	Renting of machinery and equipment without operator, research and development and other business activities
กิจกรรมขนส่ง การบริการ และการบริการอื่น ๆ	95	94	-	-	-	1	-	-	-	Recreational and other service activities
การผลิต	238	235	3	-	0	-	-	-	-	Manufacturing
การก่อสร้าง	376	347	20	5	1	3	-	-	-	Construction
การขนส่งทางบกและตัวขนส่งที่ทางบกที่เช่า	45	23	13	7	2	-	-	-	-	Other land transport and activities of travel agencies
	241	238	3	-	-	-	-	-	-	

ที่มา : รายงานสำมะโนธุรกิจทางการค้าและบริการของกรมการพาณิชย์ (ข้อมูลพื้นฐาน : ในเขตเทศบาล) จังหวัด มุกดาหาร สำนักงานสถิติแห่งชาติ สำนักงานรัฐมนตรี

Source : Report of the 2002 Business Trade and Services Census (Basic Information : Municipal area) Chantawat Mukdahan, National Statistical Office, Office of the Prime Minister

ตารางที่ 14 จำนวนสถานประกอบการ จำนวนคนจ้างรายรับ และกิจกรรมทางเศรษฐกิจ

TABLE 14 NUMBER OF ESTABLISHMENTS BY CLASS OF RECEIPTS AND ECONOMIC ACTIVITY

กิจกรรมทางเศรษฐกิจ	จำนวน สถานประกอบการ	รั้งของรายรับ (บาท)										Economic Activity	
		Class of receipts (Baht)											
		≤ 100,000	100,001 - 500,000	500,001 - 1,000,000	1,000,001 - 5,000,000	5,000,001 - 10,000,000	10,000,001 - 20,000,000	20,000,001 - 50,000,000	50,000,001 - 100,000,000	> 1,000,000,000	ไม่ทราบ / Unknown		
รวม	2,617	1,512	759	244	69	18	2	2	2	1	1	8	Total
การขาย การบริการ และการซ่อมแซมยานยนต์ และรถจักรยานยนต์													Sale, maintenance and repair of motor vehicles and motorcycles, retail sale of automotive fuel
รวมทั้งการขายรถจักรยานยนต์และรถจักรยานยนต์	232	95	91	28	10	6	-	-	-	-	-	1	
การขายรถจักรยานยนต์และรถจักรยานยนต์	102	17	30	36	10	7	1	1	-	-	-	-	Wholesale trade and commission trade, except of motor vehicles and motorcycles
การขายปลีก ขายยานยนต์ และรถจักรยานยนต์ รวมทั้งการขายซ่อมแซม	831	440	271	96	28	1	1	1	1	-	-	2	Retail trade, except of motor vehicles and motorcycles; repair of personal and household goods
ของใช้ส่วนบุคคล และของใช้ในชีวิตประจำวัน	359	196	129	24	8	3	-	-	-	-	-	1	Hotels and restaurants
โรงแรมและภัตตาคาร	73	47	24	1	1	-	-	-	-	-	-	-	Real estate activities
กิจกรรมด้านคอมพิวเตอร์ และกิจกรรมที่เกี่ยวข้อง	15	9	2	3	-	1	-	-	-	-	-	-	Computer and related activities
การให้เช่าเครื่องจักรและเครื่องมือช่าง													Renting of machinery and equipment without operator, research and development and other business activities
โดยไม่มีผู้ควบคุม การวิจัยและการพัฒนา	95	50	17	-	-	-	-	-	-	-	-	-	
และกิจการด้านธุรกิจอื่น ๆ	238	186	63	4	2	-	-	-	-	-	-	-	Recreational and other service activities
กิจกรรมบันเทิง การบริการ และการบริการอื่น ๆ	336	250	88	29	7	1	-	-	-	-	-	-	Manufacturing
พาณิชย์	45	5	24	12	3	-	-	-	-	-	-	-	Construction
การก่อสร้าง													Other land transport and activities of travel agencies
การขนส่งทางบกและกิจการธุรกิจการขนส่งอื่น ๆ	241	215	20	4	-	1	-	-	-	-	-	-	

ที่มา: รายงานสำมะโนธุรกิจทางการค้าและบริการ พ.ศ. 2545 (ข้อมูลพื้นฐาน - ข้อมูลเทศบาล - จังหวัด บุคคานา สำนักงานสถิติแห่งชาติ สำนักงานรัฐมนตรี  
Source: Report of the 2002 Business trade and Services Census (Basic Information - Municipal area) Chantwat Mukdahan, National Statistical Office, Office of the Prime Minister

ตาราง 15 จำนวนสถานประกอบการ จำแนกตามรูปแบบการจัดตั้งตามกฎหมาย และชั้นของรายรับ  
TABLE 15 NUMBER OF ESTABLISHMENTS BY FORM OF LEGAL ORGANIZATION AND CLASS OF RECEIPTS

ชั้นของรายรับ	รูปแบบการจัดตั้งตามกฎหมาย Form of legal organization										Total
	จำนวน สถานประกอบการ Number of establishments	ส่วนบุคคล Individual proprietor	ห้างหุ้นส่วนจำกัด, ห้างหุ้นส่วนสามัญ		บริษัทจำกัด, บริษัทจำกัด (มหาชน) Company limited, Public company limited	ส่วนราชการ, รัฐวิสาหกิจ		สหกรณ์ Cooperatives	อื่นๆ Others	Class of receipts	
			นิติบุคคล Juristic partnership	นิติบุคคล Juristic partnership		ส่วนราชการ, รัฐวิสาหกิจ Government, State-enterprise					
รวม	2,617	2,496	56	46	6	7	6	6	6		
น้อยกว่าหรือเท่ากับ 100,000 บาท	1,512	1,501	6	1	2	-	2	2	2	100,000 Baht or less	
100,001 - 500,000 บาท	759	735	8	7	2	3	2	4	4	100,001 - 500,000 Baht	
500,001 - 1,000,000 บาท	244	206	18	16	2	2	2	-	-	500,001 - 1,000,000 Baht	
1,000,001 - 5,000,000 บาท	69	42	16	10	-	1	-	-	-	1,000,001 - 5,000,000 Baht	
5,000,001 - 10,000,000 บาท	18	2	8	8	-	-	-	-	-	5,000,001 - 10,000,000 Baht	
10,000,001 - 20,000,000 บาท	2	-	-	2	-	-	-	-	-	10,000,001 - 20,000,000 Baht	
20,000,001 - 50,000,000 บาท	2	1	-	1	-	-	-	-	-	20,000,001 - 50,000,000 Baht	
50,000,001 - 100,000,000 บาท	2	1	-	1	-	-	-	-	-	50,000,001 - 100,000,000 Baht	
100,000,001 - 1,000,000,000 บาท	1	-	-	-	-	-	-	-	-	100,000,001 - 1,000,000,000 Baht	
มากกว่า 1,000,000,000 บาท	-	-	-	-	-	-	-	-	-	More than 1,000,000,000 Baht	
ไม่ทราบ ไม่ตอบ	8	8	-	-	-	-	-	-	-	Unknown	

ที่มา : รายงานสำมะโนธุรกิจทางการค้าและบริการ พ.ศ.2545 (ข้อมูลพื้นฐาน : ในเขตเทศบาล) จังหวัดมุกดาหาร สำนักงานสถิติแห่งชาติ สำนักงานนายกรัฐมนตรี

Source : Report of the 2002 Business trade and Services Census (Basic Information : Municipal area) Chanwat Mukdahan, National Statistical Office, Office of the Prime Minister

ตาราง 16 จำนวนสถานประกอบการ จำแนกตามรูปแบบการจัดตั้งทางเศรษฐกิจ และวันของรายรับ

TABLE 16 NUMBER OF ESTABLISHMENTS BY FORM OF ECONOMIC ORGANIZATION AND CLASS OF RECEIPTS

ชั้นของรายรับ	จำนวน สถานประกอบการ Number of establishments	รูปแบบการจัดตั้งทางเศรษฐกิจ Form of economic organization				แฟรนไชส์ Franchise	Class of receipts
		สำนักงานเดี่ยว Single unit	สำนักงานใหญ่ Head office	สำนักงานสาขา Branch	Total		
รวม	2,617	2,573	10	26	8		
น้อยกว่าหรือเท่ากับ 100,000 บาท	1,512	1,508	2	2	-	100,000 Baht or less	
100,001 - 500,000 บาท	759	750	1	5	3	100,001 - 500,000 Baht	
500,001 - 1,000,000 บาท	244	233	2	9	-	500,001 - 1,000,000 Baht	
1,000,001 - 5,000,000 บาท	69	59	3	3	4	1,000,001 - 5,000,000 Baht	
5,000,001 - 10,000,000 บาท	18	11	1	5	1	5,000,001 - 10,000,000 Baht	
10,000,001 - 20,000,000 บาท	2	1	-	1	-	10,000,001 - 20,000,000 Baht	
20,000,001 - 50,000,000 บาท	2	1	1	-	-	20,000,001 - 50,000,000 Baht	
50,000,001 - 100,000,000 บาท	2	1	-	1	-	50,000,001 - 100,000,000 Baht	
100,000,001 - 1,000,000,000 บาท	1	1	-	-	-	100,000,001 - 1,000,000,000 Baht	
มากกว่า 1,000,000,000 บาท	-	-	-	-	-	More than 1,000,000,000 Baht	
ไม่ทราบ	8	8	-	-	-	UnKnown	

ที่มา : รายงานสำมะโนธุรกิจทางการค้าและบริการ พ.ศ.2545 (ข้อมูลพื้นฐาน : ในเขตเทศบาล) จังหวัด Mukdahan สำนักงานสถิติแห่งชาติ สำนักงานนายกรัฐมนตรี

Source : Report of the 2002 Business trade and Services Census (Basic Information : Municipal area) Chonwat Mukdahan, National Statistical Office, Office of the Prime Minister

ตาราง 17 จำนวนสถานประกอบการ จำแนกตามสัดส่วนของการร่วมลงทุนหรือถือหุ้นของต่างประเทศ และชั้นของรายรับ

TABLE 17 NUMBER OF ESTABLISHMENTS BY PROPORTION OF FOREIGN INVESTMENT OR SHARE HOLDING AND CLASS OF RECEIPTS

ชั้นของรายรับ	จำนวน		ไม่มีต่างประเทศ		สัดส่วนของการร่วมลงทุนหรือถือหุ้น		Class of receipts
	สถานประกอบการ	จำนวน	ไม่รวมลงทุนหรือถือหุ้น	รวม	Proportion of foreign investment or share holding		
					No foreign's investment or share holding	≤ 10%	
	46	44	1	1	Total		
น้อยกว่าหรือเท่ากับ 100,000 บาท	1	1	-	-	100,000 Baht or less		
100,001 - 500,000 บาท	7	7	-	-	100,001 - 500,000 Baht		
500,001 - 1,000,000 บาท	16	15	1	1	500,001 - 1,000,000 Baht		
1,000,001 - 5,000,000 บาท	10	10	-	-	1,000,001 - 5,000,000 Baht		
5,000,001 - 10,000,000 บาท	8	7	1	1	5,000,001 - 10,000,000 Baht		
10,000,001 - 20,000,000 บาท	2	2	-	-	10,000,001 - 20,000,000 Baht		
20,000,001 - 50,000,000 บาท	1	1	-	-	20,000,001 - 50,000,000 Baht		
50,000,001 - 100,000,000 บาท	1	1	-	-	50,000,001 - 100,000,000 Baht		
100,000,001 - 1,000,000,000 บาท	-	-	-	-	100,000,001 - 1,000,000,000 Baht		
มากกว่า 1,000,000,000 บาท	-	-	-	-	More than 1,000,000,000 Baht		
ไม่ทราบ	-	-	-	-	Unknown		

หมายเหตุ : เฉพาะสถานประกอบการที่รูปแบบการจัดตั้งตามกฎหมายเป็นบริษัทจำกัด และบริษัทจำกัด (มหาชน)

Note : Only establishments which were company limited and public company limited

ที่มา : รายงานสำมะโนธุรกิจทางการค้าและธุรกิจทางการบริการ พ.ศ.2545 (ข้อมูลพื้นฐาน : ในเขตเทศบาล) จังหวัด Mukdahan สำนักงานสถิติแห่งชาติ สำนักนายกรัฐมนตรี

Source : Report of the 2002 Business Census (Basic Information : Municipal area) Chanvat Mukdahan, National Statistical Office, Office of the Prime Minister

ตาราง 18 จำนวนสถานประกอบการ จำนวนตามจำนวนคนทำงาน และชั้นของรายรับ

TABLE 18 NUMBER OF ESTABLISHMENTS BY NUMBER OF PERSONS ENGAGED AND CLASS OF RECEIPTS

ชั้นของรายรับ	จำนวน สถานประกอบการ	จำนวนคนทำงาน (คน) Number of persons engaged (person)										Class of receipts
		ไม่ทราบ ไม่ตอบ										
		1-4	5-9	10-19	20-49	50-99	100-199	200-499	500-999	≥ 1,000	Unknown	
รวม	2,617	2,295	238	61	9	8	2	-	-	-	4	Total
น้อยกว่าหรือเท่ากับ 100,000 บาท	1,512	1,472	33	3	-	-	-	-	-	-	4	100,000 Baht or less
100,001 - 500,000 บาท	759	638	101	15	1	3	1	-	-	-	-	100,001 - 500,000 Baht
500,001 - 1,000,000 บาท	244	150	64	28	1	1	-	-	-	-	-	500,001 - 1,000,000 Baht
1,000,001 - 5,000,000 บาท	69	20	31	11	3	3	1	-	-	-	-	1,000,001 - 5,000,000 Baht
5,000,001 - 10,000,000 บาท	18	6	8	3	1	-	-	-	-	-	-	5,000,001 - 10,000,000 Baht
10,000,001 - 20,000,000 บาท	2	-	-	1	1	-	-	-	-	-	-	10,000,001 - 20,000,000 Baht
20,000,001 - 50,000,000 บาท	2	-	1	-	1	-	-	-	-	-	-	20,000,001 - 50,000,000 Baht
50,000,001 - 100,000,000 บาท	2	-	-	-	1	-	-	-	-	-	-	50,000,001 - 100,000,000 Baht
100,000,001 - 1,000,000,000 บาท	1	1	-	-	-	-	-	-	-	-	-	100,000,001 - 1,000,000,000 Baht
มากกว่า 1,000,000,000 บาท	-	-	-	-	-	-	-	-	-	-	-	More than 1,000,000,000 Baht
ไม่ทราบ ไม่ตอบ	8	8	-	-	-	-	-	-	-	-	-	Unknown

ที่มา : รายงานสำมะโนธุรกิจทางการค้าและธุรกิจทางการบริการ พ.ศ.2545 (ข้อมูลพื้นฐาน : ในเขตเทศบาล) จังหวัดมุกดาหาร สำนักงานสถิติแห่งชาติ สำนักนายกรัฐมนตรี

Source : Report of the 2002 Business trade and Services Census (Basic Information : Municipal area) Chanwat Mukdahan, National Statistical Office, Office of the Prime Minister

ตาราง 19 จำนวนสถานประกอบการ จำแนกตามจำนวนลูกจ้าง และชั้นของรายรับ

TABLE 19 NUMBER OF ESTABLISHMENTS BY NUMBER OF EMPLOYEES AND CLASS OF RECEIPTS

ชั้นของรายรับ	จำนวน สถานประกอบการ	จำนวนลูกจ้าง (คน) Number of employees (person)								Class of receipts	
		<5	5-9	10-19	20-49	50-99	100-199	200-499	500-999		≥ 1,000
รวม	2,617	2,465	106	31	7	7	7	1	-	-	Total
น้อยกว่าหรือเท่ากับ 100,000 บาท	1,512	1,503	9	-	-	-	-	-	-	-	100,000 Baht or less
100,001 - 500,000 บาท	759	714	36	7	-	2	-	-	-	-	100,001 - 500,000 Baht
500,001 - 1,000,000 บาท	244	196	34	12	1	1	-	-	-	-	500,001 - 1,000,000 Baht
1,000,001 - 5,000,000 บาท	69	35	19	9	2	3	1	-	-	-	1,000,001 - 5,000,000 Baht
5,000,001 - 10,000,000 บาท	18	7	7	3	1	-	-	-	-	-	5,000,001 - 10,000,000 Baht
10,000,001 - 20,000,000 บาท	2	-	1	-	1	-	-	-	-	-	10,000,001 - 20,000,000 Baht
20,000,001 - 50,000,000 บาท	2	1	-	-	1	-	-	-	-	-	20,000,001 - 50,000,000 Baht
50,000,001 - 100,000,000 บาท	2	-	-	-	1	1	-	-	-	-	50,000,001 - 100,000,000 Baht
100,000,001 - 1,000,000,000 บาท	1	1	-	-	-	-	-	-	-	-	100,000,001 - 1,000,000,000 Baht
มากกว่า 1,000,000,000 บาท	-	-	-	-	-	-	-	-	-	-	More than 1,000,000,000 Baht
ไม่ทราบ ไม่ตอบ	8	8	-	-	-	-	-	-	-	-	Unknown

ที่มา : รายงานสำมะโนธุรกิจทางการค้าและบริการ พ.ศ.2545 (ข้อมูลพื้นฐาน : ในเขตเทศบาล) จังหวัดมุกดาหาร สำนักงานสถิติแห่งชาติ สำนักนายกรัฐมนตรี

Source : Report of the 2002 Business trade and Services Census (Basic Information : Municipal area) Chanwat Mukdahan, National Statistical Office, Office of the Prime Minister



ตาราง 20 จำนวนสถานประกอบการมีและการใช้เทคโนโลยีสารสนเทศและการสื่อสาร และชั้นของรายรับ

TABLE 20 NUMBER OF ESTABLISHMENTS BY USE OF INFORMATION AND COMMUNICATION TECHNOLOGY AND CLASS OF RECEIPTS

ชั้นของรายรับ Number of establishments	จำนวน สถานประกอบการ Number of establishments	ไม่มี เครื่องคอมพิวเตอร์ No computer		มีการใช้เครื่องคอมพิวเตอร์ อินเทอร์เน็ต Internet access				มีการใช้คอมพิวเตอร์ ไม่มีเว็บไซต์ Use of web site		Class of receipts
		รวม Total	For business	เพื่อวัตถุประสงค์อื่น For other purposes	ไม่มี No		มี Yes			
					ไม่มี No	มี Yes				
รวม	2,617	2,439	75	10	93	9	169	Total		
น้อยกว่าหรือเท่ากับ 100,000 บาท	1,512	1,478	10	3	21	1	33	100,000 Baht or less		
100,001 - 500,000 บาท	759	704	17	3	35	2	53	100,001 - 500,000 Baht		
500,001 - 1,000,000 บาท	244	191	25	2	26	2	51	500,001 - 1,000,000 Baht		
1,000,001 - 5,000,000 บาท	69	50	11	1	7	1	18	1,000,001 - 5,000,000 Baht		
5,000,001 - 10,000,000 บาท	18	5	9	1	3	2	11	5,000,001 - 10,000,000 Baht		
10,000,001 - 20,000,000 บาท	2	-	1	-	1	-	2	10,000,001 - 20,000,000 Baht		
20,000,001 - 50,000,000 บาท	2	1	1	-	-	1	-	20,000,001 - 50,000,000 Baht		
50,000,001 - 100,000,000 บาท	2	2	-	-	-	-	-	50,000,001 - 100,000,000 Baht		
100,000,001 - 1,000,000,000 บาท	1	-	1	-	-	-	1	100,000,001 - 1,000,000,000 Baht		
มากกว่า 1,000,000,000 บาท	-	-	-	-	-	-	-	More than 1,000,000,000 Baht		
ไม่ทราบ ไม่ตอบ	8	8	-	-	-	-	-	Unknown		

ที่มา : รายงานสำมะโนธุรกิจทางการค้าและธุรกิจทางการบริการ พ.ศ.2545 (ข้อมูลพื้นฐาน : ในเขตเทศบาล) จังหวัด Mukdahan สำนักงานสถิติแห่งชาติ สำนักงานนายกรัฐมนตรี

Source : Report of the 2002 Business trade and Services Census (Basic Information : Municipal area) Chanwat Mukdahan, National Statistical Office, Office of the Prime Minister

ตาราง 21 จำนวนสถานประกอบการ จำนวนสถานการมีเทคโนโลยีสารสนเทศและการสื่อสาร และกิจกรรมทางเศรษฐกิจ

TABLE 21 NUMBER OF ESTABLISHMENTS BY USE OF INFORMATION AND COMMUNICATION TECHNOLOGY AND ECONOMIC ACTIVITY

กิจกรรมทางเศรษฐกิจ Economic Activity	จำนวน Number of establishments	ไม่มี No computer		มีการใช้คอมพิวเตอร์ Use of computer				รวม Total	Economic Activity
		สถานประกอบการ No computer	คอมพิวเตอร์ No computer	ใช้อินเทอร์เน็ต Internet access		การใช้เว็บไซต์ Use of web site			
				เพื่อวัตถุประสงค์อื่น For other purposes	ไม่ใช้ No	มี Yes	ไม่มี No		
<b>รวม</b>	<b>2,617</b>	<b>2,439</b>	<b>178</b>	<b>10</b>	<b>93</b>	<b>9</b>	<b>169</b>	<b>Total</b>	
การขาย การบำรุงรักษา และการซ่อมแซมยานยนต์และรถจักรยานยนต์ รวมทั้งการขายปลีกที่ใช้เชื้อเพลิงรถยนต์ การขนส่ง และการค้าที่ร้านค้าหน้า ยกเว้นยานยนต์ และรถจักรยานยนต์	232	211	21	3	8	2	19	Sale, maintenance and repair of motor vehicles and motorcycles, retail sale of automotive fuel	
การขายปลีก ยกเว้นยานยนต์และรถจักรยานยนต์ รวมทั้งการซ่อมแซม ของใช้ส่วนตัว และของใช้ในครัวเรือน โรงแรมและภัตตาคาร	102	80	22	2	11	2	20	Wholesale trade and commission trade, except of motor vehicles and motorcycles	
กิจกรรมด้านคอมพิวเตอร์ และกิจกรรมที่เกี่ยวข้อง การให้คำปรึกษา และเครื่องอุปโภค	841	786	55	1	37	2	53	Retail trade, except of motor vehicles and motorcycles ; repair of personal and household goods	
โดยไม่ใช้คอมพิวเตอร์ การวิจัยและการพัฒนา และกิจกรรมด้านธุรกิจอื่น ๆ	359	346	13	-	5	1	12	Hotels and restaurants	
กิจกรรมด้านคอมพิวเตอร์ และกิจกรรมที่เกี่ยวข้อง การให้คำปรึกษา และเครื่องอุปโภค	73	71	2	-	2	-	2	Real estate activities	
โดยไม่ใช้คอมพิวเตอร์ การวิจัยและการพัฒนา และกิจกรรมด้านธุรกิจอื่น ๆ	15	5	10	1	2	1	9	Computer and related activities	
กิจกรรมเน้นบนการขายและการบริการอื่น ๆ	95	69	26	1	13	-	26	Renting of machinery and equipment without operator, research and development and other business activities	
การผลิต	238	226	12	-	6	1	11	Recreational and other service activities	
การก่อสร้าง	376	367	9	-	5	-	9	Manufacturing	
การขนส่งทางบกและตัวแทนธุรกิจการท่องเที่ยว	45	39	6	-	4	-	6	Construction	
	241	239	2	1	-	-	2	Other land transport and activities of travel agencies	

ที่มา : รายงานสำมะโนธุรกิจทางการค้าและธุรกิจทางการบริการ พ.ศ.2545 (ข้อมูลพื้นฐาน : ในเขตเทศบาล) จังหวัด Mukdahan, สำนักงานสถิติแห่งชาติ สำนักงานกรุงเทพมหานคร

Source : Report of the 2002 Business trade and Services Census (Basic Information : Municipal area) Chamwat Mukdahan, National Statistical Office, Office of the Prime Minister

ตาราง 22 จำนวนสถานประกอบการมีและการใช้เทคโนโลยีสารสนเทศและการสื่อสาร และรูปแบบการจัดตั้งตามกฎหมาย

TABLE 22 NUMBER OF ESTABLISHMENTS BY USE OF INFORMATION AND COMMUNICATION TECHNOLOGY AND FORM OF LEGAL ORGANIZATION

รูปแบบการจัดตั้งตามกฎหมาย	จำนวน สถานประกอบการ	ไม่มี		มีการใช้เครื่องคอมพิวเตอร์						Form of legal organization
		เครื่องคอมพิวเตอร์	รวม	ใช้คอมพิวเตอร์			ไม่มีเว็บไซต์			
				Internet access	For business	For other purposes	Use of web site	ไม่มี		
	Number of establishments	No computer	Total	เพื่อวัตถุประสงค์อื่น	For business	For other purposes	ไม่ใช้	มี	No	
รวม	2,617	2,439	178	10	75	93	93	9	169	Total
ส่วนบุคคล	2,496	2,369	127	6	42	79	79	2	125	Individual proprietor
ห้างหุ้นส่วนจำกัด, ห้างหุ้นส่วนสามัญนิติบุคคล	56	34	22	1	12	9	9	3	19	Juristic partnership
บริษัทจำกัด, บริษัทจำกัด(มหาชน)	46	19	27	3	20	4	4	4	23	Company limited, Public company limited
องค์กร, รัฐวิสาหกิจ	6	5	1	-	-	1	1	-	1	Government, State-enterprise
สหกรณ์	7	6	1	-	1	-	-	-	1	Cooperatives
อื่นๆ	6	6	-	-	-	-	-	-	-	Others

ที่มา : รายงานสำมะโนธุรกิจทางการบริการ พ.ศ.2545 (ข้อมูลพื้นฐาน : ในเขตเทศบาล) จังหวัด Mukdahan สำนักงานรัฐมนตรี

Source : Report of the 2002 Business Census (Basic Information : Municipal area) Chanwat Mukdahan, National Statistical Office, Office of the Prime Minister

ตาราง 23 จำนวนสถานประกอบการมีและการใช้เทคโนโลยีสารสนเทศและการสื่อสาร และรูปแบบการจัดตั้งทางเศรษฐกิจ

TABLE 23 NUMBER OF ESTABLISHMENTS BY USE OF INFORMATION AND COMMUNICATION TECHNOLOGY AND FORM OF ECONOMIC ORGANIZATION

รูปแบบการจัดตั้งทางธุรกิจ	จำนวน สถานประกอบการ Number of establishments	ไม่มี		มีการใช้คอมพิวเตอร์				Form of economic organization
		เครื่องคอมพิวเตอร์	รวม	ใช้อินเทอร์เน็ต		การใช้เว็บไซต์		
				For business	Total	Internet access	Use of web site	
		No computer		For other purposes		Yes	No	
						มี	ไม่มี	
						Yes	No	
รวม	2,617	2,439	178	75	10	93	169	Total
สำนักงานเดี่ยว	2,573	2,418	155	56	7	92	150	Single unit
สำนักงานใหญ่	10	6	4	4	-	-	3	Head office
สำนักงานสาขา	26	10	16	12	3	1	13	Branch
แฟรนไชส์	8	5	3	3	-	-	3	Franchise

ที่มา : รายงานสำมะโนธุรกิจทางการค้าและบริการ พ.ศ.2545 (ข้อมูลพื้นฐาน : ในเขตเทศบาล) จังหวัด มุกดาหาร สำนักงานสถิติแห่งชาติ สำนักนายกรัฐมนตรี

Source : Report of the 2002 Business trade and Services Census (Basic Information : Municipal area) Chanwat Mukdahan, National Statistical Office, Office of the Prime Minister

ตาราง 24 จำนวนสถานประกอบการ จำนวนตามการมีและการใช้เทคโนโลยีสารสนเทศและการสื่อสาร และสัดส่วนของการร่วมลงทุนหรือถือหุ้นของต่างประเทศ  
 TABLE 24 NUMBER OF ESTABLISHMENTS BY USE OF INFORMATION AND COMMUNICATION TECHNOLOGY AND PROPORTION OF FOREIGN INVESTMENT OR SHARE HOLDING

สัดส่วนของการร่วมลงทุนหรือถือหุ้น	จำนวน สถานประกอบการ Number of establishments	ไม่มี		มีการใช้คอมพิวเตอร์				Use of web site ไม่มี	Total	Proportion of foreign investment or share holding
		เครื่องคอมพิวเตอร์	ไม่มี	อินเทอร์เน็ต		การใช้เว็บไซต์				
				For business	For other purposes	Yes	No			
รวม	46	19	27	20	3	4	4	23	Total	
ไม่มีต่างประเทศร่วมลงทุนส่วนเกินแห่งเดียว	44	19	25	19	2	4	3	22	No foreign is investment or share holding	
มีต่างประเทศร่วมลงทุนหรือถือหุ้น	2	-	2	1	1	-	1	1	With foreign investment or share holding	
มีน้อยกว่าหรือเท่ากับ 10%	1	-	1	1	-	-	-	1	10% or less	
มีมากกว่า 10%	1	-	1	-	1	-	1	-	More than 10%	

ที่มา : รายงานประจำปี 2553 ของสำนักงานส่งเสริมการค้าในต่างประเทศ ณ นครเชียงใหม่ และสำนักงานส่งเสริมการค้าในต่างประเทศ ณ นครภูเก็ต

Source : Report of the 2012 Business Base and Services Census, Chiang Mai and Phuket, National Statistical Office, Chiang Mai and Phuket, 2013

ตาราง 25 จำนวนสถานประกอบการ จำนวนตามการมีและการใช้เทคโนโลยีสารสนเทศและการสื่อสาร และจำนวนคนทำงาน  
 TABLE 25 NUMBER OF ESTABLISHMENTS BY USE OF INFORMATION AND COMMUNICATION TECHNOLOGY AND NUMBER OF PERSONS ENGAGED

จำนวนคนทำงาน	จำนวน		มีการใช้คอมพิวเตอร์						การใช้เว็บไซต์		Number of persons engaged
	สถานประกอบการ	ไม่มี	คอมพิวเตอร์			อินเทอร์เน็ต			การใช้เว็บไซต์		
			Number of establishments	No computer	รวม	For business	For other purposes	For other purposes	Yes	No	
รวม	2,617	2,439	178	75	10	93	9	169	Total		
1 - 4 คน	2,295	2,177	118	43	8	67	4	114	1 - 4 persons		
5 - 9 คน	238	202	36	17	1	18	-	36	5 - 9 persons		
10 - 19 คน	61	43	18	10	1	7	4	14	10 - 19 persons		
20 - 49 คน	9	5	4	3	-	1	1	3	20 - 49 persons		
50 - 99 คน	8	7	1	1	-	-	-	1	50 - 99 persons		
100 - 199 คน	2	1	1	1	-	-	-	1	100 - 199 persons		
200 - 499 คน	-	-	-	-	-	-	-	-	200 - 499 persons		
500 - 999 คน	-	-	-	-	-	-	-	-	500 - 999 persons		
ตั้งแต่ 1,000 คนขึ้นไป	-	-	-	-	-	-	-	-	1,000 persons or more		
ไม่ทราบ ไม่ตอบ	4	4	-	-	-	-	-	-	Unknown		

ที่มา : รายงานสำมะโนธุรกิจทางการค้าและธุรกิจทางการบริการ พ.ศ.2545 (ข้อมูลพื้นฐาน : ในเขตเทศบาล) จังหวัดมุกดาหาร สำนักงานสถิติแห่งชาติ สำนักงานนายกรัฐมนตรี

Source : Report of the 2002 Business trade and Services Census (Basic Information : Municipal area) Chanwat Mukdahan, National Statistical Office, Office of the Prime Minister

คณะผู้จัดทำ  
 รายงานสำมะโนธุรกิจทางการค้าและธุรกิจทางการบริการ พ.ศ. 2545  
 (ข้อมูลพื้นฐาน พ.ศ. 2545 : ในเขตเทศบาล)  
 จังหวัดมุกดาหาร  
 Working Staff on  
 Report of the 2002 Business Trade and Service Census  
 (Basic information, 2002 : Municipal Area)  
 Changwat Mukdahan

**ที่ปรึกษา**

นายสง่าพงษ์	ไตรรัตน์ภิกุล	สถิติจังหวัดมุกดาหาร
-------------	---------------	----------------------

**ผู้จัดทำ**

นายสำเนา	บุญเจริญสุขทวี	เจ้าหน้าที่บริหารงานสถิติ 5
นางสาวศิริขวัญ	สุขศรี	นักสถิติเศรษฐกิจสังคม 3
นางสาวพุลทิพย์	โชนทา	เจ้าหน้าที่บริหารงานสถิติ
นายศราวุธ	วงศ์เสนห์	เจ้าหน้าที่บริหารงานสถิติ
นางสาวดวงพร	กลางประพันธ์	เจ้าหน้าที่บริหารงานสถิติ

**ผู้ร่วมงาน**

นายชัยณรงค์	นามกระจำง	เจ้าหน้าที่สถิติ 4
นายนพดล	ศรีโน	เจ้าหน้าที่บันทึกข้อมูล 3
นายสงกรานต์	คำคง	เจ้าหน้าที่สถิติ
นายสุภาพ	จันทร์โคตร	เจ้าหน้าที่สถิติ
นางปาริชาติ	อุปชัย	เจ้าหน้าที่สถิติ
นางสาวลัดดาวลัย	พิกุลศรี	เจ้าหน้าที่สถิติ
นางสาวทิพย์ทยา	เชื้อเมืองแสน	เจ้าหน้าที่สถิติ
นางสมฤดี	รัตนอักษรวินท์	เจ้าหน้าที่สถิติ