

**รายงานสำมะโน
ธุรกิจทางการค้าและธุรกิจทางการบริการ พ.ศ. 2545
(ข้อมูลพื้นฐาน พ.ศ. 2545 : ในเขตเทศบาล)
จังหวัดปัตตานี**

**REPORT OF
THE 2002 BUSINESS TRADE AND SERVICES CENSUS
(BASIC INFORMATION, 2002 : MUNICIPAL AREA)
CHANGWAT PATTANI**

สำนักงานสถิติแห่งชาติ
NATIONAL STATISTIC OFFICE



สำนักนายกรัฐมนตรี
OFFICE OF THE PRIME MINISTER

สารบัญ

	หน้า
คำนำ	
แผนภูมิ	
บทที่ 1	บทนำ
	1
	1.1 ความเป็นมา
	1
	1.2 วัตถุประสงค์
	2
	1.3 รายการข้อมูล
	2
	1.4 ขอบข่ายและคู่สมรวม
	2
	1.5 คาบเวลาอ้างอิง
	3
	1.6 แนวคิดและคำนิยาม
	10
	1.7 วิธีการเก็บรวบรวมข้อมูล
	10
	1.8 การประมวลผลข้อมูล
	10
	1.9 การเสนอผลและจัดทำรายงานผล
บทที่ 2	สรุปข้อมูลที่สำคัญ
	2.1 จำนวนสถานประกอบการ
	11
	2.2 กิจกรรมทางเศรษฐกิจ
	11
	2.3 ขนาดของสถานประกอบการ
	12
	2.4 รูปแบบการจัดตั้งตามกฎหมาย
	12
	2.5 รูปแบบการจัดตั้งทางเศรษฐกิจ
	13
	2.6 สัดส่วนของการร่วมลงทุนหรือถือหุ้นจากต่างประเทศ
	14
	2.7 ชั้นของรายรับ
	14
	2.8 เทคโนโลยีสารสนเทศและการสื่อสารของสถานประกอบการ
	15
ตารางสถิติ	

เผยแพร่โดย

กองคลังข้อมูลและสนเทศสถิติ
สำนักงานสถิติแห่งชาติ
ถนนหลานหลวง เขตป้อมปราบศัตรูพ่าย กทม. 10100
โทร. 0 2281 0333 ต่อ 1208 – 1211, 1213
โทรสาร 0 2281 3814

หรือ

ไปรษณีย์อิเล็กทรอนิกส์ binfopub@nso.go.th
สำนักงานสถิติจังหวัดปัตตานี
ศาลากลางจังหวัด
ต.สะบารัง อ.เมือง จ.ปัตตานี

ปีที่พิมพ์

2545

Distributed by

Statistical Data Bank and Information Dissemination Division,
National Statistical Office,
Larn Luang Rd., Bangkok 10100, THAILAND
Tel. 0 2281 0333 ext. 1208 - 1211, 1213
Fax : 0 2281 3814
E-mail : binfopub@nso.go.th
<http://www.nso.go.th>

or

Pattani Provincial Statistical Office
Pattani City Hall
T.Sabarang A.Maung Pattani

Published

2545

ISBN

974-060-297-5

หน่วยงานเจ้าของเรื่อง **Division-in-Charge**

สำนักงานสถิติจังหวัดปัตตานี

Pattani Provincial Statistical Office

โทรศัพท์ Tel. 0 7334 9443

โทรสาร Fax : 0 7333 1084

ไปรษณีย์อิเล็กทรอนิกส์ E-mail : pattani@nso.go.th

คำนำ

จากการที่ประเทศไทยประสบภาวะวิกฤตเศรษฐกิจตั้งแต่ปี 2540 เป็นต้นมา มีผลทำให้สถานการณ์ทางเศรษฐกิจของประเทศเปลี่ยนแปลงไป โดยเฉพาะโครงสร้างการดำเนินธุรกิจทางการค้าและธุรกิจทางการบริการ มีธุรกิจใหม่ๆ เกิดขึ้นเป็นจำนวนมาก ในขณะที่ธุรกิจบางประเภทต้องปิดตัวเองลงตามสภาพของธุรกิจในปัจจุบัน โดยเฉพาะอย่างยิ่งธุรกิจขนาดกลางและขนาดย่อมเข้ามามีบทบาทต่อการพัฒนาและฟื้นฟูสภาพเศรษฐกิจของประเทศเป็นอย่างมาก

เพื่อให้รัฐบาลในฐานะเป็นผู้ดูแล และกำหนดนโยบายเศรษฐกิจของประเทศมีข้อมูลพื้นฐานที่ครบถ้วน ทันสมัย สามารถใช้เป็นตัวชี้วัดสถานะเศรษฐกิจพื้นฐานในประเทศได้ สำนักงานสถิติแห่งชาติในฐานะหน่วยงานที่รับผิดชอบในการจัดเก็บข้อมูลทั้งทางด้านเศรษฐกิจ และสังคมของประเทศ จึงได้จัดทำสำมะโนธุรกิจทางการค้าและธุรกิจทางการบริการ พ.ศ. 2545 ขึ้น ซึ่งนับเป็นการจัดทำครั้งที่ 3

ในการจัดทำสำมะโนธุรกิจทางการค้าและธุรกิจทางการบริการ พ.ศ. 2545 นี้ ทำการเก็บรวบรวมข้อมูลของสถานประกอบการที่มีคนทำงานตั้งแต่ 1 คนขึ้นไป ที่ประกอบธุรกิจการค้าส่ง การค้าปลีก การบริการ การผลิต การก่อสร้าง และการขนส่งทางบก ที่มีสถานที่ตั้งอยู่นอกเขตเทศบาล เฉพาะที่มีรูปแบบการบริหารงานเป็นองค์การบริหารส่วนตำบล (อบต.) ในกรุงเทพมหานคร เมืองพัทยา และเขตเทศบาล ทั่วประเทศ

รายงานฉบับนี้ เป็นรายงานผลการปฏิบัติงานเก็บรวบรวมข้อมูลพื้นฐานของสถานประกอบการ ในปี 2545 ของจังหวัดปัตตานี ข้อมูลที่นำเสนอในรายงานฉบับนี้เป็นข้อมูลของสถานประกอบการทุกประเภทที่มีคนทำงานตั้งแต่ 1 คนขึ้นไป เฉพาะที่ตั้งอยู่ในเขตเทศบาล โดยจำแนกข้อมูลตามกิจกรรมทางเศรษฐกิจตามการจัดประเภทอุตสาหกรรมตามกิจกรรมทางเศรษฐกิจทุกประเภท ตามมาตรฐานสากล (International Standard Industrial Classification of All Economic Activities : ISIC Rev.3)

สำนักงานสถิติแห่งชาติ ใคร่ขอขอบคุณผู้ประกอบการและผู้เกี่ยวข้องทุกฝ่ายที่ได้ให้ความร่วมมือในการให้ข้อมูล ซึ่งเป็นผลให้การปฏิบัติงานครั้งนี้สำเร็จลุล่วงไปด้วยดี

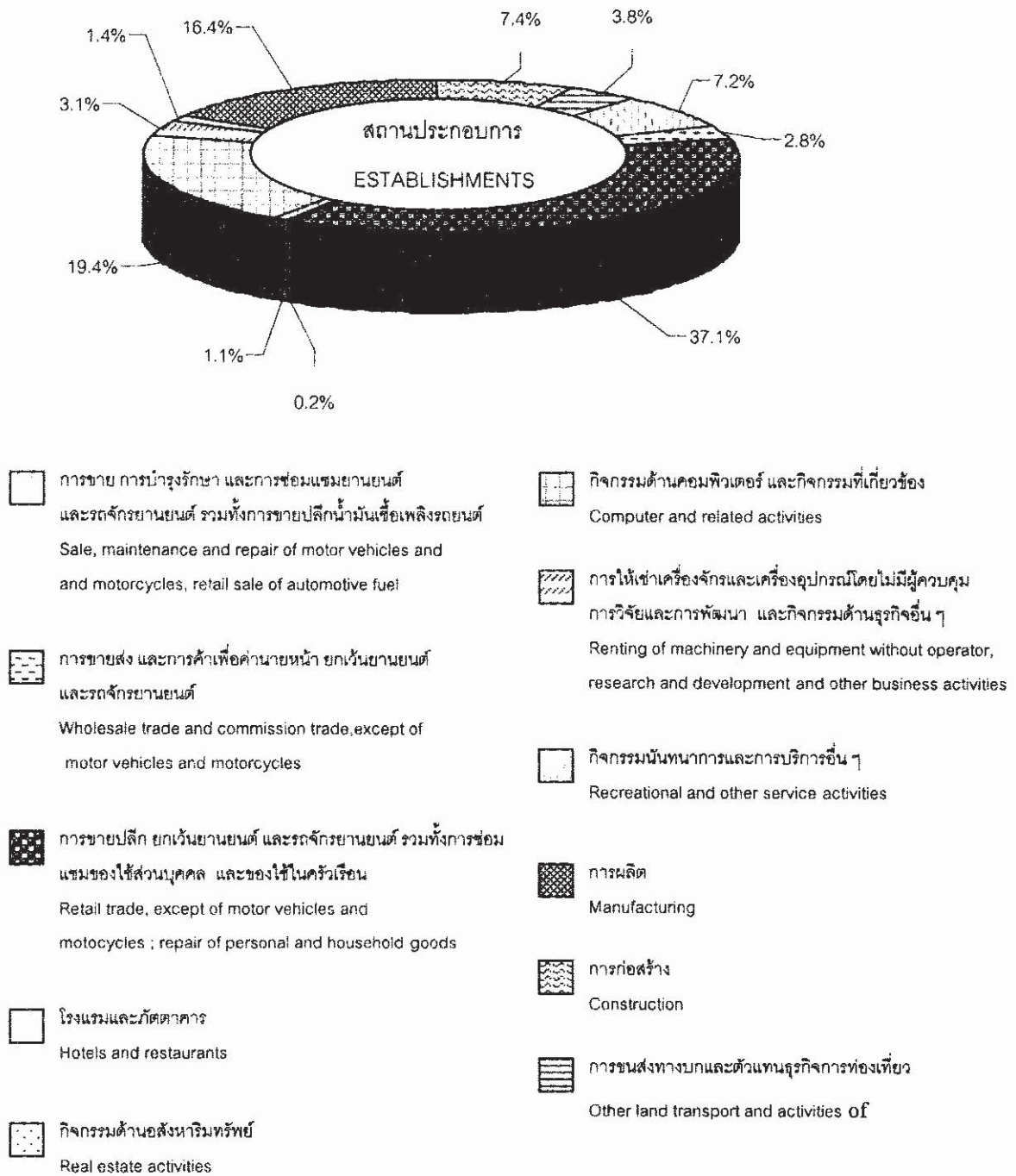
สำนักงานสถิติจังหวัดปัตตานี

สำนักงานสถิติแห่งชาติ

สำนักนายกรัฐมนตรี

แผนภูมิ 1 ร้อยละของสถานประกอบการ จำแนกตามกิจกรรมเศรษฐกิจ

FIGURE 1 PERCENTAGE OF ESTABLISHMENTS BY ECONOMIC ACTIVITY



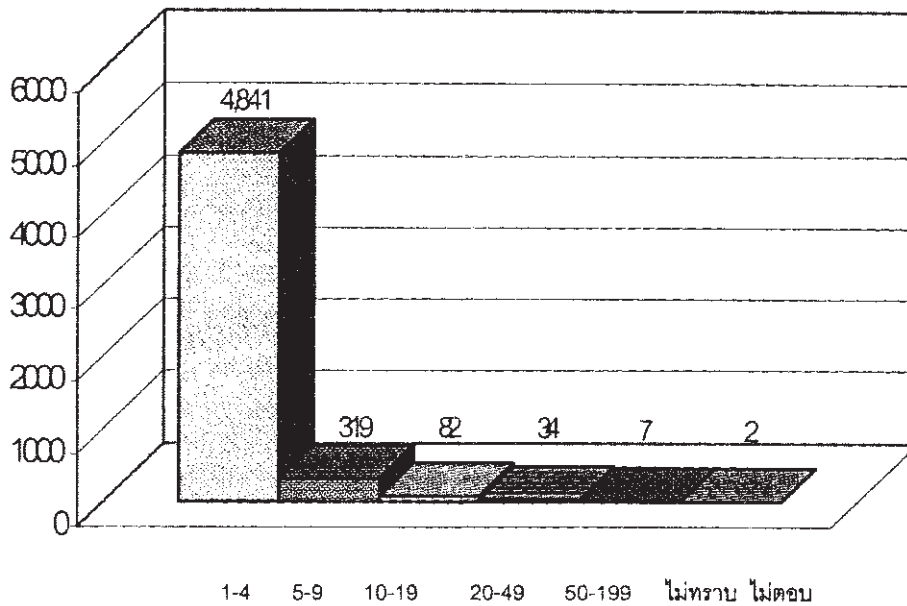
ที่มา : รายงานสำมะโนธุรกิจทางการค้าและธุรกิจทางการบริการ พ.ศ.2545 (ข้อมูลพื้นฐาน : ในเขตเทศบาล) จังหวัด ปัตตานี สำนักงานสถิติแห่งชาติ สำนักงานนายกรัฐมนตรี

Source : Report of the 2002 Bussiness trade and Services Census (Basic Information : Municipal area)

Chanwat Pattani, National Statistical Office, Office of the Prime Minister

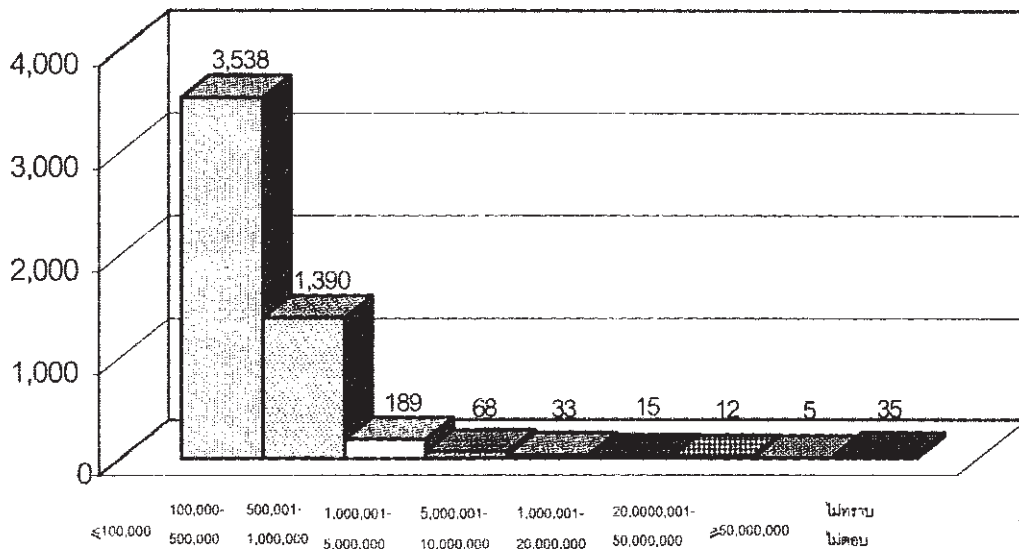
แผนภูมิ 2 ร้อยละของสถานประกอบการ จำแนกตามจำนวนคนทำงาน

FIGURE 2 PERCENTAGE OF ESTABLISHMENTS BY NUMBER OF PERSONS ENGAGED



แผนภูมิ 3 ร้อยละของสถานประกอบการ จำแนกตามชั้นของรายรับ

FIGURE 3 PERCENTAGE OF ESTABLISHMENTS BY CLASS OF RECEIPTS



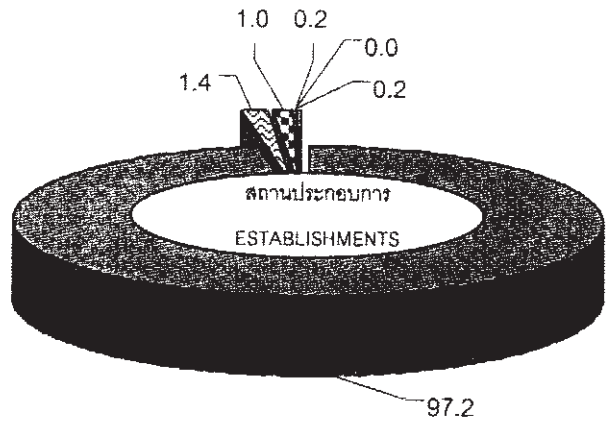
ที่มา : รายงานสำมะโนธุรกิจทางการค้าและธุรกิจทางการบริการ พ.ศ.2545 (ข้อมูลพื้นฐาน : ในเขตเทศบาล)







จังหวัด ปัตตานี สำนักงานสถิติแห่งชาติ สำนักงานนายกรัฐมนตรี

Source : Report of the 2002 Business trade and Services Census (Basic Information : Municipal area)

Chanwat Pattani, National Statistical Office, Office of the Prime Minister

แผนภูมิ 4 ร้อยละของสถานประกอบการ จำแนกตามรูปแบบการจัดตั้งตามกฎหมาย
 FIGURE 4 PERCENTAGE OF ESTABLISHMENTS BY FORM OF LEGAL ORGANIZATION



- | | | | |
|---|--|--|--|
|  | ส่วนบุคคล
Individual proprietor |  | ส่วนราชการ รัฐวิสาหกิจ
Government, State-enterprise |
|  | ห้างหุ้นส่วนจำกัด ห้างหุ้นส่วนสามัญนิติบุคคล
Juristic partnership |  | สหกรณ์
Cooperatives |
|  | บริษัทจำกัด บริษัทจำกัด (มหาชน)
Company limited, Public company limited |  | อื่นๆ
Others |

ที่มา : รายงานสำมะโนธุรกิจทางการค้าและธุรกิจทางการบริการ พ.ศ.2545 (ข้อมูลพื้นฐาน : ในเขตเทศบาล)

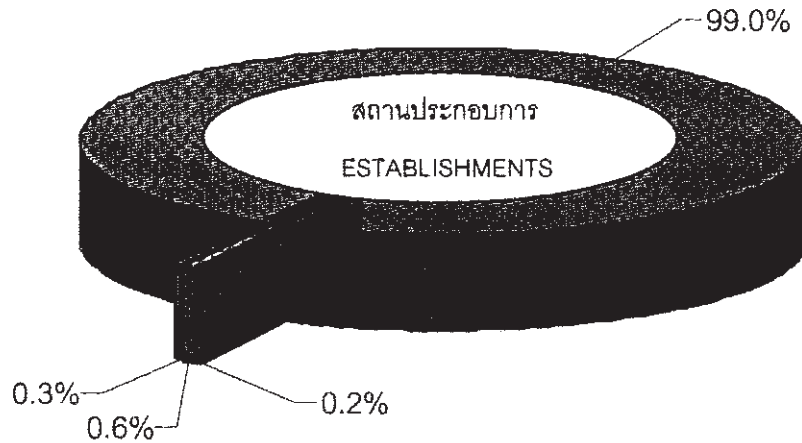
จังหวัด ปัตตานี สำนักงานสถิติแห่งชาติ สำนักนายกรัฐมนตรี

Source : Report of the 2002 Business trade and Services Census (Basic Information : Municipal area)

Chanwat Pattani, National Statistical Office, Office of the Prime Minister

แผนภูมิ 5 ร้อยละของสถานประกอบการ จำแนกตามรูปแบบการจัดตั้งทางเศรษฐกิจ

FIGURE 5 PERCENTAGE OF ESTABLISHMENTS BY FORM OF ECONOMIC ORGANIZATION



■ สำนักงานแห่งเดียว
Single unit

▨ สำนักงานใหญ่
Head office

▩ สำนักงานสาขา
Branch

▤ แฟรนไชส์
Franchise

ที่มา : รายงานสำมะโนธุรกิจทางการค้าและธุรกิจทางการบริการ พ.ศ.2545 (ข้อมูลพื้นฐาน : ในเขตเทศบาล)
จังหวัด ปัตตานี สำนักงานสถิติแห่งชาติ สำนักนายกรัฐมนตรี

Source : Report of the 2002 Business trade and Services Census (Basic Information : Municipal area)

Chanwat Pattani, National Statistical Office, Office of the Prime Minister

4) รูปแบบการจัดตั้งทางเศรษฐกิจ

สำนักงานแห่งเดียว

หมายถึง สถานประกอบการที่ไม่มีหน่วยงานย่อย หรือสาขาอื่นใด และไม่เป็นหน่วยงานย่อยหรือสาขาของสถานประกอบการอื่น

สำนักงานใหญ่

หมายถึง สถานประกอบการที่เป็นเจ้าของ และควบคุมกิจการของสถานประกอบการอื่นที่เป็นสำนักงานสาขาหรือหน่วยงานย่อย

สำนักงานสาขา

หมายถึง สถานประกอบการที่เป็นสาขา หรือหน่วยงานย่อยของสถานประกอบการอื่นที่เป็นสำนักงานใหญ่

แฟรนไชส์

หมายถึง สถานประกอบการหรือร้านค้าที่ดำเนินธุรกิจแบบแฟรนไชส์ จำแนกออกเป็น 2 ประเภท ได้แก่

(1) แฟรนไชส์ที่เป็นกิจการซึ่งบริษัทแม่ดำเนินการเอง หมายถึง สถานประกอบการหรือร้านค้าที่เป็นสาขาของบริษัทแม่ ที่มีการดำเนินธุรกิจแบบแฟรนไชส์ ซึ่งเป็นธุรกิจที่ดำเนินงานโดยบริษัทแม่ มีใช้ร้านที่ดำเนินการโดยสมาชิกผู้ซื้อแฟรนไชส์

(2) แฟรนไชส์ที่เป็นกิจการที่ซื้อลิขสิทธิ์มาดำเนินการ หมายถึง สถานประกอบการหรือร้านค้าที่ดำเนินธุรกิจแบบแฟรนไชส์ ซึ่งเป็นธุรกิจที่ต้องซื้อลิขสิทธิ์จากบริษัทแม่มาดำเนินการ

5) คนทำงาน

หมายถึง คนที่ทำงานในสถานประกอบการทั้งที่ได้รับค่าจ้างเงินเดือนและไม่ได้รับเงินเดือนที่สถานประกอบการมีอยู่ตามปกติ รวมทั้งผู้ที่ปกติทำงานอยู่ในสถานประกอบการแห่งนี้ แต่ในวันดังกล่าวไม่ได้มาทำงาน เนื่องจากเจ็บป่วย ลาหยุดพักผ่อน โดยได้รับค่าจ้าง/เงินเดือน ไม่รวมคนงานที่ทำงานเป็นระยะเวลานาน เช่น ลาไปรับราชการทหาร เป็นต้น

คนทำงานประกอบด้วย

(1) เจ้าของกิจการ/หุ้นส่วน หรือสมาชิกในครอบครัวที่ทำงานให้กับสถานประกอบการ ผู้ที่มาฝึกงานหรือผู้ปฏิบัติงานในสถานประกอบการ ซึ่งมีจำนวนชั่วโมงทำงานไม่ต่ำกว่าสัปดาห์ละ 20 ชั่วโมง โดยเจ้าของหรือผู้ประกอบการอาจให้เงิน อาหาร เครื่องนุ่งห่ม หรือช่วยเหลือเกื้อกูลอย่างอื่น ๆ แต่ไม่ต้องรับผิดชอบในเรื่องการจ่ายค่าแรงให้ตามกฎหมาย

(2) ลูกจ้าง ได้แก่ ผู้ที่ปฏิบัติงานให้กับสถานประกอบการ โดยได้รับเงินเดือนหรือค่าจ้างเป็นประจำ ตั้งแต่ระดับบริหาร นักวิชาการ เสมียน พนักงานต่าง ๆ เช่น ผู้จัดการ ผู้อำนวยการ ผู้ปฏิบัติงานในห้องทดลอง พนักงานขาย และลูกจ้างที่ทำงานในกรรมวิธีการผลิต เป็นต้น ค่าจ้างที่ได้รับอาจเป็นรายปักษ์ รายสัปดาห์ รายวัน รายชั่วโมง หรือรายอื่น ก็ได้ นอกจากนี้ยังรวมถึงผู้ที่สถานประกอบการส่งไปประจำที่สถานประกอบการอื่นด้วย เช่น พนักงานรักษาความปลอดภัย คนทำความสะอาด พนักงานขายตามห้างสรรพสินค้า เป็นต้น

คนทำงานไม่รวมคนที่รับงานจากโรงงานไปทำงานที่บ้านแล้วนำมาส่งโรงงาน โดยไม่ได้ลงทุนซื้อวัสดุอุปกรณ์ หรือออกค่าใช้จ่ายใด ๆ และไม่รวมคนที่สถานประกอบการจ้างมาทำงานเฉพาะอย่างเป็นประจำคราว เช่น กรรมกรที่จ้างมาขนของ และพนักงานเดินตลาดหรือตัวแทนขายที่ไม่มีเงินเดือนประจำ

6) รายรับ

(1) รายรับของสถานประกอบการธุรกิจทางการค้าและธุรกิจทางการบริการ

หมายถึง จำนวนเงินทั้งสิ้นที่ได้จากการประกอบธุรกิจในรอบปี 2544 เช่น รายรับจากการขายสินค้า รายรับจากการประกอบธุรกิจโรงแรมและภัตตาคาร รายรับจากการให้บริการและค่าขนานหน้าโดยไม่คำนึงถึงเวลาหรือวิธีการชำระเงินจากผู้ซื้อ ทั้งนี้รวมถึงมูลค่าขายจากการให้เช่าซื้อและการขายผ่อนชำระ และการขายสินค้าที่นำไปฝากให้สถานประกอบการอื่นขายด้วย นอกจากนี้ยังหมายถึง รายรับจากการให้เช่าสินทรัพย์ถาวร เงินปันผลรับ ดอกเบี้ยรับ กำไรจากอัตราแลกเปลี่ยนฯ และอื่นๆ ทั้งนี้ ไม่รวมค่าขายสินค้าที่สถานประกอบการอื่นนำมาฝากขาย และส่วนลดที่สถานประกอบการลดให้แก่ผู้ซื้อหรือผู้ใช้บริการ

(2) รายรับของสถานประกอบการอุตสาหกรรมการผลิต

รายรับทั้งสิ้นของสถานประกอบการในรอบปี 2544 ประกอบด้วยรายรับดังต่อไปนี้ คือ

2.1 รายรับจากมูลค่าขายผลผลิต

หมายถึง มูลค่าการจำหน่ายผลิตภัณฑ์ในรอบปี ทั้งที่สถานประกอบการผลิตขึ้นเอง และ/หรือ ที่สถานประกอบการอื่นผลิตให้ โดยสถานประกอบการเป็นผู้จ่ายค่าวัตถุดิบและวัสดุประกอบที่ใช้ในการผลิต และรวมมูลค่าผลผลิตที่สถานประกอบการผลิตเพื่อใช้เองหรือให้คนทำงานเป็นส่วนหนึ่งของค่าตอบแทนแรงงาน ผลผลิตที่จัดส่งให้สำนักงานใหญ่ สำนักงานสาขา หรือ สำนักงานขายของโรงงาน และรายรับจากการขายผลพลอยได้และเศษวัสดุ

2.2 รายรับจากการขายสินค้าที่ซื้อมาจำหน่ายในสภาพเดิม

หมายถึง จำนวนเงินที่สถานประกอบการได้รับจากการขายสินค้าที่ซื้อมาจำหน่ายโดยไม่มีการเปลี่ยนแปลงสภาพ

2.3 รายรับจากการจ้างเหมาทำการผลิตสินค้าให้สถานประกอบการอื่น

หมายถึง จำนวนเงินที่ได้รับจากผู้จ้างในการรับจ้างเหมาทำการผลิตสินค้า โดยผู้จ้างจัดหาวัสดุให้ ถ้าเป็นการรับจ้างเหมาผลิตสินค้าให้สถานประกอบการในเครือเดียวกัน จะคิดค่าบริการในการผลิตตามราคาตลาด หรือคิดจากค่าใช้จ่ายต่าง ๆ ที่เกิดขึ้นจริงในกระบวนการผลิต โดยไม่รวมค่าวัสดุที่ผู้จ้างจัดหามาให้

2.4 รายรับจากการให้บริการ บำรุงรักษา ซ่อมแซมและติดตั้งให้แก่สถานประกอบการอื่น

หมายถึง จำนวนเงินที่สถานประกอบการได้รับจากการให้บริการบำรุงรักษาซ่อมแซมและติดตั้งเครื่องจักรหรือโรงงานให้กับสถานประกอบการอื่นหรือลูกค้า สำหรับค่าบริการในการให้บริการแก่สถานประกอบการอื่นในเครือเดียวกัน ได้คิดมูลค่าค่าบริการโดยรวมค่าแรงงาน ค่าดำเนินการ และค่าวัสดุที่ใช้ในการให้บริการ

2.5 รายรับอื่น ๆ

หมายถึง รายรับอื่น ๆ นอกเหนือจากที่กล่าวแล้วข้างต้น เช่น รายรับจากการขายกากของเสียหรือวัสดุเหลือใช้ของสถานประกอบการ และค่าขายกระแสไฟฟ้า เป็นต้น

(3) รายรับของสถานประกอบการก่อสร้าง

รายรับทั้งสิ้นจากการประกอบการในรอบปี 2544 ประกอบด้วยรายรับดังต่อไปนี้คือ

3.1 รายรับจากการก่อสร้างอาคาร ; งานวิศวกรรมโยธา

หมายถึง มูลค่าของการก่อสร้างที่สถานประกอบการดำเนินการเอง หรือมูลค่าที่ได้รับจากการจ้างเหมาให้ผู้ประกอบการอื่นดำเนินการ หรือมูลค่ารับเหมาช่วงงานจากผู้ประกอบการอื่น ในรอบปี 2544

3.2 รายรับจากการให้บริการบำรุงรักษาและซ่อมแซมเครื่องจักร

หมายถึง จำนวนเงินที่สถานประกอบการได้รับจากการให้บริการบำรุงรักษา ซ่อมแซมเครื่องจักรให้กับสถานประกอบการอื่น หรือลูกค้าสำหรับค่าบริการในการให้บริการแก่สถานประกอบการอื่นในเครือเดียวกัน คิดมูลค่าการบริการ โดยรวมค่าแรงงาน ค่าดำเนินการ และ ค่าวัสดุที่ใช้ในการให้บริการ

3.3 รายรับอื่น ๆ

หมายถึง รายรับของสถานประกอบการนอกเหนือจากรายรับจากการดำเนินงานก่อสร้างทุกประเภท

(4) รายรับของสถานประกอบการขนส่ง

หมายถึง รายรับทั้งสิ้นจากการประกอบกิจการขนส่งทางบกในรอบปี 2544 ประกอบด้วยรายรับดังต่อไปนี้คือ

4.1 รายรับที่ได้จากการประกอบกิจการขนส่งผู้โดยสาร ซึ่งมีตารางเวลา ได้แก่

- รายรับจากการเป็นผู้ประกอบการรถโดยสารประจำทาง กรณีเป็นรถที่ใช้ในการขนส่งผู้โดยสารเพื่อสินจ้างตามเส้นทางที่คณะกรรมการควบคุมการขนส่งทางบกกำหนดขึ้น ซึ่งรายรับจะประกอบด้วย

- รายรับจากค่าโดยสารที่ได้จากการนำรถไปวิ่งรับส่งผู้โดยสารในเส้นทางที่ได้รับอนุญาต

- จากการนำรถไปวิ่งร่วมในเส้นทางที่ผู้อื่นได้รับใบอนุญาต

- รายรับที่เก็บจากผู้ประกอบการรถร่วมที่นำรถมาวิ่งร่วมในเส้นทางที่ตนได้รับใบอนุญาต

- รายรับจากการเป็นผู้ประกอบการรถโดยสารประจำทางที่มีตารางเวลาประเภทอื่น ๆ เช่น การรับส่งนักเรียน กิจการรถเคเบิ้ลตามแหล่งท่องเที่ยว เป็นต้น

4.2 รายรับที่ได้จากการประกอบกิจการขนส่งผู้โดยสารทางบกที่ไม่มีตารางเวลา หรือค่าจ้างรับเหมาบริการขนส่งผู้โดยสารที่นอกเหนือจากการเดินรถประจำทางในข้อ 4.1 เช่น ขับรถแท็กซี่รับจ้าง ขับรถมอเตอร์ไซด์รับจ้าง บริการรถทัศนอาจรให้เช่า เป็นต้น

4.3 การขนส่งสินค้า

เป็นรายรับที่ได้จากค่าจ้างที่ได้จากการประกอบกิจการขนส่งสินค้า หรือค่าจ้างเหมาบริการรับจ้างขนส่งสิ่งของ เช่น ขน อัญ หิน ดิน ทราย ขยะ เป็นต้น

(5) รายรับของสถานประกอบการธุรกิจท่องเที่ยว

หมายถึง รายรับทั้งสิ้นของสถานประกอบการในรอบปี 2544 ที่ได้จากการดำเนินธุรกิจการให้บริการเกี่ยวกับการจัดหาข้อมูลการเดินทาง การจัดทัศนอาจร การจัดหาที่พัก การจัดหาตั๋ว ฯลฯ รวมถึงกิจกรรมบริการนักท่องเที่ยว เช่น มัคคุเทศก์ เป็นต้น

1.7 วิธีการเก็บรวบรวมข้อมูล

การเก็บรวบรวมข้อมูลใช้วิธีส่งเจ้าหน้าที่ ซึ่งเป็นข้าราชการและพนักงานของสำนักงานสถิติแห่งชาติออกไปทำการสัมภาษณ์เจ้าของ ผู้ประกอบการ หรือผู้ที่ได้รับมอบหมายให้ตอบข้อมูล ระหว่างเดือนมกราคม - มิถุนายน พ.ศ. 2545

1.8 การประมวลผลข้อมูล

การประมวลผลข้อมูลพื้นฐานทุกขั้นตอน รวมถึงจัดทำรายงานผลระดับจังหวัดดำเนินการที่สำนักงานสถิติจังหวัด โดยส่วนกลางให้ความช่วยเหลือทางด้านวิชาการ เช่น การจัดทำโปรแกรมสำหรับการบันทึกข้อมูลและประมวลผลข้อมูล และการจัดทำต้นแบบตารางเสนอผล และรายงานผล เป็นต้น สำหรับข้อมูลพื้นฐานระดับภาคและทั่วประเทศรวมทั้งข้อมูลรายละเอียดเกี่ยวกับการดำเนินกิจการของสถานประกอบการ ทำการประมวลผลและจัดทำรายงานที่สำนักงานสถิติแห่งชาติ

1.9 การเสนอผลและจัดทำรายงานผล

การจัดทำรายงานผลสำมะโนฯ ได้จัดทำรายงานผลดังนี้

- 1) รายงานผลระดับจังหวัด จังหวัดละ 1 ฉบับ รวม 76 ฉบับ
- 2) รายงานผลระดับทั่วราชอาณาจักร จำนวน 1 ฉบับ ประกอบด้วยข้อมูลของทุกภาค

บทที่ 2

สรุปข้อมูลที่สำคัญ

2.1 จำนวนสถานประกอบการ

จากตาราง 1 จะเห็นว่า จังหวัดปัตตานี (ในเขตเทศบาล) มีจำนวนสถานประกอบการทั้งสิ้น จำนวน 5,285 สถานประกอบการ โดยอำเภอเมืองปัตตานีมีจำนวนสถานประกอบการมากที่สุด คือ มีจำนวน 2,669 สถานประกอบการ คิดเป็นร้อยละ 50.5 ของสถานประกอบการทั้งสิ้น รองลงมาคือ อำเภอยะหริ่ง มีจำนวน 596 สถานประกอบการ คิดเป็นร้อยละ 11.3 และอำเภอสาบური มีจำนวนสถานประกอบการ 594 สถานประกอบการ คิดเป็นร้อยละ 11.2 ส่วนอำเภอที่มีจำนวนสถานประกอบการน้อยที่สุด คืออำเภอยะรัง มีจำนวน 132 สถานประกอบการ คิดเป็นร้อยละ 2.5

ตาราง 1 จำนวนและร้อยละของสถานประกอบการ จำแนกตามอำเภอ

อำเภอ	จำนวน	ร้อยละ
รวม	5,285	100.0
อำเภอเมืองปัตตานี	2,669	50.5
อำเภอโคกโพธิ์	531	10.0
อำเภอหนองจิก	397	7.5
อำเภอปะนาเระ	225	4.3
อำเภอมายอ	141	2.7
อำเภอสาบური	594	11.2
อำเภอยะหริ่ง	596	11.3
อำเภอยะรัง	132	2.5

2.2 กิจกรรมทางเศรษฐกิจ

จากตาราง 2 พิจารณาจำนวนและร้อยละของสถานประกอบการ จำแนกตามกิจกรรมทางเศรษฐกิจ พบว่า สถานประกอบการประมาณร้อยละ 37.1 ดำเนินธุรกิจทางการขายปลีก ยกเว้นยานยนต์ แลрдจักรยานยนต์ รวมทั้งการซ่อมแซมของใช้ส่วนบุคคล และของใช้ในครัวเรือน ซึ่งมีจำนวนสถานประกอบการ 1,962 สถานประกอบการ รองลงมาร้อยละ 19.4 และร้อยละ 16.4 เป็นสถานประกอบการที่ดำเนินกิจกรรมทางเศรษฐกิจทางด้านโรงแรมและภัตตาคารมีจำนวน 1,027 สถานประกอบการ และการผลิต จำนวน 865 สถานประกอบการ

ตาราง 2 จำนวนและร้อยละของสถานประกอบการ จำแนกตามกิจกรรมทางเศรษฐกิจ

กิจกรรมทางเศรษฐกิจ	จำนวน	ร้อยละ
รวม	5,285	100.0
การขาย การบำรุงรักษา และการซ่อมแซมยานยนต์ และรถจักรยานยนต์ รวมทั้งการขายปลีกน้ำมันเชื้อเพลิงรถยนต์	379	7.2
การขายส่ง และการค้าเพื่อค่านายหน้า ยกเว้นยานยนต์ และรถจักรยานยนต์	150	2.8
การขายปลีก ยกเว้นยานยนต์ และรถจักรยานยนต์ รวมทั้งการซ่อมแซมของใช้ส่วนบุคคล และของใช้ในครัวเรือน	1,962	37.1
โรงแรมและภัตตาคาร	1,027	19.4
กิจกรรมด้านอสังหาริมทรัพย์	57	1.1
กิจกรรมด้านคอมพิวเตอร์และกิจกรรมที่เกี่ยวข้อง	13	0.2
การให้เช่าเครื่องจักร และเครื่องอุปกรณ์โดยไม่มีผู้ควบคุม การวิจัยและการพัฒนาและกิจกรรมด้านธุรกิจอื่น ๆ	164	3.1
กิจกรรมนันทนาการและการบริการอื่น ๆ	392	7.4
การผลิต	865	16.4
การก่อสร้าง	73	1.4
การขนส่งทางบกและตัวแทนธุรกิจการท่องเที่ยว	203	3.8

2.3 ขนาดของสถานประกอบการ

เมื่อพิจารณาสถานประกอบการจำแนกตามจำนวนคนทำงาน พบว่า สถานประกอบการส่วนใหญ่เป็นสถานประกอบการขนาดเล็ก คือสถานประกอบการที่มีจำนวนคนทำงาน 1-4 คน มีจำนวน 4,841 สถานประกอบการ หรือคิดเป็นร้อยละ 91.6 รองลงมาคือ สถานประกอบการขนาดกลาง หรือที่มีจำนวนคนทำงาน 5-9 คน มีจำนวน 319 สถานประกอบการ คิดเป็นร้อยละ 6.0 ส่วนสถานประกอบการขนาดใหญ่ หรือสถานประกอบการที่มีคนทำงานตั้งแต่ 10 คนขึ้นไป มีเพียง 123 สถานประกอบการ คิดเป็นร้อยละ 2.3

2.4 รูปแบบการจัดตั้งตามกฎหมาย

สำหรับรูปแบบการจัดตั้งตามกฎหมายของสถานประกอบการธุรกิจ พบว่า สถานประกอบการส่วนใหญ่มีรูปแบบการจัดตั้งเป็นส่วนบุคคล คือ มีจำนวน 5,137 สถานประกอบการ คิดเป็นร้อยละ 97.2 รองลงมาเป็นสถานประกอบการที่มีรูปแบบการจัดตั้งเป็นห้างหุ้นส่วนจำกัด ห้างหุ้นส่วนสามัญนิติบุคคล

จำนวน 74 สถานประกอบการ และบริษัทจำกัด บริษัทจำกัด (มหาชน) จำนวน 52 สถานประกอบการ คิดเป็นร้อยละ 1.4 และ 1.0 ตามลำดับ

2.5 รูปแบบการจัดตั้งทางเศรษฐกิจ

เมื่อพิจารณารูปแบบการจัดตั้งทางเศรษฐกิจของสถานประกอบการ พบว่า สถานประกอบการส่วนใหญ่มีรูปแบบการจัดตั้งเป็นสำนักงานแห่งเดียว คือมีจำนวน 5,232 สถานประกอบการ คิดเป็นร้อยละ 99.0 รองลงมามีรูปแบบการจัดตั้งเป็นสำนักงานสาขา มีจำนวน 31 สถานประกอบการ คิดเป็นร้อยละ 0.6 ส่วนที่เหลือร้อยละ 0.3 และ 0.2 มีรูปแบบการจัดตั้งเป็นสำนักงานใหญ่และแฟรนไชส์

ตาราง 3 จำนวนและร้อยละของสถานประกอบการ จำแนกตามลักษณะของสถานประกอบการ

ลักษณะของสถานประกอบการ	จำนวน	ร้อยละ
จำนวนคนทำงาน	5,285	100.0
1 – 4 คน	4,841	91.6
5 – 9 คน	319	6.0
10 – 19 คน	82	1.6
20 – 49 คน	34	0.6
50 – 199 คน	7	0.1
ไม่ทราบ ไม่ตอบ	2	-
รูปแบบการจัดตั้งตามกฎหมาย	5,285	100.0
ส่วนบุคคล	5,137	97.2
ห้างหุ้นส่วนจำกัด ห้างหุ้นส่วนสามัญนิติบุคคล	74	1.4
บริษัทจำกัด บริษัทจำกัด (มหาชน)	52	1.0
ส่วนราชการ รัฐวิสาหกิจ	1	-
สหกรณ์	8	0.2
อื่น ๆ	13	0.2
รูปแบบการจัดตั้งทางเศรษฐกิจ	5,285	100.0
สำนักงานแห่งเดียว	5,232	99.0
สำนักงานใหญ่	8	0.2
สำนักงานสาขา	31	0.6
แฟรนไชส์	14	0.3

2.6 สัดส่วนของการร่วมลงทุนหรือถือหุ้นจากต่างประเทศ

สำหรับสัดส่วนการร่วมลงทุนหรือถือหุ้นจากต่างประเทศ พบว่า ประมาณร้อยละ 92.3 ไม่มีต่างประเทศร่วมลงทุนหรือถือหุ้น คือ มีจำนวน 48 สถานประกอบการ ส่วนสถานประกอบการที่มีต่างประเทศร่วมลงทุนมีเพียง 4 สถานประกอบการ คิดเป็นร้อยละ 7.7 โดยเป็นสถานประกอบการที่มีต่างประเทศร่วมลงทุนน้อยกว่าหรือเท่ากับ 10% และ มากกว่า 10% จำนวนเท่ากันคืออย่างละจำนวน 2 สถานประกอบการ คิดเป็นร้อยละ 3.8

ตาราง 4 จำนวนและร้อยละของสถานประกอบการ จำแนกตามสัดส่วนของการร่วมลงทุนหรือถือหุ้นจากต่างประเทศ

สัดส่วนของการร่วมลงทุนหรือถือหุ้นจากต่างประเทศ	จำนวน	ร้อยละ
รวม	52	100.0
ไม่มีต่างประเทศร่วมลงทุนหรือถือหุ้น	48	92.3
มีต่างประเทศร่วมลงทุนหรือถือหุ้น	4	7.7
มีน้อยกว่าหรือเท่ากับ 10%	2	3.8
มีมากกว่า 10%	2	3.8

หมายเหตุ : เฉพาะสถานประกอบการที่มีรูปแบบการจัดตั้งตามกฎหมายเป็นบริษัทจำกัด และบริษัทจำกัด (มหาชน)

2.7 ชั้นของรายรับ

เมื่อพิจารณาสถานประกอบการ จำแนกตามชั้นของรายรับ พบว่า สถานประกอบการส่วนใหญ่ คือ จำนวน 3,538 สถานประกอบการ หรือประมาณร้อยละ 66.9 มีรายรับน้อยกว่าหรือเท่ากับ 100,000 บาท รองลงมาเป็นสถานประกอบการที่มีชั้นของรายรับ 100,001 - 500,000 บาท มีจำนวน 1,390 สถานประกอบการ หรือคิดเป็นร้อยละ 26.3 ส่วนชั้นของรายรับที่มากกว่า 50,000,000 บาท ซึ่งเป็นชั้นที่มีระดับรายรับสูงสุด มีจำนวน 5 สถานประกอบการ คิดเป็นร้อยละ 0.1

ตาราง 5 จำนวนและร้อยละของสถานประกอบการ จำแนกตามชั้นของรายรับ

ชั้นของรายรับ	จำนวน	ร้อยละ
รวม	5,285	100.0
น้อยกว่าหรือเท่ากับ 100,000 บาท	3,538	66.9
100,001 – 500,000 บาท	1,390	26.3
500,001 – 1,000,000 บาท	189	3.6
1,000,001 – 5,000,000 บาท	68	1.3
5,000,001 – 10,000,000 บาท	33	0.6
10,000,001 – 20,000,000 บาท	15	0.3
20,000,001 – 50,000,000 บาท	12	0.2
มากกว่า 50,000,000	5	0.1
ไม่ทราบ ไม่ตอบ	35	0.7

2.8 เทคโนโลยีสารสนเทศและการสื่อสารของสถานประกอบการ

จากตาราง 6 เมื่อพิจารณาจำนวนสถานประกอบการ จำแนกตามเทคโนโลยีสารสนเทศและการสื่อสารของสถานประกอบการ จะเห็นได้ว่า สถานประกอบการส่วนใหญ่ไม่มีการใช้เครื่องคอมพิวเตอร์ คือมีจำนวน 5,144 สถานประกอบการ คิดเป็นร้อยละ 97.3 และมีเพียง 141 สถานประกอบการ ที่มีการใช้เครื่องคอมพิวเตอร์ หรือคิดเป็นร้อยละ 2.7 ในจำนวนนี้มีการใช้อินเตอร์เน็ต 109 สถานประกอบการ โดยใช้เพื่อดำเนินธุรกิจร้อยละ 71.6 และใช้เพื่อวัตถุประสงค์อื่นร้อยละ 5.7 และไม่ใช้อินเตอร์เน็ต จำนวน 32 สถานประกอบการ ส่วนในเรื่องของเว็บไซต์ของสถานประกอบการ พบว่า สถานประกอบการส่วนใหญ่ร้อยละ 97.2 ไม่มีเว็บไซต์ ส่วนที่เหลืออีกร้อยละ 2.8 มีเว็บไซต์เป็นของตัวเอง

ตาราง 6 จำนวนและร้อยละของสถานประกอบการ จำแนกตามการมีและการใช้เทคโนโลยีสารสนเทศ และการสื่อสาร

การมีและการใช้ เทคโนโลยีสารสนเทศและการสื่อสาร	จำนวน	ร้อยละ
จำนวนสถานประกอบการทั้งสิ้น	5,285	100.0
มีการใช้เครื่องคอมพิวเตอร์	141	2.7
อินเทอร์เน็ต		
ใช้เพื่อดำเนินธุรกิจ	101	71.6
ใช้เพื่อวัตถุประสงค์อื่น	8	5.7
ไม่ใช้อินเทอร์เน็ต	32	22.7
เว็บไซต์		
มีเว็บไซต์	4	2.8
ไม่มีเว็บไซต์	137	97.2
ไม่มีการใช้เครื่องคอมพิวเตอร์	5,144	97.3

ตารางสถิติ

STATISTICAL TABLES

สารบัญตารางสถิติ

		หน้า
ตาราง 1	จำนวนสถานประกอบการ จำแนกตามกิจกรรมทางเศรษฐกิจ อำเภอและตำบล	24
ตาราง 2	จำนวนสถานประกอบการ จำแนกตามรูปแบบการจัดตั้งตามกฎหมาย อำเภอและตำบล	25
ตาราง 3	จำนวนสถานประกอบการ จำแนกตามรูปแบบการจัดตั้งตามเศรษฐกิจ อำเภอและตำบล	27
ตาราง 4	จำนวนสถานประกอบการ จำแนกตามสัดส่วนของการร่วมลงทุนหรือถือหุ้นของต่างประเทศ อำเภอและตำบล	29
ตาราง 5	จำนวนสถานประกอบการ จำแนกตามจำนวนคนทำงาน อำเภอและตำบล	31
ตาราง 6	จำนวนสถานประกอบการ จำแนกตามจำนวนลูกจ้าง อำเภอและตำบล	33
ตาราง 7	จำนวนสถานประกอบการ จำแนกตามชั้นของรายรับ อำเภอและตำบล	35
ตาราง 8	จำนวนสถานประกอบการ จำแนกตามการมีและการใช้เทคโนโลยีสารสนเทศและการสื่อสาร อำเภอและตำบล	37
ตาราง 9	จำนวนสถานประกอบการ จำแนกตามรูปแบบการจัดตั้งตามกฎหมาย และกิจกรรมทางเศรษฐกิจ	39
ตาราง 10	จำนวนสถานประกอบการ จำแนกตามรูปแบบการจัดตั้งทางเศรษฐกิจ และกิจกรรมทางเศรษฐกิจ	40
ตาราง 11	จำนวนสถานประกอบการ จำแนกตามสัดส่วนของการร่วมลงทุนหรือถือหุ้นของต่างประเทศ และกิจกรรมทางเศรษฐกิจ	41
ตาราง 12	จำนวนสถานประกอบการ จำแนกตามจำนวนคนทำงาน และกิจกรรมทางเศรษฐกิจ	42
ตาราง 13	จำนวนสถานประกอบการ จำแนกตามจำนวนลูกจ้าง และกิจกรรมทางเศรษฐกิจ	43
ตาราง 14	จำนวนสถานประกอบการ จำแนกตามชั้นของรายรับ และกิจกรรมทางเศรษฐกิจ	44
ตาราง 15	จำนวนสถานประกอบการ จำแนกตามรูปแบบการจัดตั้งตามกฎหมาย และชั้นของรายรับ	45
ตาราง 16	จำนวนสถานประกอบการ จำแนกตามรูปแบบการจัดตั้งทางเศรษฐกิจ และชั้นของรายรับ	46
ตาราง 17	จำนวนสถานประกอบการ จำแนกตามสัดส่วนของการร่วมลงทุน หรือถือหุ้นของต่างประเทศ และชั้นของรายรับ	47
ตาราง 18	จำนวนสถานประกอบการ จำแนกตามจำนวนคนทำงาน และชั้นของรายรับ	48
ตาราง 19	จำนวนสถานประกอบการ จำแนกตามจำนวนลูกจ้าง และชั้นของรายรับ	49

		หน้า
ตาราง 20	จำนวนสถานประกอบการ จำแนกตามการมีและการใช้เทคโนโลยีสารสนเทศและการสื่อสาร และชั้นของรายรับ	50
ตาราง 21	จำนวนสถานประกอบการ จำแนกตามการมีและการใช้เทคโนโลยีสารสนเทศและการสื่อสาร และกิจกรรมทางเศรษฐกิจ	51
ตาราง 22	จำนวนสถานประกอบการ จำแนกตามการมีและการใช้เทคโนโลยีสารสนเทศและการสื่อสาร และรูปแบบการจัดตั้งตามกฎหมาย	52
ตาราง 23	จำนวนสถานประกอบการ จำแนกตามการมีและการใช้เทคโนโลยีสารสนเทศ การสื่อสารและรูปแบบการจัดตั้งทางเศรษฐกิจ	53
ตาราง 24	จำนวนสถานประกอบการ จำแนกตามการมีและการใช้เทคโนโลยีสารสนเทศและการสื่อสาร และสัดส่วนของการร่วมลงทุนหรือถือหุ้นของต่างประเทศ	54
ตาราง 25	จำนวนสถานประกอบการ จำแนกตามการมีและการใช้เทคโนโลยีสารสนเทศและการสื่อสาร และจำนวนคนทำงาน	55

CONTENTS

		PAGE
TABLE 1	NUMBER OF ESTABLISHMENTS BY ECONOMIC ACTIVITY, AMPHOE AND TAMBON	24
TABLE 2	NUMBER OF ESTABLISHMENTS BY FORM OF LEGAL ORGANIZATION, AMPHOE AND TAMBON	25
TABLE 3	NUMBER OF ESTABLISHMENTS BY FORM OF ECONOMIC ORGANIZATION, AMPHOE AND TAMBON	27
TABLE 4	NUMBER OF ESTABLISHMENTS BY PROPORTION OF FOREIGN INVESTMENT OR SHARE HOLDING, AMPHOE AND TAMBON	29
TABLE 5	NUMBER OF ESTABLISHMENTS BY NUMBER OF PERSONS ENGAGED, AMPHOE AND TAMBON	31
TABLE 6	NUMBER OF ESTABLISHMENTS BY NUMBER OF EMPLOYEES, AMPHOE AND TAMBON	33
TABLE 7	NUMBER OF ESTABLISHMENTS BY CLASS OF RECEIPTS , AMPHOE AND TAMBON	35
TABLE 8	NUMBER OF ESTABLISHMENTS BY USE OF INFORMATION AND COMMUNICATION TECHNOLOGY, AMPHOE AND TAMBON	37
TABLE 9	NUMBER OF ESTABLISHMENTS BY FORM OF LEGAL ORGANIZATION AND ECONOMIC ACTIVITY	39
TABLE 10	NUMBER OF ESTABLISHMENTS BY FORM OF ECONOMIC ORGANIZATION AND ECONOMIC ACTIVITY	40
TABLE 11	NUMBER OF ESTABLISHMENTS BY PROPORTION OF FOREIGN INVESTMENT OR SHARE HOLDING AND ECONOMIC ACTIVITY	41
TABLE 12	NUMBER OF ESTABLISHMETN BY NUMBER OF PERSONS ENGAGED AND ECONOMIC ACTIVITY	42
TABLE 13	NUMBER OF ESTABLISHMENTS BY NUMBER OF EMPLOYEES AND ECONOMIC ACTIVITY	43
TABLE 14	NUMBER OF ESTABLISHMENTS BY CLASS OF RECEIPTS AND ECONOMIC ACTIVITY	44

	PAGE	
TABLE 15	NUMBER OF ESTABLISHMENTS BY FORM OF LEGAL ORGANIZATION AND CLASS OF RECEIPTS	45
TABLE 16	NUMBER OF ESTABLISHMENT BY FORM OF ECONOMIC ORGANIZATION AND CLASS OF RECEIPTS	46
TABLE 17	NUMBER OF ESTABLISHMENTS BY PROPORTION OF FOREIGN INVESTMENT OR SHARE HOLDING AND CLASS OF RECEIPTS	47
TABLE 18	NUMBER OF ESTABLISHMENTS BY NUMBER OF PERSONS ENGAGED AND CLASS OF RECEIPTS	48
TABLE 19	NUMBER OF ESTABLISHMENTS BY NUMBER OF EMPLOYEES AND CLASS OF RECEIPTS	49
TABLE 20	NUMBER OF ESTABLISHMENTS BY USE OF INFORMATION AND COMMUNICATION TECHNOLOGY AND CLASS OF RECEIPTS	50
TABLE 21	NUMBER OF ESTABLISHMENTS BY USE OF INFORMATION AND COMMUNICATION TECHNOLOGY AND ECONOMIC ACTIVITY	51
TABLE 22	NUMBER OF ESTABLISHMENTS BY USE OF INFORMATION AND COMMUNICATION TECHNOLOGY AND FORM OF LEGAL ORGANIZATION	52
TABLE 23	NUMBER OF ESTABLISHMENTS BY USE OF INFORMATION AND COMMUNICATION TECHNOLOGY AND FORM OF ECONOMIC ORGANIZATION	53
TABLE 24	NUMBER OF ESTABLISHMENTS BY USE OF INFORMATION AND COMMUNICATION TECHNOLOGY AND PROPORTION OF FOREIGN INVESTMENT OR SHARE HOLDING	54
TABLE 25	NUMBER OF ESTABLISHMENTS BY USE OF INFORMATION AND COMMUNICATION TECHNOLOGY AND NUMBER OF PERSONS ENGAGED	55

ตาราง 1 จำนวนสถานประกอบการ จำนวนตามกิจกรรมทางเศรษฐกิจ และเขตท้อง

TABLE 1 NUMBER OF ESTABLISHMENTS BY ECONOMIC ACTIVITY, AMPHOE AND TAMBON

จำนวน Number of establishments	กิจกรรมทางเศรษฐกิจ Economic Activity										การก่อสร้าง Construction	การขนส่งทางบก และตัวแทนธุรกิจ ต่างท้องถิ่น Other land transport and activities of travel agencies	รวม Total
	การขายปลีกและค้าส่ง และร้านขายของชำ Retail trade, except of motor vehicles and personal and household goods	การขายส่งและค้าส่ง และร้านขายของชำ Wholesale trade and commission trade, except of motor vehicles and motorcycles	การซ่อมแซมยานยนต์ และรถจักรยานยนต์ และของใช้ในบ้าน Repair of motor vehicles and motorcycles	การซ่อมแซมยานยนต์ และรถจักรยานยนต์ และของใช้ในบ้าน Repair of motor vehicles and motorcycles	โรงแรม และภัตตาคาร Hotels and restaurants	บริการที่พัก และร้านอาหาร Residence activities	กิจกรรมด้าน คอมพิวเตอร์ และกิจการที่เกี่ยวข้อง Computer and related activities	การให้เช่าเครื่องจักร และเครื่องมือต่าง ๆ Renting of machinery and equipment without operator, research and development and other business activities	นันทนาการ และกิจการอื่น ๆ Recreational and other service activities	การผลิต Manufacturing			
379	150	1,962	1,027	57	13	164	392	865	73	203			
5,285													
เมืองปาดานี	185	976	521	39	8	88	222	381	44	98	Mueang Pattani		
สวนบุรี	56	363	251	14	5	43	125	158	17	44	Saiburi		
อัมพบุรี	79	514	218	12	2	33	106	138	10	35	Amphoe		
จะมิต้อง	50	99	52	13	1	12	21	85	17	16	Chabang Tiko		
โคกโพธิ์	47	232	94	8	3	23	36	70	5	10	Koek Pho		
โคกโพธิ์	26	132	64	7	1	17	21	42	4	8	Koek Pho		
นาบ่อสูง	21	90	30	1	-	6	15	28	1	7	Na Biao Su		
หนองจิก	35	164	88	-	2	6	27	52	4	14	Nong Chik		
ชบา	12	69	43	-	3	5	14	19	4	10	Chua		
ป่าตอง	17	75	31	-	-	1	11	20	-	3	Pa Tong		
บางนา	6	20	14	-	1	-	2	13	-	1	Bang Na		
ป่าหวาย	11	78	49	-	-	4	7	61	2	6	Pa Huay		
ป่าหวาย	11	78	49	-	-	4	7	61	2	6	Pa Huay		
นาบ่อ	13	49	34	3	-	4	7	17	-	11	Na Biao		
นาบ่อ	13	49	34	3	-	4	7	17	-	11	Na Biao		
สามชัย	38	238	114	4	2	19	27	112	1	29	Saam Chai		
ตะลุง	38	238	114	4	2	19	27	112	1	29	Talang		
ระหารัง	42	184	97	3	-	13	30	155	14	30	Ra Rang		
ชัย	20	74	38	1	-	7	13	53	4	6	Chai		
บางหญ้า	12	74	43	2	-	4	5	62	5	22	Bang Ya		
วังม่วง	10	36	16	-	-	2	12	40	5	2	Wang Muang		
ศรีวัง	8	51	30	-	-	7	6	17	3	5	Sri Wang		
ศรีวัง	8	46	28	-	-	7	3	16	3	5	Sri Wang		
ปี่อูยดี	11	5	2	-	-	-	3	1	-	-	Pi Ouyee		

ที่มา : รายงานพื้นฐานในธุรกิจทางการบริการ พ.ศ.2545 (ข้อมูลพื้นฐาน : ข้อมูลเทศบาล) จังหวัด ปัตตานี สำนักงานสถิติแห่งชาติ สำนักงานปัทตานี
Source : Report of the 2002 Business Census (Basic Information : Municipal area) Chaiwatt Pattani, National Statistical Office, Office of the Prime Minister

ตาราง 2 จำนวนสถานประกอบการ จำนวนตามรูปแบบการจัดตั้งตามกฎหมาย อำเภอและตำบล

TABLE 2 NUMBER OF ESTABLISHMENTS BY FORM OF LEGAL ORGANIZATION, AMPHOE AND TAMBON

อำเภอ/ตำบล	จำนวน สถานประกอบการ Number of establishments	รูปแบบการจัดตั้งตามกฎหมาย Form of legal organization								Total
		ส่วนบุคคล Individual	ห้างหุ้นส่วนจำกัด, นิติบุคคล partnership Juristic company limited, Public company limited	บริษัทจำกัด, บริษัทจำกัด (มหาชน) Company limited, Government, State-enterprise	ส่วนราชการ, รัฐวิสาหกิจ Government, State-enterprise	สหกรณ์ Cooperatives	อื่นๆ Others	Amphoe/Tambon		
		74	52	8	13	13	13			
รวม	5,285	5,137	74	52	1	8	13	13		
เมืองปัตตานี	2,669	2,551	62	43	1	1	11	11	Mueang Pattani	
สะบารัง	1,096	1,058	18	11	-	1	8	8	Sabarang	
อนนะรุ	1,178	1,118	32	24	1	-	3	3	Anoru	
จะบึงคอก	395	375	12	8	-	-	-	-	Chabang Tiko	
โคกโพธิ์	531	524	1	4	-	2	-	-	Khok Pho	
โคกโพธิ์	328	321	1	4	-	2	-	-	Khok Pho	
นาประดู่	203	203	-	-	-	-	-	-	Na Pradu	
หนองจิก	397	393	3	1	-	-	-	-	Nong Chik	
ศูยง	178	178	-	-	-	-	-	-	Tuyong	
บ่อทอง	159	159	-	-	-	-	-	-	Bo Thong	
บางเสา	60	56	3	1	-	-	-	-	Bang Khao	
ปะนาเระ	225	222	1	-	-	2	-	-	Panare	
ปะนาเระ	225	222	1	-	-	2	-	-	Panare	
มายอ	141	139	1	-	-	1	-	-	Mayo	
มายอ	141	139	1	-	-	1	-	-	Mayo	
สาปบุรี	594	589	1	3	-	1	-	-	Saiburi	
ตะลุบัน	594	589	1	3	-	1	-	-	Taluban	

ตาราง 2 จำนวนสถานประกอบการ จำนวนตามรูปแบบการจัดตั้งตามกฎหมาย อำเภอและตำบล (ต่อ)

TABLE 2 NUMBER OF ESTABLISHMENTS BY FORM OF LEGAL ORGANIZATION, AMPHOE AND TAMBON (Contd.)

อำเภอ/ตำบล	จำนวน สถานประกอบการ Number of establishments	รูปแบบการจัดตั้งตามกฎหมาย Form of legal organization							Amphoe/Tambon
		ส่วนบุคคล Individual proprietor	ห้างหุ้นส่วนจำกัด, ห้างหุ้นส่วนสามัญ นิติบุคคล Juristic partnership	บริษัทจำกัด, บริษัทจำกัด (มหาชน) Company limited, Public company limited	ส่วนราชการ, รัฐวิสาหกิจ Government, State-enterprise	สหกรณ์ Cooperatives	อื่นๆ Others		
ยะหริ่ง	596	589	3	1	-	1	2	Yaring	
ยาบู	225	219	3	1	-	-	2	Yabu	
บางปู	246	246	-	-	-	-	-	Bang Pu	
มะนังยอ	125	124	-	-	-	1	-	Manang Yeng	
ยะวี	132	130	2	-	-	-	-	Yarung	
ยะรัง	121	119	2	-	-	-	-	Yarang	
ปิตุมุดี	11	11	-	-	-	-	-	Pitumudi	

ที่มา : รายงานสำมะโนธุรกิจทางการค้าและธุรกิจทางการบริการ พ.ศ.2545 (ข้อมูลพื้นฐาน : ในเขตเทศบาล) จังหวัด ปัตตานี สำนักงานสถิติแห่งชาติ สำนักนายกรัฐมนตรี

Source : Report of the 2002 Business Census (Basic Information : Municipal area) Chanwat Pattani, National Statistical Office, Office of the Prime Minister

ตาราง 3 จำนวนสถานประกอบการ จำนวนตามรูปแบบการจัดตั้งทางเศรษฐกิจ อำเภอและตำบล

TABLE 3 NUMBER OF ESTABLISHMENTS BY FORM OF ECONOMIC ORGANIZATION, AMPHOE AND TAMBON

อำเภอ/ตำบล	จำนวน สถานประกอบการ	รูปแบบการจัดตั้งทางเศรษฐกิจ					Amphoe/Tambon
		Form of economic organization					
	Number of establishments	สำนักงานแห่งเดียว	สำนักงานใหญ่	สำนักงานสาขา	แฟรนไชส์	Total	
		Single unit	Head office	Branch	Franchise		
รวม	5,285	5,232	8	31	14	14	
เมืองปิตาณี	2,669	2,629	6	25	9	9	Mueang Pattani
สะบารัง	1,096	1,086	-	8	2	2	Sabarang
ชานาละรู	1,178	1,151	5	16	6	6	Azonu
จะบังติกอ	395	392	1	1	1	1	Chabang Tiko
โคกโพธิ์	531	525	1	3	2	2	Khok Pho
โคกโพธิ์	328	323	-	3	2	2	Khok Pho
นบประจูดู	203	202	1	-	-	-	Na Pradu
หนองจิก	397	395	-	-	2	2	Nong Chik
ตุง	178	178	-	-	-	-	Tuyong
บ่อทอง	159	158	-	-	1	1	Bo Thong
บางเขา	60	59	-	-	1	1	Bang Khao
ปะนาละระ	225	224	-	-	1	1	Panare
ปะนาละระ	225	224	-	-	1	1	Panare
มาขอ	141	140	1	-	-	-	Mayo
มาขอ	141	140	1	-	-	-	Mayo
สาบุรี	594	592	-	2	-	-	Saiburi
ตะลุมบอน	594	592	-	2	-	-	Taluban

ตาราง 3 จำนวนสถานประกอบการ จำแนกตามรูปแบบการจัดตั้งทางเศรษฐกิจ อำเภอและตำบล (ต่อ)

TABLE 3 NUMBER OF ESTABLISHMENTS BY FORM OF ECONOMIC ORGANIZATION, AMPHOE AND TAMBON (Contd.)

อำเภอ/ตำบล	จำนวน		รูปแบบการจัดตั้งทางเศรษฐกิจ				Amphoe/Tambon
	สถานประกอบการ	Form of economic organization	สำนักงานเดี่ยว	สำนักงานใหญ่	สำนักงานสาขา	แฟรนไชส์	
	Number of establishments		Single unit	Head office	Branch	Franchise	
ยะหริ่ง	596		595	-	1	-	Yaring
ยามู	225		224	-	1	-	Yamu
บางปู	246		246	-	-	-	Bang Pu
มะนังยง	125		125	-	-	-	Manang Yong
ยะรัง	132		132	-	-	-	Yarang
ยะรัง	121		121	-	-	-	Yarang
ปัตนุคี	11		11	-	-	-	Pitumudi

ที่มา : รายงานสำมะโนธุรกิจทางการค้าและบริการ พ.ศ.2545 (ข้อมูลพื้นฐาน : ในเขตเทศบาล) จังหวัด ปัตตานี สำนักงานสถิติแห่งชาติ สำนักนายกรัฐมนตรี

Source : Report of the 2002 Business Census (Basic Information : Municipal area) Chanwat Pattani, National Statistical Office, Office of the Prime Minister

ตาราง 4 จำนวนสถานประกอบการ จำนวนตามสัดส่วนของการร่วมลงทุนหรือถือหุ้นของต่างประเทศ อำเภอและตำบล

TABLE 4 NUMBER OF ESTABLISHMENTS BY PROPORTION OF FOREIGN INVESTMENT OR SHARE HOLDING, AMPHOE AND TAMBON

อำเภอ/ตำบล	จำนวน สถานประกอบการ	ไม่มีต่างประเทศ		สัดส่วนของการร่วมลงทุนหรือถือหุ้น		Amphoe/Tambon
		จำนวน	No foreign's investmen or share holding	Proportion of foreign investment or share holding		
				รวม	≤ 10%	
รวม	52	48	4	2	2	Total
เมืองปัตตานี	43	41	2	1	1	Mueang Pattani
สะบารัง	11	11	-	-	-	Sabarang
อานามะวี	24	22	2	1	1	Anoru
จะบังติกอ	8	8	-	-	-	Chabang Tiko
โคกโพธิ์	4	2	2	1	1	Kkok Pho
โคกโพธิ์	4	2	2	1	1	Kkok Pho
นาประดู่	-	-	-	-	-	Na Pradu
หนองจิก	1	1	-	-	-	Nong Chik
ตุง	-	-	-	-	-	Tuyong
บ่อทอง	-	-	-	-	-	Bo Thong
บางเขา	1	1	-	-	-	Bang Khao
ปะนาเระ	-	-	-	-	-	Panare
ปะนาเระ	-	-	-	-	-	Panare
มายอ	-	-	-	-	-	Mayo
มายอ	-	-	-	-	-	Mayo
สายบุรี	3	3	-	-	-	Saiburi
ตะลุมบัง	3	3	-	-	-	Taluban

ตาราง 4 จำนวนสถานประกอบการ จำนวนตามสัดส่วนของการร่วมลงทุนหรือถือหุ้นของต่างประเทศ อำเภอและตำบล (ต่อ)

TABLE 4 NUMBER OF ESTABLISHMENTS BY PROPORTION OF FOREIGN INVESTMENT OR SHARE HOLDING, AMPHOE AND TAMBON (Contd.)

อำเภอ/ตำบล	จำนวน สถานประกอบการ	ไม่มีต่างประเทศ		สัดส่วนของการร่วมลงทุนหรือถือหุ้น		Amphoe/Tambon
		จำนวน สถานประกอบการ	ร่วมลงทุนหรือถือหุ้น	Proportion of foreign investment or share holding	รวม	
	Number of establishments	No foreign's investment or share holding		≤ 10%	> 10%	
ยะหริ่ง	1	1	-	-	-	Yarang
ขาม	1	1	-	-	-	Yamu
บางปู	-	-	-	-	-	Bang Pu
มะนังอง	-	-	-	-	-	Manang Yong
ยะรัง	-	-	-	-	-	Yarang
ยะรัง	-	-	-	-	-	Yarang
ปิตุมุดี	-	-	-	-	-	Pitumudi

หมายเหตุ : เฉพาะสถานประกอบการที่มีรูปแบบการจัดตั้งตามกฎหมายเป็นบริษัทจำกัด และบริษัทจำกัด (มหาชน)

Note : Only establishments which were company limited and public company limited

ที่มา : รายงานสำมะโนธุรกิจทางการค้าและธุรกิจทางการบริการ พ.ศ.2545 (ข้อมูลพื้นฐาน : ในเขตเทศบาล) จังหวัดปัตตานี สำนักงานสถิติแห่งชาติ สำนักนายกรัฐมนตรี

Source : Report of the 2002 Bussiness trade and Services Census (Basic Information : Municipal area) Chanwat Patani, National Statistical Office, Office of the Prime Minister

ตาราง 5 จำนวนสถานประกอบการ จำนวนตามจำนวนคนทำงาน ค่าเฉลี่ยตำบล

TABLE 5 NUMBER OF ESTABLISHMENTS BY NUMBER OF PERSONS ENGAGED, AMPHIOE AND TAMBON

อำเภอ/ตำบล	จำนวน สถานประกอบการ Number of establishments	จำนวนคนทำงาน (คน) Number of persons engaged (person)					Total	Amphoe/Tambon
		1 - 4	5 - 9	10 - 19	20 - 49	50 - 199		
		ไม่ทราบ ไม่เคย Unknown						
รวม	5,285	4,841	319	82	34	7	2	
เมืองปัตตานี	2,669	2,365	215	59	23	7	-	Mueang Pattani
สะบารัง	1,096	982	84	21	6	3	-	Sabarang
อานาะรู	1,178	1,042	89	31	12	4	-	Anoru
จะบังติกอ	395	341	42	7	5	-	-	Chabang Tiko
โคกโพธิ์	531	506	18	5	2	-	-	Khok Pho
โคกโพธิ์	328	306	15	5	2	-	-	Khok Pho
นบพระคู่	203	200	3	-	-	-	-	Na Pradu
หนองจิก	397	385	6	4	2	-	-	Nong Chik
ตุง	178	169	4	3	2	-	-	Tuyong
บ่อทอง	159	159	-	-	-	-	-	Bo Thong
บางเสา	60	57	2	1	-	-	-	Bang Khao
ปะนาเระ	225	207	15	1	2	-	-	Panare
ปะนาเระ	225	207	15	1	2	-	-	Panare
มายอ	141	139	2	-	-	-	-	Mayo
มายอ	141	139	2	-	-	-	-	Mayo
สายบุรี	594	560	27	3	4	-	-	Saiburi
ตะลันบัน	594	560	27	3	4	-	-	Taluban

ตาราง 5 จำนวนสถานประกอบการ จำแนกตามจำนวนคนทำงาน อำเภอและตำบล (ต่อ)

TABLE 5 NUMBER OF ESTABLISHMENTS BY NUMBER OF PERSONS ENGAGED, AMPHOE AND TAMBON (Contd.)

อำเภอ/ตำบล	จำนวน สถานประกอบการ Number of establishments	จำนวนคนทำงาน (คน) Number of persons engaged (person)					อำเภอ/Tambon
		1 - 4	5 - 9	10 - 19	20 - 49	50 - 199	
		ไม่ทราบ ไม่ตอบ Unknown					
ชะพั้ง	596	559	28	8	1	-	Yaring
ขามู	225	209	12	3	1	-	Yarau
บางปู	246	229	13	4	-	-	Bang Pu
มะบังยง	125	121	3	1	-	-	Manang Yong
ชะรัง	132	120	8	2	-	2	Yarang
ชะรัง	121	109	8	2	-	2	Yarang
ปิตุมุติ	11	11	-	-	-	-	Pitumudi

ที่มา : รายงานสำมะโนธุรกิจทางการค้าและบริการ พ.ศ.2545 (ข้อมูลพื้นฐาน : ในเขตเทศบาล) จังหวัดปัตตานี สำนักงานสถิติแห่งชาติ สำนักนายกรัฐมนตรี

Source : Report of the 2002 Business trade and Services Census (Basic Information : Municipal area) Chanwat Pattani, National Statistical Office, Office of the Prime Minister

ตาราง 6 จำนวนสถานประกอบการ จำนวนคนงานจำนวนลูกจ้าง อำเภอและตำบล

TABLE 6 NUMBER OF ESTABLISHMENTS BY NUMBER OF EMPLOYEES, AMPHOE AND TAMBON

อำเภอ/ตำบล	จำนวน สถานประกอบการ Number of establishments	จำนวนลูกจ้าง (คน) Number of employees (person)						Amphoe/Tambon
		<5	5 - 9	10 - 19	20 - 49	50 - 199	Total	
รวม	5,285	5,015	167	70	27	6	Total	
เมืองปัตตานี	2,669	2,481	115	48	19	6	Mueang Pattani	
สะบารัง	1,096	1,030	43	17	3	3	Saarang	
อามะรุ	1,178	1,087	51	25	12	3	Araru	
จะบังติกอ	395	364	21	6	4	-	Chabang Tiko	
โคกโพธิ์	531	516	9	4	2	-	Khok Pho	
โคกโพธิ์	328	314	8	4	2	-	Khok Pho	
นาประดู่	203	202	1	-	-	-	Na Pradu	
หนองจิก	397	388	3	4	2	-	Nong Chik	
ศูชิง	178	171	2	3	2	-	Tuyong	
บ่อทอง	159	159	-	-	-	-	Bo Thong	
บางเขา	60	58	1	1	-	-	Bang Khao	
ปะนาเระ	225	217	6	1	1	-	Panare	
ปะนาเระ	225	217	6	1	1	-	Panare	
มายอ	141	140	1	-	-	-	Mayo	
มายอ	141	140	1	-	-	-	Mayo	
สายบุรี	594	572	16	3	3	-	Saiburi	
ตะลุบัน	594	572	16	3	3	-	Taluban	

ตาราง 6 จำนวนสถานประกอบการ จำนวนคนจำนวนลูกจ้าง อำเภอและตำบล (ต่อ)

TABLE 6 NUMBER OF ESTABLISHMENTS BY NUMBER OF EMPLOYEES, AMPHOE AND TAMBON (Contd.)

อำเภอ/ตำบล	จำนวนลูกจ้าง (คน) Number of employees (person)					อำเภอ/Tambon
	จำนวน สถานประกอบการ Number of establishments	< 5	5 - 9	10 - 19	20 - 49	
ยะหริ่ง	596	574	14	8	-	Yaring
ยวมู	225	216	6	3	-	Yamu
บางปู	246	236	6	4	-	Bang Pu
มะนังยง	125	122	2	1	-	Manang Yong
ยะรัง	132	127	3	2	-	Yarang
ยะรัง	121	116	3	2	-	Yarang
ปิตุมดี	11	11	-	-	-	Pitumdi

ที่มา : รายงานสำมะโนธุรกิจทางการค้าและธุรกิจทางการบริการ พ.ศ.2545 (ข้อมูลพื้นฐาน : ในเขตเทศบาล) จังหวัดปัตตานี สำนักงานสถิติแห่งชาติ สำนักนายกรัฐมนตรี

Source : Report of the 2002 Business trade and Services Census (Basic Information : Municipal area) Chanwat Pattani, National Statistical Office, Office of the Prime Minister

ตาราง 7 จำนวนสถานประกอบการ จำแนกตามชั้นของรายรับ อำเภอละตำบล

TABLE 7 NUMBER OF ESTABLISHMENTS BY CLASS OF RECEIPTS. AMPHOE AND TAMBON

อำเภอ/ตำบล	จำนวน สถานประกอบการ	ชั้นของรายรับ (บาท) Class of receipts (Baht)										Total	Amphoe/Tambon
		ไม่ทราบ จำนวน											
		≤ 100,000	100,001 - 500,000	500,001 - 1,000,001	1,000,001 - 5,000,001	5,000,001 - 10,000,001	10,000,001 - 20,000,001	> 50,000,000	Unknown				
รวม	5,285	3,538	1,390	189	68	33	15	12	5	35			
เมืองรัตน	2,669	1,702	719	132	56	22	11	10	2	15			Mueang Ratani
สระบุรี	1,096	751	282	33	14	5	1	2	1	7			Saraburi
อานามะรุ	1,178	689	339	78	37	15	8	6	1	5			Anurath
จันทบุรี	395	262	98	21	5	2	2	2	-	3			Chang Buri
โคกโพธิ์	531	345	158	16	3	2	2	1	1	3			Kok Pho
โคกโพธิ์	328	192	111	14	3	2	1	1	1	3			Kok Pho
นพรัตน์	203	153	47	2	-	-	1	-	-	-			Na Pratin
หนองจิก	397	283	91	7	3	1	2	-	-	10			Nong Chik
สูง	178	109	62	4	3	-	-	-	-	-			Tuyong
บ่อทอง	159	134	14	-	-	1	-	-	-	10			Bo Thong
บางนา	60	40	15	3	-	-	2	-	-	-			Bang Nao
ปะนาระ	225	170	53	1	1	-	-	-	-	-			Panare
ปะนาระ	225	170	53	1	1	-	-	-	-	-			Panare
มายน	141	109	30	1	-	-	-	-	1	-			Mayo
มายน	141	109	30	1	-	-	-	-	1	-			Mayo
สาบุรี	594	402	158	22	3	3	-	1	-	5			Sa Buri
ตะลุง	594	402	158	22	3	3	-	1	-	5			Taluban

ตาราง 7 จำนวนสถานประกอบการ จำนวนตามชั้นของรายรับ ย่านอกและตำบล (ต่อ)

TABLE 7 NUMBER OF ESTABLISHMENTS BY CLASS OF RECEIPTS, AMPHOE AND TAMBON (Contd.)

อำเภอ/ตำบล	จำนวน สถานประกอบการ	ชั้นของรายรับ (บาท) Class of receipts (Baht)							Amphoe/Tambon											
		≤ 100,000		100,001 - 500,000		500,001 - 1,000,001		1,000,001 - 5,000,001		5,000,001 - 10,000,001		10,000,001 - 20,000,001		20,000,000 - 50,000,000		50,000,000 - > 50,000,000		ไม่ทราบ ไม่ตอบ		
		Number of establishments																		
ยะหริ่ง	596	451	132	5	2	3	-	-	-	1	2	Yaring								
ยามู	225	172	41	4	2	3	-	-	1	2	Yamu									
บางปู	246	172	74	-	-	-	-	-	-	-	-	Bang Pu								
มะนังอง	125	107	17	1	-	-	-	-	-	-	-	Manang Yong								
ยะรัง	132	76	49	5	-	2	-	-	-	-	-	Yarang								
ยะรัง	121	86	48	3	-	2	-	-	-	-	-	Yarang								
ปีตุ่มคี	11	10	1	-	-	-	-	-	-	-	-	Pitumki								

ที่มา : รายงานสำมะโนธุรกิจทางการค้าและธุรกิจทางการบริการ พ.ศ. 2545 (ข้อมูลพื้นฐาน) โดยเขตเทศบาล) จังหวัดปัตตานี สำนักงานสถิติแห่งชาติ สำนักงานเศรษฐกิจมหภาค

Source : Report of the 2002 Business trade and Services Census (Basic Information : Municipal area) Chanwat Pattani, National Statistical Office, Office of the Prime Minister

ตาราง 8 จำนวนสถานประกอบการ จำนวนตามการมีและการใช้เทคโนโลยีสารสนเทศและการสื่อสาร อำเภอและตำบล

TABLE 8 NUMBER OF ESTABLISHMENTS BY USE OF INFORMATION AND COMMUNICATION TECHNOLOGY, AMPHOE AND TAMBON

อำเภอ/ตำบล	จำนวน		มีการใช้เครื่องคอมพิวเตอร์				Use of computer		Amphoe/Tambon
	สถานประกอบการ	ไม่มี	ใช้คอมพิวเตอร์		การมีเว็บไซต์				
			จำนวน	รวม	Internet access	Use of web site			
Number of establishments	No computer	For business	Total	For other purposes	Yes	No	Yes	No	
รวม	5,285	5,144	101	141	8	32	4	137	Total
เมืองปาดัง	2,669	2,552	83	117	7	27	4	113	Mueang Pethani
ตะบารัง	1,096	1,050	32	46	2	12	1	45	Sabarang
อนามาวะ	1,178	1,130	33	48	3	12	2	46	Anori
จะบังติกอ	395	372	18	23	2	3	1	22	Chabang Tiko
โคกโพธิ์	531	522	5	9	1	3	-	9	Khok Pno
โคกโพธิ์	328	319	5	9	1	3	-	9	Khok Pho
นาประดู่	203	203	-	-	-	-	-	-	Na Pradu
หนองจิก	397	396	1	1	-	-	-	1	Nong Chik
คูง	178	177	1	1	-	-	-	1	Tuyong
บ่อทอง	159	159	-	-	-	-	-	-	Bo Thong
บางเขา	60	60	-	-	-	-	-	-	Bang Khao
ปะนาเระ	225	223	2	2	-	-	-	2	Panare
ปะนาเระ	225	223	2	2	-	-	-	2	Panare
มายอ	141	141	-	-	-	-	-	-	Mayo
มายอ	141	141	-	-	-	-	-	-	Mayo
สาบური	594	585	7	9	-	2	-	9	Saiburi
ตะลุมบอน	594	585	7	9	-	2	-	9	Taluban

ตาราง 8 จำนวนสถานประกอบการ จำนวนคนงาน การใช้เทคโนโลยีสารสนเทศและการสื่อสาร อำเภอและตำบล (ต่อ)

TABLE 8 NUMBER OF ESTABLISHMENTS BY USE OF INFORMATION AND COMMUNICATION TECHNOLOGY, AMPHOE AND TAMBON (Contd.)

อำเภอ/ตำบล	จำนวน สถานประกอบการ	ไม่มี		มีการใช้เครื่องคอมพิวเตอร์		Use of computer		อำเภอ/Tambon
		จำนวน เครื่องคอมพิวเตอร์ No computer	รวม Total	ใช้อินเทอร์เน็ต		การมีเว็บไซต์		
				เพื่อค้าปลีก For business	เพื่อวัตถุประสงค์อื่น For other purposes	มี Yes	ไม่มี No	
ชะหาริ่ง	596	594	2	-	-	-	-	Yaring
ยาบู่	225	224	1	1	-	-	-	Yarnu
บางนุ่น	246	245	1	1	-	-	-	Bang Nu
มะนึ่งยง	125	125	-	-	-	-	-	Manang Yong
ชะหาริ่ง	132	131	1	1	-	-	-	Yarang
ชะหาริ่ง	121	120	1	1	-	-	-	Yarang
ปทุมดี	11	11	-	-	-	-	-	Pitumudi

ที่มา : รายงานด้านทะเบียนธุรกิจทางการค้าและธุรกิจทางการบริการ พ.ศ.2545 (ข้อมูลพื้นฐาน : ในเขตเทศบาล) จังหวัดปัตตานี สำนักงานสถิติแห่งชาติ สำนักนายกรัฐมนตรี

Source : Report of the 2002 Business trade and Services Census (Basic Information : Municipal area) Chanwat Pattani, National Statistical Office, Office of the Prime Minister

ตาราง 9 จำนวนสถานประกอบการ จัดตั้งตามกฎหมาย และกิจการทางเศรษฐกิจ

TABLE 9 NUMBER OF ESTABLISHMENTS BY FORM OF LEGAL ORGANIZATION AND ECONOMIC ACTIVITY

กิจกรรมทางเศรษฐกิจ	รูปแบบการจัดตั้งตามกฎหมาย Form of legal organization							รวม	Total	Economic Activity
	จำนวน สถานประกอบการ Number of establishments	ส่วนบุคคล individual proprietor	ห้างหุ้นส่วนจำกัด ห้างหุ้นส่วนสามัญ นิติบุคคล Juristic partnership	บริษัทจำกัด, บริษัทจำกัด (มหาชน) Company limited, public company limited	ส่วนราชการ, รัฐวิสาหกิจ Government	สหกรณ์ Cooperatives	อื่นๆ Others			
การขาดการบำรุงรักษา และการซ่อมแซมยานยนต์ และรถจักรยานยนต์	5,285	5,137	74	52	1	8	13		Sale, maintenance and repair of motor vehicles and motorcycles, retail sale of automotive fuel	
รวมทั้งการขายปลีกน้ำมันเชื้อเพลิงรถยนต์	379	342	17	17	-	3	-		Wholesale trade and commission trade, except of motor vehicles and motorcycles	
การขายส่ง และการค้าปลีกยานยนต์ อานโมเตอร์ และรถจักรยานยนต์	150	142	3	5	-	-	-		Retail trade, except of motor vehicles and motorcycles ; repair of personal and household goods	
การขายปลีก ยกเว้นยานยนต์ และรถจักรยานยนต์ รวมทั้งการซ่อมแซม	1,262	1,203	22	15	-	5	7		Hotels and restaurants	
ขนส่งใช้ส่วนบุคคล และของใช้ในชีวิตประจำวัน	1,027	1,024	1	1	-	-	1		Real estate activities	
โรงแรมและภัตตาคาร	57	56	-	1	-	-	-		Computer and related activities	
กิจกรรมด้านอสังหาริมทรัพย์	13	13	-	-	-	-	-		Renting of machinery and equipment without operator, research and development and other business activities	
กิจกรรมด้านคอมพิวเตอร์ และกิจกรรมที่เกี่ยวข้องซึ่ง	164	158	2	4	-	-	-		Recreational and other service activities	
การให้เช่าเครื่องจักรและเครื่องอุปโภค	392	385	-	2	-	-	5		Manufacturing	
โดยไม่มีผู้ควบคุม การวิจัยและการพัฒนา	865	857	4	4	-	-	-		Construction	
และกิจการร้านค้าปลีกอื่นๆ	73	62	10	1	-	-	-		Other land transport and activities of travel agencies	
กิจกรรมนำพาคนและการบริการอื่นๆ	203	195	5	2	1	-	-			

ที่มา : รายงานสำมะโนธุรกิจทางการค้าและธุรกิจบริการบริการ พ.ศ.2545 (ข้อมูลพื้นฐาน : ในเขตเทศบาล) จังหวัด ปัตตานี สำนักงานสถิติแห่งชาติ สำนักนายกรัฐมนตรี

Source : Report of the 2002 Business trade and Services Census (Basic Information : Municipal area) Charwat Pattani, National Statistical Office, Office of the Prime Minister

ตาราง 10 จำนวนสถานประกอบการ จำนวนคนประกอบการจัดตั้งทางเศรษฐกิจ และกิจกรรมทางเศรษฐกิจ

TABLE 10 NUMBER OF ESTABLISHMENTS BY FORM OF ECONOMIC ORGANIZATION AND ECONOMIC ACTIVITY

กิจกรรมทางเศรษฐกิจ	รูปแบบการจัดตั้งทางเศรษฐกิจ Form of economic organization				รวม	Economic Activity
	จำนวน สถานประกอบการ Number of establishments	สำนักงานเดี่ยว Single unit	สำนักงานใหญ่ Head office	สาขาสงา Branch		
การขาย การบำรุงรักษา และการซ่อมยานยนต์และรถจักรยานยนต์	5,285	5,232	8	31	14	Sale, maintenance and repair of motor vehicles and motorcycles, retail sale of automotive fuel
รวมห้างค้าขายปลีกที่มีเนื้อที่ถึงถนน	379	366	2	5	6	Wholesale trade and commission trade, except of motor vehicles and motorcycles
การขายส่ง และกระหัดเพื่อจำหน่ายน้ำ ออกเ้ายสนน	150	149	-	1	-	Retail trade, except of motor vehicles and motorcycles
การขายปลีก ยกเว้นยานยนต์ และรถจักรยานยนต์ รวมทั้งการซ่อมแซม	1,962	1,940	2	15	5	Motor-vehicles ; repair of personal and household goods
ของใช้ส่วนบุคคล และของใช้ครัวเรือน	1,027	1,025	-	1	1	Hote's and restaurants
โรงแรมและภัตตาคาร	57	57	-	-	-	Real estate activities
กิจกรรมด้านอสังหาริมทรัพย์	13	13	-	-	-	Computer and related activities
กิจกรรมด้านโลหะ พลาสติก และกิจกรรมที่เกี่ยวข้อง						Printing of machinery and equipment without operator, research and development and other business activities
การให้คำปรึกษาและเครื่องจักร						Recreational and other service activities
โดยไม่มีความรู้ การวิจัยและการพัฒนา	164	159	1	4	-	Manufacturing
และกิจการด้านธุรกิจอื่น ๆ	392	389	-	1	2	Construction
กิจกรรมสนับสนุนการและการบริการอื่น ๆ	865	862	2	1	-	Other land transport and activities of travel agencies
การผลิต	73	73	-	-	-	
การก่อสร้าง	203	199	1	3	-	

ที่มา : รายงานสำมะโนธุรกิจทางการค้าและธุรกิจทางการบริการ พ.ศ.2545 (ข้อมูลพื้นฐาน : ในเขตเทศบาล) จังหวัด ปัตตานี สำนักงานสถิติแห่งชาติ สำนักนายกรัฐมนตรี

Source : Report of the 2002 Bussiness trade and Services Census (Basic Information : Municipal area) Chanawat Pattani, National Statistical Office, Office of the Prime Minister

ตาราง 11 จำนวนสถานประกอบการ จำนวนคนต่างชาติส่วนของการร่วมลงทุนหรือถือหุ้นของต่างประเทศ และกิจกรรมทางเศรษฐกิจ

TABLE 11 NUMBER OF ESTABLISHMENTS BY PROPORTION OF FOREIGN INVESTMENT OR SHARE HOLDING AND ECONOMIC ACTIVITY

กิจกรรมทางเศรษฐกิจ	จำนวน		สัดส่วนของการร่วมลงทุนหรือถือหุ้น		Economic Activity
	สถานประกอบการ	ไม่มีต่างประเทศ	มีร่วมลงทุนหรือถือหุ้น	Proportion of foreign investment or share holding	
	Number of establishments	No foreign's investment or share holding	รวม	≤ 10%	> 10%
รวม	52	48	4	2	Total
การขาย การบำรุงรักษา และการซ่อมแซมยานยนต์ และรถจักรยานยนต์ รวมทั้งการขายปลีกน้ำมันเชื้อเพลิงรถยนต์ การขายส่ง และการกึ่งค้าปลีกยานยนต์ ยกเว้นยานยนต์ และรถจักรยานยนต์	17	16	1	1	Sale, maintenance and repair of motor vehicles and motorcycles, retail sale of automotive fuel and motorcycles, wholesale trade and commission trade, except of motor vehicles and motorcycles
การขายปลีก ยกเว้นยานยนต์ และรถจักรยานยนต์ รวมทั้งการซ่อมแซมของใช้ส่วนบุคคล และของใช้ในครัวเรือน โรงแรมและภัตตาคาร	5	5	-	-	Retail trade, except of motor vehicles and motorcycles ; repair of personal and household goods ; Hotels and restaurants
กิจกรรมด้านอสังหาริมทรัพย์	15	13	2	1	Real estate activities
กิจกรรมด้านคอมพิวเตอร์ และกิจกรรมที่เกี่ยวข้อง	1	1	-	-	Computer and related activities
การให้เช่าเครื่องจักรและเครื่องอุปโภค	1	1	-	-	Renting of machinery and equipment without operator, research and development and other business activities
โดยไม่มีผู้ควบคุม การวิจัยและการพัฒนา และกิจกรรมด้านธุรกิจอื่น ๆ	4	3	1	1	Recreational and other service activities ; Manufacturing ; Construction
กิจกรรมสนับสนุนการและการบริการอื่น ๆ	2	2	-	-	Other land transport and activities of travel agencies
การผลิต	4	4	-	-	
การก่อสร้าง	1	1	-	-	
การขนส่งทางบกและตัวแทนธุรกิจการท่องเที่ยว	2	2	-	-	

หมายเหตุ : เฉพาะสถานประกอบการที่มีรูปแบบการจัดตั้งตามกฎหมายของบริษัทจำกัด และบริษัทจำกัด (มหาชน)

Note : Only establishments which were company limited and public company limited

ที่มา : รายงานทะเบียนธุรกิจทางการค้าและธุรกิจทางการบริการ พ.ศ.2545 (ข้อมูลพื้นฐาน : ในเขตเทศบาล) จังหวัด ปัตตานี สำนักงานสถิติแห่งชาติ สำนักนายกรัฐมนตรี

Source : Report of the 2002 Business trade and Services Census (Basic Information : Municipal area) Chanwat Pattani, National Statistical Office, Office of the Prime Minister

ตาราง 12 จำนวนสถานประกอบการ จำนวนคนทำงาน และกิจกรรมทางเศรษฐกิจ

TABLE 12 NUMBER OF ESTABLISHMENTS BY NUMBER OF PERSONS ENGAGED AND ECONOMIC ACTIVITY

กิจกรรมทางเศรษฐกิจ	จำนวน สถานประกอบการ Number of establishments	จำนวนคนทำงาน (คน) Number of persons engaged (person)					ไม่ทราบ Unknown	2	Total	Economic Activity
		1 - 4	5 - 9	10 - 19	20 - 49	50 - 199				
		4,841	319	82	34	7				
รวม	5,285	4,841	319	82	34	7	2			
การขาย การบำรุงรักษา และการซ่อมแซมยานยนต์ และรถจักรยานยนต์ รวมทั้งการขายปลีกน้ำมันเชื้อเพลิงรถยนต์ การขนส่ง และการค้าที่ค้าขายหน้า ครัวเรือนยนต์ และรถจักรยานยนต์	379	315	42	16	5	1	-		Sale, maintenance and repair of motor vehicles and motorcycles, retail sale of automotive fuel Wholesale trade and commission trade, except of motor vehicles and motorcycles	
การขายปลีก ยกเว้นยานยนต์ และรถจักรยานยนต์ รวมทั้งการซ่อมแซม ของใช้ส่วนบุคคล และของใช้ครัวเรือน	1,962	1,874	63	19	5	1	-		Retail trade, except of motor vehicles and motorcycles : repair of personal and household goods	
โรงแรมและภัตตาคาร	1,027	928	80	11	5	2	1		Hotels and restaurants	
กิจกรรมด้านหนังสือพิมพ์	57	54	1	2	-	-	-		Real estate activities	
กิจกรรมด้านคอมพิวเตอร์ และกิจกรรมที่เกี่ยวข้อง การให้เช่าเครื่องจักรและเครื่องอุปกรณ์	13	12	1	-	-	-	-		Computer and related activities	
โดยไม่มีผู้ควบคุม การวิจัยและการพัฒนา และกิจกรรมด้านธุรกิจอื่น ๆ	164	156	6	1	-	-	1		Renting of machinery and equipment without operator, research and development and other business activities	
กิจกรรมบันเทิงและการบริการอื่น ๆ	392	382	8	2	-	-	-		Recreational and other service activities	
การผลิต	865	775	69	13	7	1	-		Manufacturing	
การก่อสร้าง	73	30	24	11	8	-	-		Construction	
การขนส่งทางบกและตัวแทนธุรกิจการท่องเที่ยว	203	193	4	3	1	2	-		Other land transport and activities of travel agencies	

ที่มา : รายงานสำมะโนธุรกิจทางการค้าและธุรกิจทางการบริการ พ.ศ.2545 (ข้อมูลพื้นฐาน : ในเขตเทศบาล) จังหวัด ปัตตานี สำนักงานสถิติแห่งชาติ สำนักงานสถิติแห่งชาติ

Source : Report of the 2002 Business trade and Services Census (Basic Information : Municipal area) Chanwat Pattani, National Statistical Office, Office of the Prime Minister

ตาราง 13 จำนวนสถานประกอบการ จำนวนตามจำนวนลูกจ้าง และกิจกรรมทางเศรษฐกิจ

TABLE 13 NUMBER OF ESTABLISHMENTS BY NUMBER OF EMPLOYEES AND ECONOMIC ACTIVITY

กิจกรรมทางเศรษฐกิจ	จำนวนสถานประกอบการ						Economic Activity
	จำนวนลูกจ้าง (คน) Number of employees (person)						
	< 5	5 - 9	10 - 19	20 - 49	50 - 199	Total	
รวม	5,285	5,015	167	70	27	6	
การขาย การบำรุงรักษา และการซ่อมแซมยานยนต์ และรถจักรยานยนต์ รวมทั้งการขายปลีก ยานยนต์ และรถจักรยานยนต์ รวมทั้งการซ่อมแซมของใช้ส่วนบุคคล และของใช้ในครัวเรือน	379	332	29	13	4	1	Sale, maintenance and repair of motor vehicles and motorcycles, retail sale of automotive fuel
การพาณิชย์ และการค้าเพื่อค้าขายหน้า ยกเว้นยานยนต์ และรถจักรยานยนต์	150	133	10	4	3	-	Wholesale trade and commission trade, except of motor vehicles and motorcycles
การขายปลีก ยกเว้นยานยนต์ และรถจักรยานยนต์ รวมทั้งการซ่อมแซมของใช้ส่วนบุคคล และของใช้ในครัวเรือน	1,962	1,911	31	15	4	1	Retail trade, except of motor vehicles and motorcycles ; repair of personal and household goods
โรงแรมและภัตตาคาร	1,027	980	35	9	1	2	Hotels and restaurants
กิจกรรมด้านอสังหาริมทรัพย์	57	54	1	2	-	-	Real estate activities
กิจกรรมด้านคอมพิวเตอร์ และกิจกรรมที่เกี่ยวข้องกับการใช้เครื่องจักรและเครื่องอุปกรณ์ โดยไม่มีผู้ควบคุม การวิจัยและการพัฒนา และกิจกรรมด้านธุรกิจอื่น ๆ	13	12	1	-	-	-	Computer and related activities
กิจกรรมด้านคอมพิวเตอร์ และกิจกรรมที่เกี่ยวข้องกับการใช้เครื่องจักรและเครื่องอุปกรณ์ โดยไม่มีผู้ควบคุม การวิจัยและการพัฒนา และกิจกรรมด้านธุรกิจอื่น ๆ	164	160	3	1	-	-	Renting of machinery and equipment without operator, research and development and other business activities
กิจกรรมบันเทิง การบริการและการบริการอื่น ๆ	392	386	4	2	-	-	Recreational and other service activities
การผลิต	865	815	31	12	7	-	Manufacturing
การก่อสร้าง	73	38	18	10	7	-	Construction
การขนส่งทางบกและตัวแทนธุรกิจการท่องเที่ยว	203	194	4	2	1	2	Other land transport and activities of travel agencies

ที่มา : ราชบัณฑิตยสถาน กระทรวงพาณิชย์ และกรมการบริการ พ.ศ.2545 (ข้อมูลพื้นฐาน : ในเขตเทศบาล) จังหวัดปัตตานี สำนักงานสถิติแห่งชาติ สำนักงานนายกรัฐมนตรี

Source : Report of the 2002 Business trade and Services Census (Basic Information : Municipal area) Chanwat Pattani, National Statistical Office, Office of the Prime Minister

ตาราง 14 จำนวนสถานประกอบการ จำนวนตามขั้นของรายรับ และกิจกรรมทางเศรษฐกิจ

TABLE 14 NUMBER OF ESTABLISHMENTS BY CLASS OF RECEIPTS AND ECONOMIC ACTIVITY

กิจกรรมทางเศรษฐกิจ	จำนวน สถานประกอบการ Number of establishments	ชั้นของรายรับ (บาท) Class of receipts (Baht)										Total	Economic Activity						
		≤ 100,000		100,001 - 500,000		500,001 - 1,000,000		1,000,001 - 5,000,000		5,000,001 - 10,000,000				10,000,001 - 20,000,000		20,000,000 - 50,000,000		> 50,000,000	
		68	33	15	12	5	35	5	35	5	35			5	35	5	35	5	35
รวม	5,285	3,538	1,390	189	68	33	15	12	5	35	5	35	5	35	5	35	5	35	
การขาย การบำรุงรักษา และการซ่อมแซมยานยนต์ และรถจักรยานยนต์																			
รวมทั้งการขายปลีก ร้านค้าปลีก และรถจักรยานยนต์	379	183	134	23	11	10	6	6	2	4	2	4	2	4	2	4	2	4	2
การขายส่ง และการค้าปลีกทำนายนหน้า ยกเว้นยานยนต์																			
และรถจักรยานยนต์	150	72	59	9	6	2	1	1	1	1	1	1	1	1	1	1	1	1	1
การขายปลีก ยกเว้นยานยนต์ และรถจักรยานยนต์ รวมทั้งการซ่อมแซม	1,962	1,221	610	85	21	9	5	3	1	7	3	1	7	3	1	7	3	1	7
ของใช้ส่วนบุคคล และของใช้ในครัวเรือน	1,027	713	275	19	8	1	1	1	1	10	1	10	1	10	1	10	1	10	1
โรงแรมและภัตตาคาร	57	44	6	3	1	1	1	1	1	3	1	3	1	3	1	3	1	3	1
กิจกรรมด้านอสังหาริมทรัพย์	13	9	3	1	1	1	1	1	1	1	1	1	1	1	1	1	1	1	1
กิจกรรมด้านคอมพิวเตอร์ และกิจกรรมที่เกี่ยวข้อง																			
การใช้เช่าเครื่องจักรและเครื่องอุปโภค																			
โดยไม่ใช้ควบคุม การวิจัยและการพัฒนา	164	109	40	10	3	1	1	1	1	2	1	2	1	2	1	2	1	2	1
และกิจกรรมด้านธุรกิจอื่น ๆ	392	336	49	4	1	1	1	1	1	1	1	1	1	1	1	1	1	1	1
กิจกรรมนันทนาการและการบริการอื่น ๆ	865	645	176	25	9	4	1	1	1	1	1	1	1	1	1	1	1	1	1
การผลิต	73	23	27	12	5	4	2	2	2	2	2	2	2	2	2	2	2	2	2
การก่อสร้าง	203	183	11	1	2	2	2	2	2	2	2	2	2	2	2	2	2	2	2
การขนส่งทางบกและตัวแทนธุรกิจการท่องเที่ยว																			

ที่มา : รายงานสำมะโนธุรกิจทางการค้าและธุรกิจทางการบริการ พ.ศ.2545 (ข้อมูลพื้นฐาน : ในเขตเทศบาล) จังหวัด ภูเก็ต สำนักงานสถิติแห่งชาติ สำนักงานรัฐมนตรี

Source : Report of the 2002 Business trade and Services Census (Basic Information : Municipal area) Chuanwat Patani, National Statistical Office, Office of the Prime Minister

ตาราง 15 จำนวนสถานประกอบการ จำแนกตามรูปแบบการจัดตั้งตามกฎหมาย และชั้นของรายรับ

TABLE 15 NUMBER OF ESTABLISHMENTS BY FORM OF LEGAL ORGANIZATION AND CLASS OF RECEIPTS

ชั้นของรายรับ	จำนวน สถานประกอบการ	รูปแบบการจัดตั้งตามกฎหมาย Form of legal organization								Total
		ส่วนบุคคล Individual proprietor	ห้างหุ้นส่วนจำกัด, นิติบุคคล	บริษัทจำกัด, (มหาชน)	ส่วนราชการ, รัฐวิสาหกิจ	สหกรณ์ Cooperatives	อื่นๆ Others	Class of receipts		
	Number of establishments	Individual proprietor	Juristic partnership	Company limited, public company	Government, State-enterprise	Cooperatives	Others	Class of receipts		
รวม	5,285	5,137	74	52	1	8	13			
น้อยกว่าหรือเท่ากับ 100,000 บาท	3,538	3,522	5	5	-	1	5	100,000 Baht or less		
100,001 - 500,000 บาท	1,390	1,351	23	7	1	3	5	100,001 - 500,000 Baht		
500,001 - 1,000,000 บาท	189	167	10	8	-	2	2	500,001 - 1,000,000 Baht		
1,000,001 - 5,000,000 บาท	68	43	11	14	-	-	-	1,000,001 - 5,000,000 Baht		
5,000,001 - 10,000,000 บาท	33	11	14	7	-	-	1	5,000,001 - 10,000,000 Baht		
10,000,001 - 20,000,000 บาท	15	3	7	4	-	1	-	10,000,001 - 20,000,000 Baht		
20,000,001 - 50,000,000 บาท	12	4	3	4	-	1	-	20,000,001 - 50,000,000 Baht		
มากกว่า 50,000,000 บาท	5	2	1	2	-	-	-	More than 50,000,000 Baht		
ไม่ทราบ ไม่ตอบ	35	34	-	1	-	-	-	Unknown		

ที่มา : รายงานสำมะโนธุรกิจทางการค้าและธุรกิจทางการบริการ พ.ศ.2545 (ข้อมูลพื้นฐาน : ในเขตเทศบาล) จังหวัดปัตตานี สำนักงานสถิติแห่งชาติ สำนักงานนายกรัฐมนตรี

Source : Report of the 2002 Business trade and Services Census (Basic Information : Municipal area) Chanwat Pattani, National Statistical Office, Office of the Prime Minister

ตาราง 16 จำนวนสถานประกอบการ จำนวนตามรูปแบบการจัดตั้งทางเศรษฐกิจ และชั้นของรายรับ

TABLE 16 NUMBER OF ESTABLISHMENTS BY FORM OF ECONOMIC ORGANIZATION AND CLASS OF RECEIPTS

ชั้นของรายรับ	จำนวน: รูปแบบการจัดตั้งทางเศรษฐกิจ Form of economic organization					Class of receipts
	สถานประกอบการ Number of establishments	สำนักงานเดี่ยว Single unit	สำนักงานใหญ่ Head office	สำนักงานสาขา Branch	แฟรนไชส์ Franchise	
รวม	5,285	5,232	8	31	14	Total
น้อยกว่าหรือเท่ากับ 100,000 บาท	3,538	3,530	-	5	3	100,000 Baht or less
100,001 - 500,000 บาท	1,390	1,374	2	12	2	100,001 - 500,000 Baht
500,001 - 1,000,000 บาท	189	185	-	3	1	500,001 - 1,000,000 Baht
1,000,001 - 5,000,000 บาท	68	61	2	3	2	1,000,001 - 5,000,000 Baht
5,000,001 - 10,000,000 บาท	33	23	-	6	4	5,000,001 - 10,000,000 Baht
10,000,001 - 20,000,000 บาท	15	12	1	-	2	10,000,001 - 20,000,000 Baht
20,000,001 - 50,000,000 บาท	12	10	1	1	-	20,000,001 - 50,000,000 Baht
มากกว่า 50,000,000 บาท	5	3	2	-	-	More than 50,000,000 Baht
ไม่ทราบ ไม่ตอบ	35	34	-	1	-	UnKnown

ที่มา : รายงานสำมะโนธุรกิจทางการค้าและธุรกิจทางการบริการ พ.ศ.2545 (ข้อมูลพื้นฐาน : ในเขตเทศบาล) จังหวัด ปัตตานี สำนักงานสถิติแห่งชาติ สำนักงานนายกรัฐมนตรี

Source : Report of the 2002 Business trade and Services Census (Basic Information : Municipal area) Chanvut Pattani, National Statistical Office, Office of the Prime Minister

ตาราง 17 จำนวนสถานประกอบการ จำแนกตามสัดส่วนของการร่วมลงทุนหรือถือหุ้นของต่างประเทศ และชั้นของรายรับ

TABLE 17 NUMBER OF ESTABLISHMENTS BY PROPORTION OF FOREIGN INVESTMENT OR SHARE HOLDING AND CLASS OF RECEIPTS

ชั้นของรายรับ	จำนวน สถานประกอบการ	ไม่มีต่างประเทศ		สัดส่วนของการร่วมลงทุนหรือถือหุ้น		Class of receipts
		จำนวน สถานประกอบการ	ไม่มีต่างประเทศ No foreign's investment or share holding	สัดส่วนของการร่วมลงทุนหรือถือหุ้น		
				รวม	≤ 10%	
รวม	52	48	2	2	Total	
น้อยกว่าหรือเท่ากับ 1๐๐,000 บาท	5	4	1	1	100,000 Baht or less	
100,001 - 500,000 บาท	7	7	-	-	100,001 - 500,000 Baht	
500,001 - 1,000,000 บาท	8	7	1	1	500,001 - 1,000,000 Baht	
1,000,001 - 5,000,000 บาท	14	13	1	1	1,000,001 - 5,000,000 Baht	
5,000,001 - 10,000,000 บาท	7	6	1	1	5,000,001 - 10,000,000 Baht	
10,000,001 - 20,000,000 บาท	4	4	-	-	10,000,001 - 20,000,000 Baht	
20,000,001 - 50,000,000 บาท	4	4	-	-	20,000,001 - 50,000,000 Baht	
มากกว่า 50,000,000 บาท	2	2	-	-	More than 50,000,000 Baht	
ไม่ทราบ ไม่ตอบ	1	1	-	-	Unknown	

หมายเหตุ : เฉพาะสถานประกอบการที่มีรูปแบบการจัดตั้งตามกฎหมายเป็นบริษัทจำกัด และบริษัทจำกัด (มหาชน)

Note : Only establishments which were company limited and public company limited

ที่มา : รายงานสำมะโนธุรกิจทางการค้าและธุรกิจทางการบริการ พ.ศ.2545 (ข้อมูลพื้นฐาน : ในเขตเทศบาล) จังหวัด ภูเก็ต ภูเก็ตธานี สำนักงานสถิติแห่งชาติ สำนักนายกรัฐมนตรี

Source : Report of the 2002 Business trade and Services Census (Basic Information : Municipal area) Chanwat Pattani, National Statistical Office, Office of the Prime Minister

ตาราง 18 จำนวนสถานประกอบการ จำนวนคนทำงาน และรับของรายรับ

TABLE 18 NUMBER OF ESTABLISHMENTS BY NUMBER OF PERSONS ENGAGED AND CLASS OF RECEIPTS

ชั้นของรายรับ	จำนวน สถานประกอบการ	จำนวนคนทำงาน (คน) Number of persons engaged (person)						Class of receipts
		ไม่ทราบ ไม่ตอบ						
		1 - 4	5 - 9	10 - 19	20 - 49	50 - 199	Unknown	
รวม	5,285	4,841	319	82	34	7	2	Total
น้อยกว่าหรือเท่ากับ 100,000 บาท	3,538	3,452	77	7	-	-	2	100,000 Baht or less
100,001 - 500,000 บาท	1,390	1,197	160	27	5	1	-	100,001 - 500,000 Baht
500,001 - 1,000,000 บาท	189	117	46	18	8	-	-	500,001 - 1,000,000 Baht
1,000,001 - 5,000,000 บาท	68	24	23	12	8	1	-	1,000,001 - 5,000,000 Baht
5,000,001 - 10,000,000 บาท	32	9	6	10	8	-	-	5,000,001 - 10,000,000 Baht
10,000,001 - 20,000,000 บาท	15	2	3	5	3	2	-	10,000,001 - 20,000,000 Baht
20,000,001 - 50,000,000 บาท	12	4	3	3	-	2	-	20,000,001 - 50,000,000 Baht
มากกว่า 50,000,000 บาท	5	1	1	-	2	1	-	More than 50,000,000 Baht
ไม่ทราบ ไม่ตอบ	35	35	-	-	-	-	-	Unknown

ที่มา : รายงานสำมะโนธุรกิจทางการค้าและธุรกิจทางการบริการ พ.ศ.2545 (ข้อมูลพื้นฐาน : ในเขตเทศบาล) จังหวัด ภูเก็ต มีตติเย สำนักงานสถิติแห่งชาติ สำนักนายกรัฐมนตรี

Source : Report of the 2002 Business trade and Services Census (Basic Information : Municipal area) Chanwat Pattani, National Statistical Office, Office of the Prime Minister

ตาราง 19 จำนวนสถานประกอบการ จำนวนตามจำนวนลูกจ้าง และชั้นของรายรับ

TABLE 19 NUMBER OF ESTABLISHMENTS BY NUMBER OF EMPLOYEES AND CLASS OF RECEIPTS

ชั้นของรายรับ	จำนวนลูกจ้าง (คน) Number of employees (person)						Class of receipts
	จำนวนสถานประกอบการ Number of establishments						
	< 5	5 - 9	10 - 19	20 - 49	50 - 199	6	Total
รวม	5,285	5,015	167	70	27	6	
น้อยกว่าหรือเท่ากับ 100,000 บาท	3,538	3,508	24	6	-	-	100,000 Baht or less
100,001 - 500,000 บาท	1,390	1,287	83	17	2	1	100,001 - 500,000 Baht
500,001 - 1,000,000 บาท	189	135	30	17	7	-	500,001 - 1,000,000 Baht
1,000,001 - 5,000,000 บาท	68	32	16	14	5	1	1,000,001 - 5,000,000 Baht
5,000,001 - 10,000,000 บาท	33	10	6	10	7	-	5,000,001 - 10,000,000 Baht
10,000,001 - 20,000,000 บาท	15	3	3	4	3	2	10,000,001 - 20,000,000 Baht
20,000,001 - 50,000,000 บาท	12	4	4	2	-	2	20,000,001 - 50,000,000 Baht
มากกว่า 50,000,000 บาท	5	1	1	-	3	-	More than 50,000,000 Baht
ไม่ทราบ ไม่ตอบ	35	35	-	-	-	-	Unknown

ที่มา : รายงานสำมะโนธุรกิจทางการค้าและธุรกิจทางการบริการ พ.ศ.2545 (ข้อมูลพื้นฐาน : ในเขตเทศบาล) จังหวัดปัตตานี สำนักงานสถิติแห่งชาติ สำนักนายกรัฐมนตรี

Source : Report of the 2002 Business trade and Services Census (Basic Information : Municipal area) Chanwat Pattani, National Statistical Office, Office of the Prime Minister

ตาราง 20 จำนวนสถานประกอบการที่มีการใช้เทคโนโลยีสารสนเทศและการสื่อสาร และชั้นของรายรับ

TABLE 20 NUMBER OF ESTABLISHMENTS BY USE OF INFORMATION AND COMMUNICATION TECHNOLOGY AND CLASS OF RECEIPTS

ชั้นของรายรับ	จำนวน		มีการใช้เครื่องคอมพิวเตอร์				การใช้เว็บไซต์		Class of receipts
	สถานประกอบการ	ไม่มี	ใช้อินเทอร์เน็ต		การใช้เว็บไซต์		การมีเว็บไซต์		
			Internet access	Use of web site	Use of computer				
Number of establishments	No computer	For business	For other purposes	No	Yes	No	Yes		
รวม	5,285	5,144	141	101	8	32	4	137	Total
น้อยกว่าหรือเท่ากับ 100,000 บาท	3,538	3,492	46	31	3	12	-	46	100,000 Baht or less
100,001 - 500,000 บาท	1,390	1,358	32	21	2	9	1	31	100,001 - 500,000 Baht
500,001 - 1,000,000 บาท	189	168	21	13	3	5	2	19	500,001 - 1,000,000 Baht
1,000,001 - 5,000,000 บาท	68	52	16	13	-	5	1	15	1,000,001 - 5,000,000 Baht
5,000,001 - 10,000,000 บาท	33	22	11	9	-	2	-	11	5,000,001 - 10,000,000 Baht
10,000,001 - 20,000,000 บาท	15	7	8	8	-	-	-	8	10,000,001 - 20,000,000 Baht
20,000,001 - 50,000,000 บาท	12	8	4	4	-	-	-	4	20,000,001 - 50,000,000 Baht
มากกว่า 50,000,000 บาท	5	2	3	2	-	1	-	3	More than 50,000,000 Baht
ไม่ทราบ ไม่ตอบ	35	35	-	-	-	-	-	-	Unknown

ที่มา : รายงานสำมะโนธุรกิจทางการค้าและธุรกิจทางการบริการ พ.ศ.2545 (ข้อมูลพื้นฐาน : ในเขตเทศบาล) จังหวัดปัตตานี สำนักงานสถิติแห่งชาติ สำนักงานกฤษฎมนตรี

Source : Report of the 2002 Business trade and Services Census (Basic Information : Municipal area) Chanwat Pattani, National Statistical Office, Office of the Prime Minister



ตาราง 21 จำนวนสถานประกอบการ จำนวนคนงานที่มีและการใช้เทคโนโลยีสารสนเทศและการสื่อสาร และกิจกรรมทางเศรษฐกิจ

TABLE 21 NUMBER OF ESTABLISHMENTS BY USE OF INFORMATION AND COMMUNICATION TECHNOLOGY AND ECONOMIC ACTIVITY

กิจกรรมทางเศรษฐกิจ	จำนวน สถานประกอบการ	ไม่มี		มีการใช้เครื่องคอมพิวเตอร์		Use of computer		Economic Activity	
		เครื่องคอม-พิวเตอร์		ใช้อินเทอร์เน็ต		การมีเว็บไซต์			
		No computer	Total	For other purposes	Total	Yes	No		
รวม	5,285	5,144	141	101	8	32	4	137	Total
การขาย การบำรุงรักษา และการซ่อมแซมรถยนต์และรถจักรยานยนต์	379	357	22	17	1	4	-	22	Sale, maintenance and repair of motor vehicles and motorcycles, retail sale of automotive fuel
รวมทั้งการขายปลีกน้ำมันเชื้อเพลิงรถยนต์	150	144	6	4	-	2	1	5	Wholesale trade and commission trade, except of motor vehicles and motorcycles;
การขายส่ง และการค้าเพื่อค้าขายหน้า เคาน์เตอร์ และรถจักรยานยนต์	1,962	1,920	42	26	4	12	2	40	Retail trade, except of motor vehicles and motorcycles
การขายปลีก ยา: รถจักรยานยนต์ และรถจักรยานยนต์ รวมทั้งการซ่อมแซม	1,027	1,025	2	1	-	1	-	2	Hotels and restaurants
ของใช้ส่วนบุคคล และของใช้ครัวเรือน	57	56	1	1	-	-	-	1	Real estate activities
โรงแรมและภัตตาคาร	13	3	10	8	-	2	-	10	Computer and related activities
กิจกรรมด้านคอมพิวเตอร์ และกิจกรรมที่เกี่ยวข้อง	164	129	35	29	1	5	1	34	Renting of machinery and equipment without operator, research and development and other business activities
การใช้เช่าเครื่องจักรและเครื่องอุปโภค	392	388	4	2	1	1	-	4	Recreational and other service activities
โดยไม่มีผู้ควบคุม การวิจัยและการพัฒนา	865	855	10	5	1	4	-	10	Manufacturing
และกิจการร้านค้าปลีกอื่น ๆ	73	66	7	6	-	1	-	7	Construction
กิจกรรมสนับสนุนการและการบริการอื่น ๆ	203	201	2	2	-	-	-	2	Other land transport and activities of travel agencies

ที่มา : รายงานสำมะโนธุรกิจทางการค้าและธุรกิจทางการบริการ พ.ศ.2545 (ข้อมูลพื้นฐาน : ในเขตเทศบาล) จังหวัดปัตตานี สำนักงานสถิติแห่งชาติ สำนักงานกฤษฎีกา

ตาราง 22 จำนวนสถานประกอบการ จำนวนตามการมีและการใช้เทคโนโลยีสารสนเทศและการสื่อสาร และรูปแบบการจัดตั้งตามกฎหมาย

TABLE 22 NUMBER OF ESTABLISHMENTS BY USE OF INFORMATION AND COMMUNICATION TECHNOLOGY AND FORM OF LEGAL ORGANIZATION

รูปแบบการจัดตั้งตามกฎหมาย	จำนวน		มีการใช้เครื่องคอมพิวเตอร์				การใช้เว็บไซต์		Form of legal organization
	สถานประกอบการ	ไม่มี	ใช้อินเทอร์เน็ต		Use of web site		Form of legal organization		
			Internet access	Use of web site	Use of web site				
	Number of establishments	No computer	รวม	เพื่อดำเนินงานธุรกิจ	เพื่อวัตถุประสงค์อื่น	มี	ไม่มี		
			Total	For business	For other purposes	Yes	No		
รวม	5,285	5,144	141	101	8	32	4	137	Total
ส่วนบุคคล	5,137	5,063	74	49	7	13	-	74	Individual proprietor
ห้างหุ้นส่วนจำกัด, ห้างหุ้นส่วนสามัญนิติบุคคล	74	41	33	27	-	6	1	32	Juristic partnership
บริษัทจำกัด, บริษัทจำกัด(มหาชน)	52	29	32	23	1	8	3	29	Company limited Public company limited
องค์กร, รัฐวิสาหกิจ	1	1	-	-	-	-	-	-	Government, State-entreprise
สหกรณ์	8	6	2	2	-	-	-	2	Cooperatives
อื่นๆ	13	13	-	-	-	-	-	-	Others

ที่มา : รายงานสำมะโนธุรกิจทางการค้าและธุรกิจทางการบริการ พ.ศ.2545 (ข้อมูลพื้นฐาน : ในเขตเทศบาล) จังหวัด ปัตตานี สำนักงานสถิติแห่งชาติ สำนักงานนายกรัฐมนตรี

source : Report of the 2002 Business trade and Services Census (Basic Information : Municipal area) Chanwat Pattani, National Statistical Office, Office of the Prime Minister

52

ตาราง 23 จำนวนสถานประกอบการ จำนวนความถี่และการใช้เทคโนโลยีสารสนเทศและการสื่อสาร และรูปแบบการจัดตั้งทางเศรษฐกิจ

TABLE 23 NUMBER OF ESTABLISHMENTS BY USE OF INFORMATION AND COMMUNICATION TECHNOLOGY AND FORM OF ECONOMIC ORGANIZATION

รูปแบบการจัดตั้งทางเศรษฐกิจ	จำนวน สถานประกอบการ	จำนวน		มีการใช้คอมพิวเตอร์		Use of computer		Form of economic organization	
		ไม่มี	มี	ใช้คอมพิวเตอร์		การใช้เว็บไซต์		Form of economic organization	
		เครื่องคอมพิวเตอร์	รวม	อินเทอร์เน็ต	อินเทอร์เน็ต	มี	ไม่มี		
	Number of establishments	No computer	Total	For business	For other purposes	No	Yes	No	
รวม	5,285	5,144	141	101	8	32	4	137	Total
สำนักงานแห่งเดียว	5,232	5,112	120	87	8	25	2	118	Single unit
สำนักงานใหญ่	8	5	3	2	-	1	-	3	Head office
สำนักงานสาขา	31	18	13	10	-	3	2	11	Branch
แฟรนไชส์	14	9	5	2	-	3	-	5	Franchise

ที่มา : รายงานสำมะโนธุรกิจทางการค้าและธุรกิจทางการบริการ พ.ศ.2545 (ข้อมูลพื้นฐาน : ในเขตเทศบาล) จังหวัดปัตตานี สำนักงานสถิติแห่งชาติ สำนักงานนายกรัฐมนตรี

Source : Report of the 2002 Business Census (Basic Information : Municipal area) Chanwat Pattani, National Statistical Office, Office of the Prime Minister

ตาราง 24 จำนวนสถานประกอบการ จำนวนตามการมีและการใช้เทคโนโลยีสารสนเทศและการสื่อสาร และสัดส่วนของการร่วมลงทุนหรือถือหุ้นของต่างประเทศ

TABLE 24 NUMBER OF ESTABLISHMENTS BY USE OF INFORMATION AND COMMUNICATION TECHNOLOGY AND PROPORTION OF FOREIGN INVESTMENT OR SHARE HOLDING

สัดส่วนของการร่วมลงทุนหรือถือหุ้น	จำนวน		ไม่มีการใช้เครื่องคอมพิวเตอร์		มีการใช้เครื่องคอมพิวเตอร์		Use of computer		Proportion of foreign investment or share holding
	สถานประกอบการ	ไม่มี	เครื่องคอมพิวเตอร์		อินเทอร์เน็ต		การใช้เว็บไซต์		
			Number of establishments	คอมพิวเตอร์	รวม	Internet access	เพื่อวัตถุประสงค์อื่น	เพื่อวัตถุประสงค์อื่น	
รวม	52	20	32	23	1	8	3	29	Total
ไม่มีต่างประเทศร่วมลงทุนสำนักงานแห่งเดียว	48	20	28	22	1	5	2	26	No foreign is investment or share holding
มีต่างประเทศร่วมลงทุนหรือถือหุ้น	4	-	4	1	-	3	1	3	With foreign investment or share holding
มีน้อยกว่าหรือเท่ากับ 10%	2	-	2	-	-	2	-	2	10% or less
มีมากกว่า 10%	2	-	2	1	-	1	1	1	More than 10%

ที่มา : รายงานสำมะโนธุรกิจทางการค้าและบริการ พ.ศ.2545 (ข้อมูลพื้นฐาน : ในเขตเทศบาล) จังหวัด ปัตตานี สำนักงานสถิติแห่งชาติ สำนักนายกรัฐมนตรี

Source : Report of the 2002 Business trade and Services Census (Basic Information : Municipal area) Chanwat Patani, National Statistical Office, Office of the Prime Minister

ตาราง 25 จำนวนสถานประกอบการ จำนวนตามการมีและการใช้เทคโนโลยีสารสนเทศและการสื่อสาร และจำนวนคนทำงาน

TABLE 25 NUMBER OF ESTABLISHMENTS BY USE OF INFORMATION AND COMMUNICATION TECHNOLOGY AND NUMBER OF PERSONS ENGAGED

จำนวนคนทำงาน	จำนวน สถานประกอบการ	ไม่มี		มีการใช้เครื่องคอมพิวเตอร์				รวม	Number of establishments	Total	Use of web site		Number of persons engaged
		เครื่องคอม- พิวเตอร์	No computer	อินเทอร์เน็ต		การใช้เว็บไซต์							
				เพื่อค่านิยมธุรกิจ	เพื่อวัตถุประสงค์อื่น	มี	ไม่มี						
รวม	5,285	5,144	141	101	8	32	4	137	Total				
1 - 4 คน	4,841	4,770	71	47	6	18	1	70	1 - 4 persons				
5 - 9 คน	319	285	34	26	1	7	1	33	5 - 9 persons				
10 - 19 คน	82	59	23	19	-	4	2	21	10 - 19 persons				
20 - 49 คน	34	25	9	5	1	3	-	9	20 - 49 persons				
50 - 199 คน	7	3	4	4	-	-	-	4	50 - 99 persons				
ไม่ทราบ	2	2	-	-	-	-	-	-	Unknown				

ที่มา : รายงานสำมะโนธุรกิจทางการค้าและธุรกิจทางการบริการ พ.ศ. 2545 (ข้อมูลพื้นฐาน : ในเขตเทศบาล) จังหวัด ปัตตานี สำนักงานสถิติแห่งชาติ สำนักงานนายกรัฐมนตรี

Source : Report of the 2002 Business trade and Services Census (Basic Information : Municipal area) Chanwat Pattani, National Statistical Office, Office of the Prime Minister

คณะผู้จัดทำ
รายงานสำมะโนธุรกิจทางการค้าและธุรกิจทางการบริการ พ.ศ. 2545
(ข้อมูลพื้นฐาน พ.ศ. 2545 : ในเขตเทศบาล)
จังหวัดปัตตานี
Working Staff on
Report of the 2002 Business Trade and Service Census
(Basic information, 2002 : Municipal Area)
Changwat Pattani

นายจำลอง	เดชศรีตระกูล	สถิติจังหวัดปัตตานี
Mr. Jomlong	Dejsritrakarn	Head, Pattani Provincial Statistical Office
นายสมหมาย	นวลศรี	เจ้าหน้าที่บริหารงานสถิติ 6
Mr.Somma	Naulsri	Statistical Administrative Officer 6
นายอนุวัติ	แวनाव	เจ้าหน้าที่สถิติ 5
Mr.Anumat	Waenawae	Assistant Statistical Officer 5
นายสมพร	จันทบุลย์	เจ้าหน้าที่บริหารงานสถิติ 5
Mr.Somporn	Jantaboon	Statistical Administrative Officer 5
นางสาวเมธินี	ชำนาญธุระการ	นักสถิติเศรษฐกิจสังคม 4
Miss Metinee	Chumnitirakarn	Socio-Economic Statistician 4
นางเสาวคนธ์	สง่าเนตร	เจ้าหน้าที่สถิติ 4
Mrs.Saowakon	Sangarnet	Assistant Statistical Officer 4