

รายงานสำมะโน
ธุรกิจทางการค้าและธุรกิจทางการบริการ พ.ศ. 2545
(ข้อมูลพื้นฐาน พ.ศ. 2545 : ในเขตเทศบาล)
จังหวัด ปราชินบุรี

REPORT OF
THE 2002 BUSINESS TRADE AND SERVICES CENSUS
(BASIC INFORMATION, 2002 : MUNICIPAL AREA)
CHANGWAT PRACHINBURI



E1011F450000P13B1

สำนักงานสถิติแห่งชาติ
NATIONAL STATISTIC OFFICE



สำนักนายกรัฐมนตรี
OFFICE OF THE PRIME MINISTER

**รายงานสำมะโน
ธุรกิจทางการค้าและธุรกิจทางการบริการ พ.ศ. 2545
(ข้อมูลพื้นฐาน พ.ศ. 2545 : ในเขตเทศบาล)
จังหวัด ปราจีนบุรี**

**REPORT OF
THE 2002 BUSINESS TRADE AND SERVICES CENSUS
(BASIC INFORMATION, 2002 : MUNICIPAL AREA)
CHANGWAT PRACHINBURI**

สำนักงานสถิติแห่งชาติ
NATIONAL STATISTIC OFFICE



สำนักนายกรัฐมนตรี
OFFICE OF THE PRIME MINISTER

สารบัญ

		หน้า
คำนำ		
แผนภูมิ		
บทที่ 1	บทนำ	
	1.1 ความเป็นมา	1
	1.2 วัตถุประสงค์	1
	1.3 รายการข้อมูล	2
	1.4 ขอบข่ายและกลุ่มรวม	2
	1.5 คาบเวลาอ้างอิง	2
	1.6 แนวคิดและคำนิยาม	3
	1.7 วิธีการเก็บรวบรวมข้อมูล	10
	1.8 การประมวลผลข้อมูล	10
	1.9 การเสนอผลและจัดทำรายงานผล	10
บทที่ 2	สรุปข้อมูลที่สำคัญ	
	2.1 จำนวนสถานประกอบการ	11
	2.2 กิจกรรมทางเศรษฐกิจ	12
	2.3 ขนาดของสถานประกอบการ	13
	2.4 รูปแบบการจัดตั้งตามกฎหมาย	13
	2.5 รูปแบบการจัดตั้งทางเศรษฐกิจ	13
	2.6 สัดส่วนของการร่วมลงทุนหรือถือหุ้นจากต่างประเทศ	15
	2.7 ชั้นของรายรับ	15
	2.8 เทคโนโลยีสารสนเทศและการสื่อสารของสถานประกอบการ	16
ตารางสถิติ		

เผยแพร่โดย กองคลังข้อมูลและสารสนเทศสถิติ
สำนักงานสถิติแห่งชาติ
ถนนหลานหลวง เขตป้อมปราบศัตรูพ่าย กทม. 10100
โทร. 0 2281 0333 ต่อ 1208 – 1211, 1213
โทรสาร 0 2281 3814
ไปรษณีย์อิเล็กทรอนิกส์ binfopub@nso.go.th

หรือ สำนักงานสถิติจังหวัดปราจีนบุรี
อาคารศูนย์ราชการ ศาลากลางจังหวัดปราจีนบุรี ชั้น 1
โทร.0-3745-4060 โทรสาร 0-3745-4061

ปีที่พิมพ์ 2545

Distributed by Statistical Data Bank and Information Dissemination Division,
National Statistical Office,
Larn Luang Rd., Bangkok 10100, THAILAND
Tel. 0 2281 0333 ext. 1208 - 1211, 1213
Fax : 0 2281 3814
E-mail : binfopub@nso.go.th
<http://www.nso.go.th>

or Prachin Buri Provincial Statistical Office
Prachin Buri City Hall
Tel. 0-3745-4060 Fax : 0-3745-4061

Published 2002
ISBN 974-060-538-9

หน่วยงานเจ้าของเรื่อง **Division-in-Charge**
สำนักงานสถิติจังหวัด ปราจีนบุรี
Provincial Statistical Office
โทรศัพท์ Tel. 0-3745-4060
โทรสาร Fax : 0-3745-4061
ไปรษณีย์อิเล็กทรอนิกส์ E-mail : pchburi@nso.go.th

คำนำ

จากการที่ประเทศไทยประสบภาวะวิกฤตเศรษฐกิจตั้งแต่ปี 2540 เป็นต้นมา มีผลทำให้สถานการณ์ทางเศรษฐกิจของประเทศเปลี่ยนแปลงไป โดยเฉพาะโครงสร้างการดำเนินธุรกิจทางการค้าและธุรกิจทางการบริการ มีธุรกิจใหม่ๆ เกิดขึ้นเป็นจำนวนมาก ในขณะที่ธุรกิจบางประเภทต้องปิดตัวเองลงตามสภาพของธุรกิจในปัจจุบัน โดยเฉพาะอย่างยิ่งธุรกิจขนาดกลางและขนาดย่อมเข้ามามีบทบาทต่อการพัฒนาและฟื้นฟูสภาพเศรษฐกิจของประเทศเป็นอย่างมาก

เพื่อให้รัฐบาลในฐานะเป็นผู้ดูแล และกำหนดนโยบายเศรษฐกิจของประเทศมีข้อมูลพื้นฐานที่ครบถ้วน ทันสมัย สามารถใช้เป็นตัวชี้วัดสถานะเศรษฐกิจพื้นฐานในประเทศได้ สำนักงานสถิติแห่งชาติ ในฐานะหน่วยงานที่รับผิดชอบในการจัดเก็บข้อมูลทั้งทางด้านเศรษฐกิจ และสังคมของประเทศ จึงได้จัดทำสำมะโนธุรกิจทางการค้าและธุรกิจทางการบริการ พ.ศ. 2545 ขึ้น ซึ่งนับเป็นการจัดทำครั้งที่ 3

ในการจัดทำสำมะโนธุรกิจทางการค้าและธุรกิจทางการบริการ พ.ศ.2545 นี้ทำการเก็บรวบรวมข้อมูลของสถานประกอบการที่มีคนทำงานตั้งแต่ 1 คนขึ้นไป ที่ประกอบธุรกิจการค้าส่ง การค้าปลีก การบริการ การผลิต การก่อสร้าง และการขนส่งทางบก ที่มีสถานที่ตั้งอยู่นอกเขตเทศบาลเฉพาะที่มีรูปแบบการบริหารงานเป็นองค์การบริหารส่วนตำบล (อบต.) ในกรุงเทพมหานคร เมือง พัทยา และเขตเทศบาลทั่วประเทศ

รายงานฉบับนี้ เป็นรายงานผลการปฏิบัติงานเก็บรวบรวมข้อมูลพื้นฐานของสถานประกอบการ ในปี 2545 ของจังหวัด ปราจีนบุรี ข้อมูลที่นำเสนอในรายงานฉบับนี้เป็นข้อมูลของสถานประกอบการทุกประเภทที่มีคนทำงานตั้งแต่ 1 คนขึ้นไป เฉพาะที่ตั้งอยู่ในเขตเทศบาล โดยจำแนกข้อมูลตามกิจกรรมทางเศรษฐกิจตามการจัดประเภทอุตสาหกรรมตามกิจกรรมทางเศรษฐกิจทุกประเภท ตามมาตรฐานสากล (International Standard Industrial Classification of All Economic Activities : ISIC Rev.3)

สำนักงานสถิติแห่งชาติ ขอขอบคุณผู้ประกอบการและผู้เกี่ยวข้องทุกฝ่ายที่ได้ให้ความร่วมมือในการให้ข้อมูล ซึ่งเป็นผลให้การปฏิบัติงานครั้งนี้สำเร็จลุล่วงไปด้วยดี

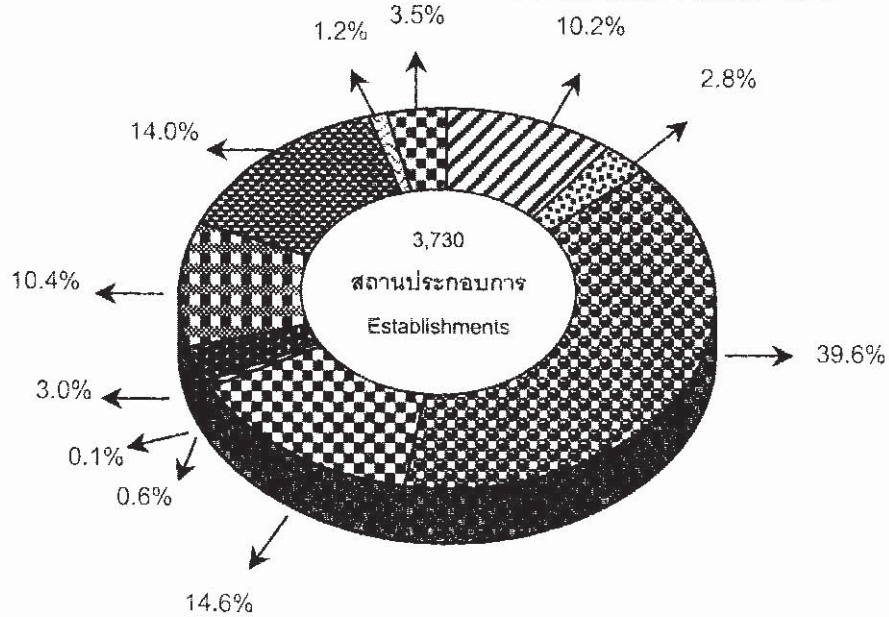
สำนักงานสถิติจังหวัดปราจีนบุรี

สำนักงานสถิติแห่งชาติ

สำนักนายกรัฐมนตรี

แผนภูมิ 1 ร้อยละของสถานประกอบการ จำแนกตามกิจกรรมทางเศรษฐกิจ

FIGURE 1 PERCENTAGE OF ESTABLISHMENTS BY ECONOMIC ACTIVITY



การขายการบำรุงรักษาและการซ่อมแซมยานยนต์ และรถจักรยานยนต์ รวมทั้งการขายปลีกน้ำมัน
Sale, maintenance repair of motor vehicles and motorcycles, retail sale of automotive fuel



การขายส่ง และการค้าเพื่อค่านำหน้า ยกเว้นยานยนต์ และรถจักรยานยนต์
Wholesale trade and commission trade, motor vehicles and motorcycles



การขายปลีก ยกเว้นยานยนต์และรถจักรยานยนต์ รวมทั้งการซ่อมแซมของใช้ส่วนบุคคลและของใช้ในครัวเรือน
Retail trade, except of motor vehicles and motorcycles; repair of personal and household goods



โรงแรมและภัตตาคาร
Hotels and restaurants



กิจกรรมด้านอสังหาริมทรัพย์
Real estate activities



กิจกรรมด้านคอมพิวเตอร์และกิจการที่เกี่ยวข้อง
Computer and related activities



การให้เช่าเครื่องจักร และเครื่องอุปกรณ์โดยไม่มีผู้ควบคุม การวิจัยและการพัฒนาและกิจการด้านธุรกิจอื่น ๆ
Renting of machinery and equipment without operator, research and development and other business activities



กิจกรรมนันทนาการและการบริการอื่น ๆ
Recreational and other service activities



การผลิต
Manufacturing



การก่อสร้าง
Construction



การขนส่งทางบกและตัวแทนธุรกิจการท่องเที่ยว
Other land transport and activities of travel agencies

ที่มา : รายงานสำมะโนธุรกิจทางการค้าและธุรกิจทางการบริการ พ.ศ. 2545 (ข้อมูลพื้นฐาน : ในเขตเทศบาล)

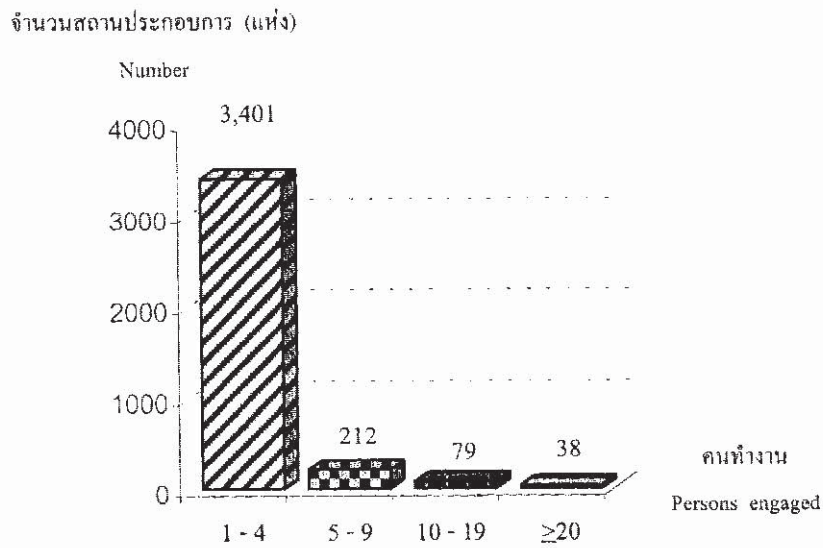
จังหวัดปราจีนบุรี สำนักงานสถิติแห่งชาติ สำนักงานรัฐมนตรี

Source : Report of the 2002 Business Trade and Services Census (Basic information : Municipal area),

Changwat Parchinburi, National Statistical Office, Office of the Prime Minister

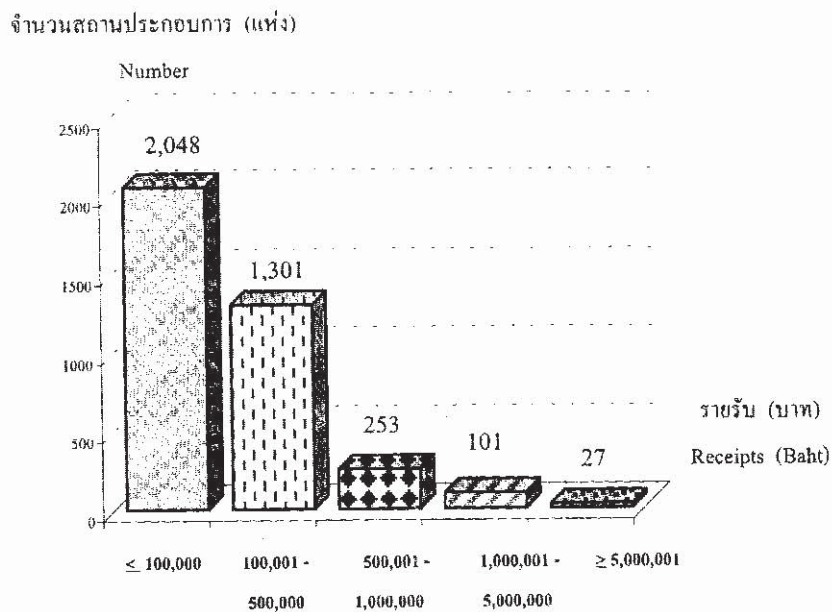
แผนภูมิ 2 จำนวนสถานประกอบการ จำแนกตามจำนวนคนทำงาน

FIGURE 2 NUMBER OF ESTALISHMENTS BY NUMBER OF PERSONS ENGAGED



แผนภูมิ 3 จำนวนสถานประกอบการ จำแนกตามชั้นของรายรับ

FIGURE 3 NUMBER OF ESTABLISHMENTS BY CLASS OF RECEIPTS



ที่มา : รายงานสำมะโนธุรกิจทางการค้าและธุรกิจทางการบริการ พ.ศ. 2545 (ข้อมูลพื้นฐาน : ในเขตเทศบาล)
จังหวัดปราจีนบุรี สำนักงานสถิติแห่งชาติ สำนักงานนายกรัฐมนตรี

Source : Report of the 2002 Business Trade and Services Census (Basic information : Municipal area),
Changwat Parchinburi, National Staistical Office, Office of the Prime Minister

บทที่ 1

บทนำ

1.1 ความเป็นมา

สำนักงานสถิติแห่งชาติ ได้จัดทำสำมะโนธุรกิจทางการค้าและธุรกิจทางการบริการครั้งแรกในปี 2509 และครั้งที่ 2 ในปี 2531 ตามข้อเสนอแนะขององค์การสหประชาชาติให้มีการจัดทำสำมะโนทุก 10 ปี เพื่อให้มีข้อมูลพื้นฐานที่สำคัญทางด้านธุรกิจทางการค้าและธุรกิจทางการบริการที่ต่อเนื่อง แต่เนื่องจากมีข้อจำกัดทางด้านงบประมาณและบุคลากร สำนักงานสถิติแห่งชาติ จึงได้จัดทำการศึกษาสำรวจด้วยวิธีเลือกตัวอย่าง ในช่วงเวลาที่ไม่ได้จัดทำสำมะโน และเพื่อให้มีข้อมูลอย่างต่อเนื่อง สำนักงานสถิติแห่งชาติพยายามที่จะจัดทำโครงการสำรวจธุรกิจทางการค้าและธุรกิจทางการบริการเป็นประจำทุกปี

จากการที่สถานการณ์ทางเศรษฐกิจของประเทศในปัจจุบันเปลี่ยนแปลงไปอย่างรวดเร็ว อันเป็นผลกระทบจากการเกิดภาวะวิกฤตเศรษฐกิจตั้งแต่ปี 2540 เป็นต้นมา มีผลทำให้โครงสร้างการค้าเงินธุรกิจทางการค้าและธุรกิจทางการบริการในประเทศเปลี่ยนแปลงไปจากเดิมเป็นอย่างมาก มีธุรกิจประเภทใหม่ๆ เกิดขึ้น โดยเฉพาะธุรกิจขนาดกลางและขนาดย่อม ซึ่งได้เข้ามามีบทบาทต่อการพัฒนาและฟื้นฟูสภาพทางเศรษฐกิจของประเทศเป็นอย่างมากในปัจจุบัน ดังนั้นรัฐบาลจึงจำเป็นต้องมีข้อมูลพื้นฐานที่ทันสมัยและสามารถสะท้อนสถานการณ์ที่เป็นจริงในปัจจุบัน สำหรับใช้ประกอบการพิจารณากำหนดนโยบายในการพัฒนาประเทศ สำนักงานสถิติแห่งชาติ จึงกำหนดให้มีการจัดทำสำมะโนธุรกิจฯ พ.ศ. 2545 ขึ้น ซึ่งเป็นการจัดทำสำมะโนธุรกิจฯ ครั้งที่ 3 ของประเทศไทย ในการจัดทำสำมะโนธุรกิจทางการค้าและธุรกิจทางการบริการ พ.ศ. 2545 นี้ ได้ดำเนินการเก็บรวบรวมข้อมูลเป็น 2 ขั้นตอน คือ

1) การเก็บรวบรวมข้อมูลพื้นฐาน (งานนับจุด)

- ปี 2544 ทำการเก็บรวบรวมข้อมูลพื้นฐานของสถานประกอบการที่ตั้งอยู่นอกเขตเทศบาล เฉพาะที่มีรูปแบบการบริหารงานเป็นองค์การบริหารส่วนตำบล (อบต.) ทั่วประเทศ
- ปี 2545 ทำการเก็บรวบรวมข้อมูลพื้นฐานของสถานประกอบการที่ตั้งอยู่ในกรุงเทพมหานคร เมืองพัทยา และเขตเทศบาลทั่วประเทศ

2) การเก็บรวบรวมข้อมูลรายละเอียด (งานแจกนับ)

- ปี 2545 ทำการเก็บรวบรวมข้อมูลรายละเอียดเกี่ยวกับการดำเนินกิจการ (แจกนับ) ของสถานประกอบการทุกห้องทั่วประเทศ

1.2 วัตถุประสงค์

การเก็บรวบรวมข้อมูลพื้นฐานของสถานประกอบการ พ.ศ. 2545 มีวัตถุประสงค์ ดังนี้

- 1) เพื่อเก็บรวบรวมข้อมูลจำนวนสถานประกอบการทุกประเภท และการกระจายตัวของสถานประกอบการธุรกิจทางการค้าและธุรกิจทางการบริการ อุตสาหกรรมการผลิต การก่อสร้าง การขนส่ง ทางบก และตัวแทนธุรกิจการท่องเที่ยว

2) เพื่อทำการคัดเลือกสถานประกอบการที่เข้าข่ายการเก็บรวบรวมข้อมูลรายละเอียดการประกอบธุรกิจของสถานประกอบการ ในปี 2545 (แจงนับ)

3) เพื่อนำข้อมูลมาจัดทำกรอบตัวอย่าง (Sampling Frame) เพื่อใช้ในการสำรวจด้านสถานประกอบการ

1.3 รายการข้อมูล

รายการข้อมูลที่เกี่ยวข้องมีดังนี้

- ชื่อ ที่ตั้ง และสถานที่ติดต่อของสถานประกอบการ
- จำนวน และประเภทของสถานประกอบการ
- การมีต่างประเทศร่วมลงทุนหรือถือหุ้น
- รูปแบบการจัดตั้งตามกฎหมาย และรูปแบบการจัดตั้งตามเศรษฐกิจ
- จำนวนคนทำงาน และจำนวนลูกจ้างของสถานประกอบการ
- ชั้นของรายรับ
- การมีและการใช้เทคโนโลยีสารสนเทศและการสื่อสารของสถานประกอบการ

1.4 ขอบข่ายและคุ่มรวม

ขอบข่าย ในการเก็บรวบรวมข้อมูลพื้นฐาน พ.ศ. 2545 ได้แก่ กิจกรรมทางเศรษฐกิจตามการจัดประเภทอุตสาหกรรมตามกิจกรรมทางเศรษฐกิจทุกประเภทตามมาตรฐานสากล (International Standard Industrial Classification of All Economic Activities : ISIC Rev.3) ดังนี้

- ธุรกิจทางการค้าและธุรกิจทางการบริการ
- อุตสาหกรรมการผลิต
- การก่อสร้าง
- การขนส่งทางบก และตัวแทนธุรกิจการท่องเที่ยว

คุ่มรวม สถานประกอบการทุกประเภท (ยกเว้นแผงลอย) ที่มีคนทำงานตั้งแต่ 1 คนขึ้นไปที่ตั้งอยู่ในกรุงเทพมหานคร เมืองพัทยา และในเขตเทศบาลทั่วประเทศ

ข้อมูลที่น่าเสนอในรายงานฉบับนี้ เป็นข้อมูลเฉพาะสถานประกอบการทุกประเภทที่มีคนทำงานตั้งแต่ 1 คนขึ้นไป ที่ตั้งอยู่ในเขตเทศบาลของจังหวัดปราจีนบุรี เท่านั้น

1.5 คาบเวลาอ้างอิง

ข้อมูลเกี่ยวกับจำนวนและลักษณะต่าง ๆ ของสถานประกอบการที่เก็บรวบรวมเป็นข้อมูลของสถานประกอบการที่เปิดดำเนินการในปี 2545

1.6 แนวคิดและคำนิยาม

1) สถานประกอบการ

หมายถึง สถานที่หรือบางส่วนของสถานที่ที่มีที่ตั้งที่แน่นอนและมีการดำเนินกิจกรรมทางเศรษฐกิจ ไม่ว่ากิจกรรมนั้นจะดำเนินงานโดยบุคคลที่เป็นเจ้าของหรือควบคุมกิจการ โดยนิติบุคคล

2) กิจกรรมทางเศรษฐกิจ

การจัดทำสำมะโนธุรกิจทางการค้าและธุรกิจทางการบริการ พ.ศ. 2545 ได้จัดจำแนกสถานประกอบการตามการดำเนินกิจกรรมทางเศรษฐกิจตามมาตรฐานสากล (International Standard Industrial Classification of All Economic Activities : ISIC Rev.3) ดังต่อไปนี้

- การขาย การบำรุงรักษา และการซ่อมแซมยานยนต์ และรถจักรยานยนต์ รวมทั้งการขายปลีกน้ำมันเชื้อเพลิงรถยนต์ ได้แก่

การดำเนินกิจการขายส่งและขายปลีกยานยนต์ รถจักรยานยนต์ และรถเล่นบนหินะทั้งใหม่และที่ใช้แล้ว การบำรุงรักษาและการซ่อมแซม การขายอะไหล่ (ส่วนประกอบ) และชิ้นส่วนอุปกรณ์ (อุปกรณ์ประกอบ) สำหรับยานยนต์ การดำเนินกิจการของตัวแทน หรือนายหน้าที่เกี่ยวข้องกับการจำหน่าย ยานยนต์ การล้าง การขัดเงา และการสาบของยานยนต์ รวมถึงการขายปลีกน้ำมันเชื้อเพลิงรถยนต์ และผลิตภัณฑ์น้ำมันเครื่อง/น้ำมันหล่อลื่น หรือผลิตภัณฑ์ที่ใช้เป็นตัวให้ความเย็นแก่เครื่องยนต์

- การขายส่งและการค้าเพื่อจำหน่าย ยกเว้นยานยนต์และรถจักรยานยนต์ ได้แก่

- การดำเนินกิจการขาย (เป็นการขายสินค้าที่ไม่มีการเปลี่ยนรูป/ดัดแปลงสินค้า) สินค้าใหม่ และสินค้าที่ใช้แล้วให้แก่ผู้ขายปลีก ผู้ใช้ในงานอุตสาหกรรม ผู้ใช้ในงานพาณิชย์กรรม ผู้ใช้ในงานสถาบัน ผู้ใช้ในงานวิชาชีพ หรือผู้ขายส่งรายอื่นๆ หรือบุคคล/บริษัทที่ทำหน้าที่ตัวแทนหรือนายหน้าซื้อขายสินค้า

- ผู้ขายส่งซึ่งประกอบ จัดแยกขนาดและคัดคุณภาพสินค้าจำนวนมากเป็นประจำ การจัดแบ่งสินค้าออกเป็นส่วนย่อย การบรรจุหีบห่อใหม่ การจัดจำหน่ายสินค้าเป็นลอตย่อย รวมถึงการเก็บสินค้า การแช่เย็นสินค้า การจัดส่งและการจัดวางสินค้า กิจกรรมที่เกี่ยวข้องเนื่องกับการส่งเสริมการขาย ให้แก่ลูกค้าและการออกแบบตลาดสินค้า

- การขายปลีก ยกเว้นยานยนต์ และรถจักรยานยนต์ รวมทั้งการซ่อมแซมของใช้ส่วนบุคคล และของใช้ในครัวเรือน ได้แก่

- การดำเนินกิจการขาย (เป็นการขายสินค้าที่ไม่มีการเปลี่ยนรูป/ดัดแปลงสินค้า) สินค้าใหม่และสินค้าที่ใช้แล้วให้แก่ประชาชนทั่วไป เพื่อการบริโภคหรือการใช้ประโยชน์เฉพาะส่วนบุคคล หรือในครัวเรือน

- การซ่อมและการติดตั้งของใช้ส่วนบุคคลและของใช้ในครัวเรือน

- **โรงแรมและภัตตาคาร ได้แก่**

- การดำเนินงานกิจการเกี่ยวกับการจัดหาที่พักชั่วคราว ค่ายพัก และสิ่งอำนวยความสะดวกในค่ายพักให้แก่ประชาชนทั่วไป เช่น โรงแรม โมเต็ล หอพักในสถานศึกษา ห้องพักภายในบ้าน เกสต์เฮาส์ ที่พักแรมเยาวชน ที่พักชั่วคราว เป็นต้น

- การขายอาหารและเครื่องดื่มที่จัดเตรียมไว้พร้อมที่จะบริโภคได้ทันทีในสถานที่ต่างๆ เช่น ภัตตาคาร คาเฟ่ สถานที่บริการขายอาหารกลางวัน และร้านขายเครื่องดื่ม เป็นต้น

- **กิจกรรมด้านอสังหาริมทรัพย์ ได้แก่**

- การซื้อ การขาย การให้เช่า และการดำเนินการเกี่ยวกับอสังหาริมทรัพย์ที่เป็นเจ้าของหรือเช่าจากผู้อื่น เช่น อาคารห้องชุดและที่อยู่อาศัย อาคารซึ่งไม่ใช่ที่อยู่อาศัย การพัฒนาและการจัดสรรอสังหาริมทรัพย์ เป็นต้น รวมทั้งการพัฒนาและการขายที่ดินและสุสาน การดำเนินการเกี่ยวกับห้องชุดและที่อยู่อาศัยเคลื่อนที่ได้

- การซื้อ การขาย การให้เช่า การจัดการและการประเมินราคาอสังหาริมทรัพย์ โดยได้รับค่าธรรมเนียมตอบแทนหรือโดยการทำสัญญา

- **กิจกรรมด้านคอมพิวเตอร์และกิจกรรมที่เกี่ยวข้อง ได้แก่**

- การให้คำปรึกษาเกี่ยวกับชนิดและลักษณะการใช้งานของฮาร์ดแวร์ ที่มีหรือไม่มีซอฟต์แวร์ ระบบงานประยุกต์

- การให้คำปรึกษาเกี่ยวกับการวิเคราะห์ ความต้องการและปัญหาของผู้ใช้ และวิธีการแก้ไขปัญหาคือที่ดีที่สุด

- กิจกรรมที่เกี่ยวกับการวิเคราะห์ การออกแบบ และการเขียนโปรแกรมของระบบงานที่พร้อมจะใช้งานได้ โดยทั่วไปเป็นการวิเคราะห์ความต้องการและปัญหาของผู้ใช้ การให้คำปรึกษา วิธีการแก้ปัญหาที่ประหยัดที่สุด พร้อมทั้งจัดสร้างซอฟต์แวร์ที่จำเป็นต้องใช้ เพื่อให้เกิดผลสัมฤทธิ์ ตามแนวทางการแก้ปัญหานั้น รวมทั้งการเขียนโปรแกรมตามความต้องการของผู้ใช้

- กิจกรรมที่เกี่ยวข้องกับการพัฒนา การผลิต การจัดหา และจัดทำเอกสารประกอบการใช้ซอฟต์แวร์ ซึ่งเขียนขึ้นตามความต้องการของผู้ใช้เฉพาะราย และเป็นคำสั่งง่าย ๆ และซอฟต์แวร์สำเร็จรูป

- การประมวลผล หรือการจัดทำตารางประมวลผลข้อมูลทุกชนิด ซึ่งประกอบด้วย การประมวลผลและการเตรียมรายงานที่สมบูรณ์ จากข้อมูลของลูกค้า ซึ่งรวมถึงงานเฉพาะทาง เช่น การบันทึกข้อมูลหรือการเตรียมข้อมูลด้วยวิธีอื่น การแปลงข้อมูล เช่น จากบัตรไปเป็นเทป การรู้จำอักขระจากภาพ (optical character recognition) เป็นต้น ซึ่งอาจจะดำเนินการ โดยการให้บริการโดยตรง หรือโดยผ่านระบบเครือข่าย โดยการใช้โปรแกรมของลูกค้า หรือโปรแกรมที่มีกรรมสิทธิ์เฉพาะ รวมทั้งการจัดการบริการรายชั่วโมงหรือการแบ่งกันใช้เวลา (time-share) การจัดการและการดำเนินการที่เกี่ยวกับสิ่งอำนวยความสะดวกในการประมวลผลข้อมูลในขั้นตอนที่ต่อเนื่อง

- การให้เช่าเครื่องจักรและเครื่องอุปกรณ์โดยไม่มีผู้ควบคุม การวิจัย และการพัฒนา และกิจกรรมด้านธุรกิจอื่น ๆ ได้แก่

- การให้เช่าเครื่องอุปกรณ์การขนส่ง เครื่องจักรและเครื่องอุปกรณ์อื่น ๆ ของใช้ส่วนบุคคลและของใช้ในครัวเรือน

- การวิจัยและการพัฒนา การทดลองทางด้านวิทยาศาสตร์ธรรมชาติ วิศวกรรม สังคมศาสตร์ และมนุษยศาสตร์

- กิจกรรมด้านกฎหมาย การบัญชี การทำบัญชีและการตรวจสอบบัญชี การให้คำปรึกษาด้านภาษี การวิจัยตลาด และการสำรวจความคิดเห็นของประชาชน และการให้คำปรึกษาทางธุรกิจ และการจัดการ

- กิจกรรมด้านสถาปัตยกรรม วิศวกรรม และเทคนิคอื่น ๆ

- การโฆษณา

● **กิจกรรมนันทนาการ และการบริการอื่น ๆ ได้แก่**

- กิจกรรมด้านภาพยนตร์ วิทยุ โทรทัศน์ และการบันเทิงอื่น ๆ

- กิจกรรมของสำนักข่าว

- กิจกรรมห้องสมุด หอจดหมายเหตุ พิพิธภัณฑ์สถาน และกิจกรรมทางวัฒนธรรม

อื่น ๆ

- กิจกรรมการศึกษา และนันทนาการอื่น ๆ

- กิจกรรมด้านการบริการอื่นๆ เช่น การบริการซักแห้งและซักแห้ง ผลิตภัณฑ์

สิ่งทอ และขนสัตว์ การแต่งผมและการเสริมสวยอื่น ๆ การทำสปาและกิจกรรมที่เกี่ยวข้อง เป็นต้น

● **การผลิต**

หมายถึง การเปลี่ยนแปลงวัตถุหรือส่วนประกอบของวัตถุในทางกายภาพหรือทางเคมี ให้เป็นผลิตภัณฑ์ชนิดใหม่ โดยไม่คำนึงถึงว่างานนั้นทำด้วยเครื่องจักรหรือมือ ทำในโรงงาน ทำในเคหะสถาน หรือผลิตภัณฑ์นั้นจะนำมาขายส่งหรือขายปลีกก็ตาม การประกอบชิ้นส่วนของผลิตภัณฑ์ที่ผลิตขึ้น การดัดแปลงสินค้า รวมทั้งการปรับปรุงใหม่หรือการสร้างชิ้นใหม่

● **การก่อสร้าง**

หมายถึง กิจกรรมทางเศรษฐกิจที่เกี่ยวข้องกับการก่อสร้างใหม่ การต่อเติม การดัดแปลง การซ่อมแซม และการรื้อทำลายอาคารหรือสิ่งก่อสร้างด้านวิศวกรรม เช่น ถนน สะพาน เขื่อน อุโมงค์ เป็นต้น

อุตสาหกรรมการก่อสร้างประกอบด้วยสถานประกอบการที่ดำเนินกิจการดังต่อไปนี้

- การเตรียมสถานที่ก่อสร้าง เช่น การรื้อถอน ทำลายอาคารเก่า การถมดิน เป็นต้น

- การก่อสร้างอาคาร ; งานวิศวกรรมโยธา เช่น ทางหลวง ถนน สะพาน อุโมงค์

เป็นต้น ซึ่งหมายรวมทั้งการก่อสร้างใหม่ การต่อเติม ดัดแปลง และซ่อมแซมด้วย

- การติดตั้งภายในอาคาร เช่น การวางท่อ การติดตั้งระบบเครื่องปรับอากาศ ระบบสัญญาณเตือนภัย บันไดเลื่อน เป็นต้น

- การสร้างอาคารให้สมบูรณ์ เช่น การติดตั้งกระจก การฉาบปูน การทาสีและ

ตกแต่งอาคาร การติดตั้งและปูพื้นด้วยวัสดุต่าง ๆ การจัดพื้น เป็นต้น

- การให้เช่าเครื่องอุปกรณ์ที่ใช้ในงานก่อสร้างหรือการรื้อถอน โดยมีผู้ควบคุม เช่น การให้เช่ารถเครนพร้อมคนขับ เป็นต้น

● การขนส่งทางบก และตัวแทนธุรกิจการท่องเที่ยว ได้แก่

- การขนส่งผู้โดยสารทางบกอื่น ๆ ที่มีตารางเวลาและที่ไม่มีตารางเวลา รวมถึง การขนส่งสินค้าทางถนน
- กิจกรรมของตัวแทนธุรกิจการท่องเที่ยว และผู้จำหน่ายเที่ยว รวมทั้งกิจกรรม บริการนักท่องเที่ยว

3) รูปแบบการจัดตั้งตามกฎหมาย

ส่วนบุคคล

หมายถึง สถานประกอบการที่มีเจ้าของเป็นบุคคลธรรมดาคนเดียวหรือหลายคนรวมกัน และรวมถึงห้างหุ้นส่วนสามัญที่ไม่จดทะเบียนเป็นนิติบุคคลด้วย

ห้างหุ้นส่วนจำกัด ห้างหุ้นส่วนสามัญนิติบุคคล

หมายถึง สถานประกอบการที่จัดตั้งขึ้นโดยคณะบุคคลตั้งแต่ 2 คนขึ้นไป รวมทุนกันเพื่อประกอบกิจการ และรับผิดชอบร่วมกันโดยจดทะเบียนถูกต้องตามกฎหมาย

บริษัทจำกัด บริษัทจำกัด (มหาชน)

บริษัทจำกัด หมายถึง สถานประกอบการที่จัดตั้งขึ้นโดยผู้ริเริ่มคณะหนึ่ง และได้จดทะเบียนถูกต้องตามกฎหมาย โดยมีผู้ริเริ่มดำเนินการอย่างน้อย 7 คน ขึ้นไป

บริษัทจำกัด (มหาชน) หมายถึง สถานประกอบการที่จัดตั้งขึ้นโดยการจดทะเบียนจัดตั้งบริษัท การควบบริษัท หรือการแปรสภาพบริษัท และวัตถุประสงค์ที่จะขายหุ้นต่อประชาชน โดยมีผู้ริเริ่มดำเนินการตั้งแต่ 15 คนขึ้นไป

ส่วนราชการ รัฐวิสาหกิจ

หมายถึง สถานประกอบการที่รัฐบาลเป็นเจ้าของ หรือมีทุนอยู่ด้วยไม่น้อยกว่าร้อยละ 50 ของทุนทั้งหมด รวมถึงสถานประกอบการที่ดำเนินการโดยรัฐบาลด้วย

สหกรณ์

หมายถึง สถานประกอบการที่จัดตั้งขึ้นในรูปแบบของสหกรณ์ โดยจดทะเบียนถูกต้องตามกฎหมายว่าด้วยสหกรณ์ โดยมีผู้ก่อตั้งไม่น้อยกว่า 10 คน

อื่น ๆ

หมายถึง สถานประกอบการที่จัดตั้งในรูปแบบอื่นๆ นอกจากที่กล่าวข้างต้น เช่น มูลนิธิ สโมสร สมาคม กลุ่มแม่บ้าน ชมรมต่างๆ ร้านค้าสาธิต เป็นต้น

4) รูปแบบการจัดตั้งทางเศรษฐกิจ

สำนักงานเดี่ยว

หมายถึง สถานประกอบการที่ไม่มีหน่วยงานย่อย หรือสาขาอื่นใด และไม่เป็นหน่วยงานย่อยหรือสาขาของสถานประกอบการอื่น

สำนักงานใหญ่

หมายถึง สถานประกอบการที่เป็นเจ้าของ และควบคุมกิจการของสถานประกอบการอื่นที่เป็นสำนักงานสาขาหรือหน่วยงานย่อย

สำนักงานสาขา

หมายถึง สถานประกอบการที่เป็นสาขา หรือหน่วยงานย่อยของสถานประกอบการอื่นที่เป็นสำนักงานใหญ่

แฟรนไชส์

หมายถึง สถานประกอบการหรือร้านค้าที่ดำเนินธุรกิจแบบแฟรนไชส์ จำแนกออกเป็น 2 ประเภท ได้แก่

(1) แฟรนไชส์ที่เป็นกิจการซึ่งบริษัทแม่ดำเนินการเอง หมายถึง สถานประกอบการหรือร้านค้าที่เป็นสาขาของบริษัทแม่ ที่มีการดำเนินงานแบบแฟรนไชส์ ซึ่งเป็นธุรกิจที่ดำเนินงานโดยบริษัทแม่ มีใช้ร้านที่ดำเนินการโดยสมาชิกผู้ซื้อแฟรนไชส์

(2) แฟรนไชส์ที่เป็นกิจการที่ซื้อลิขสิทธิ์มาดำเนินการ หมายถึง สถานประกอบการหรือร้านค้าที่ดำเนินธุรกิจแบบแฟรนไชส์ ซึ่งเป็นธุรกิจที่ต้องซื้อลิขสิทธิ์จากบริษัทแม่มาดำเนินการ

5) คนทำงาน

หมายถึง คนที่ทำงานในสถานประกอบการทั้งที่ได้รับค่าจ้างเงินเดือนและไม่ได้รับเงินเดือนที่สถานประกอบการมีอยู่ตามปกติ รวมทั้งผู้ที่ปกติทำงานอยู่ในสถานประกอบการแห่งนี้ แต่ในวันดังกล่าวไม่ได้มาทำงาน เนื่องจากเจ็บป่วย ลาหยุดพักผ่อน โดยได้รับค่าจ้าง/เงินเดือน ไม่รวมคนงานที่ทำงานเป็นระยะเวลานาน เช่น ลาไปรับราชการทหาร เป็นต้น

คนทำงานประกอบด้วย

(1) เจ้าของกิจการ/หุ้นส่วน หรือสมาชิกในครอบครัวที่ทำงานให้กับสถานประกอบการ ผู้ที่มาฝึกงานหรือผู้ปฏิบัติงานในสถานประกอบการ ซึ่งมีจำนวนชั่วโมงทำงานไม่ต่ำกว่าสัปดาห์ละ 20 ชั่วโมง โดยเจ้าของหรือผู้ประกอบการอาจให้เงิน อาหาร เครื่องนุ่งห่ม หรือช่วยเหลือเกี่ยวกับเรื่องอื่น ๆ แต่ไม่ต้องรับผิดชอบในเรื่องการจ่ายค่าแรงให้ตามกฎหมาย

(2) ลูกจ้าง ได้แก่ ผู้ที่ปฏิบัติงานให้กับสถานประกอบการ โดยได้รับเงินเดือนหรือค่าจ้างเป็นประจำ ตั้งแต่ระดับบริหาร นักวิชาการ เสมียน พนักงานต่าง ๆ เช่น ผู้จัดการ ผู้อำนวยการ ผู้ปฏิบัติงานในห้องทดลอง พนักงานขาย และลูกจ้างที่ทำงานในกรรมวิธีการผลิต เป็นต้น ค่าจ้างที่ได้รับอาจเป็นรายสัปดาห์ รายวัน รายชั่วโมง หรือรายชิ้น ก็ได้ นอกจากนี้ยังรวมถึงผู้ที่สถานประกอบการส่งไปประจำที่สถานประกอบการอื่นด้วย เช่น พนักงานรักษาความปลอดภัย คนทำความสะอาด พนักงานขายตามห้างสรรพสินค้า เป็นต้น

คนทำงานไม่รวมคนที่รับงานจากโรงงานไปทำงานที่บ้านแล้วนำมาส่งโรงงานโดยไม่ได้ลงทุนซื้อวัสดุอุปกรณ์ หรือออกค่าใช้จ่ายใด ๆ และไม่รวมคนที่สถานประกอบการจ้างมาทำงานเฉพาะอย่างเป็นประจำคราว เช่น กรรมกรที่จ้างมาขนของ และพนักงานเดินตลาดหรือตัวแทนขายที่ไม่มีเงินเดือนประจำ

6) รายรับ

(1) รายรับของสถานประกอบการธุรกิจทางการค้าและธุรกิจทางการบริการ

หมายถึง จำนวนเงินทั้งสิ้นที่ได้จากการประกอบธุรกิจในรอบปี 2544 เช่น รายรับจากการขายสินค้า รายรับจากการประกอบธุรกิจโรงแรมและภัตตาคาร รายรับจากการให้บริการและค่าขนานหน้าโดยไม่คำนึงถึงเวลาหรือวิธีการชำระเงินจากผู้ซื้อ ทั้งนี้รวมถึงมูลค่าขายจากการให้เช่าซื้อและการขายผ่อนชำระ และการขายสินค้าที่นำไปฝากให้สถานประกอบการอื่นขายด้วย นอกจากนี้ยังหมายถึง รายรับจากการให้เช่าสินทรัพย์ถาวร เงินปันผลรับ ดอกเบี้ยรับ กำไรจากอัตราแลกเปลี่ยนฯ และอื่นๆ ทั้งนี้ไม่รวมค่าขายสินค้าที่สถานประกอบการอื่นนำมาฝากขาย และส่วนลดที่สถานประกอบการลดให้แก่ผู้ซื้อหรือผู้ใช้บริการ

(2) รายรับของสถานประกอบการอุตสาหกรรมการผลิต

รายรับทั้งสิ้นของสถานประกอบการในรอบปี 2544 ประกอบด้วยรายรับดังต่อไปนี้ คือ

2.1 รายรับจากมูลค่าขายผลผลิต

หมายถึง มูลค่าการจำหน่ายผลิตภัณฑ์ในรอบปี ทั้งที่สถานประกอบการผลิตขึ้นเอง และ/หรือ ที่สถานประกอบการอื่นผลิตให้ โดยสถานประกอบการเป็นผู้จ่ายค่าวัตถุดิบและวัสดุประกอบที่ใช้ในการผลิต และรวมมูลค่าผลผลิตที่สถานประกอบการผลิตเพื่อใช้เองหรือให้คนทำงานเป็นส่วนหนึ่งของค่าตอบแทนแรงงาน ผลผลิตที่จัดส่งให้สำนักงานใหญ่ สำนักงานสาขา หรือ สำนักงานขายของโรงงาน และรายรับจากการขายผลพลอยได้และเศษวัสดุ

2.2 รายรับจากการขายสินค้าที่ซื้อมาจำหน่ายในสภาพเดิม

หมายถึง จำนวนเงินที่สถานประกอบการได้รับจากการขายสินค้าที่ซื้อมาจำหน่ายโดยไม่มีการเปลี่ยนแปลงสภาพ

2.3 รายรับจากการจ้างเหมาทำการผลิตสินค้าให้สถานประกอบการอื่น

หมายถึง จำนวนเงินที่ได้รับจากผู้จ้างในการรับจ้างเหมาทำการผลิตสินค้า โดยผู้จ้างจัดหาวัสดุให้ ถ้าเป็นการรับจ้างเหมาผลิตสินค้าให้สถานประกอบการในเครือเดียวกัน จะคิดค่าบริการในการผลิตตามราคาตลาด หรือคิดจากค่าใช้จ่ายต่าง ๆ ที่เกิดขึ้นจริงในกระบวนการผลิต โดยไม่รวมค่าวัสดุที่ผู้จ้างจัดหามาให้

2.4 รายรับจากการให้บริการ บำรุงรักษา ซ่อมแซมและติดตั้งให้แก่สถานประกอบการอื่น

หมายถึง จำนวนเงินที่สถานประกอบการได้รับจากการให้บริการบำรุงรักษาซ่อมแซมและติดตั้งเครื่องจักรหรือ โรงงานให้กับสถานประกอบการอื่นหรือลูกค้า สำหรับค่าบริการในการให้บริการแก่สถานประกอบการอื่นในเครือเดียวกัน ได้คิดมูลค่าการบริการโดยรวมค่าแรงงาน ค่าดำเนินการ และค่าวัสดุที่ใช้ในการให้บริการ

2.5 รายรับอื่น ๆ

หมายถึง รายรับอื่น ๆ นอกเหนือจากที่กล่าวแล้วข้างต้น เช่น รายรับจากการขายกากของเสียหรือวัสดุเหลือใช้ของสถานประกอบการ และค่าขายกระแสไฟฟ้า เป็นต้น

(3) รายรับของสถานประกอบการก่อสร้าง

รายรับทั้งสิ้นจากการประกอบกิจการในรอบปี 2544 ประกอบด้วยรายรับดังต่อไปนี้คือ

3.1 รายรับจากการก่อสร้างอาคาร ; งานวิศวกรรมโยธา

หมายถึง มูลค่าของกรก่อสร้างที่สถานประกอบการดำเนินการเอง หรือมูลค่าที่ได้รับจากการจ้างเหมาให้ผู้ประกอบการอื่นดำเนินการ หรือมูลค่ารับเหมาช่วงงานจากผู้ประกอบการอื่น ในรอบปี 2544

3.2 รายรับจากการให้บริการบำรุงรักษาและซ่อมแซมเครื่องจักร

หมายถึง จำนวนเงินที่สถานประกอบการได้รับจากการให้บริการบำรุงรักษา ซ่อมแซมเครื่องจักรให้กับสถานประกอบการอื่น หรือลูกค้าสำหรับค่าบริการในการให้บริการแก่สถานประกอบการอื่นในเครือเดียวกัน คิดมูลค่าการบริการ โดยรวมค่าแรงงาน ค่าดำเนินการ และ ค่าวัสดุที่ใช้ในการให้บริการ

3.3 รายรับอื่น ๆ

หมายถึง รายรับของสถานประกอบการนอกเหนือจากรายรับจากการดำเนินกิจการก่อสร้างทุกประเภท

(4) รายรับของสถานประกอบการขนส่ง

หมายถึง รายรับทั้งสิ้นจากการประกอบกิจการขนส่งทางบกในรอบปี 2544 ประกอบด้วยรายรับดังต่อไปนี้คือ

4.1 รายรับที่ได้จากการประกอบกิจการขนส่งผู้โดยสาร ซึ่งมีตารางเวลา

ได้แก่

- รายรับจากการเป็นผู้ประกอบการรถโดยสารประจำทาง กรณีเป็นรถที่ใช้ในการขนส่งผู้โดยสารเพื่อสินค้าทางที่คณะกรรมการควบคุมการขนส่งทางบกกำหนดขึ้น ซึ่งรายรับจะประกอบด้วย

- รายรับจากค่าโดยสารที่ได้จากการนำรถไปวิ่งรับส่งผู้โดยสารในเส้นทางที่ได้รับอนุญาต

- จากการนำรถ ไปวิ่งร่วมในเส้นทางที่ผู้อื่นได้รับใบอนุญาต

- รายรับที่เก็บจากผู้ประกอบการรถร่วมที่นำรถมาวิ่งร่วมในเส้นทาง

ที่ตนได้รับใบอนุญาต

- รายรับจากการเป็นผู้ประกอบการรถโดยสารประจำทางที่มีตารางเวลาประเภทอื่น ๆ เช่น การรับส่งนักเรียน กิจการรถเคเบิ้ลตามแหล่งท่องเที่ยว เป็นต้น

4.2 รายรับที่ได้จากการประกอบกิจการขนส่งผู้โดยสารทางบกที่ไม่มีตารางเวลา หรือค่าจ้างรับเหมาบริการรับส่งผู้โดยสารที่นอกเหนือจากการเดินรถประจำทางในข้อ 4.1 เช่น ขั้บรถแท็กซี่รับจ้าง ขั้บรถมอเตอร์ไซด์รับจ้าง บริการรถแท็กซี่นอกรให้เช่า เป็นต้น

4.3 การขนส่งสินค้า

เป็นรายรับที่ได้จากค่าจ้างที่ได้จากการประกอบกิจการขนส่งสินค้า หรือค่าจ้างเหมาบริการรับจ้างขนส่งสิ่งของ เช่น ขน ถู หิน ดิน ทราย ขยะ เป็นต้น

(5) รายรับของสถานประกอบการธุรกิจท่องเที่ยว

หมายถึง รายรับทั้งสิ้นของสถานประกอบการในรอบปี 2544 ที่ได้จากการดำเนินธุรกิจการให้บริการเกี่ยวกับการจัดหาข้อมูลการเดินทาง การจัดทัศนจร การจัดหาที่พัก การจัดหาตั๋ว ฯลฯ รวมถึงกิจกรรมบริการนักท่องเที่ยว เช่น มัคคุเทศก์ เป็นต้น

1.7 วิธีการเก็บรวบรวมข้อมูล

การเก็บรวบรวมข้อมูลใช้วิธีส่งเจ้าหน้าที่ ซึ่งเป็นข้าราชการและพนักงานของสำนักงานสถิติแห่งชาติ ออกไปทำการสัมภาษณ์เจ้าของ ผู้ประกอบการ หรือผู้ที่ได้รับมอบหมายให้ตอบข้อมูล ระหว่างเดือนมกราคม - มิถุนายน พ.ศ. 2545

1.8 การประมวลผลข้อมูล

การประมวลผลข้อมูลพื้นฐานทุกขั้นตอน รวมถึงจัดทำรายงานผลระดับจังหวัดดำเนินการที่สำนักงานสถิติจังหวัด โดยส่วนกลางให้ความช่วยเหลือทางด้านวิชาการ เช่น การจัดทำโปรแกรมสำหรับการบันทึกข้อมูลและประมวลผลข้อมูล และการจัดทำต้นแบบตารางเสนอผล และรายงานผล เป็นต้น สำหรับข้อมูลพื้นฐานระดับภาคและทั่วประเทศรวมทั้งข้อมูลรายละเอียดเกี่ยวกับการดำเนินกิจการของสถานประกอบการ ทำการประมวลผลและจัดทำรายงานที่สำนักงานสถิติแห่งชาติ

1.9 การเสนอผลและจัดทำรายงานผล

การจัดทำรายงานผลสำมะโนฯ ได้จัดทำรายงานผลดังนี้

- 1) รายงานผลระดับจังหวัด จังหวัดละ 1 ฉบับ รวม 76 ฉบับ
- 2) รายงานผลระดับทั่วราชอาณาจักร จำนวน 1 ฉบับ ประกอบด้วยข้อมูลของทุกภาค

บทที่ 2

สรุปข้อมูลที่สำคัญ

2.1 จำนวนสถานประกอบการ

จากผลของการเก็บรวบรวมข้อมูลพื้นฐานของสถานประกอบการ ในเขตเทศบาลทั้งสิ้น รวม 15 เขตเทศบาลของจังหวัดปราจีนบุรี ในปีพ.ศ. 2545 พบว่ามีจำนวนสถานประกอบการทั้งสิ้น 3,730 สถานประกอบการ และมีอำเภอเมืองปราจีนบุรีเป็นอำเภอที่มีจำนวนสถานประกอบการมากที่สุดคือมีประมาณ 1,437 สถานประกอบการ หรือคิดเป็นร้อยละ 38.5 รองลงมาคืออำเภอกบินทร์บุรี อำเภอประจันตคาม อำเภอศรีมหาโพธิ์ อำเภอศรีมโหสถ อำเภอบ้านสร้าง และอำเภอนาดี คือมีประมาณ 871 397 352 257 234 และ 182 สถานประกอบการ ตามลำดับ หรือคิดเป็นร้อยละ ประมาณ 23.4 10.6 9.4 6.9 6.3 และ 4.9 ตามลำดับ และมีเทศบาลตำบลหน้าเมืองเป็นเขตเทศบาลที่มีจำนวนสถานประกอบการมากที่สุดในจำนวน 15 เขตเทศบาล คือมีประมาณ 1,213 สถานประกอบการ

ตาราง 1 จำนวนและร้อยละของสถานประกอบการ จำแนกตามอำเภอ

อำเภอ	จำนวน	ร้อยละ
รวม	3,730	100.0
อำเภอ เมืองปราจีนบุรี	1,437	38.5
อำเภอกบินทร์บุรี	871	23.4
อำเภอนาดี	182	4.9
อำเภอบ้านสร้าง	234	6.3
อำเภอประจันตคาม	397	10.6
อำเภอศรีมหาโพธิ์	352	9.4
อำเภอศรีมโหสถ	257	6.9

2.2 กิจกรรมทางเศรษฐกิจ

เมื่อพิจารณาถึงประเภทของกิจกรรมทางเศรษฐกิจ ของสถานประกอบการต่างๆที่อยู่ในพื้นที่เขตเทศบาลทั้งหมด พบว่ากิจกรรมประเภทการขายปลีกยกเว้นยานยนต์และรถจักรยานยนต์ รวมทั้งการซ่อมแซมของใช้ส่วนบุคคล และของใช้ในครัวเรือนมีจำนวนสถานประกอบการมากที่สุดคือ มีประมาณ 1,477 สถานประกอบการ หรือคิดเป็นร้อยละ 39.6 รองลงมาคือกิจกรรมประเภทโรงแรมและภัตตาคาร มีจำนวนสถานประกอบการประมาณ 545 สถานประกอบการคิดเป็นร้อยละ 14.6 ส่วนกิจกรรมประเภทการผลิตเป็นอันดับรองลงมาซึ่งมีจำนวนประมาณ 523 สถานประกอบการ คิดเป็นร้อยละ 14.0 และมีกิจกรรมประเภทนันทนาการและการบริการอื่นๆ การขายการบำรุงรักษาและการซ่อมแซมยานยนต์และรถจักรยานยนต์รวมทั้งการขายปลีกน้ำมันเชื้อเพลิงรถยนต์ มีประมาณ 387 และ 379 สถานประกอบการคิดเป็นร้อยละ 10.4 และ 10.2 ตามลำดับ นอกนั้นเป็นกิจกรรมที่มีสัดส่วนต่ำกว่าร้อยละ 5 ทั้งสิ้น (ตาราง 2)

ตาราง 2 จำนวนและร้อยละของสถานประกอบการ จำแนกตามกิจกรรมทางเศรษฐกิจ

กิจกรรมทางเศรษฐกิจ	จำนวน	ร้อยละ
รวม	3,730	100.0
การขาย การบำรุงรักษา และการซ่อมแซมยานยนต์ และรถจักรยานยนต์ รวมทั้งการขายปลีกน้ำมันเชื้อเพลิงรถยนต์	379	10.2
การขายส่ง และการค้าเพื่อค่านายหน้า ยกเว้นยานยนต์ และรถจักรยานยนต์	103	2.8
การขายปลีก ยกเว้นยานยนต์ และรถจักรยานยนต์ รวมทั้งการซ่อมแซมของใช้ส่วนบุคคล และของใช้ในครัวเรือน	1,477	39.6
โรงแรมและภัตตาคาร	545	14.6
กิจกรรมด้านอสังหาริมทรัพย์	24	0.6
กิจกรรมด้านคอมพิวเตอร์และกิจกรรมที่เกี่ยวข้อง	5	0.1
การให้เช่าเครื่องจักร และเครื่องอุปกรณ์โดยไม่มีผู้ควบคุม การวิจัยและการพัฒนาและกิจกรรมด้านธุรกิจอื่น ๆ	113	3.0
กิจกรรมนันทนาการและการบริการอื่น ๆ	387	10.4
การผลิต	523	14.0
การก่อสร้าง	43	1.2
การขนส่งทางบกและตัวแทนธุรกิจการท่องเที่ยว	131	3.5

2.3 ขนาดของสถานประกอบการ

ขนาดของสถานประกอบการซึ่งพิจารณาจากจำนวนคนทำงานในสถานประกอบการนั้นๆ พบว่า ส่วนใหญ่เป็นสถานประกอบการขนาดเล็ก คือสถานประกอบการที่มีจำนวนคนทำงาน 1-4 คน มีจำนวนสูงถึง 3,401 สถานประกอบการ หรือคิดเป็น ร้อยละ 91.2 รองลงมาคือสถานประกอบการที่มีจำนวนคนทำงานตั้งแต่ 5-9 คน มีจำนวนสถานประกอบการประมาณ 212 สถานประกอบการคิดเป็นร้อยละ 5.7 และสถานประกอบการที่มีจำนวนคนทำงานตั้งแต่ 10-19 คน มีประมาณ 79 สถานประกอบการ คิดเป็นร้อยละ 2.1 นอกนั้นเป็นสถานประกอบการที่มีขนาดใหญ่แต่มีส่วนต่ำกว่าร้อยละ 1 ทั้งสิ้น (ตาราง 3)

2.4 รูปแบบการจัดตั้งตามกฎหมาย

เมื่อพิจารณาถึงรูปแบบการจัดตั้งตามกฎหมายพบว่า สถานประกอบการต่างๆมีรูปแบบการจัดตั้งตามกฎหมายเป็นประเภทส่วนบุคคลสูงสุด คือมีประมาณ 3,591 สถานประกอบการหรือคิดเป็นร้อยละ 96.3 ของจำนวนสถานประกอบการทั้งสิ้นในเขตเทศบาลจังหวัดปราจีนบุรี รองลงมาคือประเภทห้างหุ้นส่วนจำกัด ห้างหุ้นส่วนนิติบุคคล ซึ่งมีประมาณ 81 สถานประกอบการคิดเป็นร้อยละ 2.2 และประเภทของสถานประกอบการที่จดทะเบียนเป็น บริษัทจำกัด บริษัทจำกัด(มหาชน) มีประมาณ 57 สถานประกอบการ คิดเป็นร้อยละ 1.5 ส่วนสถานประกอบการที่มีการจัดตั้งเป็นสหกรณ์นั้นพบว่ามีเพียง 1 สถานประกอบการเท่านั้น (ตาราง 3)

2.5 รูปแบบการจัดตั้งทางเศรษฐกิจ

กล่าวถึงสถานประกอบการที่ตั้งอยู่ในเขตเทศบาล จังหวัดปราจีนบุรีพบว่า รูปแบบการจัดตั้งทางเศรษฐกิจ เป็นแบบสำนักงานแห่งเดียวเกือบร้อยเปอร์เซ็นต์ คือสูงถึงร้อยละ 99.2 หรือประมาณ 3,700 สถานประกอบการ รองลงมาคือสถานประกอบการที่มีรูปแบบเป็นสำนักงานสาขาประมาณ 20 สถานประกอบการหรือคิดเป็นร้อยละ 0.5 และมีรูปแบบที่เป็นแฟรนไชส์ และสำนักงานใหญ่ ประมาณ 7 และ 3 สถานประกอบการหรือคิดเป็นร้อยละ 0.2 และ 0.1 ตามลำดับ (ตาราง 3)

ตาราง 3 จำนวนและร้อยละของสถานประกอบการ จำแนกตามลักษณะของสถานประกอบการ

ลักษณะของสถานประกอบการ	จำนวน	ร้อยละ
จำนวนคนทำงาน	3,730	100.0
1-4 คน	3,401	91.2
5-9 คน	212	5.7
10-19 คน	79	2.1
20-49 คน	32	0.8
≥50 คน	6	0.2
รูปแบบการจัดตั้งตามกฎหมาย	3,730	100.0
ส่วนบุคคล	3,591	96.3
ห้างหุ้นส่วนจำกัด ห้างหุ้นส่วนสามัญนิติบุคคล	81	2.2
บริษัทจำกัด บริษัทจำกัด (มหาชน)	57	1.5
ส่วนราชการ รัฐวิสาหกิจ สหกรณ์ และอื่น ๆ	1	..
รูปแบบการจัดตั้งทางเศรษฐกิจ	3,730	100.0
สำนักงานแห่งเดียว	3,700	99.2
สำนักงานใหญ่	3	0.1
สำนักงานสาขา	20	0.5
แฟรนไชส์	7	0.2

หมายเหตุ : .. ต่ำกว่าร้อยละ 0.1

2.6 สัดส่วนของการร่วมลงทุนหรือถือหุ้นจากต่างประเทศ

เมื่อพิจารณาถึงสัดส่วนของการร่วมลงทุนหรือถือหุ้นจากต่างประเทศ จากจำนวนสถานประกอบการที่มีรูปแบบการจัดตั้งตามกฎหมายเป็นแบบ บริษัทจำกัด บริษัทจำกัด(มหาชน) จำนวนทั้งสิ้น 57 สถานประกอบการ พบว่ามีเพียง 2 สถานประกอบการเท่านั้น ที่มีต่างประเทศร่วมลงทุนหรือถือหุ้น โดยแยกเป็นการร่วมลงทุนหรือถือหุ้นเท่ากับหรือน้อยกว่า ร้อยละ 10 จำนวน 1 สถานประกอบการ และเป็นสถานประกอบการที่มีต่างประเทศร่วมลงทุนหรือถือหุ้นเกินกว่า ร้อยละ 10 จำนวน 1 สถานประกอบการ นอกนั้นเป็นสถานประกอบการที่ไม่มีต่างประเทศร่วมลงทุนหรือถือหุ้น คือเป็นการร่วมลงทุนหรือถือหุ้นโดยคนไทยทั้งสิ้นจำนวน 55 สถานประกอบการ หรือคิดเป็นร้อยละ 96.5

ตาราง 4 จำนวนและร้อยละของสถานประกอบการ จำแนกตามสัดส่วนของการร่วมลงทุนหรือถือหุ้นจากต่างประเทศ

สัดส่วนของการร่วมลงทุนหรือถือหุ้นจากต่างประเทศ	จำนวน	ร้อยละ
รวม	57	100.0
ไม่มีต่างประเทศร่วมลงทุนหรือถือหุ้น	55	96.5
มีต่างประเทศร่วมลงทุนหรือถือหุ้น	2	3.5
มีน้อยกว่าหรือเท่ากับ 10%	1	50.0
มีมากกว่า 10%	1	50.0

หมายเหตุ : เฉพาะสถานประกอบการที่มีรูปแบบการจัดตั้งตามกฎหมายเป็นบริษัทจำกัด และบริษัทจำกัด (มหาชน)

2.7 ชั้นของรายรับ

ในการจัดเก็บรวบรวมข้อมูล โครงการสำมะโนธุรกิจทางการค้าและบริการ พ.ศ. 2545 ในครั้งนี้ได้มีการจำแนกชั้นรายรับของสถานประกอบการ ที่ตั้งอยู่ในเขตเทศบาล เพื่อใช้พิจารณาเศรษฐกิจในภาพรวม พบว่าสถานประกอบการที่มีชั้นรายรับน้อยกว่าหรือเท่ากับ 100,000 บาท มีจำนวนสูงที่สุดคือมีประมาณ 2,048 สถานประกอบการหรือคิดเป็นร้อยละ 54.9 รองลงมาคือสถานประกอบการที่มีชั้นรายรับตั้งแต่ 100,001 - 500,000 บาท มีประมาณ 1,301 สถานประกอบการคิดเป็นร้อยละ 34.9 และสถานประกอบการที่มีชั้นรายรับตั้งแต่ 500,001 - 1,000,000 บาท และ 1,000,001 - 5,000,000 บาท มีประมาณ 253 และ 101 สถานประกอบการคิดเป็นร้อยละ 6.8 และ 2.7 ตามลำดับ สำหรับสถานประกอบการที่มีขนาดของชั้นรายรับตั้งแต่ 5,000,001 บาทขึ้นไป มีสัดส่วนต่ำกว่าร้อยละ 1 ของสถานประกอบการทั้งสิ้น

ตาราง 5 จำนวนและร้อยละของสถานประกอบการ จำแนกตามชั้นของรายรับ

ชั้นของรายรับ	จำนวน	ร้อยละ
รวม	3,730	100.0
น้อยกว่าหรือเท่ากับ 100,000 บาท	2,048	54.9
100,001 – 500,000 บาท	1,301	34.9
500,001 – 1,000,000 บาท	253	6.8
1,000,001 – 5,000,000 บาท	101	2.7
ตั้งแต่ 5,000,001 บาทขึ้นไป	27	0.7

2.8 เทคโนโลยีสารสนเทศและการสื่อสารของสถานประกอบการ

จากจำนวนสถานประกอบการที่เก็บรวบรวมได้ทั้งสิ้นประมาณ 3,730 สถานประกอบการ พบว่าสถานประกอบการที่มีการใช้เครื่องคอมพิวเตอร์ มีเพียง 198 สถานประกอบการ คิดเป็นร้อยละ 5.3

และจากจำนวนสถานประกอบการทั้งสิ้นที่มีการใช้เครื่องคอมพิวเตอร์ ยังพบอีกว่าเป็นสถานประกอบการที่ใช้เครื่องคอมพิวเตอร์แต่ไม่ได้ใช้อินเตอร์เน็ต ถึง 135 สถานประกอบการคิดเป็นร้อยละ 68.2 และมีสถานประกอบการที่ใช้เครื่องคอมพิวเตอร์และใช้อินเตอร์เน็ต เพื่อการค้าหรือธุรกิจประมาณ 53 สถานประกอบการ หรือคิดเป็นร้อยละ 26.8 ของจำนวนสถานประกอบการที่มีการใช้เครื่องคอมพิวเตอร์ และมีสถานประกอบการที่มีการใช้เครื่องคอมพิวเตอร์ แต่ใช้อินเตอร์เน็ตเพื่อวัตถุประสงค์อื่นประมาณ 10 สถานประกอบการหรือคิดเป็นร้อยละ 5.0 ของจำนวนสถานประกอบการที่มีการใช้เครื่องคอมพิวเตอร์

เมื่อพิจารณาการมีเว็บไซต์ของสถานประกอบการทั้งสิ้นพบว่า มีเพียง 7 สถานประกอบการที่มีเว็บไซต์ของตนเอง หรือคิดเป็นร้อยละ 3.5 ที่มีการใช้เครื่องคอมพิวเตอร์ (ตารางที่ 6)

ตาราง 6 จำนวนและร้อยละของสถานประกอบการ จำแนกตามการมีและการใช้เทคโนโลยีสารสนเทศ และการสื่อสาร

การมีและการใช้ เทคโนโลยีสารสนเทศและการสื่อสาร	จำนวน	ร้อยละ
จำนวนสถานประกอบการทั้งสิ้น	3,730	100.0
มีการใช้เครื่องคอมพิวเตอร์	198	5.3
อินเทอร์เน็ต		
ใช้เพื่อดำเนินงานธุรกิจ	53	26.8
ใช้เพื่อวัตถุประสงค์อื่น	10	5.0
ไม่ใช้อินเทอร์เน็ต	135	68.2
เว็บไซต์		
มีเว็บไซต์	7	3.5
ไม่มีเว็บไซต์	191	96.5
ไม่มีการใช้เครื่องคอมพิวเตอร์	3,532	94.7

ตารางสถิติ

STATISTICAL TABLES

สารบัญตารางสถิติ

		หน้า
ตาราง 1	จำนวนสถานประกอบการ จำแนกตามกิจกรรมทางเศรษฐกิจ อำเภอและตำบล	- 21 -
ตาราง 2	จำนวนสถานประกอบการ จำแนกตามรูปแบบการจัดตั้งตามกฎหมาย อำเภอและตำบล	- 22 -
ตาราง 3	จำนวนสถานประกอบการ จำแนกตามรูปแบบการจัดตั้งตามเศรษฐกิจ อำเภอและตำบล	- 23 -
ตาราง 4	จำนวนสถานประกอบการ จำแนกตามสัดส่วนของการร่วมลงทุนหรือถือหุ้นของต่างประเทศ อำเภอ	- 24 -
ตาราง 5	จำนวนสถานประกอบการ จำแนกตามจำนวนคนทำงาน อำเภอและตำบล	- 25 -
ตาราง 6	จำนวนสถานประกอบการ จำแนกตามจำนวนลูกจ้าง อำเภอและตำบล	- 26 -
ตาราง 7	จำนวนสถานประกอบการ จำแนกตามชั้นของรายรับ อำเภอและตำบล	- 27 -
ตาราง 8	จำนวนสถานประกอบการ จำแนกตามรูปแบบการจัดตั้งตามกฎหมาย และกิจกรรมทางเศรษฐกิจ	- 28 -
ตาราง 9	จำนวนสถานประกอบการ จำแนกตามรูปแบบการจัดตั้งทางเศรษฐกิจ และกิจกรรมทางเศรษฐกิจ	- 29 -
ตาราง 10	จำนวนสถานประกอบการ จำแนกตามสัดส่วนของการร่วมลงทุนหรือถือหุ้นของต่างประเทศ และกิจกรรมทางเศรษฐกิจ	- 30 -
ตาราง 11	จำนวนสถานประกอบการ จำแนกตามจำนวนคนทำงาน และกิจกรรมทางเศรษฐกิจ	- 31 -
ตาราง 12	จำนวนสถานประกอบการ จำแนกตามจำนวนลูกจ้าง และกิจกรรมทางเศรษฐกิจ	- 32 -
ตาราง 13	จำนวนสถานประกอบการ จำแนกตามชั้นของรายรับ และกิจกรรมทางเศรษฐกิจ	- 33 -
ตาราง 14	จำนวนสถานประกอบการ จำแนกตามรูปแบบการจัดตั้งตามกฎหมาย และชั้นของรายรับ	- 34 -
ตาราง 15	จำนวนสถานประกอบการ จำแนกตามรูปแบบการจัดตั้งทางเศรษฐกิจ และชั้นของรายรับ	- 35 -
ตาราง 16	จำนวนสถานประกอบการ จำแนกตามสัดส่วนของการร่วมลงทุน หรือถือหุ้นของต่างประเทศ และชั้นของรายรับ	- 36 -
ตาราง 17	จำนวนสถานประกอบการ จำแนกตามจำนวนคนทำงาน และชั้นของรายรับ	- 37 -
ตาราง 18	จำนวนสถานประกอบการ จำแนกตามจำนวนลูกจ้าง และชั้นของรายรับ	- 38 -
ตาราง 19	จำนวนสถานประกอบการ จำแนกตามการมีและการใช้เทคโนโลยีสารสนเทศ และการสื่อสาร อำเภอและตำบล	- 39 -

ตาราง 20	จำนวนสถานประกอบการ จำแนกตามการมีและการใช้เทคโนโลยีสารสนเทศและการสื่อสาร และชั้นของรายรับ	- 40 -
ตาราง 21	จำนวนสถานประกอบการ จำแนกตามการมีและการใช้เทคโนโลยีสารสนเทศและการสื่อสาร และกิจกรรมทางเศรษฐกิจ	- 41 -
ตาราง 22	จำนวนสถานประกอบการ จำแนกตามการมีและการใช้เทคโนโลยีสารสนเทศและการสื่อสาร และรูปแบบการจัดตั้งตามกฎหมาย	- 42 -
ตาราง 23	จำนวนสถานประกอบการ จำแนกตามการมีและการใช้เทคโนโลยีสารสนเทศ การสื่อสารและรูปแบบการจัดตั้งทางเศรษฐกิจ	- 43 -
ตาราง 24	จำนวนสถานประกอบการ จำแนกตามการมีและการใช้เทคโนโลยีสารสนเทศและการสื่อสาร และสัดส่วนของการร่วมลงทุนหรือถือหุ้นของต่างประเทศ	- 44 -
ตาราง 25	จำนวนสถานประกอบการ จำแนกตามการมีและการใช้เทคโนโลยีสารสนเทศและการสื่อสาร และจำนวนคนทำงาน	- 45 -

CONTENTS

		PAGE
TABLE 1	NUMBER OF ESTABLISHMENTS BY ECONOMIC ACTIVITY, AMPHOE AND TAMBON	- 21 -
TABLE 2	NUMBER OF ESTABLISHMENTS BY FORM OF LEGAL ORGANIZATION, AMPHOE AND TAMBON	- 22 -
TABLE 3	NUMBER OF ESTABLISHMENTS BY FORM OF ECONOMIC ORGANIZATION, AMPHOE AND TAMBON	- 23 -
TABLE 4	NUMBER OF ESTABLISHMENTS BY PROPORTION OF FOREIGN INVESTMENT OR SHARE HOLDING, AMPHOE	- 24 -
TABLE 5	NUMBER OF ESTABLISHMENTS BY NUMBER OF PERSONS ENGAGED, AMPHOE AND TAMBON	- 25 -
TABLE 6	NUMBER OF ESTABLISHMENTS BY NUMBER OF EMPLOYEES, AMPHOE AND TAMBON	- 26 -
TABLE 7	NUMBER OF ESTABLISHMENTS BY CLASS OF RECEIPTS , AMPHOE AND TAMBON	- 27 -
TABLE 8	NUMBER OF ESTABLISHMENTS BY FORM OF LEGAL ORGANIZATION AND ECONOMIC ACTIVITY	- 28 -
TABLE 9	NUMBER OF ESTABLISHMENTS BY FORM OF ECONOMIC ORGANIZATION AND ECONOMIC ACTIVITY	- 29 -
TABLE 10	NUMBER OF ESTABLISHMENTS BY PROPORTION OF FOREIGN INVESTMENT OR SHARE HOLDING AND ECONOMIC ACTIVITY	- 30 -
TABLE 11	NUMBER OF ESTABLISHMETN BY NUMBER OF PERSONS ENGAGED AND ECONOMIC ACTIVITY	- 31 -
TABLE 12	NUMBER OF ESTABLISHMENTS BY NUMBER OF EMPLOYEES AND ECONOMIC ACTIVITY	- 32 -
TABLE 13	NUMBER OF ESTABLISHMENTS BY CLASS OF RECEIPTS AND ECONOMIC ACTIVITY	- 33 -
TABLE 14	NUMBER OF ESTABLISHMENTS BY FORM OF LEGAL ORGANIZATION AND CLASS OF RECEIPTS	- 34 -
TABLE 15	NUMBER OF ESTABLISHMENT BY FORM OF ECONOMIC ORGANIZATION AND CLASS OF RECEIPTS	- 35 -

	PAGE	
TABLE 16	NUMBER OF ESTABLISHMENTS BY PROPORTION OF FOREIGN INVESTMENT OR SHARE HOLDING AND CLASS OF RECEIPTS	- 36 -
TABLE 17	NUMBER OF ESTABLISHMENTS BY NUMBER OF PERSONS ENGAGED AND CLASS OF RECEIPTS	- 37 -
TABLE 18	NUMBER OF ESTABLISHMENTS BY NUMBER OF EMPLOYEES AND CLASS OF RECEIPTS	- 38 -
TABLE 19	NUMBER OF ESTABLISHMENTS BY USE OF INFORMATION AND COMMUNICATION TECHNOLOGY, AMPHOE AND TAMBON	- 39 -
TABLE 20	NUMBER OF ESTABLISHMENTS BY USE OF INFORMATION AND COMMUNICATION TECHNOLOGY AND CLASS OF RECEIPTS	- 40 -
TABLE 21	NUMBER OF ESTABLISHMENTS BY USE OF INFORMATION AND COMMUNICATION TECHNOLOGY AND ECONOMIC ACTIVITY	- 41 -
TABLE 22	NUMBER OF ESTABLISHMENTS BY USE OF INFORMATION AND COMMUNICATION TECHNOLOGY AND FORM OF LEGAL ORGANIZATION	- 42 -
TABLE 23	NUMBER OF ESTABLISHMENTS BY USE OF INFORMATION AND COMMUNICATION TECHNOLOGY AND FORM OF ECONOMIC ORGANIZATION	- 43 -
TABLE 24	NUMBER OF ESTABLISHMENTS BY USE OF INFORMATION AND COMMUNICATION TECHNOLOGY AND PROPORTION OF FOREIGN INVESTMENT OR SHARE HOLDING	- 44 -
TABLE 25	NUMBER OF ESTABLISHMENTS BY USE OF INFORMATION AND COMMUNICATION TECHNOLOGY AND NUMBER OF PERSONS ENGAGED	- 45 -

ตาราง 1 จำนวนตามประเภทกิจการ จำนวนตามกิจกรรมทางเศรษฐกิจ และองค์ตั้งตาม
 TABLE 1 NUMBER OF ESTABLISHMENTS BY ECONOMIC ACTIVITY, AMPHOE AND TAMBON

จังหวัด	อำเภอ	ตำบล	กิจกรรมทางเศรษฐกิจ Economic activity											รวม	จังหวัด	อำเภอ	ตำบล		
			การขายปลีกขั้นต้น	การขายปลีกขั้นสูง	การค้าส่ง	การขนส่ง	การบริการ	การก่อสร้าง	การบริการอื่น	การบริการอื่น	การบริการอื่น	การบริการอื่น	การบริการอื่น						
Number of establishments	และกิจการค้าปลีกขั้นต้น	และกิจการค้าปลีกขั้นสูง	และกิจการค้าส่ง	และกิจการขนส่ง	และกิจการบริการ	และกิจการก่อสร้าง	และกิจการบริการอื่น	และกิจการบริการอื่น	และกิจการบริการอื่น	และกิจการบริการอื่น	และกิจการบริการอื่น	และกิจการบริการอื่น	และกิจการบริการอื่น	และกิจการบริการอื่น	และกิจการบริการอื่น	และกิจการบริการอื่น	และกิจการบริการอื่น	และกิจการบริการอื่น	
1,730	319	103	1,477	545	24	5	113	367	45	131	131	131	131	131	131	131	131	131	
เมืองปรางค์กู่	1,437	29	547	253	10	5	42	156	11	67	67	67	67	67	67	67	67	67	67
บ้านนา	1,213	101	429	319	30	5	43	144	8	52	52	52	52	52	52	52	52	52	52
บ้านนา	32	3	25	12	1	1	1	11	2	1	1	1	1	1	1	1	1	1	1
บ้านนา	132	4	23	2	1	1	1	1	1	1	1	1	1	1	1	1	1	1	1
บ้านนา	871	143	366	133	8	1	32	92	7	19	19	19	19	19	19	19	19	19	19
บ้านนา	419	27	22	56	2	1	5	44	2	14	14	14	14	14	14	14	14	14	14
บ้านนา	393	50	115	60	1	1	15	34	2	3	3	3	3	3	3	3	3	3	3
บ้านนา	5	1	24	11	2	1	1	4	1	1	1	1	1	1	1	1	1	1	1
บ้านนา	182	16	71	12	1	1	4	17	4	3	3	3	3	3	3	3	3	3	3
บ้านนา	118	13	40	14	1	1	4	11	3	2	2	2	2	2	2	2	2	2	2
บ้านนา	64	3	31	5	1	1	1	6	1	1	1	1	1	1	1	1	1	1	1
บ้านนา	234	20	112	30	1	1	12	21	3	5	5	5	5	5	5	5	5	5	5
บ้านนา	225	19	108	26	1	1	12	21	2	4	4	4	4	4	4	4	4	4	4
บ้านนา	9	1	1	1	1	1	1	1	1	1	1	1	1	1	1	1	1	1	1
บ้านนา	397	32	157	48	2	1	8	45	8	25	25	25	25	25	25	25	25	25	25
บ้านนา	397	32	157	48	2	1	8	45	8	25	25	25	25	25	25	25	25	25	25
บ้านนา	352	49	147	48	1	1	10	42	7	1	1	1	1	1	1	1	1	1	1
บ้านนา	229	26	88	35	1	1	7	26	5	1	1	1	1	1	1	1	1	1	1
บ้านนา	15	1	9	1	1	1	1	1	1	1	1	1	1	1	1	1	1	1	1
บ้านนา	108	22	59	12	1	1	1	5	2	1	1	1	1	1	1	1	1	1	1
บ้านนา	257	28	77	34	3	1	4	24	3	11	11	11	11	11	11	11	11	11	11
บ้านนา	257	28	77	34	3	1	4	24	3	11	11	11	11	11	11	11	11	11	11

ที่มา : รายงานภาวะเศรษฐกิจของกรมการทะเบียนการค้า (ข้อมูลพื้นฐาน) จังหวัดปรางค์กู่ สำนักงานสถิติแห่งชาติ สำนักงานพัฒนาเศรษฐกิจ
 Source : Report of the 2002 Business Trade and Services Census (Basic Information: Municipal area) Changwat Prachin Buri National Statistical Office, Office of the Prime Minister

ตาราง 2 จำนวนสถานประกอบการ จำนวนตามรูปแบบการจัดตั้งตามกฎหมาย อำเภอและตำบล

TABLE 2 NUMBER OF ESTABLISHMENTS BY FORM OF LEGAL ORGANIZATION, AMPHOE AND TAMBON

อำเภอ/ตำบล	จำนวน สถานประกอบการ Number of establishments	รูปแบบการจัดตั้งตามกฎหมาย Form of legal organization				Amphoe/Tambon
		ส่วนบุคคล Individual proprietor	ห้างหุ้นส่วนจำกัด, นิติบุคคล Juristic partnership	บริษัทจำกัด, บริษัทจำกัด (มหาชน) Company limited, Public company limited	ส่วนราชการ, รัฐวิสาหกิจ, สหกรณ์ และอื่น ๆ Government, State - enterprise Cooperatives and Others	
รวม	3,730	3,591	81	57	1	Total
เมืองปราจีนบุรี	1,437	1,374	36	27	-	Mueang Prachin Buri
หน้าเมือง	1,213	1,153	34	26	-	Na Mueang
เนินหอม	92	89	2	1	-	Noen Hom
โนนห้อม	132	132	-	-	-	Noen Hom
กบินทร์บุรี	871	824	25	22	-	Kabin Buri
กบินทร์	419	415	3	1	-	Kabin
เมืองเก่า	393	351	22	20	-	Mueang Kao
วัดละดิง	59	58	-	1	-	Lai Takhain
นาดี	182	182	-	-	-	Na Di
นาดี	118	118	-	-	-	Na Di
ลำพันดา	64	64	-	-	-	Sampnan Ta
บ้านสร้าง	234	231	-	3	-	Ban Sang
บ้านสร้าง	225	222	-	3	-	Ban Sang
บางกระเบา	9	9	-	-	-	Bang Kraeo
ประจันตคาม	397	385	11	1	-	Prachantakham
ประจันตคาม	397	385	11	1	-	Prachantakham
ศรีมหาโพธิ์	352	340	8	3	1	Si Maha Phot
ศรีมหาโพธิ์	229	222	5	1	1	Si Maha Phot
หนองโพรง	15	13	1	1	-	Nong Phrong
กรดกสมบุรี	108	105	2	1	-	Krok Somburi
ศรีมหาโพธิ์	257	255	1	1	-	Si Mahosot
โคกพิบ	257	255	1	1	-	Khok Pip

ที่มา : รายงานสำมะโนธุรกิจทางการค้าและบริการ พ.ศ. 2545 (ข้อมูลพื้นฐาน : ในเขตเทศบาล) จังหวัดปราจีนบุรี สำนักงานสถิติแห่งชาติ สำนักนายกรัฐมนตรี
Source : Report of the 2002 Business Trade and Services Census (Basic Information : Municipal area) Changwat Prachin Buri National Statistical Office, Office of the Prime Minister

ตาราง 3 จำนวนสถานประกอบการ ชำแหละตามรูปแบบการจัดตั้งทางเศรษฐกิจ อีทีแอลและตำบล

TABLE 3 NUMBER OF ESTABLISHMENTS BY FORM OF ECONOMIC ORGANIZATION, AMPHOE AND TAMBON

อันดับตำบล	จำนวน สถานประกอบการ Number of establishments	รูปแบบการจัดตั้งทางเศรษฐกิจ Form of economic organization				อำเภอ/Tambon
		สำนักงานเดี่ยว Single unit	สำนักงานใหญ่ Head office	สำนักงานสาขา Branch	แฟรนไชส์ Franchisee	
รวม	3,730	3,700	3	20	7	Total
เมืองปทุมธานี	1,437	1,421	1	10	5	Mueang Prachin Buri
หมันเมือง	1,213	1,197	1	10	5	Na Mueang
เนินหอม	92	92	-	-	-	Noen Hon
โนนหอม	122	132	-	-	-	Noen Hon
กบินทร์บุรี	871	861	1	8	1	Kabin Buri
กบินทร์	419	418	-	-	1	Kabin
เมืองเก่า	363	364	1	8	-	Mueang Kao
ลาดชะโด	59	59	-	-	-	Lat Takhain
นาดี	182	182	-	-	-	Na Di
นาดี	118	118	-	-	-	Na Di
สีพันดา	64	64	-	-	-	Sompheu Ta
บ้านสร้าง	234	233	-	1	-	Ban Sang
บ้านสร้าง	225	224	-	1	-	Ban Sang
บางกระเบา	9	9	-	-	-	Bang Krabao
ประจักษ์ศิลปาคม	397	396	-	-	1	Prachansakham
ประจักษ์ศิลปาคม	397	396	-	-	1	Prachansakham
ศรีมหาโพธิ์	352	350	1	1	-	Si Maha Phot
ศรีมหาโพธิ์	229	228	1	-	-	Si Maha Phot
หนองโพรง	15	15	-	-	-	Nong Pong
กรอกสมบูรณ์	108	107	-	1	-	Krok Somburi
กริมย์ผศ	257	257	-	-	-	Si Mahosot
โกกปีน	257	257	-	-	-	Khok Dip

ที่มา : รายงานสำมะโนธุรกิจทางการค้าและธุรกิจของบางกรวยบริหาร พ.ศ. 2545 (ข้อมูลพื้นฐาน : โยเขตเทศบาล) จังหวัดปทุมธานี สำนักงานสถิติแห่งชาติ สำนักงานกสิกรรมแห่งชาติ

Source : Report of the 2002 Business Trade and Services Census (Basic Information : Municipal area) Changwat Prachin Buri National Statistical Office, Office of the Prime Minister

ตาราง 4 จำนวนสถานประกอบการ จำนวนตามสัดส่วนของการร่วมลงทุนหรือถือหุ้นของต่างประเทศ อำเภอ
TABLE 4 NUMBER OF ESTABLISHMENTS BY PROPORTION OF FOREIGN INVESTMENT OR SHARE HOLDING, AMPHOE

อำเภอ/ตำบล	จำนวน สถานประกอบการ Number of establishments	ไม่มีต่างประเทศ ร่วมลงทุนหรือถือหุ้น No foreign's investment or share holding	สัดส่วนของการร่วมลงทุนหรือถือหุ้น Proportion of foreign investment or share holding		Amphoe/Tambon
			รวม	> 10%	
รวม	57	55	2	1	Total
เมืองปราจีนบุรี	27	27	-	-	Mueang Prachin Buri
กบินทร์บุรี	22	22	-	-	Kabin Buri
นาดี	-	-	-	-	Na Di
บ้านสร้าง	3	3	-	-	Ban Sang
ประจันตคาม	1	1	-	-	Prachantakham
ศรีมโหสถ	3	2	1	1	Si Maha Phot
ศรีมโหสถ	1	-	1	1	Si Mahosot

ที่มา : รายงานสำมะโนธุรกิจทางการค้าและธุรกิจทางการบริการ พ.ศ. 2545 (ข้อมูลพื้นฐาน : ในเขตเทศบาล) จังหวัดปราจีนบุรี สำนักงานสถิติแห่งชาติ สำนักนายกรัฐมนตรี

Source : Report of the 2002 Business Trade and Services Census (Basic Information - Municipal area) Changwat Prachin Buri National Statistical Office, Office of the Prime Minister

ตาราง 5 จำนวนสถานประกอบการ จำนวนคนทำงาน อำเภอละตำบล

TABLE 5 NUMBER OF ESTABLISHMENTS BY NUMBER OF PERSONS ENGAGED, AMPHOE AND TAMBON

อำเภอ/ตำบล Amphoe/Tambon	จำนวน สถานประกอบการ Number of establishments	จำนวนคนทำงาน (คน) Number of persons engaged (person)					Total
		1 - 4	5 - 9	10 - 19	20 - 45	≥ 50	
		3,401	212	79	32	6	
เมืองปราจีนบุรี	1,437	84	33	18	2	Mueang Prachin Buri	
หน้าเมือง	1,215	79	31	16	2	Na Mueang	
เนินหอม	92	4	1	2	-	Noen Hom	
บ้านขอม	152	1	1	-	-	Noen Horn	
กบินทร์บุรี	871	68	25	8	2	Kabin Buri	
กบินทร์	419	19	3	-	-	Kabin	
เมืองเก่า	593	55	21	8	1	Mueang Kao	
จาตุระเขียบ	59	2	1	-	1	Lai Takhair	
นาดี	182	10	-	-	-	Na Di	
นาดี	118	5	-	1	-	Na Di	
ลำพันตา	54	5	-	-	-	Samphan Ta	
บ้านสร้าง	234	11	1	1	-	Ban Sang	
บ้านสร้าง	225	11	1	1	-	Ban Sang	
บางกระบือ	9	-	-	-	-	Bang Krabao	
ประจักษ์ศิลปาคม	397	19	10	1	-	Prachantsakham	
ประจักษ์ศิลปาคม	397	19	10	1	-	Prachantsakham	
ศรีมหาโพธิ์	352	334	9	6	1	Si Maha Phot	
ศรีมหาโพธิ์	229	216	6	5	2	Si Maha Phot	
หนองโพรง	15	14	1	-	-	Nong Phrong	
กรอกสมบูรณ์	108	104	-	-	1	Krok Somburi	
ศรีมหาโพธิ์	257	240	11	4	1	Si Mahosot	
โคกปีบ	257	11	4	1	1	Klok Pip	

ที่มา : รายงานสำมะโนธุรกิจและการค้าและธุรกิจทางการบริหาร พ.ศ. 2545 (ข้อมูลพื้นฐาน : เมืองชลบท) จังหวัดปราจีนบุรี สำนักงานสถิติแห่งชาติ สำนักนายกรัฐมนตรี

Source : Report of the 2002 Business Trade and Services Census (Basic Information : Municipal Area) - Changwat Prachin Buri National Statistical Office of the Prime Minister

ตาราง 6 จำนวนสถานประกอบการ จำนวนตามจำนวนลูกจ้าง อำเภอและตำบล

TABLE 6 NUMBER OF ESTABLISHMENTS BY NUMBER OF EMPLOYEES, AMPHOE AND TAMBON

อำเภอ/ตำบล	จำนวน สถานประกอบการ Number of establishments	จำนวนลูกจ้าง (คน) Number of employees (person)				Amphoe/Tambon
		1 - 4	5 - 9	10 - 19	20 - 49	
รวม	3,730	3,510	129	59	26	6
เมืองปราจีนบุรี	1,437	1,340	53	27	15	2
หน้าเมือง	1,213	1,122	51	25	13	2
เนินหอม	92	87	2	1	2	-
โนนหอม	132	131	-	1	-	-
กบินทร์บุรี	871	799	47	16	7	2
กบินทร์	419	413	5	1	-	-
เมืองเก่า	393	329	42	14	7	1
ลาดตะเอน	59	57	-	1	-	1
นาดี	182	180	1	-	1	-
ลำพันดา	118	116	1	-	1	-
บ้านสร้าง	64	64	-	-	-	-
บ้านกระเบา	234	228	4	2	-	-
บ้านจันทคาม	225	219	4	2	-	-
บ้านจันทคาม	9	9	-	-	-	-
บ้านจันทคาม	397	375	15	7	-	-
บ้านจันทคาม	397	375	15	7	-	-
ศรีมหาโพธิ์	352	341	4	4	2	1
ศรีมหาโพธิ์	229	220	4	3	2	-
หนองโพรง	15	14	-	1	-	-
กรอกสมบูรณ์	108	107	-	-	-	1
ศรีมโหสถ	257	247	5	3	1	1
โคกขี้บ	257	247	5	3	1	1

ที่มา : รายงานสำมะโนธุรกิจทางการค้าและธุรกิจทางการบริการ พ.ศ. 2545 (ข้อมูลพื้นฐาน : ในเขตเทศบาล) จังหวัดปราจีนบุรี สำนักงานสถิติแห่งชาติ สำนักนายกรัฐมนตรี

Source : Report of the 2002 Business Census (Basic Information : Municipal area) Changwat Prachin Buri National Statistical Office of the Prime Minister

ตาราง 7 จำนวนสถานประกอบการ จำนวนตามชั้นของรายรับ อำเภอและตำบล

TABLE 7 NUMBER OF ESTABLISHMENTS BY CLASS OF RECEIPTS, AMPHOE AND TAMBON

อำเภอ/ตำบล	จำนวน สถานประกอบการ Number of establishments	ชั้นของรายรับ (บาท) Class of receipts (Baht)				Total	Amphoe/Tambon
		2100,000	100,001 - 500,000	500,001 - 1,000,000	1,000,001 - 5,000,000		
รวม	3,730	2,048	1,301	253	101	27	
เมืองปราจีนบุรี	1,437	797	478	98	48	16	Mueang Prachin Buri
หน้าเมือง	1,213	652	454	96	46	15	Na Mueang
บ้านหนอง	92	72	16	2	2	-	Noen Hon
บ้านใหม่	132	123	8	-	-	1	Noen Hoy
กิ่งงิ้ว	871	460	306	78	20	7	Kabin Buri
กบินทร์	419	279	121	18	-	1	Kabin
เมืองเก่า	393	133	176	59	20	5	Mueang Kao
ลาดกระเรียน	59	48	9	1	-	1	Lad Lakham
นาดี	182	145	31	2	-	-	Na Di
นาดี	118	97	19	2	-	-	Na Di
คำพันตา	64	51	12	1	-	-	Sanghan Ta
บ้านสร้าง	234	164	58	8	3	1	Ban Sang
บ้านสร้าง	225	155	58	8	3	1	Ban Sang
บางกรวย	9	9	-	-	-	-	Bang Krabao
ประจันตคาม	397	227	134	16	18	2	Prachantakham
ประจันตคาม	397	227	134	16	18	2	Prachantakham
ศรีมหาโพธิ์	352	152	169	21	10	-	Si Maha Phot
ศรีมหาโพธิ์	255	105	106	12	6	-	Si Maha Phot
หนองโพรง	15	7	6	1	1	-	Ngong Phrong
กรอกสมบูรณ์	108	40	57	8	3	-	Krok Sorburi
ศรีมหาโพธิ์	257	100	125	29	2	1	Si Mahosot
โคกสี	257	100	125	29	2	1	Khok Pio

ที่มา : รายงานสำมะโนธุรกิจทางการค้าและธุรกิจทางบริการ พ.ศ. 2545 (ข้อมูลพื้นฐานเป็นเขตเทศบาล จังหวัดปราจีนบุรี สำนักงานสถิติแห่งชาติ สำนักนายกรัฐมนตรี)

Source: Report of the 2002 Business Trade and Services Census (Basic Information Municipality) Chantawat Prachin Buri National Statistical Office of the Prime Minister

ตาราง 8 จำนวนสถานประกอบการ จำแนกตามรูปแบบการจัดตั้งตามกฎหมายและกิจการทางเศรษฐกิจ

TABLE 8 NUMBER OF ESTABLISHMENTS BY FORM OF LEGAL ORGANIZATION AND ECONOMIC ACTIVITY

กิจกรรมทางเศรษฐกิจ	จำนวน สถานประกอบการ Number of establishments	รูปแบบการจัดตั้งตามกฎหมาย Form of legal organization				Economic Activity
		ส่วนบุคคล Individual proprietor	หุ้นส่วนสามัญ นิติบุคคล Partnership	บริษัทจำกัด, บริษัทจำกัด (มหาชน) Company limited, Public company limited	ส่วนราชการ, รัฐวิสาหกิจ, สหกรณ์ และอื่น ๆ Government, State - enterprise Cooperatives and Others	
รวม	3,730	3,591	81	57	1	Total
การขาย การบำรุงรักษา และการซ่อมแซมยานยนต์ และรถจักรยานยนต์						Sale, maintenance and repair of motor vehicles
รวมทั้งการขายปลีกน้ำมันเชื้อเพลิงรถยนต์	379	355	29	15	-	and motorcycles, retail sale of automotive fuel
การขายส่ง และกิจการเพื่อจำหน่าย ยานยนต์	103	91	6	6	-	Wholesale trade and commission trade,
และรถจักรยานยนต์						except of motor vehicles and motorcycles
การขายปลีก ยานยนต์ และรถจักรยานยนต์ รวมทั้งการซ่อมแซม	1,477	1,438	25	13	1	Retail trade, except of motor vehicles and
ของใช้ส่วนตัวตุ๊กตและของใช้ในชีวิตประจำวัน						motorcycles ; repair of personal and household goods
โรงแรมและภัตตาคาร	545	538	6	1	-	Hotels and restaurants
กิจกรรมด้านอสังหาริมทรัพย์	24	23	-	1	-	Real estate activities
กิจกรรมด้านคอมพิวเตอร์ และกิจกรรมที่เกี่ยวข้อง	5	5	-	-	-	Computer and related activities
การใช้เครื่องจักรและเครื่องมืออุปกรณ์						Renting of machinery and equipment without
โดยไม่มีผู้ควบคุม การวิจัยและการพัฒนา	113	109	-	4	-	operator, research and development
และกิจการรวมด้านธุรกิจอื่น ๆ	387	387	-	-	-	and other business activities
กิจกรรมบันเทิงนาการและการบริการอื่น ๆ	523	502	8	13	-	Recreational and other service activities
การผลิต	43	34	7	2	-	Manufacturing
การก่อสร้าง	131	129	-	2	-	Construction
การขนส่งทางบกและตัวแทนธุรกิจการท่องเที่ยว						Other land transport and activities of travel agencies

ที่มา : รายงานสำมะโนธุรกิจทางการค้าและธุรกิจทางการบริการ พ.ศ. 2545 (ข้อมูลพื้นฐาน - ภาคเทศบาล) จังหวัดปทุมธานี สำนักงานสถิติแห่งชาติ สำนักงานเศรษฐกิจ

ตาราง 9 จำนวนสถานประกอบการ จำนวนตามรูปแบบการจัดตั้งทางเศรษฐกิจ และกิจกรรมทางเศรษฐกิจ

TABLE 9 NUMBER OF ESTABLISHMENTS BY FORM OF ECONOMIC ORGANIZATION AND ECONOMIC ACTIVITY

กิจกรรมทางเศรษฐกิจ	จำนวน สถานประกอบการ	รูปแบบการจัดตั้งทางเศรษฐกิจ Form of economic organization				รวม	Economic Activity
		สำนักงานเดี่ยว Single unit	สำนักงานใหญ่ Head office	สาขากงสาขา Branch	แฟรนไชส์ Franchise		
การขาย การบำรุงรักษา และการซ่อมแซมยานยนต์ และรถจักรยานยนต์	379	373	-	6	-	3,700	Sale, maintenance and repair of motor vehicles and motorcycles, retail sale of automotive fuel
รวมทั้งการขายปลีกกับซื้อปลีกของยนต์ การขายส่ง และการค้าเพื่อค้าขายหน้า ยกเว้นยานยนต์ และรถจักรยานยนต์	103	100	1	2	-		Wholesale trade and commission trade, except of motor vehicles and motorcycles
การขายปลีก ยกเว้นยานยนต์ และรถจักรยานยนต์ รวมทั้งการซ่อมแซม และใช้ชิ้นส่วนอะไหล่และอะไหล่ในครัวเรือน	1,477	1,465	1	6	5		Retail trade, except of motor vehicles and motorcycles and motorcycles ; repair of personal and household goods
โรงแรมและภัตตาคาร	545	543	-	-	2		Hotels and restaurants
กิจกรรมค้าปลีกสหวิเทศพาณิชย์	24	23	-	1	-		Real estate activities
กิจกรรมด้านคอมพิวเตอร์ และกิจกรรมที่เกี่ยวข้อง การนำเข้าเครื่องจักรและเครื่องอุปโภค โดยไม่เป็นผู้ควบคุม การวิจัยและการพัฒนา และกิจการเริ่มต้น ๆ	5	5	-	-	-		Computer and related activities Renting of machinery and equipment without operator, research and development and other business activities
กิจกรรมบันเทิงและนันทนาการบริการอื่น ๆ	113	111	1	1	-		Recreational and other service activities
การผลิต	387	387	-	-	-		Manufacturing
การก่อสร้าง	523	519	-	4	-		Construction
การขนส่งทางบกและกิจการที่เกี่ยวข้อง	43	43	-	-	-		Other land transport and activities of travel agencies
รวม	3,730	3,700	3	20	7		

ที่มา : รายงานสำมะโนธุรกิจทางการค้าและธุรกิจทางการบริการ พ.ศ. 2545 (ข้อมูลพื้นฐาน : ในเขตเทศบาล) จังหวัดบุรีรัมย์ สำนักงานสถิติแห่งชาติ สำนักงานสถิติแห่งชาติ

Source : Report of the 2002 Business Trade and Services Census (Basic Information : Municipality) Changanat Prachin Buri National Statistical Office of the Prime Minister

ตาราง 10 จำนวนสถานประกอบการ จำนวนของส่วนรวมลงทุนหรือถือหุ้นของต่างประเทศ และกิจกรรมทางเศรษฐกิจ

TABLE 10 NUMBER OF ESTABLISHMENTS BY PROPORTION OF FOREIGN INVESTMENT OR SHARE HOLDING AND ECONOMIC ACTIVITY

กิจกรรมทางเศรษฐกิจ	จำนวน สถานประกอบการ Number of establishments	ไม่มีต่างประเทศ ร่วมลงทุนหรือถือหุ้น No foreign's investment or share holding	สัดส่วนของการร่วมลงทุนหรือถือหุ้น		Economic Activity
			Proportion of foreign investment or share holding		
			รวม	> 10%	
รวม	57	55	2	1	Total
การขาย การบำรุงรักษา และการซ่อมแซมยานยนต์ และรถจักรยานยนต์	15	15	-	-	Sale, maintenance and repair of motor vehicles and motorcycles, retail sale of automotive fuel
รวมทั้งการขายปลีกน้ำมันเชื้อเพลิงรถยนต์					
การขายส่ง และการค้าเพื่อการค้าปลีก ยกเว้นยานยนต์ และรถจักรยานยนต์	6	6	-	-	Wholesale trade and commission trade, except of motor vehicles and motorcycles
การขายปลีก ยกเว้นยานยนต์ และรถจักรยานยนต์ รวมทั้งการซ่อมแซม	13	13	-	-	Retail trade, except of motor vehicles and motorcycles ; repair of personal and household goods
ของใช้ส่วนตัวทุกชนิดและของใช้ในครัวเรือน	1	1	-	-	Hotels and restaurants
โรงแรมและภัตตาคาร	1	1	-	-	Real estate activities
กิจกรรมด้านอสังหาริมทรัพย์					Renting of machinery and equipment without operator, research and development
การให้เช่าเครื่องจักรและเครื่องอุปโภค	4	4	-	-	operator, research and development and other business activities
โดยไม่มีผู้ควบคุม การวิจัยและการพัฒนา					
และกิจการด้านธุรกิจอื่น ๆ	13	14	2	1	Manufacturing
การผลิต	2	2	-	-	Construction
การก่อสร้าง					Other land transport and activities of travel agencies
การขนส่งทางบกและตัวแทนธุรกิจการท่องเที่ยว	2	2	-	-	

ที่มา : รายงานสำมะโนธุรกิจทางการค้าและธุรกิจทางการบริการ พ.ศ. 2545 (ข้อมูลพื้นฐาน : ในเขตเทศบาล) จังหวัดปราจีนบุรี สำนักงานสถิติแห่งชาติ สำนักงานรัฐมนตรี

Source : Report of the 2002 Business Trade and Services Census (Basic Information : Municipalarea) Changwat Prachin Buri National Statistical Office of the Prime Minister

ตาราง 11 จำนวนสถานประกอบการ จำนวนตามจำนวนคนทำงาน และกิจกรรมทางเศรษฐกิจ

TABLE 11 NUMBER OF ESTABLISHMENTS BY NUMBER OF PERSON ENGAGED AND ECONOMIC ACTIVITY

กิจกรรมทางเศรษฐกิจ	จำนวน สถานประกอบการ Number of establishments	จำนวนคนทำงาน(คน) Number of persons engaged (person)				Total	Economic Activity
		1-4	5-9	10-19	20-49		
		3,401	212	79	32		
รวม	3,730	212	79	32	6		
การขาย การบำรุงรักษา และการซ่อมแซมยานยนต์ และรถจักรยานยนต์						Sale, maintenance and repair of motor vehicles	
รวมทั้งการขายปลีกและซ่อมแซม	379	62	17	5	1		
การขายปลีก และบริการที่จอดรถยนต์ ยกเว้นยานยนต์						Wholesale trade and commission trade,	
และรถจักรยานยนต์	105	16	3	2	1	except of motor vehicles and motorcycles	
การขายปลีก ยกเว้นยานยนต์ และรถจักรยานยนต์ รวมทั้งการซ่อมแซม						Retail trade, except of motor vehicles and	
ของใช้ส่วนตัวและของใช้ในชีวิตประจำวัน	1,477	36	12	8	1	motorcycles ; repair of personal and household goods	
โรงแรมและภัตตาคาร	545	26	14	5	-	Hotels and restaurants	
กิจกรรมด้านอิเล็คทรอนิกส์	24	-	-	-	-	Real estate activities	
กิจกรรมด้านคอมพิวเตอร์ และกิจกรรมที่เกี่ยวข้อง	5	-	-	-	-	Computer and related activities	
การให้เช่าเครื่องจักรและเครื่องมือ						Renting of machinery and equipment without	
โดยไม่ใช้ตัวรถ การวิจัยและการพัฒนา						operator, research and development	
และกิจการรวมทั้งธุรกิจอื่น ๆ	113	7	3	-	-	and other business activities	
กิจกรรมทั้งหมดและกรรมกรอื่น ๆ	387	12	5	3	-	Recreational and other service activities	
การผลิต	523	34	13	8	3	Manufacturing	
การก่อสร้าง	43	17	11	1	-	Construction	
การขนส่งทางบกและตัวแทนผู้บริการท่องเที่ยว	131	2	1	-	-	Other land transport and activities of travel agencies	

ที่มา : รายงานสำมะโนธุรกิจทางการค้าและธุรกิจบริการ พ.ศ. 2545 (ข้อมูลพื้นฐาน : ในเขตเทศบาล) จังหวัดบุรีรัมย์ สำนักงานสถิติแห่งชาติ สำนักงานรัฐมนตรี

ตาราง 12 จำนวนสถานประกอบการ จำแนกตามจำนวนลูกจ้าง และกิจกรรมทางเศรษฐกิจ
 TABLE 12 NUMBER OF ESTABLISHMENTS BY NUMBER OF EMPLOYEES AND ECONOMIC ACTIVITY

กิจกรรมทางเศรษฐกิจ	จำนวน สถานประกอบการ Number of establishments	จำนวนลูกจ้าง (คน) Number of employees (person)					Economic Activity
		1 - 4	5 - 9	10 - 19	20 - 49	≥ 50	
		Total					
รวม	3,730	129	59	26	6		
การขาย การบำรุงรักษา และการซ่อมแซมยานยนต์ และรถจักรยานยนต์						Sale, maintenance and repair of motor vehicles	
รวมทั้งการขายปลีกน้ำมันเชื้อเพลิงรถยนต์	379	39	11	4	1	and motorcycles, retail sale of automotive fuel	
การขายส่ง และการค้าเพื่อค้าคนค้า ยกเว้นยานยนต์						Wholesale trade and commission trade.	
และรถจักรยานยนต์	105	91	7	2	1	except of motor vehicles and motorcycles	
การขายปลีก ยกเว้นยานยนต์ และรถจักรยานยนต์ รวมทั้งการซ่อมแซม						Retail trade, except of motor vehicles and	
ของใช้ส่วนตัวบุคคลและของใช้ในครัวเรือน	1,477	25	7	7	3	motorcycles ; repair of personal and household goods	
โรงแรมและภัตตาคาร	545	19	9	4	-	Hotels and restaurants	
กิจกรรมค้าปลีกต่างประเทศ	24	-	-	-	-	Real estate activities	
กิจกรรมด้านคอมพิวเตอร์ และกิจกรรมที่เกี่ยวข้อง	5	5	-	-	-	Computer and related activities	
การให้เช่าเครื่องจักรและเครื่องมือกรรณ						Renting of machinery and equipment without	
โดยไม่มีผู้ควบคุม การวิจัยและการพัฒนา						operator, research and development	
และกิจกรรมด้านธุรกิจอื่น ๆ	113	4	3	-	-	and other business activities	
กิจกรรมบันเทิงและการบริการอื่น ๆ	387	6	5	3	-	Recreational and other service activities	
การผลิต	523	484	20	5	3	Manufacturing	
การก่อสร้าง	43	23	9	1	-	Construction	
การขนส่งทางบกและตัวแทนธุรกิจการท่องเที่ยว	131	130	1	-	-	Other land transport and activities of travel agencies	

ที่มา : รายงานประเมินเศรษฐกิจการค้าและธุรกิจทางการบริหาร พ.ศ. 2545 (ข้อมูลพื้นฐาน : เมืองเทศบาล) จังหวัดบุรีรัมย์ สำนักงานรัฐมนตรี
 Source : Report of the 2002 Business Trade and Services Census (Basic Information : Municipalities) Changwat Prachin Buri National Statistical Office of the Prime Minister

ตาราง 13 จำนวนสถานประกอบการ จำนวนตามพื้นที่ของรายรับ และกิจกรรมทางเศรษฐกิจ
TABLE 13 NUMBER OF ESTABLISHMENTS BY CLASS OF RECEIPTS AND ECONOMIC ACTIVITY

ลักษณะการปฏิบัติงาน และสาขาของหน่วยงาน และจังหวัดยกเว้นภาคใต้	จำนวน Number of establishment	จำนวนรายรับ (บาท) Class of receipts (Baht)						Total	Economic Activity
		≤ 100,000		100,001 - 500,000		500,001 - 1,000,000			
		1,000,001 - 500,000	500,001 - 1,000,000	1,000,001 - 5,000,000	5,000,001 -				
รวม	3,730	2,051	1,301	253	101	24			
การขายปลีก	379	119	175	52	26	7		Sale, maintenance and repair of motor vehicles and motorcycles, retail sale of automotive fuel	
การขายส่ง และการค้าปลีกค้าส่งยกเว้นอาหารสัตว์ และการค้าปลีกค้าส่ง	103	26	48	18	11	-		Wholesale trade and commission trade, except of motor vehicles and motorcycles	
การก่อสร้าง	1,477	772	550	112	36	7		Retail trade, except of motor vehicles and motorcycles	
โรงแรมและภัตตาคาร	545	312	295	18	6	1		Hotels and restaurants	
การขนส่ง	24	9	13	3	2	-		Real estate activities	
การบริการ	3	-	5	-	-	-		Computer and related activities	
การเช่า	13	51	47	13	-	-		Renting of machinery and equipment without operator, research and development and other business activities	
การบริการทางการเงิน	367	296	87	3	1	-		Recreation and other service activities	
การผลิต	523	348	131	25	14	5		Manufacturing	
การก่อสร้าง	43	5	17	8	6	4		Construction	
การขนส่งทางบกและสัมพันธธุรกิจการขนส่ง	131	105	23	3	-	-		Other land transport and activities of travel agencies	

ที่มา : รายงานสถานะธุรกิจในราชอาณาจักรและธุรกิจของกรมการค้า พ.ศ. 2545 (ข้อมูลพื้นฐาน : ภาคกลาง) จังหวัดบุรีรัมย์ สำนักงานจังหวัดบุรีรัมย์
Source : Report of the 2002 Business Trade and Services Census (Basic Information : Mueangphakha) (Changwat Prachin Buri National Statistical Office of the Prime Minister)

ตาราง 14 จำนวนสถานประกอบการ จำนวนตามรูปแบบการจัดตั้งตามกฎหมาย และชั้นของรายรับ
 TABLE 14 NUMBER OF ESTABLISHMENTS BY FORM OF LEGAL ORGANIZATION AND RECEIPTS OF ESTABLISHMENT

ชั้นของรายรับ	จำนวน สถานประกอบการ Number of establishments	รูปแบบการจัดตั้งตามกฎหมาย Form of legal organization				Total	Class of receipts
		ส่วนบุคคล Individual proprietor	ห้างหุ้นส่วนจำกัด, ห้างหุ้นส่วนสามัญ นิติบุคคล Juristic partnership	บริษัทจำกัด, บริษัทจำกัด (มหาชน) Company limited, Public company limited	ส่วนราชการ, รัฐวิสาหกิจ, สหกรณ์ และอื่น ๆ Government, State - enterprise Cooperatives and Others		
รวม	3,730	3,591	81	57	1		
น้อยกว่าหรือเท่ากับ 100,000 บาท	2,051	2,047	4	-	-	100,000 Baht or less	
100,001 - 500,000 บาท	1,301	1,279	15	7	-	100,001 - 500,000 Baht	
500,001 - 1,000,000 บาท	253	214	23	15	1	500,001 - 1,000,000 Baht	
1,000,001 - 5,000,000 บาท	101	49	30	22	-	1,000,001 - 5,000,000 Baht	
5,000,001 - 10,000,000 บาท	16	1	6	9	-	5,000,001 - 10,000,000 Baht	
10,000,001 - 20,000,000 บาท	2	-	1	1	-	10,000,001 - 20,000,000 Baht	
20,000,001 - 50,000,000 บาท	3	-	1	2	-	20,000,001 - 50,000,000 Baht	
> 50,000,000 บาท	3	1	1	1	-	More than 50,000,000 Baht	

ที่มา : รายงานสำมะโนธุรกิจทางการค้าและบริการ พ.ศ. 2545 (ข้อมูลพื้นฐาน : ประเทศเทศบาล) จังหวัดปทุมธานี สำนักงานอธิบดี
 Source : Report of the 2002 Business Trade and Services Census (Basic Information : Municipalarea) Changwat Prachin Buri National Statistical Office of the Prime Minister

ตาราง 15 จำนวนสถานประกอบการ จำนวนตามรูปแบบการจัดตั้งทางเศรษฐกิจ และชั้นของรายรับ

TABLE 15 NUMBER OF ESTABLISHMENTS BY FORM OF ECONOMIC ORGANIZATION AND CLASS OF RECEIPTS

ชั้นของรายรับ	จำนวน สถานประกอบการ Number of establishments	รูปแบบการจัดตั้งทางเศรษฐกิจ Form of economic organization				รวม	Class of receipts
		สำนักงานเดี่ยว	สำนักงานใหญ่	สำนักงานสาขา	แฟรนไชส์		
		Single unit	Head office	Branch	Franchise		
	3,730	3	20	7	Total		
น้อยกว่าหรือเท่ากับ 100,000 บาท	2,051	-	-	1	2,050	200,000 Baht or less	
100,001 - 500,000 บาท	1,301	2	4	-	1,295	100,001 - 500,000 Baht	
500,001 - 1,000,000 บาท	253	-	8	3	242	500,001 - 1,000,000 Baht	
1,000,001 - 5,000,000 บาท	101	-	7	3	91	1,000,001 - 5,000,000 Baht	
5,000,001 - 10,000,000 บาท	16	1	1	-	14	5,000,001 - 10,000,000 Baht	
10,000,001 - 20,000,000 บาท	2	-	-	-	2	10,000,001 - 20,000,000 Baht	
20,000,001 - 50,000,000 บาท	3	-	-	-	3	20,000,001 - 50,000,000 Baht	
> 50,000,000 บาท	3	-	-	-	3	More than 50,000,000 Baht	

ที่มา : รายงานสำมะโนธุรกิจทางการค้าและบริการ พ.ศ. 2545 (ข้อมูลพื้นฐาน : ในเขตเทศบาล) จังหวัดปราจีนบุรี สำนักงานสถิติแห่งชาติ สำนักงานเศรษฐกิจมหตรี

Source : Report of the 2002 Business Trade and Services Census (Basic Information : Municipalarea) Chngswat Prachin Buri National Statistical Office of the Prime Minister

ตาราง 16 จำนวนสถานประกอบการ จำนวนคนสัดส่วนของการร่วมลงทุนหรือถือหุ้นของต่างประเทศ และชั้นของรายรับ

TABLE 16 NUMBER OF ESTABLISHMENTS BY PROPORTION OF FOREIGN INVESTMENT OR SHARE HOLDING AND CLASS OF RECEIPTS

ชั้นของรายรับ	จำนวน สถานประกอบการ Number of establishments	ไม่ต่างประเทศ ร่วมลงทุนหรือถือหุ้น No foreign's investment or share holding	สัดส่วนของการร่วมลงทุนหรือถือหุ้น Proportion of foreign investment or share holding		Class of receipts
			รวม ≤ 10%	1 > 10%	
รวม	57	55	1	1	Total
น้อยกว่าหรือเท่ากับ 100,000 บาท	-	-	-	-	100,000 Baht or less
100,001 - 500,000 บาท	7	7	-	-	100,001 - 500,000 Baht
500,001 - 1,000,000 บาท	15	15	-	-	500,001 - 1,000,000 Baht
1,000,001 - 5,000,000 บาท	22	21	1	-	1,000,001 - 5,000,000 Baht
5,000,001 - 10,000,000 บาท	9	9	-	-	5,000,001 - 10,000,000 Baht
10,000,001 - 20,000,000 บาท	1	1	-	-	10,000,001 - 20,000,000 Baht
20,000,001 - 50,000,000 บาท	2	2	-	-	20,000,001 - 50,000,000 Baht
> 50,000,000 บาท	1	-	1	1	More than 50,000,000 Baht

ที่มา : รายงานสำมะโนธุรกิจทางการค้าและธุรกิจทางการบริการ พ.ศ. 2545 (ข้อมูลพื้นฐาน : โฉมเทศภาค) จังหวัดปราจีนบุรี สำนักงานสถิติแห่งชาติ สำนักนายกรัฐมนตรี

Source : Report of the 2002 Business Trade and Services Census (Basic Information : Municipalarea) Changwat Prachin Buri National Statistical Office of the Prime Minister

ตาราง 17 จำนวนสถานประกอบการ จำนวนตามจำนวนคนทำงาน และชั้นของรายรับ

TABLE 17 NUMBER OF ESTABLISHMENTS BY NUMBER OF PERSONS ENGAGED AND CLASS OF RECEIPTS

ชั้นของรายรับ	จำนวน สถานประกอบการ Number of establishments	จำนวนคนทำงาน (คน) Number of persons engaged (person)					Class of receipts
		Number of persons engaged (person)					
		1 - 4	5 - 9	10 - 19	20 - 49	≥ 50	
รวม	3,730	212	79	32	6	Total	
น้อยกว่าหรือเท่ากับ 100,000 บาท	2,051	14	4	-	-	100,000 Baht or less	
100,001 - 500,000 บาท	1,301	111	20	2	-	100,001 - 500,000 Baht	
500,001 - 1,000,000 บาท	253	57	23	9	-	500,001 - 1,000,000 Baht	
1,000,001 - 5,000,000 บาท	101	30	23	10	2	1,000,001 - 5,000,000 Baht	
5,000,001 - 10,000,000 บาท	16	-	6	8	2	5,000,001 - 10,000,000 Baht	
10,000,001 - 20,000,000 บาท	2	-	1	1	-	10,000,001 - 20,000,000 Baht	
20,000,001 - 50,000,000 บาท	3	-	-	2	1	20,000,001 - 50,000,000 Baht	
> 50,000,000 บาท	3	-	2	-	1	More than 50,000,000 Baht	

ที่มา : รายงานสำมะโนธุรกิจทางกายและธุรกิจทางการบริหาร พ.ศ. 2545 (ข้อมูลพื้นฐาน : ในเขตเทศบาล) จังหวัดปราจีนบุรี สำนักงานสถิติแห่งชาติ สำนักงานสถิติแห่งชาติ

Source : Report of the 2002 Business Trade and Services Census (Basic Information : Municipality) Changwat Prachin Buri National Statistical Office of the Prime Minister

ตาราง 18 จำนวนสถานประกอบการ จำนวนตามจำนวนลูกจ้าง และพื้นที่ของรายรับ

TABLE 18 NUMBER OF ESTABLISHMENTS BY NUMBER OF EMPLOYEES AND CLASS OF RECEIPTS

พื้นที่ของรายรับ	จำนวน สถานประกอบการ Number of establishments	จำนวนลูกจ้าง (คน) Number of employees (person)					Class of receipts
		1 - 4	5 - 9	10 - 19	20 - 49	≥ 50	
		รวม	รวม	รวม	รวม	รวม	
น้อยกว่าหรือเท่ากับ 100,000 บาท	2,051	4	2	-	-	100,000 Baht or less	
100,001 - 500,000 บาท	1,301	57	11	2	-	100,001 - 500,000 Baht	
500,001 - 1,000,000 บาท	253	40	19	7	-	500,001 - 1,000,000 Baht	
1,000,001 - 5,000,000 บาท	101	28	16	8	2	1,000,001 - 5,000,000 Baht	
5,000,001 - 10,000,000 บาท	16	-	8	6	2	5,000,001 - 10,000,000 Baht	
10,000,001 - 20,000,000 บาท	2	-	1	1	-	10,000,001 - 20,000,000 Baht	
20,000,001 - 50,000,000 บาท	3	-	-	2	1	20,000,001 - 50,000,000 Baht	
> 50,000,000 บาท	3	-	2	-	1	More than 50,000,000 Baht	
	3,730	129	59	26	6	Total	

ที่มา : รายงานสำมะโนธุรกิจทางการค้าและธุรกิจทางการบริการ พ.ศ. 2545 (ข้อมูลพื้นฐาน : ในเขตเทศบาล) จังหวัดปราจีนบุรี สำนักงานสถิติแห่งชาติ สำนักงานสถิติกรุงเทพมหานคร

Source : Report of the 2002 Business Trade and Services Census (Basic Information : Municipalea) Changwat Prachin Buri National Statistical Office of the Prime Minister

ตาราง 19 จำนวนสถานประกอบการ จำนวนตามการมีและการใช้เทคโนโลยีสารสนเทศและการสื่อสาร อำเภอและตำบล

TABLE 19 NUMBER OF ESTABLISHMENTS BY USE OF INFORMATION AND COMMUNICATION TECHNOLOGY, AMPHIOE AND TAMBON

อำเภอ/ตำบล	จำนวน สถานประกอบการ Number of establishments	ไม่มี เครื่องคอมพิวเตอร์ No computer	รวม Total	มีการใช้คอมพิวเตอร์ Use of computer				อำเภอ/Tambon
				ใช้อินเทอร์เน็ต Internet access		การมีเว็บไซต์ Use of web site		
				เพื่อต้นฉบับธุรกิจ For business	เพื่อวัตถุประสงค์อื่น For other purposes	ไม่ใช่ No	มี Yes	
รวม	3,730	3,552	198	10	135	7	191	Total
เมืองปราจีนบุรี	1,437	1,349	88	1	63	3	85	Mueang Prachin Buri
หน้าเมือง	1,213	1,130	83	1	58	3	80	Na Mueang
เมืองใหม่	92	89	3	-	3	-	3	Noen Hom
โนนห้อม	132	130	2	-	2	-	2	Noen Hom
กบินทร์บุรี	871	812	59	5	35	3	56	Kabin Buri
กบินทร์	419	399	20	1	12	1	19	Kabin
เมืองเก่า	393	355	38	4	23	2	36	Mueang Kao
ลาดกระเรียน	59	58	1	-	-	-	1	Lat Takhain
นาดี	182	180	2	1	1	-	2	Na Di
นาดี	118	117	1	-	-	-	1	Na Di
ลำพันคา	64	63	1	-	1	-	1	Samphan Ta
บ้านสร้าง	234	229	5	-	5	-	5	Ban Sang
บ้านสร้าง	225	220	5	-	5	-	5	Ban Sang
บางกระบือ	9	9	-	-	-	-	-	Bang Krabao
ประจักษ์ศิลปาคม	397	378	19	-	18	-	19	Prachantakham
ประจักษ์ศิลปาคม	397	378	19	-	18	-	19	Prachantakham
ศรีมหาโพธิ์	352	330	22	4	11	-	22	Si Maha Phot
ศรีมหาโพธิ์	229	212	17	2	8	-	17	Si Maha Phot
หนองโพรง	15	14	1	-	1	-	1	Nong Phrong
กรอกสมบูรณ์	108	104	4	2	2	-	4	Krok Sombun
ศรีมหาโพธิ์	257	254	3	-	2	1	2	Si Mahosot
โคกปีบ	257	254	3	-	2	1	2	Khok Pip

ตาราง 20 จำนวนสถานประกอบการ จำนวนตามการมีและการใช้เทคโนโลยีสารสนเทศและการสื่อสาร และชั้นของรายรับ

TABLE 20 NUMBER OF ESTABLISHMENTS BY USE OF INFORMATION AND COMMUNICATION TECHNOLOGY AND CLASS OF RECEIPTS

ชั้นของรายรับ	จำนวน สถานประกอบการ Number of establishments	ไม่มี เครื่องคอมพิวเตอร์ No computer	มีการใช้เครื่องคอมพิวเตอร์ Use of computer					การมีเว็บไซต์ Use of web site		Total	Class of receipts
			รวม Total	ใช้อินเทอร์เน็ต Internet access		การมีเว็บไซต์ Use of web site		มี Yes	ไม่มี No		
				เพื่อค้าเป็นธุรกิจ For business	เพื่อวัตถุประสงค์อื่น For other purposes	ไม่ใช้ No	มี Yes				
รวม	3,730	3,532	198	53	10	135	7	191	191	Total	
น้อยกว่าหรือเท่ากับ 100,000 บาท	2,051	2,021	30	7	-	23	-	30	30	100,000 Baht or less	
100,001 - 500,000 บาท	1,301	1,229	72	23	3	46	1	71	71	100,001 - 500,000 Baht	
500,001 - 1,000,000 บาท	253	213	40	12	3	25	2	38	38	500,001 - 1,000,000 Baht	
1,000,001 - 5,000,000 บาท	101	66	35	7	4	24	2	33	33	1,000,001 - 5,000,000 Baht	
5,000,001 - 10,000,000 บาท	16	2	14	3	-	11	1	13	13	5,000,001 - 10,000,000 Baht	
10,000,001 - 20,000,000 บาท	2	-	2	-	-	2	-	2	2	10,000,001 - 20,000,000 Baht	
20,000,001 - 50,000,000 บาท	3	-	3	-	-	3	-	3	3	20,000,001 - 50,000,000 Baht	
> 50,000,000 บาท	3	1	2	1	-	1	1	1	1	More than 50,000,000 Baht	

ที่มา : รายงานสำมะโนธุรกิจทางการค้าและบริการ พ.ศ. 2545 (ข้อมูลพื้นฐาน : ในเขตเทศบาล) จังหวัดปทุมธานี สำนักงานสถิติแห่งชาติ สำนักนายกรัฐมนตรี
Source : Report of the 2002 Business Trade and Services Census (Basic Information : Municipalarea) Changwat Prachin Buri National Statistical Office of the Prime Minister

ตาราง 21 จำนวนสถานประกอบการ จำนวนตามการมีและการใช้เทคโนโลยีสารสนเทศและการสื่อสาร และกิจกรรมทางเศรษฐกิจ

TABLE 21 NUMBER OF ESTABLISHMENTS BY USE OF INFORMATION AND COMMUNICATION TECHNOLOGY AND ECONOMIC ACTIVITY

กิจกรรมทางเศรษฐกิจ	จำนวน สถานประกอบการ Number of establishments	ไม่มี เครื่องคอมพิวเตอร์ No computer	รวม Total	มีการใช้คอมพิวเตอร์ Use of computer				การใช้เว็บไซต์ Use of web site		Economic Activity
				ใช้คอมพิวเตอร์ Internet access		ไม่มี		มี Yes	ไม่มี No	
				เพื่อการค้า For business	เพื่อวัตถุประสงค์อื่น For other purposes	ไม่มี No	มี Yes			
รวม	3,730	3,532	198	53	10	135	7	191	Total	
การขาย การบำรุงรักษา และการซ่อมแซมยานยนต์ และรถจักรยานยนต์									Sale, maintenance and repair of motor vehicles and motorcycles	
รวมทั้งการขายปลีกที่มีชื่อเสียงถึงรถยนต์	379	351	28	4	2	22	-	28	and motorcycles, retail sale of automotive fuel	
การขายส่ง และการค้าปลีกจำหน่ายรถยนต์ ยานจักรยานยนต์ และรถจักรยานยนต์	103	95	8	3	-	5	1	7	Wholesale trade and commission trade, except of motor vehicles and motorcycles	
การขายปลีก ยกเว้นยานยนต์ และรถจักรยานยนต์ รวมทั้งรถจักรยานยนต์	1,477	1,419	58	11	4	43	2	56	Retail trade, except of motor vehicles and motorcycles	
ของใช้ส่วนตัวทุกชนิดและของใช้ในครัวเรือน	545	533	12	1	1	10	-	12	motorcycles ; repair of personal and household goods	
โรงแรมและภัตตาคาร	24	24	-	-	-	-	-	-	Hotels and restaurants	
กิจกรรมด้านอสังหาริมทรัพย์	5	1	4	3	-	1	1	3	Real estate activities	
กิจกรรมด้านคอมพิวเตอร์ และกิจกรรมที่เกี่ยวข้องกับการใช้เครื่องจักรและเครื่องอุปกรณ์ โดยไม่มีผู้ควบคุม การวิจัยและการพัฒนา และกิจกรรมด้านธุรกิจอื่น ๆ	113	85	28	8	2	18	1	27	Computer and related activities	
กิจกรรมเน้นบนบริการและการบริการอื่น ๆ	387	361	26	16	-	10	-	26	Renting of machinery and equipment without operator, research and development and other business activities	
การผลิต	523	502	21	6	-	15	2	19	Manufacturing	
การก่อสร้าง	43	31	12	1	1	10	-	12	Construction	
การขนส่งทางบกและดำเนินการกิจการท่องเที่ยว	131	130	1	-	-	1	-	1	Other land transport and activities of travel agencies	

ตาราง 22 จำนวนสถานประกอบการ จำนวนคนงานและการใช้เทคโนโลยีสารสนเทศและการสื่อสาร และรูปแบบการจัดตั้งตามกฎหมาย

TABLE 22 NUMBER OF ESTABLISHMENTS BY USE OF INFORMATION AND COMMUNICATION TECHNOLOGY AND FORM OF LEGAL ORGANIZATION

รูปแบบการจัดตั้งตามกฎหมาย	จำนวน สถานประกอบการ Number of establishments	ไม่มี เครื่องคอมพิวเตอร์ No computer	มีการใช้คอมพิวเตอร์ Use of computer				การใช้เว็บไซต์ Use of web site		Form of legal organization
			รวม Total	ใช้อินเทอร์เน็ต Internet access		การมีเว็บไซต์			
				เพื่อค่านิยมธุรกิจ For business	เพื่อวัตถุประสงค์อื่น For other purposes	มี Yes	ไม่มี No		
รวม	3,730	3,532	198	53	10	135	7	191	Total
ส่วนบุคคล	3,591	3,467	124	37	3	84	2	122	Individual proprietor
ห้างหุ้นส่วนจำกัด, ห้างหุ้นส่วนสามัญนิติบุคคล	81	46	35	2	5	28	•	35	Juristic partnership
บริษัทจำกัด, บริษัทจำกัด (มหาชน)	57	18	39	14	2	23	3	34	Company limited, Public company limited
องค์กร, รัฐวิสาหกิจ, สหกรณ์ และอื่นๆ	1	1	-	-	-	-	-	-	Government, State-enterpris, Cooperatives and Others

ที่มา : รายงานสำมะโนธุรกิจทางการค้าและธุรกิจบริการ พ.ศ. 2545 (ข้อมูลพื้นฐาน : ในเขตเทศบาล) จังหวัดปทุมธานี สำนักงานสถิติแห่งชาติ สำนักนายกรัฐมนตรี

Source : Report of the 2002 Business Trade and Services Census (Basic Information : Municipipalarea) Changwat Prachin Buri National Statistical Office of the Prime Minister

ตาราง 23 จำนวนสถานประกอบการที่มีและการใช้เทคโนโลยีสารสนเทศและการสื่อสาร และรูปแบบการจัดตั้งทางเศรษฐกิจ

TABLE 23 NUMBER OF ESTABLISHMENTS BY USE OF INFORMATION AND COMMUNICATION TECHNOLOGY AND FORM OF ECONOMIC ORGANIZATION

รูปแบบการจัดตั้งทางเศรษฐกิจ	จำนวน สถานประกอบการ Number of establishments	ไม่มี		มีการใช้เครื่องคอมพิวเตอร์ Use of computer				Form of economic organization	
		เครื่องคอมพิวเตอร์	No computer	ใช้อินเทอร์เน็ต		การใช้เว็บไซต์		มี	ไม่มี
				Internet access	เพื่อวัตถุประสงค์อื่น	ไม่ใช่	Use of web site		
				For business	For other purposes	No	Yes	No	Total
รวม	3,730	3,532	198	53	10	135	7	191	
สำนักงานเดี่ยว	3,700	3,524	176	43	10	123	5	171	Single unit
สำนักงานใหญ่	3	-	3	2	-	1	-	3	Head office
สำนักงานสาขา	20	7	13	5	-	8	2	11	Branch
แฟรนไชส์	7	1	6	3	-	3	-	6	Franchise

ที่มา : รายงานสำมะโนธุรกิจทางการค้าและธุรกิจทางการบริการ พ.ศ. 2545 (ข้อมูลพื้นฐาน : ในเขตเทศบาล) จังหวัดปราจีนบุรี สำนักงานสถิติแห่งชาติ สำนักงานรัฐมนตรี

Source : Report of the 2002 Business Trade and Services Census (Basic Information : Municipalarea) Chngwat Prachin Buri National Statistical Office of the Prime Minister

ตาราง 24 จำนวนสถานประกอบการมีและการใช้เทคโนโลยีสารสนเทศและการสื่อสาร และสัดส่วนของการร่วมลงทุนหรือถือหุ้นของต่างประเทศ

TABLE 24 NUMBER OF ESTABLISHMENTS BY USE OF INFORMATION AND COMMUNICATION TECHNOLOGY AND PROPORTION OF FOREIGN INVESTMENT OR SHARE HOLDING

สัดส่วนของการร่วมลงทุนหรือถือหุ้น	จำนวน สถานประกอบการ Number of establishments	ไม่มี เครื่องคอมพิวเตอร์ No computer	มีการใช้เครื่องคอมพิวเตอร์ Use of computer				การมีเว็บไซต์ Use of web site		Proportion of foreign investment or share holding
			รวม Total	เพื่อวัตถุประสงค์ For other purposes	อินเทอร์เน็ต Internet access		มี Yes	ไม่มี No	
					เพื่อการค้า For business	ไม่ใช่ No			
รวม	57	18	14	2	23	5	34	Total	
ไม่มีต่างประเทศร่วมลงทุนสำนักงานแห่งเดียว	55	18	13	2	22	4	33	No foreign is investment or share holding	
มีต่างประเทศร่วมลงทุนหรือถือหุ้น	2	-	1	-	1	1	1	With foreign is investment or share holding	
มีน้อยกว่าหรือเท่ากับ 10%	1	-	-	-	1	-	1	10 % or less	
มีมากกว่า 10%	1	-	1	-	-	1	-	More than 10%	

ที่มา : รายงานสำรวจธุรกิจในธุรกิจทางการบริหาร พ.ศ. 2545 (ข้อมูลพื้นฐาน : ในเขตเทศบาล) จังหวัดปราจีนบุรี สำนักงานสถิติแห่งชาติ สำนักนายกรัฐมนตรี

Source : Report of the 2002 Business Census (Basic Information : Municipalaria) Changwat Prachin Buri National Statistical Office of the Prime Minister

ตาราง 25 จำนวนสถานประกอบการ จำนวนตามการมีและการใช้เทคโนโลยีสารสนเทศและการสื่อสาร และจำนวนคนทำงาน

TABLE 25 NUMBER OF ESTABLISHMENTS BY USE OF INFORMATION AND COMMUNICATION TECHNOLOGY AND NUMBER OF PERSONS ENGAGED

จำนวนคนทำงาน	จำนวน สถานประกอบการ Number of establishments	ไม่มี เครื่องคอมพิวเตอร์ No computer	มีการใช้เครื่องคอมพิวเตอร์ Use of computer				การมีเว็บไซต์ Use of web site		Total	Total	Number of persons engaged
			ได้เชื่อมต่อเน็ต Internet access		ไม่ได้		มี Yes	ไม่มี No			
			เพื่อการค้า/ธุรกิจ For business	เพื่อวัตถุประสงค์อื่น For other purposes	ใช่ Yes	ไม่ใช่ No					
รวม	3,730	3,532	53	10	135	7	191	198	191	Total	
1 - 4 คน	3,401	3,297	35	3	66	4	100	104	100	1 - 4 persons	
5 - 9 คน	212	172	8	4	28	1	39	40	39	5 - 9 persons	
10 - 19 คน	79	51	1	2	25	-	28	28	28	10 - 19 persons	
20 - 49 คน	32	11	6	1	14	-	21	21	21	20 - 49 persons	
> 50 คน	6	1	3	-	2	2	3	5	3	More than 50 persons	

ที่มา : รายงานสำมะโนธุรกิจทางการค้าและบริการ ปี พ.ศ. 2545 (ข้อมูลพื้นฐาน : ในเขตเทศบาล) จังหวัดปราจีนบุรี สำนักงานสถิติแห่งชาติ สำนักนายกรัฐมนตรี้

Source : Report of the 2002 Business Trade and Services Census (Basic Information : Municipal area) Changwat Prachin Buri National Statistical Office of the Prime Minister

คณะผู้จัดทำ

รายงานสำมะโนธุรกิจทางการค้าและธุรกิจทางการบริการ พ.ศ. 2545

(ข้อมูลพื้นฐาน พ.ศ. 2545 : ในเขตเทศบาล)

จังหวัดปราจีนบุรี

Working Staff on

Report of the 2002 Business Trade and Services Census

(Basic information, 2002 : Municipal Area)

Changwat Prachin Buri

- | | |
|---------------------------------|--|
| 1. นายชาติชาย นันทิทรภ | สถิติจังหวัดปราจีนบุรี |
| Mr Chatchai Nunthithap | Head, Prachin Buri Provincial Statistical Office |
| 2. นายสรรชาย ช่างโชติ | นักสถิติเศรษฐกิจ 6 |
| Mr Sanchai Chuangchot | Socio - Economic Statistician 6 |
| 3. นางนวลจันทร์ เมืองแสงธรรม | เจ้าหน้าที่บริหารงานสถิติ 6 |
| Ms Nualchan Muangsanchum | Statistical Administrative Officer 6 |
| 4. นายเฉลิมวุฒิ แก้วกาญจนเศรษฐ์ | เจ้าหน้าที่บริหารงานสถิติ 5 |
| Mr Chalermwuth Kaewkanchanaset | Statistical Administrative Officer 5 |
| 5. นายโสภณ ชารีโต | เจ้าหน้าที่สถิติ 5 |
| Mr Sapon Charito | Assistant Statistical Officer 5 |
| 6. นายปรีชา มีทรัพย์ | นักสถิติเศรษฐกิจ 5 |
| Mr Preecha Meesup | Socio - Economic Statistician 5 |
| 7. นายสมจิตต์ กงเจริญ | เจ้าหน้าที่บันทึกข้อมูล 5 |
| Mr Somjit Kongcharoen | Data Entry Officer 5 |
| 8. นางจินตนา โอวาทสุวรรณ | เจ้าหน้าที่บริหารงานสถิติ |
| Ms Jintana Ovassuwon | Statistical Administrative Officer |
| 9. นายสมศักดิ์ สิงห์ทัน | เจ้าหน้าที่บริหารงานสถิติ |
| Mr Somsak Singthon | Statistical Administrative Officer |
| 10. นางสาวอัจฉรา ชลสินธุ์ | เจ้าหน้าที่บริหารงานสถิติ |
| Ms Achara Chonlasun | Statistical Administrative Officer |