

ISSN 1685-7437

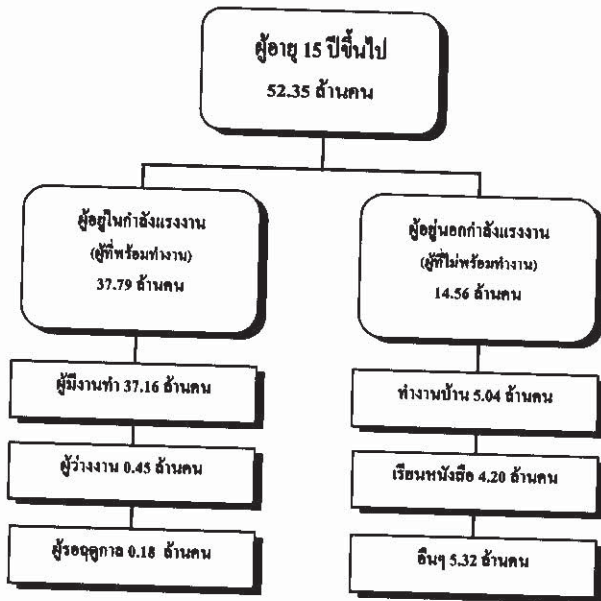
สรุปผลการสำรวจ  
ภาวะการทำงานของประชากร  
(เดือนตุลาคม 2551)



สำนักงานสถิติแห่งชาติ  
กระทรวงเทคโนโลยีสารสนเทศและการสื่อสาร

# บทสรุปสำหรับผู้บริหาร

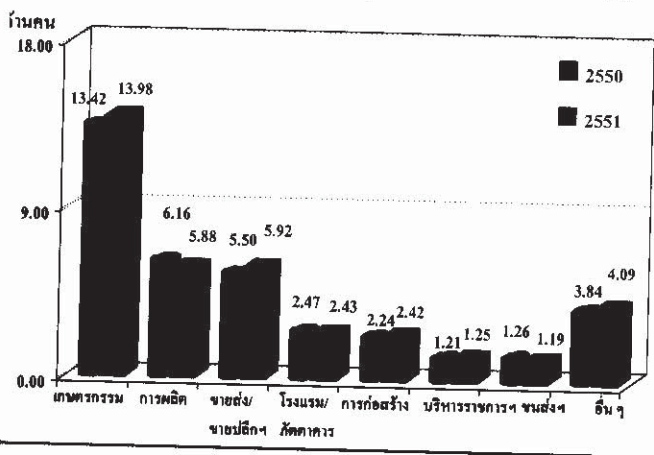
แผนผังการจำแนกประชากรตามสถานภาพแรงงาน  
การสำรวจภาวะการทำงานของประชากร เดือนตุลาคม พ.ศ. 2551



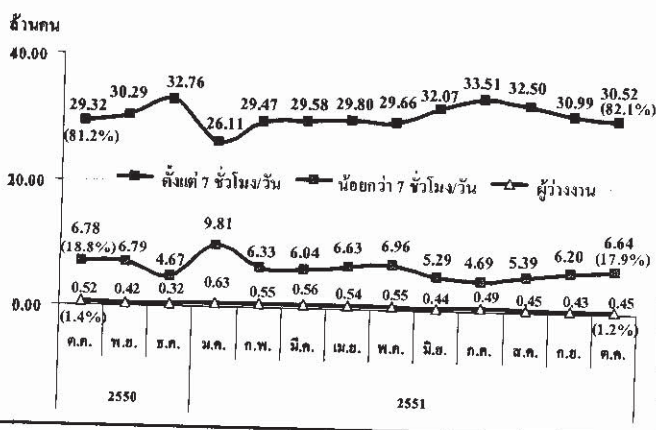
สำนักงานสถิติแห่งชาติ ได้สำรวจภาวะการทำงานของประชากรเดือนตุลาคม 2551 พบว่า เป็นผู้ที่มียุตั้งแต 15 ปีขึ้นไป 52.35 ล้านคน เป็นผู้อยู่ในกำลังแรงงาน 37.79 ล้านคน (ประกอบด้วย ผู้มีงานทำ 37.16 ล้านคน ผู้ว่างงาน 4.5 แสนคน ผู้รอดฤดูกาล 1.8 แสนคน) และผู้อยู่นอกกำลังแรงงานอีก 14.56 ล้านคน

ผลการสำรวจในเดือนตุลาคม พ.ศ. 2551 ผู้มีงานทำทั้งสิ้น 37.16 ล้านคน เมื่อเปรียบเทียบกับช่วงเวลาเดียวกัน ผู้มีงานทำเพิ่มขึ้น 1.06 แสนคน (จาก 36.10 ล้านคน เป็น 37.16 ล้านคน) ถ้าพิจารณาตามสาขาอุตสาหกรรมที่สำคัญต่าง ๆ พบว่า ผู้มีงานทำในภาคเกษตรกรรมเพิ่มขึ้นประมาณ 5.6 แสนคน (จาก 13.42 ล้านคน เป็น 13.98 ล้านคน) และผู้มีงานทำนอกภาคเกษตรกรรมเพิ่มขึ้นประมาณ 5 แสนคน (จาก 22.68 ล้านคน เป็น 23.18 ล้านคน) โดยเพิ่มขึ้นในสาขาขายส่ง/ขายปลีกเพิ่มขึ้น 4.2 แสนคน สาขาก่อสร้างเพิ่มขึ้น 1.8 แสนคน สาขาการบริหารราชการและการป้องกันประเทศเพิ่มขึ้น 4 หมื่นคน ส่วนในสาขาการผลิตลดลง 2.8 แสนคน สาขาการขนส่งลดลง 7 หมื่นคน สาขาการโรงแรม/ภัตตาคารลดลง 4 หมื่นคน ที่เหลืออยู่ในสาขาอื่น ๆ

แผนภูมิที่ 2 เปรียบเทียบผู้มีงานทำเดือนตุลาคม พ.ศ. 2550 กับ พ.ศ. 2551

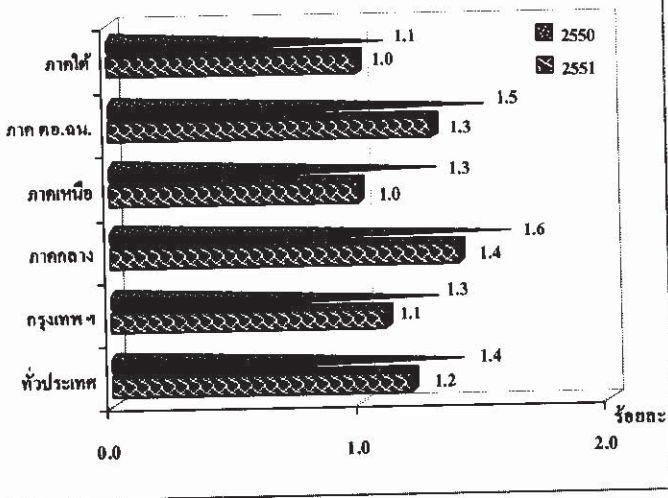


แผนภูมิที่ 3 เปรียบเทียบผู้มีงานทำ จำแนกตามชั่วโมงทำงาน/วัน



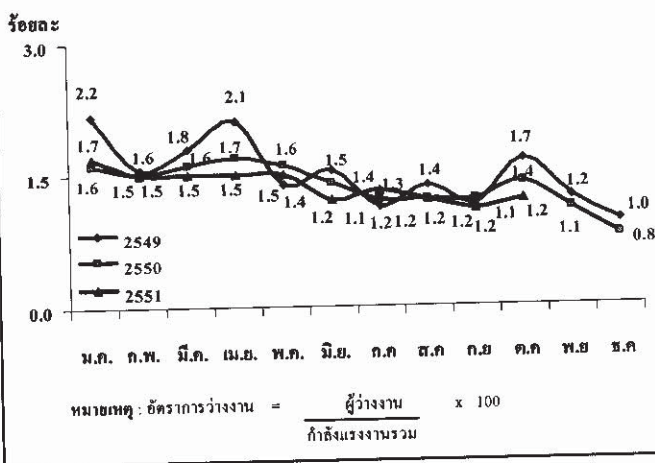
เมื่อพิจารณาชั่วโมงทำงานต่อวันของผู้มีงานทำ ในเดือนตุลาคม 2551 พบว่า ผู้มีงานทำส่วนใหญ่จะทำงานตั้งแต่ 7 ชั่วโมงขึ้นไปต่อวัน ซึ่งถือได้ว่าเป็นผู้ทำงานเต็มที่ในเรื่อง ชั่วโมงทำงาน มีจำนวน 30.52 ล้านคน หรือร้อยละ 82.1 ของผู้มีงานทำทั้งสิ้น สำหรับผู้ที่ทำงานน้อยกว่า 7 ชั่วโมงต่อวัน มีจำนวน 6.64 ล้านคน หรือร้อยละ 17.9 หากนำมาเปรียบเทียบกับช่วงเวลาเดียวกันของปีที่แล้ว จะเห็นว่าผู้ทำงานตั้งแต่ 7 ชั่วโมงขึ้นไปต่อวัน เพิ่มขึ้นร้อยละ 0.9 และผู้ทำงานน้อยกว่า 7 ชั่วโมงต่อวัน ลดลงร้อยละ 0.9

แผนภูมิที่ 4 เปรียบเทียบอัตราการว่างงาน เดือนตุลาคม พ.ศ. 2550 กับ พ.ศ. 2551



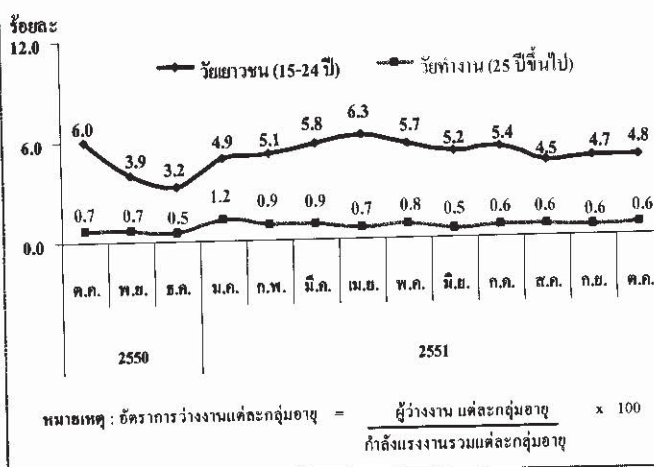
สำหรับจำนวนผู้ว่างงานในเดือนตุลาคม 2551 มีจำนวนทั้งสิ้น 4.5 แสนคน หรือคิดเป็นอัตราการว่างงาน ร้อยละ 1.2 ถ้าเปรียบเทียบเป็นรายภาค พบว่า ภาคกลางมีอัตราการว่างงานสูงที่สุด 1.4 รองลงมาเป็นภาคตะวันออกเฉียงเหนือ ร้อยละ 1.3 กรุงเทพมหานคร ร้อยละ 1.1 ส่วนภาคเหนือและภาคใต้ อัตราการว่างงานน้อยที่สุดเท่ากัน คือ ร้อยละ 1.0

แผนภูมิที่ 5 อัตราการว่างงาน รายเดือน พ.ศ. 2549 - 2551



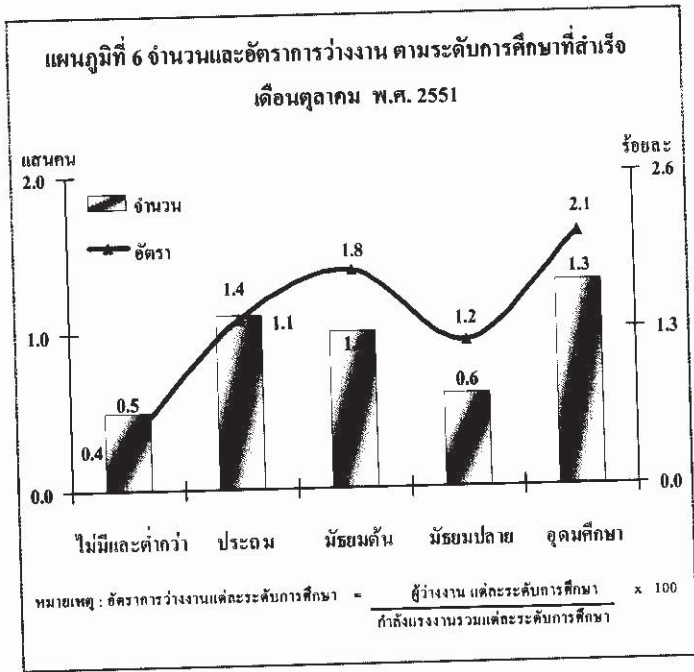
เมื่อเปรียบเทียบอัตราการว่างงานกับช่วงเวลาเดียวกันกับปีที่แล้ว พบว่า อัตราการว่างงานทั่วประเทศลดลงจากเดือนเดียวกันของปีที่แล้ว พิจารณาเป็นรายภาค พบว่า ภาคเหนือลดลงร้อยละ 0.3 ขณะที่กรุงเทพมหานคร ภาคกลางและภาคตะวันออกเฉียงเหนือ อัตราการว่างงานลดลงเท่ากัน คือ ร้อยละ 0.2 ภาคใต้อัตราการว่างงานลดลงน้อยที่สุดร้อยละ 0.1

แผนภูมิที่ 6 เปรียบเทียบอัตราการว่างงาน พ.ศ. 2550 กับ พ.ศ. 2551



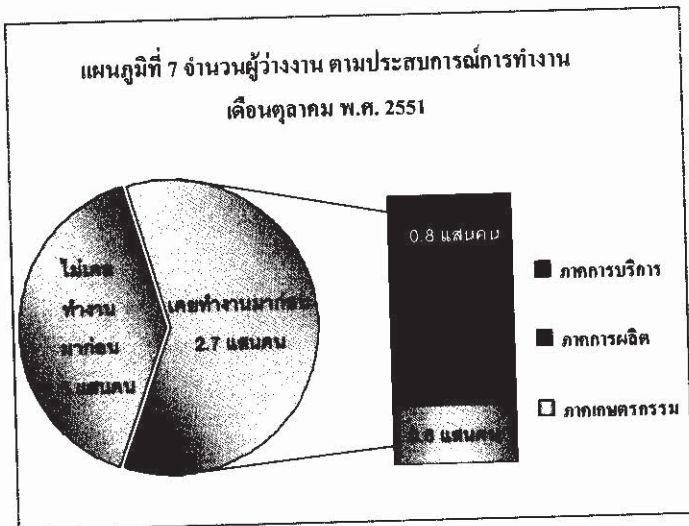
หากพิจารณาการว่างงานในแต่ละกลุ่มอายุ พบว่า กลุ่มเยาวชน (อายุ 15-24 ปี) มีจำนวน 2.4 แสนคน หรือคิดเป็นอัตราการว่างงานร้อยละ 4.8 และกลุ่มวัยทำงาน (อายุ 25 ปีขึ้นไป) จำนวน 2.1 แสนคน อัตราการว่างงานร้อยละ 0.6 ทั้งนี้ในส่วนของการทำงานในกลุ่มวัยเยาวชนมีจำนวนมากกว่ากลุ่มอายุอื่น ๆ เนื่องจากส่วนใหญ่เป็นผู้เพิ่งจบการศึกษาใหม่ ทำให้โอกาสการบรรจุเข้าทำงานมีน้อยกว่าและยังขาดประสบการณ์ในการทำงานทำ





สำหรับผู้ว่างงาน ตามระดับการศึกษาที่สำเร็จ ในเดือนตุลาคม 2551 พบว่า ผู้ที่จบการศึกษาในระดับอุดมศึกษาว่างงานสูงสุดคือ 1.3 แสนคน รองลงมาเป็นผู้มีการศึกษาในระดับประถมศึกษา 1.1 แสนคน ระดับมัธยมศึกษาตอนต้น 1 แสนคน ระดับมัธยมศึกษาตอนปลาย 6 หมื่นคน และผู้ไม่มีการศึกษาและต่ำกว่าประถมศึกษา 5 หมื่นคน ตามลำดับ

สำหรับผู้ว่างงานตามประเภทการทำงาน ในเดือนตุลาคม 2551 พบว่า จากจำนวนผู้ว่างงาน 4.5 แสนคน เป็นผู้ที่ไม่เคยทำงานมาก่อน 1.8 แสนคน และผู้ที่เคยทำงานมาก่อน 2.7 แสนคน สำหรับผู้ว่างงานที่เคยทำงานมาก่อนเป็นผู้ว่างงานจากนอกภาคเกษตรกรรม 2.1 แสนคน ซึ่งประกอบด้วย ภาคการผลิต 1.3 แสนคน ภาคบริการ 8 หมื่นคน ส่วนผู้ว่างงานจากภาคเกษตรกรรมมีประมาณ 6 หมื่นคน



สรุปได้ว่าการทำงานของประชากร ในเดือนตุลาคม 2551 ผู้มีงานทำทั้งสิ้น 37.16 ล้านคน เพิ่มขึ้น 1.06 ล้านคน หรือเพิ่มขึ้นร้อยละ 2.9 เมื่อเปรียบเทียบกับช่วงเวลาเดียวกันกับปีที่แล้ว โดยเป็นผู้ทำงานนอกภาคเกษตรกรรม 23.18 ล้านคน หรือคิดเป็นร้อยละ 62.4 และในภาคเกษตรกรรม 13.98 ล้านคน คิดเป็นร้อยละ 37.6

## สรุปผลการสำรวจ

### ภาวะการทำงานของประชากร เดือนตุลาคม 2551

#### 1. บทนำ

สำนักงานสถิติแห่งชาติ ดำเนินการสำรวจภาวะการทำงานของประชากรหรือสำรวจแรงงานอย่างต่อเนื่องเป็นประจำทุกปี เริ่มตั้งแต่ปี 2506 โดยในช่วงแรก สำรวจเพียงปีละ 2 รอบ รอบแรกเป็นการสำรวจนอกฤดูเกษตร รอบที่ 2 เป็นฤดูเกษตร ต่อมาในปี 2527 ถึง 2540 สำรวจปีละ 3 รอบ โดยเพิ่มสำรวจช่วงเดือนมิถุนายนเพื่อดูแรงงานที่จบการศึกษาใหม่เข้าสู่ตลาดแรงงาน และในปี 2541 ได้เพิ่มการสำรวจขึ้นอีก 1 รอบ เป็นช่วงฤดูกาลเก็บเกี่ยวผลผลิตการเกษตร ทำให้เป็นการสำรวจภาวะการทำงานของประชากรครบทั้ง 4 ไตรมาสของปี

และในปี 2544 สำนักงานสถิติแห่งชาติปรับปรุงการสำรวจเป็นรายเดือน ทั้งนี้เพื่อให้สามารถติดตามภาวะการมีงานทำของประชากร ได้อย่างใกล้ชิดและเสนอผลการสำรวจเป็นรายเดือนทุกเดือนในระดับประเทศและภาค

#### 2. ผลการสำรวจ

##### 2.1 โครงสร้างกำลังแรงงาน

ผลการสำรวจในเดือนตุลาคม 2551 พบว่า มีจำนวนประชากรอายุ 15 ปีขึ้นไป 52.35 ล้านคน เป็นผู้ที่อยู่ในกำลังแรงงานประมาณ 37.79 ล้านคน หรือคิดเป็นร้อยละ 72.2 ของประชากร (ชายร้อยละ 81.3 และหญิงร้อยละ 63.6) เป็นผู้ที่ยอยู่นอกกำลังแรงงาน 14.56 ล้านคน หรือคิดเป็นร้อยละ 27.8 (ชายร้อยละ 18.7 และหญิงร้อยละ 36.4)

สำหรับกลุ่มผู้ที่อยู่ในกำลังแรงงาน แยกได้เป็น 3 กลุ่ม คือ

1. ผู้มีงานทำ จำนวน 37.16 ล้านคน คิดเป็นร้อยละ 98.3 ของกำลังแรงงานทั้งหมด (ชายร้อยละ 98.4 หญิงร้อยละ 98.3)
2. ผู้ว่างงาน หมายถึง ผู้ไม่มีงานทำและพร้อมที่จะทำงาน มีจำนวน 4.5 แสนคน หรือคิดเป็นอัตราการว่างงาน ร้อยละ 1.2 (ชายร้อยละ 1.2 และหญิงร้อยละ 1.2)
3. ผู้ที่รอฤดูกาล หมายถึง ผู้ที่ไม่ได้ทำงานและไม่พร้อมที่จะทำงาน เนื่องจากจะรอทำงานในฤดูกาลต่อไป มีจำนวน 1.8 แสนคน คิดเป็นร้อยละ 0.5 (ชายร้อยละ 0.4 และหญิงร้อยละ 0.5)

ตารางที่ 1 จำนวนประชากร จำแนกตามสถานภาพแรงงาน และกำลังแรงงาน

หน่วย : ล้านคน

สถานภาพแรงงาน	2550			2551			
	ก.ย.	ต.ค.	พ.ย.	ก.ย.	ต.ค.		
					รวม	ชาย	หญิง
ประชากรอายุ 15 ปีขึ้นไป	51.17	51.21	51.26	52.29	52.35	52.45	52.90
1. ผู้อยู่ในกำลังแรงงาน	37.05	36.78	37.57	37.76	37.79	37.68	37.11
1.1. ผู้มีงานทำ	36.52	36.10	37.08	37.19	37.16	37.34	36.82
1.2. ผู้ว่างงาน	0.43	0.52	0.42	0.43	0.45	0.25	0.20
1.3. ผู้ที่รอฤดูกาล	0.10	0.16	0.07	0.14	0.18	0.09	0.09
2. ผู้อยู่นอกกำลังแรงงาน	14.12	14.43	13.69	14.53	14.56	14.77	14.79
อัตราการว่างงาน*	1.2	1.4	1.1	1.1	1.2	1.2	1.2

หมายเหตุ : อัตราการว่างงาน =  $\frac{\text{ผู้ว่างงาน} \times 100}{\text{ผู้อยู่ในกำลังแรงงาน}}$



## 2.2 ภาวะการมีงานทำของประชากร

เมื่อพิจารณาถึงลักษณะการทำงานของประชากรเดือนตุลาคม 2551 พบว่า จากจำนวนผู้มีงานทำทั้งสิ้น 37.16 ล้านคน (ชาย 20.34 ล้านคน และหญิง 16.82 ล้านคน) เป็นผู้ทำงานภาคเกษตรกรรมประมาณ 13.98 ล้านคน หรือร้อยละ 37.6 ของผู้มีงานทำ (ชาย 8.01 ล้านคน และหญิง 5.97 ล้านคน) และทำงานนอกภาคเกษตรกรรมประมาณ 23.18 ล้านคน หรือคิดเป็นร้อยละ 62.4 ของผู้มีงานทำ (ชาย 12.33 ล้านคน และหญิง 10.85 ล้านคน)

เมื่อเปรียบเทียบกับช่วงเวลาเดียวกันของปีที่แล้ว ผู้มีงานทำเพิ่มขึ้นประมาณ 1.06 ล้านคน โดยผู้มีงานทำในภาคเกษตรกรรมเพิ่มขึ้นประมาณ 5.6 แสนคน คือเพิ่มขึ้นจาก 13.42 ล้านคน เป็น 13.98 ล้านคน และผู้มีงานทำนอกภาคเกษตรกรรมเพิ่มขึ้นประมาณ 5 แสนคน คือเพิ่มขึ้นจาก 22.68 ล้านคน เป็น 23.18 ล้านคน ในจำนวนนี้เป็นการเพิ่มขึ้นสาขาการขนส่ง ขยายปลีก ซ่อมแซมยานยนต์และของใช้ส่วนบุคคลและครัวเรือนมากที่สุดประมาณ 4.2 แสนคน รองลงมาเป็นสาขาการก่อสร้างเพิ่มขึ้น 1.8 แสนคน สาขาการศึกษาเพิ่มขึ้น 1.1 แสนคน สาขาการบริหารราชการแผ่นดินรวมประกันสังคมภาคบังคับเพิ่มขึ้น 4 หมื่นคน สาขาอสังหาริมทรัพย์ธุรกิจให้เช่าและธุรกิจอื่นๆ เพิ่มขึ้น 3 หมื่นคน ส่วนสาขาการผลิตลดลง 2.8 แสนคน สาขาการขนส่ง คมนาคมและคลังสินค้าลดลง 7 หมื่นคน สาขาการโรงแรมและภัตตาคารลดลง 4 หมื่นคน และที่เหลือเป็นอุตสาหกรรมอื่น ๆ

ตารางที่ 2 จำนวนผู้มีงานทำ จำแนกตามสาขาอุตสาหกรรม

หน่วย : ล้านคน

อุตสาหกรรม	2550			2551			
	ก.ย.	ต.ค.	พ.ย.	ก.ย.	ต.ค.		
					รวม	ชาย	หญิง
<b>ยอดรวม</b>	36.52	<b>36.10</b>	37.08	37.19	<b>37.16</b>	<b>20.34</b>	<b>16.82</b>
<b>1. สาขาเกษตรกรรม</b>	14.18	<b>13.42</b>	15.20	14.84	<b>13.98</b>	<b>8.01</b>	<b>5.97</b>
1) การเกษตร การล่าสัตว์ และการป่าไม้	13.75	<b>12.95</b>	14.70	14.36	<b>13.47</b>	<b>7.62</b>	<b>5.85</b>
2) การประมง	0.43	<b>0.47</b>	0.50	0.48	<b>0.51</b>	<b>0.39</b>	<b>0.12</b>
<b>2. สาขานอกเกษตรกรรม</b>	22.34	<b>22.68</b>	21.88	22.35	<b>23.18</b>	<b>12.33</b>	<b>10.85</b>
1) การผลิต	5.89	<b>6.16</b>	5.77	5.51	<b>5.88</b>	<b>2.84</b>	<b>3.04</b>
2) การก่อสร้าง	2.01	<b>2.24</b>	1.76	2.11	<b>2.42</b>	<b>2.01</b>	<b>0.41</b>
3) การขนส่ง ขยายปลีก ซ่อมแซมยานยนต์และของใช้ส่วนบุคคลและครัวเรือน	5.54	<b>5.50</b>	5.55	5.55	<b>5.92</b>	<b>3.05</b>	<b>2.87</b>
4) โรงแรมและภัตตาคาร	2.44	<b>2.47</b>	2.42	2.48	<b>2.43</b>	<b>0.85</b>	<b>1.58</b>
5) การขนส่ง คมนาคมและคลังสินค้า	1.09	<b>1.26</b>	0.99	1.23	<b>1.19</b>	<b>0.99</b>	<b>0.20</b>
6) กิจกรรมด้านอสังหาริมทรัพย์ ธุรกิจให้เช่าและธุรกิจอื่น ๆ	0.78	<b>0.72</b>	0.78	0.79	<b>0.75</b>	<b>0.44</b>	<b>0.31</b>
7) การบริหารราชการแผ่นดินรวมประกันสังคมภาคบังคับ	1.23	<b>1.21</b>	1.26	1.27	<b>1.25</b>	<b>0.81</b>	<b>0.44</b>
8) การศึกษา	1.11	<b>0.98</b>	1.00	1.07	<b>1.09</b>	<b>0.43</b>	<b>0.66</b>
9) อื่นๆ*	2.25	<b>2.14</b>	2.35	2.34	<b>2.25</b>	<b>0.91</b>	<b>1.34</b>

หมายเหตุ : \* หมายถึง รวมการทำเหมืองแร่และเหมืองหิน การไฟฟ้า ก๊าซ และการประปา การบินตัวกลางทางการเงิน การบริการสุขภาพและสังคมสงเคราะห์ การบริการชุมชน สังคมและส่วนบุคคล ถูกอ้างในครัวเรือนส่วนบุคคล องค์ระหว่างประเทศ และไม่ทราบ

เมื่อพิจารณาถึงชั่วโมงทำงานของผู้มีงานทำต่อสัปดาห์ในเดือนตุลาคม 2551 พบว่า ส่วนใหญ่ทำงานตั้งแต่ 35 ชั่วโมงขึ้นไปต่อสัปดาห์ ซึ่งถือได้ว่าเป็นผู้ทำงานเต็มที่ในเรื่องชั่วโมงทำงาน มีจำนวน 30.52 ล้านคน หรือร้อยละ 82.1 ของผู้มีงานทำทั้งสิ้น (ชายร้อยละ 83.0 และหญิงร้อยละ 81.1) และผู้ที่ทำงาน 1-34 ชั่วโมงมีจำนวน 6.25 ล้านคน หรือร้อยละ 16.8 (ชายร้อยละ 15.9 และหญิงร้อยละ 17.9) สำหรับผู้ที่ไม่ได้ทำงานในสัปดาห์สำรวจ (ระหว่าง 7 วันก่อนวันสัมภาษณ์) แต่เป็นผู้มีงานประจำซึ่งถือว่าในสัปดาห์สำรวจไม่มีชั่วโมงทำงาน (0 ชั่วโมง) มีจำนวน 3.9 แสนคน หรือร้อยละ 1.1 (ชายร้อยละ 1.1 และหญิงร้อยละ 1.0) เมื่อเปรียบเทียบกับช่วงเวลาเดียวกันของปีที่แล้วจะเห็นว่าจำนวนของผู้ที่ทำงานตั้งแต่ 35 ชั่วโมงขึ้นไปเพิ่มขึ้นประมาณ 1.2 ล้านคน และผู้ที่ทำงาน 1 - 34 ชั่วโมง เพิ่มขึ้นประมาณ 1 หมื่นคน ส่วนผู้ที่ไม่ได้ทำงานในสัปดาห์การสำรวจ (0 ชั่วโมง) ลดลงประมาณ 1.5 แสนคน

ตารางที่ 3 จำนวนผู้มีงานทำ จำแนกตามชั่วโมงทำงานต่อสัปดาห์

หน่วย : ล้านคน

ชั่วโมงทำงาน	2550			2551			
	ก.ย.	ค.ค.	พ.ย.	ก.ย.	ค.ค.		
					รวม	ชาย	หญิง
ยอดรวม	36.52	36.10	37.08	37.19	37.16	20.34	16.82
0 ชั่วโมง	0.26	0.54	0.47	0.31	0.39	0.22	0.17
1 - 34 ชั่วโมง	5.97	6.24	6.32	5.89	6.25	3.24	3.01
35 ชั่วโมงขึ้นไป	30.29	29.32	30.29	30.99	30.52	16.88	13.64

หมายเหตุ : 1. ชั่วโมงทำงาน หมายถึง จำนวนชั่วโมงทำงานจริงทั้งหมดในระหว่าง 7 วันก่อนวันสัมภาษณ์ บุคคลที่มีอาชีพมากกว่า 1 อาชีพ จะรวม

จำนวนชั่วโมงทำงานทุกอาชีพ

2. 0 ชั่วโมง หมายถึง ผู้ที่ปกติมีงานประจำแต่ในสัปดาห์การสำรวจไม่ได้ทำงาน อาจเนื่องมาจากเหตุพักผ่อน ลาป่วย เป็นต้น

## 2.3 ภาวะการว่างงานของประชากร

ในเดือนตุลาคม 2551 จำนวนผู้ว่างงานมีประมาณ 4.5 แสนคน (ชาย 2.5 แสนคน และหญิง 2.0 แสนคน) คิดเป็นอัตราการว่างงานร้อยละ 1.2 (ชายร้อยละ 1.2 และหญิงร้อยละ 1.2) และถ้าพิจารณาเปรียบเทียบกับช่วงเวลาเดียวกันของปีที่แล้วจำนวนผู้ว่างงานลดลง 7 หมื่นคน เมื่อพิจารณาเป็นรายภาค พบว่า ภาคกลาง ภาคเหนือ และภาคตะวันออกเฉียงเหนือมีจำนวนผู้ว่างงานลดลงเท่ากันคือประมาณ 2 หมื่นคน สำหรับกรุงเทพมหานครลดลง 1 หมื่นคน ส่วนภาคใต้จำนวนผู้ว่างงานไม่เปลี่ยนแปลงจากเดือนเดียวกันของปีที่แล้ว

ถ้าพิจารณาอัตราการว่างงานในเดือนตุลาคม พ.ศ. 2551 เป็นรายภาค พบว่า ภาคกลางมีอัตราการว่างงานสูงสุดคิดเป็นร้อยละ 1.4 รองลงมาคือภาคตะวันออกเฉียงเหนือร้อยละ 1.3 กรุงเทพมหานครร้อยละ 1.1 ภาคเหนือและภาคใต้มีอัตราการว่างงานน้อยที่สุดเท่ากันคือร้อยละ 1.0

เมื่อเปรียบเทียบอัตราการว่างงานของแต่ละภาคกับช่วงเวลาเดียวกันของปีที่แล้ว พบว่า อัตราการว่างงานทั่วประเทศลดลงร้อยละ 0.2 พิจารณาเป็นรายภาคพบว่า ภาคเหนือมีอัตราการว่างงานลดลงร้อยละ 0.3 สำหรับกรุงเทพมหานคร ภาคกลาง และภาคตะวันออกเฉียงเหนืออัตราการว่างงานลดลงเท่ากันคือร้อยละ 0.2 ส่วนภาคใต้ลดลงร้อยละ 0.1



ตารางที่ 4 จำนวนและอัตราการว่างงาน จำแนกตามรายภาค

ภาค	2550			2551			
	ก.ย.	ค.ค.	พ.ย.	ก.ย.	ค.ค.		
					รวม	ชาย	หญิง
จำนวนผู้ว่างงาน (หน่วย : แสนคน)							
ยอดรวม	4.3	5.2	4.2	4.3	4.5	2.5	2.0
กรุงเทพมหานคร	0.5	0.5	0.3	0.4	0.4	0.3	0.1
กลาง	1.3	1.5	1.4	0.8	1.3	0.7	0.6
เหนือ	1.0	0.9	0.7	0.9	0.7	0.4	0.3
ตะวันออกเฉียงเหนือ	1.0	1.8	1.0	1.7	1.6	0.8	0.8
ใต้	0.5	0.5	0.8	0.5	0.5	0.3	0.2
อัตราการว่างงาน (ร้อยละ)							
ยอดรวม	1.2	1.4	1.1	1.1	1.2	1.2	1.2
กรุงเทพมหานคร	1.2	1.3	0.8	1.2	1.1	1.4	0.7
กลาง	1.3	1.6	1.4	0.9	1.4	1.4	1.5
เหนือ	1.5	1.3	1.0	1.2	1.0	1.1	0.9
ตะวันออกเฉียงเหนือ	0.9	1.5	0.8	1.3	1.3	1.2	1.4
ใต้	1.0	1.1	1.6	1.0	1.0	1.2	0.8

หมายเหตุ : อัตราการว่างงาน =  $\frac{\text{ผู้ว่างงาน}}{\text{ผู้อยู่ในกำลังแรงงาน}} \times 100$

เมื่อพิจารณาถึงลักษณะที่น่าสนใจของผู้ว่างงาน จากผลการสำรวจในเดือนตุลาคม 2551 พบว่ามีจำนวนผู้ว่างงานประมาณ 4.5 แสนคน เป็นผู้ว่างงานที่ไม่เคยทำงานมาก่อนประมาณ 1.8 แสนคน หรือคิดเป็นร้อยละ 40.0 ของผู้ว่างงานทั้งสิ้น ส่วนผู้ว่างงานที่เคยทำงานมาก่อนมีประมาณ 2.7 แสนคน หรือคิดเป็นร้อยละ 60.0 โดยเป็นผู้ว่างงานมาจากนอกภาคเกษตรกรรม 2.1 แสนคน ซึ่งประกอบด้วย ภาคการผลิตประมาณ 1.3 แสนคน และภาคการบริการประมาณ 8 หมื่นคน สำหรับผู้ว่างงานภาคเกษตรกรรมมีประมาณ 6 หมื่นคน

ตารางที่ 5 จำนวนผู้ว่างงาน จำแนกตามประเภทการทำงานและสาขาอุตสาหกรรมที่เคยทำ

หน่วย : แสนคน

อุตสาหกรรมที่เคยทำ	2550			2551			
	ก.ย.	ค.ค.	พ.ย.	ก.ย.	ค.ค.		
					รวม	ชาย	หญิง
ยอดรวม	4.3	5.2	4.2	4.3	4.5	2.5	2.0
ไม่เคยทำงานมาก่อน	1.2	1.6	1.6	1.6	1.8	1.1	0.7
เคยทำงานมาก่อน	3.1	3.6	2.6	2.7	2.7	1.4	1.3
1. ภาคเกษตรกรรม	0.7	0.5	0.6	0.3	0.6	0.2	0.4
2. ภาคการผลิต	1.1	1.6	1.0	1.3	1.3	0.8	0.5
3. ภาคการบริการ	1.3	1.5	1.0	1.1	0.8	0.4	0.4



เมื่อพิจารณาระดับการศึกษาที่สำเร็จของผู้ว่างงานจำนวน 4.5 แสนคน พบว่า ระดับการศึกษาที่มีผู้ว่างงานมากที่สุดคือ ระดับอุดมศึกษา 1.3 แสนคน รองลงมาเป็นระดับประถมศึกษา 1.1 แสนคน ระดับมัธยมศึกษาตอนต้น 1 แสนคน ระดับมัธยมศึกษาตอนปลาย 6 หมื่นคน และผู้ไม่มีการศึกษาและต่ำกว่าประถมศึกษา 5 หมื่นคน

เมื่อเปรียบเทียบกับช่วงเวลาเดียวกันของปีที่แล้ว ผู้ว่างงานระดับประถมศึกษา และระดับอุดมศึกษาเพิ่มขึ้นจากเดือนเดียวกันของปีที่แล้ว ส่วนระดับมัธยมศึกษาตอนต้น และระดับมัธยมศึกษาตอนปลายลดลง ในขณะที่ผู้ว่างงานที่ไม่มีการศึกษาและต่ำกว่าประถมศึกษาไม่เปลี่ยนแปลงจากเดือนเดียวกันของปีที่แล้ว

ตารางที่ 6 จำนวนผู้ว่างงาน จำแนกตามระดับการศึกษาที่สำเร็จ

หน่วย : แสนคน

ระดับการศึกษาที่สำเร็จ	2550			2551			
	ก.ย.	ก.ค.	พ.ย.	ก.ย.	ก.ค.		
					รวม	ชาย	หญิง
ยอดรวม	4.3	5.2	4.2	4.3	4.5	2.5	2.0
1. ไม่มีและต่ำกว่าประถมศึกษา	0.8	0.5	0.4	0.3	0.5	0.3	0.2
2. ประถมศึกษา	0.8	0.9	0.8	1.1	1.1	0.5	0.6
3. มัธยมศึกษาตอนต้น	1.0	1.2	1.0	0.9	1.0	0.7	0.3
4. มัธยมศึกษาตอนปลาย	0.7	1.3	0.9	0.9	0.6	0.4	0.2
5. อุดมศึกษา	1.0	1.2	1.1	1.1	1.3	0.6	0.7

## ภาคผนวก

### 1. วิธีการสำรวจ

การสำรวจในแต่ละเดือนได้ดำเนินการสำรวจทั่วประเทศในทุกจังหวัด ด้วยวิธีการเลือกตัวอย่างแบบ Stratified Two Stage Sampling โดยตัวอย่างขั้นที่ 1 คือ ชุมรวมอาคาร<sup>1/</sup> (ในเขตเทศบาล) หรือหมู่บ้าน (นอกเขตเทศบาล) ซึ่งมีจำนวนตัวอย่างประมาณ 1,932 ชุมรวมอาคาร/หมู่บ้านตัวอย่าง และตัวอย่างขั้นที่ 2 คือ ครั้วเรือนการสำรวจในแต่ละเดือนมีจำนวนครั้วเรือนที่เป็นตัวอย่างทั้งสิ้นประมาณ 26,520 ครั้วเรือนตัวอย่าง คิดเป็นจำนวนประชากรที่ตกเป็นตัวอย่างทั้งสิ้นประมาณ 92,820 คน ซึ่งขนาดตัวอย่างดังกล่าวนำเสนอข้อมูลในระดับ ภาค และ ยอดรวมทั้งประเทศ สำหรับแนวคิดและคำนิยามที่ใช้ในการสำรวจใช้ตามสภาพที่เหมาะสมกับประเทศไทย และตามข้อเสนอแนะของ ILO และ UN ซึ่งเป็นมาตรฐานทางสถิติที่ประเทศต่าง ๆ นำไปใช้ในการสำรวจภาวะการทำงานของประชากรเพื่อให้ได้ข้อมูลการทำงาน การว่างงาน และการประกอบกิจกรรมต่าง ๆ ของประชากร ที่สามารถนำมาเปรียบเทียบกันได้ในระหว่างประเทศ

สำหรับวิธีการเก็บรวบรวมข้อมูลใช้วิธีการสัมภาษณ์หัวหน้าครั้วเรือนที่ตกเป็นตัวอย่าง โดยพนักงานของสำนักงานสถิติแห่งชาติ ทั้งนี้ ในกรุงเทพมหานครใช้พนักงานทำการสัมภาษณ์ จำนวน 44 คน ในจังหวัดอื่น ๆ จำนวน 830 คน และเจ้าหน้าที่ผู้ทำการสัมภาษณ์ทุกคน จะมีคู่มือการปฏิบัติงานการเก็บรวบรวมข้อมูลสำหรับการปฏิบัติงาน เพื่อให้ทุกคนปฏิบัติงานในแนวทางเดียวกัน

ส่วนการประมวลผลข้อมูลนั้น ดำเนินการในส่วนกลางตามหลักสถิติศาสตร์ โดยนำข้อมูลที่ได้จากครั้วเรือนตัวอย่างมาคำนวณ โดยใช้สูตรในการประมาณค่าที่เหมาะสมกับวิธีการเลือกตัวอย่าง หรือนำมาถ่วงน้ำหนัก (Weight) เพื่อให้ได้ค่าประมาณของประชากรทั้งหมดที่ใกล้เคียงกับค่าที่แท้จริง ทั้งในระดับภาค และยอดรวมทั้งประเทศ

### 2. คำนิยามสำคัญที่ใช้ในการสำรวจ

● ผู้มีงานทำ หมายถึง ผู้ที่มีอายุ 15 ปีขึ้นไป และในระหว่าง 7 วันก่อนสัมภาษณ์ มีลักษณะอย่างหนึ่งอย่างใด ดังต่อไปนี้

1. ได้ทำงานตั้งแต่ 1 ชั่วโมงขึ้นไป โดยได้รับค่าจ้าง
2. ทำงานอย่างน้อย 1 ชั่วโมง โดยไม่ได้รับค่าจ้างในวิสาหกิจหรือไร่นาเกษตรของหัวหน้าครั้วเรือนหรือของสมาชิกในครั้วเรือน เช่น ช่วยธุรกิจหรือเป็นลูกของเจ้าของบริษัท ซึ่งได้ผลประโยชน์จากบริษัทอยู่แล้ว
3. ไม่ได้ทำงาน หรือทำงานน้อยกว่า 1 ชั่วโมง แต่เป็นผู้ที่ปกติมีงานประจำ กล่าวคือ มีงานอยู่แต่ช่วงนี้ไม่ได้ทำ เป็นผู้มีลักษณะอย่างใด อย่างหนึ่ง ดังต่อไปนี้
  - 3.1 ยังได้รับค่าตอบแทน ค่าจ้าง หรือผลประโยชน์อื่น ๆ หรือผลกำไรจากงานหรือธุรกิจในช่วงที่ ไม่ได้ทำงาน เช่น อยู่ระหว่างลาพักผ่อนตามสิทธิ์ เป็นต้น
  - 3.2 ไม่ได้รับค่าตอบแทน ค่าจ้าง หรือผลประโยชน์อื่น ๆ หรือผลกำไรจากงานหรือธุรกิจในช่วงที่ ไม่ได้ทำงาน แต่ยังมีงานหรือธุรกิจที่จะกลับไปทำ เช่น การลาป่วย/ลาภิกของลูกจ้างรายวัน เป็นต้น

---

<sup>1/</sup> ชุมรวมอาคาร : พื้นที่ในเขตเทศบาลทุกจังหวัด จะแบ่งออกเป็นส่วนย่อย ๆ เรียกว่า ชุมรวมอาคาร (Block) ใช้แผนที่สถิติที่จัดทำโดยสำนักงานสถิติแห่งชาติ คือ 1 ชุมรวมอาคาร ประกอบด้วยครั้วเรือน ประมาณ 100 - 200 ครั้วเรือน



- ผู้ทำงานตั้งแต่ 7 ชั่วโมงขึ้นไป หมายถึง ผู้ที่ทำงานตั้งแต่ 35 ชั่วโมงขึ้นไปต่อสัปดาห์ ซึ่งถือว่าเป็นผู้ทำงานเต็มทีในเรื่องชั่วโมงทำงาน

- ผู้ทำงานน้อยกว่า 7 ชั่วโมงต่อวัน หมายถึง ผู้ที่ทำงานน้อยกว่า 35 ชั่วโมงต่อสัปดาห์ ซึ่งถือว่าเป็นผู้ทำงานไม่เต็มทีในเรื่องชั่วโมงทำงาน ทั้งนี้รวมถึงผู้ที่ไม่ได้ทำงานในสัปดาห์การสำรวจ (0 ชั่วโมง) แต่ปกติมีงานประจำทำ ซึ่งในสัปดาห์แห่งการสำรวจ อยู่ระหว่างการป่วย/ลาพักผ่อน เป็นต้น

- ผู้ว่างงาน หมายถึง ผู้ที่มีอายุ 15 ปีขึ้นไป และในระหว่าง 7 วันก่อนวันสัมภาษณ์มีลักษณะอย่างหนึ่งอย่างใดดังต่อไปนี้

1. ไม่ได้ทำงานหรือไม่มีงานประจำ และได้หางานหรือสมัครงาน หรือรอการบรรจุ ในระหว่าง 30 วันก่อนวันสัมภาษณ์
2. ไม่ได้ทำงานหรือไม่มีงานประจำ และไม่ได้หางานทำในระหว่าง 30 วันก่อนวันสัมภาษณ์ แต่พร้อมที่จะทำงานในระหว่าง 7 วันก่อนวันสัมภาษณ์

- กำลังแรงงานที่รอฤดูกาล หมายถึง ผู้ที่มีอายุ 15 ปีขึ้นไป ในระหว่าง 7 วันก่อนวันสัมภาษณ์ เป็นผู้ไม่เข้าข่ายค่านิยมของผู้มีงานทำ หรือว่างงาน แต่เป็นผู้รอฤดูกาลที่เหมาะสมเพื่อที่จะทำงาน ถึงแม้มีงานที่เหมาะสมและอยู่ในวิสัยที่สามารถทำได้ ซึ่งโดยปกติจะทำงานที่ไม่ได้รับสิ่งตอบแทนในไร่นาเกษตร หรือธุรกิจซึ่งทำกิจกรรมตามฤดูกาล โดยมีหัวหน้าครัวเรือน หรือสมาชิกคนอื่น ๆ ในครัวเรือนเป็นเจ้าของหรือผู้ดำเนินการ

## ตารางสถิติ

ตารางข้อมูลสถิติที่สำคัญจากผลการสำรวจ เดือนตุลาคม พ.ศ. 2551

- ตารางที่ 1 จำนวนและอัตราร้อยละของประชากร จำแนกตามสถานภาพแรงงาน ภาค และเขตการปกครอง
- ตารางที่ 2 จำนวนและอัตราร้อยละของผู้มีงานทำ จำแนกตามอุตสาหกรรม ภาค และเขตการปกครอง
- ตารางที่ 3 จำนวนและอัตราร้อยละของผู้มีงานทำ จำแนกตามอาชีพ ภาค และเขตการปกครอง
- ตารางที่ 4 จำนวนและอัตราร้อยละของผู้มีงานทำ จำแนกตามสถานภาพทำงาน ภาค และเขตการปกครอง
- ตารางที่ 5 จำนวนและอัตราร้อยละของผู้มีงานทำ จำแนกตามชั้นการศึกษาที่สำเร็จ ภาค และเขตการปกครอง
- ตารางที่ 6 จำนวนและอัตราร้อยละของผู้มีงานทำ จำแนกตามชั่วโมงทำงานต่อสัปดาห์ ภาค และเขตการปกครอง
- ตารางที่ 7 จำนวนและอัตราร้อยละของผู้ว่างงาน จำแนกตามอุตสาหกรรมที่เคยทำ ภาค และเขตการปกครอง
- ตารางที่ 8 จำนวนและอัตราร้อยละของผู้ว่างงาน จำแนกตามชั้นการศึกษาที่สำเร็จ ภาค และเขตการปกครอง



ตารางที่ 1 จำนวนและอัตราร้อยละของประชากร จำแนกตามสถานภาพแรงงาน ภาค และเขตการปกครอง

สถานภาพแรงงาน	ครัวเรือน			กลุ่มครัวเรือน			กลุ่ม			ครัวเรือน			กลุ่ม			ครัวเรือน			กลุ่ม					
	รวม	ในเขตฯ	นอกเขตฯ	รวม	ในเขตฯ	นอกเขตฯ	รวม	ในเขตฯ	นอกเขตฯ	รวม	ในเขตฯ	นอกเขตฯ	รวม	ในเขตฯ	นอกเขตฯ	รวม	ในเขตฯ	นอกเขตฯ	รวม	ในเขตฯ	นอกเขตฯ			
	จำนวน	ร้อยละ	จำนวน	ร้อยละ	จำนวน	ร้อยละ	จำนวน	ร้อยละ	จำนวน	ร้อยละ	จำนวน	ร้อยละ	จำนวน	ร้อยละ	จำนวน	ร้อยละ	จำนวน	ร้อยละ	จำนวน	ร้อยละ	จำนวน	ร้อยละ		
<b>ผู้ถืออายุ 15 ปีขึ้นไป</b>	52,344.8	16,279.6	36,065.3	5,574.4	12,592.3	4,157.7	8,434.6	9,762.5	2,000.4	7,762.1	17,496.9	2,029.4	14,667.5	6,918.8	1,717.8	5,201.1								
<b>กำลังแรงงานรวม</b>	37,781.5	11,611.0	26,170.6	4,024.7	9,201.3	3,023.9	6,177.3	7,123.1	1,392.3	5,730.8	12,297.3	1,946.1	10,351.2	5,135.1	1,223.9	3,911.2								
<b>1. กำลังแรงงานชาย</b>	37,609.8	11,604.0	26,005.8	4,023.4	9,194.8	3,023.7	6,171.1	7,106.5	1,391.8	5,714.8	12,151.5	1,942.1	10,209.4	5,133.7	1,223.2	3,910.5								
<b>1.1 ผู้มีงานทำ</b>	37,158.4	11,451.5	25,707.0	3,980.9	9,064.9	2,985.6	6,079.4	7,035.5	1,371.3	5,664.3	11,995.7	1,999.8	10,086.0	5,081.4	1,204.0	3,877.4								
1) ทำงาน	36,769.6	11,384.2	25,385.4	3,976.9	8,999.7	2,972.4	6,027.2	6,983.9	1,575.5	5,626.4	11,799.3	1,887.6	9,911.8	5,009.7	1,189.8	3,820.0								
2) มีงานประจำแต่ไม่ทำงาน	388.9	67.3	321.6	4.0	65.3	13.2	52.1	51.6	13.7	37.9	196.4	22.2	174.2	71.6	14.2	57.4								
<b>1.2 ผู้ว่างงาน</b>	451.4	152.5	298.9	42.5	129.8	38.1	91.8	71.0	20.5	50.5	155.7	32.3	123.5	52.3	19.2	33.2								
1) หางานทำ	68.7	38.9	29.8	6.0	35.9	14.4	21.5	9.7	3.5	6.2	7.5	7.5	-	9.6	7.5	2.1								
2) ไม่หางานทำแต่พร้อมทำงาน	382.7	113.6	269.1	36.5	94.0	23.7	70.3	61.3	17.0	44.3	148.2	24.8	123.5	42.7	11.7	31.1								
<b>2. กำลังแรงงานที่รอฤดูกาล</b>	171.7	6.9	164.8	1.3	6.5	0.3	6.2	16.6	0.6	16.0	145.9	4.0	141.8	1.4	0.8	0.7								
<b>ผู้ไม่อยู่ในกำลังแรงงาน อายุ 15 ปีขึ้นไป</b>	14,563.3	4,668.6	9,894.7	1,549.7	3,391.0	1,133.7	2,257.3	2,639.3	608.1	2,031.3	5,199.6	863.3	4,316.3	1,783.7	493.8	1,289.9								
<b>1. ทำงานบ้าน</b>	5,034.6	1,484.5	3,550.1	539.2	1,185.7	376.7	808.9	783.2	161.8	621.4	1,848.9	239.1	1,609.8	677.7	167.8	509.9								
<b>2. เรียนหนังสือ</b>	4,203.7	1,450.5	2,753.2	412.4	899.0	324.1	574.9	816.3	220.6	595.7	1,490.7	310.8	1,179.9	585.2	182.5	402.7								
<b>3. ยังเด็ก หรือ ไม่สามารถทำงานได้</b>	4,285.7	1,226.2	3,059.4	398.6	1,036.9	311.5	725.3	900.9	174.4	726.5	1,522.4	245.0	1,277.4	426.9	96.7	330.2								
<b>4. อื่น ๆ</b>	1,039.4	507.4	532.0	199.5	269.4	121.3	148.1	138.9	51.3	87.6	337.6	88.4	249.2	93.9	46.9	47.1								
								<b>อัตราร้อยละ</b>																
<b>โดยรวม</b>	100.0	100.0	100.0	100.0	100.0	100.0	100.0	100.0	100.0	100.0	100.0	100.0	100.0	100.0	100.0	100.0								
<b>กำลังแรงงานรวม</b>	72.2	71.3	72.6	72.2	73.1	72.7	73.2	73.0	69.6	73.8	70.3	68.8	70.6	74.2	71.3	75.2								
<b>1. กำลังแรงงานชาย</b>	71.9	71.3	72.1	72.2	73.0	72.7	73.2	72.8	69.6	73.6	69.4	68.6	69.6	74.2	71.2	75.2								
<b>1.1 ผู้มีงานทำ</b>	71.0	70.3	71.3	71.4	72.0	71.8	72.1	72.1	68.5	73.0	68.6	67.5	68.8	73.4	70.1	74.5								
1) ทำงาน	70.2	69.9	70.4	71.3	71.5	71.5	71.5	71.5	67.9	72.5	67.4	66.7	67.6	72.4	69.3	73.4								
2) มีงานประจำแต่ไม่ทำงาน	0.7	0.4	0.9	0.1	0.5	0.3	0.6	0.5	0.7	0.5	1.1	0.8	1.2	1.0	0.8	1.1								
<b>1.2 ผู้ว่างงาน</b>	0.9	0.9	0.8	0.8	1.0	0.9	1.1	0.7	1.0	0.7	0.9	1.1	0.8	0.8	1.1	0.6								
1) หางานทำ	0.1	0.2	0.1	0.1	0.3	0.3	0.3	0.1	0.2	0.1	0.0	0.3	-	0.1	0.4	0.0								
2) ไม่หางานทำแต่พร้อมทำงาน	0.7	0.7	0.7	0.7	0.7	0.7	0.8	0.6	0.8	0.6	0.8	0.9	0.8	0.6	0.7	0.6								
<b>2. กำลังแรงงานที่รอฤดูกาล</b>	0.3	0.0	0.5	0.0	0.1	0.0	0.1	0.2	0.0	0.2	0.8	0.1	1.0	0.0	0.0	0.0								
<b>ผู้ไม่อยู่ในกำลังแรงงาน อายุ 15 ปีขึ้นไป</b>	27.8	28.7	27.4	27.8	26.9	27.3	26.8	27.0	30.4	26.2	29.7	31.2	29.4	25.8	28.7	24.8								
<b>1. ทำงานบ้าน</b>	9.6	9.1	9.8	9.7	9.4	9.1	9.6	8.0	8.1	8.0	10.6	8.5	11.0	9.8	9.8	9.8								
<b>2. เรียนหนังสือ</b>	8.0	8.9	7.6	7.4	7.1	7.8	6.8	8.4	11.0	7.7	8.5	11.0	8.0	8.5	10.6	7.7								
<b>3. ยังเด็ก หรือ ไม่สามารถทำงานได้</b>	8.2	7.5	8.5	7.2	8.2	7.5	8.6	9.2	8.7	9.4	8.7	8.7	8.7	8.7	6.2	5.6								
<b>4. อื่น ๆ</b>	2.0	3.1	1.5	3.6	2.1	2.9	1.8	1.4	2.6	1.1	1.9	3.1	1.7	1.4	2.7	0.9								

ที่มา : การสำรวจภาวะการทำงานของประชากร เดือนตุลาคม พ.ศ. 2551

ตารางที่ 2 จำนวนและอัตราร้อยละของผู้มีงานทำ ด้านตามอุตสาหกรรม ภาค และเขตการปกครอง

อุตสาหกรรม	ภาคเหนือ		ภาคกลาง		ภาคตะวันออก		ภาคใต้		รวมทั้งสิ้น		
	จำนวน	ร้อยละ	จำนวน	ร้อยละ	จำนวน	ร้อยละ	จำนวน	ร้อยละ	จำนวน	ร้อยละ	
<b>1. ภาคเกษตรกรรม</b>	37,158.4	11,451.5	25,767.9	3,980.9	9,064.9	2,985.6	6,079.4	7,035.5	1,909.8	10,086.0	5,081.4
1) เกษตรกรรม การเลี้ยงสัตว์ และการป่าไม้	13,977.2	973.1	13,004.1	50.2	1,956.9	176.0	1,780.9	3,297.0	378.8	5,961.9	2,332.5
2) การประมง	512.9	106.1	406.8	3.9	183.6	28.1	155.5	36.7	19.5	78.7	190.4
<b>2. ภาคอุตสาหกรรม</b>	23,181.2	18,478.3	12,702.9	3,930.7	7,108.1	2,805.6	4,298.5	3,738.6	1,531.0	4,124.1	2,748.8
1) การทำเหมืองแร่ และหิน	57.7	20.5	37.2	4.3	25.9	8.0	17.8	9.2	5.8	12.1	6.3
2) การผลิต	5,883.5	2,074.1	3,809.4	792.6	2,645.4	875.8	1,769.6	725.1	169.1	1,178.1	373.2
3) การไฟฟ้า ก๊าซ และประปา	105.2	51.4	53.8	3.1	34.4	18.9	10.3	20.4	8.7	33.4	13.9
4) การก่อสร้าง	2,416.8	538.0	1,858.9	195.0	700.7	118.3	582.4	525.5	79.8	445.7	324.3
5) การขนส่ง การขุดลอก การซ่อมแซม และอื่น ๆ	5,917.7	2,873.3	3,044.4	1,051.0	1,442.1	650.0	792.1	936.9	351.7	1,170.4	842.4
<b>รวม</b>	2,429.4	1,422.7	1,006.7	462.6	700.7	375.4	325.3	383.9	216.6	480.7	401.6
6) โรงแรม และภัตตาคาร	1,191.2	685.6	505.7	353.9	352.4	181.9	170.6	172.1	49.0	123.7	140.2
7) การขนส่ง สถานีที่เก็บสินค้า และคมนาคม	378.8	240.9	137.9	122.2	91.9	51.2	40.7	77.7	22.8	55.0	20.1
8) การเงิน ค้ำประกัน และการเงิน	753.4	545.3	208.2	287.2	225.7	127.8	97.9	93.1	56.1	37.0	48.5
9) กิจกรรมด้านสังคม วัฒนธรรม และกีฬา	1,246.6	586.4	660.2	388.5	256.5	128.7	127.8	246.4	131.7	292.2	131.3
10) การบริหารราชการ และการเมืองกับประเทศ	1,092.4	525.8	566.6	143.8	234.8	101.0	133.8	224.3	122.8	348.7	140.7
11) การศึกษา	607.9	300.3	307.5	75.9	146.2	58.8	87.4	140.0	67.6	71.5	96.2
12) งานด้านสุขภาพ และงานสังคมสงเคราะห์	868.1	442.3	425.8	160.5	198.0	88.8	109.2	144.0	51.2	92.7	194.3
13) กิจกรรมบันเทิง การพักผ่อน และกีฬา	205.1	127.2	77.8	67.3	48.7	23.2	23.5	40.0	17.7	22.3	39.4
14) อุตสาหกรรมบริการส่วนบุคคล	4.1	4.1	-	4.0	-	-	-	0.1	0.1	-	0.1
15) อุตสาหกรรมต่างประเทศ	23.5	20.6	2.9	18.8	4.7	1.8	2.9	-	-	-	-
16) ไม่ทราบ	180.0	106.0	100.0	100.0	100.0	100.0	100.0	100.0	100.0	100.0	100.0
<b>1. ภาคอุตสาหกรรม</b>	37.6	8.5	50.6	1.3	21.6	5.9	29.3	46.9	15.7	54.4	59.1
1) เกษตรกรรม การเลี้ยงสัตว์ และการป่าไม้	36.2	7.6	49.0	1.2	19.6	5.0	26.7	46.3	14.8	54.0	58.3
2) การประมง	1.4	0.9	1.6	0.1	2.0	0.9	2.6	0.5	0.4	0.8	3.7
<b>2. ภาคบริการ</b>	62.4	91.5	49.4	98.7	78.4	94.1	70.7	53.1	84.3	45.6	47.1
1) การค้าปลีก และห้างสรรพสินค้า	0.2	0.2	0.1	0.1	0.3	0.3	0.3	0.1	0.2	0.1	0.1
2) การผลิต	15.8	18.1	14.8	19.9	29.2	29.3	29.1	10.3	8.8	10.7	11.2
3) การค้าปลีก กิจการ และประปา	0.3	0.4	0.2	0.1	0.4	0.6	0.3	0.3	0.3	0.5	0.2
4) การก่อสร้าง	6.5	4.9	7.2	4.9	7.7	4.0	9.6	7.5	5.8	7.9	5.6
5) การขนส่ง การพาณิชย์ การซ่อมแซม และอื่น ๆ	15.9	25.1	11.8	26.4	15.9	21.8	13.0	13.3	10.3	11.6	16.6
<b>รวม</b>	6.5	12.4	3.9	11.6	7.7	12.6	5.4	5.5	12.7	3.7	4.0
6) โรงแรม และภัตตาคาร	3.2	6.0	2.0	8.9	3.9	6.1	2.8	2.4	2.2	2.5	1.2
7) การขนส่ง สถานีที่เก็บสินค้า และคมนาคม	1.0	2.1	0.5	3.1	1.0	1.7	0.7	1.1	1.0	0.4	1.4
8) การเงิน ค้ำประกัน และการเงิน	2.0	4.8	0.8	7.2	2.5	4.3	1.6	1.3	4.1	0.7	0.8
9) กิจกรรมด้านสังคม วัฒนธรรม และกีฬา	3.4	5.1	2.6	4.7	2.8	4.3	2.1	3.5	5.7	3.0	3.5
10) การบริหารราชการ และการเมืองกับประเทศ	2.9	4.6	2.2	3.6	2.6	3.4	2.2	3.2	2.2	2.9	2.2
11) การศึกษา	1.6	2.6	1.2	1.9	1.6	2.0	1.4	1.5	1.4	3.7	1.0
12) งานด้านสุขภาพ และงานสังคมสงเคราะห์	2.3	3.9	1.7	4.0	2.2	3.0	1.8	2.0	3.7	1.6	1.4
13) กิจกรรมบันเทิง การพักผ่อน และกีฬา	0.6	1.1	0.3	1.7	0.5	0.8	0.4	0.6	1.3	0.4	0.3
14) อุตสาหกรรมบริการส่วนบุคคล	0.0	0.0	-	0.1	-	-	-	-	-	-	-
15) อุตสาหกรรมต่างประเทศ	0.1	0.2	0.0	0.5	0.1	0.1	0.0	-	-	-	-
16) ไม่ทราบ	-	-	-	-	-	-	-	-	-	-	-

ที่มา : การสำรวจภาวะจ้างงานของประชากร เดือนตุลาคม พ.ศ. 2551



ตารางที่ 3 จำนวนและอัตราร้อยละของผู้มีงานทำ จำแนกตามอาชีพ ภาค และเขตการปกครอง

อาชีพ	ข้าราชการ			ภาคกลาง			ภาคเหนือ			ภาคตะวันออกเฉียงเหนือ			ภาคใต้			
	รวม		ในเขตฯ	รวม		นอกเขตฯ	รวม		นอกเขตฯ	รวม		นอกเขตฯ	รวม		นอกเขตฯ	
	จำนวน	ร้อยละ	จำนวน	ร้อยละ	จำนวน	ร้อยละ	จำนวน	ร้อยละ	จำนวน	ร้อยละ	จำนวน	ร้อยละ	จำนวน	ร้อยละ		
<b>สตรวม</b>	37,158.4	11,451.5	25,707.0	3,980.9	9,064.9	2,985.6	6,079.4	7,035.5	1,371.3	5,664.3	11,995.7	1,909.8	10,086.0	5,081.4	1,204.0	3,877.4
1. ผู้ปฏิบัติงานนายช่างราชการอาวุโสและผู้จัดการ	944.0	499.9	444.1	251.9	248.5	119.2	129.4	144.5	43.3	101.2	204.0	51.3	152.7	95.0	34.2	60.8
2. ผู้ประกอบวิชาชีพด้านต่างๆ	1,516.4	920.4	596.0	354.2	345.9	186.8	159.1	261.9	130.6	131.4	380.6	179.2	201.4	173.9	69.7	104.2
3. ผู้ประกอบวิชาชีพช่างเทคนิคสาขาต่างๆ และอาชีพที่เกี่ยวข้อง	1,580.8	853.9	726.9	351.7	643.3	245.7	397.5	196.8	83.4	113.5	223.2	99.5	123.7	165.8	73.6	92.2
4. เสรียน	1,373.1	774.1	598.9	318.7	456.0	201.7	254.2	224.5	94.5	130.0	232.1	95.3	136.8	141.8	63.9	78.0
5. พนักงานบริการและพนักงานในร้านค้าและคหจก	6,569.0	3,480.1	3,088.9	1,178.1	1,728.2	820.2	907.9	1,088.3	424.0	664.4	1,539.0	592.3	946.8	1,035.4	465.6	569.8
6. ผู้ปฏิบัติงานที่มีฝีมือในด้านเกษตรและการประมง	12,739.8	877.6	11,862.2	43.2	1,642.0	148.0	1,494.1	2,839.5	188.1	2,651.4	5,987.5	358.7	5,628.8	2,227.6	139.7	2,088.0
7. ผู้ปฏิบัติงานด้านคมนาคมทางบกทางเรือและธุรกิจการค้าที่เกี่ยวข้อง	4,719.1	1,411.9	3,307.2	492.6	1,244.0	358.8	885.2	892.1	174.7	717.5	1,594.7	230.5	1,364.1	495.7	155.2	340.5
8. ผู้ปฏิบัติการโรงงานและเครื่องจักรและผู้ปฏิบัติงานด้านการประกอบ	3,311.6	1,355.8	1,955.7	543.9	1,571.9	579.1	992.8	373.8	58.5	315.3	585.3	96.7	488.7	236.6	77.7	158.9
9. อาชีพขั้นพื้นฐานต่างๆ ในด้านการขายและการให้บริการ	4,376.3	1,252.9	3,123.4	425.5	1,178.4	322.8	855.6	1,014.0	174.3	839.7	1,249.4	206.3	1,043.1	509.0	124.0	385.0
10. อาชีพซึ่งมิได้จำแนกไว้ในหมวดอื่น	28.3	24.7	3.6	20.9	6.8	3.2	3.6	-	-	-	-	-	-	0.6	0.6	-
<b>ยกรวม</b>	108.0	108.0	100.0	100.0	100.0	100.0	100.0	100.0	100.0	100.0	100.0	100.0	100.0	100.0	100.0	100.0
1. ผู้ปฏิบัติงานนายช่างราชการอาวุโสและผู้จัดการ	2.5	4.4	1.7	6.3	2.7	4.0	2.1	2.1	3.2	1.8	1.7	2.7	1.5	1.9	2.8	1.6
2. ผู้ประกอบวิชาชีพด้านต่างๆ	4.1	8.0	2.3	8.9	3.8	6.3	2.6	3.7	9.5	2.3	3.2	9.4	2.0	3.4	5.8	2.7
3. ผู้ประกอบวิชาชีพช่างเทคนิคสาขาต่างๆ และอาชีพที่เกี่ยวข้อง	4.3	7.5	2.8	8.8	7.1	8.2	6.5	2.8	6.1	2.0	1.9	5.2	1.2	3.3	6.1	2.4
4. เสรียน	3.7	6.8	2.3	8.0	5.0	6.8	4.2	3.2	6.9	2.3	1.9	5.0	1.4	2.8	5.3	2.0
5. พนักงานบริการและพนักงานในร้านค้าและคหจก	17.7	30.4	12.0	29.6	19.1	27.5	14.9	15.5	30.9	11.7	12.8	31.0	9.4	20.4	38.7	14.7
6. ผู้ปฏิบัติงานที่มีฝีมือในด้านเกษตรและการประมง	34.3	7.7	46.1	1.1	18.1	5.0	24.6	40.4	13.7	46.8	49.9	18.8	55.8	43.8	11.6	53.9
7. ผู้ปฏิบัติงานด้านคมนาคมทางบกทางเรือและธุรกิจการค้าที่เกี่ยวข้อง	12.7	12.3	12.9	12.4	13.7	12.0	14.6	12.7	12.7	12.7	13.3	12.1	13.5	9.8	12.9	8.8
8. ผู้ปฏิบัติการโรงงานและเครื่องจักรและผู้ปฏิบัติงานด้านการประกอบ	8.9	11.8	7.6	13.7	17.3	19.4	16.3	5.3	4.3	5.6	4.9	5.1	4.8	4.7	6.5	4.1
9. อาชีพขั้นพื้นฐานต่างๆ ในด้านการขายและการให้บริการ	11.8	10.9	12.1	10.7	13.0	10.8	14.1	14.4	12.7	14.8	10.4	10.8	10.3	10.0	10.3	9.9
10. อาชีพซึ่งมิได้จำแนกไว้ในหมวดอื่น	0.1	0.2	0.0	0.5	0.1	0.1	0.1	-	-	-	-	-	-	0.0	0.0	-

ที่มา : การสำรวจภาวะการทำงานของประชากร เดือนตุลาคม พ.ศ. 2551

\* วัตถุประสงค์ที่ใช้ตาม International Standard Classification of Occupation, 1988 (ISCO - 88) ขององค์การแรงงานระหว่างประเทศ (ILO)

ตารางที่ 4 จำนวนและอัตราร้อยละของผู้มีงานทำ จำนวนตามสถานภาพทำงาน ภาคและเขตการปกครอง

สถานภาพทำงาน	ข้าราชการ		กลุ่มอาชีพ		ภาคกลาง		ภาคเหนือ		ภาคตะวันออกเฉียงเหนือ		ภาคใต้					
	รวม	ในเขตฯ	นอกเขตฯ	มหานคร	รวม	ในเขตฯ	นอกเขตฯ	รวม	ในเขตฯ	นอกเขตฯ	รวม	ในเขตฯ	นอกเขตฯ			
ยอดรวม	37,158.4	11,451.5	25,707.0	3,980.9	9,064.9	2,985.6	6,079.4	7,035.5	1,371.3	5,664.3	11,995.7	1,909.8	10,086.0	5,081.4	1,204.0	3,877.4
1. นายจ้าง	939.7	488.4	451.4	203.7	241.9	106.4	135.5	154.6	51.0	103.7	143.0	55.2	87.7	196.5	72.1	124.4
2. ลูกจ้างรัฐบาล	3,100.4	1,478.8	1,621.6	425.8	651.6	292.3	359.3	665.5	243.2	422.3	992.3	365.0	627.2	365.2	152.4	212.7
3. ลูกจ้างเอกชน	13,625.1	5,167.4	8,457.7	2,208.3	4,777.8	1,596.8	3,181.0	2,164.6	459.0	1,705.6	2,706.2	482.0	2,224.2	1,768.2	421.3	1,346.9
4. ทำงานส่วนตัว	12,068.0	2,855.1	9,212.9	810.8	2,146.0	651.3	1,494.7	2,374.8	408.7	1,966.1	5,055.9	625.8	4,430.1	1,680.6	358.6	1,322.0
5. ทำงานให้ครอบครัว- โดยไม่ได้รับค่าจ้าง	7,373.9	1,456.6	5,917.3	332.3	1,243.4	338.4	905.0	1,667.2	209.0	1,458.2	3,065.5	377.9	2,687.6	1,065.5	199.0	866.5
6. การรวมกลุ่ม*	51.3	5.2	46.2	-	4.2	0.4	3.8	8.8	0.4	8.4	32.9	3.7	29.2	5.4	0.6	4.9
ยอดรวม	100.0	100.0	100.0	100.0	100.0	100.0	100.0	100.0	100.0	100.0	100.0	100.0	100.0	100.0	100.0	100.0
1. นายจ้าง	2.5	4.3	1.8	5.1	2.7	3.6	2.2	2.2	3.7	1.8	1.2	2.9	0.9	3.9	6.0	3.2
2. ลูกจ้างรัฐบาล	8.3	12.9	6.3	10.7	7.2	9.8	5.9	9.5	17.7	7.5	8.3	19.1	6.2	7.2	12.7	5.5
3. ลูกจ้างเอกชน	36.7	45.1	32.9	55.5	52.7	53.5	52.3	30.8	33.5	30.1	22.6	25.2	22.1	34.8	35.0	34.7
4. ทำงานส่วนตัว	32.5	24.9	35.8	20.4	23.7	21.8	24.6	33.8	29.8	34.7	42.1	32.8	43.9	33.1	29.8	34.1
5. ทำงานให้ครอบครัว- โดยไม่ได้รับค่าจ้าง	19.8	12.7	23.0	8.3	13.7	11.3	14.9	23.7	15.2	25.7	25.6	19.8	26.6	21.0	16.5	22.3
6. การรวมกลุ่ม	0.1	0.0	0.2	-	0.0	0.0	0.1	0.1	0.0	0.1	0.3	0.2	0.3	0.1	0.0	0.1

ที่มา : การสำรวจภาวะการทำงานของประชากร เดือนตุลาคม พ.ศ. 2551

\* จัดอันดับตาม International Classification of Status In Employment, 1993 (ICSE - 93)

ตารางที่ 5 จำนวนและอัตราร้อยละของผู้มีงานทำ จำนวนตามระดับการศึกษาที่สำเร็จ ภาค และเขตการปกครอง

ระดับการศึกษาที่สำเร็จ	หัวรทของอาชีพ			กรุงเทพมหานคร			ภาคเหนือ			ภาคตะวันออกเฉียงเหนือ			ภาคใต้			
	รวม	ในเขตฯ	นอกเขตฯ	รวม	ในเขตฯ	นอกเขตฯ	รวม	ในเขตฯ	นอกเขตฯ	รวม	ในเขตฯ	นอกเขตฯ	รวม	ในเขตฯ	นอกเขตฯ	
	จำนวน (๑๐๐)															
ยอดรวม	37,158.4	11,451.5	25,707.0	3,980.9	9,064.9	2,985.6	6,079.4	7,035.5	1,371.3	5,664.3	11,995.7	1,909.8	10,086.0	5,081.4	1,204.0	3,877.4
1. ไม่มีการศึกษา	1,149.1	245.3	903.8	58.0	250.8	70.4	180.4	432.0	56.4	375.6	187.5	27.6	159.8	220.9	32.9	188.0
2.ต่ำกว่าประถมศึกษา	11,570.6	2,342.1	9,228.5	665.0	2,550.4	627.6	1,922.8	2,576.5	369.7	2,206.9	4,367.0	454.0	3,913.1	1,411.6	225.9	1,185.7
3. ประถมศึกษา	8,150.0	1,975.5	6,174.5	691.4	1,813.7	551.3	1,262.4	1,250.4	158.2	1,092.2	3,262.0	372.9	2,889.1	1,132.4	201.6	930.8
4. มัธยมศึกษาตอนต้น	5,623.8	1,793.2	3,830.6	635.0	1,521.2	504.7	1,016.5	981.5	165.8	815.7	1,659.9	263.6	1,396.3	826.2	224.1	602.1
5. มัธยมศึกษาตอนปลาย	4,825.5	1,821.9	3,003.6	574.3	1,329.6	515.1	814.4	859.1	224.2	634.9	1,314.6	292.4	1,022.2	748.0	216.0	532.1
5.1 สายสามัญ	3,580.5	1,248.0	2,332.5	374.5	882.3	348.7	533.6	693.4	163.9	529.5	1,098.3	214.3	884.0	532.0	146.7	385.3
5.2 สายวิชาชีพ	1,235.7	567.0	668.7	199.8	445.8	165.8	280.0	162.7	57.3	105.4	213.5	76.9	136.5	214.0	67.2	146.8
5.3 สาขาวิชาการศึกษา	9.3	6.9	2.4	-	1.5	0.7	0.8	2.9	2.9	-	2.8	1.2	1.6	2.1	2.1	-
6. ยุคศึกษา	5,702.3	3,208.4	2,493.8	1,329.4	1,540.6	692.2	848.3	928.6	389.6	539.0	1,200.8	497.8	703.0	703.0	299.5	403.5
6.1 สาขาวิชาการ	3,185.2	2,099.0	1,086.3	1,040.3	822.5	429.1	393.4	487.1	217.9	269.2	511.2	255.5	255.7	324.1	156.1	168.0
6.2 สาขาวิชาชีพ	1,834.0	794.3	1,039.7	233.5	566.2	201.1	365.2	318.2	108.6	209.6	441.5	148.3	293.2	274.7	103.0	171.7
6.3 สาขาวิชาการศึกษา	683.0	315.2	367.8	55.5	151.8	62.0	89.8	123.3	63.1	60.2	248.1	94.1	154.0	104.3	40.4	63.9
7. การศึกษาอื่น ๆ	18.5	7.4	11.1	-	-	-	-	7.1	7.1	-	-	-	-	11.3	0.3	11.1
8. ไม่ทราบ	119.0	57.8	61.2	27.9	58.7	24.2	34.5	0.4	0.4	-	4.0	1.5	2.5	27.9	3.7	24.2
ยอดรวม	100.0	100.0	100.0	100.0	100.0	100.0	100.0	100.0	100.0	100.0	100.0	100.0	100.0	100.0	100.0	100.0
1. ไม่มีการศึกษา	3.1	2.1	3.5	1.5	2.8	2.4	3.0	6.1	4.1	6.6	1.6	1.4	1.6	4.3	2.7	4.8
2.ต่ำกว่าประถมศึกษา	31.1	20.5	35.9	16.7	28.1	21.0	31.6	36.6	27.0	39.0	36.4	23.8	38.8	27.8	18.8	30.6
3. ประถมศึกษา	21.9	17.3	24.0	17.4	20.0	18.5	20.8	17.8	11.5	19.3	27.2	19.5	28.6	22.3	16.7	24.0
4. มัธยมศึกษาตอนต้น	15.1	15.7	14.9	16.0	16.8	16.9	16.7	14.0	12.1	14.4	13.8	13.8	13.8	16.3	18.6	15.5
5. มัธยมศึกษาตอนปลาย	13.0	15.9	11.7	14.4	14.7	17.3	13.4	12.2	16.3	11.2	11.0	15.3	10.1	14.7	17.9	13.7
5.1 สายสามัญ	9.6	10.9	9.1	9.4	9.7	11.7	8.8	9.9	12.0	9.3	9.2	11.2	8.8	10.5	12.2	9.9
5.2 สายวิชาชีพ	3.3	5.0	2.6	5.0	4.9	5.6	4.6	2.3	4.2	1.9	1.8	4.0	1.4	4.2	5.6	3.8
5.3 สาขาวิชาการศึกษา	0.0	0.1	0.0	-	0.0	0.0	0.0	0.0	0.2	-	0.0	0.1	0.0	0.0	0.2	-
6. ยุคศึกษา	15.3	28.0	9.7	33.4	17.0	23.2	14.0	13.2	28.4	9.5	10.0	26.1	7.0	13.8	24.9	10.4
6.1 สาขาวิชาการ	8.6	18.3	4.2	26.1	9.1	14.4	6.5	6.9	15.9	4.8	4.3	13.4	2.5	6.4	13.0	4.3
6.2 สาขาวิชาชีพ	4.9	6.9	4.0	5.9	6.2	6.7	6.0	4.5	7.9	3.7	3.7	7.8	2.9	5.4	8.6	4.4
6.3 สาขาวิชาการศึกษา	1.8	2.8	1.4	1.4	1.7	2.1	1.5	1.8	4.6	1.1	2.1	4.9	1.5	2.1	3.4	1.6
7. การศึกษาอื่น ๆ	0.0	0.1	0.0	-	-	-	-	0.1	0.5	-	-	-	-	0.2	0.0	0.3
8. ไม่ทราบ	0.3	0.5	0.2	0.7	0.6	0.8	0.6	0.0	0.0	-	0.0	0.1	0.0	0.5	0.3	0.6

ที่มา : การสำรวจภาวะการทำงานของประชากร เดือนตุลาคม พ.ศ. 2551



ตารางที่ 6 จำนวนและอัตราร้อยละของผู้มีงานทำ จำนวนคนตามชั่วโมงทำงานต่อสัปดาห์ ภาค และเขตการปกครอง

ชั่วโมงทำงาน	ทั่วราชอาณาจักร		กรุงเทพมหานคร		ภาคเหนือ		ภาคตะวันออกเฉียงเหนือ		ภาคใต้							
	รวม	ในเขตฯ	รวม	นอกเขตฯ	รวม	นอกเขตฯ	รวม	นอกเขตฯ	รวม	นอกเขตฯ						
ยอดรวม	37,158.4	11,451.5	25,707.0	3,980.9	9,064.9	2,985.6	6,079.4	7,035.5	1,371.3	5,664.3	11,995.7	1,909.8	10,086.0	5,081.4	1,204.0	3,877.4
1. 0 ชั่วโมง	388.9	67.3	321.6	4.0	65.3	13.2	52.1	51.6	13.7	37.9	196.4	22.2	174.2	71.6	14.2	57.4
2. 1-9 ชั่วโมง	280.8	27.6	253.2	-	10.0	3.1	6.9	49.2	6.3	42.9	114.6	10.5	104.1	107.0	7.7	99.4
3. 10-19 ชั่วโมง	1,173.8	135.8	1,038.0	8.8	103.1	12.0	91.1	239.6	33.0	206.5	452.9	38.1	414.7	369.6	43.9	325.6
4. 20-29 ชั่วโมง	3,059.5	340.1	2,719.4	44.3	363.2	52.5	310.7	538.2	58.6	479.6	1,373.4	95.1	1,278.4	740.4	89.7	650.7
5. 30-34 ชั่วโมง	1,732.4	270.4	1,461.9	42.6	219.0	52.5	166.5	442.0	50.0	392.0	571.4	62.8	508.6	457.3	62.5	394.8
6. 35-39 ชั่วโมง	3,872.5	1,109.7	2,762.8	268.3	801.9	211.0	590.9	723.4	191.9	531.5	1,607.7	319.7	1,288.0	471.3	119.0	352.3
7. 40-49 ชั่วโมง	14,294.8	5,411.8	8,883.0	2,313.2	4,103.7	1,467.4	2,636.3	2,365.6	494.1	1,871.5	3,996.8	689.3	3,307.6	1,515.4	447.8	1,067.7
8. 50 ชั่วโมงขึ้นไป	12,355.7	4,088.6	8,267.1	1,299.6	3,398.9	1,174.0	2,224.8	2,626.0	523.6	2,102.4	3,682.5	672.1	3,010.4	1,348.8	419.2	929.5
								จำนวน ('000)								
ยอดรวม	100.0	100.0	100.0	100.0	100.0	100.0	100.0	100.0	100.0	100.0	100.0	100.0	100.0	100.0	100.0	100.0
1. 0 ชั่วโมง	1.0	0.6	1.3	0.1	0.7	0.4	0.9	0.7	1.0	0.7	1.6	1.2	1.7	1.4	1.2	1.5
2. 1-9 ชั่วโมง	0.8	0.2	1.0	-	0.1	0.1	0.1	0.7	0.5	0.8	1.0	0.6	1.0	2.1	0.6	2.6
3. 10-19 ชั่วโมง	3.2	1.2	4.0	0.2	1.1	0.4	1.5	3.4	2.4	3.6	3.8	2.0	4.1	7.3	3.6	8.4
4. 20-29 ชั่วโมง	8.2	3.0	10.6	1.1	4.0	1.8	5.1	7.7	4.3	8.5	11.4	5.0	12.7	14.6	7.5	16.8
5. 30-34 ชั่วโมง	4.7	2.4	5.7	1.1	2.4	1.8	2.7	6.3	3.6	6.9	4.8	3.3	5.0	9.0	5.2	10.2
6. 35-39 ชั่วโมง	10.4	9.7	10.7	6.7	8.8	7.1	9.7	10.3	14.0	9.4	13.4	16.7	12.8	9.3	9.9	9.1
7. 40-49 ชั่วโมง	38.5	47.3	34.6	58.1	45.3	49.2	43.4	33.6	36.0	33.0	33.3	36.1	32.8	29.8	37.2	27.5
8. 50 ชั่วโมงขึ้นไป	33.3	35.7	32.2	32.6	37.5	39.3	36.6	37.3	38.2	37.1	30.7	35.2	29.8	26.5	34.8	24.0

ที่มา : การสำรวจภาวะการทำงานของผู้มีงานทำ เดือนตุลาคม พ.ศ. 2551

ตารางที่ 7 จำนวนและอัตราร้อยละของผู้ปฏิบัติงาน จำนวนตามอุตสาหกรรมที่คล้ายภาค และเขตการปกครอง

อุตสาหกรรม	ทั่วราชอาณาจักร		กรุงเทพมหานคร		ภาคกลาง		ภาคตะวันออกเฉียงเหนือ		ภาคใต้					
	รวม	ในเขตฯ	นอกเขตฯ	รวม	ในเขตฯ	นอกเขตฯ	รวม	ในเขตฯ	นอกเขตฯ	รวม	ในเขตฯ	นอกเขตฯ		
ยอดรวม	451.4	152.5	298.9	42.5	129.8	38.1	91.8	50.5	155.7	32.3	123.4	52.3	19.2	33.2
1. ไม่เคยทำงานมาก่อน	177.7	68.0	109.7	23.1	50.3	12.7	37.5	6.6	60.9	12.0	48.9	24.9	8.4	16.6
2. เคยทำงานมาก่อน	273.7	84.5	189.2	19.4	79.6	25.3	54.2	43.9	94.8	20.3	74.5	27.4	10.8	16.6
2.1 ภาคเกษตรกรรม	59.8	5.5	54.3	-	11.0	2.2	8.8	6.5	40.8	1.7	39.1	1.4	-	-
2.2 ภาคการผลิต	131.6	30.5	101.1	5.9	47.5	12.7	34.8	33.1	31.3	6.1	25.1	9.7	1.6	8.1
2.3 ภาคการบริการ	82.3	48.5	33.8	13.4	21.1	10.5	10.6	4.3	22.8	12.4	10.3	16.3	7.8	8.5
3. ไม่ทราบ	-	-	-	-	-	-	-	-	-	-	-	-	-	-
ยอดรวม	100.0	100.0	100.0	100.0	100.0	100.0	100.0	100.0	100.0	100.0	100.0	100.0	100.0	100.0
1. ไม่เคยทำงานมาก่อน	39.4	44.6	36.7	54.4	38.7	33.4	40.9	13.1	39.1	37.2	39.6	47.6	43.7	50.0
2. เคยทำงานมาก่อน	60.6	55.4	63.3	45.6	61.3	66.6	59.1	86.9	60.9	62.8	60.4	52.4	56.3	50.0
2.1 ภาคเกษตรกรรม	13.2	3.6	18.2	-	8.5	5.8	9.6	12.8	26.2	5.3	31.6	2.6	7.1	-
2.2 ภาคการผลิต	29.2	20.0	33.8	14.0	36.6	33.3	37.9	65.5	20.1	19.0	20.4	18.5	8.6	24.3
2.3 ภาคการบริการ	18.2	31.8	11.3	31.6	16.2	27.5	11.6	8.6	14.6	38.5	8.4	31.2	40.6	25.7
3. ไม่ทราบ	-	-	-	-	-	-	-	-	-	-	-	-	-	-

ตารางที่ 8 จำนวนและอัตราร้อยละของผู้ว่างงาน จำแนกตามระดับการศึกษาที่สำเร็จ ภาค และเขตการปกครอง

ระดับการศึกษาที่สำเร็จ	ทั่วประเทศ			ภาคกลาง			ภาคเหนือ			ภาคตะวันออกเฉียงเหนือ			ภาคใต้		
	รวม	ในเขตฯ	นอกเขตฯ	รวม	ในเขตฯ	นอกเขตฯ	รวม	ในเขตฯ	นอกเขตฯ	รวม	ในเขตฯ	นอกเขตฯ	รวม	ในเขตฯ	นอกเขตฯ
ยอดรวม	451.4	152.5	298.9	42.5	38.1	91.8	71.0	20.5	50.5	155.7	32.3	123.4	52.3	19.2	33.2
1. ไม่มีการศึกษา	8.9	1.4	7.5	-	0.2	1.3	1.4	0.3	1.1	4.0	0.9	3.1	1.9	-	1.9
2. ต่ำกว่าประถมศึกษา	41.0	6.4	34.6	-	2.8	8.7	15.8	1.5	14.3	10.5	1.6	8.9	3.3	0.6	2.7
3. ประถมศึกษา	115.0	24.8	90.2	-	12.5	10.7	12.6	2.4	10.1	61.2	6.9	54.3	18.0	3.0	15.1
4. มัธยมศึกษาตอนต้น	103.1	31.7	71.3	10.8	6.8	26.9	16.8	4.1	12.7	27.9	3.9	24.0	13.7	6.1	7.6
5. มัธยมศึกษาตอนปลาย	57.6	31.4	26.3	12.1	5.5	15.1	8.9	2.7	6.2	9.7	6.7	3.0	6.4	4.4	1.9
6. อุดมศึกษา	125.8	56.8	69.0	19.6	10.3	29.0	15.5	9.6	5.9	42.4	12.3	30.1	9.0	5.1	3.9
ยอดรวม	100.0	100.0	100.0	100.0	100.0	100.0	100.0	100.0	100.0	100.0	100.0	100.0	100.0	100.0	100.0
1. ไม่มีการศึกษา	2.0	0.9	2.5	-	0.6	1.4	2.0	1.4	2.3	2.6	2.8	2.5	3.7	-	5.8
2. ต่ำกว่าประถมศึกษา	9.1	4.2	11.6	-	7.2	9.5	22.2	7.2	28.3	6.7	4.9	7.2	6.3	3.3	8.1
3. ประถมศึกษา	25.5	16.3	30.2	-	32.9	11.6	17.7	11.8	20.1	39.3	21.3	44.0	34.5	15.5	45.5
4. มัธยมศึกษาตอนต้น	22.8	20.8	23.9	25.5	18.0	29.4	23.7	19.8	25.2	17.9	12.2	19.5	26.2	31.7	23.0
5. มัธยมศึกษาตอนปลาย	12.8	20.6	8.8	28.5	14.3	16.5	12.6	13.2	12.3	6.2	20.7	2.4	12.1	23.0	5.9
6. อุดมศึกษา	27.9	37.2	23.1	46.0	27.0	31.6	21.8	46.7	11.8	27.2	38.1	24.4	17.2	26.4	11.8

ที่มา : การสำรวจภาวะการทำงานของประชากร เดือนตุลาคม พ.ศ. 2551