

**รายงานสำมะโน
ธุรกิจทางการค้าและธุรกิจทางการบริการ พ.ศ. 2545
(ข้อมูลพื้นฐาน พ.ศ. 2545 : ในเขตเทศบาล)
จังหวัดพะเยา**

**REPORT OF
THE 2002 BUSINESS TRADE AND SERVICES CENSUS
(BASIC INFORMATION, 2002 : MUNICIPAL AREA)
CHANGWATPHAYAO**

สำนักงานสถิติแห่งชาติ
NATIONAL STATISTIC OFFICE



สำนักนายกรัฐมนตรี
OFFICE OF THE PRIME MINISTER

สารบัญ

		หน้า
คำนำ		
แผนภูมิ		
บทที่ 1	บทนำ	
	1.1 ความเป็นมา	1
	1.2 วัตถุประสงค์	1
	1.3 รายการข้อมูล	2
	1.4 ขอบข่ายและคู่บรรม	2
	1.5 คาบเวลาอ้างอิง	2
	1.6 แนวคิดและคำนิยาม	3
	1.7 วิธีการเก็บรวบรวมข้อมูล	10
	1.8 การประมวลผลข้อมูล	10
	1.9 การเสนอผลและจัดทำรายงานผล	10
บทที่ 2	สรุปข้อมูลที่สำคัญ	
	2.1 จำนวนสถานประกอบการ	11
	2.2 กิจกรรมทางเศรษฐกิจ	13
	2.3 ขนาดของสถานประกอบการ	14
	2.4 รูปแบบการจัดตั้งตามกฎหมาย	14
	2.5 รูปแบบการจัดตั้งทางเศรษฐกิจ	14
	2.6 สัดส่วนของการร่วมลงทุนหรือถือหุ้นจากต่างประเทศ	15
	2.7 ชั้นของรายรับ	16
	2.8 เทคโนโลยีสารสนเทศและการสื่อสารของสถานประกอบการ	18
ตารางสถิติ		

เผยแพร่โดย กองคลังข้อมูลและสนเทศสถิติ
สำนักงานสถิติแห่งชาติ
ถนนหลานหลวง เขตป้อมปราบศัตรูพ่าย กทม. 10100
โทร. 0 - 2281 - 0333 ต่อ 1208 - 1211, 1213
โทรสาร 0 - 2281 - 3814
ไปรษณีย์อิเล็กทรอนิกส์ binfopub@nso.go.th

หรือ สำนักงานสถิติจังหวัดพะเยา
สถานที่ตั้ง ศาลากลางจังหวัดพะเยา อ.เมือง จ.พะเยา 56000
โทร. 0-5443-1426 โทรสาร. 0-5448-1083

ปีที่พิมพ์ 2545

Distributed by Statistical Data Bank and Information Dissemination Division,
National Statistical Office,
Larn Luang Rd., Bangkok 10100, THAILAND
Tel. 0 2281 0333 ext. 1208 - 1211, 1213
Fax : 0 2281 3814
E-mail : binfopub@nso.go.th
<http://www.nso.go.th>

or Phayao Provincial Statistical Office
Phayao Provincial Hall. Phayao 56000
Tel. 0-5443-1426 Fax: 0-5448-1083

Published 2002

ISBN 974-060-292-4

หน่วยงานเจ้าของเรื่อง **Division-in-Charge**
สำนักงานสถิติจังหวัดพะเยา
Phayao Provincial Statistical Office
โทรศัพท์ Tel. 0-5443-1426
โทรสาร Fax : 0-5448-1083
ไปรษณีย์อิเล็กทรอนิกส์ E-mail : Phayao@nso.go.th.

คำนำ

จากการที่ประเทศไทยประสบภาวะวิกฤตเศรษฐกิจตั้งแต่ปี 2540 เป็นต้นมา มีผลทำให้สถานการณ์ทางเศรษฐกิจของประเทศเปลี่ยนแปลงไป โดยเฉพาะโครงสร้างการดำเนินธุรกิจทางการค้าและธุรกิจทางการบริการ มีธุรกิจใหม่ๆ เกิดขึ้นเป็นจำนวนมาก ในขณะที่ธุรกิจบางประเภทต้องปิดตัวลงตามสภาพของธุรกิจในปัจจุบัน โดยเฉพาะอย่างยิ่งธุรกิจขนาดกลางและขนาดย่อมเข้ามามีบทบาทต่อการพัฒนาและฟื้นฟูสภาพเศรษฐกิจของประเทศเป็นอย่างมาก

เพื่อให้รัฐบาลในฐานะเป็นผู้ดูแล และกำหนดนโยบายเศรษฐกิจของประเทศมีข้อมูลพื้นฐานที่ครบถ้วน ทันสมัย สามารถใช้เป็นตัวชี้วัดสถานะเศรษฐกิจพื้นฐานในประเทศได้ สำนักงานสถิติแห่งชาติในฐานะหน่วยงานที่รับผิดชอบในการจัดเก็บข้อมูลทั้งทางด้านเศรษฐกิจ และสังคมของประเทศ จึงได้จัดทำสำมะโนธุรกิจทางการค้าและธุรกิจทางการบริการ พ.ศ. 2545 ขึ้น ซึ่งนับเป็นการจัดทำครั้งที่ 3

ในการจัดทำสำมะโนธุรกิจทางการค้าและธุรกิจทางการบริการ พ.ศ. 2545 นี้ ทำการเก็บรวบรวมข้อมูลของสถานประกอบการที่มีคนทำงานตั้งแต่ 1 คนขึ้นไป ที่ประกอบธุรกิจการค้าส่ง การค้าปลีก การบริการ การผลิต การก่อสร้าง และการขนส่งทางบก ที่มีสถานที่ตั้งอยู่นอกเขตเทศบาล เฉพาะที่มีรูปแบบการบริหารงานเป็นองค์การบริหารส่วนตำบล (อบต.) ในกรุงเทพมหานคร เมืองพัทยา และเขตเทศบาล ทั่วประเทศ

รายงานฉบับนี้ เป็นรายงานผลการปฏิบัติงานเก็บรวบรวมข้อมูลพื้นฐานของสถานประกอบการ ในปี 2545 ของจังหวัดพะเยา ข้อมูลที่น่าสนใจในรายงานฉบับนี้เป็นข้อมูลของสถานประกอบการทุกประเภทที่มีคนทำงานตั้งแต่ 1 คนขึ้นไป เฉพาะที่ตั้งอยู่ในเขตเทศบาล โดยจำแนกข้อมูลตามกิจกรรมทางเศรษฐกิจตามการจัดประเภทอุตสาหกรรมตามกิจกรรมทางเศรษฐกิจทุกประเภท ตามมาตรฐานสากล (International Standard Industrial Classification of All Economic Activities : ISIC Rev.3)

สำนักงานสถิติแห่งชาติ ไตร่ขอขอบคุณผู้ประกอบการและผู้เกี่ยวข้องทุกฝ่ายที่ได้ให้ความร่วมมือในการให้ข้อมูล ซึ่งเป็นผลให้การปฏิบัติงานครั้งนี้สำเร็จลุล่วงไปด้วยดี

สำนักงานสถิติจังหวัดพะเยา

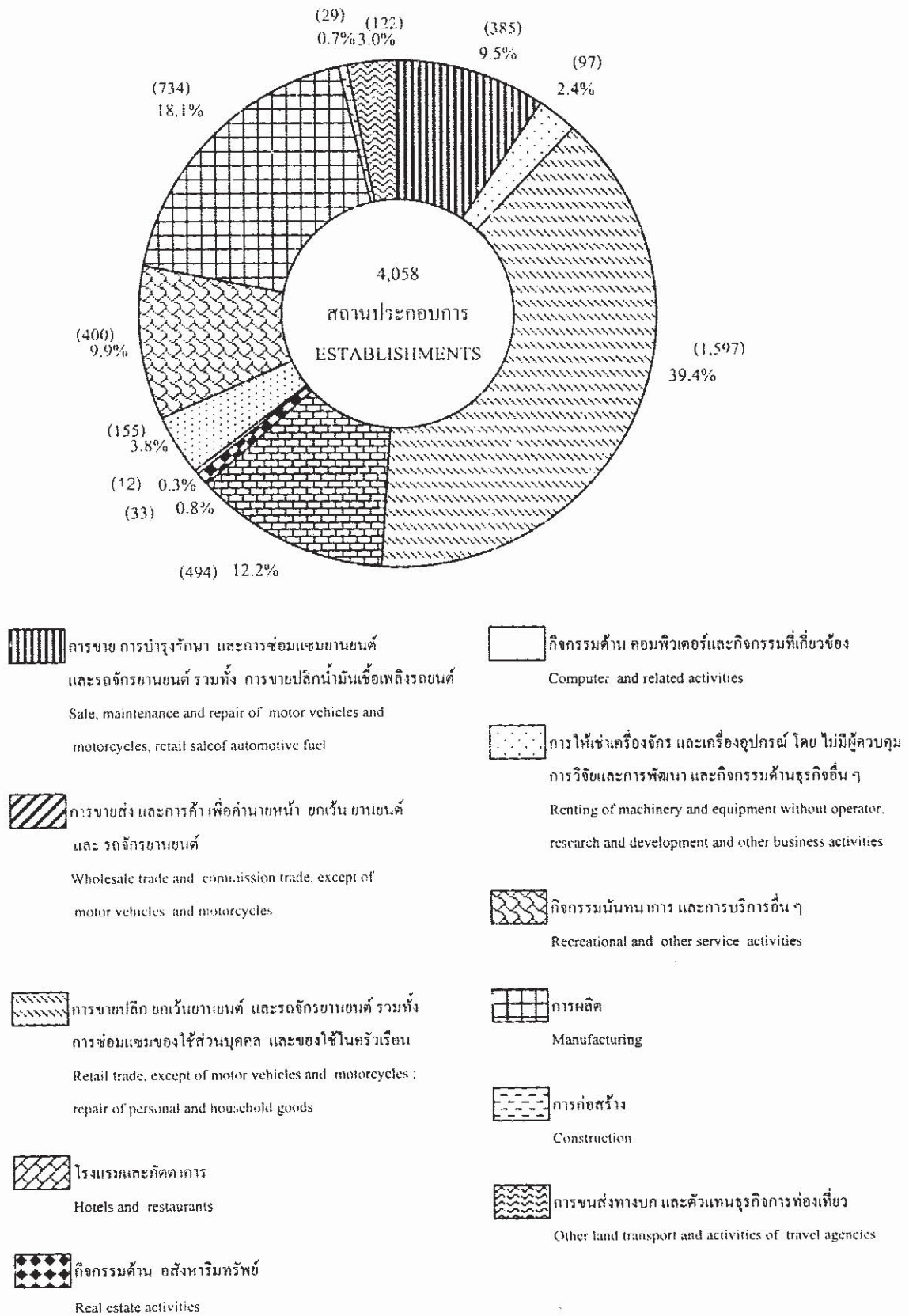
สำนักงานสถิติแห่งชาติ

สำนักนายกรัฐมนตรีย

สิงหาคม 2545

แผนภูมิ 1 จำนวนและร้อยละของสถานประกอบการ จำแนกตามกิจกรรมทางเศรษฐกิจ

FIGURE 1 PERCENTAGE OF ESTABLISHMENTS BY ECONOMIC ACTIVITY



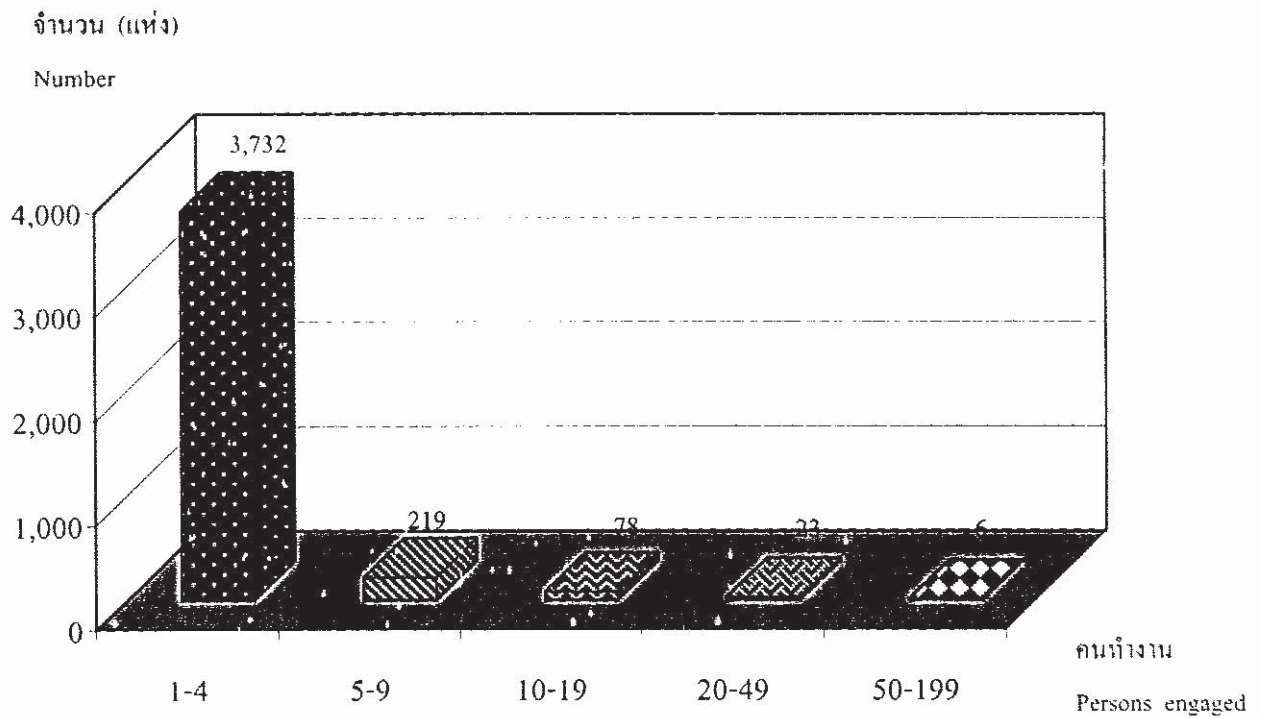
ที่มา : รายงานสำมะโนธุรกิจทางการค้าและธุรกิจทางการบริการ พ.ศ. 2545 (ข้อมูลพื้นฐาน พ.ศ. 2545 : ในเขตเทศบาล) จังหวัดพะเยา สำนักงานสถิติแห่งชาติ สำนักงานนายกรัฐมนตรี

Source : Report of the 2002 Business Trade and Services Census (Basic Information, 2002 : Municipal area),

Changwat Phayao, National Statistical Office, Office of the Prime Minister

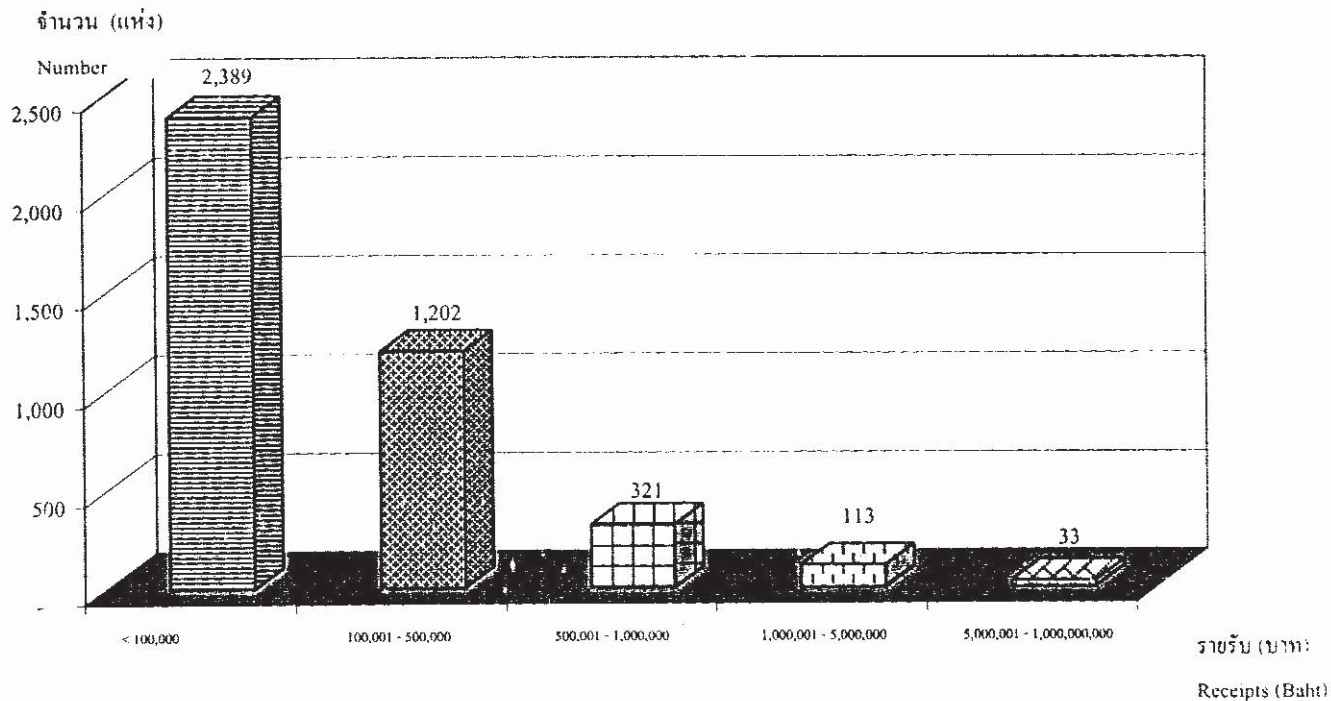
แผนภูมิ 2 จำนวนสถานประกอบการ จำแนกตามจำนวนคนทำงาน

FIGURE 2 NUMBER OF ESTABLISHMENTS BY NUMBER OF PERSONS ENGAGED



แผนภูมิ 3 จำนวนสถานประกอบการ จำแนกตามชั้นของรายรับ

FIGURE 3 NUMBER OF ESTABLISHMENTS BY CLASS OF RECEIPTS



ที่มา : รายงานสำมะโนธุรกิจทางการค้าและธุรกิจทางการบริการ พ.ศ. 2545 (ข้อมูลพื้นฐาน พ.ศ. 2545 : ในเขตเทศบาล)

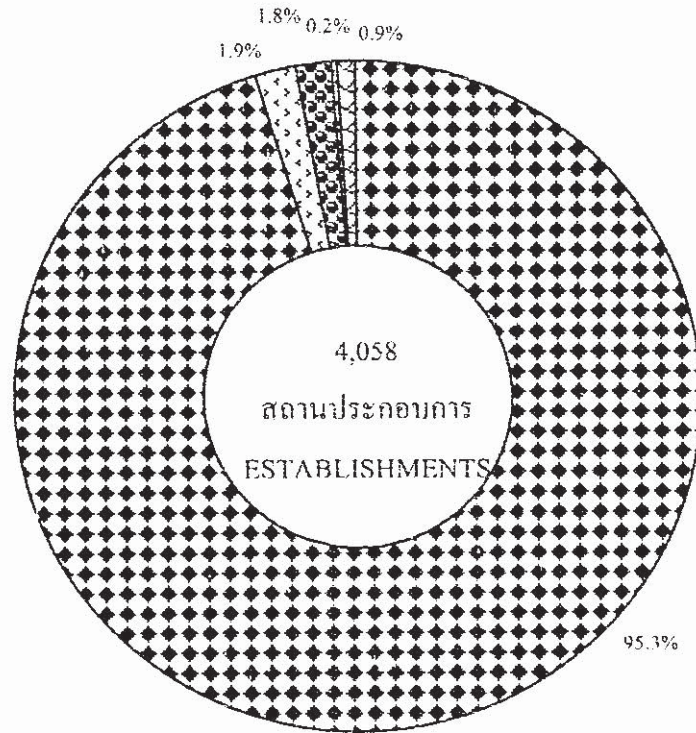
จังหวัดพะเยา สำนักงานสถิติแห่งชาติ สำนักงานรัฐมนตรี



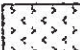


Source : Report of the 2002 Business Trade and Services Census (Basic Information, 2002 : Municipal area).

Changwat Phayao, National Statistical Office, Office of the Prime Minister

แผนภูมิ 4 ร้อยละของสถานประกอบการ จำแนกตามรูปแบบการจัดตั้งตามกฎหมาย

FIGURE 4 PERCENTAGE OF ESTABLISHMENTS BY FORM OF LEGAL ORGANIZATION



- | | | | |
|---|--|---|------------------------|
|  | ส่วนบุคคล
Individual proprietor |  | สหกรณ์
Cooperatives |
|  | ห้างหุ้นส่วนจำกัด ห้างหุ้นส่วนสามัญนิติบุคคล
Juristic partnership |  | อื่น ๆ
Others |
|  | บริษัทจำกัด บริษัทจำกัด (มหาชน)
Company Limited, Public company limited | | |

ที่มา : รายงานสำมะโนธุรกิจทางการค้าและธุรกิจทางการบริการ พ.ศ. 2545 (ข้อมูลพื้นฐาน พ.ศ. 2545 : ในเขตเทศบาล)
จังหวัดพะเยา สำนักงานสถิติแห่งชาติ สำนักนายกรัฐมนตรี

Source : Report of the 2002 Business Trade and Services Census (Basic Information, 2002 : Municipal area),
Changwat Phayao, National Statistical Office, Office of the Prime Minister

บทที่ 1

บทนำ

1.1 ความเป็นมา

สำนักงานสถิติแห่งชาติ ได้จัดทำสำมะโนธุรกิจทางการค้าและธุรกิจทางการบริการครั้งแรกในปี 2509 และครั้งที่ 2 ในปี 2531 ตามข้อเสนอแนะขององค์การสหประชาชาติให้มีการจัดทำสำมะโนทุก 10 ปี เพื่อให้มีข้อมูลพื้นฐานที่สำคัญทางด้านธุรกิจทางการค้าและธุรกิจทางการบริการที่ต่อเนื่อง แต่เนื่องจากมีข้อจำกัดทางด้านงบประมาณและบุคลากร สำนักงานสถิติแห่งชาติ จึงได้จัดทำการศึกษาสำรวจด้วยวิธีเลือกตัวอย่าง ในช่วงเวลาที่ไม่ได้จัดทำสำมะโน และเพื่อให้มีข้อมูลอย่างต่อเนื่อง สำนักงานสถิติแห่งชาติพยายามที่จะจัดทำโครงการสำรวจธุรกิจทางการค้าและธุรกิจทางการบริการเป็นประจำทุกปี

จากการที่สถานการณ์ทางเศรษฐกิจของประเทศในปัจจุบันเปลี่ยนแปลงไปอย่างรวดเร็ว อันเป็นผลกระทบจากการเกิดภาวะวิกฤตเศรษฐกิจตั้งแต่ปี 2540 เป็นต้นมา มีผลทำให้โครงสร้างการดำเนินธุรกิจทางการค้าและธุรกิจทางการบริการในประเทศเปลี่ยนแปลงไปจากเดิมเป็นอย่างมาก มีธุรกิจประเภทใหม่ๆ เกิดขึ้น โดยเฉพาะธุรกิจขนาดกลางและขนาดย่อม ซึ่งได้เข้ามามีบทบาทต่อการพัฒนาและฟื้นฟูสภาพทางเศรษฐกิจของประเทศเป็นอย่างมากในปัจจุบัน ดังนั้นรัฐบาลจึงจำเป็นต้องมีข้อมูลพื้นฐานที่ทันสมัยและสามารถสะท้อนสถานการณ์ที่เป็นจริงในปัจจุบัน สำหรับใช้ประกอบการพิจารณากำหนดนโยบายในการพัฒนาประเทศ สำนักงานสถิติแห่งชาติ จึงกำหนดให้มีการจัดทำสำมะโนธุรกิจฯ พ.ศ. 2545 ขึ้น ซึ่งเป็นการจัดทำสำมะโนธุรกิจฯ ครั้งที่ 3 ของประเทศไทย ในการจัดทำสำมะโนธุรกิจทางการค้าและธุรกิจทางการบริการ พ.ศ. 2545 นี้ ได้ดำเนินการเก็บรวบรวมข้อมูลเป็น 2 ขั้นตอน คือ

1) การเก็บรวบรวมข้อมูลพื้นฐาน (งานนับจุด)

- ปี 2544 ทำการเก็บรวบรวมข้อมูลพื้นฐานของสถานประกอบการที่ตั้งอยู่นอกเขตเทศบาล เฉพาะที่มีรูปแบบการบริหารงานเป็นองค์การบริหารส่วนตำบล (อบต.) ทั่วประเทศ
- ปี 2545 ทำการเก็บรวบรวมข้อมูลพื้นฐานของสถานประกอบการที่ตั้งอยู่ในกรุงเทพมหานคร เมืองพัทยา และเขตเทศบาลทั่วประเทศ

2) การเก็บรวบรวมข้อมูลรายละเอียด (งานแจกนับ)

- ปี 2545 ทำการเก็บรวบรวมข้อมูลรายละเอียดเกี่ยวกับการดำเนินกิจการ (แจกนับ) ของสถานประกอบการทุกห้องที่ทั่วประเทศ

1.2 วัตถุประสงค์

การเก็บรวบรวมข้อมูลพื้นฐานของสถานประกอบการ พ.ศ. 2545 มีวัตถุประสงค์ ดังนี้

- 1) เพื่อเก็บรวบรวมข้อมูลจำนวนสถานประกอบการทุกประเภท และการกระจายตัวของสถานประกอบการธุรกิจทางการค้าและธุรกิจทางการบริการ อุตสาหกรรมการผลิต การก่อสร้าง การขนส่งทางบก และตัวแทนธุรกิจการท่องเที่ยว

2) เพื่อทำการคัดเลือกสถานประกอบการที่เข้าข่ายการเก็บรวบรวมข้อมูลรายละเอียดการประกอบธุรกิจของสถานประกอบการในปี 2545 (แฉงนับ)

3) เพื่อนำข้อมูลมาจัดทำกรอบตัวอย่าง (Sampling Frame) เพื่อใช้ในการสำรวจด้านสถานประกอบการ

1.3 รายการข้อมูล

รายการข้อมูลที่เก็บรวบรวมมีดังนี้

- ชื่อ ที่ตั้ง และสถานที่ติดต่อของสถานประกอบการ
- จำนวน และประเภทของสถานประกอบการ
- การมีต่างประเทศมาร่วมลงทุนหรือถือหุ้น
- รูปแบบการจัดตั้งตามกฎหมาย และรูปแบบการจัดตั้งตามเศรษฐกิจ
- จำนวนคนทำงาน และจำนวนลูกจ้างของสถานประกอบการ
- ชั้นของรายรับ
- การมีและการใช้เทคโนโลยีสารสนเทศและการสื่อสารของสถานประกอบการ

1.4 ขอบข่ายและคู่มรวม

ขอบข่าย ในการเก็บรวบรวมข้อมูลพื้นฐาน พ.ศ. 2545 ได้แก่ กิจกรรมทางเศรษฐกิจตามการจัดประเภทอุตสาหกรรมตามกิจกรรมทางเศรษฐกิจทุกประเภทตามมาตรฐานสากล (International Standard Industrial Classification of All Economic Activities : ISIC Rev.3) ดังนี้

- ธุรกิจทางการค้าและธุรกิจทางการบริการ
- อุตสาหกรรมการผลิต
- การก่อสร้าง
- การขนส่งทางบก และตัวแทนธุรกิจการท่องเที่ยว

คู่มรวม สถานประกอบการทุกประเภท (ยกเว้นแฝงลอย) ที่มีคนทำงานตั้งแต่ 1 คนขึ้นไปที่ตั้งอยู่ในกรุงเทพมหานคร เมืองพัทยา และในเขตเทศบาลทั่วประเทศ

ข้อมูลที่น่าสนใจในรายงานฉบับนี้ เป็นข้อมูลเฉพาะสถานประกอบการทุกประเภทที่มีคนทำงานตั้งแต่ 1 คนขึ้นไป ที่ตั้งอยู่ในเขตเทศบาลทั่วประเทศ ของจังหวัดพะเยาเท่านั้น

1.5 คาบเวลาอ้างอิง

ข้อมูลเกี่ยวกับจำนวนและลักษณะต่าง ๆ ของสถานประกอบการที่เก็บรวบรวมเป็นข้อมูลของสถานประกอบการที่เปิดดำเนินกิจการในปี 2545

1.6 แนวคิดและกำนियาม

1) สถานประกอบการ

หมายถึง สถานที่มีหรือบางส่วนของสถานที่ที่มีที่ตั้งที่แน่นอนและมีกาดำเนินงานกิจกรรมทางเศรษฐกิจ ไม่ว่ากิจกรรมนั้นจะดำเนินงานโดยบุคคลที่เป็นเจ้าของหรือควบคุมกิจการ โดยนิติบุคคล

2) กิจกรรมทางเศรษฐกิจ

กาจัดทำเ้ามะ โนธุรกิจทางการค้าและธุรกิจทางการบริการ พ.ศ. 2545 ได้จัดจำแนกสถานประกอบการตามการดำเนินงานกิจกรรมทางเศรษฐกิจตามมาตรฐานสากล (International Standard Industrial Classification of All Economic Activities : ISIC Rev.3) ดังต่อไปนี้

- การขาย การบำรุงรักษา และการซ่อมแซมยานยนต์ และรถจักรยานยนต์ รวมทั้งการขายปลีกน้ำมันเชื้อเพลิงรถยนต์ ได้แก่

การดำเนินงานการขายส่งและขายปลีกยานยนต์ รถจักรยานยนต์ และรถเล่นบนหิมะทั้งใหม่และที่ใช้แล้ว การบำรุงรักษาและการซ่อมแซม การขายอะไหล่ (ส่วนประกอบ) และชิ้นส่วนอุปกรณ์ (อุปกรณ์ประกอบ) สำหรับยานยนต์ การดำเนินงานกิจการของตัวแทน หรือนายหน้าที่เกี่ยวข้องกับการจำหน่าย ยานยนต์ การล้าง การขัดเงา และการลากจูงยานยนต์ รวมถึงการขายปลีกน้ำมันเชื้อเพลิงรถยนต์ และผลิตภัณฑ์น้ำมันเครื่อง/น้ำมันหล่อลื่น หรือผลิตภัณฑ์ที่ใช้เป็นตัวให้ความเย็นแก่เครื่องยนต์

- การขายส่งและการค้าเพื่อค่านายหน้า ยกเว้นยานยนต์และรถจักรยานยนต์ ได้แก่

- การดำเนินงานกิจการขาย (เป็นการขายสินค้าที่ไม่มีการเปลี่ยนรูป/ดัดแปลงสินค้า) สินค้าใหม่ และสินค้าที่ใช้แล้วให้แก่ผู้ขายปลีก ผู้ใช้ในงานอุตสาหกรรม ผู้ใช้ในงานพาณิชย์กรรม ผู้ใช้ในงานสถาบัน ผู้ใช้ในงานวิชาชีพ หรือผู้ขายส่งรายอื่นๆ หรือบุคคล/บริษัทที่ทำหน้าที่ตัวแทนหรือนายหน้าซื้อขายสินค้า

- ผู้ขายส่งซึ่งประกอบ จัดแยกขนาดและคักคุณภาพสินค้าจำนวนมากเป็นประจำ การจัดแบ่งสินค้าออกเป็นส่วนย่อย การบรรจุใหม่ การจัดการนำสินค้าเป็นลอคย่อย รวมถึงการเก็บสินค้า การเข้ายื่นสินค้า การจัดส่งและการจัดวางสินค้า กิจกรรมที่เกี่ยวข้องเนื่องกับการส่งเสริมการขาย ให้แก่ลูกค้า และการออกแบบตลาดคิดสินค้า

- การขายปลีก ยกเว้นยานยนต์ และรถจักรยานยนต์ รวมทั้งการซ่อมแซมของใช้ส่วนบุคคล และของใช้ในครัวเรือน ได้แก่

- การดำเนินงานกิจการขาย (เป็นการขายสินค้าที่ไม่มีการเปลี่ยนรูป/ดัดแปลงสินค้า) สินค้าใหม่และสินค้าที่ใช้แล้วให้แก่ประชาชนทั่วไป เพื่อกาบริโภคหรือกาใช้ประโยชน์เฉพาะส่วนบุคคลหรือในครัวเรือน

- การซ่อมและการคิดตั้งของใช้ส่วนบุคคลและของใช้ในครัวเรือน

- **โรงแรมและภัตตาคาร ได้แก่**

- การดำเนินการกิจการเกี่ยวกับการจัดหาที่พักชั่วคราว ถ่ายพัก และสิ่งอำนวยความสะดวกในที่พักให้แก่ประชาชนทั่วไป เช่น โรงแรม โมเต็ล หอพักในสถานศึกษา ห้องพักภายในบ้าน เกสต์เฮาส์ ที่พักแรมเยาวชน ที่พักชั่วคราว เป็นต้น

- การขายอาหารและเครื่องดื่มที่จัดเตรียมไว้พร้อมที่จะบริโภคได้ทันทีในสถานที่ต่างๆ เช่น ภัตตาคาร คาเฟ่ สถานที่บริการขายอาหารกลางวัน และร้านขายเครื่องดื่ม เป็นต้น

- **กิจกรรมด้านอสังหาริมทรัพย์ ได้แก่**

- การซื้อ การขาย การให้เช่า และการดำเนินการเกี่ยวกับอสังหาริมทรัพย์ที่เป็นเจ้าของหรือเช่าจากผู้อื่น เช่น อาคารห้องชุดและที่อยู่อาศัย อาคารเชิงพาณิชย์ที่อยู่อาศัย การพัฒนาและการจัดสรรอสังหาริมทรัพย์ เป็นต้น รวมทั้งการพัฒนาและการขายที่ดินและสุสาน การดำเนินการเกี่ยวกับห้องชุดและที่อยู่อาศัยเคลื่อนที่ได้

- การซื้อ การขาย การให้เช่า การจัดการและการประเมินราคาอสังหาริมทรัพย์ โดยได้รับค่าธรรมเนียมตอบแทนหรือโดยการทำสัญญา

- **กิจกรรมด้านคอมพิวเตอร์และกิจกรรมที่เกี่ยวข้อง ได้แก่**

- การให้คำปรึกษาเกี่ยวกับชนิดและลักษณะการใช้งานของฮาร์ดแวร์ ที่มีหรือไม่มีซอฟต์แวร์ ระบบงานประยุกต์

- การให้คำปรึกษาเกี่ยวกับการวิเคราะห์ ความต้องการและปัญหาของผู้ใช้ และวิธีการแก้ไขปัญหาที่ดีที่สุด

- กิจกรรมที่เกี่ยวข้องกับการวิเคราะห์ การออกแบบ และการเขียนโปรแกรมของระบบงานที่พร้อมจะใช้งานได้ โดยทั่วไปเป็นการวิเคราะห์ความต้องการและปัญหาของผู้ใช้ การให้คำปรึกษา วิธีการแก้ปัญหาที่ประหยัดที่สุด พร้อมทั้งจัดสร้างซอฟต์แวร์ที่จำเป็นต้องใช้ เพื่อให้เกิดผลสัมฤทธิ์ ตามแนวทางการแก้ปัญหานั้น รวมทั้งการเขียนโปรแกรมตามความต้องการของผู้ใช้

- กิจกรรมที่เกี่ยวข้องกับการพัฒนา การผลิต การจัดหา และจัดทำเอกสารประกอบการใช้ซอฟต์แวร์ ซึ่งเขียนขึ้นตามความต้องการของผู้ใช้เฉพาะราย และเป็นคำสั่งง่าย ๆ และซอฟต์แวร์สำเร็จรูป

- การประมวลผล หรือการจัดทำตารางประมวลผลข้อมูลทุกชนิด ซึ่งประกอบด้วย การประมวลผลและการเตรียมรายงานที่สมบูรณ์ จากข้อมูลของลูกค้า ซึ่งรวมถึงงานเฉพาะทาง เช่น การบันทึกข้อมูลหรือการเตรียมข้อมูลด้วยวิธีอื่น การแปลงข้อมูล เช่น จากบัตรไปเป็นเทป การรู้จำอักขระจากภาพ (optical character recognition) เป็นต้น ซึ่งอาจจะดำเนินการ โดยการให้บริการโดยตรง หรือโดยผ่านระบบเครือข่าย โดยการใช้โปรแกรมของลูกค้า หรือโปรแกรมที่มีกรรมสิทธิ์เฉพาะ รวมทั้งการจัดการบริการรายชั่วโมงหรือการแบ่งกันใช้เวลา (time-share) การจัดการและการดำเนินการเกี่ยวกับสิ่งอำนวยความสะดวกในการประมวลผลข้อมูลในขั้นตอนที่ต่อเนื่อง

- **การให้เช่าเครื่องจักรและเครื่องอุปกรณ์โดยไม่มีผู้ควบคุม การวิจัย และการพัฒนา และกิจกรรมด้านธุรกิจอื่น ๆ ได้แก่**

- การให้เช่าเครื่องอุปกรณ์การขนส่ง เครื่องจักรและเครื่องอุปกรณ์อื่น ๆ ของใช้ส่วนบุคคลและของใช้ในครัวเรือน

- การวิจัยและการพัฒนา การทดลองทางด้านวิทยาศาสตร์ธรรมชาติ วิศวกรรม สังคมศาสตร์ และมนุษยศาสตร์

- กิจกรรมด้านกฎหมาย การบัญชี การทำบัญชีและการตรวจสอบบัญชี การให้คำปรึกษาด้านภาษี การวิจัยตลาด และการสำรวจความคิดเห็นของประชาชน และการให้คำปรึกษาทางธุรกิจ และการจัดการ

- กิจกรรมด้านสถาปัตยกรรม วิศวกรรม และเทคนิคอื่น ๆ

- การโฆษณา

● กิจกรรมนันทนาการ และการบริการอื่น ๆ ได้แก่

- กิจกรรมด้านภาพยนตร์ วิทยุ โทรทัศน์ และการบันเทิงอื่น ๆ

- กิจกรรมของสำนักข่าว

- กิจกรรมห้องสมุด หอจดหมายเหตุ พิพิธภัณฑ์สถาน และกิจกรรมทางวัฒนธรรม

อื่น ๆ

- กิจกรรมการศึกษา และนันทนาการอื่น ๆ

- กิจกรรมด้านการบริการอื่น ๆ เช่น การบริการซักรีดและซักแห้ง ผลิตภัณฑ์สิ่งทอ

และขนสัตว์ การแต่งผมและการเสริมสวยอื่น ๆ การทำศพและกิจกรรมที่เกี่ยวข้อง เป็นต้น

● การผลิต

หมายถึง การเปลี่ยนแปลงวัตถุหรือส่วนประกอบของวัตถุในทางกายภาพหรือทางเคมี ให้เป็นผลิตภัณฑ์ชนิดใหม่ โดยไม่คำนึงถึงว่างานนั้นทำด้วยเครื่องจักรหรือมือ ทำในโรงงาน ทำในเคหะสถาน หรือผลิตภัณฑ์นั้นจะนำมาขายส่งหรือขายปลีกก็ตาม การประกอบชิ้นส่วนของผลิตภัณฑ์ที่ผลิตขึ้น การดัดแปลงสินค้า รวมทั้งการปรับปรุงใหม่หรือการสร้างชิ้นใหม่

● การก่อสร้าง

หมายถึง กิจกรรมทางเศรษฐกิจที่เกี่ยวข้องกับการก่อสร้างใหม่ การต่อเติม การดัดแปลง การซ่อมแซม และการรื้อทำลายอาคารหรือสิ่งก่อสร้างด้านวิศวกรรม เช่น ถนน สะพาน เขื่อน อุโมงค์ เป็นต้น

อุตสาหกรรมการก่อสร้างประกอบด้วยสถานประกอบการที่ดำเนินกิจการดังต่อไปนี้

- การเตรียมสถานที่ก่อสร้าง เช่น การรื้อถอน ทำลายอาคารเก่า การถมดิน เป็นต้น

- การก่อสร้างอาคาร ; งานวิศวกรรมโยธา เช่น ทางหลวง ถนน สะพาน อุโมงค์

เป็นต้น ซึ่งหมายรวมทั้งการก่อสร้างใหม่ การต่อเติม ดัดแปลง และซ่อมแซมด้วย

- การติดตั้งภายในอาคาร เช่น การวางท่อ การติดตั้งระบบเครื่องปรับอากาศ

ระบบสัญญาณเตือนภัย บันไดเลื่อน เป็นต้น

- การสร้างอาคารให้สมบูรณ์ เช่น การติดตั้งกระจก การฉาบปูน การทาสีและ

ตกแต่งอาคาร การคิดผนังและปูพื้นด้วยวัสดุต่าง ๆ การขัดพื้น เป็นต้น

- การให้เช่าเครื่องอุปกรณ์ที่ใช้ในงานก่อสร้างหรือการรื้อถอน โดยมีผู้ควบคุม เช่น การให้เช่ารถเครนพร้อมคนขับ เป็นต้น

- การขนส่งทางบก และตัวแทนธุรกิจการท่องเที่ยว ได้แก่
 - การขนส่งผู้โดยสารทางบกอื่น ๆ ที่มีตารางเวลาและที่ไม่มีตารางเวลา รวมถึง การขนส่งสินค้าทางถนน
 - กิจกรรมของตัวแทนธุรกิจการท่องเที่ยว และผู้จำหน่ายเที่ยว รวมทั้งกิจกรรม บริการนักท่องเที่ยว

3) รูปแบบการจัดตั้งตามกฎหมาย

ส่วนบุคคล

หมายถึง สถานประกอบการที่มีเจ้าของเป็นบุคคลธรรมดาคนเดียว หรือหลายคน รวมกัน และรวมถึงห้างหุ้นส่วนสามัญที่ไม่จดทะเบียนเป็นนิติบุคคลด้วย

ห้างหุ้นส่วนจำกัด ห้างหุ้นส่วนสามัญนิติบุคคล

หมายถึง สถานประกอบการที่จัดตั้งขึ้นโดยคณะบุคคลตั้งแต่ 2 คนขึ้นไป รวมทุนกันเพื่อประกอบกิจการ และรับผิดชอบร่วมกันโดยจดทะเบียนถูกต้องตามกฎหมาย

บริษัทจำกัด บริษัทจำกัด (มหาชน)

บริษัทจำกัด หมายถึง สถานประกอบการที่จัดตั้งขึ้นโดยผู้ริเริ่มคณะหนึ่ง และได้จดทะเบียนถูกต้องตามกฎหมาย โดยมีผู้ริเริ่มดำเนินการอย่างน้อย 7 คน ขึ้นไป

บริษัทจำกัด (มหาชน) หมายถึง สถานประกอบการที่จัดตั้งขึ้นโดยการจดทะเบียน จัดตั้งบริษัท การควบบริษัท หรือการแปรสภาพบริษัท และวัตถุประสงค์ที่จะขายหุ้นต่อประชาชน โดยมีผู้ริเริ่มดำเนินการตั้งแต่ 15 คนขึ้นไป

ส่วนราชการ รัฐวิสาหกิจ

หมายถึง สถานประกอบการที่รัฐบาลเป็นเจ้าของ หรือมีทุนอยู่ด้วยไม่น้อยกว่า ร้อยละ 50 ของทุนทั้งหมด รวมถึงสถานประกอบการที่ดำเนินการโดยรัฐบาลด้วย

สหกรณ์

หมายถึง สถานประกอบการที่จัดตั้งขึ้นในรูปของสหกรณ์ โดยจดทะเบียนถูกต้อง ตามกฎหมายว่าด้วยสหกรณ์ โดยมีผู้ก่อตั้งไม่น้อยกว่า 10 คน

อื่นๆ

หมายถึง สถานประกอบการที่จัดตั้งในรูปแบบอื่นๆ นอกจากที่กล่าวข้างต้น เช่น มูลนิธิ สโมสร สมาคม กลุ่มแม่บ้าน ชมรมต่างๆ ร้านค้าสาริต เป็นต้น

4) รูปแบบการจัดตั้งทางเศรษฐกิจ

สำนักงานแห่งเดียว

หมายถึง สถานประกอบการที่ไม่มีหน่วยงานย่อย หรือสาขาอื่นใด และไม่เป็นหน่วยงานย่อยหรือสาขาของสถานประกอบการอื่น

สำนักงานใหญ่

หมายถึง สถานประกอบการที่เป็นเจ้าของ และควบคุมกิจการของสถานประกอบการอื่นที่เป็นสำนักงานสาขาหรือหน่วยงานย่อย

สำนักงานสาขา

หมายถึง สถานประกอบการที่เป็นสาขา หรือหน่วยงานย่อยของสถานประกอบการอื่นที่เป็นสำนักงานใหญ่

แฟรนไชส์

หมายถึง สถานประกอบการหรือร้านค้าที่ดำเนินธุรกิจแบบแฟรนไชส์ จำนวนออก เป็น 2 ประเภท ได้แก่

(1) แฟรนไชส์ที่เป็นกิจการซึ่งบริษัทแม่ดำเนินการเอง หมายถึง สถานประกอบการหรือร้านค้าที่เป็นสาขาของบริษัทแม่ ที่มีการค้าเงินธุรกิจแบบแฟรนไชส์ ซึ่งเป็นธุรกิจที่ดำเนินงานโดยบริษัทแม่ มีใช้ร้านที่ดำเนินการ โดยสมาชิกผู้ซื้อแฟรนไชส์

(2) แฟรนไชส์ที่เป็นกิจการที่ซื้อสิทธิหรือมาดำเนินการ หมายถึง สถานประกอบการหรือร้านค้าที่ดำเนินธุรกิจแบบแฟรนไชส์ ซึ่งเป็นธุรกิจที่ต้องซื้อสิทธิหรือจากบริษัทแม่มาดำเนินการ

5) คนทำงาน

หมายถึง คนที่ทำงานในสถานประกอบการทั้งที่รับค่าจ้างเงินเดือนและไม่ได้รับเงินเดือนที่สถานประกอบการมีผู้ตามปกติ รวมทั้งผู้ที่ปกติทำงานอยู่ในสถานประกอบการแห่งนี้ แต่ในวันดังกล่าวไม่ได้มาทำงาน เนื่องจากเจ็บป่วย ลาหยุดพักผ่อน โดยได้รับค่าจ้าง/เงินเดือน ไม่รวมคนงานที่ทำงานเป็นระยะเวลานาน เช่น ลาไปรับราชการทหาร เป็นต้น

คนทำงานประกอบด้วย

(1) เจ้าของกิจการ/หุ้นส่วน หรือสมาชิกในครอบครัวที่ทำงานให้กับสถานประกอบการ ผู้ที่มาฝึกงานหรือผู้ปฏิบัติงานในสถานประกอบการ ซึ่งมีจำนวนชั่วโมงทำงานไม่ต่ำกว่าสัปดาห์ละ 20 ชั่วโมง โดยเจ้าของหรือผู้ประกอบการอาจให้เงิน ค่าอาหาร เครื่องนุ่งห่ม หรือช่วยเหลือเรื่องอื่น ๆ แต่ไม่ต้องรับผิดชอบในเรื่องการจ่ายค่าแรงให้ตามกฎหมาย

(2) ลูกจ้าง ได้แก่ ผู้ที่ปฏิบัติงานให้กับสถานประกอบการ โดยได้รับเงินเดือนหรือค่าจ้างเป็นประจำ ตั้งแต่ระดับบริหาร นักวิชาการ เสมียน พนักงานต่าง ๆ เช่น ผู้จัดการ ผู้อำนวยการ ผู้ปฏิบัติงานในห้องทดลอง พนักงานขาย และลูกจ้างที่ทำงานในกรรมวิธีการผลิต เป็นต้น ค่าจ้างที่ได้รับอาจเป็นรายปีกร์ รายสัปดาห์ รายวัน รายชั่วโมง หรือรายชิ้น ก็ได้ นอกจากนี้ยังรวมถึงผู้ที่สถานประกอบการส่งไปประจำที่สถานประกอบการอื่นด้วย เช่น พนักงานรักษาความปลอดภัย คนทำความสะอาด พนักงานขายตามห้างสรรพสินค้า เป็นต้น

คนทำงานไม่รวมคนที่รับเงินจากโรงงานไว้ที่งานที่บ้านแล้วนำมาส่งโรงงานโดยไม่ไ้ลงทุนซื้อวัสดุอุปกรณ์ หรือออกค่าใช้จ่ายใด ๆ และไม่รวมคนที่สถานประกอบการจ้างมาทำงานเฉพาะอย่างเป็นทางการ เช่น กรรมกรที่จ้างมาขนของ และพนักงานเดินตลาดหรือตัวแทนขายที่ไม่มีเงินเดือนประจำ

6) รายรับ

(1) รายรับของสถานประกอบการธุรกิจทางการค้าและธุรกิจทางการบริการ

หมายถึง จำนวนเงินทั้งสิ้นที่ได้จากการประกอบธุรกิจในรอบปี 2544 เช่น รายรับจากการขายสินค้า รายรับจากการประกอบธุรกิจโรงแรมและภัตตาคาร รายรับจากการให้บริการและค่านายหน้าโดยไม่คำนึงถึงเวลาหรือวิธีการชำระเงินจากผู้ซื้อ ทั้งนี้รวมถึงมูลค่าขายจากการให้เช่าซื้อและการขายผ่อนชำระ และการขายสินค้าที่นำไปฝากให้สถานประกอบการอื่นขายด้วย นอกจากนี้ยังหมายถึง รายรับจากการให้เช่าสินทรัพย์ถาวร เงินปันผลรับ ดอกเบี้ยรับ กำไรจากอัตราแลกเปลี่ยนฯ และอื่นๆ ทั้งนี้ ไม่รวมค่าขายสินค้าที่สถานประกอบการอื่นนำมาฝากขาย และส่วนผลที่สถานประกอบการลดให้แก่ผู้ซื้อหรือผู้ใช้บริการ

(2) รายรับของสถานประกอบการอุตสาหกรรมการผลิต

รายรับทั้งสิ้นของสถานประกอบการในรอบปี 2544 ประกอบด้วยรายรับดังต่อไปนี้ คือ

2.1 รายรับจากมูลค่าขายผลผลิต

หมายถึง มูลค่าการจำหน่ายผลิตภัณฑ์ในรอบปี ทั้งที่สถานประกอบการผลิตขึ้นเอง และ/หรือ ที่สถานประกอบการอื่นผลิตให้ โดยสถานประกอบการเป็นผู้จ่ายค่าวัตถุดิบและวัสดุประกอบที่ใช้ในการผลิต และรวมมูลค่าผลผลิตที่สถานประกอบการผลิตเพื่อใช้เองหรือให้คนทำงานเป็นส่วนหนึ่งของค่าตอบแทนแรงงาน ผลผลิตที่จัดส่งให้สำนักงานใหญ่ สำนักงานสาขา หรือ สำนักงานขายของโรงงาน และรายรับจากการขายผลพลอยได้และเศษวัสดุ

2.2 รายรับจากการขายสินค้าที่ซื้อมาจำหน่ายในสภาพเดิม

หมายถึง จำนวนเงินที่สถานประกอบการได้รับจากการขายสินค้าที่ซื้อมาจำหน่ายโดยไม่มีการเปลี่ยนแปลงสภาพ

2.3 รายรับจากการจ้างเหมาทำการผลิตสินค้าให้สถานประกอบการอื่น

หมายถึง จำนวนเงินที่ได้รับจากผู้จ้างในการรับจ้างเหมาทำการผลิตสินค้า โดยผู้จ้างจัดหาวัสดุให้ ถ้าเป็นการรับจ้างเหมาผลิตสินค้าให้สถานประกอบการในเครือเดียวกัน จะคิดค่าบริการในการผลิตตมร ทศ เศสศ หรือคิดจากค่าใช้จ่ายต่าง ๆ ที่เกิดขึ้นจริงในกระบวนการผลิต โดยไม่รวมค่าวัสดุที่ผู้จ้างจัดหาให้

2.4 รายรับจากการให้บริการ บำรุงรักษา ซ่อมแซมและติดตั้งให้แก่สถานประกอบการอื่น

หมายถึง จำนวนเงินที่สถานประกอบการได้รับจากการให้บริการบำรุงรักษาซ่อมแซมและติดตั้งเครื่องจักรหรือโรงงานให้กับสถานประกอบการอื่นหรือลูกค้า สำหรับค่าบริการในการให้บริการแก่สถานประกอบการอื่นในเครือเดียวกัน ได้คิดมูลค่าค่าบริการโดยรวมค่าแรงงาน ค่าดำเนินการ และค่าวัสดุที่ใช้ในการให้บริการ

2.5 รายรับอื่น ๆ

หมายถึง รายรับอื่น ๆ นอกเหนือจากที่กล่าวแล้วข้างต้น เช่น รายรับจากการขายกากของเสียหรือวัสดุเหลือใช้ของสถานประกอบการ และค่าขายกระแสไฟฟ้า เป็นต้น

(3) รายรับของสถานประกอบการก่อสร้าง

รายรับทั้งสิ้นจากการประกอบการในรอบปี 2544 ประกอบด้วยรายรับดังต่อไปนี้
คือ

3.1 รายรับจากการก่อสร้างอาคาร ; งานวิศวกรรมโยธา

หมายถึง มูลค่าของการก่อสร้างที่สถานประกอบการดำเนินการเอง หรือมูลค่าที่ได้รับจากการจ้างเหมาให้ผู้ประกอบการอื่นดำเนินการ หรือมูลค่ารับเหมาช่วงงานจากผู้ประกอบการอื่น ในรอบปี 2544

3.2 รายรับจากการให้บริการบำรุงรักษาและซ่อมแซมเครื่องจักร

หมายถึง จำนวนเงินที่สถานประกอบการได้รับจากการให้บริการบำรุงรักษา ซ่อมแซมเครื่องจักรให้กับสถานประกอบการอื่น หรือลูกค้าสำหรับค่าบริการในการให้บริการแก่สถานประกอบการอื่นในเครือเดียวกัน คิดมูลค่าการบริการ โดยรวมค่าแรงงาน ค่าดำเนินการ และ ค่าวัสดุที่ใช้ในการให้บริการ

3.3 รายรับอื่น ๆ

หมายถึง รายรับของสถานประกอบการนอกเหนือจากรายรับจากการดำเนินกิจการก่อสร้างทุกประเภท

(4) รายรับของสถานประกอบการขนส่ง

หมายถึง รายรับทั้งสิ้นจากการประกอบกิจการขนส่งทางบกในรอบปี 2544 ประกอบด้วยรายรับดังต่อไปนี้คือ

4.1 รายรับที่ได้จากการประกอบกิจการขนส่งผู้โดยสาร ซึ่งมีตารางเวลาได้แก่

- รายรับจากการเป็นผู้ประกอบการรถโดยสารประจำทาง กรณีเป็นรถที่ใช้ในการขนส่งผู้โดยสารเพื่อสินค้าตามเส้นทางที่คณะกรรมการควบคุมการขนส่งทางบกกำหนดขึ้น ซึ่งรายรับจะประกอบด้วย

- รายรับจากค่าโดยสารที่ได้จากการนำรถไปวิ่งรับส่งผู้โดยสารในเส้นทางที่ได้รับอนุญาต

- จากการนำรถไปวิ่งร่วมในเส้นทางที่ผู้อื่นได้รับใบอนุญาต
- รายรับที่เก็บจากผู้ประกอบการรถร่วมที่นำรถมาวิ่งร่วมในเส้นทางที่ตนได้รับใบอนุญาต

- รายรับจากการเป็นผู้ประกอบการรถโดยสารประจำทางที่มีตารางเวลาประเภทอื่น ๆ เช่น การรับส่งนักเรียน กิจการรถเคเบิ้ลตามแหล่งท่องเที่ยว เป็นต้น

4.2 รายรับที่ได้จากการประกอบกิจการขนส่งผู้โดยสารทางบกที่ไม่มีตารางเวลา หรือค่าจ้างรับเหมาบริการรับส่งผู้โดยสารที่นอกเหนือจากการเดินรถประจำทางในข้อ 4.1 เช่น ขัปรรถแท็กซี่รับจ้าง ขัปรรถมอเตอร์ไซด์รับจ้าง บริการรถทัศนาจรให้เช่า เป็นต้น

4.3 การขนส่งสินค้า

เป็นรายรับที่ได้จากค่าจ้างที่ได้จากการประกอบกิจการขนส่งสินค้า หรือค่าจ้างเหมาบริการรับจ้างขนส่งสิ่งของ เช่น ขน อัฐ หิน ดิน ทราบ ขยะ เป็นต้น

(5) รายรับของสถานประกอบการธุรกิจท่องเที่ยว

หมายถึง รายรับทั้งสิ้นของสถานประกอบการในรอบปี 2544 ที่ได้จากการดำเนินธุรกิจการให้บริการเกี่ยวกับการจัดหาข้อมูลการเดินทาง การจัดทัศนจร การจัดหาที่พัก การจัดหาตัว ฯลฯ รวมถึงกิจกรรมบริการนักท่องเที่ยว เช่น มัคคุเทศก์ เป็นต้น

1.7 วิธีการเก็บรวบรวมข้อมูล

การเก็บรวบรวมข้อมูลใช้วิธีส่งเจ้าหน้าที่ ซึ่งเป็นข้าราชการและพนักงานของสำนักงานสถิติแห่งชาติออกไปทำการสัมภาษณ์เจ้าของ ผู้ประกอบการ หรือผู้ที่ได้รับมอบหมายให้ตอบข้อมูล ระหว่างเดือนมกราคม - มิถุนายน พ.ศ. 2545

1.8 การประมวลผลข้อมูล

การประมวลผลข้อมูลพื้นฐานทุกขั้นตอน รวมถึงจัดทำรายงานผลระดับจังหวัดดำเนินการที่สำนักงานสถิติจังหวัด โดยส่วนกลางให้ความช่วยเหลือทางด้านวิชาการ เช่น การจัดทำโปรแกรมสำหรับการบันทึกข้อมูลและประมวลผลข้อมูล และการจัดทำต้นแบบตารางเสนอผล และรายงานผล เป็นต้น สำหรับข้อมูลพื้นฐานระดับภาคและทั่วประเทศรวมทั้งข้อมูลรายละเอียดเกี่ยวกับการดำเนินกิจการของสถานประกอบการ ทำการประมวลผลและจัดทำรายงานที่สำนักงานสถิติแห่งชาติ

1.9 การเสนอผลและจัดทำรายงานผล

การจัดทำรายงานผลสามะโนฯ ได้จัดทำรายงานผลดังนี้

- 1) รายงานผลระดับจังหวัด จังหวัดละ 1 ฉบับ รวม 76 ฉบับ
- 2) รายงานผลระดับที่วราชอาณาจักร จำนวน 1 ฉบับ ประกอบด้วยข้อมูลของทุกภาค

2.1 จำนวนสถานประกอบการ

จากผลการจัดทำสำมะโนธุรกิจทางการค้าและธุรกิจทางการบริการ พ.ศ. 2545 ที่อยู่ในเขตเทศบาลของจังหวัดพะเยา พบว่า มีจำนวนสถานประกอบการทั้งสิ้น 4,058 สถานประกอบการ เมื่อพิจารณาเป็นรายอำเภอและตำบล สถานประกอบการส่วนใหญ่จะตั้งอยู่ในเขตอำเภอเมืองมากที่สุด ประมาณ 1,323 สถานประกอบการ หรือร้อยละ 32.6 ซึ่งตำบลเวียงมีสถาน-ประกอบการมากที่สุดจำนวน 1,005 สถานประกอบการ และตำบลแม่ต้า มีจำนวน 318 สถาน-ประกอบการ หรือ ประมาณร้อยละ 24.8 และ 7.8 ตามลำดับ รองลงมาได้แก่ อำเภอเชียงคำ มีประมาณ 762 สถานประกอบการ หรือร้อยละ 18.8 โดยตำบลห้วยนมีสถานประกอบการมากที่สุดคือ จำนวน 555 สถานประกอบการ และตำบลเวียง จำนวน 207 สถานประกอบการ หรือ ร้อยละ 13.7 และ 5.1 ตามลำดับ อำเภอดอกคำใต้ มีประมาณ 543 สถานประกอบการ หรือ ร้อยละ 13.3 โดยตำบลสว่างอารมณ์เป็นตำบลที่มีจำนวนสถานประกอบการมากที่สุด ประมาณ 140 สถานประกอบการ หรือร้อยละ 3.4 รองลงมาเป็นตำบลบุญเกิด และตำบลบ้านด้า จำนวน 138 และ 135 สถานประกอบการ ส่วนอำเภออื่นๆ คือ อำเภอปง ประมาณร้อยละ 9.3 หรือ 376 สถานประกอบการ อำเภอจุน ประมาณร้อยละ 8.0 หรือ 323 สถาน-ประกอบการ อำเภอแม่ใจ ประมาณร้อยละ 5.6 หรือ 226 สถานประกอบการ ส่วนที่เหลืออีกสามอำเภอคือ อำเภอเชียงม่วน กิ่งอำเภอภูพานยาว และกิ่งอำเภอภูซาง มีจำนวนสถานประกอบการไม่มากนัก คือประมาณร้อยละ 5.1, 4.7 และ 2.6 ตามลำดับ

ตาราง 1 จำนวนและร้อยละของสถานประกอบการ จำแนกตามอำเภอและเทศบาลตำบล

อำเภอ/เทศบาลตำบล	จำนวน	ร้อยละ
รวม	4,058	100.0
อำเภอ เมือง	1,323	32.6
เทศบาลตำบลเวียง	1,005	24.8
เทศบาลตำบลแม่ต้า	318	7.8
อำเภอ จุน	323	8.0
เทศบาลตำบลห้วยข้าวกล้า	323	8.0
อำเภอ เชียงคำ	762	18.8
เทศบาลตำบลห้วยน	555	13.7
เทศบาลตำบลน้ำแวน	207	5.1

ตาราง 1 จำนวนและร้อยละของสถานประกอบการ จำแนกตามอำเภอและเทศบาลตำบล

อำเภอ/เทศบาลตำบล	จำนวน	ร้อยละ
อำเภอ เชียงม่วน	209	5.1
เทศบาลตำบลเชียงม่วน	102	2.5
เทศบาลตำบลบ้านม่วง	107	2.6
อำเภอ ดอกคำใต้	543	13.3
เทศบาลตำบลดอกคำใต้	22	0.5
เทศบาลตำบลคอนศรีชุม	108	2.7
เทศบาลตำบลบ้านถ้ำ	135	3.3
เทศบาลตำบลบุญเกิด	138	3.4
เทศบาลตำบลสว่างอารมณ์	140	3.4
อำเภอ ปง	376	9.3
เทศบาลตำบลปง	81	2.0
เทศบาลตำบลจิม	93	2.3
เทศบาลตำบลนาปรัง	202	5.0
อำเภอ แม่ใจ	226	5.6
เทศบาลตำบลแม่ใจ	161	4.0
เทศบาลตำบลศรีด้อย	65	1.6
กิ่ง อำเภอ ภูซาง	105	2.6
เทศบาลตำบลภูซาง	105	2.6
กิ่ง อำเภอ ภูพานยาว	191	4.7
เทศบาลตำบลดงเจน	156	3.8
เทศบาลตำบลแม่ออง	35	0.9

2.2 กิจกรรมทางเศรษฐกิจ

จากตาราง 2 จะเห็นได้ว่าสถานประกอบการในจังหวัดพะเยา (ในเขตเทศบาล) หากจำแนกตามกิจกรรมทางเศรษฐกิจ ส่วนใหญ่จะเป็นสถานประกอบการทางด้านการขายปลีก ยกเว้นยานยนต์และรถจักรยานยนต์ รวมทั้งการซ่อมแซมของใช้ส่วนบุคคลและของใช้ในครัวเรือน ประมาณ 1,597 สถานประกอบการ หรือร้อยละ 39.3 รองลงมาได้แก่ อุตสาหกรรมการผลิต และโรงแรมและภัตตาคาร ประมาณ 734 และ 494 สถานประกอบการ หรือร้อยละ 18.1 และ 12.2 ตามลำดับ สำหรับกิจกรรมนันทนาการและการบริการอื่น ๆ การขาย การบำรุงรักษา และการซ่อมแซมยานยนต์ และรถจักรยานยนต์ รวมทั้งการขายปลีกน้ำมันเชื้อเพลิงรถยนต์ ประมาณร้อยละ 9.9 และ 9.5 ตามลำดับ ส่วนสถานประกอบการธุรกิจที่เหลือนี้อีกมีสัดส่วนไม่มากนัก คือ อยู่ระหว่างร้อยละ 0.3 – 3.8

ตาราง 2 จำนวนและร้อยละของสถานประกอบการ จำแนกตามกิจกรรมทางเศรษฐกิจ

กิจกรรมทางเศรษฐกิจ	จำนวน	ร้อยละ
รวม	4,058	100.0
การขาย การบำรุงรักษา และการซ่อมแซมยานยนต์ และรถจักรยานยนต์ รวมทั้งการขายปลีกน้ำมันเชื้อเพลิงรถยนต์	385	9.5
การขายส่ง และการค้าเพื่อค้าขายหน้า ยกเว้นยานยนต์ และรถจักรยานยนต์	97	2.4
การขายปลีก ยกเว้นยานยนต์ และรถจักรยานยนต์ รวมทั้งการซ่อมแซมของใช้ส่วนบุคคล และของใช้ในครัวเรือน	1,597	39.3
โรงแรมและภัตตาคาร	494	12.2
กิจกรรมด้านอสังหาริมทรัพย์	33	0.8
กิจกรรมด้านคอมพิวเตอร์ และกิจกรรมที่เกี่ยวข้อง	12	0.3
การให้เช่าเครื่องจักรและเครื่องอุปกรณ์โดยไม่มีผู้ควบคุม	155	3.8
การวิจัยและการพัฒนาและกิจกรรมด้านธุรกิจอื่นๆ		
กิจกรรมนันทนาการและการบริการอื่นๆ	400	9.9
การผลิต	734	18.1
การก่อสร้าง	29	0.7
การขนส่งทางบกและตัวแทนธุรกิจการท่องเที่ยว	122	3.0

2.3 ขนาดของสถานประกอบการ

จากตาราง 3 จะเห็นได้ว่าขนาดของสถานประกอบการในจังหวัดพะเยา (ในเขตเทศบาล) โดยการพิจารณาจากจำนวนคนทำงาน ส่วนใหญ่จะมีคนทำงานอยู่ระหว่าง 1-4 คน มากที่สุดถึงร้อยละ 92.0 หรือ 3,732 สถานประกอบการ รองลงมาได้แก่ สถานประกอบการที่มีขนาดคนทำงานระหว่าง 5-9 คน และระหว่าง 10-19 คน ประมาณร้อยละ 5.4 หรือ 219 สถานประกอบการ และ 1.9 หรือ 78 สถานประกอบการ ตามลำดับ สำหรับสถานประกอบการที่มีขนาดคนทำงาน ตั้งแต่ 20 คนขึ้นไป มีประมาณร้อยละ 0.7 หรือ 29 สถานประกอบการ

2.4 รูปแบบการจัดตั้งตามกฎหมาย

สำหรับการจัดตั้งตามกฎหมาย พบว่าสถานประกอบการในจังหวัดพะเยา (ในเขตเทศบาล) ส่วนใหญ่มีรูปแบบการจัดตั้งตามกฎหมาย เป็นส่วนบุคคล ถึงร้อยละ 95.3 หรือ 3,866 สถานประกอบการ รองลงมาเป็นการจัดตั้งในรูปแบบห้างหุ้นส่วนจำกัด ห้างหุ้นส่วนสามัญนิติบุคคล จำนวน 77 สถานประกอบการ หรือประมาณร้อยละ 1.9 และในรูปแบบบริษัทจำกัด บริษัทจำกัด (มหาชน) จำนวน 72 สถานประกอบการ หรือประมาณร้อยละ 1.8 ที่เหลือเป็นการจัดตั้งในรูปแบบอื่นๆ ประมาณร้อยละ 0.8 หรือ 35 สถานประกอบการ ส่วนในรูปแบบของสหกรณ์ มีน้อยที่สุดเพียง 8 สถานประกอบการ หรือประมาณร้อยละ 0.2 เท่านั้น

2.5 รูปแบบการจัดตั้งทางเศรษฐกิจ

จะเห็นว่า รูปแบบการจัดตั้งทางเศรษฐกิจจะเป็นในรูปของสำนักงานแห่งเดียวเป็นส่วนใหญ่ ประมาณร้อยละ 97.6 หรือ 3,962 สถานประกอบการ ที่เหลือก็จะกระจายอยู่ในรูปแบบอื่นๆ ซึ่งมีไม่มากนัก คือ เป็นสำนักงานสาขา สำนักงานใหญ่ และรูปแบบแฟรนไชส์ ที่ซื้อลิขสิทธิ์มาดำเนินการ ประมาณร้อยละ 2.4

ตาราง 3 จำนวนและร้อยละของสถานประกอบการ จำแนกตามลักษณะของสถานประกอบการ

ลักษณะของสถานประกอบการ	จำนวน	ร้อยละ
จำนวนคนทำงาน	4,058	100.0
1 - 4 คน	3,732	92.0
5 - 9 คน	219	5.4
10 - 19 คน	78	1.9
20 - 49 คน	23	0.6
50 - 99 คน	4	0.1
100 - 199 คน	2	0.0
รูปแบบการจัดตั้งตามกฎหมาย	4,058	100.0
ส่วนบุคคล	3,866	95.3
ห้างหุ้นส่วนจำกัด ห้างหุ้นส่วนสามัญนิติบุคคล	77	1.9
บริษัทจำกัด บริษัทจำกัด (มหาชน)	72	1.8
สหกรณ์	8	0.2
อื่น ๆ	35	0.8
รูปแบบการจัดตั้งทางเศรษฐกิจ	4,058	100.0
สำนักงานแห่งเดียว	3,962	97.6
สำนักงานใหญ่	14	0.3
สำนักงานสาขา	79	2.0
แฟรนไชส์ ที่ซื้อลิขสิทธิ์มาดำเนินการ	3	0.1

2.6 สัดส่วนของการลงทุนหรือถือหุ้นจากต่างประเทศ

จากตาราง 4 ในเรื่องสัดส่วนของการลงทุน หรือถือหุ้นจากต่างประเทศ สถานประกอบการในจังหวัดพะเยา มีต่างประเทศร่วมลงทุน หรือถือหุ้น เพียงร้อยละ 2.8 ส่วนอีกประมาณร้อยละ 97.2 ไม่มีต่างประเทศร่วมลงทุน ทั้งนี้อาจจะเป็นเพราะสถานประกอบการในจังหวัด มีรูปแบบการจัดตั้งเป็นส่วนบุคคล เป็นส่วนใหญ่

ตาราง 4 จำนวนและร้อยละของสถานประกอบการ จำนวนตามสัดส่วนของการร่วมลงทุนหรือถือหุ้นจากต่างประเทศ

สัดส่วนของการร่วมลงทุน หรือถือหุ้นจากต่างประเทศ	จำนวน	ร้อยละ
รวม	72	100.0
ไม่มีต่างประเทศร่วมลงทุนหรือถือหุ้น	70	97.2
มีต่างประเทศร่วมลงทุนหรือถือหุ้น	2	2.8
มีน้อยกว่าหรือเท่ากับ 10%	1	1.4
มีมากกว่า 10%	1	1.4

หมายเหตุ : เฉพาะสถานประกอบการที่มีรูปแบบการจัดตั้งตามกฎหมายเป็นบริษัทจำกัด และบริษัทจำกัด
(มหาชน)

2.7 ชั้นของรายรับ

เมื่อจำแนกตามชั้นของรายรับ จะพบว่า จังหวัดพะเยา (ในเขตเทศบาล) สถานประกอบการส่วนใหญ่จะมีชั้นของรายรับในช่วง น้อยกว่าหรือเท่ากับ 100,000 บาท มากที่สุด ประมาณ 2,389 สถานประกอบการ หรือประมาณร้อยละ 58.9 รองลงมา คือช่วง 100,001 – 500,000 บาท มีจำนวน 1,202 สถานประกอบการ หรือประมาณร้อยละ 29.6 และ 500,001 – 1,000,000 บาท จำนวน 321 สถานประกอบการ หรือประมาณร้อยละ 7.9

สำหรับชั้นของรายรับ ตั้งแต่ 1,000,001 – 50,000,000 บาท มีจำนวน 141 สถานประกอบการ หรือประมาณร้อยละ 3.5

และชั้นของรายรับ 50,000,001 – 1,000,000,000 บาท มีจำนวนน้อยที่สุด ประมาณร้อยละ 0.1

ตาราง 5 จำนวนและร้อยละของสถานประกอบการ จำแนกตามชั้นของรายรับ

ชั้นของรายรับ	จำนวน	ร้อยละ
รวม	4,058	100.0
น้อยกว่าหรือเท่ากับ 100,000 บาท	2,389	58.9
100,001 – 500,000 บาท	1,202	29.6
500,001 – 1,000,000 บาท	321	7.9
1,000,001 – 5,000,000 บาท	113	2.8
5,000,001 – 10,000,000 บาท	15	0.4
10,000,001 – 20,000,000 บาท	6	0.1
20,000,001 – 50,000,000 บาท	7	0.2
50,000,001 – 100,000,000 บาท	4	0.1
100,000,001 – 1,000,000,000 บาท	1	0.0

2.8 เทคโนโลยีสารสนเทศและการสื่อสารของสถานประกอบการ

จากตาราง 6 จะเห็นว่า การใช้เทคโนโลยีสารสนเทศและการสื่อสาร จังหวัดพะเยา (ในเขตเทศบาล) สถานประกอบการส่วนใหญ่ ไม่มีการใช้เครื่องคอมพิวเตอร์ ถึงร้อยละ 90.8 และสถานประกอบการที่มีการใช้เครื่องคอมพิวเตอร์ มีเพียงร้อยละ 9.2

หากพิจารณาการใช้เครื่องคอมพิวเตอร์ โดยการจำแนกเป็นการใช้อินเทอร์เน็ต และการมีเว็บไซต์ สถานประกอบการส่วนใหญ่ จะไม่ใช้อินเทอร์เน็ตในการดำเนินกิจการ ถึงร้อยละ 83.7 ส่วนสถานประกอบการที่ใช้อินเทอร์เน็ต โดยแยกเป็นใช้เพื่อดำเนินการธุรกิจ ประมาณร้อยละ 9.9 และใช้เพื่อวัตถุประสงค์อื่น ประมาณร้อยละ 6.4

สำหรับสถานประกอบการที่มีเว็บไซต์ในการดำเนินกิจการ มีประมาณร้อยละ 2.4 เท่านั้น และอีกประมาณร้อยละ 97.6 ไม่มีเว็บไซต์ในการดำเนินกิจการ

ตาราง 6 จำนวนและร้อยละของสถานประกอบการ จานแนตามการมีและการใช้
เทคโนโลยีสารสนเทศ และการสื่อสาร

การมีและการใช้ เทคโนโลยีสารสนเทศและการสื่อสาร	จำนวน	ร้อยละ
จำนวนสถานประกอบการทั้งสิ้น	4,058	100.0
มีการใช้เครื่องคอมพิวเตอร์	373	9.2
อินเทอร์เน็ต		
ใช้เพื่อดำเนินธุรกิจ	37	9.9
ใช้เพื่อวัตถุประสงค์อื่น	24	6.4
ไม่ใช้อินเทอร์เน็ต	312	83.7
เว็บไซต์		
มีเว็บไซต์	9	2.4
ไม่มีเว็บไซต์	364	97.6
ไม่มีการใช้เครื่องคอมพิวเตอร์	3,685	90.8

ตารางสถิติ

STATISTICAL TABLE

สารบัญตารางสถิติ

		หน้า
ตาราง 1	จำนวนสถานประกอบการ จำแนกตามกิจกรรมทางเศรษฐกิจ อุตสาหกรรมและบริการ	25
ตาราง 2	จำนวนสถานประกอบการ จำแนกตามรูปแบบการจัดตั้งตามกฎหมาย และอำเภอและตำบล	27
ตาราง 3	จำนวนสถานประกอบการ จำแนกตามรูปแบบการจัดตั้งทางเศรษฐกิจ อำเภอและตำบล	29
ตาราง 4	จำนวนสถานประกอบการ จำแนกตามสัดส่วนของการร่วมลงทุนหรือถือหุ้นของต่างประเทศ อำเภอและตำบล	31
ตาราง 5	จำนวนสถานประกอบการ จำแนกตามจำนวนคนทำงาน อำเภอและตำบล	33
ตาราง 6	จำนวนสถานประกอบการ จำแนกตามจำนวนลูกจ้าง อำเภอและตำบล	35
ตาราง 7	จำนวนสถานประกอบการ จำแนกตามชั้นของรายรับ อำเภอและตำบล	37
ตาราง 8	จำนวนสถานประกอบการ จำแนกตามรูปแบบการจัดตั้งตามกฎหมาย และกิจกรรมทางเศรษฐกิจ	39
ตาราง 9	จำนวนสถานประกอบการ จำแนกตามรูปแบบการจัดตั้งทางเศรษฐกิจ และกิจกรรมทางเศรษฐกิจ	40
ตาราง 10	จำนวนสถานประกอบการ จำแนกตามสัดส่วนของการร่วมลงทุนหรือถือหุ้นของต่างประเทศ และกิจกรรมทางเศรษฐกิจ	41
ตาราง 11	จำนวนสถานประกอบการ จำแนกตามจำนวนคนทำงาน และกิจกรรมทางเศรษฐกิจ	42
ตาราง 12	จำนวนสถานประกอบการ จำแนกตามจำนวนลูกจ้าง และกิจกรรมทางเศรษฐกิจ	43
ตาราง 13	จำนวนสถานประกอบการ จำแนกตามชั้นของรายรับ และกิจกรรมทางเศรษฐกิจ	44
ตาราง 14	จำนวนสถานประกอบการ จำแนกตามรูปแบบการจัดตั้งตามกฎหมาย และชั้นของรายรับ	45
ตาราง 15	จำนวนสถานประกอบการ จำแนกตามรูปแบบการจัดตั้งทางเศรษฐกิจ และชั้นของรายรับ	46
ตาราง 16	จำนวนสถานประกอบการ จำแนกตามสัดส่วนของการร่วมลงทุน หรือถือหุ้นของต่างประเทศ และชั้นของรายรับ	47
ตาราง 17	จำนวนสถานประกอบการ จำแนกตามจำนวนคนทำงาน และชั้นของรายรับ	48
ตาราง 18	จำนวนสถานประกอบการ จำแนกตามจำนวนลูกจ้าง และชั้นของรายรับ	49
ตาราง 19	จำนวนสถานประกอบการ จำแนกตามการมีและการใช้เทคโนโลยีสารสนเทศ และการสื่อสาร อำเภอและตำบล	50

ตาราง 20	จำนวนสถานประกอบการ จำแนกตามการมีและการใช้เทคโนโลยีสารสนเทศและการสื่อสาร และชั้นของรายรับ	52
ตาราง 21	จำนวนสถานประกอบการ จำแนกตามการมีและการใช้เทคโนโลยีสารสนเทศและการสื่อสาร และกิจกรรมทางเศรษฐกิจ	53
ตาราง 22	จำนวนสถานประกอบการ จำแนกตามการมีและการใช้เทคโนโลยีสารสนเทศและการสื่อสาร และรูปแบบการจัดตั้งตามกฎหมาย	54
ตาราง 23	จำนวนสถานประกอบการ จำแนกตามการมีและการใช้เทคโนโลยีสารสนเทศ การสื่อสารและรูปแบบการจัดตั้งทางเศรษฐกิจ	55
ตาราง 24	จำนวนสถานประกอบการ จำแนกตามการมีและการใช้เทคโนโลยีสารสนเทศและการสื่อสาร และสัดส่วนของการร่วมลงทุนหรือถือหุ้นของต่างประเทศ	56
ตาราง 25	จำนวนสถานประกอบการ จำแนกตามการมีและการใช้เทคโนโลยีสารสนเทศและการสื่อสาร และจำนวนคนทำงาน	57

CONTENTS

		PAGE
TABLE 1	NUMBER OF ESTABLISHMENTS BY ECONOMIC ACTIVITY, AMPHOE AND TAMBON	25
TABLE 2	NUMBER OF ESTABLISHMENTS BY FORM OF LEGAL ORGANIZATION, AMPHOE AND TAMBON	27
TABLE 3	NUMBER OF ESTABLISHMENTS BY FORM OF ECONOMIC ORGANIZATION, AMPHOE AND TAMBON	29
TABLE 4	NUMBER OF ESTABLISHMENTS BY PROPORTION OF FOREIGN INVESTMENT OR SHARE HOLDING, AMPHOE AND TAMBON	31
TABLE 5	NUMBER OF ESTABLISHMENTS BY NUMBER OF PERSONS ENGAGED, AMPHOE AND TAMBON	33
TABLE 6	NUMBER OF ESTABLISHMENTS BY NUMBER OF EMPLOYEES, AMPHOE AND TAMBON	35
TABLE 7	NUMBER OF ESTABLISHMENTS BY CLASS OF RECEIPTS , AMPHOE AND TAMBON	37
TABLE 8	NUMBER OF ESTABLISHMENTS BY FORM OF LEGAL ORGANIZATION AND ECONOMIC ACTIVITY	39
TABLE 9	NUMBER OF ESTABLISHMENTS BY FORM OF ECONOMIC ORGANIZATION AND ECONOMIC ACTIVITY	40
TABLE 10	NUMBER OF ESTABLISHMENTS BY PROPORTION OF FOREIGN INVESTMENT OR SHARE HOLDING AND ECONOMIC ACTIVITY	41
TABLE 11	NUMBER OF ESTABLISHMETN BY NUMBER OF PERSONS ENGAGED AND ECONOMIC ACTIVITY	42
TABLE 12	NUMBER OF ESTABLISHMENTS BY NUMBER OF EMPLOYEES AND ECONOMIC ACTIVITY	43
TABLE 13	NUMBER OF ESTABLISHMENTS BY CLASS OF RECEIPTS AND ECONOMIC ACTIVITY	44
TABLE 14	NUMBER OF ESTABLISHMENTS BY FORM OF LEGAL ORGANIZATION AND CLASS OF RECEIPTS	45
TABLE 15	NUMBER OF ESTABLISHMENT BY FORM OF ECONOMIC ORGANIZATION AND CLASS OF RECEIPTS	46

	PAGE	
TABLE 16	NUMBER OF ESTABLISHMENTS BY PROPORTION OF FOREIGN INVESTMENT OR SHARE HOLDING AND CLASS OF RECEIPTS	47
TABLE 17	NUMBER OF ESTABLISHMENTS BY NUMBER OF PERSONS ENGAGED AND CLASS OF RECEIPTS	48
TABLE 18	NUMBER OF ESTABLISHMENTS BY NUMBER OF EMPLOYEES AND CLASS OF RECEIPTS	49
TABLE 19	NUMBER OF ESTABLISHMENTS BY USE OF INFORMATION AND COMMUNICATION TECHNOLOGY, AMPHOE AND TAMBON	50
TABLE 20	NUMBER OF ESTABLISHMENTS BY USE OF INFORMATION AND COMMUNICATION TECHNOLOGY AND CLASS OF RECEIPTS	52
TABLE 21	NUMBER OF ESTABLISHMENTS BY USE OF INFORMATION AND COMMUNICATION TECHNOLOGY AND ECONOMIC ACTIVITY	53
TABLE 22	NUMBER OF ESTABLISHMENTS BY USE OF INFORMATION AND COMMUNICATION TECHNOLOGY AND FORM OF LEGAL ORGANIZATION	54
TABLE 23	NUMBER OF ESTABLISHMENTS BY USE OF INFORMATION AND COMMUNICATION TECHNOLOGY AND FORM OF ECONOMIC ORGANIZATION	55
TABLE 24	NUMBER OF ESTABLISHMENTS BY USE OF INFORMATION AND COMMUNICATION TECHNOLOGY AND PROPORTION OF FOREIGN INVESTMENT OR SHARE HOLDING	56
TABLE 25	NUMBER OF ESTABLISHMENTS BY USE OF INFORMATION AND COMMUNICATION TECHNOLOGY AND NUMBER OF PERSONS ENGAGED	57

ตาราง 1 จำนวนสถานประกอบการ จำนวนตามกิจกรรมทางเศรษฐกิจ อำเภอแฉะตำบล

TABLE 1 NUMBER OF ESTABLISHMENTS BY ECONOMIC ACTIVITY, AMPHOE AND TAMBON

จำนวนสถานประกอบการ	กิจกรรมทางเศรษฐกิจ Economic Activity											รวม	Total
	การขายปลีกและค้าส่ง และการซ่อมแซมยานยนต์ และรถจักรยานยนต์รวมกัน	การขายส่งและการค้าเพื่อค้าปลีก	การขายปลีก ยกเว้นยานยนต์ และรถจักรยานยนต์รวมกัน	โรงแรม และภัตตาคาร	กิจกรรมด้านอสังหาริมทรัพย์	กิจกรรมด้านคอมพิวเตอร์ และกิจกรรมที่เกี่ยวข้อง	การให้เช่าเครื่องจักร และเครื่องมือช่าง	การให้บริการอื่น ๆ	การผลิต	การก่อสร้าง	การขนส่งทางบก และตัวแทนธุรกิจ		
Number of establishments	Sale, maintenance and repair of motor vehicles and motorcycles, retail sale of automotive fuel	Wholesale trade and commission trade, except of motor vehicles and motorcycles	Retail trade, except of motor vehicles and motorcycles; repair of personal and household goods	Hotels and restaurants	Real estate activities	Computer and related activities	Renting of machinery and equipment without operator, research and development and other business activities	Recreational and other service activities	Manufacturing	Construction	Other land transport and activities of travel agencies		
รวม	4,058	385	97	1,597	494	33	12	155	400	734	29	122	
เมืองพะเยา	1,323	128	38	555	176	12	8	59	149	150	5	43	Mueang Phayao
เวียง	1,005	69	24	448	146	12	6	46	121	97	3	33	Wiang
แม่คำ	318	59	14	107	30	-	2	13	28	53	2	10	Mae Tam
สุธา	323	49	10	128	46	1	-	11	24	45	3	6	Chun
เวียงก้า	323	49	10	128	46	1	-	11	24	45	3	6	Huai Khao Kam
หมอน	762	57	14	288	81	11	2	35	92	151	2	29	Chiang Kham
เวียง	555	46	12	221	67	6	1	27	73	88	1	13	Yuan
เวียงม่วน	207	11	2	67	14	5	1	8	19	63	1	16	Wiang
เวียงม่วน	209	21	5	85	31	3	1	5	12	37	3	5	Chiang Muan
เวียงม่วน	102	6	1	47	15	1	-	1	5	23	-	3	Chiang Muan
บ้านม่วง	107	15	4	38	16	2	1	4	7	15	3	2	Ban Mung
ดอกแก้ว	543	43	13	179	62	2	-	11	44	181	3	14	Dok Kham Tai
ดอกแก้วใต้	22	2	-	6	7	1	-	1	1	4	-	-	Dok Kham Tai
ดอนศรีชุม	108	8	7	48	9	1	-	6	9	16	-	4	Don Si Chum
บ้านต้า	135	16	2	48	19	-	-	1	5	40	-	4	Ban Tham
บุญเกิด	138	10	2	46	16	-	-	3	19	35	2	5	Bun Koet
สว่างอารมณ์	140	7	2	22	11	-	-	-	10	86	1	1	Sawang Aron
ปง	376	38	2	180	42	2	1	17	36	45	2	11	Pong
ปง	81	6	-	40	7	2	-	1	7	10	1	7	Pong
งึม	93	7	-	56	3	-	-	5	5	14	1	2	Ngum
นาปรัง	202	25	2	84	32	-	1	11	24	21	-	2	Na Prang

ตาราง 1 จำนวนสถานประกอบการ ด้านกิจกรรมทางเศรษฐกิจ อำเภอและตำบล (ต่อ)

TABLE 1 NUMBER OF ESTABLISHMENTS BY ECONOMIC ACTIVITY, AMPHOE AND TAMBON (Contd.)

จำนวน สถานประกอบการ Number of establishments	กิจกรรมทางเศรษฐกิจ Economic Activity										การขนส่งทางบก และกิจการธุรกิจ ที่เกี่ยวข้อง Other land transport and activities of travel agencies
	การขายปลีกและค้าส่ง เพื่อค้าขายหน้า ยกเว้น ยานยนต์ และ รถจักรยานยนต์ รวมทั้ง การซ่อมแซมยานยนต์ รวมทั้ง การซ่อมแซมของใช้ส่วนบุคคล และของใช้ส่วนตัวอื่น Retail trade, except of motor vehicles and motorcycles ; repair of personal and household goods	โรงแรม และภัตตาคาร Hotels and restaurants	กิจกรรมด้าน อสังหาริมทรัพย์ Real estate activities	กิจกรรมด้าน คอมพิวเตอร์ และกิจการ ที่เกี่ยวข้อง Computer and related activities	การให้เช่าเครื่องจักร และเครื่องมือต่าง ๆ ไม่ผู้ควบคุม การวิจัยและพัฒนา และกิจการอื่น ๆ Renting of machinery and equipment without operator, research and development and other business activities	กิจกรรม นันทนาการ และการบริการอื่น ๆ Recreational and other service activities	การผลิต Manufacturing	การก่อสร้าง Construction	การก่อสร้าง	การก่อสร้าง	
แม่เฒ่า	18	3	28	2	-	10	27	42	2	10	Mae Chai
แม่เฒ่า	13	3	21	2	-	8	21	29	1	5	Mae Chai
ศรีซ้อ	5	-	7	-	-	2	6	13	1	5	Si Thoi
กิ่ง อ.ภูซาง	10	5	14	-	-	4	5	24	3	-	King A. Phu Sang
ตม.บง	10	5	14	-	-	4	5	24	3	-	Stp Bong
กิ่ง อ.ภูพานาการ	21	7	14	-	-	3	11	58	6	4	King A. Phu Kam Kao
ตม.จน	17	7	14	-	-	3	10	46	5	3	Dhen
แม่เฒ่า	4	-	-	-	-	-	1	12	1	1	Mae Ing

ที่มา : รายงานสำมะโนธุรกิจทางการบริการ พ.ศ.2545 (ข้อมูลพื้นฐาน : ในเขตเทศบาล) จังหวัดพะเยา สำนักงานสถิติแห่งชาติ สำนักนายกรัฐมนตรี

Source : Report of the 2002 Business Census (Basic Information : Municipal area) Charuwat Phayao, National Statistical Office, Office of the Prime Minister

ตาราง 2 จำนวนสถานประกอบการ จำนวนตามรูปแบบการจัดตั้งตามกฎหมาย อำเภอและตำบล
TABLE 2 NUMBER OF ESTABLISHMENTS BY FORM OF LEGAL ORGANIZATION, AMPHOE AND TAMBON

อำเภอ/ตำบล	จำนวน สถานประกอบการ	รูปแบบการจัดตั้งตามกฎหมาย Form of legal organization						อื่นๆ	Amphoe/Tambon
		ส่วนบุคคล Individual proprietor	ห้างหุ้นส่วนจำกัด, นิติบุคคล Juristic partnership	ห้างหุ้นส่วนสามัญ (มหาชน) Company limited, Public company limited	บริษัทจำกัด, บริษัทจำกัด	สหกรณ์ Cooperatives	อื่นๆ		
รวม	4,058	3,866	77	72	8	35	Total		
เมืองพะเยา	1,323	1,233	36	51	1	2	Mueang Phayao		
เวียง แม่ต้า	1,005	938	27	38	1	1	Wiang Mae Tam		
จุน ห้วยข้าวกล้า	318 323	295 315	9 5	13 3	- -	1	Chun Huai Khao Kam		
เชียงคำ	323	315	5	3	-	-	Chiang Kham		
ห้วยน้ำ เวียง	762 555	727 528	12 12	13 13	2	1	Yuan Wiang		
เชียงม่วน	207	199	-	-	1	7	Chiang Muan		
เชียงม่วน	209	199	4	-	2	4	Chiang Muan		
บ้านม่วง	102	99	-	-	-	3	Chiang Muan		
ดอกคำใต้	107	100	4	-	2	1	Ban Mueang		
ดอกคำใต้	543	524	3	3	1	12	Dok Kham Tai		
ดอกคำใต้	22	21	-	-	-	1	Dok Kham Tai		
ดอนศรีชุม	108	102	2	3	-	1	Don Si Chum		
บ้านถ้ำ	135	129	-	-	1	5	Ban Tham		
บุญเกิด	138	137	1	-	-	-	Bun Koet		
สว่างอารมณ์	140	135	-	-	-	5	Sawang Arom		

ตาราง 2 จำนวนสถานประกอบการ จำแนกตามรูปแบบการจัดตั้งตามกฎหมาย อำเภอและตำบล (ต่อ)
 TABLE 2 NUMBER OF ESTABLISHMENTS BY FORM OF LEGAL ORGANIZATION, AMPHOE AND TAMBON (Contd.)

อำเภอ ตำบล	จำนวน สถานประกอบการ Number of establishments	รูปแบบการจัดตั้งตามกฎหมาย Form of legal organization						Amphoe/Tambon
		ส่วนบุคคล Individual proprietor	ห้างหุ้นส่วนจำกัด, ห้างหุ้นส่วนสามัญ นิติบุคคล Juristic partnership	บริษัทจำกัด, บริษัทจำกัด (มหาชน) Company limited, Public company limited	สหกรณ์ Cooperatives	อื่นๆ Others		
ปง	376	367	6	1	1	1	1	Pong
ปง	81	81	-	-	-	-	-	Pong
งิม	93	92	1	-	-	-	-	Ngim
นาปรัง	202	194	5	1	1	1	1	Na Prang
แม่ใจ	226	221	2	1	1	-	2	Mae Chai
แม่ใจ	161	157	2	1	1	-	1	Mae Chai
ศรีด้อย	65	64	-	-	-	-	1	Si Thoi
กิ่ง อ.ภูซาง	105	101	4	-	-	-	-	King A.Phu Sang
สบง	105	101	4	-	-	-	-	Sop Bong
กิ่ง อ.ภูพาน	191	179	5	-	-	1	6	King A.Phu Kam Kao
ดงเจน	156	149	3	-	-	1	3	Dhen
แม่เือง	35	30	2	-	-	-	3	Mae Ing

ที่มา : รายงานสำมะโนธุรกิจทางการค้าและธุรกิจทางการบริการ พ.ศ.2545 (ข้อมูลพื้นฐาน : ในเขตเทศบาล) จังหวัดพะเยา สำนักงานสถิติแห่งชาติ สำนักนายกรัฐมนตรี

Source : Report of the 2002 Bussiness trade and Services Census (Basic Information : Municipal area) Chanhwat Phayao, National Statistical Office, Office of the Prime Minister

ตาราง 3 จำนวนสถานประกอบการ จำนวนตามรูปแบบการจัดตั้งทางเศรษฐกิจ อำเภอและตำบล

TABLE 3 NUMBER OF ESTABLISHMENTS BY FORM OF ECONOMIC ORGANIZATION, AMPHOE AND TAMBON

อำเภอ/ตำบล	จำนวน สถานประกอบการ Number of establishments	รูปแบบการจัดตั้งทางเศรษฐกิจ Form of economic organization				รวม Total	อำเภอ/Tambon
		สำนักงานหนึ่งเดียว Single unit	สำนักงานใหญ่ Head office	สำนักงานสาขา Branch	แฟรนไชส์ Franchise		
รวม	4,058	3,962	14	79	3		
เมืองพะเยา	1,323	1,265	13	44	1	Mueang Phayao	
เวียง แม่คำ	1,005	959	9	36	1	Wiang Mae Tam	
จุน หัวซำว้า	318	306	4	8	-	Chun Huai Khao Kam	
เชียงคำ	323	316	1	6	-	Chiang Kham	
ห้วย เวียง	323	316	1	6	-	Yuan Wiang	
เชียงม่วน	762	743	-	17	2	Chiang Muan	
เชียงม่วน	555	536	-	17	2	Ban Mang	
บ้านนา	207	207	-	-	-	Dok Kham Tai	
ดอกคำใต้	209	209	-	4	-	Dok Kham Tai	
ดอกคำใต้	102	102	-	-	-	Dok Kham Tai	
คอนศรีชุม	107	107	-	-	-	Don Si Chum	
บ้านด้า	543	539	-	4	-	Ban Tham	
บุญเกิด	22	22	-	-	-	Bun Koet	
สว่างอารมณ์	108	104	-	4	-	Sawang Arom	
ปลง	135	135	-	-	-	Pong	
ปลง	138	138	-	-	-	Pong	
งิม	140	140	-	-	-	Ngim	
นาปรัง	376	370	-	6	-	Na Prang	
	81	81	-	-	-		
	93	93	-	-	-		
	202	196	-	6	-		

ตาราง 3 จำนวนสถานประกอบการ จำนวนตามรูปแบบการจัดตั้งทางเศรษฐกิจ อำเภอและตำบล (ต่อ)

TABLE 3 NUMBER OF ESTABLISHMENTS BY FORM OF ECONOMIC ORGANIZATION, AMPHOE AND TAMBON (Contd.)

อำเภอ/ตำบล	จำนวน สถานประกอบการ	รูปแบบการจัดตั้งทางเศรษฐกิจ				Amphoe/Tambon
		Form of economic organization	Form of economic organization	Form of economic organization	Form of economic organization	
	Number of establishments	สำนักงานเดี่ยว	สำนักงานใหญ่	สำนักงานสาขา	แฟรนไชส์	
		Single unit	Head office	Branch	Franchise	
แม่ใจ	226	224	-	2	-	Mae Chai
ศรีถ้อย	161	159	-	2	-	Mae Chai
กิ่ง อ.ภูซาง	65	65	-	-	-	Si Thoi
สบง	105	105	-	-	-	King A.Phu Sang
กิ่ง อ.ภูพาน	105	105	-	-	-	Sop Bong
ดงเจน	191	191	-	-	-	King A.Phu Kam Kao
แม่เือง	156	156	-	-	-	Dhen
	35	35	-	-	-	Mae Ing

ที่มา : รายงานสำมะโนธุรกิจทางการค้าและธุรกิจทางการบริการ พ.ศ.2545 (ข้อมูลพื้นฐาน : ในเขตเทศบาล) จังหวัดพะเยา สำนักงานสถิติแห่งชาติ สำนักงานนายกรัฐมนตรี

Source : Report of the 2002 Business trade and Services Census (Basic Information : Municipal area) Chantwat Phayao, National Statistical Office, Office of the Prime Minister

ตาราง 4 จำนวนสถานประกอบการ จำแนกตามสัดส่วนของการร่วมลงทุนหรือถือหุ้นของต่างประเทศ อำเภอและตำบล (ต่อ)

TABLE 4 NUMBER OF ESTABLISHMENTS BY PROPORTION OF FOREIGN INVESTMENT OR SHARE HOLDING, AMPHOE AND TAMBON (Contd.)

อำเภอ ตำบล	จำนวน สถานประกอบการ Number of establishments	ไม่มีต่างประเทศ		สัดส่วนของการร่วมลงทุนหรือถือหุ้น		Amphoe/Tambon
		รวมลงทุนหรือถือหุ้น	ไม่รวมลงทุนหรือถือหุ้น	รวม	Proportion of foreign investment or share holding	
		No foreign 's investment or share holding		≤ 10%	> 10%	Total
รวม	72	70	2	1	1	Total
เมืองพะเยา	51	50	1	1	-	Mueang Phayao
เวียง แม่คำ	38	37	1	1	-	Wiang Mae Tam
จุน	3	3	-	-	-	Chun
ห้วยข้าวก่า	3	3	-	-	-	Huai Khao Kam
เชียงก่า	13	12	1	-	1	Chiang Kham
นายน	13	12	1	-	1	Yuan
เวียง	-	-	-	-	-	Wiang
เชียงม่วน	-	-	-	-	-	Chiang Muan
เชียงม่วน	-	-	-	-	-	Chiang Muan
บ้านม่วง	-	-	-	-	-	Ban Mang
ดอกคำใต้	3	3	-	-	-	Dok Kham Tai
ดอกคำใต้	-	-	-	-	-	Dok Kham Tai
ดอนศรีชุม	3	3	-	-	-	Don Si Chum
บ้านด้า	-	-	-	-	-	Ban Tham
บุญเกิด	-	-	-	-	-	Bun Koet
สว่างอารมณ์	-	-	-	-	-	Sawang Arom

ตาราง 4 จำนวนสถานประกอบการ จำนวนตามสัดส่วนของการร่วมลงทุนหรือถือหุ้นของต่างประเทศ อำเภอและตำบล (ต่อ)

TABLE 4 NUMBER OF ESTABLISHMENTS BY PROPORTION OF FOREIGN INVESTMENT OR SHARE HOLDING, AMPHOE AND TAMBON (Contd.)

อำเภอ ตำบล	จำนวน สถานประกอบการ	ไม่มีต่างประเทศ ร่วมลงทุนหรือถือหุ้น	สัดส่วนของการร่วมลงทุนหรือถือหุ้น		Amphoe/Tambon
			Proportion of foreign investment	Proportion of foreign investment or share holding	
	Number of establishments	No foreign 's investment or share holding	รวม	≤ 10%	> 10%
ปง	1	1	-	-	Pong
ปง	-	-	-	-	Pong
งิม	-	-	-	-	Ngim
นาปรัง	1	1	-	-	Na Prang
แม่ใจ	1	1	-	-	Mae Chai
แม่ใจ	1	1	-	-	Mae Chai
ศรีถ้อย	-	-	-	-	Si Thoi
กิ่ง อ.ภูซาง	-	-	-	-	King A.Phu Sang
สบง	-	-	-	-	Sop Bong
กิ่ง อ.ภูพานยาว	-	-	-	-	King A.Phu Kam Kao
ดงเจน	-	-	-	-	Dhen
แม่เือง	-	-	-	-	Mae Ing

หมายเหตุ : เฉพาะสถานประกอบการที่มีรูปแบบการจัดตั้งตามกฎหมายเป็นบริษัทจำกัด และบริษัทจำกัด (มหาชน)

Note : Only establishments which were company limited and public company limited

ที่มา : รายงานสำมะโนธุรกิจทางการค้าและธุรกิจทางการบริการ พ.ศ.2545 (ข้อมูลพื้นฐาน : ในเขตเทศบาล) จังหวัด พะเยา สำนักงานสถิติแห่งชาติ สำนักนายกรัฐมนตรี

Source : Report of the 2002 Business trade and Services Census (Basic Information : Municipal area) Chanwat Phayao, National Statistical Office, Office of the Prime Minister

ตาราง 5 จำนวนสถานประกอบการ จำนวนตามจำนวนคนทำงาน อำเภอแต่ละตำบล

TABLE 5 NUMBER OF ESTABLISHMENTS BY NUMBER OF PERSONS ENGAGED, AMPHOE AND TAMBON

อำเภอ ตำบล Amphoe/Tambon	จำนวน สถานประกอบการ Number of establishments	จำนวนคนทำงาน (คน) Number of persons engaged (person)						Total	Amphoe/Tambon
		1-4	5-9	10-19	20-49	50-99	100-199		
เชียงใหม่	4,058	3,732	219	78	23	4	2		
เมืองเชียงใหม่	1,323	1,168	99	40	12	3	1	Mueang Phayao	
เวียง	1,005	886	78	29	9	2	1	Wiang	
แม่แจ่ม	318	282	21	11	3	1	-	Mae Tam	
จุน	323	303	17	1	1	-	1	Chun	
น้ำช้างก๊าก	323	303	17	1	1	-	1	Hua-Khao Kan	
เชียงคำ	762	701	48	11	2	-	-	Chiang Kham	
หนอง	555	502	41	11	1	-	-	Yuan	
เวียง	207	199	7	-	1	-	-	Wiang	
เชียงม่วน	209	200	6	1	2	-	-	Chiang Muan	
เชียงม่วน	102	99	1	1	1	-	-	Chiang Muan	
บ้านนา	107	101	5	-	1	-	-	Ban Mang	
ดอกคำใต้	543	507	19	14	3	-	-	Dok Kham Tai	
ดอกคำใต้	22	21	1	-	-	-	-	Dok Kham Tai	
ดอนศรีชุม	108	103	4	-	1	-	-	Don Si Chum	
บ้านถ้ำ	135	124	5	5	1	-	-	Ban Tham	
บุญเกิด	138	129	6	3	-	-	-	Bun Koet	
สว่างอารมณ์	140	130	3	6	1	-	-	Sawang Arom	

ตาราง 5 จำนวนสถานประกอบการ จำแนกตามจำนวนคนทำงาน อำเภอและตำบล (ต่อ)
TABLE 5 NUMBER OF ESTABLISHMENTS BY NUMBER OF PERSONS ENGAGED, AMPHOE AND TAMBON (Contd.)

อำเภอ ตำบล	จำนวน สถานประกอบการ Number of establishments	จำนวนคนทำงาน (คน) Number of persons engaged (person)							Amphoe/Tambon
		1 - 4	5 - 9	10 - 19	20 - 49	50 - 99	100 - 199		
ปง	376	369	6	1	-	-	-	Pong	
ปง	81	80	1	-	-	-	-	Pong	
จิม	93	92	1	-	-	-	-	Ngim	
นาปรัง	202	197	4	1	-	-	-	Na Prang	
แม่ใจ	226	210	13	3	-	-	-	Mae Chai	
แม่ใจ	161	149	11	1	-	-	-	Mae Chai	
ศรีถ้อย	65	61	2	2	-	-	-	Si Thoi	
กิ่ง อ.ภูซาง	105	99	4	2	-	-	-	King A.Phu Sang	
ดงบัง	105	99	4	2	-	-	-	Sop Bong	
กิ่ง อ.ภูพานยาว	191	175	7	5	3	1	-	King A.Phu Kam Kao	
ดงเจน	156	143	5	5	2	1	-	Dhen	
แม่ธิง	35	32	2	-	1	-	-	Mae Ing	

ที่มา : รายงานสำมะโนธุรกิจทางการค้าและธุรกิจทางการบริการ พ.ศ.2545 (ข้อมูลพื้นฐาน : ในเขตเทศบาล) จังหวัด พะเยา สำนักงานสถิติแห่งชาติ สำนักงานกฤษฎามนตรี

Source : Report of the 2002 Business trade and Services Census (Basic Information : Municipal area) Chawat Phayao, National Statistical Office, Office of the Prime Minister

ตาราง 6 จำนวนสถานประกอบการ จำแนกตามจำนวนลูกจ้าง อำเภอและตำบล

TABLE 6 NUMBER OF ESTABLISHMENTS BY NUMBER OF EMPLOYEES, AMPHOE AND TAMBON

อำเภอ/ตำบล	จำนวน สถานประกอบการ	จำนวนลูกจ้าง (คน) Number of employees (person)						Total	Amphoe/Tambon
		< 5	5 - 9	10 - 19	20 - 49	50 - 99	100 - 199		
	Number of establishments								
รวม	4,058	3,839	133	59	22	3	2		
เมืองพะเยา	1,323	1,214	64	30	11	3	1	Mueang Phayao	
เวียง	1,005	922	52	20	8	2	1	Wiang	
แม่ต๋ำ	318	292	12	10	3	1	-	Mae Tam	
จุน	323	311	9	1	1	-	1	Chun	
หัวซำซำ	323	311	9	1	1	-	-	Huai Khao Kam	
เชียงคำ	762	731	22	7	2	-	-	Chiang Kham	
ห้วย	555	528	19	7	1	-	-	Yuan	
เวียง	207	203	3	-	1	-	-	Wiang	
เชียงม่วน	209	203	3	1	2	-	-	Chiang Muan	
เชียงม่วน	102	100	-	1	1	-	-	Chiang Muan	
บ้านนาง	107	103	3	-	1	-	-	Ban Mang	
ดอกคำใต้	543	517	10	13	3	-	-	Dok Kham Tai	
ดอกคำใต้	22	21	1	-	-	-	-	Dok Kham Tai	
ดอนศรีชุม	108	105	2	-	1	-	-	Don Si Chum	
บ้านถ้ำ	135	126	4	4	1	-	-	Ban Tham	
บุญเกิด	138	132	3	3	-	-	-	Bun Koet	
สว่างอารมณ์	140	133	-	6	1	-	-	Sawang Aron	

ตาราง 6 จำนวนสถานประกอบการ จำแนกตามจำนวนลูกจ้าง อำเภอและตำบล (ต่อ)

TABLE 6 NUMBER OF ESTABLISHMENTS BY NUMBER OF EMPLOYEES, AMPHOE AND TAMBON (Contd.)

อำเภอ/ตำบล	จำนวน สถานประกอบการ	จำนวนลูกจ้าง (คน) Number of employees (person)						Amphoe/Tambon
		< 5	5 - 9	10 - 19	20 - 49	50 - 99	100 - 199	
	Number of establishments							
ปง	376	370	6	-	-	-	-	Pong
ปง	81	80	1	-	-	-	-	Pong
งิม	93	92	1	-	-	-	-	Ngim
นาปรัง	202	198	4	-	-	-	-	Na Prang
แม่ใจ	226	214	10	2	-	-	-	Mac Chai
แม่ใจ	161	152	9	-	-	-	-	Mae Chai
ศรีถ้อย	65	62	1	2	-	-	-	Si Thoi
กิ่ง อ.อุซาง	105	100	3	2	2	-	-	King A. Phu Sang
สบบง	105	100	3	2	-	-	-	Sop Bong
กิ่ง อ.อุกมเขยว	191	179	6	3	3	-	-	King A. Phu Kam Kao
ดงเจน	156	146	5	3	2	-	-	Dhen
แม่อิง	35	33	1	-	1	-	-	Mae Ing

ที่มา : รายงานสำมะโนธุรกิจทางการค้าและธุรกิจทางการบริการ พ.ศ. 2545 (ข้อมูลพื้นฐาน : ในเขตเทศบาล) จังหวัด พะเยา สำนักงานสถิติแห่งชาติ สำนักนายกรัฐมนตรี

Source : Report of the 2002 Business trade and Services Census (Basic Information : Municipal area) Chanwat Phayao, National Statistical Office, Office of the Prime Minister

ตาราง 7 จำนวนสถานประกอบการ จำนวนตามชั้นของรายรับ อำเภอและตำบล

TABLE 7 NUMBER OF ESTABLISHMENTS BY CLASS OF RECEIPTS, AMPHOE AND TAMBON

อำเภอ/ตำบล	จำนวนสถานประกอบการ	ชั้นของรายรับ (Class of receipts) (Baht)										อำเภอ/Tambon
		≤ 100,000	100,001 - 500,000	500,000 - 1,000,000	1,000,001 - 5,000,000	5,000,001 - 10,000,000	10,000,001 - 20,000,000	20,000,001 - 50,000,000	50,000,001 - 100,000,000	100,000,001 - 500,000,000	≥ 500,000,000	
รวม	4,658	2,389	1,202	321	113	15	6	7	4	4	1	Total
จังหวัดพะเยา	1,223	453	547	220	75	12	4	7	4	4	1	Mueang Phayao
วังเหนือ	1,005	310	446	164	67	9	2	4	2	1	1	Wiang
บ้านต๋อน	318	143	101	56	8	3	2	3	2	2	-	Mae Tan
จุน	323	226	80	9	5	2	1	-	-	-	-	Chun
ห้วยสัก	335	229	86	9	5	2	1	-	-	-	-	Huai Sak
เชียงคำ	762	512	198	39	12	-	1	-	-	-	-	Chiang Kam
ห้วยน้ำ	555	340	164	38	12	-	1	-	-	-	-	Yuan
วังใหม่	307	172	34	1	-	-	-	-	-	-	-	Wiang
เชียงม่วน	209	155	46	5	3	-	-	-	-	-	-	Chiang Muan
วังม่วง	102	86	16	-	-	-	-	-	-	-	-	Chiang Muan
บ้านต๋อง	107	69	30	5	3	-	-	-	-	-	-	Ban Mang
ดอกคำใต้	543	425	99	16	3	-	-	-	-	-	-	Dok Kam Tai
ดอกคำใต้	22	5	11	6	-	-	-	-	-	-	-	Dok Kam Tai
ดอนศรีชุม	108	74	28	3	3	-	-	-	-	-	-	Don Si Chum
บ้านต๋อน	135	115	18	2	-	-	-	-	-	-	-	Ban Thum
บุญเกิด	138	94	39	5	-	-	-	-	-	-	-	Bun Koet
สว่างอารมณ์	140	137	3	-	-	-	-	-	-	-	-	Sawang Aron
ปาง	376	276	81	9	10	-	-	-	-	-	-	Pang
ปาง	81	72	8	-	1	-	-	-	-	-	-	Pang
จุน	93	78	13	1	1	-	-	-	-	-	-	Chun
นาปรัง	202	126	60	8	8	-	-	-	-	-	-	Na Prang

ตาราง 7 จำนวนสถานประกอบการ จำนวนตามชั้นของรายรับ อำเภอและตำบล (ต่อ)

TABLE 7 NUMBER OF ESTABLISHMENTS BY CLASS OF RECEIPTS, AMPHOE AND TAMBON (Contd.)

อำเภอ ตำบล	จำนวน สถานประกอบการ	ชั้นของรายรับ (บาท) Class of receipts (Baht)										Amphoe/Tambon		
		Number of establishments												
		≤ 100,000	100,001 - 500,000	500,001 - 1,000,000	1,000,001 - 5,000,000	5,000,001 - 10,000,000	10,000,001 - 20,000,000	20,000,001 - 50,000,000	50,000,001 - 100,000,000	100,000,000 - 1,000,000,000	1,000,000,000 -			
แม่จิง	226	133	80	12	-	1	-	-	-	-	-	-	-	Mae Chai
แม่ใจ	161	70	78	12	-	1	-	-	-	-	-	-	-	Mae Chai
ศรีถ้อย	65	63	2	-	-	-	-	-	-	-	-	-	-	Si Thoi
กิ่ง อ.อุ้มซาง	105	83	18	2	2	-	-	-	-	-	-	-	-	King A. Phu Sang
สนม่ง	105	83	18	2	2	-	-	-	-	-	-	-	-	Sop Bong
กิ่ง อ.อุ้มผาง	191	126	53	9	3	-	-	-	-	-	-	-	-	King A. Phu Kam Kao
ดงเจน	156	95	50	8	3	-	-	-	-	-	-	-	-	Dhen
แม่จิง	35	31	3	1	-	-	-	-	-	-	-	-	-	Mae Ing

ที่มา : รายงานสำมะโนธุรกิจทางการค้าและบริการ พ.ศ.2545 (ข้อมูลพื้นฐาน : ในเขตเทศบาล) จังหวัดพะเยา สำนักงานสถิติแห่งชาติ สำนักงานยกรัชมงคล

Source : Report of the 2002 Business trade and Services Census (Basic Information : Municipal area) Chantwat Phayao, National Statistical Office, Office of the Prime Minister

ตาราง 8 จำนวนสถานประกอบการ จำแนกตามรูปแบบการจัดตั้งตามกฎหมาย และกิจกรรมทางเศรษฐกิจ

TABLE 8 NUMBER OF ESTABLISHMENTS BY FORM OF LEGAL ORGANIZATION AND ECONOMIC ACTIVITY

กิจกรรมทางเศรษฐกิจ	รูปแบบการจัดตั้งตามกฎหมาย Form of legal organization							Total	Economic Activity
	จำนวน สถานประกอบการ Number of establishments	ส่วนบุคคล Individuals	หุ้นส่วนจำกัด หุ้นส่วนสามัญ จำกัด (มหาชน) Private partnership Company limited	บริษัทจำกัด บริษัทจำกัด (มหาชน) Company limited	สหกรณ์ Cooperatives	อื่นๆ Others			
รวม	4,058	3,800	77	72	8	35			
ธุรกิจบริการ Service activities	385	340	24	17	3	1	Save, maintenance and repair of motor vehicles and motorcycles; retail sale of automotive fuel		
การค้าปลีกและค้าส่ง Wholesale and retail trade	97	84	6	5	2	-	Wholesale trade and commission trade		
การซ่อมแซมยานยนต์ Motor vehicle repair	1,597	1,529	24	55	3	6	Repair of motor vehicles and motorcycles		
โรงแรมและภัตตาคาร Hotels and restaurants	494	454	-	-	-	-	Retail trade except of motor vehicles and motorcycles		
กิจกรรมด้านคอมพิวเตอร์และกิจการที่มีลักษณะการให้เช่าหรือให้บริการและที่เกี่ยวข้อง Computer and related activities	55	33	-	-	-	-	Computer and related activities		
โดยไม่มีผู้ควบคุม การวิจัยและพัฒนา และกิจกรรมด้านธุรกิจอื่นๆ Research and development and other business activities	12	11	1	-	-	-	Renting of machinery and equipment without operator, research and development and other business activities		
กิจกรรมบันเทิงและการบริการที่เกี่ยวเนื่อง Recreational and other service activities	155	155	-	-	-	-	Recreational and other service activities		
การผลิต Manufacturing	400	397	-	2	-	1	Manufacturing		
การก่อสร้าง Construction	734	703	4	-	-	27	Construction		
การขนส่งทางบกและตัวขนส่งทางอากาศ Land transport and activities of travel agencies	29	16	12	1	-	-	Other land transport and activities of travel agencies		
	122	104	6	12	-	-			

ที่มา : รายงานสำมะโนธุรกิจทางการค้าและบริการ พ.ศ.2545 (ข้อมูลพื้นฐาน : พื้นเขตเทศบาล) จังหวัด พะเยา สำนักงานสถิติแห่งชาติ สำนักงานกฤษฎีกา

Source : Report of the 2002 Business, trade and Services Census (Basic Information : Municipal area) Chaiwat Phayao, National Statistical Office, Office of the Prime Minister

ตาราง 9 จำนวนสถานประกอบการ จำแนกตามรูปแบบการจัดตั้งทางเศรษฐกิจ และกิจกรรมทางเศรษฐกิจ

TABLE 9 NUMBER OF ESTABLISHMENTS BY FORM OF ECONOMIC ORGANIZATION AND ECONOMIC ACTIVITY

กิจกรรมทางเศรษฐกิจ	รูปแบบการจัดตั้งทางเศรษฐกิจ Form of economic organization					Economic Activity
	ในนาม สถานประกอบการ	ส่วนงานเดี่ยว	สำนักงานใหญ่	สาขา	แฟรนไชส์	
	Number of establishments	Single unit	Head office	Branch	Franchise	
รวม	4,058	3,962	14	79	3	Total
การขายปลีก ร้อยยา และการซ่อมแซมรถยนต์และรถจักรยานยนต์	385	354	8	23	-	Sale, maintenance and repair of motor vehicles and motorcycles, retail sale of automotive fuel
การขายส่ง และการค้าเพื่อค้าหน้า ยกเว้นรถยนต์และรถจักรยานยนต์	97	91	1	5	-	Wholesale trade and commission trade, except of motor vehicles and motorcycles
การขายปลีก ยกเว้นรถยนต์ และรถจักรยานยนต์ รวมทั้งการขายซ่อมแซมของใช้ส่วนบุคคล และของใช้ในครัวเรือน	1,597	1,555	4	36	2	Retail trade, except of motor vehicles and motorcycles ; repair of personal and household goods
โรงแรมและภัตตาคาร	494	494	-	-	-	Hotels and restaurants
กิจกรรมค้าปลีก ห้างสรรพสินค้า	33	33	-	-	-	Real estate activities
กิจกรรมสำนักงานคอมพิวเตอร์ และกิจกรรมที่เกี่ยวข้อง	12	12	-	-	-	Computer and related activities
การใช้เครื่องจักรและเครื่องอุปโภค						
โดยไม่มีผู้ควบคุม การวิจัยและการพัฒนา	155	154	-	-	1	Renting of machinery and equipment without operator, research and development
และกิจการอื่น ๆ	400	398	-	2	-	and other business activities
กิจกรรมขนส่ง การบริการอื่น ๆ	734	734	-	-	-	Recreational and other service activities
การผลิต	29	29	-	-	-	Manufacturing
การก่อสร้าง	122	108	1	13	-	Construction
การขนส่งทางบกและทางเรือ การท่องเที่ยว						Other land transport and activities of travel agencies

ที่มา : รายงานตัวเลขในธุรกิจทางการค้าและบริการ พ.ศ.2545 (ข้อมูลพื้นฐาน : ในเขตเทศบาล) จังหวัด พะเยา สำนักงานสถิติแห่งชาติ สำนักงานรัฐมนตรี

Source : Report of the 2002 Business Census (Basic Information : Municipal area) Chantvat Phayao, National Statistical Office, Office of the Prime Minister

ตาราง 10 จำนวนสถานประกอบการ ตามขนาดและลักษณะของกิจการรวมลงทุนหรือถือหุ้นของต่างประเทศ และถือกรรมบางส่วนสุทธิ
 TABLE 10 NUMBER OF ESTABLISHMENTS BY PROPORTION OF FOREIGN INVESTMENT OR SHARE HOLDING AND ECONOMIC ACTIVITY

ลักษณะการประกอบกิจการและระดมทุน	จำนวนสถานประกอบการ	ไม่มีส่วนประกอบ		สัดส่วนของการร่วมลงทุนหรือถือหุ้น	Economic Activity
		จำนวน	มูลค่าการลงทุนหรือถือหุ้น		
	Number of establishments	70	2	1	Total
การบริการบำรุงรักษาและซ่อมแซมรถยนต์ (แต่รถจักรยานยนต์รวมที่ทำการพาณิชย์)	17	-	-	-	Sale, maintenance and repair of motor vehicles and motorcycles, retail sale of automotive fuel
การขายปลีกและการค้าปลีกค้าส่งสินค้าแฟชั่นเสื้อผ้าเครื่องสำอาง และเครื่องสำอาง	5	5	-	-	Wholesale trade and commission trade, except of motor vehicles and motorcycles
การขายปลีกและการค้าปลีกค้าส่งสินค้าแฟชั่นเสื้อผ้าเครื่องสำอาง และเครื่องสำอาง	35	35	2	1	Retail trade, except of motor vehicles and motorcycles, repair of personal and household goods
โรงแรมและภัตตาคาร	-	-	-	-	Hotels and restaurants
กิจกรรมด้านอสังหาริมทรัพย์	-	-	-	-	Real estate activities
กิจกรรมด้านคอมพิวเตอร์และอิเล็กทรอนิกส์	-	-	-	-	Computer and related activities
การให้เช่าเครื่องจักรและเครื่องมือ	-	-	-	-	Renting of machinery and equipment without operator, research and development and other business activities
โดยไม่มีผู้ควบคุมการวิสาหกิจและการพัฒนา	2	2	-	-	Recreational and other service activities
และกิจการอื่น ๆ	-	-	-	-	Manufacturing
กิจกรรมขั้นพื้นฐานและการบริการอื่น ๆ	1	1	-	-	Construction
การผลิต	12	12	-	-	Other land transport and activities of travel agencies

หมายเหตุ : เฉพาะสถานประกอบการที่รูปแบบการจัดตั้งตามกฎหมายเป็นบริษัทจำกัด และบริษัทจำกัด (มหาชน)

Note : Only establishments which were company limited and public company limited

ที่มา : รายงานสำมะโนธุรกิจทางการค้าและธุรกิจทางการบริการ พ.ศ. 2555 (ข้อมูลพื้นฐาน ภาคเทศบาล) จังหวัด พะเยา สำนักงานสถิติแห่งชาติ สำนักนายกรัฐมนตรี

Source : Report of the 2002 Business trade and Services Census (Basic Information - Municipal area) Charwat Phayao, National Statistical Office, Office of the Prime Minister

ตาราง 11 จำนวนสถานประกอบการ จำนวนคนทำงาน และกิจกรรมทางเศรษฐกิจ

TABLE 11 NUMBER OF ESTABLISHMENTS BY NUMBER OF PERSONS ENGAGED AND ECONOMIC ACTIVITY

กิจกรรมทางเศรษฐกิจ	จำนวน สถานประกอบการ Number of establishments	จำนวนคนทำงาน (คน) Number of persons engaged (person)						Economic Activity
		1 - 4	5 - 9	10 - 19	20 - 49	50 - 99	100 - 199	
รวม	4,058	3,732	219	78	23	4	2	Total
การขาย การบริการ และการซ่อมแซมยานยนต์ และรถจักรยานยนต์ รวมทั้งการขายปลีกน้ำมันเชื้อเพลิงรถยนต์ การขายส่ง และการส่งเพื่อจำหน่าย ยานยนต์ และรถจักรยานยนต์	385	325	36	19	3	2	-	Sale, maintenance and repair of motor vehicles and motorcycles, retail sale of automotive fuel and motorcycles, retail sale of automotive fuel
การขายปลีก ยานยนต์ และรถจักรยานยนต์ รวมทั้งการซ่อมแซม ของใช้ส่วนบุคคล และของใช้ในครัวเรือน	97	78	8	7	3	1	-	Wholesale trade and commission trade, except of motor vehicles and motorcycles
โรงแรมและภัตตาคาร	1,597	1,517	59	17	3	1	-	Retail trade, except of motor vehicles and motorcycles; repair of personal and household goods
กิจกรรมด้านอสังหาริมทรัพย์	494	452	33	6	2	-	1	Hotels and restaurants
กิจกรรมด้านคอมพิวเตอร์ และกิจกรรมที่เกี่ยวข้อง การใช้เครื่องจักรและเครื่องอุปกรณ์	33	33	-	-	-	-	-	Real estate activities
โดยไม่มีผู้ควบคุม การวิจัยและการพัฒนา และกิจการทางด้านธุรกิจอื่น ๆ	12	10	1	1	-	-	-	Computer and related activities
กิจกรรมหนักทางการและกิจการบริการอื่น ๆ	155	152	3	-	-	-	-	Renting of machinery and equipment without operator, research and development and other business activities
การผลิต	400	380	19	-	1	-	-	Recreational and other service activities
การก่อสร้าง	734	650	55	20	9	-	-	Manufacturing
การขนส่งทางบกและตัวแทนธุรกิจการท่องเที่ยว	29	16	2	8	2	-	1	Construction
	122	119	3	-	-	-	-	Other land transport and activities of travel agencies

ที่มา : รายงานสำมะโนธุรกิจทางการค้าและธุรกิจทางการบริการ พ.ศ.2545 (ข้อมูลพื้นฐาน : ในเขตเทศบาล) จังหวัด พะเยา สำนักงานสถิติแห่งชาติ สำนักงานกฤษฎีกา

Source : Report of the 2002 Business Census (Basic Information : Municipal area) Chanvat Phayao, National Statistical Office, Office of the Prime Minister

ตาราง 12 จำนวนสถานประกอบการ จำนวนตามจำนวนลูกจ้าง และกิจกรรมทางเศรษฐกิจ

TABLE 12 NUMBER OF ESTABLISHMENTS BY NUMBER OF EMPLOYEES AND ECONOMIC ACTIVITY

กิจกรรมทางเศรษฐกิจ	จำนวน สถานประกอบการ Number of establishments	จำนวนลูกจ้าง (พัน)					รวม	Economic Activity
		< 5	5 - 9	10 - 19	20 - 49	50 - 99		
การซ่อมยานยนต์และจักรยานยนต์และมอเตอร์ไซด์และรถจักรยานยนต์ รวมทั้งการซ่อมเครื่องใช้ไฟฟ้าในบ้านและเครื่องใช้สำนักงาน การขายส่งและ การค้าปลีกที่ดำเนินการทั้งภายในและนอกประเทศ และรถจักรยานยนต์	4,058	3,839	133	59	22	3	2	Total
การซ่อมยานยนต์และจักรยานยนต์และมอเตอร์ไซด์และรถจักรยานยนต์ รวมทั้งการซ่อมเครื่องใช้ไฟฟ้าในบ้านและเครื่องใช้สำนักงาน การขายส่งและ การค้าปลีกที่ดำเนินการทั้งภายในและนอกประเทศ และรถจักรยานยนต์	385	339	26	16	3	1	-	Sale, maintenance and repair of motor vehicles and motorcycles, retail sale of motor vehicles
การขายส่งและ การค้าปลีกที่ดำเนินการทั้งภายในและนอกประเทศ และรถจักรยานยนต์	97	84	6	4	2	1	-	Wholesale trade and commission trade, except of motor vehicles and motorcycles
การซ่อมยานยนต์และจักรยานยนต์และมอเตอร์ไซด์และรถจักรยานยนต์ รวมทั้งการซ่อมเครื่องใช้ไฟฟ้าในบ้านและเครื่องใช้สำนักงาน การขายส่งและ การค้าปลีกที่ดำเนินการทั้งภายในและนอกประเทศ และรถจักรยานยนต์	1,597	1,550	30	13	2	1	-	Retail trade, except of motor vehicles and motorcycles, repair of personal and household goods
การขายส่งและ การค้าปลีกที่ดำเนินการทั้งภายในและนอกประเทศ และรถจักรยานยนต์	494	470	18	5	2	1	-	Hotels and restaurants
การขายส่งและ การค้าปลีกที่ดำเนินการทั้งภายในและนอกประเทศ และรถจักรยานยนต์	23	23	-	-	-	-	-	Retail trade activities
การขายส่งและ การค้าปลีกที่ดำเนินการทั้งภายในและนอกประเทศ และรถจักรยานยนต์	12	11	-	1	-	-	-	Computer and related activities
การขายส่งและ การค้าปลีกที่ดำเนินการทั้งภายในและนอกประเทศ และรถจักรยานยนต์	155	155	2	-	-	-	-	Renting of machinery and equipment without operator, research and development and other business activities
การขายส่งและ การค้าปลีกที่ดำเนินการทั้งภายในและนอกประเทศ และรถจักรยานยนต์	400	389	10	-	1	-	-	Recreational and other service activities
การขายส่งและ การค้าปลีกที่ดำเนินการทั้งภายในและนอกประเทศ และรถจักรยานยนต์	734	673	37	15	9	-	-	Manufacturing
การขายส่งและ การค้าปลีกที่ดำเนินการทั้งภายในและนอกประเทศ และรถจักรยานยนต์	29	18	1	7	2	-	1	Construction
การขายส่งและ การค้าปลีกที่ดำเนินการทั้งภายในและนอกประเทศ และรถจักรยานยนต์	122	119	3	-	-	-	-	Other land transport and activities of travel agencies

ที่มา : รายงานสำมะโนธุรกิจทางการค้าและธุรกิจทางการบริการ พ.ศ.2545 (ข้อมูลพื้นฐาน : ในเขตเทศบาล) จังหวัด พะเยา สำนักงานสถิติแห่งชาติ สำนักงานเศรษฐกิจมหภาคร

Source : Report of the 2002 Business trade and Services Census (Basic Information : Municipal area) Charwat Phayao, National Statistical Office, Office of the Prime Minister

ตาราง 13 จำนวนสถานประกอบการ จำนวนร้านขายรับ และกิจกรรมทางเศรษฐกิจ

TABLE 13 NUMBER OF ESTABLISHMENTS BY CLASS OF RECEIPTS AND ECONOMIC ACTIVITY

ชื่อประเภทเศรษฐกิจ	จำนวน สถานประกอบการ	ชั้นของรับ (บาท)										Total	Economic Activity
		Class of receipts (Bath)											
		100,001 - 500,001	500,001 - 1,000,001	1,000,001 - 5,000,001	5,000,001 - 10,000,001	10,000,001 - 20,000,001	20,000,001 - 50,000,001	50,000,001 - 100,000,001	100,000,001 - 500,000,000	500,000,000 - 1,000,000,000	1,000,000,000 - 5,000,000,000		
รวม	4,658	2,389	1,202	321	113	15	6	7	4	1	1		
สาขาการบำรุงรักษาและการซ่อมแซมยานยนต์และรถจักรยานยนต์													Sale, maintenance and repair of motor vehicles and motorcycles, retail sale of automotive parts
รวมทั้งการขายสินค้าที่มีเนื้อหึ่งถึงร้อยละ 50 ของ	385	161	136	48	26	4	2	5	3				
การขายส่ง และการค้าปลีกค้าส่งรายย่อยรายค้าปลีกขนาดใหญ่ และรถจักรยานยนต์	97	34	42	12	5	3	1						Wholesale trade and commission trade, except of motor vehicles and motorcycles
การขายปลีก ยกเว้นยานยนต์ และรถจักรยานยนต์ รวมทั้งการขายส่งของ													Retail trade, except of motor vehicles and motorcycles ; repair of personal and household goods
ของใช้ส่วนบุคคล และของใช้ในชีวิตประจำวัน	1,587	830	532	176	53	4			1	1			Hotels and restaurants
โรงแรมและภัตตาคาร	494	316	130	39	7	1		1					Real estate activities
ภัตตาคารในห้างสรรพสินค้า	33	21	8	4									Computer and related activities
กิจกรรมพัฒนาคอมพิวเตอร์ และกิจกรรมที่เกี่ยวข้อง	12	8	2	1	1								Renting of machinery and equipment without operator, research and development and other business activities
การให้เช่าเครื่องจักรและเครื่องอุปโภค													Recreational and other service activities
โดยไม่มีความรู้ การวิจัยและการพัฒนา													Manufacturing
และกิจกรรมด้านธุรกิจอื่น ๆ	155	81	63	7	4								Construction
กิจกรรมขนส่ง การบริการ และการอื่น ๆ	400	312	80	5	3								Other land transport and activities of travel agencies
การผลิต	734	543	169	16	4		1	1					
การก่อสร้าง	29	4	9	9	3	3	1						
การขนส่งทางบกและทางเรือ การท่องเที่ยว	122	79	31	4	7		1						

ที่มา : รายงานสำมะโนธุรกิจ การค้า และธุรกิจบริการ พ.ศ.2545 (ข้อมูลพื้นฐาน : ในเขตเทศบาล) จังหวัด พะเยา สำนักงานสถิติแห่งชาติ สำนักงานเศรษฐกิจ

Source : Report of the 2002 Business trade and Services Census (Basic Information : Municipal area) Chantwat Phayao, National Statistical Office, Office of the Prime Minister

ตาราง 14 จำนวนสถานประกอบการ จำแนกตามรูปแบบการจัดตั้งตามกฎหมาย และชั้นของรายรับ
 TABLE 14 NUMBER OF ESTABLISHMENTS BY FORM OF LEGAL ORGANIZATION AND CLASS OF RECEIPTS

ชั้นของรายรับ	รูปแบบการจัดตั้งตามกฎหมาย Form of legal organization							Total
	จำนวน สถานประกอบการ Number of establishments	ส่วนบุคคล Individual proprietor	หุ้นส่วนจำกัด, ห้างหุ้นส่วนสามัญ นิติบุคคล Juristic partnership	บริษัทจำกัด, บริษัทจำกัด (มหาชน) Company limited, Public company limited	สหกรณ์ Cooperatives	อื่นๆ Others	Class of receipts	
รวม	4,058	3,866	77	72	8	35		
น้อยกว่าหรือเท่ากับ 100,000 บาท	2,359	2,356	5	2	1	25	100,000 Baht or less	
100,001 - 500,000 บาท	1,202	1,160	19	11	5	9	100,001 - 500,000 Baht	
500,001 - 1,000,000 บาท	321	275	23	22	-	1	500,001 - 1,000,000 Baht	
1,000,001 - 5,000,000 บาท	113	68	20	22	3	-	1,000,001 - 5,000,000 Baht	
5,000,001 - 10,000,000 บาท	15	5	3	6	1	-	5,000,001 - 10,000,000 Baht	
10,000,001 - 20,000,000 บาท	6	1	2	3	-	-	10,000,001 - 20,000,000 Baht	
20,000,001 - 50,000,000 บาท	7	1	3	3	-	-	20,000,001 - 50,000,000 Baht	
50,000,001 - 100,000,000 บาท	4	-	1	3	-	-	50,000,001 - 100,000,000 Baht	
100,000,001 - 1,000,000,000 บาท	1	-	1	-	-	-	100,000,001 - 1,000,000,000 Baht	

ที่มา : รายงานสำมะโนธุรกิจทางการค้าและบริการ พ.ศ.2545 (ข้อมูลพื้นฐาน : ในเขตเทศบาล) จังหวัด พะเยา สำนักงานสถิติแห่งชาติ สำนักนายกรัฐมนตรี

Source : Report of the 2002 Business trade and Services Census (Basic information : Municipal area) Chantvat Phayao, National Statistical Office, Office of the Prime Minister

ตาราง 15 จำนวนสถานประกอบการ จำนวนตามรูปแบบการจัดตั้งทางเศรษฐกิจ และชั้นของรายรับ

TABLE 15 NUMBER OF ESTABLISHMENTS BY FORM OF ECONOMIC ORGANIZATION AND CLASS OF RECEIPTS

ชั้นของรายรับ	จำนวน สถานประกอบการ Number of establishments	รูปแบบการจัดตั้งทางเศรษฐกิจ Form of economic organization				แฟรนไชส์ Franchise	Class of receipts
		สำนักงานเดี่ยว Single unit	สำนักงานใหญ่ Head office	สำนักงานสาขา Branch	รวม Total		
รวม	4,058	3,962	14	79	3		
น้อยกว่าหรือเท่ากับ 100,000 บาท	2,389	2,385	-	3	1		100,000 Baht or less
100,001 - 500,000 บาท	1,202	1,183	1	16	2		100,001 - 500,000 Baht
500,001 - 1,000,000 บาท	321	296	3	22	-		500,001 - 1,000,000 Baht
1,000,001 - 5,000,000 บาท	113	81	4	28	-		1,000,001 - 5,000,000 Baht
5,000,001 - 10,000,000 บาท	15	8	1	6	-		5,000,001 - 10,000,000 Baht
10,000,001 - 20,000,000 บาท	6	4	-	2	-		10,000,001 - 20,000,000 Baht
20,000,001 - 50,000,000 บาท	7	3	3	1	-		20,000,001 - 50,000,000 Baht
50,000,001 - 100,000,000 บาท	4	1	2	1	-		50,000,001 - 100,000,000 Baht
100,000,001 - 1,000,000,000 บาท	1	1	-	-	-		100,000,001 - 1,000,000,000 Baht

ที่มา : รายงานสำมะโนธุรกิจทางการค้าและธุรกิจทางการบริการ พ.ศ.2545 (ข้อมูลพื้นฐาน : ในเขตเทศบาล) จังหวัด พะเยา สำนักงานสถิติแห่งชาติ สำนักนายกรัฐมนตรี

Source : Report of the 2002 Business trade and Services Census (Basic Information : Municipal area) Chanwat Phayao, National Statistical Office, Office of the Prime Minister

ตาราง 16 จำนวนสถานประกอบการ จำนวนตามสัดส่วนของการร่วมลงทุนหรือถือหุ้นของต่างประเทศ และหุ้นของรายรับ

TABLE 16 NUMBER OF ESTABLISHMENTS BY PROPORTION OF FOREIGN INVESTMENT OR SHARE HOLDING AND CLASS OF RECEIPTS

ชั้นของรายรับ	ไม่มีต่างประเทศ		สัดส่วนของการร่วมลงทุนหรือถือหุ้น		(Class of receipts)
	จำนวน สถานประกอบการ Number of establishments	ไม่มีต่างประเทศ No foreign's investment or share holding	สัดส่วนของการร่วมลงทุนหรือถือหุ้น Proportion of foreign investment or share holding	รวม	
รวม	72	70	1	1	Total
น้อยกว่าหรือเท่ากับ 100,000 บาท	2	2	-	-	100,000 Baht or less
100,001 - 500,000 บาท	11	11	-	-	100,001 - 500,000 Baht
500,001 - 1,000,000 บาท	21	21	1	1	500,001 - 1,000,000 Baht
1,000,001 - 5,000,000 บาท	22	21	1	1	1,000,001 - 5,000,000 Baht
5,000,001 - 10,000,000 บาท	6	6	-	-	5,000,001 - 10,000,000 Baht
10,000,001 - 20,000,000 บาท	3	3	-	-	10,000,001 - 20,000,000 Baht
20,000,001 - 50,000,000 บาท	3	3	-	-	20,000,001 - 50,000,000 Baht
50,000,001 - 100,000,000 บาท	3	2	-	-	50,000,001 - 100,000,000 Baht
100,000,001 - 1,000,000,000 บาท	-	-	-	-	100,000,001 - 1,000,000,000 Baht

หมายเหตุ : เฉพาะสถานประกอบการที่สำรวจแบบกรมจัดตั้งตามกฎหมายเป็นบริษัท และบริษัทจำกัด (มหาชน)

Note : Only establishments which were company limited and public company limited

ที่มา : รายงานสำมะโนธุรกิจทางการค้าและธุรกิจทางการบริการ พ.ศ.2545 (ข้อมูลพื้นฐาน : ในเขตเทศบาล จังหวัด พะเยา สำนักงานสถิติแห่งชาติ สำนักงานสถิติกรมสตรี

Source : Report of the 2002 Business Trade and Services Census (Basic information : Municipal area) Chantawat Phayao, National Statistical Office, Office of the Prime Minister

ตาราง 17 จำนวนสถานประกอบการ จำแนกตามจำนวนคนทำงาน และชั้นของรายรับ

TABLE 17 NUMBER OF ESTABLISHMENTS BY NUMBER OF PERSONS ENGAGED AND CLASS OF RECEIPTS

ชั้นของรายรับ	จำนวน สถานประกอบการ	จำนวนคนทำงาน (คน) Number of persons engaged (person)							Class of receipts
		จำนวน							
		1 - 4	5 - 9	10 - 19	20 - 49	50 - 99	100 - 199	Total	
รวม	4,058	3,732	219	78	23	4	2		
น้อยกว่าหรือเท่ากับ 100,000 บาท	2,389	2,330	40	13	6	-	-		100,000 Baht or less
100,001 - 500,000 บาท	1,202	1,094	88	16	4	-	-		100,001 - 500,000 Baht
500,001 - 1,000,000 บาท	321	242	60	19	-	-	-		500,001 - 1,000,000 Baht
1,000,001 - 5,000,000 บาท	113	62	27	20	3	1	-		1,000,001 - 5,000,000 Baht
5,000,001 - 10,000,000 บาท	15	3	3	2	5	1	1		5,000,001 - 10,000,000 Baht
10,000,001 - 20,000,000 บาท	6	1	-	3	2	-	-		10,000,001 - 20,000,000 Baht
20,000,001 - 50,000,000 บาท	7	-	-	5	1	-	1		20,000,001 - 50,000,000 Baht
50,000,001 - 100,000,000 บาท	4	-	1	-	2	1	-		50,000,001 - 100,000,000 Baht
100,000,001 - 1,000,000,000 บาท	1	-	-	-	-	1	-		100,000,001 - 1,000,000,000 Baht

ที่มา : รายงานสำมะโนธุรกิจทางการค้าและธุรกิจทางการบริการ พ.ศ.2545 (ข้อมูลพื้นฐาน : ในเขตเทศบาล) จังหวัด พะเยา สำนักงานสถิติแห่งชาติ สำนักงานกฤษฎีกา

Source : Report of the 2002 Business trade and Services Census (Basic Information : Municipal area) Chanwat Phayao, National Statistical Office, Office of the Prime Minister

ตาราง 18 จำนวนสถานประกอบการ จำนวนตามจำนวนลูกจ้าง และชั้นของรายรับ

TABLE 18 NUMBER OF ESTABLISHMENTS BY NUMBER OF EMPLOYEES AND CLASS OF RECEIPTS

ชั้นของรายรับ	จำนวนสถานประกอบการ	จำนวนลูกจ้าง (คน) Number of employees (person)					Class of receipts	
		< 5	5 - 9	10 - 19	20 - 49	50 - 99		100 - 199
รวม	4,058	3,839	133	59	22	3	2	Total
น้อยกว่าหรือเท่ากับ 100,000 บาท	2,389	2,357	15	11	6	-	-	100,000 Baht or less
100,001 - 500,000 บาท	1,202	1,152	57	9	4	-	-	100,001 - 500,000 Baht
500,001 - 1,000,000 บาท	521	272	36	13	-	-	-	500,001 - 1,000,000 Baht
1,000,001 - 5,000,000 บาท	113	72	18	19	3	-	-	1,000,001 - 5,000,000 Baht
5,000,001 - 10,000,000 บาท	15	4	4	1	4	1	1	5,000,001 - 10,000,000 Baht
10,000,001 - 20,000,000 บาท	6	1	1	2	2	-	-	10,000,001 - 20,000,000 Baht
20,000,001 - 50,000,000 บาท	7	-	1	4	1	-	1	20,000,001 - 50,000,000 Baht
50,000,001 - 100,000,000 บาท	4	-	1	-	2	1	-	50,000,001 - 100,000,000 Baht
100,000,001 - 1,000,000,000 บาท	1	-	-	-	-	1	-	100,000,001 - 1,000,000,000 Baht

ที่มา : รายงานสำมะโนธุรกิจทางการค้าและบริการ พ.ศ.2545 (ข้อมูลพื้นฐาน : ในเขตเทศบาล) จังหวัด พะเยา สำนักงานสถิติแห่งชาติ สำนักนายกรัฐมนตรี

Source : Report of the 2002 Business trade and Services Census (Basic Information : Municipal area) Chantwat Phayao, National Statistical Office, Office of the Prime Minister

ตาราง 19 จำนวนสถานประกอบการ จำนวนตามการมีและการใช้เทคโนโลยีสารสนเทศและการสื่อสาร อำเภอและตำบล
 TABLE 19 NUMBER OF ESTABLISHMENTS BY USE OF INFORMATION AND COMMUNICATION TECHNOLOGY, AMPHOE AND TAMBON

อำเภอ/ตำบล	จำนวน สถานประกอบการ	ไม่มี		มีการใช้เครื่องคอมพิวเตอร์			Use of computer		Amphoe/Tambon
		No computer	คอมพิวเตอร์	ใช้อินเทอร์เน็ต		การมีเว็บไซต์			
				For business	เพื่อวัตถุประสงค์อื่น	ไม่ใช้	มี	Yes	
รวม	4,058	3,685	รวม	37	24	312	9	364	Total
เมืองพะเยา	1,323	1,125		7	8	183	6	192	Mueang Phayao
เวียง	1,005	849		7	7	142	5	151	Wiang
แม่ต้า	318	276		-	1	41	1	41	Mac Tam
จุน	323	296		8	8	11	2	25	Chun
หัวซำวัก้า	323	296		8	8	11	2	25	Huai Khao Kam
เชียงคำ	762	691		18	5	48	-	71	Chiang Kham
หายน	555	500		16	5	34	-	55	Yuan
เวียง	207	191		2	-	14	-	16	Wiang
เชียงม่วน	209	199		-	-	10	-	10	Chiang Muan
เชียงม่วน	102	102		-	-	-	-	-	Chiang Muan
บ้านบาง	107	97		-	-	10	-	10	Ban Mang
ดอกคำใต้	543	518		2	1	22	-	25	Dok Kham Tai
ดอกคำใต้	22	20		-	-	2	-	2	Dok Kham Tai
ดอนศรีชุม	108	90		1	1	16	-	18	Don Si Chum
บ้านถ้ำ	135	132		-	-	3	-	3	Ban Tham

ตาราง 19 จำนวนสถานประกอบการ จำนวนตามการมีและการใช้เทคโนโลยีสารสนเทศและการสื่อสาร อำเภอและตำบล (ต่อ)

TABLE 19 NUMBER OF ESTABLISHMENTS BY USE OF INFORMATION AND COMMUNICATION TECHNOLOGY, AMPHOE AND TAMBON (Contd.)

อำเภอ/ตำบล	จำนวน สถานประกอบการ	ไม่มี		มีการใช้คอมพิวเตอร์		Use of computer		Amphoe/Tambon
		จำนวน สถานประกอบการ No computer	คอมพิวเตอร์	ใช้คอมพิวเตอร์		การมีเว็บไซต์		
				เพื่อดำเนินธุรกิจ	เพื่อวัตถุประสงค์อื่น	มี	ไม่มี	
Total	Total	For business	For other purposes	Yes	No			
บึงเกลือ	158	136	-	-	1	-	2	Bun Koet
สว่างอารมณ์	140	140	-	-	-	-	-	Sawang Arom
ปลง	376	361	2	-	13	1	14	Pong
ปลง	81	80	-	-	1	-	1	Pong
จิม	93	91	-	-	2	-	2	Ngim
นาปรัง	202	199	2	-	10	1	11	Na Prang
แม่ใจ	226	219	-	-	7	-	7	Mae Chai
แม่ใจ	161	155	-	-	6	-	6	Mae Chai
ศรีถ้อย	65	64	-	-	1	-	1	Si Thoi
กิ่งอ.ภูซาง	105	93	-	-	12	-	12	King A. Phu Sang
สบง	105	93	-	-	12	-	12	Sop Bong
กิ่งอ.ภูพานยาว	191	183	-	2	6	-	8	King A. Phu Kam Kao
ดงเจน	156	148	-	2	6	-	8	Dhen
แม่เือง	35	35	-	-	-	-	-	Mae Ing

ที่มา : รายงานสำมะโนธุรกิจทางการบริการ พ.ศ.2545 (ข้อมูลพื้นฐาน : ในเขตเทศบาล) จังหวัดพะเยา สำนักงานสถิติแห่งชาติ สำนักงานนายกรัฐมนตรี

Source : Report of the 2002 Business trade and Services Census (Basic Information : Municipal area) Chianwat Phayao, National Statistical Office, Office of the Prime Minister

ตาราง 20 จำนวนสถานประกอบการ จำแนกตามการมีและการใช้เทคโนโลยีสารสนเทศและการสื่อสาร และชั้นของรายรับ

TABLE 20 NUMBER OF ESTABLISHMENTS BY USE OF INFORMATION AND COMMUNICATION TECHNOLOGY AND CLASS OF RECEIPTS

ชั้นของรายรับ	จำนวน สถานประกอบการ	ไม่มี		มีการใช้เครื่องคอมพิวเตอร์				Use of computer		Class of receipts
		จำนวน	เครื่องคอมพิวเตอร์	ใช้อินเทอร์เน็ต		การใช้เว็บไซต์				
				For business	For other purposes	มี	ไม่มี			
รวม	4,058	3,685	373	37	24	312	9	364	Total	
น้อยกว่าหรือเท่ากับ 100,000 บาท	2,389	2,293	96	10	8	78	-	96	100,000 Baht or less	
100,001 - 500,000 บาท	1,202	1,083	119	10	11	98	1	118	100,001 - 500,000 Baht	
500,001 - 1,000,000 บาท	321	240	81	11	4	66	3	78	500,001 - 1,000,000 Baht	
1,000,001 - 5,000,000 บาท	113	61	52	4	-	48	5	47	1,000,001 - 5,000,000 Baht	
5,000,001 - 10,000,000 บาท	15	7	8	1	1	6	-	8	5,000,001 - 10,000,000 Baht	
10,000,001 - 20,000,000 บาท	6	1	5	-	-	5	-	5	10,000,001 - 20,000,000 Baht	
20,000,001 - 50,000,000 บาท	7	-	7	1	-	6	-	7	20,000,001 - 50,000,000 Baht	
50,000,001 - 100,000,000 บาท	4	-	4	-	-	4	-	4	50,000,001 - 100,000,000 Baht	
100,000,001 - 1,000,000,000 บาท	1	-	1	-	-	1	-	1	100,000,001 - 1,000,000,000 Baht	

ที่มา : รายงานสำมะโนธุรกิจทางการค้าและธุรกิจทางการบริการ พ.ศ.2545 (ข้อมูลพื้นฐาน : ในเขตเทศบาล) จังหวัด พะเยา สำนักงานสถิติแห่งชาติ สำนักงานยกรัชมตรี

Source : Report of the 2002 Business trade and Services Census (Basic Information : Municipal area) Chawat Phayao, National Statistical Office, Office of the Prime Minister

ตาราง 21 จำนวนสถานประกอบการ จำนวนตามการมีและการใช้เทคโนโลยีสารสนเทศและการสื่อสาร และกิจกรรมทางเศรษฐกิจ

TABLE 21 NUMBER OF ESTABLISHMENTS BY USE OF INFORMATION AND COMMUNICATION TECHNOLOGY AND ECONOMIC ACTIVITY

กิจกรรมทางเศรษฐกิจ	จำนวน สถานประกอบการ	ไม่มี		มีการใช้เครื่องคอมพิวเตอร์		มีการมีเว็บไซต์		Economic Activity
		เครื่องคอมพิวเตอร์		อินเทอร์เน็ต		Use of web site		
		No computer	For business	For other purposes	No	Yes	No	
รวม	4,058	3,685	373	24	312	9	364	Total
การขาย การบำรุงรักษา และการซ่อมรถยนต์และรถจักรยานยนต์	385	342	43	1	38	3	40	Sale, maintenance and repair of motor vehicles and motorcycles, retail sale of automotive fuel
รวมทั้งการขายปลีกน้ำมันเชื้อเพลิงรถยนต์								
การขายส่งและการค้าปลีกเพื่อก่อนหน้า ยานยนต์	97	88	9	-	-	-	9	Wholesale trade and commission trade, except of motor vehicles and motorcycles
และรถจักรยานยนต์								
การขายปลีก ยานยนต์ และรถจักรยานยนต์รวมทั้งการซ่อมแซม	1,597	1,421	175	9	157	5	171	Retail trade, except of motor vehicles and motorcycles, repair of personal and household goods
ขอใช้ส่วนบุคคล และของใช้ในครัวเรือน	494	468	26	5	18	-	26	Hotels and restaurants
โรงแรมและภัตตาคาร	35	32	1	-	1	-	1	Real estate activities
กิจกรรมด้านคอมพิวเตอร์ และกิจกรรมที่เกี่ยวข้อง	12	1	11	3	8	1	10	Computer and related activities
การให้เช่าเครื่องจักรและเครื่องอุปโภค								Renting of machinery and equipment without operator, research and development and other business activities
โดยไม่มีผู้ควบคุม การวิจัยและการพัฒนา	155	110	45	6	36	-	45	and other business activities
และกิจการอื่น ๆ	400	386	14	7	7	-	14	Recreational and other service activities
กิจกรรมบันเทิง การบริการและการอื่น ๆ	734	706	28	1	24	-	28	Manufacturing
การผลิต	29	19	10	1	8	-	10	Construction
การค้าส่งทางบกและตัวแทนธุรกิจการท่องเที่ยว	122	112	10	1	8	-	10	Other land transport and activities of travel agencies

ที่มา : รายงานสถานะ ไปธุรกิจทางการค้าและธุรกิจทางการบริการ พ.ศ.2545 (ข้อมูลพื้นฐาน : ในเขตเทศบาล) จังหวัด พะเยา สำนักงานสถิติแห่งชาติ สำนักงานเขตรัฐมนตรี

Source : Report of the 2002 Business trade and Services Census (Basic Information : Municipal area) Chanwar Phayao, National Statistical Office, Office of the Prime Minister

ตาราง 22 จำนวนสถานประกอบการ จำนวนตามการมีและการใช้เทคโนโลยีสารสนเทศและการสื่อสาร และรูปแบบการจัดตั้งตามกฎหมาย

TABLE 22 NUMBER OF ESTABLISHMENTS BY USE OF INFORMATION AND COMMUNICATION TECHNOLOGY AND FORM OF LEGAL ORGANIZATION

รูปแบบการจัดตั้งตามกฎหมาย	จำนวน		มีการใช้เครื่องคอมพิวเตอร์				การใช้เว็บไซต์		Form of legal organization
	สถานประกอบการ	ไม่มี	ใช้อินเทอร์เน็ต		การมีเว็บไซต์		Form of legal organization		
			จำนวน	ไม่มี	มี	ไม่มี			
รวม	4,058	3,685	373	37	24	312	9	364	Total
ส่วนบุคคล	3,866	3,590	276	27	22	227	1	275	Individual proprietor
ห้างหุ้นส่วนจำกัด, ห้างหุ้นส่วนสามัญนิติบุคคล	77	29	48	5	2	41	4	44	Juristic partnership
บริษัทจำกัด, บริษัทจำกัด(มหาชน)	72	29	43	5	-	38	4	39	Company limited, Public company limited
สหกรณ์	8	3	5	-	-	5	-	5	Cooperatives
อื่นๆ	35	34	1	-	-	1	-	1	Others

ที่มา : รายงานสำมะโนธุรกิจทางการค้าและบริการ พ.ศ.2545 (ข้อมูลพื้นฐาน : ในเขตเทศบาล) จังหวัด พะเยา สำนักงานสถิติแห่งชาติ สำนักนายกรัฐมนตรี

Source : Report of the 2002 Business Census (Basic Information : Municipal area) Chantawat Phayao, National Statistical Office, Office of the Prime Minister

ตาราง 23 จำนวนสถานประกอบการ จำนวนตามการมีและการใช้เทคโนโลยีสารสนเทศและการสื่อสาร และรูปแบบการจัดตั้งทางเศรษฐกิจ

TABLE 23 NUMBER OF ESTABLISHMENTS BY USE OF INFORMATION AND COMMUNICATION TECHNOLOGY AND FORM OF ECONOMIC ORGANIZATION

รูปแบบการจัดตั้งทางเศรษฐกิจ	จำนวน		มีการใช้เครื่องคอมพิวเตอร์				มีการใช้เครื่องคอมพิวเตอร์		Form of economic organization
	ไม่มี	มี	เครื่องคอมพิวเตอร์		อินเทอร์เน็ต		การใช้เว็บไซต์		
			จำนวน	ร้อยละ	จำนวน	ร้อยละ	จำนวน	ร้อยละ	
รวม	4,058	3,685	37	312	24	312	9	364	Total
สำนักงานเดี่ยว	3,962	3,648	30	260	24	260	1	313	Single unit
สำนักงานใหญ่	14	-	-	14	-	14	2	12	Head office
สำนักงานสาขา	79	35	7	37	-	37	6	38	Branch
แฟรนไชส์	3	2	-	1	-	1	-	1	Franchise

ที่มา : รายงานสำมะโนธุรกิจทางการค้าและบริการ พ.ศ.2545 (ข้อมูลพื้นฐาน : ในเขตเทศบาล) จังหวัด พะเยา สำนักงานสถิติแห่งชาติ สำนักนายกรัฐมนตรี

Source : Report of the 2002 Business trade and Services Census (Basic Information : Municipal area) Chantwat Phayao, National Statistical Office, Office of the Prime Minister

ตาราง 24 จำนวนสถานประกอบการมีและการใช้เทคโนโลยีสารสนเทศและการสื่อสาร และสัดส่วนของการร่วมลงทุนหรือถือหุ้นของต่างประเทศ

TABLE 24 NUMBER OF ESTABLISHMENTS BY USE OF INFORMATION AND COMMUNICATION TECHNOLOGY AND PROPORTION OF FOREIGN INVESTMENT OR SHARE HOLDING

สัดส่วนของการร่วมลงทุนหรือถือหุ้น	จำนวน สถานประกอบการ	ไม่มี		มีการใช้คอมพิวเตอร์		Use of computer		Proportion of foreign investment or share holding
		ไม่มี คอมพิวเตอร์	เครื่องคอม- พิวเตอร์	ใช้อินเทอร์เน็ต		การมีเว็บไซต์		
				Internet access	Use of web site			
รวม	72	29	43	5	38	4	39	Total
ไม่มีต่างประเทศร่วมลงทุนส่วนหนึ่งเดียว	70	29	41	5	36	4	37	No foreign is investment or share holding
มีต่างประเทศร่วมลงทุนหรือถือหุ้น	2	-	2	-	2	-	2	With foreign investment or share holding
มีน้อยกว่าหรือเท่ากับ 10%	1	-	1	-	1	-	1	10% or less
มีมากกว่า 10%	1	-	1	-	1	-	1	More than 10%

ที่มา : รายงานสำมะโนธุรกิจทางการค้าและธุรกิจทางการบริการ พ.ศ.2545 (ข้อมูลพื้นฐาน : ในเขตเทศบาล) จังหวัด พะเยา สำนักงานสถิติแห่งชาติ สำนักงานนายกรัฐมนตรี

Source : Report of the 2002 Business Census (Basic Information : Municipal area) Chantwat Phayao, National Statistical Office, Office of the Prime Minister

ตาราง 25 จำนวนสถานประกอบการ จำนวนตามการมีและการใช้เทคโนโลยีสารสนเทศและการสื่อสาร และจำนวนคนทำงาน

TABLE 25 NUMBER OF ESTABLISHMENTS BY USE OF INFORMATION AND COMMUNICATION TECHNOLOGY AND NUMBER OF PERSONS ENGAGED

จำนวนคนทำงาน	จำนวนสถานประกอบการ	ไม่มี		มีการใช้เครื่องคอมพิวเตอร์				Use of computer		Number of persons engaged
		สถานประกอบการ	เครื่องคอมพิวเตอร์	ใช้อินเทอร์เน็ต		การมีเว็บไซต์		Use of web site		
				Internet access	Use of web site	Use of web site				
	รวม	รวม	รวม	เพื่อดำเนินธุรกิจ	เพื่อวัตถุประสงค์อื่น	ไม่ใช้	มี	ไม่มี		
		No computer	Total	For business	For other purposes	No	Yes	No	Total	
รวม	4,058	3,685	373	37	24	312	9	364	364	
1 - 4 คน	3,732	3,462	270	25	21	224	2	268	1 - 4 persons	
5 - 9 คน	219	167	52	6	1	45	6	46	5 - 9 persons	
10 - 19 คน	78	44	34	4	1	29	1	33	10 - 19 persons	
20 - 49 คน	23	10	13	-	1	12	-	13	20 - 49 persons	
50 - 99 คน	4	2	2	-	-	2	-	2	50 - 99 persons	
100 - 199 คน	2	-	2	2	-	-	-	2	100 - 199 persons	

ที่มา : รายงานสำมะโนธุรกิจทางการค้าและธุรกิจทางการบริการ พ.ศ.2545 (ข้อมูลพื้นฐาน : ในเขตเทศบาล) จังหวัด พะเยา สำนักงานสถิติแห่งชาติ สำนักงานกฤษฎมนตรี

Source : Report of the 2002 Business trade and Services Census (Basic Information : Municipal area) Chanwat Phayao, National Statistical Office, Office of the Prime Minister

คณะผู้จัดทำ
รายงานสำมะโนธุรกิจทางการค้าและธุรกิจทางการบริการ พ.ศ. 2545
(ข้อมูลพื้นฐาน พ.ศ. 2545 : ในเขตเทศบาล)
จังหวัดพะเยา
Working Staff on
Report of the 2002 Business Trade and Service Census
(Basic information, 2002 : Municipal Area)
Changwat Phayao

ที่ปรึกษา :

นางศิริวรรณ อнуสรราชกิจ
สถิติจังหวัดพะเยา

Consultants :

Mrs. Siriwan Anussornrajkit
Head, Phayao Provincial Statistical Office

ผู้จัดทำ :

นางเกื้อพร รัตนคำ
Mrs. Keuaporn Rattanakham
นายอภิญา บุนนาค
Mr. Apinya Bunnak
นางจรัส มูลเมือง
Mrs. Chamrus Moonmuang
นางสาวนิภาพร มหาวรรณศรี
Miss. Nipaporn Mahawannasri

Project Worker :

นักสถิติเศรษฐกิจ 6
Socio – Economic Statistician 6
เจ้าหน้าที่บริหารงานสถิติ 6
Statistical Administrative Officer 6
นักสถิติเศรษฐกิจ 5
Socio – Economic Statistician 5
เจ้าหน้าที่บริหารงานสถิติ
Assistant Statistical Officer