

รายงานสำมะโน
ธุรกิจทางการค้าและธุรกิจทางการบริการ พ.ศ. 2545
(ข้อมูลพื้นฐาน พ.ศ. 2545 : ในเขตเทศบาล)
จังหวัดแพร่

REPORT OF
THE 2002 BUSINESS TRADE AND SERVICES CENSUS
(BASIC INFORMATION, 2002 : MUNICIPAL AREA)
CHANGWATPHRAE



E1011F450000P37B1

สำนักงานสถิติแห่งชาติ
NATIONAL STATISTIC OFFICE



สำนักนายกรัฐมนตรี
OFFICE OF THE PRIME MINISTER

ISBN 974-060-154-5

**รายงานสำมะโน
ธุรกิจทางการค้าและธุรกิจทางการบริการ พ.ศ. 2545
(ข้อมูลพื้นฐาน พ.ศ. 2545 : ในเขตเทศบาล)
จังหวัดแพร่**

**REPORT OF
THE 2002 BUSINESS TRADE AND SERVICES CENSUS
(BASIC INFORMATION, 2002 : MUNICIPAL AREA)
CHANGWATPHRAE**

สำนักงานสถิติแห่งชาติ
NATIONAL STATISTIC OFFICE



สำนักนายกรัฐมนตรี
OFFICE OF THE PRIME MINISTER

สารบัญ

	หน้า
คำนำ	
แผนภูมิ	
บทที่ 1	บทนำ
	1
	1.1 ความเป็นมา
	1
	1.2 วัตถุประสงค์
	2
	1.3 รายการข้อมูล
	2
	1.4 ขอบข่ายและคัมรวม
	2
	1.5 คาบเวลาอ้างอิง
	3
	1.6 แนวคิดและคำนิยาม
	3
	1.7 วิธีการเก็บรวบรวมข้อมูล
	11
	1.8 การประมวลผลข้อมูล
	11
	1.9 การเสนอผลและจัดทำรายงานผล
	11
บทที่ 2	สรุปข้อมูลที่สำคัญ
	13
	2.1 จำนวนสถานประกอบการ
	13
	2.2 กิจกรรมทางเศรษฐกิจ
	16
	2.3 ขนาดของสถานประกอบการ
	17
	2.4 รูปแบบการจัดตั้งตามกฎหมาย
	17
	2.5 รูปแบบการจัดตั้งทางเศรษฐกิจ
	17
	2.6 สัดส่วนของการร่วมลงทุนหรือถือหุ้นจากต่างประเทศ
	19
	2.7 ชั้นของรายรับ
	20
	2.8 เทคโนโลยีสารสนเทศและการสื่อสารของสถานประกอบการ
	21
ตารางสถิติ	

เผยแพร่โดย กองคลังข้อมูลและสารสนเทศสถิติ
สำนักงานสถิติแห่งชาติ
ถนนหลานหลวง เขตป้อมปราบศัตรูพ่าย กทม. 10100
โทร. 0 2281 0333 ต่อ 1208 - 1211, 1213
โทรสาร 0 2281 3814
ไปรษณีย์อิเล็กทรอนิกส์ binfopub@nso.go.th

หรือ สำนักงานสถิติจังหวัดแพร่
สถานที่ตั้ง ศาลากลางจังหวัด ชั้น 4 ถนนไชยบุรี
โทร. 0-5451-1234 โทรสาร. 0-5451-1711

ปีที่พิมพ์ 2545

Distributed by Statistical Data Bank and Information Dissemination Division,
National Statistical Office,
Larn Luang Rd., Bangkok 10100, THAILAND
Tel. 0 2281 0333 ext. 1208 - 1211, 1213
Fax : 0 2281 3814
E-mail : binfopub@nso.go.th
<http://www.nso.go.th>

or Phrae Provincial Statistical Office
Provincial – Hall floor 4
Tel. 0-5451-1234 Fax : 0-5451-1711

Published 2002
ISBN 974-060-154-5

หน่วยงานเจ้าของเรื่อง **Division-in-Charge**
สำนักงานสถิติจังหวัดแพร่
Phrae Provincial Statistical Office
โทรศัพท์ Tel. 0 - 5451 - 1234
โทรสาร Fax : 0 - 5451 - 1711

คำนำ

จากการที่ประเทศไทยประสบภาวะวิกฤตเศรษฐกิจตั้งแต่ปี 2540 เป็นต้นมา มีผลทำให้สถานการณ์ทางเศรษฐกิจของประเทศเปลี่ยนแปลงไป โดยเฉพาะโครงสร้างการดำเนินธุรกิจทางการค้า และธุรกิจทางการบริการ มีธุรกิจใหม่ๆ เกิดขึ้นเป็นจำนวนมาก ในขณะที่ธุรกิจบางประเภทต้องปิดตัวเองลงตามสภาพของธุรกิจในปัจจุบัน โดยเฉพาะอย่างยิ่งธุรกิจขนาดกลางและขนาดย่อมเข้ามามีบทบาทต่อการพัฒนาและฟื้นฟูสภาพเศรษฐกิจของประเทศเป็นอย่างมาก

เพื่อให้รัฐบาลในฐานะเป็นผู้ดูแล และกำหนดนโยบายเศรษฐกิจของประเทศมีข้อมูลพื้นฐานที่ครบถ้วน ทันสมัย สามารถใช้เป็นตัวชี้วัดสถานะเศรษฐกิจพื้นฐานในประเทศได้ สำนักงานสถิติแห่งชาติในฐานะหน่วยงานที่รับผิดชอบในการจัดเก็บข้อมูลทั้งทางด้านเศรษฐกิจ และสังคมของประเทศ จึงได้จัดทำ สำมะโนธุรกิจทางการค้าและธุรกิจทางการบริการ พ.ศ. 2545 ขึ้น ซึ่งนับเป็นการจัดทำครั้งที่ 3

ในการจัดทำสำมะโนธุรกิจทางการค้าและธุรกิจทางการบริการ พ.ศ. 2545 นี้ ทำการเก็บรวบรวมข้อมูลของสถานประกอบการที่มีคนทำงานตั้งแต่ 1 คนขึ้นไป ที่ประกอบธุรกิจการค้าส่ง การค้าปลีก การบริการ การผลิต การก่อสร้าง และการขนส่งทางบก ที่มีสถานที่ตั้งอยู่นอกเขตเทศบาล เฉพาะที่มีรูปแบบการบริหารงาน เป็นองค์การบริหารส่วนตำบล (อบต.) ในกรุงเทพมหานคร เมืองพัทยา และเขตเทศบาล ทั่วประเทศ

รายงานฉบับนี้ เป็นรายงานผลการปฏิบัติงานเก็บรวบรวมข้อมูลพื้นฐานของสถานประกอบการ ในปี 2545 ของจังหวัดแพร่ ข้อมูลที่นำเสนอในรายงานฉบับนี้เป็นข้อมูลของสถานประกอบการทุกประเภทที่มีคนทำงานตั้งแต่ 1 คนขึ้นไป เฉพาะที่ตั้งอยู่ในเขตเทศบาล โดยจำแนกข้อมูลตามกิจกรรมทางเศรษฐกิจตามการจัดประเภทอุตสาหกรรมตามกิจกรรมทางเศรษฐกิจทุกประเภท ตามมาตรฐานสากล (International Standard Industrial Classification of All Economic Activities : ISIC Rev.3)

สำนักงานสถิติแห่งชาติ ใคร่ขอขอบคุณผู้ประกอบการและผู้เกี่ยวข้องทุกฝ่ายที่ได้ให้ความร่วมมือ ในการให้ข้อมูล ซึ่งเป็นผลให้การปฏิบัติงานครั้งนี้สำเร็จลุล่วงไปด้วยดี

สำนักงานสถิติจังหวัดแพร่

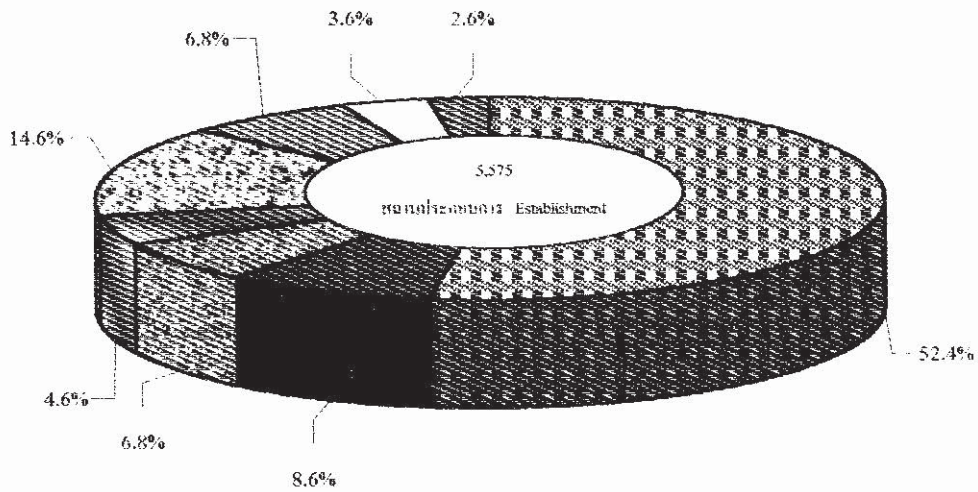
สำนักงานสถิติแห่งชาติ

สำนักนายกรัฐมนตรีย

มิถุนายน 2545

แผนภูมิ 1 จำนวนและร้อยละของสถานประกอบการ จำแนกตามอำเภอ

FIGURE 1 NUMBER AND PERCENTAGE OF ESTABLISHMENTS BY AMPHOE



- | | | | |
|--|---------------------------------------|--|-------------------------------------------|
| | อำเภอเมืองแพร่
Amphoe Mueang Phrae | | อำเภอเด่นชัย
Amphoe Den Chai |
| | อำเภอร่องควาง
Amphoe Rong Kwang | | อำเภอสอง
Amphoe Song |
| | อำเภอคลอง
Amphoe Long | | อำเภอวังชิ้น
Amphoe Wang Chin |
| | อำเภอสูงเม่น
Amphoe Sung Men | | อำเภอนองม่วงไข่
Amphoe Nong Muang Khai |

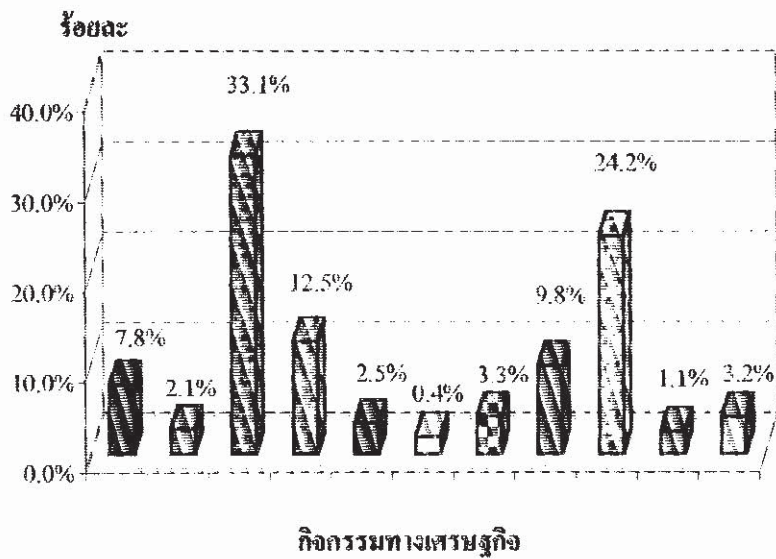
ที่มา : รายงานสำมะโนธุรกิจทางการค้าและธุรกิจทางการบริการ พ.ศ. 2545 (ข้อมูลพื้นฐาน พ.ศ. 2545 : ในเขตเทศบาล)
จังหวัดแพร่ สำนักงานสถิติแห่งชาติ สำนักงานนายกรัฐมนตรี


Source : Report of The 2002 Business Trade and Services Census (Basic information , 2002 : Municipal area) ,

ChangwatPhrae National Statistical Office , Office of the Prime Minister

แผนภูมิ 2 จำนวนและร้อยละของสถานประกอบการ จำแนกตามกิจกรรมทางเศรษฐกิจ

FIGURE 2 NUMBER AND PERCENTAGE OF ESTABLISHMENTS BY ECONOMIC ACTIVITY



- | | | | |
|-------------------------------------------------------------------------------------|----------------------------------------------------------------------------------------------------|--------------------------------------------------------------------------------------|---------------------------------------------------------------------------------------------------------|
|  | การขาย การบำรุงรักษา และการซ่อมแซมยานยนต์ และรถจักรยานยนต์ รวมทั้งการขายปลีกน้ำมันเชื้อเพลิงรถยนต์ |  | กิจกรรมด้านคอมพิวเตอร์และกิจกรรมที่เกี่ยวข้อง |
|  | การขายส่งและการค้าเพื่อขนานหน้า ยกเว้นรถจักรยานยนต์ |  | การให้เช่าเครื่องจักร และเครื่องอุปกรณ์โดยไม่มีผู้ควบคุมการวิจัย และการพัฒนา และกิจกรรมด้านธุรกิจอื่น ๆ |
|  | การขายปลีก ยกเว้นยานยนต์ และรถจักรยานยนต์ รวมทั้งการซ่อมแซมของใช้ส่วนบุคคล และของใช้ในครัวเรือน |  | กิจกรรมนันทนาการ และการบริการอื่น ๆ |
|  | โรงแรมและภัตตาคาร |  | การผลิต |
|  | กิจกรรมด้านอสังหาริมทรัพย์ |  | การก่อสร้าง |
| | |  | การขนส่งทางบก และตัวแทนธุรกิจการท่องเที่ยว |
| | | | Other land transport and activities of travel agencies |

ที่มา : รายงานสำมะโนธุรกิจทางการค้าและธุรกิจทางการบริการ พ.ศ. 2545 (ข้อมูลพื้นฐาน พ.ศ. 2545 : ในเขตเทศบาล)

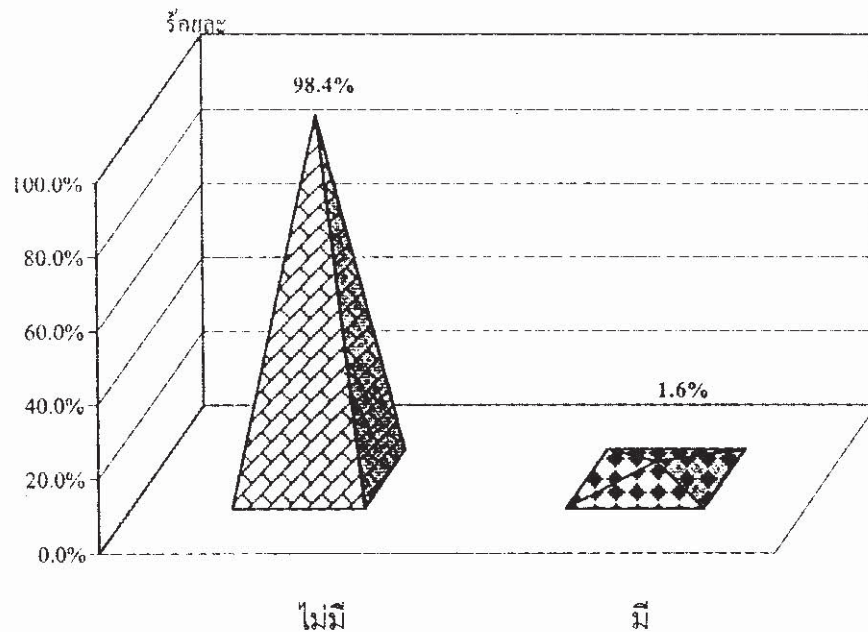
จังหวัดแพร่ สำนักงานสถิติแห่งชาติ สำนักงานยกรัฐมนตรี



Source : Report of The 2002 Business Trade and Services Census (Basic information , 2002 : Municipal area) ,

ChangwatPhrae National Statistical Office , Office of the Prime Minister

แผนภูมิ 3 จำนวนและร้อยละของสถานประกอบการ จำแนกตามสัดส่วนของการร่วมลงทุนหรือถือหุ้น จากต่างประเทศ

FIGURE 3 NUMBER AND PERCENTAGE OF ESTABLISHMENTS BY PROPORTION OF FOREIGN INVESTMENT OR SHARE HOLDING AND ECONOMIC ACTIVITY



-  มีต่างประเทศมาร่วมลงทุนหรือถือหุ้น
Proportion of Foreign Investment Or Share Holding
-  ไม่มีต่างประเทศมาร่วมลงทุนหรือถือหุ้น
No Foreign 's Investment Or Share Holding

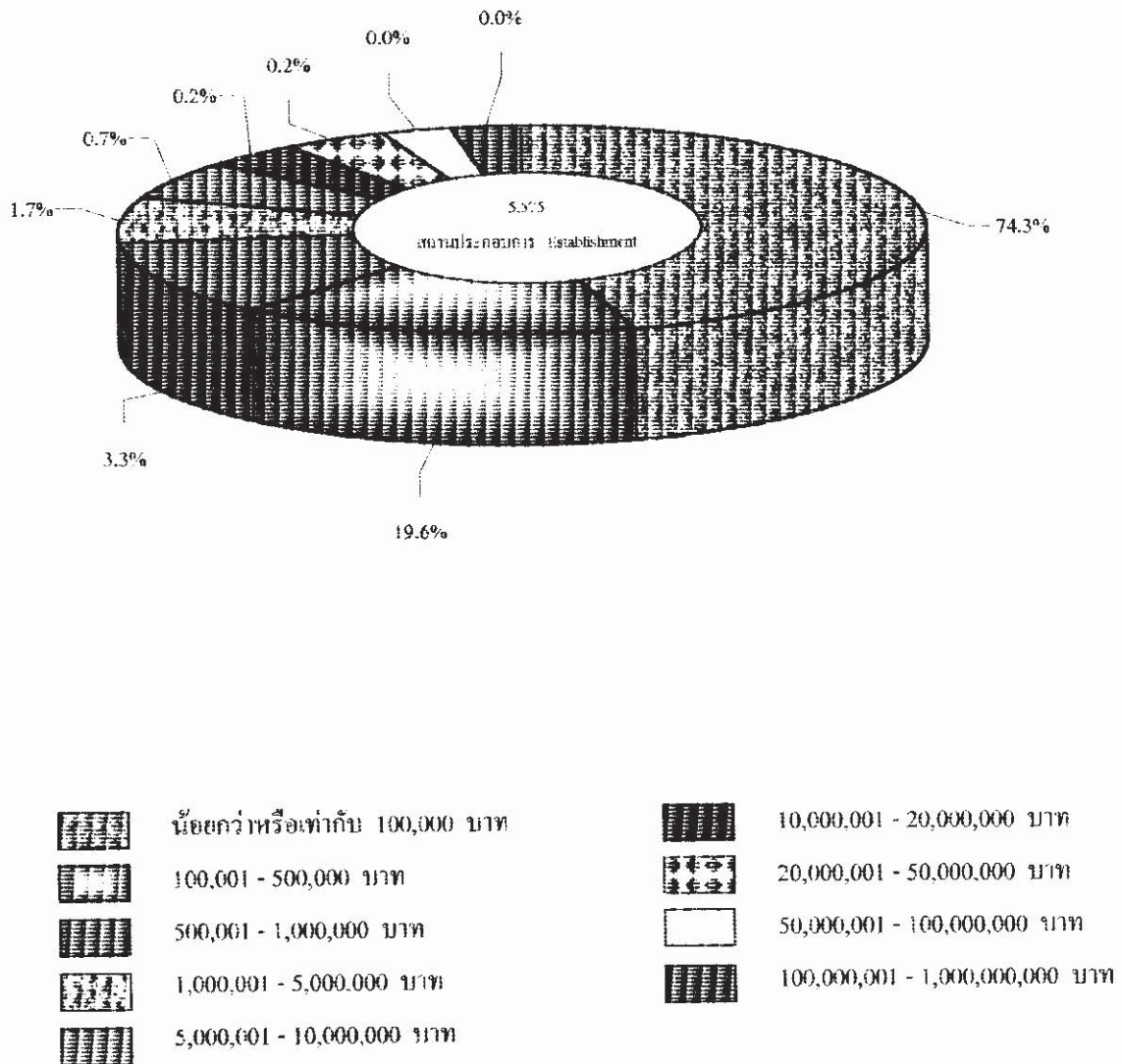
หมายเหตุ : เฉพาะสถานประกอบการที่มีรูปแบบการจัดตั้งตามกฎหมายเป็นบริษัทจำกัด และ บริษัทจำกัด (มหาชน)
Note : Only Establishments Which were Company Limited and Public Company Limited

ที่มา : รายงานสำมะโนธุรกิจทางการค้าและธุรกิจทางการบริการ พ.ศ. 2545 (ข้อมูลพื้นฐาน พ.ศ. 2545 : ในเขตเทศบาล)
จังหวัดแพร่ สำนักงานสถิติแห่งชาติ สำนักนายกรัฐมนตรี

Source : Report of The 2002 Business Trade and Services Census (Basic information , 2002 : Municipal area) ,
ChangwatPhrae National Statistical Office , Office of the Prime Minister

แผนภูมิ 4 จำนวนและร้อยละของสถานประกอบการ จำแนกตามชั้นของรายรับ

FIGURE 4 NUMBER AND PERCENTAGE OF ESTABLISHMENTS BY OF INCOME

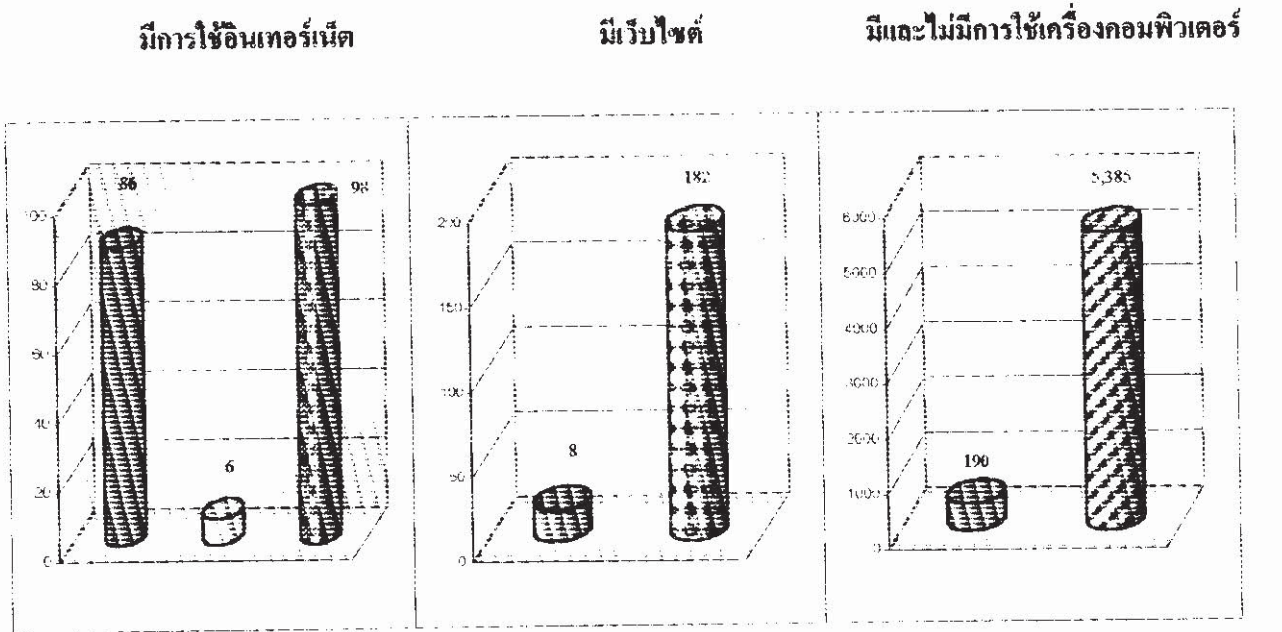


ที่มา: รายงานสำมะโนธุรกิจทางการค้าและธุรกิจทางการบริการ พ.ศ. 2545 (ข้อมูลพื้นฐาน พ.ศ. 2545 : ในเขตเทศบาล)
จังหวัดแพร่ สำนักงานสถิติแห่งชาติ สำนักงานนายกรัฐมนตรี

Source : Report of The 2002 Business Trade and Services Census (Basic information , 2002 : Municipal area) ,
ChangwatPhrae National Statistical Office , Office of the Prime Minister

แผนภูมิ 5 จำนวนและร้อยละของสถานประกอบการ จำแนกตามการมีและการใช้เทคโนโลยีสารสนเทศ และการสื่อสาร

FIGURE 5 NUMBER AND PERCENTAGE OF ESTABLISHMENTS BY USE OF INFORMATION AND COMMUNICATION TECHNOLOGY



- | | | | | | |
|--|--------------------------|--|----------------|--|-------------------------------|
| | ใช้เพื่อดำเนินธุรกิจ | | มีเว็บไซต์ | | มีการใช้เครื่องคอมพิวเตอร์ |
| | For Business | | Use of Website | | Use of Computer |
| | ใช้เพื่อวัตถุประสงค์อื่น | | ไม่มีเว็บไซต์ | | ไม่มีการใช้เครื่องคอมพิวเตอร์ |
| | For Other Purposes | | No of Website | | No of Computer |
| | ไม่ใช้อินเทอร์เน็ต | | | | |
| | No Internet | | | | |

ที่มา : รายงานสำมะโนธุรกิจทางการค้าและธุรกิจทางการบริการ พ.ศ. 2545 (ข้อมูลพื้นฐาน พ.ศ. 2545 : ในเขตเทศบาล)
จังหวัดแพร่ สำนักงานสถิติแห่งชาติ สำนักงานนายกรัฐมนตรี

Source : Report of The 2002 Business Trade and Services Census (Basic information , 2002 : Municipal area) ,
ChangwatPhrae National Statistical Office , Office of the Prime Minister

บทนำ

1.1 ความป็นมา

สำนักงานสถิติแห่งชาติ ได้จัดทำสำมะโนธุรกิจทางการค้าและธุรกิจทางการบริการครั้งแรกในปี 2509 และครั้งที่ 2 ในปี 2531 ตามข้อเสนอแนะขององค์การสหประชาชาติให้มีการจัดทำสำมะโนทุก 10 ปี เพื่อให้มีข้อมูลพื้นฐานที่สำคัญทางด้านธุรกิจทางการค้าและธุรกิจทางการบริการที่ต่อเนื่อง แต่เนื่องจากมี ข้อจำกัดทางด้านงบประมาณและบุคลากร สำนักงานสถิติแห่งชาติ จึงได้จัดทำการสำรวจด้วยวิธีเลือกตัวอย่าง ในช่วงเวลาที่ไม่ได้จัดทำสำมะโน และเพื่อให้มีข้อมูลอย่างต่อเนื่อง สำนักงานสถิติแห่งชาติพยายามที่จะจัดทำโครงการสำรวจธุรกิจทางการค้าและธุรกิจทางการบริการเป็นประจำทุกปี

จากการที่สถานการณ์ทางเศรษฐกิจของประเทศ ในปัจจุบันเปลี่ยนแปลงไปอย่างรวดเร็ว อันเป็น ผลกระทบจากการเกิดภาวะวิกฤตเศรษฐกิจตั้งแต่ปี 2540 เป็นต้นมา มีผลทำให้โครงสร้างการดำเนินธุรกิจทาง การค้าและธุรกิจทางการบริการในประเทศเปลี่ยนแปลงไปจากเดิมเป็นอย่างมาก มีธุรกิจประเภทใหม่ๆ เกิดขึ้น โดยเฉพาะธุรกิจขนาดกลางและขนาดย่อม ซึ่งได้เข้ามามีบทบาทต่อการพัฒนาและฟื้นฟูสภาพทางเศรษฐกิจของประเทศเป็นอย่างมากในปัจจุบัน ดังนั้นรัฐบาลจึงจำเป็นต้องมีข้อมูลพื้นฐานที่ทันสมัยและสามารถสะท้อนสถานการณ์ที่เป็นจริงในปัจจุบัน สำหรับใช้ประกอบการพิจารณากำหนดนโยบายในการพัฒนาประเทศ สำนักงานสถิติแห่งชาติ จึงกำหนดให้มีการจัดทำสำมะโนธุรกิจฯ พ.ศ. 2545 ขึ้น ซึ่งเป็นการจัดทำ สำมะโนธุรกิจฯ ครั้งที่ 3 ของประเทศไทย ในการจัดทำสำมะโนธุรกิจทางการค้าและธุรกิจทางการบริการ พ.ศ. 2545 นี้ ได้ดำเนินการเก็บรวบรวมข้อมูลเป็น 2 ขั้นตอน คือ

1) การเก็บรวบรวมข้อมูลพื้นฐาน (งานนับจุด)

- ปี 2544 ทำการเก็บรวบรวมข้อมูลพื้นฐานของสถานประกอบการที่ตั้งอยู่นอกเขตเทศบาล เฉพาะที่มีรูปแบบการบริหารงานเป็นองค์การบริหารส่วนตำบล (อบต.) ทั่วประเทศ
- ปี 2545 ทำการเก็บรวบรวมข้อมูลพื้นฐานของสถานประกอบการที่ตั้งอยู่ในกรุงเทพมหานคร เมืองพัทยา และเขตเทศบาลทั่วประเทศ

2) การเก็บรวบรวมข้อมูลรายละเอียด (งานแจกนับ)

- ปี 2545 ทำการเก็บรวบรวมข้อมูลรายละเอียดเกี่ยวกับการดำเนินงาน (แจกนับ) ของสถานประกอบการทุกห้องที่ทั่วประเทศ

1.2 วัตถุประสงค์

การเก็บรวบรวมข้อมูลพื้นฐานของสถานประกอบการ พ.ศ. 2545 มีวัตถุประสงค์ ดังนี้

1) เพื่อเก็บรวบรวมข้อมูลจำนวนสถานประกอบการทุกประเภท และการกระจายตัวของสถานประกอบการธุรกิจทางการค้าและธุรกิจทางการบริการ อุตสาหกรรมการผลิต การก่อสร้าง การขนส่งทางบก และตัวแทนธุรกิจการท่องเที่ยว

2) เพื่อทำการคัดเลือกสถานประกอบการที่เข้าข่ายการเก็บรวบรวมข้อมูลรายละเอียดการประกอบธุรกิจของสถานประกอบการ ในปี 2545 (เบื้องต้น)

3) เพื่อนำข้อมูลมาจัดทำกรอบตัวอย่าง (Sampling Frame) เพื่อใช้ในการสำรวจด้านสถานประกอบการ

1.3 รายการข้อมูล

รายการข้อมูลที่เก็บรวบรวมมีดังนี้

- ชื่อ ที่ตั้ง และสถานที่ติดต่อของสถานประกอบการ
- จำนวน และประเภทของสถานประกอบการ
- การมีต่างประเทศมาร่วมลงทุนหรือถือหุ้น
- รูปแบบการจัดตั้งตามกฎหมาย และรูปแบบการจัดตั้งตามเศรษฐกิจ
- จำนวนคนทำงาน และจำนวนลูกจ้างของสถานประกอบการ
- ชั้นของรายรับ
- การมีและการใช้เทคโนโลยีสารสนเทศและการสื่อสารของสถานประกอบการ

1.4 ขอบข่ายและคัมรวม

ขอบข่าย ในการเก็บรวบรวมข้อมูลพื้นฐาน พ.ศ. 2545 ได้แก่ กิจกรรมทางเศรษฐกิจตามการจัดประเภทอุตสาหกรรมตามกิจกรรมทางเศรษฐกิจทุกประเภทตามมาตรฐานสากล (International Standard Industrial Classification of All Economic Activities, ISIC Rev.3) ดังนี้

- ธุรกิจทางการค้าและธุรกิจทางการบริการ
- อุตสาหกรรมการผลิต
- การก่อสร้าง
- การขนส่งทางบก และตัวแทนธุรกิจการท่องเที่ยว

คัมรวม สถานประกอบการทุกประเภท (ยกเว้นแผลลอย) ที่มีคนทำงานตั้งแต่ 1 คนขึ้นไปที่ตั้งอยู่ในกรุงเทพมหานคร เมืองพัทยา และในเขตเทศบาลตำบล

ข้อมูลที่นำเสนอในรายงานฉบับนี้ เป็นข้อมูลเฉพาะสถานประกอบการทุกประเภทที่มีคนทำงาน ตั้งแต่ 1 คนขึ้นไป ที่ตั้งอยู่ในเขตเทศบาลทั่วประเทศ ของจังหวัดแพร่ เท่านั้น

1.5 คาบเวลาอ้างอิง

ข้อมูลเกี่ยวกับจำนวนและลักษณะต่าง ๆ ของสถานประกอบการที่เก็บรวบรวมเป็นข้อมูลของสถานประกอบการที่เกิดดำเนินกิจการในปี 2545

1.6 แนวคิดและคำนิยาม

1) สถานประกอบการ

หมายถึง สถานที่หรือบางส่วนของสถานที่ที่มีที่ตั้งที่แน่นอนและมีการดำเนินกิจกรรมทางเศรษฐกิจ ไม่ว่ากิจกรรมนั้นจะดำเนินงานโดยบุคคลที่เป็นเจ้าของหรือควบคุมกิจการโดยนิติบุคคล

2) กิจกรรมทางเศรษฐกิจ

การจัดทำสำมะโนธุรกิจทางการค้าและธุรกิจทางการบริการ พ.ศ. 2545 ได้จัดจำแนกสถานประกอบการตามการดำเนินกิจกรรมทางเศรษฐกิจตามมาตรฐานสากล (International Standard Industrial Classification of All Economic Activities : ISIC Rev.3) ดังต่อไปนี้

- การขาย การบำรุงรักษา และการซ่อมแซมยานยนต์ และรถจักรยานยนต์ รวมทั้งการขายปลีกน้ำมันเชื้อเพลิงรถยนต์ ได้แก่

การดำเนินกิจการขายส่งและขายปลีกยานยนต์ รถจักรยานยนต์ และรถเล่นบนหิมะทั้งใหม่และที่ใช้แล้ว การบำรุงรักษาและการซ่อมแซม การขายอะไหล่ (ส่วนประกอบ) และชิ้นส่วนอุปกรณ์ (อุปกรณ์ประกอบ) สำหรับยานยนต์ การดำเนินกิจการของตัวแทน หรือนายหน้าที่เกี่ยวข้องกับการจำหน่าย ยานยนต์ การล้าง การขัดเงา และการลากจูงยานยนต์ รวมถึงการขายปลีกน้ำมันเชื้อเพลิงรถยนต์ และผลิตภัณฑ์น้ำมันเครื่อง/น้ำมันหล่อลื่น หรือผลิตภัณฑ์ที่ใช้เป็นตัวให้ความเย็นแก่เครื่องยนต์

- การขายส่งและการค้าเพื่อค่านายหน้า ยกเว้นยานยนต์และรถจักรยานยนต์
ได้แก่

- การดำเนินกิจการขาย (เป็นการขายสินค้าที่ไม่มีการเปลี่ยนรูป/คัดแปลงสินค้า) สินค้าใหม่ และสินค้าที่ใช้แล้วให้แก่ผู้ขายปลีก ผู้ใช้ในงานอุตสาหกรรม ผู้ใช้ในงานพาณิชย์กรรม ผู้ใช้ในงานสถาบัน ผู้ใช้ในงานวิชาชีพ หรือผู้ขายส่งรายอื่นๆ หรือบุคคล/บริษัทที่ทำหน้าที่ตัวแทนหรือนายหน้าซื้อขายสินค้า

- ผู้ขายส่งซึ่งประกอบ จัดแยกขนาดและคัดคุณภาพสินค้าจำนวนมากเป็นประจำ การจัดแบ่งสินค้าออกเป็นส่วนย่อย การบรรจุหีบห่อใหม่ การจัดจำหน่ายสินค้าเป็นลดย่อย รวมถึงการเก็บสินค้า การขนส่งสินค้า การจัดส่งและการจัดวางสินค้า กิจกรรมที่เกี่ยวข้องเนื่องกับการส่งเสริมการขาย ให้แก่ลูกค้า และการออกแบบตลาดคิดสินค้า

- การขายปลีก ยกเว้นยานยนต์ และรถจักรยานยนต์ รวมทั้งการซ่อมแซมของใช้ส่วนบุคคล และของใช้ในครัวเรือน ได้แก่

- การดำเนินกิจการขาย (เป็นการขายสินค้าที่ไม่มี การเปลี่ยนรูป/ดัดแปลงสินค้า) สินค้าใหม่และสินค้าที่ใช้แล้วให้แก่ประชาชนทั่วไป เพื่อการบริโภคหรือการใช้ประโยชน์ เฉพาะส่วนบุคคลหรือในครัวเรือน

- การซ่อมและการติดตั้งของใช้ส่วนบุคคลและของใช้ในครัวเรือน

- โรงแรมและภัตตาคาร ได้แก่

- การดำเนินกิจการเกี่ยวกับการจัดหาที่พักชั่วคราว ถ่ายพัก และสิ่งอำนวยความสะดวกในที่พักให้แก่ประชาชนทั่วไป เช่น โรงแรม โมเต็ล หอพักในสถานศึกษา ห้องพักภายในบ้าน เกสต์เฮาส์ ที่พักแรมเยาวชน ที่พักชั่วคราว เป็นต้น

- การขายอาหารและเครื่องดื่มที่จัดเตรียมไว้พร้อมที่จะบริโภคได้ทันทีในสถานที่ต่างๆ เช่น ภัตตาคาร คาเฟ่ สถานที่บริการขายอาหารกลางวัน และร้านขายเครื่องดื่ม เป็นต้น

- กิจกรรมด้านอสังหาริมทรัพย์ ได้แก่

- การซื้อ การขาย การให้เช่า และการดำเนินการเกี่ยวกับอสังหาริมทรัพย์ที่เป็น เจ้าของหรือเช่าจากผู้อื่น เช่น อาคารห้องชุดและที่อยู่อาศัย อาคารซึ่งไม่ใช่ที่อยู่อาศัย การพัฒนา และการ จัดสรรอสังหาริมทรัพย์ เป็นต้น รวมทั้งการพัฒนาและการขายที่ดินและสุสาน การดำเนินการเกี่ยวกับห้องชุดและที่อยู่อาศัยเคลื่อนที่ได้

- การซื้อ การขาย การให้เช่า การจัดการและการประเมินราคาอสังหาริมทรัพย์ โดยได้รับค่าธรรมเนียมตอบแทนหรือโดยการทำสัญญา

- กิจกรรมด้านคอมพิวเตอร์และกิจการที่เกี่ยวข้อง ได้แก่

- การให้คำปรึกษาเกี่ยวกับชนิดและลักษณะการใช้งานของฮาร์ดแวร์ ที่มีหรือไม่มีซอฟต์แวร์ ระบบงานประยุกต์

- การให้คำปรึกษาเกี่ยวกับการวิเคราะห์ ความต้องการและปัญหาของผู้ใช้ และวิธีการแก้ไขปัญหานั้นที่ดีที่สุด

- กิจกรรมที่เกี่ยวกับการวิเคราะห์ การออกแบบ และการเขียนโปรแกรมของระบบงานที่พร้อมจะใช้งานได้ โดยทั่วไปเป็นการวิเคราะห์ความต้องการและปัญหาของผู้ใช้ การให้คำปรึกษา วิธีการแก้ปัญหาที่ประหยัดที่สุด พร้อมทั้งจัดสร้างซอฟต์แวร์ที่จำเป็นต่อผู้ใช้ เพื่อให้เกิดผลสัมฤทธิ์ ตามแนวทางการแก้ปัญหานั้น รวมทั้งการเขียน โปรแกรมตามความต้องการของผู้ใช้

- กิจกรรมที่เกี่ยวข้องกับการพัฒนา การผลิต การจัดหา และจัดทำเอกสารประกอบ การใช้ซอฟต์แวร์ ซึ่งเขียนขึ้นตามความต้องการของผู้ใช้เฉพาะราย และเก็บคำสั่งง่าย ๆ และซอฟต์แวร์สำเร็จรูป

- การประมวลผล หรือการจัดทำตารางประมวลผลข้อมูลทุกชนิด ซึ่งประกอบด้วย การประมวลผลและการเตรียมรายงานที่สมบูรณ์ จากข้อมูลของลูกค้า ซึ่งรวมถึงงานเฉพาะทาง เช่น การบันทึกข้อมูลหรือการเตรียมข้อมูลด้วยวิธีอื่น การแปลงข้อมูล เช่น จากบัตรไปเป็นเทป การรู้จำอักขระจากภาพ (optical character recognition) เป็นต้น ซึ่งอาจจะดำเนินการ โดยการให้บริการโดยตรง หรือโดยผ่านระบบเครือข่าย โดยการใช้โปรแกรมของลูกค้า หรือโปรแกรมที่มีกรรมสิทธิ์เฉพาะ รวมทั้งการจัดการบริการรายชั่วโมงหรือการแบ่งกันใช้เวลา (time-share) การจัดการและการดำเนินการที่เกี่ยวกับสิ่งอำนวยความสะดวกในการประมวลผลข้อมูลในขั้นตอนที่ต่อเนื่อง

● การให้เช่าเครื่องจักรและเครื่องอุปกรณ์โดยไม่มีผู้ควบคุม การวิจัย และการพัฒนา และกิจกรรมด้านธุรกิจอื่น ๆ ได้แก่

- การให้เช่าเครื่องอุปกรณ์การขนส่ง เครื่องจักรและเครื่องอุปกรณ์อื่น ๆ ของใช้ส่วนบุคคลและของใช้ในครัวเรือน

- การวิจัยและการพัฒนา การทดลองทางด้านวิทยาศาสตร์ธรรมชาติ วิศวกรรม สังคมศาสตร์ และมนุษยศาสตร์

- กิจกรรมด้านกฎหมาย การบัญชี การทำบัญชีและการตรวจสอบบัญชี การให้คำปรึกษาด้านภาษี การวิจัยตลาด และการสำรวจความคิดเห็นของประชาชน และการให้คำปรึกษาทางธุรกิจและการจัดการ

- กิจกรรมด้านสถาปัตยกรรม วิศวกรรม และเทคนิคอื่น ๆ

- การโฆษณา

● กิจกรรมนันทนาการ และการบริการอื่น ๆ ได้แก่

- กิจกรรมด้านภาพยนตร์ วิทยุ โทรทัศน์ และการบันเทิงอื่น ๆ

- กิจกรรมของสำนักข่าว

- กิจกรรมห้องสมุด หอจดหมายเหตุ พิพิธภัณฑ์สถาน และกิจกรรมทางวัฒนธรรมอื่น ๆ

- กิจกรรมการกีฬา และนันทนาการอื่น ๆ

- กิจกรรมด้านการบริการอื่น ๆ เช่น การบริการซักรีดและซักแห้ง ผลิตภัณฑ์สิ่งทอ และขนสัตว์ การแต่งผมและการเสริมสวยอื่น ๆ การทำศพและกิจกรรมที่เกี่ยวข้อง เป็นต้น

● การผลิต

หมายถึง การเปลี่ยนแปลงวัตถุหรือส่วนประกอบของวัตถุในทางกายภาพหรือทางเคมี ให้เป็นผลิตภัณฑ์ชนิดใหม่ โดยไม่คำนึงถึงว่างานนั้นทำด้วยเครื่องจักรหรือมือ ทำในโรงงาน ทำในเคหะสถาน หรือผลิตภัณฑ์นั้นจะนำมาขายส่งหรือขายปลีกก็ตาม การประกอบชิ้นส่วนของผลิตภัณฑ์ที่ผลิตขึ้น การดัดแปลงสินค้า รวมทั้งการปรับปรุงใหม่หรือการสร้างชิ้นใหม่

- การก่อสร้าง

หมายถึง กิจกรรมทางเศรษฐกิจที่เกี่ยวข้องกับการก่อสร้างใหม่ การต่อเติม การดัดแปลง การซ่อมแซม และการรื้อทำลายอาคารหรือสิ่งก่อสร้างด้านวิศวกรรม เช่น ถนน สะพาน เขื่อน อุโมงค์ เป็นต้น

อุตสาหกรรมการก่อสร้างประกอบด้วยสถานประกอบการที่ดำเนินกิจการ ดังต่อไปนี้

- การเตรียมสถานที่ก่อสร้าง เช่น การรื้อถอน ทำลายอาคารเก่า การถมดิน เป็นต้น

- การก่อสร้างอาคาร ; งานวิศวกรรมโยธา เช่น ทางหลวง ถนน สะพาน อุโมงค์ เป็นต้น ซึ่งหมายรวมทั้งการก่อสร้างใหม่ การต่อเติม ดัดแปลง และซ่อมแซมด้วย

- การติดตั้งภายในอาคาร เช่น การวางท่อ การติดตั้งระบบเครื่องปรับอากาศ ระบบสัญญาณเตือนภัย บันไดเลื่อน เป็นต้น

- การสร้างอาคารให้สมบูรณ์ เช่น การติดตั้งกระจก การฉาบปูน การทาสี และตกแต่งอาคาร การติดผนังและปูพื้นด้วยวัสดุต่าง ๆ การขัดพื้น เป็นต้น

- การให้เช่าเครื่องอุปกรณ์ที่ใช้ในงานก่อสร้างหรือการรื้อถอน โดยมีผู้ควบคุม เช่น การให้เช่ารถเครนพร้อมคนขับ เป็นต้น

- การขนส่งทางบก และตัวแทนธุรกิจการท่องเที่ยว ได้แก่

- การขนส่งผู้โดยสารทางบกอื่น ๆ ที่มีตารางเวลาและที่ไม่มีตารางเวลารวมถึงการขนส่งสินค้าทางถนน

- กิจกรรมของตัวแทนธุรกิจการท่องเที่ยว และผู้จำหน่ายเที่ยว รวมทั้งกิจกรรมบริการนักท่องเที่ยว

3) รูปแบบการจัดตั้งตามกฎหมาย

ส่วนบุคคล

หมายถึง สถานประกอบการที่มีเจ้าของเป็นบุคคลธรรมดาคนเดียวหรือหลายคนรวมกัน และรวมถึงห้างหุ้นส่วนสามัญที่ไม่จดทะเบียนเป็นนิติบุคคลด้วย

ห้างหุ้นส่วนจำกัด ห้างหุ้นส่วนสามัญนิติบุคคล

หมายถึง สถานประกอบการที่จัดตั้งขึ้นโดยคณะบุคคลตั้งแต่ 2 คนขึ้นไป รวมทุนกันเพื่อประกอบกิจการ และรับผิดชอบร่วมกันโดยจดทะเบียนถูกต้องตามกฎหมาย

บริษัทจำกัด บริษัทจำกัด (มหาชน)

บริษัทจำกัด หมายถึง สถานประกอบการที่จัดตั้งขึ้นโดยผู้ริเริ่มคณะหนึ่ง และได้จดทะเบียนถูกต้องตามกฎหมาย โดยมีผู้ริเริ่มดำเนินการอย่างน้อย 7 คน ขึ้นไป

บริษัทจำกัด (มหาชน) หมายถึง สถานประกอบการที่จัดตั้งขึ้นโดยการจดทะเบียนจัดตั้งบริษัท การควบบริษัท หรือการแปรสภาพบริษัท และวัตถุประสงค์ที่จะขายหุ้นต่อประชาชน โดยมีผู้เริ่มดำเนินการตั้งแต่ 15 คนขึ้นไป

ส่วนราชการ รัฐวิสาหกิจ

หมายถึง สถานประกอบการที่รัฐบาลเป็นเจ้าของ หรือมีทุนอยู่ด้วยไม่น้อยกว่า ร้อยละ 50 ของทุนทั้งหมด รวมถึงสถานประกอบการที่ดำเนินการโดยรัฐบาลด้วย

สหกรณ์

หมายถึง สถานประกอบการที่จัดตั้งขึ้นในรูปของสหกรณ์ โดยจดทะเบียนถูกต้องตามกฎหมายว่าด้วยสหกรณ์ โดยมีผู้ก่อตั้งไม่น้อยกว่า 10 คน

อื่นๆ

หมายถึง สถานประกอบการที่จัดตั้งในรูปแบบอื่นๆ นอกจากที่กล่าวข้างต้น เช่น มูลนิธิ สโมสร สมาคม กลุ่มแม่บ้าน ชมรมต่างๆ ร้านค้าสาธิต เป็นต้น

4) รูปแบบการจัดตั้งทางเศรษฐกิจ

สำนักงานแห่งเดียว

หมายถึง สถานประกอบการที่ไม่มีหน่วยงานย่อย หรือสาขาอื่นใด และไม่
เป็นหน่วยงานย่อยหรือสาขาของสถานประกอบการอื่น

สำนักงานใหญ่

หมายถึง สถานประกอบการที่เป็นเจ้าของ และควบคุมกิจการของสถาน
ประกอบการอื่นที่เป็นสำนักงานสาขาหรือหน่วยงานย่อย

สำนักงานสาขา

หมายถึง สถานประกอบการที่เป็นสาขา หรือหน่วยงานย่อยของสถาน
ประกอบการอื่นที่เป็นสำนักงานใหญ่

แฟรนไชส์

หมายถึง สถานประกอบการหรือร้านค้าที่ดำเนินธุรกิจแบบแฟรนไชส์
จำแนกออกเป็น 2 ประเภท ได้แก่

(1) แฟรนไชส์ที่เป็นกิจการซึ่งบริษัทแม่ดำเนินการเอง หมายถึง สถาน
ประกอบการหรือร้านค้าที่เป็นสาขาของบริษัทแม่ ที่มีการดำเนินธุรกิจแบบแฟรนไชส์ ซึ่งเป็นธุรกิจที่ดำเนิน
งานโดยบริษัทแม่ มีใช้ร้านที่ดำเนินการโดยสมาชิกผู้ซื้อแฟรนไชส์

(2) แฟรนไชส์ที่เป็นกิจการที่ซื้อลิขสิทธิ์มาดำเนินการ หมายถึง สถาน
ประกอบการ หรือร้านค้าที่ดำเนินธุรกิจแบบแฟรนไชส์ ซึ่งเป็นธุรกิจที่ต้องซื้อลิขสิทธิ์จากบริษัทแม่มา
ดำเนินการ

5) คนที่งาน

หมายถึง คนที่ทำงานในสถานประกอบการทั้งที่ได้รับค่าจ้างเงินเดือนและไม่ได้รับเงินเดือนที่สถานประกอบการมีอยู่ตามปกติ รวมทั้งผู้ที่ไปเกิดทำงานอยู่ในสถานประกอบการแห่งนี้ แต่ในวันดังกล่าวไม่ได้มาทำงาน เนื่องจากเจ็บป่วย ลาหยุดพักผ่อน โดยได้รับค่าจ้างเงินเดือน ไม่รวม คนงานที่ลางานเป็นระยะเวลานาน เช่น ลาไปรับราชการทหาร เป็นต้น

คนทำงานประกอบด้วย

(1) เจ้าของกิจการ/หุ้นส่วน หรือสมาชิกในครอบครัวที่ทำงานให้กับสถานประกอบการ ผู้ที่มาฝึกงานหรือผู้ปฏิบัติงานในสถานประกอบการ ซึ่งมีจำนวนชั่วโมงทำงานไม่ต่ำกว่า สัปดาห์ละ 20 ชั่วโมง โดยเจ้าของหรือผู้ประกอบการอาจให้เงิน อาหาร เครื่องนุ่งห่ม หรือช่วยเหลือ เกื้อกูลอย่างอื่น ๆ แต่ไม่ต้องรับผิดชอบในเรื่องการจ่ายค่าแรงให้ตามกฎหมาย

(2) ลูกจ้าง ได้แก่ ผู้ที่ปฏิบัติงานให้กับสถานประกอบการ โดยได้รับเงินเดือน หรือ ค่าจ้างเป็นประจำ ตั้งแต่ระดับบริหาร นักวิชาการ เสมียน พนักงานต่าง ๆ เช่น ผู้จัดการ ผู้อำนวยการ ผู้ปฏิบัติงานในห้องทดลอง พนักงานขาย และลูกจ้างที่ทำงานในกรรมวิธีการผลิต เป็นต้น ค่าจ้างที่ได้รับอาจเป็นรายปี รายสัปดาห์ รายวัน รายชั่วโมง หรือรายชิ้น ก็ได้ นอกจากนี้ยังรวมถึงผู้ที่สถานประกอบการส่งไปประจำที่สถานประกอบการอื่นด้วย เช่น พนักงานรักษาความปลอดภัย คนทำความสะอาด พนักงานขายตามห้างสรรพสินค้า เป็นต้น

คนทำงานไม่รวมคนที่รับงานจากโรงงานไปทำงานที่บ้านแล้วนำมาส่งโรงงานโดยไม่ได้ลงทุนซื้อวัสดุอุปกรณ์ หรือออกค่าใช้จ่ายใด ๆ และไม่รวมคนที่สถานประกอบการจ้างมาทำงานเฉพาะ อย่างเป็นทางการ เช่น กรรมกรที่จ้างมาขนของ และพนักงานเดินตลาดหรือตัวแทนขายที่ไม่มีเงินเดือนประจำ

6) รายรับ

(1) รายรับของสถานประกอบการธุรกิจทางการค้าและธุรกิจทางการบริการ

หมายถึง จำนวนเงินทั้งสิ้นที่ได้จากการประกอบธุรกิจในรอบปี 2544 เช่น รายรับจากการขายสินค้า รายรับจากการประกอบธุรกิจโรงแรมและภัตตาคาร รายรับจากการให้บริการ และ ค่านายหน้าโดยไม่คำนึงถึงเวลาหรือวิธีการชำระเงินจากผู้ซื้อ ทั้งนี้รวมถึงมูลค่าขายจากการ ให้เช่าซื้อและ การขายผ่อนชำระ และการขายสินค้าที่นำไปฝากให้สถานประกอบการอื่นขายด้วย นอกจากนี้ยังหมายถึง รายรับจากการให้เช่าสินทรัพย์ถาวร เงินปันผลรับ ดอกเบี้ยรับ กำไรจากอัตรา แลกเปลี่ยนฯ และอื่นๆ ทั้งนี้ ไม่รวมค่าขายสินค้าที่สถานประกอบการอื่นนำมาฝากขาย และส่วนลด ที่สถานประกอบการลดให้แก่ผู้ซื้อ หรือผู้ใช้บริการ

(2) รายรับของสถานประกอบการอุตสาหกรรมการผลิต

รายรับทั้งสิ้นของสถานประกอบการในรอบปี 2544 ประกอบด้วยรายรับดังต่อไปนี้ คือ

2.1 รายรับจากมูลค่าขายผลผลิต

หมายถึง มูลค่าการจำหน่ายผลิตภัณฑ์ในรอบปี ทั้งที่สถานประกอบการผลิตขึ้นเอง และ/หรือ ที่สถานประกอบการอื่นผลิตให้ โดยสถานประกอบการเป็นผู้จ่ายค่าวัตถุดิบ และวัสดุประกอบที่ใช้ในการผลิต และรวมมูลค่าผลผลิตที่สถานประกอบการผลิตเพื่อใช้เองหรือให้คนทำงานเป็น ส่วนหนึ่งของค่าตอบแทนแรงงาน ผลผลิตที่จัดส่งให้สำนักงานใหญ่ สำนักงานสาขา หรือสำนักงานขายของโรงงาน และรายรับจากการขายผลพลอยได้และเศษวัสดุ

2.2 รายรับจากการขายสินค้าที่ซื้อมาจำหน่ายในสภาพเดิม

หมายถึง จำนวนเงินที่สถานประกอบการได้รับจากการขายสินค้าที่ซื้อมาจำหน่ายโดยไม่มีการเปลี่ยนแปลงสภาพ

2.3 รายรับจากการจ้างเหมาทำการผลิตสินค้าให้สถานประกอบการอื่น

หมายถึง จำนวนเงินที่ได้รับจากผู้จ้างในการรับจ้างเหมาทำการผลิตสินค้าโดยผู้จ้างจัดหาวัสดุให้ ถ้าเป็นการรับจ้างเหมาผลิตสินค้าให้สถานประกอบการในเครือเดียวกัน จะคิดค่าบริการในการผลิตตามราคาตลาด หรือคิดจากค่าใช้จ่ายต่าง ๆ ที่เกิดขึ้นจริงในกระบวนการผลิต โดยไม่รวมค่าวัสดุที่ผู้จ้างจัดหามาให้

2.4 รายรับจากการให้บริการ บำรุงรักษา ซ่อมแซมและติดตั้งให้แก่สถานประกอบการอื่น

หมายถึง จำนวนเงินที่สถานประกอบการได้รับจากการให้บริการ บำรุงรักษาซ่อมแซมและติดตั้งเครื่องจักรหรือโรงงานให้กับสถานประกอบการอื่นหรือลูกค้า สำหรับค่าบริการในการให้บริการแก่สถานประกอบการอื่นในเครือเดียวกัน ได้คิดมูลค่าการบริการโดยรวม ค่าแรงงาน ค่าดำเนินการ และค่าวัสดุที่ใช้ในการให้บริการ

2.5 รายรับอื่น ๆ

หมายถึง รายรับอื่น ๆ นอกเหนือจากที่กล่าวแล้วข้างต้น เช่น รายรับจากการขายกากของเสียหรือวัสดุเหลือใช้ของสถานประกอบการ และค่าขายกระแสไฟฟ้า เป็นต้น

(3) รายรับของสถานประกอบการก่อสร้าง

รายรับทั้งสิ้นจากการประกอบการในรอบปี 2544 ประกอบด้วยรายรับดังต่อไปนี้คือ

3.1 รายรับจากการก่อสร้างอาคาร ; งานวิศวกรรมโยธา

หมายถึง มูลค่าของการก่อสร้างที่สถานประกอบการดำเนินการเอง หรือมูลค่าที่ได้รับจากการจ้างเหมาให้ผู้ประกอบการอื่นดำเนินการ หรือมูลค่ารับเหมาช่วงงานจากผู้ประกอบการอื่น ในรอบปี 2544

3.2 รายรับจากการให้บริการบำรุงรักษาและซ่อมแซมเครื่องจักร

หมายถึง จำนวนเงินที่สถานประกอบการได้รับจากการให้บริการบำรุงรักษา ซ่อมแซมเครื่องจักรให้กับสถานประกอบการอื่น หรือลูกค้าสำหรับค่าบริการในการให้บริการแก่สถานประกอบการอื่นในเครือเดียวกัน คิดมูลค่าการบริการโดยรวมค่าแรงงาน ค่าดำเนินการ และ ค่าวัสดุที่ใช้ในการให้บริการ

3.3 รายรับอื่น ๆ

หมายถึง รายรับของสถานประกอบการนอกเหนือจากรายรับจากการดำเนินกิจการก่อสร้างทุกประเภท

(4) รายรับของสถานประกอบการขนส่ง

หมายถึง รายรับทั้งสิ้นจากการประกอบกิจการขนส่งทางบกในรอบปี 2544 ประกอบด้วยรายรับดังต่อไปนี้คือ

4.1 รายรับที่ได้จากการประกอบกิจการขนส่งผู้โดยสาร ซึ่งที่มีตารางเวลา

ได้แก่

- รายรับจากการเป็นผู้ประกอบการรถโดยสารประจำทาง กรณีเป็นรถที่ใช้ในการขนส่งผู้โดยสารเพื่อสินค้าตามเส้นทางที่คณะกรรมการควบคุมการขนส่งทางบกกำหนดขึ้น ซึ่งรายรับจะประกอบด้วย

- รายรับจากค่าโดยสารที่ได้จากการนำรถไปวิ่งรับส่งผู้โดยสารในเส้นทางที่ได้รับอนุญาต

- จากการนำรถไปวิ่งร่วมในเส้นทางที่ผู้อื่นได้รับใบอนุญาต

- รายรับที่เก็บจากผู้ประกอบการรถร่วมที่นำรถมาวิ่งร่วมในเส้นทางที่ตนได้รับใบอนุญาต

- รายรับจากการเป็นผู้ประกอบการรถโดยสารประจำทางที่มีตารางเวลาประเภทอื่น ๆ เช่น การรับส่งนักเรียน กิจการรถเคเบิ้ลตามแหล่งท่องเที่ยว เป็นต้น

4.2 รายรับที่ได้จากการประกอบกิจการขนส่งผู้โดยสารทางบกที่ไม่มีตารางเวลา หรือค่าจ้างรับขนบริการรับส่งผู้โดยสารที่บุคคลใดจากการเดินรถประจำทางในข้อ 4.1 เช่น ขัปรตแท็กซี่รับจ้าง ขัปรตมอเตอร์ไซด์รับจ้าง บริการรถที่คนใจรให้เช่า เป็นต้น

4.3 การขนส่งสินค้า

เป็นรายรับที่ได้จากค่าจ้างที่ได้จากการประกอบกิจการขนส่งสินค้า หรือค่าจ้างขนบริการรับจ้างขนส่งสิ่งของ เช่น ขน วัสดุ หิน ดิน ทราย ขยะ เป็นต้น

(5) รายรับของสถานประกอบการธุรกิจท่องเที่ยว

หมายถึง รายรับทั้งสิ้นของสถานประกอบการในรอบปี 2544 ที่ได้จากการดำเนินธุรกิจการให้บริการเกี่ยวกับการจัดห้ข้อมูลการเดินทาง การจัดที่พักแวง การจัดหาที่พัก การจัดหาตั๋ว ฯลฯ รวมถึงกิจกรรมบริการนักท่องเที่ยว เช่น มีคฤหาเสวก์ เป็นต้น

1.7 วิธีการเก็บรวบรวมข้อมูล

การเก็บรวบรวมข้อมูลใช้วิธีส่งเจ้าหน้าที่ ซึ่งเป็นข้าราชการและพนักงานของสำนักงานสถิติแห่งชาติออกไปทำการสัมภาษณ์เจ้าของ ผู้ประกอบการ หรือผู้ที่ได้รับมอบหมายให้ตอบข้อมูล ระหว่างเดือนมกราคม - มิถุนายน พ.ศ. 2545

1.8 การประมวลผลข้อมูล

การประมวลผลข้อมูลพื้นฐานทุกขั้นตอน รวมถึงจัดทำรายงานผลระดับจังหวัดดำเนินการที่สำนักงานสถิติจังหวัด โดยส่วนกลางให้ความช่วยเหลือทางด้านวิชาการ เช่น การจัดทำโปรแกรมสำหรับการบันทึกข้อมูลและประมวลผลข้อมูล และการจัดทำต้นแบบตารางเสนอผล และรายงานผลเป็นต้น สำหรับข้อมูลพื้นฐานระดับภาคและทั่วประเทศรวมทั้งข้อมูลรายละเอียดเกี่ยวกับการดำเนินงานของสถานประกอบการ ทำการประมวลผลและจัดทำรายงานที่สำนักงานสถิติแห่งชาติ

1.9 การเสนอผลและจัดทำรายงานผล

การจัดทำรายงานผลสามะ โนฯ ได้จัดทำรายงานผลดังนี้

- 1) รายงานผลระดับจังหวัด จังหวัดละ 1 ฉบับ รวม 76 ฉบับ
- 2) รายงานผลระดับที่วราชอาณาจักร จำนวน 1 ฉบับ ประกอบด้วยข้อมูลของทุกภาค

สรุปข้อมูลที่สำคัญ

2.1 จำนวนสถานประกอบการ

ผลการสำรวจโครงการสำมะโนธุรกิจทางการค้าและธุรกิจทางการบริการ พ.ศ. 2545 (เขตเทศบาล) ในจังหวัดแพร่ พบว่า มีจำนวนสถานประกอบการทั้งสิ้น 5,575 สถานประกอบการ หากพิจารณาเป็นรายอำเภอเรียงลำดับจากมากไปหาน้อย ได้แก่ อำเภอเมืองแพร่ มีจำนวน 2,920 สถานประกอบการ , อำเภอเด่นชัย มีจำนวน 815 สถานประกอบการ , อำเภอร้องกวาง มีจำนวน 480 สถานประกอบการ , อำเภอสอง มีจำนวน 380 สถานประกอบการ , อำเภอลอง มีจำนวน 379 สถานประกอบการ , อำเภอสูงเม่น มีจำนวน 256 สถานประกอบการ , อำเภอวังชิ้น มีจำนวน 200 สถานประกอบการ และอำเภอหนองม่วงไข่ มีจำนวน 145 สถานประกอบการ หรือประมาณร้อยละ 52.4 , 14.6 , 8.6 , 6.8 , 4.6 , 3.6 และ 2.6 ตามลำดับ

เมื่อพิจารณาจำนวนสถานประกอบการ เป็นรายเทศบาลตำบลของจังหวัดแพร่ พบว่า เทศบาลที่มีจำนวนสถานประกอบการมากที่สุดของอำเภอเมืองแพร่คือ เทศบาลเมืองแพร่ มีจำนวน 1,849 สถานประกอบการ หรือประมาณร้อยละ 33.2 รองลงมาคือ เทศบาลตำบลช่อแฮ และเทศบาลตำบลทุ่งโฮ้ง มีจำนวน 435 และ 391 สถานประกอบการ หรือประมาณร้อยละ 7.8 และ 7.0 ตามลำดับ ในส่วนของเทศบาลตำบลที่มีสถานประกอบการน้อยที่สุดคือ เทศบาลตำบลแม่หล่าย มีจำนวน 245 สถานประกอบการ หรือประมาณร้อยละ 4.4

สำหรับอำเภอร้องกวาง มีเพียงเทศบาลเดียวคือ เทศบาลตำบลร้องกวาง มีจำนวน 480 สถานประกอบการ หรือประมาณร้อยละ 8.6

สำหรับอำเภอลอง มีจำนวน 2 เทศบาลคือ เทศบาลตำบลห้วยอ้อ มีจำนวน 300 สถานประกอบการ หรือประมาณร้อยละ 5.4 และเทศบาลตำบลบ้านปิน มีจำนวน 79 สถานประกอบการ หรือประมาณร้อยละ 1.4

สำหรับอำเภอสูงเม่น มีเพียงเทศบาลเดียวคือ เทศบาลตำบลสูงเม่น มีจำนวน 256 สถานประกอบการ หรือประมาณร้อยละ 4.6

สำหรับอำเภอเด่นชัย มีจำนวน 2 เทศบาลคือ เทศบาลตำบลเด่นชัย มีจำนวน 520 สถานประกอบการ หรือประมาณร้อยละ 9.3 และเทศบาลตำบลแม่จิวะ มีจำนวน 295 สถานประกอบการ หรือประมาณร้อยละ 5.3

สำหรับอำเภอสอง มีเพียงเทศบาลเดียวคือ เทศบาลตำบลสอง มีจำนวน 380 สถานประกอบการ หรือประมาณร้อยละ 6.8

สำหรับอำเภอวังชิ้น มีเพียงเทศบาลเดียวคือ เทศบาลตำบลวังชิ้น มีจำนวน 200 สถานประกอบการ หรือประมาณร้อยละ 3.6

สำหรับอำเภอหนองม่วงไข่ มีเพียงเทศบาลเดียวคือ เทศบาลตำบลหนองม่วงไข่ มีจำนวน 145 สถานประกอบการ หรือประมาณร้อยละ 2.6 (ตาราง 1)

ตาราง 1 จำนวนและร้อยละของสถานประกอบการ จำแนกตามอำเภอ และเทศบาลตำบล

อำเภอ	จำนวน	ร้อยละ
รวม	5,575	100.0
อำเภอเมืองแพร่	2,920	52.4
เทศบาลเมืองแพร่	1,849	33.2
เทศบาลตำบลช่อแฮ	435	7.8
เทศบาลตำบลทุ่งไ้	391	7.0
เทศบาลตำบลแม่หล่าย	245	4.4
อำเภอร้องกวาง	480	8.6
เทศบาลตำบลร้องกวาง	480	8.6
อำเภอลอง	379	6.8
เทศบาลตำบลห้วยอ้อ	300	5.4
เทศบาลตำบลบ้านปิน	79	1.4
อำเภอสูงเม่น	256	4.6
เทศบาลตำบลสูงเม่น	256	4.6
อำเภอเด่นชัย	815	14.6
เทศบาลตำบลเด่นชัย	520	9.3
เทศบาลตำบลแม่จ๊ะ	295	5.3
อำเภอสอง	380	6.8
เทศบาลตำบลสอง	380	6.8
อำเภอวังชิ้น	200	3.6
เทศบาลตำบลวังชิ้น	200	3.6
อำเภอหนองม่วงไข่	145	2.6
เทศบาลตำบลหนองม่วงไข่	145	2.6

2.2 กิจกรรมทางเศรษฐกิจ

จากการสำรวจพบว่า ในจังหวัดแพร่ กิจกรรมทางเศรษฐกิจส่วนใหญ่ หรือประมาณร้อยละ 33.1 เป็นสถานประกอบการ ที่ดำเนินธุรกิจ การขายปลีก ยกเว้นยานยนต์ และรถจักรยานยนต์ รวมทั้ง การซ่อมแซมของใช้ส่วนบุคคล และของใช้ในครัวเรือน รองลงมาประมาณร้อยละ 24.2 เป็นการผลิต อีกร้อยละ 12.5 และ 9.8 เป็นโรงแรม และภัตตาคาร และกิจกรรมนันทนาการ และการบริการอื่น ๆ ตามลำดับ สำหรับกิจกรรมด้านคอมพิวเตอร์ และกิจกรรมที่เกี่ยวข้องมีสัดส่วนน้อยที่สุด คือ ประมาณ ร้อยละ 0.4 (ตาราง 2)

ตาราง 2 จำนวนและร้อยละของสถานประกอบการ จำแนกตามกิจกรรมทางเศรษฐกิจ

กิจกรรมทางเศรษฐกิจ	จำนวน	ร้อยละ
รวม	5,575	100.0
การขาย การบำรุงรักษา และการซ่อมแซมยานยนต์และรถจักรยานยนต์ รวมทั้งการขายปลีกน้ำมันเชื้อเพลิงรถยนต์	433	7.8
การขายส่ง และการค้าเพื่อกำหนดหน้า ยกเว้น ยานยนต์ และรถจักรยานยนต์	120,	2.1
การขายปลีก ยกเว้นยานยนต์ และรถจักรยานยนต์ รวมทั้งการซ่อมแซมของใช้ส่วนบุคคล และของใช้ในครัวเรือน	1,847	33.1
โรงแรม และภัตตาคาร	697	12.5
กิจกรรมด้านอสังหาริมทรัพย์	142	2.5
กิจกรรมด้านคอมพิวเตอร์ และกิจกรรมที่เกี่ยวข้อง	20	0.4
การให้เช่าเครื่องจักร และเครื่องอุปกรณ์โดยไม่มีผู้ควบคุมการวิจัย และการพัฒนา และกิจกรรมด้านธุรกิจอื่น ๆ	183	3.3
กิจกรรมนันทนาการ และการบริการอื่น ๆ	548	9.8
การผลิต	1,347	24.2
การก่อสร้าง	62	1.1
การขนส่งทางบก และตัวแทนธุรกิจการท่องเที่ยว	176	3.2

2.3 ขนาดของสถานประกอบการ

ข้อมูลจำนวนคนทำงานในตาราง 3 แสดงให้เห็นว่า ในจังหวัดแพร่ สถานประกอบการ ธุรกิจขนาดเล็ก ที่มีคนทำงาน ตั้งแต่ 1 ถึง 4 คน มีจำนวนมากที่สุดคือ 5,162 สถานประกอบการ หรือประมาณร้อยละ 92.6 รองลงมาเป็นสถานประกอบการขนาดใหญ่ ที่มีคนทำงานตั้งแต่ 5 ถึง 9 คน มีจำนวน 293 สถานประกอบการ หรือประมาณร้อยละ 5.3 คนทำงานตั้งแต่ 10 ถึง 19 คน และ 20 ถึง 49 คน มีจำนวน 80 และ 27 สถานประกอบการ หรือประมาณร้อยละ 1.4 และ 0.5 ตามลำดับ

สำหรับสถานประกอบการที่มีคนทำงานตั้งแต่ 50 ถึง 199 คน มีจำนวน 7 และ 4 สถานประกอบการ ตามลำดับ หรือประมาณร้อยละ 0.1 และสถานประกอบการที่มีจำนวนคนทำงาน ตั้งแต่ 200 คนขึ้นไป มีเพียง 2 สถานประกอบการ หรือประมาณร้อยละ 0.0 (ตาราง 3)

2.4 รูปแบบการจัดตั้งตามกฎหมาย

สำหรับรูปแบบการจัดตั้งตามกฎหมายของสถานประกอบการ ในจังหวัดแพร่ พบว่า มีรูปแบบการจัดตั้งเป็นส่วนบุคคลมากที่สุด ประมาณร้อยละ 95.4 รองลงมา ประมาณร้อยละ 2.3 และ ประมาณร้อยละ 1.8 เป็นบริษัทจำกัด บริษัทจำกัด (มหาชน) และห้างหุ้นส่วนจำกัด ห้างหุ้นส่วนสามัญนิติบุคคล ตามลำดับ ที่เหลือประมาณร้อยละ 0.5 เป็นส่วนราชการ รัฐวิสาหกิจ สหกรณ์ และ อื่น ๆ (ตาราง 3)

2.5 รูปแบบการจัดตั้งทางเศรษฐกิจ

เมื่อพิจารณารูปแบบการจัดตั้งทางเศรษฐกิจของสถานประกอบการ ในจังหวัดแพร่ พบว่า สถานประกอบการส่วนใหญ่เป็นสำนักงานแห่งเดียว สูงถึงประมาณร้อยละ 98.2 ที่เหลือมีรูปแบบการจัดตั้งทางเศรษฐกิจ เป็นสำนักงานใหญ่ สำนักงานสาขา และแฟรนไชส์ ประมาณร้อยละ 1.8 (ตาราง 3)

ตาราง 3 จำนวนและร้อยละของสถานประกอบการ จำแนกตามลักษณะของสถานประกอบการ

ลักษณะของสถานประกอบการ	จำนวน	ร้อยละ
จำนวนคนทำงาน	5,575	100.0
1 - 4 คน	5,162	92.6
5 - 9 คน	293	5.3
10 - 19 คน	80	1.4
20 - 49 คน	27	0.5
50 - 99 คน	7	0.1
100 - 199 คน	4	0.1
≥ 200 คน	2	0.0
รูปแบบการจัดตั้งตามกฎหมาย	5,575	100.0
ส่วนบุคคล	5,316	95.4
ห้างหุ้นส่วนจำกัด ห้างหุ้นส่วนสามัญนิติบุคคล	102	1.8
บริษัทจำกัด บริษัทจำกัด (มหาชน)	127	2.3
ส่วนราชการ รัฐวิสาหกิจ	5	0.1
สหกรณ์	12	0.2
อื่นๆ	13	0.2
รูปแบบการจัดตั้งทางเศรษฐกิจ	5,575	100.0
สำนักงานแห่งเดียว	5,475	98.2
สำนักงานใหญ่	14	0.3
สำนักงานสาขา	85	1.5
แฟรนไชส์	1	0.0

2.6 สัดส่วนของการลงทุนหรือถือหุ้นจากต่างประเทศ

จากการสำรวจ พบว่า ในจังหวัดแพร่ สัดส่วนของการร่วมลงทุน หรือถือหุ้นจากต่างประเทศ ส่วนใหญ่ไม่มีต่างประเทศร่วมลงทุน หรือถือหุ้น มีจำนวน 125 สถานประกอบการ หรือประมาณร้อยละ 98.4 มีต่างประเทศร่วมลงทุน หรือถือหุ้น มีจำนวน 2 สถานประกอบการ หรือประมาณร้อยละ 1.6 โดยมีน้อยกว่า หรือเท่ากับ 10% มีจำนวน 1 สถานประกอบการ และมีมากกว่า 10% มีจำนวน 1 สถานประกอบการ หรือประมาณร้อยละ 0.8 (ตาราง 4)

ตาราง 4 จำนวนและร้อยละของสถานประกอบการ จำแนกตามสัดส่วนของการลงทุนหรือถือหุ้นจากต่างประเทศ

สัดส่วนของการลงทุน หรือถือหุ้นจากต่างประเทศ	จำนวน	ร้อยละ
รวม	127	100.0
ไม่มีต่างประเทศร่วมลงทุนหรือถือหุ้น	125	98.4
มีต่างประเทศร่วมลงทุนหรือถือหุ้น	2	1.6
มีน้อยกว่าหรือเท่ากับ 10%	1	0.8
มีมากกว่า 10%	1	0.8

หมายเหตุ : เฉพาะสถานประกอบการที่มีรูปแบบการจัดตั้งตามกฎหมายเป็นบริษัทจำกัด และบริษัทจำกัด (มหาชน)

2.7 ชั้นของรายรับ

จากการสำรวจ พบว่า ในจังหวัดแพร่ สถานประกอบการจำแนกตามชั้นของรายรับ น้อยกว่าหรือเท่ากับ 100,000 บาท มีจำนวนมากที่สุด คือ 4,143 สถานประกอบการ หรือประมาณ ร้อยละ 74.3 รองลงมาคือ 100,001 ถึง 500,000 บาท มีจำนวน 1,095 สถานประกอบการ และ 500,001 ถึง 1,000,000 บาท มีจำนวน 184 สถานประกอบการ หรือประมาณร้อยละ 19.6 และ 3.3 ตามลำดับ

สำหรับชั้นของรายรับ ตั้งแต่ 1,000,001 ถึง 50,000,000 บาท มีจำนวน 92 , 36 , 11 และ 10 สถานประกอบการ หรือประมาณร้อยละ 1.7 , 0.7 และ 0.2 ตามลำดับ

สำหรับชั้นของรายรับ 50,000,001 ถึง 1,000,000,000 บาท มีจำนวน น้อยที่สุดคือ 3 และ 1 สถานประกอบการ หรือประมาณร้อยละ 0.0 (ตาราง 5)

ตาราง 5 จำนวนและร้อยละของสถานประกอบการ จำแนกตามชั้นรายรับ

ชั้นของรายรับ	จำนวน	ร้อยละ
รวม	5,575	100.0
น้อยกว่าหรือเท่ากับ 100,00 บาท	4,143	74.3
100,001 - 500,000 บาท	1,095	19.6
500,001 - 1,000,000 บาท	184	3.3
1,000,001 - 5,000,000 บาท	92	1.7
5,000,001 - 10,000,000 บาท	36	0.7
10,000,001 - 20,000,000 บาท	11	0.2
20,000,001 - 50,000,000 บาท	10	0.2
50,000,001 - 100,000,000 บาท	3	0.0
100,000,001 - 1,000,000,000 บาท	1	0.0

2.8 เทคโนโลยีสารสนเทศและการสื่อสารของสถานประกอบการ

จากการสำรวจ พบว่า ในจังหวัดแพร่ สถานประกอบการส่วนใหญ่ ไม่มีการใช้เครื่องคอมพิวเตอร์ มีจำนวน 5,385 สถานประกอบการ หรือประมาณร้อยละ 96.6 มีเพียง 190 สถานประกอบการ หรือประมาณร้อยละ 3.4 มีการใช้เครื่องคอมพิวเตอร์

สำหรับการใช้อินเทอร์เน็ต มีเพียงร้อยละ 1.5 ใช้เพื่อดำเนินธุรกิจ ที่เหลือประมาณร้อยละ 0.1 ใช้เพื่อวัตถุประสงค์อื่น และอีกประมาณร้อยละ 1.8 ไม่ใช้อินเทอร์เน็ต

สำหรับการมีเว็บไซต์ มีเพียงร้อยละ 0.1 ที่มีเว็บไซต์ ที่เหลือประมาณร้อยละ 3.3 ไม่มีเว็บไซต์ (ตาราง 6)

ตาราง 6 จำนวนและร้อยละของสถานประกอบการ จำแนกตามการมี และการใช้เทคโนโลยีสารสนเทศและการสื่อสาร

การมีและการใช้เทคโนโลยีสารสนเทศและการสื่อสาร	จำนวน	ร้อยละ
จำนวนสถานประกอบการทั้งสิ้น	5,575	100.0
มีการใช้เครื่องคอมพิวเตอร์	190	3.4
อินเทอร์เน็ต		
ใช้เพื่อดำเนินธุรกิจ	86	1.5
ใช้เพื่อวัตถุประสงค์อื่น	6	0.1
ไม่ใช้อินเทอร์เน็ต	98	1.8
เว็บไซต์		
มีเว็บไซต์	8	0.1
ไม่มีเว็บไซต์	182	3.3
ไม่มีการใช้เครื่องคอมพิวเตอร์	5,385	96.6

ตารางสถิติ

STATISTICAL TABLES

สารบัญตารางสถิติ

		หน้า
ตาราง 1	จำนวนสถานประกอบการ จำแนกตามกิจกรรมทางเศรษฐกิจ อำเภอและตำบล	29
ตาราง 2	จำนวนสถานประกอบการ จำแนกตามรูปแบบการจัดตั้งตามกฎหมาย อำเภอ และตำบล	31
ตาราง 3	จำนวนสถานประกอบการ จำแนกตามรูปแบบการจัดตั้งตามเศรษฐกิจ อำเภอ และตำบล	33
ตาราง 4	จำนวนสถานประกอบการ จำแนกตามสัดส่วนของการร่วมลงทุนหรือถือหุ้น ของต่างประเทศ อำเภอและตำบล	35
ตาราง 5	จำนวนสถานประกอบการ จำแนกตามจำนวนคนทำงาน อำเภอและตำบล	37
ตาราง 6	จำนวนสถานประกอบการ จำแนกตามจำนวนลูกจ้าง อำเภอและตำบล	39
ตาราง 7	จำนวนสถานประกอบการ จำแนกตามชั้นของรายรับ อำเภอและตำบล	41
ตาราง 8	จำนวนสถานประกอบการ จำแนกตามรูปแบบการจัดตั้งตามกฎหมาย และ กิจกรรมทางเศรษฐกิจ	43
ตาราง 9	จำนวนสถานประกอบการ จำแนกตามรูปแบบการจัดตั้งทางเศรษฐกิจ และ กิจกรรมทางเศรษฐกิจ	44
ตาราง 10	จำนวนสถานประกอบการ จำแนกตามสัดส่วนของการร่วมลงทุนหรือถือหุ้น ของต่างประเทศ และกิจกรรมทางเศรษฐกิจ	45
ตาราง 11	จำนวนสถานประกอบการ จำแนกตามจำนวนคนทำงาน และกิจกรรม ทางเศรษฐกิจ	46
ตาราง 12	จำนวนสถานประกอบการ จำแนกตามจำนวนลูกจ้าง และกิจกรรมทางเศรษฐกิจ	47
ตาราง 13	จำนวนสถานประกอบการ จำแนกตามชั้นของรายรับ และกิจกรรมทางเศรษฐกิจ	48
ตาราง 14	จำนวนสถานประกอบการ จำแนกตามรูปแบบการจัดตั้งตามกฎหมาย และชั้นของรายรับ	49
ตาราง 15	จำนวนสถานประกอบการ จำแนกตามรูปแบบการจัดตั้งทางเศรษฐกิจ และชั้นของรายรับ	50
ตาราง 16	จำนวนสถานประกอบการ จำแนกตามสัดส่วนของการร่วมลงทุน หรือถือหุ้น ของต่างประเทศ และชั้นของรายรับ	51
ตาราง 17	จำนวนสถานประกอบการ จำแนกตามจำนวนคนทำงาน และชั้นของรายรับ	52
ตาราง 18	จำนวนสถานประกอบการ จำแนกตามจำนวนลูกจ้าง และชั้นของรายรับ	53
ตาราง 19	จำนวนสถานประกอบการ จำแนกตามการมีและการใช้เทคโนโลยีสารสนเทศ และการสื่อสาร อำเภอและตำบล	54

ตาราง 20	จำนวนสถานประกอบการ จำนวนตามการมีและการใช้เทคโนโลยีสารสนเทศ และการสื่อสาร และพื้นที่ของรายรับ	55
ตาราง 21	จำนวนสถานประกอบการ จำนวนตามการมีและการใช้เทคโนโลยีสารสนเทศ และการสื่อสาร และกิจกรรมทางเศรษฐกิจ	56
ตาราง 22	จำนวนสถานประกอบการ จำนวนตามการมีและการใช้เทคโนโลยีสารสนเทศ และการสื่อสาร และรูปแบบการจัดตั้งตามกฎหมาย	57
ตาราง 23	จำนวนสถานประกอบการ จำนวนตามการมีและการใช้เทคโนโลยีสารสนเทศ การสื่อสารและรูปแบบการจัดตั้งทางเศรษฐกิจ	58
ตาราง 24	จำนวนสถานประกอบการ จำนวนตามการมีและการใช้เทคโนโลยีสารสนเทศ และการสื่อสาร และสัดส่วนของการร่วมลงทุนหรือถือหุ้นของต่างประเทศ	59
ตาราง 25	จำนวนสถานประกอบการ จำนวนตามการมีและการใช้เทคโนโลยีสารสนเทศ และการสื่อสาร และจำนวนคนทำงาน	60

CONTENTS

		PAGE
TABLE 1	NUMBER OF ESTABLISHMENTS BY ECONOMIC ACTIVITY, AMPHOE AND TAMBON	29
TABLE 2	NUMBER OF ESTABLISHMENTS BY FORM OF LEGAL ORGANIZATION, AMPHOE AND TAMBON	31
TABLE 3	NUMBER OF ESTABLISHMENTS BY FORM OF ECONOMIC ORGANIZATION, AMPHOE AND TAMBON	33
TABLE 4	NUMBER OF ESTABLISHMENTS BY PROPORTION OF FOREIGN INVESTMENT OR SHARE HOLDING, AMPHOE AND TAMBON	35
TABLE 5	NUMBER OF ESTABLISHMENTS BY NUMBER OF PERSONS ENGAGED, AMPHOE AND TAMBON	37
TABLE 6	NUMBER OF ESTABLISHMENTS BY NUMBER OF EMPLOYEES, AMPHOE AND TAMBON	39
TABLE 7	NUMBER OF ESTABLISHMENTS BY CLASS OF RECEIPTS , AMPHOE AND TAMBON	41
TABLE 8	NUMBER OF ESTABLISHMENTS BY FORM OF LEGAL ORGANIZATION AND ECONOMIC ACTIVITY	43
TABLE 9	NUMBER OF ESTABLISHMENTS BY FORM OF ECONOMIC ORGANIZATION AND ECONOMIC ACTIVITY	44
TABLE 10	NUMBER OF ESTABLISHMENTS BY PROPORTION OF FOREIGN INVESTMENT OR SHARE HOLDING AND ECONOMIC ACTIVITY	45
TABLE 11	NUMBER OF ESTABLISHMETN BY NUMBER OF PERSONS ENGAGED AND ECONOMIC ACTIVITY	46
TABLE 12	NUMBER OF ESTABLISHMENTS BY NUMBER OF EMPLOYEES AND ECONOMIC ACTIVITY	47
TABLE 13	NUMBER OF ESTABLISHMENTS BY CLASS OF RECEIPTS AND ECONOMIC ACTIVITY	48
TABLE 14	NUMBER OF ESTABLISHMENTS BY FORM OF LEGAL ORGANIZATION AND CLASS OF RECEIPTS	49
TABLE 15	NUMBER OF ESTABLISHMENT BY FORM OF ECONOMIC ORGANIZATION AND CLASS OF RECEIPTS	50

	PAGE	
TABLE 16	NUMBER OF ESTABLISHMENTS BY PROPORTION OF FOREIGN INVESTMENT OR SHARE HOLDING AND CLASS OF RECEIPTS	51
TABLE 17	NUMBER OF ESTABLISHMENTS BY NUMBER OF PERSONS ENGAGED AND CLASS OF RECEIPTS	52
TABLE 18	NUMBER OF ESTABLISHMENTS BY NUMBER OF EMPLOYEES AND CLASS OF RECEIPTS	53
TABLE 19	NUMBER OF ESTABLISHMENTS BY USE OF INFORMATION AND COMMUNICATION TECHNOLOGY, AMPHOE AND TAMBON	54
TABLE 20	NUMBER OF ESTABLISHMENTS BY USE OF INFORMATION AND COMMUNICATION TECHNOLOGY AND CLASS OF RECEIPTS	55
TABLE 21	NUMBER OF ESTABLISHMENTS BY USE OF INFORMATION AND COMMUNICATION TECHNOLOGY AND ECONOMIC ACTIVITY	56
TABLE 22	NUMBER OF ESTABLISHMENTS BY USE OF INFORMATION AND COMMUNICATION TECHNOLOGY AND FORM OF LEGAL ORGANIZATION	57
TABLE 23	NUMBER OF ESTABLISHMENTS BY USE OF INFORMATION AND COMMUNICATION TECHNOLOGY AND FORM OF ECONOMIC ORGANIZATION	58
TABLE 24	NUMBER OF ESTABLISHMENTS BY USE OF INFORMATION AND COMMUNICATION TECHNOLOGY AND PROPORTION OF FOREIGN INVESTMENT OR SHARE HOLDING	59
TABLE 25	NUMBER OF ESTABLISHMENTS BY USE OF INFORMATION AND COMMUNICATION TECHNOLOGY AND NUMBER OF PERSONS ENGAGED	60

ตาราง 1 จำนวนสถานประกอบการ จำแนกตามกิจกรรมทางเศรษฐกิจ อำเภอและตำบล

TABLE 1 NUMBER OF ESTABLISHMENTS BY ECONOMIC ACTIVITY, AMPHOE AND TAMBON

อำเภอ/ตำบล Number of establishments	กิจกรรมทางเศรษฐกิจ Economic Activity													รวม Total	อำเภอ/ตำบล Amphoe/Tambon	
	การขายปลีกและค้าส่ง และร้านซ่อมยานยนต์ รวมทั้ง การบริการรถยนต์รวมทั้ง การซ่อมของใช้ส่วนบุคคล และยางรถยนต์ Retail trade, except of motor vehicles and motorcycles ; repair of personal and household goods	การขายส่งและการค้า เพื่อคนขาย ยกเว้น ยานยนต์ และ รถยนต์ยนต์ Wholesale trade and commission trade, except of motor vehicles and motorcycles	โรงแรม และภัตตาคาร Hotels and restaurants	กิจกรรมด้าน อสังหาริมทรัพย์ Real estate activities	กิจกรรมด้าน คอมพิวเตอร์ และกิจการ ที่เกี่ยวข้อง Computer and related activities	การให้เช่าเครื่อง และอุปกรณ์ไฟฟ้า ไม่มีผู้ควบคุม การวิจัยและการพัฒนา และกิจการด้านธุรกิจอื่น ๆ Renting of machinery and equipment without operator, research and development and other business activities	นันทนาการ และการบริการอื่น ๆ Recreational and other service activities	การผลิต Manufacturing	การก่อสร้าง Construction	การขนส่งทางบก และด้านธุรกิจ การท่องเที่ยว Overland transport and activities of travel agencies						
รวม 5,575	433	120	697	142	20	183	548	1,347	62	176						
เมืองแพร่ 2,920	201	73	360	90	11	119	300	668	34	88						เมืองแพร่ Mueang Phrae
ในเวียง 1,849	127	29	268	76	9	101	232	246	18	43						นัยเวียง Nai Wiang
ป่าแดง 115	9	3	19	3	-	4	9	31	-	3						ป่าแดง Pa Daeng
ทุ่งโฮ้ง 391	34	21	35	4	1	8	36	108	10	21						ทุ่งโฮ้ง Thung Hong
แม่หล่าย 245	25	7	23	3	-	4	5	105	1	10						แม่หล่าย Mae Lai
ซ้อแฮ 320	6	13	15	4	1	2	18	178	5	11						ซ้อแฮ Cho Hae
ร้องกวาง 480	57	10	64	15	1	8	41	109	7	21						ร้องกวาง Rong Kwang
ร้องขาว 248	18	8	32	7	1	4	26	56	4	11						ร้องขาว Rong Kwang
ร้องเขม 165	34	1	27	6	-	4	10	33	1	5						ร้องเขม Rong Khem
ทุ่งศรี 67	5	1	5	2	-	-	5	20	2	5						ทุ่งศรี Thung Si
ดง 379	30	1	50	3	1	7	28	100	-	9						ดง Long
หัวซ้อ 300	25	1	37	3	1	7	23	76	-	9						หัวซ้อ Huai O
บ้านปิน 79	5	-	13	-	-	-	5	24	-	-						บ้านปิน Ban Pin
สูงเม่น 256	19	5	27	4	1	8	31	73	2	7						สูงเม่น Sung Men
ตุงเม่น 256	19	5	27	4	1	8	31	73	2	7						ตุงเม่น Sung Men

ตาราง 1 จำนวนสถานประกอบการ จำนวนตามกิจกรรมทางเศรษฐกิจ อำเภอและตำบล (ต่อ)

TABLE 1 NUMBER OF ESTABLISHMENTS BY ECONOMIC ACTIVITY, AMPHOE AND TAMBON (Contd.)

ตำบล/อำเภอ	จำนวน Number of establishments	กิจกรรมทางเศรษฐกิจ Economic Activity													รวม Total	อำเภอ Amphoe	ตำบล Tambon
		การขายปลีกและค้า ส่ง Retail and wholesale trade	การขายส่งและค้า ส่ง Wholesale trade and commission trade	การขายปลีกและค้า ส่งรถยนต์และรถจักรยานยนต์ และรถจักรยานยนต์ และรถจักรยานยนต์ และรถจักรยานยนต์ และรถจักรยานยนต์	การขายปลีกและค้า ส่งรถยนต์และรถจักรยานยนต์ และรถจักรยานยนต์ และรถจักรยานยนต์ และรถจักรยานยนต์	การขายปลีกและค้า ส่งรถยนต์และรถจักรยานยนต์ และรถจักรยานยนต์ และรถจักรยานยนต์ และรถจักรยานยนต์	การขายปลีกและค้า ส่งรถยนต์และรถจักรยานยนต์ และรถจักรยานยนต์ และรถจักรยานยนต์ และรถจักรยานยนต์	การขายปลีกและค้า ส่งรถยนต์และรถจักรยานยนต์ และรถจักรยานยนต์ และรถจักรยานยนต์ และรถจักรยานยนต์	การขายปลีกและค้า ส่งรถยนต์และรถจักรยานยนต์ และรถจักรยานยนต์ และรถจักรยานยนต์ และรถจักรยานยนต์	การขายปลีกและค้า ส่งรถยนต์และรถจักรยานยนต์ และรถจักรยานยนต์ และรถจักรยานยนต์ และรถจักรยานยนต์	การขายปลีกและค้า ส่งรถยนต์และรถจักรยานยนต์ และรถจักรยานยนต์ และรถจักรยานยนต์ และรถจักรยานยนต์	การขายปลีกและค้า ส่งรถยนต์และรถจักรยานยนต์ และรถจักรยานยนต์ และรถจักรยานยนต์ และรถจักรยานยนต์	การขายปลีกและค้า ส่งรถยนต์และรถจักรยานยนต์ และรถจักรยานยนต์ และรถจักรยานยนต์ และรถจักรยานยนต์	การขายปลีกและค้า ส่งรถยนต์และรถจักรยานยนต์ และรถจักรยานยนต์ และรถจักรยานยนต์ และรถจักรยานยนต์			
เด่นชัย	815	62	23	245	113	14	2	13	74	226	10	33	Den Chai				
เด่นชัย	505	34	9	166	62	8	2	5	47	140	4	24	Den Chai				
ม่วงไข่	295	26	13	77	49	6	-	4	27	83	3	7	Mae Chua				
ป่าสัก	15	2	1	2	2	-	-	-	-	3	3	2	Pong Pa Wai				
สอง	380	40	5	130	37	7	3	12	42	87	5	12	Song				
บ้านหมื่น	148	15	1	44	15	4	1	3	10	49	2	4	Ban Nun				
บ้านกลาง	232	25	4	86	22	3	2	9	32	38	3	8	Ban Klang				
วังหิน	200	13	2	78	28	3	1	7	13	52	1	2	Wang Chin				
วังหิน	200	13	2	78	28	3	1	7	13	52	1	2	Wang Chin				
หนองม่วงไข่	145	11	1	42	18	6	-	9	19	32	3	4	Nong Muang Khai				
หนองม่วงไข่	145	11	1	42	18	6	-	9	19	32	3	4	Nong Muang Khai				

ที่มา : รายงานสถานะธุรกิจในสหภาพกิจทางการค้าและบริการ พ.ศ.2545 (ข้อมูลพื้นฐาน : ในเขตเทศบาล) จังหวัดแพร่ ตำบลเมืองเก่า สังกัดเทศบาลเมืองแพร่
 *Source : Report of the 2002 Business trade and Services Census (Basic Information : Municipal area) Chanwar Phrae, National Statistical Office, Office of the Prime Minister

ตาราง 2 จำนวนสถานประกอบการ จำนวนตามรูปแบบการจัดตั้งตามกฎหมาย อำเภอและตำบล

TABLE 2 NUMBER OF ESTABLISHMENTS BY FORM OF LEGAL ORGANIZATION, AMPHOE AND TAMBON

อำเภอ/ตำบล	จำนวน สถานประกอบการ Number of establishments	รูปแบบการจัดตั้งตามกฎหมาย Form of legal organization						รวม Total
		ส่วนบุคคล Individual proprietor	ห้างหุ้นส่วนจำกัด, ห้างหุ้นส่วนสามัญ นิติบุคคล Juristic partnership	ห้างหุ้นส่วนจำกัด, บริษัทจำกัด (มหาชน) Company limited, Public company limited	ส่วนราชการ, รัฐวิสาหกิจ Government, State-enterprise	สหกรณ์ Cooperatives	อื่นๆ Others	
เมืองแพร่	2,920	2,755	68	89	3	3	2	Mueang Phrae
ในเวียง	1,849	1,702	60	81	3	2	1	Nai Wiang
ป่าแดง	115	112	3	-	-	-	-	Pa Daeng
ทุ่งโฮ้ง	391	381	4	5	-	1	-	Thung Hong
แม่ท่าย	245	241	1	3	-	-	-	Mae Lai
ช่อแฮ	320	319	-	-	-	-	1	Cho Hae
ร้องกวาง	480	470	6	2	-	-	2	Rong Kwang
ร้องกวาง	248	245	2	-	-	-	1	Rong Kwang
ร้องแง	165	159	3	2	-	-	1	Rong Khem
ทุ่งศรี	67	66	1	-	-	-	-	Thung Si
สอง	379	370	4	3	1	-	1	Long
ห้วยฮ้อ	300	292	4	2	1	-	1	Huai O
บ้านปิน	79	78	-	1	-	-	-	Ban Pin
สูงเม่น	256	242	6	7	-	1	-	Sung Men
สูงเม่น	256	242	6	7	-	1	-	Sung Men

ตาราง 2 จำนวนสถานประกอบการ จำแนกตามรูปแบบการจัดตั้งตามกฎหมาย อำเภอและตำบล (ต่อ)
 TABLE 2 NUMBER OF ESTABLISHMENTS BY FORM OF LEGAL ORGANIZATION, AMPHOE AND TAMBON (Contd.)

อำเภอ/ตำบล	จำนวน สถานประกอบการ	รูปแบบการจัดตั้งตามกฎหมาย Form of legal organization						อำเภอ/Tambon
		ส่วนบุคคล Individual proprietor	ห้างหุ้นส่วนจำกัด, ห้างหุ้นส่วนสามัญ นิติบุคคล Juristic partnership	บริษัทจำกัด, บริษัทจำกัด (มหาชน) Company limited.	ส่วนราชการ, รัฐวิสาหกิจ Government, State-enterprise	สหกรณ์ Cooperatives	อื่น ๆ Others	
	Number of establishments							
เด่นชัย	815	780	11	16	1	2	5	Den Chai
เด่นชัย	505	482	5	12	1	-	5	Den Chai
แม่จัน	295	283	6	4	-	2	-	Mac Chua
ป่าสัก	15	15	-	-	-	-	-	Pong Pa Wai
สอง	380	367	3	6	-	1	3	Song
บ้านหมื่น	145	145	1	-	-	1	1	Ban Nun
บ้านกลาง	232	222	2	6	-	-	2	Ban Klang
วังจันทน์	200	193	1	4	-	2	-	Wang Chai
วังชิ้น	200	193	1	4	-	2	-	Wang Chin
หนองม่วงไข่	145	139	3	-	-	3	-	Nong Muang Khai
หนองม่วงไข่	145	139	3	-	-	3	-	Nong Muang Khai

ที่มา : รายงานสำมะโนธุรกิจทางการค้าและบริการ พ.ศ.2545 (ข้อมูลพื้นฐาน : ในเขตเทศบาล) จังหวัดแพร่ สำนักงานสถิติแห่งชาติ สำนักนายกรัฐมนตรี

Source : Report of the 2002 Business trade and Services Census (Basic Information : Municipal area) Chanwat Phrae, National Statistical Office, Office of the Prime Minister

ตาราง 3 จำนวนสถานประกอบการ จำนวนตามรูปแบบการจัดตั้งทางเศรษฐกิจ อำเภอและตำบล

TABLE 3 NUMBER OF ESTABLISHMENTS BY FORM OF ECONOMIC ORGANIZATION, AMPHOE AND TAMBON

อำเภอตำบล	จำนวน สถานประกอบการ Number of establishments	รูปแบบการจัดตั้งทางเศรษฐกิจ Form of economic organization				Amphoe/Tambon
		สำนักงานแห่งชาติ	สำนักงานใหญ่	สำนักงานสาขา	แฟรนไชส์	
		Single unit	Head office	Branch	Franchise	
รวม	5,575	14	85	1	Total	
เมืองแพร่	2,920	12	45	1	Mueang Phrae	
ในเวียง	1,849	12	41	1	Nai Wiang	
ป่าแดง	115	-	-	-	Pa Daeng	
ทุ่งโฮ้ง	391	-	2	-	Thung Hong	
แม่หล้า	245	-	2	-	Mae Lai	
ช่อแฮ	320	-	-	-	Cho Hae	
ร้องกวาง	480	-	4	-	Rong Kwang	
ร้องगाว	248	-	-	-	Rong Kwang	
ร้องเข็ม	165	-	4	-	Rong Khem	
ทุ่งศรี	67	-	-	-	Thung Si	
ดง	379	-	4	-	Long	
ห้วยฮ้อ	300	-	4	-	Huai O	
บ้านปิน	79	-	-	-	Ban Pin	
สูงเม่น	256	-	6	-	Sung Men	
สูงเม่น	256	-	6	-	Sung Men	

ตาราง 3 จำนวนสถานประกอบการ จำนวนตามรูปแบบการจัดตั้งทางเศรษฐกิจ อำเภอและตำบล (ต่อ)
 TABLE 3 NUMBER OF ESTABLISHMENTS BY FORM OF ECONOMIC ORGANIZATION, AMPHOE AND TAMBON (Contd.)

อำเภอ/ตำบล	รูปแบบการจัดตั้งทางเศรษฐกิจ Form of economic organization					Amphoe/Tambon
	จำนวน สถานประกอบการ Number of establishments	สำนักงานเดี่ยว Single unit	สำนักงานใหญ่ Head office	สำนักงานสาขา Branch	แฟรนไชส์ Franchise	
เด่นชัย	815	801	2	12	-	Den Chai
เด่นชัย	505	498	-	7	-	Den Chai
แม่จัน	295	288	2	5	-	Mae Chua
บึงบัว	15	15	-	-	-	Pong Pa Wai
สอง	380	374	-	6	-	Song
บ้านนา	148	148	-	-	-	Ban Nan
บ้านกลาง	232	226	-	6	-	Ban Klang
วังจันทน์	200	193	-	7	-	Wang Chin
วังจันทน์	200	195	-	7	-	Wang Chin
หนองม่วงไข่	145	144	-	1	-	Nong Muang Khai
หนองม่วงไข่	145	144	-	1	-	Nong Muang Khai

ที่มา : รายงานสำมะโนธุรกิจและการค้าและธุรกิจของทางกรมบริการ พ.ศ.2545 (ข้อมูลพื้นฐาน : ในเขตเทศบาล) จังหวัดแพร่ สำนักงานสถิติแห่งชาติ สำนักงานสถิติแห่งชาติ

Source : Report of the 2002 Business trade and Services Census (Basic Information : Municipal area) Chantwat Phrae, National Statistical Office, Office of the Prime Minister

ตาราง 4 จำนวนสถานประกอบการ จำนวนตามสัดส่วนของการร่วมลงทุนหรือถือหุ้นของต่างประเทศ อำเภอและตำบล

TABLE 4 NUMBER OF ESTABLISHMENTS BY PROPORTION OF FOREIGN INVESTMENT OR SHARE HOLDING, AMPHOE AND TAMBON

อำเภอ/ตำบล	จำนวน สถานประกอบการ Number of establishments	ไม่มีต่างประเทศ		สัดส่วนของการร่วมลงทุนหรือถือหุ้น		Amphoe/Tambon
		จำนวน No foreign investment or share holding	รวม	Proportion of foreign investment or share holding		
				≤ 10%	> 10%	
รวม	127	125	2	1	1	Total
เมืองแพร่	89	88	1	1	-	Mueang Phrae
ในเวียง	81	81	-	-	-	Nai Wiang
ป่ามดง	-	-	-	-	-	Pa Daeng
ทุ่งโฮ้ง	5	5	-	-	-	Thung Hong
แม่ท้อ	3	2	1	1	-	Mac Lai
ซอเต	-	-	-	-	-	Cho Hae
ร้องกวาง	2	2	-	-	-	Rong Kwang
ร้องกวาง	-	-	-	-	-	Rong Kwang
ร้องเขม	2	2	-	-	-	Rong Khem
ทุ่งศรี	-	-	-	-	-	Thung Si
ดอง	3	3	-	-	-	Long
หัวฮ้อ	2	2	-	-	-	Huai O
บ้านปิน	1	1	-	-	-	Ban Pin
สูงเม่น	7	7	-	-	-	Sung Men
สูงเม่น	7	7	-	-	-	Sung Men

ตาราง 4 จำนวนสถานประกอบการ จำนวนตามสัดส่วนของการร่วมลงทุนหรือถือหุ้นของต่างประเทศ อำเภอและตำบล (ต่อ)
 TABLE 4 NUMBER OF ESTABLISHMENTS BY PROPORTION OF FOREIGN INVESTMENT OR SHARE HOLDING, AMPHOE AND TAMBON (Contd.)

อำเภอ/ตำบล	จำนวน สถานประกอบการ Number of establishments	ไม่มีต่างประเทศ		สัดส่วนของการร่วมลงทุนหรือถือหุ้น		Amphoe/Tambon
		จำนวน No foreign's investment or share holding	รวม รวม	≤ 10%	> 10%	
เด่นชัย	16	15	1	-	1	Den Chai
เด่นชัย	12	11	1	-	1	Den Chai
แม่จัน	4	4	-	-	-	Mae Chua
บึงป่าพวย	-	-	-	-	-	Pong Pa Wai
สอง	6	6	-	-	-	Song
บ้านหมื่น	-	-	-	-	-	Ban Nuan
บ้านดง	6	6	-	-	-	Ban Klang
วังจันทน์	4	4	-	-	-	Wang Chin
วังจันทน์	4	4	-	-	-	Wang Chin
หนองม่วงไข่	-	-	-	-	-	Nong Muang Khai
หนองม่วงไข่	-	-	-	-	-	Nong Muang Khai

หมายเหตุ : เฉพาะสถานประกอบการที่มีรูปแบบการจัดตั้งตามกฎหมายเป็นบริษัทจำกัด และบริษัทจำกัด (มหาชน)

Note : Only establishments which were company limited and public company limited

ที่มา : รายงานสำมะโนธุรกิจทางการค้าและธุรกิจทางการบริการ พ.ศ.2545 (ข้อมูลพื้นฐาน : ในเขตเทศบาล) จังหวัดแพร่ สำนักงานสถิติแห่งชาติ สำนักงานกฤษฎีกา

Source : Report of the 2002 Business trade and Services Census (Basic Information : Municipal area) Chanwat Phrae, National Statistical Office, Office of the Prime Minister

ตาราง 5 จำนวนสถานประกอบการ จำแนกตามจำนวนคนทำงาน อำเภอและตำบล

TABLE 5 NUMBER OF ESTABLISHMENTS BY NUMBER OF PERSONS ENGAGED, AMPHOE AND TAMBON

อำเภอ/ตำบล	จำนวน สถานประกอบการ Number of establishments	จำนวนคนทำงาน (คน) Number of persons engaged (person)						Total	Amphoe/Tambor.
		1-4	5-9	10-19	20-49	50-99	100-199		
เมืองแพร่	5,575	5,162	293	80	27	7	4	2	
ในเวียง	2,920	2,653	187	51	21	3	3	2	Mueang Phrae
บ้านดง	1,849	1,652	135	38	18	2	2	2	Nai Wiang
ทุ่งโฮ้ง	115	108	5	-	-	1	1	-	Fa Daeng
แม่ต๋าย	391	351	33	7	-	-	-	-	Thung Hong
ซอเนต	245	228	10	4	3	-	-	-	Mac Lai
ร่องกวาง	320	314	4	2	-	-	-	-	Cho Hae
ร่องกวาง	480	459	11	7	2	1	-	-	Rong Kwang
ร่องซิม	248	242	3	2	-	1	-	-	Rong Kwang
ทุ่งศรี	165	155	6	2	2	-	-	-	Rong Khern
ดอง	67	62	2	3	-	-	-	-	Thung Si
หัวซ้อ	379	366	11	1	1	-	-	-	Long
บ้านป็น	300	292	7	1	-	-	-	-	Huai O
สูงเม่น	79	74	4	-	1	-	-	-	Ban Pin
สูงเม่น	256	241	11	3	1	-	-	-	Sung Men
สูงเม่น	256	241	11	3	1	-	-	-	Sung Men

ตาราง 5 จำนวนสถานประกอบการ จำนวนคนทำงาน อำเภอและตำบล (ต่อ)

TABLE 5 NUMBER OF ESTABLISHMENTS BY NUMBER OF PERSONS ENGAGED, AMPHOE AND TAMBON (Contd.)

อำเภอ/ตำบล	จำนวน สถานประกอบการ Number of establishments	จำนวนคนทำงาน (คน) Number of persons engaged (person)						Amphoe/Tambon	
		1 - 4	5 - 9	10 - 19	20 - 49	50 - 99	100 - 199		≥ 200
เด่นชัย	815	740	54	16	1	3	1	-	Den Chai
เด่นชัย	505	476	19	6	1	2	1	-	Den Chai
แม่จัน	295	252	32	10	-	1	-	-	Mae Chua
ปงป่องหวาย	15	12	3	-	-	-	-	-	Pong Pa Wai
สอง	380	367	11	1	1	-	-	-	Song
บ้านหมื่น	148	141	5	1	1	-	-	-	Ban Nun
บ้านกลาง	232	226	6	-	-	-	-	-	Ban Klang
วังชัน	200	195	4	1	-	-	-	-	Wang Chin
วังชัน	200	195	4	1	-	-	-	-	Wang Chin
หนองม่วงไข่	145	141	4	-	-	-	-	-	Nong Muang Khai
หนองม่วงไข่	145	141	4	-	-	-	-	-	Nong Muang Khai

ที่มา : รายงานสำมะโนธุรกิจทางการค้าและบริการ พ.ศ.2545 (ข้อมูลพื้นฐาน : ในเขตเทศบาล) จังหวัดแพร่ สำนักงานสถิติแห่งชาติ สำนักนายกรัฐมนตรี

Source : Report of the 2002 Business trade and Services Census (Basic Information : Municipal area) Charwat Phrae, National Statistical Office, Office of the Prime Minister

ตาราง 6 จำนวนสถานประกอบการ จำนวนตามจำนวนลูกจ้าง อำเภอและตำบล

TABLE 6 NUMBER OF ESTABLISHMENTS BY NUMBER OF EMPLOYEES, AMPHOE AND TAMBON

อำเภอ/ตำบล	จำนวน สถานประกอบการ Number of establishments	จำนวนลูกจ้าง (คน) Number of employees (person)					Total	Amphoe/Tambon	
		<5	5 - 9	10 - 19	20 - 49	50 - 99			100 - 199
รวม	5,575	5,326	147	66	24	6	4	2	
เมืองแพร่	2,920	2,765	84	43	20	3	3	2	Mueang Phrae
ในเวียง	1,849	1,735	60	31	17	2	2	2	Nai Wiang
ป่าตอง	115	109	4	-	-	1	1	-	Pa Daeng
ทุ่งโฮ้ง	391	369	16	6	-	-	-	-	Thung Hong
แม่ห้า	245	236	2	4	3	-	-	-	Mae Lai
ชัยเส	320	316	2	2	-	-	-	-	Cho Hae
ร้องกวาง	480	466	5	7	1	1	-	-	Rong Kwang
ร้องควาง	248	243	2	2	-	1	-	-	Rong Kwang
ร้องเข็ม	165	160	1	3	1	-	-	-	Rong Khem
ทุ่งศรี	67	63	2	2	-	-	-	-	Thung Si
ดอง	379	376	2	-	1	-	-	-	Long
หัวฮ่อ	300	298	2	-	-	-	-	-	Huai O
บ้านปิน	79	78	-	-	1	-	-	-	Ban Pin
สูงเม่น	256	243	10	2	1	-	-	-	Sung Men
สูงเม่น	256	243	10	2	1	-	-	-	Sung Men

ตาราง 6 จำนวนสถานประกอบการ จำนวนตามจำนวนลูกจ้าง อำเภอและตำบล (ต่อ)

TABLE 6 NUMBER OF ESTABLISHMENTS BY NUMBER OF EMPLOYEES, AMPHOE AND TAMBON (Contd.)

อำเภอ/ตำบล	จำนวน สถานประกอบการ Number of establishments	จำนวนลูกจ้าง (คน) Number of employees (person)						Amphoe/Tambon	
		< 5	5 - 9	10 - 19	20 - 49	50 - 99	100 - 199		≥ 200
เด่นชัย	815	766	32	13	1	2	1	-	Den Chai
เด่นชัย	505	484	11	6	1	2	1	-	Den Chai
แม่จัน	295	269	19	7	-	-	-	-	Mae Chua
บึงป่าหวาย	15	13	2	-	-	-	-	-	Pong Pa Wai
สอง	380	372	7	1	-	-	-	-	Song
บ้านหนอง	148	144	3	1	-	-	-	-	Ban Nun
บ้านกลาง	232	228	4	-	-	-	-	-	Ban Klang
วังชัน	200	196	4	-	-	-	-	-	Wang Chin
วังชัน	200	196	4	-	-	-	-	-	Wang Chin
หนองม่วงไข่	145	142	3	-	-	-	-	-	Nong Muang Khai
หนองม่วงไข่	145	142	3	-	-	-	-	-	Nong Muang Khai

ที่มา : รายงานสำมะโนธุรกิจทางการค้าและบริการ พ.ศ.2545 (ข้อมูลพื้นฐาน : ในเขตเทศบาล) จังหวัดแพร่ สำนักงานสถิติแห่งชาติ สำนักงานเขตรัฐมนตรี

Source : Report of the 2002 Business trade and Services Census (Basic Information : Municipal area) Chanwat Phrae, National Statistical Office, Office of the Prime Minister

ตาราง 7 จำนวนสถานประกอบการ จำแนกตามชั้นของรายรับ อำเภอและตำบล

TABLE 7 NUMBER OF ESTABLISHMENTS BY CLASS OF RECEIPTS, AMPHOE AND TAMBON

อำเภอ/ตำบล	จำนวน สถานประกอบการ Number of establishments	ชั้นของรายรับ (บาท) Class of receipts (Baht)										Total	Amphoe/Tambon	
		≤ 100,000	100,001 - 500,000	500,001 - 1,000,000	1,000,001 - 5,000,000	5,000,001 - 10,000,000	10,000,001 - 20,000,000	20,000,001 - 50,000,000	50,000,001 - 100,000,000	100,000,000 - 1,000,000,000	1,000,000,000 -			
		4,143	1,095	184	92	36	11	10	3	1	1			
เมืองแพร่	2,920	1,881	774	138	76	31	8	9	2	1				Mueang Phrae
ในเวียง	1,849	1,048	590	105	60	28	8	8	1	1				Nai Wiang
บ้านแดง	115	86	26	-	2	-	-	1	-	-				Pa Daeng
ทุ่งไผ่	391	277	83	20	9	1	-	-	1	-				Thung Hong
แม่หาด้าย	245	189	37	12	5	2	-	-	-	-				Mac Lai
จอแฮ	320	281	38	1	-	-	-	-	-	-				Cho Hae
ร่องกวาง	480	391	78	8	2	-	1	-	-	-				Rong Kwang
ร่องกวาง	248	199	43	5	1	-	-	-	-	-				Rong Kwang
ร่องซืม	165	137	24	2	1	-	1	-	-	-				Rong Khem
ทุ่งศรี	67	55	11	1	-	-	-	-	-	-				Thung Si
ดอง	379	309	59	10	-	1	-	-	-	-				Long
หัวซ้อ	300	235	54	10	-	1	-	-	-	-				Haai O
บ้านป็น	79	74	5	-	-	-	-	-	-	-				Ban Pin
สูงเม่น	256	214	29	6	6	1	-	-	-	-				Sung Men
สูงเม่น	256	214	29	6	6	1	-	-	-	-				Sung Men

ตาราง 7 จำนวนสถานประกอบการ จำนวนตามชั้นของรายรับ อำเภอและตำบล (ต่อ)
 TABLE 7 NUMBER OF ESTABLISHMENTS BY CLASS OF RECEIPTS, AMPHOE AND TAMBON (Contd.)

อำเภอ/ตำบล	จำนวน สถานประกอบการ Number of establishments	ชั้นของรายรับ (บาท) Class of receipts (Baht)										อำเภอ/ตำบล		
		≤100,000		500,001 - 1,000,000		1,000,001 - 5,000,001		5,000,001 - 10,000,001		10,000,001 - 50,000,001			50,000,001 - 100,000,001	
		≤100,000	500,001 - 1,000,000	1,000,001 - 5,000,001	5,000,001 - 10,000,001	10,000,001 - 50,000,001	50,000,001 - 100,000,001	100,000,001 - 500,000,000	500,000,001 - 1,000,000,000					
เด่นชัย	815	680	104	19	7	2	2	2	1	-	-	-	Den Chai	
เด่นชัย	505	435	55	6	6	1	2	-	-	-	-	-	Den Chai	
แม่จัวะ	295	230	49	13	1	1	-	-	-	1	-	-	Mae Chua	
ปางป้าหวาย	15	15	-	-	-	-	-	-	-	-	-	-	Pong Pa Wai	
สอง	380	358	19	3	-	-	-	-	-	-	-	-	Song	
บ้านหนอง	148	132	13	3	-	-	-	-	-	-	-	-	Ban Nun	
บ้านกลาง	232	226	6	-	-	-	-	-	-	-	-	-	Ban Klang	
วังชัน	200	178	22	-	-	-	-	-	-	-	-	-	Wang Chin	
วังชัน	200	178	22	-	-	-	-	-	-	-	-	-	Wang Chin	
หนองม่วงไข่	145	132	10	-	1	1	-	-	1	-	-	-	Nong Muang Khai	
หนองม่วงไข่	145	132	10	-	1	1	-	-	1	-	-	-	Nong Muang Khai	

ที่มา : รายงานสำมะโนธุรกิจทางการค้าและธุรกิจทางการบริการ พ.ศ.2545 (ข้อมูลพื้นฐาน : ในเขตเทศบาล) จังหวัดแพร่ สำนักงานสถิติแห่งชาติ สำนักงานกฤษฎีกา

Source : Report of the 2002 Business trade and Services Census (Basic Information : Municipal area) Chantawat Phrae, National Statistical Office, Office of the Prime Minister

ตาราง 8 จำนวนสถานประกอบการ จำนวนตามรูปแบบการจัดตั้งตามกฎหมาย และกิจกรรมทางเศรษฐกิจ

TABLE 8 NUMBER OF ESTABLISHMENTS BY FORM OF LEGAL ORGANIZATION AND ECONOMIC ACTIVITY

กิจกรรมทางเศรษฐกิจ	รูปแบบการจัดตั้งตามกฎหมาย Form of legal organization							Total
	จำนวน สถานประกอบการ Number of establishments	ส่วนบุคคล Individual proprietor	หุ้นส่วนจำกัด, หุ้นส่วนสามัญ นิติบุคคล Juristic partnership	บริษัทจำกัด, บริษัทจำกัด (มหาชน) Company limited, public company limit.	ส่วนราชการ, รัฐวิสาหกิจ Government, State-enterprise	สหกรณ์ Cooperatives	อื่นๆ Others	
รวม	5,575	5,316	102	127	5	12	13	
การขาย การบริการรถจักรยาน และการซ่อมแซมยานยนต์ และรถจักรยานยนต์ รวมทั้งการขายปลีกน้ำมันเชื้อเพลิงรถยนต์ การขนส่ง และการค้าปลีกค้าส่งยานยนต์ และรถจักรยานยนต์	433	371	27	32	-	3	-	Sale, maintenance and repair of motor vehicles and motorcycles, retail sale of automotive fuel Wholesale trade and commission trade, except of motor vehicles and motorcycles
การขายปลีก ยานยนต์ และรถจักรยานยนต์ รวมทั้งการซ่อมแซม ของใช้ส่วนบุคคล และของใช้ในครัวเรือน	129	96	7	14	-	3	-	Retail trade, except of motor vehicles and motorcycles ; repair of personal and household goods
โรงแรมและภัตตาคาร	1,847	1,756	39	47	-	5	-	Hotels and restaurants
กิจกรรมค้าปลีกห้างสรรพสินค้า	697	692	1	3	1	-	-	Real estate activities
กิจกรรมค้าปลีกคอมพิวเตอร์ และกิจกรรมที่เกี่ยวข้อง การใช้เครื่องจักรและเครื่องอุปโภค	142	142	-	-	-	-	-	Computer and related activities
การให้บริการซ่อมและดูแลรักษาเครื่องยนต์ โดยไม่มีผู้ควบคุม การวิจัยและการพัฒนา และกิจการรับด้านธุรกิจอื่น ๆ	20	20	-	-	-	-	-	Renting of machinery and equipment without operator, research and development and other business activities
กิจกรรมบันเทิงและการบริการอื่น ๆ	183	176	-	7	-	-	-	Recreational and other service activities
การผลิต	548	544	-	-	-	-	4	Manufacturing
การก่อสร้าง	1,347	1,313	15	5	4	1	9	Construction
การขนส่งทางบกและตัวแทนธุรกิจการท่องเที่ยว	62	43	12	7	-	-	-	Other land transport and activities of travel agencies
	176	163	1	12	-	-	-	

ที่มา : รายงานสำมะโนธุรกิจทางการค้าและธุรกิจทางการบริการ พ.ศ.2545 (ข้อมูลพื้นฐาน : โฉมเทศตำบล) จังหวัดแพร่ สำนักงานสถิติแห่งชาติ สำนักงานกฤษฎีกา

Source : Report of the 2002 Business trade and Services Census (Basic Information : Municipal area) Chantawat Phrae, National Statistical Office, Office of the Prime Minister

ตาราง 9 จำนวนสถานประกอบการ จำแนกตามรูปแบบการจัดตั้งทางเศรษฐกิจ และกิจกรรมทางเศรษฐกิจ

TABLE 9 NUMBER OF ESTABLISHMENTS BY FORM OF ECONOMIC ORGANIZATION AND ECONOMIC ACTIVITY

กิจกรรมทางเศรษฐกิจ	รูปแบบการจัดตั้งทางเศรษฐกิจ Form of economic organization					Economic Activity
	จำนวน สถานประกอบการ Number of establishments	สำนักงานเดี่ยว Single unit	สำนักงานใหญ่ Head office	สาขากงสาขา Branch	แฟรนไชส์ Franchise	
รวม	5,575	5,475	14	85	1	Total
การขาย การบำรุงรักษา และการซ่อมแซมยานยนต์ และรถจักรยานยนต์ รวมทั้งการขายปลีกน้ำมันเชื้อเพลิงรถยนต์	433	396	6	31	-	Sale, maintenance and repair of motor vehicles and motorcycles, retail sale of automotive fuel
การขายส่ง และการค้าเพื่อจำหน่ายรายวันยานยนต์ และรถจักรยานยนต์	120	106	1	13	-	Wholesale trade and commission trade, except of motor vehicles and motorcycles
การขายปลีก ยานยนต์ และรถจักรยานยนต์ รวมทั้งการซ่อมแซม ของใช้ส่วนบุคคล และของใช้ในครัวเรือน	1,847	1,820	2	24	1	Retail trade, except of motor vehicles and motorcycles ; repair of personal and household goods
โรงแรมและภัตตาคาร	697	697	-	-	-	Hotels and restaurants
กิจกรรมด้านอสังหาริมทรัพย์	142	142	-	-	-	Real estate activities
กิจกรรมด้านคอมพิวเตอร์ และกิจกรรมที่เกี่ยวข้อง การให้คำเครื่องจักรและเครื่องอุปกรณ	20	20	-	-	-	Computer and related activities
โดยไม่ได้ควบคุม การวิจัยและการพัฒนา และกิจการอื่น ๆ	183	179	1	3	-	Renting of machinery and equipment without operator, research and development and other business activities
กิจกรรมนันทนาการและการบริการอื่น ๆ	548	548	-	-	-	Recreational and other service activities
การผลิต	1,347	1,344	-	3	-	Manufacturing
การก่อสร้าง	62	58	3	1	-	Construction
การขนส่งทางบกและตัวแทนธุรกิจการท่องเที่ยว	176	165	1	10	-	Other land transport and activities of travel agencies

ที่มา : รายงานสำมะโนธุรกิจทางการค้าและบริการ พ.ศ.2545 (ข้อมูลพื้นฐาน : ในเขตเทศบาล) จังหวัดแพร่ สำนักงานสถิติแห่งชาติ สำนักงานเศรษฐกิจ

Source : Report of the 2002 Business trade and Services Census (Basic Information : Municipal area) Chanwat Phrae, National Statistical Office, Office of the Prime Minister

ตาราง 10 จำนวนสถานประกอบการ จำนวนตามสัดส่วนของการร่วมลงทุนหรือถือหุ้นของต่างประเทศ และกิจกรรมทางเศรษฐกิจ

TABLE 10 NUMBER OF ESTABLISHMENTS BY PROPORTION OF FOREIGN INVESTMENT OR SHARE HOLDING AND ECONOMIC ACTIVITY

กิจกรรมทางเศรษฐกิจ	จำนวน สถานประกอบการ Number of establishments	ไม่มีต่างประเทศ		สัดส่วนของการร่วมลงทุนหรือถือหุ้น Proportion of foreign investment or share holding รวม	Economic Activity
		จำนวน No foreign investment or share holding	สัดส่วนของการร่วมลงทุนหรือถือหุ้น Proportion of foreign investment or share holding รวม		
รวม	127	125	1	1	Total
การขาย การบริการ การซ่อมแซมยานยนต์ และรถจักรยานยนต์ รวมทั้งการขายปลีกน้ำมันเชื้อเพลิงรถยนต์	32	32	-	-	Sale, maintenance and repair of motor vehicles and motorcycles, retail sale of automotive fuel
การขายส่ง และการค้าเพื่อค้าขายหน้า ยกเว้นยานยนต์ และรถจักรยานยนต์	14	13	1	1	Wholesale trade and commission trade, except of motor vehicles and motorcycles
การขายปลีก ยกเว้นยานยนต์ และรถจักรยานยนต์ รวมทั้งการซ่อมแซม ของใช้ส่วนบุคคล และของใช้ในครัวเรือน	47	47	-	-	Retail trade, except of motor vehicles and motorcycles ; repair of personal and household goods
โรงแรมและภัตตาคาร	3	3	-	-	Hotels and restaurants
กิจกรรมด้านอสังหาริมทรัพย์	-	-	-	-	Real estate activities
กิจกรรมด้านคอมพิวเตอร์ และกิจกรรมที่เกี่ยวข้อง การใช้เครื่องจักรและเครื่องอุปโภค	-	-	-	-	Computer and related activities
โดยไม่มีผู้ควบคุม การวิจัยและการพัฒนา และกิจการเริ่มต้นธุรกิจอื่น ๆ	7	7	-	-	Renting of machinery and equipment without operator, research and development and other business activities
กิจกรรมนันทนาการและการบริการอื่น ๆ	-	-	-	-	Recreational and other service activities
การผลิต	5	4	1	1	Manufacturing
การก่อสร้าง	7	7	-	-	Construction
การขนส่งทางบกและตัวแทนธุรกิจการท่องเที่ยว	12	12	-	-	Other land transport and activities of travel agencies

หมายเหตุ : เฉพาะสถานประกอบการที่มีรูปแบบการจัดตั้งตามกฎหมายเป็นบริษัทจำกัด และบริษัทจำกัด (มหาชน)

Note : Only establishments which were company limited and public company limited

ที่มา : รายงานสืบเนื่องธุรกิจทางการและธุรกิจบริการ พ.ศ. 2545 (ข้อมูลพื้นฐาน : ในเขตเทศบาล) จังหวัดแพร่ สำนักงานสถิติแห่งชาติ สำนักนายกรัฐมนตรี

Source : Report of the 2002 Business trade and Services Census (Basic Information : Municipal area) Chanwat Phrae, National Statistical Office, Office of the Prime Minister

ตาราง 1) จำนวนสถานประกอบการ จำนวนตามจำนวนคนทำงาน และกิจกรรมทางเศรษฐกิจ

TABLE 1) NUMBER OF ESTABLISHMENTS BY NUMBER OF PERSONS ENGAGED AND ECONOMIC ACTIVITY

กิจกรรมทางเศรษฐกิจ	จำนวน สถานประกอบการ	จำนวนคนทำงาน (คน) Number of persons engaged (person)							Economic Activity
		Number of establishments							
		1-4	5-9	10-19	20-49	50-99	100-199	≥ 200	
รวม	5,575	5,162	293	80	27	7	4	2	Total
การขาย การบริการซ่อมแซมและกิจการขนส่งยานยนต์ และรถจักรยานยนต์ รวมทั้งการขายปลีกสินค้าแฟชั่นเครื่องสำอาง การขนส่ง และการค้าปลีกค้าขายปลีก และร้านอาหาร และเครื่องดื่ม	433	384	30	15	3	1	-	-	Sale, maintenance and repair of motor vehicles and motorcycles retail sale of automotive fuel and motorcycles
และร้านอาหาร	120	96	15	7	2	-	-	-	Wholesale trade and commission trade, except of motor vehicles and motorcycles
การขายปลีก ยานยนต์ และรถจักรยานยนต์ รวมทั้งเครื่องสำอาง ของใช้ส่วนบุคคล และเฟอร์นิเจอร์พร้อม	1,647	1,261	60	16	10	-	-	-	Retail trade, except of motor vehicles and motorcycles; repair of motor and household goods
โรงแรมและภัตตาคาร	627	627	39	6	2	1	2	-	Hotels and restaurants
กิจกรรมด้านอสังหาริมทรัพย์	142	142	-	-	-	-	-	-	Real estate activities
กิจกรรมด้านคอมพิวเตอร์ และกิจการที่เกี่ยวข้อง	20	20	-	-	-	-	-	-	Computer and related activities
การให้เช่าเครื่องจักรและเครื่องมือช่าง	-	-	-	-	-	-	-	-	Renting of machinery and equipment without operator, research and development
โดยไม่ผู้ควบคุม การวิจัยและพัฒน	-	-	-	-	-	-	-	-	and other business activities
และธุรกิจบริการ	183	178	4	1	-	-	-	-	Recreational and other service activities
กิจกรรมด้านธนาคารและบริษัทอื่น ๆ	548	533	15	-	-	-	-	-	Manufacturing
การผลิต	1,347	1,207	97	25	9	5	2	2	Construction
การก่อสร้าง	62	25	27	5	1	-	-	-	Other land transport and activities of travel agencies
กิจกรรมด้านการเงินและประกันภัย	176	169	6	1	-	-	-	-	

ที่มา : รายงานสำมะโนธุรกิจทางการค้าและบริการทางการ พ.ศ. 2545 (ข้อมูลพื้นฐาน : บางเขตเทศบาล) จังหวัดแพร่ สำนักงานสถิติแห่งชาติ สำนักนายกรัฐมนตรี

Source : Report of the 2002 Business trade and Services Census (Basic Information - Municipal area) Chantaw Phrae, National Statistical Office, Office of the Prime Minister

ตาราง 12 จำนวนสถานประกอบการ จำนวนตามจำนวนลูกจ้าง และกิจกรรมทางเศรษฐกิจ

TABLE 12 NUMBER OF ESTABLISHMENTS BY NUMBER OF EMPLOYEES AND ECONOMIC ACTIVITY

กิจกรรมทางเศรษฐกิจ	จำนวน สถานประกอบการ Number of establishments	จำนวนลูกจ้าง (คน) Number of employees (person)						Economic Activity	
		< 5	5 - 9	10 - 19	20 - 49	50 - 99	100 - 199		≥ 200
		5,326	147	66	24	6	4		2
รวม	5,575	5,326	147	66	24	6	4	2	Total
การขาย การบำรุงรักษา และการซ่อมแซมยานยนต์ และรถจักรยานยนต์									Sale, maintenance and repair of motor vehicles
รวมทั้งการขายปลีกน้ำมันเชื้อเพลิงรถยนต์	433	400	16	13	3	1	-	-	and motorcycles, retail sale of automotive fuel
การขายส่ง และการค้าเพื่อค้าขายหน้า ยกเว้นยานยนต์									Wholesale trade and commission trade,
และรถจักรยานยนต์	120	101	12	5	2	-	-	-	except of motor vehicles and motorcycles
การขายปลีก ยกเว้นยานยนต์ และรถจักรยานยนต์ รวมทั้งการซ่อมแซม									Retail trade, except of motor vehicles and
ของใช้ส่วนบุคคล และของใช้ในครัวเรือน	1,847	1,805	20	12	10	-	-	-	motorcycles ; repair of personal and household goods
โรงแรมและภัตตาคาร	697	672	16	4	2	1	2	-	Hotels and restaurants
กิจกรรมด้านอสังหาริมทรัพย์	142	142	-	-	-	-	-	-	Real estate activities
กิจกรรมด้านคอมพิวเตอร์ และกิจกรรมที่เกี่ยวข้อง	20	20	-	-	-	-	-	-	Computer and related activities
การให้เช่าเครื่องจักรและเครื่องอุปโภค									Renting of machinery and equipment without
โดยไม่มีส่วนควบคุม การวิจัยและการพัฒนา									operator, research and development
และกิจการด้านธุรกิจอื่น ๆ	183	182	-	1	-	-	-	-	and other business activities
กิจกรรมนันทนาการและการบริการอื่น ๆ	548	538	10	-	-	-	-	-	Recreational and other service activities
การผลิต	1,347	1,260	51	22	6	4	2	2	Manufacturing
การก่อสร้าง	62	34	19	8	1	-	-	-	Construction
การขนส่งทางบกและตัวแทนธุรกิจการท่องเที่ยว	176	172	3	1	-	-	-	-	Other land transport and activities of travel agencies

ที่มา : รายงานสำมะโนธุรกิจทางการค้าและธุรกิจทางการบริการ พ.ศ.2545 (ข้อมูลพื้นฐาน : ในเขตเทศบาล) จังหวัด เพชร สำนักงานสถิติแห่งชาติ สำนักงานรัฐมนตรี

Source : Report of the 2002 Business trade and Services Census (Basic Information : Municipal area) Chantwat Phrae, National Statistical Office, Office of the Prime Minister

ตาราง 13 จำนวนสถานประกอบการ จำนวนตามขั้นของรายรับ และกิจกรรมทางเศรษฐกิจ

TABLE 13 NUMBER OF ESTABLISHMENTS BY CLASS OF RECEIPTS AND ECONOMIC ACTIVITY

กิจกรรมทางเศรษฐกิจ	จำนวน		ขั้นของรายรับ (บาท)										Economic Activity
	สถานประกอบการ		Class of receipts (Baht)										
	Number of establishments	≤ 100,000	100,001- 500,000	500,001- 1,000,000	1,000,001- 5,000,000	5,000,001- 10,000,000	10,000,001- 20,000,000	20,000,001- 50,000,000	50,000,001- 100,000,000	100,000,001- 500,000,000	500,000,001- 1,000,000,000	Total	
รวมทั้งหมดทั้งสิ้น	5,575	4,143	1,095	184	92	36	11	10	3	1	1		
การขาย การนำเข้าหรือขายและหรือซ่อมแซมรถยนต์และรถจักรยานยนต์ รวมทั้งการซ่อมรถจักรยานยนต์	433	260	106	31	23	7	3	2	1	1		Sale, maintenance and repair of motor vehicles and motorcycles, retail sale of automotive fuel and motorcycles, retail sale of automotive fuel	
การขายสิ่งของและหรือบริการอื่นที่เกี่ยวกับยานยนต์	120	57	35	12	8	5	1	2				Wholesale trade and commission trade, except of motor vehicles and motorcycles	
การขายปลีก ออโต้พาร์ทเมนท์ และหรือจักรยานยนต์รวมทั้งการซ่อมแซม	1,847	1,249	461	80	35	10	4	3				Retail trade, except of motor vehicles and motorcycles, repair of personal and household goods	
โรงแรมและภัตตาคาร	697	563	176	7	3		1	2				Hotels and restaurants	
กิจกรรมด้านยอกยืมรวมทั้ง	142	124	16	2								Real estate activities	
กิจกรรมด้านคลังสินค้าและหรืออสังหาริมทรัพย์	30	12	8									Computer and related activities	
การให้เช่าเครื่องจักรและเครื่องอุปโภค												Repairing of machinery and equipment without operator, research and development and other business activities	
โดยไม่มีผู้ควบคุม การวิจัยและการพัฒนา และกิจการด้านธุรกิจอื่น ๆ	163	135	40	7	1							Recreational and other service activities	
กิจกรรมบันเทิงและหรือบริการอื่น ๆ	548	505	42	1								Manufacturing	
การผลิต	1,347	1,067	226	33	13	4	1	1				Construction	
การค้าส่ง	62	21	24	7	4	3				2	1	Other land transport and activities of travel agencies	
การขนส่งขายและหรือตัวแทนผู้บริการท่องเที่ยว	176	145	21	2	7		1						

ที่มา : รายงานข้อมูลธุรกิจในภาคที่แปดของกิจการ พ.ศ. 2548 (ข้อมูลพื้นฐาน : ในเขตเทศบาล) จังหวัดเพชรบูรณ์ สำนักงานสถิติแห่งชาติ สำนักงานทรัพย์สินส่วนพระมหากษัตริย์

Source : Report of the 2002 Business Trade and Services Census (Basic Information : Municipal area) Chantawat Phrae, National Statistical Office, Office of the Prime Minister

ตาราง 14 จำนวนสถานประกอบการ จำนวนการจัดตั้งตามกฎหมาย และชั้นของรายรับ

TABLE 14 NUMBER OF ESTABLISHMENTS BY FORM OF LEGAL ORGANIZATION AND CLASS OF RECEIPTS

ชั้นของรายรับ	จำนวน สถานประกอบการ Number of establishments	รูปแบบการจัดตั้งตามกฎหมาย Form of legal organization							Total
		ส่วนบุคคล Individual proprietor	หุ้นส่วนจำกัด, ห้างหุ้นส่วนสามัญ partnership	บริษัทจำกัด (มหาชน) Company limited, public company limited	ส่วนราชการ, รัฐวิสาหกิจ Government, State-enterprise	สหกรณ์ Cooperatives	อื่น ๆ Others	Class of receipts	
รวม	5,575	5,316	102	127	5	12	13		
น้อยกว่าหรือเท่ากับ 100,000 บาท	4,143	4,126	3	6	-	-	8	100,000 Baht or less	
100,001 - 500,000 บาท	1,095	1,028	28	25	3	6	5	100,001 - 500,000 Baht	
500,001 - 1,000,000 บาท	184	122	29	30	1	2	-	500,001 - 1,000,000 Baht	
1,000,001 - 5,000,000 บาท	92	37	21	33	-	1	-	1,000,001 - 5,000,000 Baht	
5,000,001 - 10,000,000 บาท	36	2	13	19	-	2	-	5,000,001 - 10,000,000 Baht	
10,000,001 - 20,000,000 บาท	11	-	4	6	1	-	-	10,000,001 - 20,000,000 Baht	
20,000,001 - 50,000,000 บาท	10	1	3	5	-	1	-	20,000,001 - 50,000,000 Baht	
50,000,001 - 100,000,000 บาท	3	-	-	3	-	-	-	50,000,001 - 100,000,000 Baht	
100,000,001 - 1,000,000,000 บาท	1	-	1	-	-	-	-	100,000,001 - 1,000,000,000 Baht	

ที่มา : รายงานสำมะโนธุรกิจทางการค้าและบริการ พ.ศ.2545 (ข้อมูลพื้นฐาน : ในเขตเทศบาล) จังหวัดแพร่ สำนักงานสถิติแห่งชาติ สำนักงานอกรรัฐมนตรี

Source : Report of the 2002 Business trade and Services Census (Basic Information : Municipal area) Chantawat Phrae, National Statistical Office, Office of the Prime Minister

ตาราง 15 จำนวนสถานประกอบกิจการ จำนวนตามรูปแบบการจัดตั้งทางเศรษฐกิจ และชั้นของรายรับ

TABLE 15 NUMBER OF ESTABLISHMENTS BY FORM OF ECONOMIC ORGANIZATION AND CLASS OF RECEIPTS

ชั้นของรายรับ	รูปแบบการจัดตั้งทางเศรษฐกิจ Form of economic organization					รวม	Total	Class of receipts
	จำนวนสถานประกอบกิจการ	สำนักงานเดี่ยว	สำนักงานสาขา	สำนักงานสาขา	แฟรนไชส์			
	Number of establishments	Single unit	Head office	Branch	Franchise			
รวม	5,575	5,475	14	85	1			
น้อยกว่าหรือเท่ากับ 100,000 บาท	4,143	4,136	-	7	-		100,000 Baht or less	
100,001 - 500,000 บาท	1,095	1,072	-	24	-		100,001 - 500,000 Baht	
500,001 - 1,000,000 บาท	184	161	4	19	-		500,001 - 1,000,000 Baht	
1,000,001 - 5,000,000 บาท	92	71	3	17	1		1,000,001 - 5,000,000 Baht	
5,000,001 - 10,000,000 บาท	36	22	2	12	-		5,000,001 - 10,000,000 Baht	
10,000,001 - 20,000,000 บาท	11	5	2	4	-		10,000,001 - 20,000,000 Baht	
20,000,001 - 50,000,000 บาท	10	7	1	2	-		20,000,001 - 50,000,000 Baht	
50,000,001 - 100,000,000 บาท	3	2	1	-	-		50,000,001 - 100,000,000 Baht	
100,000,001 - 1,000,000,000 บาท	1	-	1	-	-		100,000,001 - 1,000,000,000 Baht	

ที่มา : รายงานสำมะโนธุรกิจภาคบริการ พ.ศ.2565 (ข้อมูลพื้นฐาน : ในเขตเทศบาล) จังหวัดเพชร สำหรับงานสถิติแห่งชาติ สำนักงานกฤษฎีกา

Sources : Report of the 2062 Business Trade and Services Census (Basic Information - Municipal area) Chaiwat Phrae, National Statistical Office, Office of the Prime Minister

ตาราง 16 จำนวนสถานประกอบการ จำนวนตามสัดส่วนของการร่วมลงทุนหรือถือหุ้นของต่างประเทศ และรับของรายรับ

TABLE 16 NUMBER OF ESTABLISHMENTS BY PROPORTION OF FOREIGN INVESTMENT OR SHARE HOLDING AND CLASS OF RECEIPTS

ชั้นของรายรับ	จำนวน		สัดส่วนของการร่วมลงทุนหรือถือหุ้น		Class of receipts
	สถานประกอบการ	ไม่มีต่างประเทศ	Proportion of foreign investment or share holding		
			รวม	> 10%	
Number of establishments	No foreign investment or share holding	Total	≤ 10%	> 10%	
รวม	127	125	2	1	Total
น้อยกว่าหรือเท่ากับ 100,000 บาท	6	6	-	-	100,000 Baht or less
100,001 - 500,000 บาท	25	25	-	-	100,001 - 500,000 Baht
500,001 - 1,000,000 บาท	30	30	-	-	500,001 - 1,000,000 Baht
1,000,001 - 5,000,000 บาท	33	32	1	-	1,000,001 - 5,000,000 Baht
5,000,001 - 10,000,000 บาท	19	15	-	-	5,000,001 - 10,000,000 Baht
10,000,001 - 20,000,000 บาท	6	5	1	1	10,000,001 - 20,000,000 Baht
20,000,001 - 50,000,000 บาท	5	5	-	-	20,000,001 - 50,000,000 Baht
50,000,001 - 100,000,000 บาท	3	3	-	-	50,000,001 - 100,000,000 Baht

หมายเหตุ : เฉพาะสถานประกอบการที่มีรูปแบบการจัดตั้งตามกฎหมายเป็นบริษัทจำกัด และบริษัทจำกัด (มหาชน)

Note : Only establishments which were company limited and public company limited

ที่มา : รายงานสำมะโนธุรกิจทางการค้าและธุรกิจทางการบริการ พ.ศ.2545 (ข้อมูลพื้นฐาน : ในเขตเทศบาล) จังหวัดแพร่ สำนักงานสถิติแห่งชาติ สำนักนายกรัฐมนตรี

Source : Report of the 2502 Business trade and Services Census (Basic Information - Municipal area) Chanwat Phrae, National Statistical Office, Office of the Prime Minister

ตาราง 17 จำนวนสถานประกอบการ จำนวนคนทำงาน และชั้นของรายรับ

TABLE 17 NUMBER OF ESTABLISHMENTS BY NUMBER OF PERSONS ENGAGED AND CLASS OF RECEIPTS

ชั้นของรายรับ	จำนวนสถานประกอบการ										Class of receipts	
	จำนวนคนทำงาน (คน) Number of persons engaged (person)											
	1-4	5-9	10-19	20-49	50-99	100-199	≥ 200					Total
รวม	5,575	5,162	293	80	27	7	4	2				
น้อยกว่าหรือเท่ากับ 100,000 บาท	4,143	4,071	66	5	1	-	-	-				100,000 Baht or less
100,001 - 500,000 บาท	1,095	940	131	17	5	2	-	-				100,001 - 500,000 Baht
500,001 - 1,000,000 บาท	184	166	54	22	1	-	-	1				500,001 - 1,000,000 Baht
1,000,001 - 5,000,000 บาท	92	38	26	20	5	2	1	-				1,000,001 - 5,000,000 Baht
5,000,001 - 10,000,000 บาท	36	5	10	9	11	-	-	1				5,000,001 - 10,000,000 Baht
10,000,001 - 20,000,000 บาท	11	2	3	2	1	1	2	-				10,000,001 - 20,000,000 Baht
20,000,001 - 50,000,000 บาท	10	-	2	3	2	2	1	-				20,000,001 - 50,000,000 Baht
50,000,001 - 100,000,000 บาท	3	-	1	2	-	-	-	-				50,000,001 - 100,000,000 Baht
100,000,001 - 1,000,000,000 บาท	1	-	-	-	1	-	-	-				100,000,001 - 1,000,000,000 Baht

ที่มา : รายงานภาวะเศรษฐกิจและการค้าและธุรกิจทางการบริการ พ.ศ.2545 (ข้อมูลพื้นฐาน : ในเขตเทศบาล) จังหวัดแพร่ สำนักงานสถิติแห่งชาติ สำนักงานเศรษฐกิจมหภาค

Source : Report of the 2002 Business trade and Services Census (Basic Information : Municipal area) Chonwat Phrae, National Statistical Office, Office of the Prime Minister

ตาราง 18 จำนวนสถานประกอบการ จำนวนตามจำนวนลูกจ้าง และชั้นของรายรับ

TABLE 18 NUMBER OF ESTABLISHMENTS BY NUMBER OF EMPLOYEES AND CLASS OF RECEIPTS

ชั้นของรายรับ	จำนวน สถานประกอบการ	จำนวนลูกจ้าง (คน) Number of employees (person)						Total	Class of receipts
		<5	5 - 9	10 - 19	20 - 49	50 - 99	100 - 199		
รวม	5,575	5,326	147	66	24	6	4	2	
น้อยกว่าหรือเท่ากับ 100,000 บาท	4,143	4,108	32	2	1	-	-	-	100,000 Baht or less
100,001 - 500,000 บาท	1,095	1,015	60	16	3	1	-	-	100,001 - 500,000 Baht
500,001 - 1,000,000 บาท	184	140	26	17	-	-	-	1	500,001 - 1,000,000 Baht
1,000,001 - 5,000,000 บาท	92	53	14	17	5	2	1	-	1,000,001 - 5,000,000 Baht
5,000,001 - 10,000,000 บาท	36	6	9	9	11	-	-	1	5,000,001 - 10,000,000 Baht
10,000,001 - 20,000,000 บาท	11	4	2	1	1	1	2	-	10,000,001 - 20,000,000 Baht
20,000,001 - 50,000,000 บาท	10	-	3	2	2	2	1	-	20,000,001 - 50,000,000 Baht
50,000,001 - 100,000,000 บาท	3	-	1	2	-	-	-	-	50,000,001 - 100,000,000 Baht
100,000,001 - 1,000,000,000 บาท	1	-	-	-	1	-	-	-	100,000,001 - 1,000,000,000 Baht

ที่มา : รายงานสำมะโนธุรกิจทางการค้าและบริการ พ.ศ.2545 (ข้อมูลพื้นฐาน : ในเขตเทศบาล) จังหวัดแพร่ สำนักงานสถิติแห่งชาติ สำนักนายกรัฐมนตรี

Source : Report of the 2002 Business trade and Services Census (Basic Information : Municipal area) Charwat Phrae, National Statistical Office, Office of the Prime Minister

ตาราง 19 จำนวนสถานประกอบการ จำนวนความถี่ของการใช้เทคโนโลยีสารสนเทศและการสื่อสาร อำเภอและตำบล (ต่อ)

TABLE 19 NUMBER OF ESTABLISHMENTS BY USE OF INFORMATION AND COMMUNICATION TECHNOLOGY, AMPHOE AND TAMBON (Contd.)

อำเภอ/ตำบล	สถานประกอบการ Number of establishments	ไม่มี		มีการใช้เครื่องคอมพิวเตอร์		การใช้เว็บไซต์		Amphoe/Tambon
		เครื่องคอมพิวเตอร์		Use of computer		การมีเว็บไซต์		
		Net-computer	Total	For business	For other purposes	มี	ไม่มี	
เด่นชัย	815	802	13	8	5	-	13	Den Chai
เด่นชัย	505	497	8	5	3	-	8	Den Chai
แม่จัน	295	290	5	3	2	-	5	Mae Chan
ป่าสักทาว	15	15	-	-	-	-	-	Pang Pa Wai
ดง	380	375	5	1	4	-	5	Song
บ้านหนอง	148	146	2	-	2	-	2	Ban Nong
บ้านกลาง	222	229	3	1	2	-	3	Ban Klang
วังชัน	200	199	1	1	-	-	1	Wang Chin
วังชัน	200	199	1	1	-	-	1	Wang Chin
หนองม่วงไข่	145	145	-	-	-	-	-	Nong Muang Khai
หนองม่วงไข่	145	145	-	-	-	-	-	Nong Muang Khai

ที่มา : รายงานสถานะในธุรกิจทางการค้าและธุรกิจทางการบริการ พ.ศ.2545 ข้อมูลพื้นฐาน : หนองม่วงไข่ อำเภอเด่นชัย จังหวัดแพร่ สำนักงานสถิติแห่งชาติ สำนักนายกรัฐมนตรี

Source : Report of the 2002 Business trade and Services Census (Basic Information : Municipal area) Chanwar Phrae, National Statistical Office, Office of the Prime Minister

ตาราง 20 จำนวนสถานประกอบการ จำแนกตามการจ้างและการใช้เทคโนโลยีสารสนเทศและการสื่อสาร และชั้นของรายรับ

TABLE 20 NUMBER OF ESTABLISHMENTS BY USE OF INFORMATION AND COMMUNICATION TECHNOLOGY AND CLASS OF RECEIPTS

ชั้นของรายรับ	จำนวน		มีการใช้คอมพิวเตอร์				Use of web site		Class of receipts
	สถานประกอบการ	ไม่มี	มี		การมีเว็บไซต์		มี	ไม่มี	
			จำนวน	ร้อยละ	ใช้อินเทอร์เน็ต	ไม่มีเว็บไซต์			
รวม	Number of establishments	5,385	190	86	6	98	8	182	Total
น้อยกว่าหรือเท่ากับ 100,000 บาท		4,143	41	23	-	18	1	40	100,000 Baht or less
100,001 - 500,000 บาท		1,095	44	17	3	24	2	42	100,001 - 500,000 Baht
500,001 - 1,000,000 บาท		184	26	11	-	15	-	26	500,001 - 1,000,000 Baht
1,000,001 - 5,000,000 บาท		92	35	14	1	20	2	33	1,000,001 - 5,000,000 Baht
5,000,001 - 10,000,000 บาท		36	24	10	-	14	3	21	5,000,001 - 10,000,000 Baht
10,000,001 - 20,000,000 บาท		11	9	6	1	2	-	9	10,000,001 - 20,000,000 Baht
20,000,001 - 50,000,000 บาท		10	7	4	-	3	-	7	20,000,001 - 50,000,000 Baht
50,000,001 - 100,000,000 บาท		3	3	-	1	2	-	3	50,000,001 - 100,000,000 Baht
100,000,001 - 1,000,000,000 บาท		1	1	1	-	-	-	1	100,000,001 - 1,000,000,000 Baht

ที่มา : รายงานสำมะโนธุรกิจทางการค้าและบริการ พ.ศ.2545 (ข้อมูลพื้นฐาน : ในเขตเทศบาล) จังหวัดแพร่ สำนักงานสถิติแห่งชาติ สำนักนายกรัฐมนตรี

Source : Report of the 2002 Business trade and Services Census (Basic Information : Municipal area) Chantawat Phrae, National Statistical Office, Office of the Prime Minister

ตาราง 21 จำนวนสถานประกอบการ จำนวนสถานการมีและกรณีใช้เทคโนโลยีสารสนเทศและการสื่อสาร และกิจกรรมทางเศรษฐกิจ
 TABLE 21 NUMBER OF ESTABLISHMENTS BY USE OF INFORMATION AND COMMUNICATION TECHNOLOGY AND ECONOMIC ACTIVITY

กิจกรรมทางเศรษฐกิจ	จำนวน สถานประกอบการ Number of establishments	ไม่มี		มีการใช้หรือคอมพิวเตอร์ ใช้อินเทอร์เน็ต		Use of computer		Economic Activity	
		เครื่องคอมพิวเตอร์		Internet access		Use of web site			
		No computer	มี	ไม่ใช้	มี	Yes	No		
	5,575	5,385	190	86	6	98	8	182	Total
การขง การบำรุงรักษาและการซ่อมแซมยานยนต์และรถจักรยานยนต์	433	414	19	7	1	11	1	18	Sale, maintenance and repair of motor vehicles and motorcycles, retail sale of automotive fuel
รวมทั้งการขายปลีกน้ำมันเชื้อเพลิงรถยนต์									
การขายส่ง และการค้าปลีกจำหน่ายยานยนต์และรถจักรยานยนต์	120	107	13	7	-	6	-	13	Wholesale trade and commission trade, except of motor vehicles and motorcycles
และรถจักรยานยนต์									
การขายปลีก ยานยนต์และรถจักรยานยนต์ รวมทั้งการซ่อมแซม	1,847	1,780	67	27	4	36	4	63	Retail trade, except of motor vehicles and motorcycles ; repair of personal and household goods
ซึ่งใช้ส่วนบุคคล และของใช้ในชีวิตประจำวัน	697	691	6	3	-	3	-	6	Hotels and restaurants
โรงแรมและภัตตาคาร	142	141	1	1	-	-	-	1	Real estate activities
กิจกรรมด้านคอมพิวเตอร์ และกิจกรรมที่เกี่ยวข้อง	20	6	14	11	-	3	1	13	Computer and related activities
การให้คำปรึกษาด้านคอมพิวเตอร์ และกิจกรรมที่เกี่ยวข้อง									Renting of machinery and equipment without operator, research and development
โรงแรมและผู้ควบคุม การวิจัยและการพัฒนา	183	155	28	9	-	19	-	28	and other business activities
และกิจการร่วมด้วยธุรกิจอื่น ๆ	548	535	13	9	-	4	-	13	Recreational and other service activities
กิจกรรมบันเทิง การบริการและอาชีวกรรอื่น ๆ	1,347	1,332	15	8	-	7	2	13	Manufacturing
การผลิต	62	49	13	3	1	9	-	13	Construction
การก่อสร้าง	176	175	1	1	-	-	-	1	Other land transport and activities of travel agencies
การขนส่งทางบกและด้วยหนทางธุรกิจการขนส่ง									

ที่มา : รายงานสถิติเศรษฐกิจและการบริการ พ.ศ.2545 (ข้อมูลพื้นฐาน : ในเขตเทศบาล) จังหวัดแพร่ สำนักงานสถิติแห่งชาติ สำนักงานนายกรัฐมนตรี

Source : Report of the 2002 Business trade and Services Census (Basic Information : Municipal area) Chantaw Phrae, National Statistical Office, Office of the Prime Minister

ตาราง 22 จำนวนสถานประกอบการ จำนวนตามการนำเทคโนโลยีสารสนเทศและการสื่อสาร และรูปแบบการจัดตั้งตามกฎหมาย

TABLE 22 NUMBER OF ESTABLISHMENTS BY USE OF INFORMATION AND COMMUNICATION TECHNOLOGY AND FORM OF LEGAL ORGANIZATION

รูปแบบการจัดตั้งตามกฎหมาย	จำนวน		มีการใช้เครื่องคอมพิวเตอร์		Use of computer		Form of legal organization		
	สถานประกอบการ	ไม่มี	รวม	ใช้คอมพิวเตอร์เน็ต		การมีเว็บไซต์			
				Internet access	Use of web site				
Number of establishments	No computer	Total	For business	For other purposes	Yes	No			
รวม	5,575	5,385	190	86	6	98	8	182	Total
ส่วนบุคคล	5,316	5,235	81	37	3	41	2	79	Individual proprietor
ห้างหุ้นส่วนจำกัด, ห้างหุ้นส่วนสามัญนิติบุคคล	102	66	26	15	2	19	2	34	Joint partnership
บริษัทจำกัด, บริษัทจำกัด(มหาชน)	127	58	69	32	1	36	4	65	Company limited, Public company limited
องค์การ, รัฐวิสาหกิจ	5	3	2	2	-	-	-	2	Government, State-enterprise
สหกรณ์	12	10	2	-	-	2	-	2	Cooperatives
อื่นๆ	13	13	-	-	-	-	-	-	Others

ที่มา : รายงานสำมะโนธุรกิจทางการบริการ พ.ศ.2545 (ข้อมูลพื้นฐาน : ในเขตเทศบาล) จังหวัดแพร่ สำนักงานสถิติแห่งชาติ สำนักงานกฤษฎีกา

Source : Report of the 2002 Business Census (Basic Information : Municipal area) Chantawat Phrae, National Statistical Office, Office of the Prime Minister

ตาราง 23 จำนวนสถานประกอบการ จำนวนตามการมีและการใช้เทคโนโลยีสารสนเทศและการสื่อสาร และรูปแบบการจัดตั้งทางเศรษฐกิจ
 TABLE 23 NUMBER OF ESTABLISHMENTS BY USE OF INFORMATION AND COMMUNICATION TECHNOLOGY AND FORM OF ECONOMIC ORGANIZATION

รูปแบบการจัดตั้งทางเศรษฐกิจ	จำนวน สถานประกอบการ	จำนวน		มีการใช้คอมพิวเตอร์		ใช้คอมพิวเตอร์		การมีเว็บไซต์		Form of economic organization
		ไม่มี	มี	ไม่มี	มี	ไม่มี	มี	ไม่มี		
		เครื่องคอมพิวเตอร์	รวม	เพื่อค้นข้อมูล	เพื่อวัตถุประสงค์อื่น	ไม่มี	มี	ไม่มี		
รวม	5,575	5,385	190	86	6	98	8	182	Total	
สำนักงานแห่งเดียว	5,475	5,327	148	64	6	78	6	142	Single unit	
สำนักงานใหญ่	14	5	9	5	-	4	-	9	Head office	
สำนักงานสาขา	85	53	32	17	-	15	2	30	Branch	
แฟรนไชส์	1	-	1	-	-	1	-	1	Franchise	

ที่มา : รายงานสำมะโนธุรกิจทางการค้าและบริการ พ.ศ.2545 (ข้อมูลพื้นฐาน : ในเขตเทศบาล) จังหวัดแพร่ สำนักงานสถิติแห่งชาติ สำนักงานนายกรัฐมนตรี

Source : Report of the 2002 Business trade and Services Census (Basic Information : Municipal area) Chawwat Phrae, National Statistical Office, Office of the Prime Minister

ตาราง 24 จำนวนสถานประกอบการ จำนวนตามการมีและการใช้เทคโนโลยีสารสนเทศและการสื่อสาร และสัดส่วนของการร่วมลงทุนหรือถือหุ้นของต่างประเทศ

TABLE 24 NUMBER OF ESTABLISHMENTS BY USE OF INFORMATION AND COMMUNICATION TECHNOLOGY AND PROPORTION OF FOREIGN INVESTMENT OR SHARE HOLDING

สัดส่วนของการร่วมลงทุนหรือถือหุ้น	จำนวน สถานประกอบการ	ไม่มี		มีการใช้เครื่องคอมพิวเตอร์		Use of computer		การใช้เว็บไซต์		Proportion of foreign investment or share holding
		เครื่องคอมพิวเตอร์		อินเทอร์เน็ต		Use of web site		การมีเว็บไซต์		
		Number of establishments	พีซี	รวม	Internet access	เพื่อค่านิยมธุรกิจ	เพื่อวัตถุประสงค์อื่น	มี	ไม่มี	
รวม	127	58	69	32	1	36	4	65	Total	
ไม่มีต่างประเทศร่วมลงทุนตั้งแต่ 1 แห่ง	125	58	67	30	1	36	3	64	No foreign is investment or share holding	
มีต่างประเทศร่วมลงทุนหรือถือหุ้น	2	-	2	2	-	-	1	1	With foreign investment or share holding	
มีน้อยกว่าหรือเท่ากับ 10%	1	-	1	1	-	-	1	-	10% or less	
มีมากกว่า 10%	1	-	1	1	-	-	-	1	More than 10%	

ที่มา : รายงานสำมะโนธุรกิจทางการค้าและธุรกิจทางการบริการ พ.ศ.2545 (ข้อมูลพื้นฐาน : ในเขตเทศบาล) จังหวัดแพร่ สำนักงานสถิติแห่งชาติ สำนักงานนายกรัฐมนตรี

Source : Report of the 2502 Business Census (Basic Information : Municipal area) Charwat Phrae, National Statistical Office, Office of the Prime Minister

ตาราง 25 จำนวนสถานประกอบการ จำนวนคนงานที่มีและการใช้เทคโนโลยีสารสนเทศและการสื่อสาร และจำนวนคนงาน

TABLE 25 NUMBER OF ESTABLISHMENTS BY USE OF INFORMATION AND COMMUNICATION TECHNOLOGY AND NUMBER OF PERSONS ENGAGED

จำนวนสถานประกอบการ Number of establishments	จำนวน Number		มีการใช้เครื่องคอมพิวเตอร์ Use of computer		การมีเว็บไซต์ Use of web site		Number of persons engaged
	ไม่มี No computer	มี With computer	ใช้อินเทอร์เน็ต Internet access		การมีเว็บไซต์ Use of web site		
			เพื่อการค้าหรือธุรกิจ For business	เพื่อวัตถุประสงค์อื่น For other purposes	มี Yes	ไม่มี No	
รวม Total	5,575	5,385	86	6	98	8	182
1-4 คน 1 - 4 persons	5,162	5,063	50	2	47	3	96
5-9 คน 5 - 9 persons	293	265	9	2	17	1	27
10-19 คน 10 - 19 persons	80	45	11	2	22	1	34
20-49 คน 20 - 49 persons	27	8	10	-	9	2	17
50-99 คน 50 - 99 persons	7	2	3	-	2	-	5
100-199 คน 100 - 199 persons	4	1	2	-	1	-	3
≥200 คน ≥200 persons	2	1	1	-	-	1	-

ที่มา : รายงานสำมะโนธุรกิจทางการค้าและบริการ พ.ศ.2545 (ข้อมูลพื้นฐาน : ในเขตเทศบาล) จังหวัดแพร่ สำนักงานสถิติแห่งชาติ สำนักงานกฤษฎีกา

Source : Report of the 2002 Business trade and Services Census (Basic Information : Municipal area) Chantwar Phrae, National Statistical Office, Office of the Prime Minister

คณะผู้จัดทำ
รายงานสำมะโนธุรกิจทางการค้าและธุรกิจทางการบริการ พ.ศ. 2545
(ข้อมูลพื้นฐาน พ.ศ. 2545 : ในเขตเทศบาล)
จังหวัดแพร่
Working Staff on
Report of the 2002 Business Trade and Service Census
(Basic information, 2002 : Municipal Area)
ChangwatPhrae

ที่ปรึกษา

นายเสน่ห์	แก้วผัด	สถิติจังหวัดแพร่
Mr Sanahe	Kaeophat	Head, Phrae Provincial Statistical Office

ผู้จัดทำ : ด้านวิชาการและประมวลผล

นางนิตยา	ณ ระนอง	นักสถิติเศรษฐกิจสังคม 6
Ms Nitaya	Na Ranong	Socio – Economic Statistician 6
นายปรีชา	ยศวัดนากุล	เจ้าหน้าที่บริหารงานสถิติ 5
Mr Preecha	Yosvattanagul	Statistical Administrative Officer 5
นางสาวอัญชลี	กายแก้ว	เจ้าหน้าที่บันทึกข้อมูล 4
Ms Anchalee	Kaykeaw	Assistant Data Entry Officer 4
นางสาวกัญทิลา	ช่างแก้ว	เจ้าหน้าที่บริหารงานสถิติ
Ms Pantila	Sangkaew	Statistical Administrative Officer
นางเครือวัลย์	ปัญญาไวย	เจ้าหน้าที่บริหารงานสถิติ
Ms Kruwan	Banyavai	Statistical Administrative Officer
นางสาวสมพิศ	อุดมผล	เจ้าหน้าที่บริหารงานสถิติ
Ms Sompit	Udomphon	Statistical Administrative Officer

ผู้จัดทำ : ด้านการเก็บรวบรวมข้อมูล

นางเครือวัลย์	ปัญญาไว	เจ้าหน้าที่บริหารงานสถิติ
Ms Kreuwan	Banyavai	Statistical Administrative Officer
นางสาวสมพิศ	อุดมผล	เจ้าหน้าที่บริหารงานสถิติ
Ms Sompit	Udomphon	Statistical Administrative Officer
นางสาวกัญทิลา	สว่างแก้ว	เจ้าหน้าที่บริหารงานสถิติ
Ms Pantila	Sangkaew	Statistical Administrative Officer
นางสาวตรุณี	ทองขาว	เจ้าหน้าที่บริหารงานสถิติ
Ms Darunee	Thongkhao	Statistical Administrative Officer
นางปิ่นแก้ว	ผัดผ่อง	เจ้าหน้าที่บริหารงานสถิติ
Ms Pinkaew	Pudpong	Statistical Administrative Officer
นายวัชร	สารตันติพงษ์	เจ้าหน้าที่บริหารงานสถิติ
Mr Watchara	Saratantipong	Statistical Administrative Officer
นางสาวชลธิชา	สุกษณะ	เจ้าหน้าที่บริหารงานสถิติ
Ms Chontichar	Suttana	Statistical Administrative Officer
นางสาวอำพร	กาศสมบูรณ์	เจ้าหน้าที่บริหารงานสถิติ
Ms Amporn	Kassomboon	Statistical Administrative Officer
นางสาวจิราภา	สุวรรณอินทร์	เจ้าหน้าที่สถิติ
Ms Jirapa	Suwanin	Assistant Statistical Officer
นางอภิญา	มณีภาส	เจ้าหน้าที่สถิติ
Ms Apinya	Maneekart	Assistant Statistical Officer
นายสันติ	ชัยวิรัตน์	เจ้าหน้าที่สถิติ
Mr Santi	Chaivirat	Assistant Statistical Officer