

รายงานสำมะโน  
ธุรกิจทางการค้าและธุรกิจทางการบริการ พ.ศ. 2545  
(ข้อมูลพื้นฐาน พ.ศ. 2545 : ในเขตเทศบาล)  
จังหวัดพิษณุโลก

REPORT OF  
THE 2002 BUSINESS TRADE AND SERVICES CENSUS  
(BASIC INFORMATION, 2002 : MUNICIPAL AREA)  
CHANGWAT PHITSANULOK



E1011F450000P35B1

สำนักงานสถิติแห่งชาติ  
NATIONAL STATISTIC OFFICE



สำนักนายกรัฐมนตรี  
OFFICE OF THE PRIME MINISTER

**รายงานสำมะโน  
ธุรกิจทางการค้าและธุรกิจทางการบริการ พ.ศ. 2545  
(ข้อมูลพื้นฐาน พ.ศ. 2545 : ในเขตเทศบาล)  
จังหวัดพิษณุโลก**

**REPORT OF  
THE 2002 BUSINESS TRADE AND SERVICES CENSUS  
(BASIC INFORMATION, 2002 : MUNICIPAL AREA)  
CHANGWAT PHITSANULOK**

**สำนักงานสถิติแห่งชาติ  
NATIONAL STATISTIC OFFICE**



**สำนักนายกรัฐมนตรี  
OFFICE OF THE PRIME MINISTER**

## สารบัญ

		หน้า
คำนำ		
แผนภูมิ		
บทที่ 1	บทนำ	
	1.1 ความเป็นมา	1
	1.2 วัตถุประสงค์	2
	1.3 รายการข้อมูล	2
	1.4 ขอบข่ายและกลุ่มรวม	2
	1.5 คาบเวลาอ้างอิง	3
	1.6 แนวคิดและคำนิยาม	3
	1.7 วิธีการเก็บรวบรวมข้อมูล	11
	1.8 การประมวลผลข้อมูล	11
	1.9 การเสนอผลและจัดทำรายงานผล	11
บทที่ 2	สรุปข้อมูลที่สำคัญ	
	2.1 จำนวนสถานประกอบการ	12
	2.2 กิจกรรมทางเศรษฐกิจ	14
	2.3 ขนาดของสถานประกอบการ	15
	2.4 รูปแบบการจัดตั้งตามกฎหมาย	15
	2.5 รูปแบบการจัดตั้งทางเศรษฐกิจ	15
	2.6 สัดส่วนของการร่วมลงทุนหรือถือหุ้นจากต่างประเทศ	17
	2.7 ชั้นของรายรับ	17
	2.8 เทคโนโลยีสารสนเทศและการสื่อสารของสถานประกอบการ	18

## ตารางสถิติ

**เผยแพร่โดย** กองคลังข้อมูลและสนเทศสถิติ  
สำนักงานสถิติแห่งชาติ  
ถนนหลานหลวง เขตป้อมปราบศัตรูพ่าย กทม. 10100  
โทร. 0-2281-0333 ต่อ 1208 – 1211, 1213  
โทรสาร 0-2281-3814  
ไปรษณีย์อิเล็กทรอนิกส์ binfopub@nso.go.th

**หรือ** สำนักงานสถิติจังหวัดพิษณุโลก  
สถานที่ตั้ง ศาลากลางจังหวัดพิษณุโลก อ.เมือง จ.พิษณุโลก 65000  
โทร. 0-5525-1943 โทรสาร 0-5524-2038

**ปีที่พิมพ์** 2545

**Distributed by** Statistical Data Bank and Information Dissemination Division,  
National Statistical Office,  
Lam Luang Rd., Bangkok 10100, THAILAND  
Tel. 0-2281-0333 ext. 1208 - 1211, 1213  
Fax : 0-2281-3814  
E-mail : binfopub@nso.go.th  
Http://www.nso.go.th

**or** Phitsanulok Provincial Statistical Office  
Phitsanulok City Hall, Phitsanulok 65000, THAILAND  
Tel. 0-5525-1943 Fax: 0-5524-2038

**Published** 2545

**ISBN** 974-060-331-9

หน่วยงานเจ้าของเรื่อง **Division-in-Charge**  
สำนักงานสถิติจังหวัดพิษณุโลก  
Phitsanulok Provincial Statistical Office  
โทรศัพท์ Tel. 0-5525-1943  
โทรสาร Fax : 0-5524-2038  
ไปรษณีย์อิเล็กทรอนิกส์ E-mail : psnulok@nso.go.th

## คำนำ

จากการที่ประเทศไทยประสบภาวะวิกฤตเศรษฐกิจตั้งแต่ปี 2540 เป็นต้นมา มีผลทำให้สถานการณ์ทางเศรษฐกิจของประเทศเปลี่ยนแปลงไป โดยเฉพาะ โครงสร้างการค้าเงินธุรกิจทางการค้า และธุรกิจทางการบริการ มีธุรกิจใหม่ ๆ เกิดขึ้นเป็นจำนวนมาก ในขณะที่ธุรกิจบางประเภทต้องปิดตัวเองลงตามสภาพของธุรกิจในปัจจุบัน โดยเฉพาะอย่างยิ่งธุรกิจขนาดกลางและขนาดย่อมเข้ามามีบทบาทต่อการพัฒนา และฟื้นฟูสภาพเศรษฐกิจของประเทศเป็นอย่างมาก

เพื่อให้รัฐบาลในฐานะเป็นผู้ดูแล และกำหนดนโยบายเศรษฐกิจของประเทศมีข้อมูลพื้นฐานที่ครบถ้วน ทันสมัย สามารถใช้เป็นตัวชี้วัดสถานะเศรษฐกิจพื้นฐานในประเทศได้ สำนักงานสถิติแห่งชาติในฐานะหน่วยงานที่รับผิดชอบในการจัดเก็บข้อมูลทั้งทางด้านเศรษฐกิจ และสังคมของประเทศ จึงได้จัดทำสำมะโนธุรกิจทางการค้าและธุรกิจทางการบริการ พ.ศ. 2545 ขึ้น ซึ่งนับเป็นการจัดทำครั้งที่ 3

ในการจัดทำสำมะโนธุรกิจทางการค้าและธุรกิจทางการบริการ พ.ศ. 2545 นี้ ทำการเก็บรวบรวมข้อมูลของสถานประกอบการที่มีคนทำงานตั้งแต่ 1 คนขึ้นไป ที่ประกอบธุรกิจการค้าส่ง การค้าปลีก การบริการ การผลิต การก่อสร้าง และการขนส่งทางบก ที่มีสถานที่ตั้งอยู่นอกเขตเทศบาล เฉพาะที่มีรูปแบบการบริหารงานเป็นองค์การบริหารส่วนตำบล (อบต.) ในกรุงเทพมหานคร เมืองพัทยา และเขตเทศบาลทั่วประเทศ

รายงานฉบับนี้ เป็นรายงานผลการปฏิบัติงานเก็บรวบรวมข้อมูลพื้นฐานของสถานประกอบการ ในปี 2545 ของจังหวัดพิษณุโลก ข้อมูลที่นำเสนอในรายงานฉบับนี้เป็นข้อมูลของสถานประกอบการทุกประเภท ที่มีคนทำงานตั้งแต่ 1 คนขึ้นไป เฉพาะที่ตั้งอยู่ในเขตเทศบาล โดยจำแนกข้อมูลตามกิจกรรมทางเศรษฐกิจตามการจัดประเภทอุตสาหกรรมตามกิจกรรมทางเศรษฐกิจทุกประเภท ตามมาตรฐานสากล (International Standard Industrial Classification of All Economic Activities : ISIC Rev.3)

สำนักงานสถิติแห่งชาติ ขอขอบคุณผู้ประกอบการและผู้เกี่ยวข้องทุกฝ่ายที่ได้ให้ความร่วมมือในการให้ข้อมูล ซึ่งเป็นผลให้การปฏิบัติงานครั้งนี้สำเร็จลุล่วงไปด้วยดี

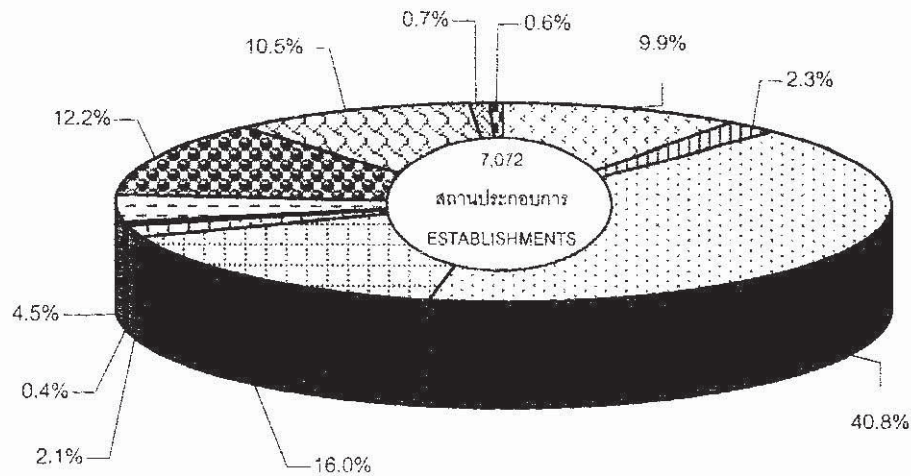
สำนักงานสถิติจังหวัดพิษณุโลก

สำนักงานสถิติแห่งชาติ

สำนักนายกรัฐมนตรี

แผนภูมิ 1 ร้อยละของสถานประกอบการ จำแนกตามกิจกรรมทางเศรษฐกิจ

FIGURE 1 PERCENTAGE OF ESTABLISHMENTS BY ECONOMIC ACTIVITY



การขาย การบำรุงรักษา และการซ่อมแซมยานยนต์ และรถจักรยานยนต์ รวมทั้งการขายปลีกน้ำมันเชื้อเพลิง  
Sale, maintenance and repair of motor vehicles and motorcycles, retail sale of automotive fuel

การค้าส่ง และค้าปลีกยกเว้นยานยนต์ และรถจักรยานยนต์  
Wholesale trade and commission trade, except of motor vehicles and motorcycles

การขายปลีก ยกเว้น ยานยนต์และรถจักรยานยนต์ รวมทั้งการซ่อมแซมของใช้ส่วนบุคคล และของใช้ในครัวเรือน  
Retail trade, except of motor vehicles and motorcycles ; repair of personal and household goods

โรงแรมและภัตตาคาร  
Hotels and restaurants

กิจกรรมด้านอสังหาริมทรัพย์  
Real estate activities

กิจกรรมด้านคอมพิวเตอร์และกิจกรรมที่เกี่ยวข้อง  
Computer and related activities

การให้เช่าเครื่องจักรและเครื่องอุปกรณ์โดยไม่มีผู้ควบคุม การวิจัยและการพัฒนา และกิจกรรมด้านธุรกิจอื่น ๆ  
Renting of machinery and equipment without operator, research and development and other business activities

กิจกรรมนันทนาการ และการบริการอื่น ๆ  
Recreational and other service activities

การผลิต  
Manufacturing

การก่อสร้าง  
Construction

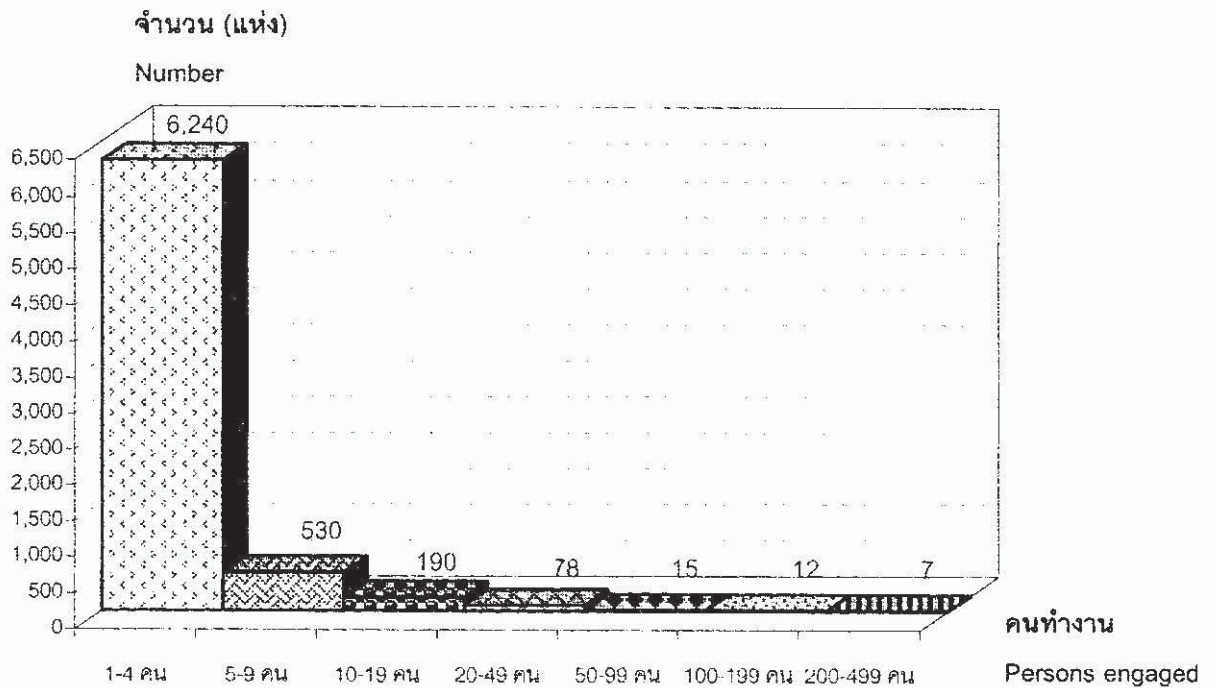
การขนส่งทางบก และตัวแทนธุรกิจการท่องเที่ยว  
Other land transport and activities of travel agencies

ที่มา : รายงานสำมะโนธุรกิจทางการค้าและธุรกิจทางการบริการ พ.ศ. 2545 (ข้อมูลพื้นฐาน พ.ศ. 2545 : ในเขตเทศบาล) จังหวัดพิษณุโลก สำนักงานสถิติแห่งชาติ สำนักงานนายกรัฐมนตรี

Source : Report of the 2002 Business Trade and Services Census (Basic Information, 2002 : Municipal area), Changwat Phitsanulok. National Statistical Office, Office of the Prime Minister

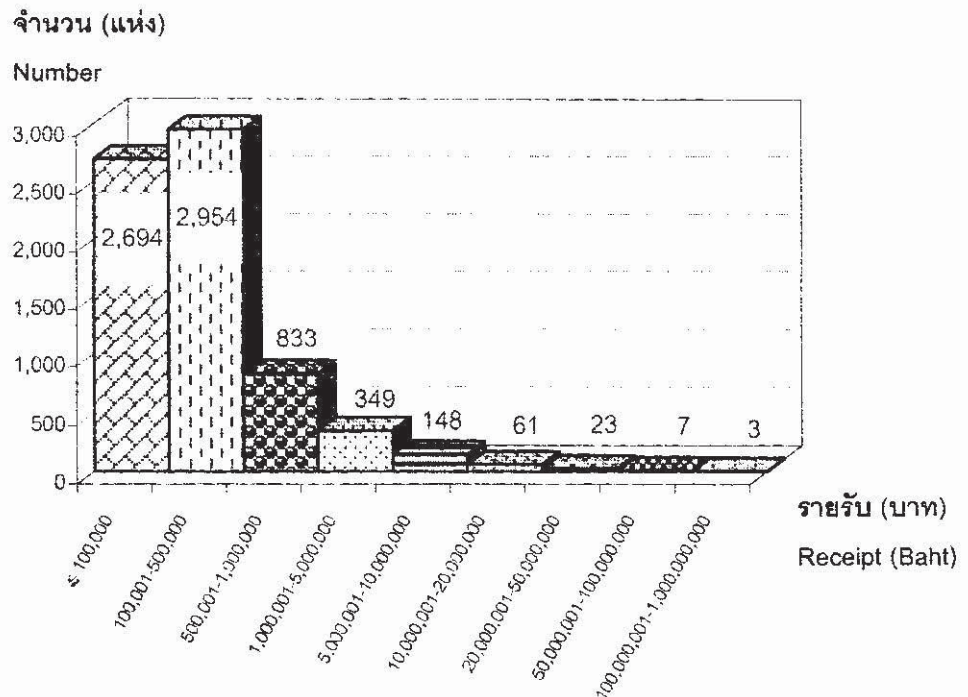
แผนภูมิ 2 จำนวนสถานประกอบการ จำแนกตามจำนวนคนทำงาน

FIGURE 2 NUMBER OF ESTABLISHMENTS BY NUMBER OF PERSONS ENGAGED



แผนภูมิ 3 จำนวนสถานประกอบการ จำแนกตามชั้นของรายรับ

FIGURE 3 NUMBER OF ESTABLISHMENTS BY CLASS OF RECEIPTS



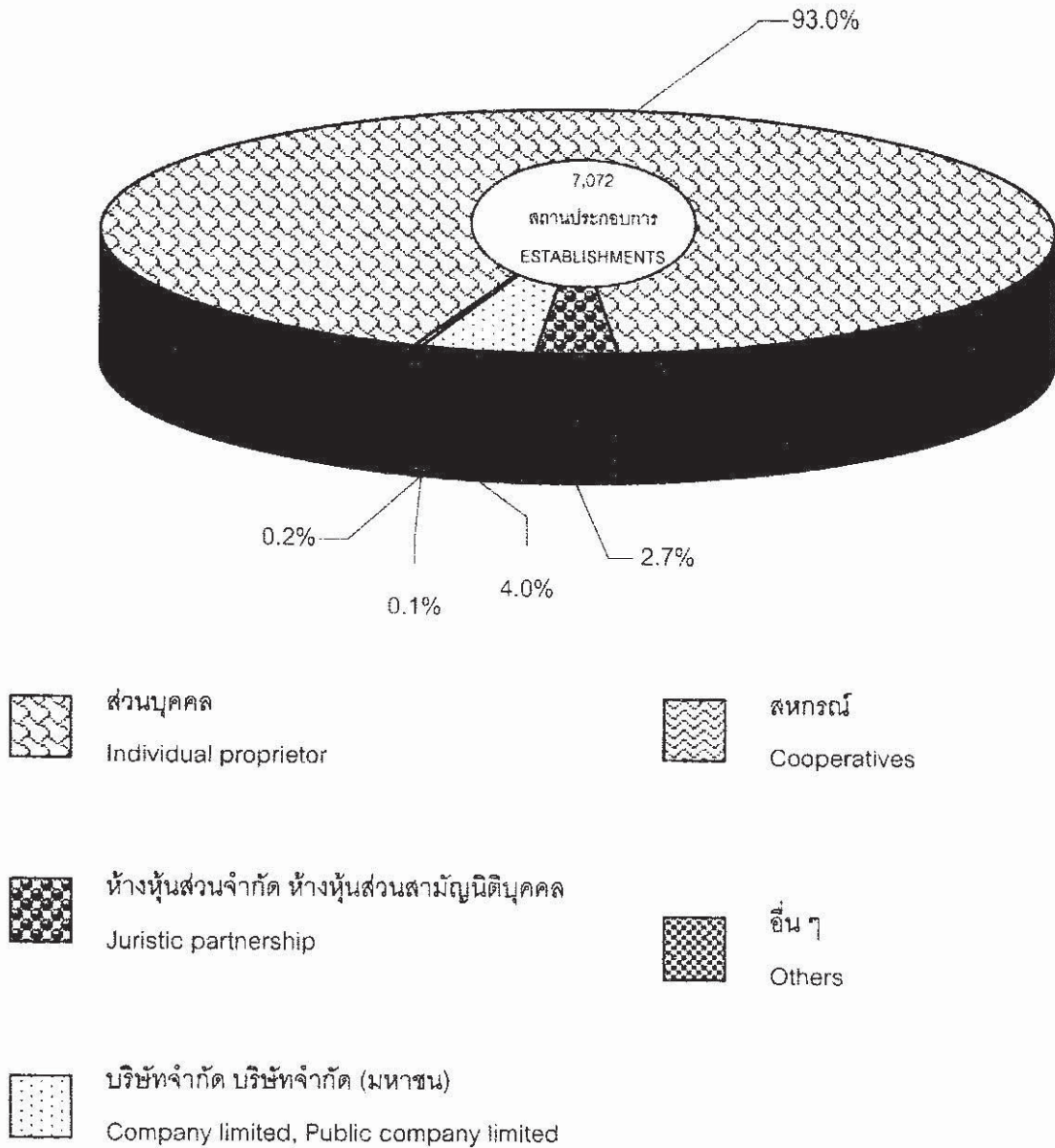
ที่มา : รายงานสำมะโนธุรกิจทางการค้าและธุรกิจทางการบริการ พ.ศ. 2545 (ข้อมูลพื้นฐาน พ.ศ. 2545 : ในเขตเทศบาล)  
จังหวัดพิษณุโลก สำนักงานสถิติแห่งชาติ สำนักงานนายกรัฐมนตรี

Source : Report of the 2002 Business Trade and Services Census (Basic Information, 2002 : Municipal area).

Changwat Phitsanulok. National Statistical Office, Office of the Prime Minister

แผนภูมิ 4 ร้อยละของสถานประกอบการ จำแนกตามรูปแบบการจัดตั้งตามกฎหมาย

FIGURE 4 PERCENTAGE OF ESTABLISHMENTS BY FORM OF LEGAL ORGANIZATION



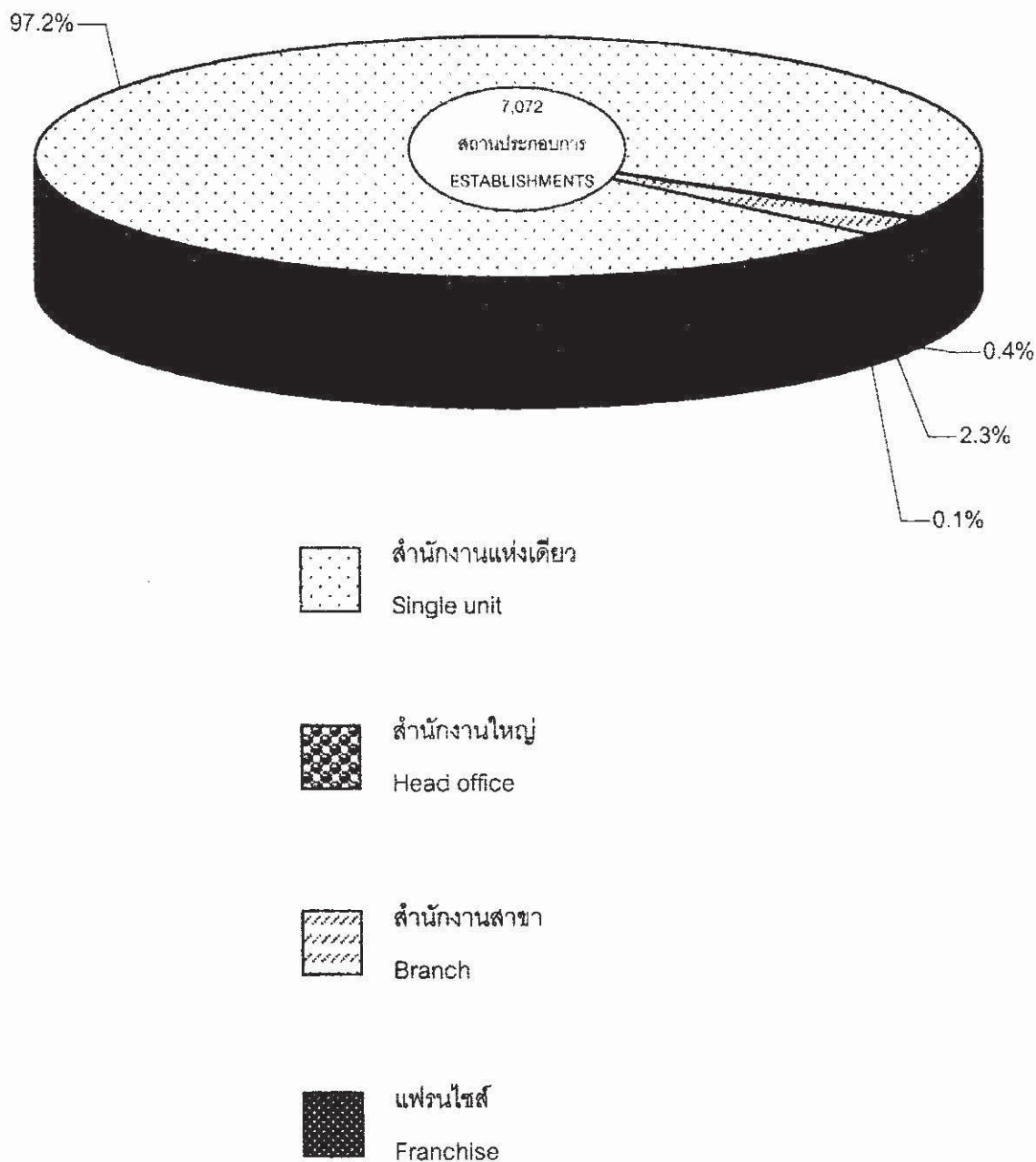
ที่มา : รายงานสำมะโนธุรกิจทางการค้าและธุรกิจทางการบริการ พ.ศ. 2545 (ข้อมูลพื้นฐาน พ.ศ. 2545 : ในเขตเทศบาล)  
จังหวัดพิษณุโลก สำนักงานสถิติแห่งชาติ สำนักนายกรัฐมนตรี

Source : Report of the 2002 Business Trade and Services Census (Basic Information, 2002 : Municipal area),  
Changwat Phitsanulok. National Statistical Office, Office of the Prime Minister



แผนภูมิ 5 ร้อยละของสถานประกอบการ จำแนกตามรูปแบบการจัดตั้งทางเศรษฐกิจ

FIGURE 5 PERCENTAGE OF ESTABLISHMENTS BY FORM OF ECONOMIC ORGANIZATION



ที่มา : รายงานสำมะโนธุรกิจทางการค้าและธุรกิจทางการบริการ พ.ศ. 2545 (ข้อมูลพื้นฐาน พ.ศ. 2545 : ในเขตเทศบาล)  
จังหวัดพิษณุโลก สำนักงานสถิติแห่งชาติ สำนักงานนายกรัฐมนตรี

Source : Report of the 2002 Business Trade and Services Census (Basic Information, 2002 : Municipal area),  
Changwat Phitsanulok. National Statistical Office, Office of the Prime Minister

# บทที่ 1

## บทนำ

### 1.1 ความเป็นมา

สำนักงานสถิติแห่งชาติ ได้จัดทำสำมะโนธุรกิจทางการค้าและธุรกิจทางการบริการครั้งแรกในปี 2509 และครั้งที่ 2 ในปี 2531 ตามข้อเสนอแนะขององค์การสหประชาชาติให้มีการจัดทำสำมะโนทุก 10 ปี เพื่อให้มีข้อมูลพื้นฐานที่สำคัญทางด้านธุรกิจทางการค้าและธุรกิจทางการบริการที่ต่อเนื่อง แต่เนื่องจากมีข้อจำกัดทางด้านงบประมาณและบุคลากร สำนักงานสถิติแห่งชาติ จึงได้จัดทำการสำรวจด้วยวิธีเลือกตัวอย่าง ในช่วงเวลาที่ไม่ได้จัดทำสำมะโน และเพื่อให้มีข้อมูลอย่างต่อเนื่อง สำนักงานสถิติแห่งชาติพยายามที่จะจัดทำโครงการสำรวจธุรกิจทางการค้าและธุรกิจทางการบริการเป็นประจำทุกปี

จากการที่สถานการณ์ทางเศรษฐกิจของประเทศในปัจจุบันเปลี่ยนแปลงไปอย่างรวดเร็ว อันเป็นผลกระทบจากการเกิดภาวะวิกฤตเศรษฐกิจตั้งแต่ปี 2540 เป็นต้นมา มีผลทำให้โครงสร้างการค้าและธุรกิจทางการค้าและธุรกิจทางการบริการในประเทศเปลี่ยนแปลงไปจากเดิมเป็นอย่างมาก มีธุรกิจประเภทใหม่ ๆ เกิดขึ้น โดยเฉพาะธุรกิจขนาดกลางและขนาดย่อม ซึ่งได้เข้ามามีบทบาทต่อการพัฒนาและฟื้นฟูสภาพทางเศรษฐกิจของประเทศเป็นอย่างมากในปัจจุบัน ดังนั้นรัฐบาลจึงจำเป็นต้องมีข้อมูลพื้นฐานที่ทันสมัยและสามารถสะท้อนสถานการณ์ที่เป็นจริงในปัจจุบัน สำหรับใช้ประกอบการพิจารณา กำหนดนโยบายในการพัฒนาประเทศ สำนักงานสถิติแห่งชาติจึงกำหนดให้มีการจัดทำสำมะโนธุรกิจ พ.ศ. 2545 ขึ้น ซึ่งเป็นการจัดทำสำมะโนธุรกิจฯ ครั้งที่ 3 ของประเทศไทย ในการจัดทำสำมะโนธุรกิจทางการค้าและธุรกิจทางการบริการ พ.ศ. 2545 นี้ ได้ดำเนินการเก็บรวบรวมข้อมูลเป็น 2 ขั้นตอน คือ

#### 1) การเก็บรวบรวมข้อมูลพื้นฐาน (งานนับจุด)

- ปี 2544 ทำการเก็บรวบรวมข้อมูลพื้นฐานของสถานประกอบการที่ตั้งอยู่นอกเขตเทศบาล เฉพาะที่มีรูปแบบการบริหารงานเป็นองค์การบริหารส่วนตำบล (อบต.) ทั่วประเทศ

- ปี 2545 ทำการเก็บรวบรวมข้อมูลพื้นฐานของสถานประกอบการที่ตั้งอยู่ในกรุงเทพมหานคร เมืองพัทยา และเขตเทศบาลทั่วประเทศ

#### 2) การเก็บรวบรวมข้อมูลรายละเอียด (งานแจกนับ)

- ปี 2545 ทำการเก็บรวบรวมข้อมูลรายละเอียดเกี่ยวกับการดำเนินกิจการ (แจกนับ) ของสถานประกอบการทุกท้องที่ทั่วประเทศ

## 1.2 วัตถุประสงค์

การเก็บรวบรวมข้อมูลพื้นฐานของสถานประกอบการ พ.ศ. 2545 มีวัตถุประสงค์ ดังนี้

- 1) เพื่อเก็บรวบรวมข้อมูลจำนวนสถานประกอบการทุกประเภท และการกระจายตัวของสถานประกอบการธุรกิจทางการค้าและธุรกิจทางการบริการ อุตสาหกรรมการผลิต การก่อสร้าง การขนส่งทางบก และตัวแทนธุรกิจการท่องเที่ยว
- 2) เพื่อทำการคัดเลือกสถานประกอบการที่เข้าข่ายการเก็บรวบรวมข้อมูลรายละเอียดการประกอบธุรกิจของสถานประกอบการในปี 2545 (แจงนับ)
- 3) เพื่อนำข้อมูลมาจัดทำกรอบตัวอย่าง (Sampling Frame) เพื่อใช้ในการสำรวจด้านสถานประกอบการ

## 1.3 รายการข้อมูล

รายการข้อมูลที่เก็บรวบรวมมีดังนี้

- ชื่อ ที่ตั้ง และสถานที่ติดต่อของสถานประกอบการ
- จำนวน และประเภทของสถานประกอบการ
- การมีต่างประเทศมาร่วมลงทุนหรือถือหุ้น
- รูปแบบการจัดตั้งตามกฎหมาย และรูปแบบการจัดตั้งตามเศรษฐกิจ
- จำนวนคนทำงาน และจำนวนลูกจ้างของสถานประกอบการ
- ชั้นของรายรับ
- การมีและการใช้เทคโนโลยีสารสนเทศและการสื่อสารของสถานประกอบการ

## 1.4 ขอบข่ายและคุ่มรวม

**ขอบข่าย** ในการเก็บรวบรวมข้อมูลพื้นฐาน พ.ศ. 2545 ได้แก่ กิจกรรมทางเศรษฐกิจตามการจัดประเภทอุตสาหกรรมตามกิจกรรมทางเศรษฐกิจทุกประเภทตามมาตรฐานสากล (International Standard Industrial Classification of All Economic Activities : ISIC Rev.3) ดังนี้

- ธุรกิจทางการค้าและธุรกิจทางการบริการ
- อุตสาหกรรมการผลิต
- การก่อสร้าง
- การขนส่งทางบก และตัวแทนธุรกิจการท่องเที่ยว

**คุ่มรวม** สถานประกอบการทุกประเภท (ยกเว้นแฝงลอย) ที่มีคนทำงานตั้งแต่ 1 คนขึ้นไป ที่ตั้งอยู่ในกรุงเทพมหานคร เมืองพัทยา และในเขตเทศบาลทั่วประเทศ

ข้อมูลที่น่าเสนอในรายงานฉบับนี้ เป็นข้อมูลเฉพาะสถานประกอบการทุกประเภทที่มีคนทำงานตั้งแต่ 1 คนขึ้นไป ที่ตั้งอยู่ในเขตเทศบาลทั่วประเทศ ของจังหวัดพิษณุโลกเท่านั้น

## 1.5 คาบเวลาอ้างอิง

ข้อมูลเกี่ยวกับจำนวนและลักษณะต่าง ๆ ของสถานประกอบการที่เก็บรวบรวมเป็นข้อมูลของสถานประกอบการที่เปิดดำเนินการในปี 2545

## 1.6 แนวคิดและคำนิยาม

### 1) สถานประกอบการ

หมายถึง สถานที่หรือบางส่วนของสถานที่ที่มีที่ตั้งที่แน่นอนและมีการดำเนินกิจกรรมทางเศรษฐกิจ ไม่ว่ากิจกรรมนั้นจะดำเนินงานโดยบุคคลที่เป็นเจ้าของหรือควบคุมกิจการโดยนิติบุคคล

### 2) กิจกรรมทางเศรษฐกิจ

การจัดทำสำมะโนธุรกิจทางการค้าและธุรกิจทางการบริการ พ.ศ. 2545 ได้จัดจำแนกสถานประกอบการตามการดำเนินกิจกรรมทางเศรษฐกิจตามมาตรฐานสากล (International Standard Industrial Classification of All Economic Activities : ISIC Rev.3) ดังต่อไปนี้

- การขาย การบำรุงรักษา และการซ่อมแซมยานยนต์ และรถจักรยานยนต์ รวมทั้งการขายปลีกน้ำมันเชื้อเพลิงรถยนต์ ได้แก่

การดำเนินการขายส่งและขายปลีกยานยนต์ รถจักรยานยนต์ และรถเล่นบนหิมะทั้งใหม่และที่ใช้แล้ว การบำรุงรักษาและการซ่อมแซม การขายอะไหล่ (ส่วนประกอบ) และชิ้นส่วนอุปกรณ์ (อุปกรณ์ประกอบ) สำหรับยานยนต์ การดำเนินการของตัวแทน หรือนายหน้าที่เกี่ยวข้องกับการจำหน่ายยานยนต์ การล้าง การขัดเงา และการลากจูงยานยนต์ รวมถึงการขายปลีกน้ำมันเชื้อเพลิงรถยนต์ และผลิตภัณฑ์น้ำมันเครื่อง/น้ำมันหล่อลื่น หรือผลิตภัณฑ์ที่ใช้เป็นตัวให้ความเย็นแก่เครื่องยนต์

- การขายส่งและการค้าเพื่อค่านายหน้ายกเว้นยานยนต์และรถจักรยานยนต์ ได้แก่

- การดำเนินการขาย (เป็นการขายสินค้าที่ไม่มีการเปลี่ยนรูป/ดัดแปลงสินค้า) สินค้าใหม่ และสินค้าที่ใช้แล้วให้แก่ผู้ขายปลีก ผู้ใช้ในงานอุตสาหกรรม ผู้ใช้ในงานพาณิชย์กรรม ผู้ใช้ในงานสถาบัน ผู้ใช้ในงานวิชาชีพ หรือผู้ขายส่งรายอื่น ๆ หรือบุคคล/บริษัทที่ทำหน้าที่ตัวแทนหรือนายหน้าซื้อขาย สินค้า

- ผู้ขายส่งซึ่งประกอบ จัดแยกขนาดและคัดคุณภาพสินค้าจำนวนมากเป็นประจำ การจัดแบ่งสินค้าออกเป็นส่วนย่อย การบรรจุหีบห่อใหม่ การจัดจำหน่ายสินค้าเป็นลดย่อย รวมถึงการเก็บสินค้า การแช่เย็นสินค้า การจัดส่งและการจัดวางสินค้า กิจกรรมที่เกี่ยวข้องกับการส่งเสริมการขายให้แก่ลูกค้า และการออกแบบผลลาคติสินค้า

- การขายปลีก ยกเว้นยานยนต์ และรถจักรยานยนต์ รวมทั้งการซ่อมแซมของใช้ส่วนบุคคล และของใช้ในครัวเรือน ได้แก่
  - การดำเนินกิจการขาย (เป็นการขายสินค้าที่ไม่มีการเปลี่ยนรูป/ดัดแปลงสินค้า) สินค้าใหม่และสินค้าที่ใช้แล้วให้แก่ประชาชนทั่วไป เพื่อการบริโภคหรือการใช้ประโยชน์เฉพาะส่วนบุคคลหรือในครัวเรือน
  - การซ่อมและการติดตั้งของใช้ส่วนบุคคลและของใช้ในครัวเรือน
- โรงแรมและภัตตาคาร ได้แก่
  - การดำเนินกิจการเกี่ยวกับการจัดหาที่พักชั่วคราว ค่ายพัก และสิ่งอำนวยความสะดวกในค่ายพักให้แก่ประชาชนทั่วไป เช่น โรงแรม โมเต็ล หอพักในสถานศึกษา ห้องพักภายในบ้าน เกสต์เฮาส์ ที่พักแรมเยาวชน ที่พักชั่วคราว เป็นต้น
  - การขายอาหารและเครื่องดื่มที่จัดเตรียมไว้พร้อมที่จะบริโภคได้ทันทีในสถานที่ต่าง ๆ เช่น ภัตตาคาร คาเฟ่ สถานที่บริการขายอาหารกลางวัน และร้านขายเครื่องดื่ม เป็นต้น
- กิจกรรมด้านอสังหาริมทรัพย์ ได้แก่
  - การซื้อ การขาย การให้เช่า และการดำเนินการเกี่ยวกับอสังหาริมทรัพย์ที่เป็นเจ้าของหรือเช่าจากผู้อื่น เช่น อาคารห้องชุดและที่อยู่อาศัย อาคารซึ่งไม่ใช่ที่อยู่อาศัย การพัฒนาและการจัดสรรอสังหาริมทรัพย์ เป็นต้น รวมทั้งการพัฒนาและการขายที่ดินและสุสาน การดำเนินการเกี่ยวกับห้องชุดและที่อยู่อาศัยเคลื่อนที่ได้
  - การซื้อ การขาย การให้เช่า การจัดการและการประเมินราคาอสังหาริมทรัพย์ โดยได้รับค่าธรรมเนียมตอบแทนหรือโดยการทำสัญญา
- กิจกรรมด้านคอมพิวเตอร์และกิจกรรมที่เกี่ยวข้อง ได้แก่
  - การให้คำปรึกษาเกี่ยวกับชนิดและลักษณะการใช้งานของฮาร์ดแวร์ ที่มีหรือไม่มีซอฟต์แวร์ ระบบงานประยุกต์
  - การให้คำปรึกษาเกี่ยวกับการวิเคราะห์ ความต้องการและปัญหาของผู้ใช้ และวิธีการแก้ไขปัญหาที่ดีที่สุด
  - กิจกรรมที่เกี่ยวกับการวิเคราะห์ การออกแบบ และการเขียนโปรแกรมของระบบงานที่พร้อมจะใช้งานได้ โดยทั่วไปเป็นการวิเคราะห์ความต้องการและปัญหาของผู้ใช้ การให้คำปรึกษา วิธีการแก้ปัญหาที่ประหยัดที่สุด พร้อมทั้งจัดสร้างซอฟต์แวร์ที่จำเป็นต้องใช้ เพื่อให้เกิดผลสัมฤทธิ์ตามแนวทางการแก้ปัญหานั้น รวมทั้งการเขียน โปรแกรมตามความต้องการของผู้ใช้
  - กิจกรรมที่เกี่ยวข้องกับการพัฒนา การผลิต การจัดหา และจัดทำเอกสารประกอบการใช้ซอฟต์แวร์ ซึ่งเขียนขึ้นตามความต้องการของผู้ใช้เฉพาะราย และเป็นคำสั่งง่าย ๆ และซอฟต์แวร์สำเร็จรูป

- การประมวลผล หรือการจัดทำตารางประมวลผลข้อมูลทุกชนิด ซึ่งประกอบด้วยการประมวลผลและการเตรียมรายงานที่สมบูรณ์จากข้อมูลของลูกค้า ซึ่งรวมถึงงานเฉพาะทาง เช่น การบันทึกข้อมูลหรือการเตรียมข้อมูลด้วยวิธีอื่น การแปลงข้อมูล เช่น จากบัตรไปเป็นเทป การรู้จำอักขระจากภาพ (optical character recognition) เป็นต้น ซึ่งอาจจะดำเนินการ โดยการให้บริการโดยตรง หรือโดยผ่านระบบเครือข่าย โดยการใช้โปรแกรมของลูกค้า หรือโปรแกรมที่มีกรรมสิทธิ์เฉพาะ รวมทั้งการจัดการบริการราย ชั่วโมงหรือการแบ่งกันใช้เวลา (time-share) การจัดการและการดำเนินการที่เกี่ยวข้องกับสิ่งอำนวยความสะดวกในการประมวลผลข้อมูลในขั้นตอนที่ต่อเนื่อง

● การให้เช่าเครื่องจักรและเครื่องอุปกรณ์โดยไม่มีผู้ควบคุม การวิจัย และการพัฒนา และกิจกรรมด้านธุรกิจอื่น ๆ ได้แก่

- การให้เช่าเครื่องอุปกรณ์การขนส่ง เครื่องจักรและเครื่องอุปกรณ์อื่น ๆ ของใช้ส่วนบุคคลและของใช้ในครัวเรือน

- การวิจัยและการพัฒนา การทดลองทางด้านวิทยาศาสตร์ธรรมชาติ วิศวกรรม สังคมศาสตร์ และมนุษยศาสตร์

- กิจกรรมด้านกฎหมาย การบัญชี การทำบัญชีและการตรวจสอบบัญชี การให้คำปรึกษาด้านภาษี การวิจัยตลาด และการสำรวจความคิดเห็นของประชาชน และการให้คำปรึกษาทางธุรกิจและการจัดการ

- กิจกรรมด้านสถาปัตยกรรม วิศวกรรม และเทคนิคอื่น ๆ

- การโฆษณา

● กิจกรรมนันทนาการ และการบริการอื่น ๆ ได้แก่

- กิจกรรมด้านภาพยนตร์ วิทยุ โทรทัศน์ และการบันเทิงอื่น ๆ

- กิจกรรมของสำนักข่าว

- กิจกรรมห้องสมุด หอจดหมายเหตุ พิพิธภัณฑ์สถาน และกิจกรรมทางวัฒนธรรมอื่น ๆ

- กิจกรรมการศึกษา และนันทนาการอื่น ๆ

- กิจกรรมด้านการบริการอื่นๆ เช่น การบริการซักรีดและซักแห้ง ผลิตภัณฑ์สิ่งทอ และขนสัตว์ การแต่งผมและการเสริมสวยอื่น ๆ การทำศพและกิจกรรมที่เกี่ยวข้อง เป็นต้น

● การผลิต

หมายถึง การเปลี่ยนแปลงวัตถุหรือส่วนประกอบของวัตถุในทางกายภาพหรือทางเคมี ให้เป็นผลิตภัณฑ์ชนิดใหม่ โดยไม่คำนึงถึงว่างานนั้นทำด้วยเครื่องจักรหรือมือ ทำในโรงงาน ทำในเคหสถานหรือผลิตภัณฑ์นั้นจะนำมาขายส่งหรือขายปลีกก็ตาม การประกอบชิ้นส่วนของผลิตภัณฑ์ที่ผลิตขึ้น การดัดแปลงสินค้า รวมทั้งการปรับปรุงใหม่หรือการสร้างชิ้นใหม่

- **การก่อสร้าง**

หมายถึง กิจกรรมทางเศรษฐกิจที่เกี่ยวข้องกับการก่อสร้างใหม่ การต่อเติม การดัดแปลง การซ่อมแซม และการรื้อทำลายอาคารหรือสิ่งก่อสร้างด้านวิศวกรรม เช่น ถนน สะพาน เขื่อน อุโมงค์ เป็นต้น

อุตสาหกรรมก่อสร้างประกอบด้วยสถานประกอบการที่ดำเนินกิจการดังต่อไปนี้

- การเตรียมสถานที่ก่อสร้าง เช่น การรื้อถอน ทำลายอาคารเก่า การถมดิน เป็นต้น

- การก่อสร้างอาคาร ; งานวิศวกรรมโยธา เช่น ทางหลวง ถนน สะพาน อุโมงค์ เป็นต้น ซึ่งหมายรวมทั้งการก่อสร้างใหม่ การต่อเติม ดัดแปลง และซ่อมแซมด้วย

- การติดตั้งภายในอาคาร เช่น การวางท่อ การติดตั้งระบบเครื่องปรับอากาศ ระบบสัญญาณเตือนภัย บันไดเลื่อน เป็นต้น

- การสร้างอาคารให้สมบูรณ์ เช่น การติดตั้งกระจก การฉาบปูน การทาสี และตกแต่งอาคาร การติดผนังและปูพื้นด้วยวัสดุต่าง ๆ การขัดพื้น เป็นต้น

- การให้เช่าเครื่องอุปกรณ์ที่ใช้ในงานก่อสร้างหรือการรื้อถอน โดยมีผู้ควบคุม เช่น การให้เช่ารถเครนพร้อมคนขับ เป็นต้น

- **การขนส่งทางบก และตัวแทนธุรกิจการท่องเที่ยว ได้แก่**

- การขนส่งผู้โดยสารทางบกอื่น ๆ ที่มีตารางเวลาและที่ไม่มีตารางเวลารวมถึงการขนส่งสินค้าทางถนน

- กิจกรรมของตัวแทนธุรกิจการท่องเที่ยว และผู้จัดนำเที่ยว รวมทั้งกิจกรรมบริการนักท่องเที่ยว

### 3) รูปแบบการจัดตั้งตามกฎหมาย

#### **ส่วนบุคคล**

หมายถึง สถานประกอบการที่มีเจ้าของเป็นบุคคลธรรมดาคนเดียวหรือหลายคนรวมกัน และรวมถึงห้างหุ้นส่วนสามัญที่ไม่จดทะเบียนเป็นนิติบุคคลด้วย

#### **ห้างหุ้นส่วนจำกัด ห้างหุ้นส่วนสามัญนิติบุคคล**

หมายถึง สถานประกอบการที่จัดตั้งขึ้นโดยคณะบุคคลตั้งแต่ 2 คนขึ้นไป รวมทุนกันเพื่อประกอบกิจการ และรับผิดชอบร่วมกันโดยจดทะเบียนถูกต้องตามกฎหมาย

#### **บริษัทจำกัด บริษัทจำกัด (มหาชน)**

**บริษัทจำกัด** หมายถึง สถานประกอบการที่จัดตั้งขึ้นโดยผู้ริเริ่มคณะหนึ่ง และได้จดทะเบียนถูกต้องตามกฎหมาย โดยมีผู้ริเริ่มดำเนินการอย่างน้อย 7 คนขึ้นไป

**บริษัทจำกัด (มหาชน)** หมายถึง สถานประกอบการที่จัดตั้งขึ้นโดยการจดทะเบียนจัดตั้งบริษัท การควบบริษัท หรือการแปรสภาพบริษัท และวัตถุประสงค์ที่จะขายหุ้นต่อประชาชน โดยมีผู้ริเริ่มดำเนินการตั้งแต่ 15 คนขึ้นไป

#### **ส่วนราชการ รัฐวิสาหกิจ**

หมายถึง สถานประกอบการที่รัฐบาลเป็นเจ้าของ หรือมีทุนอยู่ด้วยไม่น้อยกว่าร้อยละ 50 ของทุนทั้งหมด รวมถึงสถานประกอบการที่ดำเนินการโดยรัฐบาลด้วย

#### **สหกรณ์**

หมายถึง สถานประกอบการที่จัดตั้งขึ้นในรูปของสหกรณ์ โดยจดทะเบียนถูกต้องตามกฎหมายว่าด้วยสหกรณ์ โดยมีผู้ก่อตั้งไม่น้อยกว่า 10 คน

#### **อื่นๆ**

หมายถึง สถานประกอบการที่จัดตั้งในรูปแบบอื่นๆ นอกจากที่กล่าวข้างต้น เช่น มูลนิธิ สโมสร สมาคม กลุ่มแม่บ้าน ชมรมต่าง ๆ ร้านค้าสาธิต เป็นต้น

### **4) รูปแบบการจัดตั้งทางเศรษฐกิจ**

#### **สำนักงานแห่งเดียว**

หมายถึง สถานประกอบการที่ไม่มีหน่วยงานย่อย หรือสาขาอื่นใด และไม่เป็นหน่วยงานย่อยหรือสาขาของสถานประกอบการอื่น

#### **สำนักงานใหญ่**

หมายถึง สถานประกอบการที่เป็นเจ้าของ และควบคุมกิจการของสถานประกอบการอื่นที่เป็นสำนักงานสาขาหรือหน่วยงานย่อย

#### **สำนักงานสาขา**

หมายถึง สถานประกอบการที่เป็นสาขา หรือหน่วยงานย่อยของสถานประกอบการอื่นที่เป็นสำนักงานใหญ่

#### **แฟรนไชส์**

หมายถึง สถานประกอบการหรือร้านค้าที่ดำเนินธุรกิจแบบแฟรนไชส์ จำแนกออกเป็น 2 ประเภท ได้แก่

(1) แฟรนไชส์ที่เป็นกิจการซึ่งบริษัทแม่ดำเนินการเอง หมายถึง สถานประกอบการหรือร้านค้าที่เป็นสาขาของบริษัทแม่ ที่มีการดำเนินธุรกิจแบบแฟรนไชส์ ซึ่งเป็นธุรกิจที่ดำเนินงานโดยบริษัทแม่มิใช่ร้านที่ดำเนินการโดยสมาชิกผู้ซื้อแฟรนไชส์

(2) แฟรนไชส์ที่เป็นกิจการที่ซื้อลิขสิทธิ์มาดำเนินการ หมายถึง สถานประกอบการหรือร้านค้าที่ดำเนินธุรกิจแบบแฟรนไชส์ ซึ่งเป็นธุรกิจที่ต้องซื้อลิขสิทธิ์จากบริษัทแม่มาดำเนินการ



## 5) คนทำงาน

หมายถึง คนที่ทำงานในสถานประกอบการทั้งที่รับค่าจ้างเงินเดือนและไม่ได้รับเงินเดือนที่สถานประกอบการมีอยู่ตามปกติ รวมทั้งผู้ที่ปกติทำงานอยู่ในสถานประกอบการแห่งนี้ แต่ในวันดังกล่าวไม่ได้มาทำงาน เนื่องจากเจ็บป่วย ลาหยุดพักผ่อน โดยได้รับค่าจ้าง/เงินเดือน ไม่รวมคนงานที่ทำงานเป็นระยะเวลานาน เช่น ลาไปรับราชการทหาร เป็นต้น

### คนทำงานประกอบด้วย

(1) เจ้าของกิจการ/หุ้นส่วน หรือสมาชิกในครอบครัวที่ทำงานให้กับสถานประกอบการ ผู้ที่มาฝึกงานหรือผู้ปฏิบัติงานในสถานประกอบการ ซึ่งมีจำนวนชั่วโมงทำงานไม่ต่ำกว่าสัปดาห์ละ 20 ชั่วโมง โดยเจ้าของหรือผู้ประกอบการอาจให้เงิน อาหาร เครื่องนุ่งห่ม หรือช่วยเหลือเกื้อกูลอย่างอื่น ๆ แต่ไม่ต้องรับผิดชอบในเรื่องการจ่ายค่าแรงให้ตามกฎหมาย

(2) ลูกจ้าง ได้แก่ ผู้ที่ปฏิบัติงานให้กับสถานประกอบการ โดยได้รับเงินเดือนหรือค่าจ้างเป็นประจำ ตั้งแต่ระดับบริหาร นักวิชาการ เสมียน พนักงานต่าง ๆ เช่น ผู้จัดการ ผู้อำนวยการ ผู้ปฏิบัติงานในห้องทดลอง พนักงานขาย และลูกจ้างที่ทำงานในกรรมวิธีการผลิต เป็นต้น ค่าจ้างที่ได้รับอาจเป็นรายปี รายสัปดาห์ รายวัน รายชั่วโมง หรือรายชิ้นก็ได้ นอกจากนี้ยังรวมถึงผู้ที่สถานประกอบการส่งไปประจำที่สถานประกอบการอื่นด้วย เช่น พนักงานรักษาความปลอดภัย คนทำความสะอาด พนักงานขายตามห้างสรรพสินค้า เป็นต้น

คนทำงานไม่รวมคนที่รับงานจากโรงงานไปทำงานที่บ้านแล้วนำมาส่งโรงงานโดยไม่ได้ลงทุนซื้อวัสดุอุปกรณ์ หรือออกค่าใช้จ่ายใด ๆ และไม่รวมคนที่สถานประกอบการจ้างมาทำงานเฉพาะอย่างเป็นครั้งคราว เช่น กรรมกรที่จ้างมาขนของ และพนักงานเดินตลาดหรือตัวแทนขายที่ไม่มีเงินเดือนประจำ

## 6) รายรับ

### (1) รายรับของสถานประกอบการธุรกิจทางการค้าและธุรกิจทางการบริการ

หมายถึง จำนวนเงินทั้งสิ้นที่ได้จากการประกอบธุรกิจในรอบปี 2544 เช่น รายรับจากการขายสินค้า รายรับจากการประกอบธุรกิจโรงแรมและภัตตาคาร รายรับจากการให้บริการและค่านายหน้าโดยไม่คำนึงถึงเวลาหรือวิธีการชำระเงินจากผู้ซื้อ ทั้งนี้รวมถึงมูลค่าขายจากการให้เช่าซื้อและการขายผ่อนชำระ และการขายสินค้าที่นำไปฝากให้สถานประกอบการอื่นขายด้วย นอกจากนี้ยังหมายถึงรายรับจากการให้เช่าสินทรัพย์ถาวร เงินปันผลรับ ดอกเบี้ยรับ กำไรจากอัตราแลกเปลี่ยน ฯ และอื่น ๆ ทั้งนี้ไม่รวมค่าขายสินค้าที่สถานประกอบการอื่นนำมาฝากขาย และส่วนลดที่สถานประกอบการลดให้แก่ผู้ซื้อ หรือผู้ใช้บริการ

## (2) รายรับของสถานประกอบการอุตสาหกรรมการผลิต

รายรับทั้งสิ้นของสถานประกอบการในรอบปี 2544 ประกอบด้วยรายรับดังต่อไปนี้ คือ

### 2.1 รายรับจากมูลค่าขายผลผลิต

หมายถึง มูลค่าการจำหน่ายผลิตภัณฑ์ในรอบปี ทั้งที่สถานประกอบการผลิตขึ้นเอง และ/หรือที่สถานประกอบการอื่นผลิตให้ โดยสถานประกอบการเป็นผู้จ่ายค่าวัตถุดิบและวัสดุประกอบที่ใช้ในการผลิต และรวมมูลค่าผลผลิตที่สถานประกอบการผลิตเพื่อใช้เองหรือให้คนทำงานเป็นส่วนหนึ่งของค่าตอบแทนแรงงาน ผลผลิตที่จัดส่งให้สำนักงานใหญ่ สำนักงานสาขาหรือสำนักงานขายของโรงงาน และรายรับจากการขายผลพลอยได้และเศษวัสดุ

### 2.2 รายรับจากการขายสินค้าที่ซื้อมาจำหน่ายในสภาพเดิม

หมายถึง จำนวนเงินที่สถานประกอบการได้รับจากการขายสินค้าที่ซื้อมาจำหน่าย โดยไม่มีการเปลี่ยนแปลงสภาพ

### 2.3 รายรับจากการจ้างเหมาทำการผลิตสินค้าให้สถานประกอบการอื่น

หมายถึง จำนวนเงินที่ได้รับจากผู้จ้างในการรับจ้างเหมาทำการผลิตสินค้าโดยผู้จ้างจัดหาวัสดุให้ ถ้าเป็นการรับจ้างเหมาผลิตสินค้าให้สถานประกอบการในเครือเดียวกัน จะคิดค่าบริการในการผลิตตามราคาตลาด หรือคิดจากค่าใช้จ่ายต่าง ๆ ที่เกิดขึ้นจริงในกระบวนการผลิต โดยไม่รวมค่าวัสดุที่ผู้จ้างจัดหามาให้

### 2.4 รายรับจากการให้บริการ บำรุงรักษา ซ่อมแซมและติดตั้งให้แก่สถานประกอบการอื่น

หมายถึง จำนวนเงินที่สถานประกอบการได้รับจากการให้บริการบำรุงรักษาซ่อมแซมและติดตั้งเครื่องจักร หรือโรงงานให้กับสถานประกอบการอื่นหรือลูกค้า สำหรับค่าบริการในการให้บริการแก่สถานประกอบการอื่นในเครือเดียวกัน ได้คิดมูลค่าการบริการโดยรวม ค่าแรงงาน ค่าดำเนินการ และค่าวัสดุที่ใช้ในการให้บริการ

### 2.5 รายรับอื่น ๆ

หมายถึง รายรับอื่น ๆ นอกเหนือจากที่กล่าวแล้วข้างต้น เช่น รายรับจากการขายกากของเสียหรือวัสดุเหลือใช้ของสถานประกอบการ และค่าขายกระแสไฟฟ้า เป็นต้น

## (3) รายรับของสถานประกอบการก่อสร้าง

รายรับทั้งสิ้นจากการประกอบการในรอบปี 2544 ประกอบด้วยรายรับดังต่อไปนี้ คือ

### 3.1 รายรับจากการก่อสร้างอาคาร ; งานวิศวกรรมโยธา

หมายถึง มูลค่าของการก่อสร้างที่สถานประกอบการดำเนินการเอง หรือ มูลค่าที่ได้รับจากการจ้างเหมาให้ผู้ประกอบการอื่นดำเนินการ หรือมูลค่ารับเหมาช่วงงานจากผู้ประกอบการอื่น ในรอบปี 2544

### 3.2 รายรับจากการให้บริการบำรุงรักษาและซ่อมแซมเครื่องจักร

หมายถึง จำนวนเงินที่สถานประกอบการได้รับจากการให้บริการบำรุงรักษา ซ่อมแซมเครื่องจักรให้กับสถานประกอบการอื่น หรือลูกค้าสำหรับค่าบริการในการให้บริการแก่สถานประกอบการอื่นในเครือเดียวกัน คิดมูลค่าการบริการ โดยรวมค่าแรงงาน ค่าดำเนินการ และ ค่าวัสดุที่ใช้ในการให้บริการ

### 3.3 รายรับอื่น ๆ

หมายถึง รายรับของสถานประกอบการนอกเหนือจากรายรับจากการดำเนินกิจการก่อสร้างทุกประเภท

#### (4) รายรับของสถานประกอบการขนส่ง

หมายถึง รายรับทั้งสิ้นจากการประกอบกิจการขนส่งทางบกในรอบปี 2544 ประกอบด้วยรายรับดังต่อไปนี้ คือ

#### 4.1 รายรับที่ได้จากการประกอบกิจการขนส่งผู้โดยสาร ซึ่งมีตารางเวลาได้แก่

- รายรับจากการเป็นผู้ประกอบการรถโดยสารประจำทาง กรณีเป็นรถที่ใช้ในการขนส่งผู้โดยสารเพื่อสินค้าตามเส้นทางที่คณะกรรมการควบคุมการขนส่งทางบกกำหนดขึ้น ซึ่งรายรับจะประกอบด้วย

- รายรับจากค่าโดยสารที่ได้จากการนำรถไปวิ่งรับส่งผู้โดยสารในเส้นทางที่ได้รับอนุญาต

- จากการนำรถไปวิ่งร่วมในเส้นทางที่ผู้อื่นได้รับใบอนุญาต
- รายรับที่เก็บจากผู้ประกอบการรถร่วมที่นำรถมาวิ่งร่วมในเส้นทางที่ตนได้รับใบอนุญาต

- รายรับจากการเป็นผู้ประกอบการรถโดยสารประจำทางที่มีตารางเวลาประเภทอื่น ๆ เช่น การรับส่งนักเรียน กิจการรถเคเบิลตามแหล่งท่องเที่ยว เป็นต้น

#### 4.2 รายรับที่ได้จากการประกอบกิจการขนส่งผู้โดยสารทางบกที่ไม่มีตารางเวลาหรือค่าจ้างรับเหมาบริการรับส่งผู้โดยสารที่นอกเหนือจากการเดินรถประจำทางในข้อ 4.1 เช่น ขับรถแท็กซี่ รับจ้าง ขับรถมอเตอร์ไซด์รับจ้าง บริการรถทัศนอาจรให้เช่า เป็นต้น

#### 4.3 การขนส่งสินค้า

เป็นรายรับที่ได้จากค่าจ้างที่ได้จากการประกอบกิจการขนส่งสินค้าหรือค่าจ้างเหมาบริการรับจ้างขนส่งสิ่งของ เช่น ขน อีฐ หิน ดิน ทราบ ขยะ เป็นต้น

### (5) รายรับของสถานประกอบการธุรกิจท่องเที่ยว

หมายถึง รายรับทั้งสิ้นของสถานประกอบการในรอบปี 2544 ที่ได้จากการดำเนินธุรกิจการให้บริการเกี่ยวกับการจัดหาข้อมูลการเดินทาง การจัดทัศนอาจร การจัดหาที่พัก การจัดหาตั๋ว ฯลฯ รวมถึงกิจกรรมบริการนักท่องเที่ยว เช่น มัคคุเทศก์ เป็นต้น

#### 1.7 วิธีการเก็บรวบรวมข้อมูล

การเก็บรวบรวมข้อมูลใช้วิธีส่งเจ้าหน้าที่ ซึ่งเป็นข้าราชการและพนักงานของสำนักงานสถิติแห่งชาติออกไปทำการสัมภาษณ์เจ้าของ ผู้ประกอบการ หรือผู้ที่ได้รับมอบหมายให้ตอบข้อมูลระหว่างเดือนมกราคม – มิถุนายน พ.ศ. 2545

#### 1.8 การประมวลผลข้อมูล

การประมวลผลข้อมูลพื้นฐานทุกขั้นตอน รวมถึงจัดทำรายงานผลระดับจังหวัดดำเนินการที่สำนักงานสถิติจังหวัด โดยส่วนกลางให้ความช่วยเหลือทางด้านวิชาการ เช่น การจัดทำโปรแกรมสำหรับการบันทึกข้อมูลและประมวลผลข้อมูล และการจัดทำต้นแบบตารางเสนอผล และรายงานผล เป็นต้น สำหรับข้อมูลพื้นฐานระดับภาคและทั่วประเทศรวมทั้งข้อมูลรายละเอียดเกี่ยวกับการดำเนินกิจการของสถานประกอบการ ทำการประมวลผลและจัดทำรายงานที่สำนักงานสถิติแห่งชาติ

#### 1.9 การเสนอผลและจัดทำรายงานผล

การจัดทำรายงานผลสำมะโน ฯ ได้จัดทำรายงานผลดังนี้

- 1) รายงานผลระดับจังหวัด จังหวัดละ 1 ฉบับ รวม 76 ฉบับ
- 2) รายงานผลระดับทั่วราชอาณาจักร จำนวน 1 ฉบับ ประกอบด้วยข้อมูลของทุกภาค

## บทที่ 2

### สรุปข้อมูลที่สำคัญ

#### 2.1 จำนวนสถานประกอบการ

จากผลการเก็บรวบรวมข้อมูลพื้นฐานสถานประกอบการในเทศบาลในปี 2545 พบว่า จังหวัดพิษณุโลก มีจำนวนสถานประกอบการที่ตั้งอยู่ในเขตเทศบาลทั้งสิ้น ประมาณ 7,072 แห่ง ในจำนวนนี้ ส่วนใหญ่เป็นสถานประกอบการที่ตั้งอยู่ในพื้นที่อำเภอเมืองพิษณุโลก มีจำนวน 5,048 แห่ง รองลงมาได้แก่ อำเภอพรหมพิราม มีจำนวน 331 แห่ง อำเภอบางระกำ จำนวน 327 แห่ง อำเภอนครไทย 313 แห่ง และอำเภอวัดโบสถ์ มีจำนวน 273 แห่ง

เมื่อพิจารณาจำนวนสถานประกอบการ เป็นรายตำบลของแต่ละอำเภอในเขตเทศบาล พอจะสรุปได้ดังนี้

- อำเภอเมืองพิษณุโลก มีจำนวนสถานประกอบการ 5,048 แห่ง ซึ่งส่วนใหญ่จะมีที่ตั้งอยู่ ณ ตำบลในเมือง มีจำนวน 5,048 แห่ง รองลงมาคือ ตำบลวัดพริก และตำบลวังน้ำคู้ มีจำนวนสถานประกอบการ ประมาณ 78 แห่ง และ 32 แห่ง ตามลำดับ
- อำเภอนครไทย มีเพียงเทศบาลเดียว คือ เทศบาลตำบลนครไทย มีจำนวนสถานประกอบการทั้งสิ้น 313 แห่ง
- อำเภอชาติตระการ มีจำนวนสถานประกอบการ 142 แห่ง โดยแยกออกเป็น 2 ตำบล คือ ตำบลป่าแดง มีจำนวนสถานประกอบการ 136 แห่ง และตำบลท่าสะแก มีจำนวนสถานประกอบการ ประมาณ 6 แห่ง
- อำเภอบางระกำ มีจำนวนสถานประกอบการ 327 แห่ง โดยแยกออกเป็น 2 เทศบาล คือ เทศบาลตำบลบางระกำ มีจำนวนสถานประกอบการ ประมาณ 236 แห่ง และเทศบาลตำบลปลักแรด มีจำนวนสถานประกอบการทั้งสิ้น 91 แห่ง
- อำเภอบางกระทุ่ม มีจำนวนสถานประกอบการ 267 แห่ง โดยแยกออกเป็น 3 ตำบล คือ ตำบลเนินกุ่ม ตำบลบางกระทุ่ม และตำบลวัดตายม มีจำนวนสถานประกอบการ ประมาณ 110 แห่ง 94 แห่ง และ 63 แห่ง ตามลำดับ
- อำเภอพรหมพิราม มีจำนวนสถานประกอบการ 331 แห่ง แยกออกเป็น 3 ตำบล คือ ตำบลวงษ์ทอง ตำบลพรหมพิราม และตำบลมะดะดอง มีจำนวนสถานประกอบการ 201 แห่ง 119 แห่ง และ 11 แห่ง ตามลำดับ
- อำเภอวัดโบสถ์ มีจำนวนสถานประกอบการ 273 แห่ง โดยแยกออกเป็น 3 ตำบล คือ ตำบลวัดโบสถ์ ตำบลท้อแท้ และตำบลท่างาม มีจำนวนสถานประกอบการ ประมาณ 229 แห่ง 32 แห่ง และ 12 แห่ง ตามลำดับ

- อำเภอวังทอง มีเพียง 1 เทศบาล คือ เทศบาลตำบลวังทอง มีจำนวนสถานประกอบการทั้งสิ้น 239 แห่ง
- อำเภอเนินมะปราง มีจำนวนสถานประกอบการทั้งสิ้น 132 แห่ง ซึ่งมีเพียง 1 เทศบาล คือ เทศบาลตำบลเนินมะปราง

ตาราง 1 จำนวนและร้อยละของสถานประกอบการ จำแนกตามอำเภอ และตำบล

อำเภอ	จำนวน	ร้อยละ
<b>รวม</b>	<b>7,072</b>	<b>100.0</b>
<b>อำเภอเมืองพิษณุโลก</b>	<b>5,048</b>	<b>71.4</b>
ตำบลในเมือง (เทศบาลนครพิษณุโลก)	4,938	69.8
ตำบลวังน้ำคู้ (เทศบาลตำบลบ้านใหม่)	32	0.4
ตำบลวัดพริก (เทศบาลตำบลบ้านใหม่)	78	1.1
<b>อำเภอนครไทย</b>	<b>313</b>	<b>4.4</b>
ตำบลนครไทย (เทศบาลตำบลนครไทย)	313	4.4
<b>อำเภอชาติตระการ</b>	<b>142</b>	<b>2.0</b>
ตำบลป่าแดง (เทศบาลตำบลป่าแดง)	136	1.9
ตำบลท่าสะแก (เทศบาลตำบลป่าแดง)	6	0.1
<b>อำเภอบางระกำ</b>	<b>327</b>	<b>4.6</b>
ตำบลบางระกำ (เทศบาลตำบลบางระกำ)	236	3.3
ตำบลปลักแรด (เทศบาลตำบลปลักแรด)	91	1.3
<b>อำเภอบางกระทุ่ม</b>	<b>267</b>	<b>3.8</b>
ตำบลบางกระทุ่ม (เทศบาลตำบลบางกระทุ่ม)	94	1.3
ตำบลเนินกุ่ม (เทศบาลตำบลเนินกุ่ม)	110	1.6
ตำบลวัดคายน (เทศบาลตำบลเนินกุ่ม)	63	0.9
<b>อำเภอพรหมพิราม</b>	<b>331</b>	<b>4.7</b>
ตำบลพรหมพิราม (เทศบาลตำบลพรหมพิราม)	119	1.7
ตำบลวงษ์องค์ (เทศบาลตำบลวงษ์องค์)	201	2.8
ตำบลมะต๋อง (เทศบาลตำบลวงษ์องค์)	11	0.2
<b>อำเภอวัดโบสถ์</b>	<b>273</b>	<b>3.9</b>
ตำบลวัดโบสถ์ (เทศบาลตำบลวัดโบสถ์)	229	3.2
ตำบลท่างาม (เทศบาลตำบลวัดโบสถ์)	12	0.2
ตำบลท้อแท้ (เทศบาลตำบลวัดโบสถ์)	32	0.4

ตาราง 1 จำนวนและร้อยละของสถานประกอบการจำแนกตามอำเภอ และตำบล (ต่อ)

อำเภอ	จำนวน	ร้อยละ
อำเภอวังทอง	239	3.4
ตำบลวังทอง (เทศบาลตำบลวังทอง)	239	3.4
อำเภอเนินมะปราง	132	1.9
ตำบลเนินมะปราง (เทศบาลตำบลเนินมะปราง)	132	1.9

## 2.2 กิจกรรมทางเศรษฐกิจ

เมื่อพิจารณาสถานประกอบการตามกิจกรรมทางเศรษฐกิจ จากตาราง 2 แสดงให้เห็นว่าสถานประกอบการส่วนใหญ่ประกอบธุรกิจประเภทการขายปลีก รวมทั้งการซ่อมแซมของใช้ส่วนบุคคล และของใช้ในครัวเรือน มีประมาณร้อยละ 40.8 รองลงมาประมาณร้อยละ 16.0 เป็นสถานประกอบการด้านธุรกิจโรงแรมและภัตตาคาร ประมาณร้อยละ 12.2 และ 10.5 เป็นกิจกรรมนันทนาการและการบริการอื่น ๆ อุตสาหกรรมการผลิต ตามลำดับ สถานประกอบการที่ดำเนินธุรกิจการก่อสร้าง การขนส่งทางบกและตัวแทนธุรกิจการท่องเที่ยว และกิจกรรมด้านคอมพิวเตอร์และกิจกรรมที่เกี่ยวข้อง มีสัดส่วนในแต่ละหมวดค่อนข้างต่ำ คือ ต่ำกว่าร้อยละ 1.0

ตาราง 2 จำนวนและร้อยละของสถานประกอบการ จำแนกตามกิจกรรมทางเศรษฐกิจ

กิจกรรมทางเศรษฐกิจ	จำนวน	ร้อยละ
รวม	7,072	100.0
การขาย การบำรุงรักษา และการซ่อมแซมยานยนต์ และรถจักรยานยนต์ รวมทั้งการขายปลีกน้ำมันเชื้อเพลิงรถยนต์	703	9.9
การขายส่ง และการค้าเพื่อค้าหน้า ยกเว้นยานยนต์ และรถจักรยานยนต์	166	2.3
การขายปลีก ยกเว้นยานยนต์ และรถจักรยานยนต์ รวมทั้งการซ่อมแซมของใช้ส่วนบุคคล และของใช้ในครัวเรือน	2,887	40.8
โรงแรมและภัตตาคาร	1,128	16.0
กิจกรรมด้านอสังหาริมทรัพย์	147	2.1
กิจกรรมด้านคอมพิวเตอร์และกิจกรรมที่เกี่ยวข้อง	28	0.4
การให้เช่าเครื่องจักร และเครื่องอุปกรณ์โดยไม่มีผู้ควบคุม	319	4.5
การวิจัยและการพัฒนาและกิจกรรมด้านธุรกิจอื่น ๆ		
กิจกรรมนันทนาการและการบริการอื่น ๆ	860	12.2

ตาราง 2 จำนวนและร้อยละของสถานประกอบการ จำแนกตามกิจกรรมทางเศรษฐกิจ(ต่อ)

กิจกรรมทางเศรษฐกิจ	จำนวน	ร้อยละ
การผลิต	741	10.5
การก่อสร้าง	51	0.7
การขนส่งทางบกและตัวแทนธุรกิจการท่องเที่ยว	42	0.6

### 2.3 ขนาดของสถานประกอบการ

เมื่อพิจารณาขนาดของสถานประกอบการ ซึ่งได้แบ่งขนาดของกิจการตามจำนวนคนทำงาน จะเห็นได้ว่า สถานประกอบการในจังหวัดพิษณุโลก ส่วนใหญ่เป็นสถานประกอบการขนาดเล็ก คือ มีจำนวนคนทำงาน 1 – 4 คน มีประมาณ 6,240 แห่ง หรือคิดเป็นร้อยละ 88.2 ซึ่งในอันดับรองลงมาจะลดลงตามลำดับ ตามขนาดกิจการที่มีขนาดใหญ่ขึ้น กล่าวคือ สถานประกอบการที่มีคนทำงาน 5 – 9 คน มีประมาณ 530 แห่ง หรือร้อยละ 7.5 10 – 19 คน มี 190 แห่ง หรือร้อยละ 2.7 20 – 49 คน มี 78 แห่ง หรือร้อยละ 1.1 สำหรับสถานประกอบการที่มีคนทำงานตั้งแต่ 50 คนขึ้นไป มีเพียงเล็กน้อยคือ ประมาณร้อยละ 0.2 เท่านั้น

### 2.4 รูปแบบการจัดตั้งตามกฎหมาย

ถ้าพิจารณารูปแบบการจัดตั้งตามกฎหมายของสถานประกอบการ พบว่า มากกว่า 4 ใน 5 ของสถานประกอบการทั้งสิ้น มีรูปแบบการจัดตั้งเป็นส่วนบุคคล (ประมาณร้อยละ 93.0) รองลงมาประมาณร้อยละ 4.0 มีรูปแบบการจัดตั้งเป็นบริษัทจำกัด บริษัทจำกัด (มหาชน) และมีรูปแบบการจัดตั้งเป็นห้างหุ้นส่วนจำกัด ห้างหุ้นส่วนสามัญนิติบุคคล ประมาณร้อยละ 2.7 ที่เหลืออีกประมาณร้อยละ 0.2 เป็นรูปแบบการจัดตั้งอื่น ๆ เช่น สมาคม สโมสร กลุ่มแม่บ้าน เป็นต้น ส่วนการจัดตั้งเป็นสหกรณ์ มีประมาณร้อยละ 0.1

### 2.5 รูปแบบการจัดตั้งทางเศรษฐกิจ

หากพิจารณาสถานประกอบการตามรูปแบบการจัดตั้งทางเศรษฐกิจ จะพบว่า ส่วนใหญ่มีรูปแบบการจัดตั้งเป็นสำนักงานแห่งเดียว คือ สูงถึงร้อยละ 97.2 รองลงมาเป็นสถานประกอบการที่มีการจัดตั้งทางเศรษฐกิจเป็นสำนักงานสาขา สำนักงานใหญ่ และแฟรนไชส์ มีประมาณร้อยละ 2.3 0.4 และ 0.1 ตามลำดับ



ตาราง 3 จำนวนและร้อยละของสถานประกอบการ จำแนกตามลักษณะของสถานประกอบการ

ลักษณะของสถานประกอบการ	จำนวน	ร้อยละ
<b>จำนวนคนทำงาน</b>	<b>7,072</b>	<b>100.0</b>
1 - 4 คน	6,240	88.2
5 - 9 คน	530	7.5
10 - 19 คน	190	2.7
20 - 49 คน	78	1.1
50 - 99 คน	15	0.2
100 - 199 คน	12	0.2
200 - 499 คน	7	0.1
<b>รูปแบบการจัดตั้งตามกฎหมาย</b>	<b>7,072</b>	<b>100.0</b>
ส่วนบุคคล	6,575	93.0
ห้างหุ้นส่วนจำกัด ห้างหุ้นส่วนสามัญนิติบุคคล	198	2.7
บริษัทจำกัด บริษัทจำกัด (มหาชน)	284	4.0
สหกรณ์	4	0.1
อื่น ๆ	11	0.2
<b>รูปแบบการจัดตั้งทางเศรษฐกิจ</b>	<b>7,072</b>	<b>100.0</b>
สำนักงานแห่งเดียว	6,873	97.2
สำนักงานใหญ่	30	0.4
สำนักงานสาขา	162	2.3
แฟรนไชส์	7	0.1

## 2.6 สัดส่วนของการร่วมลงทุนหรือถือหุ้นจากต่างประเทศ

เมื่อพิจารณาสัดส่วนของการร่วมลงทุน หรือถือหุ้นจากต่างประเทศของสถานประกอบการที่มีรูปแบบการจัดตั้งตามกฎหมายเป็นบริษัทจำกัด บริษัทจำกัด (มหาชน) พบว่าสถานประกอบการจำนวน 276 แห่ง หรือร้อยละ 97.2 ไม่มีต่างประเทศร่วมลงทุนหรือถือหุ้น ส่วนสถานประกอบการอีก 8 แห่ง หรือ ร้อยละ 8 มีต่างประเทศร่วมลงทุนหรือถือหุ้น โดยแยกเป็นมีต่างประเทศร่วมลงทุนหรือถือหุ้น มากกว่า 10% จำนวน 7 แห่ง หรือร้อยละ 2.4 ต่างประเทศร่วมลงทุนหรือถือหุ้น น้อยกว่าหรือเท่ากับ 10% จำนวน 1 แห่ง คิดเป็นร้อยละ 0.4

ตาราง 4 จำนวนและร้อยละของสถานประกอบการ จำแนกตามสัดส่วนของการร่วมลงทุนหรือถือหุ้น จากต่างประเทศ

สัดส่วนของการร่วมลงทุน หรือถือหุ้นจากต่างประเทศ	จำนวน	ร้อยละ
<b>รวม</b>	<b>284</b>	<b>100.0</b>
ไม่มีต่างประเทศร่วมลงทุนหรือถือหุ้น	276	97.2
มีต่างประเทศร่วมลงทุนหรือถือหุ้น	8	2.8
มีน้อยกว่าหรือเท่ากับ 10%	1	0.4
มีมากกว่า 10%	7	2.4

หมายเหตุ : เฉพาะสถานประกอบการที่มีรูปแบบการจัดตั้งตามกฎหมายเป็นบริษัทจำกัด และบริษัท จำกัด (มหาชน)

## 2.7 ชั้นของรายรับ

เมื่อพิจารณาสถานประกอบการตามชั้นของรายรับ พบว่า สถานประกอบการที่มีรายรับ 100,001 – 500,000 บาท มีจำนวนสถานประกอบการมากที่สุด คือ ประมาณ 2,954 แห่ง หรือคิดเป็นร้อยละ 41.8 รองลงมาได้แก่ สถานประกอบการที่มีรายรับ 100,000 บาท หรือน้อยกว่า สถานประกอบการที่มีรายรับ 500,001 – 1,000,000 บาท และสถานประกอบการที่มีรายรับ 1,000,001 – 5,000,000 บาท มีจำนวนสถานประกอบการ 2,694 แห่ง 833 แห่ง และ 349 แห่ง หรือคิดเป็นร้อยละ 38.1 11.8 และ 4.9 ตามลำดับ สำหรับสถานประกอบการที่มีรายรับมากกว่า 50,000,000 บาทขึ้นไป มีเพียง 10 แห่งเท่านั้น คิดเป็นร้อยละ 0.1

ตาราง 5 จำนวนและร้อยละของสถานประกอบการ จำแนกตามชั้นของรายรับ

ชั้นของรายรับ	จำนวน	ร้อยละ
รวม	7,072	100.0
น้อยกว่าหรือเท่ากับ 100,000 บาท	2,694	38.1
100,001 – 500,000 บาท	2,954	41.8
500,001 – 1,000,000 บาท	833	11.8
1,000,001 – 5,000,000 บาท	349	4.9
5,000,001 – 10,000,000 บาท	148	2.1
10,000,001 – 20,000,000 บาท	61	0.9
20,000,001 – 50,000,000 บาท	23	0.3
50,000,001 – 100,000,000 บาท	7	0.1
100,000,001 – 1,000,000,000 บาท	3	..

หมายเหตุ .. จำนวนเล็กน้อย

## 2.8 เทคโนโลยีสารสนเทศและการสื่อสารของสถานประกอบการ

เมื่อพิจารณาสถานประกอบการที่มีการใช้เทคโนโลยีสารสนเทศและการสื่อสาร พบว่าสถานประกอบการจำนวน 6,502 แห่ง ไม่มีการใช้เครื่องคอมพิวเตอร์ คิดเป็นร้อยละ 91.9 สำหรับสถานประกอบการที่มีเครื่องคอมพิวเตอร์ใช้ มีจำนวน 570 แห่ง หรือคิดเป็นร้อยละ 8.1 โดยแยกออกเป็นสถานประกอบการที่มีอินเทอร์เน็ต หรือมีเว็บไซต์ ดังนี้

- สถานประกอบการที่มีอินเทอร์เน็ต โดยแยกวัตถุประสงค์การใช้ ดังนี้
  - ใช้เพื่อดำเนินธุรกิจ จำนวน 110 แห่ง คิดเป็นร้อยละ 19.3
  - ใช้เพื่อวัตถุประสงค์อื่น จำนวน 13 แห่ง คิดเป็นร้อยละ 2.3
  - ไม่ใช้อินเทอร์เน็ต จำนวน 447 แห่ง คิดเป็นร้อยละ 78.4
- สถานประกอบการที่มีเว็บไซต์ในการดำเนินธุรกิจ ดังนี้
  - มีเว็บไซต์ จำนวน 28 แห่ง คิดเป็นร้อยละ 4.9
  - ไม่มีเว็บไซต์ จำนวน 542 แห่ง คิดเป็นร้อยละ 95.1

ตาราง 6 จำนวนและร้อยละของสถานประกอบการ จำแนกตามการมีและการใช้เทคโนโลยีสารสนเทศ และการสื่อสาร

การมีและการใช้ เทคโนโลยีสารสนเทศและการสื่อสาร	จำนวน	ร้อยละ
จำนวนสถานประกอบการทั้งสิ้น	7,072	100.0
มีการใช้เครื่องคอมพิวเตอร์	570	8.1
อินเทอร์เน็ต		
ใช้เพื่อดำเนินธุรกิจ	110	19.3
ใช้เพื่อวัตถุประสงค์อื่น	13	2.3
ไม่ใช้อินเทอร์เน็ต	447	78.4
เว็บไซต์		
มีเว็บไซต์	28	4.9
ไม่มีเว็บไซต์	542	95.1
ไม่มีการใช้เครื่องคอมพิวเตอร์	6,502	91.9

ตารางสถิติ

**STATISTICAL TABLES**

## สารบัญตารางสถิติ

		หน้า
ตาราง 1	จำนวนสถานประกอบการ จำแนกตามกิจกรรมทางเศรษฐกิจ อำเภอและตำบล	1
ตาราง 2	จำนวนสถานประกอบการ จำแนกตามรูปแบบการจัดตั้งตามกฎหมาย อำเภอและตำบล	2
ตาราง 3	จำนวนสถานประกอบการ จำแนกตามรูปแบบการจัดตั้งตามเศรษฐกิจ อำเภอและตำบล	4
ตาราง 4	จำนวนสถานประกอบการ จำแนกตามสัดส่วนของการร่วมลงทุนหรือถือหุ้นของต่างประเทศ อำเภอและตำบล	6
ตาราง 5	จำนวนสถานประกอบการ จำแนกตามจำนวนคนทำงาน อำเภอและตำบล	8
ตาราง 6	จำนวนสถานประกอบการ จำแนกตามจำนวนลูกจ้าง อำเภอและตำบล	10
ตาราง 7	จำนวนสถานประกอบการ จำแนกตามชั้นของรายรับ อำเภอและตำบล	12
ตาราง 8	จำนวนสถานประกอบการ จำแนกตามรูปแบบการจัดตั้งตามกฎหมาย และกิจกรรมทางเศรษฐกิจ	14
ตาราง 9	จำนวนสถานประกอบการ จำแนกตามรูปแบบการจัดตั้งทางเศรษฐกิจ และกิจกรรมทางเศรษฐกิจ	15
ตาราง 10	จำนวนสถานประกอบการ จำแนกตามสัดส่วนของการร่วมลงทุนหรือถือหุ้นของต่างประเทศ และกิจกรรมทางเศรษฐกิจ	16
ตาราง 11	จำนวนสถานประกอบการ จำแนกตามจำนวนคนทำงาน และกิจกรรมทางเศรษฐกิจ	17
ตาราง 12	จำนวนสถานประกอบการ จำแนกตามจำนวนลูกจ้าง และกิจกรรมทางเศรษฐกิจ	18
ตาราง 13	จำนวนสถานประกอบการ จำแนกตามชั้นของรายรับ และกิจกรรมทางเศรษฐกิจ	19
ตาราง 14	จำนวนสถานประกอบการ จำแนกตามรูปแบบการจัดตั้งตามกฎหมาย และชั้นของรายรับ	20
ตาราง 15	จำนวนสถานประกอบการ จำแนกตามรูปแบบการจัดตั้งทางเศรษฐกิจ และชั้นของรายรับ	21
ตาราง 16	จำนวนสถานประกอบการ จำแนกตามสัดส่วนของการร่วมลงทุน หรือถือหุ้นของต่างประเทศ และชั้นของรายรับ	22
ตาราง 17	จำนวนสถานประกอบการ จำแนกตามจำนวนคนทำงาน และชั้นของรายรับ	23
ตาราง 18	จำนวนสถานประกอบการ จำแนกตามจำนวนลูกจ้าง และชั้นของรายรับ	24
ตาราง 19	จำนวนสถานประกอบการ จำแนกตามการมีและการใช้เทคโนโลยีสารสนเทศ และการสื่อสาร อำเภอและตำบล	25

ตาราง 20	จำนวนสถานประกอบการ จำแนกตามการมีและการใช้เทคโนโลยีสารสนเทศและการสื่อสาร และชั้นของรายรับ	27
ตาราง 21	จำนวนสถานประกอบการ จำแนกตามการมีและการใช้เทคโนโลยีสารสนเทศและการสื่อสาร และกิจกรรมทางเศรษฐกิจ	28
ตาราง 22	จำนวนสถานประกอบการ จำแนกตามการมีและการใช้เทคโนโลยีสารสนเทศและการสื่อสาร และรูปแบบการจัดตั้งตามกฎหมาย	29
ตาราง 23	จำนวนสถานประกอบการ จำแนกตามการมีและการใช้เทคโนโลยีสารสนเทศ การสื่อสาร และรูปแบบการจัดตั้งทางเศรษฐกิจ	30
ตาราง 24	จำนวนสถานประกอบการ จำแนกตามการมีและการใช้เทคโนโลยีสารสนเทศและการสื่อสาร และสัดส่วนของการร่วมลงทุนหรือถือหุ้นของต่างประเทศ	31
ตาราง 25	จำนวนสถานประกอบการ จำแนกตามการมีและการใช้เทคโนโลยีสารสนเทศและการสื่อสาร และจำนวนคนทำงาน	32

## CONTENTS

		PAGE
TABLE 1	NUMBER OF ESTABLISHMENTS BY ECONOMIC ACTIVITY, AMPHOE AND TAMBON	1
TABLE 2	NUMBER OF ESTABLISHMENTS BY FORM OF LEGAL ORGANIZATION, AMPHOE AND TAMBON	2
TABLE 3	NUMBER OF ESTABLISHMENTS BY FORM OF ECONOMIC ORGANIZATION, AMPHOE AND TAMBON	4
TABLE 4	NUMBER OF ESTABLISHMENTS BY PROPORTION OF FOREIGN INVESTMENT OR SHARE HOLDING. AMPHOE AND TAMBON	6
TABLE 5	NUMBER OF ESTABLISHMENTS BY NUMBER OF PERSONS ENGAGED, AMPHOE AND TAMBON	8
TABLE 6	NUMBER OF ESTABLISHMENTS BY NUMBER OF EMPLOYEES, AMPHOE AND TAMBON	10
TABLE 7	NUMBER OF ESTABLISHMENTS BY CLASS OF RECEIPTS , AMPHOE AND TAMBON	12
TABLE 8	NUMBER OF ESTABLISHMENTS BY FORM OF LEGAL ORGANIZATION AND ECONOMIC ACTIVITY	14
TABLE 9	NUMBER OF ESTABLISHMENTS BY FORM OF ECONOMIC ORGANIZATION AND ECONOMIC ACTIVITY	15
TABLE 10	NUMBER OF ESTABLISHMENTS BY PROPORTION OF FOREIGN INVESTMENT OR SHARE HOLDING AND ECONOMIC ACTIVITY	16
TABLE 11	NUMBER OF ESTABLISHMETN BY NUMBER OF PERSONS ENGAGED AND ECONOMIC ACTIVITY	17
TABLE 12	NUMBER OF ESTABLISHMENTS BY NUMBER OF EMPLOYEES AND ECONOMIC ACTIVITY	18
TABLE 13	NUMBER OF ESTABLISHMENTS BY CLASS OF RECEIPTS AND ECONOMIC ACTIVITY	19
TABLE 14	NUMBER OF ESTABLISHMENTS BY FORM OF LEGAL ORGANIZATION AND CLASS OF RECEIPTS	20
TABLE 15	NUMBER OF ESTABLISHMENT BY FORM OF ECONOMIC ORGANIZATION AND CLASS OF RECEIPTS	21



	<b>PAGE</b>	
TABLE 16	NUMBER OF ESTABLISHMENTS BY PROPORTION OF FOREIGN INVESTMENT OR SHARE HOLDING AND CLASS OF RECEIPTS	22
TABLE 17	NUMBER OF ESTABLISHMENTS BY NUMBER OF PERSONS ENGAGED AND CLASS OF RECEIPTS	23
TABLE 18	NUMBER OF ESTABLISHMENTS BY NUMBER OF EMPLOYEES AND CLASS OF RECEIPTS	24
TABLE 19	NUMBER OF ESTABLISHMENTS BY USE OF INFORMATION AND COMMUNICATION TECHNOLOGY, AMPHOE AND TAMBON	25
TABLE 20	NUMBER OF ESTABLISHMENTS BY USE OF INFORMATION AND COMMUNICATION TECHNOLOGY AND CLASS OF RECEIPTS	27
TABLE 21	NUMBER OF ESTABLISHMENTS BY USE OF INFORMATION AND COMMUNICATION TECHNOLOGY AND ECONOMIC ACTIVITY	28
TABLE 22	NUMBER OF ESTABLISHMENTS BY USE OF INFORMATION AND COMMUNICATION TECHINOLGY AND FORM OF LEGAL ORGANIZATION	29
TABLE 23	NUMBER OF ESTABLISHMENTS BY USE OF INFORMATION AND COMMUNICATION TECHNOLOGY AND FORM OF ECONOMIC ORGANIZATION	30
TABLE 24	NUMBER OF ESTABLISHMENTS BY USE OF INFORMATION AND COMMUNICATION TECHNOLOGY AND PROPORTION OF FOREIGN INVESTMENT OR SHARE HOLDING	31
TABLE 25	NUMBER OF ESTABLISHMENTS BY USE OF INFORMATION AND COMMUNICATION TECIINOLGY AND NUMBER OF PERSONS ENGAGED	32

ตาราง 1 จำนวนสถานประกอบการ จำนวนคนกิจกรรมทางเศรษฐกิจ อัมพโผล่และตำบล

TABLE 1 NUMBER OF ESTABLISHMENTS BY ECONOMIC ACTIVITY, AMPHROE AND TAMBON

จำนวน สถานประกอบการ Number of establishments	กิจกรรมทางเศรษฐกิจ Economic Activity										การขนส่งทางบก และตัวแทนธุรกิจ นิตยภัต Other land transport and activities of travel agencies	การก่อสร้าง Construction	การผลิต Manufacturing	การก่อสร้าง Construction	การขนส่งทางบก และตัวแทนธุรกิจ นิตยภัต Other land transport and activities of travel agencies	
	จำนวน สถานประกอบการ Number of establishments	การขายซ่อมรถยนต์ และรถจักรยานยนต์ รวมทั้ง การขายซ่อมเครื่องยนต์ รวมทั้ง การขายซ่อมของใช้ในบ้าน และของใช้ในชีวิตประจำวัน Retail trade, except of motor vehicles and motorcycles; repair of personal and household goods	การขายส่ง และการค้า เพื่อค้าขายหน้า ร้าน Wholesale trade and commission trade	การขายปลีก ยกเว้นยานยนต์ และรถจักรยานยนต์ รวมทั้ง การขายซ่อมของใช้ในบ้าน และของใช้ในชีวิตประจำวัน Retail trade, except of motor vehicles and motorcycles; repair of personal and household goods	โรงแรม และภัตตาคาร Hotels and restaurants	อสังหาริมทรัพย์ Real estate activities	กิจกรรมด้าน คอมพิวเตอร์ และกิจการ ที่เกี่ยวข้อง Computer and related activities	การให้บริการอื่น ๆ Recreational and other service activities	การให้บริการอื่น ๆ Recreational and other service activities	การให้บริการอื่น ๆ Recreational and other service activities						การให้บริการอื่น ๆ Recreational and other service activities
7,072	703	1,128	2,887	1,128	147	28	319	860	741	51	42	Total				
5,048	455	920	1,888	920	144	25	257	651	525	38	27	Mueang Phitsanulok				
4,938	441	907	1,836	907	143	25	256	640	512	38	27	Nai Mueang				
32	9	4	12	4	-	-	-	1	4	-	-	Wang Nam Kho				
78	5	9	40	9	1	-	1	10	9	-	-	Wat Pruk				
313	40	37	158	37	2	1	11	26	25	2	-	Nakhon Thai				
313	40	37	158	37	2	1	11	26	25	2	-	Nakhon Thai				
142	29	14	75	14	-	-	4	14	9	-	-	Chai Trakan				
136	28	14	71	14	-	-	4	9	9	-	-	Pa Daeng				
6	1	-	4	-	-	-	-	1	-	-	-	Tha Sakae				
327	45	21	180	21	-	1	13	25	35	1	2	Bang Nakom				
236	32	15	157	15	-	1	11	14	24	-	-	Bang Rakam				
91	13	6	43	6	-	-	2	11	11	1	2	Plak Raet				
267	38	29	124	29	-	-	6	39	24	1	1	Bang Kraitum				
94	10	8	41	8	-	-	4	17	7	-	-	Bang Krathum				
110	17	14	53	14	-	-	2	7	12	1	-	Noen Kum				
63	11	7	30	7	-	-	-	6	5	-	1	Wat Ta Yom				
331	23	38	182	38	-	1	12	53	36	2	2	Phrom Phiram				
119	10	17	58	17	-	-	6	16	12	-	-	Phrom Phiram				
201	11	21	116	21	-	1	6	16	23	2	1	Wong Kloung				
11	-	-	8	-	-	-	-	1	1	-	-	Ma Tong				
273	37	26	120	26	-	-	5	34	34	4	2	Wat Bet				
229	31	22	98	22	-	-	5	29	27	4	2	Wat Bot				
12	4	1	6	1	-	-	-	-	1	-	-	Tha Ngam				
32	2	3	16	3	-	-	-	5	6	-	-	Tho Thae				
239	26	23	107	23	-	-	7	37	30	2	5	Wang Thong				
239	26	23	107	23	-	-	7	37	30	2	5	Wang Thong				
132	12	20	53	20	1	-	4	14	23	1	3	Neen Maprang				
132	12	20	53	20	1	-	4	14	23	1	3	Neen Maprang				

ที่มา : รายงานสำมะโนธุรกิจทางการบริการ พ.ศ.2545 (ข้อมูลพื้นฐาน : ในเขตเทศบาล อัมพโผล่ และตำบลในเขตเทศบาลตำบล) สำนักงานสถิติแห่งชาติ สำนักนายกรัฐมนตรี

Source : Report of the 2002 Business trade and Service Census (Basic Information : Municipal area) Changwat Phitsanulok, National Statistical Office, Office of the Prime Minister.

ตาราง 2 จำนวนสถานประกอบการ จำนวนตามรูปแบบการจัดตั้งตามกฎหมาย อำเภอและตำบล

TABLE 2 NUMBER OF ESTABLISHMENTS BY FORM OF LEGAL ORGANIZATION, AMPHOE AND TAMBON

อำเภอ/ตำบล	จำนวน สถานประกอบการ Number of establishments	รูปแบบการจัดตั้งตามกฎหมาย Form of legal organization							Total	Amphoe/Tambon
		ส่วนบุคคล Individual proprietor	ห้างหุ้นส่วนจำกัด, ห้างหุ้นส่วนสามัญ นิติบุคคล	บริษัทจำกัด, บริษัทจำกัด (มหาชน)	สหกรณ์ Cooperatives	อื่นๆ Others				
			Juristic partnership	Company limited, Public company limited						
<b>รวม</b>	<b>7,072</b>	<b>6,575</b>	<b>198</b>	<b>284</b>	<b>4</b>	<b>11</b>	<b>11</b>	<b>Total</b>		
<b>เมืองพิษณุโลก</b>	<b>5,048</b>	<b>4,611</b>	<b>174</b>	<b>261</b>	<b>1</b>	<b>1</b>	<b>1</b>	<b>Mueang Phitsanulok</b>		
ในเมือง	4,938	4,507	171	258	1	1	1	Nai Mueang		
วังน้ำขุ่น	32	30	2	-	-	-	-	Wang Nam Khu		
วัดพิภก	78	74	1	3	-	-	-	Wat Prik		
<b>นครไทย</b>	<b>313</b>	<b>298</b>	<b>8</b>	<b>6</b>	<b>1</b>	<b>-</b>	<b>-</b>	<b>Nakhon Thai</b>		
นครไทย	313	298	8	6	1	-	-	Nakhon Thai		
<b>ชาติตระการ</b>	<b>142</b>	<b>138</b>	<b>3</b>	<b>1</b>	<b>-</b>	<b>-</b>	<b>-</b>	<b>Chat Trakan</b>		
ป่าแดง	136	132	3	1	-	-	-	Pa Daeng		
ท่าสะแก	6	6	-	-	-	-	-	Tha Sakae		
<b>บางระกำ</b>	<b>327</b>	<b>321</b>	<b>3</b>	<b>3</b>	<b>-</b>	<b>-</b>	<b>-</b>	<b>Bang Rakam</b>		
บางระกำ	236	230	3	3	-	-	-	Bang Rakam		
ปลักแรด	91	91	-	-	-	-	-	Plak Raet		
<b>บางกระทุ่ม</b>	<b>267</b>	<b>262</b>	<b>4</b>	<b>1</b>	<b>-</b>	<b>-</b>	<b>-</b>	<b>Bang Krathum</b>		
บางกระทุ่ม	94	92	2	-	-	-	-	Bang Krathum		
เนินกุ่ม	110	108	1	1	-	-	-	Noen Kum		
วัดยายม	63	62	1	-	-	-	-	Wat Ta Yom		
<b>พหลมพิราม</b>	<b>331</b>	<b>324</b>	<b>2</b>	<b>4</b>	<b>1</b>	<b>-</b>	<b>-</b>	<b>Phrom Phiram</b>		
พหลมพิราม	119	118	-	1	-	-	-	Phrom Phiram		
วังซ้อง	201	196	2	3	-	-	-	Wong Khong		
มะดะตอง	11	10	-	-	-	-	-	Ma Tong		

ตาราง 2 จำนวนสถานประกอบการ จําแนกตามรูปแบบการจัดตั้งตามกฎหมาย อําเภอและตำบล (ต่อ)

TABLE 2 NUMBER OF ESTABLISHMENTS BY FORM OF LEGAL ORGANIZATION, AMPHOE AND TAMBON (Contd.)

อำเภอ/ตำบล	จำนวน สถานประกอบการ Number of establishments	รูปแบบการจัดตั้งตามกฎหมาย Form of legal organization						
		ส่วนบุคคล Individual proprietor	ห้างหุ้นส่วนจำกัด, ห้างหุ้นส่วนสามัญ นิติบุคคล Juristic partnership	บริษัทจำกัด, บริษัทจำกัด (มหาชน) Company limited, Public company limited	สหกรณ์ Cooperatives	อื่นๆ Others	Amphoe/Tambon	
วัดโบสถ์	273	261	1	3	1	1	7	Wat Bot
วัดโบสถ์	229	218	1	3	1	1	6	Wat Bot
ท่างาม	12	12	-	-	-	-	-	Tha Ngau
ห้วยแก้ว	32	31	-	-	-	-	1	Tho Thac
วังทอง	239	231	3	5	-	-	-	Wang Thong
วังทอง	239	231	3	5	-	-	-	Wang Thong
เนินมะปราง	132	129	-	-	-	-	3	Noen Maprang
เนินมะปราง	132	129	-	-	-	-	3	Noen Maprang

ที่มา : รายงานสำมะโนธุรกิจทางการค้าและธุรกิจทางการบริการ พ.ศ.2545 (ข้อมูลพื้นฐาน : ในเขตเทศบาล) จังหวัด พิษณุโลก สำนักงานสถิติแห่งชาติ สำนักงานนายกรัฐมนตรี

Source : Report of the 2002 Business Census (Basic Information : Municipal area) Changwat Phitsanulok, National Statistical Office, Office of the Prime Minister

TABLE 3 NUMBER OF ESTABLISHMENTS BY FORM OF ECONOMIC ORGANIZATION, AMPHIOE AND TAMBON

อำเภอ/ตำบล	รูปแบบการจัดตั้งทางเศรษฐกิจ Form of economic organization							Amphoe/Tambon
	จำนวน							
	สถานประกอบการ Number of establishments	สำนักงานเดี่ยว Single unit	สำนักงานใหญ่ Head office	สำนักงานสาขา Branch	แฟรนไชส์ Franchise	Total		
<b>รวม</b>	<b>7 072</b>	<b>6 873</b>	<b>30</b>	<b>162</b>	<b>7</b>	<b>7</b>	<b>Total</b>	
<b>เมืองพิษณุโลก</b>	<b>5,048</b>	<b>4,872</b>	<b>29</b>	<b>142</b>	<b>5</b>	<b>5</b>	<b>Mueang Phitsanulok</b>	
ในเมือง	4 938	4 764	29	140	5	5	Nai Mueang	
วังน้ำตัว	32	32	-	-	-	-	Wang Nam Khu	
วัดพริก	78	76	-	2	-	-	Wat Prik	
<b>นครไทย</b>	<b>313</b>	<b>306</b>	<b>-</b>	<b>6</b>	<b>1</b>	<b>1</b>	<b>Nakhon Thai</b>	
นครไทย	313	306	-	6	1	1	Nakhon Thai	
<b>ชาติตระการ</b>	<b>142</b>	<b>141</b>	<b>-</b>	<b>1</b>	<b>-</b>	<b>-</b>	<b>Chat Trakan</b>	
ป่าแดง	136	135	-	1	-	-	Pa Daeng	
ท่าสะแก	6	6	-	-	-	-	Ta Sakae	
<b>บางระกำ</b>	<b>327</b>	<b>324</b>	<b>-</b>	<b>3</b>	<b>-</b>	<b>-</b>	<b>Bang Rakam</b>	
บางระกำ	236	233	-	3	-	-	Bang Rakam	
ปลัดแรด	91	91	-	-	-	-	Plat Raet	
<b>บางกระทุ่ม</b>	<b>267</b>	<b>263</b>	<b>1</b>	<b>3</b>	<b>-</b>	<b>-</b>	<b>Bang Krathum</b>	
บางกระทุ่ม	91	91	1	2	-	-	Bang Krathum	
เนินนุ่น	110	109	-	1	-	-	Noen Nun	
วัดตาชม	63	63	-	-	-	-	Wat Ta Yom	
<b>พหลมพิราม</b>	<b>331</b>	<b>329</b>	<b>-</b>	<b>2</b>	<b>-</b>	<b>-</b>	<b>Phrom Phiram</b>	
พหลมพิราม	119	118	-	1	-	-	Phrom Phiram	
วังซ้อง	201	200	-	1	-	-	Wong Khong	
มะดอง	11	11	-	-	-	-	Ma Tong	

ตาราง 3 จำนวนสถานประกอบการ จำนวนตามรูปแบบการจัดตั้งทางเศรษฐกิจ อำเภอและตำบล (ต่อ)

TABLE 3 NUMBER OF ESTABLISHMENTS BY FORM OF ECONOMIC ORGANIZATION, AMPHOE AND TAMBON (Contd.)

อำเภอ/ตำบล	จำนวน สถานประกอบการ Number of establishments	รูปแบบการจัดตั้งทางเศรษฐกิจ Form of economic organization					Amphoe/Tambon
		สำนักงานเดี่ยว Single unit	สำนักงานใหญ่ Head office	สำนักงานสาขา Branch	แฟรนไชส์ Franchise		
วัดโบสถ์	273	270	-	3	-	Wat Bot	
วัดโบสถ์	229	226	-	3	-	Wat Bot	
ท่างาม	12	12	-	-	-	Tha Ngam	
ท้อแท้	32	32	-	-	-	Tho Thae	
วังทอง	239	236	-	2	1	Wang Thong	
วังทอง	239	236	-	2	1	Wang Thong	
เนินมะปราง	132	132	-	-	-	Noen Maprang	
เนินมะปราง	132	132	-	-	-	Noen Maprang	

ที่มา : รายงานสำมะโนธุรกิจทางการค้าและธุรกิจทางการบริการ พ.ศ.2545 (ข้อมูลพื้นฐาน : ในเขตเทศบาล) จังหวัดพิษณุโลก สำนักงานสถิติแห่งชาติ สำนักงานกฤษฎีกา

Source : Report of the 2002 Business trade and Services Census (Basic Information : Municipal area) Changwat Phitsanulok, National Statistical Office, Office of the Prime Minister

TABLE 4 NUMBER OF ESTABLISHMENTS BY PROPORTION OF FOREIGN INVESTMENT OR SHARE HOLDING, AMPHOE AND TAMBON

อำเภอตำบล	จำนวน		สัดส่วนของการร่วมลงทุนหรือถือหุ้น		Total	Amphoe/Tambon
	สถานประกอบการ	ไม่มีต่างประเทศ	Proportion of foreign investment or share holding			
			จำนวน	≤ 10%		
Number of establishments	No foreign's investment or share holding	รวม	≤ 10%	> 10%		
<b>รวม</b>	284	276	8	1	7	
<b>เมืองพิเศษ</b>						
ในเมือง	261	253	8	1	7	Mueang Phitsanulok
วังน้ำดี	258	250	8	1	7	Nai Mueang
วัดพิทักษ์	-	-	-	-	-	Wang Nam Khu
วัดพิทักษ์	3	3	-	-	-	Wat Phik
<b>นครไทย</b>						
นครไทย	6	6	-	-	-	Nakhon Thai
นครไทย	6	6	-	-	-	Nakhon Thai
<b>ชาติตระการ</b>						
ชาติตระการ	1	1	-	-	-	Chat Trakan
<b>ป่าแดง</b>						
ป่าแดง	1	1	-	-	-	Pa Daeng
<b>ท่าตะแอก</b>						
ท่าตะแอก	-	-	-	-	-	Thu Sakae
<b>บางระกำ</b>						
บางระกำ	3	2	-	-	-	Bang Rakam
<b>บางระกำ</b>						
บางระกำ	3	3	-	-	-	Bang Rakar
<b>ปลักแรด</b>						
ปลักแรด	-	-	-	-	-	Plak Raet
<b>บางกระทุ่ม</b>						
บางกระทุ่ม	1	1	-	-	-	Bang Krathum
<b>บางกระทุ่ม</b>						
บางกระทุ่ม	-	-	-	-	-	Bang Krathum
<b>กันนุกัม</b>						
กันนุกัม	1	1	-	-	-	Noen Kum
<b>วัดตาชัย</b>						
วัดตาชัย	-	-	-	-	-	Wat Ta Yon
<b>พรหมพิราม</b>						
พรหมพิราม	4	4	-	-	-	Phrom Phirarn
<b>พรหมพิราม</b>						
พรหมพิราม	1	1	-	-	-	Phrom Phirarn
<b>วังทอง</b>						
วังทอง	3	3	-	-	-	Wong Khong
<b>มะดาง</b>						
มะดาง	-	-	-	-	-	Ma Tong

ตาราง 4 จำนวนสถานประกอบการ จำนวนตามสัดส่วนของการร่วมลงทุนหรือถือหุ้นของต่างประเทศ อำเภอและตำบล (ต่อ)

TABLE 4 NUMBER OF ESTABLISHMENTS BY PROPORTION OF FOREIGN INVESTMENT OR SHARE HOLDING, AMPHOE AND TAMBON (Contd.)

อำเภอ/ตำบล	จำนวน สถานประกอบการ Number of establishments	ไม่มีต่างประเทศ		สัดส่วนของการร่วมลงทุนหรือถือหุ้น		Amphoe/Tambon
		ร่วมลงทุนหรือถือหุ้น No foreign 's investment or share holding	รวม	Proportion of foreign investment or share holding		
				≤ 10%	> 10%	
วัดโบสถ์	3	3	-	-	-	Wat Bot
วัดโบสถ์	3	3	-	-	-	Wat Bot
ท่างาม	-	-	-	-	-	Tha Ngam
ห้วยทับ	-	-	-	-	-	Tho Thae
วังทอง	5	5	-	-	-	Wang Thong
วังทอง	5	5	-	-	-	Wang Thong
เนินมะปราง	-	-	-	-	-	Noen Maprang
เนินมะปราง	-	-	-	-	-	Noen Maprang

หมายเหตุ : เฉพาะสถานประกอบการที่มีรูปแบบการจัดตั้งตามกฎหมายเป็นบริษัทจำกัด และบริษัทจำกัด (มหาชน)

Note : Only establishments which were company limited and public company limited

ที่มา : รายงานสำมะโนธุรกิจทางการค้าและธุรกิจทางการบริการ พ.ศ.2545 (ข้อมูลพื้นฐาน : ในเขตเทศบาล) จังหวัด พิษณุโลก สำนักงานสถิติแห่งชาติ สำนักนายกรัฐมนตรี

Source : Report of the 2002 Business trade and Services Census (Basic Information : Municipal area) Changwat Phitsanulok, National Statistical Office, Office of the Prime Minister



TABLE 5 NUMBER OF ESTABLISHMENTS BY NUMBER OF PERSONS ENGAGED, AMPHOE AND TAMBON

อำเภอ/ตำบล	จำนวน สถานประกอบการ Number of establishments	จำนวนคนทำงาน (คน) Number of persons engaged (person)							Amphoe/Tambon
		1 - 4	5 - 9	10 - 19	20 - 49	50 - 99	100 - 199	200 - 499	
		Total	7	12	15	78	11	7	
<b>เมืองพิษณุโลก</b>	<b>7,072</b>	<b>6,240</b>	<b>530</b>	<b>190</b>	<b>78</b>	<b>15</b>	<b>12</b>	<b>7</b>	<b>Total</b>
ในเมือง	5,048	4,345	426	170	75	14	11	7	Mueang Phitsanulok
วังนาคู	4,938	4,239	423	169	75	14	11	7	Nai Mueang
วัดพริก	32	31	1	-	-	-	-	-	Wang Nam Khu
นครไทย	78	75	2	1	-	-	-	-	Wat Prik
นครไทย	313	289	19	4	1	-	-	-	Nakhon Thai
นครไทย	313	289	19	4	1	-	-	-	Nakhon Thai
ชาติตระการ	142	136	5	1	-	-	-	-	Chat Trakan
บ้านแดง	136	130	5	1	-	-	-	-	Pa Daeng
ท่ามะกอก	6	6	-	-	-	-	-	-	Tha Sakae
บางระกา	327	307	16	4	-	-	-	-	Bang Rakam
บางระกา	256	219	14	3	-	-	-	-	Bang Rakam
ปลักแรด	91	88	2	1	-	-	-	-	Plak Raet
บางกระทุ่ม	267	249	15	2	-	-	1	-	Bang Krathum
บางกระทุ่ม	94	86	7	1	-	-	-	-	Bang Krathum
เนินกุ่ม	110	103	6	-	-	-	1	-	Noen Kum
วัดคาบม	63	60	2	1	-	-	-	-	Wat Fa Yom
พรหมพิราม	331	317	11	2	1	-	-	-	Phrom Phiram
พรหมพิราม	119	113	6	-	-	-	-	-	Phrom Phiram
วังช่อง	201	193	5	2	1	-	-	-	Wong Khong
มะดะตอง	11	11	-	-	-	-	-	-	Ma Tong

ตาราง 5 จำนวนสถานประกอบการ จำแนกตามจำนวนคนทำงาน อำเภอและตำบล (ต่อ)

TABLE 5 NUMBER OF ESTABLISHMENTS BY NUMBER OF PERSONS ENGAGED, AMPHOE AND TAMBON (Contd.)

อำเภอ/ตำบล	จำนวน สถานประกอบการ Number of establishments	จำนวนคนทำงาน (คน) Number of persons engaged (person)							Amphoe/Tambon
		1 - 4	5 - 9	10 - 19	20 - 49	50 - 99	100 - 199	200 - 499	
วัดโบสถ์	273	255	17	-	1	-	-	-	Wat Bot
วัดโบสถ์	229	213	16	-	-	-	-	-	Wat Bot
ท่างาม	12	12	-	-	-	-	-	-	Tha Ngam
ห้วยเที	32	30	1	-	1	-	-	-	Tho Thae
วังทอง	239	213	19	6	-	1	-	-	Wang Thong
วังทอง	239	213	19	6	-	1	-	-	Wang Thong
เนินมะปราง	132	129	2	1	-	-	-	-	Noen Maprang
เนินมะปราง	132	129	2	1	-	-	-	-	Noen Maprang

ที่มา : รายงานสำมะโนธุรกิจทางการค้าและธุรกิจทางการบริการ พ.ศ.2545 (ข้อมูลพื้นฐาน : ในเขตเทศบาล) จังหวัด พิจิตร โลก สำนักงานสถิติแห่งชาติ สำนักนายกรัฐมนตรี

Source : Report of the 2002 Business trade and Services Census (Basic Information : Municipal area) Changwat Phitsanulok, National Statistical Office, Office of the Prime Minister



ตาราง 6 จำนวนสถานประกอบการ จำนวนตามจำนวนลูกจ้างอำเภอและตำบล (ต่อ)

TABLE 6 NUMBER OF ESTABLISHMENTS BY NUMBER OF EMPLOYEES, AMPHOE AND TAMBON (Contd.)

อำเภอ/ตำบล	จำนวน สถานประกอบการ Number of establishments	จำนวนลูกจ้าง (คน) Number of employees (person)						Amphoe/Tambon	
		< 5	5 - 9	10 - 19	20 - 49	50 - 99	100 - 199		200 - 499
วัดโสมสดี	273	270	2	-	-	1	-	-	Wat Bot
วัดโสมสดี	229	227	2	-	-	-	-	-	Wat Bot
ท่างาม	12	12	-	-	-	-	-	-	Tha Ngam
ห้วยแก้ว	32	31	-	-	-	1	-	-	Tho Thae
วังทอง	239	228	6	4	-	-	1	-	Wang Thong
วังทอง	239	228	6	4	-	-	1	-	Wang Thong
เนินมะปราง	132	131	-	1	-	-	-	-	Noen Maprang
เนินมะปราง	132	131	-	1	-	-	-	-	Noen Maprang

ที่มา : รายงานสำมะโนธุรกิจทางการค้าและธุรกิจทางการบริการ พ.ศ.2545 (ข้อมูลพื้นฐาน : ในเขตเทศบาล) จังหวัด พิษณุโลก สำนักงานสถิติแห่งชาติ สำนักงานกฤษฎามนตรี

Source : Report of the 2002 Business trade and Services Census (Basic Information : Municipal area) Changwat Phitsanulok, National Statistical Office, Office of the Prime Minister

ตาราง 7 จำนวนสถานประกอบการ จำนวนตามชั้นของรายรับ อำเภอและตำบล

TABLE 7 NUMBER OF ESTABLISHMENTS BY CLASS OF RECEIPTS, AMPHOE AND TAMBON

อำเภอ/ตำบล	จำนวน สถานประกอบการ	ชั้นของรายรับ (บาท) Class of receipts (Baht)										Total	Amphoe/Tambon
		Number of establishments											
		≤ 100,000	100,001 - 500,000	500,001 - 1,000,000	1,000,001 - 5,000,000	5,000,001 - 10,000,000	10,000,001 - 20,000,000	20,000,001 - 50,000,000	50,000,001 - 100,000,000	100,000,001 - 500,000,000	500,000,001 - 1,000,000,000		
รวม	7,072	2,694	2,954	833	349	148	61	23	7	3			
เมืองพิษณุโลก	5,048	1,793	2,108	652	305	128	52	20	7	3			Mueang Phitsanulok
ในเมือง	4,938	1,721	2,081	627	303	126	51	19	7	3			Nai Mueang
วังนาคู	32	24	3	1	1	1	1	1	-	-			Wang Nam Khu
วัดพรึก	78	48	24	4	1	1	-	-	-	-			Wat Pruk
นครพิชัย	313	103	163	23	11	8	5	-	-	-			Nakhon Thai
นครไทย	313	103	163	23	11	8	5	-	-	-			Nakhon Thai
ชาติตระการ	142	61	76	5	-	-	-	-	-	-			Chat Trakan
ป่าบึง	136	59	72	5	-	-	-	-	-	-			Pa Daeng
ท่าตะแอก	6	2	4	-	-	-	-	-	-	-			Tha Sakae
บางระกำ	327	88	166	58	13	2	-	-	-	-			Bang Rakam
บางระกำ	236	17	147	57	13	2	-	-	-	-			Bang Rakam
ปลักแรด	91	71	19	1	-	-	-	-	-	-			Plak Raet
บางกระทุ่ม	267	149	92	19	2	2	2	1	-	-			Bang Krathum
บางกระทุ่ม	94	44	37	11	1	1	-	-	-	-			Bang Krathum
เนินคู่ม	110	66	36	6	-	-	1	1	-	-			Noen Kurn
วัดคายน	63	39	19	2	1	1	1	-	-	-			Wat Fa Yom
พรหมพิราม	331	178	121	30	-	1	1	-	-	-			Phrom Phiram
พรหมพิราม	119	77	32	10	-	-	-	-	-	-			Phrom Phiram
วังทอง	201	94	85	20	-	1	1	-	-	-			Wong Khong
มะดัก	11	7	4	-	-	-	-	-	-	-			Ma Tong

ตาราง 7 จำนวนสถานประกอบการ จำนวนตามชั้นของรายรับ อำเภอและตำบล (ต่อ)

TABLE 7 NUMBER OF ESTABLISHMENTS BY CLASS OF RECEIPTS, AMPHOE AND TAMBON (Contd.)

อำเภอ/ตำบล	จำนวน สถานประกอบการ	ชั้นของรายรับ (บาท) Class of receipts (Baht)										Amphoe/Tambon									
		≤ 100,000		100,001 - 500,000		500,001 - 1,000,000		1,000,001 - 5,000,000		5,000,001 - 10,000,000			10,000,001 - 20,000,000		20,000,001 - 50,000,000		50,000,001 - 100,000,000		100,000,000 - 1,000,000,000		
		Number of establishments																			
วัดโบสถ์	273	115	120	23	10	4	1	-	-	-	-	-	-	-	-	-	-	-	-	-	Wat Bot
วังทอง	229	88	107	21	8	4	1	-	-	-	-	-	-	-	-	-	-	-	-	-	Wat Bot
ท่าข้าม	12	3	8	1	-	-	-	-	-	-	-	-	-	-	-	-	-	-	-	-	Tha Ngam
ท้อแท้	32	24	5	1	2	-	-	-	-	-	-	-	-	-	-	-	-	-	-	-	Tho Thae
วังทอง	239	111	78	37	8	3	-	-	-	-	-	-	-	-	-	-	-	-	-	-	Wang Thong
วังทอง	239	111	78	37	8	3	-	-	-	-	-	-	-	-	-	-	-	-	-	-	Wang Thong
เนินมะปราง	132	96	30	6	-	-	-	-	-	-	-	-	-	-	-	-	-	-	-	-	Noen Maprang
เนินมะปราง	132	96	30	6	-	-	-	-	-	-	-	-	-	-	-	-	-	-	-	-	Noen Maprang

ที่มา : รายงานสำมะโนธุรกิจทางการค้าและธุรกิจทางการบริการ พ.ศ.2545 (ข้อมูลพื้นฐาน : โปษะพินธุวาน : โปษะพินธุวาน) จังหวัด พิษณุโลก สำนักงานสถิติแห่งชาติ สำนักนายกรัฐมนตรี

Source : Report of the 2002 Business trade and Services Census (Basic Information : Municipal area) Changwat Phitsanulok, National Statistical Office, Office of the Prime Minister

ตาราง 8 จำนวนสถานประกอบการ จัดตั้งตามกฎหมาย และกิจกรรมทางเศรษฐกิจ  
TABLE 8 NUMBER OF ESTABLISHMENTS BY FORM OF LEGAL ORGANIZATION AND ECONOMIC ACTIVITY

กิจกรรมทางเศรษฐกิจ	รูปแบบการจัดตั้งตามกฎหมาย Form of legal organization						Total	Economic Activity
	จำนวน สถานประกอบการ Number of establishments	ส่วนบุคคล Individual proprietor	ห้างหุ้นส่วนจำกัด, ห้างหุ้นส่วนสามัญ นิติบุคคล Juristic partnership	บริษัทจำกัด, บริษัทจำกัด (มหาชน) Company limited, Public company limited	สหกรณ์ Cooperatives	อื่น ๆ Others		
รวม	7,072	6,575	198	284	4	11		
การขาย การบริการ การซ่อมแซมยานยนต์ และรถจักรยานยนต์							Sale, maintenance and repair of motor vehicles	
รวมทั้งการขายปลีกสินค้าแฟชั่นเครื่องสำอาง	703	608	55	39	1	-	and motorcycles, retail sale of automotive fuel	
การขายส่ง และการค้าเพื่อส่งมอบหน้า ยกเว้นยานยนต์	166	104	25	35	1	1	Wholesale trade and commission trade,	
และรถจักรยานยนต์							except of motor vehicles and motorcycles	
การขายปลีก ยกเว้นยานยนต์ และรถจักรยานยนต์ รวมทั้งการซ่อมแซม	2,887	2,693	71	115	2	6	Retail trade, except of motor vehicles and	
ของใช้ส่วนบุคคล และของใช้ในครัวเรือน	1,128	1,102	4	22	-	-	motorcycles ; repair of personal and household goods	
โรงแรมและภัตตาคาร	147	136	1	10	-	-	Hotels and restaurants	
กิจกรรมด้านคอมพิวเตอร์ และกิจกรรมที่เกี่ยวข้อง	28	21	2	5	-	-	Real estate activities	
การให้เช่าเครื่องจักรและเครื่องอุปโภค							Computer and related activities	
โดยไม่มีผู้ควบคุม การวิจัยและการพัฒนา							Renting of machinery and equipment without	
และกิจการด้านธุรกิจอื่น ๆ	319	294	9	16	-	-	operator, research and development	
กิจกรรมบันเทิงและการบริการอื่น ๆ	860	853	1	5	-	-	and other business activities	
การผลิต	741	715	10	13	-	3	Recreational and other service activities	
การก่อสร้าง	51	27	17	7	-	-	Manufacturing	
การขนส่งทางบกและสัมพันธธุรกิจการท่องเที่ยว	42	22	3	17	-	-	Construction	
							Other land transport and activities of travel agencies	

ที่มา : รายงานสำมะโนธุรกิจทางการค้าและธุรกิจทางการบริการ พ.ศ.2545 (ข้อมูลพื้นฐาน : ในเขตเทศบาล) จังหวัดพิษณุโลก สำนักงานสถิติแห่งชาติ สำนักนายกรัฐมนตรี  
Source : Report of the 2002 Business Census (Basic Information : Municipal area) Changwat Phitsanulok, National Statistical Office, Office of the Prime Minister

ตาราง 9 จำนวนสถานประกอบการ จำนวนตามรูปแบบการจัดตั้งทางเศรษฐกิจ และกิจกรรมทางเศรษฐกิจ

TABLE 9 NUMBER OF ESTABLISHMENTS BY FORM OF ECONOMIC ORGANIZATION AND ECONOMIC ACTIVITY

กิจกรรมทางเศรษฐกิจ	จำนวน สถานประกอบการ Number of establishments	รูปแบบการจัดตั้งทางเศรษฐกิจ Form of economic organization				รวม Total	Economic Activity
		สำนักงานเดี่ยว Single unit	สำนักงานใหญ่ Head office	สำนักงานสาขา Branch	แฟรนไชส์ Franchise		
รวม	7,072	6,874	30	162	6		
การขาย การบำรุงรักษา และการซ่อมแซมยานยนต์ และรถจักรยานยนต์ รวมทั้งการขายปลีกน้ำมันเชื้อเพลิงรถยนต์ การขายส่ง และการค้าเพื่อค้าขายหน้า ยกเว้นยานยนต์ และรถจักรยานยนต์	703	675	5	23	-	Sale, maintenance and repair of motor vehicles and motorcycles, retail sale of automotive fuel	
การขายปลีก ยกเว้นยานยนต์ และรถจักรยานยนต์ รวมทั้งการซ่อมแซม ของใช้ส่วนบุคคล และของใช้ครัวเรือน	166	145	4	16	1	Wholesale trade and commission trade, except of motor vehicles and motorcycles	
โรงแรมและภัตตาคาร	2,887	2,782	14	87	4	Retail trade, except of motor vehicles and motorcycles	
กิจกรรมด้านอสังหาริมทรัพย์	1,128	1,116	5	6	1	Hotels and restaurants	
กิจกรรมด้านคอมพิวเตอร์ และกิจกรรมที่เกี่ยวข้อง การให้เช่าเครื่องจักรและเครื่องมืออุปกรณ์ โดยไม่มีผู้ควบคุม การวิจัยและการพัฒนา และกิจการร่วมค้าธุรกิจอื่น ๆ	147	144	-	3	-	Real estate activities	
กิจกรรมด้านคอมพิวเตอร์ และกิจกรรมที่เกี่ยวข้อง การให้เช่าเครื่องจักรและเครื่องมืออุปกรณ์ โดยไม่มีผู้ควบคุม การวิจัยและการพัฒนา และกิจการร่วมค้าธุรกิจอื่น ๆ	28	24	-	4	-	Computer and related activities	
กิจกรรมสนับสนุนการบริการอื่น ๆ การผลิต	319	312	-	7	-	Renting of machinery and equipment without operator, research and development and other business activities	
การค้าก่อสร้าง	860	860	-	-	-	Recreational and other service activities	
การขนส่งทางบกและเดินเรือทางอากาศ	741	736	1	4	-	Manufacturing	
	51	49	-	2	-	Construction	
	42	31	1	10	-	Other land transport and activities of travel agencies	

ที่มา : รายงานสำมะโนธุรกิจทางการค้าและบริการ พ.ศ.2545 (ข้อมูลพื้นฐาน : โฉมตาเทศบาล) จังหวัด พิษณุโลก สำนักงานสถิติแห่งชาติ สำนักงานรัฐมนตรี

Source : Report of the 2002 Business trade and Services Census (Basic Information : Municipal area) Changwat Phitsanulok, National Statistical Office, Office of the Prime Minister



ตาราง 10 จำนวนสถานประกอบการ จำนวนตามสัดส่วนของการร่วมลงทุนหรือถือหุ้นของต่างประเทศ และกิจการร่วมทางเศรษฐกิจ

TABLE 10 NUMBER OF ESTABLISHMENTS BY PROPORTION OF FOREIGN INVESTMENT OR SHARE HOLDING AND ECONOMIC ACTIVITY

กิจการร่วมทางเศรษฐกิจ	จำนวน สถานประกอบการ Number of establishments	ไม่มีต่างประเทศ		สัดส่วนของการร่วมลงทุนหรือถือหุ้น		Total	Economic Activity
		ไม่รวมลงทุนหรือถือหุ้น No foreign's investment or share holding	มีต่างประเทศ Foreign investment or share holding	≤ 10%	> 10%		
จำนวน	284	276	8	1	7		
การขาย การบำรุงรักษา และการซ่อมแซมยานยนต์ และรถจักรยานยนต์ รวมทั้งการเช่ารถยนต์	39	39	-	-	-		Sale, maintenance and repair of motor vehicles and motorcycles, retail sale of automotive fuel and motorcycles, retail sale of automotive fuel
การขนส่ง และการค้าปลีกค้าส่งยานยนต์ ยานยนต์ส่วนบุคคล และรถจักรยานยนต์	35	34	1	-	1		Wholesale trade and commission trade, except of motor vehicles and motorcycles
การขายปลีก ยานยนต์ส่วนบุคคล และรถจักรยานยนต์ รวมทั้งการซ่อมแซมของใช้ส่วนบุคคล และของใช้ในครัวเรือน	115	114	1	-	1		Retail trade, except of motor vehicles and motorcycles ; repair of personal and household goods
โรงแรมและภัตตาคาร	22	19	3	-	3		Hotels and restaurants
กิจกรรมด้านอสังหาริมทรัพย์	10	10	-	-	-		Real estate activities
กิจกรรมด้านคอมพิวเตอร์ และกิจกรรมที่เกี่ยวข้อง	5	4	1	-	1		Computer and related activities
การให้เช่าเครื่องจักรและเครื่องอุปโภคบริโภค โดยไม่มีผู้ควบคุม การวิจัยและการพัฒนา และกิจกรรมด้านธุรกิจอื่น ๆ	16	15	1	-	1		Renting of machinery and equipment without operator, research and development and other business activities
กิจกรรมบันเทิงและการบริการอื่น ๆ	5	5	-	-	-		Recreational and other service activities
การผลิต	13	13	-	-	-		Manufacturing
การก่อสร้าง	7	7	-	-	-		Construction
การขนส่งทางบกและด้านธุรกิจการท่องเที่ยว	17	16	1	-	1		Other land transport and activities of travel agencies

หมายเหตุ : เฉพาะสถานประกอบการที่มีรูปแบบการจัดตั้งตามกฎหมายเป็นบริษัท และบริษัทจำกัด (มหาชน)

Note : Only establishments which were company limited and public company limited

ที่มา : รายงานสำมะโนธุรกิจทางการค้าและธุรกิจทางการบริการ พ.ศ.2545 (ข้อมูลพื้นฐาน : ในเขตเทศบาล) จังหวัด พิษณุโลก สำนักงานสถิติแห่งชาติ สำนักงานเศรษฐกิจ

Source : Report of the 2002 Business trade and Services Census (Basic Information - Municipal area) Changwat Phitsanulok, National Statistical Office, Office of the Prime Minister

ตาราง 11 จำนวนสถานประกอบการ จำนวนคนทำงาน และกิจกรรมทางเศรษฐกิจ  
TABLE 11 NUMBER OF ESTABLISHMENTS BY NUMBER OF PERSONS ENGAGED AND ECONOMIC ACTIVITY

กิจกรรมทางเศรษฐกิจ	จำนวนคนทำงาน (คน) Number of persons engaged (person)							Economic Activity	
	จำนวนสถานประกอบการ								
	1 - 4	5 - 9	10 - 19	20 - 49	50 - 99	100 - 199	200 - 499		
รวม	7,072	6,240	530	190	78	15	12	7	Total
การขาย การบำรุงรักษา และการซ่อมแซมยานยนต์ และรถจักรยานยนต์ รวมทั้งการขายปลีก ยานยนต์ และรถจักรยานยนต์	703	573	74	35	20	1	-	-	Sale, maintenance and repair of motor vehicles and motorcycles, retail sale of automotive fuel
การขายส่ง และการค้าเพื่อจำหน่ายน้ำ ยกเว้นยานยนต์ และรถจักรยานยนต์	166	89	47	20	8	1	1	-	Wholesale trade and commission trade, except of motor vehicles and motorcycles
การขายปลีก ยกเว้นยานยนต์ และรถจักรยานยนต์ รวมทั้งการซ่อมแซมของใช้ส่วนบุคคล และของใช้ในครัวเรือน	2,887	2,675	155	35	15	4	2	1	Retail trade, except of motor vehicles and motorcycles ; repair of personal and household goods
โรงแรมและภัตตาคาร	1,128	966	97	39	14	6	3	3	Hotels and restaurants
กิจกรรมด้านคอมพิวเตอร์ และกิจกรรมที่เกี่ยวข้อง	147	136	7	4	-	-	-	-	Real estate activities
กิจกรรมด้านคอมพิวเตอร์ และกิจกรรมที่เกี่ยวข้อง	28	22	6	-	-	-	-	-	Computer and related activities
การใช้เครื่องมือเครื่องจักรและเครื่องอุปกรณ์									Renting of machinery and equipment without operator, research and development
โดยไม่มีผู้ควบคุม การวิจัยและการพัฒนา และกิจกรรมด้านธุรกิจอื่น ๆ	319	275	31	6	3	-	3	1	and other business activities
กิจกรรมบันเทิง การบริการอื่น ๆ	860	825	25	9	1	-	-	-	Recreational and other service activities
การผลิต	741	628	76	23	12	1	-	1	Manufacturing
การก่อสร้าง	51	24	6	18	2	-	1	-	Construction
การขนส่งทางบกและตัวแทนธุรกิจการท่องเที่ยว	42	27	6	1	3	2	2	1	Other land transport and activities of travel agencies

ที่มา : รายงานสำมะโนธุรกิจทางการค้าและบริการ พ.ศ.2545 (ข้อมูลพื้นฐาน : ในเขตเทศบาล) จังหวัด พิษณุโลก สำนักงานสถิติแห่งชาติ สำนักนายกรัฐมนตรี  
Source : Report of the 2002 Business trade and Services Census (Basic Information : Municipal area) Changwat Phitsanulok, National Statistical Office, Office of the Prime Minister

ตาราง 12 จำนวนสถานประกอบการ จำนวนตามจำนวนลูกจ้าง และกิจกรรมทางเศรษฐกิจ  
 TABLE 12 NUMBER OF ESTABLISHMENTS BY NUMBER OF EMPLOYEES AND ECONOMIC ACTIVITY

กิจกรรมทางเศรษฐกิจ	จำนวนลูกจ้าง (คน) Number of employees (person)							Economic Activity	
	จำนวน								
	สถานประกอบการ	<5	5 - 9	10 - 19	20 - 49	50 - 99	100 - 199		200 - 499
รวม	7,072	6,532	296	1,39	73	13	12	7	Total
การขาย การบำรุงรักษา และการซ่อมแซมยานยนต์ และรถจักรยานยนต์									Sale, maintenance and repair of motor vehicles and motorcycles
รวมทั้งการขายปลีกน้ำมันเชื้อเพลิงรถยนต์	703	608	50	26	18	1	-	-	and motorcycles; retail sale of automotive fuel
การขายส่ง และการค้าปลีกค้าขายหน้า ยกเว้นยานยนต์ และรถจักรยานยนต์	166	119	24	13	8	1	1	-	Wholesale trade and commission trade, except of motor vehicles and motorcycles
การขายปลีก ยกเว้นยานยนต์ และรถจักรยานยนต์ รวมทั้งการซ่อมแซม									Retail trade, except of motor vehicles and motorcycles
ของผู้ใช้ส่วนบุคคล และของใช้ในครัวเรือน	2,887	2,755	90	20	16	3	2	1	motorcycles ; repair of personal and household goods
โรงแรมและภัตตาคาร	1,128	1,027	45	30	15	5	3	3	Hotels and restaurants
กิจกรรมด้านอสังหาริมทรัพย์	147	142	2	3	-	-	-	-	Real estate activities
กิจกรรมด้านคอมพิวเตอร์ และกิจกรรมที่เกี่ยวข้อง	28	25	3	-	-	-	-	-	Computer and related activities
การให้เช่าเครื่องจักรและเครื่องอุปโภค									Renting of machinery and equipment without operator, research and development
โดยไม่มีผู้ควบคุม การวิจัยและการพัฒนา	319	290	18	5	2	-	3	1	and other business activities
และกิจการร่วมหุ้นธุรกิจอื่น ๆ	860	838	13	8	3	-	-	-	Recreational and other service activities
กิจกรรมนันทนาการและการบริการอื่น ๆ	741	672	37	21	9	1	-	1	Manufacturing
การผลิต	51	28	9	12	1	-	1	-	Construction
การก่อสร้าง	42	28	5	1	3	2	2	1	Other land transport and activities of travel agencies
การขนส่งทางบกและตัวแทนธุรกิจการท่องเที่ยว									

ที่มา : รายงานสำมะโนธุรกิจทางการค้าและธุรกิจทางการบริการ พ.ศ.2545 (ข้อมูลพื้นฐาน : โฉมเขตเทศบาล) จังหวัด พิจิตร พิชญ โลก สำนักงานสถิติแห่งชาติ สำนักนายกรัฐมนตรี  
 Source : Report of the 2002 Business trade and Services Census (Basic Information : Municipal area) Changwat Phitsandok, National Statistical Office, Office of the Prime Minister

ตาราง 13 จำนวนสถานประกอบการ จำนวนคนงาน และกิจกรรมทางเศรษฐกิจ

TABLE 13 NUMBER OF ESTABLISHMENTS BY CLASS OF RECEIPTS AND ECONOMIC ACTIVITY

กิจกรรมทางเศรษฐกิจ	จำนวน สถานประกอบการ Number of establishments	ชั้นของรายรับ (บาท)										Economic Activity
		จำนวน										
		≤ 100,000	100,001 - 500,000	500,001 - 1,000,001	1,000,001 - 5,000,001	5,000,001 - 10,000,001	10,000,001 - 20,000,001	20,000,001 - 50,000,000	50,000,000 - 100,000,000	100,000,000 - 1,000,000,000	1,000,000,000 - 100,000,000,000	
รวม	7,072	2,694	2,954	833	3,489	1,448	61	23	7	3		
การขายบริการ และบริการซ่อมแซมยานยนต์ และรถจักรยานยนต์	703	229	273	88	54	31	16	10	2	-		
รวมทั้งการขายปลีกน้ำมันเชื้อเพลิงรถยนต์												
การขายส่ง และการค้าเพื่อค้าขายหน้า ยกเว้นยานยนต์ และรถจักรยานยนต์	166	13	40	48	31	19	12	2	1	-		
การขายปลีก ยกเว้นยานยนต์ และรถจักรยานยนต์ รวมทั้งการซ่อมแซม	2,887	945	1,261	418	165	63	25	6	2	2		
ของใช้ส่วนบุคคล และของใช้ครัวเรือน	1,128	384	612	82	30	15	3	1	1	-		
โรงแรมและภัตตาคาร	147	84	34	17	7	5	-	-	-	-		
กิจกรรมด้านคอมพิวเตอร์ และกิจกรรมที่เกี่ยวข้อง	28	2	14	6	4	2	-	-	-	-		
การให้เช่าเครื่องจักรและเครื่องอุปโภค												
โดยไม่มีผู้ควบคุม การวิจัยและการพัฒนา	319	130	125	45	15	2	1	1	-	-		
และกิจการร่วมค้าธุรกิจอื่น ๆ	860	551	281	23	3	2	-	-	-	-		
กิจกรรมขนส่งทางบกและการบินบริการอื่น ๆ	741	330	290	88	25	4	3	-	-	1		
การผลิต	51	13	15	9	9	2	-	2	1	-		
การค้าอสังหาริมทรัพย์	42	13	9	9	6	3	1	1	-	-		
การขนส่งทางบกและหัวขบวนธุรกิจการค้าท่องเที่ยว												

ที่มา : รายงานสำมะโนธุรกิจทางการค้าและธุรกิจทางการบริการ พ.ศ.2545 (ข้อมูลพื้นฐาน : ในเขตเทศบาล) จังหวัด พิจิตร โดย โลก สำนักงานสถิติแห่งชาติ สำนักงานรัฐมนตรี  
Source : Report of the 2002 Business Census (Basic Information : Municipal area) Chaigwat Phitsanulok, National Statistical Office, Office of the Prime Minister

TABLE 14 NUMBER OF ESTABLISHMENTS BY FORM OF LEGAL ORGANIZATION AND CLASS OF RECEIPTS

ชั้นของรายรับ	จำนวน สถานประกอบการ Number of establishments	รูปแบบการจัดตั้งตามกฎหมาย Form of legal organization					รวม	Total	Class of receipts
		ส่วนบุคคล Individual proprietor	ห้างหุ้นส่วนจำกัด, ห้างหุ้นส่วนสามัญ นิติบุคคล Jurisitic partnership	บริษัทจำกัด, บริษัทจำกัด (มหาชน) Company limited, Public company limited	สหกรณ์ Cooperatives	อื่นๆ Others			
น้อยกว่าหรือเท่ากับ 100,000 บาท	7,072	6,575	198	284	4	11	11	100,000 Baht or less	
100,001 - 500,000 บาท	2,694	2,676	5	7	-	6	6	100,001 - 500,000 Baht	
500,001 - 1,000,000 บาท	2,954	2,900	15	34	2	3	3	500,001 - 1,000,000 Baht	
1,000,001 - 5,000,000 บาท	833	714	50	68	1	-	-	1,000,001 - 5,000,000 Baht	
5,000,001 - 10,000,000 บาท	349	209	72	66	1	1	1	10,000,001 - 50,000,000 Baht	
10,000,001 - 20,000,000 บาท	148	62	30	55	-	1	1	20,000,001 - 50,000,000 Baht	
20,000,001 - 50,000,000 บาท	61	12	16	33	-	-	-	50,000,001 - 100,000,000 Baht	
50,000,001 - 100,000,000 บาท	23	2	7	14	-	-	-	100,000,001 - 20,000,000 Baht	
100,000,001 - 1,000,000,000 บาท	7	-	2	5	-	-	-	20,000,001 - 50,000,000 Baht	
มากกว่า 1,000,000,000 บาท	3	-	1	2	-	-	-	50,000,001 - 100,000,000 Baht	
	-	-	-	-	-	-	-	100,000,001 - 1,000,000,000 Baht	
	-	-	-	-	-	-	-	More than 1,000,000,000 Baht	

ที่มา : รายงานสำมะโนธุรกิจทางการค้าและธุรกิจทางการบริการ พ.ศ.2545 (ข้อมูลพื้นฐาน : ในเขตเทศบาล) จังหวัด พนมเปญ โลก สำนักงานสถิติแห่งชาติ สำนักงานนายกรัฐมนตรี

Source : Report of the 2002 Business trade and Services Census (Basic Information : Municipal area) Changwat Phitsanulok, National Statistical Office, Office of the Prime Minister

ตาราง 15 จำนวนสถานประกอบการ จำนวนตามรูปแบบการจัดตั้งทางเศรษฐกิจ และชั้นของรายรับ

TABLE 15 NUMBER OF ESTABLISHMENTS BY FORM OF ECONOMIC ORGANIZATION AND CLASS OF RECEIPTS

ชั้นของรายรับ	รูปแบบการจัดตั้งทางเศรษฐกิจ Form of economic organization						Class of receipts
	จำนวน	สำนักงานแห่งเดียว			สำนักงานสาขา	แฟรนไชส์	
	Number of establishments	Single unit	Head office	Branch	Franchise	Total	
รวม	7,072	6,874	30	162	6	6	
น้อยกว่าหรือเท่ากับ 100,000 บาท	2,694	2,689	-	5	-	-	100,000 Baht or less
100,001 - 500,000 บาท	2,954	2,929	2	21	2	2	100,001 - 500,000 Baht
500,001 - 1,000,000 บาท	833	781	6	45	1	1	500,001 - 1,000,000 Baht
1,000,001 - 5,000,000 บาท	349	304	8	35	2	2	1,000,001 - 5,000,000 Baht
5,000,001 - 10,000,000 บาท	148	108	7	32	1	1	5,000,001 - 10,000,000 Baht
10,000,001 - 20,000,000 บาท	61	42	2	17	-	-	10,000,001 - 20,000,000 Baht
20,000,001 - 50,000,000 บาท	23	14	3	6	-	-	20,000,001 - 50,000,000 Baht
50,000,001 - 100,000,000 บาท	7	5	1	1	-	-	50,000,001 - 100,000,000 Baht
100,000,001 - 1,000,000,000 บาท	3	2	1	-	-	-	100,000,001 - 1,000,000,000 Baht
มากกว่า 1,000,000,000 บาท	-	-	-	-	-	-	More than 1,000,000,000 Baht

ที่มา : รายงานสำมะโนธุรกิจทางการค้าและบริการ พ.ศ.2545 (ข้อมูลพื้นฐาน : ในเขตเทศบาล) จังหวัด พิษณุโลก สำนักงานสถิติแห่งชาติ สำนักนายกรัฐมนตรี

Source : Report of the 2002 Business trade and Services Census (Basic Information : Municipal area) Changwat Phitsanulok, National Statistical Office, Office of the Prime Minister

ตาราง 16 จำนวนสถานประกอบการ จำแนกตามสัดส่วนของการร่วมลงทุนหรือถือหุ้นของต่างประเทศ และชั้นของรายรับ

TABLE 16 NUMBER OF ESTABLISHMENTS BY PROPORTION OF FOREIGN INVESTMENT OR SHARE HOLDING AND CLASS OF RECEIPTS

ชั้นของรายรับ	จำนวน		ไม่มีต่างประเทศ		สัดส่วนของการร่วมลงทุนหรือถือหุ้น		Class of receipts
	สถานประกอบการ	จำนวน	ไม่รวมลงทุนหรือถือหุ้น	รวม	Proportion of foreign investment or share holding		
					≤ 10%	> 10%	
	Number of establishments	276	No foreign 's investment or share holding	รวม	≤ 10%	> 10%	Total
น้อยกว่าหรือเท่ากับ 100,000 บาท	7	6	1	-	-	1	100,000 Baht or less
100,001 - 500,000 บาท	34	34	-	-	-	-	100,001 - 500,000 Baht
500,001 - 1,000,000 บาท	68	68	-	-	-	-	500,001 - 1,000,000 Baht
1,000,001 - 5,000,000 บาท	66	64	2	1	1	1	1,000,001 - 5,000,000 Baht
5,000,001 - 10,000,000 บาท	55	51	4	-	-	4	5,000,001 - 10,000,000 Baht
10,000,001 - 20,000,000 บาท	33	33	-	-	-	-	10,000,001 - 20,000,000 Baht
20,000,001 - 50,000,000 บาท	14	14	-	-	-	-	20,000,001 - 50,000,000 Baht
50,000,001 - 100,000,000 บาท	5	4	1	-	-	1	50,000,001 - 100,000,000 Baht
100,000,001 - 1,000,000,000 บาท	2	2	-	-	-	-	100,000,001 - 1,000,000,000 Baht
มากกว่า 1,000,000,000 บาท	-	-	-	-	-	-	More than 1,000,000,000 Baht
<b>รวม</b>	<b>284</b>	<b>276</b>	<b>8</b>	<b>1</b>	<b>7</b>	<b>7</b>	<b>Total</b>

หมายเหตุ : เฉพาะสถานประกอบการที่มีรูปแบบการจัดตั้งตามกฎหมายเป็นบริษัทจำกัด และบริษัทจำกัด (มหาชน)

Note : Only establishments which were company limited and public company limited

ที่มา : รายงานสำมะโนธุรกิจทางการค้าและธุรกิจทางการบริการ พ.ศ.2545 (ข้อมูลพื้นฐาน : ในเขตเทศบาล) จังหวัด พิษณุโลก สำนักงานสถิติแห่งชาติ สำนักนายกรัฐมนตรี

Source : Report of the 2002 Business trade and Services Census (Basic Information : Municipal area) Changwat Phitsanulok, National Statistical Office, Office of the Prime Minister

ตาราง 17 จำนวนสถานประกอบการ จำนวนคนทำงาน และเงินของรายรับ

TABLE 17 NUMBER OF ESTABLISHMENTS BY NUMBER OF PERSONS ENGAGED AND CLASS OF RECEIPTS

ชั้นของรายรับ	จำนวนคนทำงาน (คน) Number of persons engaged (person)							Class of receipts	
	จำนวนสถานประกอบการ								
	1 - 4	5 - 9	10 - 19	20 - 49	50 - 99	100 - 199	200 - 499		
รวม	7,072	530	190	78	15	12	7	Total	
น้อยกว่าหรือเท่ากับ 100,000 บาท	2,694	24	4	1	-	-	-	-	100,000 Baht or less
100,001 - 500,000 บาท	2,954	179	29	-	-	-	-	-	100,001 - 500,000 Baht
500,001 - 1,000,000 บาท	833	174	60	6	1	-	-	-	500,001 - 1,000,000 Baht
1,000,001 - 5,000,000 บาท	349	100	50	21	4	1	2	2	1,000,001 - 5,000,000 Baht
5,000,001 - 10,000,000 บาท	148	34	27	27	4	2	1	1	5,000,001 - 10,000,000 Baht
10,000,001 - 20,000,000 บาท	61	17	12	12	3	4	2	2	10,000,001 - 20,000,000 Baht
20,000,001 - 50,000,000 บาท	23	2	5	9	1	4	-	-	20,000,001 - 50,000,000 Baht
50,000,001 - 100,000,000 บาท	7	-	3	2	-	1	1	1	50,000,001 - 100,000,000 Baht
100,000,001 - 1,000,000,000 บาท	3	-	-	-	2	-	1	1	100,000,001 - 1,000,000,000 Baht
มากกว่า 1,000,000,000 บาท	-	-	-	-	-	-	-	-	More than 1,000,000,000 Baht

ที่มา : รายงานสำมะโนธุรกิจทางการค้าและธุรกิจทางการบริการ พ.ศ.2545 (ข้อมูลพื้นฐาน : ในเขตเทศบาล) จังหวัด พิษณุโลก สำนักงานสถิติแห่งชาติ สำนักนายกรัฐมนตรี

Source : Report of the 2002 Business trade and Services Census (Basic Information : Municipal area) Changwat Phitsanulok, National Statistical Office, Office of the Prime Minister



ตาราง 18 จำนวนสถานประกอบการ จำนวนลูกจ้าง และชั้นของรายรับ

TABLE 18 NUMBER OF ESTABLISHMENTS BY NUMBER OF EMPLOYEES AND CLASS OF RECEIPTS

ชั้นของรายรับ	จำนวนลูกจ้าง (คน) Number of employees (person)										Class of receipts	
	จำนวนสถานประกอบการ											
	<5	5 - 9	10 - 19	20 - 49	50 - 99	100 - 199	200 - 499	73	13	12	7	Total
รวม	7,072	296	139	73	13	12	7	73	13	12	7	Total
น้อยกว่าหรือเท่ากับ 100,000 บาท	2,694	8	2	1	-	-	-	1	-	-	-	100,000 Baht or less
100,001 - 500,000 บาท	2,954	79	23	-	-	-	-	-	-	-	-	100,001 - 500,000 Baht
500,001 - 1,000,000 บาท	833	94	42	4	1	-	-	4	1	-	-	500,001 - 1,000,000 Baht
1,000,001 - 5,000,000 บาท	349	69	34	20	3	1	2	20	3	1	2	1,000,001 - 5,000,000 Baht
5,000,001 - 10,000,000 บาท	148	68	23	24	4	2	1	24	4	2	1	5,000,001 - 10,000,000 Baht
10,000,001 - 20,000,000 บาท	61	14	9	12	3	4	2	12	3	4	2	10,000,001 - 20,000,000 Baht
20,000,001 - 50,000,000 บาท	23	3	4	9	1	4	-	9	1	4	-	20,000,001 - 50,000,000 Baht
50,000,001 - 100,000,000 บาท	7	-	2	2	-	1	1	2	-	1	1	50,000,001 - 100,000,000 Baht
100,000,001 - 1,000,000,000 บาท	3	-	-	1	1	-	1	1	1	-	1	100,000,001 - 1,000,000,000 Baht
มากกว่า 1,000,000,000 บาท	-	-	-	-	-	-	-	-	-	-	-	More than 1,000,000,000 Baht

ที่มา : รายงานสำมะโนธุรกิจทางการค้าและธุรกิจทางการบริการ พ.ศ.2545 (ข้อมูลพื้นฐาน : ในเขตเทศบาล) จังหวัด พิษณุโลก สำนักงานสถิติแห่งชาติ สำนักนายกรัฐมนตรี

Source : Report of the 2002 Business trade and Services Census (Basic Information : Municipal area) Chagwat Phitsanulok, National Statistical Office, Office of the Prime Minister

ตาราง 19 จำนวนสถานประกอบการที่มีและการใช้เทคโนโลยีสารสนเทศและการสื่อสาร อำเภอและตำบล  
 TABLE 19 NUMBER OF ESTABLISHMENTS BY USE OF INFORMATION AND COMMUNICATION TECHNOLOGY, AMPHOE AND TAMBON

อำเภอ/ตำบล	จำนวน		มีการใช้คอมพิวเตอร์						Amphoe/Tambon
	สถานประกอบการ	ไม่มี	อินเทอร์เน็ต			การใช้เว็บไซต์			
			Internet access	Use of web site	For business	For other purposes	Yes	No	
รวม	7,072	6,502	570	110	13	447	28	542	Total
เมืองพิษณุโลก	5,048	4,558	490	108	8	374	28	462	Mueang Phitsanulok
ในเมือง	4,938	4,451	487	107	8	372	28	459	Nai Mueang
วังน้ำคู้	32	32	-	-	-	-	-	-	Wang Nam Khu
วัดพริก	78	75	3	1	-	2	-	3	Wat Prik
นครไทย	313	299	14	-	2	12	-	14	Nakhon Thai
นครไทย	313	299	14	-	2	12	-	14	Nakhon Thai
ชาติตระการ	142	139	3	-	-	3	-	3	Chat Trakan
ป่าแดง	136	133	3	-	-	3	-	3	Pa Daeng
ท่าตะแบก	6	6	-	-	-	-	-	-	Tha Sakae
บางระกำ	327	319	8	-	1	7	-	8	Bang Rakam
บางระกำ	236	229	7	-	1	6	-	7	Bang Rakam
ปลักแรด	91	90	1	-	-	1	-	1	Plak Raet
บางกระทุ่ม	267	260	7	-	1	6	-	7	Bang Krathum
บางกระทุ่ม	94	88	6	-	1	5	-	6	Bang Krathum
เนินกุ่ม	110	110	-	-	-	-	-	-	Noen Kurn
วัดทายม	63	62	1	-	-	1	-	1	Wat Ta Yom

ตาราง 19 จำนวนสถานประกอบการ จำแนกตามการมีและการใช้เทคโนโลยีสารสนเทศและการสื่อสาร อำเภอและตำบล (ต่อ)  
 TABLE 19 NUMBER OF ESTABLISHMENTS BY USE OF INFORMATION AND COMMUNICATION TECHNOLOGY, AMPHOE AND TAMBON (Contd.)

อำเภอ/ตำบล	จำนวน สถานประกอบการ Number of establishments	ไม่มีการใช้หรือคอมพิวเตอร์		มีการใช้หรือคอมพิวเตอร์		การมีเว็บไซต์		Amphoe/Tambon
		ไม่มี		ใช้อินเทอร์เน็ต		Use of web site		
		คอมพิวเตอร์	รวม	เพื่อดำเนินธุรกิจ	Internet access	มี	ไม่มี	
		No computer	Total	For business	For other purposes	Yes	No	
พรหมพิราม	331	318	13	1	1	11	-	13 Phrom Phiram
พรหมพิราม	119	114	5	-	1	4	-	5 Phrom Phiram
วังทอง	201	194	7	1	-	6	-	7 Wong Khong
มะดิ่ง	11	10	1	-	-	1	-	1 Ma Tong
วัดโบสถ์	273	262	11	-	-	11	-	11 Wat Bot
วัดโบสถ์	229	219	10	-	-	10	-	10 Wat Bot
พิจิตร	12	12	-	-	-	-	-	- Tha Ngam
พองแก้ว	32	31	1	-	-	1	-	1 Tho Thae
วังทอง	239	235	24	1	-	23	-	24 Wang Thong
วังทอง	239	235	24	1	-	23	-	24 Wang Thong
เนินมะปราง	132	132	-	-	-	-	-	- Noen Maprang
เนินมะปราง	132	132	-	-	-	-	-	- Noen Maprang

ที่มา : รายงานสำมะโนธุรกิจทางการค้าและธุรกิจทางการบริการ พ.ศ.2545 (ข้อมูลพื้นฐาน : ในเขตเทศบาล) จังหวัด พิษณุโลก สำนักงานสถิติแห่งชาติ สำนักนายกรัฐมนตรี

Source : Report of the 2002 Business trade and Services Census (Basic Information : Municipal area) Changwat Phitsanulok, National Statistical Office, Office of the Prime Minister

ตาราง 20 จำนวนสถานประกอบการ จำนวนตามการมีและกาใช้เทคโนโลยีสารสนเทศและการสื่อสาร และชั้นของรายรับ

TABLE 20 NUMBER OF ESTABLISHMENTS BY USE OF INFORMATION AND COMMUNICATION TECHNOLOGY AND CLASS OF RECEIPTS

ชั้นของรายรับ	จำนวน สถานประกอบการ Number of establishments	ไม่มี		มีการใช้เครื่องคอมพิวเตอร์		Use of computer		Class of receipts	
		เครื่องคอม- พิวเตอร์		อินเทอร์เน็ต		การใช้เว็บไซต์			
		No computer	Total	For business	For other purposes	ไม่ใช้	มี		ไม่มี
รวม	7,072	6,502	570	110	13	447	28	542	Total
น้อยกว่าหรือเท่ากับ 100,000 บาท	2,694	2,625	69	6	2	61	-	69	100,000 Baht or less
100,001 - 500,000 บาท	2,954	2,792	162	28	2	132	1	161	100,001 - 500,000 Baht
500,001 - 1,000,000 บาท	833	708	125	12	3	110	7	118	500,001 - 1,000,000 Baht
1,000,001 - 5,000,000 บาท	349	258	91	20	-	71	5	86	1,000,001 - 5,000,000 Baht
5,000,001 - 10,000,000 บาท	148	86	62	18	4	40	8	54	5,000,001 - 10,000,000 Baht
10,000,001 - 20,000,000 บาท	61	25	36	14	2	20	3	33	10,000,001 - 20,000,000 Baht
20,000,001 - 50,000,000 บาท	23	8	15	6	-	9	2	13	20,000,001 - 50,000,000 Baht
50,000,001 - 100,000,000 บาท	7	-	7	5	-	2	1	6	50,000,001 - 100,000,000 Baht
100,000,001 - 1,000,000,000 บาท	3	-	3	1	-	2	1	2	100,000,001 - 1,000,000,000 Baht
มากกว่า 1,000,000,000 บาท	-	-	-	-	-	-	-	-	More than 1,000,000,000 Baht

ที่มา : รายงานสำมะโนธุรกิจทางการค้าและธุรกิจทางการบริการ พ.ศ.2545 (ข้อมูลพื้นฐาน : ในเขตเทศบาล) จังหวัด พิษณุโลก สำนักงานสถิติแห่งชาติ สำนักงานยกรัฐมนตรี

Source : Report of the 2002 Business trade and Services Census (Basic Information : Municipal area) Changwat Phitsanulok, National Statistical Office, Office of the Prime Minister

ตาราง 21 จำนวนสถานประกอบการ จำนวนคนตามลักษณะการใช้เทคโนโลยีสารสนเทศและการสื่อสาร และกิจกรรมทางเศรษฐกิจ

TABLE 21 NUMBER OF ESTABLISHMENTS BY USE OF INFORMATION AND COMMUNICATION TECHNOLOGY AND ECONOMIC ACTIVITY

กิจกรรมทางเศรษฐกิจ	จำนวน สถานประกอบการ	ไม่มี		มีการใช้เครื่อง		ใช้คอมพิวเตอร์		มีการใช้เว็บไซต์		Economic Activity
		เครื่องคอมพิวเตอร์		คอมพิวเตอร์		Internet access		Use of web site		
		ไม่มี	มี	ไม่มี	มี	ไม่มี	มี	ไม่มี	มี	
รวม	7,072	6,502	570	110	13	447	28	542	Total	
การขายปลีกและการซ่อมรถยนต์และรถจักรยานยนต์	703	652	51	15	-	36	1	50	Sale, maintenance and repair of motor vehicles and motorcycles, retail sale of automotive fuel	
รวมกิจการขายปลีกยานยนต์และรถจักรยานยนต์	166	132	34	10	1	23	4	30	Wholesale trade and commission trade, except of motor vehicles and motorcycles	
การขายปลีก รถจักรยานยนต์และรถจักรยานยนต์รวมทั้งการซ่อมแซม	2,887	2,688	199	35	3	161	10	189	Retail trade, except of motor vehicles and motorcycles	
โรงแรมและภัตตาคาร	1,128	1,098	30	5	2	23	4	26	Hotels and restaurants	
กิจการรวมทั้งก่อสร้างพาณิชย์	147	138	9	-	1	8	-	9	Real estate activities	
กิจการการค้าคอมพิวเตอร์และกิจการที่เกี่ยวข้อง	28	4	24	16	1	7	2	22	Computer and related activities	
การให้เช่าเครื่องจักรและเครื่องอุปกรณ์									Renting of machinery and equipment without operator, research and development	
กิจกรรมที่มีส่วนร่วมในการวิจัยและการพัฒนา									and other business activities	
และกิจการร้านค้าปลีกอื่น ๆ	319	216	103	10	4	89	5	98	Recreational and other service activities	
กิจการรับขนถ่ายและกิจการบริการอื่น ๆ	860	803	57	9	1	47	-	57	Manufacturing	
การผลิต	741	699	42	1	-	41	-	42	Construction	
ภาคก่อสร้าง	51	43	8	3	-	5	-	8	Other land transport and activities of travel agencies	
การขนส่งทางบกและส่วนธุรกิจการท่องเที่ยว	42	29	13	6	-	7	2	11		

ที่มา: รายงานสถิติและข้อมูลพื้นฐานทางด้านการค้าและบริการ พ.ศ. 2543 (ข้อมูลพื้นฐาน - ในพื้นที่พิเศษ) สำนักกำลังผลิตแห่งชาติ สำนักงานเศรษฐกิจ  
Source: Report of the 2002 Business trade and Services Census (Basic Information : Municipal area) Ch. ngwat Phit. mulok, National Statistical Office, Office of the Prime Minister

ตาราง 22 จำนวนสถานประกอบการ จำนวนคนงานและการใช้เทคโนโลยีสารสนเทศและการสื่อสาร และรูปแบบการจัดตั้งตามกฎหมาย

TABLE 22 NUMBER OF ESTABLISHMENTS BY USE OF INFORMATION AND COMMUNICATION TECHNOLOGY AND FORM OF LEGAL ORGANIZATION

รูปแบบการจัดตั้งตามกฎหมาย	จำนวน สถานประกอบการ Number of establishments	ไม่มี		มีการใช้คอมพิวเตอร์		Use of computer				Form of legal organization
		เครื่องคอมพิวเตอร์	รวม	ใช้อินเทอร์เน็ต		ไม่มี		การมีเว็บไซต์		
				เพื่อค้าปลีก	Total	For other purposes	ไม่ใช้	มี	ไม่มี	
รวม	7,072	6,502	570	110	13	447	28	542	Total	
ส่วนบุคคล	6,575	6,275	300	29	8	263	2	298	Individual proprietor	
ห้างหุ้นส่วนจำกัด, ห้างหุ้นส่วนสามัญนิติบุคคล	198	134	64	8	-	56	1	63	Juristic partnership	
บริษัทจำกัด, บริษัทจำกัด(มหาชน)	284	79	205	73	5	127	25	180	Company limited, Public company limited	
สหกรณ์	4	3	1	-	-	1	-	1	Cooperatives	
อื่นๆ	11	11	-	-	-	-	-	-	Others	

ที่มา : รายงานสำมะโนธุรกิจทางการค้าและธุรกิจทางการบริการ พ.ศ.2545 (ข้อมูลพื้นฐาน : ในเขตเทศบาล) จังหวัด พิษณุโลก สำนักงานสถิติแห่งชาติ สำนักนายกรัฐมนตรี

Source : Report of the 2002 Business Census (Basic Information : Municipal area) Changwat Phitsanulok, National Statistical Office, Office of the Prime Minister

TABLE 23 NUMBER OF ESTABLISHMENTS BY USE OF INFORMATION AND COMMUNICATION TECHNOLOGY AND FORM OF ECONOMIC ORGANIZATION

รูปแบบการจัดตั้งทางเศรษฐกิจ	จำนวน		มีการใช้เครื่องคอมพิวเตอร์				Use of computer		Form of economic organization
	สถานประกอบการ	ไม่มี	ใช้อินเทอร์เน็ต		การมีเว็บไซต์		Form of economic organization		
			Internet access	Use of web site					
	Number of establishments	No computer	For business	For other purposes	No	Yes	No		
			For business	For other purposes	No	Yes	No		
รวม	7,072	6,502	110	13	447	28	542	Total	
สำนักงานแห่งเดียว	6,874	6,437	66	10	361	10	427	Single unit	
สำนักงานใหญ่	30	9	9	-	12	4	17	Head office	
สำนักงานสาขา	162	55	35	3	69	14	93	Branch	
แฟรนไชส์	6	1	-	-	5	-	5	Franchise	

ที่มา : รายงานสำมะโนธุรกิจทางการค้าและธุรกิจทางการบริการ พ.ศ.2545 (ข้อมูลพื้นฐาน) ในเขตเทศบาล จังหวัดพิษณุโลก สำนักงานสถิติแห่งชาติ สำนักงานทรัพย์สินส่วนพระมหากษัตริย์

Source : Report of the 2002 Business Census (Basic Information : Municipal area) (Changwat Phitsanulok, National Statistical Office, Office of the Prime Minister

ตาราง 24 จำนวนสถานประกอบการ จำนวนคอมพิวเตอร์และเครื่องคอมพิวเตอร์ และสัดส่วนของการร่วมลงทุนหรือถือหุ้นของต่างประเทศ

TABLE 24 NUMBER OF ESTABLISHMENTS BY USE OF INFORMATION AND COMMUNICATION TECHNOLOGY AND PROPORTION OF FOREIGN INVESTMENT OR SHARE HOLDING

สัดส่วนของการร่วมลงทุนหรือถือหุ้น	จำนวน สถานประกอบการ Number of establishments	ไม่มี		มีการใช้เครื่องคอมพิวเตอร์				สัดส่วนของการร่วมลงทุนหรือถือหุ้น
		เครื่องคอมพิวเตอร์	ไม่มี	ใช้คอมพิวเตอร์เน็ต		การมีเว็บไซต์		
				For business	For other purposes	มี	ไม่มี	
รวม	284	79	205	73	5	127	25	180
ไม่มีต่างประเทศร่วมลงทุนสำนักงานแห่งเดียว	276	79	197	70	4	123	22	175
มีต่างประเทศร่วมลงทุนหรือถือหุ้น	8	-	8	3	1	4	3	5
มีน้อยกว่าหรือเท่ากับ 10%	1	-	1	1	-	-	1	-
มีมากกว่า 10%	7	-	7	2	1	4	2	5

ที่มา : รายงานสำมะโนธุรกิจทางการค้าและธุรกิจทางการบริการ พ.ศ.2545 (ข้อมูลพื้นฐาน : ในเขตเทศบาล) จังหวัด พิจิตร พิจิตรพิบูลย์โลก สำนักงานสถิติแห่งชาติ สำนักงานกฤษฎมนตรี  
Source : Report of the 2002 Business trade and Services Census (Basic Information : Municipal area) Changvat Phisanulok, National Statistical Office, Office of the Prime Minister



ตาราง 25 จำนวนสถานประกอบการ จำนวนคนทำงาน จำนวนคอมพิวเตอร์ และจำนวนคนทำงาน

TABLE 25 NUMBER OF ESTABLISHMENTS BY USE OF INFORMATION AND COMMUNICATION TECHNOLOGY AND NUMBER OF PERSONS ENGAGED

จำนวนคนทำงาน	จำนวน สถานประกอบการ Number of establishments	ไม่มี		มีการใช้คอมพิวเตอร์				การใช้คอมพิวเตอร์		รวม Total	การใช้เว็บไซต์		Number of persons engaged			
		เครื่องคอมพิวเตอร์ No computer	มี คอมพิวเตอร์ With computer	ใช้อินเทอร์เน็ต		ใช้เว็บไซต์		การใช้เว็บไซต์								
				เพื่อการค้า For business	เพื่อวัตถุประสงค์อื่น For other purposes	ใช่ Yes	ไม่ใช่ No	มี Yes	ไม่มี No							
รวม	7,072	6,502	570	110	13	44	28	542	Total	1-4 persons	5-9 persons	10-19 persons	20-49 persons	50-99 persons	100-199 persons	200-499 persons
1-4 คน	6,240	5,941	299	44	9	24	6	293	1-4 persons							
5-9 คน	530	409	121	21	2	9	8	113	5-9 persons							
10-19 คน	190	126	64	15	-	4	3	61	10-19 persons							
20-49 คน	78	22	56	17	1	3	3	53	20-49 persons							
50-99 คน	15	1	14	5	1	3	4	10	50-99 persons							
100-199 คน	12	3	9	5	-	3	2	7	100-199 persons							
200-499 คน	7	-	7	3	-	3	2	5	200-499 persons							

ที่มา : รายงานสำมะโนธุรกิจทางการบริการ พ.ศ. 2545 (ข้อมูลพื้นฐาน : ไม่นับรวมเขต) จังหวัดพัฒนาโลก สำนักงานสถิติแห่งชาติ สำนักนายกรัฐมนตรี

Source : Report of the 2002 Business Trade and Services Census (Basis: In. format) : Municipal area : Bangkok area : National Statistical Center, Office of the Prime Minister

คณะผู้จัดทำ  
รายงานสำมะโนธุรกิจทางการค้าและธุรกิจทางการบริการ พ.ศ. 2545  
(ข้อมูลพื้นฐาน พ.ศ. 2545 : ในเขตเทศบาล)  
จังหวัดพิษณุโลก  
Working Staff on  
Report of the 2002 Business Trade and Service Census  
(Basic information, 2002 : Municipal Area)  
Changwat Phitsanulok

ที่ปรึกษา

นายกิตติศักดิ์ โปศรี  
สถิติจังหวัดพิษณุโลก

Consultans :

Mr. Kittisak Phosri  
Head, Phitsanulok Provincial Statistical Office

ผู้จัดทำ

นางสมปอง สายแดง  
นายวรายุทธ ปิยะภาณี  
นายนพรัตน์ จันทร์รักษ์

Working Staff :

Ms. Sompong Saidang  
Mr. Warayuth Piyapanee  
Mr. Noparat Janrak

ลูกจ้างโครงการสำมะโนธุรกิจทางการค้าและการบริการ พ.ศ. 2545