

รายงานสำมะโน
ธุรกิจทางการค้าและธุรกิจทางการบริการ พ.ศ. 2545
(ข้อมูลพื้นฐาน พ.ศ. 2545 : ในเขตเทศบาล)
จังหวัดบุรีรัมย์

REPORT OF
THE 2002 BUSINESS TRADE AND SERVICES CENSUS
(BASIC INFORMATION, 2002 : MUNICIPAL AREA)
CHANGWAT BURI RAM



E1011F450000P49B1

สำนักงานสถิติแห่งชาติ
NATIONAL STATISTIC OFFICE



สำนักนายกรัฐมนตรี
OFFICE OF THE PRIME MINISTER

ISBN 974-060-228-2

**รายงานสำมะโน
ธุรกิจทางการค้าและธุรกิจทางการบริการ พ.ศ. 2545
(ข้อมูลพื้นฐาน พ.ศ. 2545 : ในเขตเทศบาล)
จังหวัด บุรีรัมย์**

**REPORT OF
THE 2002 BUSINESS TRADE AND SERVICES CENSUS
(BASIC INFORMATION, 2002 : MUNICIPAL AREA)
CHANGWAT BURI RAM**

สำนักงานสถิติแห่งชาติ
NATIONAL STATISTIC OFFICE



สำนักนายกรัฐมนตรี
OFFICE OF THE PRIME MINISTER

สารบัญ

	หน้า
คำนำ	
แผนภูมิ	
บทที่ 1	บทนำ
	1.1 ความเป็นมา 1
	1.2 วัตถุประสงค์ 1
	1.3 รายการข้อมูล 2
	1.4 ขอบข่ายและกลุ่มรวม 2
	1.5 คาบเวลาอ้างอิง 2
	1.6 แนวคิดและคำนิยาม 2
	1.7 วิธีการเก็บรวบรวมข้อมูล 10
	1.8 การประมวลผลข้อมูล 10
	1.9 การเสนอผลและจัดทำรายงานผล 10
บทที่ 2	สรุปข้อมูลที่สำคัญ
	2.1 จำนวนสถานประกอบการ 11
	2.2 กิจกรรมทางเศรษฐกิจ 12
	2.3 ขนาดของสถานประกอบการ 12
	2.4 รูปแบบการจัดตั้งตามกฎหมาย 13
	2.5 รูปแบบการจัดตั้งทางเศรษฐกิจ 13
	2.6 สัดส่วนของการร่วมลงทุนหรือถือหุ้นจากต่างประเทศ 15
	2.7 ชั้นของรายรับ 15
	2.8 เทคโนโลยีสารสนเทศและการสื่อสารของสถานประกอบการ 16
ตารางสถิติ	

เผยแพร่โดย

กองคลังข้อมูลและสารสนเทศสถิติ
สำนักงานสถิติแห่งชาติ
ถนนหลานหลวง เขตป้อมปราบศัตรูพ่าย กทม. 10100
โทร. 0 2281 0333 ต่อ 1208 - 1211, 1213
โทรสาร 0 2281 3814

หรือ

ไปรษณีย์อิเล็กทรอนิกส์ binfopub@nso.go.th
สำนักงานสถิติจังหวัดบุรีรัมย์
ศาลากลางจังหวัดบุรีรัมย์ ถนนจิระ
อำเภอเมือง จังหวัดบุรีรัมย์ 31000
โทร. 0 4461 1742 โทรสาร 0 4461 4904

ปีที่พิมพ์

2545

Distributed by

Statistical Data Bank and Information Dissemination Division,
National Statistical Office,
Lam Luang Rd., Bangkok 10100, THAILAND
Tel. 0 2281 0333 ext. 1208 - 1211, 1213
Fax : 0 2281 3814
E-mail : binfopub@nso.go.th
<http://www.nso.go.th>

or

Buri Ram Provincial Statistical Office
Town Hall of Buri Ram Jira Road,
Fmphoe Muang, Buri Ram Provin 31000
Tel. 0 4461 1742 Fax : 0 4461 4904

Published

2002

ISBN

974-060-228-2

หน่วยงานเจ้าของเรื่อง **Division-in-Charge**

สำนักงานสถิติจังหวัดบุรีรัมย์

Buri Ram Provincial Statistical Office

โทรศัพท์ Tel. 0 4461 1742

โทรสาร Fax : 0 4461 4904

ไปรษณีย์อิเล็กทรอนิกส์ E-mail : buriram@nso.go.th.

คำนำ

จากการที่ประเทศไทยประสบภาวะวิกฤตเศรษฐกิจตั้งแต่ปี 2540 เป็นต้นมา มีผลทำให้สถานการณ์ทางเศรษฐกิจของประเทศเปลี่ยนแปลงไป โดยเฉพาะโครงสร้างการดำเนินธุรกิจทางการค้าและธุรกิจทางการบริการ มีธุรกิจใหม่ๆ เกิดขึ้นเป็นจำนวนมาก ในขณะที่ธุรกิจบางประเภทต้องปิดตัวเองลงตามสภาพของธุรกิจ ในปัจจุบันโดยเฉพาะอย่างยิ่งธุรกิจขนาดกลางและขนาดย่อมเข้ามามีบทบาทต่อการพัฒนาและฟื้นฟูสภาพเศรษฐกิจของประเทศเป็นอย่างมาก

เพื่อให้รัฐบาลในฐานะเป็นผู้ดูแล และกำหนดนโยบายเศรษฐกิจของประเทศมีข้อมูลพื้นฐานที่ครบถ้วน ทันสมัย สามารถใช้เป็นตัวชี้วัดสถานะเศรษฐกิจพื้นฐานในประเทศได้ สำนักงานสถิติแห่งชาติในฐานะหน่วยงานที่รับผิดชอบในการจัดเก็บข้อมูลทั้งทางด้านเศรษฐกิจ และสังคมของประเทศ จึงได้จัดทำสำมะโนธุรกิจทางการค้าและธุรกิจทางการบริการ พ.ศ. 2545 ขึ้น ซึ่งนับเป็นการจัดทำครั้งที่ 3

ในการจัดทำสำมะโนธุรกิจทางการค้าและธุรกิจทางการบริการ พ.ศ. 2545 นี้ ทำการเก็บรวบรวมข้อมูลของสถานประกอบการที่มีคนทำงานตั้งแต่ 1 คนขึ้นไป ที่ประกอบธุรกิจการค้าส่ง การค้าปลีก การบริการ การผลิต การก่อสร้าง และการขนส่งทางบก ที่มีสถานที่ตั้งอยู่นอกเขตเทศบาล เฉพาะที่มีรูปแบบการบริหารงานเป็นองค์การบริหารส่วนตำบล (อบต.) ในกรุงเทพมหานคร เมืองพัทยา และเขตเทศบาล ทั่วประเทศ

รายงานฉบับนี้ เป็นรายงานผลการปฏิบัติงานเก็บรวบรวมข้อมูลพื้นฐานของสถานประกอบการ ในปี 2545 ของจังหวัดบุรีรัมย์ ข้อมูลที่น่าเสนอในรายงานฉบับนี้เป็นข้อมูลของสถานประกอบการทุกประเภทที่มีคนทำงานตั้งแต่ 1 คนขึ้นไป เฉพาะที่ตั้งอยู่ในเขตเทศบาล โดยจำแนกข้อมูลตามกิจกรรมทางเศรษฐกิจตามการจัดประเภทอุตสาหกรรมตามกิจกรรมทางเศรษฐกิจทุกประเภท ตามมาตรฐานสากล (International Standard Industrial Classification of All Economic Activities : ISIC Rev.3)

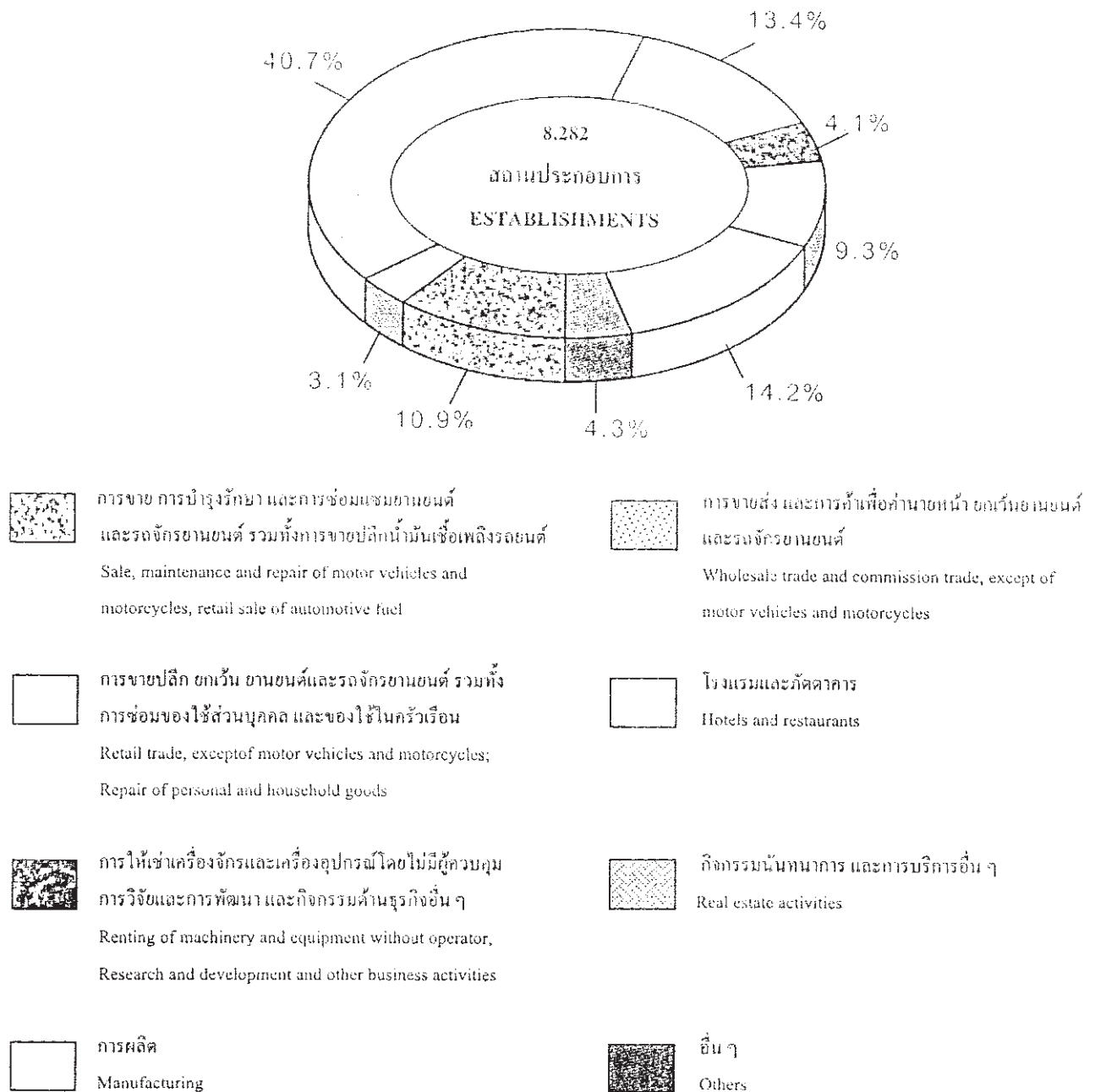
สำนักงานสถิติแห่งชาติ ใคร่ขอขอบคุณผู้ประกอบการและผู้เกี่ยวข้องทุกฝ่ายที่ได้ให้ความร่วมมือในการให้ข้อมูล ซึ่งเป็นผลให้การปฏิบัติงานครั้งนี้สำเร็จลุล่วงไปด้วยดี

สำนักงานสถิติจังหวัดบุรีรัมย์

กรกฎาคม 2545

แผนภูมิ 1 ร้อยละของสถานประกอบการ จำแนกตามกิจกรรมทางเศรษฐกิจ

FIGURE 1 PERCENTAGE OF ESTABLISHMENTS BY ECONOMIC ACTIVITY



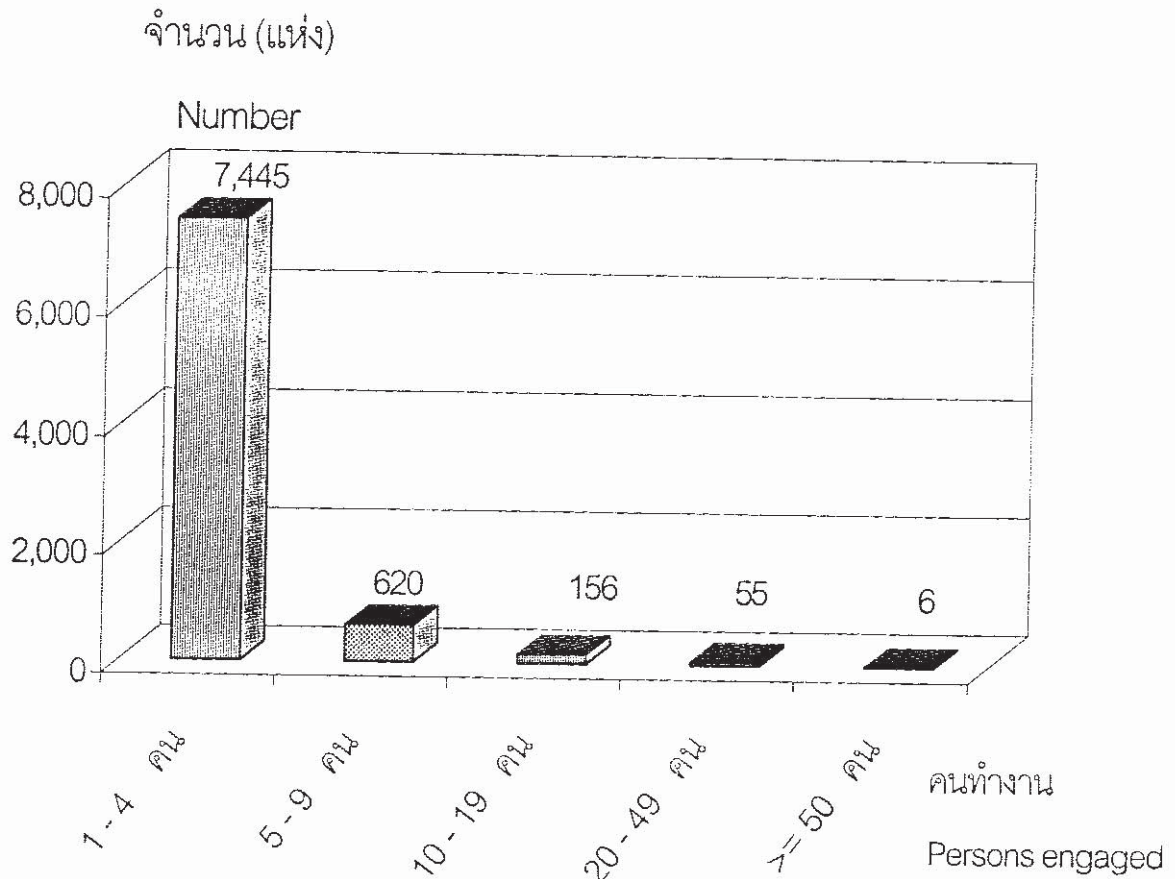
ที่มา : รายงานสำมะโนธุรกิจและการค้าและบริการ พ.ศ. 2545 (ข้อมูลพื้นฐาน พ.ศ. 2545 : ในเขตเทศบาล)
สำนักงานสถิติจังหวัดบุรีรัมย์ สำนักงานสถิติแห่งชาติ สำนักงานนายกรัฐมนตรี

Source : Report of the 2002 Business Trade and Services Census (Basic information, 2002 : Municipal area)

Brur Ram Provincial Statistical Office, National Statistical Office, Office of the Prime Minister

แผนภูมิ 2 จำนวนสถานประกอบการ จำแนกตามจำนวนคนทำงาน

FIGURE 2 NUMBER OF ESTABLISHMENTS BY NUMBER OF PERSONS ENGAGED

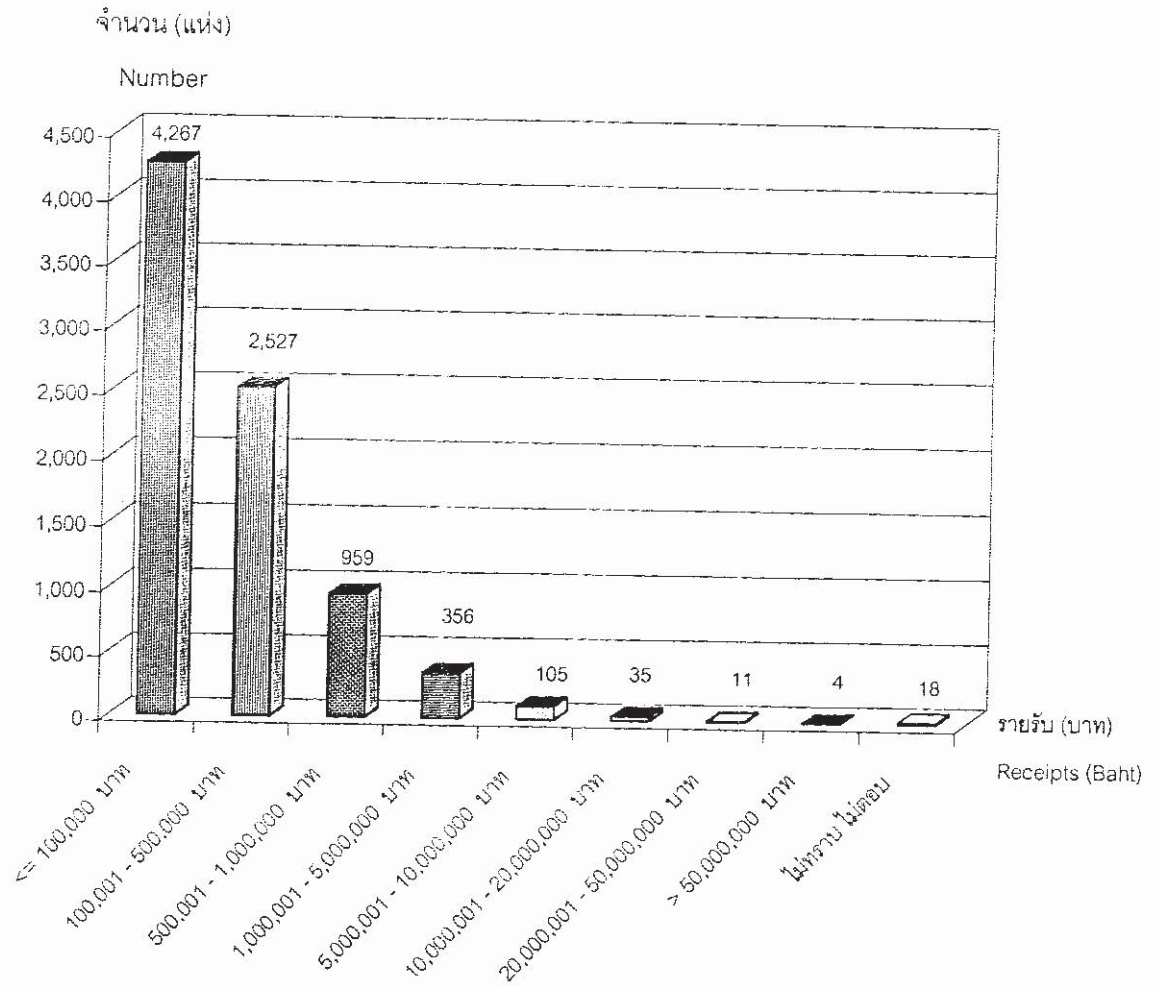


ที่มา : รายงานสำมะโนธุรกิจทางการค้าและธุรกิจทางการบริการ พ.ศ. 2545 (ข้อมูลพื้นฐาน พ.ศ. 2545 : ในเขตเทศบาล)
สำนักงานสถิติจังหวัดบุรีรัมย์ สำนักงานสถิติแห่งชาติ สำนักงานนายกรัฐมนตรี

Source : Report of the 2002 Business Trade and Services Census (Basic Information, 2002 : Municipal area),
Buri Ram Provincial Statistical Office , National Statistical Office, Office of the Prime Minister

แผนภูมิ 3 จำนวนสถานประกอบการ จำแนกตามชั้นของรายรับ

FIGURE 3 NUMBER OF ESTABLISHMENTS BY CLASS OF RECEIPTS



ที่มา : รายงานสำมะโนธุรกิจทางการค้าและธุรกิจทางการบริการ พ.ศ. 2545 (ข้อมูลพื้นฐาน พ.ศ. 2545 : ในเขตเทศบาล)

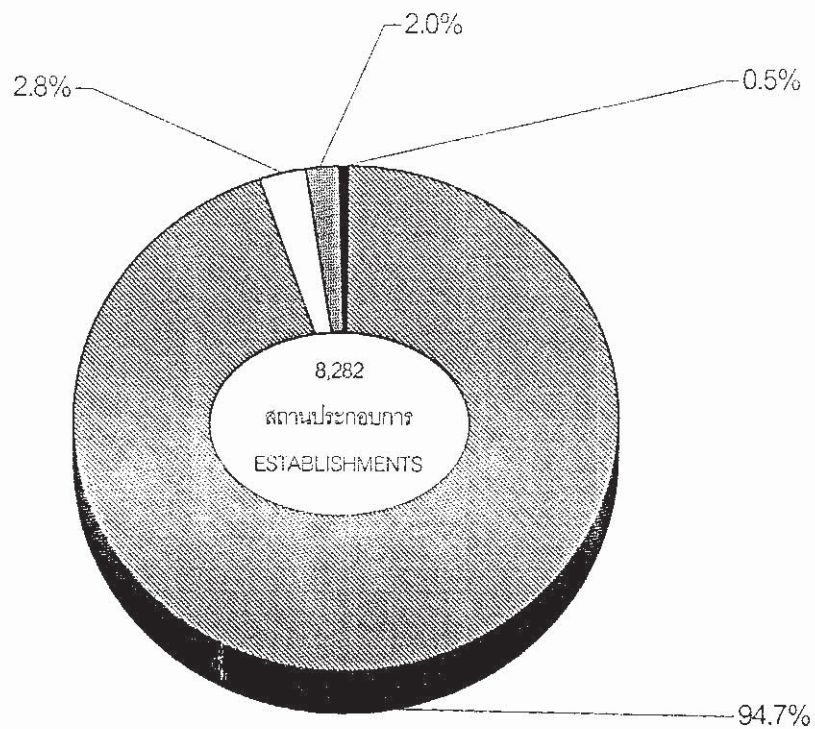
สำนักงานสถิติจังหวัดบุรีรัมย์ สำนักงานสถิติแห่งชาติ สำนักงานนายกรัฐมนตรี

Source : Report of the 2002 Business Trade and Services Census (Basic Information, 2002 : Municipal area),

Buri Ram Provincial Statistical Office , National Statistical Office, Office of the Prime Minister

แผนภูมิ 4 ร้อยละของสถานประกอบการ จำแนกตามรูปแบบการจัดตั้งตามกฎหมาย

FIGURE 4 PERCENTAGE OF ESTABLISHMENTS BY FORM OF LEGAL ORGANIZATION



- ส่วนบุคคล
Individual proprietor
- ห้างหุ้นส่วนจำกัด ห้างหุ้นส่วนสามัญนิติบุคคล
Juristic partnership
- บริษัทจำกัด บริษัทจำกัด (มหาชน)
Company limited, Public company limited
- อื่น ๆ
Others

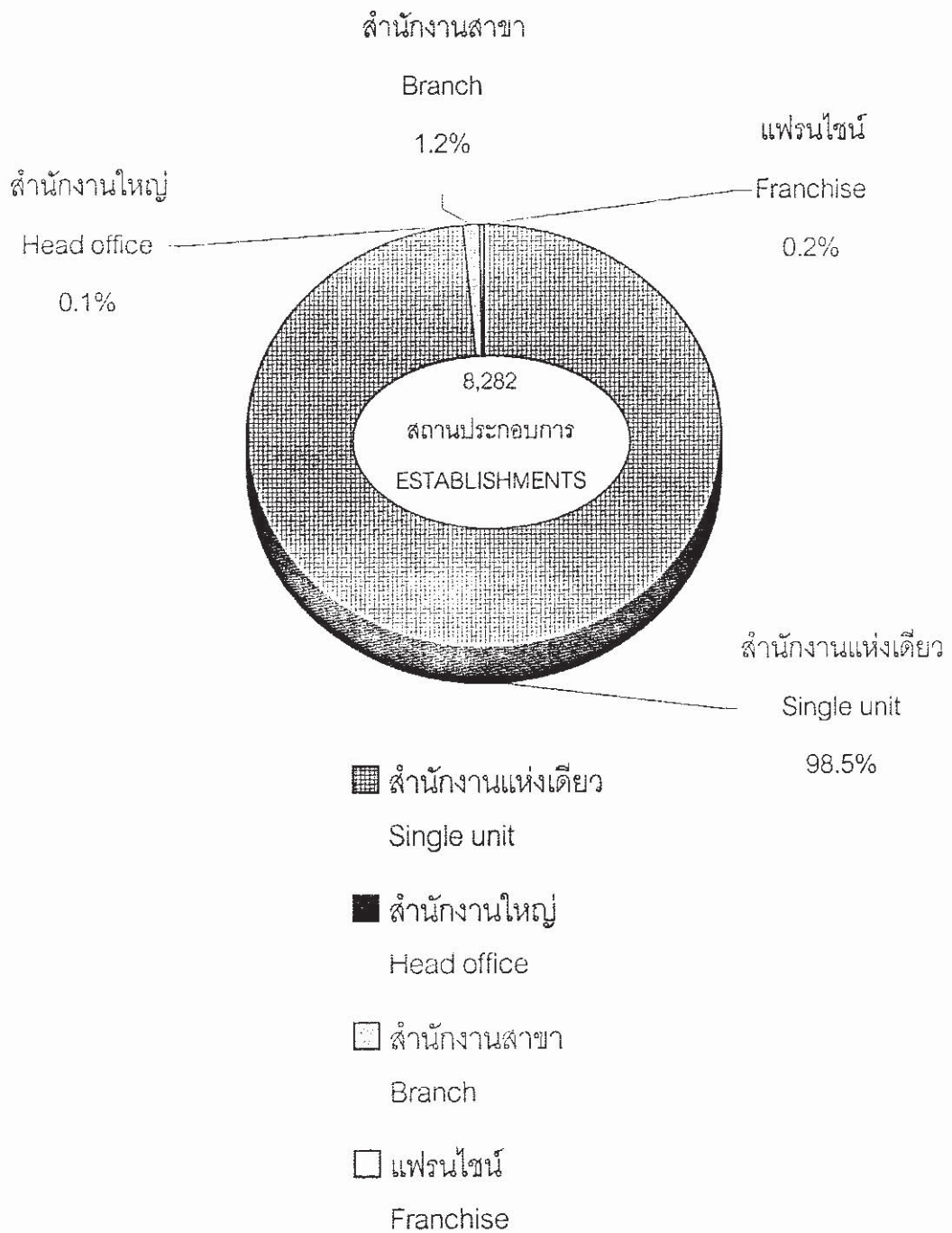
ที่มา : รายงานสำมะโนธุรกิจทางการค้าและธุรกิจทางการบริการ พ.ศ. 2545 (ข้อมูลพื้นฐาน พ.ศ. 2545 : ในเขตเทศบาล)
สำนักงานสถิติจังหวัดบุรีรัมย์ สำนักงานสถิติแห่งชาติ สำนักงานนายกรัฐมนตรี

Source : Report of the 2002 Business Trade and Services Census (Basic Information, 2002 : Municipal area),

Buri Ram Provincial Statistical Office , National Statistical Office, Office of the Prime Minister

แผนภูมิ 5 ร้อยละของสถานประกอบการ จำแนกตามรูปแบบการจัดตั้งเศรษฐกิจ

FIGURE 5 PERCENTAGE OF ESTABLISHMENTS BY FORM OF ECONOMIC ORGANIZATION



ที่มา : รายงานสำมะโนธุรกิจทางการค้าและธุรกิจทางการบริการ พ.ศ. 2545 (ข้อมูลพื้นฐาน พ.ศ. 2545 : ในเขตเทศบาล)
สำนักงานสถิติจังหวัดบุรีรัมย์ สำนักงานสถิติแห่งชาติ สำนักงานนายกรัฐมนตรี

Source : Report of the 2002 Business Trade and Services Census (Basic Information, 2002 : Municipal area),

Buri Ram Provincial Statistical Office , National Statistical Office, Office of the Prime Minister

บทที่ 1

บทนำ

1.1 ความเป็นมา

สำนักงานสถิติแห่งชาติ ได้จัดทำสำมะโนธุรกิจทางการค้าและธุรกิจทางการบริการครั้งแรกในปี 2509 และครั้งที่ 2 ในปี 2531 ตามข้อเสนอแนะขององค์การสหประชาชาติให้มีการจัดทำสำมะโนทุก 10 ปี เพื่อให้มีข้อมูลพื้นฐานที่สำคัญทางด้านธุรกิจทางการค้าและธุรกิจทางการบริการที่ต่อเนื่อง แต่เนื่องจากมีข้อจำกัดทางด้านงบประมาณและบุคลากร สำนักงานสถิติแห่งชาติ จึงได้จัดทำสำรวจด้วยวิธีเลือกตัวอย่าง ในช่วงเวลาที่ไม่ได้จัดทำสำมะโน และเพื่อให้มีข้อมูลอย่างต่อเนื่อง สำนักงานสถิติแห่งชาติพยายามที่จะจัดทำโครงการสำรวจธุรกิจทางการค้าและธุรกิจทางการบริการเป็นประจำทุกปี

จากการที่สถานการณ์ทางเศรษฐกิจของประเทศในปัจจุบันเปลี่ยนแปลงไปอย่างรวดเร็ว อันเป็นผลกระทบจากการเกิดภาวะวิกฤตเศรษฐกิจตั้งแต่ปี 2540 เป็นต้นมา มีผลทำให้โครงสร้างการดำเนินธุรกิจทางการค้าและธุรกิจทางการบริการในประเทศเปลี่ยนแปลงไปจากเดิมเป็นอย่างมาก มีธุรกิจประเภทใหม่ๆ เกิดขึ้น โดยเฉพาะธุรกิจขนาดกลางและขนาดย่อม ซึ่งได้เข้ามามีบทบาทต่อการพัฒนาและฟื้นฟูสภาพทางเศรษฐกิจของประเทศเป็นอย่างมากในปัจจุบัน ดังนั้นรัฐบาลจึงจำเป็นต้องมีข้อมูลพื้นฐานที่ทันสมัยและสามารถสะท้อนสถานการณ์ที่เป็นจริงในปัจจุบัน สำหรับใช้ประกอบการพิจารณากำหนดนโยบายในการพัฒนาประเทศ สำนักงานสถิติแห่งชาติ จึงกำหนดให้มีการจัดทำสำมะโนธุรกิจฯ พ.ศ. 2545 ขึ้น ซึ่งเป็นการจัดทำสำมะโนธุรกิจฯ ครั้งที่ 3 ของประเทศไทย ในการจัดทำสำมะโนธุรกิจทางการค้าและธุรกิจทางการบริการ พ.ศ. 2545 นี้ ได้ดำเนินการเก็บรวบรวมข้อมูลเป็น 2 ขั้นตอน คือ

1) การเก็บรวบรวมข้อมูลพื้นฐาน (งานนับจุด)

- ปี 2544 ทำการเก็บรวบรวมข้อมูลพื้นฐานของสถานประกอบการที่ตั้งอยู่นอกเขตเทศบาล เฉพาะที่มีรูปแบบการบริหารงานเป็นองค์การบริหารส่วนตำบล (อบต.) ทั่วประเทศ
- ปี 2545 ทำการเก็บรวบรวมข้อมูลพื้นฐานของสถานประกอบการที่ตั้งอยู่ในกรุงเทพมหานคร เมืองพัทยา และเขตเทศบาลทั่วประเทศ

2) การเก็บรวบรวมข้อมูลรายละเอียด (งานแจกนับ)

- ปี 2545 ทำการเก็บรวบรวมข้อมูลรายละเอียดเกี่ยวกับการดำเนินกิจการ (แจกนับ) ของสถานประกอบการทุกห้องที่ทั่วประเทศ

1.2 วัตถุประสงค์

การเก็บรวบรวมข้อมูลพื้นฐานของสถานประกอบการ พ.ศ. 2545 มีวัตถุประสงค์ ดังนี้

- 1) เพื่อเก็บรวบรวมข้อมูลจำนวนสถานประกอบการทุกประเภท และการกระจายตัวของสถานประกอบการธุรกิจทางการค้าและธุรกิจทางการบริการ อุตสาหกรรมการผลิต การก่อสร้าง การขนส่งทางบก และตัวแทนธุรกิจการท่องเที่ยว
- 2) เพื่อทำการคัดเลือกสถานประกอบการที่เข้าข่ายการเก็บรวบรวมข้อมูลรายละเอียดการประกอบธุรกิจของสถานประกอบการในปี 2545 (แจกนับ)

3) เพื่อนำข้อมูลมาจัดทำกรอบตัวอย่าง (Sampling Frame) เพื่อใช้ในการสำรวจด้านสถานประกอบการ

1.3 รายการข้อมูล

รายการข้อมูลที่เกี่ยวข้องมีดังนี้

- ชื่อ ที่ตั้ง และสถานที่ติดต่อของสถานประกอบการ
- จำนวน และประเภทของสถานประกอบการ
- การมีต่างประเทศมาร่วมลงทุนหรือถือหุ้น
- รูปแบบการจัดตั้งตามกฎหมาย และรูปแบบการจัดตั้งตามเศรษฐกิจ
- จำนวนคนทำงาน และจำนวนลูกจ้างของสถานประกอบการ
- ชั้นของรายรับ
- การมีและการใช้เทคโนโลยีสารสนเทศและการสื่อสารของสถานประกอบการ

1.4 ขอบข่ายและกลุ่มรวม

ขอบข่าย ในการเก็บรวบรวมข้อมูลพื้นฐาน พ.ศ. 2545 ได้แก่ กิจกรรมทางเศรษฐกิจตามการจัดประเภทอุตสาหกรรมตามกิจกรรมทางเศรษฐกิจทุกประเภทตามมาตรฐานสากล (International Standard Industrial Classification of All Economic Activities : ISIC Rev.3) ดังนี้

- ธุรกิจทางการค้าและธุรกิจทางการบริการ
- อุตสาหกรรมการผลิต
- การก่อสร้าง
- การขนส่งทางบก และตัวแทนธุรกิจการท่องเที่ยว

กลุ่มรวม สถานประกอบการทุกประเภท (ยกเว้นแฝงลอย) ที่มีคนทำงานตั้งแต่ 1 คนขึ้นไปที่ตั้งอยู่ในกรุงเทพมหานคร เมืองพัทยา และในเขตเทศบาลทั่วประเทศ

ข้อมูลที่น่าเสนอในรายงานฉบับนี้ เป็นข้อมูลเฉพาะสถานประกอบการทุกประเภทที่มีคนทำงานตั้งแต่ 1 คนขึ้นไป ที่ตั้งอยู่ในเขตเทศบาลของจังหวัดบุรีรัมย์ เท่านั้น

1.5 คาบเวลาอ้างอิง

ข้อมูลเกี่ยวกับจำนวนและลักษณะต่าง ๆ ของสถานประกอบการที่เกี่ยวข้องเป็นข้อมูลของสถานประกอบการที่เปิดดำเนินการในปี 2545

1.6 แนวคิดและคำนิยาม

1) สถานประกอบการ

หมายถึง สถานที่หรือบางส่วนของสถานที่ที่มีที่ตั้งที่แน่นอนและมีการดำเนินกิจกรรมทางเศรษฐกิจ ไม่ว่ากิจกรรมนั้นจะดำเนินงานโดยบุคคลที่เป็นเจ้าของหรือควบคุมกิจการ โดยนิติบุคคล

2) กิจกรรมทางเศรษฐกิจ

การจัดทำสำมะโนธุรกิจทางการค้าและธุรกิจทางการบริการ พ.ศ. 2545 ได้จัดจำแนกสถานประกอบการตามการดำเนินกิจกรรมทางเศรษฐกิจตามมาตรฐานสากล (International Standard Industrial Classification of All Economic Activities : ISIC Rev.3) ดังต่อไปนี้

- การขาย การบำรุงรักษา และการซ่อมแซมยานยนต์ และรถจักรยานยนต์ รวมทั้งการขายปลีกน้ำมันเชื้อเพลิงรถยนต์ ได้แก่

การดำเนินกิจการขายส่งและขายปลีกยานยนต์ รถจักรยานยนต์ และรถเล่นบนหิมะทั้งใหม่และที่ใช้แล้ว การบำรุงรักษาและการซ่อมแซม การขายอะไหล่ (ส่วนประกอบ) และชิ้นส่วนอุปกรณ์ (อุปกรณ์ประกอบ) สำหรับยานยนต์ การดำเนินกิจการของตัวแทน หรือนายหน้าที่เกี่ยวข้องกับการจำหน่าย ยานยนต์ การล้าง การขัดเงา และการลากจูงยานยนต์ รวมถึงการขายปลีกน้ำมันเชื้อเพลิงรถยนต์ และผลิตภัณฑ์น้ำมันเครื่อง/น้ำมันหล่อลื่น หรือผลิตภัณฑ์ที่ใช้เป็นตัวให้ความเย็นแก่เครื่องยนต์

- การขายส่งและการค้าเพื่อค่านายหน้า ยกเว้นยานยนต์และรถจักรยานยนต์ ได้แก่

- การดำเนินกิจการขาย (เป็นการขายสินค้าที่ไม่มีการเปลี่ยนรูป/ดัดแปลงสินค้า) สินค้าใหม่ และสินค้าที่ใช้แล้วให้แก่ผู้ขายปลีก ผู้ใช้ในงานอุตสาหกรรม ผู้ใช้ในงานพาณิชย์กรรม ผู้ใช้ในงานสถาบัน ผู้ใช้ในงานวิชาชีพ หรือผู้ขายส่งรายอื่นๆ หรือบุคคล/บริษัทที่ทำหน้าที่ตัวแทนหรือนายหน้าซื้อขายสินค้า

- ผู้ขายส่งซึ่งประกอบ จัดแยกขนาดและคัดคุณภาพสินค้าจำนวนมากเป็นประจำ การจัดแบ่งสินค้าออกเป็นส่วนย่อย การบรรจุหีบห่อใหม่ การจัดจำหน่ายสินค้าเป็นลอตย่อย รวมถึงการเก็บสินค้า การขนส่งสินค้า การจัดส่งและการจัดวางสินค้า กิจกรรมที่เกี่ยวข้องเนื่องกับการส่งเสริมการขาย ให้แก่ลูกค้า และการออกแบบฉลากติดสินค้า

- การขายปลีก ยกเว้นยานยนต์ และรถจักรยานยนต์ รวมทั้งการซ่อมแซมของใช้ส่วนบุคคล และของใช้ในครัวเรือน ได้แก่

- การดำเนินกิจการขาย (เป็นการขายสินค้าที่ไม่มีการเปลี่ยนรูป/ดัดแปลงสินค้า) สินค้าใหม่และสินค้าที่ใช้แล้วให้แก่ประชาชนทั่วไป เพื่อการบริโภคหรือการใช้ประโยชน์เฉพาะส่วนบุคคลหรือในครัวเรือน

- การซ่อมและการติดตั้งของใช้ส่วนบุคคลและของใช้ในครัวเรือน

- โรงแรมและภัตตาคาร ได้แก่

- การดำเนินกิจการเกี่ยวกับการจัดหาที่พักชั่วคราว ค่ายพัก และสิ่งอำนวยความสะดวกในค่ายพักให้แก่ประชาชนทั่วไป เช่น โรงแรม โมเต็ล หอพักในสถานศึกษา ห้องพักภายในบ้าน เกสต์เฮาส์ ที่พักแรมเยาวชน ที่พักชั่วคราว เป็นต้น

- การขายอาหารและเครื่องดื่มที่จัดเตรียมไว้พร้อมที่จะบริโภคได้ทันทีในสถานที่ต่างๆ เช่น ภัตตาคาร คาเฟ่ สถานที่บริการขายอาหารกลางวัน และร้านขายเครื่องดื่ม เป็นต้น

- กิจกรรมด้านอสังหาริมทรัพย์ ได้แก่
 - การซื้อ การขาย การให้เช่า และการดำเนินการเกี่ยวกับอสังหาริมทรัพย์ที่เป็นเจ้าของหรือเช่าจากผู้อื่น เช่น อาคารห้องชุดและที่อยู่อาศัย อาคารซึ่งไม่ใช่ที่อยู่อาศัย การพัฒนาและการจัดสรรอสังหาริมทรัพย์ เป็นต้น รวมทั้งการพัฒนาและการขายที่ดินและอุทยาน การดำเนินการเกี่ยวกับห้องชุดและที่อยู่อาศัยเคลื่อนที่ได้
 - การซื้อ การขาย การให้เช่า การจัดการและการประเมินราคาอสังหาริมทรัพย์ โดยได้รับค่าธรรมเนียมตอบแทนหรือโดยการทำสัญญา
- กิจกรรมด้านคอมพิวเตอร์และกิจกรรมที่เกี่ยวข้อง ได้แก่
 - การให้คำปรึกษาเกี่ยวกับชนิดและลักษณะการใช้งานของฮาร์ดแวร์ ที่มีหรือไม่มีซอฟต์แวร์ ระบบงานประยุกต์
 - การให้คำปรึกษาเกี่ยวกับการวิเคราะห์ ความต้องการและปัญหาของผู้ใช้ และวิธีการแก้ไขปัญหาที่ดีที่สุด
 - กิจกรรมที่เกี่ยวกับการวิเคราะห์ การออกแบบ และการเขียนโปรแกรมของระบบงานที่พร้อมจะใช้งานได้ โดยทั่วไปเป็นการวิเคราะห์ความต้องการและปัญหาของผู้ใช้ การให้คำปรึกษา วิธีการแก้ปัญหาที่ประหยัดที่สุด พร้อมทั้งจัดสร้างซอฟต์แวร์ที่จำเป็นต้องใช้ เพื่อให้เกิดผลสัมฤทธิ์ ตามแนวทางการแก้ปัญหานั้น รวมทั้งการเขียนโปรแกรมตามความต้องการของผู้ใช้
 - กิจกรรมที่เกี่ยวข้องกับการพัฒนา การผลิต การจัดหา และจัดทำเอกสารประกอบการใช้ซอฟต์แวร์ ซึ่งเขียนขึ้นตามความต้องการของผู้ใช้เฉพาะราย และเป็นคำสั่งง่าย ๆ และซอฟต์แวร์สำเร็จรูป
 - การประมวลผล หรือการจัดทำตารางประมวลผลข้อมูลทุกชนิด ซึ่งประกอบด้วย การประมวลผลและการเตรียมรายงานที่สมบูรณ์ จากข้อมูลของลูกค้า ซึ่งรวมถึงงานเฉพาะทาง เช่น การบันทึกข้อมูลหรือการเตรียมข้อมูลด้วยวิธีอื่น การแปลงข้อมูล เช่น จากบัตรไปเป็นเทป การรู้จำอักขระจากภาพ (optical character recognition) เป็นต้น ซึ่งอาจจะดำเนินการ โดยการให้บริการโดยตรง หรือโดยผ่านระบบเครือข่าย โดยการใช้โปรแกรมของลูกค้า หรือโปรแกรมที่มีกรรมสิทธิ์เฉพาะ รวมทั้งการจัดการบริการรายชั่วโมงหรือการแบ่งกันใช้เวลา (time-share) การจัดการและการดำเนินการที่เกี่ยวกับสิ่งอำนวยความสะดวกในการประมวลผลข้อมูลในขั้นตอนที่ต่อเนื่อง
- การให้เช่าเครื่องจักรและเครื่องอุปกรณ์โดยไม่มีผู้ควบคุม การวิจัย และการพัฒนา และกิจกรรมด้านธุรกิจอื่น ๆ ได้แก่
 - การให้เช่าเครื่องอุปกรณ์การขนส่ง เครื่องจักรและเครื่องอุปกรณ์อื่น ๆ ของใช้ส่วนบุคคลและของใช้ในครัวเรือน
 - การวิจัยและการพัฒนา การทดลองทางด้านวิทยาศาสตร์ธรรมชาติ วิศวกรรม สังคมศาสตร์ และมนุษยศาสตร์
 - กิจกรรมด้านกฎหมาย การบัญชี การทำบัญชีและการตรวจสอบบัญชี การให้คำปรึกษาด้านภาษี การวิจัยตลาด และการสำรวจความคิดเห็นของประชาชน และการให้คำปรึกษาทางธุรกิจ และการจัดการ
 - กิจกรรมด้านสถาปัตยกรรม วิศวกรรม และเทคนิคอื่น ๆ

- การโฆษณา

● กิจกรรมนันทนาการ และการบริการอื่น ๆ ได้แก่

- กิจกรรมด้านภาพยนตร์ วิทยุ โทรทัศน์ และการบันเทิงอื่น ๆ
- กิจกรรมของสำนักข่าว
- กิจกรรมห้องสมุด หอจดหมายเหตุ พิพิธภัณฑ์สถาน และกิจกรรมทางวัฒนธรรม

อื่น ๆ

- กิจกรรมการศึกษา และนันทนาการอื่น ๆ

- กิจกรรมด้านการบริการอื่น ๆ เช่น การบริการซักรีดและซักแห้ง ผลิตภัณฑ์สิ่งทอ และขนสัตว์ การแต่งผมและการเสริมสวยอื่น ๆ การทำศพและกิจกรรมที่เกี่ยวข้อง เป็นต้น

● การผลิต

หมายถึง การเปลี่ยนแปลงวัตถุหรือส่วนประกอบของวัตถุในทางกายภาพหรือทางเคมี ให้เป็นผลิตภัณฑ์ชนิดใหม่ โดยไม่คำนึงถึงว่างานนั้นทำด้วยเครื่องจักรหรือมือ ทำในโรงงาน ทำในเคหะสถาน หรือผลิตภัณฑ์นั้นจะนำมาขายส่งหรือขายปลีกก็ตาม การประกอบชิ้นส่วนของผลิตภัณฑ์ที่ผลิตขึ้น การดัดแปลงสินค้า รวมทั้งการปรับปรุงใหม่หรือการสร้างชิ้นใหม่

● การก่อสร้าง

หมายถึง กิจกรรมทางเศรษฐกิจที่เกี่ยวข้องกับการก่อสร้างใหม่ การต่อเติม การดัดแปลง การซ่อมแซม และการรื้อทำลายอาคารหรือสิ่งก่อสร้างด้านวิศวกรรม เช่น ถนน สะพาน เขื่อน อุโมงค์ เป็นต้น

อุตสาหกรรมการก่อสร้างประกอบด้วยสถานประกอบการที่ดำเนินกิจการ ดังต่อไปนี้

- การเตรียมสถานที่ก่อสร้าง เช่น การรื้อถอน ทำลายอาคารเก่า การถมดิน เป็นต้น
- การก่อสร้างอาคาร ; งานวิศวกรรมโยธา เช่น ทางหลวง ถนน สะพาน อุโมงค์ เป็นต้น ซึ่งหมายรวมทั้งการก่อสร้างใหม่ การต่อเติม ดัดแปลง และซ่อมแซมด้วย

- การติดตั้งภายในอาคาร เช่น การวางท่อ การติดตั้งระบบเครื่องปรับอากาศ ระบบสัญญาณเตือนภัย บันไดเลื่อน เป็นต้น

- การสร้างอาคารให้สมบูรณ์ เช่น การติดตั้งกระจก การฉาบปูน การทาสีและ ตกแต่งอาคาร การติดผนังและปูพื้นด้วยวัสดุต่าง ๆ การขัดพื้น เป็นต้น

- การให้เช่าเครื่องอุปกรณ์ที่ใช้ในงานก่อสร้างหรือการรื้อถอน โดยมีผู้ควบคุม เช่น การให้เช่ารถเครนพร้อมคนขับ เป็นต้น

● การขนส่งทางบก และตัวแทนธุรกิจการท่องเที่ยว ได้แก่

- การขนส่งผู้โดยสารทางบกอื่น ๆ ที่มีตารางเวลาและที่ไม่มีตารางเวลา รวมถึง การขนส่งสินค้าทางถนน

- กิจกรรมของตัวแทนธุรกิจการท่องเที่ยว และผู้จัดนำเที่ยว รวมทั้งกิจกรรม บริการนักท่องเที่ยว

3) รูปแบบการจัดตั้งตามกฎหมาย

ส่วนบุคคล

หมายถึง สถานประกอบการที่มีเจ้าของเป็นบุคคลธรรมดาคนเดียวหรือหลายคนรวมกัน และรวมถึงห้างหุ้นส่วนสามัญที่ไม่จดทะเบียนเป็นนิติบุคคลด้วย

ห้างหุ้นส่วนจำกัด ห้างหุ้นส่วนสามัญนิติบุคคล

หมายถึง สถานประกอบการที่จัดตั้งขึ้นโดยคณะบุคคลตั้งแต่ 2 คนขึ้นไป รวมทุนกันเพื่อประกอบกิจการ และรับผิดชอบร่วมกันโดยจดทะเบียนถูกต้องตามกฎหมาย

บริษัทจำกัด บริษัทจำกัด (มหาชน)

บริษัทจำกัด หมายถึง สถานประกอบการที่จัดตั้งขึ้นโดยผู้ริเริ่มคณะหนึ่ง และได้จดทะเบียนถูกต้องตามกฎหมาย โดยมีผู้ริเริ่มดำเนินการอย่างน้อย 7 คน ขึ้นไป

บริษัทจำกัด (มหาชน) หมายถึง สถานประกอบการที่จัดตั้งขึ้นโดยการจดทะเบียนจัดตั้งบริษัท การควบบริษัท หรือการแปรสภาพบริษัท และวัตถุประสงค์ที่จะขายหุ้นต่อประชาชน โดยมีผู้ริเริ่มดำเนินการตั้งแต่ 15 คนขึ้นไป

ส่วนราชการ รัฐวิสาหกิจ

หมายถึง สถานประกอบการที่รัฐบาลเป็นเจ้าของ หรือมีทุนอยู่ด้วยไม่น้อยกว่าร้อยละ 50 ของทุนทั้งหมด รวมถึงสถานประกอบการที่ดำเนินการโดยรัฐบาลด้วย

สหกรณ์

หมายถึง สถานประกอบการที่จัดตั้งขึ้นในรูปของสหกรณ์ โดยจดทะเบียนถูกต้องตามกฎหมายว่าด้วยสหกรณ์ โดยมีผู้ก่อตั้งไม่น้อยกว่า 10 คน

อื่นๆ

หมายถึง สถานประกอบการที่จัดตั้งในรูปแบบอื่นๆ นอกจากที่กล่าวข้างต้น เช่น มูลนิธิ สโมสร สมาคม กลุ่มแม่บ้าน ชมรมต่างๆ ร้านค้าสาธิต เป็นต้น

4) รูปแบบการจัดตั้งทางเศรษฐกิจ

สำนักงานแห่งเดียว

หมายถึง สถานประกอบการที่ไม่มีหน่วยงานย่อย หรือสาขาอื่นใด และไม่เป็นหน่วยงานย่อยหรือสาขาของสถานประกอบการอื่น

สำนักงานใหญ่

หมายถึง สถานประกอบการที่เป็นเจ้าของ และควบคุมกิจการของสถานประกอบการอื่นที่เป็นสำนักงานสาขาหรือหน่วยงานย่อย

สำนักงานสาขา

หมายถึง สถานประกอบการที่เป็นสาขา หรือหน่วยงานย่อยของสถานประกอบการอื่นที่เป็นสำนักงานใหญ่

แฟรนไชส์

หมายถึง สถานประกอบการหรือร้านค้าที่ดำเนินธุรกิจแบบแฟรนไชส์ จำแนกออกเป็น 2 ประเภท ได้แก่

(1) แฟรนไชส์ที่เป็นกิจการซึ่งบริษัทแม่ดำเนินการเอง หมายถึง สถานประกอบการหรือร้านค้าที่เป็นสาขาของบริษัทแม่ ที่มีการดำเนินธุรกิจแบบแฟรนไชส์ ซึ่งเป็นธุรกิจที่ดำเนินงานโดยบริษัทแม่ มีใช้ร้านที่ดำเนินการโดยสมาชิกผู้ซื้อแฟรนไชส์

(2) แฟรนไชส์ที่เป็นกิจการที่ซื้อลิขสิทธิ์มาดำเนินการ หมายถึง สถานประกอบการหรือร้านค้าที่ดำเนินธุรกิจแบบแฟรนไชส์ ซึ่งเป็นธุรกิจที่ต้องซื้อลิขสิทธิ์จากบริษัทแม่มาดำเนินการ

5) คนทำงาน

หมายถึง คนที่ทำงานในสถานประกอบการทั้งที่ได้รับค่าจ้างเงินเดือนและไม่ได้รับเงินเดือนที่สถานประกอบการมีอยู่ตามปกติ รวมทั้งผู้ที่ปกติทำงานอยู่ในสถานประกอบการแห่งนี้ แต่ในวันดังกล่าวไม่ได้มาทำงาน เนื่องจากเจ็บป่วย ลาหยุดพักผ่อน โดยได้รับค่าจ้าง/เงินเดือน ไม่รวมคนงานที่ลางานเป็นระยะเวลานาน เช่น ลาไปรับราชการทหาร เป็นต้น

คนทำงานประกอบด้วย

(1) เจ้าของกิจการ/หุ้นส่วน หรือสมาชิกในครอบครัวที่ทำงานให้กับสถานประกอบการ ผู้ที่มีฝึกงานหรือผู้ปฏิบัติงานในสถานประกอบการ ซึ่งมีจำนวนชั่วโมงทำงานไม่ต่ำกว่าสัปดาห์ละ 20 ชั่วโมง โดยเจ้าของหรือผู้ประกอบการอาจให้เงิน อาหาร เครื่องนุ่งห่ม หรือช่วยเหลือเกื้อกูลอย่างอื่น ๆ แต่ไม่ต้องรับผิดชอบในเรื่องการจ่ายค่าแรงให้ตามกฎหมาย

(2) ลูกจ้าง ได้แก่ ผู้ที่ปฏิบัติงานให้กับสถานประกอบการ โดยได้รับเงินเดือนหรือ ค่าจ้างเป็นประจำ ตั้งแต่ระดับบริหาร นักวิชาการ เสมียน พนักงานต่าง ๆ เช่น ผู้จัดการ ผู้อำนวยการ ผู้ปฏิบัติงานในห้องทดลอง พนักงานขาย และลูกจ้างที่ทำงานในกรรมวิธีการผลิต เป็นต้น ค่าจ้างที่ได้รับอาจเป็นรายปีกร์ รายสัปดาห์ รายวัน รายชั่วโมง หรือรายชิ้น ก็ได้ นอกจากนี้ยังรวมถึงผู้ที่สถานประกอบการส่งไปประจำที่สถานประกอบการอื่นด้วย เช่น พนักงานรักษาความปลอดภัย คนทำความสะอาด พนักงานขายตามห้างสรรพสินค้า เป็นต้น

คนทำงานไม่รวมคนที่รับงานจากโรงงานไปทำงานที่บ้านแล้วนำมาส่งโรงงาน โดยไม่ได้ลงทุนซื้อวัสดุอุปกรณ์ หรือออกค่าใช้จ่ายใด ๆ และไม่รวมคนที่สถานประกอบการจ้างมาทำงานเฉพาะอย่างเป็นประจำคราว เช่น กรรมกรที่จ้างมาขนของ และพนักงานเดินตลาดหรือตัวแทนขายที่ไม่มีเงินเดือนประจำ

6) รายรับ

(1) รายรับของสถานประกอบการธุรกิจทางการค้าและธุรกิจทางการบริการ

หมายถึง จำนวนเงินทั้งสิ้นที่ได้จากการประกอบธุรกิจในรอบปี 2544 เช่น รายรับจากการขายสินค้า รายรับจากการประกอบธุรกิจโรงแรมและภัตตาคาร รายรับจากการให้บริการและค่านายหน้าโดยไม่คำนึงถึงเวลาหรือวิธีการชำระเงินจากผู้ซื้อ ทั้งนี้รวมถึงมูลค่าขายจากการให้เช่าซื้อและการขายผ่อนชำระ และการขายสินค้าที่นำไปฝากให้สถานประกอบการอื่นขายด้วย นอกจากนี้ยังหมายถึง รายรับจากการให้เช่าสินทรัพย์ถาวร เงินปันผลรับ ดอกเบี้ยรับ กำไรจากอัตราแลกเปลี่ยนฯ และอื่นๆ ทั้งนี้

ไม่รวมค่าขายสินค้าที่สถานประกอบการอื่นนำมาฝากขาย และส่วนลดที่สถานประกอบการลดให้แก่ผู้ซื้อ หรือผู้ใช้บริการ

(2) รายรับของสถานประกอบการอุตสาหกรรมการผลิต

รายรับทั้งสิ้นของสถานประกอบการในรอบปี 2544 ประกอบด้วยรายรับดังต่อไปนี้ คือ

2.1 รายรับจากมูลค่าขายผลผลิต

หมายถึง มูลค่าการจำหน่ายผลิตภัณฑ์ในรอบปี ทั้งที่สถานประกอบการผลิตขึ้นเอง และ/หรือ ที่สถานประกอบการอื่นผลิตให้ โดยสถานประกอบการเป็นผู้จ่ายค่าวัตถุดิบและวัสดุประกอบที่ใช้ในการผลิต และรวมมูลค่าผลผลิตที่สถานประกอบการผลิตเพื่อใช้เองหรือให้คนทำงานเป็นส่วนหนึ่งของค่าตอบแทนแรงงาน ผลผลิตที่จัดส่งให้สำนักงานใหญ่ สำนักงานสาขา หรือ สำนักงานขายของโรงงาน และรายรับจากการขายผลพลอยได้และเศษวัสดุ

2.2 รายรับจากการขายสินค้าที่ซื้อมาจำหน่ายในสภาพเดิม

หมายถึง จำนวนเงินที่สถานประกอบการได้รับจากการขายสินค้าที่ซื้อมาจำหน่ายโดยไม่มีการเปลี่ยนแปลงสภาพ

2.3 รายรับจากการจ้างเหมาทำการผลิตสินค้าให้สถานประกอบการอื่น

หมายถึง จำนวนเงินที่ได้รับจากผู้จ้างในการรับจ้างเหมาทำการผลิตสินค้า โดยผู้จ้างจัดหาวัสดุให้ ถ้าเป็นการรับจ้างเหมาผลิตสินค้าให้สถานประกอบการในเครือเดียวกัน จะคิดค่าบริการในการผลิตตามราคาตลาด หรือคิดจากค่าใช้จ่ายต่าง ๆ ที่เกิดขึ้นจริงในกระบวนการผลิต โดยไม่รวมค่าวัสดุที่ผู้จ้างจัดหามาให้

2.4 รายรับจากการให้บริการ บำรุงรักษา ซ่อมแซมและติดตั้งให้แก่สถานประกอบการอื่น

หมายถึง จำนวนเงินที่สถานประกอบการได้รับจากการให้บริการบำรุงรักษาซ่อมแซมและติดตั้งเครื่องจักรหรือโรงงานให้กับสถานประกอบการอื่นหรือลูกค้า สำหรับค่าบริการในการให้บริการแก่สถานประกอบการอื่นในเครือเดียวกัน ได้คิดมูลค่าการบริการโดยรวมค่าแรงงาน ค่าดำเนินการ และค่าวัสดุที่ใช้ในการให้บริการ

2.5 รายรับอื่น ๆ

หมายถึง รายรับอื่น ๆ นอกเหนือจากที่กล่าวแล้วข้างต้น เช่น รายรับจากการขายกากของเสียหรือวัสดุเหลือใช้ของสถานประกอบการ และค่าขายกระแสไฟฟ้า เป็นต้น

(3) รายรับของสถานประกอบการก่อสร้าง

รายรับทั้งสิ้นจากการประกอบการในรอบปี 2544 ประกอบด้วยรายรับดังต่อไปนี้ คือ

3.1 รายรับจากการก่อสร้างอาคาร ; งานวิศวกรรมโยธา

หมายถึง มูลค่าของการก่อสร้างที่สถานประกอบการดำเนินการเอง หรือมูลค่าที่ได้รับจากการจ้างเหมาให้ผู้ประกอบการอื่นดำเนินการ หรือมูลค่ารับเหมาช่วงงานจากผู้ประกอบการอื่น ในรอบปี 2544

3.2 รายรับจากการให้บริการบำรุงรักษาและซ่อมแซมเครื่องจักร

หมายถึง จำนวนเงินที่สถานประกอบการได้รับจากการให้บริการบำรุงรักษา ซ่อมแซมเครื่องจักรให้กับสถานประกอบการอื่น หรือลูกค้าสำหรับค่าบริการในการให้บริการแก่สถานประกอบการอื่นในเครือเดียวกัน ศึกษาค่าค่าบริการโดยรวมค่าแรงงาน ค่าดำเนินการ และ ค่าวัสดุที่ใช้ในการให้บริการ

3.3 รายรับอื่น ๆ

หมายถึง รายรับของสถานประกอบการนอกเหนือจากรายรับจากการดำเนินกิจการก่อสร้างทุกประเภท

(4) รายรับของสถานประกอบการขนส่ง

หมายถึง รายรับทั้งสิ้นจากการประกอบกิจการขนส่งทางบกในรอบปี 2544 ประกอบด้วยรายรับดังต่อไปนี้คือ

4.1 รายรับที่ได้จากการประกอบกิจการขนส่งผู้โดยสาร ซึ่งที่มีตารางเวลา ได้แก่

- รายรับจากการเป็นผู้ประกอบการรถโดยสารประจำทาง กรณีเป็นรถที่ใช้ในการขนส่งผู้โดยสารเพื่อสินค้าตามเส้นทางที่คณะกรรมการควบคุมการขนส่งทางบกกำหนดขึ้น ซึ่งรายรับจะประกอบด้วย

- รายรับจากค่าโดยสารที่ได้จากการนำรถไปวิ่งรับส่งผู้โดยสารในเส้นทางที่ได้รับอนุญาต

- จากการนำรถไปวิ่งร่วมในเส้นทางที่ผู้อื่นได้รับใบอนุญาต

- รายรับที่เก็บจากผู้ประกอบการรถร่วมที่นำรถมาวิ่งร่วมในเส้นทางที่ตนได้รับใบอนุญาต

- รายรับจากการเป็นผู้ประกอบการรถโดยสารประจำทางที่มีตารางเวลาประเภทอื่น ๆ เช่น การรับส่งนักเรียน กิจการรถเคเบิ้ลตามแหล่งท่องเที่ยว เป็นต้น

4.2 รายรับที่ได้จากการประกอบกิจการขนส่งผู้โดยสารทางบกที่ไม่มีตารางเวลา หรือค่าจ้างรับเหมาบริการรับส่งผู้โดยสารที่นอกเหนือจากการเดินรถประจำทางในข้อ 4.1 เช่น ขับรถแท็กซี่รับจ้าง ขับรถมอเตอร์ไซด์รับจ้าง บริการรถทัศนาจรให้เช่า เป็นต้น

4.3 การขนส่งสินค้า

เป็นรายรับที่ได้จากค่าจ้างที่ได้จากการประกอบกิจการขนส่งสินค้า หรือค่าจ้างเหมาบริการรับจ้างขนส่งสิ่งของ เช่น ขน อีฐ หิน ดิน หินทราย ขยะ เป็นต้น

(5) รายรับของสถานประกอบการธุรกิจท่องเที่ยว

หมายถึง รายรับทั้งสิ้นของสถานประกอบการในรอบปี 2544 ที่ได้จากการดำเนินธุรกิจการให้บริการเกี่ยวกับการจัดหาข้อมูลการเดินทาง การจัดทัศนจร การจัดหาที่พัก การจัดหาตั๋ว ฯลฯ รวมถึงกิจกรรมบริการนักท่องเที่ยว เช่น มัคคุเทศก์ เป็นต้น

1.7 วิธีการเก็บรวบรวมข้อมูล

การเก็บรวบรวมข้อมูลใช้วิธีส่งเจ้าหน้าที่ ซึ่งเป็นข้าราชการและพนักงานของสำนักงานสถิติแห่งชาติ ออกไปทำการสัมภาษณ์เจ้าของ ผู้ประกอบการ หรือผู้ที่ได้รับมอบหมายให้ตอบข้อมูล ระหว่างเดือนมกราคม - มิถุนายน พ.ศ. 2545

1.8 การประมวลผลข้อมูล

การประมวลผลข้อมูลพื้นฐานทุกขั้นตอน รวมถึงจัดทำรายงานผลระดับจังหวัดดำเนินการที่สำนักงานสถิติจังหวัด โดยส่วนกลางให้ความช่วยเหลือทางด้านวิชาการ เช่น การจัดทำโปรแกรมสำหรับการบันทึกข้อมูลและประมวลผลข้อมูล และการจัดทำต้นแบบตารางเสนอผล และรายงานผล เป็นต้น สำหรับข้อมูลพื้นฐานระดับภาคและทั่วประเทศรวมทั้งข้อมูลรายละเอียดเกี่ยวกับการดำเนินกิจการของสถานประกอบการ ทำการประมวลผลและจัดทำรายงานที่สำนักงานสถิติแห่งชาติ

1.9 การเสนอผลและจัดทำรายงานผล

การจัดทำรายงานผลสำมะโนฯ ได้จัดทำรายงานผลดังนี้

- 1) รายงานผลระดับจังหวัด จังหวัดละ 1 ฉบับ รวม 76 ฉบับ
- 2) รายงานผลระดับทั่วราชอาณาจักร จำนวน 1 ฉบับ ประกอบด้วยข้อมูลของทุกภาค

บทที่ 2
สรุปข้อมูลที่สำคัญ

2.1 จำนวนสถานประกอบการ

จากการสำมะโนธุรกิจทางการค้าและธุรกิจทางการบริการ พ.ศ. 2545 จะเห็นได้ว่า จังหวัดบุรีรัมย์ (ในเขตเทศบาล) มีสถานประกอบการทั้งสิ้น 8,282 สถานประกอบการ โดยอำเภอเมืองบุรีรัมย์มีสถานประกอบการมากที่สุด จำนวน 1,955 สถานประกอบการ คิดเป็นร้อยละ 23.6 ของสถานประกอบการทั้งสิ้น รองลงมาคืออำเภอนางรอง มีจำนวนสถานประกอบการ 1,076 สถานประกอบการ คิดเป็นร้อยละ 13.0 และอำเภอลำปลายมาศ มีจำนวนสถานประกอบการ 689 สถานประกอบการ คิดเป็นร้อยละ 8.3 ส่วนอำเภอที่มีสถานประกอบการน้อยที่สุด คืออำเภอโนนสุวรรณ มีจำนวน 69 สถานประกอบการ คิดเป็นร้อยละ 0.8 (ตาราง 1)

ตาราง 1 จำนวนและร้อยละของสถานประกอบการ จำแนกตามอำเภอ

อำเภอ	จำนวน	ร้อยละ
รวม	8,282	100.0
อำเภอเมืองบุรีรัมย์	1,955	23.6
อำเภอคูเมือง	284	3.4
อำเภอกระสัง	196	2.4
อำเภอนางรอง	1,076	13.0
อำเภอหนองกี่	492	6.0
อำเภอละหานทราย	340	4.1
อำเภอประโคนชัย	491	5.9
อำเภอบ้านกรวด	329	4.0
อำเภอพุทไธสง	283	3.4
อำเภอลำปลายมาศ	689	8.3
อำเภอสตึก	526	6.4
อำเภอปะคำ	174	2.1
อำเภอนาโพธิ์	252	3.0
อำเภอหนองหงส์	134	1.6
อำเภอพลับพลาชัย	116	1.4
อำเภอห้วยราช	72	0.9
อำเภอโนนสุวรรณ	69	0.8
อำเภอบ้านใหม่ไชยพจน์	115	1.4
อำเภอโนนดินแดง	290	3.5
กิ่งอำเภอแคนดง	117	1.4
อำเภอเฉลิมพระเกียรติ	282	3.4

2.2 กิจกรรมทางเศรษฐกิจ

เมื่อพิจารณาจำนวนและร้อยละของสถานประกอบการ จำแนกตามกิจกรรมทางเศรษฐกิจ พบว่าสถานประกอบการส่วนใหญ่ประมาณร้อยละ 40.7 ดำเนินธุรกิจทางการขายปลีก(ยกเว้นยานยนต์และรถจักรยานยนต์) รวมทั้งการซ่อมแซมของใช้ส่วนบุคคล และของใช้ในครัวเรือน ซึ่งมีจำนวนสถานประกอบการ 3,368 สถานประกอบการ รองลงมาร้อยละ 14.2 และร้อยละ 13.4 เป็น สถานประกอบการที่ดำเนิน กิจกรรมทางเศรษฐกิจทางการผลิต มีจำนวน 1,177 สถานประกอบการ และการดำเนินธุรกิจทางด้าน โรงแรมและภัตตาคาร มีจำนวน 1,106 สถานประกอบการ (ตาราง 2)

ตาราง 2 จำนวนและร้อยละของสถานประกอบการ จำแนกตามกิจกรรมทางเศรษฐกิจ

กิจกรรมทางเศรษฐกิจ	จำนวน	ร้อยละ
รวม	8,282	100.0
การขาย การบำรุงรักษา และการซ่อมแซมยานยนต์ และรถจักรยานยนต์ รวมทั้งการขายปลีกน้ำมันเชื้อเพลิงรถยนต์	905	10.9
การขายส่ง และการค้าเพื่อค่านายหน้า ยกเว้นยานยนต์ และรถจักรยานยนต์	258	3.1
การขายปลีก ยกเว้นยานยนต์ และรถจักรยานยนต์ รวมทั้งการซ่อมแซมของใช้ส่วนบุคคล และของใช้ในครัวเรือน	3,368	40.7
โรงแรมและภัตตาคาร	1,106	13.4
กิจกรรมด้านอสังหาริมทรัพย์	130	1.6
กิจกรรมด้านคอมพิวเตอร์และกิจการที่เกี่ยวข้อง	14	0.2
การให้เช่าเครื่องจักร และเครื่องอุปกรณ์โดยไม่มีผู้ควบคุม	338	4.1
การวิจัยและการพัฒนาและกิจการด้านธุรกิจอื่น ๆ	774	9.3
กิจกรรมนันทนาการและการบริการอื่น ๆ	1,177	14.2
การผลิต	60	0.7
การก่อสร้าง	152	1.8
การขนส่งทางบกและตัวแทนธุรกิจการท่องเที่ยว		

2.3 ขนาดของสถานประกอบการ

เมื่อพิจารณาสถานประกอบการจำแนกตามจำนวนคนทำงาน พบว่า สถานประกอบการในจังหวัดบุรีรัมย์ (ในเขตเทศบาล) ส่วนใหญ่เป็นสถานประกอบการขนาดเล็ก กล่าวคือมีสถานประกอบการที่มีจำนวนคนทำงาน 1 – 4 คน มีจำนวน 7,445 สถานประกอบการ หรือประมาณร้อยละ 89.9 สำหรับสถานประกอบการขนาดกลาง หรือที่มีคนทำงาน 5 – 9 คน มีจำนวน 620 สถานประกอบการ หรือประมาณร้อยละ 7.5 ในขณะที่สถานประกอบการขนาดใหญ่ที่มีจำนวนคนทำงาน ตั้งแต่ 10 คนขึ้นไป มีอยู่เพียง 217 สถานประกอบการ หรือประมาณร้อยละ 2.6 ของสถานประกอบการทั้งสิ้น (ตาราง 3)

2.4 รูปแบบการจัดตั้งตามกฎหมาย

สำหรับรูปแบบการจัดตั้งตามกฎหมายของสถานประกอบการพบว่า สถานประกอบการส่วนใหญ่มีรูปแบบการจัดตั้งฯ เป็นส่วนบุคคล คือมีจำนวน 7,840 สถานประกอบการ คิดเป็นร้อยละ 94.7 รองลงมาประมาณร้อยละ 2.8 เป็นสถานประกอบการที่มีรูปแบบการจัดตั้งฯ เป็นห้างหุ้นส่วนจำกัด ห้างหุ้นส่วนสามัญนิติบุคคล มีจำนวน 230 สถานประกอบการ และมีรูปแบบการจัดตั้งฯ เป็นบริษัทจำกัด และบริษัทจำกัด (มหาชน) อีกจำนวน 170 สถานประกอบการ คิดเป็นร้อยละ 2.0 และที่เหลืออีกประมาณร้อยละ 0.5 มีรูปแบบการจัดตั้งเป็นส่วนราชการ รัฐวิสาหกิจ สหกรณ์ และอื่น ๆ เช่น กลุ่มแม่บ้าน เป็นต้น (ตาราง3)

2.5 รูปแบบการจัดตั้งทางเศรษฐกิจ

เมื่อพิจารณารูปแบบการจัดตั้งทางเศรษฐกิจของสถานประกอบการ พบว่าสถานประกอบการ ส่วนใหญ่ มีรูปแบบการจัดตั้งทางเศรษฐกิจ เป็นสำนักงานแห่งเดียว จำนวน 8,162 สถานประกอบการ หรือประมาณร้อยละ 98.5 รองลงมา มีรูปแบบการจัดตั้งฯ เป็นสำนักงานสาขา มีจำนวน 98 สถานประกอบการ หรือร้อยละ 1.2 และที่เหลืออีกร้อยละ 0.2 และ 0.1 มีรูปแบบการจัดตั้งฯ เป็น แฟรนไชส์ และสำนักงานใหญ่ (ตาราง 3)

ตาราง 3 จำนวนและร้อยละของสถานประกอบการ จำแนกตามลักษณะของสถานประกอบการ

ลักษณะของสถานประกอบการ	จำนวน	ร้อยละ
จำนวนคนทำงาน	8,282	100.0
1 - 4 คน	7,445	89.9
5 - 9 คน	620	7.5
10 - 19 คน	156	1.9
20 - 49 คน	55	0.6
ตั้งแต่ 50 คนขึ้นไป	6	0.1
รูปแบบการจัดตั้งตามกฎหมาย	8,282	100.0
ส่วนบุคคล	7,840	94.7
ห้างหุ้นส่วนจำกัด ห้างหุ้นส่วนสามัญนิติบุคคล	230	2.8
บริษัทจำกัด บริษัทจำกัด (มหาชน)	170	2.0
ส่วนราชการ รัฐวิสาหกิจ	1	...
สหกรณ์	13	0.2
อื่นๆ	28	0.3
รูปแบบการจัดตั้งทางเศรษฐกิจ	8,282	100.0
สำนักงานแห่งเดียว	8,162	98.5
สำนักงานใหญ่	7	0.1
สำนักงานสาขา	98	1.2
แฟรนไชส์	15	0.2

หมายเหตุ ... จำนวนเล็กน้อย

2.6 สัดส่วนของการร่วมลงทุนหรือถือหุ้นจากต่างประเทศ

เมื่อพิจารณาสัดส่วนของการร่วมลงทุน หรือถือหุ้นจากต่างประเทศของสถานประกอบการ พบว่าสถานประกอบการที่มีรูปแบบการจัดตั้งตามกฎหมายเป็นบริษัทจำกัด บริษัทจำกัด (มหาชน) จำนวน 170 สถานประกอบการ มีเพียง 2 สถานประกอบการ หรือร้อยละ 1.2 ที่มีต่างประเทศร่วมลงทุน หรือถือหุ้นมากกว่า 10% (ตาราง 4)

ตาราง 4 จำนวนและร้อยละของสถานประกอบการ จำแนกตามสัดส่วนของการร่วมลงทุนหรือถือหุ้นจากต่างประเทศ

สัดส่วนของการร่วมลงทุน หรือถือหุ้นจากต่างประเทศ	จำนวน	ร้อยละ
รวม	170	100.0
ไม่มีต่างประเทศร่วมลงทุนหรือถือหุ้น	168	98.8
มีต่างประเทศร่วมลงทุนหรือถือหุ้น	2	1.2
มีน้อยกว่าหรือเท่ากับ 10%	-	-
มีมากกว่า 10%	2	1.2

หมายเหตุ : เฉพาะสถานประกอบการที่มีรูปแบบการจัดตั้งตามกฎหมายเป็นบริษัทจำกัด และบริษัทจำกัด (มหาชน)

2.7 ชั้นของรายรับ

เมื่อพิจารณาสถานประกอบการ จำแนกตามชั้นของรายรับ พบว่าสถานประกอบการส่วนใหญ่ 4,267 สถานประกอบการ หรือประมาณร้อยละ 51.5 มีรายรับน้อยกว่า หรือเท่ากับ 100,000 บาท รองลงมาเป็นสถานประกอบการที่มีชั้นของรายรับที่ระดับ 100,001 – 500,000 บาท มีจำนวน 2,527 สถานประกอบการ หรือคิดเป็นร้อยละ 30.5 และสถานประกอบการที่มีชั้นของรายรับที่ระดับ 500,001 – 1,000,000 บาท มีจำนวน 959 สถานประกอบการ หรือคิดเป็นร้อยละ 11.6 สำหรับสถานประกอบการที่มีชั้นรายรับที่ระดับ 1,000,001 – 5,000,000 บาท มีจำนวน 356 สถานประกอบการ หรือคิดเป็นร้อยละ 4.3 และอีกร้อยละ 1.9 เป็นสถานประกอบการที่มีระดับรายรับมากกว่า 5,000,000 บาท (ตาราง 5)

ตาราง 5 จำนวนและร้อยละของสถานประกอบการ จำแนกตามชั้นของรายรับ

ชั้นของรายรับ	จำนวน	ร้อยละ
รวม	8,282	100.0
น้อยกว่าหรือเท่ากับ 100,000 บาท	4,267	51.5
100,001 – 500,000 บาท	2,527	30.5
500,001 – 1,000,000 บาท	959	11.6
1,000,001 – 5,000,000 บาท	356	4.3
5,000,001 – 10,000,000 บาท	105	1.3
10,000,001 – 20,000,000 บาท	35	0.4
20,000,001 – 50,000,000 บาท	11	0.1
มากกว่า 50,000,000 บาทขึ้นไป	4	0.1
ไม่ทราบ ไม่ตอบ	18	0.2

2.8 เทคโนโลยีสารสนเทศและการสื่อสารของสถานประกอบการ

เมื่อพิจารณาจำนวนของสถานประกอบการที่มีและใช้เทคโนโลยีสารสนเทศและการสื่อสาร พบว่าสถานประกอบการส่วนใหญ่ไม่มีการใช้เครื่องคอมพิวเตอร์ในสถานประกอบการ มีจำนวน 7,672 สถานประกอบการ คิดเป็นร้อยละ 92.6 สำหรับสถานประกอบการที่มีการใช้เครื่องคอมพิวเตอร์ มีจำนวน 610 สถานประกอบการ หรือเพียงร้อยละ 7.4 ในจำนวนนี้มีการใช้อินเตอร์เน็ต 124 สถานประกอบการ โดยใช้เพื่อดำเนินธุรกิจร้อยละ 73.4 และใช้เพื่อวัตถุประสงค์อื่น ร้อยละ 26.6 และไม่ใช้อินเตอร์เน็ต 486 สถานประกอบการ ส่วนในเรื่องของเว็บไซต์ของสถานประกอบการพบว่า สถานประกอบการส่วนใหญ่ร้อยละ 99.0 ไม่มีเว็บไซต์ ส่วนที่เหลืออีกร้อยละ 1.0 มีเว็บไซต์เป็นของสถานประกอบการเอง (ตาราง 6)

ตาราง 6 จำนวนและร้อยละของสถานประกอบการ จำแนกตามการมีและการใช้เทคโนโลยีสารสนเทศ และการสื่อสาร

การมีและการใช้ เทคโนโลยีสารสนเทศและการสื่อสาร	จำนวน	ร้อยละ
จำนวนสถานประกอบการทั้งสิ้น	8,282	100.0
มีการใช้เครื่องคอมพิวเตอร์	610	7.4
อินเทอร์เน็ต		
ใช้เพื่อดำเนินธุรกิจ	91	14.9
ใช้เพื่อวัตถุประสงค์อื่น	33	5.4
ไม่ใช้อินเทอร์เน็ต	486	79.7
เว็บไซต์		
มีเว็บไซต์	6	1.0
ไม่มีเว็บไซต์	604	99.0
ไม่มีการใช้เครื่องคอมพิวเตอร์	7,672	92.6

ตารางสถิติ

STATISTICAL TABLES

สารบัญตารางสถิติ

หน้า

ตาราง 1	จำนวนสถานประกอบการ จำแนกตามกิจกรรมทางเศรษฐกิจ อำเภอและตำบล	25
ตาราง 2	จำนวนสถานประกอบการ จำแนกตามรูปแบบการจัดตั้งตามกฎหมาย อำเภอและตำบล	27
ตาราง 3	จำนวนสถานประกอบการ จำแนกตามรูปแบบการจัดตั้งตามเศรษฐกิจ อำเภอและตำบล	30
ตาราง 4	จำนวนสถานประกอบการ จำแนกตามสัดส่วนของการร่วมลงทุนหรือถือหุ้นของต่างประเทศ อำเภอและตำบล	33
ตาราง 5	จำนวนสถานประกอบการ จำแนกตามจำนวนคนทำงาน อำเภอและตำบล	36
ตาราง 6	จำนวนสถานประกอบการ จำแนกตามจำนวนลูกจ้าง อำเภอและตำบล	39
ตาราง 7	จำนวนสถานประกอบการ จำแนกตามชั้นของรายรับ อำเภอและตำบล	42
ตาราง 8	จำนวนสถานประกอบการ จำแนกตามรูปแบบการจัดตั้งตามกฎหมาย และกิจกรรมทางเศรษฐกิจ	45
ตาราง 9	จำนวนสถานประกอบการ จำแนกตามรูปแบบการจัดตั้งทางเศรษฐกิจ และกิจกรรมทางเศรษฐกิจ	48
ตาราง 10	จำนวนสถานประกอบการ จำแนกตามสัดส่วนของการร่วมลงทุนหรือถือหุ้นของต่างประเทศ และกิจกรรมทางเศรษฐกิจ	49
ตาราง 11	จำนวนสถานประกอบการ จำแนกตามจำนวนคนทำงาน และกิจกรรมทางเศรษฐกิจ	50
ตาราง 12	จำนวนสถานประกอบการ จำแนกตามจำนวนลูกจ้าง และกิจกรรมทางเศรษฐกิจ	51
ตาราง 13	จำนวนสถานประกอบการ จำแนกตามชั้นของรายรับ และกิจกรรมทางเศรษฐกิจ	52
ตาราง 14	จำนวนสถานประกอบการ จำแนกตามรูปแบบการจัดตั้งตามกฎหมาย และชั้นของรายรับ	53
ตาราง 15	จำนวนสถานประกอบการ จำแนกตามรูปแบบการจัดตั้งทางเศรษฐกิจ และชั้นของรายรับ	54
ตาราง 16	จำนวนสถานประกอบการ จำแนกตามสัดส่วนของการร่วมลงทุน หรือถือหุ้นของต่างประเทศ และชั้นของรายรับ	55
ตาราง 17	จำนวนสถานประกอบการ จำแนกตามจำนวนคนทำงาน และชั้นของรายรับ	56
ตาราง 18	จำนวนสถานประกอบการ จำแนกตามจำนวนลูกจ้าง และชั้นของรายรับ	57
ตาราง 19	จำนวนสถานประกอบการ จำแนกตามการมีและการใช้เทคโนโลยีสารสนเทศ และการสื่อสาร อำเภอและตำบล	58

ตาราง 20	จำนวนสถานประกอบการ จำแนกตามการมีและการใช้เทคโนโลยีสารสนเทศ และการสื่อสาร และชั้นของรายรับ	59
ตาราง 21	จำนวนสถานประกอบการ จำแนกตามการมีและการใช้เทคโนโลยีสารสนเทศ และการสื่อสาร และกิจกรรมทางเศรษฐกิจ	60
ตาราง 22	จำนวนสถานประกอบการ จำแนกตามการมีและการใช้เทคโนโลยีสารสนเทศ และการสื่อสาร และรูปแบบการจัดตั้งตามกฎหมาย	61
ตาราง 23	จำนวนสถานประกอบการ จำแนกตามการมีและการใช้เทคโนโลยีสารสนเทศ การสื่อสารและรูปแบบการจัดตั้งทางเศรษฐกิจ	62
ตาราง 24	จำนวนสถานประกอบการ จำแนกตามการมีและการใช้เทคโนโลยีสารสนเทศ และการสื่อสาร และสัดส่วนของการร่วมลงทุนหรือถือหุ้นของต่างประเทศ	63
ตาราง 25	จำนวนสถานประกอบการ จำแนกตามการมีและการใช้เทคโนโลยีสารสนเทศ และการสื่อสาร และจำนวนคนทำงาน	64

CONTENTS

	PAGE	
TABLE 1	NUMBER OF ESTABLISHMENTS BY ECONOMIC ACTIVITY, AMPHOE AND TAMBON	25
TABLE 2	NUMBER OF ESTABLISHMENTS BY FORM OF LEGAL ORGANIZATION, AMPHOE AND TAMBON	27
TABLE 3	NUMBER OF ESTABLISHMENTS BY FORM OF ECONOMIC ORGANIZATION, AMPHOE AND TAMBON	30
TABLE 4	NUMBER OF ESTABLISHMENTS BY PROPORTION OF FOREIGN INVESTMENT OR SHARE HOLDING, AMPHOE AND TAMBON	33
TABLE 5	NUMBER OF ESTABLISHMENTS BY NUMBER OF PERSONS ENGAGED, AMPHOE AND TAMBON	36
TABLE 6	NUMBER OF ESTABLISHMENTS BY NUMBER OF EMPLOYEES, AMPHOE AND TAMBON	39
TABLE 7	NUMBER OF ESTABLISHMENTS BY CLASS OF RECEIPTS , AMPHOE AND TAMBON	42
TABLE 8	NUMBER OF ESTABLISHMENTS BY FORM OF LEGAL ORGANIZATION AND ECONOMIC ACTIVITY	45
TABLE 9	NUMBER OF ESTABLISHMENTS BY FORM OF ECONOMIC ORGANIZATION AND ECONOMIC ACTIVITY	48
TABLE 10	NUMBER OF ESTABLISHMENTS BY PROPORTION OF FOREIGN INVESTMENT OR SHARE HOLDING AND ECONOMIC ACTIVITY	49
TABLE 11	NUMBER OF ESTABLISHMETN BY NUMBER OF PERSONS ENGAGED AND ECONOMIC ACTIVITY	50
TABLE 12	NUMBER OF ESTABLISHMENTS BY NUMBER OF EMPLOYEES AND ECONOMIC ACTIVITY	51
TABLE 13	NUMBER OF ESTABLISHMENTS BY CLASS OF RECEIPTS AND ECONOMIC ACTIVITY	52
TABLE 14	NUMBER OF ESTABLISHMENTS BY FORM OF LEGAL ORGANIZATION AND CLASS OF RECEIPTS	53
TABLE 15	NUMBER OF ESTABLISHMENT BY FORM OF ECONOMIC ORGANIZATION AND CLASS OF RECEIPTS	54

	PAGE	
TABLE 16	NUMBER OF ESTABLISHMENTS BY PROPORTION OF FOREIGN INVESTMENT OR SHARE HOLDING AND CLASS OF RECEIPTS	55
TABLE 17	NUMBER OF ESTABLISHMENTS BY NUMBER OF PERSONS ENGAGED AND CLASS OF RECEIPTS	56
TABLE 18	NUMBER OF ESTABLISHMENTS BY NUMBER OF EMPLOYEES AND CLASS OF RECEIPTS	57
TABLE 19	NUMBER OF ESTABLISHMENTS BY USE OF INFORMATION AND COMMUNICATION TECHNOLOGY, AMPHOE AND TAMBON	58
TABLE 20	NUMBER OF ESTABLISHMENTS BY USE OF INFORMATION AND COMMUNICATION TECHNOLOGY AND CLASS OF RECEIPTS	59
TABLE 21	NUMBER OF ESTABLISHMENTS BY USE OF INFORMATION AND COMMUNICATION TECHNOLOGY AND ECONOMIC ACTIVITY	60
TABLE 22	NUMBER OF ESTABLISHMENTS BY USE OF INFORMATION AND COMMUNICATION TECHNOLOGY AND FORM OF LEGAL ORGANIZATION	61
TABLE 23	NUMBER OF ESTABLISHMENTS BY USE OF INFORMATION AND COMMUNICATION TECHNOLOGY AND FORM OF ECONOMIC ORGANIZATION	62
TABLE 24	NUMBER OF ESTABLISHMENTS BY USE OF INFORMATION AND COMMUNICATION TECHNOLOGY AND PROPORTION OF FOREIGN INVESTMENT OR SHARE HOLDING	63
TABLE 25	NUMBER OF ESTABLISHMENTS BY USE OF INFORMATION AND COMMUNICATION TECHNOLOGY AND NUMBER OF PERSONS ENGAGED	64

ตารางที่ 1 จำนวนและประเภทของ จำนวนสถานประกอบการทางเศรษฐกิจ อำเภอแอมพือและตำบล
TABLE 1 NUMBER OF ESTABLISHMENTS BY ECONOMIC ACTIVITY, AMPHIOE AND TAMBON

จำนวน establishments	กิจกรรมทางเศรษฐกิจ Economic Activity											รวม Total
	จำนวน establishments	การขายปลีก Wholesale trade and commission trade, except of motor vehicles and motorcycles	การขายปลีก Retail trade, except of motor vehicles and motorcycles	โรงแรม Hotels and restaurants	อสังหาริมทรัพย์ Real estate services	คอมพิวเตอร์และเครื่องใช้ Computer and related activities	การให้บริการ Recreational and other service activities	การผลิต Manufacturing	การก่อสร้าง Construction	การขนส่งทางบก และกิจการอื่น ๆ Other land transport and activities of travel agencies	Amphoe/Tambon	
8,282	905	258	1,106	1,106	130	14	338	714	1,177	60	152	
เมืองจันทบุรี	3,955	182	744	319	76	8	116	247	169	19	24	Mueang Ban Ram
บ้านเมือง	1,955	51	744	319	76	8	116	247	169	19	24	Nai Mueang
คูเมือง	284	37	96	45	6	-	15	17	37	3	11	Khu Mueang
คูเมือง	154	15	48	20	6	-	14	12	18	2	4	Khu Mueang
บ้านเมือง	98	15	37	21	-	-	-	5	12	1	5	Hin Lek Fai
หนองปรือ	32	1	10	4	-	-	1	-	7	-	2	Neong Phanom
กระดังงา	196	18	108	19	2	-	8	22	11	2	1	Kraeng
กระดังงา	196	18	108	19	2	-	8	22	11	2	1	Km Sang
หนองปรือ	1,076	40	410	151	11	6	44	120	127	5	29	Neung Rong
หนองปรือ	996	122	375	142	11	6	44	114	113	5	27	Neung Rong
หนองปรือ	80	11	35	9	-	-	-	6	14	-	2	Thasou Hak
หนองปรือ	482	60	218	67	3	-	15	34	59	6	15	Neung Ki
หนองปรือ	85	14	34	10	-	-	3	6	16	3	-	Neung Ki
ทุ่งกระดังงา	175	31	58	34	-	-	2	5	24	4	11	Thung Kraet Phantban
ทุ่งกระดังงา	233	15	126	23	3	-	10	23	19	2	4	Thung Kraet
หนองปรือ	340	39	156	37	-	-	6	25	64	4	-	Lahan Sai
หนองปรือ	340	39	156	37	-	-	6	25	64	4	-	Lahan Sai
ประจักษ์	491	50	209	67	4	-	23	47	78	-	8	Prakho Chai
ประจักษ์	491	50	209	67	4	-	23	47	78	-	8	Prakho Chai
บ้านเมือง	329	13	121	34	3	-	10	27	74	3	10	Ban Kraut
บ้านเมือง	59	6	29	7	1	-	3	8	3	2	-	Ban Kraut
บ้านเมือง	270	13	92	27	2	-	7	19	71	1	10	Prasat
บ้านเมือง	283	27	142	35	6	-	12	24	27	2	2	Phutbaeng
บ้านเมือง	223	23	106	25	6	-	11	22	23	1	2	Phutbaeng
บ้านเมือง	31	1	20	6	-	-	1	1	2	-	-	Mafiang
บ้านเมือง	29	4	16	4	-	-	-	1	2	-	-	Ban Chan
บ้านเมือง	689	80	302	81	6	-	35	60	87	2	14	Lam Phu Mat
บ้านเมือง	550	60	228	75	6	-	32	53	67	1	11	Lam Phu Mat
บ้านเมือง	67	12	32	4	-	-	1	3	9	-	3	Nong Khu
บ้านเมือง	54	6	30	2	-	-	1	4	10	-	-	Thasou Chai
บ้านเมือง	7	2	5	-	-	-	-	-	-	-	-	Hin Khon
บ้านเมือง	11	1	7	-	-	-	1	-	1	1	-	Neung Ban Khok

ตาราง 2 จำนวนสถานประกอบการ จำนวนตามรูปแบบการจัดตั้งตามกฎหมาย อำเภอและตำบล

TABLE 2 NUMBER OF ESTABLISHMENTS BY FORM OF LEGAL ORGANIZATION, AMPHOE AND TAMBON

อำเภอ/ตำบล	จำนวน สถานประกอบการ Number of establishments	รูปแบบการจัดตั้งตามกฎหมาย Form of legal organization							Total
		ส่วนบุคคล Individual	ห้างหุ้นส่วนจำกัด, หุ้นส่วนสามัญ นิติบุคคล Juristic partnership	บริษัทจำกัด, บริษัทจำกัด (มหาชน) Company limited, Public company limited	ส่วนราชการ, รัฐวิสาหกิจ Government, State-enterprise	สหกรณ์ Cooperatives	อื่นๆ Others	Amphoe/Tambon	
		proprietor	partnership	Company limited, Public company limited	Government, State-enterprise	Cooperatives	Others		
รวม	8,282	7,840	230	170	1	13	28		
เมืองบุรีรัมย์	1,955	1,779	88	76	-	1	11	Mueang Buri Ram	
ในเมือง	1,955	1,779	88	76	-	1	11	Nai Mueang	
คูเมือง	284	272	8	2	-	2	-	Khu Mueang	
คูเมือง	154	145	6	1	-	2	-	Khu Mueang	
หินเหล็กไฟ	98	96	1	1	-	-	-	Hin Lek Fai	
หนองขจร	32	31	1	-	-	-	-	Nong Khaman	
กระสัง	196	185	9	1	-	1	-	Krasang	
กระสัง	196	185	9	1	-	1	-	Kra Sang	
นางรอง	1,076	1,000	36	35	1	1	3	Nang Rong	
นางรอง	996	924	35	32	1	1	3	Nang Rong	
จันทหัก	80	76	1	3	-	-	-	Thanon Hak	
หนองกี่	492	480	7	5	-	-	-	Nong Ki	
หนองกี่	85	84	1	-	-	-	-	Nong Ki	
ทุ่งกระตาดพัฒนา	175	167	6	2	-	-	-	Thung Kratal Phatthan	
ทุ่งกระเต็น	232	229	-	3	-	-	-	Thung Kraten	
ละหานทราย	340	331	4	1	-	2	2	Lahan Sai	
ละหานทราย	340	331	4	1	-	2	2	Lahan Sai	
ประโคนชัย	491	472	7	10	-	1	1	Prakhon Chai	
ประโคนชัย	491	472	7	10	-	1	1	Prakhon Chai	
บ้านกรวด	329	318	10	1	-	-	-	Ban Kruat	
บ้านกรวด	59	53	5	1	-	-	-	Ban Kruat	
ปราสาท	270	265	5	-	-	-	-	Prasat	

ตาราง 2 จำนวนสถานประกอบการ จำนวนตามรูปแบบการจัดตั้งตามกฎหมาย อำเภอและตำบล (ต่อ)

TABLE 2 NUMBER OF ESTABLISHMENTS BY FORM OF LEGAL ORGANIZATION, AMPHOE AND TAMBON (Contd.)

รูปแบบการจัดตั้งตามกฎหมาย Form of legal organization

อำเภอ/ตำบล	จำนวน สถานประกอบการ Number of establishments	จำนวน Individual proprietor	ห้างหุ้นส่วนจำกัด,		บริษัทจำกัด, (มหาชน)	ส่วนราชการ, รัฐวิสาหกิจ Government, State-enterprise	สหกรณ์ Cooperatives	อื่นๆ Others	Amphoe/Tambon
			นิติบุคคล Jurisitic partnership	นิติบุคคล Public company limited					
พุน้อย	283	266	12	4	-	-	-	1	Phuthaisong
พุน้อย	223	209	9	4	-	-	-	1	Phuthaisong
มะเฟือง	31	30	1	-	-	-	-	-	Mafueang
บ้านจาม	29	27	2	-	-	-	-	-	Ban Chan
ลำปลายมาศ	689	651	18	17	-	-	-	3	Lam Plai Mat
ลำปลายมาศ	550	516	17	16	-	-	-	1	Lam Plai Mat
หนองสูง	67	65	-	-	-	-	-	2	Nong Khu
ตะเมนชัย	54	53	-	1	-	-	-	-	Thamen Chai
หิมโคก	7	7	-	-	-	-	-	-	Hin Khon
หนองบัวโคก	11	10	1	-	-	-	-	-	Nong Bua Khok
สตึก	526	502	13	11	-	-	-	-	Satuek
สตึก	230	224	4	2	-	-	-	-	Satuek
นิกม	296	278	9	9	-	-	-	-	Nikhom
ปะคำ	174	168	5	1	-	-	-	-	Pa Kham
ปะคำ	174	168	5	1	-	-	-	-	Pa Kham
นาโพธิ์	252	249	-	-	-	-	2	1	Na Pho
นาโพธิ์	252	249	-	-	-	-	2	1	Na Pho
หนองหงส์	134	134	-	-	-	-	-	-	Nong Hong
สระแก้ว	134	134	-	-	-	-	-	-	Sa Kao
พลับพลาชัย	116	113	2	-	-	-	-	1	Phlap Phla Chai
สะเดา	116	113	2	-	-	-	-	1	Sadao

ตาราง 2 จำนวนสถานประกอบการ จำนวนตามรูปแบบการจัดตั้งตามกฎหมาย อำเภอและตำบล (ต่อ)

TABLE 2 NUMBER OF ESTABLISHMENTS BY FORM OF LEGAL ORGANIZATION, AMPHOE AND TAMBON (Contd.)

อำเภอ/ตำบล	จำนวน สถานประกอบการ Number of establishments	รูปแบบการจัดตั้งตามกฎหมาย Form of legal organization							Amphoe/Tambon
		ส่วนบุคคล Individual	ห้างหุ้นส่วนจำกัด, นิติบุคคล Juristic partner	ห้างหุ้นส่วนสามัญ นิติบุคคล Juristic partnership	บริษัทจำกัด, (มหาชน) Company limited, Public company limited	ส่วนราชการ, รัฐวิสาหกิจ Government, State-enterprise	สหกรณ์ Cooperatives	อื่นๆ Others	
		Individual proprietor	Juristic partner	Juristic partnership	Company limited, Public company limited	Government, State-enterprise	Cooperatives	Others	
ห้วยราช	72	70	-	2	-	-	-	-	Huai Rat
ห้วยราช	38	36	-	2	-	-	-	-	Huai Rat
ห้วยราช	34	34	-	-	-	-	-	-	Huai Ra Cha
โนนสุวรรณ	69	69	-	-	-	-	-	-	Non Su Wan
โนนสุวรรณ	30	30	-	-	-	-	-	-	Non Su Wan
โกรกแก้ว	39	39	-	-	-	-	-	-	Krok Kaeo
บ้านใหม่ไชยพจน์	115	110	1	1	-	-	-	3	Bam Mai Chaiyaphod
หนองม่วง	115	110	1	1	-	-	-	3	Nong Waeng
โนนดินแดง	290	283	5	2	-	-	-	-	Nong Din Daeng
โนนดินแดง	278	272	4	2	-	-	-	-	Nong Din Daeng
สัมปอ	12	11	1	-	-	-	-	-	Som Poi
กิ่ง อ.แคนดง	117	116	1	-	-	-	-	-	King A.Khaen Dong
แคนดง	117	116	1	-	-	-	-	-	Khaen Dong
เฉลิมพระเกียรติ	282	272	4	1	-	-	3	2	Chaloe Phrakiat
คาบ็ก	204	197	1	1	-	-	3	2	Ta Pek
อีสานเขต	78	75	3	-	-	-	-	-	I-San Khet

ที่มา : รายงานสำมะโนธุรกิจทางการค้าและบริการ พ.ศ.2545 (ข้อมูลพื้นฐาน : ในเขตเทศบาล) จังหวัดบุรีรัมย์ สำนักงานสถิติแห่งชาติ สำนักงานนายกรัฐมนตรี

Source : Report of the 2002 Business trade and Services Census (Basic Information : Municipal area) Chantawat Buri Ram, National Statistical Office, Office of the Prime Minister

ตาราง 3 จำนวนสถานประกอบการ จำนวนตามรูปแบบการจัดตั้งทางเศรษฐกิจ อำเภอและตำบล

TABLE 3 NUMBER OF ESTABLISHMENTS BY FORM OF ECONOMIC ORGANIZATION, AMPHOE AND TAMBON

อำเภอ/ตำบล	จำนวน สถานประกอบการ	รูปแบบการจัดตั้งทางเศรษฐกิจ Form of economic organization				อำเภอ/Tambon
		จำนวน Number of establishments	สำนักงานเดี่ยว Single unit	สำนักงานใหญ่ Head office	สำนักงานสาขา Branch	
รวม	8,282	8,162	7	98	15	Total
เมืองบุรีรัมย์	1,955	1,904	7	36	8	Mueang Buri Ram
ในเมือง	1,955	1,904	7	36	8	Nai Mueang
ตูมเมือง	284	282	-	2	-	Khu Mueang
ตูมเมือง	154	152	-	2	-	Khu Mueang
หิมเหล็กไฟ	98	98	-	-	-	Hin Lek Fai
หนองขามร	32	32	-	-	-	Nong Khaman
กระสัง	196	194	-	2	-	Krasang
กระสัง	196	194	-	2	-	Kra Sang
นางรอง	1,076	1,053	-	20	3	Nang Rong
นางรอง	996	974	-	19	3	Nang Rong
อนมัทัก	80	79	-	1	-	Tanon Hak
หนองกี่	492	485	-	6	1	Nong Ki
หนองกี่	85	85	-	-	-	Nong Ki
ทุ่งกระตาดพัฒนา	175	171	-	3	1	Thung Kratai Phatthan
ทุ่งกระเต็น	232	229	-	3	-	Thung Kraten
ตะหานทราย	340	338	-	2	-	Lahan Sai
ตะหานทราย	340	338	-	2	-	Lahan Sai
ประโคนชัย	491	484	-	6	1	Prakhon Chai
ประโคนชัย	491	484	-	6	1	Prakhon Chai
บ้านกรวด	329	327	-	2	-	Ban Kruat
บ้านกรวด	59	58	-	1	-	Ban Kruat
ปราสาท	270	269	-	1	-	Prasat
พุทไธสง	283	281	-	2	-	Phuthaisong
พุทไธสง	223	221	-	2	-	Phuthaisong
มะเฟือง	31	31	-	-	-	Ma Feuang
บ้านจาน	29	29	-	-	-	Ban Chan

ตาราง 3 จำนวนสถานประกอบการ จำนวนตามรูปแบบการจัดตั้งทางเศรษฐกิจ อำเภอและตำบล (ต่อ)
TABLE 3 NUMBER OF ESTABLISHMENTS BY FORM OF ECONOMIC ORGANIZATION, AMPHOE AND TAMBON (Contd.)

อำเภอ/ตำบล	จำนวน สถานประกอบการ Number of establishments	รูปแบบการจัดตั้งทางเศรษฐกิจ Form of economic organization				Amphoe/Tambon
		สำนักงานหนึ่งเดียว Single unit	สำนักงานใหญ่ Head office	สำนักงานสาขา Branch	แฟรนไชส์ Franchise	
ลำปลายมาศ	689	680	-	8	1	Lam Plai Mat
ลำปลายมาศ	550	541	-	8	1	Lam Plai Mat
หนองคู	67	67	-	-	-	Nong Khu
ทะเมนชัย	54	54	-	-	-	Thamen Chai
หินโคน	7	7	-	-	-	Hin Khon
หนองบัวโคก	11	11	-	-	-	Nong Bua Khok
สตึก	526	518	-	7	1	Satuek
สตึก	230	230	-	-	-	Satuek
นิคม	296	288	-	7	1	Nikhom
ปะคำ	174	173	-	1	-	Pa Kham
ปะคำ	174	173	-	1	-	Pa Kham
นาโพธิ์	252	252	-	-	-	Na Pho
นาโพธิ์	252	252	-	-	-	Na Pho
หนองหงส์	134	134	-	-	-	Nong Hong
สระแก้ว	134	134	-	-	-	Sa Kaeo
พลับพลาชัย	116	116	-	-	-	Phlap Phla Chai
ตะเตา	116	116	-	-	-	Sadao
หัวราช	72	72	-	-	-	Huai Rat
หัวราช	38	38	-	-	-	Huai Rat
หัวราชา	34	34	-	-	-	Huai Ra Cha
โนนสุวรรณ	69	69	-	-	-	Non Su Wan
โนนสุวรรณ	30	30	-	-	-	Non Su Wan
โกรกแก้ว	39	39	-	-	-	Krok Kaeo

ตาราง 3 จำนวนสถานประกอบการ จำแนกตามรูปแบบการจัดตั้งทางเศรษฐกิจ อำเภอและตำบล (ต่อ)

TABLE 3 NUMBER OF ESTABLISHMENTS BY FORM OF ECONOMIC ORGANIZATION, AMPHOE AND TAMBON (Contd.)

อำเภอ/ตำบล	รูปแบบการจัดตั้งทางเศรษฐกิจ Form of economic organization						Amphoe/Tambon
	จำนวน สถานประกอบการ Number of establishments	สำนักงานเดี่ยว Single unit	สำนักงานใหญ่ Head office	สำนักงานสาขา Branch	แฟรนไชส์ Franchise		
บ้านใหม่ไชยพจน์	115	115	-	-	-	-	Bam Mai Chaiyaphod
หนองแขง	115	115	-	-	-	-	Nong Waeng
โนนดินแดง	290	287	-	3	-	-	Nong Din Daeng
โนนดินแดง	278	275	-	3	-	-	Nong Din Daeng
สัมปอ	12	12	-	-	-	-	Som Poi
กิ่ง อ.แคนดง	117	117	-	-	-	-	King A.Khaen Dong
แคนดง	117	117	-	-	-	-	Khaen Dong
เฉลิมพระเกียรติ	282	281	-	1	-	-	Chaloem Phrakiat
ตาเป็ก	204	203	-	1	-	-	Ta Pek
อีสานเขต	78	78	-	-	-	-	I-San Khet

ที่มา : รายงานสำมะโนธุรกิจทางการค้าและธุรกิจทางการบริการ พ.ศ.2545 (ข้อมูลพื้นฐาน : ในเขตเทศบาล) จังหวัด บุรีรัมย์ สำนักงานสถิติแห่งชาติ สำนักงานนายกรัฐมนตรี

Source : Report of the 2002 Business trade and Services Census (Basic Information : Municipal area) Chantawat Buri Ram, National Statistical Office, Office of the Prime Minister

ตาราง 4 จำนวนสถานประกอบการ จำนวนตามสัดส่วนของการร่วมลงทุนหรือถือหุ้นของต่างประเทศ อำเภอและตำบล
TABLE 4 NUMBER OF ESTABLISHMENTS BY PROPORTION OF FOREIGN INVESTMENT OR SHARE HOLDING, AMPHOE AND TAMBON

อำเภอ/ตำบล	จำนวน สถานประกอบการ Number of establishments	ไม่มีต่างประเทศ		สัดส่วนของการร่วมลงทุนหรือถือหุ้น		Amphoe/Tambon
		จำนวน No foreign's investment or share holding	จำนวน หรือถือหุ้น	รวม	Proportion of foreign investment or share holding	
				≤ 10%	> 10%	Total
รวม	170	168	2	-	2	Total
เมืองบุรีรัมย์	76	75	1	-	1	Mueang Buri Ram
ในเมือง	76	75	1	-	1	Nai Mueang
คูเมือง	2	2	-	-	-	Khu Mueang
คูเมือง	1	1	-	-	-	Khu Mueang
หินเหล็กไฟ	1	1	-	-	-	Hin Lek Fai
หนองขาม	-	-	-	-	-	Nong Khaman
กระสัง	1	1	-	-	-	Krasang
กระสัง	1	1	-	-	-	Kra Sang
นางรอง	35	35	-	-	-	Nang Rong
นางรอง	32	32	-	-	-	Nang Rong
อนนทัก	3	3	-	-	-	Thanon Hak
หนองกี่	5	5	-	-	-	Nong Ki
หนองกี่	-	-	-	-	-	Nong Ki
ทุ่งกระตาดพัฒนา	2	2	-	-	-	Thung Kratat Phatthan
ทุ่งกระแต้	3	3	-	-	-	Thung Kraten
ละหานทราย	1	1	-	-	-	Lahan Sai
ละหานทราย	1	1	-	-	-	Lahan Sai
ประโคนชัย	10	10	-	-	-	Prakhon Chai
ประโคนชัย	10	10	-	-	-	Prakhon Chai
บ้านกรวด	1	1	-	-	-	Ban Kruat
บ้านกรวด	1	1	-	-	-	Ban Kruat
ปราสาท	-	-	-	-	-	Prasat

ตาราง 4 จำนวนสถานประกอบการ จำนวนตามสัดส่วนของการร่วมลงทุนถือหุ้นของต่างประเทศ อำเภอและตำบล (ต่อ)
 TABLE 4 NUMBER OF ESTABLISHMENTS BY PROPORTION OF FOREIGN INVESTMENT OR SHARE HOLDING, AMPHIOE AND TAMBON (Contd.)

อำเภอ/ตำบล	จำนวน สถานประกอบการ Number of establishments	ไม่มีต่างประเทศ		สัดส่วนของการร่วมลงทุนหรือถือหุ้น		Amphoe/Tambon
		จำนวน No foreign investment or share holding	จำนวน No foreign investment or share holding	รวม	> 10%	
พยุหะคีรี	4	4	-	-	-	Phuthaisong
พยุหะคีรี	4	4	-	-	-	Phuthaisong
มะเฟือง	-	-	-	-	-	Mafueang
บ้านจาน	-	-	-	-	-	Ban Chan
ลำปลายมาศ	17	17	-	-	-	Lam Plai Mat
ลำปลายมาศ	16	16	-	-	-	Lam Plai Mat
หนองคู	-	-	-	-	-	Nong Khu
ทะเมนชัย	1	1	-	-	-	Thamen Chai
หินโงม	-	-	-	-	-	Hin Khon
หนองบัวโคก	-	-	-	-	-	Nong Bua Khok
สตึก	11	10	1	1	1	Satuek
สตึก	2	2	-	-	-	Satuek
นิคม	9	8	1	1	1	Nikhom
ปะคำ	1	1	-	-	-	Pa Kham
ปะคำ	1	1	-	-	-	Pa Kham
นาโพธิ์	-	-	-	-	-	Na Pho
นาโพธิ์	-	-	-	-	-	Na Pho
หนองหงส์	-	-	-	-	-	Nong Hong
สระแก้ว	-	-	-	-	-	Sa Kao
พลับพลาชัย	-	-	-	-	-	Phlap Phla Chai
เสนา	-	-	-	-	-	Sadao
หัวราช	2	2	-	-	-	Huai Rat
หัวราช	2	2	-	-	-	Huai Rat
หัวราช	-	-	-	-	-	Huai Ra Chai

ตาราง 4 จำนวนสถานประกอบการ จำนวนคนสัดส่วนของการร่วมลงทุนหรือถือหุ้นของต่างประเทศ อำเภอและตำบล (ต่อ)
 TABLE 4 NUMBER OF ESTABLISHMENTS BY PROPORTION OF FOREIGN INVESTMENT OR SHARE HOLDING, AMPHOE AND TAMBON (Contd.)

อำเภอ/ตำบล	จำนวน สถานประกอบการ Number of establishments	ไม่มีต่างประเทศ ร่วมลงทุนหรือถือหุ้น No foreign's investment or share holding	สัดส่วนของการร่วมลงทุนหรือถือหุ้น Proportion of foreign investment or share holding		Amphoe/Tambon
			รวม	> 10%	
โนนสุวรรณ	-	-	-	-	Non Su Wan
โนนสุวรรณ	-	-	-	-	Non Su Wan
โกรกแก้ว	-	-	-	-	Krok Kao
บ้านใหม่ไชยพจน์	1	1	-	-	Ban Mai Chaiyaphod
หนองหวง	1	1	-	-	Nong Waeng
โนนดินแดง	2	2	-	-	Nong Din Daeng
โนนดินแดง	2	2	-	-	Nong Din Daeng
สัมปอ	-	-	-	-	Som Poi
กิ่ง อ.แคนดง	-	-	-	-	King A.Khaen Dong
แคนดง	-	-	-	-	Khaen Dong
เฉลิมพระเกียรติ	1	1	-	-	Chaloem Phrakiat
ตาเป๊ก	1	1	-	-	Ta Pek
อีสานเขต	-	-	-	-	I-San Khet

หมายเหตุ : เฉพาะสถานประกอบการที่มีรูปแบบการจัดตั้งตามกฎหมายเป็นบริษัทจำกัด และบริษัทจำกัด (มหาชน)

Note : Only establishments which were company limited and public company limited

ที่มา : รายงานสำมะโนธุรกิจทางการค้าและธุรกิจทางการบริการ พ.ศ.2545 (ข้อมูลพื้นฐาน : ในเขตเทศบาล) จังหวัดบุรีรัมย์ สำนักงานสถิติแห่งชาติ สำนักนายกรัฐมนตรี

Source : Report of the 2002 Business trade and Services Census (Basic Information : Municipal area) Chanwat Buri Ram, National Statistical Office, Office of the Prime Minister

ตาราง 5 จำนวนสถานประกอบการ จำนวนตามจำนวนคนทำงาน อำเภอและตำบล

TABLE 5 NUMBER OF ESTABLISHMENTS BY NUMBER OF PERSONS ENGAGED, AMPHOE AND TAMBON

อำเภอ/ตำบล	จำนวน สถานประกอบการ Number of establishments	จำนวนคนทำงาน (คน) Number of persons engaged (person)					Amphoe/Tambon
		1 - 4	5 - 9	10 - 19	20 - 49	>= 50	
รวม	8,282	7,445	620	156	55	6	Total
เมืองบุรีรัมย์	1,955	1,623	250	60	20	2	Mueang Buri Ram
ในเมือง	1,955	1,623	250	60	20	2	Nai Mueang
คูเมือง	284	267	11	5	-	1	Khu Mueang
คูเมือง	154	143	8	3	-	-	Khu Mueang
หินเหล็กไฟ	98	93	2	2	-	1	Hin Lek Fai
หนองขาม	32	31	1	-	-	-	Nong Khaman
กระสัง	196	179	12	5	-	-	Krasang
กระสัง	196	179	12	5	-	-	Kra Sang
นางรอง	1,076	950	77	34	12	3	Nang Rong
นางรอง	996	877	71	33	12	3	Nang Rong
ถนนหัก	80	73	6	1	-	-	Thanon Hak
หนองกี่	492	457	27	5	3	-	Nong Ki
หนองกี่	85	76	7	1	1	-	Nong Ki
ทุ่งกระตาดพัฒนา	175	162	10	3	-	-	Thung Kratai Phatthan
ทุ่งกระตาด	232	219	10	1	2	-	Thung Kraten
สะพานทราย	340	309	25	4	2	-	Lahan Sai
สะพานทราย	340	309	25	4	2	-	Lahan Sai
ประโคนชัย	491	467	22	2	-	-	Prakhon Chai
ประโคนชัย	491	467	22	2	-	-	Prakhon Chai
บ้านกรวด	329	313	11	2	3	-	Ban Kruat
บ้านกรวด	59	55	2	1	1	-	Ban Kruat
ปราสาท	270	258	9	1	2	-	Prasat

ตาราง 5 จำนวนสถานประกอบการ จำนวนคนทำงาน จำนวนและตำบล (ต่อ)
TABLE 5 NUMBER OF ESTABLISHMENTS BY NUMBER OF PERSONS ENGAGED, AMPHOE AND TAMBON (Contd.)

อำเภอ/ตำบล	จำนวน สถานประกอบการ Number of establishments	จำนวนคนทำงาน (คน) Number of persons engaged (person)					Amphoe/Tambon
		1 - 4	5 - 9	10 - 19	20 - 49	>= 50	
พุทไธสง	283	248	26	8	1	-	Phuthaisong
พุทไธสง	223	200	17	5	1	-	Phuthaisong
มะเหล	31	25	5	1	-	-	Maficang
บ้านจาน	29	23	4	2	-	-	Ban Chan
ลำปลายมาศ	689	636	36	10	7	-	Lam Plai Mat
อำเภอลำปลายมาศ	550	505	31	9	5	-	Lam Plai Mat
หนองคู	67	63	3	-	1	-	Nong Khu
ทะเมนชัย	54	51	2	1	-	-	Thamen Chai
หินโคน	7	7	-	-	-	-	Hin Khon
หนองบัวโคก	11	10	-	-	1	-	Nong Bua Khok
สตึก	526	468	49	7	2	-	Satuek
สตึก	230	210	19	1	-	-	Satuek
นิคม	296	258	30	6	2	-	Nikhom
ปะคำ	174	159	12	3	-	-	Pa Kham
ปะคำ	174	159	12	3	-	-	Pa Kham
นาโพธิ์	252	245	5	1	1	-	Na Pho
นาโพธิ์	252	245	5	1	1	-	Na Pho
หนองหงส์	134	128	4	1	1	-	Nong Hong
สระแก้ว	134	128	4	1	1	-	Sa Kaeo
พลับพลาชัย	116	110	3	3	-	-	Phlap Phla Chai
ตะตา	116	110	3	3	-	-	Sadao
หัวราช	72	65	5	1	1	-	Huai Rat
หัวราช	38	34	3	-	1	-	Huai Rat
หัวราช	34	31	2	1	-	-	Huai Ra Cha

ตาราง 5 จำนวนสถานประกอบการ จำนวนคนทำงาน จำนวนและตำบล (ต่อ)
TABLE 5 NUMBER OF ESTABLISHMENTS BY NUMBER OF PERSONS ENGAGED, AMPHOE AND TAMBON (Contd.)

อำเภอ/ตำบล	จำนวน สถานประกอบการ Number of establishments	จำนวนคนทำงาน (คน) Number of persons engaged (person)					Amphoe/Tambon
		1 - 4	5 - 9	10 - 19	20 - 49	>= 50	
โนนสุวรรณ	69	66	3	-	-	-	Non Su Wan
โนนสุวรรณ	30	28	2	-	-	-	Non Su Wan
โคราชแก้ว	39	38	1	-	-	-	Krok Kao
บ้านใหม่ไชยพจน์	115	106	8	1	-	-	Ban Mai Chaiyaphod
หนองแขง	115	106	8	1	-	-	Nong Waeng
โนนดินแดง	290	273	15	2	-	-	Nong Din Daeng
โนนดินแดง	278	264	12	2	-	-	Nong Din Daeng
สัมปอ	12	9	3	-	-	-	Som Poi
กิ่ง อ.แคนดง	117	113	4	-	-	-	King A.Khaen Dong
แคนดง	117	113	4	-	-	-	Khaen Dong
เฉลิมพระเกียรติ	282	263	15	2	2	-	Chaloem Phrakiat
ตาปึก	204	193	8	1	2	-	Ta Pek
อีสานเขต	78	70	7	1	-	-	I-San Khet

ที่มา : รายงานสำมะโนธุรกิจทางการค้าและธุรกิจทางการบริการ พ.ศ.2545 (ข้อมูลพื้นฐาน : ในเขตเทศบาล) จังหวัดบุรีรัมย์ สำนักงานสถิติแห่งชาติ สำนักนายกรัฐมนตรี

Source : Report of the 2002 Business trade and Services Census (Basic Information : Municipal area) Charwat Buri Ram, National Statistical Office, Office of the Prime Minister

ตาราง 6 จำนวนสถานประกอบการ จำนวนคนงาน จำนวนลูกจ้าง อำเภอและตำบล
TABLE 6 NUMBER OF ESTABLISHMENTS BY NUMBER OF EMPLOYEES, AMPHOE AND TAMBON

อำเภอ/ตำบล	จำนวน สถานประกอบการ	จำนวนคนทำงาน (คน) Number of persons engaged (person)				Total	Amphoe/Tambon
		< 5	5 - 9	10 - 19	20 - 49		
	Number of establishments						
รวม	8,282	7,777	329	127	43	6	Total
เมืองบุรีรัมย์	1,955	1,753	131	52	17	2	Mueang Buri Ram
ในเมือง	1,955	1,753	131	52	17	2	Nai Mueang
คูเมือง	284	271	9	3	-	1	Khu Mueang
คูเมือง	154	146	5	3	-	-	Khu Mueang
หินเหล็กไฟ	98	94	3	-	-	1	Hin Lek Fai
หนองขาม	32	31	1	-	-	-	Nong Khaman
กระสัง	196	185	6	5	-	-	Krasang
กระสัง	196	185	6	5	-	-	Kra Sang
นางรอง	1,076	988	51	24	10	3	Nang Rong
นางรอง	996	912	48	23	10	3	Nang Rong
ถนนหัก	80	76	3	1	-	-	Thanon Hak
หนองกี่	492	474	12	3	3	-	Nong Ki
หนองกี่	85	80	4	-	1	-	Nong Ki
ทุ่งกระตาดพัฒนา	175	167	6	2	-	-	Thung Kratai Phatthan
ทุ่งกระเต็น	232	227	2	1	2	-	Thung Kraten
ละหานทราย	340	320	16	3	1	-	Lahan Sai
ละหานทราย	340	320	16	3	1	-	Lahan Sai
ประโคนชัย	491	479	11	1	-	-	Prakhon Chai
ประโคนชัย	491	479	11	1	-	-	Prakhon Chai

ตาราง 6 จำนวนสถานประกอบการ จำนวนคนงานถูกจ้าง อำเภอและตำบล (ต่อ)

TABLE 6 NUMBER OF ESTABLISHMENTS BY NUMBER OF EMPLOYEES, AMPHOE AND TAMBON (Contd.)

อำเภอ/ตำบล	จำนวน สถานประกอบการ Number of establishments	จำนวนคนทำงาน (คน) Number of persons engaged (person)					Amphoe/Tambon
		<5	5 - 9	10 - 19	20 - 49	>=50	
บ้านกรวด	329	319	6	2	2	-	Ban Kruat
บ้านกรวด	59	56	1	1	1	-	Ban Kruat
ปราสาท	270	263	5	1	1	-	Prasat
พยุหะไชย	283	260	14	8	1	-	Phuthaisong
พยุหะไชย	223	208	9	5	1	-	Phuthaisong
มะเฟือง	31	27	3	1	-	-	Mafueang
บ้านจาน	29	25	2	2	-	-	Ban Chan
ลำปลายมาศ	689	662	14	9	4	-	Lam Plai Mat
ลำปลายมาศ	550	526	14	6	4	-	Lam Plai Mat
หนองคู	67	66	-	1	-	-	Nong Khu
ทามะนชัย	54	53	-	1	-	-	Thamen Chai
หินโคน	7	7	-	-	-	-	Hin Khon
หนองบัวโคก	11	10	-	1	-	-	Nong Bua Khok
สตึก	526	495	24	5	2	-	Satuek
สตึก	230	223	6	1	-	-	Satuek
นิคม	296	272	18	4	2	-	Nikhom
ปะคำ	174	164	8	2	-	-	Pa Kham
ปะคำ	174	164	8	2	-	-	Pa Kham
นาโพธิ์	252	247	3	2	-	-	Na Pho
นาโพธิ์	252	247	3	2	-	-	Na Pho
หนองหงส์	134	130	2	2	-	-	Nong Hong
สระแก้ว	134	130	2	2	-	-	Sa Kaeo

ตาราง 6 จำนวนสถานประกอบการ จำนวนตามจำนวนลูกจ้าง อำเภอแต่ละตำบล (ต่อ)
TABLE 6 NUMBER OF ESTABLISHMENTS BY NUMBER OF EMPLOYEES, AMPHOE AND TAMBON (Contd.)

อำเภอ/ตำบล	จำนวน สถานประกอบการ Number of establishments	จำนวนคนทำงาน (คน) Number of persons engaged (person)					Amphoe/Tambon
		<5	5 - 9	10 - 19	20 - 49	>= 50	
พลับพลาชัย	116	113	2	1	-	-	Phlap Phla Chai
เสาว	116	113	2	1	-	-	Sadao
หัวราช	72	68	2	1	1	-	Huai Rat
หัวราช	38	35	2	-	1	-	Huai Rat
หัวราช	34	33	-	1	-	-	Huai Ra Cha
โนนสุวรรณ	69	69	-	-	-	-	Non Su Wan
โนนสุวรรณ	30	30	-	-	-	-	Non Su Wan
โคราช	39	39	-	-	-	-	Krok Kaoo
บ้านใหม่ไชยพจน์	115	111	3	1	-	-	Bam Mai Chaiyaphod
หนองแขง	115	111	3	1	-	-	Nong Waeng
โนนดินแดง	290	283	6	1	-	-	Nong Din Daeng
โนนดินแดง	278	272	5	1	-	-	Nong Din Daeng
สัมปอ	12	11	1	-	-	-	Som Poi
กิ่ง อมตณคง	117	116	1	-	-	-	King A.Khaen Dong
แคนดง	117	116	1	-	-	-	Khaen Dong
เฉลิมพระเกียรติ	282	270	8	2	2	-	Chaloem Phrakiat
ตาเป็ก	204	196	5	1	2	-	Ta Pek
อีสานเขต	78	74	3	1	-	-	I-San Khet

ที่มา : รายงานสำมะโนธุรกิจทางการค้าและธุรกิจทางการบริการ พ.ศ.2545 (ข้อมูลพื้นฐาน : ในเขตเทศบาล) จังหวัดบุรีรัมย์ สำนักงานสถิติแห่งชาติ สำนักงานกฤษฎีกา

Source : Report of the 2002 Business trade and Services Census (Basic Information : Municipal area) Chantwat Buri Ram, National Statistical Office, Office of the Prime Minister

ตาราง 7 จำนวนสถานประกอบการ จำนวนตามชั้นของรายรับ อำเภอและตำบล
TABLE 7 NUMBER OF ESTABLISHMENTS BY CLASS OF RECEIPTS, AMPHIOE AND TAMBON

อำเภอ/ตำบล	จำนวน สถานประกอบการ	ชั้นของรายรับ (บาท) Class of receipts (Baht)										อำเภอ/Tambon	
		≤ 100,000					> 50,000,000						Total
		≤ 100,000	100,001 - 500,000	500,001 - 1,000,000	1,000,001 - 5,000,000	5,000,001 - 10,000,000	10,000,001 - 20,000,000	20,000,001 - 50,000,000	50,000,001 - 100,000,000	100,000,001 - 200,000,000	200,000,001 - 500,000,000		
รวม	8,282	4,267	2,527	959	356	105	35	11	4	18			
เมืองสุรินทร์	1,955	856	698	240	98	41	13	5	4	-		Mueang Buri Ram	
ในเมือง	1,955	856	698	240	98	41	13	5	4	-		Nai Mueang	
ชุมเมือง	284	261	8	1	8	4	-	1	-	1		Khu Mueang	
ชุมเมือง	154	141	2	1	7	2	-	-	-	1		Khu Mueang	
บ้านตึกใหม่	98	89	6	-	-	2	-	1	-	-		Hin Lek Fai	
หนองงมกร	32	31	-	-	1	-	-	-	-	-		Nong Khaman	
กระสัง	196	110	52	22	9	3	-	-	-	-		Krasang	
กระสัง	196	110	52	22	9	3	-	-	-	-		Kra Sang	
นางรอง	1,076	419	413	145	53	22	13	4	-	7		Nang Rong	
นางรอง	996	373	390	138	50	21	13	4	-	7		Nang Rong	
ถนนหัก	80	46	23	7	3	1	-	-	-	-		Thanon Hak	
หนองกี่	492	145	153	133	49	6	-	-	-	6		Nong Ki	
หนองกี่	85	5	41	33	6	-	-	-	-	-		Nong Ki	
ทุ่งกระตาดพัฒนา	175	137	28	2	2	-	-	-	-	6		Thung Kratai Phatthan	
ทุ่งกระตาดพัฒนา	232	3	84	98	41	6	-	-	-	-		Thung Kraten	
สะพานทราย	340	269	56	12	2	1	-	-	-	-		Lahan Sai	
สะพานทราย	340	269	56	12	2	1	-	-	-	-		Lahan Sai	
ประโคนชัย	491	287	136	43	14	11	-	-	-	-		Prakhon Chai	
ประโคนชัย	491	287	136	43	14	11	-	-	-	-		Prakhon Chai	
บ้านกรวด	329	280	34	12	2	-	-	-	-	1		Ban Kruat	
บ้านกรวด	59	50	7	1	-	-	-	-	-	1		Ban Kruat	
ปราสาท	270	230	27	11	2	-	-	-	-	-		Prasat	

ตาราง 7 จำนวนสถานประกอบการ จำนวนตามชั้นของรายรับ อำเภอและตำบล (ต่อ)
TABLE 7 NUMBER OF ESTABLISHMENTS BY CLASS OF RECEIPTS, AMPHOE AND TAMBON (Contd.)

อำเภอ/ตำบล	จำนวน สถานประกอบการ Number of establishments	ชั้นของรายรับ (บาท) Class of receipts (Baht)										Amphoe/Tambon
		≤ 100,000		100,001 - 500,000	500,001 - 1,000,000	1,000,001 - 5,000,000	5,000,001 - 10,000,000	10,000,001 - 20,000,000	20,000,001 - 50,000,000	> 50,000,000	ไม่ทราบ ไม่ตอบ Unknown	
โนนสุวรรณ	69	54	14	1	-	-	-	-	-	-	-	Non Su Wan
โนนสุวรรณ	30	25	5	-	-	-	-	-	-	-	-	Non Su Wan
โคกกรแก้ว	39	29	9	1	-	-	-	-	-	-	-	Krok Kaeo
บ้านใหม่โพธิ์ทอง	115	93	16	3	3	-	-	-	-	-	-	Bam Mai Chaiyaphod
หนองแขง	115	93	16	3	3	-	-	-	-	-	-	Nong Waeng
โนนดินแดง	290	88	120	60	22	-	-	-	-	-	-	Nong Din Daeng
โนนดินแดง	278	79	119	58	22	-	-	-	-	-	-	Nong Din Daeng
สีมือง	12	9	1	2	-	-	-	-	-	-	-	Som Poi
กิ่ง อ.แกบคง	117	10	52	45	10	-	-	-	-	-	-	King A.Khaen Dong
แคนคง	117	10	52	45	10	-	-	-	-	-	-	Khaen Dong
เฉลิมพระเกียรติ	282	197	43	21	16	4	1	-	-	-	-	Chaloem Phrakiat
ตบูนิก	204	136	30	18	16	3	1	-	-	-	-	Ta Pek
อีสานเขต	78	61	13	3	1	-	-	-	-	-	-	I-San Khet

ที่มา : รายงานสำมะโนธุรกิจทางการค้าและบริการ พ.ศ.2545 (ข้อมูลพื้นฐาน : ในเขตเทศบาล) จังหวัดบุรีรัมย์ สำนักงานสถิติแห่งชาติ สำนักนายกรัฐมนตรี
Source : Report of the 2002 Business trade and Services Census (Basic Information : Municipal area) Chantwat Buri Ram, National Statistical Office, Office of the Prime Minister

ตาราง 8 จำนวนสถานประกอบการ จำนวนตามการมีและการใช้เทคโนโลยีสารสนเทศและการสื่อสาร อำเภอและตำบล
 TABLE 8 NUMBER OF ESTABLISHMENTS BY USE OF INFORMATION AND COMMUNICATION TECHNOLOGY, AMPHOE AND TAMBON

อำเภอ/ตำบล	จำนวน สถานประกอบการ	จำนวน		มีการใช้เครื่องคอมพิวเตอร์				Use of computer		Amphoe/Tambon	
		ไม่มี คอมพิวเตอร์	เครื่องคอม- พิวเตอร์	อินเทอร์เน็ต		Use of web site		Amphoe/Tambon			
				For business	For other purposes	มี	ไม่มี				
รวม	8,282	7,672	610	91	33	486	6	604	Total		
เมืองบุรีรัมย์	1,955	1,720	235	41	6	188	5	230	Mueang Buri Ram		
ในเมือง	1,955	1,720	235	41	6	188	5	230	Nai Mueang		
คูเมือง	284	279	5	1	1	3	-	5	Khu Mueang		
คูเมือง	154	152	2	-	1	1	-	2	Khu Mueang		
หินเหล็กไฟ	98	95	3	1	-	2	-	3	Hin Lek Fai		
หนองขาม	32	32	-	-	-	-	-	-	Nong Khaman		
กระสัง	196	190	6	-	-	6	-	6	Krasang		
กระสัง	196	190	6	-	-	6	-	6	Kra Sang		
นางรอง	1,076	997	79	16	2	61	-	79	Nang Rong		
นางรอง	996	923	73	16	2	55	-	73	Nang Rong		
ถนนหัก	80	74	6	-	-	6	-	6	Thanon Hak		
หนองกี่	492	468	24	8	2	14	-	24	Nong Ki		
หนองกี่	85	81	4	1	1	2	-	4	Nong Ki		
ทุ่งกระตาดพัฒนา	175	167	8	4	1	3	-	8	Thung Kratat Phatthan		
ทุ่งกระเต็น	232	220	12	3	-	9	-	12	Thung Kraten		
ละหานทราย	340	316	24	7	1	16	-	24	Lahan Sai		
ละหานทราย	340	316	24	7	1	16	-	24	Lahan Sai		
ประโคนชัย	491	448	43	8	4	31	-	43	Prakhon Chai		
ประโคนชัย	491	448	43	8	4	31	-	43	Prakhon Chai		

ตาราง 8 จำนวนสถานประกอบการ จำนวนคนการมีและการใช้เทคโนโลยีสารสนเทศและการสื่อสาร อำเภอและตำบล (ต่อ)
TABLE 8 NUMBER OF ESTABLISHMENTS BY USE OF INFORMATION AND COMMUNICATION TECHNOLOGY, AMPHOE AND TAMBON (Contd.)

อำเภอ/ตำบล	จำนวน สถานประกอบการ	ไม่มี		มีการใช้เครื่องคอมพิวเตอร์				การมีเว็บไซต์		Amphoe/Tambon
		จำนวน เครื่องคอมพิวเตอร์	รวม Total	ใช้อินเทอร์เน็ต		Use of web site				
				For business	For other purposes	มี Yes	ไม่มี No			
บ้านกรวด	329	310	19	1	2	16	-	19	Ban Kruat	
บ้านกรวด	59	54	5	-	2	3	-	5	Ban Kruat	
ปราสาท	270	256	14	1	-	13	-	14	Prasat	
พุน้อย	283	264	19	-	7	12	-	19	Phuthaisong	
พุน้อย	223	204	19	-	7	12	-	19	Phuthaisong	
มะเขือ	31	31	-	-	-	-	-	-	Mafucang	
บ้านจาน	29	29	-	-	-	-	-	-	Ban Chan	
ลำปลายมาศ	689	616	73	1	1	71	-	73	Lam Plai Mat	
ลำปลายมาศ	550	480	70	1	1	68	-	70	Lam Plai Mat	
หนองคู	67	66	1	-	-	1	-	1	Nong Khu	
ทะเลน้อย	54	53	1	-	-	1	-	1	Thamen Chai	
หินโคน	7	7	-	-	-	-	-	-	Hin Khon	
หนองบัวโคก	11	10	1	-	-	1	-	1	Nong Bua Khok	
สตึก	526	504	22	1	2	19	-	22	Satuek	
สตึก	230	224	6	1	-	5	-	6	Satuek	
นิตย	296	280	16	-	2	14	-	16	Nikhom	
ปะคำ	174	172	2	-	-	2	-	2	Pa Kham	
ปะคำ	174	172	2	-	-	2	-	2	Pa Kham	
นาโพธิ์	252	240	12	2	-	10	-	12	Na Pho	
นาโพธิ์	252	240	12	2	-	10	-	12	Na Pho	
หนองหงส์	134	132	2	-	-	2	-	2	Nong Hong	
สระแก้ว	134	132	2	-	-	2	-	2	Sa Kao	

ตาราง 8 จำนวนสถานประกอบการ จำนวนตามการมีและการใช้เทคโนโลยีสารสนเทศและการสื่อสาร อำเภอและตำบล (ต่อ)
TABLE 8 NUMBER OF ESTABLISHMENTS BY USE OF INFORMATION AND COMMUNICATION TECHNOLOGY, AMPHOE AND TAMBON (Contd.)

อำเภอ/ตำบล	จำนวน สถานประกอบการ	ไม่มี		มีการใช้เครื่องคอมพิวเตอร์				Amphoe/Tambon	
		จำนวน establishments	คอมพิวเตอร์ No computer	ใช้อินเทอร์เน็ต		การใช้เว็บไซต์		Amphoe/Tambon	
				รวม Total	เพื่อดำเนินธุรกิจ For business	เพื่อวัตถุประสงค์อื่น For other purposes	มี Yes		ไม่มี No
พลับพลาชัย	116	115	1	-	-	1	-	1	Phlap Phla Chai
เสนา	116	115	1	-	-	1	-	1	Sadao
หัวราช	72	65	7	-	-	7	-	7	Huai Rat
หัวราช	38	35	3	-	-	3	-	3	Huai Rat
หัวราช	34	30	4	-	-	4	-	4	Huai Ra Cha
โนนสุวรรณ	69	69	-	-	-	-	-	-	Non Su Wan
โนนสุวรรณ	30	30	-	-	-	-	-	-	Non Su Wan
โกรกแก้ว	39	39	-	-	-	-	-	-	Krok Kaco
บ้านใหม่ไชยพจน์	115	101	14	2	4	8	-	14	Bam Mai Chaiyaphod
หนองแวง	115	101	14	2	4	8	-	14	Nong Waeng
โนนดินแดง	290	273	17	2	1	14	1	16	Nong Din Daeng
โนนดินแดง	278	261	17	2	1	14	1	16	Nong Din Daeng
สัมปอ	12	12	-	-	-	-	-	-	Som Poi
กิ่ง อ.แคนดง	117	117	-	-	-	-	-	-	King A.Khaen Dong
แคนดง	117	117	-	-	-	-	-	-	Khaen Dong
เฉลิมพระเกียรติ	282	276	6	1	-	5	-	6	Chaloeam Phrakiat
ตาเป๊ก	204	200	4	1	-	3	-	4	Ta Pek
อีสานเขต	78	76	2	-	-	2	-	2	I-San Khet

ที่มา : รายงานสำมะโนธุรกิจทางการค้าและธุรกิจทางการบริการ พ.ศ.2545 (ข้อมูลพื้นฐาน : ในเขตเทศบาล) จังหวัดบุรีรัมย์ สำนักงานสถิติแห่งชาติ สำนักนายกรัฐมนตรี
Source : Report of the 2002 Bussiness trade and Services Census (Basic Information : Municipal area) Chanwat Buri Ram, National Statistical Office, Office of the Prime Minister

ตาราง 9 จำนวนสถานประกอบการ จำนวนคนรูปแบบการจัดตั้งตามกฎหมาย และกิจกรรมทางเศรษฐกิจ
TABLE 9 NUMBER OF ESTABLISHMENTS BY FORM OF LEGAL ORGANIZATION AND ECONOMIC ACTIVITY

กิจกรรมทางเศรษฐกิจ	จำนวน สถานประกอบการ Number of establishments	รูปแบบการจัดตั้งตามกฎหมาย Form of legal organization						รวม Total	Economic Activity
		ส่วนบุคคล Individual proprietor	ห้างหุ้นส่วนจำกัด, บริษัทจำกัด, บริษัทจำกัด (มหาชน) Juristic partnership	ส่วนราชการ, รัฐวิสาหกิจ Government, State-enterprise public company limits	สหกรณ์ Cooperatives	อื่นๆ Others			
การพาณิชย์ การบริการ และการซ่อมแซมยานยนต์ และรถจักรยานยนต์ รวมทั้งการขายปลีกน้ำมันเชื้อเพลิงรถยนต์ การขนส่ง และการค้าเนื้อค่าน้ำหนักเข้าบ้านคน และรถจักรยานยนต์	8,282	7,840	230	170	1	13	28	Sale, maintenance and repair of motor vehicles and motorcycles, retail sale of automotive fuel	
การพาณิชย์ และการค้าเนื้อค่าน้ำหนักเข้าบ้านคน และรถจักรยานยนต์	905	777	77	46	-	5	-	Wholesale trade and commission trade, except of motor vehicles and motorcycles	
การพาณิชย์ และการค้าเนื้อค่าน้ำหนักเข้าบ้านคน และรถจักรยานยนต์	258	214	25	15	-	4	-	Retail trade, except of motor vehicles and motorcycles	
การขายปลีก ขายเข้าบ้านคน และรถจักรยานยนต์ รวมทั้งการซ่อมแซม ของใช้ส่วนบุคคล และของใช้ในครัวเรือน	3,368	3,229	70	58	1	1	9	Hotels and restaurants	
โรงแรมและภัตตาคาร	1,086	1,096	3	6	-	-	1	Real estate activities	
กิจกรรมด้านอสังหาริมทรัพย์	130	127	-	3	-	-	-	Computer and related activities	
กิจกรรมด้านคอมพิวเตอร์ และกิจกรรมที่เกี่ยวข้อง การใช้เครื่องมือจักรและเครื่องอุปกรณ์	14	12	-	2	-	-	-	Renting of machinery and equipment without operator, research and development and other business activities	
โดยไม่มีผู้ควบคุม การวิจัยและการพัฒนา และกิจการร่วมกับธุรกิจอื่น ๆ	338	319	4	15	-	-	-	Recreational and other service activities	
กิจกรรมบันเทิง การบริการอื่น ๆ	774	757	1	2	-	-	14	Manufacturing	
การผลิต	1,177	1,150	11	12	-	1	3	Construction	
การก่อสร้าง	60	22	35	3	-	-	-	Other land transport and activities of travel agencies	
การขนส่งทางบกและตัวแทนธุรกิจการท่องเที่ยว	152	137	4	8	-	2	1		

ที่มา : รายงานสำมะโนธุรกิจทางการค้าและธุรกิจบริการ พ.ศ.2545 (ข้อมูลพื้นฐาน : ในเขตเทศบาล) จังหวัดบุรีรัมย์ สำนักงานสถิติแห่งชาติ สำนักงานนายกรัฐมนตรี
Source : Report of the 2002 Business trade and Services Census (Basic Information : Municipal area) Chanwat Buri Ram, National Statistical Office, Office of the Prime Minister

ตาราง 10 จำนวนสถานประกอบการ จำนวนตามรูปแบบการจัดตั้งทางเศรษฐกิจ และกิจกรรมทางเศรษฐกิจ
TABLE 10 NUMBER OF ESTABLISHMENTS BY FORM OF ECONOMIC ORGANIZATION AND ECONOMIC ACTIVITY

กิจกรรมทางเศรษฐกิจ	จำนวน Number of establishments	รูปแบบการจัดตั้งทางเศรษฐกิจ Form of economic organization				Economic Activity
		สำนักงานเดี่ยว Single unit	สำนักงานใหญ่ Head office	สำนักงานสาขา Branch	แฟรนไชส์ Franchise	
รวม	8,282	8,162	7	98	15	Total
การขาย การบำรุงรักษา และการซ่อมแซมยานยนต์ และรถจักรยานยนต์ รวมทั้งการขายปลีกน้ำมันเชื้อเพลิงรถยนต์	905	866	4	35	-	Sale, maintenance and repair of motor vehicles and motorcycles, retail sale of automotive fuel
การขายส่ง และการค้าส่งค้าปลีกอาหาร เบเกอรี่ ยานยนต์ และรถจักรยานยนต์	258	251	-	7	-	Wholesale trade and commission trade, except of motor vehicles and motorcycles
การขายปลีก สินค้าแฟชั่น และรถจักรยานยนต์ รวมทั้งการซ่อมแซม ของใช้ส่วนบุคคล และของใช้ในครัวเรือน	3,368	3,320	2	33	13	Retail trade, except of motor vehicles and motorcycles ; repair of personal and household goods
โรงแรมและภัตตาคาร	1,106	1,103	-	1	2	Hotels and restaurants
กิจกรรมด้านอสังหาริมทรัพย์	130	128	-	2	-	Real estate activities
กิจกรรมด้านคอมพิวเตอร์ และกิจกรรมที่เกี่ยวข้อง	14	13	-	1	-	Computer and related activities
การใช้เครื่องจักรและเครื่องอุปโภค โดยไม่ใช้ผู้ควบคุม การวิจัยและการพัฒนา และกิจการร่วมค้าธุรกิจอื่น ๆ	338	330	-	8	-	Renting of machinery and equipment without operator, research and development and other business activities
กิจกรรมนันทนาการและการบริการอื่น ๆ	774	773	-	1	-	Recreational and other service activities
การผลิต	1,177	1,173	-	4	-	Manufacturing
การก่อสร้าง	60	59	1	-	-	Construction
การขนส่งทางบกและตัวแทนธุรกิจการท่องเที่ยว	152	146	-	6	-	Other land transport and activities of travel agencies

ที่มา : รายงานสำมะโนธุรกิจในกรุงเทพมหานครและจังหวัดปทุมธานี (ข้อมูลพื้นฐาน : ในเขตเทศบาล) จังหวัดปทุมธานี สำนักงานสถิติแห่งชาติ สำนักงานกฏหมาย
Source : Report of the 2002 Business trade and Services Census (Basic Information : Municipal area) Chamwat Buri Ram, National Statistical Office, Office of the Prime Minister

ตาราง 11 จำนวนสถานประกอบการ จำนวนคนจัดตั้งร่วมลงทุนหรือถือหุ้นของต่างประเทศ และกิจกรรมทางเศรษฐกิจ
TABLE 11 NUMBER OF ESTABLISHMENTS BY PROPORTION OF FOREIGN INVESTMENT OR SHARE HOLDING AND ECONOMIC ACTIVITY

กิจกรรมทางเศรษฐกิจ	จำนวน สถานประกอบการ	สัดส่วนของการร่วมลงทุนหรือถือหุ้น		Economic Activity
		ไม่มีต่างประเทศ No foreign's investment or share holding	สัดส่วนของการร่วมลงทุนหรือถือหุ้น Proportion of foreign investment or share holding	
	Number of establishments	รวม	> 10%	Total
รวม	170	168	2	
การขาย การรับรู้งาน และการซ่อมแซมยานยนต์ และรถจักรยานยนต์	46	46	-	Sale, maintenance and repair of motor vehicles and motorcycles, retail sale of automotive fuel
รวมทั้งการขายปลีกน้ำมันเชื้อเพลิงรถยนต์				
การขายส่ง และการค้าปลีกยานยนต์ ยานยนต์ และรถจักรยานยนต์	15	15	-	Wholesale trade and commission trade, except of motor vehicles and motorcycles
การขายปลีก ยานยนต์ และรถจักรยานยนต์ รวมทั้งการซ่อมแซม	58	58	-	Retail trade, except of motor vehicles and motorcycles ; repair of personal and household goods
ของใช้ส่วนบุคคล และของใช้ในครัวเรือน	6	5	1	Hotels and restaurants
โรงแรมและภัตตาคาร	3	3	-	Real estate activities
กิจกรรมด้านเอสเอ็มอี ไรฟพซ์	2	2	-	Computer and related activities
กิจกรรมด้านคอมพิวเตอร์ และกิจกรรมที่เกี่ยวข้อง				
การใช้ชิ้นเครื่องจักรและเครื่องอุปโภค				Renting of machinery and equipment without operator, research and development and other business activities
โดยไม่มีผู้ควบคุม การวิจัยและการพัฒนา	15	15	-	Recreational and other service activities
และกิจกรรมด้านธุรกิจอื่น ๆ	2	2	-	Manufacturing
กิจกรรมที่แทนการและการบริการอื่น ๆ	12	11	1	Construction
การผลิต	3	3	-	Other land transport and activities of travel agencies
การก่อสร้าง	8	8	-	
การขนส่งทางบกและตัวแทนธุรกิจการท่องเที่ยว				

หมายเหตุ : เฉพาะสถานประกอบการที่มีรูปแบบการจัดตั้งตามกฎหมายเป็นบริษัทจำกัด และบริษัทจำกัด (มหาชน)

Note : Only establishments which were company limited and public company limited

ที่มา : รายงานสำมะโนธุรกิจทางการบริการ พ.ศ.2545 (ข้อมูลพื้นฐาน : ในเขตเทศบาล) จังหวัดบุรีรัมย์ สำนักงานสถิติแห่งชาติ สำนักงานทรัพย์สิน

Source : Report of the 2002 Business trade and Services Census (Basic Information : Municipal area) Chantawat Buri Ram, National Statistical Office, Office of the Prime Minister

ตาราง 12 จำนวนสถานประกอบการ จำนวนคนงานจำนวนคนทำงาน และกิจกรรมทางเศรษฐกิจ
TABLE 12 NUMBER OF ESTABLISHMENTS BY NUMBER OF PERSONS ENGAGED AND ECONOMIC ACTIVITY

กิจกรรมทางเศรษฐกิจ	จำนวน สถานประกอบการ Number of establishments	จำนวนคนทำงาน (คน) Number of persons engaged (person)					Economic Activity
		1 - 4	5 - 9	10 - 19	20 - 49	>= 50	
		รวม					
การขาย การบำรุงรักษา และการซ่อมแซมยานยนต์ และรถจักรยานยนต์ รวมทั้งการขายปลีกน้ำมันเชื้อเพลิงรถยนต์ การขนส่ง และการค้าปลีกค้าส่งหน้า ครัวเรือนยนต์ และรถจักรยานยนต์	8,282	7,445	620	156	55	6	Total
การขายปลีก ยานยนต์ และรถจักรยานยนต์ รวมทั้งการซ่อมแซม ของใช้ส่วนบุคคล และของใช้ในครัวเรือน โรงแรมและภัตตาคาร	905	750	115	30	9	1	Sale, maintenance and repair of motor vehicles and motorcycles, retail sale of automotive fuel Wholesale trade and commission trade, except of motor vehicles and motorcycles
กิจกรรมค้าปลีกค้าส่งห้างสรรพสินค้า กิจกรรมค้าปลีกค้าส่ง และกิจกรรมที่เกี่ยวข้อง การให้เช่าเครื่องจักรและเครื่องอุปโภค โดยไม่มีผู้ควบคุม การวิจัยและการพัฒนา และกิจการร่วมค้าธุรกิจอื่น ๆ	258	175	65	14	4	-	Retail trade, except of motor vehicles and motorcycles ; repair of personal and household goods Hotels and restaurants
กิจการร้านค้าปลีกห้างสรรพสินค้า	3,368	3,137	190	27	13	-	Real estate activities
กิจกรรมค้าปลีกค้าส่งห้างสรรพสินค้า	1,106	951	118	28	9	-	Computer and related activities
กิจการร้านค้าปลีกค้าส่ง และกิจกรรมที่เกี่ยวข้อง การให้เช่าเครื่องจักรและเครื่องอุปโภค	130	127	1	2	-	-	Renting of machinery and equipment without operator, research and development and other business activities
กิจการร้านค้าปลีกค้าส่งห้างสรรพสินค้า	14	14	-	-	-	-	Recreational and other service activities
โดยไม่มีผู้ควบคุม การวิจัยและการพัฒนา และกิจการร่วมค้าธุรกิจอื่น ๆ	338	320	15	3	-	-	Manufacturing
กิจกรรมร้านค้าปลีกค้าส่งห้างสรรพสินค้า การผลิต	774	746	21	5	2	-	Construction
การก่อสร้าง	1,177	1,071	71	21	10	4	Other land transport and activities of travel agencies
การขนส่งทางบกและตัวแทนธุรกิจการท่องเที่ยว	60	15	16	22	7	-	
	152	139	8	4	1	-	

ที่มา : รายงานสำมะโนธุรกิจทางการค้าและบริการ พ.ศ.2545 (ข้อมูลพื้นฐาน : ในเขตเทศบาล) จังหวัดบุรีรัมย์ สำนักงานสถิติแห่งชาติ สำนักนายกรัฐมนตรี
Source : Report of the 2002 Business trade and Services Census (Basic Information : Municipal area) Chanwat Buri Ram, National Statistical Office, Office of the Prime Minister

ตาราง 13 จำนวนสถานประกอบการ จำนวนคนงาน และกิจกรรมทางเศรษฐกิจ
TABLE 13 NUMBER OF ESTABLISHMENTS BY NUMBER OF EMPLOYEES AND ECONOMIC ACTIVITY

กิจกรรมทางเศรษฐกิจ	จำนวน สถานประกอบการ Number of establishments	จำนวนคนทำงาน (คน) Number of persons engaged (person)					Economic Activity
		1 - 4	5 - 9	10 - 19	20 - 49	>= 50	
รวม	8,282	7,777	329	127	43	6	Total
การขาย การบำรุงรักษา และการซ่อมแซมยานยนต์ และรถจักรยานยนต์ รวมทั้งการขายได้กัมมันต์หรือเพลิงรถยนต์	905	801	72	24	7	1	Sale, maintenance and repair of motor vehicles and motorcycles, retail sale of automotive fuel Wholesale trade and commission trade,
การขายส่ง และการค้าเพื่อค้าขายหน้า ยกเว้นยานยนต์ และรถจักรยานยนต์	258	209	33	14	2	-	except of motor vehicles and motorcycles
การขายปลีก ยกเว้นยานยนต์ และรถจักรยานยนต์ รวมทั้งการซ่อมแซม ของใช้ส่วนบุคคล และของใช้ในครัวเรือน	3,368	3,241	93	22	11	-	Retail trade, except of motor vehicles and motorcycles ; repair of personal and household goods
โรงแรมและภัตตาคาร	1,106	1,024	54	22	6	-	Hotels and restaurants
กิจกรรมด้านอสังหาริมทรัพย์	130	127	1	2	-	-	Real estate activities
กิจกรรมด้านคอมพิวเตอร์ และกิจกรรมที่เกี่ยวข้อง	14	14	-	-	-	-	Computer and related activities
การให้เช่าเครื่องจักรและเครื่องอุปโภค โดยไม่คิดค่าบริการ การวิจัยและการพัฒนา และกิจกรรมด้านธุรกิจอื่น ๆ	338	328	9	1	-	-	Renting of machinery and equipment without operator, research and development and other business activities
กิจกรรมบันเทิง การบริการอื่น ๆ	774	756	13	4	1	-	Recreational and other service activities
การผลิต	1,177	1,117	35	12	9	4	Manufacturing
การก่อสร้าง	60	18	14	22	6	-	Construction
การขนส่งทางบกและตัวแทนธุรกิจการท่องเที่ยว	152	142	5	4	1	-	Other land transport and activities of travel agencies

ที่มา : รายงานสำมะโนธุรกิจทางการค้าและบริการ พ.ศ.2545 (ข้อมูลพื้นฐาน : ในเขตเทศบาล) จังหวัดบุรีรัมย์ สำนักงานกฤษฎีกา
Source : Report of the 2002 Business trade and Services Census (Basic Information : Municipal area) Chanwat Buri Ram, National Statistical Office, Office of the Prime Minister

ตาราง 15 จำนวนสถานประกอบการ จำนวนตามรูปแบบการจัดตั้งตามกฎหมาย และชั้นของรายรับ
 TABLE 15 NUMBER OF ESTABLISHMENTS BY FORM OF LEGAL ORGANIZATION AND CLASS OF RECEIPTS

ชั้นของรายรับ	รูปแบบการจัดตั้งตามกฎหมาย Form of legal organization										Total
	จำนวน สถานประกอบการ Number of establishments	ส่วนบุคคล	ห้างหุ้นส่วนจำกัด,	บริษัทจำกัด,	ส่วนราชการ,	สหกรณ์	อื่นๆ Others	Class of receipts	Cooperatives	State-enterprise	
		Individual proprietor	ห้างหุ้นส่วนสามัญ นิติบุคคล Juristic partnership	บริษัทจำกัด (มหาชน) Company limited, Public company limited	รัฐวิสาหกิจ Government, State-enterprise						
รวม	8,282	7,840	230	170	1	13	28				
น้อยกว่าหรือเท่ากับ 100,000 บาท	4,267	4,222	18	12	-	1	14	100,000 Baht or less			
100,001 - 500,000 บาท	2,527	2,455	34	23	-	4	11	100,001 - 500,000 Baht			
500,001 - 1,000,000 บาท	959	856	66	33	-	3	1	500,001 - 1,000,000 Baht			
1,000,001 - 5,000,000 บาท	356	246	63	43	-	3	1	1,000,001 - 5,000,000 Baht			
5,000,001 - 10,000,000 บาท	105	39	30	33	-	2	1	5,000,001 - 10,000,000 Baht			
10,000,001 - 20,000,000 บาท	35	3	14	17	1	-	-	10,000,001 - 20,000,000 Baht			
20,000,001 - 50,000,000 บาท	11	2	4	5	-	-	-	20,000,001 - 50,000,000 Baht			
มากกว่า 50,000,000 บาท	4	-	1	3	-	-	-	More than 50,000,000 Baht			
ไม่ทราบ ไม่ตอบ	18	17	-	1	-	-	-	Unknown			

ที่มา : รายงานสถานะในธุรกิจทางการค้าและบริการ พ.ศ.2545 (ข้อมูลพื้นฐาน : ในเขตเทศบาล) จังหวัดบุรีรัมย์ สำนักงานสถิติแห่งชาติ สำนักนายกรัฐมนตรี
 Source : Report of the 2002 Business trade and Services Census (Basic Information : Municipal area) Chanwat Buri Ram, National Statistical Office, Office of the Prime Minister

ตาราง 16 จำนวนสถานประกอบการ จำนวนคนรูปแบบการจัดตั้งทางเศรษฐกิจ และชั้นของรายรับ

TABLE 16 NUMBER OF ESTABLISHMENTS BY FORM OF ECONOMIC ORGANIZATION AND CLASS OF RECEIPTS

ชั้นของรายรับ	รูปแบบการจัดตั้งทางเศรษฐกิจ Form of economic organization							Class of receipts
	จำนวน สถานประกอบการ Number of establishments	จำนวน สถานประกอบการ Single unit	สำนักงานใหญ่ Head office	สาขา Branch	แฟรนไชส์ Franchise	รวม	Total	
น้อยกว่าหรือเท่ากับ 100,000 บาท	8,282	8,162	7	98	15		100,000 Baht or less	
100,001 - 500,000 บาท	4,267	4,259	-	7	1		100,001 - 500,000 Baht	
500,001 - 1,000,000 บาท	2,527	2,507	-	17	3		500,001 - 1,000,000 Baht	
1,000,001 - 5,000,000 บาท	959	932	-	23	4		1,000,001 - 5,000,000 Baht	
5,000,001 - 10,000,000 บาท	356	327	3	23	3		5,000,001 - 10,000,000 Baht	
10,000,001 - 20,000,000 บาท	105	84	1	19	1		10,000,001 - 20,000,000 Baht	
20,000,001 - 50,000,000 บาท	35	25	2	5	3		20,000,001 - 50,000,000 Baht	
มากกว่า 50,000,000 บาท	11	8	-	3	-		More than 50,000,000 Baht	
ไม่ทราบ	4	2	1	1	-		Unknown	
	18	18	-	-	-			

ที่มา : รายงานสำมะโนธุรกิจทางการค้าและธุรกิจทางการบริการ พ.ศ.2545 (ข้อมูลพื้นฐาน : ในเขตเทศบาล) จังหวัดบุรีรัมย์ สำนักงานสถิติแห่งชาติ สำนักงานกรัฐมนตรี

Source : Report of the 2002 Business trade and Services Census (Basic Information : Municipal area) Chantwat Buri Ram, National Statistical Office, Office of the Prime Minister

ตาราง 17 จำนวนสถานประกอบการ จำนวนตามสัดส่วนของการร่วมลงทุนหรือถือหุ้นของต่างประเทศ และชั้นของรายรับ

TABLE 17 NUMBER OF ESTABLISHMENTS BY PROPORTION OF FOREIGN INVESTMENT OR SHARE HOLDING AND CLASS OF RECEIPTS

ชั้นของรายรับ	จำนวน		สัดส่วนของการร่วมลงทุนหรือถือหุ้น		Class of receipts
	สถานประกอบการ	ไม่มีต่างประเทศ	มารวมลงทุนหรือถือหุ้น	สัดส่วนของ foreign investment or share holding	
รวม	170	168	2	2	Total
น้อยกว่าหรือเท่ากับ 100,000 บาท	12	12	-	-	100,000 Baht or less
100,001 - 500,000 บาท	23	22	1	1	100,001 - 500,000 Baht
500,001 - 1,000,000 บาท	33	33	-	-	500,001 - 1,000,000 Baht
1,000,001 - 5,000,000 บาท	43	43	-	-	1,000,001 - 5,000,000 Baht
5,000,001 - 10,000,000 บาท	33	33	-	-	5,000,001 - 10,000,000 Baht
10,000,001 - 20,000,000 บาท	17	16	1	1	10,000,001 - 20,000,000 Baht
20,000,001 - 50,000,000 บาท	5	5	-	-	20,000,001 - 50,000,000 Baht
มากกว่า 50,000,000 บาท	3	3	-	-	More than 50,000,000 Baht
ไม่ทราบ ไม่ตอบ	1	1	-	-	Unknown

หมายเหตุ : เฉพาะสถานประกอบการที่มีรูปแบบการจัดตั้งตามกฎหมายว่าเป็นบริษัทจำกัด และบริษัทจำกัด (มหาชน)

Note : Only establishments which were company limited and public company limited

ที่มา : รายงานสำมะโนธุรกิจทางการค้าและธุรกิจทางการบริการ พ.ศ.2545 (ข้อมูลพื้นฐาน : ในเขตเทศบาล) จังหวัดบุรีรัมย์ สำนักงานสถิติแห่งชาติ สำนักนายกรัฐมนตรี

Source : Report of the 2002 Business trade and Services Census (Basic Information : Municipal area) Chantawat Buri Ram, National Statistical Office, Office of the Prime Minister

ตาราง 18 จำนวนสถานประกอบการ จำนวนคนทำงานคนทำงาน และชั้นของรับ
 TABLE 18 NUMBER OF ESTABLISHMENTS BY NUMBER OF PERSONS ENGAGED AND CLASS OF RECEIPTS

ชั้นของรับ	จำนวนคนทำงาน (คน) Number of persons engaged (person)						Class of receipts
	จำนวนสถานประกอบการ						
	1 - 4	5 - 9	10 - 19	20 - 49	>= 50	Total	
รวม	8,282	7,445	156	55	6		
น้อยกว่าหรือเท่ากับ 100,000 บาท	4,267	73	5	1	-		100,000 Baht or less
100,001 - 500,000 บาท	2,527	219	28	7	-		100,001 - 500,000 Baht
500,001 - 1,000,000 บาท	959	161	36	8	-		500,001 - 1,000,000 Baht
1,000,001 - 5,000,000 บาท	356	112	47	15	-		1,000,001 - 5,000,000 Baht
5,000,001 - 10,000,000 บาท	105	28	29	12	1		5,000,001 - 10,000,000 Baht
10,000,001 - 20,000,000 บาท	35	5	9	6	1		10,000,001 - 20,000,000 Baht
20,000,001 - 50,000,000 บาท	11	1	2	4	2		20,000,001 - 50,000,000 Baht
มากกว่า 50,000,000 บาท	4	-	-	2	2		More than 50,000,000 Baht
ไม่ทราบ ไม่ตอบ	18	14	4	-	-		Unknown

ที่มา : รายงานสำมะโนธุรกิจทางการและบริการ พ.ศ.2545 (ข้อมูลพื้นฐาน : ในเขตเทศบาล) จังหวัดบุรีรัมย์ สำนักงานสถิติแห่งชาติ สำนักงานรัฐมนตรี

Source : Report of the 2002 Business trade and Services Census (Basic information : Municipal area) Chamwat Buri Ram, National Statistical Office, Office of the Prime Minister

ตาราง 19 จำนวนสถานประกอบการ จำนวนคนงาน และเงินของรับ

TABLE 19 NUMBER OF ESTABLISHMENTS BY NUMBER OF EMPLOYEES AND CLASS OF RECEIPTS

ชั้นของรายรับ	จำนวน สถานประกอบการ	จำนวนลูกจ้าง (คน) Number of employees (person)					Class of receipts
		< 5	5 - 9	10 - 19	20 - 49	>= 50	
		Total					
รวม	8,282	329	127	43	6	100,000 Baht or less	
น้อยกว่าหรือเท่ากับ 100,000 บาท	4,267	26	2	-	-	100,001 - 500,000 Baht	
100,001 - 500,000 บาท	2,527	83	23	4	-	500,001 - 1,000,000 Baht	
500,001 - 1,000,000 บาท	959	829	98	5	-	1,000,001 - 5,000,000 Baht	
1,000,001 - 5,000,000 บาท	356	233	69	12	-	5,000,001 - 10,000,000 Baht	
5,000,001 - 10,000,000 บาท	105	35	23	10	1	10,000,001 - 20,000,000 Baht	
10,000,001 - 20,000,000 บาท	35	8	8	6	1	20,000,001 - 50,000,000 Baht	
20,000,001 - 50,000,000 บาท	11	1	2	4	2	More than 50,000,000 Baht	
มากกว่า 50,000,000 บาท	4	-	-	2	2	Unknown	
ไม่ทราบ ไม่ตอบ	18	15	3	-	-		

ที่มา : รายงานสำมะโนธุรกิจทางการค้าและบริการ พ.ศ.2545 (ข้อมูลพื้นฐาน : ในเขตเทศบาล : จังหวัดบุรีรัมย์ สำนักงานสถิติแห่งชาติ สำนักนายกรัฐมนตรี)

Source : Report of the 2002 Business trade and Services Census (Basic Information : Municipal area) Chanwat Buri Ram, National Statistical Office, Office of the Prime Minister

ตาราง 20 จำนวนสถานประกอบการ จำนวนตามการมีและการใช้เทคโนโลยีสารสนเทศและการสื่อสาร และชั้นของรายรับ
 TABLE 20 NUMBER OF ESTABLISHMENTS BY USE OF INFORMATION AND COMMUNICATION TECHNOLOGY AND CLASS OF RECEIPTS

ชั้นของรายรับ	จำนวน สถานประกอบการ	ไม่มี		มีการใช้เครื่องคอมพิวเตอร์				การใช้เว็บไซต์		Class of receipts
		จำนวน	คอมพิวเตอร์	ใช้อินเทอร์เน็ต		การมีเว็บไซต์				
				For business	For other purposes	มี	ไม่มี			
รวม	8,282	7,672	610	33	486	6	604	Total		
น้อยกว่าหรือเท่ากับ 100,000 บาท	4,267	4,159	108	6	75	-	108	100,000 Baht or less		
100,001 - 500,000 บาท	2,527	2,324	203	8	174	3	200	100,001 - 500,000 Baht		
500,001 - 1,000,000 บาท	959	822	137	7	115	2	135	500,001 - 1,000,000 Baht		
1,000,001 - 5,000,000 บาท	356	263	93	6	70	1	92	1,000,001 - 5,000,000 Baht		
5,000,001 - 10,000,000 บาท	105	67	38	4	29	-	38	5,000,001 - 10,000,000 Baht		
10,000,001 - 20,000,000 บาท	35	19	16	2	10	-	16	10,000,001 - 20,000,000 Baht		
20,000,001 - 50,000,000 บาท	11	3	8	-	7	-	8	20,000,001 - 50,000,000 Baht		
มากกว่า 50,000,000 บาท	4	-	4	-	3	-	4	More than 50,000,000 Baht		
ไม่ทราบ ไม่ตอบ	18	15	3	-	3	-	3	Unknown		

ที่มา : รายงานสำมะโนธุรกิจทางการค้าและธุรกิจทางการบริการ พ.ศ.2545 (ข้อมูลพื้นฐาน : ในเขตเทศบาล) จังหวัดบุรีรัมย์ สำนักงานสถิติแห่งชาติ สำนักนายกรัฐมนตรี

Source : Report of the 2002 Business trade and Services Census (Basic Information : Municipal area) Chantawat Buri Ram, National Statistical Office, Office of the Prime Minister

ตาราง 21 จำนวนสถานประกอบการ จำนวนคนการมีและการใช้เทคโนโลยีสารสนเทศและการสื่อสาร และกิจกรรมทางเศรษฐกิจ
TABLE 21 NUMBER OF ESTABLISHMENTS BY USE OF INFORMATION AND COMMUNICATION TECHNOLOGY AND ECONOMIC ACTIVITY

กิจกรรมทางเศรษฐกิจ	จำนวน สถานประกอบการ	ไม่มี		มีการใช้เครื่องคอมพิวเตอร์		Use of computer		การมีเว็บไซต์		Economic Activity
		เครื่องคอมพิวเตอร์		อินเทอร์เน็ต		Use of web site				
		No computer	Total	For business	For other purposes	Yes	No	Yes	No	
รวม	8,282	7,672	610	91	33	486	6	604	Total	
การขาย การบำรุงรักษา และการซ่อมแซมยานยนต์ และรถจักรยานยนต์ รวมทั้งการขายปลีกน้ำมันเชื้อเพลิงรถยนต์	905	809	96	12	8	76	-	96	Sale, maintenance and repair of motor vehicles and motorcycles, retail sale of automotive fuel	
การขายส่ง และการค้าปลีกค้าปลีกหน้า ยกเว้นยานยนต์ และรถจักรยานยนต์	258	215	43	4	4	35	-	43	Wholesale trade and commission trade, except of motor vehicles and motorcycles	
การขายปลีก ยกเว้นยานยนต์ และรถจักรยานยนต์ รวมทั้งการซ่อมแซมของใช้ส่วนบุคคล และของใช้ในครัวเรือน	3,368	3,130	238	28	12	198	5	233	Retail trade, except of motor vehicles and motorcycles ; repair of personal and household goods	
โรงแรมและภัตตาคาร	1,106	1,075	31	8	2	21	1	30	Hotels and restaurants	
กิจกรรมด้านอสังหาริมทรัพย์	130	126	4	-	-	4	-	4	Real estate activities	
กิจกรรมด้านคอมพิวเตอร์ และกิจกรรมที่เกี่ยวข้องกับการใช้เครื่องจักรและเครื่องอุปกรณ์	14	8	6	2	-	4	-	6	Computer and related activities	
โดยไม่มีผู้ควบคุม การวิจัยและการพัฒนา และกิจกรรมด้านธุรกิจอื่น ๆ	338	243	95	16	3	76	-	95	Renting of machinery and equipment without operator, research and development and other business activities	
กิจกรรมนันทนาการและการบริการอื่น ๆ	774	745	29	11	-	18	-	29	Recreational and other service activities	
การผลิต	1,177	1,136	41	7	1	33	-	41	Manufacturing	
การก่อสร้าง	60	44	16	1	-	15	-	16	Construction	
การขนส่งทางบกและด้านธุรกิจบริการท่องเที่ยว	152	141	11	2	3	6	-	11	Other land transport and activities of travel agencies	

ที่มา : รายงานสำมะโนธุรกิจทางการค้าและบริการ พ.ศ.2545 (ข้อมูลพื้นฐาน : ในเขตเทศบาล) จังหวัดบุรีรัมย์ สำนักงานสถิติแห่งชาติ สำนักนายกรัฐมนตรี
Source : Report of the 2002 Business trade and Services Census (Basic Information : Municipal area) Chanwat Buri Ram, National Statistical Office, Office of the Prime Minister

ตาราง 22 จำนวนสถานประกอบการ จำนวนตามการมีและการใช้เทคโนโลยีสารสนเทศและการสื่อสาร และรูปแบบการจัดตั้งตามกฎหมาย
 TABLE 22 NUMBER OF ESTABLISHMENTS BY USE OF INFORMATION AND COMMUNICATION TECHNOLOGY AND FORM OF LEGAL ORGANIZATION

รูปแบบการจัดตั้งตามกฎหมาย	จำนวน สถานประกอบการ	ไม่มี		มีการใช้คอมพิวเตอร์				การใช้เว็บไซต์		Form of legal organization
		จำนวน เครื่องคอมพิวเตอร์	รวม	อินเทอร์เน็ต		การใช้เว็บไซต์				
				เพื่อค่านับธุรกิจ	เพื่อวัตถุประสงค์อื่น	มี	ไม่มี			
		No computer	Total	For business	For other purposes	Yes	No			
รวม	8,282	7,672	610	91	33	486	6	604	Total	
ส่วนบุคคล	7,840	7,433	407	50	18	339	2	405	Individual proprietor	
ห้างหุ้นส่วนจำกัด, ห้างหุ้นส่วนสามัญนิติบุคคล	230	135	95	17	7	71	1	94	Juristic partnership	
บริษัทจำกัด, บริษัทจำกัด(มหาชน)	170	68	102	24	8	70	3	99	Company limited, Public company limited	
ส่วนราชการ, รัฐวิสาหกิจ	1	-	1	-	-	1	-	1	Government, State-enterprise	
สหกรณ์	13	11	2	-	-	2	-	2	Cooperatives	
อื่นๆ	28	25	3	-	-	3	-	3	Others	

ที่มา : รายงานสำมะโนธุรกิจทางการค้าและธุรกิจทางการบริการ พ.ศ.2545 (ข้อมูลพื้นฐาน : ในเขตเทศบาล) จังหวัดบุรีรัมย์ สำนักงานสถิติแห่งชาติ สำนักนายกรัฐมนตรี
 Source : Report of the 2002 Business Census (Basic Information : Municipal area) Chanwat Buri Ram, National Statistical Office, Office of the Prime Minister

ตาราง 23 จำนวนสถานประกอบการ จำนวนคนงานที่ใช้เทคโนโลยีสารสนเทศและการสื่อสาร และรูปแบบการจัดตั้งทางเศรษฐกิจ
 TABLE 23 NUMBER OF ESTABLISHMENTS BY USE OF INFORMATION AND COMMUNICATION TECHNOLOGY AND FORM OF ECONOMIC ORGANIZATION

รูปแบบการจัดตั้งทางเศรษฐกิจ	จำนวน สถานประกอบการ Number of establishments	จำนวน		มีการใช้คอมพิวเตอร์		ใช้คอมพิวเตอร์		การมีเว็บไซต์		Form of economic organization
		ไม่มี		ใช้คอมพิวเตอร์		อินเทอร์เน็ต		การมีเว็บไซต์		
		ไม่มี	คอมพิวเตอร์	รวม	เพื่อค่านับธุรกิจ	เพื่อวัตถุประสงค์อื่น	มี	ไม่มี	มี	
รวม	8,282	7,672	610	91	33	486	6	604	Total	
สำนักงานแห่งเดียว	8,162	7,626	536	71	28	437	3	533	Single unit	
สำนักงานใหญ่	7	-	7	3	-	4	-	7	Head office	
สำนักงานสาขา	98	42	56	15	5	36	2	54	Branch	
แฟรนไชส์	15	4	11	2	-	9	1	10	Franchise	

ที่มา : รายงานสำมะโนธุรกิจทางการค้าและบริการ พ.ศ.2545 (ข้อมูลพื้นฐาน : ในเขตเทศบาล) จังหวัดบุรีรัมย์ สำนักงานสถิติแห่งชาติ สำนักงานนายกรัฐมนตรี

Source : Report of the 2002 Business trade and Services Census (Basic Information : Municipal area) Chantwat Buri Ram, National Statistical Office, Office of the Prime Minister

ตาราง 24 จำนวนสถานประกอบการ จำนวนคนงานและการใช้เทคโนโลยีสารสนเทศและการสื่อสาร และสัดส่วนของการร่วมลงทุนหรือถือหุ้นของต่างประเทศ
 TABLE 24 NUMBER OF ESTABLISHMENTS BY USE OF INFORMATION AND COMMUNICATION TECHNOLOGY AND PROPORTION OF FOREIGN INVESTMENT OR SHARE HOLDING

สัดส่วนของการร่วมลงทุนหรือถือหุ้น	จำนวน สถานประกอบการ Number of establishments	ไม่มีการใช้คอมพิวเตอร์		มีการใช้คอมพิวเตอร์		การมีเว็บไซต์ Use of web site	สัดส่วนของการร่วมลงทุน หรือถือหุ้น Proportion of foreign investment or share holding	
		ไม่มี		ใช้อินเทอร์เน็ต				
		คอมพิวเตอร์	รวม	เพื่อการค้า	เพื่อวัตถุประสงค์อื่น			มี
		No computer	Total	For business	For other purposes	Yes	No	Total
รวม	170	68	102	24	8	3	99	99
ไม่มีต่างประเทศร่วมลงทุนสำนักงานเพียงอย่างเดียว	168	67	101	23	8	3	98	No foreign is investment or share holding
มีต่างประเทศร่วมลงทุนหรือถือหุ้น	2	1	1	1	-	-	1	With foreign investment or share holding
มีน้อยกว่าหรือเท่ากับ 10%	-	-	-	-	-	-	-	10% or less
มีมากกว่า 10%	2	1	1	1	-	-	1	More than 10%

ที่มา : รายงานสำมะโนธุรกิจทางการค้าและธุรกิจทางการบริการ พ.ศ.2545 (ข้อมูลพื้นฐาน : ในเขตเทศบาล) จังหวัดบุรีรัมย์ สำนักงานสถิติแห่งชาติ สำนักงานนายกรัฐมนตรี
 Source : Report of the 2002 Business Census (Basic Information : Municipal area) Chantawat Buri Ram, National Statistical Office, Office of the Prime Minister

ตาราง 25 จำนวนสถานประกอบการ จำนวนตามการมีและการใช้เทคโนโลยีสารสนเทศและการสื่อสาร และจำนวนคนทำงาน
 TABLE 25 NUMBER OF ESTABLISHMENTS BY USE OF INFORMATION AND COMMUNICATION TECHNOLOGY AND NUMBER OF PERSONS ENGAGED

จำนวนคนทำงาน Number of establishments	จำนวน Number of establishments	ไม่มี No computer		มีการใช้เครื่องคอมพิวเตอร์ Use of computer		ใช้อินเทอร์เน็ต Internet access		การใช้เว็บไซต์ Use of web site		จำนวนของ Number of persons engaged
		No computer	รวม Total	เพื่อการค้า For business	เพื่อวัตถุประสงค์อื่น For other purposes	มี Yes	ไม่มี No	มี Yes	ไม่มี No	
รวม	8,282	7,672	610	91	33	486	6	604	Total	
1 - 4 คน	7,445	7,079	366	51	12	303	3	363	1 - 4 persons	
5 - 9 คน	620	479	141	25	15	101	3	138	5 - 9 persons	
10 - 19 คน	156	94	62	9	3	50	-	62	10 - 19 persons	
20 - 49 คน	55	20	35	4	3	28	-	35	20 - 49 persons	
ตั้งแต่ 50 คนขึ้นไป	6	-	6	2	-	4	-	6	50 persons or more	

ที่มา : รายงานสำมะโนธุรกิจทางการค้าและธุรกิจทางการบริการ พ.ศ.2545 (ข้อมูลพื้นฐาน : ในเขตเทศบาล) จังหวัดบุรีรัมย์ สำนักงานสถิติแห่งชาติ สำนักงานนายกรัฐมนตรี

Source : Report of the 2002 Business trade and Services Census (Basic Information : Municipal area) Chanwat Buri Rarn, National Statistical Office, Office of the Prime Minister

คณะผู้จัดทำ
Working Staff on
สมุดรายงานสถิติจังหวัดบุรีรัมย์ ฉบับ พ.ศ. ๒๕๔๕
Statistical Reports of Changwat Buri Ram, 2002 Edition

- | | |
|---|---|
| 1. นายพินิจ กัลยาณมณีกร
Mr. Pinit Kanlayanamaneekorn | สถิติจังหวัดบุรีรัมย์
Head, Buri Ram Provincial Statistical Office |
| 2. นายวิสิทธิ์ จันทร์สิงห์
Mr. Wisit Chansing | หัวหน้าฝ่ายปฏิบัติการ
Chief of Field Operation Branch |
| 3. นางศุภกานต์ พรหมน้อย
Ms. Supakarn Promnoiy | หัวหน้าฝ่ายวิชาการและวางแผน
Chief of Technical and Planning Branch |
| 4. นางสาวสมบูรณ์ ชาลีวรรณ
Miss Somboon Charleewan | นักสถิติเศรษฐกิจสังคม 5
Socio – Economic Statistician 5 |
| 5. นายนพดล เป็ยอุ่สุข
Mr. Nopphondol Paoyoosuk | เจ้าหน้าที่บริหารงานสถิติ 5
Statistical Administrative Officer 5 |
| 6. นายอาศิส วณิชชาพัชร
Mr. Arsit Wanitchapat | เจ้าหน้าที่สถิติ 5
Assistant Statistical Officer 5 |