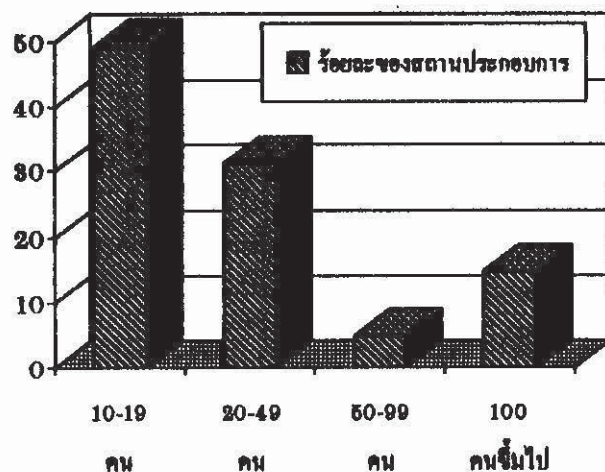


รายงาน
สำมะโนอุตสาหกรรม พ.ศ. 2540
จังหวัดปัตตานี



สำนักงานสถิติจังหวัดปัตตานี
สำนักงานสถิติแห่งชาติ  สำนักนายกรัฐมนตรีนคร

เผยแพร่โดย

**สำนักงานสถิติจังหวัดปัตตานี
ชั้น 2 ศาลากลางจังหวัดปัตตานี
ถนนเคซา ซำเภอเมืองปัตตานี
จังหวัดปัตตานี 94000**

โทรศัพท์ (073) 349443, 331084

โทรสาร (073) 331084

ปีที่พิมพ์

2542

สำนักงานสถิติแห่งชาติ สำนักงานนายกรัฐมนตรี

National Statistical Office, Office of the Prime Minister



นางสาวเอี่ยมจันทร์ ปรมโยธิน

Miss Eaimchan Premyothin

นางศศิธร โชติกษนิยร

Mrs. Sasithorn Jotikasthira

นายสีอ ล้ออุทัย

Mr. Sue Lo-Utai

เลขาธิการสถิติแห่งชาติ

Secretary General

รองเลขาธิการสถิติแห่งชาติ

Deputy Secretary General

รองเลขาธิการสถิติแห่งชาติ

Deputy Secretary General

นายพิชัย ไชยสมบัติ

Mr. Pichai Saiyasombati

นางวราย วรรณศรี

Mrs. Varai Woramontri

นักวิชาการคอมพิวเตอร์ ๑

Computer Specialist ๑

นักสถิติเศรษฐกิจ ๑

Socio-Economic Statistician ๑

นายวรฤทธิ์ วงศ์เสรี

Mr. Worakit Wongasree

นางบุญครอง รัตนวิเชียร

Mrs. Boonkrong Ratanavichien

เลขานุการกรม

Secretary of the Office of the Secretary

ผู้อำนวยการกองคลังข้อมูลและสนเทศสถิติ

Director of Statistical Data Bank and Information

Dissemination Division

ผู้อำนวยการกองจัดเก็บข้อมูลสถิติ

Director of Field Operations Division

ผู้อำนวยการกองนโยบายและประสานสถิติ

Director of Statistical Policy and Coordination Division

ผู้อำนวยการกองปฏิบัติการประมวลผลข้อมูล

Director of Data Processing Operations Division

ผู้อำนวยการกองวิชาการประมวลผลข้อมูล

Director of Data Processing Techniques Division

ผู้อำนวยการกองวิธีการสถิติ

Director of Statistical Techniques Division

ผู้อำนวยการกองสถิติเศรษฐกิจ

Director of Economic Statistics Division

ผู้อำนวยการกองสถิติสังคม

Director of Social Statistics Division

นายเสรี ไชยระกูล

Mr. Seri Laitragool

นางพรหมวดี พรปฎิมากร

Mrs. Phunvadee Pompatrakom

นางสาวสุพิชา พวงกนก

Miss Supira Puangkanok

นายอังศุมล สุมาลี

Mr. Angsumal Suralai

นางวนิดา กาญจนพิพัฒน์กุล

Mrs. Wanida Kanjanapitkul

นางจิรวรรณ บุญเต็ม

Mrs. Jirawan Boonperm

นางสาวจินตนา เพชรานนท์

Miss Chintana Pejaranonda



หน่วยงานเจ้าของเรื่อง

Division-in-Charge

ฝ่ายสถิติอุตสาหกรรมและธุรกิจ กองสถิติเศรษฐกิจ

Industrial and Business Statistics Branch, Economic Statistics Division

คำนำ

สำนักงานสถิติแห่งชาติ ได้จัดทำสำมะโนอุตสาหกรรม พ.ศ. 2540 ซึ่งนับเป็นสำมะโนอุตสาหกรรม ครั้งที่ 2 หลังจากที่ได้จัดทำครั้งแรกเมื่อ พ.ศ. 2507 การจัดทำสำมะโนอุตสาหกรรมครั้งนี้ มีวัตถุประสงค์หลักเพื่อเก็บรวบรวมข้อมูลพื้นฐานเกี่ยวกับการประกอบอุตสาหกรรมการผลิต สำหรับใช้ในการกำหนดนโยบายและการวางแผนพัฒนาอุตสาหกรรมการผลิตของประเทศ

รายงานฉบับนี้เป็นรายงานผลของสำมะโนอุตสาหกรรม พ.ศ. 2540 ของจังหวัดปัตตานี ข้อมูลที่นำเสนอในรายงานเป็นข้อมูลของสถานประกอบการอุตสาหกรรมการผลิตที่มีคนทำงานตั้งแต่ 10 คนขึ้นไป ซึ่งมีสถานที่ตั้งอยู่ในจังหวัดปัตตานี

สำนักงานสถิติจังหวัดปัตตานี ขอขอบพระคุณเจ้าของและผู้จัดการสถานประกอบการอุตสาหกรรมทั้งหลาย ที่ได้ให้ความร่วมมือในการตอบแบบสอบถาม ซึ่งเป็นผลให้การปฏิบัติงานครั้งนี้สำเร็จลุล่วงไปด้วยดี

สำนักงานสถิติจังหวัดปัตตานี

สำนักนายกรัฐมนตรี

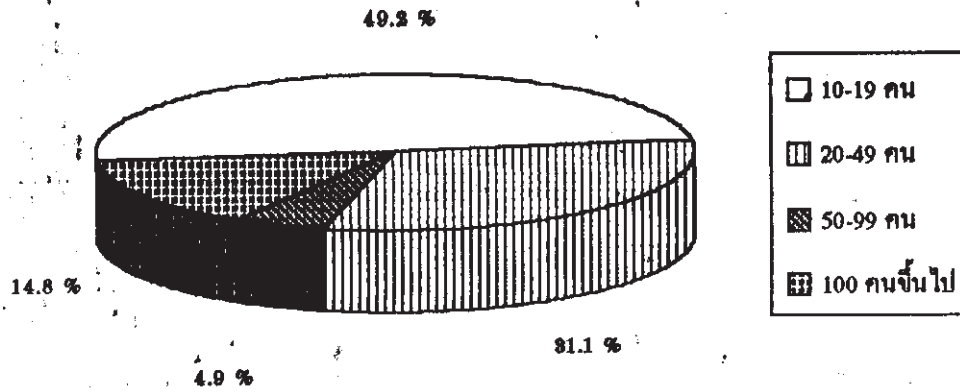
สารบัญ

	หน้า
คำนำ	
บทที่ 1 บทนำ	
1.1 วัตถุประสงค์	1
1.2 คุ้มครอง	1
1.3 คาบเวลาอ้างอิง	1
1.4 แนวคิดและคำนิยาม	1
1.5 การเก็บรวบรวมข้อมูล	8
บทที่ 2 สรุปข้อมูลที่สำคัญ	
2.1 ข้อมูลทั่วไปของสถานประกอบการอุตสาหกรรมการผลิต	9
2.2 คนทำงานและค่าตอบแทนแรงงาน	11
2.3 มูลค่าผลผลิตและมูลค่าเพิ่ม จำแนกตามหมวดอุตสาหกรรม	13
2.4 มูลค่าผลผลิตเฉลี่ย และมูลค่าเพิ่มเฉลี่ย จำแนกตามขนาดของสถาน ประกอบการ	14
ตารางสถิติ	
ตอนที่ 1 ข้อมูลทั่วไปของสถานประกอบการ	
ตาราง 1 จำนวนและอัตราร้อยละของสถานประกอบการอุตสาหกรรมการผลิต จำแนกตามขนาดของสถานประกอบการ และหมวดอุตสาหกรรม	19
ตาราง 2 จำนวนและอัตราร้อยละของสถานประกอบการอุตสาหกรรมการผลิต จำแนกตามรูปแบบการจัดตั้งตามกฎหมาย และหมวดอุตสาหกรรม	20
ตาราง 3 จำนวนและอัตราร้อยละของสถานประกอบการอุตสาหกรรมการผลิต จำแนกตามรูปแบบการจัดตั้งทางเศรษฐกิจ และหมวดอุตสาหกรรม	21
ตาราง 4 จำนวนและอัตราร้อยละของสถานประกอบการอุตสาหกรรมการผลิต จำแนกตามระยะเวลาในการดำเนินการ และหมวดอุตสาหกรรม	22

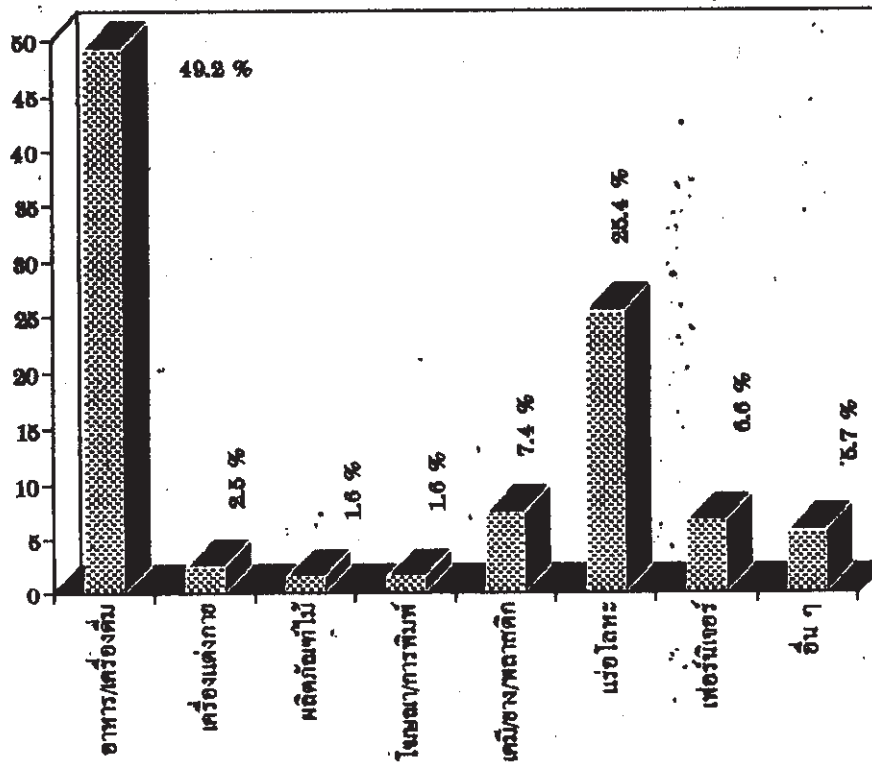
ตาราง 5	จำนวนและอัตราร้อยละของสถานประกอบการอุตสาหกรรมการผลิต จำแนกตามมูลค่าทุนจดทะเบียน และหมวดอุตสาหกรรม	23
ตาราง 6	จำนวนและอัตราร้อยละของสถานประกอบการอุตสาหกรรมการผลิต จำแนกตามการลงทุนจากต่างประเทศ การได้รับการส่งเสริมการ ลงทุนจากคณะกรรมการส่งเสริมการลงทุนและหมวดอุตสาหกรรม	24
ตาราง 7	จำนวนและอัตราร้อยละของสถานประกอบการอุตสาหกรรมการผลิต จำแนกตามระยะเวลาที่ทำการผลิตในรอบปี 2539 จำนวนชั่วโมง ที่ทำการผลิตต่อวัน และหมวดอุตสาหกรรม	25
ตาราง 8	จำนวนและอัตราร้อยละของสถานประกอบการอุตสาหกรรมการผลิต จำแนกตามการส่งผลผลิตออกไปจำหน่ายในต่างประเทศ การใช้ วัตถุดิบ ฯ สั่งเข้าจากต่างประเทศ และหมวดอุตสาหกรรม	26
ตาราง 9	จำนวนและอัตราร้อยละของสถานประกอบการอุตสาหกรรมการผลิต	
	จำแนกตามการลงทุนเพื่อขยาย หรือ ปรับปรุงกิจการในรอบ 5 ปี ที่ผ่านมา (พ.ศ. 2535-2539) และหมวดอุตสาหกรรม	27
ตาราง 10	จำนวนและอัตราร้อยละของสถานประกอบการอุตสาหกรรมการผลิต จำแนกตามแผนการลงทุนเพื่อขยาย หรือปรับปรุงกิจการระหว่าง พ.ศ. 2540-2542 และหมวดอุตสาหกรรม	28
ตาราง 11	จำนวนและอัตราร้อยละของสถานประกอบการอุตสาหกรรมการผลิต จำแนกตามการจ้างคนทำงานในปี 2539 และหมวดอุตสาหกรรม	29
ตาราง 12	จำนวนและอัตราร้อยละของสถานประกอบการอุตสาหกรรมการผลิต จำแนกตามการมีปัญหาในการดำเนินงาน และหมวดอุตสาหกรรม	30
ตาราง 13	จำนวนและอัตราร้อยละของสถานประกอบการอุตสาหกรรมการผลิต จำแนกตามความต้องการความช่วยเหลือจากหน่วยงานของรัฐ และ หมวดอุตสาหกรรม	31
ตอนที่ 2	ข้อมูลการดำเนินงานของสถานประกอบการ	
ตาราง 1	สถิติมูลฐานอุตสาหกรรมการผลิต พ.ศ. 2539 จำแนกตามหมวด อุตสาหกรรม	35

ตาราง 1.1	มูลค่าผลผลิตและรายรับของสถานประกอบการอุตสาหกรรมการผลิต ในปี 2539 จำแนกตามหมวดอุตสาหกรรม	36
ตาราง 1.2	ต้นทุนการผลิตของสถานประกอบการอุตสาหกรรมการผลิต ในปี 2539 จำแนกตามหมวดอุตสาหกรรม	37
ตาราง 2	สถิติมูลฐานอุตสาหกรรมการผลิต พ.ศ. 2539 จำแนกตามขนาดของสถานประกอบการ	38
ตาราง 3	สถิติมูลฐานอุตสาหกรรมการผลิต พ.ศ. 2539 จำแนกตามรูปแบบการจัดตั้งตามกฎหมาย	39
ตาราง 4	สถิติมูลฐานอุตสาหกรรมการผลิต พ.ศ. 2539 จำแนกตามรูปแบบการจัดตั้งทางเศรษฐกิจ	40
ตาราง 5	จำนวนคนทำงานในสถานประกอบการการผลิต จำแนกตามสถานภาพการทำงาน เพศ และหมวดอุตสาหกรรม	41
ตาราง 6	จำนวนสถานประกอบการการผลิต จำแนกตามจำนวนวันทำงานต่อสัปดาห์ จำนวนชั่วโมงทำงานเฉลี่ยต่อวัน และหมวดอุตสาหกรรม	42
ตาราง 7	ค่าตอบแทนแรงงานในปี 2539 จำแนกตามหมวดอุตสาหกรรม	43
ตาราง 8	มูลค่าวัตถุดิบและวัสดุประกอบ และสินค้าคงเหลือต้นปี และปลายปี จำแนกตามหมวดอุตสาหกรรม	44
ตาราง 9	ส่วนเปลี่ยนแปลงของมูลค่าวัตถุดิบและวัสดุประกอบ และสินค้าคงเหลือในปี 2539 จำแนกตามหมวดอุตสาหกรรม	45
ตาราง 10	ค่าใช้จ่ายทั้งสิ้นของสถานประกอบการการผลิต ในปี 2539 จำแนกตามหมวดอุตสาหกรรม	46
ตาราง 11	มูลค่าผลผลิตและรายรับของสถานประกอบการอุตสาหกรรมการผลิต: ในปี 2539 จำแนกตามหมวดหมู่อุตสาหกรรม	47
ตาราง 12	มูลค่าตามบัญชีของสินทรัพย์ถาวร เมื่อ 31 ธันวาคม 2539 และส่วนเปลี่ยนแปลงของสินทรัพย์ถาวร และค่าเสื่อมราคาในปี 2539 จำแนกตามหมวดอุตสาหกรรม	48

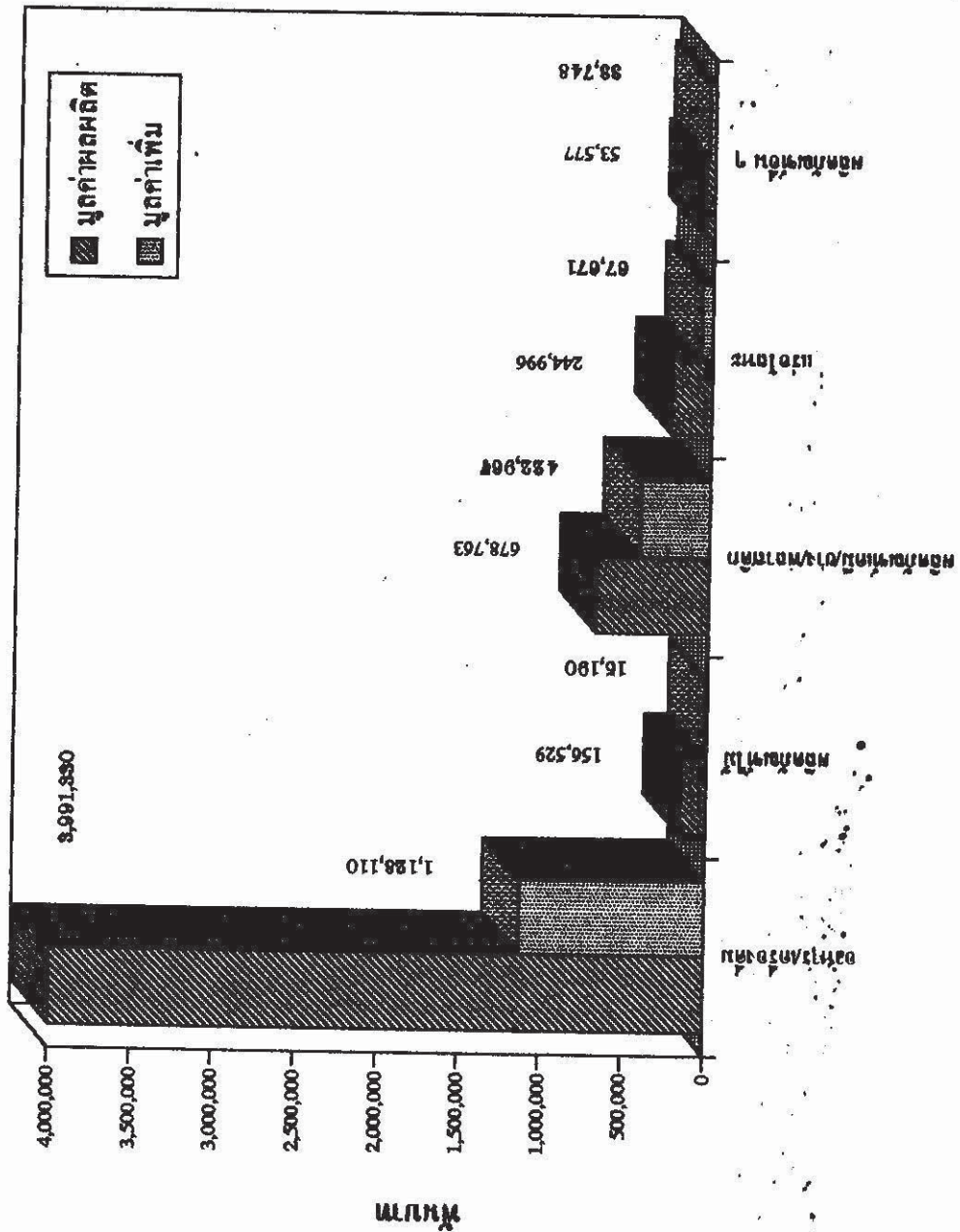
แผนภูมิ 1 ร้อยละของสถานประกอบการอุตสาหกรรมการผลิต จำแนกตามขนาด



แผนภูมิ 2 อัตราร้อยละของสถานประกอบการอุตสาหกรรมการผลิต จำแนกตามหมวดอุตสาหกรรม



แผนภูมิ 8 มูลค่าผลิตผลและมูลค่าเพิ่ม จำนวนตามหมวดของสถานประกอบการ



บทที่ 1

บทนำ

1.1 วัตถุประสงค์

สำนักงานสถิติแห่งชาติ ได้จัดทำสำมะโนอุตสาหกรรม พ.ศ. 2540 โดยมีวัตถุประสงค์เพื่อเก็บรวบรวมข้อมูลพื้นฐานเกี่ยวกับการประกอบอุตสาหกรรมการผลิต ได้แก่ จำนวน ประเภทและขนาดของสถานประกอบการอุตสาหกรรมการผลิต จำนวนคนทำงานและค่าตอบแทนแรงงาน ต้นทุนการผลิต และค่าใช้จ่ายประเภทต่าง ๆ ผลผลิต รายรับและสินทรัพย์ถาวรของสถานประกอบการ เป็นต้น ข้อมูลดังกล่าวจะเป็นประโยชน์ต่อภาครัฐและภาคเอกชน ในการใช้กำหนดนโยบายและวางแผนพัฒนาอุตสาหกรรมการผลิต รวมถึงการตัดสินใจในการลงทุนและการขยายกิจการ ทั้งในระดับจังหวัด และระดับประเทศ

1.2 ขุมรวม

สำมะโนอุตสาหกรรม พ.ศ. 2540 ขุมรวมสถานประกอบการที่ประกอบอุตสาหกรรมการผลิตทุกประเภท ที่มีรูปแบบการจัดตั้งตามกฎหมายเป็นนิติบุคคลทุกขนาด และที่เป็นส่วนบุคคลที่มีคนทำงานตั้งแต่ 10 คนขึ้นไปเท่านั้น ที่ตั้งอยู่ในจังหวัดปัตตานี

1.3 คาบเวลาอ้างอิง

ข้อมูลที่เกี่ยวข้องรวบรวมเป็นข้อมูลการดำเนินงานของสถานประกอบการ ระหว่างวันที่ 1 มกราคม - 31 ธันวาคม 2539

1.4 แนวคิดและคำนิยาม

1) สถานประกอบการอุตสาหกรรมการผลิต

หมายถึง สถานประกอบการที่ดำเนินกิจการเกี่ยวกับการผลิต ซึ่งหมายถึงการเปลี่ยนรูปวัตถุดิบให้เป็นผลิตภัณฑ์ชนิดใหม่ด้วยเครื่องจักรกลหรือเคมีภัณฑ์ โดยไม่คำนึงถึงว่างานนั้นทำด้วยเครื่องจักรหรือด้วยมือ หรือทำในโรงงาน โรงซ่อมหรือเคหะสถาน หรือผลิตภัณฑ์นั้นขายส่งหรือขายปลีกก็ตาม การประกอบขึ้นส่วนของผลิตภัณฑ์ที่ผลิตขึ้นนับว่าเป็นการผลิตด้วย

2) การจำแนกประเภทอุตสาหกรรมการผลิต

ในการจัดทำสำมะโนอุตสาหกรรมครั้งนี้ ได้จำแนกประเภทอุตสาหกรรมการผลิตตามมาตรฐานอุตสาหกรรมของสหประชาชาติ (International Standard Industrial Classification of All

Economic Activities; ISIC : Rev.3) ซึ่งมีการจัดจำแนกรหัสประเภทอุตสาหกรรมการผลิต (Category D) ดังนี้

หมวด (Division)	ได้แก่ กลุ่มที่ใหญ่ที่สุด ในการจัดประเภทอุตสาหกรรมการผลิต ใช้แทนด้วยเลขรหัส 2 ตัว ตั้งแต่รหัส 15 - 37 รวม 23 หมวด
หมู่ (Group)	ได้แก่ อุตสาหกรรมซึ่งแบ่งย่อยจากหมวด ใช้แทนด้วยเลขรหัส 3 ตัว ตั้งแต่รหัส 151 - 372 รวม 58 หมู่
หมู่ย่อย (Class)	ได้แก่ อุตสาหกรรมซึ่งแบ่งย่อยจากหมู่ ใช้แทนด้วยเลขรหัส 4 ตัว ตั้งแต่รหัส 1511 - 3720 รวม 127 หมู่ย่อย

8) รูปแบบการจัดตั้งตามกฎหมาย

- (1) ส่วนบุคคลหรือห้างหุ้นส่วนที่ไม่เป็นนิติบุคคล
หมายถึง สถานประกอบการที่มีเจ้าของเป็นบุคคลธรรมดา คนเดียวหรือหลายคนรวมกัน และให้หมายรวมถึงห้างหุ้นส่วนสามัญที่ไม่จดทะเบียนเป็นนิติบุคคลด้วย
- (2) ห้างหุ้นส่วนสามัญนิติบุคคล ห้างหุ้นส่วนจำกัด
หมายถึง สถานประกอบการที่จัดตั้งขึ้น โดยมีบุคคลตั้งแต่ 2 คนขึ้นไปรวมทุนกัน เพื่อประกอบการผลิต และมีความรับผิดชอบร่วมกัน โดยการจดทะเบียนตามกฎหมาย
- (3) บริษัทจำกัด บริษัทมหาชนจำกัด
บริษัทจำกัด หมายถึง สถานประกอบการที่จัดตั้งขึ้นโดยผู้ริเริ่มคณะหนึ่ง และได้จดทะเบียนถูกต้องตามกฎหมาย โดยมีผู้ริเริ่มก่อนการอย่างน้อย 7 คนขึ้นไป
บริษัทมหาชนจำกัด หมายถึง บริษัทซึ่งตั้งขึ้นโดยมีผู้ถือหุ้นตั้งแต่ 100 คนขึ้นไป
- (4) องค์กรหรือรัฐวิสาหกิจ
หมายถึง สถานประกอบการที่รัฐบาลเป็นเจ้าของหรือมีทุนอยู่ด้วยไม่น้อยกว่าร้อยละ 50 ของทุนทั้งหมด ในที่นี้หมายรวมถึงสถานประกอบการที่ดำเนินการโดยรัฐบาลด้วย ได้แก่ เรือนจำ องค์กรพอกหนัง องค์กรแก้ว เป็นต้น
- (5) องค์กรเอกชนที่ไม่แสวงหากำไร
หมายถึง องค์กรสังคมสงเคราะห์ของเอกชน มูลนิธิ สมาคม และองค์กร

ซึ่งจัดตั้งขึ้นเพื่อดำเนินงานเกี่ยวกับการส่งเสริมสงเคราะห์ และสมาคมการกุศล ได้แก่ สมาคม วย เอ็ม ซี เอ สมาคมส่งเสริมวัฒนธรรมหญิง สโมสรไลออนส์ ยูวทูทอิกสมาคมแห่งประเทศไทย เป็นต้น

(6) สหกรณ์

หมายถึง สถานประกอบการที่จัดตั้งขึ้นในรูปสหกรณ์ โดยจดทะเบียนถูกต้อง ตามกฎหมายว่าด้วยสหกรณ์ โดยมีผู้ก่อตั้งไม่น้อยกว่า 10 คน

(7) การจัดตั้งในรูปแบบอื่น ๆ

หมายถึง รูปแบบการจัดตั้งตามกฎหมายในรูปแบบอื่น ๆ นอกจากที่กล่าวข้างต้น เช่น ในรูปสมาคมหรือสโมสร ซึ่งจะต้องจดทะเบียนก่อตั้ง โดยมีผู้ก่อตั้งอย่างน้อย 3 คน เป็นต้น

4) รูปแบบการจัดตั้งทางเศรษฐกิจ

(1) สำนักงานแห่งเดียว

หมายถึง สถานประกอบการอุตสาหกรรมที่ไม่เป็นสาขา หรือหน่วยงานย่อยของ สถานประกอบการอุตสาหกรรมอื่น และไม่มีสาขาหรือหน่วยงานย่อยอื่น

(2) สำนักงานเครือข่าย

หมายถึง สถานประกอบการอุตสาหกรรมที่ไม่เป็นสำนักงานใหญ่หรือสาขา แต่มีการติดต่อพึ่งพา ได้รับการสนับสนุนหรือให้การสนับสนุนในด้านการบริหาร และดำเนินงานกับสถานประกอบการอื่นในกลุ่ม หรือในเครือข่ายเป็นครั้งคราว

(3) สำนักงานใหญ่

หมายถึง สถานประกอบการอุตสาหกรรมที่เป็นเจ้าของควบคุมกิจการของสถานประกอบการอื่น ที่เป็นสาขาหรือหน่วยงานย่อย

(4) สำนักงานสาขา

หมายถึง สถานประกอบการอุตสาหกรรมที่เป็นสาขา หรือหน่วยงานย่อยของ สถานประกอบการอุตสาหกรรมอื่น

5) คนทำงาน

หมายถึง ผู้ที่ทำงานในสถานประกอบการ หรือทำงานให้กับสถานประกอบการ รวมเจ้าของหรือหุ้นส่วนที่ทำงานให้กับสถานประกอบการ ผู้ช่วยธุรกิจ คนทำงานของสถานประกอบการที่ไปประจำปฏิบัติงานนอกสถานที่ ไม่รวม ผู้บริหารหรือผู้ถือหุ้นที่ได้รับเบี้ยประชุมเป็นครั้งคราว คนทำงาน

ของสถานประกอบการอื่นที่มาปฏิบัติงานประจำที่สถานประกอบการแห่งนี้ คนทำงานที่มารับงานไปทำที่บ้าน คนทำงานแบ่งออกเป็น

(1) เจ้าของหรือหุ้นส่วนที่ทำงานโดยไม่ได้รับค่าจ้าง/เงินเดือน

หมายถึง เจ้าของกิจการหรือหุ้นส่วนที่ทำงานให้สถานประกอบการ โดยไม่ได้รับค่าจ้าง/เงินเดือน

(2) คนทำงานโดยไม่ได้รับค่าจ้าง/เงินเดือน

หมายถึง ผู้ที่อาศัยอยู่ในครัวเรือนของเจ้าของกิจการ หรือหุ้นส่วน หรือบุคคลอื่นที่ทำงานให้กับสถานประกอบการอย่างน้อยสัปดาห์ละ 20 ชั่วโมง โดยไม่ได้รับค่าจ้าง/เงินเดือน เป็นประจำ

(3) ลูกจ้างในกรรมวิธีการผลิต

หมายถึง ลูกจ้างทั้งหมดที่ทำงานเกี่ยวข้องโดยตรงกับการผลิตในขั้นตอนต่าง ๆ หรือกิจกรรมที่เกี่ยวข้องกับการผลิต โดยได้รับค่าจ้างเงินเดือน

(4) ลูกจ้างอื่น ๆ

หมายถึง ลูกจ้างทั้งหมดนอกเหนือจากลูกจ้างในกรรมวิธีการผลิต รวมถึงผู้ปฏิบัติงาน นักบริหาร นักวิชาการ เสมียนพนักงาน เช่น ผู้จัดการ ผู้ช่วยงาน และกรรมการบริหารที่ได้รับค่าจ้าง/เงินเดือน ผู้ปฏิบัติงานในห้องทดลองและนักวิจัย พนักงานพิมพ์ดีด พนักงานบัญชี และพนักงานขาย เป็นต้น

๖) ค่าตอบแทนแรงงาน

(1) ค่าจ้าง/เงินเดือน

หมายถึง เงินที่นายจ้างหรือสถานประกอบการจ่ายให้ลูกจ้าง ในระหว่างเดือนมกราคม - ธันวาคม 2539 (ก่อนหักภาษีเงินได้บุคคลธรรมดา เงินสมทบกองทุนประกันสังคม ในส่วนที่ลูกจ้างต้องจ่าย ค่าประกันชีวิต และรายจ่ายของลูกจ้างอื่น ๆ) ตามข้อตกลงการจ้างแรงงาน โดยอาจจ่ายตามเงื่อนไขของระยะเวลา หรือจ่ายตามปริมาณงาน

(2) ค่าล่วงเวลา โบนัส เงินรางวัลพิเศษ เงินเพิ่มค่าครองชีพ ค่านายหน้า

หมายถึง เงินนอกเหนือจากค่าจ้างเงินเดือนที่สถานประกอบการจ่ายให้แก่ลูกจ้างเป็นค่าตอบแทนในการทำงาน นอกเหนือจากการทำงานในเวลาปกติ

(3) ผลประโยชน์ตอบแทนอื่น ๆ

หมายถึง ผลประโยชน์ตอบแทนแรงงานที่นายจ้างหรือสถานประกอบการจ่ายหรือบริการให้แก่ลูกจ้างนอกเหนือจากค่าจ้างเงินเดือน ได้แก่ ค่าตอบแทนแรงงานที่จ่ายเป็นสิ่งของหรือผลผลิต และสวัสดิการที่นายจ้างจัดหาหรือบริการลูกจ้าง เช่น อาหาร เครื่องดื่ม บ้านพักคนงาน ค่าเช่าบ้าน

คำรักษาพยาบาล พาหนะรับส่งมาทำงาน บันเทิงหรือสันทนาการต่าง ๆ เป็นต้น การจ่ายอาจจะจ่ายเป็น
ตัวเงินหรือไม่ก็ได้

(4) เงินที่สถานประกอบการจ่ายสมทบเพื่อการประกันสังคม

หมายถึง เงินที่สถานประกอบการจ่ายสมทบเพื่อการประกันสังคมของทั้งรัฐบาล
และเอกชน เพื่อมิให้ลูกจ้างได้รับความเดือดร้อนเมื่อต้องขาดรายได้ไปบางส่วนหรือทั้งหมด อันเนื่องมาจาก
การเจ็บป่วยหรือประสบอันตราย ทั้งในและนอกเวลาทำงาน การคลอดบุตร ทูพพลภาพ การว่างงาน
ชราภาพ และเสียชีวิต เงินดังกล่าวได้แก่ เงินสมทบกองทุนประกันสังคม กองทุนเงินทดแทน กองทุน-
สำรองเลี้ยงชีพ การประกันสุขภาพ เป็นต้น

7) ค่าซื้อวัตถุดิบและวัสดุประกอบที่ใช้ในการผลิต

หมายถึง มูลค่าของวัตถุดิบและส่วนประกอบที่สถานประกอบการจัดซื้อ หรือได้รับมาจาก
สำนักงานใหญ่ ในระหว่างเดือนมกราคม - ธันวาคม 2539 เพื่อใช้ในการผลิตโดยสถานประกอบการเอง
หรือจ้างสถานประกอบการอื่นหรือผู้อื่นทำการผลิต มูลค่าดังกล่าวเป็นมูลค่าที่นำส่งถึงสถานประกอบการ
ซึ่งรวมค่าภาษีขาเข้า ค่าขนส่ง ค่าประกันภัย ค่าบรรจุหีบห่อ เป็นต้น

8) ค่าใช้จ่ายในการผลิต

หมายถึง ค่าใช้จ่ายที่ใช้ไปในการผลิตนอกเหนือจากค่าตอบแทนแรงงาน ค่าซื้อวัตถุดิบและ
ส่วนประกอบที่ใช้ในการผลิต และค่าซื้อสินค้ามาจำหน่ายในสภาพเดิม ค่าใช้จ่ายในการผลิตประกอบด้วย
ค่าเชื้อเพลิงและค่าไฟฟ้าที่ใช้ในการผลิต ค่าติดตั้งซ่อมแซมและค่าบำรุงรักษาสินค้าที่จำหน่ายให้ลูกค้า ค่า
ติดตั้งซ่อมแซมและบำรุงรักษาเครื่องจักร เครื่องมือฯ เป็นต้น

9) ค่าจ้างเหมาจ่ายให้สถานประกอบการอื่นผลิตสินค้าให้

หมายถึง จำนวนเงินที่จ่ายเป็นค่าจ้างให้กับสถานประกอบการอื่น เพื่อทำการผลิตสินค้า
โดยวัตถุดิบและส่วนประกอบในการผลิตเป็นของสถานประกอบการผู้จ้าง

10) ค่าซื้อสินค้าที่ซื้อมาจำหน่ายในสภาพเดิม

หมายถึง มูลค่าในการซื้อสินค้าเพื่อนำมาจำหน่ายในสภาพเดิม โดยไม่มีการเปลี่ยนแปลง
สภาพ

11) วัตถุดิบและสินค้าคงเหลือ

หมายถึง มูลค่าของวัตถุดิบและส่วนประกอบ และสินค้าคงเหลือ ซึ่งสถานประกอบการ

เป็นเจ้าของ หรือควบคุมดูแลอยู่ ณ วันที่ 31 ธันวาคม 2539 วัตถุประสงค์และสินค้าคงเหลือเหล่านี้อาจจะเก็บไว้ที่สถานประกอบการ หรือที่หน่วยงานช่วยเสริม หรือที่โกดังสินค้า

12) ค่าใช้จ่ายในการขาย

หมายถึง ค่าใช้จ่ายที่เกี่ยวข้องโดยตรงกับการจำหน่ายสินค้าของสถานประกอบการ เช่น ค่าโฆษณา ค่านายหน้า ค่าขนส่งสินค้าที่จำหน่าย ค่าประกันภัยสินค้า เป็นต้น

13) ค่าใช้จ่ายในการบริหารและดำเนินงาน

หมายถึง ค่าใช้จ่ายนอกเหนือจากค่าใช้จ่ายที่กล่าวแล้วในข้อ 8) และข้อ 12) ค่าใช้จ่ายในการบริหารและดำเนินงาน ได้แก่ ค่าโฆษณา ค่านายหน้า ค่าไฟฟ้า ค่าน้ำประปา ค่าทำบัญชี ค่าปริกษา ค่าไปรษณีย์โทรเลข โทรศัพท์ ค่าเช่า ค่าเสื่อมราคาเครื่องใช้สำนักงาน คอกเบี้ยจ่าย หนี้สูญ เป็นต้น

14) มุลค่าผลผลิต

หมายถึง มุลค่าการจำหน่ายผลิตภัณฑ์ที่สถานประกอบการผลิตขึ้นเอง และหรือ ที่สถานประกอบการอื่นผลิตให้ โดยสถานประกอบการเป็นผู้จ่ายค่าวัสดุและวัสดุประกอบในการผลิต ในระหว่างเดือนมกราคม - ธันวาคม 2539 ทั้งนี้ให้รวมมูลค่าผลผลิตที่สถานประกอบการผลิตเพื่อใช้เอง หรือให้คนทำงาน เป็นส่วนหนึ่งของค่าตอบแทนแรงงาน ผลผลิตที่จัดส่งให้สำนักงานใหญ่ สำนักงานสาขา หรือสำนักงานขายของโรงงาน และรายรับจากการขายผลพลอยได้และเศษวัสดุ

15) รายรับจากการขายสินค้าที่ซื้อมาจำหน่ายในสภาพเดิม

หมายถึง จำนวนเงินที่สถานประกอบการได้รับจากการขายสินค้าที่ซื้อมาจำหน่าย โดยไม่มีการเปลี่ยนแปลงสภาพ

16) รายรับจากการรับจ้างเหมาทำการผลิตสินค้าและให้บริการด้านการวิจัย คิดค้น ซ่อมบำรุงรักษาฯ

หมายถึง จำนวนเงินที่ได้รับจากผู้จ้างในการรับจ้างเหมาทำการผลิตสินค้า โดยผู้จ้างจัดหาวัตถุดิบให้ รวมถึงการผลิตสินค้าให้สถานประกอบการอื่นในเครือเดียวกัน และจำนวนเงินที่ได้รับจากการให้บริการซ่อมแซมรักษาและติดตั้งเครื่องจักรให้กับสถานประกอบการอื่น หรือลูกค้าอื่นๆ หรือสถานประกอบการอื่นในเครือเดียวกัน

17) มูลค่าตามบัญชีของสินทรัพย์ถาวร

*หมายถึง มูลค่าสุทธิของสินทรัพย์ถาวรตามบัญชีเมื่อได้หักค่าเสื่อมราคา ค่าสึกหรอตามระยะเวลาการใช้งานถึงวันสิ้นปี สินทรัพย์ถาวร ได้แก่ ที่ดิน อาคาร เครื่องจักรและเครื่องมือ ยานพาหนะ เครื่องใช้สำนักงาน เป็นต้น มูลค่าสินทรัพย์ถาวรรวมถึงมูลค่าการต่อเติมดัดแปลง และปรับปรุงสินทรัพย์ถาวรในระหว่างเดือนมกราคม - ธันวาคม 2539 เพื่ออำนวยความสะดวกการใช้งาน หรือเพิ่มประสิทธิภาพการทำงาน

18) ค่าเสื่อมราคา

หมายถึง มูลค่าที่เสื่อมสิ้นไปของสินทรัพย์ถาวรตามระยะเวลาการใช้งานในปี 2539

19) มูลค่าเพิ่ม

คำนวณโดย : มูลค่าเพิ่ม = มูลค่าผลิต - ต้นทุนการผลิต

มูลค่าผลิต

หมายถึง รายรับของสถานประกอบการ ซึ่งได้แก่

- (1) มูลค่าขายผลิตของสถานประกอบการ
- (2) รายรับจากการขายสินค้าที่ซื้อมาจำหน่ายในสภาพเดิม
- (3) รายรับจากการรับจ้างเหมาทำการผลิตสินค้า และรายรับจากการให้บริการด้านวิจัย ศึกษาค้นคว้า ซ่อมแซมและบำรุงรักษา
- (4) ค่าเช่ารับ
- (5) รายรับอื่น ๆ
- (6) ส่วนเปลี่ยนแปลงของสินค้าคงเหลือ
- (7) ภาษีมูลค่าเพิ่มสุทธิ

ต้นทุนการผลิต

หมายถึง รายจ่ายที่ใช้ในการดำเนินกิจการของสถานประกอบการในรอบปี ซึ่งได้แก่

- (1) ค่าซื้อวัตถุดิบและวัสดุประกอบที่ใช้ในการผลิต
- (2) ค่าใช้จ่ายในการผลิต และค่าจ้างเหมาจ่ายให้สถานประกอบการอื่นผลิตสินค้าให้
- (3) ส่วนเปลี่ยนแปลงของวัตถุดิบและส่วนประกอบคงเหลือ
- (4) ค่าซื้อสินค้าที่ซื้อมาจำหน่ายในสภาพเดิม

(5) ค่าใช้จ่ายในการขาย และค่าใช้จ่ายในการบริหารและดำเนินงาน (ไม่รวมค่าเสื่อมราคาสินทรัพย์ถาวร คอกเบี้ยจ่าย หนี้สูญ)

1.5 การเก็บรวบรวมข้อมูล

การเก็บรวบรวมข้อมูลใช้วิธีส่งเจ้าหน้าที่ ซึ่งเป็นข้าราชการและลูกจ้างของสำนักงานสถิติจังหวัดปัตตานี ออกไปทำการสัมภาษณ์เจ้าของหรือผู้ประกอบการของสถานประกอบการอุตสาหกรรมการผลิต ซึ่งอยู่ในกลุ่มรวมของการทำสำมะโนอุตสาหกรรม ในระหว่างเดือนมิถุนายน - กันยายน 2540

บทที่ 2

สรุปข้อมูลที่สำคัญ

2.1 ข้อมูลทั่วไปของสถานประกอบการอุตสาหกรรมการผลิต

1) จำนวนและขนาดของสถานประกอบการ

ข้อมูลการจัดทำสำมะโนอุตสาหกรรม พ.ศ. 2540 พบว่า ในจังหวัดปทุมธานี มีสถานประกอบการอุตสาหกรรมการผลิต ที่มีคนทำงานตั้งแต่ 10 คนขึ้นไป 122 แห่ง ในจำนวนนี้ตั้งอยู่ในเขตเทศบาล (รวมสุขภิบาล) 27 แห่ง และตั้งอยู่นอกเขตเทศบาล 95 แห่ง (ตาราง 1) จะเห็นได้ว่าสถานประกอบการอุตสาหกรรมการผลิตส่วนใหญ่ (ประมาณร้อยละ 49.2) เป็นสถานประกอบการขนาดเล็กที่มีคนทำงาน 10 - 19 คน โดยที่ในเขตเทศบาลมีสถานประกอบการขนาดเล็กในสัดส่วนที่สูงกว่านอกเขตเทศบาล คือประมาณร้อยละ 70.4 และร้อยละ 43.2 ตามลำดับ รองลงมาเป็นสถานประกอบการอุตสาหกรรมการผลิตที่มีคนทำงาน 20 - 49 คน โดยที่นอกเขตเทศบาลมีสถานประกอบการในสัดส่วนที่สูงกว่าในเขตเทศบาลคือประมาณร้อยละ 35.8 และร้อยละ 14.8 ตามลำดับ สถานประกอบการอุตสาหกรรมการผลิตในเขตเทศบาลและนอกเขต ฯ ที่เหลืออีกประมาณร้อยละ 14.8 และ 21.0 เป็นสถานประกอบการขนาดใหญ่ที่มีคนทำงานตั้งแต่ 50 คนขึ้นไป

2) รูปแบบการจัดตั้งตามกฎหมาย

รูปแบบการจัดตั้งตามกฎหมายของสถานประกอบการอุตสาหกรรมการผลิตนั้น พบว่าสถานประกอบการส่วนใหญ่ทั้งในเขตเทศบาลและนอกเขต ฯ เป็นสถานประกอบการที่มีรูปแบบเป็นส่วนบุคคล โดยในเขตเทศบาลมีสถานประกอบการอุตสาหกรรมการผลิตรูปแบบส่วนบุคคล มากกว่าครึ่งหนึ่ง (ร้อยละ 70.4) รองลงมาเป็นสถานประกอบการที่มีรูปแบบเป็นห้างหุ้นส่วนจำกัด ห้างหุ้นส่วนสามัญนิติบุคคล และรูปแบบเป็นบริษัทจำกัดและบริษัทมหาชน คือประมาณร้อยละ 18.5 และร้อยละ 11.1 ในทางกลับกัน นอกเขตเทศบาลมีสถานประกอบการที่เป็นบริษัทจำกัดและบริษัทมหาชน สูงถึงร้อยละ 31.6 และที่มีสถานประกอบการที่เป็นห้างหุ้นส่วน ฯ เพียงร้อยละ 15.8 อีกประมาณร้อยละ 7.4 เป็นสถานประกอบการที่มีรูปแบบเป็นองค์การรัฐวิสาหกิจ สหกรณ์และอื่น ๆ

3) รูปแบบการจัดตั้งทางเศรษฐกิจ

สำหรับรูปแบบการจัดตั้งทางเศรษฐกิจของสถานประกอบการอุตสาหกรรมการผลิตนั้น พบว่า มากกว่าร้อยละ 80 ของสถานประกอบการในจังหวัดปทุมธานี เป็นสถานประกอบการที่เป็นสำนักงานแห่งเดียว รองลงมาเป็นสถานประกอบการที่เป็นสำนักงานสาขา (ประมาณร้อยละ 7.4) นอกนั้นเป็นสถานประกอบการที่เป็นสำนักงานใหญ่และสำนักงานเครือข่าย คือประมาณร้อยละ 4.9 และ 1.6 ตามลำดับ

สถานประกอบการอุตสาหกรรมการผลิตทั้งในเขตเทศบาลและนอกเขต ฯ มีสัดส่วนของรูปแบบการจัดตั้งทางเศรษฐกิจในทำนองเดียวกัน (ตาราง 1)

ตาราง 1 จำนวนและอัตราร้อยละของสถานประกอบการอุตสาหกรรมการผลิต จำแนกตามขนาดรูปแบบการจัดตั้งตามกฎหมาย และรูปแบบการจัดตั้งทางเศรษฐกิจ

ลักษณะของสถานประกอบการ	รวม		ในเขตเทศบาล		นอกเขตเทศบาล	
	จำนวน	%	จำนวน	%	จำนวน	%
รวม	122	100.0	27	100.0	95	100.0
ขนาดของสถานประกอบการ						
10 - 19 คน	60	49.2	19	70.4	41	43.2
20 - 49 คน	38	31.1	4	14.8	34	35.8
50 - 99 คน	6	4.9	2	7.4	4	4.2
ตั้งแต่ 100 คนขึ้นไป	18	14.8	2	7.4	16	16.8
รูปแบบการจัดตั้งตามกฎหมาย						
ส่วนบุคคล	62	50.8	19	70.4	43	45.2
ห้างหุ้นส่วนจำกัด ห้างหุ้นส่วนสามัญนิติบุคคล	20	16.4	5	18.5	15	15.8
บริษัทจำกัด บริษัทมหาชนจำกัด	33	27.1	3	11.1	30	31.6
องค์การ รัฐวิสาหกิจ	2	1.6	-	-	2	2.1
สหกรณ์และอื่น ๆ	5	4.1	-	-	5	5.3
รูปแบบการจัดตั้งทางเศรษฐกิจ						
สำนักงานแม่ข่าย	105	86.1	24	88.9	81	85.2
สำนักงานเครือข่าย	2	1.6	-	-	2	2.1
สำนักงานใหญ่	6	4.9	1	3.7	5	5.3
สำนักงานสาขา	9	7.4	2	7.4	7	7.4

หมายเหตุ : รวมสมาชิกibat

4) ประเภทอุตสาหกรรม

เมื่อพิจารณาประเภทของสถานประกอบการอุตสาหกรรมการผลิตในตาราง 2 พบว่า สถานประกอบการอุตสาหกรรมการผลิตในจังหวัดปัตตานี ประกอบด้วยอุตสาหกรรมการผลิตผลิตภัณฑ์อาหาร เครื่องดื่มและยาสูบ ในสัดส่วนสูงกว่าอุตสาหกรรมประเภทอื่น กล่าวคือประมาณร้อยละ 49.2 รองลงมาเป็นการผลิตผลิตภัณฑ์จากแร่โลหะ ประมาณร้อยละ 25.4 และการผลิตเคมีภัณฑ์และผลิตภัณฑ์เคมี ผลิตภัณฑ์ยางและพลาสติก มีประมาณร้อยละ 7.4

เมื่อพิจารณาความแตกต่างของประเภทอุตสาหกรรมระหว่างสถานประกอบการอุตสาหกรรม การผลิต ซึ่งตั้งอยู่ในเขตเทศบาลและนอกเขตฯ พบว่า นอกเขตเทศบาลมีสัดส่วนของสถานประกอบการ ประเภท การผลิตผลิตภัณฑ์อาหาร เครื่องดื่มและยาสูบ (ร้อยละ 49.5) ใกล้เคียงกันกับสถานประกอบการ ในเขตเทศบาล (ร้อยละ 48.2) ในขณะที่นอกเขตฯ มีสัดส่วนของสถานประกอบการที่ผลิตผลิตภัณฑ์จาก แร่โลหะ (ร้อยละ 29.5) สูงกว่าสัดส่วนของสถานประกอบการในเขตเทศบาล (ร้อยละ 11.1)

ตาราง 2 จำนวนและอัตราร้อยละของสถานประกอบการอุตสาหกรรมการผลิต จำแนกตามหมวดอุตสาหกรรม

หมวดอุตสาหกรรม	รวม		ในเขตเทศบาล		นอกเขตเทศบาล	
	จำนวน	%	จำนวน	%	จำนวน	%
รวม	188	100.0	27	100.0	96	100.0
การผลิตผลิตภัณฑ์อาหาร เครื่องดื่ม และยาสูบ	60	49.2	13	48.2	47	49.5
การผลิตเครื่องแต่งกาย รวมทั้งการตกแต่งและ ซ่อมสิ่งกันสัตว์	3	2.5	-	-	3	3.1
การผลิตไม้และผลิตภัณฑ์จากไม้และไม้ก๊อก ขงวัน เฟอร์นิเจอร์ รวมทั้งการผลิตสิ่งของที่ทำจากฟาง และวัสดุอีกสถานอื่น ๆ	2	1.6	-	-	2	2.1
การพิมพ์โฆษณา การพิมพ์ และการทำสำเนา สื่อบันทึก	2	1.6	1	3.7	1	1.1
การผลิตเคมีภัณฑ์และผลิตภัณฑ์เคมี ผลิตภัณฑ์ยางและ พลาสติก	9	7.4	2	7.4	7	7.4
การผลิตผลิตภัณฑ์จากแร่โลหะ	31	25.4	3	11.1	28	29.5
การผลิตเฟอร์นิเจอร์ รวมทั้งการผลิตซึ่งมิได้จัดประเภท ไว้ในที่อื่น	8	6.6	5	18.5	3	3.1
การผลิตอื่น ๆ	7	5.7	3	11.1	4	4.2

หมายเหตุ : รวมสาขาภิบาล

2.2 คนทำงานและค่าตอบแทนแรงงาน

1) คนทำงาน จำแนกตามหมวดอุตสาหกรรม

ในจังหวัดปัตตานี มีคนทำงานในสถานประกอบการอุตสาหกรรมการผลิตทั้งสิ้น 9,492 คน คนทำงานส่วนใหญ่ ร้อยละ 70.9 ปฏิบัติงานอยู่ในหมวดอุตสาหกรรมการผลิตผลิตภัณฑ์อาหาร เครื่องดื่ม และยาสูบ รองลงมา ปฏิบัติงานอยู่ในอุตสาหกรรมการผลิตเคมีภัณฑ์และผลิตภัณฑ์เคมี ผลิตภัณฑ์ยางและ พลาสติก และการผลิตผลิตภัณฑ์จากแร่โลหะ ซึ่งมีอัตราที่ใกล้เคียงกัน (ร้อยละ 9.2 และร้อยละ 8.9)

2) คนทำงานเฉลี่ยต่อสถานประกอบการ

สถานประกอบการอุตสาหกรรมการผลิตในจังหวัดปัตตานี

มีจำนวนคนทำงานเฉลี่ย

ประมาณ 78 คนต่อสถานประกอบการ และมีจำนวนลูกจ้างเฉลี่ยใกล้เคียงกัน คือ 77 คนต่อสถานประกอบการ อุตสาหกรรมการผลิตไม้และผลิตภัณฑ์จากไม้และไม้ก๊อก (ยกเว้น เฟอร์นิเจอร์ รวมทั้งการผลิตสิ่งของที่ทำจากฟางและวัสดุจากสถานอื่น ๆ) เป็นสถานประกอบการขนาดใหญ่กว่าอุตสาหกรรมประเภทอื่น กล่าวคือมีจำนวนคนทำงานเฉลี่ยสูงสุดคือ 146 คนต่อสถานประกอบการ รองลงมา เป็นสถานประกอบการที่ผลิตผลิตภัณฑ์อาหาร เครื่องดื่มและยาสูบ มีคนทำงานประมาณ 112 คนต่อสถานประกอบการ และการผลิตเคมีภัณฑ์และผลิตภัณฑ์เคมี ผลิตภัณฑ์ยางและพลาสติก มีคนทำงานเฉลี่ย 97 คนต่อสถานประกอบการ

8) ค่าตอบแทนแรงงาน

เมื่อพิจารณาค่าตอบแทนแรงงานที่ลูกจ้างได้รับในปี 2539 ในจังหวัดปทุมธานี พบว่า ลูกจ้างได้รับค่าตอบแทนแรงงานเฉลี่ยต่อคนประมาณ 42,606 บาทต่อปี ลูกจ้างในสถานประกอบการอุตสาหกรรมการผลิตไม้และผลิตภัณฑ์จากไม้และไม้ก๊อก (ยกเว้น เฟอร์นิเจอร์ รวมทั้งการผลิตสิ่งของที่ทำจากฟางและวัสดุจากสถานอื่น ๆ) ได้รับค่าตอบแทนแรงงานเฉลี่ยต่อคนสูงสุดประมาณ 70,444 บาทต่อปี รองลงมาเป็นลูกจ้างในสถานประกอบการอุตสาหกรรมผลิตอื่น ๆ และอุตสาหกรรมการผลิตเคมีภัณฑ์และผลิตภัณฑ์เคมี ผลิตภัณฑ์ยางและพลาสติก ได้รับค่าตอบแทนแรงงานเฉลี่ยต่อคนประมาณ 65,096 และ 52,060 บาทต่อปี ลูกจ้างในสถานประกอบการอุตสาหกรรมผลิตเฟอร์นิเจอร์(รวมทั้งการผลิตซึ่งมิได้จัดประเภทไว้ในที่อื่น) ได้รับค่าตอบแทนแรงงานเฉลี่ยต่อคนต่ำสุดประมาณ 2,495 บาทต่อปี

ตาราง 8 คนทำงานและค่าตอบแทนแรงงาน ชั้นพนักงานหมวดอุตสาหกรรม

หมวดอุตสาหกรรม	คนทำงาน		คนทำงานเฉลี่ยต่อสถานประกอบการ		ค่าตอบแทนแรงงานเฉลี่ยต่อปีของลูกจ้าง
	จำนวน	ร้อยละ	คนทำงาน	ลูกจ้าง	(บาท)
รวม	9,492	100.0	77.8	76.6	42,606
การผลิตผลิตภัณฑ์อาหาร เครื่องดื่ม และยาสูบ	6,726	70.9	112.1	110.9	43,671
การผลิตเครื่องแต่งกาย รวมทั้งการตกแต่งและซ่อมสิ่งนสัตว์	52	0.5	17.3	15.7	4,665
การผลิตไม้และผลิตภัณฑ์จากไม้และไม้ก๊อก ยกเว้นเฟอร์นิเจอร์ รวมทั้งการผลิตสิ่งของที่ทำจากฟางและวัสดุจากสถานอื่น ๆ	292	3.1	146.0	146.0	70,444
การพิมพ์โฆษณา การพิมพ์ และการทำสำเนา สื่อบันทึก	44	0.5	22.0	21.0	41,283
การผลิตเคมีภัณฑ์และผลิตภัณฑ์เคมี ผลิตภัณฑ์ยางและพลาสติก	873	9.2	97.0	96.6	52,060
การผลิตผลิตภัณฑ์จากแร่โลหะ	849	8.9	27.4	25.8	38,837
การผลิตเฟอร์นิเจอร์ รวมทั้งการผลิตซึ่งมิได้จัดประเภทไว้ในที่อื่น	540	5.7	67.5	65.3	2,495
การผลิตอื่น ๆ	116	1.2	16.6	15.0	65,096

2.3 มูลค่าผลผลิตและมูลค่าเพิ่ม จำแนกตามหมวดอุตสาหกรรม

1) มูลค่าผลผลิต

เมื่อพิจารณาข้อมูลมูลค่าผลผลิตจำแนกตามหมวดอุตสาหกรรม จะเห็นว่า ในจังหวัดปทุมธานี อุตสาหกรรมการผลิตผลิตภัณฑ์อาหาร เครื่องดื่มและยาสูบ มีมูลค่าผลผลิตสูงที่สุด คือสูงถึงร้อยละ 77.9 รองลงมาได้แก่ อุตสาหกรรมในหมวดการผลิตเคมีภัณฑ์และผลิตภัณฑ์เคมี ผลิตภัณฑ์ยางและพลาสติก ประมาณ ร้อยละ 13.2 และอุตสาหกรรมการผลิตผลิตภัณฑ์จากแร่โลหะ และการผลิตไม้และผลิตภัณฑ์จากไม้และไม้ก๊อก (ยกเว้น เฟอร์นิเจอร์ รวมทั้งการผลิตสิ่งของที่ทำจากฟางและวัสดุถักสานอื่น ๆ) ประมาณ ร้อยละ 4.8 และ 3.1 ตามลำดับ

2) มูลค่าเพิ่ม

หากพิจารณาจะเห็นว่า จังหวัดปทุมธานีมีมูลค่าเพิ่มที่ได้รับจากอุตสาหกรรมประเภทต่าง ๆ ประมาณ 1,667.7 ล้านบาท อุตสาหกรรมจากการผลิตผลิตภัณฑ์อาหาร เครื่องดื่มและยาสูบให้มูลค่าเพิ่มสูงสุด คือร้อยละ 67.6 รองลงมาได้แก่ อุตสาหกรรมจากการผลิตเคมีภัณฑ์และผลิตภัณฑ์เคมี ผลิตภัณฑ์ยางและพลาสติก (ร้อยละ 25.4)

ตาราง 4 มูลค่าผลผลิตและมูลค่าเพิ่ม จำแนกตามหมวดอุตสาหกรรม

(หน่วย : ล้านบาท)

หมวดอุตสาหกรรม	มูลค่าผลผลิต		มูลค่าเพิ่ม	
	มูลค่า	ร้อยละ	มูลค่า	ร้อยละ
รวม	5,125,194.1	100.0	1,667,666.1	100.0
การผลิตผลิตภัณฑ์อาหาร เครื่องดื่ม และยาสูบ	3,991,329.9	77.9	1,128,110.4	67.6
การผลิตเครื่องแต่งกาย รวมทั้งการตกแต่งและซ่อมสิ่งทอ	1,067.6	..	385.8	..
การผลิตไม้และผลิตภัณฑ์จากไม้และไม้ก๊อก ยกเว้น เฟอร์นิเจอร์ รวมทั้งการผลิตสิ่งของที่ทำจากฟาง และวัสดุถักสานอื่น ๆ	156,528.9	3.1	15,189.5	0.9
การพิมพ์โฆษณา การพิมพ์ และการทำสำเนา สื่อบันทึก	5,818.1	0.1	3,154.3	0.2
การผลิตเคมีภัณฑ์และผลิตภัณฑ์เคมี ผลิตภัณฑ์ยางและพลาสติก	678,762.5	13.2	422,966.8	25.4
การผลิตผลิตภัณฑ์จากแร่โลหะ	244,996.0	4.8	67,671.1	4.1
การผลิตเฟอร์นิเจอร์ รวมทั้งการผลิตสิ่งที่มีจัดประเภทไวน์ ที่อื่น	9,301.1	0.2	6,985.9	0.4
การผลิตอื่น ๆ	37,390.0	0.7	23,222.2	1.4

หมายเหตุ : .. ค่ากว่าร้อยละ 0.1

2.4 มูลค่าผลผลิตเฉลี่ยและมูลค่าเพิ่มเฉลี่ย จำแนกตามขนาดของสถานประกอบการ

1) มูลค่าผลผลิตเฉลี่ย

เมื่อพิจารณามูลค่าผลผลิตเฉลี่ยต่อสถานประกอบการ จำแนกตามขนาดของสถานประกอบการ พบว่า สถานประกอบการในจังหวัดปัตตานี มีมูลค่าผลผลิตเฉลี่ยต่อสถานประกอบการแปรผันตามขนาดของสถานประกอบการ กล่าวคือสถานประกอบการที่มีขนาดเล็กที่สุด (คนทำงาน 10 - 19คน) มีมูลค่าผลผลิตเฉลี่ยต่ำที่สุด คือประมาณ 3.2 ล้านบาทต่อสถานประกอบการ สถานประกอบการขนาดใหญ่ (คนทำงานตั้งแต่ 100 คนขึ้นไป) มีมูลค่าผลผลิตเฉลี่ยสูงที่สุด คือประมาณ 215.5 ล้านบาทต่อสถานประกอบการ สำหรับมูลค่าผลผลิตเฉลี่ยต่อคนทำงานนั้น พบว่าโดยรวมแปรผันตามขนาดของสถานประกอบการเช่นกัน กล่าวคือสถานประกอบการขนาดเล็กที่สุดมีมูลค่าผลผลิตเฉลี่ยต่อคนทำงานต่ำที่สุดคือ 223,400 บาทต่อคนทำงาน สถานประกอบการที่มีขนาดคนทำงาน 20 - 49 และตั้งแต่ 100 คนขึ้นไป มีมูลค่าผลผลิตต่อคนทำงานประมาณ 385,100 บาท และ 547,600 บาทต่อคนทำงาน ตามลำดับ มีเพียงสถานประกอบการที่มีคนทำงาน 50 - 99 คน ที่มีมูลค่าผลผลิตเฉลี่ยต่อคนทำงานสูงที่สุด คือประมาณ 1,425,200 บาทต่อคนทำงาน

2) มูลค่าเพิ่มเฉลี่ย

ในทำนองเดียวกันกับมูลค่าผลผลิตเฉลี่ย มูลค่าเพิ่มเฉลี่ยต่อสถานประกอบการก็แปรผันตามขนาดของสถานประกอบการ สำหรับมูลค่าเพิ่มเฉลี่ยต่อคนทำงานนั้น สถานประกอบการขนาดใหญ่ที่มีคนทำงาน 50 - 99 คน มีมูลค่าเพิ่มเฉลี่ยต่อคนทำงานสูงที่สุด คือประมาณ 658,800 บาท รองลงมาเป็นสถานประกอบการขนาดใหญ่ที่สุดที่มีคนทำงานตั้งแต่ 100 คนขึ้นไป มีมูลค่าเพิ่มเฉลี่ย 158,300 บาทต่อคนทำงาน สำหรับสถานประกอบการที่มีขนาดเล็กที่สุด (คนทำงาน 10 - 19 คน) มีมูลค่าเพิ่มเฉลี่ยต่อคนทำงานต่ำที่สุด คือประมาณ 125,100 บาทต่อคนทำงาน (ตาราง 5)

ตาราง 5 มูลค่าผลผลิตและมูลค่าเพิ่มเฉลี่ยต่อสถานประกอบการ และต่อคนทำงานจำแนกตามขนาดของสถานประกอบการ

(หน่วย : พันบาท)

ขนาดของสถานประกอบการ	มูลค่าผลผลิตเฉลี่ย		มูลค่าเพิ่มเฉลี่ย	
	ต่อสถานประกอบการ	ต่อคนทำงาน	ต่อสถานประกอบการ	ต่อคนทำงาน
รวม	42,009.8	589.9	18,669.6	176.7
10 - 19 คน	3,213.7	223.4	1,798.6	125.1
20 - 49 คน	11,198.2	385.1	3,891.6	133.8
50 - 99 คน	104,752.5	1,425.2	48,423.7	658.8
ตั้งแต่ 100 คนขึ้นไป	215,462.5	547.6	62,296.8	158.3

ตารางสถิติ

STATISTICAL TABLES

ตอนที่ 1 ข้อมูลทั่วไปของสถานประกอบการ

PART 1 GENERAL INFORMATION OF ESTABLISHMENTS

ตาราง 1 จำนวนและค่าร้อยละของสถานประกอบการอุตสาหกรรม (จำนวนคนทำงาน) และหมวดอุตสาหกรรม
 Table 1 Number and Percentage of Manufacturing Establishments by Size of Establishment (Number of persons Engaged) and Division of Industry

รหัส Code	หมวดอุตสาหกรรม Division of Industry	รวม Total																	
		3		4		5		6		7		8		9		10		11	
		จำนวน Number	ร้อยละ %	จำนวน Number	ร้อยละ %	จำนวน Number	ร้อยละ %	จำนวน Number	ร้อยละ %	จำนวน Number	ร้อยละ %	จำนวน Number	ร้อยละ %	จำนวน Number	ร้อยละ %	จำนวน Number	ร้อยละ %	จำนวน Number	ร้อยละ %
1	2	182	100.0	60	49.8	88	81.2	84	19.7	Total									
15	อุตสาหกรรมอาหารและเครื่องดื่ม	59	100.0	25	42.4	19	32.2	15	25.4	Manufacture of food products and beverages									
16	การผลิตภัณฑ์กระดาษ	1	100.0	1	100.0	-	-	-	-	Manufacture of tobacco products									
18	การผลิตภัณฑ์สิ่งทอ	3	100.0	3	100.0	-	-	-	-	Manufacture of wearing apparel; dressing and dyeing of fur									
20	การผลิตภัณฑ์ไม้และไม้ก๊อก	2	100.0	-	-	-	-	-	-	Manufacture of wood and of products of wood and cork, except furniture; manufacture of articles of straw and plaiting materials									
22	การพิมพ์	2	100.0	1	50.0	1	50.0	-	-	Publishing, printing and reproduction of recorded media									
24	การผลิตภัณฑ์พลาสติก	1	100.0	-	-	1	100.0	-	-	Manufacture of chemicals and chemical products									
25	การผลิตภัณฑ์ยางและพลาสติก	8	100.0	3	37.5	1	12.5	4	50.0	Manufacture of rubber and plastic products									
26	การผลิตภัณฑ์จากแร่โลหะ	31	100.0	15	48.4	14	45.2	2	6.5	Manufacture of other non-metallic mineral products									
27	การผลิตภัณฑ์โลหะขั้นมูลฐาน	1	100.0	1	100.0	-	-	-	-	Manufacture of basic metals									
28	การผลิตภัณฑ์ที่มาจากโลหะประดิษฐ์	2	100.0	1	50.0	1	50.0	-	-	Manufacture of fabricated metal products, except machinery and equipment									
34	การผลิตภัณฑ์รถพ่วง	3	100.0	2	66.7	1	33.3	-	-	Manufacture of motor vehicles, trailers and semi-trailers									
35	การผลิตภัณฑ์อุปกรณ์การขนส่งอื่น ๆ	1	100.0	1	100.0	-	-	-	-	Manufacture of other transport equipment									
36	การผลิตภัณฑ์เฟอร์นิเจอร์	8	100.0	7	87.5	-	-	1	12.5	Manufacture of furniture; manufacturing n.e.c.									

ตาราง 3 จำนวนและอัตราส่วนของประกอบกิจการอุตสาหกรรมชนิด จำนวนตามรูปแบบการจดทะเบียน และหมวดอุตสาหกรรม

Table 3 Number and Percentage of Manufacturing Establishments by Form of Legal Organization and Division of Industry

รหัส Code	หมวดอุตสาหกรรม Division of Industry	รวม Total		ส่วนบุคคล Individual Proprietor		หุ้นส่วนสามัญ Partnership		บริษัทจำกัด Co. Ltd, Public Company		องค์กร, รัฐวิสาหกิจ, ราชการ และอื่น ๆ Government, State Enterprises, Corporations and Others	
		จำนวน Number	ร้อยละ %	จำนวน Number	ร้อยละ %	จำนวน Number	ร้อยละ %	จำนวน Number	ร้อยละ %	จำนวน Number	ร้อยละ %
		3	4	5	6	7	8	9	10	11	12
1	อุตสาหกรรม Total	122	100.0	83	68.0	30	24.6	8	6.5	7	5.7
15	การผลิตภัตตาคารอาหารและเครื่องดื่ม Manufacturing of food products and beverages	59	100.0	27	45.8	9	15.3	21	35.6	2	3.4
16	การผลิตผลิตภัณฑ์กระดาษ Manufacturing of tobacco products	1	100.0	1	100.0	-	-	-	-	-	-
18	การผลิตเครื่องแต่งกาย รวมทั้งการตกแต่งและย้อมเส้นด้าย Manufacturing of wearing apparel; dyeing and dyeing of fur	3	100.0	3	100.0	-	-	-	-	-	-
20	การผลิตไม้และผลิตภัณฑ์ไม้ Manufacturing of wood and of products of wood and cork, except furniture; manufacture of articles of straw and plaiting materials	2	100.0	-	-	-	-	2	100.0	-	-
22	การผลิตโลหะ การพิมพ์ และการทำด้ายเย็บปัก Publishing, printing and reproduction of recorded media	2	100.0	2	100.0	-	-	-	-	-	-
24	การผลิตผลิตภัณฑ์พลาสติก Manufacturing of chemicals and chemical products	1	100.0	-	-	1	100.0	-	-	-	-
25	การผลิตผลิตภัณฑ์ยางและพลาสติก Manufacturing of rubber and plastic products	8	100.0	-	-	-	-	4	50.0	4	50.0
26	การผลิตผลิตภัณฑ์โลหะ Manufacturing of other non-ferrous metal products	31	100.0	19	61.3	9	29.0	3	9.7	-	-
27	การผลิตโลหะพื้นฐาน Manufacturing of ferrous metal products	1	100.0	1	100.0	-	-	-	-	-	-
28	การผลิตผลิตภัณฑ์ที่มาจากโลหะประติรูป ยกเว้นเครื่องจักรและอุปกรณ์ Manufacturing of fabricated metal products, except machinery and equipment	2	100.0	2	100.0	-	-	-	-	-	-
34	การผลิตยานยนต์ รถพ่วง และรถจักรยานยนต์ Manufacturing of motor vehicles, trailers and semi-trailers	5	100.0	1	33.3	-	-	2	66.7	-	-
35	การผลิตเครื่องจักรกลการขนส่งอื่น ๆ Manufacturing of other transport equipment	1	100.0	-	-	-	-	1	100.0	-	-
36	การผลิตเฟอร์นิเจอร์ รวมทั้งการผลิตสิ่งมีค่าที่ประกอบเข้าเป็นเฟอร์นิเจอร์ Manufacturing of furniture; manufacturing n.e.c.	8	100.0	6	75.0	1	12.5	-	-	1	12.5

ตาราง 8 จำนวนและร้อยละของสถานประกอบการอุตสาหกรรมกวนอิม จำนวนตามรูปแบบการจัดตั้งทางเศรษฐกิจ และหมวดอุตสาหกรรม
 Table 8 Number and Percentage of Manufacturing Establishments by Form of Economic Organization and Division of Industry

รหัส Code	หมวดอุตสาหกรรม Industry	รวม Total		สำนักงานเดี่ยว Single Unit		สำนักงานเครือข่าย Network		สำนักงานใหญ่ Head Office		สำนักงานสาขา Branch		Division of Industry
		จำนวน Number	ร้อยละ %	จำนวน Number	ร้อยละ %	จำนวน Number	ร้อยละ %	จำนวน Number	ร้อยละ %	จำนวน Number	ร้อยละ %	
1	2	3	4	5	6	7	8	9	10	11	12	13
	ยอดรวม	122	100.0	106	86.1	8	1.6	6	4.9	9	7.4	Total
15	การผลิตภัตตาคารและเครื่องดื่ม	59	100.0	50	84.8	1	1.7	4	6.8	4	6.8	Manufacture of food products and beverages
16	การผลิตสิ่งพิมพ์	1	100.0	1	100.0	-	-	-	-	-	-	Manufacture of tobacco products
18	การผลิตเครื่องแต่งกาย รวมทั้งการตกแต่งและย้อมเส้นใย	3	100.0	3	100.0	-	-	-	-	-	-	Manufacture of wearing apparel; dressing and dyeing of fur
20	การผลิตไม้และผลิตภัณฑ์ไม้และไม้ฉีก ยกเว้นเฟอร์นิเจอร์ รวมทั้งการผลิตสิ่งของที่ทำจากผ้า และวัสดุพลาสติก ๑	2	100.0	1	50.0	-	-	-	-	1	50.0	Manufacture of wood and of products of wood and cork, except furniture; manufacture of articles of straw and plaiting materials
22	การผลิตโขนงา กระดาษ และกระดาษสาชนิดอื่น	2	100.0	2	100.0	-	-	-	-	-	-	Publishing, printing and reproduction of recorded media
24	การผลิตปิโตรเลียมและผลิตภัณฑ์	1	100.0	1	100.0	-	-	-	-	-	-	Manufacture of chemicals and chemical products
25	การผลิตภัตตาคารและภัตตาคาร	8	100.0	4	50.0	-	-	-	-	4	50.0	Manufacture of rubber and plastic products
26	การผลิตสิ่งพิมพ์จากเนื้อโลหะ	31	100.0	29	93.6	1	3.2	1	3.2	-	-	Manufacture of other non-metallic mineral products
27	การผลิตโลหะขั้นปฐม	1	100.0	-	-	-	-	1	100.0	-	-	Manufacture of basic metals
28	การผลิตผลิตภัณฑ์ที่ทำจากโลหะประติมากรรม ยกเว้นเครื่องจักรและอุปกรณ์	2	100.0	2	100.0	-	-	-	-	-	-	Manufacture of fabricated metal products, except machinery and equipment
34	การผลิตยานยนต์ รถพ่วง และรถแทรกเตอร์	3	100.0	3	100.0	-	-	-	-	-	-	Manufacture of motor vehicles, trailers and semi-trailers
35	การผลิตเครื่องอุปโภคบริโภคอื่น ๆ	1	100.0	1	100.0	-	-	-	-	-	-	Manufacture of other transport equipment
36	การผลิตเฟอร์นิเจอร์ รวมทั้งการผลิตสิ่งไม้ใช้สอยประเภทไม้เนื้ออ่อน	8	100.0	8	100.0	-	-	-	-	-	-	Manufacture of furniture; manufacturing n.s.a.

ตาราง 4 จำนวนและอัตราร้อยละของสถานประกอบการอุตสาหกรรมขนาดเล็ก จำนวนตามระยะเวลาที่ดำเนินการ และหมวดอุตสาหกรรม
 Table 4 Number and Percentage of Manufacturing Establishments by Period of Operation and Division of Industry

รหัส Code	หมวดอุตสาหกรรม Division of Industry	รวม Total		< 5		5-9		10-19		≥ 20		
		จำนวน Number	ร้อยละ %	จำนวน Number	ร้อยละ %	จำนวน Number	ร้อยละ %	จำนวน Number	ร้อยละ %	จำนวน Number	ร้อยละ %	
1	2	3	4	5	6	7	8	9	10	11	12	13
	รวมทั้งรวม	188	100.0	68	43.4	30	24.6	24	19.7	15	13.5	Total
15	การผลิตสิ่งทอและการเย็บปักถักร้อย	59	100.0	20	33.9	15	25.4	14	23.7	10	17.0	Manufacture of food products and beverages
16	การผลิตสิ่งทอสิ่งทอ	1	100.0	1	100.0	-	-	-	-	-	-	Manufacture of tobacco products
18	การผลิตสิ่งทอสิ่งทอ	3	100.0	-	-	3	100.0	-	-	-	-	Manufacture of wearing apparel; dressing and dyeing of fur
20	การผลิตสิ่งทอสิ่งทอ	2	100.0	1	50.0	1	50.0	-	-	-	-	Manufacture of wood and of products of wood and soft, except furniture; manufacture of articles of straw and plaiting materials
22	การผลิตสิ่งทอสิ่งทอ	2	100.0	-	-	2	100.0	-	-	-	-	Printing, publishing and reproduction of recorded media
24	การผลิตสิ่งทอสิ่งทอ	1	100.0	-	-	1	100.0	-	-	-	-	Manufacture of chemicals and allied products
25	การผลิตสิ่งทอสิ่งทอ	8	100.0	5	62.5	1	12.5	-	-	2	25.0	Manufacture of rubber and plastics products
26	การผลิตสิ่งทอสิ่งทอ	31	100.0	16	51.6	6	19.4	8	25.8	1	3.2	Manufacture of other non-metallic mineral products
27	การผลิตสิ่งทอสิ่งทอ	1	100.0	-	-	-	-	-	-	1	100.0	Manufacture of basic metals
28	การผลิตสิ่งทอสิ่งทอ	2	100.0	1	50.0	-	-	1	50.0	-	-	Manufacture of fabricated metal products, except machinery and equipment
34	การผลิตสิ่งทอสิ่งทอ	3	100.0	3	100.0	-	-	-	-	-	-	Manufacture of motor vehicles, trailers and semi-trailers
35	การผลิตสิ่งทอสิ่งทอ	1	100.0	1	100.0	-	-	-	-	-	-	Manufacture of other transport equipment
36	การผลิตสิ่งทอสิ่งทอ	8	100.0	5	62.5	1	12.5	1	12.5	1	12.5	Manufacture of furniture, manufacturing n.e.c.

ตาราง 6 จำนวนและสัดส่วนของสถานประกอบการอุตสาหกรรมภาคเหล็ก จำนวนตามมูลค่าทุนจดทะเบียน และหมวดอุตสาหกรรม
 Table 6 Number and Percentage of Manufacturing Establishments by Registered Capital and Division of Industry

(หน่วย : ล้านบาท)

(Unit : Million baht)

รหัส Code	หมวดอุตสาหกรรม	รวม Total												Division of Industry
		<1		1-9		10-49		≥ 50						
		จำนวน Number	ร้อยละ %	จำนวน Number	ร้อยละ %	จำนวน Number	ร้อยละ %	จำนวน Number	ร้อยละ %	จำนวน Number	ร้อยละ %	จำนวน Number	ร้อยละ %	
1	2	3	4	5	6	7	8	9	10	11	12	13	14	
	ยอดรวม	128	100.0	77	68.1	20	16.4	19	15.6	6	6.0		Total	
15	การผลิตเหล็กหล่อและเหล็กขึ้น	59	100.0	31	52.5	10	17.0	15	25.4	3	5.1		Manufacture of food products and beverages	
16	การผลิตเหล็กขึ้นรูป	1	100.0	1	100.0								Manufacture of tobacco products	
18	การผลิตเครื่องแต่งกาย รวมทั้งการตกแต่งและย้อมเส้นใย	3	100.0	3	100.0								Manufacture of wearing apparel; dressing and dyeing of fur	
20	การผลิตไม้และผลิตภัณฑ์จากไม้และไม้ไผ่ ยกเว้นเฟอร์นิเจอร์ รวมทั้งการผลิตสิ่งของที่ทำงาน และวัสดุกลึงอื่น ๆ	2	100.0					1	50.0	1	50.0		Manufacture of wood and of products of wood and cork, except furniture; manufacture of articles of straw and plaiting materials	
22	การผลิตโลหะเบา การขึ้นรูป และการทำแผ่นอลูมิเนียม	2	100.0	2	100.0								Publishing, printing and reproduction of recorded media	
24	การผลิตเหล็กกล้าและเหล็กขึ้นรูป	1	100.0			1	100.0						Manufacture of chemicals and chemical products	
25	การผลิตเหล็กกล้าและเหล็กขึ้นรูป	8	100.0	4	50.0	1	12.5	2	25.0	1	12.5		Manufacture of rubber and plastic products	
26	การผลิตเหล็กกล้าและเหล็กขึ้นรูป	31	100.0	25	80.7	6	19.4						Manufacture of other non-ferrous metal products	
27	การผลิตโลหะขึ้นรูป	1	100.0	1	100.0								Manufacture of base metals	
28	การผลิตเหล็กกล้าและเหล็กขึ้นรูป อลูมิเนียม และยูเรเนียม	2	100.0	2	100.0								Manufacture of fabricated metal products, except machinery and equipment	
34	การผลิตยานยนต์ รถสอง และรถจักรยาน	3	100.0	1	33.3	1	33.3	1	33.3				Manufacture of motor vehicles, trailers and semi-trailers	
35	การผลิตเครื่องอุปโภคบริโภคอื่น ๆ	1	100.0										Manufacture of other transport equipment	
36	การผลิตเฟอร์นิเจอร์ รวมทั้งการผลิตสิ่งที่มีลักษณะที่ปรับเปลี่ยน	8	100.0	7	87.5	1	12.5						Manufacture of furniture; manufacturing n.e.c.	

ตาราง 6 จำนวนและสัดส่วนของสถานประกอบการอุตสาหกรรมที่ได้รับสิทธิการส่งเสริมการลงทุน และการยกเว้นภาษี
 Table 6 Number and Percentage of Manufacturing Establishments by Foreign Investment, the Promotional Privileges from BOI and Division of Industry

รหัส Code	หมวดอุตสาหกรรม	การส่งเสริมการลงทุนจากคณะกรรมการส่งเสริมการลงทุน												Division of Industry
		รวม Total		การลงทุนจากต่างประเทศ Foreign Investment				การได้รับสิทธิการส่งเสริมการลงทุนจากคณะกรรมการส่งเสริมการลงทุน Promotional Privileges from BOI				Division of Industry		
		จำนวน Number	ร้อยละ %	ไม่มี No	มี Yes	ไม่ได้รับ No Privileges	ได้รับ Having Privileges	จำนวน Number	ร้อยละ %	จำนวน Number	ร้อยละ %			
3	4	5	6	7	8	9	10	11	12	13				
1	2	122	100.0	180	98.4	2	1.6	117	65.9	5	4.1	Total		
15	อุตสาหกรรมอาหารและเครื่องดื่ม	59	100.0	57	96.6	2	3.4	56	94.9	3	5.1	Manufacture of food products and beverages		
16	การผลิตสิ่งทอ	1	100.0	1	100.0	-	-	1	100.0	-	-	Manufacture of tobacco products		
18	การผลิตเครื่องแต่งกาย	3	100.0	3	100.0	-	-	3	100.0	-	-	Manufacture of wearing apparel; dressing and dyeing of fur		
20	การผลิตไม้และผลิตภัณฑ์ไม้	2	100.0	2	100.0	-	-	-	-	2	100.0	Manufacture of wood and of products of wood and cork, except furniture; manufacture of articles of straw and plaiting materials		
22	การพิมพ์โฆษณา การพิมพ์ และการทำสำเนาอื่น	2	100.0	2	100.0	-	-	2	100.0	-	-	Printing, publishing and reproduction of recorded media		
24	การผลิตเคมีภัณฑ์และผลิตภัณฑ์	1	100.0	1	100.0	-	-	1	100.0	-	-	Manufacture of chemicals and chemical products		
25	การผลิตพลาสติกและพลาสติก	8	100.0	8	100.0	-	-	8	100.0	-	-	Manufacture of rubber and plastic products		
26	การผลิตสิ่งทอจากเส้นใยสังเคราะห์	31	100.0	31	100.0	-	-	31	100.0	-	-	Manufacture of other non-metallic mineral products		
27	การผลิตโลหะ	1	100.0	1	100.0	-	-	1	100.0	-	-	Manufacture of basic metals		
28	การผลิตสิ่งทอจากใยสังเคราะห์	2	100.0	2	100.0	-	-	2	100.0	-	-	Manufacture of fabricated metal products, except machinery and equipment		
34	การผลิตยานยนต์ รถสามล้อ และรถจักรยาน	3	100.0	3	100.0	-	-	3	100.0	-	-	Manufacture of motor vehicles, trailers and semi-trailers		
35	การผลิตเครื่องอุปโภคบริโภค	1	100.0	1	100.0	-	-	1	100.0	-	-	Manufacture of other transport equipment		
36	การผลิตสิ่งทอ	8	100.0	8	100.0	-	-	8	100.0	-	-	Manufacture of furniture; manufacturing n.e.c.		

* ประเทศที่มีหุ้นมากที่สุด คือ ญี่ปุ่น

* Country with highest percentage of share holding was Japan

ตาราง 7 จำนวนและอัตราส่วนของสถานประกอบการภาคอุตสาหกรรม จำนวนตามระยะเวลาที่ทำการผลิตในรอบปี 2539 จำนวนชั่วโมงที่ทำการผลิตต่อวัน และหมวดอุตสาหกรรม
 Table 7 Number and Percentage of Manufacturing Establishments by Period of Operation in 1996, Number of Operating Hours Per Day and Division of Industry

รหัส Code	หมวดอุตสาหกรรม	ระยะเวลาที่ทำการผลิตในปี 2539 (เดือน) Period of Operation in 1996 (Month)															Division of Industry
		≤ 9			10-12			< 8			8-10			> 10			
		จำนวน Number	ร้อยละ %	จำนวน Number	ร้อยละ %	จำนวน Number	ร้อยละ %	จำนวน Number	ร้อยละ %	จำนวน Number	ร้อยละ %	จำนวน Number	ร้อยละ %	จำนวน Number	ร้อยละ %		
1	2	3	4	5	6	7	8	9	10	11	12	13	14	15			
	รวม Total	จำนวน Number	ร้อยละ %	จำนวน Number	ร้อยละ %	จำนวน Number	ร้อยละ %	จำนวน Number	ร้อยละ %	จำนวน Number	ร้อยละ %	จำนวน Number	ร้อยละ %	จำนวน Number	ร้อยละ %		
15	เบ็ดเตล็ด การผลิตภัณฑ์เครื่องใช้ภายในบ้านและเครื่องเล่น	188	100.0	80	18.4	102	88.8	85	88.7	69	86.6	18	14.8		Total		
16	การผลิตภัณฑ์เครื่องใช้ภายในบ้าน	59	100.0	9	15.3	50	84.8	9	15.3	57	62.7	15	22.0		Manufacture of food products and beverages		
18	การผลิตภัณฑ์เครื่องใช้ภายในบ้าน	1	100.0	-	-	1	100.0	-	-	1	100.0	-	-		Manufacture of tobacco products		
20	การผลิตภัณฑ์เครื่องใช้ภายในบ้าน	3	100.0	-	-	3	100.0	-	-	3	100.0	-	-		Manufacture of wearing apparel; dressing and dyeing of fur		
	รวมทั้งการผลิตภัณฑ์เครื่องใช้ภายในบ้าน และวัสดุอุปกรณ์อื่น ๆ	2	100.0	-	-	2	100.0	-	-	1	50.0	1	50.0		Manufacture of wood and products of wood and cork, except furniture; manufacture of articles of straw and plaiting materials		
22	การพิมพ์โฆษณา การพิมพ์ และการทำสำเนาอิเล็กทรอนิกส์	2	100.0	-	-	2	100.0	-	-	-	-	-	-		Publishing, printing and reproduction of recorded media		
24	การผลิตภัณฑ์เครื่องใช้ภายในบ้านและพลาสติก	1	100.0	-	-	1	100.0	1	100.0	-	-	-	-		Manufacture of chemicals and chemical products		
25	การผลิตภัณฑ์เครื่องใช้ภายในบ้านและพลาสติก	8	100.0	3	37.5	5	62.5	2	25.0	-	-	-	-		Manufacture of rubber and plastic products		
26	การผลิตภัณฑ์เครื่องใช้ภายในบ้านและพลาสติก	31	100.0	6	19.4	25	80.7	18	58.1	11	35.5	2	6.5		Manufacture of other non-metallic mineral products		
27	การผลิตภัณฑ์เครื่องใช้ภายในบ้านและพลาสติก	1	100.0	-	-	1	100.0	-	-	1	100.0	-	-		Manufacture of base metals		
28	การผลิตภัณฑ์เครื่องใช้ภายในบ้านและพลาสติก	2	100.0	1	50.0	1	50.0	-	-	2	100.0	-	-		Manufacture of fabricated metal products, except machinery and equipment		
34	การผลิตภัณฑ์เครื่องใช้ภายในบ้านและพลาสติก	3	100.0	-	-	3	100.0	-	-	3	100.0	-	-		Manufacture of motor vehicles, trailers and semi-trailers		
35	การผลิตภัณฑ์เครื่องใช้ภายในบ้านและพลาสติก	1	100.0	-	-	1	100.0	-	-	1	100.0	-	-		Manufacture of other transport equipment		
36	การผลิตภัณฑ์เครื่องใช้ภายในบ้านและพลาสติก	8	100.0	1	12.5	7	87.5	5	62.5	3	37.5	-	-		Manufacture of furniture, manufacturing n.e.c.		

ตาราง 8 จำนวนและอัตราส่วนของสถานประกอบการอุตสาหกรรมผลิต จำนวนตามการส่งออกสินค้าภายในต่างประเทศ การนำเข้าสินค้า การนำเข้าจากต่างประเทศ และหมวดอุตสาหกรรม

Table 8 Number and Percentage of Manufacturing Establishments by Exporting Goods Produced, Using Imported Materials and Division of Industry

รหัส Code	หมวดอุตสาหกรรม	การส่งผลิตออกไปจำหน่ายในต่างประเทศ Exporting Goods Produced						การใช้วัตถุดิบ Using Imported Materials						Division of Industry
		ไม่ส่งออก No Export			มีการส่งออก Exporting			ไม่ใช้วัตถุดิบนำเข้า No Import			การใช้วัตถุดิบนำเข้า Importing			
		จำนวน Number	ร้อยละ %	จำนวน Number	ร้อยละ %	จำนวน Number	ร้อยละ %	จำนวน Number	ร้อยละ %	จำนวน Number	ร้อยละ %	จำนวน Number	ร้อยละ %	
1	2	3	4	5	6	7	8	9	10	11	12	13		
	ยอดรวม	132	100.0	110	90.2	12	9.8	116	96.1	6	4.9	Total		
15	การผลิตเครื่องดื่มและเครื่องดื่ม	59	100.0	53	89.8	6	10.2	55	93.2	4	6.8	Manufacture of food products and beverages		
16	การผลิตเครื่องดื่มชูกำลัง	1	100.0	1	100.0	-	-	1	100.0	-	-	Manufacture of tobacco products		
18	การผลิตเครื่องแต่งกาย รวมทั้งการตกแต่งและย้อมสีขนสัตว์	3	100.0	1	33.3	2	66.7	2	66.7	1	33.3	Manufacture of wearing apparel; dressing and dyeing of fur		
20	การผลิตไม้และผลิตภัณฑ์จากไม้และไม้เทียม อกรีนเทอร์โมสอร์ รวมทั้งการผลิตสิ่งของที่ทำจากพลาสติก และวัสดุเทียมอื่น ๆ	2	100.0	1	50.0	1	50.0	2	100.0	-	-	Manufacture of wood and of products of wood and cork, except furniture; manufacture of articles of straw and plaiting materials		
22	การผลิตไม้เย็บกระดาษ การพิมพ์ และการทำสำเนาอัตโนมัติ	2	100.0	2	100.0	-	-	1	50.0	1	50.0	Printing, publishing and reproduction of recorded media		
24	การผลิตเคมีภัณฑ์และผลิตภัณฑ์อื่น	1	100.0	1	100.0	-	-	1	100.0	-	-	Manufacture of chemicals and chemical products		
25	การผลิตผลิตภัณฑ์พลาสติกและพลาสติก	8	100.0	5	62.5	3	37.5	8	100.0	-	-	Manufacture of rubber and plastic products		
26	การผลิตผลิตภัณฑ์จากแร่โลหะ	31	100.0	31	100.0	-	-	31	100.0	-	-	Manufacture of other non-metallic mineral products		
27	การผลิตโลหะขั้นมูลฐาน	1	100.0	1	100.0	-	-	1	100.0	-	-	Manufacture of basic metals		
28	การผลิตผลิตภัณฑ์ที่ทำจากโลหะประติรูป อกรีนเครื่องจักรและอุปกรณ์	2	100.0	2	100.0	-	-	2	100.0	-	-	Manufacture of fabricated metal products, except machinery and equipment		
34	การผลิตยานยนต์ รถพ่วง และรถจักรยานยนต์	3	100.0	3	100.0	-	-	3	100.0	-	-	Manufacture of motor vehicles, trailers and semi-trailers		
35	การผลิตเครื่องอุปโภคบริโภคและการขนส่งอื่น ๆ	1	100.0	1	100.0	-	-	1	100.0	-	-	Manufacture of other transport equipment		
36	การผลิตเฟอร์นิเจอร์ รวมทั้งการผลิตสิ่งมีค่าประดับตกแต่งภายในที่อื่น	8	100.0	8	100.0	-	-	8	100.0	-	-	Manufacture of furniture; manufacturing n.e.c.		

ตาราง 9 จำนวนและอัตราส่วนของสถานประกอบการอุตสาหกรรมที่ขยายหรือปรับปรุงกิจการ ในรอบ 5 ปีที่ผ่านมา (พ.ศ. 2536-2539) และหมวดอุตสาหกรรม
 Table 9 Number and Percentage of Manufacturing Establishments by Business Expanding in the Past 5 Years (1992-1996) and Division of Industry

รหัส Code	หมวดอุตสาหกรรม Industry	ไม่มีการขยาย/ ไม่ปรับปรุงกิจการ		มีการขยาย/ปรับปรุงกิจการ Expand the Business										Division of Industry		
		รวม Total	จำนวน No Expansion	รวม		ขยายหรือ ก่อสร้างโรงงาน		ซื้อเครื่องจักร และเครื่องมือ		จ้างคน ทำงานเต็ม		เพิ่มขึ้น การผลิต				
				จำนวน ร้อยละ	จำนวน ร้อยละ	จำนวน ร้อยละ	จำนวน ร้อยละ	จำนวน ร้อยละ	จำนวน ร้อยละ	จำนวน ร้อยละ	จำนวน ร้อยละ					
1	2	3	4	5	6	7	8	9	10	11	12	13	14	15	16	17
		จำนวน Number	ร้อยละ %	จำนวน Number	ร้อยละ %	จำนวน Number	ร้อยละ %	จำนวน Number	ร้อยละ %	จำนวน Number	ร้อยละ %	จำนวน Number	ร้อยละ %	จำนวน Number	ร้อยละ %	of Production
		188	100.0	81	66.4	41	33.6	3	7.3	8	19.5	3	7.3	37	65.9	Total
15	การผลิตเคมีภัณฑ์และเครื่องปั้น	59	100.0	40	67.8	19	32.2	2	10.5	4	21.1	1	5.3	12	63.2	Manufacture of food products and beverages
16	การผลิตเครื่องใช้ไฟฟ้า	1	100.0	1	100.0	-	-	-	-	-	-	-	-	-	-	Manufacture of tobacco products
18	การผลิตเครื่องแต่งกาย รวมทั้งการตกแต่งและย้อมสีขนสัตว์	3	100.0	2	66.7	1	33.3	-	-	1	100.0	-	-	-	-	Manufacture of wearing apparel; dressing and dyeing of fur
20	การผลิตไม้และผลิตภัณฑ์ไม้และไม้ไผ่ ยกเว้นเฟอร์นิเจอร์ รวมทั้งการผลิตสิ่งของที่ทอจากผ้า และวัสดุพลาสติกอื่น ๆ	2	100.0	1	50.0	1	50.0	-	-	-	-	-	-	1	100.0	Manufacture of wood and of products of wood and cork, except furniture; manufacture of articles of straw and plaiting materials
22	การพิมพ์ โยมมา การพิมพ์ และการทำสำเนาฉบับพิมพ์	2	100.0	-	-	2	100.0	-	-	1	50.0	-	-	1	50.0	Printing, publishing and reproduction of recorded media
24	การผลิตเคมีภัณฑ์และผลิตภัณฑ์อื่น	1	100.0	-	-	1	100.0	-	-	-	-	-	-	1	100.0	Manufacture of chemicals and chemical products
25	การผลิตเคมีภัณฑ์และพลาสติก	8	100.0	6	75.0	2	25.0	-	-	1	50.0	-	-	1	50.0	Manufacture of rubber and plastic products
26	การผลิตเคมีภัณฑ์จากแร่ปิโตรเลียม	31	100.0	18	58.1	13	41.9	-	-	1	7.7	2	15.4	10	76.9	Manufacture of other non-metallic mineral products
27	การผลิตโลหะขั้นพื้นฐาน	1	100.0	1	100.0	-	-	-	-	-	-	-	-	-	-	Manufacture of basic metals
28	การผลิตเคมีภัณฑ์ที่มาจากโลหะประติรูป ยกเว้นเครื่องจักรและอุปกรณ์	2	100.0	2	100.0	-	-	-	-	-	-	-	-	-	-	Manufacture of fabricated metal products, except machinery and equipment
34	การผลิตยานยนต์ รถพ่วง และรถจักรยานยนต์	3	100.0	2	66.7	1	33.3	-	-	-	-	-	-	1	100.0	Manufacture of motor vehicles, trailers and semi-trailers
35	การผลิตเครื่องอุปโภคบริโภค การเกษตรอื่น ๆ	1	100.0	1	100.0	-	-	-	-	-	-	-	-	-	-	Manufacture of other transport equipment
36	การผลิตเฟอร์นิเจอร์ รวมทั้งการผลิตสิ่งมีชีวิตประเภทไม้ที่ประดับภายในที่อื่น	8	100.0	7	87.5	1	12.5	1	100.0	-	-	-	-	-	-	Manufacture of furniture; manufacturing n.o.s.

ตาราง 10 จำนวนและร้อยละของสถานประกอบการอุตสาหกรรมที่ขออนุญาตขยายหรือปรับปรุงกิจการ ระหว่าง พ.ศ. 2540-2548 และหมวดอุตสาหกรรม
 Table 10 Number and Percentage of Manufacturing Establishments by Planning to Expand the Business During 1997-1999 and Division of Industry

รหัส Code	หมวดอุตสาหกรรม Division of Industry	ไม่แน่นอน/ปรับปรุงกิจการ No Plan for Expansion										แน่นอน/ปรับปรุงกิจการ Plan for Expansion						Division of Industry
		รวม Total		จำนวน Number		ร้อยละ %		จำนวน Number		ร้อยละ %		รวม Total		จำนวน Number		ร้อยละ %		
		3	4	5	6	7	8	9	10	11	12	13	14	15	16	17		
1	2	122	100.0	33	68.0	39	32.0	4	10.3	6	15.4	8	6.1	27	69.3	Total		
15	การผลิตภัตตาคารและเครื่องดื่ม	59	100.0	42	71.2	17	28.8	2	11.8	3	17.7	1	5.9	11	64.7	Manufacture of food products and beverages		
16	การผลิตเครื่องดื่ม	1	100.0	1	100.0	-	-	-	-	-	-	-	-	-	-	Manufacture of tobacco products		
18	การผลิตเครื่องแต่งกาย รวมทั้งการตกแต่งและอเนกประสงค์	3	100.0	3	100.0	-	-	-	-	-	-	-	-	-	-	Manufacture of wearing apparel; dressing and dyeing of fur		
20	การผลิตไม้และผลิตภัณฑ์ไม้และไม้กอก รวมทั้งผลิตภัณฑ์ รวมทั้งการผลิตสิ่งของที่ทอจากผ้า และวัสดุเทียมอื่น ๆ	2	100.0	1	50.0	1	50.0	-	-	-	-	-	-	1	100.0	Manufacture of wood and of products of wood and cork, except furniture; manufacture of articles of straw and plaiting materials		
22	การผลิตสิ่งทอ การพิมพ์ และการทำสิ่งพิมพ์	2	100.0	1	50.0	1	50.0	1	100.0	-	-	-	-	-	-	Printing, publishing and reproduction of recorded media		
24	การผลิตผลิตภัณฑ์พลาสติก	1	100.0	-	-	1	100.0	-	-	-	-	-	-	1	100.0	Manufacture of chemicals and chemical products		
25	การผลิตผลิตภัณฑ์ยางและพลาสติก	8	100.0	4	50.0	4	50.0	1	25.0	2	50.0	-	-	1	25.0	Manufacture of rubber and plastic products		
26	การผลิตผลิตภัณฑ์กระดาษและโลหะ	31	100.0	21	67.7	10	32.3	-	-	-	-	-	-	10	100.0	Manufacture of other non-metallic mineral products		
27	การผลิตโลหะขั้นพื้นฐาน	1	100.0	1	100.0	-	-	-	-	-	-	-	-	-	-	Manufacture of basic metals		
28	การผลิตผลิตภัณฑ์ที่ทอจากโลหะประเภทอื่น ๆ รวมทั้งเครื่องจักร และอุปกรณ์	2	100.0	2	100.0	-	-	-	-	-	-	-	-	-	-	Manufacture of fabricated metal products, except machinery and equipment		
34	การผลิตยานยนต์ รถสามล้อ และรถจักรยานยนต์	3	100.0	2	66.7	1	33.3	-	-	1	100.0	-	-	-	-	Manufacture of motor vehicles, trailers and semi-trailers		
35	การผลิตเครื่องจักรกลการขนส่งอื่น ๆ	1	100.0	1	100.0	-	-	-	-	-	-	-	-	-	-	Manufacture of other transport equipment		
36	การผลิตเฟอร์นิเจอร์ รวมทั้งการผลิตสิ่งที่มีลักษณะคล้ายไม้	8	100.0	4	50.0	4	50.0	-	-	-	-	1	25.0	3	75.0	Manufacture of furniture; manufacturing n.e.c.		

ตาราง 11 จำนวนและร้อยละของสถานประกอบการอุตสาหกรรมผลิต จำนวนตามการจ้างคนทำงานในปี 2539 และหมวดอุตสาหกรรม
 Table 11 Number and Percentage of Manufacturing Establishments by Employment in 1996 and Division of Industry

รหัส Code	หมวดอุตสาหกรรม	รวม Total		จ้างมีงานตลอดปี Regularly Employed		จ้างมีงานไม่ตลอดปี Seasonally Employed		Division of Industry
		จำนวน Number	ร้อยละ %	จำนวน Number	ร้อยละ %	จำนวน Number	ร้อยละ %	
		3	4	5	6	7	8	
	ยอดรวม	128	100.0	104	86.8	18	14.8	Total
15	การผลิตผลิตภัณฑ์อาหารและเครื่องดื่ม	59	100.0	52	88.1	7	11.9	Manufacture of food products and beverages
16	การผลิตผลิตภัณฑ์ยาสูบ	1	100.0	1	100.0	-	-	Manufacture of tobacco products
18	การผลิตเครื่องแต่งกาย รวมทั้งการตกแต่งและซ่อมเสื้อผ้า	3	100.0	3	100.0	-	-	Manufacture of wearing apparel; dressing and dyeing of fur
20	การผลิตไม้และผลิตภัณฑ์จากไม้และไม้ก๊อก ยกเว้นเฟอร์นิเจอร์ รวมทั้งการผลิตสิ่งของที่ทำงานต่าง และวัสดุภัณฑ์อื่น ๆ	2	100.0	2	100.0	-	-	Manufacture of wood and of products of wood and cork, except furniture; manufacture of articles of straw and plaiting materials
22	การพิมพ์โฆษณา การพิมพ์ และการทำสำเนาสิ่งบันทึก	2	100.0	1	50.0	1	50.0	Publishing, printing and reproduction of recorded media
24	การผลิตเคมีภัณฑ์และผลิตภัณฑ์เคมี	1	100.0	-	-	1	100.0	Manufacture of chemicals and chemical products
25	การผลิตผลิตภัณฑ์ยางและพลาสติก	8	100.0	7	87.5	1	12.5	Manufacture of rubber and plastic products
26	การผลิตผลิตภัณฑ์จากแร่โลหะ	31	100.0	25	80.7	6	19.4	Manufacture of other non-metallic mineral products
27	การผลิตโลหะขั้นมูลฐาน	1	100.0	1	100.0	-	-	Manufacture of basic metals
28	การผลิตผลิตภัณฑ์ที่ทำจากโลหะประดิษฐ์ ยกเว้นเครื่องจักรและอุปกรณ์	2	100.0	2	100.0	-	-	Manufacture of fabricated metal products, except machinery and equipment
34	การผลิตยานยนต์ รถพ่วง และรถจักรยานยนต์	3	100.0	3	100.0	-	-	Manufacture of motor vehicles, trailers and semi-trailers
35	การผลิตเครื่องอุปโภคบริโภคการขนส่งอื่น ๆ	1	100.0	1	100.0	-	-	Manufacture of other transport equipment
36	การผลิตเฟอร์นิเจอร์ รวมทั้งการผลิตสิ่งที่มีได้ลประเททว้ไปนที่อื่น	8	100.0	6	75.0	2	25.0	Manufacture of furniture; manufacturing n.s.c.

ตาราง 18 จำนวนและร้อยละของสถานประกอบการอุตสาหกรรมผลิต ขึ้นตามความต้องการความช่วยเหลือของหน่วยงานของรัฐ และหมวดอุตสาหกรรม

Table 18 Number and Percentage of Manufacturing Establishments by Needs of Government Supports and Division of Industry

รหัส Code	ประเภทอุตสาหกรรม Division of Industry	ความต้องการช่วยเหลือของหน่วยงานของรัฐ Need Government Support																						
		รวม Total		ไม่ต้องการ No Need		รวม Total		ขอฝึกอบรม และเพิ่มพูนความรู้ Courses Training		พัฒนาเทคโนโลยี พัฒนา Develop Manual		ลดภาษีเงินได้ ลดอัตราดอกเบี้ย Reduce Interest Tax		จัดหาสินเชื่อ จัดหา Supply Loan		ขอประกัน ขอประกัน Marketing and Export		อื่น ๆ Other						
		จำนวน Number	ร้อยละ %	จำนวน Number	ร้อยละ %	จำนวน Number	ร้อยละ %	จำนวน Number	ร้อยละ %	จำนวน Number	ร้อยละ %	จำนวน Number	ร้อยละ %	จำนวน Number	ร้อยละ %	จำนวน Number	ร้อยละ %	จำนวน Number	ร้อยละ %	จำนวน Number	ร้อยละ %			
1	2	133	100.0	50	18.4	102	81.6	17	14.7	87	86.8	58	54.9	75	72.5	54	52.0	17	16	19	20	21	Total	
15	การถลุงเหล็ก Iron and Steel	59	100.0	10	17.0	49	83.1	5	10.2	22	44.9	22	44.9	33	67.4	18	34.7	18	34.7	7	14.3	7	14.3	Manufacture of food products and beverages
16	การถลุงเหล็ก Iron and Steel	1	100.0	-	-	1	100.0	-	-	1	100.0	-	-	1	100.0	-	-	1	100.0	-	-	-	-	Manufacture of tobacco products
18	การถลุงเหล็ก Iron and Steel	3	100.0	-	-	3	100.0	-	-	1	33.3	2	66.7	2	66.7	3	100.0	3	100.0	-	-	-	-	Manufacture of wearing apparel; cleaning and drying of fur
20	การถลุงเหล็ก Iron and Steel	2	100.0	-	-	2	100.0	1	50.0	2	100.0	1	50.0	1	50.0	1	50.0	1	50.0	-	-	-	-	Manufacture of wood and products of wood and cork, except furniture; manufacture of articles of straw and plaiting materials
22	การถลุงเหล็ก Iron and Steel	2	100.0	-	-	2	100.0	1	50.0	-	-	1	50.0	2	100.0	-	-	-	-	-	-	-	-	Printing, publishing and reproduction of recorded media
24	การถลุงเหล็ก Iron and Steel	1	100.0	-	-	1	100.0	-	-	-	-	1	100.0	1	100.0	1	100.0	1	100.0	-	-	-	-	Manufacture of chemicals and chemical products
25	การถลุงเหล็ก Iron and Steel	8	100.0	2	25.0	6	75.0	1	12.5	3	37.5	5	62.5	3	37.5	4	50.0	4	50.0	-	-	-	-	Manufacture of rubber and plastic products
26	การถลุงเหล็ก Iron and Steel	31	100.0	4	12.9	27	87.1	5	16.1	8	25.8	17	54.2	26	84.2	25	80.6	25	80.6	-	-	-	-	Manufacture of other non-metallic mineral products
27	การถลุงเหล็ก Iron and Steel	1	100.0	-	-	1	100.0	-	-	-	-	1	100.0	1	100.0	-	-	-	-	-	-	-	-	Manufacture of basic metals
28	การถลุงเหล็ก Iron and Steel	2	100.0	1	50.0	1	50.0	-	-	-	-	1	100.0	-	-	-	-	-	-	-	-	-	-	Manufacture of fabricated metal products, except machinery and equipment
34	การถลุงเหล็ก Iron and Steel	3	100.0	1	33.3	2	66.7	-	-	-	-	2	100.0	1	50.0	-	-	-	-	-	-	-	-	Manufacture of motor vehicles, trailers and semi-trailers
35	การถลุงเหล็ก Iron and Steel	1	100.0	-	-	1	100.0	-	-	-	-	1	100.0	1	100.0	-	-	-	-	-	-	-	-	Manufacture of other transport equipment
36	การถลุงเหล็ก Iron and Steel	8	100.0	2	25.0	6	75.0	4	50.0	-	-	2	25.0	3	37.5	3	37.5	3	37.5	-	-	-	-	Manufacture of furniture; manufacturing n.e.c.

ตอนที่ 2 ข้อมูลการดำเนินงานของสถานประกอบการ

PART 2 OPERATION INFORMATION OF ESTABLISHMENTS

ตาราง 1 สถิติโรงงานอุตสาหกรรมภาค พ.ศ. 2539 จำแนกตามหมวดอุตสาหกรรม

Table 1 Summary of Basic Statistics for Manufacturing Establishments in 1996 by Division of Industry

รหัส Code	หมวดอุตสาหกรรม Division of Industry	จำนวน Number of Establishments		จำนวน Persons Engaged		จำนวน Number		จำนวน Remuneration		มูลค่าผลิต Value of Gross Output	ต้นทุน การเกิด Intermediate Consumption	มูลค่าเพิ่ม Value Added	Division of Industry
		จำนวน Number of Establishments	จำนวน Persons Engaged	จำนวน Number	จำนวน Remuneration	จำนวน Number	จำนวน Remuneration						
1	2	3	4	5	6	7	8	9	10				
	โดยรวม	182	9,498	9,331	397,557.7	6,185,194.1	2,457,508.0	1,097,086.1	Total				
15	การผลิตภัตตาคารและเครื่องดื่ม	59	6,712	6,642	290,411.8	3,990,050.3	2,863,148.2	1,124,901.2	Manufacture of food products and beverages				
16	การผลิตภัตตาคาร	1	14	12	D	D	D	D	Manufacture of tobacco products				
18	การผลิตเครื่องแต่งกาย รวมทั้งการตกแต่งและย้อมสิ่งทอ	3	32	47	219.2	1,067.6	681.8	385.8	Manufacture of wearing apparel; dressing and dyeing of fur				
20	การผลิตไม้และผลิตภัณฑ์ทำไม้และไม้เทียม ยกเว้นเฟอร์นิเจอร์ รวมทั้งการผลิตสิ่งของที่ทำจากพลาสติก และวัสดุเทียมอื่น ๆ	2	292	292	D	D	D	D	Manufacture of wood and of products of wood and cork, except furniture; manufacture of articles of straw and plaiting materials				
22	การพิมพ์ (แบบตา) การพิมพ์ และการทำแผ่นเสียงบันทึก	2	44	42	D	D	D	D	Publishing, printing and reproduction of recorded media				
24	การผลิตเคมีภัณฑ์และผลิตภัณฑ์เคมี	1	33	33	D	D	D	D	Manufacture of chemicals and chemical products				
25	การผลิตผลิตภัณฑ์พลาสติก	8	840	836	44,334.3	672,022.5	254,376.7	417,445.8	Manufacture of rubber and plastic products				
26	การผลิตผลิตภัณฑ์จากแร่โลหะ	31	849	800	31,069.8	244,995.0	177,324.9	67,671.1	Manufacture of other non-metallic mineral products				
27	การผลิตโลหะขั้นมูลฐาน	1	11	9	D	D	D	D	Manufacture of basic metals				
28	การผลิตผลิตภัณฑ์ที่ทำจากโลหะประติงรู ยกเว้น เครื่องจักรและอุปกรณ์	2	39	33	D	D	D	D	Manufacture of fabricated metal products, except machinery and equipment				
34	การผลิตยานยนต์ รถสามล้อ และรถจักรยานยนต์	3	50	47	5,543.1	27,344.8	11,085.5	16,239.3	Manufacture of motor vehicles, trailers and semi-trailers				
35	การผลิตเครื่องอุปโภคบริโภคอื่น ๆ	1	16	16	D	D	D	D	Manufacture of other transport equipment				
36	การผลิตเฟอร์นิเจอร์ รวมทั้งการผลิตสิ่งที่มีลักษณะทำเป็นเฟอร์นิเจอร์	8	540	522	1,922.6	9,301.1	2,315.3	6,985.9	Manufacture of furniture; manufacturing n.e.c.				

หมายเหตุ : D หมายถึง ตัวเลขที่ไม่ได้ระบุ

Note : D means disclosure prohibited.

ตาราง 1.1 มูลค่าผลิตและรายรับของสถานประกอบการผลิตในปี 2539 จำแนกตามหมวดอุตสาหกรรม

Table 1.1 Value of Gross Output and Receipts of Manufacturing Establishments in 1996 by Division of Industry

(พันบาท) In thousand baht

รหัส Code	หมวดอุตสาหกรรม	จำนวน สถานประกอบการ Number of Establishments	ผลิตและรายรับ										Division of Industry
			รวม Total	มูลค่าขายผลิต Sales of Goods Produced	ที่ส่งมาจำหน่าย ในสภาพเดิม Sales of Goods for Resale	รับจาก Receipts from Contract and Commission Work	เปลี่ยนแปลง สินค้าคงเหลือ Change in Stock of Goods	มูลค่าเพิ่ม สุทธิ Net Value Added Tax	รายรับอื่น ๆ Other Receipts				
1	2	3	4	5	6	7	8	9	10	11			
	ยอดรวม	122	5,125,194.1	4,824,999.3	110,445.6	4,136.3	-37,604.3	165,850.5	57,337.2	Total			
15	การผลิตสิ่งทอและการเคลือบสี	59	3,990,050.1	3,742,924.5	104,939.4	3,900.0	-32,828.6	-125,718.7	45,942.2	Manufacture of food products and beverages			
16	การผลิตสิ่งทอสิ่งทอ	1	D	D	-	-	-	D	D	Manufacture of tobacco products			
18	การผลิตเครื่องสำอาง รวมกิจการเคมีและยีสต์เชิงเดี่ยว	3	1,067.6	1,420.0	350.0	-	-754.0	51.6	-	Manufacture of washing apparel; dressing and dyeing of fur			
20	การผลิตไม้และผลิตภัณฑ์ไม้และไม้ฟิว สานไม้เฟอร์นิเจอร์ รวมกิจการผลิตสิ่งเซรามิกที่ตกแต่ง และวัสดุพลาสติกอื่น ๆ	2	D	D	-	-	D	D	D	Manufacture of wood and of products of wood and cork, except furniture; manufacture of articles of straw and plaiting materials			
22	การผลิตโพลีเอทิลีน กาวซีเมนต์ และพลาสติกอื่นที่	2	D	D	-	-	D	D	D	Manufacture of printed and reproduction of recorded media			
24	การผลิตสิ่งทอสิ่งทอสิ่งทอสิ่งทอ	1	D	D	-	-	D	D	D	Manufacture of chemicals and chemical products			
25	การผลิตสิ่งทอสิ่งทอสิ่งทอสิ่งทอ	8	672,022.5	644,980.3	233.5	-	-1,740.0	28,473.7	75.0	Manufacture of rubber and plastic products			
26	การผลิตสิ่งทอสิ่งทอสิ่งทอสิ่งทอ	31	244,996.0	229,355.6	5,468.7	-	-267.1	4,938.3	5,500.0	Manufacture of other non-metallic mineral products			
27	การผลิตโลหะขั้นพื้นฐาน	1	D	D	-	-	-	D	D	Manufacture of basic metals			
28	การผลิตสิ่งทอสิ่งทอสิ่งทอสิ่งทอสิ่งทอ เครื่องจักรและอุปกรณ์	2	D	D	-	-	D	D	D	Manufacture of fabricated metal products, except machinery and equipment			
34	การผลิตยานยนต์ รถต่าง และเครื่องยนต์ต่าง	3	27,344.8	23,912.3	-	D	3,083.0	149.6	200.0	Manufacture of motor vehicles, tractors and semi-trailers			
35	การผลิตเครื่องอุปโภคบริโภคอื่น ๆ	1	D	D	-	-	D	D	D	Manufacture of other transport equipment			
36	การผลิตเฟอร์นิเจอร์ รวมกิจการผลิตสิ่งพิมพ์ประเภทอื่น ๆ	8	9,301.1	8,696.6	-	226.3	-49.0	427.1	-	Manufacture of furniture; manufacturing n.e.c.			

Table 1.2 Intermediate Consumption of Manufacturing Establishments in 1996 by Division of Industry

(พันบาท) In thousand baht

ตาราง 1.8 ต้นทุนการผลิตของสถานประกอบการอุตสาหกรรมในปี 2539 ด้แยกตามหมวดอุตสาหกรรม

Table 1.8 Intermediate Consumption of Manufacturing Establishments in 1996 by Division of Industry

รหัส Code	หมวดอุตสาหกรรม Division of Industry	จำนวน สถาน- ประกอบ Number of Establishments	ต้นทุนการผลิต Intermediate Consumption							Division of Industry
			รวม Total	ค่าซื้อวัตถุดิบ และ วัสดุประกอบ Purchase of Materials and Components	ค่าใช้จ่าย ในการผลิต Cost of Industrial Services	ค่าซื้อสินค้า ในสภาพเดิม Purchase of Goods for Resale	ส่วนเปลี่ยนแปลง วัตถุดิบคงเหลือ Change in Stock of Materials	ค่าใช้จ่าย ในการดำเนินงาน Operating Expense		
1	2	3	4	5	6	7	8	9	10	
	ยอดรวม	132	2,467,606.0	2,590,990.0	614,964.4	22,968.7	-3,561.8	322,762.7	Total	
15	การผลิตสินค้าอาหารและเครื่องดื่ม	59	2,863,148.8	2,141,616.7	433,744.3	26,845.0	6,406.2	254,236.6	Manufacture of food products and beverages	
16	การผลิตเครื่องดื่มสุบ	1	D	D	D	-	D	D	Manufacture of tobacco products	
18	การผลิตเครื่องแต่งกาย รวมทั้งการตกแต่งและย้อมสีขนสัตว์	3	681.8	683.0	49.5	-	-219.0	168.3	Manufacture of wearing apparel, dressing and dyeing of fur	
20	การผลิตไม้และผลิตภัณฑ์จากไม้และไม้ก๊อก ยกเว้นเฟอร์นิเจอร์ รวมทั้งการผลิตสิ่งของที่ทำงานทำง และวัตถุดิบอื่น ๆ	2	D	D	D	-	D	D	Manufacture of wood and of products of wood and cork, except furniture; manufacture of articles of straw and plaiting materials	
22	การผลิตกระดาษ การพิมพ์ และการทำเย็บเย็บหนังสือ	2	D	D	D	-	D	D	Publishing, printing and reproduction of recorded media	
24	การผลิตผลิตภัณฑ์พลาสติกชนิดแข็ง	1	D	D	D	-	D	D	Manufacture of chemicals and chemical products	
25	การผลิตผลิตภัณฑ์พลาสติก	8	254,276.7	223,075.0	12,381.2	231.9	58.5	18,830.0	Manufacture of rubber and plastic products	
26	การผลิตผลิตภัณฑ์จากแร่โลหะ	31	177,324.9	101,811.8	39,235.1	2,172.8	646.8	33,458.4	Manufacture of other non-metallic mineral products	
27	การผลิตโลหะพื้นฐาน	1	D	D	D	-	D	D	Manufacture of basic metals	
28	การผลิตผลิตภัณฑ์ที่ทำจากโลหะหรือเหล็ก ยกเว้นเครื่องปั้นดินเผา	2	D	D	D	-	D	D	Manufacture of fabricated metal products, except machinery and equipment	
34	การผลิตยานยนต์ รถต่าง และรถจักรยาน	3	11,085.5	16,997.3	858.1	3,113.0	-13,104.3	3,221.4	Manufacture of motor vehicles, trailers and semi-trailers	
35	การผลิตเครื่องอุปโภคบริโภคอื่น ๆ	1	D	D	D	-	D	D	Manufacture of other transport equipment	
36	การผลิตเฟอร์นิเจอร์ รวมทั้งการผลิตสิ่งประดิษฐ์ประเภทที่อื่น	8	2,315.3	1,458.4	514.2	-	20.0	322.6	Manufacture of furniture; manufacturing e.e.	

Note : D means disclosure prohibited.

หมายเหตุ : D หมายถึง ตัวเลขที่ไม่เปิดเผย

ตาราง 2 สถิติพื้นฐานอุตสาหกรรมภาคทอ พ.ศ. 2539 จำแนกตามขนาดของสถานประกอบการ

Table 2 Summary of Basic Statistics for Manufacturing Establishments in 1986 by Size of Establishment

ขนาดของสถานประกอบการ	จำนวน		จำนวน คนทำงาน Persons Engaged	ลูกจ้าง Employees		มูลค่าผลผลิต Value of Gross Output	ต้นทุน การผลิต Intermediates Consumption	มูลค่าเพิ่ม Value Added	ขนาดของสถานประกอบการ Size of Establishment
	จำนวน สถานประกอบการ Number of Establishments	จำนวน Number		จำนวน ค่าตอบแทน Remuneration	จำนวน Remuneration				
1	2	3	4	5	6	7	8	9	
ยอดรวม	122	9,492	9,391	897,557.7	5,125,194.1	9,457,508.0	1,667,686.1	Total	
10-19 คน	60	863	767	21,956.8	192,822.1	84,903.2	107,918.9	10-19 persons	
20-49 คน	38	1,105	1,049	49,269.0	425,532.1	277,650.0	147,882.1	20-49 persons	
50-99 คน	6	441	434	29,690.7	628,515.0	337,972.8	290,542.2	50-99 persons	
100-199 คน	7	962	961	55,678.8	1,038,039.8	379,098.4	658,941.4	100-199 persons	
200-499 คน	7	2,731	2,730	90,832.5	1,638,560.6	1,201,946.8	436,613.7	200-499 persons	
500-999 คน	4	3,390	3,390	150,129.9	1,201,724.5	1,175,936.8	25,787.7	500-999 persons	

ตาราง 3 สถิติพื้นฐานอุตสาหกรรมภาคทอ พ.ศ. 2539 จำแนกตามรูปแบบการครองกรรมสิทธิ์

ตาราง 3 สถิติโรงงานอุตสาหกรรมภาคเหล็ก พ.ศ. 2539 จำนวนตามรูปแบบการจัดตั้งตามกฎหมาย

Table 3 Summary of Basic Statistics for Manufacturing Establishments in 1996 by Form of Legal Organization

1	2	3	4		6	7	8	9
			จำนวน	จำนวน				
รูปแบบการจัดตั้งตามกฎหมาย	สถานประกอบการ	คนทำงาน	จำนวน	ค่าตอบแทน	Value of	การผลิต	Value Added	
	Establishments	Persons Engaged	Number	Remuneration	Gross Output	Intermediate		
			4	5	6	7	8	9
ยอดรวม	132	9,492	9,331	397,657.7	5,126,194.1	3,467,608.0	1,667,986.1	Total
ส่วนบุคคล	62	1,167	1,046	33,842.4	228,329.4	121,690.9	106,638.6	Individual proprietor
ห้างหุ้นส่วนจำกัด ห้างหุ้นส่วนสามัญนิติบุคคล	20	535	506	22,790.7	226,507.0	154,694.1	71,813.0	Juristic partnership
บริษัทจำกัด บริษัทมหาชนจำกัด	33	7,208	7,201	335,168.4	4,624,744.9	3,161,848.5	1,462,896.4	Company Ltd., Public Company
องค์การ รัฐวิสาหกิจ	2	484	484	D	D	D	D	Government or semi-government
สหกรณ์	4	72	69	2,335.4	37,545.2	12,952.1	24,593.1	Cooperatives
อื่น ๆ	1	26	25	D	D	D	D	Others

หมายเหตุ : D หมายถึง ค่าเฉลี่ยที่ไม่ได้แสดง

Note : D means disclosure prohibited.

ตาราง 4 สถิติพื้นฐานอุตสาหกรรมภาคเหล็ก พ.ศ. 2539 จำนวนตามรูปแบบการจัดตั้งทางเศรษฐกิจ

Table 4 Summary of Basic Statistics for Manufacturing Establishments in 1996 by Form of Economic Organization

รูปแบบการจัดตั้งทางเศรษฐกิจ	จำนวน สถานประกอบการ Number of Establishments	จำนวน คนทำงาน Number of Persons Engaged	ลูกจ้าง Employees		มูลค่าผลผลิต Value of Gross Output	ต้นทุน การผลิต Intermediate Consumption	มูลค่าเพิ่ม Value Added	Form of Economic Organization
			จำนวน Number	ค่าตอบแทน Remuneration				
1	2	3	4	5	6	7	8	9
ยอดรวม	122	9,492	9,381	397,557.7	6,186,194.1	3,457,508.0	1,667,686.1	Total
สำนักงานหนึ่งเดียว	105	5,089	4,934	206,417.9	2,535,358.8	1,462,204.1	1,073,154.7	Single unit
สำนักงานเครือข่าย	2	2	30	D	D	D	D	Network
สำนักงานใหญ่	6	2,077	2,075	98,258.0	735,933.0	792,951.8	-57,018.8	Head office
สำนักงานสาขา	9	2,296	2,294	91,824.4	1,845,130.0	1,197,789.5	647,340.6	Branch or subsidiary

หมายเหตุ : D หมายถึง ตัวเลขที่ไม่เปิดเผย

Note : D means disclosure prohibited.

Table 5 Number of Persons Engaged in Manufacturing Establishments by Work Status, Sex and Division of Industry

ตาราง 5 จำนวนคนทำงานในสถานประกอบการอุตสาหกรรมภาคอุตสาหกรรม จำนวนตามสถานภาพการทำงาน เพศ และหมวดอุตสาหกรรม

Table 5 Number of Persons Engaged in Manufacturing Establishments by Work Status, Sex and Division of Industry

รหัส Code	หมวดอุตสาหกรรม	จำนวน สถาน- ประกอบ การ	สถานภาพการทำงาน Work Status																		Division of Industry	
			รวม			เจ้าของและผู้มีส่วน ได้ส่วนได้			คนทำงานโดยไม่ได้รับ ค่าจ้าง/ไม่เต็ม			ลูกจ้าง กรรมกร			ลูกจ้าง อื่น ๆ			รวม	รวม	รวม		รวม
			รวม	ชาย	หญิง	รวม	ชาย	หญิง	รวม	ชาย	หญิง	รวม	ชาย	หญิง	รวม	ชาย	หญิง					
			Total	M	F	Total	M	F	Total	M	F	Total	M	F	Total	M	F					
1	2	3	4	5	6	7	8	9	10	11	12	13	14	15	16	17	18	19				
		Number of Establishments	Total	M	F	Total	M	F	Total	M	F	Total	M	F	Total	M	F	Total				
15	อาหารและเครื่องดื่ม	122	9,498	3,678	5,820	104	76	28	57	38	19	5,648	3,090	5,558	889	868	881	Total	Manufacture of food products and beverages			
16	การเคหะภัณฑ์	59	6,712	1,915	4,797	47	27	20	23	11	12	6,236	1,661	4,575	406	216	190	Total	Manufacture of tobacco products			
18	การเคหะภัณฑ์	1	14	1	13	1	1	-	1	-	1	12	-	12	-	-	-	Total	Manufacture of wearing apparel, dressing and drying of fur			
20	การเคหะภัณฑ์	3	32	4	48	3	1	2	2	-	2	47	3	44	-	-	-	Total	Manufacture of wood and of products of wood			
	รวมการเคหะภัณฑ์ทั้งหมด และรวมอุตสาหกรรมอื่น ๆ	2	292	112	180	-	-	-	-	-	-	245	90	155	47	22	25	Total	and cork, except furniture; manufacture of articles of straw and plaiting materials			
22	การเคหะภัณฑ์	2	44	31	13	2	1	1	-	-	-	41	30	11	1	-	1	Total	Printing, publishing and reproduction of recorded media			
24	การเคหะภัณฑ์	1	39	3	30	-	-	-	-	-	-	33	3	30	-	-	-	Total	Manufacture of chemicals and chemical products			
25	การเคหะภัณฑ์	8	840	450	390	-	-	-	4	4	-	700	370	330	136	76	60	Total	Manufacture of rubber and plastic products			
26	การเคหะภัณฑ์	31	849	421	428	37	36	1	12	11	1	725	333	392	75	41	34	Total	Manufacture of other non-metallic mineral products			
27	การเคหะภัณฑ์	1	11	8	3	1	1	-	1	1	-	5	5	-	4	1	3	Total	Manufacture of basic metals			
28	การเคหะภัณฑ์	2	39	33	6	3	2	1	3	-	3	28	28	-	5	3	2	Total	Manufacture of fabricated metal products, except machinery and equipment			
34	การเคหะภัณฑ์	3	50	45	5	2	1	1	1	1	-	40	40	-	7	3	4	Total	Manufacture of motor vehicles, trailers and semi-trailers			
35	การเคหะภัณฑ์	1	16	14	2	-	-	-	-	-	-	8	8	-	8	6	2	Total	Manufacture of other transport equipment			
36	การเคหะภัณฑ์	8	940	535	5	8	6	2	10	10	-	522	519	3	-	-	-	Total	Manufacture of furniture, manufacturing n.e.c.			

ตาราง 6 จำนวนสถานประกอบการอุตสาหกรรมผลิต จำนวนตามจำนวนวันทำงานต่อสัปดาห์ จำนวนชั่วโมงทำงานต่อสัปดาห์ และหมวดอุตสาหกรรม
 Table 6 Number of Manufacturing Establishments by Working Days/Weeks, Working Hours/Day and Division of Industry

รหัส Code	หมวดอุตสาหกรรม Division of Industry	จำนวน สถานประกอบการ Number of Establishments	จำนวนวันทำงาน/สัปดาห์ Number of Working Days/Week			จำนวนชั่วโมงทำงานต่อสัปดาห์ Number of Working Hours/Day			Division of Industry
			≤ 5	6	7	8	9	10	
1	2	3	4	5	6	7	8	9	10
	อุตสาหกรรม Total	122	6	72	44	34	82	6	Total
15	การผลิตอาหารและเครื่องดื่ม Manufacture of food products and beverages	59	2	25	32	10	45	4	Manufacture of food products and beverages
16	การผลิตเครื่องดื่มชงดื่ม Manufacture of tobacco products	1	-	-	1	-	1	-	Manufacture of tobacco products
18	การผลิตเครื่องแต่งกาย รวมทั้งการตกแต่งและย้อมสีสิ่งทอ Manufacture of wearing apparel; dressing and dyeing of fur	3	-	1	2	-	3	-	Manufacture of wearing apparel; dressing and dyeing of fur
20	การผลิตไม้และผลิตภัณฑ์จากไม้และไม้ก๊อก ยกเว้นเฟอร์นิเจอร์ รวมทั้งการผลิตสิ่งของที่ทำงานทำง และวัสดุอุตสาหกรรมอื่น ๆ Manufacture of wood and of products of wood and cork, except furniture; manufacture of articles of straw and plaiting materials	2	-	2	-	-	1	1	Manufacture of wood and of products of wood and cork, except furniture; manufacture of articles of straw and plaiting materials
22	การพิมพ์โฆษณา การพิมพ์ และการทำสำเนาสิ่งพิมพ์ Publishing, printing and reproduction of recorded media	2	-	2	-	-	2	-	Publishing, printing and reproduction of recorded media
24	การผลิตเคมีภัณฑ์และผลิตภัณฑ์เคมี Manufacture of chemicals and chemical products	1	-	1	-	1	-	-	Manufacture of chemicals and chemical products
25	การผลิตผลิตภัณฑ์ยางและพลาสติก Manufacture of rubber and plastic products	8	-	5	3	1	6	1	Manufacture of rubber and plastic products
26	การผลิตผลิตภัณฑ์จากแร่โลหะ Manufacture of other non-metallic mineral products	31	1	25	5	19	12	-	Manufacture of other non-metallic mineral products
27	การผลิตโลหะขั้นมูลฐาน Manufacture of basic metals	1	-	1	-	-	1	-	Manufacture of basic metals
28	การผลิตผลิตภัณฑ์ที่ทำจากโลหะประดิษฐ์ ยกเว้นเครื่องจักรและอุปกรณ์ Manufacture of fabricated metal products, except machinery and equipment	2	-	1	1	-	2	-	Manufacture of fabricated metal products, except machinery and equipment
34	การผลิตยานยนต์ รถพ่วง และรถถังรถพ่วง Manufacture of motor vehicles, trailers and semi-trailers	3	-	3	-	-	3	-	Manufacture of motor vehicles, trailers and semi-trailers
35	การผลิตเครื่องอุปโภคบริโภคการขนส่งอื่น ๆ Manufacture of other transport equipment	1	-	1	-	-	1	-	Manufacture of other transport equipment
36	การผลิตเฟอร์นิเจอร์ รวมทั้งการผลิตสิ่งมีค่าประเภทอื่นที่ขึ้น Manufacture of furniture; manufacturing n.e.c.	8	3	5	-	3	5	-	Manufacture of furniture; manufacturing n.e.c.

Table 7 Remuneration in 1996 by Division of Industry

จำนวน สถาน- Number of	จำนวนผู้จ้าง Operatives	ค่าตอบแทนแรงงาน Remuneration	
		ผู้จ้างอื่น ๆ Other Employees	ในสถานประกอบการ In the establishment

(พันบาท In thousand baht)

ตาราง 7 ค่าตอบแทนแรงงานในปี ๒๕๓๙ จำแนกตามหมวดอุตสาหกรรม

Table 7 Remuneration in 1996 by Division of Industry

รหัส Code	หมวดอุตสาหกรรม Industry	จำนวน สถาน ประกอบ กิจการ Number of Establishments	จำนวน ลูกจ้าง Employee	ค่าตอบแทนแรงงาน Remuneration															Division of Industry
				ค่าตอบแทนผู้ถือหุ้น Owner's Remuneration					ค่าตอบแทนลูกจ้าง Employee's Remuneration										
				รวม Total	ค่าจ้าง Wages	โบนัส Bonus etc.	ส่วนแบ่ง Other Share	ส่วนกำไร Profit	รวม Total	ค่าจ้าง Wages	โบนัส Bonus etc.	ส่วนแบ่ง Other Share	ค่าจ้าง Wages	โบนัส Bonus etc.	ส่วนแบ่ง Other Share	ค่าจ้าง Wages	โบนัส Bonus etc.	ส่วนแบ่ง Other Share	
1	2	3	4	5	6	7	8	9	10	11	12	13	14	15					
	บาท Baht																		
13	การขนส่งทางบก Land Transport	188	8,881	897,547.7	881,471.7	81,675.8	83,388.4	5,382.6	60,005.1	85,917.7	8,303.8	383.9	6,085.8	Total					
16	การขนส่งทางอากาศ Air Transport	59	4,442	260,411.8	265,972.2	239,023.8	24,614.4	2,253.8	20,422.0	18,817.5	1,322.6	281.3	4,097.3	Manufacture of food products and beverages					
18	การขนส่งทางน้ำ Water Transport	1	12	D	D	D	-	-	-	-	-	-	D	Manufacture of tobacco products					
20	การขนส่งทางท่อ Pipeline Transport	3	47	219.2	216.0	216.0	-	-	-	-	-	-	3.2	Manufacture of wearing apparel; dressing and dyeing of fur					
22	การขนส่งทางราง Railway Transport	2	282	D	D	D	D	D	D	D	D	D	D	Manufacture of wood and products of wood and cork, except furniture; manufacture of articles of straw and plaiting materials					
24	การขนส่งทางอากาศ Air Transport	1	33	D	D	D	D	D	D	D	D	D	D	Printing, publishing and reproduction of recorded media					
25	การขนส่งทางน้ำ Water Transport	8	856	44,336.3	34,302.5	30,284.1	6,064.5	-	7,234.9	5,434.9	1,800.0	-	798.8	Manufacture of chemicals and chemical products					
26	การขนส่งทางท่อ Pipeline Transport	31	800	31,068.8	23,633.1	23,476.5	1,566	-	6,819.6	6,463.0	354.6	-	617.0	Manufacture of rubber and plastic products					
27	การขนส่งทางราง Railway Transport	1	9	D	D	D	D	D	D	D	D	D	D	Manufacture of other non-metallic mineral products					
28	การขนส่งทางอากาศ Air Transport	2	33	D	D	D	D	D	D	D	D	D	D	Manufacture of basic metals					
34	การขนส่งทางน้ำ Water Transport	3	47	5,549.1	5,021.0	4,803.0	216.0	-	4,300	4,300	-	-	72.1	Manufacture of fabricated metal products, except machinery and equipment					
35	การขนส่งทางท่อ Pipeline Transport	1	16	D	D	D	-	-	D	D	D	-	D	Manufacture of motor vehicles, trailers and semi-trailers					
36	การขนส่งทางราง Railway Transport	8	222	1,302.6	1,293.7	1,294.7	-	9.0	-	-	-	-	9.0	Manufacture of other transport equipment					

หมายเหตุ : D หมายถึง ค่าเฉลี่ยเป็นศูนย์
Note : D means dataless prohibited.

รหัส Code	ประเภทอุตสาหกรรม Member of Establishments	(พันบาท ใน thousand baht)													
		ปีที่ 1 ธันวาคม 1989 At the Beginning of 1989							ปีที่ 1 ธันวาคม 1990 At the End of 1990						
		4	5	6	7	8	9	10	11	12	13	14			
		จำนวน Number of Establishments	รวม Total	ของ Manufactures and Components	กำลัง Work in Progress	สินค้า Finished Goods	สินค้า Finished Goods for Exports	รวม Total	ของ Manufactures and Components	กำลัง Work in Progress	สินค้า Finished Goods	สินค้า Finished Goods for Exports	รวม Total	Division of Industry	
15	การพิมพ์และสิ่งพิมพ์ Manufacturing of printed matter	118	1,159,189.6	80,785.0	18,702.5	686,718.4	69,521.8	1,094,060.0	84,847.8	15,511.8	664,400.8	80,041.8	Total		
16	การพิมพ์สิ่งพิมพ์ Manufacturing of printed matter	59	1,051,303.0	65,506.4	-	977,245.8	93,550.8	1,022,088.1	54,100.3	1,898.3	939,234.6	20,845.0	Manufacturers of food products and beverages		
18	การพิมพ์สิ่งพิมพ์ Manufacturing of printed matter	1	D	D	-	-	-	D	D	-	-	-	Manufacturers of tobacco products		
20	การผลิตไม้และสิ่งพิมพ์ Manufacturing of wood and printed matter	3	1,509.0	171.0	184.0	575.0	379.0	774.0	360.0	147.0	138.0	79.0	Manufacturers of wearing apparel, dressing and dyeing of fur		
22	การผลิตกระดาษ Manufacturing of paper	2	D	D	D	D	-	D	D	-	-	-	Manufacturers of wood and of products of wood and cork, except furniture; manufacturers of articles of straw and plaiting materials		
24	การผลิตสิ่งพิมพ์ Manufacturing of printed matter	1	D	D	-	D	-	D	D	-	-	-	Printing, publishing and reproduction of recorded media		
25	การผลิตสิ่งพิมพ์ Manufacturing of printed matter	8	32,056.6	4,168.0	12,966.8	14,211.8	-	30,828.1	4,109.5	12,822.3	13,834.0	-	Manufacturers of chemicals and chemical products		
26	การผลิตสิ่งพิมพ์ Manufacturing of printed matter	31	2,330.8	6,691.5	29.3	1,800.0	-	7,607.0	6,044.7	80.3	1,482.0	-	Manufacturers of rubber and plastic products		
27	การผลิตโลหะ Manufacturing of metal	1	D	D	-	-	-	D	D	-	-	-	Manufacturers of other non-ferrous metal products		
28	การผลิตสิ่งพิมพ์ Manufacturing of printed matter	2	D	D	D	-	D	D	D	-	-	-	Manufacturers of basic metals		
34	การผลิตยานยนต์ Manufacturing of motor vehicles	3	2,867.0	2,867.0	60.0	-	-	19,054.3	15,911.3	30.0	-	-	Manufacturers of fabricated metal products, except machinery and equipment		
35	การผลิตสิ่งพิมพ์ Manufacturing of printed matter	1	D	D	-	D	-	D	D	-	D	-	Manufacturers of motor vehicles, tractors and semi-trailers		
36	การผลิตสิ่งพิมพ์ Manufacturing of printed matter	8	830.0	331.6	223.3	276.0	-	761.1	311.6	128.4	306.0	-	Manufacturers of other transport equipment		

Table 9 Change in Value of Stocks in 1990 by Division of Industry

(พันบาท ใน thousand baht)

ตาราง 9 ส่วนเปลี่ยนแปลงของมูลค่าวัตถุดิบและวัสดุประกอบ และสินค้าคงคลังในปี 2539 จำนวนตามหมวดอุตสาหกรรม

Table 9 Change in Value of Stocks in 1990 by Division of Industry

รหัส Code	หมวดอุตสาหกรรม Division of Industry	จำนวน สถานประกอบการ Number of Establishments	ส่วนเปลี่ยนแปลงของมูลค่าวัตถุดิบและวัสดุประกอบ และสินค้าคงคลัง Change in Value of Stocks					สินค้า สำเร็จรูป Finished Goods	สินค้า ระหว่าง ผลิต Work in Progress	สินค้า ที่ ยังไม่ เสร็จ Goods for Resale	Division of Industry
			รวม Total	วัตถุดิบและ วัสดุประกอบ Materials and Components	วัตถุดิบและ วัสดุประกอบ Materials and Components	สินค้า ระหว่าง ผลิต Work in Progress	สินค้า สำเร็จรูป Finished Goods				
1	2	3	4	5	6	7	8	9			
	อุตสาหกรรม									Total	
15	การผลิตสินค้าเพื่อการบริโภค	128	-94,048.0	8,561.8	1,808.8	84,778.9	-88,890.8			Manufacture of food products and beverages	
16	การผลิตสินค้าเพื่อการบริโภค	59	-39,234.9	-4,406.2	1,898.3	31,978.8	-65,705.8			Manufacture of tobacco products	
18	การผลิตสิ่งทอและเครื่องนุ่งห่ม	1	D	D	-	-	-			Manufacture of wearing apparel; dressing and dyeing of fur	
20	การผลิตไม้และผลิตภัณฑ์ไม้	3	-535.0	219.0	-37.0	-417.0	-300.0			Manufacture of wood and of products of wood and cork, except laminates; manufacture of articles of straw and plaiting materials	
	รวมทั้งการผลิตสิ่งทอและเครื่องนุ่งห่ม และผลิตภัณฑ์ไม้	2	D	D	-	D	-			Manufacture of wood and of products of wood and cork, except laminates; manufacture of articles of straw and plaiting materials	
22	การผลิตกระดาษ การพิมพ์ และการสื่อสารมวลชน	2	D	D	D	D	D			Printing, publishing and reproduction of recorded media	
24	การผลิตเคมีภัณฑ์และผลิตภัณฑ์	1	D	D	-	D	-			Manufacture of chemicals and chemical products	
25	การผลิตพลาสติกและพลาสติก	8	-1,798.5	-88.3	-44.6	-1,697.7	2.3			Manufacture of rubber and plastic products	
26	การผลิตผลิตภัณฑ์โลหะ	31	-913.8	-646.8	50.9	-318.0	-			Manufacture of other non-metallic mineral products	
27	การผลิตโลหะพื้นฐาน	1	D	D	-	-	-			Manufacture of basic metals	
28	การผลิตผลิตภัณฑ์โลหะและเครื่องใช้	2	D	D	-	-	-			Manufacture of fabricated metal products, except machinery and equipment	
34	การผลิตยานยนต์ รถพ่วง และรถจักรยานยนต์	3	16,187.3	13,104.3	-30.0	-	3,113.0			Manufacture of motor vehicles, trailers and semi-trailers	
35	การผลิตเครื่องจักรกลการเกษตร	1	D	D	-	D	-			Manufacture of other transport equipment	
36	การผลิตเครื่องใช้ไฟฟ้า	8	-68.9	-20.0	-98.9	50.0	-			Manufacture of furniture; manufacturing n.e.c.	

หมายเหตุ : D หมายถึง ข้อมูลที่ไม่เปิดเผย

Note : D means disclosure prohibited.

ตาราง 10 ค่าใช้จ่ายขั้นของสถานประกอบการอุตสาหกรรมผลิตในปี 2539 จำนวนกลมหมวกอุตสาหกรรม
Table 10 Total Expenses of Manufacturing Establishments in 1996 by Division of Industry

(พันบาท In thousand baht)

รหัส Codes	หมวดอุตสาหกรรม Division of Industry	จำนวน สถาน- ประกอบการ Number of Establishments	ประเภทของค่าใช้จ่าย Type of Expense																						
			รวม Total	ค่าซื้อวัตถุดิบ และ วัสดุประกอบ Purchase of Materials and Components	ค่าจ้าง ในการผลิต Cost of Industrial Services	ค่าซื้อสินค้า ที่เข้ามาจำหน่าย ในภาคนี้ Purchase of Goods for Resale	ค่าจ้างหน้าท่อไฟ สถานประกอบการ ต้นทุนที่ไฟ Cost of Contract and Commission Work	ค่าจ้าง ในการขาย Sales Expense	ค่าจ้าง ในการบริหาร/ สำนักงาน Administrative Expense	ค่าจ้าง อื่น ๆ Other Expense	4	5	6	7	8	9	10	11	12						
1	2	3	4	5	6	7	8	9	10	11	12	Total	Manufacture of food products and beverages	Manufacture of tobacco products	Manufacture of wearing apparel; dressing and dyeing of fur	Manufacture of wood and of products of wood and cork, except furniture; manufacture of articles of straw and plaiting materials	Publishing, printing and reproduction of recorded media	Manufacture of chemicals and chemical products	Manufacture of rubber and plastic products	Manufacture of other non-metallic mineral products	Manufacture of basic metals	Manufacture of fabricated metal products, except machinery and equipment	Manufacture of motor vehicles, trailers and semi-trailers	Manufacture of other transport equipment	Manufacture of furniture; manufacturing n.e.c.
	อุตสาหกรรม	128	3,898,966.7	2,490,990.0	514,874.4	83,869.7	60.0	194,993.4	457,501.7	177,864.4	177,864.4	177,864.4	131,133.5	D	124.2	D	D	33,856.9	5,793.7	D	D	278.7	D	489.9	
15	การผลิตภัตตาคารและเครื่องดื่ม	59	3,184,974.2	2,141,616.7	433,684.3	26,845.0	60.0	111,867.9	339,766.9	131,133.5	131,133.5	131,133.5	D	D	D	D	D	33,856.9	5,793.7	D	D	278.7	D	489.9	
16	การผลิตเครื่องดื่ม	1	D	D	D	D	D	D	D	D	D	D	D	D	D	D	D	D	D	D	D	D	D	D	
18	การผลิตเครื่องสำอาง รวมทั้งการตกแต่งและย้อมสีขนสัตว์	3	1,190.4	683.0	49.5	D	D	15.0	318.7	124.2	124.2	124.2	D	D	D	D	D	318.7	15.0	D	D	318.7	D	15.0	
20	การผลิตไม้และผลิตภัณฑ์จากไม้และไม้ก๊อก ยกเว้นเฟอร์นิเจอร์ รวมทั้งการผลิตสิ่งของที่ทำจากหนัง และวัสดุพลาสติกอื่น ๆ	2	D	D	D	D	D	D	D	D	D	D	D	D	D	D	D	D	D	D	D	D	D	D	
22	การผลิตไม้เนื้อแข็ง การกลึง และกระดาษที่ทำจากเยื่อไม้	2	D	D	D	D	D	D	D	D	D	D	D	D	D	D	D	D	D	D	D	D	D	D	
24	การผลิตเคมีภัณฑ์และผลิตภัณฑ์เคมี	1	D	D	D	D	D	D	D	D	D	D	D	D	D	D	D	D	D	D	D	D	D	D	
25	การผลิตภัตตาคารและอาหารสัตว์	8	307,818.8	223,075.0	12,381.2	231.9	D	155.1	38,118.5	33,856.9	33,856.9	33,856.9	D	D	D	D	D	38,118.5	155.1	D	D	38,118.5	D	155.1	
26	การผลิตผลิตภัณฑ์จากเนื้อสัตว์	31	205,927.3	101,811.8	39,215.1	2,172.8	20.0	8,236.8	48,677.0	5,793.7	5,793.7	5,793.7	D	D	D	D	D	48,677.0	8,236.8	D	D	48,677.0	D	8,236.8	
27	การผลิตโลหะขั้นพื้นฐาน	1	D	D	D	D	D	D	D	D	D	D	D	D	D	D	D	D	D	D	D	D	D	D	
28	การผลิตผลิตภัณฑ์ที่ทำจากโลหะประเภทอื่น ยกเว้นเครื่องจักรและอุปกรณ์	2	D	D	D	D	D	D	D	D	D	D	D	D	D	D	D	D	D	D	D	D	D	D	
34	การผลิตยานยนต์ รถบรรทุก และรถจักรยานยนต์	3	25,771.1	16,997.3	858.1	3,113.0	D	D	D	858.1	858.1	858.1	D	D	D	D	D	3,113.0	D	D	D	858.1	D	3,113.0	
35	การผลิตเครื่องจักรกลการขนส่งอื่น ๆ	1	D	D	D	D	D	D	D	D	D	D	D	D	D	D	D	D	D	D	D	D	D	D	
36	การผลิตเฟอร์นิเจอร์ รวมทั้งการผลิตสิ่งที่มีใช้ประดับตกแต่งภายใน	8	3,854.1	1,458.4	514.2	D	D	25.0	1,366.5	489.9	489.9	489.9	D	D	D	D	D	1,366.5	25.0	D	D	1,366.5	D	25.0	

Note : D means disclosure prohibited.

หมายเหตุ : D หมายถึง ค่าเฉลี่ยที่ไม่เปิดเผย

ตาราง 11 มูลค่าของเงินและรายรับของสถานประกอบการอุตสาหกรรมการถลุงแร่ในปี 2539 ข้อมูลตามหมวดอุตสาหกรรม
 Table 11 Total Receipts of Manufacturing Establishments in 1996 by Division of Industry

(พันบาท ใน thousand baht)

รหัส Code	ประเภทอุตสาหกรรม Division of Industry	จำนวน สถาน ประกอบการ Number of Establishments	ประเภทของรายรับ Type of Receipts						รวม Total	รายรับอื่น ๆ Other Receipts	เงินอุดหนุน จากหน่วยงานของรัฐ Government's Subsidy	Division of Industry
			รวม Total	มูลค่า ขายผลิต Sales of Goods Produced	การขายสินค้า ส่งออก Sales of Goods for Exports	รายรับจากการ รับจ้างทำ ผลิตสินค้า/บริการ Receipts from Contract and Commission Work	รายรับจาก เงินปันผล Receipts from Dividend	รายรับจาก ดอกเบี้ย Receipts from Interest				
1	2	3	4	5	6	7	8	9	10			
	อุตสาหกรรม Sector	153	5,047,109.8	4,824,990.3	110,448.6	4,186.3	107,488.6	60.0	Total			
15	การผลิตเหล็กและเหล็กกล้า Iron and steel mill	59	3,947,084.5	3,742,924.5	104,393.4	3,900.0	95,806.6	60.0	Manufacture of food products and beverages			
16	การผลิตเหล็กหล่อ Cast iron mill	1	D	D	-	-	-	-	Manufacture of tobacco products			
18	การผลิตเครื่องจักร รวมกิจการขนส่งและซ่อมบำรุง Machinery manufacturing and transport and repair	3	1,770.0	1,420.0	350.0	-	-	-	Manufacture of wearing apparel; dressing and dyeing of fur			
20	การผลิตไม้และผลิตภัณฑ์ไม้และ ใช้ทุก อกรับที่มีของ รวมกิจการผลิตของที่ทำจากยาง และวัสดุพลาสติกอื่น ๆ Wood and wood products manufacturing and other plastic products	2	D	D	-	-	-	-	Manufacture of wood and of products of wood and cork, except furniture; manufacture of articles of straw and plaiting materials			
22	การพิมพ์โฆษณา การพิมพ์ และการทำหนังสือพิมพ์ Printing and publishing	2	D	D	-	-	-	-	Printing, publishing and reproduction of recorded media			
24	การผลิตเคมีภัณฑ์และผลิตภัณฑ์ Chemical and allied products	1	D	D	-	-	-	D	Manufacture of chemicals and chemical products			
25	การผลิตเครื่องจักรและพลาสติก Machinery and plastic products	6	645,507.0	644,980.3	233.5	-	293.2	-	Manufacture of rubber and plastic products			
26	การผลิตเหล็กกล้าและเหล็ก Iron and steel mill	31	240,324.3	229,355.6	5,468.7	-	5,500.0	-	Manufacture of other non-metallic mineral products			
27	การผลิตโลหะขั้นปฐม Primary metal manufacturing	1	D	D	-	-	-	D	Manufacture of basic metals			
28	การผลิตเหล็กกล้าและเหล็ก รวมกิจการและอุปกรณ์ Iron and steel mill and machinery and equipment	2	D	D	-	D	-	-	Manufacture of fabricated metal products, except machinery and equipment			
34	การผลิตยานยนต์ รถต่าง และรถจักรยานต่าง Motor vehicle and bicycle manufacturing	3	24,112.3	23,912.3	-	-	200.0	-	Manufacture of motor vehicles, trailers and semi-trailers			
35	การผลิตเครื่องอุปโภคบริโภคอื่น ๆ Consumer goods manufacturing	1	D	D	-	-	-	-	Manufacture of other transport equipment			
36	การผลิตเครื่องมือช่าง รวมกิจการผลิตอื่น ๆ เครื่องมือช่าง Machinery and other manufacturing	8	8,971.7	8,696.6	-	266.3	48.8	-	Manufacture of machinery, manufacturing n.e.c.			

หมายเหตุ : D หมายถึง ตัวเลขที่ไม่แน่นอน

Note : D means disclosure prohibited.

ตาราง 12 มูลค่าตามบัญชีของสินทรัพย์ถาวรเมื่อ 31 ธันวาคม 2539 และส่วนเปลี่ยนแปลงของสินทรัพย์ถาวรและค่าเสื่อมราคาในปี 2539 จำแนกตามหมวดอุตสาหกรรม

Table 12 Book Value of Fixed Assets as of December 31, 1996, Gross Additions to Fixed Assets and Depreciation for Fixed Assets in 1996 by Division of Industry

รหัส Code	หมวดอุตสาหกรรม Establishments	จำนวน Number of	มูลค่าตามบัญชีเมื่อ 2539 Book Value of Fixed Assets as of December 31, 1996										ส่วนเปลี่ยนแปลง		ค่าเสื่อมราคา Depreciation	Division of Industry
			รวม Total	ที่ดินและ การปรับปรุงที่ดิน Land and Land Improvements	อาคารและ สิ่งก่อสร้าง Buildings and Other Construction	เครื่องจักรและ เครื่องมือ Machinery and Equipment	เฟอร์นิเจอร์ สำนักงาน Office Appliances	ยานพาหนะ Vehicles	สินทรัพย์ถาวร อื่น ๆ Other Fixed Assets		ยอดสุทธิ Gross Additions to Fixed Assets	หัก Less				
									4	5			6	7		
1		3	4	5	6	7	8	9	10	11	12	13				
	รวม Total	133	1,814,105.6	214,980.0	408,077.9	385,081.4	17,048.0	140,187.8	90,980.6	11,006.8	111,958.4		Total			
15	การผลิตสินค้าหัตถกรรมและเครื่องปั้นดินเผา	59	949,027.8	127,115.0	383,307.6	253,407.5	12,629.7	82,857.8	89,510.2	12,074.2	71,493.3		Manufacture of food products and beverages			
16	การผลิตสินค้าหัตถกรรม	1	D	D	D	D	D	D	D	D	D		Manufacture of tobacco products			
18	การผลิตเครื่องปั้นดินเผา รวมทั้งการผลิตเครื่องปั้นดินเผาและเครื่องปั้นดินเผา	3	1,391.6	460.0	494.0	404.0		31.6		105.0	135.4		Manufacture of wearing apparel; dressing and dyeing of fur			
20	การผลิตไม้และผลิตภัณฑ์ไม้และไม้ตัดยาว รวมทั้งผลิตภัณฑ์ไม้และไม้ตัดยาว	2	D	D	D	D	D	D	D	D	D		Manufacture of wood and of products of wood and cork, except furniture; manufacture of articles of straw and plaiting materials			
22	การผลิตโขนนา การผลิตและประกอบเครื่องปั้นดินเผา	2	D	D	D	D	D	D	D	D	D		Manufacture of wood and of products of wood and cork, except furniture; manufacture of articles of straw and plaiting materials			
24	การผลิตเหล็กและผลิตภัณฑ์เหล็ก	1	D	D	D	D	D	D	D	D	D		Manufacture of metal products, except machinery and equipment			
25	การผลิตผลิตภัณฑ์พลาสติก	8	123,732.3	27,692.8	30,482.5	54,474.8	1,376.6	8,866.5	681.1		19,075.6		Manufacture of chemicals and chemical products			
26	การผลิตผลิตภัณฑ์พลาสติก	31	109,137.7	34,279.0	13,483.0	16,775.4	1,778.9	42,320.7	502.8	885.9	14,078.0		Manufacture of rubber and plastic products			
27	การผลิตโลหะขั้นพื้นฐาน	1	D	D	D	D	D	D	D	D	D		Manufacture of other non-metallic mineral products			
28	การผลิตผลิตภัณฑ์ที่ทำงานโลหะขั้นพื้นฐาน	2	D	D	D	D	D	D	D	D	D		Manufacture of basic metals			
	เครื่องจักรและอุปกรณ์	2	D	D	D	D	D	D	D	D	D		Manufacture of fabricated metal products, except machinery and equipment			
34	การผลิตยานยนต์ รถจักรยาน และรถจักรยานยนต์	3	8,763.5	5,923.1	2,767.9	1,381.0	337.5	352.0			692.6		Manufacture of motor vehicles, trailers and semi-trailers			
35	การผลิตเครื่องอุปโภคบริโภค	1	D	D	D	D	D	D	D	D	D		Manufacture of other transport equipment			
36	การผลิตเครื่องปั้นดินเผา รวมทั้งการผลิตเครื่องปั้นดินเผา	8	6,043.9	3,900.0	198.4	887.3	1.4	1,494.8		-4,639.8	599.9		Manufacture of furniture; manufacturing n.e.c.			

คณะผู้จัดทำ

รายงานโครงการสำมะโนอุตสาหกรรม พ.ศ. 2540

จังหวัดปัตตานี

นางสาวจิรพา สุชาติพงษ์

นางสาวอาชานะห์ เบ็ญกิม

นายพิเศษ อุดมพงษ์

สถิติจังหวัดปัตตานี

นักสถิติเศรษฐกิจ อ

เจ้าหน้าที่สถิติ

