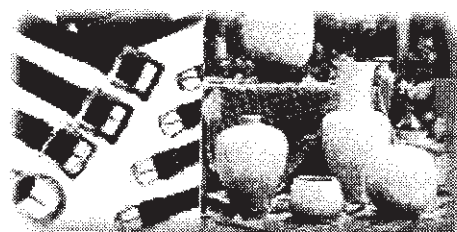
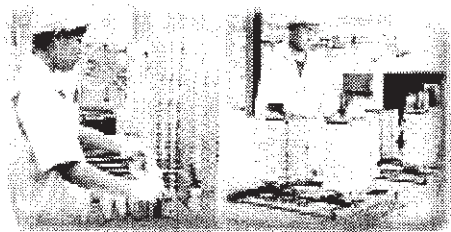




รายงานสำมะโนอุตสาหกรรม พ.ศ. 2540
จังหวัดนครสวรรค์

REPORT OF THE 1997 INDUSTRIAL CENSUS
CHANGWAT
NAKHON SAWAN



สำนักงานสถิติจังหวัดนครสวรรค์
สำนักงานสถิติแห่งชาติ สำนักนายกรัฐมนตรื

เผยแพร่โดย	กองคลังข้อมูลและสนเทศสถิติ สำนักงานสถิติแห่งชาติ ถนนหลานหลวง เขตป้อมปราบศัตรูพ่าย กทม. 10100 โทร.(02)281-3367, (02)281-0333 ต่อ 1211 โทรสาร (02)281-3814
หรือ	สำนักงานสถิติจังหวัดนครสวรรค์ 943/9 ถนนสวรรค์วิถี อำเภอเมืองนครสวรรค์ จังหวัดนครสวรรค์ 60000 โทร.(056)222339 โทรสาร (056)222828
ปีที่พิมพ์	2541
Distributed by	Statistical Data Bank and Information Dissemination Division, National Statistical Office, Lam Luang Rd., Bangkok 10100, THAILAND, Tel. (02)281 - 3367, (02)281 - 0333 ext. 1211 Fax (02)281 - 3814
or	Nakhon Sawan Provincial Statistical Office, 943/9 Sawan vithi Rd., Amphoe Muang , Nakhon Sawan 60000, THAILAND Tel. (056)222339 Fax (056)222828
Published	1998

สำนักงานสถิติแห่งชาติ สำนักงานนายกรัฐมนตรี

National Statistical Office , Office of the Prime Minister

นางสาวเอี่ยมจันทร์ เปรมโยธิน

Miss Eaimchan Premyothin

นางศศิธร โชติกเสถียร

Mrs. Sasithorn Jotkasthira

นายสีอ ล้ออุทัย

Mr. Sue Lo-Utal

เลขาธิการสถิติแห่งชาติ

Secretary General

รองเลขาธิการสถิติแห่งชาติ

Deputy Secretary General

รองเลขาธิการสถิติแห่งชาติ

Deputy Secretary General

นายพิชัย ไสยสมบัติ

Mr. Pichai Sahyasombati

นางวรัญ วรรณตรี

Mrs. Varal Woramontri

นักวิชาการคอมพิวเตอร์ ๑

Computer Specialist ๑

นักสถิติเศรษฐกิจสังคม ๑

Socio - Economic Statistician ๑

นายวรฤทธิ์ วงศ์เสรี

Mr. Worarit Wongsaree

นางบุญครอง รัตนะวิเชียร

Mrs. Boonkrong Ratanavichien

เลขานุการกรม

Secretary of the Office of the Secretary

ผู้อำนวยการกองคลังข้อมูลและสนเทศสถิติ

Director of Statistical Data Bank and Information

Dissemination Division

นายเสรี ไสตระกูล

Mr. Seri Latragool

นางพรพรรณดี พรภูมิมากร

Mrs. Phunvadee Pompatimakom

นางสาวสุพรีา พวงกนก

Miss Supira Puangkanok

นายอังสุมาล สุนาลัย

Mr. Aegsumal Sunalai

นางวันิดา กาญจนพิพัฒนกุล

Mrs. Wanida Kanjanapitkul

นางจิรวรรณ บุญเต็ม

Mrs. Jirawan Boonperm

นางสาวจินตนา เพชรานนท์

Miss Chintana Pejaranonda

ผู้อำนวยการกองจัดเก็บข้อมูลสถิติ

Director of Field Operations Division

ผู้อำนวยการกองนโยบายและประสานสถิติ

Director of Statistical Policy and Coordination Division

ผู้อำนวยการกองปฏิบัติการประมวลผลข้อมูล

Director of Data Processing Operations Division

ผู้อำนวยการกองวิชาการประมวลผลข้อมูล

Director of Data Processing Techniques Division

ผู้อำนวยการกองวิชาการสถิติ

Director of Statistical Techniques Division

ผู้อำนวยการกองสถิติเศรษฐกิจ

Director of Economic Statistics Division

ผู้อำนวยการกองสถิติสังคม

Director of Social Statistics Division

หน่วยงานเจ้าของเรื่อง

Division-In-Charge

สำนักงานสถิติจังหวัดนครสวรรค์

Nakhon Sawan Provincial Statistical Office

หมายเลขโทรศัพท์ Telephone : 056 - 222339

หมายเลขโทรสาร Fax : 056 - 222828

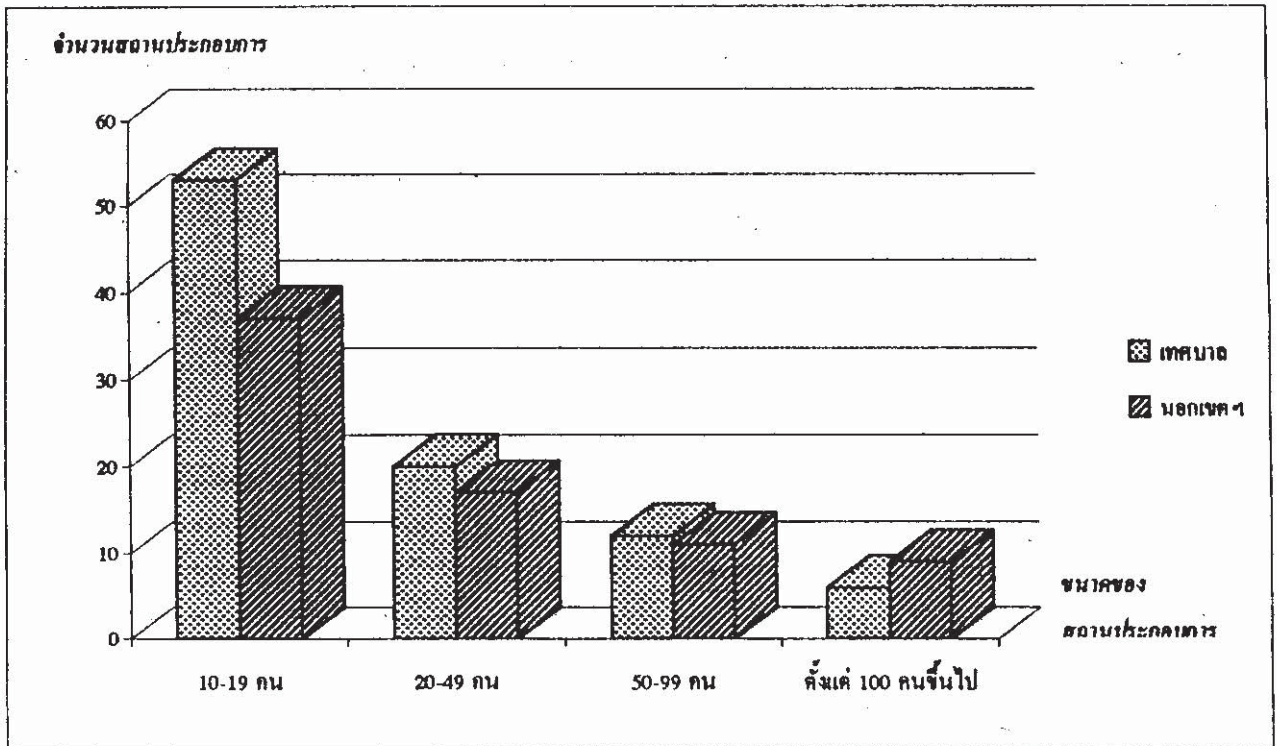
สารบัญ

		หน้า
คำนำ		
บทที่ 1	บทนำ	
	1.1 วัตถุประสงค์	1
	1.2 คู่้มรวม	1
	1.3 คาบเวลาอ้างอิง	1
	1.4 แนวคิดและคำนิยาม	1
	1.5 การเก็บรวบรวมข้อมูล	7
บทที่ 2	สรุปข้อมูลที่สำคัญ	
	2.1 ข้อมูลทั่วไปของสถานประกอบการอุตสาหกรรมการผลิต	9
	2.2 คนทำงานและค่าตอบแทนแรงงาน	12
	2.3 มูลค่าผลผลิตและมูลค่าเพิ่ม จำแนกตามหมวดอุตสาหกรรม	13
	2.4 มูลค่าผลผลิตเฉลี่ยและมูลค่าเพิ่มเฉลี่ย จำแนกตามขนาดของสถานประกอบการ	15
ตารางสถิติ		
ตอนที่ 1	ข้อมูลทั่วไปของสถานประกอบการ	
ตาราง 1	จำนวนและอัตราร้อยละของสถานประกอบการอุตสาหกรรมการผลิต จำแนกตามขนาดของสถานประกอบการ หมวด และหมู่อุตสาหกรรม	- 1 -
ตาราง 2	จำนวนและอัตราร้อยละของสถานประกอบการอุตสาหกรรมการผลิต จำแนกตามรูปแบบการจัดตั้งตามกฎหมาย หมวด และหมู่อุตสาหกรรม	- 2 -
ตาราง 3	จำนวนและอัตราร้อยละของสถานประกอบการอุตสาหกรรมการผลิต จำแนกตามรูปแบบการจัดตั้งทางเศรษฐกิจ หมวด และหมู่อุตสาหกรรม	- 3 -
ตาราง 4	จำนวนและอัตราร้อยละของสถานประกอบการอุตสาหกรรมการผลิต จำแนกตามระยะเวลาในการดำเนินงาน หมวด และหมู่อุตสาหกรรม	- 4 -
ตาราง 5	จำนวนและอัตราร้อยละของสถานประกอบการอุตสาหกรรมการผลิต จำแนกตามมูลค่าทุนจดทะเบียน หมวด และหมู่อุตสาหกรรม	- 5 -

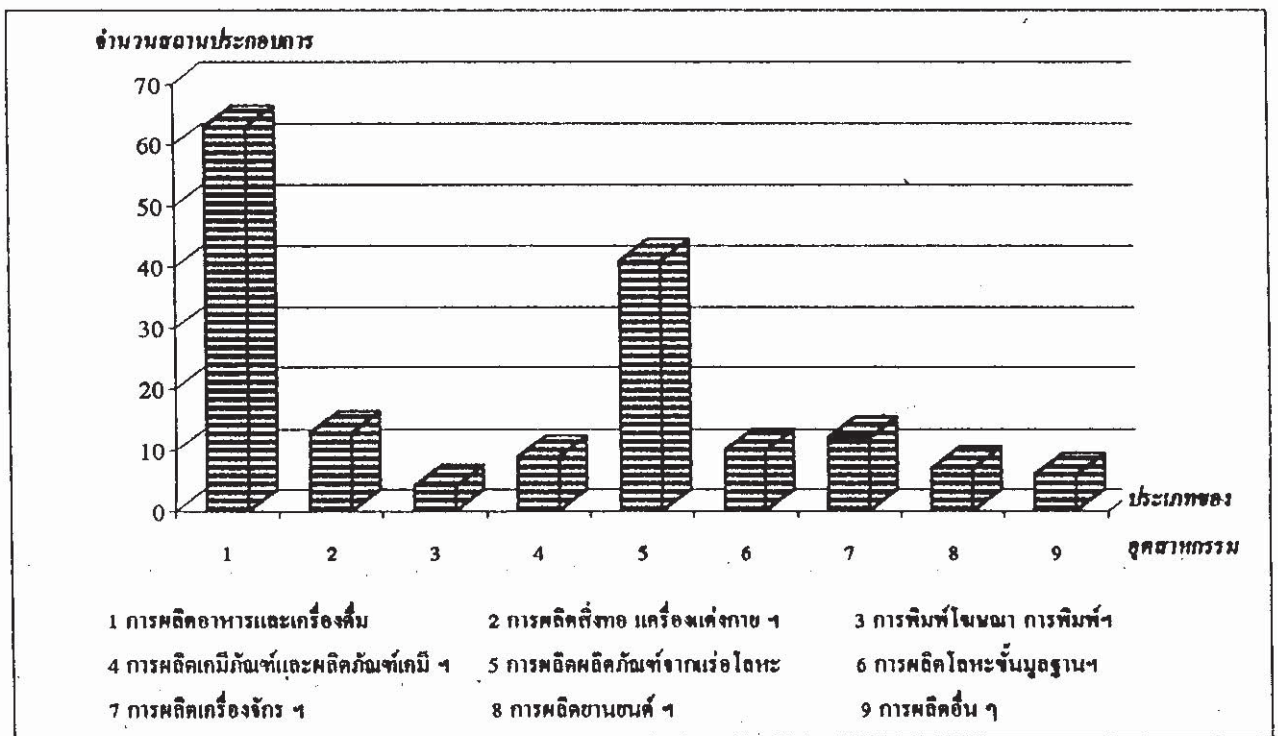
ตาราง 6	จำนวนและอัตราร้อยละของสถานประกอบการอุตสาหกรรมการผลิต จำแนกตามการลงทุนจากต่างประเทศ การได้รับการส่งเสริมการลงทุน จากคณะกรรมการส่งเสริมการลงทุน หมวด และหมู่อุตสาหกรรม	- 6 -
ตาราง 7	จำนวนและอัตราร้อยละของสถานประกอบการอุตสาหกรรมการผลิต จำแนกตามระยะเวลาที่ทำการผลิตในรอบปี 2539 จำนวนชั่วโมงที่ทำการ ผลิตต่อวัน หมวด และหมู่อุตสาหกรรม	- 7 -
ตาราง 8	จำนวนและอัตราร้อยละของสถานประกอบการอุตสาหกรรมการผลิต จำแนกตามการส่งผลผลิตออกไปจำหน่ายในต่างประเทศ การใช้วัตถุดิบฯ สั่งเข้าจากต่างประเทศ หมวด และหมู่อุตสาหกรรม	- 8 -
ตาราง 9	จำนวนและอัตราร้อยละของสถานประกอบการอุตสาหกรรมการผลิต จำแนกตามการลงทุนเพื่อขยายหรือปรับปรุงกิจการในรอบ 5 ปีที่ผ่านมา (พ.ศ. 2535-2539) หมวด และหมู่อุตสาหกรรม	- 9 -
ตาราง 10	จำนวนและอัตราร้อยละของสถานประกอบการอุตสาหกรรมการผลิต จำแนกตามแผนการลงทุนเพื่อขยายหรือปรับปรุงกิจการระหว่าง พ.ศ. 2540-2542 หมวด และหมู่อุตสาหกรรม	- 10 -
ตาราง 11	จำนวนและอัตราร้อยละของสถานประกอบการอุตสาหกรรมการผลิต จำแนกตามการจ้างคนทำงานในปี 2539 หมวด และหมู่อุตสาหกรรม	- 11 -
ตาราง 12	จำนวนและอัตราร้อยละของสถานประกอบการอุตสาหกรรมการผลิต จำแนกตามการมีปัญหาในการดำเนินกิจการ หมวด และหมู่อุตสาหกรรม	- 12 -
ตาราง 13	จำนวนและอัตราร้อยละของสถานประกอบการอุตสาหกรรมการผลิต จำแนกตามความต้องการความช่วยเหลือจากหน่วยงานของรัฐ หมวด และหมู่อุตสาหกรรม	- 13 -
ตอนที่ 2	ข้อมูลการดำเนินกิจการของสถานประกอบการ	
ตาราง 1	สถิติมูลฐานอุตสาหกรรมการผลิต พ.ศ. 2539 จำแนกตามหมวด และ หมู่อุตสาหกรรม	- 15 -
ตาราง 1.1	มูลค่าผลผลิตและรายรับของสถานประกอบการอุตสาหกรรมการผลิต ในปี 2539 จำแนกตามหมวด และหมู่อุตสาหกรรม	- 16 -
ตาราง 1.2	ต้นทุนการผลิตของสถานประกอบการอุตสาหกรรมการผลิตในปี 2539 จำแนกตามหมวด และหมู่อุตสาหกรรม	- 17 -

	หน้า	
ตาราง 2	สถิติมูลฐานอุตสาหกรรมการผลิต พ.ศ. 2539 จำแนกตามขนาดของสถานประกอบการ	- 18 -
ตาราง 3	สถิติมูลฐานอุตสาหกรรมการผลิต พ.ศ. 2539 จำแนกตามรูปแบบการจัดตั้งตามกฎหมาย	- 19 -
ตาราง 4	สถิติมูลฐานอุตสาหกรรมการผลิต พ.ศ. 2539 จำแนกตามรูปแบบการจัดตั้งทางเศรษฐกิจ	- 20 -
ตาราง 5	จำนวนคนทำงานในสถานประกอบการการอุตสาหกรรมการผลิต จำแนกตามสถานภาพการทำงาน เพศ หมวค และหมู่อุตสาหกรรม	- 21 -
ตาราง 6	จำนวนสถานประกอบการอุตสาหกรรมการผลิต จำแนกตามจำนวน วันทำงานต่อสัปดาห์ จำนวนชั่วโมงทำงานเฉลี่ยต่อวัน หมวค และ หมู่อุตสาหกรรม	- 22 -
ตาราง 7	ค่าตอบแทนแรงงานในปี 2539 จำแนกตามหมวค และหมู่อุตสาหกรรม	- 23 -
ตาราง 8	มูลค่าวัตถุดิบและวัสดุประกอบ และสินค้าคงเหลือต้นปีและปลายปี จำแนกตามหมวค และหมู่อุตสาหกรรม	- 24 -
ตาราง 9	ส่วนเปลี่ยนแปลงของมูลค่าวัตถุดิบและวัสดุประกอบ และสินค้าคงเหลือ ในปี 2539 จำแนกตามหมวค และหมู่อุตสาหกรรม	- 25 -
ตาราง 10	ค่าใช้จ่ายที่ดินของสถานประกอบการอุตสาหกรรมการผลิตในปี 2539 จำแนกตามหมวค และหมู่อุตสาหกรรม	- 26 -
ตาราง 11	มูลค่าผลผลิตและรายรับของสถานประกอบการอุตสาหกรรมการผลิต ในปี 2539 จำแนกตามหมวค และหมู่อุตสาหกรรม	- 27 -
ตาราง 12	มูลค่าตามบัญชีของสินทรัพย์ถาวร เมื่อ 31 ธันวาคม 2539 และ ส่วนเปลี่ยนแปลงของสินทรัพย์ถาวร และค่าเสื่อมราคาในปี 2539 จำแนกตามหมวค และหมู่อุตสาหกรรม	- 28 -

แผนภูมิ 1 แสดงจำนวนสถานประกอบการอุตสาหกรรมการผลิต จำแนกตามขนาด
ของสถานประกอบการ(จำนวนคนทำงาน) และเขตการปกครอง



แผนภูมิ 2 แสดงสถานประกอบการอุตสาหกรรมการผลิต จำแนกตามประเภทอุตสาหกรรม



บทที่ 1

บทนำ

1.1 วัตถุประสงค์

สำนักงานสถิติแห่งชาติ ได้จัดทำสำมะโนอุตสาหกรรม พ.ศ. 2540 โดยมีวัตถุประสงค์เพื่อเก็บรวบรวมข้อมูลพื้นฐานเกี่ยวกับการประกอบอุตสาหกรรมการผลิต ได้แก่ จำนวน ประเภทและขนาดของสถานประกอบการอุตสาหกรรมการผลิต จำนวนคนทำงานและค่าตอบแทนแรงงาน ต้นทุนการผลิต และค่าใช้จ่ายประเภทต่าง ๆ ผลผลิต รายรับและสินทรัพย์ถาวรของสถานประกอบการ เป็นต้น ข้อมูลดังกล่าวจะเป็นประโยชน์ต่อภาครัฐและภาคเอกชน ในการใช้กำหนดนโยบายและวางแผนพัฒนาอุตสาหกรรม การผลิต รวมถึงการตัดสินใจในการลงทุนและการขยายกิจการ ทั้งในระดับจังหวัด และระดับประเทศ

1.2 กลุ่มรวม

สำมะโนอุตสาหกรรม พ.ศ. 2540 กลุ่มรวมสถานประกอบการที่ประกอบอุตสาหกรรมการผลิตทุกประเภท ที่มีรูปแบบการจัดตั้งตามกฎหมายเป็นนิติบุคคลทุกขนาด และที่เป็นส่วนบุคคลที่มีคนทำงานตั้งแต่ 10 คนขึ้นไปทั่วประเทศ (ข้อมูลที่เสนอในรายงานฉบับนี้ เป็นข้อมูลของสถานประกอบการที่มีคนทำงานตั้งแต่ 10 คนขึ้นไปเท่านั้นที่ตั้งอยู่ในจังหวัดนครสวรรค์

1.3 คาบเวลาอ้างอิง

ข้อมูลที่เก็บรวบรวมเป็นข้อมูลการดำเนินงานของสถานประกอบการ ระหว่างวันที่ 1 มกราคม - 31 ธันวาคม 2539

1.4 แนวคิดและคำนิยาม

1) สถานประกอบการอุตสาหกรรมการผลิต

หมายถึง สถานประกอบการที่ดำเนินการเกี่ยวกับการผลิต ซึ่งหมายถึงการเปลี่ยนรูปวัตถุดิบให้เป็นผลิตภัณฑ์ชนิดใหม่ด้วยเครื่องจักรกลหรือเคมีภัณฑ์ โดยไม่คำนึงถึงว่างานนั้นทำด้วยเครื่องจักรหรือด้วยมือ หรือทำในโรงงาน โรงซ่อมหรือเคหะสถานหรือผลิตภัณฑ์นั้นขายส่งหรือขายปลีกก็ตาม การประกอบชิ้นส่วนของผลิตภัณฑ์ที่ผลิตขึ้นนับว่าเป็นการผลิตด้วย

2) การจำแนกประเภทอุตสาหกรรมการผลิต

ในการจัดทำสำมะโนอุตสาหกรรมครั้งนี้ ได้จำแนกประเภทอุตสาหกรรมการผลิตตามมาตรฐานอุตสาหกรรมของสหประชาชาติ (International Standard Industrial Classification of All Economic Activities; ISIC : Rev.3) ซึ่งมีการจัดจำแนกรหัสประเภทอุตสาหกรรมการผลิต (Category D) ดังนี้

หมวด (Division)	ได้แก่ กลุ่มที่ใหญ่ที่สุดในการจัดประเภทอุตสาหกรรมการผลิต ใช้แทนด้วยเลขรหัส 2 ตัว ตั้งแต่รหัส 15 - 37 รวม 23 หมวด
หมู่ (Group)	ได้แก่ อุตสาหกรรมซึ่งแบ่งย่อยจากหมวด ใช้แทนด้วยเลขรหัส 3 ตัว ตั้งแต่รหัส 151 - 372 รวม 58 หมู่
หมู่ย่อย (Class)	ได้แก่ อุตสาหกรรมซึ่งแบ่งย่อยจากหมู่ ใช้แทนด้วยเลขรหัส 4 ตัว ตั้งแต่รหัส 1511 - 3720 รวม 127 หมู่ย่อย

3) รูปแบบการจัดตั้งตามกฎหมาย

(1) ส่วนบุคคลหรือห้างหุ้นส่วนที่ไม่เป็นนิติบุคคล

หมายถึง สถานประกอบการที่มีเจ้าของเป็นบุคคลธรรมดา คนเดียวหรือหลายคนรวมกัน และให้หมายรวมถึงห้างหุ้นส่วนสามัญที่ไม่จดทะเบียนเป็นนิติบุคคลด้วย

(2) ห้างหุ้นส่วนสามัญนิติบุคคล ห้างหุ้นส่วนจำกัด

หมายถึง สถานประกอบการที่จัดตั้งขึ้น โดยมีบุคคลตั้งแต่ 2 คนขึ้นไปรวมทุนกันเพื่อประกอบการผลิต และมีความรับผิดชอบร่วมกัน โดยการจดทะเบียนตามกฎหมาย

(3) บริษัทจำกัด บริษัทมหาชนจำกัด

บริษัทจำกัด หมายถึง สถานประกอบการที่จัดตั้งขึ้นโดยผู้ริเริ่มคณะหนึ่ง และได้จดทะเบียนถูกต้องตามกฎหมาย โดยมีผู้ริเริ่มก่อการอย่างน้อย 7 คนขึ้นไป

บริษัทมหาชนจำกัด หมายถึง บริษัทซึ่งตั้งขึ้นโดยมีผู้ถือหุ้นตั้งแต่ 100 คนขึ้นไป

(4) องค์กรหรือรัฐวิสาหกิจ

หมายถึง สถานประกอบการที่รัฐบาลเป็นเจ้าของหรือมีทุนอยู่ด้วยไม่น้อยกว่าร้อยละ 50 ของทุนทั้งหมด ในที่นี้หมายรวมถึงสถานประกอบการที่ดำเนินการโดยรัฐบาลด้วย ได้แก่ เรือนจำ องค์กรพอกหนัง องค์กรแก้ว เป็นต้น

(5) องค์การเอกชนที่ไม่แสวงหากำไร

หมายถึง องค์การสังคมสงเคราะห์ของเอกชน มูลนิธิ สมาคมและองค์การ ซึ่งจัดตั้งขึ้นเพื่อดำเนินงานเกี่ยวกับการสังคมสงเคราะห์ และสมาคมการกุศล ได้แก่ สมาคม วาย เอ็ม ซี เอ สมาคมส่งเสริมวัฒนธรรมหญิง สโมสรไลออนส์ อุทธรติกสมาคมแห่งประเทศไทย เป็นต้น

(6) สหกรณ์

หมายถึง สถานประกอบการที่จัดตั้งขึ้นในรูปสหกรณ์ โดยจดทะเบียนถูกต้องตามกฎหมายว่าด้วยสหกรณ์ โดยมีผู้ก่อตั้งไม่น้อยกว่า 10 คน

(7) การจัดตั้งในรูปแบบอื่น ๆ

หมายถึง รูปแบบการจัดตั้งตามกฎหมายในรูปแบบอื่น ๆ นอกจากที่กล่าวข้างต้น เช่น ในรูปสมาคมหรือสโมสร ซึ่งจะต้องจดทะเบียนก่อตั้งโดยมีผู้ก่อตั้งอย่างน้อย 3 คน เป็นต้น

4) รูปแบบการจัดตั้งทางเศรษฐกิจ

(1) สำนักงานแห่งเดียว

หมายถึง สถานประกอบการอุตสาหกรรมที่ไม่เป็นสาขา หรือหน่วยงานย่อยของสถานประกอบการอุตสาหกรรมอื่น และไม่มีสาขาหรือหน่วยงานย่อยอื่น

(2) สำนักงานเครือข่าย

หมายถึง สถานประกอบการอุตสาหกรรมที่ไม่เป็นสำนักงานใหญ่หรือสาขา แต่มีการติดต่อพึ่งพา ได้รับการสนับสนุนหรือให้การสนับสนุนในด้านการบริหาร และดำเนินงานกับสถานประกอบการอื่นในกลุ่ม หรือในเครือข่ายเป็นครั้งคราว

(3) สำนักงานใหญ่

หมายถึง สถานประกอบการอุตสาหกรรมที่เป็นเจ้าของควบคุมกิจการของสถานประกอบการอื่น ที่เป็นสาขาหรือหน่วยงานย่อย

(4) สำนักงานสาขา

หมายถึง สถานประกอบการอุตสาหกรรมที่เป็นสาขา หรือหน่วยงานย่อยของสถานประกอบการอุตสาหกรรมอื่น

5) คนทำงาน

หมายถึง ผู้ที่ทำงานในสถานประกอบการ หรือทำงานให้กับสถานประกอบการรวม เจ้าของหรือหุ้นส่วนที่ทำงานให้กับสถานประกอบการ ผู้ช่วยธุรกิจ คนทำงานของสถานประกอบการที่ไปประจำปฏิบัติงานนอกสถานที่ ไม่รวม ผู้บริหารหรือผู้ถือหุ้นที่ได้รับเบี้ยประชุมเป็นครั้งคราว คนทำงานของสถานประกอบการอื่นที่มาปฏิบัติงานประจำที่สถานประกอบการแห่งนี้ คนทำงานที่มารับงานไปทำที่บ้าน คนทำงานแบ่งออกเป็น

(1) เจ้าของหรือหุ้นส่วนที่ทำงาน โดยไม่ได้รับค่าจ้าง/เงินเดือน

หมายถึง เจ้าของกิจการหรือหุ้นส่วนที่ทำงานให้สถานประกอบการ โดยไม่ได้รับค่าจ้าง/เงินเดือน

(2) คนทำงานโดยไม่ได้รับค่าจ้าง/เงินเดือน

หมายถึง ผู้ที่อาศัยอยู่ในครัวเรือนของเจ้าของกิจการ หรือหุ้นส่วน หรือบุคคลอื่นที่ทำงานให้กับสถานประกอบการอย่างน้อยสัปดาห์ละ 20 ชั่วโมง โดยไม่ได้รับค่าจ้าง/เงินเดือนเป็นประจำ

(3) ลูกจ้างในกรรมวิธีการผลิต

หมายถึง ลูกจ้างทั้งหมดที่ทำงานเกี่ยวข้องโดยตรงกับการผลิตในขั้นตอนต่าง ๆ หรือกิจกรรมที่เกี่ยวข้องกับการผลิต โดยได้รับค่าจ้างเงินเดือน

(4) ลูกจ้างอื่นๆ

หมายถึง ลูกจ้างทั้งหมดคนนอกเหนือจากลูกจ้างในกรรมวิธีการผลิตรวมถึงผู้ปฏิบัติงานนักบริหาร นักวิชาการ เสมียนพนักงาน เช่น ผู้จัดการ ผู้อำนวยการ และกรรมการบริหารที่ได้รับค่าจ้าง/เงินเดือน ผู้ปฏิบัติงานในห้องทดลองและนักวิจัย พนักงานพิมพ์ดีด พนักงานบัญชี และพนักงานขาย เป็นต้น

8) ค่าตอบแทนแรงงาน

(1) ค่าจ้าง/เงินเดือน

หมายถึง เงินที่นายจ้างหรือสถานประกอบการจ่ายให้ลูกจ้าง ในระหว่างเดือนมกราคม - ธันวาคม 2539 (ก่อนหักภาษีเงินได้บุคคลธรรมดา เงินสมทบกองทุนประกันสังคม ในส่วนที่ลูกจ้างต้องจ่าย ค่าประกันชีวิต และรายจ่ายของลูกจ้างอื่น ๆ) ตามข้อตกลงการจ้างแรงงาน โดยอาจจ่ายตามเงื่อนไขของระยะเวลา หรือจ่ายตามปริมาณงาน

(2) ค่าล่วงเวลา โบนัส เงินรางวัลพิเศษ เงินเพิ่มค่าครองชีพ ค่านายหน้า

หมายถึง เงินนอกเหนือจากค่าจ้างเงินเดือนที่สถานประกอบการจ่ายให้แก่ลูกจ้างเป็นค่าตอบแทนในการทำงาน นอกเหนือจากการทำงานในเวลาปกติ

(3) ผลประโยชน์ตอบแทนอื่น ๆ

หมายถึง ผลประโยชน์ตอบแทนแรงงานที่นายจ้างหรือสถานประกอบการจ่ายหรือบริการให้แก่ลูกจ้างนอกเหนือจากค่าจ้างเงินเดือน ได้แก่ ค่าตอบแทนแรงงานที่จ่ายเป็นสิ่งของหรือผลผลิต และสวัสดิการที่นายจ้างจัดหาหรือบริการลูกจ้าง เช่น อาหาร เครื่องดื่ม บ้านพักคนงาน ค่าเช่าบ้าน ค่ารักษาพยาบาล พาหนะรับส่งมาทำงาน บันเทิงหรือสันทนาการต่าง ๆ เป็นต้น การจ่ายอาจจะจ่ายเป็นเงินสดหรือไม่ก็ได้

(4) เงินที่สถานประกอบการจ่ายสมทบเพื่อการประกันสังคม

หมายถึง เงินที่สถานประกอบการจ่ายสมทบเพื่อการประกันสังคมของทั้งรัฐบาลและเอกชน เพื่อมิให้ลูกจ้างได้รับความเดือดร้อนเมื่อต้องขาดรายได้ไปบางส่วนหรือทั้งหมด อันเนื่องมาจากการเจ็บป่วยหรือประสบอันตรายทั้งในและนอกเวลาทำงาน การคลอดบุตร ทุพพลภาพ การว่างงาน ชราภาพ และเสียชีวิต เงินดังกล่าวได้แก่ เงินสมทบกองทุนประกันสังคม กองทุนเงินทดแทน กองทุนสำรองเลี้ยงชีพ การประกันสุขภาพ เป็นต้น

7) ค่าซื้อวัตถุดิบและวัสดุประกอบที่ใช้ในการผลิต

หมายถึง มูลค่าของวัตถุดิบและส่วนประกอบที่สถานประกอบการจัดซื้อ หรือได้รับมาจากสำนักงานใหญ่ ในระหว่างเดือนมกราคม - ธันวาคม 2539 เพื่อใช้ในการผลิตโดยสถานประกอบการเอง หรือจ้างสถานประกอบการอื่นหรือผู้อื่นทำการผลิต มูลค่าดังกล่าวเป็นมูลค่าที่นำส่งถึงสถานประกอบการ ซึ่งรวมค่าภาษีขาเข้า ค่าขนส่ง ค่าประกันภัย ค่าบรรจุหีบห่อ เป็นต้น

8) ค่าใช้จ่ายในการผลิต

หมายถึง ค่าใช้จ่ายที่ใช้ไปในการผลิตนอกเหนือจากค่าตอบแทนแรงงาน ค่าซื้อวัตถุดิบและส่วนประกอบที่ใช้ในการผลิต และค่าซื้อสินค้ามาจำหน่ายในสภาพเดิม ค่าใช้จ่ายในการผลิตประกอบด้วย ค่าเชื้อเพลิงและค่าไฟฟ้าที่ใช้ในการผลิต ค่าติดตั้งซ่อมแซมและค่าบำรุงรักษาสินค้าที่จำหน่ายให้ลูกค้า ค่าติดตั้งซ่อมแซมและบำรุงรักษาเครื่องจักร เครื่องมือฯ เป็นต้น

9) ค่าจ้างเหมาจ่ายให้สถานประกอบการอื่นผลิตสินค้าให้

หมายถึง จำนวนเงินที่จ่ายเป็นค่าจ้างให้กับสถานประกอบการอื่น เพื่อทำการผลิตสินค้าโดยวัตถุดิบและส่วนประกอบในการผลิตเป็นของสถานประกอบการผู้จ้าง

10) ค่าซื้อสินค้าที่ซื้อมาจำหน่ายในสภาพเดิม

หมายถึง มูลค่าในการซื้อสินค้าเพื่อนำมาจำหน่ายในสภาพเดิม โดยไม่มีการเปลี่ยนแปลงสภาพ

11) วัตถุดิบและสินค้าคงเหลือ

หมายถึง มูลค่าของวัตถุดิบและส่วนประกอบ และสินค้าคงเหลือ ซึ่งสถานประกอบการเป็นเจ้าของ หรือควบคุมดูแลอยู่ ณ วันที่ 31 ธันวาคม 2539 วัตถุดิบและสินค้าคงเหลือเหล่านี้อาจจะเก็บไว้ที่สถานประกอบการ หรือที่หน่วยงานช่วยเหลือ หรือที่โกดังสินค้า

12) ค่าใช้จ่ายในการขาย

หมายถึง ค่าใช้จ่ายที่เกี่ยวข้องโดยตรงกับการจำหน่ายสินค้าของสถานประกอบการ เช่น ค่าโฆษณา ค่านายหน้า ค่าขนส่งสินค้าที่จำหน่าย ค่าประกันภัยสินค้า เป็นต้น

13) ค่าใช้จ่ายในการบริหารและดำเนินงาน

หมายถึง ค่าใช้จ่ายนอกเหนือจากค่าใช้จ่ายที่กล่าวแล้วในข้อ 8) และข้อ 12) ค่าใช้จ่ายในการบริหารและดำเนินงาน ได้แก่ ค่าโฆษณา ค่านายหน้า ค่าไฟฟ้า ค่าน้ำประปา ค่าทำบัญชี ค่าปรึกษา ค่าไปรษณีย์โทรเลข โทรศัพท์ ค่าเช่า ค่าเสื่อมราคาเครื่องใช้สำนักงาน คอกเบี้ยจ่าย หนี้สูญ เป็นต้น

14) มูลค่าผลผลิต

หมายถึง มูลค่าการจำหน่ายผลิตภัณฑ์ที่สถานประกอบการผลิตขึ้นเอง และหรือ ที่สถานประกอบการอื่นผลิตให้ โดยสถานประกอบการเป็นผู้จ่ายค่าวัสดุและวัสดุประกอบในการผลิต ในระหว่างเดือนมกราคม - ธันวาคม 2539 ทั้งนี้ให้รวมมูลค่าผลผลิตที่สถานประกอบการผลิตเพื่อใช้เอง หรือให้คนทำงาน เป็นส่วนหนึ่งของค่าตอบแทนแรงงาน ผลผลิตที่จัดส่งให้สำนักงานใหญ่ สำนักงานสาขา หรือสำนักงานขายของโรงงาน และรายรับจากการขายผลพลอยได้และเศษวัสดุ

15) รายรับจากการขายสินค้าที่ซื้อมาจำหน่ายในสภาพเดิม

หมายถึง จำนวนเงินที่สถานประกอบการได้รับจากการขายสินค้าที่ซื้อมาจำหน่าย โดยไม่มีการเปลี่ยนแปลงสภาพ

16) รายรับจากการรับจ้างเหมาทำการผลิตสินค้าและให้บริการด้านการวิจัย ทดลอง ซ่อมบำรุงรักษาฯ

หมายถึง จำนวนเงินที่ได้รับจากผู้จ้างในการรับจ้างเหมาทำการผลิตสินค้า โดยผู้จ้างจัดหาวัตถุดิบให้ รวมถึงการผลิตสินค้าให้สถานประกอบการอื่นในเครือเดียวกัน และจำนวนเงินที่ได้รับจากการให้บริการซ่อมแซมรักษาและติดตั้งเครื่องจักรให้กับสถานประกอบการอื่น หรือลูกค้าอื่นๆ หรือสถานประกอบการอื่นในเครือเดียวกัน

17) มูลค่าตามบัญชีของสินทรัพย์ถาวร

หมายถึง มูลค่าสุทธิของสินทรัพย์ถาวรตามบัญชีเมื่อได้หักค่าเสื่อมราคา ค่าสึกหรอตามระยะเวลาการใช้งานถึงวันสิ้นปี สินทรัพย์ถาวร ได้แก่ ที่ดิน อาคาร เครื่องจักรและเครื่องมือ ยานพาหนะ เครื่องใช้สำนักงาน เป็นต้น มูลค่าสินทรัพย์ถาวรรวมถึงมูลค่าการต่อเติมคัดแปลง และปรับปรุงสินทรัพย์ถาวรในระหว่างเดือนมกราคม - ธันวาคม 2539 เพื่อชื้ออายุการใช้งาน หรือเพิ่มประสิทธิภาพการทำงาน

18) ค่าเสื่อมราคา

หมายถึง มูลค่าที่เสื่อมสิ้นไปของสินทรัพย์ถาวรตามระยะเวลาการใช้งานในปี 2539

19) มูลค่าเพิ่ม

คำนวณโดย : มูลค่าเพิ่ม = มูลค่าผลผลิต - ต้นทุนการผลิต

มูลค่าผลผลิต

หมายถึง รายรับของสถานประกอบการ ซึ่งได้แก่

- (1) มูลค่าขายผลผลิตของสถานประกอบการ
- (2) รายรับจากการขายสินค้าที่ซื้อมาจำหน่ายในสภาพเดิม
- (3) รายรับจากการรับจ้างเหมาทำการผลิตสินค้า และรายรับจากการให้บริการด้านวิจัย
ติดตั้ง ซ่อมแซมและบำรุงรักษา
- (4) ค่าเช่ารับ
- (5) รายรับอื่น ๆ
- (6) ส่วนเปลี่ยนแปลงของสินค้าคงเหลือ
- (7) ภาษีมูลค่าเพิ่มสุทธิ

ต้นทุนการผลิต

หมายถึง รายจ่ายที่ใช้ในการดำเนินงานของสถานประกอบการในรอบปี ซึ่งได้แก่

- (1) ค่าซื้อวัตถุดิบและวัสดุประกอบที่ใช้ในการผลิต
- (2) ค่าใช้จ่ายในการผลิต และค่าจ้างเหมาจ่ายให้สถานประกอบการอื่นผลิตสินค้าให้
- (3) ส่วนเปลี่ยนแปลงของวัตถุดิบและส่วนประกอบคงเหลือ
- (4) ค่าซื้อสินค้าที่ซื้อมาจำหน่ายในสภาพเดิม
- (5) ค่าใช้จ่ายในการขาย และค่าใช้จ่ายในการบริหารและดำเนินงาน (ไม่รวมค่าเสื่อมราคา
สินทรัพย์ถาวร ดอกเบี้ยจ่าย หนี้สูญ)

1.5 การเก็บรวบรวมข้อมูล

การเก็บรวบรวมข้อมูลใช้วิธีส่งเจ้าหน้าที่ ซึ่งเป็นข้าราชการและลูกจ้างของสำนักงานสถิติแห่งชาติ
ออกไปทำการสัมภาษณ์เจ้าของหรือผู้ประกอบการของสถานประกอบการอุตสาหกรรมการผลิต ซึ่งอยู่ใน
กลุ่มรวมของการทำสำมะโนอุตสาหกรรม ในระหว่างเดือนมิถุนายน - กันยายน 2540

บทที่ 2

สรุปข้อมูลที่สำคัญ

2.1 ข้อมูลทั่วไปของสถานประกอบการอุตสาหกรรมการผลิต

1) จำนวนและขนาดของสถานประกอบการ

ข้อมูลจากการจัดทำสำมะโนอุตสาหกรรม พ.ศ. 2540 พบว่า ในจังหวัดนครสวรรค์ มีสถานประกอบการอุตสาหกรรมการผลิต ที่มีคนทำงานตั้งแต่ 10 คนขึ้นไป 165 แห่ง ในจำนวนนี้ ตั้งอยู่ในเขตเทศบาล (รวมสุขาภิบาล) 91 แห่ง และตั้งอยู่นอกเขตเทศบาล 74 แห่ง (ตาราง 1) จะเห็นได้ว่าสถานประกอบการอุตสาหกรรมทั้งในเขตเทศบาลและนอกเขตฯ มีจำนวนสถานประกอบการแปรผันตรงข้ามกับขนาดของสถานประกอบการ กล่าวคือ ถ้าขนาดของสถานประกอบการยิ่งมีขนาด(คนทำงาน)ใหญ่ขึ้น จะมีจำนวนสถานประกอบการน้อยลงโดยในเขตเทศบาลและนอกเขตฯ มีสถานประกอบการอุตสาหกรรมการผลิตส่วนใหญ่ เป็นสถานประกอบการขนาดเล็กที่มีคนทำงาน 10 - 19 คน คือประมาณร้อยละ 58.2 และร้อยละ 50.0 ตามลำดับ รองลงมาเป็นสถานประกอบการอุตสาหกรรมการผลิตที่มีคนทำงาน 20 - 49 คน โดยในเขตเทศบาลและนอกเขตฯ มีสถานประกอบการขนาด 20 - 49 คน ในสัดส่วนใกล้เคียงกัน คือประมาณร้อยละ 22.0 และร้อยละ 23.0 ตามลำดับ สำหรับสถานประกอบการอุตสาหกรรมการผลิตที่มีคนทำงาน 50 - 99 คน ในเขตเทศบาลและนอกเขตฯ ยังมีสัดส่วนใกล้เคียงกัน มีประมาณร้อยละ 13.2 และร้อยละ 14.8 ตามลำดับ และสถานประกอบการอุตสาหกรรมการผลิตในเขตเทศบาลและนอกเขตฯที่เหลืออีกประมาณร้อยละ 6.6 และร้อยละ 12.2 เป็นสถานประกอบการที่มีคนทำงานตั้งแต่ 100 คนขึ้นไป และเป็นที่น่าสนใจว่า นอกเขตฯมีสัดส่วนของสถานประกอบการขนาดใหญ่สูงกว่าในเขตเทศบาล ซึ่งอาจเป็นผลปัจจัยมาจากราคาที่ดินในเขตเทศบาลสูงกว่านอกเขตฯ รวมทั้งการจัดตั้งโรงงานนอกเขตฯขยายตัวโรงงานได้และสามารถเลือกทำเลที่ตั้งได้ง่ายกว่าในเขตเทศบาล โดยทำเลที่เลือกก็ไม่ไกลจากชุมชนมากนัก

2) รูปแบบการจัดตั้งตามกฎหมาย

รูปแบบการจัดตั้งตามกฎหมายของสถานประกอบการอุตสาหกรรมการผลิตนั้น พบว่า ในเขตเทศบาลและนอกเขตฯ มีสถานประกอบการที่มีรูปแบบการจัดตั้งมีสัดส่วนแตกต่างกัน กล่าวคือ ในเขตเทศบาลจะมีสถานประกอบการอุตสาหกรรมการผลิตที่มีรูปแบบเป็นส่วนบุคคลมากที่สุด ประมาณร้อยละ 52.7 ในขณะที่นอกเขตฯ มีประมาณร้อยละ 32.4 สถานประกอบการที่มีรูปแบบเป็นห้างหุ้นส่วนจำกัด ห้างหุ้นส่วนสามัญนิติบุคคล ในเขตเทศบาลและนอกเขตฯ มีสัดส่วนประมาณร้อยละ 33.0 และร้อยละ 24.3 ตามลำดับ ส่วนสถานประกอบการการผลิตที่มีรูปแบบบริษัทจำกัดและบริษัทมหาชน ในเขตเทศบาลจะมีสัดส่วนน้อยที่สุดคือ ประมาณร้อยละ 14.3 แต่่นอกเขตฯ จะมีสัดส่วนมากที่สุดคือ

ประมาณร้อยละ 40.6 นอกจากนั้น ยังมีสถานประกอบการที่เป็นสหกรณ์และอื่นๆ อีกประมาณร้อยละ 2.7

3) รูปแบบการจัดตั้งทางเศรษฐกิจ

สำหรับรูปแบบการจัดตั้งทางเศรษฐกิจของสถานประกอบการอุตสาหกรรมการผลิต นั้น พบว่ามากกว่าร้อยละ 80 ของสถานประกอบการในจังหวัด เป็นสถานประกอบการที่เป็นสำนักงานแห่งเดียว รองลงมาเป็นสถานประกอบการที่เป็นสำนักงานสาขา(ประมาณร้อยละ 6.7) นอกนั้นเป็นสถานประกอบการที่เป็นสำนักงานใหญ่และสำนักงานเครือข่าย ประมาณร้อยละ 4.2 และร้อยละ 0.6 ตามลำดับ สถานประกอบการอุตสาหกรรมการผลิตทั้งในเขตเทศบาลและนอกเขตฯ มีสัดส่วนของรูปแบบการจัดตั้งทางเศรษฐกิจในทำนองเดียวกัน ยกเว้นนอกเขตฯ จะมีรูปแบบการจัดตั้งเป็นสำนักงานเครือข่าย 1 แห่ง (ตาราง 1)

ตาราง 1 จำนวนและอัตราร้อยละของสถานประกอบการอุตสาหกรรมการผลิต จำแนกตามขนาดรูปแบบการจัดตั้ง ตามกฎหมาย และรูปแบบการจัดตั้งทางเศรษฐกิจ

ลักษณะของสถานประกอบการ	รวม		ในเขตเทศบาล		นอกเขตเทศบาล	
	จำนวน	%	จำนวน	%	จำนวน	%
รวม	185	100.0	91	100.0	74	100.0
ขนาดของสถานประกอบการ						
10 - 19 คน	90	54.6	53	58.2	37	50.0
20 - 49 คน	37	22.4	20	22.0	17	23.0
50 - 99 คน	23	13.9	12	13.2	11	14.8
ตั้งแต่ 100 คนขึ้นไป	15	9.1	6	6.6	9	12.2
รูปแบบการจัดตั้งตามกฎหมาย						
ส่วนบุคคล	72	43.6	48	52.7	24	32.4
ห้างหุ้นส่วนจำกัด ห้างหุ้นส่วนสามัญนิติบุคคล	48	29.1	30	33.0	18	24.3
บริษัทจำกัด บริษัทมหาชนจำกัด	43	26.1	13	14.3	30	40.6
สหกรณ์และอื่น ๆ	2	1.2	-	-	2	2.7
รูปแบบการจัดตั้งทางเศรษฐกิจ						
สำนักงานแห่งเดียว	146	88.5	82	90.1	64	86.5
สำนักงานเครือข่าย	1	0.6	-	-	1	1.3
สำนักงานใหญ่	7	4.2	4	4.4	3	4.1
สำนักงานสาขา	11	6.7	5	5.5	6	8.1

หมายเหตุ : รวมสหกรณ์

4) ประเภทอุตสาหกรรม

เมื่อพิจารณาประเภทของสถานประกอบการอุตสาหกรรมการผลิต พบว่า สถานประกอบการอุตสาหกรรมการผลิตในจังหวัด ประกอบอุตสาหกรรมการผลิตผลิตภัณฑ์อาหารและเครื่องคั้ม ในสัดส่วนสูงกว่าอุตสาหกรรมประเภทอื่น กล่าวคือ ประมาณร้อยละ 38.2 รองลงมาเป็นการผลิตผลิตภัณฑ์จากแร่โลหะ ประมาณร้อยละ 24.8 นอกเหนือจากนี้จะเป็นอุตสาหกรรมการผลิตที่มีสัดส่วนไม่แตกต่างกันมากนัก คือ เป็นการผลิตสิ่งทอ เครื่องแต่งกายฯ การผลิตเครื่องจักรและอุปกรณ์ฯ และอุตสาหกรรมการผลิตโลหะขั้นมูลฐานฯ ประมาณร้อยละ 7.9 ร้อยละ 7.3 และร้อยละ 6.1 ตามลำดับ การผลิตเคมีภัณฑ์และผลิตภัณฑ์เคมี ผลิตภัณฑ์ยางและพลาสติก ประมาณร้อยละ 5.5 และอุตสาหกรรมการผลิตอื่น ๆ ประมาณร้อยละ 10.2

เมื่อพิจารณาความแตกต่างของประเภทอุตสาหกรรมระหว่างสถานประกอบการอุตสาหกรรมการผลิตซึ่งตั้งอยู่ในเขตเทศบาลและนอกเขตเทศบาล พบว่า มีสัดส่วนที่แตกต่างกัน โดยในเขตเทศบาลจะมีสัดส่วนของสถานประกอบการการผลิตมากที่สุด 3 อันดับแรก คือ ประเภทการผลิตอาหารและเครื่องคั้ม มากที่สุดเป็นอันดับหนึ่ง(ร้อยละ 45.0) รองลงมาเป็นการผลิตผลิตภัณฑ์จากแร่โลหะ ประมาณร้อยละ 14.3 อันดับสามเป็นการผลิตสิ่งทอ เครื่องแต่งกายฯ ประมาณร้อยละ 9.9 สำหรับนอกเขตฯนั้น มีการผลิตผลิตภัณฑ์จากแร่โลหะเป็นอันดับหนึ่งมีประมาณร้อยละ 37.8 อันดับสองเป็นการผลิตผลิตภัณฑ์อาหารและเครื่องคั้ม ประมาณร้อยละ 39.7 อันดับสามเป็นการผลิตเคมีภัณฑ์และผลิตภัณฑ์เคมี ผลิตภัณฑ์ยางและพลาสติก ประมาณร้อยละ 8.1 (ตาราง 2)

ตาราง 2 จำนวนและอัตราร้อยละของสถานประกอบการอุตสาหกรรมการผลิต จำแนกตามหมวดอุตสาหกรรม

หมวดอุตสาหกรรม	รวม		ในเขตเทศบาล		นอกเขตเทศบาล	
	จำนวน	%	จำนวน	%	จำนวน	%
รวม	165	100.0	91	100.0	74	100.0
การผลิตผลิตภัณฑ์อาหารและเครื่องคั้ม	63	38.2	41	45.0	22	29.7
การผลิตสิ่งทอ เครื่องแต่งกาย รวมทั้งการตกแต่งและย้อมสี ขนสัตว์ การฟอกและตกแต่งหนังฟอก รวมทั้งผลิตกระเป๋า- เดินทาง กระเป๋าถือ อานม้า เครื่องเย็บปัก และรองเท้า	13	7.9	9	9.9	4	5.4
การพิมพ์โฆษณา การพิมพ์ และการทำสำเนา สื่อบันทึก	4	2.4	4	4.4	-	-
การผลิตเคมีภัณฑ์และผลิตภัณฑ์เคมี ผลิตภัณฑ์ยางและพลาสติก	9	5.5	3	3.3	6	8.1
การผลิตผลิตภัณฑ์จากแร่โลหะ	41	24.8	13	14.3	28	37.8
การผลิตโลหะขั้นมูลฐาน ผลิตภัณฑ์ที่ทำจากโลหะประดิษฐ์ ยกเว้นเครื่องจักรและอุปกรณ์	10	6.1	8	8.8	2	2.7
การผลิตเครื่องจักรและอุปกรณ์ ซึ่งมีได้จัดประเภทไว้ในที่อื่น	12	7.3	7	7.7	5	6.8
การผลิตยานยนต์ รถพ่วง และรถกึ่งรถพ่วง	7	4.2	4	4.4	3	4.1
การผลิตอื่น ๆ	6	3.6	2	2.2	4	5.4

หมายเหตุ : รวมตุ๊กตาปั้น

2.2 คนทำงานและค่าตอบแทนแรงงาน

1) คนทำงาน จำแนกตามหมวดอุตสาหกรรม

ใน จังหวัดนครสวรรค์ มีคนทำงานในสถานประกอบการอุตสาหกรรมการผลิตทั้งสิ้น 9,889 คน ในจำนวนนี้ประมาณเกือบครึ่งหนึ่ง (ร้อยละ 47.2) ปฏิบัติงานอยู่ในอุตสาหกรรมการผลิตประเภทอาหารและเครื่องดื่ม รองลงมาปฏิบัติงานอยู่ในอุตสาหกรรมการผลิตผลิตภัณฑ์จากแร่โลหะ ประมาณร้อยละ 16.7 การผลิตอื่น ๆ เช่น การผลิตลำโพงไฟฟ้า เฟอร์นิเจอร์ เป็นต้น ประมาณร้อยละ 9.1 การผลิตเครื่องจักรและอุปกรณ์ ๆ ประมาณร้อยละ 8.4 การผลิตสิ่งทอ เครื่องแต่งกาย ๆ ประมาณร้อยละ 7.3 (ตาราง 3)

2) คนทำงานเฉลี่ยต่อสถานประกอบการ

สถานประกอบการอุตสาหกรรมการผลิตในจังหวัดนครสวรรค์ มีจำนวนคนทำงานเฉลี่ยประมาณ 60 คนต่อสถานประกอบการ และมีจำนวนลูกจ้างเฉลี่ยใกล้เคียงกัน คือ 59 คนต่อสถานประกอบการ สำหรับสถานประกอบการที่มีจำนวนคนทำงานเฉลี่ยสูงสุด คือ อุตสาหกรรมการผลิตอื่น ๆ เช่น อุปกรณ์เกี่ยวกับเครื่องรับวิทยุ 151 คนต่อสถานประกอบการ รองลงมาเป็นสถานประกอบการที่ผลิตผลิตภัณฑ์อาหารและเครื่องดื่ม มีจำนวนคนทำงานเฉลี่ย 74 คนต่อสถานประกอบการ อุตสาหกรรมการผลิตเครื่องจักรและอุปกรณ์ ซึ่งมีได้จัดประเภทไว้ในที่อื่นมีจำนวนคนทำงานเฉลี่ย 69 คนต่อสถานประกอบการ อุตสาหกรรมการผลิตโลหะขั้นมูลฐาน ผลิตภัณฑ์ที่ทำจากโลหะประดิษฐ์ ยกเว้นเครื่องจักรและอุปกรณ์ มีจำนวนคนทำงานเฉลี่ย 57 คนต่อสถานประกอบการ อุตสาหกรรมการผลิตสิ่งทอ เครื่องแต่งกาย ๆ มีจำนวนคนทำงานเฉลี่ย 55 คนต่อสถานประกอบการ อุตสาหกรรมการผลิตนอกจากนี้จะมีจำนวนคนทำงานเฉลี่ยน้อยกว่า 41 คนต่อสถานประกอบการ ซึ่งอุตสาหกรรมการผลิตที่มีจำนวนคนทำงานเฉลี่ยน้อยที่สุดคือ อุตสาหกรรมกรรมการพิมพ์โฆษณา การพิมพ์ ๆ (ประมาณ 17 คนต่อสถานประกอบการ)

3) ค่าตอบแทนแรงงาน

เมื่อพิจารณาค่าตอบแทนแรงงานที่ลูกจ้างในจังหวัดได้รับในปี 2539 พบว่าลูกจ้างได้รับค่าตอบแทนแรงงานเฉลี่ยต่อคน ประมาณ 71,112 บาทต่อปี ลูกจ้างในสถานประกอบการการผลิตผลิตภัณฑ์อาหารและเครื่องดื่ม ได้รับค่าตอบแทนแรงงานเฉลี่ยสูงสุด คือ ประมาณ 90,712 บาทต่อคนต่อปี รองลงมาเป็นลูกจ้างในสถานประกอบการการผลิตผลิตภัณฑ์จากแร่โลหะ ประมาณ 72,550 บาทต่อคน ลูกจ้างในสถานประกอบการอุตสาหกรรมกรรมการพิมพ์โฆษณา การพิมพ์ ๆ และอุตสาหกรรมยานยนต์ รถพ่วง และรถกึ่งรถพ่วง ได้รับค่าตอบแทนแรงงานใกล้เคียงกัน ประมาณ 60,032 บาท และ 58,187 บาทต่อคน ลูกจ้างในสถานประกอบการการผลิตเครื่องจักรและอุปกรณ์ซึ่งมิได้จัดประเภทไว้ในที่อื่น ได้รับค่าตอบแทนเฉลี่ย 49,392 บาทต่อคน ลูกจ้างในสถานประกอบการที่ได้รับค่าตอบแทนแรงงานเฉลี่ยต่ำมาก ได้แก่

ลูกจ้างที่ทำงานในสถานประกอบการผลิตเสื้อผ้า เครื่องแต่งกายฯ ลูกจ้างในสถานประกอบการการผลิตโลหะขั้นมูลฐาน ผลิตภัณฑ์ที่ทำจากโลหะประดิษฐ์ ยกเว้นเครื่องจักรและอุปกรณ์ และลูกจ้างในสถานประกอบการการผลิตเคมีภัณฑ์และผลิตภัณฑ์เคมี ผลิตภัณฑ์ยางและพลาสติก กล่าวคือ ได้รับค่าตอบแทนแรงงานเฉลี่ย 39,552 บาท 38,725 บาท และ 37,938 บาทต่อคน ตามลำดับ

ตาราง 8 คนทำงานและค่าตอบแทนแรงงาน จำแนกตามหมวดอุตสาหกรรม

หมวดอุตสาหกรรม	คนทำงาน		จำนวนเฉลี่ยต่อสถานประกอบการ		ค่าตอบแทนแรงงานเฉลี่ยต่อปีของลูกจ้าง (บาท)
	จำนวน	ร้อยละ	คนทำงาน	ลูกจ้าง	
รวม	9,889	100.0	59.9	58.8	71,112
การผลิตผลิตภัณฑ์อาหารและเครื่องคั้น	4,663	47.2	74.0	72.6	90,712
การผลิตสิ่งทอ เครื่องแต่งกาย รวมทั้งการตกแต่งและซ่อมสีขนสัตว์ การฟอกและตกแต่งหนังฟอก รวมทั้งผลิตกระเป๋าเดินทาง กระเป๋าถือ อานม้า เครื่องเขียนลาก และรองเท้า	718	7.3	55.2	54.5	39,552
การพิมพ์โฆษณา การพิมพ์ และการทำสำเนา สื่อบันทึก	68	0.7	17.0	15.3	60,032
การผลิตเคมีภัณฑ์และผลิตภัณฑ์เคมี ผลิตภัณฑ์ยางและพลาสติก	344	3.4	38.2	37.9	37,938
การผลิตผลิตภัณฑ์จากแร่โลหะ	1,647	16.7	40.2	38.8	72,550
การผลิตโลหะขั้นมูลฐาน ผลิตภัณฑ์ที่ทำจากโลหะประดิษฐ์ ยกเว้นเครื่องจักรและอุปกรณ์	574	5.8	57.4	56.6	38,725
การผลิตเครื่องจักรและอุปกรณ์ ซึ่งมีได้จัดประเภทไว้ในที่อื่น	831	8.4	69.3	68.7	49,392
การผลิตยานยนต์ รถหิ้ว และรถกึ่งรถหิ้ว	139	1.4	19.9	18.7	58,187
การผลิตอื่น ๆ	905	9.1	150.8	150.5	49,336

2.8 มูลค่าผลผลิตและมูลค่าเพิ่ม จำแนกตามหมวดอุตสาหกรรม

1) มูลค่าผลผลิต

เมื่อพิจารณาข้อมูลมูลค่าผลผลิตจำแนกตามหมวดอุตสาหกรรมพบว่าในจังหวัดนครสวรรค์ จะมีมูลค่าผลผลิตสูงถึง 12,272 ล้านบาท ซึ่งอุตสาหกรรมการผลิตผลิตภัณฑ์อาหารและเครื่องคั้น มีมูลค่าสูงสุด คือสูงถึงร้อยละ 77.5 รองลงมาได้แก่ อุตสาหกรรมในหมวดการผลิตผลิตภัณฑ์จากแร่โลหะ

ร้อยละ 10.2 อุตสาหกรรมการผลิตหมวดอื่น นอกเหนือจากสองหมวดนี้แล้วจะมีมูลค่าผลผลิตลดลงหันกัน ไป ได้แก่อุตสาหกรรมการผลิตตู้ลำโพง เฟอร์นิเจอร์ (ร้อยละ 5.1) อุตสาหกรรมการผลิตโลหะขั้นมูลฐาน ผลิตภัณฑ์ที่ทำจากโลหะประติมากรรม (ร้อยละ 2.9) อุตสาหกรรมการผลิตเครื่องจักรและอุปกรณ์ ฯ (ร้อยละ 2.0) และอุตสาหกรรมการผลิตสิ่งทอ เครื่องแต่งกาย ฯ (ร้อยละ 1.0)

2) มูลค่าเพิ่ม

หากพิจารณามูลค่าเพิ่มที่ได้จากอุตสาหกรรมประเภทต่าง ๆ พบว่า อุตสาหกรรมประเภทอาหารและเครื่องดื่มให้มูลค่าเพิ่มสูงสุด ถึงร้อยละ 76.1 รองลงมาได้แก่อุตสาหกรรมประเภทการผลิตผลิตภัณฑ์จากแร่โลหะและผลิตภัณฑ์อื่นๆ เช่นตู้ลำโพงไฟฟ้า เฟอร์นิเจอร์ (ร้อยละ 9.9 และร้อยละ 6.6) มูลค่าเพิ่มอุตสาหกรรมการผลิตเครื่องจักรและอุปกรณ์ ฯ ร้อยละ 2.3 อุตสาหกรรมการผลิตสิ่งทอ เครื่องแต่งกาย ฯ อุตสาหกรรมการผลิตโลหะขั้นมูลฐาน ฯ และอุตสาหกรรมการผลิตเคมีภัณฑ์และผลิตภัณฑ์เคมี ฯ มีสัดส่วนใกล้เคียงกัน คือประมาณร้อยละ 1.7 ร้อยละ 1.4 และร้อยละ 1.1 ตามลำดับ (ตาราง 4)

ตาราง 4 มูลค่าผลผลิตและมูลค่าเพิ่ม จำแนกตามหมวดอุตสาหกรรม

(หน่วย : พันบาท)

หมวดอุตสาหกรรม	มูลค่าผลผลิต		มูลค่าเพิ่ม	
	มูลค่า	ร้อยละ	มูลค่า	ร้อยละ
รวม	12,272,127.7	100.0	3,608,418.9	100.0
การผลิตผลิตภัณฑ์อาหารและเครื่องดื่ม	9,512,055.4	77.5	2,746,336.2	76.1
การผลิตสิ่งทอ เครื่องแต่งกาย รวมทั้งการตกแต่งและย้อมสี ขนสัตว์ การฟอกและตกแต่งหนังฟอก รวมทั้งผลิตกระเป๋าค้นทาง กระเป๋าถือ อานม้า เครื่องเขียนลาก และรองเท้า	124,121.7	1.0	62,875.6	1.7
การพิมพ์โฆษณา การพิมพ์ และการทำสำเนา สื่อบันทึก	15,611.5	0.1	10,571.2	0.3
การผลิตเคมีภัณฑ์และผลิตภัณฑ์เคมี ผลิตภัณฑ์ยางและพลาสติก	89,300.0	0.8	39,595.7	1.1
การผลิตผลิตภัณฑ์จากแร่โลหะ	1,255,890.8	10.2	357,837.4	9.9
การผลิตโลหะขั้นมูลฐาน ผลิตภัณฑ์ที่ทำจากโลหะประติมากรรม ขบวนเครื่องจักรและอุปกรณ์	348,970.4	2.9	51,461.0	1.4
การผลิตเครื่องจักรและอุปกรณ์ ซึ่งมีได้จัดประเภทไว้ในที่อื่น	248,776.8	2.0	82,425.3	2.3
การผลิตยานยนต์ รถพ่วง และรถกึ่งรถพ่วง	50,050.8	0.4	20,568.4	0.6
การผลิตอื่น ๆ	627,350.3	5.1	236,747.9	6.6

2.4 มูลค่าผลผลิตเฉลี่ยและมูลค่าเพิ่มเฉลี่ย จำแนกตามขนาดของสถานประกอบการ

1) มูลค่าผลผลิตเฉลี่ย

เมื่อพิจารณามูลค่าผลผลิตเฉลี่ยต่อสถานประกอบการในจังหวัด จำแนกตามขนาดของสถานประกอบการ พบว่า สถานประกอบการ มีมูลค่าผลผลิตเฉลี่ยต่อสถานประกอบการแปรผันตามขนาดของสถานประกอบการ กล่าวคือ สถานประกอบการที่มีขนาดเล็กที่สุด(คนทำงาน 10 - 19 คน) มีมูลค่าผลผลิตเฉลี่ยต่ำที่สุด คือประมาณ 9.1 ล้านบาทต่อสถานประกอบการ สถานประกอบการขนาดใหญ่ (คนทำงานตั้งแต่ 100 คนขึ้นไป) มีมูลค่าผลผลิตเฉลี่ยสูงที่สุด คือ ประมาณ 694.4 ล้านบาทต่อสถานประกอบการ สำหรับมูลค่าผลผลิตเฉลี่ยต่อคนทำงานนั้น พบว่า สถานประกอบการขนาดใหญ่ มีมูลค่าผลผลิตเฉลี่ยต่อคนทำงานสูงที่สุดเช่นเดียวกัน (ประมาณ 1.7 ล้านบาทต่อคน) และ ถ้าไม่นับสถานประกอบการขนาดใหญ่แล้ว มูลค่าผลผลิตเฉลี่ยต่อคนทำงานจะมีมูลค่าตรงข้ามกับมูลค่าผลผลิตเฉลี่ยต่อสถานประกอบการ โดยจะลดลงตามขนาดของสถานประกอบการ กล่าวคือ สถานประกอบการขนาดเล็กที่สุด (คนทำงาน 10 - 19 คน) มีมูลค่าผลผลิตเฉลี่ยต่อคนทำงาน 666,200 บาท สถานประกอบการขนาดคนทำงาน 20 - 49 คน และ 50 - 99 คน มีมูลค่าผลผลิตเฉลี่ยต่อคนทำงาน 509,400 บาท และ 343,700 บาท ตามลำดับ เป็นที่น่าสังเกตว่าสถานประกอบการขนาดใหญ่ที่มีคนทำงาน 100 คนขึ้นไปมีมูลค่าผลผลิตเฉลี่ยต่อสถานประกอบการและผลผลิตเฉลี่ยต่อคนทำงานสูงกว่าสถานประกอบการขนาดเล็กกว่ามาก ทั้งนี้เนื่องจากสถานประกอบการขนาดใหญ่มีปริมาณการผลิตมากและมูลค่าของผลผลิตสูง ซึ่งผลผลิตดังกล่าว ได้แก่ น้ำตาลทราย ปูนซีเมนต์ เป็นต้น

2) มูลค่าเพิ่มเฉลี่ย

ในทำนองเดียวกันกับผลผลิตเฉลี่ยต่อสถานประกอบการ มูลค่าเพิ่มเฉลี่ยต่อสถานประกอบการก็แปรผันตามขนาดของสถานประกอบการ คือ สถานประกอบการยิ่งมีขนาดใหญ่ขึ้นก็จะมีมูลค่าเพิ่มเฉลี่ยสูงขึ้นไปด้วย แต่สำหรับมูลค่าเพิ่มเฉลี่ยต่อคนทำงานนั้น สถานประกอบการขนาดใหญ่ (คนทำงานตั้งแต่ 100 คนขึ้นไป) จะมีมูลค่าเพิ่มเฉลี่ยสูงที่สุด คือ ประมาณ 497,700 บาท รองลงมาเป็นสถานประกอบการที่มีขนาดคนทำงาน 20 - 49 คน (ประมาณ 156,000 บาท) สำหรับสถานประกอบการที่มีขนาดคนทำงาน 10 - 19 คน และ 50 - 99 คน มีมูลค่าเพิ่มเฉลี่ยต่อคนทำงานใกล้เคียงกัน คือ ประมาณ 141,000 บาท และ 140,100 บาท ตามลำดับ (ตาราง 5)

ตาราง 5 มูลค่าผลผลิตและมูลค่าเพิ่มเฉลี่ยต่อสถานประกอบการ และต่อคนทำงาน
จำแนกตามขนาดของสถานประกอบการ

(หน่วย : พันบาท)

ขนาดของสถานประกอบการ	มูลค่าผลผลิตเฉลี่ย		มูลค่าเพิ่มเฉลี่ย	
	ต่อสถานประกอบการ	ต่อคนทำงาน	ต่อสถานประกอบการ	ต่อคนทำงาน
รวม	74,376.5	1,241.0	21,889.2	364.9
10 - 19 คน	9,142.1	666.2	1,943.5	141.6
20 - 49 คน	14,731.8	509.4	4,510.0	156.0
50 - 99 คน	21,221.8	343.7	8,649.3	140.1
ตั้งแต่ 100 คนขึ้นไป	694,410.5	1,689.8	204,513.3	497.7

ตารางสถิติ

STATISTICAL TABLES

ตอนที่ 1 ข้อมูลทั่วไปของสถานประกอบการ

PART 1 GENERAL INFORMATION OF ESTABLISHMENTS

ตาราง 1 จำนวนและอัตราร้อยละของสถานประกอบการอุตสาหกรรมภาค (จำนวนคนทำงาน) และหมวดอุตสาหกรรม
 Table 1 Number and Percentage of Manufacturing Establishments by Size of Establishment (Number of Persons Engaged) and Division of Industry

รหัส Code	หมวดอุตสาหกรรม Division of Industry	จำนวน Total											
		7-9		10-19		20-49		50-99		≥ 100		Total	
		จำนวน Number	ร้อยละ %	จำนวน Number	ร้อยละ %	จำนวน Number	ร้อยละ %	จำนวน Number	ร้อยละ %	จำนวน Number	ร้อยละ %		
1	2	185	100.0	90	54.6	57	22.4	23	13.9	15	9.1	9.1	Total
15	การผลิตภัตตาคารและเครื่องดื่ม	63	100.0	43	68.3	10	15.9	5	7.9	5	7.9	7.9	Manufacture of food products and beverages
17	การผลิตสิ่งทอ	7	100.0	3	42.9	1	14.3	2	28.6	1	14.3	14.3	Manufacture of textiles
18	การผลิตเครื่องนุ่งห่ม การตกแต่งและเครื่องนุ่งห่ม	5	100.0	3	60.0			1	20.0	1	20.0	20.0	Manufacture of wearing apparel; dressing and dyeing of fur
19	การฟอกและตกแต่งหนังสัตว์ รวมทั้งการผลิตกระเป๋าเดินทาง กระเป๋าถือ อานม้า เครื่องที่เขี่ยเส้า และรองเท้า	1	100.0			1	100.0						Tanning and dressing of leather; manufacture of luggage, handbags, saddlery, harness and footwear
20	การผลิตไม้และผลิตภัณฑ์จากไม้และไม้กึ่งถาวรเฟอร์นิเจอร์ รวมทั้งการผลิตสิ่งของที่ทำจากพลาสติกต่าง ๆ	1	100.0			1	100.0						Manufacture of wood and of products of wood and cork, except furniture; manufacture of articles of straw and plaiting materials
22	การพิมพ์โฆษณา การพิมพ์ และการทำสำเนาสิ่งพิมพ์	4	100.0	3	75.0	1	25.0						Publishing, printing and reproduction of recorded media
24	การผลิตเคมีภัณฑ์และผลิตภัณฑ์เคมี	4	100.0	3	75.0	1	25.0						Manufacture of chemicals and chemical products
25	การผลิตผลิตภัณฑ์พลาสติก	5	100.0	1	20.0	2	40.0	1	20.0	1	20.0	20.0	Manufacture of rubber and plastic products
26	การผลิตผลิตภัณฑ์จากแร่โลหะ	41	100.0	22	53.7	9	22.0	9	22.0	1	2.4	2.4	Manufacture of other non-metallic mineral products
27	การผลิตโลหะขั้นพื้นฐาน	3	100.0			1	33.3	1	33.3	1	33.3	33.3	Manufacture of basic metals
28	การผลิตผลิตภัณฑ์ที่ทำจากโลหะประดิษฐ์ อลูมิเนียม เครื่องจักรและอุปกรณ์	7	100.0	2	28.6	3	42.9	1	14.3	1	14.3	14.3	Manufacture of fabricated metal products, except machinery and equipment
29	การผลิตเครื่องจักรและอุปกรณ์ ซึ่งมีได้แก่ประเภทที่ไว้บนที่อื่น	12	100.0	5	41.7	4	33.3			3	25.0	25.0	Manufacture of machinery and equipment n.e.c.
31	การผลิตเครื่องจักรและเครื่องอุปกรณ์ไฟฟ้า ซึ่งมิใช่ได้แก่ประเภทที่ไว้บนที่อื่น	1	100.0					1	100.0				Manufacture of electrical machinery and apparatus n.e.c.
32	การผลิตอุปกรณ์และเครื่องอุปกรณ์วิทยุ โทรทัศน์ และการสื่อสาร	2	100.0					1	50.0	1	50.0	50.0	Manufacture of radio, television and communication equipment and apparatus
34	การผลิตยานยนต์ รถหิ้ว และรถจักรยาน	7	100.0	5	71.4	2	28.6						Manufacture of motor vehicles, trailers and semi-trailers
36	การผลิตเฟอร์นิเจอร์ รวมทั้งการผลิตสิ่งของประเภทที่ไว้บนที่อื่น	2	100.0			1	50.0	1	50.0				Manufacture of furniture; manufacturing n.e.c.

ตาราง 2 จำนวนและร้อยละของสถานประกอบการอุตสาหกรรมชนิด จำนวนตามรูปแบบการจัดตั้งตามกฎหมาย และหมวดอุตสาหกรรม

Table 2 Number and Percentage of Manufacturing Establishments by Form of Legal Organization and Division of Industry

รหัส Code	หมวดอุตสาหกรรม	ส่วนบุคคล		หุ้นส่วนสามัญนิติบุคคล		บริษัทจำกัด		สหกรณ์ และอื่น ๆ		Division of Industry		
		จำนวน	ร้อยละ	จำนวน	ร้อยละ	จำนวน	ร้อยละ	จำนวน	ร้อยละ			
รวม Total		จำนวน	ร้อยละ	จำนวน	ร้อยละ	จำนวน	ร้อยละ	จำนวน	ร้อยละ			
3		4	5	6	7	8	9	10	11	12		
		Number	%	Number	%	Number	%	Number	%			
	ยอดรวม	165	100.0	72	43.6	48	29.1	43	26.1	2	1.2	Total
15	การผลิตเครื่องดื่มอาหารและเครื่องดื่ม	63	100.0	27	42.9	24	38.1	11	17.5	1	1.5	Manufacture of food products and beverages
17	การผลิตสิ่งทอ	7	100.0	1	14.3	2	28.6	3	42.9	1	14.3	Manufacture of textiles
18	การผลิตเครื่องแต่งกาย การตกแต่งและการย้อมสีเส้นด้าย	5	100.0	3	60.0	1	20.0	1	20.0			Manufacture of wearing apparel; dressing and dyeing of fur
19	การฟอกและตกแต่งหนังฟอก รวมทั้งการผลิตกระเป๋าเดินทาง กระเป๋าถือ อานม้า เครื่องสีผมสาก และรองเท้า	1	100.0	1	100.0							Tanning and dressing of leather; manufacture of luggage, handbags, saddlery, harness and footwear
20	การผลิตไม้แปรรูปผลิตภัณฑ์จากไม้และไม้เทียม ยกเว้นเฟอร์นิเจอร์ รวมทั้งการผลิตสิ่งของที่ทำจากหนังและวัสดุเทียมอื่น ๆ	1	100.0			1	100.0					Manufacture of wood and of products of wood and cork, exc. furniture; manufacture of articles of straw and plaiting mate
22	การผลิตสิ่งพิมพ์ การพิมพ์ และการทำสำเนาสื่อบันทึก	4	100.0	3	75.0	1	25.0					Printing and reproduction of recorded media
24	การผลิตเคมีภัณฑ์และผลิตภัณฑ์	4	100.0	2	50.0	1	25.0	1	25.0			Manufacture of chemicals and chemical products
25	การผลิตผลิตภัณฑ์ยางและพลาสติก	5	100.0			3	60.0	2	40.0			Manufacture of rubber and plastic products
26	การผลิตผลิตภัณฑ์จากแร่ใยหิน	41	100.0	23	56.1	8	19.5	10	24.4			Manufacture of other non-metallic mineral products
27	การผลิตโลหะขั้นมูลฐาน	3	100.0			2	66.7	1	33.3			Manufacture of basic metals
28	การผลิตผลิตภัณฑ์ที่ทำจากโลหะประติงฟู ยกเว้น เครื่องจักรและอุปกรณ์	7	100.0	4	57.1	1	14.3	2	28.6			Manufacture of fabricated metal products, except machinery and equipment
29	การผลิตเครื่องจักรและอุปกรณ์ ซึ่งมีได้ประเภทไว้ในที่อื่น	12	100.0	3	25.0	4	33.3	5	41.7			Manufacture of machinery and equipment n.e.c.
31	การผลิตเครื่องจักรและเครื่องอุปกรณไฟฟ้า ซึ่งมีได้ จัดประเภทไว้ในที่อื่น	1	100.0					1	100.0			Manufacture of electrical machinery and apparatus n.e.c.
32	การผลิตอุปกรณ์และเครื่องอุปกรณวิทยุ โทรทัศน์ และการสื่อสาร	2	100.0					2	100.0			Manufacture of radio, television and communication equipment and apparatus
34	การผลิตยานยนต์ รถพ่วง และรถถังรถหว่าน	7	100.0	4	57.1			3	42.9			Manufacture of motor vehicles, trailers and semi-trailers
36	การผลิตเฟอร์นิเจอร์ รวมทั้งการผลิตสิ่งได้จัดประเภทไว้ในที่อื่น	2	100.0	1	50.0			1	50.0			Manufacture of furniture; manufacturing n.e.c.

ตาราง 8 จำนวนและอัตราส่วนของสถานประกอบการอุตสาหกรรมจัดตั้งทางเศรษฐกิจ และหมวดอุตสาหกรรม

Table 8 Number and Percentage of Manufacturing Establishments by Form of Economic Organization and Division of Industry

รหัส Code	หมวดอุตสาหกรรม Total	สำนักงานเดี่ยว Single Unit			สำนักงานเครือข่าย Network			สำนักงานใหญ่ Head Office			สำนักงานสาขา Branch			Division of Industry
		จำนวน		ร้อยละ	จำนวน		ร้อยละ	จำนวน		ร้อยละ	จำนวน		ร้อยละ	
		Number	%	Number	%	Number	%	Number	%	Number	%	Number	%	
1	อุตสาหกรรม	166	100.0	146	88.5	1	0.6	7	4.2	11	6.7	Total		
15	การผลิตภัตตาคารอาหารและเครื่องดื่ม	63	100.0	59	93.7	-	-	2	3.2	2	3.2	Manufacture of food products and beverages		
17	การผลิตสิ่งทอ	7	100.0	6	85.7	-	-	1	14.3	-	-	Manufacture of textiles		
18	การผลิตเครื่องแต่งกาย การตกแต่งและการซ่อมสิ่งทอ	5	100.0	4	80.0	-	-	-	-	1	20.0	Manufacture of wearing apparel; dressing and dyeing of fur		
19	การฟอกและการตกแต่งหนังสัตว์ รวมทั้งการผลิตกระเป๋าเดินทาง กระเป๋าถือ อานม้า เครื่องเขียนและรองเท้า	1	100.0	1	100.0	-	-	-	-	-	-	Tanning and dressing of leather; manufacture of luggage, handbags, saddlery, harness and footwear		
20	การผลิตไม้และผลิตภัณฑ์จากไม้และไม้เทียม ยกเว้นเฟอร์นิเจอร์ รวมทั้งการผลิตสิ่งของที่ทำจากพลาสติกต่าง ๆ	1	100.0	1	100.0	-	-	-	-	-	-	Manufacture of wood and of products of wood and cork, exc. furniture; manufacture of articles of straw and plaiting mate		
22	การพิมพ์โฆษณา การพิมพ์ และการทำสำเนา เป็นต้น	4	100.0	4	100.0	-	-	-	-	-	-	Publishing, printing and reproduction of recorded media		
24	การผลิตเคมีภัณฑ์และผลิตภัณฑ์เคมี	4	100.0	3	75.0	-	-	-	-	1	25.0	Manufacture of chemicals and chemical products		
25	การผลิตผลิตภัณฑ์พลาสติก	5	100.0	5	100.0	-	-	-	-	-	-	Manufacture of rubber and plastic products		
26	การผลิตผลิตภัณฑ์จากแร่โลหะ	41	100.0	36	87.8	1	2.4	3	7.3	1	2.4	Manufacture of other non-metallic mineral products		
27	การผลิตโลหะขั้นพื้นฐาน	3	100.0	1	33.3	-	-	1	33.3	1	33.3	Manufacture of basic metals		
28	การผลิตผลิตภัณฑ์ที่ทำจากโลหะประเภทอื่น ยกเว้น เครื่องจักรและอุปกรณ์	7	100.0	7	100.0	-	-	-	-	-	-	Manufacture of fabricated metal products, except machinery and equipment		
29	การผลิตเครื่องจักรและอุปกรณ์ ซึ่งมีได้แก่ประเภทไว้นี้ที่อื่น	12	100.0	11	91.7	-	-	-	-	1	8.3	Manufacture of machinery and equipment n.e.c.		
31	การผลิตเครื่องจักรและอุปกรณ์ไฟฟ้า ซึ่งมีได้แก่ ประเภทไว้นี้ที่อื่น	1	100.0	-	-	-	-	-	-	1	100.0	Manufacture of electrical machinery and apparatus n.e.c.		
32	การผลิตอุปกรณ์และเครื่องอุปโภคบริโภค โทรทัศน์ และการสื่อสาร	2	100.0	-	-	-	-	-	-	2	100.0	Manufacture of radio, television and communication equipment and apparatus		
34	การผลิตยานยนต์ รถพ่วง และรถบรรทุก	7	100.0	6	85.7	-	-	-	-	1	14.3	Manufacture of motor vehicles, trailers and semi-trailers		
36	การผลิตเฟอร์นิเจอร์ รวมทั้งการผลิตซึ่งได้แก่ประเภทไว้นี้ที่อื่น	2	100.0	2	100.0	-	-	-	-	-	-	Manufacture of furniture; manufacturing n.e.c.		

ตาราง 4 จำนวนและอัตราส่วนของสถานประกอบการอุตสาหกรรมขนาดเล็ก จำนวนตามระยะเวลาในการดำเนินงาน และหมวดอุตสาหกรรม
 Table 4 Number and Percentage of Manufacturing Establishments by Period of Operation and Division of Industry

รหัส Code	หมวดอุตสาหกรรม Division of Industry	ระยะเวลาในการดำเนินงาน (ปี) Period of Operation (Year)																	
		< 5				5-9				10-19				20-29				≥ 30	
		จำนวน Number	ร้อยละ %	จำนวน Number	ร้อยละ %	จำนวน Number	ร้อยละ %	จำนวน Number	ร้อยละ %	จำนวน Number	ร้อยละ %	จำนวน Number	ร้อยละ %	จำนวน Number	ร้อยละ %	จำนวน Number	ร้อยละ %		
รวม Total		105	100.0	49	29.7	35	21.2	44	26.7	17	10.3	20	12.1	13	14	12.1	Total		
15	การผลิตผลิตภัณฑ์อาหารและเครื่องดื่ม Manufacture of food products and beverages	63	100.0	8	12.7	11	17.5	22	34.9	10	15.9	12	19.1				Manufacture of food products and beverages		
17	การผลิตสิ่งทอ Manufacture of textiles	7	100.0	5	71.4	1	14.3	1	14.3								Manufacture of textiles		
18	การผลิตเครื่องแต่งกาย การตกแต่งและการย้อมสีขนสัตว์ Manufacture of wearing apparel; dressing and dyeing of fur	5	100.0	2	40.0	1	20.0	1	20.0	1	20.0						Manufacture of wearing apparel; dressing and dyeing of fur		
19	การฟอกและตกแต่งหนังสัตว์ รวมทั้งการผลิตกระเป๋าเดินทาง กระเป๋าถือ อานม้า เครื่องที่เย็บเย็บ และรองเท้า Tanning and dressing of leather; manufacture of luggage handbags, saddlery, harness and footwear	1	100.0	1	100.0												Tanning and dressing of leather; manufacture of luggage handbags, saddlery, harness and footwear		
20	การผลิตไม้และผลิตภัณฑ์จากไม้และไม้กอก ยกเว้นเฟอร์นิเจอร์ รวมทั้งการผลิตสิ่งของที่ทำจากพลาสติกและวัสดุพลาสติกอื่น ๆ Manufacture of wood and of products of wood and cork, except furniture; manufacture of articles of straw and plaiting materials	1	100.0	1	100.0												Manufacture of wood and of products of wood and cork, except furniture; manufacture of articles of straw and plaiting materials		
22	การพิมพ์โฆษณา การพิมพ์ และการทำสำเนาอื่น ๆ Publishing, printing and reproduction of recorded media	4	100.0			1	25.0	2	50.0	1	25.0						Publishing, printing and reproduction of recorded media		
24	การผลิตเคมีภัณฑ์และผลิตภัณฑ์เคมี Manufacture of chemicals and chemical products	4	100.0	3	75.0							1	25.0				Manufacture of chemicals and chemical products		
25	การผลิตผลิตภัณฑ์ยางและพลาสติก Manufacture of rubber and plastic products	5	100.0	1	20.0	2	40.0	2	40.0								Manufacture of rubber and plastic products		
26	การผลิตผลิตภัณฑ์จากแร่โลหะ Manufacture of other non-metallic mineral products	41	100.0	12	29.3	13	31.7	12	29.3	1	2.4	3	7.3				Manufacture of other non-metallic mineral products		
27	การผลิตโลหะขั้นพื้นฐาน Manufacture of basic metals	3	100.0			2	66.7					1	33.3				Manufacture of basic metals		
28	การผลิตผลิตภัณฑ์ที่ทำจากโลหะประเภทอื่น ๆ Manufacture of fabricated metal products, except machinery and equipment	7	100.0	5	71.4			1	14.3			1	14.3				Manufacture of fabricated metal products, except machinery and equipment		
29	การผลิตเครื่องจักรและอุปกรณ์ ซึ่งมีได้แก่ประเภทไว้น้ำมัน Manufacture of machinery and equipment n.e.c.	12	100.0	4	33.3	2	16.7	1	8.3	3	25.0	2	16.7				Manufacture of machinery and equipment n.e.c.		
31	การผลิตเครื่องจักรและเครื่องอุปโภคบริโภค ซึ่งมีได้แก่ประเภทไว้น้ำมัน Manufacture of electrical machinery and apparatus n.e.c.	1	100.0	1	100.0												Manufacture of electrical machinery and apparatus n.e.c.		
32	การผลิตอุปกรณ์และเครื่องอุปโภคบริโภค โทรทัศน์ และการสื่อสาร Manufacture of radio, television and communication equipment and apparatus	2	100.0	1	50.0			1	50.0								Manufacture of radio, television and communication equipment and apparatus		
34	การผลิตยานยนต์ รถพ่วง และรถจักรยานยนต์ Manufacture of motor vehicles, trailers and semi-trailers	7	100.0	4	57.1	1	14.3	1	14.3	1	14.3	1	14.3				Manufacture of motor vehicles, trailers and semi-trailers		
36	การผลิตเฟอร์นิเจอร์ รวมทั้งการผลิตซึ่งมีได้แก่ประเภทไว้น้ำมัน Manufacture of furniture; manufacturing n.e.c.	2	100.0	1	50.0	1	50.0										Manufacture of furniture; manufacturing n.e.c.		

ตาราง 6 จำนวนและร้อยละของสถานประกอบการอุตสาหกรรมผลิต จำนวนตามมูลค่าทุนจดทะเบียน และหมวดอุตสาหกรรม
 Table 6 Number and Percentage of Manufacturing Establishments by Registered Capital and Division of Industry

รหัส Code	หมวดอุตสาหกรรม	มูลค่าทุนจดทะเบียน (ล้านบาท) Registered Capital (Million Baht)										Division of Industry
		รวม Total		< 1		1 - 9		≥ 10		รวม Total	Division of Industry	
		จำนวน Number	ร้อยละ %	จำนวน Number	ร้อยละ %	จำนวน Number	ร้อยละ %	จำนวน Number	ร้อยละ %			
1	2	3	4	5	6	7	8	9	10	11		
	ยอดรวม	106	100.0	87	52.7	64	35.8	14	8.5	8.5	Total	
15	การผลิตผลิตภัณฑ์อาหารและเครื่องดื่ม	63	100.0	31	49.2	26	41.3	6	9.5	9.5	Manufacture of food products and beverages	
17	การผลิตสิ่งทอ	7	100.0	2	28.6	4	57.1	2	15.9	15.9	Manufacture of textiles	
18	การผลิตเครื่องแต่งกาย การตกแต่งและการย้อมสีขนสัตว์	5	100.0	3	60.0	2	40.0	-	-	-	Manufacture of wearing apparel; dressing and dyeing of fur	
19	การฟอกและตกแต่งหนังฟอก รวมทั้งการผลิตกระเป๋าเดินทาง กระเป๋าถือ อานม้า เครื่องเขียนลาก และรองเท้า	1	100.0	1	100.0	-	-	-	-	-	Tanning and dressing of leather; harness and footwear	
20	การผลิตไม้และผลิตภัณฑ์จากไม้และไม้ก๊อก ยกเว้นเฟอร์นิเจอร์ รวมทั้งการผลิตสิ่งของที่ทำจากฟางและวัสดุอีกหลายอย่าง	1	100.0	1	100.0	-	-	-	-	-	Manufacture of wood and of products of wood and cork, except furniture; manufacture of articles of straw and plaiting materials	
22	การพิมพ์โฆษณา การพิมพ์ และการทำสำเนาเสมือนบันทึก	4	100.0	4	100.0	-	-	-	-	-	Printing, publishing and reproduction of recorded media	
24	การผลิตเคมีภัณฑ์และผลิตภัณฑ์พลาสติก	4	100.0	3	75.0	1	25.0	-	-	-	Manufacture of chemicals and chemical products	
25	การผลิตผลิตภัณฑ์ยางและพลาสติก	5	100.0	-	-	5	100.0	-	-	-	Manufacture of rubber and plastic products	
26	การผลิตผลิตภัณฑ์จากแร่โลหะ	41	100.0	24	58.5	13	31.7	4	9.8	9.8	Manufacture of other non-metallic mineral products	
27	การผลิตโลหะขั้นพื้นฐาน	3	100.0	1	33.3	1	33.3	1	33.3	33.3	Manufacture of basic metals	
28	การผลิตผลิตภัณฑ์ที่ทำจากโลหะประติรูป ยกเว้น เครื่องจักรและอุปกรณ์	7	100.0	5	71.4	1	14.3	1	14.3	14.3	Manufacture of fabricated metal products, except machinery and equipment	
29	การผลิตเครื่องจักรและอุปกรณ์ ซึ่งมิได้จัดประเภทไว้ในที่อื่น	12	100.0	6	50.0	6	50.0	-	-	-	Manufacture of machinery and equipment n.e.c.	
31	การผลิตเครื่องจักรและเครื่องอุปกรณ์ไฟฟ้า ซึ่งมีได้จัดประเภทไว้ในที่อื่น	1	100.0	-	-	-	-	1	100.0	100.0	Manufacture of electrical machinery and apparatus n.e.c.	
32	การผลิตอุปกรณ์และเครื่องอุปกรณ์วิทยุ โทรทัศน์ และการสื่อสาร	2	100.0	-	-	2	100.0	-	-	-	Manufacture of radio, television and communication equipment and apparatus	
34	การผลิตยานยนต์ รถพ่วง และรถกึ่งรถพ่วง	7	100.0	5	71.4	2	28.6	-	-	-	Manufacture of motor vehicles, trailers and semi-trailers	
36	การผลิตเฟอร์นิเจอร์ รวมทั้งการผลิตซึ่งมิได้จัดประเภทไว้ในที่อื่น	2	100.0	1	50.0	1	50.0	-	-	-	Manufacture of furniture; manufacturing n.e.c.	

ตาราง 6 จำนวนและร้อยละของสถานประกอบการผลิต จำนวนสถานประกอบการจากต่างประเทศ การได้รับการส่งเสริมการลงทุน และการลงทุน และหมวดอุตสาหกรรม
 Table 6 Number and Percentage of Manufacturing Establishments by Foreign Investment, the Promotional Privileges from BOI and Division of Industry

รหัส Code	หมวดอุตสาหกรรม	การลงทุนจากต่างประเทศ										การได้รับการส่งเสริมจากคณะกรรมการส่งเสริมการลงทุน				Division of Industry
		Foreign Investment					Promotional Privileges from BOI					Having Privileges				
		ไม่มี No		มี Yes		Total	ไม่ได้รับ No Privileges		ได้รับ Having Privileges		Total	ไม่ได้รับ No Privileges		ได้รับ Having Privileges		
จำนวน Number	ร้อยละ %	จำนวน Number	ร้อยละ %	จำนวน Number	ร้อยละ %		จำนวน Number	ร้อยละ %	จำนวน Number	ร้อยละ %		จำนวน Number	ร้อยละ %	จำนวน Number	ร้อยละ %	
2	ยอดรวม	185	100.0	163	88.1	22	11.9	161	87.6	24	12.4	11	5.9	13	7.0	
15	การผลิตสินค้าอาหารและเครื่องดื่ม	63	100.0	63	100.0	-	-	63	96.4	1	1.6	1	1.6	1	1.6	
17	การผลิตสิ่งทอ	7	100.0	7	100.0	-	-	7	83.7	1	14.3	1	14.3	1	14.3	
18	การผลิตเครื่องแต่งกาย การตกแต่งและเครื่องใช้ในชีวิตประจำวัน	5	100.0	5	100.0	-	-	5	100.0	-	-	-	-	-	-	
19	การผลิตเครื่องใช้ไฟฟ้าและอิเล็กทรอนิกส์	1	100.0	1	100.0	-	-	1	100.0	-	-	-	-	-	-	
20	การผลิตไม้และผลิตภัณฑ์จากไม้และไม้ก๊อก ยกเว้นเฟอร์นิเจอร์	1	100.0	1	100.0	-	-	1	100.0	-	-	-	-	-	-	
22	การผลิตเครื่องจักรกล การพิมพ์ และการทำเส้นใยสังเคราะห์	4	100.0	4	100.0	-	-	4	100.0	-	-	-	-	-	-	
24	การผลิตสินค้าพลาสติกและผลิตภัณฑ์	4	100.0	4	100.0	-	-	4	100.0	-	-	-	-	-	-	
25	การผลิตสินค้ายางและพลาสติก	5	100.0	5	100.0	-	-	5	100.0	-	-	-	-	-	-	
26	การผลิตสินค้ากระดาษและกระดาษแข็ง	41	100.0	40	97.6	1	2.4	41	100.0	-	-	-	-	-	-	
27	การผลิตโลหะขั้นพื้นฐาน	3	100.0	2	66.7	1	33.3	3	100.0	-	-	-	-	-	-	
28	การผลิตสินค้าที่ทำจากโลหะขั้นพื้นฐาน	7	100.0	7	100.0	-	-	7	100.0	-	-	-	-	-	-	
29	การผลิตเครื่องจักรและอุปกรณ์ ซึ่งมีได้แก่ประเภทใดก็ได้ที่ขึ้น	12	100.0	12	100.0	-	-	10	83.3	2	16.7	2	16.7	2	16.7	
31	การผลิตเครื่องจักรและอุปกรณ์ไฟฟ้า ซึ่งมีได้	1	100.0	-	-	1	100.0	1	100.0	-	-	-	-	-	-	
32	การผลิตอุปกรณ์และเครื่องอุปโภคบริโภค เครื่องใช้ และการสื่อสาร	2	100.0	2	100.0	-	-	2	100.0	-	-	-	-	-	-	
34	การผลิตยานพาหนะ รถจักรยานยนต์ และรถจักรยาน	7	100.0	7	100.0	-	-	7	100.0	-	-	-	-	-	-	
36	การผลิตเฟอร์นิเจอร์ รวมทั้งการผลิตซึ่งมิได้จัดประเภทไว้ที่อื่น	2	100.0	2	100.0	-	-	2	100.0	-	-	-	-	-	-	

* ประเทศที่มีผู้ถือหุ้นมากที่สุด คือ ญี่ปุ่น ไต้หวัน และจีน

Countries with the Highest Percentage of Share Holder were Japan Taiwan and China.

ตาราง 7 จำนวนและร้อยละของสถานประกอบการอุตสาหกรรมผลิต อ้าเนกตามระยะเวลาที่ทำการผลิตในรอบปี 2639 จำนวนชั่วโมงที่ทำการผลิตต่อวัน และหมวดอุตสาหกรรม
 Table 7 Number and Percentage of Manufacturing Establishments by Period of Operation in 1986, Number of Operating Hours Per Day and Division of Industry

รหัส Code	หมวดอุตสาหกรรม Industry	ช่วงเวลาทำการผลิตในปี 2339 (เดือน) Period of Operation in 1986 (Month)										ชั่วโมงที่ทำการผลิตต่อวัน Operating Hours Per Day										Division of Industry
		รวม Total		≤ 9		10-12		< 8		8-10		> 10		จำนวน Number		ร้อยละ %		จำนวน Number		ร้อยละ %		
1	2	3	4	5	6	7	8	9	10	11	12	13	14	15								
	อุตสาหกรรม Total	185	100.0	24	14.0	141	86.5	6	3.6	141	86.5	18	10.9	Total								
15	การผลิตผลิตภัณฑ์อาหารและเครื่องดื่ม Manufacture of food products and beverages	63	100.0	16	25.4	47	74.6	5	7.9	51	81.0	7	11.1	Manufacture of food products and beverages								
17	การผลิตสิ่งทอ Manufacture of textiles	7	100.0	2	28.6	5	71.4			7	100.0			Manufacture of textiles								
18	การผลิตเครื่องแต่งกาย การตกแต่งและการย้อมสีสิ่งทอ Manufacture of wearing apparel; dyeing and dyeing of fabric	5	100.0			5	100.0			3	60.0	2	40.0	Manufacture of wearing apparel; dyeing and dyeing of fabric								
19	การผลิตเครื่องหนังรองเท้า และเครื่องหนัง Manufacture of leather, harness and footwear	1	100.0			1	100.0			1	100.0			Manufacture of leather, harness and footwear								
20	การผลิตไม้และผลิตภัณฑ์จากไม้และไม้ก๊อก ยกเว้นเฟอร์นิเจอร์ Manufacture of wood and of products of wood and cork, except furniture; manufacture of articles of straw and plaiting materials	1	100.0			1	100.0			1	100.0			Manufacture of wood and of products of wood and cork, except furniture; manufacture of articles of straw and plaiting materials								
22	การผลิตพิมพ์โฆษณา การพิมพ์ และการทำงานที่สัมพันธ์กัน Publishing, printing and reproduction of recorded media	4	100.0			4	100.0			4	100.0			Publishing, printing and reproduction of recorded media								
24	การผลิตเคมีภัณฑ์และผลิตภัณฑ์เคมี Manufacture of chemicals and chemical products	4	100.0	2	50.0	2	50.0			4	100.0			Manufacture of chemicals and chemical products								
25	การผลิตผลิตภัณฑ์พลาสติก Manufacture of rubber and plastic products	5	100.0			5	100.0			3	60.0	2	40.0	Manufacture of rubber and plastic products								
26	การผลิตผลิตภัณฑ์จากแร่โลหะ Manufacture of other non-metallic mineral products	41	100.0	1	2.4	40	97.6			38	92.7	3	7.3	Manufacture of other non-metallic mineral products								
27	การผลิตโลหะขั้นพื้นฐาน Manufacture of basic metals	3	100.0	1	33.3	2	66.7			2	66.7	1	33.3	Manufacture of basic metals								
28	การผลิตผลิตภัณฑ์ที่ทำจากโลหะประเภทอื่น ๆ Manufacture of fabricated metal products, except machinery and equipment	7	100.0	1	14.3	6	85.7	1	14.3	5	71.4	1	14.3	Manufacture of fabricated metal products, except machinery and equipment								
29	การผลิตเครื่องจักรและอุปกรณ์ที่มีชีวิตประเภทอื่น Manufacture of machinery and equipment n.e.c.	12	100.0	1	8.3	11	91.7			11	91.7	1	8.3	Manufacture of machinery and equipment n.e.c.								
31	การผลิตเครื่องจักรและอุปกรณ์ไฟฟ้า ซึ่งมีได้ จัดประเภทไว้เป็นพิเศษ Manufacture of electrical machinery and apparatus n.e.c.	1	100.0			1	100.0					1	100.0	Manufacture of electrical machinery and apparatus n.e.c.								
32	การผลิตอุปกรณ์และเครื่องอุปกรณวิทยุ โทรทัศน์ และการสื่อสาร Manufacture of radio, television and communication equipment and apparatus	2	100.0			2	100.0			2	100.0			Manufacture of radio, television and communication equipment and apparatus								
34	การผลิตยานยนต์ รถพ่วง และรถที่รถพ่วง Manufacture of motor vehicles, trailers and semi-trailers	7	100.0			7	100.0			7	100.0			Manufacture of motor vehicles, trailers and semi-trailers								
36	การผลิตเฟอร์นิเจอร์ รวมทั้งการผลิตซึ่งมิได้จัดประเภทไว้เป็นพิเศษ Manufacture of furniture; manufacturing n.e.c.	2	100.0			2	100.0			2	100.0			Manufacture of furniture; manufacturing n.e.c.								

ตาราง 8 จำนวนและอัตราร้อยละของสถานประกอบการผลิต สินค้าตามการผลิตที่ส่งออกไปต่างประเทศ การนำเข้าสินค้าจากต่างประเทศ และหมวดอุตสาหกรรม

Table 8 Number and Percentage of Manufacturing Establishments by Exporting Goods Produced, Using Imported Materials and Division of Industry

รหัส Code	หมวดอุตสาหกรรม Total	การส่งผลิตออกไปจำหน่ายในประเทศ						การนำเข้าจากต่างประเทศ		การนำเข้าจากต่างประเทศ		Division of Industry
		ไม่ส่งออก		ส่งออก		ไม่นำเข้า		นำเข้า		Total		
		จำนวน Number	ร้อยละ %	จำนวน Number	ร้อยละ %	จำนวน Number	ร้อยละ %	จำนวน Number	ร้อยละ %			
1	รวม Total	188	100.0	168	89.1	18	7.9	148	80.1	28	13.9	Total
15	การผลิตผลิตภัณฑ์อาหารและเครื่องดื่ม	63	100.0	59	93.7	4	6.4	55	87.3	8	12.7	Manufacture of food products and beverages
17	การผลิตสิ่งทอ	7	100.0	6	85.7	1	14.3	4	57.1	3	42.9	Manufacture of textiles
18	การผลิตเครื่องแต่งกาย การตกแต่งและการซ่อมสิ่งทอ	5	100.0	3	60.0	2	40.0	4	80.0	1	20.0	Manufacture of wearing apparel; dressing and dyeing of fur
19	การผลิตและตกแต่งหนังสัตว์ รวมทั้งการผลิตกระเป๋าเดินทาง	1	100.0	-	-	1	100.0	-	-	1	100.0	Tanning and dressing of leather; manufacture of luggage, handbags, saddlery, harness and footwear
20	การผลิตไม้และผลิตภัณฑ์จากไม้และไม้ก๊อก รวมทั้งเฟอร์นิเจอร์ รวมทั้งการผลิตสิ่งของที่ทำจากหนังและวัสดุเทียมอื่น ๆ	1	100.0	1	100.0	-	-	1	100.0	-	-	Manufacture of wood and of products of wood and cork, except furniture; manufacture of articles of straw and plaiting materials
22	การผลิตโลหะ การฉลุ และการทำสำเนาสิ่งพิมพ์	4	100.0	4	100.0	-	-	3	75.0	1	25.0	Printing, publishing and reproduction of recorded media
24	การผลิตผลิตภัณฑ์พลาสติก	4	100.0	3	75.0	1	25.0	4	100.0	-	-	Manufacture of chemicals and chemical products
25	การผลิตผลิตภัณฑ์ยางและพลาสติก	5	100.0	5	100.0	-	-	3	60.0	2	40.0	Manufacture of rubber and plastic products
26	การผลิตผลิตภัณฑ์จากแร่โลหะ	41	100.0	41	100.0	-	-	40	97.6	1	2.4	Manufacture of other non-ferrous metal products
27	การผลิตโลหะพื้นฐาน	3	100.0	3	100.0	-	-	2	66.7	1	33.3	Manufacture of basic metals
28	การผลิตผลิตภัณฑ์โลหะจากโลหะบริสุทธิ์ รวมทั้งเครื่องจักรและอุปกรณ์	7	100.0	7	100.0	-	-	7	100.0	-	-	Manufacture of fabricated metal products, except machinery and equipment
29	การผลิตเครื่องจักรและอุปกรณ์ ที่มีใช้กับประเภทอื่น	12	100.0	11	91.7	1	8.3	10	83.3	2	16.7	Manufacture of machinery and equipment n.e.c.
31	การผลิตเครื่องจักรและอุปกรณ์ไฟฟ้า ซึ่งมีใช้กับประเภทอื่น	1	100.0	-	-	1	100.0	-	-	1	100.0	Manufacture of electrical machinery and apparatus n.e.c.
32	การผลิตอุปกรณ์และเครื่องอุปโภคบริโภค โทรทัศน์ และการสื่อสาร	2	100.0	1	50.0	1	50.0	1	50.0	1	50.0	Manufacture of radio, television and communication equipment and apparatus
34	การผลิตยานยนต์ รถหุ้ม และรถจักรยาน	7	100.0	7	100.0	-	-	6	85.7	1	14.3	Manufacture of motor vehicles, trailers and semi-trailers
36	การผลิตเครื่องมือ รวมทั้งการผลิตที่มีใช้กับประเภทอื่น	2	100.0	1	50.0	1	50.0	2	100.0	-	-	Manufacture of furniture; manufacturing n.e.c.

ตาราง 9 จำนวนและอัตราส่วนของสถานประกอบการอุตสาหกรรมที่ขยายตัวในช่วง 5 ปีที่ผ่านมา (พ.ศ. 2535-2539) และหมวดอุตสาหกรรม
 Table 9 Number and Percentage of Manufacturing Establishments by Business Expanding in the Past 5 Years (1992-1996) and Division of Industry

รหัส Code	รวม Total	มีการขยายโรงงานกิจการ Expand the Business										Division of Industry				
		ไม่มีโรงงาน/ No Expansion		ขยายหรือ ก่อตั้งโรงงาน Built New Plant		ซื้อเครื่องจักร เครื่องมือ Bought New Machines and Equipments		จ้างคน ทำงานเพิ่ม Employed More Labours		เพิ่มปริมาณ การผลิต Increased Volume of Production						
จำนวน Number	ร้อยละ %	จำนวน Number	ร้อยละ %	จำนวน Number	ร้อยละ %	จำนวน Number	ร้อยละ %	จำนวน Number	ร้อยละ %	จำนวน Number	ร้อยละ %	จำนวน Number	ร้อยละ %			
1	รวม	165	100.0	92	55.8	73	44.2	9	12.3	22	30.1	4	5.5	38	62.1	Total
15	การผลิตผลิตภัณฑ์อาหารและเครื่องดื่ม	63	100.0	34	54.0	29	46.0	4	13.8	11	37.9	-	-	14	48.3	Manufacture of food products and beverages
17	การผลิตสิ่งทอ	7	100.0	4	57.1	3	42.9	1	33.3	-	-	-	-	2	66.7	Manufacture of textiles
18	การผลิตเครื่องแต่งกาย การตกแต่งและการย้อมเส้นใย	5	100.0	4	80.0	1	20.0	1	100.0	-	-	-	-	-	-	Manufacture of wearing apparel; dressing and dyeing of fur
19	การฟอกและตกแต่งหนังสัตว์ รวมทั้งการผลิตกระเป๋าเดินทาง กระเป๋าถือ อานม้า เครื่องเขียน ฯลฯ และรองเท้า	1	100.0	-	-	1	100.0	-	-	-	-	1	100.0	-	-	tanning and dressing of leather; manufacture of luggage, handbags, saddlery, harness and footwear
20	การผลิตไม้และผลิตภัณฑ์จากไม้และไม้ก๊อก ยกเว้นเฟอร์นิเจอร์ รวมทั้งการผลิตสิ่งที่ทำจากพลาสติกประเภทอื่น ๆ	1	100.0	1	100.0	-	-	-	-	-	-	-	-	-	-	Manufacture of wood and of products of wood and cork, except furniture; manufacture of articles of straw and plaiting materials
22	การพิมพ์โฆษณา การพิมพ์ และการทำกระดาษเขียนพิมพ์	4	100.0	2	50.0	2	50.0	-	-	1	50.0	-	-	1	50.0	Publishing, printing and reproduction of recorded media
24	การผลิตเคมีภัณฑ์และผลิตภัณฑ์เคมี	4	100.0	2	50.0	2	50.0	-	-	1	50.0	-	-	1	50.0	Manufacture of chemicals and chemical products
25	การผลิตผลิตภัณฑ์ยางและพลาสติก	5	100.0	1	20.0	4	80.0	-	-	2	50.0	-	-	2	50.0	Manufacture of rubber and plastic products
26	การผลิตผลิตภัณฑ์จากแร่โลหะ	41	100.0	23	56.1	18	43.9	2	12.5	2	12.5	-	-	12	75.0	Manufacture of other non-metallic mineral products
27	การผลิตโลหะขั้นพื้นฐาน	3	100.0	2	66.7	1	33.3	-	-	-	-	1	100.0	-	-	Manufacture of basic metals
28	การผลิตผลิตภัณฑ์ที่ทำจากโลหะประดิษฐ์ ยกเว้น เครื่องจักรและอุปกรณ์	7	100.0	4	57.1	3	42.9	-	-	1	33.3	-	-	2	66.7	Manufacture of fabricated metal products, except machinery and equipment
29	การผลิตเครื่องจักรและอุปกรณ์ ซึ่งมีได้แก่ประเภทไว้นที่อื่น	12	100.0	9	75.0	3	25.0	-	-	2	66.7	-	-	1	33.3	Manufacture of machinery and equipment n.e.c.
31	การผลิตเครื่องจักรและเครื่องอุปกรณ์ไฟฟ้า ซึ่งมีได้แก่ อุปกรณ์ที่ใช้ในครัวเรือน	1	100.0	-	-	1	100.0	1	100.0	-	-	-	-	-	-	Manufacture of electrical machinery and apparatus n.e.c.
32	การผลิตอุปกรณ์และเครื่องอุปกรณ์วิทยุ โทรทัศน์ และการสื่อสาร	2	100.0	1	50.0	1	50.0	-	-	-	-	-	-	1	100.0	Manufacture of radio, television and communication equipment and apparatus
34	การผลิตยานยนต์ รถพ่วง และรถถังรถพ่วง	7	100.0	3	42.9	4	57.1	-	-	2	50.0	1	25.0	1	25.0	Manufacture of motor vehicles, trailers and semi-trailers
36	การผลิตเฟอร์นิเจอร์ รวมทั้งการผลิตสิ่งที่มีลักษณะทำเป็นตู้	2	100.0	-	-	2	100.0	-	-	-	-	1	50.0	1	50.0	Manufacture of furniture; manufacturing n.e.c.

ตาราง 10 จำนวนและร้อยละของสถานประกอบการผลิต จำนวนตามแผนการลงทุนเพื่อขยายหรือปรับปรุงกิจการ ระหว่าง พ.ศ. 2540-2542 และหมวดอุตสาหกรรม
 Table 10 Number and Percentage of Manufacturing Establishments by Planning to Expand the Business During 1997-1999 and Division of Industry

รหัส Code	หมวดอุตสาหกรรม Division of Industry	มีแผนขยาย/ปรับปรุงกิจการ Plan for Expansion															
		ไม่มีแผนขยาย/ ปรับปรุงกิจการ No Plan for Expansion		ขยายหรือ ก่อสร้างโรงงาน Build New Plant		ซื้อเครื่องจักร เครื่องมือ Buy New Machines and Equipments		จ้าง ทำงานเพิ่ม Employ More Labour		เพิ่มปริมาณ การผลิต Increase Volume of Production		Total					
		จำนวน Number	ร้อยละ %	จำนวน Number	ร้อยละ %	จำนวน Number	ร้อยละ %	จำนวน Number	ร้อยละ %	จำนวน Number	ร้อยละ %	จำนวน Number	ร้อยละ %	จำนวน Number	ร้อยละ %	จำนวน Number	ร้อยละ %
		3	4	5	6	7	8	9	10	11	12	13	14	15	16	17	
		165	100.0	108	65.5	57	34.6	7	12.3	9	15.8	3	5.3	36	60.7	Total	
15	การผลิตผลิตภัณฑ์อาหารและเครื่องดื่ม	63	100.0	47	74.6	16	25.4	1	6.3	4	25.0	-	-	11	68.8	Manufacture of food products and beverages	
17	การผลิตสิ่งทอ	7	100.0	2	28.6	5	71.4	1	20.0	-	-	-	-	4	80.0	Manufacture of textiles	
18	การผลิตเครื่องกลึง การตกแต่งและการขึ้นรูปพลาสติก	5	100.0	4	80.0	1	20.0	1	100.0	-	-	-	-	-	-	Manufacture of wearing apparel; dressing and dyeing of fur	
19	การซ่อมและตกแต่งหนังฟอก รวมทั้งการผลิตกระเป๋าเดินทาง กระเป๋าถือ อานม้า เครื่องเขียนฉาก และรองเท้า	1	100.0	-	-	1	100.0	-	-	-	-	-	-	1	100.0	Tanning and dressing of leather; harness and footwear	
20	การผลิตไม้และผลิตภัณฑ์จากไม้และไม้เทียม อควีร์มเฟอร์นิเจอร์ รวมทั้งการผลิตสิ่งของที่ทำจากพลาสติกและวัสดุสังเคราะห์อื่น ๆ	1	100.0	-	-	1	100.0	1	100.0	-	-	-	-	-	-	Manufacture of wood and of products of wood and cork, except furniture; manufacture of articles of straw and plaiting materials	
22	การพิมพ์โฆษณา การพิมพ์ และการทำแผ่นสำเนาบันทึก	4	100.0	3	75.0	1	25.0	-	-	1	100.0	-	-	-	-	Printing, publishing and reproduction of recorded media	
24	การผลิตเคมีภัณฑ์และผลิตภัณฑ์เคมี	4	100.0	3	75.0	1	25.0	-	-	-	-	1	100.0	-	-	Manufacture of chemicals and chemical products	
25	การผลิตผลิตภัณฑ์ยางและพลาสติก	5	100.0	2	40.0	3	60.0	-	-	-	-	-	-	3	100.0	Manufacture of rubber and plastic products	
26	การผลิตผลิตภัณฑ์จากแร่โลหะ	41	100.0	28	68.3	13	31.7	2	15.4	2	15.4	-	-	9	69.2	Manufacture of other non-metallic mineral products	
27	การผลิตโลหะขั้นพื้นฐาน	3	100.0	2	66.7	1	33.3	-	-	-	-	1	100.0	-	-	Manufacture of basic metals	
28	การผลิตผลิตภัณฑ์ที่ทำจากโลหะประเภทมีด อควีร์ม เครื่องจักรและอุปกรณ์	7	100.0	4	57.1	3	42.9	-	-	1	33.3	-	-	2	66.7	Manufacture of fabricated metal products, except machinery and equipment	
29	การผลิตเครื่องจักรและอุปกรณ์ ซึ่งมีได้แก่ประเภทไวน์ที่ขึ้น	12	100.0	9	75.0	3	25.0	-	-	-	-	-	-	3	100.0	Manufacture of machinery and equipment n.e.c.	
31	การผลิตเครื่องจักรและเครื่องอุปโภคบริโภค ซึ่งมีได้แก่ประเภทไวน์ที่ขึ้น	1	100.0	-	-	1	100.0	-	-	-	-	-	-	1	100.0	Manufacture of electrical machinery and apparatus n.e.c.	
32	การผลิตอุปกรณ์และเครื่องอุปโภคบริโภค โทรทัศน์ และการสื่อสาร	2	100.0	-	-	2	100.0	1	50.0	-	-	-	-	1	50.0	Manufacture of radio, television and communication equipment and apparatus	
34	การผลิตยานยนต์ รถพ่วง และรถกึ่งพ่วง	7	100.0	4	57.1	3	42.9	-	-	1	33.3	1	33.3	1	33.3	Manufacture of motor vehicles, trailers and semi-trailers	
36	การผลิตเฟอร์นิเจอร์ รวมทั้งการผลิตที่มีไม้ใช้ประดับภายในที่ขึ้น	2	100.0	-	-	2	100.0	-	-	-	-	-	-	2	100.0	Manufacture of furniture; manufacturing n.e.c.	

ตาราง 11 จำนวนและอัตราร้อยละของสถานประกอบการอุตสาหกรรมการผลิต จำนวนตามการจ้างคนทำงานในปี 2539 และหมวดอุตสาหกรรม
 Table 11 Number and Percentage of Manufacturing Establishments by Employment in 1996 and Division of Industry

รหัส Code	หมวดอุตสาหกรรม Sector	การจ้างคนทำงาน Employment								Division of Industry
		รวม Total		จ้างคนแบบถาวร Regularly Employed		จ้างคนแบบตามฤดูกาล Seasonally Employed		ร้อยละ %	ร้อยละ %	
		จำนวน Number	ร้อยละ %	จำนวน Number	ร้อยละ %	จำนวน Number	ร้อยละ %			
1	2	3	4	5	6	7	8	9		
	ยอดรวม	165	100.0	125	75.8	40	24.2		Total	
15	การผลิตผลิตภัณฑ์อาหารและเครื่องดื่ม	63	100.0	55	87.3	8	12.7		Manufacture of food products and beverages	
17	การผลิตสิ่งทอ	7	100.0	2	28.6	5	71.4		Manufacture of textiles	
18	การผลิตเครื่องแต่งกาย การตกแต่งและการซ่อมสิ่งทอ	5	100.0	2	40.0	3	60.0		Manufacture of wearing apparel; dressing and dyeing of fur	
19	การฟอกและตกแต่งสิ่งทอ รวมทั้งการผลิตกระเป๋าเดินทาง กระเป๋าถือ โขนผ้า เครื่องเย็บผ้า และรองเท้า	1	100.0	1	100.0	-	-		Tanning and dressing of leather; manufacture of luggage, handbags, saddlery, harness and footwear	
20	การผลิตไม้และผลิตภัณฑ์จากไม้และไม้ก๊อก ยกเว้นเฟอร์นิเจอร์ รวมทั้งการผลิตสิ่งของที่ทำจากฟางและวัสดุจากสานอื่น ๆ	1	100.0	1	100.0	-	-		Manufacture of wood and of products of wood and cork, except furniture; manufacture of articles of straw and plaiting materials	
22	การพิมพ์โฆษณา การพิมพ์ และการทำสำเนาสิ่งพิมพ์	4	100.0	3	75.0	1	25.0		Printing, publishing and reproduction of recorded media	
24	การผลิตเคมีภัณฑ์และผลิตภัณฑ์เคมี	4	100.0	2	50.0	2	50.0		Manufacture of chemicals and chemical products	
25	การผลิตผลิตภัณฑ์ยางและพลาสติก	5	100.0	5	100.0	-	-		Manufacture of rubber and plastic products	
26	การผลิตผลิตภัณฑ์จากแร่โลหะ	41	100.0	23	56.1	18	43.9		Manufacture of other non-metallic mineral products	
27	การผลิตโลหะขั้นมูลฐาน	3	100.0	3	100.0	-	-		Manufacture of basic metals	
28	การผลิตผลิตภัณฑ์ที่ทำจากโลหะประดิษฐ์ ยกเว้น เครื่องจักรและอุปกรณ์	7	100.0	6	85.7	1	14.3		Manufacture of fabricated metal products, except machinery and equipment	
29	การผลิตเครื่องจักรและอุปกรณ์ ซึ่งมีได้แก่ประเภทไว้นที่อื่น	12	100.0	12	100.0	-	-		Manufacture of machinery and equipment n.e.c.	
31	การผลิตเครื่องจักรและเครื่องมือไฟฟ้า ซึ่งมีได้แก่ประเภทไว้นที่อื่น	1	100.0	1	100.0	-	-		Manufacture of electrical machinery and apparatus n.e.c.	
32	การผลิตอุปกรณ์และเครื่องมือวิทยุ โทรทัศน์ และการสื่อสาร	2	100.0	2	100.0	-	-		Manufacture of radio, television and communication equipment and apparatus	
34	การผลิตยานยนต์ รถพ่วง และรถแทรกเตอร์	7	100.0	6	85.7	1	14.3		Manufacture of motor vehicles, trailers and semi-trailers	
36	การผลิตเฟอร์นิเจอร์ รวมทั้งการผลิตซึ่งมีได้แก่ประเภทไว้นที่อื่น	2	100.0	1	50.0	1	50.0		Manufacture of furniture; manufacturing n.e.c.	

ตาราง 12 จำนวนและอัตราร้อยละของสถานประกอบการอุตสาหกรรมหนัก จำนวนตามการมีปัญหาด้านปัญหาในการดำเนินงาน และตามอุตสาหกรรม
 Table 12 Number and Percentage of Manufacturing Establishments by Problems on Operating the Business and Divisions of Industry

รหัส Code	ประเภทอุตสาหกรรม Industry	มีปัญหาด้านปัญหาในการดำเนินงาน Having Problems										Division of Industry											
		รวม Total	ไม่มีปัญหา No Problems	ไม่เพียงพอ Labor Shortage	ขาดแคลนแรงงาน Capital Shortage	เงินทุนไม่เพียงพอ Insufficient Capital	ขาดแคลนที่ดิน Lack of Land	นโยบายทางการค้า Trade Policy	อื่น ๆ Others														
		จำนวน Number		ร้อยละ %		จำนวน Number		ร้อยละ %		จำนวน Number		ร้อยละ %											
รวมทั้งสิ้น Total		106	100.0	38	35.0	187	77.0	98	78.3	25	19.7	32	24.4	44	34.7	17	13.1	11	8.7	21	20.0	Total	
15	การผลิตผลิตภัณฑ์จากกระดาษและกระดาษแข็ง	63	100.0	14	22.2	49	77.8	41	63.7	8	12.7	13	20.5	21	33.3	23	36.5	5	7.9	5	7.9	Manufacture of food products and beverages	
17	การผลิตสิ่งทอ	7	100.0	-	-	7	100.0	3	42.9	2	28.6	3	42.9	2	28.6	1	14.3	2	28.6	2	28.6	Manufacture of textiles	
18	การผลิตเครื่องแต่งกาย การทอและเครื่องเย็บปัก	5	100.0	-	-	5	100.0	4	80.0	-	-	1	20.0	1	20.0	1	20.0	-	-	-	-	Manufacture of wearing apparel; dressing and dyeing of fur	
19	การผลิตและซ่อมแซมเครื่องจักร รวมทั้งการผลิตเครื่องมือกล	1	100.0	1	100.0	-	-	-	-	-	-	-	-	-	-	-	-	-	-	-	-	Tanning and dressing of leather; manufacture of luggage, handbags, saddlery, harness and footwear	
20	การผลิตไม้และผลิตภัณฑ์จากไม้และไม้ก๊อก รวมทั้งการผลิตไม้เนื้อแข็ง รวมทั้งการผลิตเครื่องใช้ที่ทำจากไม้และไม้ก๊อก	1	100.0	-	-	1	100.0	1	100.0	-	-	-	-	1	100.0	-	-	-	-	-	-	Manufacture of wood and of products of wood and cork, except furniture; manufacture of articles of straw and plaiting materials	
22	การผลิตเครื่องใช้ของดีบุกและเครื่องใช้ของดีบุกอื่น ๆ	4	100.0	3	75.0	1	25.0	1	100.0	1	100.0	-	-	-	-	-	-	-	-	-	-	Printing, publishing and reproduction of recorded media	
24	การผลิตไม้ก๊อก และผลิตภัณฑ์จากไม้ก๊อก	4	100.0	1	25.0	3	75.0	1	33.3	1	33.3	-	-	1	33.3	-	-	-	-	-	-	Manufacture of chemicals and chemical products	
25	การผลิตเครื่องใช้จากพลาสติก	5	100.0	-	-	5	100.0	4	80.0	-	-	1	20.0	2	40.0	1	20.0	1	20.0	1	20.0	Manufacture of rubber and plastic products	
26	การผลิตเครื่องใช้จากแร่โลหะ	41	100.0	9	22.0	32	78.1	23	71.9	8	25.0	7	21.9	10	31.3	7	21.9	2	6.3	2	6.3	Manufacture of other non-metallic mineral products	
27	การผลิตโลหะขั้นพื้นฐาน	3	100.0	1	33.3	2	66.7	1	50.0	1	50.0	-	-	1	50.0	-	-	-	-	-	-	Manufacture of basic metals	
28	การผลิตผลิตภัณฑ์ที่ทำจากโลหะประเภทอื่น ๆ	7	100.0	3	42.9	4	57.1	3	75.0	1	25.0	2	50.0	-	-	1	25.0	1	25.0	1	25.0	Manufacture of fabricated metal products, except machinery and equipment	
29	การผลิตเครื่องจักรและอุปกรณ์ ที่มีลักษณะเป็นชิ้น	12	100.0	3	25.0	9	75.0	6	66.7	1	11.1	6	66.7	4	44.4	5	55.6	-	-	-	-	Manufacture of machinery and equipment a.s.c.	
31	การผลิตเครื่องจักรและอุปกรณ์ที่ทำจากเหล็ก	1	100.0	-	-	1	100.0	-	-	-	-	-	-	-	-	-	-	-	-	-	-	Manufacture of electrical machinery and apparatus a.s.c.	
32	การผลิตอุปกรณ์และเครื่องมือการเดินเรือ	2	100.0	1	50.0	1	50.0	1	100.0	-	-	-	-	-	-	-	-	-	-	-	-	Manufacture of radio, television and communication equipment and apparatus	
34	การผลิตยานพาหนะ รถยนต์ และรถจักรยานยนต์	7	100.0	2	28.6	5	71.4	3	60.0	-	-	2	40.0	1	20.0	2	40.0	-	-	-	-	-	Manufacture of motor vehicles, trailers and semi-trailers
36	การผลิตเฟอร์นิเจอร์ รวมทั้งการผลิตเฟอร์นิเจอร์ประเภทไม้เนื้อแข็ง	2	100.0	-	-	2	100.0	1	50.0	1	50.0	2	100.0	-	-	-	-	-	-	-	-	-	Manufacture of furniture; manufacturing a.s.c.

ตาราง 13 จำนวนและร้อยละของสถานประกอบการอุตสาหกรรมผลิต ขึ้นบทความความต้องการช่วยเหลือจากหน่วยงานของรัฐ และขนาดอุตสาหกรรม
Table 13 Number and Percentage of Manufacturing Establishments by Needs of Government Supports and Division of Industry

รหัส Code	ประเภทอุตสาหกรรม	ต้องการความช่วยเหลือจากหน่วยงานของรัฐ Need Government's Support																				Division of Industry
		ไม่ต้องการ No Need					Course										Promotion					
		จำนวน Number	ร้อยละ %	จำนวน Number	ร้อยละ %	จำนวน Number	จำนวน Number	ร้อยละ %	จำนวน Number	ร้อยละ %	จำนวน Number	ร้อยละ %	จำนวน Number	ร้อยละ %	จำนวน Number	ร้อยละ %	จำนวน Number	ร้อยละ %	จำนวน Number	ร้อยละ %		
1	อุตสาหกรรม	166	100.0	49	29.7	116	70.3	8	9	10	11	12	13	14	15	16	17	18	19	20	Total	
15	การผลิตผลิตภัณฑ์อาหารและเครื่องดื่ม	63	100.0	19	30.2	44	69.8	26	59.1	8	18.2	13	29.6	32	72.7	22	50.0	3	6.8		Manufacture of food products and beverages	
17	การผลิตสิ่งทอ	7	100.0	-	-	7	100.0	4	57.1	1	14.3	1	14.3	5	71.4	4	57.1	1	14.3		Manufacture of textiles	
18	การผลิตเครื่องแต่งกาย การเคลือบและกระดาษเย็บกระดาษ	5	100.0	2	40.0	3	60.0	2	66.7	-	-	-	-	2	66.7	1	33.3	-	-		Manufacture of wearing apparel; dressing and dyeing of fur	
19	การผลิตและตกแต่งหนังและหนังเทียม รวมทั้งการผลิตกระเป๋าเดินทาง กระเป๋าถือ เข็มขัด เข็มขัดหนัง และรองเท้า	1	100.0	-	-	1	100.0	-	-	-	-	-	-	1	100.0	-	-	-	-		Tanning and dressing of leather; manufacture of luggage, handbags, suitcases, harness and footwear	
20	การผลิตไม้และผลิตภัณฑ์จากไม้และไม้เทียม รวมทั้งการผลิตเครื่องใช้จากไม้และไม้เทียม	1	100.0	-	-	1	100.0	-	-	-	-	-	-	1	100.0	-	-	-	-		Manufacture of wood and of products of wood and cork, except furniture; manufacture of articles of straw and plaiting material	
22	การผลิตเครื่องใช้จากพลาสติก การพิมพ์ และการทำกระดาษพิมพ์	4	100.0	1	25.0	3	75.0	-	-	1	33.3	-	-	3	100.0	-	-	-	-		Printing, publishing and reproduction of recorded media	
24	การผลิตพลาสติกและผลิตภัณฑ์	4	100.0	2	50.0	2	50.0	-	-	2	100.0	1	50.0	-	-	1	50.0	-	-		Manufacture of chemicals and chemical products	
25	การผลิตผลิตภัณฑ์ยางและพลาสติก	5	100.0	1	20.0	4	80.0	3	75.0	-	-	2	50.0	3	75.0	-	-	2	50.0		Manufacture of rubber and plastic products	
26	การผลิตผลิตภัณฑ์กระดาษเย็บกระดาษ	41	100.0	14	34.3	27	65.9	9	39.3	5	18.5	11	40.7	16	59.3	7	25.9	4	14.8		Manufacture of other non-metallic mineral products	
27	การผลิตโลหะขั้นพื้นฐาน	3	100.0	1	33.3	2	66.7	1	50.0	-	-	2	100.0	1	50.0	1	50.0	-	-		Manufacture of basic metals	
28	การผลิตผลิตภัณฑ์ที่ทำจากโลหะประณีต สแตนเลส เครื่องจักรและอุปกรณ์	7	100.0	3	42.9	4	57.1	3	75.0	-	-	2	50.0	3	75.0	2	50.0	-	-		Manufacture of fabricated metal products, except machinery and equipment	
29	การผลิตเครื่องจักรและอุปกรณ์ ที่มีใช้ประกอบการเดินเครื่องจักร	12	100.0	3	25.0	9	75.0	3	33.3	3	33.3	8	88.9	7	77.8	1	11.1	-	-		Manufacture of machinery and equipment n.e.c.	
31	การผลิตเครื่องจักรและอุปกรณ์ไฟฟ้า ซึ่งมีใช้ประกอบการเดินเครื่องจักร	1	100.0	-	-	1	100.0	-	-	-	-	1	100.0	-	-	-	-	-	-		Manufacture of electrical machinery and apparatus n.e.c.	
32	การผลิตอุปกรณ์และเครื่องใช้ประณีต สแตนเลส เครื่องจักรและอุปกรณ์	2	100.0	-	-	2	100.0	1	50.0	-	-	1	50.0	2	100.0	1	50.0	-	-		Manufacture of radio, television and communication equipment and apparatus	
34	การผลิตยานยนต์ รถยนต์ และรถจักรยานยนต์	7	100.0	3	42.9	4	57.1	3	75.0	-	-	2	50.0	3	75.0	1	25.0	-	-		Manufacture of motor vehicles, trailers and semi-trailers	
36	การผลิตเฟอร์นิเจอร์ รวมทั้งการผลิตสิ่งใช้ประกอบการเดินเครื่องจักร	2	100.0	-	-	2	100.0	2	100.0	-	-	-	-	1	50.0	1	50.0	-	-		Manufacture of furniture; manufacturing n.e.c.	

ตอนที่ 2 ข้อมูลการดำเนินงานของสถานประกอบการ

PART 2 OPERATION INFORMATION OF ESTABLISHMENTS

ตาราง 1 สถิติอุตสาหกรรมการผลิต พ.ศ. 2539 จำนวนสถานประกอบการอุตสาหกรรม

Table 1 Summary of Basic Statistics for Manufacturing Establishments in 1996 by Division of Industry

รหัส Code	หมวดอุตสาหกรรม Industry	จำนวน สถานประกอบการ Number of Establishments	จำนวน คนทำงาน Number of Persons Engaged	ลูกจ้าง Employees		มูลค่าเพิ่ม Value Added	Division of Industry		
				จำนวน Number	ค่าตอบแทน Remuneration				
		3	4	5	6	7	8	9	10
									Total
	อุตสาหกรรม	165	9,889	9,097	689,578.9	12,373,127.7	8,668,708.8	3,608,418.9	
15	การผลิตภัตตาคารและเครื่องดื่ม	63	4,653	4,573	414,826.8	9,512,055.4	6,765,719.2	2,746,336.2	Manufacture of food products and beverages
17	การผลิตสิ่งทอ	7	461	459	16,238.5	58,297.2	30,503.2	27,793.9	Manufacture of textiles
18	การผลิตเครื่องเคาะย รวมกิจการตกแต่งและย้อมสีขนสัตว์	5	224	218	10,492.1	62,810.0	29,103.8	33,706.1	Manufacture of wearing apparel, dressing and dyeing of fur
19	การฟอกและตกแต่งหนังสัตว์ รวมทั้งการผลิตกระเป๋าเดินทาง กระเป๋าถือ อานม้า เครื่องเขียนฉาก และรองเท้า	1	33	31	D	D	D	D	Tanning and dressing of leather, manufacture of luggage, handbags, saddlery, harness and footwear
20	การผลิตไม้และผลิตภัณฑ์จากไม้และไม้ก๊อก อย่งไม้เฟอร์นิเจอร์ รวมทั้งการผลิตของที่ทำจากฟาง และวัสดุพลาสติกอื่น ๆ	1	22	22	D	D	D	D	Manufacture of wood and of products of wood and cork, except furniture; manufacture of articles of straw and plaiting materials
22	การพิมพ์โฆษณา การพิมพ์ และการทำสิ่งพิมพ์อื่น ๆ	4	68	61	3,661.9	15,611.5	5,040.2	10,571.2	Publishing, printing and reproduction of recorded media
24	การผลิตเคมีภัณฑ์และผลิตภัณฑ์เคมี	4	74	71	3,593.1	21,100.9	9,920.0	11,180.8	Manufacture of chemicals and chemical products
25	การผลิตผลิตภัณฑ์ยางและพลาสติก	5	270	270	9,341.6	68,199.1	39,784.3	28,414.9	Manufacture of rubber and plastic products
26	การผลิตภัตตาคารอาหารไอศกรีม	41	1,647	1,590	115,354.7	1,255,890.8	898,053.3	357,837.4	Manufacture of other non-metallic mineral products
27	การผลิตโลหะขั้นมูลฐาน	3	235	235	8,171.9	165,942.3	146,001.8	19,940.5	Manufacture of basic metals
28	การผลิตผลิตภัณฑ์ที่ทำจากโลหะประเภทอื่น ๆ								Manufacture of fabricated metal products, except machinery and equipment
29	การผลิตเครื่องจักรและอุปกรณ์ซึ่งมิใช่ประเภทไว้นั้น	7	339	331	13,746.5	183,028.1	151,507.6	31,520.5	Manufacture of machinery and equipment n.e.c.
31	การผลิตเครื่องจักรและอุปกรณ์ไฟฟ้า ซึ่งมีใช้จัดประเภทไว้นั้น	12	831	824	40,699.4	248,776.8	166,351.5	82,425.3	Manufacture of electrical machinery and apparatus n.e.c.
32	การผลิตอุปกรณ์และเครื่องอุปกรณวิทยุ โทรทัศน์ และการสื่อสาร	1	72	72	D	D	D	D	Manufacture of radio, television and communication equipment and apparatus
34	การผลิตยานยนต์ รถพ่วง และรถกึ่งรถพ่วง	7	139	131	7,622.5	50,050.8	29,482.4	20,568.4	Manufacture of motor vehicles, trailers and semi-trailers
36	การผลิตเฟอร์นิเจอร์ รวมทั้งการผลิตซึ่งมิใช่จัดประเภทไว้นั้น	2	124	122	D	D	D	D	Manufacture of furniture, manufacturing n.e.c.

หมายเหตุ : D หมายถึง ค่าคงที่ไม่ปรากฏ

Note : D means disclosure prohibited.

ตาราง 1.1 มูลค่าผลผลิตและรายรับของสถานประกอบการผลิตในปี 2539 ชำนาญกษัตริย์อุตสาหกรรม
Table 1.1 Value of Gross Output and Receipts of Manufacturing Establishments in 1990 by Division of Industry

(พันบาท ใน thousands baht)

รหัส Code	จำนวน สถาน- ประกอบ Number of Establishments	มูลค่าและรายรับ Gross Output and Receipts							Division of Industry	
		รวม Total	มูลค่า Sales of Goods Produced	รายรับจากการ ขายสินค้า Sales of Goods from Contract and Commission Work	รายรับจากการ รับจ้างทำ งาน Receipts from Contract and Commission Work	ส่วนเปลี่ยนแปลง สินค้าคงเหลือ Change in Stock	รายรับอื่น ๆ Other Receipts	สุทธิ Net Value Added Tax		
1	2	3	4	5	6	7	8	9	10	11
อุตสาหกรรม Total	106	15,878,137.7	11,439,174.9	515,878.7	16,681.5	390,066.7	137,477.8	173,871.3	Total	
15 การผลิตผลิตภัณฑ์อาหารและเครื่องดื่ม Food and beverage products	63	9,512,085.4	8,771,713.0	171,033.8	-	290,142.0	106,685.5	172,481.2	Manufacture of food products and beverages	
17 การผลิตสิ่งทอ Textiles	7	58,297.2	56,550.0	6.5	-	1,500.0	240.6	-	Manufacture of textiles	
18 การผลิตเครื่องแต่งกาย รวมทั้งการตกแต่งและย้อมสีสิ่งทอ Clothing and textile finishing	5	62,810.0	38,724.0	10,000.0	11,000.0	2,021.5	1,064.5	-	Manufacture of wearing apparel; dressing and dyeing of fur	
19 การผลิตและตกแต่งหนังสัตว์ รวมทั้งการผลิตกระเป๋าเดินทาง Leather goods	1	D	D	-	-	-	D	-	Tanning and dressing of leather; manufacture of luggage, handbags, saddlery, harness and footwear	
20 การผลิตไม้และผลิตภัณฑ์ไม้และไม้ก๊อก ยกเว้นเฟอร์นิเจอร์ Wood and wood products (excluding furniture)	1	D	D	-	-	-	D	-	Manufacture of wood and of products of wood and cork, except furniture; manufacture of articles of straw and plaiting materials	
22 การผลิตโพลีเอทิลีน การพิมพ์ และการทำแผ่นเสียงบันทึก Plastics, printing and recording media	4	15,611.5	13,943.4	1,550.0	-	-	118.1	-	Printing, publishing and reproduction of recorded media	
24 การผลิตผลิตภัณฑ์พลาสติกและพลาสติก Plastics and plastic products	4	21,100.9	20,972.2	-	-	-100.0	228.6	-	Manufacture of chemicals and chemical products	
25 การผลิตผลิตภัณฑ์ยางและพลาสติก Rubber and plastic products	5	68,199.1	59,861.1	2,384.3	4,345.9	484.3	1,123.6	-	Manufacture of rubber and plastic products	
26 การผลิตผลิตภัณฑ์จากแร่โลหะ Non-metallic mineral products	41	1,255,890.8	1,236,576.1	14,343.4	-	-3,233.5	8,054.8	150.0	Manufacture of other non-metallic mineral products	
27 การผลิตโลหะขั้นมูลฐาน Basic metals	3	165,942.3	164,052.7	-	-	255.4	1,634.2	-	Manufacture of basic metals	
28 การผลิตผลิตภัณฑ์ที่ทำจากโลหะประเภทอื่น ยกเว้นเครื่องจักรและอุปกรณ์ Fabricated metal products, except machinery and equipment	7	183,028.1	181,958.4	-	-	-195.0	1,264.8	-	Manufacture of fabricated metal products, except machinery and equipment	
29 การผลิตเครื่องจักรและอุปกรณ์ที่มีลักษณะทางกายภาพที่เปลี่ยนแปลงได้ Machinery and equipment n.e.c.	12	248,776.8	233,117.2	10,532.0	1,315.6	1,805.2	1,766.8	240.0	Manufacture of machinery and equipment n.e.c.	
31 การผลิตเครื่องมือและเครื่องจักรไฟฟ้า ซึ่งมีได้แก่ เครื่องใช้ไฟฟ้า Electrical machinery and apparatus n.e.c.	1	D	D	-	-	-	D	-	Manufacture of electrical machinery and apparatus n.e.c.	
32 การผลิตอุปกรณ์และเครื่องจักรอิเล็กทรอนิกส์ โทรทัศน์ และเครื่องสื่อสาร Radio, television and communication equipment and apparatus	2	D	D	-	-	-	D	-	Manufacture of radio, television and communication equipment and apparatus	
34 การผลิตยานยนต์ รถพ่วง และรถแทรกเตอร์ Motor vehicles, trailers and semi-trailers	7	50,050.8	45,924.3	6,025.8	-	-1,900.0	1,490.7	-	Manufacture of motor vehicles, trailers and semi-trailers	
36 การผลิตเฟอร์นิเจอร์ รวมทั้งการผลิตสิ่งที่มีลักษณะทางกายภาพที่เปลี่ยนแปลงได้ Furniture; manufacturing n.e.c.	2	D	D	-	-	-	D	-	Manufacture of furniture; manufacturing n.e.c.	

หมายเหตุ : D หมายถึง หักลบที่ไม่เป็นบวก
Note : D means disclosure prohibited

ตาราง 1.2 ต้นทุนการผลิตของสถานประกอบการอุตสาหกรรมผลิตภัณฑ์ปี 2539 จำนวนตามหมวดอุตสาหกรรม
Table 1.2 Intermediate Consumption of Manufacturing Establishments in 1996 by Division of Industry

(หน่วยเป็น ล้านบาท)

รหัส Code	จำนวน สถาน- ประกอบ Number of Establishments	รวม Total	ต้นทุนการผลิต Intermediate Consumption				ส่วนเปลี่ยนแปลง Change in Stock	ค่าใช้จ่าย ในการดำเนินงาน Operating Expense	Division of Industry
			ค่าซื้อวัตถุดิบ และ วัสดุประกอบ Purchase of Materials and Components	ค่าใช้จ่าย ในการผลิต Cost of Industrial Services	ค่าซื้อสินค้า ที่ซื้อมาจำหน่าย ในสภาพเดิม Purchase of Goods for Resale	ค่าใช้จ่าย ส่วนเปลี่ยนแปลง ในการดำเนินงาน Operating Expense			
1	2	3	4	5	6	7	8	9	10
		106	8,608,708.8	6,988,971.7	877,947.6	180,081.7	-82,078.0	898,440.8	Total
15	อุตสาหกรรมผลิตภัณฑอาหารและเครื่องดื่ม	63	6,765,719.2	5,554,411.5	334,331.1	154,199.0	-2,836.3	725,613.9	Manufacture of food products and beverages
17	การผลิตสิ่งทอ	7	30,503.2	22,575.2	2,739.0	6.0	-915.5	6,098.5	Manufacture of textiles
18	การผลิตเครื่องแต่งกาย รวมทั้งการตกแต่งและซ่อมสิ่งพิมพ์	5	29,103.8	17,150.0	928.6	8,000.0	-1,173.0	4,198.2	Manufacture of wearing apparel; dressing and dyeing of fur
19	การซ่อมและตกแต่งหนังรองเท้า รวมทั้งการผลิตกระเป๋าเดินทาง กระเป๋าถือ อนามัย เครื่องเขียนและรองเท้า	1	D	D	D	-	-	D	Tanning and dressing of leather; manufacture of luggage, handbags, saddlery, harness and footwear
20	การผลิตไม้และผลิตภัณฑ์จากไม้และไม้ก๊อก ยกเว้นเฟอร์นิเจอร์ รวมทั้งการผลิตของที่ทำจากฟาง และวัสดุจากสานอื่น ๆ	1	D	D	D	-	D	D	Manufacture of wood and of products of wood and cork, except furniture; manufacture of articles of straw and plaiting materials
22	การพิมพ์โฆษณา การพิมพ์ และการทำสำเนาอื่น ๆ	4	5,040.2	2,740.0	545.6	1,200.0	36.0	518.6	Publishing, printing and reproduction of recorded media
24	การผลิตเคมีภัณฑ์และผลิตภัณฑ์	4	9,920.0	7,951.5	1,076.7	-	176.5	715.4	Manufacture of chemicals and chemical products
25	การผลิตผลิตภัณฑ์ยางและพลาสติก	5	39,784.3	21,580.2	10,099.0	2,135.3	973.8	4,995.9	Manufacture of rubber and plastic products
26	การผลิตผลิตภัณฑ์จากแร่โลหะ	41	898,053.3	511,967.2	300,399.5	7,660.4	-4,033.3	82,059.6	Manufacture of other non-metallic mineral products
27	การผลิตโลหะขั้นมูลฐาน	3	146,001.8	133,124.6	760.2	-	-1,252.8	13,369.8	Manufacture of basic metals
28	การผลิตผลิตภัณฑ์ที่ทำจากโลหะประติมากรรม ยกเว้น เครื่องจักรและอุปกรณ์	7	151,507.6	142,204.5	5,403.4	-	-274.0	4,173.7	Manufacture of fabricated metal products, except machinery and equipment
29	การผลิตเครื่องจักรและอุปกรณ์ซึ่งมิได้จัดประเภทไว้ในที่อื่น	12	166,351.5	136,963.7	9,878.5	4,721.0	-17,675.1	32,463.4	Manufacture of machinery and equipment n.e.c.
31	การผลิตเครื่องจักรและอุปกรณ์ไฟฟ้า ซึ่งมีได้ จัดประเภทไว้ในที่อื่น	1	D	D	D	-	D	D	Manufacture of electrical machinery and apparatus n.e.c.
32	การผลิตอุปกรณ์และเครื่องอุปโภควิทย์ โทรทัศน์ และการสื่อสาร	2	D	D	D	-	D	D	Manufacture of radio, television and communication equipment and apparatus
34	การผลิตยานยนต์ รถพ่วง และรถที่รอกพ่วง	7	29,482.4	16,418.8	2,798.0	2,100.0	2,405.8	5,759.8	Manufacture of motor vehicles, trailers and semi-trailers
36	การผลิตเฟอร์นิเจอร์ รวมทั้งการผลิตซึ่งมิได้จัดประเภทไว้ในที่อื่น	2	D	D	D	-	D	D	Manufacture of furniture; manufacturing n.e.c.

หมายเหตุ : D หมายถึง ค่าเฉลี่ยไม่เพียงพอ

Note : D means disclosure prohibited.

ตาราง 2 สถิติข้อมูลอุตสาหกรรมการผลิต พ.ศ. 2539 จำนวนตามขนาดของสถานประกอบการ

Table 2 Summary of Basic Statistics for Manufacturing Establishments in 1996 by Size of Establishment

ขนาดของสถานประกอบการ Number of Establishments	จำนวน Number of	ลูกจ้าง Employees		มูลค่าผลิตภัณฑ์ Value of Gross Output	ต้นทุน การผลิด Intermediate Consumption	มูลค่าเพิ่ม Value Added	ขนาดของสถานประกอบการ Size of Establishment	
		จำนวน Number	ค่าตอบแทน Remuneration					
		3	4	5	6	7	8	9
รวมทั้งรวม	166	9,689	9,097	689,573.9	12,272,127.7	8,663,708.8	3,608,418.9	Total
10-19 คน	90	1,235	1,103	56,966.6	822,792.2	647,876.2	174,916.0	10-19 persons
20-49 คน	37	1,070	1,036	46,145.8	545,076.2	378,207.6	166,868.6	20-49 persons
50-99 คน	23	1,420	1,394	83,486.1	488,102.3	289,167.9	198,934.4	50-99 persons
100-199 คน	6	805	805	26,285.3	437,860.6	377,979.3	59,881.3	100-199 persons
200-499 คน	4	1,019	1,019	63,197.6	2,091,336.7	1,133,536.8	957,799.9	200-499 persons
500-999 คน	4	2,580	2,580	251,875.8	3,927,710.0	2,518,074.0	1,409,636.0	500-999 persons
ตั้งแต่ 1,000 คนขึ้นไป	1	1,760	1,760	D	D	D	D	1,000 persons or more

หมายเหตุ : D หมายถึง ค่าลงที่ไม่เปิดเผย

Note : D means disclosure prohibited.

ตาราง 8 สถิติข้อมูลฐานอุตสาหกรรมบริการ พ.ศ. 2539 จำนวนคนรูปแบบการจัดตั้งตามกฎหมาย

Table 8 Summary of Basic statistics for Manufacturing Establishments in 1996 by Form of Legal Organization

(พันบาท in thousand baht)

รูปแบบการจัดตั้งตามกฎหมาย	จำนวน		ลูกจ้าง Employees		มูลค่าผลผลิต Value of Gross Output	ต้นทุน การผลิต Intermediate Consumption	มูลค่าเพิ่ม Value Added	Form of Legal Organization
	สถานประกอบการ Number of Establishments	จำนวน คนทำงาน Persons Engaged	จำนวน Number	ค่าตอบแทน แรงงาน Remuneration				
	2	3	4	5	6	7	8	9
รวมทั้งรวม	165	9,889	9,697	689,578.9	12,272,127.7	8,669,708.8	8,608,418.0	Total
ส่วนบุคคล	72	1,365	1,179	44,948.5	272,638.7	159,205.4	113,433.3	Individual proprietor
ห้างหุ้นส่วนจำกัด ห้างหุ้นส่วนสามัญนิติบุคคล	48	1,176	1,175	57,459.8	936,792.7	734,593.2	202,199.4	Juristic partnership
บริษัทจำกัด บริษัทมหาชนจำกัด	43	7,311	7,306	585,421.4	11,023,575.1	7,736,090.9	3,287,484.2	Company Ltd., Public Company
สหกรณ์	1	17	17	D	D	D	D	Cooperatives
อื่น ๆ	1	20	20	D	D	D	D	Others

หมายเหตุ : D หมายถึง ตัวเลขที่ไม่เปิดเผย

Note : D means disclosure prohibited.

ตาราง 4 สถิติข้อมูลฐานอุตสาหกรรมการผลิต พ.ศ. 2539 จำนวนคนรูปแบบการจัดตั้งทางเศรษฐกิจ

Table 4 Summary of Basic Statistics for Manufacturing Establishments in 1996 by Form of Economic Organization

(พันบาท In thousand baht)

รูปแบบการจัดตั้งทางเศรษฐกิจ	จำนวน		ลูกจ้าง Employees		มูลค่าผลผลิต Value of Gross Output	ต้นทุน การผลิต Intermediate Consumption	มูลค่าเพิ่ม Value Added	Form of Economic Organization
	จำนวน ของ สถานประกอบการ Establishments	จำนวน คนทำงาน Persons Engaged	จำนวน Number	ค่าตอบแทน แรงงาน Remuneration				
	2	3	4	5	6	7	8	9
โดยรวม	105	9,869	9,097	689,578.9	12,272,127.7	8,603,706.8	3,608,418.9	Total
สำนักงานแห่งเดียว	146	6,747	6,568	447,753.3	7,294,850.0	5,771,444.8	1,523,405.2	Single unit
สำนักงานเครือข่าย	1	61	61	D	D	D	D	Network
สำนักงานใหญ่	7	535	522	23,565.1	105,102.4	50,508.9	54,593.4	Head office
สำนักงานสาขา	11	2,546	2,546	214,860.4	4,834,154.5	2,801,212.7	2,032,941.8	Branch or subsidiary

หมายเหตุ : D หมายถึง ค่าเลขที่ไม่เปิดเผย

Note : D means disclosure prohibited.

ตาราง 5 จำนวนคนทำงานในสถานประกอบการอุตสาหกรรมผลิต จำนวนตามสถานภาพทางสังคม เพศ และหมวดอุตสาหกรรม
 Table 5 Number of Persons Engaged in Manufacturing Establishments by Work Status, Sex and Division of Industry

รหัส Code	หมวดอุตสาหกรรม Industry	จำนวน Number of Establishments	สถานภาพการทำงาน Work Status																		Division of Industry
			รวม Total			เจ้าของและผู้มีส่วน Ownes and Partners			คนงานโดยไม่ได้บันทึก Unpaid Workers			เงินเดือน Operatives			ลูกจ้างอื่น ๆ Other Employees						
			M	F	Total	M	F	Total	M	F	Total	M	F	Total	M	F	Total				
2		3	4	5	6	7	8	9	10	11	12	13	14	15	16	17	18	Total			
		106	8,808	6,539	3,560	178	94	84	14	6	8	9,296	6,441	2,926	1,431	998	439				
15	การผลิตภัตตาคารและเครื่องดื่ม	63	4,663	3,614	1,049	82	43	39	8	4	4	3,786	2,999	827	787	608	179	Manufacture of food products and beverages			
17	การผลิตสิ่งทอ	7	461	146	315	2	1	1	-	-	-	435	132	303	24	13	11	Manufacture of textiles			
18	การผลิตเครื่องแต่งกาย รวมทั้งการตกแต่งและย้อมสีขนสัตว์	5	224	20	204	5	3	2	1	-	1	210	15	195	8	2	6	Manufacture of wearing apparel; dressing and dyeing of fur			
19	การซ่อมและตกแต่งรองเท้า รวมทั้งการผลิตกระเป๋าลิ้นทาง กระเป๋าสตางค์ เข็มขัด เข็มเย็บผ้า และรองเท้า	1	33	13	20	2	1	1	-	-	-	30	12	18	1	-	1	Tanning and dressing of leather; manufacture of luggage, handbags, suitcases, harness and footwear			
20	การผลิตไม้และผลิตภัณฑ์จากไม้และไม้เทียม รวมทั้งเฟอร์นิเจอร์ รวมทั้งการผลิตของที่ทำจากหนัง และวัสดุพลาสติกอื่น ๆ	1	22	7	15	-	-	-	-	-	-	20	6	14	2	1	1	Manufacture of wood and of products of wood and cork, except furniture; manufacture of articles of straw and plaiting materials			
22	การพิมพ์โฆษณา การพิมพ์ และการทำส่วนาน์อื่น ๆ	4	68	30	38	7	4	3	-	-	-	58	26	32	3	-	3	Printing, publishing and reproduction of recorded media			
24	การผลิตเคมีภัณฑ์และผลิตภัณฑ์อื่น ๆ	4	74	27	47	3	2	1	-	-	-	63	23	40	8	2	6	Manufacture of chemicals and chemical products			
25	การผลิตภัตตาคารและภัตตาคาร	5	270	100	170	-	-	-	-	-	-	245	82	163	25	18	7	Manufacture of rubber and plastic products			
26	การผลิตผลิตภัณฑ์จากแร่โลหะ	41	1,447	1,148	499	53	27	25	5	2	3	1,257	869	388	333	250	83	Manufacture of other non-metallic mineral products			
27	การผลิตโลหะขั้นพื้นฐาน	3	235	209	26	-	-	-	-	-	-	212	197	15	23	12	11	Manufacture of basic metals			
28	การผลิตผลิตภัณฑ์ที่ทำจากโลหะประเภทอื่น ๆ เครื่องจักรและอุปกรณ์	7	339	219	120	8	4	4	-	-	-	287	195	92	44	20	24	Manufacture of fabricated metal products, except machinery and equipment			
29	การผลิตเครื่องจักรและอุปกรณ์ซึ่งมิได้จัดประเภทไว้ในที่อื่น	12	831	584	247	7	3	4	-	-	-	705	525	180	119	56	63	Manufacture of machinery and equipment n.e.c.			
31	การผลิตเครื่องจักรและเครื่องมือกลไฟฟ้า ซึ่งมีได้ จัดประเภทไว้ในที่อื่น	1	72	2	70	-	-	-	-	-	-	71	1	70	1	1	-	Manufacture of electrical machinery and apparatus n.e.c.			
32	การผลิตอุปกรณ์และเครื่องมือกลไฟฟ้า โทรทัศน์ และการสื่อสาร	2	687	273	414	-	-	-	-	-	-	630	259	391	37	14	23	Manufacture of radio, television and communication equipment and apparatus			
34	การผลิตยานยนต์ รถต่าง และรถจักรยานยนต์	7	139	123	16	8	5	3	-	-	-	120	118	2	11	-	11	Manufacture of motor vehicles, trailers and semi-trailers			
36	การผลิตเฟอร์นิเจอร์ รวมทั้งการผลิตซึ่งมิได้จัดประเภทไว้ในที่อื่น	2	124	24	100	2	1	1	-	-	-	117	22	95	5	1	4	Manufacture of furniture; manufacturing n.e.c.			

ตาราง 6 จำนวนสถานประกอบการอุตสาหกรรมผลิต จำนวนตามจำนวนวันทำงานต่อสัปดาห์ จำนวนชั่วโมงทำงานต่อสัปดาห์ และหมวดอุตสาหกรรม
 Table 6 Number of Manufacturing Establishments by Working Days/Weeks, Working Hours/Day and Division of Industry

รหัส Code	หมวดอุตสาหกรรม Number of Establishments	จำนวน Number of Working Days/Week					จำนวนชั่วโมงทำงานต่อสัปดาห์ Number of Working Hours/Day					Division of Industry
		≤ 5	6	7	< 8	8 - 10	> 10					
1	2	3	4	5	6	7	8	9	10	10	Total	
	106	9	124	83	10	150	5	5	5			
15	63	4	46	13	6	54	3				Manufacture of food products and beverages	
17	7	1	5	1	-	7	-				Manufacture of textiles	
18	5	-	4	1	-	4	1				Manufacture of wearing apparel; dressing and dyeing of fur	
19	1	-	1	-	-	1	-				Tanning and dressing of leather; manufacture of luggage, handbags, saddlery, harness and footwear	
20	1	-	-	1	-	1	-				Manufacture of wood and of products of wood and cork, except furniture; manufacture of articles of straw and plaiting materials	
22	4	-	4	-	1	3	-				Printing, publishing and reproduction of recorded media	
24	4	-	3	1	-	4	-				Manufacture of chemicals and chemical products	
25	5	-	5	-	-	5	-				Manufacture of rubber and plastic products	
26	41	2	27	12	1	40	-				Manufacture of other non-metallic mineral products	
27	3	-	2	1	-	3	-				Manufacture of basic metals	
28	7	2	5	-	2	5	-				Manufacture of fabricated metal products, except machinery and equipment	
29	12	-	12	-	-	12	-				Manufacture of machinery and equipment n.e.c.	
31	1	-	1	-	-	-	1				Manufacture of electrical machinery and apparatus n.e.c.	
32	2	-	2	-	-	2	-				Manufacture of radio, television and communication equipment and apparatus	
34	7	-	7	-	-	7	-				Manufacture of motor vehicles, trailers and semi-trailers	
36	2	-	-	2	-	2	-				Manufacture of furniture; manufacturing n.e.c.	

ตาราง 7 ค่าตอบแทนแรงงานในปี 2539 จำนวนตามหมวดอุตสาหกรรม
Table 7 Remuneration in 1996 by Division of Industry

รหัส Code	หมวดอุตสาหกรรม Division of Industry	จำนวน สถาน ประกอบ การ Number of Establishments	จำนวนผู้จ้าง งาน Total Employees	ค่าตอบแทนแรงงาน Remuneration										เงินที่มอบให้ ผู้ประกอบการ Employer's Contribution to Social Security	Division of Industry
				ผู้จ้างในกรรมวิสาหกิจ Operators					ผู้จ้างอื่น ๆ Other Employees						
				รวม Total	ค่าจ้าง Wages	เงินเดือน Salaries	โบนัส Overtime Bonus etc.	ผลประโยชน์ Other Fringe Benefits	รวม Total	ค่าจ้าง Wages	เงินเดือน Salaries	โบนัส Overtime Bonus etc.	ผลประโยชน์ Other Fringe Benefits		
106	อุตสาหกรรม Total	106	9,097	699,679.9	567,959.3	488,338.1	70,419.0	19,187.2	124,773.3	100,499.0	23,977.8	996.6	6,561.3	Total	
15	การผลิตสิ่งทอที่ทอและเครื่องเค็ม	63	4,573	414,826.8	329,808.7	272,375.8	40,631.3	16,801.6	81,001.3	61,093.3	19,335.1	371.0	4,016.8	Manufacture of food products and beverages	
17	การผลิตสิ่งทอ	7	459	16,238.3	13,085.3	13,043.3	32.0	-	2,976.0	2,856.0	120.0	-	177.2	Manufacture of textiles	
18	การผลิตเครื่องเค็ม รวมทั้งการตกแต่งและย้อมสีขนสัตว์	5	218	10,492.1	9,803.0	9,748.9	49.1	5.0	631.0	591.0	40.0	-	58.1	Manufacture of wearing apparel, dressing and dyeing of fur	
19	การตกแต่งและตกแต่งหนังสัตว์ รวมทั้งการผลิตกระเป๋าเดินทาง กระเป๋าถือ อานม้า เครื่องหนัง และรองเท้า	1	31	D	D	D	-	-	D	D	-	-	-	Tanning and dressing of leather; manufacture of luggage, handbags, saddlery, harness and footwear	
20	การผลิตไม้และผลิตภัณฑ์จากไม้และไม้ก๊อก รวมทั้งเฟอร์นิเจอร์ รวมทั้งการผลิตของที่กำพวดต่าง ๆ และวัสดุตกแต่งอื่น ๆ	1	22	D	D	D	-	-	D	D	-	-	-	Manufacture of wood and of products of wood and cork, except furniture; manufacture of articles of straw and plaiting materials	
22	การผลิตสิ่งทอ การพิมพ์ และการทำเส้นใยสังเคราะห์	4	61	3,661.9	3,412.0	3,210.0	199.0	13.0	207.6	207.6	-	-	42.3	Publishing, printing and reproduction of recorded media	
24	การผลิตพลาสติกและผลิตภัณฑ์เคมี	4	71	3,593.1	3,060.3	2,831.2	209.1	-	491.9	478.2	13.7	-	42.9	Manufacture of chemicals and chemical products	
25	การผลิตสิ่งทอจากใยสังเคราะห์และพลาสติก	3	270	9,341.6	7,612.0	7,414.0	198.0	-	1,550.0	1,481.0	75.0	-	173.6	Manufacture of rubber and plastic products	
26	การผลิตสิ่งทอจากแร่ใยหิน	41	1,590	115,354.7	91,315.8	80,592.8	8,698.2	2,024.8	22,941.2	21,927.4	1,008.2	5.6	1,097.7	Manufacture of other non-metallic mineral products	
27	การผลิตโลหะขั้นพื้นฐาน	3	235	8,171.9	6,788.6	6,603.6	185.0	-	1,262.0	1,246.4	15.6	-	121.3	Manufacture of basic metals	
28	การผลิตผลิตภัณฑ์ที่ต่างจากโลหะขั้นพื้นฐาน เครื่องจักรและอุปกรณ์	7	331	13,746.5	11,297.2	11,026.8	97.6	172.8	2,211.6	2,049.6	162.0	-	237.7	Manufacture of fabricated metal products, except machinery and equipment	
29	การผลิตเครื่องจักรและอุปกรณ์ที่มีให้ประกอบเข้ากัน	12	824	40,699.4	33,462.8	22,460.3	10,812.6	170.0	6,803.3	4,399.7	2,385.5	20.0	431.3	Manufacture of machinery and equipment n.e.c.	
31	การผลิตเครื่องจักรและเครื่องมือการไฟฟ้า ซ่อมได้ จัดประเภทไว้ที่อื่น	1	72	D	D	D	D	-	D	D	D	-	D	Manufacture of electrical machinery and apparatus n.e.c.	
32	การผลิตอุปกรณ์และเครื่องมือการแพทย์ อิเล็กทรอนิกส์ และเครื่องดนตรี	2	687	D	D	D	D	-	D	D	D	-	D	Manufacture of radio, television and communication equipment and apparatus	
34	การผลิตยานยนต์ รถยนต์ และรถจักรยานยนต์	7	131	7,622.5	6,661.6	6,316.6	345.0	-	822.0	810.0	12.0	-	138.9	Manufacture of motor vehicles, trailers and semi-trailers	
36	การผลิตเฟอร์นิเจอร์ รวมทั้งการผลิตสิ่งที่มีให้ประกอบเข้ากันที่อื่น	2	122	D	D	D	D	-	D	D	D	-	D	Manufacture of furniture; manufacturing n.e.c.	

หมายเหตุ : D หมายถึง ตัวเลขที่ไม่ได้เปิดเผย
Note : D means disclosure prohibited.

ตาราง 8 มูลค่าสต็อกสินค้าและวัสดุประกอบ และสินค้าคงเหลือต้นปีและปลายปี จำนวนตามหมวดอุตสาหกรรม
Table 8 Value of Stocks at the Beginning and the End of 1996 by Division of Industry

(พันบาท 10,000 baht)

รหัส Code	หมวดอุตสาหกรรม Establishments	จำนวน Number of	มูลค่า ณ ต้นปี 2539 At the Beginning of 1996					มูลค่า ณ ปลายปี 2539 At the End of 1996					Division of Industry	
			รวม Total	วัสดุ และ วัสดุประกอบ Materials and Components	สินค้า ระหว่าง ผลิต Work in Progress	สินค้า สำเร็จรูป Finished Goods	สินค้า คงเหลือ Resale	รวม Total	วัสดุ และ วัสดุประกอบ Materials and Components	สินค้า ระหว่าง ผลิต Work in Progress	สินค้า สำเร็จรูป Finished Goods	สินค้า คงเหลือ Resale		
														3
			166	1,448,908.0	293,243.8	61,780.2	884,768.8	5,489.0	1,568,944.7	318,218.4	80,049.5	1,164,017.3	3,942.6	Total
15	การผลิตเครื่องดื่มอาหารและเครื่องดื่ม	63	1,022,668.5	186,643.3	20,342.1	815,633.0	50.0	1,315,646.8	189,479.6	43,126.7	1,082,990.5	50.0	Manufacture of food products and beverages	
17	การผลิตสิ่งทอ	7	1,215.0	1,175.0	-	40.0	-	3,630.5	2,090.5	1,500.0	40.0	-	Manufacture of textiles	
18	การผลิตเครื่องแต่งกาย รวมทั้งการตกแต่งและย้อมสีขนสัตว์	5	5,361.3	2,902.5	2,300.0	28.8	130.0	8,555.8	4,075.5	4,300.0	30.3	150.0	Manufacture of wearing apparel; dressing and dyeing of furs	
19	การฟอกและตกแต่งหนังสัตว์ รวมทั้งการผลิตกระเป๋าเดินทาง และกระเป๋าถือ อานม้า เครื่องเขียนและรองเท้า	1	D	D	-	D	-	D	D	-	D	-	Tanning and dressing of leather; manufacture of luggage, handbags, saddlery, harness and footwear	
20	การผลิตไม้และผลิตภัณฑ์จากไม้และไม้เทียม รวมทั้งการผลิตไม้ รวมทั้งการผลิตของที่ทำจากพลาสติกและวัสดุสังเคราะห์อื่น ๆ	1	D	D	-	D	-	D	D	-	D	-	Manufacture of wood and of products of wood and cork, except furniture; manufacture of articles of straw and plaiting materials	
22	การพิมพ์โฆษณา การพิมพ์ และการทำสำเนาอื่น ๆ	4	288.0	288.0	-	-	-	252.0	252.0	-	-	-	Printing, publishing and reproduction of recorded media	
24	การผลิตเคมีภัณฑ์และผลิตภัณฑ์	4	1,326.3	526.3	-	800.0	-	1,049.8	349.8	-	700.0	-	Manufacture of chemicals and chemical products	
25	การผลิตผลิตภัณฑ์ยางและพลาสติก	5	14,060.1	6,634.5	63.0	7,182.5	180.0	13,570.5	5,660.7	58.0	7,781.8	70.0	Manufacture of rubber and plastic products	
26	การผลิตผลิตภัณฑ์โลหะ	41	108,335.0	35,962.2	21,590.9	49,172.9	1,809.0	109,334.8	39,995.6	17,629.3	50,917.4	792.6	Manufacture of other non-metallic mineral products	
27	การผลิตโลหะขั้นปฐม	3	8,595.6	7,065.1	-	1,530.5	-	10,103.8	8,317.9	-	1,785.9	-	Manufacture of basic metals	
28	การผลิตผลิตภัณฑ์ที่ทำจากโลหะประเภทอื่น ๆ	7	1,563.0	863.0	200.0	500.0	-	1,642.0	1,137.0	10.0	495.0	-	Manufacture of fabricated metal products, except machinery and equipment	
29	การผลิตเครื่องจักรและอุปกรณ์ที่มีให้ใช้ประเภทอื่น ๆ	12	49,013.8	38,100.7	2,300.0	6,113.1	2,500.0	68,494.2	55,775.8	1,100.0	9,098.3	2,580.0	Manufacture of machinery and equipment n.e.c.	
31	การผลิตเครื่องจักรและเครื่องมือไฟฟ้า ซึ่งมีให้ ใช้ประเภทอื่น ๆ	1	D	D	D	-	-	D	D	D	-	-	Manufacture of electrical machinery and apparatus n.e.c.	
32	การผลิตอุปกรณ์และเครื่องมือวิทยุ โทรทัศน์ และการสื่อสาร	2	D	D	D	D	-	D	D	D	D	-	Manufacture of radio, television and communication equipment and apparatus	
34	การผลิตยานยนต์ รถพ่วง และรถแทรกเตอร์	7	6,470.5	4,370.5	800.0	500.0	800.0	2,764.7	1,964.7	300.0	200.0	300.0	Manufacture of motor vehicles, trailers and semi-trailers	
36	การผลิตเฟอร์นิเจอร์ รวมทั้งการผลิตที่มีให้ใช้ประเภทอื่น ๆ	2	D	D	D	D	-	D	D	D	D	-	Manufacture of furniture; manufacturing n.e.c.	

ตาราง ๑ ส่วนเปลี่ยนแปลงของมูลค่าวัตถุดิบและวัสดุประกอบ และสินค้าคงเหลือในปี ๒๕๓๑ จำแนกตามหมวดอุตสาหกรรม

Table 9 Change in Value of Stocks in 1986 by Division of Industry

รหัส Code	หมวดอุตสาหกรรม Establishments	จำนวน Number of	สถานประกอบการ Establishments	ส่วนเปลี่ยนแปลงของมูลค่าวัตถุดิบและวัสดุประกอบ และสินค้าคงเหลือ Change in Value of Stocks					Division of Industry
				รวม Total	วัตถุดิบและ วัสดุประกอบ Materials and Components	สินค้าระหว่าง ผลิต Work in Progress	สินค้า สำเร็จรูป Finished Goods	สินค้าที่ซื้อ เข้ามาในสภาพเดิม Goods for Resale	
1	2	3	4	5	6	7	8	9	
	ขจรวม	165		313,089.7	22,973.0	18,389.3	273,253.7	-1,526.4	Total
15	การผลิตผลิตภัณฑ์อาหารและเครื่องดื่ม	63		292,978.3	2,836.3	22,784.6	267,357.5	-	Manufacture of food products and beverages
17	การผลิตสิ่งทอ	7		2,415.5	915.5	1,500.0	-	-	Manufacture of textiles
18	การผลิตเครื่องแต่งกาย รวมทั้งการตกแต่งและซ่อมเสื้อผ้า	5		3,194.5	1,173.0	2,000.0	1.5	20.0	Manufacture of wearing apparel; dressing and dyeing of fur
19	การฟอกและตกแต่งหนังฟอก รวมทั้งการผลิตกระเป๋าเดินทาง กระเป๋าถือ อานม้า เครื่องสัมภาระ และรองเท้า	1		-	-	-	-	-	Tanning and dressing of leather; manufacture of luggage, handbags, saddlery, harness and footwear
20	การผลิตไม้และผลิตภัณฑ์จากไม้และไม้ก๊อก ยกเว้นเฟอร์นิเจอร์ รวมทั้งการผลิตของที่ทำจากฟาง และวัสดุจากสานอื่น ๆ	1	D	D	D	-	D	-	Manufacture of wood and of products of wood and cork, except furniture; manufacture of articles of straw and plaiting materials
22	การพิมพ์โฆษณา การพิมพ์ และการทำด้านสื่อบันทึก	4	-36.0	-36.0	-	-	-	-	Publishing, printing and reproduction of recorded media
24	การผลิตเคมีภัณฑ์และผลิตภัณฑ์เคมี	4	-276.5	-176.5	-	-100.0	-	-	Manufacture of chemicals and chemical products
25	การผลิตผลิตภัณฑ์ยางและพลาสติก	5	-489.6	-973.8	-5.0	599.3	-110.0	-	Manufacture of rubber and plastic products
26	การผลิตผลิตภัณฑ์จากแร่โลหะ	41	799.8	4,033.3	-3,961.6	1,744.5	-1,016.4	-	Manufacture of other non-metallic mineral products
27	การผลิตโลหะขั้นมูลฐาน	3	1,508.2	1,252.8	-	255.4	-	-	Manufacture of basic metals
28	การผลิตผลิตภัณฑ์ที่ทำจากโลหะประดิษฐ์ ยกเว้นเครื่องจักรและอุปกรณ์	7	79.0	274.0	-190.0	-5.0	-	-	Manufacture of fabricated metal products, except machinery and equipment
29	การผลิตเครื่องจักรและอุปกรณ์ซึ่งมิได้จัดประเภทไว้ในที่อื่น	12	19,480.4	17,675.1	-1,200.0	2,925.2	80.0	-	Manufacture of machinery and equipment n.e.c.
31	การผลิตเครื่องจักรและเครื่องอุปกรณ์ไฟฟ้า ซึ่งมีได้จัดประเภทไว้ในที่อื่น	1	D	D	D	-	-	-	Manufacture of electrical machinery and apparatus n.e.c.
32	การผลิตอุปกรณ์และเครื่องอุปกรณ์วิทยุ โทรทัศน์ และการสื่อสาร	2	D	D	D	D	D	-	Manufacture of radio, television and communication equipment and apparatus
34	การผลิตยานยนต์ รถพ่วง และรถกึ่งรถพ่วง	7	-3,705.8	-2,405.8	-500.0	-300.0	-500.0	-	Manufacture of motor vehicles, trailers and semi-trailers
36	การผลิตเฟอร์นิเจอร์ รวมทั้งการผลิตซึ่งมิได้จัดประเภทไว้ในที่อื่น	2	D	D	-	D	D	-	Manufacture of furniture; manufacturing n.e.c.

ตาราง 10 ค่าใช้จ่ายทั้งสิ้นของสถานประกอบการอุตสาหกรรมการผลิตในปี 2539 จำแนกตามหมวดอุตสาหกรรม
Table 10 Total Expenses of Manufacturing Establishments in 1996 by Division of Industry

(พันบาท ใน thousand baht)

รหัส Code	หมวดอุตสาหกรรม Division of Industry	จำนวน สถาน- ประกอบการ Number of Establishments	ประเภทของค่าใช้จ่าย Type of Expense										รวม Total	Division of Industry
			ค่าซื้อวัตถุดิบ และ วัสดุประกอบ Purchase of Materials and Components	ค่าใช้จ่าย ในการผลิต Cost of Industrial Services	ค่าซื้อสินค้า ที่ซื้อจากร้านขาย ในสภาพเดิม Purchase of Goods for Resale	ค่าจ้างเหมาย่อซื้อ สถานประกอบการ อื่นที่คิดเป็นค่าใช้จ่าย Cost of Contract and Commission Work	ค่าจ้าง ในการขาย Sales Expense	ค่าจ้าง บริหาร/ ดำเนินงาน Administrative Expense	ค่าจ้าง อื่น ๆ Other Expense					
1	2	3	4	5	6	7	8	9	10	11	12	Total		
	อุตสาหกรรม Total	105	9,920,508.1	6,983,671.7	676,438.3	180,621.7	800.3	461,984.7	1,822,188.5	146,100.8				
15	การผลิตเครื่องดื่มอาหารและเครื่องดื่ม Manufacture of food products and beverages	63	7,655,824.1	5,554,411.5	334,331.1	154,199.0	-	435,899.7	1,066,524.0	110,458.7		1,066,524.0		
17	การผลิตสิ่งทอ Manufacture of textiles	7	41,761.5	22,575.2	2,639.0	6.0	100.0	4,146.4	11,728.7	568.2		11,728.7		
18	การผลิตเครื่องแต่งกาย รวมทั้งการทอเส้นและชิ้นงานสัตว์ Manufacture of wearing apparel; dressing and dyeing of fur	5	36,519.6	17,130.0	928.6	8,000.0	-	3,034.9	6,317.6	1,088.5		6,317.6		
19	การซ่อมและตกแต่งสิ่งทอ รวมทั้งการผลิตกระเป๋าเดินทาง Tanning and dressing of leather; harness and luggage	1	D	D	D	-	-	D	D	D		D		
20	การผลิตไม้และผลิตภัณฑ์จากไม้และไม้ก๊อก ยกเว้นเฟอร์นิเจอร์ Manufacture of wood and of products of wood and cork, except furniture; manufacture of articles of straw and plaiting material	1	D	D	D	-	-	D	D	D		D		
22	การผลิตสิ่งพิมพ์ การพิมพ์ และการทำหนังสือพิมพ์ Publishing, printing and reproduction of recorded media	4	7,542.8	2,740.0	545.6	1,200.0	-	14.0	2,891.6	151.6		2,891.6		
24	การผลิตเคมีภัณฑ์และผลิตภัณฑ์ Manufacture of chemicals and chemical products	4	12,014.6	7,951.5	1,076.7	-	-	191.0	2,553.3	240.2		2,553.3		
25	การผลิตพลาสติก ยางและพลาสติก Manufacture of rubber and plastic products	5	43,702.9	21,580.2	10,099.0	2,135.3	-	1,478.1	7,218.6	1,191.6		7,218.6		
26	การผลิตโลหะขั้นมูลฐาน Manufacture of other non-metallic mineral products	41	1,142,416.9	511,967.2	300,399.5	7,660.4	-	5,499.3	307,077.9	9,812.7		307,077.9		
27	การผลิตโลหะขั้นมูลฐาน Manufacture of basic metals	3	155,777.6	133,124.6	760.2	-	-	1,159.4	19,045.5	1,687.8		19,045.5		
28	การผลิตผลิตภัณฑ์ที่ทำจากโลหะประเภทอื่น Manufacture of fabricated metal products, except machinery and equipment	7	161,242.0	142,204.5	5,388.4	-	15.0	1,078.5	11,227.7	1,328.0		11,227.7		
29	การผลิตเครื่องจักรและอุปกรณ์ซึ่งมิใช่ประเภทอื่นที่ Manufacture of machinery and equipment n.e.c.	12	216,986.9	136,963.7	9,684.2	4,721.0	194.3	261.1	62,933.3	2,227.2		62,933.3		
31	การผลิตเครื่องจักรและอุปกรณ์ไฟฟ้า ซึ่งมีให้ จัดประเภทไว้ในที่อื่น Manufacture of electrical machinery and apparatus n.e.c.	1	D	D	D	-	-	D	D	D		D		
32	การผลิตอุปกรณ์และเครื่องอุปโภคบริโภค โทรทัศน์ และการสื่อสาร Manufacture of radio, television and communication equipment and apparatus	2	D	D	D	-	-	D	D	D		D		
34	การผลิตยานยนต์ รถพ่วง และรถกึ่งรถพ่วง Manufacture of motor vehicles, trailers and semi-trailers	7	34,443.1	16,418.8	2,298.0	2,100.0	500.0	1,315.0	10,233.5	1,577.8		10,233.5		
36	การผลิตเฟอร์นิเจอร์ รวมทั้งการผลิตซึ่งมิใช่ประเภทอื่นที่ Manufacture of furniture; manufacturing n.e.c.	2	D	D	D	-	-	D	D	D		D		

หมายเหตุ : D หมายถึง ค่าลงที่ไม่ได้พบ
Note : D means disclosure prohibited.

ตาราง 11 มูลค่าผลิตภัณฑ์และรายรับของสถานประกอบการอุตสาหกรรมผลิตภัณฑ์ในปี 2539 จำแนกตามหมวดอุตสาหกรรม
 Table 11 Total Receipts of Manufacturing Establishments in 1996 by Division of Industry

รหัส Code	หมวดอุตสาหกรรม Number of Establishments	จำนวน สถาน- ประกอบการ Number of Establishments	รวม Total	ประเภทของรายรับ Type of Receipts					Division of Industry
				มูลค่าขายผลิต ที่ซื้อเข้ามา Sales of Goods Produced	รายรับจากการขายสินค้า ที่ซื้อเข้ามา Sales of Goods for Resale	รายรับจากการ รับจ้างหน้าที่การ ผลิตสินค้า/ให้บริการ Receipts from Contract and Commission Work	รายรับอื่น ๆ Other Receipts	Total	
		106	11,876,281.0	11,439,174.9	216,876.7	10,001.5	204,568.9	Total	
15	การผลิตภัตตาคารอาหารและเครื่องดื่ม	63	9,146,638.9	8,771,713.0	171,033.8	-	203,892.2	Manufacture of food products and beverages	
17	การผลิตสิ่งทอ	7	56,536.5	56,530.0	6.5	-	-	Manufacture of textiles	
18	การผลิตเครื่องแต่งกาย รวมทั้งการตกแต่งและซ่อมสิ่งนุ่งห่ม	5	59,724.0	38,724.0	10,000.0	11,000.0	-	Manufacture of wearing apparel; dressing and dyeing of fur	
19	การฟอกและตกแต่งหนังสัตว์ รวมทั้งการผลิตกระเป๋าเป็นเงินทาง กระเป๋าคาดอก กระเป๋าถือ กระเป๋าสะพาย กระเป๋าเดินทาง	1	D	D	-	-	-	Tanning and dressing of leather; manufacture of luggage, handbags, saddlery, harness and footwear	
20	การผลิตไม้และผลิตภัณฑ์จากไม้และไม้ก๊อก ยกเว้นเฟอร์นิเจอร์ รวมทั้งการผลิตของที่ทำจากหนัง และวัสดุพลาสติกอื่น ๆ	1	D	D	-	-	-	Manufacture of wood and of products of wood and cork, except furniture; manufacture of articles of straw and plaiting materials	
22	การพิมพ์โฆษณา การพิมพ์ และการทำสำเนาสื่อข้อมูล	4	15,493.4	13,943.4	1,550.0	-	-	Publishing, printing and reproduction of recorded media	
24	การผลิตเคมีภัณฑ์และผลิตภัณฑ์	4	20,972.2	20,972.2	-	-	-	Manufacture of chemicals and chemical products	
25	การผลิตผลิตภัณฑ์พลาสติก	5	66,591.3	59,861.1	2,384.3	4,345.9	-	Manufacture of rubber and plastic products	
26	การผลิตผลิตภัณฑ์จากแร่โลหะ	41	1,251,069.5	1,236,576.1	14,343.4	-	150.0	Manufacture of other non-metallic mineral products	
27	การผลิตโลหะขั้นมูลฐาน	3	164,052.7	164,052.7	-	-	-	Manufacture of basic metals	
28	การผลิตผลิตภัณฑ์ที่ทำจากโลหะประดิษฐ์ ยกเว้น เครื่องจักรและอุปกรณ์	7	181,958.4	181,958.4	-	-	-	Manufacture of fabricated metal products, except machinery and equipment	
29	การผลิตเครื่องจักรและอุปกรณ์ที่มีชีวิตประเภทไว้น้ำมัน	12	245,491.5	233,117.2	10,532.0	1,315.6	526.7	Manufacture of machinery and equipment n.e.c.	
31	การผลิตเครื่องจักรและเครื่องอุปกรณ์ไฟฟ้า ซึ่งมีได้ จัดประเภทไว้น้ำมัน	1	D	D	-	-	-	Manufacture of electrical machinery and apparatus n.e.c.	
32	การผลิตอุปกรณ์และเครื่องอุปกรณ์วิทยุ โทรทัศน์ และการสื่อสาร	2	D	D	-	-	-	Manufacture of radio, television and communication equipment and apparatus	
34	การผลิตยานยนต์ รถพ่วง และรถแทรกเตอร์	7	49,950.1	43,924.3	6,025.8	-	-	Manufacture of motor vehicles, trailers and semi-trailers	
36	การผลิตเฟอร์นิเจอร์ รวมทั้งการผลิตสิ่งที่มีลักษณะมากไปเกิน	2	D	D	-	-	-	Manufacture of furniture; manufacturing n.e.c.	

(พันบาท ใน thousand baht)

ตาราง 12 มูลค่าตามบัญชีของสินทรัพย์ถาวรเมื่อ 31 ธันวาคม 2539 และส่วนเพิ่มของสินทรัพย์ถาวร และค่าเสื่อมราคาในปี 2539 จำนวนตามหมวดอุตสาหกรรม

Table 12 Book Value of Fixed Assets as of December 31, 1996, Gross Additions to Fixed Assets and Depreciation for Fixed Assets in 1996 by Division of Industry

รหัส Code	หมวดอุตสาหกรรม Industry	จำนวน สถาน- ประกอบ Number of Establishments	มูลค่าตามบัญชีในปี 2539 Book Value of Fixed Assets as of December 31, 1996										Division of Industry
			รวม Total	ที่ดินและ การปรับปรุงที่ดิน Land and Land Improvements	อาคารและ สิ่งก่อสร้าง Buildings and Other Construction	เครื่องจักรและ เครื่องมือ Machinery and Equipment	ยานพาหนะ Vehicles	สิ่งอื่น ๆ Other	ส่วนเพิ่มสุทธิ Gross Additions to Fixed Assets	ค่าเสื่อมราคา Depreciation			
	ยอดรวม Total	106	6,436,892.3	1,143,018.6	817,288.6	3,514,251.6	156,957.4	612,762.8	393,043.1	1,536,946.4	700,019.0		
15	การผลิตสินค้าอาหารและเครื่องดื่ม Food and Beverage	63	4,441,299.4	581,523.0	491,860.1	2,378,274.0	137,514.4	477,319.8	374,808.3	801,545.8	425,596.2	Manufacture of food products and beverages	
17	การผลิตสิ่งทอ Textile	7	90,013.5	42,614.2	27,014.8	16,345.5	751.0	3,288.0	-	-	5,250.5	Manufacture of textiles	
18	การผลิตเครื่องนุ่งห่ม Clothing	5	108,372.0	46,127.0	50,777.0	2,825.4	352.1	1,730.6	6,060.0	-	-	Manufacture of wearing apparel; dressing and dyeing of fur	
19	การผลิตเครื่องหนังและรองเท้า Leather Goods	1	D	D	D	D	D	D	D	D	D	Tanning and dressing of leather; manufacture of luggage, handbags, saddlery, harness and footwear	
20	การผลิตไม้และผลิตภัณฑ์ไม้ Wood and Wood Products	1	D	D	D	D	D	D	D	D	D	Manufacture of wood and of products of wood and cork, except furniture; manufacture of articles of straw and plaiting materials	
22	การผลิตโฆษณา Advertising	4	54,999.0	34,600.0	10,915.0	7,812.0	728.0	1,144.0	-	-	-	Printing, publishing and reproduction of recorded media	
24	การผลิตเคมีภัณฑ์และผลิตภัณฑ์ Chemicals	4	18,877.1	3,720.0	7,837.6	5,537.1	542.5	1,240.0	-	-	-	Manufacture of chemicals and chemical products	
25	การผลิตผลิตภัณฑ์พลาสติก Plastics	5	59,446.5	28,500.0	12,730.0	12,341.0	1,995.4	2,492.3	1,387.7	1,130.4	2,910.9	Manufacture of rubber and plastic products	
26	การผลิตผลิตภัณฑ์จากแร่โลหะ Metals	41	1,161,095.7	206,050.7	94,357.1	769,390.2	5,132.5	84,291.7	1,873.5	703,599.6	215,342.8	Manufacture of other non-metallic mineral products	
27	การผลิตโลหะขั้นปฐม Primary Metals	3	46,938.7	6,570.0	22,782.4	10,122.4	231.3	1,171.6	6,060.9	3,234.5	5,427.3	Manufacture of basic metals	
28	การผลิตผลิตภัณฑ์โลหะขั้นทุติยภูมิ Secondary Metals	7	63,098.2	26,300.0	13,390.0	18,511.8	1,058.9	3,366.7	470.8	3,887.8	3,272.4	Manufacture of fabricated metal products, except machinery and equipment	
29	การผลิตเครื่องจักรและอุปกรณ์ซึ่งมิได้จัดประเภทไว้ในที่อื่น Machinery and Equipment	12	287,237.1	122,693.7	69,296.6	38,117.9	4,242.0	30,579.7	2,307.2	23,343.3	23,725.8	Manufacture of machinery and equipment n.e.c.	
31	การผลิตเครื่องจักรและอุปกรณ์จากไฟฟ้า ซึ่งมีได้ Electrical Machinery and Apparatus	1	D	D	D	D	D	D	D	D	D	Manufacture of electrical machinery and apparatus n.e.c.	
32	การผลิตอุปกรณ์และเครื่องอุปโภคบริโภค Consumer Goods	2	D	D	D	D	D	D	D	D	D	Manufacture of radio, television and communication equipment and apparatus	
34	การผลิตยานยนต์ รถแทรก และรถจักรยาน Transportation	7	53,375.6	30,500.0	8,595.2	10,734.4	959.3	2,540.3	46.3	200.0	4,198.7	Manufacture of motor vehicles, trailers and semi-trailers	
36	การผลิตเฟอร์นิเจอร์ รวมทั้งการผลิตซึ่งมิได้จัดประเภทไว้ในที่อื่น Furniture	2	D	D	D	D	D	D	D	D	D	Manufacture of furniture; manufacturing n.e.c.	

Note : D means disclosure prohibited.

หมายเหตุ : D หมายถึง ค่าเฉลี่ยไม่เปิดเผย

คณะผู้จัดทำ

Working Staff

รายงานสำมะโนอุตสาหกรรม พ.ศ.2540

Report of The 1997 Industrial Census Changwat Nakhon Sawan

ที่ปรึกษา

นายประคิมฐ์ สนวนสุข

Mr. Pradit Sounsook

นายจรรยงค์ พงษ์ญาติ

Mr. Junyoung Paoungyad

นางสาวนิตยา จ้อยศิริ

Ms. Nittaya Juisiri

สถิติจังหวัดนครสวรรค์

Head, Nakhon Sawan Provincial Statistical Office

หัวหน้าฝ่ายปฏิบัติการ

Field Operations branch

หัวหน้าฝ่ายวิชาการและวางแผน

Techniques and planning branch

ผู้จัดทำ

นางสาวนิตยา จ้อยศิริ

Ms. Nittaya Juisiri

นายนิพนธ์ เกตุแก้ว

Mr. Nipon Ketkeaw

หัวหน้าฝ่ายวิชาการและวางแผน

Techniques and planning branch

นักสถิติเศรษฐกิจ 3

Socio - Economic Statistician 3