

รายงานสรุปผล
ผู้ทำงานด้านเทคโนโลยีสารสนเทศและการสื่อสาร พ.ศ. 2547



สำนักงานสภานโยบายการอุดมศึกษา วิทยาศาสตร์ เทคโนโลยี และนวัตกรรมแห่งชาติ
กระทรวงเทคโนโลยีสารสนเทศและการสื่อสาร

รายงานสรุปผลผู้ทำงานด้านเทคโนโลยีสารสนเทศ และการสื่อสาร



หน่วยงานเจ้าของเรื่อง

กลุ่มสถิติแรงงาน

สำนักสถิติเศรษฐกิจและสังคม

สำนักงานสถิติแห่งชาติ

โทรศัพท์ 0 2281 0333 ต่อ 1226

โทรสาร 0 2281 8617

ไปรษณีย์อิเล็กทรอนิกส์: slaborfs@nso.go.th

หน่วยงานที่เผยแพร่

สำนักสถิติพยากรณ์

สำนักงานสถิติแห่งชาติ

ถนนหลานหลวง เขตป้อมปราบศัตรูพ่าย กทม. 10100

โทร. 0 2281 0333 ต่อ 1413

โทรสาร 0 2282 5861

ไปรษณีย์อิเล็กทรอนิกส์ : binfopub@nso.go.th

ปีที่พิมพ์

2548

ISBN

974-339-675-6

จัดพิมพ์โดย

สำนักงานสถิติแห่งชาติ

คำนำ

ในปัจจุบันความเจริญเติบโตของวิทยาการทางด้านเทคโนโลยีสารสนเทศและการสื่อสารได้ก้าวหน้าและพัฒนาไปอย่างรวดเร็ว ในขณะที่เดียวกันประเทศไทยได้นำระบบเทคโนโลยีด้านนี้มาใช้ค่อนข้างจะกว้างขวางเช่นเดียวกัน แต่จำนวนตัวเลขของผู้ใช้และจำนวนผู้ที่มีความรู้ความสามารถที่ทำงานทางด้านนี้ยังมีข้อมูลอยู่อย่างค่อนข้างจำกัดและไม่ต่อเนื่อง

ดังนั้น รายงานฉบับนี้เป็นรายงานสรุปเล่มที่ 2 หลังจากที่ได้นำเสนอไปแล้ว ซึ่งเล่มนี้ก็ยังนำเสนอข้อมูล ถึงผู้มีงานทำ ด้านเทคโนโลยีสารสนเทศและการสื่อสาร ที่ต่อเนื่องจากเล่มแรก ตามคุณลักษณะต่างๆ ที่สำคัญที่ได้จากผลการสำรวจในรอบปี 2547 ซึ่งผู้จัดทำคาดว่าข้อมูลเหล่านี้คงจะมีประโยชน์บ้างไม่มากนักน้อยต่อผู้ที่นำไปใช้ในโอกาสต่อไป

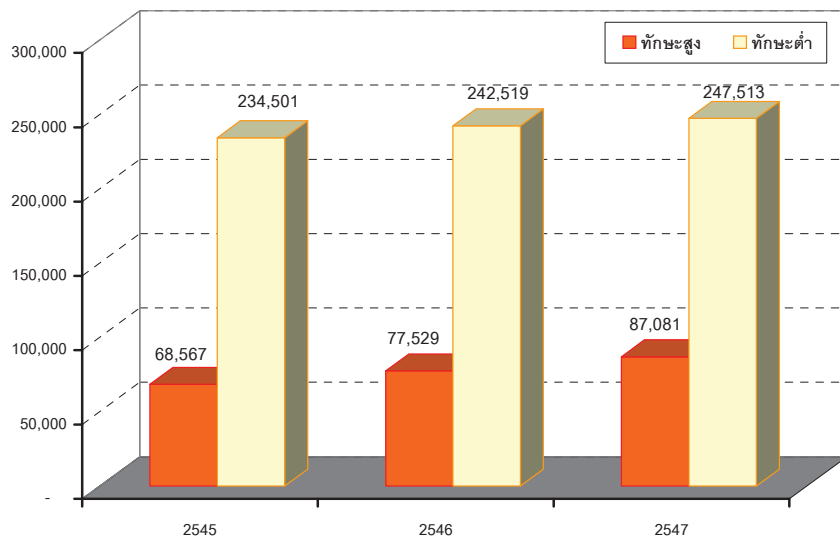
บทสรุปสำหรับผู้บริหาร

ในการศึกษาถึงจำนวนผู้ทำงานด้านเทคโนโลยีสารสนเทศและการสื่อสารหรือ ICT ครั้งนี้ ได้จากผลการสำรวจของข้อมูลสำรวจภาวะการทำงานของประชากรหรือสำรวจแรงงาน ของสำนักงานสถิติแห่งชาติ ซึ่งเป็นการเก็บรวบรวมข้อมูลที่ได้จากตัวอย่างทั่วประเทศ เป็นรายไตรมาสระหว่างปี 2545 - 2547

สรุปผลที่สำคัญจากการสำรวจ พบว่า จำนวนผู้มีงานทำด้านเทคโนโลยีสารสนเทศและการสื่อสาร ตั้งแต่ปี 2545-2547 มีจำนวนเพิ่มขึ้นทุกปี โดยในปี 2545 มีจำนวน 303,068 คน ปี 2546 มีจำนวนเพิ่มขึ้นเป็น 320,048 คน และปี 2547 มีจำนวนเพิ่มขึ้นเป็น 334,595 คน หรือถ้าคิดเป็นอัตราการเพิ่มขึ้นของผู้มีงานทำทางด้านนี้ระหว่างปี 2545-2547 ร้อยละ 9.42

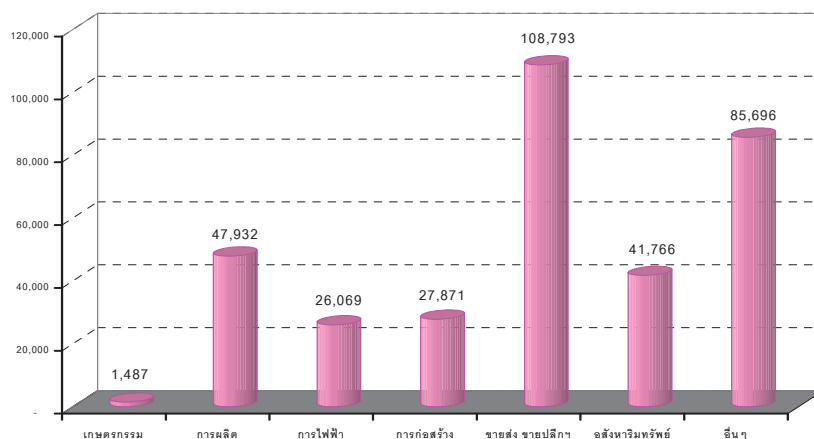
แผนภูมิที่ 1 จำนวนและอัตราของผู้ทำงานด้านเทคโนโลยีสารสนเทศและการสื่อสาร พ.ศ. 2545 – 2547

หน่วย:คน



แผนภูมิที่ 2 จำนวนผู้ทำงานด้านเทคโนโลยีสารสนเทศและการสื่อสาร พ.ศ. 2547 จำแนกตามอุตสาหกรรม

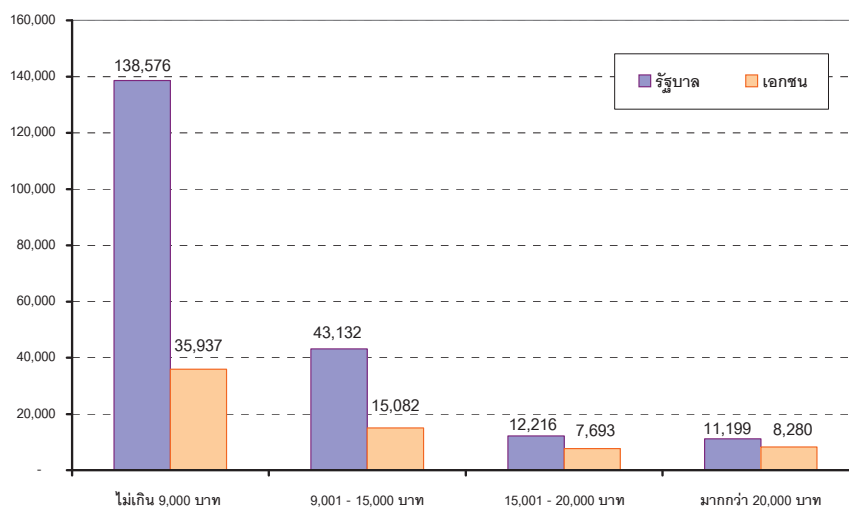
หน่วย:คน



จากจำนวนผู้ทำงานด้านเทคโนโลยีสารสนเทศและการสื่อสาร 339,615 คน เป็นผู้ทำงานในภาคเกษตรกรรม 1,487 คน และนอกภาคเกษตรกรรม 338,127 คน โดยทำงานในอุตสาหกรรมสาขาการขายส่ง ขายปลีกมากที่สุด 108,793 คน รองลงมาเป็นสาขาการผลิต 47,932 คน และสาขากิจกรรมด้านอสังหาริมทรัพย์ 41,766 คน นอกนั้นเป็นสาขาอื่นๆ

แผนภูมิที่ 3 จำนวนผู้ทำงานด้านเทคโนโลยีสารสนเทศและการสื่อสารลูกจ้างรัฐบาลและเอกชน พ.ศ. 2547
จำแนกตามรายได้

หน่วย:คน



จากจำนวนผู้ทำงานด้านเทคโนโลยีสารสนเทศและการสื่อสารทั้งหมด พบว่าส่วนใหญ่มีรายได้ต่ำกว่า 9,000 บาททั้งในส่วนของผู้จ้างรัฐบาลและเอกชนคือมีจำนวนถึง 138,576 คนและ 35,937 คน ตามลำดับ และมีรายได้เกิน 20,000 บาท เพียง 11,199 คน ในส่วนของผู้จ้างรัฐบาลและ 8,280 คน ในส่วนของผู้จ้างเอกชน

สารบัญ

	หน้า
คำนำ	iii
บทสรุปสำหรับผู้บริหาร	vi
1. บทนำ	1
2. แหล่งข้อมูลและความหมายของผู้ทำงานทางด้านเทคโนโลยีและสารสนเทศ	1
3. สรุปผลที่สำคัญ	3
3.1 ลักษณะของจำนวนผู้ทำงานด้านเทคโนโลยีสารสนเทศและการสื่อสาร	3
3.2 ลักษณะการศึกษาที่สำเร็จผู้ทำงานด้านเทคโนโลยีสารสนเทศและการสื่อสาร	5
3.3 ลักษณะสถานภาพการทำงานผู้ทำงานด้านเทคโนโลยีสารสนเทศและการสื่อสาร	6
3.4 จำนวนชั่วโมงทำงานของผู้ทำงานด้านเทคโนโลยีสารสนเทศและการสื่อสาร	6
3.5 ลักษณะของอุตสาหกรรมของผู้ทำงานด้านเทคโนโลยีสารสนเทศและการสื่อสาร	7
3.6 ค่าจ้างเฉลี่ยของลูกจ้างที่ทำงานด้านเทคโนโลยีสารสนเทศและการสื่อสาร	8
3.7 ขนาดของสถานประกอบการผู้ทำงานด้านเทคโนโลยีสารสนเทศและการสื่อสาร	9
ตารางสถิติ	15

รายงานสรุปผลผู้ทำงานด้านเทคโนโลยีสารสนเทศและการสื่อสาร

1. บทนำ

ในปัจจุบันมนุษย์ได้นำเทคโนโลยีสารสนเทศและการสื่อสารหรือ ICT (Information and Communication Technology) มาใช้อย่างกว้างขวางหรืออาจกล่าวได้นำนามาใช้ในทุวงการ สำหรับในประเทศไทยความเจริญของการนำเอาเทคโนโลยีสารสนเทศและการสื่อสารไปใช้ในปัจจุบันได้อย่างแพร่หลายเป็นไปอย่างรวดเร็ว ซึ่งจะเห็นได้จากรายงานเกี่ยวกับ ICT ของ NECTEC ถึงอัตราการเจริญเติบโตทางด้านการใช้ ICT ของประชาชน ในปัจจุบันเมื่อเทียบกับก่อนหน้าได้เพิ่มสูงขึ้นอย่างมากเมื่อเปรียบเทียบกับในช่วงหลายปีที่ผ่านมา ทั้งในส่วนทางภาครัฐและภาคเอกชนได้นำระบบเทคโนโลยีสารสนเทศและการสื่อสารมาใช้ในการปรับปรุงและพัฒนาต่อระบบการทำงานเพื่อเพิ่มประสิทธิภาพการทำงานของหน่วยงานของตนเองได้อย่างมากมายในปัจจุบัน และได้นำระบบเทคโนโลยีสารสนเทศและการสื่อสารมาใช้สำหรับติดต่อซึ่งกันและกันภายในระหว่างหน่วยงานและต่างหน่วยงาน ตลอดจนการติดต่อกันระหว่างต่างประเทศด้วย อาจกล่าวได้โดยที่เดียวว่าในปัจจุบันเราสามารถนำเอาเทคโนโลยีสารสนเทศและการสื่อสารเข้ามาใช้ประโยชน์เกือบทุกกิจกรรมอย่างมากมายนานาชาติ

แต่การเตรียมความพร้อมทางด้านบุคลากรของประเทศ เพื่อรองรับความเจริญเติบโตทางด้าน ICT ของประเทศมีอยู่น้อยเพียงใดนั้น เป็นสิ่งที่จำเป็นอย่างยิ่งที่หน่วยงานที่เกี่ยวข้อง เช่น สถาบันทางการศึกษาต่างๆ ที่มีหน้าที่ที่จะต้องดำเนินการผลิตบุคลากรออกสู่ตลาดแรงงาน คงจะต้องตระหนักถึงความพร้อมในการผลิตบุคลากรให้สามารถเป็นไปในแนวทางเดียวกันกับการเจริญเติบโตทางด้าน ICT ที่เป็นไปอย่างรวดเร็ว

ดังนั้น การทราบถึงข้อมูลของจำนวนบุคลากรและลักษณะที่สำคัญของกำลังแรงงานที่ทำงานทางด้านนี้เป็นอยู่ในปัจจุบัน จึงมีความจำเป็นอย่างยิ่งที่จะใช้เป็นข้อมูลสำหรับใช้เป็นแนวทางในการวางแผนทรัพยากรบุคคลทางด้าน ICT และใช้ประกอบกำหนดกำลังคนต่อการเตรียมการวางแผนการพัฒนาของประเทศได้เป็นไปอย่างถูกต้องและตรงกับแนวทางการพัฒนาด้าน ICT ต่อไป

2. แหล่งข้อมูลและความหมายของผู้ทำงานทางด้านเทคโนโลยีและสารสนเทศ

ในการศึกษาถึงจำนวนผู้ทำงานด้านเทคโนโลยีสารสนเทศและการสื่อสารหรือ ICT ครั้งนี้ได้จากผลการสำรวจของข้อมูลสำรวจภาวะการทำงานของประชากรหรือสำรวจแรงงาน ของสำนักงานสถิติแห่งชาติ ซึ่งเป็นการเก็บรวบรวมข้อมูลที่ได้จากตัวอย่าง (Sampling) ทั่วประเทศ เป็นรายไตรมาสระหว่างปี 2545 - 2547 ด้วยระเบียบวิธีวิธีการเลือกตัวอย่างแบบ Stratified Two – Stage Sampling

สำหรับความหมายของผู้ทำงานด้านเทคโนโลยีและสารสนเทศนั้น เป็นการศึกษาตามแนวทางการวิเคราะห์ถึงทักษะและอาชีพด้าน ICT ของ องค์การเพื่อความร่วมมือทางเศรษฐกิจและการพัฒนา หรือ OECD (Organization for Economic Co-operation and Development) ใช้เปรียบเทียบกับมาตรฐานอาชีพ

ตาม ISCO - 88 ของ ILO โดยการจัดกลุ่มของผู้ที่ทำงานด้าน ICT ไว้ 2 กลุ่มใหญ่ๆ คือ High skill ICT related occupation และ Low skill ICT occupation และได้นำมาพิจารณาเปรียบเทียบกับการจำแนกมาตรฐานอาชีพสากลของประเทศไทย ซึ่งจัดทำโดยสำนักงานสถิติแห่งชาตินั้น สามารถเปรียบเทียบได้ดังนี้

1. High skill ICT – related occupation

รหัส 213 ผู้ประกอบวิชาชีพด้านคอมพิวเตอร์ ซึ่งรวมถึง

2131 นักออกแบบและวิเคราะห์ระบบงานคอมพิวเตอร์

2132 โปรแกรมเมอร์

3139 ผู้ประกอบวิชาชีพด้านคอมพิวเตอร์ ซึ่งมีได้จัดประเภทไว้ที่อื่นๆ

รหัส 312 ผู้ประกอบวิชาชีพที่เกี่ยวข้องกับคอมพิวเตอร์ ซึ่งรวมถึง

3121 ผู้ช่วยด้านคอมพิวเตอร์

3122 ผู้ปฏิบัติการอุปกรณ์คอมพิวเตอร์

3123 ผู้ควบคุมหุ่นยนต์อุตสาหกรรม

รหัส 313 ผู้ปฏิบัติการอุปกรณ์ที่ใช้ด้านทัศนศาสตร์และอิเล็กทรอนิกส์ ซึ่งรวมถึง

3131 ช่างถ่ายภาพและผู้ปฏิบัติการอุปกรณ์บันทึกภาพและเสียง

3132 ผู้ปฏิบัติการอุปกรณ์การแพร่ภาพกระจายเสียงและโทรคมนาคม

3133 ผู้ปฏิบัติการอุปกรณ์ทางการแพทย์

3139 ผู้ปฏิบัติการอุปกรณ์ที่ใช้ในด้านทัศนศาสตร์และอิเล็กทรอนิกส์ซึ่งมีได้จัดประเภทไว้ที่

อื่น

2. Low skill ICT occupations

รหัส 724 ช่างเครื่องและช่างปรับทางด้านอุปกรณ์ไฟฟ้ากำลังและอิเล็กทรอนิกส์

7241 ช่างเครื่องและช่างปรับทางด้านอุปกรณ์ไฟฟ้ากำลัง

7242 ช่างปรับทางด้านอุปกรณ์อิเล็กทรอนิกส์

7243 ช่างเครื่องและผู้ให้บริการทางด้านอุปกรณ์อิเล็กทรอนิกส์

7244 ช่างติดตั้งและผู้ให้บริการทางด้านอุปกรณ์โทรเลขและโทรศัพท์

7245 ช่างติดตั้ง ช่างซ่อมแซมสายส่งกระแสไฟฟ้าและช่างต่อสายเคเบิล

3. สรุปผลที่สำคัญ

การพิจารณาการเปลี่ยนแปลงของจำนวนผู้ปฏิบัติงานด้านเทคโนโลยีสารสนเทศและการสื่อสารในช่วงปี 2545 - 2547 โดยนำผลการสำรวจข้อมูลทั้ง 4 ไตรมาส มาทำการหาค่าเฉลี่ย โดยสามารถสรุปลักษณะต่างๆ ที่สำคัญของผู้ปฏิบัติงานด้านเทคโนโลยีสารสนเทศและการสื่อสาร ได้ดังนี้

3.1 จำนวนและลักษณะของผู้ปฏิบัติงานด้านเทคโนโลยีสารสนเทศและการสื่อสาร

จากผลการสำรวจ พบว่า จำนวนผู้ปฏิบัติงานด้านเทคโนโลยีสารสนเทศและการสื่อสาร หรือ ICT ในปี 2545 ส่วนใหญ่เป็นผู้ที่ทำงานอยู่ในกลุ่มที่มีทักษะต่ำ ประมาณ 234,501 คน หรือคิดเป็นร้อยละ 77.4 ปี 2546 เพิ่มขึ้นเป็น 242,519 คน หรือร้อยละ 75.8 และปี 2547 เพิ่มขึ้นเป็น 247,513 คน หรือร้อยละ

ตารางที่ 1 จำนวนและร้อยละของผู้ปฏิบัติงานด้านเทคโนโลยีสารสนเทศและการสื่อสาร ปี 2545 - 2547

หน่วย:คน

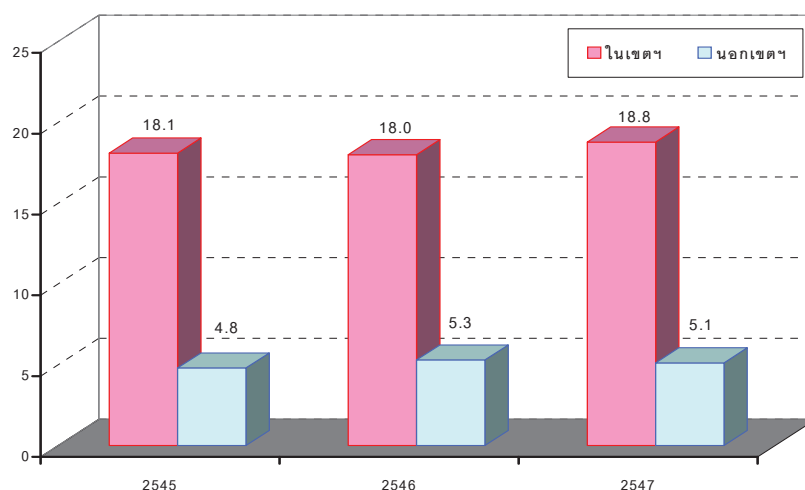
ลักษณะงานด้าน ICT	2545		2546		2547	
	จำนวน	ร้อยละ	จำนวน	ร้อยละ	จำนวน	ร้อยละ
ยอดรวม	303,068	100.0	320,048	100.0	334,595	100.0
1. กลุ่มทักษะสูง	68,567	22.6	77,529	24.2	87,081	26.0
ผู้ประกอบวิชาชีพด้านคอมพิวเตอร์	19,888	6.6	20,241	6.3	23,976	7.2
- นักออกแบบและวิเคราะห์ระบบงานคอมพิวเตอร์	5,035	1.7	4,724	1.5	8,673	2.6
- โปรแกรมเมอร์	11,103	3.7	11,093	3.5	15,437	4.6
- อื่นๆ	3,750	1.2	4,424	1.4	5,578	1.7
ผู้ประกอบวิชาชีพที่เกี่ยวข้องกับคอมพิวเตอร์	16,247	5.4	21,795	6.8	24,949	7.5
- ผู้ช่วยงานด้านคอมพิวเตอร์	7,306	2.4	9,182	2.9	9,347	2.8
- ผู้ปฏิบัติการอุปกรณ์คอมพิวเตอร์	8,854	2.9	12,613	3.9	15,355	4.6
- ผู้ควบคุมหุ่นยนต์อุตสาหกรรม	86	0.0	-	-	247	0.1
ผู้ปฏิบัติการอุปกรณ์ที่ใช้ในด้านทัศนศาสตร์และอิเล็กทรอนิกส์	32,432	10.7	35,493	11.1	38,157	11.4
- ช่างถ่ายภาพและผู้ปฏิบัติการอุปกรณ์บันทึกภาพและเสียง	15,045	5.0	17,566	5.5	19,755	5.9
- ผู้ปฏิบัติการอุปกรณ์การแพร่ภาพกระจายเสียงและโทรคมนาคม	14,574	4.8	15,759	4.9	13,859	4.1
- ผู้ปฏิบัติการอุปกรณ์ทางการแพทย์	2,559	0.8	2,168	0.7	4,542	1.4
- อื่นๆ	253	0.1	-	-	-	-
2. กลุ่มทักษะต่ำ	234,501	77.4	242,519	75.8	247,513	74.0
ช่างเครื่องและช่างปรับทางด้านอุปกรณ์ไฟฟ้ากำลังและอิเล็กทรอนิกส์	234,501	77.4	242,519	75.8	247,513	74.0
- ช่างเครื่องและช่างปรับทางด้านอุปกรณ์ไฟฟ้ากำลัง	142,666	47.1	148,205	46.3	160,504	48.0
- ช่างปรับทางด้านอุปกรณ์อิเล็กทรอนิกส์	2,441	0.8	2,938	0.9	3,701	1.1
- ช่างเครื่องและผู้ให้บริการทางด้านอุปกรณ์อิเล็กทรอนิกส์	42,490	14.0	46,978	14.7	42,283	12.6
- ช่างติดตั้งและผู้ให้บริการทางด้านอุปกรณ์โทรเลขและโทรศัพท์	23,208	7.7	20,043	6.3	18,810	5.6
- ช่างติดตั้ง ช่างซ่อมแซมสายส่งกระแสไฟฟ้าและช่างต่อสายเคเบิล	23,697	7.8	24,355	7.6	22,215	6.6
ผู้ปฏิบัติงานทั้งหมด (พันคน)	33,060.9		33,841.0		34,728.8	
สัดส่วนผู้ปฏิบัติงานด้าน ICT ต่อผู้ปฏิบัติงานทั้งหมด (ต่อ 1,000 คน)	9.167		9.457		9.779	

74.0 โดยเป็นผู้ที่ทำงาน ICT ลักษณะทางด้านช่างเครื่องและช่างปรับทางด้านอุปกรณ์ไฟฟ้ากำลังมากที่สุด ร้อยละ 47.1 46.3 และ 48.0 ตามลำดับ รองลงมาเป็นช่างเครื่องและผู้ให้บริการทางด้านอุปกรณ์อิเล็กทรอนิกส์ ร้อยละ 14.0 14.7 และ 12.6 ตามลำดับ ผู้เป็นช่างติดตั้ง ช่างซ่อมแซมสายส่งกระแสไฟฟ้าและช่างต่อสายเคเบิล ร้อยละ 7.8 7.6 และ 6.6 ตามลำดับ ช่างติดตั้งและผู้ให้บริการทางด้านอุปกรณ์โทรเลข และโทรศัพท์ ร้อยละ 7.7 6.3 และ 5.6 และน้อยที่สุดเป็นผู้ทำงานเป็นช่างปรับทางด้านอุปกรณ์อิเล็กทรอนิกส์ ร้อยละ 0.8 0.9 และ 1.1 ตามลำดับ ส่วนผู้ที่ทำงานด้าน ICT ในกลุ่มทักษะสูง มีประมาณ 68,567 คน คิดเป็นร้อยละ 22.6 ในปี 2545 ร้อยละ 24.2 ในปี 2546 และร้อยละ 26.0 ในปี 2547 เป็นผู้ทำงานเกี่ยวกับอุปกรณ์ที่ใช้ในด้านทัศนศาสตร์และอิเล็กทรอนิกส์มากที่สุด ร้อยละ 10.7 11.1 และ 11.4 ตามลำดับ รองลงมาเป็นผู้ทำงานวิชาชีพด้านคอมพิวเตอร์ ร้อยละ 6.6 6.3 และ 7.2 โดยทำงานเป็นโปรแกรมเมอร์ นักออกแบบและวิเคราะห์ระบบงานคอมพิวเตอร์ และเป็นผู้ทำงานประกอบวิชาชีพเกี่ยวข้องกับคอมพิวเตอร์ โดยทำงานเป็นผู้ช่วยงานด้านคอมพิวเตอร์ ผู้ปฏิบัติการอุปกรณ์คอมพิวเตอร์และผู้ควบคุมหุ่นยนต์ จะเห็นได้ว่าในแต่ละปีผู้ปฏิบัติงานด้านเทคโนโลยีสารสนเทศและการสื่อสารหรือ ICT ในภาพรวมมีจำนวนเพิ่มขึ้นอย่างต่อเนื่อง

เมื่อพิจารณาเปรียบเทียบถึงสัดส่วนของผู้ทำงานด้านเทคโนโลยีสารสนเทศและการสื่อสารหรือ ICT ต่อผู้มีงานทำทั้งหมด 1,000 คน ในแต่ละปี พบว่า ในปี 2545 มีสัดส่วน 9.2 ปี 2546 มีสัดส่วน 9.6 และในปี 2547 มีสัดส่วน 9.6 ตามลำดับ จะเห็นได้ว่าสัดส่วนของผู้ที่ทำงานด้าน ICT มีแนวโน้มเพิ่มขึ้นทุกๆ ปี ตั้งแต่ปี 2545-2547 เป็นต้นมา

แผนภูมิที่ 1 สัดส่วนผู้มีงานทำด้าน ICT ต่อผู้มีงานทำทั้งหมด (ต่อ 1,000 คน) ตามเขตการปกครอง ปี 2545-2547

หน่วย:ร้อยละ



เมื่อพิจารณาตามเขตการปกครองตามแผนภูมิที่ 1 พบว่า ในเขตเทศบาลมีสัดส่วนผู้มีงานทำด้านเทคโนโลยีสารสนเทศและการสื่อสารต่อผู้มีงานทำทั้งหมด (ต่อ 1,000 คน) มากกว่านอกเขตเทศบาล โดยในปี 2545 ในเขตเทศบาลมีสัดส่วน 18.1 นอกเขตเทศบาลสัดส่วน 4.8 ปี 2546 สัดส่วน 18.0 และสัดส่วน 5.3 และปี 2547 สัดส่วน 18.8 และสัดส่วน 5.1 ตามลำดับ ถ้าพิจารณาระหว่างปี 2545 - 2547 จะเห็นได้ว่าสัดส่วนผู้มีงานทำในเขตเทศบาลมีแนวโน้มที่เพิ่มขึ้น

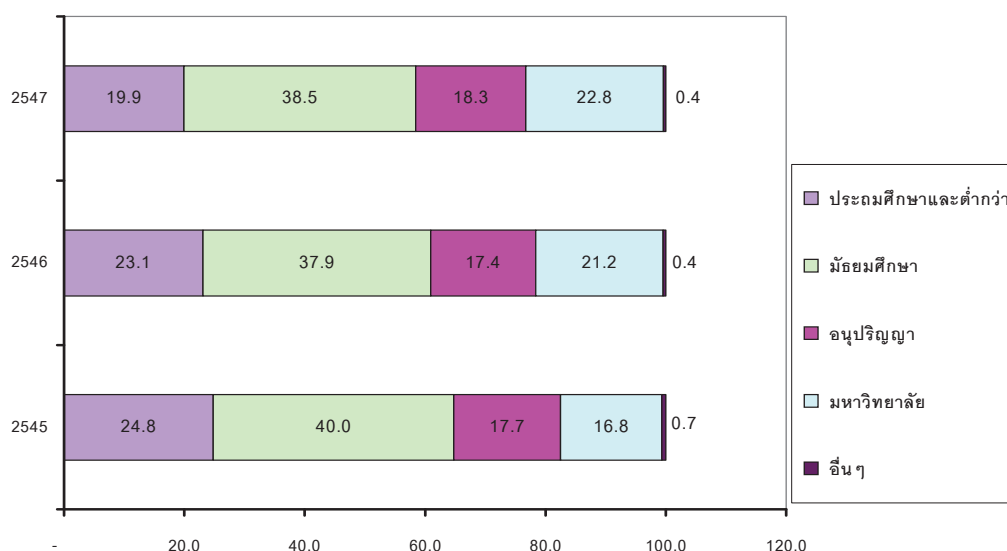
3.2 ลักษณะการศึกษาที่สำเร็จผู้ทำงานด้านเทคโนโลยีสารสนเทศและการสื่อสาร

จากผลการสำรวจ เมื่อเปรียบเทียบจำนวนผู้ทำงานด้านเทคโนโลยีสารสนเทศและการสื่อสาร ตามระดับการศึกษาที่สำเร็จ ตั้งแต่ปี 2545 - 2547 พบว่า สัดส่วนของผู้มีการศึกษาระดับมหาวิทยาลัย และอนุปริญญาเพิ่มขึ้นจากร้อยละ 16.8 เป็นร้อยละ 22.8 และร้อยละ 17.7 เป็นร้อยละ 18.3 ในปี 2545 และปี 2547 ตามลำดับ ในขณะที่สัดส่วนผู้มีการศึกษาระดับมัธยมศึกษาและระดับประถมศึกษาและต่ำกว่า มีแนวโน้มลดลงจากร้อยละ 40.0 เป็นร้อยละ 38.5 และร้อยละ 24.8 เป็นร้อยละ 19.9 ตามลำดับ

อย่างไรก็ตาม พบว่า ระดับการศึกษาที่สำเร็จของผู้ทำงานด้านเทคโนโลยีสารสนเทศและการสื่อสาร โดยภาพรวมตั้งแต่ปี 2545 - 2547 อยู่ในระดับที่ไม่สูงนักคือ เป็นผู้ที่มีการศึกษาอยู่ในระดับไม่เกินมัธยมศึกษา มีจำนวนผู้มีงานทำมากกว่าร้อยละ 50 ของผู้ทำงานด้านนี้ ซึ่งอาจเป็นเพราะผู้ทำงานด้านนี้เป็นผู้มีงานทำส่วนใหญ่เป็นผู้ที่ทำงานทางด้านช่างเครื่องและช่างปรับทางด้านอุปกรณ์ไฟฟ้ากำลังและอิเล็กทรอนิกส์ และเป็นผู้ที่จัดอยู่ในกลุ่มของผู้ทำงานด้านเทคโนโลยีสารสนเทศและการสื่อสารที่มีทักษะต่ำ

แผนภูมิที่ 2 ร้อยละของผู้ทำงานด้านเทคโนโลยีสารสนเทศและการสื่อสาร ตามระดับการศึกษาที่สำเร็จ ปี 2545-2547

หน่วย:ร้อยละ

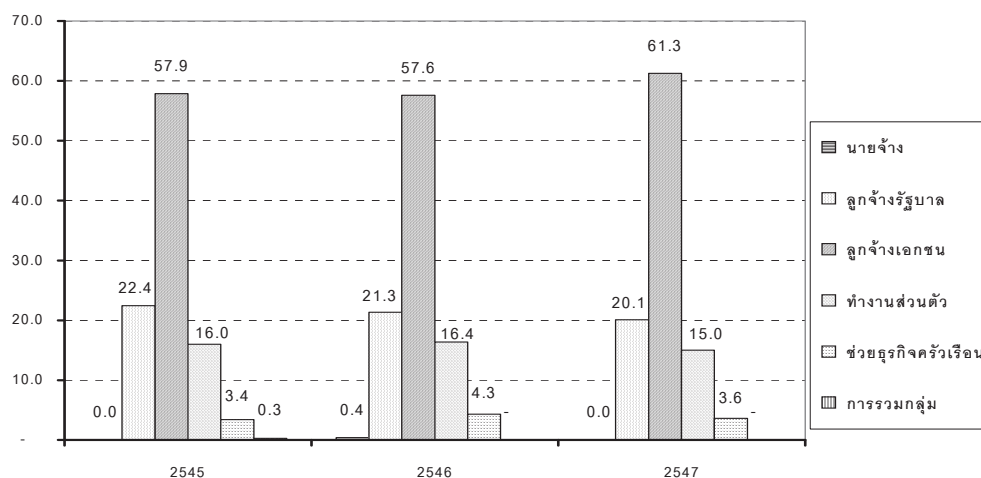


3.3 ลักษณะสถานภาพการทำงานผู้ทำงานด้านเทคโนโลยีสารสนเทศและการสื่อสาร

จากผลการสำรวจ เมื่อพิจารณาสถานภาพการทำงานของผู้ทำงานด้านเทคโนโลยีสารสนเทศและการสื่อสาร พบว่า มีสถานภาพการทำงานเป็นลูกจ้างเอกชนมากที่สุดถึงร้อยละ 60 ของผู้ทำงานทั้งหมด รองลงมาเป็นลูกจ้างรัฐบาลอีกประมาณ 1 ใน 4 นอกจากนี้เป็นผู้ประกอบธุรกิจส่วนตัว ช่วยธุรกิจครัวเรือน และทำงานเป็นนายจ้าง นอกจากนี้ยังมีอีกจำนวนหนึ่งที่ไม่มากนักทำงานในลักษณะที่เป็นการรวมกลุ่ม

แผนภูมิที่ 3 ร้อยละของพนักงานด้านเทคโนโลยีสารสนเทศและการสื่อสาร ตามสถานภาพการทำงาน ปี 2545-2547

หน่วย:ร้อยละ

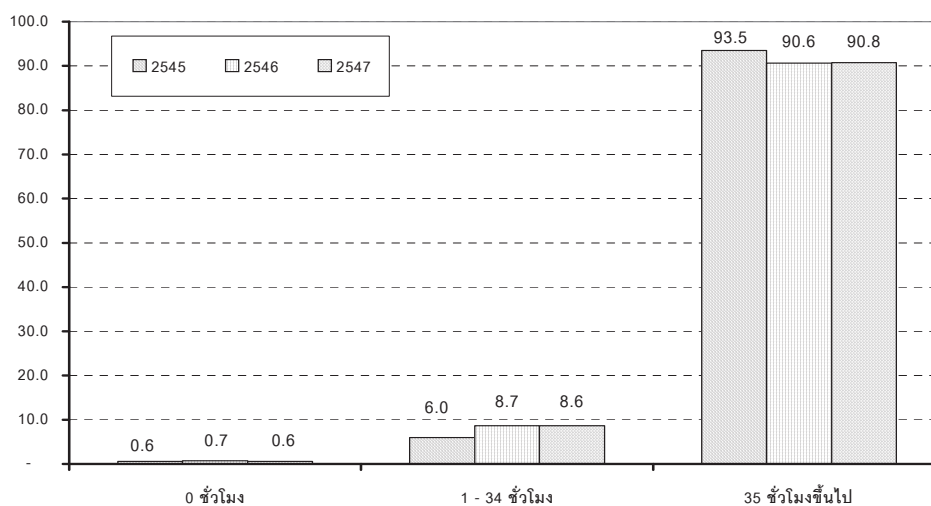


3.4 จำนวนชั่วโมงการทำงานของพนักงานด้านเทคโนโลยีสารสนเทศและการสื่อสาร

จากผลการสำรวจ เมื่อจำแนกพนักงานด้านเทคโนโลยีสารสนเทศและการสื่อสารตามชั่วโมงการทำงานต่อสัปดาห์ พบว่า ในปี 2545 ส่วนใหญ่ทำงานตั้งแต่ 35 ชั่วโมงขึ้นไป ซึ่งถือได้ว่าเป็นพนักงานเต็ม时在เรื่องชั่วโมงทำงาน โดยมีประมาณร้อยละ 93.5 และทำงาน 1 - 34 ชั่วโมงมีร้อยละ 6.0 แต่ในปี 2546 สัดส่วนพนักงานเต็มเวลาที่คือ ทำงานตั้งแต่ 35 ชั่วโมงขึ้นไปลดลงเหลือประมาณร้อยละ 90.6 ในขณะที่สัดส่วนพนักงาน 1 - 34 ชั่วโมงต่อสัปดาห์เพิ่มขึ้นเป็นร้อยละ 8.7 และในปี 2547 สัดส่วนพนักงานตั้งแต่ 35 ชั่วโมงขึ้นไป เพิ่มขึ้นเล็กน้อยประมาณร้อยละ 90.8 และผู้ที่ทำงาน 1 - 34 ชั่วโมงลดลงเหลือร้อยละ 8.6

แผนภูมิที่ 4 ร้อยละของพนักงานด้านเทคโนโลยีสารสนเทศและการสื่อสาร ตามชั่วโมงการทำงานต่อสัปดาห์ ปี 2545-2547

หน่วย:ร้อยละ



3.5 ลักษณะของอุตสาหกรรมของพนักงานด้านเทคโนโลยีสารสนเทศและการสื่อสาร

จากผลการสำรวจ เมื่อจำแนกผู้ที่ทำงานด้านเทคโนโลยีสารสนเทศและการสื่อสาร ตามประเภทอุตสาหกรรม พบว่าในปี 2545 - 2547 ส่วนใหญ่ทำงานนอกภาคเกษตรกรรม โดยมีสัดส่วนถึงร้อยละ 99.4 ในปี 2545 ร้อยละ 99.6 ปี 2546 และร้อยละ 99.6 ในปี 2547 ของจำนวนผู้ปฏิบัติงานด้านเทคโนโลยีสารสนเทศและการสื่อสารทั้งหมด และเมื่อพิจารณาเป็นรายอุตสาหกรรมย่อย พบว่า เป็นผู้ที่ทำงานในสาขา การขายส่ง การขายปลีก มากที่สุดร้อยละ 34.8 35.9 และ 32.0 ตามลำดับ รองลงมาเป็น สาขาการผลิต ร้อยละ 14.9 14.9 และ 14.1 สาขาการก่อสร้างร้อยละ 9.4 6.8 และ 8.2 สาขากิจกรรมด้านอสังหาริมทรัพย์ ร้อยละ 9.2 11.0 และ 12.3 การไฟฟ้า ก๊าซ และประปา ร้อยละ 8.6 9.0 และ 7.7 การบริหารราชการ ร้อยละ 5.6 6.1 และ 5.3 การขนส่ง คมนาคม ร้อยละ 5.6 5.6 และ 5.8 ที่เหลือกระจายตามอุตสาหกรรมต่างๆ

ตารางที่ 2 จำนวนและร้อยละของพนักงานด้านเทคโนโลยีสารสนเทศและการสื่อสาร จำแนกตามอุตสาหกรรม ปี 2545-2547

หน่วย:คน

อุตสาหกรรม	2545		2546		2547	
	จำนวน	ร้อยละ	จำนวน	ร้อยละ	จำนวน	ร้อยละ
ยอดรวม	303,068	100.0	320,048	100.0	339,615	100.0
ภาคเกษตรกรรม	1,778	0.6	1,377	0.4	1,487	0.4
1. เกษตรกรรม การล่าสัตว์ และการป่าไม้	1,773	0.6	1,372	0.4	1,436	0.4
2. การประมง	5	0.0	5	0.0	52	0.0
นอกภาคเกษตรกรรม	301,290	99.4	318,671	99.6	338,127	99.6
3. การทำเหมืองแร่ และเหมืองหิน	236	0.1	623	0.2	486	0.1
4. การผลิต	45,249	14.9	47,533	14.9	47,932	14.1
5. การไฟฟ้า ก๊าซ และประปา	25,933	8.6	28,676	9.0	26,069	7.7
6. การก่อสร้าง	28,519	9.4	21,871	6.8	27,871	8.2
7. การขายส่ง การขายปลีก	105,581	34.8	114,747	35.9	108,793	32.0
8. โรงแรม และภัตตาคาร	8,025	2.6	8,012	2.5	10,619	3.1
9. การขนส่ง คมนาคม	17,099	5.6	17,808	5.6	19,568	5.8
10. การเป็นตัวกลางทางการเงิน	4,515	1.5	4,161	1.3	7,374	2.2
11. กิจกรรมด้านอสังหาริมทรัพย์	27,909	9.2	35,351	11.0	41,766	12.3
12. การบริหารราชการ	17,034	5.6	19,639	6.1	17,891	5.3
13. การศึกษา	5,065	1.7	4,386	1.4	6,280	1.8
14. งานด้านสุขภาพ	6,599	2.2	6,673	2.1	9,842	2.9
15. กิจกรรมด้านบริการชุมชน	8,790	2.9	8,949	2.8	12,385	3.6
16. อื่นๆ	735	0.2	242	0.1	1,251	0.4

ตารางที่ 3 สัดส่วนของผู้ทำงานด้านเทคโนโลยีสารสนเทศและการสื่อสารต่อผู้มีงานทำทั้งหมด จำแนกตามอุตสาหกรรม ปี 2545-2547

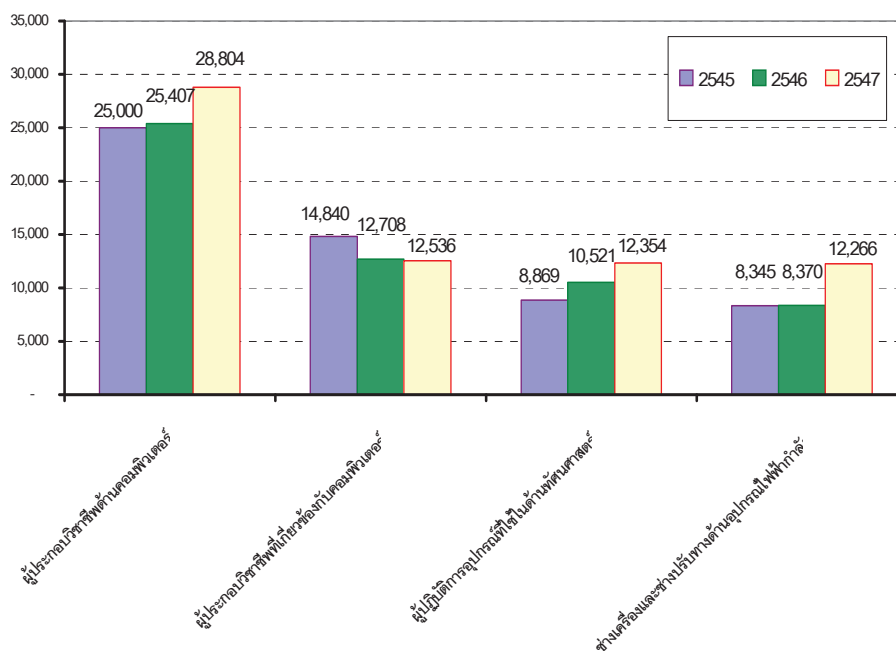
อุตสาหกรรม	2545		2546		2547	
	ผู้มีงานทำทั้งหมด (พันคน)	สัดส่วน	ผู้มีงานทำทั้งหมด (พันคน)	สัดส่วน	ผู้มีงานทำทั้งหมด (พันคน)	สัดส่วน
ยอดรวม	33,060.9	9.17	33,841.0	9.46	34,728.8	9.78
ภาคเกษตรกรรม	14,041.8	0.13	13,880.1	0.10	13,633.9	0.11
1. เกษตรกรรม การล่าสัตว์ และการป่าไม้	13,558.5	0.13	13,424.8	0.10	13,201.4	0.11
2. การประมง	483.4	0.01	455.3	0.01	432.4	0.12
นอกภาคเกษตรกรรม	19,019.0	15.84	19,960.9	15.96	21,094.9	16.03
3. การทำเหมืองแร่ และเหมืองหิน	44.8	5.28	46.7	13.34	50.4	9.65
4. การผลิต	5,052.4	8.96	5,298.7	8.97	5,476.1	8.75
5. การไฟฟ้า ก๊าซ และประปา	88.5	292.91	94.8	302.36	100.4	259.70
6. การก่อสร้าง	1,786.6	15.96	1,880.7	11.63	2,080.4	13.40
7. การขายส่ง การขายปลีก	4,945.6	21.35	5,199.2	22.07	5,540.3	19.64
8. โรงแรม และภัตตาคาร	2,043.1	3.93	2,147.2	3.73	2,255.9	4.71
9. การขนส่ง สถานที่เก็บสินค้า	1,008.8	16.95	1,049.6	16.97	1,100.4	17.78
10. การเป็นตัวกลางทางการเงิน	272.4	16.58	288.9	14.40	296.6	24.86
11. กิจกรรมด้านอสังหาริมทรัพย์	500.1	55.80	557.4	63.42	623.8	66.95
12. การบริหารราชการ	973.9	17.49	954.0	20.59	994.0	18.00
13. การศึกษา	954.7	5.31	973.0	4.51	1,031.4	6.09
14. งานด้านสุขภาพ	473.8	13.93	514.3	12.98	546.8	18.00
15. กิจกรรมด้านบริการชุมชน	626.0	14.04	682.0	13.12	725.0	17.08
16. อื่นๆ	248.2	2.96	274.3	0.88	273.4	4.58

3.6 ค่าจ้างเฉลี่ยต่อเดือนของลูกจ้างที่ทำงานด้านเทคโนโลยีสารสนเทศและการสื่อสาร

จากผลการสำรวจ ค่าจ้างเฉลี่ยต่อเดือนของผู้ทำงานเป็นลูกจ้างที่ทำงานด้านเทคโนโลยีสารสนเทศและการสื่อสาร โดยภาพรวม ปี 2545 มีค่าจ้างเฉลี่ยต่อเดือนประมาณ 10,182 บาท ปี 2546 มีค่าจ้างเฉลี่ยประมาณ 10,165 บาท และปี 2547 มีค่าจ้างเฉลี่ยประมาณ 11,223 บาท จะเห็นได้ว่าค่าจ้างที่ได้รับของผู้ที่ทำงานด้านนี้ มีแนวโน้มที่เพิ่มสูงขึ้น

แผนภูมิที่ 5 ค่าจ้างเฉลี่ยต่อเดือนของพนักงานด้านเทคโนโลยีสารสนเทศและการสื่อสาร ปี 2545-2547

หน่วย:บาท/เดือน



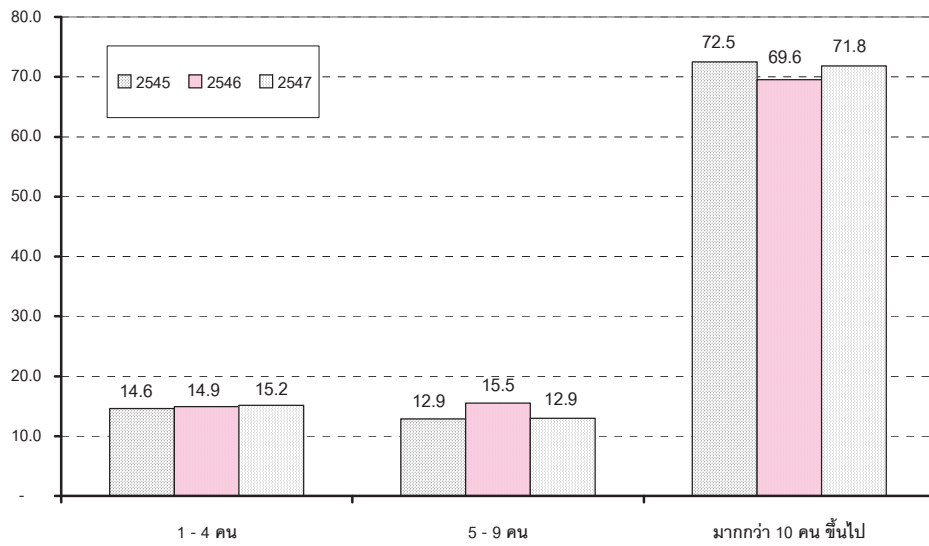
แต่เมื่อพิจารณาถึงการได้รับค่าจ้างต่อเดือนสำหรับพนักงานด้านเทคโนโลยีสารสนเทศและการสื่อสาร ตามทักษะที่ใช้ พบว่า ผู้ที่ทำงานที่ทำงานด้านเทคโนโลยีสารสนเทศและการสื่อสารที่ต้องใช้คือ ผู้ใช้ทักษะทางด้าน ICT สูง คือเป็นผู้ที่ทำงานเกี่ยวกับนักออกแบบระบบ โปรแกรมเมอร์ หรือผู้ที่ทำงานปฏิบัติงานทางคอมพิวเตอร์จะได้รับค่าจ้างที่เป็นค่าตอบแทนที่ค่อนข้างสูงคือมีค่าจ้างที่ได้รับอยู่ระหว่าง 20,000 บาท ถึง 25,000 กว่าบาทขึ้นไป ส่วนกลุ่มผู้ที่ทำงานที่ใช้ทักษะต่ำเป็นผู้มีงานทำเกี่ยวกับช่างและช่างปรับด้านอุปกรณ์ได้รับค่าตอบแทนที่เป็นค่าจ้างประมาณ 8,000 กว่าบาท

3.7 ขนาดของสถานประกอบการพนักงานด้านเทคโนโลยีสารสนเทศและการสื่อสาร

เมื่อพิจารณาถึงขนาดของสถานประกอบการของพนักงานด้านเทคโนโลยีสารสนเทศและการสื่อสาร โดยจะพิจารณาเฉพาะสถานประกอบการเอกชนเท่านั้น พบว่าในปี 2545 - 2547 ผู้ทำงานทางด้านเทคโนโลยีสารสนเทศและการสื่อสารมากกว่าร้อยละ 70 ทำงานในสถานประกอบการที่มีผู้ทำงานมากกว่า 10 คนขึ้นไป ส่วนผู้ที่ทำงานในสถานประกอบการที่มีผู้ทำงาน 1-4 คน และ 5-9 คน ไม่ค่อยแตกต่างกันมากนัก คือในปี 2545 มีสัดส่วน 14.6 และ 12.9 ตามลำดับ ปี 2546 มีสัดส่วน 14.9 และ 15.5 ตามลำดับ และปี 2547 มีสัดส่วน 15.2 และ 12.9 ตามลำดับ

แผนภูมิที่ 5 ร้อยละของพนักงานด้านเทคโนโลยีสารสนเทศและการสื่อสาร ตามขนาดสถานประกอบการเอกชน
ปี 2545-2547

หน่วย:ร้อยละ



หมายเหตุ การสำรวจภาวะการทำงานของประชากรในเรื่องของขนาดสถานประกอบการในการทำงาน จะตรวจสอบเฉพาะในส่วนของภาคเอกชนเท่านั้น

ตารางสถิติ

ตารางที่ 1 จำนวนและร้อยละของผู้ทำงานด้านเทคโนโลยีสารสนเทศและการสื่อสาร รายไตรมาส จำแนกตามลักษณะงานด้าน ICT และเขตการปกครอง พ.ศ. 2545 - 2547

ลักษณะงานด้าน ICT	2545			2546			2547		
	รวม	ในเขตฯ	นอกเขตฯ	รวม	ในเขตฯ	นอกเขตฯ	รวม	ในเขตฯ	นอกเขตฯ
	จำนวน:คน								
ยอดรวม	303,068	195,839	107,229	320,048	200,434	119,614	334,595	214,141	120,454
ผู้ประกอบการวิชาชีพด้านคอมพิวเตอร์	19,888	18,152	1,736	20,241	18,851	1,389	23,976	22,713	1,263
- นักออกแบบและวิเคราะห์ระบบงานคอมพิวเตอร์	5,035	4,524	511	4,724	4,724	-	8,673	7,991	681
- โปรแกรมเมอร์	11,103	10,328	775	11,093	10,335	758	15,437	14,982	455
- อื่นๆ	3,750	3,300	450	4,424	3,792	631	5,578	5,024	553
ผู้ประกอบการวิชาชีพที่เกี่ยวข้องกับคอมพิวเตอร์	16,247	13,960	2,287	21,795	18,998	2,797	24,949	20,662	4,287
- ผู้ช่วยงานด้านคอมพิวเตอร์	7,306	6,793	513	9,182	8,392	790	9,347	8,290	1,057
- ผู้ปฏิบัติการอุปกรณ์คอมพิวเตอร์	8,854	7,080	1,774	12,613	10,607	2,006	15,355	12,234	3,121
- ผู้ควบคุมหุ่นยนต์อุตสาหกรรม	86	86	-	-	-	-	247	139	109
ผู้ปฏิบัติการอุปกรณ์ที่ใช้ในด้านทัศนศาสตร์และอิเล็กทรอนิกส์	32,432	21,117	11,315	35,493	24,352	11,141	38,157	24,776	13,380
- ช่างถ่ายภาพและผู้ปฏิบัติการอุปกรณ์บันทึกภาพและเสียง	15,045	11,425	3,620	17,566	13,801	3,766	19,755	14,130	5,626
- ผู้ปฏิบัติการอุปกรณ์การแพร่ภาพกระจายเสียงและโทรคมนาคม	14,574	7,890	6,684	15,759	9,366	6,394	13,859	7,740	6,119
- ผู้ปฏิบัติการอุปกรณ์ทางการแพทย์	2,559	1,681	878	2,168	1,186	982	4,542	2,907	1,636
- อื่นๆ	253	120	133	-	-	-	-	-	-
ช่างเครื่องและช่างปรับทางด้านอุปกรณ์ไฟฟ้ากำลังและอิเล็กทรอนิกส์	234,501	142,610	91,891	242,519	138,232	104,287	247,513	145,989	101,524
- ช่างเครื่องและช่างปรับทางด้านอุปกรณ์ไฟฟ้ากำลัง	142,666	85,912	56,754	148,205	88,142	60,063	160,504	97,215	63,289
- ช่างปรับทางด้านอุปกรณ์อิเล็กทรอนิกส์	2,441	1,802	639	2,938	2,249	688	3,701	2,776	925
- ช่างเครื่องและผู้ให้บริการทางด้านอุปกรณ์อิเล็กทรอนิกส์	42,490	30,233	12,257	46,978	30,597	16,381	42,283	24,523	17,760
- ช่างติดตั้งและผู้ให้บริการทางด้านอุปกรณ์โทรเลขและโทรศัพท์	23,208	14,728	8,480	20,043	9,547	10,496	18,810	13,480	5,330
- ช่างติดตั้ง ช่างซ่อมแซมสายส่งกระแสไฟฟ้าและช่างต่อสายเคเบิล	23,697	9,936	13,761	24,355	7,696	16,659	22,215	7,995	14,220
	ร้อยละ								
ยอดรวม	100.0	100.0	100.0	100.0	100.0	100.0	100.0	100.0	100.0
ผู้ประกอบการวิชาชีพด้านคอมพิวเตอร์	6.6	9.3	1.6	6.3	9.4	1.2	7.2	10.6	1.0
- นักออกแบบและวิเคราะห์ระบบงานคอมพิวเตอร์	1.7	2.3	0.5	1.5	2.4	-	2.6	3.7	0.6
- โปรแกรมเมอร์	3.7	5.3	0.7	3.5	5.2	0.6	4.6	7.0	0.4
- อื่นๆ	1.2	1.7	0.4	1.4	1.9	0.5	1.7	2.3	0.5
ผู้ประกอบการวิชาชีพที่เกี่ยวข้องกับคอมพิวเตอร์	5.4	7.1	2.1	6.8	9.5	2.3	7.5	9.6	3.6
- ผู้ช่วยงานด้านคอมพิวเตอร์	2.4	3.5	0.5	2.9	4.2	0.7	2.8	3.9	0.9
- ผู้ปฏิบัติการอุปกรณ์คอมพิวเตอร์	2.9	3.6	1.7	3.9	5.3	1.7	4.6	5.7	2.6
- ผู้ควบคุมหุ่นยนต์อุตสาหกรรม	0.0	0.0	-	-	-	-	0.1	0.1	0.1
ผู้ปฏิบัติการอุปกรณ์ที่ใช้ในด้านทัศนศาสตร์และอิเล็กทรอนิกส์	10.7	10.8	10.6	11.1	12.1	9.3	11.4	11.6	11.1
- ช่างถ่ายภาพและผู้ปฏิบัติการอุปกรณ์บันทึกภาพและเสียง	5.0	5.8	3.4	5.5	6.9	3.1	5.9	6.6	4.7
- ผู้ปฏิบัติการอุปกรณ์การแพร่ภาพกระจายเสียงและโทรคมนาคม	4.8	4.0	6.2	4.9	4.7	5.3	4.1	3.6	5.1
- ผู้ปฏิบัติการอุปกรณ์ทางการแพทย์	0.8	0.9	0.8	0.7	0.6	0.8	1.4	1.4	1.4
- อื่นๆ	0.1	0.1	0.1	-	-	-	-	-	-
ช่างเครื่องและช่างปรับทางด้านอุปกรณ์ไฟฟ้ากำลังและอิเล็กทรอนิกส์	77.4	72.8	85.7	75.8	69.0	87.2	74.0	68.2	84.3
- ช่างเครื่องและช่างปรับทางด้านอุปกรณ์ไฟฟ้ากำลัง	47.1	43.9	52.9	46.3	44.0	50.2	48.0	45.4	52.5
- ช่างปรับทางด้านอุปกรณ์อิเล็กทรอนิกส์	0.8	0.9	0.6	0.9	1.1	0.6	1.1	1.3	0.8
- ช่างเครื่องและผู้ให้บริการทางด้านอุปกรณ์อิเล็กทรอนิกส์	14.0	15.4	11.4	14.7	15.3	13.7	12.6	11.5	14.7
- ช่างติดตั้งและผู้ให้บริการทางด้านอุปกรณ์โทรเลขและโทรศัพท์	7.7	7.5	7.9	6.3	4.8	8.8	5.6	6.3	4.4
- ช่างติดตั้ง ช่างซ่อมแซมสายส่งกระแสไฟฟ้าและช่างต่อสายเคเบิล	7.8	5.1	12.8	7.6	3.8	13.9	6.6	3.7	11.8

ที่มา : การสำรวจภาวะการทำงานของประชากร สำนักงานสถิติแห่งชาติ

ตารางที่ 1.1 จำนวนและร้อยละของพนักงานด้านเทคโนโลยีสารสนเทศและการสื่อสาร รายไตรมาส จำแนกตามลักษณะงานด้าน ICTและเขตการปกครอง พ.ศ. 2545

ลักษณะงานด้าน ICT	ไตรมาสที่ 1			ไตรมาสที่ 2			ไตรมาสที่ 3			ไตรมาสที่ 4		
	รวม	ในเขตฯ	นอกเขตฯ	รวม	ในเขตฯ	นอกเขตฯ	รวม	ในเขตฯ	นอกเขตฯ	รวม	ในเขตฯ	นอกเขตฯ
	จำนวน : คน											
ยอดรวม	299,722	194,058	105,665	298,344	186,817	111,527	335,003	212,887	122,116	279,204	189,594	89,610
ผู้ประกอบการวิชาชีพด้านคอมพิวเตอร์	17,443	16,318	1,125	17,586	15,489	2,096	25,384	23,632	1,752	19,141	17,169	1,972
- นักออกแบบและวิเคราะห์ระบบงานคอมพิวเตอร์	3,131	2,670	460	4,045	3,681	364	7,217	6,502	715	5,749	5,242	507
- โปรแกรมเมอร์	8,610	7,945	665	9,162	9,002	160	16,051	15,014	1,037	10,590	9,350	1,239
- อื่นๆ	5,703	5,703	-	4,379	2,806	1,573	2,116	2,116	-	2,802	2,576	226
ผู้ประกอบการวิชาชีพที่เกี่ยวข้องกับคอมพิวเตอร์	17,577	15,711	1,866	15,543	13,346	2,197	15,904	13,816	2,088	15,963	12,966	2,997
- ผู้ช่วยงานด้านคอมพิวเตอร์	3,471	3,143	328	9,048	8,499	549	8,754	8,754	-	7,952	6,777	1,174
- ผู้ปฏิบัติการอุปกรณ์คอมพิวเตอร์	14,106	12,568	1,538	6,495	4,847	1,649	6,805	4,717	2,088	8,011	6,188	1,823
- ผู้ควบคุมศูนย์ข้อมูลสารสนเทศ	-	-	-	-	-	-	345	345	-	-	-	-
ผู้ปฏิบัติการอุปกรณ์ที่ใช้ในด้านทัศนศาสตร์และอิเล็กทรอนิกส์	31,947	18,802	13,145	33,910	21,309	12,601	39,174	26,719	12,455	24,696	17,637	7,059
- ช่างถ่ายภาพและผู้ปฏิบัติการอุปกรณ์บันทึกภาพและเสียง	13,742	9,473	4,269	13,177	10,242	2,935	20,002	15,385	4,617	13,259	10,602	2,657
- ผู้ปฏิบัติการอุปกรณ์การแพร่ภาพกระจายเสียงและโทรทัศน์ภาคพื้นดิน	15,849	8,011	7,839	17,910	8,896	9,014	14,916	9,146	5,770	9,621	5,507	4,114
- ผู้ปฏิบัติการอุปกรณ์ทางการแพทย์	1,823	1,318	505	2,823	2,171	652	3,775	1,707	2,068	1,816	1,528	288
- อื่นๆ	532	-	532	-	-	-	482	482	-	-	-	-
ช่างเครื่องและช่างปรับทางด้านอุปกรณ์ไฟฟ้ากำลังและอิเล็กทรอนิกส์	232,755	143,226	89,529	231,305	136,673	94,632	254,541	148,720	105,821	219,405	141,822	77,582
- ช่างเครื่องและช่างปรับทางด้านอุปกรณ์ไฟฟ้ากำลัง	148,723	87,646	61,077	136,133	80,895	55,238	155,491	90,893	64,598	130,316	84,212	46,104
- ช่างปรับทางด้านอุปกรณ์อิเล็กทรอนิกส์	3,494	2,080	1,414	104	104	-	2,647	2,647	-	3,519	2,376	1,143
- ช่างเครื่องและผู้ให้บริการทางด้านอุปกรณ์อิเล็กทรอนิกส์	37,495	28,454	9,041	47,626	33,840	13,786	40,817	28,905	11,912	44,022	29,735	14,287
- ช่างติดตั้งและผู้ให้บริการทางด้านอุปกรณ์โทรเลขและโทรศัพท์	23,146	16,587	6,559	17,172	12,000	5,173	32,775	15,338	17,436	19,738	14,988	4,751
- ช่างติดตั้ง ช่างซ่อมแซมสายส่งกระแสไฟฟ้าและช่างต่อสายเคเบิล	19,898	8,460	11,438	30,270	9,835	20,435	22,811	10,937	11,874	21,809	10,512	11,298
	ร้อยละ											
ยอดรวม	100.0	100.0	100.0	100.0	100.0	100.0	100.0	100.0	100.0	100.0	100.0	100.0
ผู้ประกอบการวิชาชีพด้านคอมพิวเตอร์	5.8	8.4	1.1	5.9	8.3	1.9	7.6	11.1	1.4	6.9	9.1	2.2
- นักออกแบบและวิเคราะห์ระบบงานคอมพิวเตอร์	1.0	1.4	0.4	1.4	2.0	0.3	2.2	3.1	0.6	2.1	2.8	0.6
- โปรแกรมเมอร์	2.9	4.1	0.6	3.1	4.8	0.1	4.8	7.1	0.8	3.8	4.9	1.4
- อื่นๆ	1.9	2.9	-	1.5	1.5	1.4	0.6	1.0	-	1.0	1.4	0.3
ผู้ประกอบการวิชาชีพที่เกี่ยวข้องกับคอมพิวเตอร์	5.9	8.1	1.8	5.2	7.1	2.0	4.7	6.5	1.7	5.7	6.8	3.3
- ผู้ช่วยงานด้านคอมพิวเตอร์	1.2	1.6	0.3	3.0	4.5	0.5	2.6	4.1	-	2.8	3.6	1.3
- ผู้ปฏิบัติการอุปกรณ์คอมพิวเตอร์	4.7	6.5	1.5	2.2	2.6	1.5	2.0	2.2	1.7	2.9	3.3	2.0
- ผู้ควบคุมศูนย์ข้อมูลสารสนเทศ	-	-	-	-	-	-	0.1	0.2	-	-	-	-
ผู้ปฏิบัติการอุปกรณ์ที่ใช้ในด้านทัศนศาสตร์และอิเล็กทรอนิกส์	10.7	9.7	12.4	11.4	11.4	11.3	11.7	12.6	10.2	8.8	9.3	7.9
- ช่างถ่ายภาพและผู้ปฏิบัติการอุปกรณ์บันทึกภาพและเสียง	4.6	4.9	4.0	4.4	5.5	2.6	6.0	7.2	3.8	4.7	5.6	3.0
- ผู้ปฏิบัติการอุปกรณ์การแพร่ภาพกระจายเสียงและโทรทัศน์ภาคพื้นดิน	5.3	4.1	7.4	6.0	4.8	8.1	4.5	4.3	4.7	3.4	2.9	4.6
- ผู้ปฏิบัติการอุปกรณ์ทางการแพทย์	0.6	0.7	0.5	0.9	1.2	0.6	1.1	0.8	1.7	0.7	0.8	0.3
- อื่นๆ	0.2	-	0.5	-	-	-	0.1	0.2	-	-	-	-
ช่างเครื่องและช่างปรับทางด้านอุปกรณ์ไฟฟ้ากำลังและอิเล็กทรอนิกส์	77.7	73.8	84.7	77.5	73.2	84.9	76.0	69.9	86.7	78.6	74.8	86.6
- ช่างเครื่องและช่างปรับทางด้านอุปกรณ์ไฟฟ้ากำลัง	49.6	45.2	57.8	45.6	43.3	49.5	46.4	42.7	52.9	46.7	44.4	51.4
- ช่างปรับทางด้านอุปกรณ์อิเล็กทรอนิกส์	1.2	1.1	1.3	0.0	0.1	-	0.8	1.2	-	1.3	1.3	1.3
- ช่างเครื่องและผู้ให้บริการทางด้านอุปกรณ์อิเล็กทรอนิกส์	12.5	14.7	8.6	16.0	18.1	12.4	12.2	13.6	9.8	15.8	15.7	15.9
- ช่างติดตั้งและผู้ให้บริการทางด้านอุปกรณ์โทรเลขและโทรศัพท์	7.7	8.5	6.2	5.8	6.4	4.6	9.8	7.2	14.3	7.1	7.9	5.3
- ช่างติดตั้ง ช่างซ่อมแซมสายส่งกระแสไฟฟ้าและช่างต่อสายเคเบิล	6.6	4.4	10.8	10.1	5.3	18.3	6.8	5.1	9.7	7.8	5.5	12.6

ที่มา : การสำรวจภาวะการทำงานของประชากร สำนักงานสถิติแห่งชาติ

ตารางที่ 1.2 จำนวนและร้อยละของผู้ทำงานด้านเทคโนโลยีสารสนเทศและการสื่อสาร รายไตรมาส จำแนกตามลักษณะงานด้าน ICTและเขตการปกครอง พ.ศ. 2546

ลักษณะด้าน ICT	ไตรมาสที่ 1			ไตรมาสที่ 2			ไตรมาสที่ 3			ไตรมาสที่ 4		
	รวม	ในเขตฯ	นอกเขตฯ	รวม	ในเขตฯ	นอกเขตฯ	รวม	ในเขตฯ	นอกเขตฯ	รวม	ในเขตฯ	นอกเขตฯ
	จำนวน : คน											
ยอดรวม	300,442	197,863	102,578	321,886	183,907	137,979	323,992	204,206	119,786	333,870	215,759	118,111
ผู้ประกอบการวิชาชีพด้านคอมพิวเตอร์	23,987	23,061	926	17,303	15,270	2,034	14,273	13,591	682	25,399	23,483	1,916
- นักออกแบบและวิเคราะห์ระบบงานคอมพิวเตอร์	6,030	6,030	-	3,036	3,036	-	5,186	5,186	-	4,645	4,645	-
- โปรแกรมเมอร์	14,059	13,624	435	7,225	6,365	860	8,085	7,403	682	15,002	13,947	1,054
- อื่นๆ	3,898	3,407	490	7,042	5,869	1,174	1,003	1,003	-	5,752	4,891	862
ผู้ประกอบการวิชาชีพที่เกี่ยวข้องกับคอมพิวเตอร์	20,889	16,513	4,375	18,418	16,720	1,698	23,544	22,477	1,067	24,329	20,284	4,045
- ผู้ช่วยงานด้านคอมพิวเตอร์	5,916	5,396	520	7,138	7,138	-	13,428	13,428	-	10,245	7,604	2,641
- ผู้ปฏิบัติการอุปกรณ์คอมพิวเตอร์	14,972	11,117	3,855	11,280	9,582	1,698	10,116	9,048	1,067	14,085	12,680	1,405
- ผู้ควบคุมศูนย์ข้อมูลสาธารณะ	-	-	-	-	-	-	-	-	-	-	-	-
ผู้ปฏิบัติการอุปกรณ์ที่ใช้ในด้านทัศนศาสตร์และอิเล็กทรอนิกส์	33,008	19,180	13,829	34,092	24,104	9,988	34,133	25,657	8,475	40,741	28,468	12,273
- ช่างถ่ายภาพและผู้ปฏิบัติการอุปกรณ์บันทึกภาพและเสียง	13,943	9,233	4,710	19,386	14,322	5,064	17,247	14,683	2,564	19,688	16,964	2,724
- ผู้ปฏิบัติการอุปกรณ์การแพร่ภาพกระจายเสียงและโทรทัศน์ภาคพื้นดิน	18,178	9,059	9,119	13,486	8,563	4,923	13,143	9,488	3,654	18,231	10,352	7,879
- ผู้ปฏิบัติการอุปกรณ์ทางการแพทย์	887	887	-	1,219	1,219	-	3,743	1,485	2,257	2,821	1,152	1,669
- อื่นๆ	-	-	-	-	-	-	-	-	-	-	-	-
ช่างเครื่องและช่างปรับทางด้านอุปกรณ์ไฟฟ้ากำลังและอิเล็กทรอนิกส์	222,558	139,109	83,449	252,072	127,813	124,260	252,042	142,481	109,561	243,402	143,525	99,877
- ช่างเครื่องและช่างปรับทางด้านอุปกรณ์ไฟฟ้ากำลัง	131,623	83,043	48,580	149,607	83,075	66,532	153,641	90,316	63,325	157,948	96,135	61,813
- ช่างปรับทางด้านอุปกรณ์อิเล็กทรอนิกส์	2,241	1,417	824	3,281	3,043	238	3,525	2,573	952	2,703	1,964	740
- ช่างเครื่องและผู้ให้บริการทางด้านอุปกรณ์อิเล็กทรอนิกส์	44,812	32,089	12,723	47,465	28,402	19,063	57,540	35,200	22,340	38,094	26,696	11,398
- ช่างติดตั้งและผู้ให้บริการทางด้านอุปกรณ์โทรเลขและโทรศัพท์	17,988	13,140	4,848	28,874	6,820	22,054	13,667	6,644	7,022	19,645	11,585	8,060
- ช่างติดตั้ง ช่างซ่อมแซมสายส่งกระแสไฟฟ้าและช่างต่อสายเคเบิล	25,893	9,419	16,474	22,846	6,473	16,373	23,669	7,747	15,922	25,012	7,145	17,867
	ร้อยละ											
ยอดรวม	100.0	100.0	100.0	100.0	100.0	100.0	100.0	100.0	100.0	100.0	100.0	100.0
ผู้ประกอบการวิชาชีพด้านคอมพิวเตอร์	8.0	11.7	0.9	5.4	8.3	1.5	4.4	6.7	0.6	7.6	10.9	1.6
- นักออกแบบและวิเคราะห์ระบบงานคอมพิวเตอร์	2.0	3.0	-	0.9	1.7	-	1.6	2.5	-	1.4	2.2	-
- โปรแกรมเมอร์	4.7	6.9	0.4	2.2	3.5	0.6	2.5	3.6	0.6	4.5	6.5	0.9
- อื่นๆ	1.3	1.7	0.5	2.2	3.2	0.9	0.3	0.5	-	1.7	2.3	0.7
ผู้ประกอบการวิชาชีพที่เกี่ยวข้องกับคอมพิวเตอร์	7.0	8.3	4.3	5.7	9.1	1.2	7.3	11.0	0.9	7.3	9.4	3.4
- ผู้ช่วยงานด้านคอมพิวเตอร์	2.0	2.7	0.5	2.2	3.9	-	4.1	6.6	-	3.1	3.5	2.2
- ผู้ปฏิบัติการอุปกรณ์คอมพิวเตอร์	5.0	5.6	3.8	3.5	5.2	1.2	3.1	4.4	0.9	4.2	5.9	1.2
- ผู้ควบคุมศูนย์ข้อมูลสาธารณะ	-	-	-	-	-	-	-	-	-	-	-	-
ผู้ปฏิบัติการอุปกรณ์ที่ใช้ในด้านทัศนศาสตร์และอิเล็กทรอนิกส์	11.0	9.7	13.5	10.6	13.1	7.2	10.5	12.6	7.1	12.2	13.2	10.4
- ช่างถ่ายภาพและผู้ปฏิบัติการอุปกรณ์บันทึกภาพและเสียง	4.6	4.7	4.6	6.0	7.8	3.7	5.3	7.2	2.1	5.9	7.9	2.3
- ผู้ปฏิบัติการอุปกรณ์การแพร่ภาพกระจายเสียงและโทรทัศน์ภาคพื้นดิน	6.1	4.6	8.9	4.2	4.7	3.6	4.1	4.6	3.1	5.5	4.8	6.7
- ผู้ปฏิบัติการอุปกรณ์ทางการแพทย์	0.3	0.4	-	0.4	0.7	-	1.2	0.7	1.9	0.8	0.5	1.4
- อื่นๆ	-	-	-	-	-	-	-	-	-	-	-	-
ช่างเครื่องและช่างปรับทางด้านอุปกรณ์ไฟฟ้ากำลังและอิเล็กทรอนิกส์	74.1	70.3	81.4	78.3	69.5	90.1	77.8	69.8	91.5	72.9	66.5	84.6
- ช่างเครื่องและช่างปรับทางด้านอุปกรณ์ไฟฟ้ากำลัง	43.8	42.0	47.4	46.5	45.2	48.2	47.4	44.2	52.9	47.3	44.6	52.3
- ช่างปรับทางด้านอุปกรณ์อิเล็กทรอนิกส์	0.7	0.7	0.8	1.0	1.7	0.2	1.1	1.3	0.8	0.8	0.9	0.6
- ช่างเครื่องและผู้ให้บริการทางด้านอุปกรณ์อิเล็กทรอนิกส์	14.9	16.2	12.4	14.7	15.4	13.8	17.8	17.2	18.7	11.4	12.4	9.7
- ช่างติดตั้งและผู้ให้บริการทางด้านอุปกรณ์โทรเลขและโทรศัพท์	6.0	6.6	4.7	9.0	3.7	16.0	4.2	3.3	5.9	5.9	5.4	6.8
- ช่างติดตั้ง ช่างซ่อมแซมสายส่งกระแสไฟฟ้าและช่างต่อสายเคเบิล	8.6	4.8	16.1	7.1	3.5	11.9	7.3	3.8	13.3	7.5	3.3	15.1

ที่มา : การสำรวจภาวะการทำงานของประชากร สำนักงานสถิติแห่งชาติ

ตารางที่ 1.3 จำนวนและร้อยละของผู้ทำงานด้านเทคโนโลยีสารสนเทศและการสื่อสาร รายไตรมาส จำแนกตามลักษณะงานด้าน ICT และเขตการปกครอง พ.ศ. 2547

ลักษณะด้าน ICT	ไตรมาสที่ 1			ไตรมาสที่ 2			ไตรมาสที่ 3			ไตรมาสที่ 4		
	รวม	ในเขตฯ	นอกเขตฯ	รวม	ในเขตฯ	นอกเขตฯ	รวม	ในเขตฯ	นอกเขตฯ	รวม	ในเขตฯ	นอกเขตฯ
จำนวน : คน												
ยอดรวม	345,086	219,442	125,643	325,026	194,372	130,653	328,838	218,411	110,426	339,429	224,336	115,093
ผู้ประกอบการด้านคอมพิวเตอร์	30,642	28,954	1,688	4,278	4,104	175	32,060	30,702	1,358	28,923	27,092	1,831
- นักออกแบบและวิเคราะห์ระบบงานคอมพิวเตอร์	10,766	9,078	1,688	13,292	12,584	708	7,975	7,975	-	2,658	2,329	329
- โปรแกรมเมอร์	15,369	15,369	-	6,789	6,789	-	18,937	17,706	1,231	20,651	20,063	588
- อื่นๆ	4,507	4,507	-	7,042	5,869	1,174	5,148	5,021	127	5,614	4,700	914
ผู้ประกอบการที่เกี่ยวข้องกับคอมพิวเตอร์	24,077	20,788	3,288	21,027	18,202	2,825	33,016	25,364	7,651	21,677	18,295	3,382
- ผู้ช่วยงานด้านคอมพิวเตอร์	14,863	12,009	2,854	8,380	8,025	356	9,600	8,836	763	4,543	4,290	253
- ผู้ปฏิบัติการอุปกรณ์คอมพิวเตอร์	9,163	8,729	434	12,451	9,981	2,470	22,771	16,319	6,452	17,035	13,906	3,129
- ผู้ควบคุมศูนย์ข้อมูลสารสนเทศ	51	51	-	196	196	-	645	209	436	99	99	-
ผู้ปฏิบัติการอุปกรณ์ที่ใช้ในด้านทัศนศาสตร์และอิเล็กทรอนิกส์	38,674	24,094	14,580	38,061	22,963	15,098	39,476	27,183	12,293	36,415	24,865	11,550
- ช่างถ่ายภาพและผู้ปฏิบัติการอุปกรณ์บันทึกภาพและเสียง	18,439	12,363	6,075	21,688	14,780	6,908	17,884	14,884	3,000	21,011	14,492	6,519
- ผู้ปฏิบัติการอุปกรณ์การแพร่ภาพกระจายเสียงและโทรคมนาคม	15,165	9,222	5,943	13,290	6,096	7,194	15,551	8,759	6,792	11,430	6,883	4,547
- ผู้ปฏิบัติการอุปกรณ์ทางการแพทย์	5,070	2,508	2,562	3,083	2,088	996	6,041	3,540	2,501	3,974	3,491	483
- อื่นๆ	-	-	-	-	-	-	-	-	-	-	-	-
ช่างเครื่องและช่างปรับทางด้านอุปกรณ์ไฟฟ้ากำลังและอิเล็กทรอนิกส์	251,693	145,606	106,087	261,659	149,104	112,556	224,287	135,163	89,124	252,415	154,084	98,331
- ช่างเครื่องและช่างปรับทางด้านอุปกรณ์ไฟฟ้ากำลัง	159,672	88,792	70,880	161,671	103,708	57,963	144,801	91,505	53,296	175,873	104,856	71,017
- ช่างปรับทางด้านอุปกรณ์อิเล็กทรอนิกส์	5,352	2,727	2,624	5,089	4,014	1,075	2,396	2,396	-	1,965	1,965	-
- ช่างเครื่องและผู้ให้บริการทางด้านอุปกรณ์อิเล็กทรอนิกส์	43,788	30,871	12,917	53,437	24,614	28,823	38,840	19,953	18,887	33,068	22,654	10,414
- ช่างติดตั้งและผู้ให้บริการทางด้านอุปกรณ์โทรเลขและโทรศัพท์	20,894	16,870	4,024	19,121	10,272	8,849	20,174	15,723	4,451	15,051	11,053	3,997
- ช่างติดตั้ง ช่างซ่อมแซมสายส่งกระแสไฟฟ้าและช่างต่อสายเคเบิล	21,987	6,345	15,642	22,341	6,495	15,846	18,075	5,586	12,489	26,458	13,555	12,903
ร้อยละ												
ยอดรวม	100.0	100.0	100.0	100.0	100.0	100.0	100.0	100.0	100.0	100.0	100.0	100.0
ผู้ประกอบการด้านคอมพิวเตอร์	8.9	13.2	1.3	1.3	2.1	0.1	9.7	14.1	1.2	8.5	12.1	1.6
- นักออกแบบและวิเคราะห์ระบบงานคอมพิวเตอร์	3.1	4.1	1.3	4.1	6.5	0.5	2.4	3.7	-	0.8	1.0	0.3
- โปรแกรมเมอร์	4.5	7.0	-	2.1	3.5	-	5.8	8.1	1.1	6.1	8.9	0.5
- อื่นๆ	1.3	2.1	-	2.2	3.0	0.9	1.6	2.3	0.1	1.7	2.1	0.8
ผู้ประกอบการที่เกี่ยวข้องกับคอมพิวเตอร์	7.0	9.5	2.6	6.5	9.4	2.2	10.0	11.6	6.9	6.4	8.2	2.9
- ผู้ช่วยงานด้านคอมพิวเตอร์	4.3	5.5	2.3	2.6	4.1	0.3	2.9	4.0	0.7	1.3	1.9	0.2
- ผู้ปฏิบัติการอุปกรณ์คอมพิวเตอร์	2.7	4.0	0.3	3.8	5.1	1.9	6.9	7.5	5.8	5.0	6.2	2.7
- ผู้ควบคุมศูนย์ข้อมูลสารสนเทศ	0.0	0.0	-	0.1	0.1	-	0.2	0.1	0.4	0.0	0.0	-
ผู้ปฏิบัติการอุปกรณ์ที่ใช้ในด้านทัศนศาสตร์และอิเล็กทรอนิกส์	11.2	11.0	11.6	11.7	11.8	11.6	12.0	12.4	11.1	10.7	11.1	10.0
- ช่างถ่ายภาพและผู้ปฏิบัติการอุปกรณ์บันทึกภาพและเสียง	5.3	5.6	4.8	6.7	7.6	5.3	5.4	6.8	2.7	6.2	6.5	5.7
- ผู้ปฏิบัติการอุปกรณ์การแพร่ภาพกระจายเสียงและโทรคมนาคม	4.4	4.2	4.7	4.1	3.1	5.5	4.7	4.0	6.2	3.4	3.1	4.0
- ผู้ปฏิบัติการอุปกรณ์ทางการแพทย์	1.5	1.1	2.0	0.9	1.1	0.8	1.8	1.6	2.3	1.2	1.6	0.4
- อื่นๆ	-	-	-	-	-	-	-	-	-	-	-	-
ช่างเครื่องและช่างปรับทางด้านอุปกรณ์ไฟฟ้ากำลังและอิเล็กทรอนิกส์	72.9	66.4	84.4	80.5	76.7	86.1	68.2	61.9	80.7	74.4	68.7	85.4
- ช่างเครื่องและช่างปรับทางด้านอุปกรณ์ไฟฟ้ากำลัง	46.3	40.5	56.4	49.7	53.4	44.4	44.0	41.9	48.3	51.8	46.7	61.7
- ช่างปรับทางด้านอุปกรณ์อิเล็กทรอนิกส์	1.6	1.2	2.1	1.6	2.1	0.8	0.7	1.1	-	0.6	0.9	-
- ช่างเครื่องและผู้ให้บริการทางด้านอุปกรณ์อิเล็กทรอนิกส์	12.7	14.1	10.3	16.4	12.7	22.1	11.8	9.1	17.1	9.7	10.1	9.0
- ช่างติดตั้งและผู้ให้บริการทางด้านอุปกรณ์โทรเลขและโทรศัพท์	6.1	7.7	3.2	5.9	5.3	6.8	6.1	7.2	4.0	4.4	4.9	3.5
- ช่างติดตั้ง ช่างซ่อมแซมสายส่งกระแสไฟฟ้าและช่างต่อสายเคเบิล	6.4	2.9	12.4	6.9	3.3	12.1	5.5	2.6	11.3	7.8	6.0	11.2

ที่มา : การสำรวจภาวะการทำงานของประชากร สำนักงานสถิติแห่งชาติ

ตารางที่ 2 จำนวนและร้อยละของพนักงานด้านเทคโนโลยีสารสนเทศและการสื่อสาร รายไตรมาส จำแนกตามกลุ่มอายุและเขตการปกครอง พ.ศ. 2545 - 2547

กลุ่มอายุ (ปี)	2545			2546			2547		
	รวม	ในเขตฯ	นอกเขตฯ	รวม	ในเขตฯ	นอกเขตฯ	รวม	ในเขตฯ	นอกเขตฯ
จำนวน:คน									
ยอดรวม	303,068	195,839	107,229	320,048	200,434	119,614	339,615	218,984	120,631
15 - 19	11,379	5,756	5,623	11,980	6,979	5,001	10,735	5,818	4,916
20 - 24	54,757	30,389	24,369	57,735	31,675	26,060	63,264	34,921	28,343
25 - 29	79,189	50,865	28,324	79,803	48,853	30,950	88,344	57,309	31,035
30 - 34	56,104	39,422	16,682	64,710	37,556	27,154	62,464	41,603	20,860
35 - 39	38,632	23,473	15,160	40,947	28,592	12,355	45,312	31,026	14,286
40 - 49	44,987	31,163	13,824	46,293	31,741	14,552	48,220	31,946	16,274
50 - 59	15,903	12,986	2,916	16,584	13,435	3,149	18,172	14,257	3,915
60 ขึ้นไป	2,118	1,785	332	1,997	1,603	393	3,104	2,102	1,002
ร้อยละ									
ยอดรวม	100.0	100.0	100.0	100.0	100.0	100.0	100.0	100.0	100.0
15 - 19	3.8	2.9	5.2	3.7	3.5	4.2	3.2	2.7	4.1
20 - 24	18.1	15.5	22.7	18.0	15.8	21.8	18.6	15.9	23.5
25 - 29	26.1	26.0	26.4	24.9	24.4	25.9	26.0	26.2	25.7
30 - 34	18.5	20.1	15.6	20.2	18.7	22.7	18.4	19.0	17.3
35 - 39	12.7	12.0	14.1	12.8	14.3	10.3	13.3	14.2	11.8
40 - 49	14.8	15.9	12.9	14.5	15.8	12.2	14.2	14.6	13.5
50 - 59	5.2	6.6	2.7	5.2	6.7	2.6	5.4	6.5	3.2
60 ขึ้นไป	0.7	0.9	0.3	0.6	0.8	0.3	0.9	1.0	0.8

ที่มา : การสำรวจภาวะการทำงานของประชากร สำนักงานสถิติแห่งชาติ

ตารางที่ 2.1 จำนวนและร้อยละของผู้ทำงานด้านเทคโนโลยีสารสนเทศและการสื่อสาร รายไตรมาส จำแนกตามกลุ่มอายุและเขตการปกครอง พ.ศ. 2545

กลุ่มอายุ (ปี)	ไตรมาสที่ 1			ไตรมาสที่ 2			ไตรมาสที่ 3			ไตรมาสที่ 4		
	รวม	ในเขตฯ	นอกเขตฯ	รวม	ในเขตฯ	นอกเขตฯ	รวม	ในเขตฯ	นอกเขตฯ	รวม	ในเขตฯ	นอกเขตฯ
จำนวน : คน												
ยอดรวม	299,722	194,058	105,665	298,344	186,817	111,527	335,003	212,887	122,116	279,204	189,594	89,610
15 - 19	10,297	5,038	5,259	8,712	3,896	4,815	14,631	7,762	6,868	11,878	6,328	5,551
20 - 24	46,094	26,842	19,252	56,815	24,148	32,667	65,577	35,179	30,398	50,543	35,385	15,158
25 - 29	81,766	53,709	28,057	82,071	52,703	29,368	84,119	54,359	29,760	68,799	42,687	26,113
30 - 34	53,049	39,496	13,553	55,916	39,410	16,506	61,396	41,479	19,917	54,053	37,303	16,750
35 - 39	41,475	21,008	20,467	37,745	23,745	13,999	39,513	24,374	15,139	35,796	24,764	11,032
40 - 49	49,517	32,826	16,691	37,384	26,984	10,400	50,792	35,099	15,693	42,254	29,743	12,511
50 - 59	15,268	13,697	1,571	17,417	13,929	3,489	17,406	13,065	4,341	13,520	11,256	2,264
60 ขึ้นไป	2,256	1,442	814	2,284	2,000	283	1,570	1,570	-	2,361	2,130	231
ร้อยละ												
ยอดรวม	100.0	100.0	100.0	100.0	100.0	100.0	100.0	100.0	100.0	100.0	100.0	100.0
15 - 19	3.4	2.6	5.0	2.9	2.1	4.3	4.4	3.6	5.6	4.3	3.3	6.2
20 - 24	15.4	13.8	18.2	19.0	12.9	29.3	19.6	16.5	24.9	18.1	18.7	16.9
25 - 29	27.3	27.7	26.6	27.5	28.2	26.3	25.1	25.5	24.4	24.6	22.5	29.1
30 - 34	17.7	20.4	12.8	18.7	21.1	14.8	18.3	19.5	16.3	19.4	19.7	18.7
35 - 39	13.8	10.8	19.4	12.7	12.7	12.6	11.8	11.4	12.4	12.8	13.1	12.3
40 - 49	16.5	16.9	15.8	12.5	14.4	9.3	15.2	16.5	12.9	15.1	15.7	14.0
50 - 59	5.1	7.1	1.5	5.8	7.5	3.1	5.2	6.1	3.6	4.8	5.9	2.5
60 ขึ้นไป	0.8	0.7	0.8	0.8	1.1	0.3	0.5	0.7	-	0.8	1.1	0.3

ที่มา : การสำรวจภาวะการทำงานของประชากร สำนักงานสถิติแห่งชาติ

ตารางที่ 2.2 จำนวนและร้อยละของผู้ทำงานด้านเทคโนโลยีสารสนเทศและการสื่อสาร รายไตรมาส จำแนกตามกลุ่มอายุและเขตการปกครอง พ.ศ. 2546

กลุ่มอายุ (ปี)	ไตรมาสที่ 1			ไตรมาสที่ 2			ไตรมาสที่ 3			ไตรมาสที่ 4		
	รวม	ในเขตฯ	นอกเขตฯ	รวม	ในเขตฯ	นอกเขตฯ	รวม	ในเขตฯ	นอกเขตฯ	รวม	ในเขตฯ	นอกเขตฯ
	จำนวน : คน											
ยอดรวม	300,442	197,863	102,578	321,886	183,907	137,979	323,992	204,206	119,786	333,870	215,759	118,111
15 - 19	10,063	6,126	3,937	16,501	7,724	8,777	9,288	6,979	2,310	12,067	7,088	4,980
20 - 24	50,679	29,660	21,019	62,295	29,862	32,434	57,413	28,951	28,462	60,553	38,228	22,325
25 - 29	81,510	51,803	29,707	80,135	44,819	35,316	75,828	49,030	26,798	81,738	49,759	31,979
30 - 34	52,337	37,137	15,201	63,007	32,425	30,581	73,762	41,274	32,488	69,733	39,387	30,346
35 - 39	40,397	27,175	13,222	37,073	22,928	14,144	42,298	29,593	12,705	44,019	34,671	9,348
40 - 49	44,994	29,600	15,394	43,223	30,244	12,979	48,348	34,510	13,838	48,608	32,611	15,997
50 - 59	17,639	14,573	3,066	18,363	14,615	3,748	14,211	11,565	2,646	16,124	12,986	3,137
60 ขึ้นไป	2,823	1,790	1,033	1,290	1,290	-	2,844	2,305	540	1,030	1,030	-
	ร้อยละ											
ยอดรวม	100.0	100.0	100.0	100.0	100.0	100.0	100.0	100.0	100.0	100.0	100.0	100.0
15 - 19	3.3	3.1	3.8	5.1	4.2	6.4	2.9	3.4	1.9	3.6	3.3	4.2
20 - 24	16.9	15.0	20.5	19.4	16.2	23.5	17.7	14.2	23.8	18.1	17.7	18.9
25 - 29	27.1	26.2	29.0	24.9	24.4	25.6	23.4	24.0	22.4	24.5	23.1	27.1
30 - 34	17.4	18.8	14.8	19.6	17.6	22.2	22.8	20.2	27.1	20.9	18.3	25.7
35 - 39	13.4	13.7	12.9	11.5	12.5	10.3	13.1	14.5	10.6	13.2	16.1	7.9
40 - 49	15.0	15.0	15.0	13.4	16.4	9.4	14.9	16.9	11.6	14.6	15.1	13.5
50 - 59	5.9	7.4	3.0	5.7	7.9	2.7	4.4	5.7	2.2	4.8	6.0	2.7
60 ขึ้นไป	0.9	0.9	1.0	0.4	0.7	-	0.9	1.1	0.5	0.3	0.5	-

ที่มา : การสำรวจภาวะการทำงานของประชากร สำนักงานสถิติแห่งชาติ

ตารางที่ 2.3 จำนวนและร้อยละของผู้ทำงานด้านเทคโนโลยีสารสนเทศและการสื่อสาร รายไตรมาส จำแนกตามกลุ่มอายุและเขตการปกครอง พ.ศ. 2547

กลุ่มอายุ (ปี)	ไตรมาสที่ 1			ไตรมาสที่ 2			ไตรมาสที่ 3			ไตรมาสที่ 4		
	รวม	ในเขตฯ	นอกเขตฯ	รวม	ในเขตฯ	นอกเขตฯ	รวม	ในเขตฯ	นอกเขตฯ	รวม	ในเขตฯ	นอกเขตฯ
	จำนวน : คน											
ยอดรวม	345,086	219,442	125,643	345,107	213,746	131,361	328,838	218,411	110,426	339,429	224,336	115,093
15 - 19	8,836	5,583	3,253	10,063	5,130	4,934	8,276	5,253	3,023	15,763	7,309	8,455
20 - 24	69,470	36,478	32,992	60,447	31,463	28,984	55,866	29,184	26,682	67,273	42,559	24,714
25 - 29	82,979	54,383	28,596	92,853	51,699	41,154	88,993	62,677	26,316	88,550	60,476	28,074
30 - 34	60,842	40,331	20,511	67,924	45,120	22,804	66,188	42,739	23,449	54,900	38,223	16,677
35 - 39	51,509	35,795	15,714	43,190	30,231	12,959	44,262	31,362	12,901	42,288	26,718	15,569
40 - 49	51,144	31,157	19,987	49,308	33,273	16,035	43,347	29,465	13,882	49,081	33,890	15,191
50 - 59	17,112	14,120	2,992	17,188	13,892	3,296	19,461	16,319	3,142	18,929	12,698	6,230
60 ขึ้นไป	3,193	1,595	1,598	4,133	2,938	1,195	2,443	1,411	1,032	2,646	2,463	183
	ร้อยละ											
ยอดรวม	100.0	100.0	100.0	100.0	100.0	100.0	100.0	100.0	100.0	100.0	100.0	100.0
15 - 19	2.6	2.5	2.6	2.9	2.4	3.8	2.5	2.4	2.7	4.6	3.3	7.3
20 - 24	20.1	16.6	26.3	17.5	14.7	22.1	17.0	13.4	24.2	19.8	19.0	21.5
25 - 29	24.0	24.8	22.8	26.9	24.2	31.3	27.1	28.7	23.8	26.1	27.0	24.4
30 - 34	17.6	18.4	16.3	19.7	21.1	17.4	20.1	19.6	21.2	16.2	17.0	14.5
35 - 39	14.9	16.3	12.5	12.5	14.1	9.9	13.5	14.4	11.7	12.5	11.9	13.5
40 - 49	14.8	14.2	15.9	14.3	15.6	12.2	13.2	13.5	12.6	14.5	15.1	13.2
50 - 59	5.0	6.4	2.4	5.0	6.5	2.5	5.9	7.5	2.8	5.6	5.7	5.4
60 ขึ้นไป	0.9	0.7	1.3	1.2	1.4	0.9	0.7	0.6	0.9	0.8	1.1	0.2

ที่มา : การสำรวจภาวะการทำงานของประชากร สำนักงานสถิติแห่งชาติ

ตารางที่ 3 จำนวนและร้อยละของผู้ทำงานด้านเทคโนโลยีสารสนเทศและการสื่อสาร รายไตรมาส จำแนกระดับการศึกษาที่สำเร็จและเขตการปกครอง พ.ศ. 2545 - 2547

ระดับการศึกษาที่สำเร็จ	2545			2546			2547		
	รวม	ในเขตฯ	นอกเขตฯ	รวม	ในเขตฯ	นอกเขตฯ	รวม	ในเขตฯ	นอกเขตฯ
จำนวน:คน									
ยอดรวม	303,068	195,839	107,229	320,048	200,434	119,614	339,615	218,984	120,631
1. ประถมศึกษาและต่ำกว่า	75,068	43,088	31,979	73,860	38,366	35,494	67,617	39,420	28,196
2. มัธยมศึกษา	121,239	72,333	48,906	121,172	72,364	48,808	130,869	77,844	53,025
3. อนุปริญญา	53,753	35,467	18,285	55,789	34,280	21,508	62,235	36,195	26,040
4. มหาวิทยาลัย	50,923	43,455	7,468	67,824	54,560	13,264	77,580	64,211	13,369
5. อื่นๆ	2,086	1,495	591	1,403	863	540	1,314	1,314	-
ร้อยละ									
ยอดรวม	100.0	100.0	100.0	100.0	100.0	100.0	100.0	100.0	100.0
1. ประถมศึกษาและต่ำกว่า	24.8	22.0	29.8	23.1	19.1	29.7	19.9	18.0	23.4
2. มัธยมศึกษา	40.0	36.9	45.6	37.9	36.1	40.8	38.5	35.5	44.0
3. อนุปริญญา	17.7	18.1	17.1	17.4	17.1	18.0	18.3	16.5	21.6
4. มหาวิทยาลัย	16.8	22.2	7.0	21.2	27.2	11.1	22.8	29.3	11.1
5. อื่นๆ	0.7	0.8	0.6	0.4	0.4	0.5	0.4	0.6	-

ที่มา : การสำรวจภาวะการทำงานของประชากร สำนักงานสถิติแห่งชาติ

ตารางที่ 3.1 จำนวนและร้อยละของผู้ทำงานด้านเทคโนโลยีสารสนเทศและการสื่อสาร รายไตรมาส จำแนกระดับการศึกษาที่สำเร็จและเขตการปกครอง พ.ศ. 2545

ระดับการศึกษาที่สำเร็จ	ไตรมาสที่ 1			ไตรมาสที่ 2			ไตรมาสที่ 3			ไตรมาสที่ 4		
	รวม	ในเขตฯ	นอกเขตฯ	รวม	ในเขตฯ	นอกเขตฯ	รวม	ในเขตฯ	นอกเขตฯ	รวม	ในเขตฯ	นอกเขตฯ
จำนวน : คน												
ยอดรวม	299,722	194,058	105,665	298,344	186,817	111,527	335,003	212,887	122,116	279,204	189,594	89,610
1. ประถมศึกษาและต่ำกว่า	74,742	42,974	31,768	74,634	39,839	34,795	82,705	48,334	34,371	68,189	41,205	26,984
2. มัธยมศึกษา	118,728	71,198	47,530	121,540	72,176	49,364	132,265	75,512	56,753	112,422	70,446	41,976
3. อนุปริญญา	57,114	38,750	18,365	52,482	33,100	19,382	57,014	34,688	22,326	48,399	35,332	13,068
4. มหาวิทยาลัย	46,064	40,145	5,919	48,940	40,954	7,985	60,297	51,631	8,666	48,391	41,089	7,302
5. อื่นๆ	3,074	990	2,084	748	748	-	2,721	2,721	-	1,803	1,522	281
ร้อยละ												
ยอดรวม	100.0	100.0	100.0	100.0	100.0	100.0	100.0	100.0	100.0	100.0	100.0	100.0
1. ประถมศึกษาและต่ำกว่า	24.9	22.1	30.1	25.0	21.3	31.2	24.7	22.7	28.1	24.4	21.7	30.1
2. มัธยมศึกษา	39.6	36.7	45.0	40.7	38.6	44.3	39.5	35.5	46.5	40.3	37.2	46.8
3. อนุปริญญา	19.1	20.0	17.4	17.6	17.7	17.4	17.0	16.3	18.3	17.3	18.6	14.6
4. มหาวิทยาลัย	15.4	20.7	5.6	16.4	21.9	7.2	18.0	24.3	7.1	17.3	21.7	8.1
5. อื่นๆ	1.0	0.5	2.0	0.3	0.4	-	0.8	1.3	-	0.6	0.8	0.3

ที่มา : การสำรวจภาวะการทำงานของประชากร สำนักงานสถิติแห่งชาติ

ตารางที่ 3.2 จำนวนและร้อยละของผู้ทำงานด้านเทคโนโลยีสารสนเทศและการสื่อสาร รายไตรมาส จำแนกระดับการศึกษาที่สำเร็จและเขตการปกครอง พ.ศ. 2546

ระดับการศึกษาที่สำเร็จ	ไตรมาสที่ 1			ไตรมาสที่ 2			ไตรมาสที่ 3			ไตรมาสที่ 4		
	รวม	ในเขตฯ	นอกเขตฯ	รวม	ในเขตฯ	นอกเขตฯ	รวม	ในเขตฯ	นอกเขตฯ	รวม	ในเขตฯ	นอกเขตฯ
จำนวน : คน												
ยอดรวม	300,442	197,863	102,578	321,886	183,907	137,979	323,992	204,206	119,786	333,870	215,759	118,111
1. ประถมศึกษาและต่ำกว่า	70,203	38,507	31,696	74,540	31,851	42,689	78,185	44,160	34,025	72,514	38,947	33,567
2. มัธยมศึกษา	111,310	67,608	43,702	133,744	72,827	60,917	118,877	72,543	46,334	120,756	76,479	44,278
3. อนุปริญญา	50,066	35,249	14,817	55,688	30,408	25,280	56,389	33,624	22,765	61,012	37,841	23,171
4. มหาวิทยาลัย	67,940	55,576	12,363	57,373	48,280	9,093	68,650	53,182	15,468	77,332	61,201	16,130
5. อื่นๆ	923	923	-	541	541	-	1,891	698	1,193	2,257	1,291	966
ร้อยละ												
ยอดรวม	100.0	100.0	100.0	100.0	100.0	100.0	100.0	100.0	100.0	100.0	100.0	100.0
1. ประถมศึกษาและต่ำกว่า	23.4	19.5	30.9	23.2	17.3	30.9	24.1	21.6	28.4	21.7	18.1	28.4
2. มัธยมศึกษา	37.0	34.2	42.6	41.6	39.6	44.1	36.7	35.5	38.7	36.2	35.4	37.5
3. อนุปริญญา	16.7	17.8	14.4	17.3	16.5	18.3	17.4	16.5	19.0	18.3	17.5	19.6
4. มหาวิทยาลัย	22.6	28.1	12.1	17.8	26.3	6.6	21.2	26.0	12.9	23.2	28.4	13.7
5. อื่นๆ	0.3	0.5	-	0.2	0.3	-	0.6	0.3	1.0	0.7	0.6	0.8

ที่มา : การสำรวจภาวะการทำงานของประชากร สำนักงานสถิติแห่งชาติ

ตารางที่ 3.3 จำนวนและร้อยละของพนักงานด้านเทคโนโลยีสารสนเทศและการสื่อสาร รายไตรมาส จำแนกระดับการศึกษาที่สำเร็จและเขตการปกครอง พ.ศ. 2547

ระดับการศึกษาที่สำเร็จ	ไตรมาสที่ 1			ไตรมาสที่ 2			ไตรมาสที่ 3			ไตรมาสที่ 4		
	รวม	ในเขตฯ	นอกเขตฯ	รวม	ในเขตฯ	นอกเขตฯ	รวม	ในเขตฯ	นอกเขตฯ	รวม	ในเขตฯ	นอกเขตฯ
จำนวน : คน												
ยอดรวม	345,086	219,442	125,643	345,107	213,746	131,361	328,838	218,411	110,426	339,429	224,336	115,093
1. ประถมศึกษาและต่ำกว่า	63,134	32,220	30,914	86,397	46,172	40,226	59,874	37,784	22,091	61,061	41,506	19,554
2. มัธยมศึกษา	136,220	83,251	52,968	132,792	77,827	54,965	125,013	74,474	50,538	129,451	75,822	53,629
3. อนุปริญญา	60,671	35,327	25,344	52,154	31,170	20,984	63,741	36,173	27,568	72,375	42,109	30,266
4. มหาวิทยาลัย	84,348	67,931	16,417	72,904	57,717	15,186	78,891	68,662	10,229	74,178	62,534	11,644
5. อื่นๆ	713	713	-	859	859	-	1,318	1,318	-	2,365	2,365	-
ร้อยละ												
ยอดรวม	100.0	100.0	100.0	100.0	100.0	100.0	100.0	100.0	100.0	100.0	100.0	100.0
1. ประถมศึกษาและต่ำกว่า	18.3	14.7	24.6	25.0	21.6	30.6	18.2	17.3	20.0	18.0	18.5	17.0
2. มัธยมศึกษา	39.5	37.9	42.2	38.5	36.4	41.8	38.0	34.1	45.8	38.1	33.8	46.6
3. อนุปริญญา	17.6	16.1	20.2	15.1	14.6	16.0	19.4	16.6	25.0	21.3	18.8	26.3
4. มหาวิทยาลัย	24.4	31.0	13.1	21.1	27.0	11.6	24.0	31.4	9.3	21.9	27.9	10.1
5. อื่นๆ	0.2	0.3	-	0.2	0.4	-	0.4	0.6	-	0.7	1.1	-

ที่มา : การสำรวจภาวะการทำงานของประชากร สำนักงานสถิติแห่งชาติ

ตารางที่ 4 จำนวนและร้อยละของผู้ทำงานด้านเทคโนโลยีสารสนเทศและการสื่อสาร รายไตรมาส จำแนกสถานภาพการทำงานและเขตการปกครอง พ.ศ. 2545 - 2547

สถานภาพการทำงาน	2545			2546			2547		
	รวม	ในเขตฯ	นอกเขตฯ	รวม	ในเขตฯ	นอกเขตฯ	รวม	ในเขตฯ	นอกเขตฯ
จำนวน:คน									
ยอดรวม	303,068	195,839	107,229	320,048	200,434	119,614	339,615	218,984	120,631
1. นายจ้าง	34	34	-	1,248	772	476	120	120	-
2. ลูกจ้างรัฐบาล	68,029	40,961	27,068	68,240	38,890	29,350	68,176	40,665	27,511
3. ลูกจ้างเอกชน	175,438	114,214	61,223	184,336	119,468	64,867	208,061	138,274	69,787
4. ทำงานส่วนตัว	48,452	31,987	16,464	52,384	31,528	20,856	51,015	31,434	19,581
5. ช่วยธุรกิจครัวเรือน	10,235	7,761	2,474	13,840	9,776	4,064	12,242	8,490	3,752
6. การรวมกลุ่ม	880	880	-	-	-	-	-	-	-
ร้อยละ									
ยอดรวม	100.0	100.0	100.0	100.0	100.0	100.0	100.0	100.0	100.0
1. นายจ้าง	0.0	0.0	-	0.4	0.4	0.4	0.0	0.1	-
2. ลูกจ้างรัฐบาล	22.4	20.9	25.2	21.3	19.4	24.5	20.1	18.6	22.8
3. ลูกจ้างเอกชน	57.9	58.3	57.1	57.6	59.6	54.2	61.3	63.1	57.9
4. ทำงานส่วนตัว	16.0	16.3	15.4	16.4	15.7	17.4	15.0	14.4	16.2
5. ช่วยธุรกิจครัวเรือน	3.4	4.0	2.3	4.3	4.9	3.4	3.6	3.9	3.1
6. การรวมกลุ่ม	0.3	0.4	-	-	-	-	-	-	-

ที่มา : การสำรวจภาวะการทำงานของประชากร สำนักงานสถิติแห่งชาติ

ตารางที่ 4.1 จำนวนและร้อยละของผู้ทำงานด้านเทคโนโลยีสารสนเทศและการสื่อสาร รายไตรมาส จำแนกสถานภาพการทำงานและเขตการปกครอง พ.ศ. 2545

สถานภาพการทำงาน	ไตรมาสที่ 1			ไตรมาสที่ 2			ไตรมาสที่ 3			ไตรมาสที่ 4		
	รวม	ในเขตฯ	นอกเขตฯ	รวม	ในเขตฯ	นอกเขตฯ	รวม	ในเขตฯ	นอกเขตฯ	รวม	ในเขตฯ	นอกเขตฯ
จำนวน : คน												
ยอดรวม	299,722	194,058	105,665	298,344	186,817	111,527	335,003	212,887	122,116	279,204	189,594	89,610
1. นายจ้าง	138	138	-	-	-	-	-	-	-	-	-	-
2. ลูกจ้างรัฐบาล	73,137	39,925	33,211	71,249	42,838	28,411	70,015	43,485	26,530	57,714	37,596	20,118
3. ลูกจ้างเอกชน	160,636	109,538	51,098	168,142	104,397	63,745	203,020	128,228	74,791	169,953	114,694	55,259
4. ทำงานส่วนตัว	49,845	30,347	19,498	50,945	33,948	16,997	49,522	33,670	15,852	43,495	29,985	13,511
5. ช่วยธุรกิจครัวเรือน	12,446	10,588	1,858	8,007	5,633	2,374	12,446	7,504	4,943	8,042	7,320	722
6. การรวมกลุ่ม	3,521	3,521	-	-	-	-	-	-	-	-	-	-
ร้อยละ												
ยอดรวม	100.0	100.0	100.0	100.0	100.0	100.0	100.0	100.0	100.0	100.0	100.0	100.0
1. นายจ้าง	0.0	0.1	-	-	-	-	-	-	-	-	-	-
2. ลูกจ้างรัฐบาล	24.4	20.6	31.4	23.9	22.9	25.5	20.9	20.4	21.7	20.7	19.8	22.5
3. ลูกจ้างเอกชน	53.6	56.4	48.4	56.4	55.9	57.2	60.6	60.2	61.2	60.9	60.5	61.7
4. ทำงานส่วนตัว	16.6	15.6	18.5	17.1	18.2	15.2	14.8	15.8	13.0	15.6	15.8	15.1
5. ช่วยธุรกิจครัวเรือน	4.2	5.5	1.8	2.7	3.0	2.1	3.7	3.5	4.0	2.9	3.9	0.8
6. การรวมกลุ่ม	1.2	1.8	-	-	-	-	-	-	-	-	-	-

ที่มา : การสำรวจภาวะการทำงานของประชากร สำนักงานสถิติแห่งชาติ

ตารางที่ 4.2 จำนวนและร้อยละของผู้ทำงานด้านเทคโนโลยีสารสนเทศและการสื่อสาร รายไตรมาส จำแนกสถานภาพการทำงานและเขตการปกครอง พ.ศ. 2546

สถานภาพการทำงาน	ไตรมาสที่ 1			ไตรมาสที่ 2			ไตรมาสที่ 3			ไตรมาสที่ 4		
	รวม	ในเขตฯ	นอกเขตฯ	รวม	ในเขตฯ	นอกเขตฯ	รวม	ในเขตฯ	นอกเขตฯ	รวม	ในเขตฯ	นอกเขตฯ
จำนวน : คน												
ยอดรวม	300,442	197,863	102,578	321,886	183,907	137,979	323,992	204,206	119,786	333,870	215,759	118,111
1. นายจ้าง	2,913	2,913	-	1,906	-	1,906	175	175	-	-	-	-
2. ลูกจ้างรัฐบาล	71,307	38,942	32,365	65,743	39,401	26,342	61,549	33,225	28,324	74,363	43,994	30,369
3. ลูกจ้างเอกชน	163,352	117,587	45,765	191,560	104,768	86,792	192,707	127,551	65,156	189,724	127,966	61,758
4. ทำงานส่วนตัว	46,539	27,560	18,979	53,014	32,923	20,091	57,377	34,460	22,917	52,604	31,167	21,437
5. ช่วยธุรกิจครัวเรือน	16,331	10,861	5,470	9,663	6,815	2,849	12,185	8,795	3,390	17,179	12,632	4,547
6. การรวมกลุ่ม	-	-	-	-	-	-	-	-	-	-	-	-
ร้อยละ												
ยอดรวม	100.0	100.0	100.0	100.0	100.0	100.0	100.0	100.0	100.0	100.0	100.0	100.0
1. นายจ้าง	1.0	1.5	-	-	1.0	1.4	0.1	0.1	-	-	-	-
2. ลูกจ้างรัฐบาล	23.7	19.7	31.6	12.2	14.3	19.1	19.0	16.3	23.6	22.3	20.4	25.7
3. ลูกจ้างเอกชน	54.4	59.4	44.6	32.5	47.2	62.9	59.5	62.5	54.4	56.8	59.3	52.3
4. ทำงานส่วนตัว	15.5	13.9	18.5	10.2	10.9	14.6	17.7	16.9	19.1	15.8	14.4	18.1
5. ช่วยธุรกิจครัวเรือน	5.4	5.5	5.3	2.1	1.5	2.1	3.8	4.3	2.8	5.1	5.9	3.8
6. การรวมกลุ่ม	-	-	-	-	-	-	-	-	-	-	-	-

ที่มา : การสำรวจภาวะการทำงานของประชากร สำนักงานสถิติแห่งชาติ

ตารางที่ 4.3 จำนวนและร้อยละของผู้ทำงานด้านเทคโนโลยีสารสนเทศและการสื่อสาร รายไตรมาส จำแนกสถานภาพการทำงานและเขตการปกครอง พ.ศ. 2547

สถานภาพการทำงาน	ไตรมาสที่ 1			ไตรมาสที่ 2			ไตรมาสที่ 3			ไตรมาสที่ 4		
	รวม	ในเขตฯ	นอกเขตฯ	รวม	ในเขตฯ	นอกเขตฯ	รวม	ในเขตฯ	นอกเขตฯ	รวม	ในเขตฯ	นอกเขตฯ
จำนวน : คน												
ยอดรวม	345,086	219,442	125,643	345,107	213,746	131,361	328,838	218,411	110,426	339,429	224,336	115,093
1. นายจ้าง	90	90	-	-	-	-	391	391	-	-	-	-
2. ลูกจ้างรัฐบาล	72,436	42,897	29,539	63,263	39,495	23,768	71,880	40,094	31,786	65,125	40,176	24,949
3. ลูกจ้างเอกชน	207,722	134,580	73,141	213,117	130,141	82,976	207,564	144,766	62,797	203,844	143,608	60,235
4. ทำงานส่วนตัว	50,272	30,895	19,377	52,812	33,338	19,475	41,977	27,584	14,393	58,998	33,920	25,078
5. ช่วยธุรกิจครัวเรือน	14,566	10,980	3,585	15,915	10,773	5,142	7,025	5,576	1,450	11,463	6,633	4,831
6. การรวมกลุ่ม	-	-	-	-	-	-	-	-	-	-	-	-
ร้อยละ												
ยอดรวม	100.0	100.0	100.0	100.0	100.0	100.0	100.0	100.0	100.0	100.0	100.0	100.0
1. นายจ้าง	0.0	0.0	-	-	-	-	0.1	0.2	-	-	-	-
2. ลูกจ้างรัฐบาล	21.0	19.5	23.5	11.4	11.1	18.1	21.9	18.4	28.8	19.2	17.9	21.7
3. ลูกจ้างเอกชน	60.2	61.3	58.2	37.7	38.8	63.2	63.1	66.3	56.9	60.1	64.0	52.3
4. ทำงานส่วนตัว	14.6	14.1	15.4	9.7	9.1	14.8	12.8	12.6	13.0	17.4	15.1	21.8
5. ช่วยธุรกิจครัวเรือน	4.2	5.0	2.9	3.1	2.4	3.9	2.1	2.6	1.3	3.4	3.0	4.2
6. การรวมกลุ่ม	-	-	-	-	-	-	-	-	-	-	-	-

ที่มา : การสำรวจภาวะการทำงานของประชากร สำนักงานสถิติแห่งชาติ

ตารางที่ 5 จำนวนและร้อยละของผู้ทำงานด้านเทคโนโลยีสารสนเทศและการสื่อสาร รายไตรมาส จำแนกชั่วโมงการทำงานและเขตการปกครอง พ.ศ. 2545 - 2547

ชั่วโมงการทำงาน	2545			2546			2547		
	รวม	ในเขตฯ	นอกเขตฯ	รวม	ในเขตฯ	นอกเขตฯ	รวม	ในเขตฯ	นอกเขตฯ
	จำนวน:คน								
ยอดรวม	303,068	195,839	107,229	320,048	200,434	119,614	339,615	218,984	120,631
0 ชั่วโมง	1,723	1,321	402	2,308	1,253	1,056	2,045	1,063	982
1 - 34 ชั่วโมง	18,115	10,772	7,343	27,696	17,275	10,421	29,327	16,357	12,970
35 ชั่วโมงขึ้นไป	283,230	183,746	99,485	290,043	181,906	108,137	308,243	201,564	106,679
	ร้อยละ								
ยอดรวม	100.0	100.0	100.0	100.0	100.0	100.0	100.0	100.0	100.0
0 ชั่วโมง	0.6	0.7	0.4	0.7	0.6	0.9	0.6	0.5	0.8
1 - 34 ชั่วโมง	6.0	5.5	6.8	8.7	8.6	8.7	8.6	7.5	10.8
35 ชั่วโมงขึ้นไป	93.5	93.8	92.8	90.6	90.8	90.4	90.8	92.0	88.4

ที่มา : การสำรวจภาวะการทำงานของประชากร สำนักงานสถิติแห่งชาติ

ตารางที่ 5.1 จำนวนและร้อยละของพนักงานด้านเทคโนโลยีสารสนเทศและการสื่อสาร รายไตรมาส จำแนกชั่วโมงการทำงานและเขตการปกครอง พ.ศ. 2545

ชั่วโมงการทำงาน	ไตรมาสที่ 1			ไตรมาสที่ 2			ไตรมาสที่ 3			ไตรมาสที่ 4		
	รวม	ในเขตฯ	นอกเขตฯ	รวม	ในเขตฯ	นอกเขตฯ	รวม	ในเขตฯ	นอกเขตฯ	รวม	ในเขตฯ	นอกเขตฯ
จำนวน : คน												
ยอดรวม	299,722	194,058	105,665	298,344	186,817	111,527	335,003	212,887	122,116	279,204	189,594	89,610
0 ชั่วโมง	1,815	1,292	523	1,775	1,167	608	2,565	2,281	284	735	543	193
1 - 34 ชั่วโมง	36,175	20,263	15,912	15,036	11,863	3,173	10,185	4,764	5,421	11,064	6,198	4,866
35 ชั่วโมงขึ้นไป	261,732	172,502	89,229	281,532	173,786	107,746	322,253	205,842	116,411	267,405	182,853	84,552
ร้อยละ												
ยอดรวม	100.0	100.0	100.0	100.0	100.0	100.0	100.0	100.0	100.0	100.0	100.0	100.0
0 ชั่วโมง	0.6	0.7	0.5	0.6	0.6	0.5	0.8	1.1	0.2	0.3	0.3	0.2
1 - 34 ชั่วโมง	12.1	10.4	15.1	5.0	6.4	2.8	3.0	2.2	4.4	4.0	3.3	5.4
35 ชั่วโมงขึ้นไป	87.3	88.9	84.4	94.4	93.0	96.6	96.2	96.7	95.3	95.8	96.4	94.4

ที่มา : การสำรวจภาวะการทำงานของประชากร สำนักงานสถิติแห่งชาติ

ตารางที่ 5.2 จำนวนและร้อยละของผู้ทำงานด้านเทคโนโลยีสารสนเทศและการสื่อสาร รายไตรมาส จำแนกชั่วโมงการทำงานและเขตการปกครอง พ.ศ. 2546

ชั่วโมงการทำงาน	ไตรมาสที่ 1			ไตรมาสที่ 2			ไตรมาสที่ 3			ไตรมาสที่ 4		
	รวม	ในเขตฯ	นอกเขตฯ	รวม	ในเขตฯ	นอกเขตฯ	รวม	ในเขตฯ	นอกเขตฯ	รวม	ในเขตฯ	นอกเขตฯ
จำนวน : คน												
ยอดรวม	300,442	197,863	102,578	321,886	183,907	137,979	323,992	204,206	119,786	333,870	215,759	118,111
0 ชั่วโมง	3,643	2,868	775	2,269	1,177	1,092	2,358	790	1,569	963	176	787
1 - 34 ชั่วโมง	53,846	37,922	15,924	17,746	11,301	6,444	17,726	6,381	11,345	21,468	13,497	7,970
35 ชั่วโมงขึ้นไป	242,953	157,074	85,880	301,871	171,429	130,442	303,908	197,035	106,873	311,439	202,086	109,354
ร้อยละ												
ยอดรวม	100.0	100.0	100.0	100.0	100.0	100.0	100.0	100.0	100.0	100.0	100.0	100.0
0 ชั่วโมง	1.2	1.4	0.8	0.7	0.6	0.8	0.7	0.4	1.3	0.3	0.1	0.7
1 - 34 ชั่วโมง	17.9	19.2	15.5	5.5	6.1	4.7	5.5	3.1	9.5	6.4	6.3	6.7
35 ชั่วโมงขึ้นไป	80.9	79.4	83.7	93.8	93.2	94.5	93.8	96.5	89.2	93.3	93.7	92.6

ที่มา : การสำรวจภาวะการทำงานของประชากร สำนักงานสถิติแห่งชาติ

ตารางที่ 5.3 จำนวนและร้อยละของพนักงานด้านเทคโนโลยีสารสนเทศและการสื่อสาร รายไตรมาส จำแนกชั่วโมงการทำงานและเขตการปกครอง พ.ศ. 2547

ชั่วโมงการทำงาน	ไตรมาสที่ 1			ไตรมาสที่ 2			ไตรมาสที่ 3			ไตรมาสที่ 4		
	รวม	ในเขตฯ	นอกเขตฯ	รวม	ในเขตฯ	นอกเขตฯ	รวม	ในเขตฯ	นอกเขตฯ	รวม	ในเขตฯ	นอกเขตฯ
จำนวน : คน												
ยอดรวม	345,086	219,442	125,643	345,107	213,746	131,361	328,838	218,411	110,426	339,429	224,336	115,093
0 ชั่วโมง	1,858	417	1,441	3,787	2,400	1,387	2,141	1,380	761	395	57	338
1 - 34 ชั่วโมง	43,806	19,452	24,354	37,161	26,275	10,886	10,955	6,970	3,986	25,387	12,731	12,656
35 ชั่วโมงขึ้นไป	299,422	199,574	99,848	304,159	185,070	119,089	315,741	210,062	105,680	313,648	211,549	102,099
ร้อยละ												
ยอดรวม	100.0	100.0	100.0	100.0	100.0	100.0	100.0	100.0	100.0	100.0	100.0	100.0
0 ชั่วโมง	0.5	0.2	1.1	1.1	1.1	1.1	0.7	0.6	0.7	0.1	0.0	0.3
1 - 34 ชั่วโมง	12.7	8.9	19.4	10.8	12.3	8.3	3.3	3.2	3.6	7.5	5.7	11.0
35 ชั่วโมงขึ้นไป	86.8	90.9	79.5	88.1	86.6	90.7	96.0	96.2	95.7	92.4	94.3	88.7

ที่มา : การสำรวจภาวะการทำงานของประชากร สำนักงานสถิติแห่งชาติ

ตารางที่ 6 จำนวนและร้อยละของผู้ทำงานด้านเทคโนโลยีสารสนเทศและการสื่อสาร รายไตรมาส จำแนกอุตสาหกรรมและเขตการปกครอง พ.ศ. 2545 - 2547

อุตสาหกรรม	2545			2546			2547		
	รวม	ในเขตฯ	นอกเขตฯ	รวม	ในเขตฯ	นอกเขตฯ	รวม	ในเขตฯ	นอกเขตฯ
จำนวน:คน									
ยอดรวม	303,068	195,839	107,229	320,048	200,434	119,614	339,615	218,984	120,631
ภาคเกษตรกรรม	1,778	240	1,538	1,377	487	890	1,487	723	764
1. เกษตรกรรม การล่าสัตว์ และการป่าไม้	1,773	234	1,538	1,372	482	890	1,436	671	764
2. การประมง	5	5	-	5	5	-	52	52	-
นอกภาคเกษตรกรรม	301,290	195,599	105,691	318,671	199,946	118,724	338,127	218,261	119,867
3. การทำเหมืองแร่ และเหมืองหิน	236	-	236	623	208	416	486	432	54
4. การผลิต	45,249	24,223	21,026	47,533	24,696	22,837	47,932	24,191	23,741
5. การไฟฟ้า ก๊าซ และประปา	25,933	12,579	13,355	28,676	12,052	16,624	26,069	10,889	15,180
6. การก่อสร้าง	28,519	18,102	10,417	21,871	12,916	8,955	27,871	18,353	9,518
7. การขายส่ง การขายปลีก	105,581	72,309	33,272	114,747	72,637	42,109	108,793	73,495	35,298
8. โรงแรม และภัตตาคาร	8,025	5,262	2,763	8,012	5,401	2,611	10,619	7,006	3,613
9. การขนส่ง สถานที่เก็บสินค้า	17,099	12,077	5,022	17,808	11,737	6,071	19,568	14,223	5,344
10. การเป็นตัวกลางทางการเงิน	4,515	4,053	462	4,161	3,926	234	7,374	7,238	136
11. กิจกรรมด้านอสังหาริมทรัพย์	27,909	22,441	5,468	35,351	28,910	6,441	41,766	30,089	11,677
12. การบริหารราชการ	17,034	10,949	6,084	19,639	13,934	5,705	17,891	12,194	5,697
13. การศึกษา	5,065	3,863	1,202	4,386	2,654	1,732	6,280	5,066	1,214
14. งานด้านสุขภาพ	6,599	4,681	1,918	6,673	4,741	1,932	9,842	6,156	3,686
15. กิจกรรมด้านบริการชุมชน	8,790	4,325	4,465	8,949	5,951	2,997	12,385	7,828	4,557
16. อื่นๆ	735	735	-	242	184	59	1,251	1,100	152
ร้อยละ									
ยอดรวม	100.0	100.0	100.0	100.0	100.0	100.0	100.0	100.0	100.0
ภาคเกษตรกรรม	0.6	0.1	1.4	0.4	0.2	0.7	0.4	0.3	0.6
1. เกษตรกรรม การล่าสัตว์ และการป่าไม้	0.6	0.1	1.4	0.4	0.2	0.7	0.4	0.3	0.6
2. การประมง	0.0	0.0	-	0.0	0.0	-	0.0	0.0	-
นอกภาคเกษตรกรรม	99.4	99.9	98.6	99.6	99.8	99.3	99.6	99.7	99.4
3. การทำเหมืองแร่ และเหมืองหิน	0.1	-	0.2	0.2	0.1	0.3	0.1	0.2	0.0
4. การผลิต	14.9	12.4	19.6	14.9	12.3	19.1	14.1	11.0	19.7
5. การไฟฟ้า ก๊าซ และประปา	8.6	6.4	12.5	9.0	6.0	13.9	7.7	5.0	12.6
6. การก่อสร้าง	9.4	9.2	9.7	6.8	6.4	7.5	8.2	8.4	7.9
7. การขายส่ง การขายปลีก	34.8	36.9	31.0	35.9	36.2	35.2	32.0	33.6	29.3
8. โรงแรม และภัตตาคาร	2.6	2.7	2.6	2.5	2.7	2.2	3.1	3.2	3.0
9. การขนส่ง สถานที่เก็บสินค้า	5.6	6.2	4.7	5.6	5.9	5.1	5.8	6.5	4.4
10. การเป็นตัวกลางทางการเงิน	1.5	2.1	0.4	1.3	2.0	0.2	2.2	3.3	0.1
11. กิจกรรมด้านอสังหาริมทรัพย์	9.2	11.5	5.1	11.0	14.4	5.4	12.3	13.7	9.7
12. การบริหารราชการ	5.6	5.6	5.7	6.1	7.0	4.8	5.3	5.6	4.7
13. การศึกษา	1.7	2.0	1.1	1.4	1.3	1.4	1.8	2.3	1.0
14. งานด้านสุขภาพ	2.2	2.4	1.8	2.1	2.4	1.6	2.9	2.8	3.1
15. กิจกรรมด้านบริการชุมชน	2.9	2.2	4.2	2.8	3.0	2.5	3.6	3.6	3.8
16. อื่นๆ	0.2	0.4	-	0.1	0.1	0.0	0.4	0.5	0.1

ที่มา : การสำรวจภาวะการทำงานของประชากร สำนักงานสถิติแห่งชาติ

ตารางที่ 6.1 จำนวนและร้อยละของพนักงานด้านเทคโนโลยีสารสนเทศและการสื่อสาร รายไตรมาส จำแนกอุตสาหกรรมและเขตการปกครอง พ.ศ. 2545

อุตสาหกรรม	ไตรมาสที่ 1			ไตรมาสที่ 2			ไตรมาสที่ 3			ไตรมาสที่ 4		
	รวม	ในเขตฯ	นอกเขตฯ	รวม	ในเขตฯ	นอกเขตฯ	รวม	ในเขตฯ	นอกเขตฯ	รวม	ในเขตฯ	นอกเขตฯ
จำนวน : คน												
ยอดรวม	299,722	194,058	105,665	298,344	186,817	111,527	335,003	212,887	122,116	279,204	189,594	89,610
ภาคเกษตรกรรม	1,295	37	1,258	458	142	317	4,414	157	4,257	944	622	322
1. เกษตรกรรม การล่าสัตว์ และการป่าไม้	1,295	37	1,258	437	121	317	4,414	157	4,257	944	622	322
2. การประมง	-	-	-	21	21	-	-	-	-	-	-	-
นอกภาคเกษตรกรรม	298,427	194,020	104,407	297,885	186,675	111,210	330,588	212,730	117,859	278,261	188,972	89,289
3. การทำเหมืองแร่ และเหมืองหิน	-	-	-	185	-	185	760	-	760	-	-	-
4. การผลิต	45,869	23,318	22,551	43,596	25,579	18,017	48,966	24,933	24,033	42,567	23,063	19,504
5. การไฟฟ้า ก๊าซ และประปา	24,732	10,771	13,961	25,137	12,426	12,711	28,598	13,407	15,191	25,267	13,712	11,555
6. การก่อสร้าง	24,915	19,486	5,428	29,524	14,383	15,140	35,604	20,972	14,632	24,033	17,566	6,467
7. การขายส่ง การขายปลีก	106,767	74,464	32,303	96,566	63,034	33,532	111,545	72,553	38,993	107,446	79,186	28,260
8. โรงแรม และภัตตาคาร	5,866	5,440	426	10,490	6,576	3,914	10,441	6,151	4,290	5,303	2,879	2,424
9. การขนส่ง สถานที่เก็บสินค้า	20,067	12,697	7,370	17,451	13,116	4,334	15,647	12,551	3,096	15,231	9,942	5,289
10. การเป็นศูนย์กลางทางการเงิน	4,539	3,919	621	5,483	5,323	160	4,122	4,122	-	3,917	2,849	1,068
11. กิจกรรมด้านอสังหาริมทรัพย์	26,439	20,258	6,181	25,722	20,197	5,525	36,480	30,759	5,721	22,996	18,550	4,447
12. การบริหารราชการ	18,051	11,322	6,728	20,209	11,039	9,169	17,100	12,576	4,524	12,776	8,860	3,916
13. การศึกษา	3,479	2,914	565	6,312	4,536	1,776	4,833	3,905	928	5,638	4,098	1,540
14. งานด้านสุขภาพ	6,395	4,343	2,052	7,240	5,425	1,815	8,221	5,124	3,097	4,539	3,832	708
15. กิจกรรมด้านบริการชุมชน	9,672	3,451	6,221	9,775	4,843	4,931	8,271	5,677	2,594	7,442	3,330	4,112
16. อื่นๆ	1,638	1,638	-	197	197	-	-	-	-	1,107	1,107	-
ร้อยละ												
ยอดรวม	100.0	100.0	100.0	100.0	100.0	100.0	100.0	100.0	100.0	100.0	100.0	100.0
ภาคเกษตรกรรม	0.4	0.0	1.2	0.2	0.1	0.3	1.3	0.1	3.5	0.3	0.3	0.4
1. เกษตรกรรม การล่าสัตว์ และการป่าไม้	0.4	0.0	1.2	0.1	0.1	0.3	1.3	0.1	3.5	0.3	0.3	0.4
2. การประมง	-	-	-	0.0	0.0	-	-	-	-	-	-	-
นอกภาคเกษตรกรรม	99.6	100.0	98.8	99.8	99.9	99.7	98.7	99.9	96.5	99.7	99.7	99.6
3. การทำเหมืองแร่ และเหมืองหิน	-	-	-	0.1	-	0.2	0.2	-	0.6	-	-	-
4. การผลิต	15.3	12.0	21.3	14.6	13.7	16.2	14.6	11.7	19.7	15.2	12.2	21.8
5. การไฟฟ้า ก๊าซ และประปา	8.3	5.6	13.2	8.4	6.7	11.4	8.5	6.3	12.4	9.0	7.2	12.9
6. การก่อสร้าง	8.3	10.0	5.1	9.9	7.7	13.6	10.6	9.9	12.0	8.6	9.3	7.2
7. การขายส่ง การขายปลีก	35.6	38.4	30.6	32.4	33.7	30.1	33.3	34.1	31.9	38.5	41.8	31.5
8. โรงแรม และภัตตาคาร	2.0	2.8	0.4	3.5	3.5	3.5	3.1	2.9	3.5	1.9	1.5	2.7
9. การขนส่ง สถานที่เก็บสินค้า	6.7	6.5	7.0	5.8	7.0	3.9	4.7	5.9	2.5	5.5	5.2	5.9
10. การเป็นศูนย์กลางทางการเงิน	1.5	2.0	0.6	1.8	2.8	0.1	1.2	1.9	-	1.4	1.5	1.2
11. กิจกรรมด้านอสังหาริมทรัพย์	8.8	10.4	5.8	8.6	10.8	5.0	10.9	14.4	4.7	8.2	9.8	5.0
12. การบริหารราชการ	6.0	5.8	6.4	6.8	5.9	8.2	5.1	5.9	3.7	4.6	4.7	4.4
13. การศึกษา	1.2	1.5	0.5	2.1	2.4	1.6	1.4	1.8	0.8	2.0	2.2	1.7
14. งานด้านสุขภาพ	2.1	2.2	1.9	2.4	2.9	1.6	2.5	2.4	2.5	1.6	2.0	0.8
15. กิจกรรมด้านบริการชุมชน	3.2	1.8	5.9	3.3	2.6	4.4	2.5	2.7	2.1	2.7	1.8	4.6
16. อื่นๆ	0.5	0.8	-	0.1	0.1	-	-	-	-	0.4	0.6	-

ที่มา : การสำรวจภาวะการทำงานของประชากร สำนักงานสถิติแห่งชาติ

ตารางที่ 6.2 จำนวนและร้อยละของผู้ทำงานด้านเทคโนโลยีสารสนเทศและการสื่อสาร รายไตรมาส จำแนกอุตสาหกรรมและเขตการปกครอง พ.ศ. 2546

อุตสาหกรรม	ไตรมาสที่ 1			ไตรมาสที่ 2			ไตรมาสที่ 3			ไตรมาสที่ 4		
	รวม	ในเขตฯ	นอกเขตฯ	รวม	ในเขตฯ	นอกเขตฯ	รวม	ในเขตฯ	นอกเขตฯ	รวม	ในเขตฯ	นอกเขตฯ
จำนวน : คน												
ยอดรวม	300,442	197,863	102,578	321,886	183,907	137,979	323,992	204,206	119,786	333,870	215,759	118,111
ภาคเกษตรกรรม	916	288	629	912	912	-	2,198	119	2,080	1,481	631	850
1. เกษตรกรรม การล่าสัตว์ และการป่าไม้	895	267	629	912	912	-	2,198	119	2,080	1,481	631	850
2. การประมง	21	21	-	-	-	-	-	-	-	-	-	-
นอกภาคเกษตรกรรม	299,526	197,576	101,950	320,974	182,995	137,979	321,794	204,088	117,706	332,389	215,128	117,261
3. การทำเหมืองแร่ และเหมืองหิน	239	-	239	582	-	582	1,006	518	488	666	313	353
4. การผลิต	43,615	22,853	20,763	55,102	24,039	31,063	43,468	24,543	18,926	47,947	27,349	20,598
5. การไฟฟ้า ก๊าซ และประปา	31,364	12,240	19,125	24,392	8,934	15,458	26,618	11,511	15,107	32,332	15,525	16,807
6. การก่อสร้าง	17,539	11,889	5,650	24,110	15,149	8,961	25,893	12,007	13,886	19,942	12,618	7,324
7. การขายส่ง การขายปลีก	105,688	75,971	29,717	112,781	59,966	52,815	120,554	74,703	45,851	119,964	79,909	40,055
8. โรงแรม และภัตตาคาร	5,280	4,507	773	8,612	5,797	2,815	7,733	5,762	1,971	10,423	5,537	4,886
9. การขนส่ง สถานที่เก็บสินค้า	19,620	14,948	4,672	15,108	10,081	5,027	15,222	9,875	5,348	21,282	12,046	9,237
10. การเป็นตัวแทนทางการเงิน	5,488	5,252	237	3,353	3,209	144	3,298	2,741	557	4,503	4,503	-
11. กิจกรรมด้านอสังหาริมทรัพย์	32,721	25,201	7,520	35,305	28,388	6,917	41,593	33,867	7,727	31,783	28,185	3,598
12. การบริหารราชการ	18,083	12,271	5,812	23,649	16,377	7,272	15,396	12,455	2,942	21,429	14,634	6,794
13. การศึกษา	5,261	3,565	1,696	3,916	2,317	1,598	2,533	815	1,718	5,834	3,918	1,916
14. งานด้านสุขภาพ	4,679	3,833	846	4,953	3,779	1,174	10,633	7,786	2,847	6,428	3,564	2,863
15. กิจกรรมด้านบริการชุมชน	9,213	4,313	4,901	9,111	4,959	4,152	7,847	7,506	341	9,623	7,028	2,596
16. อื่นๆ	735	735	-	-	-	-	-	-	-	234	-	234
ร้อยละ												
ยอดรวม	100.0	100.0	100.0	100.0	100.0	100.0	100.0	100.0	100.0	100.0	100.0	100.0
ภาคเกษตรกรรม	0.3	0.1	0.6	0.3	0.5	-	0.7	0.1	1.7	0.4	0.3	0.7
1. เกษตรกรรม การล่าสัตว์ และการป่าไม้	0.3	0.1	0.6	0.3	0.5	-	0.7	0.1	1.7	0.4	0.3	0.7
2. การประมง	0.0	0.0	-	-	-	-	-	-	-	-	-	-
นอกภาคเกษตรกรรม	99.7	99.9	99.4	99.7	99.5	100.0	99.3	99.9	98.3	99.6	99.7	99.3
3. การทำเหมืองแร่ และเหมืองหิน	0.1	-	0.2	0.2	-	0.4	0.3	0.3	0.4	0.2	0.1	0.3
4. การผลิต	14.5	11.5	20.2	17.1	13.1	22.5	13.4	12.0	15.8	14.4	12.7	17.4
5. การไฟฟ้า ก๊าซ และประปา	10.4	6.2	18.6	7.6	4.9	11.2	8.2	5.6	12.6	9.7	7.2	14.2
6. การก่อสร้าง	5.8	6.0	5.5	7.5	8.2	6.5	8.0	5.9	11.6	6.0	5.8	6.2
7. การขายส่ง การขายปลีก	35.2	38.4	29.0	35.0	32.6	38.3	37.2	36.6	38.3	35.9	37.0	33.9
8. โรงแรม และภัตตาคาร	1.8	2.3	0.8	2.7	3.2	2.0	2.4	2.8	1.6	3.1	2.6	4.1
9. การขนส่ง สถานที่เก็บสินค้า	6.5	7.6	4.6	4.7	5.5	3.6	4.7	4.8	4.5	6.4	5.6	7.8
10. การเป็นตัวแทนทางการเงิน	1.8	2.7	0.2	1.0	1.7	0.1	1.0	1.3	0.5	1.3	2.1	-
11. กิจกรรมด้านอสังหาริมทรัพย์	10.9	12.7	7.3	11.0	15.4	5.0	12.8	16.6	6.5	9.5	13.1	3.0
12. การบริหารราชการ	6.0	6.2	5.7	7.3	8.9	5.3	4.8	6.1	2.5	6.4	6.8	5.8
13. การศึกษา	1.8	1.8	1.7	1.2	1.3	1.2	0.8	0.4	1.4	1.7	1.8	1.6
14. งานด้านสุขภาพ	1.6	1.9	0.8	1.5	2.1	0.9	3.3	3.8	2.4	1.9	1.7	2.4
15. กิจกรรมด้านบริการชุมชน	3.1	2.2	4.8	2.8	2.7	3.0	2.4	3.7	0.3	2.9	3.3	2.2
16. อื่นๆ	0.2	0.4	-	-	-	-	-	-	-	0.1	-	0.2

ที่มา : การสำรวจภาวะการทำงานของประชากร สำนักงานสถิติแห่งชาติ

ตารางที่ 6.3 จำนวนและร้อยละของพนักงานด้านเทคโนโลยีสารสนเทศและการสื่อสาร รายไตรมาส จำนวนอุตสาหกรรมและเขตการปกครอง พ.ศ. 2547

อุตสาหกรรม	ไตรมาสที่ 1			ไตรมาสที่ 2			ไตรมาสที่ 3			ไตรมาสที่ 4		
	รวม	ในเขตฯ	นอกเขตฯ	รวม	ในเขตฯ	นอกเขตฯ	รวม	ในเขตฯ	นอกเขตฯ	รวม	ในเขตฯ	นอกเขตฯ
จำนวน : คน												
ยอดรวม	345,086	219,442	125,643	345,107	213,746	131,361	328,838	218,411	110,426	339,429	224,336	115,093
ภาคเกษตรกรรม	1,453	1,326	128	1,171	258	913	717	445	273	2,608	863	1,745
1. เกษตรกรรม การล่าสัตว์ และการป่าไม้	1,453	1,326	128	964	52	913	717	445	273	2,608	863	1,745
2. การประมง	-	-	-	207	207	-	-	-	-	-	-	-
นอกภาคเกษตรกรรม	343,632	218,117	125,516	343,936	213,488	130,449	328,120	217,967	110,154	336,821	223,473	113,348
3. การทำเหมืองแร่ และเหมืองหิน	432	432	-	276	276	-	273	273	-	964	747	217
4. การผลิต	47,030	22,037	24,993	50,784	20,914	29,870	44,504	25,740	18,763	49,411	28,073	21,337
5. การไฟฟ้า ก๊าซ และประปา	27,422	11,672	15,750	24,073	11,543	12,530	26,012	8,252	17,760	26,768	12,090	14,678
6. การก่อสร้าง	24,496	14,395	10,101	28,524	18,393	10,130	25,400	17,525	7,875	33,066	23,100	9,966
7. การขนส่ง การขายปลีก	106,152	68,084	38,067	116,975	79,656	37,319	97,334	68,162	29,172	114,711	78,077	36,634
8. โรงแรม และภัตตาคาร	11,153	8,883	2,270	10,323	8,345	1,979	10,715	6,308	4,406	10,287	4,489	5,798
9. การขนส่ง สถานีเก็บสินค้า	24,632	18,118	6,514	21,331	13,752	7,579	17,549	13,954	3,595	14,759	11,070	3,689
10. การเป็นศูนย์กลางทางการเงิน	9,688	9,688	-	8,539	8,122	417	4,626	4,499	127	6,644	6,644	-
11. กิจกรรมด้านอสังหาริมทรัพย์	42,590	32,504	10,085	40,064	23,832	16,232	49,086	37,268	11,819	35,324	26,753	8,571
12. การบริหารราชการ	20,848	12,427	8,421	14,746	10,941	3,805	20,070	14,174	5,897	15,900	11,234	4,665
13. การศึกษา	7,901	5,274	2,627	5,540	3,313	2,228	7,559	7,559	-	4,120	4,120	-
14. งานด้านสุขภาพ	7,096	4,214	2,882	9,592	5,868	3,724	12,361	7,123	5,238	10,317	7,416	2,901
15. กิจกรรมด้านบริการชุมชน	11,644	7,839	3,805	11,916	7,281	4,635	12,317	7,129	5,188	13,662	9,061	4,601
16. อื่นๆ	2,549	2,549	-	1,252	1,252	-	315	-	315	889	598	291
ร้อยละ												
ยอดรวม	100.0	100.0	100.0	100.0	100.0	100.0	100.0	100.0	100.0	100.0	100.0	100.0
ภาคเกษตรกรรม	0.4	0.6	0.1	0.3	0.1	0.7	0.2	0.2	0.2	0.8	0.4	1.5
1. เกษตรกรรม การล่าสัตว์ และการป่าไม้	0.4	0.6	0.1	0.3	0.0	0.7	0.2	0.2	0.2	0.8	0.4	1.5
2. การประมง	-	-	-	0.1	0.1	-	-	-	-	-	-	-
นอกภาคเกษตรกรรม	99.6	99.4	99.9	99.7	99.9	99.3	99.8	99.8	99.8	99.2	99.6	98.5
3. การทำเหมืองแร่ และเหมืองหิน	0.1	0.2	-	0.1	0.1	-	0.1	0.1	-	0.3	0.3	0.2
4. การผลิต	13.6	10.0	19.9	14.7	9.8	22.7	13.5	11.8	17.0	14.6	12.5	18.5
5. การไฟฟ้า ก๊าซ และประปา	7.9	5.3	12.5	7.0	5.4	9.5	7.9	3.8	16.1	7.9	5.4	12.8
6. การก่อสร้าง	7.1	6.6	8.0	8.3	8.6	7.7	7.7	8.0	7.1	9.7	10.3	8.7
7. การขนส่ง การขายปลีก	30.8	31.0	30.3	33.9	37.3	28.4	29.6	31.2	26.4	33.8	34.8	31.8
8. โรงแรม และภัตตาคาร	3.2	4.0	1.8	3.0	3.9	1.5	3.3	2.9	4.0	3.0	2.0	5.0
9. การขนส่ง สถานีเก็บสินค้า	7.1	8.3	5.2	6.2	6.4	5.8	5.3	6.4	3.3	4.3	4.9	3.2
10. การเป็นศูนย์กลางทางการเงิน	2.8	4.4	-	2.5	3.8	0.3	1.4	2.1	0.1	2.0	3.0	-
11. กิจกรรมด้านอสังหาริมทรัพย์	12.3	14.8	8.0	11.6	11.1	12.4	14.9	17.1	10.7	10.4	11.9	7.4
12. การบริหารราชการ	6.0	5.7	6.7	4.3	5.1	2.9	6.1	6.5	5.3	4.7	5.0	4.1
13. การศึกษา	2.3	2.4	2.1	1.6	1.5	1.7	2.3	3.5	-	1.2	1.8	-
14. งานด้านสุขภาพ	2.1	1.9	2.3	2.8	2.7	2.8	3.8	3.3	4.7	3.0	3.3	2.5
15. กิจกรรมด้านบริการชุมชน	3.4	3.6	3.0	3.5	3.4	3.5	3.7	3.3	4.7	4.0	4.0	4.0
16. อื่นๆ	0.7	1.2	-	0.4	0.6	-	0.1	-	0.3	0.3	0.3	0.3

ที่มา : การสำรวจภาวะการทำงานของประชากร สำนักงานสถิติแห่งชาติ

ตารางที่ 7 จำนวนและร้อยละของผู้ทำงานด้านเทคโนโลยีสารสนเทศและการสื่อสาร รายไตรมาส จำแนกขนาดสถานประกอบการและเขตการปกครอง พ.ศ. 2545 - 2547

ขนาดสถานประกอบการ	2545			2546			2547		
	รวม	ในเขตฯ	นอกเขตฯ	รวม	ในเขตฯ	นอกเขตฯ	รวม	ในเขตฯ	นอกเขตฯ
	จำนวน:คน								
ยอดรวม	175,206	113,983	61,223	185,178	120,191	64,987	208,181	138,394	69,787
1 - 4 คน	25,638	15,793	9,845	27,662	14,989	12,672	31,549	17,020	14,529
5 - 9 คน	22,558	13,284	9,274	28,709	18,562	10,147	26,947	19,149	7,799
มากกว่า 10 คน ขึ้นไป	127,011	84,906	42,105	128,808	86,640	42,168	149,473	102,108	47,365
	ร้อยละ								
ยอดรวม	100.0	100.0	100.0	100.0	100.0	100.0	100.0	100.0	100.0
1 - 4 คน	14.6	13.9	16.1	14.9	12.5	19.5	15.2	12.3	20.8
5 - 9 คน	12.9	11.7	15.1	15.5	15.4	15.6	12.9	13.8	11.2
มากกว่า 10 คน ขึ้นไป	72.5	74.5	68.8	69.6	72.1	64.9	71.8	73.8	67.9

ที่มา : การสำรวจภาวะการทำงานของประชากร สำนักงานสถิติแห่งชาติ

ตารางที่ 7.1 จำนวนและร้อยละของผู้ทำงานด้านเทคโนโลยีสารสนเทศและการสื่อสาร รายไตรมาส จำแนกขนาดสถานประกอบการและเขตการปกครอง พ.ศ. 2545

ขนาดสถานประกอบการ	ไตรมาสที่ 1			ไตรมาสที่ 2			ไตรมาสที่ 3			ไตรมาสที่ 4		
	รวม	ในเขตฯ	นอกเขตฯ	รวม	ในเขตฯ	นอกเขตฯ	รวม	ในเขตฯ	นอกเขตฯ	รวม	ในเขตฯ	นอกเขตฯ
	จำนวน : คน											
ยอดรวม	160,774	109,676	51,098	167,078	103,333	63,745	203,020	128,228	74,791	169,953	114,694	55,259
1 - 4 คน	24,483	14,592	9,892	23,607	14,498	9,109	26,202	16,753	9,448	28,258	17,329	10,930
5 - 9 คน	18,325	10,722	7,603	18,882	10,654	8,228	22,587	13,508	9,079	30,437	18,252	12,185
มากกว่า 10 คน ขึ้นไป	117,966	84,363	33,603	124,588	78,180	46,408	154,231	97,967	56,264	111,257	79,113	32,144
	ร้อยละ											
ยอดรวม	100.0	100.0	100.0	100.0	100.0	100.0	100.0	100.0	100.0	100.0	100.0	100.0
1 - 4 คน	15.2	13.3	19.4	14.1	14.0	14.3	12.9	13.1	12.6	16.6	15.1	19.8
5 - 9 คน	11.4	9.8	14.9	11.3	10.3	12.9	11.1	10.5	12.1	17.9	15.9	22.1
มากกว่า 10 คน ขึ้นไป	73.4	76.9	65.8	74.6	75.7	72.8	76.0	76.4	75.2	65.5	69.0	58.2

ที่มา : การสำรวจภาวะการทำงานของประชากร สำนักงานสถิติแห่งชาติ

ตารางที่ 7.2 จำนวนและร้อยละของพนักงานด้านเทคโนโลยีสารสนเทศและการสื่อสาร รายไตรมาส จำแนกขนาดสถานประกอบการและเขตการปกครอง พ.ศ. 2546

ขนาดสถานประกอบการ	ไตรมาสที่ 1			ไตรมาสที่ 2			ไตรมาสที่ 3			ไตรมาสที่ 4		
	รวม	ในเขตฯ	นอกเขตฯ	รวม	ในเขตฯ	นอกเขตฯ	รวม	ในเขตฯ	นอกเขตฯ	รวม	ในเขตฯ	นอกเขตฯ
จำนวน : คน												
ยอดรวม	166,265	120,500	45,765	193,466	104,768	88,698	192,448	127,726	64,723	188,534	127,771	60,763
1 - 4 คน	29,237	18,312	10,925	30,991	12,574	18,418	21,471	10,374	11,097	28,947	18,697	10,250
5 - 9 คน	19,478	11,711	7,767	25,728	17,065	8,663	41,508	25,531	15,977	28,121	19,941	8,180
มากกว่า 10 คนขึ้นไป	117,550	90,478	27,073	136,746	75,130	61,617	129,470	91,821	37,649	131,466	89,133	42,332
ร้อยละ												
ยอดรวม	100.0	100.0	100.0	100.0	100.0	100.0	100.0	100.0	100.0	100.0	100.0	100.0
1 - 4 คน	17.6	15.2	23.9	16.0	12.0	20.8	11.2	8.1	17.1	15.4	14.6	16.9
5 - 9 คน	11.7	9.7	17.0	13.3	16.3	9.8	21.6	20.0	24.7	14.9	15.6	13.5
มากกว่า 10 คนขึ้นไป	70.7	75.1	59.2	70.7	71.7	69.5	67.3	71.9	58.2	69.7	69.8	69.7

ที่มา : การสำรวจภาวะการทำงานของประชากร สำนักงานสถิติแห่งชาติ

ตารางที่ 7.3 จำนวนและร้อยละของพนักงานด้านเทคโนโลยีสารสนเทศและการสื่อสาร รายไตรมาส จำแนกขนาดสถานประกอบการและเขตการปกครอง พ.ศ. 2547

ขนาดสถานประกอบการ	ไตรมาสที่ 1			ไตรมาสที่ 2			ไตรมาสที่ 3			ไตรมาสที่ 4		
	รวม	ในเขตฯ	นอกเขตฯ	รวม	ในเขตฯ	นอกเขตฯ	รวม	ในเขตฯ	นอกเขตฯ	รวม	ในเขตฯ	นอกเขตฯ
จำนวน : คน												
ยอดรวม	207,811	134,670	73,141	213,115	130,140	82,975	207,954	145,157	62,797	203,843	143,609	60,234
1 - 4 คน	34,222	15,087	19,135	29,582	16,194	13,388	28,640	14,876	13,764	33,750	21,922	11,828
5 - 9 คน	23,427	16,968	6,459	27,676	16,467	11,209	29,525	21,631	7,894	27,160	21,528	5,632
มากกว่า 10 คน ขึ้นไป	149,517	102,347	47,170	155,857	97,479	58,378	149,789	108,650	41,139	142,729	99,955	42,774
ร้อยละ												
ยอดรวม	100.0	100.0	100.0	100.0	100.0	100.0	100.0	100.0	100.0	100.0	100.0	100.0
1 - 4 คน	16.5	11.2	26.2	13.9	12.4	16.1	13.8	10.2	21.9	16.6	15.3	19.6
5 - 9 คน	11.3	12.6	8.8	13.0	12.7	13.5	14.2	14.9	12.6	13.3	15.0	9.4
มากกว่า 10 คน ขึ้นไป	71.9	76.0	64.5	73.1	74.9	70.4	72.0	74.8	65.5	70.0	69.6	71.0

ที่มา : การสำรวจภาวะการทำงานของประชากร สำนักงานสถิติแห่งชาติ

ตารางที่ 8 ค่าจ้างเฉลี่ยของผู้ทำงานด้านเทคโนโลยีสารสนเทศและการสื่อสาร รายไตรมาส จำแนกตามลักษณะงานด้าน ICT และเขตการปกครอง พ.ศ. 2545 - 2547

หน่วย : บาท/เดือน

ลักษณะงานด้าน ICT	2545			2546			2547		
	รวม	ในเขตฯ	นอกเขตฯ	รวม	ในเขตฯ	นอกเขตฯ	รวม	ในเขตฯ	นอกเขตฯ
ยอดรวม	10,182	11,822	7,262	10,165	11,116	8,525	11,223	13,406	7,130
ผู้ประกอบการวิชาชีพด้านคอมพิวเตอร์	25,000	25,801	15,780	25,407	24,052	30,049	28,804	29,775	12,772
- นักออกแบบและวิเคราะห์ระบบงานคอมพิวเตอร์	24,620	26,028	12,621	30,866	30,866	-	38,267	40,114	17,087
- โปรแกรมเมอร์	26,972	27,532	22,334	21,892	21,757	22,502	22,027	22,204	12,779
- อื่นๆ	20,223	20,432	6,750	25,337	22,832	30,495	26,117	27,006	8,449
ผู้ประกอบการวิชาชีพที่เกี่ยวข้องกับคอมพิวเตอร์	14,840	15,529	9,961	12,708	13,213	8,835	12,536	13,085	11,744
- ผู้ช่วยงานด้านคอมพิวเตอร์	14,360	14,664	8,618	15,390	16,367	3,302	17,557	17,203	24,914
- ผู้ปฏิบัติการอุปกรณ์คอมพิวเตอร์	14,353	15,157	10,634	11,337	11,468	9,339	16,825	18,876	9,119
- ผู้ควบคุมหุ่นยนต์อุตสาหกรรม	600	600	-	-	-	-	3,226	3,175	1,200
ผู้ปฏิบัติการอุปกรณ์ที่ใช้ในด้านทัศนศาสตร์และอิเล็กทรอนิกส์	8,869	10,623	6,058	10,521	11,751	8,067	12,354	14,367	7,731
- ช่างถ่ายภาพและผู้ปฏิบัติการอุปกรณ์บันทึกภาพและเสียง	9,270	10,617	5,160	10,090	11,146	6,362	13,544	15,729	5,262
- ผู้ปฏิบัติการอุปกรณ์การแพร่ภาพกระจายเสียงและโทรคมนาคม	8,741	11,013	6,126	10,749	12,121	8,786	11,598	15,040	6,861
- ผู้ปฏิบัติการอุปกรณ์ทางการแพทย์	9,428	9,641	8,009	12,400	12,412	4,604	11,921	12,330	11,071
- อื่นๆ	3,900	1,025	2,875	-	-	-	-	-	-
ช่างเครื่องและช่างปรับทางด้านอุปกรณ์ไฟฟ้ากำลังและอิเล็กทรอนิกส์	8,345	9,217	7,067	8,370	9,311	7,200	12,266	13,564	5,596
- ช่างเครื่องและช่างปรับทางด้านอุปกรณ์ไฟฟ้ากำลัง	8,017	8,526	7,276	8,518	8,899	8,014	8,040	8,496	7,354
- ช่างปรับทางด้านอุปกรณ์อิเล็กทรอนิกส์	12,749	13,030	9,137	10,056	9,493	12,187	25,878	25,896	1,725
- ช่างเครื่องและผู้ให้บริการทางด้านอุปกรณ์อิเล็กทรอนิกส์	7,435	7,960	5,746	7,625	8,384	5,743	8,544	9,975	5,670
- ช่างติดตั้งและผู้ให้บริการทางด้านอุปกรณ์โทรเลขและโทรศัพท์	11,255	13,685	7,044	10,845	14,290	8,590	12,043	13,663	8,312
- ช่างติดตั้ง ช่างซ่อมแซมสายส่งกระแสไฟฟ้าและช่างต่อสายเคเบิล	7,930	9,666	6,359	6,202	8,958	4,958	6,824	9,790	4,917

ที่มา : การสำรวจภาวะการทำงานของประชากร สำนักงานสถิติแห่งชาติ

ตารางที่ 8.1 ค่าจ้างเฉลี่ยของผู้ทำงานด้านเทคโนโลยีสารสนเทศและการสื่อสาร รายไตรมาส จำแนกตามลักษณะงานด้าน ICT และเขตการปกครอง พ.ศ. 2545

หน่วย : บาท/เดือน

ลักษณะงานด้าน ICT	ไตรมาสที่ 1			ไตรมาสที่ 2			ไตรมาสที่ 3			ไตรมาสที่ 4		
	รวม	ในเขตฯ	นอกเขตฯ	รวม	ในเขตฯ	นอกเขตฯ	รวม	ในเขตฯ	นอกเขตฯ	รวม	ในเขตฯ	นอกเขตฯ
ยอดรวม	10,556	12,448	7,200	9,454	11,053	6,901	9,744	11,080	7,480	10,972	12,706	7,469
ผู้ประกอบการวิชาชีพด้านคอมพิวเตอร์	29,529	30,764	11,916	18,823	19,347	15,109	22,944	23,622	14,067	28,704	29,471	22,028
- นักออกแบบและวิเคราะห์ระบบงานคอมพิวเตอร์	19,183	21,110	8,000	29,003	29,695	22,000	17,871	18,694	10,683	32,424	34,611	9,800
- โปรแกรมเมอร์	37,578	39,566	14,625	17,560	17,330	30,000	25,882	26,557	16,400	26,868	26,676	28,309
- อื่นๆ	23,438	23,438	-	11,505	11,198	12,000	17,939	17,939	-	28,011	29,153	15,000
ผู้ประกอบการวิชาชีพที่เกี่ยวข้องกับคอมพิวเตอร์	15,383	16,039	10,021	12,854	13,343	9,883	12,184	12,877	4,976	18,940	19,859	14,962
- ผู้ช่วยงานด้านคอมพิวเตอร์	12,383	12,283	13,337	15,227	15,363	13,129	15,015	15,015	-	14,815	15,996	8,006
- ผู้ปฏิบัติการอุปกรณ์คอมพิวเตอร์	16,146	17,014	9,314	9,547	9,800	8,803	8,686	9,725	4,976	23,033	24,091	19,443
- ผู้ควบคุมหน่วยรับส่งข้อมูลสารสนเทศ	-	-	-	-	-	-	2,400	2,400	-	-	-	-
ผู้ปฏิบัติการอุปกรณ์ที่ใช้ในด้านทัศนศาสตร์และอิเล็กทรอนิกส์	9,381	11,785	6,543	9,790	12,451	5,448	8,180	8,606	7,384	8,127	9,650	4,858
- ช่างถ่ายภาพและผู้ปฏิบัติการอุปกรณ์บันทึกภาพและเสียง	9,426	12,196	3,768	12,865	14,512	4,996	6,699	7,125	5,899	8,091	8,637	5,975
- ผู้ปฏิบัติการอุปกรณ์การแพร่ภาพกระจายเสียงและโทรทัศน์	9,127	11,718	6,742	8,515	11,715	5,413	9,464	10,156	7,889	7,858	10,462	4,461
- ผู้ปฏิบัติการอุปกรณ์ทางการแพทย์	10,687	10,710	10,628	8,090	8,418	7,000	9,261	8,842	9,607	9,675	10,592	4,800
- อื่นๆ	11,500	-	11,500	-	-	-	4,100	4,100	-	-	-	-
ช่างเครื่องและช่างปรับทางด้านอุปกรณ์ไฟฟ้ากำลังและอิเล็กทรอนิกส์	8,387	9,212	7,154	8,205	9,272	6,803	8,194	8,800	7,397	8,594	9,584	6,914
- ช่างเครื่องและช่างปรับทางด้านอุปกรณ์ไฟฟ้ากำลัง	7,637	7,957	7,189	7,637	8,707	6,254	8,167	8,135	8,212	8,628	9,306	7,451
- ช่างปรับทางด้านอุปกรณ์อิเล็กทรอนิกส์	29,462	30,062	28,850	7,000	7,000	-	5,742	5,742	-	8,792	9,318	7,698
- ช่างเครื่องและผู้ให้บริการทางด้านอุปกรณ์อิเล็กทรอนิกส์	7,899	8,633	4,751	7,721	8,202	5,921	7,458	7,686	6,940	6,662	7,320	5,372
- ช่างติดตั้งและผู้ให้บริการทางด้านอุปกรณ์โทรเลขและโทรศัพท์	12,148	14,705	7,332	13,044	15,540	7,353	8,944	12,307	6,010	10,885	12,189	7,480
- ช่างติดตั้ง ช่างซ่อมแซมสายส่งกระแสไฟฟ้าและช่างต่อสายเคเบิล	6,537	8,506	5,087	7,870	7,303	8,127	8,246	10,527	6,144	9,069	12,329	6,077

ที่มา : การสำรวจภาวะการทำงานของประชากร สำนักงานสถิติแห่งชาติ

ตารางที่ 8.2 ค่าจ้างเฉลี่ยของผู้ทำงานด้านเทคโนโลยีสารสนเทศและการสื่อสาร รายไตรมาส จำแนกตามลักษณะงานด้าน ICT และเขตการปกครอง พ.ศ. 2546

หน่วย : บาท/เดือน

ลักษณะงานด้าน ICT	ไตรมาสที่ 1			ไตรมาสที่ 2			ไตรมาสที่ 3			ไตรมาสที่ 4		
	รวม	ในเขตฯ	นอกเขตฯ	รวม	ในเขตฯ	นอกเขตฯ	รวม	ในเขตฯ	นอกเขตฯ	รวม	ในเขตฯ	นอกเขตฯ
ยอดรวม	10,118	11,220	7,911	9,208	10,374	7,722	10,522	10,522	10,522	10,812	12,349	7,944
ผู้ประกอบการวิชาชีพด้านคอมพิวเตอร์	22,601	23,073	12,264	23,840	17,305	65,700	28,906	29,813	13,009	26,282	26,018	29,223
- นักออกแบบและวิเคราะห์ระบบงานคอมพิวเตอร์	25,892	25,892	-	27,497	27,497	-	32,497	32,497	-	37,580	37,580	-
- โปรแกรมเมอร์	22,139	22,437	14,726	16,662	16,196	18,896	26,992	28,412	13,009	21,777	19,982	43,378
- อื่นๆ	18,841	20,102	10,080	27,342	12,813	99,999	25,966	25,966	-	29,198	32,445	11,901
ผู้ประกอบการวิชาชีพที่เกี่ยวข้องกับคอมพิวเตอร์	11,947	12,201	11,042	12,139	12,225	11,304	14,089	14,450	6,930	12,659	13,974	6,063
- ผู้ช่วยงานด้านคอมพิวเตอร์	17,004	18,039	8,000	16,578	16,578	-	14,501	14,501	-	13,479	16,351	5,208
- ผู้ปฏิบัติการอุปกรณ์คอมพิวเตอร์	10,243	9,824	11,452	9,448	9,119	11,304	13,596	14,382	6,930	12,063	12,549	7,670
- ผู้ควบคุมหน่วยผลิตสารสนเทศ	-	-	-	-	-	-	-	-	-	-	-	-
ผู้ปฏิบัติการอุปกรณ์ที่ใช้ในด้านทัศนศาสตร์และอิเล็กทรอนิกส์	9,993	11,749	7,161	10,118	11,109	7,397	10,783	11,464	9,069	11,189	12,683	8,640
- ช่างถ่ายภาพและผู้ปฏิบัติการอุปกรณ์บันทึกภาพและเสียง	7,723	9,329	4,123	10,178	10,735	8,058	11,370	12,781	5,331	11,090	11,739	7,936
- ผู้ปฏิบัติการอุปกรณ์การแพร่ภาพกระจายเสียงและโทรทัศน์	10,426	12,123	8,312	10,347	12,134	7,018	10,683	10,536	11,059	11,542	13,692	8,756
- ผู้ปฏิบัติการอุปกรณ์ทางการแพทย์	24,060	24,060	-	7,068	7,068	-	9,226	8,560	9,665	9,245	9,961	8,751
- อื่นๆ	-	-	-	-	-	-	-	-	-	-	-	-
ช่างเครื่องและช่างปรับทางด้านอุปกรณ์ไฟฟ้ากำลังและอิเล็กทรอนิกส์	8,353	8,720	7,744	7,701	8,957	6,533	8,847	10,191	7,126	8,580	9,376	7,399
- ช่างเครื่องและช่างปรับทางด้านอุปกรณ์ไฟฟ้ากำลัง	8,174	7,648	9,081	7,878	8,112	7,600	9,576	10,767	7,948	8,446	9,069	7,426
- ช่างปรับทางด้านอุปกรณ์อิเล็กทรอนิกส์	7,245	6,719	8,149	8,572	8,781	5,900	16,979	16,275	24,000	7,430	6,198	10,697
- ช่างเครื่องและผู้ให้บริการทางด้านอุปกรณ์อิเล็กทรอนิกส์	7,163	7,869	4,236	6,846	8,148	5,040	7,873	8,684	6,164	8,618	8,835	7,532
- ช่างติดตั้งและผู้ให้บริการทางด้านอุปกรณ์โทรเลขและโทรศัพท์	13,063	14,562	8,791	9,367	20,199	5,997	8,794	10,168	7,515	12,158	12,232	12,058
- ช่างติดตั้ง ช่างซ่อมแซมสายส่งกระแสไฟฟ้าและช่างต่อสายเคเบิล	6,911	9,972	5,245	5,680	7,985	4,769	5,613	7,422	4,753	6,604	10,452	5,065

ที่มา : การสำรวจภาวะการทำงานของประชากร สำนักงานสถิติแห่งชาติ

ตารางที่ 8.3 ค่าจ้างเฉลี่ยของผู้ทำงานด้านเทคโนโลยีสารสนเทศและการสื่อสาร รายไตรมาส จำแนกตามลักษณะงานด้าน ICT และเขตการปกครอง พ.ศ. 2547

หน่วย : บาท/เดือน

ลักษณะงานด้าน ICT	ไตรมาสที่ 1			ไตรมาสที่ 2			ไตรมาสที่ 3			ไตรมาสที่ 4		
	รวม	ในเขตฯ	นอกเขตฯ	รวม	ในเขตฯ	นอกเขตฯ	รวม	ในเขตฯ	นอกเขตฯ	รวม	ในเขตฯ	นอกเขตฯ
ยอดรวม	10,348	12,413	6,779	9,964	11,961	6,790	11,252	13,429	6,998	13,330	15,822	7,952
ผู้ประกอบการวิชาชีพด้านคอมพิวเตอร์	20,051	20,723	3,849	25,748	25,845	16,000	27,318	27,481	10,983	42,098	45,049	20,254
- นักออกแบบและวิเคราะห์ระบบงานคอมพิวเตอร์	21,852	23,869	11,548	32,589	32,699	30,000	34,591	34,591	-	64,035	69,297	26,800
- โปรแกรมเมอร์	20,388	20,388	-	20,721	20,902	18,000	17,267	17,451	14,950	29,734	30,073	18,165
- อื่นๆ	17,913	17,913	-	23,933	23,933	-	30,097	30,402	18,000	32,525	35,777	15,795
ผู้ประกอบการวิชาชีพที่เกี่ยวข้องกับคอมพิวเตอร์	11,020	11,020	9,082	11,361	11,481	20,515	11,532	12,715	8,738	16,231	17,122	8,643
- ผู้ช่วยงานด้านคอมพิวเตอร์	11,601	11,425	12,327	15,988	14,108	55,000	13,227	13,211	14,000	29,414	30,066	18,329
- ผู้ปฏิบัติการอุปกรณ์คอมพิวเตอร์	18,458	18,634	14,919	15,596	17,836	6,545	16,666	20,436	7,414	16,579	18,599	7,599
- ผู้ควบคุมหน่วยข้อมูลสารสนเทศ	3,000	3,000	-	2,500	2,500	-	4,703	4,500	4,800	2,700	2,700	-
ผู้ปฏิบัติการอุปกรณ์ที่ใช้ในด้านทัศนศาสตร์และอิเล็กทรอนิกส์	11,232	14,497	6,060	10,492	12,129	7,889	12,458	13,194	8,525	15,235	17,648	8,451
- ช่างถ่ายภาพและผู้ปฏิบัติการอุปกรณ์บันทึกภาพและเสียง	10,149	12,268	4,977	9,437	10,737	5,001	17,129	19,075	5,619	17,460	20,838	5,453
- ผู้ปฏิบัติการอุปกรณ์การแพร่ภาพกระจายเสียงและโทรทัศน์	13,595	18,949	5,526	10,340	14,170	6,499	8,476	9,588	6,981	13,981	17,455	8,437
- ผู้ปฏิบัติการอุปกรณ์ทางการแพทย์	9,951	12,273	7,678	11,701	11,479	12,167	11,770	10,918	12,976	14,263	14,651	11,464
- อื่นๆ	-	-	-	-	-	-	-	-	-	-	-	-
ช่างเครื่องและช่างปรับทางด้านอุปกรณ์ไฟฟ้ากำลังและอิเล็กทรอนิกส์	9,498	10,272	5,468	7,815	9,083	6,792	15,369	17,041	5,308	16,381	17,859	4,814
- ช่างเครื่องและช่างปรับทางด้านอุปกรณ์ไฟฟ้ากำลัง	7,863	8,678	6,927	8,194	8,813	7,039	7,396	7,712	6,855	8,709	8,783	8,594
- ช่างปรับทางด้านอุปกรณ์อิเล็กทรอนิกส์	12,791	12,791	-	7,164	7,235	6,901	40,879	40,879	-	42,678	42,678	-
- ช่างเครื่องและผู้ให้บริการทางด้านอุปกรณ์อิเล็กทรอนิกส์	7,840	8,918	4,633	6,313	7,838	5,540	8,634	10,435	7,246	11,391	12,707	5,261
- ช่างติดตั้งและผู้ให้บริการทางด้านอุปกรณ์โทรเลขและโทรศัพท์	13,469	14,192	10,763	12,024	14,094	9,939	12,934	14,693	7,436	9,746	11,672	5,107
- ช่างติดตั้ง ช่างซ่อมแซมสายส่งกระแสไฟฟ้าและช่างต่อสายเคเบิล	5,527	6,784	5,017	5,382	7,434	4,541	7,005	11,484	5,001	9,381	13,456	5,109

ที่มา : การสำรวจภาวะการทำงานของประชากร สำนักงานสถิติแห่งชาติ

ตารางที่ 9 จำนวนและร้อยละของพนักงานด้านเทคโนโลยีสารสนเทศและการสื่อสารลูกจ้างรัฐบาลและเอกชน รายไตรมาส จำแนกรายได้ พ.ศ. 2545 - 2547

รายได้	2545			2546			2547		
	รวม	เอกชน	รัฐบาล	รวม	เอกชน	รัฐบาล	รวม	เอกชน	รัฐบาล
จำนวน:คน									
ยอดรวม	241,249	173,696	67,553	251,028	183,501	67,527	272,114	205,123	66,992
ไม่เกิน 3,000 บาท	16,384	13,896	2,488	15,701	12,267	3,434	15,996	13,549	2,447
3,000 - 5,000 บาท	61,519	45,430	16,089	65,159	46,511	18,648	63,645	47,688	15,957
5,001 - 7,000 บาท	46,675	35,802	10,873	50,968	41,144	9,824	58,459	48,356	10,104
7,001 - 9,000 บาท	37,416	28,852	8,564	36,334	28,769	7,565	36,412	28,983	7,429
9,001 - 11,000 บาท	19,592	13,099	6,493	18,189	13,280	4,909	23,072	17,269	5,803
11,001 - 13,000 บาท	19,365	11,981	7,384	17,140	12,156	4,983	18,584	13,499	5,086
13,001 - 15,000 บาท	12,580	9,276	3,305	15,844	10,366	5,478	16,559	12,365	4,194
15,001 - 17,000 บาท	2,914	1,746	1,168	4,188	2,889	1,299	6,041	3,901	2,141
17,001 - 19,000 บาท	2,938	1,056	1,882	3,069	1,608	1,461	5,220	2,859	2,361
19,001 - 20,000 บาท	6,064	3,728	2,337	7,026	4,785	2,241	8,647	5,456	3,191
มากกว่า 20,000 บาท	15,801	8,829	6,972	17,410	9,726	7,684	19,479	11,199	8,280
ร้อยละ									
ยอดรวม	100.0	100.0	100.0	100.0	100.0	100.0	100.0	100.0	100.0
ไม่เกิน 3,000 บาท	6.8	8.0	3.7	6.3	6.7	5.1	5.9	6.6	3.7
3,000 - 5,000 บาท	25.5	26.2	23.8	26.0	25.3	27.6	23.4	23.2	23.8
5,001 - 7,000 บาท	19.3	20.6	16.1	20.3	22.4	14.5	21.5	23.6	15.1
7,001 - 9,000 บาท	15.5	16.6	12.7	14.5	15.7	11.2	13.4	14.1	11.1
9,001 - 11,000 บาท	8.1	7.5	9.6	7.2	7.2	7.3	8.5	8.4	8.7
11,001 - 13,000 บาท	8.0	6.9	10.9	6.8	6.6	7.4	6.8	6.6	7.6
13,001 - 15,000 บาท	5.2	5.3	4.9	6.3	5.6	8.1	6.1	6.0	6.3
15,001 - 17,000 บาท	1.2	1.0	1.7	1.7	1.6	1.9	2.2	1.9	3.2
17,001 - 19,000 บาท	1.2	0.6	2.8	1.2	0.9	2.2	1.9	1.4	3.5
19,001 - 20,000 บาท	2.5	2.1	3.5	2.8	2.6	3.3	3.2	2.7	4.8
มากกว่า 20,000 บาท	6.5	5.1	10.3	6.9	5.3	11.4	7.2	5.5	12.4

ที่มา : การสำรวจภาวะการทำงานของประชากร สำนักงานสถิติแห่งชาติ

ตารางที่ 9.1 จำนวนและร้อยละของผู้ทำงานด้านเทคโนโลยีสารสนเทศและการสื่อสารลูกจ้างรัฐบาลและเอกชน รายไตรมาส จำแนกรายได้ พ.ศ. 2545

รายได้	ไตรมาสที่ 1			ไตรมาสที่ 2			ไตรมาสที่ 3			ไตรมาสที่ 4		
	รวม	เอกชน	รัฐบาล	รวม	เอกชน	รัฐบาล	รวม	เอกชน	รัฐบาล	รวม	เอกชน	รัฐบาล
จำนวน : คน												
ยอดรวม	229,961	157,095	72,865	237,689	167,575	70,114	272,227	202,212	70,015	225,121	167,902	57,219
ไม่เกิน 3,000 บาท	16,662	11,955	4,707	18,295	15,941.3	2,354.1	14,508	13,189	1,319	16,071	14,501	1,571
3,000 - 5,000 บาท	56,544	39,618	16,926	63,796	44,985.9	18,809.8	72,911	57,657	15,255	52,824	39,458	13,366
5,001 - 7,000 บาท	45,229	32,828	12,401	46,837	33,794.6	13,041.9	49,596	40,521	9,074	45,040	36,063	8,977
7,001 - 9,000 บาท	35,778	26,305	9,473	38,272	29,368.0	8,904.2	43,233	34,101	9,132	32,382	25,636	6,746
9,001 - 11,000 บาท	18,326	13,284	5,042	20,923	14,073.8	6,848.9	22,812	13,855	8,957	16,309	11,185	5,124
11,001 - 13,000 บาท	20,738	12,137	8,601	18,267	11,645.8	6,620.8	19,490	12,459	7,031	18,966	11,683	7,283
13,001 - 15,000 บาท	12,428	9,885	2,542	9,635	6,505.9	3,129.0	14,326	9,809	4,517	13,932	10,902	3,030
15,001 - 17,000 บาท	2,499	1,190	1,309	2,965	1,317.4	1,647.5	3,873	2,570	1,303	2,320	1,908	411
17,001 - 19,000 บาท	2,243	814	1,429	2,989	1,353.1	1,636.1	3,631	1,143	2,489	2,889	916	1,973
19,001 - 20,000 บาท	5,110	3,959	1,151	4,410	2,957.6	1,452.0	8,848	4,567	4,281	5,890	3,428	2,462
มากกว่า 20,000 บาท	14,405	5,121	9,284	11,301	5,631.3	5,669.9	18,998	12,341	6,658	18,499	12,222	6,277
ร้อยละ												
ยอดรวม	100.0	100.0	100.0	100.0	100.0	100.0	100.0	100.0	100.0	100.0	100.0	100.0
ไม่เกิน 3,000 บาท	7.2	7.6	6.5	7.7	9.5	3.4	5.3	6.5	1.9	7.1	8.6	2.7
3,000 - 5,000 บาท	24.6	25.2	23.2	26.8	26.8	26.8	26.8	28.5	21.8	23.5	23.5	23.4
5,001 - 7,000 บาท	19.7	20.9	17.0	19.7	20.2	18.6	18.2	20.0	13.0	20.0	21.5	15.7
7,001 - 9,000 บาท	15.6	16.7	13.0	16.1	17.5	12.7	15.9	16.9	13.0	14.4	15.3	11.8
9,001 - 11,000 บาท	8.0	8.5	6.9	8.8	8.4	9.8	8.4	6.9	12.8	7.2	6.7	9.0
11,001 - 13,000 บาท	9.0	7.7	11.8	7.7	6.9	9.4	7.2	6.2	10.0	8.4	7.0	12.7
13,001 - 15,000 บาท	5.4	6.3	3.5	4.1	3.9	4.5	5.3	4.9	6.5	6.2	6.5	5.3
15,001 - 17,000 บาท	1.1	0.8	1.8	1.2	0.8	2.3	1.4	1.3	1.9	1.0	1.1	0.7
17,001 - 19,000 บาท	1.0	0.5	2.0	1.3	0.8	2.3	1.3	0.6	3.6	1.3	0.5	3.4
19,001 - 20,000 บาท	2.2	2.5	1.6	1.9	1.8	2.1	3.3	2.3	6.1	2.6	2.0	4.3
มากกว่า 20,000 บาท	6.3	3.3	12.7	4.8	3.4	8.1	7.0	6.1	9.5	8.2	7.3	11.0

ที่มา : การสำรวจภาวะการทำงานของประชากร สำนักงานสถิติแห่งชาติ

ตารางที่ 9.2 จำนวนและร้อยละของผู้ทำงานด้านเทคโนโลยีสารสนเทศและการสื่อสารลูกจ้างรัฐบาลและเอกชน รายไตรมาส จำแนกรายได้ พ.ศ. 2546

รายได้	ไตรมาสที่ 1			ไตรมาสที่ 2			ไตรมาสที่ 3			ไตรมาสที่ 4		
	รวม	เอกชน	รัฐบาล	รวม	เอกชน	รัฐบาล	รวม	เอกชน	รัฐบาล	รวม	เอกชน	รัฐบาล
จำนวน : คน												
ยอดรวม	233,649	162,909	70,740	256,006	191,437	64,569	251,830	190,586	61,244	262,625	189,072	73,554
ไม่เกิน 3,000 บาท	16,066	11,212	4,854	16,935	12,400.9	4,534.5	12,662	10,801	1,862	17,141	14,655	2,486
3,000 - 5,000 บาท	52,358	32,475	19,884	75,683	57,545.7	18,137.4	65,095	48,014	17,081	67,500	48,010	19,490
5,001 - 7,000 บาท	44,835	35,623	9,212	58,965	47,366.8	11,598.6	56,375	46,201	10,174	43,695	35,383	8,312
7,001 - 9,000 บาท	42,687	33,797	8,890	33,616	26,389.7	7,226.4	33,761	27,259	6,502	35,271	27,631	7,641
9,001 - 11,000 บาท	15,552	10,364	5,188	16,103	11,792.1	4,311.2	18,970	14,718	4,252	22,129	16,244	5,885
11,001 - 13,000 บาท	22,814	16,763	6,051	17,093	12,613.5	4,479.5	14,433	9,581	4,852	14,218	9,668	4,550
13,001 - 15,000 บาท	11,079	7,272	3,808	9,066	7,209.6	1,856.2	18,116	10,626	7,490	25,116	16,356	8,759
15,001 - 17,000 บาท	4,688	3,463	1,224	6,045	5,117.7	927.6	1,979	803	1,176	4,041	2,171	1,870
17,001 - 19,000 บาท	1,644	512	1,132	2,468	1,388.1	1,080.0	4,664	2,775	1,889	3,501	1,757	1,744
19,001 - 20,000 บาท	6,145	2,942	3,203	3,500	2,614.2	885.6	9,934	8,198	1,736	8,525	5,385	3,140
มากกว่า 20,000 บาท	15,781	8,485	7,296	16,531	6,998.5	9,532.4	15,841	11,610	4,231	21,488	11,811	9,676
ร้อยละ												
ยอดรวม	100.0	100.0	100.0	100.0	100.0	100.0	100.0	100.0	100.0	100.0	100.0	100.0
ไม่เกิน 3,000 บาท	6.9	6.9	6.9	6.6	6.5	7.0	5.0	5.7	3.0	6.5	7.8	3.4
3,000 - 5,000 บาท	22.4	19.9	28.1	29.6	30.1	28.1	25.8	25.2	27.9	25.7	25.4	26.5
5,001 - 7,000 บาท	19.2	21.9	13.0	23.0	24.7	18.0	22.4	24.2	16.6	16.6	18.7	11.3
7,001 - 9,000 บาท	18.3	20.7	12.6	13.1	13.8	11.2	13.4	14.3	10.6	13.4	14.6	10.4
9,001 - 11,000 บาท	6.7	6.4	7.3	6.3	6.2	6.7	7.5	7.7	6.9	8.4	8.6	8.0
11,001 - 13,000 บาท	9.8	10.3	8.6	6.7	6.6	6.9	5.7	5.0	7.9	5.4	5.1	6.2
13,001 - 15,000 บาท	4.7	4.5	5.4	3.5	3.8	2.9	7.2	5.6	12.2	9.6	8.7	11.9
15,001 - 17,000 บาท	2.0	2.1	1.7	2.4	2.7	1.4	0.8	0.4	1.9	1.5	1.1	2.5
17,001 - 19,000 บาท	0.7	0.3	1.6	1.0	0.7	1.7	1.9	1.5	3.1	1.3	0.9	2.4
19,001 - 20,000 บาท	2.6	1.8	4.5	1.4	1.4	1.4	3.9	4.3	2.8	3.2	2.8	4.3
มากกว่า 20,000 บาท	6.8	5.2	10.3	6.5	3.7	14.8	6.3	6.1	6.9	8.2	6.2	13.2

ที่มา : การสำรวจภาวะการทำงานของประชากร สำนักงานสถิติแห่งชาติ

ตารางที่ 9.3 จำนวนและร้อยละของผู้ทำงานด้านเทคโนโลยีสารสนเทศและการสื่อสารลูกจ้างรัฐบาลและเอกชน รายไตรมาส จำแนกรายได้ พ.ศ. 2547

รายได้	ไตรมาสที่ 1			ไตรมาสที่ 2			ไตรมาสที่ 3			ไตรมาสที่ 4		
	รวม	เอกชน	รัฐบาล	รวม	เอกชน	รัฐบาล	รวม	เอกชน	รัฐบาล	รวม	เอกชน	รัฐบาล
จำนวน : คน												
ยอดรวม	278,574	206,741	71,833	274,797	211,885	62,912	275,924	204,554	71,370	259,161	197,310	61,851
ไม่เกิน 3,000 บาท	15,161	11,787	3,374	11,823	10,530.0	1,293.0	18,917	14,958	3,959	18,083	16,922	1,161
3,000 - 5,000 บาท	65,327	47,650	17,677	81,642	64,795.0	16,847.0	58,086	41,283	16,803	49,526	37,024	12,502
5,001 - 7,000 บาท	62,365	51,406	10,959	52,626	46,243.0	6,383.0	57,702	46,852	10,850	61,143	48,921	12,222
7,001 - 9,000 บาท	34,733	24,923	9,810	38,666	29,660.0	9,006.0	35,691	29,751	5,940	36,558	31,597	4,961
9,001 - 11,000 บาท	22,978	17,894	5,084	17,637	11,265.0	6,372.0	27,236	20,913	6,323	24,436	19,002	5,434
11,001 - 13,000 บาท	21,384	15,767	5,617	18,891	14,012.0	4,879.0	16,618	12,421	4,197	17,443	11,794	5,649
13,001 - 15,000 บาท	15,073	11,555	3,518	16,509	11,187.0	5,322.0	15,504	11,243	4,261	19,149	15,476	3,673
15,001 - 17,000 บาท	7,183	5,607	1,576	5,467	2,894.0	2,573.0	8,340	5,921	2,419	3,175	1,181	1,994
17,001 - 19,000 บาท	5,116	3,879	1,237	7,952	4,956.0	2,996.0	6,100	2,072	4,028	1,711	529	1,182
19,001 - 20,000 บาท	8,508	5,163	3,345	8,118	5,432.0	2,686.0	10,181	6,762	3,419	7,781	4,466	3,315
มากกว่า 20,000 บาท	20,746	11,110	9,636	15,466	10,911.0	4,555.0	21,549	12,378	9,171	20,156	10,398	9,758
ร้อยละ												
ยอดรวม	100.0	100.0	100.0	100.0	100.0	100.0	100.0	100.0	100.0	100.0	100.0	100.0
ไม่เกิน 3,000 บาท	5.4	5.7	4.7	4.3	5.0	2.1	6.9	7.3	5.5	7.0	8.6	1.9
3,000 - 5,000 บาท	23.5	23.0	24.6	29.7	30.6	26.8	21.1	20.2	23.5	19.1	18.8	20.2
5,001 - 7,000 บาท	22.4	24.9	15.3	19.2	21.8	10.1	20.9	22.9	15.2	23.6	24.8	19.8
7,001 - 9,000 บาท	12.5	12.1	13.7	14.1	14.0	14.3	12.9	14.5	8.3	14.1	16.0	8.0
9,001 - 11,000 บาท	8.2	8.7	7.1	6.4	5.3	10.1	9.9	10.2	8.9	9.4	9.6	8.8
11,001 - 13,000 บาท	7.7	7.6	7.8	6.9	6.6	7.8	6.0	6.1	5.9	6.7	6.0	9.1
13,001 - 15,000 บาท	5.4	5.6	4.9	6.0	5.3	8.5	5.6	5.5	6.0	7.4	7.8	5.9
15,001 - 17,000 บาท	2.6	2.7	2.2	2.0	1.4	4.1	3.0	2.9	3.4	1.2	0.6	3.2
17,001 - 19,000 บาท	1.8	1.9	1.7	2.9	2.3	4.8	2.2	1.0	5.6	0.7	0.3	1.9
19,001 - 20,000 บาท	3.1	2.5	4.7	3.0	2.6	4.3	3.7	3.3	4.8	3.0	2.3	5.4
มากกว่า 20,000 บาท	7.4	5.4	13.4	5.6	5.1	7.2	7.8	6.1	12.8	7.8	5.3	15.8

ที่มา : การสำรวจภาวะการทำงานของประชากร สำนักงานสถิติแห่งชาติ