

รายงาน  
การสำรวจโรงพยาบาลและสถานพยาบาลเอกชน  
พ.ศ. 2535



สำนักงานสถิติแห่งชาติ  
สำนักนายกรัฐมนตรี

**เผยแพร่โดย**

กองคลังข้อมูลและสนเทศสถิติ

สำนักงานสถิติแห่งชาติ

ถนนหลานหลวง เขตป้อมปราบศัตรูพ่าย กทม. 10100

โทร. 281-3367, 281-0333 ต่อ 1211

โทรสาร 281-3814

## สำนักงานสถิติแห่งชาติ สำนักนายกรัฐมนตรี

นางเพ็ญศรี สุวรรณสิงห์

เลขานุการสถิติแห่งชาติ

นางดวงใจ พุ่มชูศรี

รองเลขานุการสถิติแห่งชาติ

นางสาวเอี่ยมจันทร์ เปรมโยธิน

รองเลขานุการสถิติแห่งชาติ

นางศศิธร โชติภสทธิ์

ผู้เชี่ยวชาญพิเศษด้านสถิติเศรษฐกิจสังคม

นายพิชัย ไสยสมบัติ

นักวิชาการคอมพิวเตอร์ 9

นายสี้อ ล้ออุทัย

ผู้เชี่ยวชาญพิเศษด้านระเบียบวิธีสถิติ

นายวรฤทธิ์ วงศ์เสรี

เลขานุการกรม

นางแอนน์ ศกุนะสิงห์

ผู้อำนวยการกองคลังข้อมูลและสนเทศสถิติ

นายวรวุฒิ ลีบุญชูชัย

ผู้อำนวยการกองจัดเก็บข้อมูลสถิติ

นางวรัญ วรรณตรี

ผู้อำนวยการกองนโยบายและประสานสถิติ

นางสาวสุพีรา พวงกนก

ผู้อำนวยการกองปฏิบัติการประมวลผลข้อมูล

นายอังสุมาล ศุนาลัย

ผู้อำนวยการกองวิชาการประมวลผลข้อมูล

นางวนิดา กาญจนพิพัฒน์กุล

ผู้อำนวยการกองวิชาการสถิติ

นางบุญรัตน์ ละเอียดดี

ผู้อำนวยการกองสถิติเศรษฐกิจ

นางสาวจินตนา เพชรานนท์

ผู้อำนวยการกองสถิติสังคม

หน่วยงานเจ้าของเรื่อง

งานสถิติปัจจัยการผลิตและผลผลิต ฝ่ายสถิติภาวะเศรษฐกิจ

กองสถิติเศรษฐกิจ

หมายเลขโทรศัพท์ 281-0333 ต่อ 1811

## คำนำ

รายงานการสำรวจโรงพยาบาลและสถานพยาบาลเอกชน พ.ศ. 2535 นี้ เป็นรายงานผลของการสำรวจโรงพยาบาลและสถานพยาบาลเอกชนทุกแห่งทั่วประเทศ เพื่อเก็บรวบรวมข้อมูลเกี่ยวกับรายรับและค่าใช้จ่ายในการประกอบกิจการ จำนวนเจ้าหน้าที่ผู้ปฏิบัติงานในโรงพยาบาลและข้อมูลอื่น ๆ ของการประกอบกิจการในรอบปี 2534 ข้อมูลต่าง ๆ ดังกล่าวได้นำมาประมวลผลจำแนกเป็นรายภาคและขนาดของโรงพยาบาลและสถานพยาบาล ซึ่งแบ่งเป็น 4 กลุ่ม คือ โรงพยาบาลและสถานพยาบาลที่มีเตียงคนใช้ต่ำกว่า 11 เตียง 11-30 เตียง 31-100 เตียง และ 101 เตียงขึ้นไป

ในการสำรวจครั้งนี้สำเร็จลุล่วงลงได้ โดยได้รับความร่วมมืออย่างดียิ่งจากผู้ประกอบการในการตอบแบบสอบถาม สำนักงานสถิติแห่งชาติจึงใคร่ขอแสดงความขอบคุณไว้ ณ ที่นี้ด้วย และหวังเป็นอย่างยิ่งว่ารายงานฉบับนี้คงจะเป็นประโยชน์ต่อหน่วยงานทั้งภาครัฐบาลและเอกชน ตลอดจนผู้ที่สนใจโดยทั่วไป

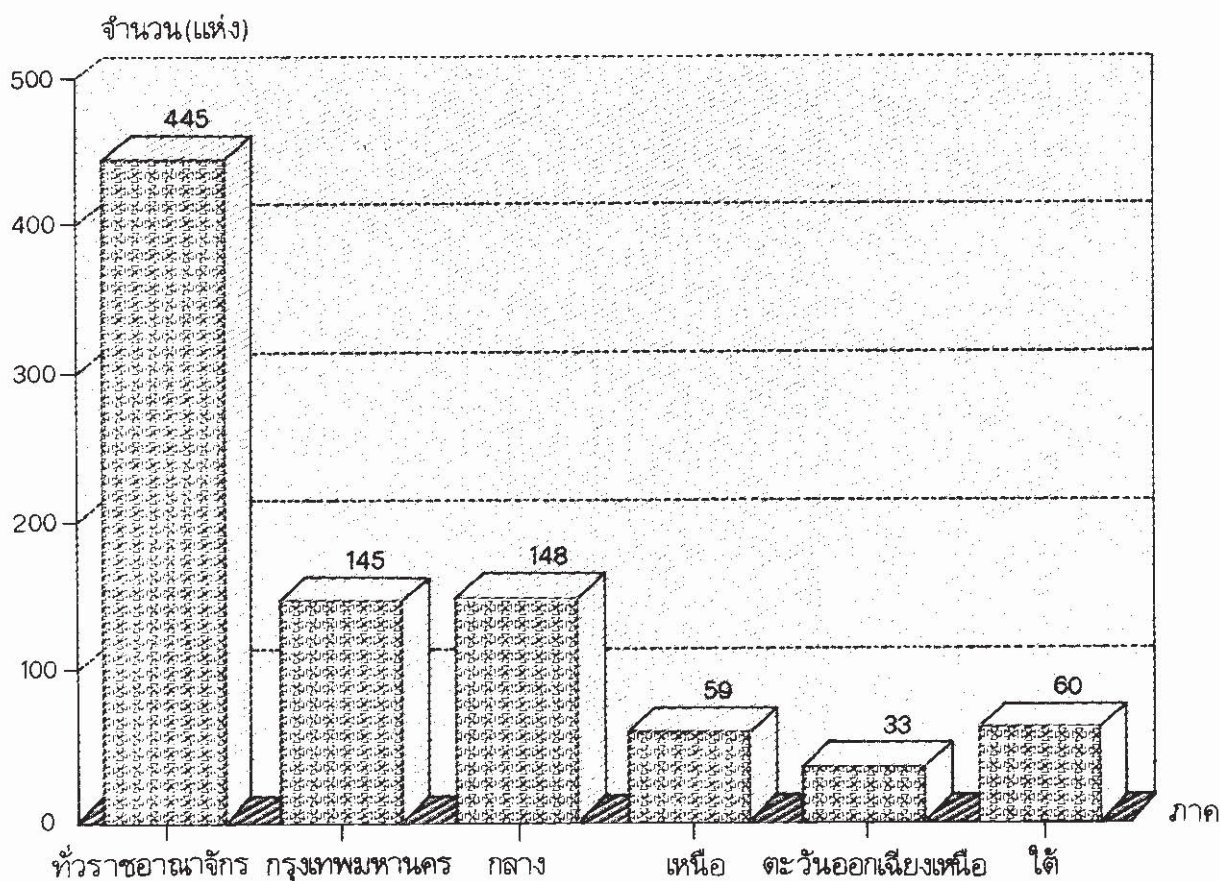
สำนักงานสถิติแห่งชาติ  
สำนักนายกรัฐมนตรี



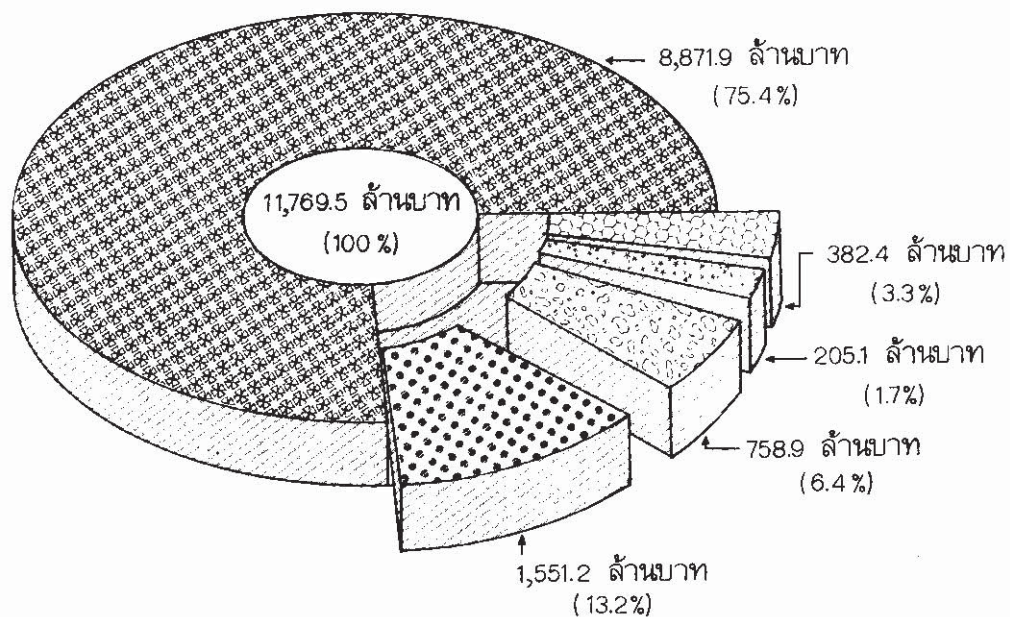
# สารบัญ

|  | หน้า |
|--|------|
| คำนำ                                       |      |
| แผนภูมิ                                    |      |
| บทที่ 1 บทนำ                               |      |
| 1.1 ความเป็นมา                             | -1-  |
| 1.2 วัตถุประสงค์                           | -1-  |
| 1.3 คุ่มรวม                                | -1-  |
| 1.4 แนวคิดและค่านิยม                       | -1-  |
| บทที่ 2 การเก็บรวบรวมข้อมูลและการประเมินผล |      |
| 2.1 วิธีการเก็บรวบรวมข้อมูล                | -5-  |
| 2.2 วิธีการประเมินผล                       | -5-  |
| 2.3 การประมวลผลข้อมูล                      | -7-  |
| 2.4 ข้อจำกัดของข้อมูล                      | -7-  |
| บทที่ 3 สรุปผลการสำรวจ                     |      |
| 3.1 จำนวนโรงพยาบาลและสถานพยาบาลเอกชน       | -9-  |
| 3.2 ขนาดของกิจการ                          | -9-  |
| 3.3 ลักษณะการดำเนินกิจการ                  | -10- |
| 3.4 ระยะเวลาในการดำเนินกิจการ              | -11- |
| 3.5 จำนวนเจ้าหน้าที่ผู้ปฏิบัติงาน          | -12- |
| 3.6 จำนวนคนไข้                             | -14- |
| 3.7 รายรับในการดำเนินกิจการ                | -16- |
| 3.8 ค่าใช้จ่ายในการดำเนินกิจการ            | -17- |
| ตารางสถิติ                                 |      |

แผนภูมิ 1 จำนวนโรงพยาบาลและสถานพยาบาลเอกชน เป็นรายภาค



แผนภูมิ 2 รายรับของโรงพยาบาลและสถานพยาบาลเอกชน เป็นรายภาค



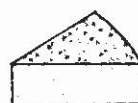
กรุงเทพมหานคร



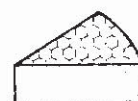
ภาคกลาง



ภาคเหนือ

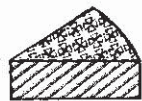
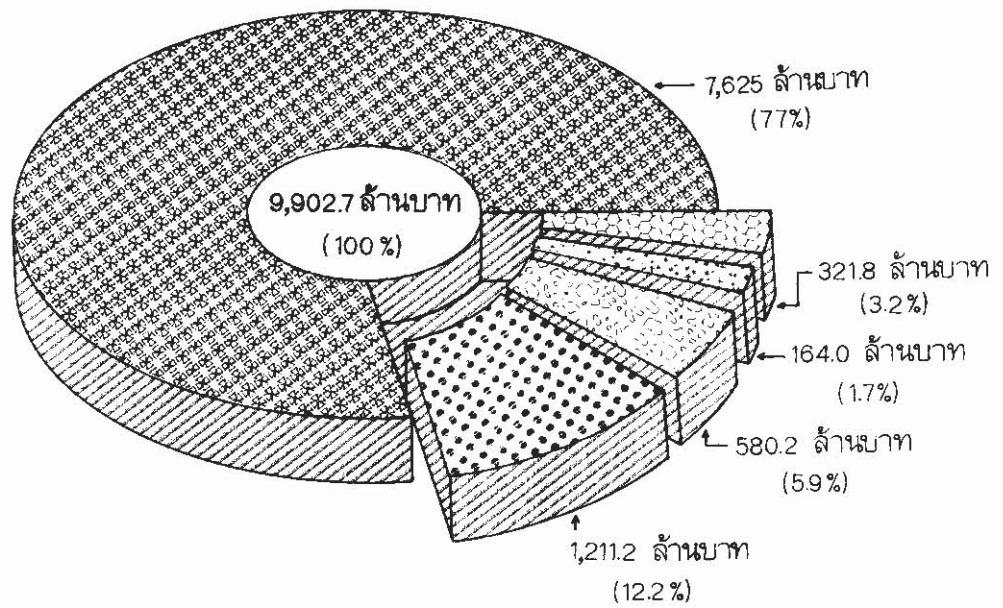


ภาคตะวันออกเฉียงเหนือ



ภาคใต้

### แผนภูมิ 3 รายจ่ายของโรงพยาบาลและสถานพยาบาลเอกชน เป็นรายภาค



กรุงเทพมหานคร



ภาคกลาง



ภาคเหนือ



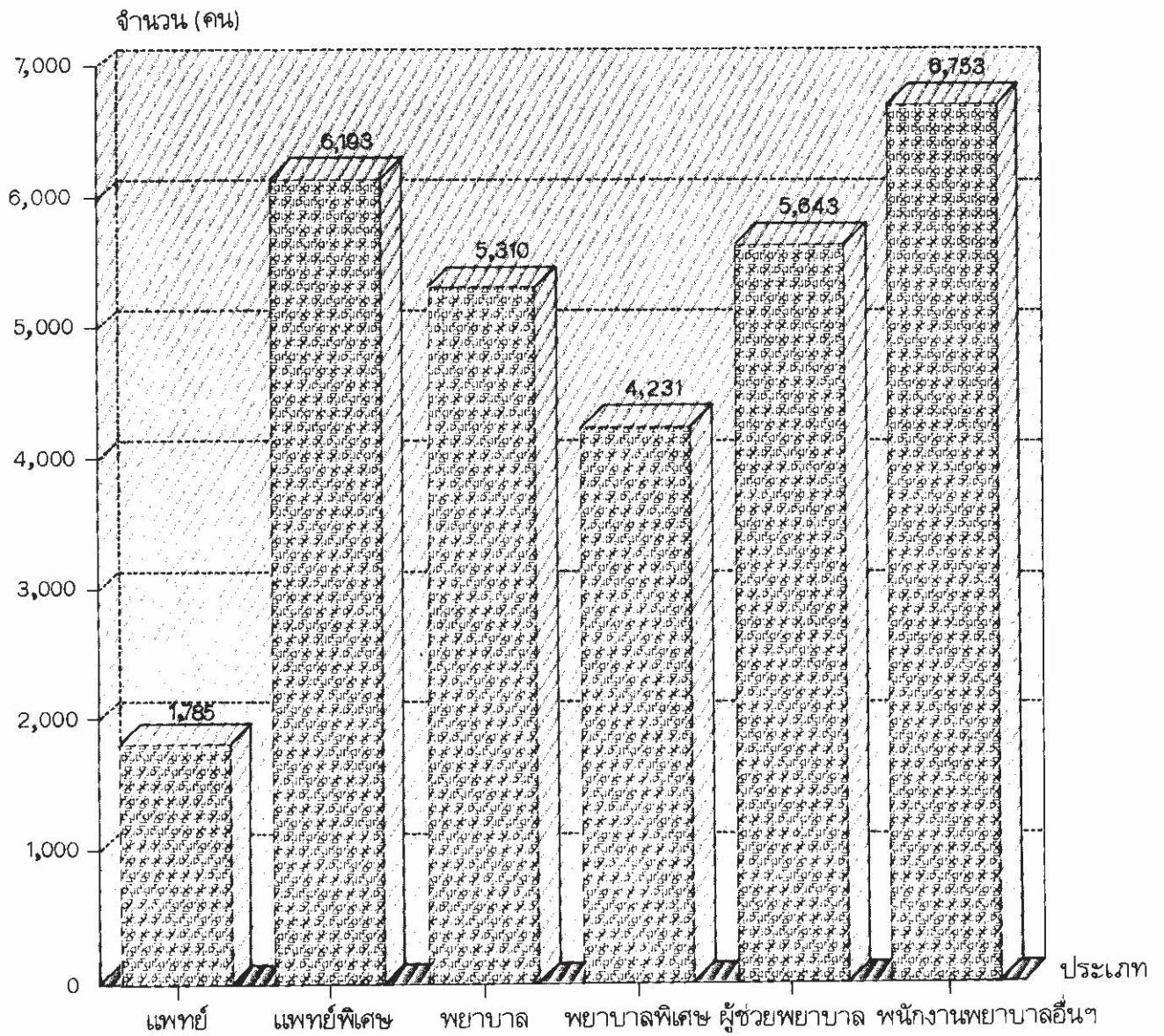
ภาคตะวันออกเฉียงเหนือ



ภาคใต้



# แผนภูมิ 4 จำนวนเจ้าหน้าที่รักษาพยาบาล จำแนกตามประเภท



# บทที่ 1

## บทนำ

### 1.1 ความเป็นมา

สำนักงานสถิติแห่งชาติ ได้ดำเนินการเก็บรวบรวมข้อมูลการดำเนินงานของโรงพยาบาล และสถานพยาบาลเอกชนเป็นประจำทุกปี และจัดส่งให้สำนักงานคณะกรรมการพัฒนาการเศรษฐกิจและสังคมแห่งชาติ เพื่อนำไปใช้ในการคำนวณบัญชีประชาชาติ และจัดทำตารางบัญชีการผลิตและผลผลิตของประเทศ สำนักงานสถิติแห่งชาติพิจารณาเห็นว่า การจัดตั้งและดำเนินการของโรงพยาบาลและสถานพยาบาลเอกชนได้ขยายตัวขึ้นมากในระยะ 2-3 ปีที่ผ่านมา ดังนั้น จึงได้นำผลของการสำรวจในปี 2535 มาวิเคราะห์ และจัดทำรายงานเพื่อเผยแพร่แก่ผู้สนใจทั่วไป

### 1.2 วัตถุประสงค์

การสำรวจโรงพยาบาลและสถานพยาบาลเอกชนนี้ มีวัตถุประสงค์เพื่อเก็บรวบรวมข้อมูลเกี่ยวกับรายรับรายจ่ายในการดำเนินงาน จำนวนบุคลากรประเภทต่าง ๆ ที่ปฏิบัติงานในโรงพยาบาล และสถานพยาบาลดังกล่าว จำนวนเตียงคนไข้ และจำนวนคนไข้ทั้งสิ้น ตลอดจนลักษณะการดำเนินการตามกฎหมายของโรงพยาบาลและสถานพยาบาล

ข้อมูลที่ได้จะนำมาใช้ประโยชน์ในการคำนวณบัญชีประชาชาติ และสร้างตารางบัญชีการผลิตและผลผลิตของประเทศ รวมทั้งเป็นประโยชน์ในการใช้ศึกษาและวางแผนพัฒนาด้านการบริการสาธารณสุขของประเทศ

### 1.3 กุ่มรวม

การสำรวจโรงพยาบาลและสถานพยาบาลเอกชน พ.ศ. 2535 กุ่มรวมโรงพยาบาลและสถานพยาบาลเอกชนทั่วประเทศที่มีเตียงรับผู้ป่วยไว้ค้างคืน ซึ่งได้จัดตั้งขึ้นตามพระราชบัญญัติสถานพยาบาล พ.ศ. 2504 และในปัจจุบันยังคงดำเนินการอยู่

### 1.4 แนวคิดและคำนิยาม

1) สถานพยาบาล หมายถึง สถานที่รวมตลอดถึงยานพาหนะที่มีเตียงรับคนไข้ไว้ค้างคืน ซึ่งจัดไว้เพื่อการประกอบโรคศิลปะ ตามกฎหมายว่าด้วยการควบคุมการประกอบโรคศิลปะ หรือซึ่งจัดไว้เพื่อการประกอบกิจการอื่นด้วยการผ่าตัด ฉีดยา หรือฉีดสสารใด ๆ หรือด้วยการใช้กรรมวิธีอื่น ซึ่งเป็นกรรมวิธีของการประกอบโรคศิลปะ ทั้งนี้ โดยกระทำเป็นปกติธุระ ไม่ว่าจะได้รับผลประโยชน์ตอบแทนหรือไม่ และเป็นสถานพยาบาลซึ่งได้รับอนุญาตให้ตั้งและดำเนินการตามพระราชบัญญัติสถานพยาบาล พ.ศ. 2504 ทั้งนี้ ไม่รวมสถานพยาบาลซึ่งประกาศกระทรวงสาธารณสุข ให้ได้รับการยกเว้นตาม พ.ร.บ. สถานพยาบาล พ.ศ. 2504<sup>1/</sup>

<sup>1/</sup> สถานพยาบาลซึ่งได้รับการยกเว้น ได้แก่ สถานพยาบาลของรัฐบาล เทศบาล สภาอากาศไทย และสถานพยาบาลอื่น ตามประกาศของกระทรวงสาธารณสุข ซึ่งประกาศในราชกิจจานุเบกษา



2) โรงพยาบาล หมายถึง สถานพยาบาลใด ๆ ซึ่งได้รับอนุญาตให้ตั้งและดำเนินการสถานพยาบาลตามพระราชบัญญัติสถานพยาบาล พ.ศ. 2504 เพื่อประกอบการรักษาพยาบาลคนไข้หรือผู้ป่วย ซึ่งมีเตียงรับคนไข้ไว้ค้างคืน และจัดให้มีการวินิจฉัยโรค การศัลยกรรม-ผ่าตัดใหญ่ (major surgery) และให้บริการด้านพยาบาลเต็มเวลา

3) ประเภทของโรงพยาบาลและสถานพยาบาล ได้จัดจำแนกไว้เป็น 2 ประเภท ดังนี้

ก. โรงพยาบาลและสถานพยาบาลประเภททั่วไป ได้แก่ โรงพยาบาลและสถานพยาบาลแผนปัจจุบันหรือแผนโบราณ ซึ่งให้บริการด้านการรักษาพยาบาลแก่คนไข้ด้วยโรคทั่วไป มิได้จำกัดเฉพาะโรคใดโรคหนึ่ง

ข. โรงพยาบาลและสถานพยาบาลประเภทเฉพาะโรค ได้แก่ โรงพยาบาลและสถานพยาบาลแผนปัจจุบันหรือแผนโบราณ ซึ่งให้บริการด้านการรักษาพยาบาลแก่คนไข้เฉพาะโรค โดยมีผู้ประกอบโรคศิลปะแผนปัจจุบันหรือแผนโบราณในสาขาเฉพาะโรค ทำการตรวจรักษาโรคเฉพาะนั้น ๆ เช่น สาขาศัลยกรรม อายุรกรรม กุมารเวช สูติ-นรีเวชวิทยา จักษุ โสต ศอ นาสิก จิตเวช ลาริงซ์วิทยา การผดุงครรภ์ เป็นต้น

4) คนไข้หรือผู้ป่วย หมายถึง ผู้ที่เข้ารับการรักษา หรือผู้รับบริการด้านการพยาบาล ได้จำแนกไว้เป็น 2 ประเภท คือ

ก. คนไข้ในหรือผู้ป่วยใน หมายถึง ผู้ที่ต้องเข้ารับการรักษาในโรงพยาบาลหรือสถานพยาบาลอย่างน้อย 6 ชั่วโมงหรือกว่านั้น หรือผู้ที่ต้องเสียค่าห้องและอาหารประจำวัน ในการเข้ารับรักษาในโรงพยาบาลหรือสถานพยาบาล

ข. คนไข้นอกหรือผู้ป่วยภายนอก หมายถึง ผู้ที่รับบริการหรือเวชภัณฑ์ เนื่องมาจากการรักษาพยาบาลในแผนกคนไข้นอก หรือในห้องรักษาฉุกเฉินของโรงพยาบาลหรือสถานพยาบาล หรือผู้ที่รับการศัลยกรรมผ่าตัดเล็ก (minor surgery) โดยไม่เป็นคนไข้ในตามนิยามข้อ ก.

5) เจ้าหน้าที่ผู้ปฏิบัติงาน หมายถึง เจ้าหน้าที่ที่ปฏิบัติงานในโรงพยาบาลและสถานพยาบาล ณ วันที่ 31 ธันวาคม 2534 โดยจำแนกเป็น 4 ประเภท ได้แก่

ก. เจ้าหน้าที่ระดับบริหาร หมายถึง เจ้าหน้าที่ที่ปฏิบัติหน้าที่เกี่ยวกับการบริหารโรงพยาบาล/สถานพยาบาล ในระดับสูงและระดับรองลงมา ได้แก่

1. ผู้อำนวยการ รองผู้อำนวยการ และผู้ช่วยผู้อำนวยการ
2. หัวหน้าฝ่าย หัวหน้าแผนก หัวหน้าตึกและผู้ตรวจการ

ข. เจ้าหน้าที่รักษาพยาบาล ได้แก่ เจ้าหน้าที่ที่ปฏิบัติงานด้านการให้บริการตรวจและรักษาโรคโดยตรง ประกอบด้วย

1. แพทย์
2. แพทย์พิเศษหรือแพทย์ที่ปรึกษา หมายถึง แพทย์ผู้เชี่ยวชาญเฉพาะโรคที่มาปฏิบัติงานเป็นครั้งคราวที่โรงพยาบาล หรือสถานพยาบาลนี้ โดยได้รับค่าจ้าง หรือค่าตอบแทนในการปฏิบัติงานเป็นครั้งคราว

3. พยาบาล

4. พยาบาลพิเศษ หมายถึง พยาบาลที่โรงพยาบาลหรือสถานพยาบาลจ้างให้มาปฏิบัติงานเป็นครั้งคราว โดยได้รับค่าจ้างในการปฏิบัติงานเป็นคราว ๆ ไป

5. ผู้ช่วยพยาบาล

6. พนักงานพยาบาลอื่น ๆ ได้แก่ เจ้าหน้าที่ที่ปฏิบัติงานเกี่ยวข้องกับการรักษาพยาบาลนอกเหนือจากที่ระบุมาแล้ว เช่น พนักงานเวรเปล เป็นต้น

ค. เจ้าหน้าที่บริการทางการแพทย์ ได้แก่ เจ้าหน้าที่ที่ปฏิบัติงานด้านการให้บริการทางการแพทย์อื่น ๆ นอกเหนือจากการให้การตรวจรักษาโรคโดยตรง ได้แก่ เจ้าหน้าที่เอกซเรย์ นักกายภาพบำบัด นักเทคนิคการแพทย์ เภสัชกร โภชนากร และเจ้าหน้าที่ประจำในแผนกที่ให้บริการทางการแพทย์ เป็นต้น

ง. เจ้าหน้าที่บริการโรงพยาบาล ได้แก่ เจ้าหน้าที่ที่ปฏิบัติงานซึ่งไม่เกี่ยวข้องกับการรักษาพยาบาลหรืองานบริการทางการแพทย์ ได้แก่ เจ้าหน้าที่ฝ่ายการเงินและบัญชี เจ้าหน้าที่งานพัสดุ พนักงานจ่ายยา พนักงานขับรถ พนักงานทำความสะอาด เจ้าหน้าที่รักษาความปลอดภัย เป็นต้น

6) ลักษณะการจ้างงาน จำแนกเป็น 2 ประเภท คือ

1. ลูกจ้าง หมายถึง ผู้ปฏิบัติงานโดยได้รับค่าจ้าง/เงินเดือน/ค่าตอบแทนจากสถานพยาบาลเป็นประจำ รวมทั้งเจ้าของกิจการที่ได้รับค่าจ้าง/เงินเดือน จากการปฏิบัติงานในสถานพยาบาลในฐานะลูกจ้างด้วย

2. คนทำงานโดยไม่ได้รับค่าจ้าง/เงินเดือน ได้แก่ เจ้าของกิจการผู้ถือหุ้น หรือสมาชิกในครัวเรือนซึ่งทำงานในกิจการไม่ต่ำกว่าสัปดาห์ละ 20 ชั่วโมง โดยไม่ได้รับค่าจ้าง/เงินเดือน แต่เจ้าของกิจการอาจให้เงิน อาหาร เครื่องนุ่งห่ม หรือช่วยเหลือเกื้อกูลในประการอื่น ๆ แต่ไม่ต้องรับผิดชอบในเรื่องการจ่ายค่าจ้างให้ตามกฎหมาย

7) ลักษณะการดำเนินกิจการ จำแนกเป็น 4 ประเภท คือ

ก) บริษัทจำกัด หมายถึง โรงพยาบาลและสถานพยาบาลเอกชนที่จัดตั้งขึ้นโดยผู้ริเริ่มก่อการตั้งแต่ 7 คนขึ้นไป และจดทะเบียนถูกต้องตามกฎหมาย

ข) ห้างหุ้นส่วนจำกัด ห้างหุ้นส่วนสามัญนิติบุคคล หมายถึง โรงพยาบาลและสถานพยาบาลเอกชนที่จัดตั้งขึ้นโดยคณะบุคคลตั้งแต่ 2 คนขึ้นไป รวมทุนกันและรับผิดชอบร่วมกัน โดยจดทะเบียนถูกต้องตามกฎหมาย

ค) ส่วนบุคคล หมายถึง โรงพยาบาลและสถานพยาบาลเอกชนที่จัดตั้งขึ้นโดยมีเจ้าของเป็นบุคคลธรรมดาคนเดียว หรือหลายคนรวมกันโดยไม่ได้มีการจดทะเบียนเป็นนิติบุคคล

ง) อื่น ๆ หมายถึง โรงพยาบาลและสถานพยาบาลเอกชนที่จัดตั้งตามกฎหมายในลักษณะอื่น ๆ นอกเหนือจากที่กล่าวมาแล้ว ได้แก่ สมาคม มูลนิธิ เป็นต้น

8) ค่าใช้จ่ายในการดำเนินกิจการ หมายถึง ค่าใช้จ่ายในการดำเนินการ ซึ่งเป็นค่าใช้จ่ายตั้งแต่วันที่ 1 มกราคม - 31 ธันวาคม 2534 โดยจำแนกเป็น 2 ประเภท ได้แก่

ก) ค่าใช้จ่ายในการรักษาพยาบาล หมายถึง ค่าใช้จ่ายที่เกี่ยวข้องกับการตรวจรักษาคนไข้โดยตรง เช่น ค่ายาและเวชภัณฑ์ ค่าฟิล์มเอกซเรย์และอุปกรณ์ ค่าน้ำยาและอุปกรณ์ห้องวิเคราะห์ ค่าโภชนาการ ค่าแพทย์พิเศษ ค่าประกอบโรคศิลป์ ค่าใช้จ่ายในการรักษาพยาบาลอื่น ๆ



ข) ค่าใช้จ่ายในการบริหารและดำเนินการ หมายถึง ค่าใช้จ่ายทุกประเภทที่จ่ายเพื่อบริหารและดำเนินกิจการโรงพยาบาลและสถานพยาบาล เช่น ค่าใช้จ่ายสำหรับบุคลากร ค่าสาธารณูปโภค ค่าเชื้อเพลิงและพลังงาน ค่าเช่าที่ดิน/อาคาร ค่าเช่าครุภัณฑ์และเครื่องมือทางการแพทย์ ค่าซ่อมแซม ต่อเติมและบำรุงรักษาอาคาร ยานพาหนะ และเครื่องมือทางการแพทย์ ค่าภาษีอากร ค่าบริการทางธุรกิจ ค่าขนส่ง ค่าเสื่อมราคา เป็นต้น

9) รายรับจากการดำเนินกิจการ หมายถึง รายรับจากการดำเนินการ ตั้งแต่วันที่ 1 มกราคม - 31 ธันวาคม 2534 ได้แก่

ก) รายรับจากการรักษาพยาบาล หมายถึง รายรับที่ได้จากการให้บริการตรวจรักษาโรค เช่น ค่ายา ค่ารักษา ค่าตรวจวิเคราะห์ทางห้องปฏิบัติการ ค่าเอ็กซเรย์และเอ็กซเรย์คอมพิวเตอร์ ค่ากายภาพบำบัด ค่าบริบาลทารก ค่าห้องพัก ค่าอาหารคนไข้ เป็นต้น

ข) รายรับจากเงินอุดหนุนและบริจาค ได้แก่ เงินอุดหนุนจากรัฐบาล เอกชน และเงินบริจาคอื่น ๆ

ค) รายรับอื่น ๆ ได้แก่ ดอกเบี้ย ส่วนลดรับ กำไรจากการจำหน่ายทรัพย์สิน เงินปันผล รายได้จากค่าเช่า เป็นต้น

## บทที่ 2

### การเก็บรวบรวมข้อมูลและการประมาณผล

#### 2.1 วิธีการเก็บรวบรวมข้อมูล

สำนักงานสถิติแห่งชาติ ได้ดำเนินการเก็บรวบรวมข้อมูลโดยวิธีส่งแบบสอบถามทางไปรษณีย์ไปยังโรงพยาบาลและสถานพยาบาลเอกชนที่อยู่ในคุ่มรวมระหว่างเดือนเมษายน - เดือนกันยายน พ.ศ. 2535 เพื่อขอความร่วมมือให้กรอกข้อมูล และส่งแบบสอบถามที่บันทึกข้อมูลเรียบร้อยแล้วกลับคืนมาให้สำนักงานสถิติแห่งชาติ ภายใน 20 วัน นับแต่วันที่ได้รับแบบ เมื่อครบกำหนดเวลาตามที่ระบุไว้ในแบบสอบถามแล้ว ถ้าปรากฏว่าโรงพยาบาลและสถานพยาบาลเอกชนใดยังไม่ส่งแบบสอบถามคืนมา สำนักงานสถิติแห่งชาติ จะส่งหนังสือขอความร่วมมือไปอีกครั้งหนึ่ง เพื่อให้ดำเนินการกรอกแบบสอบถามและส่งคืนมาให้สำนักงานสถิติแห่งชาติ ภายใน 15 วัน นับจากวันที่ได้รับหนังสือนั้น อย่างไรก็ตาม หากพบว่ายังมีโรงพยาบาลหรือสถานพยาบาลเอกชนใด ไม่นำส่งแบบสอบถามที่กรอกข้อมูลแล้วในคาบเวลาที่กำหนด เจ้าหน้าที่จากสถิติแห่งชาติจะติดตามรวบรวมแบบสอบถามอีกครั้งหนึ่ง

สำนักงานสถิติแห่งชาติได้ส่งแบบสอบถามไปยังโรงพยาบาลและสถานพยาบาลเอกชนที่อยู่ในคุ่มรวมจำนวน 445 แห่ง โรงพยาบาลและสถานพยาบาลเอกชนที่ได้กรอกแบบสอบถามส่งกลับคืนมีจำนวน 193 แห่ง หรือคิดเป็นร้อยละ 43.4 ของโรงพยาบาลและสถานพยาบาลเอกชนที่อยู่ในคุ่มรวมทั้งสิ้น โดยแยกตามขนาดได้ดังนี้

| ขนาดของกิจการ    | โรงพยาบาลและสถานพยาบาลเอกชนทั้งสิ้น |        | ได้ตอบแบบสอบถาม |        |
|------------------|-------------------------------------|--------|-----------------|--------|
|                  | จำนวน                               | ร้อยละ | จำนวน           | ร้อยละ |
| ต่ำกว่า 11 เตียง | 219                                 | 100.0  | 53              | 24.2   |
| 11 - 30 เตียง    | 112                                 | 100.0  | 62              | 55.4   |
| 31 - 100 เตียง   | 85                                  | 100.0  | 55              | 64.7   |
| 101 เตียงขึ้นไป  | 29                                  | 100.0  | 23              | 79.3   |
| รวม              | 445                                 | 100.0  | 193             | 43.4   |

#### 2.2 วิธีการประมาณผล

ในการสำรวจครั้งนี้ ได้ทำการสอบถามโรงพยาบาลและสถานพยาบาลเอกชนทุกแห่งที่เข้าข่ายตามคุ่มรวม แต่เนื่องจากมีโรงพยาบาลและสถานพยาบาลเอกชนบางแห่งไม่ตอบแบบสอบถามกลับมา จึงต้องมีการประมาณค่าตามวิธีทางสถิติ เพื่อเสนอผลของการสำรวจในระดับภาค และกรุงเทพมหานคร ดังนั้น ในการประมาณผล จึงได้จัดแบ่งโรงพยาบาลและสถานพยาบาลเอกชนออกเป็น 4 กลุ่ม ตามขนาดของโรงพยาบาล และสถานพยาบาลเอกชน ซึ่งวัดด้วยจำนวนเตียงรับผู้ป่วย ดังนี้คือ

1. โรงพยาบาลและสถานพยาบาลเอกชนที่มีจำนวนเตียงรับผู้ป่วยต่ำกว่า 11 เตียง
2. โรงพยาบาลและสถานพยาบาลเอกชนที่มีจำนวนเตียงรับผู้ป่วยระหว่าง 11-30 เตียง
3. โรงพยาบาลและสถานพยาบาลเอกชนที่มีจำนวนเตียงรับผู้ป่วยระหว่าง 31-100 เตียง
4. โรงพยาบาลและสถานพยาบาลเอกชนที่มีจำนวนเตียงรับผู้ป่วยตั้งแต่ 101 เตียงขึ้นไป

ในการประมาณค่า กำหนดให้

$$i = \left\{ \begin{array}{l} 1. \text{ สำหรับกรุงเทพมหานคร} \\ 2. \text{ สำหรับภาคกลาง (ยกเว้นกรุงเทพมหานคร)} \\ 3. \text{ สำหรับภาคเหนือ} \\ 4. \text{ สำหรับภาคตะวันออกเฉียงเหนือ} \\ 5. \text{ สำหรับภาคใต้} \end{array} \right.$$

$$j = \left\{ \begin{array}{l} 1. \text{ สำหรับโรงพยาบาลและสถานพยาบาลเอกชนที่มีจำนวนเตียงรับผู้ป่วยน้อยกว่า} \\ \text{หรือเท่ากับ 10 เตียง} \\ 2. \text{ สำหรับโรงพยาบาลและสถานพยาบาลเอกชนที่มีจำนวนเตียงรับผู้ป่วยระหว่าง} \\ \text{11-30 เตียง} \\ 3. \text{ สำหรับโรงพยาบาลและสถานพยาบาลเอกชนที่มีจำนวนเตียงรับผู้ป่วยระหว่าง} \\ \text{31-100 เตียง} \\ 4. \text{ สำหรับโรงพยาบาลและสถานพยาบาลเอกชนที่มีจำนวนเตียงรับผู้ป่วยตั้งแต่} \\ \text{101 เตียงขึ้นไป} \end{array} \right.$$

สูตรการประมาณยอดรวมของลักษณะที่ต้องการศึกษา X ของโรงพยาบาลและสถานพยาบาล เอกชน ขนาด j สตราตัม i คือ

$$\hat{X}_{ij} = \frac{N_{ij}}{n_{ij}} \sum_{k=1}^{n_{ij}} X_{ijk} \dots\dots\dots(1)$$

โดยที่  $X_{ijk}$  คือ ค่าของลักษณะที่ต้องการศึกษา X ของโรงพยาบาลหรือสถานพยาบาล เอกชนที่ k ขนาด j สตราตัม i

$N_{ij}$  คือ จำนวนโรงพยาบาลและสถานพยาบาลเอกชนทั้งสิ้นขนาด j สตราตัม i

$n_{ij}$  คือ จำนวนโรงพยาบาลและสถานพยาบาลเอกชน ที่แจกนับได้ทั้งสิ้น ขนาด j สตราตัม i

สูตรการประมาณยอดรวมของลักษณะที่ต้องการศึกษา X ของโรงพยาบาลและสถานพยาบาล เอกชน ขนาด j ทั่วประเทศคือ

$$\hat{X}_j = \sum_{i=1}^5 \hat{X}_{ij} \dots\dots\dots(2)$$

สูตรการประมาณยอดรวมของลักษณะที่ต้องการศึกษา X ของโรงพยาบาลและสถานพยาบาล เอกชนทั่วราชอาณาจักร คือ

$$\hat{X} = \sum_{j=1}^4 \hat{X}_j \dots\dots\dots(3)$$

### 2.3 การประมวลผลข้อมูล

แบบสอบถามที่ได้กรอกข้อมูลเรียบร้อยแล้วของแต่ละจังหวัดจะถูกส่งมายังสำนักงานสถิติแห่งชาติ ในส่วนกลางเพื่อทำการบรรณาธิกรตรวจสอบความถูกต้องและความเป็นไปได้ของข้อมูลในแบบสอบถาม อย่างละเอียดแล้วลงรหัสสำหรับการประมวลผล

ข้อมูลที่ได้บรรณาธิกรและลงรหัสจะถูกบันทึกลงเทป และเพื่อให้ได้ข้อมูลที่ถูกต้องก่อน การประมวลผลในรูปตาราง จึงได้ทำการบรรณาธิกรด้วยเครื่องจักร เพื่อตรวจสอบความเป็นไปได้ และความถูกต้องของข้อมูล รวมทั้งความแนบเนียนระหว่างข้อมูลที่มีความเกี่ยวข้องกัน จนแน่ใจว่าข้อมูล ถูกต้องจึงประมวลผลในรูปตารางต่อไป

### 2.4 ข้อจำกัดของข้อมูล

ข้อมูลของการสำรวจอาจมีความคลาดเคลื่อนอยู่บ้างด้วยหลายสาเหตุ เช่น ได้รับข้อมูลจาก โรงพยาบาลและสถานพยาบาลเอกชนไม่ครบทุกแห่ง ผู้กรอกแบบสอบถามไม่ให้ข้อมูลที่ถูกต้องตาม ความเป็นจริง ความคลาดเคลื่อนที่เกิดจากการบันทึกข้อมูล การลงรหัส และจากการประมาณผลข้อมูลที่ ขาดหายไป เป็นต้น อย่างไรก็ตาม สำนักงานสถิติแห่งชาติได้พยายามขจัดความคลาดเคลื่อนให้เหลือน้อยที่สุด จึงใคร่ขอให้ผู้ใช้ข้อมูลคำนึงถึงเรื่องดังกล่าว และใช้ข้อมูลด้วยความระมัดระวังตามสมควร

### บทที่ 3 สรุปผลการสำรวจ

#### 3.1 จำนวนโรงพยาบาลและสถานพยาบาลเอกชน

ผลการสำรวจโรงพยาบาลและสถานพยาบาลเอกชนจำนวน 445 แห่ง ในปี 2534 พบว่าเป็นโรงพยาบาลและสถานพยาบาลเอกชนประเภททั่วไป 340 แห่ง หรือร้อยละ 76.4 ที่เหลือ 105 แห่ง หรือร้อยละ 23.6 เป็นโรงพยาบาลเฉพาะโรค

เมื่อพิจารณาเป็นรายภาคในตาราง 1 พบว่า ทุกภาคมีสัดส่วนของโรงพยาบาลประเภททั่วไปสูงกว่าโรงพยาบาลเฉพาะโรค คือ ระหว่างร้อยละ 67-97 สำหรับโรงพยาบาลเฉพาะโรคนั้น พบว่า ภาคกลางมีสัดส่วนสูงสุด คือ ร้อยละ 33.1 ของจำนวนโรงพยาบาลทั้งสิ้นในภาค รองลงมา คือ กรุงเทพมหานคร มีสัดส่วนของโรงพยาบาลดังกล่าวร้อยละ 26.2 ภาคใต้ มีสัดส่วนของโรงพยาบาลเฉพาะโรค ร้อยละ 23.3 สำหรับภาคเหนือและภาคตะวันออกเฉียงเหนือ มีสัดส่วนของโรงพยาบาลดังกล่าวน้อยมาก คือ ร้อยละ 5.1 และ 3.0 ของจำนวนโรงพยาบาลทั้งสิ้นในภาค ตามลำดับ

ตาราง 1 จำนวนและร้อยละของโรงพยาบาลและสถานพยาบาลเอกชน จำแนกตามประเภท เป็นรายภาค

| ภาค                | รวม   |        | ทั่วไป |        | เฉพาะโรค |        |
|--------------------|-------|--------|--------|--------|----------|--------|
|                    | จำนวน | ร้อยละ | จำนวน  | ร้อยละ | จำนวน    | ร้อยละ |
| ทั่วราชอาณาจักร    | 445   | 100.0  | 340    | 76.4   | 105      | 23.6   |
| กรุงเทพมหานคร      | 145   | 100.0  | 107    | 73.8   | 38       | 26.2   |
| กลาง (ไม่รวม กทม.) | 148   | 100.0  | 99     | 66.9   | 49       | 33.1   |
| เหนือ              | 59    | 100.0  | 56     | 94.9   | 3        | 5.1    |
| ตะวันออกเฉียงเหนือ | 33    | 100.0  | 32     | 97.0   | 1        | 3.0    |
| ใต้                | 60    | 100.0  | 46     | 76.7   | 14       | 23.3   |

#### 3.2 ขนาดของกิจการ

ขนาดของโรงพยาบาลและสถานพยาบาลเอกชน ซึ่งวัดได้จากจำนวนเตียงรับผู้ป่วย แยกออกเป็น 4 ขนาด คือ ต่ำกว่า 11 เตียง 11-30 เตียง 31-100 เตียง และ 101 เตียงขึ้นไป จากผลของการสำรวจ พบว่า โรงพยาบาลและสถานพยาบาลเอกชนทั่วประเทศที่มีขนาดต่ำกว่า 11 เตียง มีสัดส่วนสูงสุด คือ ร้อยละ 49.2 ของจำนวนโรงพยาบาลและสถานพยาบาลทั้งสิ้น รองลงมาเป็นโรงพยาบาลและสถานพยาบาลที่มีขนาด 11-30 เตียง และ 31-100 เตียง ซึ่งมีร้อยละ 25.2 และ 19.1 ตามลำดับ สำหรับโรงพยาบาลและสถานพยาบาลที่มีขนาด 101 เตียงขึ้นไป มีสัดส่วนต่ำสุดคือ ร้อยละ 6.5

เมื่อพิจารณาเป็นรายภาค พบว่า เกือบทุกภาคมีสัดส่วนของโรงพยาบาลและสถานพยาบาลเอกชนที่มีขนาดต่ำกว่า 11 เตียง สูงที่สุด เมื่อเปรียบเทียบกับสัดส่วนของโรงพยาบาลและสถานพยาบาลขนาดอื่น



โดยภาคกลางมีสัดส่วนดังกล่าวสูงสุด ร้อยละ 64.9 ของจำนวนโรงพยาบาลและสถานพยาบาลทั้งสิ้นในภาค รองลงมาคือ ภาคใต้และกรุงเทพมหานครมีร้อยละ 45.0 และ 44.1 ตามลำดับ ส่วนภาคตะวันออกเฉียงเหนือ และภาคเหนือมีสัดส่วนของโรงพยาบาลและสถานพยาบาลที่มีขนาดดังกล่าว ร้อยละ 36.4 และ 33.9 ตามลำดับ

สำหรับโรงพยาบาลและสถานพยาบาลที่มีขนาด 101 เตียงขึ้นไปนั้น พบว่า กรุงเทพมหานคร มีสัดส่วนสูงสุดคือร้อยละ 13.8 ในขณะที่ภาคอื่นมีโรงพยาบาลและสถานพยาบาลขนาดดังกล่าวต่ำกว่า ร้อยละ 10 โดยเฉพาะภาคใต้ ไม่มีโรงพยาบาลและสถานพยาบาลเอกชนขนาดดังกล่าว รายละเอียดแสดง ในตาราง 2

ตาราง 2 จำนวนและร้อยละของโรงพยาบาลและสถานพยาบาลเอกชน จำแนกตามขนาดของกิจการ เป็นรายภาค

| ภาค                | รวม   |        | ต่ำกว่า 11 เตียง |        | 11-30 เตียง |        | 31-100 เตียง |        | 101 เตียงขึ้นไป |        |
|--------------------|-------|--------|------------------|--------|-------------|--------|--------------|--------|-----------------|--------|
|                    | จำนวน | ร้อยละ | จำนวน            | ร้อยละ | จำนวน       | ร้อยละ | จำนวน        | ร้อยละ | จำนวน           | ร้อยละ |
| ทั่วราชอาณาจักร    | 445   | 100.0  | 219              | 49.2   | 112         | 25.2   | 85           | 19.1   | 29              | 6.5    |
| กรุงเทพมหานคร      | 145   | 100.0  | 64               | 44.1   | 29          | 20.0   | 32           | 22.1   | 20              | 13.8   |
| กลาง (ไม่รวม กทม.) | 148   | 100.0  | 96               | 64.9   | 34          | 23.0   | 14           | 9.4    | 4               | 2.7    |
| เหนือ              | 59    | 100.0  | 20               | 33.9   | 20          | 33.9   | 15           | 25.4   | 4               | 6.8    |
| ตะวันออกเฉียงเหนือ | 33    | 100.0  | 12               | 36.4   | 12          | 36.4   | 8            | 24.2   | 1               | 3.0    |
| ใต้                | 60    | 100.0  | 27               | 45.0   | 17          | 28.3   | 16           | 26.7   | -               | -      |

### 3.3 ลักษณะการดำเนินงานกิจการ

จากข้อมูลในตาราง 3 พบว่า โรงพยาบาลและสถานพยาบาลเอกชนทั่วประเทศส่วนใหญ่ (ร้อยละ 44.3) มีการดำเนินงานกิจการในลักษณะส่วนบุคคล ส่วนการดำเนินงานกิจการในรูปแบบบริษัทจำกัดและ ห้างหุ้นส่วนจำกัด/ห้างหุ้นส่วนสามัญนิติบุคคลนั้น มีร้อยละ 36.4 และ 6.3 ตามลำดับ ที่เหลืออีกร้อยละ 13.0 เป็นการดำเนินงานกิจการในลักษณะอื่น ๆ เช่น มูลนิธิ สมาคม เป็นต้น

เมื่อพิจารณาลักษณะการดำเนินงานกิจการของโรงพยาบาลและสถานพยาบาลเอกชนในภาคต่าง ๆ พบว่า ทุกภาคยกเว้นกรุงเทพมหานคร มีโรงพยาบาลและสถานพยาบาลที่ดำเนินงานกิจการในลักษณะส่วนบุคคลในสัดส่วนที่สูงกว่าการดำเนินงานกิจการในลักษณะอื่น ส่วนกรุงเทพมหานครมีโรงพยาบาลและสถานพยาบาลที่ดำเนินงานกิจการในรูปแบบของบริษัทจำกัด ในสัดส่วนที่สูงที่สุด คือ ร้อยละ 64.1 ของโรงพยาบาลและสถานพยาบาลทั้งสิ้นในเขตกรุงเทพมหานคร

ตาราง 3 จำนวนและร้อยละของโรงพยาบาลและสถานพยาบาลเอกชน จำแนกตามลักษณะการดำเนินงาน  
กิจการ เป็นรายภาค

| ภาค                | รวม   |        | บริษัทจำกัด |        | ห้างหุ้นส่วนจำกัด<br>ห้างหุ้นส่วนสามัญ<br>นิติบุคคล |        | ส่วนบุคคล |        | อื่น ๆ |        |
|--------------------|-------|--------|-------------|--------|---|--------|-----------|--------|--------|--------|
|                    | จำนวน | ร้อยละ | จำนวน       | ร้อยละ | จำนวน   | ร้อยละ | จำนวน     | ร้อยละ | จำนวน  | ร้อยละ |
| ทั่วราชอาณาจักร    | 445   | 100.0  | 162         | 36.4   | 28  | 6.3    | 197       | 44.3   | 58     | 13.0   |
| กรุงเทพมหานคร      | 145   | 100.0  | 93          | 64.1   | 5   | 3.5    | 28        | 19.3   | 19     | 13.1   |
| กลาง (ไม่รวม กทม.) | 148   | 100.0  | 26          | 17.6   | 7   | 4.7    | 100       | 67.6   | 15     | 10.1   |
| เหนือ              | 59    | 100.0  | 21          | 35.6   | -   | -      | 24        | 40.7   | 14     | 23.7   |
| ตะวันออกเฉียงเหนือ | 33    | 100.0  | 11          | 33.3   | 4   | 12.1   | 18        | 54.6   | -      | -      |
| ใต้                | 60    | 100.0  | 11          | 18.3   | 12  | 20.0   | 27        | 45.0   | 10     | 16.7   |

#### 3.4 ระยะเวลาในการดำเนินงานกิจการ

ผลการสำรวจ พบว่า โรงพยาบาลและสถานพยาบาลเอกชนทั่วประเทศที่เปิดดำเนินการกิจการมาแล้วไม่ถึง 10 ปี มีร้อยละ 38.5 ซึ่งในจำนวนนี้เป็นโรงพยาบาลและสถานพยาบาลเอกชนที่เปิดดำเนินการมาแล้วไม่ถึง 6 ปี ร้อยละ 18.0 และที่ดำเนินการมาแล้วระหว่าง 6-9 ปี ร้อยละ 20.5 ของโรงพยาบาลและสถานพยาบาลเอกชนทั้งสิ้น สำหรับโรงพยาบาลและสถานพยาบาลที่เปิดดำเนินการระหว่าง 10-19 ปี และ 20 ปีขึ้นไป มีร้อยละ 36.4 และ 21.1 ตามลำดับ อย่างไรก็ตาม มีโรงพยาบาลและสถานพยาบาลที่ไม่รายงานระยะเวลาในการดำเนินการอีก ร้อยละ 4.0

เมื่อพิจารณาเป็นรายภาค พบว่า ภาคกลางและกรุงเทพมหานครมีสัดส่วนของโรงพยาบาลและสถานพยาบาลที่เปิดดำเนินการมาแล้ว 10-19 ปี สูงสุด คือ ร้อยละ 45.3 และ 37.2 ตามลำดับ ในขณะที่ภาคตะวันออกเฉียงเหนือและภาคใต้ มีสัดส่วนของโรงพยาบาลและสถานพยาบาลที่เปิดดำเนินการมาแล้ว 6-9 ปี สูงสุด คือ ร้อยละ 36.4 และ 35.0 ตามลำดับ ส่วนภาคเหนือมีสัดส่วนของโรงพยาบาลและสถานพยาบาล ซึ่งเปิดดำเนินการต่ำกว่า 6 ปี สูงสุด คือ ร้อยละ 28.8 รายละเอียดแสดงในตาราง 4

ตาราง 4 จำนวนและร้อยละของโรงพยาบาลและสถานพยาบาลเอกชน จำแนกตามระยะเวลาในการดำเนินกิจการ เป็นรายภาค

| ภาค                | รวม   |        | ระยะเวลาในการดำเนินกิจการ |        |        |        |          |        |             |        |           |        |
|--------------------|-------|--------|---------------------------|--------|--------|--------|----------|--------|-------------|--------|-----------|--------|
|                    |       |        | ต่ำกว่า 6 ปี              |        | 6-9 ปี |        | 10-19 ปี |        | 20 ปีขึ้นไป |        | ไม่รายงาน |        |
|                    | จำนวน | ร้อยละ | จำนวน                     | ร้อยละ | จำนวน  | ร้อยละ | จำนวน    | ร้อยละ | จำนวน       | ร้อยละ | จำนวน     | ร้อยละ |
| ทั่วราชอาณาจักร    | 445   | 100.0  | 80                        | 18.0   | 91     | 20.5   | 162      | 36.4   | 94          | 21.1   | 18        | 4.0    |
| กรุงเทพมหานคร      | 145   | 100.0  | 27                        | 18.6   | 22     | 15.2   | 54       | 37.2   | 33          | 22.8   | 9         | 6.2    |
| กลาง (ไม่รวม กทม.) | 148   | 100.0  | 24                        | 16.2   | 22     | 14.9   | 67       | 45.3   | 29          | 19.6   | 6         | 4.0    |
| เหนือ              | 59    | 100.0  | 17                        | 28.8   | 14     | 23.7   | 16       | 27.1   | 10          | 17.0   | 2         | 3.4    |
| ตะวันออกเฉียงเหนือ | 33    | 100.0  | 1                         | 3.0    | 12     | 36.4   | 11       | 33.3   | 9           | 27.3   | -         | -      |
| ใต้                | 60    | 100.0  | 11                        | 18.3   | 21     | 35.0   | 14       | 23.3   | 13          | 21.7   | 1         | 1.7    |

### 3.5 จำนวนเจ้าหน้าที่ผู้ปฏิบัติงาน

โรงพยาบาลและสถานพยาบาลเอกชนทั่วประเทศมีจำนวนเจ้าหน้าที่ผู้ปฏิบัติงาน ณ วันที่ 31 ธันวาคม 2534 ทั้งสิ้น 48,972 คน ในจำนวนนี้ ร้อยละ 98.8 เป็นลูกจ้าง ที่เหลือ ร้อยละ 1.2 เป็นคนทำงานโดยไม่ได้รับค่าจ้าง/เงินเดือน

เมื่อพิจารณาเป็นรายภาค พบว่า ทุกภาคมีผู้ปฏิบัติงานที่เป็นลูกจ้างในสัดส่วนที่สูง โดยเฉพาะในกรุงเทพมหานครมีผู้ปฏิบัติงานที่เป็นลูกจ้าง ร้อยละ 99.7 ของคนทำงานทั้งสิ้นในโรงพยาบาลและสถานพยาบาลเอกชนในกรุงเทพมหานคร ภาคเหนือและภาคตะวันออกเฉียงเหนือมีสัดส่วนดังกล่าวเท่ากัน คือ ร้อยละ 97.7 ภาคกลางมีสัดส่วนของลูกจ้างใกล้เคียงกับภาคเหนือและภาคตะวันออกเฉียงเหนือ คือ ร้อยละ 97.4 ส่วนภาคใต้มีสัดส่วนต่ำกว่าภาคอื่น คือ ร้อยละ 96.6

สำหรับคนทำงานโดยไม่ได้รับค่าจ้าง/เงินเดือนนั้น พบว่า มีสัดส่วนต่ำมากในทุกภาค ภาคใต้มีเจ้าหน้าที่ดังกล่าว ร้อยละ 3.4 ซึ่งเป็นสัดส่วนที่สูงกว่าภาคอื่น ส่วนกรุงเทพมหานครมีสัดส่วนของคนทำงานโดยไม่ได้รับค่าจ้าง/เงินเดือนต่ำที่สุด คือ ร้อยละ 0.3 รายละเอียดแสดงในตาราง 5



ตาราง 5 จำนวนและร้อยละของเจ้าหน้าที่ของโรงพยาบาลและสถานพยาบาลเอกชน จำแนกตามลักษณะการจ้างงาน เป็นรายภาค

| ภาค                | รวม    |        | ลูกจ้าง |        | คนทำงานโดยไม่ได้รับค่าจ้าง/เงินเดือน |        |
|--------------------|--------|--------|---------|--------|--------------------------------------|--------|
|                    | จำนวน  | ร้อยละ | จำนวน   | ร้อยละ | จำนวน                                | ร้อยละ |
| ทั่วราชอาณาจักร    | 48,972 | 100.0  | 48,399  | 98.8   | 573                                  | 1.2    |
| กรุงเทพมหานคร      | 31,191 | 100.0  | 31,082  | 99.7   | 109                                  | 0.3    |
| กลาง (ไม่รวม กทม.) | 8,050  | 100.0  | 7,840   | 97.4   | 210                                  | 2.6    |
| เหนือ              | 5,138  | 100.0  | 5,019   | 97.7   | 119                                  | 2.3    |
| ตะวันออกเฉียงเหนือ | 1,945  | 100.0  | 1,901   | 97.7   | 44                                   | 2.3    |
| ใต้                | 2,648  | 100.0  | 2,557   | 96.6   | 91                                   | 3.4    |

เมื่อพิจารณาเจ้าหน้าที่ผู้ปฏิบัติงานแยกตามประเภทในตาราง 6 พบว่า จากจำนวนเจ้าหน้าที่ผู้ปฏิบัติงานทั้งสิ้น 48,972 คน เป็นเจ้าหน้าที่ระดับบริหาร ได้แก่ ผู้อำนวยการ หัวหน้าฝ่าย หัวหน้าแผนก จำนวน 2,566 คน หรือร้อยละ 5.2 เจ้าหน้าที่รักษาพยาบาล ได้แก่ แพทย์ พยาบาล จำนวน 29,915 คน หรือร้อยละ 61.1 สำหรับเจ้าหน้าที่บริการโรงพยาบาล เช่น พนักงานจ่ายยา เจ้าหน้าที่ฝ่ายการเงินและบัญชี พนักงานขับรถ เป็นต้น มีจำนวน 13,025 คน หรือร้อยละ 26.6 ที่เหลือจำนวน 3,466 คน หรือร้อยละ 7.1 เป็นเจ้าหน้าที่บริการทางการแพทย์ เช่น เจ้าหน้าที่เอ็กซเรย์ นักกายภาพบำบัด นักเทคนิคการแพทย์ เภสัชกร เป็นต้น

หากพิจารณาเจ้าหน้าที่ผู้ปฏิบัติงานโดยเฉลี่ยต่อกิจการ พบว่า ทั่วประเทศมีเจ้าหน้าที่ผู้ปฏิบัติงานในโรงพยาบาลและสถานพยาบาลเอกชนโดยเฉลี่ย 110 คนต่อกิจการ และเมื่อพิจารณาแยกตามประเภทของเจ้าหน้าที่ผู้ปฏิบัติงาน พบว่า มีเจ้าหน้าที่รักษาพยาบาล โดยเฉลี่ย 67 คนต่อกิจการ และมีเจ้าหน้าที่บริการทางการแพทย์ โดยเฉลี่ย 8 คนต่อกิจการ ในขณะที่เดียวกันมีเจ้าหน้าที่บริการโรงพยาบาลโดยเฉลี่ย 29 คนต่อกิจการ

ตาราง 6 จำนวนและร้อยละของเจ้าหน้าที่ในโรงพยาบาลและสถานพยาบาลเอกชน จำนวนเจ้าหน้าที่โดยเฉลี่ยต่อกิจการ จำแนกตามประเภทของเจ้าหน้าที่

| ประเภทของเจ้าหน้าที่                          | จำนวน (คน)    | ร้อยละ       | จำนวนเจ้าหน้าที่เฉลี่ยต่อกิจการ (คน) |
|---|---------------|--------------|--------------------------------------|
| <b>รวม</b>                                    | <b>48,972</b> | <b>100.0</b> | <b>110</b>                           |
| <b>เจ้าหน้าที่ระดับบริหาร</b>                 | <b>2,566</b>  | <b>5.2</b>   | <b>6</b>                             |
| ผู้อำนวยการ รองผู้อำนวยการ ผู้ช่วยฯ           | 698           | 1.4          | 2                                    |
| หัวหน้าฝ่าย หัวหน้าแผนก หัวหน้าตึก ผู้ตรวจการ | 1,868         | 3.8          | 4                                    |
| <b>เจ้าหน้าที่รักษาพยาบาล</b>                 | <b>29,915</b> | <b>61.1</b>  | <b>67</b>                            |
| แพทย์   | 1,785         | 3.7          | 4                                    |
| แพทย์พิเศษ                                    | 6,193         | 12.6         | 14                                   |
| พยาบาล  | 5,310         | 10.8         | 12                                   |
| พยาบาลพิเศษ                                   | 4,231         | 8.7          | 9                                    |
| ผู้ช่วยพยาบาล                                 | 5,643         | 11.5         | 13                                   |
| พนักงานพยาบาลอื่น ๆ                           | 6,753         | 13.8         | 15                                   |
| <b>เจ้าหน้าที่บริการทางการแพทย์</b>           | <b>3,466</b>  | <b>7.1</b>   | <b>8</b>                             |
| เจ้าหน้าที่เอ็กซเรย์                          | 710           | 1.5          | 1                                    |
| นักกายภาพบำบัด                                | 190           | 0.4          | 1                                    |
| นักเทคนิคการแพทย์                             | 693           | 1.4          | 1                                    |
| เภสัชกร                                       | 479           | 1.0          | 1                                    |
| โภชนากร                                       | 205           | 0.4          | 1                                    |
| พนักงานทางการแพทย์อื่น ๆ                      | 1,189         | 2.4          | 3                                    |
| <b>เจ้าหน้าที่บริการโรงพยาบาล</b>             | <b>13,025</b> | <b>26.6</b>  | <b>29</b>                            |

### 3.6 จำนวนคนไข้

ในปี 2534 โรงพยาบาลและสถานพยาบาลเอกชนทั่วประเทศ มีคนไข้เข้ารับการรักษาทั้งสิ้น 15.1 ล้านคน ในจำนวนนี้เป็นคนไข้ที่นอนพักรักษาในโรงพยาบาล (คนไข้ใน) 1.5 ล้านคน หรือร้อยละ 10.0 นอกนั้นเป็นคนไข้ที่มารับการบริการโดยไม่พักค้างคืน (คนไข้นอก) ประมาณร้อยละ 90.0 หรือ 13.6 ล้านคน

เมื่อพิจารณาเปรียบเทียบจำนวนคนไข้ตามประเภทเป็นรายภาค พบว่า กรุงเทพมหานครมีสัดส่วนของคนไข้นอกสูงสุด คือ ร้อยละ 92.2 ในขณะที่ภาคอื่น ๆ มีสัดส่วนของคนไข้ประเภทดังกล่าวอยู่ในระหว่างร้อยละ 82-88 ภาคตะวันออกเฉียงเหนือมีสัดส่วนของคนไข้ในสูงสุด คือ ร้อยละ 17.5 รองลงมาคือ ภาคเหนือและภาคใต้มีสัดส่วนของคนไข้ใน ร้อยละ 14.7 และ 13.2 ตามลำดับ สำหรับกรุงเทพมหานครมีสัดส่วนของคนไข้ในต่ำสุด คือ ร้อยละ 7.8 ของจำนวนคนไข้ทั้งสิ้น ที่เข้ารับการรักษาในโรงพยาบาลและสถานพยาบาลเอกชนในกรุงเทพมหานคร รายละเอียดแสดงในตาราง 7

ตาราง 7 จำนวนและร้อยละของคนไข้ จำแนกตามประเภทคนไข้ เป็นรายภาค

| ภาค                | รวม           |        | คนไข้ใน       |        | คนไข้นอก      |        |
|--------------------|---------------|--------|---------------|--------|---------------|--------|
|                    | จำนวน<br>(คน) | ร้อยละ | จำนวน<br>(คน) | ร้อยละ | จำนวน<br>(คน) | ร้อยละ |
| ทั่วราชอาณาจักร    | 15,106,496    | 100.0  | 1,511,258     | 10.0   | 13,595,238    | 90.0   |
| กรุงเทพมหานคร      | 9,261,186     | 100.0  | 721,220       | 7.8    | 8,539,966     | 92.2   |
| กลาง (ไม่รวม กทม.) | 2,630,527     | 100.0  | 318,092       | 12.1   | 2,312,435     | 87.9   |
| เหนือ              | 1,390,227     | 100.0  | 203,885       | 14.7   | 1,186,342     | 85.3   |
| ตะวันออกเฉียงเหนือ | 644,935       | 100.0  | 112,633       | 17.5   | 532,302       | 82.5   |
| ใต้                | 1,179,621     | 100.0  | 155,428       | 13.2   | 1,024,193     | 86.8   |

หากพิจารณาจำนวนคนไข้โดยเฉลี่ยต่อกิจการจากตาราง 8 พบว่า โรงพยาบาลและสถานพยาบาลเอกชนทั่วประเทศ มีคนไข้เข้ารับการรักษาโดยเฉลี่ย 33,947 คนต่อกิจการ และเมื่อเปรียบเทียบเป็นรายภาค พบว่า กรุงเทพมหานครมีคนไข้โดยเฉลี่ยต่อกิจการสูงสุด คือ 63,870 คน รองลงมาคือภาคเหนือ มีจำนวนคนไข้โดยเฉลี่ยต่อกิจการ 23,563 คน ภาคใต้และภาคตะวันออกเฉียงเหนือมีคนไข้โดยเฉลี่ยต่อกิจการใกล้เคียงกัน คือ 19,660 คน และ 19,543 คน ตามลำดับ สำหรับภาคกลางมีจำนวนคนไข้โดยเฉลี่ยต่อกิจการต่ำสุด คือ 17,774 คนต่อปี

ตาราง 8 จำนวนคนไข้โดยเฉลี่ยต่อกิจการ จำแนกตามประเภทคนไข้ เป็นรายภาค

| ภาค                | จำนวนคนไข้เฉลี่ยต่อกิจการ |         |          |
|--------------------|---------------------------|---------|----------|
|                    | รวม                       | คนไข้ใน | คนไข้นอก |
| ทั่วราชอาณาจักร    | 33,947                    | 3,396   | 30,551   |
| กรุงเทพมหานคร      | 63,870                    | 4,974   | 58,896   |
| กลาง (ไม่รวม กทม.) | 17,774                    | 2,149   | 15,625   |
| เหนือ              | 23,563                    | 3,456   | 20,107   |
| ตะวันออกเฉียงเหนือ | 19,543                    | 3,413   | 16,130   |
| ใต้                | 19,660                    | 2,590   | 17,070   |

### 3.7 รายรับในการดำเนินงานกิจการ

ในปี 2534 โรงพยาบาลและสถานพยาบาลเอกชนทั่วประเทศมีรายรับจากการดำเนินงานกิจการทั้งสิ้น 11,769.5 ล้านบาท ในจำนวนนี้เป็นรายรับจากการรักษาพยาบาล ร้อยละ 95.8 รายรับจากเงินอุดหนุนและบริจาค ร้อยละ 0.8 รายรับอื่น ๆ เช่น ดอกเบี้ยรับ ส่วนลดรับ กำไรจากการจำหน่ายทรัพย์สิน กำไรจากการเปลี่ยนแปลงอัตราแลกเปลี่ยนเงินตราต่างประเทศ ร้อยละ 3.4 ของรายรับทั้งสิ้น

เมื่อพิจารณาประเภทของรายรับในการดำเนินงานกิจการของโรงพยาบาลและสถานพยาบาลเอกชนพบว่า ในจำนวนรายรับจากการรักษาพยาบาลร้อยละ 95.8 นั้น เป็นรายรับจากค่ายามากที่สุด คือ ร้อยละ 31.6 ของรายรับทั้งสิ้น รองลงมา คือ รายรับจากค่ารักษาพยาบาลและค่าห้อง ร้อยละ 20.3 และ 13.3 ตามลำดับ สำหรับรายรับที่สำคัญอื่น ๆ ได้แก่ ค่าบริการในการรักษาอื่น ๆ ซึ่งได้แก่ ค่ารถพยาบาล ค่าสลายนิ่ว ค่าล้างไต ทันตกรรม เป็นต้น ร้อยละ 10.6 ค่าตรวจวิเคราะห์ทางห้องปฏิบัติการ ร้อยละ 5.4 ค่าอุปกรณ์และเครื่องใช้ในการตรวจรักษาโรค ร้อยละ 3.8 ค่าห้องผ่าตัดและอุปกรณ์การผ่าตัดร้อยละ 3.5 ที่เหลือประมาณร้อยละ 7.3 เป็นรายรับจากค่าอาหารผู้ป่วย ค่ากายภาพบำบัด บริบาลทารก และค่าเอ็กซเรย์ รายละเอียดแสดงในตาราง 9

ตาราง 9 รายรับในการดำเนินงานกิจการของโรงพยาบาลและสถานพยาบาลเอกชน จำแนกตามประเภทของรายรับ

| ประเภทของรายรับ                          | จำนวนเงิน<br>(ล้านบาท) | ร้อยละ       |
|--|------------------------|--------------|
| <b>รวม</b>                               | <b>11,769,534.4</b>    | <b>100.0</b> |
| <b>รายรับจากการรักษาพยาบาล</b>           | <b>11,278,121.2</b>    | <b>95.8</b>  |
| ค่ายา                                    | 3,717,848.9            | 31.6         |
| ค่ารักษา                                 | 2,386,373.3            | 20.3         |
| ค่าตรวจวิเคราะห์ทางห้องปฏิบัติการ        | 638,577.8              | 5.4          |
| ค่า X-ray และ X-ray computer             | 374,827.4              | 3.2          |
| ค่าอุปกรณ์และเครื่องใช้ในการตรวจรักษาโรค | 450,958.3              | 3.8          |
| ค่าห้องผ่าตัดและอุปกรณ์การผ่าตัด         | 410,700.0              | 3.5          |
| ค่ากายภาพบำบัด                           | 50,657.9               | 0.4          |
| ค่าบริบาลทารก                            | 49,394.7               | 0.4          |
| ค่าห้อง                                  | 1,559,607.0            | 13.3         |
| ค่าอาหารผู้ป่วย                          | 389,583.1              | 3.3          |
| ค่าบริการในการรักษาอื่น ๆ                | 1,249,592.8            | 10.6         |
| <b>รายรับจากเงินอุดหนุนและบริจาค</b>     | <b>94,451.0</b>        | <b>0.8</b>   |
| <b>รายรับอื่น ๆ</b>                      | <b>396,962.2</b>       | <b>3.4</b>   |

หากจำแนกรายรับตามขนาดของกิจการ พบว่า ในปี 2534 โรงพยาบาลและสถานพยาบาลเอกชนทั่วประเทศมีรายรับโดยเฉลี่ยต่อกิจการ 26.4 ล้านบาทต่อปี รายรับดังกล่าวนี้จะสัมพันธ์กับขนาดของกิจการ กล่าวคือ รายรับโดยเฉลี่ยต่อกิจการจะสูงขึ้นตามขนาดของโรงพยาบาลและสถานพยาบาลเอกชนที่ใหญ่ขึ้น จากตาราง 10 พบว่า โรงพยาบาลและสถานพยาบาลเอกชนที่มีขนาดต่ำกว่า 11 เตียง มีรายรับในการดำเนินกิจการโดยเฉลี่ย 2.3 ล้านบาทต่อปี โรงพยาบาลและสถานพยาบาลเอกชนที่มีขนาด 11-30 เตียง มีรายรับโดยเฉลี่ย 7.3 ล้านบาทต่อปี ส่วนโรงพยาบาลและสถานพยาบาลเอกชนที่มีขนาด 31-100 เตียง มีรายรับโดยเฉลี่ย 30.1 ล้านบาทต่อปี สำหรับโรงพยาบาลและสถานพยาบาลเอกชนขนาดใหญ่ที่มีขนาด 101 เตียงขึ้นไป มีรายรับโดยเฉลี่ย 271.8 ล้านบาทต่อปี

เมื่อพิจารณาเป็นรายภาค พบว่า โรงพยาบาลและสถานพยาบาลในเขตกรุงเทพมหานครมีรายรับโดยเฉลี่ยต่อกิจการสูงสุด คือ 61.2 ล้านบาทต่อปี ภาคเหนือและภาคกลางมีรายรับโดยเฉลี่ยต่อกิจการใกล้เคียงกัน คือ ประมาณ 12.9 ล้านบาทต่อปี และ 10.5 ล้านบาทต่อปี ตามลำดับ ภาคใต้และภาคตะวันออกเฉียงเหนือมีรายรับโดยเฉลี่ยต่อกิจการใกล้เคียงกัน คือ 6.4 ล้านบาทต่อปี และ 6.2 ล้านบาทต่อปี ตามลำดับ

ตาราง 10 รายรับในการดำเนินกิจการของโรงพยาบาลและสถานพยาบาลเอกชนโดยเฉลี่ยต่อกิจการต่อปี จำแนกตามขนาดของกิจการเป็นรายภาค

จำนวนเงิน : บาท

| ภาค                | ขนาดของกิจการ |                  |             |              |                 |
|--------------------|---------------|------------------|-------------|--------------|-----------------|
|                    | รวม           | ต่ำกว่า 11 เตียง | 11-30 เตียง | 31-100 เตียง | 101 เตียงขึ้นไป |
| ทั่วราชอาณาจักร    | 26,448,392    | 2,327,907        | 7,315,147   | 30,107,334   | 271,769,069     |
| กรุงเทพมหานคร      | 61,185,671    | 3,566,928        | 10,888,420  | 47,483,238   | 340,420,561     |
| กลาง (ไม่รวม กทม.) | 10,481,493    | 1,740,564        | 7,062,449   | 31,015,067   | 177,458,174     |
| เหนือ              | 12,862,934    | 2,148,028        | 7,036,015   | 18,583,147   | 74,121,261      |
| ตะวันออกเฉียงเหนือ | 6,214,440     | 1,123,620        | 5,301,569   | 7,675,027    | 66,574,048      |
| ใต้                | 6,372,689     | 2,147,780        | 3,474,697   | 16,581,337   | -               |

### 3.8 ค่าใช้จ่ายในการดำเนินกิจการ

จากข้อมูลในตาราง 11 พบว่า ค่าใช้จ่ายในการดำเนินกิจการของโรงพยาบาลและสถานพยาบาลเอกชนในปี 2534 มีประมาณ 9,902.7 ล้านบาท ประกอบด้วย ค่าใช้จ่ายในการรักษาพยาบาล ร้อยละ 51.0 ค่าใช้จ่ายในการบริหารและดำเนินกิจการ ร้อยละ 49.0 ของค่าใช้จ่ายทั้งสิ้น

เมื่อพิจารณาแยกตามประเภทของค่าใช้จ่ายในการดำเนินกิจการของโรงพยาบาลและสถานพยาบาล พบว่า ค่าใช้จ่ายด้านบุคลากร ค่ายาและค่าเวชภัณฑ์ เป็นค่าใช้จ่ายที่สูงกว่าค่าใช้จ่ายประเภทอื่น คือ ร้อยละ 24.4 และ 22.9 ตามลำดับ อันดับต่อมา เป็นค่าแพทย์พิเศษ ค่าประกอบโรคศิลป์ ร้อยละ 9.6 และ 9.5 ตามลำดับ นอกจากนี้เป็นค่าเสื่อมราคาอาคาร ร้อยละ 5.7 ค่าสาธารณูปโภค ได้แก่ ค่าไฟฟ้า



ค่าน้ำประปา ค่าโทรศัพท์ ร้อยละ 3.9 ที่เหลือร้อยละ 24.0 เป็นค่าภาษีอากร ค่าซ่อมแซม ค่าเครื่องมือ เครื่องใช้เบ็ดเตล็ดและค่าใช้จ่ายอื่น ๆ ในการดำเนินงาน

ตาราง 11 ค่าใช้จ่ายในการดำเนินงานของโรงพยาบาลและสถานพยาบาลเอกชน จำแนกตามประเภท ของค่าใช้จ่าย

| ประเภทของค่าใช้จ่าย                      | จำนวนเงิน<br>(พันบาท) | ร้อยละ       |
|--|-----------------------|--------------|
| <b>รวม</b>                               | <b>9,902,726.3</b>    | <b>100.0</b> |
| <b>ค่าใช้จ่ายในการรักษาพยาบาล</b>        | <b>5,041,238.0</b>    | <b>51.0</b>  |
| ค่ายาและเวชภัณฑ์                         | 2,271,110.9           | 22.9         |
| ค่าฟิล์ม X-ray และอุปกรณ์                | 97,763.8              | 1.0          |
| ค่าน้ำยาและอุปกรณ์ห้องวิเคราะห์          | 165,753.9             | 1.7          |
| ค่าโภชนาการ                              | 272,634.0             | 2.8          |
| ค่าแพทย์พิเศษ                            | 950,743.2             | 9.6          |
| ค่าประกอบโรคศิลป์                        | 937,565.8             | 9.5          |
| ค่าใช้จ่ายในการรักษาพยาบาลอื่น ๆ         | 345,666.4             | 3.5          |
| <b>ค่าใช้จ่ายในการบริหารและดำเนินการ</b> | <b>4,861,488.3</b>    | <b>49.0</b>  |
| ค่าใช้จ่ายบุคลากร                        | 2,415,469.8           | 24.4         |
| ค่าสาธารณูปโภค                           | 394,389.5             | 3.9          |
| ค่าเชื้อเพลิงและพลังงาน                  | 36,850.4              | 0.4          |
| ค่าเช่า                                  | 36,354.4              | 0.4          |
| ค่าซ่อมแซม ต่อเติมและบำรุงรักษา          | 154,640.8             | 1.5          |
| ค่าเครื่องมือ เครื่องใช้เบ็ดเตล็ด        | 107,801.2             | 1.1          |
| ค่าผ้าและอุปกรณ์ตัดเย็บ                  | 20,042.2              | 0.2          |
| ค่าวัสดุและสิ่งพิมพ์                     | 99,924.5              | 1.0          |
| ค่าวัสดุสิ้นเปลือง                       | 128,042.5             | 1.3          |
| ค่าขนส่งและยานพาหนะ                      | 27,185.2              | 0.3          |
| ค่าบริการทางธุรกิจ                       | 59,877.4              | 0.6          |
| ค่าเบี้ยประกันภัย                        | 18,564.4              | 0.2          |
| ค่าธรรมเนียมต่าง ๆ                       | 78,426.5              | 0.8          |
| ค่าภาษีอากร                              | 299,678.6             | 3.0          |
| ค่าเสื่อมราคา                            | 565,029.2             | 5.7          |
| ค่าใช้จ่ายอื่น ๆ                         | 419,211.7             | 4.2          |

สำหรับค่าใช้จ่ายโดยเฉลี่ยของโรงพยาบาลและสถานพยาบาลเอกชนทั่วประเทศนั้น พบว่า ในปี 2534 มีค่าใช้จ่ายเฉลี่ยต่อกิจการประมาณ 22.3 ล้านบาทต่อปี อย่างไรก็ตาม ค่าใช้จ่ายดังกล่าวจะสัมพันธ์กับขนาดของกิจการ กล่าวคือ ค่าใช้จ่ายเฉลี่ยต่อกิจการจะสูงขึ้นตามขนาดของโรงพยาบาลและสถานพยาบาลที่ใหญ่ขึ้น โรงพยาบาลและสถานพยาบาลขนาดเล็ก คือ มีขนาดต่ำกว่า 11 เตียง มีค่าใช้จ่ายเฉลี่ยต่อกิจการประมาณ 1.3 ล้านบาทต่อปี โรงพยาบาลและสถานพยาบาลขนาด 11-30 เตียง มีค่าใช้จ่ายเฉลี่ยต่อกิจการประมาณ 5.8 ล้านบาทต่อปี ส่วนโรงพยาบาลและสถานพยาบาลขนาด 31-100 เตียง มีค่าใช้จ่ายเฉลี่ยต่อกิจการประมาณ 27.2 ล้านบาทต่อปี ในขณะที่โรงพยาบาลและสถานพยาบาลขนาดใหญ่ตั้งแต่ 101 เตียงขึ้นไป มีค่าใช้จ่ายเฉลี่ยต่อกิจการประมาณ 229.6 ล้านบาทต่อปี

เมื่อพิจารณาค่าใช้จ่ายเป็นรายภาค พบว่า โรงพยาบาลและสถานพยาบาลในเขตกรุงเทพมหานคร มีค่าใช้จ่ายเฉลี่ยต่อกิจการสูงสุด คือ ประมาณ 52.6 ล้านบาทต่อปี รองลงมา คือ ภาคเหนือและภาคกลาง ซึ่งมีค่าใช้จ่ายเฉลี่ยต่อกิจการใกล้เคียงกัน คือ 9.8 ล้านบาท และ 8.2 ล้านบาทต่อปี ตามลำดับ ภาคใต้และภาคตะวันออกเฉียงเหนือ มีค่าใช้จ่ายเฉลี่ยต่อกิจการต่อปีใกล้เคียงกัน และน้อยกว่าภาคอื่น ๆ คือ ประมาณ 5.4 ล้านบาท และ 5.0 ล้านบาท ตามลำดับ รายละเอียดแสดงในตาราง 12

ตาราง 12 ค่าใช้จ่ายในการดำเนินงานกิจการของโรงพยาบาลและสถานพยาบาลเอกชนโดยเฉลี่ยต่อกิจการต่อปี จำแนกตามขนาดของกิจการเป็นรายภาค

จำนวนเงิน : บาท

| ภาค                | ขนาดของกิจการ |                  |             |              |                 |
|--------------------|---------------|------------------|-------------|--------------|-----------------|
|                    | รวม           | ต่ำกว่า 11 เตียง | 11-30 เตียง | 31-100 เตียง | 101 เตียงขึ้นไป |
| ทั่วราชอาณาจักร    | 22,253,318    | 1,275,284        | 5,839,792   | 27,182,059   | 229,617,500     |
| กรุงเทพมหานคร      | 52,589,769    | 2,230,883        | 10,093,468  | 41,221,544   | 293,547,004     |
| กลาง (ไม่รวม กทม.) | 8,183,786     | 944,515          | 5,190,851   | 31,054,418   | 127,319,027     |
| เหนือ              | 9,834,062     | 902,165          | 4,735,221   | 15,511,921   | 58,695,780      |
| ตะวันออกเฉียงเหนือ | 4,970,461     | 930,604          | 3,502,792   | 8,357,034    | 43,908,178      |
| ใต้                | 5,362,913     | 615,806          | 2,827,019   | 16,068,042   | -               |

# ตารางสถิติ







หน้า

|           |   |       |       |
|-----------|---|-------|-------|
| ตาราง 6.3 | ค่าใช้จ่ายในการดำเนินกิจการของโรงพยาบาลและสถานพยาบาลเอกชน<br>ตามประเภทของค่าใช้จ่ายและขนาดของกิจการ ภาคเหนือ              | จำแนก | 34-35 |
| ตาราง 6.4 | ค่าใช้จ่ายในการดำเนินกิจการของโรงพยาบาลและสถานพยาบาลเอกชน<br>ตามประเภทของค่าใช้จ่ายและขนาดของกิจการ ภาคตะวันออกเฉียงเหนือ | จำแนก | 36-37 |
| ตาราง 6.5 | ค่าใช้จ่ายในการดำเนินกิจการของโรงพยาบาลและสถานพยาบาลเอกชน<br>ตามประเภทของค่าใช้จ่ายและขนาดของกิจการ ภาคใต้                | จำแนก | 38-39 |

ตาราง 1 จำนวนโรงพยาบาลและสถานพยาบาลเอกชน และจำนวนเจ้าหน้าที่ผู้ปฏิบัติงาน จำแนกตามลักษณะการจ้างงานและขนาดของกิจการ  
ทั่วราชอาณาจักร

| ขนาดของกิจการ    | จำนวน<br>โรงพยาบาล<br>และ<br>สถานพยาบาล<br>เอกชน | ลักษณะการจ้างงาน |        |                 |         |        |                 |                            |        |                 |       |        |                 |
|------------------|--|------------------|--------|-----------------|---------|--------|-----------------|----------------------------|--------|-----------------|-------|--------|-----------------|
|                  |  | รวม              |        |                 | ลูกจ้าง |        |                 | คนทำงานโดยไม่ได้รับค่าจ้าง |        |                 |       |        |                 |
|                  |  | จำนวน            | ร้อยละ | เฉลี่ยต่อกิจการ | จำนวน   | ร้อยละ | เฉลี่ยต่อกิจการ | จำนวน                      | ร้อยละ | เฉลี่ยต่อกิจการ | จำนวน | ร้อยละ | เฉลี่ยต่อกิจการ |
| รวม              | 445  | 48,972           | 100.0  | 110             | 48,399  | 98.8   | 109             | 573                        | 1.2    | 1               |       |        |                 |
| ต่ำกว่า 11 เตียง | 219  | 3,515            | 100.0  | 16              | 3,176   | 90.4   | 14              | 339                        | 9.6    | 2               |       |        |                 |
| 11 - 30 เตียง    | 112  | 5,724            | 100.0  | 51              | 5,606   | 97.9   | 50              | 118                        | 2.1    | 1               |       |        |                 |
| 31 - 100 เตียง   | 85   | 16,157           | 100.0  | 190             | 16,063  | 99.4   | 189             | 94                         | 0.6    | 1               |       |        |                 |
| 101 เตียงขึ้นไป  | 29   | 23,576           | 100.0  | 813             | 23,554  | 99.9   | 812             | 22                         | 0.1    | 1               |       |        |                 |



ตาราง 1.1 จำนวนโรงพยาบาลและสถานพยาบาลเอกชน และจำนวนเจ้าหน้าที่ปฏิบัติงาน จำนวนตามลักษณะการจ้างงานและขนาดของกิจการ กรุงเทพมหานคร

| ขนาดของกิจการ    | จำนวนโรงพยาบาลและสถานพยาบาลเอกชน | ลักษณะการจ้างงาน |        |                 |         |        |                 |                            |        |                 |       |
|------------------|----------------------------------|------------------|--------|-----------------|---------|--------|-----------------|----------------------------|--------|-----------------|-------|
|                  |                                  | รวม              |        |                 | ลูกจ้าง |        |                 | คนทำงานโดยไม่ได้รับค่าจ้าง |        |                 |       |
|                  |                                  | จำนวน            | ร้อยละ | เฉลี่ยต่อกิจการ | จำนวน   | ร้อยละ | เฉลี่ยต่อกิจการ | จำนวน                      | ร้อยละ | เฉลี่ยต่อกิจการ | จำนวน |
| รวม              | 145                              | 31,191           | 100.0  | 215             | 31,082  | 99.7   | 214             | 109                        | 0.3    | 1               |       |
| ต่ำกว่า 11 เตียง | 64                               | 1,600            | 100.0  | 25              | 1,543   | 96.4   | 24              | 57                         | 3.6    | 1               |       |
| 11 - 30 เตียง    | 29                               | 2,012            | 100.0  | 69              | 1,993   | 99.1   | 68              | 19                         | 0.9    | 1               |       |
| 31 - 100 เตียง   | 32                               | 8,517            | 100.0  | 266             | 8,485   | 99.6   | 265             | 32                         | 0.4    | 1               |       |
| 101 เตียงขึ้นไป  | 20                               | 19,062           | 100.0  | 953             | 19,061  | 100.0  | 953             | 1                          | ..     | ..              |       |

.. จำนวนเล็กน้อย

ตาราง 1.2 จำนวนโรงพยาบาลและสถานพยาบาลเอกชน และจำนวนเจ้าหน้าที่ปฏิบัติงาน จำแนกตามลักษณะการจ้างงานและขนาดของกิจการ  
ภาคกลาง

| ขนาดของกิจการ    | จำนวนโรงพยาบาลและสถานพยาบาล | ลักษณะการจ้างงาน |        |                 |         |        |                 |                            |        |                 |  |
|------------------|-----------------------------|------------------|--------|-----------------|---------|--------|-----------------|----------------------------|--------|-----------------|--|
|                  |                             | รวม              |        |                 | ลูกจ้าง |        |                 | คนทำงานโดยไม่ได้รับค่าจ้าง |        |                 |  |
|                  |                             | จำนวน            | ร้อยละ | เฉลี่ยต่อกิจการ | จำนวน   | ร้อยละ | เฉลี่ยต่อกิจการ | จำนวน                      | ร้อยละ | เฉลี่ยต่อกิจการ |  |
| รวม              | 148                         | 8,050            | 100.0  | 54              | 7,840   | 97.4   | 53              | 210                        | 2.6    | 1               |  |
| ต่ำกว่า 11 เตียง | 96                          | 1,216            | 100.0  | 13              | 1,081   | 88.9   | 11              | 135                        | 11.1   | 2               |  |
| 11 - 30 เตียง    | 34                          | 1,726            | 100.0  | 51              | 1,677   | 97.2   | 49              | 49                         | 2.8    | 2               |  |
| 31 - 100 เตียง   | 14                          | 2,560            | 100.0  | 183             | 2,546   | 99.5   | 182             | 14                         | 0.5    | 1               |  |
| 101 เตียงขึ้นไป  | 4                           | 2,548            | 100.0  | 637             | 2,536   | 99.5   | 634             | 12                         | 0.5    | 3               |  |

ตาราง 1.3 จำนวนโรงพยาบาลและสถานพยาบาลเอกชน และจำนวนเจ้าหน้าที่ปฏิบัติงาน จำนวนตามลักษณะการจ้างงานและขนาดของกิจการ  
ภาคเหนือ

| ขนาดของกิจการ    | จำนวน<br>โรงพยาบาล<br>และ<br>สถานพยาบาล<br>เอกชน | ลักษณะการจ้างงาน |        |         |        |                            |        |       |        |   |  |
|------------------|--|------------------|--------|---------|--------|----------------------------|--------|-------|--------|---|--|
|                  |  | รวม              |        | ลูกจ้าง |        | คนทำงานโดยไม่ได้รับค่าจ้าง |        |       |        |   |  |
|                  |  | จำนวน            | ร้อยละ | จำนวน   | ร้อยละ | จำนวน                      | ร้อยละ | จำนวน | ร้อยละ |   |  |
| รวม              | 59   | 5,138            | 100.0  | 87      | 5,019  | 97.7                       | 85     | 119   | 2.3    | 2 |  |
| ต่ำกว่า 11 เตียง | 20   | 272              | 100.0  | 14      | 203    | 74.6                       | 10     | 69    | 25.4   | 4 |  |
| 11 - 30 เตียง    | 20   | 742              | 100.0  | 37      | 708    | 95.4                       | 35     | 34    | 4.6    | 2 |  |
| 31 - 100 เตียง   | 15   | 2,532            | 100.0  | 169     | 2,516  | 99.4                       | 168    | 16    | 0.6    | 1 |  |
| 101 เตียงขึ้นไป  | 4  | 1,592            | 100.0  | 398     | 1,592  | 100.0                      | 398    | -     | -      | - |  |

ตาราง 1.4 จำนวนโรงพยาบาลและสถานพยาบาลเอกชน และจำนวนเจ้าหน้าที่ปฏิบัติงาน จำนวนตามลักษณะการจ้างงานและขนาดของกิจการ  
ภาคตะวันออกเฉียงเหนือ

| ขนาดของกิจการ    | จำนวน<br>โรงพยาบาล<br>และ<br>สถานพยาบาล<br>เอกชน | ลักษณะการจ้างงาน |        |         |        |                            |        |     |   |
|------------------|--|------------------|--------|---------|--------|----------------------------|--------|-----|---|
|                  |  | รวม              |        | ลูกจ้าง |        | คนทำงานโดยไม่ได้รับค่าจ้าง |        |     |   |
|                  |  | จำนวน            | ร้อยละ | จำนวน   | ร้อยละ | จำนวน                      | ร้อยละ |     |   |
| รวม              | 33   | 1,945            | 100.0  | 1,901   | 97.7   | 58                         | 44     | 2.3 | 1 |
| ต่ำกว่า 11 เตียง | 12   | 160              | 100.0  | 148     | 92.5   | 12                         | 12     | 7.5 | 1 |
| 11 - 30 เตียง    | 12   | 492              | 100.0  | 480     | 97.6   | 40                         | 12     | 2.4 | 1 |
| 31 - 100 เตียง   | 8  | 919              | 100.0  | 908     | 98.8   | 114                        | 11     | 1.2 | 1 |
| 101 เตียงขึ้นไป  | 1  | 374              | 100.0  | 365     | 97.6   | 365                        | 9      | 2.4 | 9 |



ตาราง 1.5 จำนวนโรงพยาบาลและสถานพยาบาลเอกชน และจำนวนเจ้าหน้าที่ปฏิบัติงาน จำนวนตามลักษณะการจ้างงานและขนาดของกิจการ  
ภาคใต้

| ขนาดของกิจการ    | จำนวน<br>โรงพยาบาล<br>และ<br>สถานพยาบาล<br>เอกชน | ลักษณะการจ้างงาน |        |                 |         |        |                 |                            |        |                 |       |        |
|------------------|--|------------------|--------|-----------------|---------|--------|-----------------|----------------------------|--------|-----------------|-------|--------|
|                  |  | รวม              |        |                 | ลูกจ้าง |        |                 | คนทำงานโดยไม่ได้รับค่าจ้าง |        |                 |       |        |
|                  |  | จำนวน            | ร้อยละ | เฉลี่ยต่อกิจการ | จำนวน   | ร้อยละ | เฉลี่ยต่อกิจการ | จำนวน                      | ร้อยละ | เฉลี่ยต่อกิจการ | จำนวน | ร้อยละ |
| รวม              | 60   | 2,648            | 100.0  | 44              | 2,557   | 96.6   | 43              | 91                         | 3.4    | 1               |       |        |
| ต่ำกว่า 11 เตียง | 27   | 267              | 100.0  | 10              | 201     | 75.3   | 8               | 66                         | 24.7   | 2               |       |        |
| 11 - 30 เตียง    | 17   | 752              | 100.0  | 44              | 748     | 99.5   | 44              | 4                          | 0.5    | ..              |       |        |
| 31 - 100 เตียง   | 16   | 1,629            | 100.0  | 102             | 1,608   | 98.7   | 101             | 21                         | 1.3    | 1               |       |        |
| 101 เตียงขึ้นไป  | -  | -                | -      | -               | -       | -      | -               | -                          | -      | -               |       |        |

.. จำนวนเล็กน้อย

ตาราง 2 จำนวนและร้อยละของเจ้าหน้าที่ในโรงพยาบาลและสถานพยาบาลเอกชน จำแนกตามประเภทของเจ้าหน้าที่และขนาดของกิจการ  
ทั่วราชอาณาจักร

| ประเภทของเจ้าหน้าที่   | ขนาดของกิจการ |        |                  |        |             |        |              |        |                 |        |  |  |
|--|---------------|--------|------------------|--------|-------------|--------|--------------|--------|-----------------|--------|--|--|
|  | รวมทุกขนาด    |        | ต่ำกว่า 11 เตียง |        | 11-30 เตียง |        | 31-100 เตียง |        | 101 เตียงขึ้นไป |        |  |  |
|  | จำนวน         | ร้อยละ | จำนวน            | ร้อยละ | จำนวน       | ร้อยละ | จำนวน        | ร้อยละ | จำนวน           | ร้อยละ |  |  |
| <b>รวม</b>   | 48,972        | 100.0  | 3,515            | 100.0  | 5,724       | 100.0  | 16,157       | 100.0  | 23,576          | 100.0  |  |  |
| เจ้าหน้าที่ระดับบริหาร   | 2,566         | 5.2    | 234              | 6.7    | 331         | 5.8    | 986          | 6.1    | 1,015           | 4.3    |  |  |
| ผู้อำนวยการ รองผู้อำนวยการ ผู้ช่วยหัวหน้าฝ่าย หัวหน้าแผนก หัวหน้าเตียง ผู้ตรวจการ            | 698           | 1.4    | 170              | 4.9    | 174         | 3.0    | 221          | 1.4    | 133             | 0.6    |  |  |
| เจ้าหน้าที่รักษาพยาบาล แพทย์ แพทย์พิเศษ พยาบาล พยาบาลพิเศษ ผู้ช่วยพยาบาล พนักงานพยาบาลอื่น ๆ | 1,868         | 3.8    | 64               | 1.8    | 157         | 2.8    | 765          | 4.7    | 882             | 3.7    |  |  |
| เจ้าหน้าที่บริการทางการแพทย์   | 29,915        | 61.1   | 2,355            | 67.0   | 3,665       | 64.0   | 9,703        | 60.1   | 14,192          | 60.2   |  |  |
| เจ้าหน้าที่เอกซเรย์  | 1,785         | 3.7    | 306              | 8.7    | 368         | 6.4    | 484          | 3.0    | 627             | 2.7    |  |  |
| นักกายภาพบำบัด   | 6,193         | 12.6   | 665              | 18.9   | 664         | 11.6   | 1,846        | 11.5   | 3,018           | 12.8   |  |  |
| นักเทคนิคการแพทย์  | 5,310         | 10.8   | 372              | 10.6   | 582         | 10.2   | 1,182        | 7.3    | 3,174           | 13.5   |  |  |
| เภสัชกร  | 4,231         | 8.7    | 235              | 6.7    | 548         | 9.6    | 2,274        | 14.1   | 1,174           | 5.0    |  |  |
| โภชนากร  | 5,643         | 11.5   | 409              | 11.6   | 615         | 10.7   | 1,956        | 12.1   | 2,663           | 11.3   |  |  |
| พนักงานทางการแพทย์อื่น ๆ   | 6,753         | 13.8   | 368              | 10.5   | 888         | 15.5   | 1,961        | 12.1   | 3,536           | 14.9   |  |  |
| เจ้าหน้าที่บริการทางการแพทย์   | 3,466         | 7.1    | 306              | 8.7    | 466         | 8.1    | 1,192        | 7.4    | 1,502           | 6.4    |  |  |
| เจ้าหน้าที่เอกซเรย์  | 710           | 1.5    | 139              | 4.0    | 135         | 2.4    | 214          | 1.3    | 222             | 1.0    |  |  |
| นักกายภาพบำบัด   | 190           | 0.4    | -                | -      | 17          | 0.3    | 83           | 0.5    | 90              | 0.4    |  |  |
| นักเทคนิคการแพทย์  | 693           | 1.4    | 82               | 2.3    | 112         | 1.9    | 292          | 1.8    | 207             | 0.9    |  |  |
| เภสัชกร  | 479           | 1.0    | 41               | 1.2    | 90          | 1.6    | 163          | 1.0    | 185             | 0.8    |  |  |
| โภชนากร  | 205           | 0.4    | 4                | 0.1    | 23          | 0.4    | 97           | 0.6    | 81              | 0.3    |  |  |
| พนักงานทางการแพทย์อื่น ๆ   | 1,189         | 2.4    | 40               | 1.1    | 89          | 1.5    | 343          | 2.2    | 717             | 3.0    |  |  |
| เจ้าหน้าที่บริการโรงพยาบาล   | 13,025        | 26.6   | 620              | 17.6   | 1,262       | 22.1   | 4,276        | 26.4   | 6,867           | 29.1   |  |  |

ตาราง 2.1 จำนวนและร้อยละของเจ้าหน้าที่ในโรงพยาบาลและสถานพยาบาลเอกชน จำแนกตามประเภทของเจ้าหน้าที่และขนาดของกิจการ  
กรุงเทพมหานคร

| ประเภทของเจ้าหน้าที่   | ขนาดของกิจการ |        |                  |        |             |        |              |        |                 |        |  |  |
|--|---------------|--------|------------------|--------|-------------|--------|--------------|--------|-----------------|--------|--|--|
|  | รวมทุกขนาด    |        | ต่ำกว่า 11 เตียง |        | 11-30 เตียง |        | 31-100 เตียง |        | 101 เตียงขึ้นไป |        |  |  |
|  | จำนวน         | ร้อยละ | จำนวน            | ร้อยละ | จำนวน       | ร้อยละ | จำนวน        | ร้อยละ | จำนวน           | ร้อยละ |  |  |
| รวม  | 31,191        | 100.0  | 1,600            | 100.0  | 2,012       | 100.0  | 8,517        | 100.0  | 19,062          | 100.0  |  |  |
| เจ้าหน้าที่ระดับบริหาร   | 1,539         | 4.9    | 85               | 5.3    | 135         | 6.7    | 476          | 5.6    | 843             | 4.4    |  |  |
| ผู้อำนวยการ รองผู้อำนวยการ ผู้ช่วยฯ<br>หัวหน้าฝ่าย หัวหน้าแผนก หัวหน้าตึก ผู้ตรวจการ | 337           | 1.1    | 49               | 3.1    | 70          | 3.5    | 110          | 1.3    | 108             | 0.6    |  |  |
| หัวหน้าที่รักษาพยาบาล  | 1,202         | 3.8    | 36               | 2.2    | 65          | 3.2    | 366          | 4.3    | 735             | 3.8    |  |  |
| แพทย์  | 18,801        | 60.3   | 1,173            | 73.4   | 1,184       | 58.8   | 5,123        | 60.2   | 11,321          | 59.4   |  |  |
| แพทย์พิเศษ   | 1,005         | 3.3    | 106              | 6.6    | 153         | 7.6    | 238          | 2.8    | 508             | 2.7    |  |  |
| พยาบาล   | 4,246         | 13.6   | 569              | 35.6   | 404         | 20.1   | 1,133        | 13.3   | 2,140           | 11.2   |  |  |
| พยาบาลพิเศษ  | 3,709         | 11.9   | 142              | 8.9    | 176         | 8.7    | 590          | 6.9    | 2,801           | 14.7   |  |  |
| ผู้ช่วยพยาบาล  | 2,124         | 6.8    | 128              | 8.0    | 91          | 4.5    | 1,214        | 14.3   | 691             | 3.6    |  |  |
| พนักงานพยาบาลอื่น ๆ  | 3,691         | 11.8   | 121              | 7.6    | 212         | 10.5   | 1,093        | 12.9   | 2,265           | 11.9   |  |  |
| เจ้าหน้าที่บริการทางการแพทย์   | 4,026         | 12.9   | 107              | 6.7    | 148         | 7.4    | 855          | 10.0   | 2,916           | 15.3   |  |  |
| เจ้าหน้าที่เอ็กซ์เรย์  | 2,174         | 7.0    | 135              | 8.4    | 166         | 8.3    | 692          | 8.1    | 1,181           | 6.2    |  |  |
| นักกายภาพบำบัด   | 376           | 1.2    | 57               | 3.5    | 36          | 1.8    | 101          | 1.2    | 182             | 1.0    |  |  |
| นักเทคนิคการแพทย์  | 135           | 0.4    | -                | -      | 12          | 0.6    | 45           | 0.5    | 78              | 0.4    |  |  |
| เภสัชกร  | 518           | 1.7    | 64               | 4.0    | 43          | 2.1    | 224          | 2.6    | 187             | 1.0    |  |  |
| โภชนากร  | 295           | 0.9    | -                | -      | 29          | 1.5    | 103          | 1.2    | 163             | 0.9    |  |  |
| พนักงานทางการแพทย์อื่น ๆ   | 142           | 0.5    | -                | -      | 10          | 0.5    | 64           | 0.8    | 68              | 0.3    |  |  |
| เจ้าหน้าที่บริการโรงพยาบาล   | 708           | 2.3    | 14               | 0.9    | 36          | 1.8    | 155          | 1.8    | 503             | 2.6    |  |  |
|  | 8,677         | 27.8   | 207              | 12.9   | 527         | 26.2   | 2,226        | 26.1   | 5,717           | 30.0   |  |  |

ตาราง 2.2 จำนวนและร้อยละของเจ้าหน้าที่ในโรงพยาบาลและสถานพยาบาลเอกชน จำแนกตามประเภทของเจ้าหน้าที่และขนาดของกิจการ  
ภาคกลาง

| ประเภทของเจ้าหน้าที่   | ขนาดของกิจการ |        |                  |        |             |        |              |        |               |        |         |        |
|--|---------------|--------|------------------|--------|-------------|--------|--------------|--------|---------------|--------|---------|--------|
|  | รวมทุกขนาด    |        | ต่ำกว่า 11 เตียง |        | 11-30 เตียง |        | 31-100 เตียง |        | 101-250 เตียง |        | 251-500 |        |
|  | จำนวน         | ร้อยละ | จำนวน            | ร้อยละ | จำนวน       | ร้อยละ | จำนวน        | ร้อยละ | จำนวน         | ร้อยละ | จำนวน   | ร้อยละ |
| <b>รวม</b>   | 8,050         | 100.0  | 1,216            | 100.0  | 1,726       | 100.0  | 2,560        | 100.0  | 2,548         | 100.0  | 101     | 100.0  |
| เจ้าหน้าที่ระดับบริหาร   | 410           | 5.1    | 86               | 7.1    | 76          | 4.4    | 159          | 6.2    | 89            | 3.5    |         |        |
| ผู้อำนวยการ รองผู้อำนวยการ ผู้ช่วยฯ<br>หัวหน้าฝ่าย หัวหน้าแผนก หัวหน้าตึก ผู้ตรวจการ | 167           | 2.1    | 78               | 6.4    | 40          | 2.3    | 32           | 1.3    | 17            | 0.7    |         |        |
| เจ้าหน้าที่รักษาพยาบาล   | 243           | 3.0    | 8                | 0.7    | 36          | 2.1    | 127          | 4.9    | 72            | 2.8    |         |        |
| แพทย์  | 5,110         | 63.5   | 782              | 64.3   | 1,157       | 67.0   | 1,575        | 61.5   | 1,596         | 62.6   |         |        |
| แพทย์พิเศษ   | 340           | 4.2    | 124              | 10.2   | 90          | 5.2    | 74           | 2.9    | 52            | 2.0    |         |        |
| พยาบาล   | 1,144         | 14.2   | 78               | 6.4    | 138         | 8.0    | 268          | 10.5   | 660           | 25.9   |         |        |
| พยาบาลพิเศษ  | 665           | 8.3    | 147              | 12.1   | 150         | 8.7    | 251          | 9.8    | 117           | 4.6    |         |        |
| ผู้ช่วยพยาบาล  | 1,051         | 13.1   | 77               | 6.3    | 250         | 14.5   | 380          | 14.8   | 344           | 13.5   |         |        |
| พนักงานพยาบาลอื่น ๆ  | 648           | 8.0    | 232              | 19.1   | 121         | 7.0    | 252          | 9.8    | 43            | 1.7    |         |        |
|  | 1,262         | 15.7   | 124              | 10.2   | 408         | 23.6   | 350          | 13.7   | 380           | 14.9   |         |        |
| เจ้าหน้าที่บริการทางการแพทย์   | 585           | 7.3    | 116              | 9.5    | 128         | 7.4    | 142          | 5.6    | 199           | 7.8    |         |        |
| เจ้าหน้าที่เอ็กซเรย์   | 148           | 1.8    | 62               | 5.1    | 41          | 2.4    | 29           | 1.1    | 16            | 0.6    |         |        |
| นักกายภาพบำบัด   | 20            | 0.2    | -                | -      | -           | -      | 15           | 0.6    | 5             | 0.2    |         |        |
| นักเทคนิคการแพทย์  | 71            | 0.9    | 15               | 1.2    | 28          | 1.6    | 17           | 0.7    | 11            | 0.4    |         |        |
| เภสัชกร  | 71            | 0.9    | 19               | 1.6    | 23          | 1.3    | 18           | 0.7    | 11            | 0.4    |         |        |
| โภชนากร  | 37            | 0.5    | 4                | 0.3    | 12          | 0.7    | 14           | 0.6    | 7             | 0.3    |         |        |
| พนักงานทางการแพทย์อื่น ๆ   | 238           | 3.0    | 16               | 1.3    | 24          | 1.4    | 49           | 1.9    | 149           | 5.9    |         |        |
| เจ้าหน้าที่บริการโรงพยาบาล   | 1,945         | 24.1   | 232              | 19.1   | 365         | 21.2   | 684          | 26.7   | 664           | 26.1   |         |        |

ตาราง 2.3 จำนวนและร้อยละของเจ้าหน้าที่ในโรงพยาบาลและสถานพยาบาลเอกชน จำนวนตามประเภทของเจ้าหน้าที่และขนาดของกิจการ  
ภาคเหนือ

| ประเภทของเจ้าหน้าที่   | ขนาดของกิจการ |        |                  |        |             |        |              |        |                |        |        |  |
|--|---------------|--------|------------------|--------|-------------|--------|--------------|--------|----------------|--------|--------|--|
|  | รวมทุกขนาด    |        | ต่ำกว่า 11 เตียง |        | 11-30 เตียง |        | 31-100 เตียง |        | 101 เติงขึ้นไป |        | ร้อยละ |  |
|  | จำนวน         | ร้อยละ | จำนวน            | ร้อยละ | จำนวน       | ร้อยละ | จำนวน        | ร้อยละ | จำนวน          | ร้อยละ |        |  |
| <b>รวม</b>   | 5,138         | 100.0  | 272              | 100.0  | 742         | 100.0  | 2,532        | 100.0  | 1,592          | 100.0  | 100.0  |  |
| เจ้าหน้าที่ระดับบริหาร   | 324           | 6.3    | 26               | 9.6    | 58          | 7.8    | 174          | 6.9    | 66             | 4.1    | 4.1    |  |
| ผู้อำนวยการ รองผู้อำนวยการ ผู้ช่วยฯ<br>หัวหน้าฝ่าย หัวหน้าแผนก หัวหน้าตึก ผู้ตรวจการ | 94            | 1.8    | 16               | 5.9    | 30          | 4.0    | 41           | 1.6    | 7              | 0.4    | 0.4    |  |
| เจ้าหน้าที่รักษาพยาบาล   | 230           | 4.5    | 10               | 3.7    | 28          | 3.8    | 133          | 5.3    | 59             | 3.7    | 3.7    |  |
| แพทย์  | 3,281         | 63.9   | 137              | 50.4   | 464         | 62.5   | 1,591        | 62.8   | 1,089          | 68.4   | 68.4   |  |
| แพทย์พิเศษ   | 219           | 4.3    | 45               | 16.5   | 50          | 6.7    | 66           | 2.6    | 58             | 3.6    | 3.6    |  |
| พยาบาล   | 462           | 9.0    | 3                | 1.1    | 24          | 3.2    | 267          | 10.5   | 168            | 10.6   | 10.6   |  |
| พยาบาลพิเศษ  | 559           | 10.9   | 20               | 7.4    | 130         | 17.5   | 165          | 6.5    | 244            | 15.3   | 15.3   |  |
| ผู้ช่วยพยาบาล  | 570           | 11.1   | 3                | 1.1    | 56          | 7.6    | 392          | 15.5   | 119            | 7.5    | 7.5    |  |
| พนักงานพยาบาลอื่น ๆ  | 735           | 14.3   | 7                | 2.6    | 130         | 17.5   | 288          | 11.4   | 310            | 19.5   | 19.5   |  |
| เจ้าหน้าที่บริการทางการแพทย์   | 736           | 14.3   | 59               | 21.7   | 74          | 10.0   | 413          | 16.3   | 190            | 11.9   | 11.9   |  |
| เจ้าหน้าที่เอ็กซ์เรย์  | 310           | 6.0    | 20               | 7.3    | 56          | 7.6    | 133          | 5.3    | 101            | 6.4    | 6.4    |  |
| นักกายภาพบำบัด   | 74            | 1.4    | 5                | 1.8    | 20          | 2.7    | 32           | 1.3    | 17             | 1.1    | 1.1    |  |
| นักเทคนิคการแพทย์  | 13            | 0.3    | -                | -      | -           | -      | 9            | 0.3    | 4              | 0.3    | 0.3    |  |
| เภสัชกร  | 40            | 0.8    | -                | -      | 12          | 1.6    | 22           | 0.9    | 6              | 0.4    | 0.4    |  |
| โภชนากร  | 58            | 1.1    | 15               | 5.5    | 18          | 2.5    | 17           | 0.7    | 8              | 0.5    | 0.5    |  |
| พนักงานทางการแพทย์อื่น ๆ   | 12            | 0.2    | -                | -      | -           | -      | 7            | 0.3    | 5              | 0.3    | 0.3    |  |
| เจ้าหน้าที่บริการโรงพยาบาล   | 113           | 2.2    | -                | -      | 6           | 0.8    | 46           | 1.8    | 61             | 3.8    | 3.8    |  |
|  | 1,223         | 23.8   | 89               | 32.7   | 164         | 22.1   | 634          | 25.0   | 336            | 21.1   | 21.1   |  |



ตาราง 2.4 จำนวนและร้อยละของเจ้าหน้าที่ในโรงพยาบาลและสถานพยาบาลเอกชน จำแนกตามประเภทของเจ้าหน้าที่และขนาดของกิจการ  
ภาคตะวันออกเฉียงเหนือ

| ประเภทของเจ้าหน้าที่   | ขนาดของกิจการ |              |                  |              |             |              |              |              |                 |              |
|--|---------------|--------------|------------------|--------------|-------------|--------------|--------------|--------------|-----------------|--------------|
|  | รวมทุกขนาด    |              | ต่ำกว่า 11 เตียง |              | 11-30 เตียง |              | 31-100 เตียง |              | 101 เตียงขึ้นไป |              |
|  | จำนวน         | ร้อยละ       | จำนวน            | ร้อยละ       | จำนวน       | ร้อยละ       | จำนวน        | ร้อยละ       | จำนวน           | ร้อยละ       |
| <b>รวม</b>   | <b>1,945</b>  | <b>100.0</b> | <b>160</b>       | <b>100.0</b> | <b>492</b>  | <b>100.0</b> | <b>919</b>   | <b>100.0</b> | <b>374</b>      | <b>100.0</b> |
| เจ้าหน้าที่ระดับบริหาร   | 135           | 6.9          | 16               | 10.0         | 26          | 5.3          | 76           | 8.3          | 17              | 4.6          |
| ผู้อำนวยการ รองผู้อำนวยการ ผู้ช่วยฯ<br>หัวหน้าฝ่าย หัวหน้าแผนก หัวหน้าตึก ผู้ตรวจการ | 48            | 2.4          | 12               | 7.5          | 17          | 3.5          | 18           | 2.0          | 1               | 0.3          |
| เจ้าหน้าที่รักษาพยาบาล   | 87            | 4.5          | 4                | 2.5          | 9           | 1.8          | 58           | 6.3          | 16              | 4.3          |
| แพทย์  | 1,086         | 55.8         | 104              | 65.0         | 347         | 70.5         | 449          | 48.9         | 186             | 49.7         |
| แพทย์พิเศษ   | 107           | 5.5          | 16               | 10.0         | 39          | 7.9          | 43           | 4.7          | 9               | 2.4          |
| พยาบาล   | 154           | 7.9          | -                | -            | 47          | 9.6          | 57           | 6.2          | 50              | 13.4         |
| พยาบาลพิเศษ  | 159           | 8.2          | 24               | 15.0         | 55          | 11.2         | 68           | 7.4          | 12              | 3.2          |
| ผู้ช่วยพยาบาล  | 180           | 9.2          | -                | -            | 57          | 11.6         | 103          | 11.2         | 20              | 5.3          |
| พนักงานพยาบาลอื่น ๆ  | 258           | 13.3         | 16               | 10.0         | 52          | 10.5         | 145          | 15.8         | 45              | 12.0         |
| เจ้าหน้าที่บริการทางการแพทย์   | 228           | 11.7         | 48               | 30.0         | 97          | 19.7         | 33           | 3.6          | 50              | 13.4         |
| เจ้าหน้าที่เอกซเรย์  | 184           | 9.5          | 20               | 12.5         | 72          | 14.6         | 71           | 7.7          | 21              | 5.6          |
| นักกายภาพบำบัด   | 66            | 3.4          | 12               | 7.5          | 23          | 4.6          | 24           | 2.6          | 7               | 1.9          |
| นักเทคนิคการแพทย์  | 13            | 0.7          | -                | -            | 1           | 0.2          | 9            | 1.0          | 3               | 0.8          |
| เภสัชกร  | 35            | 1.8          | -                | -            | 19          | 3.9          | 13           | 1.4          | 3               | 0.8          |
| โภชนากร  | 26            | 1.3          | 4                | 2.5          | 9           | 1.8          | 10           | 1.1          | 3               | 0.8          |
| พนักงานทางการแพทย์อื่น ๆ   | 10            | 0.5          | -                | -            | 1           | 0.2          | 8            | 0.9          | 1               | 0.2          |
| เจ้าหน้าที่บริการโรงพยาบาล   | 34            | 1.8          | 4                | 2.5          | 19          | 3.9          | 7            | 0.7          | 4               | 1.1          |
|  | 540           | 27.8         | 20               | 12.5         | 47          | 9.6          | 323          | 35.1         | 150             | 40.1         |

ตาราง 2.5 จำนวนและร้อยละของเจ้าหน้าที่ในโรงพยาบาลและสถานพยาบาลเอกชน จำแนกตามประเภทของเจ้าหน้าที่และขนาดของกิจการ  
ภาคใต้

| ประเภทของเจ้าหน้าที่  | ขนาดของกิจการ |        |                  |        |             |        |              |        |                       |        |        |        |
|---|---------------|--------|------------------|--------|-------------|--------|--------------|--------|-----------------------|--------|--------|--------|
|   | รวมทุกขนาด    |        | ต่ำกว่า 11 เตียง |        | 11-30 เตียง |        | 31-100 เตียง |        | 101-1,000 เตียงขึ้นไป |        | ร้อยละ | ร้อยละ |
|   | จำนวน         | ร้อยละ | จำนวน            | ร้อยละ | จำนวน       | ร้อยละ | จำนวน        | ร้อยละ | จำนวน                 | ร้อยละ |        |        |
| รวม   | 2,648         | 100.0  | 267              | 100.0  | 752         | 100.0  | 1,629        | 100.0  | -                     | -      | -      | -      |
| เจ้าหน้าที่ระดับบริหาร  | 158           | 6.0    | 21               | 7.9    | 36          | 4.8    | 101          | 6.2    | -                     | -      | -      | -      |
| ผู้อำนวยการ รองผู้อำนวยการ ผู้ช่วย<br>หัวหน้าฝ่าย หัวหน้าแผนก หัวหน้าตึก ผู้ตรวจการ | 52            | 2.0    | 15               | 5.6    | 17          | 2.3    | 20           | 1.2    | -                     | -      | -      | -      |
| เจ้าหน้าที่รักษาพยาบาล  | 1,637         | 61.8   | 159              | 59.5   | 513         | 68.2   | 965          | 59.2   | -                     | -      | -      | -      |
| แพทย์   | 114           | 4.3    | 15               | 5.6    | 36          | 4.8    | 63           | 3.9    | -                     | -      | -      | -      |
| แพทย์พิเศษ  | 187           | 7.1    | 15               | 5.6    | 51          | 6.8    | 121          | 7.4    | -                     | -      | -      | -      |
| พยาบาล  | 218           | 8.2    | 39               | 14.6   | 71          | 9.4    | 108          | 6.6    | -                     | -      | -      | -      |
| พยาบาลพิเศษ   | 306           | 11.6   | 27               | 10.1   | 94          | 12.5   | 185          | 11.4   | -                     | -      | -      | -      |
| ผู้ช่วยพยาบาล   | 311           | 11.7   | 33               | 12.4   | 100         | 13.3   | 178          | 10.9   | -                     | -      | -      | -      |
| พนักงานพยาบาลอื่น ๆ   | 501           | 18.9   | 30               | 11.2   | 161         | 21.4   | 310          | 19.0   | -                     | -      | -      | -      |
| เจ้าหน้าที่บริการทางการแพทย์  | 213           | 8.0    | 15               | 5.6    | 44          | 5.9    | 154          | 9.5    | -                     | -      | -      | -      |
| เจ้าหน้าที่เอ็กซเรย์  | 46            | 1.7    | 3                | 1.1    | 15          | 2.0    | 28           | 1.7    | -                     | -      | -      | -      |
| นักกายภาพบำบัด  | 9             | 0.3    | -                | -      | 4           | 0.6    | 5            | 0.3    | -                     | -      | -      | -      |
| นักเทคนิคการแพทย์   | 29            | 1.1    | 3                | 1.1    | 10          | 1.3    | 16           | 1.0    | -                     | -      | -      | -      |
| เภสัชกร   | 29            | 1.1    | 3                | 1.1    | 11          | 1.5    | 15           | 0.9    | -                     | -      | -      | -      |
| โภชนากร   | 4             | 0.2    | -                | -      | -           | -      | 4            | 0.3    | -                     | -      | -      | -      |
| พนักงานทางการแพทย์อื่น ๆ  | 96            | 3.6    | 6                | 2.3    | 4           | 0.5    | 86           | 5.3    | -                     | -      | -      | -      |
| เจ้าหน้าที่บริการโรงพยาบาล  | 640           | 24.2   | 72               | 27.0   | 159         | 21.1   | 409          | 25.1   | -                     | -      | -      | -      |



ตาราง 3 จำนวนเจ้าหน้าที่โดยเฉลี่ยต่ออภิจการ จำแนกตามประเภทของเจ้าหน้าที่และขนาดของอภิจการ ที่ราชอาณาจักร

| ประเภทของเจ้าหน้าที่  | ขนาดของอภิจการ |                  |             |              |                 |
|---|----------------|------------------|-------------|--------------|-----------------|
|   | รวมทุกขนาด     | ต่ำกว่า 11 เตียง | 11-30 เตียง | 31-100 เตียง | 101 เตียงขึ้นไป |
| รวม   | 110            | 16               | 51          | 190          | 813             |
| เจ้าหน้าที่ระดับบริหาร  | 6              | 1                | 3           | 12           | 35              |
| ผู้อำนวยการ รองผู้อำนวยการ ผู้ช่วยหัวหน้าฝ่าย หัวหน้าแผนก หัวหน้าตึก ผู้ตรวจการ | 2              | 1                | 2           | 3            | 5               |
|   | 4              | ..               | 1           | 9            | 30              |
| เจ้าหน้าที่รักษาพยาบาล  | 67             | 11               | 33          | 114          | 489             |
| แพทย์   | 4              | 1                | 3           | 5            | 22              |
| แพทย์พิเศษ  | 14             | 3                | 6           | 22           | 104             |
| พยาบาล  | 12             | 2                | 5           | 14           | 109             |
| พยาบาลพิเศษ   | 9              | 1                | 5           | 27           | 40              |
| ผู้ช่วยพยาบาล   | 13             | 2                | 6           | 23           | 92              |
| พนักงานพยาบาลอื่น ๆ   | 15             | 2                | 8           | 23           | 122             |
| เจ้าหน้าที่บริการทางการแพทย์  | 8              | 1                | 4           | 14           | 52              |
| เจ้าหน้าที่เอ็กซเรย์  | 1              | 1                | 1           | 2            | 8               |
| นักกายภาพบำบัด  | 1              | ..               | ..          | 2            | 3               |
| นักเทคนิคการแพทย์   | 1              | ..               | 1           | 3            | 7               |
| เภสัชกร   | 1              | ..               | 1           | 2            | 6               |
| โภชนากร   | 1              | ..               | ..          | 1            | 3               |
| พนักงานทางการแพทย์อื่น ๆ  | 3              | ..               | 1           | 4            | 25              |
| เจ้าหน้าที่บริการโรงพยาบาล  | 29             | 3                | 11          | 50           | 237             |

.. จำนวนเล็กน้อย

ตาราง 3.1 จำนวนเจ้าหน้าที่โดยเฉลี่ยต่อกิจการ จำแนกตามประเภทของเจ้าหน้าที่และขนาดของกิจการ กรุงเทพมหานคร

| ประเภทของเจ้าหน้าที่                          | ขนาดของกิจการ |                  |             |              |                 |
|---|---------------|------------------|-------------|--------------|-----------------|
|   | รวมทุกขนาด    | ต่ำกว่า 11 เติ่ง | 11-30 เติ่ง | 31-100 เติ่ง | 101 เติ่งขึ้นไป |
| รวม   | 215           | 25               | 69          | 266          | 953             |
| เจ้าหน้าที่ระดับบริหาร                        | 10            | 1                | 4           | 15           | 42              |
| ผู้อำนวยการ รองผู้อำนวยการ ผู้ช่วยฯ           | 2             | 1                | 2           | 4            | 5               |
| หัวหน้าฝ่าย หัวหน้าแผนก หัวหน้าตึก ผู้ตรวจการ | 8             | ..               | 2           | 11           | 37              |
| เจ้าหน้าที่รักษาพยาบาล                        | 130           | 19               | 41          | 160          | 566             |
| แพทย์   | 7             | 2                | 6           | 7            | 25              |
| แพทย์พิเศษ                                    | 29            | 9                | 14          | 35           | 107             |
| พยาบาล  | 26            | 2                | 6           | 19           | 140             |
| พยาบาลพิเศษ                                   | 15            | 2                | 3           | 38           | 35              |
| ผู้ช่วยพยาบาล                                 | 25            | 2                | 7           | 34           | 113             |
| พนักงานพยาบาลอื่น ๆ                           | 28            | 2                | 5           | 27           | 146             |
| เจ้าหน้าที่บริการทางการแพทย์                  | 15            | 2                | 6           | 21           | 59              |
| เจ้าหน้าที่เอ็กซเรย์                          | 3             | 1                | 1           | 3            | 9               |
| นักกายภาพบำบัด                                | 1             | ..               | 1           | 1            | 4               |
| นักเทคนิคการแพทย์                             | 3             | 1                | 2           | 7            | 9               |
| เภสัชกร                                       | 2             | ..               | 1           | 3            | 8               |
| โภชนากร                                       | 1             | ..               | ..          | 2            | 4               |
| พนักงานทางการแพทย์อื่น ๆ                      | 5             | ..               | 1           | 5            | 25              |
| เจ้าหน้าที่บริการโรงพยาบาล                    | 60            | 3                | 18          | 70           | 286             |

.. จำนวนเล็กน้อย

ตาราง 3.2 จำนวนเจ้าหน้าที่โดยเฉลี่ยต่อกิจกรรม จำนวนตามประเภทของเจ้าหน้าที่และขนาดของกิจการ ภาคกลาง

| ประเภทของเจ้าหน้าที่                           | ขนาดของกิจการ |                  |             |              |                 |
|--|---------------|------------------|-------------|--------------|-----------------|
|  | รวมทุกขนาด    | ต่ำกว่า 11 เดียง | 11-30 เดียง | 31-100 เดียง | 101 เดียงขึ้นไป |
| รวม  | 54            | 13               | 51          | 183          | 637             |
| เจ้าหน้าที่ระดับบริหาร                         | 3             | 1                | 2           | 11           | 22              |
| ผู้อำนวยการ รองผู้อำนวยการ ผู้ช่วยฯ            | 1             | 1                | 1           | 2            | 4               |
| หัวหน้าฝ่าย หัวหน้าแผนก หัวหน้าเด็ก ผู้ตรวจการ | 2             | ..               | 1           | 9            | 18              |
| เจ้าหน้าที่รักษาพยาบาล                         | 34            | 9                | 34          | 112          | 399             |
| แพทย์  | 2             | . 1              | 3           | 5            | 13              |
| แพทย์พิเศษ                                     | 9             | 1                | 4           | 19           | 165             |
| พยาบาล   | 4             | 2                | 4           | 18           | 29              |
| พยาบาลพิเศษ                                    | 7             | 1                | 7           | 27           | 86              |
| ผู้ช่วยพยาบาล                                  | 4             | 3                | 4           | 18           | 11              |
| พนักงานพยาบาลอื่น ๆ                            | 8             | 1                | 12          | 25           | 95              |
| เจ้าหน้าที่บริการทางการแพทย์                   | 4             | 1                | 4           | 11           | 50              |
| เจ้าหน้าที่เอ็กซ์เรย์                          | 1             | 1                | 1           | 2            | 4               |
| นักกายภาพบำบัด                                 | ..            | ..               | ..          | 1            | 1               |
| นักเทคนิคการแพทย์                              | ..            | ..               | 1           | 1            | 3               |
| เภสัชกร  | 1             | ..               | 1           | 2            | 3               |
| โภชนากร  | ..            | ..               | ..          | 1            | 2               |
| พนักงานทางการแพทย์อื่น ๆ                       | 2             | ..               | 1           | 4            | 37              |
| เจ้าหน้าที่บริการโรงพยาบาล                     | 13            | 2                | 11          | 49           | 166             |

.. จำนวนเล็กน้อย

ตาราง 3.3 จำนวนเจ้าหน้าที่โดยเฉลี่ยต่อกิจการ จำแนกตามประเภทของเจ้าหน้าที่และขนาดของกิจการ ภาคเหนือ

| ประเภทของเจ้าหน้าที่   | ขนาดของกิจการ |                 |            |             |                |
|--|---------------|-----------------|------------|-------------|----------------|
|  | รวมทุกขนาด    | ต่ำกว่า 11 เติง | 11-30 เติง | 31-100 เติง | 101 เติงขึ้นไป |
| <b>รวม</b>   | <b>87</b>     | <b>14</b>       | <b>37</b>  | <b>169</b>  | <b>398</b>     |
| เจ้าหน้าที่ระดับบริหาร   | 5             | 2               | 3          | 12          | 17             |
| ผู้อำนวยการ รองผู้อำนวยการ ผู้ช่วยหัวหน้าฝ่าย หัวหน้าแผนก หัวหน้าเด็ก ผู้ตรวจการ | 1             | 1               | 2          | 3           | 2              |
| เจ้าหน้าที่รักษาพยาบาล   | 4             | 1               | 1          | 9           | 15             |
| แพทย์  | 56            | 7               | 23         | 106         | 272            |
| แพทย์พิเศษ   | 4             | 2               | 2          | 4           | 14             |
| พยาบาล   | 8             | ..              | 1          | 18          | 42             |
| พยาบาลพิเศษ  | 9             | 1               | 6          | 11          | 61             |
| ผู้ช่วยพยาบาล  | 10            | ..              | 3          | 26          | 30             |
| พนักงานพยาบาลอื่น ๆ  | 12            | 1               | 7          | 19          | 77             |
|  | 13            | 3               | 4          | 28          | 48             |
| เจ้าหน้าที่บริการทางการแพทย์   | 5             | 1               | 3          | 9           | 25             |
| เจ้าหน้าที่เอ็กซ์เรย์  | 1             | ..              | 1          | 2           | 4              |
| นักกายภาพบำบัด   | ..            | ..              | ..         | 1           | 1              |
| นักเทคนิคการแพทย์  | 1             | ..              | 1          | 1           | 2              |
| เภสัชกร  | 1             | 1               | 1          | 1           | 2              |
| โภชนากร  | ..            | ..              | ..         | 1           | 1              |
| พนักงานทางการแพทย์อื่น ๆ   | 2             | ..              | ..         | 3           | 15             |
| เจ้าหน้าที่บริการโรงพยาบาล   | 21            | 4               | 8          | 42          | 84             |

.. จำนวนเล็กน้อย

ตาราง 3.4 จำนวนเจ้าหน้าที่โดยเฉลี่ยต่อกิจกรรม จำแนกตามประเภทของเจ้าหน้าที่และขนาดของกิจการ ภาคตะวันออกเฉียงเหนือ

| ประเภทของเจ้าหน้าที่   | ขนาดของกิจการ |                  |             |              |                 |
|--|---------------|------------------|-------------|--------------|-----------------|
|  | รวมทุกขนาด    | ต่ำกว่า 11 เดียง | 11-30 เดียง | 31-100 เดียง | 101 เดียงขึ้นไป |
| รวม  | 59            | 13               | 41          | 115          | 374             |
| เจ้าหน้าที่ระดับบริหาร   | 4             | 1                | 2           | 10           | 17              |
| ผู้อำนวยการ รองผู้อำนวยการ ผู้ช่วยฯ<br>หัวหน้าฝ่าย หัวหน้าแผนก หัวหน้าดีก ผู้ตรวจการ | 1             | 1                | 1           | 2            | 1               |
|  | 3             | ..               | 1           | 8            | 16              |
| เจ้าหน้าที่รักษาพยาบาล   | 33            | 8                | 29          | 56           | 186             |
| แพทย์  | 3             | 1                | 3           | 5            | 9               |
| แพทย์พิเศษ   | 5             | ..               | 4           | 7            | 50              |
| พยาบาล   | 5             | 2                | 5           | 9            | 12              |
| พยาบาลพิเศษ  | 5             | ..               | 5           | 13           | 20              |
| ผู้ช่วยพยาบาล  | 8             | 1                | 4           | 18           | 45              |
| พนักงานพยาบาลอื่น ๆ  | 7             | 4                | 8           | 4            | 50              |
| เจ้าหน้าที่บริการทางการแพทย์   | 6             | 2                | 6           | 9            | 21              |
| เจ้าหน้าที่เอ็กซ์เรย์  | 2             | 1                | 2           | 3            | 7               |
| นักกายภาพบำบัด   | 1             | ..               | ..          | 1            | 3               |
| นักเทคนิคการแพทย์  | 1             | ..               | 1           | 2            | 3               |
| เภสัชกร  | 1             | ..               | 1           | 1            | 3               |
| โภชนากร  | ..            | ..               | ..          | 1            | 1               |
| พนักงานทางการแพทย์อื่น ๆ   | 1             | 1                | 2           | 1            | 4               |
| เจ้าหน้าที่บริการโรงพยาบาล   | 16            | 2                | 4           | 40           | 150             |

.. จำนวนเล็กน้อย



ตาราง 3.5 จำนวนเจ้าหน้าที่โดยเฉลี่ยต่อกิจการ จำนวนตามประเภทของเจ้าหน้าที่และขนาดของกิจการ ภาคใต้

| ประเภทของเจ้าหน้าที่                          | ขนาดของกิจการ |                 |            |             |                |
|---|---------------|-----------------|------------|-------------|----------------|
|   | รวมทุกขนาด    | ต่ำกว่า 11 เต็ม | 11-30 เต็ม | 31-100 เต็ม | 101 เต็มขึ้นไป |
| <b>รวม</b>                                    | <b>44</b>     | <b>10</b>       | <b>44</b>  | <b>102</b>  | <b>-</b>       |
| เจ้าหน้าที่ระดับบริหาร                        | 3             | 1               | 2          | 6           | -              |
| ผู้อำนวยการ รองผู้อำนวยการ ผู้ช่วยฯ           | 1             | 1               | 1          | 1           | -              |
| หัวหน้าฝ่าย หัวหน้าแผนก หัวหน้าตึก ผู้ตรวจการ | 2             | ..              | 1          | 5           | -              |
| เจ้าหน้าที่รักษาพยาบาล                        | 27            | 6               | 30         | 60          | -              |
| แพทย์   | 2             | 1               | 2          | 4           | -              |
| แพทย์พิเศษ                                    | 3             | 1               | 3          | 7           | -              |
| พยาบาล  | 4             | 1               | 4          | 7           | -              |
| พยาบาลพิเศษ                                   | 5             | 1               | 5          | 12          | -              |
| ผู้ช่วยพยาบาล                                 | 5             | 1               | 6          | 11          | -              |
| พนักงานพยาบาลอื่น ๆ                           | 8             | 1               | 10         | 19          | -              |
| เจ้าหน้าที่บริการทางการแพทย์                  | 3             | ..              | 3          | 10          | -              |
| เจ้าหน้าที่อิเล็กทรอนิกส์                     | 1             | ..              | 1          | 2           | -              |
| นักกายภาพบำบัด                                | ..            | ..              | ..         | ..          | -              |
| นักเทคนิคการแพทย์                             | ..            | ..              | 1          | 1           | -              |
| เภสัชกร                                       | ..            | ..              | 1          | 1           | -              |
| โภชนากร                                       | ..            | ..              | ..         | ..          | -              |
| พนักงานทางการแพทย์อื่น ๆ                      | 2             | ..              | ..         | 6           | -              |
| เจ้าหน้าที่บริการโรงพยาบาล                    | 11            | 3               | 9          | 26          | -              |

.. จำนวนเล็กน้อย

ตาราง 4 จำนวนและร้อยละของคนที่ใช้ และจำนวนคนที่ใช้โดยเฉลี่ยต่อกิจกรรมต่อปี จำนวนตามประเภทคนใช้และขนาดของกิจการ ทวีราชอาณาจักร

| ขนาดของกิจการ    | รวม        |        | คนใช้ใหม่ |        | คนใช้นอก   |        | จำนวนคนที่ใช้โดยเฉลี่ยต่อปีต่อกิจการ |           |
|------------------|------------|--------|-----------|--------|------------|--------|--------------------------------------|-----------|
|                  | จำนวน      | ร้อยละ | จำนวน     | ร้อยละ | จำนวน      | ร้อยละ | รวม                                  | คนใช้ใหม่ |
| รวม              | 15,106,496 | 100.0  | 1,511,258 | 10.0   | 13,595,238 | 90.0   | 33,947                               | 30,551    |
| ต่ำกว่า 11 เตียง | 2,434,856  | 100.0  | 72,714    | 3.0    | 2,362,142  | 97.0   | 11,118                               | 10,786    |
| 11 - 30 เตียง    | 2,110,579  | 100.0  | 345,638   | 16.4   | 1,764,941  | 83.6   | 18,844                               | 15,758    |
| 31 - 100 เตียง   | 3,729,981  | 100.0  | 611,820   | 16.4   | 3,118,161  | 83.6   | 43,882                               | 36,684    |
| 101 เตียงขึ้นไป  | 6,831,080  | 100.0  | 481,086   | 7.0    | 6,349,994  | 93.0   | 235,554                              | 218,965   |

ตาราง 4.1 จำนวนและร้อยละของคนที่ใช้ และจำนวนคนที่ใช้โดยเฉลี่ยต่อกิจกรรมต่อปี จำนวนตามประเภทคนใช้และขนาดของกิจการ กรุงเทพมหานคร

| ขนาดของกิจการ    | รวม       |        | คนใช้ใหม่ |        | คนใช้นอก  |        | จำนวนคนที่ใช้โดยเฉลี่ยต่อปีต่อกิจการ |           |
|------------------|-----------|--------|-----------|--------|-----------|--------|--------------------------------------|-----------|
|                  | จำนวน     | ร้อยละ | จำนวน     | ร้อยละ | จำนวน     | ร้อยละ | รวม                                  | คนใช้ใหม่ |
| รวม              | 9,261,186 | 100.0  | 721,220   | 7.8    | 8,539,966 | 92.2   | 63,870                               | 58,896    |
| ต่ำกว่า 11 เตียง | 982,420   | 100.0  | 2,574     | 0.3    | 979,846   | 99.7   | 15,350                               | 15,310    |
| 11 - 30 เตียง    | 967,681   | 100.0  | 140,283   | 14.5   | 827,398   | 85.5   | 33,368                               | 28,531    |
| 31 - 100 เตียง   | 1,735,669 | 100.0  | 279,180   | 16.1   | 1,456,489 | 83.9   | 54,239                               | 45,515    |
| 101 เตียงขึ้นไป  | 5,575,416 | 100.0  | 299,183   | 5.4    | 5,276,233 | 94.6   | 278,771                              | 263,812   |

ตาราง 4.2 จำนวนและร้อยละของคนที่ใช้ และจำนวนคนที่ใช้โดยเฉลี่ยต่อกิจการต่อปี จำแนกตามประเภทคนใช้และขนาดของกิจการ ภาคกลาง

| ขนาดของกิจการ    | รวม       |        | คนใช้ใหม่ |        | คนใช้นอก  |        | จำนวนคนใช้โดยเฉลี่ยต่อปีต่อกิจการ |           |          |
|------------------|-----------|--------|-----------|--------|-----------|--------|-----------------------------------|-----------|----------|
|                  | จำนวน     | ร้อยละ | จำนวน     | ร้อยละ | จำนวน     | ร้อยละ | รวม                               | คนใช้ใหม่ | คนใช้นอก |
| รวม              | 2,630,527 | 100.0  | 318,092   | 12.1   | 2,312,435 | 87.9   | 17,774                            | 2,149     | 15,625   |
| ต่ำกว่า 11 เตียง | 781,951   | 100.0  | 35,639    | 4.6    | 746,312   | 95.4   | 8,145                             | 371       | 7,774    |
| 11 - 30 เตียง    | 458,376   | 100.0  | 128,208   | 28.0   | 330,168   | 72.0   | 13,482                            | 3,771     | 9,711    |
| 31 - 100 เตียง   | 659,591   | 100.0  | 77,374    | 11.7   | 582,217   | 88.3   | 47,114                            | 5,527     | 41,587   |
| 101 เตียงขึ้นไป  | 730,609   | 100.0  | 76,871    | 10.5   | 653,738   | 89.5   | 182,652                           | 19,218    | 163,434  |

ตาราง 4.3 จำนวนและร้อยละของคนที่ใช้ และจำนวนคนที่ใช้โดยเฉลี่ยต่อกิจการต่อปี จำแนกตามประเภทคนใช้และขนาดของกิจการ ภาคเหนือ

| ขนาดของกิจการ    | รวม       |        | คนใช้ใหม่ |        | คนใช้นอก  |        | จำนวนคนใช้โดยเฉลี่ยต่อปีต่อกิจการ |           |          |
|------------------|-----------|--------|-----------|--------|-----------|--------|-----------------------------------|-----------|----------|
|                  | จำนวน     | ร้อยละ | จำนวน     | ร้อยละ | จำนวน     | ร้อยละ | รวม                               | คนใช้ใหม่ | คนใช้นอก |
| รวม              | 1,390,227 | 100.0  | 203,885   | 14.7   | 1,186,342 | 85.3   | 23,563                            | 3,456     | 20,107   |
| ต่ำกว่า 11 เตียง | 210,923   | 100.0  | 13,734    | 6.5    | 197,189   | 93.5   | 10,546                            | 687       | 9,859    |
| 11 - 30 เตียง    | 221,352   | 100.0  | 20,952    | 9.5    | 200,400   | 90.5   | 11,068                            | 1,048     | 10,020   |
| 31 - 100 เตียง   | 572,897   | 100.0  | 95,167    | 16.6   | 477,730   | 83.4   | 38,193                            | 6,344     | 31,849   |
| 101 เตียงขึ้นไป  | 385,055   | 100.0  | 74,032    | 19.2   | 311,023   | 80.8   | 96,264                            | 18,508    | 77,756   |





ตาราง 5 รายรับในการดำเนินงานของโรงพยาบาลและสถานพยาบาลเอกชน จำแนกตามประเภทของรายรับและขนาดของกิจการ ที่วราชนาจักร

| ประเภทของรายรับ                          | ขนาดของกิจการ      |        |                    |        |                    |        |                    |        |                    |        |  |  |
|--|--------------------|--------|--------------------|--------|--------------------|--------|--------------------|--------|--------------------|--------|--|--|
|  | รวมทุกขนาด         |        | ต่ำกว่า 11 เตียง   |        | 11-30 เตียง        |        | 31-100 เตียง       |        | 101 เตียงขึ้นไป    |        |  |  |
|  | จำนวนเงิน (พันบาท) | ร้อยละ | จำนวนเงิน (พันบาท) | ร้อยละ | จำนวนเงิน (พันบาท) | ร้อยละ | จำนวนเงิน (พันบาท) | ร้อยละ | จำนวนเงิน (พันบาท) | ร้อยละ |  |  |
| <b>รวม</b>                               | 11,769,534.4       | 100.0  | 509,811.6          | 100.0  | 819,296.4          | 100.0  | 2,559,123.4        | 100.0  | 7,881,303.0        | 100.0  |  |  |
| รายรับจากการรักษาพยาบาล                  | 11,278,121.2       | 95.8   | 490,372.2          | 96.2   | 805,819.8          | 98.3   | 2,423,725.1        | 94.7   | 7,558,204.1        | 95.9   |  |  |
| ค่ายา                                    | 3,717,848.9        | 31.6   | 141,907.0          | 27.9   | 272,465.6          | 33.3   | 799,645.2          | 31.2   | 2,503,831.1        | 31.8   |  |  |
| ค่ารักษา                                 | 2,386,373.3        | 20.3   | 71,434.5           | 14.0   | 153,486.0          | 18.7   | 671,152.5          | 26.2   | 1,490,300.3        | 18.9   |  |  |
| ค่าตรวจวิเคราะห์ทางห้องปฏิบัติการ        | 638,577.8          | 5.4    | 8,787.5            | 1.7    | 22,626.2           | 2.8    | 61,084.2           | 2.4    | 546,079.9          | 6.9    |  |  |
| ค่า X-ray และ X-ray computer             | 374,827.4          | 3.2    | 6,665.9            | 1.3    | 18,123.0           | 2.2    | 47,281.9           | 1.9    | 302,756.6          | 3.8    |  |  |
| ค่าอุปกรณ์และเครื่องใช้ในการตรวจรักษาโรค | 450,958.3          | 3.8    | 1,474.4            | 0.3    | 7,236.0            | 0.9    | 53,722.5           | 2.1    | 388,525.4          | 4.9    |  |  |
| ค่าห้องผ่าตัดและอุปกรณ์การผ่าตัด         | 410,700.0          | 3.5    | 1,703.5            | 0.3    | 11,636.0           | 1.4    | 82,247.8           | 3.2    | 315,112.7          | 4.0    |  |  |
| ค่ากายภาพบำบัด                           | 50,657.9           | 0.4    | -                  | -      | 1,443.5            | 0.2    | 5,533.5            | 0.2    | 43,680.9           | 0.6    |  |  |
| ค่าบริการทางการแพทย์                     | 49,394.7           | 0.4    | 165.3              | . .    | 2,708.3            | 0.3    | 11,669.0           | 0.5    | 34,852.1           | 0.4    |  |  |
| ค่าห้อง                                  | 1,559,607.0        | 13.3   | 34,477.7           | 6.8    | 181,086.0          | 22.1   | 313,082.1          | 12.2   | 1,030,961.2        | 13.1   |  |  |
| ค่าอาหารผู้ป่วย                          | 389,583.1          | 3.3    | 21,499.7           | 4.2    | 32,190.7           | 3.9    | 116,788.7          | 4.6    | 219,104.0          | 2.8    |  |  |
| ค่าบริการในการรักษาอื่น ๆ                | 1,249,592.8        | 10.6   | 202,256.7          | 39.7   | 102,818.5          | 12.5   | 261,517.7          | 10.2   | 682,999.9          | 8.7    |  |  |
| รายรับจากเงินอุดหนุนและบริจาค            | 94,451.0           | 0.8    | 9,366.8            | 1.8    | 4,664.6            | 0.6    | 58,582.9           | 2.3    | 21,836.7           | 0.3    |  |  |
| รายรับอื่น ๆ                             | 396,962.2          | 3.4    | 10,072.6           | 2.0    | 8,812.0            | 1.1    | 76,815.4           | 3.0    | 301,262.2          | 3.8    |  |  |

. . จำนวนเล็กน้อย



ตาราง 5.1 รายรับในการดำเนินงานของโรงพยาบาลและสถานพยาบาลเอกชน จำแนกตามประเภทของรายรับและขนาดของกิจการ กรุงเทพมหานคร

| ประเภทของรายรับ                          | ขนาดของกิจการ      |        |                    |        |                    |        |                    |        |                    |        |
|--|--------------------|--------|--------------------|--------|--------------------|--------|--------------------|--------|--------------------|--------|
|  | รวมทุกขนาด         |        | ต่ำกว่า 11 เตียง   |        | 11-30 เตียง        |        | 31-100 เตียง       |        | 101 เตียงขึ้นไป    |        |
|  | จำนวนเงิน (พันบาท) | ร้อยละ | จำนวนเงิน (พันบาท) | ร้อยละ | จำนวนเงิน (พันบาท) | ร้อยละ | จำนวนเงิน (พันบาท) | ร้อยละ | จำนวนเงิน (พันบาท) | ร้อยละ |
| <b>รวม</b>                               | 8,871,922.4        | 100.0  | 228,283.4          | 100.0  | 315,764.2          | 100.0  | 1,519,463.6        | 100.0  | 6,808,411.2        | 100.0  |
| <b>รายรับจากการรักษาพยาบาล</b>           | 8,498,981.1        | 95.8   | 221,270.9          | 96.9   | 307,469.6          | 97.4   | 1,433,217.8        | 94.3   | 6,537,022.8        | 96.0   |
| ค่ายา                                    | 2,829,028.2        | 31.9   | 70,904.7           | 31.1   | 115,995.8          | 36.7   | 443,686.2          | 29.2   | 2,198,441.5        | 32.3   |
| ค่ารักษา                                 | 1,917,600.2        | 21.6   | 41,720.5           | 18.3   | 80,625.9           | 25.5   | 479,027.2          | 31.5   | 1,316,226.6        | 19.3   |
| ค่าตรวจวิเคราะห์ทางห้องปฏิบัติการ        | 537,710.3          | 6.1    | 7,567.1            | 3.3    | 15,966.9           | 5.1    | 26,804.5           | 1.8    | 487,371.8          | 7.2    |
| ค่า X-ray และ X-ray computer             | 283,187.9          | 3.2    | 4,463.0            | 1.9    | 9,010.3            | 2.9    | 22,579.9           | 1.5    | 247,134.7          | 3.6    |
| ค่าอุปกรณ์และเครื่องใช้ในการตรวจรักษาโรค | 385,135.4          | 4.3    | 414.4              | 0.2    | 1,519.3            | 0.5    | 22,407.4           | 1.5    | 360,794.3          | 5.3    |
| ค่าห้องผ่าตัดและอุปกรณ์การผ่าตัด         | 271,365.5          | 3.1    | -                  | -      | 4,194.6            | 1.3    | 29,795.5           | 1.9    | 237,375.4          | 3.5    |
| ค่ากายภาพบำบัด                           | 31,409.5           | 0.4    | -                  | -      | 757.9              | 0.2    | 2,471.3            | 0.2    | 28,180.3           | 0.4    |
| ค่าบริการทางการแพทย์                     | 33,719.8           | 0.4    | 56.9               | 0.02   | 171.5              | 0.1    | 10,057.7           | 0.6    | 23,433.7           | 0.3    |
| ค่าห้อง                                  | 1,164,086.0        | 13.1   | 13,792.7           | 6.0    | 47,728.1           | 15.1   | 191,356.1          | 12.6   | 911,209.1          | 13.4   |
| ค่าอาหารผู้ป่วย                          | 235,106.8          | 2.6    | 5,912.2            | 2.6    | 8,876.5            | 2.8    | 78,524.2           | 5.2    | 141,793.9          | 2.1    |
| ค่าบริการในการรักษาอื่น ๆ                | 810,631.5          | 9.1    | 76,439.4           | 33.5   | 22,622.8           | 7.2    | 126,507.8          | 8.3    | 585,061.5          | 8.6    |
| <b>รายรับจากเงินอุดหนุนและบริการ</b>     | 61,793.9           | 0.7    | -                  | -      | 1,229.9            | 0.4    | 41,418.2           | 2.7    | 19,145.8           | 0.3    |
| <b>รายรับอื่น ๆ</b>                      | 311,147.4          | 3.5    | 7,012.5            | 3.1    | 7,064.7            | 2.2    | 44,827.6           | 3.0    | 252,242.6          | 3.7    |

.. จำนวนเล็กน้อย

ตาราง 5.2 รายรับในการดำเนินงานของโรงพยาบาลและสถานพยาบาลเอกชน จำแนกตามประเภทของรายรับและขนาดของกิจการ ภาคกลาง

| ประเภทของรายรับ                             | ขนาดของกิจการ         |              |                       |              |                       |              |                       |              |                       |              |  |  |
|---|-----------------------|--------------|-----------------------|--------------|-----------------------|--------------|-----------------------|--------------|-----------------------|--------------|--|--|
|   | รวมทุกขนาด            |              | ต่ำกว่า 11 เตียง      |              | 11-30 เตียง           |              | 31-100 เตียง          |              | 101 เตียงขึ้นไป       |              |  |  |
|   | จำนวนเงิน<br>(พันบาท) | ร้อยละ       | จำนวนเงิน<br>(พันบาท) | ร้อยละ       | จำนวนเงิน<br>(พันบาท) | ร้อยละ       | จำนวนเงิน<br>(พันบาท) | ร้อยละ       | จำนวนเงิน<br>(พันบาท) | ร้อยละ       |  |  |
| <b>รวม</b>                                  | <b>1,551,261.0</b>    | <b>100.0</b> | <b>167,094.1</b>      | <b>100.0</b> | <b>240,123.3</b>      | <b>100.0</b> | <b>434,210.9</b>      | <b>100.0</b> | <b>709,832.7</b>      | <b>100.0</b> |  |  |
| รายรับจากการรักษาพยาบาล                     | 1,458,368.0           | 94.0         | 159,398.4             | 95.4         | 238,266.0             | 99.2         | 395,993.3             | 91.2         | 664,705.9             | 93.6         |  |  |
| ค่ายา                                       | 415,471.4             | 26.8         | 51,846.5              | 31.0         | 55,936.2              | 23.3         | 132,067.0             | 30.4         | 175,621.7             | 24.7         |  |  |
| ค่ารักษา                                    | 250,199.2             | 16.1         | 23,303.1              | 14.0         | 24,502.3              | 10.2         | 73,561.8              | 16.9         | 128,832.0             | 18.1         |  |  |
| ค่าตรวจวิเคราะห์ทางห้องปฏิบัติการ           | 52,461.4              | 3.4          | 831.4                 | 0.5          | 1,656.4               | 0.7          | 14,683.2              | 3.4          | 35,290.4              | 5.0          |  |  |
| ค่า X-ray และ X-ray computer                | 49,706.2              | 3.2          | 1,323.6               | 0.8          | 3,287.4               | 1.4          | 6,396.5               | 1.5          | 38,698.7              | 5.5          |  |  |
| ค่าอุปกรณ์และเครื่องมือใช้ในการตรวจรักษาโรค | 47,416.5              | 3.1          | 411.2                 | 0.2          | 2,226.8               | 0.9          | 23,556.2              | 5.4          | 21,222.3              | 3.0          |  |  |
| ค่าห้องผ่าตัดและอุปกรณ์การผ่าตัด            | 63,017.8              | 4.1          | 780.0                 | 0.5          | 3,401.3               | 1.4          | 24,986.2              | 5.8          | 33,850.3              | 4.8          |  |  |
| ค่ากายภาพบำบัด                              | 14,537.1              | 0.9          | -                     | -            | 92.7                  | -            | 1,480.5               | 0.3          | 12,963.9              | 1.8          |  |  |
| ค่าบริการทางการแพทย์                        | 9,907.0               | 0.6          | 4.0                   | -            | 313.2                 | 0.1          | 166.8                 | 0.1          | 9,423.0               | 1.3          |  |  |
| ค่าห้อง                                     | 248,127.1             | 16.0         | 14,075.3              | 8.4          | 106,096.7             | 44.2         | 49,629.4              | 11.4         | 78,325.7              | 11.0         |  |  |
| ค่าอาหารผู้ป่วย                             | 103,568.3             | 6.7          | 6,716.9               | 4.0          | 15,164.0              | 6.3          | 16,583.9              | 3.8          | 65,103.5              | 9.2          |  |  |
| ค่าบริการในการรักษาอื่น ๆ                   | 203,951.0             | 13.1         | 60,106.4              | 36.0         | 25,589.0              | 10.7         | 52,881.8              | 12.2         | 65,373.8              | 9.2          |  |  |
| รายรับจากเงินอุดหนุนและบริการ               | 20,655.2              | 1.3          | 7,089.5               | 4.2          | 932.8                 | 0.4          | 12,632.9              | 2.9          | -                     | -            |  |  |
| รายรับอื่น ๆ                                | 72,242.8              | 4.7          | 606.2                 | 0.4          | 924.5                 | 0.4          | 25,584.7              | 5.9          | 45,127.4              | 6.4          |  |  |

- - จำนวนเล็กน้อย





ตาราง 5.4 รายรับในการดำเนินกิจการของโรงพยาบาลและสถานพยาบาลเอกชน จำแนกตามประเภทของรายรับและขนาดของกิจการ ภาคตะวันออกเฉียงเหนือ ๒๕

| ประเภทของรายรับ                          | ขนาดของกิจการ         |        |                       |        |                       |        |                       |        |                       |        |
|--|-----------------------|--------|-----------------------|--------|-----------------------|--------|-----------------------|--------|-----------------------|--------|
|  | รวมทุกขนาด            |        | ต่ำกว่า 11 เตียง      |        | 11-30 เตียง           |        | 31-100 เตียง          |        | 101 เตียงขึ้นไป       |        |
|  | จำนวนเงิน<br>(พันบาท) | ร้อยละ | จำนวนเงิน<br>(พันบาท) | ร้อยละ | จำนวนเงิน<br>(พันบาท) | ร้อยละ | จำนวนเงิน<br>(พันบาท) | ร้อยละ | จำนวนเงิน<br>(พันบาท) | ร้อยละ |
| <b>รวม</b>                               | 205,076.5             | 100.0  | 13,483.4              | 100.0  | 63,618.8              | 100.0  | 61,400.2              | 100.0  | 66,574.1              | 100.0  |
| รายรับจากการรักษาพยาบาล                  | 205,043.8             | 100.0  | 13,483.4              | 100.0  | 63,618.8              | 100.0  | 61,367.5              | 99.9   | 66,574.1              | 100.0  |
| ค่ายา                                    | 78,968.8              | 38.5   | 3,848.0               | 28.5   | 17,062.6              | 26.8   | 26,905.6              | 43.8   | 31,152.6              | 46.8   |
| ค่ารักษา                                 | 23,541.5              | 11.5   | 1,420.7               | 10.5   | 7,565.2               | 11.9   | 13,172.9              | 21.5   | 1,382.7               | 2.1    |
| ค่าตรวจวิเคราะห์ทางห้องปฏิบัติการ        | 9,131.3               | 4.5    | 72.0                  | 0.5    | 3,191.9               | 5.0    | 1,948.6               | 3.2    | 3,918.8               | 5.9    |
| ค่า X-ray และ X-ray computer             | 7,188.3               | 3.5    | 144.0                 | 1.1    | 2,479.9               | 3.9    | 1,441.8               | 2.3    | 3,122.6               | 4.7    |
| ค่าอุปกรณ์และเครื่องใช้ในการตรวจรักษาโรค | 1,876.5               | 0.9    | 270.0                 | 2.0    | 1,333.3               | 2.1    | 166.2                 | 0.3    | 107.0                 | 0.1    |
| ค่าห้องผ่าตัดและอุปกรณ์การผ่าตัด         | 8,602.7               | 4.2    | 600.0                 | 4.5    | 480.0                 | 0.8    | 538.7                 | 0.9    | 6,984.0               | 10.5   |
| ค่ากายภาพบำบัด                           | 412.7                 | 0.2    | -                     | -      | 16.0                  | 0.0    | 90.0                  | 0.1    | 306.7                 | 0.4    |
| ค่าบริการทางการแพทย์                     | -                     | -      | -                     | -      | -                     | -      | -                     | -      | -                     | -      |
| ค่าห้อง                                  | 25,857.0              | 12.6   | 976.3                 | 7.2    | 7,571.4               | 11.9   | 10,454.7              | 17.0   | 6,854.6               | 10.3   |
| ค่าอาหารผู้ป่วย                          | 9,013.0               | 4.4    | 1,219.2               | 9.1    | 2,048.8               | 3.2    | 3,899.9               | 6.3    | 1,845.1               | 2.8    |
| ค่าบริการในการรักษาอื่น ๆ                | 40,452.0              | 19.7   | 4,933.2               | 36.6   | 21,869.7              | 34.4   | 2,749.1               | 4.5    | 10,900.0              | 16.4   |
| รายรับจากเงินอุดหนุนและบริจาค            | -                     | -      | -                     | -      | -                     | -      | -                     | -      | -                     | -      |
| รายรับอื่น ๆ                             | 32.7                  | 0.0    | -                     | -      | -                     | -      | 32.7                  | 0.1    | -                     | -      |

.. จำนวนเล็กน้อย



ตาราง 5.5 รายรับในการดำเนินงานของโรงพยาบาลและสถานพยาบาลเอกชน จำแนกตามประเภทของรายรับและขนาดของกิจการ ภาคราชการ

|  | ขนาดของกิจการ      |        |                    |        |                    |        |                    |        |                    |        |   |   |   |
|--|--------------------|--------|--------------------|--------|--------------------|--------|--------------------|--------|--------------------|--------|---|---|---|
|  | รวมทุกขนาด         |        | ต่ำกว่า 11 เตียง   |        | 11-30 เตียง        |        | 31-100 เตียง       |        | 101 เตียงขึ้นไป    |        |   |   |   |
|  | จำนวนเงิน (พันบาท) | ร้อยละ | จำนวนเงิน (พันบาท) | ร้อยละ | จำนวนเงิน (พันบาท) | ร้อยละ | จำนวนเงิน (พันบาท) | ร้อยละ | จำนวนเงิน (พันบาท) | ร้อยละ |   |   |   |
| ประเภทของรายรับ                          |                    |        |                    |        |                    |        |                    |        |                    |        |   |   |   |
| รวม                                      | 382,361.3          | 100.0  | 57,990.1           | 100.0  | 59,069.8           | 100.0  | 265,301.4          | 100.0  | -                  | -      | - | - | - |
| รายรับจากการรักษาพยาบาล                  | 373,472.5          | 97.7   | 54,170.8           | 93.4   | 59,069.8           | 100.0  | 260,231.9          | 98.1   | -                  | -      | - | - | - |
| ค่ายา                                    | 136,301.6          | 35.6   | 5,727.0            | 9.9    | 24,112.3           | 40.8   | 106,462.3          | 40.1   | -                  | -      | - | - | - |
| ค่ารักษา                                 | 63,364.0           | 16.6   | 2,511.8            | 4.3    | 12,365.6           | 20.9   | 48,486.6           | 18.3   | -                  | -      | - | - | - |
| ค่าตรวจวิเคราะห์ทางห้องปฏิบัติการ        | 7,986.5            | 2.1    | 82.6               | 0.1    | 102.0              | 0.2    | 7,801.9            | 2.9    | -                  | -      | - | - | - |
| ค่า X-ray และ X-ray computer             | 5,686.5            | 1.5    | 11.7               | . .    | 132.2              | 0.2    | 5,542.6            | 2.1    | -                  | -      | - | - | - |
| ค่าอุปกรณ์และเครื่องใช้ในการตรวจรักษาโรค | 5,260.7            | 1.4    | 30.0               | 0.1    | 81.9               | 0.2    | 5,148.8            | 1.9    | -                  | -      | - | - | - |
| ค่าห้องผ่าตัดและอุปกรณ์การผ่าตัด         | 15,747.1           | 4.1    | 44.6               | 0.1    | 1,428.1            | 2.4    | 14,274.4           | 5.4    | -                  | -      | - | - | - |
| ค่ากายภาพบำบัด                           | 463.3              | 0.1    | -                  | -      | -                  | -      | 463.3              | 0.2    | -                  | -      | - | - | - |
| ค่าบริบาลทารก                            | 1,691.2            | 0.4    | 104.4              | 0.2    | 1,069.8            | 1.8    | 517.0              | 0.2    | -                  | -      | - | - | - |
| ค่าห้อง                                  | 27,448.3           | 7.2    | 2,620.4            | 4.5    | 1,886.1            | 3.2    | 22,941.8           | 8.7    | -                  | -      | - | - | - |
| ค่าอาหารผู้ป่วย                          | 15,630.7           | 4.1    | 4,437.6            | 7.6    | 1,651.7            | 2.8    | 9,541.4            | 3.6    | -                  | -      | - | - | - |
| ค่าบริการในการรักษาอื่น ๆ                | 93,892.6           | 24.6   | 38,600.7           | 66.6   | 16,240.1           | 27.5   | 39,051.8           | 14.7   | -                  | -      | - | - | - |
| รายรับจากเงินอุดหนุนและบริจาค            | 4,635.8            | 1.2    | 1,995.8            | 3.4    | -                  | -      | 2,640.0            | 1.0    | -                  | -      | - | - | - |
| รายรับอื่น ๆ                             | 4,253.0            | 1.1    | 1,823.5            | 3.2    | -                  | -      | 2,429.5            | 0.9    | -                  | -      | - | - | - |

. . จำนวนเล็กน้อย

ตาราง 6 ค่าใช้จ่ายในการดำเนินงานของโรงพยาบาลและสถานพยาบาลเอกชน จำแนกตามประเภทของค่าใช้จ่ายและขนาดของกิจการ ทวีราชอาณาจักร

| ประเภทของค่าใช้จ่าย                      | ขนาดของกิจการ         |              |                       |               |                       |              |                       |              |                       |              |
|--|-----------------------|--------------|-----------------------|---------------|-----------------------|--------------|-----------------------|--------------|-----------------------|--------------|
|  | รวมทุกขนาด            |              | ต่ำกว่า 11 เตียง      |               | 11-30 เตียง           |              | 31-100 เตียง          |              | 101 เตียงขึ้นไป       |              |
|  | จำนวนเงิน<br>(พันบาท) | ร้อยละ       | จำนวนเงิน<br>(พันบาท) | ร้อยละ        | จำนวนเงิน<br>(พันบาท) | ร้อยละ       | จำนวนเงิน<br>(พันบาท) | ร้อยละ       | จำนวนเงิน<br>(พันบาท) | ร้อยละ       |
| <b>รวม</b>                               | <b>9,902,726.3</b>    | <b>100.0</b> | <b>279,287.2</b>      | <b>100.00</b> | <b>654,056.7</b>      | <b>100.0</b> | <b>2,310,475.0</b>    | <b>100.0</b> | <b>6,658,907.4</b>    | <b>100.0</b> |
| <b>ค่าใช้จ่ายในการรักษาพยาบาล</b>        | <b>5,041,238.0</b>    | <b>51.0</b>  | <b>142,086.0</b>      | <b>50.9</b>   | <b>332,030.0</b>      | <b>50.8</b>  | <b>988,484.0</b>      | <b>42.8</b>  | <b>3,578,638.0</b>    | <b>53.7</b>  |
| ค่ายาและเวชภัณฑ์                         | 2,271,110.9           | 22.9         | 86,157.7              | 30.9          | 201,325.1             | 30.8         | 580,860.4             | 25.1         | 1,402,767.7           | 21.2         |
| ค่าฟิล์ม X-ray และอุปกรณ์                | 97,763.8              | 1.0          | 3,993.7               | 1.4           | 9,977.2               | 1.5          | 16,091.7              | 0.7          | 67,701.2              | 1.2          |
| ค่าน้ำยาและอุปกรณ์ห้องวิเคราะห์          | 165,753.9             | 1.7          | 3,188.5               | 1.2           | 8,323.4               | 1.3          | 27,358.5              | 1.2          | 126,883.5             | 2.1          |
| ค่าโภชนาการ                              | 272,634.0             | 2.8          | 13,471.5              | 4.8           | 24,163.1              | 3.7          | 95,999.6              | 4.2          | 138,999.8             | 2.2          |
| ค่าแพทย์พิเศษ                            | 950,743.2             | 9.6          | 33,530.3              | 12.0          | 35,011.0              | 5.3          | 156,722.2             | 6.8          | 725,479.7             | 10.2         |
| ค่าประกอบโรคศิลป์                        | 937,565.8             | 9.5          | 817.3                 | 0.3           | 16,699.0              | 2.6          | 85,669.2              | 3.7          | 834,380.3             | 12.5         |
| ค่าใช้จ่ายในการรักษาพยาบาลอื่น ๆ         | 345,666.4             | 3.5          | 927.0                 | 0.3           | 36,531.2              | 5.6          | 25,782.4              | 1.1          | 282,425.8             | 4.3          |
| <b>ค่าใช้จ่ายในการบริหารและดำเนินงาน</b> | <b>4,861,488.3</b>    | <b>49.0</b>  | <b>137,201.2</b>      | <b>49.1</b>   | <b>322,026.7</b>      | <b>49.2</b>  | <b>1,321,991.0</b>    | <b>57.2</b>  | <b>3,080,269.4</b>    | <b>46.3</b>  |
| ค่าใช้จ่ายบุคลากร                        | 2,415,469.8           | 24.4         | 69,345.6              | 24.8          | 184,077.8             | 28.1         | 703,820.1             | 30.4         | 1,458,226.3           | 21.9         |
| ค่าสาธารณูปโภค                           | 394,389.5             | 3.9          | 16,848.1              | 6.0           | 31,396.2              | 4.8          | 122,952.9             | 5.3          | 223,192.3             | 3.4          |
| ค่าเชื้อเพลิงและพลังงาน                  | 36,850.4              | 0.4          | 3,540.9               | 1.3           | 5,551.3               | 0.8          | 11,136.4              | 0.5          | 16,621.8              | 0.3          |
| ค่าเช่า                                  | 36,354.4              | 0.4          | 4,613.3               | 1.7           | 5,261.9               | 0.8          | 8,756.0               | 0.4          | 17,723.2              | 0.3          |
| ค่าซ่อมแซม ต่อเติมและบำรุงรักษา          | 154,640.8             | 1.5          | 8,445.3               | 3.0           | 9,109.9               | 1.4          | 40,053.7              | 1.7          | 97,031.9              | 1.4          |
| ค่าเครื่องมือ เครื่องใช้เบ็ดเตล็ด        | 107,801.2             | 1.1          | 2,559.4               | 0.9           | 5,854.4               | 0.9          | 34,260.0              | 1.5          | 65,127.4              | 1.0          |
| ค่าผ้าและอุปกรณ์ตัดเย็บ                  | 20,042.2              | 0.2          | 532.3                 | 0.2           | 1,509.1               | 0.2          | 2,568.9               | 0.1          | 15,431.9              | 0.2          |
| ค่าวัสดุและสิ่งพิมพ์                     | 99,924.5              | 1.0          | 4,052.7               | 1.5           | 4,930.5               | 0.8          | 25,679.5              | 1.1          | 65,261.8              | 1.0          |
| ค่าวัสดุสิ้นเปลือง                       | 128,042.5             | 1.3          | 2,292.7               | 0.8           | 3,858.9               | 0.6          | 28,080.6              | 1.2          | 93,810.3              | 1.4          |
| ค่าขนส่งและยานพาหนะ                      | 27,185.2              | 0.3          | 701.8                 | 0.3           | 805.5                 | 0.1          | 10,153.9              | 0.4          | 15,524.0              | 0.2          |
| ค่าบริการทางธุรกิจ                       | 59,877.4              | 0.6          | 1,693.9               | 0.6           | 3,137.2               | 0.5          | 13,100.1              | 0.6          | 41,946.2              | 0.6          |
| ค่าเบี้ยประกันภัย                        | 18,564.4              | 0.2          | 931.9                 | 0.3           | 2,188.8               | 0.3          | 6,832.7               | 0.3          | 8,611.0               | 0.1          |
| ค่าธรรมเนียมต่าง ๆ                       | 78,426.5              | 0.8          | 1,094.0               | 0.4           | 1,151.9               | 0.2          | 10,738.6              | 0.5          | 65,442.0              | 1.0          |
| ค่าภาษีอากร                              | 299,678.6             | 3.0          | 8,472.9               | 3.0           | 14,988.0              | 2.3          | 57,289.8              | 2.5          | 218,927.9             | 3.3          |
| ค่าเสื่อมราคา                            | 565,029.2             | 5.7          | 7,904.8               | 2.8           | 39,078.7              | 6.0          | 146,948.7             | 6.4          | 371,097.0             | 5.6          |
| ค่าใช้จ่ายอื่น ๆ                         | 419,211.7             | 4.2          | 4,171.6               | 1.5           | 9,126.6               | 1.4          | 99,619.1              | 4.3          | 306,294.4             | 4.6          |

ตาราง 6.1 ค่าใช้จ่ายในการดำเนินกิจการของโรงพยาบาลและสถานพยาบาลเอกชน จำแนกตามประเภทของค่าใช้จ่ายและขนาดของกิจการ กรุงเทพมหานคร 30

| ประเภทของค่าใช้จ่าย                      | ขนาดของกิจการ         |        |                       |        |                       |        |                       |        |                       |        |
|--|-----------------------|--------|-----------------------|--------|-----------------------|--------|-----------------------|--------|-----------------------|--------|
|  | รวมทุกขนาด            |        | ต่ำกว่า 11 เตียง      |        | 11-30 เตียง           |        | 31-100 เตียง          |        | 101 เตียงขึ้นไป       |        |
|  | จำนวนเงิน<br>(พันบาท) | ร้อยละ | จำนวนเงิน<br>(พันบาท) | ร้อยละ | จำนวนเงิน<br>(พันบาท) | ร้อยละ | จำนวนเงิน<br>(พันบาท) | ร้อยละ | จำนวนเงิน<br>(พันบาท) | ร้อยละ |
| <b>รวม</b>                               | 7,825,516.5           | 100.0  | 142,776.5             | 100.0  | 292,710.6             | 100.0  | 1,319,089.4           | 100.0  | 5,870,940.0           | 100.0  |
| <b>ค่าใช้จ่ายในการรักษาพยาบาล</b>        | 3,924,077.3           | 51.5   | 77,856.7              | 54.5   | 147,128.2             | 50.3   | 568,758.2             | 43.1   | 3,130,334.2           | 53.3   |
| ค่ายาและเวชภัณฑ์                         | 1,706,243.6           | 22.4   | 39,664.0              | 27.8   | 72,360.2              | 24.7   | 360,546.1             | 27.3   | 1,233,673.3           | 21.0   |
| ค่าฟิล์ม X-ray และอุปกรณ์                | 73,501.3              | 1.0    | 1,660.9               | 1.2    | 5,052.0               | 1.7    | 4,034.6               | 0.3    | 62,753.8              | 1.1    |
| ค่าน้ำยาและอุปกรณ์ห้องวิเคราะห์          | 131,499.0             | 1.7    | 2,194.0               | 1.5    | 4,864.3               | 1.7    | 12,142.6              | 0.9    | 112,298.7             | 1.9    |
| ค่าโภชนาการ                              | 187,982.4             | 2.5    | 1,073.6               | 0.7    | 7,285.2               | 2.5    | 59,773.6              | 4.5    | 119,850.0             | 2.1    |
| ค่าแพทย์พิเศษ                            | 793,331.6             | 10.4   | 32,650.9              | 22.9   | 27,655.1              | 9.4    | 108,972.5             | 8.3    | 624,053.1             | 10.6   |
| ค่าประกอบโรคศิลป์                        | 751,536.3             | 9.8    | 613.3                 | 0.4    | 13,957.7              | 4.8    | 14,241.5              | 1.1    | 722,723.8             | 12.3   |
| ค่าใช้จ่ายในการรักษาพยาบาลอื่น ๆ         | 279,983.1             | 3.7    | -                     | -      | 15,953.7              | 5.5    | 9,047.3               | 0.7    | 254,982.1             | 4.3    |
| <b>ค่าใช้จ่ายในการบริหารและดำเนินงาน</b> | 3,701,439.2           | 48.5   | 64,919.8              | 45.5   | 145,582.4             | 49.7   | 750,331.2             | 56.9   | 2,740,605.8           | 46.7   |
| ค่าใช้จ่ายบุคลากร                        | 1,864,196.0           | 24.4   | 34,595.3              | 24.2   | 80,684.2              | 27.6   | 439,111.3             | 33.3   | 1,309,805.2           | 22.3   |
| ค่าสาธารณูปโภค                           | 299,084.9             | 3.9    | 8,913.5               | 6.3    | 16,636.9              | 5.7    | 75,621.6              | 5.7    | 197,912.9             | 3.4    |
| ค่าเชื้อเพลิงและพลังงาน                  | 24,213.4              | 0.3    | 344.9                 | 0.2    | 2,712.6               | 0.9    | 6,267.8               | 0.5    | 14,888.1              | 0.3    |
| ค่าเช่า                                  | 29,186.1              | 0.4    | 2,512.9               | 1.8    | 1,915.2               | 0.6    | 7,094.8               | 0.5    | 17,663.2              | 0.3    |
| ค่าซ่อมแซม ต่อเติมและบำรุงรักษา          | 104,063.3             | 1.4    | 3,555.1               | 2.5    | 3,189.7               | 1.1    | 22,216.4              | 1.7    | 75,102.1              | 1.3    |
| ค่าเครื่องมือ เครื่องใช้เบ็ดเตล็ด        | 75,604.2              | 1.0    | 888.9                 | 0.6    | 2,669.8               | 0.9    | 7,733.5               | 0.6    | 64,312.0              | 1.1    |
| ค่าผ้าและอุปกรณ์ตัดเย็บ                  | 14,555.9              | 0.2    | 32.0                  | -      | 591.6                 | 0.2    | 486.4                 | 0.1    | 13,445.9              | 0.2    |
| ค่าวัสดุและสิ่งพิมพ์                     | 70,002.0              | 0.9    | 2,847.5               | 2.0    | 2,516.0               | 0.9    | 8,944.2               | 0.7    | 55,694.3              | 0.9    |
| ค่าวัสดุสิ้นเปลือง                       | 84,341.1              | 1.1    | 1,244.2               | 0.9    | 1,912.9               | 0.6    | 14,771.7              | 1.1    | 66,412.3              | 1.1    |
| ค่าขนส่งและยานพาหนะ                      | 15,431.1              | 0.2    | 190.4                 | 0.1    | 271.6                 | 0.1    | 1,899.8               | 0.2    | 13,069.3              | 0.2    |
| ค่าบริการทางธุรกิจ                       | 48,114.2              | 0.6    | 1,015.3               | 0.7    | 1,928.1               | 0.7    | 6,501.7               | 0.5    | 38,669.1              | 0.7    |
| ค่าเบี้ยประกันภัย                        | 13,197.1              | 0.2    | 209.3                 | 0.2    | 1,780.4               | 0.6    | 3,824.1               | 0.3    | 7,383.3               | 0.1    |
| ค่าธรรมเนียมต่าง ๆ                       | 71,743.4              | 1.0    | 8.9                   | -      | 861.4                 | 0.3    | 7,287.7               | 0.5    | 63,585.4              | 1.1    |
| ค่าภาษีอากร                              | 239,099.4             | 3.1    | 3,677.6               | 2.6    | 7,178.4               | 2.4    | 38,660.4              | 2.9    | 189,583.0             | 3.2    |
| ค่าเสื่อมราคา                            | 422,347.1             | 5.5    | 3,150.7               | 2.2    | 14,567.6              | 5.0    | 77,770.6              | 5.9    | 326,858.2             | 5.6    |
| ค่าใช้จ่ายอื่น ๆ                         | 326,260.0             | 4.3    | 1,733.3               | 1.2    | 6,166.0               | 2.1    | 32,139.2              | 2.4    | 286,221.5             | 4.9    |

.. จำนวนเล็กน้อย

ตาราง 6.2 ค่าใช้จ่ายในการดำเนินงานของโรงพยาบาลและสถานพยาบาลเอกชน จำแนกตามประเภทของค่าใช้จ่ายและขนาดของกิจการ ภาคกลาง

| ประเภทของค่าใช้จ่าย                      | ขนาดของกิจการ         |              |                       |              |                       |              |                       |              |                       |              |
|--|-----------------------|--------------|-----------------------|--------------|-----------------------|--------------|-----------------------|--------------|-----------------------|--------------|
|  | รวมทุกขนาด            |              | ต่ำกว่า 11 เตียง      |              | 11-30 เตียง           |              | 31-100 เตียง          |              | 101 เตียงขึ้นไป       |              |
|  | จำนวนเงิน<br>(พันบาท) | ร้อยละ       | จำนวนเงิน<br>(พันบาท) | ร้อยละ       | จำนวนเงิน<br>(พันบาท) | ร้อยละ       | จำนวนเงิน<br>(พันบาท) | ร้อยละ       | จำนวนเงิน<br>(พันบาท) | ร้อยละ       |
| <b>รวม</b>                               | <b>1,211,200.3</b>    | <b>100.0</b> | <b>90,673.4</b>       | <b>100.0</b> | <b>176,488.9</b>      | <b>100.0</b> | <b>434,761.9</b>      | <b>100.0</b> | <b>509,276.1</b>      | <b>100.0</b> |
| <b>ค่าใช้จ่ายในการรักษาพยาบาล</b>        | <b>595,027.1</b>      | <b>49.1</b>  | <b>45,319.2</b>       | <b>50.0</b>  | <b>80,090.4</b>       | <b>45.4</b>  | <b>180,569.5</b>      | <b>41.5</b>  | <b>289,048.0</b>      | <b>56.8</b>  |
| ค่ายาและเวชภัณฑ์                         | 251,192.7             | 20.7         | 36,180.4              | 39.9         | 46,413.3              | 26.3         | 74,972.1              | 17.2         | 93,626.9              | 18.4         |
| ค่าฟิล์ม X-ray และอุปกรณ์                | 9,649.5               | 0.8          | 1,690.0               | 1.9          | 2,433.2               | 1.4          | 3,277.5               | 0.8          | 2,248.8               | 0.4          |
| ค่าน้ำยาและอุปกรณ์ห้องวิเคราะห์          | 13,459.9              | 1.1          | 847.3                 | 0.9          | 1,034.0               | 0.6          | 5,215.5               | 1.2          | 6,363.1               | 1.2          |
| ค่าโภชนาการ                              | 42,755.2              | 3.5          | 5,220.9               | 5.7          | 9,549.6               | 5.4          | 17,490.0              | 4.0          | 10,494.7              | 2.1          |
| ค่าแพทย์พิเศษ                            | 113,348.0             | 9.4          | 779.7                 | 0.9          | 2,420.6               | 1.4          | 19,666.1              | 4.5          | 90,481.6              | 17.8         |
| ค่าประกอบโรคศิลป์                        | 116,672.6             | 9.6          | 71.6                  | 0.1          | 2,317.8               | 1.3          | 47,831.2              | 11.0         | 66,452.0              | 13.1         |
| ค่าใช้จ่ายในการรักษาพยาบาลอื่น ๆ         | 47,949.2              | 4.0          | 529.3                 | 0.6          | 15,921.9              | 9.0          | 12,117.1              | 2.8          | 19,380.9              | 3.8          |
| <b>ค่าใช้จ่ายในการบริหารและดำเนินงาน</b> | <b>616,173.2</b>      | <b>50.9</b>  | <b>45,354.2</b>       | <b>50.0</b>  | <b>96,398.5</b>       | <b>54.6</b>  | <b>254,192.4</b>      | <b>58.5</b>  | <b>220,228.1</b>      | <b>43.2</b>  |
| ค่าใช้จ่ายบุคลากร                        | 271,780.7             | 22.4         | 24,002.4              | 26.5         | 60,469.6              | 34.2         | 112,476.7             | 25.8         | 74,832.0              | 14.6         |
| ค่าสาธารณูปโภค                           | 40,141.2              | 3.3          | 4,797.4               | 5.3          | 7,366.8               | 4.2          | 11,803.7              | 3.4          | 16,173.3              | 3.2          |
| ค่าเชื้อเพลิงและพลังงาน                  | 4,955.1               | 0.4          | 2,087.0               | 2.3          | 1,807.1               | 1.0          | 697.7                 | 0.1          | 363.3                 | 0.1          |
| ค่าเช่า                                  | 3,041.2               | 0.3          | 1,761.7               | 1.9          | 586.3                 | 0.3          | 693.2                 | 0.1          | -                     | -            |
| ค่าซ่อมแซม ต่อเติมและบำรุงรักษา          | 27,274.4              | 2.3          | 1,426.9               | 1.6          | 1,201.1               | 0.7          | 8,340.5               | 1.9          | 16,305.9              | 3.2          |
| ค่าเครื่องมือ เครื่องใช้เบ็ดเตล็ด        | 9,171.0               | 0.7          | 992.3                 | 1.1          | 1,221.1               | 0.7          | 6,640.5               | 1.4          | 317.1                 | 0.1          |
| ค่าผ้าและอุปกรณ์ตัดเย็บ                  | 1,959.4               | 0.2          | 330.5                 | 0.4          | 352.8                 | 0.2          | 255.7                 | 0.1          | 1,020.4               | 0.2          |
| ค่าวัสดุและสิ่งพิมพ์                     | 17,867.5              | 1.5          | 669.9                 | 0.7          | 777.9                 | 0.4          | 9,528.4               | 2.1          | 6,891.3               | 1.4          |
| ค่าวัสดุสิ้นเปลือง                       | 32,409.1              | 2.7          | 769.3                 | 0.8          | 1,046.7               | 0.6          | 6,859.9               | 1.5          | 23,733.2              | 4.7          |
| ค่าขนส่งและยานพาหนะ                      | 10,128.2              | 0.8          | 321.6                 | 0.4          | 319.5                 | 0.2          | 7,724.3               | 1.8          | 1,762.8               | 0.3          |
| ค่าบริการทางธุรกิจ                       | 5,761.3               | 0.5          | 243.9                 | 0.3          | 309.1                 | 0.2          | 3,172.2               | 0.7          | 2,036.1               | 0.4          |
| ค่าเบี้ยประกันภัย                        | 1,915.1               | 0.1          | 407.3                 | 0.5          | 222.2                 | 0.1          | 965.9                 | 0.2          | 319.7                 | 0.1          |
| ค่าธรรมเนียมต่าง ๆ                       | 5,130.6               | 0.4          | 1,012.7               | 1.1          | 154.0                 | 0.1          | 2,566.4               | 0.5          | 1,397.5               | 0.3          |
| ค่าภาษีอากร                              | 36,945.5              | 3.1          | 2,382.2               | 2.6          | 4,181.3               | 2.4          | 7,119.8               | 1.6          | 23,262.2              | 4.5          |
| ค่าเสื่อมราคา                            | 85,185.0              | 7.0          | 2,943.0               | 3.2          | 15,499.0              | 8.8          | 31,459.8              | 7.2          | 35,283.2              | 6.9          |
| ค่าใช้จ่ายอื่น ๆ                         | 62,507.9              | 5.2          | 1,206.1               | 1.3          | 884.0                 | 0.5          | 43,887.7              | 10.1         | 16,530.1              | 3.2          |



ตาราง 6.3 ค่าใช้จ่ายในการดำเนินงานของโรงพยาบาลและสถานพยาบาลเอกชน จำแนกตามประเภทของค่าใช้จ่ายและขนาดของกิจการ ภาคเหนือ

| ประเภทของค่าใช้จ่าย                      | ขนาดของกิจการ         |              |                       |              |                       |              |                       |              |                       |              |
|--|-----------------------|--------------|-----------------------|--------------|-----------------------|--------------|-----------------------|--------------|-----------------------|--------------|
|  | รวมทุกขนาด            |              | ต่ำกว่า 11 เตียง      |              | 11-30 เตียง           |              | 31-100 เตียง          |              | 101 เตียงขึ้นไป       |              |
|  | จำนวนเงิน<br>(พันบาท) | ร้อยละ       | จำนวนเงิน<br>(พันบาท) | ร้อยละ       | จำนวนเงิน<br>(พันบาท) | ร้อยละ       | จำนวนเงิน<br>(พันบาท) | ร้อยละ       | จำนวนเงิน<br>(พันบาท) | ร้อยละ       |
| <b>รวม</b>                               | <b>580,209.6</b>      | <b>100.0</b> | <b>18,043.3</b>       | <b>100.0</b> | <b>94,704.4</b>       | <b>100.0</b> | <b>232,678.8</b>      | <b>100.0</b> | <b>234,783.1</b>      | <b>100.0</b> |
| <b>ค่าใช้จ่ายในการรักษาพยาบาล</b>        | <b>299,818.1</b>      | <b>51.7</b>  | <b>7,566.6</b>        | <b>41.9</b>  | <b>66,069.0</b>       | <b>69.8</b>  | <b>88,730.0</b>       | <b>38.1</b>  | <b>137,452.5</b>      | <b>58.5</b>  |
| ค่ายาและเวชภัณฑ์                         | 185,232.0             | 31.9         | 4,332.8               | 24.0         | 57,558.4              | 60.8         | 61,487.4              | 26.4         | 61,853.4              | 26.3         |
| ค่าฟิล์ม X-ray และอุปกรณ์                | 5,205.5               | 0.9          | 312.9                 | 1.7          | 629.6                 | 0.7          | 2,234.4               | 0.9          | 2,028.6               | 0.9          |
| ค่าน้ำยาและอุปกรณ์ห้องวิเคราะห์          | 10,402.6              | 1.8          | 80.2                  | 0.4          | 1,333.8               | 1.4          | 2,280.5               | 1.0          | 6,708.1               | 2.9          |
| ค่าโภชนาการ                              | 20,273.3              | 3.5          | 2,438.9               | 13.5         | 3,499.6               | 3.7          | 7,217.3               | 3.1          | 7,117.5               | 3.0          |
| ค่าแพทย์พิเศษ                            | 16,332.8              | 2.8          | 75.7                  | 0.4          | 729.3                 | 0.8          | 8,120.4               | 3.5          | 7,407.4               | 3.2          |
| ค่าประกอบโรคศิลป์                        | 51,126.4              | 8.8          | 117.4                 | 0.7          | 1.0                   | ..           | 5,803.4               | 2.5          | 45,204.6              | 19.2         |
| ค่าใช้จ่ายในการรักษาพยาบาลอื่น ๆ         | 11,245.5              | 2.0          | 208.7                 | 1.2          | 2,317.3               | 2.4          | 1,586.6               | 0.7          | 7,132.9               | 3.0          |
| <b>ค่าใช้จ่ายในการบริหารและดำเนินงาน</b> | <b>280,391.5</b>      | <b>48.3</b>  | <b>10,476.7</b>       | <b>58.1</b>  | <b>28,635.4</b>       | <b>30.2</b>  | <b>143,948.8</b>      | <b>61.9</b>  | <b>97,330.6</b>       | <b>41.5</b>  |
| ค่าใช้จ่ายบุคลากร                        | 151,539.7             | 26.1         | 4,777.5               | 26.5         | 16,891.5              | 17.8         | 67,762.7              | 29.1         | 62,108.0              | 26.5         |
| ค่าสาธารณูปโภค                           | 22,159.6              | 3.8          | 604.8                 | 3.4          | 2,627.1               | 2.8          | 11,812.9              | 5.1          | 7,114.8               | 3.0          |
| ค่าเชื้อเพลิงและพลังงาน                  | 4,130.8               | 0.7          | 404.0                 | 2.2          | 263.1                 | 0.3          | 2,326.2               | 1.0          | 1,137.5               | 0.5          |
| ค่าเช่า                                  | 636.3                 | 0.1          | 0.7                   | ..           | 420.0                 | 0.4          | 155.6                 | 0.1          | 60.0                  | ..           |
| ค่าซ่อมแซม ต่อเติมและบำรุงรักษา          | 14,556.4              | 2.5          | 1,636.2               | 9.1          | 948.5                 | 1.0          | 6,746.0               | 3.0          | 5,225.7               | 2.2          |
| ค่าเครื่องมือ เครื่องใช้เบ็ดเตล็ด        | 19,873.9              | 3.4          | 60.2                  | 0.3          | 429.6                 | 0.5          | 19,248.2              | 8.3          | 135.9                 | 0.1          |
| ค่าผ้าและอุปกรณ์ตัดเย็บ                  | 1,252.8               | 0.2          | 49.4                  | 0.3          | 80.1                  | 0.1          | 526.6                 | 0.2          | 596.7                 | 0.3          |
| ค่าวัสดุและสิ่งพิมพ์                     | 6,222.2               | 1.1          | 104.6                 | 0.6          | 608.9                 | 0.6          | 3,816.7               | 1.6          | 1,692.0               | 0.7          |
| ค่าวัสดุสิ้นเปลือง                       | 6,799.1               | 1.2          | 148.0                 | 0.8          | 353.4                 | 0.4          | 3,470.8               | 1.5          | 2,826.9               | 1.2          |
| ค่าขนส่งและยานพาหนะ                      | 879.5                 | 0.2          | 31.1                  | 0.2          | 33.9                  | ..           | 300.9                 | 0.1          | 513.6                 | 0.2          |
| ค่าบริการทางธุรกิจ                       | 3,710.9               | 0.6          | 327.8                 | 1.8          | 235.2                 | 0.3          | 1,961.5               | 0.8          | 1,186.4               | 0.5          |
| ค่าเบี้ยประกันภัย                        | 1,113.8               | 0.2          | 193.6                 | 1.1          | 18.4                  | ..           | 670.7                 | 0.3          | 231.1                 | 0.1          |
| ค่าธรรมเนียมต่าง ๆ                       | 702.0                 | 0.1          | 45.4                  | 0.3          | 6.2                   | ..           | 225.6                 | 0.1          | 424.8                 | 0.2          |
| ค่าภาษีอากร                              | 12,182.7              | 2.1          | 308.4                 | 1.7          | 1,351.3               | 1.4          | 4,736.1               | 2.0          | 5,786.9               | 2.5          |
| ค่าเสื่อมราคา                            | 21,190.8              | 3.7          | 983.3                 | 5.4          | 2,619.2               | 2.8          | 12,547.0              | 5.4          | 5,041.3               | 2.1          |
| ค่าใช้จ่ายอื่น ๆ                         | 13,441.0              | 2.3          | 801.7                 | 4.4          | 1,749.0               | 1.8          | 7,641.3               | 3.3          | 3,249.0               | 1.4          |

.. จำนวนเล็กน้อย

ตาราง 6.4 ค่าใช้จ่ายในการดำเนินงานของโรงพยาบาลและสถานพยาบาลเอกชน จำแนกตามประเภทของค่าใช้จ่ายและขนาดของกิจการ ภาคตะวันออกเฉียงเหนือ

| ประเภทของค่าใช้จ่าย                      | ขนาดของกิจการ         |              |                       |              |                       |              |                       |              |                       |              |
|--|-----------------------|--------------|-----------------------|--------------|-----------------------|--------------|-----------------------|--------------|-----------------------|--------------|
|  | รวมทุกขนาด            |              | ต่ำกว่า 11 เตียง      |              | 11-30 เตียง           |              | 31-100 เตียง          |              | 101 เตียงขึ้นไป       |              |
|  | จำนวนเงิน<br>(พันบาท) | ร้อยละ       | จำนวนเงิน<br>(พันบาท) | ร้อยละ       | จำนวนเงิน<br>(พันบาท) | ร้อยละ       | จำนวนเงิน<br>(พันบาท) | ร้อยละ       | จำนวนเงิน<br>(พันบาท) | ร้อยละ       |
| <b>รวม</b>                               | <b>164,025.2</b>      | <b>100.0</b> | <b>11,167.2</b>       | <b>100.0</b> | <b>42,093.5</b>       | <b>100.0</b> | <b>66,856.3</b>       | <b>100.0</b> | <b>43,908.2</b>       | <b>100.0</b> |
| <b>ค่าใช้จ่ายในการรักษาพยาบาล</b>        | <b>80,615.0</b>       | <b>49.1</b>  | <b>3,947.0</b>        | <b>35.3</b>  | <b>16,815.8</b>       | <b>39.9</b>  | <b>38,048.8</b>       | <b>56.9</b>  | <b>21,803.4</b>       | <b>49.7</b>  |
| ค่ายาและเวชภัณฑ์                         | 44,844.9              | 27.4         | 2,602.4               | 23.3         | 11,652.1              | 27.7         | 16,976.3              | 25.4         | 13,614.1              | 31.0         |
| ค่าฟิล์ม X-ray และอุปกรณ์                | 2,909.2               | 1.8          | 312.0                 | 2.8          | 1,031.2               | 2.4          | 895.9                 | 1.3          | 670.1                 | 1.5          |
| ค่าน้ำยาและอุปกรณ์ห้องวิเคราะห์          | 2,493.2               | 1.5          | 16.0                  | 0.1          | 290.7                 | 0.7          | 672.3                 | 1.0          | 1,514.2               | 3.5          |
| ค่าโภชนาการ                              | 8,173.4               | 5.0          | 1,016.0               | 9.1          | 1,577.7               | 3.7          | 4,042.1               | 6.1          | 1,537.6               | 3.5          |
| ค่าแพทย์พิเศษ                            | 13,781.4              | 8.4          | -                     | -            | 1,000.0               | 2.4          | 9,243.8               | 13.8         | 3,537.6               | 8.1          |
| ค่าประกอบโรคศิลป์                        | 6,154.0               | 3.6          | 0.6                   | 0.0          | 248.9                 | 0.6          | 5,904.5               | 8.8          | -                     | -            |
| ค่าใช้จ่ายในการรักษาพยาบาลอื่น ๆ         | 2,258.9               | 1.4          | -                     | -            | 1,015.2               | 2.4          | 313.9                 | 0.5          | 929.8                 | 2.1          |
| <b>ค่าใช้จ่ายในการบริหารและดำเนินงาน</b> | <b>83,410.2</b>       | <b>50.9</b>  | <b>7,220.2</b>        | <b>64.7</b>  | <b>25,277.7</b>       | <b>60.1</b>  | <b>28,807.5</b>       | <b>43.1</b>  | <b>22,104.8</b>       | <b>50.3</b>  |
| ค่าใช้จ่ายบุคลากร                        | 34,525.5              | 21.1         | 2,004.8               | 18.0         | 10,285.9              | 24.4         | 10,753.7              | 16.1         | 11,481.1              | 26.2         |
| ค่าสาธารณูปโภค                           | 10,334.5              | 6.3          | 1,610.0               | 14.4         | 2,275.5               | 5.4          | 4,457.8               | 6.7          | 1,991.2               | 4.5          |
| ค่าเชื้อเพลิงและพลังงาน                  | 1,303.1               | 0.8          | 274.2                 | 2.5          | 374.8                 | 0.9          | 421.1                 | 0.6          | 233.0                 | 0.5          |
| ค่าเช่า                                  | 1,582.8               | 1.0          | 80.0                  | 0.7          | 1,373.3               | 3.3          | 129.5                 | 0.2          | -                     | -            |
| ค่าซ่อมแซม ต่อเติมและบำรุงรักษา          | 4,033.0               | 2.5          | 100.0                 | 0.9          | 3,149.5               | 7.5          | 385.4                 | 0.6          | 398.1                 | 0.9          |
| ค่าเครื่องมือ เครื่องใช้เบ็ดเตล็ด        | 1,464.2               | 0.9          | 63.2                  | 0.6          | 1,003.6               | 2.4          | 35.0                  | 0.1          | 362.4                 | 0.8          |
| ค่าผ้าและอุปกรณ์ตัดเย็บ                  | 660.1                 | 0.4          | 33.6                  | 0.3          | 172.0                 | 0.4          | 85.5                  | 0.1          | 369.0                 | 0.8          |
| ค่าวัสดุและสิ่งพิมพ์                     | 2,078.7               | 1.3          | 182.8                 | 1.6          | 325.8                 | 0.8          | 585.9                 | 0.9          | 984.2                 | 2.3          |
| ค่าวัสดุสิ้นเปลือง                       | 1,543.8               | 0.9          | 19.2                  | 0.2          | 328.4                 | 0.8          | 358.4                 | 0.5          | 837.8                 | 1.9          |
| ค่าขนส่งและยานพาหนะ                      | 364.5                 | 0.2          | 39.2                  | 0.4          | 99.3                  | 0.2          | 47.8                  | 0.1          | 178.2                 | 0.4          |
| ค่าบริการทางธุรกิจ                       | 698.4                 | 0.4          | 54.0                  | 0.5          | 241.5                 | 0.6          | 348.3                 | 0.5          | 54.6                  | 0.1          |
| ค่าเบี้ยประกันภัย                        | 1,033.4               | 0.6          | 80.0                  | 0.7          | 54.0                  | 0.1          | 222.6                 | 0.3          | 676.8                 | 1.5          |
| ค่าธรรมเนียมต่าง ๆ                       | 130.7                 | 0.1          | 16.0                  | 0.1          | 25.9                  | 0.1          | 54.4                  | 0.1          | 34.4                  | 0.1          |
| ค่าภาษีอากร                              | 4,502.4               | 2.7          | 1,955.6               | 17.5         | 1,043.5               | 2.5          | 1,207.5               | 1.8          | 295.8                 | 0.7          |
| ค่าเสื่อมราคา                            | 16,929.3              | 10.3         | 707.6                 | 6.3          | 4,417.0               | 10.5         | 7,890.2               | 11.8         | 3,914.5               | 8.9          |
| ค่าใช้จ่ายอื่น ๆ                         | 2,225.8               | 1.4          | -                     | -            | 107.7                 | 0.2          | 1,824.4               | 2.7          | 293.7                 | 0.7          |

.. จำนวนเล็กน้อย

ตาราง 6.5 ค่าใช้จ่ายในการดำเนินงานของโรงพยาบาลและสถานพยาบาลเอกชน จำแนกตามประเภทของค่าใช้จ่ายและขนาดของกิจการ ภาคใต้

| ประเภทของค่าใช้จ่าย                      | ขนาดของกิจการ         |              |                       |              |                       |              |                       |              |                       |        |
|--|-----------------------|--------------|-----------------------|--------------|-----------------------|--------------|-----------------------|--------------|-----------------------|--------|
|  | รวมทุกขนาด            |              | ต่ำกว่า 11 เตียง      |              | 11-30 เตียง           |              | 31-100 เตียง          |              | 101 เตียงขึ้นไป       |        |
|  | จำนวนเงิน<br>(พันบาท) | ร้อยละ       | จำนวนเงิน<br>(พันบาท) | ร้อยละ       | จำนวนเงิน<br>(พันบาท) | ร้อยละ       | จำนวนเงิน<br>(พันบาท) | ร้อยละ       | จำนวนเงิน<br>(พันบาท) | ร้อยละ |
| <b>รวม</b>                               | <b>321,774.7</b>      | <b>100.0</b> | <b>16,626.8</b>       | <b>100.0</b> | <b>48,059.3</b>       | <b>100.0</b> | <b>257,088.6</b>      | <b>100.0</b> | -                     | -      |
| <b>ค่าใช้จ่ายในการรักษาพยาบาล</b>        | <b>141,700.5</b>      | <b>44.0</b>  | <b>7,396.5</b>        | <b>44.5</b>  | <b>21,926.6</b>       | <b>45.6</b>  | <b>112,377.4</b>      | <b>43.7</b>  | -                     | -      |
| ค่ายาและเวชภัณฑ์                         | 83,597.8              | 26.0         | 3,378.1               | 20.3         | 13,341.1              | 27.7         | 66,878.6              | 26.0         | -                     | -      |
| ค่าฟิล์ม X-ray และอุปกรณ์                | 6,498.4               | 2.0          | 17.9                  | 0.1          | 831.2                 | 1.7          | 5,649.3               | 2.2          | -                     | -      |
| ค่าน้ำยาและอุปกรณ์ห้องวิเคราะห์          | 7,899.1               | 2.5          | 51.0                  | 0.3          | 800.6                 | 1.7          | 7,047.5               | 2.7          | -                     | -      |
| ค่าโภชนาการ                              | 13,449.7              | 4.2          | 3,722.1               | 22.4         | 2,251.0               | 4.7          | 7,476.6               | 2.9          | -                     | -      |
| ค่าแพทย์พิเศษ                            | 13,949.3              | 4.3          | 24.0                  | 0.2          | 3,206.0               | 6.7          | 10,719.3              | 4.2          | -                     | -      |
| ค่าประกอบโรคศิลป์                        | 12,076.5              | 3.7          | 14.4                  | 0.1          | 173.6                 | 0.4          | 11,888.5              | 4.6          | -                     | -      |
| ค่าใช้จ่ายในการรักษาพยาบาลอื่น ๆ         | 4,229.7               | 1.3          | 189.0                 | 1.1          | 1,323.1               | 2.7          | 2,717.6               | 1.1          | -                     | -      |
| <b>ค่าใช้จ่ายในการบริหารและดำเนินงาน</b> | <b>180,074.2</b>      | <b>56.0</b>  | <b>9,230.3</b>        | <b>55.5</b>  | <b>26,132.7</b>       | <b>54.4</b>  | <b>144,711.2</b>      | <b>56.3</b>  | -                     | -      |
| ค่าใช้จ่ายบุคลากร                        | 93,428.0              | 29.0         | 3,965.7               | 23.9         | 15,746.6              | 32.8         | 73,715.7              | 28.7         | -                     | -      |
| ค่าสาธารณูปโภค                           | 22,669.3              | 7.1          | 922.3                 | 5.5          | 2,489.9               | 5.2          | 19,257.1              | 7.5          | -                     | -      |
| ค่าเชื้อเพลิงและพลังงาน                  | 2,248.1               | 0.7          | 430.8                 | 2.6          | 393.7                 | 0.8          | 1,423.6               | 0.6          | -                     | -      |
| ค่าเช่า                                  | 1,908.1               | 0.6          | 258.0                 | 1.6          | 967.1                 | 2.0          | 683.0                 | 0.3          | -                     | -      |
| ค่าซ่อมแซม ต่อเติมและบำรุงรักษา          | 4,713.6               | 1.5          | 1,727.1               | 10.4         | 621.1                 | 1.3          | 2,365.4               | 0.9          | -                     | -      |
| ค่าเครื่องมือ เครื่องใช้เบ็ดเตล็ด        | 1,687.9               | 0.5          | 554.8                 | 3.3          | 530.3                 | 1.1          | 602.8                 | 0.2          | -                     | -      |
| ค่าผ้าและอุปกรณ์ตัดเย็บ                  | 1,614.0               | 0.5          | 86.8                  | 0.5          | 312.6                 | 0.6          | 1,214.6               | 0.5          | -                     | -      |
| ค่าวัสดุและสิ่งพิมพ์                     | 3,754.1               | 1.2          | 247.9                 | 1.5          | 701.9                 | 1.5          | 2,804.3               | 1.1          | -                     | -      |
| ค่าวัสดุสิ้นเปลือง                       | 2,949.2               | 0.9          | 112.0                 | 0.7          | 217.5                 | 0.4          | 2,619.7               | 1.0          | -                     | -      |
| ค่าขนส่งและยานพาหนะ                      | 381.8                 | 0.1          | 119.5                 | 0.7          | 81.2                  | 0.2          | 181.1                 | 0.1          | -                     | -      |
| ค่าบริการทางธุรกิจ                       | 1,592.6               | 0.5          | 52.9                  | 0.3          | 423.3                 | 0.9          | 1,116.4               | 0.4          | -                     | -      |
| ค่าเบี้ยประกันภัย                        | 1,305.0               | 0.4          | 41.7                  | 0.2          | 113.8                 | 0.2          | 1,149.5               | 0.4          | -                     | -      |
| ค่าธรรมเนียมต่าง ๆ                       | 719.8                 | 0.2          | 11.0                  | 0.1          | 104.4                 | 0.2          | 604.4                 | 0.2          | -                     | -      |
| ค่าภาษีอากร                              | 6,948.6               | 2.2          | 149.1                 | 0.9          | 1,233.5               | 2.6          | 5,566.0               | 2.2          | -                     | -      |
| ค่าเสื่อมราคา                            | 19,377.1              | 6.0          | 120.2                 | 0.7          | 1,975.9               | 4.1          | 17,281.0              | 6.7          | -                     | -      |
| ค่าใช้จ่ายอื่น ๆ                         | 14,777.0              | 4.6          | 430.5                 | 2.6          | 219.9                 | 0.5          | 14,126.6              | 5.5          | -                     | -      |