

# สรุปผลที่สำคัญ ประชากรแฝงในประเทศไทย พ.ศ.2559



สำนักงานสถิติแห่งชาติ  
กระทรวงดิจิทัลเพื่อเศรษฐกิจและสังคม



สรุปผลที่สำคัญ  
ประชากรแฝงในประเทศไทย พ.ศ. 2559



กระทรวงดิจิทัลเพื่อเศรษฐกิจและสังคม

หน่วยงานเจ้าของเรื่อง      กลุ่มสถิติแรงงาน สำนักงานสถิติเศรษฐกิจและสังคม  
สำนักงานสถิติแห่งชาติ  
โทรศัพท์ 0 2172 1247  
โทรสาร 0 2143 8134  
ไปรษณีย์อิเล็กทรอนิกส์ : slaborfs@nso.go.th

หน่วยงานที่เผยแพร่      สำนักงานสถิติพยากรณ์  
สำนักงานสถิติแห่งชาติ  
ศูนย์ราชการเฉลิมพระเกียรติ 80 พรรษาฯ  
อาคารรัฐประศาสนภักดี  
ถนนแจ้งวัฒนะ  
เขตหลักสี่ กทม. 10210  
โทรศัพท์ 0 2141 7498  
โทรสาร 0 2143 8132  
ไปรษณีย์อิเล็กทรอนิกส์ : services@nso.go.th

ปีที่จัดพิมพ์                      2560

จัดพิมพ์โดย

## คำนำ

สำนักงานสถิติแห่งชาติ ได้เริ่มดำเนินการสำรวจประชากรแฝง ตั้งแต่ พ.ศ. 2557 เป็นต้นไป โดยได้เพิ่มข้อถามกับการสำรวจการย้ายถิ่นของประชากร ซึ่งดำเนินการสำรวจเป็นประจำทุกปีไตรมาสที่ 4 (ตุลาคม - ธันวาคม) โดย "ประชากรแฝง" คือประชากรกลุ่มที่ได้เข้ามาทำงานหรือเรียนหนังสือในจังหวัดที่ตนไม่ได้พักอาศัย ลักษณะเข้าไปเย็นกลับ เรียกว่า "ประชากรแฝงกลางวัน" และหมายรวมถึงกลุ่มที่มาอาศัยอยู่ประจำแต่ไม่มีการย้ายทะเบียนบ้านหรือไม่มีชื่อในทะเบียนบ้านที่ตนพักอาศัย เรียกว่า "ประชากรแฝงกลางคืน" ซึ่งในเมืองใหญ่ๆ หลายๆ เมือง เกิดประชากรแฝงเป็นจำนวนมาก จึงจำเป็นต้องมีข้อมูลเหล่านี้ เพื่อให้หน่วยงานต่างๆ โดยเฉพาะภาครัฐสำหรับใช้ในการวางแผน กำหนดนโยบาย สำหรับบริหารจัดการได้อย่างเหมาะสม เช่น ด้านสาธารณสุข สาธารณูปโภค ตลอดจนสวัสดิการด้านการรักษาพยาบาล เป็นต้น

เพื่อให้ประเทศมีข้อมูลประชากรแฝง สำนักงานสถิติแห่งชาติจึงได้จัดทำ รายงานผลการสำรวจข้อมูลของประชากรแฝงในประเทศไทย โดยหวังว่าข้อมูลชุดนี้จะเป็นประโยชน์ต่อหน่วยงานต่างๆ ที่จะนำข้อมูลไปใช้

## บทสรุปผู้บริหาร

สำนักงานสถิติแห่งชาติ ได้สำรวจข้อมูลประชากรแฝง โดยเพิ่มคำถามไปกับการสำรวจการย้ายถิ่นของประชากร พ.ศ. 2559 จากคำถามเกี่ยวกับการมีชื่ออยู่ในทะเบียนบ้าน และสถานที่อาศัยอยู่จริง พบว่า ประชากรที่เข้ามาอยู่อาศัย โดยมีวัตถุประสงค์เพื่อเข้ามาเรียน มาทำงานในจังหวัดอื่นๆ โดยไม่ได้ย้ายทะเบียนบ้าน ซึ่งในทางการย้ายถิ่นของประชากร จำแนกประชากรกลุ่มนี้เป็นประชากรแฝง แบ่งได้ 2 ลักษณะคือ






**ประชากรแฝงกลางคืน (Non-registered Population)** หมายถึง ผู้ที่อาศัยอยู่ประจำในจังหวัดหนึ่ง แต่ไม่มีชื่ออยู่ในทะเบียนบ้านในจังหวัดที่อาศัยอยู่นั้น โดยอาจจะมีชื่ออยู่ในทะเบียนบ้านจังหวัดอื่น ในต่างประเทศ หรือไม่มีชื่อที่ใดเลย

**ประชากรแฝงกลางวัน (Commuter Population)** แยกเป็น

- ประชากรแฝงกลางวัน (เข้ามาทำงาน) หมายถึง ผู้ที่มีอายุตั้งแต่ 15 ปีขึ้นไป ที่เข้ามาทำงานในจังหวัดที่ตนเองไม่ได้อาศัยอยู่
- ประชากรแฝงกลางวัน (เข้ามาเรียนหนังสือ) หมายถึง ผู้ที่มีอายุตั้งแต่ 15 ปีขึ้นไป ที่เข้ามาเรียนหนังสือในจังหวัดที่ตนเองไม่ได้อาศัยอยู่

### ตาราง 1 เปรียบเทียบจำนวนประชากรแฝง พ.ศ. 2558 - 2559

หน่วย : คน

ลักษณะประชากรแฝง	พ.ศ.	
	2558	2559
 ประชากรแฝง	8,467,354	8,239,463
 ประชากรแฝงกลางคืน	7,186,511	6,947,505
 ประชากรแฝงกลางวัน	1,280,843	1,291,958
 ประชากรแฝงกลางวัน (เข้ามาทำงาน)	1,027,537	1,053,362
 ประชากรแฝงกลางวัน (เข้ามาเรียนหนังสือ)	253,306	238,595

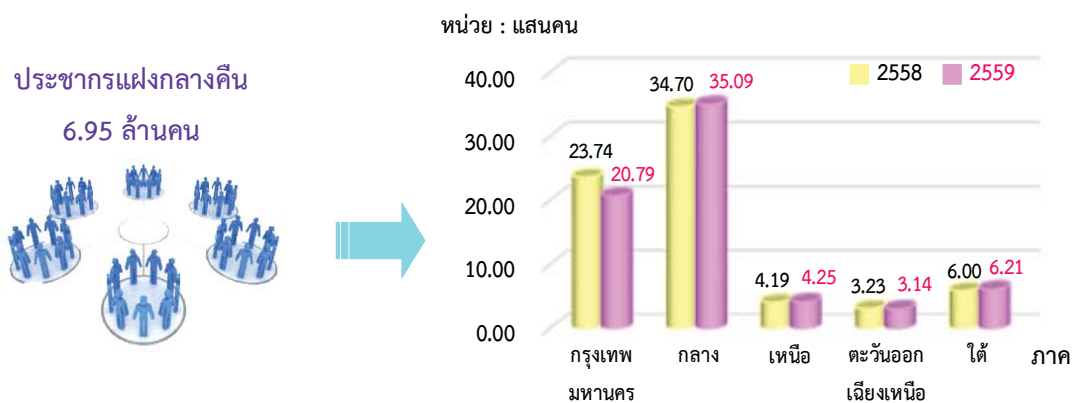
ที่มา : การสำรวจการย้ายถิ่นของประชากร พ.ศ. 2559

ประชากรแฝงกลางคืน

จากข้อมูลในปี 2559 พบว่า ประชากรแฝงกลางคืนมีทั้งสิ้น 6.95 ล้านคน หรือคิดเป็นร้อยละ 10.3 ของประชากรทั้งประเทศ (67.51 ล้านคน) ภาคกลางมีประชากรแฝงมากที่สุด 3.51 ล้านคน (คิดเป็นร้อยละ 50.5 ของประชากรแฝงกลางคืนทั้งหมด) เนื่องจากภาคกลางเป็นแหล่งอุตสาหกรรมต่างๆ เป็นศูนย์กลางทางธุรกิจ การค้า และสถาบันการศึกษา ส่วนภาคตะวันออกเฉียงเหนือมีประชากรแฝงน้อยที่สุด 3.14 แสนคน (คิดเป็นร้อยละ 4.5)

เมื่อเปรียบเทียบกับปีที่ผ่านมา พบว่า ประชากรแฝงกลางคืนมีจำนวนลดลง 2.4 แสนคน (จาก 7.19 ล้านคน เป็น 6.95 ล้านคน) โดย ภาคกลางมีจำนวนประชากรแฝงเพิ่มขึ้นมากที่สุด 3.9 หมื่นคน ภาคใต้เพิ่มขึ้น 2.1 หมื่นคน และภาคเหนือเพิ่มขึ้น 6.0 พันคน กรุงเทพมหานครมีจำนวนประชากรแฝงลดลง 2.95 แสนคน และภาคตะวันออกเฉียงเหนือลดลง 9.0 พันคน

แผนภูมิ 1 เปรียบเทียบจำนวนของประชากรแฝงกลางคืน จำแนกตามภาค

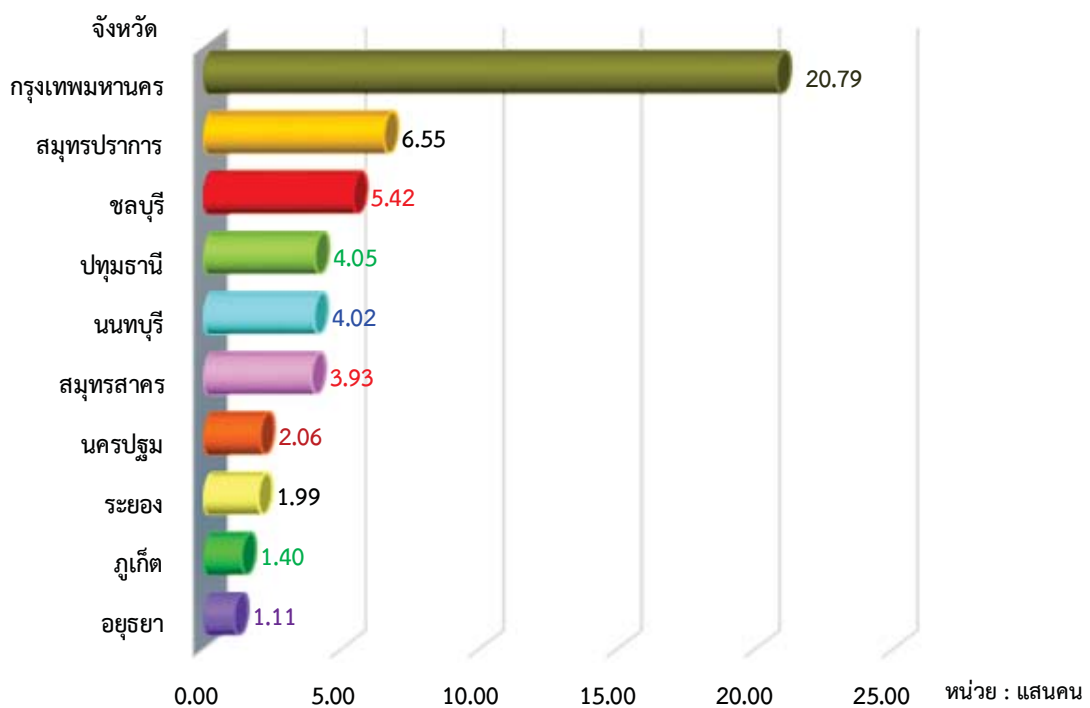


ที่มา : การสำรวจการย้ายถิ่นของประชากร พ.ศ. 2559

เมื่อพิจารณาประชากรแฝงกลางคืนเป็นรายจังหวัด พบว่า ในปี 2559 กรุงเทพมหานคร เป็นจังหวัดที่มีประชากรแฝงกลางคืนมากที่สุด 2.08 ล้านคน หรือคิดเป็นร้อยละ 29.9 ของประชากรแฝงกลางคืนทั้งหมด (6.95 ล้านคน) รองลงมาคือ สมุทรปราการ 6.55 แสนคน (ร้อยละ 9.4) และชลบุรี จำนวน 5.42 แสนคน (ร้อยละ 7.8)

จะเห็นได้ว่า กรุงเทพมหานครและปริมณฑล หรือจังหวัดที่เป็นแหล่งอุตสาหกรรมต่างๆ เช่น ชลบุรี ระยอง สมุทรสาคร อุทยาน จะมีประชากรแฝงกลางคืนจำนวนมากกว่าจังหวัดอื่นๆ

แผนภูมิ 2 จำนวนประชากรแฝงกลางคืนสูงสุดในจังหวัด 10 อันดับแรก

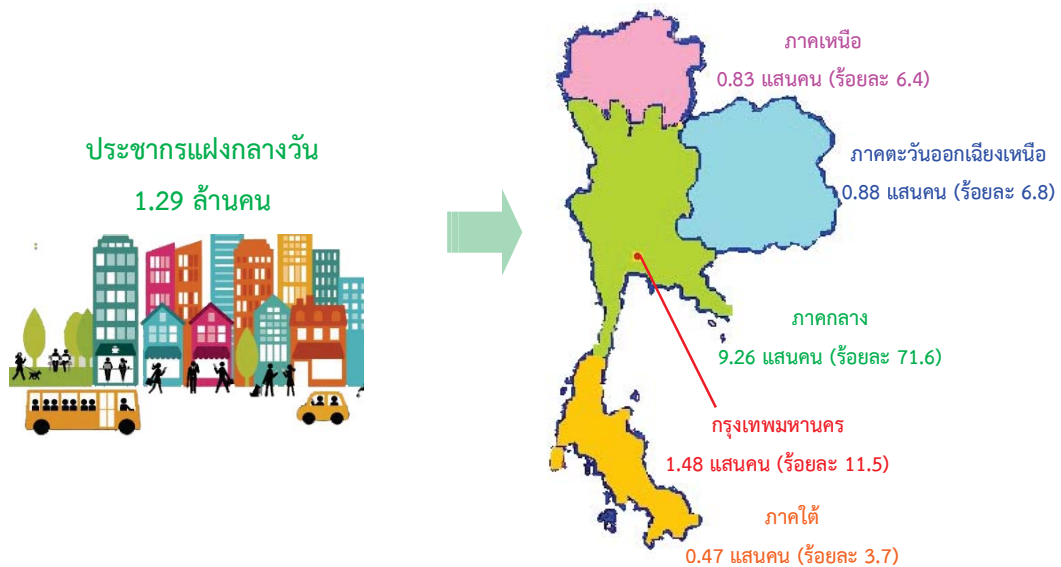


ที่มา : การสำรวจการย้ายถิ่นของประชากร พ.ศ. 2559

## ประชากรแฝงกลางวัน

ส่วนข้อมูลประชากรแฝงกลางวัน ในปี 2559 มีทั้งสิ้น 1.29 ล้านคน หรือคิดเป็นร้อยละ 1.9 ของประชากรทั้งประเทศ (67.29 ล้านคน) โดยประชากรแฝงกลางวันจะอยู่ในภาคกลางมากที่สุด 9.26 แสนคน (คิดเป็นร้อยละ 71.6 ของประชากรแฝงกลางวันทั้งหมด) รองลงมากรุงเทพมหานคร 1.48 แสนคน (ร้อยละ 11.5) ภาคตะวันออกเฉียงเหนือ 0.88 แสนคน (ร้อยละ 6.8) ภาคเหนือ 0.83 แสนคน (ร้อยละ 6.4) ส่วนภาคใต้น้อยที่สุด 0.47 แสนคน (คิดเป็นร้อยละ 3.7)

### แผนภูมิ 3 จำนวนและร้อยละของประชากรแฝงกลางวัน จำแนกตามภาค



ที่มา : การสำรวจการย้ายถิ่นของประชากร พ.ศ. 2559



จากข้อมูลของประชากรแฝงกลางวันที่เข้ามาเพื่อเรียนหนังสือ มีจำนวนทั้งสิ้น 2.39 แสนคน หรือคิดเป็นร้อยละ 18.5 ของประชากรแฝงกลางวันทั้งหมด และอีกส่วนเข้ามาเพื่อทำงาน มีจำนวน 1.05 ล้านคน หรือคิดเป็นร้อยละ 81.5 ของประชากรแฝงกลางวันทั้งหมด

หากเปรียบเทียบกับช่วงปีที่ผ่านมา พบว่า ประชากรแฝงกลางวันมีจำนวนเพิ่มขึ้น 1.00 หมื่นคน (จาก 1.28 ล้านคน ในปี 2558 เป็น 1.29 ล้านคน ในปี 2559) โดยเป็นการแฝงกลางวันที่เข้ามาเพื่อทำงาน มีจำนวนเพิ่มขึ้น 2.0 หมื่นคน (จาก 1.03 ล้านคน เป็น 1.05 ล้านคน) และแฝงกลางวันที่เข้ามาเพื่อเรียนหนังสือ มีจำนวนลดลง 1.4 หมื่นคน (จาก 2.53 แสนคน เป็น 2.39 แสนคน)

#### แผนภูมิ 4 เปรียบเทียบจำนวนของประชากรแฝงกลางวัน

หน่วย : แสนคน

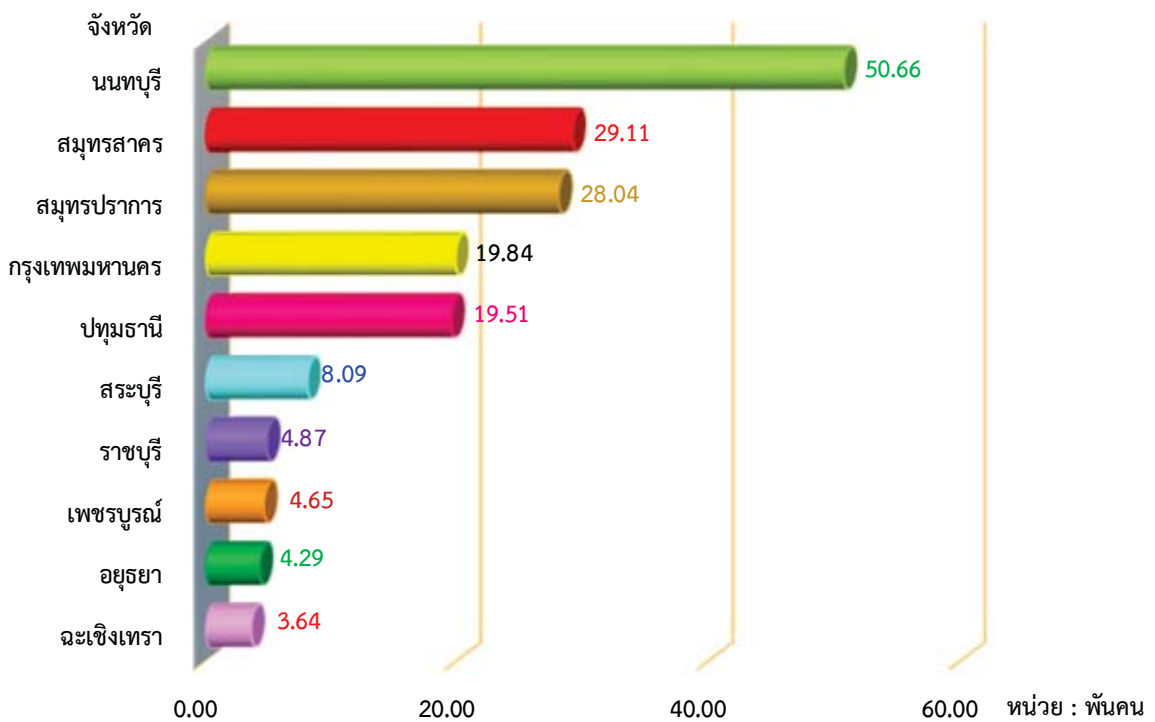


ที่มา : การสำรวจการย้ายถิ่นของประชากร พ.ศ. 2559

## ประชากรแฝงกลางวันที่เข้ามาเรียนหนังสือ

เมื่อพิจารณาประชากรแฝงกลางวันที่เข้ามาเรียนหนังสือเป็นรายจังหวัด พบว่า จังหวัดนนทบุรี เป็นจังหวัดที่มีประชากรแฝงกลางวันที่เข้ามาเรียนหนังสือมากที่สุด 5.07 หมื่นคน หรือคิดเป็นร้อยละ 21.2 ของประชากรแฝงที่เข้ามาเรียนหนังสือทั้งหมด (2.39 แสนคน) รองลงมาคือ สมุทรสาคร 2.91 หมื่นคน หรือคิดเป็นร้อยละ 12.2 และสมุทรปราการ 2.80 หมื่นคน หรือคิดเป็นร้อยละ 11.8

แผนภูมิ 5 จำนวนประชากรแฝงกลางวัน (เข้ามาเรียนหนังสือ) สูงสุด ใน 10 จังหวัดแรก

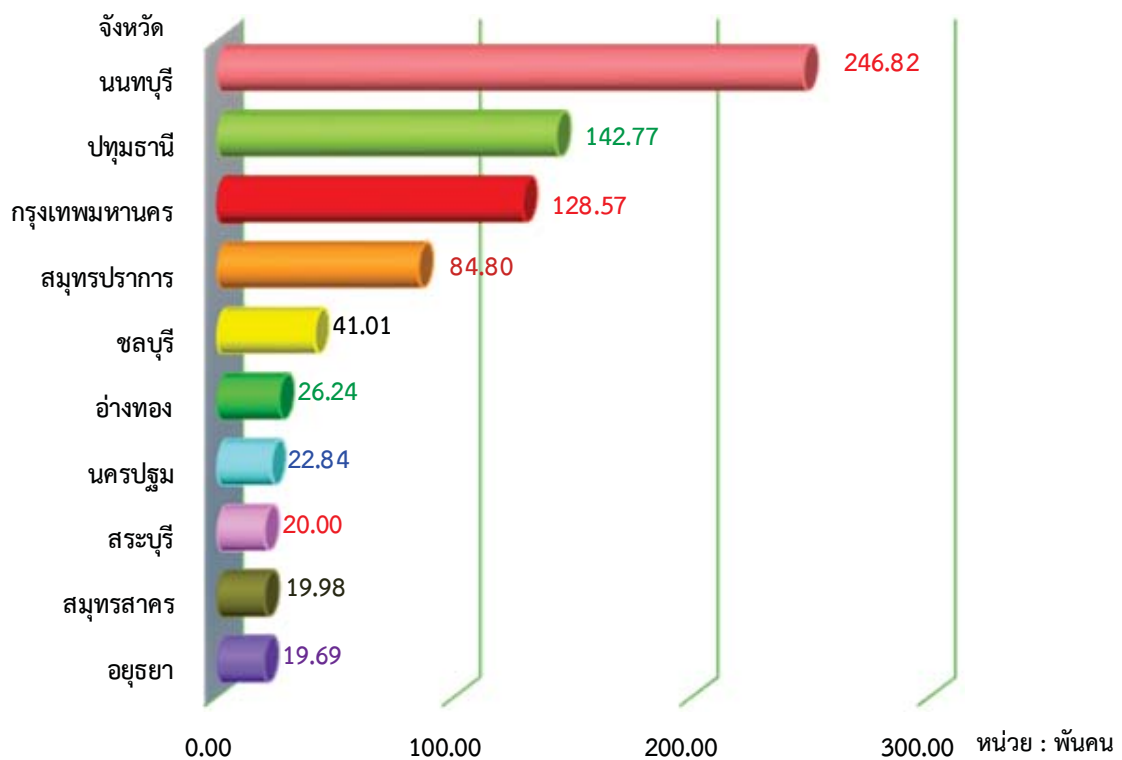


ที่มา : การสำรวจการย้ายถิ่นของประชากร พ.ศ. 2559

## ประชากรแฝงกลางวันที่เข้ามาทำงาน

ส่วนประชากรแฝงกลางวันที่เข้ามาทำงาน เมื่อพิจารณาเป็นรายจังหวัด พบว่า จังหวัดนนทบุรี มีประชากรแฝงกลางวันที่เข้ามาทำงานมากที่สุด 2.47 แสนคน หรือคิดเป็นร้อยละ 23.4 ของประชากรแฝงที่เข้ามาทำงานทั้งหมด (1.05 ล้านคน) รองลงมาคือ ปทุมธานี 1.43 แสนคน หรือคิดเป็นร้อยละ 13.6 และกรุงเทพมหานคร 1.29 แสนคน หรือคิดเป็นร้อยละ 12.2

### แผนภูมิ 6 จำนวนประชากรแฝงกลางวัน (เข้ามาทำงาน) สูงสุด ใน 10 จังหวัดแรก



ที่มา : การสำรวจการย้ายถิ่นของประชากร พ.ศ. 2559

## สารบัญ

	หน้า
คำนำ	i
บทสรุปผู้บริหาร	iii
สารบัญแผนภูมิ	viii
สารบัญตาราง	ix
บทนำ	1
สรุปผลการสำรวจ	
1. จำนวนและการกระจายตัวของประชากรแฝง	8
2. ความหนาแน่นของประชากรแฝง	11
3. ประชากรแฝงกลางคืน	12
3.1 อายุและเพศ	12
3.2 การมีชื่อในทะเบียนบ้าน	14
3.3 การศึกษา	15
3.4 การทำงาน	16
3.5 สถานภาพการทำงาน	17
3.6 ประเภทและการครอบครองที่อยู่อาศัย	18
3.7 การย้ายถิ่น	19
3.8 รูปแบบของการย้ายถิ่น	20
3.9 สาเหตุของการย้ายถิ่น	21

## สารบัญ (ต่อ)

	หน้า
4. ประชากรแฝงกลางวัน	22
4.1 กลุ่มอายุ	22
4.2 การศึกษา	23
4.3 การทำงาน	24
4.4 สถานภาพการทำงาน	25
ภาคผนวก	
ตารางสถิติ	27

## สารบัญแนภูมิ

	หน้า
แผนภูมิ 1 จำนวนประชากรแฝง	8
แผนภูมิ 2 ร้อยละของประชากรแฝงสูงสุด 5 อันดับแรก	10
แผนภูมิ 3 ความหนาแน่นของประชากรแฝงเพิ่มขึ้นสูงสุดใน 10 อันดับแรก	11
แผนภูมิ 4 ปีระมิตประชากรแฝงกลางคีน	12
แผนภูมิ 5 ร้อยละของประชากรแฝงกลางคีน จำแนกตามกลุ่มอายุ และเขตการปกครอง	13
แผนภูมิ 6 จำนวนประชากรแฝงกลางคีน จำแนกตามการมีชื่ออยู่ในทะเบียนบ้าน และเพศ	14
แผนภูมิ 7 จำนวนประชากรแฝงกลางคีนที่มีอายุตั้งแต่ 15 ปีขึ้นไป จำแนกตามระดับการศึกษาที่สำเร็จที่สำเร็จ	15
แผนภูมิ 8 จำนวนประชากรแฝงกลางคีนที่มีงานทำ จำแนกตามประเภทอุตสาหกรรมที่สำคัญ	16
แผนภูมิ 9 ร้อยละของประชากรแฝงกลางคีนที่มีงานทำ จำแนกตามสถานภาพการทำงาน	17
แผนภูมิ 10 จำนวนครัวเรือนประชากรแฝงกลางคีน จำแนกตามลักษณะการครอบครองที่อยู่อาศัย	18
แผนภูมิ 11 ร้อยละของผู้ย้ายถิ่นที่เป็นประชากรแฝงกลางคีน จำแนกตามรูปแบบการย้ายถิ่น	20
แผนภูมิ 12 ร้อยละของผู้ย้ายถิ่นที่เป็นประชากรแฝงกลางคีน จำแนกตามสาเหตุของการย้ายถิ่น	21
แผนภูมิ 13 ปีระมิตประชากรแฝงกลางวัน	22
แผนภูมิ 14 จำนวนประชากรแฝงกลางวัน (เข้ามาเรียนหนังสือ) และมีอายุตั้งแต่ 15 ปีขึ้นไป จำแนกตามระดับการศึกษาที่กำลัง	23

## สารบัญแนภูมิ

		หน้า
แผนภูมิ 15	จำนวนประชากรแฝงกลางวัน (เข้ามาทำงาน) จำแนกตามประเภทอุตสาหกรรมที่สำคัญ	24
แผนภูมิ 16	ร้อยละของประชากรแฝงกลางวัน (เข้ามาทำงาน) จำแนกตามสถานภาพการทำงาน	25

## สารบัญตาราง

		หน้า
ตาราง 1	จำนวนและร้อยละของประชากรแฝง จำแนกตามเพศ และ เขตการปกครอง	9
ตาราง 2	จำนวนผู้ย้ายถิ่นและประชากรแฝง จำแนกตามเพศ และ เขตการปกครอง	19



## บทนำ

### 1. ความเป็นมาและความสำคัญ

ประชากรเป็นปัจจัยสำคัญต่อการพัฒนา ทั้งด้านเศรษฐกิจ สังคม การเมืองการปกครอง ทั้งในระดับท้องถิ่นและระดับประเทศ ดังนั้น การพิจารณาถึงการเปลี่ยนแปลงด้านประชากรในแต่ละช่วงเวลาจะเป็นประโยชน์ ทั้งในด้านการกำหนดนโยบาย การวางแผนพัฒนา การให้บริการ เพื่อให้สามารถเข้าถึงคนได้ในทุกพื้นที่ ยิ่งในปัจจุบันประเทศไทยมีการปรับตัวจากเมืองเกษตรกรรมสู่เมืองอุตสาหกรรม การวางนโยบายต่างๆ จึงเป็นเรื่องสำคัญและควรทันกับการเปลี่ยนแปลง เช่น การวางนโยบายด้านการผลิตอาหารให้เพียงพอต่อความต้องการของคนทั้งประเทศ การวางนโยบายด้านแรงงานให้ประชาชนมีงานทำอย่างทั่วถึงและพร้อมก้าวเข้าสู่ประชาคมอาเซียน การวางนโยบายด้านสาธารณสุขให้เหมาะสมกับประชากรที่มีอยู่จริงในแต่ละจังหวัด เป็นต้น

จากการเปลี่ยนแปลงสู่ภาคอุตสาหกรรมของประเทศไทย ส่งผลให้มีผู้อพยพเข้ามาทำงาน เรียงในจังหวัดใหญ่ๆ มากขึ้น โดยไม่ได้ย้ายทะเบียนบ้านมาให้ถูกต้องตามกฎหมาย ประชากรเหล่านี้ เรียกว่า "ประชากรแฝง" ซึ่งเมื่อประชากรแฝงเหล่านี้เพิ่มมากขึ้น จะทำให้ประชากรเดิมที่อยู่ในพื้นที่นั้นๆ เข้าถึงการบริการจากภาครัฐได้น้อยลง เพราะมีประชากรที่อาศัยอยู่มากกว่าที่สามารถให้บริการได้ เช่น การบริการด้านสาธารณสุข ปลอดภัย อื่นๆ ทั้งการมีประชากรแฝง อาศัยอยู่ในพื้นที่มากขึ้นนั้น ก่อให้เกิดความแออัด มลภาวะต่างๆ เพิ่มมากขึ้นอีกด้วย

อย่างที่กล่าวมาแล้ว การจัดสรรงบประมาณเพื่อสนับสนุนในแต่ละพื้นที่ ควรขึ้นอยู่กับจำนวนประชากรที่อาศัยอยู่จริงในพื้นที่นั้นๆ ฉะนั้น นอกจากคำนึงถึงประชากรตามทะเบียนแล้ว ควรใส่ใจประชากรแฝงด้วยเช่นกัน

## 2. วัตถุประสงค์

เพื่อให้ทราบถึงความเคลื่อนไหว และแนวโน้มในเรื่องเกี่ยวกับประชากรแฝง เพื่อศึกษาปัจจัยที่มีผลต่อคุณภาพชีวิตของประชาชน และคุณภาพชีวิตของประชาชน

## 3. คุ่มรวม

ประชากรที่อาศัยอยู่ในครัวเรือนส่วนบุคคล และครัวเรือนกลุ่มบุคคล ประเภทคนงาน ทั้งในเขตเทศบาลและนอกเขตเทศบาลทั่วประเทศ

## 4. ขอบเขต

ใช้ข้อมูลการสำรวจประชากรแฝง โดยทำการผนวกข้อมูลไปกับการสำรวจการย้ายถิ่นของประชากร สำนักงานสถิติแห่งชาติ พ.ศ. 2559 การสำรวจได้ดำเนินการพร้อมกันทั่วประเทศ ในเดือนตุลาคมถึง ธันวาคม 2559

## 5. ประโยชน์ที่ได้รับ

- 1) ใช้ในการวางแผนด้านทรัพยากรมนุษย์เกี่ยวกับโครงสร้างประชากร และกำลังแรงงานในปัจจุบัน และอนาคต
- 2) ใช้ในการวางแผน การกำหนดนโยบาย มาตรการ และแผนงานด้านแรงงานของประเทศ
- 3) ใช้เป็นแนวทางในการกำหนดโครงการพัฒนา และส่งเสริมขีดความสามารถของประชากรให้สอดคล้องกับความต้องการของตลาดแรงงาน
- 4) ใช้เป็นข้อมูลสำคัญที่ใช้ในการวางแผนในด้านการส่งเสริมและสนับสนุนการจ้างงาน เพิ่มประสิทธิภาพของระบบเศรษฐกิจ การจัดบริการสาธารณสุข ระบบสาธารณสุขปฐมภูมิ สาธารณูปการ และยกระดับคุณภาพชีวิตของประชาชนในประเทศ

## 6. คำนิยาม

**1. ประชากรแฝง** หมายถึง ประชากรที่เข้ามาอยู่อาศัย มาเรียน มาทำงานในจังหวัดนั้นๆ โดยไม่ได้ย้ายทะเบียนบ้าน ประกอบด้วย 2 ลักษณะคือ

### 1.1 ประชากรแฝงกลางวัน (Commuter Population) แยกเป็น

- ประชากรแฝงกลางวันที่มาทำงาน หมายถึง ผู้ที่มีอายุตั้งแต่ 15 ปีขึ้นไป ที่เข้ามาทำงานในจังหวัดที่ตนเองไม่ได้อาศัยอยู่

- ประชากรแฝงกลางวันที่มาเรียน หมายถึง ผู้ที่มีอายุตั้งแต่ 15 ปีขึ้นไป ที่เข้ามาเรียนในจังหวัดที่ตนเองไม่ได้อาศัยอยู่

**1.2 ประชากรแฝงกลางคืน (Non-registered Population)** หมายถึง ผู้ที่อาศัยอยู่ประจำในจังหวัดหนึ่ง โดยไม่มีชื่ออยู่ในทะเบียนบ้านในจังหวัดที่อาศัยอยู่ประจำนั้น แต่อาจจะมีชื่ออยู่ในทะเบียนบ้านจังหวัดอื่น ในต่างประเทศ หรือไม่มีชื่อที่ใดเลย

**2. ครัวเรือน** หมายถึง บุคคลคนเดียว หรือหลายคนซึ่งอาศัยเป็นประจำในบ้านหรือสถานที่อยู่เดียวกัน ทั้งนี้ไม่คำนึงถึงว่าบุคคลนั้น จะมีความสัมพันธ์ฉันท์ญาติพี่น้องหรือไม่ก็ตาม

สถานที่อยู่แห่งหนึ่งหรือในบ้านเลขที่หนึ่ง อาจประกอบด้วยครัวเรือนเดียว หรือหลายครัวเรือนก็ได้ และครัวเรือนหนึ่งอาจมีสมาชิกอาศัยอยู่ในบ้านหลายหลัง หรือหลายห้องก็ได้ แต่จะต้องอยู่ในบริเวณ หรือรั้วเดียวกัน หรือห้องติดกัน

**3. ระดับการศึกษาสูงสุดที่เรียนจบ** หมายถึง ระดับการศึกษาสูงสุดที่ได้รับ (ไม่รวมวิชาชีพระยะสั้นที่ไม่มีวิชาสามัญสอน เช่น ตัดผม ตัดเสื้อ ซ่อมวิทยุซ่อมโทรศัพท์มือถือ เป็นต้น)

**3.1 ไม่มีการศึกษา** หมายถึง บุคคลที่ไม่เคยเข้าศึกษาในโรงเรียน หรือไม่เคยได้รับการศึกษา

**3.2 ต่ำกว่าประถมศึกษา** หมายถึง บุคคลที่สำเร็จการศึกษาต่ำกว่าชั้น ประถมปีที่ 6 หรือชั้นประถมปีที่ 7 หรือชั้น ม.3 เดิม

**3.3 สำเร็จประถมศึกษา** หมายถึง บุคคลที่สำเร็จการศึกษาตั้งแต่ชั้น ประถมปีที่ 6 หรือชั้นประถมปีที่ 7 หรือชั้น ม.3 เดิมขึ้นไป แต่ไม่สำเร็จระดับ การศึกษาที่สูงกว่า

**3.4 สำเร็จมัธยมศึกษาตอนต้น** หมายถึง บุคคลที่สำเร็จการศึกษา ตั้งแต่ชั้น ม.3 หรือชั้นม.ศ.3 หรือชั้น ม.6 เดิมขึ้นไป แต่ไม่สำเร็จระดับ การศึกษาที่สูงกว่า

### **3.5 สำเร็จมัธยมศึกษาตอนปลาย**

**1) สายสามัญ** หมายถึง บุคคลที่สำเร็จการศึกษาประเภทสามัญ ศึกษาตั้งแต่ชั้น ม.6 หรือชั้นม.ศ.5 หรือชั้น ม.8 เดิมขึ้นไป แต่ไม่สำเร็จระดับ การศึกษาที่สูงกว่า

**2) อาชีวศึกษา** หมายถึง บุคคลที่สำเร็จการศึกษาประเภท อาชีวศึกษาหรือวิชาชีพที่เรียนต่อจากระดับมัธยมศึกษาตอนต้นหรือเทียบเท่า โดยมีหลักสูตรไม่เกิน 3 ปี และไม่สำเร็จระดับการศึกษาที่สูงกว่า

**3) วิชาการศึกษา** หมายถึง บุคคลที่สำเร็จการศึกษาประเภทวิชา การศึกษา (การฝึกหัดครู) ในระดับมัธยมศึกษาตอนปลายหรือเทียบเท่าขึ้นไป แต่ไม่สำเร็จระดับการศึกษาที่สูงกว่า

### 3.6 อุดมศึกษา

1) **สายวิชาการ** หมายถึง บุคคลที่สำเร็จการศึกษาประเภทสามัญศึกษาหรือสายวิชาการ โดยได้รับวุฒิปัตถะระดับอนุปริญญา ปริญญาตรี โท เอก

2) **สายวิชาชีพ** หมายถึง บุคคลที่สำเร็จการศึกษาประเภทอาชีวศึกษา หรือสายวิชาชีพที่ได้รับประกาศนียบัตรวิชาชีพชั้นสูง หรือเทียบเท่าอนุปริญญา ปริญญาตรี

3) **สายวิชาการศึกษา** หมายถึง บุคคลที่สำเร็จการศึกษาประเภทวิชาการศึกษา และได้รับประกาศนียบัตรระดับอนุปริญญาและปริญญาตรี

3.7 **อาชีวศึกษาระยะสั้น** หมายถึง บุคคลที่สำเร็จการศึกษาหรือการฝึกอบรมประเภทอาชีวศึกษาที่มีหลักสูตรไม่เกิน 1 ปี และได้รับประกาศนียบัตรหรือใบรับรองเมื่อสำเร็จการศึกษา ฝึกความรู้ของผู้เข้าเรียนได้กำหนดให้แตกต่างกันตามวิชาเฉพาะแต่ละอย่างที่เรียน แต่อย่างต่ำต้องจบประมปีที 4 หรือเทียบเท่า

3.8 **อื่นๆ** หมายถึง บุคคลที่สำเร็จการศึกษาที่ไม่สามารถเทียบชั้นได้

4 **อาชีพ** หมายถึง ประเภทหรือชนิดของงานที่บุคคลนั้นทำอยู่ บุคคลส่วนมากมีอาชีพเดียว สำหรับบุคคลที่ในสัปดาห์แห่งการสำรวจมีอาชีพมากกว่า 1 อาชีพให้นับอาชีพที่มีชั่วโมงทำงานมากที่สุด ถ้าชั่วโมงทำงานแต่ละอาชีพเท่ากันให้นับอาชีพที่มีรายได้มากกว่า ถ้าชั่วโมงทำงานและรายได้ที่ได้รับจากแต่ละอาชีพเท่ากัน ให้นับอาชีพที่ผู้ตอบสัมภาษณ์พอใจมากที่สุด ถ้าผู้ตอบสัมภาษณ์ตอบไม่ได้ให้นับอาชีพที่ได้ทำมานานที่สุด

**5. อุตสาหกรรม** หมายถึง ประเภทของกิจกรรมทางเศรษฐกิจที่ได้ดำเนินการโดยสถานประกอบการที่บุคคลนั้นกำลังทำงานอยู่ หรือประเภทของธุรกิจ ซึ่งบุคคลนั้นได้ดำเนินการอยู่ในสัปดาห์แห่งการสำรวจ ถ้าบุคคลหนึ่งมีอาชีพมากกว่าหนึ่งอย่าง ให้บันทึกอุตสาหกรรมตามอาชีพที่บันทึกไว้

**6. สถานภาพการทำงาน** หมายถึง สถานะของบุคคลที่ทำงานในสถานที่ที่ทำงานหรือธุรกิจ แบ่งออกเป็น 5 ประเภท คือ

**6.1 นายจ้าง** หมายถึง ผู้ประกอบธุรกิจของตนเองเพื่อหวังผลกำไรหรือส่วนแบ่ง และได้จ้างบุคคลอื่นมาทำงานในธุรกิจในฐานะลูกจ้าง

**6.2 ประกอบธุรกิจส่วนตัวโดยไม่มีลูกจ้าง** หมายถึง ผู้ประกอบธุรกิจของตนเองโดยลำพังผู้เดียว หรืออาจมีบุคคลอื่นมาร่วมกิจการด้วยเพื่อหวังผลกำไร หรือส่วนแบ่งและไม่ได้จ้างลูกจ้างแต่อาจมีสมาชิกในครัวเรือนหรือผู้ฝึกงานมาช่วยทำงานโดยไม่ได้รับค่าจ้าง หรือค่าตอบแทนอย่างอื่นสำหรับงานที่ทำ

**6.3 ช่วยธุรกิจในครัวเรือนโดยไม่ได้รับค่าจ้าง** หมายถึง ผู้ที่ช่วยทำงานโดยไม่ได้รับค่าจ้างในไร่นาเกษตร หรือในธุรกิจของสมาชิกในครัวเรือน

**6.4 ลูกจ้าง** หมายถึง ผู้ที่ทำงานโดยได้รับค่าจ้างเป็นรายเดือน รายสัปดาห์ รายวัน รายชิ้น หรือเหมาจ่าย ค่าตอบแทนที่ได้รับจากการทำงาน อาจจะเป็นเงิน หรือสิ่งของ

### ลูกจ้างแบ่งออกเป็น 3 ประเภท

**1) ลูกจ้างรัฐบาล** หมายถึง ข้าราชการ พนักงานเทศบาล พนักงานองค์การบริหารส่วนจังหวัด ตลอดจนลูกจ้างประจำ และชั่วคราวของรัฐบาล

2) ลูกจ้างรัฐวิสาหกิจ หมายถึง ผู้ที่ทำงานให้กับหน่วยงานรัฐวิสาหกิจ

3) ลูกจ้างเอกชน หมายถึง ผู้ที่ทำงานให้กับเอกชน หรือธุรกิจของเอกชน รวมทั้งผู้ที่รับจ้างทำงานบ้าน

**6.5 การรวมกลุ่ม** หมายถึง กลุ่มคนที่มาร่วมกันทำงานโดยมีวัตถุประสงค์เพื่อพึ่งตนเอง และช่วยเหลือซึ่งกันและกัน สมาชิกแต่ละคนมีความเท่าเทียมกันในการกำหนดการทำงานทุกขั้นตอนไม่ว่าเป็นการลงทุน การขายงานอื่นๆ ของกิจการที่ทำ ตลอดจนการแบ่งรายได้ให้แก่สมาชิกตามที่ตกลงกัน (การรวมกลุ่มดังกล่าวอาจจดทะเบียนจัดตั้งในรูปของสหกรณ์หรือไม่ก็ได้)

**7. การครอบครองที่อยู่อาศัยของคนในครัวเรือน (ไม่รวมที่ดิน)** หมายถึง การที่คนในครัวเรือนอาศัยอยู่ในที่อยู่อาศัยนั้น โดยเป็นเจ้าของ เช่าซื้อ เช่า หรืออยู่ในที่อยู่อาศัยนั้นโดยไม่เสียค่าเช่า เพราะเป็นส่วนหนึ่งของค่าจ้างแรงงาน หรือเจ้าของให้อยู่เปล่า

**7.1 เจ้าของ** หมายถึง คนในครัวเรือนนั้นมีกรรมสิทธิ์ในที่อยู่อาศัย โดยถูกต้องตามกฎหมาย

**7.2 เช่าซื้อ** หมายถึง การซื้อที่อยู่อาศัยโดยวิธีการผ่อนชำระเงินเป็นรายเดือนหรือเป็นงวดๆ ตามสัญญาที่ได้ตกลงกัน เมื่อชำระเงินครบถ้วนแล้วจึงจะได้กรรมสิทธิ์ในที่อยู่อาศัยนั้น

**7.3 เช่า** หมายถึง คนในครัวเรือนนี้อยู่อาศัยโดยไม่ได้เป็นเจ้าของหรือเช่าซื้อ และต้องเสียค่าตอบแทนให้แก่เจ้าของที่อยู่อาศัยนั้น

## 7.4 อยู่โดยไม่เสียค่าเช่า

**7.4.1 เพราะเป็นส่วนหนึ่งของค่าจ้าง** หมายถึง การอยู่ในที่อยู่อาศัยโดยไม่ต้องเสียค่าเช่า เพราะเป็นสวัสดิการที่นายจ้างจัดให้ได้แก่ บ้านพักข้าราชการ บ้านพักครู บ้านพักในโรงงาน บ้านพักยาม บ้านพักคนงาน บ้านพักพนักงานรถไฟ บ้านพักทหารและตำรวจ หรือบ้านของเอกชนที่หน่วยราชการหรือบริษัทเอกชนเช่าเพื่อให้ข้าราชการหรือพนักงานอยู่อาศัย รวมทั้งที่อยู่อาศัยในสำนักงานหรืออาคารด้วย

**7.4.2 ให้อยู่เปล่า** หมายถึง การอยู่ ณ ที่อยู่อาศัยแห่งนั้นโดยไม่ต้องเสียค่าตอบแทนใดๆ ทั้งสิ้น



## สรุปผลการสำรวจ

### 1. จำนวนและการกระจายตัวของประชากรแฝง

จากการสำรวจในปี 2559 พบว่า มีประชากรแฝงทั้งหมด 8.24 ล้านคน หรือคิดเป็นร้อยละ 12.2 ของประชากรทั้งประเทศ (67.51 ล้านคน) โดยจำแนกเป็น

1. **ประชากรแฝงกลางคืน** มีจำนวนทั้งสิ้น 6.95 ล้านคน หรือคิดเป็นร้อยละ 10.3 ของประชากรทั้งประเทศ (67.51 ล้านคน) โดยเป็นชายมากกว่าหญิงเล็กน้อย และส่วนใหญ่อาศัยอยู่ในเขตเทศบาล ร้อยละ 71.5 ของประชากรแฝงกลางคืนทั้งสิ้น






2. **ประชากรแฝงกลางวัน** มีจำนวนทั้งสิ้น 1.29 ล้านคน คิดเป็นร้อยละ 1.9 ของประชากรทั้งประเทศ เมื่อจำแนกตามเพศ พบว่า มีสัดส่วนไม่แตกต่างกันมากนัก โดยชายมากกว่าหญิงเล็กน้อย และเมื่อจำแนกตามประเภทของประชากรแฝงกลางวัน พบว่า ประชากรแฝงกลางวันที่เข้ามาทำงานมีจำนวนมากกว่าที่เข้ามาเรียนหนังสือ และในขณะเดียวกันเป็นผู้ที่เข้ามาทำงานในเขตเทศบาลมากกว่านอกเขตเทศบาล

### แผนภูมิ 1 จำนวนประชากรแฝง



ที่มา : การสำรวจการย้ายถิ่นของประชากร พ.ศ. 2559

ตาราง 1 จำนวนและร้อยละของประชากรแฝง จำแนกตามเพศ และเขตการปกครอง

เขตการปกครอง	ประชากรแฝง			ร้อยละ
	รวม	ชาย	หญิง	
 ประชากรแฝง	8,239,463	4,218,977	4,020,486	100.0
ในเขตเทศบาล	5,681,902	2,892,862	2,789,041	69.0
นอกเขตเทศบาล	2,557,561	1,326,115	1,231,446	31.0
 ประชากรแฝงกลางคืน	6,947,505	3,532,270	3,415,235	100.0
ในเขตเทศบาล	4,967,175	2,508,214	2,458,960	71.5
นอกเขตเทศบาล	1,980,331	1,024,056	956,275	28.5
 ประชากรแฝงกลางวัน	1,291,958	686,707	605,251	100.0
ในเขตเทศบาล	714,728	384,648	330,080	55.3
นอกเขตเทศบาล	577,230	302,059	275,171	44.7
 ประชากรแฝงกลางวัน (เข้ามาทำงาน)	1,053,362	579,668	473,694	81.5
ในเขตเทศบาล	582,641	323,373	259,268	45.1
นอกเขตเทศบาล	470,721	256,295	214,426	36.4
 ประชากรแฝงกลางวัน (เข้ามาเรียนหนังสือ)	238,595	107,039	131,557	18.5
ในเขตเทศบาล	132,087	61,275	70,812	10.2
นอกเขตเทศบาล	106,509	45,764	60,745	8.3

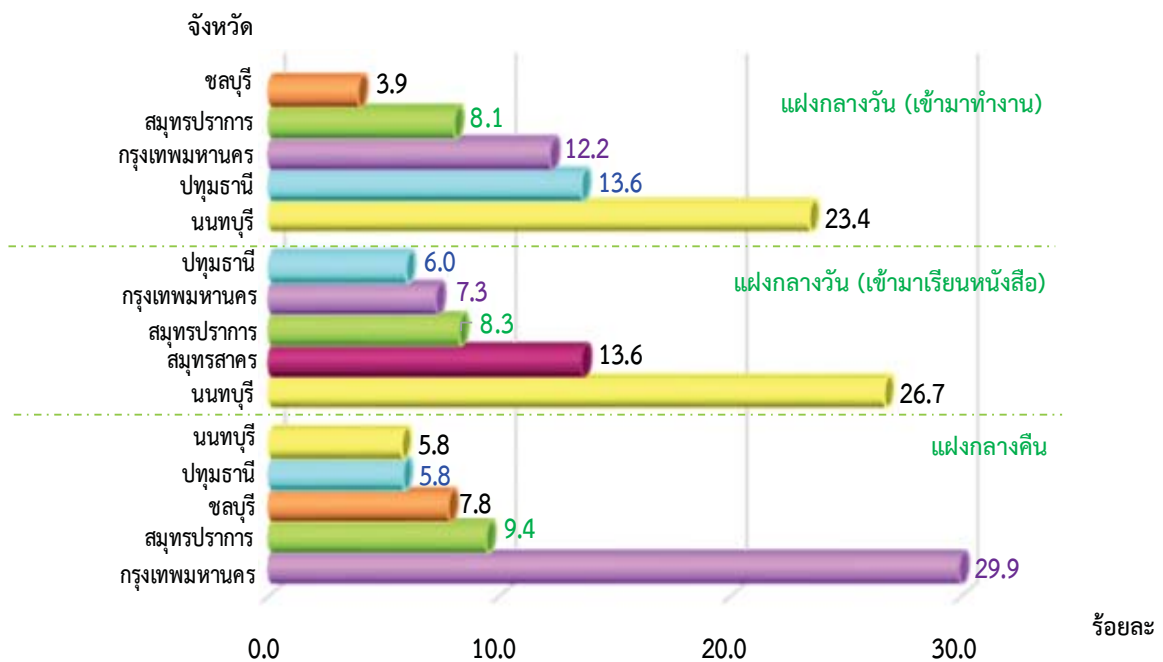
ที่มา : การสำรวจการย้ายถิ่นของประชากร พ.ศ. 2559

เมื่อเปรียบเทียบการกระจายตัวของประชากรแฝงกลางคืน พบว่ามีการกระจายตัวอยู่ในกรุงเทพมหานครมากที่สุด (ร้อยละ 29.3) รองลงมาคือ จังหวัดสมุทรปราการ (ร้อยละ 9.4) จังหวัดชลบุรี (ร้อยละ 7.8) จังหวัดปทุมธานี (ร้อยละ 5.8) และจังหวัดนนทบุรี (ร้อยละ 5.8) ตามลำดับ

สำหรับประชากรแฝงกลางวัน (เข้ามาทำงาน) มากที่สุด คือ จังหวัดนนทบุรี (ร้อยละ 23.4) รองลงมาคือ จังหวัดปทุมธานี (ร้อยละ 13.6) กรุงเทพมหานคร (ร้อยละ 12.2) จังหวัดสมุทรปราการ (ร้อยละ 8.1) และจังหวัดชลบุรี (ร้อยละ 3.9) ตามลำดับ

ส่วนจังหวัดที่มีประชากรแฝงกลางวัน (เข้ามาเรียนหนังสือ) มากที่สุด คือ จังหวัดนนทบุรี (ร้อยละ 26.7) รองลงมาคือ จังหวัดสมุทรสาคร (ร้อยละ 13.6) จังหวัดสมุทรปราการ (ร้อยละ 8.3) กรุงเทพมหานคร (ร้อยละ 7.3) และจังหวัดปทุมธานี (ร้อยละ 6.0) ตามลำดับ

## แผนภูมิ 2 ร้อยละของประชากรแฝงสูงสุด 5 อันดับแรก

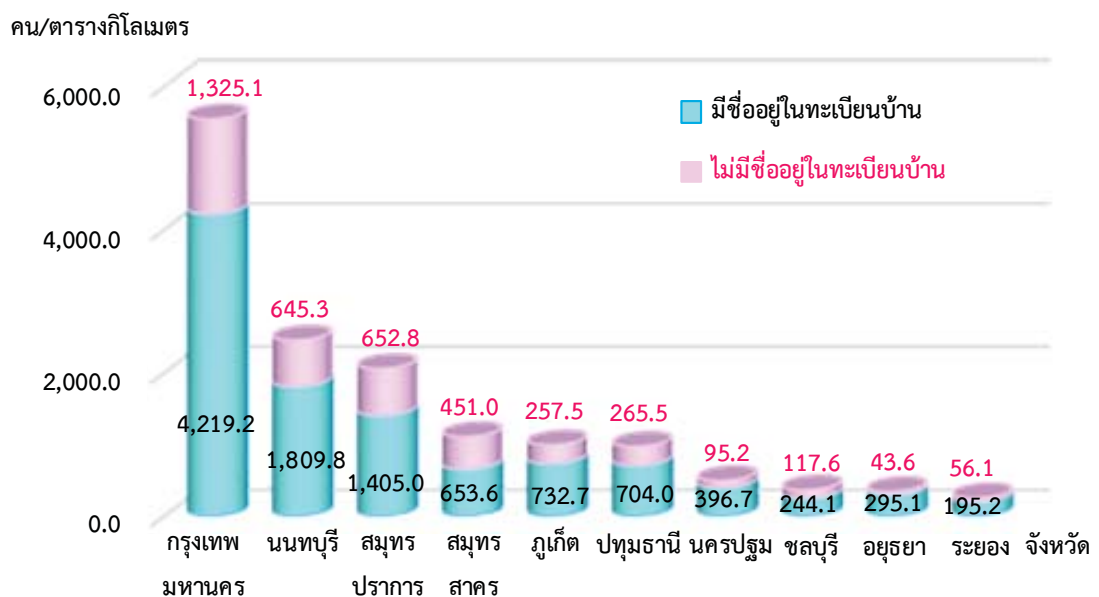


ที่มา : การสำรวจการย้ายถิ่นของประชากร พ.ศ. 2559

## 2. ความหนาแน่นของประชากรแฝง

เมื่อพิจารณาความหนาแน่นของประชากรที่เพิ่มขึ้นจากประชากรแฝงที่ไม่มีชื่อในทะเบียนบ้าน พบว่า ความหนาแน่นของประชากรเพิ่มขึ้นโดยเฉลี่ย 14 คนต่อพื้นที่ 1 ตารางกิโลเมตร เทียบกับความหนาแน่นของประชากรที่มีชื่ออยู่ในทะเบียนบ้าน โดยกรุงเทพมหานคร เป็นจังหวัดที่มีความหนาแน่นเพิ่มขึ้นมากที่สุดถึง 1,325.1 คนต่อพื้นที่ 1 กิโลเมตร จากเดิมถ้าคิดเฉพาะประชากรที่มีชื่ออยู่ในทะเบียนบ้านในจังหวัดนี้ มีความหนาแน่น 4,219.2 คนต่อพื้นที่ 1 ตารางกิโลเมตร ทำให้กรุงเทพมหานคร มีความหนาแน่นของประชากรมากถึง 5,544.3 คนต่อพื้นที่ 1 ตารางกิโลเมตร รองลงมาเป็น จังหวัดนนทบุรี (645.3 คนต่อพื้นที่ 1 ตารางกิโลเมตร) สมุทรปราการ (652.8 คนต่อพื้นที่ 1 ตารางกิโลเมตร) และสมุทรสาคร (451.0 คนต่อพื้นที่ 1 ตารางกิโลเมตร)

### แผนภูมิ 3 ความหนาแน่นของประชากรแฝงเพิ่มขึ้นสูงสุดใน 10 อันดับแรก



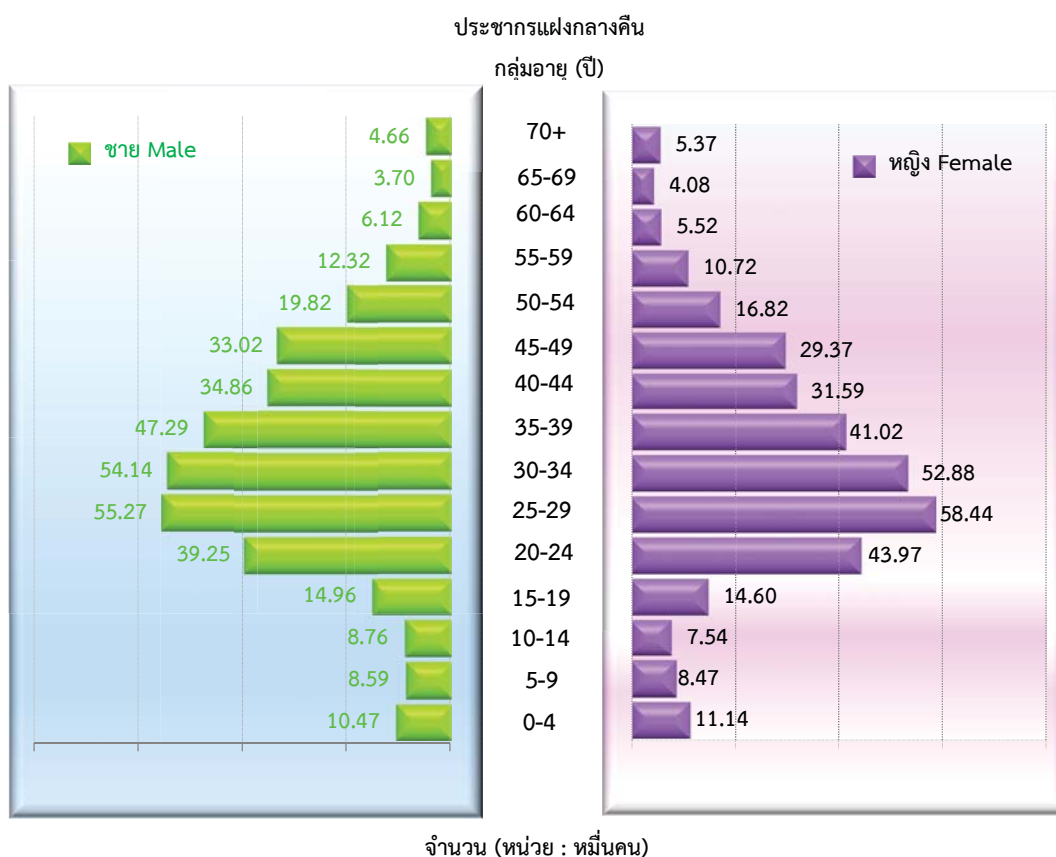
ที่มา : การสำรวจการย้ายถิ่นของประชากร พ.ศ. 2559

### 3. ประชากรแฝงกลางคืน

#### 3.1 อายุและเพศ

เมื่อพิจารณาจากปิรามิดประชากรแฝงกลางคืนตามกลุ่มอายุและเพศ พบว่า โครงสร้างและการกระจายตัวของประชากรแฝงกลางคืนตามกลุ่มอายุ ส่วนใหญ่อยู่ในวัยแรงงานที่มีอายุ 15 – 59 ปี จำนวน 6.10 ล้านคน (คิดเป็น ร้อยละ 87.8) วัยเด็ก (อายุ 0-14 ปี) 5.49 แสนคน (ร้อยละ 7.9) และ วัยผู้สูงอายุ (60 ปีขึ้นไป) 2.95 แสนคน (ร้อยละ 4.2)

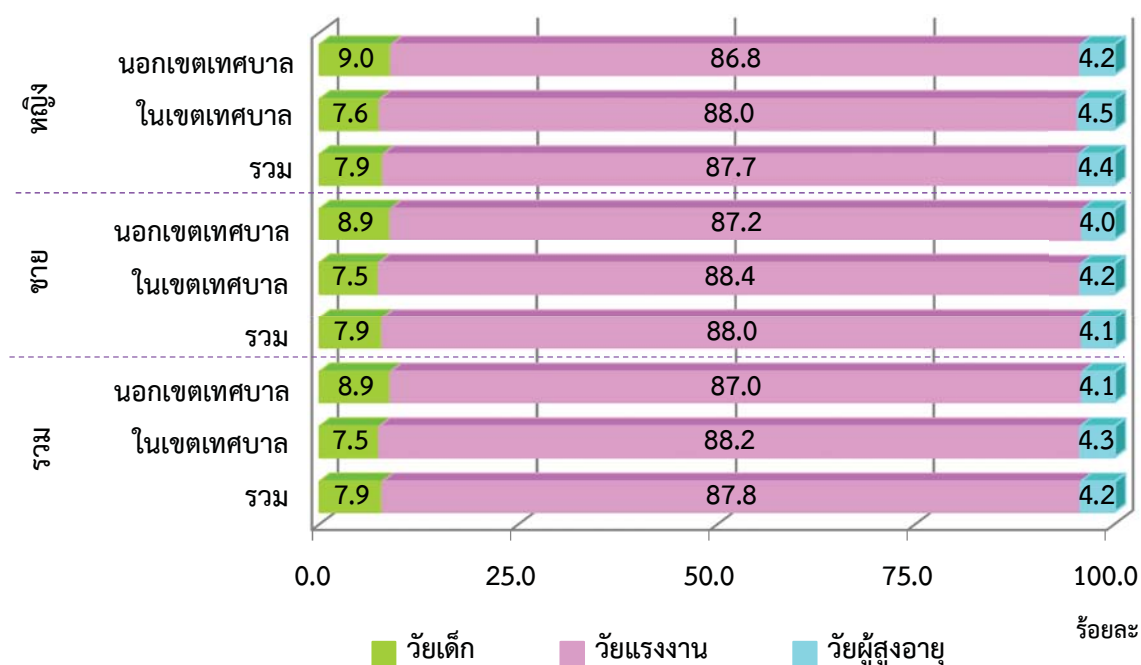
#### แผนภูมิ 4 ปิรามิดประชากรแฝงกลางคืน



ที่มา : การสำรวจการย้ายถิ่นของประชากร พ.ศ. 2559

เมื่อพิจารณาตามเพศ พบว่า สัดส่วนเพศชายกับเพศหญิงใกล้เคียงกัน ในช่วงวัยแรงงานมากที่สุด และเมื่อพิจารณาตามเขตการปกครอง พบว่า ประชากรแฝงกลางคืนวัยแรงงานและวัยผู้สูงอายุ อาศัยอยู่ในเขตเทศบาล มากกว่านอกเขตเทศบาล ส่วนวัยเด็ก อาศัยอยู่นอกเขตเทศบาลมากกว่าในเขตเทศบาล

แผนภูมิ 5 ร้อยละของประชากรแฝงกลางคืน จำแนกตามกลุ่มอายุ และเขตการปกครอง

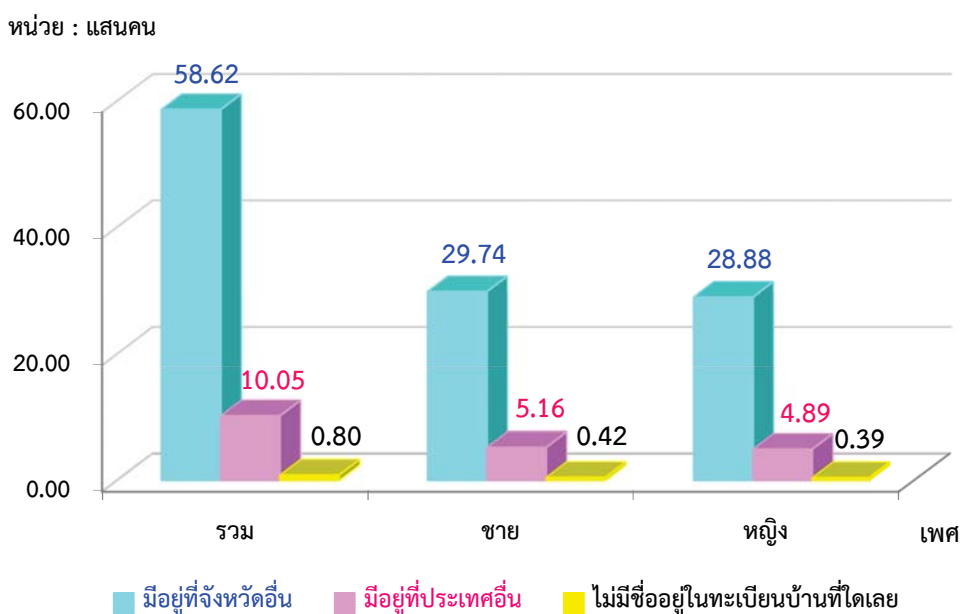


ที่มา : การสำรวจการย้ายถิ่นของประชากร พ.ศ. 2559

### 3.2 การมีชื่อในทะเบียนบ้าน

เมื่อพิจารณาตามการมีชื่ออยู่ในทะเบียนบ้านนั้น พบว่า ประชากรแฝงกลางคืนส่วนใหญ่จะมีชื่ออยู่ในทะเบียนบ้านในจังหวัดอื่น 5.86 ล้านคน (คิดเป็นร้อยละ 84.4) มีชื่ออยู่ในทะเบียนบ้านต่างประเทศ 1.00 ล้านคน (ร้อยละ 14.5) และไม่มีชื่ออยู่ในทะเบียนบ้านที่ใดเลย 8.0 หมื่นคน (ร้อยละ 1.1)

แผนภูมิ 6 จำนวนประชากรแฝงกลางคืน จำแนกตามการมีชื่ออยู่ในทะเบียนบ้าน และเพศ

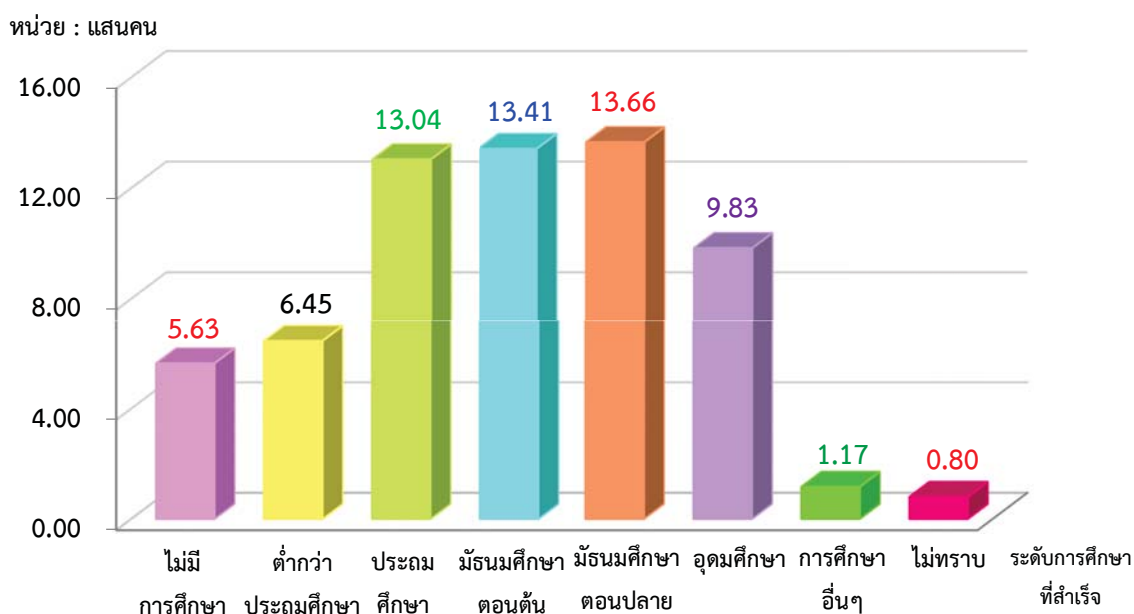


ที่มา : การสำรวจการย้ายถิ่นของประชากร พ.ศ. 2559

### 3.3 การศึกษา

ระดับการศึกษาที่สำเร็จของประชากรแฝงกลางคืน ส่วนใหญ่เป็นผู้ที่สำเร็จการศึกษาในระดับมัธยมศึกษาตอนปลาย 1.37 ล้านคน (ร้อยละ 21.3) รองลงมาคือ มัธยมศึกษาตอนต้น 1.34 ล้านคน (ร้อยละ 21.0) ระดับประถมศึกษา 1.30 ล้านคน (คิดเป็นร้อยละ 20.4) ระดับอุดมศึกษา 9.83 แสนคน (ร้อยละ 15.4) ระดับต่ำกว่าประถมศึกษา 6.45 แสนคน (ร้อยละ 20.4) และไม่มีการศึกษา 5.63 แสนคน (ร้อยละ 8.8) ตามลำดับ

แผนภูมิ 7 จำนวนประชากรแฝงกลางคืน จำแนกตามระดับการศึกษาที่สำเร็จ



หมายเหตุ : การศึกษาอื่นๆ หมายถึง หลักสูตรที่ไม่ได้วุฒิการศึกษา การศึกษาที่เทียบชั้นไม่ได้  
ที่มา : การสำรวจการย้ายถิ่นของประชากร พ.ศ. 2559

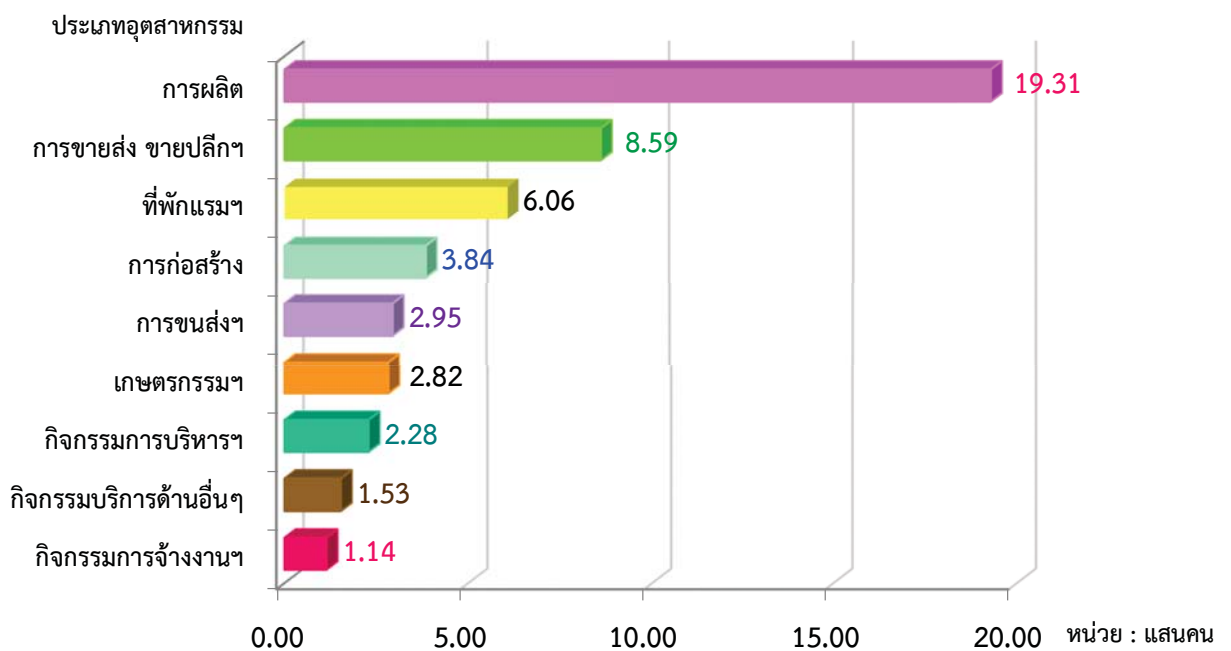


### 3.4 การทำงาน

ประชากรแฝงกลางคืนที่มีอายุ 15 ปีขึ้นไป มีจำนวน 6.40 ล้านคน เป็นผู้ที่มียานพาหนะ 5.35 ล้านคน หรือคิดเป็นร้อยละ 83.6 ของประชากรแฝงกลางคืนที่มีอายุ 15 ปีขึ้นไป

เมื่อพิจารณาตามประเภทอุตสาหกรรมของผู้มีงานทำที่เป็นประชากรแฝงกลางคืน พบว่า ส่วนใหญ่ทำงานนอกภาคเกษตร โดยทำงานในสาขาการผลิตมากที่สุด 1.93 ล้านคน (คิดเป็นร้อยละ 36.1) รองลงมาเป็นสาขาการขนส่งและการขายปลีก การซ่อมยานยนต์ และรถจักรยานยนต์ 8.59 แสนคน (ร้อยละ 16.1) สาขาที่พักแรมและการบริการด้านอาหาร 6.06 แสนคน (ร้อยละ 11.3) และสาขาการก่อสร้าง 3.84 แสนคน (ร้อยละ 7.2) ที่เหลือกระจายอยู่ในประเภทอุตสาหกรรมอื่นๆ เช่น กิจกรรมการขนส่ง และสถานที่เก็บสินค้า กิจกรรมการบริหารและการบริการสนับสนุน กิจกรรมการจ้างงานในครัวเรือนส่วนบุคคลฯ เป็นต้น

แผนภูมิ 8 จำนวนของประชากรแฝงกลางคืน จำแนกตามประเภทอุตสาหกรรมที่สำคัญ

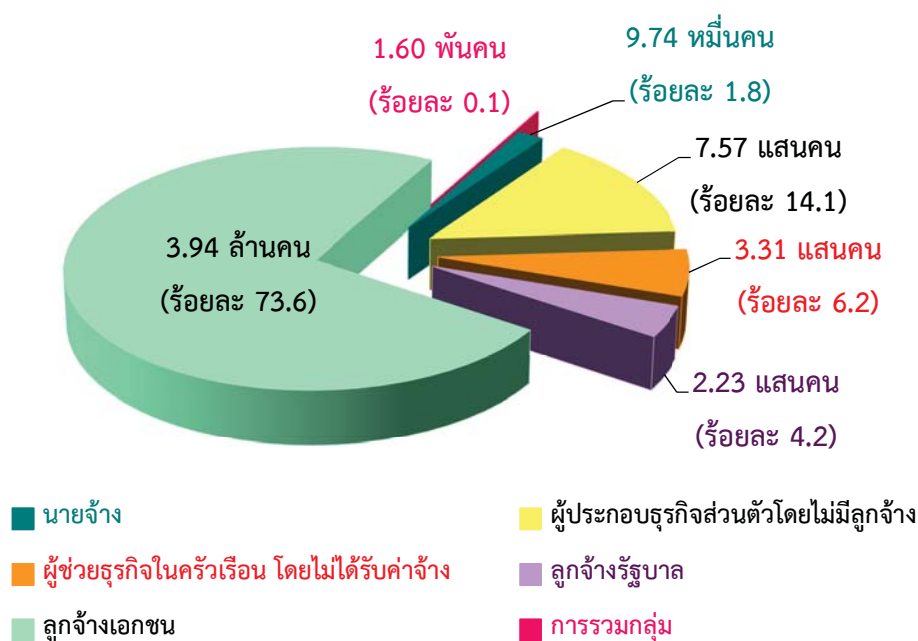


ที่มา : การสำรวจการย้ายถิ่นของประชากร พ.ศ. 2559

### 3.5 สถานภาพการทำงาน

ประชากรแฝงกลางคืนที่มีงานทำส่วนใหญ่มีสถานภาพการทำงานในฐานะลูกจ้างเอกชนมากที่สุด 3.94 ล้านคน (คิดเป็นร้อยละ 73.6) รองลงมาทำงานในฐานะประกอบธุรกิจส่วนตัวโดยไม่มีลูกจ้าง 7.57 แสนคน (ร้อยละ 14.1) ช่วยธุรกิจในครัวเรือนโดยไม่ได้รับค่าจ้าง 3.31 แสนคน (ร้อยละ 6.2) ลูกจ้างรัฐบาล 2.23 แสนคน (ร้อยละ 4.2) นายจ้าง 9.74 หมื่นคน (ร้อยละ 1.8) และการรวมกลุ่ม 1.60 พันคน (ร้อยละ 0.1)

แผนภูมิ 9 ร้อยละของประชากรแฝงกลางคืน จำแนกตามสถานภาพการทำงาน



ที่มา : การสำรวจการย้ายถิ่นของประชากร พ.ศ. 2559

### 3.6 ประเภทและการครอบครองที่อยู่อาศัย

การศึกษาสภาพความเป็นอยู่ของประชากรแฝงกลางคืน โดยศึกษาจากลักษณะการครอบครองที่อยู่อาศัยของประชากรแฝงกลางคืน พบว่า ส่วนใหญ่เช่าที่อยู่อาศัย 2.59 ล้านครัวเรือน (คิดเป็นร้อยละ 81.9) รองลงมาเป็นลักษณะอยู่โดยไม่เสียค่าเช่า เนื่องจากเป็นส่วนหนึ่งของค่าจ้าง 2.80 แสนครัวเรือน (ร้อยละ 8.9) เป็นเจ้าของ 1.50 แสนครัวเรือน (ร้อยละ 4.7) และมีลักษณะอยู่โดยไม่เสียค่าเช่า เนื่องจากให้อยู่เปล่า 1.27 แสนครัวเรือน (ร้อยละ 4.0) ที่เหลือเป็นลักษณะ เช่าซื้อและอื่นๆ

#### แผนภูมิ 10 จำนวนครัวเรือนประชากรแฝงกลางคืน จำแนกตามลักษณะการครอบครองที่อยู่อาศัย



ที่มา : การสำรวจการย้ายถิ่นของประชากร พ.ศ. 2559

### 3.7 การย้ายถิ่น

จากจำนวนผู้ย้ายถิ่นจำนวน 7.73 แสนคนนั้น พบว่า เป็นประชากรแฝงที่ไม่มีชื่อในทะเบียนบ้าน (ประชากรแฝงกลางคืน) 3.75 แสนคน หรือคิดเป็นร้อยละ 48.5 ของผู้ย้ายถิ่นทั้งหมด โดยในเขตเทศบาลมีสัดส่วนผู้ย้ายถิ่นสูงกว่านอกเขตเทศบาล (ร้อยละ 56.7 และ 43.3 ตามลำดับ) และเพศชายมีสัดส่วนการย้ายถิ่นสูงกว่าเพศหญิง (ร้อยละ 54.5 และ 45.5 ตามลำดับ)

ตาราง 2 จำนวนผู้ย้ายถิ่นและประชากรแฝง จำแนกตามเพศ และเขตการปกครอง

หน่วย : คน

การย้ายถิ่น	รวม	ชาย	หญิง
 ผู้ย้ายถิ่น	773,010	398,942	374,067
ในเขตเทศบาล	377,833	194,888	182,945
นอกเขตเทศบาล	395,177	204,055	191,122
 ที่มีชื่ออยู่ในทะเบียนบ้าน	398,173	194,694	203,479
ในเขตเทศบาล	165,418	83,515	81,903
นอกเขตเทศบาล	232,755	111,179	121,576
 ไม่มีชื่ออยู่ในทะเบียนบ้าน	374,836	204,248	170,588
ในเขตเทศบาล	212,415	111,373	101,042
นอกเขตเทศบาล	162,422	92,876	69,546

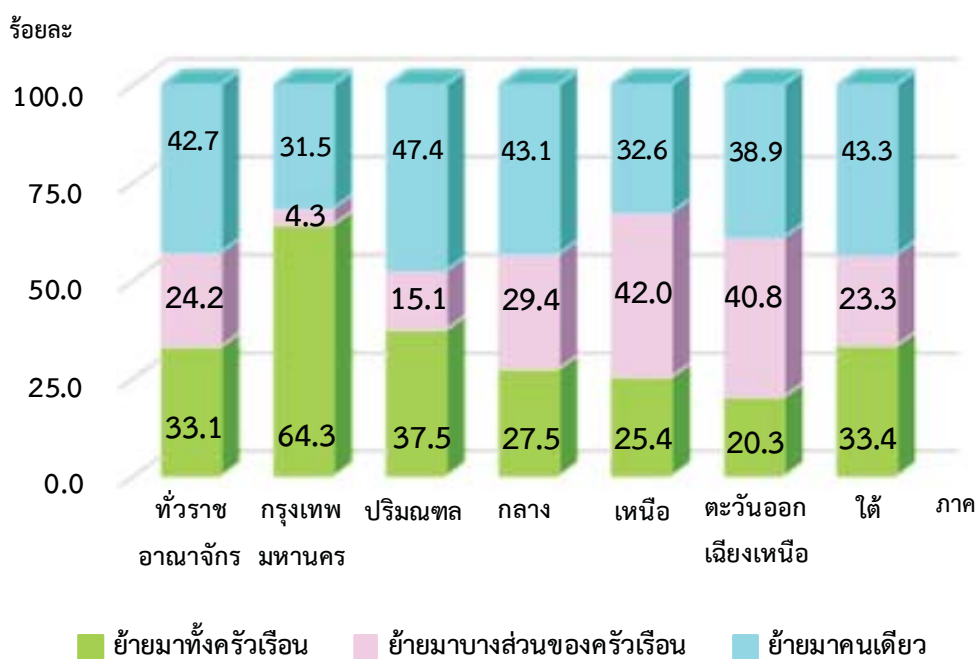
ที่มา : การสำรวจการย้ายถิ่นของประชากร พ.ศ. 2559

ผู้ย้ายถิ่น หมายถึง ผู้ที่ย้ายสถานที่อยู่อาศัยจากเขตเทศบาลอื่นหรืออบต.อื่น หรือจากประเทศอื่น ซึ่งเป็นที่อยู่อาศัยครั้งสุดท้ายมายังเขตเทศบาลหรืออบต. ซึ่งเป็นพื้นที่ที่อยู่ปัจจุบัน ในระหว่าง 1 ตุลาคม 2558 ถึง 30 กันยายน 2559

### 3.8 รูปแบบของการย้ายถิ่น

เมื่อพิจารณารูปแบบการย้ายถิ่น พบว่า ส่วนใหญ่ผู้ย้ายถิ่นที่เป็นประชากรแฝงกลางคืน จะย้ายถิ่นมาคนเดียว (ร้อยละ 42.7) และเมื่อพิจารณาตามรูปแบบการย้ายถิ่นเป็นรายภาค พบว่า ปริมณฑลมีผู้ที่ย้ายถิ่นที่ย้ายมาคนเดียวมากที่สุด (ร้อยละ 47.4) ภาคเหนือเป็นภาคที่ผู้ย้ายถิ่นย้ายมาบางส่วนของคนครัวเรือนมากที่สุด (ร้อยละ 42.0) และกรุงเทพมหานครเป็นจังหวัดที่ผู้ย้ายถิ่นส่วนใหญ่ย้ายมาทั้งครัวเรือนมากที่สุด (ร้อยละ 64.3)

แผนภูมิ 11 ร้อยละของผู้ย้ายถิ่นที่เป็นประชากรแฝงกลางคืน จำแนกตามรูปแบบการย้ายถิ่น

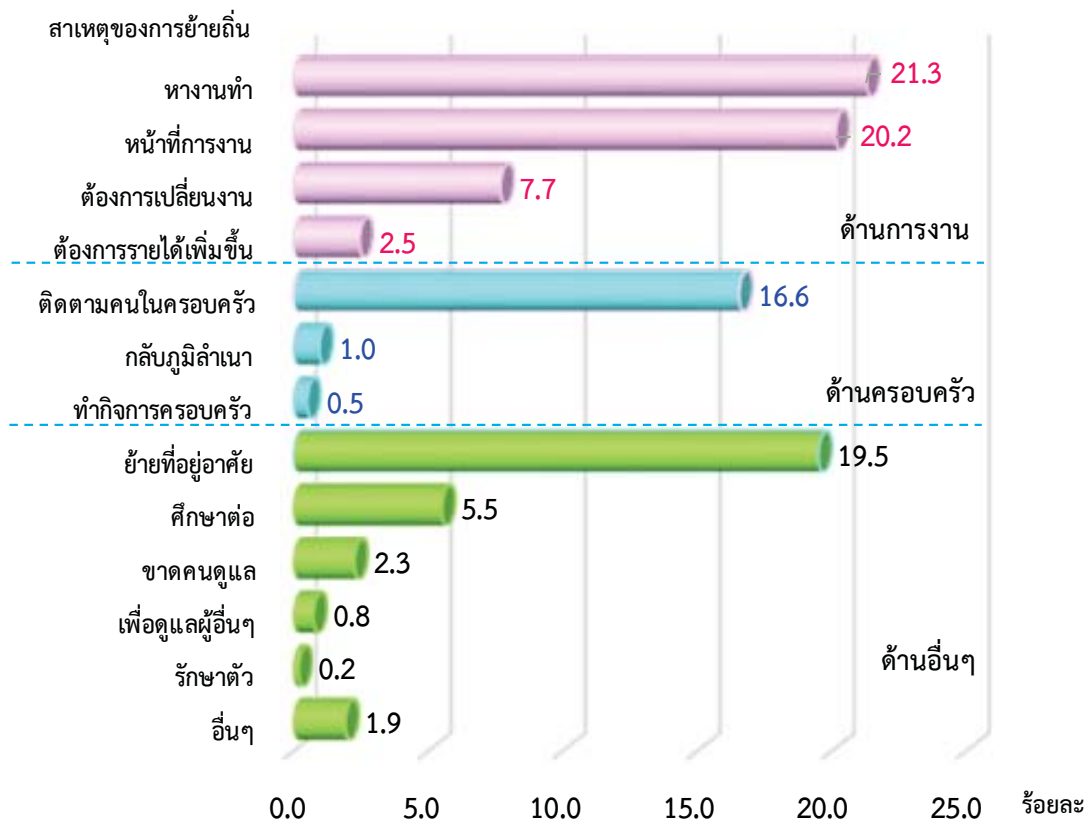


ที่มา : การสำรวจการย้ายถิ่นของประชากร พ.ศ. 2559

### 3.9 สาเหตุของการย้ายถิ่น

จากผลการสำรวจ พบว่า สาเหตุของการย้ายถิ่นที่มีอัตราสูงสุด คือ ด้านการงาน ร้อยละ 51.7 ส่วนใหญ่ที่ย้ายถิ่นเนื่องจากย้ายเพราะต้องการหางานทำสูงเป็นอันดับ 1 และหน้าที่การงานเป็นอันดับ 2 ตามลำดับ (ร้อยละ 21.3 และ 20.2) สำหรับสาเหตุด้านครอบครัว ส่วนใหญ่ย้ายถิ่นด้วยสาเหตุติดตามคนในครอบครัว และกลับภูมิลำเนา (ร้อยละ 16.6 และ 1.0)

แผนภูมิ 12 ร้อยละของผู้ย้ายถิ่นที่เป็นประชากรแฝงกลางคืน  
จำแนกตามสาเหตุของการย้ายถิ่น



ที่มา : การสำรวจการย้ายถิ่นของประชากร พ.ศ. 2559

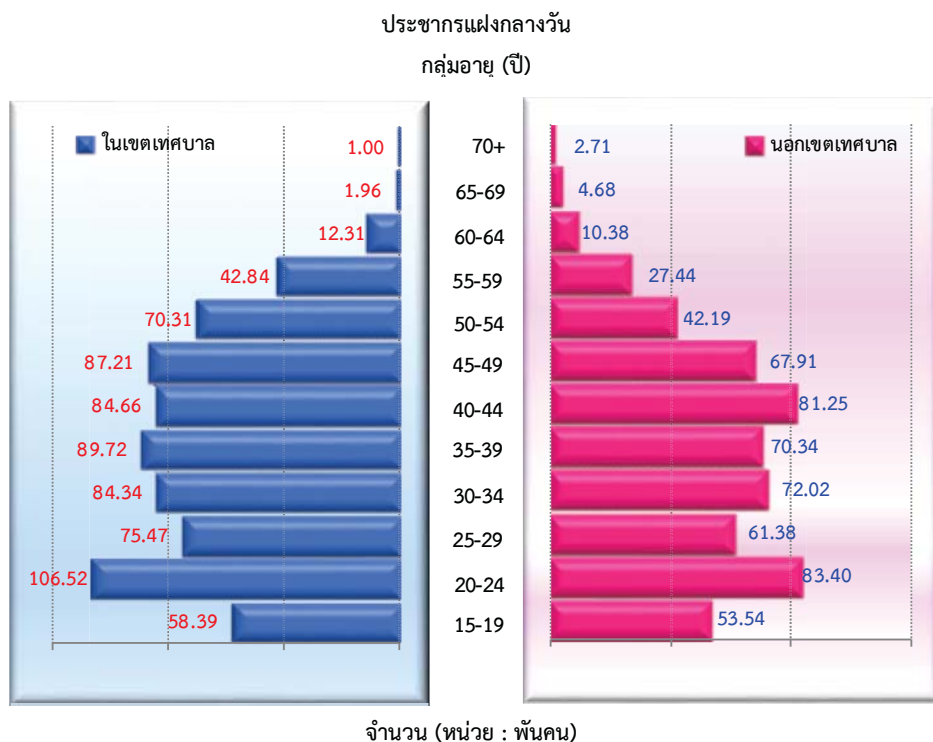
## 4. ประชากรแฝงกลางวัน

### 4.1 กลุ่มอายุ

การกระจายตัวของประชากรแฝงกลางวันตามกลุ่มอายุ ส่วนใหญ่อยู่ในวัยแรงงานที่มีอายุ 15 – 59 ปี จำนวน 1.26 ล้านคน (ร้อยละ 97.4) และวัยสูงอายุ (60 ปีขึ้นไป) จำนวน 3.30 หมื่นคน (ร้อยละ 2.6)

เมื่อพิจารณาตามเขตการปกครอง พบว่า ประชากรแฝงกลางวันวัยแรงงาน อาศัยอยู่ในเขตเทศบาลมากกว่านอกเขตเทศบาล และวัยผู้สูงอายุอาศัยอยู่นอกเขตเทศบาลมากกว่าในเขตเทศบาล

#### แผนภูมิ 13 พีระมิดประชากรแฝงกลางวัน

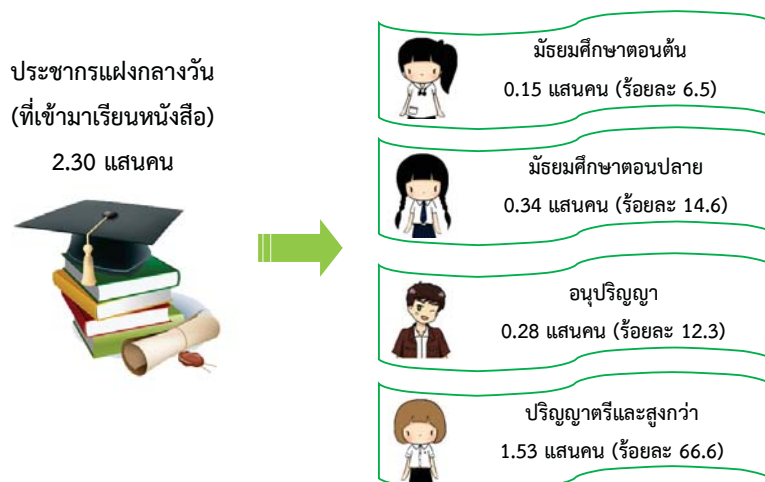


ที่มา : การสำรวจการย้ายถิ่นของประชากร พ.ศ. 2559

## 4.2 การศึกษา

การศึกษาของประชากรแฝงกลางวันที่เข้ามาเรียนหนังสือ และมีอายุตั้งแต่ 15 ปีขึ้นไป เมื่อพิจารณาจากระดับการศึกษาที่กำลังเรียน พบว่าส่วนใหญ่เข้ามาเรียนในระดับปริญญาตรีและสูงกว่า 1.53 แสนคน (ร้อยละ 66.6) รองลงมาคือ มัธยมศึกษาตอนปลาย 0.34 แสนคน (ร้อยละ 14.6) ระดับอนุปริญญา 0.28 แสนคน (ร้อยละ 12.3) และระดับมัธยมศึกษาตอนต้น 0.15 แสนคน (ร้อยละ 14.6)

**แผนภูมิ 14** จำนวนประชากรแฝงกลางวัน (เข้ามาเรียนหนังสือ) และมีอายุตั้งแต่ 15 ปีขึ้นไป จำแนกตามระดับการศึกษาที่กำลังเรียน



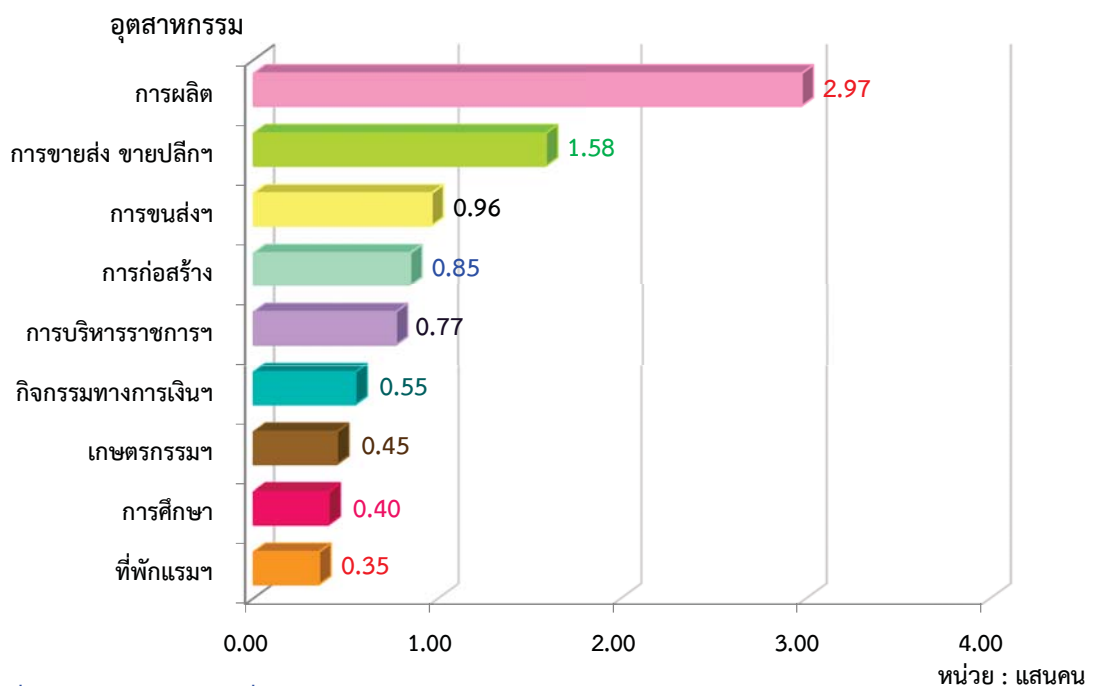
ที่มา : การสำรวจการย้ายถิ่นของประชากร พ.ศ. 2559



### 4.3 การทำงาน

เมื่อพิจารณาประชากรแฝงกลางวันเข้ามาทำงานตามประเภทอุตสาหกรรมของงานที่ทำ พบว่า ประชากรแฝงกลางวันเข้ามาทำงาน มีจำนวน 1.05 ล้านคน ส่วนใหญ่ทำงานนอกภาคเกษตร โดยทำงานในสาขาการผลิตมากที่สุด 2.97 แสนคน (ร้อยละ 28.2) รองลงมาเป็น สาขาการขนส่ง และการขายปลีก การช้อปปิ้ง และการช้อปปิ้ง 1.58 แสนคน (ร้อยละ 15.0) สาขาการขนส่งและสถานที่เก็บสินค้า 9.61 หมื่นคน (ร้อยละ 9.1) สาขาการก่อสร้าง 8.46 หมื่นคน (ร้อยละ 8.0) สาขาการบริหารราชการ การป้องกันประเทศ และการประกันสังคมภาคบังคับ 7.70 หมื่นคน (ร้อยละ 7.3) ที่เหลือกระจายอยู่ในประเภทอุตสาหกรรมอื่น เช่น กิจกรรมทางการเงิน และการประกันภัย สาขาการศึกษา และที่พักแรมและบริการด้านอาหาร เป็นต้น

แผนภูมิ 15 จำนวนประชากรแฝงวัน (เข้ามาทำงาน) จำแนกตามประเภทอุตสาหกรรมที่สำคัญ

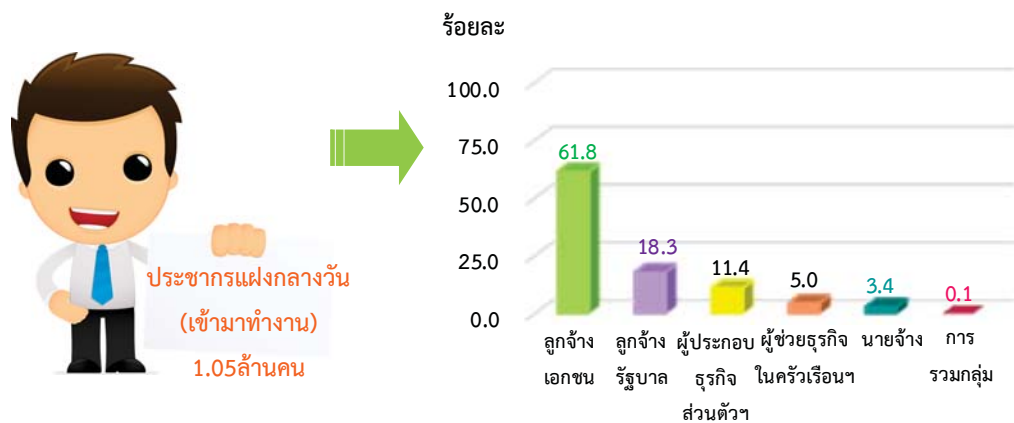


ที่มา : การสำรวจการย้ายถิ่นของประชากร พ.ศ. 2559

#### 4.4 สถานภาพการทำงาน

ประชากรแฝงกลางวันที่เข้ามาทำงานในจังหวัดที่ไม่ได้พักอาศัย ส่วนใหญ่มีสถานภาพการทำงานในฐานะลูกจ้างเอกชน 6.51 แสนคน (ร้อยละ 61.8) รองลงมา ทำงานในฐานะลูกจ้างรัฐบาล 1.93 แสนคน (ร้อยละ 18.3) ประกอบธุรกิจส่วนตัวโดยไม่มีลูกจ้าง 1.20 แสนคน (ร้อยละ 11.4) ช่วยธุรกิจครัวเรือนโดยไม่ได้รับค่าจ้าง 5.30 หมื่นคน (ร้อยละ 5.0) นายจ้าง 3.64 หมื่นคน (ร้อยละ 3.4) และการรวมกลุ่ม 199 คน (ร้อยละ 0.1)

แผนภูมิ 16 ร้อยละของประชากรแฝงกลางวัน (เข้ามาทำงาน) จำแนกตามสถานภาพการทำงาน



ที่มา : การสำรวจการย้ายถิ่นของประชากร พ.ศ. 2559

ภาคผนวก

ตารางสถิติ

## สารบัญตารางสถิติ

		หน้า
ตาราง 1	จำนวนประชากรแฝง จำแนกตามหมวดอายุ เพศ และเขตการปกครอง	31
ตาราง 2	จำนวนประชากรแฝงที่มีอายุ 15 ปีขึ้นไป จำแนกตามระดับการศึกษาที่สำเร็จ เพศ และเขตการปกครอง	34
ตาราง 3	จำนวนประชากรแฝงกลางวัน (เข้ามาเรียนหนังสือ) และมีอายุ 15 ปีขึ้นไป จำแนกตามระดับการศึกษาที่กำลังเรียน เพศ และเขตการปกครอง	35
ตาราง 4	จำนวนประชากรแฝงที่มีงานทำ จำแนกตามอาชีพปัจจุบัน เพศ และเขตการปกครอง	36
ตาราง 5	จำนวนประชากรแฝงที่มีงานทำ จำแนกตามประเภทอุตสาหกรรมที่สำคัญ เพศ และเขตการปกครอง	38
ตาราง 6	จำนวนประชากรแฝงที่มีงานทำ จำแนกตามสถานภาพการทำงาน เพศ และเขตการปกครอง	41
ตาราง 7	จำนวนประชากรแฝงกลางคืน จำแนกตามการมีชื่ออยู่ในทะเบียนบ้าน เพศ และเขตการปกครอง	42

ประชากรแฝงในประเทศไทย พ.ศ. 2559

ตารางที่ 1 จำนวนประชากรแฝง จำแนกตามหมวดอายุ เพศ และเขตการปกครอง

หน่วย : พันคน

หมวด อายุ	ประชากรแฝงกลางคืน			ประชากรแฝงกลางวัน			ประชากรแฝงกลางวัน					
	รวม	ชาย	หญิง	รวม	ชาย	หญิง	เข้ามาเรียนหนังสือ			เข้ามาทำงาน		
							รวม	ชาย	หญิง	รวม	ชาย	หญิง
ยอดรวม	6,947.5	3,532.3	3,415.2	1,292.0	686.7	605.3	238.6	107.0	131.6	1,053.4	579.7	473.7
0 - 4	255.8	119.3	136.5									
5 - 9	232.4	121.6	110.8									
10 - 14	61.4	37.2	24.2									
15 - 19	295.6	149.6	146.0	111.9	54.0	57.9	94.6	44.4	50.2	17.3	9.7	7.7
20 - 24	832.2	392.5	439.7	189.9	96.5	93.4	121.8	55.1	66.7	68.1	41.4	26.7
25 - 29	1,137.1	552.7	584.4	136.8	65.3	71.5	10.4	4.5	6.0	126.4	60.8	65.6
30 - 34	1,070.2	541.4	528.8	156.4	82.9	73.4	5.6	0.9	4.6	150.8	82.0	68.8
35 - 39	883.1	472.9	410.2	160.1	77.4	82.6	1.6	0.3	1.3	158.5	77.1	81.4
40 - 44	664.4	348.6	315.9	165.9	87.3	78.6	2.7	0.6	2.1	163.2	86.7	76.5
45 - 49	623.9	330.2	293.7	155.1	92.8	62.3	1.1	0.8	0.3	154.0	92.0	62.0
50 - 54	366.3	198.2	168.2	112.5	65.4	47.1	0.6	0.5	0.1	111.9	64.9	47.0
55 - 59	230.4	123.2	107.2	70.3	44.2	26.0	-	-	-	70.3	44.2	26.0
60 ปีขึ้นไป	294.6	144.9	149.8	33.0	20.8	12.3	0.3	-	0.3	32.8	20.8	12.0

ประชากรแฝงในประเทศไทย พ.ศ. 2559

ตารางที่ 1 จำนวนประชากรแฝง จำแนกตามหมวดอายุ เพศ และเขตการปกครอง (ต่อ)

หน่วย : พันคน

หมวดอายุ	ประชากรแฝงกลางคืน			ประชากรแฝงกลางวัน			ประชากรแฝงกลางวัน					
							เข้ามาเรียนหนังสือ			เข้ามาทำงาน		
	รวม	ชาย	หญิง	รวม	ชาย	หญิง	รวม	ชาย	หญิง	รวม	ชาย	หญิง
ในเขตเทศบาล												
ยอดรวม	4,967.2	2,508.2	2,459.0	714.7	384.6	330.1	132.1	61.3	70.8	582.6	323.4	259.3
0 - 4	170.3	77.0	93.4									
5 - 9	157.3	81.6	75.8									
10 - 14	45.3	28.8	16.6									
15 - 19	209.3	102.2	107.1	58.4	25.1	33.3	47.1	20.5	26.6	11.3	4.5	6.7
20 - 24	557.0	271.0	286.0	106.5	58.4	48.1	77.4	38.4	39.0	29.1	19.9	9.2
25 - 29	800.7	388.5	412.2	75.5	32.0	43.5	3.8	1.3	2.5	71.7	30.7	41.0
30 - 34	761.6	374.1	387.5	84.3	47.6	36.8	2.0	0.2	1.8	82.4	47.4	34.9
35 - 39	638.7	345.3	293.3	89.7	41.3	48.4	0.8	0.3	0.5	88.9	41.0	47.9
40 - 44	491.8	252.1	239.7	84.7	49.1	35.5	0.3	-	0.3	84.4	49.1	35.2
45 - 49	468.6	240.3	228.3	87.2	55.2	32.0	0.2	0.1	0.1	87.1	55.1	31.9
50 - 54	275.0	146.1	128.9	70.3	41.1	29.2	0.5	0.5	0.0	69.8	40.6	29.2
55 - 59	177.4	96.9	80.6	42.8	26.1	16.8	-	-	-	42.8	26.1	16.7
60 ปีขึ้นไป	214.0	104.3	109.7	15.3	8.9	6.4	-	-	-	15.3	8.9	6.4

ประชากรแฝงในประเทศไทย พ.ศ. 2559

ตารางที่ 1 จำนวนประชากรแฝง จำแนกตามหมวดอายุ เพศ และเขตการปกครอง (ต่อ)

หน่วย : พันคน

หมวดอายุ	ประชากรแฝงกลางคืน			ประชากรแฝงกลางวัน			ประชากรแฝงกลางวัน					
	รวม	ชาย	หญิง	รวม	ชาย	หญิง	เข้ามาเรียนหนังสือ			เข้ามาทำงาน		
							รวม	ชาย	หญิง	รวม	ชาย	หญิง
นอกเขตเทศบาล												
ยอดรวม	1,980.3	1,024.1	956.3	577.2	302.1	275.2	106.5	45.8	60.7	470.7	256.3	214.4
0 - 4	85.5	42.4	43.1									
5 - 9	75.1	40.1	35.0									
10 - 14	16.0	8.4	7.6									
15 - 19	86.3	47.4	38.9	53.5	29.0	24.6	47.5	23.8	23.6	6.1	5.1	0.9
20 - 24	275.2	121.5	153.7	83.4	38.1	45.2	44.3	16.6	27.7	39.1	21.5	17.5
25 - 29	336.4	164.2	172.2	61.4	33.3	28.0	6.7	3.2	3.5	54.7	30.2	24.6
30 - 34	308.6	167.2	141.4	72.0	35.4	36.7	3.6	0.8	2.8	68.4	34.6	33.9
35 - 39	244.4	127.5	116.9	70.3	36.1	34.2	0.8	-	0.8	69.6	36.1	33.4
40 - 44	172.6	96.5	76.2	81.2	38.1	43.1	2.4	0.6	1.8	78.9	37.6	41.3
45 - 49	155.3	89.9	65.4	67.9	37.6	30.3	0.9	0.8	0.2	67.0	36.9	30.1
50 - 54	91.3	52.0	39.3	42.2	24.3	17.9	0.1	-	0.1	42.1	24.3	17.8
55 - 59	52.9	26.3	26.6	27.4	18.2	9.3	-	-	-	27.4	18.2	9.3
60 ปีขึ้นไป	80.6	40.5	40.1	17.8	11.9	5.9	0.3	-	0.3	17.5	11.9	5.6

ตารางที่ 2 จำนวนประชากรแฝงที่มีอายุ 15 ปีขึ้นไป จำแนกตามระดับการศึกษาที่สำเร็จ เพศ และเขตการปกครอง

หน่วย : พันคน

ระดับการศึกษาที่สำเร็จ	ประชากรแฝงกลางคืน			ประชากรแฝงกลางวัน (เข้ามาทำงาน)		
	รวม	ชาย	หญิง	รวม	ชาย	หญิง
<b>ยอดรวม</b>	<b>6,397.9</b>	<b>3,254.1</b>	<b>3,143.8</b>	<b>1,053.4</b>	<b>579.7</b>	<b>473.7</b>
ไม่มีการศึกษา	563.5	274.6	288.9	2.9	1.0	1.9
ต่ำกว่าประถมศึกษา	644.7	295.9	348.7	59.1	32.5	26.6
ประถมศึกษา	1,303.5	697.5	606.1	134.2	82.3	51.8
มัธยมศึกษาตอนต้น	1,341.3	746.1	595.2	176.4	107.2	69.2
มัธยมศึกษาตอนปลาย	1,365.7	673.2	692.5	192.7	113.2	79.4
อุดมศึกษา	982.7	468.6	514.1	484.9	241.5	243.4
อื่นๆ/เรียนแต่ไม่ทราบระดับชั้น	116.5	52.6	63.9	-	-	-
ไม่ทราบ	80.0	45.6	34.4	3.3	1.9	1.3
<b>ในเขตเทศบาล</b>						
<b>ยอดรวม</b>	<b>4,594.2</b>	<b>2,320.9</b>	<b>2,273.2</b>	<b>582.6</b>	<b>323.4</b>	<b>259.3</b>
ไม่มีการศึกษา	331.3	163.8	167.6	1.3	0.7	0.6
ต่ำกว่าประถมศึกษา	479.9	217.3	262.6	22.3	13.6	8.7
ประถมศึกษา	974.3	505.1	469.2	55.1	36.4	18.7
มัธยมศึกษาตอนต้น	959.9	527.8	432.0	88.0	54.1	33.9
มัธยมศึกษาตอนปลาย	969.8	477.0	492.8	97.8	60.0	37.7
อุดมศึกษา	764.5	368.1	396.4	316.8	158.2	158.5
อื่นๆ/เรียนแต่ไม่ทราบระดับชั้น	59.1	32.3	26.7	-	-	-
ไม่ทราบ	55.4	29.4	26.0	1.4	0.3	1.1
<b>นอกเขตเทศบาล</b>						
<b>ยอดรวม</b>	<b>1,803.8</b>	<b>933.2</b>	<b>870.6</b>	<b>470.7</b>	<b>256.3</b>	<b>214.4</b>
ไม่มีการศึกษา	232.1	110.8	121.4	1.6	0.3	1.3
ต่ำกว่าประถมศึกษา	164.8	78.6	86.1	36.7	18.9	17.8
ประถมศึกษา	329.2	192.3	136.9	79.1	45.9	33.2
มัธยมศึกษาตอนต้น	381.4	218.3	163.1	88.4	53.1	35.3
มัธยมศึกษาตอนปลาย	395.9	196.2	199.8	94.9	53.2	41.7
อุดมศึกษา	218.3	100.6	117.7	168.2	83.3	84.9
อื่นๆ/เรียนแต่ไม่ทราบระดับชั้น	57.4	20.3	37.1	-	-	-
ไม่ทราบ	24.6	16.1	8.4	1.9	1.6	0.3



ตารางที่ 3 จำนวนประชากรแฝงกลางวัน (เข้ามาเรียนหนังสือ) และมีอายุ 15 ปีขึ้นไป จำแนกตามระดับการศึกษาที่กำลังเรียน เพศ และเขตการปกครอง

หน่วย : พันคน

ระดับการศึกษาที่สำเร็จ	ประชากรแฝงกลางวัน (เข้ามาเรียนหนังสือ)		
	รวม	ชาย	หญิง
<b>ยอดรวม</b>	<b>230.0</b>	<b>106.1</b>	<b>123.9</b>
มัธยมศึกษาตอนต้น	15.0	3.9	11.1
มัธยมศึกษาตอนปลาย	33.7	13.4	20.3
อนุปริญญา	28.2	20.0	8.2
ปริญญาตรีและสูงกว่า	153.1	68.8	84.3
<b>ในเขตเทศบาล</b>			
<b>ยอดรวม</b>	<b>125.5</b>	<b>60.4</b>	<b>65.1</b>
มัธยมศึกษาตอนต้น	6.7	2.0	4.7
มัธยมศึกษาตอนปลาย	15.9	5.8	10.1
อนุปริญญา	13.4	9.3	4.1
ปริญญาตรีและสูงกว่า	89.5	43.3	46.2
<b>นอกเขตเทศบาล</b>			
<b>ยอดรวม</b>	<b>104.5</b>	<b>45.7</b>	<b>58.8</b>
มัธยมศึกษาตอนต้น	8.3	1.9	6.4
มัธยมศึกษาตอนปลาย	17.8	7.6	10.2
อนุปริญญา	14.8	10.7	4.1
ปริญญาตรีและสูงกว่า	63.6	25.5	38.1

ประชากรแฝงในประเทศไทย พ.ศ. 2559

ตารางที่ 4 จำนวนประชากรแฝงที่มีงานทำ จำแนกตามอาชีพปัจจุบัน เพศ และเขตการปกครอง

หน่วย : พันคน

อาชีพปัจจุบัน	ประชากรแฝงกลางคืน			ประชากรแฝงกลางวัน (เข้ามาทำงาน)		
	รวม	ชาย	หญิง	รวม	ชาย	หญิง
<b>ยอดรวม</b>	<b>5,349.3</b>	<b>2,961.4</b>	<b>2,388.0</b>	<b>1,053.4</b>	<b>579.7</b>	<b>473.7</b>
ผู้จัดการ ข้าราชการระดับอาวุโส และผู้บัญชาการตามกฎหมาย	137.8	92.6	45.2	84.4	55.0	29.4
ผู้ประกอบการวิชาชีพด้านต่างๆ	203.9	92.6	111.3	171.0	86.5	84.5
เจ้าหน้าที่เทคนิค และผู้ประกอบการวิชาชีพที่เกี่ยวข้องกับด้านต่างๆ	266.7	137.5	129.2	139.3	70.6	68.7
เสมียน	255.5	89.8	165.7	96.4	31.5	64.9
พนักงานบริการ และผู้จำหน่ายสินค้า	1,272.0	575.2	696.8	134.3	62.5	71.9
ผู้ปฏิบัติงานที่มีฝีมือในด้านการเกษตร ป่าไม้ ประมง	219.0	151.3	67.7	39.7	25.9	13.8
ช่างฝีมือ และผู้ปฏิบัติงานที่เกี่ยวข้อง	814.3	615.0	199.3	108.6	87.8	20.8
ผู้ควบคุมเครื่องจักรโรงงาน และเครื่องจักร และผู้ประกอบการ ด้านการประกอบ	1,256.8	798.6	458.2	179.8	118.4	61.5
ผู้ประกอบการอาชีพงานพื้นฐาน	917.4	405.8	511.6	95.3	41.0	54.3
ไม่ทราบอาชีพ	5.9	2.9	3.0	4.6	0.6	4.0
<b>ในเขตเทศบาล</b>						
<b>ยอดรวม</b>	<b>3,853.2</b>	<b>2,102.7</b>	<b>1,750.4</b>	<b>582.6</b>	<b>323.4</b>	<b>259.3</b>
ผู้จัดการ ข้าราชการระดับอาวุโส และผู้บัญชาการตามกฎหมาย	113.4	77.8	35.6	57.1	36.4	20.7
ผู้ประกอบการวิชาชีพด้านต่างๆ	155.1	72.9	82.2	112.9	58.8	54.1
เจ้าหน้าที่เทคนิค และผู้ประกอบการวิชาชีพที่เกี่ยวข้องกับด้านต่างๆ	209.2	104.2	104.9	84.4	42.6	41.9
เสมียน	192.9	69.1	123.9	63.2	20.8	42.4
พนักงานบริการ และผู้จำหน่ายสินค้า	1,061.4	485.5	575.9	74.9	36.6	38.3
ผู้ปฏิบัติงานที่มีฝีมือในด้านการเกษตร ป่าไม้ ประมง	43.2	33.1	10.1	10.5	8.4	2.1
ช่างฝีมือ และผู้ปฏิบัติงานที่เกี่ยวข้อง	565.0	424.8	140.2	49.6	42.7	7.0
ผู้ควบคุมเครื่องจักรโรงงาน และเครื่องจักร และผู้ประกอบการ ด้านการประกอบ	880.4	562.4	318.0	87.4	60.2	27.2
ผู้ประกอบการอาชีพงานพื้นฐาน	626.6	269.9	356.7	38.6	17.0	21.6
ไม่ทราบอาชีพ	5.9	2.9	3.0	4.0	-	4.0

ประชากรแฝงในประเทศไทย พ.ศ. 2559

ตารางที่ 4 จำนวนประชากรแฝงที่มีงานทำ จำแนกตามอาชีพปัจจุบัน เพศ และเขตการปกครอง (ต่อ)

หน่วย : พันคน

อาชีพปัจจุบัน	ประชากรแฝงกลางคืน			ประชากรแฝงกลางวัน (เข้ามาทำงาน)		
	รวม	ชาย	หญิง	รวม	ชาย	หญิง
<b>นอกเขตเทศบาล</b>						
<b>ยอดรวม</b>	<b>1,496.2</b>	<b>858.6</b>	<b>637.5</b>	<b>470.7</b>	<b>256.3</b>	<b>214.4</b>
ผู้จัดการ ข้าราชการระดับอาวุโส และผู้บัญญัติกฎหมาย	24.4	14.8	9.6	27.3	18.6	8.7
ผู้ประกอบการวิชาชีพด้านต่างๆ	48.8	19.7	29.1	58.1	27.7	30.4
เจ้าหน้าที่เทคนิค และผู้ประกอบการวิชาชีพที่เกี่ยวข้องกับด้านต่างๆ	57.5	33.2	24.3	54.9	28.0	26.9
เสมียน	62.6	20.7	41.8	33.2	10.7	22.5
พนักงานบริการ และผู้จำหน่ายสินค้า	210.6	89.7	120.9	59.4	25.9	33.6
ผู้ปฏิบัติงานที่มีฝีมือในด้านการเกษตร ป่าไม้ ประมง	175.8	118.2	57.6	29.1	17.5	11.6
ช่างฝีมือ และผู้ปฏิบัติงานที่เกี่ยวข้อง	249.3	190.2	59.1	58.9	45.1	13.9
ผู้ควบคุมเครื่องจักรโรงงาน และเครื่องจักร และผู้ประกอบการ ด้านการประกอบ	376.4	236.2	140.3	92.5	58.2	34.3
ผู้ประกอบการอาชีพงานพื้นฐาน	290.8	135.9	154.8	56.6	24.0	32.7
ไม่ทราบอาชีพ	-	-	-	0.6	0.6	-

ประชากรแฝงในประเทศไทย พ.ศ. 2559

ตารางที่ 5 จำนวนประชากรแฝงที่มีงานทำ จำแนกตามประเภทอุตสาหกรรมปัจจุบัน เพศ และเขตการปกครอง

หน่วย : พันคน

อุตสาหกรรมปัจจุบัน	ประชากรแฝงกลางคืน			ประชากรแฝงกลางวัน (เข้ามาทำงาน)		
	รวม	ชาย	หญิง	รวม	ชาย	หญิง
ยอดรวม	5,349.3	2,961.4	2,388.0	1,053.4	579.7	473.7
เกษตรกรรม การป่าไม้ และการประมง	282.3	186.4	95.9	44.9	30.3	14.7
การทำเหมืองแร่ และเหมืองหิน	4.0	3.7	0.3	5.0	4.6	0.4
การผลิต	1,930.7	1,026.0	904.7	297.4	154.4	143.0
ไฟฟ้า ก๊าซ ไอน้ำ และระบบปรับอากาศ	5.8	5.2	0.6	15.0	7.8	7.2
การจัดหน้า การจัดการ และการบำบัดน้ำเสียของเสีย และสิ่งปฏิกูล	11.0	6.6	4.3	3.7	3.1	0.6
การก่อสร้าง	383.5	313.1	70.5	84.6	68.3	16.2
การขายส่ง และการขายปลีก การซ่อมยานยนต์	859.2	453.4	405.7	158.0	79.8	78.1
การขายส่ง และสถานที่เก็บสินค้า	295.0	258.1	36.8	96.1	68.4	27.7
ที่พักแรมและบริการด้านอาหาร	606.2	257.8	348.5	35.2	13.6	21.7
ข้อมูลข่าวสารและการสื่อสาร	30.4	24.9	5.5	19.9	12.2	7.7
กิจกรรมทางการเงิน และการประกันภัย	53.8	22.2	31.5	54.9	23.6	31.3
กิจกรรมอสังหาริมทรัพย์	46.9	27.3	19.6	10.3	3.4	6.9
กิจกรรมทางวิชาชีพ วิทยาศาสตร์ และเทคนิค	49.1	30.5	18.6	27.2	16.7	10.5
กิจกรรมการบริหาร และการบริการสนับสนุน	228.1	153.3	74.9	21.1	12.5	8.7
การบริหารราชการ การป้องกันประเทศ การประกันสังคม	89.5	56.0	33.4	77.0	44.0	33.0
การศึกษา	93.1	31.1	62.0	40.3	13.7	26.6
กิจกรรมด้านสุขภาพ และงานสังคมสงเคราะห์	73.3	14.2	59.1	28.3	6.0	22.4
ศิลปะ ความบันเทิง และนันทนาการ	32.2	14.1	18.1	17.7	10.6	7.1
กิจกรรมบริการด้านอื่นๆ	152.8	60.2	92.6	8.0	3.8	4.2
กิจกรรมการจ้างงานในครัวเรือนส่วนบุคคล การผลิตสินค้า และ บริการที่ทำขึ้นเองเพื่อใช้ในครัวเรือน	113.7	13.9	99.8	3.5	2.5	1.1
กิจกรรมขององค์การระหว่างประเทศ	0.4	-	0.4	-	-	-
ไม่ทราบ	8.4	3.4	5.0	5.3	0.6	4.7

ประชากรแฝงในประเทศไทย พ.ศ. 2559

ตารางที่ 5 จำนวนประชากรแฝงที่มีงานทำ จำแนกตามประเภทอุตสาหกรรมปัจจุบัน เพศ และเขตการปกครอง (ต่อ)

หน่วย : พันคน

อุตสาหกรรมปัจจุบัน	ประชากรแฝงกลางคืน			ประชากรแฝงกลางวัน (เข้ามาทำงาน)		
	รวม	ชาย	หญิง	รวม	ชาย	หญิง
<b>ในเขตเทศบาล</b>						
ยอดรวม	3,853.2	2,102.7	1,750.4	582.6	323.4	259.3
เกษตรกรรม การป่าไม้ และการประมง	55.3	38.2	17.1	11.0	8.4	2.5
การทำเหมืองแร่ และเหมืองหิน	3.0	2.8	0.3	2.1	2.1	-
การผลิต	1,269.3	670.0	599.3	158.9	92.9	66.0
ไฟฟ้า ก๊าซ ไอน้ำ และระบบปรับอากาศ	5.1	4.4	0.6	7.1	3.6	3.5
การจัดหาน้ำ การจัดการ และการบำบัดน้ำเสียของเสีย และสิ่งปฏิกูล	7.0	3.8	3.2	2.7	2.3	0.4
การก่อสร้าง	267.9	222.4	45.6	39.6	30.0	9.6
การขนส่ง และการขายปลีก การซ่อมยานยนต์	688.9	364.2	324.7	86.9	43.9	43.0
การขนส่ง และสถานที่เก็บสินค้า	232.2	203.2	29.1	65.2	43.9	21.4
ที่พักแรมและบริการด้านอาหาร	503.4	216.3	287.0	19.7	9.8	10.0
ข้อมูลข่าวสารและการสื่อสาร	27.6	23.6	3.9	14.5	9.0	5.5
กิจกรรมทางการเงิน และการประกันภัย	46.5	18.7	27.8	32.2	13.1	19.1
กิจกรรมอสังหาริมทรัพย์	41.9	25.5	16.4	8.5	3.1	5.4
กิจกรรมทางวิชาชีพ วิทยาศาสตร์ และเทคนิค	41.5	26.1	15.4	16.8	11.7	5.2
กิจกรรมการบริหาร และการบริการสนับสนุน	191.7	125.8	65.9	13.5	6.6	6.8
การบริหารราชการ การป้องกันประเทศ การประกันสังคม	67.5	44.5	23.0	49.5	26.5	23.0
การศึกษา	64.9	21.7	43.2	23.1	6.7	16.4
กิจกรรมด้านสุขภาพ และงานสังคมสงเคราะห์	62.3	12.3	50.0	17.0	4.2	12.8
ศิลปะ ความบันเทิง และนันทนาการ	22.3	9.7	12.6	5.0	3.1	1.9
กิจกรรมบริการด้านอื่นๆ	137.5	54.4	83.1	2.4	0.5	1.9
กิจกรรมการจ้างงานในครัวเรือนส่วนบุคคล การผลิตสินค้า และ บริการที่ทำขึ้นเองเพื่อใช้ในครัวเรือน	108.5	11.8	96.7	2.2	2.2	-
กิจกรรมขององค์การระหว่างประเทศ	0.4	-	0.4	-	-	-
ไม่ทราบ	8.4	3.4	5.0	4.7	-	4.7

ประชากรแฝงในประเทศไทย พ.ศ. 2559

ตารางที่ 5 จำนวนประชากรแฝงที่มีงานทำ จำแนกตามประเภทอุตสาหกรรมปัจจุบัน เพศ และเขตการปกครอง (ต่อ)

หน่วย : พันคน

อุตสาหกรรมปัจจุบัน	ประชากรแฝงกลางคืน			ประชากรแฝงกลางวัน (เข้ามาทำงาน)		
	รวม	ชาย	หญิง	รวม	ชาย	หญิง
<b>นอกเขตเทศบาล</b>						
<b>ยอดรวม</b>	<b>1,496.2</b>	<b>858.6</b>	<b>637.5</b>	<b>470.7</b>	<b>256.3</b>	<b>214.4</b>
เกษตรกรรม การป่าไม้ และการประมง	227.0	148.2	78.8	33.9	21.8	12.1
การทำเหมืองแร่ และเหมืองหิน	0.9	0.9	-	2.9	2.5	0.4
การผลิต	661.4	356.1	305.3	138.4	61.5	77.0
ไฟฟ้า ก๊าซ ไอน้ำ และระบบปรับอากาศ	0.8	0.8	-	7.9	4.2	3.7
การจัดหาน้ำ การจัดการ และการบำบัดน้ำเสียของเสีย และสิ่งปฏิกูล	4.0	2.8	1.1	1.0	0.8	0.2
การก่อสร้าง	115.6	90.7	24.9	45.0	38.3	6.7
การขนส่ง และการขายปลีก การซ่อมยานยนต์	170.2	89.2	81.0	71.1	36.0	35.1
การขนส่ง และสถานที่เก็บสินค้า	62.7	54.9	7.8	30.9	24.6	6.3
ที่พักแรมและบริการด้านอาหาร	102.8	41.4	61.4	15.5	3.8	11.7
ข้อมูลข่าวสารและการสื่อสาร	2.8	1.2	1.6	5.4	3.2	2.2
กิจกรรมทางการเงิน และการประกันภัย	7.3	3.5	3.7	22.7	10.5	12.2
กิจกรรมอสังหาริมทรัพย์	5.1	1.8	3.3	1.8	0.3	1.5
กิจกรรมทางวิชาชีพ วิทยาศาสตร์ และเทคนิค	7.6	4.4	3.2	10.4	5.1	5.3
กิจกรรมการบริหาร และการบริการสนับสนุน	36.4	27.5	8.9	7.6	5.8	1.8
การบริหารราชการ การป้องกันประเทศ การประกันสังคม	22.0	11.6	10.4	27.5	17.6	9.9
การศึกษา	28.2	9.4	18.7	17.2	7.0	10.2
กิจกรรมด้านสุขภาพ และงานสังคมสงเคราะห์	11.0	1.8	9.1	11.3	1.8	9.5
ศิลปะ ความบันเทิง และนันทนาการ	9.9	4.4	5.5	12.7	7.5	5.2
กิจกรรมบริการด้านอื่นๆ	15.3	5.8	9.5	5.5	3.3	2.3
กิจกรรมการจ้างงานในครัวเรือนส่วนบุคคล การผลิตสินค้า และ บริการที่ทำขึ้นเองเพื่อใช้ในครัวเรือน	5.2	2.1	3.1	1.3	0.2	1.1
กิจกรรมขององค์การระหว่างประเทศ	-	-	-	-	-	-
ไม่ทราบ	-	-	-	0.6	0.6	-

ประชากรแฝงในประเทศไทย พ.ศ. 2559

ตารางที่ 6 จำนวนประชากรแฝงที่มีงานทำ จำแนกตามสถานภาพการทำงาน เพศ และเขตการปกครอง

หน่วย : พันคน

สถานภาพการทำงาน	ประชากรแฝงกลางคืน			ประชากรแฝงกลางวัน (เข้ามาทำงาน)		
	รวม	ชาย	หญิง	รวม	ชาย	หญิง
ยอดรวม	5,349.3	2,961.4	2,388.0	1,053.4	579.7	473.7
นายจ้าง	97.4	80.3	17.2	36.4	30.2	6.1
ผู้ประกอบการธุรกิจส่วนตัวโดยไม่มีลูกจ้าง	756.8	482.4	274.4	120.4	90.4	29.9
ผู้ช่วยธุรกิจในครัวเรือน โดยไม่ได้รับค่าจ้าง	330.5	142.5	188.0	53.0	19.3	33.6
ลูกจ้างรัฐบาล	223.0	108.1	114.9	192.6	96.1	96.5
ลูกจ้างเอกชน	3,940.0	2,147.4	1,792.5	650.9	343.4	307.5
การรวมกลุ่ม	1.6	0.6	1.0	0.2	0.2	-
<b>ในเขตเทศบาล</b>						
ยอดรวม	3,853.2	2,102.7	1,750.4	582.6	323.4	259.3
นายจ้าง	79.5	63.8	15.7	21.5	17.9	3.6
ผู้ประกอบการธุรกิจส่วนตัวโดยไม่มีลูกจ้าง	572.0	360.6	211.4	49.1	38.2	10.9
ผู้ช่วยธุรกิจในครัวเรือน โดยไม่ได้รับค่าจ้าง	199.5	80.2	119.3	23.1	9.1	13.9
ลูกจ้างรัฐบาล	166.4	84.9	81.5	126.6	61.8	64.8
ลูกจ้างเอกชน	2,834.2	1,512.7	1,321.5	362.3	196.2	166.1
การรวมกลุ่ม	1.6	0.6	1.0	0.2	0.2	-
<b>นอกเขตเทศบาล</b>						
ยอดรวม	1,496.2	858.6	637.5	470.7	256.3	214.4
นายจ้าง	17.9	16.4	1.5	14.9	12.4	2.5
ผู้ประกอบการธุรกิจส่วนตัวโดยไม่มีลูกจ้าง	184.8	121.9	62.9	71.3	52.2	19.1
ผู้ช่วยธุรกิจในครัวเรือน โดยไม่ได้รับค่าจ้าง	131.1	62.4	68.7	29.9	10.2	19.7
ลูกจ้างรัฐบาล	56.6	23.2	33.4	66.0	34.3	31.7
ลูกจ้างเอกชน	1,105.8	634.8	471.0	288.6	147.2	141.4
การรวมกลุ่ม	-	-	-	-	-	-

ประชากรแฝงในประเทศไทย พ.ศ. 2559

ตารางที่ 7 จำนวนประชากรแฝงกลางคืน จำแนกตามการมีชื่ออยู่ในทะเบียนบ้าน เพศ และเขตการปกครอง

หน่วย : พันคน

การมีชื่ออยู่ในทะเบียนบ้าน	ประชากรแฝงกลางคืน		
	รวม	ชาย	หญิง
<b>ยอดรวม</b>	<b>6,947.5</b>	<b>3,532.3</b>	<b>3,415.2</b>
มีอยู่ที่จังหวัดอื่น	5,862.3	2,974.7	2,887.6
ไม่มีในประเทศไทย แต่มีในประเทศอื่น	1,004.9	515.9	489.0
ไม่มีชื่ออยู่ในทะเบียนบ้านที่ใดเลย	80.3	41.7	38.6
<b>ในเขตเทศบาล</b>			
<b>ยอดรวม</b>	<b>4,967.2</b>	<b>2,508.2</b>	<b>2,459.0</b>
มีอยู่ที่จังหวัดอื่น	4,290.7	2,153.8	2,136.8
ไม่มีในประเทศไทย แต่มีในประเทศอื่น	647.6	338.2	309.4
ไม่มีชื่ออยู่ในทะเบียนบ้านที่ใดเลย	28.9	16.2	12.7
<b>นอกเขตเทศบาล</b>			
<b>ยอดรวม</b>	<b>1,980.3</b>	<b>1,024.1</b>	<b>956.3</b>
มีอยู่ที่จังหวัดอื่น	1,571.6	820.8	750.8
ไม่มีในประเทศไทย แต่มีในประเทศอื่น	357.3	177.7	179.6
ไม่มีชื่ออยู่ในทะเบียนบ้านที่ใดเลย	51.4	25.5	25.9