



สรุปผลที่สำคัญ ประชกรรณเฟงในประเทศไทย พ.ศ.2558



สำนักงานสถิติแห่งชาติ

สำนักงานสถิติแห่งชาติ
กระทรวงเทคโนโลยีสารสนเทศและการสื่อสาร

คำนำ

บทสรุปผู้บริหาร

สารบัญแผนภูมิ

สารบัญตาราง

บทนำ

สรุปผลการสำรวจ

- ✿ จำนวนและการกระจายตัวของประชากรแฝง
- ✿ ความหนาแน่นของประชากรแฝง
- ✿ ประชากรแฝงกลางคืน
- ✿ ประชากรแฝงกลางวัน

ภาคผนวก

- ✿ ตารางสถิติ

คณะผู้จัดทำ CD-ROM

หน่วยงานที่เผยแพร่

หน่วยงานเจ้าของเรื่อง

กลุ่มสถิติแรงงาน สำนักงานสถิติเศรษฐกิจและสังคม
สำนักงานสถิติแห่งชาติ
โทรศัพท์ 0 2172 1247
โทรสาร 0 2143 8134
ไปรษณีย์อิเล็กทรอนิกส์ : slaborfs@nso.go.th

หน่วยงานที่เผยแพร่

สำนักงานสถิติพยากรณ์
สำนักงานสถิติแห่งชาติ
ศูนย์ราชการเฉลิมพระเกียรติ 80 พรรษา
อาคารรัฐประศาสนภักดี
ถนนแจ้งวัฒนะ
เขตหลักสี่ กทม. 10210
โทรศัพท์ 0 2141 7498
โทรสาร 0 2143 8132
ไปรษณีย์อิเล็กทรอนิกส์ : services@nso.go.th

ปีที่จัดพิมพ์

2559

คำนำ

สำนักงานสถิติแห่งชาติ ได้เริ่มดำเนินการสำรวจประชากรแฝง ตั้งแต่ พ.ศ. 2557 เป็นต้นไป โดยได้เพิ่มข้อถามกับการสำรวจการย้ายถิ่นของประชากร ซึ่งดำเนินการสำรวจเป็นประจำทุกปีไตรมาสที่ 4 (ตุลาคม - ธันวาคม) โดย "ประชากรแฝง" คือประชากรกลุ่มที่ได้เข้ามาทำงานหรือเรียนหนังสือในจังหวัดที่ตนไม่ได้พักอาศัย ลักษณะเข้าไปเย็นกลับ เรียกว่า "ประชากรแฝงกลางวัน" และหมายรวมถึงกลุ่มที่มาอาศัยอยู่ประจำแต่ไม่มีการย้ายทะเบียนบ้านหรือไม่มีชื่อในทะเบียนบ้านที่ตนพักอาศัย เรียกว่า "ประชากรแฝงกลางคืน" ซึ่งในเมืองใหญ่ๆ หลายๆ เมือง เกิดประชากรแฝงเป็นจำนวนมาก จึงจำเป็นต้องมีข้อมูลเหล่านี้ เพื่อให้หน่วยงานต่างๆ โดยเฉพาะภาครัฐสำหรับใช้ในการวางแผน กำหนดนโยบาย สำหรับบริหารจัดการได้อย่างเหมาะสม เช่น ด้านสาธารณสุข สาธารณูปโภค ตลอดจนสวัสดิการด้านการรักษาพยาบาล เป็นต้น

เพื่อให้ประเทศมีข้อมูลประชากรแฝง สำนักงานสถิติแห่งชาติจึงได้จัดทำ รายงานผลการสำรวจข้อมูลของประชากรแฝงในประเทศไทย โดยหวังว่าข้อมูลชุดนี้จะเป็นประโยชน์ต่อหน่วยงานต่างๆ ที่จะนำข้อมูลไปใช้

บทสรุปผู้บริหาร

สำนักงานสถิติแห่งชาติ ได้สำรวจข้อมูลประชากรแฝง โดยเพิ่มข้อถามไปกับการสำรวจการย้ายถิ่นของประชากร พ.ศ. 2558 จากข้อถามเกี่ยวกับการมีชื่ออยู่ในทะเบียนบ้าน และสถานที่อาศัยอยู่จริง พบว่า ประชากรที่เข้ามาอยู่อาศัย โดยมีวัตถุประสงค์เพื่อเข้ามาเรียน มาทำงานในจังหวัดอื่นๆ โดยไม่ได้ย้ายทะเบียนบ้าน ซึ่งในทางการย้ายถิ่นของประชากร จำแนกประชากรกลุ่มนี้เป็นประชากรแฝง แบ่งได้ 2 ลักษณะคือ

ประชากรแฝงกลางวัน (Commuter Population) แยกเป็น

- ประชากรแฝงกลางวัน (เข้ามาทำงาน) หมายถึง ผู้ที่มาทำงานที่มีอายุตั้งแต่ 15 ปีขึ้นไป ที่เข้ามาทำงานในจังหวัดที่ตนเองไม่ได้อาศัยอยู่
- ประชากรแฝงกลางวัน (เข้ามาเรียนหนังสือ) หมายถึง ผู้ที่มาเรียนที่มีอายุตั้งแต่ 15 ปีขึ้นไป ที่เข้ามาเรียนหนังสือในจังหวัดที่ตนเองไม่ได้อาศัยอยู่

ประชากรแฝงกลางคืน (Non-registered Population) หมายถึง ผู้ที่อาศัยอยู่ประจำในจังหวัดหนึ่ง แต่ไม่มีชื่ออยู่ในทะเบียนบ้านในจังหวัดที่อาศัยอยู่นั้น โดยอาจจะมีชื่ออยู่ในทะเบียนบ้านจังหวัดอื่น ในต่างประเทศ หรือไม่มีชื่อที่ใดเลย

ตาราง 1 เปรียบเทียบจำนวนประชากรแฝง พ.ศ. 2557 - 2558

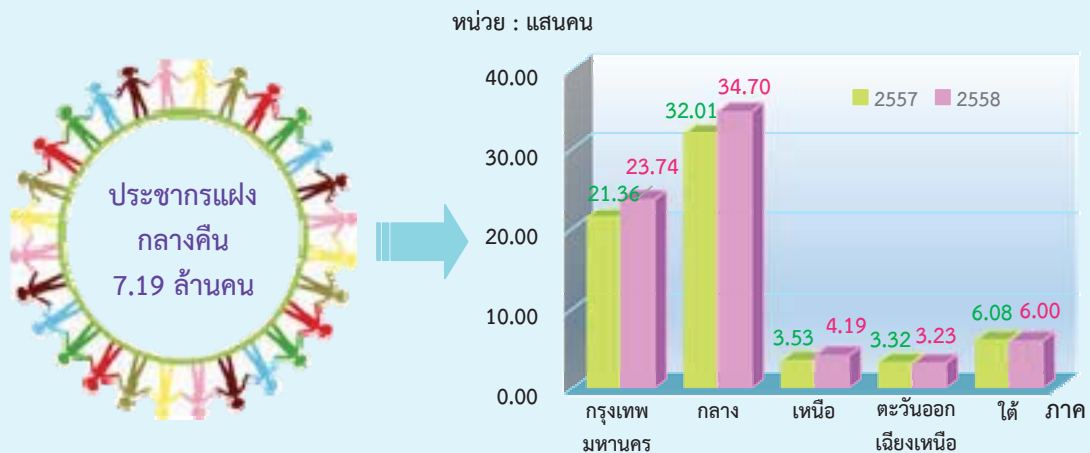
หน่วย : คน

ลักษณะประชากรแฝง	พ.ศ.	
	2557	2558
❖ ประชากรแฝง	7,796,989	8,467,354
● ประชากรแฝงกลางคืน	6,630,054	7,186,511
● ประชากรแฝงกลางวัน	1,166,935	1,280,843
➤ ประชากรแฝงกลางวัน (เข้ามาทำงาน)	949,638	1,027,537
➤ ประชากรแฝงกลางวัน (เข้ามาเรียนหนังสือ)	217,297	253,306

จากข้อมูลในปี 2558 พบว่า ประชากรแฝงกลางคืนมีทั้งสิ้น 7.19 ล้านคน หรือคิดเป็นร้อยละ 10.7 ของประชากรทั้งประเทศ (67.29 ล้านคน) ภาคกลางมีประชากรแฝงมากที่สุด 3.47 ล้านคน เนื่องจากภาคกลางเป็นแหล่งอุตสาหกรรมต่างๆ เป็นศูนย์กลางทางธุรกิจ การค้า และสถาบันการศึกษา ส่วนภาคตะวันออกเฉียงเหนือมีประชากรแฝงน้อยที่สุด 3.23 แสนคน (คิดเป็นร้อยละ 4.5)

เมื่อเปรียบเทียบกับปีที่ผ่านมา พบว่า ประชากรแฝงกลางคืนมีจำนวนเพิ่มขึ้น 5.6 แสนคน (จาก 6.63 ล้านคน เป็น 7.19 ล้านคน) โดยภาคกลางมีจำนวนประชากรแฝงเพิ่มขึ้นมากที่สุด 2.69 แสนคน กรุงเทพมหานครเพิ่มขึ้น 2.40 แสนคน และภาคเหนือเพิ่มขึ้น 6.6 หมื่นคน ภาคตะวันออกเฉียงเหนือมีจำนวนประชากรแฝงลดลง 9.0 พันคน และภาคใต้ลดลง 8.0 พันคน

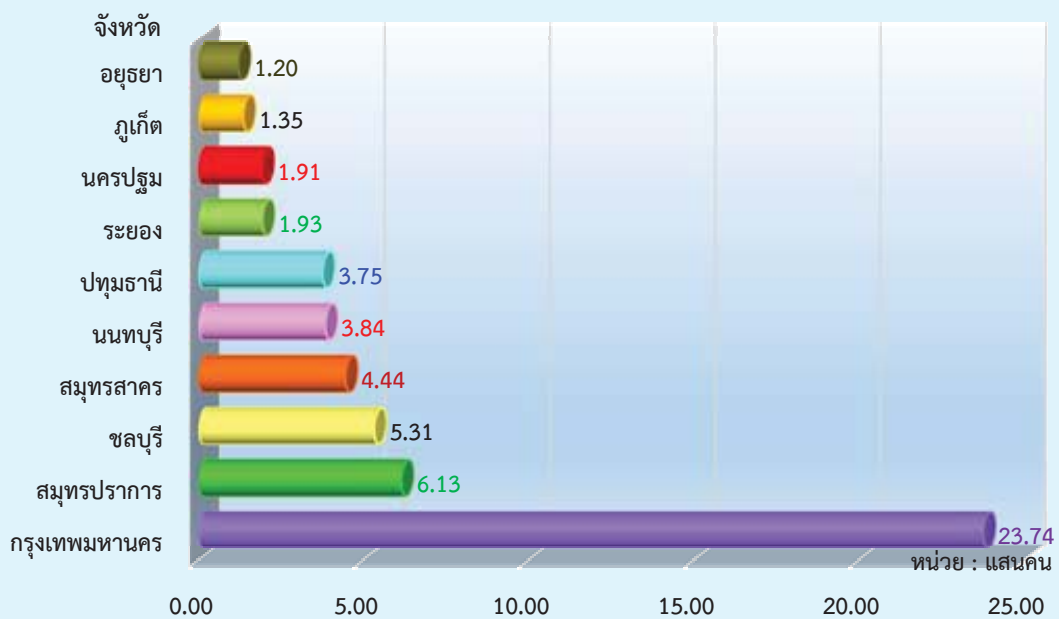
แผนภูมิ 1 เปรียบเทียบจำนวนของประชากรแฝงกลางคืน จำแนกตามภาค



ที่มา : การสำรวจการย้ายถิ่นของประชากร พ.ศ. 2558

เมื่อพิจารณาใน 10 จังหวัดแรก พบว่า ในปี 2558 กรุงเทพมหานคร เป็นจังหวัดที่มีประชากรแฝงกลางคืนมากที่สุด มีจำนวน 2.37 ล้านคน หรือคิดเป็นร้อยละ 33.0 ของประชากรแฝงทั้งหมด (7.19 ล้านคน) รองลงมาคือ สมุทรปราการ จำนวน 6.13 แสนคน หรือคิดเป็นร้อยละ 8.5 และชลบุรี จำนวน 5.31 แสนคน หรือคิดเป็นร้อยละ 7.4

แผนภูมิ 2 จำนวนประชากรแฝงกลางคืนสูงสุดในจังหวัด 10 อันดับแรก

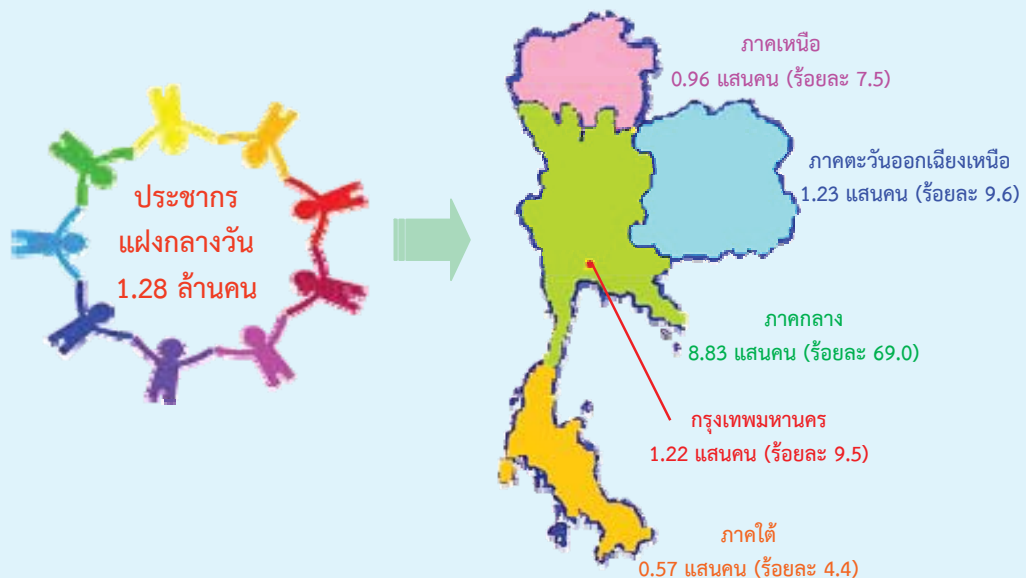


ที่มา : การสำรวจการย้ายถิ่นของประชากร พ.ศ. 2558

ประชากรแฝงกลางวัน

ส่วนข้อมูลประชากรแฝงกลางวัน ในปี 2558 มีทั้งสิ้น 1.28 ล้านคน หรือคิดเป็นร้อยละ 1.9 ของประชากรทั้งประเทศ (67.29 ล้านคน) โดยประชากรแฝงกลางวันจะอยู่ในภาคกลางมากที่สุด 8.83 แสนคน (คิดเป็นร้อยละ 69.0) รองลงมาภาคตะวันออกเฉียงเหนือ 1.23 แสนคน (ร้อยละ 9.6) กรุงเทพมหานคร 1.22 แสนคน (ร้อยละ 9.5) ภาคเหนือ 0.96 แสนคน (ร้อยละ 7.5) ส่วนภาคใต้น้อยที่สุด 0.57 แสนคน (คิดเป็นร้อยละ 4.4)

แผนภูมิ 3 จำนวนและร้อยละของประชากรแฝงกลางวัน จำแนกตามภาค

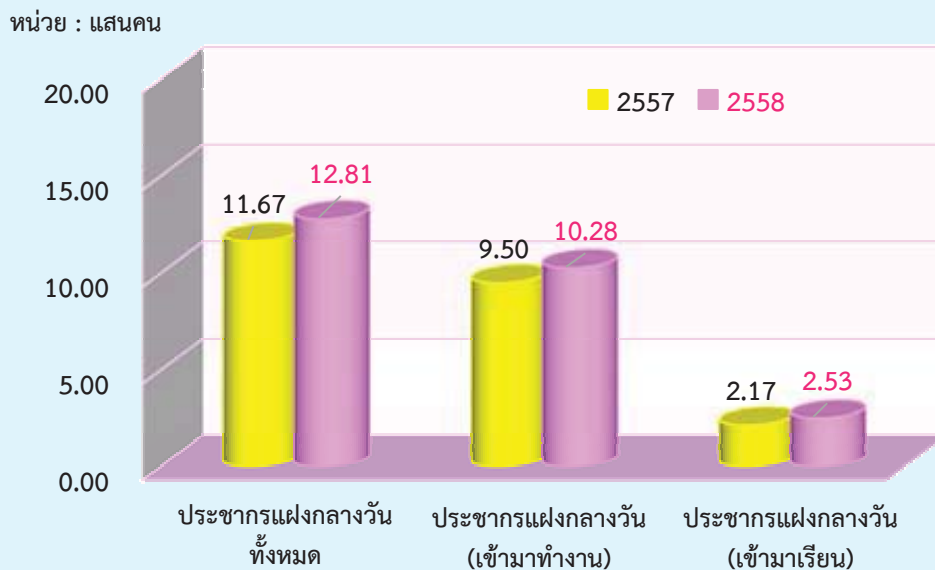


ที่มา : การสำรวจการย้ายถิ่นของประชากร พ.ศ. 2558

จากข้อมูลของประชากรแฝงกลางวันที่เข้ามาเพื่อเรียนหนังสือ มีจำนวนทั้งสิ้น 2.53 แสนคน หรือคิดเป็นร้อยละ 19.8 ของประชากรแฝงกลางวันทั้งหมด และอีกส่วนเข้ามาเพื่อทำงาน มีจำนวน 1.03 ล้านคน หรือคิดเป็นร้อยละ 80.2 ของประชากรแฝงกลางวันทั้งหมด

หากเปรียบเทียบกับช่วงปีที่ผ่านมา พบว่า ประชากรแฝงกลางวันมีจำนวนเพิ่มขึ้น 1.14 แสนคน (จาก 1.17 ล้านคน ในปี 2557 เป็น 1.28 ล้านคน ในปี 2558) โดยเป็นการแฝงกลางวันที่เข้ามาเพื่อทำงาน มีจำนวนเพิ่มขึ้น 7.8 หมื่นคน (จาก 9.50 แสนคน เป็น 1.03 ล้านคน) และแฝงกลางวันที่เข้ามาเพื่อเรียนหนังสือ มีจำนวนเพิ่มขึ้น 3.6 หมื่นคน (จาก 2.17 แสนคน เป็น 2.53 แสนคน)

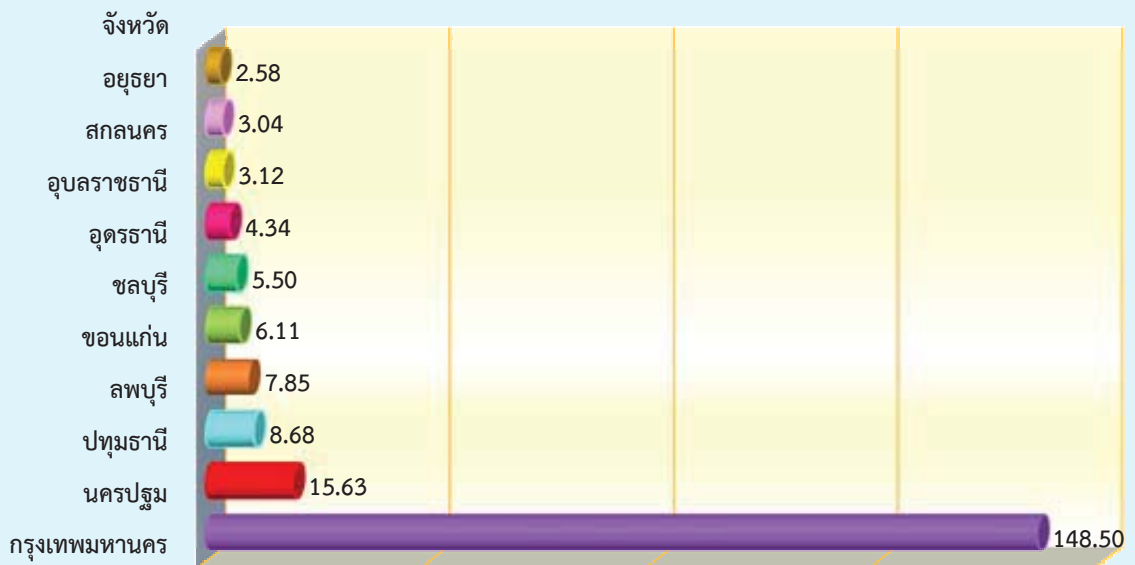
แผนภูมิ 4 เปรียบเทียบจำนวนของประชากรแฝงกลางวัน



ที่มา : การสำรวจการย้ายถิ่นของประชากร พ.ศ. 2558

เมื่อพิจารณาประชากรแฝงกลางวันที่เข้ามาเรียนหนังสือเป็นรายจังหวัด พบว่า จังหวัดกรุงเทพมหานคร เป็นจังหวัดที่มีประชากรแฝงกลางวันเข้ามาเรียนหนังสือมากที่สุด มีจำนวน 1.48 แสนคน หรือคิดเป็นร้อยละ 58.6 ของประชากรแฝงที่เข้ามาเรียนหนังสือทั้งหมด (2.53 แสนคน) เนื่องจากเป็นเขตเมือง เป็นศูนย์รวมของสถาบันการศึกษา ซึ่งประชากรแฝงกลุ่มนี้ ส่วนใหญ่อาศัยอยู่ในจังหวัดปริมณฑล และจังหวัดใกล้เคียง เช่น ออยุธยาสมุทรสงคราม ใช้เวลาในการเดินทางเข้ามายังกรุงเทพมหานครไม่นานนัก ประกอบกับปัจจุบันมีการคมนาคมที่สะดวกมากขึ้น รองลงมาคือ นครปฐม จำนวน 1.56 หมื่นคน หรือคิดเป็นร้อยละ 6.2 และปทุมธานี จำนวน 8.68 พันคน หรือคิดเป็นร้อยละ 3.4

แผนภูมิ 5 จำนวนประชากรแฝงกลางวัน (เข้ามาเรียนหนังสือ) สูงสุด ใน 10 จังหวัดแรก



ที่มา : การสำรวจการย้ายถิ่นของประชากร พ.ศ. 2558

หน่วย : พันคน

ส่วนประชากรแฝงกลางวันที่เข้ามาทำงานใน 10 จังหวัดแรก คือ จังหวัดกรุงเทพมหานคร มีจำนวน 4.79 แสนคน หรือคิดเป็นร้อยละ 46.6 ของประชากรแฝงที่เข้ามาทำงานทั้งหมด (1.03 ล้านคน) ซึ่งประชากรเหล่านี้ส่วนใหญ่อาศัยอยู่ในจังหวัดปริมณฑล และจังหวัดใกล้เคียง เช่น ออยุธยา สมุทรสงคราม และเดินทางเข้ามาทำงานในกรุงเทพมหานคร ลักษณะเข้าไปเย็นกลับ เนื่องจากปัจจุบันมีการคมนาคมที่สะดวกมากขึ้น ใช้เวลาในการเดินทางไม่นาน รองลงมาคือ ออยุธยา จำนวน 5.15 หมื่นคน หรือคิดเป็นร้อยละ 5.0 และนนทบุรี จำนวน 4.22 หมื่นคน หรือคิดเป็นร้อยละ 4.1

แผนภูมิ 6 จำนวนประชากรแฝงกลางวัน (เข้ามาทำงาน) สูงสุด ใน 10 จังหวัดแรก



สารบัญแผนภูมิ

- แผนภูมิ 1 จำนวนประชากรแฝง
- แผนภูมิ 2 ร้อยละของประชากรแฝงสูงสุด 5 อันดับแรก
- แผนภูมิ 3 ความหนาแน่นของประชากรแฝงเพิ่มขึ้นสูงสุดใน 10 อันดับแรก
- แผนภูมิ 4 ปีระมิตประชากรแฝงกลางคืน
- แผนภูมิ 5 ร้อยละของประชากรแฝงกลางคืน
จำแนกตามกลุ่มอายุ และเขตการปกครอง
- แผนภูมิ 6 จำนวนประชากรแฝงกลางคืน
จำแนกตามการมีชื่ออยู่ในทะเบียนบ้าน และเพศ
- แผนภูมิ 7 จำนวนประชากรแฝงกลางคืนที่มีอายุตั้งแต่ 15 ปีขึ้นไป
จำแนกตามระดับการศึกษาที่สำเร็จที่สำเร็จ
- แผนภูมิ 8 จำนวนประชากรแฝงกลางคืนที่มีงานทำ
จำแนกตามประเภทอุตสาหกรรมที่สำคัญ
- แผนภูมิ 9 ร้อยละของประชากรแฝงกลางคืนที่มีงานทำ
จำแนกตามสถานภาพการทำงาน
- แผนภูมิ 10 จำนวนครัวเรือนประชากรแฝงกลางคืน
จำแนกตามลักษณะการครอบครองที่อยู่อาศัย
- แผนภูมิ 11 ร้อยละของผู้ย้ายถิ่นที่เป็นประชากรแฝงกลางคืน
จำแนกตามรูปแบบการย้ายถิ่น
- แผนภูมิ 12 ร้อยละของผู้ย้ายถิ่นที่เป็นประชากรแฝงกลางคืน
จำแนกตามสาเหตุของการย้ายถิ่น
- แผนภูมิ 13 ร้อยละของประชากรแฝงกลางวัน จำแนกตามกลุ่มอายุ
และเขตการปกครอง
- แผนภูมิ 14 จำนวนประชากรแฝงกลางวัน (เข้ามาเรียนหนังสือ)
และมีอายุตั้งแต่ 15 ปีขึ้นไป จำแนกตามระดับการศึกษาที่กำลัง

สารบัญแผนภูมิ

- แผนภูมิ 15 จำนวนประชากรแฝงกลางวัน (เข้ามาทำงาน)
จำแนกตามประเภทอุตสาหกรรมที่สำคัญ
- แผนภูมิ 16 จำนวนประชากรแฝงกลางวัน (เข้ามาทำงาน)
จำแนกตามสถานภาพการทำงาน

สารบัญตาราง

- ตาราง 1** จำนวนและร้อยละของประชากรแฝง จำแนกตามเพศ และเขตการปกครอง
- ตาราง 2** จำนวนผู้ย้ายถิ่นและประชากรแฝง จำแนกตามเพศ และเขตการปกครอง

บทนำ

1. ความเป็นมาและความสำคัญ

ประชากรเป็นปัจจัยสำคัญต่อการพัฒนา ทั้งด้านเศรษฐกิจ สังคม การเมืองการปกครอง ทั้งในระดับท้องถิ่นและระดับประเทศ ดังนั้น การพิจารณาถึงการเปลี่ยนแปลงด้านประชากรในแต่ละช่วงเวลาจะเป็นประโยชน์ ทั้งในด้านการกำหนดนโยบาย การวางแผนพัฒนา การให้บริการ เพื่อให้สามารถเข้าถึงคนได้ในทุกพื้นที่ ยิ่งในปัจจุบันประเทศไทยมีการปรับตัวจากเมืองเกษตรกรรมสู่เมืองอุตสาหกรรม การวางนโยบายต่างๆ จึงเป็นเรื่องสำคัญและควรทันกับการเปลี่ยนแปลง เช่น การวางนโยบายด้านการผลิตอาหารให้เพียงพอต่อความต้องการของคนทั้งประเทศ การวางนโยบายด้านแรงงานให้ประชาชนมีงานทำอย่างทั่วถึงและพร้อมก้าวเข้าสู่ประชาคมอาเซียน การวางนโยบายด้านสาธารณสุขให้เหมาะสมกับประชากรที่มีอยู่จริงในแต่ละจังหวัด เป็นต้น

จากการเปลี่ยนแปลงสู่ภาคอุตสาหกรรมของประเทศไทย ส่งผลให้มีผู้อพยพเข้ามาทำงาน เรียนในจังหวัดใหญ่ๆ มากขึ้น โดยไม่ได้ย้ายทะเบียนบ้านมาให้ถูกต้องตามกฎหมาย ประชากรเหล่านี้ เรียกว่า "ประชากรแฝง" ซึ่งเมื่อประชากรแฝงเหล่านี้เพิ่มมากขึ้น จะทำให้ประชากรเดิมที่อยู่ในพื้นที่นั้นๆ เข้าถึงการบริการจากภาครัฐได้น้อยลง เพราะมีประชากรที่อาศัยอยู่มากกว่าที่สามารถให้บริการได้ เช่น การบริการด้านสาธารณสุข ปลอดภัย การรักษาพยาบาล อีกทั้งการมีประชากรแฝง อาศัยอยู่ในพื้นที่มากขึ้นนั้น ก่อให้เกิดความแออัด มลภาวะต่างๆ เพิ่มมากขึ้นอีกด้วย

อย่างที่กล่าวมาแล้ว การจัดสรรงบประมาณเพื่อสนับสนุนในแต่ละพื้นที่ ควรขึ้นอยู่กับจำนวนประชากรที่อาศัยอยู่จริงในพื้นที่นั้นๆ ฉะนั้น นอกจากคำนึงถึงประชากรตามทะเบียนแล้ว ควรใส่ใจประชากรแฝงด้วยเช่นกัน

2. วัตถุประสงค์

เพื่อให้ทราบถึงความเคลื่อนไหว และแนวโน้มในเรื่องเกี่ยวกับประชากรแฝง เพื่อศึกษาปัจจัยที่มีผลต่อคุณภาพชีวิตของประชาชน และคุณภาพชีวิตของประชาชน

3. คุ่มรวม

ประชากรที่อาศัยอยู่ในครัวเรือนส่วนบุคคล และครัวเรือนกลุ่มบุคคล ประเภทคนงาน ทั้งในเขตเทศบาลและนอกเขตเทศบาลทั่วประเทศ

4. ขอบเขต

ใช้ข้อมูลการสำรวจประชากรแฝง โดยทำการผนวกข้อมูลไปกับการสำรวจการย้ายถิ่นของประชากร สำนักงานสถิติแห่งชาติ พ.ศ. 2558 การสำรวจได้ดำเนินการพร้อมกันทั่วประเทศ ในเดือนตุลาคมถึง ธันวาคม 2558

5. ประโยชน์ที่ได้รับ

- 1) ใช้ในการวางแผนด้านทรัพยากรมนุษย์เกี่ยวกับโครงสร้างประชากร และกำลังแรงงานในปัจจุบัน และอนาคต
- 2) ใช้ในการวางแผน การกำหนดนโยบาย มาตรการ และแผนงานด้านแรงงานของประเทศ
- 3) ใช้เป็นแนวทางในการกำหนดโครงการพัฒนา และส่งเสริมขีดความสามารถของประชากรให้สอดคล้องกับความต้องการของตลาดแรงงาน
- 4) ใช้เป็นข้อมูลสำคัญที่ใช้ในการวางแผนในด้านการส่งเสริมและสนับสนุนการจ้างงาน เพิ่มประสิทธิภาพของระบบเศรษฐกิจ การจัดบริการสาธารณสุข ระบบสาธารณสุขปโภค สาธารณูปการ และยกระดับคุณภาพชีวิตของประชาชนในประเทศ

6. คำนิยาม

1. ประชากรแฝง หมายถึง ประชากรที่เข้ามาอยู่อาศัย มาเรียน มาทำงานในจังหวัดนั้นๆ โดยไม่ได้ย้ายทะเบียนบ้าน ประกอบด้วย 2 ลักษณะคือ

1.1 ประชากรแฝงกลางวัน (Commuter Population) แยกเป็น

- ประชากรแฝงกลางวันที่มาทำงาน หมายถึง ผู้ที่มาทำงานที่มีอายุตั้งแต่ 15 ปีขึ้นไป ที่เข้ามาทำงานในจังหวัดที่ตนเองไม่ได้อาศัยอยู่
- ประชากรแฝงกลางวันที่มาเรียน หมายถึง ผู้ที่มาเรียนที่มีอายุตั้งแต่ 15 ปีขึ้นไป ที่เข้ามาเรียนในจังหวัดที่ตนเองไม่ได้อาศัยอยู่

1.2 ประชากรแฝงกลางคืน (Non-registered Population) หมายถึง ผู้ที่อาศัยอยู่ประจำในจังหวัดหนึ่ง โดยไม่มีชื่ออยู่ในทะเบียนบ้านในจังหวัดที่อาศัยอยู่ประจำนั้น แต่อาจจะมีชื่ออยู่ในทะเบียนบ้านจังหวัดอื่น ในต่างประเทศ หรือไม่มีชื่อที่ใดเลย

2. ครัวเรือน หมายถึง บุคคลคนเดียว หรือหลายคนซึ่งอาศัยเป็นประจำในบ้านหรือสถานที่อยู่เดียวกัน ทั้งนี้ไม่คำนึงถึงว่าบุคคลนั้น จะมีความสัมพันธ์ฉันท์ญาติพี่น้องหรือไม่ก็ตาม

สถานที่อยู่แห่งหนึ่งหรือในบ้านเลขที่หนึ่ง อาจประกอบด้วยครัวเรือนเดียว หรือหลายครัวเรือนก็ได้ และครัวเรือนหนึ่งอาจมีสมาชิกอาศัยอยู่ในบ้านหลายหลัง หรือหลายห้องก็ได้ แต่จะต้องอยู่ในบริเวณ หรือรั้วเดียวกัน หรือห้องติดกัน

3. ระดับการศึกษาสูงสุดที่เรียนจบ หมายถึง ระดับการศึกษาสูงสุดที่ได้รับ (ไม่รวมวิชาชีพระยะสั้นที่ไม่มีวิชาสามัญสอน เช่น ตัดผม ตัดเสื้อ ซ่อมวิทยุซ่อมโทรศัพท์มือถือ เป็นต้น)

3.1 ไม่มีการศึกษา หมายถึง บุคคลที่ไม่เคยเข้าศึกษาในโรงเรียน หรือไม่เคยได้รับการศึกษา

3.2 ต่ำกว่าประถมศึกษา หมายถึง บุคคลที่สำเร็จการศึกษาต่ำกว่าชั้นประถมศึกษาปีที่ 6 หรือชั้นประถมศึกษาปีที่ 7 หรือชั้น ม.3 เดิม

3.3 สำเร็จประถมศึกษา หมายถึง บุคคลที่สำเร็จการศึกษาตั้งแต่ชั้น ประถมปีที่ 6 หรือชั้นประถมปีที่ 7 หรือชั้น ม.3 เดิมขึ้นไป แต่ไม่สำเร็จระดับ การศึกษาที่สูงกว่า

3.4 สำเร็จมัธยมศึกษาตอนต้น หมายถึง บุคคลที่สำเร็จการศึกษาตั้งแต่ ชั้น ม.3 หรือชั้นม.ศ.3 หรือชั้น ม.6 เดิมขึ้นไป แต่ไม่สำเร็จระดับการศึกษาที่ สูงกว่า

3.5 สำเร็จมัธยมศึกษาตอนปลาย

1) สายสามัญ หมายถึง บุคคลที่สำเร็จการศึกษาประเภทสามัญ ศึกษาตั้งแต่ชั้น ม.6 หรือชั้นม.ศ.5 หรือชั้น ม.8 เดิมขึ้นไป แต่ไม่สำเร็จระดับ การศึกษาที่สูงกว่า

2) อาชีวศึกษา หมายถึง บุคคลที่สำเร็จการศึกษาประเภท อาชีวศึกษาหรือวิชาชีพที่เรียนต่อจากระดับมัธยมศึกษาตอนต้นหรือเทียบเท่า โดยมีหลักสูตรไม่เกิน 3 ปี และไม่สำเร็จระดับการศึกษาที่สูงกว่า

3) วิชาการศึกษา หมายถึง บุคคลที่สำเร็จการศึกษาประเภทวิชา การศึกษา (การฝึกหัดครู) ในระดับมัธยมศึกษาตอนปลายหรือเทียบเท่าขึ้นไป แต่ไม่สำเร็จระดับการศึกษาที่สูงกว่า

3.6 อุดมศึกษา

1) สายวิชาการ หมายถึง บุคคลที่สำเร็จการศึกษาประเภทสามัญ ศึกษาหรือสายวิชาการ โดยได้รับวุฒิปัตถะระดับอนุปริญญา ปริญญาตรี โท เอก

2) สายวิชาชีพ หมายถึง บุคคลที่สำเร็จการศึกษาประเภท อาชีวศึกษา หรือสายวิชาชีพที่ได้รับประกาศนียบัตรวิชาชีพชั้นสูง หรือ เทียบเท่าอนุปริญญา ปริญญาตรี

3) สายวิชาการศึกษา หมายถึง บุคคลที่สำเร็จการศึกษาประเภท วิชาการศึกษา และได้รับประกาศนียบัตรระดับอนุปริญญาและปริญญาตรี

3.7 อาชีวศึกษาระยะสั้น หมายถึง บุคคลที่สำเร็จการศึกษาหรือการฝึกอบรมประเภทอาชีวศึกษาที่มีหลักสูตรไม่เกิน 1 ปี และได้รับประกาศนียบัตรหรือใบรับรองเมื่อสำเร็จการศึกษา พื้นความรู้ของผู้เข้าเรียนได้กำหนดให้แตกต่างกันตามวิชาเฉพาะแต่ละอย่างที่เรียน แต่อย่างต่ำต้องจบประณปีที 4 หรือเทียบเท่า

3.8 อื่นๆ หมายถึง บุคคลที่สำเร็จการศึกษาที่ไม่สามารถเทียบชั้นได้

4. อาชีพ หมายถึง ประเภทหรือชนิดของงานที่บุคคลนั้นทำอยู่ บุคคลส่วนมากมีอาชีพเดียว สำหรับบุคคลที่ในสัปดาห์แห่งการสำรวจมีอาชีพมากกว่า 1 อาชีพให้นับอาชีพที่มีชั่วโมงทำงานมากที่สุด ถ้าชั่วโมงทำงานแต่ละอาชีพเท่ากันให้นับอาชีพที่มีรายได้มากกว่า ถ้าชั่วโมงทำงานและรายได้ที่ได้รับจากแต่ละอาชีพเท่ากัน ให้นับอาชีพที่ผู้ตอบสัมภาษณ์พอใจมากที่สุด ถ้าผู้ตอบสัมภาษณ์ตอบไม่ได้ให้นับอาชีพที่ได้ทำมานานที่สุด

5. อุตสาหกรรม หมายถึง ประเภทของกิจกรรมทางเศรษฐกิจที่ได้ดำเนินการโดยสถานประกอบการที่บุคคลนั้นกำลังทำงานอยู่ หรือประเภทของธุรกิจ ซึ่งบุคคลนั้นได้ดำเนินการอยู่ในสัปดาห์แห่งการสำรวจ ถ้าบุคคลหนึ่งมีอาชีพมากกว่าหนึ่งอย่าง ให้นับที่อุตสาหกรรมตามอาชีพที่บันทึกไว้

6. สถานภาพการทำงาน หมายถึง สถานะของบุคคลที่ทำงานในสถานที่ที่ทำงานหรือธุรกิจ แบ่งออกเป็น 5 ประเภท คือ

6.1 นายจ้าง หมายถึง ผู้ประกอบธุรกิจของตนเองเพื่อหวังผลกำไรหรือส่วนแบ่ง และได้จ้างบุคคลอื่นมาทำงานในธุรกิจในฐานะลูกจ้าง

6.2 ประกอบธุรกิจส่วนตัวโดยไม่มีลูกจ้าง หมายถึง ผู้ประกอบธุรกิจของตนเองโดยลำพังผู้เดียว หรืออาจมีบุคคลอื่นมาร่วมกิจการด้วยเพื่อหวังผลกำไร หรือส่วนแบ่งและไม่ได้จ้างลูกจ้างแต่อาจมีสมาชิกในครัวเรือนหรือผู้ฝึกงานมาช่วยทำงานโดยไม่ได้รับค่าจ้าง หรือค่าตอบแทนอย่างอื่นสำหรับงานที่ทำ

6.3 ช่วยธุรกิจในครัวเรือนโดยไม่ได้รับค่าจ้าง หมายถึง ผู้ที่ช่วยทำงานโดยไม่ได้รับค่าจ้างในไร่นาเกษตร หรือในธุรกิจของสมาชิกในครัวเรือน

6.4 ลูกจ้าง หมายถึง ผู้ที่ทำงานโดยได้รับค่าจ้างเป็นรายเดือน รายสัปดาห์ รายวัน รายชิ้น หรือเหมาจ่าย ค่าตอบแทนที่ได้รับจากการทำงาน อาจจะเป็นเงิน หรือสิ่งของ

ลูกจ้างแบ่งออกเป็น 3 ประเภท

1) ลูกจ้างรัฐบาล หมายถึง ข้าราชการ พนักงานเทศบาล พนักงานองค์การบริหารส่วนจังหวัด ตลอดจนลูกจ้างประจำ และชั่วคราวของรัฐบาล

2) ลูกจ้างรัฐวิสาหกิจ หมายถึง ผู้ที่ทำงานให้กับหน่วยงานรัฐวิสาหกิจ

3) ลูกจ้างเอกชน หมายถึง ผู้ที่ทำงานให้กับเอกชน หรือธุรกิจของเอกชน รวมทั้งผู้ที่รับจ้างทำงานบ้าน

6.5 การรวมกลุ่ม หมายถึง กลุ่มคนที่มาร่วมกันทำงานโดยมีวัตถุประสงค์เพื่อพึ่งตนเอง และช่วยเหลือซึ่งกันและกัน สมาชิกแต่ละคนมีความเท่าเทียมกันในการกำหนดการทำงานทุกขั้นตอนไม่ว่าเป็นการลงทุน การขายงานอื่นๆ ของกิจการที่ทำ ตลอดจนการแบ่งรายได้ให้แก่สมาชิกตามที่ตกลงกัน (การรวมกลุ่มดังกล่าวอาจจดทะเบียนจัดตั้งในรูปของสหกรณ์หรือไม่ก็ได้)

7. การครอบครองที่อยู่อาศัยของคนในครัวเรือน (ไม่รวมที่ดิน) หมายถึง การที่คนในครัวเรือนอาศัยอยู่ในที่อยู่อาศัยนั้น โดยเป็นเจ้าของ เช่าซื้อ เช่า หรืออยู่ในที่อยู่อาศัยนั้นโดยไม่เสียค่าเช่า เพราะเป็นส่วนหนึ่งของค่าจ้างแรงงาน หรือเจ้าของให้อยู่เปล่า

7.1 เจ้าของ หมายถึง คนในครัวเรือนนั้นมีกรรมสิทธิ์ในที่อยู่อาศัย โดยถูกต้องตามกฎหมาย

7.2 เช่าซื้อ หมายถึง การซื้อที่อยู่อาศัยโดยวิธีการผ่อนชำระเงินเป็นรายเดือนหรือเป็นงวดๆ ตามสัญญาที่ได้ตกลงกัน เมื่อชำระเงินครบถ้วนแล้วจึงจะได้กรรมสิทธิ์ในที่อยู่อาศัยนั้น

7.3 เช่า หมายถึง คนในครัวเรือนนี้อยู่อาศัยโดยไม่ได้เป็นเจ้าของหรือเช่าซื้อ และต้องเสียค่าตอบแทนให้แก่เจ้าของที่อยู่อาศัยนั้น

7.4 อยู่โดยไม่เสียค่าเช่า

7.4.1 เพราะเป็นส่วนหนึ่งของค่าจ้าง หมายถึง การอยู่ในที่อยู่อาศัยโดยไม่ต้องเสียค่าเช่า เพราะเป็นสวัสดิการที่นายจ้างจัดให้ ได้แก่ บ้านพักข้าราชการ บ้านพักครู บ้านพักในโรงงาน บ้านพักยาม บ้านพักคนงาน บ้านพักพนักงานรถไฟ บ้านพักทหารและตำรวจ หรือบ้านของเอกชนที่หน่วยราชการหรือบริษัทเอกชนเช่าเพื่อให้ข้าราชการหรือพนักงานอยู่อาศัย รวมทั้งที่อยู่ในอาศัยในสำนักงานหรืออาคารด้วย

7.4.2 ให้อยู่เปล่า หมายถึง การอยู่ ณ ที่อยู่อาศัยแห่งนั้นโดยไม่ต้องเสียค่าตอบแทนใดๆ ทั้งสิ้น

สรุปผลการสำรวจ

จำนวนและการกระจายตัวของประชากรแฝง

จากการสำรวจในปี 2558 พบว่า มีประชากรแฝงทั้งหมด (กลางวัน และกลางคืน) 8.47 ล้านคน หรือคิดเป็นร้อยละ 12.6 ของประชากรทั้งประเทศ (67.29 ล้านคน) โดยจำแนกเป็น

1. ประชากรแฝงกลางคืน มีจำนวนทั้งสิ้น 7.19 ล้านคน หรือคิดเป็นร้อยละ 10.7 ของประชากรทั้งประเทศ (67.29 ล้านคน) โดยเป็นชายมากกว่าหญิงเล็กน้อย และส่วนใหญ่อาศัยอยู่ในเขตเทศบาล ร้อยละ 72.9 ของประชากรแฝงกลางคืนทั้งสิ้น

2. ประชากรแฝงกลางวัน มีจำนวนทั้งสิ้น 1.28 ล้านคน คิดเป็นร้อยละ 1.9 ของประชากรทั้งประเทศ เมื่อจำแนกตามเพศ พบว่า มีสัดส่วนไม่แตกต่างกันมากนัก โดยชายมากกว่าหญิงเล็กน้อย และเมื่อจำแนกตามประเภทของประชากรแฝงกลางวัน พบว่า ประชากรแฝงกลางวันที่เข้ามาทำงานมีจำนวนมากกว่าประชากรแฝงกลางวันที่เข้ามาเรียนหนังสือ และในขณะเดียวกันเป็นผู้ที่เข้ามาทำงานในเขตเทศบาลมากกว่านอกเขตเทศบาล

แผนภูมิ 1 จำนวนประชากรแฝง



ที่มา : การสำรวจการย้ายถิ่นของประชากร พ.ศ. 2558

ตาราง 1 จำนวนและร้อยละของประชากรแฝง จำแนกตามเพศ และเขตการปกครอง

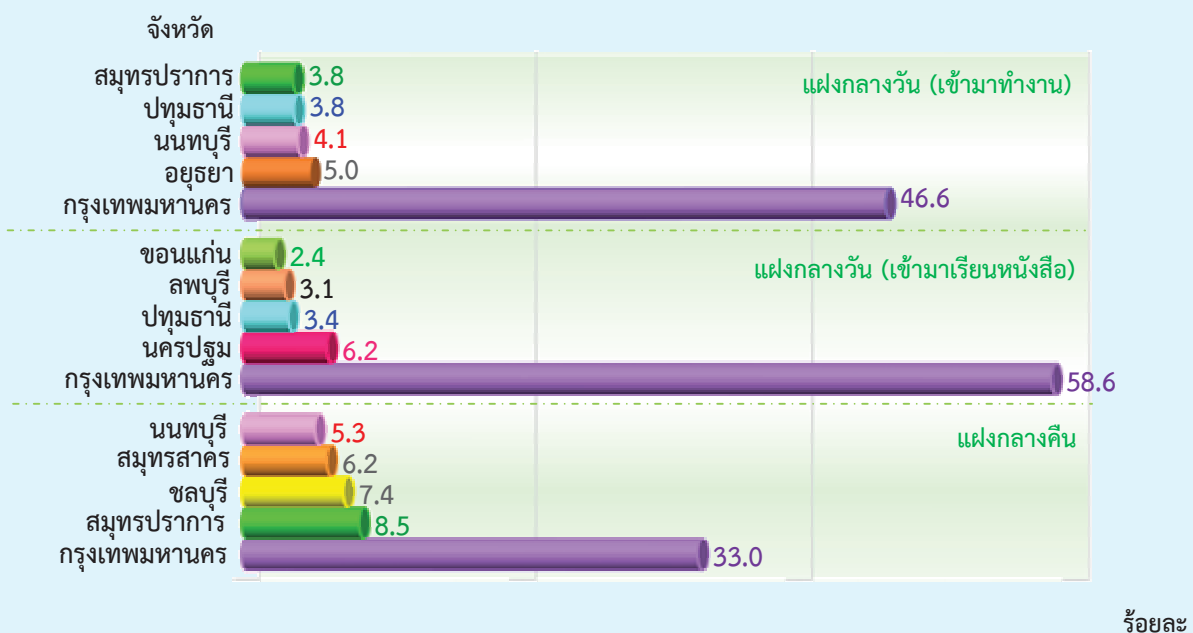
เขตการปกครอง	ประชากรแฝง			ร้อยละ
	รวม	ชาย	หญิง	
❖ ประชากรแฝง	8,467,354	4,350,331	4,117,023	100.0
ในเขตเทศบาล	5,912,076	3,024,742	2,887,334	69.8
นอกเขตเทศบาล	2,555,278	1,325,590	1,229,688	30.2
● ประชากรแฝงกลางคืน	7,186,511	3,693,158	3,493,354	100.0
ในเขตเทศบาล	5,242,521	2,692,875	2,549,646	72.9
นอกเขตเทศบาล	1,943,990	1,000,283	943,707	27.1
● ประชากรแฝงกลางวัน	1,280,843	657,173	623,669	100.0
ในเขตเทศบาล	669,555	331,867	337,688	52.3
นอกเขตเทศบาล	611,288	325,307	285,981	47.7
➤ ประชากรแฝงกลางวัน (เข้ามาทำงาน)	1,027,537	549,965	477,572	80.2
ในเขตเทศบาล	528,917	276,160	252,757	41.3
นอกเขตเทศบาล	498,620	273,805	224,815	38.9
➤ ประชากรแฝงกลางวัน (เข้ามาเรียนหนังสือ)	253,306	107,209	146,097	19.8
ในเขตเทศบาล	140,638	55,707	84,931	11.0
นอกเขตเทศบาล	112,668	51,502	61,166	8.8

เมื่อเปรียบเทียบการกระจายตัวของประชากรแฝงกลางคืน พบว่า มีการกระจายตัวอยู่ในกรุงเทพมหานครมากที่สุด (ร้อยละ 33.0) รองลงมาคือ จังหวัดสมุทรปราการ (ร้อยละ 8.5) จังหวัดชลบุรี (ร้อยละ 7.4) จังหวัดสมุทรสาคร (ร้อยละ 6.2) และจังหวัดนนทบุรี (ร้อยละ 5.3) ตามลำดับ

สำหรับประชากรแฝงกลางวัน (เข้ามาทำงาน) มากที่สุด คือ จังหวัดกรุงเทพมหานคร (ร้อยละ 46.6) รองลงมาคือ จังหวัดอยุธยา (ร้อยละ 5.0) จังหวัดนนทบุรี (ร้อยละ 4.1) จังหวัดปทุมธานี (ร้อยละ 3.8) และจังหวัดสมุทรปราการ (ร้อยละ 3.8) ตามลำดับ

ส่วนจังหวัดที่มีประชากรแฝงกลางวัน (เข้ามาเรียนหนังสือ) มากที่สุด คือ จังหวัดกรุงเทพมหานคร (ร้อยละ 58.6) รองลงมาคือ จังหวัดนครปฐม (ร้อยละ 6.2) จังหวัดปทุมธานี (ร้อยละ 3.4) จังหวัดลพบุรี (ร้อยละ 3.1) และจังหวัดขอนแก่น (ร้อยละ 2.4) ตามลำดับ

แผนภูมิ 2 ร้อยละของประชากรแฝงสูงสุด 5 อันดับแรก



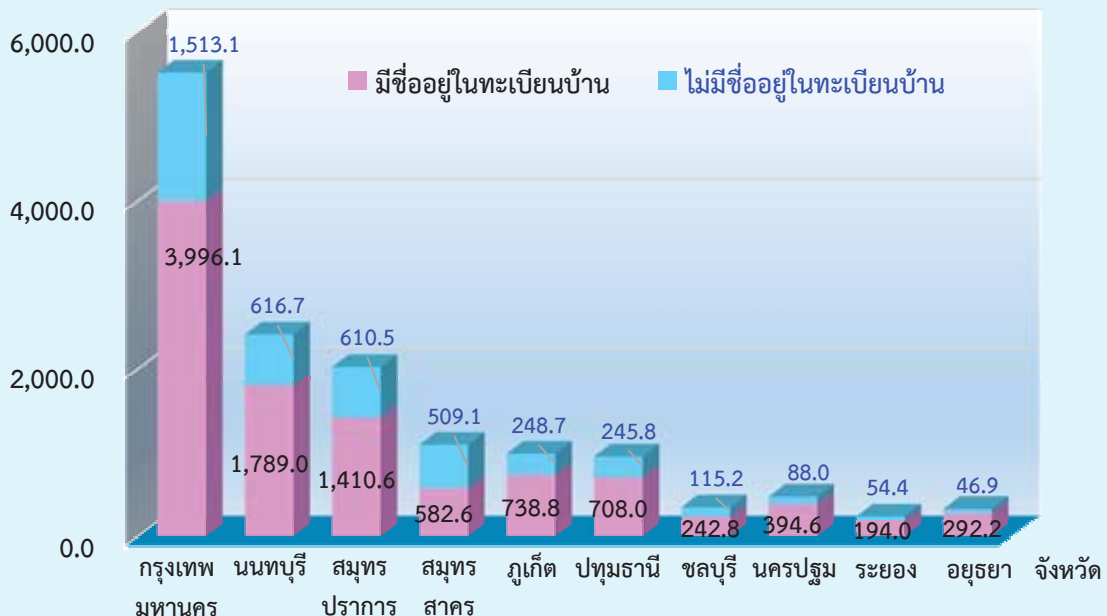
ร้อยละ

ความหนาแน่นของประชากรแฝง

เมื่อพิจารณาความหนาแน่นของประชากรที่เพิ่มขึ้นจากประชากรแฝงที่ไม่มีชื่อในทะเบียนบ้าน พบว่า ความหนาแน่นของประชากรเพิ่มขึ้นโดยเฉลี่ย 14 คนต่อพื้นที่ 1 ตารางกิโลเมตร เทียบกับความหนาแน่นของประชากรที่มีชื่ออยู่ในทะเบียนบ้าน โดยกรุงเทพมหานคร เป็นจังหวัดที่มีความหนาแน่นเพิ่มขึ้นมากที่สุดถึง 1,513.1 คนต่อพื้นที่ 1 กิโลเมตร จากเดิมถ้าคิดเฉพาะประชากรที่มีชื่ออยู่ในทะเบียนบ้านในจังหวัดนี้ มีความหนาแน่น 3,996.1 คนต่อพื้นที่ 1 ตารางกิโลเมตร ทำให้กรุงเทพมหานคร มีความหนาแน่นของประชากรมากถึง 5,509.2 คนต่อพื้นที่ 1 ตารางกิโลเมตร รองลงมาเป็น จังหวัดนนทบุรี (616.7 คนต่อพื้นที่ 1 ตารางกิโลเมตร) สมุทรปราการ (610.5 คนต่อพื้นที่ 1 ตารางกิโลเมตร) และสมุทรสาคร (509.1 คนต่อพื้นที่ 1 ตารางกิโลเมตร)

แผนภูมิ 3 ความหนาแน่นของประชากรแฝงเพิ่มขึ้นสูงสุดใน 10 อันดับแรก

คน/ตารางกิโลเมตร



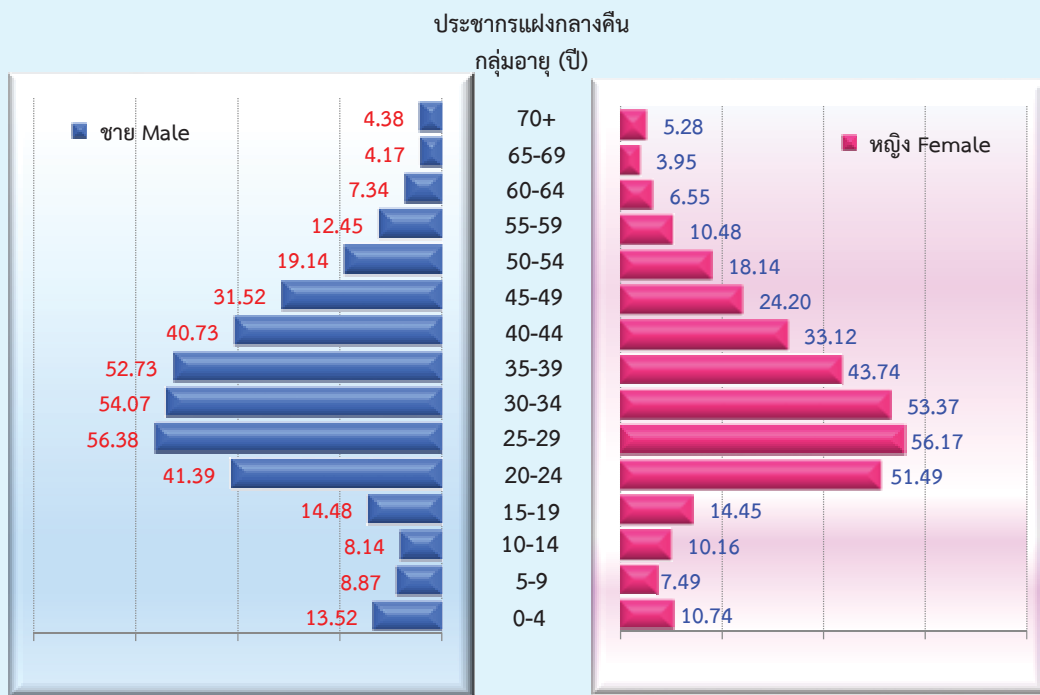
ที่มา : การสำรวจการย้ายถิ่นของประชากร พ.ศ. 2558

ประชากรแฝงกลางคืน

1. อายุและเพศ

เมื่อพิจารณาจากปิรามิดประชากรแฝงกลางคืนตามกลุ่มอายุและเพศ พบว่า โครงสร้างและการกระจายตัวของประชากรแฝงกลางคืนตามกลุ่มอายุ ส่วนใหญ่อยู่ในวัยแรงงานที่มีอายุ 15 – 59 ปี จำนวน 9.51 ล้านคน (คิดเป็น ร้อยละ 87.4) วัยเด็ก (อายุ 0-14 ปี) 5.89 แสนคน (ร้อยละ 8.2) และ วัยผู้สูงอายุ (60 ปีขึ้นไป) 3.17 แสนคน (ร้อยละ 4.4)

แผนภูมิ 4 ปิรามิดประชากรแฝงกลางคืน

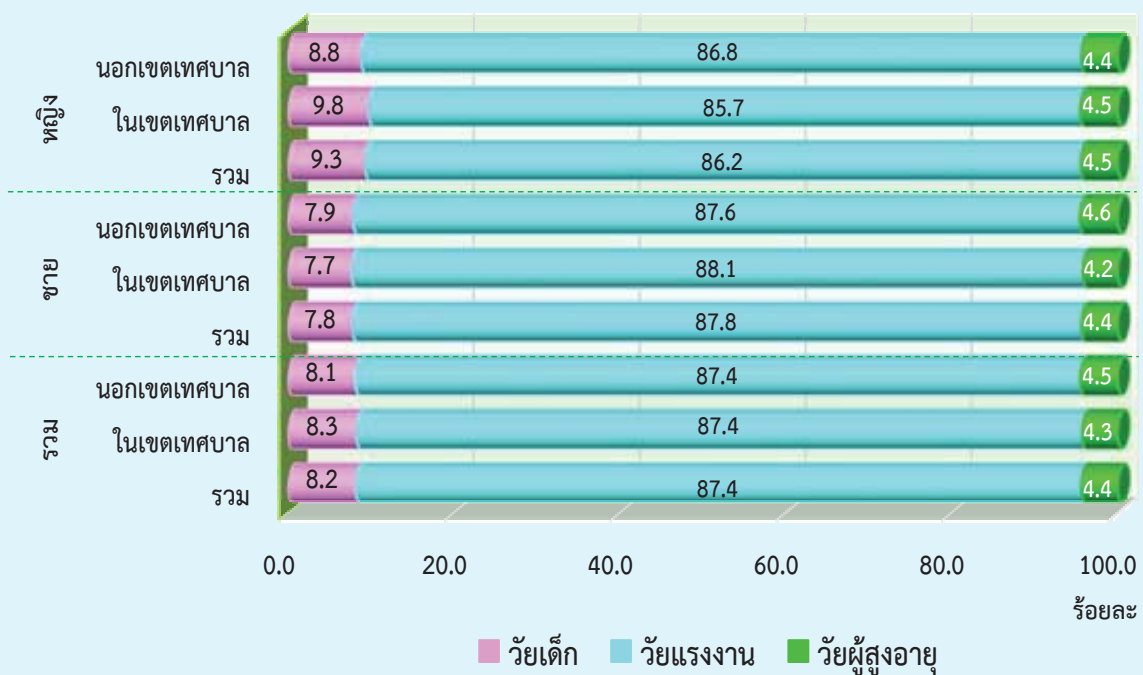


จำนวน (หน่วย : หมื่นคน)

ที่มา : การสำรวจการย้ายถิ่นของประชากร พ.ศ. 2558

เมื่อพิจารณาตามเพศ พบว่า สัดส่วนเพศชายกับเพศหญิงใกล้เคียงกัน ในช่วงวัยแรงงานมากที่สุด และเมื่อพิจารณาตามเขตการปกครอง พบว่า ประชากรแฝงกลางคืนวัยแรงงานอาศัยอยู่ในเขตเทศบาลและนอกเขตเทศบาล จำนวนไม่ต่างกัน และวัยผู้สูงอายุอาศัยอยู่นอกเขตเทศบาลมากกว่าในเขตเทศบาล

แผนภูมิ 5 ร้อยละของประชากรแฝงกลางคืน จำแนกตามกลุ่มอายุ และเขตการปกครอง

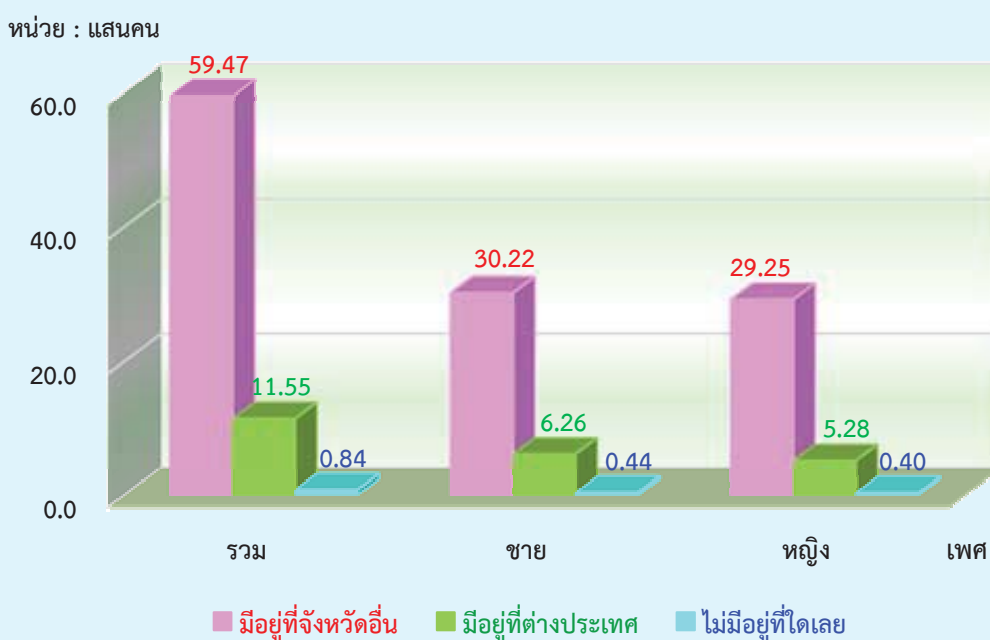


ที่มา : การสำรวจการย้ายถิ่นของประชากร พ.ศ. 2558

2. การมีชื่อในทะเบียนบ้าน

เมื่อพิจารณาตามการมีชื่ออยู่ในทะเบียนบ้านนั้น พบว่า ประชากรแฝงกลางคืนส่วนใหญ่จะมีชื่ออยู่ในทะเบียนบ้านในจังหวัดอื่น 5.95 ล้านคน (คิดเป็นร้อยละ 82.7) มีชื่ออยู่ในทะเบียนบ้านต่างประเทศ 1.16 แสนคน (ร้อยละ 16.1) และไม่มีชื่ออยู่ในทะเบียนบ้านที่ใดเลย 8.4 หมื่นคน (ร้อยละ 1.2)

แผนภูมิ 6 จำนวนประชากรแฝงกลางคืน จำแนกตามการมีชื่ออยู่ในทะเบียนบ้าน และเพศ



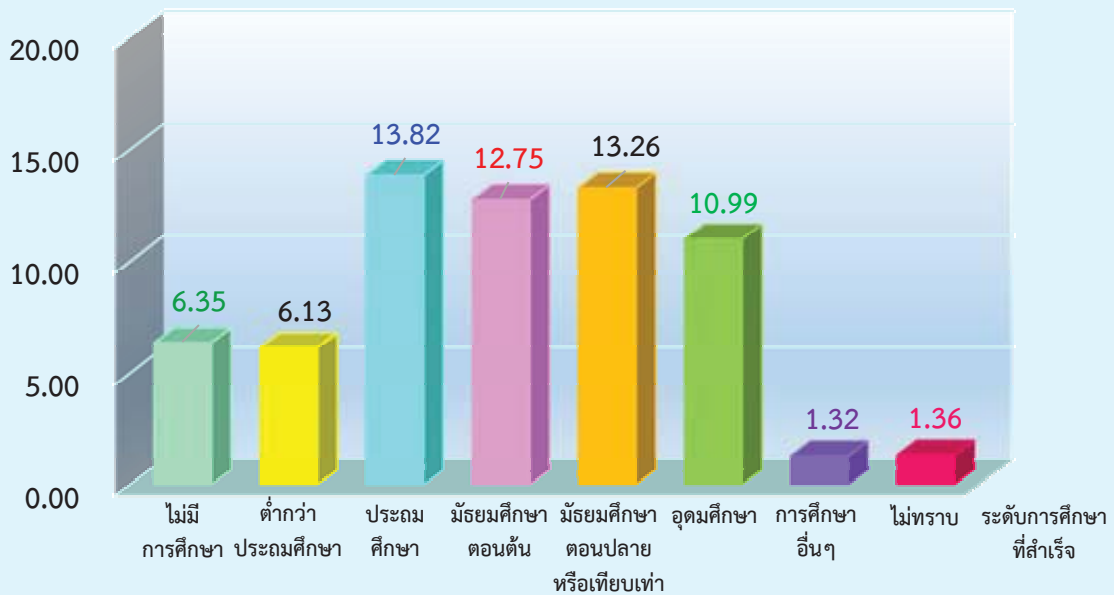
ที่มา : การสำรวจการย้ายถิ่นของประชากร พ.ศ. 2558

3. การศึกษา

ระดับการศึกษาที่สำเร็จของประชากรแฝงกลางคืน ส่วนใหญ่เป็นผู้ที่สำเร็จการศึกษาในระดับประถมศึกษา 1.38 ล้านคน (คิดเป็นร้อยละ 20.9) รองลงมาคือ มัธยมศึกษาตอนปลายหรือเทียบเท่า 1.33 ล้านคน (ร้อยละ 20.1) ระดับมัธยมศึกษาตอนต้น 1.27 ล้านคน (ร้อยละ 19.3) ระดับอุดมศึกษา 1.10 ล้านคน (ร้อยละ 16.7) ไม่มีการศึกษา 6.35 แสนคน (ร้อยละ 9.6) และระดับต่ำกว่าประถมศึกษา 6.13 แสนคน (ร้อยละ 9.3) ตามลำดับ

แผนภูมิ 7 จำนวนประชากรแฝงกลางคืนที่มีอายุตั้งแต่ 15 ปีขึ้นไป
จำแนกตามระดับการศึกษาที่สำเร็จ

หน่วย : แสนคน



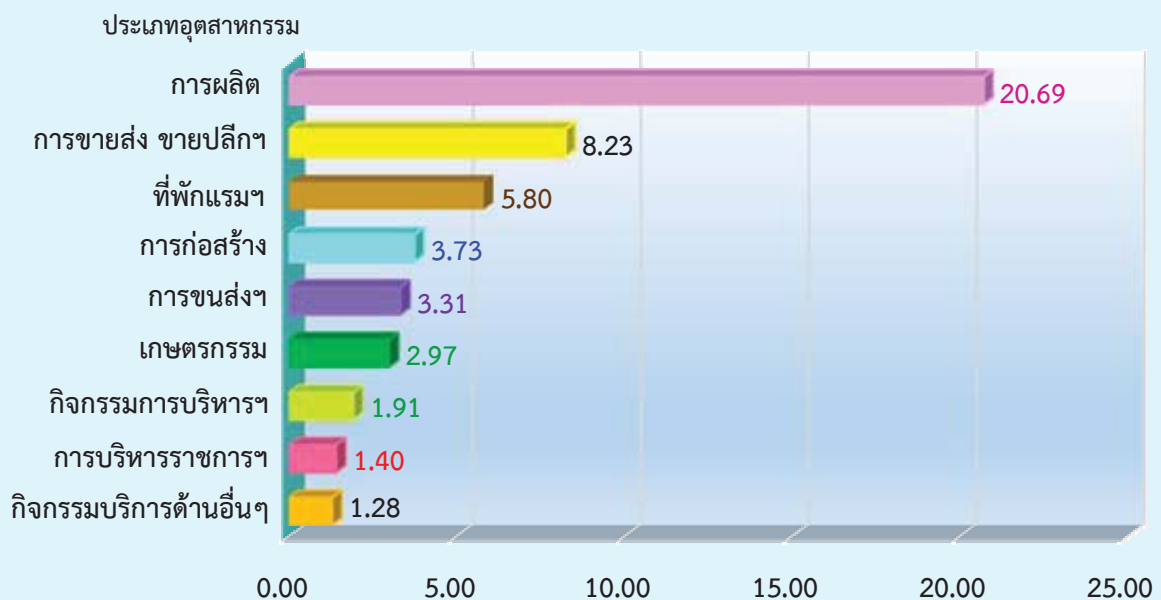
หมายเหตุ : การศึกษาอื่นๆ หมายถึง หลักสูตรที่ไม่ได้วุฒิการศึกษา การศึกษาที่เทียบชั้นไม่ได้
ที่มา : การสำรวจการย้ายถิ่นของประชากร พ.ศ. 2558

4. การทำงาน

ประชากรแฝงกลางคืนที่มีอายุ 15 ปีขึ้นไป มีจำนวน 6.08 ล้านคน เป็นผู้ที่มียางานทำ 5.07 ล้านคน หรือคิดเป็นร้อยละ 83.4 ของประชากรแฝงกลางคืนที่มีอายุ 15 ปีขึ้นไป

เมื่อพิจารณาตามประเภทอุตสาหกรรมของผู้มีงานทำที่เป็นประชากรแฝงกลางคืน พบว่า ส่วนใหญ่ทำงานนอกภาคเกษตร โดยทำงานในสาขาการผลิตมากที่สุด 2.07 ล้านคน (คิดเป็นร้อยละ 38.3) รองลงมาเป็นสาขาการขนส่งและการขายปลีก การช้อปปิ้งออนไลน์ และรถจักรยานยนต์ 8.23 แสนคน (ร้อยละ 16.1) สาขาที่พักแรมและการบริการด้านอาหาร 5.80 แสนคน (ร้อยละ 10.8) และสาขาการก่อสร้าง 3.73 แสนคน (ร้อยละ 6.3) ที่เหลือกระจายอยู่ในประเภทอุตสาหกรรมอื่นๆ เช่น กิจกรรมการขนส่ง และสถานที่เก็บสินค้า กิจกรรมการบริหารและการบริการสนับสนุน การบริหารราชการ การป้องกันประเทศ และการประกันสังคมภาคบังคับ เป็นต้น

แผนภูมิ 8 จำนวนของประชากรแฝงกลางคืนที่มีงานทำ จำแนกตามประเภทอุตสาหกรรมที่สำคัญ

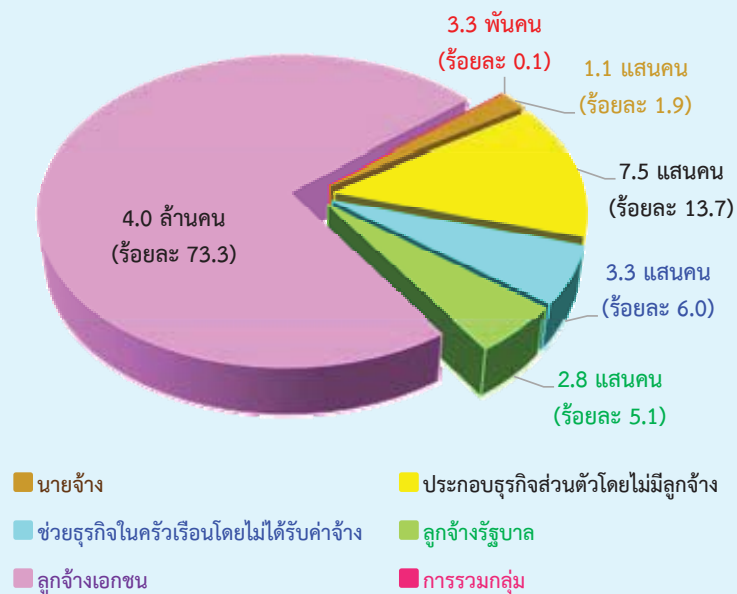


ที่มา : การสำรวจการย้ายถิ่นของประชากร พ.ศ. 2558

5. สถานภาพการทำงาน

ประชากรแฝงกลางคืนที่มีงานทำส่วนใหญ่มีสถานภาพการทำงานในฐานะลูกจ้างเอกชนมากที่สุด 4.01 ล้านคน (คิดเป็นร้อยละ 73.3) รองลงมาทำงานในฐานะประกอบธุรกิจส่วนตัวโดยไม่มีลูกจ้าง 7.51 แสนคน (ร้อยละ 13.7) ช่วยธุรกิจในครัวเรือนโดยไม่ได้รับค่าจ้าง 3.26 แสนคน (ร้อยละ 6.0) ลูกจ้างรัฐบาล 2.79 แสนคน (ร้อยละ 5.1) นายจ้าง 1.03 แสนคน (ร้อยละ 1.9) และการรวมกลุ่ม 3.30 พันคน (ร้อยละ 0.1)

แผนภูมิ 9 ร้อยละของประชากรแฝงกลางคืนที่มีงานทำ จำแนกตามสถานภาพการทำงาน



ที่มา : การสำรวจการย้ายถิ่นของประชากร พ.ศ. 2558

6. ประเภทและการครอบครองที่อยู่อาศัย

การศึกษาสภาพความเป็นอยู่ของประชากรแฝงกลางคืน โดยศึกษาจากลักษณะการครอบครองที่อยู่อาศัยของประชากรแฝงกลางคืน พบว่า ครั้วเรือนประชากรแฝงกลางคืนส่วนใหญ่เช่าที่อยู่อาศัย 2.67 ล้าน ครั้วเรือน (คิดเป็นร้อยละ 82.3) รองลงมาเป็นลักษณะอยู่โดยไม่เสียค่าเช่า เนื่องจากเป็นส่วนหนึ่งของค่าจ้าง 2.84 แสนครั้วเรือน (ร้อยละ 8.7) เป็นเจ้าของ 1.77 แสนครั้วเรือน (ร้อยละ 5.5) และมีลักษณะอยู่โดยไม่เสียค่าเช่า เนื่องจากให้อยู่เปล่า 1.06 แสนครั้วเรือน (ร้อยละ 3.3) ที่เหลือเป็นลักษณะเช่าซื้อและอื่นๆ

แผนภูมิ 10 จำนวนครั้วเรือนประชากรแฝงกลางคืน จำแนกตามลักษณะการครอบครองที่อยู่อาศัย



ที่มา : การสำรวจการย้ายถิ่นของประชากร พ.ศ. 2558

7. การย้ายถิ่น

จากจำนวนผู้ย้ายถิ่นจำนวน 9.34 แสนคนนั้น พบว่า เป็นประชากรแฝงที่ไม่มีชื่อในทะเบียนบ้าน 4.59 แสนคน หรือคิดเป็นร้อยละ 49.1 ของผู้ย้ายถิ่นทั้งหมด โดยในเขตเทศบาลมีสัดส่วนผู้ย้ายถิ่นสูงกว่านอกเขตเทศบาล (ร้อยละ 53.3 และ 46.7 ตามลำดับ) และเพศชายมีสัดส่วนการย้ายถิ่นสูงกว่าเพศหญิง (ร้อยละ 59.8 และ 40.2 ตามลำดับ)

ตาราง 2 จำนวนผู้ย้ายถิ่นและประชากรแฝง จำแนกตามเพศ และเขตการปกครอง

หน่วย : คน

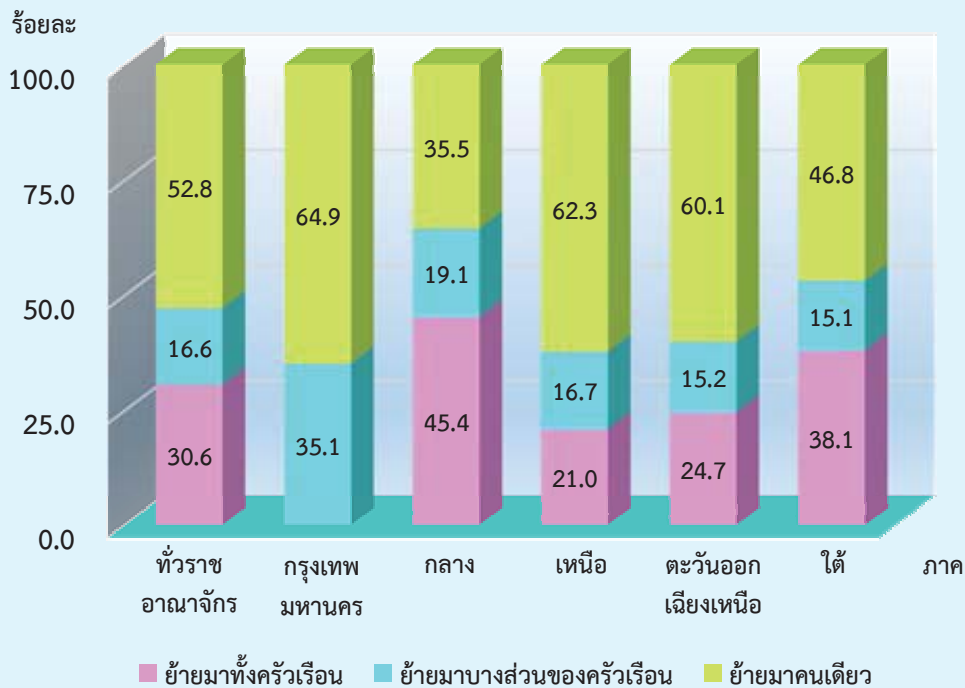
การย้ายถิ่น	รวม	ชาย	หญิง
❖ ผู้ย้ายถิ่น	934,215	447,160	487,055
ในเขตเทศบาล	478,570	226,722	251,848
นอกเขตเทศบาล	455,645	220,438	235,208
❖ ประชากรแฝงที่มีชื่ออยู่ในทะเบียนบ้าน	475,145	172,830	302,315
ในเขตเทศบาล	233,837	79,875	153,962
นอกเขตเทศบาล	241,308	92,955	148,353
❖ ประชากรแฝงที่ไม่มีชื่ออยู่ในทะเบียนบ้าน	459,070	274,330	184,740
ในเขตเทศบาล	244,733	146,847	97,885
นอกเขตเทศบาล	214,337	127,483	86,854

ผู้ย้ายถิ่น หมายถึง ผู้ที่ย้ายสถานที่อยู่อาศัยจากเขตเทศบาลอื่นหรืออบต.อื่น หรือจากประเทศอื่น ซึ่งเป็นที่อยู่อาศัยครั้งสุดท้ายมายังเขตเทศบาลหรืออบต. ซึ่งเป็นพื้นที่ที่อยู่ปัจจุบัน ในระหว่าง 1 ตุลาคม 2557 ถึง 30 กันยายน 2558

8. รูปแบบของการย้ายถิ่น

เมื่อพิจารณารูปแบบการย้ายถิ่น พบว่า ส่วนใหญ่ผู้ย้ายถิ่นที่เป็นประชากรแฝงกลางคืน จะย้ายถิ่นมาคนเดียว (ร้อยละ 52.8) และเมื่อพิจารณาตามรูปแบบการย้ายถิ่นเป็นรายภาค พบว่า กรุงเทพมหานคร มีผู้ที่ย้ายถิ่นที่ย้ายมาคนเดียว (ร้อยละ 64.9) ภาคกลางเป็นภาคที่ผู้ย้ายถิ่นย้ายมาบางส่วน ของครัวเรือน (ร้อยละ 45.4) และกรุงเทพมหานครเป็นจังหวัดที่ผู้ย้ายถิ่นส่วนใหญ่ย้ายมาทั้งครัวเรือน (ร้อยละ 35.1)

แผนภูมิ 11 ร้อยละของผู้ย้ายถิ่นที่เป็นประชากรแฝงกลางคืน
จำแนกตามรูปแบบการย้ายถิ่น

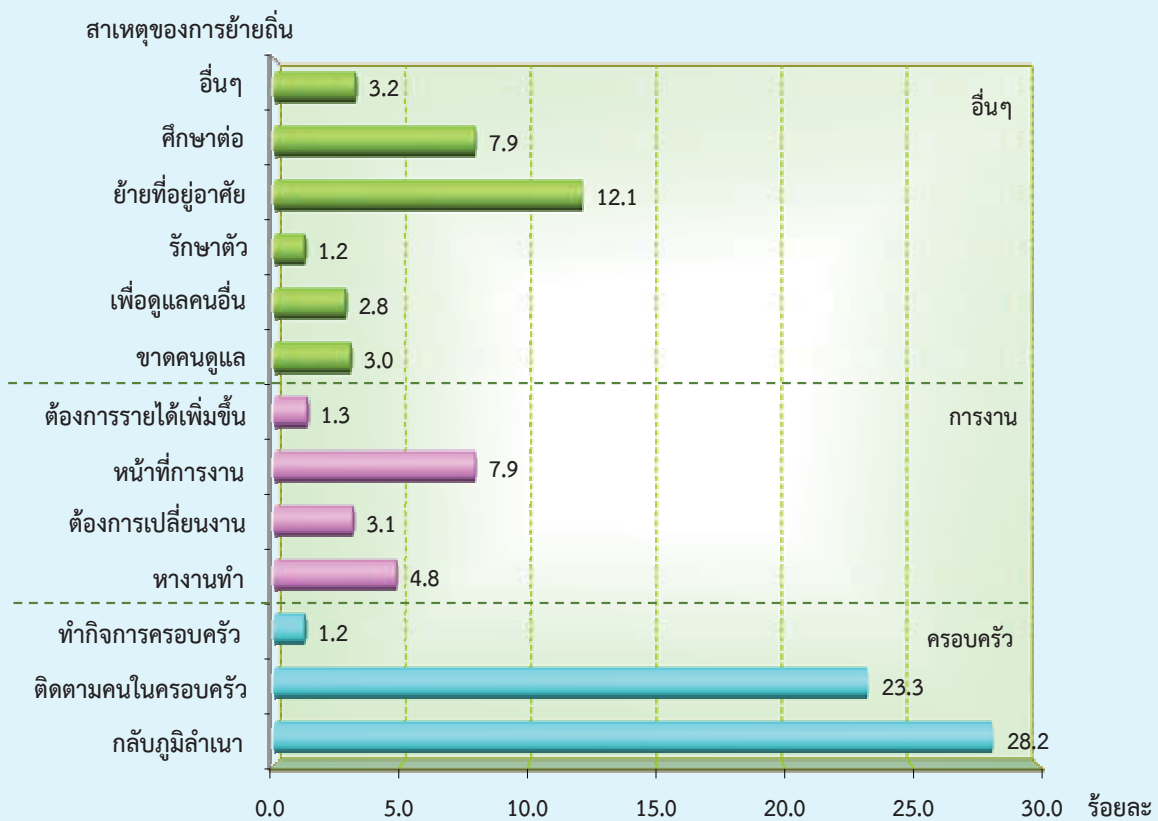


ที่มา : การสำรวจการย้ายถิ่นของประชากร พ.ศ. 2558

9. สาเหตุของการย้ายถิ่น

จากผลการสำรวจ พบว่า สาเหตุของการย้ายถิ่นที่มีอัตราสูงสุด คือ ด้านครอบครัว ร้อยละ 52.7 ซึ่งส่วนใหญ่ย้ายถิ่นด้วยสาเหตุกลับภูมิลำเนาสูง เป็นอันดับ 1 และติดตามคนในครอบครัวเป็นอันดับ 2 ตามลำดับ (ร้อยละ 28.2 และ 23.3) สำหรับสาเหตุด้านการทำงาน ส่วนใหญ่ที่ย้ายถิ่นเนื่องจากย้ายเพราะหน้าที่การทำงานและต้องการหางานทำ (ร้อยละ 7.9 และ 4.8)

แผนภูมิ 12 ร้อยละของผู้ย้ายถิ่นที่เป็นประชากรแฝงกลางคืน จำแนกตามสาเหตุของการย้ายถิ่น



ที่มา : การสำรวจการย้ายถิ่นของประชากร พ.ศ. 2558

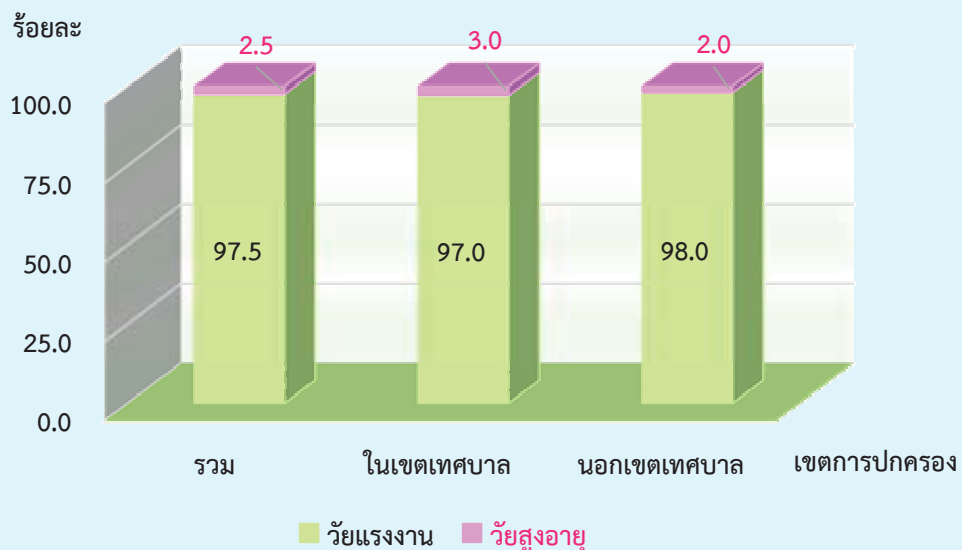
ประชากรแฝงกลางวัน

1. กลุ่มอายุ

การกระจายตัวของประชากรแฝงกลางวันตามกลุ่มอายุ ส่วนใหญ่อยู่ในวัยแรงงานที่มีอายุ 15 – 59 ปี (ร้อยละ 97.5) และวัยสูงอายุ (60 ปีขึ้นไป) (ร้อยละ 2.5)

เมื่อพิจารณาตามเขตการปกครอง พบว่า ประชากรแฝงกลางวันวัยแรงงานและวัยผู้สูงอายุ อาศัยอยู่ในเขตเทศบาลมากกว่านอกเขตเทศบาล

แผนภูมิ 13 ร้อยละของประชากรแฝงกลางวัน จำแนกตามกลุ่มอายุ และเขตการปกครอง

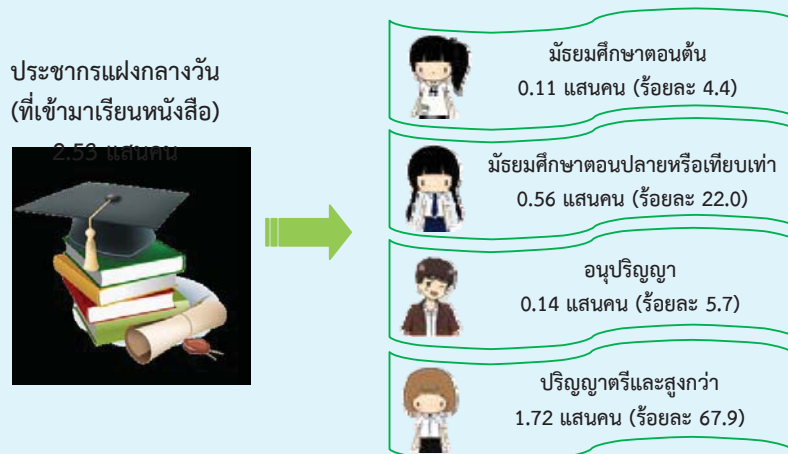


ที่มา : การสำรวจการย้ายถิ่นของประชากร พ.ศ. 2558

2. การศึกษา

การศึกษาของประชากรแฝงกลางวันเข้ามาเรียนหนังสือ และมีอายุตั้งแต่ 15 ปีขึ้นไป เมื่อพิจารณาจากระดับการศึกษาที่กำลังเรียน พบว่าส่วนใหญ่เข้ามาเรียนในระดับปริญญาตรีและสูงกว่า 1.72 แสนคน (ร้อยละ 67.9) รองลงมาคือ มัธยมศึกษาตอนปลายหรือเทียบเท่า 0.56 แสนคน (ร้อยละ 22.0) ระดับอนุปริญญา 0.14 แสนคน (ร้อยละ 5.7) และระดับมัธยมศึกษาตอนต้น 0.11 แสนคน (ร้อยละ 4.4)

แผนภูมิ 14 จำนวนประชากรแฝงกลางวัน (เข้ามาเรียนหนังสือ) และมีอายุตั้งแต่ 15 ปีขึ้นไป จำแนกตามระดับการศึกษาที่กำลังเรียน

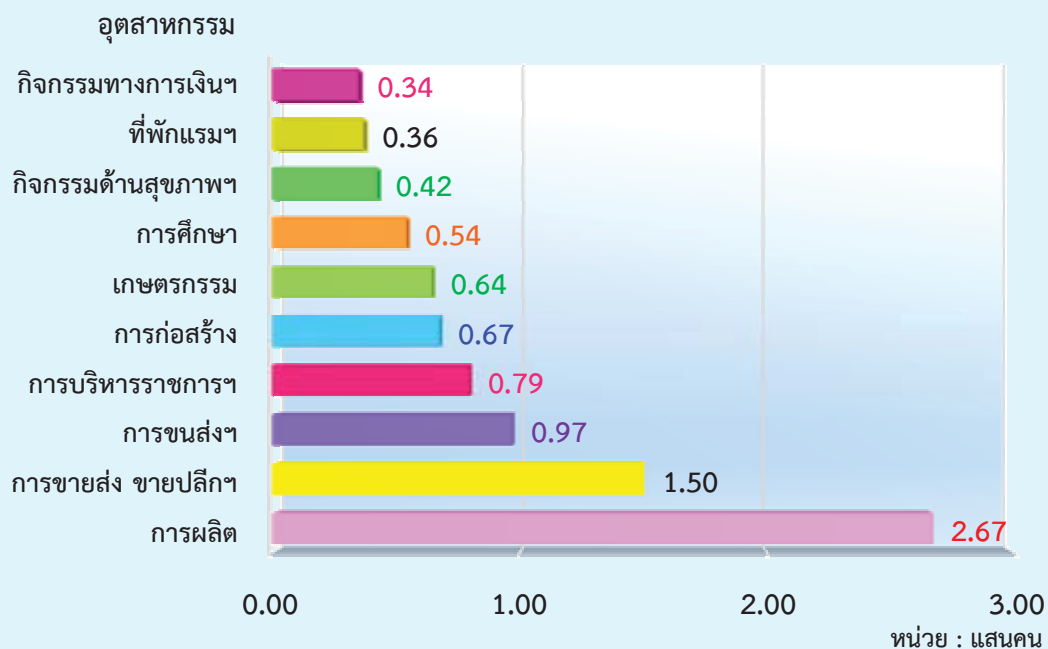


ที่มา : การสำรวจการย้ายถิ่นของประชากร พ.ศ. 2558

3. การทำงาน

เมื่อพิจารณาประชากรแฝงกลางวันที่เข้ามาทำงานตามประเภทอุตสาหกรรมของงานที่ทำ พบว่า ประชากรแฝงกลางวันที่เข้ามาทำงาน มีจำนวน 1.03 ล้านคน ส่วนใหญ่ทำงานนอกภาคเกษตร โดยทำงานในสาขาการผลิตมากที่สุด 2.67 แสนคน (ร้อยละ 26.0) รองลงมาเป็น สาขาการขนส่ง และการขายปลีก การช้อปปิ้ง และการช้อปปิ้งออนไลน์ และจักรยานยนต์ 1.50 แสนคน (ร้อยละ 14.6) สาขาการขนส่งและสถานที่เก็บสินค้า 9.7 หมื่นคน (ร้อยละ 9.4) สาขาการบริหารราชการ การป้องกันประเทศ และการประกันสังคมภาคบังคับ 7.9 หมื่นคน (ร้อยละ 7.7) สาขาการก่อสร้าง 6.7 หมื่นคน (ร้อยละ 6.5) ที่เหลือกระจายอยู่ในประเภทอุตสาหกรรมอื่น เช่น สาขาการศึกษา กิจกรรมด้านสุขภาพและงานสังคมสงเคราะห์ และที่พักแรมและบริการด้านอาหาร เป็นต้น

แผนภูมิ 15 จำนวนประชากรแฝงวัน (เข้ามาทำงาน) จำแนกตามประเภทอุตสาหกรรมที่สำคัญ

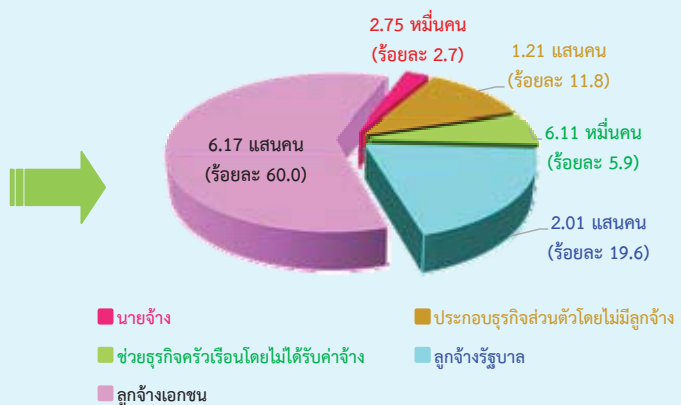


ที่มา : การสำรวจการย้ายถิ่นของประชากร พ.ศ. 2558

4. สถานภาพการทำงาน

ประชากรแฝงกลางวันที่เข้ามาทำงานในจังหวัดที่ไม่ได้พักอาศัยส่วนใหญ่มีสถานภาพการทำงานในฐานะลูกจ้างเอกชน 6.17 แสนคน (ร้อยละ 60.0) รองลงมา ทำงานในฐานะลูกจ้างรัฐบาล 2.01 แสนคน (ร้อยละ 19.6) ประกอบธุรกิจส่วนตัวโดยไม่มีลูกจ้าง 1.21 แสนคน (ร้อยละ 11.8) ช่วยธุรกิจครัวเรือนโดยไม่ได้รับค่าจ้าง 6.11 หมื่นคน (ร้อยละ 5.9) และนายจ้าง 2.75 หมื่นคน (ร้อยละ 2.7)

แผนภูมิ 16 จำนวนประชากรแฝงกลางวัน (เข้ามาทำงาน) จำแนกตามสถานภาพการทำงาน



ที่มา : การสำรวจการย้ายถิ่นของประชากร พ.ศ. 2558

ภาคผนวก

ตารางสถิติ

สารบัญตารางสถิติ

- ตาราง 1 จำนวนประชากรแฝง จำแนกตามหมวดอายุ เพศ และเขตการปกครอง
- ตาราง 2 จำนวนประชากรแฝงที่มีอายุ 15 ปีขึ้นไป จำแนกตามระดับการศึกษาที่สำเร็จ เพศ และเขตการปกครอง
- ตาราง 3 จำนวนประชากรแฝงกลางวัน (เข้ามาเรียนหนังสือ) และมีอายุ 15 ปีขึ้นไป จำแนกตามระดับการศึกษาที่กำลังเรียน เพศ และเขตการปกครอง
- ตาราง 4 จำนวนประชากรแฝงที่มีงานทำ จำแนกตามอาชีพปัจจุบัน เพศ และเขตการปกครอง
- ตาราง 5 จำนวนประชากรแฝงที่มีงานทำ จำแนกตามประเภทอุตสาหกรรมที่สำคัญ เพศ และเขตการปกครอง
- ตาราง 6 จำนวนประชากรแฝงที่มีงานทำ จำแนกตามสถานภาพการทำงาน เพศ และเขตการปกครอง
- ตาราง 7 จำนวนประชากรแฝงกลางคืน จำแนกตามการมีชื่ออยู่ในทะเบียนบ้าน เพศ และเขตการปกครอง

ตารางที่ 1 จำนวนประชากรแฝง จำแนกตามหมวดอายุ เพศ และเขตการปกครอง

หน่วย : พันคน

หมวดอายุ	ประชากรแฝงกลางคืน			ประชากรแฝงกลางวัน								
				ยอดรวม			เข้ามาเรียนหนังสือ			เข้ามาทำงาน		
	รวม	ชาย	หญิง	รวม	ชาย	หญิง	รวม	ชาย	หญิง	รวม	ชาย	หญิง
ยอดรวม	7,186.5	3,693.2	3,493.4	1,278.0	655.1	623.0	253.3	107.2	146.1	1,027.5	550.0	477.6
0 - 4	242.6	135.2	107.4									
5 - 9	163.6	88.7	74.9									
10 - 14	183.0	81.4	101.6									
15 - 19	289.3	144.8	144.5	117.7	55.1	62.6	101.8	45.1	56.7	15.9	10.0	5.9
20 - 24	928.9	413.9	514.9	202.3	93.9	108.3	121.7	52.8	68.8	81.3	41.7	39.6
25 - 29	1,125.5	563.8	561.7	168.7	87.4	81.3	18.5	5.0	13.5	150.8	83.0	67.8
30 - 34	1,074.3	540.7	533.7	146.0	70.0	76.0	4.3	1.0	3.2	142.2	68.9	73.3
35 - 39	964.7	527.3	437.4	154.8	68.8	86.0	4.8	2.3	2.5	150.9	67.3	83.6
40 - 44	738.5	407.3	331.2	168.3	92.8	75.5	1.3	0.4	0.8	167.0	92.4	74.6
45 - 49	557.2	315.2	242.0	126.8	67.8	59.1	0.7	0.2	0.5	126.2	67.6	58.6
50 - 54	372.8	191.4	181.4	88.8	51.4	37.3	0.4	0.3	0.0	88.4	51.1	37.3
55 - 59	229.2	124.5	104.8	72.4	43.9	28.5	-	-	-	72.4	43.9	28.5
60 ปีขึ้นไป	316.8	158.9	157.8	32.4	24.0	8.4	-	-	-	32.4	24.0	8.4

ตารางที่ 1 จำนวนประชากรแฝง จำแนกตามหมวดอายุ เพศ และเขตการปกครอง (ต่อ)

หน่วย : พันคน

หมวดอายุ	ประชากรแฝงกลางคืน			ประชากรแฝงกลางวัน								
				ยอดรวม			เข้ามาเรียนหนังสือ			เข้ามาทำงาน		
	รวม	ชาย	หญิง	รวม	ชาย	หญิง	รวม	ชาย	หญิง	รวม	ชาย	หญิง
ในเขตเทศบาล												
ยอดรวม	5,242.5	2,692.9	2,549.6	667.9	330.4	337.5	140.6	55.7	84.9	528.9	276.2	252.8
0 - 4	172.2	96.7	75.6									
5 - 9	105.6	57.4	48.2									
10 - 14	130.3	53.6	76.8									
15 - 19	209.4	105.0	104.5	58.1	21.4	36.7	54.4	18.7	35.7	3.7	2.7	1.0
20 - 24	642.3	291.4	350.9	104.3	45.0	59.2	70.6	31.8	38.8	33.7	13.3	20.5
25 - 29	813.9	406.5	407.4	94.0	46.6	47.4	10.5	3.1	7.4	84.1	44.1	40.0
30 - 34	776.8	392.0	384.8	86.8	43.4	43.4	2.6	1.0	1.5	84.2	42.3	41.9
35 - 39	718.9	392.9	326.1	75.8	35.0	40.8	1.9	0.9	1.0	74.9	34.9	40.0
40 - 44	557.8	307.4	250.4	83.6	44.5	39.1	0.2	-	0.2	83.4	44.5	38.9
45 - 49	429.5	243.9	185.6	58.0	29.6	28.4	0.5	0.2	0.3	57.5	29.4	28.1
50 - 54	293.1	144.5	148.6	42.8	21.5	21.4	-	-	-	42.8	21.5	21.3
55 - 59	162.4	88.1	74.3	44.7	27.0	17.7	-	-	-	44.7	27.0	17.7
60 ปีขึ้นไป	230.2	113.7	116.5	20.0	16.5	3.5	-	-	-	20.0	16.5	3.5

ตารางที่ 1 จำนวนประชากรแฝง จำแนกตามหมวดอายุ เพศ และเขตการปกครอง (ต่อ)

หน่วย : พันคน

หมวดอายุ	ประชากรแฝงกลางคืน			ประชากรแฝงกลางวัน								
				ยอดรวม			เข้ามาเรียนหนังสือ			เข้ามาทำงาน		
	รวม	ชาย	หญิง	รวม	ชาย	หญิง	รวม	ชาย	หญิง	รวม	ชาย	หญิง
นอกเขตเทศบาล												
ยอดรวม	1,944.0	1,000.3	943.7	610.1	324.7	285.5	112.7	51.5	61.2	498.6	273.8	224.8
0 - 4	70.4	38.6	31.8									
5 - 9	58.0	31.3	26.7									
10 - 14	52.7	27.9	24.8									
15 - 19	79.9	39.9	40.0	59.6	33.7	26.0	47.4	26.4	21.0	12.2	7.3	4.9
20 - 24	286.6	122.6	164.1	98.0	48.9	49.1	51.1	21.1	30.0	47.6	28.5	19.1
25 - 29	311.6	157.2	154.4	74.7	40.8	33.9	8.0	1.9	6.1	66.7	39.0	27.8
30 - 34	297.5	148.7	148.9	59.2	26.6	32.6	1.7	-	1.7	58.0	26.6	31.4
35 - 39	245.8	134.4	111.4	79.0	33.8	45.2	3.0	1.4	1.6	76.1	32.4	43.6
40 - 44	180.8	100.0	80.8	84.7	48.3	36.4	1.1	0.4	0.6	83.6	47.9	35.8
45 - 49	127.7	71.3	56.4	68.9	38.2	30.7	0.2	-	0.2	68.7	38.2	30.5
50 - 54	79.7	46.9	32.8	45.9	30.0	16.0	0.3	0.3	-	45.6	29.6	16.0
55 - 59	66.8	36.4	30.4	27.7	16.9	10.8	-	-	-	27.7	16.9	10.8
60 ปีขึ้นไป	86.5	45.2	41.3	12.4	7.5	4.9	-	-	-	12.4	7.5	4.9

ตารางที่ 2 จำนวนประชากรแฝงที่มีอายุ 15 ปีขึ้นไป จำแนกตามระดับการศึกษาที่สำเร็จ เพศ และเขตการปกครอง

หน่วย : พันคน

ระดับการศึกษาที่สำเร็จ	ประชากรแฝงกลางคืน			ประชากรแฝงกลางวัน (เข้ามาทำงาน)		
	รวม	ชาย	หญิง	รวม	ชาย	หญิง
ยอดรวม	6,597.3	3,387.8	3,209.5	1,027.5	550.0	477.6
ไม่มีการศึกษา	635.3	306.5	328.8	7.7	3.8	4.0
ต่ำกว่าประถมศึกษา	612.9	284.8	328.1	61.4	37.2	24.2
ประถมศึกษา	1,381.9	743.2	638.7	150.3	87.5	62.8
มัธยมศึกษาตอนต้น	1,274.6	694.0	580.6	139.7	86.3	53.4
มัธยมศึกษาตอนปลาย	1,326.1	661.8	664.4	184.4	104.7	79.6
อุดมศึกษา	1,098.6	550.9	547.8	479.0	228.1	251.0
อื่นๆ/เรียนแต่ไม่ทราบระดับชั้น	132.0	70.7	61.3	0.6	0.6	-
ไม่ทราบ	135.8	76.0	59.8	4.5	1.8	2.7
ในเขตเทศบาล						
ยอดรวม	4,834.4	2,485.3	2,349.1	528.9	276.2	252.8
ไม่มีการศึกษา	358.1	179.8	178.3	1.7	1.3	0.4
ต่ำกว่าประถมศึกษา	431.7	188.2	243.5	20.1	11.2	8.9
ประถมศึกษา	1,080.8	576.6	504.2	41.9	24.8	17.0
มัธยมศึกษาตอนต้น	933.1	520.1	413.0	62.1	39.9	22.2
มัธยมศึกษาตอนปลาย	1,029.2	519.3	509.9	90.1	51.5	38.6
อุดมศึกษา	859.8	422.1	437.8	309.9	145.3	164.6
อื่นๆ/เรียนแต่ไม่ทราบระดับชั้น	78.7	39.0	39.7	0.6	0.6	-
ไม่ทราบ	62.8	40.2	22.6	2.6	1.5	1.0
นอกเขตเทศบาล						
ยอดรวม	1,762.9	902.5	860.4	498.6	273.8	224.8
ไม่มีการศึกษา	277.1	126.6	150.5	6.0	2.4	3.6
ต่ำกว่าประถมศึกษา	181.2	96.6	84.6	41.3	26.0	15.3
ประถมศึกษา	301.1	166.7	134.4	108.4	62.7	45.7
มัธยมศึกษาตอนต้น	341.5	173.9	167.6	77.6	46.5	31.1
มัธยมศึกษาตอนปลาย	296.9	142.5	154.5	94.3	53.2	41.0
อุดมศึกษา	238.8	128.8	110.0	169.1	82.7	86.4
อื่นๆ/เรียนแต่ไม่ทราบระดับชั้น	53.3	31.7	21.6	-	-	-
ไม่ทราบ	73.0	35.8	37.2	1.9	0.3	1.6

ตารางที่ 3 จำนวนประชากรแฝงกลางวัน (เข้ามาเรียนหนังสือ) และมีอายุ 15 ปีขึ้นไป จำแนกตามระดับการศึกษาที่กำลังเรียน เพศ และเขตการปกครอง

หน่วย : พันคน

ระดับการศึกษาที่สำเร็จ	ประชากรแฝงกลางวัน (เข้ามาเรียนหนังสือ)		
	รวม	ชาย	หญิง
ยอดรวม	253.3	107.2	146.1
มัธยมศึกษาตอนต้น	11.1	4.2	6.9
มัธยมศึกษาตอนปลาย	55.8	23.7	32.1
อนุปริญญา	14.4	8.4	6.1
ปริญญาตรีและสูงกว่า	172.0	70.9	101.1
ในเขตเทศบาล			
ยอดรวม	140.6	55.7	84.9
มัธยมศึกษาตอนต้น	4.6	0.6	4.0
มัธยมศึกษาตอนปลาย	31.1	9.4	21.7
อนุปริญญา	5.0	2.6	2.4
ปริญญาตรีและสูงกว่า	100.0	43.2	56.8
นอกเขตเทศบาล			
ยอดรวม	112.7	51.5	61.2
มัธยมศึกษาตอนต้น	6.5	3.7	2.9
มัธยมศึกษาตอนปลาย	24.7	14.3	10.4
อนุปริญญา	9.4	5.8	3.6
ปริญญาตรีและสูงกว่า	72.0	27.7	44.3

ตารางที่ 4 จำนวนประชากรแฝงที่มีงานทำ จำแนกตามอาชีพปัจจุบัน เพศ และเขตการปกครอง

หน่วย : พันคน

อาชีพปัจจุบัน	ประชากรแฝงกลางคืน			ประชากรแฝงกลางวัน (เข้ามาทำงาน)		
	รวม	ชาย	หญิง	รวม	ชาย	หญิง
ยอดรวม	5,472.9	3,081.8	2,391.1	1,027.5	550.0	477.6
ผู้จัดการ ข้าราชการระดับอาวุโส และผู้บัญชาการพิเศษ	162.2	94.5	67.7	89.2	53.8	35.4
ผู้ประกอบการวิชาชีพด้านต่างๆ	257.9	132.5	125.4	182.6	87.6	95.0
เจ้าหน้าที่เทคนิค และผู้ประกอบการวิชาชีพที่เกี่ยวข้องกับด้านต่างๆ	273.1	156.1	117.0	118.7	59.5	59.2
เสมียน	253.2	82.9	170.4	82.2	26.0	56.2
พนักงานบริการ และผู้จำหน่ายสินค้า	1,148.5	546.7	601.8	130.5	55.8	74.7
ผู้ปฏิบัติงานที่มีฝีมือในด้านการเกษตร ป่าไม้ ประมง	221.1	145.5	75.6	49.7	31.7	18.0
ช่างฝีมือ และผู้ปฏิบัติงานที่เกี่ยวข้อง	895.8	674.8	221.0	99.5	72.9	26.6
ผู้ควบคุมเครื่องจักรโรงงาน และเครื่องจักร และผู้ประกอบการ ด้านการประกอบ	1,302.9	835.0	467.9	162.0	102.0	60.0
ผู้ประกอบการอาชีพงานพื้นฐาน	953.5	411.2	542.3	111.6	59.2	52.4
ไม่ทราบอาชีพ	4.6	2.5	2.1	1.4	1.4	-
ในเขตเทศบาล						
ยอดรวม	4,032.9	2,249.4	1,783.5	528.9	276.2	252.8
ผู้จัดการ ข้าราชการระดับอาวุโส และผู้บัญชาการพิเศษ	135.7	79.1	56.5	64.2	39.1	25.1
ผู้ประกอบการวิชาชีพด้านต่างๆ	203.9	98.8	105.1	115.1	60.6	54.6
เจ้าหน้าที่เทคนิค และผู้ประกอบการวิชาชีพที่เกี่ยวข้องกับด้านต่างๆ	222.2	121.0	101.2	71.9	33.7	38.2
เสมียน	204.4	62.7	141.7	47.6	11.4	36.2
พนักงานบริการ และผู้จำหน่ายสินค้า	931.2	446.9	484.3	73.8	28.6	45.2
ผู้ปฏิบัติงานที่มีฝีมือในด้านการเกษตร ป่าไม้ ประมง	51.9	37.7	14.2	10.7	7.5	3.2
ช่างฝีมือ และผู้ปฏิบัติงานที่เกี่ยวข้อง	687.5	520.6	166.8	48.2	35.5	12.7
ผู้ควบคุมเครื่องจักรโรงงาน และเครื่องจักร และผู้ประกอบการ ด้านการประกอบ	941.9	604.4	337.5	62.5	38.8	23.7
ผู้ประกอบการอาชีพงานพื้นฐาน	650.6	275.6	375.1	33.5	19.6	13.9
ไม่ทราบอาชีพ	3.6	2.5	1.1	1.4	1.4	-

ตารางที่ 4 จำนวนประชากรแฝงที่มีงานทำ จำแนกตามอาชีพปัจจุบัน เพศ และเขตการปกครอง (ต่อ)

หน่วย : พันคน

อาชีพปัจจุบัน	ประชากรแฝงกลางคืน			ประชากรแฝงกลางวัน (เข้ามาทำงาน)		
	รวม	ชาย	หญิง	รวม	ชาย	หญิง
นอกเขตเทศบาล						
ยอดรวม	1,440.0	832.4	607.6	498.6	273.8	224.8
ผู้จัดการ ข้าราชการระดับอาวุโส และผู้บัญชาการตามกฎหมาย	26.5	15.4	11.1	25.0	14.7	10.3
ผู้ประกอบการวิชาชีพด้านต่างๆ	54.0	33.7	20.3	67.5	27.1	40.4
เจ้าหน้าที่เทคนิค และผู้ประกอบการวิชาชีพที่เกี่ยวข้องกับด้านต่างๆ	50.9	35.1	15.8	46.9	25.9	21.0
เสมียน	48.8	20.2	28.7	34.6	14.5	20.0
พนักงานบริการ และผู้จำหน่ายสินค้า	217.3	99.9	117.5	56.7	27.2	29.5
ผู้ปฏิบัติงานที่มีฝีมือในด้านการเกษตร ป่าไม้ ประมง	169.2	107.9	61.3	39.1	24.2	14.8
ช่างฝีมือ และผู้ปฏิบัติงานที่เกี่ยวข้อง	208.3	154.2	54.2	51.2	37.4	13.9
ผู้ควบคุมเครื่องจักรโรงงาน และเครื่องจักร และผู้ประกอบการ ด้านการประกอบ	361.0	230.5	130.5	99.5	63.2	36.4
ผู้ประกอบการอาชีพงานพื้นฐาน	302.8	135.6	167.2	78.1	39.6	38.5
ไม่ทราบอาชีพ	1.0	0.0	1.0	-	-	-

ตารางที่ 5 จำนวนประชากรแฝงที่มีงานทำ จำแนกตามประเภทอุตสาหกรรมปัจจุบัน เพศ และเขตการปกครอง

หน่วย : พันคน

อุตสาหกรรมปัจจุบัน	ประชากรแฝงกลางคืน			ประชากรแฝงกลางวัน (เข้ามาทำงาน)		
	รวม	ชาย	หญิง	รวม	ชาย	หญิง
ยอดรวม	5,469.6	3,079.4	2,390.2	1,027.0	549.4	477.6
เกษตรกรรม การป่าไม้ และการประมง	297.0	196.7	100.4	64.0	39.8	24.3
การทำเหมืองแร่ และเหมืองหิน	13.1	10.7	2.4	3.9	2.3	1.6
การผลิต	2,068.7	1,109.9	958.9	267.3	131.4	135.9
ไฟฟ้า ก๊าซ ไอน้ำ และระบบปรับอากาศ	7.6	7.6	-	7.0	5.1	2.0
การจัดหน้า การจัดการ และการบำบัดน้ำเสียของเสีย และสิ่งปฏิกูล	10.2	7.3	2.9	6.2	3.9	2.3
การก่อสร้าง	373.0	303.4	69.6	67.1	53.7	13.3
การขายส่ง และการขายปลีก การซ่อมยานยนต์	822.9	452.0	371.0	150.0	82.4	67.6
การขนส่ง และสถานที่เก็บสินค้า	331.4	283.4	47.9	96.7	67.2	29.4
ที่พักแรมและบริการด้านอาหาร	580.1	260.3	319.8	36.3	13.3	23.0
ข้อมูลข่าวสารและการสื่อสาร	25.5	18.6	6.9	25.6	11.4	14.2
กิจกรรมทางการเงิน และการประกันภัย	61.3	25.4	35.9	34.2	16.9	17.3
กิจกรรมอสังหาริมทรัพย์	54.3	23.3	31.1	5.0	1.3	3.7
กิจกรรมทางวิชาชีพ วิทยาศาสตร์ และเทคนิค	47.5	29.4	18.0	32.3	19.3	13.1
กิจกรรมการบริหาร และการบริการสนับสนุน	191.0	127.8	63.3	20.5	9.5	11.0
การบริหารราชการ การป้องกันประเทศ การประกันสังคม	139.9	80.0	59.9	79.2	42.8	36.4
การศึกษา	97.5	40.3	57.2	53.7	22.9	30.8
กิจกรรมด้านสุขภาพ และงานสังคมสงเคราะห์	59.3	17.4	41.9	41.7	4.6	37.1
ศิลปะ ความบันเทิง และนันทนาการ	32.3	22.0	10.3	18.9	10.4	8.4
กิจกรรมบริการด้านอื่นๆ	128.1	45.2	82.9	14.1	8.9	5.2
กิจกรรมการจ้างงานในครัวเรือนส่วนบุคคล การผลิตสินค้า และบริการที่ทำขึ้นเองเพื่อใช้ในครัวเรือน	120.7	14.4	106.3	0.9	0.4	0.5
กิจกรรมขององค์การระหว่างประเทศ	0.7	0.7	-	-	-	-
ไม่ทราบ	7.2	3.5	3.7	2.5	1.8	0.7

ตารางที่ 5 จำนวนประชากรแฝงที่มีงานทำ จำแนกตามประเภทอุตสาหกรรมปัจจุบัน เพศ และเขตการปกครอง (ต่อ)

หน่วย : พันคน

อุตสาหกรรมปัจจุบัน	ประชากรแฝงกลางคืน			ประชากรแฝงกลางวัน (เข้ามาทำงาน)		
	รวม	ชาย	หญิง	รวม	ชาย	หญิง
ในเขตเทศบาล						
ยอดรวม	4,030.2	2,247.6	1,782.6	528.9	276.2	252.8
เกษตรกรรม การป่าไม้ และการประมง	68.5	51.9	16.6	12.8	8.6	4.2
การทำเหมืองแร่ และเหมืองหิน	9.2	7.1	2.1	2.2	0.8	1.4
การผลิต	1,449.6	776.7	672.8	126.7	64.6	62.1
ไฟฟ้า ก๊าซ ไอน้ำ และระบบปรับอากาศ	6.4	6.4	-	3.5	1.7	1.7
การจัดหาน้ำ การจัดการ และการบำบัดน้ำเสียของเสีย และสิ่งปฏิกูล	7.1	5.3	1.8	2.8	2.5	0.3
การก่อสร้าง	271.6	222.3	49.3	27.1	21.5	5.6
การขนส่ง และการขายปลีก การซ่อมยานยนต์	658.8	363.7	295.1	79.6	46.4	33.2
การขนส่ง และสถานที่เก็บสินค้า	270.0	232.1	37.9	56.8	35.6	21.2
ที่พักแรมและบริการด้านอาหาร	481.3	220.5	260.9	21.8	6.4	15.4
ข้อมูลข่าวสารและการสื่อสาร	23.7	17.4	6.2	19.2	8.7	10.5
กิจกรรมทางการเงิน และการประกันภัย	55.0	20.7	34.3	22.2	10.0	12.2
กิจกรรมอสังหาริมทรัพย์	49.2	21.0	28.2	1.9	1.3	0.6
กิจกรรมทางวิชาชีพ วิทยาศาสตร์ และเทคนิค	36.8	21.6	15.2	20.3	12.5	7.8
กิจกรรมการบริหาร และการบริการสนับสนุน	167.5	109.9	57.5	8.3	1.7	6.6
การบริหารราชการ การป้องกันประเทศ การประกันสังคม	106.5	58.9	47.6	51.1	26.1	25.0
การศึกษา	73.1	29.3	43.8	30.4	13.9	16.5
กิจกรรมด้านสุขภาพ และงานสังคมสงเคราะห์	53.1	16.0	37.2	28.0	3.8	24.2
ศิลปะ ความบันเทิง และนันทนาการ	23.1	15.8	7.3	3.4	2.0	1.4
กิจกรรมบริการด้านอื่นๆ	104.9	35.6	69.3	8.3	6.1	2.2
กิจกรรมการจ้างงานในครัวเรือนส่วนบุคคล การผลิตสินค้า และบริการที่ทำขึ้นเองเพื่อใช้ในครัวเรือน	107.6	11.1	96.5	0.4	0.4	-
กิจกรรมขององค์กรระหว่างประเทศ	0.7	0.7	-	-	-	-
ไม่ทราบ	6.5	3.5	2.9	2.1	1.4	0.7

ตารางที่ 5 จำนวนประชากรแฝงที่มีงานทำ จำแนกตามประเภทอุตสาหกรรมปัจจุบัน เพศ และเขตการปกครอง (ต่อ)

หน่วย : พันคน

อุตสาหกรรมปัจจุบัน	ประชากรแฝงกลางคืน			ประชากรแฝงกลางวัน (เข้ามาทำงาน)		
	รวม	ชาย	หญิง	รวม	ชาย	หญิง
นอกเขตเทศบาล						
ยอดรวม	1,439.4	831.8	607.6	498.0	273.2	224.8
เกษตรกรรม การป่าไม้ และการประมง	228.5	144.8	83.7	51.3	31.2	20.1
การทำเหมืองแร่ และเหมืองหิน	3.9	3.6	0.3	1.8	1.5	0.3
การผลิต	619.2	333.2	286.0	140.6	66.8	73.8
ไฟฟ้า ก๊าซ ไอน้ำ และระบบปรับอากาศ	1.2	1.2	-	3.6	3.3	0.2
การจัดหาน้ำ การจัดการ และการบำบัดน้ำเสียของเสีย และสิ่งปฏิกูล	3.1	1.9	1.2	3.4	1.4	2.1
การก่อสร้าง	101.3	81.1	20.3	39.9	32.2	7.8
การขนส่ง และการขายปลีก การซ่อมยานยนต์	164.1	88.2	75.9	70.4	36.0	34.4
การขนส่ง และสถานที่เก็บสินค้า	61.4	51.3	10.1	39.9	31.7	8.2
ที่พักแรมและบริการด้านอาหาร	98.8	39.9	59.0	14.4	6.9	7.5
ข้อมูลข่าวสารและการสื่อสาร	1.9	1.2	0.7	6.4	2.8	3.7
กิจกรรมทางการเงิน และการประกันภัย	6.2	4.7	1.6	12.0	6.9	5.1
กิจกรรมอสังหาริมทรัพย์	5.2	2.3	2.9	3.1	0.0	3.1
กิจกรรมทางวิชาชีพ วิทยาศาสตร์ และเทคนิค	10.7	7.8	2.9	12.0	6.7	5.3
กิจกรรมการบริหาร และการบริการสนับสนุน	23.6	17.9	5.7	12.2	7.8	4.4
การบริหารราชการ การป้องกันประเทศ การประกันสังคม	33.4	21.2	12.2	28.0	16.7	11.4
การศึกษา	24.4	11.0	13.4	23.3	9.0	14.3
กิจกรรมด้านสุขภาพ และงานสังคมสงเคราะห์	6.1	1.4	4.7	13.7	0.8	12.9
ศิลปะ ความบันเทิง และนันทนาการ	9.2	6.2	3.0	15.5	8.4	7.0
กิจกรรมบริการด้านอื่นๆ	23.2	9.6	13.6	5.8	2.8	3.0
กิจกรรมการจ้างงานในครัวเรือนส่วนบุคคล การผลิตสินค้า และบริการที่ทำขึ้นเองเพื่อใช้ในครัวเรือน	13.1	3.3	9.8	0.5	-	0.5
กิจกรรมขององค์กรระหว่างประเทศ	-	-	-	-	-	-
ไม่ทราบ	0.7	-	0.7	0.4	0.4	-

ตารางที่ 6 จำนวนประชากรแฝงที่มีงานทำ จำแนกตามสถานภาพการทำงาน เพศ และเขตการปกครอง

หน่วย : พันคน

สถานภาพการทำงาน	ประชากรแฝงกลางคืน			ประชากรแฝงกลางวัน (เข้ามาทำงาน)		
	รวม	ชาย	หญิง	รวม	ชาย	หญิง
ยอดรวม	5,472.9	3,081.8	2,391.1	1,027.5	550.0	477.6
นายจ้าง	103.4	82.4	21.0	27.5	24.8	2.7
ผู้ประกอบการบางส่วนโดยไม่มีลูกจ้าง	750.7	487.5	263.2	120.9	89.1	31.8
ผู้ช่วยธุรกิจในครัวเรือน โดยไม่ได้รับค่าจ้าง	326.4	129.0	197.4	61.1	20.5	40.5
ลูกจ้างรัฐบาล	278.7	149.7	129.0	201.1	95.9	105.2
ลูกจ้างเอกชน	4,010.3	2,232.4	1,778.0	616.9	319.5	297.4
การรวมกลุ่ม	3.3	0.7	2.6	-	-	-
ในเขตเทศบาล						
ยอดรวม	4,032.9	2,249.4	1,783.5	528.9	276.2	252.8
นายจ้าง	82.3	64.6	17.8	16.6	15.2	1.4
ผู้ประกอบการบางส่วนโดยไม่มีลูกจ้าง	582.6	380.0	202.6	45.7	32.8	12.9
ผู้ช่วยธุรกิจในครัวเรือน โดยไม่ได้รับค่าจ้าง	193.1	72.8	120.3	21.8	9.9	11.9
ลูกจ้างรัฐบาล	212.8	111.4	101.3	136.3	61.5	74.8
ลูกจ้างเอกชน	2,958.9	1,619.9	1,338.9	308.5	156.7	151.7
การรวมกลุ่ม	3.3	0.7	2.6	-	-	-
นอกเขตเทศบาล						
ยอดรวม	1,440.0	832.4	607.6	498.6	273.8	224.8
นายจ้าง	21.1	17.9	3.2	10.9	9.7	1.2
ผู้ประกอบการบางส่วนโดยไม่มีลูกจ้าง	168.1	107.5	60.6	75.3	56.3	18.9
ผู้ช่วยธุรกิจในครัวเรือน โดยไม่ได้รับค่าจ้าง	133.4	56.3	77.1	39.2	10.6	28.6
ลูกจ้างรัฐบาล	66.0	38.3	27.7	64.8	34.4	30.4
ลูกจ้างเอกชน	1,051.5	612.5	439.0	308.4	162.8	145.6
การรวมกลุ่ม	-	-	-	-	-	-

ตารางที่ 7 จำนวนประชากรแฝงกลางคืน จำแนกตามการมีชื่ออยู่ในทะเบียนบ้าน เพศ และเขตการปกครอง

หน่วย : พันคน

การมีชื่ออยู่ในทะเบียนบ้าน	ประชากรแฝงกลางคืน		
	รวม	ชาย	หญิง
ยอดรวม	7,186.5	3,693.2	3,493.4
มีอยู่ที่จังหวัดอื่น	5,947.5	3,022.4	2,925.0
ไม่มีในประเทศไทย แต่มีในประเทศอื่น	1,154.7	626.5	528.2
ไม่มีชื่ออยู่ในทะเบียนบ้านที่ใดเลย	84.3	44.3	40.1
ในเขตเทศบาล			
ยอดรวม	5,242.5	2,692.9	2,549.6
มีอยู่ที่จังหวัดอื่น	4,487.5	2,280.1	2,207.4
ไม่มีในประเทศไทย แต่มีในประเทศอื่น	726.3	398.3	328.0
ไม่มีชื่ออยู่ในทะเบียนบ้านที่ใดเลย	28.7	14.5	14.2
นอกเขตเทศบาล			
ยอดรวม	1,944.0	1,000.3	943.7
มีอยู่ที่จังหวัดอื่น	1,459.9	742.3	717.6
ไม่มีในประเทศไทย แต่มีในประเทศอื่น	428.5	228.2	200.3
ไม่มีชื่ออยู่ในทะเบียนบ้านที่ใดเลย	55.6	29.8	25.8

คณะผู้จัดทำ CD - ROM

หน่วยงานเจ้าของเรื่อง

กลุ่มสถิติแรงงาน
สำนักสถิติเศรษฐกิจและสังคม
โทร. 0 2142 1247

หน่วยงานผลิตและออกแบบ

กลุ่มบูรณาการข้อมูลสถิติ
สำนักสถิติพยากรณ์
โทร. 0 2141 7494

