

**การสำรวจ ประชากรแฝง**  
**NON-REGISTERED POPULATION**

**พ.ศ. 2557**



สำนักงานสถิติแห่งชาติ  
กระทรวงเทคโนโลยีสารสนเทศและการสื่อสาร

สรุปผลที่สำคัญ  
การสำรวจประชากรแฝง พ.ศ. 2557



กระทรวงเทคโนโลยีสารสนเทศและการสื่อสาร

หน่วยงานเจ้าของเรื่อง	กลุ่มสถิติแรงงาน สำนักสถิติเศรษฐกิจและสังคม สำนักงานสถิติแห่งชาติ โทรศัพท์ 0 2142 1247 โทรสาร 0 2143 8134 ไปรษณีย์อิเล็กทรอนิกส์ : slaborfs@nso.go.th
หน่วยงานที่เผยแพร่	สำนักสถิติพยากรณ์ สำนักงานสถิติแห่งชาติ ศูนย์ราชการเฉลิมพระเกียรติ ๘๐ พรรษา อาคารรัฐประศาสนภักดี ถนนแจ้งวัฒนะ เขตหลักสี่ กทม. 10210 โทรศัพท์ 0 2141 7498 โทรสาร 0 2143 8132 ไปรษณีย์อิเล็กทรอนิกส์ : services@nso.go.th
ปีที่จัดพิมพ์	2558
จัดพิมพ์โดย	บริษัท เท็กซ์ แอนด์ เจอร์นัล พับลิเคชั่น จำกัด 158/3 ซอยยาสูบ 1 แขวงจอมพล เขตจตุจักร กรุงเทพฯ 10900 โทรศัพท์ 02 617 8611 - 2 โทรสาร 02 617 8616 ไปรษณีย์อิเล็กทรอนิกส์ : tj8575@gmail.com

## คำนำ

การเคลื่อนย้ายของประชากรจากที่หนึ่งไปสู่อีกที่หนึ่งในปัจจุบันทำได้ค่อนข้างง่าย ดังนั้นจึงส่งผลให้มีการหลั่งไหลของประชากรเข้าสู่ตัวเมืองเป็นจำนวนมาก ทำให้เมืองใหญ่ๆ หลายๆ เมืองเกิดประชากรแฝงเป็นจำนวนมาก ซึ่งยากต่อการบริหารจัดการจากภาครัฐทางด้านสวัสดิการ ด้านสาธารณสุข ปลอดภัย สาธารณูปโภค สาธารณูปการ ตลอดจนสวัสดิการด้านการรักษาพยาบาล และสวัสดิการด้านอื่นๆ ที่จำเป็นต่อการดำรงชีพ ซึ่งก่อให้เกิดผลกระทบตามมาอย่างมากมาย ดังนั้นข้อมูลประชากรแฝงจึงเป็นเรื่องที่สำคัญของผู้บริหาร

สำนักงานสถิติแห่งชาติ จึงได้จัดทำข้อมูลประชากรแฝง ด้วยการเพิ่มคำถามเข้าไปกับการสำรวจการย้ายถิ่นของประชากรของสำนักงานสถิติแห่งชาติ โดยคาดหวังว่าข้อมูลชุดนี้จะเป็นประโยชน์ต่อหน่วยงานภาครัฐและเอกชน ตลอดจนผู้สนใจทั่วไป



## บทสรุปผู้บริหาร

สำนักงานสถิติแห่งชาติ ได้จัดทำการศึกษาสำรวจประชากรแฝงโดยสอบถามไปพร้อมกับการสำรวจการย้ายถิ่นของประชากร พ.ศ. 2557 จากข้อถกเถียงที่มีชื่ออยู่ในทะเบียนบ้าน เทียบกับสถานที่อาศัยอยู่จริง พบว่าประชากรที่เข้ามาอยู่อาศัย มาเรียน มาทำงานในจังหวัดนั้นๆ โดยไม่ได้ย้ายทะเบียนบ้านนั้นมีจำนวนมาก ส่งผลทำให้การบริการขั้นพื้นฐานของรัฐไม่เพียงพอ ประชากรกลุ่มนี้นับเป็นประชากรแฝง ซึ่งแบ่งได้ 2 ลักษณะคือ

### ประชากรแฝงกลางวัน (Commuter Population) แยกเป็น

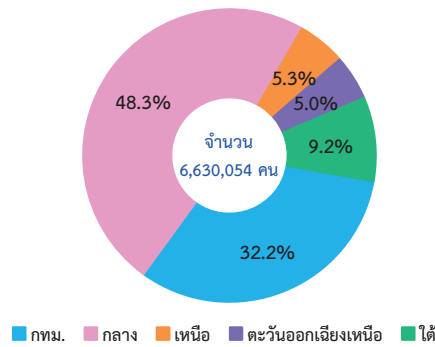
- ประชากรแฝงกลางวัน (เข้ามาทำงาน) คือ ผู้ที่เข้ามาทำงานที่มีอายุ 15 ปีขึ้นไป ที่เข้ามาทำงานในจังหวัดที่ตนเองไม่ได้อาศัยอยู่
- ประชากรแฝงกลางวัน (เข้ามาเรียนหนังสือ) คือ ผู้ที่เข้ามาเรียนที่มีอายุ 15 ปีขึ้นไป ที่เข้ามาเรียนหนังสือในจังหวัดที่ตนเองไม่ได้อาศัยอยู่

**ประชากรแฝงกลางคืน (Non-registered Population)** คือ ผู้ที่อาศัยอยู่ประจำในจังหวัดนั้นๆ โดยไม่มีชื่ออยู่ในทะเบียนบ้านในจังหวัดที่อาศัยอยู่ประจำ ซึ่งอาจจะมีชื่ออยู่ในทะเบียนบ้านจังหวัดอื่น ในต่างประเทศ หรือไม่มีชื่อที่ใดเลย

### ประชากรแฝงกลางคืน

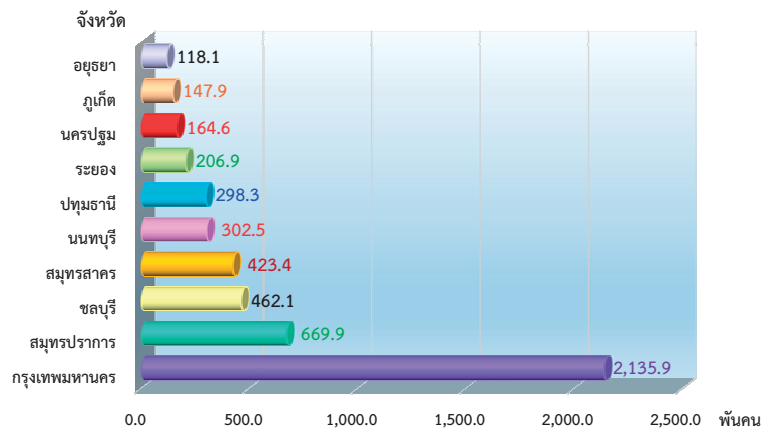
ผลการสำรวจในปี 2557 พบว่า ประชากรแฝงกลางคืนมีทั้งสิ้น 6.63 ล้านคน หรือคิดเป็นร้อยละ 9.9 ของประชากรทั้งประเทศ (67.07 ล้านคน) โดยอาศัยอยู่ภาคกลางมากที่สุด ร้อยละ 48.3 และอยู่ในภาคตะวันออกเฉียงเหนือ น้อยที่สุด ร้อยละ 5.0

แผนภูมิ 1 จำนวนและร้อยละของประชากรแฝงกลางคืน จำแนกตามภาค



เมื่อพิจารณาในระดับจังหวัด พบว่า จังหวัดกรุงเทพมหานคร เป็นจังหวัดที่มีประชากรแฝงกลางคืนมากที่สุด มีจำนวน 2.13 ล้านคน หรือคิดเป็นร้อยละ 32.2 ของประชากรแฝงทั้งหมด (6.63 ล้านคน) รองลงมาคือสมุทรปราการ จำนวน 6.69 ล้านคน หรือคิดเป็นร้อยละ 10.1 และชลบุรี จำนวน 4.62 แสนคน หรือคิดเป็นร้อยละ 7.0

แผนภูมิ 2 จำนวนประชากรแฝงกลางคืนสูงสุดในจังหวัด 10 อันดับแรก

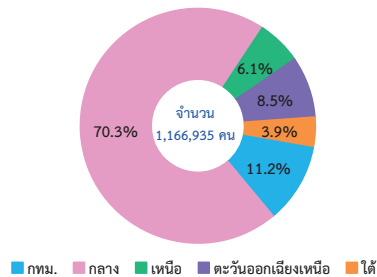


ประชากรแฝงกลางวัน

ส่วนประชากรแฝงกลางวัน มีทั้งสิ้น 1.17 ล้านคน หรือคิดเป็นร้อยละ 1.7 ของประชากรทั้งประเทศ (67.07 ล้านคน) โดยประชากรแฝงกลางวันจะอยู่ในภาคกลางมากที่สุด ร้อยละ 70.3 ส่วนภาคใต้น้อยที่สุด ร้อยละ 3.9

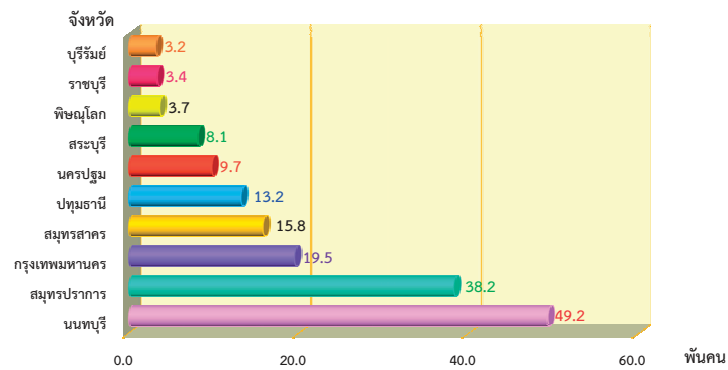
โดยจากผลการสำรวจ พบว่า ประชากรแฝงกลางวันที่เข้ามาเรียนหนังสือ มีจำนวนทั้งสิ้น 2.17 แสนคน หรือคิดเป็นร้อยละ 18.6 ของประชากรแฝงกลางวันทั้งหมด และอีกส่วนเข้ามาเพื่อทำงาน มีจำนวน 9.50 แสนคน หรือคิดเป็นร้อยละ 81.4 ของประชากรแฝงกลางวันทั้งหมด

แผนภูมิ 3 จำนวนและร้อยละของประชากรแฝงกลางวัน จำแนกตามภาค



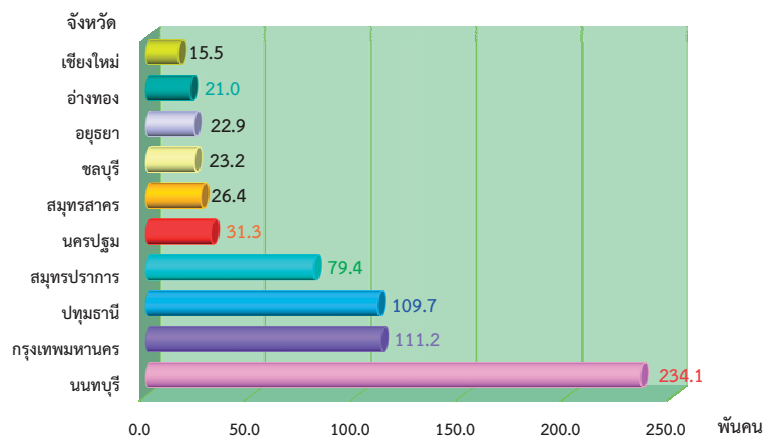
เมื่อพิจารณาประชากรแฝงกลางวันที่เข้ามาเรียนหนังสือเป็นรายจังหวัด พบว่า จังหวัดนนทบุรี เป็นจังหวัดที่มีประชากรแฝงกลางวันเข้ามาเรียนหนังสือมากที่สุด มีจำนวน 4.92 หมื่นคน หรือคิดเป็นร้อยละ 22.6 ของประชากรแฝงที่เข้ามาเรียนหนังสือทั้งหมด (2.17 แสนคน) รองลงมาคือ สมุทรปราการ จำนวน 3.82 หมื่นคน หรือคิดเป็นร้อยละ 17.5 และ กรุงเทพมหานคร จำนวน 1.95 หมื่นคน หรือคิดเป็นร้อยละ 9.0

แผนภูมิ 4 จำนวนประชากรแฝงกลางวัน (เข้ามาเรียนหนังสือ) สูงสุด ใน 10 จังหวัดแรก



ส่วนประชากรแฝงกลางวันที่เข้ามาทำงานมากที่สุด คือ จังหวัด นนทบุรี มีจำนวน 2.34 แสนคน หรือคิดเป็นร้อยละ 24.7 ของประชากรแฝงที่เข้ามาทำงานทั้งหมด (9.50 แสนคน) รองลงมาคือ กรุงเทพมหานคร จำนวน 1.11 แสนคน หรือคิดเป็นร้อยละ 11.7 และปทุมธานี จำนวน 1.09 แสนคน หรือคิดเป็นร้อยละ 11.6

แผนภูมิ 5 จำนวนประชากรแฝงกลางวัน (เข้ามาทำงาน) สูงสุด ใน 10 จังหวัดแรก



สารบัญ

	หน้า
คำนำ	i
บทสรุปผู้บริหาร	iii
สารบัญแผนภูมิ	viii
สารบัญตาราง	ix
บทนำ	1
สรุปผลการสำรวจ	
จำนวนและการกระจายตัวของประชากรแฝง	8
ประชากรแฝงกลางคืน	11
ประชากรแฝงกลางวัน	17
ภาคผนวก	
ตารางสถิติ	22

## สารบัญแผนภูมิ

	หน้า
แผนภูมิ 1 ร้อยละของประชากรแฝงสูงสุด 5 อันดับแรก	10
แผนภูมิ 2 พีระมิตประชากรแฝงกลางคืน	11
แผนภูมิ 3 ร้อยละของประชากรแฝงกลางคืน จำแนกตามกลุ่มอายุ และเขตการปกครอง	12
แผนภูมิ 4 ร้อยละของประชากรแฝงกลางคืน จำแนกตามการมีชื่ออยู่ในทะเบียนบ้าน และเพศ	12
แผนภูมิ 5 ร้อยละของประชากรแฝงกลางคืนที่มีอายุ 15 ปีขึ้นไป จำแนกตามระดับการศึกษาที่สำเร็จที่สำเร็จ	13
แผนภูมิ 6 ร้อยละของประชากรแฝงกลางคืนที่มีงานทำ จำแนกตามประเภทอุตสาหกรรมที่สำคัญ	14
แผนภูมิ 7 ร้อยละของประชากรแฝงกลางคืนที่มีงานทำ จำแนกตามสถานภาพการทำงาน	15
แผนภูมิ 8 ร้อยละของครัวเรือนประชากรแฝงกลางคืน จำแนกตามลักษณะการครอบครองที่อยู่อาศัย	16
แผนภูมิ 9 พีระมิตประชากรแฝงกลางวัน	17
แผนภูมิ 10 ร้อยละของประชากรแฝงกลางวัน จำแนกตามกลุ่มอายุ และเขตการปกครอง	18
แผนภูมิ 11 ร้อยละของประชากรแฝงกลางวัน (เข้ามาเรียนหนังสือ) มีอายุ 15 ปีขึ้นไป จำแนกตามระดับการศึกษาที่กำลังเรียน	19
แผนภูมิ 12 ร้อยละของประชากรแฝงกลางวัน (เข้ามาทำงาน) จำแนกตามประเภทอุตสาหกรรมที่สำคัญ	19
แผนภูมิ 13 ร้อยละของประชากรแฝงกลางวัน (เข้ามาทำงาน) จำแนกตามสถานภาพการทำงาน	20

## สารบัญตาราง

หน้า

ตาราง 1	จำนวนและร้อยละของประชากรแฝง จำแนกตามเพศ และ เขตการปกครอง	9
---------	---	---

## บทนำ

### 1. ความเป็นมาและความสำคัญ

ประชากรเป็นปัจจัยสำคัญต่อการพัฒนา ทั้งด้านเศรษฐกิจ สังคม การเมืองการปกครอง ทั้งในระดับท้องถิ่นและระดับประเทศ ดังนั้น การพิจารณาถึงการเปลี่ยนแปลงด้านประชากรในแต่ละช่วงเวลาจะเป็นประโยชน์ ทั้งในด้าน การกำหนดนโยบาย การวางแผนพัฒนา การให้บริการ เพื่อให้สามารถเข้าถึงคนได้ ในทุกพื้นที่ ยิ่งในปัจจุบันประเทศไทยมีการปรับตัวจากเมืองเกษตรกรรมสู่เมือง อุตสาหกรรม การวางนโยบายต่างๆ จึงเป็นเรื่องสำคัญและควรทันกับการ เปลี่ยนแปลง เช่น การวางนโยบายด้านการผลิตอาหารให้เพียงพอต่อความ ต้องการของคนทั้งประเทศ การวางนโยบายด้านแรงงานให้ประชาชนมีงานทำ อย่างทั่วถึงและพร้อมก้าวเข้าสู่ประชาคมอาเซียน การวางนโยบายด้านสาธารณสุข ให้เหมาะสมกับประชากรที่มีอยู่จริงในแต่ละจังหวัด เป็นต้น

จากการเปลี่ยนแปลงสู่ภาคอุตสาหกรรมของประเทศไทย ส่งผลให้มี ผู้อพยพเข้ามาทำงาน เรียนในจังหวัดใหญ่ๆ มากขึ้น โดยไม่ได้ย้ายทะเบียนบ้านมา ให้ถูกต้องตามกฎหมาย ประชากรเหล่านี้ เรียกว่า "ประชากรแฝง" ซึ่งเมื่อ ประชากรแฝงเหล่านี้เพิ่มมากขึ้น จะทำให้ประชากรเดิมที่อยู่ในพื้นที่นั้นๆ เข้าถึง การบริการจากภาครัฐได้น้อยลง เพราะมีประชากรที่อาศัยอยู่มากกว่าที่สามารถ ให้บริการได้ เช่น การบริการด้านสาธารณสุข ปลอดภัย การรักษาพยาบาล อีกทั้งการมี ประชากรแฝง อาศัยอยู่ในพื้นที่มากขึ้นนั้น ก่อให้เกิดความแออัด มลภาวะต่างๆ เพิ่มมากขึ้นอีกด้วย

อย่างที่กล่าวมาแล้ว การจัดสรรงบประมาณเพื่อสนับสนุนในแต่ละพื้นที่ ควรขึ้นอยู่กับจำนวนประชากรที่อาศัยอยู่จริงในพื้นที่นั้นๆ ฉะนั้น นอกจากคำนึงถึง ประชากรตามทะเบียนแล้ว ควรใส่ใจประชากรแฝงด้วยเช่นกัน



## 2. วัตถุประสงค์

เพื่อให้ทราบถึงความเคลื่อนไหว และแนวโน้มในเรื่องเกี่ยวกับประชากรแฝง เพื่อศึกษาปัจจัยที่มีผลต่อคุณภาพชีวิตของประชาชน และคุณภาพชีวิตของประชาชน

## 3. ขอบเขต

ใช้ข้อมูลการสำรวจประชากรแฝง โดยทำการผนวกข้อมูลไปกับการสำรวจการย้ายถิ่นของประชากร สำนักงานสถิติแห่งชาติ พ.ศ. 2557 การสำรวจได้ดำเนินการพร้อมกันทั่วประเทศ ในเดือนตุลาคมถึง ธันวาคม 2557

## 4. ประโยชน์ที่ได้รับ

- 1) ใช้ในการวางแผนด้านทรัพยากรมนุษย์เกี่ยวกับโครงสร้างประชากร และกำลังแรงงานในปัจจุบัน และอนาคต
- 2) ใช้ในการวางแผน การกำหนดนโยบาย มาตรการ และแผนงานด้านแรงงานของประเทศ
- 3) ใช้เป็นแนวทางในการกำหนดโครงการพัฒนา และส่งเสริมขีดความสามารถของประชากรให้สอดคล้องกับความต้องการของตลาดแรงงาน
- 4) ใช้เป็นข้อมูลสำคัญที่ใช้ในการวางแผนในด้านการส่งเสริมและสนับสนุนการจ้างงาน เพิ่มประสิทธิภาพของระบบเศรษฐกิจ การจัดบริการสาธารณสุข ระบบสาธารณสุขปฐมภูมิ สาธารณูปการ และยกระดับคุณภาพชีวิตของประชาชนในประเทศ

## 5. คำนิยาม

**1. ประชากรแฝง** หมายถึง ประชากรที่เข้ามาอยู่อาศัย มาเรียน มาทำงานในจังหวัดนั้นๆ โดยไม่ได้ย้ายทะเบียนบ้าน ประกอบด้วย 2 ลักษณะคือ

### 1.1 ประชากรแฝงกลางวัน (Commuter Population) แยกเป็น

- ประชากรแฝงกลางวันที่มาทำงาน คือ ผู้ที่มาทำงานที่มีอายุ 15 ปีขึ้นไป ที่เข้ามาทำงานในจังหวัดที่ตนเองไม่ได้อาศัยอยู่
- ประชากรแฝงกลางวันที่มาเรียน คือ ผู้ที่มาเรียนที่มีอายุ 15 ปีขึ้นไป ที่เข้ามาเรียนในจังหวัดที่ตนเองไม่ได้อาศัยอยู่

**1.2 ประชากรแฝงกลางคืน (Non-registered Population)** คือ ผู้ที่อาศัยอยู่ประจำในจังหวัดนั้นๆ โดยไม่มีชื่ออยู่ในทะเบียนบ้านในจังหวัดที่อาศัยอยู่ประจำ ซึ่งอาจจะมีชื่ออยู่ในทะเบียนบ้านจังหวัดอื่น ในต่างประเทศ หรือไม่มีชื่อที่ใดเลย

**2. ครัวเรือน** หมายถึง บุคคลคนเดียว หรือหลายคนซึ่งอาศัยเป็นประจำในบ้านหรือสถานที่อยู่เดียวกัน ทั้งนี้ไม่คำนึงถึงว่าบุคคลนั้น จะมีความสัมพันธ์ฉันท์ญาติพี่น้องหรือไม่ก็ตาม

สถานที่อยู่แห่งหนึ่งหรือในบ้านเลขที่หนึ่ง อาจประกอบด้วยครัวเรือนเดียว หรือหลายครัวเรือนก็ได้ หรือครัวเรือนหนึ่งอาจมีสมาชิกอาศัยอยู่ในบ้านหลายหลัง หรือหลายห้องก็ได้ แต่จะต้องอยู่ในบริเวณ หรือรั้วเดียวกัน หรือห้องติดกัน

**3. ระดับการศึกษาสูงสุดที่เรียนจบ** หมายถึง ระดับการศึกษาสูงสุดที่ได้รับ (ไม่รวมวิชาชีพระยะสั้นที่ไม่มีวิชาสามัญสอน เช่น ตัดผม ตัดเสื้อ ซ่อมวิทยุซ่อมโทรศัพท์มือถือ เป็นต้น)

**3.1 ไม่มีการศึกษา** หมายถึง บุคคลที่ไม่เคยเข้าศึกษาในโรงเรียน หรือไม่เคยได้รับการศึกษา

**3.2 ต่ำกว่าประถมศึกษา** หมายถึง บุคคลที่สำเร็จการศึกษาต่ำกว่าชั้นประถมศึกษาปีที่ 6 หรือชั้นประถมศึกษาปีที่ 7 หรือชั้น ม.3 เดิม

**3.3 สำเร็จประถมศึกษา** หมายถึง บุคคลที่สำเร็จการศึกษาตั้งแต่ชั้นประถมศึกษาปีที่ 6 หรือชั้นประถมศึกษาปีที่ 7 หรือชั้น ม.3 เดิมขึ้นไป แต่ไม่สำเร็จระดับการศึกษาที่สูงกว่า

**3.4 สำเร็จมัธยมศึกษาตอนต้น** หมายถึง บุคคลที่สำเร็จการศึกษาตั้งแต่ชั้น ม.3 หรือชั้นม.ศ.3 หรือชั้น ม.6 เดิมขึ้นไป แต่ไม่สำเร็จระดับการศึกษาที่สูงกว่า

### 3.5 สำเร็จมัธยมศึกษาตอนปลาย

1) **สายสามัญ** หมายถึง บุคคลที่สำเร็จการศึกษาประเภทสามัญศึกษาตั้งแต่ชั้น ม.6 หรือชั้นม.ศ.5 หรือชั้น ม.8 เดิมขึ้นไป แต่ไม่สำเร็จระดับการศึกษาที่สูงกว่า

2) **อาชีวศึกษา** หมายถึง บุคคลที่สำเร็จการศึกษาประเภทอาชีวศึกษาหรือวิชาชีพที่เรียนต่อจากระดับมัธยมศึกษาตอนต้นหรือเทียบเท่า โดยมีหลักสูตรไม่เกิน 3 ปี และไม่สำเร็จระดับการศึกษาที่สูงกว่า

3) **วิชาการศึกษา** หมายถึง บุคคลที่สำเร็จการศึกษาประเภทวิชาการศึกษา (การฝึกหัดครู) ในระดับมัธยมศึกษาตอนปลายหรือเทียบเท่าขึ้นไป แต่ไม่สำเร็จระดับการศึกษาที่สูงกว่า

### 3.6 อุดมศึกษา

1) **สายวิชาการ** หมายถึง บุคคลที่สำเร็จการศึกษาประเภทสามัญศึกษาหรือสายวิชาการ โดยได้รับวุฒิปริญญาตรี บอนุปริญญา ปริญญาตรี โท เอก

2) **สายวิชาชีพ** หมายถึง บุคคลที่สำเร็จการศึกษาประเภทอาชีวศึกษา หรือสายวิชาชีพที่ได้รับประกาศนียบัตรวิชาชีพชั้นสูง หรือเทียบเท่าอนุปริญญา ปริญญาตรี

3) **สายวิชาการศึกษา** หมายถึง บุคคลที่สำเร็จการศึกษาประเภทวิชาการศึกษา และได้รับประกาศนียบัตรระดับอนุปริญญาและปริญญาตรี

3.7 **อาชีวศึกษาระยะสั้น** หมายถึง บุคคลที่สำเร็จการศึกษาหรือการฝึกอบรมประเภทอาชีวศึกษาที่มีหลักสูตรไม่เกิน 1 ปี และได้รับประกาศนียบัตรหรือใบรับรองเมื่อสำเร็จการศึกษา ทัศนความรู้ของผู้เข้าเรียนได้กำหนดให้แตกต่างกันเฉพาะแต่ละอย่างที่เรียน แต่อย่างต่ำต้องจบประมปีที 4 หรือเทียบเท่า

3.8 **อื่นๆ** หมายถึง บุคคลที่สำเร็จการศึกษาที่ไม่สามารถเทียบชั้นได้

**4 อาชีพ** หมายถึง ประเภทหรือชนิดของงานที่บุคคลนั้นทำอยู่ บุคคลส่วนมากมีอาชีพเดียว สำหรับบุคคลที่อยู่ในสัปดาห์แห่งการสำรวจมีอาชีพมากกว่า 1 อาชีพให้นับอาชีพที่มีชั่วโมงทำงานมากที่สุด ถ้าชั่วโมงทำงานแต่ละอาชีพเท่ากันให้นับอาชีพที่มีรายได้มากกว่า ถ้าชั่วโมงทำงานและรายได้ที่ได้รับจากแต่ละอาชีพเท่ากันให้นับอาชีพที่ผู้ตอบสัมภาษณ์พอใจมากที่สุด ถ้าผู้ตอบสัมภาษณ์ตอบไม่ได้ให้นับอาชีพที่ได้ทำมานานที่สุด

**5. อุตสาหกรรม** หมายถึง ประเภทของกิจกรรมทางเศรษฐกิจที่ได้ดำเนินการโดยสถานประกอบการที่บุคคลนั้นกำลังทำงานอยู่ หรือประเภทของธุรกิจ ซึ่งบุคคลนั้นได้ดำเนินการอยู่ในสัปดาห์แห่งการสำรวจ ถ้าบุคคลหนึ่งมีอาชีพมากกว่าหนึ่งอย่าง ให้บันทึกอุตสาหกรรมตามอาชีพที่บันทึกไว้

**6. สถานภาพการทำงาน** หมายถึง สถานะของบุคคลที่ทำงานในสถานที่ที่ทำงานหรือธุรกิจ แบ่งออกเป็น 5 ประเภท คือ

**6.1 นายจ้าง** หมายถึง ผู้ประกอบธุรกิจของตนเองเพื่อหวังผลกำไรหรือส่วนแบ่ง และได้จ้างบุคคลอื่นมาทำงานในธุรกิจในฐานะลูกจ้าง

**6.2 ประกอบธุรกิจส่วนตัวโดยไม่มีลูกจ้าง** หมายถึง ผู้ประกอบธุรกิจของตนเองโดยลำพังผู้เดียว หรืออาจมีบุคคลอื่นมาร่วมกิจการด้วยเพื่อหวังผลกำไร หรือส่วนแบ่งและไม่ได้จ้างลูกจ้างแต่อาจมีสมาชิกในครัวเรือนหรือผู้ฝึกงานมาช่วยทำงานโดยไม่ได้รับค่าจ้าง หรือค่าตอบแทนอย่างอื่นสำหรับงานที่ทำ

**6.3 ช่วยธุรกิจในครัวเรือนโดยไม่ได้รับค่าจ้าง** หมายถึง ผู้ที่ช่วยทำงานโดยไม่ได้รับค่าจ้างในไร่นาเกษตร หรือในธุรกิจของสมาชิกในครัวเรือน

**6.4 ลูกจ้าง** หมายถึง ผู้ที่ทำงานโดยได้รับค่าจ้างเป็นรายเดือน รายสัปดาห์ รายวัน รายชิ้น หรือเหมาจ่าย ค่าตอบแทนที่ได้รับจากการทำงานอาจจะเป็นเงิน หรือสิ่งของ

### ลูกจ้างแบ่งออกเป็น 3 ประเภท

- 1) **ลูกจ้างรัฐบาล** หมายถึง ข้าราชการ พนักงานเทศบาล พนักงานองค์การบริหารส่วนจังหวัด ตลอดจนลูกจ้างประจำ และชั่วคราวของรัฐบาล
- 2) **ลูกจ้างรัฐวิสาหกิจ** หมายถึง ผู้ที่ทำงานให้กับหน่วยงานรัฐวิสาหกิจ
- 3) **ลูกจ้างเอกชน** หมายถึง ผู้ที่ทำงานให้กับเอกชน หรือธุรกิจของเอกชน รวมทั้งผู้รับจ้างทำงานบ้าน

**6.5 การรวมกลุ่ม** หมายถึง กลุ่มคนที่มาร่วมกันทำงานโดยมีวัตถุประสงค์เพื่อพึ่งตนเอง และช่วยเหลือซึ่งกันและกัน สมาชิกแต่ละคนมีความเท่าเทียมกันในการกำหนดการทำงานทุกขั้นตอนไม่ว่าเป็นการลงทุน การขายงานอื่นๆ ของกิจการที่ทำ ตลอดจนการแบ่งรายได้ให้แก่สมาชิกที่ตกลงกัน (การรวมกลุ่มดังกล่าวอาจจดทะเบียนจัดตั้งในรูปของสหกรณ์หรือไม่ก็ได้)

**7. การครอบครองที่อยู่อาศัยของคนในครัวเรือน (ไม่รวมที่ดิน)** หมายถึง การที่คนในครัวเรือนอาศัยอยู่ในที่อยู่อาศัยนั้น โดยเป็นเจ้าของ เช่าซื้อ เช่า หรืออยู่ในที่อยู่อาศัยนั้นโดยไม่เสียค่าเช่า เพราะเป็นส่วนหนึ่งของค่าจ้างแรงงาน หรือเจ้าของให้อยู่เปล่า

**7.1 เจ้าของ** หมายถึง คนในครัวเรือนนั้นมีกรรมสิทธิ์ในที่อยู่อาศัย โดยถูกต้องตามกฎหมาย

**7.2 เช่าซื้อ** หมายถึง การซื้อที่อยู่อาศัยโดยวิธีการผ่อนชำระเงินเป็นรายเดือนหรือเป็นงวดๆ ตามสัญญาที่ได้ตกลงกัน เมื่อชำระเงินครบถ้วนแล้วจึงจะได้กรรมสิทธิ์ในที่อยู่อาศัยนั้น

**7.3 เช่า** หมายถึง คนในครัวเรือนนี้อยู่อาศัยโดยไม่ได้เป็นเจ้าของหรือเช่าซื้อ และต้องเสียค่าตอบแทนให้แก่เจ้าของที่อยู่อาศัยนั้น

## 7.4 อยู่โดยไม่เสียค่าเช่า

7.4.1 **เพราะเป็นส่วนหนึ่งของค่าจ้าง** หมายถึง การอยู่ในที่อยู่อาศัยโดยไม่ต้องเสียค่าเช่า เพราะเป็นสวัสดิการที่นายจ้างจัดให้ได้แก่ บ้านพักข้าราชการ บ้านพักครู บ้านพักในโรงงาน บ้านพักยาม บ้านพักคนงาน บ้านพักพนักงานรถไฟ บ้านพักทหารและตำรวจ หรือบ้านของเอกชนที่หน่วยราชการหรือบริษัทเอกชนเช่าเพื่อให้ข้าราชการหรือพนักงานอยู่อาศัย รวมทั้งที่อยู่อาศัยในสำนักงานหรืออาคารด้วย

7.4.2 **ให้อยู่เปล่า** หมายถึง การอยู่ ณ ที่อยู่อาศัยแห่งนั้นโดยไม่ต้องเสียค่าตอบแทนใดๆ ทั้งสิ้น

## สรุปผลการสำรวจ

### จำนวนและการกระจายตัวของประชากรแฝง

จากการสำรวจพบว่า มีประชากรแฝงทั้งหมด (กลางวันและกลางคืน) 7.80 ล้านคน หรือคิดเป็นร้อยละ 11.6 ของประชากรทั้งประเทศ (67.07 ล้านคน) โดยจำแนกเป็น

ประชากรแฝงกลางคืน มีจำนวนทั้งสิ้น 6.63 ล้านคน หรือคิดเป็นร้อยละ 9.9 ของประชากรทั้งประเทศ (67.07 ล้านคน) ส่วนใหญ่เป็นชายมากกว่าหญิงเล็กน้อย และอาศัยอยู่ในเขตเทศบาล ร้อยละ 73.0 ของประชากรแฝงกลางคืนทั้งสิ้น

ส่วนประชากรแฝงกลางวัน มีจำนวนทั้งสิ้น 1.17 ล้านคน คิดเป็นร้อยละ 1.7 ของประชากรทั้งประเทศ เมื่อจำแนกตามเพศพบว่า มีสัดส่วนไม่แตกต่างกันมากนัก โดยชายมากกว่าหญิงเล็กน้อย เมื่อจำแนกตามประเภทของประชากรแฝงกลางวัน พบว่า ประชากรแฝงกลางวันที่เข้ามาทำงานมีจำนวนมากกว่าประชากรแฝงกลางวันที่เข้ามาเรียนหนังสือ และในขณะเดียวกันเป็นผู้ที่เข้ามาทำงานในเขตเทศบาลมากกว่านอกเขตเทศบาล

ตาราง 1 จำนวนและร้อยละของประชากรแฝง จำแนกตามเพศ และเขตการปกครอง

เขตการปกครอง	ประชากรแฝง			ร้อยละ
	รวม	ชาย	หญิง	
❖ ประชากรแฝง	7,796,989	4,077,299	3,719,690	100.0
ในเขตเทศบาล	6,128,256	3,178,317	2,949,939	78.6
นอกเขตเทศบาล	2,312,513	1,240,816	1,071,697	29.7
● ประชากรแฝงกลางคืน	6,630,054	3,456,224	3,173,830	100.0
ในเขตเทศบาล	4,840,696	2,494,649	2,346,047	73.0
นอกเขตเทศบาล	1,789,358	961,575	827,783	27.0
● ประชากรแฝงกลางวัน	1,166,935	621,075	545,860	100.0
ในเขตเทศบาล	643,780	341,834	301,946	55.2
นอกเขตเทศบาล	523,155	279,241	243,914	44.8
➤ ประชากรแฝงกลางวัน (เข้ามาทำงาน)	949,638	520,843	428,795	100.0
ในเขตเทศบาล	521,585	281,235	240,350	54.9
นอกเขตเทศบาล	428,053	239,608	188,445	45.1
➤ ประชากรแฝงกลางวัน (เข้ามาเรียนหนังสือ)	217,297	100,232	117,065	100.0
ในเขตเทศบาล	122,195	60,599	61,596	56.2
นอกเขตเทศบาล	95,102	39,633	55,469	43.8

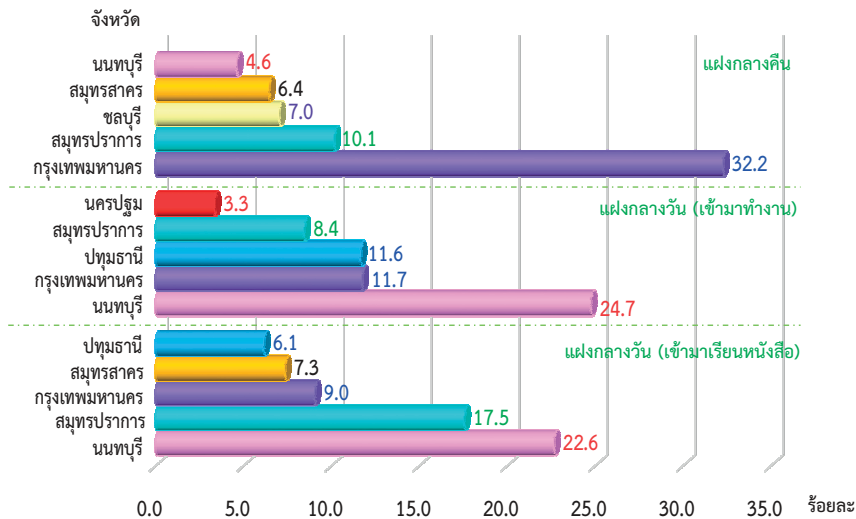


เมื่อเปรียบเทียบการกระจายตัวของประชากรแฝงกลางคืน พบว่า มีการกระจายตัวอยู่ในกรุงเทพมหานครมากที่สุด (ร้อยละ 32.2) รองลงมาคือ จังหวัดสมุทรปราการ (ร้อยละ 10.1) จังหวัดชลบุรี (ร้อยละ 7.0) จังหวัดสมุทรสาคร (ร้อยละ 6.4) และจังหวัดนนทบุรี (ร้อยละ 4.6) ตามลำดับ

สำหรับประชากรแฝงกลางวัน (เข้ามาทำงาน) มากที่สุด คือ จังหวัดนนทบุรี (ร้อยละ 24.7) รองลงมาคือ กรุงเทพมหานคร (ร้อยละ 11.7) จังหวัดปทุมธานี (ร้อยละ 11.6) จังหวัดสมุทรปราการ (ร้อยละ 8.4) และจังหวัดนครปฐม (ร้อยละ 3.3) ตามลำดับ

ส่วนจังหวัดที่มีประชากรแฝงกลางวัน (เข้ามาเรียนหนังสือ) มากที่สุด คือ จังหวัดนนทบุรี (ร้อยละ 22.6) รองลงมาคือ จังหวัดสมุทรปราการ (ร้อยละ 17.5) กรุงเทพมหานคร (ร้อยละ 9.0) จังหวัดสมุทรสาคร (ร้อยละ 7.3) และจังหวัดปทุมธานี (ร้อยละ 6.1) ตามลำดับ

แผนภูมิ 1 ร้อยละของประชากรแฝงสูงสุด 5 อันดับแรก

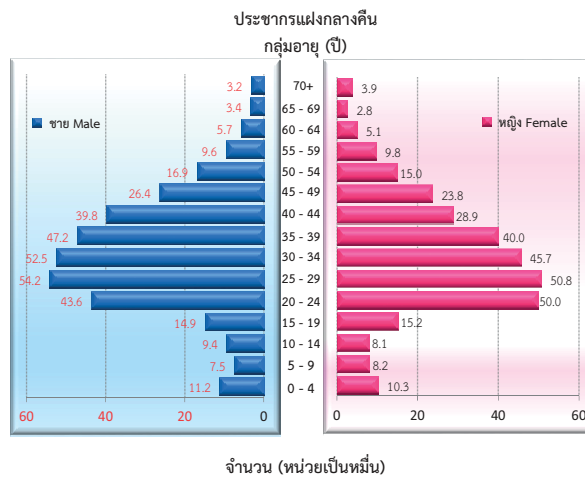


ประชากรแฝงกลางคืน

1. อายุและเพศ

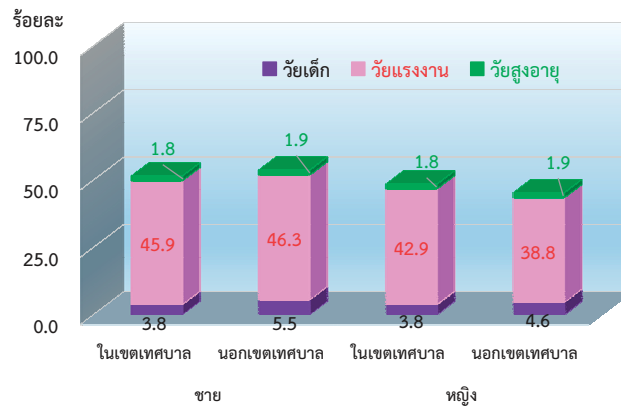
เมื่อพิจารณาจากปิรามิดประชากรแฝงกลางคืนตามกลุ่มอายุและเพศ พบว่า โครงสร้างและการกระจายตัวของประชากรแฝงกลางคืนตามกลุ่มอายุ ส่วนใหญ่อยู่ในวัยแรงงานที่มีอายุ 15 – 59 ปี (ร้อยละ 88.1) สำหรับวัยเด็ก (อายุ 0-14 ปี) ประมาณร้อยละ 8.2

แผนภูมิ 2 ปิรามิดประชากรแฝงกลางคืน



เมื่อพิจารณาตามเพศ พบว่า สัดส่วนเพศชายกับเพศหญิงใกล้เคียงกัน ในช่วงวัยแรงงานมากที่สุด และเมื่อพิจารณาตามเขตการปกครอง พบว่า ประชากรแฝงกลางคืนวัยแรงงานอาศัยอยู่ในเขตเทศบาลมากกว่านอกเขตเทศบาล และวัยสูงอายุอาศัยอยู่นอกเขตเทศบาลมากกว่าในเขตเทศบาล (แผนภูมิ 3)

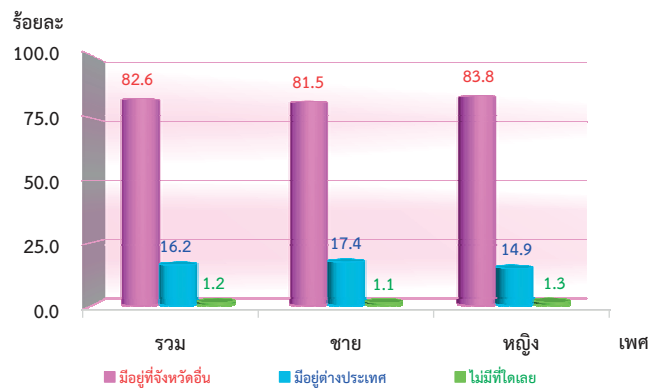
แผนภูมิ 3 ร้อยละของประชากรแฝงกลางคืน จำแนกตามกลุ่มอายุ และเขตการปกครอง



## 2. การมีชื่อในทะเบียนบ้าน

เมื่อพิจารณาตามการมีชื่ออยู่ในทะเบียนบ้านนั้น พบว่า ประชากรแฝงกลางคืนส่วนใหญ่จะมีชื่ออยู่ในทะเบียนบ้านในจังหวัดอื่น ร้อยละ 82.6 มีชื่ออยู่ในทะเบียนบ้านต่างประเทศ ร้อยละ 16.2 และไม่มีชื่ออยู่ในทะเบียนบ้านที่ใดเลย ร้อยละ 1.2

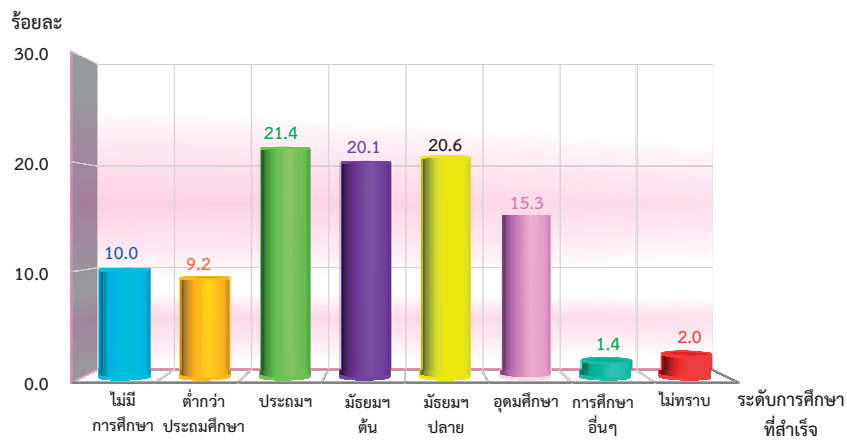
แผนภูมิ 4 ร้อยละของประชากรแฝงกลางคืน จำแนกตามการมีชื่ออยู่ในทะเบียนบ้าน และเพศ



### 3. การศึกษา

ระดับการศึกษาที่สำเร็จของประชากรแฝงกลางคืนที่ ส่วนใหญ่เป็นผู้ที่สำเร็จการศึกษาในระดับประถมศึกษามากที่สุด (ร้อยละ 21.4) รองลงมาคือ มัธยมศึกษาตอนปลาย (ร้อยละ 20.6) ระดับมัธยมศึกษาตอนต้น (ร้อยละ 20.1) ระดับอุดมศึกษา (ร้อยละ 15.3) ไม่มีการศึกษา (ร้อยละ 10.0) และระดับต่ำกว่าประถมศึกษา (ร้อยละ 9.2) ตามลำดับ

แผนภูมิ 5 ร้อยละของประชากรแฝงกลางคืนที่มีอายุ 15 ปีขึ้นไป จำแนกตามระดับการศึกษาที่สำเร็จ

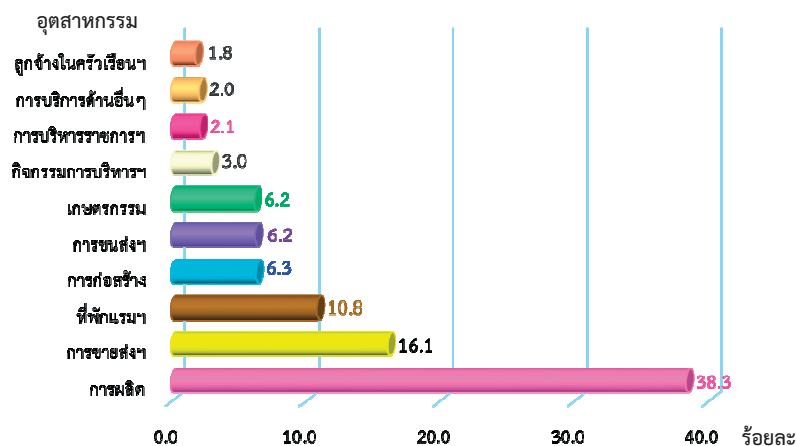


#### 4. การทำงาน

ประชากรแฝงกลางคืนที่มีอายุ 15 ปีขึ้นไป มีจำนวน 6.08 ล้านคน เป็นผู้ที่มีงานทำ 5.07 ล้านคน หรือคิดเป็นร้อยละ 83.4 ของประชากรแฝงกลางคืนที่มีอายุ 15 ปีขึ้นไป

เมื่อพิจารณาตามประเภทอุตสาหกรรมของผู้มีงานทำที่เป็นประชากรแฝงกลางคืน พบว่า ส่วนใหญ่ทำงานนอกภาคเกษตร โดยทำงานในสาขาการผลิตมากที่สุด ร้อยละ 38.3 รองลงมาเป็นสาขาการขนส่งและการขายปลีก ร้อยละ 16.1 สาขาที่พักแรมและการบริการด้านอาหาร ร้อยละ 10.8 และสาขาการก่อสร้าง ร้อยละ 6.3

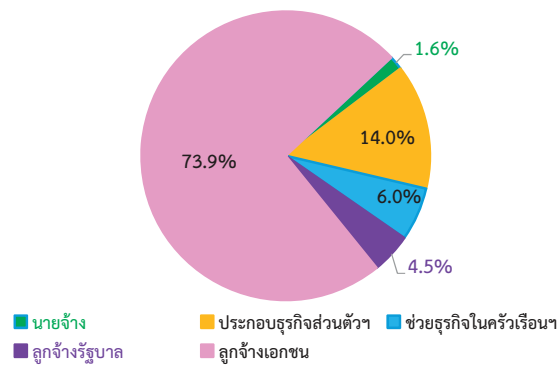
แผนภูมิ 6 ร้อยละของประชากรแฝงกลางคืนที่มีงานทำ จำแนกตามประเภทอุตสาหกรรมที่สำคัญ



## 5. สถานภาพการทำงาน

ประชากรแฝงกลางคืนที่มีงานทำส่วนใหญ่มีสถานภาพการทำงานทำงานในฐานะลูกจ้างเอกชนมากที่สุดร้อยละ 73.9 รองลงมา ทำงานในฐานะประกอบธุรกิจส่วนตัวโดยไม่มีลูกจ้าง ร้อยละ 14.0

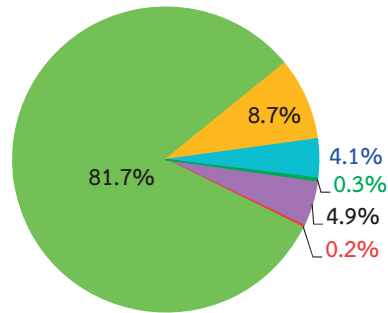
แผนภูมิ 7 ร้อยละของประชากรแฝงกลางคืนที่มีงานทำ จำแนกตามสถานภาพการทำงาน



## 6. ประเภทและการครอบครองที่อยู่อาศัย

การศึกษาสภาพความเป็นอยู่ของประชากรแฝงกลางคืน โดยศึกษาจากลักษณะการครอบครองที่อยู่อาศัยของประชากรแฝงกลางคืนพบว่า ครัวเรือนประชากรแฝงกลางคืนส่วนใหญ่เช่าที่อยู่อาศัยร้อยละ 81.7 รองลงมา เป็นลักษณะอยู่โดยไม่เสียค่าเช่า เนื่องจากเป็นส่วนหนึ่งของค่าจ้าง ร้อยละ 8.7 เป็นเจ้าของ ร้อยละ 4.9 และมีลักษณะอยู่โดยไม่เสียค่าเช่า เนื่องจากให้อยู่เปล่า ร้อยละ 4.1 ที่เหลือเป็นลักษณะเช่าซื้อและอื่นๆ

แผนภูมิ 8 ร้อยละของครัวเรือนประชากรแฝงกลางคืน จำแนกตามลักษณะการ  
ครอบครองที่อยู่อาศัย



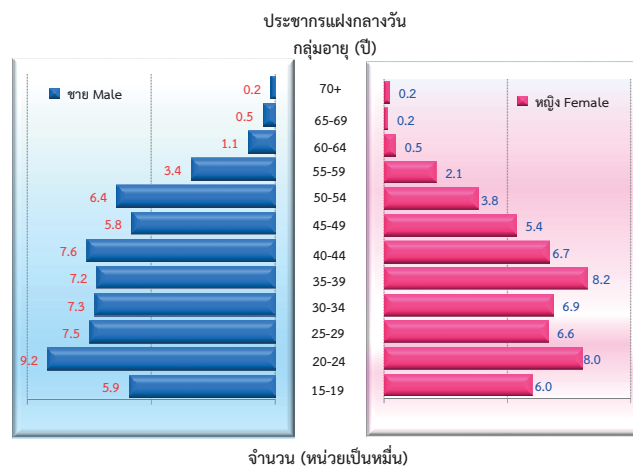
- เป็นเจ้าของ
- เช่าซื้อ
- เช่า
- อื่นๆ
- อยู่โดยไม่เสียค่าเช่า เป็นส่วนหนึ่งของค้ำจ้าง
- อยู่โดยไม่เสียค่าเช่า ให้อยู่เปล่า

ประชากรแฝงกลางวัน

1. อายุและเพศ

เมื่อพิจารณาจากปิรามิดประชากรแฝงกลางวันตามกลุ่มอายุและเพศ พบว่า โครงสร้างและการกระจายตัวของประชากรแฝงกลางวันตามกลุ่มอายุ ส่วนใหญ่อยู่ในวัยแรงงานที่มีอายุ 15 – 59 ปี (ร้อยละ 97.7) และวัยสูงอายุ (60 ปีขึ้นไป) (ร้อยละ 2.3)

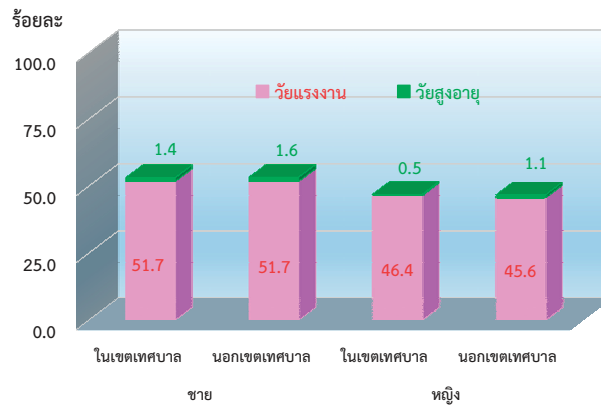
แผนภูมิ 9 ปิรามิดประชากรแฝงกลางวัน



เมื่อพิจารณาตามเพศ พบว่า สัดส่วนเพศชายกับเพศหญิงใกล้เคียงกัน ในช่วงวัยแรงงานมากที่สุด และเมื่อพิจารณาตามเขตการปกครอง พบว่า ประชากรแฝงกลางวันวัยแรงงานอาศัยอยู่ในเขตเทศบาลมากกว่านอกเขตเทศบาล และวัยสูงอายุอาศัยอยู่นอกเขตเทศบาลมากกว่าในเขตเทศบาล (แผนภูมิ 10)



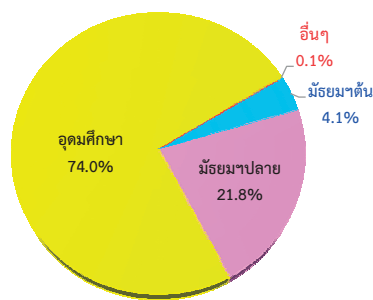
แผนภูมิ 10 ร้อยละของประชากรแฝงกลางวัน จำแนกตามกลุ่มอายุ และเขตการปกครอง



## 2. การศึกษา

การศึกษาของประชากรแฝงกลางวันที่เข้ามาเรียนหนังสือ และมีอายุ 15 ปีขึ้นไป เมื่อพิจารณาจากระดับการศึกษาที่กำลังเรียน พบว่าส่วนใหญ่เข้ามาเรียนในระดับอุดมศึกษามากที่สุด (ร้อยละ 74.0) รองลงมาคือ มัธยมศึกษาตอนปลาย (ร้อยละ 21.8) ระดับมัธยมศึกษาตอนต้น (ร้อยละ 4.1) และการศึกษาอื่นๆ (ร้อยละ 0.1)

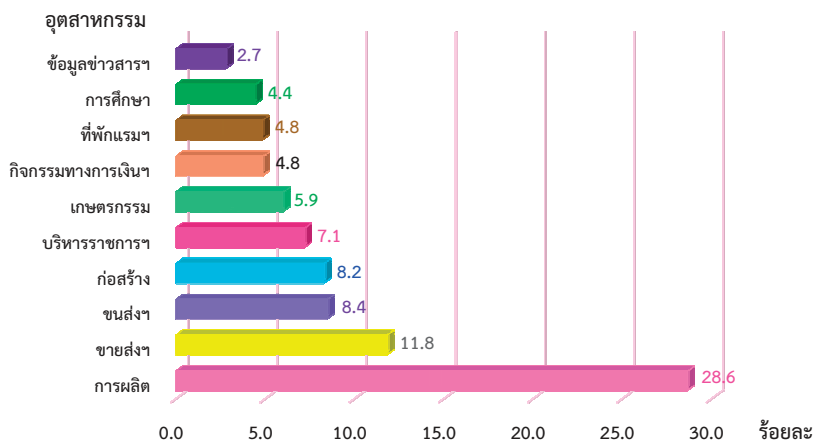
แผนภูมิ 11 ร้อยละของประชากรแฝงกลางวัน (เข้ามาเรียนหนังสือ) และมีอายุ 15 ปีขึ้นไป จำแนกตามระดับการศึกษาที่กำลังเรียน



### 3. การทำงาน

เมื่อพิจารณาประชากรแฝงกลางวันที่เข้ามาทำงานตามประเภทอุตสาหกรรมของงานที่ทำ พบว่า ประชากรแฝงกลางวันที่เข้ามาทำงาน มีจำนวน 9.50 แสนคน ส่วนใหญ่ทำงานนอกภาคเกษตร โดยทำงานในสาขาการผลิตมากที่สุด ร้อยละ 28.6 รองลงมาเป็นสาขาการขายส่งและการขายปลีก ร้อยละ 11.8 สาขาการขนส่งและสถานที่เก็บสินค้า ร้อยละ 8.4

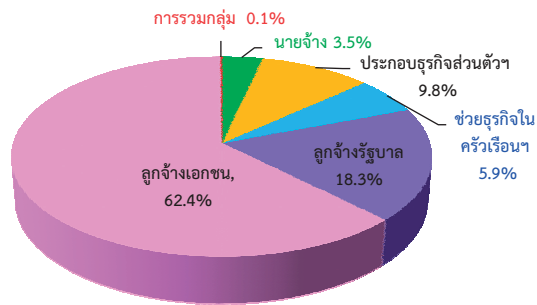
แผนภูมิ 12 ร้อยละของประชากรแฝงวัน (เข้ามาทำงาน) จำแนกตามประเภทอุตสาหกรรมที่สำคัญ



### 4. สถานภาพการทำงาน

ประชากรแฝงกลางวันที่เข้ามาทำงานในจังหวัดที่ไม่ได้พักอาศัย ส่วนใหญ่มีสถานภาพการทำงานในฐานะลูกจ้างเอกชนมากที่สุด ร้อยละ 62.4 รองลงมา ทำงานในฐานะลูกจ้างรัฐบาล ร้อยละ 18.3 และประกอบธุรกิจส่วนตัวโดยไม่มีลูกจ้าง ร้อยละ 9.8

แผนภูมิ 13 ร้อยละของประชากรแฝงกลางวัน (เข้ามาทำงาน)  
จำแนกตามสถานภาพการทำงาน



ภาคผนวก  
ตารางสถิติ

สารบัญญัตินิติ

	หน้า
ตาราง 1 จำนวนประชากรแฝง จำแนกตามหมวดอายุ เพศ และเขตการปกครอง	23
ตาราง 2 จำนวนประชากรแฝงที่มีอายุ 15 ปีขึ้นไป จำแนกตามระดับการศึกษาที่สำเร็จ เพศ และเขตการปกครอง	26
ตาราง 3 จำนวนประชากรแฝงกลางวัน (เข้ามาเรียนหนังสือ) และมีอายุ 15 ปีขึ้นไป จำแนกตามระดับการศึกษาที่กำลังเรียน เพศ และเขตการปกครอง	27
ตาราง 4 จำนวนประชากรแฝงที่มีงานทำ จำแนกตามอาชีพปัจจุบัน เพศ และเขตการปกครอง	28
ตาราง 5 จำนวนประชากรแฝงที่มีงานทำ จำแนกตามประเภทอุตสาหกรรมที่สำคัญ เพศ และเขตการปกครอง	30
ตาราง 6 จำนวนประชากรแฝงที่มีงานทำ จำแนกตามสถานภาพการทำงาน เพศ และเขตการปกครอง	33
ตาราง 7 จำนวนประชากรแฝงกลางคืน จำแนกตามการมีชื่ออยู่ในทะเบียนบ้าน เพศ และเขตการปกครอง	34

การสำรวจประชากรแฝง พ.ศ. 2557

ตารางที่ 1 จำนวนประชากรแฝง จำแนกตามหมวดอายุ เพศ และเขตการปกครอง

หน่วย : พันคน

หมวดอายุ	ประชากรแฝงกลางคืน			ประชากรแฝงกลางวัน								
				ยอดรวม			เข้ามาเรียนหนังสือ			เข้ามาทำงาน		
	รวม	ชาย	หญิง	รวม	ชาย	หญิง	รวม	ชาย	หญิง	รวม	ชาย	หญิง
ยอดรวม	6,630.3	3,456.5	3,173.8	1,166.9	621.2	545.7	217.4	100.4	117.0	949.5	520.8	428.7
0 - 4	215.0	112.0	103.0									
5 - 9	156.7	75.1	81.6									
10 - 14	174.7	94.0	80.8									
15 - 19	301.1	149.5	151.6	118.5	58.7	59.8	99.8	45.1	54.7	18.7	13.6	5.1
20 - 24	936.2	435.8	500.4	172.5	92.2	80.3	96.7	45.3	51.4	75.8	46.9	28.9
25 - 29	1,049.2	541.6	507.6	142.0	75.5	66.5	12.8	7.0	5.8	129.2	68.5	60.7
30 - 34	982.0	525.2	456.8	141.4	72.8	68.6	3.3	0.6	2.7	138.1	72.2	65.9
35 - 39	872.6	472.5	400.1	154.6	72.3	82.3	3.0	0.8	2.2	151.6	71.5	80.1
40 - 44	686.6	397.8	288.8	142.7	75.8	66.9	0.8	0.7	0.1	141.9	75.1	66.8
45 - 49	501.9	264.3	237.6	111.7	58.1	53.6	0.8	0.7	0.1	110.9	57.4	53.5
50 - 54	319.3	169.1	150.2	101.6	63.5	38.1	-	-	-	101.6	63.5	38.1
55 - 59	194.2	96.3	97.9	55.6	34.5	21.1	0.2	0.2	-	55.4	34.3	21.1
60 ปีขึ้นไป	240.7	123.2	117.5	26.3	17.8	8.5	-	-	-	26.3	17.8	8.5

การสำรวจประชากรแฝง พ.ศ. 2557

ตารางที่ 1 จำนวนประชากรแฝง จำแนกตามหมวดอายุ เพศ และเขตการปกครอง (ต่อ)

หน่วย : พันคน

หมวดอายุ	ประชากรแฝงกลางคืน			ประชากรแฝงกลางวัน								
				ยอดรวม			เข้ามาเรียนหนังสือ			เข้ามาทำงาน		
	รวม	ชาย	หญิง	รวม	ชาย	หญิง	รวม	ชาย	หญิง	รวม	ชาย	หญิง
ในเขตเทศบาล												
ยอดรวม	4,840.8	2,494.8	2,346.0	643.8	341.9	301.9	122.3	60.7	61.6	521.5	281.2	240.3
0 - 4	140.0	72.0	68.1									
5 - 9	103.6	47.0	56.6									
10 - 14	123.0	64.1	58.9									
15 - 19	210.4	98.5	111.9	56.9	29.2	27.7	50.7	24.9	25.8	6.2	4.3	1.9
20 - 24	678.5	322.4	356.1	91.8	46.3	45.5	60.7	30.4	30.3	31.1	15.9	15.2
25 - 29	764.1	387.6	376.5	82.0	42.3	39.7	6.0	3.9	2.1	76.0	38.4	37.6
30 - 34	716.8	377.8	339.0	83.5	41.9	41.6	2.4	0.4	2.0	81.1	41.5	39.6
35 - 39	636.2	335.8	300.4	83.0	40.6	42.4	1.8	0.5	1.3	81.2	40.1	41.1
40 - 44	527.0	310.3	216.7	84.6	45.3	39.3	0.5	0.4	0.1	84.1	44.9	39.2
45 - 49	383.2	196.5	186.7	54.3	26.2	28.1	-	-	-	54.3	26.2	28.1
50 - 54	243.1	120.6	122.5	60.9	40.7	20.2	-	-	-	60.9	40.7	20.2
55 - 59	142.3	73.7	68.6	34.6	20.1	14.5	0.2	0.2	-	34.4	19.9	14.5
60 ปีขึ้นไป	172.6	88.5	84.1	12.2	9.3	2.9	-	-	-	12.2	9.3	2.9

การสำรวจประชากรแฝง พ.ศ. 2557

ตารางที่ 1 จำนวนประชากรแฝง จำแนกตามหมวดอายุ เพศ และเขตการปกครอง (ต่อ)

หน่วย : พันคน

หมวดอายุ	ประชากรแฝงกลางคืน			ประชากรแฝงกลางวัน								
				ยอดรวม			เข้ามาเรียนหนังสือ			เข้ามาทำงาน		
	รวม	ชาย	หญิง	รวม	ชาย	หญิง	รวม	ชาย	หญิง	รวม	ชาย	หญิง
นอกเขตเทศบาล												
ยอดรวม	1,789.5	961.7	827.8	523.1	279.3	243.8	95.1	39.7	55.4	428.0	239.6	188.4
0 - 4	74.9	40.1	34.9									
5 - 9	53.2	28.1	25.0									
10 - 14	51.7	29.8	21.9									
15 - 19	90.7	51.0	39.7	61.6	29.5	32.1	49.1	20.2	28.9	12.5	9.3	3.2
20 - 24	257.7	113.4	144.3	80.7	45.9	34.8	36.0	14.9	21.1	44.7	31.0	13.7
25 - 29	285.1	154.0	131.1	60.0	33.2	26.8	6.8	3.1	3.7	53.2	30.1	23.1
30 - 34	265.2	147.4	117.8	57.9	30.9	27.0	0.9	0.2	0.7	57.0	30.7	26.3
35 - 39	236.4	136.7	99.7	71.6	31.7	39.9	1.2	0.3	0.9	70.4	31.4	39.0
40 - 44	159.6	87.5	72.1	58.1	30.5	27.6	0.3	0.3	-	57.8	30.2	27.6
45 - 49	118.7	67.8	50.9	57.4	31.9	25.5	0.8	0.7	0.1	56.6	31.2	25.4
50 - 54	76.2	48.5	27.7	40.7	22.8	17.9	-	-	-	40.7	22.8	17.9
55 - 59	51.9	22.6	29.3	21.0	14.4	6.6	-	-	-	21.0	14.4	6.6
60 ปีขึ้นไป	68.1	34.7	33.4	14.1	8.5	5.6	-	-	-	14.1	8.5	5.6



การสำรวจประชากรแฝง พ.ศ. 2557

ตารางที่ 2 จำนวนประชากรแฝงที่มีอายุ 15 ปีขึ้นไป จำแนกตามระดับการศึกษาที่สำเร็จ เพศ และเขตการปกครอง

หน่วย : พันคน

ระดับการศึกษาที่สำเร็จ	ประชากรแฝงกลางคืน			ประชากรแฝงกลางวัน (เข้ามาทำงาน)		
	รวม	ชาย	หญิง	รวม	ชาย	หญิง
<b>ยอดรวม</b>	<b>6,083.7</b>	<b>3,175.1</b>	<b>2,908.6</b>	<b>949.5</b>	<b>520.8</b>	<b>428.7</b>
ไม่มีการศึกษา	607.2	307.1	300.1	8.8	2.3	6.5
ต่ำกว่าประถมศึกษา	562.2	257.8	304.4	66.2	34.6	31.6
ประถมศึกษา	1,299.3	736.1	563.2	124.8	78.6	46.2
มัธยมศึกษาตอนต้น	1,223.8	655.5	568.3	140.9	85.3	55.6
มัธยมศึกษาตอนปลาย	1,250.3	637.5	612.8	146.5	83.2	63.3
อุดมศึกษา	930.5	465.9	464.6	458.1	234.1	224.0
อื่นๆ/เรียนแต่ไม่ทราบระดับชั้น	86.5	46.0	40.5	-	-	-
ไม่ทราบ	123.9	69.2	54.7	4.2	2.7	1.5
<b>ในเขตเทศบาล</b>						
<b>ยอดรวม</b>	<b>4,474.0</b>	<b>2,311.5</b>	<b>2,162.5</b>	<b>521.5</b>	<b>281.2</b>	<b>240.3</b>
ไม่มีการศึกษา	370.6	187.5	183.1	5.8	2.0	3.8
ต่ำกว่าประถมศึกษา	413.1	186.5	226.6	21.2	11.3	9.9
ประถมศึกษา	974.1	552.1	422.0	50.1	32.3	17.8
มัธยมศึกษาตอนต้น	899.9	474.3	425.6	58.8	34.0	24.8
มัธยมศึกษาตอนปลาย	968.2	495.9	472.3	80.0	43.5	36.5
อุดมศึกษา	741.3	360.2	381.1	303.1	156.7	146.4
อื่นๆ/เรียนแต่ไม่ทราบระดับชั้น	33.1	17.0	16.1	-	-	-
ไม่ทราบ	73.7	38.0	35.7	2.5	1.4	1.1
<b>นอกเขตเทศบาล</b>						
<b>ยอดรวม</b>	<b>1,609.7</b>	<b>863.6</b>	<b>746.1</b>	<b>428.0</b>	<b>239.6</b>	<b>188.4</b>
ไม่มีการศึกษา	236.6	119.6	117.0	3.0	0.3	2.7
ต่ำกว่าประถมศึกษา	149.1	71.3	77.8	45.0	23.3	21.7
ประถมศึกษา	325.2	184.0	141.2	74.7	46.3	28.4
มัธยมศึกษาตอนต้น	323.9	181.2	142.7	82.1	51.3	30.8
มัธยมศึกษาตอนปลาย	282.1	141.6	140.5	66.5	39.7	26.8
อุดมศึกษา	189.2	105.7	83.5	155.0	77.4	77.9
อื่นๆ/เรียนแต่ไม่ทราบระดับชั้น	53.4	29.0	24.4	-	-	-
ไม่ทราบ	50.2	31.2	19.0	1.7	1.3	0.4

การสำรวจประชากรแฝง พ.ศ. 2557

ตารางที่ 3 จำนวนประชากรแฝงกลางวัน (เข้ามาเรียนหนังสือ) และมีอายุ 15 ปีขึ้นไป จำแนกตามระดับการศึกษาที่กำลังเรียน เพศ และเขตการปกครอง

หน่วย : พันคน

ระดับการศึกษาที่สำเร็จ	ประชากรแฝงกลางวัน (เข้ามาเรียนหนังสือ)		
	รวม	ชาย	หญิง
<b>ยอดรวม</b>	<b>217.3</b>	<b>100.2</b>	<b>117.1</b>
ประถมศึกษา	8.9	4.2	4.6
มัธยมศึกษาตอนต้น	47.6	24.5	23.0
มัธยมศึกษาตอนปลาย	139.4	60.3	79.0
อุดมศึกษา	5.3	2.8	2.5
อื่นๆ/เรียนแต่ไม่ทราบระดับชั้น	12.0	6.1	5.9
ไม่ทราบ	2.2	1.4	0.8
<b>ในเขตเทศบาล</b>			
<b>ยอดรวม</b>	<b>122.2</b>	<b>60.6</b>	<b>61.6</b>
ประถมศึกษา	2.0	0.8	1.2
มัธยมศึกษาตอนต้น	21.9	11.5	10.4
มัธยมศึกษาตอนปลาย	84.3	40.9	43.3
อุดมศึกษา	2.2	1.6	0.7
อื่นๆ/เรียนแต่ไม่ทราบระดับชั้น	7.6	3.6	4.0
ไม่ทราบ	2.2	1.4	0.8
<b>นอกเขตเทศบาล</b>			
<b>ยอดรวม</b>	<b>95.1</b>	<b>39.6</b>	<b>55.5</b>
ประถมศึกษา	6.9	3.4	3.4
มัธยมศึกษาตอนต้น	25.7	13.0	12.6
มัธยมศึกษาตอนปลาย	55.1	19.4	35.7
อุดมศึกษา	3.1	1.3	1.8
อื่นๆ/เรียนแต่ไม่ทราบระดับชั้น	4.4	2.5	1.9
ไม่ทราบ	-	-	-

การสำรวจประชากรแฝง พ.ศ. 2557

ตารางที่ 4 จำนวนประชากรแฝงที่มีงานทำ จำแนกตามอาชีพปัจจุบัน เพศ และเขตการปกครอง

อาชีพปัจจุบัน	ประชากรแฝงกลางคืน			ประชากรแฝงกลางวัน (เข้ามาทำงาน)		
	รวม	ชาย	หญิง	รวม	ชาย	หญิง
<b>ยอดรวม</b>	<b>5,079.4</b>	<b>2,886.1</b>	<b>2,193.3</b>	<b>949.4</b>	<b>520.6</b>	<b>428.8</b>
ผู้จัดการ ข้าราชการระดับอาวุโส และผู้บัญชาการพิเศษ	117.0	79.8	37.2	93.6	65.5	28.1
ผู้ประกอบการวิชาชีพด้านต่างๆ	198.5	99.4	99.1	163.4	75.1	88.3
เจ้าหน้าที่เทคนิค และผู้ประกอบการวิชาชีพที่เกี่ยวข้องกับด้านต่างๆ	280.3	154.0	126.3	130.3	66.0	64.3
เสมียน	234.2	89.9	144.3	72.8	26.2	46.6
พนักงานบริการ และผู้จำหน่ายสินค้า	1,073.6	499.8	573.8	121.4	58.4	63.0
ผู้ปฏิบัติงานที่มีฝีมือในด้านการเกษตร ป่าไม้ ประมง	237.7	156.2	81.5	43.4	23.7	19.7
ช่างฝีมือ และผู้ปฏิบัติงานที่เกี่ยวข้อง	871.9	650.0	221.9	95.2	76.5	18.7
ผู้ควบคุมเครื่องจักรโรงงาน และเครื่องจักร และผู้ประกอบการด้านการประกอบ	1,166.2	746.5	419.7	140.0	85.8	54.2
ผู้ประกอบการอาชีพงานพื้นฐาน	890.1	409.0	481.1	87.5	43.2	44.3
ไม่ทราบอาชีพ	9.9	1.5	8.4	1.8	0.2	1.6
<b>ในเขตเทศบาล</b>						
<b>ยอดรวม</b>	<b>3,757.3</b>	<b>2,100.9</b>	<b>1,656.4</b>	<b>521.4</b>	<b>281.1</b>	<b>240.3</b>
ผู้จัดการ ข้าราชการระดับอาวุโส และผู้บัญชาการพิเศษ	92.9	59.8	33.1	64.7	44.3	20.4
ผู้ประกอบการวิชาชีพด้านต่างๆ	155.1	76.0	79.1	116.0	53.4	62.6
เจ้าหน้าที่เทคนิค และผู้ประกอบการวิชาชีพที่เกี่ยวข้องกับด้านต่างๆ	232.8	119.6	113.2	76.6	38.6	38.0
เสมียน	196.4	75.9	120.5	41.2	15.6	25.6
พนักงานบริการ และผู้จำหน่ายสินค้า	893.0	407.0	486.0	78.9	37.8	41.1
ผู้ปฏิบัติงานที่มีฝีมือในด้านการเกษตร ป่าไม้ ประมง	63.1	45.5	17.6	12.4	8.2	4.2
ช่างฝีมือ และผู้ปฏิบัติงานที่เกี่ยวข้อง	642.6	483.9	158.7	40.4	32.0	8.4
ผู้ควบคุมเครื่องจักรโรงงาน และเครื่องจักร และผู้ประกอบการด้านการประกอบ	828.3	543.4	284.9	61.0	36.3	24.7
ผู้ประกอบการอาชีพงานพื้นฐาน	644.3	289.4	354.9	28.8	14.7	14.1
ไม่ทราบอาชีพ	8.8	0.4	8.4	1.4	0.2	1.2

การสำรวจประชากรแฝง พ.ศ. 2557

ตารางที่ 4 จำนวนประชากรแฝงที่มีงานทำ จำแนกตามอาชีพปัจจุบัน เพศ และเขตการปกครอง (ต่อ)

หน่วย : พันคน

อาชีพปัจจุบัน	ประชากรแฝงกลางคืน			ประชากรแฝงกลางวัน (เข้ามาทำงาน)		
	รวม	ชาย	หญิง	รวม	ชาย	หญิง
<b>นอกเขตเทศบาล</b>						
<b>ยอดรวม</b>	1,322.1	785.2	536.9	428.0	239.5	188.5
ผู้จัดการ ข้าราชการระดับอาวุโส และผู้บัญชาการ	24.1	20.0	4.1	28.9	21.2	7.7
ผู้ประกอบการวิชาชีพด้านต่างๆ	43.4	23.4	20.0	47.4	21.7	25.7
เจ้าหน้าที่เทคนิค และผู้ประกอบการวิชาชีพที่เกี่ยวข้องกับด้านต่างๆ	47.5	34.4	13.1	53.7	27.4	26.3
เสมียน	37.8	14.0	23.8	31.6	10.6	21.0
พนักงานบริการ และผู้จำหน่ายสินค้า	180.6	92.8	87.8	42.5	20.6	21.9
ผู้ปฏิบัติงานที่มีฝีมือในด้านการเกษตร ป่าไม้ ประมง	174.6	110.7	63.9	31.0	15.5	15.5
ช่างฝีมือ และผู้ปฏิบัติงานที่เกี่ยวข้อง	229.3	166.1	63.2	54.8	44.5	10.3
ผู้ควบคุมเครื่องจักรโรงงาน และเครื่องจักร และผู้ประกอบการ ด้านการประกอบ	337.9	203.1	134.8	79.0	49.5	29.5
ผู้ประกอบการอาชีพงานพื้นฐาน	245.8	119.6	126.2	58.7	28.5	30.2
ไม่ทราบอาชีพ	1.1	1.1	-	0.4	-	0.4

การสำรวจประชากรแฝง พ.ศ. 2557

ตารางที่ 5 จำนวนประชากรแฝงที่มีงานทำ จำแนกตามประเภทอุตสาหกรรมปัจจุบัน เพศ และเขตการปกครอง

อุตสาหกรรมปัจจุบัน	ประชากรแฝงกลางคืน			ประชากรแฝงกลางวัน (เข้ามาทำงาน)		
	รวม	ชาย	หญิง	รวม	ชาย	หญิง
ยอดรวม	5,079.3	2,886.0	2,193.3	949.1	520.8	428.3
เกษตรกรรม การป่าไม้ และการประมง	312.2	197.7	114.5	56.4	32.5	23.9
การทำเหมืองแร่ และเหมืองหิน	10.1	9.0	1.1	2.9	1.5	1.4
การผลิต	1,944.7	1,079.6	865.1	271.4	145.5	125.9
ไฟฟ้า ก๊าซ ไอน้ำ และระบบปรับอากาศ	14.4	12.0	2.4	10.2	7.0	3.2
การจัดหาน้ำ การจัดการ และการบำบัดน้ำเสียของเสีย และสิ่งปฏิกูล	30.4	22.5	7.9	4.0	2.5	1.5
การก่อสร้าง	317.7	260.6	57.1	78.3	60.2	18.1
การขายส่ง และการขายปลีก การซ่อมยานยนต์	816.4	444.8	371.6	111.7	59.0	52.7
การขนส่ง และสถานที่เก็บสินค้า	316.4	280.1	36.3	79.9	58.2	21.7
ที่พักแรมและบริการด้านอาหาร	546.4	242.5	303.9	45.3	22.5	22.8
ข้อมูลข่าวสารและการสื่อสาร	29.6	18.1	11.5	26.0	13.5	12.5
กิจกรรมทางการเงิน และการประกันภัย	39.5	15.5	24.0	45.7	17.7	28.0
กิจกรรมอสังหาริมทรัพย์	46.5	18.4	28.1	5.3	1.9	3.4
กิจกรรมทางวิชาชีพ วิทยาศาสตร์ และเทคนิค	41.0	21.6	19.4	25.8	11.8	14.0
กิจกรรมการบริหาร และการบริการสนับสนุน	152.0	94.8	57.2	18.0	9.2	8.8
การบริหารราชการ การป้องกันประเทศ การประกันสังคม	105.2	58.9	46.3	67.8	39.2	28.6
การศึกษา	70.4	24.0	46.4	41.5	16.2	25.3
กิจกรรมด้านสุขภาพ และงานสังคมสงเคราะห์	55.4	16.0	39.4	21.7	5.0	16.7
ศิลปะ ความบันเทิง และนันทนาการ	26.9	15.9	11.0	20.4	10.2	10.2
กิจกรรมบริการด้านอื่นๆ	103.2	40.8	62.4	14.7	7.2	7.5
กิจกรรมการจ้างงานในครัวเรือนส่วนบุคคล การผลิตสินค้า และบริการที่ทำขึ้นเองเพื่อใช้ในครัวเรือน	89.2	11.1	78.1	1.7	-	1.7
กิจกรรมขององค์การระหว่างประเทศ	11.7	2.1	9.6	0.4	-	0.4

การสำรวจประชากรแฝง พ.ศ. 2557

ตารางที่ 5 จำนวนประชากรแฝงที่มีงานทำ จำแนกตามประเภทอุตสาหกรรมปัจจุบัน เพศ และเขตการปกครอง (ต่อ)

หน่วย : พันคน

อุตสาหกรรมปัจจุบัน	ประชากรแฝงกลางคืน			ประชากรแฝงกลางวัน (เข้ามาทำงาน)		
	รวม	ชาย	หญิง	รวม	ชาย	หญิง
<b>ในเขตเทศบาล</b>						
<b>ยอดรวม</b>	<b>3,757.1</b>	<b>2,100.9</b>	<b>1,656.2</b>	<b>521.6</b>	<b>281.3</b>	<b>240.3</b>
เกษตรกรรม การป่าไม้ และการประมง	75.4	50.8	24.6	12.8	8.2	4.6
การทำเหมืองแร่ และเหมืองหิน	6.6	6.4	0.2	1.3	0.1	1.2
การผลิต	1,351.8	753.3	598.5	133.4	68.3	65.1
ไฟฟ้า ก๊าซ ไอน้ำ และระบบปรับอากาศ	13.2	10.9	2.3	7.2	4.8	2.4
การจัดหาน้ำ การจัดการ และการบำบัดน้ำเสียของเสีย และสิ่งปฏิกูล	24.4	17.9	6.5	3.2	1.8	1.4
การก่อสร้าง	236.8	197.1	39.7	30.3	24.8	5.5
การขายส่ง และการขายปลีก การซ่อมยานยนต์	676.3	360.3	316.0	68.0	38.0	30.0
การขนส่ง และสถานที่เก็บสินค้า	269.0	233.8	35.2	49.6	35.1	14.5
ที่พักแรมและบริการด้านอาหาร	458.0	201.4	256.6	29.7	12.7	17.0
ข้อมูลข่าวสารและการสื่อสาร	28.3	17.6	10.7	17.4	9.2	8.2
กิจกรรมทางการเงิน และการประกันภัย	35.6	13.2	22.4	33.2	12.5	20.7
กิจกรรมอสังหาริมทรัพย์	42.9	15.6	27.3	4.0	1.9	2.1
กิจกรรมทางวิชาชีพ วิทยาศาสตร์ และเทคนิค	34.5	17.4	17.1	14.7	7.4	7.3
กิจกรรมการบริหาร และการบริการสนับสนุน	131.1	80.8	50.3	11.8	6.8	5.0
การบริหารราชการ การป้องกันประเทศ การประกันสังคม	81.2	40.4	40.8	45.5	27.0	18.5
การศึกษา	49.9	15.4	34.5	29.3	11.3	18.0
กิจกรรมด้านสุขภาพ และงานสังคมสงเคราะห์	50.1	15.4	34.7	14.1	3.5	10.6
ศิลปะ ความบันเทิง และนันทนาการ	19.5	11.0	8.5	5.7	2.7	3.0
กิจกรรมบริการด้านอื่นๆ	84.8	30.7	54.1	9.3	5.2	4.1
กิจกรรมการจ้างงานในครัวเรือนส่วนบุคคล การผลิตสินค้า และบริการที่ทำขึ้นเองเพื่อใช้ในครัวเรือน	76.0	9.4	66.6	1.1	-	1.1
กิจกรรมขององค์การระหว่างประเทศ	11.7	2.1	9.6	-	-	-

การสำรวจประชากรแฝง พ.ศ. 2557

ตารางที่ 5 จำนวนประชากรแฝงที่มีงานทำ จำแนกตามประเภทอุตสาหกรรมปัจจุบัน เพศ และเขตการปกครอง (ต่อ)

หน่วย : พันคน

อุตสาหกรรมปัจจุบัน	ประชากรแฝงกลางคืน			ประชากรแฝงกลางวัน (เข้ามาทำงาน)		
	รวม	ชาย	หญิง	รวม	ชาย	หญิง
<b>นอกเขตเทศบาล</b>						
<b>ยอดรวม</b>	<b>1,322.2</b>	<b>785.1</b>	<b>537.1</b>	<b>427.5</b>	<b>239.5</b>	<b>188.0</b>
เกษตรกรรม การป่าไม้ และการประมง	236.8	146.9	89.9	43.6	24.3	19.3
การทำเหมืองแร่ และเหมืองหิน	3.5	2.6	0.9	1.6	1.4	0.2
การผลิต	592.9	326.3	266.6	138.0	77.2	60.8
ไฟฟ้า ก๊าซ ไอน้ำ และระบบปรับอากาศ	1.2	1.1	0.1	3.0	2.2	0.8
การจัดหาน้ำ การจัดการ และการบำบัดน้ำเสียของเสีย และสิ่งปฏิกูล	6.0	4.6	1.4	0.8	0.7	0.1
การก่อสร้าง	80.9	63.5	17.4	48.0	35.4	12.6
การขายส่ง และการขายปลีก การซ่อมยานยนต์	140.1	84.5	55.6	43.7	21.0	22.7
การขนส่ง และสถานที่เก็บสินค้า	47.4	46.3	1.1	30.3	23.1	7.2
ที่พักแรมและบริการด้านอาหาร	88.4	41.1	47.3	15.6	9.8	5.8
ข้อมูลข่าวสารและการสื่อสาร	1.3	0.5	0.8	8.6	4.3	4.3
กิจกรรมทางการเงิน และการประกันภัย	3.9	2.3	1.6	12.5	5.2	7.3
กิจกรรมอสังหาริมทรัพย์	3.6	2.8	0.8	1.3	-	1.3
กิจกรรมทางวิชาชีพ วิทยาศาสตร์ และเทคนิค	6.5	4.2	2.3	11.1	4.4	6.7
กิจกรรมการบริหาร และการบริการสนับสนุน	20.9	14.0	6.9	6.2	2.4	3.8
การบริหารราชการ การป้องกันประเทศ การประกันสังคม	24.0	18.5	5.5	22.3	12.2	10.1
การศึกษา	20.5	8.6	11.9	12.2	4.9	7.3
กิจกรรมด้านสุขภาพ และงานสังคมสงเคราะห์	5.3	0.6	4.7	7.6	1.5	6.1
ศิลปะ ความบันเทิง และนันทนาการ	7.4	4.9	2.5	14.7	7.5	7.2
กิจกรรมบริการด้านอื่นๆ	18.4	10.1	8.3	5.4	2.0	3.4
กิจกรรมการจ้างงานในครัวเรือนส่วนบุคคล การผลิตสินค้า และบริการที่ทำขึ้นเองเพื่อใช้ในครัวเรือน	13.2	1.7	11.5	0.6	-	0.6
กิจกรรมขององค์การระหว่างประเทศ	-	-	-	0.4	-	0.4

การสำรวจประชากรแฝง พ.ศ. 2557

ตารางที่ 6 จำนวนประชากรแฝงที่มีงานทำ จำแนกตามสถานภาพการทำงาน เพศ และเขตการปกครอง

หน่วย : พันคน

สถานภาพการทำงาน	ประชากรแฝงกลางคืน			ประชากรแฝงกลางวัน (เข้ามาทำงาน)		
	รวม	ชาย	หญิง	รวม	ชาย	หญิง
<b>ยอดรวม</b>	<b>5,079.4</b>	<b>2,886.0</b>	<b>2,193.4</b>	<b>949.5</b>	<b>520.7</b>	<b>428.8</b>
นายจ้าง	82.5	58.2	24.3	33.7	27.0	6.7
ผู้ประกอบการธุรกิจส่วนตัวโดยไม่มีลูกจ้าง	711.7	455.3	256.4	92.6	63.3	29.3
ผู้ช่วยธุรกิจส่วนตัวโดยไม่มีลูกจ้าง	304.6	119.8	184.8	56.2	19.0	37.2
ลูกจ้างรัฐบาล	226.4	121.1	105.3	174.0	90.0	84.0
ลูกจ้างเอกชน	3,752.2	2,130.9	1,621.3	592.2	320.6	271.6
การรวมกลุ่ม	2.0	0.7	1.3	0.8	0.8	-
<b>ในเขตเทศบาล</b>						
<b>ยอดรวม</b>	<b>3,757.2</b>	<b>2,100.8</b>	<b>1,656.4</b>	<b>521.6</b>	<b>281.2</b>	<b>240.4</b>
นายจ้าง	61.4	41.5	19.9	21.7	17.7	4.0
ผู้ประกอบการธุรกิจส่วนตัวโดยไม่มีลูกจ้าง	543.8	340.8	203.0	43.0	27.1	15.9
ผู้ช่วยธุรกิจส่วนตัวโดยไม่มีลูกจ้าง	187.1	68.0	119.1	24.2	8.2	16.0
ลูกจ้างรัฐบาล	176.2	89.5	86.7	114.0	59.8	54.2
ลูกจ้างเอกชน	2,787.0	1,560.6	1,226.4	318.7	168.4	150.3
การรวมกลุ่ม	1.7	0.4	1.3	-	-	-
<b>นอกเขตเทศบาล</b>						
<b>ยอดรวม</b>	<b>1,322.2</b>	<b>785.2</b>	<b>537.0</b>	<b>427.9</b>	<b>239.5</b>	<b>188.4</b>
นายจ้าง	21.1	16.7	4.4	12.0	9.3	2.7
ผู้ประกอบการธุรกิจส่วนตัวโดยไม่มีลูกจ้าง	167.9	114.5	53.4	49.6	36.2	13.4
ผู้ช่วยธุรกิจส่วนตัวโดยไม่มีลูกจ้าง	117.5	51.8	65.7	32.0	10.8	21.2
ลูกจ้างรัฐบาล	50.2	31.6	18.6	60.0	30.2	29.8
ลูกจ้างเอกชน	965.2	570.3	394.9	273.5	152.2	121.3
การรวมกลุ่ม	0.3	0.3	-	0.8	0.8	-



การสำรวจประชากรแฝง พ.ศ. 2557

ตารางที่ 7 จำนวนประชากรแฝงกลางคืน จำแนกตามการมีชื่ออยู่ในทะเบียนบ้าน เพศ และเขตการปกครอง

หน่วย : พันคน

การมีชื่ออยู่ในทะเบียนบ้าน	ประชากรแฝงกลางคืน		
	รวม	ชาย	หญิง
<b>ยอดรวม</b>	<b>6,630.1</b>	<b>3,456.2</b>	<b>3,173.9</b>
มีชื่อที่จังหวัดอื่น	5,492.8	2,828.0	2,664.8
ไม่มีในประเทศไทย แต่มีในประเทศอื่น	1,045.0	582.1	462.9
ไม่มีชื่ออยู่ในทะเบียนบ้านที่ใดเลย	92.3	46.1	46.2
<b>ในเขตเทศบาล</b>			
<b>ยอดรวม</b>	<b>4,840.7</b>	<b>2,494.6</b>	<b>2,346.1</b>
มีชื่อที่จังหวัดอื่น	4,125.5	2,096.9	2,028.6
ไม่มีในประเทศไทย แต่มีในประเทศอื่น	670.8	374.0	296.8
ไม่มีชื่ออยู่ในทะเบียนบ้านที่ใดเลย	44.4	23.7	20.7
<b>นอกเขตเทศบาล</b>			
<b>ยอดรวม</b>	<b>1,789.4</b>	<b>961.6</b>	<b>827.8</b>
มีชื่อที่จังหวัดอื่น	1,367.3	731.1	636.2
ไม่มีในประเทศไทย แต่มีในประเทศอื่น	374.2	208.1	166.1
ไม่มีชื่ออยู่ในทะเบียนบ้านที่ใดเลย	47.9	22.4	25.5



[www.nso.go.th](http://www.nso.go.th)





TEXT & JOURNAL PUBLICATION CO., LTD.  
บริษัท เท็กซ์ แอนด์ เจอร์นัล พับลิเคชั่น จำกัด

**เชี่ยวชาญเฉพาะ**  
**งานพิมพ์หนังสือ-ตำรา**

158/3 ซอยยาสูบ 1 ถนนวิภาวดีรังสิต แขวงจอมพล  
เขตจตุจักร กรุงเทพฯ 10900  
โทร. 0 2617 8611 - 2 มือถือ 081 421 0753  
แฟกซ์ 0 2617 8616 อีเมล tj8575@gmail.com