



สำมะโนธุรกิจและอุตสาหกรรม พ.ศ. 2555
: ธุรกิจทางการค้าและธุรกิจทางการบริการ
THE 2012 BUSINESS AND INDUSTRIAL CENSUS
: TRADE AND SERVICES INDUSTRY

จังหวัดนนทบุรี
NONTHABURI PROVINCE



สำนักงานสถิติแห่งชาติ
กระทรวงเทคโนโลยีสารสนเทศและการสื่อสาร
NATIONAL STATISTICAL OFFICE
MINISTRY OF INFORMATION AND COMMUNICATION TECHNOLOGY

คำนำ

บทสรุปสำหรับผู้บริหาร
สารบัญตาราง

บทที่ 1 บทนำ

- ✦ ความเป็นมา
- ✦ ขอบข่ายและคัมภีร์รวม
- ✦ รายการข้อมูลที่เกี่ยวข้อง
- ✦ วัตถุประสงค์
- ✦ คาบเวลาอ้างอิง
- ✦ ประโยชน์ของข้อมูล

บทที่ 2 สรุปข้อมูลที่สำคัญ

- ✦ ข้อมูลทั่วไปของสถานประกอบการธุรกิจทางการค้าและธุรกิจทางการบริการ
- ✦ ข้อมูลสถิติที่สำคัญจำแนกตามขนาดของสถานประกอบการและหมวดย่อยธุรกิจ

สารบัญตารางสถิติ

- ✦ ตอนที่ 1 ข้อมูลการดำเนินงานกิจการของสถานประกอบการธุรกิจฯ จำแนกตามขนาดของสถานประกอบการ
- ✦ ตอนที่ 2 ข้อมูลการดำเนินงานกิจการของสถานประกอบการธุรกิจฯ จำแนกตามหมวดย่อยธุรกิจ

ภาคผนวก

- ✦ ภาคผนวก ก ระเบียบวิธี
- ✦ ภาคผนวก ข คำนิยาม

คณะผู้จัดทำ CD-ROM

หน่วยงานที่เผยแพร่

ตารางสถิติในรูปแบบ Format Excel

- ✦ ตอนที่ 1 ข้อมูลการดำเนินงานกิจการของสถานประกอบการธุรกิจฯ จำแนกตามขนาดของสถานประกอบการ
- ✦ ตอนที่ 2 ข้อมูลการดำเนินงานกิจการของสถานประกอบการธุรกิจฯ จำแนกตามหมวดย่อยธุรกิจ

หน่วยงานเจ้าของเรื่อง

สำนักงานสถิติจังหวัดนนทบุรี
โทรศัพท์ 0 2580 0720 ต่อ 103-106
โทรสาร 0 2580 0749 ต่อ 104
ไปรษณีย์อิเล็กทรอนิกส์ :

Division-in-Charge

Nonthaburi Provincial Statistical Office
Tel. + 66 2580 0720 ext 103-106
Fax : + 66 2580 0749 ext 104
E-mail : nontburi@nso.go.th

หน่วยงานที่เผยแพร่

สำนักสถิติพยากรณ์
สำนักงานสถิติแห่งชาติ
ศูนย์ราชการเฉลิมพระเกียรติ 80 พรรษาฯ
อาคารรัฐประศาสนภักดี ชั้น 2
ถนนแจ้งวัฒนะ เขตหลักสี่
กทม. 10210
โทรศัพท์ 0 214 17498
โทรสาร 0 214 38132
ไปรษณีย์อิเล็กทรอนิกส์

Distributed by

Statistical Forecasting Bureau
National Statistical Office,
The Government Complex,
Ratthaprasasanabhakti Building, 2nd Floor
Chaeng Watthana Rd., Laksi
Bangkok 10210, THAILAND
Tel. + 66 (0) 214 17498
Fax : + 66 (0) 214 38132
E-mail : binfopub@nso.go.th
[http : // www.nso.go.th](http://www.nso.go.th)

ปีที่จัดพิมพ์

2557

Published

2014

คำนำ

เนื่องจากปัจจุบันโครงสร้างการค้าเงินธุรกิจและอุตสาหกรรมของประเทศมีการเปลี่ยนแปลงไปอย่างรวดเร็ว โดยเฉพาะอุตสาหกรรมการผลิตนับเป็นกิจกรรมทางเศรษฐกิจสาขาหนึ่งที่มีบทบาทอย่างมากต่อระบบเศรษฐกิจของประเทศไทย จึงเห็นได้ว่าโครงสร้างของระบบเศรษฐกิจของประเทศขึ้นอยู่กับอุตสาหกรรมค่อนข้างมาก ประกอบกับปัจจุบันมีการประกอบธุรกิจทั้งทางด้านการค้า การบริการและอุตสาหกรรมการผลิตใหม่ ๆ เกิดขึ้น รวมทั้งการประกอบอุตสาหกรรมขนาดเล็ก และอุตสาหกรรมในครัวเรือนก็มีบทบาทสำคัญต่อการเจริญเติบโตทางเศรษฐกิจโดยรวมของประเทศเพิ่มขึ้น ดังนั้นข้อมูลสถิติและสารสนเทศโครงสร้างพื้นฐานเกี่ยวกับการประกอบธุรกิจดังกล่าว จึงมีความสำคัญและจำเป็นสำหรับภาครัฐและเอกชนใช้ในการกำหนดนโยบายและวางแผนพัฒนาด้านเศรษฐกิจและอุตสาหกรรมทั้งในระดับประเทศ และระดับจังหวัด เพื่อเพิ่มศักยภาพการแข่งขันในเวทีการค้าโลก สำนักงานสถิติแห่งชาติ ซึ่งเป็นหน่วยงานที่รับผิดชอบในการจัดเก็บข้อมูลทั้งทางด้านเศรษฐกิจ และสังคมของประเทศ จำเป็นจะต้องจัดหาข้อมูลสถิติที่เกี่ยวข้อง เพื่อให้ประเทศมีข้อมูลสถิติพื้นฐานที่สำคัญ จึงกำหนดให้มีการจัดทำสำมะโนธุรกิจและอุตสาหกรรม พ.ศ. 2555 ขึ้นเพื่อให้ทุกภาคส่วนสามารถนำข้อมูลไปใช้ประโยชน์ร่วมกัน

รายงานฉบับนี้เป็นรายงานผลจากการเก็บรวบรวมข้อมูลรายละเอียดการประกอบกิจการของสถานประกอบการ **ธุรกิจทางการค้าและธุรกิจทางการบริการ** ซึ่งดำเนินการเก็บรวบรวมข้อมูลในช่วงเดือนพฤษภาคม – สิงหาคม 2555 ข้อมูลที่นำเสนอเป็นผลการดำเนินการในรอบปี 2554 (1 มกราคม – 31 ธันวาคม 2554) ของสถานประกอบการธุรกิจทุกแห่ง ที่ตั้งอยู่ในจังหวัด นนทบุรี

ผลจากสำมะโนธุรกิจและอุตสาหกรรม พ.ศ. 2555 พบว่า สถานประกอบการธุรกิจฯ ในจังหวัดนนทบุรี มีจำนวนทั้งสิ้น 22,720 แห่ง ส่วนใหญ่ หรือร้อยละ 97.5 เป็นสถานประกอบการที่มีคนทำงาน 1-15 คน และธุรกิจฯ ที่สำคัญได้แก่ ขายปลีก (ยกเว้นยานยนต์และจักรยานยนต์) มีสัดส่วนสูงที่สุดร้อยละ 40.7 สำหรับคนทำงานในสถานประกอบการ มีจำนวนทั้งสิ้นประมาณ 99,892 คน ในจำนวนนี้มีคนจ้างงานทั้งสิ้น 72,767 คน โดยได้รับค่าตอบแทนเฉลี่ย 127,291.5 บาท ต่อคนต่อปี ส่วนรายได้จากการดำเนินงาน ค่าใช้จ่ายขั้นกลาง และมูลค่าเพิ่มของสถานประกอบการรวมทั้งสิ้นประมาณ 159,962.2 ล้านบาท 126,734.7 ล้านบาท และ 33,227.5 ล้านบาท ตามลำดับ

สำนักงานสถิติแห่งชาติ ใคร่ขอขอบคุณผู้ประกอบการและผู้เกี่ยวข้องทุกฝ่ายที่ได้ให้ความร่วมมือในการให้ข้อมูล ซึ่งเป็นผลให้การปฏิบัติงานครั้งนี้ สำเร็จลุล่วงไปด้วยดี ซึ่งข้อมูลที่ได้จะเป็นประโยชน์สำหรับผู้ใช้อ้างอิงทั้งภาครัฐบาล และภาคเอกชนต่อไป

บทสรุปสำหรับผู้บริหาร

สำนักงานสถิติแห่งชาติ ได้จัดทำสำมะโนธุรกิจทางการค้าและธุรกิจทางการบริการ มาแล้ว 3 ครั้ง ในปี 2509 2531 และ 2545 และจัดทำสำมะโนอุตสาหกรรม มาแล้ว 3 ครั้งเช่นกันใน ปี 2507 2540 และ 2550 โดยในปี 2555 ครบรอบ 10 ปี การทำสำมะโนธุรกิจทางการค้าและธุรกิจทางการบริการ และครบรอบ 5 ปี การทำสำมะโนอุตสาหกรรม สำนักงานสถิติแห่งชาติจึงได้บูรณาการการจัดทำสำมะโนดังกล่าวไปพร้อมกันภายใต้ ชื่อ “โครงการสำมะโนธุรกิจและอุตสาหกรรม พ.ศ. 2555” โดยมีวัตถุประสงค์เพื่อเก็บรวบรวมข้อมูลพื้นฐานที่สำคัญทางด้านธุรกิจทางการค้า ธุรกิจทางการบริการ และอุตสาหกรรมการผลิต ที่แสดงให้เห็นถึงโครงสร้าง ทั้งในด้านจำนวนการกระจายตัวและผลการประกอบการในรอบปี สำหรับข้อมูลเรื่องจำนวนและการกระจายตัวของสถานประกอบการต่าง ๆ นั้นได้นำเสนอไปแล้ว ในรายงานผลสำมะโนธุรกิจและอุตสาหกรรม ฉบับที่จัดทำขึ้นเพื่อเสนอผลการนับจดข้อมูลของสถานประกอบการทุกแห่งทั่วประเทศ

การทำสำมะโนธุรกิจและอุตสาหกรรม พ.ศ. 2555 ในขั้นตอนการแจงนับหรือการเก็บรวบรวมข้อมูลรายละเอียดได้กำหนดระเบียบวิธี ทางสถิติ โดยสถานประกอบการ ที่มีคนทำงาน 1- 10 คน ทำการสำรวจด้วยตัวอย่าง ส่วนสถานประกอบการที่มีคนทำงาน 11 คนขึ้นไป จะทำการเก็บรวบรวมข้อมูลทุกแห่ง แต่อย่างไรก็ตาม ข้อมูลที่ได้รับตอบกลับนั้นไม่ครบถ้วนจึงต้องทำการประมาณค่าข้อมูลสถานประกอบการที่มีคนทำงาน 11 คนขึ้นไป ตามระเบียบวิธีทางสถิติ

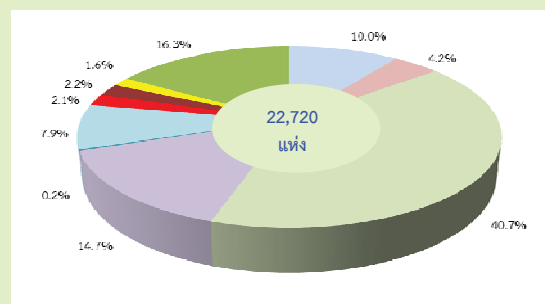
สำหรับรายงานผลฉบับนี้เป็นผลที่ได้จาก การแจงนับเพื่อเก็บรวบรวมข้อมูลรายละเอียดของสถานประกอบการธุรกิจทางการค้าและธุรกิจทาง การบริการที่ตั้งอยู่ในจังหวัด นนทบุรี โดยดำเนินธุรกิจ ตามการจัดประเภทมาตรฐานอุตสาหกรรมประเทศไทย ปี 2552 (Thailand Standard Industrial Classification: TSIC-2009) ได้แก่ การขายส่ง การขายปลีก ที่พักรวม การบริการอาหาร และเครื่องดื่ม ข้อมูลข่าวสารและการสื่อสาร กิจกรรมอสังหาริมทรัพย์ กิจกรรมทางวิชาชีพ

วิทยาศาสตร์และเทคนิค กิจกรรมการบริหาร และการบริการสนับสนุน ศิลปะความบันเทิง และนันทนาการ และกิจกรรมการบริการอื่น ๆ ข้อมูลที่นำเสนอเป็นผลการดำเนินการในรอบปี 2554 สรุปดังนี้

1. จำนวนสถานประกอบการจำแนกตามหมวดย่อยธุรกิจ

ผลจากสำมะโนฯ พบว่าสถานประกอบการธุรกิจทางการค้าและธุรกิจทางการบริการ มีจำนวนทั้งสิ้น 22,720 แห่ง ในจำนวนนี้ส่วนใหญ่เป็นสถานประกอบการการขายปลีก (ยกเว้นยานยนต์และจักรยายนต์) มีประมาณร้อยละ 40.7 รองลงมาประกอบธุรกิจเกี่ยวกับกิจกรรมบริการส่วนบุคคลอื่น ๆ ประมาณร้อยละ 16.3 และประกอบธุรกิจที่พักแรม การบริการอาหารและเครื่องดื่ม ประมาณร้อยละ 14.5 ตามลำดับ

แผนภูมิ ก ร้อยละของสถานประกอบการธุรกิจฯ จำแนกตามหมวดย่อยธุรกิจ

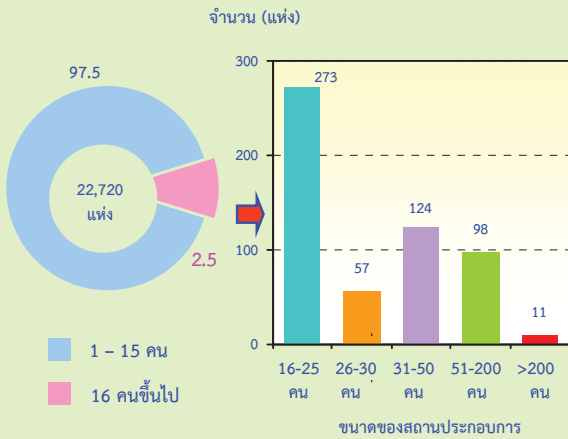


- หมวดย่อย 45 การขายส่ง และการขายปลีก การซ่อมยานยนต์และจักรยายนต์
- หมวดย่อย 46 การขายส่ง (ยกเว้นยานยนต์และจักรยายนต์)
- หมวดย่อย 47 การขายปลีก (ยกเว้นยานยนต์และจักรยายนต์)
- หมวดย่อย 55-56 ที่พักแรม การบริการอาหารและเครื่องดื่ม
- หมวดย่อย 59-60, 62-63 ข้อมูลข่าวสาร และการสื่อสาร
- หมวดย่อย 68 กิจกรรมอสังหาริมทรัพย์
- หมวดย่อย 69-74 กิจกรรมทางวิชาชีพ วิทยาศาสตร์ และเทคนิค
- หมวดย่อย 77-82 กิจกรรมการบริหารและการบริการสนับสนุน
- หมวดย่อย 90,92-93 ศิลปะความบันเทิง และนันทนาการ
- หมวดย่อย 95-96 กิจกรรมการบริการส่วนบุคคลอื่น ๆ

2. ขนาดของสถานประกอบการ

เมื่อพิจารณาขนาดตามสถานประกอบการที่มีคนทำงาน 1-15 คน มีจำนวนคนทำงาน 22,157 แห่ง หรือร้อยละ 97.5 ส่วนสถานประกอบการที่มีคนทำงาน 16 คนขึ้นไป มีจำนวน 563 แห่ง หรือร้อยละ 2.5

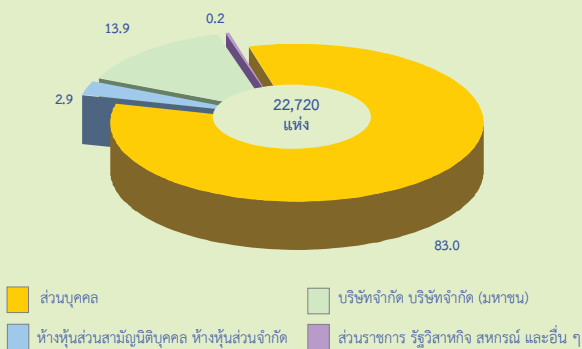
แผนภูมิ ข จำนวนสถานประกอบการธุรกิจฯ จำแนกตามขนาดของสถานประกอบการ (จำนวนคนทำงาน)



3. รูปแบบการจัดตั้งตามกฎหมาย

ผลการสำมะโนพบว่ารูปแบบการจัดตั้งตามกฎหมายส่วนใหญ่ ร้อยละ 83.0 เป็นสถานประกอบการส่วนบุคคล รองลงมาเป็นบริษัทจำกัด บริษัทจำกัด (มหาชน) ร้อยละ 13.9 ห้างหุ้นส่วนจำกัด ห้างหุ้นส่วนสามัญนิติบุคคล ร้อยละ 2.9 และส่วนราชการ รัฐวิสาหกิจ สหกรณ์ และอื่น ๆ ร้อยละ 0.2

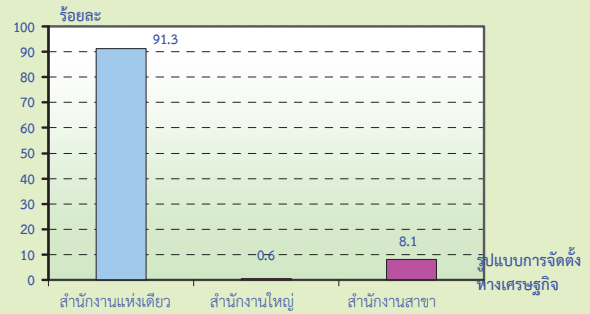
แผนภูมิ ค ร้อยละของสถานประกอบการธุรกิจฯ จำแนกตามรูปแบบการจัดตั้งตามกฎหมาย



4. รูปแบบการจัดตั้งทางเศรษฐกิจ

ผลการทำสำมะโนฯ รูปแบบการจัดตั้งทางเศรษฐกิจ พบว่าส่วนใหญ่ร้อยละ 91.3 เป็นสถานประกอบการสำนักงานแห่งเดียว รองลงมาเป็นสำนักงานสาขา ร้อยละ 8.1 และสถานประกอบการสำนักงานใหญ่ ร้อยละ 0.6

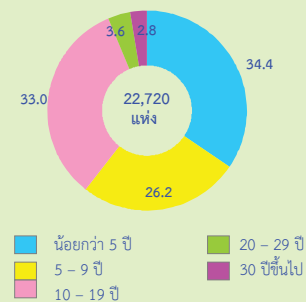
แผนภูมิ ง ร้อยละของสถานประกอบการธุรกิจฯ จำแนกตามรูปแบบการจัดตั้งทางเศรษฐกิจ



5. ระยะเวลาในการดำเนินกิจการ

เมื่อพิจารณาระยะเวลาในการดำเนินกิจการพบว่าร้อยละ 34.4 ระยะเวลาในการดำเนินกิจการน้อยกว่า 5 ปี รองลงมาเป็นระยะเวลา 10-19 ปี ร้อยละ 33.0 และระยะเวลา 5-9 ปี ร้อยละ 26.2

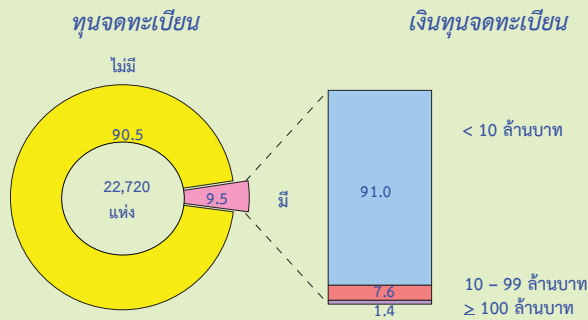
แผนภูมิ จ ร้อยละของสถานประกอบการธุรกิจฯ จำแนกตามระยะเวลาในการดำเนินกิจการ



6. ทุนจดทะเบียน

สถานประกอบการธุรกิจส่วนใหญ่ร้อยละ 90.5 เป็นสถานประกอบการที่ไม่มีทุนจดทะเบียน และร้อยละ 9.5 เป็นสถานประกอบการที่มีทุนจดทะเบียน ในจำนวนนี้ส่วนใหญ่ มีทุนจดทะเบียนน้อยกว่า 10 ล้านบาท หรือประมาณร้อยละ 91.0

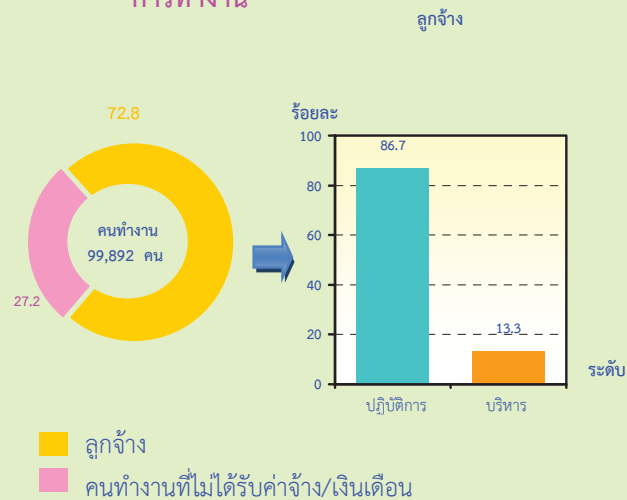
แผนภูมิ ฉ ร้อยละของสถานประกอบการธุรกิจ จำแนกตามทุนจดทะเบียน



7. จำนวนคนทำงานและลูกจ้าง

สถานประกอบการธุรกิจ มีคนทำงานทั้งสิ้น 99,892 คน ในจำนวนนี้เป็นคนทำงานที่ไม่ได้รับค่าจ้าง / เงินเดือนจำนวน 27,125 คน หรือร้อยละ 27.2 มีการจ้างงานหรือลูกจ้างจำนวน 72,767 คน หรือร้อยละ 72.8 โดยเป็นลูกจ้างระดับปฏิบัติการจำนวน 63,071 คน หรือร้อยละ 86.7 ส่วนที่เป็นลูกจ้างระดับบริหารจัดการมีจำนวน 9,697 คน หรือร้อยละ 13.3

แผนภูมิ ข จำนวนและร้อยละของคนทำงานในสถานประกอบการธุรกิจ จำแนกตามสถานภาพการทำงาน

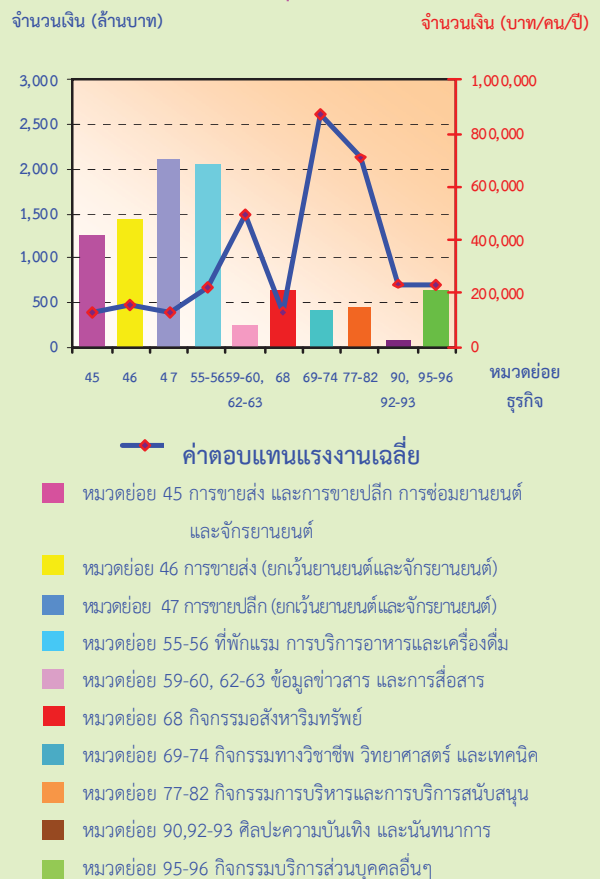


8. ค่าตอบแทนแรงงาน

สถานประกอบการธุรกิจ มีการจ่ายค่าตอบแทนแรงงานให้กับลูกจ้างทั้งสิ้น 9,262.6 ล้านบาท หรือโดยเฉลี่ย 127,291.5 บาท ต่อคนต่อปี โดยลูกจ้างที่ปฏิบัติงานในธุรกิจทางวิชาชีพ วิทยาศาสตร์ และเทคนิค ได้รับค่าตอบแทนเฉลี่ยต่อคนต่อปีสูงสุดคือ 867,792.8 บาท รองลงมาคือลูกจ้างที่ปฏิบัติงาน

ในธุรกิจเกี่ยวกับการการบริหาร และการบริการ สนับสนุน ได้รับค่าตอบแทนเฉลี่ยต่อคนต่อปี 707,473.4 บาท สำหรับลูกจ้างปฏิบัติงานอยู่ในธุรกิจการขายส่งและการขายปลีก การซ่อมแซมยานยนต์และจักรยายนต์ ได้รับค่าตอบแทนแรงงานเฉลี่ยต่อคนต่อปีต่ำสุดคือ 128,603.2 บาท

แผนภูมิ ช ค่าตอบแทนแรงงานของสถานประกอบการธุรกิจ และค่าตอบแทนแรงงานเฉลี่ยต่อคนต่อปี จำแนกตามหมวดธุรกิจ



9. รายได้จากการดำเนินงาน ค่าใช้จ่ายขั้นกลางและมูลค่าเพิ่ม

สถานประกอบการธุรกิจมีรายได้จากการดำเนินงานทั้งหมด 159,962.2 ล้านบาท มีค่าใช้จ่ายขั้นกลาง 126,734.7 ล้านบาท และมีมูลค่าเพิ่มจำนวนเงิน 33,227.5 ล้านบาท

ตาราง ก รายได้จากการดำเนินงาน และมูลค่าเพิ่ม ของสถานประกอบการธุรกิจทางการค้าและธุรกิจทางการบริการ
จำแนกตามหมวดย่อยธุรกิจ

หมวดย่อยธุรกิจ	รายได้จากการดำเนินงาน			มูลค่าเพิ่ม			มูลค่าเพิ่มต่อรายได้ (ร้อยละ)
	มูลค่า (พันบาท)	ต่อสถานประกอบ การ (พันบาท)	ต่อ คนทำงาน (พันบาท)	มูลค่า (พันบาท)	ต่อสถานประกอบ การ (พันบาท)	ต่อ คนทำงาน (พันบาท)	
รวม	159,962,229.9	7,040.6	1,601.4	33,227,482.2	1,462.5	332.6	20.8
การขายส่ง และการขายปลีกการซ่อมแซม ยานยนต์และรถจักรยานยนต์	47,117,050.2	20,674.4	3,838.1	5,194,372.3	2,279.2	423.1	11.0
การขายส่ง (ยกเว้นยานยนต์และจักรยานยนต์)	41,408,871.9	43,089.4	4,133.0	6,612,315.2	6,880.7	660.0	16.0
การขายปลีก (ยกเว้นยานยนต์และจักรยานยนต์)	42,068,263.3	4,545.5	1,460.2	9,090,908.4	982.3	315.5	21.6
ที่พักแรม การบริการอาหารและเครื่องดื่ม	11,106,860.3	3,332.4	492.3	4,928,473.8	1,478.7	218.5	44.4
ข้อมูลข่าวสาร และการสื่อสาร	3,824,008.3	79,666.8	3,858.7	794,873.7	16,560.0	802.1	20.8
กิจกรรมอสังหาริมทรัพย์	6,559,561.8	3,642.2	978.5	3,004,748.8	1,668.4	448.2	45.8
กิจกรรมทางวิชาชีพ วิทยาศาสตร์และเทคโนโลยี	1,255,004.2	8,366.7	1,664.5	304,753.7	2,031.7	404.2	24.3
กิจกรรมการบริหารและการบริการสนับสนุน	678,855.9	4,379.7	957.5	159,341.7	1,028.0	224.7	23.5
ศิลปะความบันเทิง และนันทนาการ	534,205.3	1,543.9	517.1	224,312.9	18,692.7	3,298.7	42.0
กิจกรรมการบริการอื่นๆ	5,409,548.7	1,144.6	318.2	7,605,530.3	1,609.3	447.4	140.6

10. สรุปและข้อเสนอแนะ

ผลจากการสำมะโนธุรกิจและอุตสาหกรรม พ.ศ. 2555 ของธุรกิจทางการค้าและธุรกิจทางการบริการ พบว่า มีสถานประกอบการธุรกิจที่ตั้งอยู่ในจังหวัดนนทบุรีจำนวนทั้งสิ้น 22,720 แห่ง ส่วนใหญ่หรือร้อยละ 97.5 เป็นสถานประกอบการที่มีคนทำงาน 1-15 คน ธุรกิจสำคัญได้แก่ การขายปลีก (ยกเว้นยานยนต์และจักรยานยนต์) มีประมาณร้อยละ 40.7 มีการจ้างงานทั้งสิ้น 72,767 คน ค่าตอบแทนเฉลี่ยของลูกจ้างต่อคนต่อปี ประมาณ 127,291.5 บาท สำหรับรายได้จากการดำเนินงาน ค่าใช้จ่ายขั้นกลาง และมูลค่าเพิ่มมีมูลค่าทั้งสิ้น 159,962.2 ล้านบาท 126,734.7 ล้านบาท และ 33,227.5 ล้านบาท ตามลำดับ

- ปัญหาและอุปสรรคของสถานประกอบการผู้ประกอบการธุรกิจฯ ในจังหวัดนนทบุรี ประมาณร้อยละ 67.7 ได้แสดงความคิดเห็นในเรื่องปัญหาและอุปสรรค ที่สำคัญในการดำเนินกิจการ ดังนี้เศรษฐกิจไม่ดีชะลอตัว การแข่งขันทางการค้าเพิ่มมากขึ้น และต้นทุนในการดำเนินธุรกิจสูงขึ้น
- ความช่วยเหลือที่ต้องการจากหน่วยงานของรัฐและข้อเสนอแนะ
ผู้ประกอบการธุรกิจฯในจังหวัดนนทบุรี ประมาณร้อยละ 60.0 ได้ระบุความต้องการและข้อเสนอแนะ ดังนี้มาตรการควบคุมราคาสินค้า มาตรการกระตุ้นเศรษฐกิจ และมาตรการลดอัตราภาษี

สารบัญตาราง

- ตาราง ก จำนวนและร้อยละของสถานประกอบการธุรกิจฯ จำแนกตามลักษณะของสถานประกอบการ
- ตาราง ข จำนวนและร้อยละของสถานประกอบการธุรกิจฯ จำแนกตามหมวดย่อยธุรกิจ
- ตาราง ค จำนวนและร้อยละของพนักงาน ลูกจ้าง และค่าตอบแทนแรงงาน จำแนกตามขนาดของสถานประกอบการ และหมวดย่อยธุรกิจ
- ตาราง ง รายรับ ค่าใช้จ่าย มูลค่าเพิ่ม และมูลค่าเพิ่มต่อรายรับ จำแนกตามขนาดของสถานประกอบการ และหมวดย่อยธุรกิจ
- ตาราง จ รายรับและมูลค่าเพิ่มเฉลี่ยต่อสถานประกอบการและต่อพนักงาน จำแนกตามขนาดของสถานประกอบการ และหมวดย่อยธุรกิจ

บทที่ 1

บทนำ

1.1 ความเป็นมา

สำนักงานสถิติแห่งชาติได้จัดทำสำมะโนธุรกิจทางการค้าและธุรกิจทางการบริการ และสำมะโนอุตสาหกรรมทุก 10 ปี ตามข้อเสนอแนะขององค์การสหประชาชาติ เพื่อให้ประเทศมีข้อมูลพื้นฐานที่สำคัญทางด้านธุรกิจทางการค้า ธุรกิจทางการบริการ และอุตสาหกรรมการผลิตอย่างต่อเนื่อง โดยสำมะโนธุรกิจทางการค้าและธุรกิจทางการบริการได้จัดทำมาแล้ว 3 ครั้งในปี 2509 2531 และ 2545 โดยสำมะโนอุตสาหกรรมจัดทำมาแล้ว 3 ครั้งเช่นกัน ในปี 2507 2540 และ 2550 สำหรับในปี 2555 จะครบรอบ 10 ปี การจัดทำสำมะโนธุรกิจทางการค้าและธุรกิจทางการบริการ

สืบเนื่องมาจากปัจจุบันโครงสร้างด้านเศรษฐกิจมีการเปลี่ยนแปลงเร็วมากตามที่กล่าวมาแล้ว ทำให้หน่วยงานหลักด้านเศรษฐกิจของประเทศ คือ กระทรวงอุตสาหกรรม (สำนักงานเศรษฐกิจอุตสาหกรรม) สำนักงานคณะกรรมการพัฒนาการเศรษฐกิจและสังคมแห่งชาติ ธนาคารแห่งประเทศไทย และกระทรวงพาณิชย์มีความจำเป็นต้องใช้ข้อมูลที่ทันสมัยเพื่อใช้ในการวิเคราะห์และติดตามสถานการณ์ด้านเศรษฐกิจของประเทศและภูมิภาค จึงขอให้สำนักงานสถิติแห่งชาติจัดทำข้อมูลสำมะโนอุตสาหกรรมจากทุก 10 ปี เป็นจัดทำทุก 5 ปี ประกอบกับปัจจุบันประเทศต่างๆ ส่วนใหญ่ได้มีการจัดทำสำมะโนด้านเศรษฐกิจทุก 5 ปี

ดังนั้น สำนักงานสถิติแห่งชาติ จึงได้วางแผนปรับการจัดทำสำมะโนอุตสาหกรรม เป็นประจำทุก 5 ปี โดยจะเริ่มดำเนินการในปี 2555 โดย บูรณาการดำเนินการไปพร้อมกับการสำมะโนธุรกิจทางการค้าและธุรกิจทางการบริการ ในปี 2555

สำหรับการเก็บรวบรวมข้อมูลแบ่งเป็น 2 ขั้นตอนคือ ขั้นการเก็บรวบรวมข้อมูลพื้นฐานของสถานประกอบการทุกประเภท และ

ขั้นการเก็บรวบรวมข้อมูลรายละเอียดของสถานประกอบการเฉพาะสถานประกอบการที่ประกอบธุรกิจทางการค้าธุรกิจทางการบริการและอุตสาหกรรมการผลิต

1.2 วัตถุประสงค์

การเก็บรวบรวมข้อมูลรายละเอียดของสถานประกอบการ มีวัตถุประสงค์ดังนี้

1.2.1 เพื่อเก็บรวบรวมข้อมูลพื้นฐานเกี่ยวกับการประกอบธุรกิจของสถานประกอบการ เช่น จำนวน ประเภทธุรกิจ และขนาดของสถานประกอบการ จำนวนคนทำงาน ลูกจ้าง ค่าตอบแทนแรงงาน ค่าใช้จ่ายในการดำเนินงาน รายรับ แหล่งเงินทุน สินทรัพย์และหนี้สินของสถานประกอบการ เป็นต้น

1.2.2 เพื่อใช้ในการจัดทำบัญชีประชาชาติ (National Account) และสร้างตารางปัจจัยการผลิตและผลผลิตของประเทศ (Input Output Table)

1.3 ขอบข่ายและคัมรวม

ขอบข่ายในการเก็บรวบรวมข้อมูล ได้แก่ สถานประกอบการทั่วประเทศที่ดำเนินกิจการเกี่ยวกับธุรกิจการค้าปลีก การค้าส่งและการบริการ ตามการจัดประเภทมาตรฐานอุตสาหกรรมประเทศไทยปี 2552 (Thailand Standard Industrial Classification : TSIC-2009)

คัมรวม สถานประกอบการที่มีที่ตั้งที่แน่นอนทุกแห่งที่ตั้งอยู่ในเขตเทศบาลและนอกเขตเทศบาลของ **จังหวัดนนทบุรี**

1.4 คาบเวลาอ้างอิง

ข้อมูลที่เก็บรวบรวมเป็นข้อมูลของสถานประกอบการที่ดำเนินกิจการในรอบ 12 เดือน (ระหว่าง 1 มกราคม ถึง 31 ธันวาคม 2554)

1.5 รายการข้อมูลที่เก็บรวบรวม

1.5.1 ข้อมูลทั่วไปของสถานประกอบการ เช่น ประเภทธุรกิจ รูปแบบการจัดตั้งตามกฎหมาย รูปแบบการจัดตั้งทางเศรษฐกิจ ระยะเวลาในการดำเนินงานของสถานประกอบการ ทุนจดทะเบียนและการมีต่างประเทศร่วมลงทุนหรือถือหุ้น เป็นต้น

1.5.2 คนทำงาน ลูกจ้าง และค่าตอบแทนแรงงาน

1.5.3 ค่าใช้จ่ายของสถานประกอบการ

1.5.4 รายรับของสถานประกอบการ

1.5.5 แหล่งเงินทุนของสถานประกอบการ

1.5.6 สินทรัพย์และหนี้สินของสถานประกอบการ

1.5.7 ผลกระทบจากอุทกภัยต่อสถานประกอบการในปี 2554

1.5.8 ความคิดเห็นและข้อเสนอแนะของสถานประกอบการ

1.6 ประโยชน์ของข้อมูล

1.6.1 ใช้ในการวางแผนพัฒนาเศรษฐกิจของประเทศให้มีประสิทธิภาพ กำหนดนโยบายและทิศทางการพัฒนาเศรษฐกิจในระดับประเทศและระดับท้องถิ่น การจัดทำแผนส่งเสริมวิสาหกิจขนาดกลางและขนาดย่อม (SMEs) จัดทำบัญชีประชาชาติเพื่อกำหนดทิศทางการขยายตัวทางเศรษฐกิจ

1.6.2 ใช้เป็นเครื่องมือสำหรับผู้ประกอบการในการวางแผนธุรกิจการตัดสินใจลงทุนการขยายกิจการ ขยายสาขา ซึ่งก่อให้เกิดการจ้างงานเพิ่มขึ้น นอกจากนี้ยังสามารถใช้ข้อมูลพิจารณาเปรียบเทียบกับกิจการอื่นๆ เพื่อให้ธุรกิจประสบความสำเร็จ ซึ่งเป็นผลทำให้การเจริญเติบโตทางด้านเศรษฐกิจในประเทศโดยรวมดีขึ้น

1.6.3 ใช้ในการพิจารณาประกอบการตัดสินใจในการลงทุนการศึกษาวิเคราะห์เชิงลึกในธุรกิจที่อยู่ในความสนใจและเรื่องที่เกี่ยวข้อง

บทที่ 2 สรุปข้อมูลที่สำคัญ

2.1 ข้อมูลทั่วไปของสถานประกอบการธุรกิจทางการค้าและธุรกิจทางการบริการ

2.1.1 จำนวนและขนาดของสถานประกอบการ

ผลการสำรวจโครงการสำมะโนธุรกิจและอุตสาหกรรม พ.ศ. 2555 จังหวัดนนทบุรี พบว่ามีสถานประกอบการธุรกิจทางการค้าและธุรกิจทางการบริการ จำนวนทั้งสิ้น 22,720 แห่ง โดยส่วนใหญ่เป็นสถานประกอบการที่มีคนทำงาน 1-15 คน จำนวน 22,157 คน หรือร้อยละ 97.5

สถานประกอบการที่มีคนทำงาน 16 คนขึ้นไปมีจำนวน 563 คน หรือร้อยละ 2.5 ในจำนวนสถานประกอบการที่มีคนทำงาน 16-25 คน จำนวน 273 คน หรือร้อยละ 1.2 สถานประกอบการที่มีคนทำงาน 31-50 คน 51-200 คน 26-30 คน มีจำนวน 124 แห่ง 98 แห่ง 57 แห่ง ตามลำดับ ส่วนสถานประกอบการที่มีคนทำงานมากกว่า 200 คนมีเพียง 11 แห่ง

ตาราง ก จำนวนและร้อยละของสถานประกอบการธุรกิจฯ จำแนกตามลักษณะของสถานประกอบการ

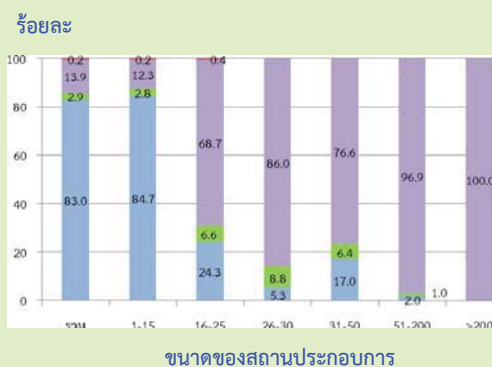
ลักษณะของสถานประกอบการ	จำนวน	ร้อยละ
รวม	22,720	100.0
ขนาดของสถานประกอบการ		
1 – 15 คน	22,157	97.5
16 – 25 คน	273	1.2
26 – 30 คน	57	0.3
31 – 50 คน	124	0.5
51 – 200 คน	98	0.4
มากกว่า 200 คน	11	0.1
รูปแบบการจัดตั้งตามกฎหมาย		
ส่วนบุคคล	18,856	83.0
ห้างหุ้นส่วนจำกัด ห้างหุ้นส่วนสามัญนิติบุคคล	655	2.9
บริษัทจำกัด บริษัทจำกัด (มหาชน)	3,155	13.9
ส่วนราชการ รัฐวิสาหกิจ สหกรณ์ อื่น ๆ	54	0.2
รูปแบบการจัดตั้งทางเศรษฐกิจ		
สำนักงานแห่งเดียว	20,748	91.3
สำนักงานใหญ่	130	0.6
สำนักงานสาขา	1,843	8.1
ระยะเวลาในการดำเนินกิจการ		
น้อยกว่า 5 ปี	7,821	34.4
5 – 9 ปี	5,957	26.2
10 – 19 ปี	7,499	33.0
20 – 29 ปี	813	3.6
ตั้งแต่ 30 ปีขึ้นไป	631	2.8

2.1.2 รูปแบบการจัดตั้งตามกฎหมาย

สถานประกอบการธุรกิจส่วนใหญ่ร้อยละ 83.0 มีรูปแบบการจัดตั้งตามกฎหมายเป็นส่วนบุคคล หรือห้างหุ้นส่วนที่ไม่เป็นนิติบุคคล ส่วนที่มีรูปแบบการจัดตั้งเป็นบริษัทจำกัด บริษัทจำกัด (มหาชน) และห้างหุ้นส่วนจำกัด ห้างหุ้นส่วนสามัญนิติบุคคล มีประมาณร้อยละ 13.9 และ 2.9 ตามลำดับ สำหรับสถานประกอบการที่มีรูปแบบเป็นส่วนราชการ รัฐวิสาหกิจ สหกรณ์ มูลนิธิ สมาคมและอื่น ๆ ที่เพียงร้อยละ 0.2 (ตาราง ก)

เมื่อพิจารณาตามขนาดของสถานประกอบการ พบว่าสถานประกอบการที่มีคนทำงาน 1-15 คน ดำเนินกิจการในรูปแบบที่เป็นส่วนบุคคลมากที่สุด ร้อยละ 84.7 ในขณะที่สถานประกอบการที่มีคนทำงาน 16 คนขึ้นไป ส่วนใหญ่มากกว่าครึ่งมีการทำเป็นกิจการในรูปแบบที่เป็น บริษัทจำกัด บริษัทจำกัด (มหาชน)

แผนภูมิ ก จำนวนสถานประกอบการธุรกิจ จำแนกตามรูปแบบการจัดตั้งตามกฎหมายและขนาดของสถานประกอบการ



- ส่วนบุคคล
- ห้างหุ้นส่วนจำกัด ห้างหุ้นส่วนสามัญนิติบุคคล
- บริษัทจำกัด บริษัทจำกัด (มหาชน)
- ส่วนราชการ รัฐวิสาหกิจ สหกรณ์ การจัดตั้งในรูปแบบอื่นๆ

2.1.3 ระยะเวลาในการดำเนินกิจการ

สถานประกอบการธุรกิจ ร้อยละ 34.4 ดำเนินกิจการน้อยกว่า 5 ปี ที่ดำเนินกิจการระหว่าง 10-19 ปี และระหว่าง 5-9 ปี มีสัดส่วนประมาณร้อยละ 33.0 และร้อยละ 26.2 ตามลำดับ สำหรับสถานประกอบการที่ดำเนินกิจการ 20-29 ปี และตั้งแต่ 30 ปีขึ้นไป มีประมาณร้อยละ 3.6 และร้อยละ 2.8 ตามลำดับ

เมื่อพิจารณาตามขนาดของสถานประกอบการ (ตามจำนวนคนทำงาน) พบว่าสถานประกอบการที่มีคนทำงาน 1-15 คน ส่วนใหญ่มีการดำเนินกิจการน้อยกว่า 10 ปี หรือร้อยละ 61.0 ในขณะที่สถานประกอบการที่มีคนทำงานตั้งแต่ 16 คนขึ้นไป จะมีการดำเนินกิจการมากกว่า 10 ปี โดยเฉพาะสถานประกอบการที่มีคนทำงานมากกว่า 200 คน มีร้อยละ 90.9

แผนภูมิ ข จำนวนสถานประกอบการธุรกิจ จำแนกตามระยะเวลาในการดำเนินการและขนาดของสถานประกอบการ



2.1.4 รูปแบบการจัดตั้งทางเศรษฐกิจ

สถานประกอบการส่วนใหญ่ร้อยละ 91.3 เป็นสำนักงานแห่งเดียว ไม่มีสำนักงานใหญ่หรือสาขาอยู่ที่ใดที่เหลืร้อยละ 8.1 เป็นสำนักงานสาขาและอีกร้อยละ 0.6 เป็นสำนักงานใหญ่

เมื่อพิจารณาตามขนาดของสถานประกอบการ ธุรกิจ (ตามจำนวนคนทำงาน) พบว่าสถานประกอบการที่มีคนทำงานมากกว่าครึ่งมีรูปแบบการจัดตั้งเป็นสำนักงานแห่งเดียว โดยเฉพาะสถานประกอบการที่มีคนทำงาน 1-15 คน มีสัดส่วนของสำนักงานแห่งเดียวสูงที่สุด หรือร้อยละ 91.8

แผนภูมิ ค จำนวนสถานประกอบการธุรกิจ จำแนกตามรูปแบบการจัดตั้งทางเศรษฐกิจและขนาดของสถานประกอบการ



2.1.5 หมวดย่อยธุรกิจ

เมื่อพิจารณาจำนวนสถานประกอบการ จำแนกตามหมวดย่อยธุรกิจใน (ตาราง ข) แสดงให้เห็นว่าสถานประกอบการธุรกิจ ส่วนใหญ่หรือร้อยละ 40.7 ประกอบการขายปลีก

(ยกเว้นยานยนต์และจักรยายนต์) รองลงมา ประกอบธุรกิจบริการอาหารและเครื่องดื่ม ประมาณร้อยละ 14.5 และประกอบธุรกิจ ประเภทกิจกรรมบริการส่วนบุคคลอื่นๆประมาณ ร้อยละ 13.8 ตามลำดับ

ตาราง ข จำนวนและร้อยละของสถานประกอบการธุรกิจฯ จำแนกตามหมวดย่อยธุรกิจ

หมวดย่อยธุรกิจ	จำนวน	ร้อยละ
รวม	22,720	100.0
การขายส่งและการขายปลีก การซ่อมยานยนต์ และจักรยายนต์	2,279	10.0
การขายส่ง (ยกเว้นยานยนต์และจักรยายนต์)	961	4.2
การขายปลีก (ยกเว้นยานยนต์และจักรยายนต์)	9,255	40.7
ที่พักแรม	41	0.2
การบริการอาหารและเครื่องดื่ม	3,292	14.5
การผลิตภาพยนตร์ วิทยุทัศน์ และรายการโทรทัศน์	22	0.1
การบันทึกเสียงลงบนสื่อ และการจัดพิมพ์จำหน่ายหรือเผยแพร่ดนตรี		
การจัดทำโปรแกรมคอมพิวเตอร์ การให้คำปรึกษา เกี่ยวกับคอมพิวเตอร์ และกิจกรรมที่เกี่ยวข้อง	26	0.1
กิจกรรมอสังหาริมทรัพย์	1,801	7.9
กิจกรรมทางกฎหมายและการบัญชี กิจกรรมของสำนักงานใหญ่และการบริการ ให้คำปรึกษา ด้านการบริหารจัดการ	196	0.9
กิจกรรมด้านสถาปัตยกรรมและวิศวกรรม รวมถึงการ ทดสอบ และการวิเคราะห์ทางเทคนิค	34	0.1
การโฆษณาและการวิจัยตลาด	94	0.4
กิจกรรมทางวิชาชีพ วิทยาศาสตร์ และเทคนิคอื่นๆ	150	0.7
กิจกรรมการให้เช่า	223	1.0
กิจกรรมการจ้างงาน	8	-
กิจกรรมของตัวแทนธุรกิจท่องเที่ยว การจัดหาเที่ยว การบริการสำรอง และกิจกรรมที่เกี่ยวข้อง	57	0.3
การบริการรักษาความปลอดภัยและการสืบสวน	33	0.1
กิจกรรมการบริการสำหรับอาคารและภูมิทัศน์	24	0.1
การบริการด้านการบริหารและสนับสนุนการดำเนินงาน ของสำนักงาน และกิจกรรมอื่นๆ ที่สนับสนุนทางธุรกิจ	155	0.7
กิจกรรมการสร้างสรรค์ศิลปะและความบันเทิง	12	0.1
กิจกรรมด้านการกีฬา ความบันเทิง และการนันทนาการ	346	1.5
การซ่อมคอมพิวเตอร์และของใช้ส่วนบุคคลและของใช้ในครัวเรือน	576	2.5
กิจกรรมบริการส่วนบุคคลอื่นๆ	3,135	13.8

หมายเหตุ :- ไม่มีข้อมูล หรือข้อมูลมีค่าเป็น 0 หรือมีข้อมูลจำนวนเล็กน้อย

2.2 ข้อมูลสถิติที่สำคัญจำแนกตามขนาดของ สถานประกอบการ และหมวดย่อยธุรกิจ

2.2.1 คนทำงานและค่าตอบแทนแรงงาน

1) จำนวนคนทำงาน

จำนวนคนทำงานในสถานประกอบการ ธุรกิจทางการค้าและธุรกิจทางการบริการมีทั้งหมด 99,892 คน ส่วนใหญ่เป็นคนทำงานที่ปฏิบัติงานอยู่ในสถานประกอบการที่มีคนทำงาน 1-15 คน จำนวน 74,760 คน หรือร้อยละ 74.8

เมื่อพิจารณาตามหมวดย่อยธุรกิจพบว่า ส่วนใหญ่เป็นคนทำงานที่ปฏิบัติงานอยู่ในธุรกิจการขายปลีก (ยกเว้นยานยนต์และจักรยายนต์) จำนวน 28,810 คน หรือร้อยละ 28.8 รองลงมาปฏิบัติงานในธุรกิจบริการอาหารและเครื่องดื่ม จำนวน 21,223 คน หรือร้อยละ 21.2 และปฏิบัติงานในธุรกิจการขายส่งและการขายปลีก การซ่อมแซมยานยนต์และจักรยายนต์ จำนวน 12,276 คน หรือร้อยละ 12.3 ตามลำดับ

2) จำนวนลูกจ้าง

ด้านการจ้างงานพบว่าจำนวนลูกจ้างสถานประกอบการธุรกิจทางการค้าและธุรกิจทางการบริการในจังหวัดนนทบุรี มีจำนวนลูกจ้าง 72,767 คน ส่วนใหญ่เป็นลูกจ้างที่ปฏิบัติงานอยู่ในสถานประกอบการที่มีคนทำงาน 1-15 คนมีจำนวนลูกจ้าง 48,012 คน หรือร้อยละ 66.0

สำหรับการจ้างงานในแต่ละหมวดธุรกิจพบว่ามีลูกจ้างปฏิบัติงานอยู่ในธุรกิจการบริการอาหารและเครื่องดื่มมากที่สุดประมาณร้อยละ 24.6 รองลงมาเป็นลูกจ้างที่ปฏิบัติงานอยู่ในธุรกิจการขายปลีก (ยกเว้นยานยนต์และจักรยายนต์) ประมาณร้อยละ 22.4 และปฏิบัติงาน ธุรกิจการขายส่งและการขายปลีก การซ่อมแซมยานยนต์และจักรยายนต์ ร้อยละ 13.4 ตามลำดับ

3) ค่าตอบแทนแรงงาน

ลูกจ้างที่ปฏิบัติงานในสถานประกอบการ ธุรกิจ ได้รับค่าตอบแทนแรงงาน รวมทั้งสิ้นประมาณ 9,262.6 ล้านบาท หรือโดยเฉลี่ย 127,292 บาท ต่อคนต่อปี โดยลูกจ้างที่ปฏิบัติงานอยู่ในสถานประกอบการที่มีคนทำงาน 51-200 คน ได้รับค่าตอบแทนแรงงานเฉลี่ยต่อคนต่อปีสูงที่สุดคือ 160,145 บาท รองลงมาคือสถานประกอบการที่มีคนทำงาน 31-50 คน ได้รับค่าตอบแทนแรงงานเฉลี่ยต่อคนต่อปี 147,881 บาท และสถานประกอบการที่มีคนทำงานมากกว่า 200 คน ได้รับค่าตอบแทนแรงงานเฉลี่ยต่อคนต่อปี 139,499 บาท ตามลำดับ

เมื่อพิจารณาตามหมวดย่อยธุรกิจ พบว่าลูกจ้างที่ปฏิบัติงานในธุรกิจการจัดทำโปรแกรมคอมพิวเตอร์ การให้คำปรึกษาเกี่ยวกับคอมพิวเตอร์และกิจกรรมที่เกี่ยวข้อง ได้รับค่าตอบแทนแรงงานเฉลี่ยต่อคนสูงที่สุดคือ 254,748 บาท รองลงมาเป็นลูกจ้างที่ปฏิบัติงานอยู่ในธุรกิจการผลิตภาพยนตร์ วีดิทัศน์และรายการโทรทัศน์ การบันทึกเสียงลงบนสื่อ และการจัดพิมพ์จำหน่ายหรือเผยแพร่ดนตรี ได้รับค่าตอบแทนเฉลี่ยต่อคน 241,213 บาท และลูกจ้างที่ปฏิบัติงานอยู่ในธุรกิจประเภทกิจกรรมด้านสถาปัตยกรรมและวิศวกรรม รวมถึงการทดสอบและการวิเคราะห์ทางเทคนิคได้รับค่าตอบแทนแรงงานเฉลี่ย 211,147 บาท ตามลำดับ (ตาราง ค)

**ตาราง ค จำนวนและร้อยละของคนทำงาน ลูกจ้าง และค่าตอบแทนแรงงาน จำแนกตามขนาดของ
สถานประกอบการ และหมวดย่อยธุรกิจ**

ขนาดของสถานประกอบการ/ หมวดย่อยธุรกิจ	จำนวน สถาน- ประกอบ การ	คนทำงาน		ลูกจ้าง		ค่าตอบแทนแรงงาน	
		จำนวน	ร้อยละ	จำนวน	ร้อยละ	มูลค่า (พันบาท)	เฉลี่ยต่อ คนต่อปี (บาท)
รวม	22,720	99,892	100.0	72,767	100.0	9,262,619.9	127,291.5
ขนาดของสถานประกอบการ							
1 – 15 คน	22,157	74,760	74.8	48,012	66.0	5,611,084.1	116,868.4
16 – 25 คน	273	5,349	5.4	5,126	7.0	700,931.5	136,740.5
26 – 30 คน	57	1,595	1.6	1,575	2.2	209,160.0	132,800.0
31 – 50 คน	124	4,625	4.6	4,559	6.3	674,190.8	147,881.3
51 – 200 คน	98	9,012	9.0	8,947	12.3	1,432,812.1	160,144.5
มากกว่า 200 คน	11	4,551	4.6	4,548	6.3	634,441.3	139,499.0
หมวดย่อยธุรกิจ							
การขายส่งและการขายปลีก การซ่อมยานยนต์ และจักรยานยนต์	2,279	12,276	12.3	9,742	13.4	1,252,851.8	128,603.2
การขายส่ง (ยกเว้นยานยนต์และจักรยานยนต์)	961	10,019	10.0	9,054	12.4	1,411,996.3	155,952.8
การขายปลีก (ยกเว้นยานยนต์และจักรยานยนต์)	9,255	28,810	28.8	16,293	22.4	2,115,020.2	129,811.6
ที่พักแรม	41	1,336	1.3	1,304	1.8	150,873.3	115,700.4
การบริการอาหารและเครื่องดื่ม	3,292	21,223	21.2	17,921	24.6	1,904,148.6	106,252.4
การผลิตภาพยนตร์ วีดิทัศน์ และรายการโทรทัศน์ การบันทึกเสียง ลงบนสื่อ และการจัดพิมพ์จำหน่ายหรือเผยแพร่ดนตรี	22	833	0.8	821	1.1	198,036.0	241,213.2
การจัดทำโปรแกรมคอมพิวเตอร์ การให้คำปรึกษา เกี่ยวกับคอมพิวเตอร์ และกิจกรรมที่เกี่ยวข้อง	26	158	0.2	147	0.2	37,447.9	254,747.7
กิจกรรมอสังหาริมทรัพย์	1,801	6,704	6.7	4,912	6.8	643,474.1	131,000.5
กิจกรรมทางกฎหมายและการบัญชี กิจกรรมของสำนักงานใหญ่ และการให้บริการให้คำปรึกษาด้านการบริหารจัดการ	196	1,331	1.3	1,149	1.6	213,918.8	328,692.1
กิจกรรมด้านสถาปัตยกรรมและวิศวกรรม รวมถึงการ ทดสอบ และการวิเคราะห์ทางเทคนิค	34	349	0.3	328	0.5	69,256.3	211,147.3
การโฆษณาและการวิจัยตลาด	94	339	0.3	223	0.3	40,295.2	180,696.0
กิจกรรมทางวิชาชีพ วิทยาศาสตร์ และเทคนิคอื่นๆ	150	754	0.8	546	0.8	80,402.5	147,257.4
กิจกรรมการให้เช่า	223	689	0.7	449	0.6	52,518.7	116,968.2
กิจกรรมการจ้างงาน	8	75	0.1	75	0.1	7,477.9	99,705.4
กิจกรรมของตัวแทนธุรกิจท่องเที่ยว การจัดนำเที่ยว การบริการสำรอง และกิจกรรมที่เกี่ยวข้อง	57	308	0.3	262	0.4	40,325.7	153,914.9
การบริการรักษาความปลอดภัยและการสืบสวน	33	2,406	2.4	2,352	3.2	240,528.6	102,265.6
กิจกรรมการบริการสำหรับอาคารและภูมิทัศน์	24	237	0.2	212	0.3	24,434.8	115,258.5
การบริการด้านการบริหารและสนับสนุนการดำเนินงาน ของสำนักงาน และกิจกรรมอื่นๆ ที่สนับสนุนทางธุรกิจ	155	709	0.7	512	0.7	61,112.7	119,360.8
กิจกรรมการสร้างสรรค์ศิลปะและความบันเทิง	12	68	0.1	53	0.1	6,164.3	116,307.6
กิจกรรมด้านการศึกษา ความบันเทิง และการนันทนาการ	346	1,033	1.0	629	0.9	74,594.3	118,591.9
การซ่อมคอมพิวเตอร์และของใช้ส่วนบุคคลและ ของใช้ในครัวเรือน	576	1,187	1.2	442	0.6	51,785.2	117,161.1
กิจกรรมบริการส่วนบุคคลอื่นๆ	3,135	9,047	9.1	5,341	7.3	585,956.5	109,709.2

หมายเหตุ : - ไม่มีข้อมูล หรือข้อมูลมีค่าเป็น 0 หรือมีข้อมูลจำนวนเล็กน้อย

2.2.2 รายได้จากการดำเนินงาน

ค่าใช้จ่ายชั้นกลางและมูลค่าเพิ่ม

เมื่อพิจารณารายได้จากการดำเนินงาน ค่าใช้จ่ายชั้นกลางและมูลค่าเพิ่มของสถานประกอบการธุรกิจ (ตาราง ง) พบว่ามีรายได้จากการดำเนินงานรวมทั้งสิ้นประมาณ 159,962.2 ล้านบาท ค่าใช้จ่ายชั้นกลางประมาณ 126,734.7 ล้านบาท และมูลค่าเพิ่มประมาณ 33,227.5 ล้านบาท โดยมูลค่าเพิ่มมีสัดส่วนประมาณร้อยละ 20.8 ของรายได้จากการดำเนินงาน ซึ่งหากพิจารณาตามขนาดของสถานประกอบการ พบว่าสถานประกอบการที่มีคนทำงาน 1-15 คน มีรายได้จากการดำเนินงาน ค่าใช้จ่ายชั้นกลาง และมูลค่าเพิ่มสูงที่สุดคือประมาณร้อยละ 42.5 ร้อยละ 37.8 และร้อยละ 60.4 ตามลำดับ และยังมีมูลค่าเพิ่มต่อรายได้จากการดำเนินงานสูงที่สุดเช่นกัน คือ ร้อยละ 29.6

ในธุรกิจแต่ละประเภทนั้นพบว่า รายได้จากการดำเนินงาน ค่าใช้จ่ายชั้นกลางส่วนใหญ่มาจากธุรกิจ การขายส่งและการขายปลีก การซ่อมแซมยานยนต์และจักรยานยนต์มีสัดส่วนประมาณร้อยละ 29.5 และร้อยละ 33.1 ส่วนมูลค่าเพิ่มส่วนใหญ่มาจากธุรกิจการขายปลีก (ยกเว้นยานยนต์และจักรยานยนต์) ประมาณร้อยละ 27.4

หากเปรียบเทียบมูลค่าเพิ่มต่อรายได้จากการดำเนินงานในธุรกิจแต่ละประเภท พบว่าสถานประกอบการที่ดำเนินธุรกิจเกี่ยวกับกิจกรรมการจ้างงานมีสัดส่วนมูลค่าเพิ่มต่อรายได้จากการดำเนินงานสูงที่สุดประมาณร้อยละ 88.4 รองลงมาคือธุรกิจเกี่ยวกับกิจกรรมทางกฎหมาย และการบัญชีประมาณร้อยละ 75.2 และธุรกิจเกี่ยวกับกิจกรรมการสร้างสรรค์ศิลปะและความบันเทิง ร้อยละ 64.3 ตามลำดับ

ตาราง ง รายได้จากการดำเนินงาน ค่าใช้จ่ายชั้นกลาง มูลค่าเพิ่มและมูลค่าเพิ่มต่อรายรับ จำแนกตามขนาดของสถานประกอบการและหมวดย่อยธุรกิจ

(หน่วย : พันบาท)

ขนาดของสถานประกอบการ/ หมวดย่อยธุรกิจ	รายได้จากการดำเนินงาน		ค่าใช้จ่ายชั้นกลาง		มูลค่าเพิ่ม		มูลค่าเพิ่มต่อรายได้จากการดำเนินงาน (ร้อยละ)
	มูลค่า (พันบาท)	ร้อยละ	มูลค่า (พันบาท)	ร้อยละ	มูลค่า (พันบาท)	ร้อยละ	
รวม	159,962,229.9	100.0	126,734,747.7	100.0	33,227,482.2	100.0	100.0
ขนาดของสถานประกอบการ							
1 - 15 คน	67,950,908.9	42.5	47,870,174.6	37.8	20,080,734.3	60.4	29.6
16 - 25 คน	29,172,105.7	18.2	24,705,960.7	19.5	4,466,144.9	13.4	15.3
26 - 30 คน	8,046,811.8	5.0	6,622,421.7	5.2	1,424,390.1	4.3	17.7
31 - 50 คน	16,809,001.2	10.5	14,524,006.7	11.5	2,284,994.6	6.9	13.6
51 - 200 คน	31,225,689.1	19.5	27,642,904.4	21.8	3,582,784.7	10.8	11.5
มากกว่า 200 คน	6,757,713.2	4.2	5,369,279.6	4.2	1,388,433.6	4.2	20.6
หมวดย่อยธุรกิจ							
การขายส่งและการขายปลีก การซ่อมยานยนต์ และจักรยานยนต์	47,117,050.2	29.5	419,226,77.9	33.1	5,194,372.3	15.6	11.1
การขายส่ง (ยกเว้นยานยนต์และจักรยานยนต์)	41,408,871.9	25.9	34,796,556.7	27.5	6,612,315.2	19.9	16.0
การขายปลีก (ยกเว้นยานยนต์และจักรยานยนต์)	42,068,263.3	26.3	32,977,354.9	26.0	9,090,908.4	27.4	21.6
ที่พักแรม	669,831.7	0.4	433,506.6	0.3	236,325.2	0.7	35.3
การบริการอาหารและเครื่องดื่ม	10,437,028.6	6.5	5,744,880.0	4.5	4,692,148.6	14.1	45.0
การผลิตภาพยนตร์ วิทยุทัศน์ และรายการโทรทัศน์ การบันทึกเสียง ลงบนสื่อ และการจัดพิมพ์จำหน่ายหรือเผยแพร่ดนตรี	3,566,536.4	2.2	2,847,009.8	2.2	719,526.6	2.2	20.2
การจัดทำโปรแกรมคอมพิวเตอร์ การให้คำปรึกษาเกี่ยวกับคอมพิวเตอร์ และกิจกรรมที่เกี่ยวข้อง	257,471.9	0.2	182,124.8	0.1	75,347.1	0.2	29.3
กิจกรรมอสังหาริมทรัพย์	6,559,561.8	4.1	3,554,813.0	2.8	3,004,748.8	9.0	45.8
กิจกรรมทางกฎหมายและการบัญชี	461,480.5	0.3	114,794.5	0.1	346,686.1	1.0	75.2
กิจกรรมของสำนักงานใหญ่และการบริการให้คำปรึกษาด้านการบริหารจัดการ	3,250.0	-	1,845.7	-	1,404.3	-	43.2
กิจกรรมด้านสถาปัตยกรรมและวิศวกรรม รวมถึงการทดสอบ และการวิเคราะห์ทางเทคนิค	548,833.0	0.3	278,897.4	0.2	269,935.5	0.8	49.2
การโฆษณาและการวิจัยตลาด	397,098.6	0.2	296,508.9	0.2	100,589.6	0.3	25.4
กิจกรรมทางวิชาชีพ วิทยาศาสตร์ และเทคนิคอื่นๆ	1,255,004.2	0.8	950,250.5	0.7	304,753.7	0.9	24.3
กิจกรรมการให้เช่า	335,211.4	0.2	183,206.4	0.1	152,005.0	0.5	45.4
กิจกรรมการจ้างงาน	14,330.2	-	1,671.7	-	12,658.5	-	88.4
กิจกรรมของตัวแทนธุรกิจท่องเที่ยว การจําหน่าย	311,586.8	0.2	139,895.5	0.1	171,691.3	0.5	55.1
การบริการรักษาความปลอดภัยและการสืบสวน	598,287.8	0.4	255,613.6	0.2	342,674.2	1.0	57.3
กิจกรรมการบริการสำหรับอาคารและภูมิทัศน์	69,073.2	-	28,986.8	-	40,086.3	0.1	58.1
การบริการด้านการบริหารและสนับสนุนการดำเนินงานของสำนักงาน และกิจกรรมอื่นๆ ที่สนับสนุนทางธุรกิจ	678,855.9	0.4	519,514.2	0.4	159,341.7	0.5	23.5
กิจกรรมการสร้างสรรค์ศิลปะและความบันเทิง	25,925.3	-	9,258.9	-	16,666.4	0.1	64.3
กิจกรรมด้านการกีฬา ความบันเทิง และการนันทนาการ	534,205.3	0.3	309,892.4	0.2	224,312.9	0.7	42.0
การซ่อมคอมพิวเตอร์และของใช้ส่วนบุคคลและของใช้ในครัวเรือน	404,103.3	0.3	241,412.4	0.2	162,690.9	0.5	40.3
กิจกรรมบริการส่วนบุคคลอื่นๆ	2,240,368.8	1.4	944,075.1	.07	1,296,293.6	3.9	57.9

หมายเหตุ : - ไม่มีข้อมูล หรือข้อมูลมีค่าเป็น 0 หรือมีข้อมูลจำนวนเล็กน้อย

2.2.3 รายได้จากการดำเนินงานและ

มูลค่าเพิ่มเฉลี่ยต่อสถานประกอบการ

จากตาราง จ แสดงให้เห็นว่าสถานประกอบการธุรกิจ มีรายได้จากการดำเนินงานและมูลค่าเพิ่มเฉลี่ยต่อสถานประกอบการประมาณ 7.0 ล้านบาท และ 1.5 ล้านบาทตามลำดับ

หากพิจารณาตามขนาดของสถานประกอบการ พบว่าสถานประกอบการที่มีคนทำงานมากกว่า 200 คน มีรายได้จากการดำเนินงานและมูลค่าเพิ่มเฉลี่ยต่อสถานประกอบการสูงสุดคือประมาณ 614.3 ล้านบาท และ 126.2 ล้านบาท ตามลำดับ ในขณะที่สถานประกอบการที่มีคนทำงาน 1-15 คน มีรายได้จากการดำเนินงานและมูลค่าเพิ่มเฉลี่ยต่อสถานประกอบการต่ำที่สุดคือประมาณ 3.0 ล้านบาท และ 906,300 บาทตามลำดับ

เมื่อพิจารณาตามหมวดย่อยธุรกิจ พบว่าธุรกิจการผลิตภาพยนตร์ วิทยุทัศน์และรายการโทรทัศน์ การบันทึกเสียงลงบนสื่อ และการจัดพิมพ์จำหน่ายหรือเผยแพร่ดนตรี มีรายได้จากการดำเนินงานเฉลี่ยต่อสถานประกอบการสูงสุดประมาณ 162.1 ล้านบาท และ 32.7 ล้านบาท สำหรับธุรกิจเกี่ยวกับการซ่อมคอมพิวเตอร์และของใช้ส่วนบุคคลและของใช้ในครัวเรือน มีรายได้จากการดำเนินงานและมูลค่าเพิ่มเฉลี่ยต่ำที่สุดคือประมาณ 701,600 บาท และ 282,400 บาท ตามลำดับ

2.2.4 รายได้จากการดำเนินงาน และ

มูลค่าเพิ่มเฉลี่ยต่อคนทำงาน

สำหรับรายได้จากการดำเนินงานและมูลค่าเพิ่มเฉลี่ยต่อคนทำงานนั้น พบว่าสถานประกอบการธุรกิจมีรายได้จากการดำเนินงานและมูลค่าเพิ่มเฉลี่ยต่อคนทำงานประมาณ 1.6 ล้านบาท และ 332,700 บาท โดยสถานประกอบการที่มีคนทำงาน 16-25 คน มีรายได้จากการดำเนินงานเฉลี่ยต่อคนทำงานสูงสุดประมาณ 5.5 ล้านบาท และ 834,900 บาท ตามลำดับ ในขณะที่สถานประกอบการที่มีคนทำงานมากกว่า 200 คน มีรายได้จากการดำเนินงานและมูลค่าเพิ่มเฉลี่ยต่อคนทำงานต่ำที่สุดคือประมาณ 909,000 บาท และ 268,600 บาท ตามลำดับ

รายได้จากการดำเนินงานและมูลค่าเพิ่มเฉลี่ยต่อคนทำงานในแต่ละหมวดย่อยธุรกิจพบว่าธุรกิจการผลิตภาพยนตร์ วิทยุทัศน์ และรายการโทรทัศน์ การบันทึกเสียงลงบนสื่อและงานจัดพิมพ์จำหน่ายหรือเผยแพร่ดนตรี มีรายได้จากการดำเนินงานเฉลี่ยต่อคนทำงานและมูลค่าเพิ่มเฉลี่ยต่อคนทำงานสูงสุด ประมาณ 4.3 ล้านบาท และ 863,800 บาทตามลำดับ ส่วนธุรกิจเกี่ยวกับกิจกรรมการจ้างงาน มีรายได้จากการดำเนินงานเฉลี่ยต่อคนทำงานต่ำสุดคือประมาณ 191,100 บาท และธุรกิจเกี่ยวกับการซ่อมคอมพิวเตอร์และของใช้ส่วนบุคคลและของใช้ในครัวเรือนมีมูลค่าเพิ่มเฉลี่ยต่อคนทำงานต่ำสุดคือประมาณ 137,100 บาท

ตาราง จ รายได้จากการดำเนินงานและมูลค่าเพิ่มเฉลี่ยต่อสถานประกอบการ และต่อคนทำงาน จำแนกตามขนาด
ของสถานประกอบการ และหมวดย่อยธุรกิจ

(หน่วย : พันบาท)

ขนาดของสถานประกอบการ/ หมวดย่อยธุรกิจ	รายได้จากการดำเนินงาน เฉลี่ย		มูลค่าเพิ่มเฉลี่ย	
	ต่อสถาน- ประกอบการ	ต่อ คนทำงาน	ต่อสถาน- ประกอบการ	ต่อคนทำงาน
รวม	7,040.6	1,601.4	1,462.5	332.7
ขนาดของสถานประกอบการ				
1 – 15 คน	3,066.8	909.0	906.3	268.6
16 – 25 คน	106,857.5	5,453.7	16,359.5	834.9
26 – 30 คน	141,172.1	5,045.0	24,989.3	893.0
31 – 50 คน	135,556.5	3,634.4	18,427.4	494.1
51 – 200 คน	318,629.5	3,464.9	36,559.0	397.6
มากกว่า 200 คน	614,337.6	1,484.9	126,221.2	305.1
หมวดย่อยธุรกิจ				
การขายส่งและการขายปลีก การซ่อมยานยนต์ และ จักรยานยนต์	20,674.4	3,838.1	2,279.2	423.1
การขายส่ง (ยกเว้นยานยนต์และจักรยานยนต์)	43,089.4	4,133.0	6,880.7	660.0
การขายปลีก (ยกเว้นยานยนต์และจักรยานยนต์)	4,545.5	1,460.2	982.3	315.5
ที่พักแรม	16,337.4	501.4	5,764.0	176.9
การบริการอาหารและเครื่องดื่ม	3,170.4	491.8	1,425.3	221.1
การผลิตภาพยนตร์ วีดิทัศน์ และรายการโทรทัศน์ การ บันทึกเสียงลงบนสื่อ และการจัดพิมพ์จำหน่ายหรือ เผยแพร่ดนตรี	162,115.3	4,281.6	32,705.8	863.8
การจัดทำโปรแกรมคอมพิวเตอร์ การให้คำปรึกษา เกี่ยวกับคอมพิวเตอร์ และกิจกรรมที่เกี่ยวข้อง	9,902.8	1,629.6	2,898.0	476.9
กิจกรรมอสังหาริมทรัพย์	3,642.2	978.5	1,668.4	448.2
กิจกรรมทางกฎหมายและการบัญชี	2,378.8	348.3	1,787.0	261.6
กิจกรรมของสำนักงานใหญ่และการบริการให้คำปรึกษา ด้านการบริหารจัดการ	1,625.0	541.7	702.2	234.1
กิจกรรมด้านสถาปัตยกรรมและวิศวกรรม รวมถึงการ ทดสอบ และการวิเคราะห์ทางเทคนิค	16,142.1	1,572.6	7,939.3	773.5
การโฆษณาและการวิจัยตลาด	4,224.5	1,171.4	1,070.1	296.7
กิจกรรมทางวิชาชีพ วิทยาศาสตร์ และเทคนิคอื่นๆ	8,366.7	1,664.5	2,031.7	404.2
กิจกรรมการให้เช่า	1,503.2	486.5	681.6	220.6
กิจกรรมการจ้างงาน	1,791.3	191.1	1,582.3	168.8
กิจกรรมของตัวแทนธุรกิจท่องเที่ยว การจัดหาเที่ยว การบริการสำรอง และกิจกรรมที่เกี่ยวข้อง	5,466.4	1,011.6	3,012.1	557.4
การบริการรักษาความปลอดภัยและการสืบสวน	18,129.9	248.7	10,384.1	142.4
กิจกรรมการบริการสำหรับอาคารและภูมิทัศน์	2,878.1	291.4	1,670.3	169.1
การบริการด้านการบริหารและสนับสนุนการดำเนินงาน ของสำนักงาน และกิจกรรมอื่นๆ ที่สนับสนุนทางธุรกิจ	4,379.7	957.5	1,028.0	224.7
กิจกรรมการสร้างสรรคดีศิลปะและความบันเทิง	2,160.4	381.3	1,388.9	245.1
กิจกรรมด้านการกีฬา ความบันเทิง และการนันทนาการ	1,544.0	517.1	648.3	217.1
การซ่อมคอมพิวเตอร์และของใช้ส่วนบุคคลและของใช้ใน ครัวเรือน	701.6	340.4	282.4	137.1
กิจกรรมบริการส่วนบุคคลอื่นๆ	714.6	247.6	413.5	143.3

ตารางสถิติ

ตอนที่ 1 ข้อมูลการดำเนินงานของสถานประกอบการธุรกิจฯ
จำแนกตามขนาดของสถานประกอบการ

สารบัญตารางสถิติ

- ตอนที่ 1 ข้อมูลการดำเนินงานกิจการของสถานประกอบการธุรกิจฯ จำแนกตามขนาดของสถานประกอบการ
- ตาราง 1 ข้อมูลสถิติที่สำคัญของสถานประกอบการธุรกิจในปี 2554 จำแนกตามขนาดของสถานประกอบการ
- ตาราง 2 จำนวนคนทำงานของสถานประกอบการธุรกิจในปี 2554 จำแนกตามสถานภาพการทำงานเพศ และขนาดของสถานประกอบการ
- ตาราง 3 จำนวนสถานประกอบการธุรกิจที่มีลูกจ้าง จำแนกตามจำนวนวันทำงานต่อสัปดาห์ จำนวนชั่วโมงทำงานเฉลี่ยต่อวันของลูกจ้าง และขนาดของสถานประกอบการ
- ตาราง 4 ค่าตอบแทนแรงงานของสถานประกอบการธุรกิจ ในปี 2554 จำแนกตามขนาดของสถานประกอบการ
- ตาราง 5 ค่าใช้จ่ายทั้งสิ้น มูลค่าสินค้าและวัสดุประกอบและส่วนเปลี่ยนแปลงสินค้าของสถานประกอบการธุรกิจปี 2554 จำแนกตามขนาดของสถานประกอบการ
- ตาราง 6 รายรับทั้งสิ้นของสถานประกอบการธุรกิจในปี 2554 จำแนกตามขนาดของสถานประกอบการ
- ตาราง 7 มูลค่าตามบัญชีของสินทรัพย์สถานประกอบการ ณ วันที่ 1 มกราคม 2554 จำแนกตามขนาดของสถานประกอบการ
- ตาราง 8 มูลค่าตามบัญชีของสินทรัพย์สถานประกอบการ ณ วันที่ 31 มกราคม 2554 จำแนกตามขนาดของสถานประกอบการ
- ตาราง 9 มูลค่าสินทรัพย์ถาวรที่เปลี่ยนแปลงของสถานประกอบการธุรกิจ ระหว่าง มกราคม – ธันวาคม 2554 จำแนกตามขนาดของสถานประกอบการ

ตาราง 1 ข้อมูลสถิติที่สำคัญของสถานประกอบการธุรกิจในปี 2554 จำแนกตามขนาดของสถานประกอบการ

TABLE 1 PRINCIPAL STATISTICS OF BUSINESS ESTABLISHMENTS IN 2011 BY SIZE OF ESTABLISHMENT

ขนาดของสถานประกอบการ	จำนวน สถานประกอบการ Number of establishments	จำนวน คนทำงาน Number of persons engaged	ลูกจ้าง Employees		รายได้จากการ ดำเนินงาน Income	ค่าใช้จ่ายขั้นกลาง Intermediate consumption	มูลค่าเพิ่ม Value added	Size of establishment
			จำนวน Number	ค่าตอบแทน แรงงาน Remuneration				
รวม	22,720	99,892	72,767	9,262,619.9	159,962,229.9	126,734,747.7	33,227,482.2	Total
1 - 15 คน	22,157	74,760	48,012	5,611,084.1	67,950,908.9	47,870,174.6	20,080,734.3	1 - 15 persons
16 - 25 คน	273	5,349	5,126	700,931.5	29,172,105.7	24,705,960.7	4,466,144.9	16 - 25 persons
26 - 30 คน	57	1,595	1,575	209,160.0	8,046,811.8	6,622,421.7	1,424,390.1	26 - 30 persons
31 - 50 คน	124	4,625	4,559	674,190.8	16,809,001.2	14,524,006.7	2,284,994.6	31 - 50 persons
51 - 200 คน	98	9,012	8,947	1,432,812.1	31,225,689.1	27,642,904.4	3,582,784.7	51 - 200 persons
มากกว่า 200 คน	11	4,551	4,548	634,441.3	6,757,713.2	5,369,279.6	1,388,433.6	More than 200 persons

ที่มา : สำมะโนธุรกิจและอุตสาหกรรม พ.ศ. 2555 (ธุรกิจทางการค้าและธุรกิจทางการบริการ) จังหวัด นนทบุรี สำนักงานสถิติแห่งชาติ กระทรวงเทคโนโลยีสารสนเทศและการสื่อสาร

Source : The 2012 Business and Industrial Census (Trade and Services Industry) Nonthaburi Province, National Statistical Office, Ministry of Information and Communication Technology.

ตาราง 2 จำนวนคนทำงานของสถานประกอบการธุรกิจในปี 2554 จำแนกตามสถานภาพการทำงาน เพศ และขนาดของสถานประกอบการ
TABLE 2 NUMBER OF PERSONS ENGAGED OF BUSINESS ESTABLISHMENTS IN 2011 BY WORK STATUS, SEX AND SIZE OF ESTABLISHMENT

ขนาดของสถานประกอบการ	จำนวน สถาน- ประกอบการ Number of establishments	รวม Total		คนทำงานโดยไม่ได้รับค่าจ้าง/ Unpaid workers				ลูกจ้าง Employees				ระดับปฏิบัติการ Operation Level	ระดับบริหารจัดการ Management level	รวม Total		ระดับปฏิบัติการ Operation Level	ระดับบริหารจัดการ Management level	รวม Total	ขนาดของสถานประกอบการ Size of establishment			
		รวม Total	ชาย Male	หญิง Female	รวม Total	ชาย Male	หญิง Female	รวม Total	ชาย Male	หญิง Female	รวม Total			ชาย Male	หญิง Female					รวม Total	ชาย Male	หญิง Female
รวม	22,720	99,892	48,330	51,563	27,125	12,039	15,086	72,767	36,291	36,477	9,697	4,519	5,178	63,071	31,772	31,299	Total					
1 - 15 คน	22,157	74,760	34,682	40,078	26,748	11,828	14,920	48,012	22,854	25,158	6,335	2,770	3,565	41,678	20,084	21,594	1 - 15 persons					
16 - 25 คน	273	5,349	2,920	2,429	223	128	95	5,126	2,792	2,334	688	349	339	4,438	2,443	1,995	16 - 25 persons					
26 - 30 คน	57	1,595	829	767	20	11	10	1,575	818	757	290	138	153	1,285	681	605	26 - 30 persons					
31 - 50 คน	124	4,625	2,406	2,219	66	37	30	4,559	2,369	2,190	690	335	356	3,868	2,035	1,834	31 - 50 persons					
51 - 200 คน	98	9,012	4,919	4,093	65	34	31	8,947	4,886	4,062	1,495	831	665	7,452	4,055	3,397	51 - 200 persons					
มากกว่า 200 คน	11	4,551	2,574	1,977	3	2	1	4,548	2,572	1,976	198	97	101	4,350	2,475	1,875	More than 200 persons					

ที่มา : สำนักงานธุรกิจและอุตสาหกรรม พ.ศ. 2555 (ธุรกิจทางการค้าและธุรกิจบริการ) จังหวัด นนทบุรี สำนักงานสถิติแห่งชาติ กระทรวงเทคโนโลยีสารสนเทศและการสื่อสาร

Source : The 2012 Business and Industrial Census (Trade and Services Industry) Nonthaburi Province, National Statistical Office, Ministry of Information and Communication Technology

ตาราง 3 จำนวนสถานประกอบการธุรกิจที่มีลูกจ้าง จำนวนคนจำนวนวันทำงานต่อสัปดาห์ จำนวนชั่วโมงทำงานเฉลี่ยต่อวันของลูกจ้าง และขนาดของสถานประกอบการ
 TABLE 3 NUMBER OF BUSINESS ESTABLISHMENT'S EMPLOYEES BY NUMBER OF DAYS WORKED PER WEEK, AVERAGE NUMBER OF HOURS WORKED PER DAY BY EMPLOYEES AND SIZE OF ESTABLISHMENT

ขนาดของสถานประกอบการ	ลูกจ้าง Employees												Size of establishment						
	จำนวนสถาน- ประกอบการที่มีลูกจ้าง			จำนวนวันทำงานต่อสัปดาห์			จำนวนชั่วโมงทำงานเฉลี่ยต่อวัน (เฉลี่ยทุกกะ)			Average number of hours worked per day									
	จำนวน Number	ร้อยละ %	จำนวน Number	ร้อยละ %	จำนวน Number	ร้อยละ %	จำนวน Number	ร้อยละ %	จำนวน Number	ร้อยละ %	จำนวน Number	ร้อยละ %							
			<5			5 - 6			7			< 8			8 - 10			> 10	
รวม	11,473	100.0	118	1.0	6,976	60.8	4,379	38.2	332	2.9	8,618	75.1	2,523	22.0	Total				
1 - 15 คน	10,910	100.0	118	1.1	6,488	59.5	4,303	39.5	323	3.0	8,105	74.3	2,481	22.7	1 - 15 persons				
16 - 25 คน	273	100.0	-	-	225	82.5	48	17.6	5	1.9	248	90.9	20	7.2	16 - 25 persons				
26 - 30 คน	57	100.0	-	-	49	86.0	8	14.0	-	-	48	84.2	9	15.8	26 - 30 persons				
31 - 50 คน	124	100.0	-	-	112	90.2	12	9.8	3	2.1	114	91.8	8	6.1	31 - 50 persons				
51 - 200 คน	98	100.0	-	-	91	92.4	8	7.7	1	1.0	92	93.4	6	5.6	51 - 200 persons				
มากกว่า 200 คน	11	100.0	-	-	11	100.0	-	-	-	-	11	100.0	-	-	More than 200 persons				

ที่มา : สำนักงานสถิติและธุรกิจทางการบริการ จังหวัด นนทบุรี สำนักงานสถิติแห่งชาติ กระทรวงเทคโนโลยีสารสนเทศและการสื่อสาร

Source : The 2012 Business and Industrial Census (Trade and Services Industry) Nonthaburi Province, National Statistical Office, Ministry of Information and Communication Technology.

ตาราง 4 ค่าตอบแทนแรงงานของสถานประกอบการธุรกิจในปี 2554 จำแนกตามขนาดของสถานประกอบการ
TABLE 4 REMUNERATION OF BUSSINESS ESTABLISHMENTS IN 2011 BY SIZE OF ESTABLISHMENT

(พันบาท In Thousand Baht)

ขนาดของสถานประกอบการ	จำนวน- ประกอบกร Number of establishments	จำนวนลูกจ้าง Number of employees	รวม Total	ค่าจ้าง เงินเดือน Wages, salaries	โบนัส ฯลฯ Overtime bonus etc.	สวัสดิการและผลประโยชน์ตอบแทน Fringe benefits			เงินที่สถานประกอบการ จ่ายสมทบเข้ากองทุน เพื่อการประกันสังคม ฯลฯ Employer's contribution to social security	Size of establishment
						ค่ารักษาพยาบาล Medical care	อื่น ๆ Others			
รวม	22,720	72,767	9,262,619.9	8,196,873.5	594,086.8	29,489.6	146,616.2	295,553.7	Total	
1 - 15 คน	22,157	48,012	5,611,084.1	5,109,920.9	230,015.6	7,198.1	93,693.9	170,255.6	1 - 15 persons	
16 - 25 คน	273	5,126	700,931.5	608,065.1	57,250.2	1,860.7	9,084.4	24,671.3	16 - 25 persons	
26 - 30 คน	57	1,575	209,160.0	183,899.0	13,789.0	476.0	1,588.7	9,407.3	26 - 30 persons	
31 - 50 คน	124	4,559	674,190.8	565,481.0	73,498.9	1,886.9	8,075.5	25,248.5	31 - 50 persons	
51 - 200 คน	98	8,947	1,432,812.1	1,195,192.9	164,007.4	4,661.3	21,930.2	47,020.3	51 - 200 persons	
มากกว่า 200 คน	11	4,548	634,441.3	534,314.6	55,525.7	13,406.6	12,243.6	18,950.7	More than 200 persons	

ที่มา : สำนักธุรกิจและอุตสาหกรรม พ.ศ. 2555 (ธุรกิจทางการค้าและธุรกิจทางการบริการ) จังหวัด นนทบุรี สำนักงานสถิติแห่งชาติ กระทรวงเทคโนโลยีสารสนเทศและการสื่อสาร

Source : The 2012 Business and Industrial Census (Trade and Services Industry) Nonthaburi Province, National Statistical Office, Ministry of Information and Communication Technology.

ตาราง 5 ค่าใช้จ่ายสิ้น มูลค่าสินค้าและวัสดุประกอบและส่วนเพิ่มสินค้าของสถานประกอบการธุรกิจปี 2554 จำนวนตามขนาดของสถานประกอบการ

TABLE 5 TOTAL EXPENSES , VALUE OF STOCKS AND CHANGE IN VALUE OF STOCKS OF BUSINESS ESTABLISHMENTS IN 2011 BY SIZE OF ESTABLISHMENT

จำนวน สถาน- ประกอบการ Number of establishments	จำนวน รวม Total	ค่าซื้อสินค้า เพื่อการจำหน่าย และ/หรือให้บริการ Value of goods purchased for sale or rendering services	ค่าไฟฟ้า Electricity	น้ำประปา Water supply	น้ำมันเชื้อเพลิง Fuels	ค่าจ้าง เกี่ยวกับ ใช้บริการ อินเทอร์เน็ต Cost of internet services	ค่าจ้าง เกี่ยวกับ บริการ คอมพิวเตอร์ คอมพิวเตอร์ คอมพิวเตอร์ computer accessories	ค่าซ่อมแซม สิ่งก่อสร้าง ยานพาหนะ เครื่องจักร และเครื่องใช้ ฯลฯ Repair on construction, vehicles, machinery and equipment etc.	ค่าเช่า ยานพาหนะ เครื่องจักร และเครื่องใช้ ฯลฯ Rent on vehicles, machinery and equipment etc.	ค่าเช่าอาคาร Rent on building	ค่าใช้จ่ายอื่นๆ Other expenses	มูลค่าสินค้าและวัสดุประกอบของเหลือ		ส่วน เปลี่ยนแปลง ของสินค้าและ วัสดุประกอบ คงเหลือ Change in value of stocks	
												1.1.11	31.12.11		
รวม	22,720	116,945,274.8	1,693,172.4	369,295.2	486,153.8	62,719.3	71,870.5	217,610.0	107,249.6	2,222,463.9	5,098,847.5	16,856,346.2	15,322,464.1	-1,533,882.2	Total
1 - 15 คน	22,157	48,065,753.4	42,440,752.9	1,275,259.1	302,396.1	44,597.2	44,780.6	106,017.1	65,638.5	1,821,515.6	1,642,991.5	8,579,922.0	7,094,658.8	-1,485,263.2	1 - 15 persons
16 - 25 คน	273	24,747,547.8	23,723,341.5	75,881.6	14,550.1	3,412.4	5,355.8	13,558.0	3,333.8	98,004.7	764,508.4	2,228,636.4	2,252,444.1	23,807.7	16 - 25 persons
26 - 30 คน	57	6,635,414.2	6,464,941.0	17,464.6	3,261.2	784.4	981.6	3,102.1	3,073.9	15,588.8	116,486.3	757,013.6	703,998.3	-53,015.3	26 - 30 persons
31 - 50 คน	124	14,561,919.6	13,827,627.2	90,957.7	9,728.2	29,691.1	5,090.3	21,766.6	5,414.4	49,507.9	518,127.2	2,284,683.3	2,176,749.7	-107,933.6	31 - 50 persons
51 - 200 คน	98	27,885,793.8	26,025,850.2	155,082.1	14,059.5	72,320.7	11,783.0	50,857.0	16,888.6	147,248.6	1,386,216.1	2,584,180.1	2,571,468.3	-12,711.8	51 - 200 persons
มากกว่า 200 คน	11	5,378,228.0	4,462,762.0	78,527.3	5,891.3	2,546.8	4,960.5	22,309.2	13,700.5	90,598.3	670,517.9	421,910.8	523,144.9	101,234.1	More than 200 persons

ที่มา : สำนักธุรกิจและอุตสาหกรรม (ธุรกิจการค้าและบริการ) จังหวัดนนทบุรี สำนักงานสถิติแห่งชาติ กรมส่งเสริมการค้าระหว่างประเทศ
Source : The 2012 Business and Industrial Census (Trade and Services Industry) Nonthaburi Province, National Statistical Office, Ministry of Information and Communication Technology.

ตาราง 6 รายรับทั้งสิ้นของสถานประกอบการธุรกิจในปี 2554 จำแนกตามขนาดของสถานประกอบการ

TABLE 6 TOTAL RECEIPTS OF BUSINESS ESTABLISHMENTS IN 2011 BY SIZE OF ESTABLISHMENT

ขนาดของสถานประกอบการ	จำนวนสถานประกอบการ	จำนวนสถานที่ประกอบธุรกิจ	รวม	รายรับจากการขายสินค้าและบริการ		รายรับจากการให้เช่าที่ดิน	รายรับจากการให้เช่าอาคาร	รายรับจากการให้เช่ายานพาหนะ	ดอกเบี้ย/เงินปันผล	กำไรจากการเปลี่ยนแปลง	รายรับอื่นๆ	Total	Size of establishment
				รวม	ผ่านเว็บไซต์								
	Number of establishments	Number of establishments	Total	Total	Online sales	Receipts from rent on land	Receipts from building	Receipts from vehicles and machinery etc.	Interest/dividend	Gain from currency exchange	Other receipts		
รวม	22,720	567	162,256,817.8	160,153,873.4	19,279,218.0	79,209.8	118,739.4	32,358.2	333,360.5	348,135.4	1,191,141.1	1,191,141.1	Total
1 - 15 คน	22,157	544	69,752,754.2	68,988,296.0	13,217,399.2	18,162.8	115,580.8	20,342.4	295,636.8	2,782.5	311,952.9	311,952.9	1 - 15 persons
16 - 25 คน	273	3	29,151,236.2	29,025,314.9	24,007.0	-	500.0	-	2,141.6	796.7	122,483.1	122,483.1	16 - 25 persons
26 - 30 คน	57	1	8,102,636.4	8,085,267.0	7,321.1	-	-	4,035.0	1,860.7	948.7	10,525.1	10,525.1	26 - 30 persons
31 - 50 คน	124	9	17,219,628.2	16,685,159.8	261,007.0	522.0	188.6	-	12,733.7	289,437.7	231,586.4	231,586.4	31 - 50 persons
51 - 200 คน	98	9	31,356,461.9	30,988,813.0	5,769,483.7	60,525.0	2,364.6	7,077.4	4,684.3	52,851.6	240,145.9	240,145.9	51 - 200 persons
มากกว่า 200 คน	11	-	6,674,100.9	6,381,022.7	-	-	105.4	903.4	16,303.5	1,318.3	274,447.7	274,447.7	More than 200 persons

ที่มา : สำนักงานธุรกิจและอุตสาหกรรม พ.ศ. 2555 (ธุรกิจทางการค้าและบริการ) จังหวัด นนทบุรี สำนักงานสถิติแห่งชาติ กระทรวงเทคโนโลยีสารสนเทศและการสื่อสาร

Source : The 2012 Business and Industrial Census (Trade and Services Industry) Nonthaburi Province, National Statistical Office, Ministry of Information and Communication Technology.

ตาราง 7 มูลค่าตามบัญชีของสินทรัพย์ของสถานประกอบการธุรกิจ ณ วันที่ 1 มกราคม 2554 จำแนกตามขนาดของสถานประกอบการ
TABLE 7 BOOK VALUE OF ASSETS OF BUSINESS ESTABLISHMENTS ON JANUARY 1, 2011 BY SIZE OF ESTABLISHMENT

(พันบาท in Thousand Baht)

จำนวน สถาน- ประกอบการ Number of establishments	มูลค่าตามบัญชีของสินทรัพย์ ณ วันที่ 1, 2011										Total						
	สินทรัพย์หมุนเวียน			สินทรัพย์ถาวรสุทธิ			สินทรัพย์คงเหลือสุทธิ										
	รวม Total	เงินสด Cash	ลูกหนี้การค้า (สุทธิ) Accounts receivable (net)	สินค้าคงเหลือ (สุทธิ) Stock or inventories (net)	สินทรัพย์ หมุนเวียนอื่นๆ Other current assets	รวม Total	ที่ดิน Land	อาคารและ สิ่งก่อสร้าง Building and construction	เครื่องจักร Machinery	ยานพาหนะ Vehicles		เครื่องใช้ สำนักงาน Office appliances	เครื่องมือ อื่นๆ Other Equipment	สินทรัพย์ ถาวรอื่นๆ Other fixed assets	สินทรัพย์อื่น ๆ Other assets	Size of establishment	
รวม	22,720	127,192,599.2	59,370,767.1	22,234,024.6	15,842,084.3	16,856,346.2	4,437,912.0	62,401,284.2	23,664,017.7	30,730,865.3	1,165,617.7	2,880,593.9	1,443,022.8	1,664,805.4	852,361.4	5,420,547.9	
1 - 15 คน	22,157	83,063,732.9	27,838,100.3	7,876,905.9	9,475,441.5	8,579,922.0	1,905,630.8	51,326,981.9	19,882,669.1	26,772,431.3	556,667.1	2,157,110.8	1,055,888.1	688,482.7	214,132.8	3,898,650.8	1 - 15 persons
16 - 25 คน	273	7,541,903.7	4,863,219.7	1,086,739.9	841,598.6	2,228,636.4	706,244.8	2,652,519.3	859,539.4	620,354.2	203,270.6	245,841.6	129,239.1	139,503.5	454,770.9	261,647.7	16 - 25 persons
26 - 30 คน	57	3,393,555.2	2,251,525.5	424,959.5	550,943.8	757,013.6	518,608.5	780,076.4	392,843.6	275,801.7	24,333.1	42,999.7	16,742.2	23,568.2	3,788.0	361,953.2	26 - 30 persons
31 - 50 คน	124	17,724,438.3	15,954,176.0	11,587,409.3	1,643,465.2	2,284,683.3	438,618.3	1,672,713.6	670,807.7	646,766.7	110,237.1	107,878.2	72,190.2	54,508.0	10,325.8	97,546.7	31 - 50 persons
51 - 200 คน	98	10,950,567.4	6,856,620.3	881,039.5	2,882,074.7	2,584,180.1	509,326.0	3,287,807.8	985,981.3	1,429,243.9	177,232.5	279,383.8	85,451.5	187,455.3	143,059.4	806,139.4	51 - 200 persons
มากกว่า 200 คน	11	4,318,401.7	1,607,125.3	377,370.4	446,560.5	421,910.8	359,283.6	2,681,185.2	872,176.6	986,267.6	93,877.4	47,379.8	83,911.7	571,287.7	26,284.4	230,091.2	More than 200 persons

ที่มา : สำนักงานสถิติแห่งชาติ กระทรวงเทคโนโลยีสารสนเทศและการสื่อสาร
Source : The 2012 Business and Industrial Census (Trade and Services Industry) Nonthaburi Province, National Statistical Office, Ministry of Information and Communication Technology.

ตาราง 8 มูลค่าตามบัญชีของสินทรัพย์ของสถานประกอบการธุรกิจ ณ วันที่ 31 ธันวาคม 2554 จำนวนตามขนาดของสถานประกอบการ
TABLE 8 BOOK VALUE OF ASSETS OF BUSINESS ESTABLISHMENTS ON DECEMBER 31, 2011 BY SIZE OF ESTABLISHMENT

(หน่วย: ใน Thousand Baht)

จำนวน สถาน- ประกอบการ Number of establishments	สินทรัพย์หมุนเวียน			สินทรัพย์ถาวรสุทธิ					สินทรัพย์อื่น ๆ			Total	Size of establishment			
	รวม Total	เงินสด Cash	สินทรัพย์ การค้า (สุทธิ) Accounts receivable (net)	สินค้าคงเหลือ (สุทธิ) Stock or inventories (net)	สินทรัพย์ หมุนเวียนอื่น ๆ Other current assets	รวม Total	ที่ดิน Land	อาคารและ สิ่งก่อสร้าง Building and construction	เครื่องจักร Machinery	ยานพาหนะ Vehicles	เครื่องใช้ สำนักงาน Office appliances			เครื่องมือ อื่น ๆ Other Equipment	สินทรัพย์ ถาวรอื่น ๆ Other fixed assets	
รวม	22,720	114,702,869.7	46,465,594.9	10,385,895.0	16,815,514.2	15,322,464.1	3,941,721.7	62,203,026.3	24,605,498.4	29,853,029.2	1,156,898.5	2,725,645.5	1,439,308.7	1,632,986.7	789,659.2	6,034,248.5
1 - 15 คน	22,157	81,609,726.0	26,896,692.9	7,597,124.7	10,188,050.2	7,094,658.8	2,016,849.3	50,909,624.3	20,224,083.4	26,058,843.1	586,886.9	2,124,439.4	1,056,510.1	641,665.1	217,196.3	3,803,408.8
16 - 25 คน	273	6,974,868.9	4,508,396.6	1,252,734.4	673,227.8	2,252,444.1	329,990.3	2,403,476.3	848,342.8	572,489.2	149,209.8	212,795.9	135,756.1	129,510.8	355,371.6	62,996.0
26 - 30 คน	57	3,010,013.0	1,761,682.1	309,552.2	423,865.6	703,998.3	324,265.9	757,468.6	382,249.0	260,633.3	24,142.2	39,919.8	16,328.2	30,941.0	3,255.1	490,862.3
31 - 50 คน	124	5,839,018.9	4,079,210.4	1,73,220.0	1,363,636.9	2,176,749.7	365,603.8	1,655,143.7	702,782.6	599,277.7	121,843.9	104,652.0	65,626.0	46,884.0	14,077.5	104,664.8
51 - 200 คน	98	13,088,639.7	7,856,498.2	844,640.9	3,702,649.5	2,571,468.3	737,739.5	4,059,696.0	1,787,869.8	1,431,149.3	181,163.8	200,667.2	85,443.0	202,922.9	170,480.1	1,172,445.5
มากกว่า 200 คน	11	4,180,603.3	1,363,114.8	208,623.0	464,074.2	523,144.9	167,272.8	2,417,617.4	660,170.9	930,636.6	93,651.9	43,171.2	79,645.3	581,062.9	29,278.6	399,871.1

ที่มา : สำนักสถิติและอุตสาหกรรม พ.ศ. 2555 (สำนักงานสถิติแห่งชาติ กระทรวงเทคโนโลยีสารสนเทศและการสื่อสาร
Source : The 2012 Business and Industrial Census (Trade and Services Industry) Nonthaburi Provinces, National Statistical Office, Ministry of Information and Communication Technology.

ตาราง 9 มูลค่าสินทรัพย์ถาวรของสถานประกอบการธุรกิจที่เปลี่ยนแปลงระหว่าง มกราคม - ธันวาคม 2554 จำนวนตามขนาดของสถานประกอบการ

TABLE 9 VALUE OF CHANGED FIXED ASSETS OF BUSSINESS ESTABLISHMENTS DURING JANUARY - DECEMBER, 2011 BY SIZE OF ESTABLISHMENT

(พันบาท In Thousand Baht)

ขนาดของสถานประกอบการ	จำนวน สถาน- ประกอบการ Number of establishments	มูลค่าสินทรัพย์ ถาวรที่ซื้อหรือ ผลิตขึ้นเอง Value of new or cost producing of fixed assets	มูลค่าสินทรัพย์ ถาวรที่ขาย Value of disposal of fixed assets	ค่าโอน กรรมสิทธิ์ Ownership transfer fee	Size of establishment
รวม	22,720	1,574,090.9	679,779.0	4,283.0	Total
1 - 15 คน	22,157	245,302.4	611,648.8	1,570.6	1 - 15 persons
16 - 25 คน	273	205,190.3	10,541.4	310.0	16 - 25 persons
26 - 30 คน	57	44,874.4	274.7	-	26 - 30 persons
31 - 50 คน	124	54,798.3	7,205.0	2.4	31 - 50 persons
51 - 200 คน	98	927,486.9	15,820.9	2,400.0	51 - 200 persons
มากกว่า 200 คน	11	96,438.6	34,288.2	-	More than 200 persons

ที่มา : สำนักข้อมูลธุรกิจและอุตสาหกรรม พ.ศ. 2555 (ธุรกิจทางการค้าและธุรกิจทางการบริการ) จังหวัด นนทบุรี สำนักงานสถิติแห่งชาติ กระทรวงเทคโนโลยีสารสนเทศและการสื่อสาร

Source : The 2012 Business and Industrial Census (Trade and Services Industry) Nonthaburi Province, National Statistical Office, Ministry of Information and Communication Technology.

**ตอนที่ 2 ข้อมูลการดำเนินงานของสถานประกอบการธุรกิจฯ
จำแนกตามหมวดย่อยธุรกิจ**

สารบัญตารางสถิติ

- ตอนที่ 2 ข้อมูลการดำเนินงานกิจการของสถานประกอบการธุรกิจฯ จำแนกตามหมวดย่อยธุรกิจ
- ตาราง 1 ข้อมูลสถิติที่สำคัญของสถานประกอบการธุรกิจในปี 2554 จำแนกตามหมวดย่อยธุรกิจ
- ตาราง 2 จำนวนคนทำงานของสถานประกอบการธุรกิจในปี 2554 จำแนกตามสถานภาพการทำงาน เพศ และหมวดย่อยธุรกิจ
- ตาราง 3 จำนวนสถานประกอบการธุรกิจที่มีลูกจ้าง จำแนกตามจำนวนวันทำงานต่อสัปดาห์ จำนวนชั่วโมงทำงานเฉลี่ยต่อวันของลูกจ้าง และหมวดย่อยธุรกิจ
- ตาราง 4 ค่าตอบแทนแรงงานของสถานประกอบการธุรกิจในปี 2554 จำแนกตามหมวดย่อยธุรกิจ
- ตาราง 5 ค่าใช้จ่ายทั้งสิ้น มูลค่าสินค้าและวัสดุประกอบและส่วนเปลี่ยนแปลงสินค้าของสถานประกอบการธุรกิจปี 2554 จำแนกตามหมวดย่อยธุรกิจ
- ตาราง 6 รายรับทั้งสิ้นของสถานประกอบการธุรกิจในปี 2554 จำแนกตามหมวดย่อยธุรกิจ
- ตาราง 7 มูลค่าตามบัญชีของสินทรัพย์สถานประกอบการ ณ วันที่ 1 มกราคม 2554 จำแนกตามหมวดย่อยธุรกิจ
- ตาราง 8 มูลค่าตามบัญชีของสินทรัพย์สถานประกอบการ ณ วันที่ 31 ธันวาคม 2554 จำแนกตามหมวดย่อยธุรกิจ
- ตาราง 9 มูลค่าสินทรัพย์ถาวรที่เปลี่ยนแปลงของสถานประกอบการธุรกิจ ระหว่าง มกราคม – ธันวาคม 2554 จำแนกตามหมวดย่อยธุรกิจ

ตาราง 1 ข้อมูลสถิติที่สำคัญของสถานประกอบการธุรกิจในปี 2554 จำนวนตามหมวดอุตสาหกรรม

TABLE 1 PRINCIPAL STATISTICS OF BUSINESS ESTABLISHMENTS IN2011 BY DIVISION OF BUSINESS INDUSTRY

รหัส Code	จำนวน สถานประกอบการ Number of establishments	จำนวน คนทำงาน Number of persons engaged	ลูกจ้าง Employees		รายได้จากการดำเนินงาน Income	ค่าใช้สอยกลาง Intermediate consumption	มูลค่าเพิ่ม Value added	Division of business industry
			จำนวน Number	ค่าตอบแทน แรงงาน Remuneration				
	22,720	99,892	72,767	9,262,619.9	159,962,229.9	126,734,747.7	33,227,482.2	Total
45	การขนส่งและทางอากาศ การขอยานยนต์และจักรยานยนต์	2,279	12,276	9,742	47,117,050.2	41,922,677.9	5,194,372.3	Wholesale and retail trade; repair of motor vehicles and motorcycles
46	การขายส่ง (ยกเว้นยานยนต์และจักรยานยนต์)	961	10,019	9,054	41,408,871.9	34,796,556.7	6,612,315.2	Wholesale trade (except of motor vehicles and motorcycles)
47	การขายปลีก (ยกเว้นยานยนต์และจักรยานยนต์)	9,255	28,810	16,293	42,068,263.3	32,977,354.9	9,090,908.4	Retail trade (except of motor vehicles and motorcycles)
55	ที่พักแรม	41	1,336	1,304	150,873.3	433,506.6	236,325.2	Accommodation
56	การบริการอาหารและเครื่องดื่ม	3,292	21,223	17,921	1,904,148.6	5,744,880.0	4,692,148.6	Food and beverage service activities
59	การผลิตภาพยนตร์ วีซีดี ดีวีดี และรายการโทรทัศน์ การบันทึกเสียงและสื่อ และการจัดพิมพ์จำหน่ายหรือเผยแพร่	22	833	821	3,566,536.4	2,847,009.8	719,526.6	Motion picture, video and television programme production, sound recording and music publishing activities
62	การจัดทำโปรแกรมคอมพิวเตอร์ การให้บริการเกี่ยวกับคอมพิวเตอร์ และกิจกรรมที่เกี่ยวข้อง	26	158	147	257,471.9	182,124.8	75,347.1	Computer programming, consultancy and related activities
68	กิจกรรมอสังหาริมทรัพย์	1,801	6,704	4,912	6,559,561.8	3,554,813.0	3,004,748.8	Real estate activities
69	กิจกรรมทางกฎหมายและการบัญชี	194	1,325	1,143	461,480.5	114,794.5	346,686.1	Legal and accounting activities
70	กิจกรรมของสำนักงานใหญ่และการบริการให้คำปรึกษาด้านการบริหารจัดการ	2	6	6	853.7	1,845.7	1,404.3	Activities of head offices; management consultancy activities
71	กิจกรรมด้านสถาปัตยกรรมและวิศวกรรม รวมถึงการทดสอบและการวิเคราะห์ทางเทคนิค	34	349	328	548,833.0	278,897.4	269,935.5	Architectural and engineering activities; technical testing and analysis
73	กาชโฆษณาและการวิจัยตลาด	94	339	223	397,098.6	296,508.9	100,589.6	Advertising and market research
74	กิจกรรมทางวิชาชีพ วิทยาศาสตร์ และเทคนิคอื่นๆ	150	754	546	1,255,004.2	950,250.5	304,753.7	Other professional, scientific and technical activities
77	กิจกรรมการให้เช่า	223	689	449	335,211.4	183,206.4	152,005.0	Rental and leasing activities
78	กิจกรรมการทำงาน	8	75	75	14,330.2	1,671.7	12,658.5	Employment activities
79	กิจกรรมของตัวแทนธุรกิจท่องเที่ยว การจัดงาน การบริการสำรองและกิจกรรมที่เกี่ยวข้อง	57	308	262	311,586.8	139,895.5	171,691.3	Travel agency, tour operator, reservation service and related activities
80	การบริหารรักษาความปลอดภัยและการสืบสวน	33	2,406	2,352	598,287.8	255,613.6	342,674.2	Security and investigation activities
81	กิจกรรมการบริหารสำหรับอาคารและอุปกรณ์	24	237	212	69,073.2	28,986.8	40,086.3	Services to buildings and landscape activities
82	การบริหารด้านบริหารและสนับสนุนการดำเนินงานของสำนักงาน และกิจกรรมอื่นๆ ที่สนับสนุนทางธุรกิจ	155	709	512	678,855.9	519,514.2	159,341.7	Office administrative, office support and other business support activities
90	กิจกรรมการสร้างสรรค์ศิลปะและความบันเทิง	12	68	55	25,925.3	9,258.9	16,666.4	Creative, arts and entertainment activities
93	กิจกรรมด้านการกีฬา ความบันเทิง และนันทนาการ	346	1,033	629	534,205.3	309,892.4	224,312.9	Sports activities and amusement and recreation activities
95	การซ่อมคอมพิวเตอร์และของใช้ส่วนบุคคลและของใช้ครัวเรือน	576	1,187	442	404,103.3	241,412.4	162,690.9	Repair of computers and personal and household goods
96	กิจกรรมบริการส่วนบุคคลอื่นๆ	3,135	9,047	5,341	2,240,368.8	944,075.1	1,296,293.6	Other personal service activities

ที่มา : สำนักงานคณะกรรมการ พ.ศ. 2555 (ธุรกิจทางกายภาพและธุรกิจบริการ) จังหวัด นนทบุรี สำนักงานสถิติแห่งชาติ กระทรวงเทคโนโลยีสารสนเทศและการสื่อสาร

Source : The 2012 Business and Industrial Census (Trade and Services Industry) Nonthaburi Province, National Statistical Office, Ministry of Information and Communication Technology

ตาราง 2 จำนวนพนักงานของสถานประกอบการธุรกิจในปี 2554 จำแนกตามสถานภาพการทำงาน เพศ และขนาดของธุรกิจ
TABLE 2. NUMBER OF PERSONS ENGAGED OF BUSINESS ESTABLISHMENTS IN 2011 BY WORK STATUS, SEX AND DIVISION OF BUSINESS INDUSTRY

รหัส Code	หมวดหมู่ธุรกิจ	จำนวน สถาน- ประกอบการ Number of establishments	รวม Total		พนักงานที่ไม่ได้รับค่าจ้าง/ Unpaid workers				พนักงาน Employees				Division of business industry					
			รวม Total	ชาย Male	หญิง Female	รวม Total		ระดับบริหารจัดการ Management level		ระดับปฏิบัติการ Operation level								
						ชาย Male	หญิง Female	รวม Total	ชาย Male	หญิง Female	รวม Total	ชาย Male		หญิง Female				
รวม		22,720	99,892	48,330	51,563	27,125	12,039	15,086	72,767	36,291	36,477	9,697	4,519	5,178	63,071	31,772	31,299	Total
45	การขายส่งและการขายปลีก การซ่อมยานยนต์และจักรยานยนต์	2,279	12,276	9,309	2,967	2,534	1,928	606	9,742	7,381	2,361	1,699	968	731	8,043	6,413	1,630	Wholesale and retail trade; repair of motor vehicles and motorcycles
46	การขายส่ง (ยกเว้นยานยนต์และจักรยานยนต์)	961	10,019	5,802	4,217	965	565	420	9,054	5,257	3,797	1,435	683	751	7,619	4,574	3,045	Wholesale trade (except of motor vehicles and motorcycles)
47	การขายปลีก ยกเว้นยานยนต์และจักรยานยนต์	9,255	28,810	13,544	15,266	12,517	5,191	7,326	16,295	8,553	7,940	2,554	1,247	1,308	13,739	7,106	6,632	Retail trade (except of motor vehicles and motorcycles)
55	ที่พักแรม	41	1,336	606	730	32	11	22	1,304	595	709	143	85	58	1,161	510	651	Accommodation
56	การบริการอาหารและเครื่องดื่ม	3,292	21,223	9,216	12,007	3,303	1,392	1,911	17,921	7,825	10,096	1,574	625	948	16,347	7,199	9,147	Food and beverage service activities
59	การมัลติมีเดีย สื่อดิจิทัล และรายการโทรทัศน์ การบันทึกเสียงและสื่อ และการจัดพิมพ์จำหน่ายหรือเผยแพร่	22	833	448	384	11	6	5	821	442	379	115	63	52	706	379	327	Motion pictures, video and television programme production, sound recording and music publishing activities
62	การจัดทำโปรแกรมคอมพิวเตอร์ การให้บริการของบริการคอมพิวเตอร์ และกิจกรรมที่เกี่ยวข้อง	26	158	87	71	11	8	3	147	79	68	26	12	15	121	68	53	Computer programming, consultancy and related activities
68	กิจกรรมอสังหาริมทรัพย์	1,801	6,704	2,322	4,382	1,792	691	1,101	4,912	1,631	3,281	926	316	609	3,987	1,315	2,672	Real estate activities
69	กิจกรรมทางกฎหมายและการบัญชี	194	1,325	554	771	182	99	83	1,143	455	688	130	66	64	1,013	389	624	Legal and accounting activities
70	กิจกรรมของสำนักงานใหญ่และการบริการที่สำนักงานบริหารจัดการ	2	6	2	4	-	-	-	6	2	4	1	-	1	5	2	3	Activities of head offices; management consultancy activities
71	กิจกรรมด้านสถาปัตยกรรมและวิศวกรรม รวมถึงการทดสอบและการวิเคราะห์ทางเทคนิค	34	349	192	157	21	12	9	328	180	148	70	52	18	258	128	131	Architectural and engineering activities; technical testing and analysis
73	การโฆษณาและการวิจัยตลาด	94	339	242	97	116	85	31	223	157	66	36	16	20	187	141	46	Advertising and market research
74	กิจกรรมทางวิชาชีพ วิทยาศาสตร์ และเทคโนโลยีอื่นๆ	150	754	471	283	208	135	73	546	335	210	98	61	36	448	274	174	Other professional, scientific and technical activities
77	กิจกรรมการให้เช่า	223	689	380	309	240	132	108	449	248	202	69	45	24	380	203	177	Rental and leasing activities
78	กิจกรรมการจ้างงาน	8	75	40	35	-	-	-	75	40	35	10	8	2	65	32	33	Employment activities
79	กิจกรรมส่งเสริมและสนับสนุนการท่องเที่ยว การจัดทำเที่ยวบิน การบริการสร้างและกิจกรรมที่เกี่ยวข้อง	57	308	148	160	45	22	24	262	126	137	78	31	47	184	94	90	Travel agency, tour operator, reservation service and related activities
80	การบริการรักษาความปลอดภัยและรักษาความ	33	2,406	1,643	762	54	16	38	2,352	1,627	725	141	44	97	2,211	1,583	628	Security and investigation activities
81	กิจกรรมการบริการสำหรับอาคารและภูมิทัศน์	24	237	113	124	25	13	13	212	101	111	35	19	17	176	82	94	Services to buildings and landscape activities
82	การบริการด้านการบริการและสนับสนุนการดำเนินงานของสำนักงาน และกิจกรรมอื่นๆ ที่สนับสนุนทางธุรกิจ	155	709	325	385	198	91	106	512	234	278	83	52	31	429	182	247	Office administrative, office support and other business support activities
90	กิจกรรมการสร้างสื่อบันเทิงและสื่อบันเทิง	12	68	54	14	15	13	2	53	42	12	8	8	-	46	34	12	Creative, arts and entertainment activities
93	กิจกรรมด้านการศึกษา ความบันเทิง และการนันทนาการ	346	1,033	561	473	405	295	109	629	265	363	113	34	79	516	231	285	Sports activities and amusement and recreation activities
95	การซ่อมคอมพิวเตอร์ และเครื่องใช้ส่วนบุคคลและของใช้ในครัวเรือน	576	1,187	843	344	745	497	248	442	346	96	42	28	14	400	318	82	Repair of computers and personal and household goods
96	กิจกรรมบริการส่วนบุคคลอื่นๆ	3,135	9,047	4,428	7,619	3,706	856	2,850	5,341	572	4,769	312	57	255	5,029	515	4,514	Other personal service activities

ที่มา : สำนักสถิติและอุตสาหกรรม พ.ศ. 2555 (ผู้ให้บริการด้านสถิติและธุรกิจ) จังหวัด นนทบุรี สำนักงานสถิติแห่งชาติ กระทรวงเทคโนโลยีสารสนเทศและการสื่อสาร
Source : The 2012 Business and Industrial Census (Trade and Services Industry) Nonthaburi Province, National Statistical Office, Ministry of Information and Communication Technology.

ตาราง 4 ค่าตอบแทนแรงงานของสถานประกอบการธุรกิจในปี 2554 จำนวนตามหมวดย่อยธุรกิจ
TABLE 4 REMUNERATION OF BUSINESS ESTABLISHMENTS IN 2011 BY DIVISION OF BUSINESS INDUSTRY

รหัส Code	จำนวน สถาน- ประกอบการ Number of establishments	จำนวนลูกจ้าง Number of employees	รวม Total	ค่าจ้าง เงินเดือน Wages, salaries	โบนัส ฯลฯ Overtime bonus etc.	สวัสดิการและผลประโยชน์ตอบแทน Fringe benefits			เงินที่สถานประกอบการ จ่ายสมทบกองทุน เพื่อการประกันสังคม ฯลฯ Employer's contribution to social security	Division of business industry
						ค่ารักษาพยาบาล Medical care	อื่น ๆ Others			
	รวม	72,767	9,262,619.9	8,196,873.5	594,086.8	29,489.6	146,616.2	295,553.7	Total	
45	การขนส่งและการขอยืม การขอยืมยืมและจักรยายนต์	2,279	1,252,851.8	1,134,403.3	59,011.6	3,465.3	12,666.6	43,305.1	Wholesale and retail trade; repair of motor vehicles and motorcycles	
46	การขายส่ง ขายส่งยานยนต์และจักรยายนต์	961	1,411,996.3	1,155,774.8	179,221.9	6,042.9	25,626.0	45,330.6	Wholesale trade (except of motor vehicles and motorcycles)	
47	การขายปลีก (ยกเว้นยานยนต์และจักรยายนต์)	9,255	2,115,020.2	1,837,326.3	176,451.2	9,676.7	25,569.7	65,996.2	Retail trade (except of motor vehicles and motorcycles)	
55	ที่พักแรม	41	1,304	1,40,478.7	3,084.6	88.0	351.9	6,870.1	Accommodation	
56	การบริการอาหารและเครื่องดื่ม	3,292	1,904,148.6	1,732,746.2	42,328.4	315.9	65,830.0	62,928.1	Food and beverage service activities	
59	การผลิตภาพยนตร์ ทีวีทัศน์ และรายการโทรทัศน์ การบันทึกเสียงลงแผ่น และการจัดพิมพ์จำหน่ายหรือเผยแพร่	22	198,036.0	152,013.5	34,079.7	6,286.9	1,541.6	4,114.2	Motion picture, video and television programme production, sound recording and music publishing activities	
62	การจัดทำโปรแกรมคอมพิวเตอร์ การให้บริการเกี่ยวกับคอมพิวเตอร์ และกิจกรรมที่เกี่ยวข้อง	26	37,447.9	34,479.8	909.0	-	-	2,059.2	Computer programming, consultancy and related activities	
68	กิจกรรมอสังหาริมทรัพย์	1,801	643,474.1	594,731.2	25,099.5	1,613.6	5,869.0	16,160.8	Real estate activities	
69	กิจกรรมทางกฎหมายและการบัญชี	194	213,065.1	172,823.6	32,055.0	36.6	1,074.9	7,075.0	Legal and accounting activities	
70	กิจกรรมของสำนักงานใหญ่และการบริการที่กำกับดูแลด้านการบริหารกิจการ	2	853.7	813.0	-	-	-	40.7	Activities of head offices; management consultancy activities	
71	กิจกรรมด้านสถาปัตยกรรมและวิศวกรรม รวมถึงการทดสอบและการวิเคราะห์ทางเทคนิค	34	69,256.3	65,483.5	368.2	-	274.3	3,130.4	Architectural and engineering activities; technical testing and analysis	
73	การโฆษณาและการวิจัยตลาด	94	40,295.2	30,856.8	7,590.7	41.7	757.6	1,048.5	Advertising and market research	
74	กิจกรรมทางวิชาชีพ วิทยาศาสตร์ และเทคนิคอื่นๆ	150	80,402.5	72,225.3	4,417.8	159.5	431.9	3,166.1	Other professional, scientific and technical activities	
77	กิจกรรมการให้เช่า	223	52,518.7	46,894.4	2,713.0	38.0	1,221.5	1,711.8	Rental and leasing activities	
78	กิจกรรมการจ้างงาน	8	7,477.9	6,318.5	449.5	462.8	5.2	241.9	Employment activities	
79	กิจกรรมของตัวแทนธุรกิจท่องเที่ยว การจัดนำเที่ยว การบริการสำรองและกิจการที่เกี่ยวข้อง	57	40,325.7	34,146.8	4,550.5	-	285.5	1,342.9	Travel agency, tour operator, reservation service and related activities	
80	การบริการความปลอดภัยและการสืบสวน	33	240,528.6	227,601.9	2,698.9	-	1,614.0	8,613.8	Security and investigation activities	
81	กิจกรรมการบริการสำหรับอาคารและภูมิทัศน์	24	24,434.8	21,975.5	1,317.7	-	93.3	1,048.4	Services to buildings and landscape activities	
82	การบริการด้านการบริหารและสนับสนุนการดำเนินงานของสำนักงานและกิจการอื่นๆ ที่สนับสนุนทางธุรกิจ	155	61,112.7	55,455.3	3,676.8	-	477.0	1,503.6	Office administrative, office support and other business support activities	
90	กิจกรรมการสร้างสรรค์ศิลปะและความบันเทิง	12	6,164.3	5,628.6	346.5	-	-	189.2	Creative, arts and entertainment activities	
93	กิจกรรมด้านกีฬา ความบันเทิง และการนันทนาการ	346	74,594.3	68,573.3	1,864.1	207.9	1,901.5	2,047.6	Sports activities and amusement and recreation activities	
95	การซ่อมคอมพิวเตอร์และของใช้ส่วนบุคคลและของใช้ในครัวเรือน	576	51,785.2	45,809.1	3,372.2	295.1	894.7	1,414.2	Repair of computers and personal and household goods	
96	กิจกรรมบริการส่วนบุคคลอื่นๆ	3,135	585,956.5	560,374.4	8,480.0	758.8	130.0	16,213.3	Other personal service activities	

ที่มา : สำนักวิจัยเศรษฐกิจอุตสาหกรรม พ.ศ. 2555 (ข้อมูลจากการสำมะโนเชิงพาณิชย์) จังหวัด นนทบุรี สำนักงานสถิติแห่งชาติ กระทรวงเทคโนโลยีสารสนเทศและการสื่อสาร
Source : The 2012 Business and Industrial Census (Trade and Services Industry) Nonthaburi Province, National Statistical Office, Ministry of Information and Communication Technology

ตาราง 5 ค่าใช้จ่ายสินค้า และ/หรือบริการที่ซื้อและเปลี่ยนแปลงสินค้าของสถานประกอบการที่ตั้งปี 2554 จำนวนตามหน่วยธุรกิจ
TABLE 5 TOTAL EXPENSES, VALUE OF STOCKS AND CHANGE IN VALUE OF STOCKS OF BUSINESS ESTABLISHMENTS IN 2011 BY DIVISION OF BUSINESS INDUSTRY

รหัส Code	จำนวน สถาน- ประกอบการ Number of establishments	รวม Total	ค่าซื้อสินค้า และ/หรือบริการที่ซื้อ Value of goods purchased for sale or rendering services	ค่าไฟฟ้า Electricity	น้ำประปา Water supply	น้ำมันเชื้อเพลิง Fuels	ค่าจ้าง บริการ Cost of internet services	ค่าจ้าง บริการ Repair and maintenance of computer accessories	ค่าซ่อมแซม สิ่งก่อสร้าง อาคาร และเครื่องจักร การก่อสร้าง และเครื่องจักร Repair on vehicles, machinery and equipment etc.	ค่าเช่า อาคาร เครื่องจักร และเครื่องจักร Rent on vehicles, machinery and equipment etc.	ค่าเช่าอาคาร Other expenses	มูลค่าสินค้าและ/หรือบริการที่ซื้อ		ส่วน เปลี่ยนแปลง ของสินค้าและ/หรือ บริการ Change in value of stocks	
												1 ต.ค. 54 Jan 1, 2011	31 ต.ค. 54 Dec 31, 2011		
		รวม	116,945,274.8	1,693,172.4	369,295.2	486,153.8	62,719.3	71,870.5	217,610.0	107,249.6	2,222,463.9	5,098,847.5	16,856,346.2	15,322,464.1	-1,533,882.2
45		การขนส่งและการพาณิชย์ และ/หรือบริการ 2,279	42,113,120.6	40,563,859.8	13,151.7	30,486.6	71,488.9	6,304.9	28,365.7	42,304.4	216,972.8	1,008,956.8	4,612,229.3	4,124,817.5	-491,411.8
46		การขนส่ง (ยกเว้นยานยนต์และจักรยานยนต์) 961	34,925,054.0	32,907,616.3	132,866.2	15,618.8	8,185.8	13,329.2	32,275.7	30,491.5	121,169.8	1,499,168.3	3,949,681.1	3,660,273.6	310,592.5
47		การพาณิชย์ (ยกเว้นยานยนต์และจักรยานยนต์) 9,235	33,072,869.8	30,697,956.8	475,697.7	70,405.4	18,033.9	12,488.1	54,959.1	20,351.2	802,779.0	777,985.4	5,995,033.6	5,488,465.3	-510,618.3
55		ที่พักแรม 41	435,305.4	216,241.5	95,262.8	10,726.9	1,963.1	614.2	9,957.5	1,564.6	12,995.6	83,622.1	27,126.1	29,301.0	2,174.9
56		การบริการอาหารและเครื่องดื่ม 3,292	5,747,034.9	4,630,522.2	254,604.5	78,605.1	1,512.1	998.8	4,641.2	489.6	436,838.1	290,766.0	145,483.1	102,601.7	-42,881.4
59		การบริการอาหาร, เครื่องดื่ม และรายการที่จัด การบันเทิงและรายการที่จัดจำหน่าย พร้อมเครื่องดื่ม 2	2,864,762.9	2,149,071.1	18,764.4	2,104.1	1,183.7	5,915.9	8,118.5	1,502.0	113,567.8	559,439.2	32,024.7	93,427.2	61,602.6
62		การตัดไม้แปรรูปและเครื่อง ใช้กับเครื่องจักรและเครื่องมือช่าง 26	182,124.8	167,433.5	1,629.9	263.9	271.4	316.7	6.2	-	5,072.6	6,112.9	2,469.0	2,178.3	-290.7
68		กิจกรรมก่อสร้างที่จัด 1,801	3,607,664.9	2,448,185.5	334,375.5	115,036.9	7,703.2	3,836.4	29,945.9	1,294.6	80,356.3	575,633.2	2,349,404.3	1,518,212.5	-831,191.7
69		กิจกรรมการขนถ่ายและท่าเรือ 194	119,346.9	46,763.2	9,805.0	979.7	4,256.2	1,075.1	1,330.0	823.0	12,116.3	44,028.3	8,578.3	6,391.8	-2,186.6
70		กิจกรรมก่อสร้างที่เกี่ยวข้องและการบริการ ใช้กับกิจการด้านบริการ 2	1,845.7	1,100.0	58.5	13.8	38.7	90.0	-	-	384.0	109.7	20.0	20.0	-
71		กิจกรรมด้านสถาปัตยกรรมและวิศวกรรม รวมถึงการทดสอบและการวิเคราะห์ทางเทคนิค 34	279,356.4	253,232.5	3,539.6	401.4	6,072.3	418.7	1,072.0	1,189.5	2,726.0	9,719.6	9,345.9	11,586.4	2,240.5
73		การโฆษณาและการวิจัยตลาด 94	301,476.0	256,435.4	2,166.5	590.3	239.2	889.3	1,257.4	2,108.8	10,488.3	26,362.1	7,559.2	7,866.9	307.8
74		กิจกรรมทางวิชาชีพ, บริการทางธุรกิจ และเทคโนโลยี 150	962,485.5	851,798.8	17,373.3	1,845.0	4,377.6	7,587.5	6,550.0	3,995.8	12,278.4	44,457.7	71,168.6	60,413.5	-10,755.1
77		กิจกรรมการให้เช่า 223	187,042.1	129,953.2	14,494.3	901.3	2,892.9	888.1	4,459.4	-	21,058.0	11,440.8	36,495.7	35,613.4	-882.3
78		กิจกรรมการจ้างงาน 8	1,691.7	-	342.0	51.7	57.0	6.0	19.4	-	180.0	933.6	-	-	-
79		กิจกรรมท่องเที่ยวและที่พัก การบริการที่จัดและที่พัก 57	146,631.4	117,393.0	2,797.0	439.5	576.2	589.9	3,614.3	106.8	5,837.4	13,049.4	570.0	460.5	-109.5
80		การบริการที่จัดและที่พัก การบริการที่จัดและที่พัก 33	260,267.7	223,518.2	1,620.4	256.3	2,162.7	1,167.7	465.6	105.8	3,735.0	28,087.2	4,199.3	5,888.1	1,648.8
81		กิจกรรมการบริการที่จัดและที่พัก 24	29,224.9	20,302.7	794.7	134.8	2,855.7	67.4	313.8	177.3	10,110.0	3,549.3	2,467.9	2,026.2	-441.7
82		การบริการที่จัดและที่พัก ของสำนักงานและกิจการอื่น ๆ 155	523,881.6	443,649.5	10,737.4	1,334.0	5,632.4	2,137.5	1,231.1	-	10,277.0	46,292.5	83,767.0	73,759.9	-10,007.1
90		กิจกรรมการบริการที่จัดและที่พัก 346	9,258.9	7,362.4	329.3	101.7	57.4	2.0	-	-	811.5	335.9	727.5	1,488.8	681.2
93		กิจกรรมการบริการที่จัดและที่พัก 5% การซ่อมแซมเครื่องใช้ส่วนบุคคล และสิ่งใช้ส่วนตัว 346	310,129.1	196,856.2	36,856.1	5,172.3	6,716.5	12,500.2	2,425.8	293.7	28,913.4	20,093.5	20,832.4	18,970.0	-1,862.4
95		การซ่อมแซมเครื่องใช้ส่วนบุคคล และสิ่งใช้ส่วนตัว 5%	243,496.0	176,474.0	12,973.8	4,655.4	1,396.0	1,709.0	1,028.5	588.9	26,026.4	9,032.1	41,213.8	35,964.4	-5,249.4
96		กิจกรรมบริการที่จัดและที่พัก 3,135	952,596.9	441,602.0	133,609.8	29,370.2	9,099.7	769.8	5,569.9	180.4	292,488.2	39,711.9	47,899.3	42,857.1	-5,042.2

ที่มา : สำนักบริหารข้อมูลทะเบียนการค้า, 2555 (ดูจากภาคค้าปลีกและค้าส่ง) และสำนักงานสถิติแห่งชาติ กระทรวงเทคโนโลยีสารสนเทศและการสื่อสาร
Source : The 2012 Business and Industrial Census (Trade and Services Industry) Nonthaburi Province, National Statistical Office, Ministry of Information and Communication Technology.

ตาราง 6 รายรับที่ส่งมอบจากประกอบธุรกิจในปี 2554 จำนวนตามหมวดธุรกิจ

TABLE 6 TOTAL RECEIPTS OF BUSINESS ESTABLISHMENTS IN 2011 BY DIVISION OF BUSINESS INDUSTRY

รหัส Code	หมวดธุรกิจ Division of business industry	จำนวน สถาน ประกอบกิจการ Number of establishments	จำนวน สถาน ประกอบกิจการ ที่มีรายรับ จำนวนไม่ต่ำ Number of establishments having online sales	รวม Total	รายรับจากขายสินค้าและบริการ Receipts from sales of goods and services		รายรับ จากที่ดิน rent on land	รายรับจาก เช่าอาคาร rent on building	รายรับจาก เช่ายานพาหนะ เครื่องจักรและ เครื่องมือต่าง Receipts from rent on vehicles and machinery etc.	ดอกเบี้ย/เงินปันผล/interest/dividend	กำไรจากการ เปลี่ยนแปลง อัตรา แลกเปลี่ยน Gain from currency exchange	รายรับอื่นๆ Other receipts	รวม Total
					รวม Total	รายรับ ผ่านเว็บไซต์ Online sales							
45	การขายส่งและการขายปลีก การซ่อมยานยนต์และจักรยายนต์	22,720	567	162,256,817.8	160,153,873.4	19,279,218.0	79,209.8	118,739.4	32,358.2	333,360.5	348,135.4	1,191,141.1	3,481,354.7
		2,279	46	47,964,943.3	47,210,031.7	14,955,044.0	60,325.0	1,280.2	11,112.4	8,458.8	287,497.4	386,037.7	845,886.2
46	การขายส่ง (ยกเว้นยานยนต์และจักรยายนต์)	961	42	41,171,170.0	40,851,967.7	1,823,862.2	388.6	745.0	7,447.1	13,186.5	59,315.6	238,890.5	593,156.6
47	การขายปลีก (ยกเว้นยานยนต์และจักรยายนต์)	9,255	299	42,589,504.1	42,270,414.6	1,652,306.9	588.1	7,731.5	1,023.2	9,792.8	241.6	299,712.2	7,923.2
55	ที่พักแรม	41	2	68,019.5	66,040.1	52,023.8	-	105.4	105.4	361.5	1.1	7,044.0	361.5
56	การบริการอาหารและเครื่องดื่ม	3,292	-	10,480,121.1	10,172,503.8	-	-	-	-	211.2	-	7,406.1	211.2
59	การบริการรถยนต์ วัสดุภัณฑ์ และรายการจัดซื้อ การขนส่งสินค้า	22	2	3,522,309.5	3,320,726.2	170,032.0	-	-	-	16,095.9	1,079.8	184,407.6	16,095.9
62	การก่อสร้างอาคารพาณิชย์ การให้บริการที่พัก การให้บริการซ่อมรถจักรยานยนต์	26	-	257,762.5	257,762.5	-	-	-	-	-	-	-	-
	และกิจการที่เกี่ยวข้อง												
68	กิจกรรมอสังหาริมทรัพย์	1,801	60	7,691,168.7	7,254,178.0	18,382.8	17,708.1	89,209.9	-	282,707.1	-	47,365.6	282,707.1
69	กิจกรรมทางสถาปัตย์และการโยธา	194	2	464,157.6	463,656.9	4,856.1	-	-	-	490.5	-	10.2	490.5
70	กิจกรรมของสำนักงานใหญ่และการบริการที่ปรึกษา	2	-	3,250.0	3,250.0	-	-	-	-	-	-	-	-
	จัดการ												
71	กิจกรรมด้านสถาปัตยกรรมและวิศวกรรม รวมถึงการทดสอบและการวิเคราะห์ทางเทคนิค	34	4	546,592.5	545,753.4	36,000.0	-	-	-	-	-	839.0	-
73	การโฆษณาและการจัดตลาด	94	-	396,794.9	390,031.9	-	-	-	-	4.1	-	6,758.9	4.1
74	กิจกรรมทางวิชาชีพ วิทยาศาสตร์ และเทคโนโลยีอื่นๆ	150	10	1,266,511.0	1,265,233.4	14,181.8	-	-	-	751.7	-	525.9	751.7
77	กิจกรรมการให้เช่า	223	3	336,093.8	319,675.5	5,700.1	-	-	12,670.0	-	-	3,748.2	-
78	กิจกรรมการจ้างงาน	8	-	14,727.9	14,330.2	-	-	-	-	397.7	-	-	397.7
79	กิจกรรมด้านเทคโนโลยีคอมพิวเตอร์ การจัดทำเว็บ การบริการสำรองและกู้คืนข้อมูลที่เกี่ยวข้อง	57	8	312,097.2	311,696.3	88,800.8	-	-	-	400.9	-	-	400.9
80	การบริการรักษาความปลอดภัยและการสืบสวน	33	2	596,777.7	596,402.6	8,640.0	-	-	-	138.6	-	236.4	138.6
81	กิจกรรมการบริการที่ปรึกษาและการบัญชี	24	-	69,514.9	69,514.9	-	-	-	-	-	-	-	-
82	การบริการด้านการบริการและสนับสนุนการดำเนินงานของสำนักงานและกิจการอื่นๆ ที่สนับสนุนธุรกิจ	155	1	688,863.0	688,857.4	284,203.0	-	-	-	-	-	5.7	-
90	กิจกรรมการสร้างวัสดุศิลปะและออกแบบสิ่ง	12	-	25,244.1	25,244.1	-	-	-	-	-	-	-	-
93	กิจกรรมด้านกีฬา ความบันเทิง และการนันทนาการ	346	3	536,067.8	529,761.4	81,553.9	-	-	-	-	-	6,306.3	-
95	การซ่อมคอมพิวเตอร์และเครื่องใช้ส่วนตัวอื่น	576	12	409,518.6	407,767.8	5,034.0	-	120.0	-	165.9	-	1,464.9	165.9
96	กิจกรรมบริการส่วนบุคคลอื่นๆ	3,135	73	2,245,608.3	2,225,482.0	78,576.6	-	19,547.4	-	197.3	-	381.6	197.3

ที่มา : สำนักธุรกิจและอุตสาหกรรม พ.ศ. 2555 (ธุรกิจทางค้าและธุรกิจทางบริการ) จังหวัด นนทบุรี สำนักงานสถิติแห่งชาติ กระทรวงเทคโนโลยีสารสนเทศและการสื่อสาร

Source : The 2012 Business and Industrial Census (Trade and Services Industry) Nonthaburi Province, National Statistical Office, Ministry of Information and Communication Technology.

(ข้อมูลใน Thousand Baht)

ตาราง 7 มูลค่าทางบัญชีของสินทรัพย์ของสถานประกอบการทุกประเภท ณ วันที่ 1 มกราคม 2554 ข้อมูลตามแบบแสดงฐานะการเงิน
TABLE 7 BOOK VALUE OF ASSETS OF BUSINESS ESTABLISHMENTS ON JANUARY 1, 2011 BY DIVISION OF BUSINESS INDUSTRY

รหัส Code	จำนวน สถาน- ประกอบการ Number of establishments	สินทรัพย์หมุนเวียน		สินทรัพย์ถาวรสุทธิ		สินทรัพย์สุทธิ		มูลค่าทางบัญชีของสินทรัพย์		มูลค่าของสินทรัพย์		สินทรัพย์สุทธิ		สินทรัพย์อื่น ๆ Other assets	Division of business industry			
		รวม Total	เงินสด Cash	สินทรัพย์ หมุนเวียนสุทธิ (สุทธิ) Accounts receivable (net)	สินทรัพย์ ถาวรสุทธิ (สุทธิ) Stock or inventories (net)	ที่ดิน Land	สิ่งปลูกสร้าง และ สิ่งก่อสร้าง Building and construction	ยานพาหนะ และ เครื่องจักร Vehicles and Machinery	สินทรัพย์ หมุนเวียน สุทธิ Other Equipment assets	รวม Total	ที่ดิน Land	ยานพาหนะ และ เครื่องจักร Vehicles and Machinery	สินทรัพย์ หมุนเวียน สุทธิ Other Equipment assets			สินทรัพย์อื่น ๆ Other assets		
		รวม													Total			
45	การพาณิชย์และการค้าปลีก การซ่อมยานยนต์และจักรยานยนต์	22,720	127,192,599.2	59,370,767.1	22,234,424.6	15,842,084.3	16,856,346.2	4,437,912.0	62,401,284.2	23,664,017.7	30,730,865.3	1,165,561.7	2,880,593.9	1,443,022.8	1,664,805.4	852,361.4	Wholesale and retail trade; repair of motor vehicles and motorcycles	
		2,279	20,599,288.8	14,388,620.0	1,423,235.8	7,695,939.3	4,616,229.3	652,215.7	5,802,574.8	2,807,868.5	1,982,442.2	265,120.0	453,118.0	75,383.2	203,367.9	15,075.1		
46	การขนส่ง (ยกเว้นยานยนต์และจักรยานยนต์)	961	15,839,027.0	9,974,365.9	1,579,564.7	4,553,292.4	3,349,681.1	491,827.7	5,230,183.8	1,759,687.9	1,535,679.5	346,853.2	715,114.2	255,327.5	72,793.1	595,726.5	Wholesale trade (except of motor vehicles and motorcycles)	
47	การพาณิชย์ (ยกเว้นยานยนต์และจักรยานยนต์)	9,255	39,209,337.8	25,340,667.4	15,710,054.7	2,658,307.3	5,999,083.6	933,621.8	13,420,200.4	5,495,612.8	5,870,657.2	251,102.7	973,806.2	563,980.9	255,342.7	446,397.9	Retail trade (except of motor vehicles and motorcycles)	
55	ที่พักแรม	41	2,884,305.7	198,940.3	83,540.7	7,897.3	271,261.1	80,376.2	2,674,617.8	844,722.8	1,123,482.1	79,445.5	17,620.9	30,100.7	565,590.8	15,465.1	Accommodation	
56	การบริการอาหารและเครื่องดื่ม	3,292	6,089,061.8	1,460,343.3	1,226,571.1	25,310.5	145,483.1	66,749.7	4,567,085.1	1,324,847.4	449,143.1	212,088.8	149,355.9	187,631.1	58,066.6	55,662.5	Food and beverage service activities	
59	การสื่อสารผ่านวิทยุ โทรทัศน์ และรายการโทรทัศน์ การบันทึกเสียงและดนตรี	22	1,758,967.7	824,543.8	233,191.8	242,719.0	32,024.7	296,608.3	701,495.8	60,629.1	411,129.4	10,069.0	62,070.6	26,637.0	120,909.9	10,050.8	Motion picture, video and television programme production, sound recording and music publishing activities	
62	การเช่าสิ่งพิมพ์และสิ่งพิมพ์	26	93,198.8	25,620.0	9,624.1	13,483.5	2,469.0	75.5	56,992.3	23,666.6	16,149.4	-	5,583.5	8,466.2	1,340.0	966.7	Computer programming, consultancy and related activities	
68	บริการที่ปรึกษาที่ปรึกษา	1,801	33,484,254.4	4,930,679.4	773,131.6	232,901.2	2,349,404.3	1,575,262.3	25,188,210.4	8,959,708.2	15,870,820.3	12,440.4	72,518.5	167,013.7	34,499.3	41,260.0	Real estate activities	
69	กิจกรรมทางกฎหมายและการบัญชี	194	513,182.1	212,893.4	110,675.4	30,882.0	8,578.3	65,507.7	293,211.9	109,610.2	131,573.8	-	29,840.2	18,576.8	2,432.0	1,179.0	Legal and accounting activities	
70	กิจกรรมของสำนักงานและกรรมการที่ปรึกษาสำนักงาน	2	1,753.6	1,300.0	1,300.0	-	20.0	-	433.6	-	-	-	380.0	53.6	-	-	Activities of head offices; management consultancy activities	
71	กิจกรรมด้านสถาปัตยกรรมและวิศวกรรม รวมถึงการทดสอบและ	34	252,697.3	149,439.8	77,312.4	20,681.1	9,345.9	42,083.4	63,424.2	36,359.4	27,96.9	5,364.2	11,489.8	4,043.2	2,710.7	660.0	Architectural and engineering activities; technical testing and analysis	
73	การโฆษณาทางหนังสือพิมพ์	94	350,703.7	105,698.7	16,344.6	72,797.8	7,559.2	8,997.2	238,162.0	90,263.5	29,633.9	1,824.5	24,088.6	8,103.1	8,500.5	75,647.9	Advertising and market research	
74	กิจกรรมวิจัยและพัฒนา และพาณิชย์	150	822,631.1	461,014.6	220,095.2	140,197.9	71,168.6	29,552.9	358,805.7	91,104.4	122,065.6	64,849.2	24,056.4	9,460.7	35,779.9	3,491.6	Other professional, scientific and technical activities	
77	กิจกรรมการให้เช่า	223	474,425.2	131,163.6	68,088.4	19,303.1	36,495.7	7,156.4	335,256.7	92,715.4	99,767.3	34,816.1	87,319.1	8,909.0	10,205.4	1,864.3	Rental and leasing activities	
78	กิจกรรมการจ้างงาน	8	38,243.7	20,597.6	549.5	365.5	-	19,682.6	17,628.1	5,370.0	10,200.0	-	-	1,348.9	409.2	300.0	Employment activities	
79	กิจกรรมของตัวแทนผู้ท่องเที่ยวและผู้ประกอบการท่องเที่ยว การจัดงาน การบริการท่าอากาศยาน	57	169,246.9	82,447.5	50,549.2	13,044.9	570.0	18,283.4	75,570.4	19,029.3	27,641.2	525.0	15,571.5	9,213.3	586.2	695.8	Travel agency, tour operator, reservation service and related activities	
80	การบริการที่ปรึกษาและที่ปรึกษา	33	174,000.1	116,255.0	33,089.6	47,239.9	41,993.3	31,726.3	36,025.1	18,228.4	9,289.0	11,586.6	4,904.3	1,367.0	332.8	45.0	21,720.0	Security and investigation activities
81	กิจกรรมการบริการที่ปรึกษาและที่ปรึกษา	24	109,840.9	54,243.8	31,910.4	3,988.3	2,467.9	15,867.1	35,740.7	4,983.3	19,000.5	50.0	9,102.5	470.0	1,842.7	291.7	19,856.4	Services to buildings and landscape activities
82	การบริการที่ปรึกษาและที่ปรึกษา	155	403,902.8	179,918.4	53,904.1	30,046.4	83,767.0	12,200.8	206,474.2	33,154.9	95,148.3	11,532.8	22,574.6	23,988.2	19,909.9	84.5	17,510.2	Office administrative, office support and other business support activities
90	กิจกรรมการบริการที่ปรึกษาและที่ปรึกษา	12	17,545.5	7,247.5	5,750.0	-	727.5	770.0	8,546.0	-	5,250.0	500.0	2,382.5	100.0	193.5	120.0	1,750.0	Creative, arts and entertainment activities
93	กิจกรรมการบริการที่ปรึกษาและที่ปรึกษา	346	1,012,257.8	237,583.3	148,347.6	7,133.3	20,832.4	60,694.9	731,997.4	181,145.4	412,478.5	4,477.7	23,982.7	29,116.0	24,655.3	62,172.7	42,672.1	Sports activities and amusement and recreation activities
95	การซ่อมแซมสิ่งพิมพ์และสื่อสิ่งพิมพ์ การพิมพ์และสิ่งพิมพ์	576	664,386.2	156,217.0	84,072.2	17,335.6	41,213.8	13,395.5	498,476.9	150,119.6	282,545.5	6,463.7	40,644.6	6,231.9	11,498.9	974.8	9,691.3	Repair of computers and personal and household goods
96	กิจกรรมการบริการที่ปรึกษา	3,135	2,230,344.0	302,888.8	232,601.8	8,210.9	47,899.3	14,276.7	1,899,370.9	705,668.0	940,251.5	21,109.0	72,336.3	51,468.0	104,042.5	5,095.5	27,884.4	Other personal service activities

ที่มา : สำนักทะเบียนและธุรกรรม พ.ศ. 2552 (ข้อมูลจากบัญชีแสดงฐานะการเงิน) จังหวัด นนทบุรี สำนักงานสถิติแห่งชาติ กระทรวงเทคโนโลยีสารสนเทศและการสื่อสาร
Source : The 2012 Business and Industrial Census (Trade and Services Industry) Nonthaburi Province, National Statistical Office, Ministry of Information and Communication Technology.

ตาราง 9 มูลค่าสินทรัพย์และการของสถานประกอบการธุรกิจที่เปลี่ยนแปลงระหว่าง มกราคม - ธันวาคม 2554 จำแนกตามหมวดธุรกิจ

TABLE 9 VALUE OF CHANGED FIXED ASSETS OF BUSSINESS ESTABLISHMENTS DURING JANUARY - DECEMBER, 2011 BY DIVISION OF BUSINESS INDUSTRY

รหัส Code	หมวดธุรกิจ	จำนวน สถาน- ประกอบการ Number of establishments	มูลค่าสินทรัพย์ ถาวรที่ซื้อหรือ ผลิตขึ้นมา Value of new or cost producing of fixed assets	มูลค่าสินทรัพย์ ถาวรที่ขาย Value of disposal of fixed assets	ค่าโอน กรรมสิทธิ์ Ownership transfer fee	Division of business industry
	รวม	22,720	1,574,090.9	679,779.0	4,283.0	Total
45	การขายส่งและการขายปลีก การซ่อมยานยนต์และจักรยานยนต์	2,279	395,016.8	564,430.6	300.0	Wholesale and retail trade; repair of motor vehicles and motorcycles
46	การขายส่ง (ยกเว้นยานยนต์และจักรยานยนต์)	961	578,243.2	24,920.3	2,469.5	Wholesale trade (except of motor vehicles and motorcycles)
47	การขายปลีก (ยกเว้นยานยนต์และจักรยานยนต์)	9,255	347,726.8	81,283.2	1,071.4	Retail trade (except of motor vehicles and motorcycles)
55	ที่พักแรม	41	6,682.5	227.1	-	Accommodation
56	การบริการอาหารและเครื่องดื่ม	3,292	31,585.0	-	-	Food and beverage service activities
59	การผลิตภาพยนตร์ วิดีทัศน์ และรายการโทรทัศน์ การบันทึกเสียงลงแผ่น และการจัดพิมพ์จำหน่ายหรือเผยแพร่ดนตรี	22	30,009.7	131.5	-	Motion picture, video and television programme production, sound recording and music publishing activities
62	การจัดทำโปรแกรมคอมพิวเตอร์ การให้บริการเกี่ยวกับคอมพิวเตอร์และกิจการที่เกี่ยวข้อง	26	25,017.5	-	-	Computer programming, consultancy and related activities
68	กิจกรรมอสังหาริมทรัพย์	1,801	25,208.9	2,135.1	-	Real estate activities
69	กิจกรรมทางกฎหมายและการบัญชี	194	32,880.7	22.0	-	Legal and accounting activities
70	กิจกรรมของสำนักงานใหญ่และการบริการให้คำปรึกษาด้านการบริหารจัดการ	2	-	-	-	Activities of head offices; management consultancy activities
71	กิจกรรมด้านสถาปัตยกรรมและวิศวกรรม รวมถึงการทดสอบและ การวิเคราะห์ทางเทคนิค	34	1,411.5	-	432.0	Architectural and engineering activities; technical testing and analysis
73	การโฆษณาและการวิจัยตลาด	94	30,009.4	2,781.0	-	Advertising and market research
74	กิจกรรมทางวิชาชีพ วิทยาศาสตร์ และเทคนิคอื่นๆ	150	15,561.3	4.7	-	Other professional, scientific and technical activities
77	กิจกรรมการให้เช่า	223	12,705.4	858.5	10.0	Rental and leasing activities
78	กิจกรรมการจ้างงาน	8	249.1	-	-	Employment activities
79	กิจกรรมของตัวแทนธุรกิจท่องเที่ยว การจัดทำเที่ยว การบริการสำรองและกิจการที่เกี่ยวข้อง และกิจการที่เกี่ยวข้อง	57	210.0	-	-	Travel agency, tour operator, reservation service and related activities
80	การบริการรักษาความปลอดภัยและการสืบสวน	33	12,416.9	-	-	Security and investigation activities
81	กิจกรรมการบริการสำหรับอาคารและภูมิทัศน์	24	-	-	-	Services to buildings and landscape activities
82	การบริการด้านการบริหารและสนับสนุนการดำเนินงานของสำนักงาน และกิจการอื่นๆ ที่สนับสนุนทางธุรกิจ	155	900.0	1,847.1	-	Office administrative, office support and other business support activities
90	กิจกรรมการสร้างสรรค์ศิลปะและความบันเทิง	12	-	-	-	Creative, arts and entertainment activities
93	กิจกรรมด้านการศึกษา ความบันเทิง และการนันทนาการ	346	10.0	-	-	Sports activities and amusement and recreation activities
95	การซ่อมเครื่องคอมพิวเตอร์และของใช้ส่วนบุคคลและของใช้ในครัวเรือน	576	25,364.0	730.0	-	Repair of computers and personal and household goods
96	กิจกรรมบริการส่วนบุคคลอื่นๆ	3,135	2,882.4	408.0	-	Other personal service activities

ที่มา : สำนักธุรกิจและอุตสาหกรรม พ.ศ. 2555 (ธุรกิจทางการค้าและธุรกิจทางการบริการ) จังหวัด นนทบุรี สำนักงานสถิติแห่งชาติ กระทรวงเทคโนโลยีสารสนเทศและการสื่อสาร

Source : The 2012 Business and Industrial Census (Trade and Services Industry) Nonthaburi Province, National Statistical Office, Ministry of Information and Communication Technology

(พันบาท In Thousand Baht)

ภาคผนวก

ภาคผนวก ก

ระเบียบวิธี

สำมะโนธุรกิจและอุตสาหกรรม พ.ศ. 2555 ธุรกิจทางการค้าและธุรกิจทางการบริการ

จังหวัดนนทบุรี

1. แผนการสุ่มตัวอย่าง

1.1 สถานประกอบการที่มีจำนวนคนทำงาน 1 – 10 คน

แผนการสุ่มตัวอย่างที่ใช้เป็นแบบ Stratified Systematic Sampling โดยมีประเภทมาตรฐานอุตสาหกรรม (ประเทศไทย) ปี 2552 (Thailand Standard Industrial Classification: TSIC 2009) ในระดับกิจกรรมเป็นสตราตัม และสถานประกอบการเป็นหน่วยตัวอย่าง

1.1.1 การจัดสตราตัม

ประเภทมาตรฐานอุตสาหกรรม (ประเทศไทย) ปี 2552 (Thailand Standard Industrial Classification: TSIC 2009) ในระดับกิจกรรมเป็นสตราตัม ซึ่งมีทั้งสิ้น 309 สตราตัม

1.1.2 การเลือกตัวอย่าง

ได้ทำการเลือกสถานประกอบการตัวอย่างในแต่ละสตราตัม ด้วยวิธีการสุ่มแบบมีระบบ อย่างอิสระต่อกัน ได้จำนวนสถานประกอบการตัวอย่างทั้งสิ้น 2,274 แห่ง จากทั้งสิ้น 21,741 แห่ง

1.2 สถานประกอบการที่มีจำนวนคนทำงานตั้งแต่ 11 คนขึ้นไป

กำหนดให้ทุกสถานประกอบการเป็นหน่วยตัวอย่าง โดยให้ทำการแฉงนับสถานประกอบการทุกแห่ง จำนวนทั้งสิ้น 1,133 แห่ง

สรุป จำนวนสถานประกอบการที่ต้องแฉงนับมีทั้งสิ้น 3,407 แห่ง

2. วิธีการประมาณผล

2.1 การประมาณผลระดับจังหวัด

การเสนอผลการสำรวจ ได้เสนอผลในระดับจังหวัด โดยจำแนกตามการประกอบกิจกรรมทางเศรษฐกิจตามการจัดประเภทมาตรฐานอุตสาหกรรมประเทศไทย ปี 2552 (Thailand Standard Industrial Classification: TSIC-2009) ในระดับหมวดย่อย และขนาดของสถานประกอบการ (วัดด้วยจำนวนคนทำงาน) ออกเป็น 6 ขนาด ดังนี้

ขนาดของสถานประกอบการ	1	2	3	4	5	6
จำนวนคนทำงาน	1 – 15	16 – 25	26 – 30	31 – 50	51 – 200	> 200

ในการประมาณค่า กำหนดให้

$q = 1, 2, 3, \dots, n_{jklmp}$ (สถานประกอบการตัวอย่าง)

$p = 1, 2, 3, \dots, 12$ (ขนาดของสถานประกอบการ)

$m = 1, 2, 3, \dots, 309$ (กิจกรรม)

$l = 1, 2, 3, \dots, 124$ (หมู่ย่อย)

$k = 1, 2, 3, \dots, 75$ (หมู่ใหญ่)

$j = 1, 2, 3, \dots, 27$ (หมวดย่อย)

2.2 การประมาณผลสำหรับสถานประกอบการที่มีจำนวนคนทำงาน 1 – 10 คน

- 1) สูตรการประมาณค่ายอดรวมของลักษณะที่ต้องการศึกษา X สำหรับสถานประกอบการที่มีจำนวนคนทำงาน 1 – 10 คน หมวดย่อย j คือ

$$\hat{X}'_j = \sum_{k=1}^{75} \sum_{l=1}^{124} \sum_{m=1}^{309} \hat{X}'_{jklm} \dots\dots\dots (1)$$

โดยที่

\hat{X}'_{jklm} คือ ค่าประมาณยอดรวมของลักษณะที่ต้องการศึกษา X สำหรับสถานประกอบการที่มีคนทำงาน 1 – 10 คน กิจกรรม m หมู่ย่อย l หมู่ใหญ่ k หมวดย่อย j ซึ่ง

$$\hat{X}'_{jklm} = w'_{jklm} \sum_{p=1}^2 \sum_{q=1}^{n_{jklmp}} X_{jklmpq}$$

X_{jklmpq} คือ ค่าของลักษณะที่ต้องการศึกษา X ของสถานประกอบการตัวอย่าง q ขนาดของสถานประกอบการ p กิจกรรม m หมู่ย่อย l หมู่ใหญ่ k หมวดย่อย j

w'_{jklm} คือ ค่าถ่วงน้ำหนักสำหรับสถานประกอบการที่มีคนทำงาน 1 – 10 คน กิจกรรม m หมู่ย่อย l หมู่ใหญ่ k หมวดย่อย j ซึ่ง

$$w'_{jklm} = \frac{N'_{jklm}}{n'_{jklm}}$$

N'_{jklm} คือ จำนวนสถานประกอบการทั้งสิ้น สำหรับสถานประกอบการที่มีคนทำงาน 1 – 10 คน กิจกรรม m หมู่ย่อย l หมู่ใหญ่ k หมวดย่อย j

n'_{jklm} คือ จำนวนสถานประกอบการตัวอย่างที่เจงนับได้ทั้งสิ้น สำหรับสถานประกอบการที่มีคนทำงาน 1 – 10 คน กิจกรรม m หมู่ย่อย l หมู่ใหญ่ k หมวดย่อย j

2.3 การประมาณผลสำหรับสถานประกอบการที่มีจำนวนคนทำงาน 11 คนขึ้นไป

1) สูตรการประมาณค่ายอดรวมของลักษณะที่ต้องการศึกษา X สำหรับสถานประกอบการที่มีจำนวนคนทำงานตั้งแต่ 11 คนขึ้นไป ($p = 3, 4, 5, \dots, 12$) หมวดย่อย j คือ

$$\hat{X}_{jp} = \sum_{k=1}^{75} \sum_{l=1}^{124} \sum_{m=1}^{309} \hat{X}_{jklmp} \dots\dots\dots (2)$$

โดยที่

\hat{X}_{jklmp} คือ ค่าประมาณยอดรวมของลักษณะที่ต้องการศึกษา X สำหรับสถานประกอบการที่มีขนาดของสถานประกอบการ p กิจกรรม m หมู่ย่อย l หมู่ใหญ่ k หมวดย่อย j ซึ่ง

$$\hat{X}_{jklmp} = \frac{N_{jklmp}}{N'_{jklmp}} \sum_{q=1}^{n_{jklmp}} x_{jklmpq}$$

x_{jklmpq} คือ ค่าของลักษณะที่ต้องการศึกษา X ของสถานประกอบการตัวอย่าง q ขนาดของสถานประกอบการ p กิจกรรม m หมู่ย่อย l หมู่ใหญ่ k หมวดย่อย j

N_{jklmp} คือ จำนวนสถานประกอบการทั้งสิ้น สำหรับสถานประกอบการที่มีขนาดของสถานประกอบการ p กิจกรรม m หมู่ย่อย l หมู่ใหญ่ k หมวดย่อย j

N'_{jklmp} คือ จำนวนสถานประกอบการที่เจงนับได้ทั้งสิ้น สำหรับสถานประกอบการที่มีขนาดของสถานประกอบการ p กิจกรรม m หมู่ย่อย l หมู่ใหญ่ k หมวดย่อย j

2.4 การประมาณค่าสัมประสิทธิ์ความแปรผันของค่าประมาณยอดรวม

1) สูตรการประมาณค่าความแปรปรวนของค่าประมาณยอดรวมของลักษณะที่ต้องการศึกษา

X สำหรับสถานประกอบการที่มีจำนวนคนทำงาน 1 – 10 คนขึ้นไป หมวดย่อย j คือ

$$\hat{V}(\hat{X}'_{jklm}) = N_{jklm} (N_{jklm} - n_{jklm}) \frac{s_{jklm}^2}{n_{jklm}}$$

โดยที่

$$s_{jklm}^2 = \frac{1}{n_{jklm} - 1} \left[\sum_{q=1}^{n_{jklm}} x_{jklmq}^2 - \frac{\left(\sum_{q=1}^{n_{jklm}} x_{jklmq} \right)^2}{n_{jklm}} \right]$$

2) สูตรการประมาณค่าสัมประสิทธิ์ความแปรผันของค่าประมาณยอดรวมของลักษณะที่

ต้องการศึกษา X สำหรับสถานประกอบการที่มีจำนวนคนทำงาน 1 – 10 คน หมวดย่อย j คือ

$$C.V. j = \frac{\sqrt{\sum_{k=1}^{75} \sum_{l=1}^{124} \sum_{m=1}^{309} \hat{V}(\hat{X}'_{jklm})}}{\sum_{k=1}^{75} \sum_{l=1}^{124} \sum_{m=1}^{309} \hat{X}'_{jklm}}$$

3 วิธีการเก็บรวบรวมข้อมูล

การเก็บรวบรวมข้อมูลใช้วิธีส่งเจ้าหน้าที่ ซึ่งเป็นข้าราชการและลูกจ้างของสำนักงานสถิติแห่งชาติออกไปทำการสัมภาษณ์เจ้าของผู้ประกอบการหรือผู้ที่ได้รับมอบหมายให้ตอบข้อมูลของสถานประกอบการธุรกิจซึ่งตกเป็นตัวอย่าง ในระหว่าง เดือน พฤษภาคม-สิงหาคม 2555

4 ความคลาดเคลื่อนของข้อมูล

ข้อมูลที่น่าเสนอไว้ในรายงานฉบับนี้ อาจมีความคลาดเคลื่อนอยู่บ้างความคลาดเคลื่อนดังกล่าวเป็นความคลาดเคลื่อนจากการเลือกตัวอย่าง (Sampling error) และความคลาดเคลื่อนที่เกิดจากสาเหตุอื่น (Non-Sampling error) เช่น ผู้ตอบไม่ให้ข้อมูลตามความเป็นจริง ข้อมูลในแบบสอบถามไม่ครบถ้วน การลงรหัสผิดพลาดหรือการบันทึกข้อมูลผิดพลาด เป็นต้น อย่างไรก็ตามสำนักงานสถิติแห่งชาติได้พยายามควบคุมให้ข้อมูลมีความคลาดเคลื่อนน้อยที่สุด จึงขอให้ผู้ใช้ข้อมูลใช้ข้อมูลด้วยความระมัดระวังตามสมควร

5 การปิดตัวเลข

ผลรวมของแต่ละจำนวนอาจไม่เท่ากับยอดรวมทั้งนี้เนื่องจากการปัดเศษ

ตาราง ค่า ค.ย. ของจำนวนคนทำงาน ลูกจ้าง ค่าตอบแทนแรงงาน รายได้จากการดำเนินงาน และค่าใช้จ่ายขั้นกลาง สำหรับขนาดของสถานประกอบการ 1-10 คน

TABLE C.V. OF NUMBER OF PERSONS ENGAGED, EMPLOYEES, REMUNERATION, INCOME AND INTERMEDIATE CONSUMPTION BY DIVISION OF BUSINESS INDUSTRY FOR ESTABLISHMENTS WITH-10 PERSONS ENGAGED

รหัส Code	หน่วยย่อยธุรกิจ	คนทำงาน Number of persons engaged	ลูกจ้าง Employees	ค่าตอบแทนแรงงาน Remuneration	รายได้ จากการดำเนินงาน Income	ค่าใช้จ่าย ขั้นกลาง Intermediate consumption	Division of business industry
	รวม	0.0325	0.0568	0.0598	0.0481	0.0585	Total
45	การขายส่งและการขายปลีก การซ่อมยานยนต์และจักรยานยนต์	0.0697	0.1074	0.1282	0.0641	0.0685	Wholesale and retail trade; repair of motor vehicles and motorcycles
46	การขายส่ง (ยกเว้นยานยนต์และจักรยานยนต์)	0.0344	0.0502	0.0566	0.1935	0.2232	Wholesale trade (except of motor vehicles and motorcycles)
47	การขายปลีก (ยกเว้นยานยนต์และจักรยานยนต์)	0.0316	0.0592	0.065	0.0862	0.1059	Retail trade (except of motor vehicles and motorcycles)
55	ที่พักแรม	0.1697	**	**	0.0602	0.0609	Accommodation
56	การบริการอาหารและเครื่องดื่ม	0.0931	0.1298	0.1405	0.1275	0.1364	Food and beverage service activities
59	การผลิตภาพยนตร์ วิดีทัศน์ และรายการโทรทัศน์ การบันทึกเสียงแบบสเตอริโอและการจัดพิมพ์จำหน่ายหรือเผยแพร่ดนตรี	0.0929	0.14	0.1447	0.1819	0.1326	Motion picture, video and television programme production, sound recording and music publishing activities
62	การจัดทำโปรแกรมคอมพิวเตอร์ การให้บริการเกี่ยวกับคอมพิวเตอร์ และกิจกรรมที่เกี่ยวข้อง	0.0459	0.0419	0.1389	**	**	Computer programming, consultancy and related activities
68	กิจกรรมอสังหาริมทรัพย์	0.0923	0.1407	0.1743	0.253	**	Real estate activities
69	กิจกรรมทางกฎหมายและการบัญชี	0.1625	0.2628	0.2593	0.2863	**	Legal and accounting activities
70	กิจกรรมของสำนักงานใหญ่และการบริการให้คำปรึกษาด้านการบริหารจัดการ	*	*	*	*	*	Activities of head offices; management consultancy activities
71	กิจกรรมด้านสถาปัตยกรรมและวิศวกรรม รวมถึงการทดสอบและการวิเคราะห์ทางเทคนิค	0.1045	0.1413	0.1853	0.1982	0.1851	Architectural and engineering activities; technical testing and analysis
73	การโฆษณาและการวิจัยตลาด	0.1034	0.213	0.2649	**	**	Advertising and market research
74	กิจกรรมทางวิชาชีพ วิทยาศาสตร์ และเทคนิคอื่นๆ	0.107	0.2483	0.1852	**	**	Other professional, scientific and technical activities
77	กิจกรรมการให้เช่า	0.0615	0.1087	0.1198	0.1284	0.1579	Rental and leasing activities
78	กิจกรรมการจ้างงาน	0.0742	0.0742	0.28989	**	**	Employment activities
79	กิจกรรมของตัวแทนธุรกิจท่องเที่ยว การจัดงานเที่ยว การบริการสำรอง และกิจกรรมที่เกี่ยวข้อง	0.1083	0.124	0.1494	0.1729	0.2501	Travel agency, tour operator, reservation service and related activities
80	การบริการรักษาความปลอดภัยและการสืบสวน	0.1439	0.2153	**	0.1794	0.1988	Security and investigation activities
81	กิจกรรมการบริการสำหรับอาคารและภูมิทัศน์	0.1371	0.1811	0.1988	0.2386	**	Services to buildings and landscape activities
82	การบริการด้านการบริหารและสนับสนุนการทำนิคมของสำนักงานและกิจการอื่นๆ ที่สนับสนุนธุรกิจ	0.1666	**	**	0.2291	**	Office administrative, office support and other business support activities
90	กิจกรรมการสร้างละครศิลปะและความบันเทิง	0.1585	0.2176	0.2218	0.2755	0.2939	Creative, arts and entertainment activities
93	กิจกรรมด้านการศึกษา ความบันเทิง และการนันทนาการ	0.0898	0.1756	0.1846	0.2839	**	Sports activities and amusement and recreation activities
95	การซ่อมคอมพิวเตอร์และของใช้ส่วนบุคคลและของใช้ในชีวิตประจำวัน	0.0778	0.2706	0.283	0.1413	0.1433	Repair of computers and personal and household goods
96	กิจกรรมบริการส่วนบุคคลอื่นๆ	0.1461	0.2755	0.2936	0.1803	0.248	Other personal service activities

หมายเหตุ : 1. * ไม่สามารถประมาณค่าได้

2. ** หมายถึง ค่า ค.ย. มีค่าสูง

Note : 1. * This value cannot be estimated

2. ** means this value is not acceptable

ที่มา : สำนักงานธุรกิจและอุตสาหกรรม พ.ศ. 2555 (ธุรกิจทางการบริการ) จังหวัดน่านบุรี สำนักงานสถิติแห่งชาติ กระทรวงเทคโนโลยีสารสนเทศและการสื่อสาร

Source : The 2012 Business and Industrial Census (Trade and Services Industry) Nonthaburi Province, National Statistical Office, Ministry of Information and Communication Technology

ภาคผนวก ข

คำนิยาม

แนวคิดและคำนิยาม

1. สถานประกอบการธุรกิจทางการค้าและธุรกิจทางการบริการ

หมายถึง สถานประกอบการที่ดำเนินกิจการหลักเกี่ยวกับการขายส่ง ขายปลีกสินค้า ขายอาหาร ที่เตรียมไว้สำหรับบริโภคและการอำนวยความสะดวกในเรื่องที่พักอาศัย รวมทั้งการดำเนินกิจการเกี่ยวกับการให้เช่า และการจัดการด้านอสังหาริมทรัพย์ บริการด้านธุรกิจและธุรกิจอื่น ๆ

2. การจัดจำแนกประเภทธุรกิจ

การจัดทำสำมะโนธุรกิจและอุตสาหกรรม พ.ศ. 2555 ได้จัดจำแนกสถานประกอบการ ที่ดำเนินกิจการเกี่ยวกับธุรกิจทางการค้าและธุรกิจทางการบริการ ตามการจัดประเภทมาตรฐานอุตสาหกรรมประเทศไทย ปี 2552 (Thailand Standard Industrial Classification: TSIC 2009) ซึ่งสถานประกอบการธุรกิจจัดอยู่ในประเภท G, I, J, L, M, N, R และ S

โครงสร้างรหัสประเภทธุรกิจ เป็นดังนี้

หมวดใหญ่ ได้แก่ กลุ่มอุตสาหกรรมที่ใหญ่ที่สุดซึ่งจัดประเภทอุตสาหกรรมที่มีลักษณะที่คล้ายกันเข้าไว้ในกลุ่มเดียวกันใช้แทนด้วยตัวอักษรภาษาอังกฤษ คือ หมวดใหญ่ G, I, J, L, M, N, R และ S ดังนี้

หมวดใหญ่ G : การขายส่ง และการขายปลีก การซ่อมยานยนต์และจักรยายนต์ (เฉพาะรหัส 45101-47991 ไม่รวมหมู่ใหญ่ 478 แผงลอย และกิจกรรม 47999 เร่ขายสินค้า)

หมวดใหญ่ I : ที่พักแรม และบริการด้านอาหาร (ไม่รวมกิจกรรม 56102 56103 56303 และ 56304)

หมวดใหญ่ J : ข้อมูลข่าวสารและการสื่อสาร (เฉพาะหมวดย่อย 59 60 62 และ 63)

หมวดใหญ่ L : กิจกรรมอสังหาริมทรัพย์ (เฉพาะรหัส 68101-68202)

หมวดใหญ่ M : กิจกรรมทางวิชาชีพ วิทยาศาสตร์ และเทคนิค (เฉพาะรหัส 69100-74909)

หมวดใหญ่ N : กิจกรรมการบริหาร และการบริการสนับสนุน (เฉพาะรหัส 77101-82990)

หมวดใหญ่ R : ศิลปะ ความบันเทิง และนันทนาการ (เฉพาะหมวดย่อย 90 92 และ 93)

หมวดใหญ่ S : กิจกรรมบริการด้านอื่น ๆ (เฉพาะรหัส 95110-96309)

หมวดย่อย ได้แก่ กลุ่มอุตสาหกรรมซึ่งแบ่งเป็นกลุ่มย่อยจากหมวดใหญ่ ใช้แทนด้วยเลขรหัส 2 ตัวแรก คือ ตั้งแต่รหัส 45-47 55-56 59-60 62-63 68 69-74 77-82 90 92-93 95-96 รวม 27 หมวดย่อย

หมู่ใหญ่ ได้แก่ กลุ่มอุตสาหกรรมซึ่งแบ่งเป็นกลุ่มย่อยจากหมวดย่อย ใช้แทนด้วยเลขรหัส 3 ตัวแรก คือ ตั้งแต่รหัส 451-454 461-469 471-479 551-559 561-563 591-592 601-602 620-639 681-682 691-692 701-702 711-749 771-799 801-803 811-829 900 920-932 951-952 961-963 รวม 75 หมู่ใหญ่

หมู่ย่อย ได้แก่ กลุ่มอุตสาหกรรมซึ่งแบ่งเป็นกลุ่มย่อยจากหมู่ใหญ่ ใช้แทนด้วยเลขรหัส 4 ตัวแรก คือตั้งแต่รหัส 4510-4540 4610-4690 4711-4799 5510-5590 5610-5630 5911-5920 6010-6020 6201-6399 6810-6820 6910-6920 7010-7020 7110-7490 7710-7990 8010-8030 8110-8299 9000 9200-9329 รวม 124 หมู่ย่อย

กิจกรรม ได้แก่ กลุ่มอุตสาหกรรมที่ย่อยที่สุดที่มีลักษณะคล้ายกัน ใช้แทนด้วยเลขรหัส 5 ตัว คือตั้งแต่รหัส 45101-45405 46101-46900 47111-47749 47911-47991 55101 55102 55103 55109 55200 55901 55909 56101 56210-56302 59111-59203 60101-60203 62011-63990 68101-68202 69100-74909 77101-82990 90001-90002 92001-93299 95110-96309 รวม 309 กิจกรรม

2.1 หมวดย่อย 45 การขายส่งและการขายปลีก การซ่อมแซมยานยนต์และรถจักรยานยนต์
ในหมวดย่อยนี้ได้แก่

การดำเนินกิจกรรมทั้งหมด (ยกเว้นการผลิตและการให้เช่า) ที่เกี่ยวข้องกับยานยนต์และจักรยานยนต์ รวมถึงรถบรรทุก เช่น การขายส่ง และขายปลีกยานยนต์ รถจักรยานยนต์ทั้งใหม่และที่ใช้แล้ว รวมทั้งการบำรุงรักษาและการซ่อมแซม การขายอะไหล่ และชิ้นส่วนอุปกรณ์สำหรับยานยนต์และจักรยานยนต์ รวมทั้งการดำเนินกิจการที่เกี่ยวข้องกับตัวแทนขายส่งหรือขายปลีกยานยนต์ รวมถึงการล้างการขัดเงายานยนต์ อยู่ซ่อมรถยนต์ ฯลฯ

2.2 หมวดย่อย 46 การขายส่ง ในหมวดย่อยนี้ได้แก่

การขายส่งที่ดำเนินงานด้วยตนเองหรือทำโดยได้รับค่าตอบแทนหรือตามสัญญาจ้าง (การขายเพื่อค้าคอมมิชชั่น/ค่านายหน้า) ซึ่งเกี่ยวกับการขายส่งภายในประเทศและระหว่างประเทศ (นำเข้า/ส่งออก)

การขายส่ง คือ การขายต่อ (การขายสินค้าที่ไม่มีเปลี่ยนแปลงสภาพสินค้า) สินค้าใหม่และที่ใช้แล้วให้แก่ผู้ขายปลีก หรือการค้าแบบธุรกิจสู่ธุรกิจ เช่น ขายให้กับผู้ใช้ในงานอุตสาหกรรม พาณิชยกรรมสถาบัน หรือผู้ใช้งานในวิชาชีพ หรือขายต่อให้กับผู้ขายส่งรายอื่น ๆ หรือบุคคล/บริษัทที่ทำหน้าที่ตัวแทนหรือนายหน้า ซื้อขายสินค้า ประเภทของธุรกิจที่สำคัญ ได้แก่ พ่อค้าขายส่ง คือ ผู้ขายส่งที่ดำเนินกิจการซื้อและขายสินค้าของตนเอง เช่น พ่อค้าขายส่ง ผู้แทนจำหน่ายสินค้าอุตสาหกรรมผู้ส่งสินค้าออก ผู้นำเข้าสินค้า และการรวมกลุ่มสหกรณ์เพื่อซื้อสินค้า สาขาและสำนักงานขาย (ไม่ใช่ร้านค้าปลีก) ซึ่งมีหน่วยผลิตหรือเหมืองแร่ (ที่แยกตัวออกมาต่างหาก) เป็นผู้ควบคุมดูแลโดยมีวัตถุประสงค์เพื่อการจำหน่ายสินค้า และแทบจะไม่เคยส่งสินค้าเพื่อให้โรงงาน หรือแหล่งผลิตส่งสินค้าให้โดยตรง ทั้งนี้รวมถึงนายหน้าซื้อขายสินค้า การขายเพื่อนายหน้าและตัวแทนจำหน่าย และกลุ่มผู้ประกอบการ ผู้ซื้อและกลุ่มสหกรณ์ซึ่งดำเนินการเกี่ยวกับการจำหน่ายผลิตภัณฑ์เกษตรออกสู่ตลาด ผู้ขายส่งมักทำการรวบรวมสินค้าในปริมาณมากมาคัดแยกขนาดและคัดคุณภาพสินค้า นำสินค้ามาจัดแบ่งและทำการบรรจุหีบห่อใหม่เพื่อจำหน่ายต่อ เช่น ร้านขายยาที่ดำเนินกิจกรรมเก็บสินค้าแช่เย็น จัดส่ง และจัดวางสินค้า ทำการส่งเสริมการขายให้แก่ลูกค้าและออกแบบฉลาก

2.3 หมวดย่อย 47 การขายปลีก (ไม่รวม หมู่ใหญ่ 478 แผงลอยและกิจกรรม 47999 เรขายสินค้า)
ในหมวดย่อยนี้ได้แก่

การนำสินค้าใหม่และสินค้าใช้แล้วมาขายต่อให้แก่ประชาชนทั่วไป (สินค้าที่นำมาขายไม่มีการเปลี่ยนแปลงสภาพ) เพื่อการบริโภคหรือใช้ประโยชน์ส่วนบุคคลหรือครัวเรือน โดยขายสินค้าผ่านทางช่องทางการจำหน่ายต่าง ๆ เช่น ร้านค้า ห้างสรรพสินค้า การส่งสินค้าทางไปรษณีย์ สหกรณ์ผู้บริโภค ฯลฯ

2.4 หมวดย่อย 55 ที่พักแรม ในหมวดย่อยนี้ ได้แก่

การให้บริการที่พักระยะสั้นแก่นักเดินทางและนักท่องเที่ยว รวมถึงการบริการที่พักระยะยาว สำหรับนักเรียน/นักศึกษา พนักงาน และบุคคลอื่นที่คล้ายกัน ซึ่งบางแห่งอาจให้บริการเฉพาะที่พักขณะที่บางแห่งให้บริการทั้งที่พัก อาหาร และ/หรือสิ่งอำนวยความสะดวกเพื่อการนันทนาการ เช่น โรงแรม โมเต็ล หอพัก ห้องพักภายในบ้าน เกสต์เฮาส์ที่พักแรมเยาวชนที่พักชั่วคราว เป็นต้น

2.5 หมวดย่อย 56 การบริการอาหาร (ไม่รวมกิจกรรม 56102 56103 56303 และ 56304) ในหมวดย่อยนี้ ได้แก่

กิจกรรมการขายอาหารและเครื่องดื่มที่จัดเตรียมไว้พร้อมที่จะบริโภคได้ทันทีไม่ว่าจะเป็นร้านอาหารทั่วไป ร้านอาหารแบบบริการตนเอง หรือร้านอาหารแบบนำไปบริโภคนอกสถานที่ ไม่ว่าจะมีการตั้งถาวรหรือชั่วคราว มีที่นั่งหรือไม่มีที่นั่งก็ตาม สิ่งสำคัญของกิจกรรมในหมวดย่อยนี้คือ อาหารหรือเครื่องดื่มนั้นต้องทำการจัดเตรียมไว้เพื่อให้พร้อมที่จะบริโภคได้ทันที

โดยที่อาหารและเครื่องดื่มพร้อมบริโภคได้ทันที หมายถึง อาหารที่เมื่อลูกค้าได้รับไปแล้วสามารถบริโภคได้ทันที โดยไม่ต้องทำอะไรเพิ่มเพื่อให้อาหารนั้นบริโภคได้ และผู้ขายอาหารมีการดำเนินกิจกรรมอย่างใดอย่างหนึ่งต่อไปนี้ ณ สถานที่ขาย

1. มีการอุ่นหรือปรุงอาหาร/เครื่องดื่มด้วยความร้อนให้กับลูกค้าเพื่อนำไปบริโภคได้ทันทีโดยที่ลูกค้าที่ซื้อไปรับประทานไม่ต้องให้ร้อนหรืออุ่นอีก
2. มีการนำส่วนผสมอาหารตั้งแต่ 1 อย่างขึ้นไปมาผสมกันเพื่อให้เป็นอาหาร/เครื่องดื่ม
3. ผู้ขายได้จัดเตรียมอุปกรณ์การกินอาหาร/เครื่องดื่มใส่ให้ (เช่น ถาดบรรจุ จาน มีด ช้อน ส้อม แก้ว ถ้วย หลอด) เพื่อให้ผู้ซื้อสามารถบริโภคได้ทันที
4. มีสิ่งอำนวยความสะดวก (เช่น โต๊ะ เก้าอี้ ม้านั่ง ชุมน เคาน์เตอร์ หรือสิ่งอำนวยความสะดวกอื่น ๆ) สำหรับให้ลูกค้าสามารถบริโภคอาหารได้ ณ สถานที่ขายหรือตั้งอยู่บริเวณใกล้เคียงกับสถานที่ขายอาหาร/เครื่องดื่ม

2.6 หมวดย่อย 59 การผลิตภาพยนตร์ วิดิทัศน์ และรายการโทรทัศน์ การบันทึกเสียงลงบนสื่อและการจัดพิมพ์ จำหน่ายหรือเผยแพร่ดนตรี ในหมวดย่อยนี้ได้แก่

กิจกรรมการผลิตภาพยนตร์ทั้งที่ฉายและไม่ได้ฉายในโรงภาพยนตร์ ไม่ว่าจะบันทึกลงบนแผ่นฟิล์ม เทปวีดิทัศน์ หรือดิสก์ เพื่อที่จะนำไปฉายในโรงภาพยนตร์หรือเพื่อออกอากาศทางโทรทัศน์ กิจกรรมสนับสนุน เช่น การลำดับภาพยนตร์ การตัดต่อภาพยนตร์ การพากย์ภาพยนตร์ ฯลฯ การเผยแพร่/จำหน่ายภาพยนตร์ให้แก่อุตสาหกรรมอื่น ๆ การฉายภาพยนตร์ รวมถึงการซื้อและขายสิทธิ์การเผยแพร่/จำหน่ายภาพยนตร์ นอกจากนี้ยังรวมถึง กิจกรรมบันทึกเสียงลงสื่อ เช่น การผลิตสื่อบันทึกเสียง ต้นฉบับ การวางจำหน่ายการส่งเสริมและเผยแพร่ การจัดพิมพ์จำหน่ายหรือเผยแพร่ดนตรี รวมถึงกิจกรรมบริการบันทึกเสียงในห้องบันทึกเสียงหรือสถานที่อื่น ๆ

2.7 หมวดย่อย 60 การจัดพิมพ์รายการและการแพร่ภาพกระจายเสียง ในหมวดย่อยนี้ ได้แก่

กิจกรรมการสร้างสรรค์เนื้อหาและการได้มาของสิทธิ์ในการเผยแพร่และการแพร่ภาพกระจายเสียงทางวิทยุ โทรทัศน์ออกอากาศและการจัดพิมพ์รายการทางวิทยุและโทรทัศน์ ตามรายการบันเทิง รายการข่าว รายการสนทนา และที่คล้ายกัน การแพร่ภาพกระจายเสียงข้อมูลร่วมกันทั้งทางวิทยุหรือโทรทัศน์ผ่านทางเทคโนโลยีต่างๆ เช่น ทางอากาศ ทางดาวเทียม ทางเครือข่ายเคเบิล หรือทางอินเทอร์เน็ต รวมถึงการผลิตรายการ (ที่มีรูปแบบรายการที่ค่อนข้างจำกัด เช่น รายการข่าว รายการกีฬา รายการเพื่อการศึกษา หรือรายการสำหรับเด็ก) เพื่อให้บุคคลที่สามนำรายการดังกล่าวไปแพร่ภาพกระจายเสียงให้แก่ลูกค้า เฉพาะกลุ่ม ซึ่งเป็นผู้บอกรับเป็นสมาชิกหรือเสียค่าธรรมเนียมเข้าชม

2.8 หมวดย่อย 62 การจัดทำโปรแกรมคอมพิวเตอร์ การให้คำปรึกษาเกี่ยวกับคอมพิวเตอร์ และกิจกรรมที่เกี่ยวข้อง ในหมวดย่อยนี้ ได้แก่

กิจกรรมการบริการความรู้ความชำนาญทางด้านเทคโนโลยีสารสนเทศ เช่น การเขียน การแก้ไข การทดสอบ การให้ความช่วยเหลือและแก้ไขปัญหาทางด้านซอฟต์แวร์ การวางแผนและการออกแบบระบบคอมพิวเตอร์ ซึ่งประกอบด้วยส่วนของฮาร์ดแวร์ ซอฟต์แวร์ และเทคโนโลยีการสื่อสาร รวมเข้าด้วยกัน การจัดการ และดำเนินการเกี่ยวกับระบบคอมพิวเตอร์ ณ สถานที่ของลูกค้า และ/หรือ สิ่งอำนวยความสะดวก ในการประมวลผลข้อมูล และกิจกรรมด้านวิชาชีพและเทคนิคทางด้านคอมพิวเตอร์อื่นๆ

2.9 หมวดย่อย 63 การบริการสารสนเทศ ในหมวดย่อยนี้ ได้แก่

กิจกรรมเว็บทำ กิจกรรมการประมวลผลข้อมูล การจัดการและการให้เข้าพื้นที่บนเครื่องแม่ข่าย (web hosting) รวมถึงกิจกรรมอื่น ๆ ที่มีวัตถุประสงค์เพื่อการบริการข้อมูลเป็นหลัก

2.10 หมวดย่อย 68 กิจกรรมอสังหาริมทรัพย์ ในหมวดย่อยนี้ ได้แก่

การซื้อหรือ การขายอสังหาริมทรัพย์ การให้เช่าอสังหาริมทรัพย์ การบริการอสังหาริมทรัพย์ อื่น ๆ ที่เป็นของตนเองหรือเช่าจากผู้อื่น ที่ดำเนินการโดยหน่วยงานรัฐและเอกชน เช่น การประเมินราคาอสังหาริมทรัพย์ หรือทำหน้าที่เป็นผู้จัดการดูแลผลประโยชน์ของคู่สัญญา (escrow agent) ด้านอสังหาริมทรัพย์ อาจดำเนินการโดยมีอสังหาริมทรัพย์เป็นของตนเองหรือเช่าจากผู้อื่นก็ได้ และอาจดำเนินการโดยได้รับค่าตอบแทนหรือสัญญาจ้าง รวมถึงการพัฒนาโครงการก่อสร้างของตนเองเพื่อให้เข้าพื้นที่

2.11 หมวดย่อย 69 กิจกรรมทางกฎหมายและการบัญชี ในหมวดย่อยนี้ ได้แก่

การเป็นตัวแทนทางกฎหมายในการพิทักษ์สิทธิประโยชน์ของคนกลุ่มหนึ่งซึ่งขัดแย้งกับอีกกลุ่มหนึ่ง โดยไม่คำนึงว่าผ่านการพิจารณาของศาลหรือองค์กรทางกฎหมายอื่น ๆ หรือภายใต้การควบคุมของบุคคลซึ่งเป็นสมาชิกของเนติบัณฑิตยสภาหรือไม่ เช่น การให้คำปรึกษาและการเป็นตัวแทนในคดีแพ่ง คดีอาญาหรือข้อพิพาทด้านแรงงาน รวมถึงการเตรียมเอกสารทางกฎหมาย เช่น ใบสำคัญก่อตั้งบริษัท สัญญาก่อตั้ง ห้างหุ้นส่วน หรือเอกสารที่คล้ายกันที่เกี่ยวข้องกับการก่อตั้งบริษัท สิทธิบัตรและลิขสิทธิ์ การเตรียมสัญญา พันัยกรรม ทรสาร ฯลฯ รวมถึงการบริการด้านการบัญชี เช่น การตรวจสอบบัญชี การเตรียมงบการเงิน และการทำบัญชี

2.12 หมวดย่อย 70 กิจกรรมของสำนักงานใหญ่และการบริการให้คำปรึกษาด้านการบริหารจัดการ ในหมวดย่อยนี้ ได้แก่

การให้คำปรึกษาและให้ความช่วยเหลือแก่ธุรกิจและองค์กรอื่น ๆ ทางด้านการบริหารจัดการ เช่น การวางแผนกลยุทธ์และองค์กร การวางแผนทางการเงินและการจัดทำงบประมาณเป้าหมาย และนโยบายทางการตลาด การกำหนดนโยบายภารกิจ แผนงานด้านทรัพยากรมนุษย์ การจัดตารางการผลิต และจัดทำแผนควบคุมรวมถึงการควบคุมดูแลและบริหารจัดการหน่วยอื่น ๆ ของบริษัท หรือวิสาหกิจเดียวกัน ได้แก่ กิจกรรมของสำนักงานใหญ่ สำนักงานบริหารส่วนกลาง สำนักงานบริหารจัดการประจำภูมิภาค/ท้องถิ่น สำนักงานบริหารจัดการบริษัทในเครือ/บริษัทย่อย/สำนักงานสาขา

2.13 หมวดย่อย 71 กิจกรรมด้านสถาปัตยกรรมและวิศวกรรม รวมถึงการทดสอบและการวิเคราะห์ทางเทคนิค ในหมวดย่อยนี้ ได้แก่

การบริการด้านสถาปัตยกรรม วิศวกรรม การจัดทำแบบแปลน การตรวจสอบอาคาร การสำรวจ และการทำแผนที่ รวมถึงการบริการทดสอบทางกายภาพ ทางเคมี และการทดสอบเพื่อการวิเคราะห์ด้านอื่น ๆ

2.14 หมวดย่อย 72 การวิจัยและพัฒนาเชิงวิทยาศาสตร์ ในหมวดย่อยนี้ ได้แก่

กิจกรรมการวิจัยและการพัฒนา ซึ่งแบ่งออกเป็น 3 ประเภท

1) การวิจัยพื้นฐาน เป็นการศึกษาค้นคว้าในเชิงทฤษฎีหรือเชิงทดลอง เพื่อหาความรู้ใหม่ ๆ เกี่ยวกับปรากฏการณ์และข้อเท็จจริงที่สามารถสังเกตได้ โดยไม่มีจุดมุ่งหมายที่จะนำผลการวิจัยไปใช้ในทางปฏิบัติ

2) การวิจัยประยุกต์ เป็นการศึกษาค้นคว้าเพื่อหาความรู้ใหม่ ๆ โดยมีวัตถุประสงค์หรือจุดมุ่งหมายเบื้องต้นที่จะนำผลการวิจัยไปใช้ประโยชน์ในทางปฏิบัติ

3) การทดลองเชิงพัฒนา เป็นการศึกษาอย่างมีระบบ โดยนำความรู้ที่มีอยู่แล้วจากการวิจัยและหรือประสบการณ์ในการปฏิบัติงาน เพื่อประดิษฐ์สิ่งใหม่ ผลิตผลและเครื่องมือใหม่ ๆ เพื่อสร้างกระบวนการ ระบบ และบริการใหม่ ๆ ขึ้นเพื่อปรับปรุงสิ่งที่ประดิษฐ์หรือก่อตั้งขึ้นแล้วให้ดีขึ้น

2.15 หมวดย่อย 73 การโฆษณาและการวิจัยตลาด ในหมวดย่อยนี้ ได้แก่

การสร้างสรรค์งานโฆษณาและการกำหนดรูปแบบงานโฆษณาในนิตยสาร หนังสือ วิทยุ โทรทัศน์ หรือสื่อโฆษณาอื่น ๆ รวมถึงการออกแบบโครงสร้างและสถานที่จัดแสดงโฆษณา

2.16 หมวดย่อย 74 กิจกรรมทางวิชาชีพ วิทยาศาสตร์ และเทคนิคอื่น ๆ ในหมวดย่อยนี้ ได้แก่

การให้บริการด้านวิชาชีพ วิทยาศาสตร์ และเทคนิค อื่น ๆ เช่นการตกแต่งภายใน การออกแบบผลิตภัณฑ์ทางอุตสาหกรรม การออกแบบแฟชั่นที่เกี่ยวข้องกับสิ่งทอ เครื่องแต่งกาย รองเท้า เครื่องเพชรพลอยและรูปพรรณ เพอร์นิเจอร์ และสินค้าแฟชั่นอื่น ๆ การออกแบบบรรจุภัณฑ์ รวมถึงกิจกรรมการถ่ายภาพ การดำเนินงานเกี่ยวกับฟิล์ม การแปลเอกสารและการดำเนินการของล่าม การบริการให้คำปรึกษาด้านสิ่งแวดล้อม ฯลฯ

2.17 หมวดย่อย 77 กิจกรรมการให้เช่า ในหมวดย่อยนี้แบ่งเป็น 4 หมู่ใหญ่ ได้แก่

1) การให้เช่ายานยนต์ ได้แก่ การให้เช่ายานยนต์ชนิดนั่งส่วนบุคคล รถกระบะ รถตู้ รถขนาดเล็กที่คล้ายกันโดยไม่มีผู้ควบคุม และรวมทั้งการให้เช่ารถยนต์ชนิดรถบรรทุกและยานยนต์หนักอื่น ๆ เช่น รถบรรทุก รถพ่วง รถกึ่งพ่วง รถบัส เป็นต้น

2) การให้เช่าอุปกรณ์เพื่อการกีฬาและนันทนาการ และของใช้ส่วนบุคคลและของใช้ในครัวเรือน ได้แก่ การให้เช่าเรือที่สนามเรือใบ เจ็ทสกี รถจักรยาน แก้อื้อและร่มชายหาด การให้เช่าวิดีโอเทป แผ่นเสียง ซีดี ดีวีดี ตลับเกม วีดีโอเกม การให้เช่าหนังสือทุกประเภท เช่น วารสาร นิตยสาร นิยาย เป็นต้น

3) การให้เช่าเครื่องจักรและอุปกรณ์อื่นๆ ที่ใช้เพื่อดำเนินการทางธุรกิจ รวมถึงเครื่องอุปกรณ์การขนส่งอื่น ๆ โดยไม่มีผู้ควบคุม ได้แก่ การให้เช่ารถจักรยานยนต์ รถคาราวาน รถที่ใช้สำหรับพักผ่อน เครื่องบิน บอลลูนอากาศร้อน รถแทรกเตอร์ที่ใช้ในการเกษตร คอมพิวเตอร์และอุปกรณ์ต่อพ่วง เครื่องพิมพ์ดีด เพอร์นิเจอร์สำนักงาน เป็นต้น

4) สัญญาเช่าดำเนินงานผลิตภัณฑ์ที่มีทรัพย์สินทางปัญญาหรือผลิตภัณฑ์ที่คล้ายกัน ได้แก่ ลิขสิทธิ์ เครื่องหมายการค้าหรือเครื่องหมายการบริการ ตราสินค้า สัญญาแฟรนไชส์ เป็นต้น

2.18 หมวดย่อย 78 กิจกรรมการจ้างงาน ในหมวดย่อยนี้ ได้แก่

กิจกรรมการรวบรวมรายการตำแหน่งงานว่างและทำการพิจารณาหรือวางตัวผู้สมัครเพื่อจ้างงาน (โดยบุคคลที่ถูกพิจารณาหรือวางตัวนั้นไม่ได้เป็นลูกจ้างของบริษัทจัดหางาน) และเป็นการจัดหาคงงานเพื่อเสริมกำลังแรงงานให้กับธุรกิจของลูกค้า โดยกำหนดช่วงเวลาของการจ้างงานไว้ล่วงหน้า รวมถึงกิจกรรมการจัดหาและบริหารจัดการทรัพยากรบุคคลให้กับผู้อื่นโดยได้รับค่าตอบแทนหรือตามสัญญาจ้าง กิจกรรมการสรรหาและบรรจุบุคลากรระดับผู้บริหาร และกิจกรรมการเป็นตัวแทนคัดเลือกนักแสดง

2.19 หมวดย่อย 79 กิจกรรมของตัวแทนธุรกิจท่องเที่ยว การจัดทำเที่ยว การบริการสำรอง และกิจกรรมที่เกี่ยวข้อง ในหมวดย่อยนี้ ได้แก่

กิจกรรมการขายบริการด้านการท่องเที่ยว การนำเที่ยว การเดินทาง และที่พักแรมให้กับลูกค้าที่เป็นประชาชนทั่วไปและลูกค้าในเชิงพาณิชย์ และกิจกรรมการจัดนำเที่ยวที่ขายผ่านตัวแทนธุรกิจท่องเที่ยวหรือผู้จัดนำเที่ยวเป็นผู้ขายเองโดยตรง เช่น ผู้จัดนำเที่ยว และบริการที่เกี่ยวข้องกับการท่องเที่ยวอื่น ๆ รวมถึงบริการสำรองต่าง ๆ กิจกรรมของมัคคุเทศก์และกิจกรรมการส่งเสริมการท่องเที่ยว

2.20 หมวดย่อย 80 การบริการรักษาความปลอดภัยและการสืบสวน ในหมวดย่อยนี้ ได้แก่

การบริการที่เกี่ยวข้องกับการรักษาความปลอดภัย เช่น บริการสืบสวนและนักสืบ บริการยามและสายตรวจ การเก็บและจัดส่งเงิน หรือของมีค่าอื่น ๆ โดยมีบุคลากรและเครื่องอุปกรณ์เพื่อรักษาทรัพย์สินในขณะขนส่ง การดำเนินการเกี่ยวกับระบบสัญญาณรักษาความปลอดภัยทางอิเล็กทรอนิกส์ที่เน้นเฉพาะที่มีการเฝ้าติดตามและสังเกตการณ์ทางไกลได้ เช่น สัญญาณกันขโมยและสัญญาณแจ้งอัคคีภัย ซึ่งโดยส่วนใหญ่ มักดำเนินการรวมอยู่กับกิจกรรมการขาย ติดตั้งและซ่อม

2.21 หมวดย่อย 81 กิจกรรมการบริการสำหรับอาคารและภูมิทัศน์ ในหมวดย่อยนี้ ได้แก่

การบริการสนับสนุนทั่วไป เช่น การทำความสะอาดภายในและภายนอกอาคารทุกประเภท การทำความสะอาดเครื่องจักรอุตสาหกรรม การทำความสะอาดรถไฟ รถโดยสาร เครื่องบิน ฯลฯ การทำความสะอาดอาคารหรือเรือบรรทุกน้ำมันหรือของเหลวอื่นๆ กิจกรรมการฆ่าเชื้อและการกำจัดแมลง หนู และสิ่งรบกวนอื่นๆ ในอาคาร การจัดหาบริการดูแลและบำรุงรักษาภูมิทัศน์ ตลอดจนการให้บริการดังกล่าวไปพร้อมกับการออกแบบภูมิทัศน์และ/หรือการก่อสร้าง

2.22 หมวดย่อย 82 การบริการด้านการบริหารและสนับสนุนการดำเนินงานของสำนักงาน และกิจกรรมอื่น ๆ ที่สนับสนุนทางธุรกิจ ในหมวดย่อยนี้ ได้แก่

การบริการด้านการบริหารสำนักงานประจำวัน เช่น การวางแผนทางการเงิน การเรียกเก็บเงินและทำบันทึกรายการ งานบุคลากร การจัดส่งสินค้า และระบบโลจิสติกส์ ที่ให้บริการกับผู้อื่นโดยได้รับค่าตอบแทนหรือตามสัญญาจ้าง รวมถึงการบริการกิจกรรมสนับสนุนการดำเนินธุรกิจประจำวันให้กับผู้อื่นโดยได้รับค่าตอบแทนหรือตามสัญญาจ้าง เช่น การถ่ายเอกสาร ทำพิมพ์เขียว โรเนียว อัดสำเนา การบริการทำสำเนาอื่นๆ การเตรียมเอกสารและกิจกรรมเฉพาะด้านอื่นๆ ที่สนับสนุนการดำเนินงานสำนักงาน กิจกรรมศูนย์บริการทางโทรศัพท์ (call center) สำหรับรองรับบริการโทรเข้าของลูกค้า การจัดประชุมและการแสดงสินค้า เป็นต้น

2.23 หมวดย่อย 90 กิจกรรมการสร้างสรรค์ศิลปะความบันเทิง ในหมวดย่อยนี้ ได้แก่

กิจกรรมการสร้างสรรค์ศิลปะ เช่น นักประพันธ์เพลง จิตรกร ช่างปั้น ช่างแกะสลัก ช่างทำพิมพ์ นักเขียน /นักหนังสือพิมพ์อิสระทุกสาขา การแสดงละครเวที คอนเสิร์ต เป็นต้น

2.24 หมวดย่อย 92 กิจกรรมการพนันและการเสี่ยงโชค ในหมวดย่อยนี้ ได้แก่

การดำเนินงานเกี่ยวกับสิ่งอำนวยความสะดวกสำหรับการเสี่ยงโชค เช่น การขายลอตเตอรี่/สลากกินแบ่งทุกประเภท เป็นต้น

2.25 หมวดย่อย 93 กิจกรรมด้านการกีฬา ความบันเทิง และการนันทนาการ ในหมวดย่อยนี้ ได้แก่

กิจกรรมด้านการนันทนาการ ความบันเทิง และการศึกษา เช่น สนามฟุตบอล สนามเทนนิส สระว่ายน้ำ ศูนย์ฟิตเนส ฯลฯ

2.26 หมวดย่อย 95 การซ่อมคอมพิวเตอร์และของใช้ส่วนบุคคลและของใช้ในครัวเรือน ในหมวดย่อยนี้ ได้แก่

การซ่อมและบำรุงรักษาคอมพิวเตอร์และอุปกรณ์ต่อพ่วง เช่น คอมพิวเตอร์ชนิดตั้งโต๊ะ คอมพิวเตอร์แล็ปท็อป คอมพิวเตอร์ลูกข่าย อุปกรณ์จัดเก็บข้อมูล และเครื่องพิมพ์ รวมถึงการซ่อมอุปกรณ์คมนาคม (เช่น เครื่องโทรสาร วิทยุสื่อสารแบบสองทาง) เครื่องใช้อิเล็กทรอนิกส์ในครัวเรือน (เช่น วิทยุและโทรทัศน์) เครื่องอุปกรณ์ที่ใช้ในบ้านและในสวน (เช่น เครื่องตัดหญ้าและเครื่องเป่าลม) รองเท้าและเครื่องหนัง เฟอร์นิเจอร์และของตกแต่งบ้าน เสื้อผ้าและอุปกรณ์ตกแต่งเสื้อผ้า อุปกรณ์กีฬา เครื่องดนตรี สิ่งของที่ใช้ในงานอดิเรก และของใช้ส่วนบุคคลและของใช้ในครัวเรือนอื่น ๆ

2.27 หมวดย่อย 96 กิจกรรมการบริการส่วนบุคคลอื่นๆ ในหมวดย่อยนี้ ได้แก่

กิจกรรมการบริการส่วนบุคคลอื่น ๆ เช่น การบริการซักรีด และซักแห้ง ผลัดภรณ์สิ่งทอและขนสัตว์ การแต่งผม และการเสริมสวยอื่น ๆ การทำศพ และกิจกรรมที่เกี่ยวข้อง เป็นต้น

3. รูปแบบการจัดตั้งตามกฎหมาย

1) ส่วนบุคคล หรือห้างหุ้นส่วนที่ไม่เป็นนิติบุคคล หมายถึง สถานประกอบการที่มีเจ้าของ เป็นบุคคลธรรมดา คนเดียวหรือหลายคนรวมกัน และให้หมายรวมถึงห้างหุ้นส่วนสามัญที่ไม่จดทะเบียนเป็นนิติบุคคลด้วย

2) ห้างหุ้นส่วนสามัญนิติบุคคล หรือห้างหุ้นส่วนจำกัด หมายถึง สถานประกอบการ ที่จัดตั้งขึ้นโดยคณะบุคคลตั้งแต่ 2 คนขึ้นไป รวมทุนกันเพื่อประกอบธุรกิจและรับผิดชอบร่วมกัน โดยการจดทะเบียนตามกฎหมาย

3) บริษัทจำกัด บริษัทจำกัด (มหาชน)

- *บริษัทจำกัด* หมายถึง สถานประกอบการที่จัดตั้งโดยผู้ริเริ่มคณะหนึ่งและได้ จดทะเบียนถูกต้องตามกฎหมาย โดยต้องมีผู้ริเริ่มก่อตั้ง ตั้งแต่ 7 คนขึ้นไป

- *บริษัทจำกัด (มหาชน)* หมายถึง สถานประกอบการที่จัดตั้งขึ้นโดยการจดทะเบียนจัดตั้งบริษัท การควบบริษัท หรือการแปรสภาพบริษัท และมีวัตถุประสงค์ที่จะเสนอขายหุ้นต่อประชาชน โดยมีผู้ริเริ่มก่อตั้งตั้งแต่ 15 คนขึ้นไป

4) ส่วนราชการหรือรัฐวิสาหกิจ หมายถึง สถานประกอบการที่รัฐบาลเป็นเจ้าของหรือมีทุนอยู่ด้วย ไม่น้อยกว่าร้อยละ 50 ของทุนทั้งหมด

5) สหกรณ์ หมายถึง สถานประกอบการที่จัดตั้งขึ้นในรูปของสหกรณ์ และจดทะเบียนถูกต้องตามกฎหมายว่าด้วยสหกรณ์ โดยมีคณะผู้ก่อตั้งไม่น้อยกว่า 10 คน

6) รูปแบบอื่นๆ หมายถึง รูปแบบการจัดตั้งตามกฎหมายในลักษณะอื่นๆ นอกเหนือจาก ที่กล่าวแล้ว เช่น จัดตั้งในรูปสมาคมหรือสโมสร

4. รูปแบบการจัดตั้งทางเศรษฐกิจ

1) สำนักงานแห่งเดียว หมายถึง สถานประกอบการที่ไม่มีหน่วยงานย่อยหรือ สาขาอื่นใดและไม่เป็นหน่วยงานย่อยหรือสาขาของสถานประกอบการอื่น

2) **สำนักงานใหญ่** หมายถึง สถานประกอบการที่เป็นเจ้าของ และควบคุมกิจการของสถานประกอบการอื่นที่เป็นสำนักงานสาขา หรือหน่วยงานย่อย

3) **สำนักงานสาขา** หมายถึง สถานประกอบการที่เป็นสาขา หรือหน่วยงานย่อยของสถานประกอบการอื่นที่เป็นสำนักงานใหญ่

5. ทุนจดทะเบียน

ทุนจดทะเบียนหรือทุนรับอนุญาต หมายถึง ทุนดำเนินการซึ่งผู้เริ่มก่อการได้ระบุไว้เมื่อจดทะเบียนจัดตั้งเป็นนิติบุคคลหรือทุนที่ได้รับอนุญาตเมื่อขอจัดตั้งเป็นนิติบุคคล ทุนนี้ไม่ได้แสดงถึงเงินที่ได้รับจากผู้ถือหุ้นแต่เป็นการแสดงถึงความประสงค์ของผู้เริ่มก่อการว่าจะมีทุนดำเนินการเป็นจำนวนเงินเท่าใด

6. คนทำงาน

หมายถึง ผู้ที่ทำงานในสถานประกอบการหรือทำงานให้กับสถานประกอบการ รวมเจ้าของหรือหุ้นส่วนที่ทำงานให้กับสถานประกอบการ ผู้ช่วยธุรกิจของครัวเรือน คนทำงานของสถานประกอบการที่ไปปฏิบัติงานประจำนอกสถานที่ เช่น พนักงานขาย เจ้าหน้าที่ติดตั้งซ่อมแซม และบำรุง (คนทำงาน **ไม่รวม** ผู้บริหารหรือผู้ถือหุ้นที่ได้รับเบี้ยประชุมเป็นครั้งคราว คนทำงานของสถานประกอบการอื่นที่มาปฏิบัติงานประจำที่สถานประกอบการแห่งนี้ และคนทำงานที่มารับงานไปทำที่บ้าน)

คนทำงานแบ่งออกเป็น

1) **คนทำงานโดยไม่ได้รับค่าจ้าง เงินเดือน** หมายถึง เจ้าของกิจการหรือหุ้นส่วนที่ทำงานให้สถานประกอบการ โดยไม่ได้รับค่าจ้างเงินเดือน และผู้ที่อาศัยอยู่ในครัวเรือนของเจ้าของกิจการหรือหุ้นส่วนหรือบุคคลอื่นที่ทำงานให้กับสถานประกอบการอย่างน้อยสัปดาห์ละ 20 ชั่วโมง โดยไม่ได้รับค่าจ้างเงินเดือนเป็นประจำ

2) **ลูกจ้าง** หมายถึง ผู้ที่ทำงานเกี่ยวกับการขายสินค้าหรือบริการและดำเนิน กิจกรรมอื่น ๆ ที่เกี่ยวข้องทั้งในและนอกสถานประกอบการ โดยได้รับค่าตอบแทนเป็นเงินเดือนหรือค่าจ้างประจำ เช่น พนักงานขาย เสมียน พนักงานบัญชี

- **ระดับบริหารจัดการ** เช่น ผู้จัดการฝ่าย ผู้ช่วยหัวหน้าฝ่ายและหัวหน้าแผนกต่าง ๆ

- **ระดับปฏิบัติการ** เช่น พนักงานขาย เสมียน พนักงานบัญชี พนักงานประชาสัมพันธ์

พนักงานทำความสะอาด พนักงานขนของ พนักงานขับรถ เป็นต้น

7. ค่าตอบแทนแรงงาน

1) **ค่าจ้าง เงินเดือน** หมายถึง เงินที่นายจ้างหรือสถานประกอบการจ่ายให้ลูกจ้าง ในระหว่างเดือน มกราคม - ธันวาคม 2554 ตามข้อตกลงการจ้างแรงงาน โดยอาจจ่ายตามเงื่อนไขของระยะเวลา หรือจ่ายตามปริมาณงาน

2) **ค่าล่วงเวลา โบนัส เงินรางวัลพิเศษ เงินเพิ่มค่าครองชีพ ค่านายหน้า** หมายถึง เงินนอกเหนือจากค่าจ้างเงินเดือนที่สถานประกอบการจ่ายให้แก่ลูกจ้างเป็นค่าตอบแทนในการทำงาน

3) **สวัสดิการและผลประโยชน์ตอบแทน** หมายถึง ผลประโยชน์ตอบแทนแรงงานที่นายจ้างหรือสถานประกอบการจ่ายหรือบริการให้แก่ลูกจ้าง ได้แก่ ค่าตอบแทนแรงงานที่จ่ายเป็นสิ่งของหรือบริการ และสวัสดิการที่นายจ้างจัดหาหรือบริการลูกจ้าง เช่น อาหาร เครื่องดื่ม บ้านพักคนงาน ค่าเช่าบ้าน ค่าซ่อมแซม ที่อยู่ อาศัย ค่ารักษาพยาบาล บริการดูแลบุตร พาหนะรับส่งมาทำงาน บันเทิงหรือสันทนาการต่าง ๆ การจ่ายอาจจะจ่ายเป็นตัวเงินหรือไม่ก็ได้

4) เงินที่สถานประกอบการจ่ายสมทบเข้ากองทุนเพื่อการประกันสังคม หมายถึง เงินที่สถานประกอบการจ่ายสมทบเข้ากองทุนเพื่อการประกันสังคมทั้งของรัฐบาลและเอกชน เพื่อมิให้ลูกจ้างได้รับความเดือดร้อนเมื่อต้องขาดรายได้ไปบางส่วนหรือทั้งหมด อันเนื่องมาจากการเจ็บป่วย หรือประสบอันตรายทั้งในและนอกเวลาทำงาน การคลอดบุตร ทูพพลภาพ การว่างงาน ชราภาพ และเสียชีวิต เงินดังกล่าว ได้แก่ เงินสมทบกองทุนการประกันสังคม กองทุนเงินทดแทน กองทุนสำรองเลี้ยงชีพ การประกันสุขภาพ เป็นต้น

8. ค่าใช้จ่ายทั้งสิ้น

หมายถึง ค่าใช้จ่ายรวมทั้งสิ้นที่สถานประกอบการใช้จ่ายไปในการดำเนินงานในระหว่าง มกราคม - ธันวาคม 2554 ซึ่งประกอบด้วย

1) ค่าซื้อสินค้าเพื่อการจำหน่ายและหรือให้บริการ หมายถึง มูลค่าซื้อสินค้าหรือวัสดุประกอบรวมค่าภาษีต่าง ๆ และค่าใช้จ่ายต่าง ๆ ที่เกิดขึ้นในการจัดซื้อสินค้า

2) ค่าใช้จ่ายอื่น ๆ ในการดำเนินกิจการ หมายถึง ค่าใช้จ่ายนอกเหนือจากค่าซื้อสินค้าเพื่อการจำหน่ายและหรือให้บริการ และค่าตอบแทนแรงงาน ค่าใช้จ่ายอื่น ๆ ในการดำเนินกิจการ ได้แก่ ค่าเช่าที่ดิน อาคาร ยานพาหนะ เครื่องจักรและอุปกรณ์ ค่าซ่อมแซมสินทรัพย์ถาวร ค่าน้ำมันเชื้อเพลิง ค่าไฟฟ้า ค่าน้ำประปา ค่าภาษีอื่น ๆ และค่าใช้จ่ายอื่น ๆ เช่น ค่าไปรษณีย์โทรเลข ค่าโทรศัพท์ ค่าเครื่องเขียนแบบพิมพ์ ค่าทำบัญชี ค่าดอกเบี้ยจ่าย ขาดทุนจากการเปลี่ยนแปลงอัตราแลกเปลี่ยนฯ หนี้สูญ ค่าโฆษณา ค่าเบี้ยประกันภัย เป็นต้น

9. มูลค่าสินค้าและวัสดุประกอบคงเหลือ

หมายถึง มูลค่าสินค้าและวัสดุประกอบต่าง ๆ ของสถานประกอบการ ที่ยังคงเหลืออยู่โดยไม่คำนึงว่าจะเก็บอยู่ ณ ที่ใดก็ตาม

1) มูลค่าสินค้าและวัสดุประกอบคงเหลือต้นปี หมายถึง มูลค่าของสินค้าและวัสดุประกอบที่เหลือมาจากปีก่อน เมื่อ 1 มกราคม 2554

2) มูลค่าสินค้าและวัสดุประกอบคงเหลือปลายปี หมายถึง มูลค่าของสินค้าและวัสดุประกอบที่เหลืออยู่ เมื่อ 31 ธันวาคม 2554

10. ส่วนเปลี่ยนแปลงของสินค้าและวัสดุประกอบคงเหลือ

หมายถึง มูลค่าของผลต่างระหว่างสินค้า และวัสดุประกอบคงเหลือปลายปี และต้นปี 2554 (มูลค่าปลายปี - มูลค่าต้นปี)

11. รายรับทั้งสิ้นของสถานประกอบการ

หมายถึง จำนวนเงินทั้งสิ้นที่ได้จากการประกอบธุรกิจในรอบปี 2554 เช่น รายรับจากการขายสินค้า รายรับจากการประกอบธุรกิจโรงแรมและภัตตาคาร รายรับจากการให้บริการและค่านายหน้า โดยไม่คำนึงถึงเวลาหรือวิธีการชำระเงินจากผู้ซื้อ ทั้งนี้รวมถึงมูลค่าขายจากการให้เช่าซื้อและการขายผ่อนชำระ และการขายสินค้าที่นำไปฝากให้สถานประกอบการอื่นขายด้วย นอกจากนี้ยังหมายถึงรายรับจากการให้เช่าสินทรัพย์ถาวร เงินปันผลรับ ดอกเบี้ยรับ กำไรจากอัตราแลกเปลี่ยนฯ และอื่นๆ ทั้งนี้ไม่รวมค่าขายสินค้าที่สถานประกอบการอื่นนำมาฝากขาย และส่วนลดที่สถานประกอบการลดให้แก่ผู้ซื้อ หรือผู้ใช้บริการ

12. มูลค่าตามบัญชีของสินทรัพย์ถาวร

หมายถึง มูลค่าสุทธิของสินทรัพย์ถาวรตามบัญชี เมื่อได้หักค่าเสื่อมราคา ค่าสึกหรอตามระยะเวลาการใช้งานจนถึงวันสิ้นงวดบัญชีปี 2554 หรือ 31 ธันวาคม 2554 สินทรัพย์ถาวร ได้แก่ ที่ดิน อาคาร เครื่องจักร และเครื่องมือ ยานพาหนะ เครื่องใช้สำนักงาน เป็นต้น มูลค่าสินทรัพย์ถาวรรวมถึงมูลค่าการต่อเติมดัดแปลง และปรับปรุงในระหว่างปี เพื่อยืดอายุการใช้งาน หรือเพิ่มประสิทธิภาพการทำงาน

13. มูลค่าเพิ่ม

คำนวณโดย : มูลค่าเพิ่ม = รายได้จากการดำเนินงาน - ค่าใช้จ่ายขั้นกลาง

รายได้จากการดำเนินงาน	=	รายรับทั้งสิ้นของสถานประกอบการ
หัก		รายรับจากการให้เช่าที่ดิน
		ดอกเบี้ยรับ / เงินปันผลรับ
		กำไรจากการเปลี่ยนแปลงอัตราแลกเปลี่ยนฯ
บวก		ส่วนเปลี่ยนแปลงของสินค้าและวัสดุประกอบคงเหลือ
มูลค่าใช้จ่ายขั้นกลาง	=	ค่าซื้อสินค้าเพื่อการจำหน่าย และ/หรือ ให้บริการ
		บวก ค่าใช้จ่ายอื่น ๆ ในการดำเนินกิจการ
		หัก ดอกเบี้ยจ่าย
		หนี้สูญ
		ขาดทุนจากการเปลี่ยนแปลงอัตราแลกเปลี่ยนฯ

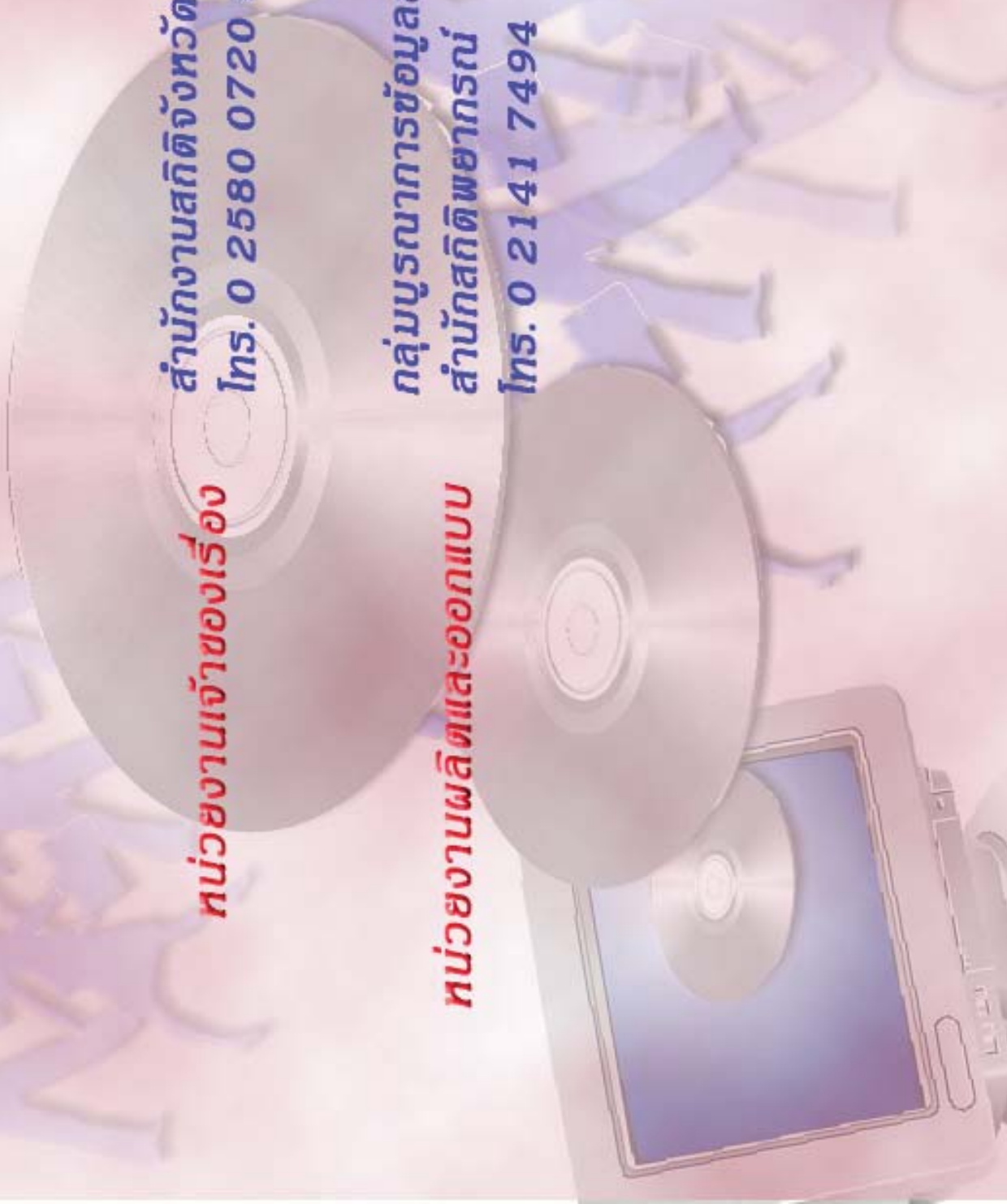
คณะผู้จัดทำ CD - ROM

หน่วยงานเจ้าของเรื่อง

สำนักงานสถิติจังหวัดบึงกาฬ
โทร. 0 2580 0720 ต่อ 103-106

หน่วยงานผลิตและออกแบบ

กลุ่มบูรณาการข้อมูลสถิติ
สำนักสถิติพยากรณ์
โทร. 0 2141 7494



ตารางสถิติในรูปแบบ Format Excel

ตอนที่ 1 ข้อมูลการดำเนินงานของสถานประกอบการธุรกิจฯ
จำแนกตามขนาดของสถานประกอบการ

ตารางสถิติในรูปแบบ Format Excel

- ตอนที่ 1** ข้อมูลการดำเนินงานกิจการของสถานประกอบการธุรกิจฯ จำแนกตามขนาดของสถานประกอบการ
- ตาราง 1** ข้อมูลสถิติที่สำคัญของสถานประกอบการธุรกิจในปี 2554 จำแนกตามขนาดของสถานประกอบการ
- ตาราง 2** จำนวนคนทำงานของสถานประกอบการธุรกิจในปี 2554 จำแนกตามสถานภาพการทำงานเพศ และขนาดของสถานประกอบการ
- ตาราง 3** จำนวนสถานประกอบการธุรกิจที่มีลูกจ้าง จำแนกตามจำนวนวันทำงานต่อสัปดาห์ จำนวนชั่วโมงทำงานเฉลี่ยต่อวันของลูกจ้าง และขนาดของสถานประกอบการ
- ตาราง 4** ค่าตอบแทนแรงงานของสถานประกอบการธุรกิจ ในปี 2554 จำแนกตามขนาดของสถานประกอบการ
- ตาราง 5** ค่าใช้จ่ายทั้งสิ้น มูลค่าสินค้าและวัสดุประกอบและส่วนเปลี่ยนแปลงสินค้าของสถานประกอบการธุรกิจปี 2554 จำแนกตามขนาดของสถานประกอบการ
- ตาราง 6** รายรับทั้งสิ้นของสถานประกอบการธุรกิจในปี 2554 จำแนกตามขนาดของสถานประกอบการ
- ตาราง 7** มูลค่าตามบัญชีของสินทรัพย์สถานประกอบการ ณ วันที่ 1 มกราคม 2554 จำแนกตามขนาดของสถานประกอบการ
- ตาราง 8** มูลค่าตามบัญชีของสินทรัพย์สถานประกอบการ ณ วันที่ 31 มกราคม 2554 จำแนกตามขนาดของสถานประกอบการ
- ตาราง 9** มูลค่าสินทรัพย์ถาวรที่เปลี่ยนแปลงของสถานประกอบการธุรกิจ ระหว่าง มกราคม – ธันวาคม 2554 จำแนกตามขนาดของสถานประกอบการ

**ตอนที่ 2 ข้อมูลการดำเนินงานของสถานประกอบการธุรกิจฯ
จำแนกตามหมวดย่อยธุรกิจ**

ตารางสถิติในรูปแบบ Format Excel

- ตอนที่ 2 ข้อมูลการดำเนินงานของสถานประกอบการธุรกิจฯ จำแนกตามหมวดย่อยธุรกิจ
- ตาราง 1 ข้อมูลสถิติที่สำคัญของสถานประกอบการธุรกิจในปี 2554 จำแนกตามหมวดย่อยธุรกิจ
- ตาราง 2 จำนวนคนทำงานของสถานประกอบการธุรกิจในปี 2554 จำแนกตามสถานภาพการทำงาน เพศ และหมวดย่อยธุรกิจ
- ตาราง 3 จำนวนสถานประกอบการธุรกิจที่มีลูกจ้าง จำแนกตามจำนวนวันทำงานต่อสัปดาห์ จำนวนชั่วโมงทำงานเฉลี่ยต่อวันของลูกจ้าง และหมวดย่อยธุรกิจ
- ตาราง 4 ค่าตอบแทนแรงงานของสถานประกอบการธุรกิจในปี 2554 จำแนกตามหมวดย่อยธุรกิจ
- ตาราง 5 ค่าใช้จ่ายทั้งสิ้น มูลค่าสินค้าและวัสดุประกอบและส่วนเปลี่ยนแปลงสินค้าของสถานประกอบการธุรกิจปี 2554 จำแนกตามหมวดย่อยธุรกิจ
- ตาราง 6 รายรับทั้งสิ้นของสถานประกอบการธุรกิจในปี 2554 จำแนกตามหมวดย่อยธุรกิจ
- ตาราง 7 มูลค่าตามบัญชีของสินทรัพย์สถานประกอบการ ณ วันที่ 1 มกราคม 2554 จำแนกตามหมวดย่อยธุรกิจ
- ตาราง 8 มูลค่าตามบัญชีของสินทรัพย์สถานประกอบการ ณ วันที่ 31 ธันวาคม 2554 จำแนกตามหมวดย่อยธุรกิจ
- ตาราง 9 มูลค่าสินทรัพย์ถาวรที่เปลี่ยนแปลงของสถานประกอบการธุรกิจ ระหว่าง มกราคม – ธันวาคม 2554 จำแนกตามหมวดย่อยธุรกิจ