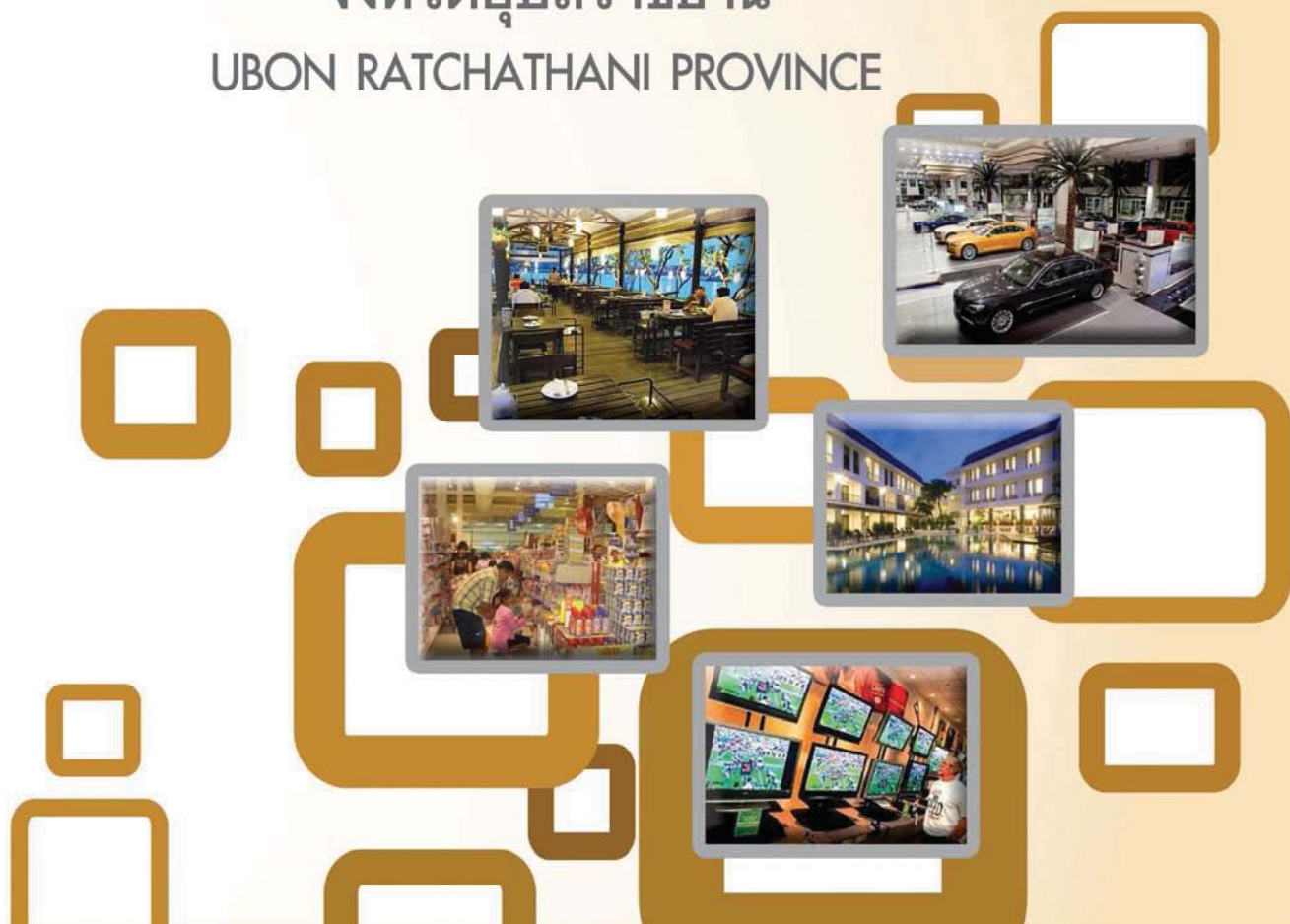




สำมะโนธุรกิจและอุตสาหกรรม พ.ศ. 2555
: ธุรกิจทางการค้าและธุรกิจทางการบริการ
THE 2012 BUSINESS AND INDUSTRIAL CENSUS
: TRADE AND SERVICES INDUSTRY

จังหวัดอุบลราชธานี
UBON RATCHATHANI PROVINCE



สำนักงานสถิติแห่งชาติ
กระทรวงเทคโนโลยีสารสนเทศและการสื่อสาร
NATIONAL STATISTICAL OFFICE
MINISTRY OF INFORMATION AND COMMUNICATION TECHNOLOGY

คำนำ

บทสรุปสำหรับผู้บริหาร

สารบัญตาราง

บทที่ 1 บทนำ

- ✦ ความเป็นมา
- ✦ วัตถุประสงค์
- ✦ ขอบข่ายและคุ้มครอง
- ✦ คาบเวลาอ้างอิง
- ✦ รายการข้อมูลที่เกี่ยวข้อง
- ✦ ประโยชน์ของข้อมูล

บทที่ 2 สรุปข้อมูลที่สำคัญ

- ✦ ข้อมูลทั่วไปของสถานประกอบการธุรกิจทางการค้าและธุรกิจทางการบริการ
- ✦ ข้อมูลสถิติที่สำคัญจำแนกตามขนาดของสถานประกอบการและหมวดย่อยธุรกิจ

สารบัญตารางสถิติ

- ✦ ตอนที่ 1 ข้อมูลการดำเนินงานกิจการของสถานประกอบการธุรกิจฯ จำแนกตามขนาดของสถานประกอบการ
- ✦ ตอนที่ 2 ข้อมูลการดำเนินงานกิจการของสถานประกอบการธุรกิจฯ จำแนกตามหมวดย่อยธุรกิจ

ภาคผนวก

- ✦ ภาคผนวก ก ระเบียบวิธี
- ✦ ภาคผนวก ข คำนิยาม

คณะผู้จัดทำ CD-ROM

หน่วยงานที่เผยแพร่

ตารางสถิติในรูปแบบ Format Excel

- ✦ ตอนที่ 1 ข้อมูลการดำเนินงานกิจการของสถานประกอบการธุรกิจฯ จำแนกตามขนาดของสถานประกอบการ
- ✦ ตอนที่ 2 ข้อมูลการดำเนินงานกิจการของสถานประกอบการธุรกิจฯ จำแนกตามหมวดย่อยธุรกิจ

หน่วยงานเจ้าของเรื่อง

สำนักงานสถิติจังหวัดอุบลราชธานี
โทรศัพท์ 0 4534 4596
โทรสาร 0 4534 4597
ไปรษณีย์อิเล็กทรอนิกส์ : ubon@nso.go.th

Division-in-Charge

Ubon Ratchathani Provincial Statistical Office
Tel. + 66 xxxx xxxx
Fax : + 66 xxxx xxxx
E-mail : ubon@nso.go.th

หน่วยงานที่เผยแพร่

สำนักสถิติพยากรณ์
สำนักงานสถิติแห่งชาติ
ศูนย์ราชการเฉลิมพระเกียรติ 80 พรรษาฯ
อาคารรัฐประศาสนภักดี ชั้น 2
ถนนแจ้งวัฒนะ เขตหลักสี่
กทม. 10210
โทรศัพท์ 0 214 17498
โทรสาร 0 214 38132
ไปรษณีย์อิเล็กทรอนิกส์ binfopub@nso.go.th

Distributed by

Statistical Forecasting Bureau
National Statistical Office,
The Government Complex,
Ratthaprasasanabhakti Building, 2nd Floor
Chaeng Watthana Rd., Laksi
Bangkok 10210, THAILAND
Tel. + 66 (0) 214 17498
Fax : + 66 (0) 214 38132
E-mail : binfopub@nso.go.th
[http : // www.nso.go.th](http://www.nso.go.th)

ปีที่จัดพิมพ์

2557

Published

2014

คำนำ

เนื่องจากปัจจุบันโครงสร้างการดำเนินธุรกิจและอุตสาหกรรมของประเทศมีการเปลี่ยนแปลงไปอย่างรวดเร็ว โดยเฉพาะอุตสาหกรรมการผลิตนับเป็นกิจกรรมทางเศรษฐกิจสาขาหนึ่งที่มีบทบาทอย่างมากต่อระบบเศรษฐกิจของประเทศไทย จึงเห็นได้ว่าโครงสร้างของระบบเศรษฐกิจของประเทศขึ้นอยู่กับอุตสาหกรรมค่อนข้างมาก ประกอบกับปัจจุบันมีการประกอบธุรกิจทั้งทางด้านการค้า การบริการและอุตสาหกรรมการผลิตใหม่ ๆ เกิดขึ้น รวมทั้งการประกอบอุตสาหกรรมขนาดเล็ก และอุตสาหกรรมในครัวเรือนก็มีบทบาทสำคัญต่อการเจริญเติบโตทางเศรษฐกิจโดยรวมของประเทศเพิ่มขึ้น ดังนั้นข้อมูลสถิติและสารสนเทศโครงสร้างพื้นฐานเกี่ยวกับการประกอบธุรกิจดังกล่าว จึงมีความสำคัญและจำเป็นสำหรับภาครัฐและเอกชนใช้ในการกำหนดนโยบายและวางแผนพัฒนาด้านเศรษฐกิจและอุตสาหกรรมทั้งในระดับประเทศ และระดับจังหวัด เพื่อเพิ่มศักยภาพการแข่งขันในเวทีการค้าโลก สำนักงานสถิติแห่งชาติซึ่งเป็นหน่วยงานที่รับผิดชอบในการจัดเก็บข้อมูลทั้งทางด้านเศรษฐกิจ และสังคมของประเทศ จำเป็นจะต้องจัดหาข้อมูลสถิติที่เกี่ยวข้อง เพื่อให้ประเทศมีข้อมูลสถิติพื้นฐานที่สำคัญ จึงกำหนดให้มีการจัดทำสำมะโนธุรกิจและอุตสาหกรรม พ.ศ. 2555 ขึ้นเพื่อให้ทุกภาคส่วนสามารถนำข้อมูลไปใช้ประโยชน์ร่วมกัน

รายงานฉบับนี้เป็นรายงานผลจากการเก็บรวบรวมข้อมูลรายละเอียดการประกอบกิจการของสถานประกอบการ **ธุรกิจทางการค้าและธุรกิจทางการบริการ** ซึ่งดำเนินการเก็บรวบรวมข้อมูลในช่วงเดือนพฤษภาคม – สิงหาคม 2555 ข้อมูลที่นำเสนอเป็นผลการดำเนินกิจการในรอบปี 2554 (1 มกราคม – 31 ธันวาคม 2554) ของสถานประกอบการธุรกิจทุกแห่ง ที่ตั้งอยู่ในจังหวัดอุบลราชธานี

ผลจากสำมะโนธุรกิจและอุตสาหกรรม พ.ศ. 2555 พบว่า สถานประกอบการธุรกิจฯ ในจังหวัดอุบลราชธานี มีจำนวนทั้งสิ้น 33,861 แห่ง ส่วนใหญ่ หรือร้อยละ 99.1 เป็นสถานประกอบการที่มีคนทำงาน 1-15 คน และธุรกิจฯ ที่สำคัญได้แก่ การขายปลีก (ยกเว้นยานยนต์และจักรยานยนต์) มีสัดส่วนสูงที่สุดร้อยละ 52.6 สำหรับคนทำงานในสถานประกอบการ มีจำนวนทั้งสิ้นประมาณ 107,374 คน ในจำนวนนี้มีคนทำงานทั้งสิ้น 51,987 คน โดยได้รับค่าตอบแทนเฉลี่ย 78,991 บาท ต่อคนต่อปี ส่วนรายได้จากการดำเนินงาน ค่าใช้จ่ายขั้นกลาง และมูลค่าเพิ่มของสถานประกอบการรวมทั้งสิ้นประมาณ 88,957.3 ล้านบาท 68,354.8 ล้านบาท และ 20,602.5 ล้านบาท ตามลำดับ

สำนักงานสถิติแห่งชาติ ขอขอบคุณผู้ประกอบการและผู้เกี่ยวข้องทุกฝ่ายที่ได้ให้ความร่วมมือในการให้ข้อมูล ซึ่งเป็นผลให้การปฏิบัติงานครั้งนี้ สำเร็จลุล่วงไปด้วยดี ซึ่งข้อมูลที่ได้จะเป็นประโยชน์สำหรับผู้ใช้อข้อมูลทั้งภาครัฐบาล และภาคเอกชนต่อไป

บทสรุปสำหรับผู้บริหาร

สำนักงานสถิติแห่งชาติ ได้จัดทำสำมะโนธุรกิจทางการค้าและธุรกิจทางการบริการ มาแล้ว 3 ครั้ง ในปี 2509 2531 และ 2545 และจัดทำสำมะโนอุตสาหกรรม มาแล้ว 3 ครั้งเช่นกัน ในปี 2507 2540 และ 2550 โดยในปี 2555 ครอบคลุม 10 ปี การทำสำมะโนธุรกิจทางการค้าและธุรกิจทางการบริการ และครอบคลุม 5 ปี การทำสำมะโนอุตสาหกรรม สำนักงานสถิติแห่งชาติจึงได้บูรณาการการจัดทำสำมะโนดังกล่าวไปพร้อมกันภายใต้ชื่อ “โครงการสำมะโนธุรกิจและอุตสาหกรรม พ.ศ. 2555” โดยมีวัตถุประสงค์เพื่อเก็บรวบรวมข้อมูลพื้นฐานที่สำคัญทางด้านธุรกิจทางการค้า ธุรกิจทางการบริการ และอุตสาหกรรมการผลิต ที่แสดงให้เห็นถึงโครงสร้าง ทั้งในด้านจำนวนการกระจายตัวและผลการประกอบการในรอบปี สำหรับข้อมูลเรื่องจำนวนและการกระจายตัวของสถานประกอบการต่าง ๆ นั้นได้นำเสนอไปแล้วในรายงานผลสำมะโนธุรกิจและอุตสาหกรรม ฉบับที่จัดทำขึ้น เพื่อเสนอผลการนับจดข้อมูลของสถานประกอบการทุกแห่งทั่วประเทศ

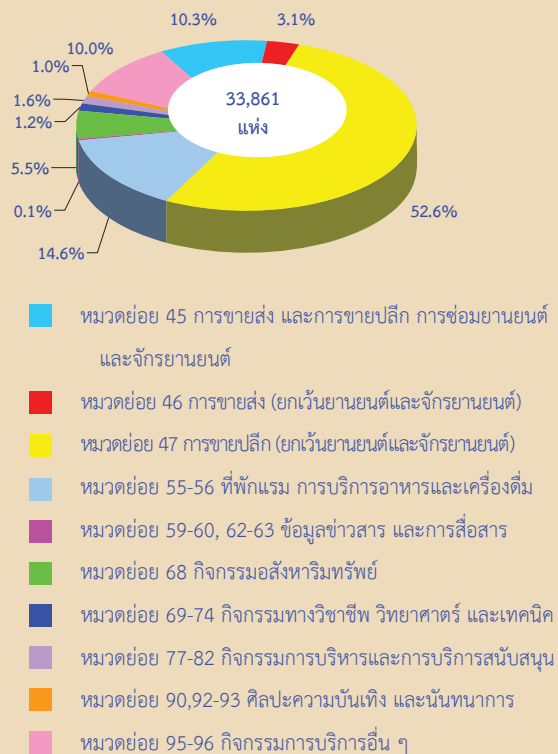
การทำสำมะโนธุรกิจและอุตสาหกรรม พ.ศ. 2555 ในขั้นตอนการแจงนับหรือการเก็บรวบรวมข้อมูลรายละเอียดได้กำหนดระเบียบวิธี ทางสถิติ โดยสถานประกอบการ ที่มีคนทำงาน 1- 10 คน ทำการสำรวจด้วยตัวอย่าง ส่วนสถานประกอบการที่มีคนทำงาน 11 คนขึ้นไป จะทำการเก็บรวบรวมข้อมูลทุกแห่ง แต่อย่างไรก็ตาม ข้อมูลที่ได้รับตอบกลับนั้นไม่ครบถ้วนจึงต้องทำการประมาณค่าข้อมูลสถานประกอบการที่มีคนทำงาน 11 คนขึ้นไป ตามระเบียบวิธีทางสถิติ

สำหรับรายงานผลฉบับนี้เป็นผลที่ได้จากการแจงนับเพื่อเก็บรวบรวมข้อมูลรายละเอียดของสถานประกอบการธุรกิจทางการค้าและธุรกิจทางการบริการที่ตั้งอยู่ในจังหวัดอุบลราชธานีโดยดำเนินธุรกิจตามการจัดประเภทมาตรฐานอุตสาหกรรมประเทศไทย ปี 2552 (Thailand Standard Industrial Classification : TSIC-2009) ได้แก่ การขายส่ง การขายปลีก ที่พักแรม การบริการอาหาร และเครื่องดื่ม ข้อมูลข่าวสาร

และการสื่อสาร กิจกรรมอสังหาริมทรัพย์ กิจกรรมทางวิชาชีพ วิทยาศาสตร์ และเทคนิค กิจกรรมการบริหาร และการบริการสนับสนุน ศิลปะความบันเทิง และนันทนาการ และกิจกรรมการบริการอื่น ๆ ข้อมูลที่นำเสนอเป็นผลการดำเนินการในรอบปี 2554 สรุปดังนี้

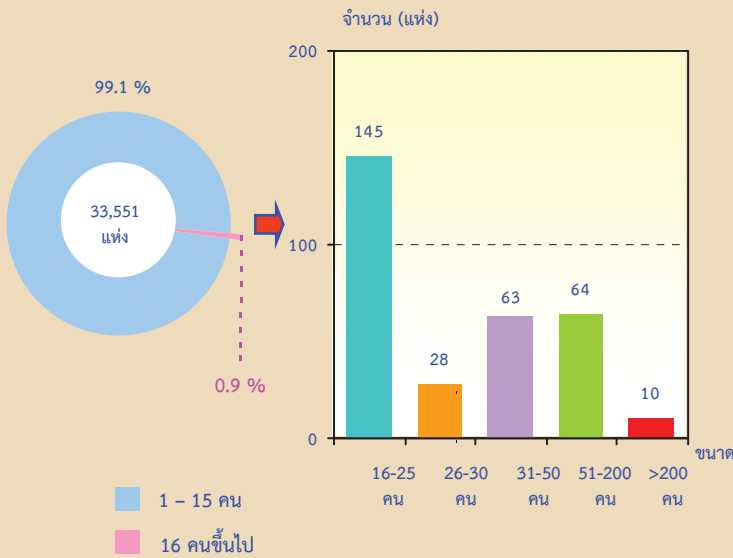
1. จำนวนสถานประกอบการจำแนกตามหมวดย่อยธุรกิจ จังหวัดอุบลราชธานี มีสถานประกอบการธุรกิจทางการค้าและธุรกิจทางการบริการ จำนวนทั้งสิ้น 33,861 แห่ง โดย เป็นสถานประกอบการขายปลีก (ยกเว้นยานยนต์และจักรยานยนต์) มากที่สุด คิดเป็นร้อยละ 52.6 รองลงมาเป็นสถานประกอบการเกี่ยวกับที่พักแรม การบริการอาหาร และเครื่องดื่ม ร้อยละ 14.6 และสถานประกอบการเกี่ยวกับการขายส่งและการขายปลีก การซ่อมแซมยานยนต์และจักรยานยนต์ ร้อยละ 10.3

แผนภูมิ ก ร้อยละของสถานประกอบการธุรกิจจําแนกตามหมวดย่อยธุรกิจ



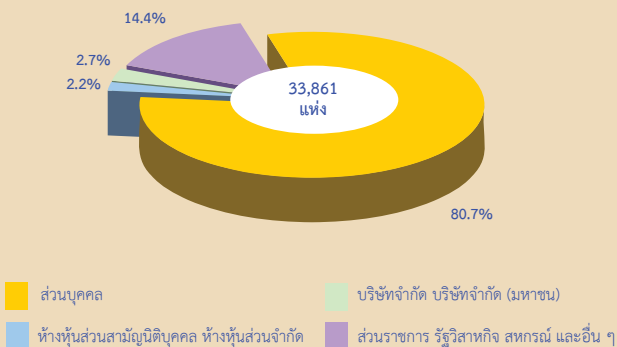
2. ขนาดของสถานประกอบการ สถานประกอบการธุรกิจฯ เกือบทั้งหมดเป็นสถานประกอบการที่มีขนาดจำนวนคนทำงาน 1-15 คน โดยคิดเป็นร้อยละ 99.1 ของจำนวนสถานประกอบการทั้งสิ้น ส่วนอีกร้อยละ 0.9 เป็นสถานประกอบการที่มีจำนวนคนทำงานขนาดอื่นๆ

แผนภูมิ ข จำนวนสถานประกอบการธุรกิจฯ จำแนกตามขนาดของสถานประกอบการ (จำนวนคนทำงาน)



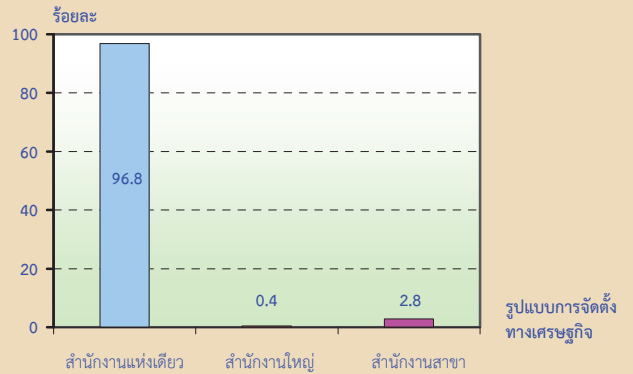
3. รูปแบบการจัดตั้งตามกฎหมาย จากสถานประกอบการธุรกิจฯ ทั้งสิ้นพบว่า ส่วนใหญ่เป็นสถานประกอบการที่มีรูปแบบการจัดตั้งตามกฎหมายเป็นส่วนบุคคล โดยคิดเป็นร้อยละ 80.7 ของจำนวนสถานประกอบการทั้งสิ้น รองลงมาเป็นส่วนราชการ รัฐวิสาหกิจ สหกรณ์ ร้อยละ 14.4 และอื่นๆ อันดับสามคือบริษัทจำกัด บริษัทจำกัด (มหาชน) ร้อยละ 2.7 และห้างหุ้นส่วนสามัญนิติบุคคล ห้างหุ้นส่วนจำกัด มีน้อยที่สุด คือร้อยละ 2.2

แผนภูมิ ค ร้อยละของสถานประกอบการธุรกิจฯ จำแนกตามรูปแบบการจัดตั้งตามกฎหมาย



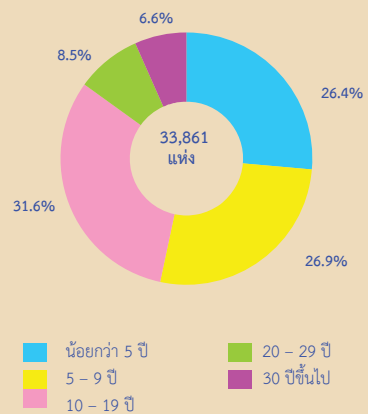
4. รูปแบบการจัดตั้งทางเศรษฐกิจ สถานประกอบการธุรกิจฯ เกือบทั้งหมด ถึงร้อยละ 96.8 เป็นสถานประกอบการแบบสำนักงานแห่งเดียว รองลงมาเป็นสำนักงานสาขา ร้อยละ 2.8 และมีสถานประกอบการที่เป็นสำนักงานใหญ่ เพียงร้อยละ 0.4 เท่านั้น

แผนภูมิ ง ร้อยละของสถานประกอบการธุรกิจฯ จำแนกตามรูปแบบการจัดตั้งทางเศรษฐกิจ



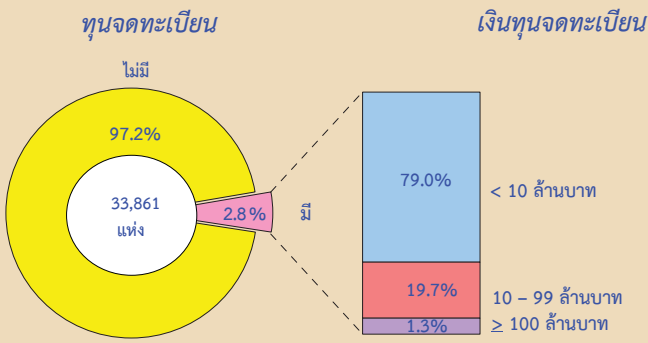
5. ระยะเวลาในการดำเนินกิจการ สถานประกอบการธุรกิจฯ ในจังหวัดอุบลราชธานี มีระยะเวลาในการดำเนินกิจการ ระหว่าง 10 - 19 ปี มากที่สุด โดยคิดเป็นร้อยละ 31.6 ของสถานประกอบการทั้งสิ้น รองลงมาเป็นสถานประกอบการที่มีระยะเวลา 5 - 9 ปี ร้อยละ 26.9 ส่วนสถานประกอบการที่มีอายุมากกว่า 30 ปี มีน้อยที่สุด คือมีเพียงร้อยละ 6.6

แผนภูมิ จ ร้อยละของสถานประกอบการธุรกิจฯ จำแนกตามระยะเวลาในการดำเนินกิจการ



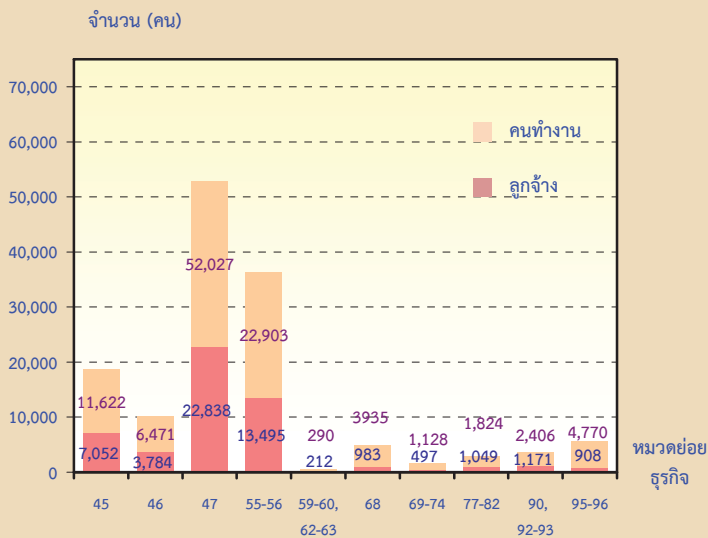
6. ทุนจดทะเบียน สถานประกอบการธุรกิจฯ ส่วนใหญ่ไม่ได้มีทุนจดทะเบียน คิดเป็นร้อยละ 97.2 มีทุนจดทะเบียนเพียง ร้อยละ 2.8 เท่านั้น ซึ่งส่วนใหญ่มีทุนจดทะเบียนไม่เกิน 10 ล้านบาท

แผนภูมิ ฉ ร้อยละของสถานประกอบการธุรกิจฯ จำแนกตามทุนจดทะเบียน



7.จำนวนคนทำงานและลูกจ้าง สถานประกอบการธุรกิจฯ เกี่ยวกับการขายปลีก (ยกเว้นยานยนต์และจักรยานยนต์) มีจำนวนคนทำงานและลูกจ้างสูงที่สุด โดยมีจำนวนคนทำงานทั้งสิ้น 52,027 คน และลูกจ้าง จำนวน 22,838 คน

แผนภูมิ ช จำนวนคนทำงาน และลูกจ้าง จำแนกตามหมวดย่อยธุรกิจ

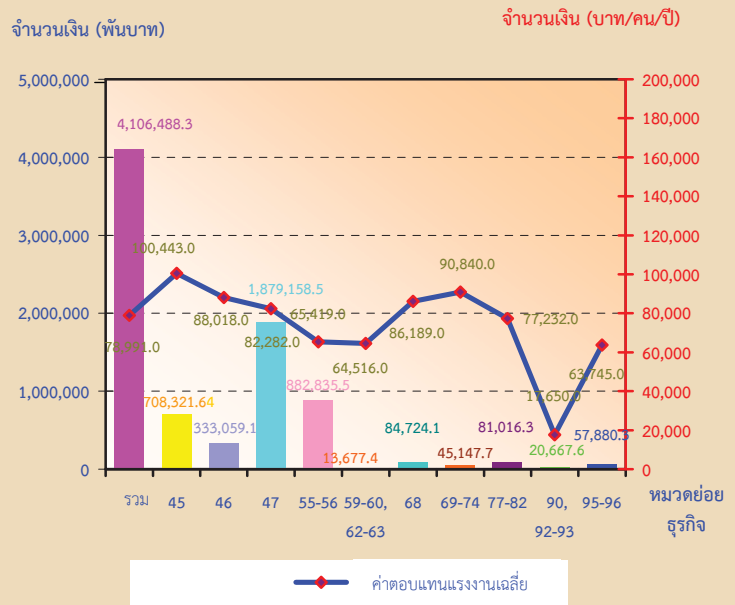


- หมวดย่อย 45 การขายส่ง และการขายปลีก การซ่อมยานยนต์และจักรยานยนต์
- หมวดย่อย 46 การขายส่ง (ยกเว้นยานยนต์และจักรยานยนต์)
- หมวดย่อย 47 การขายปลีก (ยกเว้นยานยนต์และจักรยานยนต์)
- หมวดย่อย 55-56 ที่พักผ่อน การบริการอาหารและเครื่องดื่ม
- หมวดย่อย 59-60, 62-63 ข้อมูลข่าวสาร และการสื่อสาร
- หมวดย่อย 68 กิจกรรมอสังหาริมทรัพย์
- หมวดย่อย 69-74 กิจกรรมทางวิชาชีพ วิทยาศาสตร์ และเทคนิค
- หมวดย่อย 77-82 กิจกรรมการบริหารและการบริการสนับสนุน
- หมวดย่อย 90,92-93 ศิลปะความบันเทิง และนันทนาการ
- หมวดย่อย 95-96 กิจกรรมการบริการอื่น ๆ

คนทำงาน หมายถึง เจ้าของกิจการหรือหุ้นส่วนที่ทำงานโดยไม่ได้รับค่าจ้างเงินเดือน และรวมลูกจ้างที่ทำงานในสถานประกอบการ

8.ค่าตอบแทนแรงงาน จังหวัดอุบลราชธานีมีค่าตอบแทนแรงงาน จำนวน 4,106.5 ล้านบาท และมีค่าตอบแทนแรงงานเฉลี่ยต่อคนต่อปี ที่ 78,991 บาท

แผนภูมิ ซ ค่าตอบแทนแรงงานของสถานประกอบการธุรกิจฯ และค่าตอบแทนแรงงานเฉลี่ยต่อคนต่อปี จำแนกตามหมวดธุรกิจ



- หมวดย่อย 45 การขายส่ง และการขายปลีก การซ่อมยานยนต์และจักรยานยนต์
- หมวดย่อย 46 การขายส่ง (ยกเว้นยานยนต์และจักรยานยนต์)
- หมวดย่อย 47 การขายปลีก (ยกเว้นยานยนต์และจักรยานยนต์)
- หมวดย่อย 55-56 ที่พักผ่อน การบริการอาหารและเครื่องดื่ม
- หมวดย่อย 59-60, 62-63 ข้อมูลข่าวสาร และการสื่อสาร
- หมวดย่อย 68 กิจกรรมอสังหาริมทรัพย์
- หมวดย่อย 69-74 กิจกรรมทางวิชาชีพ วิทยาศาสตร์ และเทคนิค
- หมวดย่อย 77-82 กิจกรรมการบริหารและการบริการสนับสนุน
- หมวดย่อย 90,92-93 ศิลปะความบันเทิง และนันทนาการ
- หมวดย่อย 95-96 กิจกรรมการบริการอื่น ๆ

9. รายได้จากการดำเนินงาน ค่าใช้จ่ายขั้นกลาง และมูลค่าเพิ่ม สถานประกอบการธุรกิจฯ เกี่ยวกับการขายปลีก (ยกเว้นยานยนต์และจักรยานยนต์) มีมูลค่าของรายได้จากการดำเนินงานและมูลค่าเพิ่มสูงที่สุด แต่กิจกรรมอสังหาริมทรัพย์ มีมูลค่าเพิ่มต่อรายได้ในอัตราส่วนสูงที่สุด

ตาราง ก รายได้จากการดำเนินงาน และมูลค่าเพิ่ม ของสถานประกอบการธุรกิจทางการค้าและธุรกิจทางการบริการ
จำแนกตามหมวดย่อยธุรกิจ

หมวดย่อยธุรกิจ	รายได้จากการดำเนินงาน			มูลค่าเพิ่ม			มูลค่าเพิ่มต่อรายได้ (ร้อยละ)
	มูลค่า (พันบาท)	ต่อสถาน-ประกอบ การ (พันบาท)	ต่อ คนทำงาน (พันบาท)	มูลค่า (พันบาท)	ต่อสถาน-ประกอบ การ (พันบาท)	ต่อ คนทำงาน (พันบาท)	
รวม	88,957,269.2	2,627.1	828.5	20,602,454.4	608.4	191.9	23.2
การขายส่ง และการขายปลีกการซ่อมแซม ยานยนต์และรถจักรยานยนต์	16,315,980.4	4,689.8	1,403.9	3,774,683.8	1,085.0	324.8	23.1
การขายส่ง (ยกเว้นยานยนต์และจักรยานยนต์)	8,191,732.7	7,846.5	1,265.9	1,669,029.4	1,598.7	257.9	20.4
การขายปลีก (ยกเว้นยานยนต์และจักรยานยนต์)	52,551,487.1	2,948.5	1,010.1	11,015,336.7	618.0	211.7	21.0
ที่พักแรม การบริการอาหารและเครื่องดื่ม	8,564,703.0	1,735.9	374.0	2,710,381.0	549.3	118.3	31.6
ข้อมูลข่าวสาร และการสื่อสาร	1,595,459.7	832.7	377.6	788,928.1	411.8	186.7	49.4
กิจกรรมอสังหาริมทรัพย์	1,498,839.7	801.1	380.9	758,347.3	405.3	192.7	50.6
กิจกรรมทางวิชาชีพ วิทยาศาสตร์และเทคโนโลยี	306,376.1	747.3	271.6	132,992.2	324.4	117.9	43.4
กิจกรรมการบริหารและการบริการสนับสนุน	593,149.8	1,127.7	325.2	164,777.5	313.3	90.3	27.8
ศิลปะความบันเทิง และนันทนาการ	162,462.9	469.5	67.5	68,449.2	197.8	28.4	42.1
กิจกรรมการบริการอื่นๆ	675,917.6	199.8	141.7	277,876.8	82.1	58.3	41.1

10. สรุปและข้อเสนอแนะ

ผลจากการสำมะโนธุรกิจและอุตสาหกรรม พ.ศ. 2555 ของธุรกิจทางการค้าและธุรกิจทางการบริการ พบว่า มีสถานประกอบการธุรกิจที่ตั้งอยู่ในจังหวัด อุบลราชธานี จำนวนทั้งสิ้น 33,861 แห่ง ส่วนใหญ่ หรือร้อยละ 99.1 เป็นสถานประกอบการที่มีคนทำงาน 1- 15 คน ธุรกิจสำคัญได้แก่ การขายปลีก (ยกเว้นยานยนต์และจักรยานยนต์) มีประมาณร้อยละ 52.6 มีจำนวนลูกจ้างทั้งสิ้น 51,987 คน ค่าตอบแทนเฉลี่ยของลูกจ้างต่อคนต่อปี ประมาณ 78,991 บาท สำหรับรายได้จากการดำเนินงาน ค่าใช้จ่ายขั้นกลาง และมูลค่าเพิ่มมีมูลค่าทั้งสิ้น 88,975.3 ล้านบาท 68,354.8 ล้านบาท และ 20,602.5 ล้านบาท ตามลำดับ

● ปัญหาและอุปสรรคของสถานประกอบการ

ผู้ประกอบการธุรกิจฯ ในจังหวัดอุบลราชธานี ประมาณร้อยละ 53.7 ได้แสดงความคิดเห็นในเรื่องปัญหาและอุปสรรค ที่สำคัญในการดำเนินกิจการ ดังนี้ ต้นทุนในการดำเนินธุรกิจสูงขึ้น การแข่งขันทางการค้าเพิ่มมากขึ้น กำลังซื้อของลูกค้าลดลง เศรษฐกิจไม่ดี/ชะลอตัว เป็นต้น

● ความช่วยเหลือที่ต้องการจากหน่วยงานของรัฐและข้อเสนอแนะ

ผู้ประกอบการธุรกิจฯ ในจังหวัดอุบลราชธานี ประมาณร้อยละ 50.9 ได้ระบุความต้องการและข้อเสนอแนะ ดังนี้ มาตรการควบคุมราคาสินค้า มาตรการกระตุ้นเศรษฐกิจ สนับสนุนแหล่งเงินทุน เป็นต้น

สารบัญตาราง

- ตาราง ก** จำนวนและร้อยละของสถานประกอบการธุรกิจฯ จำแนกตามลักษณะของสถานประกอบการ
- ตาราง ข** จำนวนและร้อยละของสถานประกอบการธุรกิจฯ จำแนกตามหมวดย่อยธุรกิจ
- ตาราง ค** จำนวนและร้อยละของพนักงาน ลูกจ้าง และค่าตอบแทนแรงงาน จำแนกตามขนาดของสถานประกอบการ และหมวดย่อยธุรกิจ
- ตาราง ง** รายรับ ค่าใช้จ่าย มูลค่าเพิ่ม และมูลค่าเพิ่มต่อรายรับ จำแนกตามขนาดของสถานประกอบการ และหมวดย่อยธุรกิจ
- ตาราง จ** รายรับและมูลค่าเพิ่มเฉลี่ยต่อสถานประกอบการและต่อพนักงาน จำแนกตามขนาดของสถานประกอบการ และหมวดย่อยธุรกิจ

บทที่ 1

บทนำ

1.1 ความเป็นมา

สำนักงานสถิติแห่งชาติได้จัดทำสำมะโนธุรกิจทางการค้าและธุรกิจทางการบริการ และสำมะโนอุตสาหกรรมทุก 10 ปี ตามข้อเสนอแนะขององค์การสหประชาชาติ เพื่อให้ประเทศมีข้อมูลพื้นฐานที่สำคัญทางด้านธุรกิจทางการค้า ธุรกิจทางการบริการ และอุตสาหกรรมการผลิตอย่างต่อเนื่อง โดยสำมะโนธุรกิจทางการค้าและธุรกิจทางการบริการได้จัดทำมาแล้ว 3 ครั้งในปี 2509 2531 และ 2545 โดยสำมะโนอุตสาหกรรมจัดทำมาแล้ว 3 ครั้งเช่นกัน ในปี 2507 2540 และ 2550 สำหรับในปี 2555 จะครบรอบ 10 ปี การจัดทำสำมะโนธุรกิจทางการค้าและธุรกิจทางการบริการ

สืบเนื่องมาจากปัจจุบันโครงสร้างด้านเศรษฐกิจมีการเปลี่ยนแปลงรวดเร็วมากตามที่กล่าวมาแล้ว ทำให้หน่วยงานหลักด้านเศรษฐกิจของประเทศ คือ กระทรวงอุตสาหกรรม (สำนักงานเศรษฐกิจอุตสาหกรรม) สำนักงานคณะกรรมการพัฒนาการเศรษฐกิจและสังคมแห่งชาติ ธนาคารแห่งประเทศไทย และกระทรวงพาณิชย์มีความจำเป็นต้องใช้ข้อมูลที่ทันสมัยเพื่อใช้ในการวิเคราะห์และติดตามสถานการณ์ด้านเศรษฐกิจของประเทศและภูมิภาค จึงขอให้สำนักงานสถิติแห่งชาติจัดทำข้อมูลสำมะโนอุตสาหกรรมจากทุก 10 ปี เป็นจัดทำทุก 5 ปี ประกอบกับปัจจุบันประเทศต่างๆ ส่วนใหญ่ได้มีการจัดทำสำมะโนด้านเศรษฐกิจทุก 5 ปี

ดังนั้น สำนักงานสถิติแห่งชาติ จึงได้วางแผนปรับการจัดทำสำมะโนอุตสาหกรรม เป็นประจำทุก 5 ปี โดยจะเริ่มดำเนินการในปี 2555 โดย บูรณาการดำเนินการไปพร้อมกับการสำมะโนธุรกิจทางการค้าและธุรกิจทางการบริการ ในปี 2555

สำหรับการเก็บรวบรวมข้อมูลแบ่งเป็น 2 ขั้นตอนคือ ขั้นการเก็บรวบรวมข้อมูลพื้นฐานของสถานประกอบการทุกประเภท และ

ขั้นการเก็บรวบรวมข้อมูลรายละเอียดของสถานประกอบการเฉพาะสถานประกอบการที่ประกอบธุรกิจทางการค้าธุรกิจทางการบริการ และอุตสาหกรรมการผลิต

1.2 วัตถุประสงค์

การเก็บรวบรวมข้อมูลรายละเอียดของสถานประกอบการ มีวัตถุประสงค์ดังนี้

1.2.1 เพื่อเก็บรวบรวมข้อมูลพื้นฐานเกี่ยวกับการประกอบธุรกิจของสถานประกอบการ เช่น จำนวน ประเภทธุรกิจ และขนาดของสถานประกอบการ จำนวนคนทำงาน ลูกจ้าง ค่าตอบแทนแรงงาน ค่าใช้จ่ายในการดำเนินงาน รายรับ แหล่งเงินทุน สินทรัพย์และหนี้สินของสถานประกอบการ เป็นต้น

1.2.2 เพื่อใช้ในการจัดทำบัญชีประชาชาติ (National Account) และสร้างตารางปัจจัยการผลิตและผลผลิตของประเทศ (Input Output Table)

1.3 ขอบข่ายและคุ่มรวม

ขอบข่ายในการเก็บรวบรวมข้อมูล ได้แก่ สถานประกอบการทั่วประเทศที่ดำเนินกิจการเกี่ยวกับธุรกิจการค้าปลีก การค้าส่งและการบริการ ตามการจัดประเภทมาตรฐานอุตสาหกรรมประเทศไทยปี 2552 (Thailand Standard Industrial Classification : TSIC-2009)

คุ่มรวมสถานประกอบการที่มีที่ตั้งที่แน่นอนทุกแห่งที่ตั้งอยู่ในเขตเทศบาลและนอกเขตเทศบาลของอุบลราชธานี

1.4 คาบเวลาอ้างอิง

ข้อมูลที่เก็บรวบรวมเป็นข้อมูลของสถานประกอบการที่ดำเนินกิจการในรอบ 12 เดือน (ระหว่าง 1 มกราคม ถึง 31 ธันวาคม 2554)

1.5 รายการข้อมูลที่เกี่ยวข้อง

1.5.1 ข้อมูลทั่วไปของสถานประกอบการ เช่น ประเภทธุรกิจ รูปแบบการจัดตั้งตามกฎหมาย รูปแบบการจัดตั้งทางเศรษฐกิจ ระยะเวลาในการดำเนินกิจการของสถานประกอบการ ทุนจดทะเบียนและการมีต่างประเทศร่วมลงทุนหรือถือหุ้น เป็นต้น

1.5.2 คนทำงาน ลูกจ้าง และค่าตอบแทนแรงงาน

1.5.3 ค่าใช้จ่ายของสถานประกอบการ

1.5.4 รายรับของสถานประกอบการ

1.5.5 แหล่งเงินทุนของสถานประกอบการ

1.5.6 สินทรัพย์และหนี้สินของสถานประกอบการ

1.5.7 ผลกระทบจากอุทกภัยต่อสถานประกอบการในปี 2554

1.5.8 ความคิดเห็นและข้อเสนอแนะของสถานประกอบการ

1.6 ประโยชน์ของข้อมูล

1.6.1 ใช้ในการวางแผนพัฒนาเศรษฐกิจของประเทศให้มีประสิทธิภาพ กำหนดนโยบายและทิศทางการพัฒนาเศรษฐกิจในระดับประเทศและระดับท้องถิ่น การจัดทำแผนส่งเสริมวิสาหกิจขนาดกลางและขนาดย่อม (SMEs) จัดทำบัญชีประชาชาติเพื่อกำหนดทิศทางการขยายตัวทางเศรษฐกิจ

1.6.2 ใช้เป็นเครื่องมือสำหรับผู้ประกอบการในการวางแผนธุรกิจการตัดสินใจลงทุนการขยายกิจการ ขยายสาขา ซึ่งก่อให้เกิดการจ้างงานเพิ่มขึ้น นอกจากนี้ยังสามารถใช้ข้อมูลพิจารณาเปรียบเทียบกับกิจการอื่นๆ เพื่อให้ธุรกิจประสบความสำเร็จ ซึ่งเป็นผลทำให้การเจริญเติบโตทางด้านเศรษฐกิจในประเทศโดยรวมดีขึ้น

1.6.3 ใช้ในการพิจารณาประกอบการตัดสินใจในการลงทุนการศึกษาวิเคราะห์เชิงลึกในธุรกิจที่อยู่ในความสนใจและเรื่องที่เกี่ยวข้อง

บทที่ 2 สรุปข้อมูลที่สำคัญ

2.1 ข้อมูลทั่วไปของสถานประกอบการธุรกิจ ทางการค้าและธุรกิจทางการบริการ

2.1.1 จำนวนสถานประกอบการ

จากสำมะโนธุรกิจและอุตสาหกรรม
พ.ศ. 2555 พบว่า จังหวัดอุบลราชธานี มีจำนวน

สถานประกอบการธุรกิจทางการค้า และธุรกิจ
ทางการบริการทั้งสิ้นจำนวน 33,861 แห่ง

ตาราง ก จำนวนและร้อยละของสถานประกอบการธุรกิจฯ จำแนกตามลักษณะของสถานประกอบการ

ลักษณะของสถานประกอบการ	จำนวน	ร้อยละ
รวม	33,861	100.0
ขนาดของสถานประกอบการ		
1 – 15 คน	33,551	99.1
16 – 25 คน	145	0.4
26 – 30 คน	28	0.1
31 – 50 คน	63	0.2
51 – 200 คน	64	0.2
มากกว่า 200 คน	10	-
รูปแบบการจัดตั้งตามกฎหมาย		
ส่วนบุคคล	27,339	80.7
ห้างหุ้นส่วนจำกัด ห้างหุ้นส่วนสามัญนิติบุคคล	730	2.2
บริษัทจำกัด บริษัทจำกัด (มหาชน)	918	2.7
ส่วนราชการ รัฐวิสาหกิจ สหกรณ์ อื่น ๆ	4,873	14.4
รูปแบบการจัดตั้งทางเศรษฐกิจ		
สำนักงานแห่งเดียว	32,783	96.8
สำนักงานใหญ่	124	0.4
สำนักงานสาขา	954	2.8
ระยะเวลาในการดำเนินกิจการ		
น้อยกว่า 5 ปี	8,935	26.4
5 – 9 ปี	915	26.9
10 – 19 ปี	10,713	31.6
20 – 29 ปี	2,868	8.5
ตั้งแต่ 30 ปีขึ้นไป	2,230	6.6

หมายเหตุ: - ไม่มีข้อมูล หรือข้อมูลมีค่าเป็น 0 หรือมีข้อมูลจำนวนเล็กน้อย

2.1.2 ขนาดของสถานประกอบการ

เมื่อพิจารณาถึงขนาดของสถานประกอบการ จำแนกตามจำนวนคนทำงาน พบว่า จากจำนวนสถานประกอบการทั้งสิ้นในจังหวัดอุบลราชธานี 33,861 แห่ง เป็นสถานประกอบการที่มีจำนวนคนทำงาน 1 – 5 คน เกือบทั้งหมด โดยมีจำนวน 33,551 แห่งหรือคิดเป็นร้อยละ 99.1 ของจำนวนสถานประกอบการในจังหวัดอุบลราชธานีทั้งสิ้น รองลงมาเป็นสถานประกอบการที่มีคนทำงานจำนวน 16 – 25 คน จำนวน 145 แห่ง หรือคิดเป็นร้อยละ 0.4 สถานประกอบการที่มีคนทำงาน 51 – 200 คน มีทั้งสิ้น 64 แห่งหรือร้อยละ 0.2 ซึ่งมีจำนวนใกล้เคียงกับสถานประกอบการที่มีคนทำงาน 31 – 50 คน ที่มีอยู่ 63 แห่ง ส่วนสถานประกอบการที่มีคนทำงาน 26 – 30 คน มีจำนวน 28 แห่งหรือคิดเป็นร้อยละ 0.1 สำหรับสถานประกอบการที่มีขนาดคนทำงานมากกว่า 200 คนนั้น ในจังหวัดอุบลราชธานีพบว่ามีจำนวนทั้งสิ้น 10 แห่งเท่านั้น (ตาราง ก)

2.1.3 รูปแบบการจัดตั้งตามกฎหมาย

สำหรับรูปแบบการจัดตั้งตามกฎหมายของสถานประกอบการในจังหวัดอุบลราชธานีนั้น พบว่า ส่วนใหญ่ประมาณร้อยละ 80.7 มีรูปแบบการจัดตั้งตามกฎหมายเป็นแบบส่วนบุคคล รองลงมาจะมีการจัดตั้งตามกฎหมายเป็นส่วนราชการ รัฐวิสาหกิจ สหกรณ์และอื่นๆ คิดเป็นร้อยละ 14.4 นอกจากนี้เป็นการจัดตั้งในรูปแบบของบริษัท บริษัทจำกัด (มหาชน) ร้อยละ 2.7 โดยสถานประกอบการในจังหวัดอุบลราชธานีมีการจัดตั้งตามกฎหมายในแบบห้างหุ้นส่วนจำกัด ห้างหุ้นส่วนสามัญนิติบุคคลน้อยที่สุดคือร้อยละ 2.2 เท่านั้น (ตาราง ก)

2.1.4 รูปแบบการจัดตั้งทางเศรษฐกิจ

จากตาราง ก พบว่า สถานประกอบการเกือบทั้งหมดในจังหวัดอุบลราชธานี หรือร้อยละ 96.8 มีรูปแบบการจัดตั้งทางเศรษฐกิจแบบสำนักงานแห่งเดียว ส่วนรูปแบบการจัดตั้งทางเศรษฐกิจอื่นๆ มีเพียงเล็กน้อย โดย สถานประกอบการที่เป็นสำนักงานสาขา มีร้อยละ 2.8 และสถานประกอบการที่เป็นสำนักงานใหญ่ มีเพียง 0.4 เท่านั้น

2.1.5 ระยะเวลาในการดำเนินกิจการ

และเมื่อพิจารณาถึงระยะเวลาในการดำเนินกิจการของสถานประกอบการนั้น พบว่า ในจังหวัดอุบลราชธานี นั้น สถานประกอบการระยะเวลาในการดำเนินกิจการ ระหว่าง 10 – 19 ปีมากที่สุด โดยคิดเป็นร้อยละ 31.6 ของสถานประกอบการทั้งสิ้น รองลงมาเป็นสถานประกอบการที่มีระยะเวลาดำเนินกิจการ 5 – 9 ปี หรือคิดเป็นร้อยละ 26.9 ซึ่งมีสัดส่วนใกล้เคียงกับสถานประกอบการที่มีระยะเวลาดำเนินกิจการ น้อยกว่า 5 ปี ที่มีอยู่ร้อยละ 26.4 โดยสถานประกอบการที่มีระยะเวลาดำเนินกิจการมากกว่า 30 ปีขึ้นไปมีอยู่เพียงร้อยละ 6.6 (ตาราง ก)

2.1.6 หมวดย่อยธุรกิจ

เมื่อพิจารณาประเภทของสถานประกอบการ จำแนกตามหมวดย่อยธุรกิจนั้น พบว่า สถานประกอบการในจังหวัดอุบลราชธานีเกินกว่าครึ่งหนึ่งเป็นสถานประกอบการเกี่ยวกับการขายปลีก (ยกเว้นยานยนต์และจักรยายนต์) โดยคิดเป็นร้อยละ 52.6 ของจำนวนสถานประกอบการทั้งสิ้น รองลงมาเป็น

สถานประกอบการประเภทการบริการอาหารและเครื่องดื่ม มีอยู่ร้อยละ 13.7 อันดับสามคือสถานประกอบการประเภทการขายส่งและการขายปลีก การซ่อมแซมยานยนต์และจักรยายนต์ ซึ่งมีอยู่ร้อยละ 10.3 และอีกร้อยละ 23.4 เป็นสถานประกอบการในหมวดย่อยธุรกิจประเภทต่างๆ (ตาราง ข)

ตาราง ข จำนวนและร้อยละของสถานประกอบการธุรกิจฯ จำแนกตามหมวดย่อยธุรกิจ

หมวดย่อยธุรกิจ	จำนวน	ร้อยละ
การขายส่งและการขายปลีก การซ่อมยานยนต์ และจักรยายนต์	3,479	10.3
การขายส่ง (ยกเว้นยานยนต์และจักรยายนต์)	1,044	3.1
การขายปลีก (ยกเว้นยานยนต์และจักรยายนต์)	17,823	52.6
ที่พักแรม	289	0.9
การบริการอาหารและเครื่องดื่ม	4,645	13.7
การผลิตภาพยนตร์ วิทยุทัศน์ และรายการโทรทัศน์	12	0.04
การบันทึกเสียงลงบนสื่อ และการจัดพิมพ์จำหน่ายหรือเผยแพร่ดนตรี		
การจัดผังรายการและการแพร่ภาพกระจายเสียง	26	0.1
การจัดทำโปรแกรมคอมพิวเตอร์ การให้คำปรึกษาเกี่ยวกับคอมพิวเตอร์ และกิจกรรมที่เกี่ยวข้อง	7	-
กิจกรรมอสังหาริมทรัพย์	1,871	5.5
กิจกรรมทางกฎหมายและการบัญชี	140	0.4
กิจกรรมด้านสถาปัตยกรรมและวิศวกรรม รวมถึงการทดสอบ และการวิเคราะห์ทางเทคนิค	9	-
การโฆษณาและการวิจัยตลาด	136	0.4
กิจกรรมทางวิชาชีพ วิทยาศาสตร์ และเทคนิคอื่นๆ	125	0.4
กิจกรรมการให้เช่า	179	0.5
กิจกรรมการจ้างงาน	4	-
กิจกรรมของตัวแทนธุรกิจท่องเที่ยว การจัดหาเที่ยว การบริการสำรอง และกิจกรรมที่เกี่ยวข้อง	35	0.1
การบริการรักษาความปลอดภัยและการสืบสวน	4	-
กิจกรรมการบริการสำหรับอาคารและภูมิทัศน์	7	-
การบริการด้านการบริหารและสนับสนุนการดำเนินงานของสำนักงาน และกิจกรรมอื่นๆ ที่สนับสนุนทางธุรกิจ	297	0.9
กิจกรรมการสร้างสรรคศิลป์และความบันเทิง	186	0.5
กิจกรรมการพนันและการเสี่ยงโชค	25	0.1
กิจกรรมด้านการกีฬา ความบันเทิง และการนันทนาการ	135	0.4
การซ่อมคอมพิวเตอร์และของใช้ส่วนบุคคลและของใช้ในครัวเรือน	536	1.6
กิจกรรมบริการส่วนบุคคลอื่นๆ	2,847	8.4

หมายเหตุ :- ไม่มีข้อมูล หรือข้อมูลมีค่าเป็น 0 หรือมีข้อมูลจำนวนเล็กน้อย

2.2 ข้อมูลสถิติที่สำคัญจำแนกตามขนาดของสถานประกอบการ และหมวดย่อยธุรกิจ

2.2.1 คนทำงานและค่าตอบแทนแรงงาน

1) จำนวนคนทำงาน

จังหวัดอุบลราชธานี มีคนทำงานสถานประกอบการธุรกิจทางการค้าและธุรกิจทางการบริการทั้งสิ้น 107,374 คน โดยเมื่อพิจารณาจากขนาดสถานประกอบการ พบว่า ในสถานประกอบการที่มีขนาด 1 – 15 คน มีจำนวนคนทำงานมากที่สุด โดยคิดเป็นร้อยละ 84.6 ของจำนวนคนทำงานทั้งสิ้น รองลงมา เป็นสถานประกอบการที่มีขนาด 51 – 200 คน คิดเป็นร้อยละ 5.3 อันดับสามคือสถานประกอบการที่มีขนาดมากกว่า 200 คน คิดเป็นร้อยละ 4.4 สถานประกอบการขนาด 16 – 25 คน มีร้อยละ 2.7 และสถานประกอบการที่มีขนาด 31 – 50 คน มีร้อยละ 2.3 โดยสถานประกอบการที่มีขนาด 26 – 30 คน มีจำนวนคนทำงานน้อยที่สุด คือร้อยละ 0.7 เท่านั้น และเมื่อพิจารณาจากหมวดย่อยธุรกิจ พบว่า ร้อยละ 48.5 เป็นสถานประกอบการที่เกี่ยวกับการขายปลีก (ยกเว้นยานยนต์และจักรยานยนต์) รองลงมาเป็นสถานประกอบการที่เกี่ยวกับการบริการอาหารและเครื่องดื่ม คิดเป็นร้อยละ 19.6 ส่วนอันดับสามคือสถานประกอบการที่เกี่ยวกับการขายส่งและการขายปลีก การซ่อมแซมยานยนต์และจักรยานยนต์ ร้อยละ 10.8 และที่เหลือกระจายไปตามหมวดธุรกิจย่อยต่างๆ อีกร้อยละ 21.1 (ตาราง ค)

2) จำนวนลูกจ้าง

จังหวัดอุบลราชธานี มีจำนวนลูกจ้างที่ทำงานในสถานประกอบการธุรกิจทางการค้าธุรกิจทางการบริการทั้งสิ้น 51,987 คน โดย เป็นลูกจ้างในสถานประกอบการขนาด 1 – 15 คนมากที่สุด คิดเป็นร้อยละ 75.6 ของจำนวนลูกจ้างทั้งสิ้น รองลงมาเป็นลูกจ้างที่ทำงานในสถานประกอบการขนาด 51 – 200 คน คิดเป็นร้อยละ 7.5 ลูกจ้างในสถานประกอบการขนาด มากกว่า 200 คน มีร้อยละ 7.3 สถานประกอบการขนาด 16 – 25 คน มีจำนวนลูกจ้างร้อยละ 4.3 และสถานประกอบการขนาด 31 – 50 คน มีลูกจ้างคิดเป็นร้อยละ 4.0 และสถานประกอบการที่มีขนาด 26 – 30 คนมีลูกจ้างทำงานน้อยที่สุด โดยคิดเป็นร้อยละ 1.2 เท่านั้น และเมื่อพิจารณาจากหมวดย่อยธุรกิจ

พบว่า จำนวนลูกจ้างในสถานประกอบการฯ ที่ดำเนินกิจการการขายปลีก (ยกเว้นยานยนต์และจักรยานยนต์) มีมากที่สุด โดยคิดเป็นร้อยละ 43.9 ของจำนวนลูกจ้างทั้งสิ้น รองลงมาเป็นลูกจ้างในสถานประกอบการฯ การบริการอาหารและเครื่องดื่ม คิดเป็นร้อยละ 23.4 และลูกจ้างในสถานประกอบการเกี่ยวกับการขายส่งและการขายปลีก การซ่อมแซมยานยนต์และจักรยานยนต์ ร้อยละ 13.6 นอกนั้นเป็นลูกจ้างในสถานประกอบการในหมวดย่อยธุรกิจต่างๆ อีกร้อยละ 19.1 (ตาราง ค)

3) ค่าตอบแทนแรงงาน

สำหรับค่าตอบแทนแรงงานนั้น พบว่า จังหวัดอุบลราชธานีมีค่าตอบแทนแรงงานมีมูลค่าค่าตอบแทนทั้งสิ้น 4,106.5 ล้านบาท และมีค่าตอบแทนเฉลี่ยต่อคนต่อปีที่ 78,991 บาท โดยเมื่อพิจารณาจากขนาดสถานประกอบการ พบว่า ในสถานประกอบการที่มีขนาด 1 – 15 คน มีค่าตอบแทนแรงงานมากที่สุด รองลงมา เป็นสถานประกอบการที่มีขนาด 51 – 200 คน อันดับสามคือสถานประกอบการที่มีขนาดมากกว่า 200 คน โดยสถานประกอบการที่มีขนาด 26 – 30 คน ให้ค่าตอบแทนมีมูลค่าต่ำสุด แต่เมื่อพิจารณาค่าตอบแทนแรงงานเฉลี่ยต่อคนต่อปี กลับพบว่าสถานประกอบการที่มีขนาดมากกว่า 200 คนให้ค่าตอบแทนแรงงานเฉลี่ยต่อคนต่อปีสูงที่สุด ส่วนสถานประกอบการที่ให้ค่าตอบแทนแรงงานเฉลี่ยต่อคนต่อปีต่ำสุดคือสถานประกอบการขนาด 1 – 15 คน และเมื่อพิจารณาจากหมวดย่อยธุรกิจ พบว่า สถานประกอบการที่เกี่ยวกับการขายปลีก (ยกเว้นยานยนต์และจักรยานยนต์) เป็นสถานประกอบการที่ให้ค่าตอบแทนแรงงานสูงที่สุด รองลงมาเป็นสถานประกอบการที่เกี่ยวกับการบริการอาหารและเครื่องดื่ม ส่วนสถานประกอบการประเภทที่ให้ค่าตอบแทนแรงงานสูงเป็นอันดับสามคือสถานประกอบการที่เกี่ยวกับการขายส่งและการขายปลีก การซ่อมแซมยานยนต์และจักรยานยนต์ ส่วนสถานประกอบการที่ให้ค่าตอบแทนแรงงานเฉลี่ยต่อคนต่อปี สูงที่สุดคือสถานประกอบการเกี่ยวกับกิจกรรมการจ้างงาน รองลงมาคือสถานประกอบการเกี่ยวกับกิจกรรมด้านสถาปัตยกรรมและวิศวกรรม รวมถึงการทดสอบและการวิเคราะห์ทางเทคนิค อันดับสามคือสถานประกอบการเกี่ยวกับกิจกรรมทางกฎหมายและการบัญชี (ตาราง ค)

ตาราง ค จำนวนและร้อยละของคนทำงาน ลูกจ้าง และค่าตอบแทนแรงงาน จำแนกตามขนาดของ
สถานประกอบการ และหมวดย่อยธุรกิจ

ขนาดของสถานประกอบการ/ หมวดย่อยธุรกิจ	จำนวน สถาน- ประกอบ การ	คนทำงาน		ลูกจ้าง		ค่าตอบแทนแรงงาน	
		จำนวน	ร้อยละ	จำนวน	ร้อยละ	มูลค่า (พันบาท)	เฉลี่ย ต่อคน ต่อปี (บาท)
รวม	33,861	107,374	100.0	51,987	100.0	4,106,488.3	78,991
ขนาดของสถานประกอบการ							
1 – 15 คน	33,551	90,843	84.6	39,320	75.6	2,834,210.1	72,081
16 – 25 คน	145	2,899	2.7	2,237	4.3	180,397.5	80,643
26 – 30 คน	28	792	0.7	611	1.2	64,026.0	104,789
31 – 50 คน	63	2,454	2.3	2,090	4.0	193,411.8	92,542
51 – 200 คน	64	5,648	5.3	3,920	7.5	459,65.3	103,563
มากกว่า 200 คน	10	4,738	4.4	3,809	7.3	428,477.5	112,491
หมวดย่อยธุรกิจ							
การขายส่งและการขายปลีก การซ่อมยานยนต์ และจักรยายนต์	3,479	11,622	10.8	7,052	13.6	708,321.6	100,443
การขายส่ง (ยกเว้นยานยนต์และจักรยายนต์)	1,044	6,471	6.0	3,784	7.3	333,059.1	88,018
การขายปลีก (ยกเว้นยานยนต์และจักรยายนต์)	17,823	52,027	48.5	22,838	43.9	1,879,158.5	82,282
ที่พักแรม	289	1,873	1.7	1,355	2.6	103,919.2	76,693
การบริการอาหารและเครื่องดื่ม	4,645	21,030	19.6	12,140	23.4	778,916.3	64,161
การผลิตภาพยนตร์ วิดีทัศน์ และรายการโทรทัศน์ การบันทึกเสียง ลงบนสื่อ และการจัดพิมพ์จำหน่ายหรือเผยแพร่ดนตรี	12	148	0.1	140	0.3	7,796.0	55,686
การจัดผังรายการและการแพร่ภาพกระจายเสียง	26	110	0.1	52	0.1	4,347.5	83,606
การจัดทำโปรแกรมคอมพิวเตอร์ การให้คำปรึกษา เกี่ยวกับคอมพิวเตอร์ และกิจกรรมที่เกี่ยวข้อง	7	32	-	20	-	1,533.9	76,695
กิจกรรมอสังหาริมทรัพย์	1,871	3,935	3.7	983	1.9	84,724.1	86,189
กิจกรรมทางกฎหมายและการบัญชี	140	360	0.3	125	0.2	13,436.8	107,494
กิจกรรมด้านสถาปัตยกรรมและวิศวกรรม รวมถึงการ ทดสอบ และการวิเคราะห์ทางเทคนิค	9	61	0.1	53	0.1	5,903.7	111,391
การโฆษณาและการวิจัยตลาด	136	379	0.4	197	0.4	17,034.2	86,468
กิจกรรมทางวิชาชีพ วิทยาศาสตร์ และเทคนิคอื่นๆ	125	328	0.3	122	0.2	8,773.0	71,910
กิจกรรมการให้เช่า	179	425	0.4	137	0.3	6,804.1	49,665
กิจกรรมการจ้างงาน	4	24	-	20	-	1,563.3	78,165
กิจกรรมของตัวแทนธุรกิจท่องเที่ยว การจัดงาน การบริการสำรอง และกิจกรรมที่เกี่ยวข้อง	35	176	0.2	103	0.2	19,312.8	187,503
การบริการรักษาความปลอดภัยและการสืบสวน	4	100	0.1	98	0.2	6,631.3	67,666
กิจกรรมการบริการสำหรับอาคารและภูมิทัศน์	7	462	0.4	450	0.9	27,233.0	60,518
การบริการด้านการบริหารและสนับสนุนการดำเนินงาน ของสำนักงาน และกิจกรรมอื่นๆ ที่สนับสนุนทางธุรกิจ	297	637	0.6	241	0.5	19,471.8	80,796
กิจกรรมการสร้างสรรค์ศิลปะและความบันเทิง	186	2,069	1.9	1,042	2.0	13,762.1	13,207
กิจกรรมการพนันและการเสี่ยงโชค	25	58	0.1	19	-	1,813.9	95,468
กิจกรรมด้านการกีฬา ความบันเทิง และการนันทนาการ	135	279	0.3	110	0.2	5,091.6	46,287
การซ่อมคอมพิวเตอร์และของใช้ส่วนบุคคลและ ของใช้ในครัวเรือน	536	834	0.8	177	0.3	16,789.9	94,858
กิจกรรมบริการส่วนบุคคลอื่นๆ	2847	3,936	3.7	731	1.4	41,090.4	56,211

หมายเหตุ : - ไม่มีข้อมูล หรือข้อมูลมีค่าเป็น 0 หรือมีข้อมูลจำนวนเล็กน้อย

2.2.2 รายได้จากการดำเนินงาน ค่าใช้จ่ายชั้นกลางและมูลค่าเพิ่ม

สถานประกอบการฯ ในจังหวัดอุบลราชธานี มีรายได้จากการดำเนินงานคิดเป็นมูลค่า 88,957.3 ล้านบาท มีค่าใช้จ่ายชั้นกลาง มูลค่า 68,354.8 ล้านบาท และมีมูลค่าเพิ่มของสถานประกอบการ ทั้งหมด 20,602.5 ล้านบาท โดยสถานประกอบการ ที่มีขนาด 1 -15 คน เป็น

กลุ่มสถานประกอบการที่รายได้จากการดำเนินงาน ค่าใช้จ่ายชั้นกลาง และมูลค่าเพิ่มสูงที่สุดทั้งสามด้าน นอกจากนั้นเมื่อพิจารณาจากหมวดย่อยธุรกิจ ก็จะพบว่า สถานประกอบการเกี่ยวกับการขายปลีก (ยกเว้นยานยนต์และจักรยายนต์) เป็นสถานประกอบการหมวดย่อยธุรกิจที่มีรายได้จากการดำเนินงาน ค่าใช้จ่ายชั้นกลางและมูลค่าเพิ่มมากที่สุดทั้งสามด้านเช่นกัน

ตาราง ง รายได้จากการดำเนินงาน ค่าใช้จ่ายชั้นกลาง มูลค่าเพิ่มและมูลค่าเพิ่มต่อรายรับ จำแนกตามขนาดของสถานประกอบการและหมวดย่อยธุรกิจ

(หน่วย : พันบาท)

ขนาดของสถานประกอบการ/ หมวดย่อยธุรกิจ	รายได้จากการดำเนินงาน		ค่าใช้จ่ายชั้นกลาง		มูลค่าเพิ่ม		มูลค่าเพิ่มต่อรายได้จากการดำเนินงาน (ร้อยละ)
	มูลค่า (พันบาท)	ร้อยละ	มูลค่า (พันบาท)	ร้อยละ	มูลค่า (พันบาท)	ร้อยละ	
รวม	88,957,269.1	100.0	68,354,814.8	100.0	20,602,454.4	100.0	23.2
ขนาดของสถานประกอบการ							
1 - 15 คน	60,218,024.7	67.7	44,482,546.3	65.1	15,735,478.4	76.4	26.1
16 - 25 คน	3,149,804.0	3.5	2,474,659.7	3.6	675,144.3	3.3	21.4
26 - 30 คน	1,749,322.8	2.0	1,507,659.8	2.2	241,663.0	1.2	13.8
31 - 50 คน	2,391,118.5	2.7	1,957,220.1	2.9	433,898.4	2.1	18.1
51 - 200 คน	15,653,113.9	17.6	13,517,599.7	19.8	2,135,514.2	10.4	13.6
มากกว่า 200 คน	5,795,885.3	6.5	4,415,129.1	6.5	1,380,756.2	6.7	23.8
หมวดย่อยธุรกิจ							
การขายส่งและการขายปลีก การซ่อมยานยนต์ และจักรยายนต์	16,315,980.4	18.3	12,541,296.6	18.3	3,774,683.8	18.3	23.1
การขายส่ง (ยกเว้นยานยนต์และจักรยายนต์)	8,191,732.7	9.2	6,522,703.3	9.5	1,669,029.4	8.1	20.4
การขายปลีก (ยกเว้นยานยนต์และจักรยายนต์)	52,551,487.1	59.1	41,536,150.4	60.8	11,015,336.7	53.5	21.0
ที่พักแรม	884,281.7	1.0	472,843.2	0.7	411,438.5	2.0	46.5
การบริการอาหารและเครื่องดื่ม	7,680,421.3	8.6	5,381,478.8	7.9	2,298,942.5	11.2	29.9
การผลิตภาพยนตร์ วิดีทัศน์ และรายการโทรทัศน์ การบันทึกเสียง ลงบนสื่อ และการจัดพิมพ์จำหน่ายหรือเผยแพร่ดนตรี	67,816.9	0.1	53,750.6	0.1	14,066.3	0.1	20.7
การจัดผังรายการและการแพร่ภาพกระจายเสียง	23,545.8	-	8,712.5	-	14,833.4	0.1	63.0
การจัดทำโปรแกรมคอมพิวเตอร์ การให้คำปรึกษาเกี่ยวกับคอมพิวเตอร์ และกิจกรรมที่เกี่ยวข้อง	5,257.3	-	3,576.2	-	1,681.1	-	32.0
กิจกรรมอสังหาริมทรัพย์	1,498,839.7	1.7	740,492.4	1.1	758,347.3	3.7	50.6
กิจกรรมทางกฎหมายและการบัญชี	106,518.1	0.1	37,969.5	0.1	68,548.5	0.3	64.4
กิจกรรมด้านสถาปัตยกรรมและวิศวกรรม รวมถึงการทดสอบ และการวิเคราะห์ทางเทคนิค	19,925.2	-	8,526.6	-	11,398.6	0.1	57.2
การโฆษณาและการวิจัยตลาด	114,490.6	0.1	84,039.6	0.1	30,451.0	0.1	26.6
กิจกรรมทางวิชาชีพ วิทยาศาสตร์ และเทคนิคอื่นๆ	65,442.2	0.1	42,848.1	0.1	22,594.1	0.1	34.5
กิจกรรมการให้เช่า	64,774.3	0.1	44,742.9	0.1	20,031.4	0.1	30.9
กิจกรรมการจ้างงาน	6,300.0	-	2,909.2	-	3,390.8	-	53.8
กิจกรรมของตัวแทนธุรกิจท่องเที่ยว การจัดหาเที่ยว การบริการสำรอง และกิจกรรมที่เกี่ยวข้อง	337,782.2	0.4	281,073.7	0.4	56,708.5	0.3	16.8
การบริการรักษาความปลอดภัยและการสืบสวน	21,436.9	-	11,492.2	-	9,944.6	-	46.4
กิจกรรมการบริการสำหรับอาคารและภูมิทัศน์	50,814.6	0.1	21,419.5	-	29,395.2	0.1	57.8
การบริการด้านการบริหารและสนับสนุนการดำเนินงานของสำนักงาน และกิจกรรมอื่นๆ ที่สนับสนุนทางธุรกิจ	112,041.8	0.1	66,734.8	0.1	45,307.0	0.2	40.4
กิจกรรมการสร้างสรรค์ศิลปะและวัฒนธรรมบันเทิง	53,446.5	0.1	25,751.0	-	27,695.5	0.1	51.8
กิจกรรมการพนันและการเสียโชค	47,226.5	0.1	36,329.5	0.1	10,897.1	0.1	23.1
กิจกรรมด้านการกีฬา ความบันเทิง และการนันทนาการ	61,789.9	0.1	31,933.3	-	29,856.6	0.1	48.3
การซ่อมคอมพิวเตอร์และของใช้ส่วนบุคคลและของใช้ในครัวเรือน	178,665.1	0.2	113,511.2	0.2	65,144.0	0.3	36.5
กิจกรรมบริการส่วนบุคคลอื่นๆ	497,262.5	0.6	284,529.7	0.4	212,732.8	1.0	42.8

หมายเหตุ : - ไม่มีข้อมูล หรือข้อมูลมีค่าเป็น 0 หรือมีข้อมูลจำนวนเล็กน้อย

2.2.3 รายได้จากการดำเนินงานและมูลค่าเพิ่มเฉลี่ยต่อสถานประกอบการ
จากการสำรวจพบว่าสถานประกอบการในจังหวัดอุบลราชธานี มีรายได้จากการดำเนินงานเฉลี่ยต่อสถานประกอบการ 2.6 ล้านบาท และมีมูลค่าเพิ่มเฉลี่ยต่อสถานประกอบการที่ 608,442 บาท

2.2.4 รายได้จากการดำเนินงาน และมูลค่าเพิ่มเฉลี่ยต่อคนทำงาน
สำหรับรายได้จากการดำเนินงานเฉลี่ยต่อคนทำงานนั้น พบว่า เท่ากับ 828,481 บาท และมีมูลค่าเพิ่มเฉลี่ยต่อคนทำงาน 191,876 บาท (ตาราง จ)

ตาราง จ รายได้จากการดำเนินงานและมูลค่าเพิ่มเฉลี่ยต่อสถานประกอบการ และต่อคนทำงาน จำแนกตามขนาดของสถานประกอบการ และหมวดย่อยธุรกิจ

(หน่วย : พันบาท)

ขนาดของสถานประกอบการ/ หมวดย่อยธุรกิจ	รายได้จากการดำเนินงานเฉลี่ย		มูลค่าเพิ่มเฉลี่ย	
	ต่อสถาน- ประกอบการ	ต่อคนทำงาน	ต่อสถาน- ประกอบการ	ต่อคนทำงาน
รวม	2,627.1	828.5	608.4	1,91.9
ขนาดของสถานประกอบการ				
1 – 15 คน	1,794.8	662.9	469.0	173.2
16 – 25 คน	21,722.8	1,086.5	4,656.2	232.9
26 – 30 คน	62,475.8	2,208.7	8,630.8	305.1
31 – 50 คน	37,954.3	974.4	6,887.3	176.8
51 – 200 คน	244,579.9	2,771.4	33,367.4	378.1
มากกว่า 200 คน	579,588.5	1,223.4	138,075.6	291.4
หมวดย่อยธุรกิจ				
การขายส่งและการขายปลีก การซ่อมยานยนต์ และจักรยานยนต์	4,689.8	1,403.9	1,085.0	324.8
การขายส่ง (ยกเว้นยานยนต์และจักรยานยนต์)	7,846.5	1,265.9	1,598.7	257.9
การขายปลีก (ยกเว้นยานยนต์และจักรยานยนต์)	2,948.5	1,010.1	618.0	211.7
ที่พักแรม	3,059.8	472.1	1,423.7	219.7
การบริการอาหารและเครื่องดื่ม	1,653.5	365.2	494.9	109.3
การผลิตภาพยนตร์ วิดีทัศน์ และรายการโทรทัศน์ การบันทึกเสียง ลงบนสื่อ และการจัดพิมพ์จำหน่ายหรือเผยแพร่ดนตรี	5,651.4	458.2	1,172.2	95.0
การจัดพิมพ์รายการและการแพร่ภาพกระจายเสียง	905.6	214.1	570.5	134.8
การจัดทำโปรแกรมคอมพิวเตอร์ การให้คำปรึกษา เกี่ยวกับคอมพิวเตอร์ และกิจกรรมที่เกี่ยวข้อง	751.0	164.3	240.2	52.5
กิจกรรมอสังหาริมทรัพย์	801.1	380.9	405.3	192.7
กิจกรรมทางกฎหมายและการบัญชี	760.8	295.9	489.6	190.4
กิจกรรมด้านสถาปัตยกรรมและวิศวกรรม รวมถึงการ ทดสอบ และการวิเคราะห์ทางเทคนิค	2,213.9	326.6	1,266.5	186.9
การโฆษณาและการวิจัยตลาด	841.8	302.1	223.9	80.3
กิจกรรมทางวิชาชีพ วิทยาศาสตร์ และเทคนิคอื่นๆ	523.5	199.5	180.8	68.9
กิจกรรมการให้เช่า	361.9	152.4	111.9	47.1
กิจกรรมการจ้างงาน	1,575.0	262.5	847.7	141.3
กิจกรรมของตัวแทนธุรกิจท่องเที่ยว การจัดนำเที่ยว การบริการสำรอง และกิจกรรมที่เกี่ยวข้อง	9,650.9	1,919.2	1,620.2	322.2
การบริการรักษาความปลอดภัยและการสืบสวน	5,359.2	214.4	2,486.2	99.4
กิจกรรมการบริการสำหรับอาคารและภูมิทัศน์	7,259.2	110.0	4,199.3	63.6
การบริการด้านการบริหารและสนับสนุนการดำเนินงาน ของสำนักงาน และกิจกรรมอื่นๆ ที่สนับสนุนทางธุรกิจ	377.2	175.9	152.5	71.1
กิจกรรมการสร้างสรรศิลป์และความบันเทิง	287.3	25.8	148.9	13.4
กิจกรรมการพนันและการเสี่ยงโชค	1,889.1	814.3	435.9	187.9
กิจกรรมด้านการกีฬา ความบันเทิง และการนันทนาการ	457.7	221.5	221.2	107.0
การซ่อมคอมพิวเตอร์และของใช้ส่วนบุคคลและของใช้ในครัวเรือน	333.3	214.2	121.5	78.1
กิจกรรมบริการส่วนบุคคลอื่นๆ	174.7	126.3	74.4	54.0

ตารางสถิติ

ตอนที่ 1 ข้อมูลการดำเนินกิจการของสถานประกอบการธุรกิจฯ
จำแนกตามขนาดของสถานประกอบการ

สารบัญตารางสถิติ

- ตอนที่ 1 ข้อมูลการดำเนินงานกิจการของสถานประกอบการธุรกิจฯ จำแนกตามขนาดของสถานประกอบการ
- ตาราง 1 ข้อมูลสถิติที่สำคัญของสถานประกอบการธุรกิจในปี 2554 จำแนกตามขนาดของสถานประกอบการ
- ตาราง 2 จำนวนคนทำงานของสถานประกอบการธุรกิจในปี 2554 จำแนกตามสถานภาพการทำงาน เพศ และขนาดของสถานประกอบการ
- ตาราง 3 จำนวนสถานประกอบการธุรกิจที่มีลูกจ้าง จำแนกตามจำนวนวันทำงานต่อสัปดาห์ จำนวนชั่วโมงทำงานเฉลี่ยต่อวันของลูกจ้าง และขนาดของสถานประกอบการ
- ตาราง 4 ค่าตอบแทนแรงงานของสถานประกอบการธุรกิจ ในปี 2554 จำแนกตามขนาดของสถานประกอบการ
- ตาราง 5 ค่าใช้จ่ายทั้งสิ้น มูลค่าสินค้าและวัสดุประกอบและส่วนเปลี่ยนแปลงสินค้าของสถานประกอบการธุรกิจปี 2554 จำแนกตามขนาดของสถานประกอบการ
- ตาราง 6 รายรับทั้งสิ้นของสถานประกอบการธุรกิจในปี 2554 จำแนกตามขนาดของสถานประกอบการ
- ตาราง 7 มูลค่าตามบัญชีของสินทรัพย์สถานประกอบการ ณ วันที่ 1 มกราคม 2554 จำแนกตามขนาดของสถานประกอบการ
- ตาราง 8 มูลค่าตามบัญชีของสินทรัพย์สถานประกอบการ ณ วันที่ 31 ธันวาคม 2554 จำแนกตามขนาดของสถานประกอบการ
- ตาราง 9 มูลค่าสินทรัพย์ถาวรที่เปลี่ยนแปลงของสถานประกอบการธุรกิจ ระหว่าง มกราคม – ธันวาคม 2554 จำแนกตามขนาดของสถานประกอบการ

ตาราง 1 ข้อมูลสถิติที่สำคัญของสถานประกอบการธุรกิจในปี 2554 จำนวนคนงานขนาดของสถานประกอบการ

TABLE 1 PRINCIPAL STATISTICS OF BUSINESS ESTABLISHMENTS IN 2011 BY SIZE OF ESTABLISHMENT

ขนาดของสถานประกอบการ	จำนวน สถานประกอบการ Number of establishments	จำนวน คนทำงาน Number of persons engaged	ลูกจ้าง Employees		รายได้จากการ ดำเนินงาน Income	ค่าใช้จ่ายขั้นกลาง Intermediate consumption	มูลค่าเพิ่ม Value added	Size of establishment
			จำนวน Number	ค่าตอบแทน แรงงาน Remuneration				
รวม	33,861	107,374	51,987	4,106,488.3	88,957,269.2	68,354,814.8	20,602,454.4	Total
1 - 15 คน	33,551	90,843	39,320	2,834,210.1	60,218,024.7	44,482,546.3	15,735,478.4	1 - 15 persons
16 - 25 คน	145	2,899	2,237	180,397.5	3,149,804.0	2,474,659.7	675,144.3	16 - 25 persons
26 - 30 คน	28	792	611	64,026.0	1,749,322.8	1,507,659.8	241,663.0	26 - 30 persons
31 - 50 คน	63	2,454	2,090	193,411.8	2,391,118.5	1,957,220.1	433,898.4	31 - 50 persons
51 - 200 คน	64	5,648	3,920	405,965.3	15,653,113.9	13,517,599.7	2,135,514.2	51 - 200 persons
มากกว่า 200 คน	10	4,738	3,809	428,477.5	5,795,885.3	4,415,129.1	1,380,756.2	More than 200 persons

ที่มา : สำนักงานธุรกิจและอุตสาหกรรม พ.ศ. 2555 (ธุรกิจทางการค้าและธุรกิจทางการบริการ) จังหวัด อุบลราชธานี สำนักงานสถิติแห่งชาติ กระทรวงเทคโนโลยีสารสนเทศและการสื่อสาร

Source : The 2012 Business and Industrial Census (Trade and Services Industry) Ubon Ratchathani Province, National Statistical Office, Ministry of Information and Communication Technology.

ตาราง 2 จำนวนคนทำงานของสถานประกอบการธุรกิจในปี 2554 จำแนกตามสถานภาพการทำงาน เพศ และขนาดของสถานประกอบการ
 TABLE 2 NUMBER OF PERSONS ENGAGED OF BUSINESS ESTABLISHMENTS IN 2011 BY WORK STATUS, SEX AND SIZE OF ESTABLISHMENT

ขนาดของสถานประกอบการ	จำนวน สถาน- ประกอบการ Number of establishments	รวม Total		คนทำงานโดยไม่ได้ค่าจ้าง/ เงินเดือน Unpaid workers				รวม Total		ลูกจ้าง Employees		ระดับปฏิบัติการ Operation level		Size of establishment			
		รวม Total	ชาย Male	หญิง Female	รวม Total	ชาย Male	หญิง Female	รวม Total	ชาย Male	หญิง Female	ระดับบริหารจัดการ Management level		ระดับปฏิบัติการ Operation level				
											รวม Total	ชาย Male	หญิง Female		รวม Total	ชาย Male	หญิง Female
รวม	33,861	107,374	51,113	56,261	55,387	26,169	29,218	51,987	24,944	27,043	4,779	2,014	2,765	47,208	22,930	24,278	Total
1 - 15 คน	33,551	90,843	42,165	48,678	51,523	24,221	27,302	39,320	17,944	21,376	3,941	1,607	2,334	35,379	16,337	19,042	1 - 15 persons
16 - 25 คน	145	2,899	1,869	1,030	662	513	149	2,237	1,356	881	191	99	92	2,046	1,256	790	16 - 25 persons
26 - 30 คน	28	792	474	318	181	91	90	611	383	229	61	35	26	550	348	203	26 - 30 persons
31 - 50 คน	63	2,454	1,318	1,136	364	259	105	2,090	1,059	1,031	127	63	64	1,963	996	967	31 - 50 persons
51 - 200 คน	64	5,648	2,929	2,720	1,728	771	957	3,920	2,157	1,762	308	147	161	3,612	2,010	1,602	51 - 200 persons
มากกว่า 200 คน	10	4,738	2,359	2,379	929	314	615	3,809	2,045	1,764	151	62	89	3,658	1,983	1,675	More than 200 persons

ที่มา : สำนักธุรกิจและอุตสาหกรรม พ.ศ. 2555 (ธุรกิจทางการค้าและธุรกิจทางการบริการ) จังหวัด อุบลราชธานี สำนักงานสถิติแห่งชาติ กระทรวงเทคโนโลยีสารสนเทศและการสื่อสาร
 Source : The 2012 Business and Industrial Census (Trade and Services Industry) Ubon Ratchathani Province, National Statistical Office, Ministry of Information and Communication Technology.

ตาราง 3 จำนวนสถานประกอบการธุรกิจที่มีลูกจ้าง จำนวนตามจำนวนวันทำงานต่อสัปดาห์ จำนวนชั่วโมงทำงานเฉลี่ยต่อวันของลูกจ้าง และขนาดของสถานประกอบการ
 TABLE 3 NUMBER OF BUSINESS ESTABLISHMENT'S EMPLOYEES BY NUMBER OF DAYS WORKED PER WEEK, AVERAGE NUMBER OF HOURS WORKED PER DAY BY EMPLOYEES AND SIZE OF ESTABLISHMENT

ขนาดของสถานประกอบการ	จำนวนสถาน- ประกอบการที่มีลูกจ้าง		จำนวนวันทำงานต่อสัปดาห์		ลูกจ้าง		จำนวนชั่วโมงทำงานเฉลี่ยต่อวัน (เฉลี่ยทุกกะ)		Size of establishment						
	Number of establishment's employees		Number of days worked per week		Employees		Average number of hours worked per day		Size of establishment						
	จำนวน Number	ร้อยละ %	จำนวน Number	ร้อยละ %	จำนวน Number	ร้อยละ %	จำนวน Number	ร้อยละ %	จำนวน Number	ร้อยละ %					
			<5	5 - 6	7	< 8	8 - 10	> 10							
รวม	12,295	100.0	120	1.0	4,606	37.5	7,570	61.6	854	7.0	9,915	80.6	1,526	12.4	Total
1 - 15 คน	12,027	100.0	105	0.9	4,424	36.8	7,498	62.3	825	6.9	9,689	80.6	1,513	12.6	1 - 15 persons
16 - 25 คน	121	100.0	8	6.7	76	63.1	37	30.2	19	15.9	92	76.4	9	7.7	16 - 25 persons
26 - 30 คน	24	100.0	-	-	19	79.2	5	20.8	-	-	22	91.7	2	8.3	26 - 30 persons
31 - 50 คน	59	100.0	4	6.8	43	73.3	12	20.0	4	7.6	55	92.4	-	-	31 - 50 persons
51 - 200 คน	55	100.0	2	3.8	35	63.6	18	32.5	5	9.5	50	90.5	-	-	51 - 200 persons
มากกว่า 200 คน	9	100.0	-	-	8	88.9	1	11.1	-	-	7	77.8	2	22.2	More than 200 persons

ที่มา : สำนักธุรกิจและอุตสาหกรรม พ.ศ. 2555 (ธุรกิจทางการค้าและธุรกิจทางการบริการ) จังหวัด อุบลราชธานี สำนักงานสถิติแห่งชาติ กระทรวงเทคโนโลยีสารสนเทศและการสื่อสาร
 Source : The 2012 Business and Industrial Census (Trade and Services Industry) Ubon Ratchathani Province, National Statistical Office, Ministry of Information and Communication Technology.

ตาราง 4 ค่าตอบแทนแรงงานของสถานประกอบการธุรกิจในปี 2554 จำแนกตามขนาดของสถานประกอบการ
TABLE 4 REMUNERATION OF BUSSINESS ESTABLISHMENTS IN 2011 BY SIZE OF ESTABLISHMENT

ขนาดของสถานประกอบการ	จำนวน สถาน- ประกอบการ Number of establishments	จำนวนลูกจ้าง Number of employees	รวม Total	ค่าจ้าง เงินเดือน Wages, salaries	โบนัส ฯลฯ Overtime bonus etc.	สวัสดิการและผลประโยชน์ตอบแทน			เงินที่สถานประกอบการ จ่ายสมทบเข้ากองทุน เพื่อการประกันสังคม ฯลฯ Employer's contribution to social security	Size of establishment
						Fringe benefits		อื่น ๆ Others		
						ค่ารักษาพยาบาล Medical care	อื่น ๆ Others			
รวม	33,861	51,987	4,106,488.3	3,723,464.7	182,302.8	7,449.1	102,179.2	91,092.6	Total	
1 - 15 คน	33,551	39,320	2,834,210.1	2,671,011.5	49,714.2	5,459.3	58,334.5	49,690.6	1 - 15 persons	
16 - 25 คน	145	2,237	180,397.5	158,990.7	14,811.7	614.7	1,154.4	4,826.0	16 - 25 persons	
26 - 30 คน	28	611	64,026.0	54,622.7	4,945.9	27.6	1,429.5	3,000.4	26 - 30 persons	
31 - 50 คน	63	2,090	193,411.8	173,569.7	8,817.6	264.0	3,735.6	7,024.9	31 - 50 persons	
51 - 200 คน	64	3,920	405,965.3	320,974.6	47,271.4	583.5	22,266.7	14,869.1	51 - 200 persons	
มากกว่า 200 คน	10	3,809	428,477.5	344,295.5	56,741.9	500.0	15,258.5	11,681.6	More than 200 persons	

ที่มา : สำนักธุรกิจและอุตสาหกรรม พ.ศ. 2555 (ธุรกิจทางการค้าและธุรกิจทางการบริการ) จังหวัด อุบลราชธานี สำนักงานสถิติแห่งชาติ กระทรวงเทคโนโลยีสารสนเทศและการสื่อสาร
Source : The 2012 Business and Industrial Census (Trade and Services Industry) Ubon Ratchathani Province, National Statistical Office, Ministry of Information and Communication Technology.

ตาราง 5 ค่าใช้จ่ายทั้งสิ้น มูลค่าสินค้าและวัสดุประกอบและส่วนเปลี่ยนแปลงสินค้าของสถานประกอบการธุรกิจปี 2554 จำแนกตามขนาดของสถานประกอบการ

TABLE 5 TOTAL EXPENSES , VALUE OF STOCKS AND CHANGE IN VALUE OF STOCKS OF BUSINESS ESTABLISHMENTS IN 2011 BY SIZE OF ESTABLISHMENT

ขนาดของสถานประกอบการ	จำนวนสถานประกอบการ Number of establishments	รวม Total	ค่าซื้อสินค้าเพื่อการจำหน่ายและเพื่อใช้ให้บริการ Value of goods purchased for sale or rendering services	ค่าไฟฟ้า Electricity	ค่าน้ำประปา Water supply	ค่าน้ำมันเชื้อเพลิง Fuels	ค่าใช้จ่ายเกี่ยวกับ ใช้บริการอินเทอร์เน็ต Cost of internet services	ค่าใช้จ่ายเกี่ยวกับ บริการซ่อมบำรุงคอมพิวเตอร์ Repair and maintenance of computer accessories	ค่าซ่อมแซมสิ่งก่อสร้าง บาทบาทและเครื่องใช้ Repair on construction, vehicles, machinery and equipment etc.	ค่าเช่าบาทบาทและเครื่องใช้ Rent on vehicles, machinery and equipment etc.	ค่าเช่าอาคาร Rent on building	ค่าใช้จ่ายอื่นๆ Other expenses	มูลค่าสินค้าและวัสดุประกอบทั้งสิ้น		ส่วนเปลี่ยนแปลงของสินค้าและวัสดุประกอบ Change in value of stocks	
													Value of stocks			
													1 ต.ค. 54 Jan 1, 2011	31 ต.ค. 54 Dec 31, 2011		
รวม	33,861	69,432,588.9	65,010,899.5	1,238,127.2	192,594.6	803,851.3	49,408.3	27,458.1	288,026.7	49,797.8	553,495.8	3,218,929.6	19,937,297.3	17,934,599.8	-2,002,697.4	Total
1 - 15 คน	33,551	45,247,159.5	40,800,104.5	1,013,128.7	175,125.1	673,275.2	45,502.3	16,997.3	155,476.2	42,393.2	480,007.0	1,845,150.2	6,181,253.3	5,840,329.1	-340,924.1	1 - 15 persons
16 - 25 คน	145	2,482,685.2	2,341,663.3	23,838.2	1,655.8	35,242.9	410.4	332.9	11,047.2	1,664.9	10,321.3	56,508.3	348,289.7	302,583.5	-45,706.2	16 - 25 persons
26 - 30 คน	28	1,518,315.0	1,426,279.0	9,430.0	736.6	15,879.6	238.8	176.6	6,988.7	2,305.7	5,641.5	50,638.3	106,608.6	79,228.5	-27,380.1	26 - 30 persons
31 - 50 คน	63	1,980,241.5	1,811,520.7	27,389.4	2,821.3	12,137.8	685.2	1,058.3	8,320.7	140.6	16,174.1	99,993.4	244,852.9	225,664.4	-19,188.4	31 - 50 persons
51 - 200 คน	64	13,652,703.5	12,875,254.8	102,644.0	10,054.8	49,247.2	2,053.7	7,521.1	41,404.5	3,293.4	40,521.2	520,708.8	5,055,575.0	4,351,602.0	-703,973.0	51 - 200 persons
มากกว่า 200 คน	10	4,551,484.1	3,756,077.2	61,697.0	2,201.0	18,068.6	517.8	1,371.8	64,789.4	-	830.7	645,930.6	8,000,717.8	7,135,192.2	-865,525.6	More than 200 persons

ที่มา : สำนักงานธุรกิจและอุตสาหกรรม พ.ศ. 2555 (ธุรกิจทางการค้าและธุรกิจทางการบริการ) จังหวัด อุตรดิตถ์ สำนักงานสถิติแห่งชาติ กระทรวงเทคโนโลยีสารสนเทศและการสื่อสาร

Source : The 2012 Business and Industrial Census (Trade and Services Industry) Ubon Ratchathani Province, National Statistical Office, Ministry of Information and Communication Technology.

ตาราง 6 รายรับทั้งสิ้นของสถานประกอบการธุรกิจในปี 2554 จำแนกตามขนาดของสถานประกอบการ
TABLE 6 TOTAL RECEIPTS OF BUSINESS ESTABLISHMENTS IN 2011 BY SIZE OF ESTABLISHMENT

ขนาดของสถานประกอบการ	จำนวน สถาน ประกอบการ Number of establishments	จำนวน สถาน ประกอบการ ที่มีรายรับ ผ่านเว็บไซต์ Number of establishments having online sales	รวม Total	รายรับจากการขายสินค้าและบริการ Receipts from sales of goods and services		รายรับจาก การให้เช่าที่ดิน Receipts from rent on land	รายรับจากการ ให้เช่าอาคาร Receipts from rent on building	รายรับจากการ ให้เช่ายานพาหนะ เครื่องจักรและ เครื่องมือกล Receipts from rent on vehicles and machinery etc.	ดอกเบี้ยรับ/ เงินปันผลรับ Interest/ dividend	กำไรจากการ เปลี่ยนแปลง อัตรา แลกเปลี่ยนเงิน Gain from currency exchange	รายรับอื่นๆ Other receipts	Size of establishment
				รวม Total	รายรับ ผ่านเว็บไซต์ Online sales							
รวม	33,861	37	94,271,856.6	89,611,979.2	37,359.6	1,782.7	120,113.0	25,169.4	3,078,570.4	231,536.8	1,202,705.0	Total
1 - 15 คน	33,551	35	63,629,996.7	59,638,137.2	13,359.6	1,781.2	55,450.7	12,154.7	3,069,266.6	-	853,206.2	1 - 15 persons
16 - 25 คน	145	2	3,195,641.4	3,187,555.5	24,000.0	-	2.0	548.6	131.3	-	7,404.0	16 - 25 persons
26 - 30 คน	28	-	1,777,418.7	1,744,396.6	-	-	2,430.0	-	715.8	-	29,876.3	26 - 30 persons
31 - 50 คน	63	-	2,411,109.2	2,368,425.8	-	-	562.8	4,000.0	802.2	-	37,318.3	31 - 50 persons
51 - 200 คน	64	-	16,596,279.7	16,113,265.9	-	1.5	43,667.5	8,466.2	7,654.5	231,536.8	191,687.4	51 - 200 persons
มากกว่า 200 คน	10	-	6,661,410.9	6,560,198.1	-	-	18,000.0	-	-	-	83,212.8	More than 200 persons

ที่มา : สำนักงานธุรกิจและอุตสาหกรรม พ.ศ. 2555 (ธุรกิจทางการค้าและบริการ) จังหวัด อุบลราชธานี สำนักงานสถิติแห่งชาติ กระทรวงเทคโนโลยีสารสนเทศและการสื่อสาร

Source : The 2012 Business and Industrial Census (Trade and Services Industry) Ubon Ratchathani Province, National Statistical Office, Ministry of Information and Communication Technology.

ตาราง 7 มูลค่าตามบัญชีของสินทรัพย์สถานประกอบการธุรกิจ ณ วันที่ 1 มกราคม 2554 จำแนกตามขนาดของสถานประกอบการ
TABLE 7 BOOK VALUE OF ASSETS BUSSINESS ESTABLISHMENTS ON JANUARY 1, 2011 BY SIZE OF ESTABLISHMENT

(พันบาท In Thousand Baht)

จำนวน สถาน- ประกอบการ Number of establishments	มูลค่าตามบัญชีของสินทรัพย์ต้นงวด										มูลค่าตามบัญชีของสินทรัพย์ต้นงวด					Total	Size of establishment
	รวม Total	เงินสด Cash	เงินฝาก Accounts receivable (สุทธิ) (net)	ลูกหนี้การค้า Accounts receivable (สุทธิ) (net)	สินทรัพย์หมุนเวียน Current assets	รวม Total	ที่ดิน Land	อาคารและ สิ่งก่อสร้าง Building and construction	สินทรัพย์ถาวรสุทธิ Machinery	ยานพาหนะ Vehicles	เครื่องใช้ สำนักงาน Office appliances	เครื่องมือ อื่น ๆ Other Equipment	สินทรัพย์ ถาวรอื่น ๆ Other fixed assets	สินทรัพย์อื่น ๆ Other assets			
รวม	196,027,373.4	58,144,448.6	27,076,545.7	10,238,497.0	19,937,297.3	892,108.6	86,036,556.3	38,068,913.7	30,576,923.4	1,500,494.6	13,227,159.3	1,479,297.5	1,096,133.6	87,634.1	51,846,368.5		
1 - 15 คน	167,769,650.0	39,382,779.3	24,766,994.6	8,055,875.4	6,181,253.3	378,656.0	77,439,872.4	35,087,317.9	26,822,848.2	1,238,849.6	12,229,884.5	1,161,478.0	846,117.0	53,377.3	50,946,998.3	1 - 15 persons	
16 - 25 คน	3,080,649.4	1,450,541.7	899,682.2	184,443.5	348,289.7	18,126.2	1,627,815.1	685,652.5	358,006.1	108,491.6	438,787.2	15,339.9	15,457.2	6,080.5	2,292.6	16 - 25 persons	
26 - 30 คน	704,783.8	332,193.3	178,716.6	45,765.1	106,608.6	1,102.9	339,740.6	119,832.4	141,612.3	10,674.0	62,881.0	1,785.5	1,972.9	982.5	32,850.0	26 - 30 persons	
31 - 50 คน	1,663,792.0	681,280.0	294,118.2	118,900.7	244,852.9	23,408.2	923,883.6	378,006.5	291,362.8	9,618.1	196,734.4	14,717.0	32,470.4	974.4	58,628.4	31 - 50 persons	
51 - 200 คน	10,080,135.8	6,771,239.9	602,995.8	996,181.9	5,055,575.0	116,487.2	2,772,863.1	684,355.1	1,606,823.3	27,341.3	176,153.6	135,609.0	138,500.7	4,058.1	536,052.9	51 - 200 persons	
มากกว่า 200 คน	12,728,362.3	9,526,414.5	334,038.3	837,330.3	8,000,717.8	354,328.1	2,932,401.5	1,113,749.3	1,356,268.7	105,520.0	122,718.7	150,368.2	61,615.4	22,161.2	269,346.4	More than 200 persons	

ที่มา : สำนักงานธุรกิจและอุตสาหกรรม พ.ศ. 2555 (ธุรกิจทางการค้าและบริการ) จังหวัด อุบลราชธานี, สำนักงานสถิติแห่งชาติ กระทรวงเทคโนโลยีสารสนเทศและการสื่อสาร

Source : The 2012 Business and Industrial Census (Trade and Services Industry) Ubon Ratchathani Province, National Statistical Office, Ministry of Information and Communication Technology.

ตาราง 8 มูลค่าตามบัญชีของสินทรัพย์ สถานประกอบการธุรกิจ ณ วันที่ 31 ธันวาคม 2554 จำแนกตามขนาดของสถานประกอบการ
TABLE 8 BOOK VALUE OF ASSETS BUSINESSES ESTABLISHMENTS ON DECEMBER 31, 2011 BY SIZE OF ESTABLISHMENT

(พันบาท In Thousand Baht)

จำนวน สถาน- ประกอบการ Number of establishments	สินทรัพย์หมุนเวียน				มูลค่าตามบัญชีของสินทรัพย์โดยวง				สินทรัพย์ถาวรสุทธิ				สินทรัพย์อื่น ๆ			
	รวม Total	เงินสด Cash	สินทรัพย์หมุนเวียน		รวม Total	ที่ดิน Land	สินทรัพย์ถาวรสุทธิ		รวม Total	ยานพาหนะ Vehicles	สินทรัพย์ ถาวรอื่น ๆ		รวม Total	สินทรัพย์ ถาวรอื่น ๆ	สินทรัพย์ อื่น ๆ	ขนาดของ สถานประกอบการ Size of establishment
			ลูกหนี้การค้า (สุทธิ) Accounts receivable (net)	ลูกหนี้การค้า (สุทธิ) Accounts receivable (net)			สินค้าคงเหลือ (สุทธิ) Stock or inventories (net)	สินทรัพย์ หมุนเวียนอื่น ๆ Other current assets			อาคารและ สิ่งก่อสร้าง Building and construction	เครื่องจักร Machinery				
รวม	33,861	198,632,824.9	56,824,569.3	11,454,777.8	17,934,599.8	1,036,685.9	83,368,254.8	38,910,886.9	1,317,477.4	11,506,428.1	1,326,297.1	957,966.1	150,778.1	58,440,000.8	Total	
1 - 15 คน	33,551	168,820,134.4	36,530,913.9	22,146,355.7	8,148,261.1	5,840,329.1	395,967.9	74,757,013.3	35,815,695.5	25,446,117.8	1,066,454.4	10,627,923.6	724,604.2	47,541.7	57,532,207.3	1 - 15 persons
16 - 25 คน	145	2,826,852.3	1,241,203.3	732,367.4	177,068.6	302,583.5	29,183.7	1,583,449.0	760,746.3	335,941.3	89,789.5	13,671.2	4,784.3	2,200.0	16 - 25 persons	
26 - 30 คน	28	641,218.2	278,671.6	134,254.4	63,275.5	79,228.5	1,913.1	345,262.0	122,282.4	153,862.1	8,943.0	54,823.1	1,990.3	1,094.2	17,284.6	26 - 30 persons
31 - 50 คน	63	1,562,956.7	633,291.2	296,128.9	88,272.6	225,664.4	23,225.3	871,867.5	384,363.6	268,453.0	8,529.9	146,833.9	31,714.6	945.9	57,796.0	31 - 50 persons
51 - 200 คน	64	12,916,752.3	9,403,560.9	2,740,199.0	2,080,253.0	4,351,602.0	231,506.9	2,959,682.0	713,049.7	1,693,769.7	393,345.5	193,143.2	119,429.4	75,426.8	553,509.5	51 - 200 persons
มากกว่า 200 คน	10	11,864,911.0	8,736,928.5	349,200.2	897,647.0	7,135,192.2	354,889.0	2,850,981.2	1,114,749.3	1,300,277.1	104,426.0	119,951.2	129,446.9	20,985.1	277,001.4	More than 200 persons

ที่มา : สำนักงานธุรกิจและอุตสาหกรรม พ.ศ. 2555 (ธุรกิจทางการค้าและบริการ) จังหวัด อุบลราชธานี สำนักงานสถิติแห่งชาติ กระทรวงเทคโนโลยีสารสนเทศและการสื่อสาร

Source : The 2012 Business and Industrial Census (Trade and Services Industry) Ubon Ratchathani Province, National Statistical Office, Ministry of Information and Communication Technology.

ตาราง 9 มูลค่าสินทรัพย์ถาวรที่เปลี่ยนแปลงของสถานประกอบการธุรกิจระหว่าง มกราคม - ธันวาคม 2554 จำแนกตามขนาดของสถานประกอบการ

TABLE 9 VALUE OF CHANGED FIXED ASSETS OF BUSSINESS ESTABLISHMENTS DURING JANUARY - DECEMBER, 2011 BY SIZE OF ESTABLISHMENT

		(พันบาท In Thousand Baht)			
ขนาดของสถานประกอบการ	จำนวน สถาน- ประกอบ การ Number of establishments	มูลค่าสินทรัพย์ ถาวรที่ซื้อหรือ ผลิตขึ้นเอง Value of new or cost producing of fixed assets	มูลค่าสินทรัพย์ ถาวรที่ขาย Value of disposal of fixed assets	ค่าโอน กรรมสิทธิ์ Ownership transfer fee	Size of establishment
รวม	33,861	59,654,731.9	178,527.7	13,149.9	Total
1 - 15 คน	33,551	59,316,979.9	143,095.2	13,035.6	1 - 15 persons
16 - 25 คน	145	3,172.9	126.0	114.3	16 - 25 persons
26 - 30 คน	28	3,334.7	90.0	-	26 - 30 persons
31 - 50 คน	63	38,901.4	-	-	31 - 50 persons
51 - 200 คน	64	172,991.0	35,216.5	-	51 - 200 persons
มากกว่า 200 คน	10	119,351.9	-	-	More than 200 persons

ที่มา : สำนักงานธุรกิจและอุตสาหกรรม พ.ศ. 2555 (ธุรกิจทางการค้าและธุรกิจทางการบริการ) จังหวัด อุบลราชธานี สำนักงานสถิติแห่งชาติ กระทรวงเทคโนโลยีสารสนเทศและการสื่อสาร

Source : The 2012 Business and Industrial Census (Trade and Services Industry) Ubon Ratchathani Province, National Statistical Office, Ministry of Information and Communication Technology.

ตอนที่ 2 ข้อมูลการดำเนินงานของสถานประกอบการธุรกิจฯ จำแนกตามหมวดย่อยธุรกิจ

สารบัญตารางสถิติ

- ตอนที่ 2 ข้อมูลการดำเนินงานกิจการของสถานประกอบการธุรกิจฯ จำแนกตามหมวดย่อยธุรกิจ
- ตาราง 1 ข้อมูลสถิติที่สำคัญของสถานประกอบการธุรกิจในปี 2554 จำแนกตามหมวดย่อยธุรกิจ
- ตาราง 2 จำนวนคนทำงานของสถานประกอบการธุรกิจในปี 2554 จำแนกตามสถานภาพการทำงาน เพศ และหมวดย่อยธุรกิจ
- ตาราง 3 จำนวนสถานประกอบการธุรกิจที่มีลูกจ้าง จำแนกตามจำนวนวันทำงานต่อสัปดาห์ จำนวนชั่วโมงทำงานเฉลี่ยต่อวันของลูกจ้าง และหมวดย่อยธุรกิจ
- ตาราง 4 ค่าตอบแทนแรงงานของสถานประกอบการธุรกิจในปี 2554 จำแนกตามหมวดย่อยธุรกิจ
- ตาราง 5 ค่าใช้จ่ายทั้งสิ้น มูลค่าสินค้าและวัสดุประกอบและส่วนเปลี่ยนแปลงสินค้าของสถานประกอบการธุรกิจปี 2554 จำแนกตามหมวดย่อยธุรกิจ
- ตาราง 6 รายรับทั้งสิ้นของสถานประกอบการธุรกิจในปี 2554 จำแนกตามหมวดย่อยธุรกิจ
- ตาราง 7 มูลค่าตามบัญชีของสินทรัพย์สถานประกอบการ ณ วันที่ 1 มกราคม 2554 จำแนกตามหมวดย่อยธุรกิจ
- ตาราง 8 มูลค่าตามบัญชีของสินทรัพย์สถานประกอบการ ณ วันที่ 31 ธันวาคม 2554 จำแนกตามหมวดย่อยธุรกิจ
- ตาราง 9 มูลค่าสินทรัพย์ถาวรที่เปลี่ยนแปลงของสถานประกอบการธุรกิจ ระหว่าง มกราคม – ธันวาคม 2554 จำแนกตามหมวดย่อยธุรกิจ

ตาราง 1 ข้อมูลสถิติที่สำคัญของสถานประกอบการธุรกิจในปี 2554 จำแนกตามหมวดธุรกิจ

TABLE 1 PRINCIPAL STATISTICS OF BUSINESS ESTABLISHMENTS IN 2011 BY DIVISION OF BUSINESS INDUSTRY

รหัส Code	หมวดธุรกิจ	จำนวน สถานประกอบการ Number of establishments	จำนวน คนทำงาน Number of persons engaged	ลูกจ้าง Employees		รายได้จากการ ดำเนินงาน Income	ค่าใช้จ่ายกลาง Intermediate consumption	มูลค่าเพิ่ม Value added	Division of business industry
				จำนวน Number	ค่าตอบแทน แรงงาน Remuneration				
	รวม	33,861	107,374	51,987	4,106,488.3	88,957,269.2	68,354,814.8	20,602,454.4	Total
45	การขายส่งและกรจากปลีก การซ่อมยานยนต์และจักรยานยนต์	3,479	11,622	7,052	708,321.6	16,315,980.4	12,541,296.6	3,774,683.8	Wholesale and retail trade; repair of motor vehicles and motorcycles
46	การขายส่ง (ยกเว้นยานยนต์และจักรยานยนต์)	1,044	6,471	3,784	335,059.1	8,191,732.7	6,522,703.3	1,669,029.4	Wholesale trade (except of motor vehicles and motorcycles)
47	การขายปลีก (ยกเว้นยานยนต์และจักรยานยนต์)	17,823	52,027	22,838	1,879,158.5	52,551,487.1	41,536,150.4	11,015,336.7	Retail trade (except of motor vehicles and motorcycles)
55	ที่พักแรม	289	1,873	1,355	103,919.2	884,281.7	472,843.2	411,438.5	Accommodation
56	การบริการอาหารและเครื่องดื่ม	4,645	21,030	12,140	778,916.3	7,680,421.3	5,381,478.8	2,298,942.5	Food and beverage service activities
59	การผลิตภาพยนตร์ วิดีทัศน์ และรายการโทรทัศน์ การบันทึกเสียงลงบนสื่อ และการจัดพิมพ์จำหน่ายหรือเผยแพร่ดนตรี	12	148	140	7,796.0	67,816.9	53,750.6	14,066.3	Motion picture, video and television programme production, sound recording and music publishing activities
60	การจัดส่งรายการและการแพร่ภาพกระจายเสียง	26	110	52	4,347.5	23,545.8	8,712.5	14,833.4	Programming and broadcasting activities
62	การจัดทำโปรแกรมคอมพิวเตอร์ การให้บริการเกี่ยวกับคอมพิวเตอร์ และกิจกรรมที่เกี่ยวข้อง	7	32	20	1,533.9	5,257.3	3,576.2	1,681.1	Computer programming, consultancy and related activities
68	กิจกรรมอสังหาริมทรัพย์	1,871	3,935	983	84,724.1	1,498,839.7	740,492.4	758,347.3	Real estate activities
69	กิจกรรมทางกฎหมายและการบัญชี	140	360	125	13,436.8	106,518.1	37,969.5	68,548.5	Legal and accounting activities
71	กิจกรรมด้านสถาปัตยกรรมและวิศวกรรม รวมถึงการทดสอบและการวิเคราะห์ทางเทคนิค	9	61	53	5,903.7	19,925.2	8,526.6	11,398.6	Architectural and engineering activities; technical testing and analysis
73	การโฆษณาและการวิจัยตลาด	136	379	197	17,034.2	114,490.6	84,039.6	30,451.0	Advertising and market research
74	กิจกรรมทางวิชาชีพ วิทยาศาสตร์ และเทคนิคอื่นๆ	125	328	122	8,773.0	65,442.2	42,848.1	22,594.1	Other professional, scientific and technical activities
77	กิจกรรมการให้เช่า	179	425	137	6,804.1	64,774.3	44,742.9	20,031.4	Rental and leasing activities
78	กิจกรรมการจ้างงาน	4	24	20	1,563.3	6,300.0	2,909.2	3,390.8	Employment activities
79	กิจกรรมของตัวแทนธุรกิจท่องเที่ยว การจัดงานเลี้ยง การบริการสำรอง และกิจกรรมที่เกี่ยวข้อง	35	176	103	19,312.8	337,782.2	281,073.7	56,708.5	Travel agency, tour operator, reservation service and related activities

(พันบาท In Thousand Baht)

ตาราง 1 ข้อมูลสถิติที่สำคัญของสถานประกอบการธุรกิจในปี 2554 จำแนกตามหมวดธุรกิจ (ต่อ)

TABLE 1 PRINCIPAL STATISTICS OF BUSINESS ESTABLISHMENTS IN 2011 BY DIVISION OF BUSINESS INDUSTRY (Cont'd)

รหัส Code	หมวดธุรกิจ	จำนวน สถานประกอบการ Number of establishments	จำนวน คนทำงาน Number of persons engaged	ลูกจ้าง Employees		รายได้จากการ ดำเนินงาน Income	ค่าใช้จ่ายกลาง Intermediate consumption	มูลค่าเพิ่ม Value added	Division of business industry
				จำนวน Number	ค่าตอบแทน แรงงาน Remuneration				
80	การบริหารรักษาความปลอดภัยและการสืบสวน	4	100	98	6,631.3	21,436.9	11,492.2	9,944.6	Security and investigation activities
81	กิจกรรมการบริการสำหรับอาคารและภูมิทัศน์	7	462	450	27,233.0	50,814.6	21,419.5	29,395.2	Services to buildings and landscape activities
82	การบริการด้านการบริหารและสนับสนุนการดำเนินงานของสำนักงาน และกิจการอื่นๆ ที่สนับสนุนทางธุรกิจ	297	637	241	19,471.8	112,041.8	66,734.8	45,307.0	Office administrative, office support and other business support activities
90	กิจกรรมการสร้างสรรค์ศิลปะและความบันเทิง	186	2,069	1,042	13,762.1	53,446.5	25,751.0	27,695.5	Creative, arts and entertainment activities
92	กิจกรรมการพนันและการเสี่ยงโชค	25	58	19	1,813.9	47,226.5	36,329.5	10,897.1	Gambling and betting activities
93	กิจกรรมด้านการศึกษา ความบันเทิง และการนันทนาการ	135	279	110	5,091.6	61,789.9	31,933.3	29,856.6	Sports activities and amusement and recreation activities
95	การซ่อมคอมพิวเตอร์และของใช้ส่วนบุคคลและของใช้ในครัวเรือน	536	834	177	16,789.9	178,655.1	113,511.2	65,144.0	Repair of computers and personal and household goods
96	กิจกรรมบริการส่วนบุคคลอื่นๆ	2,847	3,936	731	41,090.4	497,262.5	284,529.7	212,732.8	Other personal service activities

ที่มา : สำนักธุรกิจและอุตสาหกรรม พ.ศ. 2555 (ธุรกิจทางภาคบริการ) จังหวัด อุบลราชธานี สำนักงานสถิติแห่งชาติ กระทรวงเทคโนโลยีสารสนเทศและการสื่อสาร

Source : The 2012 Business and Industrial Census (Trade and Services Industry) Ubon Ratchathani Province, National Statistical Office, Ministry of Information and Communication Technology.

ตาราง 2 จำนวนคนทำงานของสถานประกอบการธุรกิจในปี 2554 จำแนกตามสถานภาพการทำงาน เพศ และหมวดธุรกิจ
 TABLE 2 NUMBER OF PERSONS ENGAGED OF BUSINESS ESTABLISHMENTS IN 2011 BY WORK STATUS, SEX AND DIVISION OF BUSINESS INDUSTRY

รหัส Code	หน่วยธุรกิจ	จำนวน สถาน- ประกอบ การ Number of establishments	รวม Total		คนทำงานโดยไม่ได้รับค่าจ้าง/ เงินเดือน Unpaid workers		รวม Total		ลูกจ้าง Employees		ระดับปฏิบัติการ Operation level	Division of business industry						
			ชาย Male	หญิง Female	ชาย Male	หญิง Female	รวม Total	ชาย Male	หญิง Female	ระดับบริหารจัดการ Management level								
										รวม Total			ชาย Male	หญิง Female				
	รวม	33,861	107,374	51,113	56,261	55,387	26,169	29,218	51,987	24,944	27,043	4,779	2,014	2,765	47,208	22,930	24,278	Total
45	การขายส่งและการขายปลีก การซ่อมยานยนต์และจักรยานยนต์	3,479	11,622	9,375	2,247	4,570	3,798	772	7,052	5,577	1,475	707	419	288	6,345	5,158	1,186	Wholesale and retail trade; repair of motor vehicles and motorcycles
46	การขายส่ง (ยกเว้นยานยนต์และจักรยานยนต์)	1,044	6,471	3,929	2,542	2,687	1,353	1,334	3,784	2,576	1,208	403	228	175	3,380	2,348	1,032	Wholesale trade (except of motor vehicles and motorcycles)
47	การขายปลีก (ยกเว้นยานยนต์และจักรยานยนต์)	17,823	52,027	22,436	29,590	29,189	12,718	16,471	22,838	9,719	13,119	2,466	888	1,579	20,371	8,831	11,540	Retail trade (except of motor vehicles and motorcycles)
55	ที่พักแรม	289	1,873	798	1,076	518	231	287	1,355	567	789	146	69	78	1,209	498	711	Accommodation
56	การบริการอาหารและเครื่องดื่ม	4,645	21,030	7,377	13,653	8,890	3,276	5,614	12,140	4,101	8,039	638	217	421	11,502	3,884	7,618	Food and beverage service activities
59	การผลิตภาพยนตร์ วิทยุทัศน์ และรายการโทรทัศน์ การบันทึกเสียงลงนสือ และการจัดพิมพ์ทำนิตยสารหรือเผยแพร่ดนตรี	12	148	79	69	8	6	2	140	73	67	22	12	10	118	61	57	Motion picture, video and television programme production, sound recording and music publishing activities
60	การจัดส่งรายการและการแพร่ภาพกระจายเสียง	26	110	84	26	58	45	13	52	39	13	6	4	2	46	35	11	Programming and broadcasting activities
62	การจัดทำโปรแกรมคอมพิวเตอร์ การให้บริการเกี่ยวกับคอมพิวเตอร์ และกิจกรรมที่เกี่ยวข้อง	7	32	24	8	12	7	5	20	17	3	2	1	1	18	16	2	Computer programming, consultancy and related activities
68	กิจกรรมอสังหาริมทรัพย์	1,871	3,935	1,494	2,441	2,952	1,247	1,705	983	247	736	73	11	62	910	236	674	Real estate activities
69	กิจกรรมทางกฎหมายและการบัญชี	140	360	250	110	235	189	46	125	61	64	63	53	9	62	8	54	Legal and accounting activities
71	กิจกรรมด้านสถาปัตยกรรมและวิศวกรรม รวมถึงการทดสอบและ การวิเคราะห์ทางเทคนิค	9	61	39	22	8	7	1	53	32	21	4	4	-	50	29	21	Architectural and engineering activities; technical testing and analysis
73	การโฆษณาและการวิจัยตลาด	136	379	277	102	182	134	48	197	143	54	42	16	26	155	126	28	Advertising and market research
74	กิจกรรมทางวิชาชีพ วิทยาศาสตร์ และเทคนิคอื่นๆ	125	328	167	161	206	111	95	122	56	66	24	10	14	98	46	52	Other professional, scientific and technical activities
77	กิจกรรมการให้เช่า	179	425	221	204	289	148	141	137	73	64	8	4	4	129	69	60	Rental and leasing activities
78	กิจกรรมการจ้างงาน	4	24	14	10	4	2	2	20	12	8	8	6	2	12	6	6	Employment activities
79	กิจกรรมของตัวแทนธุรกิจท่องเที่ยว การจัดนำเที่ยว การบริการสำรอง และกิจกรรมที่เกี่ยวข้อง	35	176	86	89	73	31	42	103	55	47	9	5	4	94	50	43	Travel agency, tour operator, reservation service and related activities

ตาราง 2 จำนวนคนทำงานของสถานประกอบการธุรกิจในปี 2554 จำแนกตามสถานภาพการทำงาน เพศ และหมวดธุรกิจ (ต่อ)
 TABLE 2 NUMBER OF PERSONS ENGAGED OF BUSINESS ESTABLISHMENTS IN 2011 BY WORK STATUS, SEX AND DIVISION OF BUSINESS INDUSTRY (Cont'd)

รหัส Code	หมวดธุรกิจ	จำนวน สถาน- ประกอบการ Number of establishments	รวม Total		คนทำงานโดยไม่ได้รับค่าจ้าง/ เงินเดือน Unpaid workers				ลูกจ้าง Employees				Division of business industry					
			ชาย Male	หญิง Female	รวม Total	ชาย Male	หญิง Female	รวม Total	ระดับบริหารจัดการ Management level		ระดับปฏิบัติการ Operation level							
									รวม Total	ชาย Male	หญิง Female	รวม Total		ชาย Male	หญิง Female			
80	การบริการรักษาความปลอดภัยและการสืบสวน	4	100	65	35	2	-	98	63	35	5	2	3	93	61	32	Security and investigation activities	
81	กิจกรรมการบริการสำหรับอาคารและภูมิทัศน์	7	462	224	238	12	7	5	450	217	233	4	3	2	446	215	232	Services to buildings and landscape activities
82	การบริการด้านการบริหารและสนับสนุนทางด้านเงินงานของสำนักงาน และกิจกรรมอื่นๆ ที่สนับสนุนทางธุรกิจ	297	637	233	403	395	160	236	241	73	168	29	14	15	212	60	153	Office administrative, office support and other business support activities
90	กิจกรรมการสร้างสรรคดีศิลปะและความบันเทิง	186	2,069	1,659	410	1,027	931	96	1,042	728	314	65	41	24	977	687	290	Creative, arts and entertainment activities
92	กิจกรรมการพนันและการเสี่ยงโชค	25	58	13	44	38	12	27	19	2	17	-	-	-	19	2	17	Gambling and betting activities
93	กิจกรรมด้านการศึกษา ความบันเทิง และการนันทนาการ	135	279	173	106	169	87	82	110	86	24	15	6	9	95	80	15	Sports activities and amusement and recreation activities
95	การซ่อมคอมพิวเตอร์และของใช้ส่วนบุคคลและของใช้ในชีวิตประจำวัน	536	834	648	186	658	520	137	177	128	49	12	2	10	164	126	39	Repair of computers and personal and household goods
96	กิจกรรมบริการส่วนบุคคลอื่นๆ	2,847	3,936	1,448	2,488	3,205	1,148	2,057	731	300	431	28	1	27	703	299	404	Other personal service activities

ที่มา : สำนักงานธุรกิจและอุตสาหกรรม พ.ศ. 2555 (ธุรกิจทางการค้าและธุรกิจบริการ) จังหวัด อุบลราชธานี สำนักงานสถิติแห่งชาติ กระทรวงเทคโนโลยีสารสนเทศและการสื่อสาร
 Source : The 2012 Business and Industrial Census (Trade and Services Industry) Ubon Ratchathani Province, National Statistical Office, Ministry of Information and Communication Technology.

ตาราง 3 จำนวนสถานประกอบการธุรกิจที่มีลูกจ้าง จำนวนตามจำนวนวันทำงานต่อสัปดาห์ จำนวนชั่วโมงทำงานเฉลี่ยต่อวันของลูกจ้าง และหมวดหมู่ธุรกิจ (ต่อ)
 TABLE 3 NUMBER OF BUSINESS ESTABLISHMENT'S EMPLOYEES BY NUMBER OF DAYS WORKED PER WEEK, AVERAGE NUMBER OF HOURS WORKED PER DAY BY EMPLOYEES AND DIVISION OF BUSINESS INDUSTRY (Cont'd)

รหัส Code	หมวดหมู่ธุรกิจ	ลูกจ้าง Employees														Division of business industry	
		จำนวนสถานประกอบการที่มีลูกจ้าง Number of establishments		จำนวนวันทำงานต่อสัปดาห์ Number of days worked per week		จำนวนชั่วโมงทำงานต่อสัปดาห์ Average number of hours worked per day		จำนวนวันทำงานต่อสัปดาห์ Number of days worked per week		จำนวนชั่วโมงทำงานต่อสัปดาห์ Average number of hours worked per day		จำนวนวันทำงานต่อสัปดาห์ Number of days worked per week		จำนวนชั่วโมงทำงานต่อสัปดาห์ Average number of hours worked per day			
		จำนวน Number	ร้อยละ %	จำนวน Number	ร้อยละ %	จำนวน Number	ร้อยละ %	จำนวน Number	ร้อยละ %	จำนวน Number	ร้อยละ %	จำนวน Number	ร้อยละ %	จำนวน Number	ร้อยละ %		
				<5	5 - 6	7	< 8	8 - 10	> 10								
80	การบริการรักษาความปลอดภัยและการสืบสวน	4	100.0	-	4	100.0	-	-	-	4	100.0	-	4	100.0	-	-	Security and investigation activities
81	กิจกรรมการบริการสำหรับอาคารและภูมิทัศน์	4	100.0	-	3	71.4	1	28.6	-	4	100.0	-	4	100.0	-	-	Services to buildings and landscape activities
82	การบริการด้านการบริหารและสนับสนุนการดำเนินงานของสำนักงานและกิจการอื่นๆ ที่สนับสนุนธุรกิจ	105	100.0	-	79	75.3	26	24.8	-	85	80.9	20	19.1	Office administrative, office support and other business support activities			
90	กิจกรรมการสร้างสรรค์ศิลปะและความบันเทิง	86	100.0	41	47.9	15	17.7	30	34.4	49	57.4	37	42.6	-	-	Creative, arts and entertainment activities	
92	กิจกรรมการพนันและการเสี่ยงโชค	6	100.0	-	4	66.7	2	33.3	-	6	100.0	-	6	100.0	-	-	Gambling and betting activities
93	กิจกรรมด้านการศึกษา ความบันเทิง และการนันทนาการ	29	100.0	-	7	23.3	23	76.7	-	23	76.7	7	23.3	Sports activities and amusement and recreation activities			
95	การซ่อมคอมพิวเตอร์และของใช้ส่วนตัวและของใช้ในครัวเรือน	74	100.0	-	73	98.7	1	1.4	-	74	100.0	-	74	100.0	-	-	Repair of computers and personal and household goods
96	กิจกรรมบริการส่วนบุคคลอื่นๆ	208	100.0	-	58	28.1	150	71.9	5	2.2	166	79.8	37	18.0	Other personal service activities		

ที่มา : สำนักข้อมูลและอุตสาหกรรม พ.ศ. 2555 (ธุรกิจทางการค้าและธุรกิจทางการบริการ) จังหวัด อุบลราชธานี สำนักงานสถิติแห่งชาติ กระทรวงเทคโนโลยีสารสนเทศและการสื่อสาร
 Source : The 2012 Business and Industrial Census (Trade and Services Industry) Ubon Ratchathani Province, National Statistical Office, Ministry of Information and Communication Technology.

ตาราง 4 ค่าตอบแทนแรงงานของสถานประกอบการธุรกิจในปี 2554 จำแนกตามหมวดย่อยธุรกิจ
TABLE 4 REMUNERATION OF BUSINESS ESTABLISHMENTS IN 2011 BY DIVISION OF BUSINESS INDUSTRY

รหัส Code	หมวดย่อยธุรกิจ	จำนวน สถาน- ประกอบการ Number of establishments	จำนวนลูกจ้าง Number of employees	รวม Total	ค่าจ้าง เงินเดือน Wages, salaries	โบนัส ฯลฯ Overtime bonus etc.	สวัสดิการและผลประโยชน์ตอบแทน Fringe benefits			เงินที่สถานประกอบการ จ่ายแทนค่าจ้าง เพื่อประกันสังคม ฯลฯ Employer's contribution to social security	Total	Division of business industry
							ค่ารักษาพยาบาล Medical care	อื่น ๆ Others	Other			
	รวม	33,861	51,987	4,106,488.3	3,723,464.7	182,302.8	7,449.1	102,179.2	91,092.6	91,092.6	Total	
45	การขายส่งและการขายปลีก การซ่อมยานยนต์และจักรยานยนต์	3,479	7,052	708,321.6	625,514.1	44,787.9	370.8	24,712.8	12,936.0	12,936.0	Wholesale and retail trade; repair of motor vehicles and motorcycles	
46	การขายส่ง (ยกเว้นยานยนต์และจักรยานยนต์)	1,044	3,784	333,059.1	298,621.2	18,206.9	248.1	7,207.9	8,775.0	8,775.0	Wholesale trade (except of motor vehicles and motorcycles)	
47	การขายปลีก (ยกเว้นยานยนต์และจักรยานยนต์)	17,823	22,838	1,879,158.5	1,684,038.9	91,031.3	3,164.1	52,465.3	48,459.0	48,459.0	Retail trade (except of motor vehicles and motorcycles)	
55	ที่พักแรม	289	1,355	103,919.2	98,314.1	1,438.3	56.3	583.6	3,526.9	3,526.9	Accommodation	
56	การบริการอาหารและเครื่องดื่ม	4,645	12,140	778,916.3	741,523.6	11,042.7	2,484.2	14,143.2	9,722.6	9,722.6	Food and beverage service activities	
59	การผลิตภาพยนตร์ วิดีทัศน์ และรายการโทรทัศน์ การบันทึกเสียงลงบนสื่อและการจัดพิมพ์จำหน่ายหรือเผยแพร่ดนตรี	12	140	7,796.0	7,525.4	4.0	1.7	-	264.9	264.9	Motion picture, video and television programme production, sound recording and music publishing activities	
60	การจัดส่งรายการและการแพร่ภาพกระจายเสียง	26	52	4,347.5	4,275.0	5.6	3.7	55.7	7.4	7.4	Programming and broadcasting activities	
62	การจัดทำโปรแกรมคอมพิวเตอร์ การให้บริการเกี่ยวกับคอมพิวเตอร์และกิจการที่เกี่ยวข้อง	7	20	1,533.9	1,504.8	-	-	-	29.1	29.1	Computer programming, consultancy and related activities	
68	กิจกรรมอสังหาริมทรัพย์	1,871	983	84,724.1	72,702.2	5,946.6	525.3	864.1	4,685.9	4,685.9	Real estate activities	
69	กิจกรรมทางกฎหมายและการบัญชี	140	125	13,436.8	12,296.8	846.4	-	71.0	222.7	222.7	Legal and accounting activities	
71	กิจกรรมด้านสถาปัตยกรรมและวิศวกรรม รวมถึงการทดสอบและการวิเคราะห์ทางเทคนิค	9	53	5,903.7	5,452.0	80.0	-	93.3	278.4	278.4	Architectural and engineering activities; technical testing and analysis	
73	การโฆษณาและการวิจัยตลาด	136	197	17,034.2	15,781.4	608.7	465.2	2.4	176.5	176.5	Advertising and market research	
74	กิจกรรมทางวิชาชีพ วิทยาศาสตร์ และเทคนิคอื่น ๆ	125	122	8,773.0	8,388.8	189.3	72.8	5.2	117.0	117.0	Other professional, scientific and technical activities	
77	กิจกรรมการให้เช่า	179	137	6,804.1	5,650.7	344.0	22.5	625.8	161.2	161.2	Rental and leasing activities	
78	กิจกรรมการจ้างงาน	4	20	1,563.3	1,517.3	-	-	-	46.0	46.0	Employment activities	
79	กิจกรรมขอเช่ารถบรรทุกที่เกี่ยวข้อง การจัดงานเลี้ยง การบริการสำรองและกิจการที่เกี่ยวข้อง	35	103	19,312.8	11,406.9	7,105.7	-	-	800.2	800.2	Travel agency, tour operator, reservation service and related activities	

ตาราง 4 ค่าตอบแทนแรงงานของสถานประกอบการธุรกิจในปี 2554 จำแนกตามหมวดธุรกิจ (ต่อ)
TABLE 4 REMUNERATION OF BUSINESS ESTABLISHMENTS IN 2011 BY DIVISION OF BUSINESS INDUSTRY (Cont'd)

รหัส Code	หมวดธุรกิจ	จำนวน สถาน- ประกอบการ Number of establishments	จำนวนลูกจ้าง Number of employees	รวม Total	ค่าจ้าง เงินเดือน Wages, salaries	โบนัส ฯลฯ Overtime bonus etc.	สวัสดิการและผลประโยชน์ตอบแทน			เงินที่สมทบกองทุน จ้างงานเข้ากองทุน เพื่อการประกันสังคม ฯลฯ Employer's contribution to social security	Division of business industry
							ค่ารักษาพยาบาล Medical care	อื่น ๆ Others	Fringe benefits		
80	การบริการรักษาความสะอาดภัยและการสืบสวน	4	98	6,631.3	6,504.0	-	-	-	-	127.3	Security and investigation activities
81	กิจกรรมการบริการสำหรับอาคารและภูมิทัศน์	7	450	27,233.0	27,120.6	-	-	-	-	112.4	Services to buildings and landscape activities
82	การบริการด้านการบริหารและสนับสนุนการดำเนินงานของสำนักงาน และกิจการอื่นๆ ที่สนับสนุนธุรกิจ	297	241	19,471.8	18,324.9	326.4	-	507.6	-	312.9	Office administrative, office support and other business support activities
90	กิจกรรมการสร้างสรรค์ศิลปะและความบันเทิง	186	1,042	13,762.1	13,703.0	-	-	59.0	-	0.1	Creative, arts and entertainment activities
92	กิจกรรมการพนันและการเสี่ยงโชค	25	19	1,813.9	1,800.0	-	-	-	-	13.9	Gambling and betting activities
93	กิจกรรมด้านการศึกษา ความบันเทิง และการนันทนาการ	135	110	5,091.6	4,716.4	137.1	34.3	167.3	-	36.5	Sports activities and amusement and recreation activities
95	การซ่อมคอมพิวเตอร์และของใช้ส่วนบุคคลและของใช้ในครัวเรือน	536	177	16,789.9	16,454.8	202.0	-	-	-	133.0	Repair of computers and personal and household goods
96	กิจกรรมบริการส่วนบุคคลอื่นๆ	2,847	731	41,090.4	40,327.8	-	-	615.0	-	147.6	Other personal service activities

ที่มา : สำนักงานธุรกิจและอุตสาหกรรม พ.ศ. 2555 (ธุรกิจทางการค้าและบริการ) จังหวัด อุบลราชธานี สำนักงานสถิติแห่งชาติ กระทรวงเทคโนโลยีสารสนเทศและการสื่อสาร
Source : The 2012 Business and Industrial Census (Trade and Services Industry) Ubon Ratchathani Province, National Statistical Office, Ministry of Information and Communication Technology.

ตาราง 5 ค่าใช้จ่ายทั้งสิ้น มูลค่าสินค้าและวัสดุประกอบและส่วนเปลี่ยนแปลงสินค้าของสถานประกอบการถึงปี 2554 จำแนกตามหมวดธุรกิจ

TABLE 5 TOTAL EXPENSES, VALUE OF STOCKS AND CHANGE IN VALUE OF STOCKS OF BUSINESS ESTABLISHMENTS IN 2011 BY DIVISION OF BUSINESS INDUSTRY

รหัส Code	หมวดหมู่ธุรกิจ Division of business industry	จำนวน สถาน- ประกอบการ Number of establishments	รวม Total	ค่าสินค้า ที่ออกจำหน่าย และ/หรือให้บริการ Value of goods purchased for sale or rendering services	ค่าไฟฟ้า Electricity	น้ำประปา Water supply	น้ำมันเชื้อเพลิง Fuels	ค่าเช่า ที่ดิน Cost of internet services	ค่าเช่า สำนักงาน และเครื่องใช้ คอมพิวเตอร์ Repair and maintenances of computer accessories	ค่าเช่า ยานพาหนะ เครื่องจักร และเครื่องมือ ฯลฯ Rent on vehicles, machinery and equipment etc.	ค่าเช่าอาคาร ค่าเช่าที่ดิน และค่าซ่อมแซม อาคาร Other expenses	มูลค่าสินค้าและวัสดุประกอบทั้งสิ้น Value of stocks		ส่วน เปลี่ยนแปลง มูลค่าสินค้าและ วัสดุประกอบ Change in value of stocks	
												1 ม.ค. 54 Jan. 1, 2011	31 ธ.ค. 54 Dec. 31, 2011		
		33,861	69,432,588.9	63,010,899.5	1,238,127.2	192,594.6	803,851.3	49,408.3	27,458.1	49,797.8	553,495.8	3,218,929.6	19,937,297.3	17,934,599.8	-2,002,697.4
45	การขายส่งและขายปลีก การซ่อมยานยนต์และจักรยานยนต์	3,479	12,711,922.1	11,738,174.9	70,216.9	17,732.5	85,170.7	4,650.1	6,845.1	2,634.6	103,993.3	653,248.7	2,792,172.4	2,511,135.0	-281,037.3
46	การขายส่ง (ยกเว้นยานยนต์และจักรยานยนต์)	1,044	6,553,709.0	6,027,691.0	47,477.0	4,518.9	147,665.9	1,677.6	1,817.0	12,742.3	17,307.9	245,745.8	925,378.9	843,503.3	-81,875.6
47	การขายปลีก (ยกเว้นยานยนต์และจักรยานยนต์)	17,823	41,823,117.5	38,985,761.5	594,185.3	56,627.9	372,925.1	13,953.9	11,304.7	18,657.8	217,433.5	1,396,008.3	15,426,370.7	13,825,545.3	-1,600,825.4
55	ที่พักแรม	289	474,989.2	348,857.9	62,761.2	8,285.3	7,502.1	1,628.4	501.2	3,118.2	1,088.0	31,861.0	88,273.3	79,145.2	-9,128.1
56	การบริการอาหารและเครื่องดื่ม	4,645	5,403,494.2	4,583,696.4	274,564.9	60,720.4	123,265.7	12,349.7	3,420.4	8,010.1	118,329.7	203,635.1	275,370.2	334,788.4	59,418.2
59	การผลิตภาพยนตร์ สิทซ์ และรายการโทรทัศน์ การบันทึกเสียง บันทึกและการบันทึกเทปหรือแผ่นดนตรี	12	56,632.3	31,190.1	7,392.8	134.0	581.0	-	194.1	1,196.9	756.0	11,660.0	588.0	160.0	-398.0
60	การจัดพิมพ์และการพิมพ์และการกระจายเสียง	26	8,717.1	5,333.9	1,268.0	66.7	345.4	80.9	142.3	50.5	631.4	677.3	179.2	144.9	-34.4
62	การจัดทำโปรแกรมคอมพิวเตอร์ การให้บริการเกี่ยวกับคอมพิวเตอร์ และกิจการที่เกี่ยวข้อง	7	3,576.2	2,092.6	336.0	42.0	166.9	42.0	50.0	3.7	-	120.0	723.1	613.4	25.0
68	กิจกรรมอสังหาริมทรัพย์	1,871	1,293,016.1	515,693.1	107,402.6	291,689.9	9,200.6	7,651.2	777.0	13,572.6	264.0	608,390.1	293,653.8	234,564.1	-59,089.7
69	กิจกรรมทางกฎหมายและการบัญชี	140	38,102.9	21,447.3	2,100.7	357.8	3,802.7	237.8	152.5	181.1	-	1,838.6	1,856.9	1,683.0	-173.9
71	กิจกรรมด้านสถาปัตยกรรมและวิศวกรรม รวมถึงการทดสอบและ การวิเคราะห์ทางเทคนิค	9	9,297.3	6,247.7	329.0	76.7	336.0	66.1	22.1	50.7	113.3	640.0	1,415.8	685.0	-455.9
73	การโฆษณาและการวิจัยตลาด	136	84,298.0	69,890.5	2,240.4	572.2	2,755.6	446.8	226.0	1,284.1	62.2	3,718.6	3,101.7	5,908.3	-1,532.9
74	กิจกรรมการศึกษา วิทยาศาสตร์ และเทคนิคอื่นๆ	125	42,978.1	28,701.0	3,100.4	298.3	1,767.7	429.5	398.8	638.7	381.3	2,837.7	4,424.6	21,382.7	20,846.8
77	กิจกรรมการให้เช่า	179	44,901.9	27,779.3	2,698.0	397.7	4,382.7	179.7	61.9	999.7	-	3,406.9	5,056.2	10,478.0	561.3
78	กิจกรรมการจ้างงาน	4	2,909.2	401.2	67.8	30.0	366.3	30.3	1.2	-	-	-	2,012.5	-	-
79	กิจกรรมของสำนักงานธุรกิจท่องเที่ยว การจัดเที่ยว การบริการห้อง และกิจกรรมที่เกี่ยวข้อง	35	281,073.7	273,808.0	996.7	114.5	2,108.2	185.0	194	40.0	176.0	2,027.6	2,025.6	568.0	565.0
80	การบริการสุขภาพของบุคคลและการฟื้นฟูสมรรถภาพ	4	11,636.2	10,496.4	40.4	13.1	599.4	20.3	10.0	-	40.8	439.9	1,000.0	200.0	-800.0
81	กิจกรรมการบริการที่ปรึกษาและการเงิน	7	21,519.5	18,697.5	129.8	24.7	688.7	20.2	20.0	-	251.0	1,904.6	861.0	1,061.0	200.0
82	การบริการด้านการบริหารและสนับสนุนการดำเนินงานของสำนักงาน และกิจการอื่นๆ ที่สนับสนุนทางธุรกิจ	297	67,543.5	38,855.4	5,839.4	721.9	2,734.5	1,630.8	890.2	1,324.9	13.2	8,561.2	7,472.1	14,251.1	10,228.8

(พันบาท ใน Thousand Baht)

ตาราง 6 รายรับทั้งสิ้นของสถานประกอบการธุรกิจในปี 2554 จำแนกตามหมวดธุรกิจ

TABLE 6 TOTAL RECEIPTS OF BUSINESS ESTABLISHMENTS IN 2011 BY DIVISION OF BUSINESS INDUSTRY

รหัส Code	จำนวน สถาน ประกอบการ Number of establishments	จำนวน สถาน ประกอบการ ที่มีรายรับ ผ่านเว็บไซต์ Number of establishments having online sales	รวม Total	รายรับจากการขายสินค้าและบริการ Receipts from sales of goods and services		รายรับจาก การให้เช่าที่ดิน Receipts from rent on land	รายรับจากการ ให้เช่าอาคาร Receipts from rent on building	รายรับจากการ ให้เช่ายานพาหนะ เครื่องจักรและ เครื่องมืออาธา Receipts from rent on vehicles and machinery etc.	ดอกเบี้ย/ เงินปันผล/ Interest/ dividend	กำไรจากการ เปลี่ยนแปลง อัตรา แลกเปลี่ยน Gain from currency exchange	รายรับอื่นๆ Other receipts	Division of business industry	
				รวม Total	รายรับ ผ่านเว็บไซต์ Online sales								
			รวม	37	33,861	37,359.6	1,782.7	120,113.0	25,169.4	3,078,570.4	231,536.8	1,202,705.0	Total
45			การขนส่งและทางอากาศ การขอยานยนต์และจักรยานยนต์	3,479	16,838,352.1	16,289,068.5	-	34,395.2	16,690.5	10,230.9	231,103.5	256,863.5	Wholesale and retail trade; repair of motor vehicles and motorcycles
46			การขายส่ง (ยกเว้นยานยนต์และจักรยานยนต์)	1,044	8,275,374.9	8,169,324.9	375.0	3,030.4	5,423.6	1,712.8	-	95,829.4	Wholesale trade (except of motor vehicles and motorcycles)
47			การขายปลีก (ยกเว้นยานยนต์และจักรยานยนต์)	17,823	54,173,171.7	53,961,527.3	0.2	71,825.2	603.6	19,287.7	433.3	118,356.5	Retail trade (except of motor vehicles and motorcycles)
55			ที่พักแรม	289	895,510.5	888,734.9	78.6	1,152.1	-	100.8	-	3,522.9	Accommodation
56			การบริการอาหารและเครื่องดื่ม	4,645	7,621,072.9	7,619,912.5	-	24.0	396.7	45.8	-	694.0	Food and beverage service activities
59			การผลิตภาพยนตร์ วัสดุต้น และรายการโทรทัศน์ การบันทึกเสียง หนังสือและการจัดพิมพ์จำหน่ายหรือเผยแพร่ดนตรี	12	68,216.8	67,065.9	-	-	-	1.9	-	1,149.0	Motion picture, video and television programme production, sound recording and music publishing activities
60			การจัดส่งรายการและการแพร่ภาพกระจายเสียง	26	23,580.2	18,389.6	-	-	-	-	-	5,190.6	Programming and broadcasting activities
62			การจัดทำโปรแกรมคอมพิวเตอร์ การให้บริการเกี่ยวกับคอมพิวเตอร์ และกิจกรรมที่เกี่ยวข้อง	7	5,232.3	5,232.3	-	-	-	-	-	-	Computer programming, consultancy and related activities
68			กิจกรรมอสังหาริมทรัพย์	1,871	4,605,107.8	836,506.8	-	9,258.2	-	3,047,178.5	-	712,164.3	Real estate activities
69			กิจกรรมทางกฎหมายและการบัญชี	140	106,694.5	106,292.0	-	400.0	-	2.5	-	-	Legal and accounting activities
71			กิจกรรมด้านสถาปัตยกรรมและวิศวกรรม รวมถึงการทดสอบและ การวิเคราะห์ทางเทคนิค	9	20,381.1	20,381.1	-	-	-	-	-	-	Architectural and engineering activities; technical testing and analysis
73			การโฆษณาและการจัดตลาด	136	116,023.5	115,783.5	-	-	-	-	-	240.0	Advertising and market research
74			กิจกรรมทางวิชาชีพ วิทยาศาสตร์ และเทคนิคอื่นๆ	125	66,056.0	65,926.0	-	78.0	-	-	-	-	Other professional, scientific and technical activities
77			กิจกรรมการให้เช่า	179	64,213.0	63,781.2	-	-	55.0	-	-	376.8	Rental and leasing activities
78			กิจกรรมการจ้างงาน	4	6,300.0	6,300.0	-	-	-	-	-	-	Employment activities
79			กิจกรรมของตัวแทนธุรกิจท่องเที่ยว การจัดทำเที่ยว การบริการสำรอง และกิจกรรมที่เกี่ยวข้อง	35	337,787.2	335,787.2	24,000.0	-	2,000.0	-	-	-	Travel agency, tour operator, reservation service and related activities

(พันบาท In Thousand Baht)

ตาราง 6 รายรับทั้งสิ้นของสถานประกอบการธุรกิจในปี 2554 จำแนกตามหมวดย่อยธุรกิจ (ต่อ)
TABLE 6 TOTAL RECEIPTS OF BUSINESS ESTABLISHMENTS IN 2011 BY DIVISION OF BUSINESS INDUSTRY (Cont'd)

รหัส Code	หมวดย่อยธุรกิจ	จำนวน สถาน ประกอบการ Number of establishments	จำนวน สถาน ประกอบการ ที่มีขายรับ ผ่านเว็บไซต์ Number of establishments having online sales	รวม Total	รายรับจากการขายสินค้าและบริการ Receipts from sales of goods and services		รายรับจาก การให้เช่าที่ดิน Receipts from rent on land	รายรับจากการ ให้เช่าอาคาร Receipts from rent on building	รายรับจากการ ให้เช่ายานพาหนะ เครื่องจักรและ เครื่องมืออื่นๆ Receipts from rent on vehicles and machinery etc.	ดอกเบี้ย/ เงินปันผล/ Interest/ dividend	กำไรจากการ เปลี่ยนแปลง อัตรา แลกเปลี่ยน Gain from currency exchange	รายรับอื่นๆ Other receipts	Division of business industry
					รวม Total	รายรับ ผ่านเว็บไซต์ Online sales							
80	การบริการรักษาความปลอดภัยและการสืบสวน	4	-	22,236.9	-	-	-	-	-	-	-	-	Security and investigation activities
81	กิจกรรมการบริการสำหรับอาคารและภูมิทัศน์	7	-	50,614.6	-	-	-	-	-	-	-	-	Services to buildings and landscape activities
82	การบริการด้านการบริหารและสนับสนุนการดำเนินงานของสำนักงาน และกิจการอื่นๆ ที่สนับสนุนทางธุรกิจ	297	-	116,064.0	-	-	-	-	-	-	-	1,124.7	Office administrative, office support and other business support activities
90	กิจกรรมการสร้างสรรศิลป์และความบันเทิง	186	-	53,537.0	-	43.2	-	-	-	-	-	465.8	Creative, arts and entertainment activities
92	กิจกรรมการพนันและการเสี่ยงโชค	25	-	45,458.6	-	-	-	-	-	9.6	-	-	Gambling and betting activities
93	กิจกรรมด้านกีฬา ความบันเทิง และการบันเทิง	135	-	59,747.4	-	-	-	-	-	-	-	-	Sports activities and amusement and recreation activities
95	การซ่อมคอมพิวเตอร์และของใช้ส่วนบุคคลและของใช้ในครัวเรือน	536	-	175,775.2	-	-	-	-	-	-	-	3,803.7	Repair of computers and personal and household goods
96	กิจกรรมบริการส่วนบุคคลอื่นๆ	2,847	9	527,338.7	12,905.8	445.6	-	-	-	-	-	2,923.7	Other personal service activities

ที่มา : สำนักงานธุรกิจและอุตสาหกรรม พ.ศ. 2555 (ธุรกิจทางการค้าและธุรกิจทางการบริการ) จังหวัด อุบลราชธานี สำนักงานสถิติแห่งชาติ กระทรวงเทคโนโลยีสารสนเทศและการสื่อสาร
Source : The 2012 Business and Industrial Census (Trade and Services Industry) Ubon Ratchathani Province, National Statistical Office, Ministry of Information and Communication Technology.

ตาราง 9 มูลค่าสินทรัพย์ถาวรที่เปลี่ยนแปลงของสถานประกอบการธุรกิจระหว่าง มกราคม - ธันวาคม 2554 จำแนกตามหมวดย่อยธุรกิจ

TABLE 9 VALUE OF CHANGED FIXED ASSETS OF BUSSINESS ESTABLISHMENTS DURING JANUARY - DECEMBER, 2011 BY DIVISION OF BUSINESS INDUSTRY

(พันบาท In Thousand Baht)

รหัส Code	หมวดย่อยธุรกิจ	จำนวน สถาน- ประกอบการ Number of establishments	มูลค่าสินทรัพย์ ถาวรที่ซื้อหรือ ผลิตขึ้นเอง Value of new or cost producing of fixed assets	มูลค่าสินทรัพย์ ถาวรที่ขาย Value of disposal of fixed assets	ค่าโอน กรรมสิทธิ์ Ownership transfer fee	Division of business industry
	รวม	33,861	59,654,731.9	178,527.7	13,149.9	Total
45	การขายส่งและการขายปลีก การซ่อมยานยนต์และจักรยายนต์	3,479	79,566.0	93,724.8	4,969.1	Wholesale and retail trade; repair of motor vehicles and motorcycles
46	การขายส่ง (ยกเว้นยานยนต์และจักรยายนต์)	1,044	28,928.5	4,482.7	660.9	Wholesale trade (except of motor vehicles and motorcycles)
47	การขายปลีก (ยกเว้นยานยนต์และจักรยายนต์)	17,823	325,183.5	37,750.5	265.2	Retail trade (except of motor vehicles and motorcycles)
55	ที่พักแรม	289	116,588.5	35,650.5	24.8	Accommodation
56	การบริการอาหารและเครื่องดื่ม	4,645	66,487.4	-	-	Food and beverage service activities
68	กิจกรรมอสังหาริมทรัพย์	1,871	59,007,949.1	480.0	-	Real estate activities
69	กิจกรรมทางกฎหมายและการบัญชี	140	-	30.4	-	Legal and accounting activities
73	การโฆษณาและการวิจัยตลาด	136	6,125.7	4,785.7	7,178.6	Advertising and market research
74	กิจกรรมทางวิชาชีพ วิทยาศาสตร์ และเทคนิคอื่นๆ	125	433.3	-	-	Other professional, scientific and technical activities
77	กิจกรรมการให้เช่า	179	1,277.3	-	-	Rental and leasing activities
82	การบริการด้านการบริหารและสนับสนุนการดำเนินงานของสำนักงาน และกิจกรรมอื่นๆ ที่สนับสนุนทางธุรกิจ	297	267.1	337.4	-	Office administrative, office support and other business support activities
90	กิจกรรมการสร้างสรรค์ศิลปะและความบันเทิง	186	23.5	-	-	Creative, arts and entertainment activities
93	กิจกรรมด้านการศึกษา ความบันเทิง และการนันทนาการ	135	13,029.7	-	-	Sports activities and amusement and recreation activities
95	การซ่อมคอมพิวเตอร์และของใช้ส่วนบุคคลและของใช้ในครัวเรือน	536	785.1	1,285.7	51.4	Repair of computers and personal and household goods
96	กิจกรรมบริการส่วนบุคคลอื่นๆ	2,847	8,087.1	-	-	Other personal service activities

ที่มา : สำมะโนธุรกิจและอุตสาหกรรม พ.ศ. 2555 (ธุรกิจทางการค้าและธุรกิจทางการบริการ) จังหวัด อุบลราชธานี สำนักงานสถิติแห่งชาติ กระทรวงเทคโนโลยีสารสนเทศและการสื่อสาร

Source : The 2012 Business and Industrial Census (Trade and Services Industry) Ubon Ratchathani Province, National Statistical Office, Ministry of Information and Communication Technology.

ภาคผนวก

ภาคผนวก ก ระเบียบวิธี

สำมะโนธุรกิจและอุตสาหกรรม พ.ศ. 2555 ธุรกิจการค้าและธุรกิจทางการบริการ
จังหวัดอุบลราชธานี

1. แผนการสุ่มตัวอย่าง

1.1 สถานประกอบการที่มีจำนวนคนทำงาน 1 – 10 คน

แผนการสุ่มตัวอย่างที่ใช้เป็นแบบ Stratified Systematic Sampling โดยมีประเภทมาตรฐานอุตสาหกรรม (ประเทศไทย) ปี 2552 (Thailand Standard Industrial Classification: TSIC 2009) ในระดับกิจกรรมเป็นสตราตัม และสถานประกอบการเป็นหน่วยตัวอย่าง

1.1.1 การจัดสตราตัม

ประเภทมาตรฐานอุตสาหกรรม (ประเทศไทย) ปี 2552 (Thailand Standard Industrial Classification: TSIC 2009) ในระดับกิจกรรมเป็นสตราตัม ซึ่งมีทั้งสิ้น 309 สตราตัม

1.1.2 การเลือกตัวอย่าง

ได้ทำการเลือกสถานประกอบการตัวอย่างในแต่ละสตราตัม ด้วยวิธีการสุ่มแบบมีระบบ อย่างอิสระต่อกัน ได้จำนวนสถานประกอบการตัวอย่างทั้งสิ้น 2,151 แห่ง จากทั้งสิ้น 33,620 แห่ง

1.2 สถานประกอบการที่มีจำนวนคนทำงานตั้งแต่ 11 คนขึ้นไป

กำหนดให้ทุกสถานประกอบการเป็นหน่วยตัวอย่าง โดยให้ทำการแฉงนับสถานประกอบการทุกแห่ง จำนวนทั้งสิ้น 633 แห่ง

สรุป จำนวนสถานประกอบการที่ต้องแฉงนับมีทั้งสิ้น 2,784 แห่ง

2. วิธีการประมาณผล

2.1 การประมาณผลระดับจังหวัด

การเสนอผลการสำรวจ ได้เสนอผลในระดับจังหวัด โดยจำแนกตามการประกอบกิจกรรมทางเศรษฐกิจตามการจัดประเภทมาตรฐานอุตสาหกรรมประเทศไทย ปี 2552 (Thailand Standard Industrial Classification: TSIC-2009) ในระดับหมวดย่อย และขนาดของสถานประกอบการ (วัดด้วยจำนวนคนทำงาน) ออกเป็น 6 ขนาด ดังนี้

ขนาดของสถานประกอบการ	1	2	3	4	5	6
จำนวนคนทำงาน	1 – 15	16 – 25	26 – 30	31 – 50	51 – 200	> 200

ในการประมาณค่า กำหนดให้

$q = 1, 2, 3, \dots, n_{jklmp}$ (สถานประกอบการตัวอย่าง)

$p = 1, 2, 3, \dots, 12$ (ขนาดของสถานประกอบการ)

$m = 1, 2, 3, \dots, 309$ (กิจกรรม)

$l = 1, 2, 3, \dots, 124$ (หมู่ย่อย)

$k = 1, 2, 3, \dots, 75$ (หมู่ใหญ่)

$j = 1, 2, 3, \dots, 27$ (หมวดย่อย)

2.2 การประมาณผลสำหรับสถานประกอบการที่มีจำนวนคนทำงาน 1 – 10 คน

- 1) สูตรการประมาณค่ายอดรวมของลักษณะที่ต้องการศึกษา X สำหรับสถานประกอบการที่มี จำนวนคนทำงาน 1 – 10 คน หมวดย่อย j คือ

$$\hat{X}'_j = \sum_{k=1}^{75} \sum_{l=1}^{124} \sum_{m=1}^{309} \hat{X}'_{jklm} \dots\dots\dots (1)$$

โดยที่

\hat{X}'_{jklm} คือ ค่าประมาณยอดรวมของลักษณะที่ต้องการศึกษา X สำหรับสถานประกอบการที่มีคนทำงาน 1 – 10 คน กิจกรรม m หมู่ย่อย l หมู่ใหญ่ k หมวดย่อย j ซึ่ง

$$\hat{X}'_{jklm} = w'_{jklm} \sum_{p=1}^2 \sum_{q=1}^{n_{jklmp}} X_{jklmpq}$$

X_{jklmpq} คือ ค่าของลักษณะที่ต้องการศึกษา X ของสถานประกอบการตัวอย่าง q ขนาดของสถานประกอบการ p กิจกรรม m หมู่ย่อย l หมู่ใหญ่ k หมวดย่อย j

w'_{jklm} คือ ค่าถ่วงน้ำหนักสำหรับสถานประกอบการที่มีคนทำงาน 1 – 10 คน กิจกรรม m หมู่ย่อย l หมู่ใหญ่ k หมวดย่อย j ซึ่ง

$$w'_{jklm} = \frac{N'_{jklm}}{n'_{jklm}}$$

N'_{jklm} คือ จำนวนสถานประกอบการทั้งสิ้น สำหรับสถานประกอบการที่มีคนทำงาน 1 – 10 คน กิจกรรม m หมู่ย่อย l หมู่ใหญ่ k หมวดย่อย j

n'_{jklm} คือ จำนวนสถานประกอบการตัวอย่างที่เจงนับได้ทั้งสิ้น สำหรับสถานประกอบการที่มีคนทำงาน 1 – 10 คน กิจกรรม m หมู่ย่อย l หมู่ใหญ่ k หมวดย่อย j

2.3 การประมาณผลสำหรับสถานประกอบการที่มีจำนวนคนทำงาน 11 คนขึ้นไป

1) สูตรการประมาณค่ายอดรวมของลักษณะที่ต้องการศึกษา X สำหรับสถานประกอบการที่มีจำนวนคนทำงานตั้งแต่ 11 คนขึ้นไป ($p = 3, 4, 5, \dots, 12$) หมวดย่อย j คือ

$$\hat{X}_{jp} = \sum_{k=1}^{75} \sum_{l=1}^{124} \sum_{m=1}^{309} \hat{X}_{jklmp} \dots\dots\dots (2)$$

โดยที่

\hat{X}_{jklmp} คือ ค่าประมาณยอดรวมของลักษณะที่ต้องการศึกษา X สำหรับสถานประกอบการที่มีขนาดของสถานประกอบการ p กิจกรรม m หมู่ย่อย l หมู่ใหญ่ k หมวดย่อย j ซึ่ง

$$\hat{X}_{jklmp} = \frac{N_{jklmp}}{N'_{jklmp}} \sum_{q=1}^{n_{jklmp}} X_{jklmpq}$$

X_{jklmpq} คือ ค่าของลักษณะที่ต้องการศึกษา X ของสถานประกอบการตัวอย่าง q ขนาดของสถานประกอบการ p กิจกรรม m หมู่ย่อย l หมู่ใหญ่ k หมวดย่อย j

N_{jklmp} คือ จำนวนสถานประกอบการทั้งสิ้น สำหรับสถานประกอบการที่มีขนาดของสถานประกอบการ p กิจกรรม m หมู่ย่อย l หมู่ใหญ่ k หมวดย่อย j

N'_{jklmp} คือ จำนวนสถานประกอบการที่เจงนับได้ทั้งสิ้น สำหรับสถานประกอบการที่มีขนาดของสถานประกอบการ p กิจกรรม m หมู่ย่อย l หมู่ใหญ่ k หมวดย่อย j

2.4 การประมาณค่าสัมประสิทธิ์ความแปรผันของค่าประมาณยอดรวม

1) สูตรการประมาณค่าความแปรปรวนของค่าประมาณยอดรวมของลักษณะที่ต้องการศึกษา

X สำหรับสถานประกอบการที่มีจำนวนคนทำงาน 1 – 10 คนขึ้นไป หมวดย่อย j คือ

$$\hat{V}(\hat{X}'_{jklm}) = N_{jklm} (N_{jklm} - n_{jklm}) \frac{s_{jklm}^2}{n_{jklm}}$$

โดยที่

$$s_{jklm}^2 = \frac{1}{n_{jklm} - 1} \left[\sum_{q=1}^{n_{jklm}} x_{jklmq}^2 - \frac{\left(\sum_{q=1}^{n_{jklm}} x_{jklmq} \right)^2}{n_{jklm}} \right]$$

2) สูตรการประมาณค่าสัมประสิทธิ์ความแปรผันของค่าประมาณยอดรวมของลักษณะที่

ต้องการศึกษา X สำหรับสถานประกอบการที่มีจำนวนคนทำงาน 1 – 10 คน หมวดย่อย j คือ

$$C.V. \cdot j = \frac{\sqrt{\sum_{k=1}^{75} \sum_{l=1}^{124} \sum_{m=1}^{309} \hat{V}(\hat{X}'_{jklm})}}{\sum_{k=1}^{75} \sum_{l=1}^{124} \sum_{m=1}^{309} \hat{X}'_{jklm}}$$

3 วิธีการเก็บรวบรวมข้อมูล

การเก็บรวบรวมข้อมูลใช้วิธีส่งเจ้าหน้าที่ ซึ่งเป็นข้าราชการและลูกจ้างของสำนักงานสถิติแห่งชาติออกไปทำการสัมภาษณ์เจ้าของผู้ประกอบการหรือผู้ที่ได้รับมอบหมายให้ตอบข้อมูลของสถานประกอบการธุรกิจซึ่งตกเป็นตัวอย่าง ในระหว่าง เดือน พฤษภาคม-สิงหาคม 2555

4 ความคลาดเคลื่อนของข้อมูล

ข้อมูลที่น่าเสนอไว้ในรายงานฉบับนี้ อาจจะมีคลาดเคลื่อนอยู่บ้าง ความคลาดเคลื่อนดังกล่าวเป็นความคลาดเคลื่อนจากการเลือกตัวอย่าง (Sampling error) และความคลาดเคลื่อนที่เกิดจากสาเหตุอื่น (Non-Sampling error) เช่น ผู้ตอบไม่ให้ข้อมูลตามความเป็นจริง ข้อมูลในแบบสอบถามไม่ครบถ้วน การลงรหัสผิดพลาดหรือการบันทึกข้อมูลผิดพลาด เป็นต้น อย่างไรก็ตาม สำนักงานสถิติแห่งชาติได้พยายามควบคุมให้ข้อมูลมีความคลาดเคลื่อนน้อยที่สุด จึงขอให้ผู้ใช้ข้อมูลใช้ข้อมูลด้วยความระมัดระวังตามสมควร

5 การปิดตัวเลข

ผลรวมของแต่ละจำนวนอาจไม่เท่ากับยอดรวม ทั้งนี้เนื่องจากการปิดเศษ

ตาราง ค่า ค.ย. ของจำนวนคนทำงาน ลูกจ้าง ค่าตอบแทนแรงงาน รายได้จากการทำงาน และค่าใช้จ่ายซื้อสินค้า สำหรับขนาดของสถานประกอบการ 1-10 คน

TABLE c.v. OF NUMBER OF PERSONS ENGAGED, EMPLOYEES, REMUNERATION, INCOME AND INTERMEDIATE CONSUMPTION BY DIVISION OF BUSINESS INDUSTRY FOR ESTABLISHMENTS WITH-10 PERSONS ENGAGED

รหัส Code	หมวดอุตสาหกรรม Industry	คนทำงาน Number of persons engaged	ลูกจ้าง Employees	ค่าตอบแทนแรงงาน Remuneration	รายได้ จากการดำเนินงาน Income	ค่าใช้จ่าย ซื้อกลาง Intermediate consumption	Division of business industry
	รวม	0.0339	0.0728	0.0743	0.0826	0.0904	Total
45	การขายส่งและการขายปลีก การซ่อมยานยนต์และจักรยานยนต์	0.0616	0.122	0.1246	0.18	0.1855	Wholesale and retail trade; repair of motor vehicles and motorcycles
46	การขายส่ง (ยกเว้นยานยนต์และจักรยานยนต์)	0.0482	0.1087	0.1009	0.1194	0.1307	Wholesale trade (except of motor vehicles and motorcycles)
47	การขายปลีก (ยกเว้นยานยนต์และจักรยานยนต์)	0.0511	0.1095	0.119	0.1272	0.1379	Retail trade (except of motor vehicles and motorcycles)
55	ที่พักรวม	0.0767	0.1776	0.2076	0.2825	**	Accommodation
56	บริการอาหารและเครื่องดื่ม	0.0946	0.1701	0.1769	0.1485	0.1519	Food and beverage service activities
59	การผลิตภาพยนตร์ วิทยุทัศน์ และรายการโทรทัศน์ การบันทึกเสียงลงบนสื่อและการจัดพิมพ์จำหน่ายหรือเผยแพร่ดนตรี	0.2461	**	**	**	**	Motion picture, video and television programme production, sound recording and music publishing activities
60	การจัดรายการและการแพร่ภาพกระจายเสียง	0.1084	0.2415	0.2699	0.2067	0.2009	Programming and broadcasting activities
62	การจัดทำโปรแกรมคอมพิวเตอร์ การให้บริการเกี่ยวกับคอมพิวเตอร์ และกิจกรรมที่เกี่ยวข้อง	*	*	*	*	*	Computer programming, consultancy and related activities
68	กิจกรรมอสังหาริมทรัพย์	0.1178	**	**	**	**	Real estate activities
69	กิจกรรมทางกฎหมายและการบัญชี	0.1538	**	**	**	0.2513	Legal and accounting activities
71	กิจกรรมด้านสถาปัตยกรรมและวิศวกรรม รวมถึงการทดสอบและการวิเคราะห์ทางเทคนิค	0.0893	0.1136	0.123	0.1435	0.1616	Architectural and engineering activities; technical testing and analysis
73	กิจกรรมโฆษณาและการวิจัยตลาด	0.0946	0.1943	0.2234	0.2064	0.2348	Advertising and market research
74	กิจกรรมทางวิชาชีพ วิทยาศาสตร์ และเทคนิคอื่น ๆ	0.0963	0.2627	0.2431	0.1283	0.1573	Other professional, scientific and technical activities
77	กิจกรรมการให้เช่า	0.0955	0.2603	0.2536	0.1582	0.1705	Rental and leasing activities
78	กิจกรรมการจ้างงาน	0.1179	0.1414	0.0836	**	**	Employment activities
79	กิจกรรมท่องเที่ยวและธุรกิจท่องเที่ยว การจัดนำเที่ยว การบริการสำรอง และกิจกรรมที่เกี่ยวข้อง	**	**	**	**	**	Travel agency, tour operator, reservation service and related activities
80	การบริการรักษาความปลอดภัยและการสืบสวน	*	*	*	*	*	Security and investigation activities
81	กิจกรรมการบริการสำหรับอาคารและภูมิทัศน์	0.2112	**	**	0.1042	0.0681	Services to buildings and landscape activities
82	การบริการด้านการบริหารและสนับสนุนการดำเนินงานของสำนักงานและกิจการอื่น ๆ ที่สนับสนุนทางธุรกิจ	0.1137	0.2977	**	0.1308	0.1318	Office administrative, office support and other business support activities
90	กิจกรรมการสร้างสื่อดิจิทัลและความบันเทิง	0.1379	0.2323	**	0.2602	0.291	Creative, arts and entertainment activities
92	กิจกรรมการพนันและการเสี่ยงโชค	0.1376	**	**	0.2052	0.2155	Gambling and betting activities
93	กิจกรรมด้านกีฬา ความบันเทิง และการนันทนาการ	0.1611	**	**	0.2154	0.2465	Sports activities and amusement and recreation activities
95	การซ่อมคอมพิวเตอร์และของใช้ส่วนบุคคลและของใช้ในครัวเรือน	0.0649	**	**	0.1312	0.1279	Repair of computers and personal and household goods
96	กิจกรรมบริการส่วนบุคคลอื่น ๆ	0.0614	**	0.2502	0.0986	0.1135	Other personal service activities

หมายเหตุ : 1. * หมายถึง ไม่สามารถประมาณค่าได้
2. ** หมายถึง ค่า ค.ย. มีค่าสูง

Note : 1. * means this value cannot be estimated.

2. ** means this value is not acceptable

ที่มา : สำนักสถิติและอุตสาหกรรม พ.ศ. 2555 (ธุรกิจทางการค้าและธุรกิจทางการบริการ จังหวัดอุบลราชธานี สำนักงานสถิติแห่งชาติ กระทรวงเทคโนโลยีสารสนเทศและการสื่อสาร

Source : The 2012 Business and Industrial Census (Trade and Services Industry) Ubon Ratchathani Province , National Statistical Office, Ministry of Information and Communication Technology

ภาคผนวก ข

คำนิยาม

แนวคิดและคำนิยาม

1. สถานประกอบการธุรกิจทางการค้าและธุรกิจทางการบริการ

หมายถึง สถานประกอบการที่ดำเนินกิจการหลักเกี่ยวกับการขายส่ง ขายปลีกสินค้า ขายอาหาร ที่เตรียมไว้สำหรับบริโภคและการอำนวยความสะดวกในเรื่องที่พักอาศัย รวมทั้งการดำเนินกิจการเกี่ยวกับการให้เช่า และการจัดการด้านอสังหาริมทรัพย์ บริการด้านธุรกิจและธุรกิจอื่น ๆ

2. การจัดจำแนกประเภทธุรกิจ

การจัดทำสำมะโนธุรกิจและอุตสาหกรรม พ.ศ. 2555 ได้จัดจำแนกสถานประกอบการ ที่ดำเนินกิจการเกี่ยวกับธุรกิจทางการค้าและธุรกิจทางการบริการ ตามการจัดประเภทมาตรฐานอุตสาหกรรมประเทศไทย ปี 2552 (Thailand Standard Industrial Classification: TSIC 2009) ซึ่งสถานประกอบการธุรกิจจัดอยู่ในประเภท G, I, J, L, M, N, R และ S

โครงสร้างรหัสประเภทธุรกิจ เป็นดังนี้

หมวดใหญ่ ได้แก่ กลุ่มอุตสาหกรรมที่ใหญ่ที่สุดซึ่งจัดประเภทอุตสาหกรรมที่มีลักษณะที่คล้ายกันเข้าไว้ในกลุ่มเดียวกันใช้แทนด้วยตัวอักษรภาษาอังกฤษ คือ หมวดใหญ่ G, I, J, L, M, N, R และ S ดังนี้

หมวดใหญ่ G : การขายส่ง และการขายปลีก การซ่อมยานยนต์และจักรยายนต์ (เฉพาะรหัส 45101-47991 ไม่รวมหมู่ใหญ่ 478 แผงลอย และกิจกรรม 47999 เร่ขายสินค้า)

หมวดใหญ่ I : ที่พักแรม และบริการด้านอาหาร (ไม่รวมกิจกรรม 56102 56103 56303 และ 56304)

หมวดใหญ่ J : ข้อมูลข่าวสารและการสื่อสาร (เฉพาะหมวดย่อย 59 60 62 และ 63)

หมวดใหญ่ L : กิจกรรมอสังหาริมทรัพย์ (เฉพาะรหัส 68101-68202)

หมวดใหญ่ M : กิจกรรมทางวิชาชีพ วิทยาศาสตร์ และเทคนิค (เฉพาะรหัส 69100-74909)

หมวดใหญ่ N : กิจกรรมการบริหาร และการบริการสนับสนุน (เฉพาะรหัส 77101-82990)

หมวดใหญ่ R : ศิลปะ ความบันเทิง และนันทนาการ (เฉพาะหมวดย่อย 90 92 และ 93)

หมวดใหญ่ S : กิจกรรมบริการด้านอื่น ๆ (เฉพาะรหัส 95110-96309)

หมวดย่อย ได้แก่ กลุ่มอุตสาหกรรมซึ่งแบ่งเป็นกลุ่มย่อยจากหมวดใหญ่ ใช้แทนด้วยเลขรหัส 2 ตัวแรก คือ ตั้งแต่รหัส 45-47 55-56 59-60 62-63 68 69-74 77-82 90 92-93 95-96 รวม 27 หมวดย่อย

หมู่ใหญ่ ได้แก่ กลุ่มอุตสาหกรรมซึ่งแบ่งเป็นกลุ่มย่อยจากหมวดย่อย ใช้แทนด้วยเลขรหัส 3 ตัวแรก คือ ตั้งแต่รหัส 451-454 461-469 471-479 551-559 561-563 591-592 601-602 620-639 681-682 691-692 701-702 711-749 771-799 801-803 811-829 900 920-932 951-952 961-963 รวม 75 หมู่ใหญ่

หมู่ย่อย ได้แก่ กลุ่มอุตสาหกรรมซึ่งแบ่งเป็นกลุ่มย่อยจากหมู่ใหญ่ ใช้แทนด้วยเลขรหัส 4 ตัวแรก คือตั้งแต่รหัส 4510-4540 4610-4690 4711-4799 5510-5590 5610-5630 5911-5920 6010-6020 6201-6399 6810-6820 6910-6920 7010-7020 7110-7490 7710-7990 8010-8030 8110-8299 9000 9200-9329 รวม 124 หมู่ย่อย

กิจกรรม ได้แก่ กลุ่มอุตสาหกรรมที่น้อยที่สุดที่มีลักษณะคล้ายกัน ใช้แทนด้วยเลขรหัส 5 ตัว คือตั้งแต่รหัส 45101-45405 46101-46900 47111-47749 47911-47991 55101 55102 55103 55109 55200 55901 55909 56101 56210-56302 59111-59203 60101-60203 62011-63990 68101-68202 69100-74909 77101-82990 90001-90002 92001-93299 95110-96309 รวม 309 กิจกรรม

2.1 หมวดย่อย 45 การขายส่งและการขายปลีก การซ่อมแซมยานยนต์และรถจักรยานยนต์
ในหมวดย่อยนี้ ได้แก่

การดำเนินกิจกรรมทั้งหมด (ยกเว้นการผลิตและการให้เช่า) ที่เกี่ยวข้องกับยานยนต์และจักรยานยนต์ รวมถึงรถบรรทุก เช่น การขายส่ง และขายปลีกยานยนต์ รถจักรยานยนต์ทั้งใหม่และที่ใช้แล้ว รวมทั้งการบำรุงรักษาและการซ่อมแซม การขายอะไหล่ และชิ้นส่วนอุปกรณ์สำหรับยานยนต์และจักรยานยนต์ รวมทั้งการดำเนินกิจการที่เกี่ยวข้องกับตัวแทนขายส่งหรือขายปลีกยานยนต์ รวมถึงการล้างการขัดเงายานยนต์ อยู่ซ่อมรถยนต์ ฯลฯ

2.2 หมวดย่อย 46 การขายส่ง ในหมวดย่อยนี้ได้แก่

การขายส่งที่ดำเนินงานด้วยตนเองหรือทำโดยได้รับค่าตอบแทนหรือตามสัญญาจ้าง (การขายเพื่อค่าคอมมิชชั่น/ค่านายหน้า) ซึ่งเกี่ยวกับการขายส่งภายในประเทศและระหว่างประเทศ (นำเข้า/ส่งออก)

การขายส่ง คือ การขายต่อ (การขายสินค้าที่ไม่มี การเปลี่ยนแปลงสภาพสินค้า) สินค้าใหม่ และที่ใช้แล้วให้แก่ผู้ขายปลีก หรือการค้าแบบธุรกิจสู่ธุรกิจ เช่น ขายให้กับผู้ใช้ในงานอุตสาหกรรม พาณิชยกรรมสถาบัน หรือผู้ใช้งานในวิชาชีพ หรือขายต่อให้กับผู้ขายส่งรายอื่น ๆ หรือบุคคล/บริษัทที่ทำหน้าที่ตัวแทนหรือนายหน้า ซื้อขายสินค้า ประเภทของธุรกิจที่สำคัญ ได้แก่ พ่อค้าขายส่ง คือ ผู้ขายส่งที่ดำเนินกิจการซื้อและขายสินค้าของตนเอง เช่น พ่อค้าขายส่ง ผู้แทนจำหน่ายสินค้าอุตสาหกรรมผู้ส่งสินค้าออก ผู้นำเข้าสินค้า และการรวมกลุ่มสหกรณ์เพื่อซื้อสินค้า สาขาและสำนักงานขาย (ไม่ใช่ร้านค้าปลีก) ซึ่งมีหน่วยผลิตหรือ เหมืองแร่ (ที่แยกตัวออกมาต่างหาก) เป็นผู้ควบคุมดูแลโดยมีวัตถุประสงค์เพื่อการจำหน่ายสินค้า และแทบจะไม่เคยส่งสินค้าเพื่อให้โรงงาน หรือแหล่งผลิตส่งสินค้าให้โดยตรง ทั้งนี้รวมถึงนายหน้าซื้อขายสินค้า การขายเพื่อนายหน้าและตัวแทนจำหน่าย และกลุ่มผู้ประกอบการ ผู้ซื้อและกลุ่มสหกรณ์ซึ่งดำเนินการเกี่ยวกับการจำหน่ายผลิตภัณฑ์เกษตรออกสู่ตลาด ผู้ขายส่งมักทำการรวบรวมสินค้าในปริมาณมากมาคัดแยกขนาดและคัดคุณภาพสินค้า นำสินค้ามาจัดแบ่งและทำการบรรจุหีบห่อใหม่เพื่อจำหน่ายต่อ เช่น ร้านขายยาที่ดำเนินกิจกรรมเก็บสินค้าเข้าเย็น จัดส่ง และจัดวางสินค้า ทำการส่งเสริมการขายให้แก่ลูกค้าและออกแบบฉลาก

2.3 หมวดย่อย 47 การขายปลีก (ไม่รวม หมู่ใหญ่ 478 แผงลอยและกิจกรรม 47999 เร่ขายสินค้า)
ในหมวดย่อยนี้ ได้แก่

การนำสินค้าใหม่และสินค้าใช้แล้วมาขายต่อให้แก่ประชาชนทั่วไป (สินค้าที่นำมาขายไม่มีการเปลี่ยนแปลงสภาพ) เพื่อการบริโภคหรือใช้ประโยชน์ส่วนบุคคลหรือครัวเรือน โดยขายสินค้าผ่านทางช่องทางการจำหน่ายต่าง ๆ เช่น ร้านค้า ห้างสรรพสินค้า การส่งสินค้าทางไปรษณีย์ สหกรณ์ผู้บริโภค ฯลฯ

2.4 หมวดย่อย 55 ที่พักแรม ในหมวดย่อยนี้ ได้แก่

การให้บริการที่พักระยะสั้นแก่นักเดินทางและนักท่องเที่ยว รวมถึงการบริการที่พักระยะยาว สำหรับนักเรียน/นักศึกษา พนักงาน และบุคคลอื่นที่คล้ายกัน ซึ่งบางแห่งอาจให้บริการเฉพาะที่พักขณะที่บางแห่งให้บริการทั้งที่พัก อาหาร และ/หรือสิ่งอำนวยความสะดวกเพื่อการนันทนาการ เช่น โรงแรม โมเต็ล หอพัก ห้องพักภายในบ้าน เกสต์เฮาส์ที่พักแรมเยาวชนที่พักชั่วคราว เป็นต้น

2.5 หมวดย่อย 56 การบริการอาหาร (ไม่รวมกิจกรรม 56102 56103 56303 และ 56304) ในหมวดย่อยนี้ ได้แก่

กิจกรรมการขายอาหารและเครื่องดื่มที่จัดเตรียมไว้พร้อมที่จะบริโภคได้ทันทีไม่ว่าจะเป็นร้านอาหารทั่วไป ร้านอาหารแบบบริการตนเอง หรือร้านอาหารแบบนำไปบริโภคนอกสถานที่ ไม่ว่าจะมีการตั้งถาวรหรือชั่วคราว มีที่นั่งหรือไม่มีที่นั่งก็ตาม สิ่งสำคัญของกิจกรรมในหมวดย่อยนี้คือ อาหารหรือเครื่องดื่มนั้นต้องทำการจัดเตรียมไว้เพื่อให้พร้อมที่จะบริโภคได้ทันที

โดยที่อาหารและเครื่องดื่มพร้อมบริโภคได้ทันที หมายถึง อาหารที่เมื่อลูกค้าได้รับไปแล้วสามารถบริโภคได้ทันที โดยไม่ต้องทำอะไรเพิ่มเพื่อให้อาหารนั้นบริโภคได้ และผู้ขายอาหารมีการดำเนินกิจกรรมอย่างใดอย่างหนึ่งต่อไปนี้ ณ สถานที่ขาย

1. มีการอุ่นหรือปรุงอาหาร/เครื่องดื่มด้วยความร้อนให้กับลูกค้าเพื่อนำไปบริโภคได้ทันทีโดยที่ลูกค้าที่ซื้อไปรับประทานไม่ต้องให้ร้อนหรืออุ่นอีก
2. มีการนำส่วนผสมอาหารตั้งแต่ 1 อย่างขึ้นไปมาผสมกันเพื่อให้เป็นอาหาร/เครื่องดื่ม
3. ผู้ขายได้จัดเตรียมอุปกรณ์การกินอาหาร/เครื่องดื่มใส่ให้ (เช่น ถาดบรรจุ จาน มีด ช้อน ส้อม แก้ว ถ้วย หลอด) เพื่อให้ผู้ซื้อสามารถบริโภคได้ทันที
4. มีสิ่งอำนวยความสะดวก (เช่น โต๊ะ เก้าอี้ ม้านั่ง ชูม เคาน์เตอร์ หรือสิ่งอำนวยความสะดวกอื่น ๆ) สำหรับให้ลูกค้าสามารถบริโภคอาหารได้ ณ สถานที่ขายหรือตั้งอยู่บริเวณใกล้เคียงกับสถานที่ขายอาหาร/เครื่องดื่ม

2.6 หมวดย่อย 59 การผลิตภาพยนตร์ วิดิทัศน์ และรายการโทรทัศน์ การบันทึกเสียงลงบนสื่อ และการจัดพิมพ์ จำหน่ายหรือเผยแพร่ดนตรี ในหมวดย่อยนี้ได้แก่

กิจกรรมการผลิตภาพยนตร์ทั้งที่ฉายและไม่ได้ฉายในโรงภาพยนตร์ ไม่ว่าจะบันทึกลงบนแผ่นฟิล์ม เทปวีดิทัศน์ หรือดีวีดี เพื่อที่จะนำไปฉายในโรงภาพยนตร์หรือเพื่อออกอากาศทางโทรทัศน์ กิจกรรมสนับสนุน เช่น การลำดับภาพยนตร์ การตัดต่อภาพยนตร์ การพากย์ภาพยนตร์ ฯลฯ การเผยแพร่/จำหน่ายภาพยนตร์ให้แก่อุตสาหกรรมอื่น ๆ การฉายภาพยนตร์ รวมถึงการซื้อและขายสิทธิ์การเผยแพร่/จำหน่ายภาพยนตร์ นอกจากนี้ยังรวมถึง กิจกรรมบันทึกเสียงลงสื่อ เช่น การผลิตสื่อบันทึกเสียง ดนตรี การวางจำหน่ายการส่งเสริมและเผยแพร่ การจัดพิมพ์จำหน่ายหรือเผยแพร่ดนตรี รวมถึงกิจกรรมบริการบันทึกเสียงในห้องบันทึกเสียงหรือสถานที่อื่น ๆ

2.7 หมวดย่อย 60 การจัดผังรายการและการแพร่ภาพกระจายเสียง ในหมวดย่อยนี้ ได้แก่

กิจกรรมการสร้างสรรค์เนื้อหาและการได้มาของสิทธิ์ในการเผยแพร่และการแพร่ภาพกระจายเสียงทางวิทยุ โทรทัศน์ออกอากาศและการจัดผังรายการทางวิทยุและโทรทัศน์ ตามรายการบันเทิง รายการข่าว รายการสนทนา และที่คล้ายกัน การแพร่ภาพกระจายเสียงข้อมูลร่วมกันทั้งทางวิทยุหรือโทรทัศน์ผ่านทางเทคโนโลยีต่างๆ เช่น ทางอากาศ ทางดาวเทียม ทางเครือข่ายเคเบิล หรือทางอินเทอร์เน็ต รวมถึงการผลิตรายการ (ที่มีรูปแบบรายการที่ค่อนข้างจำกัด เช่น รายการข่าว รายการกีฬา รายการเพื่อการศึกษา หรือรายการสำหรับเด็ก) เพื่อให้บุคคลที่สามนำรายการดังกล่าวไปแพร่ภาพกระจายเสียงให้แก่ลูกค้า เฉพาะกลุ่ม ซึ่งเป็นผู้บอกรับเป็นสมาชิกหรือเสียค่าธรรมเนียมเข้าชม

2.8 หมวดย่อย 62 การจัดทำโปรแกรมคอมพิวเตอร์ การให้คำปรึกษาเกี่ยวกับคอมพิวเตอร์ และกิจกรรมที่เกี่ยวข้อง ในหมวดย่อยนี้ ได้แก่

กิจกรรมการบริการความรู้ความชำนาญทางด้านเทคโนโลยีสารสนเทศ เช่น การเขียน การแก้ไข การทดสอบ การให้ความช่วยเหลือและแก้ไขปัญหาทางด้านซอฟต์แวร์ การวางแผนและการออกแบบระบบคอมพิวเตอร์ ซึ่งประกอบด้วยส่วนของฮาร์ดแวร์ ซอฟต์แวร์ และเทคโนโลยีการสื่อสาร รวมเข้าด้วยกัน การจัดการ และดำเนินการเกี่ยวกับระบบคอมพิวเตอร์ ณ สถานที่ของลูกค้า และ/หรือ สิ่งอำนวยความสะดวกในการประมวลผลข้อมูล และกิจกรรมด้านวิชาชีพและเทคนิคทางด้านคอมพิวเตอร์อื่นๆ

2.9 หมวดย่อย 63 การบริการสารสนเทศ ในหมวดย่อยนี้ ได้แก่

กิจกรรมเว็บท่า กิจกรรมการประมวลผลข้อมูล การจัดการและการให้เข้าพื้นที่บนเครื่องแม่ข่าย (web hosting) รวมถึงกิจกรรมอื่น ๆ ที่มีวัตถุประสงค์เพื่อการบริการข้อมูลเป็นหลัก

2.10 หมวดย่อย 68 กิจกรรมอสังหาริมทรัพย์ ในหมวดย่อยนี้ ได้แก่

การซื้อหรือ การขายอสังหาริมทรัพย์ การให้เช่าอสังหาริมทรัพย์ การบริการอสังหาริมทรัพย์ อื่น ๆ ที่เป็นของตนเองหรือเช่าจากผู้อื่น ที่ดำเนินการโดยหน่วยงานรัฐและเอกชน เช่น การประเมินราคาอสังหาริมทรัพย์ หรือทำหน้าที่เป็นผู้จัดการดูแลผลประโยชน์ของคู่สัญญา (escrow agent) ด้านอสังหาริมทรัพย์ อาจดำเนินการโดยมืออสังหาริมทรัพย์เป็นของตนเองหรือเช่าจากผู้อื่นก็ได้ และอาจดำเนินการโดยได้รับค่าตอบแทนหรือสัญญาจ้าง รวมถึงการพัฒนาโครงการก่อสร้างของตนเองเพื่อให้เข้าพื้นที่

2.11 หมวดย่อย 69 กิจกรรมทางกฎหมายและการบัญชี ในหมวดย่อยนี้ ได้แก่

การเป็นตัวแทนทางกฎหมายในการพิทักษ์สิทธิประโยชน์ของคนกลุ่มหนึ่งซึ่งขัดแย้งกับอีกกลุ่มหนึ่ง โดยไม่คำนึงว่าผ่านการพิจารณาของศาลหรือองค์กรทางกฎหมายอื่น ๆ หรือภายใต้การควบคุมของบุคคลซึ่งเป็นสมาชิกของเนติบัณฑิตยสภาหรือไม่ เช่น การให้คำปรึกษาและการเป็นตัวแทนในคดีแพ่ง คดีอาญาหรือข้อพิพาทด้านแรงงาน รวมถึงการเตรียมเอกสารทางกฎหมาย เช่น ใบสำคัญก่อตั้งบริษัท สัญญาก่อตั้ง ห้างหุ้นส่วน หรือเอกสารที่คล้ายกันที่เกี่ยวข้องกับการก่อตั้งบริษัท สิทธิบัตรและลิขสิทธิ์ การเตรียมสัญญา พินัยกรรม ทรานซาร์ ฯลฯ รวมถึงการบริการด้านการบัญชี เช่น การตรวจสอบบัญชี การเตรียมงบการเงิน และการทำบัญชี

2.12 หมวดย่อย 70 กิจกรรมของสำนักงานใหญ่และการบริการให้คำปรึกษาด้านการบริหารจัดการ ในหมวดย่อยนี้ ได้แก่

การให้คำปรึกษาและให้ความช่วยเหลือแก่ธุรกิจและองค์กรอื่น ๆ ทางด้านการบริหารจัดการ เช่น การวางแผนกลยุทธ์และองค์กร การวางแผนทางการเงินและการจัดทำงบประมาณเป้าหมาย และนโยบายทางการตลาด การกำหนดนโยบายภารกิจ แผนงานด้านทรัพยากรมนุษย์ การจัดตารางการผลิต และจัดทำแผนควบคุมรวมถึงการควบคุมดูแลและบริหารจัดการหน่วยอื่น ๆ ของบริษัท หรือวิสาหกิจเดียวกัน ได้แก่ กิจกรรมของสำนักงานใหญ่ สำนักงานบริหารส่วนกลาง สำนักงานบริหารจัดการประจำภูมิภาค/ท้องถิ่น สำนักงานบริหารจัดการบริษัทในเครือ/บริษัทย่อย/สำนักงานสาขา

2.13 หมวดย่อย 71 กิจกรรมด้านสถาปัตยกรรมและวิศวกรรม รวมถึงการทดสอบและการวิเคราะห์ทางเทคนิค ในหมวดย่อยนี้ ได้แก่

การบริการด้านสถาปัตยกรรม วิศวกรรม การจัดทำแบบแปลน การตรวจสอบอาคาร การสำรวจ และการทำแผนที่ รวมถึงการบริการทดสอบทางกายภาพ ทางเคมี และการทดสอบเพื่อการวิเคราะห์ด้านอื่น ๆ

2.14 หมวดย่อย 72 การวิจัยและพัฒนาเชิงวิทยาศาสตร์ ในหมวดย่อยนี้ ได้แก่

กิจกรรมการวิจัยและการพัฒนา ซึ่งแบ่งออกเป็น 3 ประเภท

1) การวิจัยพื้นฐาน เป็นการศึกษาค้นคว้าในเชิงทฤษฎีหรือเชิงทดลอง เพื่อหาความรู้ใหม่ ๆ เกี่ยวกับปรากฏการณ์และข้อเท็จจริงที่สามารถสังเกตได้ โดยไม่มีจุดมุ่งหมายที่จะนำผลการวิจัยไปใช้ในทางปฏิบัติ

2) การวิจัยประยุกต์ เป็นการศึกษาค้นคว้าเพื่อหาความรู้ใหม่ ๆ โดยมีวัตถุประสงค์หรือจุดมุ่งหมายเบื้องต้นที่จะนำผลการวิจัยไปใช้ประโยชน์ในทางปฏิบัติ

3) การทดลองเชิงพัฒนา เป็นการศึกษาอย่างมีระบบ โดยนำความรู้ที่มีอยู่แล้วจากการวิจัยและหรือประสบการณ์ในการปฏิบัติงาน เพื่อประดิษฐ์สิ่งใหม่ ผลิตภัณฑ์และเครื่องมือใหม่ ๆ เพื่อสร้างกระบวนการ ระบบ และบริการใหม่ ๆ ขึ้นเพื่อปรับปรุงสิ่งที่ประดิษฐ์หรือก่อตั้งขึ้นแล้วให้ดีขึ้น

2.15 หมวดย่อย 73 การโฆษณาและการวิจัยตลาด ในหมวดย่อยนี้ ได้แก่

การสร้างสรรคงานโฆษณาและการกำหนดรูปแบบงานโฆษณาในนิตยสาร หนังสือ วิทยุ โทรทัศน์ หรือสื่อโฆษณาอื่น ๆ รวมถึงการออกแบบโครงสร้างและสถานที่จัดแสดงโฆษณา

2.16 หมวดย่อย 74 กิจกรรมทางวิชาชีพ วิทยาศาสตร์ และเทคนิคอื่น ๆ ในหมวดย่อยนี้ ได้แก่

การให้บริการด้านวิชาชีพ วิทยาศาสตร์ และเทคนิค อื่น ๆ เช่นการตกแต่งภายในการออกแบบผลิตภัณฑ์ทางอุตสาหกรรม การออกแบบแฟชั่นที่เกี่ยวข้องกับสิ่งทอ เครื่องแต่งกาย รองเท้า เครื่องเพชรพลอยและรูปพรรณ เพอร์นิเจอร์ และสินค้าแฟชั่นอื่น ๆ การออกแบบบรรจุภัณฑ์ รวมถึงกิจกรรมการถ่ายภาพ การดำเนินงานเกี่ยวกับฟิล์ม การแปลเอกสารและการดำเนินการของล่าม การบริการให้คำปรึกษาด้านสิ่งแวดล้อม ฯลฯ

2.17 หมวดย่อย 77 กิจกรรมการให้เช่า ในหมวดย่อยนี้แบ่งเป็น 4 หมู่ใหญ่ ได้แก่

1) การให้เช่ายานยนต์ ได้แก่ การให้เช่ายานยนต์ชนิดนั่งส่วนบุคคล รถกระบะ รถตู้ รถขนาดเล็กที่คล้ายกันโดยไม่มีผู้ควบคุม และรวมทั้งการให้เช่ารถยนต์ชนิดรถบรรทุกและยานยนต์หนักอื่น ๆ เช่น รถบรรทุก รถพ่วง รถกึ่งพ่วง รถบัส เป็นต้น

2) การให้เช่าอุปกรณ์เพื่อการกีฬาและนันทนาการ และของใช้ส่วนบุคคลและของใช้ในครัวเรือน ได้แก่ การให้เช่าเรือที่ศนาจร เรือใบ เจ็ทสกี รถจักรยาน เก้าอี้และร่มชายหาด การให้เช่าวิดีโอเทป แผ่นเสียง ซีดี ดีวีดี ดิสก์เกม วีดีโอเกม การให้เช่าหนังสือทุกประเภท เช่น วารสาร นิตยสาร นิยาย เป็นต้น

3) การให้เช่าเครื่องจักรและอุปกรณ์อื่น ๆ ที่ใช้เพื่อดำเนินการทางธุรกิจ รวมถึงเครื่องอุปกรณ์การขนส่งอื่น ๆ โดยไม่มีผู้ควบคุม ได้แก่ การให้เช่ารถจักรยานยนต์ รถคาราวาน รถที่ใช้สำหรับพักผ่อน เครื่องบิน บอลลูนอากาศร้อน รถแทรกเตอร์ที่ใช้ในการเกษตร คอมพิวเตอร์และอุปกรณ์ต่อพ่วง เครื่องพิมพ์ดีด เพอร์นิเจอร์สำนักงาน เป็นต้น

4) สัญญาเช่าดำเนินงานผลิตภัณฑ์ที่มีทรัพย์สินทางปัญญาหรือผลิตภัณฑ์ที่คล้ายกัน ได้แก่ สิทธิบัตร เครื่องหมายการค้าหรือเครื่องหมายการบริการ ตราสินค้า สัญญาแฟรนไชส์ เป็นต้น

2.18 หมวดย่อย 78 กิจกรรมการจ้างงาน ในหมวดย่อยนี้ ได้แก่

กิจกรรมการรวบรวมรายการตำแหน่งงานว่างและทำการพิจารณาหรือวางตัวผู้สมัครเพื่อจ้างงาน (โดยบุคคลที่ถูกพิจารณาหรือวางตัวนั้นไม่ได้เป็นลูกจ้างของบริษัทจัดหางาน) และเป็นการจัดการคนงานเพื่อเสริมกำลังแรงงานให้กับธุรกิจของลูกค้า โดยกำหนดช่วงเวลาของการจ้างงานไว้ล่วงหน้า รวมถึงกิจกรรมการจัดการและบริหารจัดการทรัพยากรบุคคลให้กับผู้อื่นโดยได้รับค่าตอบแทนหรือตามสัญญาจ้าง กิจกรรมการสรรหาและบรรจุบุคลากรระดับผู้บริหาร และกิจกรรมการเป็นตัวแทนคัดเลือกนักแสดง

2.19 หมวดย่อย 79 กิจกรรมของตัวแทนธุรกิจท่องเที่ยว การจัดหาเที่ยว การบริการสำรอง และกิจกรรมที่เกี่ยวข้อง ในหมวดย่อยนี้ ได้แก่

กิจกรรมการขายบริการด้านการท่องเที่ยว การนำเที่ยว การเดินทาง และที่พักแรมให้กับลูกค้าที่เป็นประชาชนทั่วไปและลูกค้าในเชิงพาณิชย์ และกิจกรรมการจัดนำเที่ยวที่ขายผ่านตัวแทนธุรกิจท่องเที่ยวหรือผู้จัดนำเที่ยวเป็นผู้ขายเองโดยตรง เช่น ผู้จัดนำเที่ยว และบริการที่เกี่ยวข้องกับการท่องเที่ยวอื่น ๆ รวมถึงบริการสำรองต่าง ๆ กิจกรรมของมัคคุเทศก์และกิจกรรมการส่งเสริมการท่องเที่ยว

2.20 หมวดย่อย 80 การบริการรักษาความปลอดภัยและการสืบสวน ในหมวดย่อยนี้ ได้แก่

การบริการที่เกี่ยวข้องกับการรักษาความปลอดภัย เช่น บริการสืบสวนและนักสืบ บริการยามและสายตรวจ การเก็บและจัดส่งเงิน หรือของมีค่าอื่น ๆ โดยมีบุคลากรและเครื่องอุปกรณ์เพื่อรักษาทรัพย์สิน ในขณะที่ขนส่ง การดำเนินการเกี่ยวกับระบบสัญญาณรักษาความปลอดภัยทางอิเล็กทรอนิกส์ที่เน้นเฉพาะที่มีการเฝ้าติดตามและสังเกตการณ์ทางไกลได้ เช่น สัญญาณกันขโมยและสัญญาณแจ้งอัคคีภัย ซึ่งโดยส่วนใหญ่ มักดำเนินการรวมอยู่กับกิจกรรมการขาย ติดตั้งและซ่อม

2.21 หมวดย่อย 81 กิจกรรมการบริการสำหรับอาคารและภูมิทัศน์ ในหมวดย่อยนี้ ได้แก่

การบริการสนับสนุนทั่วไป เช่น การทำความสะอาดภายในและภายนอกอาคารทุกประเภท การทำความสะอาดเครื่องจักรอุตสาหกรรม การทำความสะอาดรถไฟ รถโดยสาร เครื่องบิน ฯลฯ การทำความสะอาดอาคารหรือเรือบรรทุกน้ำมันหรือของเหลวอื่นๆ กิจกรรมการฆ่าเชื้อและการกำจัดแมลง หนู และสิ่งรบกวนอื่นๆ ในอาคาร การจัดหาบริการดูแลและบำรุงรักษาภูมิทัศน์ ตลอดจนการให้บริการดังกล่าวไปพร้อมกับการออกแบบภูมิทัศน์และ/หรือการก่อสร้าง

2.22 หมวดย่อย 82 การบริการด้านการบริหารและสนับสนุนการดำเนินงานของสำนักงาน และกิจกรรมอื่น ๆ ที่สนับสนุนทางธุรกิจ ในหมวดย่อยนี้ ได้แก่

การบริการด้านการบริหารสำนักงานประจำวัน เช่น การวางแผนทางการเงิน การเรียกเก็บเงินและทำบันทึกรายการ งานบุคลากร การจัดส่งสินค้า และระบบโลจิสติกส์ ที่ให้บริการกับผู้อื่นโดยได้รับค่าตอบแทนหรือตามสัญญาจ้าง รวมถึงการบริการกิจกรรมสนับสนุนการดำเนินธุรกิจประจำวันให้กับผู้อื่นโดยได้รับค่าตอบแทนหรือตามสัญญาจ้าง เช่น การถ่ายเอกสาร ทำพิมพ์เขียว โรเนียว อัดสำเนา การบริการทำสำเนาอื่นๆ การเตรียมเอกสารและกิจกรรมเฉพาะด้านอื่นๆ ที่สนับสนุนการดำเนินงานสำนักงาน กิจกรรมศูนย์บริการทางโทรศัพท์ (call center) สำหรับรองรับบริการโทรเข้าของลูกค้า การจัดประชุมและการแสดงสินค้า เป็นต้น

2.23 หมวดย่อย 90 กิจกรรมการสร้างสรรคศิลปะความบันเทิง ในหมวดย่อยนี้ ได้แก่

กิจกรรมการสร้างสรรคศิลปะ เช่น นักประพันธ์เพลง จิตรกร ช่างปั้น ช่างแกะสลัก ช่างทำพิมพ์ นักเขียน /นักหนังสือพิมพ์อิสระทุกสาขา การแสดงละครเวที คอนเสิร์ต เป็นต้น

2.24 หมวดย่อย 92 กิจกรรมการพนันและการเสี่ยงโชค ในหมวดย่อยนี้ ได้แก่

การดำเนินงานเกี่ยวกับสิ่งอำนวยความสะดวกสำหรับการเสี่ยงโชค เช่น การขายลอตเตอรี่/สลากกินแบ่งทุกประเภท เป็นต้น

2.25 หมวดย่อย 93 กิจกรรมด้านการกีฬา ความบันเทิง และการนันทนาการ ในหมวดย่อยนี้ ได้แก่

กิจกรรมด้านการนันทนาการ ความบันเทิง และการกีฬา เช่น สนามฟุตบอล สนามเทนนิส สระว่ายน้ำ ศูนย์ฟิตเนส ฯลฯ

2.26 หมวดย่อย 95 การซ่อมคอมพิวเตอร์และของใช้ส่วนบุคคลและของใช้ในครัวเรือน ในหมวดย่อยนี้ ได้แก่

การซ่อมและบำรุงรักษาคอมพิวเตอร์และอุปกรณ์ต่อพ่วง เช่น คอมพิวเตอร์ชนิดตั้งโต๊ะ คอมพิวเตอร์แล็ปท็อป คอมพิวเตอร์ลูกข่าย อุปกรณ์จัดเก็บข้อมูล และเครื่องพิมพ์ รวมถึงการซ่อมอุปกรณ์คมนาคม (เช่น เครื่องโทรสาร วิทยุสื่อสารแบบสองทาง) เครื่องใช้อิเล็กทรอนิกส์ในครัวเรือน (เช่น วิทยุและโทรทัศน์) เครื่องอุปกรณ์ที่ใช้ในบ้านและในสวน (เช่น เครื่องตัดหญ้าและเครื่องเป่าลม) รองเท้าและเครื่องหนัง เฟอร์นิเจอร์และของตกแต่งบ้าน เสื้อผ้าและอุปกรณ์ตกแต่งเสื้อผ้า อุปกรณ์กีฬา เครื่องดนตรี สิ่งของที่ใช้ในงานอดิเรก และของใช้ส่วนบุคคลและของใช้ในครัวเรือนอื่น ๆ

2.27 หมวดย่อย 96 กิจกรรมการบริการส่วนบุคคลอื่นๆ ในหมวดย่อยนี้ ได้แก่

กิจกรรมการบริการส่วนบุคคลอื่น ๆ เช่น การบริการซักรีด และซักแห้ง ผลิตภัณฑ์สิ่งทอและขนสัตว์ การแต่งผม และการเสริมสวยอื่น ๆ การทำศพ และกิจกรรมที่เกี่ยวข้อง เป็นต้น

3. รูปแบบการจัดตั้งตามกฎหมาย

1) ส่วนบุคคล หรือห้างหุ้นส่วนที่ไม่เป็นนิติบุคคล หมายถึง สถานประกอบการที่มีเจ้าของ เป็นบุคคลธรรมดา คนเดียวหรือหลายคนรวมกัน และให้หมายรวมถึงห้างหุ้นส่วนสามัญที่ไม่จดทะเบียนเป็นนิติบุคคลด้วย

2) ห้างหุ้นส่วนสามัญนิติบุคคล หรือห้างหุ้นส่วนจำกัด หมายถึง สถานประกอบการ ที่จัดตั้งขึ้นโดยคณะบุคคลตั้งแต่ 2 คนขึ้นไป รวมทุนกันเพื่อประกอบธุรกิจและรับผิดชอบร่วมกัน โดยการจดทะเบียนตามกฎหมาย

3) บริษัทจำกัด บริษัทจำกัด (มหาชน)

- **บริษัทจำกัด** หมายถึง สถานประกอบการที่จัดตั้งโดยผู้ริเริ่มคณะหนึ่งและได้ จดทะเบียนถูกต้องตามกฎหมาย โดยต้องมีผู้ริเริ่มก่อตั้ง ตั้งแต่ 7 คนขึ้นไป

- **บริษัทจำกัด (มหาชน)** หมายถึง สถานประกอบการที่จัดตั้งขึ้นโดยการจดทะเบียนจัดตั้งบริษัท การควบบริษัท หรือการแปรสภาพบริษัท และมีวัตถุประสงค์ที่จะเสนอขายหุ้นต่อประชาชน โดยผู้ริเริ่มก่อตั้งตั้งแต่ 15 คนขึ้นไป

4) ส่วนราชการหรือรัฐวิสาหกิจ หมายถึง สถานประกอบการที่รัฐบาลเป็นเจ้าของหรือมีทุนอยู่ด้วย ไม่น้อยกว่าร้อยละ 50 ของทุนทั้งหมด

5) สหกรณ์ หมายถึง สถานประกอบการที่จัดตั้งขึ้นในรูปของสหกรณ์ และจดทะเบียนถูกต้องตามกฎหมายว่าด้วยสหกรณ์ โดยมีคณะผู้ก่อตั้งไม่น้อยกว่า 10 คน

6) รูปแบบอื่นๆ หมายถึง รูปแบบการจัดตั้งตามกฎหมายในลักษณะอื่นๆ นอกเหนือจาก ที่กล่าวแล้ว เช่น จัดตั้งในรูปสมาคมหรือสโมสร

4. รูปแบบการจัดตั้งทางเศรษฐกิจ

1) สำนักงานแห่งเดียว หมายถึง สถานประกอบการที่ไม่มีหน่วยงานย่อยหรือ สาขาอื่นใดและไม่เป็นหน่วยงานย่อยหรือสาขาของสถานประกอบการอื่น

2) **สำนักงานใหญ่** หมายถึง สถานประกอบการที่เป็นเจ้าของ และควบคุมกิจการของสถานประกอบการอื่นที่เป็นสำนักงานสาขา หรือหน่วยงานย่อย

3) **สำนักงานสาขา** หมายถึง สถานประกอบการที่เป็นสาขา หรือหน่วยงานย่อยของสถานประกอบการอื่นที่เป็นสำนักงานใหญ่

5. ทุนจดทะเบียน

ทุนจดทะเบียนหรือทุนรับอนุญาต หมายถึง ทุนดำเนินการซึ่งผู้เริ่มก่อการได้ระบุไว้เมื่อจดทะเบียนจัดตั้งเป็นนิติบุคคลหรือทุนที่ได้รับอนุญาตเมื่อขอจัดตั้งเป็นนิติบุคคล ทุนนี้ไม่ได้แสดงถึงเงินที่ได้รับจากผู้ถือหุ้นแต่เป็นการแสดงถึงความประสงค์ของผู้เริ่มก่อการว่าจะมีทุนดำเนินการเป็นจำนวนเงินเท่าใด

6. คนทำงาน

หมายถึง ผู้ที่ทำงานในสถานประกอบการหรือทำงานให้กับสถานประกอบการ รวมเจ้าของหรือหุ้นส่วนที่ทำงานให้กับสถานประกอบการ ผู้ช่วยธุรกิจของครัวเรือน คนทำงานของสถานประกอบการที่ไปปฏิบัติงานประจำนอกสถานที่ เช่น พนักงานขาย เจ้าหน้าที่ติดตั้งซ่อมแซม และบำรุง (คนทำงาน **ไม่รวม** ผู้บริหารหรือผู้ถือหุ้นที่ได้รับเบี้ยประชุมเป็นครั้งคราว คนทำงานของสถานประกอบการอื่นที่มาปฏิบัติงานประจำที่สถานประกอบการแห่งนี้ และคนทำงานที่มารับงานไปทำที่บ้าน)

คนทำงานแบ่งออกเป็น

1) **คนทำงานโดยไม่ได้รับค่าจ้าง เงินเดือน** หมายถึง เจ้าของกิจการหรือหุ้นส่วนที่ทำงานให้สถานประกอบการ โดยไม่ได้รับค่าจ้างเงินเดือน และผู้ที่อาศัยอยู่ในครัวเรือนของเจ้าของกิจการหรือหุ้นส่วนหรือบุคคลอื่นที่ทำงานให้กับสถานประกอบการอย่างน้อยสัปดาห์ละ 20 ชั่วโมง โดยไม่ได้รับค่าจ้างเงินเดือนเป็นประจำ

2) **ลูกจ้าง** หมายถึง ผู้ที่ทำงานเกี่ยวกับการขายสินค้าหรือบริการและดำเนิน กิจกรรมอื่น ๆ ที่เกี่ยวข้องทั้งในและนอกสถานประกอบการ โดยได้รับค่าตอบแทนเป็นเงินเดือนหรือค่าจ้างประจำ เช่น พนักงานขาย เสมียน พนักงานบัญชี

- **ระดับบริหารจัดการ** เช่น ผู้จัดการฝ่าย ผู้ช่วยหัวหน้าฝ่ายและหัวหน้าแผนกต่าง ๆ

- **ระดับปฏิบัติการ** เช่น พนักงานขาย เสมียน พนักงานบัญชี พนักงานประชาสัมพันธ์

พนักงานทำความสะอาด พนักงานขนของ พนักงานขับรถ เป็นต้น

7. ค่าตอบแทนแรงงาน

1) **ค่าจ้าง เงินเดือน** หมายถึง เงินที่นายจ้างหรือสถานประกอบการจ่ายให้ลูกจ้าง ในระหว่างเดือน มกราคม - ธันวาคม 2554 ตามข้อตกลงการจ้างแรงงาน โดยอาจจ่ายตามเงื่อนไขของระยะเวลา หรือจ่ายตามปริมาณงาน

2) **ค่าล่วงเวลา โบนัส เงินรางวัลพิเศษ เงินเพิ่มค่าครองชีพ ค่านายหน้า** หมายถึง เงินนอกเหนือจากค่าจ้างเงินเดือนที่สถานประกอบการจ่ายให้แก่ลูกจ้างเป็นค่าตอบแทนในการทำงาน

3) **สวัสดิการและผลประโยชน์ตอบแทน** หมายถึง ผลประโยชน์ตอบแทนแรงงานที่นายจ้างหรือสถานประกอบการจ่ายหรือบริการให้แก่ลูกจ้าง ได้แก่ ค่าตอบแทนแรงงานที่จ่ายเป็นสิ่งของหรือบริการ และสวัสดิการที่นายจ้างจัดหาหรือบริการลูกจ้าง เช่น อาหาร เครื่องดื่ม บ้านพักคนงาน ค่าเช่าบ้าน ค่าซ่อมแซม ที่อยู่อาศัย ค่ารักษาพยาบาล บริการดูแลบุตร พาหนะรับส่งมาทำงาน บันเทิงหรือสันทนาการต่าง ๆ การจ่ายอาจจะจ่ายเป็นตัวเงินหรือไม่ก็ได้

4) เงินที่สถานประกอบการจ่ายสมทบเข้ากองทุนเพื่อการประกันสังคม หมายถึง เงินที่สถานประกอบการจ่ายสมทบเข้ากองทุนเพื่อการประกันสังคมทั้งของรัฐบาลและเอกชน เพื่อมิให้ลูกจ้างได้รับความเดือดร้อนเมื่อต้องขาดรายได้ไปบางส่วนหรือทั้งหมด อันเนื่องมาจากการเจ็บป่วย หรือประสบอันตรายทั้งในและนอกเวลาทำงาน การคลอดบุตร ทูพพลภาพ การว่างงาน ชราภาพ และเสียชีวิต เงินดังกล่าว ได้แก่ เงินสมทบกองทุนการประกันสังคม กองทุนเงินทดแทน กองทุนสำรองเลี้ยงชีพ การประกันสุขภาพ เป็นต้น

8. ค่าใช้จ่ายทั้งสิ้น

หมายถึง ค่าใช้จ่ายรวมทั้งสิ้นที่สถานประกอบการใช้จ่ายไปในการดำเนินงานในระหว่าง มกราคม - ธันวาคม 2554 ซึ่งประกอบด้วย

1) ค่าซื้อสินค้าเพื่อการจำหน่ายและหรือให้บริการ หมายถึง มูลค่าซื้อสินค้าหรือวัสดุประกอบรวมค่าภาษีต่าง ๆ และค่าใช้จ่ายต่าง ๆ ที่เกิดขึ้นในการจัดซื้อสินค้า

2) ค่าใช้จ่ายอื่น ๆ ในการดำเนินกิจการ หมายถึง ค่าใช้จ่ายนอกเหนือจากค่าซื้อสินค้าเพื่อการจำหน่ายและหรือให้บริการ และค่าตอบแทนแรงงาน ค่าใช้จ่ายอื่น ๆ ในการดำเนินกิจการ ได้แก่ ค่าเช่าที่ดิน อาคาร ยานพาหนะ เครื่องจักรและอุปกรณ์ ค่าซ่อมแซมสินทรัพย์ถาวร ค่าน้ำมันเชื้อเพลิง ค่าไฟฟ้า ค่าน้ำประปา ค่าภาษีอื่น ๆ และค่าใช้จ่ายอื่น ๆ เช่น ค่าไปรษณีย์โทรเลข ค่าโทรศัพท์ ค่าเครื่องเขียนแบบพิมพ์ ค่าทำบัญชี ค่าดอกเบี้ยจ่าย ขาดทุนจากการเปลี่ยนแปลงอัตราแลกเปลี่ยนฯ หนี้สูญ ค่าโฆษณา ค่าเบี้ยประกันภัย เป็นต้น

9. มูลค่าสินค้าและวัสดุประกอบคงเหลือ

หมายถึง มูลค่าสินค้าและวัสดุประกอบต่าง ๆ ของสถานประกอบการ ที่ยังคงเหลืออยู่โดยไม่คำนึงว่าจะเก็บอยู่ ณ ที่ใดก็ตาม

1) มูลค่าสินค้าและวัสดุประกอบคงเหลือต้นปี หมายถึง มูลค่าของสินค้าและวัสดุประกอบที่เหลือมาจากปีก่อน เมื่อ 1 มกราคม 2554

2) มูลค่าสินค้าและวัสดุประกอบคงเหลือปลายปี หมายถึง มูลค่าของสินค้าและวัสดุประกอบที่เหลืออยู่ เมื่อ 31 ธันวาคม 2554

10. ส่วนเปลี่ยนแปลงของสินค้าและวัสดุประกอบคงเหลือ

หมายถึง มูลค่าของผลต่างระหว่างสินค้า และวัสดุประกอบคงเหลือปลายปี และต้นปี 2554 (มูลค่าปลายปี - มูลค่าต้นปี)

11. รายรับทั้งสิ้นของสถานประกอบการ

หมายถึง จำนวนเงินทั้งสิ้นที่ได้จากการประกอบธุรกิจในรอบปี 2554 เช่น รายรับจากการขายสินค้า รายรับจากการประกอบธุรกิจโรงแรมและภัตตาคาร รายรับจากการให้บริการและค่านายหน้า โดยไม่คำนึงถึงเวลาหรือวิธีการชำระเงินจากผู้ซื้อ ทั้งนี้รวมถึงมูลค่าขายจากการให้เช่าซื้อและการขายผ่อนชำระ และการขายสินค้าที่นำไปฝากให้สถานประกอบการอื่นขายด้วย นอกจากนี้ยังหมายถึงรายรับจากการให้เช่าสินทรัพย์ถาวร เงินปันผลรับ ดอกเบี้ยรับ กำไรจากอัตราแลกเปลี่ยนฯ และอื่นๆ ทั้งนี้ไม่รวมค่าขายสินค้าที่สถานประกอบการอื่นนำมาฝากขาย และส่วนลดที่สถานประกอบการลดให้แก่ผู้ซื้อ หรือผู้ให้บริการ

12. มูลค่าตามบัญชีของสินทรัพย์ถาวร

หมายถึง มูลค่าสุทธิของสินทรัพย์ถาวรตามบัญชี เมื่อได้หักค่าเสื่อมราคา ค่าสึกหรอตามระยะเวลาการใช้งานจนถึงวันสิ้นงวดบัญชีปี 2554 หรือ 31 ธันวาคม 2554 สินทรัพย์ถาวร ได้แก่ ที่ดิน อาคาร เครื่องจักร และเครื่องมือ ยานพาหนะ เครื่องใช้สำนักงาน เป็นต้น มูลค่าสินทรัพย์ถาวรรวมถึงมูลค่าการต่อเติมดัดแปลง และปรับปรุงในระหว่างปี เพื่อยืดอายุการใช้งาน หรือเพิ่มประสิทธิภาพการทำงาน

13. มูลค่าเพิ่ม

คำนวณโดย : มูลค่าเพิ่ม = รายได้จากการดำเนินงาน - ค่าใช้จ่ายขั้นกลาง

รายได้จากการดำเนินงาน	=	รายรับทั้งสิ้นของสถานประกอบการ
	หัก	รายรับจากการให้เช่าที่ดิน
		ดอกเบียร์รับ / เงินปันผลรับ
		กำไรจากการเปลี่ยนแปลงอัตราแลกเปลี่ยนฯ
ค่าใช้จ่ายขั้นกลาง	=	ส่วนเปลี่ยนแปลงของสินค้าและวัสดุประกอบคงเหลือ
		ค่าซื้อสินค้าเพื่อการจำหน่าย และ/หรือ ให้บริการ
	บวก	ค่าใช้จ่ายอื่น ๆ ในการดำเนินกิจการ
	หัก	ดอกเบียร์จ่าย
		หนี้สูญ
		ขาดทุนจากการเปลี่ยนแปลงอัตราแลกเปลี่ยนฯ

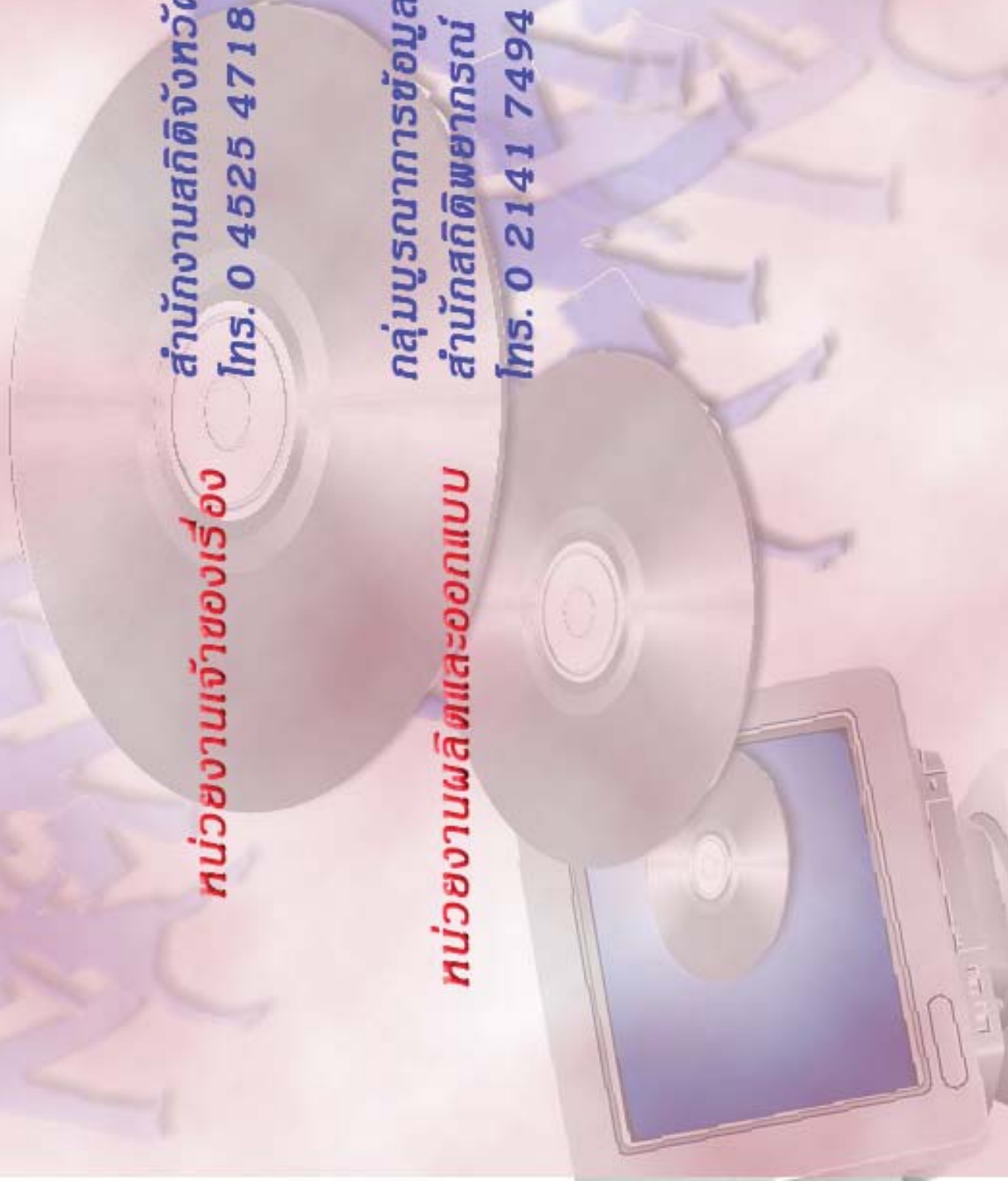
คณะผู้จัดทำ CD - ROM

หน่วยงานเจ้าของเรื่อง

สำนักงานสถิติจังหวัดอุบลราชธานี
โทร. 0 4525 4718

หน่วยงานผลิตและออกแบบ

กลุ่มบูรณาการข้อมูลสถิติ
สำนักสถิติพยากรณ์
โทร. 0 2141 7494



ตารางสถิติในรูปแบบ Format Excel

ตอนที่ 1 ข้อมูลการดำเนินกิจการของสถานประกอบการธุรกิจฯ
จำแนกตามขนาดของสถานประกอบการ

ตารางสถิติในรูปแบบ Format Excel

- ตอนที่ 1 ข้อมูลการดำเนินกิจการของสถานประกอบการธุรกิจฯ จำแนกตามขนาดของสถานประกอบการ
- ตาราง 1 ข้อมูลสถิติที่สำคัญของสถานประกอบการธุรกิจในปี 2554 จำแนกตามขนาดของสถานประกอบการ
- ตาราง 2 จำนวนคนทำงานของสถานประกอบการธุรกิจในปี 2554 จำแนกตามสถานภาพการทำงาน เพศ และขนาดของสถานประกอบการ
- ตาราง 3 จำนวนสถานประกอบการธุรกิจที่มีลูกจ้าง จำแนกตามจำนวนวันทำงานต่อสัปดาห์ จำนวนชั่วโมงทำงานเฉลี่ยต่อวันของลูกจ้าง และขนาดของสถานประกอบการ
- ตาราง 4 ค่าตอบแทนแรงงานของสถานประกอบการธุรกิจ ในปี 2554 จำแนกตามขนาดของสถานประกอบการ
- ตาราง 5 ค่าใช้จ่ายทั้งสิ้น มูลค่าสินค้าและวัสดุประกอบและส่วนเปลี่ยนแปลงสินค้าของสถานประกอบการธุรกิจปี 2554 จำแนกตามขนาดของสถานประกอบการ
- ตาราง 6 รายรับทั้งสิ้นของสถานประกอบการธุรกิจในปี 2554 จำแนกตามขนาดของสถานประกอบการ
- ตาราง 7 มูลค่าตามบัญชีของสินทรัพย์สถานประกอบการ ณ วันที่ 1 มกราคม 2554 จำแนกตามขนาดของสถานประกอบการ
- ตาราง 8 มูลค่าตามบัญชีของสินทรัพย์สถานประกอบการ ณ วันที่ 31 ธันวาคม 2554 จำแนกตามขนาดของสถานประกอบการ
- ตาราง 9 มูลค่าสินทรัพย์ถาวรที่เปลี่ยนแปลงของสถานประกอบการธุรกิจ ระหว่าง มกราคม – ธันวาคม 2554 จำแนกตามขนาดของสถานประกอบการ

ตอนที่ 2 ข้อมูลการดำเนินงานของสถานประกอบการธุรกิจฯ จำแนกตามหมวดย่อยธุรกิจ

ตารางสถิติในรูปแบบ Format Excel

- ตอนที่ 2** ข้อมูลการดำเนินงานกิจการของสถานประกอบการธุรกิจฯ จำแนกตามหมวดย่อยธุรกิจ
- ตาราง 1** ข้อมูลสถิติที่สำคัญของสถานประกอบการธุรกิจในปี 2554 จำแนกตามหมวดย่อยธุรกิจ
- ตาราง 2** จำนวนคนทำงานของสถานประกอบการธุรกิจในปี 2554 จำแนกตามสถานภาพการทำงาน เพศ และหมวดย่อยธุรกิจ
- ตาราง 3** จำนวนสถานประกอบการธุรกิจที่มีลูกจ้าง จำแนกตามจำนวนวันทำงานต่อสัปดาห์ จำนวนชั่วโมงทำงานเฉลี่ยต่อวันของลูกจ้าง และหมวดย่อยธุรกิจ
- ตาราง 4** ค่าตอบแทนแรงงานของสถานประกอบการธุรกิจในปี 2554 จำแนกตามหมวดย่อยธุรกิจ
- ตาราง 5** ค่าใช้จ่ายทั้งสิ้น มูลค่าสินค้าและวัสดุประกอบและส่วนเปลี่ยนแปลงสินค้าของสถานประกอบการธุรกิจปี 2554 จำแนกตามหมวดย่อยธุรกิจ
- ตาราง 6** รายรับทั้งสิ้นของสถานประกอบการธุรกิจในปี 2554 จำแนกตามหมวดย่อยธุรกิจ
- ตาราง 7** มูลค่าตามบัญชีของสินทรัพย์สถานประกอบการ ณ วันที่ 1 มกราคม 2554 จำแนกตามหมวดย่อยธุรกิจ
- ตาราง 8** มูลค่าตามบัญชีของสินทรัพย์สถานประกอบการ ณ วันที่ 31 ธันวาคม 2554 จำแนกตามหมวดย่อยธุรกิจ
- ตาราง 9** มูลค่าสินทรัพย์ถาวรที่เปลี่ยนแปลงของสถานประกอบการธุรกิจ ระหว่าง มกราคม – ธันวาคม 2554 จำแนกตามหมวดย่อยธุรกิจ