

สำมะโนอุตสาหกรรม พ.ศ. 2550

(ข้อมูลพื้นฐาน : ในเขตเทศบาล)

จังหวัดกาญจนบุรี

THE 2007 INDUSTRIAL CENSUS

(BASIC INFORMATION : MUNICIPAL AREA)

KANCHANABURI PROVINCE

คำนำ

บทสรุปสำหรับผู้บริหาร

แผนภูมิ

- ✦ แผนภูมิ ก
- ✦ แผนภูมิ ค
- ✦ แผนภูมิ จ
- ✦ แผนภูมิ ช
- ✦ แผนภูมิ ซ
- ✦ แผนภูมิ ฅ

บทที่ 1 บทนำ

- ✦ ความเป็นมา
- ✦ วัตถุประสงค์
- ✦ รายการข้อมูลที่เกี่ยวข้อง
- ✦ ขอบข่ายและคุ้มครอง
- ✦ คาบเวลาอ้างอิง
- ✦ แนวคิดและคำนิยาม
- ✦ วิธีการเก็บรวบรวมข้อมูล
- ✦ การประมวลผลข้อมูล
- ✦ การเสนอผลและจัดทำรายงานผล

บทที่ 2 สรุปข้อมูลที่สำคัญ

- ✦ จำนวนสถานประกอบการ
- ✦ กิจกรรมทางเศรษฐกิจ
- ✦ ขนาดของสถานประกอบการ
- ✦ รูปแบบการจัดตั้งตามกฎหมาย
- ✦ รูปแบบการจัดตั้งทางเศรษฐกิจ
- ✦ คนทำงาน และลูกจ้าง

ตารางสถิติ

คณะผู้จัดทำ CD-ROM

หน่วยงานที่เผยแพร่

ตารางสถิติในรูปแบบ Format Excel

หน่วยงานที่เผยแพร่

สำนักสถิติพยากรณ์
สำนักงานสถิติแห่งชาติ
ถนนหลานหลวง เขตป้อมปราบศัตรูพ่าย กทม. 10100
โทรศัพท์ 0 2281 0333 ต่อ 1413
โทรสาร 0 2281 6438
ไปรษณีย์อิเล็กทรอนิกส์ : binfopub@nso.go.th

Distributed by

Statistical Forecasting Bureau,
National Statistical Office,
Larn Luang Rd., Bangkok 10100, THAILAND
Tel. : + 66 2281 0333 ext. 1413
Fax : + 66 2281 6438
E-mail : binfopub@nso.go.th

ปีที่จัดพิมพ์

2550

Published

2007

ISBN 978 - 974 - 11 - 2922 - 5

คำนำ

ในปัจจุบัน โครงสร้างการผลิตของประเทศไทย ได้เปลี่ยนแปลงจากระบบเศรษฐกิจแบบเกษตรกรรม มาเป็นระบบเศรษฐกิจแบบอุตสาหกรรมมากขึ้น นอกจากจะมีอุตสาหกรรมใหม่ ๆ เกิดขึ้นจำนวนมากแล้ว ลักษณะการประกอบอุตสาหกรรมขนาดเล็กและอุตสาหกรรมในครัวเรือนก็มีบทบาทต่อการเจริญเติบโตทางเศรษฐกิจโดยรวมของประเทศมากขึ้น ข้อมูลโครงสร้างพื้นฐานเกี่ยวกับการประกอบอุตสาหกรรมการผลิตจึงมีความสำคัญสำหรับการกำหนดนโยบายและวางแผนพัฒนาด้านเศรษฐกิจและอุตสาหกรรมทั้งในระดับประเทศ และระดับจังหวัด ทำให้ความต้องการใช้ข้อมูลดังกล่าวได้เพิ่มมากขึ้นทั้งในภาครัฐและเอกชน

สำนักงานสถิติแห่งชาติ ซึ่งเป็นหน่วยงานที่รับผิดชอบในการเก็บข้อมูลทั้งทางด้านเศรษฐกิจ และสังคมของประเทศ จึงกำหนดให้มีการจัดทำสำมะโนอุตสาหกรรมขึ้น ซึ่งเป็นการจัดทำครั้งที่ 3 ของประเทศไทย ในการจัดทำสำมะโนอุตสาหกรรมครั้งนี้ ได้ดำเนินการเก็บรวบรวมข้อมูลเป็น 2 ขั้นตอนคือ ขั้นการเก็บรวบรวมข้อมูลพื้นฐานของสถานประกอบการทุกประเภท และขั้นการเก็บรวบรวมข้อมูลรายละเอียด ซึ่งจะเก็บรวบรวมรายละเอียดเฉพาะการประกอบอุตสาหกรรมการผลิต

รายงานฉบับนี้ เป็นรายงานผลการปฏิบัติงานขั้นที่ 1 ซึ่งดำเนินการในปี 2550 ข้อมูลที่นำเสนอเป็น ข้อมูลพื้นฐานของสถานประกอบการที่มีคนทำงานตั้งแต่ 1 คนขึ้นไป ที่ประกอบอุตสาหกรรมการผลิต ธุรกิจทางการค้าและธุรกิจทางการบริการ การก่อสร้าง การขนส่งทางบก สถานที่เก็บสินค้า ตัวแทนธุรกิจ การท่องเที่ยว การโทรคมนาคม และกิจกรรมด้าน โรงพยาบาล ที่ตั้งอยู่ในเขตเทศบาลของจังหวัดกาญจนบุรี

สำนักงานสถิติแห่งชาติ ขอขอบคุณผู้ประกอบการและผู้เกี่ยวข้องทุกฝ่ายที่ได้ให้ความร่วมมือ ในการให้ข้อมูล ซึ่งเป็นผลให้การปฏิบัติงานครั้งนี้สำเร็จลุล่วงไปด้วยดี

บทสรุปสำหรับผู้บริหาร

ปัจจุบัน โครงสร้างการผลิตของประเทศไทย ได้เปลี่ยนแปลงจากระบบเศรษฐกิจแบบเกษตรกรรม มาเป็นระบบเศรษฐกิจแบบอุตสาหกรรมมากขึ้น นอกจากนี้จะมีอุตสาหกรรมใหม่ ๆ เกิดขึ้นจำนวนมากแล้ว ลักษณะการประกอบอุตสาหกรรมขนาดเล็กและอุตสาหกรรมในครัวเรือนก็มีบทบาทต่อการเจริญเติบโตทางเศรษฐกิจโดยรวมของประเทศมากขึ้น สำนักงานสถิติแห่งชาติ ในฐานะเป็นหน่วยงานที่รับผิดชอบในการเก็บรวบรวมข้อมูลทั้งทางด้านเศรษฐกิจและสังคมของประเทศ จึงกำหนดให้มีการจัดทำสำมะโนอุตสาหกรรม พ.ศ. 2550 ขึ้น ซึ่งนับเป็นครั้งที่ 3 ของประเทศไทย โดยครั้งแรกจัดทำในปี พ.ศ. 2507 และครั้งที่สองในปี พ.ศ. 2540

ในการจัดทำสำมะโนอุตสาหกรรมครั้งนี้ ได้ดำเนินการเก็บรวบรวมข้อมูลเป็น 2 ขั้นตอนคือ ขั้นการเก็บรวบรวมข้อมูลพื้นฐานของสถานประกอบการทุกประเภท และขั้นการเก็บรวบรวมข้อมูลรายละเอียด ซึ่งจะเก็บรวบรวมรายละเอียดเฉพาะการประกอบอุตสาหกรรมการผลิต

สำหรับข้อมูลที่น่าสนใจในรายงานฉบับนี้ เป็นรายงานผลการปฏิบัติงานขั้นที่ 1 ซึ่งดำเนินการเก็บรวบรวมข้อมูลระหว่างเดือนพฤศจิกายน 2549 – มีนาคม 2550 ข้อมูลที่น่าสนใจเป็นข้อมูลพื้นฐานของสถานประกอบการที่มีคนทำงานตั้งแต่ 1 คนขึ้นไปที่ประกอบอุตสาหกรรมการผลิต ธุรกิจทางการค้าและธุรกิจทางการบริการ การก่อสร้าง การขนส่งทางบก สถานที่เก็บสินค้า ตัวแทนธุรกิจการท่องเที่ยว การโทรคมนาคม และ กิจกรรมด้านโรงพยาบาล ที่ตั้งอยู่ในเขตเทศบาลของจังหวัดกาญจนบุรี ซึ่งสรุปข้อมูลที่สำคัญได้ ดังนี้

1. จำนวนสถานประกอบการ จากการเก็บรวบรวมข้อมูลพื้นฐานของสถานประกอบการในเขตเทศบาลจังหวัดกาญจนบุรี พบว่า มีจำนวนสถานประกอบการอุตสาหกรรมทั้งสิ้น จำนวน 10,946 แห่ง อำเภอเมืองกาญจนบุรีมีจำนวนสถานประกอบการมากที่สุด คือ จำนวน 3,876 แห่ง คิดเป็นร้อยละ 35.4 รองลงมา คือ อำเภอท่ามะกา มีสถานประกอบการจำนวน 2,635 แห่ง คิดเป็นร้อยละ 24.1 อันดับสาม อำเภอท่าม่วงมีสถานประกอบการจำนวน 1,467 แห่ง คิดเป็นร้อยละ 13.4 สำหรับสถานประกอบการในอำเภอพนมทวน และอำเภอบ่อพลอย มีจำนวนสถานประกอบการในสัดส่วนที่ใกล้เคียงกัน คือ จำนวน 677 และ 576 แห่ง ซึ่งคิดเป็นร้อยละ 6.2 และ 5.3 ตามลำดับ

2. กิจกรรมทางเศรษฐกิจ เมื่อพิจารณากิจกรรมทางเศรษฐกิจ พบว่า กิจกรรมการขายปลีก ยกเว้นยานยนต์และรถจักรยานยนต์ รวมทั้งการซ่อมแซมของใช้ส่วนบุคคล และของใช้ในครัวเรือน มีจำนวน 4,087 แห่ง คิดเป็นร้อยละ 37.3 รองลงมา คือ โรงแรมและภัตตาคาร มีจำนวน 1,846 แห่ง คิดเป็นร้อยละ 16.9 อันดับสามกิจกรรมนันทนาการและการบริการอื่น ๆ มีจำนวน 1,319 แห่ง คิดเป็นร้อยละ 12.1 การผลิตมีจำนวน 1,249 แห่ง คิดเป็นร้อยละ 11.8 นอกจากนี้กิจกรรมที่เกี่ยวกับการขายการบำรุงรักษา และการซ่อมแซมยานยนต์และรถจักรยานยนต์ รวมทั้งการขายปลีกน้ำมันเชื้อเพลิงรถยนต์

มีจำนวน 1,251 แห่ง คิดเป็นร้อยละ 11.4 ในส่วน ของการให้เช่าเครื่องจักร และเครื่องอุปกรณ์โดยไม่มี ผู้ควบคุม การวิจัยและการพัฒนาและกิจกรรมด้านธุรกิจอื่น ๆ มีจำนวน 430 แห่ง คิดเป็นร้อยละ 3.9

3. ขนาดของสถานประกอบการ สำหรับขนาดของสถานประกอบการที่วัดด้วยจำนวนคนทำงานนั้น ส่วนใหญ่เป็นสถานประกอบการขนาดเล็ก ที่มีคนทำงาน 1 – 5 คน จำนวน 10,187 แห่ง คิดเป็นร้อยละ 93.1 รองลงมาเป็นสถานประกอบการที่มีคนทำงาน 6 – 10 คน มีจำนวน 470 แห่ง คิดเป็นร้อยละ 4.3 ลำดับถัดไปเป็นสถานประกอบการที่มีคนทำงาน 11 – 15 คน มีจำนวน 119 แห่ง คิดเป็นร้อยละ 1.1 สำหรับสถานประกอบการที่มีคนทำงาน 16 – 100 คน จำนวน 139 แห่ง คิดเป็นร้อยละ 1.2 ส่วน สถานประกอบการที่มีคนทำงาน 101 – 500 คน มีจำนวน 26 สถานประกอบการ คิดเป็นร้อยละ 0.3

4. รูปแบบการจัดตั้งตามกฎหมาย ในด้านรูปแบบการจัดตั้งตามกฎหมายของสถานประกอบการใน จังหวัดกาญจนบุรี พบว่าส่วนใหญ่มีการจัดตั้งในรูปแบบของส่วนบุคคล มีจำนวน 10,354 แห่ง คิดเป็น ร้อยละ 94.6 รองลงมาจัดตั้งในรูปแบบบริษัทจำกัด บริษัทจำกัด (มหาชน) มีจำนวน 330 แห่ง คิดเป็น ร้อยละ 3.0 สถานประกอบการที่จัดตั้งในรูปแบบห้างหุ้นส่วนจำกัด ห้างหุ้นส่วนสามัญนิติบุคคล มี จำนวน 216 แห่ง คิดเป็นร้อยละ 2.0 ส่วนที่เหลือจัดตั้งอยู่ในรูปแบบของส่วนราชการ รัฐวิสาหกิจ สหกรณ์และอื่น ๆ จำนวน 46 แห่งคิดเป็นร้อยละ 0.4

5. รูปแบบการจัดตั้งทางเศรษฐกิจ ด้านรูปแบบการจัดตั้งทางเศรษฐกิจของสถานประกอบการ ธุรกิจ ของจังหวัดกาญจนบุรี พบว่าสถานประกอบการส่วนใหญ่มีรูปแบบการจัดตั้งทางเศรษฐกิจที่เป็น สำนักงานแห่งเดียว มีจำนวน 10,633 แห่ง คิดเป็นร้อยละ 97.1 ที่เหลือเป็นการจัดตั้งในรูปแบบของ สำนักงานใหญ่ และสำนักงานสาขา มีจำนวน 313 แห่ง คิดเป็นร้อยละ 2.9

6. คนทำงานและลูกจ้าง สำหรับคนทำงานที่ปฏิบัติงานอยู่ในสถานประกอบการของจังหวัด กาญจนบุรีทั้งสิ้น 37,315 คน ในจำนวนนี้ส่วนใหญ่ปฏิบัติงานอยู่ในสถานประกอบการที่มีขนาดเล็ก ซึ่งมีคนทำงาน 1 – 15 คน คิดเป็นร้อยละ 63.0 รองลงมาเป็นสถานประกอบการที่มีขนาดคนทำงาน มากกว่า 200 คน และ สถานประกอบการที่มีขนาด 51 - 200 คน คิดเป็นร้อยละ 17.3 และ 11.6 ตามลำดับ

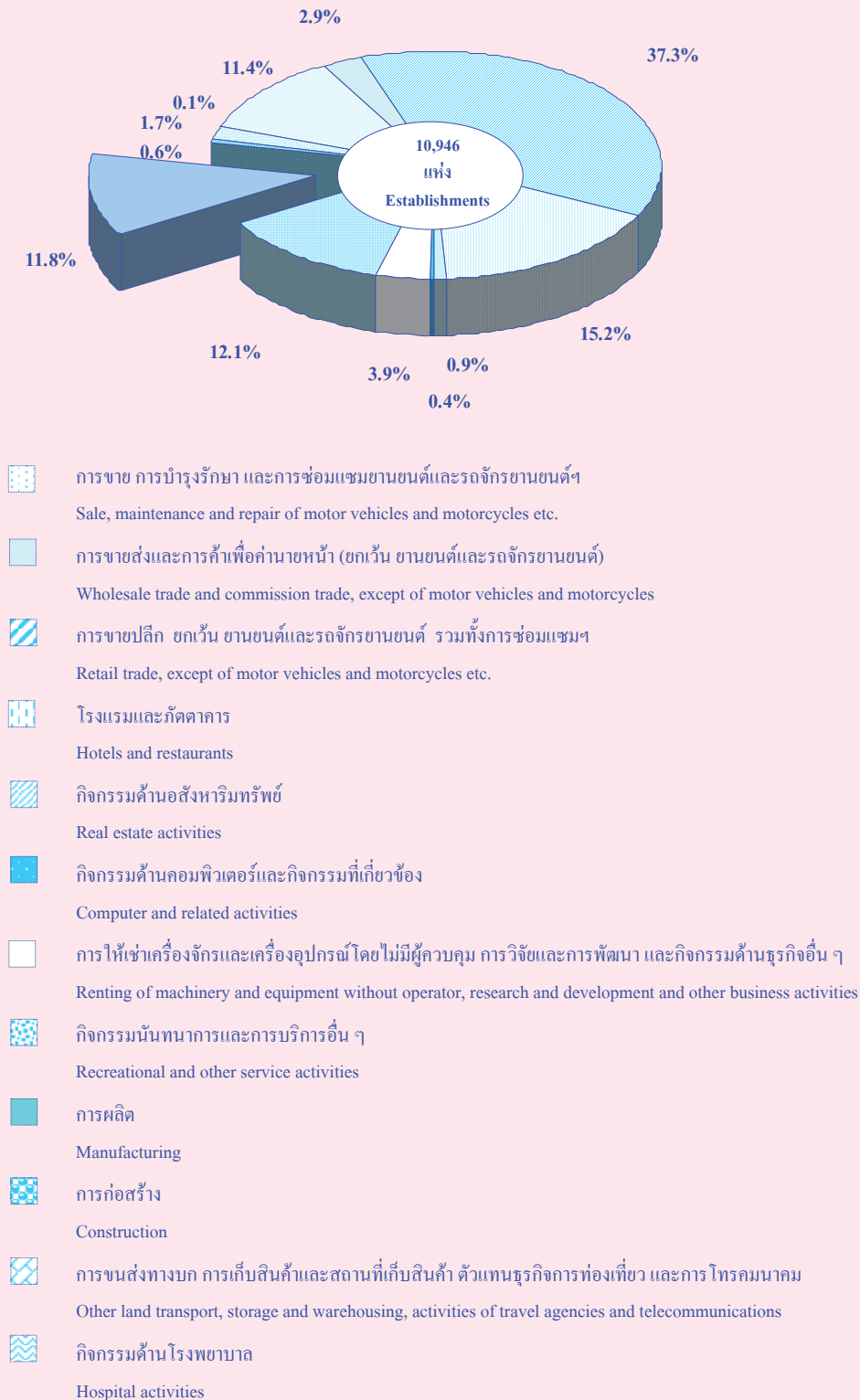
หากจำแนกตามรูปแบบประเภทกิจกรรมทางเศรษฐกิจของสถานประกอบการ พบว่ามีลูกจ้าง ปฏิบัติงานอยู่ในสถานประกอบการที่ดำเนินกิจกรรมเกี่ยวกับการผลิตในสัดส่วนที่สูงที่สุดคิดเป็นร้อย ละ 33.4 รองลงมา เป็นกิจกรรมการขายปลีก ยกเว้นยานยนต์ และรถจักรยานยนต์ รวมทั้งการซ่อมแซม ของใช้ส่วนบุคคลและของใช้ในครัวเรือน คิดเป็นร้อยละ 14.2 ถัดไปเป็นลูกจ้างที่อยู่ในกิจกรรม โรงแรมและภัตตาคาร คิดเป็นร้อยละ 13.5 สำหรับลูกจ้างที่อยู่ในกิจกรรมด้านโรงพยาบาล และกิจ กรรมการขายการบำรุงรักษา และการซ่อมแซมยานยนต์และรถจักรยานยนต์ รวมทั้งการขายปลีกน้ำมัน เชื้อเพลิงยานยนต์ มีสัดส่วนของลูกจ้างผู้ปฏิบัติงานใกล้เคียงกันคิดเป็นร้อยละ 12.1 และ 11.6 ตามลำดับ

แผนภูมิ

Figures

แผนภูมิ ก ร้อยละของสถานประกอบการ จำแนกตามกิจกรรมทางเศรษฐกิจ

Figure A Percentage of establishments by economic activity

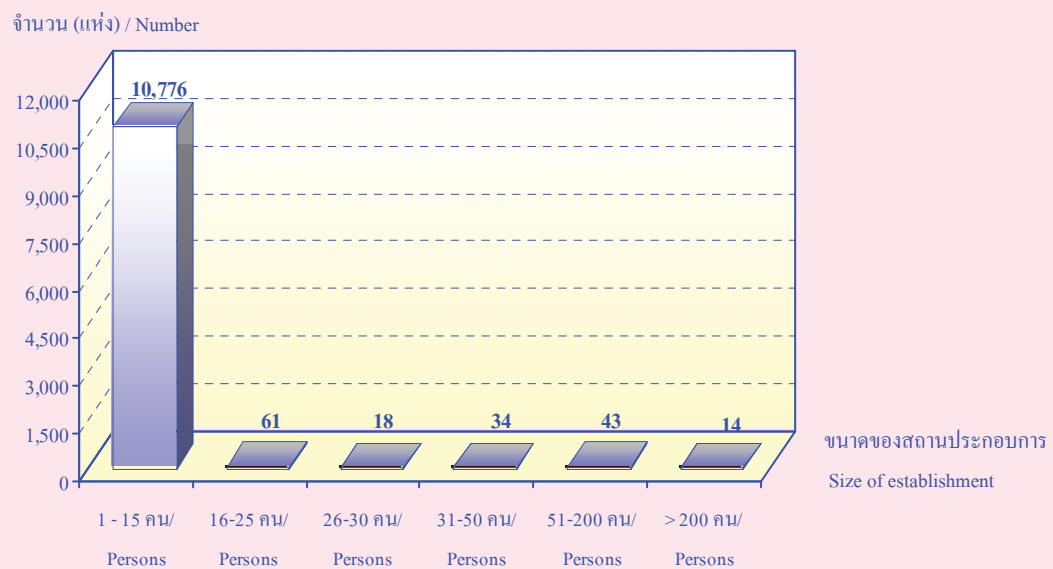


ที่มา : สำมะโนอุตสาหกรรม พ.ศ. 2550 (ข้อมูลพื้นฐาน : ในเขตเทศบาล) จังหวัดกาญจนบุรี
สำนักงานสถิติแห่งชาติ กระทรวงเทคโนโลยีสารสนเทศและการสื่อสาร

Source : The 2007 Industrial Census (Basic Information : Municipal area): Kanchanaburi Province,
National Statistical Office, Ministry of Information and Communication Technology.

แผนภูมิ ข จำนวนสถานประกอบการ จำแนกตามขนาดของสถานประกอบการ (จำนวนคนทำงาน)

Figure B Number of establishments by size of establishment (number of persons engaged)

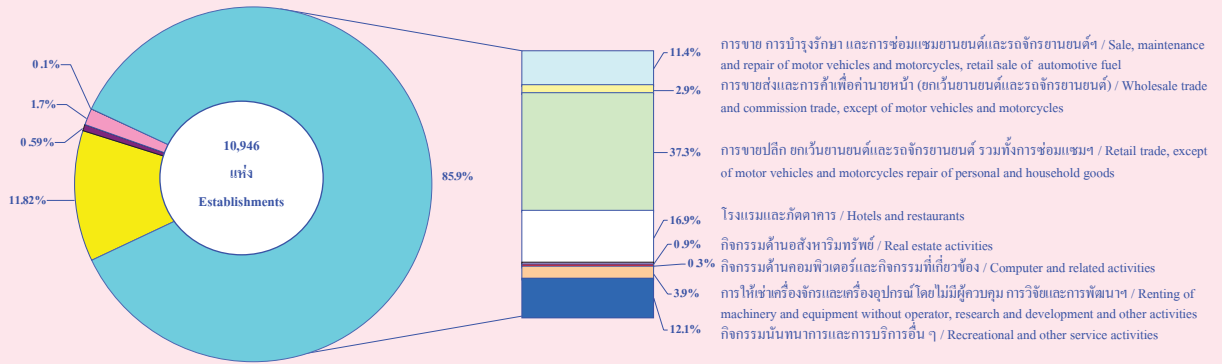


ที่มา : สำมะโนอุตสาหกรรม พ.ศ. 2550 (ข้อมูลพื้นฐาน : ในเขตเทศบาล) จังหวัดกาญจนบุรี
สำนักงานสถิติแห่งชาติ กระทรวงเทคโนโลยีสารสนเทศและการสื่อสาร

Source : The 2007 Industrial Census (Basic Information : Municipal area): Kanchanaburi Province,
National Statistical Office, Ministry of Information and Communication Technology.

แผนภูมิ ค ร้อยละของสถานประกอบการ จำแนกตามกิจกรรมทางเศรษฐกิจ

Figure C Percentage of establishments by economic activity



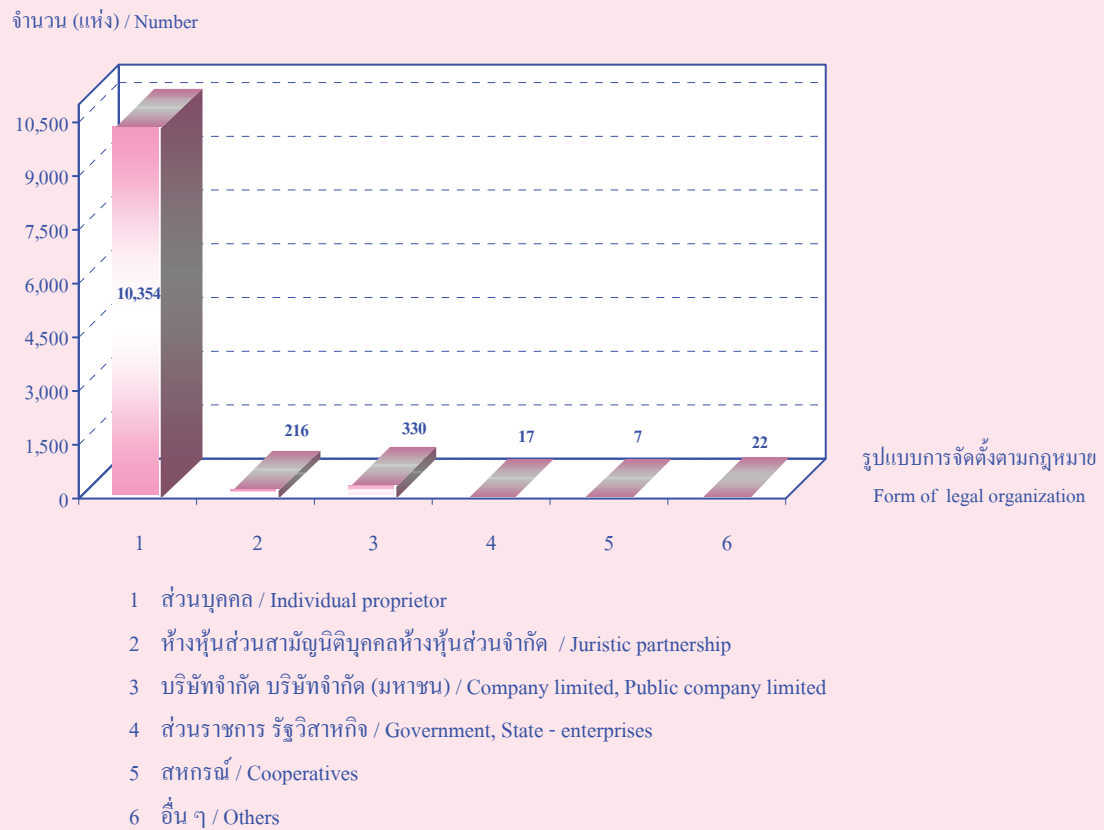
- การผลิต / Manufacturing
- ธุรกิจทางการค้าและธุรกิจทางการบริการ / Business trade and services
- การก่อสร้าง / Construction
- การขนส่งทางบก การเก็บสินค้าและสถานที่เก็บสินค้า ตัวแทนธุรกิจการท่องเที่ยว และการโทรคมนาคม / Other land transport, storage and warehousing, activities of travel agencies and telecommunication
- กิจกรรมด้านโรงพยาบาล / Hospital activities

ที่มา : สำมะโนอุตสาหกรรม พ.ศ. 2550 (ข้อมูลพื้นฐาน : ในเขตเทศบาล) จังหวัดกาญจนบุรี
สำนักงานสถิติแห่งชาติ กระทรวงเทคโนโลยีสารสนเทศและการสื่อสาร

Source : The 2007 Industrial Census (Basic Information : Municipal area): Kanchanaburi Province
National Statistical Office, Ministry of Information and Communication Technology.

แผนภูมิ ง จำนวนสถานประกอบการ จำแนกตามรูปแบบการจัดตั้งตามกฎหมาย

Figure D Number of establishments by form of legal organization

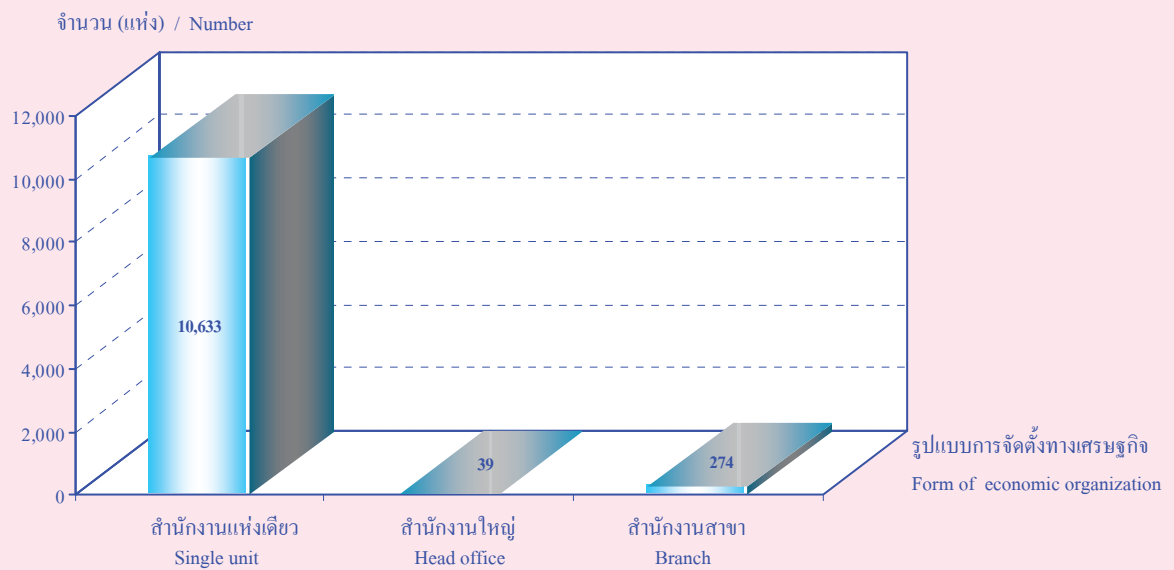


ที่มา : สำมะโนอุตสาหกรรม พ.ศ. 2550 (ข้อมูลพื้นฐาน : โฉมเขตเทศบาล) จังหวัดกาญจนบุรี
สำนักงานสถิติแห่งชาติ กระทรวงเทคโนโลยีสารสนเทศและการสื่อสาร

Source : The 2007 Industrial Census (Basic Information : Municipal area): Kanchanaburi Province
National Statistical Office, Ministry of Information and Communication Technology.

แผนภูมิ จ จำนวนสถานประกอบการ จำแนกตามรูปแบบการจัดตั้งทางเศรษฐกิจ

Figure E Number of establishments by form of economic organization

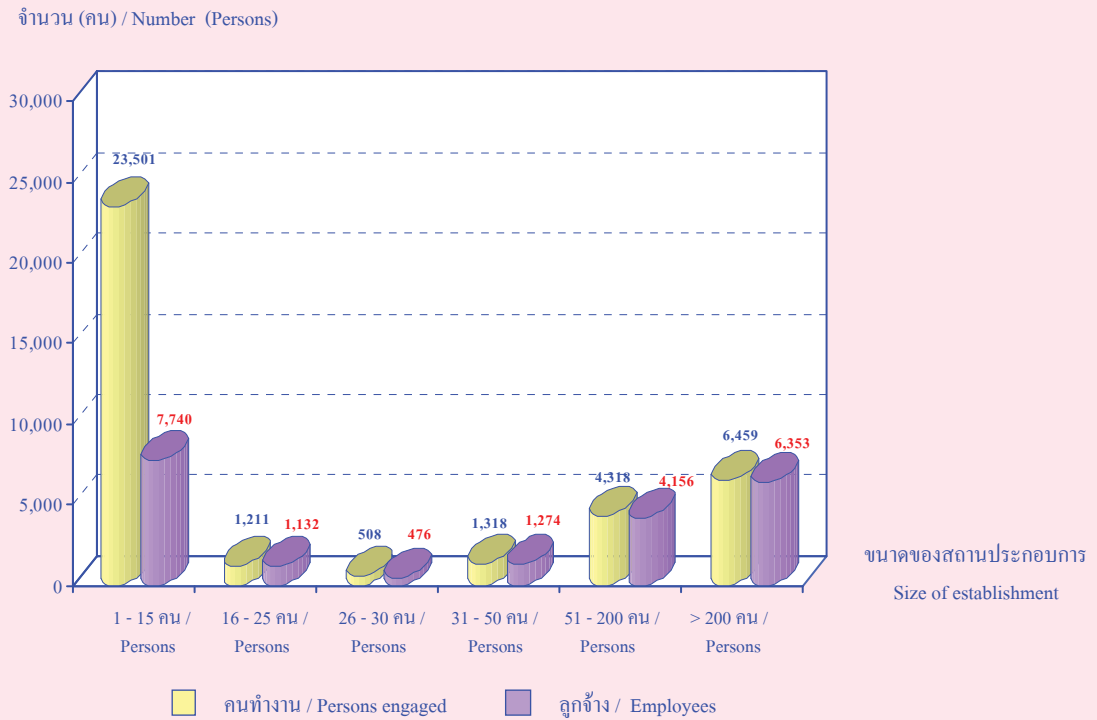


ที่มา : สำมะโนอุตสาหกรรม พ.ศ. 2550 (ข้อมูลพื้นฐาน : ในเขตเทศบาล) จังหวัดกาญจนบุรี
สำนักงานสถิติแห่งชาติ กระทรวงเทคโนโลยีสารสนเทศและการสื่อสาร

Source : The 2007 Industrial Census (Basic Information : Municipal area), Kanchanaburi Province
National Statistical Office, Ministry of Information and Communication Technology.

แผนภูมิ จ จำนวนคนทำงานและลูกจ้างในสถานประกอบการ จำแนกตามขนาดของสถานประกอบการ

Figure F Number of persons engaged and employees by size of establishment

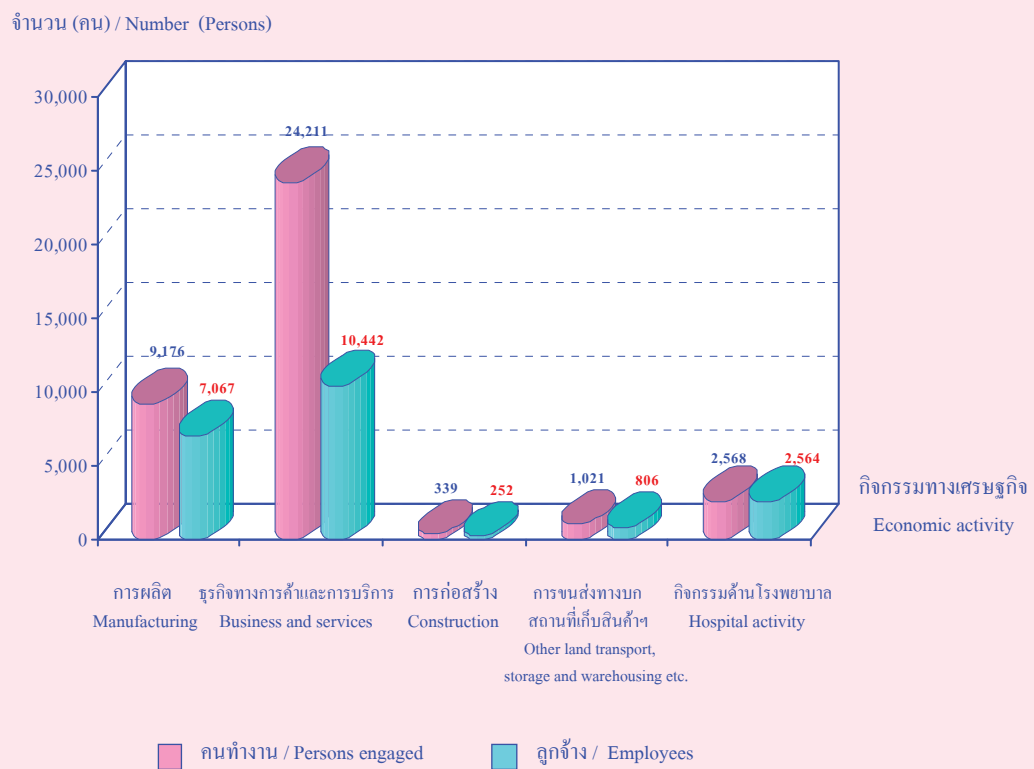


ที่มา : สำมะโนอุตสาหกรรม พ.ศ. 2550 (ข้อมูลพื้นฐาน : ในเขตเทศบาล) จังหวัดกาญจนบุรี
สำนักงานสถิติแห่งชาติ กระทรวงเทคโนโลยีสารสนเทศและการสื่อสาร

Source : The 2007 Industrial Census (Basic Information : Municipal area): Kanchanaburi Province
National Statistical Office, Ministry of Information and Communication Technology.

แผนภูมิ ข จำนวนคนทำงานและลูกจ้างในสถานประกอบการ จำแนกตามกิจกรรมทางเศรษฐกิจ

Figure G Number of persons engaged and employees by economic activity



ที่มา : สำมะโนอุตสาหกรรม พ.ศ. 2550 (ข้อมูลพื้นฐาน : ในเขตเทศบาล) จังหวัดกาญจนบุรี
สำนักงานสถิติแห่งชาติ กระทรวงเทคโนโลยีสารสนเทศและการสื่อสาร

Source : The 2007 Industrial Census (Basic Information : Municipal area): Kanchanaburi Province
National Statistical Office, Ministry of Information and Communication Technology.

บทที่ 1

บทนำ

1.1 ความเป็นมา

สำนักงานสถิติแห่งชาติ ได้จัดทำสำมะโนอุตสาหกรรมขึ้นเป็นครั้งแรกในปี 2507 และครั้งที่ 2 ในปี 2540 โดยมีวัตถุประสงค์ เพื่อเก็บรวบรวมข้อมูลเกี่ยวกับจำนวนและลักษณะที่สำคัญของสถานประกอบการอุตสาหกรรมทุกขนาดทั่วประเทศ เพื่อใช้ประกอบในการกำหนดนโยบายและวางแผนพัฒนาการลงทุน และปรับปรุงกิจการอุตสาหกรรมการผลิตทั้งในภาครัฐและเอกชน

ในปัจจุบัน โครงสร้างการผลิตของประเทศได้เปลี่ยนแปลงจากระบบเศรษฐกิจแบบเกษตรกรรมมาเป็นระบบเศรษฐกิจแบบอุตสาหกรรมมากขึ้น นอกจากนี้จะมีอุตสาหกรรมใหม่ ๆ เกิดขึ้นจำนวนมากแล้ว ลักษณะการประกอบอุตสาหกรรมขนาดเล็กและอุตสาหกรรมในครัวเรือนก็มีบทบาทต่อการเจริญเติบโตทางเศรษฐกิจโดยรวมของประเทศมากขึ้น ข้อมูลโครงสร้างพื้นฐานเกี่ยวกับการประกอบอุตสาหกรรมการผลิตจึงมีความสำคัญสำหรับการกำหนดนโยบายและวางแผนพัฒนาด้านเศรษฐกิจและอุตสาหกรรม ทั้งในระดับประเทศและระดับจังหวัด ทำให้ความต้องการใช้ข้อมูลดังกล่าวเพิ่มมากขึ้นทั้งในภาครัฐบาลและเอกชน

สำนักงานสถิติแห่งชาติ ซึ่งเป็นหน่วยงานที่รับผิดชอบในการจัดเก็บข้อมูลทั้งทางด้านเศรษฐกิจและสังคมของประเทศ จำเป็นจะต้องจัดหาข้อมูลสถิติที่เกี่ยวข้องในเรื่องนี้ และเพื่อให้สอดคล้องกับข้อเสนอแนะขององค์การสหประชาชาติ ที่เสนอแนะให้จัดทำสำมะโนทุก 10 ปี สำนักงานสถิติแห่งชาติจึงกำหนดให้มีการจัดทำสำมะโนอุตสาหกรรม พ.ศ. 2550 ขึ้น ซึ่งเป็นการจัดทำสำมะโนอุตสาหกรรม ครั้งที่ 3 ของประเทศไทย โดยกำหนดแผนดำเนินการเก็บรวบรวมข้อมูลเป็น 2 ขั้นตอน คือ ขั้นการเก็บรวบรวมข้อมูลพื้นฐานของสถานประกอบการทุกประเภท และ ขั้นการเก็บรวบรวมข้อมูลรายละเอียด ซึ่งจะเก็บรวบรวมรายละเอียดเฉพาะการประกอบอุตสาหกรรมการผลิต

1.2 วัตถุประสงค์

การเก็บรวบรวมข้อมูลพื้นฐาน โครงการสำมะโนอุตสาหกรรม พ.ศ. 2550 มีวัตถุประสงค์ ดังนี้

1.2.1 เพื่อเก็บรวบรวมข้อมูลพื้นฐานที่แสดงให้เห็นโครงสร้างและการกระจายตัวของสถานประกอบการประเภทต่าง ๆ เช่น อุตสาหกรรมการผลิต ธุรกิจทางการค้าและธุรกิจทางการบริการ การก่อสร้าง การขนส่งทางบก สถานที่เก็บสินค้า ตัวแทนธุรกิจการท่องเที่ยว และกิจกรรมด้านโรงพยาบาล เป็นต้น

1.2.2 เพื่อจัดทำกรอบตัวอย่างสำหรับการเลือกตัวอย่างสถานประกอบการผลิตที่เข้าข่ายเพื่อเก็บรวบรวมข้อมูลรายละเอียด สำหรับโครงการสำมะโนอุตสาหกรรม พ.ศ. 2550

1.2.3 เพื่อนำข้อมูลมาจัดทำกรอบตัวอย่าง (Sampling Frame) ที่ทันสมัย สำหรับการเลือกตัวอย่างการสำรวจสถานประกอบการที่เกี่ยวข้อง

1.3 รายการข้อมูลที่เก็บรวบรวม

- ชื่อ ที่ตั้ง และสถานที่ติดต่อของสถานประกอบการ
- จำนวน และประเภทของสถานประกอบการ
- รูปแบบการจัดตั้งตามกฎหมายและรูปแบบการจัดตั้งทางเศรษฐกิจ
- การมีต่างประเทศร่วมลงทุนหรือถือหุ้นและประเทศที่ร่วมลงทุนหรือถือหุ้น
- จำนวนคนทำงานและจำนวนลูกจ้างของสถานประกอบการ

1.4 ขอบข่ายและคุ่มรวม

ขอบข่ายในการเก็บรวบรวมข้อมูลพื้นฐาน ได้แก่ กิจกรรมทางเศรษฐกิจตามการจัดประเภทอุตสาหกรรม ตามกิจกรรมทางเศรษฐกิจทุกประเภทตามมาตรฐานสากล (International Standard Industrial Classification of All Economic Activities : ISIC Rev.3.0) ดังนี้

- ธุรกิจการค้าและธุรกิจทางการบริการ
- การผลิต
- การก่อสร้าง
- การขนส่งทางบก สถานที่เก็บสินค้า ตัวแทนธุรกิจการท่องเที่ยว และการโทรคมนาคม
- กิจกรรมด้านโรงพยาบาล

คุ่มรวม สถานประกอบการทุกประเภท (ยกเว้น แผงลอย) ที่มีคนทำงานตั้งแต่ 1 คนขึ้นไป ที่ตั้งอยู่ใน กรุงเทพมหานคร เมืองพัทยา และเขตเทศบาลทั่วประเทศ

ข้อมูลที่น่าสนใจในรายงานฉบับนี้ เป็นข้อมูลของสถานประกอบการตามขอบข่าย ที่มีคนทำงานตั้งแต่ 1 คนขึ้นไปที่ตั้งอยู่ในเขตเทศบาลของจังหวัดกาญจนบุรีเท่านั้น

1.5 คาบเวลาอ้างอิง

ข้อมูลเกี่ยวกับจำนวนและลักษณะต่าง ๆ ของสถานประกอบการที่เก็บรวบรวมเป็นข้อมูลของสถานประกอบการที่เปิดดำเนินการในปี 2550

1.6 แนวคิดและคำนิยาม

1.6.1 สถานประกอบการ

หมายถึง สถานที่หรือบางส่วนของสถานที่ที่มีที่ตั้งที่แน่นอนและมีการดำเนินกิจกรรมทางเศรษฐกิจ ไม่ว่ากิจกรรมนั้นจะดำเนินงานโดยบุคคลที่เป็นเจ้าของหรือควบคุมกิจการโดยนิติบุคคล

1.6.2 กิจกรรมทางเศรษฐกิจ

การจัดทำสำมะโนอุตสาหกรรม พ.ศ. 2550 ได้จัดจำแนกสถานประกอบการตามการดำเนินกิจกรรมทางเศรษฐกิจทุกประเภทตามมาตรฐานสากล (International Standard Industrial Classification of All Economic Activities : ISIC Rev.3.0) ดังต่อไปนี้

1) การขาย การบำรุงรักษา และการซ่อมแซมยานยนต์และรถจักรยานยนต์ รวมทั้งการขายปลีกน้ำมันเชื้อเพลิงรถยนต์ ได้แก่

- การดำเนินกิจการขายส่งและขายปลีกยานยนต์ รถจักรยานยนต์ และรถเล่นบนหิมะทั้งใหม่และที่ใช้แล้ว การบำรุงรักษาและซ่อมแซม การขายอะไหล่ (ส่วนประกอบ) และชิ้นส่วนอุปกรณ์ (อุปกรณ์ประกอบ) สำหรับยานยนต์ การดำเนินกิจการของตัวแทนหรือนายหน้าที่เกี่ยวข้องกับการจำหน่ายยานยนต์ การล้าง การขัดเงา และการลากจูงยานยนต์ รวมถึงการขายปลีกน้ำมันเชื้อเพลิงรถยนต์และผลิตภัณฑ์น้ำมันเครื่อง/น้ำมันหล่อลื่น หรือผลิตภัณฑ์ที่ใช้เป็นตัวให้ความเย็นแก่เครื่องยนต์

2) การขายส่งและการค้าเพื่อค่านายหน้ายกเว้นยานยนต์และรถจักรยานยนต์ ได้แก่

- การดำเนินกิจการขาย (เป็นการขายสินค้าที่ไม่มีการเปลี่ยนแปลงสินค้า) สินค้าใหม่และสินค้าที่ใช้แล้วให้แก่ผู้ขายปลีก ผู้ใช้ในงานอุตสาหกรรม ผู้ใช้ในงานพาณิชย์กรรม ผู้ใช้ในงานสถาบัน ผู้ใช้ในงานวิชาชีพ หรือผู้ขายส่งรายอื่น ๆ หรือบุคคล/บริษัทที่ทำหน้าที่ตัวแทนหรือนายหน้าซื้อขายสินค้า เป็นต้น

- ผู้ขายส่ง ซึ่งประกอบ จัดแยกขนาด และคัดคุณภาพสินค้าจำนวนมากเป็นประจำ การจัดแบ่งสินค้าออกเป็นส่วนย่อย การบรรจุหีบห่อใหม่ การจัดจำหน่ายสินค้าเป็นลอตย่อย รวมถึงการเก็บสินค้า การขนส่งสินค้า การจัดส่งและการจัดวางสินค้า กิจกรรมที่เกี่ยวข้องกับการส่งเสริมการขายให้แก่ลูกค้า และการออกแบบฉลากติดสินค้า

3) การขายปลีก ยกเว้นยานยนต์และรถจักรยานยนต์ รวมทั้งการซ่อมแซมของใช้ส่วนบุคคลและของใช้ในครัวเรือน ได้แก่

- การดำเนินกิจการขาย (เป็นการขายสินค้าที่ไม่มีการเปลี่ยนแปลงสินค้า) สินค้าใหม่และสินค้าที่ใช้แล้วให้แก่ประชาชนทั่วไป เพื่อการบริโภคหรือการใช้ประโยชน์เฉพาะส่วนบุคคลหรือในครัวเรือน

- การซ่อมและการติดตั้งของใช้ส่วนบุคคลและของใช้ในครัวเรือน

4) โรงแรมและภัตตาคาร ได้แก่

- การดำเนินกิจการเกี่ยวกับการจัดหาที่พักชั่วคราว ค่ายพัก และสิ่งอำนวยความสะดวกในค่ายพักให้แก่ประชาชนทั่วไป เช่น โรงแรม โมเต็ล หอพักในสถานศึกษา ห้องพักภายในบ้าน เกสต์เฮาส์ ที่พักแรมเยาวชน ที่พักชั่วคราว เป็นต้น

- การขายอาหารและเครื่องดื่มที่จัดเตรียมไว้พร้อมที่จะบริโภคได้ทันทีในสถานที่ต่าง ๆ เช่น ภัตตาคาร คาเฟ่ สถานที่บริการขายอาหารกลางวัน และร้านขายเครื่องดื่ม เป็นต้น

5) กิจกรรมด้านอสังหาริมทรัพย์ ได้แก่

- การซื้อ การขาย การให้เช่า และการดำเนินการเกี่ยวกับอสังหาริมทรัพย์ที่เป็นเจ้าของหรือเช่าจากผู้อื่น เช่น อาคารห้องชุดและที่อยู่อาศัย อาคารซึ่งไม่ใช่ที่อยู่อาศัย การพัฒนาและการจัดสรรอสังหาริมทรัพย์ เป็นต้น รวมทั้งการพัฒนาและการขายที่ดินและสุสาน การดำเนินการเกี่ยวกับห้องชุดและที่อยู่อาศัยเคลื่อนที่ได้

- การซื้อ การขาย การให้เช่า การจัดการและการประเมินราคาอสังหาริมทรัพย์ โดยได้รับค่าธรรมเนียมตอบแทนหรือโดยการทำสัญญา

6) กิจกรรมด้านคอมพิวเตอร์และกิจกรรมที่เกี่ยวข้อง ได้แก่

- การให้คำปรึกษาเกี่ยวกับชนิดและลักษณะการใช้งานของฮาร์ดแวร์ที่มีหรือไม่มีซอฟต์แวร์ ระบบงานประยุกต์

- การให้คำปรึกษาเกี่ยวกับการวิเคราะห์ความต้องการและปัญหาของผู้ใช้ และวิธีการแก้ไขปัญหาที่ดีที่สุด

- กิจกรรมที่เกี่ยวกับการวิเคราะห์ การออกแบบ และการเขียน โปรแกรมของระบบงานที่พร้อมจะใช้งานได้ โดยทั่วไปเป็นการวิเคราะห์ความต้องการและปัญหาของผู้ใช้ การให้คำปรึกษา วิธีการแก้ปัญหาที่ประหยัดที่สุด พร้อมทั้งจัดสร้างซอฟต์แวร์ที่จำเป็นต้องใช้ เพื่อให้เกิดผลสัมฤทธิ์ตามแนวทางการแก้ปัญหานั้น รวมทั้งการเขียนโปรแกรมตามความต้องการของผู้ใช้

- กิจกรรมที่เกี่ยวข้องกับการพัฒนา การผลิต การจัดหา และจัดทำเอกสารประกอบการใช้ซอฟต์แวร์ ซึ่งเขียนขึ้นตามความต้องการของผู้ใช้เฉพาะรายและเป็นคำสั่งง่าย ๆ และซอฟต์แวร์สำเร็จรูป

- การประมวลผลหรือการจัดทำตารางประมวลผลข้อมูลทุกชนิด ซึ่งประกอบด้วย การประมวลผลและการเตรียมรายงานที่สมบูรณ์จากข้อมูลของลูกค้า ซึ่งรวมถึงงานเฉพาะทาง เช่น การบันทึกข้อมูลหรือการเตรียมข้อมูลด้วยวิธีอื่น การแปลงข้อมูล เช่น จากบัตรไปเป็นเทป การรู้จำอักขระจากภาพ (optical character recognition) เป็นต้น ซึ่งอาจจะดำเนินการ โดยการให้บริการโดยตรงหรือโดยผ่านระบบเครือข่ายโดยใช้โปรแกรมของลูกค้าหรือโปรแกรมที่มีกรรมสิทธิ์เฉพาะ รวมทั้งการจัดการบริการรายชั่วโมงหรือการแบ่งกันใช้เวลา (time-share) การจัดการและการดำเนินการที่เกี่ยวกับสิ่งอำนวยความสะดวกในการประมวลผลข้อมูลในขั้นตอนที่ต่อเนื่อง

7) การให้เช่าเครื่องจักรและเครื่องอุปกรณ์โดยไม่มีผู้ควบคุม การวิจัยและการพัฒนา และกิจกรรมด้านธุรกิจอื่น ๆ ได้แก่

- การให้เช่าเครื่องอุปกรณ์การขนส่ง เครื่องจักร และเครื่องอุปกรณ์อื่น ๆ ของใช้ส่วนบุคคลและของใช้ในครัวเรือน

- การวิจัยและการพัฒนา การทดลองทางด้านวิทยาศาสตร์ธรรมชาติ วิศวกรรม สังคมศาสตร์ และมนุษยศาสตร์

- กิจกรรมด้านกฎหมาย การบัญชี การทำบัญชีและการตรวจสอบบัญชี การให้คำปรึกษาด้านภาษี การวิจัยตลาดและการสำรวจความคิดเห็นของประชาชน และการให้คำปรึกษาทางธุรกิจและการจัดการ

- กิจกรรมด้านสถาปัตยกรรม วิศวกรรม และเทคนิคอื่น ๆ

- การโฆษณา

8) กิจกรรมนันทนาการและการบริการอื่น ๆ ได้แก่

- กิจกรรมด้านภาพยนตร์ วิทยุ โทรทัศน์ และการบันเทิงอื่น ๆ

- กิจกรรมของสำนักข่าว

- กิจกรรมห้องสมุด หอจดหมายเหตุ พิพิธภัณฑ์สถาน และกิจกรรมทางวัฒนธรรมอื่น ๆ

- กิจกรรมการกีฬาและนันทนาการอื่น ๆ

- กิจกรรมด้านการบริการอื่น ๆ เช่น การบริการซักรีดและซักแห้งผลิตภัณฑ์สิ่งทอและขนสัตว์ การแต่งผมและการเสริมสวยอื่น ๆ การทำศพและกิจกรรมที่เกี่ยวข้อง เป็นต้น

9) การผลิต

หมายถึง การเปลี่ยนแปลงวัตถุหรือส่วนประกอบของวัตถุในทางกายภาพหรือทางเคมีให้เป็นผลิตภัณฑ์ชนิดใหม่ โดยไม่คำนึงถึงว่างานนั้นทำด้วยเครื่องจักรหรือมือ ทำในโรงงาน ทำในเคหะสถาน หรือผลิตภัณฑ์นั้นจะนำมาขายส่งหรือขายปลีกก็ตาม การประกอบชิ้นส่วนของผลิตภัณฑ์ที่ผลิตขึ้น การดัดแปลงสินค้ารวมทั้งการปรับปรุงใหม่หรือการสร้างชิ้นใหม่

10) การก่อสร้าง

หมายถึง กิจกรรมทางเศรษฐกิจที่เกี่ยวข้องกับการก่อสร้างใหม่ การต่อเติม การดัดแปลง การซ่อมแซม และการรื้อทำลายอาคารหรือสิ่งก่อสร้างด้านวิศวกรรม เช่น ถนน สะพาน เขื่อน อุโมงค์ เป็นต้น

อุตสาหกรรมก่อสร้าง ประกอบด้วยสถานประกอบการที่ดำเนินกิจการ ดังต่อไปนี้

- การเตรียมสถานที่ก่อสร้าง เช่น การรื้อถอน ทำลายอาคารเก่า การถมดิน เป็นต้น

- การก่อสร้างอาคาร งานวิศวกรรมโยธา เช่น ทางหลวง ถนน สะพาน อุโมงค์ เป็นต้น ซึ่งหมายรวมทั้งการก่อสร้างใหม่ การต่อเติม ดัดแปลง และซ่อมแซมด้วย

- การติดตั้งภายในอาคาร เช่น การวางท่อ การติดตั้งระบบเครื่องปรับอากาศ ระบบสัญญาณเตือนภัย บันไดเลื่อน เป็นต้น

- การสร้างอาคารให้สมบูรณ์ เช่น การติดตั้งกระจก การฉาบปูน การทาสีและตกแต่งอาคาร การติดผนังและปูพื้นด้วยวัสดุต่าง ๆ การจัดพื้น เป็นต้น

- การให้เช่าเครื่องอุปกรณ์ที่ใช้ในงานก่อสร้างหรือการรื้อถอน โดยมีผู้ควบคุม เช่น การให้เช่ารถเครนพร้อมคนขับ เป็นต้น

11) การขนส่งทางบก การเก็บสินค้าและสถานที่เก็บสินค้า ตัวแทนธุรกิจการท่องเที่ยว และการ โทรคมนาคม ได้แก่

- การขนส่งผู้โดยสารทางบกอื่น ๆ ที่มีตารางเวลาและที่ไม่มีตารางเวลา รวมถึง การขนส่งสินค้าทางถนน
- การดำเนินการเกี่ยวกับสิ่งอำนวยความสะดวกในการเก็บสินค้าทุกชนิด เช่น เครื่องยนต์ เดินสายพาน สำหรับยกตู้ขึ้นไปที่เก็บในตู้ คลังสินค้า ห้องเย็น ฯลฯ
- สถานที่เก็บสินค้าประเภทเฟอร์นิเจอร์ รถยนต์ ไม้ซุง ก๊าซ และน้ำมัน สารเคมี สิ่งทอ อาหาร และผลิตภัณฑ์ทางการเกษตร ฯลฯ ทั้งนี้รวมถึงการเก็บสินค้าในเขตการค้าระหว่างประเทศด้วย
- กิจกรรมของตัวแทนธุรกิจการท่องเที่ยวและผู้จัดนำเที่ยว รวมทั้งกิจกรรมบริการนักท่องเที่ยว
- การติดต่อสื่อสารโดยการส่งสัญญาณเสียง ภาพ ข้อมูล หรือข่าวสารทางสายเคเบิล การกระจายเสียง การถ่ายทอดคลื่นวิทยุ/โทรทัศน์ หรือถ่ายทอดทางดาวเทียม รวมทั้งการติดต่อสื่อสารทางโทรศัพท์ โทรเลข โทรสารและเทเล็กซ์ อินเทอร์เน็ต (Internet) รวมถึงการบำรุงรักษาระบบเครือข่ายของการสื่อสารด้วย

12) กิจกรรมด้านโรงพยาบาล

- กิจกรรมของโรงพยาบาลทั่วไปและโรงพยาบาลเฉพาะโรค สถานพักฟื้นสำหรับผู้ป่วย ศูนย์ป้องกันโรค โรงพยาบาลโรคจิต ศูนย์ฟื้นฟู (ที่มีการรักษาทางการแพทย์) สถานพยาบาลโรคเรื้อรัง
- กิจกรรมของศูนย์ทันตกรรม และสถาบันด้านสุขภาพอื่นๆ ซึ่งมีสิ่งอำนวยความสะดวกด้านที่พัก รวมทั้งกิจกรรมของโรงพยาบาลในฐานะภัตตาคารและในเรือนจำ
- กิจกรรมที่ให้บริการสำหรับผู้ป่วยในเป็นส่วนใหญ่ และทำการรักษาภายใต้คำแนะนำของแพทย์ ซึ่งประกอบด้วยบริการของคณะแพทย์และผู้ช่วยแพทย์ สิ่งอำนวยความสะดวกในห้องปฏิบัติการและทางด้านเทคนิค รวมทั้งการบริการทางด้านรังสีวิทยาและสัตววิทยา สิ่งอำนวยความสะดวกด้านอาหารและด้านอื่น ๆ ของโรงพยาบาล เช่น การบริการด้านห้องฉุกเฉิน

1.6.3 รูปแบบการจัดตั้งตามกฎหมาย

1) ส่วนบุคคล

หมายถึง สถานประกอบการที่มีเจ้าของเป็นบุคคลธรรมดาคนเดียวหรือหลายคนรวมกัน และให้หมายรวมถึงห้างหุ้นส่วนสามัญที่ไม่จดทะเบียนเป็นนิติบุคคลด้วย

2) ห้างหุ้นส่วนจำกัด ห้างหุ้นส่วนสามัญนิติบุคคล

หมายถึง สถานประกอบการที่จัดตั้งขึ้นโดยคณะบุคคลตั้งแต่ 2 คนขึ้นไป รวมทุนกันเพื่อประกอบกิจการและรับผิดชอบร่วมกัน โดยจดทะเบียนถูกต้องตามกฎหมาย

3) บริษัทจำกัด บริษัทจำกัด (มหาชน)

- บริษัทจำกัด หมายถึง สถานประกอบการที่จัดตั้งขึ้นโดยผู้ริเริ่มคณะหนึ่งและได้จดทะเบียนถูกต้องตามกฎหมาย โดยมีผู้ริเริ่มดำเนินการอย่างน้อย 7 คน ขึ้นไป

- บริษัทจำกัด (มหาชน) หมายถึง สถานประกอบการที่จัดตั้งขึ้นโดยการจดทะเบียนจัดตั้งบริษัท การควบบริษัท หรือการแปรสภาพบริษัท และวัตถุประสงค์ที่จะขายหุ้นต่อประชาชน โดยมีผู้ริเริ่มดำเนินการตั้งแต่ 15 คนขึ้นไป

4) ส่วนราชการ รัฐวิสาหกิจ

หมายถึง สถานประกอบการที่รัฐบาลเป็นเจ้าของหรือมีทุนอยู่ด้วยไม่น้อยกว่าร้อยละ 50 ของทุนทั้งหมด รวมถึงสถานประกอบการที่ดำเนินการโดยรัฐบาลด้วย

5) สหกรณ์

หมายถึง สถานประกอบการที่จัดตั้งขึ้นในรูปของสหกรณ์ โดยจดทะเบียนถูกต้องตามกฎหมายว่าด้วยสหกรณ์ โดยมีผู้ก่อตั้งไม่น้อยกว่า 10 คน

6) อื่น ๆ

หมายถึง สถานประกอบการที่จัดตั้งในรูปแบบอื่น ๆ นอกจากที่กล่าวข้างต้น เช่น มูลนิธิ สโมสร สมาคม กลุ่มแม่บ้าน ชมรมต่าง ๆ ร้านค้าสาธิต เป็นต้น

1.6.4 รูปแบบการจัดตั้งทางเศรษฐกิจ

1) สำนักงานแห่งเดียว

หมายถึง สถานประกอบการที่ไม่มีหน่วยงานย่อยหรือสาขาอื่นใด และไม่เป็นหน่วยงานย่อยหรือสาขาของสถานประกอบการอื่น

2) สำนักงานใหญ่

หมายถึง สถานประกอบการที่เป็นเจ้าของและควบคุมกิจการของสถานประกอบการอื่นที่เป็นสำนักงานสาขาหรือหน่วยงานย่อย

3) สำนักงานสาขา

หมายถึง สถานประกอบการที่เป็นสาขาหรือหน่วยงานย่อยของสถานประกอบการอื่นที่เป็นสำนักงานใหญ่

1.6.5 คนทำงาน

หมายถึง คนที่ทำงานในสถานประกอบการทั้งที่ได้รับเงินเดือนและไม่ได้รับเงินเดือนที่สถานประกอบการมีอยู่ตามปกติ รวมทั้งผู้ที่ปกติทำงานอยู่ในสถานประกอบการแห่งนี้ แต่ในวันดังกล่าวไม่ได้มาทำงานเนื่องจากเจ็บป่วย ลาหยุด พักผ่อน โดยได้รับค่าจ้าง/เงินเดือน ไม่รวมคนทำงานที่ลางานเป็นระยะเวลาสั้น เช่น ลาไปรับราชการทหาร เป็นต้น

คนทำงานประกอบด้วย

1) **เจ้าของกิจการ/หุ้นส่วน** หรือสมาชิกในครอบครัวที่ทำงานให้กับสถานประกอบการ ผู้ที่มาฝึกงานหรือผู้ปฏิบัติงานในสถานประกอบการ ซึ่งมีจำนวนชั่วโมงทำงานไม่ต่ำกว่าสัปดาห์ละ 20 ชั่วโมง โดยเจ้าของหรือผู้ประกอบการอาจให้เงิน อาหาร เครื่องนุ่งห่ม หรือช่วยเหลือเกี่ยวกับเรื่องอื่น ๆ แต่ไม่ต้องรับผิดชอบในเรื่องการจ่ายค่าแรงให้ตามกฎหมาย

2) **ลูกจ้าง** ได้แก่ ผู้ที่ปฏิบัติงานให้กับสถานประกอบการ โดยได้รับเงินเดือนหรือค่าจ้างเป็นประจำ ตั้งแต่ระดับบริหาร นักวิชาการ เสมียน พนักงานต่าง ๆ เช่น ผู้จัดการ ผู้อำนวยการ ผู้ปฏิบัติงานในห้องทดลอง พนักงานขาย และลูกจ้างที่ทำงานในกรรมวิธีการผลิต เป็นต้น ค่าจ้างที่ได้รับอาจเป็นรายปี รายสัปดาห์ รายวัน รายชั่วโมง หรือรายชิ้น ก็ได้ นอกจากนี้ยังรวมถึงผู้ที่สถานประกอบการส่งไปประจำที่สถานประกอบการอื่นด้วย เช่น พนักงานรักษาความปลอดภัย คนทำความสะอาด พนักงานขายตามห้างสรรพสินค้า เป็นต้น

คนทำงานไม่รวมคนที่รับงานจากโรงงานไปทำงานที่บ้านแล้วนำมาส่งโรงงาน โดยไม่ได้ลงทุนซื้อวัสดุอุปกรณ์ หรือออกค่าใช้จ่ายใด ๆ และไม่รวมคนที่สถานประกอบการจ้างมาทำงานเฉพาะอย่างเป็นครั้งคราว เช่น กรรมกรที่จ้างมาขนของ และพนักงานเดินตลาดหรือตัวแทนขายที่ไม่มีเงินเดือนประจำ

1.7 วิธีการเก็บรวบรวมข้อมูล

การเก็บรวบรวมข้อมูลใช้วิธีส่งเจ้าหน้าที่ ซึ่งเป็นข้าราชการและพนักงานของสำนักงานสถิติแห่งชาติออกไปทำการสัมภาษณ์ เจ้าของ ผู้ประกอบการ หรือผู้ที่ได้รับมอบหมายให้ตอบข้อมูล โดยดำเนินการดังนี้

1.7.1 ขั้นตอนการเก็บรวบรวมข้อมูลพื้นฐาน

- 1) นอกเขตเทศบาลทั่วประเทศ ระหว่างเดือนเมษายน - พฤษภาคม 2549
- 2) กรุงเทพมหานคร เมืองพัทยา และเขตเทศบาล ระหว่างเดือนพฤศจิกายน 2549 - มีนาคม 2550

1.7.2 ขั้นตอนการเก็บรวบรวมข้อมูลรายละเอียด ระหว่างเดือนกรกฎาคม - สิงหาคม 2550

1.8 การประมวลผลข้อมูล

การประมวลผลข้อมูลพื้นฐานทุกขั้นตอน และการจัดทำรายงานผลระดับจังหวัด ดำเนินการที่สำนักงานสถิติจังหวัด โดยสำนักงานสถิติแห่งชาติในส่วนกลางให้การสนับสนุนทางด้านวิชาการ เช่น การจัดทำโปรแกรมสำหรับการบันทึกข้อมูลและประมวลผลข้อมูล และการจัดทำต้นแบบตารางเสนอผลและรายงานผล เป็นต้น สำหรับข้อมูลพื้นฐานระดับภาคและทั่วประเทศรวมทั้งข้อมูลรายละเอียดเกี่ยวกับการดำเนินกิจการของสถานประกอบการทำการประมวลผลและจัดทำรายงานที่สำนักงานสถิติแห่งชาติในส่วนกลาง

1.9 การเสนอผลและจัดทำรายงานผล

การจัดทำรายงานผลสำมะโนอุตสาหกรรม พ.ศ. 2550 (ข้อมูลพื้นฐาน : ในเขตเทศบาล) มีดังนี้

- 1) รายงานผลเบื้องต้นจำนวน 7 ฉบับ ได้แก่ รายงานผลเบื้องต้นของกรุงเทพมหานคร ปริมณฑล ภาคกลาง ภาคเหนือ ภาคตะวันออกเฉียงเหนือ ภาคใต้และทั่วราชอาณาจักร
- 2) รายงานผลระดับจังหวัด จำนวน 76 ฉบับ
- 3) รายงานผลระดับภาคและทั่วราชอาณาจักร จำนวน 6 ฉบับ ได้แก่ รายงานผลของปริมณฑล ภาคกลาง ภาคเหนือ ภาคตะวันออกเฉียงเหนือ ภาคใต้ และทั่วราชอาณาจักร

บทที่ 2

สรุปข้อมูลที่สำคัญ

2.1 จำนวนสถานประกอบการ

ในการจัดทำสำมะโนอุตสาหกรรม พ.ศ. 2550 พบว่าในพื้นที่ในเขตเทศบาลจังหวัดกาญจนบุรี มีจำนวนสถานประกอบการอุตสาหกรรมทั้งสิ้น จำนวน 10,946 สถานประกอบการ อำเภอเมืองกาญจนบุรีมีจำนวนสถานประกอบการมากที่สุด คือ จำนวน 3,876 สถานประกอบการ คิดเป็นร้อยละ 35.4 รองลงมา คือ อำเภอท่ามะกา มีสถานประกอบการจำนวน 2,635 สถานประกอบการ คิดเป็นร้อยละ 24.1 อันดับสามอำเภอท่าม่วง มีสถานประกอบการจำนวน 1,467 สถานประกอบการ คิดเป็นร้อยละ 13.4 สำหรับสถานประกอบการ ในอำเภอพนมทวน และอำเภอบ่อพลอย มีจำนวนสถานประกอบการในสัดส่วนที่ใกล้เคียงกัน คือจำนวน 677 และ 576 สถานประกอบการ ซึ่งคิดเป็นร้อยละ 6.2 และ 5.3 ตามลำดับ จำนวนสถานประกอบการในอำเภอสังขละบุรี, อำเภอไทรโยค และอำเภอเลาขวัญ มีจำนวน 330, 319 และ 313 สถานประกอบการ คิดเป็นร้อยละ 3.0, 2.9 และ 2.9 ตามลำดับ นอกจากนี้ยังพบว่าอำเภอทองผาภูมิ, อำเภอหนองปรือ และอำเภอด่านมะขามเตี้ย มีสัดส่วนของสถานประกอบการที่ใกล้เคียงกัน โดยมีจำนวน 271, 234 และ 201 สถานประกอบการ คิดเป็นร้อยละ 2.5, 2.1 และ 1.8 ตามลำดับ และพบว่าในอำเภอศรีสวัสดิ์ มีจำนวนสถานประกอบการน้อยที่สุด คือ จำนวน 47 สถานประกอบการ ซึ่งคิดเป็นร้อยละ 0.4 (ตาราง ก)

ตาราง ก จำนวนและร้อยละของสถานประกอบการ จำแนกตามอำเภอ

อำเภอ	จำนวน	ร้อยละ
รวม	10,946	100.0
อำเภอเมืองกาญจนบุรี	3,876	35.4
อำเภอไทรโยค	319	2.9
อำเภอบ่อพลอย	576	5.3
อำเภอศรีสวัสดิ์	47	0.4
อำเภอด่านมะกอก	2,635	24.1
อำเภอด่านมะกอก	1,467	13.4
อำเภอทองผาภูมิ	271	2.5
อำเภอด่านมะกอก	330	3.0
อำเภอพนมทวน	677	6.2
อำเภอเลาขวัญ	313	2.9
อำเภอด่านมะกอก	201	1.8
อำเภอหนองปรือ	234	2.1

2.2 กิจกรรมทางเศรษฐกิจ

หากพิจารณาถึงกิจกรรมทางเศรษฐกิจ พบว่า กิจกรรมการขายปลีก ยกเว้นยานยนต์และรถจักรยานยนต์ รวมทั้งการซ่อมแซมของใช้ส่วนบุคคล และของใช้ในครัวเรือน มีจำนวน 4,087 สถานประกอบการ คิดเป็นร้อยละ 37.3 รองลงมา คือ โรงแรมและภัตตาคาร มีจำนวน 1,846 สถานประกอบการ คิดเป็นร้อยละ 16.9 อันดับสาม กิจกรรมนันทนาการและการบริการอื่น ๆ มีจำนวน 1,319 สถานประกอบการคิดเป็นร้อยละ 12.1 การผลิตมีจำนวน 1,249 สถานประกอบการ คิดเป็นร้อยละ 11.8 นอกจากนี้กิจกรรมที่เกี่ยวกับการขายการบำรุงรักษา และการซ่อมแซมยานยนต์และรถจักรยานยนต์ รวมทั้งการขายปลีกน้ำมันเชื้อเพลิงรถยนต์มีจำนวน 1,251 สถานประกอบการ คิดเป็นร้อยละ 11.4 ในส่วน ของการให้เช่าเครื่องจักร และเครื่องอุปกรณ์โดยไม่มีผู้ควบคุม การวิจัย และการพัฒนาและกิจกรรมด้านธุรกิจอื่น ๆ มีจำนวน 430 สถานประกอบการ คิดเป็นร้อยละ 3.9 สำหรับกิจการขายส่งและการค้าเพื่อค่านายหน้า ยกเว้นยานยนต์และรถจักรยานยนต์ การขนส่งทางบก สถานที่เก็บสินค้า ตัวแทนธุรกิจการท่องเที่ยว และการโทรคมนาคม,กิจกรรมด้านอสังหาริมทรัพย์,การก่อสร้าง,กิจกรรมด้านคอมพิวเตอร์และกิจการที่เกี่ยวข้องและกิจการด้าน โรงพยาบาลมีส่วนจำนวนสถานประกอบการจำนวน 313 , 186 , 102 , 65 , 40 และ 13 สถานประกอบการคือคิดเป็นร้อยละ 2.9 , 1.7 , 0.9 , 0.6 , 0.4 และ 0.1 ตามลำดับ(ตาราง ข)

ตาราง ข จำนวนและร้อยละของสถานประกอบการ จำแนกตามกิจกรรมทางเศรษฐกิจ

กิจกรรมทางเศรษฐกิจ	จำนวน	ร้อยละ
รวม	10,946	100.0
□ การขาย การบำรุงรักษา และการซ่อมแซมยานยนต์และรถจักรยานยนต์ รวมทั้งการขายปลีกน้ำมันเชื้อเพลิงรถยนต์	1,251	11.4
□ การขายส่งและการค้าเพื่อค่านายหน้า ยกเว้นยานยนต์และรถจักรยานยนต์	313	2.9
□ การขายปลีก ยกเว้นยานยนต์และรถจักรยานยนต์ รวมทั้งการซ่อมแซมของใช้ส่วนบุคคลและของใช้ในครัวเรือน	4,087	37.3
□ โรงแรมและภัตตาคาร	1,846	16.9
□ กิจกรรมด้านอสังหาริมทรัพย์	102	0.9
□ กิจกรรมด้านคอมพิวเตอร์และกิจการที่เกี่ยวข้อง	40	0.4
□ การให้เช่าเครื่องจักรและเครื่องอุปกรณ์โดยไม่มีผู้ควบคุม การวิจัยและการพัฒนา และกิจกรรมด้านธุรกิจอื่น ๆ	430	3.9
□ กิจกรรมนันทนาการและการบริการอื่น ๆ	1,319	12.1
□ การผลิต	1,294	11.8
□ การก่อสร้าง	65	0.6
□ การขนส่งทางบก สถานที่เก็บสินค้า ตัวแทนธุรกิจการท่องเที่ยว และการโทรคมนาคม	186	1.7
□ กิจกรรมด้านโรงพยาบาล	13	0.1

ตาราง ค จำนวนและร้อยละของสถานประกอบการ จำแนกตามกิจกรรมทางเศรษฐกิจ
และขนาดของสถานประกอบการ

กิจกรรมทางเศรษฐกิจ	รวม	ขนาดของสถานประกอบการ (จำนวนคนทำงาน)		
		1 – 50 คน	51 – 200 คน	มากกว่า 200 คน
รวม	10,946	10,889	43	14
	<i>(100.0)</i>	<i>(99.5)</i>	<i>(0.4)</i>	<i>(0.1)</i>
□ การขาย การบำรุงรักษา และการซ่อมแซมยานยนต์และรถจักรยานยนต์ รวมทั้งการขายปลีคน้ำมันเชื้อเพลิงรถยนต์	1,251	1,244	7	-
	<i>(100.0)</i>	<i>(99.4)</i>	<i>(0.6)</i>	-
□ การขายส่งและการค้าเพื่อค่านายหน้า ยกเว้นยานยนต์และรถจักรยานยนต์	313	311	2	-
	<i>(100.0)</i>	<i>(99.4)</i>	<i>(0.6)</i>	-
□ การขายปลีก ยกเว้นยานยนต์และรถจักรยานยนต์ รวมทั้งการซ่อมแซม ของใช้ส่วนบุคคลและของใช้ในครัวเรือน	4,087	4,081	5	1
	<i>(100.0)</i>	<i>(99.8)</i>	<i>(0.1)</i>	<i>(0.1)</i>
□ โรงแรมและภัตตาคาร	1,846	1,841	4	1
	<i>(100.0)</i>	<i>(99.7)</i>	<i>(0.2)</i>	<i>(0.1)</i>
□ กิจกรรมด้านอสังหาริมทรัพย์	102	102	-	-
	<i>(100.0)</i>	<i>(100.0)</i>	-	-
□ กิจกรรมด้านคอมพิวเตอร์และกิจกรรมที่เกี่ยวข้อง	40	40	-	-
	<i>(100.0)</i>	<i>(100.0)</i>	-	-
□ การให้เช่าเครื่องจักรและเครื่องอุปกรณ์โดยไม่มีผู้ควบคุม การวิจัยและ การพัฒนา และกิจกรรมด้านธุรกิจอื่น ๆ	430	429	1	-
	<i>(100.0)</i>	<i>(99.8)</i>	<i>(0.2)</i>	-
□ กิจกรรมนันทนาการและการบริการอื่น ๆ	1,319	1,319	-	-
	<i>(100.0)</i>	<i>(100.0)</i>	-	-
□ การผลิต	1,294	1,272	13	9
	<i>(100.0)</i>	<i>(98.3)</i>	<i>(1.0)</i>	<i>(0.7)</i>
□ การก่อสร้าง	65	65	-	-
	<i>(100.0)</i>	<i>(100.0)</i>	-	-
□ การขนส่งทางบก สถานที่เก็บสินค้า ตัวแทนธุรกิจการท่องเที่ยว และการโทรคมนาคม	186	181	5	-
	<i>(100.0)</i>	<i>(97.3)</i>	<i>(2.7)</i>	-
□ กิจกรรมด้านโรงพยาบาล	13	4	6	3
	<i>(100.0)</i>	<i>(30.8)</i>	<i>(46.1)</i>	<i>(23.1)</i>

เมื่อพิจารณากิจกรรมทางเศรษฐกิจจำแนกตามขนาดของสถานประกอบการ พบว่าสถานประกอบการ
ที่มีคนทำงาน 1 – 50 คน มีจำนวน 10,889 สถานประกอบการคิดเป็นร้อยละ 99.5 สถานประกอบการที่มี
คนทำงาน 51 – 200 คน มีจำนวน 43 สถานประกอบการ คิดเป็นร้อยละ 0.4 และสถานประกอบการที่มีคนทำงาน
มากกว่า 200 คน มีจำนวน 14 สถานประกอบการ คิดเป็นร้อยละ 0.1

เมื่อพิจารณาสถานประกอบการที่มีคนทำงานตั้งแต่ 51-200 คน จำแนกตามประเภทกิจกรรมทางเศรษฐกิจ พบว่ามีจำนวนทั้งสิ้น 43 สถานประกอบการ ซึ่งประกอบด้วย กิจกรรมการผลิตจำนวน 13 สถานประกอบการ รองลงมาการขาย การบำรุงรักษาและการซ่อมแซมยานยนต์และรถจักรยานยนต์รวมทั้งการขายปลีกน้ำมันเชื้อเพลิงรถยนต์,กิจกรรมด้าน โรงพยาบาล จำนวน 7 และ 6 สถานประกอบการ และการขายปลีก ยกเว้นยานยนต์และรถจักรยานยนต์ รวมทั้งการซ่อมแซมของใช้ส่วนบุคคลและของใช้ในครัวเรือน, กานขนส่งทางบก สถานที่เก็บสินค้า ตัวแทนธุรกิจการท่องเที่ยวและการ โทรคมนาคม มีจำนวนสถานประกอบการเท่ากันคือ 5 สถานประกอบการ ที่เหลือการขายส่ง การค้าเพื่อนายหน้ายกเว้นยานยนต์และรถจักรยานยนต์, โรงแรมและภัตตาคาร, การให้เช่าเครื่องจักรและเครื่องอุปกรณ์โดยไม่มีผู้ควบคุม การวิจัยและการพัฒนาและกิจกรรมด้านธุรกิจอื่นๆ รวมกันจำนวน 7 สถานประกอบการ

และเมื่อพิจารณาตามกิจกรรมทางเศรษฐกิจ พบว่าสถานประกอบการที่มีจำนวนคนทำงาน 1 – 50 คน โดยสถานประกอบการ 4 ประเภทกิจกรรมที่มีจำนวนคนทำงาน 1 – 50 คน คิดเป็นร้อยละ 100.0 ซึ่งได้แก่ กิจกรรมด้านอาหาริมทรัพย์, กิจกรรมด้านคอมพิวเตอร์ และกิจกรรมที่เกี่ยวข้อง, กิจกรรมนันทนาการ และการบริการอื่น ๆ และ การก่อสร้าง สำหรับสถานประกอบการที่เหลือที่มี คนทำงาน 1 - 50 คน ได้แก่ การขาย การบำรุงรักษาซ่อมแซมยานยนต์ และรถจักรยานยนต์ รวมทั้งการขายปลีกน้ำมันเชื้อเพลิงรถยนต์, การขายปลีก ยกเว้นยานยนต์และรถจักรยานยนต์ รวมทั้งการซ่อมแซมของใช้ส่วนบุคคล และของใช้ในครัวเรือน, การขายส่งและการค้าเพื่อนายหน้า ยกเว้นยานยนต์และรถจักรยานยนต์, โรงแรมและภัตตาคาร, การให้เช่าเครื่องจักรและเครื่องอุปกรณ์โดยไม่มีผู้ควบคุม การวิจัยและการพัฒนาและกิจกรรมด้านธุรกิจอื่น ๆ , การผลิต การขนส่งทางบก สถานที่เก็บสินค้า ตัวแทนธุรกิจการท่องเที่ยวและการ โทรคมนาคม และกิจกรรมด้าน โรงพยาบาล

และเมื่อพิจารณาสถานประกอบการที่มีคนทำงานตั้งแต่ 51 – 200 คน จำแนกตามประเภทกิจกรรมทางเศรษฐกิจ พบว่า มีจำนวน 43 สถานประกอบการ ซึ่งได้แก่ การขายส่งและการค้าเพื่อนายหน้า ยกเว้นยานยนต์ และรถจักรยานยนต์, โรงแรมและภัตตาคาร, การผลิต และกิจกรรมด้าน โรงพยาบาล เป็นต้น

สำหรับสถานประกอบการที่มีคนทำงานมากกว่า 200 คน ในพื้นที่ในเขตเทศบาลจังหวัดกาญจนบุรี ตามประเภทกิจกรรมทางเศรษฐกิจ จำนวน 14 สถานประกอบการ ซึ่งประกอบกิจกรรมทางเศรษฐกิจด้านการผลิตสูงสุด มีจำนวน 9 สถานประกอบการ รองลงมาเป็นกิจกรรมด้านโรงพยาบาล มีจำนวน 3 สถานประกอบการ การขายปลีก ยกเว้นยานยนต์และรถจักรยานยนต์ รวมทั้งการซ่อมแซมของใช้ส่วนบุคคล และของใช้ในครัวเรือน, โรงแรมภัตตาคาร มีกิจกรรมละ 1 สถานประกอบการ (ตาราง ค)

2.3 ขนาดของสถานประกอบการ

ในการจัดทำสำมะโนอุตสาหกรรม พ.ศ.2550 พบว่าพื้นที่ในเขตเทศบาลของจังหวัดกาญจนบุรีมีสถานประกอบการ ที่มีคนทำงาน 1 – 5 คน จำนวน 10,187 แห่ง คิดเป็นร้อยละ 93.1 รองลงมาเป็นสถานประกอบการที่มีคนทำงาน 6 – 10 คน มีจำนวน 470 แห่ง คิดเป็นร้อยละ 4.3 ลำดับถัดไปเป็นสถานประกอบการที่มีคนทำงาน 11 – 15 คน มีจำนวน 119 แห่ง คิดเป็นร้อยละ 1.1 สำหรับสถานประกอบการที่มีคนทำงาน 16 – 100 คน จำนวน 139 แห่ง คิดเป็นร้อยละ 1.2 ส่วนสถานประกอบการที่มีคนทำงาน 101 – 500 คน มีจำนวน 26 สถานประกอบการ คิดเป็นร้อยละ 0.3 นอกจากนี้ยังพบว่าสถานประกอบการที่มีคนทำงาน 501 – 1,000 คน และสถานประกอบการที่มีคนทำงานมากกว่า 1,000 คน มีจำนวน 4 และ 1 สถานประกอบการตามลำดับ (ตาราง ง)

2.4 รูปแบบการจัดตั้งตามกฎหมาย

เมื่อพิจารณารูปแบบการจัดตั้งตามกฎหมายของสถานประกอบการในจังหวัดกาญจนบุรี พบว่าส่วนใหญ่มีการจัดตั้งในรูปแบบของส่วนบุคคล มีจำนวน 10,354 สถานประกอบการ คิดเป็นร้อยละ 94.6 รองลงมาจัดตั้งในรูปแบบบริษัทจำกัด บริษัทจำกัด (มหาชน) มีจำนวน 330 สถานประกอบการ คิดเป็นร้อยละ 3.0 สถานประกอบการที่จัดตั้งในรูปแบบห้างหุ้นส่วนจำกัด ห้างหุ้นส่วนสามัญนิติบุคคล มีจำนวน 216 สถานประกอบการ คิดเป็นร้อยละ 2.0 ส่วนที่เหลือจัดตั้งอยู่ในรูปแบบของส่วนราชการ รัฐวิสาหกิจ สหกรณ์และอื่น ๆ จำนวน 46สถานประกอบการคิดเป็นร้อยละ 0.4 (ตาราง ง)

2.5 รูปแบบการจัดตั้งทางเศรษฐกิจ

สำหรับรูปแบบการจัดตั้งทางเศรษฐกิจของสถานประกอบการธุรกิจ ของจังหวัดกาญจนบุรี พบว่าสถานประกอบการส่วนใหญ่มีรูปแบบการจัดตั้งทางเศรษฐกิจที่เป็นสำนักงานแห่งเดียว มีจำนวน 10,633 สถานประกอบการ คิดเป็นร้อยละ 97.1 ที่เหลือเป็นการจัดตั้งในรูปแบบของสำนักงานใหญ่ และสำนักงานสาขา มีจำนวน 313 สถานประกอบการคิดเป็นร้อยละ 2.9 (ตาราง ง)

ตาราง ง จำนวนและร้อยละของสถานประกอบการ จำแนกตามลักษณะของสถานประกอบการ

ลักษณะของสถานประกอบการ	จำนวน	ร้อยละ
รวม	10,946	100.0
ขนาดของสถานประกอบการ (จำนวนคนทำงาน)		
1 – 5 คน	10,187	93.1
6 – 10 คน	470	4.3
11 – 15 คน	119	1.1
16 – 20 คน	36	0.3
21 – 25 คน	25	0.2
26 – 30 คน	18	0.2
31 – 50 คน	34	0.3
51 – 100 คน	26	0.2
101 – 200 คน	17	0.2
201 – 500 คน	9	0.1
501 – 1,000 คน	4	...
มากกว่า 1,000 คน	1	...
รูปแบบการจัดตั้งตามกฎหมาย		
ส่วนบุคคล	10,354	94.6
ห้างหุ้นส่วนจำกัด ห้างหุ้นส่วนสามัญนิติบุคคล	216	2.0
บริษัทจำกัด บริษัทจำกัด (มหาชน)	330	3.0
ส่วนราชการ รัฐวิสาหกิจ	17	0.1
สหกรณ์	7	0.1
อื่น ๆ	22	0.2
รูปแบบการจัดตั้งทางเศรษฐกิจ		
สำนักงานแห่งเดียว	10,633	97.1
สำนักงานใหญ่	39	0.4
สำนักงานสาขา	274	2.5

2.6 คนทำงานและลูกจ้าง

1) จำนวนคนทำงาน

ในการพิจารณาจำนวนคนทำงานของสถานประกอบการ จำแนกตามขนาดของสถานประกอบการพบว่า สถานประกอบการที่มีขนาด 1 - 15 คน มีจำนวนคนทำงาน 23,501 คน คิดเป็นร้อยละ 63.0 ของจำนวนคนทำงานทั้งหมด รองลงมาเป็นสถานประกอบการที่มีขนาดคนทำงานมากกว่า 200 คน มีจำนวนคนทำงาน 6,459 คน คิดเป็นร้อยละ 17.3 สถานประกอบการที่มีขนาด 51 - 200 คน มีจำนวนคนทำงาน 4,318 คน คิดเป็นร้อยละ 11.6 และสถานประกอบการที่มีขนาด 31 - 50 คน และ 16 - 25 คน มีจำนวนคนทำงาน 1,318 คน และ 1,211 คน คิดเป็นร้อยละ 3.5 และ 3.2 ตามลำดับ

นอกจากนี้ ยังพบว่าสถานประกอบการที่มีคนทำงาน 26 - 30 คน มีจำนวนคนทำงานต่ำสุดซึ่งมีเพียง 508 คน คิดเป็นร้อยละ 1.4 ของจำนวนคนทำงานทั้งสิ้น (ตาราง จ)

2) จำนวนลูกจ้าง

หากพิจารณาจำนวนลูกจ้างของสถานประกอบการในจังหวัดกาญจนบุรี จำแนกตามประเภทกิจกรรมทางเศรษฐกิจของสถานประกอบการ พบว่าลูกจ้างส่วนใหญ่ทำงานอยู่ในกิจกรรมการผลิต ซึ่งมีจำนวน 7,067 คน คิดเป็นร้อยละ 33.4 รองลงมา เป็นกิจกรรมการขายปลีก ยกเว้นยานยนต์ และรถจักรยานยนต์ รวมทั้งการซ่อมแซมของใช้ส่วนบุคคลและของใช้ในครัวเรือน มีจำนวนลูกจ้าง 3,006 คน คิดเป็นร้อยละ 14.2 ถัดไปเป็นลูกจ้างที่อยู่ในกิจกรรมโรงแรมและภัตตาคาร มีจำนวนลูกจ้าง 2,862 คน คิดเป็นร้อยละ 13.5 สำหรับลูกจ้างที่อยู่ในกิจกรรมด้านโรงพยาบาล มีจำนวน 2,564 คน คิดเป็นร้อยละ 12.1 ส่วนการขายการบำรุงรักษา และการซ่อมแซมยานยนต์และรถจักรยานยนต์ รวมทั้งการขายปลีกน้ำมันเชื้อเพลิงยานยนต์ มีลูกจ้าง จำนวน 2,445 คน เป็นร้อยละ 11.6

นอกจากนี้ลูกจ้างของสถานประกอบการยังกระจายตัวไปในกิจกรรมทางเศรษฐกิจต่าง ๆ เช่น การขายส่งและการค้าเพื่อค่านายหน้า ยกเว้นยานยนต์และรถจักรยานยนต์ การขนส่งทางบก สถานที่เก็บสินค้า ตัวแทนธุรกิจท่องเที่ยว และการโทรคมนาคม กิจการนันทนาการ และการบริการอื่น ๆ การให้เช่าเครื่องจักรและเครื่องอุปกรณ์โดยไม่มีผู้ควบคุม การวิจัยและการพัฒนา และกิจกรรมด้านธุรกิจอื่น ๆ เป็นต้น (ตาราง จ)

ตาราง จ จำนวนและร้อยละของพนักงานและลูกจ้าง จำแนกตามขนาดของสถานประกอบการและกิจกรรมทางเศรษฐกิจ

ขนาดของสถานประกอบการ/ กิจกรรมทางเศรษฐกิจ	จำนวนสถาน ประกอบการ	พนักงาน		ลูกจ้าง	
		จำนวน	ร้อยละ	จำนวน	ร้อยละ
รวม	10,946	37,315	100.0	21,131	100.0
ขนาดของสถานประกอบการ (จำนวนพนักงาน)					
1 – 15 คน	10,776	23,501	63.0	7,740	36.6
16 – 25 คน	61	1,211	3.2	1,132	5.3
26 – 30 คน	18	508	1.4	476	2.3
31 – 50 คน	34	1,318	3.5	1,274	6.0
51 – 200 คน	43	4,318	11.6	4,156	19.7
มากกว่า 200 คน	14	6,459	17.3	6,353	30.1
กิจกรรมทางเศรษฐกิจ					
□ การขาย การบำรุงรักษา และการซ่อมแซมยานยนต์และรถจักรยานยนต์ รวมทั้งการขายปลีกน้ำมันเชื้อเพลิงรถยนต์	1,251	4,162	11.1	2,445	11.6
□ การขายส่งและการค้าเพื่อค่านายหน้า ยกเว้นยานยนต์และรถจักรยานยนต์	313	1,460	3.9	924	4.4
□ การขายปลีก ยกเว้นยานยนต์และรถจักรยานยนต์ รวมทั้งการซ่อมแซมของใช้ส่วนบุคคลและของใช้ในครัวเรือน	4,087	9,099	24.4	3,006	14.2
□ โรงแรมและภัตตาคาร	1,846	5,926	15.9	2,862	13.5
□ กิจกรรมด้านอสังหาริมทรัพย์	102	151	0.4	51	0.3
□ กิจกรรมด้านคอมพิวเตอร์และกิจกรรมที่เกี่ยวข้อง	40	64	0.2	10	0.1
□ การให้เช่าเครื่องจักรและเครื่องอุปกรณ์โดยไม่มีผู้ควบคุม การวิจัยและการพัฒนา และกิจกรรมด้านธุรกิจอื่น ๆ	430	973	2.6	369	1.7
□ กิจกรรมนันทนาการและการบริการอื่น ๆ	1,319	2,376	6.4	775	3.7
□ การผลิต	1,294	9,176	24.6	7,067	33.4
□ การก่อสร้าง	65	339	0.90	252	1.2
□ การขนส่งทางบก สถานที่เก็บสินค้า ตัวแทนธุรกิจการท่องเที่ยว และการโทรคมนาคม	186	1,021	2.7	806	3.8
□ กิจกรรมด้านโรงพยาบาล	13	2,568	6.9	2,564	12.1

ตารางสถิติ
Statistical Tables

ตารางสถิติ

- ตาราง 1** จำนวนสถานประกอบการ จำแนกตามกิจกรรมทางเศรษฐกิจ อำเภอและตำบล
- ตาราง 2** จำนวนสถานประกอบการ จำแนกตามรูปแบบการจัดตั้งตามกฎหมาย อำเภอและตำบล
- ตาราง 3** จำนวนสถานประกอบการ จำแนกตามรูปแบบการจัดตั้งทางเศรษฐกิจ อำเภอและตำบล
- ตาราง 4** จำนวนสถานประกอบการ จำแนกตามสัดส่วนของการร่วมลงทุนหรือถือหุ้น
ของต่างประเทศ อำเภอและตำบล
- ตาราง 5** จำนวนสถานประกอบการ จำแนกตามประเทศที่ร่วมลงทุนหรือถือหุ้น อำเภอและตำบล
- ตาราง 6** จำนวนสถานประกอบการ จำแนกตามขนาดของสถานประกอบการ
(จำนวนคนทำงาน) อำเภอและตำบล
- ตาราง 7** จำนวนคนทำงานในสถานประกอบการ จำแนกตามขนาดของสถานประกอบการ
(จำนวนคนทำงาน) อำเภอและตำบล
- ตาราง 8** จำนวนสถานประกอบการ จำแนกตามรูปแบบการจัดตั้งตามกฎหมาย
และกิจกรรมทางเศรษฐกิจ
- ตาราง 9** จำนวนสถานประกอบการ จำแนกตามรูปแบบการจัดตั้งทางเศรษฐกิจ
และกิจกรรมทางเศรษฐกิจ
- ตาราง 10** จำนวนสถานประกอบการ จำแนกตามสัดส่วนของการร่วมลงทุนหรือถือหุ้น
ของต่างประเทศ และกิจกรรมทางเศรษฐกิจ
- ตาราง 11** จำนวนสถานประกอบการ จำแนกตามประเทศที่ร่วมลงทุนหรือถือหุ้น
และกิจกรรมทางเศรษฐกิจ
- ตาราง 12** จำนวนสถานประกอบการ จำแนกตามขนาดของสถานประกอบการ
(จำนวนคนทำงาน) และกิจกรรมทางเศรษฐกิจ
- ตาราง 13** จำนวนคนทำงานในสถานประกอบการ จำแนกตามขนาดของสถานประกอบการ
(จำนวนคนทำงาน) และกิจกรรมทางเศรษฐกิจ
- ตาราง 14** จำนวนลูกจ้างในสถานประกอบการ จำแนกตามขนาดของสถานประกอบการ
(จำนวนคนทำงาน) อำเภอและตำบล
- ตาราง 15** จำนวนลูกจ้างในสถานประกอบการ จำแนกตามขนาดของสถานประกอบการ
(จำนวนคนทำงาน) และกิจกรรมทางเศรษฐกิจ

ตาราง 1 จำนวนสถานประกอบการ จำนวนตามกิจกรรมทางเศรษฐกิจ อำเภอและตำบล

TABLE 1 NUMBER OF ESTABLISHMENTS BY ECONOMIC ACTIVITY, AMPHOE AND TAMBON

อำเภอ/ตำบล	จำนวน สถาน ประกอบ การ	กิจกรรมทางเศรษฐกิจ Economic Activity										การขนส่งทางบก การเดินสินค้า ตัวแทนธุรกิจ การตั้งเต้า และการโทรคมนาคม Other land transport, storage and warehousing activities of travel agencies and telecommunications	Kanchanaburi
		การขาย การบำรุงรักษา และการซ่อมแซมยานยนต์ และรถจักรยานยนต์ รวมทั้ง การขายปลีก ยกเว้นยานยนต์ และรถจักรยานยนต์ รวมทั้ง การซ่อมแซมของใช้ส่วนบุคคล และของใช้ครัวเรือน Retail trade, except of motor vehicles and motorcycles; repair of personal and household goods	การขายส่ง และการค้า เพื่อค้าปลีก ยกเว้น ยานยนต์ และ รถจักรยานยนต์ Wholesale trade, commission trade, except of motor vehicles and motorcycles	โรงแรม และภัตตาคาร Hotels and restaurants	อสังหาริมทรัพย์ Real estate activities	กิจกรรมด้าน คอมพิวเตอร์ ที่เกี่ยวข้อง Computer and related activities	การให้เช่าเครื่องจักร และเครื่องอุปโภค โดยไม่มีผู้ควบคุม การวิจัยและการพัฒนา และกิจการด้านธุรกิจอื่น ๆ Renting of machinery and equipment without operator etc., research and development and other business activities	กิจกรรม นันทนาการ และการบริการอื่น ๆ Recreational and other service activities	การผลิต Manufacturing	การก่อสร้าง Construction	กิจกรรมด้าน โรงพยาบาล Hospital activities		
กาญจนบุรี	10,946	1,251	313	1,846	102	40	430	1,319	1,294	65	186	13	Kanchanaburi
เมืองกาญจนบุรี	3,876	386	97	763	53	15	178	535	318	21	74	3	Mueang Kanchanaburi
บ้านเหนือ	1,607	55	40	279	17	2	78	230	110	9	22	1	Ban Nuea
บ้านใต้	472	30	7	88	7	2	23	83	71	-	8	1	Ban Tai
ป่าแพรง	549	107	9	108	16	6	27	88	41	2	5	1	Pak Phraek
ท่ามะขาม	461	84	8	120	5	-	22	51	21	1	25	-	Tha Makham
แก่งลั่น	295	56	18	63	2	3	8	25	22	4	2	-	Kaeng Siam
หนองบัว	136	9	5	31	3	1	5	16	13	1	5	-	Nong Bua
ลาดหญ้า	356	45	10	74	3	1	15	42	40	4	7	-	Lat Ya
ไทรโยค	319	30	8	97	6	1	11	39	16	-	8	1	Sai Yok
จุ่มปูน	84	3	-	27	3	-	5	12	1	-	5	1	Lum Sum
ท่าเสา	235	27	8	70	3	1	6	27	15	-	3	-	Tha Sao
บ่อพลอย	576	69	13	85	5	1	20	61	110	3	4	1	Bo Phloi
บ่อพลอย	434	47	9	68	2	1	16	41	92	1	4	1	Bo Phloi
หนองรี	130	19	3	15	3	-	3	18	16	2	-	-	Nong Ri
ช่องด่าน	12	3	1	2	-	-	1	2	2	-	-	-	Chong Dan
ศรีสวัสดิ์	47	3	2	14	-	-	2	7	2	-	-	-	Si Sawat
ท่ากระดาน	47	3	2	14	-	-	2	7	2	-	-	-	Tha Kradan
ท่ามะกา	2,635	374	93	386	20	10	73	317	312	25	61	2	Tha Maka
ท่าไม้	311	48	14	45	1	1	10	35	44	1	8	-	Tha Mai
ตะกร้อน	332	72	13	45	5	-	3	41	60	6	6	-	Takham En
ท่ามะกา	487	82	16	82	6	2	15	55	56	2	12	1	Tha Maka
ท่าเรือ	672	57	19	91	2	2	18	73	53	6	11	1	Tha Ruea
ดอนขมิ้น	354	44	11	44	2	1	16	53	38	1	8	-	Don Khamin
พระแท่น	278	48	10	44	2	3	8	30	34	4	9	-	Phra Thaen
ทวาทย์นิชา	201	23	10	35	2	1	3	30	27	5	7	-	Wai Niao
ท่าม่วง	1,467	143	48	205	8	6	59	170	275	6	19	2	Tha Muang
ท่าม่วง	863	86	28	131	8	6	42	118	84	2	3	2	Tha Muang

ตาราง 1 จำนวนสถานประกอบการ จำนวนตามกิจกรรมทางเศรษฐกิจ อำเภอและตำบล (ต่อ)

TABLE 1 NUMBER OF ESTABLISHMENTS BY ECONOMIC ACTIVITY, AMPHOE AND TAMBON (Cont'd)

อำเภอ/ตำบล	จำนวนสถานประกอบการ	กิจกรรมทางเศรษฐกิจ Economic Activity											
		การขาย การบำรุงรักษา และการซ่อมแซมยานยนต์ รวมทั้งรถจักรยานยนต์รวมทั้งมอเตอร์ไซด์	การขายปลีก และการค้าเพื่อค้าปลีก	การขายปลีก ยกเว้นยานยนต์ และรถจักรยานยนต์ รวมทั้งการซ่อมแซมของใช้ส่วนบุคคล และของใช้ในครัวเรือน	โรงแรม และภัตตาคาร	อสังหาริมทรัพย์	กิจกรรมด้าน Real estate	กิจกรรมด้านคอมพิวเตอร์ และกิจกรรมที่เกี่ยวข้อง	การให้เช่าเครื่องจักร และเครื่องอุปโภคบริโภค	การให้เช่ารถจักรยานยนต์	กิจกรรมนันทนาการ และการบริการอื่น ๆ	การผลิต และการก่อสร้าง	การขนส่งทางบก การเดินสินค้าทางอากาศ การขนส่งทางเรือ และการโทรคมนาคม
ทำดี	62	8	2	11	12	-	-	-	5	13	11	-	-
หนองขาว	319	18	4	84	25	-	-	-	7	18	148	2	13
พิ่งตุ้	86	6	9	31	17	-	-	-	2	10	6	2	3
หนองตาบาก	137	25	5	47	20	-	-	-	3	11	26	-	-
ทองผาภูมิ	271	16	10	133	47	2	1	14	14	27	19	1	1
บ้านขุน	271	16	10	133	47	2	1	14	14	27	19	1	1
สังขละบุรี	330	25	2	179	61	1	1	6	6	24	24	1	5
หนองอุ	330	25	2	179	61	1	1	6	6	24	24	1	5
พนมทวน	677	91	24	225	91	3	1	32	5	72	125	5	7
พนมทวน	305	30	8	92	52	2	1	20	20	42	48	3	6
รางหวาย	372	61	16	133	39	1	-	12	12	30	77	2	1
เดาขี้เหล็ก	313	45	5	125	41	1	1	17	17	34	38	2	3
เดาขี้เหล็ก	136	20	2	47	24	1	1	7	7	13	17	2	1
หนองฝ้าย	177	25	3	78	17	-	-	10	10	21	21	-	2
ด่านมะขามเตี้ย	201	35	7	83	26	1	2	9	9	18	17	1	1
ด่านมะขามเตี้ย	201	35	7	83	26	1	2	9	9	18	17	1	1
หนองปรือ	234	34	4	98	30	2	1	9	9	15	38	-	3
หนองปรือ	234	34	4	98	30	2	1	9	9	15	38	-	3

ที่มา : สำนักงานอุตสาหกรรม พ.ศ. 2550 (ข้อมูลพื้นฐาน : ในเขตเทศบาล) จังหวัดกาญจนบุรี สำนักงานสถิติแห่งชาติ กระทรวงเทคโนโลยีสารสนเทศและการสื่อสาร Source : The 2007 Industrial Census (Basic Information : Municipal area), Kanchanaburi Province, National Statistical Office, Ministry of Information and Communication Technology.

ตาราง 2 จำนวนสถานประกอบการ จัดตั้งตามกฎหมาย อำเภอและตำบล

TABLE 2 NUMBER OF ESTABLISHMENTS BY FORM OF LEGAL ORGANIZATION, AMPHOE AND TAMBON

อำเภอ/ตำบล	จำนวน สถานประกอบการ Number of establishments	ส่วนบุคคล Individual proprietor	ห้างหุ้นส่วนจำกัด		รูปแบบการจัดตั้งตามกฎหมาย		Form of legal organization				Amphoe/Tambon
			หุ้นส่วนสามัญ นิติบุคคล Juristic partnership	หุ้นส่วนจำกัด นิติบุคคล Juristic partnership	บริษัทจำกัด (มหาชน) Company limited, Public company limited	ส่วนราชการ รัฐวิสาหกิจ Government, State-enterprises	สหกรณ์ Cooperatives	อื่นๆ Others			
กาญจนบุรี	10,946	10,354	216	330	17	7	22	Kanchanaburi			
เมืองกาญจนบุรี	3,876	3,597	88	179	4	1	7	Mueang Kanchanaburi			
บ้านเหนือ	1,607	1,497	40	68	1	-	1	Ban Nuea			
บ้านใต้	472	452	2	16	-	-	2	Ban Tai			
ปากแพรก	549	481	22	41	3	1	1	Pak Phraek			
ท่ามะขาม	461	420	11	30	-	-	-	Tha Makhnam			
แก่งเสือหิน	295	268	8	18	-	-	1	Kaeng Sian			
หนองบัว	136	134	-	1	-	-	1	Nong Bua			
ลาดหญ้า	356	345	5	5	-	-	1	Lat Ya			
ไทรโยค	319	305	5	7	1	-	1	Sai Yok			
ลุ่มสุ่ม	84	79	1	3	1	-	-	Lum Sum			
ท่าเสา	235	226	4	4	-	-	1	Tha Sao			
บ่อพลอย	576	561	8	5	1	-	1	Bo Phloi			
บ่อพลอย	434	422	5	5	1	-	1	Bo Phloi			
หนองรี	130	128	2	-	-	-	-	Nong Ri			
ช่องด่าน	12	11	1	-	-	-	-	Chong Dan			
ศรีสวัสดิ์	47	42	-	-	5	-	-	Si Sawat			
ท่ากระดาน	47	42	-	-	5	-	-	Tha Kradan			
ท่ามะกา	2,635	2,476	66	88	1	-	4	Tha Maka			
ท่าไม้	311	295	7	9	-	-	-	Tha Mai			
ตะกร้าทอง	332	308	10	12	-	-	2	Takhram En			
ท่ามะกา	487	436	18	31	1	-	1	Tha Maka			
ท่าเรือ	672	638	9	24	-	-	1	Tha Ruen			
ดอนขมิ้น	354	340	9	5	-	-	-	Don Khamin			
พระแท่น	278	267	7	4	-	-	-	Phra Thoen			
ห้วยเหนียว	201	192	6	3	-	-	-	Wai Niew			

ตาราง 2 จำนวนสถานประกอบการ จัดตั้งตามกฎหมาย อำเภอและตำบล (ต่อ)

TABLE 2 NUMBER OF ESTABLISHMENTS BY FORM OF LEGAL ORGANIZATION, AMPHOE AND TAMBON (Cont'd)

อำเภอ/ตำบล	จำนวน สถานประกอบการ Number of establishments	ส่วนบุคคล Individual proprietor	หุ้นส่วนจำกัด		รูปแบบการจัดตั้งตามกฎหมาย		Form of legal organization				Amphoe/Tambon
			หุ้นส่วนจำกัด นิติบุคคล Juristic partnership	หุ้นส่วนสามัญ นิติบุคคล Juristic partnership	บริษัทจำกัด (มหาชน) Company limited, Public company limited	ส่วนราชการ รัฐวิสาหกิจ Government, State-enterprises	สหกรณ์ Cooperatives	อื่นๆ Others			
ทั้งหมด	1,467	1,399	24	35	1	2	6	Tha Muang			
ท่าม่วง	863	817	16	26	1	1	2	Tha Muang			
ท่าดี	62	58	1	3	-	-	-	Tha Lo			
หนองขาว	319	311	2	2	-	1	3	Nong Khao			
พังดง	86	83	2	1	-	-	-	Phang Tru			
หนองตากยา	137	130	3	3	-	-	1	Nong Tak Ya			
ทองผาภูมิ	271	266	2	3	-	-	-	Thong Pha Phum			
ท่าขนุน	271	266	2	3	-	-	-	Tha Khanun			
สังขละบุรี	330	323	3	3	1	-	-	Sangkhla Buri			
หนองลู	330	323	3	3	1	-	-	Nong Lu			
พนมทวน	677	654	12	4	1	3	3	Phanom Thuan			
พนมทวน	305	293	5	3	1	3	-	Phanom Thuan			
รางหวาย	372	361	7	1	-	-	3	Rang Wai			
เลาขวัญ	313	310	1	1	1	-	-	Lao Khwan			
เลาขวัญ	136	135	-	-	1	-	-	Lao Khwan			
หนองไผ่	177	175	1	1	-	-	-	Nong Fai			
ด่านมะขามเตี้ย	201	191	4	4	1	1	-	Dan Makham Tia			
ด่านมะขามเตี้ย	201	191	4	4	1	1	-	Dan Makham Tia			
หนองปรือ	234	230	3	1	-	-	-	Nong Prue			
หนองปรือ	234	230	3	1	-	-	-	Nong Prue			

ที่มา : สำมะโนอุตสาหกรรม พ.ศ. 2550 (ข้อมูลพื้นฐาน : ในเขตเทศบาล) จังหวัด กาญจนบุรี สำนักงานสถิติแห่งชาติ กระทรวงเทคโนโลยีสารสนเทศและการสื่อสาร

Source : The 2007 Industrial Census (Basic Information : Municipal area), Kanchanaburi Province, National Statistical Office, Ministry of Information and Communication Technology.

ตาราง 3 จำนวนสถานประกอบการ จำนวนตามรูปแบบการจัดตั้งทางเศรษฐกิจ อำเภอและตำบล

TABLE 3 NUMBER OF ESTABLISHMENTS BY FORM OF ECONOMIC ORGANIZATION, AMPHOE AND TAMBON

อำเภอ/ตำบล	จำนวน สถานประกอบการ Number of establishments	รูปแบบการจัดตั้งทางเศรษฐกิจ Form of economic organization			Amphoe/ Tambon
		สำนักงานหนึ่งตัว Single unit	สำนักงานใหญ่ Head office	สำนักงานสาขา Branch	
กาญจนบุรี	10,946	10,633	39	274	Kanchanaburi
เมืองกาญจนบุรี	3,876	3,708	22	146	Mueang Kanchanaburi
บ้านเหนือ	1,607	1,519	12	76	Ban Nuea
บ้านใต้	472	462	1	9	Ban Tai
ปากแพรก	549	514	4	31	Pak Phraek
ท่ามะขาม	461	442	4	15	Tha Makham
แก่งเสือหิน	295	285	1	9	Kaeng Sian
หนองบัว	136	136	-	-	Nong Bua
ลาดหญ้า	356	350	-	6	Lat Ya
ไทรโยค	319	315	-	4	Sai Yok
อุ่มสุ่ม	84	83	-	1	Lum Sum
ท่าเสา	235	232	-	3	Tha Sao
บ่อพลอย	576	569	-	7	Bo Phloi
บ่อพลอย	434	427	-	7	Bo Phloi
หนองรี	130	130	-	-	Nong Ri
ช่องด่าน	12	12	-	-	Chong Dan
ศรีสวัสดิ์	47	46	-	1	Si Sawat
ท่ากระดาน	47	46	-	1	Tha Kradan
ท่ามะกา	2,635	2,555	11	69	Tha Maka
ท่าไม้	311	307	2	2	Tha Mai
ตะกร้อดอน	332	324	2	6	Takhram En
ท่ามะกา	487	462	3	22	Tha Maka
ท่าเรือ	672	646	3	23	Tha Ruea
ดอนขมิ้น	354	345	-	9	Don Khamin
พระแท่น	278	274	-	4	Phra Thaen
ห้วยเหนียว	201	197	1	3	Wai Niao
ท่าม่วง	1,467	1,439	2	26	Tha Muang
ท่าม่วง	863	840	1	22	Tha Muang
ท่าดี	62	61	1	-	Tha Lo
หนองขาว	319	316	-	3	Nong Khao

ตาราง 3 จำนวนสถานประกอบการ จำนวนตามรูปแบบการจัดตั้งทางเศรษฐกิจ อำเภอและตำบล (ต่อ)

TABLE 3 NUMBER OF ESTABLISHMENTS BY FORM OF ECONOMIC ORGANIZATION, AMPHOE AND TAMBON (Cont'd)

อำเภอ/ตำบล	จำนวน สถานประกอบการ Number of establishments	รูปแบบการจัดตั้งทางเศรษฐกิจ Form of economic organization			Amphoe/ Tambon
		สำนักงานหนึ่งตัว Single unit	สำนักงานใหญ่ Head office	สำนักงานสาขา Branch	
พังศร	86	86	-	-	Phang Tru
หนองตากยา	137	136	-	1	Nong Tak Ya
ทองผาภูมิ	271	267	-	4	Thong Pha Phum
ท่าขนุน	271	267	-	4	Tha Khanun
สังขละบุรี	330	326	-	4	Sangkhla Buri
หนองดู	330	326	-	4	Nong Lu
พนมทวน	677	667	4	6	Phanom Thuan
พนมทวน	305	299	2	4	Phanom Thuan
รางหวาย	372	368	2	2	Rang Wai
เลาขวัญ	313	312	-	1	Lao Khwan
เลาขวัญ	136	136	-	-	Lao Khwan
หนองฝ้าย	177	176	-	1	Nong Fai
ด่านมะขามเตี้ย	201	196	-	5	Dan Makham Tia
ด่านมะขามเตี้ย	201	196	-	5	Dan Makham Tia
หนองปรือ	234	233	-	1	Nong Prue
หนองปรือ	234	233	-	1	Nong Prue

ที่มา : สำนักงานอุตสาหกรรม พ.ศ. 2550 (ข้อมูลพื้นฐาน : ในเขตเทศบาล) จังหวัดกาญจนบุรี สำนักงานสถิติแห่งชาติ กระทรวงเทคโนโลยีสารสนเทศและการสื่อสาร

Source : The 2007 Industrial Census (Basic Information : Municipal area), Kanchanaburi Province, National Statistical Office, Ministry of Information and Communication Technology.

ตาราง 4 จำนวนสถานประกอบการ จำนวนตามสัดส่วนของการร่วมลงทุนหรือถือหุ้นของต่างประเทศ อำเภอและตำบล

TABLE 4 NUMBER OF ESTABLISHMENTS BY PROPORTION OF FOREIGN INVESTMENT OR SHARE HOLDING, AMPHOE AND TAMBON

อำเภอ/ตำบล	จำนวน สถานประกอบการ Number of establishments	ไม่มีต่างประเทศ		สัดส่วนของการร่วมลงทุนหรือถือหุ้น			อำเภอ/Tambon
		จำนวน สถานประกอบการ Number of establishments	ร่วมลงทุนหรือถือหุ้น No foreign investment or share holding	Proportion of foreign investment or share holding			
				< 10%	10 - 50%	> 50%	
				รวม Total			
กาญจนบุรี	330	321	9	-	3	6	Kanchanaburi
เมืองกาญจนบุรี	179	174	5	-	3	2	Mueang Kanchanaburi
บ้านหน่อ	68	67	1	-	1	-	Ban Nuea
บ้านใต้	16	16	-	-	-	-	Ban Tai
ปากแพรก	41	38	3	-	2	1	Pak Phraek
ท่ามะขาม	30	30	-	-	-	-	Tha Makham
แก่งเสี้ยน	18	17	1	-	-	1	Kaeng Sian
หนองบัว	1	1	-	-	-	-	Nong Bua
ลาดหญ้า	5	5	-	-	-	-	Lat Ya
ไทรโยค	7	7	-	-	-	-	Sai Yok
อู่ไม้	3	3	-	-	-	-	Lum Sum
ท่าเสา	4	4	-	-	-	-	Tha Sao
บ่อพลอย	5	5	-	-	-	-	Bo Phloi
บ่อพลอย	5	5	-	-	-	-	Bo Phloi
หนองรี	-	-	-	-	-	-	Nong Ri
ช่องด่าน	-	-	-	-	-	-	Chong Dan
ศรีสวัสดิ์	-	-	-	-	-	-	Si Sawat
ท่ากระดาน	-	-	-	-	-	-	Tha Kradan
ท่ามะกา	88	84	4	-	-	4	Tha Maka
ท่าไม้	9	9	-	-	-	-	Tha Mai
ตะครีบอน	12	12	-	-	-	-	Takhram En
ท่ามะกา	31	27	4	-	-	4	Tha Maka
ท่าเรือ	24	24	-	-	-	-	Tha Ruea
ดอนขมิ้น	5	5	-	-	-	-	Don Khamin
พระแท่น	4	4	-	-	-	-	Phra Thaen
ห้วยเหนียว	3	3	-	-	-	-	Wai Niao

ตาราง 4 จำนวนสถานประกอบการ จำนวนตามสัดส่วนของการร่วมลงทุนหรือถือหุ้นของต่างประเทศ อำเภอและตำบล (ต่อ)

TABLE 4 NUMBER OF ESTABLISHMENTS BY PROPORTION OF FOREIGN INVESTMENT OR SHARE HOLDING, AMPHOE AND TAMBON (Cont'd)

อำเภอ/ตำบล	จำนวน สถานประกอบการ Number of establishments	ไม่มีต่างประเทศ		สัดส่วนของการร่วมลงทุนหรือถือหุ้น			Amphoe/Tambon
		รวม Total	ไม่ รวม No foreign investment or share holding	< 10%	10 - 50%	> 50%	
ท่าม่วง	35	35	-	-	-	Tha Muang	
ท่าม่วง	26	26	-	-	-	Tha Muang	
ท่าส้อ	3	3	-	-	-	Tha Lo	
หนองขาว	2	2	-	-	-	Nong Khao	
พังครุ	1	1	-	-	-	Phang Tru	
หนองตากยา	3	3	-	-	-	Nong Tak Ya	
ทองผาภูมิ	3	3	-	-	-	Thong Pha Phum	
ท่าขนุน	3	3	-	-	-	Tha Khanun	
สังขละบุรี	3	3	-	-	-	Sangkhla Buri	
หนองลู	3	3	-	-	-	Nong Lu	
พนมทวน	4	4	-	-	-	Phanom Thuan	
พนมทวน	3	3	-	-	-	Phanom Thuan	
รางหวาย	1	1	-	-	-	Rang Wai	
เลาขวัญ	1	1	-	-	-	Lao Khwan	
เลาขวัญ	-	-	-	-	-	Lao Khwan	
หนองฝ้าย	1	1	-	-	-	Nong Fai	
ด่านมะขามเตี้ย	4	4	-	-	-	Dan Makhamb Tie	
ด่านมะขามเตี้ย	4	4	-	-	-	Dan Makhamb Tie	
หนองปรือ	1	1	-	-	-	Nong Prue	
หนองปรือ	1	1	-	-	-	Nong Prue	

หมายเหตุ : เฉพาะสถานประกอบการที่มีรูปแบบการจัดตั้งตามกฎหมายเป็นบริษัทจำกัด และบริษัทจำกัด (มหาชน)

Note : Only establishments which were company limited and public company limited.

ที่มา : สำมะโนอุตสาหกรรม พ.ศ. 2550 (ข้อมูลพื้นฐาน : ในเขตเทศบาล) จังหวัดกาญจนบุรี สำนักงานสถิติแห่งชาติ กระทรวงเทคโนโลยีสารสนเทศและการสื่อสาร

Source : The 2007 Industrial Census (Basic Information : Municipal area), Kanchanaburi Province, National Statistical Office, Ministry of Information and Communication Technology.

ตาราง 5 จำนวนสถานประกอบการ จำนวนตามประเทศที่ร่วมลงทุนหรือถือหุ้น อำเภอละตำบล

TABLE 5 NUMBER OF ESTABLISHMENTS BY THE COUNTRY INVESTMENT OR SHARE HOLDING, AMPHOE AND TAMBON

อำเภอ/ตำบล	จำนวน สถาน ประกอบการ Number of establishments	ไม่ต่างประเทศ		มีต่างประเทศ		ประเทศที่ร่วมลงทุนหรือถือหุ้น The country investment or share holding				
		ร่วมลงทุน หรือถือหุ้น No foreign's investment	ร่วมลงทุน หรือถือหุ้น With foreign's investment	ญี่ปุ่น Japan	สหรัฐ อเมริกา USA	ประเทศ ในทวีปยุโรป Country in Europe	ประเทศอื่น ๆ Other Countries	Amphoe/Tambon		
กาญจนบุรี	330	321	9	1	4	3	1	Kanchanaburi		
เมืองกาญจนบุรี	179	174	5	1	1	2	1	Mueang Kanchanaburi		
บ้านหนือ	68	67	1	1	-	-	-	Ban Nuea		
บ้านใต้	16	16	-	-	-	-	-	Ban Tai		
ปากแพรก	41	38	3	-	1	2	-	Pak Phraek		
ท่ามะขาม	30	30	-	-	-	-	-	Tha Makham		
แก่งเสี้ยน	18	17	1	-	-	-	1	Kaeng Sian		
หนองบัว	1	1	-	-	-	-	-	Nong Bua		
ลาดหญ้า	5	5	-	-	-	-	-	Lat Ya		
ไทรโยค	7	7	-	-	-	-	-	Sai Yok		
คู่มุ่ม	3	3	-	-	-	-	-	Lum Sum		
ท่าเสา	4	4	-	-	-	-	-	Tha Sao		
บ่อพลอย	5	5	-	-	-	-	-	Bo Phloi		
บ่อพลอย	5	5	-	-	-	-	-	Bo Phloi		
หนองรี	-	-	-	-	-	-	-	Nong Ri		
ช่องด่าน	-	-	-	-	-	-	-	Chong Dan		
ศรีสวัสดิ์	-	-	-	-	-	-	-	Si Sawat		
ท่ากระดาน	-	-	-	-	-	-	-	Tha Kradan		
ท่ามะกา	88	84	4	-	3	1	-	Tha Maka		
ท่าไม้	9	9	-	-	-	-	-	Tha Mai		
ตะคร้ำเอน	12	12	-	-	-	-	-	Takdram En		
ท่ามะกา	31	27	4	-	3	1	-	Tha Maka		
ท่าเรือ	24	24	-	-	-	-	-	Tha Ruea		
ดอนขมิ้น	5	5	-	-	-	-	-	Don Khamin		
พระแท่น	4	4	-	-	-	-	-	Phra Thoan		
ห้วยเหนียว	3	3	-	-	-	-	-	Wai Niao		

ตาราง 5 จำนวนสถานประกอบการ จำนวนตามประเทศที่ร่วมลงทุนหรือถือหุ้น อำเภอและตำบล (ต่อ)

TABLE 5 NUMBER OF ESTABLISHMENTS BY THE COUNTRY INVESTMENT OR SHARE HOLDING, AMPHOE AND TAMBON (Cont'd)

อำเภอ/ตำบล	จำนวน สถาน ประกอบการ Number of establishments	ไม่มีต่างประเทศ		มีต่างประเทศ		ประเทศที่ร่วมลงทุนหรือถือหุ้น The country investment or share holding				อำเภอ/Tambon
		ร่วมลงทุน หรือถือหุ้น No foreign's investment	ร่วมลงทุน หรือถือหุ้น With foreign's investment	ญี่ปุ่น Japan	สหรัฐ อเมริกา USA	ประเทศ ในทวีปยุโรป Country in Europe	ประเทศอื่น ๆ Other Countries			
ท่าม่วง	35	35	-	-	-	-	-	-	-	Tha Muang
ท่าม่วง	26	26	-	-	-	-	-	-	-	Tha Muang
ท่าดี	3	3	-	-	-	-	-	-	-	Tha Lo
หนองขาว	2	2	-	-	-	-	-	-	-	Nong Khao
พังศู	1	1	-	-	-	-	-	-	-	Phang Tru
หนองตากยา	3	3	-	-	-	-	-	-	-	Nong Tak Ya
ทองผาภูมิ	3	3	-	-	-	-	-	-	-	Thong Pha Phum
ท่าขนุน	3	3	-	-	-	-	-	-	-	Tha Khanun
สังขละบุรี	3	3	-	-	-	-	-	-	-	Sangkhla Buri
หนองจุก	3	3	-	-	-	-	-	-	-	Nong Lu
พนมทวน	4	4	-	-	-	-	-	-	-	Phanom Thuan
พนมทวน	3	3	-	-	-	-	-	-	-	Phanom Thuan
รางหวาย	1	1	-	-	-	-	-	-	-	Rang Wai
เลาขวัญ	1	1	-	-	-	-	-	-	-	Lao Khwan
เลาขวัญ	-	-	-	-	-	-	-	-	-	Lao Khwan
หนองฝ้าย	1	1	-	-	-	-	-	-	-	Nong Fai
ด่านมะขามเตี้ย	4	4	-	-	-	-	-	-	-	Dan Makham Tia
ด่านมะขามเตี้ย	4	4	-	-	-	-	-	-	-	Dan Makham Tia
หนองปรือ	1	1	-	-	-	-	-	-	-	Nong Prue
หนองปรือ	1	1	-	-	-	-	-	-	-	Nong Prue

หมายเหตุ : เฉพาะสถานประกอบการที่มีรูปแบบการจัดตั้งตามกฎหมายเป็นบริษัทจำกัด และบริษัทจำกัด (มหาชน)

Note : Only establishments which were company limited and public company limited.

ที่มา : สำนักงานอุตสาหกรรม พ.ศ. 2550 (ข้อมูลพื้นฐาน : ในเขตเทศบาล) จังหวัดกาญจนบุรี สำนักงานสถิติแห่งชาติ กระทรวงเทคโนโลยีสารสนเทศและการสื่อสาร

Source : The 2007 Industrial Census (Basic Information : Municipal area), Kanchanaburi Province, National Statistical Office, Ministry of Information and Communication Technology.

ตาราง 6 จำนวนสถานประกอบการ จัดตามขนาดของสถานประกอบการ (จำนวนคนทำงาน) อำเภอและตำบล

TABLE 6 NUMBER OF ESTABLISHMENTS BY SIZE OF ESTABLISHMENT (NUMBER OF PERSONS ENGAGED), AMPHOE AND TAMBON

อำเภอ/ตำบล	จำนวน สถานประกอบการ Number of establishments	ขนาดของสถานประกอบการ (จำนวนคนทำงาน) Size of establishment (Number of persons engaged)											Amphoe/Tambon	
		1 - 5	6 - 10	11 - 15	16 - 20	21 - 25	26 - 30	31 - 50	51 - 100	101 - 200	201 - 500	501 - 1,000		> 1,000
กาญจนบุรี	10,946	10,187	470	119	36	25	18	34	26	17	9	4	1	Kanchanaburi
เมืองกาญจนบุรี	3,876	3,516	223	58	21	11	6	18	11	7	3	1	1	Mueang Kanchanaburi
บ้านเหนือ	1,607	85	4	25	4	5	3	11	2	3	1	-	-	Ban Nuea
บ้านใต้	472	17	4	2	2	1	-	-	1	1	-	-	-	Ban Tai
ปากแพรก	549	477	46	12	5	-	2	1	2	2	1	1	-	Pak Phraek
ท่ามะขาม	461	396	40	12	6	3	-	1	3	-	-	-	-	Tha Makham
แก่งเสือหิน	295	259	21	4	1	-	-	4	3	1	1	-	1	Kaeng Sian
หนองบัว	136	135	1	-	-	-	-	-	-	-	-	-	-	Nong Bua
ลาดหญ้า	356	337	13	1	3	1	-	1	-	-	-	-	-	Lat Ya
ไทรโยค	319	292	20	3	-	-	-	1	2	1	-	-	-	Sai Yok
อู่ผึ้ง	84	78	3	-	-	-	-	1	2	-	-	-	-	Lum Sum
ท่าเสา	235	214	17	3	-	-	-	-	-	1	-	-	-	Tha Sao
บ่อพลอย	576	553	15	5	-	-	1	1	-	1	-	-	-	Bo Phloi
บ่อพลอย	434	415	12	4	-	-	1	1	-	1	-	-	-	Bo Phloi
หนองรี	130	127	2	1	-	-	-	-	-	-	-	-	-	Nong Ri
ช่องด่าน	12	11	1	-	-	-	-	-	-	-	-	-	-	Chong Dan
ศรีสวัสดิ์	47	46	-	-	-	-	-	1	-	-	-	-	-	Si Sawat
ท่ากระดาน	47	46	-	-	-	-	-	1	-	-	-	-	-	Tha Kradan
ท่ามะกา	2,635	2,445	101	35	9	7	7	9	7	7	5	3	-	Tha Maka
ท่าไม้	311	286	12	7	-	-	2	-	-	2	1	1	-	Tha Mai
ตะกร้าเอน	332	299	20	5	3	1	1	1	-	2	-	-	-	Takhran En
ท่ามะกา	487	439	22	8	1	4	1	4	4	1	2	1	-	Tha Maka
ท่าเรือ	672	639	19	6	2	2	-	2	1	1	-	-	-	Tha Ruea
ดอนขมิ้น	354	337	10	3	-	-	1	1	1	-	1	-	-	Don Khamin
พระแท่น	278	262	9	4	1	-	1	-	-	1	-	-	-	Phra Thoen
ห้วยเหนียว	201	183	9	2	2	-	1	1	1	-	1	1	-	Wai Niao

ตาราง 6 จำนวนสถานประกอบการ จัดตามขนาดของสถานประกอบการ (จำนวนคนทำงาน) อำเภอและตำบล (ต่อ)

TABLE 6 NUMBER OF ESTABLISHMENTS BY SIZE OF ESTABLISHMENT (NUMBER OF PERSONS ENGAGED), AMPHOE AND TAMBON (Cont'd)

อำเภอ/ตำบล	จำนวน สถานประกอบการ Number of establishments	ขนาดของสถานประกอบการ (จำนวนคนทำงาน) Size of establishment (Number of persons engaged)											Amphoe/Tambon		
		1 - 5	6 - 10	11 - 15	16 - 20	21 - 25	26 - 30	31 - 50	51 - 100	101 - 200	201 - 500	501 - 1,000		> 1,000	
ท่าม่วง	1,467	1,399	47	6	4	4	4	4	2	-	-	1	-	-	Tha Muang
ท่าม่วง	863	819	31	4	3	1	2	2	2	-	-	1	-	-	Tha Muang
ท่าส้อ	62	59	1	-	-	-	2	-	-	-	-	-	-	-	Tha Lo
หนองขาว	319	310	6	1	-	2	-	-	-	-	-	-	-	-	Nong Khao
พังดง	86	81	3	1	-	1	-	-	-	-	-	-	-	-	Phang Tru
หนองตากยา	137	130	6	-	1	-	-	-	-	-	-	-	-	-	Nong Tak Ya
ทองผาภูมิ	271	263	7	1	-	-	-	-	-	-	-	-	-	-	Thong Pha Phum
ท่าขนุน	271	263	7	1	-	-	-	-	-	-	-	-	-	-	Tha Khanun
สังขละบุรี	330	316	12	-	-	-	-	-	1	1	-	-	-	-	Sangkha Buri
หนองลู	330	316	12	-	-	-	-	-	1	1	-	-	-	-	Nong Lu
พนมทวน	677	633	27	8	1	3	-	1	1	3	1	-	-	-	Phanom Thuan
พนมทวน	305	283	14	7	-	-	-	-	-	-	1	-	-	-	Phanom Thuan
รางหวาย	372	350	13	1	1	3	-	1	1	3	-	-	-	-	Rang Wai
เลาขวัญ	313	305	6	1	-	-	-	-	-	-	1	-	-	-	Lao Khwan
เลาขวัญ	136	133	2	-	-	-	-	-	-	1	-	-	-	-	Lao Khwan
หนองไผ่	177	172	4	1	-	-	-	-	-	-	-	-	-	-	Nong Fai
ด่านมะขามเตี้ย	201	188	10	1	1	-	-	-	-	-	1	-	-	-	Dan Makham Tia
ด่านมะขามเตี้ย	201	188	10	1	1	-	-	-	-	-	1	-	-	-	Dan Makham Tia
หนองปรือ	234	231	2	1	-	-	-	-	-	-	-	-	-	-	Nong Prue
หนองปรือ	234	231	2	1	-	-	-	-	-	-	-	-	-	-	Nong Prue

ที่มา : สำนักงานอุตสาหกรรม พ.ศ. 2550 (ข้อมูลพื้นฐาน : ในเขตเทศบาล) จังหวัดกาญจนบุรี สำนักงานสถิติแห่งชาติ กระทรวงเทคโนโลยีสารสนเทศและการสื่อสาร

Source : The 2007 Industrial Census (Basic Information : Municipal area), Kanchanaburi Province, National Statistical Office, Ministry of Information and Communication Technology.

ตาราง 7 จำนวนคนทำงานในสถานประกอบการ จำนวนคนขาดของสถานประกอบการ (จำนวนคนทำงาน) อำเภอและตำบล

TABLE 7 NUMBER OF PERSONS ENGAGED IN ESTABLISHMENTS BY SIZE OF ESTABLISHMENT (NUMBER OF PERSONS ENGAGED), AMPHOE AND TAMBON

อำเภอ/ตำบล	จำนวน คนทำงาน Number of persons engaged	ขนาดของสถานประกอบการ (จำนวนคนทำงาน) Size of establishment (Number of persons engaged)											Amphoe/Tambon		
		1 - 5	6 - 10	11 - 15	16 - 20	21 - 25	26 - 30	31 - 50	51 - 100	101 - 200	201 - 500	501 - 1,000		> 1,000	
กาญจนบุรี	37,315	18,502	3,483	1,516	645	566	508	1,318	1,897	2,421	2,697	2,628	1,134	1,134	Kanchanaburi
เมืองกาญจนบุรี	15,387	6,829	1,654	753	375	257	173	719	759	965	894	875	1,134	1,134	Mueang Kanchanaburi
บ้านเหนือ	5,468	2,880	619	318	74	121	87	429	152	454	334	-	-	-	Ban Nuea
บ้านใต้	1,293	778	123	57	36	45	26	-	62	166	-	-	-	-	Ban Tai
ปากแพรก	3,154	934	355	159	86	-	60	48	118	243	276	875	-	-	Pak Phraek
ท่ามะขาม	1,761	868	294	154	103	69	-	45	228	-	-	-	-	-	Tha Makham
แก่งเสือหิน	2,605	498	159	52	20	-	-	157	199	102	284	-	1,134	-	Kaeng Sian
หนองบัว	235	226	9	-	-	-	-	-	-	-	-	-	-	-	Nong Bua
ลาดหญ้า	871	645	95	13	56	22	-	40	-	-	-	-	-	-	Lat Ya
ไทรโยค	1,130	548	152	40	-	-	-	38	155	197	-	-	-	-	Sai Yok
อุ่มดู่	344	127	24	-	-	-	-	38	155	-	-	-	-	-	Lum Sum
ท่าเสา	786	421	128	40	-	-	-	-	-	197	-	-	-	-	Tha Sao
บ่อพลอย	1,361	987	111	64	-	-	28	31	-	140	-	-	-	-	Bo Phloi
บ่อพลอย	1,101	765	87	50	-	-	28	31	-	140	-	-	-	-	Bo Phloi
หนองรี	230	199	17	14	-	-	-	-	-	-	-	-	-	-	Nong Ri
ช่องด่าน	30	23	7	-	-	-	-	-	-	-	-	-	-	-	Chong Dan
ศรีสวัสดิ์	105	72	-	-	-	-	-	33	-	-	-	-	-	-	Si Sawat
ท่ากระดาน	105	72	-	-	-	-	-	33	-	-	-	-	-	-	Tha Kradan
ท่ามะกา	11,139	4,261	750	440	163	156	195	347	538	973	1,563	1,753	-	-	Tha Maka
ท่าไม้	1,910	491	83	84	-	-	53	-	-	228	312	659	-	-	Tha Mai
ตะคร้ำเอน	1,216	525	157	63	56	21	30	34	-	330	-	-	-	-	Takhran En
ท่ามะกา	3,106	784	165	104	20	88	28	142	319	122	767	567	-	-	Tha Maka
ท่าเรือ	1,870	1,194	145	77	36	47	-	89	90	192	-	-	-	-	Tha Ruea
ดอนขมิ้น	1,055	554	72	35	-	-	26	41	57	-	270	-	-	-	Don Khamin
พระแท่น	699	438	62	50	18	-	30	-	-	101	-	-	-	-	Phra Thaeu
ห้วยเหนียว	1,283	275	66	27	33	-	28	41	72	-	214	527	-	-	Wai Niao

ตาราง 7 จำนวนคนทำงานในสถานประกอบการ จำนวนคนขาดของสถานประกอบการ (จำนวนคนทำงาน) อำเภอและตำบล (ต่อ)

TABLE 7 NUMBER OF PERSONS ENGAGED IN ESTABLISHMENTS BY SIZE OF ESTABLISHMENT (NUMBER OF PERSONS ENGAGED), AMPHOE AND TAMBON (Cont'd)

อำเภอ/ตำบล	จำนวน คนทำงาน Number of persons engaged	ขนาดของสถานประกอบการ (จำนวนคนทำงาน) Size of establishment (Number of persons engaged)											Amphoe/Tambon		
		1 - 5	6 - 10	11 - 15	16 - 20	21 - 25	26 - 30	31 - 50	51 - 100	101 - 200	201 - 500	501 - 1,000		> 1,000	
ท่าม่วง	3,342	2,327	358	75	72	86	112	72	-	-	-	240	-	-	Tha Muang
ท่าม่วง	2,209	1,479	237	52	53	21	55	72	-	-	-	240	-	-	Tha Muang
ท่าส้อ	162	99	6	-	-	-	57	-	-	-	-	-	-	-	Tha Lo
หนองขาว	516	412	50	12	-	42	-	-	-	-	-	-	-	-	Nong Khao
พิงตุ	175	118	23	11	-	23	-	-	-	-	-	-	-	-	Phang Tru
หนองตากยา	280	219	42	-	19	-	-	-	-	-	-	-	-	-	Nong Tak Ya
ทองผาภูมิ	578	517	49	12	-	-	-	-	-	-	-	-	-	-	Thong Pha Phum
ท่าขนุน	578	517	49	12	-	-	-	-	-	-	-	-	-	-	Tha Khanun
สังขละบุรี	800	580	93	-	-	-	-	41	86	-	-	-	-	-	Sangkhla Buri
หนองลู	800	580	93	-	-	-	-	41	86	-	-	-	-	-	Nong Lu
พนมทวน	1,844	1,111	190	97	18	67	-	37	178	146	-	-	-	-	Phanom Thuan
พนมทวน	812	482	101	83	-	-	-	-	-	146	-	-	-	-	Phanom Thuan
รางหวาย	1,032	629	89	14	18	67	-	37	178	-	-	-	-	-	Rang Wai
เลาขวัญ	681	532	44	12	-	-	-	-	93	-	-	-	-	-	Lao Khwan
เลาขวัญ	341	235	13	-	-	-	-	-	93	-	-	-	-	-	Lao Khwan
หนองไผ่	340	297	31	12	-	-	-	-	-	-	-	-	-	-	Nong Fai
ด่านมะขามเตี้ย	520	335	69	11	17	-	-	-	88	-	-	-	-	-	Dan Makham Tia
ด่านมะขามเตี้ย	520	335	69	11	17	-	-	-	88	-	-	-	-	-	Dan Makham Tia
หนองปรือ	428	403	13	12	-	-	-	-	-	-	-	-	-	-	Nong Prue
หนองปรือ	428	403	13	12	-	-	-	-	-	-	-	-	-	-	Nong Prue

ที่มา : สำนักงานอุตสาหกรรม พ.ศ. 2550 (ข้อมูลพื้นฐาน : ในเขตเทศบาล) จังหวัด กาญจนบุรี สำนักงานสถิติแห่งชาติ กระทรวงเทคโนโลยีสารสนเทศและการสื่อสาร

Source : The 2007 Industrial Census (Basic Information : Municipal area), Kanchanaburi Province, National Statistical Office, Ministry of Information and Communication Technology.

ตาราง 8 จำนวนสถานประกอบการ จัดตั้งตามกฎหมาย และกิจกรรมทางเศรษฐกิจ

TABLE 8 NUMBER OF ESTABLISHMENTS BY FORM OF LEGAL ORGANIZATION AND ECONOMIC ACTIVITY

กิจกรรมทางเศรษฐกิจ	รูปแบบการจัดตั้งตามกฎหมาย										Form of legal organization	
	จำนวน สถานประกอบการ Number of establishments	ส่วนบุคคล Individual proprietor	ห้างหุ้นส่วนจำกัด นิติบุคคล Juristic partnership	บริษัทจำกัด (มหาชน) Company limited, Public company limited	ส่วนราชการ รัฐวิสาหกิจ Government, State-enterprises	สหกรณ์ Cooperatives	อื่นๆ Others					
กาญจนบุรี	10,946	10,354	216	330	17	7	22	Kanchanaburi				
การขาย การบำรุงรักษา และการซ่อมแซมยานยนต์ และรถจักรยานยนต์												Sale, maintenance and repair of motor vehicles
รวมทั้งการขายปลีก น้ำมันเชื้อเพลิงรถยนต์	1,251	1,119	69	62	-	1	-					and motorcycles; retail sale of automotive fuel
การขายส่ง และการค้าปลีกค้าหน้า ยกเว้นยานยนต์	313	263	19	31	-	-	-					Wholesale trade and commission trade,
และรถจักรยานยนต์												except of motor vehicles and motorcycles
การขายปลีก ยกเว้นยานยนต์ และรถจักรยานยนต์ รวมทั้งการซ่อมแซม	4,087	3,891	71	115	2	6	2					Retail trade, except of motor vehicles and
ของใช้ส่วนบุคคล และของใช้ในครัวเรือน	1,846	1,805	11	26	4	-	-					motorcycles; repair of personal and household goods
โรงแรมและภัตตาคาร	102	94	1	7	-	-	-					Hotels and restaurants
กิจกรรมด้านอสังหาริมทรัพย์	40	38	-	2	-	-	-					Realstate activities
กิจกรรมด้านคอมพิวเตอร์ และกิจกรรมที่เกี่ยวข้อง												Computer and related activities
การให้เช่าเครื่องจักรและเครื่องอุปโภค												Reining of machinery and equipment without
การให้เช่าเครื่องมือ การวิจัยและการพัฒนา	430	407	7	16	-	-	-					operator etc; research and development
และกิจกรรมด้านธุรกิจอื่นๆ	1,319	1,304	1	2	-	-	-					and other business activities
กิจกรรมนันทนาการและการบริการอื่นๆ	1,294	1,232	15	38	1	-	8					Recreational and other service activities
การผลิต	65	45	12	8	-	-	-					Manufacturing
การก่อสร้าง												Construction
การขนส่งทางบก การเก็บสินค้าและสถานที่เก็บสินค้า	186	155	10	20	1	-	-					Other land transport, storage and warehousing, activities
ตัวแทนธุรกิจการท่องเที่ยวและการโทรคมนาคม	13	1	-	3	9	-	-					of travel agencies and telecommunications
กิจกรรมด้านโรงพยาบาล												Hospital activities

ที่มา : สำมะโนอุตสาหกรรม พ.ศ. 2550 (ข้อมูลพื้นฐาน : ในเขตเทศบาล) จังหวัด กาญจนบุรี สำนักงานสถิติแห่งชาติ กระทรวงเทคโนโลยีสารสนเทศและการสื่อสาร

Source : The 2007 Industrial Census (Basic Information : Municipal area), Kanchanaburi Province, National Statistical Office, Ministry of Information and Communication Technology.

ตาราง 9 จำนวนสถานประกอบการ จำนวนตามรูปแบบการจัดตั้งทางเศรษฐกิจ และกิจกรรมทางเศรษฐกิจ

TABLE 9 NUMBER OF ESTABLISHMENTS BY FORM OF ECONOMIC ORGANIZATION AND ECONOMIC ACTIVITY

กิจกรรมทางเศรษฐกิจ	จำนวน สถานประกอบการ Number of establishments	รูปแบบการจัดตั้งทางเศรษฐกิจ Form of economic organization			Economic activity
		สำนักงานเดี่ยว Single unit	สำนักงานใหญ่ Head office	สำนักงานสาขา Branch	
กาญจนบุรี	10,946	10,633	39	274	Kanchanaburi
การขาย การบำรุงรักษา และการซ่อมแซมยานยนต์ และรถจักรยานยนต์	1,251	1,190	11	50	Sale, maintenance and repair of motor vehicles and motorcycles; retail sale of automotive fuel
รวมทั้งการขายปลีกน้ำมันเชื้อเพลิงรถยนต์ การขายส่ง และการค้าปลีกด้านหน้า ยกเว้นยานยนต์ และรถจักรยานยนต์	313	285	3	25	Wholesale trade and commission trade, except of motor vehicles and motorcycles
การขายปลีก ยกเว้นยานยนต์ และรถจักรยานยนต์ รวมทั้งการซ่อมแซม ของใช้ส่วนบุคคล และของใช้ในครัวเรือน	4,087	3,952	11	124	Retail trade, except of motor vehicles and motorcycles; repair of personal and household goods
โรงแรมและภัตตาคาร	1,846	1,817	1	28	Hotels and restaurants
กิจกรรมด้านอสังหาริมทรัพย์	102	98	-	4	Realstate activities
กิจกรรมด้านคอมพิวเตอร์ และกิจกรรมที่เกี่ยวข้อง	40	39	-	1	Computer and related activities
การให้เช่าเครื่องจักรและเครื่องอุปกรณ์					Renting of machinery and equipment without operator etc; research and development
โดยไม่มีผู้ควบคุมฯ การวิจัยและการพัฒนา และกิจกรรมด้านธุรกิจอื่นๆ	430	417	2	11	and other business activities
กิจกรรมสนับสนุนการและการบริการอื่นๆ	1,319	1,316	1	2	Recreational and other service activities
การผลิต	1,294	1,272	6	16	Manufacturing
การก่อสร้าง	65	62	-	3	Construction
การขนส่งทางบก การเก็บสินค้าและสถานที่เก็บสินค้า					Other land transport, storage and warehousing, activities
ตัวแทนธุรกิจการท่องเที่ยวและการโทรคมนาคม	186	172	4	10	of travel agencies and telecommunications
กิจกรรมด้านโรงพยาบาล	13	13	-	-	- Hospital activities

ที่มา : สำนักอุตสาหกรรมการผลิต พ.ศ. 2550 (ข้อมูลพื้นฐาน : ในเขตเทศบาล) จังหวัดกาญจนบุรี สำนักงานสถิติแห่งชาติ กระทรวงเทคโนโลยีสารสนเทศและการสื่อสาร

Source : The 2007 Industrial Census (Basic Information : Municipal area), Kanchanaburi Province, National Statistical Office, Ministry of Information and Communication Technology.

ตาราง 10 จำนวนสถานประกอบการ จำนวนตามสัดส่วนของการร่วมลงทุนหรือถือหุ้นของต่างประเทศ และกิจกรรมทางเศรษฐกิจ

TABLE 10 NUMBER OF ESTABLISHMENTS BY PROPORTION OF FOREIGN INVESTMENT OR SHARE HOLDING AND ECONOMIC ACTIVITY

กิจกรรมทางเศรษฐกิจ	จำนวน สถานประกอบการ Number of establishments	ไม่มีต่างประเทศ ร่วมลงทุนหรือถือหุ้น No foreign's investment or share holding	สัดส่วนของการร่วมลงทุนหรือถือหุ้น Proportion of foreign investment or share holding			Economic activity
			รวม	10 - 50%	มากกว่า 50%	
				9	3	
กาญจนบุรี	330	321	9	3	6	Kanchanaburi
การขายบำรุงรักษา และการซ่อมแซมรถยนต์ และรถจักรยานยนต์ รวมทั้งการขายปลีกน้ำมันเชื้อเพลิงรถยนต์ การขายส่ง และการค้าเพื่อค้าหน้า ยกเว้นรถยนต์ และรถจักรยานยนต์	62 31	61 31	1 -	- -	1 -	Sale, maintenance and repair of motor vehicles and motorcycles; retail sale of automotive fuel Wholesale trade and commission trade, except of motor vehicles and motorcycles
การขายปลีก ยกเว้นรถยนต์ และรถจักรยานยนต์ รวมทั้งการซ่อมแซม ของใช้ส่วนบุคคล และของใช้ในครัวเรือน โรงแรมและภัตตาคาร	115 26	110 24	5 2	2 1	3 1	Retail trade, except of motor vehicles and motorcycles; repair of personal and household goods Hotels and restaurants
กิจกรรมด้านอสังหาริมทรัพย์ กิจกรรมด้านคอมพิวเตอร์ และกิจกรรมที่เกี่ยวข้อง การให้เช่าเครื่องจักรและเครื่องอุปกรณ์ โดยไม่มีผู้ควบคุมฯ การวิจัยและการพัฒนา และกิจกรรมด้านธุรกิจอื่นๆ	7 2 16	7 2 16	- - -	- - -	- - -	Realestate activities Computer and related activities Rening of machinery and equipment without operator etc; research and development and other business activities
กิจกรรมนันทนาการและการบริการอื่นๆ การผลิต การก่อสร้าง	2 38 8	2 37 8	- 1 -	- -	1 1 -	Recreational and other service activities Manufacturing Construction
การขนส่งทางบก การเก็บสินค้าและสถานที่เก็บสินค้า ตัวแทนธุรกิจการท่องเที่ยวและการโทรคมนาคม กิจกรรมด้านโรงพยาบาล	20 3	20 3	- -	- -	- -	Other land transport, storage and warehousing, activities of travel agencies and telecommunications Hospital activities

หมายเหตุ : เฉพาะสถานประกอบการที่มีรูปแบบการจัดตั้งตามกฎหมายเป็นบริษัทจำกัด และบริษัทจำกัด (มหาชน)

Note : Only establishments which were company limited and public company limited.

ที่มา : สำมะโนอุตสาหกรรม พ.ศ. 2550 (ข้อมูลพื้นฐาน : ในเขตเทศบาล) จังหวัด กาญจนบุรี สำนักงานสถิติแห่งชาติ กระทรวงเทคโนโลยีสารสนเทศและการสื่อสาร

Source : The 2007 Industrial Census (Basic Information : Municipal area), Kanchanaburi Province, National Statistical Office, Ministry of Information and Communication Technology.

ตาราง 11 จำนวนสถานประกอบการ จำแนกตามประเทศที่ร่วมลงทุนหรือถือหุ้น และกิจกรรมทางเศรษฐกิจ

TABLE 11 NUMBER OF ESTABLISHMENTS BY THE COUNTRY INVESTMENT OR SHARE HOLDING AND ECONOMIC ACTIVITY

กิจกรรมทางเศรษฐกิจ	จำนวน		ไม่มีต่างประเทศ		มีต่างประเทศ		ประเทศที่ร่วมลงทุนหรือถือหุ้น The country investment or share holding			Economic Activity
	สถานประกอบการ	Number of establishments	ร่วมลงทุนหรือถือหุ้น No foreign's investment	ร่วมลงทุนหรือถือหุ้น With foreign's investment	ร่วมลงทุนหรือถือหุ้น No foreign's investment	ร่วมลงทุนหรือถือหุ้น With foreign's investment	ประเทศในทวีปยุโรป Country in Europe	สหรัฐอเมริกา USA	ประเทศอื่น ๆ Other Countries	
กาญจนบุรี	330	321	9	1	1	4	3	1	Kanchanaburi	
การบริการ และบริการซ่อมแซมรถยนต์ และรถจักรยานยนต์ รวมทั้งการขายปลีกน้ำมันเชื้อเพลิงรถยนต์ และการค้าเพื่อการค้าหน้าบ้านรถยนต์ และรถจักรยานยนต์	62	61	1	-	-	1	-	-	Sale, maintenance and repair of motor vehicles and motorcycles; retail sale of automotive fuel	
การขายปลีก ยกเว้นรถยนต์ และรถจักรยานยนต์	31	31	-	-	-	-	-	-	Wholesale trade and commission trade, except of motor vehicles and motorcycles	
การขายปลีก ยกเว้นรถยนต์ และรถจักรยานยนต์ รวมทั้งการซ่อมแซมของใช้ส่วนบุคคล และของใช้ในครัวเรือน	115	110	5	1	1	1	3	-	Retail trade, except of motor vehicles and motorcycles; repair of personal and household goods	
โรงแรมและภัตตาคาร	26	24	2	-	-	2	-	-	Hotels and restaurants	
กิจกรรมด้านคอมพิวเตอร์ และกิจกรรมที่เกี่ยวข้องกับการใช้เครื่องจักรและเครื่องอุปกรณ์	7	7	-	-	-	-	-	-	Realestate activities	
กิจกรรมด้านคอมพิวเตอร์ และกิจกรรมที่เกี่ยวข้องโดยไม่มีความรู้ การวิจัยและการพัฒนา และกิจกรรมด้านธุรกิจอื่นๆ	2	2	-	-	-	-	-	-	Computer and related activities	
กิจกรรมสนับสนุน การบริการ และการบริการอื่นๆ	16	16	-	-	-	-	-	-	Renting of machinery and equipment without operator etc; research and development and other business activities	
การผลิต	38	37	1	-	-	-	-	1	Recreational and other service activities	
การก่อสร้าง	8	8	-	-	-	-	-	-	Manufacturing	
การขนส่งทางบก การเก็บสินค้าและสถานที่เก็บสินค้า	20	20	-	-	-	-	-	-	Construction	
กิจกรรมด้านโรงพยาบาล	3	3	-	-	-	-	-	-	Other land transport, storage and warehousing, activities of travel agencies and telecommunications	
									Hospital activities	

หมายเหตุ : เฉพาะสถานประกอบการที่มีรูปแบบการจัดตั้งตามกฎหมายเป็นบริษัทจำกัด และบริษัทจำกัด (มหาชน)

Note : Only establishments which were company limited and public company limited.

ที่มา : สำนักงานอุตสาหกรรม พ.ศ. 2550 (ข้อมูลพื้นฐาน) จังหวัดกาญจนบุรี สำนักงานสถิติแห่งชาติ กระทรวงเทคโนโลยีสารสนเทศและการสื่อสาร

Source : The 2007 Industrial Census (Basic Information : Municipal area), Kanchanaburi Province, National Statistical Office, Ministry of Information and Communication Technology.

ตาราง 13 จำนวนคนทำงานในสถานประกอบการ จำแนกตามขนาดของสถานประกอบการ (จำนวนคนทำงาน) และกิจกรรมทางเศรษฐกิจ

TABLE 13. NUMBER OF PERSONS ENGAGED IN ESTABLISHMENTS BY SIZE OF ESTABLISHMENT (NUMBER OF PERSONS ENGAGED) AND ECONOMIC ACTIVITY

กิจกรรมทางเศรษฐกิจ	จำนวน คนทำงาน Number of persons engaged	ขนาดของสถานประกอบการ (จำนวนคนทำงาน) Size of establishment (Number of persons engaged)											Economic activity				
		1 - 5	6 - 10	11 - 15	16 - 20	21 - 25	26 - 30	31 - 50	51 - 100	101 - 200	201 - 500	501 - 1,000		> 1,000			
		18,502	3,483	1,516	645	566	508	1,318	1,897	2,421	2,697	2,628		1,134	Kanchanaburi		
การขาย การบริการซ่อมแซมยานยนต์ และรถจักรยานยนต์ รวมทั้งการขายปลีกน้ำมันเชื้อเพลิงรถยนต์ การขายส่ง และการค้าปลีกค้าส่งยานยนต์ และรถจักรยานยนต์	37,315	-	-	-	-	-	-	-	-	-	-	-	-	-	-	-	Sale, maintenance and repair of motor vehicles and motorcycles; retail sale of automotive fuel Wholesale trade and commission trade, except of motor vehicles and motorcycles
การขายปลีก ยกเว้นยานยนต์ และรถจักรยานยนต์ รวมทั้งการขายปลีกของใช้ในชีวิตประจำวัน	4,162	2,303	532	125	67	115	113	259	423	-	-	-	-	-	-	-	Retail trade, except of motor vehicles and motorcycles; repair of personal and household goods
โรงแรมและภัตตาคาร	1,460	667	272	150	72	68	29	40	60	102	-	-	-	-	-	-	Hotels and restaurants
กิจกรรมด้านอสังหาริมทรัพย์	9,099	6,856	901	241	67	43	83	122	206	304	276	-	-	-	-	-	Real estate activities
กิจกรรมด้านคอมพิวเตอร์ และกิจกรรมที่เกี่ยวข้องกับการใช้เครื่องจักรและเครื่องอุปโภค	5,926	3,484	719	325	172	164	115	227	189	197	334	-	-	-	-	-	Computer and related activities
โดยไม่มีผู้ควบคุมฯ การวิจัยและการพัฒนา และกิจกรรมด้านธุรกิจอื่นๆ	151	124	12	15	-	-	-	-	-	-	-	-	-	-	-	-	Renewing of machinery and equipment without operator etc.; research and development and other business activities
กิจกรรมนันทนาการและการบริการอื่นๆ	64	64	-	-	-	-	-	-	-	-	-	-	-	-	-	-	Recreational and other service activities
การผลิต	973	755	58	26	20	23	26	-	65	-	-	-	-	-	-	-	Manufacturing
การก่อสร้าง	2,376	1,862	125	170	80	21	-	118	-	-	-	-	-	-	-	-	Construction
การขนส่งทางบก การเก็บสินค้าและสถานที่เก็บสินค้า	9,176	2,039	688	265	76	134	112	412	490	793	1,847	1,186	1,134	-	-	-	Other land transport, storage and warehousing, activities of travel agencies and telecommunications
ตัวแทนธุรกิจการท่องเที่ยวและการโรงแรม	339	98	112	63	16	22	28	-	-	-	-	-	-	-	-	-	Hospital activities
กิจกรรมด้านโรงพยาบาล	1,021	250	64	36	17	24	-	128	352	150	-	-	-	-	-	-	Hospital activities
	2,568	-	-	-	-	-	-	158	276	452	240	1,442	-	-	-	-	-

ที่มา : สานะโนอุตสาหกรรม พ.ศ. 2550 (ข้อมูลพื้นฐาน : ในเขตเทศบาล) จังหวัดกาญจนบุรี สำนักงานสถิติแห่งชาติ กระทรวงเทคโนโลยีสารสนเทศและการสื่อสาร

Source : The 2007 Industrial Census (Basic Information : Municipal area), Kanchanaburi Province, National Statistical Office, Ministry of Information and Communication Technology.

ตาราง 14 จำนวนลูกจ้างในสถานประกอบการ จำแนกตามขนาดของสถานประกอบการ (จำนวนคนทำงาน) อำเภอและตำบล

TABLE 14 NUMBER OF EMPLOYEES IN ESTABLISHMENTS BY SIZE OF ESTABLISHMENT (NUMBER OF PERSONS ENGAGED), AMPHOE AND TAMBON

อำเภอ/ตำบล	จำนวน ลูกจ้าง Number of employees	ขนาดของสถานประกอบการ (จำนวนคนทำงาน) Size of establishment (Number of persons engaged)											Amphoe/Tambon		
		1 - 5	6 - 10	11 - 15	16 - 20	21 - 25	26 - 30	31 - 50	51 - 100	101 - 200	201 - 500	501 - 1,000		> 1,000	
กาญจนบุรี	21,131	3,674	2,703	1,363	606	526	476	1,274	1,873	2,283	2,591	2,628	1,134	1,134	Kanchanaburi
เมืองกาญจนบุรี	9,673	1,725	1,328	681	352	242	169	694	748	835	890	875	1,134	1,134	Mueang Kanchanaburi
บ้านเหนือ	3,130	726	504	286	68	115	84	417	152	448	330	-	-	-	Ban Nuea
บ้านใต้	595	122	99	50	33	42	25	-	60	164	-	-	-	-	Ban Tai
ปากแพรก	2,288	284	280	144	85	-	60	48	115	121	276	875	-	-	Pak Phraek
ท่ามะขาม	1,098	297	232	142	98	65	-	40	224	-	-	-	-	-	Tha Makhnam
แก่งสีพัน	2,181	109	135	47	20	-	-	153	197	102	284	-	-	-	Kaeng Sian
หนองบัว	33	28	5	-	-	-	-	-	-	-	-	-	-	-	Nong Bua
ลาดหญ้า	348	159	73	12	48	20	-	36	-	-	-	-	-	-	Lat Ya
ไทรโยค	631	85	123	33	-	-	-	38	155	197	-	-	-	-	Sai Yok
ลุ่มคู่ม	225	12	20	-	-	-	-	38	155	-	-	-	-	-	Lum Sum
ท่าเสา	406	73	103	33	-	-	-	-	-	197	-	-	-	-	Tha Sao
บ่อพลอย	462	139	75	58	-	-	25	25	-	140	-	-	-	-	Bo Phloi
บ่อพลอย	402	111	56	45	-	-	25	25	-	140	-	-	-	-	Bo Phloi
หนองรี	50	23	14	13	-	-	-	-	-	-	-	-	-	-	Nong Ri
ช่องด่าน	10	5	5	-	-	-	-	-	-	-	-	-	-	-	Chong Dan
ศรีสวัสดิ์	39	7	-	-	-	-	-	32	-	-	-	-	-	-	Si Sawat
ท่ากระดาน	39	7	-	-	-	-	-	32	-	-	-	-	-	-	Tha Kradian
ท่ามะกา	7,212	735	559	394	156	142	177	341	529	965	1,461	1,753	-	-	Tha Maka
ท่าไม้	1,461	81	63	74	-	-	45	-	227	312	659	-	-	-	Tha Mai
ตะคร้ำเอน	731	99	108	59	54	20	28	34	-	329	-	-	-	-	Takhram En
ท่ามะกา	2,421	166	132	94	18	79	27	139	313	119	767	567	-	-	Tha Maka
ท่าเรือ	837	213	111	68	35	43	-	87	90	190	-	-	-	-	Tha Ruea
ดอนขมิ้น	562	96	54	32	-	-	22	40	57	-	261	-	-	-	Don Khamin
พระแท่น	292	60	44	43	18	-	27	-	-	100	-	-	-	-	Phra Thaen
ห้วยเหนียว	908	20	47	24	31	-	28	41	69	-	121	527	-	-	Wai Niao

ตาราง 14 จำนวนลูกจ้างในสถานประกอบการ จำนวนตามขนาดของสถานประกอบการ (จำนวนคนทำงาน) อำเภอและตำบล (ต่อ)

TABLE 14 NUMBER OF EMPLOYEES IN ESTABLISHMENTS BY SIZE OF ESTABLISHMENT (NUMBER OF PERSONS ENGAGED), AMPHOE AND TAMBON (Cont'd)

อำเภอ/ตำบล	จำนวน ลูกจ้าง Number of employees	ขนาดของสถานประกอบการ (จำนวนคนทำงาน) Size of establishment (Number of persons engaged)										Amphoe/Tambon			
		1 - 5	6 - 10	11 - 15	16 - 20	21 - 25	26 - 30	31 - 50	51 - 100	101 - 200	201 - 500		501 - 1,000	> 1,000	
ท่าม่วง	1,287	377	283	68	65	80	105	69	-	-	240	-	-	-	Tha Muang
ท่าม่วง	946	287	185	47	50	20	48	69	-	-	240	-	-	-	Tha Muang
ท่าส้อ	74	12	5	-	-	-	57	-	-	-	-	-	-	-	Tha Lo
หนองขาว	124	28	45	11	-	40	-	-	-	-	-	-	-	-	Nong Khao
พังศร	63	16	17	10	-	20	-	-	-	-	-	-	-	-	Phang Tru
หนองตากยา	80	34	31	-	15	-	-	-	-	-	-	-	-	-	Nong Tak Ya
ทองผาภูมิ	172	128	32	12	-	-	-	-	-	-	-	-	-	-	Thong Pha Phum
ท่าขนุน	172	128	32	12	-	-	-	-	-	-	-	-	-	-	Tha Khanun
สังขละบุรี	316	123	68	-	-	-	-	40	-	-	-	-	-	-	Sangkha Buri
หนองลู	316	123	68	-	-	-	-	40	-	-	-	-	-	-	Nong Lu
พนมทวน	860	199	141	86	16	62	-	35	175	146	-	-	-	-	Phanom Thuan
พนมทวน	389	91	76	76	-	-	-	-	-	146	-	-	-	-	Phanom Thuan
รางหวาย	471	108	65	10	16	62	-	35	175	-	-	-	-	-	Rang Wai
เลาขวัญ	185	52	30	10	-	-	-	-	-	93	-	-	-	-	Lao Khwan
เลาขวัญ	124	26	5	-	-	-	-	-	-	93	-	-	-	-	Lao Khwan
หนองไผ่	61	26	25	10	-	-	-	-	-	-	-	-	-	-	Nong Fai
ด่านมะขามเตี้ย	223	54	54	10	17	-	-	-	-	88	-	-	-	-	Dan Makham Tia
ด่านมะขามเตี้ย	223	54	54	10	17	-	-	-	-	88	-	-	-	-	Dan Makham Tia
หนองปรือ	71	50	10	11	-	-	-	-	-	-	-	-	-	-	Nong Prue
หนองปรือ	71	50	10	11	-	-	-	-	-	-	-	-	-	-	Nong Prue

ที่มา : สำนักงานอุตสาหกรรม พ.ศ. 2550 (ข้อมูลพื้นฐาน : ในเขตเทศบาล) จังหวัดกาญจนบุรี สำนักงานสถิติแห่งชาติ กระทรวงเทคโนโลยีสารสนเทศและการสื่อสาร

Source : The 2007 Industrial Census (Basic Information : Municipal area), Kanchanaburi Province, National Statistical Office, Ministry of Information and Communication Technology.

ตาราง 15 จำนวนลูกจ้างในสถานประกอบการ จำแนกตามขนาดของสถานประกอบการ (จำนวนคนทำงาน) และกิจกรรมทางเศรษฐกิจ

TABLE 15 NUMBER OF EMPLOYEES IN ESTABLISHMENTS BY SIZE OF ESTABLISHMENT (NUMBER OF PERSONS ENGAGED) AND ECONOMIC ACTIVITY

กิจกรรมทางเศรษฐกิจ	ขนาดของสถานประกอบการ (จำนวนคนทำงาน) Size of establishment (Number of persons engaged)											Economic activity	
	1 - 5	6 - 10	11 - 15	16 - 20	21 - 25	26 - 30	31 - 50	51 - 100	101 - 200	201 - 500	501 - 1,000		> 1,000
จำนวนลูกจ้าง													
Number of employees													
กาญจนบุรี	21,131	2,703	1,363	606	526	476	1,274	1,873	2,283	2,591	2,628	1,134	Kancha naburi
การบริการสุขภาพ และการซ่อมแซมยานยนต์ และรถจักรยานยนต์	-	-	-	-	-	-	-	-	-	-	-	-	Sale, maintenance and repair of motor vehicles
รวมทั้งการขายปลีกน้ำมันเชื้อเพลิงรถยนต์	2,445	431	208	121	62	107	110	252	418	-	-	-	and motorcycles; retail sale of automotive fuel
การขายส่ง และการค้าปลีกค้าส่งยานยนต์	-	-	-	-	-	-	-	-	-	-	-	-	Wholesale trade and commission trade,
และรถจักรยานยนต์	924	194	139	69	61	29	40	60	102	-	-	-	except of motor vehicles and motorcycles
การขายปลีก ยานยนต์ และรถจักรยานยนต์ รวมทั้งการซ่อมแซม	-	-	-	-	-	-	-	-	-	-	-	-	Retail trade, except of motor vehicles and
ของใช้ส่วนบุคคล และของใช้ในครัวเรือน	3,006	702	225	65	40	80	115	203	299	276	-	-	motorcycles; repair of personal and household goods
โรงแรมและภัตตาคาร	2,862	554	280	161	156	107	223	186	197	330	-	-	Hotels and restaurants
กิจกรรมด้านอสังหาริมทรัพย์	51	26	15	-	-	-	-	-	-	-	-	-	Realstate activities
กิจกรรมด้านคอมพิวเตอร์ และกิจกรรมที่เกี่ยวข้อง	10	10	-	-	-	-	-	-	-	-	-	-	Computer and related activities
การให้เช่าเครื่องจักรและเครื่องอุปโภค	-	-	-	-	-	-	-	-	-	-	-	-	Rening of machinery and equipment without
โดยไม่มีผู้ควบคุมฯ การวิจัยและการพัฒนา	-	-	-	-	-	-	-	-	-	-	-	-	operator etc; research and development
และกิจกรรมด้านธุรกิจอื่นๆ	369	51	23	18	22	24	-	65	-	-	-	-	and other business activities
กิจกรรมนันทนาการและการบริการอื่นๆ	775	100	153	74	20	-	116	-	-	-	-	-	Recreational and other service activities
การผลิต	7,067	409	232	67	124	102	391	483	668	1,745	1,186	1,134	Manufacturing
การก่อสร้าง	252	43	56	15	20	27	-	-	-	-	-	-	Construction
การขนส่งทางบก การเก็บสินค้าและสถานที่เก็บสินค้า	-	-	-	-	-	-	-	-	-	-	-	-	Other land transport, storage and warehousing, activities
ตัวแทนธุรกิจการท่องเที่ยวและการโทรคมนาคม	806	73	32	16	21	-	123	348	149	-	-	-	of travel agencies and telecommunications
กิจกรรมด้านโรงพยาบาล	2,564	-	-	-	-	-	156	276	450	240	1,442	-	Hospital activities

ที่มา : สำนักงานอุตสาหกรรม พ.ศ. 2550 (ข้อมูลพื้นฐาน : ในเขตเทศบาล) จังหวัด กาญจนบุรี สำนักงานสถิติแห่งชาติ กระทรวงเทคโนโลยีสารสนเทศและการสื่อสาร

Source : The 2007 Industrial Census (Basic Information : Municipal area), Kanchanaburi Province, National Statistical Office, Ministry of Information and Communication Technology.

คณะผู้จัดทำ CD - ROM

หน่วยงานเจ้าของเรื่อง

สำนักงานสถิติจังหวัดกาญจนบุรี

โทร. 0 3451 2996

หน่วยงานผลิตและออกแบบ

กลุ่มบูรณาการข้อมูลสถิติ

สำนักสถิติพยากรณ์

โทร. 0 2281 0333 ต่อ 1415 - 1418

ตารางสถิติในรูป Format Excel

Statistical Tables are in the Excel Format

ตารางสถิติในรูปแบบ Format Excel

- ตาราง 1** จำนวนสถานประกอบการ จำแนกตามกิจกรรมทางเศรษฐกิจ อำเภอและตำบล
- ตาราง 2** จำนวนสถานประกอบการ จำแนกตามรูปแบบการจัดตั้งตามกฎหมาย อำเภอและตำบล
- ตาราง 3** จำนวนสถานประกอบการ จำแนกตามรูปแบบการจัดตั้งทางเศรษฐกิจ อำเภอและตำบล
- ตาราง 4** จำนวนสถานประกอบการ จำแนกตามสัดส่วนของการร่วมลงทุนหรือถือหุ้น
ของต่างประเทศ อำเภอและตำบล
- ตาราง 5** จำนวนสถานประกอบการ จำแนกตามประเทศที่ร่วมลงทุนหรือถือหุ้น อำเภอและตำบล
- ตาราง 6** จำนวนสถานประกอบการ จำแนกตามขนาดของสถานประกอบการ
(จำนวนคนทำงาน) อำเภอและตำบล
- ตาราง 7** จำนวนคนทำงานในสถานประกอบการ จำแนกตามขนาดของสถานประกอบการ
(จำนวนคนทำงาน) อำเภอและตำบล
- ตาราง 8** จำนวนสถานประกอบการ จำแนกตามรูปแบบการจัดตั้งตามกฎหมาย
และกิจกรรมทางเศรษฐกิจ
- ตาราง 9** จำนวนสถานประกอบการ จำแนกตามรูปแบบการจัดตั้งทางเศรษฐกิจ
และกิจกรรมทางเศรษฐกิจ
- ตาราง 10** จำนวนสถานประกอบการ จำแนกตามสัดส่วนของการร่วมลงทุนหรือถือหุ้น
ของต่างประเทศ และกิจกรรมทางเศรษฐกิจ
- ตาราง 11** จำนวนสถานประกอบการ จำแนกตามประเทศที่ร่วมลงทุนหรือถือหุ้น
และกิจกรรมทางเศรษฐกิจ
- ตาราง 12** จำนวนสถานประกอบการ จำแนกตามขนาดของสถานประกอบการ
(จำนวนคนทำงาน) และกิจกรรมทางเศรษฐกิจ
- ตาราง 13** จำนวนคนทำงานในสถานประกอบการ จำแนกตามขนาดของสถานประกอบการ
(จำนวนคนทำงาน) และกิจกรรมทางเศรษฐกิจ
- ตาราง 14** จำนวนลูกจ้างในสถานประกอบการ จำแนกตามขนาดของสถานประกอบการ
(จำนวนคนทำงาน) อำเภอและตำบล
- ตาราง 15** จำนวนลูกจ้างในสถานประกอบการ จำแนกตามขนาดของสถานประกอบการ
(จำนวนคนทำงาน) และกิจกรรมทางเศรษฐกิจ