



สำมะโนธุรกิจและอุตสาหกรรม พ.ศ. 2555  
: ธุรกิจทางการค้าและธุรกิจทางการบริการ  
THE 2012 BUSINESS AND INDUSTRIAL CENSUS  
: TRADE AND SERVICES INDUSTRY

จังหวัดสุรินทร์  
SURIN PROVINCE



สำนักงานสถิติแห่งชาติ  
กระทรวงเทคโนโลยีสารสนเทศและการสื่อสาร  
NATIONAL STATISTICAL OFFICE  
MINISTRY OF INFORMATION AND COMMUNICATION TECHNOLOGY

## คำนำ

บทสรุปสำหรับผู้บริหาร

สารบัญตาราง

### บทที่ 1 บทนำ

- ✦ ความเป็นมา
- ✦ วัตถุประสงค์
- ✦ ขอบข่ายและคุ้มครอง
- ✦ คาบเวลาอ้างอิง
- ✦ รายการข้อมูลที่เกี่ยวข้อง
- ✦ ประโยชน์ของข้อมูล

### บทที่ 2 สรุปข้อมูลที่สำคัญ

- ✦ ข้อมูลทั่วไปของสถานประกอบการธุรกิจทางการค้าและธุรกิจทางการบริการ
- ✦ ข้อมูลสถิติที่สำคัญจำแนกตามขนาดของสถานประกอบการและหมวดย่อยธุรกิจ

### สารบัญตารางสถิติ

- ✦ ตอนที่ 1 ข้อมูลการดำเนินงานกิจการของสถานประกอบการธุรกิจฯ จำแนกตามขนาดของสถานประกอบการ
- ✦ ตอนที่ 2 ข้อมูลการดำเนินงานกิจการของสถานประกอบการธุรกิจฯ จำแนกตามหมวดย่อยธุรกิจ

### ภาคผนวก

- ✦ ภาคผนวก ก ระเบียบวิธี
- ✦ ภาคผนวก ข คำนิยาม

### คณะผู้จัดทำ CD-ROM

หน่วยงานที่เผยแพร่

### ตารางสถิติในรูปแบบ Format Excel

- ✦ ตอนที่ 1 ข้อมูลการดำเนินงานกิจการของสถานประกอบการธุรกิจฯ จำแนกตามขนาดของสถานประกอบการ
- ✦ ตอนที่ 2 ข้อมูลการดำเนินงานกิจการของสถานประกอบการธุรกิจฯ จำแนกตามหมวดย่อยธุรกิจ

### หน่วยงานเจ้าของเรื่อง

สำนักงานสถิติจังหวัดสุรินทร์  
โทรศัพท์ 0 4451 1931  
โทรสาร 0 4451 6062  
ไปรษณีย์อิเล็กทรอนิกส์ : surin@nso.go.th

### Division-in-Charge

Surin Provincial Statistical Office  
Tel. + 66 4451 1931  
Fax : + 66 4451 6062  
E-mail : surin@nso.go.th

### หน่วยงานที่เผยแพร่

สำนักสถิติพยากรณ์  
สำนักงานสถิติแห่งชาติ  
ศูนย์ราชการเฉลิมพระเกียรติ 80 พรรษา  
อาคารรัฐประศาสนภักดี ชั้น 2  
ถนนแจ้งวัฒนะ เขตหลักสี่  
กทม. 10210  
โทรศัพท์ 0 214 17498  
โทรสาร 0 214 38132  
ไปรษณีย์อิเล็กทรอนิกส์ binfopub@nso.go.th

### Distributed by

Statistical Forecasting Bureau  
National Statistical Office,  
The Government Complex,  
Ratthaprasasanabhakti Building, 2<sup>nd</sup> Floor  
Chaeng Watthana Rd., Laksi  
Bangkok 10210, THAILAND  
Tel. + 66 (0) 214 17498  
Fax : + 66 (0) 214 38132  
E-mail : binfopub@nso.go.th  
[http : // www.nso.go.th](http://www.nso.go.th)

### ปีที่จัดพิมพ์

2557

### Published

2014

## คำนำ

เนื่องจากปัจจุบันโครงสร้างการดำเนินธุรกิจและอุตสาหกรรมของประเทศมีการเปลี่ยนแปลงไปอย่างรวดเร็ว โดยเฉพาะอุตสาหกรรมการผลิตนับเป็นกิจกรรมทางเศรษฐกิจสาขาหนึ่งที่มีบทบาทอย่างมากต่อระบบเศรษฐกิจของประเทศไทย จึงเห็นได้ว่าโครงสร้างของระบบเศรษฐกิจของประเทศไทยขึ้นอยู่กับอุตสาหกรรมค่อนข้างมาก ประกอบกับปัจจุบันมีการประกอบธุรกิจทั้งทางด้านการค้า การบริการและอุตสาหกรรมการผลิตใหม่ ๆ เกิดขึ้น รวมทั้งการประกอบอุตสาหกรรมขนาดเล็ก และอุตสาหกรรมในครัวเรือน ก็มีบทบาทสำคัญต่อการเจริญเติบโตทางเศรษฐกิจโดยรวมของประเทศเพิ่มขึ้น ดังนั้นข้อมูลสถิติและสารสนเทศโครงสร้างพื้นฐานเกี่ยวกับการประกอบธุรกิจดังกล่าว จึงมีความสำคัญและจำเป็นสำหรับภาครัฐและเอกชนใช้ในการกำหนดนโยบายและวางแผนพัฒนาด้านเศรษฐกิจและอุตสาหกรรมทั้งในระดับประเทศ และระดับจังหวัด เพื่อเพิ่มศักยภาพการแข่งขันในเวทีการค้าโลก สำนักงานสถิติแห่งชาติ ซึ่งเป็นหน่วยงานที่รับผิดชอบในการจัดเก็บข้อมูลทั้งทางด้านเศรษฐกิจ และสังคมของประเทศ จำเป็นจะต้องจัดหาข้อมูลสถิติที่เกี่ยวข้อง เพื่อให้ประเทศไทยมีข้อมูลสถิติพื้นฐานที่สำคัญ จึงกำหนดให้มีการจัดทำสำมะโนธุรกิจและอุตสาหกรรม พ.ศ. 2555 ขึ้นเพื่อให้ทุกภาคส่วนสามารถนำข้อมูลไปใช้ประโยชน์ร่วมกัน

รายงานฉบับนี้เป็นรายงานผลจากการเก็บรวบรวมข้อมูลรายละเอียดการประกอบกิจการของสถานประกอบการ **ธุรกิจทางการค้าและธุรกิจทางการบริการ** ซึ่งดำเนินการเก็บรวบรวมข้อมูลในช่วงเดือนพฤษภาคม - สิงหาคม 2555 ข้อมูลที่นำเสนอเป็นผลการดำเนินการในรอบปี 2554 (1 มกราคม - 31 ธันวาคม 2554) ของสถานประกอบการธุรกิจทุกแห่งที่ตั้งอยู่ในจังหวัดสุรินทร์ ผลจากสำมะโนธุรกิจและอุตสาหกรรม พ.ศ. 2555 พบว่า สถานประกอบการธุรกิจฯ ในจังหวัดสุรินทร์ มีจำนวนทั้งสิ้น 26,876 แห่ง ส่วนใหญ่ หรือร้อยละ 99.4 เป็นสถานประกอบการที่มีคนทำงาน 1-15 คน และธุรกิจฯ ที่สำคัญได้แก่ การขายปลีก (ยกเว้นยานยนต์และจักรยานยนต์) มีสัดส่วนสูงที่สุดร้อยละ 55.9 สำหรับคนทำงานในสถานประกอบการ มีจำนวนทั้งสิ้นประมาณ 73,548 คน ในจำนวนนี้มีการจ้างงานทั้งสิ้น 26,060 คน โดยได้รับค่าตอบแทนเฉลี่ย 83,043 บาท ต่อคนต่อปี ส่วนรายได้จากการดำเนินงานค่าใช้จ่ายขั้นกลาง และมูลค่าเพิ่มของสถานประกอบการรวมทั้งสิ้นประมาณ 61.0 พันล้านบาท 49.3 พันล้านบาท และ 11.6 พันล้านบาท ตามลำดับ

สำนักงานสถิติแห่งชาติ ใคร่ขอขอบคุณผู้ประกอบการและผู้เกี่ยวข้องทุกฝ่ายที่ได้ให้ความร่วมมือในการให้ข้อมูล ซึ่งเป็นผลให้การปฏิบัติงานครั้งนี้ สำเร็จลุล่วงไปด้วยดี ซึ่งข้อมูลที่ได้จะเป็นประโยชน์สำหรับผู้ใช้อข้อมูลทั้งภาครัฐบาล และภาคเอกชนต่อไป



## บทสรุปสำหรับผู้บริหาร

สำนักงานสถิติแห่งชาติ ได้จัดทำสำมะโนธุรกิจทางการค้าและธุรกิจทางการบริการ มาแล้ว 3 ครั้ง ในปี 2509 2531 และ 2545 และจัดทำสำมะโนอุตสาหกรรม มาแล้ว 3 ครั้งเช่นกัน ในปี 2507 2540 และ 2550 โดยในปี 2555 ครอบคลุม 10 ปี การทำสำมะโนธุรกิจทางการค้าและธุรกิจทางการบริการ และครอบคลุม 5 ปี การทำสำมะโนอุตสาหกรรม สำนักงานสถิติแห่งชาติจึงได้บูรณาการการจัดทำสำมะโนดังกล่าวไปพร้อมกันภายใต้ชื่อ “โครงการสำมะโนธุรกิจและอุตสาหกรรม พ.ศ. 2555” โดยมีวัตถุประสงค์เพื่อเก็บรวบรวมข้อมูลพื้นฐานที่สำคัญทางด้านธุรกิจทางการค้า ธุรกิจทางการบริการ และอุตสาหกรรมการผลิต ที่แสดงให้เห็นถึงโครงสร้าง ทั้งในด้านจำนวน การกระจายตัวและผลการประกอบการในรอบปี สำหรับข้อมูลเรื่องจำนวนและการกระจายตัวของสถานประกอบการต่างๆ นั้น ได้นำเสนอไปแล้วในรายงานผลสำมะโนธุรกิจและอุตสาหกรรม ฉบับที่จัดทำขึ้นเพื่อเสนอผลการนับจดข้อมูลของสถานประกอบการทุกแห่งทั่วประเทศ

การทำสำมะโนธุรกิจและอุตสาหกรรม พ.ศ. 2555 ในขั้นตอนการแจงนับหรือการเก็บรวบรวมข้อมูลรายละเอียดได้กำหนดระเบียบวิธีทางสถิติโดยสถานประกอบการ ที่มีคนทำงาน 1- 10 คน ทำการสำรวจด้วยตัวอย่าง ส่วนสถานประกอบการที่มีคนทำงาน 11 คนขึ้นไป จะทำการเก็บรวบรวมข้อมูลทุกแห่ง แต่อย่างไรก็ตามข้อมูลที่ได้รับตอบกลับนั้นไม่ครบถ้วนจึงต้องทำการประมาณค่าข้อมูลสถานประกอบการที่มีคนทำงาน 11 คนขึ้นไป ตามระเบียบวิธีทางสถิติ

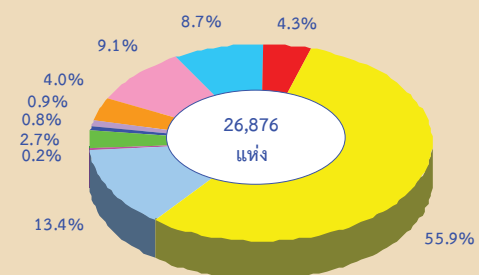
สำหรับรายงานผลฉบับนี้เป็นผลที่ได้จากการแจงนับเพื่อเก็บรวบรวมข้อมูลรายละเอียดของสถานประกอบการธุรกิจทางการค้าและธุรกิจทางการบริการที่ตั้งอยู่ในจังหวัดสุรินทร์ โดยดำเนินการจัดประเภทมาตรฐานอุตสาหกรรมประเทศไทย ปี 2552 (Thailand Standard Industrial Classification : TSIC-2009) ได้แก่

การขายปลีก ที่พักรวม การบริการอาหาร และเครื่องดื่ม ข้อมูลข่าวสารและการสื่อสาร กิจกรรมอสังหาริมทรัพย์ กิจกรรมทางวิชาชีพ วิทยาศาสตร์และเทคโนโลยี กิจกรรมการบริหารและการบริการสนับสนุน ศิลปะความบันเทิง และนันทนาการ และกิจกรรมการบริการอื่น ๆ ข้อมูลที่นำเสนอเป็นผลการดำเนินการในรอบปี 2554 สรุปดังนี้

### 1. จำนวนสถานประกอบการจำแนกตามหมวดย่อยธุรกิจ

สถานประกอบการธุรกิจทางการค้าและธุรกิจทางการบริการ ในจังหวัดสุรินทร์ จำนวน 26,876 แห่ง ในจำนวนนี้ส่วนใหญ่หรือร้อยละ 55.9 ประกอบธุรกิจขายปลีก (ยกเว้นยานยนต์และจักรยานยนต์) รองลงมาประกอบธุรกิจ ที่พักรวม การบริการอาหารและเครื่องดื่ม ร้อยละ 13.4 กิจกรรมการบริการอื่นๆ ร้อยละ 9.1 และธุรกิจการขนส่งและการขายปลีก การซ่อมแซมยานยนต์และจักรยานยนต์ ร้อยละ 8.7 สำหรับธุรกิจหมวดอื่นๆ นอกเหนือจากที่กล่าวมาข้างต้น แต่ละหมวดมีสัดส่วนไม่เกิน ร้อยละ 4.3

#### แผนภูมิ ก ร้อยละของสถานประกอบการธุรกิจจำแนกตามหมวดย่อยธุรกิจ

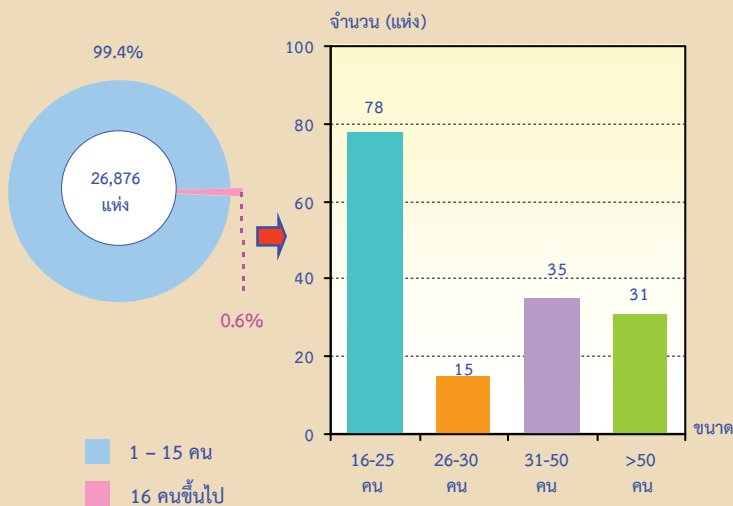


- หมวดย่อย 45 การขายส่ง และการขายปลีก การซ่อมยานยนต์ และจักรยานยนต์
- หมวดย่อย 46 การขายส่ง (ยกเว้นยานยนต์และจักรยานยนต์)
- หมวดย่อย 47 การขายปลีก (ยกเว้นยานยนต์และจักรยานยนต์)
- หมวดย่อย 55-56 ที่พักรวม การบริการอาหารและเครื่องดื่ม
- หมวดย่อย 59-60, 62-63 ข้อมูลข่าวสาร และการสื่อสาร
- หมวดย่อย 68 กิจกรรมอสังหาริมทรัพย์
- หมวดย่อย 69-74 กิจกรรมทางวิชาชีพ วิทยาศาสตร์ และเทคนิค
- หมวดย่อย 77-82 กิจกรรมการบริหารและการบริการสนับสนุน
- หมวดย่อย 90,92-93 ศิลปะความบันเทิง และนันทนาการ
- หมวดย่อย 95-96 กิจกรรมการบริการอื่น ๆ

## 2. ขนาดของสถานประกอบการ

สถานประกอบการธุรกิจฯ ในจังหวัดสุรินทร์ ส่วนใหญ่เป็นสถานประกอบการขนาดเล็กที่มีคนทำงาน 1-15 คน มีจำนวน 26,717 แห่ง หรือร้อยละ 99.4 รองลงมาได้แก่สถานประกอบการที่มีคนทำงาน 16-25 คน ร้อยละ 0.3 สถานประกอบการที่มีคนทำงาน 26-30 คน 31-50 คน และมากกว่า 50 คน มีสัดส่วนเท่ากัน คือร้อยละ 0.1

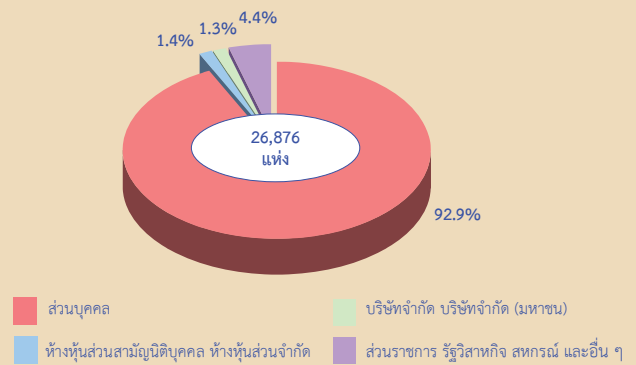
### แผนภูมิ ข จำนวนสถานประกอบการธุรกิจฯ จำแนกตามขนาดของสถานประกอบการ (จำนวนคนทำงาน)



## 3. รูปแบบการจัดตั้งตามกฎหมาย

สถานประกอบการธุรกิจฯ ส่วนใหญ่ หรือร้อยละ 92.9 มีการจัดตั้งในรูปแบบที่เป็นส่วนบุคคล รองลงมาเป็นส่วนราชการ รัฐวิสาหกิจ สหกรณ์ และอื่นๆ มีสัดส่วนร้อยละ 4.4 สำหรับสถานประกอบการที่มีรูปแบบการจัดตั้งเป็นห้างหุ้นส่วนจำกัด ห้างหุ้นส่วนสามัญนิติบุคคล และบริษัทจำกัด บริษัทจำกัด (มหาชน) มีเพียงร้อยละ 1.4 และ 1.3 ตามลำดับ

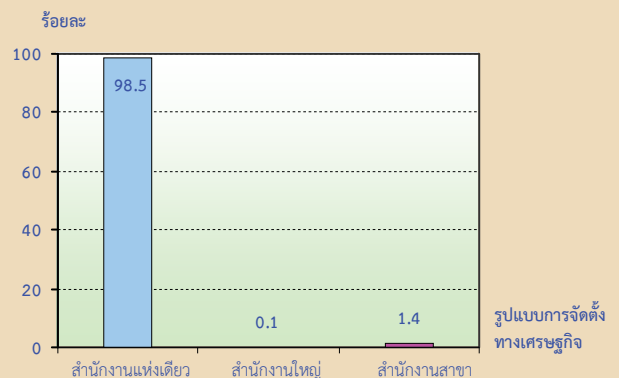
### แผนภูมิ ค ร้อยละของสถานประกอบการธุรกิจฯ จำแนกตามรูปแบบการจัดตั้งตามกฎหมาย



## 4. รูปแบบการจัดตั้งทางเศรษฐกิจ

สถานประกอบการธุรกิจฯ ส่วนใหญ่มีรูปแบบการจัดตั้งทางเศรษฐกิจเป็นสำนักงานแห่งเดียว จำนวน 26,456 แห่ง หรือร้อยละ 98.5 รองลงมาในรูปแบบการจัดตั้งเป็นสำนักงานสาขา จำนวน 383 แห่ง หรือร้อยละ 1.4 และเป็นสำนักงานใหญ่ จำนวน 37 แห่ง หรือร้อยละ 0.1

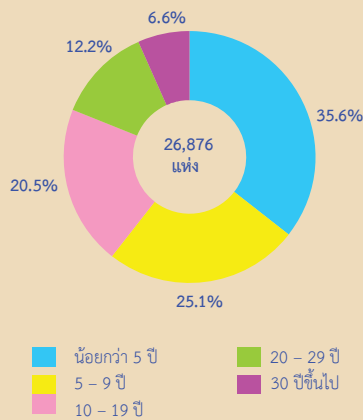
### แผนภูมิ ง ร้อยละของสถานประกอบการธุรกิจฯ จำแนกตามรูปแบบการจัดตั้งทางเศรษฐกิจ



## 5. ระยะเวลาในการดำเนินการ

สถานประกอบการธุรกิจฯ ส่วนใหญ่หรือร้อยละ 35.6 มีระยะเวลาในการดำเนินการน้อยกว่า 5 ปี รองลงมาเป็นสถานประกอบการที่มีระยะเวลาในการดำเนินการ 5-9 ปี ร้อยละ 25.1 ระยะเวลา 10-19 ปี ร้อยละ 20.5 ระยะเวลา 20-29 ปี ร้อยละ 12.2 ส่วนสถานประกอบการที่มีระยะเวลาดำเนินกิจการตั้งแต่ 30 ปีขึ้นไป มีสัดส่วนน้อยที่สุดคือร้อยละ 6.6

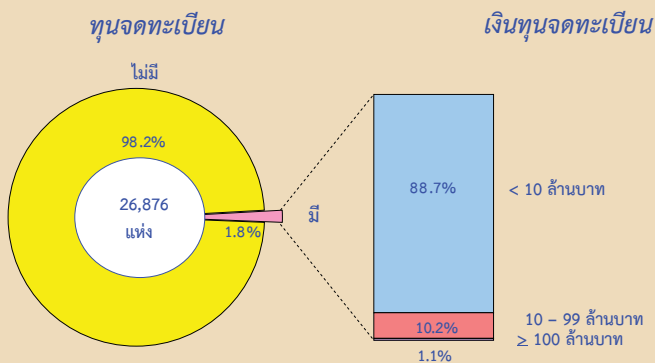
**แผนภูมิ จ ร้อยละของสถานประกอบการธุรกิจ  
จำแนกตามระยะเวลาในการดำเนินงาน**



**6. ทุนจดทะเบียน**

สถานประกอบการธุรกิจในจังหวัดสุรินทร์ ที่มีทุนจดทะเบียนมีจำนวน 484 แห่ง หรือร้อยละ 1.8 ของจำนวนสถานประกอบการทั้งสิ้น ในจำนวนนี้ ส่วนใหญ่หรือร้อยละ 88.7 มีทุนจดทะเบียนน้อยกว่า 10 ล้านบาท ที่มีทุนจดทะเบียน 10-99 ล้านบาท ร้อยละ 10.2 มีทุนจดทะเบียนตั้งแต่ 100 ล้านบาทขึ้นไป มีเพียง ร้อยละ 1.1

**แผนภูมิ ฉ ร้อยละของสถานประกอบการธุรกิจ  
จำแนกตามทุนจดทะเบียน**

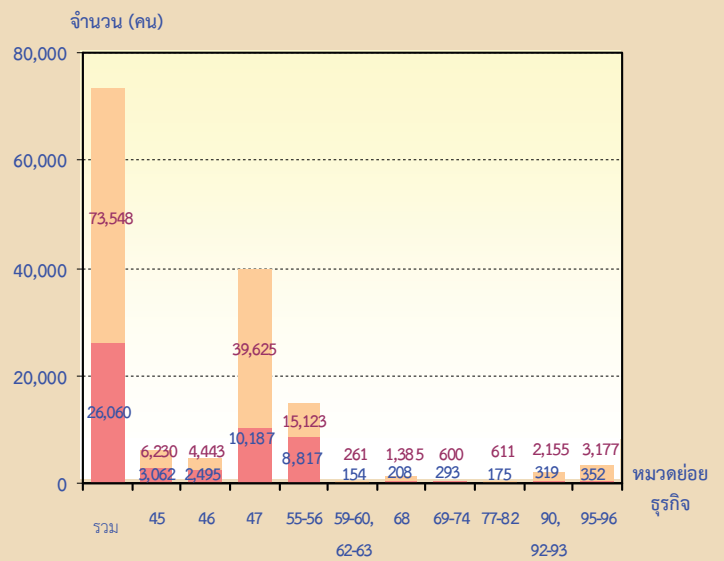


**7. จำนวนคนทำงานและลูกจ้าง**

สถานประกอบการจังหวัดสุรินทร์ ทั้งสิ้น 26,876 แห่ง มีจำนวนคนทำงานทั้งสิ้น 73,548 คน ในจำนวนนี้เป็นลูกจ้าง 26,060 คน เมื่อจำแนกลูกจ้างตามประเภทธุรกิจต่างๆ พบว่ามีลูกจ้างปฏิบัติงานในธุรกิจการขายปลีก (ยกเว้นยานยนต์

และจักรยานยนต์) มากที่สุด จำนวน 10,187 คน หรือร้อยละ 39.1 รองลงมาปฏิบัติงานอยู่ในธุรกิจที่พักแรม การบริการอาหารและเครื่องดื่ม จำนวน 8,817 คน หรือร้อยละ 33.8 การขายส่ง และการขายปลีก การซ่อมยานยนต์และจักรยานยนต์ จำนวน 3,062 คน หรือร้อยละ 11.7 ที่เหลือปฏิบัติงานในธุรกิจนอกเหนือจากที่กล่าวข้างต้น

**แผนภูมิ ข จำนวนคนทำงาน และลูกจ้าง จำแนกตามหมวดย่อยธุรกิจ**



หมวดย่อย 45 การขายส่ง และการขายปลีก การซ่อมยานยนต์ และจักรยานยนต์

หมวดย่อย 46 การขายส่ง (ยกเว้นยานยนต์และจักรยานยนต์)

หมวดย่อย 47 การขายปลีก (ยกเว้นยานยนต์และจักรยานยนต์)

หมวดย่อย 55-56 ที่พักแรม การบริการอาหารและเครื่องดื่ม

หมวดย่อย 59-60, 62-63 ข้อมูลข่าวสาร และการสื่อสาร

หมวดย่อย 68 กิจกรรมอสังหาริมทรัพย์

หมวดย่อย 69-74 กิจกรรมทางวิชาชีพ วิทยาศาสตร์ และเทคนิค

หมวดย่อย 77-82 กิจกรรมการบริหารและการบริการสนับสนุน

หมวดย่อย 90,92-93 ศิลปะความบันเทิง และนันทนาการ

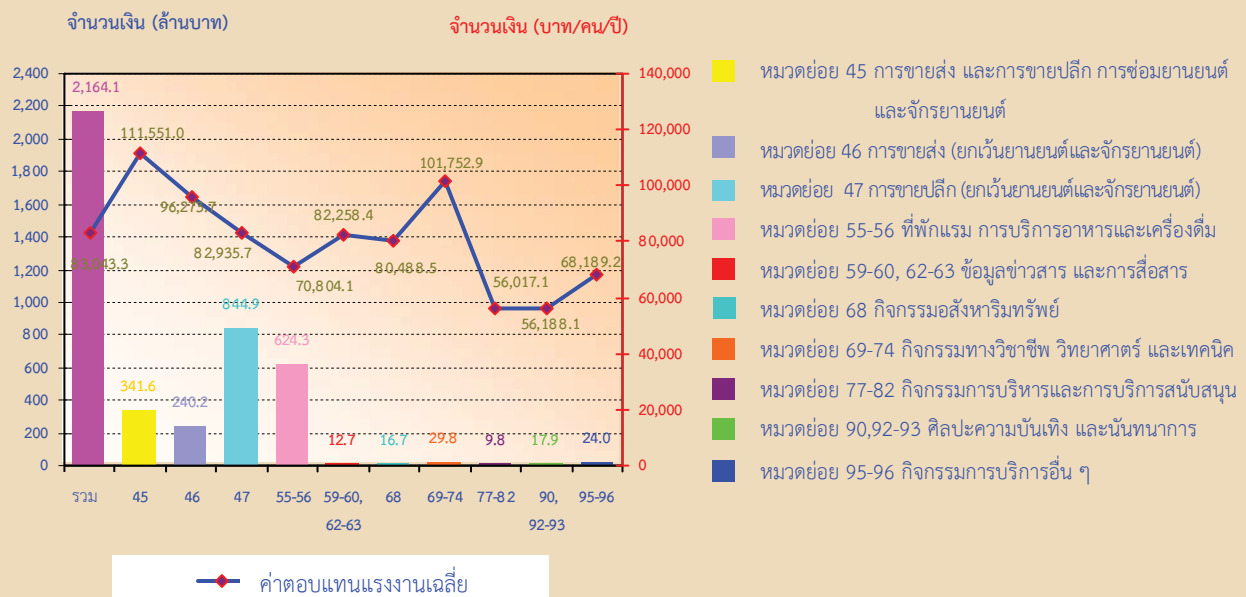
หมวดย่อย 95-96 กิจกรรมการบริการอื่น ๆ

คนทำงาน หมายถึง เจ้าของกิจการหรือหุ้นส่วนที่ทำงานโดยไม่ได้รับค่าจ้างเงินเดือน และรวมลูกจ้างที่ทำงานในสถานประกอบการ

## 8. ค่าตอบแทนแรงงาน

ลูกจ้างที่ปฏิบัติงานในสถานประกอบการ ธุรกิจในจังหวัดสุรินทร์ ได้รับค่าตอบแทนแรงงาน รวมทั้งสิ้นประมาณ 2.2 พันล้านบาท หรือโดยเฉลี่ย 83,043 บาทต่อคนต่อปี โดยลูกจ้างที่ปฏิบัติงานในธุรกิจกิจกรรมทางกฎหมายและการบัญชีได้ค่าตอบแทนแรงงานเฉลี่ยต่อคนต่อปี สูงสุด คือ 112,864 บาท รองลงมาได้แก่ ลูกจ้างที่ปฏิบัติงานในธุรกิจการขายส่งและการขายปลีก การซ่อมยานยนต์ และจักรยายนต์ ได้รับค่าตอบแทนแรงงานเฉลี่ยต่อคนต่อปี 111,551 บาท สำหรับลูกจ้างในธุรกิจกิจกรรมด้านสถาปัตยกรรมและวิศวกรรม รวมถึงการทดสอบและการวิเคราะห์ทางเทคนิค ได้รับค่าตอบแทนเฉลี่ยต่อคนต่อปี 109,284 บาท ส่วนลูกจ้างที่ปฏิบัติงานในธุรกิจกิจกรรมการสร้างสรรค์ ศิลปะและความบันเทิง ได้รับค่าตอบแทนแรงงานเฉลี่ยต่อคนต่อปีต่ำสุดคือ 53,996 บาท

แผนภูมิ ข ค่าตอบแทนแรงงานของสถานประกอบการ ธุรกิจ และค่าตอบแทนแรงงานเฉลี่ยต่อคนต่อปี จำแนกตามหมวดธุรกิจ



## 9. รายได้จากการดำเนินงานค่าใช้จ่ายชั้นกลาง และมูลค่าเพิ่ม

การประกอบธุรกิจทางการค้าและธุรกิจทางการบริการในจังหวัดสุรินทร์มีมูลค่ารายได้รวมทั้งสิ้นประมาณ 61.0 พันล้านบาท ค่าใช้จ่ายชั้นกลางประมาณ 49.3 พันล้านบาท และมูลค่าเพิ่มรวมทั้งสิ้น 11.6 พันล้านบาท โดยมูลค่าเพิ่มมีสัดส่วนประมาณ ร้อยละ 19.1 ของรายได้ สำหรับรายได้จากการดำเนินงานเฉลี่ยต่อสถานประกอบการ มีมูลค่าประมาณ 2.3 ล้านบาท และรายได้เฉลี่ยต่อคนทำงานมีมูลค่า 828,907 บาท ในด้านมูลค่าเพิ่มเฉลี่ยต่อสถานประกอบการ และเฉลี่ยต่อคนทำงาน มีมูลค่าประมาณ 432,766 บาท และ 158,142 บาท ตามลำดับ

เมื่อพิจารณาตามหมวดธุรกิจ พบว่า ธุรกิจการขายปลีก (ยกเว้นยานยนต์และจักรยายนต์) มีรายได้และมูลค่าเพิ่มสูงที่สุดประมาณ 32.7 พันล้านบาท และ 6.1 พันล้านบาท สำหรับธุรกิจเกี่ยวกับข้อมูลข่าวสาร และการสื่อสาร มีรายได้และมูลค่าเพิ่มต่ำที่สุด คือประมาณ 44.9 ล้านบาท และ 23.6 ล้านบาท ตามลำดับ



ตาราง ก รายได้จากการดำเนินงาน และมูลค่าเพิ่ม ของสถานประกอบการธุรกิจทางการค้าและธุรกิจทางการบริการ  
จำแนกตามหมวดย่อยธุรกิจ

หมวดย่อยธุรกิจ	รายได้จากการดำเนินงาน			มูลค่าเพิ่ม			มูลค่าเพิ่มต่อรายได้ฯ (ร้อยละ)
	มูลค่า (พันบาท)	ต่อสถาน-ประกอบ การ (พันบาท)	ต่อ คนทำงาน (พันบาท)	มูลค่า (พันบาท)	ต่อสถาน-ประกอบ การ (พันบาท)	ต่อ คนทำงาน (พันบาท)	
รวม	60,964,416.6	2,268.4	828.9	11,631,025.3	432.8	158.1	19.1
การขายส่ง และการขายปลีกการซ่อมแซมยานยนต์ และรถจักรยานยนต์	9,218,553.4	3,948.0	1,479.7	1,683,101.5	720.8	270.2	18.3
การขายส่ง (ยกเว้นยานยนต์และจักรยานยนต์)	12,745,191.6	10,930.7	2,868.6	1,295,023.3	1,110.7	291.5	10.2
การขายปลีก (ยกเว้นยานยนต์และจักรยานยนต์)	32,684,581.3	2,175.3	824.8	6,090,195.9	405.3	153.7	18.6
ที่พักแรม การบริการอาหารและเครื่องดื่ม	4,869,347.4	1,352.2	322.0	1,871,173.2	519.6	123.7	38.4
ข้อมูลข่าวสาร และการสื่อสาร	44,947.1	817.2	172.2	23,601.2	429.1	90.4	52.5
กิจกรรมอสังหาริมทรัพย์	288,763.2	403.9	208.5	140,519.0	196.5	101.5	48.7
กิจกรรมทางวิชาชีพ วิทยาศาสตร์และเทคโนโลยี	169,384.1	791.5	282.3	88,576.7	413.9	147.6	52.3
กิจกรรมการบริหารและการบริการสนับสนุน	104,716.4	385.0	171.4	47,834.0	175.9	78.3	45.7
ศิลปะความบันเทิง และนันทนาการ	441,516.3	415.0	204.9	181,937.9	171.0	84.4	41.2
กิจกรรมการบริการอื่นๆ	397,415.8	163.6	127.5	209,062.6	86.1	67.1	52.6

## 10. สรุปและข้อเสนอแนะ

ผลจากการสำมะโนธุรกิจและอุตสาหกรรม พ.ศ. 2555 ของธุรกิจทางการค้าและธุรกิจทางการบริการ พบว่า มีสถานประกอบการธุรกิจที่ตั้งอยู่ในจังหวัด สุรินทร์จำนวนทั้งสิ้น 26,876 แห่ง ส่วนใหญ่หรือร้อยละ 99.4 เป็นสถานประกอบการที่มีคนทำงาน 1-15 คน ธุรกิจสำคัญได้แก่ ธุรกิจการขายปลีก (ยกเว้นยานยนต์

และจักรยานยนต์) มีประมาณร้อยละ 55.9 คน มีการจ้างงานทั้งสิ้น 26,060 คน ค่าตอบแทนเฉลี่ยของ ลูกจ้างต่อคนต่อปี ประมาณ 83,043 บาท สำหรับ รายได้จากการดำเนินงาน ค่าใช้จ่ายขั้นกลาง และมูลค่าเพิ่มมีมูลค่าทั้งสิ้น 61.0 พันล้านบาท 49.3 พันล้านบาท และ 11.6 พันล้านบาท ตามลำดับ

- ปัญหาและอุปสรรคของสถานประกอบการ

ผู้ประกอบการธุรกิจฯ ในจังหวัดสุรินทร์ ประมาณร้อยละ 69.6 ได้แสดงความคิดเห็นในเรื่องปัญหาและอุปสรรค ที่สำคัญในการดำเนินกิจการ ดังนี้ มีการแข่งขันทางการค้ามากขึ้น กำลังซื้อของลูกค้าลดลง ต้นทุนในการดำเนินธุรกิจสูงและเศรษฐกิจไม่ดี เป็นต้น

- ความช่วยเหลือที่ต้องการจากหน่วยงานของรัฐและข้อเสนอแนะ

ผู้ประกอบการธุรกิจฯ ในจังหวัดสุรินทร์ ประมาณร้อยละ 58.2 ได้ระบุความต้องการและข้อเสนอแนะ ดังนี้ รัฐควรมีมาตรการควบคุมราคาสินค้า สนับสนุนแหล่งเงินทุน มีมาตรการกระตุ้นเศรษฐกิจและมาตรการลดอัตราภาษี เป็นต้น

## สารบัญตาราง

- ตาราง ก** จำนวนและร้อยละของสถานประกอบการธุรกิจฯ จำแนกตามลักษณะของสถานประกอบการ
- ตาราง ข** จำนวนและร้อยละของสถานประกอบการธุรกิจฯ จำแนกตามหมวดย่อยธุรกิจ
- ตาราง ค** จำนวนและร้อยละของพนักงาน ลูกจ้าง และค่าตอบแทนแรงงาน จำแนกตามขนาดของสถานประกอบการ และหมวดย่อยธุรกิจ
- ตาราง ง** รายรับ ค่าใช้จ่าย มูลค่าเพิ่ม และมูลค่าเพิ่มต่อรายรับ จำแนกตามขนาดของสถานประกอบการ และหมวดย่อยธุรกิจ
- ตาราง จ** รายรับและมูลค่าเพิ่มเฉลี่ยต่อสถานประกอบการและต่อพนักงาน จำแนกตามขนาดของสถานประกอบการ และหมวดย่อยธุรกิจ

# บทที่ 1

## บทนำ

### 1.1 ความเป็นมา

สำนักงานสถิติแห่งชาติได้จัดทำสำมะโนธุรกิจทางการค้าและธุรกิจทางการบริการ และสำมะโนอุตสาหกรรมทุก 10 ปี ตามข้อเสนอแนะขององค์การสหประชาชาติ เพื่อให้ประเทศมีข้อมูลพื้นฐานที่สำคัญทางด้านธุรกิจทางการค้า ธุรกิจทางการบริการ และอุตสาหกรรมการผลิตมาอย่างต่อเนื่อง โดยสำมะโนธุรกิจทางการค้าและธุรกิจทางการบริการได้จัดทำมาแล้ว 3 ครั้งในปี 2509 2531 และ 2545 โดยสำมะโนอุตสาหกรรมจัดทำมาแล้ว 3 ครั้งเช่นกัน ในปี 2507 2540 และ 2550 สำหรับในปี 2555 จะครบรอบ 10 ปี การจัดทำสำมะโนธุรกิจทางการค้าและธุรกิจทางการบริการ

สืบเนื่องมาจากปัจจุบันโครงสร้างด้านเศรษฐกิจมีการเปลี่ยนแปลงรวดเร็วมากตามที่กล่าวมาแล้ว ทำให้หน่วยงานหลักด้านเศรษฐกิจของประเทศ คือ กระทรวงอุตสาหกรรม (สำนักงานเศรษฐกิจอุตสาหกรรม) สำนักงานคณะกรรมการพัฒนาการเศรษฐกิจและสังคมแห่งชาติ ธนาคารแห่งประเทศไทย และกระทรวงพาณิชย์มีความจำเป็นต้องใช้ข้อมูลที่ทันสมัยเพื่อใช้ในการวิเคราะห์และติดตามสถานการณ์ด้านเศรษฐกิจของประเทศและภูมิภาค จึงขอให้สำนักงานสถิติแห่งชาติจัดทำข้อมูลสำมะโนอุตสาหกรรมจากทุก 10 ปี เป็นจัดทำทุก 5 ปี ประกอบกับปัจจุบันประเทศต่างๆ ส่วนใหญ่ได้มีการจัดทำสำมะโนด้านเศรษฐกิจทุก 5 ปี

ดังนั้น สำนักงานสถิติแห่งชาติ จึงได้วางแผนปรับการจัดทำสำมะโนอุตสาหกรรม เป็นประจำทุก 5 ปี โดยจะเริ่มดำเนินการในปี 2555 โดย บูรณาการดำเนินการไปพร้อมกับการสำมะโนธุรกิจทางการค้าและธุรกิจทางการบริการ ในปี 2555

สำหรับการเก็บรวบรวมข้อมูลแบ่งเป็น 2 ขั้นตอน คือ ขั้นการเก็บรวบรวมข้อมูลพื้นฐาน

ของสถานประกอบการทุกประเภท และขั้นการเก็บรวบรวมข้อมูลรายละเอียดของ สถานประกอบการเฉพาะสถานประกอบการที่ประกอบธุรกิจทางการค้าธุรกิจทางการบริการ และอุตสาหกรรมการผลิต

### 1.2 วัตถุประสงค์

การเก็บรวบรวมข้อมูลรายละเอียดของสถานประกอบการ มีวัตถุประสงค์ดังนี้

1.2.1 เพื่อเก็บรวบรวมข้อมูลพื้นฐานเกี่ยวกับการประกอบธุรกิจของสถานประกอบการ เช่น จำนวน ประเภทธุรกิจ และขนาดของสถานประกอบการ จำนวนคนทำงาน ลูกจ้าง ค่าตอบแทนแรงงาน ค่าใช้จ่ายในการดำเนินงาน รายรับ แหล่งเงินทุน สินทรัพย์และหนี้สินของสถานประกอบการ เป็นต้น

1.2.2 เพื่อใช้ในการจัดทำบัญชีประชาชาติ (National Account) และสร้างตารางปัจจัยการผลิตและผลผลิตของประเทศ (Input Output Table)

### 1.3 ขอบข่ายและคุ่มรวม

*ขอบข่ายในการเก็บรวบรวมข้อมูล* ได้แก่ สถานประกอบการทั่วประเทศที่ดำเนินกิจการเกี่ยวกับธุรกิจการค้าปลีก การค้าส่งและการบริการ ตามการจัดประเภทมาตรฐานอุตสาหกรรมประเทศไทยปี 2552 (Thailand Standard Industrial Classification : TSIC-2009)

*คุ่มรวม* สถานประกอบการที่มีที่ตั้งที่แน่นอนทุกแห่งที่ตั้งอยู่ในเขตเทศบาลและนอกเขตเทศบาลของจังหวัดสุรินทร์

### 1.4 คาบเวลาอ้างอิง

ข้อมูลที่เก็บรวบรวมเป็นข้อมูลของสถานประกอบการที่ดำเนินกิจการในรอบ 12 เดือน (ระหว่าง 1 มกราคม ถึง 31 ธันวาคม 2554)

## 1.5 รายการข้อมูลที่เก็บรวบรวม

1.5.1 ข้อมูลทั่วไปของสถานประกอบการ เช่น ประเภทธุรกิจ รูปแบบการจัดตั้งตามกฎหมาย รูปแบบการจัดตั้งทางเศรษฐกิจ ระยะเวลาในการดำเนินกิจการของสถานประกอบการ ทุนจดทะเบียนและการมีต่างประเทศร่วมลงทุนหรือถือหุ้น เป็นต้น

1.5.2 คนทำงาน ลูกจ้าง และค่าตอบแทนแรงงาน

1.5.3 ค่าใช้จ่ายของสถานประกอบการ

1.5.4 รายรับของสถานประกอบการ

1.5.5 แหล่งเงินทุนของสถานประกอบการ

1.5.6 สินทรัพย์และหนี้สินของสถานประกอบการ

1.5.7 ผลกระทบจากอุทกภัยต่อสถานประกอบการในปี 2554

1.5.8 ความคิดเห็นและข้อเสนอแนะของสถานประกอบการ

## 1.6 ประโยชน์ของข้อมูล

1.6.1 ใช้ในการวางแผนพัฒนาเศรษฐกิจของประเทศให้มีประสิทธิภาพ กำหนดนโยบายและทิศทางการพัฒนาเศรษฐกิจในระดับประเทศและระดับท้องถิ่น การจัดทำแผนส่งเสริมวิสาหกิจขนาดกลางและขนาดย่อม (SMEs) จัดทำบัญชีประชาชาติเพื่อกำหนดทิศทางการขยายตัวทางเศรษฐกิจ

1.6.2 ใช้เป็นเครื่องมือสำหรับผู้ประกอบการในการวางแผนธุรกิจการตัดสินใจลงทุนการขยายกิจการ ขยายสาขา ซึ่งก่อให้เกิดการจ้างงานเพิ่มขึ้น นอกจากนี้ยังสามารถใช้ข้อมูลพิจารณาเปรียบเทียบกับกิจการอื่นๆ เพื่อให้ธุรกิจประสบความสำเร็จ ซึ่งเป็นผลทำให้การเจริญเติบโตทางด้านเศรษฐกิจในประเทศโดยรวมดีขึ้น

1.6.3 ใช้ในการพิจารณาประกอบการตัดสินใจในการลงทุนการศึกษาวิเคราะห์เชิงลึกในธุรกิจที่อยู่ในความสนใจและเรื่องที่เกี่ยวข้อง



## บทที่ 2

### สรุปข้อมูลที่สำคัญ

#### 2.1 ข้อมูลทั่วไปของสถานประกอบการธุรกิจ ทางการค้าและธุรกิจทางการบริการ

##### 2.1.1 จำนวนสถานประกอบการ

ผลจากการสำมะโนธุรกิจและอุตสาหกรรม พ.ศ. 2555 ของธุรกิจทางการค้าและธุรกิจทางการบริการ พบว่า มีสถานประกอบการธุรกิจที่ตั้งอยู่ในจังหวัดสุรินทร์จำนวนทั้งสิ้น 26,876 แห่ง ส่วนใหญ่เป็นสถานประกอบการที่ตั้งอยู่ในอำเภอเมืองสุรินทร์มากที่สุดประมาณ 7,606 แห่ง หรือ ร้อยละ 28.3 รองลงมาคืออำเภอปราสาท มีจำนวนสถานประกอบการ 3,129 แห่ง หรือร้อยละ 11.6 และอำเภอศีขรภูมิ มีจำนวน สถานประกอบการ 2,205 แห่ง หรือร้อยละ 8.2 ส่วนอำเภอที่มีสถานประกอบการ น้อยที่สุด คืออำเภอโนนนารายณ์ จำนวน 362 แห่ง หรือร้อยละ 1.3

##### 2.1.2 ขนาดของสถานประกอบการ

เมื่อพิจารณาตามลักษณะขนาดของสถานประกอบการ พบว่า ส่วนใหญ่เป็นสถานประกอบการขนาดเล็กที่มีคนทำงาน 1-15 คน มีจำนวน 26,717 แห่ง หรือร้อยละ 99.4 รองลงมาได้แก่สถานประกอบการที่มีคนทำงาน 16-25 คน ร้อยละ 0.3 สถานประกอบการที่มีคนทำงาน 26-30 คน 31-50 คน และมากกว่า 50 คน มีสัดส่วนเท่ากัน คือ ร้อยละ 0.1

##### 2.1.3 รูปแบบการจัดตั้งตามกฎหมาย

สถานประกอบการธุรกิจส่วนใหญ่หรือร้อยละ 92.9 มีการจัดตั้งในรูปแบบที่เป็นส่วนบุคคล รองลงมาเป็นส่วนราชการ รัฐวิสาหกิจ สหกรณ์และอื่นๆ มีสัดส่วนร้อยละ 4.4 สำหรับสถานประกอบการที่มีรูปแบบการจัดตั้งเป็นห้างหุ้นส่วนจำกัด ห้างหุ้นส่วนสามัญนิติบุคคล และบริษัทจำกัด บริษัทจำกัด(มหาชน) มีเพียงร้อยละ 1.4 และ 1.3 ตามลำดับ

##### 2.1.4 รูปแบบการจัดตั้งทางเศรษฐกิจ

ในด้านรูปแบบการจัดตั้งทางเศรษฐกิจ พบว่า สถานประกอบการส่วนใหญ่มีรูปแบบการจัดตั้งทางเศรษฐกิจเป็นสำนักงานแห่งเดียว จำนวน 26,456 แห่ง หรือคิดเป็นร้อยละ 98.5 รองลงมามีรูปแบบการจัดตั้งเป็นสำนักงานสาขา จำนวน 383 แห่ง หรือร้อยละ 1.4 และเป็นสำนักงานใหญ่ จำนวน 37 แห่ง หรือร้อยละ 0.1

##### 2.1.5 ระยะเวลาในการดำเนินกิจการ

สำหรับระยะเวลาในการดำเนินกิจการของสถานประกอบการธุรกิจทางการค้าและธุรกิจทางการบริการ พบว่า ส่วนใหญ่มีระยะเวลาในการดำเนินกิจการน้อยกว่า 5 ปี ร้อยละ 35.6 รองลงมาเป็นสถานประกอบการที่มีระยะเวลาในการดำเนินกิจการ 5-9 ปี ร้อยละ 25.1 ระยะเวลา 10-19 ปี ร้อยละ 20.5 ระยะเวลา 20-29 ปี ร้อยละ 12.2 ส่วนสถานประกอบการที่มีระยะเวลาดำเนินกิจการตั้งแต่ 30 ปีขึ้นไป มีสัดส่วนน้อยที่สุดคือร้อยละ 6.6

ตาราง ก จำนวนและร้อยละของสถานประกอบการธุรกิจฯ จำแนกตามลักษณะของสถานประกอบการ

ลักษณะของสถานประกอบการ	จำนวน	ร้อยละ
รวม	26,876	100.0
<b>ขนาดของสถานประกอบการ</b>		
1 – 15 คน	26,717	99.4
16 – 25 คน	78	0.3
26 – 30 คน	15	0.1
31 – 50 คน	35	0.1
มากกว่า 50 คน	31	0.1
<b>รูปแบบการจัดตั้งตามกฎหมาย</b>		
ส่วนบุคคล	24,956	92.9
ห้างหุ้นส่วนจำกัด ห้างหุ้นส่วนสามัญนิติบุคคล	385	1.4
บริษัทจำกัด บริษัทจำกัด (มหาชน)	341	1.3
ส่วนราชการ รัฐวิสาหกิจ สหกรณ์ และอื่น ๆ	1,194	4.4
<b>รูปแบบการจัดตั้งทางเศรษฐกิจ</b>		
สำนักงานแห่งเดียว	26,456	98.5
สำนักงานใหญ่	37	0.1
สำนักงานสาขา	383	1.4
<b>ระยะเวลาในการดำเนินกิจการ</b>		
น้อยกว่า 5 ปี	9,560	35.6
5 – 9 ปี	6,749	25.1
10 – 19 ปี	5,526	20.5
20 – 29 ปี	3,273	12.2
ตั้งแต่ 30 ปีขึ้นไป	1,768	6.6

### 2.1.6 หมวดย่อยธุรกิจ

เมื่อพิจารณาจำนวนสถานประกอบการจำแนกตามหมวดย่อยธุรกิจ แสดงให้เห็นว่าสถานประกอบการธุรกิจฯ ในจังหวัดสุรินทร์ ส่วนใหญ่หรือร้อยละ 55.9 ประกอบธุรกิจขายปลีก (ยกเว้นยานยนต์และจักรยายนยนต์) รองลงมาประกอบธุรกิจบริการอาหารและเครื่องดื่ม ร้อยละ 13.1 ธุรกิจการขายส่งและ

การขายปลีก การซ่อมแซมยานยนต์และจักรยายนต์ ร้อยละ 8.7 และกิจกรรมการบริการบุคคลส่วนอื่นๆ มีประมาณร้อยละ 7.2 สำหรับธุรกิจหมวดอื่น ๆ นอกเหนือจากที่กล่าวมาข้างต้น แต่ละหมวดมีสัดส่วนไม่เกินร้อยละ 3.4

ตาราง ข จำนวนและร้อยละของสถานประกอบการธุรกิจฯ จำแนกตามหมวดย่อยธุรกิจ

หมวดย่อยธุรกิจ	จำนวน	ร้อยละ
<b>รวม</b>	<b>26,876</b>	<b>100.0</b>
การขายส่งและการขายปลีก การซ่อมยานยนต์ และจักรยานยนต์	2,335	8.7
การขายส่ง (ยกเว้นยานยนต์และจักรยานยนต์)	1,166	4.3
การขายปลีก (ยกเว้นยานยนต์และจักรยานยนต์)	15,025	55.9
ที่พักแรม	82	0.3
การบริการอาหารและเครื่องดื่ม	3,519	13.1
การผลิตภาพยนตร์ วิทยุทัศน์ และรายการโทรทัศน์ การบันทึกเสียงลงบนสื่อ และการจัดพิมพ์จำหน่ายหรือเผยแพร่ดนตรีการจัดผังรายการ และการแพร่ภาพกระจายเสียง การจัดทำโปรแกรมคอมพิวเตอร์ การให้ คำปรึกษา เกี่ยวกับคอมพิวเตอร์ และกิจกรรมที่เกี่ยวข้อง และการบริการสารสนเทศ	55	0.2
กิจกรรมอสังหาริมทรัพย์	715	2.7
กิจกรรมทางกฎหมายและการบัญชี	82	0.3
กิจกรรมด้านสถาปัตยกรรมและวิศวกรรม รวมถึงการทดสอบ และการวิเคราะห์ทางเทคนิค	8	--
การโฆษณาและการวิจัยตลาด	72	0.3
กิจกรรมทางวิชาชีพ วิทยาศาสตร์ และเทคนิคอื่นๆ	52	0.2
กิจกรรมการให้เช่า	123	0.4
กิจกรรมของตัวแทนธุรกิจท่องเที่ยว การจัดนำเที่ยว การบริการสำรอง และกิจกรรมที่เกี่ยวข้อง	15	--
การบริการรักษาความปลอดภัยและการสืบสวน กิจกรรมการบริการสำหรับอาคารและภูมิทัศน์	5	--
การบริการด้านการบริหารและสนับสนุนการดำเนินงานของสำนักงาน และกิจกรรมอื่นๆ ที่สนับสนุนทางธุรกิจ	129	0.5
กิจกรรมการสร้างสรรค์ศิลปะและความบันเทิง	907	3.4
กิจกรรมการพนันและการเสี่ยงโชค กิจกรรมด้านการกีฬา ความบันเทิง และการนันทนาการ	157	0.6
การซ่อมคอมพิวเตอร์และของใช้ส่วนบุคคลและของใช้ในครัวเรือน	501	1.9
กิจกรรมบริการส่วนบุคคลอื่นๆ	1,928	7.2

หมายเหตุ : -- มีข้อมูลจำนวนเล็กน้อย

## 2.2 ข้อมูลสถิติที่สำคัญจำแนกตามขนาดของสถานประกอบการ และหมวดย่อยธุรกิจ

### 2.2.1 คนทำงานและค่าตอบแทนแรงงาน

#### 1) จำนวนคนทำงาน

หากพิจารณาจำนวนคนทำงานแยกตามขนาดของสถานประกอบการ พบว่า จากสถานประกอบการจังหวัดสุรินทร์ ทั้งสิ้น 26,876 แห่ง นั้น มีจำนวนคนทำงานทั้งสิ้น 73,548 คน โดยส่วนใหญ่เป็นคนที่ปฏิบัติงานอยู่ในสถานประกอบการที่มีคนทำงาน 1-15 คน จำนวน 67,370 คน หรือร้อยละ 91.6 รองลงมาคือสถานประกอบการขนาดมากกว่า 50 คน มีจำนวนคนทำงาน 2,959 คน คิดเป็นร้อยละ 4.0 และขนาด 16-25 คน มีจำนวนคนทำงาน 1,534 คน คิดเป็นร้อยละ 2.1

เมื่อพิจารณาตามหมวดธุรกิจ พบว่า ส่วนใหญ่เป็นคนที่ปฏิบัติงานอยู่ในธุรกิจการขายปลีก (ยกเว้นยานยนต์และจักรยายนยนต์) จำนวน 39,625 คน หรือร้อยละ 53.9 รองลงมาเป็นผู้ปฏิบัติงานในธุรกิจการบริการอาหารและเครื่องดื่ม ประมาณร้อยละ 19.5 ธุรกิจการขนส่งและการขายปลีก การซ่อมยานยนต์ และจักรยายนต์ ร้อยละ 8.5 และการขนส่ง (ยกเว้นยานยนต์และจักรยายนต์) ร้อยละ 6.0 สำหรับธุรกิจหมวดอื่นๆ นอกจากที่กล่าวข้างต้นแต่ละหมวด มีสัดส่วนของคนทำงานไม่เกินร้อยละ 3.3

#### 2) จำนวนลูกจ้าง

ด้านการจ้างงาน พบว่า มีจำนวนลูกจ้างปฏิบัติงานอยู่ในสถานประกอบการทั้งสิ้น 26,060 คน ส่วนใหญ่ปฏิบัติงานอยู่ในสถานประกอบการที่มีคนทำงาน 1-15 คน จำนวน 20,415 คน หรือร้อยละ 78.3 รองลงมาคือสถานประกอบการขนาดมากกว่า 50 คน ร้อยละ 11.2 และสถานประกอบการขนาด 16-25 คน ร้อยละ 5.0

สำหรับการจ้างงานในแต่ละหมวดธุรกิจ พบว่า มีลูกจ้างที่ปฏิบัติงานอยู่ในธุรกิจ

การขายปลีก (ยกเว้นยานยนต์และจักรยายนต์) มากที่สุด ร้อยละ 39.1 รองลงมาเป็นลูกจ้างที่ปฏิบัติงานอยู่ในธุรกิจการบริการอาหารและเครื่องดื่ม การขนส่งและการขายปลีก การซ่อมยานยนต์และจักรยายนต์ ร้อยละ 31.2 และร้อยละ 11.7 ตามลำดับ ธุรกิจการขนส่ง (ยกเว้นยานยนต์และจักรยายนต์) มีประมาณร้อยละ 9.6 สำหรับสถานประกอบการในหมวดอื่นๆ นอกเหนือจากที่กล่าวข้างต้น แต่ละหมวด มีสัดส่วนของลูกจ้างไม่เกิน ร้อยละ 2.6

#### 3) ค่าตอบแทนแรงงาน

ลูกจ้างที่ปฏิบัติงานในสถานประกอบการธุรกิจในจังหวัดสุรินทร์ ได้รับค่าตอบแทนแรงงานรวมทั้งสิ้นประมาณ 2.2 พันล้านบาท หรือโดยเฉลี่ย 83,043 บาท ต่อคนต่อปี โดยลูกจ้างที่ปฏิบัติงานอยู่ในสถานประกอบการที่มีคนทำงานมากกว่า 50 คน ได้รับค่าตอบแทนแรงงานเฉลี่ยต่อคนต่อปีสูงที่สุดคือ 122,748 บาท รองลงมาคือ สถานประกอบการที่มีคนทำงาน 26-30 คน ได้รับค่าตอบแทนแรงงานเฉลี่ยต่อคนต่อปี 109,055 บาท สำหรับลูกจ้างที่ปฏิบัติงานในกิจการที่มีคนทำงาน 1-15 คน ได้รับค่าตอบแทนแรงงานเฉลี่ยต่อคนต่อปีต่ำสุด คือ 75,934 บาท

เมื่อพิจารณาตามหมวดธุรกิจ พบว่า ลูกจ้างที่ปฏิบัติงานในธุรกิจกิจกรรมทางกฎหมาย และการบัญชีได้ค่าตอบแทนแรงงานเฉลี่ยต่อคนต่อปีสูงสุด คือ 112,864 บาท รองลงมาได้แก่ลูกจ้างที่ปฏิบัติงานในธุรกิจการขนส่งและการขายปลีก การซ่อมยานยนต์ และจักรยายนต์ ได้รับค่าตอบแทนแรงงานเฉลี่ยต่อคนต่อปี 111,551 บาท สำหรับลูกจ้างในกิจกรรมด้านสถาปัตยกรรมและวิศวกรรม รวมถึงการทดสอบและการวิเคราะห์ทางเทคนิค ได้รับค่าตอบแทนเฉลี่ยต่อคนต่อปี 109,284 บาท ส่วนลูกจ้างที่ปฏิบัติงานในธุรกิจกิจกรรมการสร้างสรรคศิลปะและความบันเทิง ได้รับค่าตอบแทนแรงงานเฉลี่ยต่อคนต่อปีต่ำสุดคือ 53,996 บาท

ตาราง ค จำนวนและร้อยละของคนทำงาน ลูกจ้าง และค่าตอบแทนแรงงาน จำแนกตามขนาดของสถานประกอบการ และหมวดย่อยธุรกิจ

ขนาดของสถานประกอบการ/ หมวดย่อยธุรกิจ	จำนวน สถาน- ประกอบ การ	คนทำงาน		ลูกจ้าง		ค่าตอบแทนแรงงาน	
		จำนวน	ร้อยละ	จำนวน	ร้อยละ	มูลค่า (พันบาท)	เฉลี่ยต่อ คนต่อปี (บาท)
<b>รวม</b>	<b>26,876</b>	<b>73,548</b>	<b>100.0</b>	<b>26,060</b>	<b>100.0</b>	<b>2,164,108.1</b>	<b>83,043.3</b>
<b>ขนาดของสถานประกอบการ</b>							
1 – 15 คน	26,717	67,370	91.6	20,415	78.3	1,550,199.8	75,934.4
16 – 25 คน	78	1,534	2.1	1,293	5.0	108,487.0	83,903.3
26 – 30 คน	15	408	0.6	360	1.4	39,259.9	109,055.3
31 – 50 คน	35	1,277	1.7	1,073	4.1	107,736.2	100,406.5
มากกว่า 50 คน	31	2,959	4.0	2,920	11.2	358,425.1	122,748.3
<b>หมวดย่อยธุรกิจ</b>							
การขายส่งและการขายปลีก การซ่อมยานยนต์ และจักรยานยนต์	2,335	6,230	8.5	3,062	11.7	341,569.1	111,551.0
การขายส่ง (ยกเว้นยานยนต์และจักรยานยนต์)	1,166	4,443	6.0	2,495	9.6	240,203.0	96,273.7
การขายปลีก (ยกเว้นยานยนต์และจักรยานยนต์)	15,025	39,625	53.9	10,187	39.1	844,865.6	82,935.7
ที่พักแรม	82	814	1.1	682	2.6	60,731.9	89,049.7
การบริการอาหารและเครื่องดื่ม	3,519	14,309	19.5	8,135	31.2	563,547.9	69,274.5
การผลิตภาพยนตร์ วีดิทัศน์ และรายการโทรทัศน์							
การบันทึกเสียงลงบนสื่อ และการจัดพิมพ์จำหน่ายหรือ เผยแพร่ดนตรี การจัดผังรายการและการแพร่ภาพ กระจายเสียง การจัดทำโปรแกรมคอมพิวเตอร์ การให้ คำปรึกษาเกี่ยวกับคอมพิวเตอร์ และกิจกรรมที่เกี่ยวข้อง และการบริการสารสนเทศ	55	261	0.4	154	0.6	12,811.8	83,193.5
กิจกรรมอสังหาริมทรัพย์	715	1,385	1.9	208	0.8	16,741.6	80,488.5
กิจกรรมทางกฎหมายและการบัญชี	82	169	0.2	78	0.3	8,803.4	112,864.1
กิจกรรมด้านสถาปัตยกรรมและวิศวกรรม รวมถึงการ ทดสอบ และการวิเคราะห์ทางเทคนิค	8	30	--	19	0.1	2,076.4	109,284.2
การโฆษณาและการวิจัยตลาด	72	264	0.4	156	0.6	15,914.5	102,016.0
กิจกรรมทางวิชาชีพ วิทยาศาสตร์ และเทคนิคอื่นๆ	52	137	0.2	40	0.2	3,019.3	75,482.5
กิจกรรมการให้เช่า	123	255	0.3	82	0.3	5,722.5	69,786.6
กิจกรรมของตัวแทนธุรกิจท่องเที่ยว การจัดนำเที่ยว การบริการสำรอง และกิจกรรมที่เกี่ยวข้อง	15	33	--	15	0.1	850.7	56,713.3
การบริการรักษาความปลอดภัยและการสืบสวน กิจกรรม การบริการสำหรับอาคารและภูมิทัศน์	5	56	0.1	47	0.2	3,257.8	69,314.9
การบริการด้านการบริหารและสนับสนุนการดำเนินงาน ของสำนักงาน และกิจกรรมอื่นๆ ที่สนับสนุนทางธุรกิจ	129	267	0.4	31	0.1	2,065.8	66,638.7
กิจกรรมการสร้างสรรค์ศิลปะและความบันเทิง	907	1,853	2.5	245	0.9	13,229.0	53,995.9
กิจกรรมการพนันและการเสี่ยงโชค กิจกรรมด้านการกีฬา ความบันเทิง และการนันทนาการ	157	302	0.4	74	0.3	4,695.0	63,445.9
การซ่อมคอมพิวเตอร์และของใช้ส่วนบุคคลและ ของใช้ในครัวเรือน	501	710	1.0	52	0.2	4,651.9	89,459.6
กิจกรรมบริการส่วนบุคคลอื่นๆ	1,928	2,407	3.3	300	1.1	19,350.7	64,502.3

หมายเหตุ : -- มีข้อมูลจำนวนเล็กน้อย



## 2.2.2 รายได้จากการดำเนินงาน

### ค่าใช้จ่ายชั้นกลางและมูลค่าเพิ่ม

เมื่อพิจารณารายได้จากการดำเนินงาน ค่าใช้จ่ายชั้นกลาง และมูลค่าเพิ่มของสถานประกอบการธุรกิจในจังหวัดสุรินทร์ พบว่ามีมูลค่ารายได้รวมทั้งสิ้นประมาณ 61.0 พันล้านบาท ค่าใช้จ่ายชั้นกลางประมาณ 49.3 พันล้านบาท และมูลค่าเพิ่มรวมทั้งสิ้น 11.6 พันล้านบาท โดยมูลค่าเพิ่มมีสัดส่วนประมาณ ร้อยละ 19.1 ของรายได้ ซึ่งหากพิจารณาตามขนาดของสถานประกอบการ พบว่า สถานประกอบการที่มีคนทำงาน 1-15 คน มีรายได้ ค่าใช้จ่ายชั้นกลาง และมูลค่าเพิ่มสูงสุดคือประมาณร้อยละ 69.4 ร้อยละ 66.9 และร้อยละ 79.7 ตามลำดับ ส่วนสถานประกอบการที่มีคนทำงาน 31-50 คน มีมูลค่าเพิ่มต่อรายได้จากการดำเนินงานสูงที่สุดประมาณร้อยละ 24.6 สำหรับสถานประกอบการที่มีคนทำงาน 26-30 คน มีมูลค่าเพิ่มต่อรายได้จากการดำเนินงานต่ำที่สุดประมาณร้อยละ 9.1

ในธุรกิจแต่ละประเภทนั้น พบว่า รายได้จากการดำเนินงาน และค่าใช้จ่ายชั้นกลางส่วนใหญ่มาจากการดำเนินธุรกิจการขายปลีก (ยกเว้นยานยนต์และจักรยายนต์) มีสัดส่วนประมาณร้อยละ 53.6 และร้อยละ 53.9 ตามลำดับ รองลงมาคือธุรกิจการขายส่ง (ยกเว้นยานยนต์

และจักรยายนต์) มีสัดส่วนของรายได้และค่าใช้จ่ายชั้นกลางประมาณร้อยละ 20.9 และร้อยละ 23.2 ตามลำดับ ธุรกิจการขายส่งและการขายปลีก การซ่อมยานยนต์ และจักรยายนต์ รายได้จากการดำเนินงานร้อยละ 15.1 ค่าใช้จ่ายชั้นกลางมีสัดส่วนประมาณร้อยละ 15.3 ตามลำดับ สำหรับมูลค่าเพิ่มส่วนใหญ่มาจากธุรกิจการขายปลีก (ยกเว้นยานยนต์และจักรยายนต์) มีสัดส่วนประมาณร้อยละ 52.4 รองลงมาคือธุรกิจการบริการอาหารและเครื่องดื่ม ร้อยละ 15.1 การขายส่ง และการขายปลีก การซ่อมยานยนต์ และจักรยายนต์ ร้อยละ 14.5 ส่วนธุรกิจประเภทอื่นๆ แต่ละหมวดมีสัดส่วนของรายได้ ค่าใช้จ่ายชั้นกลาง และมูลค่าเพิ่มไม่เกินร้อยละ 11.1

หากเปรียบเทียบมูลค่าเพิ่มต่อรายได้จากการดำเนินงานในธุรกิจแต่ละประเภท พบว่า สถานประกอบการที่ดำเนินธุรกิจกิจกรรมทางกฎหมายและการบัญชี มีสัดส่วนของมูลค่าเพิ่มต่อรายได้จากการดำเนินงานสูงที่สุดคือ ประมาณร้อยละ 67.6 รองลงมาคือธุรกิจการบริการรักษาความปลอดภัยและการสืบสวน กิจกรรมการบริการสำหรับอาคารและภูมิทัศน์ ประมาณร้อยละ 67.0 กิจกรรมบริการส่วนบุคคลอื่นๆ ร้อยละ 54.6 สำหรับธุรกิจการขายส่ง (ยกเว้นยานยนต์และจักรยายนต์) มีสัดส่วนมูลค่าเพิ่มต่อรายได้ต่ำที่สุดประมาณร้อยละ 10.2

ตาราง ง รายได้จากการดำเนินงาน ค่าใช้จ่ายชั้นกลาง มูลค่าเพิ่มและมูลค่าเพิ่มต่อรายได้จากการดำเนินงาน  
จำแนกตามขนาดของสถานประกอบการและหมวดย่อยธุรกิจ

ขนาดของสถานประกอบการ/ หมวดย่อยธุรกิจ	รายได้จากการดำเนินงาน		ค่าใช้จ่ายชั้นกลาง		มูลค่าเพิ่ม		มูลค่าเพิ่มต่อรายได้จากการดำเนินงาน (ร้อยละ)
	มูลค่า (พันบาท)	ร้อยละ	มูลค่า (พันบาท)	ร้อยละ	มูลค่า (พันบาท)	ร้อยละ	
<b>รวม</b>	<b>60,964,416.6</b>	<b>100.0</b>	<b>49,333,391.3</b>	<b>100.0</b>	<b>11,631,025.3</b>	<b>100.0</b>	<b>19.1</b>
<b>ขนาดของสถานประกอบการ</b>							
1 – 15 คน	42,280,857.1	69.4	33,016,650.5	66.9	9,264,206.6	79.7	21.9
16 – 25 คน	3,002,492.6	4.9	2,683,264.9	5.5	319,227.7	2.7	10.6
26 – 30 คน	1,039,338.6	1.7	945,011.7	1.9	94,327.0	0.8	9.1
31 – 50 คน	2,752,129.5	4.5	2,073,878.0	4.2	678,251.5	5.8	24.6
มากกว่า 50 คน	11,889,598.7	19.5	10,614,586.2	21.5	1,275,012.5	11.0	10.7
<b>หมวดย่อยธุรกิจ</b>							
การขายส่งและการขายปลีก การซ่อมยานยนต์ และจักรยานยนต์	9,218,553.4	15.1	7,535,452.0	15.3	1,683,101.5	14.5	18.3
การขายส่ง (ยกเว้นยานยนต์และจักรยานยนต์)	12,745,191.6	20.9	11,450,168.3	23.2	1,295,023.3	11.1	10.2
การขายปลีก (ยกเว้นยานยนต์และจักรยานยนต์)	32,684,581.3	53.6	26,594,385.4	53.9	6,090,195.9	52.4	18.6
ที่พักแรม	227,757.3	0.4	106,548.5	0.2	121,208.9	1.0	53.2
การบริการอาหารและเครื่องดื่ม	4,641,590.1	7.6	2,891,625.9	5.9	1,749,964.3	15.1	37.7
การผลิตภาพยนตร์ วิทยุทัศน์ และรายการโทรทัศน์ การบันทึกเสียง ลงบนสื่อ และการจัดพิมพ์จำหน่ายหรือเผยแพร่ดนตรี							
การจัดผังรายการและการแพร่ภาพกระจายเสียง							
การจัดทำโปรแกรมคอมพิวเตอร์ การให้คำปรึกษาเกี่ยวกับ คอมพิวเตอร์ และกิจกรรมที่เกี่ยวข้อง และการบริการสารสนเทศ	44,947.1	0.1	21,346.0	--	23,601.2	0.2	52.5
กิจกรรมอสังหาริมทรัพย์	288,763.2	0.5	148,244.2	0.3	140,519.0	1.2	48.7
กิจกรรมทางกฎหมายและการบัญชี	39,376.7	0.1	12,753.4	--	26,623.3	0.2	67.6
กิจกรรมด้านสถาปัตยกรรมและวิศวกรรม รวมถึงการ ทดสอบ และการวิเคราะห์ทางเทคนิค	16,916.5	--	9,451.1	--	7,465.4	0.1	44.1
การโฆษณาและการวิจัยตลาด	84,371.9	0.1	44,662.5	0.1	39,709.3	0.3	47.1
กิจกรรมทางวิชาชีพ วิทยาศาสตร์ และเทคนิคอื่นๆ	28,719.0	0.1	13,940.3	--	14,778.7	0.1	51.5
กิจกรรมการให้เช่า	36,642.0	0.1	18,358.7	--	18,283.3	0.2	49.9
กิจกรรมของตัวแทนธุรกิจท่องเที่ยว การจัดหาเที่ยว การบริการสำรอง และกิจกรรมที่เกี่ยวข้อง	9,119.7	--	4,300.1	--	4,819.6	--	52.8
การบริการรักษาความปลอดภัยและการสืบสวน กิจกรรม การบริการสำหรับอาคารและภูมิทัศน์	6,998.4	--	2,309.1	--	4,689.3	--	67.0
การบริการด้านการบริหารและสนับสนุนการดำเนินงาน ของสำนักงาน และกิจกรรมอื่นๆ ที่สนับสนุนทางธุรกิจ	51,956.3	0.1	31,914.5	0.1	20,041.8	0.2	38.6
กิจกรรมการสร้างสรรค์ศิลปะและความบันเทิง	391,933.3	0.6	232,593.6	0.5	159,339.7	1.4	40.7
กิจกรรมการพนันและการเสี่ยงโชค กิจกรรมด้านการกีฬา ความบันเทิง และการบันเทิงนันทนาการ	49,583.0	0.1	26,984.5	0.1	22,598.2	0.2	45.6
การซ่อมคอมพิวเตอร์และของใช้ส่วนบุคคลและของใช้ในครัวเรือน	63,216.3	0.1	36,480.1	0.1	26,736.2	0.2	42.3
กิจกรรมบริการส่วนบุคคลอื่นๆ	334,199.5	0.6	151,873.1	0.3	182,326.4	1.6	54.6

หมายเหตุ : -- มีข้อมูลจำนวนเล็กน้อย

### 2.2.3 รายได้จากการดำเนินงานและ

#### มูลค่าเพิ่มเฉลี่ยต่อสถานประกอบการ

จากตาราง จ แสดงให้เห็นว่า สถานประกอบการธุรกิจในจังหวัดสุรินทร์ มีรายได้จากการดำเนินงานและมูลค่าเพิ่มเฉลี่ยต่อสถานประกอบการประมาณ 2.3 ล้านบาท และ 432,766 บาท ตามลำดับ หากพิจารณาตามขนาดของสถานประกอบการ พบว่า สถานประกอบการที่มีคนทำงานมากกว่า 50 คน มีรายได้และมูลค่าเพิ่มเฉลี่ยต่อสถานประกอบการสูงสุดคือ ประมาณ 383.5 ล้านบาท และ 41.1 ล้านบาท ตามลำดับ ในขณะที่สถานประกอบการที่มีคนงานทำงาน 1-15 คน มีรายได้และมูลค่าเพิ่มเฉลี่ยต่อสถานประกอบการต่ำสุดคือประมาณ 1.6 ล้านบาท และ 346,753 บาท ตามลำดับ

เมื่อพิจารณาตามหมวดธุรกิจ พบว่า ธุรกิจการขนส่ง (ยกเว้นยานยนต์และจักรยานยนต์) มีรายได้จากการดำเนินงานเฉลี่ยต่อสถานประกอบการสูงสุด ประมาณ 10.9 ล้านบาท รองลงมาคือธุรกิจการขนส่งและการขายปลีก การซ่อมยานยนต์ และจักรยานยนต์ และธุรกิจที่พักแรม มีรายได้เฉลี่ยต่อสถานประกอบการประมาณ 3.9 ล้านบาท และ 2.8 ล้านบาท ตามลำดับ ส่วนธุรกิจการซ่อมคอมพิวเตอร์และของใช้ส่วนบุคคลและของใช้ในครัวเรือนมีรายได้เฉลี่ยต่อสถานประกอบการน้อยที่สุดคือ 126,180 บาท สำหรับมูลค่าเพิ่มเฉลี่ยต่อสถานประกอบการที่ที่พักแรมมีมูลค่าเพิ่มเฉลี่ยต่อสถานประกอบการสูงสุด ประมาณ 1.5 ล้านบาท รองลงมาคือธุรกิจการขนส่ง (ยกเว้นยานยนต์และจักรยานยนต์) การบริการรักษาความปลอดภัยและการสืบสวน กิจกรรมการบริการสำหรับอาคารและภูมิทัศน์ มีมูลค่าเพิ่มเฉลี่ยต่อสถานประกอบการประมาณ 1.1 ล้านบาท และ 937,860 บาท ส่วนธุรกิจการซ่อมคอมพิวเตอร์และของใช้ส่วนบุคคลและของใช้ในครัวเรือนมีมูลค่าเพิ่มเฉลี่ยต่อสถานประกอบการต่ำที่สุดคือ 53,366 บาท

### 2.2.4 รายได้จากการดำเนินงาน และ

#### มูลค่าเพิ่มเฉลี่ยต่อคนทำงาน

สำหรับรายได้จากการดำเนินงาน และมูลค่าเพิ่มเฉลี่ยต่อคนทำงานนั้น พบว่า สถานประกอบการธุรกิจในจังหวัดสุรินทร์ มีรายได้และมูลค่าเพิ่มเฉลี่ยต่อคนทำงานประมาณ 828,907 บาท และ 158,142 บาท ตามลำดับ โดยสถานประกอบการที่มีคนงานมากกว่า 50 คน มีรายได้เฉลี่ยต่อคนทำงานสูงสุดประมาณ 4 ล้านบาท และสถานประกอบการที่มีคนทำงาน 31-50 คน มีมูลค่าเพิ่มเฉลี่ยต่อคนทำงานสูงสุดประมาณ 531,129 บาท ในขณะที่สถานประกอบการที่มีคนทำงาน 1-15 คน มีรายได้และมูลค่าเพิ่มเฉลี่ยต่อคนงานต่ำที่สุด คือ 627,592 บาท และ 137,512 บาท ตามลำดับ

ด้านรายได้จากการดำเนินงานและมูลค่าเพิ่มเฉลี่ยต่อคนทำงานในแต่ละหมวดธุรกิจ พบว่า การขนส่ง (ยกเว้นยานยนต์และจักรยานยนต์) มีรายได้จากการดำเนินงานและมูลค่าเพิ่มเฉลี่ยต่อคนทำงานสูงสุด ประมาณ 2.9 ล้านบาท และ 291,475 บาท ตามลำดับ รองลงมาคือธุรกิจการขนส่งและการขายปลีก การซ่อมยานยนต์ และจักรยานยนต์มีรายได้และมูลค่าเพิ่มเฉลี่ยต่อคนทำงานประมาณ 1.5 ล้านบาท และ 270,161 บาท ตามลำดับ ส่วนธุรกิจการซ่อมคอมพิวเตอร์และของใช้ส่วนบุคคลและของใช้ในครัวเรือนมีรายได้และมูลค่าเพิ่มเฉลี่ยต่อคนงานต่ำที่สุดคือ 89,037 บาท และ 37,657 บาท ตามลำดับ

ตาราง จ รายได้จากการดำเนินงานและมูลค่าเพิ่มเฉลี่ยต่อสถานประกอบการ และต่อคนทำงาน จำแนกตามขนาดของสถานประกอบการ และหมวดย่อยธุรกิจ

(หน่วย : บาท)

ขนาดของสถานประกอบการ/ หมวดย่อยธุรกิจ	รายได้จากการดำเนินงานเฉลี่ย		มูลค่าเพิ่มเฉลี่ย	
	ต่อสถาน- ประกอบการ	ต่อคนทำงาน	ต่อสถาน- ประกอบการ	ต่อคนทำงาน
<b>รวม</b>	<b>2,268,359.0</b>	<b>828,906.5</b>	<b>432,766.2</b>	<b>158,142.0</b>
<b>ขนาดของสถานประกอบการ</b>				
1 – 15 คน	1,582,545.1	627,591.8	346,753.3	137,512.3
16 – 25 คน	38,493,494.9	1,957,296.3	4,092,662.8	208,101.5
26 – 30 คน	69,289,240.0	2,547,398.5	6,288,466.7	231,193.6
31 – 50 คน	78,632,271.4	2,155,152.3	19,378,614.3	531,128.8
มากกว่า 50 คน	383,535,441.9	4,018,113.8	41,129,435.5	430,893.0
<b>หมวดย่อยธุรกิจ</b>				
การขายส่งและการขายปลีก การซ่อมยานยนต์ และจักรยานยนต์	3,947,988.6	1,479,703.6	720,814.3	270,160.8
การขายส่ง (ยกเว้นยานยนต์และจักรยานยนต์)	10,930,696.1	2,868,600.4	1,110,654.6	291,475.0
การขายปลีก (ยกเว้นยานยนต์และจักรยานยนต์)	2,175,346.5	824,847.5	405,337.5	153,695.8
ที่พักแรม	2,777,528.0	279,800.1	1,478,157.3	148,905.3
การบริการอาหารและเครื่องดื่ม	1,319,008.3	324,382.6	497,290.2	122,298.2
การผลิตภาพยนตร์ วีดิทัศน์ และรายการโทรทัศน์ การบันทึกเสียง ลงบนสื่อ และการจัดพิมพ์จำหน่ายหรือเผยแพร่ดนตรี การจัดผังรายการและการแพร่ภาพกระจายเสียง การจัดทำโปรแกรมคอมพิวเตอร์ การให้คำปรึกษาเกี่ยวกับ คอมพิวเตอร์ และกิจกรรมที่เกี่ยวข้อง และการบริการสารสนเทศ	817,220.0	172,211.1	429,112.7	90,426.1
กิจกรรมอสังหาริมทรัพย์	403,864.6	208,493.3	196,530.1	101,457.8
กิจกรรมทางกฎหมายและการบัญชี	480,203.7	232,998.2	324,674.4	157,534.3
กิจกรรมด้านสถาปัตยกรรมและวิศวกรรม รวมถึงการ ทดสอบ และการวิเคราะห์ทางเทคนิค	2,114,562.5	563,883.3	933,175.0	248,846.7
การโฆษณาและการวิจัยตลาด	1,171,831.9	319,590.5	551,518.1	150,414.0
กิจกรรมทางวิชาชีพ วิทยาศาสตร์ และเทคนิคอื่นๆ	552,288.5	209,627.7	284,205.8	107,873.7
กิจกรรมการให้เช่า	297,902.4	143,694.1	148,644.7	71,699.2
กิจกรรมของตัวแทนธุรกิจท่องเที่ยว การจัดนำเที่ยว การบริการสำรอง และกิจกรรมที่เกี่ยวข้อง	607,980.0	276,354.5	321,306.7	146,048.5
การบริการรักษาความปลอดภัยและการสืบสวน กิจกรรม การบริการสำหรับอาคารและภูมิทัศน์	1,399,680.0	124,971.4	937,860.0	83,737.5
การบริการด้านการบริหารและสนับสนุนการดำเนินงาน ของสำนักงาน และกิจกรรมอื่นๆ ที่สนับสนุนทางธุรกิจ	402,762.0	194,592.9	155,362.8	75,062.9
กิจกรรมการสร้างสรรค์ศิลปะและความบันเทิง	432,120.5	211,512.8	175,677.7	85,990.1
กิจกรรมการพนันและการเสี่ยงโชค กิจกรรมด้านการกีฬา ความบันเทิง และการนันทนาการ	315,815.3	164,182.1	143,937.6	74,828.5
การซ่อมคอมพิวเตอร์และของใช้ส่วนบุคคลและของใช้ในครัวเรือน	126,180.2	89,037.0	53,365.7	37,656.6
กิจกรรมบริการส่วนบุคคลอื่นๆ	173,340.0	138,844.8	94,567.6	75,748.4

# ตารางสถิติ



ตอนที่ 1 ข้อมูลการดำเนินกิจการของสถานประกอบการธุรกิจฯ  
จำแนกตามขนาดของสถานประกอบการ

## สารบัญตารางสถิติ

- ตอนที่ 1 ข้อมูลการดำเนินงานกิจการของสถานประกอบการธุรกิจฯ จำแนกตามขนาดของสถานประกอบการ
- ตาราง 1 ข้อมูลสถิติที่สำคัญของสถานประกอบการธุรกิจในปี 2554 จำแนกตามขนาดของสถานประกอบการ
- ตาราง 2 จำนวนคนทำงานของสถานประกอบการธุรกิจในปี 2554 จำแนกตามสถานภาพการทำงาน เพศ และขนาดของสถานประกอบการ
- ตาราง 3 จำนวนสถานประกอบการธุรกิจที่มีลูกจ้าง จำแนกตามจำนวนวันทำงานต่อสัปดาห์ จำนวนชั่วโมงทำงานเฉลี่ยต่อวันของลูกจ้าง และขนาดของสถานประกอบการ
- ตาราง 4 ค่าตอบแทนแรงงานของสถานประกอบการธุรกิจ ในปี 2554 จำแนกตามขนาดของสถานประกอบการ
- ตาราง 5 ค่าใช้จ่ายทั้งสิ้น มูลค่าสินค้าและวัสดุประกอบและส่วนเปลี่ยนแปลงสินค้าของสถานประกอบการธุรกิจปี 2554 จำแนกตามขนาดของสถานประกอบการ
- ตาราง 6 รายรับทั้งสิ้นของสถานประกอบการธุรกิจในปี 2554 จำแนกตามขนาดของสถานประกอบการ
- ตาราง 7 มูลค่าตามบัญชีของสินทรัพย์สถานประกอบการ ณ วันที่ 1 มกราคม 2554 จำแนกตามขนาดของสถานประกอบการ
- ตาราง 8 มูลค่าตามบัญชีของสินทรัพย์สถานประกอบการ ณ วันที่ 31 ธันวาคม 2554 จำแนกตามขนาดของสถานประกอบการ
- ตาราง 9 มูลค่าสินทรัพย์ถาวรที่เปลี่ยนแปลงของสถานประกอบการธุรกิจ ระหว่าง มกราคม – ธันวาคม 2554 จำแนกตามขนาดของสถานประกอบการ

ตาราง 1 ข้อมูลสถิติที่สำคัญของสถานประกอบการธุรกิจในปี 2554 จำแนกตามขนาดของสถานประกอบการ

TABLE 1 PRINCIPAL STATISTICS OF BUSINESS ESTABLISHMENTS IN 2011 BY SIZE OF ESTABLISHMENT

(พันบาท In Thousand Baht)

ขนาดของสถานประกอบการ	จำนวน สถานประกอบการ Number of establishments	จำนวน คนทำงาน Number of persons engaged	ลูกจ้าง Employees		รายได้จากการ ดำเนินงาน Income	ค่าใช้จ่าย ขั้นกลาง Intermediate consumption	มูลค่าเพิ่ม Value added	ขนาดของ สถานประกอบการ Size of establishment
			จำนวน Number	ค่าตอบแทน แรงงาน Remuneration				
รวม	26,876	73,548	26,060	2,164,108.1	60,964,416.6	49,333,391.3	11,631,025.3	Total
1 - 15 คน	26,717	67,370	20,415	1,550,199.8	42,280,857.1	33,016,650.5	9,264,206.6	1 - 15 persons
16 - 25 คน	78	1,534	1,293	108,487.0	3,002,492.6	2,683,264.9	319,227.7	16 - 25 persons
26 - 30 คน	15	408	360	39,259.9	1,039,338.6	945,011.7	94,327.0	26 - 30 persons
31 - 50 คน	35	1,277	1,073	107,736.2	2,752,129.5	2,073,878.0	678,251.5	31 - 50 persons
มากกว่า 50 คน	31	2,959	2,920	358,425.1	11,889,598.7	10,614,586.2	1,275,012.5	More than 50 persons

ที่มา : สำนักงานธุรกิจและอุตสาหกรรม พ.ศ. 2555 (ธุรกิจทางการค้าและธุรกิจทางการบริการ) จังหวัด สุรินทร์ สำนักงานสถิติแห่งชาติ กระทรวงเทคโนโลยีสารสนเทศและการสื่อสาร

Source : The 2012 Business and Industrial Census (Trade and Services Industry) Surin Province, National Statistical Office, Ministry of Information and Communication Technology.

ตาราง 2 จำนวนคนทำงานของสถานประกอบการใน 2554 จำแนกตามสถานภาพการทำงาน เพศ และขนาดของสถานประกอบการ  
 TABLE 2 NUMBER OF PERSONS ENGAGED OF BUSINESS ESTABLISHMENTS IN 2011 BY WORK STATUS, SEX AND SIZE OF ESTABLISHMENT

ขนาดของสถานประกอบการ Number of establishments	จำนวน สถาน- ประกอบการ establishments	คนทำงานโดยไม่ได้รับค่าจ้าง/ Unpaid workers						ลูกจ้าง Employees						ขนาดของสถานประกอบการ Size of establishment			
		รวม Total			เงินเดือน Unpaid workers			รวม Total			ระดับบริหารจัดการ Management level				ระดับปฏิบัติการ Operation level		
		ชาย Male	หญิง Female	รวม Total	ชาย Male	หญิง Female	รวม Total	ชาย Male	หญิง Female	รวม Total	ชาย Male	หญิง Female	รวม Total		ชาย Male	หญิง Female	รวม Total
<b>รวม</b>	<b>26,876</b>	<b>73,548</b>	<b>33,460</b>	<b>40,088</b>	<b>47,488</b>	<b>21,637</b>	<b>25,851</b>	<b>26,060</b>	<b>11,824</b>	<b>14,237</b>	<b>1,930</b>	<b>767</b>	<b>1,163</b>	<b>24,130</b>	<b>11,057</b>	<b>13,073</b>	<b>Total</b>
1 - 15 คน	26,717	67,370	30,140	37,230	46,955	21,460	25,496	20,415	8,680	11,735	1,390	523	867	19,025	8,157	10,867	1 - 15 persons
16 - 25 คน	78	1,534	803	732	242	119	123	1,293	684	609	111	51	60	1,182	633	549	16 - 25 persons
26 - 30 คน	15	408	248	160	48	13	35	360	235	125	53	27	26	307	208	99	26 - 30 persons
31 - 50 คน	35	1,277	617	660	204	30	174	1,073	587	486	119	41	78	954	546	408	31 - 50 persons
มากกว่า 50 คน	31	2,959	1,653	1,306	39	15	24	2,920	1,638	1,282	257	125	132	2,663	1,513	1,150	More than 50 persons

ที่มา : สำนักธุรกิจและอุตสาหกรรม พ.ศ. 2555 (ธุรกิจทางการค้าและธุรกิจทางการบริการ) จังหวัด สุรินทร์ สำนักงานสถิติแห่งชาติ กระทรวงเทคโนโลยีสารสนเทศและการสื่อสาร  
 Source : The 2012 Business and Industrial Census (Trade and Services Industry) Surin Province, National Statistical Office, Ministry of Information and Communication Technology.

ตาราง 3 จำนวนสถานประกอบการธุรกิจที่มีลูกจ้าง จำแนกตามจำนวนวันทำงานต่อสัปดาห์ จำนวนชั่วโมงทำงานเฉลี่ยต่อวันของลูกจ้าง และขนาดของสถานประกอบการ  
 TABLE 3 NUMBER OF BUSINESS ESTABLISHMENT'S EMPLOYEES BY NUMBER OF DAYS WORKED PER WEEK, AVERAGE NUMBER OF HOURS WORKED PER DAY BY EMPLOYEES AND SIZE OF ESTABLISHMENT

ขนาดของสถานประกอบการ	จำนวนสถาน- ประกอบการที่มีลูกจ้าง		ลูกจ้าง Employees						จำนวนชั่วโมงทำงานเฉลี่ยต่อวัน (เฉลี่ยทุกกะ)			Size of establishment			
	Number of establishment's employees		จำนวนวันทำงานต่อสัปดาห์ Number of days worked per week			Average number of hours worked per day			Average number of hours worked per day						
	จำนวน Number	ร้อยละ %	<5	5 - 6	7	< 8	8 - 10	> 10	ร้อยละ %	จำนวน Number	ร้อยละ %		จำนวน Number		
<b>รวม</b>	<b>5,682</b>	<b>100.0</b>	<b>323</b>	<b>5.7</b>	<b>2,650</b>	<b>46.6</b>	<b>2,710</b>	<b>47.7</b>	<b>456</b>	<b>8.0</b>	<b>4,535</b>	<b>79.8</b>	<b>692</b>	<b>12.2</b>	<b>Total</b>
1 - 15 คน	5,535	100.0	322	5.8	2,555	46.2	2,658	48.0	449	8.1	4,406	79.6	681	12.3	1 - 15 persons
16 - 25 คน	71	100.0	-	-	39	54.7	32	45.3	5	7.0	61	85.9	5	7.0	16 - 25 persons
26 - 30 คน	14	100.0	-	-	11	78.6	3	21.4	-	-	11	78.6	3	21.4	26 - 30 persons
31 - 50 คน	31	100.0	1	3.2	16	51.6	14	45.2	2	6.5	27	87.1	2	6.5	31 - 50 persons
มากกว่า 50 คน	31	100.0	-	-	29	93.5	2	6.5	-	-	30	96.8	1	3.2	More than 50 persons

ที่มา : สำนักงานธุรกิจและอุตสาหกรรม พ.ศ. 2555 (ธุรกิจทางการค้าและธุรกิจทางการบริการ) จังหวัด สุรินทร์ สำนักงานสถิติแห่งชาติ กระทรวงเทคโนโลยีสารสนเทศและการสื่อสาร  
 Source : The 2012 Business and Industrial Census (Trade and Services Industry) Surin Province, National Statistical Office, Ministry of Information and Communication Technology.



ตาราง 4 ค่าตอบแทนแรงงานของสถานประกอบการธุรกิจในปี 2554 จำแนกตามขนาดของสถานประกอบการ

TABLE 4 REMUNERATION OF BUSSINESS ESTABLISHMENTS IN 2011 BY SIZE OF ESTABLISHMENT

(พันบาท In Thousand Baht)

ขนาดของสถานประกอบการ Number of establishments	จำนวน สถาน- ประกอบการ Number of employees	จำนวนลูกจ้าง Number of employees	รวม Total	ค่าจ้าง เงินเดือน Wages, salaries	โบนัส ฯลฯ Overtime bonus etc.	สวัสดิการและผลประโยชน์ตอบแทน Fringe benefits			เงินที่สถานประกอบการ จ่ายสมทบเข้ากองทุน เพื่อการประกันสังคม ฯลฯ Employer's contribution to social security	Size of establishment
						การรักษาพยาบาล Medical care	อื่น ๆ Others			
<b>รวม</b>	<b>26,876</b>	<b>26,060</b>	<b>2,164,108.1</b>	<b>1,946,834.6</b>	<b>118,999.5</b>	<b>3,967.2</b>	<b>44,827.5</b>	<b>49,479.3</b>	<b>Total</b>	
1 - 15 คน	26,717	20,415	1,550,199.8	1,467,407.3	18,227.6	897.4	31,763.9	31,903.6	1 - 15 persons	
16 - 25 คน	78	1,293	108,487.0	98,487.5	4,965.5	619.9	1,077.7	3,336.4	16 - 25 persons	
26 - 30 คน	15	360	39,259.9	31,659.4	2,380.0	546.0	3,836.6	837.9	26 - 30 persons	
31 - 50 คน	35	1,073	107,736.2	88,641.0	14,270.1	30.0	1,491.6	3,303.4	31 - 50 persons	
มากกว่า 50 คน	31	2,920	358,425.1	260,639.3	79,156.4	1,873.9	6,657.6	10,098.0	More than 50 persons	

ที่มา : สำนักธุรกิจและอุตสาหกรรม พ.ศ. 2555 (ธุรกิจทางการค้าและธุรกิจทางการบริการ) จังหวัด สุรินทร์ สำนักงานสถิติแห่งชาติ กระทรวงเทคโนโลยีสารสนเทศและการสื่อสาร

Source : The 2012 Business and Industrial Census (Trade and Services Industry) Surin Province, National Statistical Office, Ministry of Information and Communication Technology.

ตาราง 5 ค่าใช้จ่ายทั้งสิ้น มูลค่าสินค้าและวัสดุประกอบและส่วนเปลี่ยนแปลงสินค้าของสถานประกอบการธุรกิจปี 2554 จำแนกตามขนาดของสถานประกอบการ

TABLE 5 TOTAL EXPENSES , VALUE OF STOCKS AND CHANGE IN VALUE OF STOCKS OF BUSINESS ESTABLISHMENTS IN 2011 BY SIZE OF ESTABLISHMENT

จำนวน สถาน- ประกอบการ Number of establishments	รวม Total	ค่าซื้อสินค้า เพื่อการจำหน่าย และ/หรือให้บริการ Value of goods purchased for sale or rendering services	ค่าไฟฟ้า Electricity	น้ำประปา Water supply	ค่าขนส่ง ค่าขนส่ง Fuels	ค่าใช้จ่าย เกี่ยวกับ บริการ ใช้บริการ อินเทอร์เน็ต Cost of internet services	ค่าใช้จ่าย เกี่ยวกับ บริการ ซ่อม คอมพิวเตอร์ Repair and maintenance of computer accessories	ค่าซ่อมแซม สิ่งก่อสร้าง ยานพาหนะ เครื่องจักร และเครื่องมือ ฯลฯ Repair on construction, vehicles, machinery etc.	ค่าเช่า ยานพาหนะ เครื่องจักร และเครื่องมือ ฯลฯ Rent on vehicles, machinery and equipment etc.	ค่าเช่าอาคาร Rent on building	ค่าใช้จ่ายอื่นๆ Other expenses	มูลค่าสินค้าและวัสดุประกอบคงเหลือ		ส่วน เปลี่ยนแปลง ของสินค้าและ วัสดุประกอบ คงเหลือ Change in value of stocks	
												1 ม.ค. 54 Jan 1, 2011	31 ธ.ค. 54 Dec 31, 2011		
<b>รวม</b>	<b>26,876</b>	<b>49,728,244.1</b>	<b>519,096.3</b>	<b>100,431.2</b>	<b>664,930.2</b>	<b>13,691.2</b>	<b>16,173.9</b>	<b>128,471.8</b>	<b>36,903.9</b>	<b>393,683.3</b>	<b>1,325,278.5</b>	<b>6,652,398.5</b>	<b>5,168,628.5</b>	<b>-1,483,770.0</b>	<b>Total</b>
1 - 15 คน	26,717	33,278,160.2	407,779.8	87,128.4	538,993.2	12,224.9	10,596.4	97,475.3	30,831.7	370,624.6	900,633.6	4,978,093.3	3,464,353.3	-1,513,740.0	1 - 15 persons
16 - 25 คน	78	2,695,356.3	16,976.4	2,771.2	34,110.0	424.9	289.5	10,516.7	189.3	7,507.1	65,028.3	169,735.2	145,703.5	-24,031.7	16 - 25 persons
26 - 30 คน	15	950,458.9	471.0	1,398.7	6,093.0	59.0	521.1	1,224.7	203.2	2,847.8	21,006.6	61,581.9	81,794.0	20,212.1	26 - 30 persons
31 - 50 คน	35	2,107,358.6	16,783.1	1,304.2	15,610.2	250.2	1,418.2	4,834.5	1,287.2	6,991.3	71,067.2	477,900.2	713,667.0	235,766.8	31 - 50 persons
มากกว่า 50 คน	31	10,696,910.2	72,847.0	7,828.7	70,123.9	732.2	3,348.6	14,420.6	4,392.5	5,712.4	267,542.8	965,088.0	763,110.8	-201,977.1	More than 50 persons

ที่มา : สำนักธุรกิจและอุตสาหกรรม พ.ศ. 2555 (ธุรกิจทางการค้าและธุรกิจทางการบริการ) จังหวัด สุรินทร์ สำนักงานสถิติแห่งชาติ กระทรวงเทคโนโลยีสารสนเทศและการสื่อสาร  
Source : The 2012 Business and Industrial Census (Trade and Services Industry) Surin Province, National Statistical Office, Ministry of Information and Communication Technology.

ตาราง 6 รายรับทั้งสิ้นของสถานประกอบการธุรกิจในปี 2554 จำแนกตามขนาดของสถานประกอบการ

TABLE 6 TOTAL RECEIPTS OF BUSINESS ESTABLISHMENTS IN 2011 BY SIZE OF ESTABLISHMENT

ขนาดของสถานประกอบการ	จำนวน สถาน- ประกอบการ Number of establishments	จำนวน สถาน- ประกอบการ ที่มีรายรับ ผ่านเว็บไซต์ Number of establishments having online sales	รวม Total	รายรับจากการขายสินค้าและบริการ Receipts from sales of goods and services		รายรับจาก การให้เช่าที่ดิน Receipts from rent on land	รายรับจากการ ให้เช่าอาคาร Receipts from rent on building	รายรับจากการ ให้เช่ายานพาหนะ เครื่องจักรและ เครื่องมือ ฯลฯ Receipts from rent on vehicles and machinery etc.	ดอกเบี้ยรับ/ เงินปันผลรับ Interest/ dividend	กำไรจากการ เปลี่ยนแปลง อัตรา แลกเปลี่ยน Gain from currency exchange	รายรับอื่นๆ Other receipts	Size of establishment
				รวม Total	รายรับ ผ่านเว็บไซต์ Online sales							
<b>รวม</b>	<b>26,876</b>	<b>4</b>	<b>62,532,355.5</b>	<b>62,074,650.2</b>	<b>1,235.4</b>	<b>3,189.1</b>	<b>25,686.1</b>	<b>3,705.3</b>	<b>80,979.8</b>	<b>-</b>	<b>344,145.0</b>	<b>Total</b>
1 - 15 คน	26,717	4	43,837,057.1	43,616,337.5	1,235.4	2,229.1	8,497.0	445.6	40,230.8	-	169,317.1	1 - 15 persons
16 - 25 คน	78	-	3,026,732.9	3,001,804.5	-	-	-	248.0	208.5	-	24,471.8	16 - 25 persons
26 - 30 คน	15	-	1,020,166.5	993,858.5	-	960.0	-	-	80.0	-	25,268.0	26 - 30 persons
31 - 50 คน	35	-	2,516,362.8	2,496,265.5	-	-	600.0	-	-	-	19,497.3	31 - 50 persons
มากกว่า 50 คน	31	-	12,132,036.2	11,966,384.2	-	-	16,589.1	3,011.6	40,460.5	-	105,590.9	More than 50 persons

ที่มา : สำนักงานธุรกิจและอุตสาหกรรม พ.ศ. 2555 (ธุรกิจทางการค้าและบริการ) จังหวัด สุรินทร์ สำนักงานสถิติแห่งชาติ กระทรวงเทคโนโลยีสารสนเทศและการสื่อสาร

Source : The 2012 Business and Industrial Census (Trade and Services Industry) Surin Province, National Statistical Office, Ministry of Information and Communication Technology.

ตาราง 7 มูลค่าตามบัญชีของสิ่งทรัพย์สินของสถานประกอบการธุรกิจ ณ วันที่ 1 มกราคม 2554 จำแนกตามขนาดของสถานประกอบการ  
TABLE 7 BOOK VALUE OF ASSETS OF BUSINESS ESTABLISHMENTS ON JANUARY 1, 2011 BY SIZE OF ESTABLISHMENT

(พันบาท in Thousand Baht)

จำนวน สถาน- ประกอบการ Number of establishments	สินทรัพย์หมุนเวียน				สินทรัพย์ถาวรสุทธิ				สินทรัพย์อื่น ๆ				
	รวม Total	เงินสด Cash	ลูกหนี้การค้า (สุทธิ) Accounts receivable (net)	สินค้าคงเหลือ (สุทธิ) Stock or inventories (net)	ที่ดิน Land	อาคารและ สิ่งก่อสร้าง Building and construction	เครื่องจักร Machinery	ยานพาหนะ Vehicles	เครื่องใช้ สำนักงาน Office appliances	เครื่องมือ อื่น ๆ Other Equipment	สินทรัพย์ ถาวรอื่น ๆ Other fixed assets	สินทรัพย์อื่น ๆ Other assets	Size of establishment
<b>รวม</b>	<b>62,749,551.1</b>	<b>11,548,770.2</b>	<b>2,445,103.0</b>	<b>6,652,398.5</b>	<b>18,209,514.6</b>	<b>10,486,641.1</b>	<b>940,177.2</b>	<b>7,130,929.8</b>	<b>565,520.7</b>	<b>775,942.7</b>	<b>74,780.7</b>	<b>182,497.2</b>	<b>Total</b>
1 - 15 คน	52,753,236.6	10,712,594.1	402,858.4	4,978,093.3	16,699,525.2	9,347,576.7	717,046.1	6,099,180.4	498,063.8	713,125.7	33,235.8	84,116.4	1 - 15 persons
16 - 25 คน	1,495,340.6	184,545.1	40,825.5	169,735.2	355,559.4	315,889.3	95,768.5	240,917.8	20,701.0	13,495.5	27,997.2	1,423.0	16 - 25 persons
26 - 30 คน	358,443.0	40,847.7	37,812.8	61,581.9	70,060.0	104,835.7	951.0	27,331.5	2,186.9	6,456.8	-	-	26 - 30 persons
31 - 50 คน	1,800,161.0	135,403.2	359,935.4	477,900.2	389,888.6	197,588.5	87,461.6	106,007.0	16,666.3	12,694.8	2,619.0	1,340.0	31 - 50 persons
มากกว่า 50 คน	6,342,370.0	475,380.1	1,603,670.9	965,088.0	694,401.4	520,750.9	38,950.0	257,493.2	27,902.8	30,169.9	10,928.7	95,617.8	More than 50 persons

ที่มา : สำนักธุรกิจและอุตสาหกรรม พ.ศ. 2555 (ธุรกิจทางการและบริการ จังหวัด สุรินทร์ สำนักงานสถิติแห่งชาติ กระทรวงเทคโนโลยีสารสนเทศและการสื่อสาร

Source : The 2012 Business and Industrial Census (Trade and Services Industry) Surin Province, National Statistical Office, Ministry of Information and Communication Technology.

ตาราง 8 มูลค่าตามบัญชีของสินทรัพย์ของสถานประกอบการธุรกิจ ณ วันที่ 31 ธันวาคม 2554 จำแนกตามขนาดของสถานประกอบการ  
TABLE 8 BOOK VALUE OF ASSETS OF BUSSINESS ESTABLISHMENTS ON DECEMBER 31, 2011 BY SIZE OF ESTABLISHMENT

(หน่วยบาทใน Thousand Baht)

จำนวน สถาน- ประกอบการ Number of establishments	สินทรัพย์หมุนเวียน				มูลค่าตามบัญชีของสินทรัพย์ในลายงบท				Book value of assets on Dec. 31, 2011				สินทรัพย์ถาวรสุทธิ				สินทรัพย์อื่น ๆ			
	รวม Total	เงินสด Cash	เงินฝาก Accounts receivable (net)	สินทรัพย์ หมุนเวียน อื่น ๆ Other current assets (net)	รวม Total	ที่ดิน Land	อาคารและ สิ่งก่อสร้าง Building and construction	เครื่องจักร Machinery	ยานพาหนะ Vehicles	เครื่องใช้ สำนักงาน Office appliances	เครื่องมือ อื่น ๆ Other Equipment	สินทรัพย์ ถาวรอื่น ๆ Other fixed assets	สินทรัพย์ อื่น ๆ Other assets	รวม Total	สินทรัพย์ อื่น ๆ Other assets	รวม Total	ขนาดของ สถานประกอบการ Size of establishment			
<b>รวม</b>	<b>26,876</b>	<b>60,331,111.4</b>	<b>23,132,091.6</b>	<b>12,154,551.5</b>	<b>2,293,660.6</b>	<b>5,168,628.5</b>	<b>3,515,251.0</b>	<b>37,011,710.8</b>	<b>18,778,310.0</b>	<b>9,851,905.7</b>	<b>886,122.0</b>	<b>6,201,860.4</b>	<b>545,218.4</b>	<b>679,247.2</b>	<b>69,047.1</b>	<b>187,309.0</b>	<b>Total</b>			
1 - 15 คน	26,717	49,657,538.7	16,406,092.3	11,211,233.3	354,514.2	3,464,353.3	1,375,991.5	33,171,052.5	17,222,369.3	8,587,001.4	610,785.8	5,635,091.2	467,088.9	621,987.4	26,728.5	80,393.9	1 - 15 persons			
16 - 25 คน	78	1,424,318.7	378,131.4	180,291.6	25,800.2	145,703.5	26,336.1	1,044,764.4	395,259.1	295,037.1	90,285.2	205,462.5	18,948.6	12,163.2	27,208.7	1,423.0	16 - 25 persons			
26 - 30 คน	15	393,896.1	184,020.3	47,629.2	47,008.9	81,794.0	7,588.2	209,875.8	74,060.0	100,035.4	4,370.0	24,243.4	1,861.5	5,305.5	-	-	26 - 30 persons			
31 - 50 คน	35	2,061,916.5	1,215,706.8	144,107.0	343,616.6	713,667.0	14,316.1	837,496.9	403,928.6	175,790.7	139,231.0	90,980.7	14,510.9	10,959.8	2,095.2	8,712.8	31 - 50 persons			
มากกว่า 50 คน	31	6,793,441.3	4,948,140.9	571,290.3	1,522,720.7	763,110.8	2,091,019.0	1,748,521.2	682,693.0	693,641.2	41,450.0	246,082.6	42,808.5	28,831.3	13,014.6	96,779.2	More than 50 persons			

ที่มา : สำนักงานธุรกิจและอุตสาหกรรม พ.ศ. 2555 (ธุรกิจทางการบริการ) จังหวัด สุรินทร์ สำนักงานสถิติแห่งชาติ กระทรวงเทคโนโลยีสารสนเทศและการสื่อสาร

Source : The 2012 Business and Industrial Census (Trade and Services Industry) Surin Province, National Statistical Office, Ministry of Information and Communication Technology.

ตาราง 9 มูลค่าสินทรัพย์ถาวรของสถานประกอบการธุรกิจที่เปลี่ยนแปลงระหว่าง มกราคม - ธันวาคม 2554 จำแนกตามขนาดของสถานประกอบการ

TABLE 9 VALUE OF CHANGED FIXED ASSETS OF BUSSINESS ESTABLISHMENTS DURING JANUARY - DECEMBER, 2011 BY SIZE OF ESTABLISHMENT

(พันบาท In Thousand Baht)

ขนาดของสถานประกอบการ	จำนวน สถาน- ประกอบการ Number of establishments	มูลค่าสินทรัพย์ ถาวรที่ซื้อหรือ ผลิตขึ้นเอง Value of new or cost producing of fixed assets	มูลค่าสินทรัพย์ ถาวรที่ขาย Value of disposal of fixed assets	ค่าโอน กรรมสิทธิ์ Ownership transfer fee	Size of establishment
<b>รวม</b>	<b>26,876</b>	<b>326,394.1</b>	<b>97,929.3</b>	<b>1,447.6</b>	<b>Total</b>
1 - 15 คน	26,717	174,527.0	86,747.5	1,447.6	1 - 15 persons
16 - 25 คน	78	80,717.2	575.6	-	16 - 25 persons
26 - 30 คน	15	1,038.6	500.0	-	26 - 30 persons
31 - 50 คน	35	38,012.7	6,209.4	-	31 - 50 persons
มากกว่า 50 คน	31	32,098.6	3,896.7	-	More than 50 persons

ที่มา : สำนักธุรกิจและอุตสาหกรรม พ.ศ. 2555 (ธุรกิจทางการค้าและธุรกิจทางการบริการ) จังหวัด สุรินทร์ สำนักงานสถิติแห่งชาติ กระทรวงเทคโนโลยีสารสนเทศและการสื่อสาร

Source : The 2012 Business and Industrial Census (Trade and Services Industry) Surin Province, National Statistical Office, Ministry of Information and Communication Technology.

## ตอนที่ 2 ข้อมูลการดำเนินงานของสถานประกอบการธุรกิจฯ จำแนกตามหมวดย่อยธุรกิจ



## สารบัญตารางสถิติ

- ตอนที่ 2 ข้อมูลการดำเนินงานกิจการของสถานประกอบการธุรกิจฯ จำแนกตามหมวดย่อยธุรกิจ
- ตาราง 1 ข้อมูลสถิติที่สำคัญของสถานประกอบการธุรกิจในปี 2554 จำแนกตามหมวดย่อยธุรกิจ
- ตาราง 2 จำนวนคนทำงานของสถานประกอบการธุรกิจในปี 2554 จำแนกตามสถานภาพการทำงาน เพศ และหมวดย่อยธุรกิจ
- ตาราง 3 จำนวนสถานประกอบการธุรกิจที่มีลูกจ้าง จำแนกตามจำนวนวันทำงานต่อสัปดาห์ จำนวนชั่วโมงทำงานเฉลี่ยต่อวันของลูกจ้าง และหมวดย่อยธุรกิจ
- ตาราง 4 ค่าตอบแทนแรงงานของสถานประกอบการธุรกิจในปี 2554 จำแนกตามหมวดย่อยธุรกิจ
- ตาราง 5 ค่าใช้จ่ายทั้งสิ้น มูลค่าสินค้าและวัสดุประกอบและส่วนเปลี่ยนแปลงสินค้าของสถานประกอบการธุรกิจปี 2554 จำแนกตามหมวดย่อยธุรกิจ
- ตาราง 6 รายรับทั้งสิ้นของสถานประกอบการธุรกิจในปี 2554 จำแนกตามหมวดย่อยธุรกิจ
- ตาราง 7 มูลค่าตามบัญชีของสินทรัพย์สถานประกอบการ ณ วันที่ 1 มกราคม 2554 จำแนกตามหมวดย่อยธุรกิจ
- ตาราง 8 มูลค่าตามบัญชีของสินทรัพย์สถานประกอบการ ณ วันที่ 31 ธันวาคม 2554 จำแนกตามหมวดย่อยธุรกิจ
- ตาราง 9 มูลค่าสินทรัพย์ถาวรที่เปลี่ยนแปลงของสถานประกอบการธุรกิจ ระหว่าง มกราคม – ธันวาคม 2554 จำแนกตามหมวดย่อยธุรกิจ

ตาราง 1 ข้อมูลสถิติที่สำคัญของสถานประกอบการธุรกิจในปี 2554 จำแนกตามหมวดย่อยธุรกิจ

TABLE 1 PRINCIPAL STATISTICS OF BUSINESS ESTABLISHMENTS IN 2011 BY DIVISION OF BUSINESS INDUSTRY

รหัส Code	หมวดย่อยธุรกิจ	จำนวน สถานประกอบการ Number of establishments	จำนวน คนทำงาน Number of persons engaged	ลูกจ้าง Employees		รายได้จากการ ดำเนินงาน Income	ค่าใช้จ่ายขั้นกลาง Intermediate consumption	มูลค่าเพิ่ม Value added	Division of business industry
				จำนวน Number	ค่าตอบแทน แรงงาน Remuneration				
	<b>รวม</b>	<b>26,876</b>	<b>73,548</b>	<b>26,060</b>	<b>2,164,108.1</b>	<b>60,964,416.6</b>	<b>49,333,391.3</b>	<b>11,631,025.3</b>	<b>Total</b>
45	การขายส่งและการขายปลีก การซ่อมยานยนต์ และจักรยานยนต์	2,335	6,230	3,062	341,569.1	9,218,553.4	7,535,452.0	1,683,101.5	Wholesale and retail trade; repair of motor vehicles and motorcycles
46	การขายส่ง (ยกเว้นยานยนต์และจักรยานยนต์)	1,166	4,443	2,495	240,203.0	12,745,191.6	11,450,168.3	1,295,023.3	Wholesale trade (except of motor vehicles and motorcycles)
47	การขายปลีก (ยกเว้นยานยนต์และจักรยานยนต์)	15,025	39,625	10,187	844,865.6	32,684,581.3	26,594,385.4	6,090,195.9	Retail trade (except of motor vehicles and motorcycles)
55	ที่พักแรม	82	814	682	60,731.9	227,757.3	106,548.5	121,208.9	Accommodation
56	การบริการอาหารและเครื่องดื่ม	3,519	14,309	8,135	563,547.9	4,641,590.1	2,891,625.9	1,749,964.3	Food and beverage service activities
59	การผลิตภาพยนตร์ วิดีทัศน์ และรายการโทรทัศน์ การบันทึกเสียงลงแผ่นเสียง และการจัดพิมพ์จำหน่าย หรือเผยแพร่ดนตรี	9	36	22	1,741.5	13,698.7	8,048.0	5,650.7	Motion picture, video and television programme production, sound recording and music publishing activities
60	การจัดส่งรายการและการแพร่ภาพกระจายเสียง	44	219	130	10,926.3	28,261.4	10,726.7	17,534.8	Programming and broadcasting activities
62	การจัดทำโปรแกรมคอมพิวเตอร์ การให้บริการเกี่ยวกับ คอมพิวเตอร์ และกิจกรรมที่เกี่ยวข้อง	1	4	2	D	D	D	D	Computer programming, consultancy and related activities
63	การบริหารสารสนเทศ	1	2	-	-	D	D	D	Information service activities
68	กิจกรรมอสังหาริมทรัพย์	715	1,385	208	16,741.6	288,763.2	148,244.2	140,519.0	Real estate activities
69	กิจกรรมทางกฎหมายและการบัญชี	82	169	78	8,803.4	39,376.7	12,753.4	26,623.3	Legal and accounting activities
71	กิจกรรมด้านสถาปัตยกรรมและวิศวกรรม รวมถึง การทดสอบ และการวิเคราะห์ทางเทคนิค	8	30	19	2,076.4	16,916.5	9,451.1	7,465.4	Architectural and engineering activities; technical testing and analysis
73	การโฆษณาและการวิจัยตลาด	72	264	156	15,914.5	84,371.9	44,662.5	39,709.3	Advertising and market research
74	กิจกรรมทางวิชาชีพ วิทยาศาสตร์ และเทคนิคอื่นๆ	52	137	40	3,019.3	28,719.0	13,940.3	14,778.7	Other professional, scientific and technical activities
77	กิจกรรมการให้เช่า	123	255	82	5,722.5	36,642.0	18,388.7	18,283.3	Rental and leasing activities
79	กิจกรรมของตัวแทนธุรกิจท่องเที่ยว การจัดงานเที่ยว การบริการสำรอง และกิจกรรมที่เกี่ยวข้อง	15	33	15	850.7	9,119.7	4,300.1	4,819.6	Travel agency, tour operator, reservation service and related activities

(พันบาท In Thousand Baht)

ตาราง 1 ข้อมูลสถิติที่สำคัญของสถานประกอบการธุรกิจในปี 2554 จำแนกตามหมวดย่อยธุรกิจ (ต่อ)

TABLE 1 PRINCIPAL STATISTICS OF BUSINESS ESTABLISHMENTS IN 2011 BY DIVISION OF BUSINESS INDUSTRY (Cont'd)

(พันบาท In Thousand Baht)

รหัส Code	หมวดย่อยธุรกิจ	จำนวน สถานประกอบการ Number of establishments	จำนวน คนทำงาน Number of persons engaged	ลูกจ้าง Employees		รายได้จากการ ดำเนินงาน Income	ค่าใช้จ่ายขั้นกลาง Intermediate consumption	มูลค่าเพิ่ม Value added	Division of business industry
				จำนวน Number	ค่าตอบแทน แรงงาน Remuneration				
80	การบริการรักษาความปลอดภัยและการสืบสวน	1	36	35	D	D	D	D	Security and investigation activities
81	กิจกรรมบริการสำหรับอาคารและภูมิทัศน์	4	20	12	1,164.0	4,013.0	1,418.5	2,594.5	Services to buildings and landscape activities
82	การบริการด้านการบริหารและสนับสนุนการดำเนินงาน ของสำนักงาน และกิจกรรมอื่นๆ ที่สนับสนุนทางธุรกิจ	129	267	31	2,065.8	51,956.3	31,914.5	20,041.8	Office administrative, office support and other business support activities
90	กิจกรรมการสร้างสรรค์ศิลปะและความบันเทิง	907	1,853	245	13,229.0	391,933.3	232,593.6	159,339.7	Creative, arts and entertainment activities
92	กิจกรรมการพนันและการเสี่ยงโชค	3	5	-	-	D	D	D	Gambling and betting activities
93	กิจกรรมด้านกีฬา ความบันเทิง และการนันทนาการ	154	297	74	4,695.0	45,966.8	24,889.0	21,077.8	Sports activities and amusement and recreation activities
95	การซ่อมคอมพิวเตอร์และของใช้ส่วนบุคคลและของใช้ในครัวเรือน	501	710	52	4,651.9	63,216.3	36,480.1	26,736.2	Repair of computers and personal and household goods
96	กิจกรรมบริการส่วนบุคคลอื่นๆ	1,928	2,407	300	19,350.7	334,199.5	151,873.1	182,326.4	Other personal service activities

หมายเหตุ : D หมายถึง ตัวเลขที่ไม่เปิดเผย

Note : D means disclosure prohibited.

ที่มา : สำมะโนธุรกิจและอุตสาหกรรม พ.ศ. 2555 (ธุรกิจทางการค้าและธุรกิจทางการบริการ) จังหวัด สุรินทร์ สำนักงานสถิติแห่งชาติ กระทรวงเทคโนโลยีสารสนเทศและการสื่อสาร

Source : The 2012 Business and Industrial Census (Trade and Services Industry) Surin Province, National Statistical Office, Ministry of Information and Communication Technology.

ตาราง 2 จำนวนนํานทางของสถานประกอบการรจิจในปี 2554 ขันตามสถานภาพการทำงาน เพศ และขนาดของธุรกิจ  
TABLE 2. NUMBER OF PERSONS ENGAGED OF BUSINESS ESTABLISHMENTS IN 2011 BY WORK STATUS, SEX AND DIVISION OF BUSINESS INDUSTRY

รหัส Code	ขนาดของธุรกิจ	จำนวน สถาน- ประกอบการ Number of establishments	รวม Total		คนที่ทำงานโดยไม่ได้รับค่าจ้าง/ Unpaid workers				ลูกจ้าง Employees				ระดับปฏิบัติการ Operation level	Division of business industry			
			ชาย Male	หญิง Female	รวม Total	ชาย Male	หญิง Female	รวม Total	ระดับบริหารจัดการ Management level		รวม Total						
									ชาย Male	หญิง Female	ชาย Male	หญิง Female			ชาย Male	หญิง Female	
	<b>รวม</b>	<b>26,876</b>	<b>73,548</b>	<b>40,088</b>	<b>47,488</b>	<b>21,637</b>	<b>25,851</b>	<b>26,060</b>	<b>11,824</b>	<b>14,237</b>	<b>1,930</b>	<b>767</b>	<b>1,163</b>	<b>24,130</b>	<b>11,057</b>	<b>13,073</b>	
45	การขายส่งและการขายปลีก การซ่อมยานยนต์และจักรยานยนต์	2,335	6,230	4,714	1,516	3,168	2,637	531	3,062	2,077	985	244	110	133	2,818	1,967	852
46	การขายส่ง (ยกเว้นยานยนต์และจักรยานยนต์)	1,166	4,443	2,726	1,717	1,947	1,030	917	2,495	1,696	799	277	159	118	2,218	1,537	681
47	การขายปลีก (ยกเว้นยานยนต์และจักรยานยนต์)	15,025	39,625	16,916	22,709	29,438	12,421	17,018	10,187	4,495	5,691	900	319	582	9,286	4,177	5,110
55	ที่พักแรม	82	814	311	504	132	62	71	682	249	433	43	16	27	639	233	406
56	การบริการอาหารและเครื่องดื่ม	3,519	14,309	4,527	9,782	6,174	2,047	4,127	8,135	2,480	5,655	353	99	253	7,782	2,381	5,402
59	การสันทนาการ กีฬา และรายการโทรทัศน์ การบันทึกเสียงและวิดีโอ และการจัดพิมพ์จำหน่ายหรือเผยแพร่ดนตรี	9	36	24	12	14	9	5	22	15	7	1	-	1	21	15	6
60	การจัดรายการและการแพร่ภาพทางเสียง	44	219	171	48	89	70	18	130	100	30	20	16	4	111	85	26
62	การจัดทำโปรแกรมคอมพิวเตอร์ การให้บริการเกี่ยวกับคอมพิวเตอร์ และกิจการที่เกี่ยวข้อง	1	4	3	1	2	1	1	2	2	-	-	-	-	2	2	-
63	การบริหารสารสนเทศ	1	2	2	-	2	2	-	-	-	-	-	-	-	-	-	-
68	กิจกรรมอสังหาริมทรัพย์	715	1,385	656	729	1,177	585	592	208	71	136	17	5	12	191	66	124
69	กิจกรรมทางกฎหมายและการบัญชี	82	169	80	90	91	69	22	78	11	67	9	3	6	69	8	61
71	กิจกรรมด้านสถาปัตยกรรมและวิศวกรรม รวมถึงการทดสอบ และการวิเคราะห์ทางเทคนิค	8	30	20	10	11	7	4	19	13	6	8	6	3	10	7	3
73	การโฆษณาและการจัดตลาด	72	264	202	61	107	76	31	156	127	30	7	5	2	150	122	28
74	กิจกรรมทางวิชาชีพ วิทยาศาสตร์ และเทคนิคอื่นๆ	52	137	71	66	97	50	47	40	21	19	5	5	-	35	17	19
77	กิจกรรมการให้ค่า	123	255	152	103	173	116	57	82	37	45	10	3	7	72	33	38
79	กิจกรรมท่องเที่ยวและการท่องเที่ยว การจัดทำข้อมูล การบริการสำรอง และกิจการที่เกี่ยวข้อง	15	33	9	23	18	7	11	15	3	12	2	-	2	13	3	10
80	การบริการรักษาความปลอดภัยและการสืบสวน	1	36	31	5	1	1	-	35	30	5	3	2	1	32	28	4
81	กิจกรรมการบริการสำหรับอาคารและผู้ใช้พื้นที่	4	20	14	6	8	5	3	12	9	3	-	-	-	12	9	3
82	การบริการด้านบริการบริหารและสนับสนุนการดำเนินงานของสำนักงาน และกิจกรรมอื่นๆ ที่สนับสนุนทางธุรกิจ	129	267	114	153	237	109	127	31	4	26	-	-	-	31	4	26
90	กิจกรรมการสร้างทรัพย์สินและควบแน่นสิ่ง	907	1,853	1,405	449	1,609	1,160	449	245	245	-	-	-	-	245	245	-
92	กิจกรรมการพนันและการเสี่ยงโชค	3	5	2	3	5	2	3	-	-	-	-	-	-	-	-	-
93	กิจกรรมด้านการศึกษา ความบันเทิง และการนันทนาการ	154	297	173	124	224	132	91	74	41	32	25	16	9	48	25	23
95	การซ่อมคอมพิวเตอร์และของใช้ส่วนบุคคลและของใช้ในครัวเรือน	501	710	461	249	658	417	241	52	44	8	6	3	3	46	41	5
96	กิจกรรมบริการส่วนบุคคลอื่นๆ	1,928	2,407	678	1,729	2,107	623	1,483	300	55	246	1	-	1	299	55	245

ที่มา : สำนักงานสถิติแห่งชาติ และสำนักงานการทะเบียนการค้า กระทรวงพาณิชย์ สำนักงานสถิติแห่งชาติ กระทรวงเทคโนโลยีสารสนเทศและการสื่อสาร  
Source : The 2012 Business and Industrial Census (Trade and Services Industry) Surin Province, National Statistical Office, Ministry of Information and Communication Technology.

ตาราง 3 จำนวนสถานประกอบการธุรกิจที่มีลูกจ้าง จำนวนชั่วโมงทำงานต่อสัปดาห์ จำนวนชั่วโมงทำงานเฉลี่ยต่อวันของลูกจ้าง และหมวดย่อยธุรกิจ  
TABLE 3 NUMBER OF BUSINESS ESTABLISHMENTS' EMPLOYEES BY NUMBER OF DAYS WORKED PER WEEK, AVERAGE NUMBER OF HOURS WORKED PER DAY BY EMPLOYEES AND DIVISION OF BUSINESS INDUSTRY

รหัส Code	จำนวนสถานประกอบการ ที่มีลูกจ้าง Number of establishments' employees	ลูกจ้าง Employees												Division of business industry	
		จำนวนวันทำงานต่อสัปดาห์ Number of days worked per week				จำนวนชั่วโมงทำงานเฉลี่ยต่อวัน Average number of hours worked per day				รวม Total	จำนวน Number	ร้อยละ %			
		<5	5 - 6	7	> 8	< 8	8 - 10	> 10							
	จำนวน Number	ร้อยละ %	จำนวน Number	ร้อยละ %	จำนวน Number	ร้อยละ %	จำนวน Number	ร้อยละ %	จำนวน Number	ร้อยละ %	จำนวน Number	ร้อยละ %	จำนวน Number	ร้อยละ %	
45	5,682	100.0	323	5.7	2,650	46.6	2,710	47.7	456	8.0	4,535	79.8	692	12.2	Total
	680	100.0	-	-	467	68.7	213	31.3	38	5.7	633	93.1	9	1.3	Wholesale and retail trade; repair of motor vehicles and motorcycles
46	404	100.0	18	4.4	202	50.1	183	45.4	9	2.2	380	94.2	14	3.6	Wholesale trade (except of motor vehicles and motorcycles)
47	2,701	100.0	263	9.7	1,097	40.6	1,341	49.6	47	1.7	2,367	87.6	287	10.6	Retail trade (except of motor vehicles and motorcycles)
55	59	100.0	-	-	17	29.0	42	71.0	-	-	42	70.9	17	29.1	Accommodation
56	1,416	100.0	1	0.1	597	42.2	817	57.7	324	22.9	840	59.3	252	17.8	Food and beverage service activities
59	2	100.0	1	50.0	-	-	1	50.0	1	50.0	1	50.0	-	-	Motion picture, video and television programme production, sound recording and music publishing activities
60	24	100.0	-	-	10	42.4	14	57.6	9	38.2	6	27.1	8	34.7	Programming and broadcasting activities
62	1	100.0	-	-	1	100.0	-	-	-	-	1	100.0	-	-	Computer programming, consultancy and related activities
68	31	100.0	-	-	27	86.9	4	13.1	-	-	30	96.8	1	3.2	Real estate activities
69	21	100.0	-	-	16	78.9	4	21.1	2	7.6	19	92.4	-	-	Legal and accounting activities
71	6	100.0	-	-	5	79.2	1	20.8	-	-	6	100.0	-	-	Architectural and engineering activities; technical testing and analysis
73	35	100.0	-	-	31	89.5	4	10.5	-	-	35	100.0	-	-	Advertising and market research
74	14	100.0	2	16.7	-	-	12	83.3	-	-	12	83.3	2	16.7	Other professional, scientific and technical activities
77	23	100.0	-	-	15	66.1	8	33.9	5	20.8	15	64.9	3	14.3	Rental and leasing activities
79	7	100.0	-	-	3	43.1	4	56.9	2	21.6	6	78.4	-	-	Travel agency, tour operator, reservation service and related activities
80	1	100.0	-	-	1	100.0	-	-	-	-	1	100.0	-	-	Security and investigation activities
81	3	100.0	-	-	2	66.7	1	33.3	1	33.3	2	66.7	-	-	Services to buildings and landscape activities
82	21	100.0	-	-	14	69.9	6	30.1	-	-	19	91.5	2	8.5	Office administrative, office support and other business support activities
90	56	100.0	38	66.7	19	33.3	-	-	19	33.3	38	66.7	-	-	Creative, arts and entertainment activities
93	27	100.0	-	-	7	26.1	20	73.9	-	-	16	59.5	11	40.5	Sports activities and amusement and recreation activities
95	24	100.0	-	-	23	92.8	2	7.2	-	-	21	85.0	4	15.0	Repair of computers and personal and household goods
96	127	100.0	-	-	94	74.0	33	26.0	-	-	46	36.2	81	63.9	Other personal service activities

ที่มา : สำนักสถิติและอุตสาหกรรม พ.ศ. 2555 (ธุรกิจภาคค้าและธุรกิจบริการ) จังหวัด สุรินทร์ สำนักงานสถิติแห่งชาติ กระทรวงเทคโนโลยีสารสนเทศและการสื่อสาร  
Source : The 2012 Business and Industrial Census (Trade and Services Industry) Surin Province, National Statistical Office, Ministry of Information and Communication Technology .

ตาราง 4 ค่าตอบแทนแรงงานของสถานประกอบการธุรกิจในปี 2554 จำแนกตามหมวดหมู่ธุรกิจ

TABLE 4 REMUNERATION OF BUSSINESS ESTABLISHMENTS IN 2011 BY DIVISION OF BUSINESS INDUSTRY

รหัส Code	หมวดหมู่ธุรกิจ	จำนวน สถาน- ประกอบการ Number of establishments	จำนวนลูกจ้าง Number of employees	รวม Total	ค่าจ้าง เงินเดือน Wages, salaries	โบนัส ฯลฯ Overtime bonus etc.	สวัสดิการและผลประโยชน์ตอบแทน Fringe benefits			เงินที่สถานประกอบการ จ่ายสมทบเข้ากองทุน เพื่อการประกันสังคม ฯลฯ Employer's contribution to social security	Division of business industry
							ค่ารักษาพยาบาล Medical care	อื่น ๆ Others			
	<b>รวม</b>	<b>26,876</b>	<b>26,060</b>	<b>2,164,108.1</b>	<b>1,946,834.6</b>	<b>118,999.5</b>	<b>3,967.2</b>	<b>44,827.5</b>	<b>49,479.3</b>	<b>Total</b>	
45	การขายส่งและการขายปลีก การซ่อมยานยนต์ และจักรยานยนต์	2,355	3,062	341,569.1	261,761.4	60,077.5	226.5	10,690.9	8,812.8	Wholesale and retail trade; repair of motor vehicles and motorcycles	
46	การขายส่ง (ยกเว้นยานยนต์และจักรยานยนต์)	1,166	2,495	240,203.0	204,167.0	22,923.8	1,490.8	5,830.9	5,790.5	Wholesale trade (except of motor vehicles and motorcycles)	
47	การขายปลีก (ยกเว้นยานยนต์และจักรยานยนต์)	15,025	10,187	844,865.6	784,974.7	20,127.4	1,645.8	16,827.3	21,290.5	Retail trade (except of motor vehicles and motorcycles)	
55	ที่พักแรม	82	682	60,731.9	48,092.8	9,231.9	445.5	1,379.9	1,581.8	Accommodation	
56	การบริการอาหารและเครื่องดื่ม	3,519	8,135	563,547.9	541,915.1	2,615.9	71.3	8,506.9	10,438.6	Food and beverage service activities	
59	การผลิตภาพยนตร์ วิดีทัศน์ และรายการโทรทัศน์ การบันทึกเสียงลง碟 และการจัดพิมพ์จำหน่าย หรือเผยแพร่ดนตรี	9	22	1,741.5	1,656.0	33.0	-	-	52.5	Motion picture, video and television programme production, sound recording and music publishing activities	
60	การจัดส่งรายการและการแพร่ภาพกระจายเสียง	44	130	10,926.3	10,279.0	454.6	-	130.9	61.8	Programming and broadcasting activities	
62	การจัดทำโปรแกรมคอมพิวเตอร์ การให้บริการเกี่ยวกับ คอมพิวเตอร์ และกิจกรรมที่เกี่ยวข้อง	1	2	D	D	-	-	-	-	Computer programming, consultancy and related activities	
63	การบริการสารสนเทศ	1	-	-	-	-	-	-	-	Information service activities	
68	กิจกรรมอสังหาริมทรัพย์	715	208	16,741.6	15,823.2	71.5	87.3	455.7	303.8	Real estate activities	
69	กิจกรรมทางกฎหมายและการบัญชี	82	78	8,803.4	7,927.5	550.3	-	49.1	276.5	Legal and accounting activities	
71	กิจกรรมด้านสถาปัตยกรรมและวิศวกรรม รวมถึง การทดสอบ และการวิเคราะห์ทางเทคนิค	8	19	2,076.4	1,509.5	540.0	-	-	26.9	Architectural and engineering activities; technical testing and analysis	
73	การโฆษณาและการวิจัยตลาด	72	156	15,914.5	13,388.9	1,958.2	-	327.5	239.9	Advertising and market research	
74	กิจกรรมทางวิชาชีพ วิทยาศาสตร์ และเทคนิคอื่นๆ	52	40	3,019.3	2,804.3	165.5	-	4.7	44.8	Other professional, scientific and technical activities	
77	กิจกรรมการให้เช่า	123	82	5,722.5	5,482.3	80.0	-	-	160.2	Rental and leasing activities	
79	กิจกรรมของตัวแทนธุรกิจท่องเที่ยว การจำหน่าย การบริการสำรอง และกิจกรรมที่เกี่ยวข้อง	15	15	850.7	822.3	-	-	11.5	16.9	Travel agency, tour operator, reservation service and related activities	

(พันบาท In Thousand Baht)

ตาราง 4 ค่าตอบแทนแรงงานของสถานประกอบการธุรกิจในปี 2554 จำแนกตามหมวดหมู่ธุรกิจ (ต่อ)

TABLE 4 REMUNERATION OF BUSSINESS ESTABLISHMENTS IN 2011 BY DIVISION OF BUSINESS INDUSTRY (Cont'd)

รหัส Code	หมวดหมู่ธุรกิจ	จำนวน สถาน- ประกอบการ Number of establishments	จำนวนลูกจ้าง Number of employees	รวม Total	ค่าจ้าง เงินเดือน Wages, salaries	โบนัส ฯลฯ Overtime bonus etc.	สวัสดิการและผลประโยชน์ตอบแทน Fringe benefits			เงินที่สถานประกอบการ จ่ายสมทบเข้ากองทุน เพื่อการประกันสังคม ฯลฯ Employer's contribution to social security	Division of business industry
							ค่ารักษาพยาบาล Medical care	อื่น ๆ Others	D		
80	การบริการรักษาความปลอดภัยและการสืบสวน	1	35	D	D	-	-	-	D	D	Security and investigation activities
81	กิจกรรมการบริการสำหรับอาคารและภูมิทัศน์	4	12	1,164.0	1,164.0	-	-	-	-	-	Services to buildings and landscape activities
82	การบริหารด้านการบริหารและสนับสนุนการดำเนินงาน ของสำนักงาน และกิจกรรมอื่นๆ ที่สนับสนุนทางธุรกิจ	129	31	2,065.8	2,023.2	-	-	-	9.0	33.6	Office administrative, office support and other business support activities
90	กิจกรรมการสร้างสรรค์ศิลปะและความบันเทิง	907	245	13,229.0	13,229.0	-	-	-	-	0.1	Creative, arts and entertainment activities
92	กิจกรรมการพนันและการเสี่ยงโชค	3	-	-	-	-	-	-	-	-	Gambling and betting activities
93	กิจกรรมด้านการศึกษา ความบันเทิง และการนันทนาการ	154	74	4,695.0	4,469.8	132.7	-	-	-	92.5	Sports activities and amusement and recreation activities
95	การซ่อมคอมพิวเตอร์และของใช้ส่วนบุคคลและของใช้ในชีวิตประจำวัน	501	52	4,651.9	4,317.2	34.3	-	-	201.0	99.4	Repair of computers and personal and household goods
96	กิจกรรมบริการส่วนบุคคลอื่นๆ	1,928	300	19,350.7	18,993.3	3.0	-	-	258.0	96.4	Other personal service activities

หมายเหตุ : D หมายถึง ตัวเลขที่ไม่เปิดเผย

Note : D means disclosure prohibited.

ที่มา : สำนักทะเบียนธุรกิจและอุตสาหกรรม พ.ศ. 2555 (ธุรกิจทางการค้าและธุรกิจทางการบริการ) จังหวัด สุรินทร์ สำนักงานสถิติแห่งชาติ กระทรวงเทคโนโลยีสารสนเทศและการสื่อสาร

Source : The 2012 Business and Industrial Census (Trade and Services Industry) Surin Province, National Statistical Office, Ministry of Information and Communication Technology.





ตาราง 6 รายรับขั้นต้นของสถานประกอบการธุรกิจในปี 2554 จำแนกตามหมวดธุรกิจ  
TABLE 6 TOTAL RECEIPTS OF BUSINESS ESTABLISHMENTS IN 2011 BY DIVISION OF BUSINESS INDUSTRY

รหัส Code	จำนวน สถาน ประกอบการ Number of establishments	จำนวน สถาน ประกอบการ ที่มีรายรับ ผ่านเว็บไซต์ Number of establishments having online sales	รวม Total	รายรับจากการขายสินค้าและบริการ Receipts from sales of goods and services		รายรับ ผ่านเว็บไซต์ Online sales	รายรับจาก การให้เช่าที่ดิน Receipts from rent on land	รายรับจากการ ให้เช่าอาคาร Receipts from rent on building	รายรับจากการ ให้เช่ายานพาหนะ เครื่องจักรและ เครื่องมือต่างๆ Receipts from rent on vehicles and machinery etc.	ดอกเบี้ยรับ/ เงินปันผล Interest/ dividend	กำไรจากการ เปลี่ยนแปลง อัตรา แลกเปลี่ยน Gain from currency exchange	รายรับอื่นๆ Other receipts	Division of business industry
				รวม Total	รายรับ ผ่านเว็บไซต์ Online sales								
	<b>รวม</b>	<b>4</b>	<b>62,532,355.5</b>	<b>62,074,650.2</b>	<b>1,235.4</b>	<b>3,189.1</b>	<b>25,686.1</b>	<b>3,705.3</b>	<b>80,979.8</b>	<b>-</b>	<b>344,145.0</b>	<b>Total</b>	
45	การขนส่งและการขายปลีก การซ่อมยานยนต์ และจักรยานยนต์	2,335	-	9,259,378.7	-	127.5	3,406.0	-	40,539.0	-	157,531.4	Wholesale and retail trade; repair of motor vehicles and motorcycles	
46	การขายส่ง (ยกเว้นยานยนต์และจักรยานยนต์)	1,166	-	12,948,055.5	-	115.0	600.0	3,011.6	386.2	-	33,795.3	Wholesale trade (except of motor vehicles and motorcycles)	
47	การขายปลีก (ยกเว้นยานยนต์และจักรยานยนต์)	15,025	4	33,991,901.0	33,799,203.0	1,235.4	2,946.6	19,502.4	248.0	39,099.8	130,901.1	Retail trade (except of motor vehicles and motorcycles)	
55	ที่พักแรม	82	-	227,935.2	226,809.8	-	-	925.6	-	76.5	-	123.3	Accommodation
56	การบริการอาหารและเครื่องดื่ม	3,519	-	4,608,499.3	4,604,355.8	-	-	508.3	-	773.4	-	2,861.8	Food and beverage service activities
59	การผลิตภาพยนตร์ วิดีทัศน์ และรายการโทรทัศน์ การบันทึกเสียงลงแผ่นซีดี และการจัดพิมพ์จำหน่าย หรือเผยแพร่ดนตรี	9	-	13,762.7	13,474.7	-	-	-	-	24.0	-	264.0	Motion picture, video and television programme production, sound recording and music publishing activities
60	การจัดตั้งรายการและการแพร่ภาพกระจายเสียง	44	-	28,261.4	27,246.0	-	-	-	-	-	-	1,015.5	Programming and broadcasting activities
62	การจัดทำโปรแกรมคอมพิวเตอร์ การให้บริการเกี่ยวกับ คอมพิวเตอร์ และกิจกรรมที่เกี่ยวข้อง	1	-	D	D	-	-	-	-	-	-	-	Computer programming, consultancy and related activities
63	การบริการสารสนเทศ	1	-	D	D	-	-	-	-	-	-	-	Information service activities
68	กิจกรรมอสังหาริมทรัพย์	715	-	286,763.2	281,230.5	-	-	237.2	-	-	-	5,295.5	Real estate activities
69	กิจกรรมทางกฎหมายและการบัญชี	82	-	39,400.6	38,864.2	-	-	317.1	-	23.9	-	195.4	Legal and accounting activities
71	กิจกรรมด้านสถาปัตยกรรมและวิศวกรรม รวมถึง การทดสอบ และการวิเคราะห์ทางเทคนิค	8	-	16,949.0	16,949.0	-	-	-	-	-	-	-	Architectural and engineering activities; technical testing and analysis
73	การโฆษณาและการวิจัยตลาด	72	-	84,581.1	84,552.7	-	-	-	-	28.4	-	-	Advertising and market research
74	กิจกรรมทางวิชาชีพ วิทยาศาสตร์ และเทคนิคอื่นๆ	52	-	28,563.0	28,121.0	-	-	165.5	-	-	-	276.5	Other professional, scientific and technical activities
77	กิจกรรมการให้เช่า	123	-	35,312.7	34,899.2	-	-	24.0	-	-	-	389.4	Rental and leasing activities
79	กิจกรรมท่องเที่ยวและธุรกิจท่องเที่ยว การจัดงาน การบริการสำรอง และกิจกรรมที่เกี่ยวข้อง	15	-	9,156.0	8,735.3	-	-	-	408.0	12.7	-	-	Travel agency, tour operator, reservation service and related activities

(พันบาท In Thousand Baht)

ตาราง 6 รายรับขั้นต้นของสถานประกอบการธุรกิจในปี 2554 จำแนกตามหมวดธุรกิจ (ต่อ)  
TABLE 6 TOTAL RECEIPTS OF BUSINESS ESTABLISHMENTS IN 2011 BY DIVISION OF BUSINESS INDUSTRY (Cont'd)

รหัส Code	จำนวน สถาน ประกอบการ Number of establishments	จำนวน สถาน ประกอบการ ที่มีรายรับ ผ่านเว็บไซต์ Number of establishments having online sales	รวม Total	รายรับจากการขายสินค้าและบริการ Receipts from sales of goods and services		รายรับจาก การให้เช่าที่ดิน Receipts from rent on land	รายรับจากการ ให้เช่าอาคาร Receipts from rent on building	รายรับจากการ ให้เช่ายานพาหนะ เครื่องจักรและ เครื่องมือต่างๆ Receipts from rent on vehicles and machinery etc.	ดอกเบี้ยรับ/ เงินปันผลรับ Interest/ dividend	กำไรจากการ เปลี่ยนแปลง อัตรา แลกเปลี่ยน Gain from currency exchange	รายรับอื่นๆ Other receipts	Division of business industry
				รวม Total	รายรับ ผ่านเว็บไซต์ Online sales							
80	การบริการรักษาความปลอดภัยและการสืบสวน	1	D	D	-	-	-	-	-	-	-	Security and Investigation activities
81	กิจกรรมการบริการสำหรับอาคารและภูมิทัศน์	4	3,795.0	3,795.0	-	-	-	-	-	-	-	Services to buildings and landscape activities
82	การบริการด้านการบริหารและสนับสนุนการดำเนินงาน ของสำนักงาน และกิจกรรมอื่นๆ ที่สนับสนุนทางธุรกิจ	129	52,311.8	52,309.6	-	-	-	-	2.2	-	-	Office administrative, office support and other business support activities
90	กิจกรรมการสร้างสรรค์ศิลปะและความบันเทิง	907	391,566.4	389,760.4	-	-	-	37.6	-	-	1,768.4	Creative, arts and entertainment activities
92	กิจกรรมการพนันและการเสี่ยงโชค	3	D	D	-	-	-	-	-	-	-	Gambling and betting activities
93	กิจกรรมด้านการศึกษา ความบันเทิง และการนันทนาการ	154	46,057.9	44,853.4	-	-	-	-	-	-	1,204.5	Sports activities and amusement and recreation activities
95	การซ่อมคอมพิวเตอร์และของใช้ส่วนตัวและของใช้ในครัวเรือน	501	64,008.9	63,978.7	-	-	-	-	3.3	-	26.9	Repair of computers and personal and household goods
96	กิจกรรมบริการส่วนบุคคลอื่นๆ	1,928	346,482.4	337,976.1	-	-	-	-	10.2	-	8,496.1	Other personal service activities

หมายเหตุ : D หมายถึง ตัวเลขที่ไม่ได้เผยแพร่

Note : D means disclosure prohibited.

ที่มา : สำนักงานธุรกิจและอุตสาหกรรม พ.ศ. 2555 (ธุรกิจทางการบริการ) จังหวัด สุรินทร์ สำนักงานสถิติแห่งชาติ กระทรวงเทคโนโลยีสารสนเทศและการสื่อสาร

Source : The 2012 Business and Industrial Census (Trade and Services Industry) Surin Province, National Statistical Office, Ministry of Information and Communication Technology.



ตาราง 8 มูลค่าตามบัญชีของสิ่งพิมพ์ของสถานประกอบการธุรกิจ ณ วันที่ 31 ธันวาคม 2554 ฐานตามหน่วยธุรกิจ

TABLE 8 BOOK VALUE OF ASSETS OF BUSINESS ESTABLISHMENTS ON DECEMBER 31, 2011 BY DIVISION OF BUSINESS INDUSTRY

รหัส Code	จำนวน สถาน ประกอบการ Number of establishments	รวมทั้งสิ้น Total		เงินสด Cash		สินทรัพย์ สุทธิ (สุทธิ) Stock or receivable (net)		สินทรัพย์หมุนเวียน Current assets		มูลค่าตามบัญชีของสิ่งพิมพ์ประเภท Book value of assets on Dec. 31, 2011				สินทรัพย์อื่น ๆ Other assets		Division of business industry	
		รวม Total	จำนวน Total	จำนวน Total	จำนวน Total	จำนวน Total	จำนวน Total	จำนวน Total	จำนวน Total	จำนวน Total	จำนวน Total	จำนวน Total	จำนวน Total	จำนวน Total	จำนวน Total		
		รวม Total	จำนวน Total	จำนวน Total	จำนวน Total	จำนวน Total	จำนวน Total	จำนวน Total	จำนวน Total	จำนวน Total	จำนวน Total	จำนวน Total	จำนวน Total	จำนวน Total	จำนวน Total	รวม Total	
45	2,335	60,331,111.4	23,132,091.6	12,154,551.5	2,295,660.6	5,166,628.5	3,515,251.0	37,011,710.8	18,778,310.0	9,851,905.7	886,122.0	6,201,860.4	545,216.4	679,247.2	69,047.1	187,309.0	Wholesale and retail trade; repair of motor vehicles and motorcycles
46	1,166	7,071,391.4	3,375,355.2	940,103.7	959,698.1	1,377,278.5	98,274.9	3,955,176.9	2,034,042.5	881,056.9	124,805.9	425,566.9	38,835.4	84,531.2	6,338.1	100,859.3	Wholesale trade (except of motor vehicles and motorcycles)
47	15,025	35,946,035.3	15,246,676.4	9,776,732.4	1,144,708.0	2,743,331.7	1,581,904.3	20,177,392.0	10,687,738.0	5,143,568.8	374,555.9	3,554,030.2	247,957.5	230,133.8	18,417.8	71,961.9	Retail trade (except of motor vehicles and motorcycles)
55	82	1,078,631.4	351,125.5	31,430.5	-	2,089.4	1,592.6	1,043,381.4	425,840.9	541,329.5	2,665.2	27,746.6	77,680.0	13,412.0	24,621.3	137.5	Accommodation
56	3,519	4,835,568.3	624,408.8	572,229.0	5,900.3	23,336.1	22,643.4	4,210,109.6	2,235,506.3	953,823.2	3,369.6	792,098.0	116,797.0	106,334.6	2,181.0	1,600.0	Food and beverage service activities
59	9	14,943.3	2,625.6	841.6	-	540.0	1,224.0	12,224.8	2,020.0	1,390.6	930.0	3,780.0	142.5	2,476.1	1,485.6	95.0	Motion picture, video and television programme production, sound recording and music publishing activities
60	44	52,864.0	2,616.5	2,592.8	23.6	-	-	48,738.5	13,231.0	10,399.1	9,718.2	4,744.1	4,018.4	6,573.2	54.5	1,229.0	Programming and broadcasting activities
62	1	D	D	D	D	D	D	D	D	D	D	D	D	D	D	D	Computer programming, consultancy and related activities
63	1	D	D	D	D	D	D	D	D	D	D	D	D	D	D	D	Information service activities
68	715	2,705,279.4	66,696.9	42,167.7	14,331.2	5,177.2	4,271.8	2,638,582.5	1,422,265.1	1,077,561.9	1,169.1	47,052.7	2,773.8	47,760.0	-	-	Real estate activities
69	82	252,950.6	5,051.1	4,817.0	294.0	0.1	-	247,879.5	99,336.9	69,900.1	-	59,905.6	18,736.4	174.9	135.6	-	Legal and accounting activities
71	8	15,424.9	5,515.0	4,291.3	-	23.8	1,200.0	9,909.9	3,287.5	2,721.9	357.5	3,068.8	328.0	146.3	-	-	Architectural and engineering activities; technical testing and analysis
73	72	89,106.4	8,538.0	5,005.3	749.3	955.5	1,627.9	80,768.5	18,122.1	9,425.5	30,812.0	17,845.1	2,882.7	1,681.1	-	-	Advertising and market research
74	52	104,232.6	4,657.5	2,986.4	28.4	1,442.7	-	99,575.1	22,232.2	37,642.7	20,861.1	14,038.7	2,641.0	2,151.3	-	-	Other professional, scientific and technical activities
77	123	144,857.7	13,867.7	2,401.9	48.6	11,417.2	-	129,191.2	61,028.8	37,150.1	1,276.1	23,135.3	1,289.6	4,029.9	1,316.4	1,784.8	Rental and leasing activities
79	15	35,924.3	2,391.4	1,698.8	0.2	55.0	637.3	33,532.9	19,885.4	8,610.9	-	4,572.9	447.0	16.8	-	-	Travel agency, tour operator, reservation service and related activities
80	1	D	D	D	D	D	D	D	D	D	D	D	D	D	D	D	Security and investigation activities
81	4	19,375.7	1,472.9	917.9	-	555.0	-	17,902.8	10,812.0	6,189.8	50.0	798.9	37.2	15.0	-	-	Services to buildings and landscape activities
82	129	129,594.1	5,562.2	3,953.2	300.3	1,102.7	-	124,177.9	30,575.8	31,044.5	5,134.3	26,112.7	27,363.1	3,977.5	-	-	Office administrative, office support and other business support activities
90	907	560,049.3	26,443.6	25,680.8	-	762.8	-	533,605.7	135,511.0	139,130.3	4,990.8	192,252.1	4,581.2	57,120.2	-	-	Creative, arts and entertainment activities
92	3	D	D	D	D	D	D	D	D	D	D	D	D	D	D	D	Gambling and betting activities
93	154	141,897.4	6,377.4	4,621.3	0.4	505.5	1,250.3	131,248.0	47,429.1	36,722.4	942.5	21,634.6	10,295.9	7,579.7	6,643.9	4,272.0	Sports activities and amusement and recreation activities
95	501	181,547.9	11,672.0	8,934.5	127.1	2,510.4	-	169,975.9	71,471.9	46,051.6	3,255.8	44,115.9	1,614.0	3,466.8	-	-	Repair of computers and personal and household goods
96	1,928	792,573.2	79,700.7	50,628.4	2,197.1	20,855.5	6,439.6	708,332.5	237,468.9	130,591.4	79,181.9	151,750.4	22,483.5	66,383.3	493.1	4,520.0	Other personal service activities

หมายเหตุ : D หมายถึง ค่าสุทธิเป็นศูนย์

Note : D means disclosure prohibited.

ที่มา : ฐานข้อมูลผู้ประกอบการ (ฐานข้อมูลผู้ประกอบการ) จังหวัด สุรินทร์ สำนักงานสถิติแห่งชาติ กรมการทะเบียนการค้าและการสื่อสาร

Source : The 2012 Business and Industrial Census (Trade and Services Industry) Surin Province, National Statistical Office, Ministry of Information and Communication Technology.

ตาราง 9 มูลค่าสินทรัพย์ถาวรของสถานประกอบการธุรกิจที่เปลี่ยนแปลงระหว่าง มกราคม - ธันวาคม 2554 จำแนกตามหมวดย่อยธุรกิจ

TABLE 9 VALUE OF CHANGED FIXED ASSETS OF BUSSINESS ESTABLISHMENTS DURING JANUARY - DECEMBER, 2011 BY DIVISION OF BUSINESS INDUSTRY

รหัส Code	หมวดย่อยธุรกิจ	จำนวน สถาน- ประกอบกิจการ Number of establishments	มูลค่าสินทรัพย์ ถาวรที่ซื้อหรือ ผลิตขึ้นเอง Value of new or cost producing of fixed assets	มูลค่าสินทรัพย์ ถาวรที่ขาย Value of disposal of fixed assets	ค่าโอน กรรมสิทธิ์ Ownership transfer fee	Division of business industry
	<b>รวม</b>	<b>26,876</b>	<b>326,394.1</b>	<b>97,929.3</b>	<b>1,447.6</b>	<b>Total</b>
45	การขายส่งและการขายปลีก การซ่อมยานยนต์ และจักรยานยนต์	2,335	49,113.1	4,416.8	-	Wholesale and retail trade; repair of motor vehicles and motorcycles
46	การขายส่ง (ยกเว้นยานยนต์และจักรยานยนต์)	1,166	103,791.7	7,586.4	21.0	Wholesale trade (except of motor vehicles and motorcycles)
47	การขายปลีก (ยกเว้นยานยนต์และจักรยานยนต์)	15,025	103,493.6	7,367.4	1,189.4	Retail trade (except of motor vehicles and motorcycles)
55	ที่พักแรม	82	629.3	-	-	Accommodation
56	การบริการอาหารและเครื่องดื่ม	3,519	37,996.5	28,957.6	237.1	Food and beverage service activities
59	การผลิตภาพยนตร์ วิดีทัศน์ และรายการโทรทัศน์ การบันทึกเสียงลงบนสื่อ และการจัดพิมพ์จำหน่าย หรือเผยแพร่ดนตรี	9	16.0	-	-	Motion picture, video and television programme production, sound recording and music publishing activities
60	การจัดผังรายการและการแพร่ภาพกระจายเสียง	44	181.8	-	-	Programming and broadcasting activities
62	การจัดทำโปรแกรมคอมพิวเตอร์ การให้คำปรึกษาเกี่ยวกับ คอมพิวเตอร์ และกิจกรรมที่เกี่ยวข้อง	1	-	-	-	Computer programming, consultancy and related activities
63	การบริการสารสนเทศ	1	-	-	-	Information service activities
68	กิจกรรมอสังหาริมทรัพย์	715	600.0	46,000.0	-	Real estate activities
69	กิจกรรมทางกฎหมายและการบัญชี	82	15,556.0	-	-	Legal and accounting activities
71	กิจกรรมด้านสถาปัตยกรรมและวิศวกรรม รวมถึง การทดสอบ และการวิเคราะห์ทางเทคนิค	8	3,060.0	3,200.0	-	Architectural and engineering activities; technical testing and analysis
73	การโฆษณาและการวิจัยตลาด	72	-	-	-	Advertising and market research
74	กิจกรรมทางวิชาชีพ วิทยาศาสตร์ และเทคนิคอื่นๆ	52	-	-	-	Other professional, scientific and technical activities

(พันบาท In Thousand Baht)

ตาราง 9 มูลค่าสินทรัพย์ถาวรของสถานประกอบการธุรกิจที่เปลี่ยนแปลงระหว่าง มกราคม - ธันวาคม 2554 จำแนกตามหมวดย่อยธุรกิจ (ต่อ)

TABLE 9 VALUE OF CHANGED FIXED ASSETS OF BUSSINESS ESTABLISHMENTS DURING JANUARY - DECEMBER, 2011 BY DIVISION OF BUSINESS INDUSTRY (Cont'd)

รหัส Code	หมวดย่อยธุรกิจ	จำนวน สถาน- ประกอบ การ Number of establishments	มูลค่าสินทรัพย์ ถาวรที่ซื้อหรือ ผลิตขึ้นเอง Value of new or cost producing of fixed assets	มูลค่าสินทรัพย์ ถาวรที่ขาย Value of disposal of fixed assets	ค่าโอน กรรมสิทธิ์ Ownership transfer fee	Division of business industry
77	กิจกรรมการให้เช่า	123	15.2	9.1	-	Rental and leasing activities
79	กิจกรรมของตัวแทนธุรกิจท่องเที่ยว การจัดงานเลี้ยง การบริการสำรอง และกิจกรรมที่เกี่ยวข้อง	15	800.0	150.0	-	Travel agency, tour operator, reservation service and related activities
80	การบริการรักษาความปลอดภัยและการสืบสวน	1	D	-	-	Security and investigation activities
81	กิจกรรมการบริการสำหรับอาคารและภูมิทัศน์	4	-	-	-	Services to buildings and landscape activities
82	การบริหารจัดการบริการและสนับสนุนการดำเนินงาน ของสำนักงาน และกิจกรรมอื่นๆ ที่สนับสนุนทางธุรกิจ	129	1,537.2	242.0	-	Office administrative, office support and other business support activities
90	กิจกรรมการสร้างสรรค์ศิลปะและความบันเทิง	907	2,201.1	-	-	Creative, arts and entertainment activities
92	กิจกรรมการพนันและการเสี่ยงโชค	3	-	-	-	Gambling and betting activities
93	กิจกรรมด้านการศึกษา ความบันเทิง และการนันทนาการ	154	165.9	-	-	Sports activities and amusement and recreation activities
95	การซ่อมคอมพิวเตอร์และของใช้ส่วนบุคคลและของใช้ในครัวเรือน	501	113.4	-	-	Repair of computers and personal and household goods
96	กิจกรรมบริการส่วนบุคคลอื่นๆ	1,928	7,073.5	-	-	Other personal service activities

หมายเหตุ : D หมายถึง ตัวเลขที่ไม่เปิดเผย

Note : D means disclosure prohibited.

ที่มา : สำนักทะเบียนธุรกิจและอุตสาหกรรม พ.ศ. 2555 (ธุรกิจทางการค้าและธุรกิจทางการบริการ) จังหวัด สุรินทร์ สำนักงานสถิติแห่งชาติ กระทรวงเทคโนโลยีสารสนเทศและการสื่อสาร

Source : The 2012 Business and Industrial Census (Trade and Services Industry) Surin Province, National Statistical Office, Ministry of Information and Communication Technology.

(พันบาท In Thousand Baht)

ภาคผนวก

## ภาคผนวก ก

### ระเบียบวิธี

สำมะโนธุรกิจและอุตสาหกรรม พ.ศ. 2555 ธุรกิจทางการค้าและธุรกิจทางการบริการ

จังหวัดสุรินทร์

#### 1. แผนการสุ่มตัวอย่าง

##### 1.1 สถานประกอบการที่มีจำนวนคนทำงาน 1 – 10 คน

แผนการสุ่มตัวอย่างที่ใช้เป็นแบบ Stratified Systematic Sampling โดยมีประเภมาตรฐานอุตสาหกรรม (ประเทศไทย) ปี 2552 (Thailand Standard Industrial Classification: TSIC 2009) ในระดับกิจกรรมเป็นสตราตัม และสถานประกอบการเป็นหน่วยตัวอย่าง

##### 1.1.1 การจัดสตราตัม

ประเภมาตรฐานอุตสาหกรรม (ประเทศไทย) ปี 2552 (Thailand Standard Industrial Classification: TSIC 2009) ในระดับกิจกรรมเป็นสตราตัม ซึ่งมีทั้งสิ้น 309 สตราตัม

##### 1.1.2 การเลือกตัวอย่าง

ได้ทำการเลือกสถานประกอบการตัวอย่างในแต่ละสตราตัม ด้วยวิธีการสุ่มแบบมีระบบ อย่างอิสระต่อกัน ได้จำนวนสถานประกอบการตัวอย่างทั้งสิ้น 1,800 แห่ง จากทั้งสิ้น 26,496 แห่ง

##### 1.2 สถานประกอบการที่มีจำนวนคนทำงานตั้งแต่ 11 คนขึ้นไป

กำหนดให้ทุกสถานประกอบการเป็นหน่วยตัวอย่าง โดยให้ทำการแ่งนับสถานประกอบการทุกแห่ง จำนวนทั้งสิ้น 388 แห่ง

สรุป จำนวนสถานประกอบการที่ต้องแ่งนับมีทั้งสิ้น 2,188 แห่ง



## 2. วิธีการประมาณผล

### 2.1 การประมาณผลระดับจังหวัด

การเสนอผลการสำรวจ ได้เสนอผลในระดับจังหวัด โดยจำแนกตามการประกอบกิจกรรมทางเศรษฐกิจตามการจัดประเภทมาตรฐานอุตสาหกรรมประเทศไทย ปี 2552 (Thailand Standard Industrial Classification: TSIC-2009) ในระดับหมวดย่อย และขนาดของสถานประกอบการ (วัดด้วยจำนวนคนทำงาน) ออกเป็น 6 ขนาด ดังนี้

ขนาดของสถานประกอบการ	1	2	3	4	5	6
จำนวนคนทำงาน	1 – 15	16 – 25	26 – 30	31 – 50	51 – 200	> 200

ในการประมาณค่า กำหนดให้

$q = 1, 2, 3, \dots, n_{jklmp}$  (สถานประกอบการตัวอย่าง)

$p = 1, 2, 3, \dots, 12$  (ขนาดของสถานประกอบการ)

$m = 1, 2, 3, \dots, 309$  (กิจกรรม)

$l = 1, 2, 3, \dots, 124$  (หมู่ย่อย)

$k = 1, 2, 3, \dots, 75$  (หมู่ใหญ่)

$j = 1, 2, 3, \dots, 27$  (หมวดย่อย)

### 2.2 การประมาณผลสำหรับสถานประกอบการที่มีจำนวนคนทำงาน 1 – 10 คน

- 1) สูตรการประมาณค่ายอดรวมของลักษณะที่ต้องการศึกษา  $X$  สำหรับสถานประกอบการที่มี จำนวนคนทำงาน 1 – 10 คน หมวดย่อย  $j$  คือ

$$\hat{X}'_j = \sum_{k=1}^{75} \sum_{l=1}^{124} \sum_{m=1}^{309} \hat{X}'_{jklm} \dots\dots\dots (1)$$

โดยที่

$\hat{X}'_{jklm}$  คือ ค่าประมาณยอดรวมของลักษณะที่ต้องการศึกษา  $X$  สำหรับสถานประกอบการที่มีคนทำงาน 1 – 10 คน กิจกรรม  $m$  หมู่ย่อย  $l$  หมู่ใหญ่  $k$  หมวดย่อย  $j$  ซึ่ง

$$\hat{X}'_{jklm} = w'_{jklm} \sum_{p=1}^2 \sum_{q=1}^{n_{jklmp}} X_{jklmpq}$$

$X_{jklmpq}$  คือ ค่าของลักษณะที่ต้องการศึกษา  $X$  ของสถานประกอบการตัวอย่าง  $q$  ขนาดของสถานประกอบการ  $p$  กิจกรรม  $m$  หมู่ย่อย  $l$  หมู่ใหญ่  $k$  หมวดย่อย  $j$

$w'_{jklm}$  คือ ค่าถ่วงน้ำหนักสำหรับสถานประกอบการที่มีคนทำงาน 1 – 10 คน กิจกรรม  $m$  หมู่ย่อย  $l$  หมู่ใหญ่  $k$  หมวดย่อย  $j$  ซึ่ง

$$w'_{jklm} = \frac{N'_{jklm}}{n'_{jklm}}$$

$N'_{jklm}$  คือ จำนวนสถานประกอบการทั้งสิ้น สำหรับสถานประกอบการที่มีคนทำงาน 1 – 10 คน กิจกรรม  $m$  หมู่ย่อย  $l$  หมู่ใหญ่  $k$  หมวดย่อย  $j$

$n'_{jklm}$  คือ จำนวนสถานประกอบการตัวอย่างที่เจงนับได้ทั้งสิ้น สำหรับสถานประกอบการที่มีคนทำงาน 1 – 10 คน กิจกรรม  $m$  หมู่ย่อย  $l$  หมู่ใหญ่  $k$  หมวดย่อย  $j$

### 2.3 การประมาณผลสำหรับสถานประกอบการที่มีจำนวนคนทำงาน 11 คนขึ้นไป

1) สูตรการประมาณค่ายอดรวมของลักษณะที่ต้องการศึกษา  $X$  สำหรับสถานประกอบการที่มีจำนวนคนทำงานตั้งแต่ 11 คนขึ้นไป ( $p = 3, 4, 5, \dots, 12$ ) หมวดย่อย  $j$  คือ

$$\hat{X}_{jp} = \sum_{k=1}^{75} \sum_{l=1}^{124} \sum_{m=1}^{309} \hat{X}_{jklmp} \dots\dots\dots (2)$$

โดยที่

$\hat{X}_{jklmp}$  คือ ค่าประมาณยอดรวมของลักษณะที่ต้องการศึกษา  $X$  สำหรับสถานประกอบการที่มีขนาดของสถานประกอบการ  $p$  กิจกรรม  $m$  หมู่ย่อย  $l$  หมู่ใหญ่  $k$  หมวดย่อย  $j$  ซึ่ง

$$\hat{X}_{jklmp} = \frac{N_{jklmp}}{N'_{jklmp}} \sum_{q=1}^{n_{jklmp}} x_{jklmpq}$$

$x_{jklmpq}$  คือ ค่าของลักษณะที่ต้องการศึกษา  $X$  ของสถานประกอบการตัวอย่าง  $q$  ขนาดของสถานประกอบการ  $p$  กิจกรรม  $m$  หมู่ย่อย  $l$  หมู่ใหญ่  $k$  หมวดย่อย  $j$

$N_{jklmp}$  คือ จำนวนสถานประกอบการทั้งสิ้น สำหรับสถานประกอบการที่มีขนาดของสถานประกอบการ  $p$  กิจกรรม  $m$  หมู่ย่อย  $l$  หมู่ใหญ่  $k$  หมวดย่อย  $j$

$N'_{jklmp}$  คือ จำนวนสถานประกอบการที่เจงนับได้ทั้งสิ้น สำหรับสถานประกอบการที่มีขนาดของสถานประกอบการ  $p$  กิจกรรม  $m$  หมู่ย่อย  $l$  หมู่ใหญ่  $k$  หมวดย่อย  $j$

## 2.4 การประมาณค่าสัมประสิทธิ์ความแปรผันของค่าประมาณยอดรวม

1) สูตรการประมาณค่าความแปรปรวนของค่าประมาณยอดรวมของลักษณะที่ต้องการศึกษา

$X$  สำหรับสถานประกอบการที่มีจำนวนคนทำงาน 1 – 10 คนขึ้นไป หมวดย่อย  $j$  คือ

$$\hat{V}(\hat{X}'_{jklm}) = N_{jklm} (N_{jklm} - n_{jklm}) \frac{s_{jklm}^2}{n_{jklm}}$$

โดยที่

$$s_{jklm}^2 = \frac{1}{n_{jklm} - 1} \left[ \sum_{q=1}^{n_{jklm}} x_{jklmq}^2 - \frac{\left( \sum_{q=1}^{n_{jklm}} x_{jklmq} \right)^2}{n_{jklm}} \right]$$

2) สูตรการประมาณค่าสัมประสิทธิ์ความแปรผันของค่าประมาณยอดรวมของลักษณะที่

ต้องการศึกษา  $X$  สำหรับสถานประกอบการที่มีจำนวนคนทำงาน 1 – 10 คน หมวดย่อย  $j$  คือ

$$C.V. \cdot j = \frac{\sqrt{\sum_{k=1}^{75} \sum_{l=1}^{124} \sum_{m=1}^{309} \hat{V}(\hat{X}'_{jklm})}}{\sum_{k=1}^{75} \sum_{l=1}^{124} \sum_{m=1}^{309} \hat{X}'_{jklm}}$$

### 3 วิธีการเก็บรวบรวมข้อมูล

การเก็บรวบรวมข้อมูลใช้วิธีส่งเจ้าหน้าที่ ซึ่งเป็นข้าราชการและลูกจ้างของสำนักงานสถิติแห่งชาติออกไปทำการสัมภาษณ์เจ้าของผู้ประกอบการหรือผู้ที่ได้รับมอบหมายให้ตอบข้อมูลของสถานประกอบการธุรกิจซึ่งตกเป็นตัวอย่าง ในระหว่าง เดือน พฤษภาคม-สิงหาคม 2555

### 4 ความคลาดเคลื่อนของข้อมูล

ข้อมูลที่น่าเสนอไว้ในรายงานฉบับนี้ อาจจะมีคลาดเคลื่อนอยู่บ้าง ความคลาดเคลื่อนดังกล่าวเป็นความคลาดเคลื่อนจากการเลือกตัวอย่าง (Sampling error) และความคลาดเคลื่อนที่เกิดจากสาเหตุอื่น (Non-Sampling error) เช่น ผู้ตอบไม่ให้ข้อมูลตามความเป็นจริง ข้อมูลในแบบสอบถามไม่ครบถ้วน การลงรหัสผิดพลาดหรือการบันทึกข้อมูลผิดพลาด เป็นต้น อย่างไรก็ตาม สำนักงานสถิติแห่งชาติได้พยายามควบคุมให้ข้อมูลมีความคลาดเคลื่อนน้อยที่สุด จึงขอให้ผู้ใช้ข้อมูลใช้ข้อมูลด้วยความระมัดระวังตามสมควร

### 5 การปิดตัวเลข

ผลรวมของแต่ละจำนวนอาจไม่เท่ากับยอดรวมทั้งนี้เนื่องจากการปัดเศษ

ตาราง คำ ค.ย. ของจำนวนคนทำงาน ลูกจ้าง ค่าตอบแทนแรงงาน รายได้จากการทำงาน เงินงาน และค่าใช้จ่ายขั้นกลาง จำนวนตามหมวดหมู่ธุรกิจ สำหรับขนาดของสถานประกอบการ 1-10 คน

TABLE C.V. OF NUMBER OF PERSONS ENGAGED, EMPLOYEES, REMUNERATION, INCOME AND INTERMEDIATE CONSUMPTION BY DIVISION OF BUSINESS INDUSTRY FOR ESTABLISHMENTS WITH 1-10 PERSONS ENGAGED

รหัส Code	หมวดหมู่ธุรกิจ	คนทำงาน Number of persons engaged	ลูกจ้าง Employees	ค่าตอบแทนแรงงาน Remuneration	รายได้ จากการดำเนินงาน Income	ค่าใช้จ่าย ขั้นกลาง Intermediate consumption	Division of business industry
	<b>รวม</b>	<b>0.0380</b>	<b>0.1086</b>	<b>0.1027</b>	<b>0.0971</b>	<b>0.1070</b>	<b>Total</b>
45	การขายส่งและการขายปลีก การซ่อมยานยนต์และจักรยานยนต์	0.0569	0.1366	0.1362	0.1475	0.1813	Wholesale and retail trade; repair of motor vehicles and motorcycles
46	การขายส่ง (ยกเว้นยานยนต์และจักรยานยนต์)	0.0816	0.1858	0.1965	0.1957	0.2150	Wholesale trade (except of motor vehicles and motorcycles)
47	การขายปลีก (ยกเว้นยานยนต์และจักรยานยนต์)	0.0536	0.1739	0.1524	0.1372	0.1469	Retail trade (except of motor vehicles and motorcycles)
55	ที่พักรวม	0.0753	0.1458	0.1712	0.1980	0.2030	Accommodation
56	บริการอาหารและเครื่องดื่ม	0.1104	0.2153	0.2236	0.1888	0.1910	Food and beverage service activities
59	การผลิตภาพยนตร์ วิดีทัศน์ และรายการโทรทัศน์ การบันทึกเสียงลงนสือและการจัดพิมพ์จำหน่ายหรือเผยแพร่ดนตรี	*	-	-	*	*	Motion picture, video and television programme production, sound recording and music publishing activities
60	การจัดส่งรายการและการแพร่ภาพกระจายเสียง	0.0702	0.1669	0.2610	0.1686	0.2056	Programming and broadcasting activities
62	การจัดทำโปรแกรมคอมพิวเตอร์ การให้บริการเกี่ยวกับคอมพิวเตอร์และกิจการที่เกี่ยวข้อง	*	*	*	*	*	Computer programming, consultancy and related activities
63	บริการสารสนเทศ	*	-	-	*	*	Information service activities
68	กิจกรรมอสังหาริมทรัพย์	0.1055	**	**	0.2243	0.1745	Real estate activities
69	กิจกรรมทางกฎหมายและการบัญชี	0.0585	0.1090	0.1218	0.0674	0.1157	Legal and accounting activities
71	กิจกรรมด้านสถาปัตยกรรมและวิศวกรรม รวมถึงการทดสอบและการวิเคราะห์ทางเทคนิค	0.0489	0.0780	0.1247	0.0812	0.0577	Architectural and engineering activities; technical testing and analysis
73	การโฆษณาและการจัดตลาด	0.1544	**	**	0.2099	0.2466	Advertising and market research
74	กิจกรรมวิชาชีพ วิทยาศาสตร์ และเทคนิคอื่นๆ	0.1098	**	**	0.1524	0.1359	Other professional, scientific and technical activities
77	กิจกรรมการให้เช่า	0.0747	0.2339	0.2148	0.1002	0.1126	Rental and leasing activities
79	กิจกรรมท่องเที่ยวและบันเทิงที่เกี่ยวข้อง การจัดงานเที่ยว การบริการสำรองและกิจการที่เกี่ยวข้อง	0.1127	0.2519	0.2215	0.0960	0.0795	Travel agency, tour operator, reservation service and related activities
81	กิจกรรมการบริการสำหรับอาคารและภูมิทัศน์	*	*	*	*	*	Services to buildings and landscape activities
82	การบริหารด้านบริหารและสนับสนุนการดำเนินงานของสำนักงานและกิจการอื่นๆ ที่สนับสนุนทางธุรกิจ	0.0779	**	**	0.1565	0.1786	Office administrative, office support and other business support activities
90	กิจกรรมการสร้างสื่อดิจิตอลและความบันเทิง	0.1376	**	**	0.1500	0.1757	Creative, arts and entertainment activities
92	กิจกรรมการพนันและการเสี่ยงโชค	0.1925	-	-	**	**	Gambling and betting activities
93	กิจกรรมด้านการศึกษา ความบันเทิง และการนันทนาการ	0.1021	**	**	**	**	Sports activities and amusement and recreation activities
95	การซ่อมคอมพิวเตอร์และของใช้ส่วนบุคคลและของใช้ในครัวเรือน	0.0835	**	**	0.1218	0.1549	Repair of computers and personal and household goods
96	กิจกรรมบริการส่วนบุคคลอื่นๆ	0.0451	**	**	0.1354	0.1127	Other personal service activities

หมายเหตุ : 1. \* หมายถึง ไม่สามารถประมาณค่าได้  
2. \*\* หมายถึง คำ ค.ย. มีค่าสูง

Note : 1. \* means this value cannot be estimated.

2. \*\* means this value is not acceptable.

ที่มา : สำนักงานธุรกิจและอุตสาหกรรม พ.ศ. 2555 (ธุรกิจทางการค้าและธุรกิจทางการบริการ) จังหวัดสุรินทร์ สำนักงานสถิติแห่งชาติ กระทรวงเทคโนโลยีสารสนเทศและการสื่อสาร

Source : The 2012 Business and Industrial Census (Trade and Services Industry) Surin Province, National Statistical Office, Ministry of Information and Communication Technology.

## ภาคผนวก ข

### คำนิยาม

#### แนวคิดและคำนิยาม

##### 1. สถานประกอบการธุรกิจทางการค้าและธุรกิจทางการบริการ

หมายถึง สถานประกอบการที่ดำเนินกิจการหลักเกี่ยวกับการขายส่ง ขายปลีกสินค้า ขายอาหาร ที่เตรียมไว้สำหรับบริโภคและการอำนวยความสะดวกในเรื่องที่พักอาศัย รวมทั้งการดำเนินกิจการเกี่ยวกับการให้เช่า และการจัดการด้านอสังหาริมทรัพย์ บริการด้านธุรกิจและธุรกิจอื่น ๆ

##### 2. การจัดจำแนกประเภทธุรกิจ

การจัดทำสำมะโนธุรกิจและอุตสาหกรรม พ.ศ. 2555 ได้จัดจำแนกสถานประกอบการ ที่ดำเนินกิจการเกี่ยวกับธุรกิจทางการค้าและธุรกิจทางการบริการ ตามการจัดประเภทมาตรฐานอุตสาหกรรมประเทศไทย ปี 2552 (Thailand Standard Industrial Classification: TSIC 2009) ซึ่งสถานประกอบการธุรกิจจัดอยู่ในประเภท G, I, J, L, M, N, R และ S

##### โครงสร้างรหัสประเภทธุรกิจ เป็นดังนี้

หมวดใหญ่ ได้แก่ กลุ่มอุตสาหกรรมที่ใหญ่ที่สุดซึ่งจัดประเภทอุตสาหกรรมที่มีลักษณะที่คล้ายกันเข้าไว้ในกลุ่มเดียวกันใช้แทนด้วยตัวอักษรภาษาอังกฤษ คือ หมวดใหญ่ G, I, J, L, M, N, R และ S ดังนี้

หมวดใหญ่ G : การขายส่ง และการขายปลีก การซ่อมยานยนต์และจักรยานยนต์ (เฉพาะรหัส 45101-47991 ไม่รวมหมู่ใหญ่ 478 แผงลอย และกิจกรรม 47999 เร่ขายสินค้า)

หมวดใหญ่ I : ที่พักแรม และบริการด้านอาหาร (ไม่รวมกิจกรรม 56102 56103 56303 และ 56304)

หมวดใหญ่ J : ข้อมูลข่าวสารและการสื่อสาร (เฉพาะหมวดย่อย 59 60 62 และ 63)

หมวดใหญ่ L : กิจกรรมอสังหาริมทรัพย์ (เฉพาะรหัส 68101-68202)

หมวดใหญ่ M : กิจกรรมทางวิชาชีพ วิทยาศาสตร์ และเทคนิค (เฉพาะรหัส 69100-74909)

หมวดใหญ่ N : กิจกรรมการบริหาร และการบริการสนับสนุน (เฉพาะรหัส 77101-82990)

หมวดใหญ่ R : ศิลปะ ความบันเทิง และนันทนาการ (เฉพาะหมวดย่อย 90 92 และ 93)

หมวดใหญ่ S : กิจกรรมบริการด้านอื่น ๆ (เฉพาะรหัส 95110-96309)

หมวดย่อย ได้แก่ กลุ่มอุตสาหกรรมซึ่งแบ่งเป็นกลุ่มย่อยจากหมวดใหญ่ ใช้แทนด้วยเลขรหัส 2 ตัวแรก คือ ตั้งแต่รหัส 45-47 55-56 59-60 62-63 68 69-74 77-82 90 92-93 95-96 รวม 27 หมวดย่อย

หมู่ใหญ่ ได้แก่ กลุ่มอุตสาหกรรมซึ่งแบ่งเป็นกลุ่มย่อยจากหมวดย่อย ใช้แทนด้วยเลขรหัส 3 ตัวแรก คือ ตั้งแต่รหัส 451-454 461-469 471-479 551-559 561-563 591-592 601-602 620-639 681-682 691-692 701-702 711-749 771-799 801-803 811-829 900 920-932 951-952 961-963 รวม 75 หมู่ใหญ่

**หมู่ย่อย** ได้แก่ กลุ่มอุตสาหกรรมซึ่งแบ่งเป็นกลุ่มย่อยจากหมู่ใหญ่ ใช้แทนด้วยเลขรหัส 4 ตัวแรก คือตั้งแต่รหัส 4510-4540 4610-4690 4711-4799 5510-5590 5610-5630 5911-5920 6010-6020 6201-6399 6810-6820 6910-6920 7010-7020 7110-7490 7710-7990 8010-8030 8110-8299 9000 9200-9329 รวม 124 หมู่ย่อย

**กิจกรรม** ได้แก่ กลุ่มอุตสาหกรรมที่ย่อยที่สุดที่มีลักษณะคล้ายกัน ใช้แทนด้วยเลขรหัส 5 ตัว คือตั้งแต่รหัส 45101-45405 46101-46900 47111-47749 47911-47991 55101 55102 55103 55109 55200 55901 55909 56101 56210-56302 59111-59203 60101-60203 62011-63990 68101-68202 69100-74909 77101-82990 90001-90002 92001-93299 95110-96309 รวม 309 กิจกรรม

**2.1 หมวดย่อย 45 การขายส่งและการขายปลีก การซ่อมแซมยานยนต์และรถจักรยานยนต์**  
ในหมวดย่อยนี้ ได้แก่

การดำเนินกิจกรรมทั้งหมด (ยกเว้นการผลิตและการให้เช่า) ที่เกี่ยวข้องกับยานยนต์และจักรยานยนต์ รวมถึงรถบรรทุก เช่น การขายส่ง และขายปลีกยานยนต์ รถจักรยานยนต์ทั้งใหม่และที่ใช้แล้ว รวมทั้งการบำรุงรักษาและการซ่อมแซม การขายอะไหล่ และชิ้นส่วนอุปกรณ์สำหรับยานยนต์และจักรยานยนต์ รวมทั้งการดำเนินกิจการที่เกี่ยวข้องกับตัวแทนขายส่งหรือขายปลีกยานยนต์ รวมถึงการล้างการขัดเงายานยนต์ อู่ซ่อมรถยนต์ ฯลฯ

**2.2 หมวดย่อย 46 การขายส่ง** ในหมวดย่อยนี้ได้แก่

การขายส่งที่ดำเนินงานด้วยตนเองหรือทำโดยได้รับคำตอบแทนหรือตามสัญญาจ้าง (การขายเพื่อค่าคอมมิชชั่น/ค่านายหน้า) ซึ่งเกี่ยวกับการขายส่งภายในประเทศและระหว่างประเทศ (นำเข้า/ส่งออก)

การขายส่ง คือ การขายต่อ (การขายสินค้าที่ไม่มีการเปลี่ยนแปลงสภาพสินค้า) สินค้าใหม่และที่ใช้แล้วให้แก่ผู้ขายปลีก หรือการค้าแบบธุรกิจสู่ธุรกิจ เช่น ขายให้กับผู้ใช้ในงานอุตสาหกรรม พาณิชยกรรมสถาบัน หรือผู้ใช้งานในวิชาชีพ หรือขายต่อให้กับผู้ขายส่งรายอื่น ๆ หรือบุคคล/บริษัทที่ทำหน้าที่ตัวแทนหรือนายหน้า ซื้อขายสินค้า ประเภทของธุรกิจที่สำคัญ ได้แก่ พ่อค้าขายส่ง คือ ผู้ขายส่งที่ดำเนินกิจการซื้อและขายสินค้าของตนเอง เช่น พ่อค้าขายส่ง ผู้แทนจำหน่ายสินค้าอุตสาหกรรมผู้ส่งสินค้าออก ผู้นำเข้าสินค้า และการรวมกลุ่มสหกรณ์เพื่อซื้อสินค้า สาขาและสำนักงานขาย (ไม่ใช่ร้านค้าปลีก) ซึ่งมีหน่วยผลิตหรือเหมืองแร่ (ที่แยกตัวออกมาต่างหาก) เป็นผู้ควบคุมดูแลโดยมีวัตถุประสงค์เพื่อการจำหน่ายสินค้า และแทบจะไม่เคยส่งสินค้าเพื่อให้โรงงาน หรือแหล่งผลิตส่งสินค้าให้โดยตรง ทั้งนี้รวมถึงนายหน้าซื้อขายสินค้า การขายเพื่อนายหน้าและตัวแทนจำหน่าย และกลุ่มผู้ประกอบการ ผู้ซื้อและกลุ่มสหกรณ์ซึ่งดำเนินการเกี่ยวกับการจำหน่ายผลิตภัณฑ์เกษตรออกสู่ตลาด ผู้ขายส่งมักทำการรวบรวมสินค้าในปริมาณมากมาคัดแยกขนาดและคัดคุณภาพสินค้า นำสินค้ามาจัดแบ่งและทำการบรรจุหีบห่อใหม่เพื่อจำหน่ายต่อ เช่น ร้านขายยาที่ดำเนินกิจกรรมเก็บสินค้าแช่เย็น จัดส่ง และจัดวางสินค้า ทำการส่งเสริมการขายให้แก่ลูกค้าและออกแบบฉลาก

**2.3 หมวดย่อย 47 การขายปลีก** (ไม่รวม หมู่ใหญ่ 478 แผงลอยและกิจกรรม 47999 เรขายสินค้า) ในหมวดย่อยนี้ ได้แก่

การนำสินค้าใหม่และสินค้าใช้แล้วมาขายต่อให้แก่ประชาชนทั่วไป (สินค้าที่นำมาขายไม่มีการเปลี่ยนแปลงสภาพ) เพื่อการบริโภคหรือใช้ประโยชน์ส่วนบุคคลหรือครัวเรือน โดยขายสินค้าผ่านทางช่องทางการจำหน่ายต่าง ๆ เช่น ร้านค้า ห้างสรรพสินค้า การส่งสินค้าทางไปรษณีย์ สหกรณ์ผู้บริโภค ฯลฯ

## 2.4 หมวดย่อย 55 ที่พักแรม ในหมวดย่อยนี้ ได้แก่

การให้บริการที่พักระยะสั้นแก่นักเดินทางและนักท่องเที่ยว รวมถึงการบริการที่พักระยะยาวสำหรับนักเรียน/นักศึกษา พนักงาน และบุคคลอื่นที่คล้ายกัน ซึ่งบางแห่งอาจให้บริการเฉพาะที่พักขณะที่บางแห่งให้บริการทั้งที่พัก อาหาร และ/หรือสิ่งอำนวยความสะดวกเพื่อการนันทนาการ เช่น โรงแรม โมเต็ล หอพัก ห้องพักภายในบ้าน เกสต์เฮาส์ที่พักแรมเยาวชนที่พักชั่วคราว เป็นต้น

## 2.5 หมวดย่อย 56 การบริการอาหาร (ไม่รวมกิจกรรม 56102 56103 56303 และ 56304) ในหมวดย่อยนี้ ได้แก่

กิจกรรมการขายอาหารและเครื่องดื่มที่จัดเตรียมไว้พร้อมที่จะบริโภคได้ทันทีไม่ว่าจะเป็นร้านอาหารทั่วไป ร้านอาหารแบบบริการตนเอง หรือร้านอาหารแบบนำไปบริโภคนอกสถานที่ ไม่ว่าจะมีการตั้งถาวรหรือชั่วคราว มีที่นั่งหรือไม่มีที่นั่งก็ตาม สิ่งสำคัญของกิจกรรมในหมวดย่อยนี้คือ อาหารหรือเครื่องดื่มนั้นต้องทำการจัดเตรียมไว้เพื่อให้พร้อมที่จะบริโภคได้ทันที

โดยที่อาหารและเครื่องดื่มพร้อมบริโภคได้ทันที หมายถึง อาหารที่เมื่อลูกค้าได้รับไปแล้วสามารถบริโภคได้ทันที โดยไม่ต้องทำอะไรเพิ่มเพื่อให้อาหารนั้นบริโภคได้ และผู้ขายอาหารมีการดำเนินกิจกรรมอย่างใดอย่างหนึ่งต่อไปนี้ ณ สถานที่ขาย

1. มีการอุ่นหรือปรุงอาหาร/เครื่องดื่มด้วยความร้อนให้กับลูกค้าเพื่อนำไปบริโภคได้ทันที โดยที่ลูกค้าที่ซื้อไปรับประทานไม่ต้องให้ร้อนหรืออุ่นอีก
2. มีการนำส่วนผสมอาหารตั้งแต่ 1 อย่างขึ้นไปมาผสมกันเพื่อให้เป็นอาหาร/เครื่องดื่ม
3. ผู้ขายได้จัดเตรียมอุปกรณ์การกินอาหาร/เครื่องดื่มใส่ให้ (เช่น ถาดบรรจุ จาน มีด ช้อน ส้อม แก้ว ถ้วย หลอด) เพื่อให้ผู้ซื้อสามารถบริโภคได้ทันที
4. มีสิ่งอำนวยความสะดวก (เช่น โต๊ะ เก้าอี้ ม้านั่ง ชุมน เคาน์เตอร์ หรือสิ่งอำนวยความสะดวกอื่น ๆ) สำหรับให้ลูกค้าสามารถบริโภคอาหารได้ ณ สถานที่ขายหรือตั้งอยู่บริเวณใกล้เคียงกับสถานที่ขายอาหาร/เครื่องดื่ม

## 2.6 หมวดย่อย 59 การผลิตภาพยนตร์ วิดีทัศน์ และรายการโทรทัศน์ การบันทึกเสียงลงบนสื่อ และการจัดพิมพ์ จำหน่ายหรือเผยแพร่ดนตรี ในหมวดย่อยนี้ได้แก่

กิจกรรมการผลิตภาพยนตร์ทั้งที่ฉายและไม่ได้ฉายในโรงภาพยนตร์ ไม่ว่าจะบันทึกลงบนแผ่นฟิล์ม เทปวีดีทัศน์ หรือดิสก์ เพื่อที่จะนำไปฉายในโรงภาพยนตร์หรือเพื่อออกอากาศทางโทรทัศน์ กิจกรรมสนับสนุน เช่น การลำดับภาพยนตร์ การตัดต่อภาพยนตร์ การพากย์ภาพยนตร์ ฯลฯ การเผยแพร่/จำหน่ายภาพยนตร์ให้แก่อุตสาหกรรมอื่น ๆ การฉายภาพยนตร์ รวมถึงการซื้อและขายสิทธิ์การเผยแพร่/จำหน่ายภาพยนตร์ นอกจากนี้ยังรวมถึง กิจกรรมบันทึกเสียงลงสื่อ เช่น การผลิตสื่อบันทึกเสียง ต้นฉบับ การวางจำหน่ายการส่งเสริมและเผยแพร่ การจัดพิมพ์จำหน่ายหรือเผยแพร่ดนตรี รวมถึงกิจกรรมบริการบันทึกเสียงในห้องบันทึกเสียงหรือสถานที่อื่น ๆ

## 2.7 หมวดย่อย 60 การจัดผังรายการและการแพร่ภาพกระจายเสียง ในหมวดย่อยนี้ ได้แก่

กิจกรรมการสร้างสรรค์เนื้อหาและการได้มาของสิทธิ์ในการเผยแพร่และการแพร่ภาพกระจายเสียงทางวิทยุ โทรทัศน์ออกอากาศและการจัดผังรายการทางวิทยุและโทรทัศน์ ตามรายการบันเทิง รายการข่าว รายการสนทนา และที่คล้ายกัน การแพร่ภาพกระจายเสียงข้อมูลร่วมกันทั้งทางวิทยุหรือโทรทัศน์ผ่านทางเทคโนโลยีต่างๆ เช่น ทางอากาศ ทางดาวเทียม ทางเครือข่ายเคเบิล หรือทางอินเทอร์เน็ต รวมถึงการผลิตรายการ (ที่มีรูปแบบรายการที่ค่อนข้างจำกัด เช่น รายการข่าว รายการกีฬา รายการเพื่อการศึกษา หรือรายการสำหรับเด็ก) เพื่อให้บุคคลที่สามนำรายการดังกล่าวไปแพร่ภาพกระจายเสียงให้แก่ลูกค้า เฉพาะกลุ่ม ซึ่งเป็นผู้บอกรับเป็นสมาชิกหรือเสียค่าธรรมเนียมเข้าชม

## 2.8 หมวดย่อย 62 การจัดทำโปรแกรมคอมพิวเตอร์ การให้คำปรึกษาเกี่ยวกับคอมพิวเตอร์ และกิจกรรมที่เกี่ยวข้อง ในหมวดย่อยนี้ ได้แก่

กิจกรรมการบริการความรู้ความชำนาญทางด้านเทคโนโลยีสารสนเทศ เช่น การเขียน การแก้ไข การทดสอบ การให้ความช่วยเหลือและแก้ไขปัญหาทางด้านซอฟต์แวร์ การวางแผนและการออกแบบระบบคอมพิวเตอร์ ซึ่งประกอบด้วยส่วนของฮาร์ดแวร์ ซอฟต์แวร์ และเทคโนโลยีการสื่อสาร รวมเข้าด้วยกัน การจัดการ และดำเนินการเกี่ยวกับระบบคอมพิวเตอร์ ณ สถานที่ของลูกค้า และ/หรือ สิ่งอำนวยความสะดวก ในการประมวลผลข้อมูล และกิจกรรมด้านวิชาชีพและเทคนิคทางด้านคอมพิวเตอร์อื่นๆ

## 2.9 หมวดย่อย 63 การบริการสารสนเทศ ในหมวดย่อยนี้ ได้แก่

กิจกรรมเว็บท่า กิจกรรมการประมวลผลข้อมูล การจัดการและการให้เข้าพื้นที่บนเครื่องแม่ข่าย (web hosting) รวมถึงกิจกรรมอื่น ๆ ที่มีวัตถุประสงค์เพื่อการบริการข้อมูลเป็นหลัก

## 2.10 หมวดย่อย 68 กิจกรรมอสังหาริมทรัพย์ ในหมวดย่อยนี้ ได้แก่

การซื้อหรือ การขายอสังหาริมทรัพย์ การให้เช่าอสังหาริมทรัพย์ การบริการอสังหาริมทรัพย์อื่น ๆ ที่เป็นของตนเองหรือเช่าจากผู้อื่น ที่ดำเนินการโดยหน่วยงานรัฐและเอกชน เช่น การประเมิน ราคาอสังหาริมทรัพย์ หรือทำหน้าที่เป็นผู้จัดการดูแลผลประโยชน์ของคู่สัญญา (escrow agent) ด้านอสังหาริมทรัพย์ อาจดำเนินการโดยมีอสังหาริมทรัพย์เป็นของตนเองหรือเช่าจากผู้อื่นก็ได้ และอาจดำเนินการโดยได้รับค่าตอบแทนหรือสัญญาจ้าง รวมถึงการพัฒนาโครงการก่อสร้างของตนเองเพื่อให้เข้าพื้นที่

## 2.11 หมวดย่อย 69 กิจกรรมทางกฎหมายและการบัญชี ในหมวดย่อยนี้ ได้แก่

การเป็นตัวแทนทางกฎหมายในการพิทักษ์สิทธิประโยชน์ของคนกลุ่มหนึ่งซึ่งขัดแย้งกับอีกกลุ่มหนึ่ง โดยไม่คำนึงว่าผ่านการพิจารณาของศาลหรือองค์การทางกฎหมายอื่น ๆ หรือภายใต้การควบคุมของบุคคลซึ่งเป็นสมาชิกของเนติบัณฑิตยสภาหรือไม่ เช่น การให้คำปรึกษาและการเป็นตัวแทนในคดีแพ่ง คดีอาญาหรือข้อพิพาทด้านแรงงาน รวมถึงการเตรียมเอกสารทางกฎหมาย เช่น ใบสำคัญก่อตั้งบริษัท สัญญาก่อตั้ง ห้างหุ้นส่วน หรือเอกสารที่คล้ายกันที่เกี่ยวข้องกับการก่อตั้งบริษัท สิทธิบัตรและลิขสิทธิ์ การเตรียมสัญญา พินัยกรรม ทรานซาร์ ฯลฯ รวมถึงการบริการด้านการบัญชี เช่น การตรวจสอบบัญชี การเตรียมงบการเงิน และการทำบัญชี

## 2.12 หมวดย่อย 70 กิจกรรมของสำนักงานใหญ่และการบริการให้คำปรึกษาด้านการบริหารจัดการ ในหมวดย่อยนี้ ได้แก่

การให้คำปรึกษาและให้ความช่วยเหลือแก่ธุรกิจและองค์กรอื่น ๆ ทางด้านการบริหารจัดการ เช่น การวางแผนกลยุทธ์และองค์กร การวางแผนทางการเงินและการจัดทำงบประมาณเป้าหมาย และนโยบายทางการตลาด การกำหนดนโยบายภารกิจ แผนงานด้านทรัพยากรมนุษย์ การจัดทำตารางการผลิต และจัดทำแผนควบคุมรวมถึงการควบคุมดูแลและบริหารจัดการหน่วยอื่น ๆ ของบริษัท หรือวิสาหกิจเดียวกัน ได้แก่ กิจกรรมของสำนักงานใหญ่ สำนักงานบริหารส่วนกลาง สำนักงานบริหารจัดการประจำภูมิภาค/ท้องถิ่น สำนักงานบริหารจัดการบริษัทในเครือ/บริษัทย่อย/สำนักงานสาขา

## 2.13 หมวดย่อย 71 กิจกรรมด้านสถาปัตยกรรมและวิศวกรรม รวมถึงการทดสอบและการวิเคราะห์ทางเทคนิค ในหมวดย่อยนี้ ได้แก่

การบริการด้านสถาปัตยกรรม วิศวกรรม การจัดทำแบบแปลน การตรวจสอบอาคาร การสำรวจ และการทำแผนที่ รวมถึงการบริการทดสอบทางกายภาพ ทางเคมี และการทดสอบเพื่อการวิเคราะห์ด้านอื่น ๆ



## 2.14 หมวดย่อย 72 การวิจัยและพัฒนาเชิงวิทยาศาสตร์ ในหมวดย่อยนี้ ได้แก่

กิจกรรมการวิจัยและการพัฒนา ซึ่งแบ่งออกเป็น 3 ประเภท

1) การวิจัยพื้นฐาน เป็นการศึกษาค้นคว้าในเชิงทฤษฎีหรือเชิงทดลอง เพื่อหาความรู้ใหม่ ๆ เกี่ยวกับปรากฏการณ์และข้อเท็จจริงที่สามารถสังเกตได้ โดยไม่มีจุดมุ่งหมายที่จะนำผลการวิจัยไปใช้ในทางปฏิบัติ

2) การวิจัยประยุกต์ เป็นการศึกษาค้นคว้าเพื่อหาความรู้ใหม่ ๆ โดยมีวัตถุประสงค์หรือจุดมุ่งหมายเบื้องต้นที่จะนำผลการวิจัยไปใช้ประโยชน์ในทางปฏิบัติ

3) การทดลองเชิงพัฒนา เป็นการศึกษาอย่างมีระบบ โดยนำความรู้ที่มีอยู่แล้วจากการวิจัยและหรือประสบการณ์ในการปฏิบัติงาน เพื่อประดิษฐ์สิ่งใหม่ ผลิตภัณฑ์และเครื่องมือใหม่ ๆ เพื่อสร้างกระบวนการ ระบบ และบริการใหม่ ๆ ขึ้นเพื่อปรับปรุงสิ่งที่ประดิษฐ์หรือก่อตั้งขึ้นแล้วให้ดีขึ้น

## 2.15 หมวดย่อย 73 การโฆษณาและการวิจัยตลาด ในหมวดย่อยนี้ ได้แก่

การสร้างสรรคงานโฆษณาและการกำหนดรูปแบบงานโฆษณาในนิตยสาร หนังสือ วิทยุ โทรทัศน์ หรือสื่อโฆษณาอื่น ๆ รวมถึงการออกแบบโครงสร้างและสถานที่จัดแสดงโฆษณา

## 2.16 หมวดย่อย 74 กิจกรรมทางวิชาชีพ วิทยาศาสตร์ และเทคนิคอื่น ๆ ในหมวดย่อยนี้ ได้แก่

การให้บริการด้านวิชาชีพ วิทยาศาสตร์ และเทคนิค อื่น ๆ เช่นการตกแต่งภายใน การออกแบบผลิตภัณฑ์ทางอุตสาหกรรม การออกแบบแฟชั่นที่เกี่ยวข้องกับสิ่งทอ เครื่องแต่งกาย รองเท้า เครื่องเพชรพลอยและรูปพรรณ เพอร์นิเจอร์ และสินค้าแฟชั่นอื่น ๆ การออกแบบบรรจุภัณฑ์ รวมถึงกิจกรรมการถ่ายภาพ การดำเนินงานเกี่ยวกับฟิล์ม การแปลเอกสารและการดำเนินการของล่าม การบริการให้คำปรึกษาด้านสิ่งแวดล้อม ฯลฯ

## 2.17 หมวดย่อย 77 กิจกรรมการให้เช่า ในหมวดย่อยนี้แบ่งเป็น 4 หมู่ใหญ่ ได้แก่

1) การให้เช่ายานยนต์ ได้แก่ การให้เช่ายานยนต์ชนิดนั่งส่วนบุคคล รถกระบะ รถตู้ รถขนาดเล็กที่คล้ายกันโดยไม่มีผู้ควบคุม และรวมทั้งการให้เช่ารถยนต์ชนิดรถบรรทุกและยานยนต์หนักอื่น ๆ เช่น รถบรรทุก รถพ่วง รถกึ่งพ่วง รถบัส เป็นต้น

2) การให้เช่าอุปกรณ์เพื่อการกีฬาและนันทนาการ และของใช้ส่วนบุคคลและของใช้ในครัวเรือน ได้แก่ การให้เช่าเรือทัศนอาจร เรือใบ เจ็ทสกี รถจักรยาน แก้อื้อและร่มชายหาด การให้เช่าวิดีโอเทป แผ่นเสียง ซีดี ดีวีดี ดิสก์เกม วิดีโอเกม การให้เช่าหนังสือทุกประเภท เช่น วารสาร นิตยสาร นิยาย เป็นต้น

3) การให้เช่าเครื่องจักรและอุปกรณ์อื่น ๆ ที่ใช้เพื่อดำเนินการทางธุรกิจ รวมถึงเครื่องอุปกรณ์การขนส่งอื่น ๆ โดยไม่มีผู้ควบคุม ได้แก่ การให้เช่ารถจักรยานยนต์ รถคาราวาน รถที่ใช้สำหรับพักผ่อน เครื่องบิน บอลลูนอากาศร้อน รถแทรกเตอร์ที่ใช้ในการเกษตร คอมพิวเตอร์และอุปกรณ์ต่อพ่วง เครื่องพิมพ์ดีด เพอร์นิเจอร์สำนักงาน เป็นต้น

4) สัญญาเช่าดำเนินงานผลิตภัณฑ์ที่มีทรัพย์สินทางปัญญาหรือผลิตภัณฑ์ที่คล้ายกัน ได้แก่ สิทธิบัตร เครื่องหมายการค้าหรือเครื่องหมายการบริการ ตราสินค้า สัญญาแฟรนไชส์ เป็นต้น

## 2.18 หมวดย่อย 78 กิจกรรมการจ้างงาน ในหมวดย่อยนี้ ได้แก่

กิจกรรมการรวบรวมรายการตำแหน่งงานว่างและทำการพิจารณาหรือวางตัวผู้สมัครเพื่อจ้างงาน (โดยบุคคลที่ถูกพิจารณาหรือวางตัวนั้นไม่ได้เป็นลูกจ้างของบริษัทจัดหางาน) และเป็นการจัดหาคนงานเพื่อเสริมกำลังแรงงานให้กับธุรกิจของลูกค้า โดยกำหนดช่วงเวลาของการจ้างงานไว้ล่วงหน้า รวมถึงกิจกรรมการจัดหาและบริหารจัดการทรัพยากรบุคคลให้กับผู้อื่นโดยได้รับค่าตอบแทนหรือตามสัญญาจ้าง

กิจกรรมการสรรหาและบรรจุบุคลากรระดับผู้บริหาร และกิจกรรมการเป็นตัวแทนคัดเลือกนักแสดง

**2.19 หมวดย่อย 79 กิจกรรมของตัวแทนธุรกิจท่องเที่ยว การจัดหาเที่ยว การบริการสำรองและกิจกรรมที่เกี่ยวข้อง** ในหมวดย่อยนี้ ได้แก่

กิจกรรมการขายบริการด้านการท่องเที่ยว การนำเที่ยว การเดินทาง และที่พักแรมให้กับลูกค้าที่เป็นประชาชนทั่วไปและลูกค้าในเชิงพาณิชย์ และกิจกรรมการจัดนำเที่ยวที่ขายผ่านตัวแทนธุรกิจท่องเที่ยวหรือผู้จัดนำเที่ยวเป็นผู้ขายเองโดยตรง เช่น ผู้จัดนำเที่ยว และบริการที่เกี่ยวข้องกับการท่องเที่ยวอื่น ๆ รวมถึงบริการสำรองต่าง ๆ กิจกรรมของมัคคุเทศก์และกิจกรรมการส่งเสริมการท่องเที่ยว

**2.20 หมวดย่อย 80 การบริการรักษาความปลอดภัยและการสืบสวน** ในหมวดย่อยนี้ ได้แก่

การบริการที่เกี่ยวข้องกับการรักษาความปลอดภัย เช่น บริการสืบสวนและนักสืบ บริการยามและสายตรวจ การเก็บและจัดส่งเงิน หรือของมีค่าอื่น ๆ โดยมีบุคลากรและเครื่องอุปกรณ์เพื่อรักษาทรัพย์สินในขณะขนส่ง การดำเนินการเกี่ยวกับระบบสัญญาณรักษาความปลอดภัยทางอิเล็กทรอนิกส์ที่เน้นเฉพาะที่มีการเฝ้าติดตามและสังเกตการณ์ทางไกลได้ เช่น สัญญาณกันขโมยและสัญญาณแจ้งอัคคีภัย ซึ่งโดยส่วนใหญ่ มักดำเนินการรวมอยู่กับกิจกรรมการขาย ติดตั้งและซ่อม

**2.21 หมวดย่อย 81 กิจกรรมการบริการสำหรับอาคารและภูมิทัศน์** ในหมวดย่อยนี้ ได้แก่

การบริการสนับสนุนทั่วไป เช่น การทำความสะอาดภายในและภายนอกอาคารทุกประเภท การทำความสะอาดเครื่องจักรอุตสาหกรรม การทำความสะอาดรถไฟ รถโดยสาร เครื่องบิน ฯลฯ การทำความสะอาดรถหรือเรือบรรทุกน้ำมันหรือของเหลวอื่นๆ กิจกรรมการฆ่าเชื้อและการกำจัดแมลง หนู และสิ่งรบกวนอื่นๆ ในอาคาร การจัดหาบริการดูแลและบำรุงรักษาภูมิทัศน์ ตลอดจนการให้บริการดังกล่าวไปพร้อมกับการออกแบบภูมิทัศน์และ/หรือการก่อสร้าง

**2.22 หมวดย่อย 82 การบริการด้านการบริหารและสนับสนุนการดำเนินงานของสำนักงานและกิจกรรมอื่น ๆ ที่สนับสนุนทางธุรกิจ** ในหมวดย่อยนี้ ได้แก่

การบริการด้านการบริหารสำนักงานประจำวัน เช่น การวางแผนทางการเงิน การเรียกเก็บเงินและทำบัญชีรายการ งานบุคลากร การจัดส่งสินค้า และระบบโลจิสติกส์ ที่ให้บริการกับผู้อื่นโดยได้รับค่าตอบแทนหรือตามสัญญาจ้าง รวมถึงการบริการกิจกรรมสนับสนุนการดำเนินธุรกิจประจำวันให้กับผู้อื่นโดยได้รับค่าตอบแทนหรือตามสัญญาจ้าง เช่น การถ่ายเอกสาร ทำพิมพ์เขียว โรเนียวอัดสำเนา การบริการทำสำเนาอื่นๆ การเตรียมเอกสารและกิจกรรมเฉพาะด้านอื่นๆ ที่สนับสนุนการดำเนินงานสำนักงาน กิจกรรมศูนย์บริการทางโทรศัพท์ (call center) สำหรับรองรับบริการโทรเข้าของลูกค้า การจัดประชุมและการแสดงสินค้า เป็นต้น

**2.23 หมวดย่อย 90 กิจกรรมการสร้างสรรค์ศิลปะความบันเทิง** ในหมวดย่อยนี้ ได้แก่

กิจกรรมการสร้างสรรค์ศิลปะ เช่น นักประพันธ์เพลง จิตรกร ช่างปั้น ช่างแกะสลัก ช่างทำพิมพ์ นักเขียน /นักหนังสือพิมพ์อิสระทุกสาขา การแสดงละครเวที คอนเสิร์ต เป็นต้น

**2.24 หมวดย่อย 92 กิจกรรมการพนันและการเสี่ยงโชค** ในหมวดย่อยนี้ ได้แก่

การดำเนินงานเกี่ยวกับสิ่งอำนวยความสะดวกสำหรับการเสี่ยงโชค เช่น การขายลอตเตอรี่/สลากกินแบ่งทุกประเภท เป็นต้น

## 2.25 หมวดย่อย 93 กิจกรรมด้านการกีฬา ความบันเทิง และการนันทนาการ ในหมวดย่อยนี้ ได้แก่

กิจกรรมด้านการนันทนาการ ความบันเทิง และการกีฬา เช่น สนามฟุตบอล สนามเทนนิส สระว่ายน้ำ ศูนย์ฟิตเนส ฯลฯ

## 2.26 หมวดย่อย 95 การซ่อมคอมพิวเตอร์และของใช้ส่วนบุคคลและของใช้ในครัวเรือน ในหมวดย่อยนี้ ได้แก่

การซ่อมและบำรุงรักษาคอมพิวเตอร์และอุปกรณ์ต่อพ่วง เช่น คอมพิวเตอร์ชนิดตั้งโต๊ะ คอมพิวเตอร์แล็ปท็อป คอมพิวเตอร์ลูกข่าย อุปกรณ์จัดเก็บข้อมูล และเครื่องพิมพ์ รวมถึงการซ่อมอุปกรณ์คมนาคม (เช่น เครื่องโทรสาร วิทยุสื่อสารแบบสองทาง) เครื่องใช้อิเล็กทรอนิกส์ในครัวเรือน (เช่น วิทยุและโทรทัศน์) เครื่องอุปกรณ์ที่ใช้ในบ้านและในสวน (เช่น เครื่องตัดหญ้าและเครื่องเป่าลม) รองเท้าและเครื่องหนัง เฟอร์นิเจอร์และของตกแต่งบ้าน เสื้อผ้าและอุปกรณ์ตกแต่งเสื้อผ้า อุปกรณ์กีฬา เครื่องดนตรี สิ่งของที่ใช้ในงานอดิเรก และของใช้ส่วนบุคคลและของใช้ในครัวเรือนอื่น ๆ

## 2.27 หมวดย่อย 96 กิจกรรมการบริการส่วนบุคคลอื่นๆ ในหมวดย่อยนี้ ได้แก่

กิจกรรมการบริการส่วนบุคคลอื่น ๆ เช่น การบริการซักรีด และซักแห้ง ผลิตภัณฑ์สิ่งทอและขนสัตว์ การแต่งผม และการเสริมสวยอื่น ๆ การทำศพ และกิจกรรมที่เกี่ยวข้อง เป็นต้น

### 3. รูปแบบการจัดตั้งตามกฎหมาย

1) ส่วนบุคคล หรือห้างหุ้นส่วนที่ไม่เป็นนิติบุคคล หมายถึง สถานประกอบการที่มีเจ้าของ เป็นบุคคลธรรมดา คนเดียวหรือหลายคนรวมกัน และให้หมายรวมถึงห้างหุ้นส่วนสามัญที่ไม่จดทะเบียนเป็นนิติบุคคลด้วย

2) ห้างหุ้นส่วนสามัญนิติบุคคล หรือห้างหุ้นส่วนจำกัด หมายถึง สถานประกอบการ ที่จัดตั้งขึ้นโดยคณะบุคคลตั้งแต่ 2 คนขึ้นไป รวมทุนกันเพื่อประกอบธุรกิจและรับผิดชอบร่วมกัน โดยการจดทะเบียนตามกฎหมาย

#### 3) บริษัทจำกัด บริษัทจำกัด (มหาชน)

- **บริษัทจำกัด** หมายถึง สถานประกอบการที่จัดตั้งโดยผู้ริเริ่มคณะหนึ่งและได้ จดทะเบียนถูกต้องตามกฎหมาย โดยต้องมีผู้ริเริ่มก่อตั้ง ตั้งแต่ 7 คนขึ้นไป

- **บริษัทจำกัด (มหาชน)** หมายถึง สถานประกอบการที่จัดตั้งขึ้นโดยการจดทะเบียนจัดตั้งบริษัท การควบบริษัท หรือการแปรสภาพบริษัท และมีวัตถุประสงค์ที่จะเสนอขายหุ้นต่อประชาชน โดยมีผู้ริเริ่มก่อตั้งตั้งแต่ 15 คนขึ้นไป

4) ส่วนราชการหรือรัฐวิสาหกิจ หมายถึง สถานประกอบการที่รัฐบาลเป็นเจ้าของหรือมีทุนอยู่ด้วยไม่น้อยกว่าร้อยละ 50 ของทุนทั้งหมด

5) สหกรณ์ หมายถึง สถานประกอบการที่จัดตั้งขึ้นในรูปของสหกรณ์ และจดทะเบียนถูกต้องตามกฎหมายว่าด้วยสหกรณ์ โดยมีคณะผู้ก่อตั้งไม่น้อยกว่า 10 คน

6) รูปแบบอื่นๆ หมายถึง รูปแบบการจัดตั้งตามกฎหมายในลักษณะอื่นๆ นอกเหนือจาก ที่กล่าวแล้ว เช่น จัดตั้งในรูปสมาคมหรือสโมสร

### 4. รูปแบบการจัดตั้งทางเศรษฐกิจ

1) สำนักงานแห่งเดียว หมายถึง สถานประกอบการที่ไม่มีหน่วยงานย่อยหรือ สาขาอื่นใดและไม่เป็นหน่วยงานย่อยหรือสาขาของสถานประกอบการอื่น

2) **สำนักงานใหญ่** หมายถึง สถานประกอบการที่เป็นเจ้าของ และควบคุมกิจการของสถานประกอบการอื่นที่เป็นสำนักงานสาขา หรือหน่วยงานย่อย

3) **สำนักงานสาขา** หมายถึง สถานประกอบการที่เป็นสาขา หรือหน่วยงานย่อยของสถานประกอบการอื่นที่เป็นสำนักงานใหญ่

## 5. ทุนจดทะเบียน

ทุนจดทะเบียนหรือทุนรับอนุญาต หมายถึง ทุนดำเนินการซึ่งผู้เริ่มก่อการได้ระบุไว้เมื่อจดทะเบียนจัดตั้งเป็นนิติบุคคลหรือทุนที่ได้รับอนุญาตเมื่อขอจัดตั้งเป็นนิติบุคคล ทุนนี้ไม่ได้แสดงถึงเงินที่ได้รับจากผู้ถือหุ้นแต่เป็นการแสดงถึงความประสงค์ของผู้เริ่มก่อการว่าจะมีทุนดำเนินการเป็นจำนวนเงินเท่าใด

## 6. คนทำงาน

หมายถึง ผู้ที่ทำงานในสถานประกอบการหรือทำงานให้กับสถานประกอบการ รวมเจ้าของหรือหุ้นส่วนที่ทำงานให้กับสถานประกอบการ ผู้ช่วยธุรกิจของครัวเรือน คนทำงานของสถานประกอบการที่ไปปฏิบัติงานประจำนอกสถานที่ เช่น พนักงานขาย เจ้าหน้าที่ติดตั้งซ่อมแซม และบำรุง (คนทำงาน **ไม่รวม** ผู้บริหารหรือผู้ถือหุ้นที่ได้รับเบี้ยประชุมเป็นครั้งคราว คนทำงานของสถานประกอบการอื่นที่มาปฏิบัติงานประจำที่สถานประกอบการแห่งนี้ และคนทำงานที่มารับงานไปทำที่บ้าน)

### คนทำงานแบ่งออกเป็น

1) **คนทำงานโดยไม่ได้รับค่าจ้าง เงินเดือน** หมายถึง เจ้าของกิจการหรือหุ้นส่วนที่ทำงานให้สถานประกอบการ โดยไม่ได้รับค่าจ้างเงินเดือน และผู้ที่อาศัยอยู่ในครัวเรือนของเจ้าของกิจการหรือหุ้นส่วน หรือบุคคลอื่นที่ทำงานให้กับสถานประกอบการอย่างน้อยสัปดาห์ละ 20 ชั่วโมง โดยไม่ได้รับค่าจ้าง เงินเดือนเป็นประจำ

2) **ลูกจ้าง** หมายถึง ผู้ที่ทำงานเกี่ยวกับการขายสินค้าหรือบริการและดำเนิน กิจกรรมอื่นๆ ที่เกี่ยวข้องทั้งในและนอกสถานประกอบการ โดยได้รับค่าตอบแทนเป็นเงินเดือนหรือค่าจ้างประจำ เช่น พนักงานขาย เสมียน พนักงานบัญชี

- **ระดับบริหารจัดการ** เช่น ผู้จัดการฝ่าย ผู้ช่วยหัวหน้าฝ่ายและหัวหน้าแผนกต่างๆ

- **ระดับปฏิบัติการ** เช่น พนักงานขาย เสมียน พนักงานบัญชี พนักงาน

ประชาสัมพันธ์

พนักงานทำความสะอาด พนักงานขนของ พนักงานขับรถ เป็นต้น

## 7. ค่าตอบแทนแรงงาน

1) **ค่าจ้าง เงินเดือน** หมายถึง เงินที่นายจ้างหรือสถานประกอบการจ่ายให้ลูกจ้าง ในระหว่างเดือนมกราคม - ธันวาคม 2554 ตามข้อตกลงการจ้างแรงงาน โดยอาจจ่ายตามเงื่อนไขของระยะเวลา หรือจ่ายตามปริมาณงาน

2) **ค่าล่วงเวลา โบนัส เงินรางวัลพิเศษ เงินเพิ่มค่าครองชีพ ค่านายหน้า** หมายถึง เงินนอกเหนือจากค่าจ้างเงินเดือนที่สถานประกอบการจ่ายให้แก่ลูกจ้างเป็นค่าตอบแทนในการทำงาน

3) **สวัสดิการและผลประโยชน์ตอบแทน** หมายถึง ผลประโยชน์ตอบแทนแรงงานที่นายจ้างหรือสถานประกอบการจ่ายหรือบริการให้แก่ลูกจ้าง ได้แก่ ค่าตอบแทนแรงงานที่จ่ายเป็นสิ่งของหรือบริการ และสวัสดิการที่นายจ้างจัดหาหรือบริการลูกจ้าง เช่น อาหาร เครื่องดื่ม บ้านพักคนงาน ค่าเช่าบ้าน ค่าซ่อมแซม ที่อยู่อาศัย ค่ารักษาพยาบาล บริการดูแลบุตร พาหนะรับส่งมาทำงาน บันเทิงหรือสันทนาการต่าง ๆ การจ่ายอาจจะจ่ายเป็นตัวเงินหรือไม่ก็ได้

4) เงินที่สถานประกอบการจ่ายสมทบเข้ากองทุนเพื่อการประกันสังคม หมายถึง เงินที่สถานประกอบการจ่ายสมทบเข้ากองทุนเพื่อการประกันสังคมทั้งของรัฐบาลและเอกชน เพื่อมิให้ลูกจ้างได้รับความเดือดร้อนเมื่อต้องขาดรายได้ไปบางส่วนหรือทั้งหมด อันเนื่องมาจากการเจ็บป่วย หรือประสบอันตรายทั้งในและนอกเวลาทำงาน การคลอดบุตร ทูพพลภาพ การว่างงาน ชราภาพ และเสียชีวิต เงินดังกล่าว ได้แก่ เงินสมทบกองทุนการประกันสังคม กองทุนเงินทดแทน กองทุนสำรองเลี้ยงชีพ การประกันสุขภาพ เป็นต้น

#### 8. ค่าใช้จ่ายทั้งสิ้น

หมายถึง ค่าใช้จ่ายรวมทั้งสิ้นที่สถานประกอบการใช้จ่ายไปในการดำเนินงานในระหว่าง มกราคม-ธันวาคม 2554 ซึ่งประกอบด้วย

1) ค่าซื้อสินค้าเพื่อการจำหน่ายและหรือให้บริการ หมายถึง มูลค่าซื้อสินค้าหรือวัสดุประกอบรวมค่าภาษีต่าง ๆ และค่าใช้จ่ายต่าง ๆ ที่เกิดขึ้นในการจัดซื้อสินค้า

2) ค่าใช้จ่ายอื่น ๆ ในการดำเนินกิจการ หมายถึง ค่าใช้จ่ายนอกเหนือจากค่าซื้อสินค้าเพื่อการจำหน่ายและหรือให้บริการ และค่าตอบแทนแรงงาน ค่าใช้จ่ายอื่น ๆ ในการดำเนินกิจการ ได้แก่ ค่าเช่าที่ดิน อาคาร ยานพาหนะ เครื่องจักรและอุปกรณ์ ค่าซ่อมแซมสินทรัพย์ถาวร ค่าน้ำมันเชื้อเพลิง ค่าไฟฟ้า ค่าน้ำประปา ค่าภาษีอื่น ๆ และค่าใช้จ่ายอื่น ๆ เช่น ค่าประโยชน์โทรเลข ค่าโทรศัพท์ ค่าเครื่องเขียนแบบพิมพ์ ค่าทำบัญชี ค่าดอกเบี้ยจ่าย ขาดทุนจากการเปลี่ยนแปลงอัตราแลกเปลี่ยนฯ หนี้สูญ ค่าโฆษณา ค่าเบี้ยประกันภัย เป็นต้น

#### 9. มูลค่าสินค้าและวัสดุประกอบคงเหลือ

หมายถึง มูลค่าสินค้าและวัสดุประกอบต่าง ๆ ของสถานประกอบการ ที่ยังคงเหลืออยู่โดยไม่คำนึงว่าจะเก็บอยู่ ณ ที่ใดก็ตาม

1) มูลค่าสินค้าและวัสดุประกอบคงเหลือต้นปี หมายถึง มูลค่าของสินค้าและวัสดุประกอบที่เหลือมาจากปีก่อน เมื่อ 1 มกราคม 2554

2) มูลค่าสินค้าและวัสดุประกอบคงเหลือปลายปี หมายถึง มูลค่าของสินค้าและวัสดุประกอบที่เหลืออยู่ เมื่อ 31 ธันวาคม 2554

#### 10. ส่วนเปลี่ยนแปลงของสินค้าและวัสดุประกอบคงเหลือ

หมายถึง มูลค่าของผลต่างระหว่างสินค้า และวัสดุประกอบคงเหลือปลายปี และต้นปี 2554 (มูลค่าปลายปี - มูลค่าต้นปี)

#### 11. รายรับทั้งสิ้นของสถานประกอบการ

หมายถึง จำนวนเงินทั้งสิ้นที่ได้จากการประกอบธุรกิจในรอบปี 2554 เช่น รายรับจากการขายสินค้า รายรับจากการประกอบธุรกิจโรงแรมและภัตตาคาร รายรับจากการให้บริการและค่านายหน้า โดยไม่คำนึงถึงเวลาหรือวิธีการชำระเงินจากผู้ซื้อ ทั้งนี้รวมถึงมูลค่าขายจากการให้เช่าซื้อและการขายผ่อนชำระ และการขายสินค้าที่นำไปฝากให้สถานประกอบการอื่นขายด้วย นอกจากนี้ยังหมายถึงรายรับจากการให้เช่าสินทรัพย์ถาวร เงินปันผลรับ ดอกเบี้ยรับ กำไรจากอัตราแลกเปลี่ยนฯ และอื่นๆ ทั้งนี้ไม่รวมค่าขายสินค้าที่สถานประกอบการอื่นนำมาฝากขาย และส่วนลดที่สถานประกอบการลดให้แก่ผู้ซื้อ หรือผู้ให้บริการ

## 12. มูลค่าตามบัญชีของสินทรัพย์ถาวร

หมายถึง มูลค่าสุทธิของสินทรัพย์ถาวรตามบัญชี เมื่อได้หักค่าเสื่อมราคา ค่าสึกหรอตามระยะเวลาการใช้งานจนถึงวันสิ้นงวดบัญชีปี 2554 หรือ 31 ธันวาคม 2554 สินทรัพย์ถาวร ได้แก่ ที่ดิน อาคาร เครื่องจักร และเครื่องมือ ยานพาหนะ เครื่องใช้สำนักงาน เป็นต้น มูลค่าสินทรัพย์ถาวรรวมถึงมูลค่าการต่อเติมดัดแปลง และปรับปรุงในระหว่างปี เพื่อยืดอายุการใช้งาน หรือเพิ่มประสิทธิภาพการทำงาน

## 13. มูลค่าเพิ่ม

คำนวณโดย : มูลค่าเพิ่ม = รายได้จากการดำเนินงาน - ค่าใช้จ่ายชั้นกลาง

รายได้จากการดำเนินงาน	=	รายรับทั้งสิ้นของสถานประกอบการ
	หัก	รายรับจากการให้เช่าที่ดิน
		ดอกเบี้ยรับ / เงินปันผลรับ
		กำไรจากการเปลี่ยนแปลงอัตราแลกเปลี่ยนฯ
	บวก	ส่วนเปลี่ยนแปลงของสินค้าและวัสดุประกอบคงเหลือ
ค่าใช้จ่ายชั้นกลาง	=	ค่าซื้อสินค้าเพื่อการจำหน่าย และ/หรือ ให้บริการ
	บวก	ค่าใช้จ่ายอื่น ๆ ในการดำเนินกิจการ
	หัก	ดอกเบี้ยจ่าย
		หนี้สูญ
		ขาดทุนจากการเปลี่ยนแปลงอัตราแลกเปลี่ยนฯ



# คณะผู้จัดทำ CD - ROM

หน่วยงานเจ้าของเรื่อง

สำนักงานสถิติจังหวัดสุรินทร์

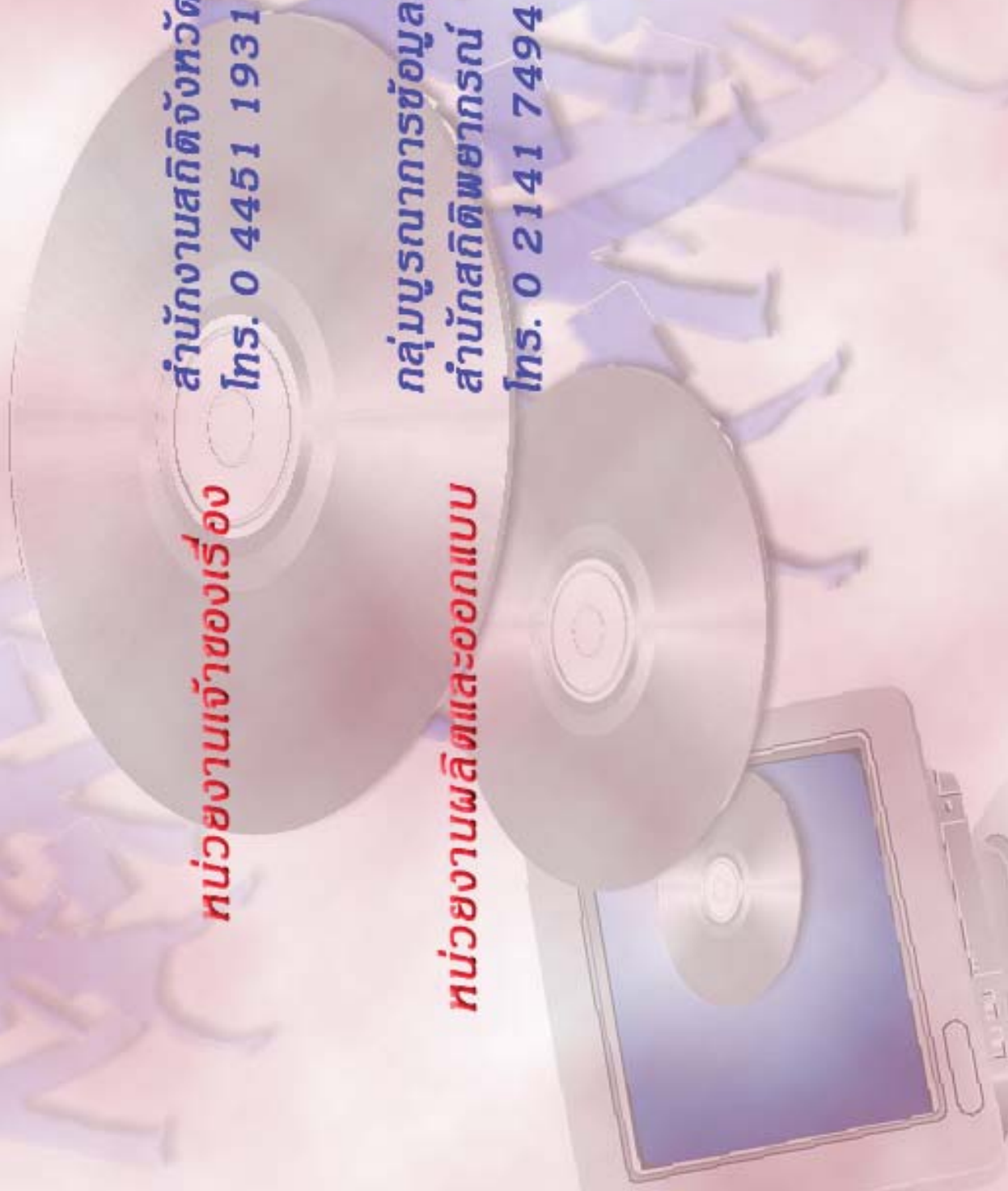
โทร. 0 4451 1931

หน่วยงานผลิตและออกแบบ

กลุ่มบูรณาการข้อมูลสถิติ

สำนักสถิติพยากรณ์

โทร. 0 2141 7494



## ตารางสถิติในรูปแบบ Format Excel



ตอนที่ 1 ข้อมูลการดำเนินกิจการของสถานประกอบการธุรกิจฯ  
จำแนกตามขนาดของสถานประกอบการ

## ตารางสถิติในรูปแบบ Format Excel

- ตอนที่ 1 ข้อมูลการดำเนินกิจการของสถานประกอบการธุรกิจฯ จำแนกตามขนาดของสถานประกอบการ
- ตาราง 1 ข้อมูลสถิติที่สำคัญของสถานประกอบการธุรกิจในปี 2554 จำแนกตามขนาดของสถานประกอบการ
- ตาราง 2 จำนวนคนทำงานของสถานประกอบการธุรกิจในปี 2554 จำแนกตามสถานภาพการทำงาน เพศ และขนาดของสถานประกอบการ
- ตาราง 3 จำนวนสถานประกอบการธุรกิจที่มีลูกจ้าง จำแนกตามจำนวนวันทำงานต่อสัปดาห์ จำนวนชั่วโมงทำงานเฉลี่ยต่อวันของลูกจ้าง และขนาดของสถานประกอบการ
- ตาราง 4 ค่าตอบแทนแรงงานของสถานประกอบการธุรกิจ ในปี 2554 จำแนกตามขนาดของสถานประกอบการ
- ตาราง 5 ค่าใช้จ่ายทั้งสิ้น มูลค่าสินค้าและวัสดุประกอบและส่วนเปลี่ยนแปลงสินค้าของสถานประกอบการธุรกิจปี 2554 จำแนกตามขนาดของสถานประกอบการ
- ตาราง 6 รายรับทั้งสิ้นของสถานประกอบการธุรกิจในปี 2554 จำแนกตามขนาดของสถานประกอบการ
- ตาราง 7 มูลค่าตามบัญชีของสินทรัพย์สถานประกอบการ ณ วันที่ 1 มกราคม 2554 จำแนกตามขนาดของสถานประกอบการ
- ตาราง 8 มูลค่าตามบัญชีของสินทรัพย์สถานประกอบการ ณ วันที่ 31 ธันวาคม 2554 จำแนกตามขนาดของสถานประกอบการ
- ตาราง 9 มูลค่าสินทรัพย์ถาวรที่เปลี่ยนแปลงของสถานประกอบการธุรกิจ ระหว่าง มกราคม – ธันวาคม 2554 จำแนกตามขนาดของสถานประกอบการ

## ตอนที่ 2 ข้อมูลการดำเนินงานของสถานประกอบการธุรกิจฯ จำแนกตามหมวดย่อยธุรกิจ

## ตารางสถิติในรูปแบบ Format Excel

- ตอนที่ 2** ข้อมูลการดำเนินงานกิจการของสถานประกอบการธุรกิจฯ จำแนกตามหมวดย่อยธุรกิจ
- ตาราง 1** ข้อมูลสถิติที่สำคัญของสถานประกอบการธุรกิจในปี 2554 จำแนกตามหมวดย่อยธุรกิจ
- ตาราง 2** จำนวนคนทำงานของสถานประกอบการธุรกิจในปี 2554 จำแนกตามสถานภาพการทำงาน เพศ และหมวดย่อยธุรกิจ
- ตาราง 3** จำนวนสถานประกอบการธุรกิจที่มีลูกจ้าง จำแนกตามจำนวนวันทำงานต่อสัปดาห์ จำนวนชั่วโมงทำงานเฉลี่ยต่อวันของลูกจ้าง และหมวดย่อยธุรกิจ
- ตาราง 4** ค่าตอบแทนแรงงานของสถานประกอบการธุรกิจในปี 2554 จำแนกตามหมวดย่อยธุรกิจ
- ตาราง 5** ค่าใช้จ่ายทั้งสิ้น มูลค่าสินค้าและวัสดุประกอบและส่วนเปลี่ยนแปลงสินค้าของสถานประกอบการธุรกิจปี 2554 จำแนกตามหมวดย่อยธุรกิจ
- ตาราง 6** รายรับทั้งสิ้นของสถานประกอบการธุรกิจในปี 2554 จำแนกตามหมวดย่อยธุรกิจ
- ตาราง 7** มูลค่าตามบัญชีของสินทรัพย์สถานประกอบการ ณ วันที่ 1 มกราคม 2554 จำแนกตามหมวดย่อยธุรกิจ
- ตาราง 8** มูลค่าตามบัญชีของสินทรัพย์สถานประกอบการ ณ วันที่ 31 ธันวาคม 2554 จำแนกตามหมวดย่อยธุรกิจ
- ตาราง 9** มูลค่าสินทรัพย์ถาวรที่เปลี่ยนแปลงของสถานประกอบการธุรกิจ ระหว่าง มกราคม – ธันวาคม 2554 จำแนกตามหมวดย่อยธุรกิจ