

สำมะโนอุตสาหกรรม พ.ศ. 2550 (ข้อมูลพื้นฐาน : โยเขตเทศบาล) จังหวัดตรัง



THE 2007 INDUSTRIAL CENSUS (BASIC INFORMATION : MUNICIPAL AREA) TRANG PROVINCE



E1014F5000000P65B1



สำนักงานสถิติแห่งชาติ
กระทรวงเทคโนโลยีสารสนเทศและการสื่อสาร
NATIONAL STATISTICAL OFFICE
MINISTRY OF INFORMATION AND COMMUNICATION TECHNOLOGY

คำนำ

บทสรุปสำหรับผู้บริหาร

แผนภูมิ

- | | |
|-------------|-------------|
| ❖ แผนภูมิ ก | ❖ แผนภูมิ ข |
| ❖ แผนภูมิ ค | ❖ แผนภูมิ ง |
| ❖ แผนภูมิ จ | ❖ แผนภูมิ ฉ |
| ❖ แผนภูมิ ช | |

บทที่ 1 บทนำ

- ❖ ความเป็นมา
- ❖ วัตถุประสงค์
- ❖ รายการข้อมูลที่เกี่ยวข้อง
- ❖ ขอบข่ายและคุ้มครอง
- ❖ คาบเวลาอ้างอิง
- ❖ แนวคิดและคำนิยาม
- ❖ วิธีการเก็บรวบรวมข้อมูล
- ❖ การประมวลผลข้อมูล
- ❖ การเสนอผลและจัดทำรายงานผล

บทที่ 2 สรุปข้อมูลที่สำคัญ

- ❖ จำนวนสถานประกอบการ
- ❖ กิจกรรมทางเศรษฐกิจ
- ❖ ขนาดของสถานประกอบการ
- ❖ รูปแบบการจัดตั้งตามกฎหมาย
- ❖ รูปแบบการจัดตั้งทางเศรษฐกิจ
- ❖ คนทำงาน และลูกจ้าง

ตารางสถิติ

คณะผู้จัดทำ CD-ROM

หน่วยงานที่เผยแพร่

ตารางสถิติในรูปแบบ Format Excel

หน่วยงานที่เผยแพร่

สำนักสถิติพยากรณ์
สำนักงานสถิติแห่งชาติ
ถนนหลานหลวง เขตป้อมปราบศัตรูพ่าย กทม. 10100
โทรศัพท์ 0 2281 0333 ต่อ 1413
โทรสาร 0 2281 6438
ไปรษณีย์อิเล็กทรอนิกส์ : binfopub@nso.go.th

Distributed by

Statistical Forecasting Bureau,
National Statistical Office,
Larn Luang Rd., Bangkok 10100, THAILAND
Tel. : + 66 2281 0333 ext. 1413
Fax : + 66 2281 6438
E-mail : binfopub@nso.go.th

ปีที่จัดพิมพ์

2550

Published

2007

ISBN 978-974-11-2868-6

คำนำ

ในปัจจุบัน โครงสร้างการผลิตของประเทศไทย ได้เปลี่ยนแปลงจากระบบเศรษฐกิจแบบเกษตรกรรม มาเป็นระบบเศรษฐกิจแบบอุตสาหกรรมมากขึ้น นอกจากนี้จะมีอุตสาหกรรมใหม่ ๆ เกิดขึ้นจำนวนมากแล้ว ลักษณะการประกอบอุตสาหกรรมขนาดเล็กและอุตสาหกรรมในครัวเรือนก็มีบทบาทต่อการเจริญเติบโตทางเศรษฐกิจโดยรวมของประเทศมากขึ้น ข้อมูลโครงสร้างพื้นฐานเกี่ยวกับการประกอบอุตสาหกรรมการผลิตจึงมีความสำคัญสำหรับการกำหนดนโยบายและวางแผนพัฒนาด้านเศรษฐกิจและอุตสาหกรรมทั้งในระดับประเทศ และระดับจังหวัด ทำให้ความต้องการใช้ข้อมูลดังกล่าวได้เพิ่มมากขึ้นทั้งในภาครัฐและเอกชน

สำนักงานสถิติแห่งชาติ ซึ่งเป็นหน่วยงานที่รับผิดชอบในการเก็บข้อมูลทั้งทางด้านเศรษฐกิจ และสังคมของประเทศ จึงกำหนดให้มีการจัดทำสำมะโนอุตสาหกรรมขึ้น ซึ่งเป็นการจัดทำครั้งที่ 3 ของประเทศไทย ในการจัดทำสำมะโนอุตสาหกรรมครั้งนี้ ได้ดำเนินการเก็บรวบรวมข้อมูลเป็น 2 ขั้นตอนคือ ขั้นการเก็บรวบรวมข้อมูลพื้นฐานของสถานประกอบการทุกประเภท และขั้นการเก็บรวบรวมข้อมูลรายละเอียด ซึ่งจะเก็บรวบรวมรายละเอียดเฉพาะการประกอบอุตสาหกรรมการผลิต

รายงานฉบับนี้ เป็นรายงานผลการปฏิบัติงานขั้นที่ 1 ซึ่งดำเนินการในปี 2550 ข้อมูลที่นำเสนอเป็น ข้อมูลพื้นฐานของสถานประกอบการที่มีคนทำงานตั้งแต่ 1 คนขึ้นไป ที่ประกอบอุตสาหกรรมการผลิต ธุรกิจทางการค้าและธุรกิจทางการบริการ การก่อสร้าง การขนส่งทางบก สถานที่เก็บสินค้า ตัวแทนธุรกิจ การท่องเที่ยว การโทรคมนาคม และกิจกรรมด้านโรงพยาบาล ที่ตั้งอยู่ในเขตเทศบาลของจังหวัดต่าง

สำนักงานสถิติแห่งชาติ ใคร่ขอขอบคุณผู้ประกอบการและผู้เกี่ยวข้องทุกฝ่ายที่ได้ให้ความร่วมมือ ในการให้ข้อมูล ซึ่งเป็นผลให้การปฏิบัติงานครั้งนี้สำเร็จลุล่วงไปด้วยดี

บทสรุปสำหรับผู้บริหาร

ปัจจุบันโครงสร้างการผลิตของประเทศไทย ได้เปลี่ยนแปลงจากระบบเศรษฐกิจแบบเกษตรกรรม มาเป็นระบบเศรษฐกิจแบบอุตสาหกรรมมากขึ้น นอกจากนี้จะมีอุตสาหกรรมใหม่ ๆ เกิดขึ้นจำนวนมากแล้ว ลักษณะการประกอบอุตสาหกรรมขนาดเล็กและอุตสาหกรรมในครัวเรือนก็มีบทบาทต่อการเจริญเติบโตทางเศรษฐกิจโดยรวมของประเทศมากขึ้น สำนักงานสถิติแห่งชาติ ในฐานะเป็นหน่วยงานที่รับผิดชอบในการเก็บรวบรวมข้อมูลทั้งทางด้านเศรษฐกิจและสังคมของประเทศ จึงกำหนดให้มีการจัดทำสำมะโนอุตสาหกรรม พ.ศ. 2550 ขึ้น ซึ่งนับเป็นครั้งที่ 3 ของประเทศไทย โดยครั้งแรกจัดทำในปี พ.ศ. 2507 และครั้งที่สองในปี พ.ศ. 2540

ในการจัดทำสำมะโนอุตสาหกรรมครั้งนี้ ได้ดำเนินการเก็บรวบรวมข้อมูลเป็น 2 ขั้นตอนคือ ขั้นการเก็บรวบรวมข้อมูลพื้นฐานของสถานประกอบการทุกประเภท และขั้นการเก็บรวบรวมข้อมูลรายละเอียด ซึ่งจะเก็บรวบรวมรายละเอียดเฉพาะการประกอบอุตสาหกรรมการผลิต

สำหรับข้อมูลที่น่าสนใจในรายงานฉบับนี้ เป็นรายงานผลการปฏิบัติงานขั้นที่ 1 ซึ่งดำเนินการเก็บรวบรวมข้อมูลระหว่างเดือนพฤศจิกายน 2549 – มีนาคม 2550 ข้อมูลที่น่าสนใจเป็นข้อมูลพื้นฐานของสถานประกอบการที่มีคนทำงานตั้งแต่ 1 คนขึ้นไปที่ประกอบอุตสาหกรรมการผลิต ธุรกิจทางการค้าและธุรกิจทางการบริการ การก่อสร้าง การขนส่งทางบก สถานที่เก็บสินค้าตัวแทนธุรกิจการท่องเที่ยว การโทรคมนาคม และ กิจกรรมด้านโรงพยาบาล ที่ตั้งอยู่ในเขตเทศบาลของจังหวัดตรัง ซึ่งสรุปข้อมูลที่สำคัญได้ ดังนี้

1. จำนวนสถานประกอบการ

จากการสำรวจโครงการสำมะโนอุตสาหกรรม พ.ศ. 2550 (ข้อมูลพื้นฐาน : ในเขตเทศบาล) ในจังหวัดตรัง พบว่า มีจำนวนสถานประกอบการทั้งสิ้น 9,843 สถานประกอบการ ซึ่งอำเภอเมืองตรังมีจำนวนสถานประกอบการมากที่สุด จำนวน 5,385 สถานประกอบการ คิดเป็นร้อยละ 54.7 ของจำนวนสถานประกอบการทั้งสิ้น รองลงมาได้แก่ อำเภอห้วยยอด มีจำนวนสถานประกอบการ 1,334 สถานประกอบการ คิดเป็นร้อยละ 13.6 อำเภอกันตัง มีจำนวนสถานประกอบการ 946 สถานประกอบการ หรือร้อยละ 9.6 อำเภอย่านตาขาว มีจำนวนสถานประกอบการ 763 คิดเป็นร้อยละ 7.8 สำหรับอำเภอที่มีจำนวนสถานประกอบการน้อยที่สุด คือ อำเภอวังวิเศษ ซึ่งมีจำนวนสถานประกอบการเพียง 206 สถานประกอบการ หรือร้อยละ 2.1

2. กิจกรรมทางเศรษฐกิจ

เมื่อพิจารณาถึงกิจกรรมทางเศรษฐกิจ ปรากฏว่า ในจังหวัดตรัง เป็นสถานประกอบการขายปลีก ยกเว้นยานยนต์และรถจักรยานยนต์ รวมทั้งการซ่อมแซมของใช้ส่วนบุคคลและของใช้ในครัวเรือน มีจำนวน 3,374 สถานประกอบการ สูงกว่าธุรกิจประเภทอื่น กล่าวคือ ร้อยละ 34.3 รองลงมาเป็นสถานประกอบการธุรกิจโรงแรมและภัตตาคารซึ่งมีจำนวน 1,635 สถานประกอบการ หรือคิดเป็นร้อยละ 16.6

3. ขนาดของสถานประกอบการ

ขนาดของสถานประกอบการ พิจารณาจากสัดส่วนของจำนวนคนทำงาน พบว่า สถานประกอบการที่มีจำนวนคนทำงานมากที่สุด ร้อยละ 92.7 คือ สถานประกอบการที่มีคนทำงาน 1-5 คน รองลงมาร้อยละ 4.7 เป็นสถานประกอบการที่มีคนทำงาน 6-10 คน และร้อยละ 1.1 เป็นสถานประกอบการที่มีคนทำงาน 11-15 คน ส่วนสถานประกอบการที่มีคนทำงาน 16-20 มีร้อยละ 0.4 สำหรับสถานประกอบการที่มีคนทำงาน 21 – 200 คน มีสัดส่วนคนทำงานร้อยละ 0.1 – 0.3 ส่วนสถานประกอบการที่มีคนทำงาน มากกว่า 500 คน มีสัดส่วนเพียงเล็กน้อย

4. รูปแบบการจัดตั้งตามกฎหมาย

สำหรับรูปแบบการจัดตั้งตามกฎหมายของสถานประกอบการ ในจังหวัดตรัง ที่ตั้งอยู่ในเขตเทศบาล พบว่ามีรูปแบบการจัดตั้งส่วนบุคคลมากที่สุด ประมาณร้อยละ 94.2 รองลงมาประมาณร้อยละ 3.3 เป็นบริษัทจำกัด บริษัทจำกัด (มหาชน) เป็นห้างหุ้นส่วนจำกัด ห้างหุ้นส่วนสามัญนิติบุคคล ประมาณร้อยละ 2.2 ส่วนสหกรณ์ และส่วนราชการ รัฐวิสาหกิจมีสัดส่วนใกล้เคียงกัน ซึ่งคิดเป็นร้อยละ 0.2 และ 0.1 ตามลำดับ ที่เหลืออีกเล็กน้อยเป็นรูปแบบการจัดตั้งแบบอื่น ๆ เช่นกลุ่มแม่บ้าน เป็นต้น

5. รูปแบบการจัดตั้งทางเศรษฐกิจ

เมื่อพิจารณารูปแบบการจัดตั้งทางเศรษฐกิจของสถานประกอบการ ในจังหวัดตรัง พบว่าจำนวน 9,561 สถานประกอบการ หรือคิดเป็น ร้อยละ 97.2 เป็นสถานประกอบการที่เป็นสำนักงานแห่งเดียว ส่วนที่เป็นสถานประกอบการที่เป็นสำนักงานสาขา มีจำนวน 220 สถานประกอบการ หรือร้อยละ 2.2 และที่มีรูปแบบเป็นสำนักงานใหญ่ ร้อยละ 0.6

6. คนทำงานและลูกจ้าง

ข้อมูลจำนวนคนทำงาน แสดงให้เห็นว่าในปี 2550 จังหวัดตรัง มีคนทำงานในสถานประกอบการ ที่มีคนทำงานตั้งแต่ 1 คนขึ้นไป รวมทั้งสิ้นประมาณ 38,563 คน ส่วนใหญ่ ร้อยละ 58.9 หรือ 22,701 คน เป็นคนทำงานที่ปฏิบัติงานอยู่ในสถานประกอบการขนาดเล็กที่มีคนทำงาน 1 – 15 คน จำนวน 9,688 สถานประกอบการ รองลงมาคืออยู่ในสถานประกอบการที่มีจำนวนคนทำงาน มากกว่า 200 คน มีประมาณ 9,638 คน หรือร้อยละ 25.0 ที่เหลือกระจายอยู่ในสถานประกอบการที่มีคนทำงานตั้งแต่ 16 – 200 คน จำนวน 6,224 คน หรือร้อยละ 16.1

เมื่อพิจารณาตามกิจกรรมทางเศรษฐกิจพบว่า ส่วนใหญ่เป็นคนทำงานการผลิต ประมาณ 11,259 คน หรือร้อยละ 29.3 รองลงมาเป็นคนทำงานที่ปฏิบัติงานอยู่ในธุรกิจการค้าปลีก ขายปลีกและรถจักรยานยนต์ รวมทั้งการซ่อมแซมของใช้ส่วนบุคคลและของใช้ในครัวเรือนประมาณ 8,148 คน หรือร้อยละ 21.1

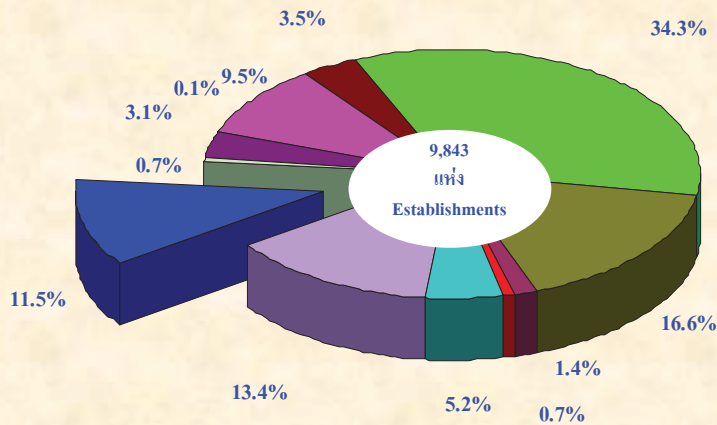
สำหรับจำนวนลูกจ้างที่ปฏิบัติงานในสถานประกอบการของจังหวัดตรัง พบว่า มีจำนวนลูกจ้างซึ่งปฏิบัติงานอยู่ในสถานประกอบการทั้งสิ้นประมาณ 22,455 คน ในจำนวนนี้ประมาณร้อยละ 40.5 ปฏิบัติงานอยู่ในสถานประกอบการขนาดใหญ่ (คนทำงานมากกว่า 200 คน) รองลงมาปฏิบัติงานอยู่ในสถานประกอบการขนาดเล็ก (คนทำงาน 1 – 15 คน)ประมาณร้อยละ 33. สำหรับสถานประกอบการที่มีคนทำงานตั้งแต่ 26 – 30 คน มีการจ้างงานในสัดส่วนต่ำสุดประมาณร้อยละ 1.7

រូបភាព

Figures

แผนภูมิ ก ร้อยละของสถานประกอบการ จำแนกตามกิจกรรมทางเศรษฐกิจ

Figure A Percentage of establishments by economic activity



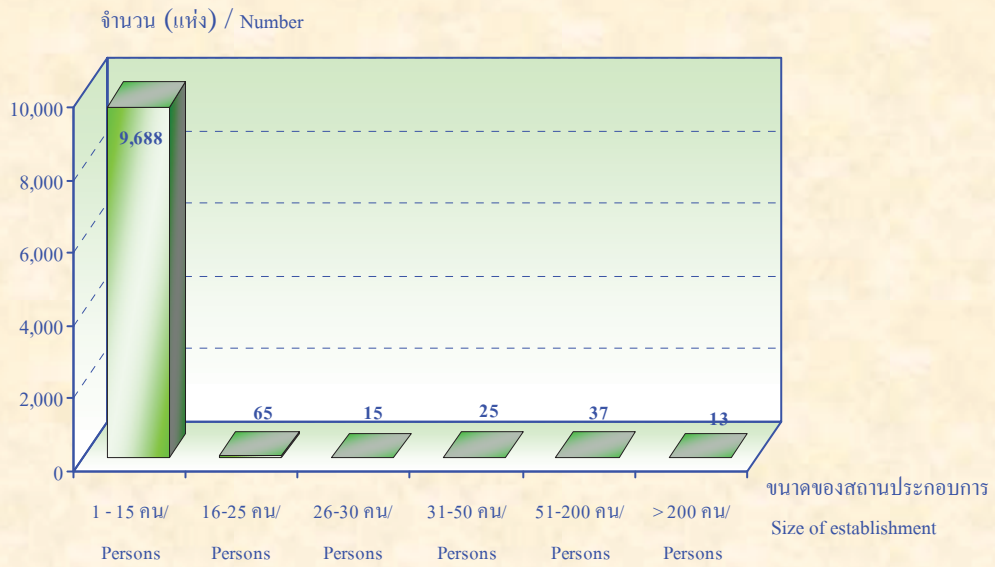
- การขาย การบำรุงรักษา และการซ่อมแซมยานยนต์และรถจักรยานยนต์ฯ
Sale, maintenance and repair of motor vehicles and motorcycles etc.
- การขายส่งและการค้าเพื่อค่านายหน้า (ยกเว้น ยานยนต์และรถจักรยานยนต์)
Wholesale trade and commission trade, except of motor vehicles and motorcycles
- การขายปลีก ยกเว้น ยานยนต์และรถจักรยานยนต์ รวมทั้งการซ่อมแซมฯ
Retail trade, except of motor vehicles and motorcycles etc.
- โรงแรมและภัตตาคาร
Hotels and restaurants
- กิจกรรมด้านอสังหาริมทรัพย์
Real estate activities
- กิจกรรมด้านคอมพิวเตอร์และกิจกรรมที่เกี่ยวข้อง
Computer and related activities
- การให้เช่าเครื่องจักรและเครื่องอุปกรณ์โดยไม่มีผู้ควบคุม การวิจัยและการพัฒนา และกิจกรรมด้านธุรกิจอื่น ๆ
Renting of machinery and equipment without operator, research and development and other business activities
- กิจกรรมนันทนาการและการบริการอื่น ๆ
Recreational and other service activities
- การผลิต
Manufacturing
- การก่อสร้าง
Construction
- การขนส่งทางบก การเก็บสินค้าและสถานที่เก็บสินค้า ตัวแทนธุรกิจการท่องเที่ยว และการโทรคมนาคม
Other land transport, storage and warehousing, activities of travel agencies and telecommunications
- กิจกรรมด้านโรงพยาบาล
Hospital activities

ที่มา : สำมะโนอุตสาหกรรม พ.ศ. 2550 (ข้อมูลพื้นฐาน : ในเขตเทศบาล) จังหวัดตรัง
สำนักงานสถิติแห่งชาติ กระทรวงเทคโนโลยีสารสนเทศและการสื่อสาร

Source : The 2007 Industrial Census (Basic Information : Municipal area): Trang Province,
National Statistical Office, Ministry of Information and Communication Technology.

แผนภูมิ ข จำนวนสถานประกอบการ จำแนกตามขนาดของสถานประกอบการ (จำนวนคนทำงาน)

Figure B Number of establishments by size of establishment (number of persons engaged)

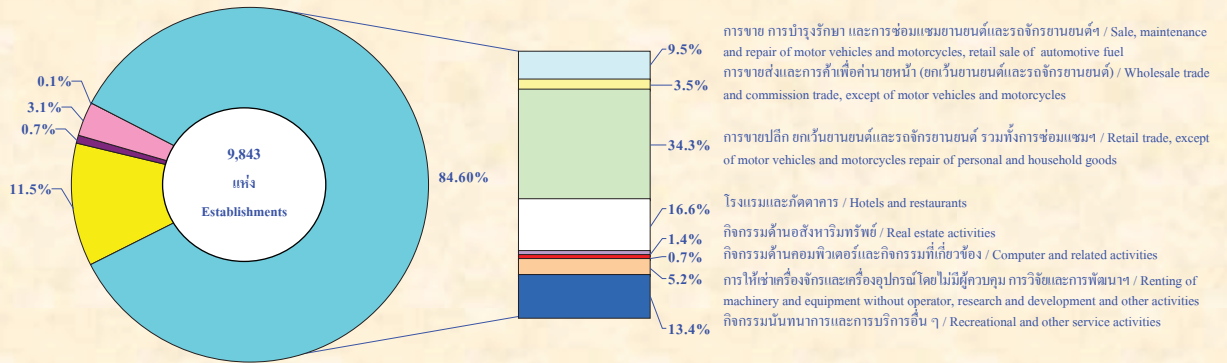


ที่มา : สำมะโนอุตสาหกรรม พ.ศ. 2550 (ข้อมูลพื้นฐาน : ในเขตเทศบาล) จังหวัดตรัง
สำนักงานสถิติแห่งชาติ กระทรวงเทคโนโลยีสารสนเทศและการสื่อสาร

Source : The 2007 Industrial Census (Basic Information : Municipal area): Trang Province
National Statistical Office, Ministry of Information and Communication Technology.

แผนภูมิ ค ร้อยละของสถานประกอบการ จำแนกตามกิจกรรมทางเศรษฐกิจ

Figure C Percentage of establishments by economic activity



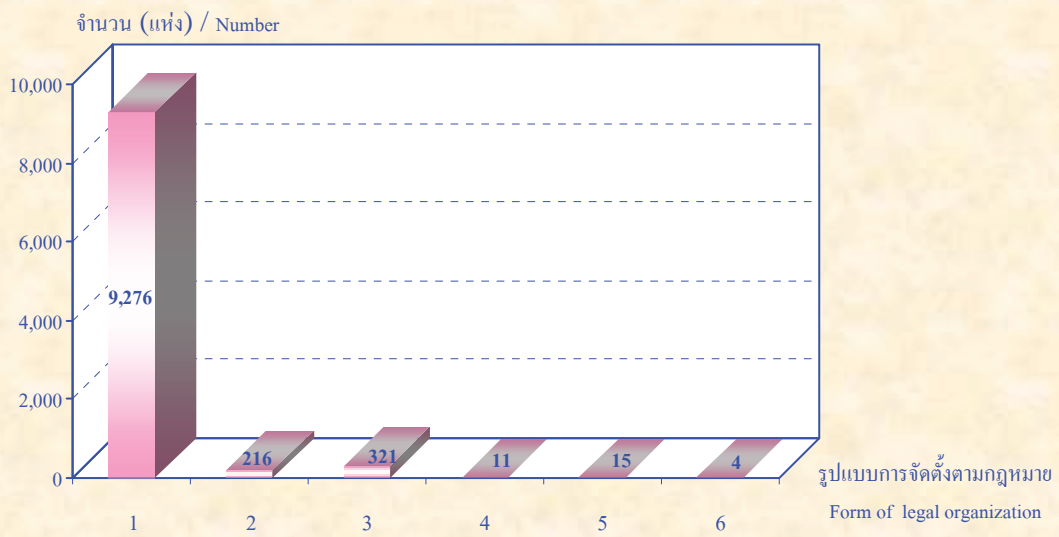
- การผลิต / Manufacturing
- ธุรกิจทางการค้าและธุรกิจทางการบริการ / Business trade and services
- การก่อสร้าง / Construction
- การขนส่งทางบก การเก็บสินค้าและสถานที่เก็บสินค้า ตัวแทนธุรกิจการท่องเที่ยว และการโทรคมนาคม / Other land transport, storage and warehousing, activities of travel agencies and telecommunication
- กิจกรรมด้านโรงพยาบาล / Hospital activities

ที่มา : สำมะโนอุตสาหกรรม พ.ศ. 2550 (ข้อมูลพื้นฐาน : ในเขตเทศบาล) จังหวัดตรัง
สำนักงานสถิติแห่งชาติ กระทรวงเทคโนโลยีสารสนเทศและการสื่อสาร

Source : The 2007 Industrial Census (Basic Information : Municipal area): Trang Province
National Statistical Office, Ministry of Information and Communication Technology.

แผนภูมิ ง จำนวนสถานประกอบการ จำแนกตามรูปแบบการจัดตั้งตามกฎหมาย

Figure D Number of establishments by form of legal organization



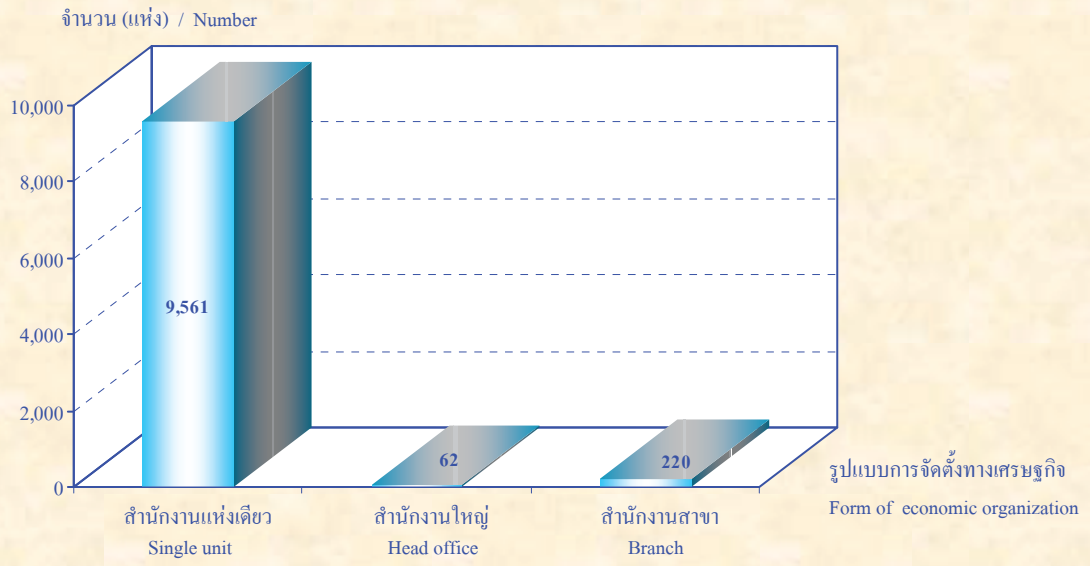
- 1 ส่วนบุคคล / Individual proprietor
- 2 ห้างหุ้นส่วนสามัญนิติบุคคลห้างหุ้นส่วนจำกัด / Juristic partnership
- 3 บริษัทจำกัด บริษัทจำกัด (มหาชน) / Company limited, Public company limited
- 4 ส่วนราชการ รัฐวิสาหกิจ / Government, State - enterprises
- 5 สหกรณ์ / Cooperatives
- 6 อื่น ๆ / Others

ที่มา : สำมะโนอุตสาหกรรม พ.ศ. 2550 (ข้อมูลพื้นฐาน : ในเขตเทศบาล) จังหวัดตรัง
สำนักงานสถิติแห่งชาติ กระทรวงเทคโนโลยีสารสนเทศและการสื่อสาร

Source : The 2007 Industrial Census (Basic Information : Municipal area), Trang Province
National Statistical Office, Ministry of Information and Communication Technology.

แผนภูมิ จ จำนวนสถานประกอบการ จำแนกตามรูปแบบการจัดตั้งทางเศรษฐกิจ

Figure E Number of establishments by form of economic organization

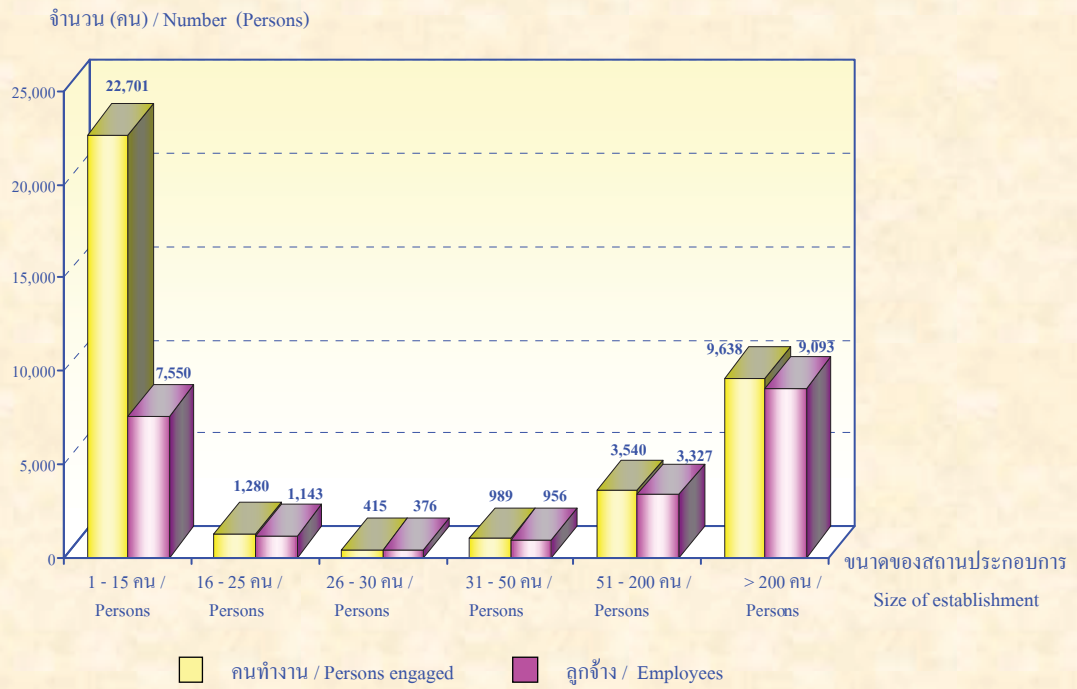


ที่มา : สำมะโนอุตสาหกรรม พ.ศ. 2550 (ข้อมูลพื้นฐาน : ในเขตเทศบาล) จังหวัดตรัง
สำนักงานสถิติแห่งชาติ กระทรวงเทคโนโลยีสารสนเทศและการสื่อสาร

Source : The 2007 Industrial Census (Basic Information : Municipal area), Trang Province
National Statistical Office, Ministry of Information and Communication Technology.

แผนภูมิ ฅ จำนวนคนทำงานและลูกจ้างในสถานประกอบการ จำแนกตามขนาดของสถานประกอบการ

Figure F Number of persons engaged and employees by size of establishment

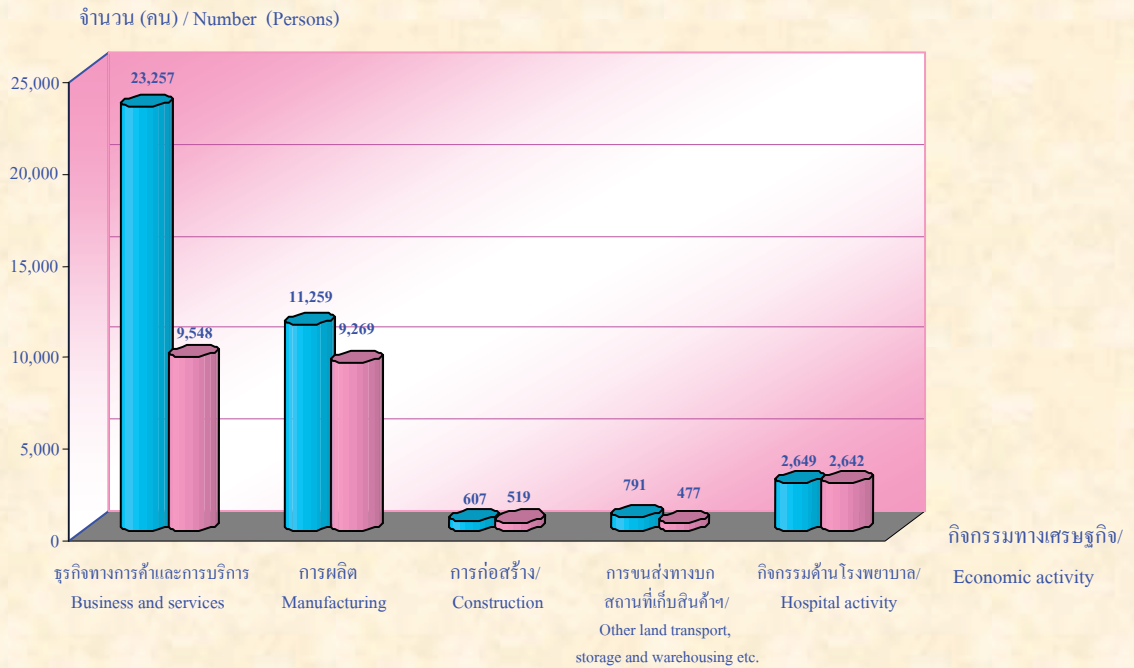


ที่มา : สำมะโนอุตสาหกรรม พ.ศ. 2550 (ข้อมูลพื้นฐาน : ในเขตเทศบาล) จังหวัดตรัง
สำนักงานสถิติแห่งชาติ กระทรวงเทคโนโลยีสารสนเทศและการสื่อสาร

Source : The 2007 Industrial Census (Basic Information : Municipal area), Trang Province
National Statistical Office, Ministry of Information and Communication Technology.

แผนภูมิ ข จำนวนคนทำงานและลูกจ้างในสถานประกอบการ จำแนกตามกิจกรรมทางเศรษฐกิจ

Figure G Number of persons engaged and employees by economic activity



ที่มา : สำมะโนอุตสาหกรรม พ.ศ. 2550 (ข้อมูลพื้นฐาน : ในเขตเทศบาล) จังหวัดตรัง
สำนักงานสถิติแห่งชาติ กระทรวงเทคโนโลยีสารสนเทศและการสื่อสาร

Source : The 2007 Industrial Census (Basic Information : Municipal area), Trang Province
National Statistical Office, Ministry of Information and Communication Technology.

บทที่ 1

บทนำ

1.1 ความเป็นมา

สำนักงานสถิติแห่งชาติ ได้จัดทำสำมะโนอุตสาหกรรมขึ้นเป็นครั้งแรกในปี 2507 และครั้งที่ 2 ในปี 2540 โดยมีวัตถุประสงค์ เพื่อเก็บรวบรวมข้อมูลเกี่ยวกับจำนวนและลักษณะที่สำคัญของสถานประกอบการอุตสาหกรรมทุกขนาดทั่วประเทศ เพื่อใช้ประกอบในการกำหนดนโยบายและวางแผนพัฒนาการลงทุน และปรับปรุงกิจการอุตสาหกรรมการผลิตทั้งในภาครัฐและเอกชน

ในปัจจุบัน โครงสร้างการผลิตของประเทศได้เปลี่ยนแปลงจากระบบเศรษฐกิจแบบเกษตรกรรมมาเป็นระบบเศรษฐกิจแบบอุตสาหกรรมมากขึ้น นอกจากจะมีอุตสาหกรรมใหม่ ๆ เกิดขึ้นจำนวนมากแล้ว ลักษณะการประกอบอุตสาหกรรมขนาดเล็กและอุตสาหกรรมในครัวเรือนก็มีบทบาทต่อการเจริญเติบโตทางเศรษฐกิจโดยรวมของประเทศมากขึ้น ข้อมูลโครงสร้างพื้นฐานเกี่ยวกับการประกอบอุตสาหกรรมการผลิตจึงมีความสำคัญสำหรับการกำหนดนโยบายและวางแผนพัฒนาด้านเศรษฐกิจและอุตสาหกรรม ทั้งในระดับประเทศและระดับจังหวัด ทำให้ความต้องการใช้ข้อมูลดังกล่าวเพิ่มมากขึ้นทั้งในภาครัฐบาลและเอกชน สำนักงานสถิติแห่งชาติ ซึ่งเป็นหน่วยงานที่รับผิดชอบในการจัดเก็บข้อมูลทั้งทางด้านเศรษฐกิจและสังคมของประเทศ จำเป็นจะต้องจัดหาข้อมูลสถิติที่เกี่ยวข้องในเรื่องนี้ และเพื่อให้สอดคล้องกับข้อเสนอแนะขององค์การสหประชาชาติ ที่เสนอแนะให้จัดทำสำมะโนทุก 10 ปี สำนักงานสถิติแห่งชาติจึงกำหนดให้มีการจัดทำสำมะโน อุตสาหกรรม พ.ศ. 2550 ขึ้น ซึ่งเป็นการจัดทำสำมะโนอุตสาหกรรม ครั้งที่ 3 ของประเทศไทย โดยกำหนดแผนดำเนินการเก็บรวบรวมข้อมูลเป็น 2 ขั้นตอน คือ ขั้นการเก็บรวบรวมข้อมูลพื้นฐานของสถานประกอบการทุกประเภท และ ขั้นการเก็บรวบรวมข้อมูลรายละเอียด ซึ่งจะเก็บรวบรวมรายละเอียดเฉพาะการประกอบอุตสาหกรรมการผลิต

1.2 วัตถุประสงค์

การเก็บรวบรวมข้อมูลพื้นฐานโครงการสำมะโนอุตสาหกรรม พ.ศ. 2550 มีวัตถุประสงค์ ดังนี้

1.2.1 เพื่อเก็บรวบรวมข้อมูลพื้นฐานที่แสดงให้เห็น โครงสร้างและการกระจายตัวของสถานประกอบการประเภทต่าง ๆ เช่น อุตสาหกรรมการผลิต ธุรกิจทางการค้าและธุรกิจทางการบริการ การก่อสร้าง การขนส่งทางบก สถานที่เก็บสินค้า ตัวแทนธุรกิจการท่องเที่ยว และกิจกรรมด้านโรงพยาบาล เป็นต้น

1.2.2 เพื่อจัดทำกรอบตัวอย่างสำหรับการเลือกตัวอย่างสถานประกอบการผลิตที่เข้าข่ายเพื่อเก็บรวบรวมข้อมูลรายละเอียด สำหรับโครงการสำมะโนอุตสาหกรรม พ.ศ. 2550

1.2.3 เพื่อนำข้อมูลมาจัดทำกรอบตัวอย่าง (Sampling Frame) ที่ทันสมัย สำหรับการเลือกตัวอย่างการสำรวจสถานประกอบการที่เกี่ยวข้อง

1.3 รายการข้อมูลที่เก็บรวบรวม

- ชื่อ ที่ตั้ง และสถานที่ติดต่อของสถานประกอบการ
- จำนวน และประเภทของสถานประกอบการ
- รูปแบบการจัดตั้งตามกฎหมายและรูปแบบการจัดตั้งทางเศรษฐกิจ
- การมีต่างประเทศร่วมลงทุนหรือถือหุ้นและประเทศที่ร่วมลงทุนหรือถือหุ้น
- จำนวนคนทำงานและจำนวนลูกจ้างของสถานประกอบการ

1.4 ขอบข่ายและกลุ่มรวม

ขอบข่ายในการเก็บรวบรวมข้อมูลพื้นฐาน ได้แก่ กิจกรรมทางเศรษฐกิจตามการจัดประเภทอุตสาหกรรมตามกิจกรรมทางเศรษฐกิจทุกประเภทตามมาตรฐานสากล (International Standard Industrial Classification of All Economic Activities : ISIC Rev.3.0) ดังนี้

- ธุรกิจทางการค้าและธุรกิจทางการบริการ
- การผลิต
- การก่อสร้าง
- การขนส่งทางบก สถานที่เก็บสินค้า ตัวแทนธุรกิจการท่องเที่ยว และการโทรคมนาคม
- กิจกรรมด้านโรงพยาบาล

กลุ่มรวม สถานประกอบการทุกประเภท (ยกเว้น แผงลอย) ที่มีคนทำงานตั้งแต่ 1 คนขึ้นไป ที่ตั้งอยู่ในกรุงเทพมหานคร เมืองพัทยา และเขตเทศบาลทั่วประเทศ

ข้อมูลที่น่าสนใจในรายงานฉบับนี้ เป็นข้อมูลของสถานประกอบการตามขอบข่าย ที่มีคนทำงานตั้งแต่ 1 คนขึ้นไปที่ตั้งอยู่ในเขตเทศบาลของจังหวัดตรงเท่านั้น

1.5 คาบเวลาอ้างอิง

ข้อมูลเกี่ยวกับจำนวนและลักษณะต่าง ๆ ของสถานประกอบการที่เก็บรวบรวมเป็นข้อมูลของสถานประกอบการที่เปิดดำเนินการในปี 2550

1.6 แนวคิดและคำนิยาม

1.6.1 สถานประกอบการ

หมายถึง สถานที่หรือบางส่วนของสถานที่ที่มีที่ตั้งที่แน่นอนและมีการดำเนินกิจกรรมทางเศรษฐกิจ ไม่ว่ากิจกรรมนั้นจะดำเนินงานโดยบุคคลที่เป็นเจ้าของหรือควบคุมกิจการโดยนิติบุคคล

1.6.2 กิจกรรมทางเศรษฐกิจ

การจัดทำสำมะโนอุตสาหกรรม พ.ศ. 2550 ได้จัดจำแนกสถานประกอบการตามการดำเนินกิจกรรมทางเศรษฐกิจทุกประเภทตามมาตรฐานสากล (International Standard Industrial Classification of All Economic Activities : ISIC Rev.3.0) ดังต่อไปนี้

1) การขาย การบำรุงรักษา และการซ่อมแซมยานยนต์และรถจักรยานยนต์ รวมทั้งการขายปลีกน้ำมันเชื้อเพลิงรถยนต์ ได้แก่

- การดำเนินกิจการขายส่งและขายปลีกยานยนต์ รถจักรยานยนต์ และรถเล่นบนหิมะ ทั้งใหม่และที่ใช้แล้ว การบำรุงรักษาและซ่อมแซม การขายอะไหล่ (ส่วนประกอบ) และชิ้นส่วนอุปกรณ์ (อุปกรณ์ประกอบ) สำหรับยานยนต์ การดำเนินกิจการของตัวแทนหรือนายหน้าที่เกี่ยวข้องกับการจำหน่ายยานยนต์ การล้าง การขัดเงา และการลากจูงยานยนต์ รวมถึงการขายปลีกน้ำมันเชื้อเพลิงรถยนต์และผลิตภัณฑ์น้ำมันเครื่อง/น้ำมันหล่อลื่น หรือผลิตภัณฑ์ที่ใช้เป็นตัวให้ความเย็นแก่เครื่องยนต์

2) การขายส่งและการค้าเพื่อค่านายหน้า ยกเว้นยานยนต์และรถจักรยานยนต์ ได้แก่

- การดำเนินกิจการขาย (เป็นการขายสินค้าที่ไม่มีมีการเปลี่ยนแปลงรูป/ตัดแปลงสินค้า) สินค้าใหม่และสินค้าที่ใช้แล้วให้แก่ผู้ขายปลีก ผู้ใช้ในงานอุตสาหกรรม ผู้ใช้ในงานพาณิชย์กรรม ผู้ใช้ในงานสถาบัน ผู้ใช้ในงานวิชาชีพ หรือผู้ขายส่งรายอื่น ๆ หรือบุคคล/บริษัทที่ทำหน้าที่ตัวแทนหรือนายหน้าซื้อขายสินค้า เป็นต้น

- ผู้ขายส่ง ซึ่งประกอบ จัดแยกขนาด และคัดคุณภาพสินค้าจำนวนมากเป็นประจำ การจัดแบ่งสินค้าออกเป็นส่วนใหญ่ การบรรจุหีบห่อใหม่ การจัดจำหน่ายสินค้าเป็นลอตย่อย รวมถึงการเก็บสินค้า การขนส่งสินค้า การจัดส่งและการจัดวางสินค้า กิจกรรมที่เกี่ยวข้องกับการส่งเสริมการขายให้แก่ลูกค้า และการออกแบบตลาดสินค้า

3) การขายปลีก ยกเว้นยานยนต์และรถจักรยานยนต์ รวมทั้งการซ่อมแซมของใช้ส่วนบุคคลและของใช้ในครัวเรือน ได้แก่

- การดำเนินกิจการขาย (เป็นการขายสินค้าที่ไม่มีมีการเปลี่ยนแปลงรูป/ตัดแปลงสินค้า) สินค้าใหม่และสินค้าที่ใช้แล้วให้แก่ประชาชนทั่วไป เพื่อการบริโภคหรือการใช้ประโยชน์เฉพาะส่วนบุคคลหรือในครัวเรือน

- การซ่อมและการติดตั้งของใช้ส่วนบุคคลและของใช้ในครัวเรือน

4) โรงแรมและภัตตาคาร ได้แก่

- การดำเนินกิจการเกี่ยวกับการจัดหาที่พักชั่วคราว ค่ายพัก และสิ่งอำนวยความสะดวกในค่ายพักให้แก่ประชาชนทั่วไป เช่น โรงแรม โมเต็ล หอพักในสถานศึกษา หอพักภายในบ้าน เกสต์เฮาส์ ที่พักแรมเยาวชน ที่พักชั่วคราว เป็นต้น

- การขายอาหารและเครื่องดื่มที่จัดเตรียมไว้พร้อมที่จะบริโภคได้ทันทีในสถานที่ต่าง ๆ เช่น ภัตตาคาร คาเฟ่ สถานที่บริการขายอาหารกลางวัน และร้านขายเครื่องดื่ม เป็นต้น

5) กิจกรรมด้านอสังหาริมทรัพย์ ได้แก่

- การซื้อ การขาย การให้เช่า และการดำเนินการเกี่ยวกับอสังหาริมทรัพย์ที่เป็นเจ้าของหรือเช่าจากผู้อื่น เช่น อาคารห้องชุดและที่อยู่อาศัย อาคารซึ่งไม่ใช่ที่อยู่อาศัย การพัฒนาและการจัดสรรอสังหาริมทรัพย์ เป็นต้น รวมทั้งการพัฒนาและการขายที่ดินและสุสาน การดำเนินการเกี่ยวกับห้องชุดและที่อยู่อาศัยเคลื่อนที่ได้

- การซื้อ การขาย การให้เช่า การจัดการและการประเมินราคาอสังหาริมทรัพย์ โดยได้รับค่าธรรมเนียมตอบแทนหรือโดยการทำสัญญา

6) กิจกรรมด้านคอมพิวเตอร์และกิจกรรมที่เกี่ยวข้อง ได้แก่

- การให้คำปรึกษาเกี่ยวกับชนิดและลักษณะการใช้งานของฮาร์ดแวร์ที่มีหรือไม่มีซอฟต์แวร์ ระบบงานประยุกต์

- การให้คำปรึกษาเกี่ยวกับการวิเคราะห์ความต้องการและปัญหาของผู้ใช้ และวิธีการแก้ไขปัญหาที่ดีที่สุด

- กิจกรรมที่เกี่ยวกับการวิเคราะห์ การออกแบบ และการเขียนโปรแกรมของระบบงานที่พร้อมจะใช้งานได้ โดยทั่วไปเป็นการวิเคราะห์ความต้องการและปัญหาของผู้ใช้ การให้คำปรึกษา วิธีการแก้ปัญหาที่ประหยัดที่สุด พร้อมทั้งจัดสร้างซอฟต์แวร์ที่จำเป็นต้องใช้ เพื่อให้เกิดผลสัมฤทธิ์ตามแนวทางการแก้ปัญหา รวมทั้งการเขียนโปรแกรมตามความต้องการของผู้ใช้

- กิจกรรมที่เกี่ยวข้องกับการพัฒนา การผลิต การจัดหา และจัดทำเอกสารประกอบการใช้ซอฟต์แวร์ ซึ่งเขียนขึ้นตามความต้องการของผู้ใช้เฉพาะรายและเป็นคำสั่งง่าย ๆ และซอฟต์แวร์สำเร็จรูป

- การประมวลผลหรือการจัดทำตารางประมวลผลข้อมูลทุกชนิด ซึ่งประกอบด้วย การประมวลผลและการเตรียมรายงานที่สมบูรณ์จากข้อมูลของลูกค้า ซึ่งรวมถึงงานเฉพาะทาง เช่น การบันทึกข้อมูลหรือการเตรียมข้อมูลด้วยวิธีอื่น การแปลงข้อมูล เช่น จากบัตรไปเป็นเทป การรู้จำอักขระจากภาพ (optical character recognition) เป็นต้น ซึ่งอาจจะดำเนินการโดยการให้บริการโดยตรงหรือโดยผ่านระบบเครือข่ายโดยการใส่โปรแกรมของลูกค้าหรือ โปรแกรมที่มีกรรมสิทธิ์เฉพาะ รวมทั้งการจัดการบริการรายชั่วโมงหรือการแบ่งกันใช้เวลา (time-share) การจัดการและการดำเนินการที่เกี่ยวกับสิ่งอำนวยความสะดวกในการประมวลผลข้อมูลในขั้นตอนที่ต่อเนื่อง

7) การให้เช่าเครื่องจักรและเครื่องอุปกรณ์โดยไม่มีผู้ควบคุม การวิจัยและการพัฒนา และกิจกรรมด้านธุรกิจอื่น ๆ ได้แก่

- การให้เช่าเครื่องอุปกรณ์การขนส่ง เครื่องจักร และเครื่องอุปกรณ์อื่น ๆ ของใช้ส่วนบุคคลและของใช้ในครัวเรือน

- การวิจัยและการพัฒนา การทดลองทางด้านวิทยาศาสตร์ธรรมชาติ วิศวกรรม
สังคมศาสตร์ และมนุษยศาสตร์
- กิจกรรมด้านกฎหมาย การบัญชี การทำบัญชีและการตรวจสอบบัญชี การให้คำปรึกษา
ด้านภาษี การวิจัยตลาดและการสำรวจความคิดเห็นของประชาชน และการให้คำปรึกษาทางธุรกิจและการจัดการ
- กิจกรรมด้านสถาปัตยกรรม วิศวกรรม และเทคนิคอื่น ๆ
- การโฆษณา

8) กิจกรรมนันทนาการและการบริการอื่น ๆ ได้แก่

- กิจกรรมด้านภาพยนตร์ วิทยุ โทรทัศน์ และการบันเทิงอื่น ๆ
- กิจกรรมของสำนักข่าว
- กิจกรรมห้องสมุด หอจดหมายเหตุ พิพิธภัณฑ์สถาน และกิจกรรมทางวัฒนธรรมอื่น ๆ
- กิจกรรมการกีฬาและนันทนาการอื่น ๆ
- กิจกรรมด้านการบริการอื่น ๆ เช่น การบริการซักรีดและซักแห้งผลิตภัณฑ์สิ่งทอและ
ขนสัตว์ การแต่งผมและการเสริมสวยอื่น ๆ การทำศพและกิจกรรมที่เกี่ยวข้อง เป็นต้น

9) การผลิต

หมายถึง การเปลี่ยนแปลงวัตถุหรือส่วนประกอบของวัตถุในทางกายภาพหรือทางเคมีให้
เป็นผลิตภัณฑ์ชนิดใหม่ โดยไม่คำนึงถึงว่างานนั้นทำด้วยเครื่องจักรหรือมือ ทำในโรงงาน ทำในเคหะสถาน หรือ
ผลิตภัณฑ์นั้นจะนำมาขายส่งหรือขายปลีกก็ตาม การประกอบชิ้นส่วนของผลิตภัณฑ์ที่ผลิตขึ้น การดัดแปลงสินค้า
รวมทั้งการปรับปรุงใหม่หรือการสร้างชิ้นใหม่

10) การก่อสร้าง

หมายถึง กิจกรรมทางเศรษฐกิจที่เกี่ยวข้องกับการก่อสร้างใหม่ การต่อเติม การดัดแปลง
การซ่อมแซม และการรื้อทำลายอาคารหรือสิ่งก่อสร้างด้านวิศวกรรม เช่น ถนน สะพาน เขื่อน อุโมงค์ เป็นต้น
อุตสาหกรรมก่อสร้าง ประกอบด้วยสถานประกอบการที่ดำเนินกิจการ ดังต่อไปนี้

- การเตรียมสถานที่ก่อสร้าง เช่น การรื้อถอน ทำลายอาคารเก่า การถมดิน เป็นต้น
- การก่อสร้างอาคาร งานวิศวกรรมโยธา เช่น ทางหลวง ถนน สะพาน อุโมงค์ เป็นต้น
ซึ่งหมายรวมทั้งการก่อสร้างใหม่ การต่อเติม ดัดแปลง และซ่อมแซมด้วย
- การติดตั้งภายในอาคาร เช่น การวางท่อ การติดตั้งระบบเครื่องปรับอากาศ ระบบ
สัญญาณเตือนภัย บันไดเลื่อน เป็นต้น
- การสร้างอาคารให้สมบูรณ์ เช่น การติดตั้งกระจก การฉาบปูน การทาสีและตกแต่ง
อาคาร การติดผนังและปูพื้นด้วยวัสดุต่าง ๆ การขัดพื้น เป็นต้น
- การให้เช่าเครื่องอุปกรณ์ที่ใช้ในงานก่อสร้างหรือการรื้อถอน โดยมีผู้ควบคุม เช่น
การให้เช่ารถเครนพร้อมคนขับ เป็นต้น

11) การขนส่งทางบก การเก็บสินค้าและสถานที่เก็บสินค้า ตัวแทนธุรกิจการท่องเที่ยว และการ โทรคมนาคม ได้แก่

- การขนส่งผู้โดยสารทางบกอื่น ๆ ที่มีตารางเวลาและที่ไม่มีตารางเวลา รวมถึง การ
ขนส่งสินค้าทางถนน

- การดำเนินการเกี่ยวกับสิ่งอำนวยความสะดวกในการเก็บสินค้าทุกชนิด เช่น เครื่องยนต์ เติมน้ำมัน สำหรับยกขึ้น ไปเก็บในถัง คลังสินค้า ห้องเย็น ฯลฯ
- สถานที่เก็บสินค้าประเภทเฟอร์นิเจอร์ รถยนต์ ไม้ซุง ก๊าซ และน้ำมัน สารเคมี สิ่งทอ อาหาร และผลิตภัณฑ์ทางการเกษตร ฯลฯ ทั้งนี้รวมถึงการเก็บสินค้าในเขตการค้าระหว่างประเทศด้วย
- กิจกรรมของตัวแทนธุรกิจการท่องเที่ยวและผู้จัดนำเที่ยว รวมทั้งกิจกรรมบริการนักท่องเที่ยว
- การติดต่อสื่อสารโดยการส่งสัญญาณเสียง ภาพ ข้อมูล หรือข่าวสารทางสายเคเบิล การกระจายเสียง การถ่ายทอดคลื่นวิทยุ/โทรทัศน์ หรือถ่ายทอดทางดาวเทียม รวมทั้งการติดต่อสื่อสารทางโทรศัพท์ โทรเลข โทรสารและเทเล็กซ์ อินเทอร์เน็ต (Internet) รวมถึงการบำรุงรักษาระบบเครือข่ายของการสื่อสารด้วย

12) กิจกรรมด้านโรงพยาบาล

- กิจกรรมของโรงพยาบาลทั่วไปและโรงพยาบาลเฉพาะโรค สถานพักฟื้นสำหรับผู้ป่วยศูนย์ป้องกันโรค โรงพยาบาลโรคจิต ศูนย์ฟื้นฟู (ที่มีการรักษาทางการแพทย์) สถานพยาบาลโรคเรื้อรัง
- กิจกรรมของศูนย์ทันตกรรม และสถาบันด้านสุขภาพอื่นๆ ซึ่งมีสิ่งอำนวยความสะดวกด้านที่พัก รวมทั้งกิจกรรมของโรงพยาบาลในฐานะที่พักและในเรือนจำ
- กิจกรรมที่ให้บริการสำหรับผู้ป่วยในเป็นส่วนใหญ่ และทำการรักษาภายใต้คำแนะนำของแพทย์ ซึ่งประกอบด้วยบริการของคณะแพทย์และผู้ช่วยแพทย์ สิ่งอำนวยความสะดวกในห้องปฏิบัติการและทางด้านเทคนิค รวมทั้งการบริการทางด้านรังสีวิทยาและสัตววิทยา สิ่งอำนวยความสะดวกด้านอาหารและด้านอื่น ๆ ของโรงพยาบาล เช่น การบริการด้านห้องฉุกเฉิน

1.6.3 รูปแบบการจัดตั้งตามกฎหมาย

1) ส่วนบุคคล

หมายถึง สถานประกอบการที่มีเจ้าของเป็นบุคคลธรรมดาคนเดียวหรือหลายคนรวมกัน และให้หมายรวมถึงห้างหุ้นส่วนสามัญที่ไม่จดทะเบียนเป็นนิติบุคคลด้วย

2) ห้างหุ้นส่วนจำกัด ห้างหุ้นส่วนสามัญนิติบุคคล

หมายถึง สถานประกอบการที่จัดตั้งขึ้นโดยคณะบุคคลตั้งแต่ 2 คนขึ้นไป รวมทุนกันเพื่อประกอบกิจการและรับผิดชอบร่วมกัน โดยจดทะเบียนถูกต้องตามกฎหมาย

3) บริษัทจำกัด บริษัทจำกัด (มหาชน)

- บริษัทจำกัด หมายถึง สถานประกอบการที่จัดตั้งขึ้นโดยผู้ริเริ่มคณะหนึ่งและได้จดทะเบียนถูกต้องตามกฎหมาย โดยมีผู้ริเริ่มดำเนินการอย่างน้อย 7 คน ขึ้นไป

- บริษัทจำกัด (มหาชน) หมายถึง สถานประกอบการที่จัดตั้งขึ้นโดยการจดทะเบียนจัดตั้งบริษัท การควบบริษัท หรือการแปรสภาพบริษัท และวัตถุประสงค์ที่จะขายหุ้นต่อประชาชน โดยมีผู้ริเริ่มดำเนินการตั้งแต่ 15 คนขึ้นไป

4) ส่วนราชการ รัฐวิสาหกิจ

หมายถึง สถานประกอบการที่รัฐบาลเป็นเจ้าของหรือมีทุนอยู่ด้วยไม่น้อยกว่าร้อยละ 50 ของทุนทั้งหมด รวมถึงสถานประกอบการที่ดำเนินการโดยรัฐบาลด้วย

5) สหกรณ์

หมายถึง สถานประกอบการที่จัดตั้งขึ้นในรูปของสหกรณ์ โดยจดทะเบียนถูกต้องตามกฎหมายว่าด้วยสหกรณ์ โดยมีผู้ก่อตั้งไม่น้อยกว่า 10 คน

6) อื่น ๆ

หมายถึง สถานประกอบการที่จัดตั้งในรูปแบบอื่น ๆ นอกจากที่กล่าวข้างต้น เช่น มูลนิธิ สโมสร สมาคม กลุ่มแม่บ้าน ชมรมต่าง ๆ ร้านค้าสาธิต เป็นต้น

1.6.4 รูปแบบการจัดตั้งทางเศรษฐกิจ

1) สำนักงานแห่งเดียว

หมายถึง สถานประกอบการที่ไม่มีหน่วยงานย่อยหรือสาขาอื่นใด และไม่เป็นหน่วยงานย่อยหรือสาขาของสถานประกอบการอื่น

2) สำนักงานใหญ่

หมายถึง สถานประกอบการที่เป็นเจ้าของและควบคุมกิจการของสถานประกอบการอื่นที่เป็นสำนักงานสาขาหรือหน่วยงานย่อย

3) สำนักงานสาขา

หมายถึง สถานประกอบการที่เป็นสาขาหรือหน่วยงานย่อยของสถานประกอบการอื่นที่เป็นสำนักงานใหญ่

1.6.5 คนทำงาน

หมายถึง คนที่ทำงานในสถานประกอบการทั้งที่ได้รับเงินเดือนและไม่ได้รับเงินเดือนที่สถานประกอบการมีอยู่ตามปกติ รวมทั้งผู้ที่ปกติทำงานอยู่ในสถานประกอบการแห่งนี้ แต่ในวันดังกล่าวไม่ได้มาทำงานเนื่องจากเจ็บป่วย ลาหยุด พักผ่อน โดยได้รับค่าจ้าง/เงินเดือน ไม่รวมคนทำงานที่ลางานเป็นระยะเวลานาน เช่น ลาไปรับราชการทหาร เป็นต้น

คนทำงานประกอบด้วย

1) **เจ้าของกิจการ/หุ้นส่วน** หรือสมาชิกในครอบครัวที่ทำงานให้กับสถานประกอบการ ผู้ที่มาฝึกงานหรือผู้ปฏิบัติงานในสถานประกอบการ ซึ่งมีจำนวนชั่วโมงทำงานไม่ต่ำกว่าสัปดาห์ละ 20 ชั่วโมง โดยเจ้าของหรือผู้ประกอบการอาจให้เงิน อาหาร เครื่องนุ่งห่ม หรือช่วยเหลือเรื่องอื่น ๆ แต่ไม่ต้องรับผิดชอบในเรื่องการจ่ายค่าแรงให้ตามกฎหมาย

2) **ลูกจ้าง** ได้แก่ ผู้ที่ปฏิบัติงานให้กับสถานประกอบการ โดยได้รับเงินเดือนหรือค่าจ้างเป็นประจำ ตั้งแต่ระดับบริหาร นักวิชาการ เสมียน พนักงานต่าง ๆ เช่น ผู้จัดการ ผู้อำนวยการ ผู้ปฏิบัติงานในห้องทดลอง พนักงานขาย และลูกจ้างที่ทำงานในกรรมวิธีการผลิต เป็นต้น ค่าจ้างที่ได้รับอาจเป็นรายปี รายสัปดาห์ รายวัน รายชั่วโมง หรือรายชิ้น ก็ได้ นอกจากนี้ยังรวมถึงผู้ที่สถานประกอบการส่งไปประจำที่สถานประกอบการอื่นด้วย เช่น พนักงานรักษาความปลอดภัย คนทำความสะอาด พนักงานขายตามห้างสรรพสินค้า เป็นต้น

คนทำงานไม่รวมคนที่รับงานจากโรงงานไปทำงานที่บ้านแล้วนำมาส่งโรงงาน โดยไม่ได้ลงทุนซื้อวัสดุอุปกรณ์ หรือออกค่าใช้จ่ายใด ๆ และไม่รวมคนที่สถานประกอบการจ้างมาทำงานเฉพาะอย่างเป็นประจำ เช่น กรรมกรที่จ้างมาขนของ และพนักงานเดินตลาดหรือตัวแทนขายที่ไม่มีเงินเดือนประจำ

1.7 วิธีการเก็บรวบรวมข้อมูล

การเก็บรวบรวมข้อมูลใช้วิธีส่งเจ้าหน้าที่ ซึ่งเป็นข้าราชการและพนักงานของสำนักงานสถิติแห่งชาติออกไปทำการสัมภาษณ์ เจ้าของ ผู้ประกอบการ หรือผู้ที่ได้รับมอบหมายให้ตอบข้อมูลโดยดำเนินการดังนี้

1.7.1 ชั้นการเก็บรวบรวมข้อมูลพื้นฐาน

- 1) นอกเขตเทศบาลทั่วประเทศ ระหว่างเดือนเมษายน - พฤษภาคม 2549
- 2) กรุงเทพมหานคร เมืองพัทยา และเขตเทศบาล ระหว่างเดือนพฤศจิกายน 2549 - มีนาคม 2550

1.7.2 ชั้นการเก็บรวบรวมข้อมูลรายละเอียด ระหว่างเดือนกรกฎาคม - สิงหาคม 2550

1.8 การประมวลผลข้อมูล

การประมวลผลข้อมูลพื้นฐานทุกขั้นตอน และการจัดทำรายงานผลระดับจังหวัด ดำเนินการที่สำนักงานสถิติจังหวัด โดยสำนักงานสถิติแห่งชาติในส่วนกลางให้การสนับสนุนทางด้านวิชาการ เช่น การจัดทำโปรแกรมสำหรับการบันทึกข้อมูลและประมวลผลข้อมูล และการจัดทำต้นแบบตารางเสนอผลและรายงานผล เป็นต้น สำหรับข้อมูลพื้นฐานระดับภาคและทั่วประเทศรวมทั้งข้อมูลรายละเอียดเกี่ยวกับการดำเนินกิจการของสถานประกอบการทำการประมวลผลและจัดทำรายงานที่สำนักงานสถิติแห่งชาติในส่วนกลาง

1.9 การเสนอผลและจัดทำรายงานผล

การจัดทำรายงานผลสำมะโนอุตสาหกรรม พ.ศ. 2550 (ข้อมูลพื้นฐาน : ในเขตเทศบาล) มีดังนี้

- 1) รายงานผลเบื้องต้นจำนวน 7 ฉบับ ได้แก่ รายงานผลเบื้องต้นของกรุงเทพมหานคร
ปริมณฑล ภาคกลาง ภาคเหนือ ภาคตะวันออกเฉียงเหนือ ภาคใต้และทั่วราชอาณาจักร
- 2) รายงานผลระดับจังหวัด จำนวน 76 ฉบับ
- 3) รายงานผลระดับภาคและทั่วราชอาณาจักร จำนวน 6 ฉบับ ได้แก่ รายงานผลของปริมณฑล
ภาคกลาง ภาคเหนือ ภาคตะวันออกเฉียงเหนือ ภาคใต้ และทั่วราชอาณาจักร

บทที่ 2

สรุปข้อมูลที่สำคัญ

2.1 จำนวนสถานประกอบการ

จากการสำรวจโครงการสำมะโนอุตสาหกรรม พ.ศ. 2550 (ข้อมูลพื้นฐาน :ในเขตเทศบาล) ในจังหวัดตรัง พบว่า มีจำนวนสถานประกอบการทั้งสิ้น 9,843 สถานประกอบการ ซึ่งอำเภอเมืองตรังมีจำนวนสถานประกอบการมากที่สุด จำนวน 5,385 สถานประกอบการ คิดเป็นร้อยละ 54.7 ของจำนวนสถานประกอบการทั้งสิ้น รองลงมาได้แก่ อำเภอห้วยยอด มีจำนวนสถานประกอบการ 1,334 สถานประกอบการ คิดเป็นร้อยละ 13.6 อำเภอกันตัง มีจำนวนสถานประกอบการ 946 สถานประกอบการ หรือร้อยละ 9.6 อำเภอย่านตาขาว มีจำนวนสถานประกอบการ 763 คิดเป็นร้อยละ 7.8 อำเภอปะเหลียน อำเภอนาโยง อำเภอรัษฎา และอำเภอสิเกา มีจำนวนสถานประกอบการใกล้เคียงกันคือ 329 , 309 , 289 และ 282 สถานประกอบการ คิดเป็นร้อยละ 3.3 , 3.1 , 2.9 และ 2.9 ตามลำดับ สำหรับอำเภอที่มีจำนวนสถานประกอบการน้อยที่สุด คือ อำเภอวังวิเศษ ซึ่งมีจำนวนสถานประกอบการเพียง 206 สถานประกอบการ หรือร้อยละ 2.1 (ตาราง ก)

ตาราง ก จำนวนและร้อยละของสถานประกอบการ จำแนกตามอำเภอ

อำเภอ	จำนวน	ร้อยละ
รวม	9,843	100.0
อำเภอเมืองตรัง	5,385	54.7
อำเภอกันตัง	946	9.6
อำเภอย่านตาขาว	763	7.8
อำเภอปะเหลียน	329	3.3
อำเภอสิเกา	282	2.9
อำเภอห้วยยอด	1,334	13.6
อำเภอวังวิเศษ	206	2.1
อำเภอนาโยง	309	3.1
อำเภอรัษฎา	289	2.9
กิ่งอำเภอหาดสำราญ	-	-

2.2 กิจกรรมทางเศรษฐกิจ

เมื่อพิจารณาถึงกิจกรรมทางเศรษฐกิจ ปรากฏว่า ในจังหวัดตรัง เป็นสถานประกอบการขายปลีก ยกเว้นยานยนต์และรถจักรยานยนต์ รวมทั้งการซ่อมแซมของใช้ส่วนบุคคลและของใช้ในครัวเรือน มีจำนวน 3,374 สถานประกอบการ สูงกว่าธุรกิจประเภทอื่น หรือคิดเป็นร้อยละ 34.3 รองลงมาเป็นสถานประกอบการธุรกิจโรงแรมและภัตตาคารซึ่งมีจำนวน 1,635 สถานประกอบการ หรือคิดเป็นร้อยละ 16.6 ธุรกิจทางด้านกิจกรรมนันทนาการและการบริการอื่นๆ มีจำนวนมากกว่าการผลิตเล็กน้อย กล่าวคือ ธุรกิจทางด้านกิจกรรมนันทนาการมีจำนวน 1,315 สถานประกอบการ ส่วนการผลิต มีจำนวน 1,130 สถานประกอบการหรือคิดเป็นร้อยละ 13.4 และ 11.5 ตามลำดับ ส่วนสถานประกอบการขาย การบำรุงรักษา และการซ่อมแซมยานยนต์ และรถจักรยานยนต์ รวมทั้งการขายปลีกน้ำมันเชื้อเพลิงรถยนต์ มีจำนวน 936 สถานประกอบการหรือร้อยละ 9.5 การให้เช่าเครื่องจักรและเครื่องอุปกรณ์โดยไม่มีผู้ควบคุม การวิจัยและการพัฒนา และกิจกรรมด้านธุรกิจอื่น ๆ และการขายส่งและการค้าเพื่อค่านายหน้า ยกเว้นยานยนต์และรถจักรยานยนต์ มีจำนวน 512 และ 345 สถานประกอบการหรือร้อยละ 5.2 และ 3.5 ตามลำดับ ส่วนการขนส่งทางบก สถานที่เก็บสินค้า ตัวแทนธุรกิจการท่องเที่ยวและการโทรคมนาคม กิจกรรมด้านอสังหาริมทรัพย์ รวมทั้งกิจกรรมด้านคอมพิวเตอร์และกิจกรรมที่เกี่ยวข้อง มีสัดส่วนไม่มาก(ร้อยละ 0.7 – 3.1) ส่วนกิจกรรมด้านโรงพยาบาล มีสัดส่วนการประกอบธุรกิจเพียงเล็กน้อยเท่านั้น (ตาราง ข)

ตาราง ข จำนวนและร้อยละของสถานประกอบการ จำแนกตามกิจกรรมทางเศรษฐกิจ

กิจกรรมทางเศรษฐกิจ	จำนวน	ร้อยละ
รวม	9,843	100.0
□ การขาย การบำรุงรักษา และการซ่อมแซมยานยนต์และรถจักรยานยนต์ รวมทั้งการขายปลีกน้ำมันเชื้อเพลิงรถยนต์	936	9.5
□ การขายส่งและการค้าเพื่อค่านายหน้า ยกเว้นยานยนต์และรถจักรยานยนต์	345	3.5
□ การขายปลีก ยกเว้นยานยนต์และรถจักรยานยนต์ รวมทั้งการซ่อมแซมของใช้ส่วนบุคคลและของใช้ในครัวเรือน	3,374	34.3
□ โรงแรมและภัตตาคาร	1,635	16.6
□ กิจกรรมด้านอสังหาริมทรัพย์	139	1.4
□ กิจกรรมด้านคอมพิวเตอร์และกิจกรรมที่เกี่ยวข้อง	68	0.7
□ การให้เช่าเครื่องจักรและเครื่องอุปกรณ์โดยไม่มีผู้ควบคุม การวิจัยและการพัฒนา และกิจกรรมด้านธุรกิจอื่น ๆ	512	5.2
□ กิจกรรมนันทนาการและการบริการอื่น ๆ	1,315	13.4
□ การผลิต	1,130	11.5
□ การก่อสร้าง	70	0.7
□ การขนส่งทางบก สถานที่เก็บสินค้า ตัวแทนธุรกิจการท่องเที่ยว และการโทรคมนาคม	307	3.1
□ กิจกรรมด้านโรงพยาบาล	12	0.1

ตาราง ค จำนวนและร้อยละของสถานประกอบการ จำแนกตามกิจกรรมทางเศรษฐกิจ
และขนาดของสถานประกอบการ

กิจกรรมทางเศรษฐกิจ	รวม	ขนาดของสถานประกอบการ (จำนวนคนทำงาน)		
		1 – 50 คน	51 –200 คน	มากกว่า 200 คน
รวม	9,843 (100.0)	9,793 (99.5)	37 (0.4)	13 (0.1)
□ การขาย การบำรุงรักษา และการซ่อมแซมยานยนต์และรถจักรยานยนต์ รวมทั้งการขายปลีกลูกน้ำมันเชื้อเพลิงรถยนต์	936 (100.0)	934 (99.8.)	2 (0.2)	-
□ การขายส่งและการค้าเพื่อค่านายหน้า ยกเว้นยานยนต์และรถจักรยานยนต์	345 (100.0)	339 (98.3)	5 (1.4)	1 (0.3)
□ การขายปลีก ยกเว้นยานยนต์และรถจักรยานยนต์ รวมทั้งการซ่อมแซมของใช้ส่วนบุคคลและของใช้ในครัวเรือน	3,374 (100.0)	3,372 (99.9)	1 ..	1 ..
□ โรงแรมและภัตตาคาร	1,635 (100.0)	1,628 (99.6)	7 (0.4)	- ..
□ กิจกรรมด้านอสังหาริมทรัพย์	139 (100.0)	139 (100.0)	-	-
□ กิจกรรมด้านคอมพิวเตอร์และกิจกรรมที่เกี่ยวข้อง	68 (100.0)	68 (100.0)	-	-
□ การให้เช่าเครื่องจักรและเครื่องอุปกรณ์โดยไม่มีผู้ควบคุม การวิจัยและการพัฒนา และกิจกรรมด้านธุรกิจอื่น ๆ	512 (100.0)	511 (99.8)	1 (0.2)	-
□ กิจกรรมนันทนาการและการบริการอื่น ๆ	1,315 (100.0)	1,315 (100.0)	-	-
□ การผลิต	1,130 (100.0)	1,110 (98.2)	14 (1.2)	8 (0.6)
□ การก่อสร้าง	70 (100.0)	68 (97.1)	2 (2.9)	-
□ การขนส่งทางบก สถานที่เก็บสินค้า ตัวแทนธุรกิจการท่องเที่ยว และการโทรคมนาคม	307 (100.0)	307 (100.0)	-	-
□ กิจกรรมด้านโรงพยาบาล	12 (100.0)	4 (33.3)	5 (41.7)	3 (25.0)

หมายเหตุ : .. ต่ำกว่าร้อยละ 0.1

เมื่อพิจารณาขนาดของสถานประกอบการซึ่งจำแนกตามจำนวนคนทำงานนั้น พบว่าส่วนใหญ่ (ประมาณร้อยละ 99.5) เป็นสถานประกอบการขนาดเล็ก ที่มีจำนวนคนทำงาน 1 – 50 คน สถานประกอบการที่มีจำนวนคนทำงาน 51 – 200 มีสัดส่วนประมาณร้อยละ 0.4 และที่เหลือร้อยละ 0.1 เป็นสถานประกอบการที่มีจำนวนคนทำงาน มากกว่า 200 คน

2.3 ขนาดของสถานประกอบการ

ขนาดของสถานประกอบการ พิจารณาจากจำนวนคนทำงานของสถานประกอบการ พบว่า สถานประกอบการส่วนใหญ่ (ร้อยละ 92.7) คือ สถานประกอบการที่มีคนทำงาน 1-5 คน รองลงมาร้อยละ 4.7 เป็นสถานประกอบการที่มีคนทำงาน 6-10 คน และร้อยละ 1.1 เป็นสถานประกอบการที่มีคนทำงาน 11-15 คน ส่วนสถานประกอบการที่มีคนทำงาน 16-20 คน มีร้อยละ 0.4 สำหรับสถานประกอบการที่มีคนทำงาน 21 – 25 คน , 26 – 30 คน , 31 – 50 คน , 51 – 100 คน และ 101 – 200 คน มีสัดส่วนคนทำงานใกล้เคียงกันในสัดส่วนร้อยละ 0.1 – 0.3 ส่วนสถานประกอบการที่มีคนทำงาน มากกว่า 500 คน มีสัดส่วนเพียงเล็กน้อย (ตาราง ง)

2.4 รูปแบบการจัดตั้งตามกฎหมาย

สำหรับรูปแบบการจัดตั้งตามกฎหมายของสถานประกอบการ ในจังหวัดตรัง ที่ตั้งอยู่ในเขตเทศบาล พบว่ามีรูปแบบการจัดตั้งส่วนบุคคลมากที่สุด ประมาณร้อยละ 94.2 รองลงมาประมาณร้อยละ 3.3 เป็นบริษัทจำกัด บริษัทจำกัด (มหาชน) เป็นห้างหุ้นส่วนจำกัด ห้างหุ้นส่วนสามัญนิติบุคคล ประมาณร้อยละ 2.2 ส่วนสหกรณ์ และส่วนราชการ รัฐวิสาหกิจมีสัดส่วนใกล้เคียงกัน ซึ่งคิดเป็นร้อยละ 0.2 และ 0.1 ตามลำดับที่เหลืออีกเล็กน้อยเป็นรูปแบบการจัดตั้งแบบอื่น ๆ คือการรวมกลุ่ม เช่น กลุ่มแม่บ้าน เป็นต้น (ตาราง ง)

2.5 รูปแบบการจัดตั้งทางเศรษฐกิจ

เมื่อพิจารณาในรูปแบบการจัดตั้งทางเศรษฐกิจของสถานประกอบการ ในจังหวัดตรัง พบว่า จำนวน 9,561 สถานประกอบการ หรือคิดเป็น ร้อยละ 97.2 เป็นสถานประกอบการที่เป็นสำนักงานแห่งเดียว ส่วนที่เป็นสถานประกอบการที่เป็นสำนักงานสาขา มีจำนวน 220 สถานประกอบการ หรือร้อยละ 2.2 และที่มีรูปแบบเป็นสำนักงานใหญ่ ร้อยละ 0.6 (ตาราง ง)

ตาราง ง จำนวนและร้อยละของสถานประกอบการ จำแนกตามลักษณะของสถานประกอบการ

ลักษณะของสถานประกอบการ	จำนวน	ร้อยละ
รวม	9,843	100.0
ขนาดของสถานประกอบการ (จำนวนคนทำงาน)		
1 – 5 คน	9,120	92.7
6 – 10 คน	461	4.7
11 – 15 คน	107	1.1
16 – 20 คน	39	0.4
21 – 25 คน	26	0.3
26 – 30 คน	15	0.2
31 – 50 คน	25	0.3
51 – 100 คน	23	0.2
101 – 200 คน	14	0.1
201 – 500 คน	5	..
มากกว่า 500 คน	8	..
รูปแบบการจัดตั้งตามกฎหมาย		
ส่วนบุคคล	9,276	94.2
ห้างหุ้นส่วนจำกัด ห้างหุ้นส่วนสามัญนิติบุคคล	216	2.2
บริษัทจำกัด บริษัทจำกัด (มหาชน)	321	3.3
ส่วนราชการ รัฐวิสาหกิจ	11	0.1
สหกรณ์	15	0.2
อื่น ๆ	4	..
รูปแบบการจัดตั้งทางเศรษฐกิจ		
สำนักงานแห่งเดียว	9,561	97.2
สำนักงานใหญ่	62	0.6
สำนักงานสาขา	220	2.2

หมายเหตุ : .. ต่ำกว่าร้อยละ 0.1

2.6 คนทำงานและลูกจ้าง

1) จำนวนคนทำงาน

ข้อมูลจำนวนคนทำงาน แสดงให้เห็นว่าในปี 2550 จังหวัดตรัง มีคนทำงานในสถานประกอบการ ที่มีคนทำงานตั้งแต่ 1 คนขึ้นไป รวมทั้งสิ้นประมาณ 38,563 คน ส่วนใหญ่ร้อยละ 58.9 หรือ 22,701 คน เป็นคนทำงานที่ปฏิบัติงานอยู่ในสถานประกอบการขนาดเล็กที่มีคนทำงาน 1 – 15 คน จำนวน 9,688 สถานประกอบการ รองลงมาคืออยู่ในสถานประกอบการ(คนทำงาน มากกว่า 200 คน) มีประมาณ 9,638 คน หรือร้อยละ 25.0 ที่เหลือกระจายอยู่ในสถานประกอบการที่มีคนทำงานตั้งแต่ 16 – 200 คน จำนวน 6,224 คน หรือร้อยละ 16.1

เมื่อพิจารณาตามกิจกรรมทางเศรษฐกิจพบว่า ส่วนใหญ่เป็นคนทำงานการผลิต ประมาณ 11,259 คน หรือร้อยละ 29.3 รองลงมาเป็น คนทำงานที่ปฏิบัติงานอยู่ในธุรกิจการขายปลีก ยกเว้นยานยนต์และรถจักรยานยนต์ รวมทั้งการซ่อมแซมของใช้ส่วนบุคคลและของใช้ในครัวเรือนประมาณ 8,148 คน หรือร้อยละ 21.1 การปฏิบัติงานโรงแรมและภัตตาคาร มีจำนวน 5,553 คน ร้อยละ 14.4 การขาย การบำรุงรักษา และการซ่อมแซมยานยนต์และรถจักรยานยนต์ รวมทั้งการขายปลีกน้ำมันเชื้อเพลิงรถยนต์ มีจำนวนร้อยละ 8.6 กิจกรรมด้าน โรงพยาบาลใกล้เคียงกับการขายส่งและการค้าเพื่อค่านายหน้า ยกเว้นยานยนต์และรถจักรยานยนต์และกิจกรรมนันทนาการและการบริการอื่นๆ คือประมาณ ร้อยละ 6.9 , 5.9 และ 5.7 ตามลำดับ สำหรับการดำเนินกิจกรรมทางเศรษฐกิจในหมวดอื่นๆ แต่ละหมวดมีสัดส่วนของคนทำงานต่ำกว่าร้อยละ 4.0 ของจำนวนทั้งสิ้น (ตาราง จ)

2) จำนวนลูกจ้าง

สำหรับจำนวนลูกจ้างที่ปฏิบัติงานในสถานประกอบการของจังหวัดตรัง พบว่า มีจำนวนลูกจ้างซึ่งปฏิบัติงานอยู่ในสถานประกอบการทั้งสิ้นประมาณ 22,455 คน ในจำนวนนี้ประมาณร้อยละ 40.5 ปฏิบัติงานอยู่ในสถานประกอบการขนาดใหญ่ (คนทำงานมากกว่า 200 คน) รองลงมาปฏิบัติงานอยู่ในสถานประกอบการขนาดเล็ก (คนทำงาน 1 – 15 คน)ประมาณร้อยละ 33.6 สถานประกอบการที่มีคนทำงาน 51 – 200 คน มีสัดส่วนของลูกจ้างประมาณร้อยละ 14.9 สำหรับสถานประกอบการขนาดอื่น ๆ นั้น มีสัดส่วนการจ้างงานค่อนข้างต่ำ โดยเฉพาะสถานประกอบการที่มีคนทำงานตั้งแต่ 26 – 30 คน มีการจ้างงานในสัดส่วนต่ำสุดประมาณร้อยละ 1.7

เมื่อพิจารณาตามกิจกรรมทางเศรษฐกิจพบว่า ลูกจ้างส่วนใหญ่ (9,269 คน) หรือประมาณร้อยละ 41.3 ปฏิบัติงานด้านการผลิต รองลงมาปฏิบัติงานอยู่ในกิจกรรมด้าน โรงพยาบาล ร้อยละ 11.8 โรงแรมและภัตตาคาร ร้อยละ 10.9 สำหรับการขายปลีก ยกเว้นยานยนต์และรถจักรยานยนต์ รวมทั้งการซ่อมแซมของใช้ส่วนบุคคลและของใช้ในครัวเรือน การขาย การบำรุงรักษา และการซ่อมแซมยานยนต์และ รถจักรยานยนต์ รวมทั้งการขายปลีกน้ำมันเชื้อเพลิงรถยนต์ และการขายส่งและการค้าเพื่อนายหน้า ยกเว้นยานยนต์และรถจักรยานยนต์ มีสัดส่วนใกล้เคียงกันคือ 9.8 , 9.0 และ 7.3 สำหรับสถานประกอบการที่มีลูกจ้างปฏิบัติงานในสัดส่วนที่น้อยกว่าหมวดธุรกิจ อื่นๆ คือ การดำเนินธุรกิจเกี่ยวกับกิจกรรมด้านอสังหาริมทรัพย์ และกิจกรรมด้านคอมพิวเตอร์และกิจกรรมที่เกี่ยวข้องประมาณร้อยละ 0.4 และ 0.1 ตามลำดับ (ตาราง จ)

ตาราง จ จำนวนและร้อยละของพนักงานและลูกจ้าง จำแนกตามขนาดของสถานประกอบการและกิจกรรมทางเศรษฐกิจ

ขนาดของสถานประกอบการ/ กิจกรรมทางเศรษฐกิจ	จำนวนสถาน ประกอบการ	พนักงาน		ลูกจ้าง	
		จำนวน	ร้อยละ	จำนวน	ร้อยละ
รวม	9,843	38,563	100.0	22,455	100.0
ขนาดของสถานประกอบการ (จำนวนพนักงาน)					
1 – 15 คน	9,688	22,701	58.9	7,550	33.6
16 – 25 คน	65	1,280	3.3	1,143	5.1
26 – 30 คน	15	415	1.0	376	1.7
31 – 50 คน	25	989	2.6	956	4.2
51 – 200 คน	37	3,540	9.2	3,327	14.9
มากกว่า 200 คน	13	9,638	25.0	9,093	40.5
กิจกรรมทางเศรษฐกิจ					
□ การขาย การบำรุงรักษา และการซ่อมแซมยานยนต์และ รถจักรยานยนต์					
รวมทั้งการขายปลีคน้ำมันเชื้อเพลิงรถยนต์	936	3,309	8.6	2,019	9.0
□ การขายส่งและการค้าเพื่อค่านายหน้า ยกเว้นยานยนต์และ รถจักรยานยนต์	345	2,290	5.9	1,644	7.3
□ การขายปลีก ยกเว้นยานยนต์และรถจักรยานยนต์ รวมทั้งการซ่อมแซม ของใช้ส่วนบุคคลและของใช้ในครัวเรือน	3,374	8,148	21.1	2,208	9.8
□ โรงแรมและภัตตาคาร	1,635	5,553	14.4	2,445	10.9
□ กิจกรรมด้านอสังหาริมทรัพย์	139	242	0.6	83	0.4
□ กิจกรรมด้านคอมพิวเตอร์และกิจกรรมที่เกี่ยวข้อง	68	126	0.3	31	0.1
□ การให้เช่าเครื่องจักรและเครื่องอุปกรณ์โดยไม่มีผู้ควบคุม การวิจัยและ การพัฒนา และกิจกรรมด้านธุรกิจอื่น ๆ	512	1,406	3.6	635	2.8
□ กิจกรรมนันทนาการและการบริการอื่น ๆ	1,315	2,183	5.7	483	2.2
□ การผลิต	1,130	11,259	29.3	9,269	41.3
□ การก่อสร้าง	70	607	1.6	519	2.3
□ การขนส่งทางบก สถานที่เก็บสินค้า ตัวแทนธุรกิจการท่องเที่ยว และการโทรคมนาคม	307	791	2.0	477	2.1
□ กิจกรรมด้านโรงพยาบาล	12	2,649	6.9	2,642	11.8

ตารางสถิติ

Statistical Tables

ตารางสถิติ

- ตาราง 1 จำนวนสถานประกอบการ จำแนกตามกิจกรรมทางเศรษฐกิจ อำเภอและตำบล
- ตาราง 2 จำนวนสถานประกอบการ จำแนกตามรูปแบบการจัดตั้งตามกฎหมาย อำเภอและตำบล
- ตาราง 3 จำนวนสถานประกอบการ จำแนกตามรูปแบบการจัดตั้งทางเศรษฐกิจ อำเภอและตำบล
- ตาราง 4 จำนวนสถานประกอบการ จำแนกตามขนาดของสถานประกอบการ (จำนวนคนทำงาน) อำเภอและตำบล
- ตาราง 5 จำนวนคนทำงานในสถานประกอบการ จำแนกตามขนาดของสถานประกอบการ (จำนวนคนทำงาน) อำเภอและตำบล
- ตาราง 6 จำนวนสถานประกอบการ จำแนกตามรูปแบบการจัดตั้งตามกฎหมาย และกิจกรรมทางเศรษฐกิจ
- ตาราง 7 จำนวนสถานประกอบการ จำแนกตามรูปแบบการจัดตั้งทางเศรษฐกิจ และกิจกรรมทางเศรษฐกิจ
- ตาราง 8 จำนวนสถานประกอบการ จำแนกตามขนาดของสถานประกอบการ (จำนวนคนทำงาน) และกิจกรรมทางเศรษฐกิจ
- ตาราง 9 จำนวนคนทำงานในสถานประกอบการ จำแนกตามขนาดของสถานประกอบการ (จำนวนคนทำงาน) และกิจกรรมทางเศรษฐกิจ
- ตาราง 10 จำนวนลูกจ้างในสถานประกอบการ จำแนกตามขนาดของสถานประกอบการ (จำนวนคนทำงาน) อำเภอและตำบล
- ตาราง 11 จำนวนลูกจ้างในสถานประกอบการ จำแนกตามขนาดของสถานประกอบการ (จำนวนคนทำงาน) และกิจกรรมทางเศรษฐกิจ

ตาราง 1 จำนวนสถานประกอบการ จำแนกตามกิจกรรมทางเศรษฐกิจ อำเภอและตำบล

TABLE 1 NUMBER OF ESTABLISHMENTS BY ECONOMIC ACTIVITY, AMPHIOE AND TAMBON

อำเภอ/ตำบล	จำนวน สถาน ประกอบ กิจการ	กิจกรรมทางเศรษฐกิจ Economic Activity													
		การขาย การบำรุงรักษา และการซ่อมแซมยานยนต์ และรถจักรยานยนต์ รวมทั้ง ยานยนต์ส่วนบุคคล	การขายปลีก ยานยนต์ส่วนบุคคล และรถจักรยานยนต์ รวมทั้ง การซ่อมแซมของใช้ส่วนบุคคล และของใช้ในครัวเรือน	โรงแรม และภัตตาคาร	อสังหาริมทรัพย์ และกิจการ ที่เกี่ยวข้อง	การให้เช่าเครื่องจักร และเครื่องอุปกรณ์โดย ไม่มีผู้ควบคุม	นันทนาการ และการบริการอื่น ๆ	การผลิต Manufacturing	ก่อสร้าง Construction	การขนส่งทางบก การขนส่งสินค้า ข้ามแดนธุรกิจ การท่องเที่ยว	กิจการด้าน โรงพยาบาล	การขายส่งทางบก การขนส่งสินค้า ข้ามแดนธุรกิจ การท่องเที่ยว	การบริการ Manufacturing	ก่อสร้าง Construction	กิจการด้าน โรงพยาบาล
ตัวเมือง	9,843	936	3,374	1,635	139	68	512	1,315	1,130	70	307	12	Trang		
บ้านเข็ญ	5,385	514	1,692	905	104	38	284	779	639	43	229	5	Mueang Trang		
บ้านหนอง	5,125	477	1,613	880	96	38	289	741	604	39	223	5	Thap Thieng		
บ้านดง	260	37	79	25	-	-	15	38	35	4	6	-	Na Tham Nuea		
บ้านดง	946	72	343	167	3	2	42	117	109	2	33	1	Kantang		
บ้านดง	946	72	343	167	3	2	42	117	109	2	33	1	Kantang		
บ้านดง	763	69	293	124	6	8	41	101	74	4	16	1	Yan Ta Khao		
บ้านดง	763	69	293	124	6	8	41	101	74	4	16	1	Yan Ta Khao		
บ้านดง	329	29	134	69	1	4	18	22	27	-	5	-	Palian		
บ้านดง	86	2	32	25	-	1	6	5	13	-	1	-	Tha Kham		
บ้านดง	243	27	102	44	1	3	12	17	14	-	4	-	Thung Yao		
บ้านดง	282	26	100	51	11	2	14	35	28	1	3	1	Sikao		
บ้านดง	120	13	42	25	1	1	9	14	11	-	1	1	Bo Hin		
บ้านดง	162	13	58	26	10	1	5	21	17	1	2	-	Kalase		
บ้านดง	1,334	120	485	224	13	8	64	176	163	18	14	1	Huai Yot		
บ้านดง	747	70	271	127	7	4	34	95	95	10	10	1	Huai Yot		
บ้านดง	158	16	62	32	3	1	5	19	11	2	1	-	Bang Kung		
บ้านดง	31	2	10	6	-	-	1	6	3	1	1	-	Khao Pun		
บ้านดง	197	16	66	36	-	-	11	27	29	2	1	-	Lum Phu Ru		
บ้านดง	121	12	53	14	3	1	8	13	10	1	-	-	Na Wong		
บ้านดง	80	4	23	9	-	2	5	16	15	2	1	-	Wang Khiri		
บ้านดง	206	38	81	24	-	1	14	19	19	-	-	1	wang Wiset		
บ้านดง	206	38	81	24	-	1	14	19	19	-	-	1	Wang Maiprang Nuea		
บ้านดง	309	23	120	46	1	4	17	42	41	1	3	1	Na Yong		
บ้านดง	309	23	120	46	1	4	17	42	41	1	3	1	Na Yong Nuea		
บ้านดง	289	45	126	25	-	1	18	24	30	1	4	1	Ratsada		
บ้านดง	289	45	126	25	-	1	18	24	30	1	4	1	Khong Pang		

ที่มา : สำนักงานอุตสาหกรรม พ.ศ. 2550 (ข้อมูลพื้นฐาน : ในเขตเทศบาล) จังหวัด ตรัง สำนักงานสถิติแห่งชาติ กระทรวงเทคโนโลยีสารสนเทศและการสื่อสาร

Source : The 2007 Industrial Census (Basic Information : Municipal area), Trang Province, National Statistical Office, Ministry of Information and Communication Technology

ตาราง 2 จำนวนสถานประกอบการ จำนวนตามรูปแบบการจัดตั้งตามกฎหมาย อำเภอและตำบล

TABLE 2 NUMBER OF ESTABLISHMENTS BY FORM OF LEGAL ORGANIZATION, AMPHOE AND TAMBON

อำเภอ/ตำบล	จำนวน สถานประกอบการ Number of establishments	รูปแบบการจัดตั้งตามกฎหมาย Form of legal organization						อื่น ๆ Others	Amphoe/Tambon
		ส่วนบุคคล Individual proprietor	ห้างหุ้นส่วนจำกัด นิติบุคคล Juristic partnership	บริษัทจำกัด บริษัทจำกัด (มหาชน) Company limited, Public company limited	ส่วนราชการ รัฐวิสาหกิจ Government, State-enterprises	สหกรณ์ Cooperatives			
ตรัง	9,843	9,276	216	321	11	15	4	Trang	
เมืองตรัง	5,385	5,035	136	209	3	2	-	Mueang Trang	
ทับเที่ยง	5,125	4,785	133	202	3	2	-	Thap Thiang	
นากำแหงเหนือ	260	250	3	7	-	-	-	Na Tham Nuea	
กันตัง	946	895	21	29	1	-	-	Kantang	
กันตัง	946	895	21	29	1	-	-	Kantang	
ย่านตาขาว	763	721	14	20	1	6	1	Yan Ta Khao	
ย่านตาขาว	763	721	14	20	1	6	1	Yan Ta Khao	
ปะเหลียน	329	314	10	5	-	-	-	Palian	
ท่าข้าม	86	85	1	-	-	-	-	Tha Kham	
ทุ่งยา	243	229	9	5	-	-	-	Thung Yao	
สิเกา	282	271	3	5	1	2	-	Sikao	
บ่อนิ่ง	120	118	1	-	1	-	-	Bo Hin	
กะลาเส	162	153	2	5	-	2	-	Kalase	
หัวยอด	1,334	1,276	16	35	2	2	3	Huat Yot	
หัวยอด	747	702	13	27	-	2	3	Huai Yot	
บางกึ่ง	158	156	1	1	-	-	-	Bang Kung	
เขาปูน	31	31	-	-	-	-	-	Khao Pun	
ลำภูรา	197	190	2	3	2	-	-	Lum Phu Ra	
นาง	121	118	-	3	-	-	-	Na Wong	
วังคีร์	80	79	-	1	-	-	-	Wang Khiri	
วังวิเศษ	206	191	6	6	1	2	-	wang Wiset	
วังมะปรางเหนือ	206	191	6	6	1	2	-	Wang Maprang Nuea	
นาโยง	309	302	4	2	1	-	-	Na Yong	
นาโยงเหนือ	309	302	4	2	1	-	-	Na Yong Nuea	
รัษฎา	289	271	6	10	1	1	-	Ratsada	
คลองปาง	289	271	6	10	1	1	-	Khlong Pang	

ที่มา : สำนักอุตสาหกรรมการผลิต พ.ศ. 2550 (ข้อมูลพื้นฐาน : ในเขตเทศบาล) จังหวัด ตรัง สำนักงานสถิติแห่งชาติ กระทรวงเทคโนโลยีสารสนเทศและการสื่อสาร

Source : The 2007 Industrial Census (Basic Information : Municipal area), Trang Province, National Statistical Office, Ministry of Information and Communication Technology.

ตาราง 3 จำนวนสถานประกอบการ จำนวนตามรูปแบบการจัดตั้งทางเศรษฐกิจ อำเภอและตำบล

TABLE 3 NUMBER OF ESTABLISHMENTS BY FORM OF ECONOMIC ORGANIZATION, AMPHIOE AND TAMBON

อำเภอ/ตำบล	จำนวน สถานประกอบการ Number of establishments	รูปแบบการจัดตั้งทางเศรษฐกิจ Form of economic organization				Amphoe/ Tambon
		สำนักงานเดี่ยว Single unit	สำนักงานใหญ่ Head office	สำนักงานสาขา Branch		
ตรัง	9,843	9,561	62	220	Trang	
เมืองตรัง	5,385	5,199	54	132	Mueang Trang	
ทับเที่ยง	5,125	4,939	54	132	Thap Thiang	
นาทับเหนือ	260	260	-	-	Na Tham Nuea	
กันตัง	946	926	-	20	Kantang	
กันตัง	946	926	-	20	Kantang	
ย่านตาขาว	763	749	2	12	Yan Ta Khao	
ย่านตาขาว	763	749	2	12	Yan Ta Khao	
ปะเหลียน	329	321	1	7	Palian	
ท่าข้าม	86	86	-	-	Tha Kham	
ทุ่งยาว	243	235	1	7	Thung Yao	
สิเกา	282	277	-	5	Sikao	
บ่อนหิน	120	120	-	-	Bo Hin	
กะลาเส	162	157	-	5	Kalase	
หัวยอด	1,334	1,309	2	23	Huai Yot	
หัวยอด	747	727	-	20	Huai Yot	
บางทุ่ง	158	157	-	1	Bang Kung	
เขาปูน	31	31	-	-	Khao Pun	
ลำภูรา	197	194	2	1	Lum Phu Ra	
นาง	121	121	-	-	Na Wong	
วังคีรี	80	79	-	1	Wang Khiri	
วังวิเศษ	206	197	1	8	wang Wiset	
วังมะปรางเหนือ	206	197	1	8	Wang Maprang Nuea	
นาโยง	309	306	1	2	Na Yong	
นาโยงเหนือ	309	306	1	2	Na Yong Nuea	
รัษฎา	289	277	1	11	Ratsada	
คลองปาง	289	277	1	11	Khlong Pang	

ที่มา : สำมะโนอุตสาหกรรม พ.ศ. 2550 (ข้อมูลพื้นฐาน : ในเขตเทศบาล) จังหวัด ตรัง สำนักงานสถิติแห่งชาติ กระทรวงเทคโนโลยีสารสนเทศและการสื่อสาร
Source : The 2007 Industrial Census (Basic Information : Municipal area), Trang Province, National Statistical Office, Ministry of Information and Communication Technology.

ตาราง 4 จำนวนสถานประกอบการ จำนวนตามขนาดของสถานประกอบการ (จำนวนคนทำงาน) อำเภอและตำบล

TABLE 4 NUMBER OF ESTABLISHMENTS BY SIZE OF ESTABLISHMENT (NUMBER OF PERSONS ENGAGED), AMPHOE AND TAMBON

อำเภอ/ตำบล	จำนวน สถานประกอบการ Number of establishments	ขนาดของสถานประกอบการ (จำนวนคนทำงาน) Size of establishment (Number of persons engaged)											Amphoe/Tambon
		1 - 5	6 - 10	11 - 15	16 - 20	21 - 25	26 - 30	31 - 50	51 - 100	101 - 200	201 - 500	> 500	
ตรัง	9,843	9,120	461	107	39	26	15	25	23	14	5	8	Trang
เมืองตรัง	5,385	4,898	313	69	32	18	10	18	9	9	4	5	Mueang Trang
ทับเที่ยง	5,125	4,654	305	66	32	18	10	18	8	7	4	3	Thap Thiang
นาทับเหนือ	260	244	8	3	-	-	-	-	1	2	-	2	Na Tham Nuea
กันตัง	946	875	42	13	2	3	1	2	3	1	1	3	Kantang
กันตัง	946	875	42	13	2	3	1	2	3	1	1	3	Kantang
ย่านตาขาว	763	725	31	4	-	1	-	-	1	1	-	-	Yan Ta Khao
ย่านตาขาว	763	725	31	4	-	1	-	-	1	1	-	-	Yan Ta Khao
ปะเหลียน	329	309	14	4	-	1	-	-	1	-	-	-	Palian
ท่าข้าม	86	79	5	1	-	1	-	-	-	-	-	-	Tha Kham
ทุ่งถาว	243	230	9	3	-	-	-	-	1	-	-	-	Thung Yao
สิเกา	282	272	6	-	-	-	-	-	3	1	-	-	Sikao
บ่อนหิน	120	117	2	-	-	-	-	-	-	1	-	-	Bo Hin
กะลาเส	162	155	4	-	-	-	-	-	3	-	-	-	Kalase
หัวยอด	1,334	1,266	36	14	3	3	2	4	5	1	-	-	Huai Yot
หัวยอด	747	706	20	10	2	2	2	3	2	-	-	-	Huai Yot
บงกั้ง	158	151	6	1	-	-	-	-	-	-	-	-	Bang Kung
เขาปูน	31	30	1	-	-	-	-	-	-	-	-	-	Khao Pun
ลำภูรา	197	187	4	1	-	-	-	1	3	1	-	-	Lum Phu Ra
นาง	121	117	2	1	-	1	-	-	-	-	-	-	Na Wong
วังคีรี	80	75	3	1	1	-	-	-	-	-	-	-	Wang Khiri
วังวิเศษ	206	200	4	1	-	-	-	-	1	-	-	-	wang Wiset
วังมะปรางเหนือ	206	200	4	1	-	-	-	-	1	-	-	-	Wang Maprang Nuea
นาโยง	309	301	5	-	1	-	1	-	-	1	-	-	Na Yong
นาโยงเหนือ	309	301	5	-	1	-	1	-	-	1	-	-	Na Yong Nuea
รัษฎา	289	274	10	2	1	-	1	1	-	-	-	-	Ratsada
คลองปาง	289	274	10	2	1	-	1	1	-	-	-	-	Khlong Pang

ที่มา : สำมะโนอุตสาหกรรม พ.ศ. 2550 (ข้อมูลพื้นฐาน : ในเขตเทศบาล) จังหวัด ตรัง สำนักงานสถิติแห่งชาติ กระทรวงเทคโนโลยีสารสนเทศและการสื่อสาร

Source : The 2007 Industrial Census (Basic Information : Municipal area), Trang Province, National Statistical Office, Ministry of Information and Communication Technology.

ตาราง 5 จำนวนคนทำงานในสถานประกอบการ จำนวนตามขนาดของสถานประกอบการ (จำนวนคนทำงาน) อำเภอและตำบล

TABLE 5 NUMBER OF PERSONS ENGAGED IN ESTABLISHMENTS BY SIZE OF ESTABLISHMENT (NUMBER OF PERSONS ENGAGED), AMPHIOE AND TAMBON

อำเภอ/ตำบล	จำนวน คนทำงาน Number of persons	ขนาดของสถานประกอบการ (จำนวนคนทำงาน) Size of establishment (Number of persons engaged)										Amphoe/Tambon	
		1 - 5	6 - 10	11 - 15	16 - 20	21 - 25	26 - 30	31 - 50	51 - 100	101 - 200	201 - 500		> 500
ดงรัก	38,563	17,989	3,361	1,351	711	569	415	989	1,669	1,871	1,456	8,182	Trang
เมืองดงรัก	23,255	9,769	2,277	868	593	391	280	700	631	1,180	1,194	5,372	Mueang Trang
ทับเที่ยง	19,761	9,352	2,216	831	593	391	280	700	578	924	1,194	2,702	Thap Thieng
นาท่ามเหนือ	3,494	417	61	37	-	-	-	-	53	256	-	2,670	Na Tham Nuea
กันตัง	5,898	1,722	304	157	35	68	27	92	221	200	262	2,810	Kantang
กันตัง	5,898	1,722	304	157	35	68	27	92	221	200	262	2,810	Kantang
ย่านตาขาว	1,932	1,412	234	53	-	23	-	-	63	147	-	-	Yan Ta Khao
ย่านตาขาว	1,932	1,412	234	53	-	23	-	-	63	147	-	-	Yan Ta Khao
ปะเหลียน	885	656	104	52	-	21	-	-	52	-	-	-	Palian
ท่าข้าม	224	145	43	15	-	21	-	-	-	-	-	-	Tha Kham
ทุ่งยาว	661	511	61	37	-	-	-	-	52	-	-	-	Thung Yao
ลิเกา	907	535	43	-	-	-	-	-	222	107	-	-	Sikao
บ่อหิน	346	225	14	-	-	-	-	-	-	107	-	-	Bo Hin
กะลาเส	561	310	29	-	-	-	-	-	222	-	-	-	Kalase
ห้วยยอด	3,625	2,357	274	183	50	66	56	158	380	101	-	-	Huai Yot
ห้วยยอด	1,988	1,327	156	130	34	44	56	108	133	-	-	-	Huai Yot
บางกุ้ง	351	292	44	15	-	-	-	-	-	-	-	-	Bang Kung
เขาปูน	62	52	10	-	-	-	-	-	-	-	-	-	Khao Pun
ลำภูรา	787	347	27	15	-	-	-	50	247	101	-	-	Lum Phu Ra
นาง	251	201	16	12	-	22	-	-	-	-	-	-	Na Wong
วังคีร์	186	138	21	11	16	-	-	-	-	-	-	-	Wang Khiri
วังวิเศษ	509	364	30	15	-	-	-	-	100	-	-	-	wang Wiset
วังประจันเหนือ	509	364	30	15	-	-	-	-	100	-	-	-	Wang Maprang Nuea
นาโยง	824	613	32	-	17	-	26	-	-	136	-	-	Na Yong
นาโยงเหนือ	824	613	32	-	17	-	26	-	-	136	-	-	Na Yong Nuea
รัชฎา	728	561	63	23	16	-	26	39	-	-	-	-	Ratsada
คลองปาง	728	561	63	23	16	-	26	39	-	-	-	-	Khlong Pang

ที่มา : สำนักอุตสาหกรรมการ พ.ศ. 2550 (ข้อมูลพื้นฐาน : ในเขตเทศบาล) จังหวัด ตรัง สำนักงานสถิติแห่งชาติ กระทรวงเทคโนโลยีสารสนเทศและการสื่อสาร

Source : The 2007 Industrial Census (Basic Information : Municipal area), Trang Province, National Statistical Office, Ministry of Information and Communication Technology.

ตาราง 6 จำนวนสถานประกอบการ จำแนกตามรูปแบบการจัดตั้งตามกฎหมาย และกิจกรรมทางเศรษฐกิจ
TABLE 6 NUMBER OF ESTABLISHMENTS BY FORM OF LEGAL ORGANIZATION AND ECONOMIC ACTIVITY

กิจกรรมทางเศรษฐกิจ	รูปแบบการจัดตั้งตามกฎหมาย							Form of legal organization	Trang	Economic activity
	จำนวนสถานประกอบการ	ส่วนบุคคล	ทั้งหุ้นส่วนจำกัด	บริษัทจำกัด	ส่วนราชการ	สหกรณ์	อื่น ๆ			
	Number of establishments	Individual proprietor	หุ้นส่วนสามัญนิติบุคคล	บริษัทจำกัด (มหาชน)	รัฐวิสาหกิจ	Cooperatives	Others			
		Juristic partnership	Company limited, Public company limited	Government, State-enterprises						
ตรง	9,843	9,276	216	321	11	15	4	Trang		
การขาย การบำรุงรักษา และการซ่อมแซมยานยนต์ และรถจักรยานยนต์ รวมทั้งการขายปลีก ยานยนต์ และรถจักรยานยนต์ รวมทั้งการซ่อมแซมของใช้ส่วนบุคคล และของใช้ในครัวเรือน โรงแรมและภัตตาคาร	936	784	67	84	-	1	-		Sale, maintenance and repair of motor vehicles and motorcycles; retail sale of automotive fuel	
การขายส่ง และการค้าเพื่อค้าขายหน้า ยกเว้นยานยนต์ และรถจักรยานยนต์	345	283	30	32	-	-	-		Wholesale trade and commission trade, except of motor vehicles and motorcycles	
การขายปลีก ยกเว้นยานยนต์ และรถจักรยานยนต์ รวมทั้งการซ่อมแซมของใช้ส่วนบุคคล และของใช้ในครัวเรือน	3,374	3,219	68	77	-	9	1		Retail trade, except of motor vehicles and motorcycles; repair of personal and household goods	
กิจกรรมด้านอสังหาริมทรัพย์	1,635	1,616	6	10	1	2	-		Hotels and restaurants	
กิจกรรมด้านคอมพิวเตอร์ และกิจกรรมที่เกี่ยวข้อง	139	130	-	9	-	-	-		Realestate activities	
การใช้เข้าเครื่องจักรและเครื่องอุปกรณ์ โดยไม่มีผู้ควบคุมฯ การวิจัยและการพัฒนา และกิจกรรมด้านธุรกิจอื่น ๆ	68	67	-	1	-	-	-		Computer and related activities	
กิจกรรมนันทนาการและการบริการอื่น ๆ	512	467	9	36	-	-	-		Reining of machinery and equipment without operator etc; research and development and other business activities	
การผลิต	1,315	1,306	2	4	2	-	1		Recreational and other service activities	
การก่อสร้าง	1,130	1,087	12	27	-	2	2		Manufacturing	
การขนส่งทางบก การเก็บสินค้าและสถานที่เก็บสินค้า	70	49	13	8	-	-	-		Construction	
ตัวแทนธุรกิจการท่องเที่ยวและการโทรคมนาคม	307	267	9	29	1	1	-		Other land transport, storage and warehousing, activities of travel agencies and telecommunications	
กิจกรรมด้านโรงพยาบาล	12	1	-	4	7	-	-		Hospital activities	

ที่มา : สำมะโนอุตสาหกรรม พ.ศ. 2550 (ข้อมูลพื้นฐาน : ในเขตเทศบาล) จังหวัด ตรัง สำนักงานสถิติแห่งชาติ กระทรวงเทคโนโลยีสารสนเทศและการสื่อสาร
Source : The 2007 Industrial Census (Basic Information : Municipal area), Trang Province, National Statistical Office, Ministry of Information and Communication Technology.

ตาราง 7 จำนวนสถานประกอบการ จำนวนตามรูปแบบการจัดตั้งทางเศรษฐกิจ และกิจกรรมทางเศรษฐกิจ

TABLE 7 NUMBER OF ESTABLISHMENTS BY FORM OF ECONOMIC ORGANIZATION AND ECONOMIC ACTIVITY

กิจกรรมทางเศรษฐกิจ	จำนวน สถานประกอบการ Number of establishments	รูปแบบการจัดตั้งทางเศรษฐกิจ			Form of economic organization
		สำนักงานหน่วยเดียว Single unit	สำนักงานใหญ่ Head office	สำนักงานสาขา Branch	
ตั้ง	9,843	9,561	62	220	Trang
การขาย การบำรุงรักษา และการซ่อมแซมยานยนต์ และรถจักรยานยนต์					Sale, maintenance and repair of motor vehicles
รวมทั้งการขายปลีกน้ำมันเชื้อเพลิงรถยนต์	936	848	13	75	and motorcycles; retail sale of automotive fuel
การขายส่ง และการค้าเพื่อค่านายหน้า ยกเว้นยานยนต์ และรถจักรยานยนต์	345	328	7	10	Wholesale trade and commission trade, except of motor vehicles and motorcycles
การขายปลีก ยกเว้นยานยนต์ และรถจักรยานยนต์ รวมทั้งการซ่อมแซมของใช้ส่วนบุคคล และของใช้ครัวเรือน	3,374	3,288	20	66	Retail trade, except of motor vehicles and motorcycles; repair of personal and household goods
โรงแรมและภัตตาคาร	1,635	1,612	10	13	Hotels and restaurants
กิจกรรมด้านอสังหาริมทรัพย์	139	138	-	1	Realestate activities
กิจกรรมด้านคอมพิวเตอร์ และกิจกรรมที่เกี่ยวข้องกับการใช้เครื่องจักรและเครื่องอุปกรณ์	68	67	-	1	Computer and related activities
โดยไม่มีผู้ควบคุมฯ การวิจัยและการพัฒนา และกิจกรรมด้านธุรกิจอื่น ๆ	512	482	4	26	Rening of machinery and equipment without operator etc; research and development and other business activities
กิจกรรมนันทนาการและการบริการอื่น ๆ	1,315	1,310	2	3	Recreational and other service activities
การผลิต	1,130	1,116	5	9	Manufacturing
การก่อสร้าง	70	65	1	4	Construction
การขนส่งทางบก การเก็บสินค้าและสถานที่เก็บสินค้า					Other land transport, storage and warehousing, activities
ตัวแทนธุรกิจการท่องเที่ยวและการโทรคมนาคม	307	295	-	12	of travel agencies and telecommunications
กิจกรรมด้านโรงพยาบาล	12	12	-	-	Hospital activities

ที่มา : สำมะโนอุตสาหกรรม พ.ศ. 2550 (ข้อมูลพื้นฐาน : ในเขตเทศบาล) จังหวัด ตรัง สำนักงานสถิติแห่งชาติ กระทรวงเทคโนโลยีสารสนเทศและการสื่อสาร

Source : The 2007 Industrial Census (Basic Information : Municipal area), Trang Province, National Statistical Office, Ministry of Information and Communication Technology.

ตาราง 8 จำนวนสถานประกอบการ จำแนกตามขนาดของสถานประกอบการ (จำนวนคนทำงาน) และกิจกรรมทางเศรษฐกิจ

TABLE 8 NUMBER OF ESTABLISHMENTS BY SIZE OF ESTABLISHMENT (NUMBER OF PERSONS ENGAGED) AND ECONOMIC ACTIVITY

กิจกรรมทางเศรษฐกิจ	จำนวน สถานประกอบการ	ขนาดของสถานประกอบการ (จำนวนคนทำงาน)														Economic activity	
		1 - 5	6 - 10	11 - 15	16 - 20	21 - 25	26 - 30	31 - 50	51 - 100	101 - 200	201 - 500	> 500	Trang				
การขาย การบำรุงรักษา และการซ่อมแซมยานยนต์ และรถจักรยานยนต์	936	811	87	17	7	5	2	5	1	1	-	-	-	-	-	-	Sale, maintenance and repair of motor vehicles
รวมทั้งการขายปลีกน้ำมันเชื้อเพลิงรถยนต์																	and motorcycles; retail sale of automotive fuel
การขายส่ง และการค้าเพื่อค้าขายหน้า ยกเว้นยานยนต์	345	270	42	16	1	5	2	3	4	1	1	-	-	-	-	-	Wholesale trade and commission trade,
และรถจักรยานยนต์																	except of motor vehicles and motorcycles
การขายปลีก ยกเว้นยานยนต์ และรถจักรยานยนต์ รวมทั้งการซ่อมแซม	3,374	3,248	92	14	12	2	1	3	1	-	-	-	-	-	-	-	Retail trade, except of motor vehicles and
ของใช้ส่วนบุคคล และของใช้ในชีวิตประจำวัน																	motorcycles; repair of personal and household goods
โรงแรมและภัตตาคาร	1,635	1,497	96	21	6	2	2	4	3	4	-	-	-	-	-	-	Hotels and restaurants
กิจกรรมด้านอสังหาริมทรัพย์	139	134	1	4	-	-	-	-	-	-	-	-	-	-	-	-	Realstate activities
กิจกรรมด้านคอมพิวเตอร์ และกิจกรรมที่เกี่ยวข้อง	68	66	2	-	-	-	-	-	-	-	-	-	-	-	-	-	Computer and related activities
การให้เช่าเครื่องจักรและเครื่องอุปโภค																	Renning of machinery and equipment without
โดยไม่มีผู้ควบคุมฯ การวิจัยและการพัฒนา																	operator etc; research and development
และกิจการด้านธุรกิจอื่น ๆ	512	481	18	4	2	2	2	2	1	-	-	-	-	-	-	-	and other business activities
กิจกรรมนันทนาการและบริการอื่น ๆ	1,315	1,282	27	3	1	-	-	2	-	-	-	-	-	-	-	-	Recreational and other service activities
การผลิต	1,130	1,011	65	17	6	5	3	1	9	5	2	6	2	6	2	6	Manufacturing
การก่อสร้าง	70	40	13	8	1	3	1	2	2	-	-	-	-	-	-	-	Construction
การขนส่งทางบก การเก็บสินค้าและสถานที่เก็บสินค้า																	Other land transport, storage and warehousing, activities
ตัวแทนธุรกิจท่องเที่ยวและการโทรคมนาคม	307	280	18	2	3	1	2	1	-	-	-	-	-	-	-	-	of travel agencies and telecommunications
กิจกรรมด้านโรงพยาบาล	12	-	-	1	-	1	-	2	2	3	2	1	2	1	1	1	Hospital activities

ที่มา : สำมะโนอุตสาหกรรม พ.ศ. 2550 (ข้อมูลพื้นฐาน : ในเขตเทศบาล) จังหวัด ตรัง สำนักงานสถิติแห่งชาติ กระทรวงเทคโนโลยีสารสนเทศและการสื่อสาร

Source : The 2007 Industrial Census (Basic Information : Municipal area), Trang Province, National Statistical Office, Ministry of Information and Communication Technology

ตาราง 9 จำนวนคนทำงานในสถานประกอบการ จำแนกตามขนาดของสถานประกอบการ (จำนวนคนทำงาน) และกิจกรรมทางเศรษฐกิจ

TABLE 9 NUMBER OF PERSONS ENGAGED IN ESTABLISHMENTS BY SIZE OF ESTABLISHMENT (NUMBER OF PERSONS ENGAGED) AND ECONOMIC ACTIVITY

กิจกรรมทางเศรษฐกิจ	จำนวน คนทำงาน Number of persons	ขนาดของสถานประกอบการ (จำนวนคนทำงาน) Size of establishment (Number of persons engaged)										Economic activity		
		1 - 5 6 - 10 11 - 15 16 - 20 21 - 25 26 - 30 31 - 50 51 - 100 101 - 200 201 - 500 > 500												
		17,989	3,361	1,351	711	569	415	989	1,669	1,871	1,456		8,182	Trang
การขาย การบำรุงรักษา และการซ่อมแซมยานยนต์ และรถจักรยานยนต์	38,563	17,989	3,361	1,351	711	569	415	989	1,669	1,871	1,456	8,182	Trang	Sale, maintenance and repair of motor vehicles
รวมทั้งการขายปลีกน้ำมันเชื้อเพลิงรถยนต์	3,309	1,752	633	208	126	111	55	201	63	160	-	-	-	and motorcycles; retail sale of automotive fuel
การขายส่ง และการค้าเพื่อค้าขายหน้า ยกเว้นยานยนต์ และรถจักรยานยนต์	2,290	715	329	208	19	107	56	127	267	200	262	-	-	Wholesale trade and commission trade,
การขายปลีก ยกเว้นยานยนต์ และรถจักรยานยนต์ รวมทั้งการซ่อมแซม	8,148	6,272	675	175	222	43	26	108	75	-	-	552	-	except of motor vehicles and motorcycles
ของใช้ส่วนบุคคล และของใช้ในครัวเรือน	5,553	3,560	690	272	105	43	53	150	217	463	-	-	-	Retail trade, except of motor vehicles and
โรงแรมและภัตตาคาร	242	183	9	50	-	-	-	-	-	-	-	-	-	motorcycles; repair of personal and household goods
กิจกรรมด้านอสังหาริมทรัพย์	126	106	20	-	-	-	-	-	-	-	-	-	-	Hotels and restaurants
กิจกรรมด้านคอมพิวเตอร์ และกิจกรรมที่เกี่ยวข้อง														Realstate activities
การให้เช่าเครื่องจักรและเครื่องอุปโภค														Computer and related activities
โดยไม่มีผู้ควบคุมฯ การวิจัยและการพัฒนา														Computer and related activities
และกิจการด้านธุรกิจอื่น ๆ	1,406	929	129	47	38	46	54	72	91	-	-	-	-	Rening of machinery and equipment without operator etc; research and development and other business activities
กิจกรรมนันทนาการและการบริการอื่น ๆ	2,183	1,849	190	34	19	-	-	91	-	-	-	-	-	Recreational and other service activities
การผลิต	11,259	2,070	465	211	104	110	84	42	659	658	576	6,280	Manufacturing	Manufacturing
การก่อสร้าง	607	104	95	102	20	65	30	65	126	-	-	-	-	Construction
การขนส่งทางบก การเดินสินค้าและสถานที่เก็บสินค้า	791	449	126	29	58	22	57	50	-	-	-	-	-	Other land transport, storage and warehousing, activities
ตัวแทนธุรกิจการท่องเที่ยวและการโทรคมนาคม	2,649	-	-	15	-	22	-	83	171	390	618	1,350	Hospital activities	of travel agencies and telecommunications
กิจกรรมด้านโรงพยาบาล														Hospital activities

ที่มา : สำนักอุตสาหกรรมการ พ.ศ. 2550 (ข้อมูลพื้นฐาน : ในเขตเทศบาล) จังหวัด ตรัง สำนักงานสถิติแห่งชาติ กระทรวงเทคโนโลยีสารสนเทศและการสื่อสาร

Source : The 2007 Industrial Census (Basic Information : Municipal area), Trang Province, National Statistical Office, Ministry of Information and Communication Technology.

ตาราง 10 จำนวนลูกจ้างในสถานประกอบการ จำนวนตามขนาดของสถานประกอบการ (จำนวนคนทำงาน) อำเภอและตำบล
TABLE 10 NUMBER OF EMPLOYEES IN ESTABLISHMENTS BY SIZE OF ESTABLISHMENT (NUMBER OF PERSONS ENGAGED), AMPHOE AND TAMBON

อำเภอ/ตำบล	จำนวน ลูกจ้าง Number of employees	ขนาดของสถานประกอบการ (จำนวนคนทำงาน) Size of establishment (Number of persons engaged)											Amphoe/Tambon
		1 - 5	6 - 10	11 - 15	16 - 20	21 - 25	26 - 30	31 - 50	51 - 100	101 - 200	201 - 500	> 500	
ดง	22,455	3,917	2,492	1,151	635	508	376	956	1,515	1,812	1,399	7,694	Trang
เมืองตรัง	14,492	2,453	1,721	740	533	343	247	680	621	1,125	1,139	4,890	Mueang Trang
ทับเที่ยง	11,485	2,402	1,685	706	533	343	247	680	571	877	1,139	2,302	Thap Thiang
นาทับเหนือ	3,007	51	36	34	-	-	-	-	50	248	-	2,588	Na Tham Nuea
กันตัง	4,308	282	222	126	24	62	25	86	219	198	260	2,804	Kantang
กันตัง	4,308	282	222	126	24	62	25	86	219	198	260	2,804	Kantang
ย่านตาขาว	778	318	179	50	-	23	-	-	63	145	-	-	Yan Ta Khao
ย่านตาขาว	778	318	179	50	-	23	-	-	63	145	-	-	Yan Ta Khao
ปะเหลียน	212	107	37	48	-	20	-	-	-	-	-	-	Palian
ท่าข้าม	48	5	9	14	-	20	-	-	-	-	-	-	Tha Kham
ทุ่งยาว	164	102	28	34	-	-	-	-	-	-	-	-	Thung Yao
สิเกา	425	81	22	-	-	-	-	-	215	107	-	-	Sikao
บ่อนหิน	139	26	6	-	-	-	-	-	-	107	-	-	Bo Hin
กะลาเส	286	55	16	-	-	-	-	-	215	-	-	-	Kalase
ห้วยยอด	1,499	404	219	167	46	60	54	151	297	101	-	-	Huai Yot
ห้วยยอด	779	257	122	119	31	40	54	101	55	-	-	-	Huai Yot
บางคู	96	45	37	14	-	-	-	-	-	-	-	-	Bang Kung
เขาปูน	9	-	9	-	-	-	-	-	-	-	-	-	Khao Pun
ลำภูรา	471	43	21	14	-	-	-	50	242	101	-	-	Lam Phu Ra
นาง	75	32	13	10	-	20	-	-	-	-	-	-	Na Wong
วังคีรี	69	27	17	10	15	-	-	-	-	-	-	-	Wang Khiri
วังวิเศษ	182	58	24	-	-	-	-	-	100	-	-	-	wang Wiset
วังมะปรางเหนือ	182	58	24	-	-	-	-	-	100	-	-	-	Wang Maprang Nuea
นาโง	273	74	21	-	17	-	25	-	-	136	-	-	Na Yong
นาโงเหนือ	273	74	21	-	17	-	25	-	-	136	-	-	Na Yong Nuea
วังญา	286	140	47	20	15	-	25	39	-	-	-	-	Ratsada
คลองปาง	286	140	47	20	15	-	25	39	-	-	-	-	Khong Pang

ที่มา : สำนักอุตสาหกรรม พ.ศ. 2550 (ข้อมูลพื้นฐาน : ในเขตเทศบาล) จังหวัด ตรัง สำนักงานสถิติแห่งชาติ กระทรวงเทคโนโลยีสารสนเทศและการสื่อสาร

Source : The 2007 Industrial Census (Basic Information : Municipal area), Trang Province, National Statistical Office, Ministry of Information and Communication Technology .

ตาราง 11 จำนวนลูกจ้างในสถานประกอบการ จำแนกตามขนาดของสถานประกอบการ (จำนวนคนทำงาน) และกิจกรรมทางเศรษฐกิจ

TABLE 11 NUMBER OF EMPLOYEES IN ESTABLISHMENTS BY SIZE OF ESTABLISHMENT (NUMBER OF PERSONS ENGAGED) AND ECONOMIC ACTIVITY

กิจกรรมทางเศรษฐกิจ	จำนวน ลูกจ้าง Number of employees	ขนาดของสถานประกอบการ (จำนวนคนทำงาน) Size of establishment (Number of persons engaged)										Economic activity	
		1 - 5	6 - 10	11 - 15	16 - 20	21 - 25	26 - 30	31 - 50	51 - 100	101 - 200	201 - 500		> 500
ตรัง	22,455	3,917	2,492	1,151	635	508	376	956	1,515	1,812	1,399	7,694	Trang
การขาย การบำรุงรักษา และการซ่อมแซมยานยนต์ และรถจักรยานยนต์	2,019	659	500	183	112	102	49	195	63	156	-	-	Sale, maintenance and repair of motor vehicles and motorcycles; retail sale of automotive fuel
รวมทั้งการขายปลีกน้ำมันเชื้อเพลิงรถยนต์													
การขายส่ง และการค้าเพื่อค้าขายหน้า ยกเว้นยานยนต์	1,644	254	262	187	14	95	54	121	199	198	260	-	Wholesale trade and commission trade, except of motor vehicles and motorcycles
และรถจักรยานยนต์													
การขายปลีก ยกเว้นยานยนต์ และรถจักรยานยนต์ รวมทั้งการซ่อมแซม	2,208	991	503	154	185	20	25	106	72	-	-	152	Retail trade, except of motor vehicles and household goods
ของใช้ส่วนบุคคล และของใช้ในครัวเรือน	2,445	828	459	214	97	40	51	150	165	441	-	-	motorcycles; repair of personal and household goods
โรงแรมและภัตตาคาร	83	30	8	45	-	-	-	-	-	-	-	-	Hotels and restaurants
กิจกรรมด้านอสังหาริมทรัพย์	31	13	18	-	-	-	-	-	-	-	-	-	Realstate activities
กิจกรรมด้านคอมพิวเตอร์ และกิจกรรมที่เกี่ยวข้อง													Computer and related activities
การให้เช่าเครื่องจักรและเครื่องอุปโภค													Computer and related activities
โดยไม่มียุติบัตรพัฒนา การวิจัยและการพัฒนา													Research and development
และกิจการด้านธุรกิจอื่น ๆ	635	214	98	41	36	44	45	67	90	-	-	-	operator etc; research and development and other business activities
กิจกรรมนันทนาการและการบริการอื่น ๆ	483	230	124	21	18	-	-	90	-	-	-	-	Recreational and other service activities
การผลิต	9,269	484	330	172	99	105	69	32	632	629	525	6,192	Manufacturing
การก่อสร้าง	519	54	78	93	19	60	29	63	123	-	-	-	Construction
การขนส่งทางบก การเก็บสินค้าและสถานที่เก็บสินค้า	477	160	112	26	55	20	54	50	-	-	-	-	Other land transport, storage and warehousing, activities
ตัวแทนธุรกิจการท่องเที่ยวและการโทรคมนาคม													of travel agencies and telecommunications
กิจกรรมด้านโรงพยาบาล	2,642	-	-	15	-	22	-	82	171	388	614	1,350	Hospital activities

ที่มา : สำนักอุตสาหกรรมการ พ.ศ. 2550 (ข้อมูลพื้นฐาน : ในเขตเทศบาล) จังหวัด ตรัง สำนักงานสถิติแห่งชาติ กระทรวงเทคโนโลยีสารสนเทศและการสื่อสาร

Source : The 2007 Industrial Census (Basic Information : Municipal area), Trang Province, National Statistical Office, Ministry of Information and Communication Technology.

คณะผู้จัดทำ CD - ROM

หน่วยงานเจ้าของเรื่อง

สำนักงานสถิติจังหวัดตรัง

โทร. 0 7521 8376

หน่วยงานผลิตและออกแบบ

กลุ่มบูรณาการข้อมูลสถิติ

สำนักสถิติพยากรณ์

โทร. 0 2281 0333 ต่อ 1415 - 1418



ตารางสถิติในรูปแบบ Format Excel

Statistical Tables are in the Excel Format

ตารางสถิติในรูปแบบ Format Excel

- ตาราง 1 จำนวนสถานประกอบการ จำแนกตามกิจกรรมทางเศรษฐกิจ อำเภอและตำบล
- ตาราง 2 จำนวนสถานประกอบการ จำแนกตามรูปแบบการจัดตั้งตามกฎหมาย อำเภอและตำบล
- ตาราง 3 จำนวนสถานประกอบการ จำแนกตามรูปแบบการจัดตั้งทางเศรษฐกิจ อำเภอและตำบล
- ตาราง 4 จำนวนสถานประกอบการ จำแนกตามขนาดของสถานประกอบการ
(จำนวนคนทำงาน) อำเภอและตำบล
- ตาราง 5 จำนวนคนทำงานในสถานประกอบการ จำแนกตามขนาดของสถานประกอบการ
(จำนวนคนทำงาน) อำเภอและตำบล
- ตาราง 6 จำนวนสถานประกอบการ จำแนกตามรูปแบบการจัดตั้งตามกฎหมาย
และกิจกรรมทางเศรษฐกิจ
- ตาราง 7 จำนวนสถานประกอบการ จำแนกตามรูปแบบการจัดตั้งทางเศรษฐกิจ
และกิจกรรมทางเศรษฐกิจ
- ตาราง 8 จำนวนสถานประกอบการ จำแนกตามขนาดของสถานประกอบการ
(จำนวนคนทำงาน) และกิจกรรมทางเศรษฐกิจ
- ตาราง 9 จำนวนคนทำงานในสถานประกอบการ จำแนกตามขนาดของสถานประกอบการ
(จำนวนคนทำงาน) และกิจกรรมทางเศรษฐกิจ
- ตาราง 10 จำนวนลูกจ้างในสถานประกอบการ จำแนกตามขนาดของสถานประกอบการ
(จำนวนคนทำงาน) อำเภอและตำบล
- ตาราง 11 จำนวนลูกจ้างในสถานประกอบการ จำแนกตามขนาดของสถานประกอบการ
(จำนวนคนทำงาน) และกิจกรรมทางเศรษฐกิจ