

สำมะโนอุตสาหกรรม พ.ศ.2550

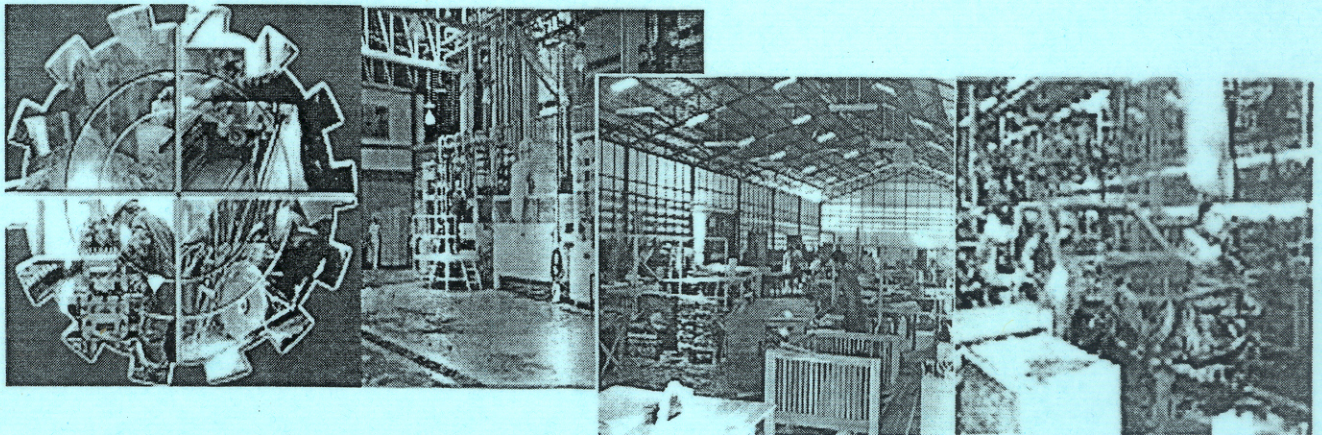
(ข้อมูลพื้นฐาน : ในเขตเทศบาล)

จังหวัดสตูล

THE 2007 INDUSTRIAL CENSUS

(BASIC INFORMATION : MUNICIPAL AREA)

SATUN PROVINCE



E1014F5000000P75B1

กระทรวงเทคโนโลยีสารสนเทศและการสื่อสาร

NATIONAL STATISTICAL OFFICE

MINISTRY OF INFORMATION AND COMMUNICATION TECHNOLOGY

สตช
1-014
75/2550



คำนำ

บทสรุปสำหรับผู้บริหาร

แผนภูมิ

- * แผนภูมิ ก
- * แผนภูมิ ข
- * แผนภูมิ ค
- * แผนภูมิ ง
- * แผนภูมิ จ
- * แผนภูมิ ฉ

บทที่ 1 บทนำ

- * ความเป็นมา
- * วัตถุประสงค์
- * รายการข้อมูลที่เกี่ยวข้อง
- * ขอบข่ายและคุ้มครอง
- * คาบเวลาอ้างอิง
- * แนวคิดและคำนิยาม
- * วิธีการเก็บรวบรวมข้อมูล
- * การประมวลผลข้อมูล
- * การเสนอผลและจัดทำรายงานผล

บทที่ 2 สรุปข้อมูลที่สำคัญ

- * จำนวนสถานประกอบการ
- * กิจกรรมทางเศรษฐกิจ
- * ขนาดของสถานประกอบการ
- * รูปแบบการจัดตั้งตามกฎหมาย
- * รูปแบบการจัดตั้งทางเศรษฐกิจ
- * คนทำงาน และลูกจ้าง

ตารางสถิติ

คณะผู้จัดทำ CD-ROM

หน่วยงานที่เผยแพร่

ตารางสถิติในรูปแบบ Format Excel

หน่วยงานที่เผยแพร่

สำนักสถิติพยากรณ์
สำนักงานสถิติแห่งชาติ
ถนนหลานหลวง เขตป้อมปราบศัตรูพ่าย กทม. 10100
โทรศัพท์ 0 2281 0333 ต่อ 1413
โทรสาร 0 2281 6438
ไปรษณีย์อิเล็กทรอนิกส์ : binfopub@nso.go.th

Distributed by

Statistical Forecasting Bureau,
National Statistical Office,
Larn Luang Rd., Bangkok 10100, THAILAND
Tel. : + 66 2281 0333 ext. 1413
Fax : + 66 2281 6438
E-mail : binfopub@nso.go.th

ปีที่จัดพิมพ์

2550

Published

2007

ISBN 978-974-11-2879-2

คำนำ

ในปัจจุบันโครงสร้างการผลิตของประเทศไทย ได้เปลี่ยนแปลงจากระบบเศรษฐกิจแบบเกษตรกรรม มาเป็นระบบเศรษฐกิจแบบอุตสาหกรรมมากขึ้น นอกจากนี้จะมีอุตสาหกรรมใหม่ ๆ เกิดขึ้นจำนวนมากแล้ว ลักษณะการประกอบอุตสาหกรรมขนาดเล็กและอุตสาหกรรมในครัวเรือนที่มีบทบาทต่อการเจริญเติบโตทางเศรษฐกิจโดยรวมของประเทศมากขึ้น ข้อมูลโครงสร้างพื้นฐานเกี่ยวกับการประกอบอุตสาหกรรมการผลิตจึงมีความสำคัญสำหรับการกำหนดนโยบายและวางแผนพัฒนาด้านเศรษฐกิจและอุตสาหกรรมทั้งในระดับประเทศ และระดับจังหวัด ทำให้ความต้องการใช้ข้อมูลดังกล่าวได้เพิ่มมากขึ้นทั้งในภาครัฐและเอกชน

สำนักงานสถิติแห่งชาติ ซึ่งเป็นหน่วยงานที่รับผิดชอบในการเก็บข้อมูลทั้งทางด้านเศรษฐกิจ และสังคมของประเทศ จึงกำหนดให้มีการจัดทำสำมะโนอุตสาหกรรมขึ้น ซึ่งเป็นการจัดทำครั้งที่ 3 ของประเทศไทย ในการจัดทำสำมะโนอุตสาหกรรมครั้งนี้ ได้ดำเนินการเก็บรวบรวมข้อมูลเป็น 2 ขั้นตอนคือ ขั้นการเก็บรวบรวมข้อมูลพื้นฐานของสถานประกอบการทุกประเภท และขั้นการเก็บรวบรวมข้อมูลรายละเอียด ซึ่งจะเก็บรวบรวมรายละเอียดเฉพาะการประกอบอุตสาหกรรมการผลิต

รายงานฉบับนี้ เป็นรายงานผลการปฏิบัติงานขั้นที่ 1 ซึ่งดำเนินการในปี 2550 ข้อมูลที่นำเสนอเป็น ข้อมูลพื้นฐานของสถานประกอบการที่มีคนทำงานตั้งแต่ 1 คนขึ้นไป ที่ประกอบอุตสาหกรรมการผลิต ธุรกิจทางการค้าและธุรกิจทางการบริการ การก่อสร้าง การขนส่งทางบก สถานที่เก็บสินค้า ตัวแทนธุรกิจ การท่องเที่ยว การโทรคมนาคม และกิจกรรมด้านโรงพยาบาล ที่ตั้งอยู่ในเขตเทศบาลของจังหวัดสตูล

สำนักงานสถิติแห่งชาติ ขอขอบคุณผู้ประกอบการและผู้เกี่ยวข้องทุกฝ่ายที่ได้ให้ความร่วมมือ ในการให้ข้อมูล ซึ่งเป็นผลให้การปฏิบัติงานครั้งนี้สำเร็จลุล่วงไปด้วยดี

บทสรุปสำหรับผู้บริหาร

ปัจจุบัน โครงสร้างการผลิตของประเทศไทย ได้เปลี่ยนแปลงจากระบบเศรษฐกิจแบบเกษตรกรรม มาเป็นระบบเศรษฐกิจแบบอุตสาหกรรมมากขึ้น นอกจากนี้จะมีอุตสาหกรรมใหม่ ๆ เกิดขึ้นจำนวนมากแล้ว ลักษณะการประกอบอุตสาหกรรมขนาดเล็กและอุตสาหกรรมในครัวเรือนก็มีบทบาทต่อการเจริญเติบโตทางเศรษฐกิจโดยรวมของประเทศมากขึ้น สำนักงานสถิติแห่งชาติ ในฐานะเป็นหน่วยงานที่รับผิดชอบในการเก็บรวบรวมข้อมูลทั้งทางด้านเศรษฐกิจและสังคมของประเทศ จึงกำหนดให้มีการจัดทำสำมะโนอุตสาหกรรม พ.ศ. 2550 ขึ้น ซึ่งนับเป็นครั้งที่ 3 ของประเทศไทย โดยครั้งแรกจัดทำในปี พ.ศ. 2507 และครั้งที่สองในปี พ.ศ. 2540

ในการจัดทำสำมะโนอุตสาหกรรมครั้งนี้ ได้ดำเนินการเก็บรวบรวมข้อมูลเป็น 2 ขั้นตอนคือ ขั้นการเก็บรวบรวมข้อมูลพื้นฐานของสถานประกอบการทุกประเภท และขั้นการเก็บรวบรวมข้อมูลรายละเอียด ซึ่งจะเก็บรวบรวมรายละเอียดเฉพาะการประกอบอุตสาหกรรมการผลิต

สำหรับข้อมูลที่น่าสนใจในรายงานฉบับนี้ เป็นรายงานผลการปฏิบัติงานขั้นที่ 1 ซึ่งดำเนินการเก็บรวบรวมข้อมูลระหว่างเดือนพฤศจิกายน 2549 – มีนาคม 2550 ข้อมูลที่น่าสนใจเป็นข้อมูลพื้นฐานของสถานประกอบการที่มีคนทำงานตั้งแต่ 1 คนขึ้นไปที่ประกอบอุตสาหกรรมการผลิต ธุรกิจทางการค้าและธุรกิจทางการบริการ การก่อสร้าง การขนส่งทางบก สถานที่เก็บสินค้า ตัวแทนธุรกิจการท่องเที่ยว การโทรคมนาคม และ กิจกรรมด้านโรงพยาบาล ที่ตั้งอยู่ในเขตเทศบาลของจังหวัดสตูล ซึ่งสรุปข้อมูลที่สำคัญได้ ดังนี้

1. จำนวนสถานประกอบการ พบว่า มีจำนวนทั้งสิ้นประมาณ 2,962 แห่ง ส่วนใหญ่ (ร้อยละ 65.8) ตั้งอยู่ใน อำเภอเมืองสตูล รองลงมาคือ อำเภอละงู และ อำเภอกวนโดน ประมาณร้อยละ 18.7 และ 9.3 ตามลำดับ ที่เหลือร้อยละ 6.2 ตั้งอยู่ในอำเภอทุ่งหว้า

2. กิจกรรมทางเศรษฐกิจ สถานประกอบการในจังหวัดสตูล ส่วนใหญ่ ประกอบกิจการการขายปลีก (ยกเว้นยานยนต์และรถจักรยานยนต์) รวมทั้งการซ่อมแซมของใช้ส่วนบุคคลและของใช้ในครัวเรือน ประมาณร้อยละ 38.1 รองลงมาประกอบกิจกรรมในธุรกิจโรงแรมและภัตตาคารและกิจกรรมนันทนาการ และการบริการอื่น ๆ (ร้อยละ 14.4 และ 10.2) ตามลำดับ ส่วนกิจกรรมด้านโรงพยาบาลมีจำนวนเพียงเล็กน้อย

3. ขนาดของสถานประกอบการ ซึ่งวัดจากจำนวนคนทำงาน พบว่า ส่วนใหญ่เป็นสถานประกอบการขนาดเล็ก (คนทำงาน 1 – 50 คน) คิดเป็นร้อยละ 99.8 สำหรับสถานประกอบการขนาดกลาง (คนทำงาน 51 -200 คน) และสถานประกอบการขนาดใหญ่มีส่วนส่วนเท่ากัน คือ ร้อยละ 0.1

4. รูปแบบการจัดตั้งตามกฎหมาย ของสถานประกอบการ พบว่า ส่วนใหญ่ (ร้อยละ 94.8) มีรูปแบบเป็นส่วนบุคคล รองลงมาเป็นสถานประกอบการที่มีรูปแบบเป็นห้างหุ้นส่วนจำกัด ห้างหุ้นส่วนสามัญนิติบุคคล และ บริษัทจำกัด บริษัทจำกัด (มหาชน) มีสัดส่วนใกล้เคียงกัน มีประมาณร้อยละ 2.2 และ 2.1 ตามลำดับ ที่เหลือเป็นสถานประกอบการที่มีรูปแบบอื่น ๆ ได้แก่ ส่วนราชการ รัฐวิสาหกิจ สหกรณ์ ฯลฯ ร้อยละ 0.4 และ 0.2 ตามลำดับ

5. รูปแบบการจัดตั้งทางเศรษฐกิจ พบว่า สถานประกอบการส่วนใหญ่เป็นสำนักงานแห่งเดียว จำนวน 2,868 แห่ง หรือคิดเป็นร้อยละ 96.8 สำหรับสำนักงานสาขาและสำนักงานใหญ่มีสัดส่วนเพียงเล็กน้อยประมาณร้อยละ 2.9 และ 0.3 ตามลำดับ

6. คนทำงานและลูกจ้าง พบว่า มีจำนวนคนทำงานของสถานประกอบการในเขตเทศบาลทั้งสิ้น ประมาณ 8,311 คน ในจำนวนนี้ส่วนใหญ่ (ประมาณ 6,339 คน หรือร้อยละ 76.3) เป็นคนทำงานที่ปฏิบัติงานอยู่ในสถานประกอบการขนาดเล็ก (คนทำงาน 1 – 15 คน) รองลงมาเป็นคนทำงานที่ปฏิบัติงานอยู่ในสถานประกอบการขนาดใหญ่ (คนทำงานมากกว่า 200 คน) และสถานประกอบการที่มีคนทำงาน 16 - 25 คน ประมาณร้อยละ 9.0 และ 5.6 ตามลำดับ

สำหรับคนทำงานที่ปฏิบัติงานอยู่ในกิจกรรมทางเศรษฐกิจประเภทต่าง ๆ นั้น พบว่า คนทำงานประมาณร้อยละ 29.8 ปฏิบัติงานอยู่ในสถานประกอบการที่ดำเนินธุรกิจ การขายปลีก (ยกเว้นยานยนต์และรถจักรยานยนต์) รวมทั้งการซ่อมแซมของใช้ส่วนบุคคลและของใช้ในครัวเรือน รองลงมาเป็นคนทำงานที่ปฏิบัติงานเกี่ยวกับธุรกิจโรงแรมและภัตตาคาร และกิจกรรมเกี่ยวกับการผลิตประมาณร้อยละ 17.1 และ 12.6 ตามลำดับ

ในด้านการจ้าง พบว่า มีการจ้างงานทั้งสิ้นประมาณ 3,817 คน โดยส่วนใหญ่ร้อยละ 56.2 เป็นลูกจ้างที่ปฏิบัติงานอยู่ในสถานประกอบการขนาดเล็ก (คนทำงาน 1 - 15 คน) รองลงมาปฏิบัติงานอยู่ในสถานประกอบการขนาดใหญ่ (คนทำงานมากกว่า 200 คน) และสถานประกอบการที่มีคนทำงาน 16 - 25 คน ประมาณร้อยละ 19.5 และ 11.2 ตามลำดับ

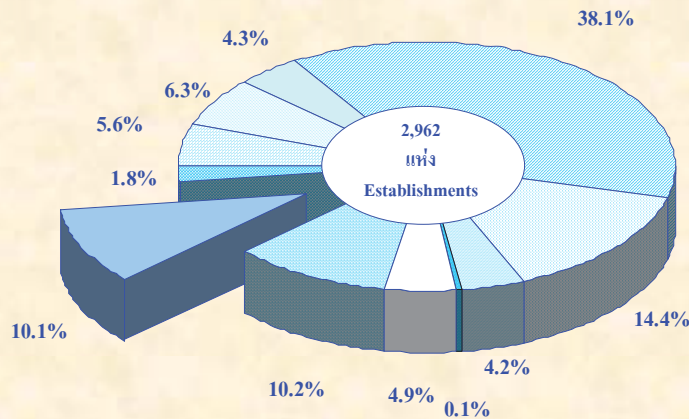
การจ้างงานในกิจกรรมทางเศรษฐกิจแต่ละประเภท พบว่า มีลูกจ้างปฏิบัติงานอยู่ในสถานประกอบการที่ดำเนินกิจกรรมเกี่ยวกับ การขายปลีก (ยกเว้นยานยนต์และรถจักรยานยนต์) รวมทั้งการซ่อมแซมของใช้ส่วนบุคคลและของใช้ในครัวเรือนในสัดส่วนสูงสุด ประมาณร้อยละ 19.9 รองลงมาคือ โรงแรมและภัตตาคาร ประมาณร้อยละ 17.2 และกิจกรรมด้านโรงพยาบาลร้อยละ 14.1 สำหรับกิจกรรมด้านคอมพิวเตอร์และกิจกรรมที่เกี่ยวข้องในจังหวัดสตูลไม่มีการจ้างลูกจ้างในการปฏิบัติงาน

แผนภูมิ

Figures

แผนภูมิ ก ร้อยละของสถานประกอบการ จำแนกตามกิจกรรมทางเศรษฐกิจ

Figure A Percentage of establishments by economic activity



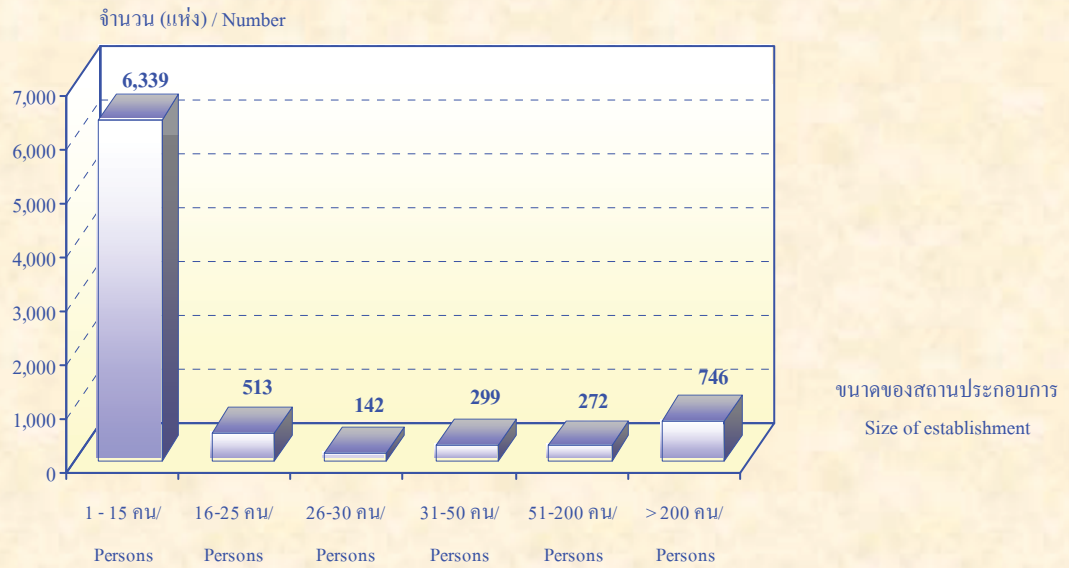
-  การขาย การบำรุงรักษา และการซ่อมแซมยานยนต์และรถจักรยานยนต์ฯ
Sale, maintenance and repair of motor vehicles and motorcycles etc.
-  การขายส่งและการค้าเพื่อจำหน่ายหน้า (ยกเว้น ยานยนต์และรถจักรยานยนต์)
Wholesale trade and commission trade, except of motor vehicles and motorcycles
-  การขายปลีก ยกเว้น ยานยนต์และรถจักรยานยนต์ รวมทั้งการซ่อมแซมฯ
Retail trade, except of motor vehicles and motorcycles etc.
-  โรงแรมและภัตตาคาร
Hotels and restaurants
-  กิจกรรมด้านอสังหาริมทรัพย์
Real estate activities
-  กิจกรรมด้านคอมพิวเตอร์และกิจกรรมที่เกี่ยวข้อง
Computer and related activities
-  การให้เช่าเครื่องจักรและเครื่องอุปกรณ์โดยไม่มีผู้ควบคุม การวิจัยและการพัฒนา และกิจกรรมด้านธุรกิจอื่น ๆ
Renting of machinery and equipment without operator, research and development and other business activities
-  กิจกรรมนันทนาการและการบริการอื่น ๆ
Recreational and other service activities
-  การผลิต
Manufacturing
-  การก่อสร้าง
Construction
-  การขนส่งทางบก การเก็บสินค้าและสถานที่เก็บสินค้า ตัวแทนธุรกิจการท่องเที่ยว และการโทรคมนาคม
Other land transport, storage and warehousing, activities of travel agencies and telecommunications
-  กิจกรรมด้านโรงพยาบาล
Hospital activities

ที่มา : สำมะโนอุตสาหกรรม พ.ศ. 2550 (ข้อมูลพื้นฐาน : ในเขตเทศบาล) จังหวัดสตูล
สำนักงานสถิติแห่งชาติ กระทรวงเทคโนโลยีสารสนเทศและการสื่อสาร

Source : The 2007 Industrial Census (Basic Information : Municipal area) : Satun Province
National Statistical Office, Ministry of Information and Communication Technology.

แผนภูมิ ข จำนวนสถานประกอบการ จำแนกตามขนาดของสถานประกอบการ (จำนวนคนทำงาน)

Figure B Number of establishments by size of establishment (number of persons engaged)

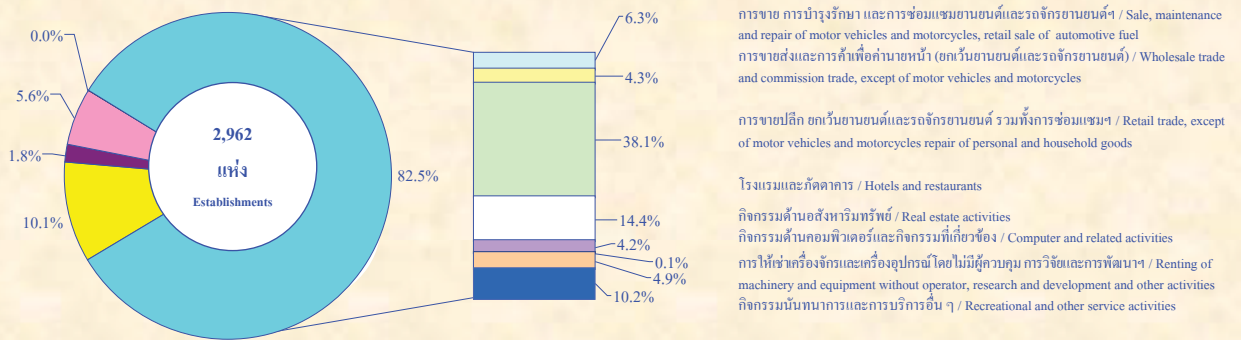


ที่มา : สำมะโนอุตสาหกรรม พ.ศ. 2550 (ข้อมูลพื้นฐาน : ในเขตเทศบาล) จังหวัดสตูล
สำนักงานสถิติแห่งชาติ กระทรวงเทคโนโลยีสารสนเทศและการสื่อสาร

Source : The 2007 Industrial Census (Basic Information : Municipal area) : Satun Province
National Statistical Office, Ministry of Information and Communication Technology.

แผนภูมิ ค ร้อยละของสถานประกอบการ จำแนกตามกิจกรรมทางเศรษฐกิจ

Figure C Percentage of establishments by economic activity



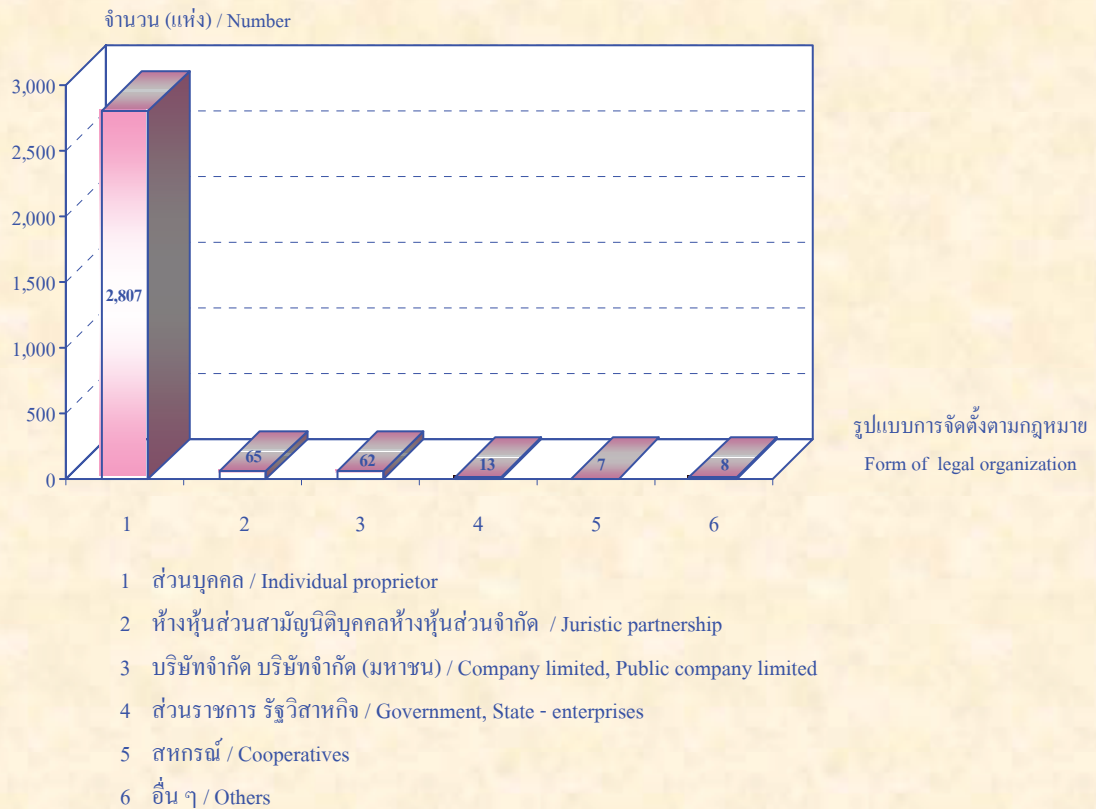
- การผลิต / Manufacturing
- ธุรกิจทางการค้าและธุรกิจทางการบริการ / Business trade and services
- การก่อสร้าง / Construction
- การขนส่งทางบก การเก็บสินค้าและสถานที่เก็บสินค้า ตัวแทนธุรกิจการท่องเที่ยว และการโทรคมนาคม / Other land transport, storage and warehousing, activities of travel agencies and telecommunication
- กิจกรรมด้านโรงพยาบาล / Hospital activities

ที่มา : สำมะโนอุตสาหกรรม พ.ศ. 2550 (ข้อมูลพื้นฐาน : ในเขตเทศบาล) จังหวัดสตูล
สำนักงานสถิติแห่งชาติ กระทรวงเทคโนโลยีสารสนเทศและการสื่อสาร

Source : The 2007 Industrial Census (Basic Information : Municipal area) : Satun Province
National Statistical Office, Ministry of Information and Communication Technology.

แผนภูมิ ง จำนวนสถานประกอบการ จำแนกตามรูปแบบการจัดตั้งตามกฎหมาย

Figure D Number of establishments by form of legal organization



ที่มา : สำมะโนอุตสาหกรรม พ.ศ. 2550 (ข้อมูลพื้นฐาน : ในเขตเทศบาล) จังหวัดสตูล
สำนักงานสถิติแห่งชาติ กระทรวงเทคโนโลยีสารสนเทศและการสื่อสาร

Source : The 2007 Industrial Census (Basic Information : Municipal area), Satun Province
National Statistical Office, Ministry of Information and Communication Technology.

แผนภูมิ จ จำนวนสถานประกอบการ จำแนกตามรูปแบบการจัดตั้งทางเศรษฐกิจ

Figure E Number of establishments by form of economic organization

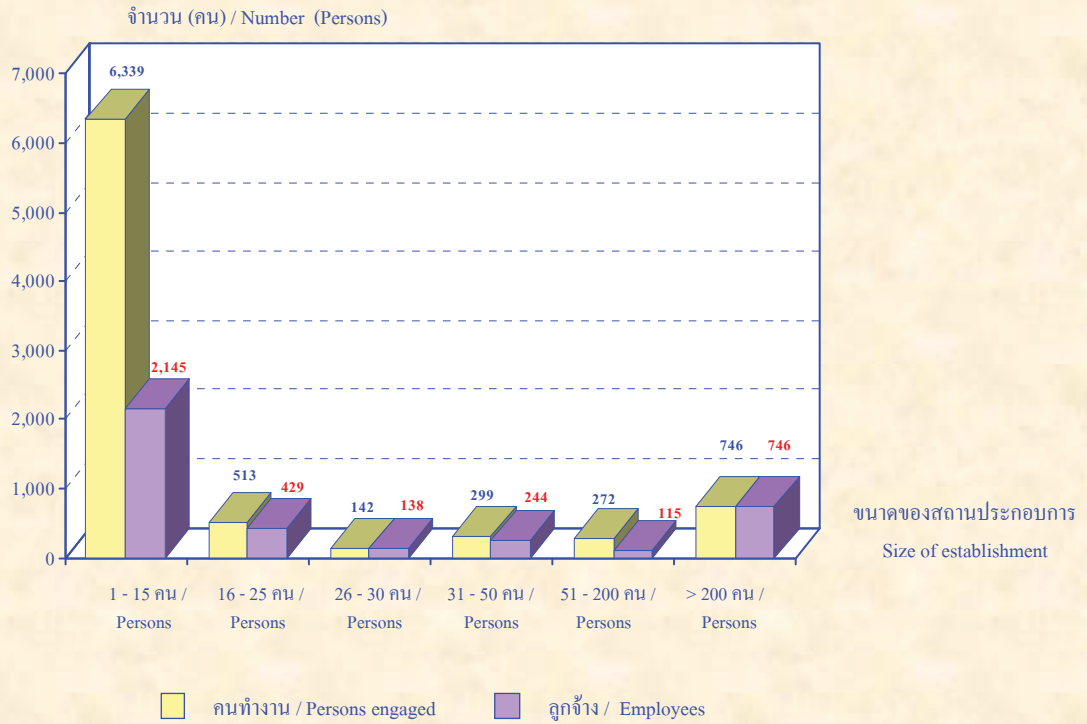


ที่มา : สำมะโนอุตสาหกรรม พ.ศ. 2550 (ข้อมูลพื้นฐาน : ในเขตเทศบาล) จังหวัดสตูล
สำนักงานสถิติแห่งชาติ กระทรวงเทคโนโลยีสารสนเทศและการสื่อสาร

Source : The 2007 Industrial Census (Basic Information : Municipal area), Satun Province
National Statistical Office, Ministry of Information and Communication Technology.

แผนภูมิ จ จำนวนคนทำงานและลูกจ้างในสถานประกอบการ จำแนกตามขนาดของสถานประกอบการ

Figure F Number of persons engaged and employees by size of establishment

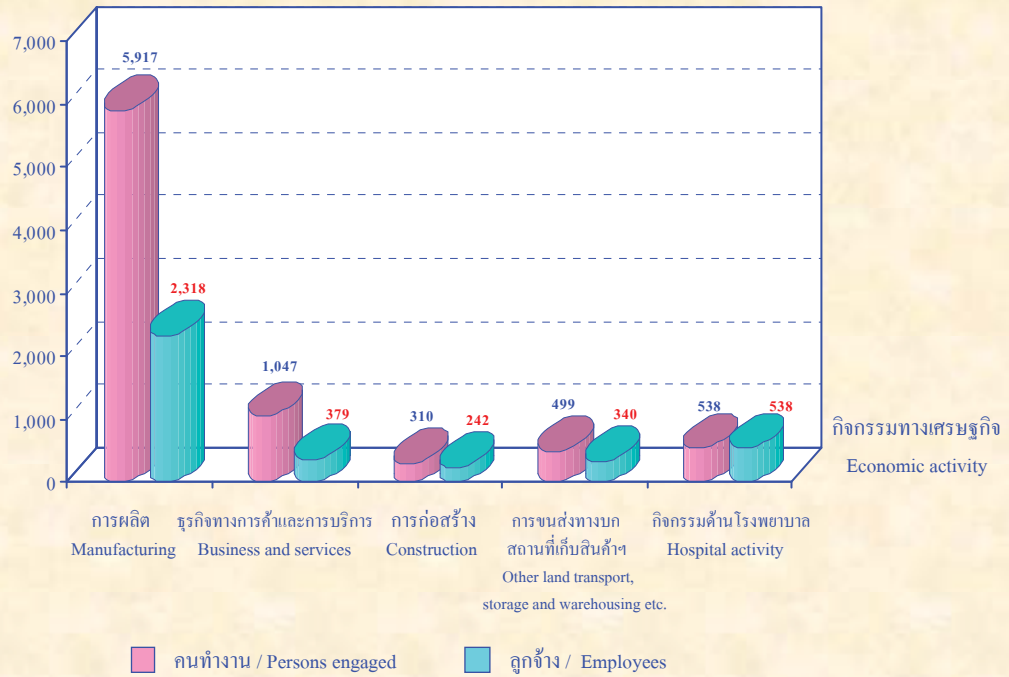


ที่มา : สำมะโนอุตสาหกรรม พ.ศ. 2550 (ข้อมูลพื้นฐาน : ในเขตเทศบาล) จังหวัดสตูล
สำนักงานสถิติแห่งชาติ กระทรวงเทคโนโลยีสารสนเทศและการสื่อสาร

Source : The 2007 Industrial Census (Basic Information : Municipal area), Satun Province
National Statistical Office, Ministry of Information and Communication Technology.

แผนภูมิ ข จำนวนคนทำงานและลูกจ้างในสถานประกอบการ จำแนกตามกิจกรรมทางเศรษฐกิจ

Figure G Number of persons engaged and employees by economic activity



ที่มา : สำมะโนอุตสาหกรรม พ.ศ. 2550 (ข้อมูลพื้นฐาน : ในเขตเทศบาล) จังหวัดสตูล
สำนักงานสถิติแห่งชาติ กระทรวงเทคโนโลยีสารสนเทศและการสื่อสาร

Source : The 2007 Industrial Census (Basic Information : Municipal area) : Satun Province
National Statistical Office, Ministry of Information and Communication Technology.

บทที่ 1

บทนำ

1.1 ความเป็นมา

สำนักงานสถิติแห่งชาติ ได้จัดทำสำมะโนอุตสาหกรรมขึ้นเป็นครั้งแรกในปี 2507 และครั้งที่ 2 ในปี 2540 โดยมีวัตถุประสงค์ เพื่อเก็บรวบรวมข้อมูลเกี่ยวกับจำนวนและลักษณะที่สำคัญของสถานประกอบการอุตสาหกรรมทุกขนาดทั่วประเทศ เพื่อใช้ประกอบในการกำหนดนโยบายและวางแผนพัฒนาการลงทุน และปรับปรุงกิจการอุตสาหกรรมการผลิตทั้งในภาครัฐและเอกชน

ในปัจจุบันโครงสร้างการผลิตของประเทศได้เปลี่ยนแปลงจากระบบเศรษฐกิจแบบเกษตรกรรมมาเป็นระบบเศรษฐกิจแบบอุตสาหกรรมมากขึ้น นอกจากนี้จะมีอุตสาหกรรมใหม่ ๆ เกิดขึ้นจำนวนมากแล้ว ลักษณะการประกอบอุตสาหกรรมขนาดเล็กและอุตสาหกรรมในครัวเรือนก็มีบทบาทต่อการเจริญเติบโตทางเศรษฐกิจโดยรวมของประเทศมากขึ้น ข้อมูลโครงสร้างพื้นฐานเกี่ยวกับการประกอบอุตสาหกรรมการผลิตจึงมีความสำคัญสำหรับการกำหนดนโยบายและวางแผนพัฒนาด้านเศรษฐกิจและอุตสาหกรรม ทั้งในระดับประเทศและระดับจังหวัด ทำให้ความต้องการใช้ข้อมูลดังกล่าวเพิ่มมากขึ้นทั้งในภาครัฐบาลและเอกชน

สำนักงานสถิติแห่งชาติ ซึ่งเป็นหน่วยงานที่รับผิดชอบในการจัดเก็บข้อมูลทั้งทางด้านเศรษฐกิจและสังคมของประเทศ จำเป็นจะต้องจัดหาข้อมูลสถิติที่เกี่ยวข้องในเรื่องนี้ และเพื่อให้สอดคล้องกับข้อเสนอแนะขององค์การสหประชาชาติ ที่เสนอแนะให้จัดทำสำมะโนทุก 10 ปี สำนักงานสถิติแห่งชาติจึงกำหนดให้มีการจัดทำสำมะโนอุตสาหกรรม พ.ศ. 2550 ขึ้น ซึ่งเป็นการจัดทำสำมะโนอุตสาหกรรม ครั้งที่ 3 ของประเทศไทย โดยกำหนดแผนดำเนินการเก็บรวบรวมข้อมูลเป็น 2 ขั้นตอน คือ ขั้นการเก็บรวบรวมข้อมูลพื้นฐานของสถานประกอบการทุกประเภท และ ขั้นการเก็บรวบรวมข้อมูลรายละเอียด ซึ่งจะเก็บรวบรวมรายละเอียดเฉพาะการประกอบอุตสาหกรรมการผลิต

1.2 วัตถุประสงค์

การเก็บรวบรวมข้อมูลพื้นฐาน โครงการสำมะโนอุตสาหกรรม พ.ศ. 2550 มีวัตถุประสงค์ ดังนี้

1.2.1 เพื่อเก็บรวบรวมข้อมูลพื้นฐานที่แสดงให้เห็น โครงสร้างและการกระจายตัวของสถานประกอบการ ประเภทต่าง ๆ เช่น อุตสาหกรรมการผลิต ธุรกิจทางการค้าและธุรกิจทางการบริการ การก่อสร้าง การขนส่งทางบก สถานที่เก็บสินค้า ตัวแทนธุรกิจการท่องเที่ยว และกิจกรรมด้านโรงพยาบาล เป็นต้น

1.2.2 เพื่อจัดทำกรอบตัวอย่างสำหรับการเลือกตัวอย่างสถานประกอบการผลิตที่เข้าข่ายเพื่อเก็บรวบรวมข้อมูลรายละเอียด สำหรับโครงการสำมะโนอุตสาหกรรม พ.ศ. 2550

1.2.3 เพื่อนำข้อมูลมาจัดทำกรอบตัวอย่าง (Sampling Frame) ที่ทันสมัย สำหรับการเลือกตัวอย่างการสำรวจสถานประกอบการที่เกี่ยวข้อง

1.3 รายการข้อมูลที่เก็บรวบรวม

- ชื่อ ที่ตั้ง และสถานที่ติดต่อของสถานประกอบการ
- จำนวน และประเภทของสถานประกอบการ
- รูปแบบการจัดตั้งตามกฎหมายและรูปแบบการจัดตั้งทางเศรษฐกิจ
- การมีต่างประเทศร่วมลงทุนหรือถือหุ้นและประเทศที่ร่วมลงทุนหรือถือหุ้น
- จำนวนคนทำงานและจำนวนลูกจ้างของสถานประกอบการ

1.4 ขอบข่ายและกลุ่มรวม

ขอบข่ายในการเก็บรวบรวมข้อมูลพื้นฐาน ได้แก่ กิจกรรมทางเศรษฐกิจตามการจัดประเภทอุตสาหกรรมตามกิจกรรมทางเศรษฐกิจทุกประเภทตามมาตรฐานสากล (International Standard Industrial Classification of All Economic Activities : ISIC Rev.3.0) ดังนี้

- ธุรกิจทางการค้าและธุรกิจทางการบริการ
- การผลิต
- การก่อสร้าง
- การขนส่งทางบก สถานที่เก็บสินค้า ตัวแทนธุรกิจการท่องเที่ยว และการโทรคมนาคม
- กิจกรรมด้านโรงพยาบาล

กลุ่มรวม สถานประกอบการทุกประเภท (ยกเว้น แผงลอย) ที่มีคนทำงานตั้งแต่ 1 คนขึ้นไป ที่ตั้งอยู่ในกรุงเทพมหานคร เมืองพัทยา และเขตเทศบาลทั่วประเทศ

ข้อมูลที่น่าสนใจในรายงานฉบับนี้ เป็นข้อมูลของสถานประกอบการตามขอบข่าย ที่มีคนทำงานตั้งแต่ 1 คนขึ้นไปที่ตั้งอยู่ในเขตเทศบาลของจังหวัดสตูล เท่านั้น

1.5 คาบเวลาอ้างอิง

ข้อมูลเกี่ยวกับจำนวนและลักษณะต่าง ๆ ของสถานประกอบการที่เก็บรวบรวมเป็นข้อมูลของสถานประกอบการที่เปิดดำเนินการในปี 2550

1.6 แนวคิดและคำนิยาม

1.6.1 สถานประกอบการ

หมายถึง สถานที่หรือบางส่วนของสถานที่ที่มีที่ตั้งที่แน่นอนและมีการดำเนินกิจกรรมทางเศรษฐกิจ ไม่ว่ากิจกรรมนั้นจะดำเนินงานโดยบุคคลที่เป็นเจ้าของหรือควบคุมกิจการโดยนิติบุคคล

1.6.2 กิจกรรมทางเศรษฐกิจ

การจัดทำสำมะโนอุตสาหกรรม พ.ศ. 2550 ได้จัดจำแนกสถานประกอบการตามการดำเนินกิจกรรมทางเศรษฐกิจทุกประเภทตามมาตรฐานสากล (International Standard Industrial Classification of All Economic Activities : ISIC Rev.3.0) ดังต่อไปนี้

1) การขาย การบำรุงรักษา และการซ่อมแซมยานยนต์และรถจักรยานยนต์ รวมทั้งการขายปลีกน้ำมันเชื้อเพลิงรถยนต์ ได้แก่

- การดำเนินกิจการขายส่งและขายปลีกยานยนต์ รถจักรยานยนต์ และรถเล่นบนหิมะ ทั้งใหม่และที่ใช้แล้ว การบำรุงรักษาและซ่อมแซม การขายอะไหล่ (ส่วนประกอบ) และชิ้นส่วนอุปกรณ์ (อุปกรณ์ประกอบ) สำหรับยานยนต์ การดำเนินกิจการของตัวแทนหรือนายหน้าที่เกี่ยวข้องกับการจำหน่ายยานยนต์ การล้าง การขัดเงา และการลากจูงยานยนต์ รวมถึงการขายปลีกน้ำมันเชื้อเพลิงรถยนต์และผลิตภัณฑ์น้ำมันเครื่อง/น้ำมันหล่อลื่น หรือผลิตภัณฑ์ที่ใช้เป็นตัวให้ความเย็นแก่เครื่องยนต์

2) การขายส่งและการค้าเพื่อค่านายหน้า ยกเว้นยานยนต์และรถจักรยานยนต์ ได้แก่

- การดำเนินกิจการขาย (เป็นการขายสินค้าที่ไม่มีการเปลี่ยนรูป/ดัดแปลงสินค้า) สินค้าใหม่และสินค้าที่ใช้แล้วให้แก่ผู้ขายปลีก ผู้ใช้ในงานอุตสาหกรรม ผู้ใช้ในงานพาณิชย์กรรม ผู้ใช้ในงานสถาบัน ผู้ใช้ในงานวิชาชีพ หรือผู้ขายส่งรายอื่น ๆ หรือบุคคล/บริษัทที่ทำหน้าที่ตัวแทนหรือนายหน้าซื้อขายสินค้า เป็นต้น

- ผู้ขายส่ง ซึ่งประกอบ จัดแยกขนาด และคัดคุณภาพสินค้าจำนวนมากเป็นประจำ การจัดแบ่งสินค้าออกเป็นส่วนย่อย การบรรจุหีบห่อใหม่ การจัดจำหน่ายสินค้าเป็นลอตย่อย รวมถึงการเก็บสินค้า การแช่เย็นสินค้า การจัดส่งและการจัดวางสินค้า กิจกรรมที่เกี่ยวข้องกับการส่งเสริมการขายให้แก่ลูกค้า และการออกแบบตลาดคิดสินค้า

3) การขายปลีก ยกเว้นยานยนต์และรถจักรยานยนต์ รวมทั้งการซ่อมแซมของใช้ส่วนบุคคลและของใช้ในครัวเรือน ได้แก่

- การดำเนินกิจการขาย (เป็นการขายสินค้าที่ไม่มีการเปลี่ยนรูป/ดัดแปลงสินค้า) สินค้าใหม่และสินค้าที่ใช้แล้วให้แก่ประชาชนทั่วไป เพื่อการบริโภคหรือการใช้ประโยชน์เฉพาะส่วนบุคคลหรือในครัวเรือน

- การซ่อมและการติดตั้งของใช้ส่วนบุคคลและของใช้ในครัวเรือน

4) โรงแรมและภัตตาคาร ได้แก่

- การดำเนินกิจการเกี่ยวกับการจัดหาที่พักชั่วคราว ค่ายพัก และสิ่งอำนวยความสะดวกในค่ายพักให้แก่ประชาชนทั่วไป เช่น โรงแรม โมเต็ล หอพักในสถานศึกษา ห้องพักภายในบ้าน เกสต์เฮาส์ ที่พักแรมเยาวชน ที่พักชั่วคราว เป็นต้น

- การขายอาหารและเครื่องดื่มที่จัดเตรียมไว้พร้อมที่จะบริโภคได้ทันทีในสถานที่ต่าง ๆ เช่น ภัตตาคาร คาเฟ่ สถานที่บริการขายอาหารกลางวัน และร้านขายเครื่องดื่ม เป็นต้น

5) กิจกรรมด้านอสังหาริมทรัพย์ ได้แก่

- การซื้อ การขาย การให้เช่า และการดำเนินการเกี่ยวกับอสังหาริมทรัพย์ที่เป็นเจ้าของหรือเช่าจากผู้อื่น เช่น อาคารห้องชุดและที่อยู่อาศัย อาคารซึ่งไม่ใช่ที่อยู่อาศัย การพัฒนาและการจัดสรรอสังหาริมทรัพย์ เป็นต้น รวมทั้งการพัฒนาและการขายที่ดินและสุสาน การดำเนินการเกี่ยวกับห้องชุดและที่อยู่อาศัยเคลื่อนที่ได้

- การซื้อ การขาย การให้เช่า การจัดการและการประเมินราคาอสังหาริมทรัพย์ โดยได้รับค่าธรรมเนียมตอบแทนหรือโดยการทำสัญญา

6) กิจกรรมด้านคอมพิวเตอร์และกิจกรรมที่เกี่ยวข้อง ได้แก่

- การให้คำปรึกษาเกี่ยวกับชนิดและลักษณะการใช้งานของฮาร์ดแวร์ที่มีหรือไม่มีซอฟต์แวร์ ระบบงานประยุกต์

- การให้คำปรึกษาเกี่ยวกับการวิเคราะห์ความต้องการและปัญหาของผู้ใช้ และวิธีการแก้ไขปัญหาที่ดีที่สุด

- กิจกรรมที่เกี่ยวกับการวิเคราะห์ การออกแบบ และการเขียน โปรแกรมของระบบงานที่พร้อมจะใช้งานได้ โดยทั่วไปเป็นการวิเคราะห์ความต้องการและปัญหาของผู้ใช้ การให้คำปรึกษา วิธีการแก้ปัญหาที่ประหยัดที่สุด พร้อมทั้งจัดสร้างซอฟต์แวร์ที่จำเป็นต้องใช้ เพื่อให้เกิดผลสัมฤทธิ์ตามแนวทางการแก้ปัญหานั้น รวมทั้งการเขียนโปรแกรมตามความต้องการของผู้ใช้

- กิจกรรมที่เกี่ยวข้องกับการพัฒนา การผลิต การจัดหา และจัดทำเอกสารประกอบการใช้ซอฟต์แวร์ ซึ่งเขียนขึ้นตามความต้องการของผู้ใช้เฉพาะรายและเป็นคำสั่งง่าย ๆ และซอฟต์แวร์สำเร็จรูป

- การประมวลผลหรือการจัดทำตารางประมวลผลข้อมูลทุกชนิด ซึ่งประกอบด้วยการประมวลผลและการเตรียมรายงานที่สมบูรณ์จากข้อมูลของลูกค้า ซึ่งรวมถึงงานเฉพาะทาง เช่น การบันทึกข้อมูลหรือการเตรียมข้อมูลด้วยวิธีอื่น การแปลงข้อมูล เช่น จากบัตรไปเป็นเทป การรู้จำอักขระจากภาพ (optical character recognition) เป็นต้น ซึ่งอาจจะดำเนินการโดยการให้บริการโดยตรงหรือโดยผ่านระบบเครือข่ายโดยการใช้โปรแกรมของลูกค้าหรือโปรแกรมที่มีกรรมสิทธิ์เฉพาะ รวมทั้งการจัดการบริการรายชั่วโมงหรือการแบ่งกันใช้เวลา (time-share) การจัดการและการดำเนินการที่เกี่ยวกับสิ่งอำนวยความสะดวกในการประมวลผลข้อมูลในขั้นตอนที่ต่อเนื่อง

7) การให้เช่าเครื่องจักรและเครื่องอุปกรณ์โดยไม่มีผู้ควบคุม การวิจัยและการพัฒนา และกิจกรรมด้านธุรกิจอื่น ๆ ได้แก่

- การให้เช่าเครื่องอุปกรณ์การขนส่ง เครื่องจักร และเครื่องอุปกรณ์อื่น ๆ ของใช้ส่วนบุคคลและของใช้ในครัวเรือน
- การวิจัยและการพัฒนา การทดลองทางด้านวิทยาศาสตร์ธรรมชาติ วิศวกรรม สังคมศาสตร์ และมนุษยศาสตร์
- กิจกรรมด้านกฎหมาย การบัญชี การทำบัญชีและการตรวจสอบบัญชี การให้คำปรึกษาด้านภาษี การวิจัยตลาดและการสำรวจความคิดเห็นของประชาชน และการให้คำปรึกษาทางธุรกิจและการจัดการ
- กิจกรรมด้านสถาปัตยกรรม วิศวกรรม และเทคนิคอื่น ๆ
- การโฆษณา

8) กิจกรรมนันทนาการและการบริการอื่น ๆ ได้แก่

- กิจกรรมด้านภาพยนตร์ วิทย์ โทรทัศน์ และการบันเทิงอื่น ๆ
- กิจกรรมของสำนักข่าว
- กิจกรรมห้องสมุด หอจดหมายเหตุ พิพิธภัณฑ์สถาน และกิจกรรมทางวัฒนธรรมอื่น ๆ
- กิจกรรมการกีฬาและนันทนาการอื่น ๆ
- กิจกรรมด้านการบริการอื่น ๆ เช่น การบริการซักรีดและซักแห้งผลิตภัณฑ์สิ่งทอและขนสัตว์ การแต่งผมและการเสริมสวยอื่น ๆ การทำศพและกิจกรรมที่เกี่ยวข้อง เป็นต้น

9) การผลิต

หมายถึง การเปลี่ยนแปลงวัตถุหรือส่วนประกอบของวัตถุในทางกายภาพหรือทางเคมีให้เป็นผลิตภัณฑ์ชนิดใหม่ โดยไม่คำนึงถึงว่างานนั้นทำด้วยเครื่องจักรหรือมือ ทำในโรงงาน ทำในเคหะสถาน หรือผลิตภัณฑ์นั้นจะนำมาขายส่งหรือขายปลีกก็ตาม การประกอบชิ้นส่วนของผลิตภัณฑ์ที่ผลิตขึ้น การดัดแปลงสินค้ารวมทั้งการปรับปรุงใหม่หรือการสร้างชิ้นใหม่

10) การก่อสร้าง

หมายถึง กิจกรรมทางเศรษฐกิจที่เกี่ยวข้องกับการก่อสร้างใหม่ การต่อเติม การดัดแปลง การซ่อมแซม และการรื้อทำลายอาคารหรือสิ่งก่อสร้างด้านวิศวกรรม เช่น ถนน สะพาน เขื่อน อุโมงค์ เป็นต้น อุตสาหกรรมการก่อสร้าง ประกอบด้วยสถานประกอบการที่ดำเนินกิจการ ดังต่อไปนี้

- การเตรียมสถานที่ก่อสร้าง เช่น การรื้อถอน ทำลายอาคารเก่า การถมดิน เป็นต้น
- การก่อสร้างอาคาร งานวิศวกรรมโยธา เช่น ทางหลวง ถนน สะพาน อุโมงค์ เป็นต้น ซึ่งหมายรวมทั้งการก่อสร้างใหม่ การต่อเติม ดัดแปลง และซ่อมแซมด้วย
- การติดตั้งภายในอาคาร เช่น การวางท่อ การติดตั้งระบบเครื่องปรับอากาศ ระบบสัญญาณเตือนภัย บันไดเลื่อน เป็นต้น
- การสร้างอาคารให้สมบูรณ์ เช่น การติดตั้งกระจก การฉาบปูน การทาสีและตกแต่งอาคาร การติดตั้งและปูพื้นด้วยวัสดุต่าง ๆ การขัดพื้น เป็นต้น
- การให้เช่าเครื่องอุปกรณ์ที่ใช้ในงานก่อสร้างหรือการรื้อถอนโดยมีผู้ควบคุม เช่น การให้เช่ารถเครนพร้อมคนขับ เป็นต้น

11) การขนส่งทางบก การเก็บสินค้าและสถานที่เก็บสินค้า ตัวแทนธุรกิจการท่องเที่ยว และการ
โทรคมนาคม ได้แก่

- การขนส่งผู้โดยสารทางบกอื่น ๆ ที่มีตารางเวลาและที่ไม่มีตารางเวลา รวมถึง การขนส่งสินค้าทางถนน
- การดำเนินการเกี่ยวกับสิ่งอำนวยความสะดวกในการเก็บสินค้าทุกชนิด เช่น เครื่องยนต์ เดินสายพาน สำหรับยกตู้ขึ้นไปที่เก็บในตู้ คลังสินค้า ห้องเย็น ฯลฯ
- สถานที่เก็บสินค้าประเภทเฟอร์นิเจอร์ รถยนต์ ไม้ซุง ก๊าซ และน้ำมัน สารเคมี สิ่งทอ อาหาร และผลิตภัณฑ์ทางการเกษตร ฯลฯ ทั้งนี้รวมถึงการเก็บสินค้าในเขตการค้าระหว่างประเทศด้วย
- กิจกรรมของตัวแทนธุรกิจการท่องเที่ยวและผู้จัดนำเที่ยว รวมทั้งกิจกรรมบริการนักท่องเที่ยว
- การติดต่อสื่อสารโดยการส่งสัญญาณเสียง ภาพ ข้อมูล หรือข่าวสารทางสายเคเบิล การกระจายเสียง การถ่ายทอดคลื่นวิทยุ/โทรทัศน์ หรือถ่ายทอดทางดาวเทียม รวมทั้งการติดต่อสื่อสารทางโทรศัพท์ โทรเลข โทรสารและเทเล็กซ์ อินเทอร์เน็ต (Internet) รวมถึงการบำรุงรักษาระบบเครือข่ายของการสื่อสารด้วย

12) กิจกรรมด้านโรงพยาบาล

- กิจกรรมของโรงพยาบาลทั่วไปและโรงพยาบาลเฉพาะโรค สถานพักฟื้นสำหรับผู้ป่วยศูนย์ป้องกันโรค โรงพยาบาลโรคจิต ศูนย์ฟื้นฟู (ที่มีการรักษาทางการแพทย์) สถานพยาบาลโรคเรื้อรัง
- กิจกรรมของศูนย์ทันตกรรม และสถาบันด้านสุขภาพอื่นๆ ซึ่งมีสิ่งอำนวยความสะดวกด้านที่พัก รวมทั้งกิจกรรมของโรงพยาบาลในฐานะที่พักทหารและในเรือนจำ
- กิจกรรมที่ให้บริการสำหรับผู้ป่วยในเป็นส่วนใหญ่ และทำการรักษาภายใต้คำแนะนำของแพทย์ ซึ่งประกอบด้วยบริการของคณะแพทย์และผู้ช่วยแพทย์ สิ่งอำนวยความสะดวกในห้องปฏิบัติการและทางด้านเทคนิค รวมทั้งบริการทางด้านรังสีวิทยาและสรีรวิทยา สิ่งอำนวยความสะดวกด้านอาหารและด้านอื่น ๆ ของโรงพยาบาล เช่น การบริการด้านห้องฉุกเฉิน

1.6.3 รูปแบบการจัดตั้งตามกฎหมาย

1) ส่วนบุคคล

หมายถึง สถานประกอบการที่มีเจ้าของเป็นบุคคลธรรมดาคนเดียวหรือหลายคนรวมกัน และให้หมายรวมถึงห้างหุ้นส่วนสามัญที่ไม่จดทะเบียนเป็นนิติบุคคลด้วย

2) ห้างหุ้นส่วนจำกัด ห้างหุ้นส่วนสามัญนิติบุคคล

หมายถึง สถานประกอบการที่จัดตั้งขึ้นโดยคณะบุคคลตั้งแต่ 2 คนขึ้นไป รวมทุนกันเพื่อประกอบกิจการและรับผิดชอบร่วมกัน โดยจดทะเบียนถูกต้องตามกฎหมาย

3) บริษัทจำกัด บริษัทจำกัด (มหาชน)

■ บริษัทจำกัด หมายถึง สถานประกอบการที่จัดตั้งขึ้นโดยผู้ริเริ่มคณะหนึ่งและได้จดทะเบียนถูกต้องตามกฎหมาย โดยมีผู้ริเริ่มดำเนินการอย่างน้อย 7 คน ขึ้นไป

■ บริษัทจำกัด (มหาชน) หมายถึง สถานประกอบการที่จัดตั้งขึ้นโดยการจดทะเบียนจัดตั้งบริษัท การควบบริษัท หรือการแปรสภาพบริษัท และวัตถุประสงค์ที่จะขายหุ้นต่อประชาชน โดยมีผู้ริเริ่มดำเนินการตั้งแต่ 15 คนขึ้นไป

4) ส่วนราชการ รัฐวิสาหกิจ

หมายถึง สถานประกอบการที่รัฐบาลเป็นเจ้าของหรือมีทุนอยู่ด้วยไม่น้อยกว่าร้อยละ 50 ของทุนทั้งหมด รวมถึงสถานประกอบการที่ดำเนินการ โดยรัฐบาลด้วย

5) สหกรณ์

หมายถึง สถานประกอบการที่จัดตั้งขึ้นในรูปของสหกรณ์ โดยจดทะเบียนถูกต้องตามกฎหมายว่าด้วยสหกรณ์ โดยมีผู้ก่อตั้งไม่น้อยกว่า 10 คน

6) อื่น ๆ

หมายถึง สถานประกอบการที่จัดตั้งในรูปแบบอื่น ๆ นอกจากที่กล่าวข้างต้น เช่น มูลนิธิ สโมสร สมาคม กลุ่มแม่บ้าน ชมรมต่าง ๆ ร้านค้าสาธิต เป็นต้น

1.6.4 รูปแบบการจัดตั้งทางเศรษฐกิจ

1) สำนักงานแห่งเดียว

หมายถึง สถานประกอบการที่ไม่มีหน่วยงานย่อยหรือสาขาอื่นใด และไม่เป็นหน่วยงานย่อยหรือสาขาของสถานประกอบการอื่น

2) สำนักงานใหญ่

หมายถึง สถานประกอบการที่เป็นเจ้าของและควบคุมกิจการของสถานประกอบการอื่นที่เป็นสำนักงานสาขาหรือหน่วยงานย่อย

3) สำนักงานสาขา

หมายถึง สถานประกอบการที่เป็นสาขาหรือหน่วยงานย่อยของสถานประกอบการอื่นที่เป็นสำนักงานใหญ่

1.6.5 คนทำงาน

หมายถึง คนที่ทำงานในสถานประกอบการทั้งที่ได้รับเงินเดือนและไม่ได้รับเงินเดือนที่สถานประกอบการมีอยู่ตามปกติ รวมทั้งผู้ที่ปกติทำงานอยู่ในสถานประกอบการแห่งนี้ แต่ในวันดังกล่าวไม่ได้มาทำงานเนื่องจากเจ็บป่วย ลาหยุด พักผ่อน โดยได้รับค่าจ้าง/เงินเดือน ไม่รวมคนทำงานที่ลางานเป็นระยะเวลานาน เช่น ลาไปรับราชการทหาร เป็นต้น

คนทำงานประกอบด้วย

1) **เจ้าของกิจการ/หุ้นส่วน** หรือสมาชิกในครอบครัวที่ทำงานให้กับสถานประกอบการ ผู้ที่มาฝึกงานหรือผู้ปฏิบัติงานในสถานประกอบการ ซึ่งมีจำนวนชั่วโมงทำงานไม่ต่ำกว่าสัปดาห์ละ 20 ชั่วโมง โดยเจ้าของหรือผู้ประกอบการอาจให้เงิน อาหาร เครื่องนุ่งห่ม หรือช่วยเหลือเกื้อกูลอย่างอื่น ๆ แต่ไม่ต้องรับผิดชอบในเรื่องการจ่ายค่าแรงให้ตามกฎหมาย

2) **ลูกจ้าง** ได้แก่ ผู้ที่ปฏิบัติงานให้กับสถานประกอบการ โดยได้รับเงินเดือนหรือค่าจ้างเป็นประจำ ตั้งแต่ระดับบริหาร นักวิชาการ เสมียน พนักงานต่าง ๆ เช่น ผู้จัดการ ผู้อำนวยการ ผู้ปฏิบัติงานในห้องทดลอง พนักงานขาย และลูกจ้างที่ทำงานในกรรมวิธีการผลิต เป็นต้น ค่าจ้างที่ได้รับอาจเป็นรายปี รายสัปดาห์ รายวัน รายชั่วโมง หรือรายชิ้น ก็ได้ นอกจากนี้ยังรวมถึงผู้ที่สถานประกอบการส่งไปประจำที่สถานประกอบการอื่นด้วย เช่น พนักงานรักษาความปลอดภัย คนทำความสะอาด พนักงานขายตามห้างสรรพสินค้า เป็นต้น

คนทำงาน**ไม่รวม**คนที่รับงานจากโรงงาน ไปทำงานที่บ้านแล้วนำมาส่งโรงงานโดยไม่ได้ลงทุนซื้อ วัสดุอุปกรณ์ หรือออกค่าใช้จ่ายใด ๆ และไม่รวมคนที่สถานประกอบการจ้างมาทำงานเฉพาะอย่างเป็นประจำ เช่น กรรมกรที่จ้างมาขนของ และพนักงานเดินตลาดหรือตัวแทนขายที่ไม่มีเงินเดือนประจำ

1.7 วิธีการเก็บรวบรวมข้อมูล

การเก็บรวบรวมข้อมูลใช้วิธีส่งเจ้าหน้าที่ ซึ่งเป็นข้าราชการและพนักงานของสำนักงานสถิติแห่งชาติออกไป ทำการสัมภาษณ์ เจ้าของ ผู้ประกอบการ หรือผู้ที่ได้รับมอบหมายให้ตอบข้อมูลโดยดำเนินการดังนี้

1.7.1 ขั้นตอนการเก็บรวบรวมข้อมูลพื้นฐาน

- 1) นอกเขตเทศบาลทั่วประเทศ ระหว่างเดือนเมษายน - พฤษภาคม 2549
- 2) กรุงเทพมหานคร เมืองพัทยา และเขตเทศบาล ระหว่างเดือนพฤศจิกายน 2549 - มีนาคม 2550

1.7.2 ขั้นตอนการเก็บรวบรวมข้อมูลรายละเอียด ระหว่างเดือนกรกฎาคม - สิงหาคม 2550

1.8 การประมวลผลข้อมูล

การประมวลผลข้อมูลพื้นฐานทุกขั้นตอน และการจัดทำรายงานผลระดับจังหวัด ดำเนินการที่สำนักงานสถิติจังหวัด โดยสำนักงานสถิติแห่งชาติในส่วนกลางให้การสนับสนุนทางด้านวิชาการ เช่น การจัดทำโปรแกรมสำหรับการบันทึกข้อมูลและประมวลผลข้อมูล และการจัดทำต้นแบบตารางเสนอผลและรายงานผล เป็นต้น สำหรับข้อมูลพื้นฐานระดับภาคและทั่วประเทศรวมทั้งข้อมูลรายละเอียดเกี่ยวกับการดำเนินกิจการของสถานประกอบการทำ การประมวลผลและจัดทำรายงานที่สำนักงานสถิติแห่งชาติในส่วนกลาง

1.9 การเสนอผลและจัดทำรายงานผล

การจัดทำรายงานผลสำมะโนอุตสาหกรรม พ.ศ. 2550 (ข้อมูลพื้นฐาน : ในเขตเทศบาล) มีดังนี้

- 1) รายงานผลเบื้องต้นจำนวน 7 ฉบับ ได้แก่ รายงานผลเบื้องต้นของกรุงเทพมหานคร ปริมณฑล ภาคกลาง ภาคเหนือ ภาคตะวันออกเฉียงเหนือ ภาคใต้และทั่วราชอาณาจักร
- 2) รายงานผลระดับจังหวัด จำนวน 76 ฉบับ
- 3) รายงานผลระดับภาคและทั่วราชอาณาจักร จำนวน 6 ฉบับ ได้แก่ รายงานผลของปริมณฑล ภาคกลาง ภาคเหนือ ภาคตะวันออกเฉียงเหนือ ภาคใต้ และทั่วราชอาณาจักร

บทที่ 2

สรุปข้อมูลที่สำคัญ

2.1 จำนวนสถานประกอบการ

จากผลการสำรวจสำมะโนอุตสาหกรรม พ.ศ. 2550 (ข้อมูลพื้นฐาน : ในเขตเทศบาล) พบว่า จังหวัดสตูล มีจำนวนสถานประกอบการทั้งสิ้น 2,962 แห่ง ตั้งอยู่ใน 4 อำเภอ โดยที่อำเภอเมืองสตูล มีจำนวนสถานประกอบการสูงสุด จำนวน 1,948 แห่ง หรือร้อยละ 65.8 รองลงมา คือ อำเภอละงู และ อำเภอกวนโดน ประมาณร้อยละ 18.7 และ 9.3 ตามลำดับ ส่วนที่เหลือ ร้อยละ 6.2 ตั้งอยู่ในอำเภอทุ่งหว้า (ตาราง ก)

ตาราง ก จำนวนและร้อยละของสถานประกอบการ จำแนกตามอำเภอ

อำเภอ	จำนวน	ร้อยละ
รวม	2,692	100.0
อำเภอเมืองสตูล	1,948	65.8
อำเภอกวนโดน	275	9.3
อำเภอละงู	555	18.7
อำเภอทุ่งหว้า	184	6.2

2.2 กิจกรรมทางเศรษฐกิจ

จากการเก็บรวบรวมข้อมูลพื้นฐานของสถานประกอบการที่ตั้งอยู่ในเขตเทศบาลจังหวัดสตูล พบว่า มีจำนวนสถานประกอบการทั้งสิ้น 2,962 แห่ง ส่วนใหญ่หรือประมาณร้อยละ 38.1 ดำเนินธุรกิจการขายปลีก (ยกเว้นยานยนต์และรถจักรยานยนต์) รวมทั้งการซ่อมแซมของใช้ส่วนบุคคลและของใช้ในครัวเรือน รองลงมาประกอบกิจการเกี่ยวกับโรงแรมและภัตตาคาร ประมาณร้อยละ 14.4 สถานประกอบการที่ดำเนินกิจการเกี่ยวกับกิจกรรมนันทนาการและการบริการอื่น ๆ และการผลิต ซึ่งมีสัดส่วนใกล้เคียงกันประมาณร้อยละ 10.2 และ 10.1 ตามลำดับ สถานประกอบการที่ดำเนินกิจการเกี่ยวกับการขาย การบำรุงรักษา และการซ่อมแซมยานยนต์และรถจักรยานยนต์ รวมทั้งการขายปลีกน้ำมันเชื้อเพลิงรถยนต์ มีประมาณร้อยละ 6.3 ส่วนกิจกรรมการขนส่งทางบก สถานที่เก็บสินค้า ตัวแทนธุรกิจการท่องเที่ยว และการโทรคมนาคม มีประมาณ ร้อยละ 5.6 สำหรับกิจกรรมทางเศรษฐกิจอื่น ๆ นอกจากที่กล่าวข้างต้นแต่ละประเภท มีสัดส่วนต่ำกว่าร้อยละ 5.0 (ตาราง ข)

ตาราง ข จำนวนและร้อยละของสถานประกอบการ จำแนกตามกิจกรรมทางเศรษฐกิจ

กิจกรรมทางเศรษฐกิจ	จำนวน	ร้อยละ
รวม	2,962	100.0
□ การขาย การบำรุงรักษา และการซ่อมแซมยานยนต์และรถจักรยานยนต์ รวมทั้งการขายปลีกน้ำมันเชื้อเพลิงรถยนต์	187	6.3
□ การขายส่งและการค้าเพื่อค่านายหน้า ยกเว้นยานยนต์และรถจักรยานยนต์	126	4.3
□ การขายปลีก ยกเว้นยานยนต์และรถจักรยานยนต์ รวมทั้งการซ่อมแซมของใช้ส่วนบุคคลและของใช้ในครัวเรือน	1,129	38.1
□ โรงแรมและภัตตาคาร	426	14.4
□ กิจกรรมด้านอสังหาริมทรัพย์	124	4.2
□ กิจกรรมด้านคอมพิวเตอร์และกิจกรรมที่เกี่ยวข้อง	2	0.1
□ การให้เช่าเครื่องจักรและเครื่องอุปกรณ์ โดยไม่มีผู้ควบคุม การวิจัยและการพัฒนา และกิจกรรมด้านธุรกิจอื่น ๆ	146	4.9
□ กิจกรรมนันทนาการและการบริการอื่น ๆ	302	10.2
□ การผลิต	298	10.1
□ การก่อสร้าง	55	1.8
□ การขนส่งทางบก สถานที่เก็บสินค้า ตัวแทนธุรกิจการท่องเที่ยว และการโทรคมนาคม	166	5.6
□ กิจกรรมด้านโรงพยาบาล	1	..

**ตาราง ค จำนวนและร้อยละของสถานประกอบการ จำแนกตามกิจกรรมทางเศรษฐกิจ
และขนาดของสถานประกอบการ**

กิจกรรมทางเศรษฐกิจ	รวม	ขนาดของสถานประกอบการ (จำนวนคนทำงาน)		
		1 – 50 คน	51 –200 คน	มากกว่า 200 คน
รวม	2,962	2,956	4	2
	(100.0)	(99.8)	(0.1)	(0.1)
□ การขาย การบำรุงรักษา และการซ่อมแซมยานยนต์และรถจักรยานยนต์ รวมทั้งการขายปลีกน้ำมันเชื้อเพลิงรถยนต์	187 (100.0)	187 (100.0)	- -	- -
□ การขายส่งและการค้าเพื่อค้าขายหน้า ยกเว้นยานยนต์และรถจักรยานยนต์	126 (100.0)	125 (99.2)	1 (0.8)	- -
□ การขายปลีก ยกเว้นยานยนต์และรถจักรยานยนต์ รวมทั้งการซ่อมแซม ของใช้ส่วนบุคคลและของใช้ในครัวเรือน	1,129 (100.0)	1,129 (100.0)	- -	- -
□ โรงแรมและภัตตาคาร	426 (100.0)	425 (99.8)	1 (0.2)	- -
□ กิจกรรมด้านอสังหาริมทรัพย์	124 (100.0)	124 (100.0)	- -	- -
□ กิจกรรมด้านคอมพิวเตอร์และกิจกรรมที่เกี่ยวข้อง	2 (100.0)	2 (100.0)	- -	- -
□ การให้เช่าเครื่องจักรและเครื่องอุปกรณ์โดยไม่มีผู้ควบคุม การวิจัยและ การพัฒนา และกิจกรรมด้านธุรกิจอื่น ๆ	146 (100.0)	146 (100.0)	- -	- -
□ กิจกรรมนันทนาการและการบริการอื่น ๆ	302 (100.0)	302 (100.0)	- -	- -
□ การผลิต	298 (100.0)	296 (99.3)	2 (0.7)	- -
□ การก่อสร้าง	55 (100.0)	55 (100.0)	- -	- -
□ การขนส่งทางบก สถานที่เก็บสินค้า ตัวแทนธุรกิจการท่องเที่ยว และการโทรคมนาคม	166 (100.0)	165 (99.4)	- -	1 (0.6)
□ กิจกรรมด้านโรงพยาบาล	1 (100.0)	- -	- -	1 (100.0)

เมื่อพิจารณากิจกรรมทางเศรษฐกิจ จำแนกตามขนาดของสถานประกอบการ พบว่า มากกว่าร้อยละ 99.0 ของสถานประกอบในทุกประเภทกิจกรรมทางเศรษฐกิจเป็นสถานประกอบการขนาดเล็ก (คนทำงาน 1 – 50 คน) ยกเว้น สถานประกอบการที่ดำเนินกิจการเกี่ยวกับกิจกรรมด้านโรงพยาบาล เป็นสถานประกอบการขนาดใหญ่ (คนทำงานมากกว่า 200 คน) (ตาราง ค)

2.3 ขนาดของสถานประกอบการ

เมื่อพิจารณาขนาดของสถานประกอบการ ซึ่งวัดด้วยจำนวนคนทำงาน พบว่า ส่วนใหญ่เป็นสถานประกอบการขนาดเล็ก (คนทำงาน 1 – 15 คน) จำนวน 2,917 แห่ง หรือ ร้อยละ 98.5 สำหรับสถานประกอบการที่มีคนทำงาน 16 – 25 คน มีสัดส่วนประมาณ ร้อยละ 0.9 นอกจากนี้สถานประกอบการที่มีคนทำงาน 26 – 30 คน , 31 – 50 คน และ สถานประกอบการที่มีคนทำงาน 51 – 100 คน และมากกว่า 100 คน แต่ละขนาดมีสัดส่วนเพียงเล็กน้อยอยู่ระหว่าง ร้อยละ 0.1 – 0.3 ของจำนวนสถานประกอบการทั้งสิ้น

2.4 รูปแบบการจัดตั้งตามกฎหมาย

รูปแบบการจัดตั้งตามกฎหมายของสถานประกอบการในจังหวัดสตูล ส่วนใหญ่ (ร้อยละ 94.8) มีรูปแบบการจัดตั้งซึ่งเป็นส่วนบุคคล รองลงมาเป็นสถานประกอบการที่เป็น ห้างหุ้นส่วนจำกัด ห้างหุ้นส่วนสามัญนิติบุคคล และบริษัทจำกัด บริษัทจำกัด (มหาชน) ซึ่งมีสัดส่วนใกล้เคียงกันประมาณร้อยละ 2.2 และ 2.1 ตามลำดับ ที่เหลือจะเป็นสถานประกอบการที่มีรูปแบบการจัดตั้งตามกฎหมาย เป็น ส่วนราชการ รัฐวิสาหกิจ รูปแบบอื่น ๆ และสหกรณ์ อยู่ระหว่างร้อยละ 0.4 และ 0.2 ตามลำดับ

2.5 รูปแบบการจัดตั้งทางเศรษฐกิจ

ในด้านรูปแบบการจัดตั้งทางเศรษฐกิจจาก ตาราง ง พบว่า สถานประกอบการส่วนใหญ่ (ร้อยละ 96.8) มีรูปแบบการจัดตั้งเศรษฐกิจเป็นสำนักงานแห่งเดียว ที่เป็นสำนักงานสาขาและสำนักงานใหญ่ มีประมาณ ร้อยละ 2.9 และ 0.3 ตามลำดับ

ตาราง ง จำนวนและร้อยละของสถานประกอบการ จำแนกตามลักษณะของสถานประกอบการ

ลักษณะของสถานประกอบการ	จำนวน	ร้อยละ
รวม	2,962	100.0
ขนาดของสถานประกอบการ (จำนวนคนทำงาน)		
1 – 5 คน	2,759	93.1
6 – 10 คน	129	4.3
11 – 15 คน	29	1.0
16 – 20 คน	15	0.5
21 – 25 คน	11	0.4
26 – 30 คน	5	0.2
31 – 50 คน	8	0.3
51 – 100 คน	3	0.1
มากกว่า 100 คน	3	0.1
รูปแบบการจัดตั้งตามกฎหมาย	2,962	100.0
ส่วนบุคคล	2,807	94.8
ห้างหุ้นส่วนจำกัด ห้างหุ้นส่วนสามัญนิติบุคคล	65	2.2
บริษัทจำกัด บริษัทจำกัด (มหาชน)	62	2.1
ส่วนราชการ รัฐวิสาหกิจ	13	0.4
สหกรณ์	7	0.2
อื่น ๆ	8	0.3
รูปแบบการจัดตั้งทางเศรษฐกิจ	2,962	100.0
สำนักงานแห่งเดียว	2,868	96.8
สำนักงานใหญ่	9	0.3
สำนักงานสาขา	85	2.9

2.6 คนทำงานและลูกจ้าง

1) จำนวนคนทำงาน

ข้อมูลคนทำงาน (ตาราง จ) แสดงให้เห็นว่า มีคนทำงานที่ปฏิบัติงานในสถานประกอบการที่ตั้งในเขตเทศบาลของจังหวัดสตูลทั้งสิ้น จำนวน 8,311 คน ในจำนวนนี้ส่วนใหญ่ (ประมาณ 6,339 คน หรือร้อยละ 76.3) เป็นคนทำงานที่ปฏิบัติงานอยู่ในสถานประกอบการขนาดเล็ก (คนทำงาน 1 – 15 คน) รองลงมา ปฏิบัติงานอยู่ในสถานประกอบการขนาดใหญ่ (คนทำงานมากกว่า 200 คน) ประมาณร้อยละ 9.0 และสถานประกอบการที่มีคนทำงาน 16 – 25 คน มีประมาณร้อยละ 5.6 สำหรับสถานประกอบการขนาดอื่น ๆ แต่ละขนาดมีสัดส่วนคนทำงานต่ำกว่าร้อยละ 4.0

สำหรับคนทำงานที่ปฏิบัติงานอยู่ในกิจกรรมทางเศรษฐกิจประเภทต่าง ๆ นั้น พบว่า ส่วนใหญ่ปฏิบัติงานอยู่ในสถานประกอบการที่ดำเนินธุรกิจเกี่ยวกับการขายปลีก (ยกเว้นยานยนต์และรถจักรยานยนต์) รวมทั้งการซ่อมแซมของใช้ส่วนบุคคลและของใช้ในครัวเรือนประมาณร้อยละ 29.8 รองลงมา เป็นคนทำงานที่ปฏิบัติงานเกี่ยวกับธุรกิจโรงแรมและภัตตาคาร และกิจกรรมเกี่ยวกับการผลิตประมาณร้อยละ 17.1 และ 12.6 ตามลำดับ

2) จำนวนลูกจ้าง

ด้านการจ้างงานของสถานประกอบการ พบว่า มีจำนวนลูกจ้างซึ่งปฏิบัติงานอยู่ในสถานประกอบการทั้งสิ้นประมาณ 3,817 คน โดยส่วนใหญ่ปฏิบัติงานอยู่ในสถานประกอบการขนาดเล็ก (คนทำงาน 1 -15 คน) ประมาณร้อยละ 56.2 รองลงมาเป็นจำนวนลูกจ้างที่ปฏิบัติงานอยู่ในสถานประกอบการขนาดใหญ่ (คนทำงานมากกว่า 200 คน) และสถานประกอบการที่มีคนทำงาน 16 -25 คน ประมาณร้อยละ 19.5 และ 11.2 ตามลำดับ สำหรับสถานประกอบการขนาดอื่น ๆ มีสัดส่วนการจ้างงานค่อนข้างต่ำ โดยแต่ละขนาดมีสัดส่วนลูกจ้างต่ำกว่าร้อยละ 7.0

สำหรับการจ้างงานในกิจกรรมทางเศรษฐกิจแต่ละประเภท พบว่า มีลูกจ้างปฏิบัติงานอยู่ในสถานประกอบการที่ดำเนินกิจกรรมเกี่ยวกับการขายปลีก (ยกเว้นยานยนต์และรถจักรยานยนต์) รวมทั้งการซ่อมแซมของใช้ส่วนบุคคลและของใช้ในครัวเรือนประมาณร้อยละ 19.9 รองลงมาเป็นลูกจ้างในกิจกรรมโรงแรมและภัตตาคาร และกิจกรรมด้านโรงพยาบาล ประมาณร้อยละ 17.2 และ 14.1 ตามลำดับ สำหรับกิจกรรมด้านคอมพิวเตอร์และกิจกรรมที่เกี่ยวข้องในจังหวัดสตูลไม่มีการจ้างลูกจ้างในการปฏิบัติงาน

ตาราง จ จำนวนและร้อยละของพนักงานและลูกจ้าง จำแนกตามขนาดของสถานประกอบการและกิจกรรมทางเศรษฐกิจ

ขนาดของสถานประกอบการ/ กิจกรรมทางเศรษฐกิจ	จำนวนสถาน ประกอบการ	คนทำงาน		ลูกจ้าง	
		จำนวน	ร้อยละ	จำนวน	ร้อยละ
รวม	2,962	8,311	100.0	3,817	100.0
ขนาดของสถานประกอบการ (จำนวนคนทำงาน)					
1 – 15 คน	2,917	6,339	76.2	2,145	56.2
16 – 25 คน	26	513	6.2	429	11.3
26 – 30 คน	5	142	1.7	138	3.6
31 – 50 คน	8	299	3.6	244	6.4
51 – 200 คน	4	272	3.3	115	3.0
มากกว่า 200 คน	2	746	9.0	746	19.5
กิจกรรมทางเศรษฐกิจ					
□ การขาย การบำรุงรักษา และการซ่อมแซมยานยนต์และรถจักรยานยนต์ รวมทั้งการขายปลีกลูกน้ำมันเชื้อเพลิงรถยนต์	187	598	7.2	402	10.5
□ การขายส่งและการค้าเพื่อค้าขายหน้า ยกเว้นยานยนต์และรถจักรยานยนต์	126	497	6.0	274	7.2
□ การขายปลีก ยกเว้นยานยนต์และรถจักรยานยนต์ รวมทั้งการซ่อมแซม ของใช้ส่วนบุคคลและของใช้ในครัวเรือน	1,129	2,478	29.8	758	19.9
□ โรงแรมและภัตตาคาร	426	1,425	17.1	657	17.2
□ กิจกรรมด้านอสังหาริมทรัพย์	124	147	1.8	14	0.4
□ กิจกรรมด้านคอมพิวเตอร์และกิจกรรมที่เกี่ยวข้อง	2	2	0.1	-	-
□ การให้เช่าเครื่องจักรและเครื่องอุปกรณ์โดยไม่มีผู้ควบคุม การวิจัยและ การพัฒนา และกิจกรรมด้านธุรกิจอื่น ๆ	146	251	3.0	57	1.5
□ กิจกรรมนันทนาการและการบริการอื่น ๆ	302	519	6.2	156	4.1
□ การผลิต	298	1,047	12.6	379	9.9
□ การก่อสร้าง	55	310	3.7	242	6.3
□ การขนส่งทางบก สถานที่เก็บสินค้า ตัวแทนธุรกิจการท่องเที่ยว และการโทรคมนาคม	166	499	6.0	340	8.9
□ กิจกรรมด้านโรงพยาบาล	1	538	6.5	538	14.1

ตารางสถิติ

Statistical Tables

ตารางสถิติ

- ตาราง 1 จำนวนสถานประกอบการ จำแนกตามกิจกรรมทางเศรษฐกิจ อำเภอและตำบล
- ตาราง 2 จำนวนสถานประกอบการ จำแนกตามรูปแบบการจัดตั้งตามกฎหมาย อำเภอและตำบล
- ตาราง 3 จำนวนสถานประกอบการ จำแนกตามรูปแบบการจัดตั้งทางเศรษฐกิจ อำเภอและตำบล
- ตาราง 4 จำนวนสถานประกอบการ จำแนกตามขนาดของสถานประกอบการ (จำนวนคนทำงาน) อำเภอและตำบล
- ตาราง 5 จำนวนคนทำงานในสถานประกอบการ จำแนกตามขนาดของสถานประกอบการ (จำนวนคนทำงาน) อำเภอและตำบล
- ตาราง 6 จำนวนสถานประกอบการ จำแนกตามรูปแบบการจัดตั้งตามกฎหมาย และกิจกรรมทางเศรษฐกิจ
- ตาราง 7 จำนวนสถานประกอบการ จำแนกตามรูปแบบการจัดตั้งทางเศรษฐกิจ และกิจกรรมทางเศรษฐกิจ
- ตาราง 8 จำนวนสถานประกอบการ จำแนกตามขนาดของสถานประกอบการ (จำนวนคนทำงาน) และกิจกรรมทางเศรษฐกิจ
- ตาราง 9 จำนวนคนทำงานในสถานประกอบการ จำแนกตามขนาดของสถานประกอบการ (จำนวนคนทำงาน) และกิจกรรมทางเศรษฐกิจ
- ตาราง 10 จำนวนลูกจ้างในสถานประกอบการ จำแนกตามขนาดของสถานประกอบการ (จำนวนคนทำงาน) อำเภอและตำบล
- ตาราง 11 จำนวนลูกจ้างในสถานประกอบการ จำแนกตามขนาดของสถานประกอบการ (จำนวนคนทำงาน) และกิจกรรมทางเศรษฐกิจ

ตาราง 1 จำนวนสถานประกอบการ จำนวนตามกิจกรรมทางเศรษฐกิจ อำเภอและตำบล

TABLE 1 NUMBER OF ESTABLISHMENTS BY ECONOMIC ACTIVITY, AMPHOE AND TAMBON

อำเภอ/ตำบล	จำนวนสถานประกอบการ	กิจกรรมทางเศรษฐกิจ Economic Activity										กิจกรรมด้านโรงพยาบาล	กิจกรรมด้าน Hospital activities	Amphoe/Tambon	
		การขาย การบำรุงรักษา และการซ่อมแซมยานยนต์ เพื่อการค้า และการซ่อมแซมยานยนต์ รวมทั้ง ยานยนต์ และรถจักรยานยนต์ รวมทั้ง ยานยนต์ และรถจักรยานยนต์	การขายปลีก ยกเว้นยานยนต์ และรถจักรยานยนต์ รวมทั้ง ยานยนต์ และรถจักรยานยนต์	โรงแรม และภัตตาคาร	Real estate activities	คอมพิวเตอร์ และกิจกรรมที่เกี่ยวข้อง	Computer and related activities	การให้เช่าเครื่องจักร และเครื่องอุปโภคบริโภค	นันทนาการ และบริการอื่น ๆ	การผลิต	การก่อสร้าง				การขนส่งทางบก
รวม	2,962	187	126	126	1,129	426	124	2	146	302	298	55	166	1	Total
เมืองสตูล	1,948	109	89	89	707	295	82	-	96	220	179	28	142	1	Mueang Satun
พิมาน	1,611	86	76	76	535	249	79	-	83	194	150	28	130	1	Phiman
ฉลุง	251	20	5	5	131	33	2	-	12	25	17	-	6	-	Chalung
โต๊ะไม้สัง	86	3	8	8	41	13	1	-	1	1	12	-	6	-	Che Bilang
คานมโตน	275	31	7	7	113	41	4	-	15	13	43	3	5	-	Khuan Don
คานโคน	148	17	6	6	58	28	2	-	5	6	23	2	1	-	Khuan Don
คานสตอ	57	5	-	-	26	6	1	-	5	2	11	-	1	-	Khuan Sato
ช่านซ้อ	70	9	1	1	29	7	1	-	5	5	9	1	3	-	Yan Sue
ละงู	555	34	24	24	229	67	30	2	23	56	60	21	9	-	Langu
กำพงง	555	34	24	24	229	67	30	2	23	56	60	21	9	-	Kamphaeng
ทุ่งหว้า	184	13	6	6	80	23	8	-	12	13	16	3	10	-	Thung Wa
ทุ่งหว้า	184	13	6	6	80	23	8	-	12	13	16	3	10	-	Thung Wa

ที่มา : สำมะโนอุตสาหกรรม พ.ศ. 2550 (ข้อมูลพื้นฐาน : ในเขตเทศบาล) จังหวัด สตูล สำนักงานสถิติแห่งชาติ กระทรวงเทคโนโลยีสารสนเทศและการสื่อสาร

Source : The 2007 Industrial Census (Basic Information : Municipal area), Satun Province, National Statistical Office, Ministry of Information and Communication Technology.

ตาราง 2 จำนวนสถานประกอบการ จำนวนตามรูปแบบการจัดตั้งตามกฎหมาย อำเภอและตำบล

TABLE 2 NUMBER OF ESTABLISHMENTS BY FORM OF LEGAL ORGANIZATION, AMPHOE AND TAMBON

อำเภอ/ตำบล	จำนวน สถานประกอบการ Number of establishments	รูปแบบการจัดตั้งตามกฎหมาย Form of legal organization							
		ส่วนบุคคล Individual proprietor	ห้างหุ้นส่วนจำกัด นิติบุคคล Juristic partnership	บริษัทจำกัด บริษัทจำกัด (มหาชน) Company limited, Public company limited	ส่วนราชการ รัฐวิสาหกิจ Government, State-enterprises	สหกรณ์ Cooperatives	อื่นๆ Others	Amphoe/Tambon	
รวม	2,962	2,807	65	62	13	7	8	Total	
เมืองสตูล	1,948	1,844	53	33	12	1	5	Mueang Satun	
พิมาน	1,611	1,517	46	32	12	-	4	Phiman	
นลุง	251	244	5	1	-	1	-	Chalung	
เจ๊ะบิลัง	86	83	2	-	-	-	1	Che Bilang	
ควนโดน	275	266	3	3	-	2	1	Khuan Don	
ควนโดน	148	145	1	-	-	2	-	Khuan Don	
ควนสตอ	57	54	-	3	-	-	-	Khuan Sato	
ย่านซ้อ	70	67	2	-	-	-	1	Yan Sue	
ละงู	555	521	9	21	-	2	2	Langu	
กำแพง	555	521	9	21	-	2	2	Kamphaeng	
ทุ่งหว้า	184	176	-	5	1	2	-	Thung Wa	
ทุ่งหว้า	184	176	-	5	1	2	-	Thung Wa	

ที่มา : สำมะโนอุตสาหกรรม พ.ศ. 2550 (ข้อมูลพื้นฐาน : ในเขตเทศบาล) จังหวัด สตูล สำนักงานสถิติแห่งชาติ กระทรวงเทคโนโลยีสารสนเทศและการสื่อสาร

Source : The 2007 Industrial Census (Basic Information : Municipal area), Satun Province, National Statistical Office, Ministry of Information and Communication Technology.

ตาราง 3 จำนวนสถานประกอบการ จำนวนตามรูปแบบการจัดตั้งทางเศรษฐกิจ อำเภอและตำบล

TABLE 3 NUMBER OF ESTABLISHMENTS BY FORM OF ECONOMIC ORGANIZATION, AMPHOE AND TAMBON

อำเภอ/ตำบล	จำนวน สถานประกอบการ Number of establishments	รูปแบบการจัดตั้งทางเศรษฐกิจ Form of economic organization				Amphoe/ Tambon
		สำนักงานเดี่ยว Single unit	สำนักงานใหญ่ Head office	สำนักงานสาขา Branch		
รวม	2,962	2,868	9	85	Total	
เมืองสตูล	1,948	1,893	6	49	Mueang Satun	
พิมาน	1,611	1,561	6	44	Phiman	
ฉลุง	251	246	-	5	Chalung	
เจ๊ะบิลัง	86	86	-	-	Che Bilang	
ควนโดน	275	271	-	4	Khuan Don	
ควนโดน	148	148	-	-	Khuan Don	
ควนสตอ	57	53	-	4	Khuan Sato	
ย่านซ้อ	70	70	-	-	Yan Sue	
ละงู	555	528	2	25	Langu	
กำแพง	555	528	2	25	Kamphaeng	
ทุ่งหว้า	184	176	1	7	Thung Wa	
ทุ่งหว้า	184	176	1	7	Thung Wa	

ที่มา : สำมะโนอุตสาหกรรม พ.ศ. 2550 (ข้อมูลพื้นฐาน : ในเขตเทศบาล) จังหวัด สตูล สำนักงานสถิติแห่งชาติ กระทรวงเทคโนโลยีสารสนเทศและการสื่อสาร

Source : The 2007 Industrial Census (Basic Information : Municipal area), Satun Province, National Statistical Office, Ministry of Information and Communication Technology.

ตาราง 4 จำนวนสถานประกอบการ จำนวนคนงานของสถานประกอบการ (จำนวนคนทำงาน) อำเภอแต่ละตำบล

TABLE 4 NUMBER OF ESTABLISHMENTS BY SIZE OF ESTABLISHMENT (NUMBER OF PERSONS ENGAGED), AMPHOE AND TAMBON

อำเภอ/ตำบล	จำนวน สถานประกอบการ Number of establishments	ขนาดของสถานประกอบการ (จำนวนคนทำงาน) Size of establishment (Number of persons engaged)										Amphoe/Tambon
		1 - 5	6 - 10	11-15	16 - 20	21 - 25	26 - 30	31 - 50	51 - 100	101 - 200	> 200	
รวม	2,962	129	29	15	11	5	8	3	1	2	Total	
เมืองสุด	1,948	98	23	12	9	3	8	3	1	2	Mueang Satun	
พิมาน	1,611	90	23	11	8	2	7	3	1	2	Phiman	
นุง	251	5	-	-	-	1	-	-	-	-	Chalung	
เจ๊ะบิลัง	86	3	-	1	1	-	1	-	-	-	Che Bilang	
คานมัตน	275	5	3	1	-	-	-	-	-	-	Khuan Don	
คาน โคน	148	3	1	-	-	-	-	-	-	-	Khuan Don	
คานสอด	57	-	-	1	-	-	-	-	-	-	Khuan Sato	
ย่านซื่อ	70	66	2	-	-	-	-	-	-	-	Yan Sue	
ละงู	555	23	3	1	1	1	-	-	-	-	Langu	
กำแพง	555	23	3	1	1	1	-	-	-	-	Kamphaeng	
ทุ่งหว้า	184	178	3	-	1	1	-	-	-	-	Thung Wa	
ทุ่งหว้า	184	178	3	-	1	1	-	-	-	-	Thung Wa	

ที่มา : สำนักงานอุตสาหกรรม พ.ศ. 2550 (ข้อมูลพื้นฐาน : ในเขตเทศบาล) จังหวัด สุด สำหรับกับสถิติแห่งชาติ กระทรวงเทคโนโลยีสารสนเทศและการสื่อสาร

Source : The 2007 Industrial Census (Basic Information : Municipal area), Satun Province, National Statistical Office, Ministry of Information and Communication Technology.

ตาราง 5 จำนวนคนทำงานในสถานประกอบการ จำนวนตามขนาดของสถานประกอบการ (จำนวนคนทำงาน) อำเภอและตำบล

TABLE 5 NUMBER OF PERSONS ENGAGED IN ESTABLISHMENTS BY SIZE OF ESTABLISHMENT (NUMBER OF PERSONS ENGAGED), AMPHOE AND TAMBON

อำเภอ/ตำบล	จำนวน คนทำงาน Number of persons	ขนาดของสถานประกอบการ (จำนวนคนทำงาน) Size of establishment (Number of persons engaged)										Amphoe/Tambon	
		1 - 5	6 - 10	11-15	16 - 20	21 - 25	26 - 30	31 - 50	51 - 100	101 - 200	201 - 500		501 - 1,000
รวม	8,311	5,037	940	362	274	239	142	299	170	102	208	538	Total
เมืองสตูล	6,094	3,273	715	291	221	195	82	299	170	102	208	538	Mueang Satun
พิมาน	5,325	2,685	653	291	201	174	52	251	170	102	208	538	Phiman
ลุง	520	453	37	-	-	-	30	-	-	-	-	-	Chalung
เจ๊ะบีดัง	249	135	25	-	20	21	-	48	-	-	-	-	Che Bilang
ควนโดน	567	479	33	35	20	-	-	-	-	-	-	-	Khuan Don
ควนโดน	277	246	20	11	-	-	-	-	-	-	-	-	Khuan Don
ควนสตอ	126	106	-	-	20	-	-	-	-	-	-	-	Khuan Sato
ย่านซื่อ	164	127	13	24	-	-	-	-	-	-	-	-	Yan Sue
ละงู	1,289	1,015	168	36	17	23	30	-	-	-	-	-	Langu
กำแพง	1,289	1,015	168	36	17	23	30	-	-	-	-	-	Kamphaeng
ทุ่งหว้า	361	270	24	-	16	21	30	-	-	-	-	-	Thung Wa
ทุ่งหว้า	361	270	24	-	16	21	30	-	-	-	-	-	Thung Wa

ที่มา : สำนักงานอุตสาหกรรม พ.ศ. 2550 (ข้อมูลพื้นฐาน : ในเขตเทศบาล) จังหวัด สตูล สำนักงานสถิติแห่งชาติ กระทรวงเทคโนโลยีสารสนเทศและการสื่อสาร

Source : The 2007 Industrial Census (Basic Information : Municipal area), Satun Province, National Statistical Office, Ministry of Information and Communication Technology.

ตาราง 6 จำนวนสถานประกอบการ จำแนกตามรูปแบบการจัดตั้งตามกฎหมาย และกิจกรรมทางเศรษฐกิจ

TABLE 6 NUMBER OF ESTABLISHMENTS BY FORM OF LEGAL ORGANIZATION AND ECONOMIC ACTIVITY

กิจกรรมทางเศรษฐกิจ	รูปแบบการจัดตั้งตามกฎหมาย Form of legal organization								Total
	จำนวน สถานประกอบการ Number of establishments	ส่วนบุคคล Individual proprietor	ห้างหุ้นส่วนสามัญ นิติบุคคล Juristic partnership	ห้างหุ้นส่วนจำกัด นิติบุคคล Juristic partnership	บริษัทจำกัด (มหาชน) Company limited, Public company limited	สหกรณ์ Cooperatives	อื่นๆ Others	รวม	
การขยายการบริการสุขภาพ และการซ่อมแซมยานยนต์ และรถจักรยานยนต์	2,962	2,807	65	62	13	7	8	2,962	Sale, maintenance and repair of motor vehicles
รวมทั้งการขยายบริการซ่อมรถจักรยานยนต์	187	148	18	21	-	-	-	187	and motorcycles; retail sale of automotive fuel
การขนส่ง และการค้าเพื่อค่าน้ำมันเชื้อเพลิงรถจักรยานยนต์	-	-	-	-	-	-	-	-	Wholesale trade and commission trade,
และรถจักรยานยนต์	126	116	7	3	-	-	-	126	except of motor vehicles and motorcycles
การขายปลีก ยกเว้นยานยนต์ และรถจักรยานยนต์ รวมทั้งการซ่อมแซม	-	-	-	-	-	-	-	-	Retail trade, except of motor vehicles and
ของใช้ส่วนบุคคล และของใช้ในครัวเรือน	1,129	1,078	23	16	5	6	1	1,129	motorcycles; repair of personal and household goods
โรงแรมและภัตตาคาร	426	420	2	4	-	-	-	426	Hotels and restaurants
กิจกรรมด้านอสังหาริมทรัพย์	124	121	2	-	1	-	-	124	Realstate activities
กิจกรรมด้านคอมพิวเตอร์ และกิจกรรมที่เกี่ยวข้อง	2	2	-	-	-	-	-	2	Computer and related activities
การให้เช่าเครื่องจักรและเครื่องอุปโภค	-	-	-	-	-	-	-	-	Renting of machinery and equipment without
โดยไม่มีผู้ควบคุมฯ การวิจัยและการพัฒนา	-	-	-	-	-	-	-	-	operator etc; research and development
และกิจการเริ่มต้นธุรกิจอื่นๆ	146	141	1	3	-	-	1	146	and other business activities
กิจกรรมบันเทิงและการบริการอื่นๆ	302	296	1	-	1	-	4	302	Recreational and other service activities
การผลิต	298	286	4	-	5	1	2	298	Manufacturing
การก่อสร้าง	55	51	4	-	-	-	-	55	Construction
การขนส่งทางบก การเก็บสินค้าและสถานที่เก็บสินค้า	-	-	-	-	-	-	-	-	Other land transport, storage and warehousing, activities
ตัวแทนธุรกิจการท่องเที่ยวและการโทรคมนาคม	166	148	3	15	-	-	-	166	of travel agencies and telecommunications
กิจกรรมด้านโรงพยาบาล	1	-	-	-	1	-	-	1	Hospital activities

ที่มา : สำนักสถิติสาธารณสุข จังหวัด สตูล สำนักงานสถิติแห่งชาติ กระทรวงเทคโนโลยีสารสนเทศและการสื่อสาร

Source : The 2007 Industrial Census (Basic Information : Municipal area), Satun Province, National Statistical Office, Ministry of Information and Communication Technology.

ตาราง 7 จำนวนสถานประกอบการ จำนวนตามรูปแบบการจัดตั้งทางเศรษฐกิจ และกิจกรรมทางเศรษฐกิจ

TABLE 7 NUMBER OF ESTABLISHMENTS BY FORM OF ECONOMIC ORGANIZATION AND ECONOMIC ACTIVITY

กิจกรรมทางเศรษฐกิจ	จำนวน สถานประกอบการ Number of establishments	รูปแบบการจัดตั้งทางเศรษฐกิจ			Economic activity
		สำนักงานเดี่ยว Single unit	สำนักงานใหญ่ Head office	สำนักงานสาขา Branch	
รวม	2,962	2,868	9	85	Total
การขาย การบำรุงรักษา และการซ่อมแซมยานยนต์ และรถจักรยานยนต์ รวมทั้งการขายปลีกน้ำมันเชื้อเพลิงรถยนต์ การขายส่ง และการค้าเพื่อค้าขายหน้า ยกเว้นยานยนต์ และรถจักรยานยนต์	187	152	5	30	Sale, maintenance and repair of motor vehicles and motorcycles; retail sale of automotive fuel
การขายปลีก ยกเว้นยานยนต์ และรถจักรยานยนต์ รวมทั้งการซ่อมแซม ของใช้ส่วนบุคคล และของใช้ในครัวเรือน โรงแรมและภัตตาคาร	126	122	-	4	Wholesale trade and commission trade, except of motor vehicles and motorcycles
กิจกรรมด้านอสังหาริมทรัพย์	1,129	1,099	4	26	Retail trade, except of motor vehicles and motorcycles; repair of personal and household goods
กิจกรรมด้านคอมพิวเตอร์ และกิจกรรมที่เกี่ยวข้อง การให้เช่าเครื่องจักรและเครื่องอุปกรณ์	426	422	-	4	Hotels and restaurants
โดยไม่มีผู้ควบคุมฯ การวิจัยและการพัฒนา และกิจกรรมด้านธุรกิจอื่นๆ	124	123	-	1	Realestate activities
กิจกรรมสนับสนุนทางการและการบริการอื่นๆ การผลิต	2	2	-	-	Computer and related activities
การก่อสร้าง	-	-	-	-	Rening of machinery and equipment without operator etc; research and development
การขนส่งทางบก การเก็บสินค้าและสถานที่เก็บสินค้า ตัวแทนธุรกิจการท่องเที่ยวและการโทรคมนาคม	146	142	-	4	and other business activities
กิจกรรมด้านโรงพยาบาล	302	299	-	3	Recreational and other service activities
	298	297	-	1	Manufacturing
	55	54	-	1	Construction
	166	155	-	11	Other land transport, storage and warehousing, activities of travel agencies and telecommunications
กิจกรรมด้านโรงพยาบาล	1	1	-	-	Hospital activities

ที่มา : สำมะโนอุตสาหกรรม พ.ศ. 2550 (ข้อมูลพื้นฐาน : ในเขตเทศบาล) จังหวัด สตูล สำนักงานสถิติแห่งชาติ กระทรวงเทคโนโลยีสารสนเทศและการสื่อสาร

Source : The 2007 Industrial Census (Basic Information : Municipal area), Satun Province, National Statistical Office, Ministry of Information and Communication Technology.

ตาราง 8 จำนวนสถานประกอบการ จำนวนคนของสถานประกอบการ (จำนวนคนทำงาน) และกิจกรรมทางเศรษฐกิจ

TABLE 8 NUMBER OF ESTABLISHMENTS BY SIZE OF ESTABLISHMENT(NUMBER OF PERSONS ENGAGED) AND ECONOMIC ACTIVITY

กิจกรรมทางเศรษฐกิจ	จำนวน สถานประกอบการ Number of establishments	ขนาดของสถานประกอบการ (จำนวนคนทำงาน) Size of establishment (Number of persons engaged)										Economic activity
		1 - 5	6 - 10	11-15	16 -20	21 - 25	26 - 30	31 - 50	51 - 100	101 - 200	>200	
รวม	2,962	2,759	129	29	15	11	5	8	3	1	2	Total
การขาย การบริการ และการซ่อมแซมยานยนต์ และรถจักรยานยนต์ รวมทั้งการขายรถยนต์ มอเตอร์ไซด์ และรถจักรยานยนต์	187	160	4	4	-	-	-	-	-	-	-	Sale, maintenance and repair of motor vehicles and motorcycles; retail sale of automotive fuel
การขายส่ง และการค้าปลีกค้าส่งยานยนต์ และรถจักรยานยนต์	126	111	3	1	1	-	-	1	1	-	-	Wholesale trade and commission trade, except of motor vehicles and motorcycles
การขายปลีก ยกเว้นยานยนต์ และรถจักรยานยนต์ รวมทั้งการซ่อมแซม ของใช้ส่วนบุคคล และของใช้ในชีวิตประจำวัน	1,129	1,081	7	4	4	1	2	-	-	-	-	Retail trade, except of motor vehicles and motorcycles; repair of personal and household goods
โรงแรมและภัตตาคาร	426	383	9	1	2	1	1	1	-	-	-	Hotels and restaurants
กิจกรรมด้านอสังหาริมทรัพย์	124	123	1	-	-	-	-	-	-	-	-	Realstate activities
กิจกรรมด้านคอมพิวเตอร์ และกิจกรรมที่เกี่ยวข้อง การให้คำปรึกษาและเครื่องอุปโภค	2	2	-	-	-	-	-	-	-	-	-	Computer and related activities
โดยไม่มีการจดทะเบียน การวิจัยและการพัฒนา และกิจการร่วมด้วยธุรกิจอื่น ๆ	-	-	-	-	-	-	-	-	-	-	-	Research and development and other business activities
กิจกรรมนันทนาการและการบริการอื่น ๆ	302	289	12	1	-	-	-	-	-	-	-	Recreational and other service activities
การผลิต	298	265	22	3	2	2	2	1	1	1	-	Manufacturing
การก่อสร้าง	55	43	5	1	2	1	1	2	-	-	-	Construction
การขนส่งทางบก การเก็บสินค้าและสถานที่เก็บสินค้า ตัวแทนธุรกิจการก่อสร้างและการโทรคมนาคม	166	158	3	1	2	1	-	-	-	-	1	Other land transport, storage and warehousing, activities of travel agencies and telecommunications
กิจกรรมด้านโรงพยาบาล	1	-	-	-	-	-	-	-	-	-	1	Hospital activities

ที่มา : สำนักงานอุตสาหกรรม พ.ศ. 2550 (ข้อมูลพื้นฐาน : ในเขตเทศบาล) จังหวัด สุดล สำนักงานสถิติแห่งชาติ กระทรวงเทคโนโลยีสารสนเทศและการสื่อสาร

Source : The 2007 Industrial Census (Basic Information : Municipal area), Sittoung Province, National Statistical Office, Ministry of Information and Communication Technology.

ตาราง 9 จำนวนคนทำงานในสถานประกอบการ (จำนวนคนทำงาน) และกิจกรรมทางเศรษฐกิจ

TABLE 9 NUMBER OF PERSONS ENGAGED IN ESTABLISHMENTS BY SIZE OF ESTABLISHMENT (NUMBER OF PERSONS ENGAGED) AND ECONOMIC ACTIVITY

กิจกรรมทางเศรษฐกิจ	ขนาดของสถานประกอบการ (จำนวนคนทำงาน) Size of establishment (Number of persons engaged)										Economic activity
	จำนวนคนทำงาน										
	1 - 5	6 - 10	11-15	16-20	21 - 25	26 - 30	31 - 50	51 - 100	101 - 200	> 200	
รวม	8,311	940	362	274	239	142	299	170	102	746	Total
การขาย การบำรุงรักษา และการซ่อมแซมยานยนต์ และรถจักรยานยนต์	598	139	48	74	-	-	-	-	-	-	Sale, maintenance and repair of motor vehicles and motorcycles; retail sale of automotive fuel
การขายปลีก และการค้าปลีกอื่น ๆ ยกเว้นยานยนต์ และรถจักรยานยนต์	497	62	36	16	22	-	41	52	-	-	Wholesale trade and commission trade, except of motor vehicles and motorcycles
การขายปลีก ยกเว้นยานยนต์ และรถจักรยานยนต์ รวมทั้งการซ่อมแซม	2,478	217	85	74	88	30	77	-	-	-	Retail trade, except of motor vehicles and motorcycles; repair of personal and household goods
ของใช้ส่วนบุคคล และของใช้ครัวเรือน	1,425	194	109	17	42	26	36	65	-	-	Hotels and restaurants
โรงแรมและภัตตาคาร	147	134	13	-	-	-	-	-	-	-	Realstate activities
กิจกรรมด้านคอมพิวเตอร์ และกิจกรรมที่เกี่ยวข้อง	2	-	-	-	-	-	-	-	-	-	Computer and related activities
การให้ยืมเครื่องจักรและเครื่องอุปโภค	-	-	-	-	-	-	-	-	-	-	Renting of machinery and equipment without operator etc; research and development
โดยไม่มีผู้ควบคุม การวิจัยและการพัฒนา	251	14	-	-	-	-	-	-	-	-	and other business activities
และกิจกรรมด้านธุรกิจอื่นๆ	519	416	86	17	-	-	-	-	-	-	Recreational and other service activities
กิจกรรมนันทนาการและการบริการอื่นๆ	1,047	494	45	-	45	56	82	53	102	-	Manufacturing
การผลิต	310	112	37	36	21	30	63	-	-	-	Construction
การก่อสร้าง	499	194	15	40	21	-	-	-	-	208	Other land transport, storage and warehousing, activities of travel agencies and telecommunications
การขนส่งทางบก การเดินรถและรถจักรยานยนต์	538	-	-	-	-	-	-	-	-	538	Hospital activities
กิจกรรมด้านโรงพยาบาล											

ที่มา : สำนักอุตสาหกรรมการ พ.ศ. 2550 (ข้อมูลพื้นฐาน - ในเขตเทศบาล) จังหวัด สตูล สำนักงานสถิติแห่งชาติ กระทรวงเทคโนโลยีสารสนเทศและการสื่อสาร

Source : The 2007 Industrial Census (Basic Information : Municipal area), Satun Province, National Statistical Office, Ministry of Information and Communication Technology.

ตาราง 10 จำนวนลูกจ้างในสถานประกอบการ จำนวนตามขนาดของสถานประกอบการ (จำนวนคนทำงาน) อำเภอและตำบล

TABLE 10 NUMBER OF EMPLOYEES IN ESTABLISHMENTS BY SIZE OF ESTABLISHMENT(NUMBER OF PERSONS ENGAGED), AMPHOE AND TAMBON

อำเภอ/ตำบล	ขนาดของสถานประกอบการ (จำนวนคนทำงาน) Size of establishment (Number of persons engaged)											Amphoe/Tambon	
	จำนวนลูกจ้าง Number of employees	1 - 5	6 - 10	11 - 15	16 - 20	21 - 25	26 - 30	31 - 50	51 - 100	101 - 200	201 - 500		501 - 1,000
รวม	3,817	1,089	754	302	245	184	138	244	115	-	208	538	Total
เมืองสตูล	3,029	687	579	243	195	141	79	244	115	-	208	538	Mueang Satun
พืมาน	2,812	600	528	243	195	121	50	214	115	-	208	538	Phiman
ตลุง	143	83	31	-	-	-	29	-	-	-	-	-	Chalang
เจ๊ะบิลัง	74	4	20	-	-	20	-	30	-	-	-	-	Che Bilang
ควนโดน	174	100	26	28	20	-	-	-	-	-	-	-	Khuan Don
ควนโดน	65	41	15	9	-	-	-	-	-	-	-	-	Khuan Don
ควนสตอ	50	30	-	-	20	-	-	-	-	-	-	-	Khuan Sato
ย่านซ้อ	59	29	11	19	-	-	-	-	-	-	-	-	Yan Sue
ละงู	483	249	136	31	15	23	29	-	-	-	-	-	Langu
กำแพง	483	249	136	31	15	23	29	-	-	-	-	-	Kamphaeng
ทุ่งหว้า	131	53	13	-	15	20	30	-	-	-	-	-	Thung Wa
ทุ่งหว้า	131	53	13	-	15	20	30	-	-	-	-	-	Thung Wa

ที่มา : สำมะโนอุตสาหกรรม พ.ศ. 2550 (ข้อมูลพื้นฐาน : ในเขตเทศบาล) จังหวัด สตูล สำนักงานสถิติแห่งชาติ กระทรวงเทคโนโลยีสารสนเทศและการสื่อสาร

Source : The 2007 Industrial Census (Basic Information : Municipal area), Satun Province, National Statistical Office, Ministry of Information and Communication Technology.

ตาราง 11 จำนวนลูกจ้างในสถานประกอบการ จำแนกตามขนาดของสถานประกอบการ (จำนวนคนทำงาน) และกิจกรรมทางเศรษฐกิจ

TABLE 11 NUMBER OF EMPLOYEES IN ESTABLISHMENTS BY SIZE OF ESTABLISHMENT (NUMBER OF PERSONS ENGAGED) AND ECONOMIC ACTIVITY

กิจกรรมทางเศรษฐกิจ	ขนาดของสถานประกอบการ (จำนวนคนทำงาน) Size of establishment (Number of persons engaged)										Economic activity	
	1 - 5	6 - 10	11 - 15	16 - 20	21 - 25	26 - 30	31 - 50	51 - 100	101 - 200	201 - 500		501 - 1,000
จำนวนลูกจ้าง Number of employees	1 - 5	6 - 10	11 - 15	16 - 20	21 - 25	26 - 30	31 - 50	51 - 100	101 - 200	201 - 500	501 - 1,000	
รวม	1,089	754	302	245	184	138	244	115	-	208	538	Total
การเช่า การบำรุงรักษา และการซ่อมแซมยานยนต์ และรถจักรยานยนต์												Sale, maintenance and repair of motor vehicles
รวมทั้งกิจการขายปลีกน้ำมันเชื้อเพลิงรถยนต์	402	130	45	73	-	-	-	-	-	-	-	and motorcycles; retail sale of automotive fuel
การขายส่ง และการค้าเพื่อการค้าหน้า ยกเว้นยานยนต์												Wholesale trade and commission trade,
และรถจักรยานยนต์	274	64	32	16	21	-	40	50	-	-	-	except of motor vehicles and motorcycles
การขายปลีก ยกเว้นยานยนต์ และรถจักรยานยนต์ รวมทั้งการซ่อมแซม												Retail trade, except of motor vehicles and
ของใช้ส่วนบุคคล และของใช้ในครัวเรือน	758	181	59	53	63	29	77	-	-	-	-	motorcycles; repair of personal and household goods
โรงแรมและภัตตาคาร	657	141	88	16	40	25	35	65	-	-	-	Hotels and restaurants
กิจกรรมด้านอสังหาริมทรัพย์	14	1	13	-	-	-	-	-	-	-	-	Realstate activities
กิจกรรมด้านคอมพิวเตอร์ และกิจกรรมที่เกี่ยวข้อง												Computer and related activities
การให้เช่าเครื่องจักรและเครื่องอุปกรณ์												Renting of machinery and equipment without
โดยไม่มีผู้ควบคุมฯ การวิจัยและการพัฒนา												operator etc; research and development
และกิจกรรมด้านธุรกิจอื่นๆ	57	45	12	-	-	-	-	-	-	-	-	and other business activities
กิจกรรมบันเทิงและการบริการอื่นๆ	156	69	72	15	-	-	-	-	-	-	-	Recreational and other service activities
การผลิต	379	115	40	-	20	55	30	-	-	-	-	Manufacturing
การก่อสร้าง	242	59	10	34	20	29	62	-	-	-	-	Construction
การขนส่งทางบก การเก็บกักและสถานที่เก็บสินค้า												Other land transport, storage and warehousing, activities
ตัวแทนธุรกิจการท่องเที่ยวและการโทรคมนาคม	340	39	15	38	20	-	-	-	-	208	-	of travel agencies and telecommunications
กิจกรรมด้านโรงพยาบาล	538	-	-	-	-	-	-	-	-	-	538	Hospital activities

ที่มา : สำมะโนอุตสาหกรรม พ.ศ. 2550 (ข้อมูลพื้นฐาน : ในเขตเทศบาล) จังหวัด สตูล สำนักงานสถิติแห่งชาติ กระทรวงเทคโนโลยีสารสนเทศและการสื่อสาร

Source : The 2007 Industrial Census (Basic Information : Municipal area), Satun Province, National Statistical Office, Ministry of Information and Communication Technology.

คณะผู้จัดทำ CD - ROM

หน่วยงานเจ้าของเรื่อง

สำนักงานสถิติจังหวัดสตูล

โทร. 0 7471 1161

กลุ่มบูรณาการข้อมูลสถิติ

หน่วยงานผลิตและออกแบบ

สำนักสถิติพยากรณ์

โทร. 0 2281 0333 ต่อ 1415 - 1418



ตารางสถิติในรูปแบบ Format Excel

Statistical Tables are in the Excel Format

ตารางสถิติในรูปแบบ Format Excel

- ตาราง 1 จำนวนสถานประกอบการ จำแนกตามกิจกรรมทางเศรษฐกิจ อำเภอและตำบล
- ตาราง 2 จำนวนสถานประกอบการ จำแนกตามรูปแบบการจัดตั้งตามกฎหมาย อำเภอและตำบล
- ตาราง 3 จำนวนสถานประกอบการ จำแนกตามรูปแบบการจัดตั้งทางเศรษฐกิจ อำเภอและตำบล
- ตาราง 4 จำนวนสถานประกอบการ จำแนกตามขนาดของสถานประกอบการ (จำนวนคนทำงาน) อำเภอและตำบล
- ตาราง 5 จำนวนคนทำงานในสถานประกอบการ จำแนกตามขนาดของสถานประกอบการ (จำนวนคนทำงาน) อำเภอและตำบล
- ตาราง 6 จำนวนสถานประกอบการ จำแนกตามรูปแบบการจัดตั้งตามกฎหมาย และกิจกรรมทางเศรษฐกิจ
- ตาราง 7 จำนวนสถานประกอบการ จำแนกตามรูปแบบการจัดตั้งทางเศรษฐกิจ และกิจกรรมทางเศรษฐกิจ
- ตาราง 8 จำนวนสถานประกอบการ จำแนกตามขนาดของสถานประกอบการ (จำนวนคนทำงาน) และกิจกรรมทางเศรษฐกิจ
- ตาราง 9 จำนวนคนทำงานในสถานประกอบการ จำแนกตามขนาดของสถานประกอบการ (จำนวนคนทำงาน) และกิจกรรมทางเศรษฐกิจ
- ตาราง 10 จำนวนลูกจ้างในสถานประกอบการ จำแนกตามขนาดของสถานประกอบการ (จำนวนคนทำงาน) อำเภอและตำบล
- ตาราง 11 จำนวนลูกจ้างในสถานประกอบการ จำแนกตามขนาดของสถานประกอบการ (จำนวนคนทำงาน) และกิจกรรมทางเศรษฐกิจ