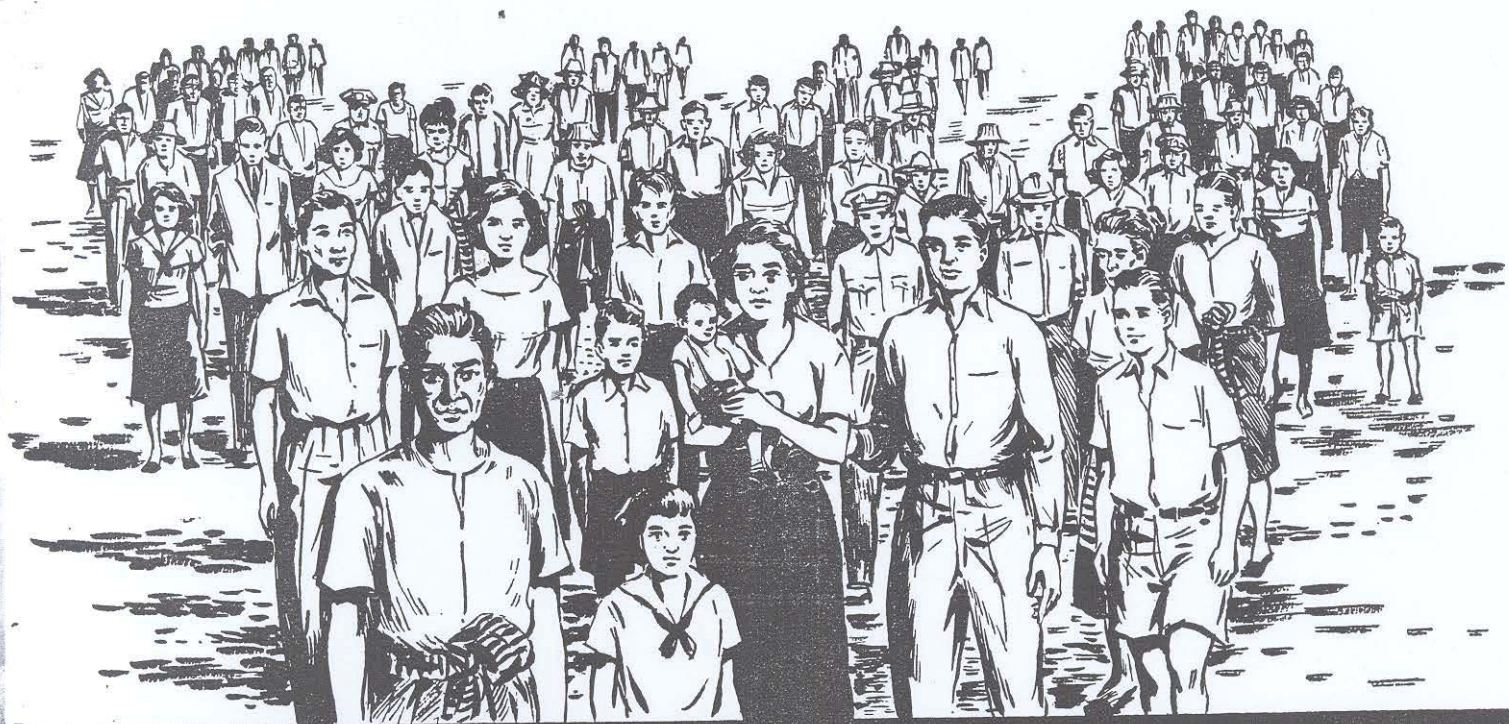


# สำมะโนประชากร แห่งประเทศไทย

๒๕

## พ.ศ. ๒๕๐๓

### รายจังหวัด



จังหวัดนครราชสีมา

## คำนำ

รายงานสำมะโนประชากรรายจังหวัดนี้ เป็นผลของการสำมะโนประชากร พ.ศ. ๒๕๐๓ ของประเทศไทย ซึ่งได้ดำเนินการจัดทำโดยอาศัยอำนาจตามมาตรา ๓ แห่งพระราชกฤษฎีกาจัดทำสำมะโนประชากรและเกษตร พ.ศ. ๒๕๐๒ ประกอบกับมติคณะรัฐมนตรี เมื่อวันที่ ๓๐ กันยายน ๒๕๐๒ ให้กระทรวงมหาดไทยและองค์การของรัฐบาลให้ความร่วมมือในการจัดทำสำมะโนประชากรครั้งนี้ด้วย ในรายงานนี้ได้แสดงจำนวนและลักษณะต่างๆ ของประชากรในวันที่ ๒๕ เมษายน ๒๕๐๓ อันเป็นวันสำมะโน นอกจากรายงานสำมะโนประชากรรายจังหวัด สำนักงานสถิติกลางจะได้จัดพิมพ์รายงานภาคผนวกอื่นอีกฉบับหนึ่งต่างหาก เป็นการสรุปข้อความรู้เกี่ยวกับประชากรทั่วราชอาณาจักรด้วย

สำนักงานสถิติกลางขอขอบคุณท่านทั้งหลายที่มีส่วนช่วยเหลือเป็นอย่างดีในการทำสำมะโนประชากรครั้งนี้ ก่อนอื่นขอขอบคุณ นายวอลเล่อร์ วิน จูเนียร์ ที่ปรึกษาฝ่ายวิชาการ ภายใต้แผนการช่วยเหลือทางวิชาการของยูซอม ท่านผู้นี้ได้เป็นกำลังสำคัญยิ่งในการทำสำมะโนครั้งนี้ อีกท่านหนึ่ง คือ นางแอนดี เคซี แห่งสำนักงานยูซอม ได้ช่วยเหลือเป็นอย่างดีในด้านการวางแผนประมวลผลด้วยเครื่องจักรกลสถิติ และคณะผู้เชี่ยวชาญสำมะโนจากองค์การสหประชาชาติ ได้ช่วยเหลือในการวางแผนสำรวจทดสอบภายหลังการแจงนับโดยตัวอย่าง ส่วนในด้านงานสนามนั้น สำนักงานสถิติกลางได้รับความร่วมมือจากท่านผู้ว่าราชการจังหวัด นายอำเภอ และข้าราชการของกระทรวงมหาดไทย กระทรวงศึกษาธิการ และกระทรวงทบวงกรมอื่นๆ อีกหลายแห่ง ซึ่งหากมิได้รับความร่วมมือจากท่านเหล่านั้นแล้ว การทำสำมะโนครั้งนี้ก็จะมีสัมฤทธิ์ผลเท่าที่ควร และในที่สุดขอขอบคุณหน่วยบริการอุปกรณ์โสตทัศนไทย-อเมริกัน (Thai-American Audio-Visual Service) ที่ได้ให้ความเอื้อเฟื้อออกแบบและเขียนแบบปกรายงานสำมะโนประชากรไว้ ณ ที่นี้ด้วย.

วินิต กัมตะบุตร

(นายบัณฑิต กัมตะบุตร)

ผู้อำนวยการสถิติ

สำนักงานสถิติกลาง.

# บทนำทั่วไป

รายงานฉบับนี้แสดงจำนวนประชากร ตลอดจนลักษณะต่าง ๆ ของประชากรอันเกี่ยวพันวัฒนธรรม การศึกษาและการเศรษฐกิจรวมทั้งภาวะเจริญพันธุ์ หรือจำนวนบุตรเกิดรอดจากสตรีที่มีสามีหรือเคยมีสามีแล้ว

สถิติที่แสดงส่วนมากเป็นยอดรวมของจังหวัด มีอยู่สองตารางที่แสดงรายละเอียดเป็นรายอำเภอ ทั้งนี้เนื่องจากเวลาและค่าใช้จ่ายจำกัด อย่างไรก็ตาม ถ้าผู้ใดประสงค์จะได้ข้อมูลรายอำเภอ คำขาด อาจติดต่อขอได้จากผู้อำนวยการสถิติ สำนักงานสถิติกลาง สำนักงานสภาพัฒนาการเศรษฐกิจแห่งชาติ

ข้อความบางประการ เช่น ความเกี่ยวข้องกับหัวหน้าครัวเรือน เป็นต้น ซึ่งไม่มีปรากฏในรายงานฉบับนี้ สำนักงานสถิติกลางได้มีโครงการที่จะรวบรวมโดยวิธีสุ่มตัวอย่างและจะได้จัดพิมพ์เผยแพร่ในโอกาสต่อไป

## บทนิยามและคำอธิบายศัพท์

บทนิยามและคำอธิบายศัพท์ที่ใช้ในการสำมะโนประชากร พ.ศ. ๒๕๐๓ นี้ อนุโลมตามข้อเสนอนำของสำนักงานสถิติแห่งชาติเท่าที่จะทำได้

**บุคคลที่ต้องแจงนับ** บุคคลทุกคนที่พำนักอยู่ในประเทศไทยในวันสำมะโน จะต้องถูกแจงนับทั้งสิ้น รวมทั้งบรรดาข้าราชการฝ่ายทหารและพลเรือน ทูตของประเทศไทยพร้อมทั้งครอบครัวซึ่งมีสำนักงานในต่างประเทศ ชาวเรือที่มีสถานถิ่นที่อยู่ปกติในประเทศไทยแต่ในวันสำมะโนกำลังอยู่ในทะเลหลวง บุคคลที่พำนักในต่างประเทศในวันสำมะโนและมีชื่อปรากฏอยู่ในทะเบียนราษฎรของประเทศไทยในวันสำมะโน ไม่รวม เฒ่าชนชาวคอย ชาวน้ำ (ชาวเล) และชาวป่าซึ่งอยู่อาศัยไม่เป็นที่ นักการทูตและการทหารของต่างประเทศและครอบครัว อาคันตุกะผู้เป็นชาวต่างประเทศ

**สถานถิ่นที่อยู่ปกติ** หมายถึงสถานที่ที่บุคคลผู้นั้นกินอยู่หลับนอนเป็นประจำ เป็นปกติ บรรดาภิกษุสงฆ์ นางชี นักบวช ทหาร ตำรวจ ประจําการ นักเรียนประจำ นักโทษ ให้ถือเอาสถานที่ คือ วัด สำนักสงฆ์ สำนักนางชี สำนักนักบวช เรือนจำ ค่าย ซึ่งบุคคลเหล่านั้นได้จากบ้านมาบวชเรียน ต้องคุมขัง หรือประจำการเป็นสถานถิ่นที่อยู่ปกติ ส่วนผู้เป็นสมาชิกในครัวเรือนของบุคคลเหล่านั้น เช่น ศิษย์วัด ครัวเรือนทหาร ตำรวจ เจ้าหน้าที่เรือนจำ ซึ่งอยู่ในเขตดังกล่าวข้างต้น ให้พิจารณาเช่นบุคคลอื่น ๆ ทั่วไป

**เขตเทศบาล** เขตเทศบาลคือเขตที่กำหนดขึ้นโดยพระราชกฤษฎีกาจัดตั้งเทศบาล ออกตามความในพระราชบัญญัติเทศบาล พ.ศ. ๒๔๘๖ เขตเทศบาลแบ่งออกเป็น ๓ ประเภท คือ เทศบาลนคร เทศบาลเมือง และเทศบาลตำบล แต่ละจังหวัดจะมีเขตเทศบาลอยู่ภายในอย่างน้อยหนึ่งเขต ซึ่งจะเป็นเทศบาลนครหรือเทศบาลเมืองก็ได้

**ครัวเรือน** ครัวเรือนสามัญหรือครัวเรือนส่วนบุคคล ได้แก่ครัวเรือนที่ประกอบด้วยสมาชิกเพียงคนเดียว หรือหลายคนที่เข้ามาถิ่นอยู่ร่วมกันในฐานะที่เป็นญาติเกี่ยวดองหรือไม่ก็ตาม ครัวเรือนสามัญจะอยู่ในเคหสถานประเภทใดก็ได้ และอาจประกอบด้วยครอบครัวเดียวหรือหลายครอบครัวก็ได้ ครัวเรือนสามัญ รวมทั้งครัวเรือนของเจ้าหน้าที่แห่งสถาบันของครัวเรือนพิเศษที่มีที่พักอาศัยแยกเป็นสัดส่วนต่างหาก

ครัวเรือนต่างบ้านหรือครัวเรือนพิเศษ ได้แก่ กลุ่มนักเรียนกินนอน กลุ่มนักโทษในเรือนจำ กลุ่มพระสงฆ์  
ในวัด กลุ่มทหารหรือตำรวจในที่ตั้งกรมกอง กลุ่มบุคคลมาเข้าพักประจำที่โรงแรม กลุ่มแพทย์พยาบาลที่พักในหอพัก  
แพทย์หรือหอพักพยาบาล หรือต่างบ้านอื่น ๆ ที่คล้ายคลึงกัน รวมทั้งครัวเรือนสามัญที่มีการรับผู้เช่าจำนวนรวมกันตั้งแต่ ๖ คนขึ้นไป  
อยู่ประจำกินนอนหรือกินอาหารร่วมกัน

ครัวเรือนดังกล่าวแล้วจำแนกออกเป็น ๒ ประเภท คือ ครัวเรือนเกษตร และครัวเรือนที่ไม่ทำการเกษตร

ครัวเรือนเกษตรหมายถึงครัวเรือนที่สมาชิกของครัวเรือนคนหนึ่งหรือหลายคนในวันสำมะโนถือครองที่ดินทำการ  
เกษตรตั้งแต่ ๒ ไร่ขึ้นไป หรือปลูกพืชหรือมีสัตว์ที่ใช้ในการเกษตร หรือให้ผลิตผลในเชิงเกษตรกรรมจากพื้นที่ถือครองของตน  
รวมกันมีค่าไม่น้อยกว่า ๒,๔๐๐ บาท หรือในปีที่แล้วมีรายได้จากผลิตผลเชิงเกษตรกรรมมีค่าไม่น้อยกว่า ๒,๔๐๐ บาท และในวัน  
สำมะโนยังถือครองที่ดินทำการเกษตรอยู่

**อายุ** หมายถึงอายุเต็มปีบริบูรณ์นับถึงวันเกิดครั้งสุดท้ายก่อนวันสำมะโน

เพื่อทดสอบความถูกต้องของอายุ ได้จัดให้มีการสำรวจทดสอบภายหลังการแจงนับโดยวิธีสุ่มตัวอย่างในเดือน  
สิงหาคม ๒๕๐๓ ถามอายุถึงวันเกิดครั้งสุดท้ายแล้วจึงถามวันเดือนปีเกิด ผลของการสำรวจทดสอบปรากฏว่าได้มีการแจงนับอายุ  
ผิดพลาดอยู่บ้างซึ่งจะได้วิเคราะห์ผลต่อไป

**สถานภาพสมรส** ได้มีการจำแนกบุคคลที่มีอายุตั้งแต่ ๑๓ ปีบริบูรณ์ขึ้นไปเป็นประเภท “โสดหรือไม่เคยสมรส” “สมรสแล้ว”  
“หม้าย” “หย่าหรือแยกกันอยู่” และ “ไม่ทราบสถานภาพสมรส” บุคคลที่ “สมรสแล้ว” กินความถึงบุคคลที่จดทะเบียนสมรส  
หรือไม่ก็ตามซึ่งอยู่กับคู่สมรสฉันท์สามีภรรยา

ภิกษุสงฆ์ สามเณรและนักบวชในศาสนาที่ขอห้ามมีภรรยา ไม่ถามสถานภาพสมรสและได้จัดรวมในประเภท  
“บรพชิต”

หย่าหรือแยกกันอยู่ รวมถึงสถานภาพสมรสของหญิงที่มีสามี แต่ขณะนั้นสามีเป็นบรพชิต

**ที่เกิด** ผู้ที่เกิดในประเทศไทยให้แจ้งชื่อปัจจุบันของจังหวัด ส่วนผู้ที่เกิดนอกประเทศไทยให้แจ้งชื่อปัจจุบันของประเทศที่เกิด  
จังหวัดใดหรือประเทศใดที่มีจำนวนคนเกิดน้อย ได้แสดงรวมไว้ในยอดรวมจังหวัดอื่น ๆ หรือประเทศอื่น ๆ

**สัญชาติ** สัญชาติไทยหมายรวมถึงผู้มีสัญชาติไทยโดยกำเนิดหรือผู้ได้สัญชาติไทยโดยกฎหมายใด ๆ ก็ตาม บุคคลอื่น ๆ ที่มี  
ได้สัญชาติไทยให้ถือสัญชาติที่เป็นอยู่ในวันสำมะโน

**สถานถิ่นที่อยู่เดิม** หรือภูมิดำเนาครั้งสุดท้าย ถามเฉพาะบุคคลที่ย้ายเข้ามาในจังหวัดที่แจงนับติดต่อกันไม่ถึง ๕ ปี ก่อนวัน  
สำมะโน และให้ถือจังหวัดและประเทศที่อยู่ก่อนย้ายเข้ามาเป็นสถานถิ่นที่อยู่เดิม

**ความสามารถในการพูดภาษาไทย** หมายถึงความสามารถในการพูดและเข้าใจภาษาไทยกลาง หรือภาษาไทยท้องถิ่นประ  
โยคสั้น ๆ และใช้ประจำวันเกี่ยวกับการครองชีพ

**ความรู้ อ่านเขียนหนังสือ** หมายถึงบุคคลที่มีอายุตั้งแต่ ๑๐ ปีขึ้นไป ที่สามารถอ่านและเขียนได้ ซึ่งข้อความง่าย ๆ เกี่ยว  
กับชีวิตประจำวันของเขาจะเป็นภาษาไทยใด ๆ ก็ตาม ผู้ที่สอบได้ชั้นประถมศึกษาปีที่ ๒ แล้ว นับเป็นผู้รู้ อ่านเขียนได้

**ชั้นการศึกษาที่เรียนสำเร็จ** บุคคลทุกคนที่มีอายุตั้งแต่ ๖ ปีบริบูรณ์ขึ้นไป จะได้รับการสัมภาษณ์ว่าสำเร็จการศึกษาชั้นใด  
ก่อนหน้าวันสำมะโน ถึงแม้ว่าเด็กที่มีอายุยังไม่ถึง ๘ ปี ยังไม่อยู่ในข่ายต้องบังคับให้เข้าโรงเรียนก็ตาม ชั้นการศึกษาหมายถึงชั้น  
การศึกษาของโรงเรียนสามัญทั่วไป โรงเรียนอาชีวศึกษาหรือวิทยาลัยด้วยวิทยาด้อยและมหาวิทยาลัยที่บุคคลได้เรียนจบมาแล้ว

**จำนวนบุตรเกิดรอด** หมายถึงจำนวนบุตรทั้งหมดที่ขณะเกิดยังมีชีวิตอยู่ แต่ในวันสำมะโนจะมีชีวิตอยู่หรือไม่ก็ตาม ไม่รวม  
ทารกที่แท้งก่อนคลอด หรือคลอดตามกำหนดเวลา แต่ทารกตายเสียตั้งแต่อยู่ในครรภ์

**ประชากรที่กระทำงานในเชิงเศรษฐกิจ** หมายถึงบุคคลอายุ ๑๕ ปีขึ้นไปที่มีงานทำอยู่ในวันสำมะโนหรือในคาบเวลา ๗ วัน  
ก่อนหน้าวันสำมะโน และบุคคลที่ไม่มีงานทำแต่กำลังหางานทำ

**อาชีพ** หมายถึงชนิดของงานที่บุคคลนั้นกำลังกระทำอยู่หรือเคยกระทำมาก่อน

**อุตสาหกรรม** หมายถึงสถานการธุรกิจที่บุคคลที่มีงานทำกำลังทำอยู่ หรือบุคคลที่กำลังหางานทำเคยทำมาก่อน

**สถานภาพในการทำงาน** ได้จำแนกตามข้อเสนอแนะของสำนักงานสถิติแห่งสหประชาชาติ

“นายจ้าง” คือผู้ประกอบการธุรกิจของตนเองโดยดำฟังแต่ผู้เดียว หรือโดยมีผู้อื่นร่วมด้วย และได้มีการจ้าง

บุคคลอื่นมาช่วยทำงานในฐานะเป็น “ลูกจ้าง”

“ผู้ทำงานส่วนตัวไม่มีลูกจ้างหรือผู้ประกอบการธุรกิจส่วนตัว” คือผู้ประกอบธุรกิจของตนด้วยตนเองหรือ  
อาจมีผู้อื่นเข้ามาร่วมทำธุรกิจนั้นด้วย โดยไม่มีการจ้างบุคคลอื่นในฐานะเป็น “ลูกจ้าง” มาทำงานในธุรกิจ  
ของเขาเลย แต่ในการนั้นอาจมีสมาชิกภายในครัวเรือนมาช่วยทำงานให้แก่เขาโดยไม่ได้รับค่าจ้างด้วยก็ได้

“ลูกจ้าง” คือผู้ซึ่งทำงานให้แก่ผู้อื่นโดยได้รับค่าจ้างสำหรับงานที่คนทำนั้นลูกจ้างแบ่งเป็นสอง ๒ ประเภทคือ

- ก) ลูกจ้างรัฐบาลและเทศบาล หมายถึงข้าราชการ พนักงานเทศบาล และพนักงานของ  
องค์การและรัฐวิสาหกิจ
- ข) ลูกจ้างที่ทำงานบริษัทหรือห้างร้านของเอกชน รวมทั้งกรรมกรที่ทำงานเป็นเอกเทศ

“ผู้ทำธุรกิจการงานของครอบครัวโดยไม่ได้รับค่าจ้าง” หมายถึงบุคคลที่ประกอบธุรกิจให้แก่บุคคลใน  
ครัวเรือนที่ตนอาศัยอยู่ โดยไม่ได้รับค่าจ้างตอบแทนสำหรับงานที่ตนทำอยู่กับบุคคลนั้น

การจัดจำแนกประเภทของอาชีพและประเภทอุตสาหกรรมนี้ อนุโลมตามมาตรฐานการจัดจำแนกประเภทอาชีพ  
ของสำนักงานแรงงานสากลและการจัดจำแนกประเภทอุตสาหกรรมของสำนักงานสถิติแห่งสหประชาชาติ

**คุณภาพเชิงสถิติ** สถิติที่แสดงในรายงานฉบับนี้มีข้อผิดพลาดเกิดขึ้นอยู่บ้างเป็นธรรมดาของการสำมะโน การแจงนับ  
ประชากรขาดจำนวน โดยเฉพาะในการแจงนับเด็กที่มีอายุต่ำกว่า ๕ ปีบริบูรณ์นั้น คงจะมีอยู่บ้าง โดยเหตุที่บุคคลบางคนไม่  
ทราบอายุแท้จริงของตนหรือแจ้งอายุผิด ส่วนข้อสันนิษฐานอื่น ๆ หากจะมีผิดพลาดบ้างก็เนื่องจากผู้ได้รับการสัมภาษณ์ไม่แจ้ง  
ความจริง

เพื่อตรวจสอบความแม่นยำของการสำมะโนครั้งนี้ได้มีการสำรวจทดสอบภายหลังการแจงนับ ซึ่งจะได้นำข้อเท็จ  
จริงเกี่ยวกับความผิดพลาดอื่น อันเป็นผลเนื่องจากการแจงนับไว้ในรายงานเฉพาะเรื่องอีกฉบับหนึ่งต่างหาก.

# สารบัญ

หน้า

ตาราง ๑	จำนวนประชากรในเขตเทศบาลและในแต่ละอำเภอ จำแนกตามเพศ จำนวนครัวเรือนและจำนวนประชากรในครัวเรือนเกษตร และในครัวเรือนที่ไม่ทำการเกษตร ... ..	๓
ตาราง ๒	จำนวนประชากรจำแนกตามอายุรายปี และเพศ ... ..	๒
ตาราง ๓	จำนวนประชากรจำแนกตามเพศและหมวดอายุ เป็นรายอำเภอ ... ..	๓-๕
ตาราง ๔	จำนวนประชากรอายุตั้งแต่ ๑๓ ปีขึ้นไป จำแนกตามเพศ หมวดอายุ และสถานภาพสมรส... ..	๕
ตาราง ๕	จำนวนประชากรจำแนกตามสถานที่เกิด และเพศ ... ..	๖-๗
ตาราง ๖	จำนวนประชากรอายุตั้งแต่ ๕ ปีขึ้นไป ที่ย้ายภูมิดำเนามายังจังหวัดนราธิวาสตั้งแต่วันที่ ๒๕ เมษายน ๒๕๒๘ จำแนกตามจังหวัดหรือประเทศอันเป็นภูมิดำเนาครั้งสุดท้าย ตามหมวดอายุและตามเพศ ... ..	๘-๙
ตาราง ๗	จำนวนประชากรอายุตั้งแต่ ๕ ปีขึ้นไป ที่พูดภาษาไทยได้และไม่ได้ จำแนกตามเพศและหมวดอายุ... ..	๑๐
ตาราง ๘	จำนวนประชากรจำแนกตามเพศ สัญชาติ และหมวดอายุ ... ..	๑๑
ตาราง ๙	จำนวนประชากรจำแนกตามเพศและศาสนา... ..	๑๒
ตาราง ๑๐	จำนวนประชากรอายุตั้งแต่ ๑๐ ปีขึ้นไป จำแนกตามหมวดอายุ เพศ และความสามารถเขียนได้... ..	๑๒
ตาราง ๑๑	จำนวนประชากรอายุตั้งแต่ ๖ ปีขึ้นไป จำแนกตามอายุ เพศ และชั้นการศึกษาที่สำเร็จ ... ..	๑๓-๑๕
ตาราง ๑๒	จำนวนประชากรอายุตั้งแต่ ๑๕ ปีขึ้นไป จำแนกตามอายุ เพศ และชั้นการศึกษาที่สำเร็จ ในชั้นอุดมศึกษา ... ..	๑๖
ตาราง ๑๓	จำนวนครัวเรือนและจำนวนประชากรในครัวเรือนส่วนบุคคล จำแนกตามขนาดครัวเรือน และจำนวนประชากรในครัวเรือนสถาบัน ... ..	๑๗
ตาราง ๑๔	จำนวนหญิงอายุตั้งแต่ ๑๕ ปีขึ้นไป ที่มีหรือเคยมีสามีแล้ว จำแนกตามจำนวนบุตรเกิดรอด และตามหมวดอายุ ... ..	๑๘
ตาราง ๑๕	ประชากรอายุตั้งแต่ ๑๑ ปีขึ้นไป ที่ทำงานในเชิงเศรษฐกิจและไม่ทำงานในเชิงเศรษฐกิจ จำแนกตามประเภทของกิจกรรม ตามหมวดอายุและตามเพศ ... ..	๑๙
ตาราง ๑๖	จำนวนประชากรอายุตั้งแต่ ๑๑ ปีขึ้นไป ที่ทำงานในเชิงเศรษฐกิจ จำแนกตามเพศ สถานภาพในการทำงานและประเภทอาชีพ ... ..	๒๐-๒๓
ตาราง ๑๗	จำนวนประชากรอายุตั้งแต่ ๑๑ ปีขึ้นไปที่มีงานทำ จำแนกตามเพศ หมวดอายุ และประเภทอาชีพ ... ..	๒๔-๒๗
ตาราง ๑๘	จำนวนประชากรอายุตั้งแต่ ๑๑ ปีขึ้นไป ที่ทำงานในเชิงเศรษฐกิจ จำแนกตามเพศ สถานภาพในการทำงานและประเภทอุตสาหกรรม ... ..	๒๘-๓๑
ตาราง ๑๙	จำนวนประชากรอายุตั้งแต่ ๑๑ ปีขึ้นไปที่มีงานทำ จำแนกตามเพศ หมวดอายุ และประเภทอุตสาหกรรม ... ..	๓๒-๓๕

ตาราง ๑ จำนวนประชากรในเขตเทศบาลและในแต่ละอำเภอ จำแนกตามเพศ  
จำนวนครัวเรือนและจำนวนประชากรในครัวเรือนเกษตร และในครัวเรือนที่ไม่ทำการเกษตร  
( ดูบทนิยามของ “ ครัวเรือนเกษตร ” ในบทนำ )

อำเภอ และ เทศบาล	จำนวนประชากร						
	รวม			ครัวเรือนเกษตร		ครัวเรือนไม่ทำการเกษตร	
	รวม	ชาย	หญิง	ครัวเรือน	ประชากร	ครัวเรือน	ประชากร
1	2	3	4	5	6	7	8
ยอดรวม.....	266,088	134,295	131,743	39,228	188,390	16,589	77,648
ในเขตเทศบาล.....	(28,255)	(14,334)	(13,921)	(1)	(1)	(1)	(1)
อำเภอเมืองนราธิวาส.....	40,932	20,600	20,332	4,304	21,627	3,694	19,305
ในเขตเทศบาล.....	(17,508)	(8,861)	(8,647)	(1)	(1)	(1)	(1)
อำเภอสุโหงโกลัก.....	21,728	10,870	10,858	2,335	12,166	1,876	9,562
ในเขตเทศบาล.....	(10,747)	(5,473)	(5,274)	(1)	(1)	(1)	(1)
อำเภอดากใบ.....	28,506	14,190	14,316	4,548	22,285	1,296	6,221
อำเภอบาเจาะ.....	21,759	10,820	10,939	4,134	18,889	641	2,870
อำเภอยี่งอ.....	20,348	10,211	10,137	3,244	14,990	1,318	5,358
อำเภอระแงะ.....	55,419	28,200	27,219	9,027	41,653	3,147	13,766
อำเภอศรีสาข.....	31,741	16,268	15,473	5,150	24,600	1,550	7,141
อำเภอเวียง.....	20,023	10,189	9,834	3,232	15,432	1,149	4,591
อำเภอสุโหงปาดี.....	25,582	12,947	12,635	3,254	16,748	1,918	8,834

(1) รวมอยู่ในยอดรวมของอำเภอและจังหวัด

ตาราง ๒ จำนวนประชากรจำแนกตามอายุรายปี และเพศ

อายุ (ปี)	จำนวนประชากร			อายุ (ปี)	จำนวนประชากร		
	รวม	ชาย	หญิง		รวม	ชาย	หญิง
1	2	3	4	1	2	3	4
<b>ยอดรวม.....</b>	<b>266,038</b>	<b>134,295</b>	<b>131,743</b>				
ต่ำกว่า 1.....	6,802	3,417	3,385	45 .....	3,407	1,882	1,525
1 .....	7,037	3,552	3,485	46 .....	1,788	1,076	712
2 .....	8,142	4,065	4,077	47 .....	1,487	899	588
3 .....	8,095	3,993	4,102	48 .....	1,615	948	667
4 .....	7,684	3,817	3,867	49 .....	2,658	1,443	1,215
5 .....	7,751	3,771	3,980	50 .....	3,351	1,624	1,727
6 .....	6,992	3,537	3,455	51 .....	1,176	683	493
7 .....	8,323	4,208	4,115	52 .....	1,440	836	604
8 .....	7,670	3,818	3,852	53 .....	1,130	652	478
9 .....	6,372	3,216	3,156	54 .....	2,764	1,339	1,425
10 .....	6,205	3,174	3,031	55 .....	1,886	1,010	876
11 .....	5,300	2,740	2,560	56 .....	1,148	652	496
12 .....	6,027	3,078	2,949	57 .....	919	544	375
13 .....	4,591	2,323	2,268	58 .....	1,003	557	446
14 .....	4,337	2,301	2,036	59 .....	1,379	772	607
15 .....	3,920	1,875	2,045	60 .....	2,418	1,233	1,185
16 .....	4,304	2,172	2,132	61 .....	679	385	294
17 .....	4,682	2,440	2,242	62 .....	777	431	346
18 .....	5,727	2,651	3,076	63 .....	647	351	296
19 .....	4,500	2,224	2,276	64 .....	1,740	900	840
20 .....	6,663	2,669	3,994	65 .....	1,171	634	537
21 .....	4,296	2,289	2,007	66 .....	493	282	211
22 .....	5,282	2,543	2,739	67 .....	559	337	222
23 .....	3,949	2,172	1,777	68 .....	482	290	192
24 .....	4,746	2,094	2,652	69 .....	703	401	302
25 .....	7,416	3,252	4,164	70 .....	1,251	643	608
26 .....	3,537	1,793	1,744	71 .....	289	147	142
27 .....	3,678	1,888	1,790	72 .....	326	186	140
28 .....	3,642	1,767	1,875	73 .....	273	153	120
29 .....	5,129	2,275	2,854	74 .....	727	332	395
30 .....	6,321	2,968	3,353	75 .....	427	227	200
31 .....	2,599	1,448	1,151	76 .....	189	93	96
32 .....	3,631	1,953	1,678	77 .....	150	82	68
33 .....	2,418	1,366	1,052	78 .....	174	84	90
34 .....	5,051	2,472	2,579	79 .....	252	123	129
35 .....	4,978	2,558	2,420	80 .....	533	230	303
36 .....	2,454	1,368	1,086	81 .....	82	38	44
37 .....	2,191	1,244	947	82 .....	109	43	66
38 .....	2,268	1,211	1,057	83 .....	97	40	57
39 .....	3,754	1,955	1,799	84 .....	287	108	179
40 .....	4,730	2,334	2,396	85-89 .....	331	134	197
41 .....	1,644	914	730	90-94 .....	279	132	147
42 .....	2,351	1,295	1,056	95 ปีขึ้นไป.....	228	88	140
43 .....	1,768	1,022	746	ไม่ทราบอายุ.....	433	235	198
44 .....	3,825	1,795	2,030				



ตาราง ๓ จำนวนประชากรจำแนกตามเพศและหมวดอายุ เป็นรายอำเภอ

อำเภอ และ หมวดอายุ (ปี)	จำนวนประชากร			อำเภอ และ หมวดอายุ (ปี)	จำนวนประชากร		
	รวม	ชาย	หญิง		รวม	ชาย	หญิง
1	2	3	4	1	2	3	4
<b>ยอดรวม.....</b>	<b>266,038</b>	<b>134,295</b>	<b>131,743</b>	<b>อำเภอปาเยะ.....</b>	<b>21,759</b>	<b>10,820</b>	<b>10,939</b>
ต่ำกว่า 5.....	37,760	18,844	18,916	ต่ำกว่า 5.....	2,554	1,249	1,305
5 - 9.....	37,108	18,550	18,558	5 - 9.....	2,627	1,336	1,291
10-14.....	26,460	13,616	12,844	10-14.....	2,326	1,212	1,114
15-19.....	23,133	11,362	11,771	15-19.....	1,842	906	936
20-24.....	24,936	11,767	13,169	20-24.....	1,966	941	1,025
25-29.....	23,402	10,975	12,427	25-29.....	1,939	874	1,065
30-34.....	20,020	10,207	9,813	30-34.....	1,599	812	787
35-39.....	15,645	8,336	7,309	35-39.....	1,318	687	631
40-44.....	14,318	7,360	6,958	40-44.....	1,218	586	632
45-49.....	10,955	6,248	4,707	45-49.....	1,089	573	516
50-54.....	9,861	5,134	4,727	50-54.....	945	469	476
55-59.....	6,335	3,535	2,800	55-59.....	587	302	285
60-64.....	6,261	3,300	2,961	60-64.....	648	343	305
65-69.....	3,408	1,944	1,464	65-69.....	396	198	198
70 ขึ้นไป.....	6,003	2,882	3,121	70 ขึ้นไป.....	689	322	367
ไม่ทราบอายุ.....	433	235	198	ไม่ทราบอายุ.....	16	10	6
<b>อ. เมืองนราธิวาส...</b>	<b>40,932</b>	<b>20,600</b>	<b>20,332</b>	<b>อำเภอยี่งอ.....</b>	<b>20,348</b>	<b>10,211</b>	<b>10,137</b>
ต่ำกว่า 5.....	5,997	3,030	2,967	ต่ำกว่า 5.....	2,603	1,298	1,305
5 - 9.....	5,976	2,977	2,999	5 - 9.....	2,645	1,292	1,353
10-14.....	4,214	2,140	2,074	10-14.....	2,018	997	1,021
15-19.....	3,610	1,741	1,869	15-19.....	1,842	973	869
20-24.....	3,630	1,675	1,955	20-24.....	1,947	948	999
25-29.....	3,664	1,695	1,969	25-29.....	1,758	817	941
30-34.....	3,037	1,578	1,459	30-34.....	1,435	719	716
35-39.....	2,288	1,241	1,047	35-39.....	1,209	632	577
40-44.....	2,158	1,087	1,071	40-44.....	1,151	555	596
45-49.....	1,665	935	730	45-49.....	891	526	365
50-54.....	1,391	745	646	50-54.....	807	395	412
55-59.....	992	534	458	55-59.....	606	339	267
60-64.....	878	495	383	60-64.....	560	296	264
65-69.....	488	272	216	65-69.....	308	179	129
70 ขึ้นไป.....	890	428	462	70 ขึ้นไป.....	542	229	313
ไม่ทราบอายุ.....	54	27	27	ไม่ทราบอายุ.....	26	16	10
<b>อำเภอตากใบ.....</b>	<b>28,506</b>	<b>14,190</b>	<b>14,316</b>	<b>อำเภอระแงะ.....</b>	<b>55,419</b>	<b>28,200</b>	<b>27,219</b>
ต่ำกว่า 5.....	3,870	1,856	2,014	ต่ำกว่า 5.....	7,899	3,996	3,903
5 - 9.....	3,885	1,870	2,015	5 - 9.....	7,704	3,900	3,804
10-14.....	2,886	1,501	1,385	10-14.....	5,437	2,798	2,639
15-19.....	2,860	1,405	1,455	15-19.....	4,433	2,152	2,281
20-24.....	2,404	1,186	1,218	20-24.....	5,338	2,430	2,908
25-29.....	2,157	1,021	1,136	25-29.....	5,372	2,611	2,761
30-34.....	1,898	969	929	30-34.....	4,369	2,265	2,104
35-39.....	1,568	787	781	35-39.....	3,403	1,835	1,568
40-44.....	1,398	710	688	40-44.....	3,135	1,640	1,495
45-49.....	1,066	586	480	45-49.....	2,247	1,310	937
50-54.....	1,184	576	608	50-54.....	1,968	1,041	927
55-59.....	763	397	366	55-59.....	1,218	708	510
60-64.....	856	435	421	60-64.....	1,237	672	565
65-69.....	517	293	224	65-69.....	635	372	263
70 ขึ้นไป.....	1,146	570	576	70 ขึ้นไป.....	953	429	524
ไม่ทราบอายุ.....	48	28	20	ไม่ทราบอายุ.....	71	41	30

ตาราง ๓ (ต่อ) จำนวนประชากรจำแนกตามเพศและหมวดอายุ เป็นรายอำเภอ

อำเภอ และ หมวดอายุ (ปี)	จำนวนประชากร			อำเภอ และ หมวดอายุ (ปี)	จำนวนประชากร		
	รวม	ชาย	หญิง		รวม	ชาย	หญิง
1	2	3	4	1	2	3	4
<b>อำเภอร้อยเอ็ด</b> .....	<b>31,741</b>	<b>16,268</b>	<b>15,473</b>	<b>อำเภอสุไหงโกดัก...</b>	<b>21,728</b>	<b>10,870</b>	<b>10,858</b>
ต่ำกว่า 5.....	4,041	1,997	2,044	ต่ำกว่า 5.....	3,456	1,747	1,709
5 - 9.....	4,121	2,042	2,079	5 - 9.....	3,380	1,689	1,691
10-14.....	2,938	1,525	1,413	10-14.....	2,253	1,170	1,083
15-19.....	2,538	1,285	1,253	15-19.....	1,950	930	1,020
20-24.....	3,467	1,761	1,706	20-24.....	1,907	894	1,013
25-29.....	3,004	1,483	1,521	25-29.....	1,643	688	961
30-34.....	2,730	1,385	1,345	30-34.....	1,594	785	809
35-39.....	1,966	1,073	893	35-39.....	1,307	702	605
40-44.....	1,752	875	877	40-44.....	1,121	602	519
45-49.....	1,456	842	614	45-49.....	866	492	374
50-54.....	1,286	713	573	50-54.....	696	357	339
55-59.....	790	460	330	55-59.....	441	255	186
60-64.....	707	354	353	60-64.....	441	212	229
65-69.....	350	199	151	65-69.....	233	123	110
70 ขึ้นไป.....	572	263	309	70 ขึ้นไป.....	430	222	208
ไม่ทราบอายุ.....	23	11	12	ไม่ทราบอายุ.....	4	2	2
<b>อำเภอเวียง</b> .....	<b>20,023</b>	<b>* 10,189</b>	<b>9,834</b>	<b>อำเภอสุไหงป่าด...</b>	<b>25,582</b>	<b>12,947</b>	<b>12,635</b>
ต่ำกว่า 5.....	3,278	1,670	1,608	ต่ำกว่า 5.....	4,062	2,001	2,061
5 - 9.....	2,974	1,509	1,465	5 - 9.....	3,796	1,935	1,861
10-14.....	1,944	1,043	901	10-14.....	2,441	1,230	1,214
15-19.....	1,712	798	914	15-19.....	2,346	1,172	1,174
20-24.....	1,969	861	1,108	20-24.....	2,308	1,071	1,237
25-29.....	1,827	821	1,006	25-29.....	2,032	965	1,067
30-34.....	1,524	775	749	30-34.....	1,834	919	915
35-39.....	1,130	612	518	35-39.....	1,459	770	689
40-44.....	1,037	586	451	40-44.....	1,345	716	629
45-49.....	693	403	290	45-49.....	982	581	401
50-54.....	661	363	298	50-54.....	923	475	448
55-59.....	378	232	146	55-59.....	560	308	252
60-64.....	382	211	171	60-64.....	552	282	270
65-69.....	180	124	56	65-69.....	301	184	117
70 ขึ้นไป.....	278	155	123	70 ขึ้นไป.....	503	264	239
ไม่ทราบอายุ.....	56	26	30	ไม่ทราบอายุ.....	135	74	61

# ตาราง ๔ จำนวนประชากรอายุตั้งแต่ ๑๓ ปีขึ้นไป จำแนกตามเพศ

## หมวดอายุ และสถานภาพสมรส

( คู่มือนิยามของ “หย่าหรือแยกกันอยู่” และ “บรรพชิต” ในบทนำ )

เพศ และ หมวดอายุ ( ปี )	รวม	สถานภาพสมรส					
		โสด	สมรส	หม้าย	หย่าหรือ แยกกันอยู่	ไม่ทราบ	
						บรรพชิต	บุคคลอื่น ๆ
1	2	3	4	5	6	7	8
<b>ยอดรวม.....</b>	<b>173,638</b>	<b>34,391</b>	<b>117,186</b>	<b>12,678</b>	<b>8,276</b>	<b>611</b>	<b>496</b>
<b>ชาย.....</b>	<b>87,909</b>	<b>23,281</b>	<b>57,852</b>	<b>2,750</b>	<b>3,164</b>	<b>611</b>	<b>251</b>
13-14.....	4,624	4,513	13	3	3	91	1
15-19.....	11,362	10,369	766	23	93	79	32
20-24.....	11,767	5,567	5,248	142	548	187	75
25-29.....	10,975	1,704	8,362	180	616	81	32
30-34.....	10,207	543	8,960	228	426	31	19
35-39.....	8,336	204	7,692	148	260	18	14
40-44.....	7,360	120	6,772	192	249	18	9
45-49.....	6,248	81	5,677	236	235	10	9
50-54.....	5,134	54	4,607	261	197	7	8
55-59.....	3,535	32	3,139	198	154	7	5
60-64.....	3,300	21	2,817	315	127	14	6
65-69.....	1,944	17	1,618	195	97	13	4
70 ขึ้นไป.....	2,882	21	2,067	614	138	25	17
ไม่ทราบอายุ.....	235	35	114	15	21	30	20
<b>หญิง.....</b>	<b>85,729</b>	<b>11,110</b>	<b>59,334</b>	<b>9,928</b>	<b>5,112</b>	<b>-</b>	<b>245</b>
13-14.....	4,304	4,108	179	4	13	-	-
15-19.....	11,771	5,245	5,660	190	654	-	22
20-24.....	13,169	1,194	10,697	332	913	-	33
25-29.....	12,427	307	11,122	303	675	-	20
30-34.....	9,813	126	8,867	327	476	-	17
35-39.....	7,309	44	6,521	355	383	-	6
40-44.....	6,958	25	5,767	718	436	-	12
45-49.....	4,707	16	3,615	715	343	-	18
50-54.....	4,727	10	3,029	1,301	372	-	15
55-59.....	2,800	9	1,561	1,002	216	-	12
60-64.....	2,961	3	1,179	1,488	275	-	16
65-69.....	1,464	4	494	837	113	-	16
70 ขึ้นไป.....	3,121	5	542	2,316	229	-	29
ไม่ทราบอายุ.....	198	14	101	40	14	-	29

## ตาราง ๕ จำนวนประชากรจำแนกตามสถานที่เกิดและเพศ

จังหวัดหรือประเทศที่เกิด	จำนวนประชากร		
	รวม	ชาย	หญิง
1	2	3	4
<b>ยอดรวม.....</b>	<b>266,038</b>	<b>134,295</b>	<b>131,743</b>
<b>ยอดรวมในประเทศ.....</b>	<b>258,197</b>	<b>129,426</b>	<b>128,771</b>
นครราชสีมา.....	237,242	117,953	119,289
ปัตตานี.....	8,323	4,296	4,027
สงขลา.....	3,953	2,161	1,792
นครศรีธรรมราช.....	1,316	724	592
ยะลา.....	1,165	609	556
พระนครศรีอยุธยา.....	978	457	521
อุบลราชธานี.....	612	535	77
พิจิตร.....	503	265	233
สตูล.....	253	156	97
ตรัง.....	243	116	127
ธนบุรี.....	227	117	110
สุราษฎร์ธานี.....	215	131	84
บุรีรัมย์.....	193	177	16
ราชบุรี.....	179	92	87
ศรีสะเกษ.....	164	155	9
นครปฐม.....	161	85	76
นครราชสีมา.....	139	77	62
ชุมพร.....	110	45	65
พระนครศรีอยุธยา.....	115	70	45
ขอนแก่น.....	104	77	27
เพชรบุรี.....	104	56	48
สุพรรณบุรี.....	103	65	38
กาญจนบุรี.....	96	45	51
ชลบุรี.....	93	53	40
ปราจีนบุรี.....	91	45	46
สมุทรปราการ.....	90	48	42
ฉะเชิงเทรา.....	86	48	38
ภูเก็ต.....	84	48	36
ประจวบคีรีขันธ์.....	73	31	42
ร้อยเอ็ด.....	60	50	10
สุรินทร์.....	51	39	12
นครสวรรค์.....	60	28	32
ฉะเชิงเทรา.....	51	14	37

ตาราง ๕ (ต่อ) จำนวนประชากรจำแนกตามสถานที่เกิดและเพศ

จังหวัดหรือประเทศที่เกิด	จำนวนประชากร		
	รวม	ชาย	หญิง
1	2	3	4
สมุทรสงคราม.....	49	25	24
นนทบุรี.....	46	29	17
สระบุรี.....	45	22	23
ลำปาง.....	45	15	30
พิษณุโลก.....	44	22	22
มหาสารคาม.....	44	33	11
ชัยภูมิ.....	41	29	12
นครพนม.....	41	30	11
แพร่.....	41	27	14
สิงห์บุรี.....	39	23	16
ประทุมธานี.....	36	19	17
พังงา.....	35	22	13
ลพบุรี.....	34	21	13
อ่างทอง.....	33	21	12
จังหวัดอื่น ๆ.....	387	220	167
<b>จำนวนประชากรที่เกิดต่างประเทศ, รวม.....</b>	<b>7,580</b>	<b>4,706</b>	<b>2,874</b>
จีน.....	3,375	2,474	901
อินเดีย.....	170	139	31
ปากีสถาน.....	121	111	10
มลายู.....	3,851	1,933	1,918
ประเทศอื่น ๆ.....	63	49	14
ไม่ทราบที่เกิด.....	261	163	98

ตาราง ๖ จำนวนประชากรอายุตั้งแต่ ๕ ปีขึ้นไปที่ย้ายภูมิลำเนามายังจังหวัดนครราชสีมา  
 หลังวันที่ ๒๕ เมษายน ๒๕๕๘ จำแนกตามจังหวัดหรือประเทศอันเป็นภูมิลำเนาครั้งสุดท้ายตามหมวดอายุและเพศ

เพศและจังหวัดหรือประเทศอันเป็นภูมิลำเนาเดิม ครั้งสุดท้ายก่อนย้ายมาจังหวัดนครราชสีมา	รวม	หมวดอายุ ( ปี )								
		5-14	15-19	20-24	25-29	30-34	35-39	40-44	45ขึ้นไป	ไม่ทราบ อายุ
1	2	3	4	5	6	7	8	9	10	11
ยอดรวม.....	7,683	1,385	879	1,600	1,309	875	509	375	691	60
ชาย.....	4,448	703	453	934	788	541	325	228	442	34
ยอดรวมในประเทศ.....	4,051	655	414	857	751	499	292	193	373	17
บัตตานี.....	1,341	228	140	266	217	170	100	80	135	5
สงขลา.....	832	158	80	191	133	98	57	33	76	6
ยะลา.....	347	61	29	54	61	43	33	15	50	1
อุบลราชธานี.....	272	6	35	87	87	29	12	9	7	—
พระนครศรีอยุธยา.....	238	52	18	34	41	29	26	14	23	1
นครศรีธรรมราช.....	213	28	18	75	38	18	14	6	14	2
พัทลุง.....	102	23	11	23	16	6	4	6	12	1
ศรีสะเกษ.....	66	—	11	18	14	13	5	1	4	—
สตูล.....	62	9	10	12	7	12	3	3	6	—
ตรัง.....	42	7	8	5	5	7	2	2	6	—
สุราษฎร์ธานี.....	41	5	5	4	10	6	2	1	7	1
ธนบุรี.....	32	9	3	4	3	4	1	3	5	—
จังหวัดอื่น ๆ.....	463	69	46	84	119	64	33	20	28	—
จำนวนประชากรที่ย้ายมาจากต่างประเทศ, รวม.....	305	34	33	63	27	32	26	32	57	1
สหพันธรัฐมาลา.....	290	34	33	63	26	31	23	31	48	1
ประเทศอื่น ๆ.....	15	—	—	—	1	1	3	1	9	—
ไม่ทราบจังหวัดหรือประเทศ.....	92	14	6	14	10	10	7	3	12	16

ตาราง ๖ (ต่อ) จำนวนประชากรอายุตั้งแต่ ๕ ปีขึ้นไป ที่ย้ายภูมิลำเนามายังจังหวัดนครราชสีมา  
 หลังวันที่ ๒๕ เมษายน ๒๕๕๘ จำแนกตามจังหวัดหรือประเทศอันเป็นภูมิลำเนาครั้งสุดท้ายตามหมวดอายุและเพศ

เพศและจังหวัดหรือประเทศอันเป็นภูมิลำเนาเดิม ครั้งสุดท้ายก่อนย้ายมาจังหวัดนครราชสีมา	รวม	หมวดอายุ (ปี)								
		5-14	15-19	20-24	25-29	30-34	35-39	40-44	45ขึ้นไป	ไม่ทราบ อายุ
1	2	3	4	5	6	7	8	9	10	11
หญิง.....	3,235	682	426	666	521	334	184	147	249	26
ขอลรวมในประเทศ.....	2,897	642	363	600	473	294	167	125	219	14
ปัตตานี.....	1,144	238	161	207	189	122	72	61	90	4
สงขลา.....	634	153	76	142	94	60	37	21	46	5
ยะลา.....	223	44	35	34	38	29	13	8	22	—
พระนครศรี.....	216	50	15	60	34	26	11	8	12	—
นครศรีธรรมราช.....	128	31	11	42	20	8	8	1	5	2
พัทลุง.....	97	24	19	18	18	7	2	3	6	—
ตรัง.....	44	11	3	10	6	5	3	—	6	—
สตูล.....	42	9	3	12	9	2	1	5	1	—
ธนบุรี.....	39	10	4	5	10	2	2	1	4	1
จังหวัดอื่น ๆ.....	330	72	36	70	55	33	18	17	27	2
จำนวนประชากรที่ย้ายมาจากต่างประเทศ.....	276	32	59	56	39	34	12	18	25	1
สหพันธรัฐมาลา.....	271	31	58	54	39	34	12	18	24	1
ประเทศอื่น ๆ.....	5	1	1	2	—	—	—	—	1	—
ไม่ทราบจังหวัดหรือประเทศ.....	62	8	4	10	9	6	5	4	5	11

ตาราง ๗ จำนวนประชากร อายุตั้งแต่ ๕ ปีขึ้นไปที่พูดภาษาไทยได้ และไม่ได้  
จำแนกตามเพศ และหมวดอายุ

หมวดอายุ (ปี)	รวม			พูดภาษาไทย					
				ได้			ไม่ได้		
	รวม	ชาย	หญิง	รวม	ชาย	หญิง	รวม	ชาย	หญิง
1	2	3	4	5	6	7	8	9	10
ยอดรวม.....	228,278	115,451	112,827	75,157	42,229	32,928	153,121	73,222	79,899
5 - 9 .....	37,108	18,550	18,558	11,261	5,778	5,483	25,847	12,772	13,075
10-14 .....	26,460	13,616	12,844	12,931	7,047	5,884	13,529	6,569	6,960
15-19 .....	23,133	11,362	11,771	9,838	5,659	4,179	13,295	5,703	7,592
20-24 .....	24,936	11,767	13,169	8,262	4,678	3,584	16,674	7,089	9,585
25-29 .....	23,402	10,975	12,427	7,965	4,068	3,897	15,437	6,907	8,530
30-34 .....	20,020	10,207	9,813	6,159	3,816	2,343	13,861	6,391	7,470
35-39 .....	15,645	8,336	7,309	4,478	2,789	1,689	11,167	5,547	5,620
40-44 .....	14,318	7,360	6,958	3,638	2,236	1,402	10,680	5,124	5,556
45-49 .....	10,955	6,248	4,707	3,004	1,907	1,097	7,951	4,341	3,610
50-54 .....	9,861	5,134	4,727	2,281	1,354	927	7,580	3,780	3,800
55-59 .....	6,335	3,535	2,800	1,770	987	783	4,565	2,548	2,017
60-64 .....	6,261	3,300	2,961	1,290	691	599	4,971	2,609	2,362
65-69 .....	3,408	1,944	1,464	856	499	357	2,552	1,445	1,107
70 ขึ้นไป.....	6,003	2,882	3,121	1,228	603	625	4,775	2,279	2,496
ไม่ทราบอายุ.....	433	235	198	196	117	79	237	118	119



ตาราง ๘ จำนวนประชากรจำแนกตามเพศ สัญชาติ และหมวดอายุ

หมวดอายุ และเพศ (ปี)	รวมทุก สัญชาติ	สัญชาติตามชื่อประเทศ						
		ไทย	จีน	กัมพูชา ลาว สิงคโปร์ พม่า เวียดนาม สหพันธ์- มลายา	อินเดีย ปากีสถาน ลังกา	ประเทศ ในยุโรป และอเมริกา	ประเทศ อื่น ๆ	ไม่ทราบ สัญชาติ
1	2	3	4	5	6	7	8	9
<b>ยอดรวม.....</b>	<b>266,038</b>	<b>261,348</b>	<b>3,628</b>	<b>694</b>	<b>182</b>	<b>108</b>	<b>59</b>	<b>19</b>
ชาย.....	134,295	131,043	2,599	352	150	85	54	12
ต่ำกว่า 10.....	37,394	37,272	59	48	7	5	2	1
-14 .....	13,616	13,575	21	17	—	3	—	—
-19 .....	11,362	11,310	27	22	1	2	—	—
-24 .....	11,767	11,647	64	48	7	—	—	1
-29 .....	10,975	10,806	131	31	3	2	1	1
-34 .....	10,207	9,904	254	41	2	3	3	—
-39 .....	8,336	8,025	258	41	7	2	2	1
-44 .....	7,360	6,937	360	35	15	8	4	1
-49 .....	6,248	5,726	457	20	24	12	9	—
-54 .....	5,134	4,756	321	15	20	13	9	—
-59 .....	3,535	3,254	231	7	16	16	11	—
-64 .....	3,300	3,077	170	17	21	7	8	—
-69 .....	1,944	1,808	117	2	12	4	1	—
ขึ้นไป.....	2,882	2,732	116	7	13	8	4	2
ทราบอายุ.....	235	214	13	1	2	—	—	5
<b>หญิง.....</b>	<b>131,743</b>	<b>130,305</b>	<b>1,029</b>	<b>342</b>	<b>32</b>	<b>23</b>	<b>5</b>	<b>7</b>
ต่ำกว่า 10.....	37,474	37,371	45	50	2	6	—	—
-14 .....	12,844	12,796	19	25	3	1	—	—
-19 .....	11,771	11,702	17	47	3	1	1	—
-24 .....	13,169	13,085	39	43	1	—	—	1
-29 .....	12,427	12,306	53	61	3	3	1	—
-34 .....	9,813	9,696	72	38	3	3	—	1
-39 .....	7,309	7,175	107	19	3	4	—	1
-44 .....	6,958	6,749	183	20	2	3	1	—
-49 .....	4,707	4,525	167	10	3	1	1	—
-54 .....	4,727	4,596	114	12	4	—	—	1
-59 .....	2,800	2,716	79	4	—	—	1	—
-64 .....	2,961	2,892	58	7	3	1	—	—
-69 .....	1,464	1,426	35	2	1	—	—	—
ขึ้นไป.....	3,121	3,078	38	3	1	—	—	1
ทราบอายุ.....	198	192	3	1	—	—	—	2

ตาราง ๙ จำนวนประชากรจำแนกตามเพศและศาสนา

ศาสนา	จำนวนประชากร		
	รวม	ชาย	หญิง
1	2	3	4
ยอดรวม.....	266,038	134,295	131,743
พุทธ.....	55,122	28,784	26,338
มุสลิม.....	208,098	103,827	104,271
คริสเตียน.....	103	53	50
ฮินดู.....	19	12	7
ขงจื้อ.....	2,439	1,465	974
อื่น ๆ.....	128	74	54
ไม่มีศาสนา.....	52	33	19
ไม่ทราบ.....	77	47	30

ตาราง ๑๐ จำนวนประชากรอายุตั้งแต่ ๑๐ ปีขึ้นไป  
จำแนกตามหมวดอายุ เพศ และความรู้อ่านเขียนได้  
(อ่านและเขียนได้ในภาษาใด ๆ ก็ได้)

หมวดอายุ (ปี)	จำนวนประชากร			อ่านและเขียน					
	รวม	ชาย	หญิง	ได้			ไม่ได้		
				รวม	ชาย	หญิง	รวม	ชาย	หญิง
1	2	3	4	5	6	7	8	9	10
ยอดรวม.....	191,170	96,901	94,269	56,159	36,562	19,597	135,011	60,339	74,672
10-14.....	26,460	13,616	12,844	12,432	6,807	5,625	14,028	6,809	7,219
15-19.....	23,133	11,362	11,771	9,995	5,907	4,088	13,138	5,455	7,683
20-24.....	24,936	11,767	13,169	8,045	4,888	3,157	16,891	6,879	10,012
25-29.....	23,402	10,975	12,427	6,790	4,245	2,545	16,612	6,730	9,882
30-34.....	20,020	10,207	9,813	5,633	3,939	1,699	14,352	6,268	8,114
35-39.....	15,645	8,336	7,309	3,864	2,933	931	11,781	5,403	6,378
40-44.....	14,318	7,360	6,958	2,807	2,287	520	11,511	5,073	6,438
45-49.....	10,955	6,248	4,707	2,196	1,857	339	8,759	4,391	4,368
50-54.....	9,861	5,134	4,727	1,539	1,302	237	8,322	3,832	4,490
55-59.....	6,335	3,535	2,800	1,063	913	150	5,272	2,622	2,650
60-64.....	6,261	3,300	2,961	729	613	116	5,532	2,687	2,845
65 ปีขึ้นไป.....	9,411	4,826	4,585	942	788	154	8,469	4,038	4,431
ไม่ทราบอายุ.....	433	235	198	119	83	36	314	152	162

ตาราง ๑๑ จำนวนประชากรอายุตั้งแต่ ๖ ปีขึ้นไป จำแนกตามอายุ เพศ และชั้นการศึกษา พ.ศ. ๒๕๖๕ และชั้นการศึกษาที่สำเร็จ

อายุและเพศ (ปี)	รวม	ไม่โดย ผ่านชั้น การศึกษา	ชั้นการศึกษา																		การศึกษานอก	
			ประถมศึกษาหรือเทียบเท่า						มัธยมศึกษาหรือเทียบเท่า						เตรียมอุดม หรือเทียบเท่า		อุดม ศึกษา 1/ -	ปริชย และ นักรรรม		อื่น ๆ 2/ -		
			ป 1	ป 2	ป 3	ป 4	ม 1	ม 2	ม 3	ม 4	ม 5	ม 6	ปท 1	ปท 2	16	17					18	
																	4	5	6	7		8
<b>ขอตรวม.....</b>	<b>220,527</b>	<b>168,233</b>	<b>7,209</b>	<b>7,352</b>	<b>7,076</b>	<b>20,527</b>	<b>1,242</b>	<b>1,172</b>	<b>1,403</b>	<b>786</b>	<b>560</b>	<b>1,553</b>	<b>191</b>	<b>145</b>	<b>291</b>	<b>158</b>	<b>2,679</b>					
6 .....	6,992	6,827	120	27	8	-	-	-	-	-	-	-	-	-	-	-	10					
7 .....	8,323	7,786	419	80	21	6	-	-	-	-	-	-	-	-	-	-	11					
8 .....	7,670	6,323	999	267	52	14	-	-	-	-	-	-	-	-	-	-	15					
9 .....	6,372	4,336	1,164	603	196	44	11	-	-	-	-	-	-	-	-	-	18					
10 .....	6,205	3,629	1,092	788	498	146	20	6	-	-	-	-	-	-	-	-	26					
11 .....	5,300	2,343	856	859	670	426	86	16	2	1	-	-	-	-	-	-	41					
12 .....	6,027	2,664	745	895	733	656	187	81	16	4	-	-	-	-	-	-	46					
13 .....	4,591	1,893	413	577	527	773	193	121	51	8	6	-	-	-	-	-	29					
14 .....	4,337	1,957	289	396	405	854	132	140	85	27	7	3	-	-	-	-	42					
15 .....	3,920	1,981	123	228	275	878	84	105	123	64	16	3	-	-	-	-	40					
16 .....	4,304	2,277	97	178	267	986	63	87	140	84	64	12	1	1	1	-	46					
17 .....	4,682	2,674	89	175	231	1,010	43	76	92	100	70	48	7	-	4	5	58					
18 .....	5,727	3,669	83	179	225	1,085	36	65	88	68	78	68	10	2	3	-	68					
19 .....	4,500	2,837	64	123	200	837	33	35	63	42	37	122	22	8	16	2	54					
20 .....	6,663	5,000	59	145	203	892	23	34	43	20	18	98	17	8	16	7	80					
21 .....	4,296	2,863	50	83	167	779	13	26	40	23	30	114	12	15	22	7	52					
22 .....	5,282	3,778	72	140	172	781	10	21	33	21	16	124	10	9	25	12	58					
23 .....	3,949	2,680	34	117	146	686	14	21	23	12	12	95	9	11	29	12	48					
24 .....	4,746	3,553	36	119	139	656	10	16	28	11	14	65	7	6	21	8	57					
25-29 .....	23,402	17,721	181	448	654	3,383	55	72	138	66	49	260	26	18	40	35	256					
30-34 .....	20,020	15,523	96	316	422	2,556	70	85	169	62	49	262	25	11	42	29	303					
35-39 .....	15,645	12,953	52	218	321	1,311	74	66	95	40	36	148	11	14	28	11	267					
40-44 .....	14,318	12,672	18	139	160	748	33	40	50	30	29	56	17	23	16	15	272					
45-49 .....	42,823	39,993	51	246	376	977	52	57	117	50	28	70	17	19	27	15	728					
ไม่ทราบอายุ.....	433	301	7	6	8	43	-	2	2	3	1	5	-	-	1	-	54					

ตาราง ๑๑ (ต่อ) จำนวนประชากรอายุตั้งแต่ ๖ ขวบไป จำแนกตามอายุ เพศ และชั้นการศึกษาที่สำเร็จ

อายุและเพศ (ปี)	รวม	ไม่เคย ผ่านชั้น การศึกษา	ชั้นการศึกษา																การศึกษ่อื่นๆ	
			ประถมศึกษาหรือเทียบเท่า				มัธยมศึกษาหรือเทียบเท่า						เตรียมอุดม หรือเทียบเท่า		อุดม ศึกษา		อื่นๆ	2/		
			ป 1	ป 2	ป 3	ป 4	ม 1	ม 2	ม 3	ม 4	ม 5	ม 6	ม 1	ม 2	ม 1/	ม 2/				
ชาย	111,680	79,262	4,131	4,303	4,255	12,468	797	783	944	491	400	1,146	148	117	198	155	2,082			
6	3,537	3,454	62	12	4	-	-	-	-	-	-	-	-	-	-	-	5			
7	4,208	3,914	237	36	11	2	-	-	-	-	-	-	-	-	-	-	8			
8	3,818	3,112	541	128	20	5	-	-	-	-	-	-	-	-	-	-	12			
9	3,216	2,163	635	296	79	26	9	-	-	-	-	-	-	-	-	-	8			
10	3,174	1,794	617	435	231	71	11	2	-	-	-	-	-	-	-	-	13			
11	2,740	1,137	470	482	357	223	43	7	2	-	-	-	-	-	-	-	19			
12	3,078	1,221	419	503	416	333	105	38	12	4	-	-	-	-	-	-	27			
13	2,323	853	263	346	291	376	91	55	25	4	6	-	-	-	-	-	13			
14	2,301	874	199	260	255	455	85	90	36	15	3	3	-	-	-	-	26			
15	1,875	785	77	138	165	454	60	66	64	38	8	2	-	-	-	-	18			
16	2,172	976	61	95	162	583	44	71	77	39	33	4	1	1	-	-	25			
17	2,440	1,194	62	121	150	581	33	56	64	66	40	25	1	-	2	5	40			
18	2,651	1,443	45	108	135	604	24	52	64	43	50	33	6	1	2	-	41			
19	2,224	1,202	36	88	119	475	28	26	57	29	23	71	17	5	7	2	39			
20	2,669	1,724	32	84	116	468	17	24	29	16	14	60	9	6	13	7	50			
21	2,289	1,394	28	51	96	463	9	20	27	17	29	80	9	12	9	6	39			
22	2,543	1,638	44	80	111	440	7	14	20	12	13	90	6	2	14	12	40			
23	2,172	1,371	20	71	95	409	10	17	13	10	10	67	8	10	19	11	31			
24	2,094	1,387	20	51	77	373	6	14	21	8	12	50	6	6	16	8	39			
25-29	10,975	7,507	110	264	379	2,002	35	43	85	43	37	199	19	14	23	35	180			
30-34	10,207	7,114	69	205	291	1,681	48	46	121	41	38	212	22	9	32	29	249			
35-39	8,336	6,266	37	152	244	982	55	54	72	30	31	129	11	12	22	11	228			
40-44	7,360	6,009	10	102	130	602	28	32	43	27	28	52	16	20	14	14	233			
45 ขวบไป	23,043	20,580	33	191	321	831	49	54	110	47	25	67	17	19	25	15	659			
ไม่ทราบอายุ	235	150	4	4	-	29	-	2	2	2	-	2	-	-	-	-	40			

หญิง	108,847	88,971	3,078	3,049	2,821	8,059	445	389	459	245	160	407	43	28	93	3	597
6.....	3,455	3,373	58	15	4	-	-	-	-	-	-	-	-	-	-	-	5
7.....	4,115	3,872	182	44	10	4	-	-	-	-	-	-	-	-	-	-	3
8.....	3,852	3,211	458	139	32	9	-	-	-	-	-	-	-	-	-	-	3
9.....	3,156	2,173	529	307	117	18	2	-	-	-	-	-	-	-	-	-	10
10.....	3,031	1,835	475	353	267	75	9	4	-	-	-	-	-	-	-	-	13
11.....	2,560	1,206	386	377	313	203	43	9	-	1	-	-	-	-	-	-	22
12.....	2,949	1,443	327	392	317	323	82	43	4	-	-	-	-	-	-	-	19
13.....	2,268	1,040	150	231	236	337	102	66	26	4	-	-	-	-	-	-	16
14.....	2,036	1,083	90	136	150	393	47	50	49	12	4	-	-	-	-	-	16
15.....	2,045	1,196	46	90	110	424	24	39	59	26	8	1	-	-	-	-	22
16.....	2,132	1,301	36	83	105	403	19	16	63	45	31	8	-	-	1	-	21
17.....	2,242	1,450	27	54	81	429	10	20	28	34	30	23	6	-	2	-	18
18.....	3,076	2,226	33	71	90	481	12	13	24	25	28	35	4	1	1	-	27
19.....	2,276	1,635	28	35	81	362	5	9	11	13	14	51	5	3	9	-	15
20.....	3,994	3,276	27	61	87	424	6	10	14	4	4	38	8	2	3	-	30
21.....	2,007	1,469	22	32	71	316	4	6	13	6	1	34	3	3	13	1	13
22.....	2,739	2,140	23	60	61	341	3	7	13	9	3	34	4	7	11	-	18
23.....	1,777	1,309	14	46	51	277	4	4	10	2	2	28	1	1	10	1	17
24.....	2,652	2,166	16	68	62	283	4	2	7	3	2	15	1	-	5	-	18
25-29.....	12,427	10,214	71	184	275	1,381	20	29	53	23	12	61	7	4	17	-	76
30-34.....	9,813	8,409	27	111	131	876	22	39	48	21	11	50	3	2	10	-	54
35-39.....	7,309	6,687	15	66	77	329	19	12	23	10	5	19	-	2	6	-	39
40-44.....	6,958	6,663	8	37	34	146	5	8	7	3	1	4	1	3	2	1	39
45 ขึ้นไป.....	19,780	19,413	18	55	55	146	3	3	7	3	3	3	-	-	2	-	69
ไม่ทราบอายุ.....	198	151	3	2	8	74	-	-	-	1	1	3	-	-	1	-	14

1/ ดูรายละเอียดในตาราง 12  
2/ รวมอนุบาล เตรียมประถม ไม่ทราบชั้นการศึกษาและอื่นๆ

ตาราง ๑๒ จำนวนประชากรอายุตั้งแต่ ๑๕ ปีขึ้นไป  
จำแนกตามอายุ เพศ และชั้นการศึกษาที่สำเร็จในชั้นอุดมศึกษา

เพศและอายุ (ปี)	รวม	ปริญญาตรีหรือเทียบเท่า					ปริญญาโท หรือ ปริญญาเอก <sup>2/</sup>
		บ <sup>1/</sup> ที่ 1	บ <sup>1/</sup> ที่ 2	บ <sup>1/</sup> ที่ 3	บ <sup>1/</sup> ที่ 4	บ <sup>1/</sup> ที่ 5	
1	2	3	4	5	6	7	8
<b>ยอดรวม.....</b>	<b>291</b>	<b>178</b>	<b>26</b>	<b>34</b>	<b>42</b>	<b>5</b>	<b>6</b>
15-17.....	5	5	—	—	—	—	—
18.....	3	3	—	—	—	—	—
19.....	16	15	1	—	—	—	—
20.....	16	12	1	3	—	—	—
21.....	22	17	3	—	2	—	—
22.....	25	21	2	2	—	—	—
23.....	29	26	1	1	1	—	—
24.....	21	15	1	2	2	—	1
25-29.....	40	16	7	13	4	—	—
30-34.....	42	15	7	8	7	2	3
35-39.....	28	9	2	2	13	2	—
40-44.....	16	5	1	3	5	1	1
45 ขึ้นไป.....	27	18	—	—	8	—	1
ไม่ทราบอายุ.....	1	1	—	—	—	—	—
<b>ชาย.....</b>	<b>198</b>	<b>120</b>	<b>9</b>	<b>21</b>	<b>38</b>	<b>4</b>	<b>6</b>
15-17.....	2	2	—	—	—	—	—
18.....	2	2	—	—	—	—	—
19.....	7	7	—	—	—	—	—
20.....	13	10	1	2	—	—	—
21.....	9	8	1	—	—	—	—
22.....	14	12	2	—	—	—	—
23.....	19	17	—	1	1	—	—
24.....	16	13	—	1	1	—	1
25-29.....	23	8	1	10	4	—	—
30-34.....	32	12	4	4	7	2	3
35-39.....	22	8	—	—	12	2	—
40-44.....	14	5	—	3	5	—	1
45 ขึ้นไป.....	25	16	—	—	8	—	1
ไม่ทราบอายุ.....	—	—	—	—	—	—	—
<b>หญิง.....</b>	<b>93</b>	<b>58</b>	<b>17</b>	<b>13</b>	<b>4</b>	<b>1</b>	<b>—</b>
15-17.....	3	3	—	—	—	—	—
18.....	1	1	—	—	—	—	—
19.....	9	8	1	—	—	—	—
20.....	3	2	—	1	—	—	—
21.....	13	9	2	—	2	—	—
22.....	11	9	—	2	—	—	—
23.....	10	9	1	—	—	—	—
24.....	5	2	1	1	1	—	—
25-29.....	17	8	6	3	—	—	—
30-34.....	10	3	3	4	—	—	—
35-39.....	6	1	2	2	1	—	—
40-44.....	2	—	1	—	—	1	—
45 ขึ้นไป.....	2	2	—	—	—	—	—
ไม่ทราบอายุ.....	1	1	—	—	—	—	—

1/ การศึกษาชั้นปริญญาตรีบางสาขามีหลักสูตร 5 ปี

2/ รวมปริญญาแพทยศาสตรบัณฑิต

ตาราง ๑๓ จำนวนครัวเรือนและจำนวนประชากรในครัวเรือนส่วนบุคคล  
 จำแนกตามขนาดครัวเรือน และจำนวนประชากรในครัวเรือนสถาบัน  
 ( ดูบทนิยามของ “ ครัวเรือนส่วนบุคคล ” และ “ ครัวเรือนสถาบัน ” ในบทนำ )

ประเภทและขนาดครัวเรือน	จำนวนครัวเรือน	จำนวนประชากร
1	2	3
ยอดรวม.....	55,817	266,038
ชาย.....		(134,295)
หญิง.....		(131,743)
ครัวเรือนส่วนบุคคล.....	55,696	264,908
ชาย.....		(133,404)
หญิง.....		(131,504)
1 คน.....	2,157	2,157
2 คน.....	6,848	13,696
3 คน.....	10,037	30,111
4 คน.....	10,653	42,612
5 คน.....	9,079	45,395
6 คน.....	6,670	40,020
7 คน.....	4,298	30,086
8 คน.....	2,651	21,208
9 คน.....	1,443	12,987
10 คน.....	782	7,820
11 คน.....	460	5,060
12 คน.....	259	3,108
13 คนขึ้นไป.....	559	10,648
ครัวเรือนสถาบัน.....	121	1,130
ชาย.....		(891)
หญิง.....		(239)

ตาราง ๑๔ จำนวนหญิงอายุตั้งแต่ ๑๕ ปีขึ้นไป ที่มีหรือเคยมีสามีแล้ว จำแนกตามจำนวนบุตรเกิดรอดและตามหมวดอายุ

(ดูบทนิยามของ "จำนวนบุตรเกิดรอด" ในหน้า)

จำนวนบุตรเกิดรอด (คน)	หมวดอายุ (ปี)											ไม่ทราบ		
	15-19	20-24	25-29	30-34	35-39	40-44	45-49	50-54	55-59	60-64	65-69	ตั้งแต่ 70 ขึ้นไป	14	15
	3	4	5	6	7	8	9	10	11	12	13	14	15	
รวม	74,423	11,975	12,120	9,687	7,265	6,933	4,691	4,717	2,791	2,958	1,460	3,116	184	
ไม่มีบุตร	7,510	1,487	790	552	393	445	292	299	191	195	78	193	12	
1.....	13,003	3,651	2,069	1,192	766	779	514	539	328	379	180	420	26	
2.....	13,005	3,324	2,795	1,570	1,052	910	648	631	385	428	211	441	23	
3.....	11,078	1,628	2,628	1,766	1,083	938	643	707	412	427	212	471	21	
4.....	8,636	585	1,727	1,582	1,090	976	627	623	347	414	204	418	14	
5.....	6,247	173	899	1,200	948	828	529	521	322	306	179	327	12	
6.....	4,117	75	372	739	680	617	436	409	218	234	111	224	2	
7.....	2,615	8	124	384	435	465	239	296	185	159	98	166	6	
8.....	1,504	-	60	161	249	296	196	202	96	102	50	90	2	
9.....	856	-	3	74	144	176	126	119	68	51	24	69	2	
10.....	472	-	-	39	71	94	72	70	39	42	12	33	-	
11.....	190	-	-	4	32	32	37	29	17	11	10	18	-	
12.....	119	-	-	-	10	31	20	16	17	15	2	8	-	
13.....	38	-	-	-	2	9	10	10	2	3	1	-	1	
14.....	16	-	-	-	1	4	4	3	1	3	-	-	-	
15.....	6	-	-	-	-	1	1	2	1	1	-	-	-	
16.....	4	-	-	-	-	-	-	2	-	-	-	2	-	
ตั้งแต่ 17 ขึ้นไป	2	-	-	-	-	-	2	-	-	-	-	-	-	
ไม่ทราบจำนวนบุตร (1).....	5,005	1,044	653	424	309	282	245	239	162	188	88	236	63	

(1) นับรวมทั้งที่ไม่ทราบสถานภาพสมรสด้วย



ตาราง ๑๕ จำนวนประชากรอายุตั้งแต่ ๑๕ ปีขึ้นไปทำงานในเชิงเศรษฐกิจและไม่ทำงานในเชิงเศรษฐกิจ

จำแนกตามประเภทของกิจกรรม ตามหมวดอายุและตามเพศ

ประเภทของกิจกรรม และเพศ	รวม	หมวดอายุ (ปี)										
		11-14	15-19	20-24	25-29	30-34	35-39	40-49	50-59	60-64	ไม่ทราบอายุ	
		3	4	5	6	7	8	9	10	11	12	
<b>ขอตรวม.....</b>	<b>184,965</b>	<b>20,255</b>	<b>23,133</b>	<b>24,936</b>	<b>23,402</b>	<b>20,020</b>	<b>15,645</b>	<b>25,273</b>	<b>16,196</b>	<b>15,672</b>	<b>483</b>	
ผู้กระทำงานในเชิงเศรษฐกิจ.....	147,623	7,035	17,640	21,600	20,847	18,186	14,447	23,443	14,183	9,940	302	
ผู้ไม่ทำงานที่.....	147,429	7,010	17,594	21,530	20,832	18,176	14,444	23,432	14,176	9,934	301	
ผู้กำลังหางานทำ.....	194	25	46	70	15	10	3	11	7	6	1	
ผู้ที่เคยทำงานมาแล้ว.....	83	11	18	25	9	5	2	6	3	4	—	
ผู้ไม่เคยทำงานมาก่อน.....	111	14	28	45	6	5	1	5	4	2	1	
ผู้ไม่กระทำงานในเชิงเศรษฐกิจ.....	36,447	13,112	5,368	3,199	2,427	1,733	1,138	1,751	1,961	5,683	75	
ไม่ทราบประเภทของกิจกรรม.....	895	108	125	137	128	101	60	79	52	49	56	
<b>ชาย.....</b>	<b>93,727</b>	<b>10,442</b>	<b>11,862</b>	<b>11,767</b>	<b>10,975</b>	<b>10,207</b>	<b>8,336</b>	<b>13,608</b>	<b>8,669</b>	<b>8,126</b>	<b>35</b>	
ผู้กระทำงานในเชิงเศรษฐกิจ.....	79,122	3,111	8,343	10,668	10,596	9,971	8,200	13,338	8,301	6,433	156	
ผู้ไม่ทำงานที่.....	78,995	3,099	8,316	10,623	10,584	9,964	8,197	13,329	8,295	6,433	155	
ผู้กำลังหางานทำ.....	127	12	27	45	12	7	3	9	6	5	1	
ผู้ที่เคยทำงานมาแล้ว.....	56	4	12	17	7	3	2	5	3	3	—	
ผู้ไม่เคยทำงานมาก่อน.....	71	8	15	28	5	4	1	4	3	2	1	
ผู้ไม่กระทำงานในเชิงเศรษฐกิจ.....	14,127	7,271	2,964	1,038	312	179	98	223	339	1,658	45	
ไม่ทราบประเภทของกิจกรรม.....	478	60	55	61	67	57	38	47	29	30	34	
<b>หญิง.....</b>	<b>91,238</b>	<b>9,813</b>	<b>11,771</b>	<b>13,169</b>	<b>12,427</b>	<b>9,813</b>	<b>7,309</b>	<b>11,665</b>	<b>7,527</b>	<b>7,546</b>	<b>198</b>	
ผู้กระทำงานในเชิงเศรษฐกิจ.....	68,501	3,924	9,297	10,932	10,251	8,215	6,247	10,105	5,882	3,502	146	
ผู้ไม่ทำงานที่.....	68,434	3,911	9,278	10,907	10,248	8,212	6,247	10,103	5,881	3,501	146	
ผู้กำลังหางานทำ.....	67	13	19	25	3	3	—	2	1	1	—	
ผู้ที่เคยทำงานมาแล้ว.....	27	7	6	8	2	2	—	1	—	1	—	
ผู้ไม่เคยทำงานมาก่อน.....	40	6	13	17	1	1	—	1	1	—	—	
ผู้ไม่กระทำงานในเชิงเศรษฐกิจ.....	22,320	5,841	2,404	2,161	2,115	1,554	1,040	1,528	1,622	4,025	30	
ไม่ทราบประเภทของกิจกรรม.....	417	48	70	76	61	44	22	32	23	19	22	

ตาราง ๑๖ จำนวนประชากรอายุตั้งแต่ ๑๑ ปีขึ้นไปทำงานในเชิงเศรษฐกิจ จำแนกตามเพศ  
 สถานภาพในการทำงาน และประเภทอาชีพ  
 (ผู้ที่ทำงานในเชิงเศรษฐกิจในที่นี้ไม่รวม "ผู้กำลังหางานทำ" ที่ไม่เคยทำงานมาก่อน)

เพศ และประเภทอาชีพ	รวม	สถานภาพในการทำงาน						ไม่ทราบ สถานภาพ
		นายจ้าง	ผู้ประกอบการ ส่วนตัว	ลูกจ้าง		ผู้ทำธุรกิจของ ครอบครัวโดย ไม่ได้รับค่าจ้าง	8	
				รัฐบาลและ เทศบาล	อื่น ๆ			
1	2	3	4	5	6	7	8	
ยอดรวม.....	147,511	2,792	42,194	2,767	34,025	65,590	143	
ชาย.....	79,050	2,426	35,395	2,453	20,256	18,425	95	
ผู้ปฏิบัติงานอาชีพ วิชาชีพ และอาชีพอื่น ๆ ที่เกี่ยวข้อง.....	819	3	43	633	187	3	-	
วิศวกรและสถาปนิก.....	3	-	-	2	1	-	-	
สัตวแพทย์.....	4	-	-	4	-	-	-	
อัยการ แพทย์ ศัลยแพทย์ และทันตแพทย์.....	11	2	2	5	-	2	-	
บรรณพยานบาลผู้ตรวจสุขภาพ และพนักงานวิทยาศาสตร์ทางการแพทย์.....	22	1	2	18	1	-	-	
แพทย์แผนโบราณพนักงานฝ่ายการแพทย์ ซึ่งมีได้จำแนกไว้ในหมวดอื่น.....	26	-	17	7	2	-	-	
อาจารย์และครู.....	638	-	9	568	110	1	-	
นักกฎหมาย และผู้พิพากษา.....	12	-	7	5	-	-	-	
นักแสดง นักดนตรี และนักเลก และช่างศิลป์.....	17	-	3	-	14	-	-	
นักสำรวจ ช่างเขียนแบบ พนักงานวิทยาศาสตร์ที่ไม่ได้ระบุไว้ก่อน.....	12	-	1	9	2	-	-	
นักบัญชี.....	24	-	2	15	7	-	-	
นักรัฐประศาสนศาสตร์และผู้จัดการ.....	160	18	39	27	76	-	-	
นักรัฐประศาสนศาสตร์ และเจ้าหน้าที่บริหาร.....	24	-	-	24	-	-	-	
ผู้อำนวยการและผู้จัดการ.....	136	18	39	3	76	-	-	
เสมียนพนักงาน.....	713	-	3	585	179	1	-	
พนักงานบัญชี และพนักงานรับเงิน-จ่ายเงิน.....	40	-	1	9	29	1	-	
พนักงานธุรการอื่น ๆ.....	678	-	2	526	150	-	-	
ผู้ปฏิบัติงานเกี่ยวกับการค้า.....	4,273	78	2,916	2	410	867	-	
ผู้ทำงานธุรกิจของตนเองในการค้าส่ง.....	43	1	42	-	-	-	-	
ผู้ทำงานธุรกิจของตนเองในการค้าปลีก.....	1,942	75	1,867	-	-	-	-	
ตัวแทนและนายหน้า.....	28	-	4	-	24	-	-	
คนขายรับ.....	1,231	2	1,003	-	55	171	-	
พนักงานขาย และผู้ส่งขายซึ่งมิได้ระบุไว้ก่อน.....	1,029	-	-	2	331	696	-	

**เกษตรกร ชาวประมง นักค้าสัตว์ และคนงานป่าไม้.....**

64,623	2,215	29,643	9	15,585	17,171
61,588	2,212	27,657	8	15,371	16,340
2,735	1	1,854	-	68	812
300	2	132	1	146	19
1	-	-	-	1	-
1,992	8	919	139	885	41
125	4	49	1	66	5
4	-	-	4	-	-
872	4	310	16	527	15
676	-	556	-	102	18
60	-	-	60	-	-
12	-	-	11	1	-
12	-	-	12	-	-
37	-	-	34	3	-
194	-	4	1	186	3
4,004	65	795	413	2,576	155

**ช่าง คนปฏิบัติงานในการผลิต และกรรมกร.....**

67	1	18	-	28	20
217	17	92	-	89	19
24	-	17	-	4	3
19	-	12	-	7	-
260	19	125	-	92	24
210	6	69	7	114	14
61	-	11	16	35	2
12	-	7	-	5	-
67	-	13	-	52	2
661	9	235	15	391	11
145	9	38	9	82	7
53	3	24	-	18	8
11	-	5	-	6	-
156	1	87	-	36	32
48	-	35	-	2	11

ตาราง ๑๖ (ต่อ) จำนวนประชากรอายุตั้งแต่ ๑๕ ปีขึ้นไปที่กระทำงานในเชิงเศรษฐกิจ จำแนกตามเพศ  
สถานภาพในการทำงาน และประเภทอาชีพ

(ผู้ที่กระทำงานในเชิงเศรษฐกิจในที่นี้ไม่รวม "ผู้กำลังหางานทำ" ที่ไม่เคยทำงานมาก่อน)

เพศ และประเภทอาชีพ	รวม	สถานภาพในการทำงาน					
		นายจ้าง	ผู้ประกอบการส่วนตัว	ลูกจ้าง		ผู้ทำธุรกิจของครอบครัวโดยไม่ได้รับค่าจ้าง	ไม่ทราบสถานภาพ
				รัฐบาลและเทศบาล	อื่นๆ		
2	3	4	5	6	7	8	
1							
คนงานคุมเครื่องจักร และคนงานที่เกี่ยวข้อง.....	23	-	-	14	9	-	-
กรรมกรท่าเรือ บรรทุกธัญพืชและกรรมกรขนส่งอื่น ๆ.....	145	-	-	110	35	-	-
กรรมกรที่จัดจำแนกไว้ที่อื่น.....	1,529	-	-	242	1,287	-	-
<b>บริการ.....</b>	<b>2,346</b>	<b>39</b>	<b>1,037</b>	<b>682</b>	<b>402</b>	<b>186</b>	<b>-</b>
ตำรวจ นักสืบ และเจ้าหน้าที่ผู้รักษากฎหมาย.....	618	-	-	618	-	-	-
คนยาม.....	66	-	-	17	49	-	-
คนครัวและคนใช้.....	46	-	-	1	45	-	-
คนรับใช้และคนเดินโต๊ะในร้านขายอาหาร.....	1,184	22	845	1	145	171	-
ภารโรง คนทำความสะอาด และคนงานที่เกี่ยวข้อง.....	65	-	-	39	26	-	-
ช่างตัดผม คัดผม และเสริมสวย.....	214	12	113	-	87	2	-
คนซักผ้า.....	55	1	42	-	5	7	-
นักกีฬา นักกายกรรม และคนงานที่เกี่ยวข้อง.....	2	-	2	-	-	-	-
ช่างถ่ายรูป.....	34	2	21	-	6	5	-
คนงานให้บริการ การกีฬา และการบันเทิง ซึ่งมีไว้ที่อื่น.....	62	2	14	6	39	1	-
อาชีพที่จัดจำแนกเข้าในประเภทใดไม่ได้หรือไม่ได้ทราบ.....	114	-	-	13	5	1	95
<b>หญิง.....</b>	<b>68,461</b>	<b>366</b>	<b>6,799</b>	<b>314</b>	<b>13,769</b>	<b>47,165</b>	<b>48</b>
<b>ผู้ปฏิบัติงานอาชีพ วิชาชีพ และอาชีพอื่นๆ ที่เกี่ยวข้อง.....</b>	<b>314</b>	<b>-</b>	<b>28</b>	<b>244</b>	<b>70</b>	<b>2</b>	<b>-</b>
ทันตแพทย์.....	3	-	1	1	-	1	-
พยาบาล นางผดุงครรภ์ และนางพยาบาลผู้ช่วย.....	41	-	4	34	3	-	-
แพทย์แผนโบราณพนักงานสาธารณสุขซึ่งมีได้จำแนกไว้ในหมวดอื่น.....	29	-	20	7	2	-	-
อาจารย์และครู.....	259	-	2	201	55	1	-
นักแสดง นักดนตรี และนักคีตาศาสตร์.....	12	-	1	1	10	-	-
<b>นักรัฐประศาสนศาสตร์ และผู้จัดการ.....</b>	<b>25</b>	<b>6</b>	<b>7</b>	<b>1</b>	<b>11</b>	<b>-</b>	<b>-</b>
ผู้อำนวยการและผู้จัดการ.....	25	6	7	1	11	-	-

**เสมียนพนักงาน.....**  
 พนักงานบัญชี และพนักงานรับเงิน—จ่ายเงิน.....  
 พนักงานธุรการอื่น ๆ.....  
**ผู้ปฏิบัติงานเกี่ยวกับการค้า.....**  
 ผู้ทำงานเกี่ยวกับธุรกิจของตนเองในการค้าขาย.....  
 คนขายแร่และคนขายหอยสังข์.....  
 พนักงานขาย และผู้ช่วยขายซึ่งมิได้ระบุไว้ก่อน.....  
**เกษตรกร ชาวประมง นักล่าสัตว์และคนงานป่าไม้.....**  
 กสิกร และผู้จัดการเกษตร และคนงานเกษตร.....  
 ชาวประมง.....  
 คนตัดฟันต้นไม้และคนงานป่าไม้อื่น ๆ.....  
**ผู้ปฏิบัติงานอาชีพเกี่ยวกับการขนส่ง และคมนาคม.....**  
 คนงานปากเรือรถเรือและคนเดินเรืออื่น ๆ.....  
 พนักงานโทรศัพท์ โทรเลข และโทรคมนาคมที่เกี่ยวข้อง.....  
 คนกระป๋องและคนประจำรถ.....  
**ช่าง คนปฏิบัติงานในการผลิตและกรรมกร.....**  
 คนบนด้าย ทอผ้า ทอถัก และเย็บผ้า.....  
 ช่างตัดเย็บเสื้อผ้า.....  
 ช่างทำเพชรพลอยและทำเครื่องทองเงิน.....  
 ช่างปั้นหม้อ คนงานในโรงงานทำแก้วและเครื่องปั้นดินเผา และเครื่อง  
 กระเบื้องเคลือบ.....  
 คนงานทำอาหารและเครื่องต้ม.....  
 ช่างจักสาน และทอเสื่อ.....  
 ช่างฝีมือและคนปฏิบัติงานในการผลิตซึ่งมิได้ระบุไว้ก่อน.....  
 กรรมกรซึ่งมิได้จัดจำแนกไว้ก่อน.....  
**บริการ.....**  
 คนครัว และคนใช้.....  
 คนรับใช้และคนเดินโต๊ะในร้านอาหาร.....  
 ช่างตัดผม ตัดผม และเสริมสวย.....  
 คนซักผ้า.....  
 คนงานให้บริการ ซึ่งมีได้ระบุไว้ก่อน.....  
**อาชีพที่จัดจำแนกเข้าในประเภทที่ไม่ได้หรือไม่ทราบ.....**

	50	37	52	11	2
—	—	—	—	—	—
—	4	—	—	4	—
—	46	37	—	7	2
—	4,520	2	1,477	70	2,968
—	416	—	414	—	—
—	1,581	—	1,063	20	497
—	2,523	2	—	50	2,471
—	60,009	347	4,100	12,824	42,786
—	59,659	347	4,088	12,814	42,408
—	306	—	6	4	296
—	44	—	6	6	32
—	10	—	1	2	1
—	2	—	1	—	1
—	5	—	—	—	—
—	3	—	—	2	—
—	1,785	4	778	514	483
—	177	—	83	32	62
—	421	3	308	45	65
—	46	1	3	—	42
—	29	—	6	6	17
—	192	—	89	10	93
—	424	—	277	3	144
—	269	—	12	244	10
—	177	—	—	174	—
—	1,688	5	402	257	1,015
—	155	—	—	153	—
—	1,276	2	284	38	952
—	71	3	32	21	14
—	154	—	83	29	41
—	32	—	3	16	8
—	80	1	6	10	8

ตาราง ๑๗ จำนวนประชากรอายุตั้งแต่ ๑๕ ปีขึ้นไปทั้งงานทำ จำแนกตามเพศ หมวดอายุ และประเภทอาชีพ

เพศ และประเภทอาชีพ	รวม	หมวดอายุ (ปี)										ไม่ทราบอายุ
		11-14	15-19	20-24	25-29	30-34	35-39	40-49	50-59	ตั้งแต่ 60 ขึ้นไป		
		3	4	5	6	7	8	9	10	11	12	
<b>ขอตรวม</b>	147,429	7,010	17,594	21,580	20,882	18,176	14,444	23,432	14,176	9,934	301	
ชาย	78,994	3,099	8,315	10,628	10,584	9,964	8,197	13,929	8,295	6,433	155	
ผู้ปฏิบัติงานอาชีพ วิชาฯ และอาชีพอื่น ๆ ที่เกี่ยวข้อง...	818	1	12	226	139	176	108	99	39	17	1	
วิศวกรและสถาปนิก.....	3	-	-	2	1	-	-	-	-	-	-	
สัตวแพทย์.....	4	-	-	-	-	1	1	2	-	-	-	
อูรแพทย์ ศัลยแพทย์ และทันตแพทย์.....	11	-	-	-	2	1	2	3	3	-	-	
นุรุษพยาบาลผู้ตรวจสายตา และพนักงานวิทยาศาสตร์ทางการแพทย์.....	22	-	-	2	2	7	5	5	1	-	-	
แพทย์แผนโบราณพนักงานฝ่ายการแพทย์ซึ่งมิได้จำแนกไว้ในหมวดอื่น.....	26	-	-	-	-	4	1	8	4	9	-	
อาจารย์และดรุ.....	688	-	9	216	118	156	90	73	21	4	1	
นักกฎหมายและผู้พิพากษา.....	12	-	-	-	1	-	2	4	3	2	-	
นักแปลตง นักดนตรี และนักกลิตาต และช่างศิลป์.....	17	1	2	4	3	4	1	1	1	-	-	
นักสำรวจ ช่างเขียนแบบ พนักงานวิทยาศาสตร์ที่ไม่ได้ระบุไว้ก่อน.....	11	-	-	-	6	2	1	1	-	1	-	
นักบัญชี.....	24	-	1	2	6	1	5	2	6	1	-	
<b>นักรัฐประศาสนศาสตร์และผู้จัดการ</b>	160	-	-	7	8	26	26	50	31	11	1	
นักรัฐประศาสนศาสตร์และเจ้าหน้าที่บริหาร.....	24	-	-	-	-	3	6	7	7	1	-	
ผู้อำนวยการและผู้จัดการ.....	136	-	-	7	8	23	20	43	24	10	1	
<b>เสมียนพนักงาน</b>	717	-	13	73	109	157	115	176	64	10	-	
พนักงานบัญชี และพนักงานรับเงิน-จ่ายเงิน.....	40	-	3	7	6	9	4	10	-	1	-	
พนักงานธุรการอื่น ๆ.....	677	-	10	66	103	148	111	166	64	9	-	
<b>ผู้ปฏิบัติงานเกี่ยวกับการค้า</b>	4,272	109	350	445	502	581	448	908	570	340	19	
ผู้ทำงานธุรกิจของตนเองในการค้าส่ง.....	43	-	-	6	4	5	1	17	5	5	-	
ผู้ทำงานธุรกิจของตนเองในการค้าย่อย.....	1,942	1	10	52	208	306	275	570	337	177	6	
ตัวแทนและนายหน้า.....	28	-	-	2	8	8	4	4	2	-	-	
คนขายเรี.....	1,231	34	97	118	136	152	135	246	180	127	6	
พนักงานขาย และผู้ช่วยขายซึ่งมิได้ระบุไว้ก่อน.....	1,028	74	243	267	146	110	33	71	46	31	7	
<b>เกษตรกร ชาวประมง นักล่าสัตว์และคนงานบ้าน</b>	64,615	2,895	7,313	8,671	8,418	7,627	6,443	10,584	6,911	5,706	97	
กสิกรผู้จัดการเกษตร และคนงานเกษตร.....	61,580	2,776	6,947	8,311	8,001	7,303	6,160	10,051	6,583	5,353	95	
ชาวประมง.....	2,735	112	344	318	350	290	265	434	304	316	2	
คนตัดฟันต้นไม้และคนงานบ้านอื่น ๆ.....	300	7	22	42	67	34	18	49	24	37	-	

**คณาทงานเหมืองแร่ และคณชุตแร่**  
**ผู้ปฏิบัติงานอาชีพเกี่ยวกับกรขงนส่ง และคณนากม**  
 คณงนปลกรือ ลูกเรือและคณเดมเรือรอน ๆ  
 พน้กงนขับเรือจักร รถไฟ และขงงไปประจกร  
 ผู้ขบ้ชขานขนต้งบค  
 ผู้ขบ้ชขานพหณะที่คณเดมคณองหรือแรงส้ตัว  
 พน้กงนกรยกร และพน้กงนเดมรถไฟ  
 ผู้ตรวจกร ดูแด และคณควบคุมกรขงนส่ง  
 พน้กงนทรศัพท์ โทรเลข และโทรคณนากมที่เกี่ยวข้อง  
 บุรุษไปรษณีย์และน้กกร  
 คณกระเป่ารถ และคณประจกร

**ขง คณปฏิบัติงานในการผลิต และกรรกร**

คณบ้นคย ทอผ้า ทอถัก และช้อมผ้า  
 ขงต้งเย็บเสื้อผ้า  
 คณคุมเตาเผาและหลอมโลหะ  
 ขงต้งทำเครื่องม้อัดควมเพียงตรงและนาศึกษา  
 ขงต้งทำพชรพลอยและทำเครื่องทองเงิน  
 ขงต้งพิด ขงต้งกล และขงต้งม้อโลหะอน ๆ  
 ขงต้งไฟฟ้า และคณงนไฟฟ้า  
 ขงต้งต้งเตง และเครื่องแต่งบ้นคยไม้  
 ขงต้งเคอช ขงต้งต้งและเดมเครื่องจักรเคอชไม้  
 ขงต้งไม้ซึ่งมีได้ระบุไว้ก่อน  
 ขงต้งอิฐ ขงต้งปูน ขงต้งประบอง และคณนากบ้นขงต้งทาสี  
 ขงต้งบ้นหนอ คณงนในโรงงนทำแก้ว และเครื่องบ้นดินเผา และเครื่องกระเบื้องเคลือบ  
 คณงนคุมเครื่องส้ตัว โมเมบง และมถ้ฟ้ช  
 คณงนทำอากหระและเครื่องตม ซึ่งมิได้ระบุไว้ก่อน  
 ขงต้งจ้กสตามและทอเสื่อ  
 ขงต้งฝ้อม และคณปฏิบัติงานในการผลิตซึ่งมิได้ระบุไว้ก่อน  
 คณงนควบคุมเครื่องขก และคณงนที่เกี่ยวข้อง  
 กรรกรทำเรือ บรรทุกระวางและกรรกรรขงนส่งอน ๆ  
 กรรกรขงนส่งมิได้จัดจำบงไว้ก่อน

1	—	—	—	—	—	—	—	—	—	1	—	—	—
1,989	6	194	374	414	381	265	268	61	14	12	—	—	—
125	2	18	21	15	11	21	19	10	8	—	—	—	—
3	—	—	—	1	1	1	—	—	—	—	—	—	—
871	—	56	172	199	196	110	107	22	1	8	—	—	—
676	—	55	109	131	130	111	109	24	4	3	—	—	—
60	—	—	4	11	18	6	21	—	—	—	—	—	—
11	—	—	—	1	3	2	4	1	—	—	—	—	—
12	—	—	—	5	3	1	2	1	—	—	—	—	—
37	—	—	4	13	5	8	5	1	1	—	—	—	—
194	4	65	64	38	14	5	1	2	—	—	—	—	—
4,001	47	317	576	579	611	451	317	360	226	17	—	—	—
67	11	11	17	4	5	2	4	6	7	—	—	—	—
217	2	20	53	40	34	25	31	9	3	—	—	—	—
23	—	1	1	1	1	5	5	2	7	—	—	—	—
19	—	3	2	6	1	1	4	2	—	—	—	—	—
260	—	13	24	34	31	27	88	36	4	3	—	—	—
208	—	27	49	27	23	20	37	12	8	—	—	—	—
64	—	3	12	15	7	9	16	2	—	—	—	—	—
12	—	—	1	2	1	1	2	2	3	—	—	—	—
67	—	5	6	7	9	8	21	7	3	—	—	—	—
661	—	11	41	64	122	97	168	95	62	1	—	—	—
145	—	8	29	21	14	10	33	17	12	1	—	—	—
53	1	7	1	11	5	4	10	9	5	—	—	—	—
11	—	1	1	2	1	3	1	2	—	—	—	—	—
156	12	11	15	14	20	13	39	19	13	—	—	—	—
48	4	3	—	3	3	1	7	6	21	—	—	—	—
293	3	37	67	50	47	37	29	14	9	—	—	—	—
23	—	—	5	3	5	3	6	—	1	—	—	—	—
145	—	10	19	25	23	20	36	7	1	—	—	—	—
1,529	14	146	233	250	254	165	280	113	67	—	—	—	—

ตาราง ๑๗ (ต่อ) จำนวนประชากรอายุตั้งแต่ ๑๑ ปีขึ้นไปทั้งงานทำ จำแนกตามเพศ หมวดอายุ และประเภทอาชีพ

เพศ และประเภทอาชีพ	หมวดอายุ (ปี)										
	รวม										
	11-14	15-19	20-24	25-29	30-34	35-39	40-49	50-59	ตั้งแต่ 60 ปีขึ้นไป	ไม่ทราบอายุ	
2	3	4	5	6	7	8	9	10	11	12	
1											
คนรับใช้และคนเดินโต๊ะในร้านขายอาหาร.....	1,184	31	88	132	144	142	146	264	163	72	2
ภารโรงคนทำความสะอาดและคนงานที่เกี่ยวข้อง.....	65	-	3	1	5	17	3	20	11	5	-
ช่างตัดผม ตัดผม และเสริมสวย.....	214	-	4	21	55	49	27	44	11	3	-
คนซักผ้า.....	55	1	4	5	5	6	6	18	7	3	-
นักกีฬา นักกายกรรม และคนงานที่เกี่ยวข้อง.....	2	-	-	1	1	-	-	-	-	-	-
ช่างถ่ายรูป.....	34	-	1	7	8	6	6	5	-	1	-
คนงานให้บริการ การกีฬา และการบันเทิง ซึ่งมีได้ระบุไว้ก่อน.....	62	-	5	11	10	8	3	10	10	5	-
อาชีพที่จัดจำแนกเข้าในประเภทที่ไม่ได้หรือไม่ทราบ.....	75	7	6	23	8	8	3	11	4	5	-
หญิง.....	68,434	3,911	9,278	10,907	10,248	8,212	6,247	10,103	5,881	3,501	146
ผู้ปฏิบัติงานอาชีพ วิชาชีพ และอาชีพอื่น ๆ ที่เกี่ยวข้อง.....	344	1	26	113	69	70	29	13	9	10	4
ทันตแพทย์.....	3	-	-	1	-	1	-	-	-	-	1
พยาบาล นางผดุงครรภ์ และนางพยาบาลผู้ช่วย.....	41	-	-	15	9	11	4	1	-	1	-
แพทย์แผนโบราณ พนักงานฝ่ายการแพทย์ซึ่งมิได้จำแนกไว้ในหมวดอื่น.....	29	-	3	3	2	3	-	3	5	9	1
อาจารย์และครู.....	259	-	17	92	57	53	25	9	4	-	2
นักแสดง นักดนตรี และนักศิลปะ และช่างศิลป์.....	12	1	6	2	1	2	-	-	-	-	-
นักรัฐประศาสนศาสตร์และผู้จัดการ.....	25	-	-	-	3	-	5	12	2	1	2
ผู้อำนวยการและผู้จัดการ.....	25	-	-	-	3	-	5	12	2	1	2
เสมียนพนักงาน.....	50	-	4	19	12	9	4	1	1	-	-
พนักงานบัญชี และพนักงานรับเงิน-จ่ายเงิน.....	4	-	-	-	2	1	-	1	-	-	-
พนักงานธุรการอื่น.....	46	-	4	19	10	8	4	-	1	-	-
ผู้ปฏิบัติงานเกี่ยวกับการค้า.....	4,519	192	421	573	680	548	500	905	474	263	13
ผู้ทำงานเกี่ยวกับธุรกิจของตนเองในการค้าขาย.....	415	1	10	18	50	49	55	111	68	48	5
คนขายและคนรับขายหนังสือพิมพ์.....	1,581	45	110	142	171	147	178	388	250	146	4
พนักงานขาย และผู้ช่วยขายซึ่งมิได้ระบุไว้ก่อน.....	2,523	146	301	413	409	352	267	406	156	69	4



เลขที่	ชื่อบุคคล	60,009	3,582	8,389	9,574	8,958	7,146	5,387	8,671	5,148	3,094	110
	ภคิกรผู้จัดการเกษตร และคณงานเกษตร.....	59,659	3,547	8,301	9,528	8,907	7,093	5,367	8,607	5,119	3,080	-
	ชาวประมง.....	306	31	36	43	48	46	18	55	21	8	-
	คนตัดฟันต้นไม้และคณงานป่าไม้.....	44	4	2	3	3	7	2	9	8	6	-
	<b>ผู้ปฏิบัติงานอาชีพเกี่ยวกับการขนส่ง และคณมาคม.....</b>	10	-	1	3	3	-	1	1	-	1	-
	คณงานป่ากร้อ ลูกเรือ และคณเดินเรืออื่น ๆ.....	2	-	-	-	-	-	-	1	-	1	-
	พนักงานโทรศัพท์ โทรเลข และโทรคณมาคมที่เกี่ยวข้อง.....	5	-	-	2	2	-	1	-	-	-	-
	คณกระป๋ารอด และคณประจำรถ.....	3	-	1	1	1	-	-	-	-	-	-
	<b>ช่าง คณปฏิบัติงานในการผลิต และกรรมกร.....</b>	1,785	62	269	328	280	209	134	217	133	93	10
	คณบันด้าย ทอผ้า ทอถัก และย้อมผ้า.....	177	18	42	28	15	13	8	19	17	17	-
	ช่างตัดเย็บเสื้อผ้า.....	421	5	78	111	91	65	22	27	15	6	1
	ช่างทำเพชรพลอยและทำเครื่องทองเงิน.....	46	-	5	9	5	4	8	7	2	-	6
	ช่างบันหม้อ คณงานในโรงงานทำแก้ว และเครื่องปั้นดินเผาและ.....											
	เครื่องกระเบื้องเคลือบ.....	29	1	2	4	2	6	4	6	2	2	-
	คณงานทำอาหารและเครื่องต้ม.....	192	13	22	23	21	21	20	35	25	12	-
	ช่างจักสานและทอเสื่อ.....	424	18	55	65	71	42	31	56	49	37	-
	ช่างฝีมือ และคณปฏิบัติงานในการผลิตซึ่งมิได้ระบุไว้ก่อน.....	269	5	37	53	46	41	23	43	7	12	2
	กรรมกรซึ่งมิได้จัดจำแนกไว้ก่อน.....	177	2	28	35	29	17	18	24	16	7	1
	<b>บริการ.....</b>	1,686	71	213	285	284	223	182	276	111	35	6
	คนครัวและคนใช้.....	155	7	31	40	17	8	6	22	17	6	1
	คนรับใช้และคณเดินโต๊ะในร้านอาหาร.....	1,276	59	155	193	221	179	151	209	80	25	4
	ช่างตัดผม ตัดผม และเสริมสวย.....	69	1	7	22	16	12	5	5	-	1	-
	คนซักผ้า.....	154	4	16	24	23	22	17	37	9	1	1
	คณงานให้บริการ ซึ่งมีได้ระบุไว้ก่อน.....	32	-	4	6	7	2	3	3	5	2	-
	<b>อาชีพที่จัดจำแนกเข้าไปประเภทไม่ได้หรือไม่ทราบ.....</b>	56	3	5	12	9	7	5	7	3	4	1

ตาราง ๑๔ จำนวนประชากรอายุตั้งแต่ ๑๕ ปีขึ้นไปทำงานในเชิงเศรษฐกิจ จำแนกตามเพศ  
สถานภาพในการทำงาน และประเภทอุตสาหกรรม

(ผู้ที่ทำงานในเชิงเศรษฐกิจในพื้นที่ไม่ับรวม "ผู้กำลังหางานทำ" ที่ไม่เคยทำงานมาก่อน)

เพศ และประเภทอุตสาหกรรม	สถานภาพในการทำงาน							
	รวม	นายจ้าง	ผู้ประกอบการส่วนตัว	ลูกจ้าง		ผู้ทำธุรกิจให้ครอบครัวโดยไม่ได้รับค่าจ้าง	ไม่ทราบสถานภาพ	
				รัฐบาลและเทศบาล	อื่น ๆ			
1	2	3	4	5	6	7	8	
ยอดรวม.....	147,511	2,792	42,194	2,767	34,025	65,590	143	
ชาย.....	79,050	2,426	35,895	2,453	20,256	18,425	95	
เกษตรกรรม การป่าไม้ และการประมง.....	64,645	2,213	29,630	9	15,623	17,170	—	
กสิกรรมและเลี้ยงสัตว์.....	61,621	2,210	27,651	9	15,407	16,344	—	
การทำป่าไม้ ซักกลอกต้นไม้ เก็บของป่าและเผาถ่าน.....	294	2	129	—	146	17	—	
การประมง.....	2,730	1	1,850	—	70	809	—	
การขุดแร่โลหะและอโลหะ.....	5	—	—	1	4	—	—	
อุตสาหกรรมหัตถกรรม.....	2,164	58	725	8	1,229	144	—	
การทำสัตว์และการเก็บถนอมเนื้อสัตว์.....	17	1	6	1	8	1	—	
การถนอมเก็บผลไม้ ผัก และสัตว์น้ำที่ใช้เป็นอาหาร และการบรรจุกระป๋องและอัดขวด.....	13	1	6	—	4	2	—	
โรงสีข้าว.....	32	1	14	—	16	1	—	
หัตถกรรมทำขนมปัง ขนผึ่งและขนมต่าง ๆ.....	22	—	8	—	3	11	—	
การทำเครื่องบริโภคนาน.....	101	—	65	—	17	19	—	
อุตสาหกรรมสุราและเครื่องดื่มอื่น ๆ.....	4	—	—	2	2	—	—	
การปั่นด้าย ทอผ้าและแต่งฟืนผืนผ้า.....	38	1	7	—	27	3	—	
โรงงานทอกระสอบบาน การทำสิ่งทอที่มีโครงสร้างไว้ที่อื่น.....	61	—	34	—	5	22	—	
การทำเครื่องแต่งกายและสิ่งทอสำเร็จรูป.....	217	17	92	—	89	19	—	
การแปรรูปไม้ ไม้ และอบไม้.....	186	1	33	—	147	5	—	
การทำผลิตภัณฑ์จากไม้ นอกจากเครื่องเรือน.....	429	4	182	1	232	10	—	
การทำเครื่องเรือน.....	18	1	10	—	7	—	—	
การพิมพ์และการพิมพ์โฆษณา.....	10	—	4	—	6	—	—	
การทำยางและผลิตภัณฑ์จากยาง.....	391	1	4	1	384	1	—	
การทำถ่านหิน เครื่องปั้นดินเผา และผลิตภัณฑ์ที่ก่อสร้างจากดิน.....	51	2	23	—	18	8	—	

44	การก่อสร้างอาคารพาณิชย์	—	32	—	8	4
23	การทำเครื่องจักร	—	5	—	17	1
16	การซ่อมแซมเครื่องจักรไฟฟ้า เครื่องสร้างเครื่องใช้และสิ่งอุปโภคไฟฟ้า	1	8	—	6	1
16	การต่อเรือและการซ่อมเรือ	—	2	—	14	—
142	การสร้างและซ่อมยานพาหนะขนส่ง ซึ่งมีไต่ระบุไว้ที่อื่น	6	50	3	71	12
19	การสร้างและซ่อมแซมขนานาฬิกา	—	12	—	7	—
258	การทำเครื่องอุปโภคบริโภค พดอย ทอง เงิน	19	125	—	90	24
41	โรงงานน้ำแข็ง	2	—	—	39	—
15	อุตสาหกรรม หัตถกรรมซึ่งมีไต่ระบุไว้ที่อื่น	—	3	—	12	—
532	<b>การก่อสร้าง ซ่อม และรื้อถอนท่าอากาศยาน</b>	16	86	149	272	9
78	<b>การก่อสร้างอุโมงค์ และสาธารณูปโภค</b>	1	1	58	18	—
43	ไฟฟ้า แสงสว่างและไฟฟ้าพลังงาน และบริการน้ำประปา	1	1	30	11	—
35	บริการสุขาภิบาล	—	—	28	7	—
4,786	<b>พาณิชย์กรรม</b>	82	2,922	5	864	863
462	การค้าขายส่งและขายย่อย	5	48	—	403	6
4,230	การค้าขายปลีก	77	2,872	—	424	857
36	ธนาคารและสถาบันในลักษณะเดียวกัน	—	1	5	30	—
8	การประกันภัย ประกันชีวิต และสำนักงานจัดการผลประโยชน์ อสังหาริมทรัพย์	—	1	—	7	—
2,280	<b>การขนส่ง คลังสินค้า และการคมนาคม</b>	9	924	352	953	42
656	การขนส่งทางรถไฟ และรถยนต์ประจำทาง	1	80	268	301	6
142	การขนส่งทางน้ำ ยกเว้นการขนส่งทางทะเล	4	48	1	81	5
1,444	การคลังสินค้าและการขนส่งที่มีไต่ระบุไว้ที่อื่น	4	794	48	567	31
38	การคมนาคม	—	2	35	1	—
3,771	<b>บริการ</b>	47	1,102	1,869	557	196
1,232	บริการของรัฐบาลและเทศบาล (งานบริหาร)	—	—	1,232	—	—
730	บริการการศึกษา	1	8	590	130	1
69	บริการแพทย์และอนามัย	2	17	42	6	2
12	บริการกฎหมายและบริการทางธุรกิจอื่น ๆ	—	8	—	4	—
5	บริการต่อประชาชนซึ่งมีไต่ระบุไว้ที่อื่น	—	—	—	—	—
67	การเคหะสถานและนิตยภัต	—	—	1	4	—
28	บริการที่พำนักที่อื่น ๆ	—	7	—	58	2
40	บริการในเคหสถาน	1	9	—	16	2
—		—	—	—	40	—

ตาราง ๑๔ (ต่อ) จำนวนประชากรอายุตั้งแต่ ๑๕ ปีขึ้นไปที่กระทำงานในเชิงเศรษฐกิจ จำแนกตามเพศ

สถานการณ์ในการทำงาน และประเภทอุตสาหกรรม

(ผู้ที่กระทำงานในเชิงเศรษฐกิจในที่มีนับรวม "ผู้กำลังหางานทำ" ที่ไม่เคยทำงานมาก่อน)

เพศ และประเภทอุตสาหกรรม	รวม	สถานการณ์ในการทำงาน						ไม่ทราบ สถานภาพ
		นายจ้าง	ผู้ประกอบธุรกิจส่วนตัว	ลูกจ้าง		ผู้ทำธุรกิจให้ครอบครัวโดยไม่ได้รับค่าจ้าง		
				รัฐบาลและเทศบาล	อื่นๆ			
1	2	3	4	5	6	7	8	
การชั่งตวงวัดและชั่งน้ำหนัก.....	68	1	50	-	7	-	-	
ร้านตัดผมและร้านเสริมสวย.....	214	12	112	-	88	2	-	
ร้านถ่ายรูป.....	34	2	21	-	6	5	-	
บริการส่วนบุคคลซึ่งมิได้ระบุไว้ก่อน.....	53	2	18	4	29	-	-	
<b>กิจการที่ระบุไม่แจ้งชัดหรือไม่ทราบ.....</b>	<b>889</b>	<b>-</b>	<b>5</b>	<b>2</b>	<b>736</b>	<b>1</b>	<b>95</b>	
<b>หญิง.....</b>	<b>68,461</b>	<b>366</b>	<b>6,799</b>	<b>314</b>	<b>13,769</b>	<b>47,165</b>	<b>48</b>	
<b>เกษตรกรรม การป่าไม้ และการประมง.....</b>	<b>60,016</b>	<b>347</b>	<b>4,096</b>	<b>2</b>	<b>12,841</b>	<b>42,730</b>	<b>-</b>	
กสิกรรมและเลี้ยงสัตว์.....	59,668	347	4,083	2	12,830	42,406	-	
การทำป่าไม้ ชักลากต้นไม้ เก็บของป่าและเผาถ่าน.....	44	-	6	-	6	32	-	
การประมง.....	304	-	7	-	5	292	-	
<b>อุตสาหกรรมหัตถกรรม.....</b>	<b>1,588</b>	<b>7</b>	<b>775</b>	<b>1</b>	<b>368</b>	<b>437</b>	<b>-</b>	
การฉลุไม้แกะสลักไม้ ฝัก และสัตว์น้ำที่ใช้เป็นอาหารและการบรรจุกระป๋องและอัดขวด.....	6	-	1	-	3	2	-	
โรงสีข้าว.....	7	-	1	-	1	5	-	
หัตถกรรมที่ทำขนมปัง ขนมฝักรวมและขนมต่างๆ.....	38	-	29	-	2	7	-	
การทำเครื่องบริโภคอื่น ๆ.....	143	-	59	-	5	80	-	
อุตสาหกรรมสุราและเครื่องดื่มอื่น ๆ.....	3	-	1	-	2	-	-	
การอุตสาหกรรมยาสูบและยาแก้ปวด.....	2	-	1	-	1	-	-	
การทำเสื้อผ้า การปัก การย้อมเส้นด้ายและเส้นใยอื่น ๆ.....	66	-	22	-	31	13	-	
การทำและซ่อมรองเท้าหนังและรองเท้าหนัง.....	1	-	-	-	1	-	-	
การทำเครื่องแต่งกาย ยกเว้นรองเท้า.....	406	3	298	-	42	63	-	
การทำเครื่องสำอาง.....	436	-	268	-	2	166	-	
การทำเครื่องเรือน.....	125	2	80	-	10	33	-	
การพิมพ์และการพิมพ์โฆษณา.....	2	-	-	-	2	-	-	
การทำยางและผลิตภัณฑ์จากยาง.....	264	-	5	-	257	2	-	

การทำนํานํานักพัช และสัตว์.....	2	-	-	-	1	1	-
การทำกิจกรรมในเชิงอุตสาหกรรมมาตรฐาน รวมทั้งการทํายี่.....	6	-	1	-	5	-	-
การทำกิจกรรมและเครื่องมืเงินและผลิตภัณฑ์ก่อสร้างจากดิน.....	29	-	5	-	22	-	-
การซ่อมยานยนต์และจักรยาน.....	5	1	-	-	-	4	-
โรงงานแป้.....	2	-	-	-	1	1	-
อุตสาหกรรม และหัตถกรรม ซึ่งมิได้ระบุไว้ก่อน.....	45	1	5	1	-	38	-
<b>การก่อสร้าง ซ่อมและรื้อถอนทำลาย.....</b>	<b>8</b>	-	-	5	3	-	-
<b>การสาธารณสุข โภคและสาธารณสุข.....</b>	<b>1</b>	-	-	1	-	-	-
<b>พาณิชยกรรม.....</b>	<b>4,580</b>	3	1,474	2	130	2,971	-
การค้าขายส่งและการค้าข่อย.....	4,576	3	1,474	1	127	2,971	-
ธนาคารและสถาบันในลักษณะเดียวกัน.....	4	-	-	1	3	-	-
<b>การขนส่ง คลังสินค้า และการคมนาคม.....</b>	<b>22</b>	-	1	9	8	4	-
<b>บริการ.....</b>	<b>2,094</b>	9	452	294	319	1,020	-
บริการของรัฐบาลและเทศบาล (งานบริหาร).....	44	-	-	44	-	-	-
บริการการศึกษา.....	265	1	3	203	56	2	-
บริการแพทย์และอนามัย.....	86	-	22	47	14	3	-
บริการบันเทิง.....	20	-	3	-	13	4	-
บริการภายในเทศบาล.....	139	-	-	-	139	-	-
โรงแรม ภัตตาคาร และร้านอาหาร.....	1 298	4	289	-	51	954	-
การชักรีดและย้อมผ้า.....	156	-	94	-	24	38	-
ร้านค้าปลีกและร้านเสริมสวย.....	71	4	32	-	21	14	-
บริการส่วนบุคคลซึ่งมิได้ระบุไว้ก่อน.....	15	-	9	-	1	5	-
<b>กิจการที่ระบุไม่แจ้งชัดหรือไม่ทราบ.....</b>	<b>152</b>	-	1	-	100	3	48

ตาราง ๑๕ จำนวนประชากรอายุตั้งแต่ ๑๑ ปีขึ้นไปตามเพศ หมวดอายุ และประเภทอุตสาหกรรม  
(ผู้ที่กระทำงานในเชิงเศรษฐกิจในที่มีรวม " ผู้กำลังทำงานทำ " ที่ไม่เคยทำงานมาก่อน )

เพศ และประเภทอุตสาหกรรม	รวม	หมวดอายุ (ปี)										ไม่ทราบอายุ		
		11-14 15-19 20-24 25-29 30-34 35-39 40-49 50-59 ๕๐-๕๙ ๖๐ขึ้นไป												
		3	4	5	6	7	8	9	10	11	12			
1	2													
ยอดรวม.....	147,429	7,010	17,594	21,530	20,882	18,176	14,444	23,432	14,176	9,984	301			
ชาย.....	78,995	3,099	8,316	10,623	10,584	9,984	8,197	13,329	8,295	6,433	155			
เกษตรกรรม การป่าไม้ และการประมง.....	64,638	2,895	7,314	8,672	8,423	7,630	6,443	10,539	6,916	5,709	97			
กิจกรรมและเลี้ยงสัตว์.....	61,614	2,776	6,953	8,313	8,005	7,306	6,161	10,058	6,590	5,357	95			
การทำป่าไม้ ซักกลากต้นไม้ เก็บของป่าและเผาถ่าน.....	294	7	20	42	68	32	18	49	24	34	—			
การประมง.....	2,730	112	341	317	350	292	264	432	302	318	2			
การขุดแร่โลหะและอโลหะ.....	4	—	—	1	1	—	1	1	—	—	—			
อุตสาหกรรม หัตถกรรม.....	2,162	31	165	300	288	319	254	461	201	144	4			
การทำสัตว์ และการเก็บขนนมเนื้อสัตว์.....	17	—	—	1	1	3	3	4	4	1	—			
การขนนมเก็บผลไม้อัด และสัตว์น้ำที่ใช้เป็นอาหารและการบรรจุกระป๋องและอัดขวด.....	13	—	1	1	—	2	3	2	2	2	—			
โรงสีข้าว.....	33	—	3	7	5	3	4	10	—	1	—			
หัตถกรรมที่ทำขนมปัง ขนมฝักรวมและขนมต่าง ๆ.....	22	7	3	3	2	1	1	2	1	2	—			
การทำเครื่องบริโภคร้อน ๆ.....	101	5	7	9	10	14	7	28	13	8	—			
อุตสาหกรรมสุรา เครื่องดื่ม และน้ำอัดลม.....	6	—	1	1	2	1	1	—	—	—	—			
การปั่นด้าย ทอผ้า และแต่งฟืนต้นผ้า.....	38	2	5	15	4	4	2	2	3	1	—			
โรงงานทอกระสอบปาน การทำสิ่งทอที่มีโครงสร้างรูป.....	61	10	5	2	3	3	1	8	7	22	—			
การทำเครื่องแต่งกาย และสิ่งทอสำเร็จรูป.....	217	2	20	53	40	34	25	31	9	3	—			
การแปรรูปไม้ ไม้ และอบไม้.....	186	—	13	20	17	31	25	52	12	15	1			
การทำผลิตภัณฑ์จากไม้ นอกจากเครื่องเรือน.....	428	2	8	27	39	78	64	111	53	46	—			
การทำเครื่องเรือน.....	18	—	—	2	3	1	2	3	4	3	—			
การพิมพ์และการพิมพ์โฆษณา.....	10	—	—	3	—	3	2	1	—	1	—			
การทำยาและผลิตภัณฑ์จากยาง.....	388	—	42	75	65	67	47	54	26	12	—			
การทำถ้วยชาม เครื่องปั้นดินเผา และผลิตภัณฑ์ก่อสร้างจากดิน.....	51	1	7	1	11	4	3	11	9	4	—			
การทำผลิตภัณฑ์โลหะ.....	43	—	3	3	2	1	7	10	5	12	—			

การดำเนินงาน	23	—	6	8	4	2	1	1	—
การดำเนินงานโครงการไฟฟ้า เครื่องใช้และสิ่งอุปกรณ์ไฟฟ้า	16	—	—	3	4	1	3	5	—
การต่อเรือและการซ่อมเรือ	16	—	—	1	5	1	2	3	4
การดำเนินงานพาณิชย์ ซึ่งมีได้ระบุไว้ที่อื่น	142	2	20	36	16	22	15	20	9
การดำเนินงานซ่อมแซมที่พัก	19	—	3	2	6	1	1	4	2
การดำเนินงานซ่อมแซมเพชร พลอย ทอง เงิน	258	—	13	24	33	31	26	88	36
โรงงานแปรรูป	41	—	4	2	9	8	5	10	3
อุตสาหกรรม หัตถกรรม ซึ่งมีได้ระบุไว้ที่อื่น	15	—	1	1	2	3	4	1	2
<b>การก่อสร้าง ซ่อม และรื้อถอนอาคาร</b>	<b>532</b>	<b>—</b>	<b>18</b>	<b>69</b>	<b>89</b>	<b>79</b>	<b>54</b>	<b>114</b>	<b>25</b>
<b>การก่อสร้างปิโตรเลียม และสาธารณูปโภค</b>	<b>78</b>	<b>—</b>	<b>3</b>	<b>11</b>	<b>12</b>	<b>13</b>	<b>6</b>	<b>23</b>	<b>7</b>
ไฟฟ้า แสงสว่างและไฟฟ้าพลังงาน และบริการนำประปา	43	—	1	8	9	5	4	13	3
บริการสุขภาพ	35	—	2	3	3	8	2	10	7
<b>พาณิชย์กรรม</b>	<b>4,735</b>	<b>110</b>	<b>378</b>	<b>514</b>	<b>580</b>	<b>675</b>	<b>496</b>	<b>1,007</b>	<b>600</b>
การค้าขายส่งและขายปลีก	462	1	29	67	72	88	48	106	33
การค้าปลีก	4,229	109	348	441	499	574	443	893	565
ธนาคารและสถาบันเงินกู้ยืมเดียวกัน	36	—	1	5	7	12	5	6	—
การประกันภัย ประกันชีวิต และสำนักงานจัดการผลประโยชน์ อสังหาริมทรัพย์	8	—	—	1	2	1	—	2	—
<b>การขนส่ง คลังสินค้า และการคมนาคม</b>	<b>2,265</b>	<b>—</b>	<b>215</b>	<b>420</b>	<b>467</b>	<b>441</b>	<b>307</b>	<b>318</b>	<b>68</b>
การขนส่งทางรถไฟ และรถยนต์ประจำทาง	649	—	61	115	145	147	71	90	14
การขนส่งทางน้ำ ยกเว้นการขนส่งทางทะเล	140	—	20	26	19	14	23	21	9
การคลังสินค้า และการขนส่งที่มีได้ระบุไว้ที่อื่น	1,438	—	134	275	290	270	208	204	43
การคมนาคม	38	—	—	4	13	10	5	3	2
<b>บริการ</b>	<b>3,772</b>	<b>38</b>	<b>185</b>	<b>514</b>	<b>613</b>	<b>691</b>	<b>560</b>	<b>718</b>	<b>131</b>
บริการของรัฐบาลและเทศบาล (งานบริหาร)	1,232	—	5	93	241	279	247	235	115
บริการการศึกษา	730	—	11	217	120	169	90	85	28
บริการแพทย์และอนามัย	69	—	—	4	5	12	9	21	9
บริการกฎหมาย และบริการทางธุรกิจอื่น ๆ	12	—	1	1	—	—	1	3	3
บริการต่อประชาชนซึ่งมิได้จัดจำพวกไว้ที่อื่น	5	—	1	—	1	—	1	2	—
บริการผลิตจำหน่ายและฉายภาพยนตร์	67	1	7	13	10	6	10	12	4
บริการกีฬาและการบันเทิงอื่น ๆ	28	1	2	7	3	7	3	2	3
บริการภายในและสถาบันเรียน	44	—	5	11	6	2	3	4	7
ภัตตาคาร ร้านอาหารเครื่องดื่ม และร้านอาหาร	1,180	31	90	127	145	143	147	263	161
โรงแรม ห้องให้เช่า และที่พักอื่น ๆ	36	—	—	5	5	1	3	15	7
การพิมพ์และข้อมูล	68	5	6	6	7	6	7	18	10
ร้านตัดผมและร้านเสริมสวย	214	—	5	20	53	49	29	44	11
ร้านถ่ายรูป	34	—	1	7	8	6	6	5	—





