



สำมะโนธุรกิจและอุตสาหกรรม พ.ศ. 2555
: ธุรกิจทางการค้าและธุรกิจทางการบริการ
THE 2012 BUSINESS AND INDUSTRIAL CENSUS
: TRADE AND SERVICES INDUSTRY

จังหวัดอุตรดิตถ์
UTTARADIT PROVINCE



สำนักงานสถิติแห่งชาติ

กระทรวงเทคโนโลยีสารสนเทศและการสื่อสาร

NATIONAL STATISTICAL OFFICE

MINISTRY OF INFORMATION AND COMMUNICATION TECHNOLOGY

คำนำ

บทสรุปสำหรับผู้บริหาร
สารบัญตาราง

บทที่ 1 บทนำ

- ✦ ความเป็นมา
- ✦ ขอบข่ายและคุ้มครอง
- ✦ รายการข้อมูลที่เกี่ยวข้อง
- ✦ วัตถุประสงค์
- ✦ คาบเวลาอ้างอิง
- ✦ ประโยชน์ของข้อมูล

บทที่ 2 สรุปข้อมูลที่สำคัญ

- ✦ ข้อมูลทั่วไปของสถานประกอบการธุรกิจทางการค้าและธุรกิจทางการบริการ
- ✦ ข้อมูลสถิติที่สำคัญจำแนกตามขนาดของสถานประกอบการและหมวดย่อยธุรกิจ

สารบัญตารางสถิติ

- ✦ ตอนที่ 1 ข้อมูลการดำเนินงานกิจการของสถานประกอบการธุรกิจฯ จำแนกตามขนาดของสถานประกอบการ
- ✦ ตอนที่ 2 ข้อมูลการดำเนินงานกิจการของสถานประกอบการธุรกิจฯ จำแนกตามหมวดย่อยธุรกิจ

ภาคผนวก

- ✦ ภาคผนวก ก ระเบียบวิธี
- ✦ ภาคผนวก ข คำนิยาม

คณะผู้จัดทำ CD-ROM

หน่วยงานที่เผยแพร่

ตารางสถิติในรูปแบบ Format Excel

- ✦ ตอนที่ 1 ข้อมูลการดำเนินงานกิจการของสถานประกอบการธุรกิจฯ จำแนกตามขนาดของสถานประกอบการ
- ✦ ตอนที่ 2 ข้อมูลการดำเนินงานกิจการของสถานประกอบการธุรกิจฯ จำแนกตามหมวดย่อยธุรกิจ

หน่วยงานเจ้าของเรื่อง

สำนักงานสถิติจังหวัดอุดรดิตถ์
โทรศัพท์ 0 5541 1936
โทรสาร 0 5541 2895
ไปรษณีย์อิเล็กทรอนิกส์ : utradit@nso.go.th

Division-in-Charge

Uttaradit Provincial Statistical Office
Tel. + 66 (0) 5541 1936
Fax : + 66 (0) 5541 2895
E-mail : utradit@nso.go.th

หน่วยงานที่เผยแพร่

สำนักสถิติพยากรณ์
สำนักงานสถิติแห่งชาติ
ศูนย์ราชการเฉลิมพระเกียรติ 80 พรรษาฯ
อาคารรัฐประศาสนภักดี ชั้น 2
ถนนแจ้งวัฒนะ เขตหลักสี่
กทม. 10210
โทรศัพท์ 0 214 17498
โทรสาร 0 214 38132
ไปรษณีย์อิเล็กทรอนิกส์ binfopub@nso.go.th

Distributed by

Statistical Forecasting Bureau
National Statistical Office,
The Government Complex,
Ratthaprasasanabhakti Building, 2nd Floor
Chaeng Watthana Rd., Laksi
Bangkok 10210, THAILAND
Tel. + 66 (0) 214 17498
Fax : + 66 (0) 214 38132
E-mail : binfopub@nso.go.th
[http : // www.nso.go.th](http://www.nso.go.th)

ปีที่จัดพิมพ์

2557

Published

2014

คำนำ

เนื่องจากปัจจุบันโครงสร้างการดำเนินงานธุรกิจและอุตสาหกรรมของประเทศมีการเปลี่ยนแปลงไปอย่างรวดเร็ว โดยเฉพาะอุตสาหกรรมการผลิตนับเป็นกิจกรรมทางเศรษฐกิจสาขาหนึ่งที่มีบทบาทอย่างมากต่อระบบเศรษฐกิจของประเทศไทย จึงเห็นได้ว่าโครงสร้างของระบบเศรษฐกิจของประเทศขึ้นอยู่กับอุตสาหกรรมค่อนข้างมาก ประกอบกับปัจจุบันมีการประกอบธุรกิจทั้งทางด้านการค้า การบริการและอุตสาหกรรมการผลิตใหม่ ๆ เกิดขึ้น รวมทั้งการประกอบอุตสาหกรรมขนาดเล็ก และอุตสาหกรรมในครัวเรือนก็มีบทบาทสำคัญต่อการเจริญเติบโตทางเศรษฐกิจโดยรวมของประเทศเพิ่มขึ้น ดังนั้นข้อมูลสถิติและสารสนเทศโครงสร้างพื้นฐานเกี่ยวกับการประกอบธุรกิจดังกล่าว จึงมีความสำคัญและจำเป็นสำหรับภาครัฐและเอกชนใช้ในการกำหนดนโยบายและวางแผนพัฒนาด้านเศรษฐกิจและอุตสาหกรรมทั้งในระดับประเทศ และระดับจังหวัด เพื่อเพิ่มศักยภาพการแข่งขันในเวทีการค้าโลก สำนักงานสถิติแห่งชาติ ซึ่งเป็นหน่วยงานที่รับผิดชอบในการจัดเก็บข้อมูลทั้งทางด้านเศรษฐกิจ และสังคมของประเทศ จำเป็นจะต้องจัดหาข้อมูลสถิติที่เกี่ยวข้อง เพื่อให้ประเทศมีข้อมูลสถิติพื้นฐานที่สำคัญ จึงกำหนดให้มีการจัดทำสำมะโนธุรกิจและอุตสาหกรรม พ.ศ. 2555 ขึ้นเพื่อให้ทุกภาคส่วนสามารถนำข้อมูลไปใช้ประโยชน์ร่วมกัน

รายงานฉบับนี้เป็นรายงานผลจากการเก็บรวบรวมข้อมูลรายละเอียดการประกอบกิจการของสถานประกอบการ **ธุรกิจทางการค้าและธุรกิจทางการบริการ** ซึ่งดำเนินการเก็บรวบรวมข้อมูลในช่วงเดือนพฤษภาคม – สิงหาคม 2555 ข้อมูลที่นำเสนอเป็นผลการดำเนินงานในรอบปี 2554 (1 มกราคม – 31 ธันวาคม 2554) ของสถานประกอบการธุรกิจทุกแห่ง ที่ตั้งอยู่ในจังหวัดอุดรธานี

ผลจากสำมะโนธุรกิจและอุตสาหกรรม พ.ศ. 2555 พบว่า สถานประกอบการธุรกิจในจังหวัดอุดรธานี มีจำนวนทั้งสิ้น 10,761 แห่ง ส่วนใหญ่ หรือร้อยละ 99.2 เป็นสถานประกอบการที่มีคนทำงาน 1-15 คน และธุรกิจที่สำคัญได้แก่ *การขายปลีก (ยกเว้นยานยนต์และจักรยานยนต์)* มีสัดส่วนสูงที่สุดร้อยละ 49.1 สำหรับคนทำงานในสถานประกอบการ มีจำนวนทั้งสิ้นประมาณ 27,293 คน ในจำนวนนี้มีคนทำงานทั้งสิ้น 10,840 คน โดยได้รับค่าตอบแทนเฉลี่ย 80,124 บาท ต่อคนต่อปี ส่วนรายได้จากการดำเนินงาน ค่าใช้จ่ายขั้นกลาง และมูลค่าเพิ่มของสถานประกอบการรวมทั้งสิ้นประมาณ 22,935,100,400 บาท 18,330,310,900 บาท และ 4,604,789,500 บาท ตามลำดับ

สำนักงานสถิติแห่งชาติ ใคร่ขอขอบคุณผู้ประกอบการและผู้เกี่ยวข้องทุกฝ่ายที่ได้ให้ความร่วมมือในการให้ข้อมูล ซึ่งเป็นผลให้การปฏิบัติงานครั้งนี้ สำเร็จลุล่วงไปด้วยดี ซึ่งข้อมูลที่ได้จะเป็นประโยชน์สำหรับผู้ใช้อข้อมูลทั้งภาครัฐบาล และภาคเอกชนต่อไป

บทสรุปสำหรับผู้บริหาร

สำนักงานสถิติแห่งชาติได้จัดทำสำมะโนธุรกิจทางการค้าและธุรกิจทางการบริการมาแล้ว 3 ครั้ง ในปี 2509 2531 และ 2545 และจัดทำสำมะโนอุตสาหกรรมมาแล้ว 3 ครั้งเช่นกัน ในปี 2507 2540 และ 2550 โดยในปี 2555 ครบรอบ 10 ปี การทำสำมะโนธุรกิจทางการค้าและธุรกิจทางการบริการ และครบรอบ 5 ปี การทำสำมะโนอุตสาหกรรม สำนักงานสถิติแห่งชาติจึงได้บูรณาการการจัดทำสำมะโนดังกล่าวไปพร้อมกันภายใต้ชื่อ “โครงการสำมะโนธุรกิจและอุตสาหกรรม พ.ศ. 2555” โดยมีวัตถุประสงค์เพื่อเก็บรวบรวมข้อมูลพื้นฐานที่สำคัญทางด้านธุรกิจทางการค้า ธุรกิจทางการบริการ และอุตสาหกรรมการผลิตที่แสดงให้เห็นถึงโครงสร้าง ทั้งในด้านจำนวนการกระจายตัวและผลการประกอบการในรอบปี สำหรับข้อมูลเรื่องจำนวนและการกระจายตัวของสถานประกอบการต่าง ๆ นั้นได้นำเสนอไปแล้วในรายงานผลสำมะโนธุรกิจและอุตสาหกรรม ฉบับที่จัดทำขึ้นเพื่อเสนอผลการนับจดข้อมูลของสถานประกอบการทุกแห่งทั่วประเทศ

การทำสำมะโนธุรกิจและอุตสาหกรรม พ.ศ. 2555 ในขั้นตอนการแจงนับหรือการเก็บรวบรวมข้อมูลรายละเอียดได้กำหนดระเบียบวิธีทางสถิติ โดยสถานประกอบการที่มีคนทำงาน 1- 10 คน ทำการสำรวจด้วยตัวอย่าง ส่วนสถานประกอบการที่มีคนทำงาน 11 คนขึ้นไป จะทำการเก็บรวบรวมข้อมูลทุกแห่ง แต่อย่างไรก็ตามข้อมูลที่ได้รับตอบกลับนั้นไม่ครบถ้วนจึงต้องทำการประมาณค่าข้อมูลสถานประกอบการที่มีคนทำงาน 11 คนขึ้นไป ตามระเบียบวิธีทางสถิติ

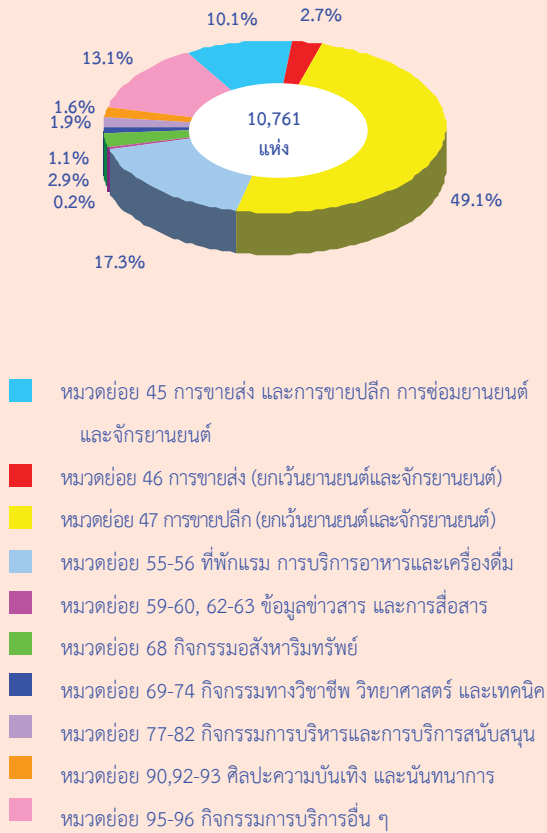
สำหรับรายงานผลฉบับนี้เป็นผลที่ได้จากการแจงนับเพื่อเก็บรวบรวมข้อมูลรายละเอียดของสถานประกอบการธุรกิจทางการค้าและธุรกิจทางการบริการที่ตั้งอยู่ใน

จังหวัดอุดรดิตถ์ โดยดำเนินธุรกิจตามการจัดประเภทมาตรฐานอุตสาหกรรมประเทศไทย ปี 2552 (Thailand Standard Industrial Classification : TSIC-2009) ได้แก่ การขายส่ง การขายปลีก ที่พักแรม การบริการอาหาร และเครื่องดื่ม ข้อมูลข่าวสารและการสื่อสาร กิจกรรมมอสังหาริมทรัพย์ กิจกรรมทางวิชาชีพ วิทยาศาสตร์และเทคโนโลยี กิจกรรมการบริหาร และการบริการสนับสนุน ศิลปะความบันเทิง และนันทนาการ และกิจกรรมการบริการอื่น ๆ ข้อมูลที่นำเสนอเป็นผลการดำเนินการในรอบปี 2554 สรุปดังนี้

1. จำนวนสถานประกอบการจำแนกตามหมวดย่อยธุรกิจ

จากผลการสำรวจ พบว่า จังหวัดอุดรดิตถ์ มีสถานประกอบการธุรกิจทางการค้าและธุรกิจทางการบริการทั้งสิ้น 10,761 แห่ง ในจำนวนนี้ส่วนใหญ่หรือร้อยละ 49.1 ประกอบธุรกิจการขายปลีก (ยกเว้นยานยนต์และจักรยานยนต์) รองลงมาประกอบธุรกิจการบริการอาหารและเครื่องดื่ม ประมาณร้อยละ 16.7 ธุรกิจกิจกรรมบริการส่วนบุคคลอื่นๆและธุรกิจการขายส่งและการขายปลีก การซ่อมยานยนต์และจักรยานยนต์ มีสัดส่วนประมาณร้อยละ 10.2 และร้อยละ 10.1 ตามลำดับ สำหรับธุรกิจนอกเหนือจากที่กล่าวข้างต้นแต่ละหมวดมีสัดส่วนไม่เกินร้อยละ 2.9 ของจำนวนสถานประกอบการธุรกิจทั้งสิ้น

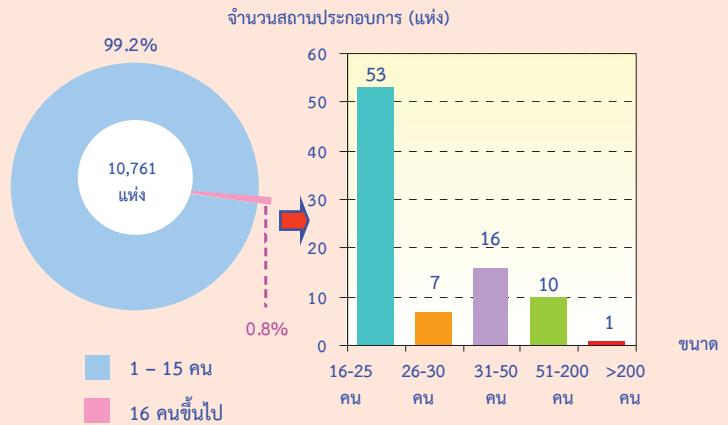
**แผนภูมิ ก ร้อยละของสถานประกอบการธุรกิจฯ
จำแนกตามหมวดย่อยธุรกิจ**



2. ขนาดของสถานประกอบการ

สถานประกอบการในจังหวัดอุดรดิตต์ส่วนใหญ่เป็นสถานประกอบการที่มีคนทำงาน 1-15 คน จำนวน 10,674 แห่ง หรือร้อยละ 99.2 สถานประกอบการที่มีคนทำงานมากกว่า 15 คน มีเพียงร้อยละ 0.8 หรือมีจำนวน 87 แห่ง ในจำนวนนี้เป็นสถานประกอบการที่มีคนทำงาน 16-25 คน 53 แห่ง สถานประกอบการที่มีคนทำงาน 31-50 คน 51-200 คน และ 26-30 คน มีประมาณ 16 แห่ง 10 แห่ง และ 7 แห่ง ตามลำดับ ส่วนสถานประกอบการที่มีคนทำงานมากกว่า 200 คน มีจำนวน 1 แห่ง

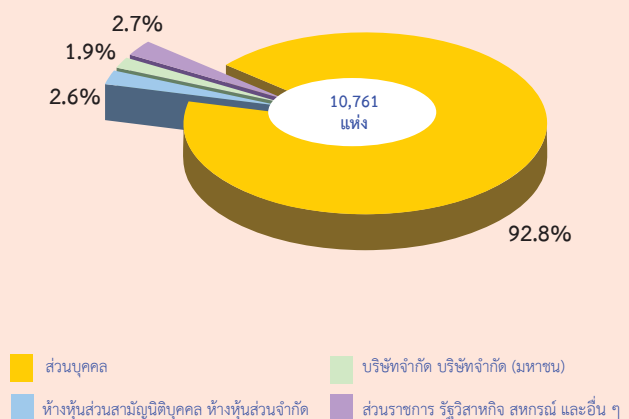
**แผนภูมิ ข จำนวนสถานประกอบการธุรกิจฯ จำแนก
ตามขนาดของสถานประกอบการ (จำนวน
คนทำงาน)**



3. รูปแบบการจัดตั้งตามกฎหมาย

สถานประกอบการธุรกิจส่วนใหญ่หรือร้อยละ 92.8 มีการจัดตั้งในรูปแบบที่เป็นส่วนบุคคลหรือห้างหุ้นส่วนที่ไม่เป็นนิติบุคคล ส่วนที่มีรูปแบบเป็นส่วนราชการ รัฐวิสาหกิจ สหกรณ์ มูลนิธิ สมาคม และอื่นๆ และห้างหุ้นส่วนสามัญนิติบุคคล ห้างหุ้นส่วนจำกัด มีสัดส่วนประมาณร้อยละ 2.7 และร้อยละ 2.6 ตามลำดับ สำหรับสถานประกอบการที่มีรูปแบบเป็นบริษัทจำกัด บริษัทจำกัด (มหาชน) มีประมาณร้อยละ 1.9

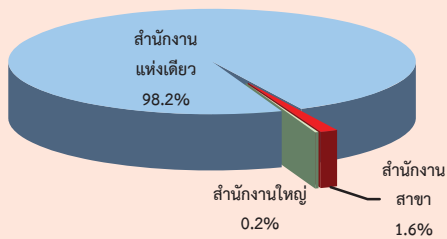
**แผนภูมิ ค ร้อยละของสถานประกอบการธุรกิจฯ
จำแนกตามรูปแบบการจัดตั้งตามกฎหมาย**



4. รูปแบบการจัดตั้งทางเศรษฐกิจ

สถานประกอบการธุรกิจที่พบส่วนใหญ่ ร้อยละ 98.2 เป็นสำนักงานแห่งเดียว ไม่มีสำนักงานใหญ่หรือสาขาอยู่ที่ใด ที่เหลือร้อยละ 1.6 เป็นสำนักงานสาขา และอีกร้อยละ 0.2 เป็นสำนักงานใหญ่

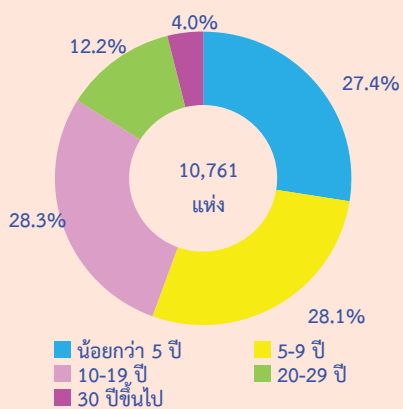
แผนภูมิ ง ร้อยละของสถานประกอบการธุรกิจฯ จำแนกตามรูปแบบการจัดตั้งทางเศรษฐกิจ



5. ระยะเวลาในการดำเนินกิจการ

สถานประกอบการธุรกิจ ร้อยละ 28.3 ดำเนินกิจการระหว่าง 10-19 ปี ที่ดำเนินกิจการระหว่าง 5-9 ปี มีประมาณร้อยละ 28.1 สถานประกอบการที่ดำเนินกิจการน้อยกว่า 5 ปี และระหว่าง 20-29 ปี มีประมาณร้อยละ 27.4 และร้อยละ 12.2 ตามลำดับ ส่วนสถานประกอบการที่ดำเนินกิจการตั้งแต่ 30 ปีขึ้นไป มีสัดส่วนน้อยที่สุดคือ ประมาณร้อยละ 4.0

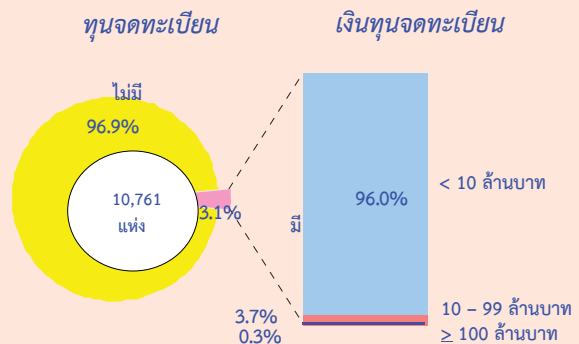
แผนภูมิ จ ร้อยละของสถานประกอบการธุรกิจฯ จำแนกตามระยะเวลาในการดำเนินกิจการ



6. ทุนจดทะเบียน

พบว่า สถานประกอบการธุรกิจที่มีทุนจดทะเบียนมีจำนวน 328 แห่ง หรือร้อยละ 3.1 ของจำนวนสถานประกอบการทั้งสิ้น ในจำนวนนี้ส่วนใหญ่ร้อยละ 96.0 มีทุนจดทะเบียนน้อยกว่า 10 ล้านบาท ที่มีทุนจดทะเบียน 10-99 ล้านบาท มีประมาณร้อยละ 3.7 สำหรับสถานประกอบการที่มีทุนจดทะเบียนตั้งแต่ 100 ล้านบาทขึ้นไปมีเพียงร้อยละ 0.3

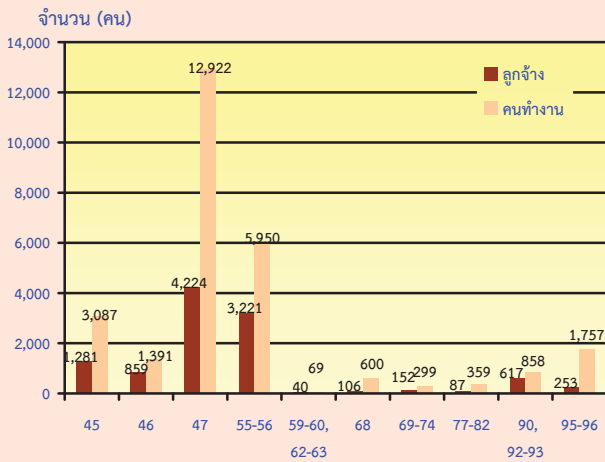
แผนภูมิ ฉ ร้อยละของสถานประกอบการธุรกิจฯ จำแนกตามทุนจดทะเบียน



7. จำนวนคนทำงานและลูกจ้าง

จากจำนวนคนทำงานทั้งสิ้น 27,293 คน เป็นลูกจ้าง 10,840 คน เมื่อจำแนกลูกจ้างตามประเภทธุรกิจต่างๆ พบว่า มีลูกจ้างปฏิบัติงานในธุรกิจการขายปลีก (ยกเว้นยานยนต์และจักรยานยนต์) มากที่สุด จำนวน 4,224 คน หรือร้อยละ 39.0 รองลงมาปฏิบัติงานอยู่ในธุรกิจการบริการอาหารและเครื่องดื่ม 2,767 คน หรือร้อยละ 25.5 และลูกจ้างที่ปฏิบัติงานในธุรกิจการขายส่งและการขายปลีก การซ่อมยานยนต์และจักรยานยนต์ มีประมาณ 1,281 คน หรือร้อยละ 11.8

แผนภูมิ ข จำนวนคนทำงาน และลูกจ้าง จำแนกตามหมวดย่อยธุรกิจ



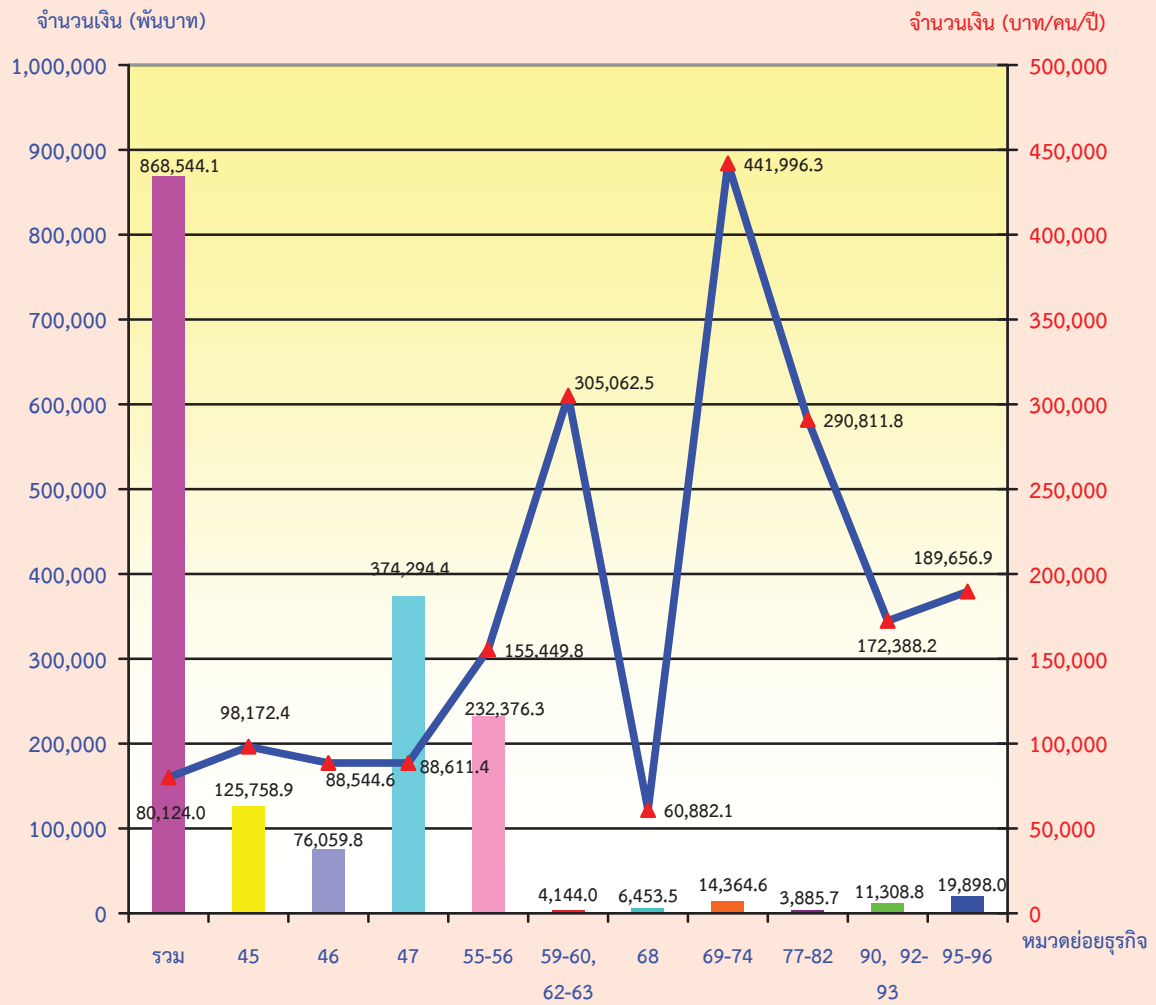
- หมวดย่อย 45 การขายส่ง และการขายปลีก การซ่อมยานยนต์ และจักรยานยนต์
- หมวดย่อย 46 การขายส่ง (ยกเว้นยานยนต์และจักรยานยนต์)
- หมวดย่อย 47 การขายปลีก (ยกเว้นยานยนต์และจักรยานยนต์)
- หมวดย่อย 55-56 ที่พักแรม การบริการอาหารและเครื่องดื่ม
- หมวดย่อย 59-60, 62-63 ข้อมูลข่าวสาร และการสื่อสาร
- หมวดย่อย 68 กิจกรรมอสังหาริมทรัพย์
- หมวดย่อย 69-74 กิจกรรมทางวิชาชีพ วิทยาศาสตร์ และเทคนิค
- หมวดย่อย 77-82 กิจกรรมการบริหารและการบริการสนับสนุน
- หมวดย่อย 90,92-93 ศิลปะความบันเทิง และนันทนาการ
- หมวดย่อย 95-96 กิจกรรมการบริการอื่น ๆ

คนทำงาน หมายถึง เจ้าของกิจการหรือหุ้นส่วนที่ทำงานโดยไม่ได้รับค่าจ้างเงินเดือนและรวมลูกจ้างที่ทำงานในสถานประกอบการ

8. ค่าตอบแทนแรงงาน

ลูกจ้างที่ปฏิบัติงานในธุรกิจทางการค้า และธุรกิจทางการบริการได้รับค่าตอบแทนแรงงานรวมทั้งสิ้นประมาณ 868.5 ล้านบาท หรือโดยเฉลี่ย 80,124.0 บาท ต่อคนต่อปี โดยลูกจ้างที่ปฏิบัติงานในธุรกิจกิจกรรมทางกฎหมาย และการบัญชี ได้รับค่าตอบแทนแรงงานเฉลี่ยต่อคนต่อปีสูงสุดคือ 127,127.8 บาท รองลงมาได้แก่ ลูกจ้างที่ปฏิบัติงานในธุรกิจการจัดผังรายการ และการแพร่ภาพกระจายเสียง ได้รับค่าตอบแทนแรงงานเฉลี่ยต่อคนต่อปี 124,900.0 บาท สำหรับลูกจ้างในธุรกิจการซ่อมคอมพิวเตอร์และของใช้ส่วนบุคคลและของใช้ในครัวเรือนและกิจการกรรมการจ้างงาน ได้รับค่าตอบแทนแรงงานเฉลี่ยต่อคนต่อปี 121,584.0 บาทและ 108,800.0 บาท ตามลำดับ ส่วนลูกจ้างที่ปฏิบัติงานในธุรกิจกิจกรรมการสร้างสรรค์ศิลปะและความบันเทิง ได้รับค่าตอบแทนแรงงานเฉลี่ยต่อคนต่อปีต่ำสุดคือ 13,288.2 บาท

แผนภูมิ ช ค่าตอบแทนแรงงานของสถานประกอบการธุรกิจฯ และค่าตอบแทนแรงงานเฉลี่ยต่อคนต่อปี
จำแนกตามหมวดธุรกิจ



▲ ค่าตอบแทนแรงงานเฉลี่ย

- หมวดย่อย 45 การขายส่ง และการขายปลีก การซ่อมยานยนต์และจักรยานยนต์
- หมวดย่อย 46 การขายส่ง (ยกเว้นยานยนต์และจักรยานยนต์)
- หมวดย่อย 47 การขายปลีก (ยกเว้นยานยนต์และจักรยานยนต์)
- หมวดย่อย 55-56 ที่พักแรม การบริการอาหารและเครื่องดื่ม
- หมวดย่อย 59-60, 62-63 ข้อมูลข่าวสาร และการสื่อสาร
- หมวดย่อย 68 กิจกรรมอสังหาริมทรัพย์
- หมวดย่อย 69-74 กิจกรรมทางวิชาชีพ วิทยาศาสตร์ และเทคนิค
- หมวดย่อย 77-82 กิจกรรมการบริหารและการบริการสนับสนุน
- หมวดย่อย 90,92-93 ศิลปะความบันเทิง และนันทนาการ
- หมวดย่อย 95-96 กิจกรรมการบริการอื่น ๆ

9. รายได้จากการดำเนินงาน ค่าใช้จ่ายขั้นกลางและมูลค่าเพิ่ม

การประกอบธุรกิจทางการค้าและธุรกิจทางการบริการ มีมูลค่ารายได้จากการดำเนินงานรวมทั้งสิ้นประมาณ 22.9 พันล้านบาท ค่าใช้จ่ายขั้นกลางประมาณ 18.3 พันล้านบาท และมูลค่าเพิ่มรวมทั้งสิ้นประมาณ 4.6 พันล้านบาท ตามลำดับ โดยมูลค่าเพิ่มมีสัดส่วนประมาณร้อยละ 20.1 ของรายได้จากการดำเนินงาน สำหรับรายรับเฉลี่ยต่อสถานประกอบการมีมูลค่าประมาณ 2,131,300 บาท และรายได้จากการดำเนินงานเฉลี่ยต่อคนทำงานมีมูลค่าประมาณ 840,300 บาท ในด้านมูลค่าเพิ่มเฉลี่ยต่อสถานประกอบการ และเฉลี่ยต่อคนทำงาน มีมูลค่าประมาณ 427,900 บาท และ 168,700 บาท ตามลำดับ

ตาราง ก รายได้จากการดำเนินงาน และมูลค่าเพิ่ม ของสถานประกอบการธุรกิจทางการค้าและธุรกิจทางการบริการ จำแนกตามหมวดย่อยธุรกิจ

หมวดย่อยธุรกิจ	รายได้จากการดำเนินงาน			มูลค่าเพิ่ม			มูลค่าเพิ่มต่อรายได้ (ร้อยละ)
	มูลค่า (พันบาท)	ต่อสถาน-ประกอบ การ (พันบาท)	ต่อ คนทำงาน (พันบาท)	มูลค่า (พันบาท)	ต่อสถาน-ประกอบ การ (พันบาท)	ต่อ คนทำงาน (พันบาท)	
รวม	22,935,100.4	2,131.3	840.3	4,604,789.5	427.9	168.7	20.1
การขายส่ง และการขายปลีกการซ่อมแซม ยานยนต์และรถจักรยานยนต์	4,335,171.4	3,977.2	1,404.3	642,491.4	589.4	208.1	14.8
การขายส่ง (ยกเว้นยานยนต์และจักรยานยนต์)	2,581,415.3	8,750.6	1,855.8	525,498.4	1,781.4	377.8	20.4
การขายปลีก (ยกเว้นยานยนต์และจักรยานยนต์)	13,746,154.1	2,600.5	1,063.8	2,348,046.5	444.2	181.7	17.1
ที่พักแรม การบริการอาหารและเครื่องดื่ม	1,692,193.0	4,364.7	646.8	774,901.7	1,793.8	276.3	45.8
ข้อมูลข่าวสาร และการสื่อสาร	19,023.7	3,413.7	817.2	9,741.3	1,858.2	433.9	51.2
กิจกรรมอสังหาริมทรัพย์	124,006.8	398.7	206.7	84,340.2	271.2	140.6	68.0
กิจกรรมทางวิชาชีพ วิทยาศาสตร์และเทคโนโลยี	64,234.6	14,346.2	1,458.1	35,832.1	6,858.6	750.2	55.8
กิจกรรมการบริหารและการบริการสนับสนุน	65,501.7	3,552.9	1,786.9	38,800.8	2,039.9	1,039.3	59.2
ศิลปะความบันเทิง และนันทนาการ	80,265.6	3,329.4	1,689.0	34,190.0	792.5	345.5	42.6
กิจกรรมการบริการอื่นๆ	227,134.1	357.5	286.4	110,946.9	168.4	134.9	48.8

10. สรุปและข้อเสนอแนะ

ผลจากสำมะโนธุรกิจและอุตสาหกรรม พ.ศ. 2555 ของธุรกิจทางการค้าและธุรกิจทางการบริการ พบว่า มีสถานประกอบการธุรกิจที่ตั้งอยู่ในจังหวัดอุดรดิตถ์จำนวนทั้งสิ้น 10,761 แห่ง ส่วนใหญ่หรือร้อยละ 99.2 เป็นสถานประกอบการที่มีคนทำงาน 1-15 คน ธุรกิจสำคัญได้แก่ธุรกิจการขายปลีก (*ยกเว้นยานยนต์และจักรยานยนต์*) มีประมาณร้อยละ 49.1 มีการจ้างงานทั้งสิ้น 10,840 คน ค่าตอบแทนเฉลี่ยของลูกจ้างต่อคนต่อปี ประมาณ 80,124.0 บาท สำหรับรายได้จากการดำเนินงาน ค่าใช้จ่ายขั้นกลาง และมูลค่าเพิ่มมีมูลค่าทั้งสิ้น 22.9 พันล้านบาท 18.3 พันล้านบาท และ 4.6 พันล้านบาท ตามลำดับ

● ปัญหาและอุปสรรคของสถานประกอบการ

ผู้ประกอบการธุรกิจฯ ในจังหวัดอุดรดิตถ์ ประมาณร้อยละ 70.6 ได้แสดงความคิดเห็นในเรื่องปัญหาและอุปสรรค ที่สำคัญในการดำเนินกิจการ ดังนี้ ได้รับผลกระทบจากการแข่งขันทางการค้าเพิ่มมากขึ้น ต้นทุนในการดำเนินธุรกิจสูงขึ้น เศรษฐกิจไม่ดี/ชะลอตัว กำลังซื้อของลูกค้าลดลง ขาดเงินลงทุนและเงินหมุนเวียนในการประกอบการ การจัดเก็บภาษีซ้ำซ้อน ขาดแคลนบุคลากรที่มีความรู้ความสามารถเฉพาะด้าน เป็นต้น

● ความช่วยเหลือที่ต้องการจากหน่วยงานของรัฐและข้อเสนอแนะ

ผู้ประกอบการธุรกิจฯ ในจังหวัดอุดรดิตถ์ ประมาณร้อยละ 62.3 ได้ระบุความต้องการและข้อเสนอแนะ ดังนี้ รัฐควรมีการพักชำระหนี้ สนับสนุนแหล่งเงินทุน ลดอัตราดอกเบี้ย มีมาตรการลดอัตราภาษี มาตรการควบคุมราคาสินค้า มาตรการกระตุ้นเศรษฐกิจ ควรมีการส่งเสริมและประชาสัมพันธ์การท่องเที่ยวมากขึ้น สนับสนุนและพัฒนาความรู้ความสามารถของแรงงาน เป็นต้น

สารบัญตาราง

- ตาราง ก** จำนวนและร้อยละของสถานประกอบการธุรกิจฯ จำแนกตามลักษณะของสถานประกอบการ
- ตาราง ข** จำนวนและร้อยละของสถานประกอบการธุรกิจฯ จำแนกตามหมวดย่อยธุรกิจ
- ตาราง ค** จำนวนและร้อยละของพนักงาน ลูกจ้าง และค่าตอบแทนแรงงาน จำแนกตามขนาดของสถานประกอบการ และหมวดย่อยธุรกิจ
- ตาราง ง** รายรับ ค่าใช้จ่าย มูลค่าเพิ่ม และมูลค่าเพิ่มต่อรายรับ จำแนกตามขนาดของสถานประกอบการ และหมวดย่อยธุรกิจ
- ตาราง จ** รายรับและมูลค่าเพิ่มเฉลี่ยต่อสถานประกอบการและต่อพนักงาน จำแนกตามขนาดของสถานประกอบการ และหมวดย่อยธุรกิจ

บทที่ 1

บทนำ

1.1 ความเป็นมา

สำนักงานสถิติแห่งชาติได้จัดทำสำมะโนธุรกิจทางการค้าและธุรกิจทางการบริการ และสำมะโนอุตสาหกรรมทุก 10 ปี ตามข้อเสนอแนะขององค์การสหประชาชาติ เพื่อให้ประเทศมีข้อมูลพื้นฐานที่สำคัญทางด้านธุรกิจทางการค้า ธุรกิจทางการบริการ และอุตสาหกรรมการผลิตอย่างต่อเนื่อง โดยสำมะโนธุรกิจทางการค้าและธุรกิจทางการบริการได้จัดทำมาแล้ว 3 ครั้งในปี 2509 2531 และ 2545 โดยสำมะโนอุตสาหกรรมจัดทำมาแล้ว 3 ครั้ง เช่นกัน ในปี 2507 2540 และ 2550 สำหรับในปี 2555 จะครบรอบ 10 ปี การจัดทำสำมะโนธุรกิจทางการค้าและธุรกิจทางการบริการ

สืบเนื่องมาจากปัจจุบันโครงสร้างด้านเศรษฐกิจมีการเปลี่ยนแปลงรวดเร็วมากตามทีกล่าวมาแล้ว ทำให้หน่วยงานหลักด้านเศรษฐกิจของประเทศ คือ กระทรวงอุตสาหกรรม (สำนักงานเศรษฐกิจอุตสาหกรรม) สำนักงานคณะกรรมการพัฒนาการเศรษฐกิจและสังคมแห่งชาติ ธนาคารแห่งประเทศไทย และกระทรวงพาณิชย์มีความจำเป็นต้องใช้ข้อมูลที่ทันสมัยเพื่อใช้ในการวิเคราะห์และติดตามสถานการณ์ด้านเศรษฐกิจ ของประเทศและภูมิภาค จึงขอให้สำนักงานสถิติแห่งชาติจัดทำข้อมูลสำมะโนอุตสาหกรรมจากทุก 10 ปี เป็นจัดทำทุก 5 ปี ประกอบกับปัจจุบันประเทศต่างๆ ส่วนใหญ่ได้มีการจัดทำสำมะโนด้านเศรษฐกิจทุก 5 ปี

ดังนั้น สำนักงานสถิติแห่งชาติ จึงได้วางแผนปรับการจัดทำสำมะโนอุตสาหกรรมเป็นประจำทุก 5 ปี โดยจะเริ่มดำเนินการในปี 2555 โดยบูรณาการดำเนินการไปพร้อมกับการสำมะโนธุรกิจทางการค้าและธุรกิจทางการบริการ ในปี 2555

สำหรับการเก็บรวบรวมข้อมูลแบ่งเป็น 2 ขั้นตอน คือ ขั้นการเก็บรวบรวมข้อมูลพื้นฐานของสถานประกอบการทุกประเภท และขั้นการเก็บรวบรวมข้อมูลรายละเอียดของสถานประกอบการ เฉพาะสถานประกอบการที่ประกอบธุรกิจทางการค้าธุรกิจทางการบริการ และอุตสาหกรรมการผลิต

1.2 วัตถุประสงค์

การเก็บรวบรวมข้อมูลรายละเอียดของสถานประกอบการ มีวัตถุประสงค์ดังนี้

1.2.1 เพื่อเก็บรวบรวมข้อมูลพื้นฐานเกี่ยวกับการประกอบธุรกิจของสถานประกอบการ เช่น จำนวน ประเภทธุรกิจ และขนาดของสถานประกอบการ จำนวนคนทำงาน ลูกจ้าง ค่าตอบแทนแรงงาน ค่าใช้จ่ายในการดำเนินงาน รายรับ แหล่งเงินทุน สินทรัพย์และหนี้สินของสถานประกอบการ เป็นต้น

1.2.2 เพื่อใช้ในการจัดทำบัญชีประชาชาติ (National Account) และสร้างตารางปัจจัยการผลิตและผลผลิตของประเทศ (Input Output Table)

1.3 ขอบข่ายและคัมภีร์รวม

ขอบข่ายในการเก็บรวบรวมข้อมูล ได้แก่ สถานประกอบการทั่วประเทศที่ดำเนินกิจการเกี่ยวกับธุรกิจการค้าปลีก การค้าส่งและการบริการ ตามการจัดประเภทมาตรฐานอุตสาหกรรมประเทศไทยปี 2552 (Thailand Standard Industrial Classification : TSIC-2009)

คัมภีร์รวม สถานประกอบการที่มีที่ตั้งที่แน่นอนทุกแห่งที่ตั้งอยู่ในเขตเทศบาลและนอกเขตเทศบาลของจังหวัดอุดรดิตถ์

1.4 คาบเวลาอ้างอิง

ข้อมูลที่เก็บรวบรวมเป็นข้อมูลของสถานประกอบการที่ดำเนินกิจการในรอบ 12 เดือน (ระหว่าง 1 มกราคม ถึง 31 ธันวาคม 2554)

1.5 รายการข้อมูลที่เก็บรวบรวม

1.5.1 ข้อมูลทั่วไปของสถานประกอบการ เช่น ประเภทธุรกิจ รูปแบบการจัดตั้งตามกฎหมาย รูปแบบการจัดตั้งทางเศรษฐกิจ ระยะเวลาในการดำเนินกิจการของสถานประกอบการ ทุนจดทะเบียนและการมีต่างประเทศร่วมลงทุนหรือถือหุ้น เป็นต้น

1.5.2 คนทำงาน ลูกจ้าง และค่าตอบแทนแรงงาน

1.5.3 ค่าใช้จ่ายของสถานประกอบการ

1.5.4 รายรับของสถานประกอบการ

1.5.5 แหล่งเงินทุนของสถานประกอบการ

1.5.6 สินทรัพย์ และหนี้สินของสถานประกอบการ

1.5.7 ผลกระทบจากอุทกภัยต่อสถานประกอบการในปี 2554

1.5.8 ความคิดเห็นและข้อเสนอแนะของสถานประกอบการ

1.6 ประโยชน์ของข้อมูล

1.6.1 ใช้ในการวางแผนพัฒนาเศรษฐกิจของประเทศให้มีประสิทธิภาพ กำหนดนโยบายและทิศทางการพัฒนาเศรษฐกิจในระดับประเทศและระดับท้องถิ่น การจัดทำแผนส่งเสริมวิสาหกิจขนาดกลางและขนาดย่อม (SMEs) จัดทำบัญชีประชาชาติเพื่อกำหนดทิศทางการขยายตัวทางเศรษฐกิจ

1.6.2 ใช้เป็นเครื่องมือสำหรับผู้ประกอบการในการวางแผนธุรกิจการตัดสินใจลงทุนการขยายกิจการขยายสาขา ซึ่งก่อให้เกิดการจ้างงานเพิ่มขึ้น นอกจากนี้ยังสามารถใช้ข้อมูลพิจารณาเปรียบเทียบกับกิจการอื่นๆ เพื่อให้ธุรกิจประสบความสำเร็จ ซึ่งเป็นผลทำให้การเจริญเติบโตทางด้านเศรษฐกิจในประเทศโดยรวมดีขึ้น

1.6.3 ใช้ในการพิจารณาประกอบการตัดสินใจในการลงทุนการศึกษาวิเคราะห์เชิงลึกในธุรกิจที่อยู่ในความสนใจและเรื่องที่เกี่ยวข้อง

บทที่ 2 สรุปข้อมูลที่สำคัญ

2.1 ข้อมูลทั่วไปของสถานประกอบการธุรกิจ ทางการค้าและธุรกิจทางการบริการ

2.1.1 จำนวนสถานประกอบการ

จากผลการจัดทำสำมะโน พ.ศ.2555 พบว่า จังหวัดอุดรธานีมีสถานประกอบการธุรกิจทางการค้าและธุรกิจทางการบริการทั้งสิ้น 10,761 แห่ง ในจำนวนนี้ ส่วนใหญ่หรือร้อยละ 49.1 ประกอบธุรกิจการขายปลีก(ยกเว้นยานยนต์และจักรยายนต์) รองลงมาประกอบธุรกิจการบริการ

อาหารและเครื่องดื่ม ประมาณร้อยละ 16.7 ธุรกิจกิจกรรมบริการส่วนบุคคลอื่นๆและธุรกิจการขายส่งและการขายปลีก การซ่อมยานยนต์และจักรยายนต์ มีสัดส่วนประมาณร้อยละ 10.2 และร้อยละ 10.1 ตามลำดับ สำหรับธุรกิจนอกเหนือจากที่กล่าวข้างต้นแต่ละหมวดมีสัดส่วนไม่เกินร้อยละ 2.9 ของจำนวนสถานประกอบการธุรกิจทั้งสิ้น

ตาราง ก จำนวนและร้อยละของสถานประกอบการธุรกิจฯ จำแนกตามลักษณะของสถานประกอบการ

ลักษณะของสถานประกอบการ	จำนวน	ร้อยละ
รวม	10,761	100.0
ขนาดของสถานประกอบการ		
1 – 15 คน	10,674	99.2
16 – 25 คน	53	0.5
26 – 30 คน	7	0.1
31 – 50 คน	16	0.1
มากกว่า 50 คน	11	0.1
รูปแบบการจัดตั้งตามกฎหมาย		
ส่วนบุคคล	9,987	92.8
ห้างหุ้นส่วนจำกัด ห้างหุ้นส่วนสามัญนิติบุคคล	279	2.6
บริษัทจำกัด บริษัทจำกัด (มหาชน)	199	1.9
ส่วนราชการ รัฐวิสาหกิจ สหกรณ์ อื่น ๆ	296	2.7
รูปแบบการจัดตั้งทางเศรษฐกิจ		
สำนักงานแห่งเดียว	10,565	98.2
สำนักงานใหญ่	21	0.2
สำนักงานสาขา	175	1.6
ระยะเวลาในการดำเนินการ		
น้อยกว่า 5 ปี	2,947	27.4
5 – 9 ปี	3,028	28.1
10 – 19 ปี	3,045	28.3
20 – 29 ปี	1,311	12.2
ตั้งแต่ 30 ปีขึ้นไป	430	4.0

2.1.2 ขนาดของสถานประกอบการ

เมื่อพิจารณาจากลักษณะของสถานประกอบการธุรกิจทางการค้าและธุรกิจทางการบริการ ด้านขนาดของสถานประกอบการพบว่า สถานประกอบการในจังหวัดอุดรดิตถ์ ส่วนใหญ่เป็นสถานประกอบการที่มีคนทำงาน 1-15 คน จำนวน 10,674 แห่ง หรือร้อยละ 99.2 สถานประกอบการที่มีคนทำงานมากกว่า 15 คน มีเพียงร้อยละ 0.8 หรือมีจำนวน 87 แห่งในจำนวนนี้เป็นสถานประกอบการที่มีคนทำงาน 16-25 คน 53 แห่ง สถานประกอบการที่มีคนทำงาน 31-50 คน 51-200 คน และ 26-30 คน มีประมาณ 16 แห่ง 10 แห่ง และ 7 แห่ง ตามลำดับ ส่วนสถานประกอบการที่มีคนทำงานมากกว่า 200 คน มีเพียงจำนวน 1 แห่งเท่านั้น

2.1.3 รูปแบบการจัดตั้งตามกฎหมาย

เมื่อพิจารณาจากลักษณะของสถานประกอบการธุรกิจทางการค้าและธุรกิจทางการบริการ ด้านรูปแบบการจัดตั้งตามกฎหมาย พบว่าสถานประกอบการธุรกิจส่วนใหญ่หรือร้อยละ 92.8 มีการจัดตั้งในรูปแบบที่เป็นส่วนบุคคลหรือห้างหุ้นส่วนที่ไม่เป็นนิติบุคคล ส่วนที่มีรูปแบบเป็นส่วนราชการ รัฐวิสาหกิจ สหกรณ์ มูลนิธิ สมาคม และอื่นๆ และห้างหุ้นส่วนสามัญนิติบุคคล ห้างหุ้นส่วนจำกัด มีสัดส่วนประมาณร้อยละ 2.7 และร้อยละ 2.6 ตามลำดับ สำหรับสถานประกอบการที่มีรูปแบบเป็นบริษัทจำกัด บริษัทจำกัด (มหาชน) มีประมาณร้อยละ 1.9

2.1.4 รูปแบบการจัดตั้งทางเศรษฐกิจ

เมื่อพิจารณาจากลักษณะของสถานประกอบการธุรกิจทางการค้าและธุรกิจทางการบริการ ด้านรูปแบบการจัดตั้งทางเศรษฐกิจ พบว่าสถานประกอบการธุรกิจที่พบส่วนใหญ่ ร้อยละ 98.2 เป็นสำนักงานแห่งเดียว ไม่มีสำนักงานใหญ่หรือสาขาอยู่ที่ใด ที่เหลือร้อยละ 1.6 เป็นสำนักงานสาขา และอีกร้อยละ 0.2 เป็นสำนักงานใหญ่

2.1.5 ระยะเวลาในการดำเนินกิจการ

เมื่อพิจารณาจากลักษณะของสถานประกอบการธุรกิจทางการค้าและธุรกิจทางการบริการ ด้านระยะเวลาในการดำเนินกิจการ พบว่า สถานประกอบการธุรกิจ ร้อยละ 28.3 ดำเนินกิจการระหว่าง 10-19 ปี ที่ดำเนินกิจการระหว่าง 5-9 ปี มีประมาณร้อยละ 28.1 สถานประกอบการที่ดำเนินกิจการน้อยกว่า 5 ปี และระหว่าง 20-29 ปี มีประมาณร้อยละ 27.4 และร้อยละ 12.2 ตามลำดับ ส่วนสถานประกอบการที่ดำเนินกิจการตั้งแต่ 30 ปีขึ้นไป มีสัดส่วนน้อยที่สุดคือ ประมาณร้อยละ 4.0

2.1.6 หมวดย่อยธุรกิจ

เมื่อพิจารณาจำนวนสถานประกอบการจำแนกตามหมวดธุรกิจในตาราง ข แสดงให้เห็นว่า ส่วนใหญ่หรือร้อยละ 49.1 ประกอบธุรกิจการ *ขายปลีก(ยกเว้นยานยนต์และจักรยายนยนต์)* รองลงมาประกอบธุรกิจ *บริการอาหารและเครื่องดื่ม* ประมาณร้อยละ 16.7 ธุรกิจ *กิจกรรมบริการส่วนบุคคลอื่นๆ* และ *ธุรกิจการขายส่งและการขายปลีก การซ่อมยานยนต์และจักรยายนต์* มีสัดส่วนประมาณร้อยละ 10.2 และร้อยละ 10.1 ตามลำดับ สำหรับธุรกิจนอกเหนือจากที่กล่าวข้างต้นแต่ละหมวดมีสัดส่วนไม่เกินร้อยละ 2.9 ของจำนวนสถานประกอบการธุรกิจทั้งสิ้น



ตาราง ข จำนวนและร้อยละของสถานประกอบการธุรกิจฯ จำแนกตามหมวดย่อยธุรกิจ

หมวดย่อยธุรกิจ	จำนวน	ร้อยละ
การขายส่งและการขายปลีก การซ่อมยานยนต์และจักรยานยนต์	1,090	10.1
การขายส่ง (ยกเว้นยานยนต์และจักรยานยนต์)	295	2.7
การขายปลีก (ยกเว้นยานยนต์และจักรยานยนต์)	5,286	49.1
ที่พักแรม	59	0.6
การบริการอาหารและเครื่องดื่ม	1,796	16.7
การผลิตภาพยนตร์ วิทยุทัศน์ และรายการโทรทัศน์ การบันทึกเสียงลงบนสื่อ และการจัดพิมพ์จำหน่ายหรือเผยแพร่ดนตรี	6	0.1
การจัดผังรายการ การแพร่ภาพกระจายเสียง และการบริการสารสนเทศ	10	0.1
กิจกรรมอสังหาริมทรัพย์	311	2.9
กิจกรรมทางกฎหมายและการบัญชีและกิจกรรมของสำนักงานใหญ่และการ บริการให้คำปรึกษาด้านการบริหารจัดการ	40	0.4
กิจกรรมด้านสถาปัตยกรรมและวิศวกรรม รวมถึงการ ทดสอบ และการวิเคราะห์ทางเทคนิค	15	0.1
การโฆษณาและการวิจัยตลาด	33	0.3
กิจกรรมทางวิชาชีพ วิทยาศาสตร์ และเทคนิคอื่นๆ	34	0.3
กิจกรรมการให้เช่าและการจ้างงาน	79	0.7
กิจกรรมของตัวแทนธุรกิจท่องเที่ยว การจัดนำเที่ยว การบริการสำรอง และกิจกรรมที่เกี่ยวข้อง	4	-
การบริการด้านการบริหารและสนับสนุนการดำเนินงาน ของสำนักงาน และกิจกรรมอื่นๆ ที่สนับสนุนทางธุรกิจ	124	1.2
กิจกรรมการสร้างสรรค์ศิลปะและความบันเทิง	76	0.7
กิจกรรมการพนันและการเสี่ยงโชค	14	0.1
กิจกรรมด้านการกีฬา ความบันเทิง และการนันทนาการ	79	0.7
การซ่อมคอมพิวเตอร์และของใช้ส่วนบุคคลและของใช้ในครัวเรือน	315	2.9
กิจกรรมบริการส่วนบุคคลอื่นๆ	1,095	10.2

หมายเหตุ : - ไม่มีข้อมูล หรือข้อมูลมีค่าเป็น 0 หรือมีข้อมูลจำนวนเล็กน้อย

2.2 ข้อมูลสถิติที่สำคัญจำแนกตามขนาดของสถานประกอบการ และหมวดย่อยธุรกิจ

2.2.1 คนทำงานและค่าตอบแทนแรงงาน

1) จำนวนคนทำงาน

ข้อมูลจำนวนคนทำงานจากตาราง ค แสดงให้เห็นว่า ในปี 2555 มีคนทำงานในสถานประกอบการธุรกิจที่ตั้งอยู่ในจังหวัดอุดรดิตถ์ทั้งสิ้น 27,293 คน ส่วนใหญ่เป็นคนทำงานที่ปฏิบัติงานอยู่ในสถานประกอบการที่มีคนทำงาน 1-15 คน จำนวน 24,434 คน หรือร้อยละ 89.5

เมื่อพิจารณาตามหมวดธุรกิจพบว่า ส่วนใหญ่เป็นคนทำงานที่ปฏิบัติงานอยู่ในธุรกิจการขายปลีก(ยกเว้นยานยนต์และจักรยานยนต์) จำนวน 5,286 คน หรือร้อยละ 47.3 รองลงมาปฏิบัติงานในธุรกิจการบริการอาหารและเครื่องดื่ม และธุรกิจการขนส่งและการขายปลีกการช้อปปิ้งและจักรยานยนต์ มีสัดส่วนของคนทำงานประมาณร้อยละ 19.7 และร้อยละ 11.3 ตามลำดับ สำหรับธุรกิจหมวดอื่นๆ นอกจากที่กล่าวข้างต้นแต่ละหมวด มีสัดส่วนของคนทำงานไม่เกินร้อยละ 5.1

2) จำนวนลูกจ้าง

ด้านการจ้างงาน พบว่า มีจำนวนลูกจ้างปฏิบัติงานอยู่ในสถานประกอบการทั้งสิ้น 10,840 คน โดยกว่าครึ่งหนึ่งของลูกจ้าง (ประมาณ 8,193 คนหรือร้อยละ 75.6) ปฏิบัติงานอยู่ในสถานประกอบการที่มีคนทำงาน 1-15 คน

สำหรับการจ้างงานในแต่ละหมวดธุรกิจ พบว่า มีลูกจ้างปฏิบัติงานอยู่ในธุรกิจการขายปลีก(ยกเว้นยานยนต์และจักรยานยนต์) มากที่สุด ประมาณร้อยละ 39.0 รองลงมาเป็นลูกจ้างที่ปฏิบัติงานอยู่ในธุรกิจการบริการอาหารและเครื่องดื่ม และธุรกิจการขาย

ส่งและการขายปลีก การช้อปปิ้งและจักรยานยนต์ ประมาณร้อยละ 25.5 และร้อยละ 11.8 ตามลำดับ สำหรับธุรกิจหมวดอื่นๆ นอกจากที่กล่าวข้างต้นแต่ละหมวด มีสัดส่วนของลูกจ้างไม่เกินร้อยละ 7.9

3) ค่าตอบแทนแรงงาน

ลูกจ้างที่ปฏิบัติงานในสถานประกอบการธุรกิจได้รับค่าตอบแทนแรงงาน รวมทั้งสิ้นประมาณ 868,544,100 บาท หรือโดยเฉลี่ย 80,124.0 บาทต่อคนต่อปี โดยลูกจ้างที่ปฏิบัติงานอยู่ในสถานประกอบการที่มีทำงาน 51-200 คน ได้รับค่าตอบแทนแรงงานเฉลี่ยต่อคนต่อปีสูงสุดคือ 108,581.0 บาท รองลงมาคือ สถานประกอบการที่มีคนทำงาน 26-30 คน ได้รับค่าตอบแทนเฉลี่ยต่อคนต่อปี 93,785.3 บาท สำหรับลูกจ้างที่ปฏิบัติงานในสถานประกอบการที่มีคนทำงาน 1-15 คน ได้รับค่าตอบแทนเฉลี่ยต่ำสุด 76,827.4 บาทต่อคนต่อปี

เมื่อพิจารณาตามหมวดธุรกิจพบว่า ลูกจ้างที่ปฏิบัติงานในธุรกิจกิจกรรมทางกฎหมายและการบัญชี ได้รับค่าตอบแทนแรงงานเฉลี่ยต่อคนต่อปีสูงสุดคือ 127,127.8 บาท รองลงมาได้แก่ ลูกจ้างที่ปฏิบัติงานในธุรกิจการจัดผังรายการและการแพร่ภาพกระจายเสียง ได้รับค่าตอบแทนแรงงานเฉลี่ยต่อคนต่อปี 124,900.0 บาท และลูกจ้างในธุรกิจการซ่อมคอมพิวเตอร์และของใช้ส่วนบุคคลและของใช้ในครัวเรือน ได้รับค่าตอบแทนแรงงานเฉลี่ยต่อคนต่อปี 121,584.0 บาท ส่วนลูกจ้างที่ปฏิบัติงานในธุรกิจกิจกรรมการสร้างสรรค์ศิลปะและความบันเทิง ได้รับค่าตอบแทนแรงงานเฉลี่ยต่อคนต่อปีต่ำสุดคือ 13,288.2 บาท

ตาราง ค จำนวนและร้อยละของคนทำงาน ลูกจ้าง และค่าตอบแทนแรงงาน จำแนกตามขนาดของสถานประกอบการ และหมวดย่อยธุรกิจ

ขนาดของสถานประกอบการ/ หมวดย่อยธุรกิจ	จำนวน สถาน- ประกอบ การ	คนทำงาน		ลูกจ้าง		ค่าตอบแทนแรงงาน	
		จำนวน	ร้อยละ	จำนวน	ร้อยละ	มูลค่า (ล้านบาท)	เฉลี่ยต่อคน ต่อปี (บาท)
รวม	10,761	27,293	100.0	10,840	100.0	868,544.1	80,124.0
ขนาดของสถานประกอบการ							
1 – 15 คน	10,674	24,434	89.5	8,193	75.6	629,447.1	76,827.4
16 – 25 คน	53	1,046	3.8	955	8.8	75,091.2	78,629.5
26 – 30 คน	7	199	0.7	191	1.8	17,913.0	93,785.3
31 – 50 คน	16	574	2.1	519	4.8	45,394.0	87,464.4
มากกว่า 50 คน	11	1,040	3.9	981	9.0	100,698.8	188,913.6
หมวดย่อยธุรกิจ							
การขายส่งและการขายปลีก การซ่อมยานยนต์ และ จักรยานยนต์	1,090	3,087	11.3	1,281	11.8	125,758.9	98,172.4
การขายส่ง (ยกเว้นยานยนต์และจักรยานยนต์)	295	1,391	5.1	859	7.9	76,059.8	88,544.6
การขายปลีก (ยกเว้นยานยนต์และจักรยานยนต์)	5,286	12,922	47.3	4,224	39.0	374,294.4	88,611.4
ที่พักแรม	59	562	2.1	454	4.2	38,815.4	85,496.5
การบริการอาหารและเครื่องดื่ม	1,796	5,388	19.7	2,767	25.5	193,560.9	69,953.3
การผลิตภาพยนตร์ วีดิทัศน์ และรายการโทรทัศน์ การบันทึกเสียงลงบนสื่อ และการจัดพิมพ์จำหน่าย หรือเผยแพร่ดนตรี	6	23	0.1	16	0.1	1,233.8	77,112.5
การจัดผังรายการ การแพร่ภาพกระจายเสียง และการ บริการสารสนเทศ	10	46	0.2	24	0.2	2,910.2	227,950.0
กิจกรรมอสังหาริมทรัพย์	311	600	2.2	106	1.0	6,453.5	60,882.1
กิจกรรมทางกฎหมายและการบัญชี และกิจกรรมของ สำนักงานใหญ่และการบริการให้คำปรึกษา ด้านการบริหารจัดการ	40	106	0.4	71	0.7	8,528.1	224,963.1
กิจกรรมด้านสถาปัตยกรรมและวิศวกรรม รวมถึงการ ทดสอบ และการวิเคราะห์ทางเทคนิค	15	56	0.2	37	0.3	2,589.0	69,973.0
การโฆษณาและการวิจัยตลาด	33	66	0.2	21	0.2	1,416.3	67,442.9
กิจกรรมทางวิชาชีพ วิทยาศาสตร์ และเทคนิคอื่นๆ	34	71	0.3	23	0.2	1,831.2	79,617.4
กิจกรรมการให้เช่า และการจ้างงาน	79	158	0.6	48	0.4	852.7	122,606.5
กิจกรรมของตัวแทนธุรกิจท่องเที่ยว การจัดหาเที่ยว การบริการสำรอง และกิจกรรมที่เกี่ยวข้อง	4	10	-	5	-	463.1	92,620.0
การบริการด้านการบริหารและสนับสนุนการดำเนินงาน ของสำนักงาน และกิจกรรมอื่นๆ ที่สนับสนุนทางธุรกิจ	124	191	0.7	34	0.3	2,569.9	75,585.3
กิจกรรมการสร้างสรรค์ศิลปะและความบันเทิง	76	694	2.5	575	5.3	7,640.7	13,288.2
กิจกรรมการพนันและการเสี่ยงโชค	14	26	0.1	7	0.1	475.1	67,871.4
กิจกรรมด้านการกีฬา ความบันเทิง และการนันทนาการ	79	138	0.5	35	0.3	3,193.0	91,228.6
การซ่อมคอมพิวเตอร์และของใช้ส่วนบุคคลและของใช้ใน ครัวเรือน	315	394	1.4	50	0.5	6,079.2	121,584.0
กิจกรรมบริการส่วนบุคคลอื่นๆ	1,095	1,363	5.0	203	1.9	13,818.8	68,072.9

หมายเหตุ : - ไม่มีข้อมูล หรือข้อมูลมีค่าเป็น 0 หรือมีข้อมูลจำนวนเล็กน้อย

2.2.2 รายได้จากการดำเนินงาน ค่าใช้จ่ายชั้นกลางและมูลค่าเพิ่ม

เมื่อพิจารณารายได้จากการดำเนินงาน ค่าใช้จ่ายชั้นกลาง และมูลค่าเพิ่มของสถานประกอบการธุรกิจ (ตาราง ง) พบว่ามีมูลค่ารายได้จากการดำเนินงานรวมทั้งสิ้นประมาณ 22.9 พันล้านบาท ค่าใช้จ่ายชั้นกลางประมาณ 18.3 พันล้านบาท และมูลค่าเพิ่มรวมทั้งสิ้นประมาณ 4.6 พันล้านบาท โดยมูลค่าเพิ่มมีสัดส่วนประมาณร้อยละ 20.1 ของรายได้จากการดำเนินงาน หากพิจารณาตามขนาดของสถานประกอบการ พบว่า สถานประกอบการที่มีคนทำงาน 1-15 คน มีรายได้จากการดำเนินงาน ค่าใช้จ่ายชั้นกลาง และมูลค่าเพิ่มสูงสุดคือประมาณร้อยละ 69.0 ร้อยละ 66.9 และร้อยละ 77.4 ตามลำดับ นอกจากนี้สถานประกอบการที่มีคนทำงาน 1-15 คน ยังมีมูลค่าเพิ่มต่อรายได้จากการดำเนินงานสูงสุดประมาณร้อยละ 22.5

ในธุรกิจแต่ละประเภทรูปนั้น พบว่ารายได้จากการดำเนินงานและค่าใช้จ่ายชั้นกลางส่วนใหญ่มาจากการดำเนินธุรกิจการขายปลีก (ยกเว้นยานยนต์ และจักรยายนยนต์) มีสัดส่วนประมาณร้อยละ 59.9 และร้อยละ 62.2 ตามลำดับ ธุรกิจการขนส่งและการขายปลีก การซ่อมยานยนต์ และจักรยายนยนต์ มีสัดส่วนของรายได้จากการดำเนินงานและค่าใช้จ่ายชั้นกลางประมาณร้อยละ 18.9 และร้อยละ 20.1

ตามลำดับ สำหรับธุรกิจการขนส่ง (ยกเว้นยานยนต์ และจักรยายนต์) มีสัดส่วนรายได้จากการดำเนินงาน และค่าใช้จ่ายชั้นกลาง ประมาณร้อยละ 11.3 และร้อยละ 11.2 ตามลำดับ ด้านมูลค่าเพิ่ม พบว่า ธุรกิจการขายปลีก (ยกเว้นยานยนต์ และจักรยายนต์) มีสัดส่วนมูลค่าเพิ่มสูงสุดประมาณร้อยละ 51.0 รองลงมาคือ ธุรกิจบริการอาหารและเครื่องดื่ม ประมาณร้อยละ 15.0 ธุรกิจการขนส่งและการขายปลีก การซ่อมยานยนต์ และจักรยายนต์ และธุรกิจการขนส่ง (ยกเว้นยานยนต์ และจักรยายนต์) มีสัดส่วนมูลค่าเพิ่มประมาณร้อยละ 14.0 และร้อยละ 11.4 ตามลำดับ สำหรับธุรกิจอื่น ๆ นอกจากที่กล่าวข้างต้นแต่ละหมวด มีสัดส่วนมูลค่าเพิ่มไม่เกินร้อยละ 1.8

หากเปรียบเทียบมูลค่าเพิ่มต่อรายได้จากการดำเนินงานในธุรกิจแต่ละประเภท พบว่าสถานประกอบการดำเนินธุรกิจเกี่ยวกับกิจกรรมทางกฎหมายและการบัญชี มีสัดส่วนของมูลค่าเพิ่มต่อรายได้จากการดำเนินงานสูงสุดคือประมาณร้อยละ 83.1 รองลงมาคือ กิจกรรมด้านสถาปัตยกรรมและวิศวกรรม รวมถึงการทดสอบและการวิเคราะห์ทางเทคนิค และกิจกรรมการสร้างสรรค์ศิลปะและความบันเทิง ประมาณร้อยละ 79.4 และร้อยละ 76.9 ตามลำดับ สำหรับธุรกิจการขนส่งและการขายปลีก การซ่อมยานยนต์ และจักรยายนต์ มีสัดส่วนมูลค่าเพิ่มต่อรายได้จากการดำเนินงานต่ำสุดคือประมาณร้อยละ 14.8

ตาราง ง รายได้จากการดำเนินงาน ค่าใช้จ่ายชั้นกลาง มูลค่าเพิ่มและมูลค่าเพิ่มต่อรายรับ จำแนกตามขนาดของสถานประกอบการและหมวดย่อยธุรกิจ

(หน่วย : พันบาท)

ขนาดของสถานประกอบการ/ หมวดย่อยธุรกิจ	รายได้จากการดำเนินงาน		ค่าใช้จ่ายชั้นกลาง		มูลค่าเพิ่ม		มูลค่าเพิ่มต่อรายได้จากการดำเนินงาน (ร้อยละ)
	มูลค่า (พันบาท)	ร้อยละ	มูลค่า (พันบาท)	ร้อยละ	มูลค่า (พันบาท)	ร้อยละ	
รวม	22,935,100.4	100.0	18,330,310.9	100.0	4,604,789.5	100.0	20.1
ขนาดของสถานประกอบการ							
1 – 15 คน	15,817,081.6	69.0	12,252,411.8	66.9	3,564,669.7	77.4	22.5
16 – 25 คน	1,878,166.3	8.2	1,509,898.4	8.2	368,267.9	8.0	19.6
26 – 30 คน	825,805.2	3.6	683,971.8	3.7	141,833.4	3.1	17.2
31 – 50 คน	1,731,733.1	7.5	1,412,824.9	7.7	318,908.2	6.9	18.4
มากกว่า 50 คน	2,682,314.2	11.7	2,471,204.0	13.5	211,110.3	4.6	7.9
หมวดย่อยธุรกิจ							
การขายส่งและการขายปลีก การซ่อมยานยนต์ และจักรยานยนต์	4,335,171.4	18.9	3,692,680.0	20.1	642,491.4	14.0	14.8
การขายส่ง (ยกเว้นยานยนต์และจักรยานยนต์)	2,581,415.3	11.3	2,055,916.9	11.2	525,498.4	11.4	20.4
การขายปลีก (ยกเว้นยานยนต์และจักรยานยนต์)	13,746,154.1	59.9	11,398,107.7	62.2	2,348,046.5	51.0	17.1
ที่พักแรม	208,787.6	0.9	125,678.1	0.7	83,109.4	1.8	39.8
การบริการอาหารและเครื่องดื่ม	1,483,405.4	6.5	791,613.1	4.3	691,792.3	15.0	46.6
การผลิตภาพยนตร์ วิทยุทัศน์ และรายการโทรทัศน์	11,879.4	0.1	6,577.9	-	5,301.5	0.1	44.6
การบันทึกเสียงลงบนสื่อ และการจัดพิมพ์จำหน่ายหรือเผยแพร่ดนตรี	7,144.3	-	2,704.6	-	4,439.8	0.1	62.1
การจัดผังรายการ การแพร่ภาพกระจายเสียง และการบริการสารสนเทศ	124,006.8	0.5	39,666.7	0.2	84,340.2	1.8	68.0
กิจกรรมอสังหาริมทรัพย์	29,408.6	0.2	9,642.2	-	19,766.3	0.4	67.2
กิจกรรมทางกฎหมายและการบัญชี และกิจกรรมของสำนักงานใหญ่และการบริการให้คำปรึกษาด้านการบริหารจัดการ	6,704.8	-	1,383.4	-	5,321.4	0.1	79.4
กิจกรรมด้านสถาปัตยกรรมและวิศวกรรม รวมถึงการทดสอบ และการวิเคราะห์ทางเทคนิค	10,030.3	-	5,798.9	-	4,231.4	0.1	42.2
การโฆษณาและการวิจัยตลาด	18,090.9	0.1	11,577.9	0.1	6,513.0	0.1	36.0
กิจกรรมทางวิชาชีพ วิทยาศาสตร์ และเทคนิคอื่นๆ	19,082.8	0.1	10,714.0	0.1	8,368.9	0.1	43.9
กิจกรรมการให้เช่า และการจ้างงาน	1,732.0	-	1,073.9	-	658.1	-	38.0
กิจกรรมของตัวแทนธุรกิจท่องเที่ยว การจัดนำเที่ยว การบริการสำรอง และกิจกรรมที่เกี่ยวข้อง	44,686.9	0.2	14,913.1	0.1	29,773.8	0.6	66.6
การบริการด้านการบริหารและสนับสนุนการดำเนินงานของสำนักงาน และกิจกรรมอื่นๆ ที่สนับสนุนทางธุรกิจ	19,983.9	0.1	4,611.3	-	15,372.6	0.3	76.9
กิจกรรมการสร้างสรรคศิลป์และความบันเทิง	39,193.2	0.2	33,203.4	0.2	5,989.7	0.1	15.3
กิจกรรมการพนันและการเสี่ยงโชค	21,088.5	0.1	8,260.8	-	12,827.7	0.3	60.8
กิจกรรมด้านการกีฬา ความบันเทิง และการนันทนาการ	66,344.0	0.3	36,666.8	0.2	29,677.2	0.6	44.7
การซ่อมคอมพิวเตอร์และของใช้ส่วนบุคคลและของใช้ในชีวิตประจำวัน	160,790.1	0.7	79,520.3	0.4	81,269.7	1.8	50.5

หมายเหตุ : - ไม่มีข้อมูล หรือข้อมูลมีค่าเป็น 0 หรือมีข้อมูลจำนวนเล็กน้อย

2.2.3 รายได้จากการดำเนินงานและ มูลค่าเพิ่มเฉลี่ยต่อสถานประกอบการ

จากตาราง จ แสดงให้เห็นว่าสถานประกอบการธุรกิจในจังหวัดอุดรดิตถ์ มีรายได้จากการดำเนินงานและมูลค่าเพิ่มเฉลี่ยต่อสถานประกอบการ ประมาณ 2.1 ล้านบาท และ 427,900 บาท ตามลำดับ หากพิจารณาตามขนาดของสถานประกอบการ พบว่า สถานประกอบการที่มีคนทำงานมากกว่า 50 คน มีรายได้จากการดำเนินงานเฉลี่ยต่อสถานประกอบการสูงสุดคือประมาณ 243.8 ล้านบาท และสถานประกอบการที่มีคนทำงาน 26-30 คน มีมูลค่าเพิ่มเฉลี่ยต่อสถานประกอบการสูงสุดคือประมาณ 20.3 ล้านบาท ในขณะที่สถานประกอบการที่มีคนทำงาน 1-15 คน มีรายได้จากการดำเนินงานและมูลค่าเพิ่มเฉลี่ยต่อสถานประกอบการต่ำสุดคือประมาณ 1.5 ล้านบาท และ 334,000 บาท ตามลำดับ

เมื่อพิจารณาตามหมวดธุรกิจ พบว่าธุรกิจการขนส่ง (ยกเว้นยานยนต์และจักรยายนต์) มีรายได้จากการดำเนินงานและมูลค่าเพิ่มเฉลี่ยต่อสถานประกอบการสูงสุดประมาณ 8.7 ล้านบาท และ 1.8 ล้านบาท ตามลำดับ สำหรับธุรกิจที่ดำเนินกิจกรรมบริการส่วนบุคคลอื่นๆ มีรายได้จากการดำเนินงานและมูลค่าเพิ่มเฉลี่ยต่อสถานประกอบการต่ำสุดคือ 146,000 บาท และ 74,200 บาท ตามลำดับ

2.2.4 รายได้จากการดำเนินงาน และ มูลค่าเพิ่มเฉลี่ยต่อคนทำงาน

สำหรับรายได้จากการดำเนินงานและมูลค่าเพิ่มเฉลี่ยต่อคนทำงานนั้น พบว่าสถานประกอบการธุรกิจในจังหวัดอุดรดิตถ์ มีรายได้จากการดำเนินงานและมูลค่าเพิ่มเฉลี่ยต่อคนทำงาน 840,300 บาท และ 168,700 บาท ตามลำดับ โดยสถานประกอบการที่มีคนทำงาน 26-30 คน มีรายได้จากการดำเนินงานและมูลค่าเพิ่มเฉลี่ยต่อคนทำงานสูงสุดประมาณ 4,149,800 บาท และ 712,700 บาท ตามลำดับ ในขณะที่สถานประกอบการที่มีคนทำงาน 1-15 คน มีรายได้จากการดำเนินงานเฉลี่ยต่อคนทำงานและมูลค่าเพิ่มเฉลี่ยต่อคนทำงานต่ำสุดคือ 647,300 บาท และ 145,900 บาท ตามลำดับ

ด้านรายได้จากการดำเนินงานและมูลค่าเพิ่มเฉลี่ยต่อคนทำงานในแต่ละหมวดธุรกิจ พบว่า ธุรกิจการขนส่ง (ยกเว้นยานยนต์และจักรยายนต์) มีรายได้จากการดำเนินงานเฉลี่ยต่อคนทำงานสูงสุดประมาณ 1.9 ล้านบาท และมีมูลค่าเพิ่มเฉลี่ยต่อคนทำงานสูงสุดประมาณ 377,800 บาท ส่วนธุรกิจที่ดำเนินกิจกรรมการสร้างสรรค์ศิลปะและความบันเทิง มีรายได้จากการดำเนินงานและมูลค่าเพิ่มเฉลี่ยต่อคนทำงานต่ำสุดคือ 28,800 บาท และ 22,200 บาท ตามลำดับ

ตาราง จ รายได้จากการดำเนินงานและมูลค่าเพิ่มเฉลี่ยต่อสถานประกอบการ และต่อคนทำงาน จำแนกตามขนาด
ของสถานประกอบการ และหมวดย่อยธุรกิจ

(หน่วย : พันบาท)

ขนาดของสถานประกอบการ/ หมวดย่อยธุรกิจ	รายได้จากการดำเนินงานเฉลี่ย		มูลค่าเพิ่มเฉลี่ย	
	ต่อสถาน- ประกอบการ	ต่อคนทำงาน	ต่อสถาน- ประกอบการ	ต่อคนทำงาน
รวม	2,131.3	840.3	427.9	168.7
ขนาดของสถานประกอบการ				
1 – 15 คน	1,481.8	647.3	334.0	145.9
16 – 25 คน	35,437.1	1,795.6	6,948.5	352.1
26 – 30 คน	117,972.2	4,149.8	20,261.9	712.7
31 – 50 คน	108,233.3	3,017.0	19,931.8	555.6
มากกว่า 50 คน	243,846.7	2,579.1	19,191.8	203.0
หมวดย่อยธุรกิจ				
การขายส่งและการขายปลีก การซ่อมยานยนต์ และ จักรยานยนต์	3,977.2	1,404.3	589.4	208.1
การขายส่ง (ยกเว้นยานยนต์และจักรยานยนต์)	8,750.6	1,855.8	1,781.4	377.8
การขายปลีก (ยกเว้นยานยนต์และจักรยานยนต์)	2,600.5	1,063.8	444.2	181.7
ที่พักแรม	3,538.8	371.5	1,408.6	147.9
การบริการอาหารและเครื่องดื่ม	825.9	275.3	385.2	128.4
การผลิตภาพยนตร์ วิทยุทัศน์ และรายการโทรทัศน์ การบันทึกเสียงลงบนสื่อ และการจัดพิมพ์จำหน่ายหรือ เผยแพร่ดนตรี	1,979.9	516.5	883.6	230.5
การจัดผังรายการ การแพร่ภาพกระจายเสียง และการบริการ สารสนเทศ	714.4	155.3	444.0	96.5
กิจกรรมอสังหาริมทรัพย์	398.7	206.7	271.2	140.6
กิจกรรมทางกฎหมายและการบัญชี และกิจกรรมของ สำนักงานใหญ่และการบริการให้คำปรึกษาด้านการบริหาร จัดการ	735.2	277.4	494.2	186.5
กิจกรรมด้านสถาปัตยกรรมและวิศวกรรม รวมถึงการ ทดสอบ และการวิเคราะห์ทางเทคนิค	447.0	119.7	354.8	95.0
การโฆษณาและการวิจัยตลาด	303.9	152.0	128.2	64.1
กิจกรรมทางวิชาชีพ วิทยาศาสตร์ และเทคนิคอื่นๆ	532.1	254.8	191.6	91.7
กิจกรรมการให้เช่า และการจ้างงาน	241.6	120.8	105.9	53.0
กิจกรรมของตัวแทนธุรกิจท่องเที่ยว การจัดนำเที่ยว การบริการสำรอง และกิจกรรมที่เกี่ยวข้อง	433.0	173.2	164.5	65.8
การบริการด้านการบริหารและสนับสนุนการดำเนินงาน ของสำนักงาน และกิจกรรมอื่นๆ ที่สนับสนุนทางธุรกิจ	360.4	234.0	240.1	155.9
กิจกรรมการสร้างสรรคศิลปะและความบันเทิง	262.9	28.8	202.3	22.2
กิจกรรมการพนันและการเสี่ยงโชค	2,799.5	1,507.4	427.8	230.4
กิจกรรมด้านการกีฬา ความบันเทิง และการนันทนาการ	266.9	152.8	162.4	93.0
การซ่อมคอมพิวเตอร์และของใช้ส่วนบุคคลและของใช้ใน ครัวเรือน	210.6	168.4	94.2	75.3
กิจกรรมบริการส่วนบุคคลอื่นๆ	146.8	118.0	74.2	59.6

ตารางสถิติ

ตอนที่ 1 ข้อมูลการดำเนินงานของสถานประกอบการธุรกิจฯ
จำแนกตามขนาดของสถานประกอบการ

สารบัญตารางสถิติ

- ตอนที่ 1 ข้อมูลการดำเนินงานกิจการของสถานประกอบการธุรกิจฯ จำแนกตามขนาดของสถานประกอบการ
- ตาราง 1 ข้อมูลสถิติที่สำคัญของสถานประกอบการธุรกิจในปี 2554 จำแนกตามขนาดของสถานประกอบการ
- ตาราง 2 จำนวนคนทำงานของสถานประกอบการธุรกิจในปี 2554 จำแนกตามสถานภาพการทำงาน เพศ และขนาดของสถานประกอบการ
- ตาราง 3 จำนวนสถานประกอบการธุรกิจที่มีลูกจ้าง จำแนกตามจำนวนวันทำงานต่อสัปดาห์ จำนวนชั่วโมงทำงานเฉลี่ยต่อวันของลูกจ้าง และขนาดของสถานประกอบการ
- ตาราง 4 ค่าตอบแทนแรงงานของสถานประกอบการธุรกิจ ในปี 2554 จำแนกตามขนาดของสถานประกอบการ
- ตาราง 5 ค่าใช้จ่ายทั้งสิ้น มูลค่าสินค้าและวัสดุประกอบและส่วนเปลี่ยนแปลงสินค้าของสถานประกอบการธุรกิจปี 2554 จำแนกตามขนาดของสถานประกอบการ
- ตาราง 6 รายรับทั้งสิ้นของสถานประกอบการธุรกิจในปี 2554 จำแนกตามขนาดของสถานประกอบการ
- ตาราง 7 มูลค่าตามบัญชีของสินทรัพย์สถานประกอบการ ณ วันที่ 1 มกราคม 2554 จำแนกตามขนาดของสถานประกอบการ
- ตาราง 8 มูลค่าตามบัญชีของสินทรัพย์สถานประกอบการ ณ วันที่ 31 ธันวาคม 2554 จำแนกตามขนาดของสถานประกอบการ
- ตาราง 9 มูลค่าสินทรัพย์ถาวรที่เปลี่ยนแปลงของสถานประกอบการธุรกิจ ระหว่าง มกราคม – ธันวาคม 2554 จำแนกตามขนาดของสถานประกอบการ

ตาราง 1 ข้อมูลสถิติที่สำคัญของสถานประกอบการธุรกิจในปี 2554 จำแนกตามขนาดของสถานประกอบการ

TABLE 1 PRINCIPAL STATISTICS OF BUSINESS ESTABLISHMENTS IN 2011 BY SIZE OF ESTABLISHMENT

(พันบาท In Thousand Baht)

ขนาดของสถานประกอบการ	จำนวน สถานประกอบการ Number of establishments	จำนวน คนทำงาน Number of persons engaged	ลูกจ้าง Employees		รายได้จากการ ดำเนินงาน Income	ค่าใช้จ่าย ขั้นกลาง Intermediate consumption	มูลค่าเพิ่ม Value added	Size of establishment
			จำนวน Number	ค่าตอบแทน แรงงาน Remuneration				
รวม	10,761	27,293	10,840	868,544.1	22,935,100.4	18,330,310.9	4,604,789.5	Total
1 - 15 คน	10,674	24,434	8,193	629,447.1	15,817,081.6	12,252,411.8	3,564,669.7	1 - 15 persons
16 - 25 คน	53	1,046	955	75,091.2	1,878,166.3	1,509,898.4	368,267.9	16 - 25 persons
26 - 30 คน	7	199	191	17,913.0	825,805.2	683,971.8	141,833.4	26 - 30 persons
31 - 50 คน	16	574	519	45,394.0	1,731,733.1	1,412,824.9	318,908.2	31 - 50 persons
51 - 200 คน	10	834	775	84,150.3	2,013,841.6	1,821,478.4	192,363.3	51 - 200 persons
มากกว่า 200 คน	1	206	206	D	D	D	D	More than 200 persons

หมายเหตุ : D หมายถึง ตัวเลขที่ไม่เปิดเผย

Note : D means disclosure prohibited.

ที่มา : สำนักข้อมูลและธุรกิจทางการค้าและธุรกิจทางการบริการ) จังหวัด อุตรดิตถ์ สำนักงานสถิติแห่งชาติ กระทรวงเทคโนโลยีสารสนเทศและการสื่อสาร

Source : The 2012 Business and Industrial Census (Trade and Services Industry) Uttaradit Province, National Statistical Office, Ministry of Information and Communication Technology.

ตาราง 2 จำนวนคนทำงานของสถานประกอบการธุรกิจในปี 2554 จำแนกตามสถานภาพการทำงาน เพศ และขนาดของสถานประกอบการ

TABLE 2 NUMBER OF PERSONS ENGAGED OF BUSINESS ESTABLISHMENTS IN 2011 BY WORK STATUS, SEX AND SIZE OF ESTABLISHMENT

ขนาดของสถานประกอบการ	จำนวน สถาน- ประกอบการ Number of establishments	รวม Total		คนทำงานโดยไม่ได้รับค่าจ้าง/ เงินเดือน Unpaid workers				ลูกจ้าง Employees				Size of establishment					
		รวม Total	ชาย Male	หญิง Female	รวม Total		ระดับบริหารจัดการ Management level		ระดับปฏิบัติการ Operation level								
					ชาย Male	หญิง Female	รวม Total	ชาย Male	หญิง Female	รวม Total	ชาย Male		หญิง Female				
รวม	10,761	27,293	11,742	15,551	16,453	6,982	9,471	10,840	4,760	6,080	1,079	386	693	9,761	4,374	5,387	Total
1 - 15 คน	10,674	24,434	10,268	14,166	16,240	6,878	9,362	8,193	3,390	4,804	767	264	503	7,427	3,126	4,301	1 - 15 persons
16 - 25 คน	53	1,046	546	500	91	59	31	955	486	469	73	22	51	883	464	419	16 - 25 persons
26 - 30 คน	7	199	132	67	8	4	4	191	128	63	24	14	10	167	114	53	26 - 30 persons
31 - 50 คน	16	574	299	275	55	20	35	519	279	240	62	22	40	457	257	200	31 - 50 persons
51 - 200 คน	10	834	386	448	59	20	39	775	366	409	131	58	73	644	308	336	51 - 200 persons
มากกว่า 200 คน	1	206	111	95	-	-	-	206	111	95	23	6	17	183	105	78	More than 200 persons

ที่มา : สำนักบริหารธุรกิจและอุตสาหกรรม พ.ศ. 2555 (ธุรกิจทางการค้าและธุรกิจทางการบริการ) จังหวัด อุตรดิตถ์ สำนักงานสถิติแห่งชาติ กระทรวงเทคโนโลยีสารสนเทศและการสื่อสาร

Source : The 2012 Business and Industrial Census (Trade and Services Industry) Uttaradit Province, National Statistical Office, Ministry of Information and Communication Technology

ตาราง 3 จำนวนสถานประกอบการธุรกิจที่มีลูกจ้าง จำนวนคนงานจำนวนวันทำงานต่อสัปดาห์ จำนวนชั่วโมงทำงานเฉลี่ยต่อวันของลูกจ้าง และขนาดของสถานประกอบการ

TABLE 3 NUMBER OF BUSINESS ESTABLISHMENT'S EMPLOYEES BY NUMBER OF DAYS WORKED PER WEEK, AVERAGE NUMBER OF HOURS WORKED PER DAY BY EMPLOYEES AND SIZE OF ESTABLISHMENT

ขนาดของสถานประกอบการ	ลูกจ้าง Employees														Size of establishment
	จำนวนสถาน- ประกอบการที่มีลูกจ้าง		จำนวนวันทำงานต่อสัปดาห์				จำนวนชั่วโมงทำงานต่อวัน (เฉลี่ยทุกๆ)				จำนวนชั่วโมงทำงานเฉลี่ยต่อวัน (เฉลี่ยทุกๆ)				
	จำนวน Number	ร้อยละ %	จำนวน Number	ร้อยละ %	จำนวน Number	ร้อยละ %	จำนวน Number	ร้อยละ %	จำนวน Number	ร้อยละ %	จำนวน Number	ร้อยละ %	จำนวน Number	ร้อยละ %	
			<5		5 - 6		7		< 8		8 - 10		> 10		
รวม	2,424	100.0	97	4.0	1,285	53.0	1,042	43.0	180	7.4	1,972	81.4	272	11.2	Total
1 - 15 คน	2,340	100.0	87	3.7	1,227	52.5	1,025	43.8	169	7.2	1,904	81.4	267	11.4	1 - 15 persons
16 - 25 คน	52	100.0	8	15.4	31	58.7	14	26.0	8	15.4	42	79.8	3	4.8	16 - 25 persons
26 - 30 คน	7	100.0	-	-	6	85.7	1	14.3	1	14.3	6	85.7	-	-	26 - 30 persons
31 - 50 คน	15	100.0	2	13.3	12	80.0	1	6.7	2	13.3	12	80.0	1	6.7	31 - 50 persons
51 - 200 คน	9	100.0	-	-	8	88.9	1	11.1	-	-	8	88.9	1	11.1	51 - 200 persons
มากกว่า 200 คน	1	100.0	-	-	1	100.0	-	-	-	-	1	100.0	-	-	More than 200 persons

ที่มา : สำนักงานสถิติและอุตสาหกรรม พ.ศ. 2555 (ธุรกิจทางการค้าและธุรกิจทางการบริการ) จังหวัด อุตรดิตถ์ สำนักงานสถิติแห่งชาติ กระทรวงเทคโนโลยีสารสนเทศและการสื่อสาร

Source : The 2012 Business and Industrial Census (Trade and Services Industry) Uttaradit Province, National Statistical Office, Ministry of Information and Communication Technology.

ตาราง 4 ค่าตอบแทนแรงงานของสถานประกอบการธุรกิจในปี 2554 จำแนกตามขนาดของสถานประกอบการ

TABLE 4 REMUNERATION OF BUSSINESS ESTABLISHMENTS IN 2011 BY SIZE OF ESTABLISHMENT

(พันบาท In Thousand Baht)

ขนาดของสถานประกอบการ	จำนวน สถาน- ประกอบการ Number of establishments	จำนวนลูกจ้าง Number of employees	รวม Total	ค่าจ้าง เงินเดือน Wages, salaries	โบนัส ฯลฯ Overtime bonus etc.	สวัสดิการและผลประโยชน์ตอบแทน Fringe benefits		เงินที่สถานประกอบการ จ่ายสมทบเข้ากองทุน เพื่อการประกันสังคม ฯลฯ Employer's contribution to social security	Size of establishment
						ค่ารักษาพยาบาล Medical care	อื่น ๆ Others		
รวม	10,761	10,840	868,544.1	781,486.6	39,932.9	1,800.5	6,751.0	38,573.1	Total
1 - 15 คน	10,674	8,193	629,447.1	569,930.6	26,141.4	1,076.3	2,738.1	29,560.8	1 - 15 persons
16 - 25 คน	53	955	75,091.2	69,956.7	2,254.6	45.0	217.1	2,617.7	16 - 25 persons
26 - 30 คน	7	191	17,913.0	14,926.0	1,810.0	4.5	620.0	552.5	26 - 30 persons
31 - 50 คน	16	519	45,394.0	38,243.4	2,646.2	201.1	2,069.2	2,234.1	31 - 50 persons
51 - 200 คน	10	775	84,150.3	73,069.8	7,080.7	161.2	998.6	2,839.9	51 - 200 persons
มากกว่า 200 คน	1	206	D	D	-	D	D	D	More than 200 persons

หมายเหตุ : D หมายถึง ตัวเลขที่ไม่เปิดเผย

Note : D means disclosure prohibited.

ที่มา : สำนักบริหารการทะเบียนและธุรกิจทางการบริการ) จังหวัด อุตรดิตถ์ สำนักงานสถิติแห่งชาติ กระทรวงเทคโนโลยีสารสนเทศและการสื่อสาร

Source : The 2012 Business and Industrial Census (Trade and Services Industry) Uttaradit Province, National Statistical Office, Ministry of Information and Communication Technology

ตาราง 6 รายรับทั้งสิ้นของสถานประกอบการธุรกิจในปี 2554 จำแนกตามขนาดของสถานประกอบการ

TABLE 6 TOTAL RECEIPTS OF BUSINESS ESTABLISHMENTS IN 2011 BY SIZE OF ESTABLISHMENT

ขนาดของสถานประกอบการ	จำนวน สถาน ประกอบการ Number of establishments	จำนวน สถานที่ ประกอบการ ที่มีรายรับ ผ่านเว็บไซต์ Number of establishments having online sales	รวม Total	รายรับจากการขายสินค้าและบริการ Receipts from sales of goods and services		รายรับจาก การให้เช่าที่ดิน Receipts from rent on land	รายรับจากการ ให้เช่าอาคาร Receipts from rent on building	รายรับจากการ ให้เช่ายานพาหนะ เครื่องจักรและ เครื่องมือต่าง ๆ Receipts from rent on vehicles and machinery etc.	ดอกเบี้ยรับ/ เงินปันผลรับ Interest/ dividend	รายรับอื่นๆ Other receipts	รวม Total	ขนาดของสถานประกอบการ Size of establishment
				รวม Total	รายรับ ผ่านเว็บไซต์ Online sales							
รวม	10,761	1	23,006,194.8	22,886,327.2	D	355.4	4,200.6	330.0	1,524.8	113,456.7	Total	
1 - 15 คน	10,674	1	16,005,875.3	15,960,911.5	D	162.4	4,092.6	330.0	750.2	39,628.5	1 - 15 persons	
16 - 25 คน	53	-	1,828,107.5	1,825,633.1	-	130.0	108.0	-	378.3	1,975.1	16 - 25 persons	
26 - 30 คน	7	-	782,262.2	782,262.2	-	-	-	-	-	-	26 - 30 persons	
31 - 50 คน	16	-	1,712,840.8	1,682,261.0	-	180.0	-	-	204.2	30,195.6	31 - 50 persons	
51 - 200 คน	10	-	1,992,583.3	1,953,110.8	-	-	-	-	192.1	39,280.4	51 - 200 persons	
มากกว่า 200 คน	1	-	D	D	-	-	-	-	-	D	More than 200 persons	

หมายเหตุ : D หมายถึง ตัวเลขที่ไม่เปิดเผย

Note : D means disclosure prohibited.

ที่มา : สำนักงานธุรกิจและอุตสาหกรรม พ.ศ. 2555 (ธุรกิจทางการค้าและธุรกิจทางการบริการ) จังหวัด อุตรดิตถ์ สำนักงานสถิติแห่งชาติ กระทรวงเทคโนโลยีสารสนเทศและการสื่อสาร

Source : The 2012 Business and Industrial Census (Trade and Services Industry) Uttaradit Province, National Statistical Office, Ministry of Information and Communication Technology.

ตาราง 7 มูลค่าตามบัญชีของสินทรัพย์ของสถานประกอบการธุรกิจ ณ วันที่ 1 มกราคม 2554 จำแนกตามขนาดของสถานประกอบการ

TABLE 7 BOOK VALUE OF ASSETS OF BUSSINESS ESTABLISHMENTS ON JANUARY 1, 2011 BY SIZE OF ESTABLISHMENT

(พันบาท In Thousand Baht)

จำนวน สถาน- ประกอบการ Number of establishments	สินทรัพย์หมุนเวียน				สินทรัพย์ถาวรสุทธิ				สินทรัพย์อื่น ๆ				ขนาดของสถานประกอบการ Size of establishment		
	รวม Total	เงินสด Cash	ลูกหนี้การค้า (สุทธิ) Accounts receivable (net)	สินค้าคงเหลือ (สุทธิ) Stock or inventories (net)	รวม Total	ที่ดิน Land	อาคารและ สิ่งก่อสร้าง Building and construction	เครื่องจักร Machinery	ยานพาหนะ Vehicles	เครื่องใช้ สำนักงาน Office appliances	เครื่องมือ อื่น ๆ Other Equipment	สินทรัพย์ ถาวรอื่น ๆ Other fixed assets		สินทรัพย์อื่น ๆ Other assets	
รวม	10,761	14,956,346.5	6,756,363.0	812,897.7	2,926,676.3	495,480.2	8,136,985.4	3,305,865.5	106,867.4	1,234,861.8	140,227.6	112,606.6	8,398.9	62,998.1	Total
1 - 15 คน	10,674	12,334,707.9	4,930,153.1	470,751.4	2,123,121.0	104,394.1	7,365,922.1	3,086,882.8	72,911.0	1,167,202.2	112,604.2	43,922.9	1,945.0	38,632.8	1 - 15 persons
16 - 25 คน	53	1,217,482.9	938,340.1	66,346.2	170,304.6	359,001.7	342,687.6	118,623.5	19,386.5	22,693.7	8,374.3	2,318.2	214.3	14,104.6	16 - 25 persons
26 - 30 คน	7	92,854.2	72,538.7	10,264.2	5,720.0	56,434.2	120.3	1,040.0	1,500.0	4,480.0	125.5	1,150.0	20.0	-	26 - 30 persons
31 - 50 คน	16	375,148.6	207,994.1	52,341.3	33,694.8	116,341.8	5,616.2	67,606.0	4,743.3	29,213.3	3,404.4	15,394.0	1,830.1	6,358.4	31 - 50 persons
51 - 200 คน	10	738,532.9	422,717.1	70,470.6	132,426.9	177,157.6	42,662.0	159,234.1	8,326.6	11,272.6	15,719.2	49,821.5	4,389.5	3,902.3	51 - 200 persons
มากกว่า 200 คน	1	D	D	D	-	D	-	D	-	-	-	-	-	-	More than 200 persons

หมายเหตุ : D หมายถึง ตัวเลขที่ไม่เปิดเผย

Note : D means disclosure prohibited.

ที่มา : สำนักงานธุรกิจและอุตสาหกรรม พ.ศ. 2555 (ธุรกิจทางการค้าและธุรกิจทางการบริการ) จังหวัด อุดรดิตถ์ สำนักงานสถิติแห่งชาติ กระทรวงเทคโนโลยีสารสนเทศและการสื่อสาร

Source : The 2012 Business and Industrial Census (Trade and Services Industry) Uttaradit Province, National Statistical Office, Ministry of Information and Communication Technology.

ตาราง 8 มูลค่าตามบัญชีของสินทรัพย์ของสถานประกอบการธุรกิจ ณ วันที่ 31 ธันวาคม 2554 จำแนกตามขนาดของสถานประกอบการ
TABLE 8 BOOK VALUE OF ASSETS OF BUSINESS ESTABLISHMENTS ON DECEMBER 31, 2011 BY SIZE OF ESTABLISHMENT

(พันบาท in Thousand Baht)

จำนวน สถาน- ประกอบการ Number of establishments	มูลค่าตามบัญชีของสินทรัพย์โดยขนาด										Book value of assets on Dec. 31, 2011									
	สินทรัพย์หมุนเวียน					สินทรัพย์ไม่หมุนเวียน					สินทรัพย์การสุทธิ					สินทรัพย์อื่น ๆ				
	รวม Total	เงินสด Cash	ลูกหนี้การค้า (สุทธิ) Accounts receivable (net)	สินค้าคงเหลือ (สุทธิ) Stock or inventories (net)	สินทรัพย์ หมุนเวียนอื่น ๆ Other current assets	รวม Total	ที่ดิน Land	อาคารและ สิ่งก่อสร้าง Building and construction	เครื่องจักร Machinery	ยานพาหนะ Vehicles	เครื่องใช้ สำนักงาน Office appliances	เครื่องมือ อื่น ๆ Other Equipment	สินทรัพย์ การอื่น ๆ Other fixed assets	สินทรัพย์ อื่น ๆ Other assets	รวม Total	ขนาด Size of establishment				
รวม	10,761	14,678,820.8	6,764,762.2	2,623,185.7	801,842.8	2,857,462.2	482,271.5	7,829,543.8	3,651,860.5	2,902,954.4	86,700.9	949,095.9	122,339.2	108,232.2	8,420.8	84,514.7	Total			
1 - 15 คน	10,674	11,939,130.1	4,844,836.9	2,348,162.0	453,527.8	1,935,239.9	107,907.3	7,038,258.9	3,391,463.8	2,563,412.0	57,317.5	890,173.0	96,331.1	37,777.0	1,784.4	56,034.3	1 - 15 persons			
16 - 25 คน	53	1,265,520.1	971,723.5	67,256.3	169,705.1	409,451.8	325,310.3	279,478.7	120,011.7	112,050.3	16,778.8	21,249.6	7,550.7	1,751.0	106.6	14,317.8	16 - 25 persons			
26 - 30 คน	7	139,951.4	119,108.6	12,476.5	6,531.6	99,977.3	12,322	20,842.9	14,000.0	971.0	1,200.0	3,520.0	103.9	1,030.0	18.0	-	26 - 30 persons			
31 - 50 คน	16	414,229.7	239,585.3	57,872.3	36,865.5	135,618.3	9,229.1	163,816.9	51,335.0	61,788.8	4,743.3	24,791.8	3,107.9	16,287.9	1,762.3	10,827.5	31 - 50 persons			
51 - 200 คน	10	748,622.5	430,941.0	57,418.6	135,212.8	198,607.9	39,701.6	314,346.5	63,250.0	163,732.2	6,661.3	9,301.5	15,265.6	51,386.3	4,749.5	3,335.1	51 - 200 persons			
มากกว่า 200 คน	1	D	D	D	D	D	D	D	D	D	D	-	-	-	-	-	More than 200 persons			

หมายเหตุ : D หมายถึง ตัวเลขที่ไม่ได้เปิดเผย

Note : D means disclosure prohibited.

ที่มา : สำนักงานธุรกิจและอุตสาหกรรม พ.ศ. 2555 (ธุรกิจทางการค้าและธุรกิจทางการบริการ) จังหวัด อุตรดิตถ์ สำนักงานสถิติแห่งชาติ กระทรวงเทคโนโลยีสารสนเทศและการสื่อสาร

Source : The 2012 Business and Industrial Census (Trade and Services Industry) Uttaradit Province, National Statistical Office, Ministry of Information and Communication Technology.

ตาราง 9 มูลค่าสินทรัพย์ถาวรของสถานประกอบการธุรกิจที่เปลี่ยนแปลงระหว่าง มกราคม - ธันวาคม 2554 จำแนกตามขนาดของสถานประกอบการ

TABLE 9 VALUE OF CHANGED FIXED ASSETS OF BUSSINESS ESTABLISHMENTS DURING JANUARY - DECEMBER, 2011 BY SIZE OF ESTABLISHMENT

(พันบาท In Thousand Baht)

ขนาดของสถานประกอบการ	จำนวน สถาน- ประกอบการ Number of establishments	มูลค่าสินทรัพย์ ถาวรที่ซื้อหรือ ผลิตขึ้นเอง Value of new or cost producing of fixed assets	มูลค่าสินทรัพย์ ถาวรที่ขาย Value of disposal of fixed assets	ค่าโอน กรรมสิทธิ์ Ownership transfer fee	Size of establishment
รวม	10,761	105,683.9	8,463.9	54.3	Total
1 - 15 คน	10,674	86,820.0	7,663.9	54.3	1 - 15 persons
16 - 25 คน	53	3,749.2	800.0	-	16 - 25 persons
26 - 30 คน	7	-	-	-	26 - 30 persons
31 - 50 คน	16	6,371.2	-	-	31 - 50 persons
51 - 200 คน	10	8,743.6	-	-	51 - 200 persons
มากกว่า 200 คน	1	-	-	-	More than 200 persons

ที่มา : สำนักงานธุรกิจและอุตสาหกรรม พ.ศ. 2555 (ธุรกิจทางการค้าและธุรกิจทางการบริการ) จังหวัด อุตรดิตถ์ สำนักงานสถิติแห่งชาติ กระทรวงเทคโนโลยีสารสนเทศและการสื่อสาร

Source : The 2012 Business and Industrial Census (Trade and Services Industry) Uttaradit Province, National Statistical Office, Ministry of Information and Communication Technology.

ตอนที่ 2 ข้อมูลการดำเนินงานของสถานประกอบการธุรกิจฯ จำแนกตามหมวดย่อยธุรกิจ

สารบัญตารางสถิติ

- ตอนที่ 2 ข้อมูลการดำเนินงานกิจการของสถานประกอบการธุรกิจฯ จำแนกตามหมวดย่อยธุรกิจ
- ตาราง 1 ข้อมูลสถิติที่สำคัญของสถานประกอบการธุรกิจในปี 2554 จำแนกตามหมวดย่อยธุรกิจ
- ตาราง 2 จำนวนคนทำงานของสถานประกอบการธุรกิจในปี 2554 จำแนกตามสถานภาพการทำงาน เพศ และหมวดย่อยธุรกิจ
- ตาราง 3 จำนวนสถานประกอบการธุรกิจที่มีลูกจ้าง จำแนกตามจำนวนวันทำงานต่อสัปดาห์ จำนวนชั่วโมงทำงานเฉลี่ยต่อวันของลูกจ้าง และหมวดย่อยธุรกิจ
- ตาราง 4 ค่าตอบแทนแรงงานของสถานประกอบการธุรกิจในปี 2554 จำแนกตามหมวดย่อยธุรกิจ
- ตาราง 5 ค่าใช้จ่ายทั้งสิ้น มูลค่าสินค้าและวัสดุประกอบและส่วนเปลี่ยนแปลงสินค้าของสถานประกอบการธุรกิจปี 2554 จำแนกตามหมวดย่อยธุรกิจ
- ตาราง 6 รายรับทั้งสิ้นของสถานประกอบการธุรกิจในปี 2554 จำแนกตามหมวดย่อยธุรกิจ
- ตาราง 7 มูลค่าตามบัญชีของสินทรัพย์สถานประกอบการ ณ วันที่ 1 มกราคม 2554 จำแนกตามหมวดย่อยธุรกิจ
- ตาราง 8 มูลค่าตามบัญชีของสินทรัพย์สถานประกอบการ ณ วันที่ 31 ธันวาคม 2554 จำแนกตามหมวดย่อยธุรกิจ
- ตาราง 9 มูลค่าสินทรัพย์ถาวรที่เปลี่ยนแปลงของสถานประกอบการธุรกิจ ระหว่าง มกราคม – ธันวาคม 2554 จำแนกตามหมวดย่อยธุรกิจ

ตาราง 1 ข้อมูลสถิติที่สำคัญของสถานประกอบการธุรกิจในปี 2554 จำแนกตามหมวดอุตสาหกรรม

TABLE 1 PRINCIPAL STATISTICS OF BUSINESS ESTABLISHMENTS IN 2011 BY DIVISION OF BUSINESS INDUSTRY

(พันบาท In Thousand Baht)

รหัส Code	หน่วยย่อยธุรกิจ	จำนวน สถานประกอบการ Number of establishments	จำนวน คนทำงาน Number of persons engaged	ลูกจ้าง Employees		รายได้จากการ ดำเนินงาน Income	ค่าใช้จ่ายขั้นกลาง Intermediate consumption	มูลค่าเพิ่ม Value added	Division of business industry
				จำนวน Number	ค่าตอบแทน แรงงาน Remuneration				
	รวม	10,761	27,293	10,840	868,544.1	22,935,100.4	18,330,310.9	4,604,789.5	Total
45	การขายส่งและการขายปลีก การซ่อมยานยนต์และจักรยานยนต์	1,090	3,087	1,281	125,758.9	4,335,171.4	3,692,680.0	642,491.4	Wholesale and retail trade; repair of motor vehicles and motorcycles
46	การขายส่ง (ยกเว้นยานยนต์และจักรยานยนต์)	295	1,391	859	76,059.8	2,581,415.3	2,055,916.9	525,498.4	Wholesale trade (except of motor vehicles and motorcycles)
47	การขายปลีก (ยกเว้นยานยนต์และจักรยานยนต์)	5,286	12,922	4,224	374,294.4	13,746,154.1	11,398,107.7	2,348,046.5	Retail trade (except of motor vehicles and motorcycles)
55	ที่พักแรม	59	562	454	38,815.4	208,787.6	125,678.1	83,109.4	Accommodation
56	การบริการอาหารและเครื่องดื่ม	1,796	5,388	2,767	193,560.9	1,483,405.4	791,613.1	691,792.3	Food and beverage service activities
59	การผลิตภาพยนตร์ วิดีทัศน์ และรายการโทรทัศน์ การบันทึกเสียงและสื่อและการจัดพิมพ์จำหน่ายหรือเผยแพร่ดนตรี	6	23	16	1,233.8	11,879.4	6,577.9	5,301.5	Motion picture, video and television programme production, sound recording and music publishing activities
60	การจัดส่งรายการและการแพร่ภาพกระจายเสียง	9	41	20	2,498.0	6,424.3	2,526.1	3,898.3	Programming and broadcasting activities
63	การบริการสารสนเทศ	1	5	4	D	D	D	D	Information service activities
68	กิจกรรมอสังหาริมทรัพย์	311	600	106	6,453.5	124,006.8	39,666.7	84,340.2	Real estate activities
69	กิจกรรมทางกฎหมายและการบัญชี	39	89	54	6,864.9	16,775.6	2,835.9	13,939.7	Legal and accounting activities
70	กิจกรรมของสำนักงานใหญ่และการบริการให้คำปรึกษาด้านการบริหารจัดการ	1	17	17	D	D	D	D	Activities of head offices; management consultancy activities
71	กิจกรรมด้านสถาปัตยกรรมและวิศวกรรม รวมถึงการทดสอบและการวิเคราะห์ทางเทคนิค	15	56	37	2,589.0	6,704.8	1,385.4	5,321.4	Architectural and engineering activities; technical testing and analysis
73	การโฆษณาและการวิจัยตลาด	33	66	21	1,416.3	10,030.3	5,798.9	4,231.4	Advertising and market research
74	กิจกรรมทางวิชาชีพ วิทยาศาสตร์ และเทคนิคอื่นๆ	34	71	23	1,831.2	18,090.9	11,577.9	6,513.0	Other professional, scientific and technical activities
77	กิจกรรมการให้เช่า	78	156	46	635.1	16,535.3	9,714.2	6,821.1	Rental and leasing activities
78	กิจกรรมการจ้างงาน	1	2	2	D	D	D	D	Employment activities
79	กิจกรรมของตัวแทนธุรกิจท่องเที่ยว การจัดงานเลี้ยง การบริการสำรองและกิจการที่เกี่ยวเนื่อง	4	10	5	463.1	1,732.0	1,073.9	658.1	Travel agency, tour operator, reservation service and related activities
82	การบริการด้านการบริหารและสนับสนุนการดำเนินงานของสำนักงานและกิจการอื่นๆ ที่สนับสนุนทางธุรกิจ	124	191	34	2,569.9	44,686.9	14,913.1	29,773.8	Office administrative, office support and other business support activities
90	กิจกรรมการสร้างสรรคดีศิลปะและความบันเทิง	76	694	575	7,640.7	19,983.9	4,611.3	15,372.6	Creative, arts and entertainment activities
92	กิจกรรมการพนันและการเสี่ยงโชค	14	26	7	475.1	39,193.2	33,203.4	5,989.7	Gambling and betting activities
93	กิจกรรมด้านการกีฬา ความบันเทิง และการนันทนาการ	79	138	35	3,193.0	21,088.5	8,260.8	12,827.7	Sports activities and amusement and recreation activities
95	การซ่อมคอมพิวเตอร์และของใช้ส่วนบุคคลและของใช้ในชีวิตประจำวัน	315	394	50	6,079.2	66,344.0	36,666.8	29,677.2	Repair of computers and personal and household goods
96	กิจกรรมบริการส่วนบุคคลอื่นๆ	1,095	1,363	203	13,818.8	160,790.1	79,520.3	81,269.7	Other personal service activities

หมายเหตุ : D หมายถึง ตัวเลขที่ไม่เปิดเผย
Note : D means disclosure prohibited.

ที่มา : สำนักงานธุรกิจและอุตสาหกรรม พ.ศ. 2555 (ธุรกิจทางการบริการ), จังหวัด อุตรดิตถ์ สำนักงานสถิติแห่งชาติ กระทรวงเทคโนโลยีสารสนเทศและการสื่อสาร
Source : The 2012 Business and Industrial Census (Trade and Services Industry) Uttaradit Province, National Statistical Office, Ministry of Information and Communication Technology

ตาราง 2 จำนวนพนักงานของสถานประกอบการธุรกิจในปี 2554 จำแนกตามสถานภาพการทำงาน เพศ และขนาดของธุรกิจ

TABLE 2 NUMBER OF PERSONS ENGAGED OF BUSINESS ESTABLISHMENTS IN 2011 BY WORK STATUS, SEX AND DIVISION OF BUSINESS INDUSTRY

รหัส Code	หมวดอุตสาหกรรม Division of business industry	จำนวน Total		คนทำงานโดยไม่ได้รับค่าจ้าง/ Unpaid workers				ลูกจ้าง Employees				Division of business industry						
		รวม Total	ชาย Male	หญิง Female	เงินเดือน Management level		ระดับบริหารจัดการ Operation level		รวม Total	ชาย Male	หญิง Female							
					รวม Total	ชาย Male	หญิง Female	รวม Total					ชาย Male	หญิง Female				
	รวม	10,761	27,293	11,742	15,551	6,982	9,471	10,840	4,760	6,080	1,079	386	693	9,761	4,374	5,387	Total	
45	การขายส่งและการขายปลีก การซ่อมยานยนต์และจักรยานยนต์	1,090	3,087	2,158	929	1,806	482	1,281	834	447	95	43	52	1,186	791	396	Wholesale and retail trade; repair of motor vehicles and motorcycles	
46	การขายส่ง (ยกเว้นยานยนต์และจักรยานยนต์)	295	1,391	833	558	532	273	859	560	299	65	20	45	794	540	234	Wholesale trade (except of motor vehicles and motorcycles)	
47	การขายปลีก (ยกเว้นยานยนต์และจักรยานยนต์)	5,286	12,922	5,241	7,681	8,698	3,327	5,370	4,224	2,311	442	209	233	3,783	1,705	2,078	Retail trade (except of motor vehicles and motorcycles)	
55	ที่พักแรม	59	562	184	378	108	33	74	454	151	303	71	32	39	383	119	264	Accommodation
56	การบริการอาหารและเครื่องดื่ม	1,796	5,388	1,573	3,815	2,622	755	1,866	2,767	818	349	60	289	2,417	757	1,660	Food and beverage service activities	
59	การผลิตภาพยนตร์ วิทยุทัศน์ และรายการโทรทัศน์ การบันทึกเสียงและสื่อและการจัดพิมพ์จำหน่ายหรือเผยแพร่ต้นฉบับ	6	23	16	7	7	6	1	16	10	6	3	-	3	12	10	3	Motion picture, video and television programme production, sound recording and music publishing activities
60	การจัดตั้งรายการและการแพร่ภาพกระจายเสียง	9	41	23	18	20	11	9	20	11	9	2	2	-	18	9	9	Programming and broadcasting activities
63	การบริการสารสนเทศ	1	5	5	-	1	1	-	4	4	-	-	-	4	4	-	-	Information service activities
68	กิจกรรมอสังหาริมทรัพย์	311	600	244	355	494	222	271	106	22	84	22	7	15	84	15	69	Real estate activities
69	กิจกรรมทางกฎหมายและการบัญชี	39	89	32	57	36	32	3	54	-	54	3	-	3	50	-	50	Legal and accounting activities
70	กิจกรรมของสำนักงานใหญ่และการบริการให้คำปรึกษาด้านการบริหารจัดการ	1	17	7	10	-	-	-	17	7	10	-	-	-	17	7	10	Activities of head offices; management consultancy activities
71	กิจกรรมด้านสถาปัตยกรรมและวิศวกรรม รวมถึงการทดสอบและการวิเคราะห์ทางเทคนิค	15	56	39	17	19	13	7	37	26	11	3	2	1	33	24	10	Architectural and engineering activities; technical testing and analysis
73	การโฆษณาและการวิจัยตลาด	33	66	54	12	45	35	10	21	19	2	-	-	21	19	2	2	Advertising and market research
74	กิจกรรมทางวิชาชีพ วิทยาศาสตร์ และเทคนิคอื่นๆ	34	71	29	42	47	25	22	23	4	19	-	-	23	4	19	4	Other professional, scientific and technical activities
77	กิจกรรมการให้เช่า	78	156	107	49	111	61	49	46	46	-	-	-	46	46	-	46	Rental and leasing activities
78	กิจกรรมการจ้างงาน	1	2	-	2	-	-	-	2	-	2	-	-	2	-	-	2	Employment activities
79	กิจกรรมของตัวแทนธุรกิจท่องเที่ยว การจัดทำทัวร์ การบริการสำรองและกิจการที่เกี่ยวข้อ	4	10	2	9	6	2	4	5	-	3	-	3	2	2	-	2	Travel agency, tour operator, reservation service and related activities
82	การบริการด้านการบริหารและสนับสนุนการดำเนินงานของสำนักงานและกิจการอื่น ๆ ที่สนับสนุนทางธุรกิจ	124	191	67	125	158	61	97	34	6	28	4	1	3	30	4	25	Office administrative, office support and other business support activities
90	กิจกรรมการสร้างสรรค์ศิลปะและความคิด	76	694	372	322	119	102	17	575	270	305	1	-	1	574	270	304	Creative, arts and entertainment activities
92	กิจกรรมการพนันและการเสี่ยงโชค	14	26	12	14	19	9	9	7	2	5	-	-	-	7	2	5	Gambling and betting activities
93	กิจกรรมด้านการศึกษา ความบันเทิง และการนันทนาการ	79	138	90	49	104	72	32	35	18	16	5	2	3	29	16	13	Sports activities and amusement and recreation activities
95	การซ่อมคอมพิวเตอร์และเครื่องใช้ส่วนบุคคลและของใช้ครัวเรือน	315	394	286	108	343	246	97	50	39	11	9	6	3	41	33	8	Repair of computers and personal and household goods
96	กิจกรรมบริการส่วนบุคคลอื่นๆ	1,095	1,363	369	994	1,160	369	791	203	-	203	-	-	203	-	203	-	Other personal service activities

ที่มา : สำนักงานสถิติแห่งชาติ พ.ศ. 2555 (สรุปจากตัวชี้แจงธุรกิจการบริการ) จังหวัด อุตรดิตถ์ สำนักงานสถิติแห่งชาติ กระทรวงเทคโนโลยีสารสนเทศและการสื่อสาร

Source : The 2012 Business and Industrial Census (Trade and Services Industry) Uttaradit Province, National Statistical Office, Ministry of Information and Communication Technology.

ตาราง 3 จำนวนสถานประกอบการธุรกิจที่มีลูกจ้าง จำนวนคนรับวันทำงานต่อสัปดาห์ จำนวนชั่วโมงทำงานเฉลี่ยต่อวันของลูกจ้าง และหมวดอุตสาหกรรม

TABLE 3 NUMBER OF BUSINESS ESTABLISHMENT'S EMPLOYEES BY NUMBER OF DAYS WORKED PER WEEK, AVERAGE NUMBER OF HOURS WORKED PER DAY BY EMPLOYEES AND DIVISION OF BUSINESS INDUSTRY

รหัส Code	หมวดอุตสาหกรรม Division of business industry	ลูกจ้าง Employees															
		จำนวนสถานประกอบการที่มี ลูกจ้าง Number of establishments		จำนวนวันทำงานต่อสัปดาห์ Number of days worked per week		จำนวนชั่วโมงทำงานเฉลี่ยต่อวัน (เฉลี่ยทุกปี) Average number of hours worked per day		< 5		5 - 6		7		8 - 10		> 10	
		จำนวน Number	ร้อยละ %	จำนวน Number	ร้อยละ %	จำนวน Number	ร้อยละ %	จำนวน Number	ร้อยละ %	จำนวน Number	ร้อยละ %	จำนวน Number	ร้อยละ %	จำนวน Number	ร้อยละ %	จำนวน Number	ร้อยละ %
45	การขายส่งและการขายปลีก การซ่อมยานยนต์และจักรยานยนต์	2,424	100.0	97	4.0	1,285	53.0	1,042	43.0	180	7.4	1,972	81.4	272	11.2	6.0	Wholesale and retail trade; repair of motor vehicles and motorcycles
46	การขายส่ง (ยกเว้นยานยนต์และจักรยานยนต์)	138	100.0	-	-	66	47.9	72	52.1	7	4.8	122	88.2	10	6.9	Wholesale trade (except of motor vehicles and motorcycles)	
47	การขายปลีก (ยกเว้นยานยนต์และจักรยานยนต์)	1,138	100.0	6	0.5	643	56.5	489	43.0	17	1.5	973	85.5	149	13.1	Retail trade (except of motor vehicles and motorcycles)	
55	ที่พักแรม	48	100.0	-	-	18	37.7	30	62.3	11	22.9	24	49.6	13	27.5	Accommodation	
56	การบริการอาหารและเครื่องดื่ม	528	100.0	11	2.1	205	38.8	312	59.2	60	11.3	420	79.6	48	9.2	Food and beverage service activities	
59	การสื่อสารโทรคมนาคม การขนส่งทางอากาศ การเดินเรือ และกิจการโทรคมนาคม	4	100.0	1	36.4	1	27.3	1	36.4	1	36.4	2	63.6	-	-	Motion picture, video and television programme production, sound recording and music publishing activities	
60	การจัดรายการและการแพร่ภาพกระจายเสียง	5	100.0	-	-	2	50.0	2	50.0	-	-	5	100.0	-	-	Programming and broadcasting activities	
63	การบริการสารสนเทศ	1	100.0	-	-	-	-	1	100.0	-	-	1	100.0	-	-	Information service activities	
68	กิจกรรมอสังหาริมทรัพย์	31	100.0	-	-	9	27.4	23	72.6	9	29.0	13	41.9	9	29.0	Real estate activities	
69	กิจกรรมทางกฎหมายและการบัญชี	11	100.0	-	-	11	100.0	-	-	2	15.2	9	84.9	-	-	Legal and accounting activities	
70	กิจกรรมของสำนักงานใหญ่และการบริการให้คำปรึกษาด้านการบริหารจัดการ	1	100.0	-	-	-	-	1	100.0	-	-	1	100.0	-	-	Activities of head offices; management consultancy activities	
71	กิจกรรมด้านสถาปัตยกรรมและวิศวกรรม รวมถึงการทดสอบและการวิเคราะห์ทางเทคนิค	13	100.0	-	-	13	100.0	-	-	1	8.4	12	91.6	-	-	Architectural and engineering activities; technical testing and analysis	
73	การโฆษณาและการวิจัยตลาด	10	100.0	-	-	8	80.0	2	20.0	-	-	10	100.0	-	-	Advertising and market research	
74	กิจกรรมทางวิชาชีพ วิทยาศาสตร์ และเทคโนโลยี	12	100.0	-	-	8	70.3	3	29.7	-	-	6	55.5	5	44.5	Other professional, scientific and technical activities	
77	กิจกรรมการให้เช่า	28	100.0	22	79.3	6	20.7	-	-	23	83.1	4	13.3	1	3.6	Rental and leasing activities	
78	กิจกรรมการจ้างงาน	1	100.0	-	-	1	100.0	-	-	-	-	1	100.0	-	-	Employment activities	
79	กิจกรรมของตัวแทนผู้ซื้อและผู้ขาย การจัดการซื้อ และการบริการท่องเที่ยว และกิจกรรมที่เกี่ยวข้อง	3	100.0	-	-	3	100.0	-	-	-	-	3	100.0	-	-	Travel agency, tour operator, reservation service and related activities	
82	การบริการด้านการบริหารและสนับสนุนการดำเนินงานของสำนักงานและกิจกรรมอื่นๆ ที่สนับสนุนทางธุรกิจ	16	100.0	-	-	9	57.0	7	43.0	-	-	13	78.5	4	21.5	Office administrative, office support and other business support activities	
90	กิจกรรมการสร้างสรรค์ศิลปะและวัฒนธรรม	61	100.0	52	85.0	1	1.7	8	13.4	38	63.3	16	26.7	6	10.1	Creative, arts and entertainment activities	
92	กิจกรรมการพนันและเกมเสี่ยงโชค	2	100.0	-	-	-	-	2	100.0	-	-	-	-	2	100.0	Gambling and betting activities	
93	กิจกรรมด้านนันทนาการ ความบันเทิง และการนันทนาการ	13	100.0	-	-	2	18.3	11	81.7	1	7.5	7	55.9	5	36.6	Sports activities and amusement and recreation activities	
95	การซ่อมแซมยานยนต์และของใช้ส่วนบุคคลและของใช้ส่วนตัว	27	100.0	-	-	14	53.7	12	46.3	-	-	27	100.0	-	-	Repair of computers and personal and household goods	
96	กิจกรรมบริการส่วนบุคคลอื่นๆ	80	100.0	-	-	47	58.6	33	41.4	10	13.0	65	81.4	4	5.6	Other personal service activities	

ที่มา : สำนักงานสถิติและอุตสาหกรรม พ.ศ. 2555 (ธุรกิจทางการบริการ) จังหวัด อุตรดิตถ์ สำนักงานสถิติแห่งชาติ กระทรวงเทคโนโลยีสารสนเทศและการสื่อสาร

Source : The 2012 Business and Industrial Census (Trade and Services Industry) Uttaradit Province, National Statistical Office, Ministry of Information and Communication Technology.

ตาราง 4 ค่าตอบแทนแรงงานของสถานประกอบการธุรกิจในปี 2554 จำแนกตามหมวดธุรกิจ

TABLE 4 REMUNERATION OF BUSINESS ESTABLISHMENTS IN 2011 BY DIVISION OF BUSINESS INDUSTRY

(พันบาท In Thousand Baht)

รหัส Code	หมวดหมู่ธุรกิจ	จำนวน สถาน- ประกอบ การ Number of establishments	จำนวนลูกจ้าง Number of employees	รวม Total	ค่าจ้าง เงินเดือน Wages, salaries	โบนัส ฯลฯ Overtime bonus etc.	สวัสดิการและผลประโยชน์ตอบแทน Fringe benefits			เงินที่ตนประกอบการ จ่ายแทนค่าของ เงินที่ตนได้รับ Employer's contribution to social security	Total	Division of business industry
							ค่ารักษาพยาบาล Medical care	อื่น ๆ Others	อื่น ๆ Others			
	รวม	10,761	10,840	868,544.1	781,486.6	39,932.9	1,800.5	6,751.0	38,573.1	38,573.1	Total	
45	การขนส่งและการขายปลีก การซ่อมยานยนต์และจักรยานยนต์	1,090	1,281	125,758.9	112,130.6	8,142.7	10.1	1,631.7	3,843.9	3,843.9	Wholesale and retail trade; repair of motor vehicles and motorcycles	
46	การขายส่ง (ยกเว้นยานยนต์และจักรยานยนต์)	295	859	76,059.8	69,328.5	1,923.3	228.0	2,026.3	2,553.6	2,553.6	Wholesale trade (except of motor vehicles and motorcycles)	
47	การขายปลีก (ยกเว้นยานยนต์และจักรยานยนต์)	5,286	4,224	374,294.4	331,296.4	17,373.1	1,545.6	1,800.6	22,278.8	22,278.8	Retail trade (except of motor vehicles and motorcycles)	
55	ที่พักแรม	59	454	38,815.4	36,750.9	465.2	5.8	32.3	1,561.2	1,561.2	Accommodation	
56	การบริการอาหารและเครื่องดื่ม	1,796	2,767	193,560.9	175,565.3	10,436.1	1.1	244.4	7,314.0	7,314.0	Food and beverage service activities	
59	การผลิตภาพยนตร์ วิทยุทัศน์ และรายการโทรทัศน์ การบันทึกเสียงและสื่อและการจัดพิมพ์จำหน่ายหรือเผยแพร่ดนตรี	6	16	1,233.8	1,188.0	-	-	-	45.8	45.8	Motion picture, video and television programme production, sound recording and music publishing activities	
60	การจัดตั้งรายการและการแพร่ภาพกระจายเสียง	9	20	2,498.0	2,430.0	-	-	-	68.0	68.0	Programming and broadcasting activities	
63	การบริการสารสนเทศ	1	4	D	D	-	-	-	D	D	Information service activities	
68	กิจกรรมอสังหาริมทรัพย์	311	106	6,453.5	6,161.2	-	-	-	292.3	292.3	Real estate activities	
69	กิจกรรมทางกฎหมายและการบัญชี	39	54	6,864.9	6,090.1	644.2	10.0	10.8	109.9	109.9	Legal and accounting activities	
70	กิจกรรมของสำนักงานใหญ่และการบริการให้คำปรึกษาด้านการบริหารจัดการ	1	17	D	D	-	-	-	D	D	Activities of head offices; management consultancy activities	
71	กิจกรรมด้านสถาปัตยกรรมและวิศวกรรม รวมถึงการทดสอบและการวิเคราะห์ทางเทคนิค	15	37	2,589.0	2,493.2	-	-	13.1	82.8	82.8	Architectural and engineering activities; technical testing and analysis	
73	การโฆษณาและการวิจัยตลาด	33	21	1,416.3	1,374.4	41.9	-	-	-	-	Advertising and market research	
74	กิจกรรมทางวิชาชีพ วิทยาศาสตร์ และเทคนิคอื่นๆ	34	23	1,831.2	1,695.3	65.4	-	12.1	58.4	58.4	Other professional, scientific and technical activities	
77	กิจกรรมการให้เช่า	78	46	635.1	635.1	-	-	-	-	-	Rental and leasing activities	
78	กิจกรรมการจ้างงาน	1	2	D	D	D	-	-	D	D	Employment activities	
79	กิจกรรมของตัวแทนธุรกิจท่องเที่ยว การจัดงานเพื่อ การบริการสำรองและกิจกรรมที่เกี่ยวข้อง	4	5	463.1	441.0	-	-	-	22.1	22.1	Travel agency, tour operator, reservation service and related activities	

ตาราง 4 ค่าตอบแทนแรงงานของสถานประกอบการธุรกิจในปี 2554 จำแนกตามหมวดอุตสาหกรรม (ต่อ)

TABLE 4 REMUNERATION OF BUSINESS ESTABLISHMENTS IN 2011 BY DIVISION OF BUSINESS INDUSTRY (cont'd)

(พันบาท In Thousand Baht)

รหัส Code	หมวดอุตสาหกรรม Division of business industry	จำนวน สถาน- ประกอบการ Number of establishments	จำนวนลูกจ้าง Number of employees	รวม Total	ค่าจ้าง เงินเดือน Wages, salaries	โบนัส ฯลฯ Overtime bonus etc.	สวัสดิการและผลประโยชน์ตอบแทน Fringe benefits			เงินที่ตนประกอบการ จ่ายแทนจ้างงาน เพื่อการประกันสังคมจาก Employer's contribution to social security	97.2	Office administrative, office support and other business support activities	
							ค่ารักษาพยาบาล Medical care	อื่น ๆ Others	119.2				
82	การบริการด้านการบริหารและสนับสนุนการดำเนินงานของสำนักงาน และกิจกรรมอื่นๆ ที่สนับสนุนทางธุรกิจ	124	34	2,569.9	2,370.5	102.2	-	-	-	-	-	97.2	Office administrative, office support and other business support activities
90	กิจกรรมการสร้างธุรกิจศิลปะและความบันเทิง	76	575	7,640.7	7,521.6	-	-	119.2	-	-	-	-	Creative, arts and entertainment activities
92	กิจกรรมการพนันและการเสี่ยงโชค	14	7	475.1	439.6	-	-	35.5	-	-	-	-	Gambling and betting activities
93	กิจกรรมด้านการศึกษา ความบันเทิง และการนันทนาการ	79	35	3,193.0	2,112.3	486.7	-	594.0	-	-	-	-	Sports activities and amusement and recreation activities
95	การซ่อมคอมพิวเตอร์และของใช้ส่วนบุคคลและของใช้ในครัวเรือน	315	50	6,079.2	5,916.3	48.5	-	-	-	114.5	-	114.5	Repair of computers and personal and household goods
96	กิจกรรมบริการส่วนบุคคลอื่นๆ	1,095	203	13,818.8	13,562.5	187.6	-	231.2	-	37.5	-	37.5	Other personal service activities

หมายเหตุ : D หมายถึง ตัวเลขที่ไม่เปิดเผย

Note : D means disclosure prohibited.

ที่มา : สำนักงานธุรกิจและอุตสาหกรรม พ.ศ. 2555 (ธุรกิจทางการค้าและธุรกิจทางการบริการ) จังหวัดอุดรธานี สำนักงานสถิติแห่งชาติ กระทรวงเทคโนโลยีสารสนเทศและการสื่อสาร

Source : The 2012 Business and Industrial Census (Trade and Services Industry) Uttaradit Province, National Statistical Office, Ministry of Information and Communication Technology.

ตาราง 5 ค่าใช้จ่ายทั้งสิ้น มูลค่าสินค้าและวัสดุประกอบและส่วนเปลี่ยนแปลงสินค้าของสถานประกอบการธุรกิจ 2554 จำแนกตามอุตสาหกรรมธุรกิจ

TABLE 5 TOTAL EXPENSES , VALUE OF STOCKS AND CHANGE IN VALUE OF STOCKS OF BUSINESS ESTABLISHMENTS IN2011 BY DIVISION OF BUSINESS INDUSTRY

รหัส Code	หมวดหมู่ธุรกิจ Business Industry	จำนวน สถาน- ประกอบ Number of establishments	รวม Total	ค่าสินค้า และวัสดุ Value of goods purchased for sale or rendering services	ค่าไฟฟ้า Electricity	น้ำประปา Water supply	น้ำมัน Fuels	ค่าจ้าง ค่าเช่า ค่าใช้ บริการ Cost of internet services	ค่าจ้าง บริการ ซ่อม เครื่อง ใช้ บริการ Repair and maintenance of computer accessories	ค่าซ่อม เครื่อง ใช้ บริการ Repair on vehicles, machinery and equipment etc.	ค่าเช่า อาคาร เครื่อง ใช้ บริการ Rent on building expenses	มูลค่าสินค้าและวัสดุประกอบทั้งหมด Value of stocks		ส่วน เปลี่ยนแปลง ของสินค้า และวัสดุ Change in value of stocks			
												1 ม.ค. 54 Jan 1, 2011	31 ธ.ค. 54 Dec 31, 2011				
												1,390,126.3	1,390,126.3				
			รวม												Total		
45	การขายส่งและการขายปลีก การซ่อมยานยนต์และจักรยานยนต์	1,090	3,703,250.1	3,177,733.1	19,527.6	1,824.3	22,192.3	422.7	205.2	1,710.4	963.4	461,399.8	732,601.5	708,103.3	-24,498.2	Wholesale and retail trade; repair of motor vehicles and motorcycles	
46	การขายส่ง (ยกเว้นยานยนต์และจักรยานยนต์)	295	2,061,638.9	1,978,819.4	8,097.2	734.2	29,938.2	210.0	93.7	6,011.6	458.9	33,686.1	581,373.8	597,888.8	16,515.0	Wholesale trade (except of motor vehicles and motorcycles)	
47	การขายปลีก (ยกเว้นยานยนต์และจักรยานยนต์)	5,286	11,451,697.8	10,851,771.0	124,244.7	9,296.9	118,239.6	3,583.4	1,510.3	20,705.2	48,290.2	267,820.8	1,553,083.4	1,492,855.1	-60,228.3	Retail trade (except of motor vehicles and motorcycles)	
55	ที่พักรวม	59	128,115.8	92,914.9	18,739.5	892.2	641.9	3,995.5	127.1	3,536.3	6.0	10,858.3	25,846.1	30,441.1	4,595.0	Accommodation	
56	การบริการอาหารและเครื่องดื่ม	1,796	798,777.7	647,302.0	44,387.5	6,925.9	20,238.7	431.3	136.7	2,161.2	156.9	22,661.6	15,974.4	12,447.2	-3,527.2	Food and beverage service activities	
59	การผลิตภาพยนตร์ วิทยุ โทรทัศน์ และการทำรายการโทรทัศน์ การบันทึกเสียงและวิดีโอ และการจัดทำภาพยนตร์และวิดีโอ	6	7,063.9	5,319.3	501.2	26.0	44.0	84.0	40.0	245.0	-	125.3	754.7	1,109.7	1,022.5	-87.2	Motion picture, video and television programme production, sound recording and music publishing activities
60	การส่งสัญญาณวิทยุ โทรทัศน์ และโทรคมนาคม	9	2,683.6	982.1	405.0	284.0	94.5	56.0	46.1	202.5	432.0	437.0	-	-	-	Programming and broadcasting activities	
63	การบริการสารสนเทศ	1	D	D	D	D	D	D	D	-	-	D	D	D	-	Information service activities	
68	กิจกรรมส่งเสริมการขาย	311	42,043.1	23,250.5	8,755.6	1,055.7	14,938.9	733.1	185.9	1,842.8	96.0	4,684.7	10,000.0	8,000.0	-2,000.0	Real estate activities	
69	กิจกรรมทางกฎหมายและการบัญชี	39	3744.3	-	510.8	72.8	424.7	107.2	190.0	121.0	252.6	2,065.3	-	-	-	Legal and accounting activities	
70	กิจกรรมของสำนักงานข้อมูลและการจัดการข้อมูล การจัดการบริการ	1	D	D	D	D	D	D	D	D	D	D	D	D	-	Activities of head offices; management consultancy activities	
71	กิจกรรมด้านสถาปัตยกรรมและวิศวกรรม รวมถึงการทดสอบและการวิเคราะห์ทางเทคนิค	15	1,432.5	553.1	173.8	22.3	164.0	50.4	32.2	84.2	1.0	105.9	391.2	-	-	Architectural and engineering activities; technical testing and analysis	
73	การโฆษณาและการจัดตลาด	33	5,924.7	4,048.2	498.5	23.7	203.8	70.1	33.6	459.5	4.9	262.0	320.6	437.0	459.6	22.6	Advertising and market research
74	กิจกรรมทางวิชาชีพ วิทยาศาสตร์ และเทคนิคอื่นๆ	34	11,890.1	8,997.8	795.5	45.0	91.8	104.2	103.8	444.3	669.2	638.4	2,017.4	2,227.8	210.5	Other professional, scientific and technical activities	
77	กิจกรรมการให้เช่า	78	10,479.0	5,870.8	317.3	78.2	812.5	21.3	12.7	306.3	-	772.1	2,287.8	-	-	Rental and leasing activities	
78	กิจกรรมการจ้างงาน	1	D	D	D	D	D	D	D	-	-	-	-	-	-	Employment activities	
79	กิจกรรมของสำนักพิมพ์ที่เกี่ยวข้องกับการจัดพิมพ์ การจัดการสื่อ และการสื่อสาร	4	1,073.9	480.0	53.3	4.9	184.5	29.2	14.0	-	123.0	185.1	-	-	-	Travel agency; tour operator, reservation service and related activities	
82	การบริการด้านการบริหารและสนับสนุนการดำเนินงานของสำนักงาน	124	14,914.5	7,036.8	1,762.7	141.1	612.9	362.1	250.6	1,086.7	2,288.5	1,373.2	-	-	-	Office administrative, office support and other business support activities	
90	กิจกรรมอื่นๆ ที่สนับสนุนการธุรกิจ	76	4,818.2	2,439.9	86.8	29.7	1,262.8	-	180.2	217.2	30.6	570.8	-	-	-	Creative, arts and entertainment activities	
92	กิจกรรมการแข่งรถสัตว์และสวนสัตว์	14	33,419.7	32,005.9	96.0	6.0	245.0	9.9	5.9	20.1	319.1	711.9	69.0	155.6	86.7	Gambling and betting activities	
93	กิจกรรมด้านบันเทิงและการแสดง	79	8,268.8	3,377.5	1,980.3	101.7	45.9	506.5	420.3	381.4	-	828.7	618.6	179.9	193.8	Sports activities and amusement and recreation activities	
95	กิจกรรมคอมพิวเตอร์และเครื่องใช้ทางเทคโนโลยีสารสนเทศ	315	37,111.9	24,743.6	2,510.5	377.4	2,386.5	307.5	109.7	152.4	3,860.1	2,664.3	2,250.6	2,067.3	-183.3	Repair of computers and personal and household goods	
96	กิจกรรมบริการส่วนบุคคลอื่นๆ	1,095	80,307.4	42,326.6	11,231.5	2,203.0	5,849.4	288.0	-	44.0	-	9,560.8	9,063.3	1,728.7	1,595.1	-133.6	Other personal service activities

หมายเหตุ : D หมายถึง ค่าเลขที่มิได้เขียน

Note : D means disclosure prohibited.

ที่มา : สำนักธุรกิจและอุตสาหกรรม พ.ศ. 2555 (ธุรกิจการค้าและธุรกิจการบริการ) จังหวัด อุตรดิตถ์ สำนักงานสถิติแห่งชาติ กระทรวงเทคโนโลยีสารสนเทศและการสื่อสาร

Source : The 2012 Business and Industrial Census (Trade and Services Industry) Uttaradit Province, National Statistical Office, Ministry of Information and Communication Technology

(หน่วยเป็น Thousand Baht)

ตาราง 6 ขอบรับเงินของสถานประกอบการทั้งปี 2554 จำนวนตามหมวดย่อยธุรกิจ

TABLE 6 TOTAL RECEIPTS OF BUSINESS ESTABLISHMENTS IN 2011 BY DIVISION OF BUSINESS INDUSTRY

รหัส Code	หมวดย่อยธุรกิจ	จำนวน ประกอบ สถาน ประกอบการ Number of establishments	จำนวน สถาน ประกอบการ ที่มีรายรับ ผ่านเว็บไซต์ Number of establishments having online sales	รวม Total	รายรับจากการขายสินค้าและบริการ Receipts from sales of goods and services		รายรับจาก การให้เช่าที่ดิน Receipts from rent on land	รายรับจากการ ให้เช่าอาคาร หรือให้เช่า เครื่องจักร และเครื่องมือ เครื่องใช้ Receipts from rent on vehicles and machinery etc.	ดอกเบี้ย/ เงินปันผล/ dividend	รายรับอื่นๆ Other receipts	Total	Division of business industry
					รวม Total	รายรับ ผ่านเว็บไซต์ Online sales						
45	การขายส่งและการขายปลีก การซ่อมยานยนต์และจักรยานยนต์	10,761	1	23,006,194.8	D	22,886,327.2	355.4	4,200.6	330.0	1,524.8	113,456.7	Wholesale and retail trade; repair of motor vehicles and motorcycles
46	การขายส่ง (ยกเว้นยานยนต์และจักรยานยนต์)	1,090	-	4,359,937.2	-	4,298,210.4	24.0	-	-	243.6	61,459.2	Wholesale trade (except of motor vehicles and motorcycles)
47	การขายปลีก (ยกเว้นยานยนต์และจักรยานยนต์)	295	-	2,565,108.2	-	2,563,146.7	-	108.0	30.0	207.9	1,615.6	Wholesale trade (except of motor vehicles and motorcycles)
55	ที่พักรวม	5,286	1	13,807,268.2	D	13,773,429.3	255.0	2,466.2	6.0	630.8	30,480.9	Retail trade (except of motor vehicles and motorcycles)
56	การบริการอาหารและเครื่องดื่ม	59	-	204,260.6	-	192,646.4	63.4	951.4	-	4.6	10,594.7	Accommodation
59	การบริการขนส่ง สัตว์เลี้ยง และรายการโทรทัศน์ การบันทึกเสียงและวิดีโอ และการจัดพิมพ์จำหน่ายหรือเผยแพร่	1,796	-	1,486,932.6	-	1,486,928.4	-	-	-	-	4.2	Food and beverage service activities
60	การจัดสร้างและการเผยแพร่ภาพยนตร์เสียง	6	-	11,966.6	-	11,966.6	-	-	-	-	-	Motion picture, video and television programme production, sound recording and music publishing activities
63	การบริการสารสนเทศ	9	-	6,424.3	-	6,424.3	-	-	-	-	-	Programming and broadcasting activities
68	กิจกรรมอสังหาริมทรัพย์	311	-	126,020.6	-	124,674.8	13.0	675.0	-	0.8	657.0	Information service activities
69	กิจกรรมทางกฎหมายและการบัญชี	39	-	16,884.4	-	16,775.6	-	-	-	-	108.8	Real estate activities
70	กิจกรรมของสำนักงานใหญ่และกรณีการให้บริการที่ขาดจากกันบริการจัดการ	1	-	D	-	D	-	-	-	-	-	Legal and accounting activities
71	กิจกรรมด้านสถาปัตยกรรมและวิศวกรรม รวมถึงการทดสอบและการวิเคราะห์ทางเทคนิค	15	-	6,704.8	-	5,872.9	-	-	-	-	-	Activities of head offices; management consultancy activities
73	การโฆษณาและประชาสัมพันธ์	33	-	10,007.8	-	9,961.2	-	-	-	-	46.6	Architectural and engineering activities; technical testing and analysis
74	กิจกรรมทางวิชาชีพ วิทยาศาสตร์ และเทคนิคอื่นๆ	34	-	17,880.5	-	17,529.1	-	-	-	-	351.3	Advertising and market research
77	กิจกรรมการให้เช่า	78	-	16,535.3	-	16,282.1	-	-	-	-	253.2	Other professional, scientific and technical activities
78	กิจกรรมการจ้างงาน	1	-	D	-	D	-	-	-	-	-	Rental and leasing activities
79	กิจกรรมท่องเที่ยวและบันเทิงท่องเที่ยว การจัดตั้งเที่ยว การบริการสำรองและจองที่พักรวม	4	-	1,732.0	-	1,732.0	-	-	-	-	-	Employment activities
82	การบริการด้านการบริหารและสนับสนุนการดำเนินงานของสำนักงานและกิจการอื่น ๆ ที่สนับสนุนทางธุรกิจ	124	-	44,686.9	-	42,855.1	-	-	242.1	-	1,589.8	Travel agency; tour operator, reservation service and related activities
90	กิจกรรมการสร้างสรรค์ศิลปะและความบันเทิง	76	-	19,983.9	-	19,872.0	-	-	-	-	60.0	Office administrative, office support and other business support activities
92	กิจกรรมการพนันและการเสี่ยงโชค	14	-	39,106.5	-	39,106.5	-	-	-	-	-	Creative, arts and entertainment activities
93	กิจกรรมด้านกีฬา ความบันเทิง และการบันเทิง	79	-	21,074.6	-	15,639.1	-	-	-	-	-	Gambling and betting activities
95	การซ่อมแซมยานยนต์และของใช้ส่วนบุคคลและของใช้ในครัวเรือน	315	-	66,527.2	-	66,527.2	-	-	-	-	-	Sports activities and amusement and recreation activities
96	กิจกรรมบริการส่วนบุคคลอื่นๆ	1,095	-	161,252.0	-	160,846.9	-	-	-	-	328.3	Repair of computers and personal and household goods

หมายเหตุ : D หมายถึง ตัวเลขที่ไม่ได้ระบุ

Note : D means disclosure prohibited.

ที่มา : สำนักงานสถิติแห่งชาติ กระทรวงเทคโนโลยีสารสนเทศและการสื่อสาร

Source : The 2012 Business and Industrial Census (Trade and Services Industry) Uttaradit Province, National Statistical Office, Ministry of Information and Communication Technology.

ตาราง 9 มูลค่าสินทรัพย์ถาวรของสถานประกอบการธุรกิจที่เปลี่ยนแปลงระหว่าง มกราคม - ธันวาคม 2554 จำแนกตามหมวดอุตสาหกรรม

TABLE 9 VALUE OF CHANGED FIXED ASSETS OF BUSSINESS ESTABLISHMENTS DURING JANUARY - DECEMBER, 2011 BY DIVISION OF BUSINESS INDUSTRY

(พันบาท In Thousand Baht)

รหัส Code	หมวดอุตสาหกรรม	จำนวน สถาน- ประกอบกร Number of establishments	มูลค่าสินทรัพย์ ถาวรที่ซื้อหรือ ผลิตขึ้นเอง Value of new or cost producing of fixed assets	มูลค่าสินทรัพย์ ถาวรที่ขาย Value of disposal of fixed assets	ค่าโอน กรรมสิทธิ์ Ownership transfer fee	Division of business industry
	รวม	10,761	105,683.9	8,463.9	54.3	Total
45	การขายส่งและการขายปลีก การซ่อมยานยนต์และจักรยานยนต์	1,090	10,048.8	5.3	-	Wholesale and retail trade; repair of motor vehicles and motorcycles
46	การขายส่ง (ยกเว้นยานยนต์และจักรยานยนต์)	295	20,014.6	800.0	-	Wholesale trade (except of motor vehicles and motorcycles)
47	การขายปลีก (ยกเว้นยานยนต์และจักรยานยนต์)	5,286	50,384.9	3,491.9	54.3	Retail trade (except of motor vehicles and motorcycles)
55	ที่พักแรม	59	12,205.4	-	-	Accommodation
56	การบริการอาหารและเครื่องดื่ม	1,796	1,472.2	-	-	Food and beverage service activities
59	การผลิตภาพยนตร์ วิดีทัศน์ และรายการโทรทัศน์ การบันทึกเสียงลงนสื่อและการจัดพิมพ์จำหน่ายหรือเผยแพร่ดนตรี	6	-	-	-	Motion picture, video and television programme production, sound recording and music publishing activities
60	การจัดส่งรายการและการแพร่ภาพกระจายเสียง	9	-	-	-	Programming and broadcasting activities
63	การบริการสารสนเทศ	1	-	-	-	Information service activities
68	กิจกรรมอสังหาริมทรัพย์	311	-	3,000.0	-	Real estate activities
69	กิจกรรมทางกฎหมายและการบัญชี	39	-	-	-	Legal and accounting activities
70	กิจกรรมของสำนักงานใหญ่และการบริการให้คำปรึกษาด้านการบริหารจัดการ	1	-	-	-	Activities of head offices; management consultancy activities
71	กิจกรรมด้านสถาปัตยกรรมและวิศวกรรม รวมถึงการทดสอบและการวิเคราะห์ทางเทคนิค	15	33.2	-	-	Architectural and engineering activities; technical testing and analysis
73	การโฆษณาและการวิจัยตลาด	33	38.8	-	-	Advertising and market research
74	กิจกรรมทางวิชาชีพ วิทยาศาสตร์ และเทคนิคอื่นๆ	34	1,655.9	-	-	Other professional, scientific and technical activities
77	กิจกรรมการให้เช่า	78	-	-	-	Rental and leasing activities

ตาราง 9 มูลค่าสินทรัพย์ถาวรของสถานประกอบการธุรกิจที่เปลี่ยนแปลงระหว่าง มกราคม - ธันวาคม 2554 จำแนกตามหมวดธุรกิจ (ต่อ)

TABLE 9 VALUE OF CHANGED FIXED ASSETS OF BUSSINESS ESTABLISHMENTS DURING JANUARY - DECEMBER, 2011 BY DIVISION OF BUSINESS INDUSTRY (cont'd)

(พันบาท In Thousand Baht)

รหัส Code	หมวดย่อยธุรกิจ	จำนวน สถาน- ประกอบกร Number of establishments	มูลค่าสินทรัพย์ ถาวรที่ซื้อหรือ ผลิตขึ้นเอง Value of new or cost producing of fixed assets	มูลค่าสินทรัพย์ ถาวรที่ขาย Value of disposal of fixed assets	ค่าโอน กรรมสิทธิ์ Ownership transfer fee	Division of business industry
78	กิจกรรมการจ้างงาน	1	-	-	-	Employment activities
79	กิจกรรมของตัวแทนธุรกิจท่องเที่ยว การจัดหาเที่ยว การบริการสำรอง และกิจกรรมที่เกี่ยวข้อง	4	-	-	-	Travel agency, tour operator, reservation service and related activities
82	การบริการด้านการบริหารและสนับสนุนการดำเนินงานของสำนักงาน และกิจการอื่นๆ ที่สนับสนุนทางธุรกิจ	124	2,653.5	-	-	Office administrative, office support and other business support activities
90	กิจกรรมการสร้างสรรค์ศิลปะและความบันเทิง	76	158.2	-	-	Creative, arts and entertainment activities
92	กิจกรรมการพนันและการเสี่ยงโชค	14	-	-	-	Gambling and betting activities
93	กิจกรรมด้านการศึกษา ความบันเทิง และการนันทนาการ	79	1,613.6	-	-	Sports activities and amusement and recreation activities
95	การซ่อมคอมพิวเตอร์และของใช้ส่วนบุคคลและของใช้ในครัวเรือน	315	2,938.8	-	-	Repair of computers and personal and household goods
96	กิจกรรมบริการส่วนบุคคลอื่นๆ	1,095	2,466.1	1,166.7	-	Other personal service activities

ที่มา : สำนักข้อมูลธุรกิจและอุตสาหกรรม พ.ศ. 2555 (ธุรกิจทางการค้าและธุรกิจทางการบริการ) จังหวัด อุดรดิตดี สำนักงานสถิติแห่งชาติ กระทรวงเทคโนโลยีสารสนเทศและการสื่อสาร

Source : The 2012 Business and Industrial Census (Trade and Services Industry) Uttaradit Province, National Statistical Office, Ministry of Information and Communication Technology.

ภาคผนวก

ภาคผนวก ก ระเบียบวิธี

สำมะโนธุรกิจและอุตสาหกรรม พ.ศ. 2555 ธุรกิจทางการค้าและธุรกิจทางการบริการ

จังหวัดอุดรธานี

1. แผนการสุ่มตัวอย่าง

1.1 สถานประกอบการที่มีจำนวนคนทำงาน 1 – 10 คน

แผนการสุ่มตัวอย่างที่ใช้เป็นแบบ Stratified Systematic Sampling โดยมีประเภมาตรฐานอุตสาหกรรม (ประเทศไทย) ปี 2552 (Thailand Standard Industrial Classification: TSIC 2009) ในระดับกิจกรรมเป็นสตราตัม และสถานประกอบการเป็นหน่วยตัวอย่าง

1.1.1 การจัดสตราตัม

ประเภมาตรฐานอุตสาหกรรม (ประเทศไทย) ปี 2552 (Thailand Standard Industrial Classification: TSIC 2009) ในระดับกิจกรรมเป็นสตราตัม ซึ่งมีทั้งสิ้น 309 สตราตัม

1.1.2 การเลือกตัวอย่าง

ได้ทำการเลือกสถานประกอบการตัวอย่างในแต่ละสตราตัม ด้วยวิธีการสุ่มแบบมีระบบอย่างอิสระต่อกัน ได้จำนวนสถานประกอบการตัวอย่างทั้งสิ้น 1,535 แห่ง จากทั้งสิ้น 10,619 แห่ง

1.2 สถานประกอบการที่มีจำนวนคนทำงานตั้งแต่ 11 คนขึ้นไป

กำหนดให้ทุกสถานประกอบการเป็นหน่วยตัวอย่าง โดยให้ทำการเจนนับสถานประกอบการทุกแห่ง จำนวนทั้งสิ้น 142 แห่ง

สรุป จำนวนสถานประกอบการที่ต้องเจนนับมีทั้งสิ้น 1,677 แห่ง

2. วิธีการประมาณผล

2.1 การประมาณผลระดับจังหวัด

การเสนอผลการสำรวจ ได้เสนอผลในระดับจังหวัด โดยจำแนกตามการประกอบกิจกรรมทางเศรษฐกิจตามการจัดประเภทมาตรฐานอุตสาหกรรมประเทศไทย ปี 2552 (Thailand Standard Industrial Classification: TSIC-2009) ในระดับหมวดย่อย และขนาดของสถานประกอบการ (วัดด้วยจำนวนคนทำงาน) ออกเป็น 6 ขนาด ดังนี้

ขนาดของสถานประกอบการ	1	2	3	4	5	6
จำนวนคนทำงาน	1 – 15	16 – 25	26 – 30	31 – 50	51 – 200	> 200

ในการประมาณค่า กำหนดให้

$q = 1, 2, 3, \dots, n_{jklmp}$ (สถานประกอบการตัวอย่าง)

$p = 1, 2, 3, \dots, 12$ (ขนาดของสถานประกอบการ)

$m = 1, 2, 3, \dots, 309$ (กิจกรรม)

$l = 1, 2, 3, \dots, 124$ (หมู่ย่อย)

$k = 1, 2, 3, \dots, 75$ (หมู่ใหญ่)

$j = 1, 2, 3, \dots, 27$ (หมวดย่อย)

2.2 การประมาณผลสำหรับสถานประกอบการที่มีจำนวนคนทำงาน 1 – 10 คน

- 1) สูตรการประมาณค่ายอดรวมของลักษณะที่ต้องการศึกษา X สำหรับสถานประกอบการที่มีจำนวนคนทำงาน 1 – 10 คน หมวดย่อย j คือ

$$\hat{X}'_j = \sum_{k=1}^{75} \sum_{l=1}^{124} \sum_{m=1}^{309} \hat{X}'_{jklm} \dots \dots \dots (1)$$

โดยที่

\hat{X}'_{jklm} คือ ค่าประมาณยอดรวมของลักษณะที่ต้องการศึกษา X สำหรับสถานประกอบการที่มีคนทำงาน 1 – 10 คน กิจกรรม m หมู่ย่อย l หมู่ใหญ่ k หมวดย่อย j ซึ่ง

$$\hat{X}'_{jklm} = w'_{jklm} \sum_{p=1}^2 \sum_{q=1}^{n_{jklmp}} x_{jklmpq}$$

x_{jklmpq} คือ ค่าของลักษณะที่ต้องการศึกษา X ของสถานประกอบการตัวอย่าง q ขนาดของสถานประกอบการ p กิจกรรม m หมู่ย่อย l หมู่ใหญ่ k หมวดย่อย j

w'_{jklm} คือ ค่าถ่วงน้ำหนักสำหรับสถานประกอบการที่มีคนทำงาน 1 – 10 คน กิจกรรม m หมู่ย่อย l หมู่ใหญ่ k หมวดย่อย j ซึ่ง

$$w'_{jklm} = \frac{N'_{jklm}}{n'_{jklm}}$$

N'_{jklm} คือ จำนวนสถานประกอบการทั้งสิ้น สำหรับสถานประกอบการที่มีคนทำงาน 1 – 10 คน กิจกรรม m หมู่ย่อย l หมู่ใหญ่ k หมวดย่อย j

n'_{jklm} คือ จำนวนสถานประกอบการตัวอย่างที่เจ้านับได้ทั้งสิ้น สำหรับสถานประกอบการที่มีคนทำงาน 1 – 10 คน กิจกรรม m หมู่ย่อย l หมู่ใหญ่ k หมวดย่อย j

2.3 การประมาณผลสำหรับสถานประกอบการที่มีจำนวนคนทำงาน 11 คนขึ้นไป

1) สูตรการประมาณค่ายอดรวมของลักษณะที่ต้องการศึกษา X สำหรับสถานประกอบการที่มีจำนวนคนทำงานตั้งแต่ 11 คนขึ้นไป ($p = 3, 4, 5, \dots, 12$) หมวดย่อย j คือ

$$\hat{X}_{jp} = \sum_{k=1}^{75} \sum_{l=1}^{124} \sum_{m=1}^{309} \hat{X}_{jklmp} \dots\dots\dots (2)$$

โดยที่

\hat{X}_{jklmp} คือ ค่าประมาณยอดรวมของลักษณะที่ต้องการศึกษา X สำหรับสถานประกอบการที่มีขนาดของสถานประกอบการ p กิจกรรม m หมู่ย่อย l หมู่ใหญ่ k หมวดย่อย j ซึ่ง

$$\hat{X}_{jklmp} = \frac{N_{jklmp}}{N'_{jklmp}} \sum_{q=1}^{n_{jklmp}} X_{jklmpq}$$

X_{jklmpq} คือ ค่าของลักษณะที่ต้องการศึกษา X ของสถานประกอบการตัวอย่าง q ขนาดของสถานประกอบการ p กิจกรรม m หมู่ย่อย l หมู่ใหญ่ k หมวดย่อย j

N_{jklmp} คือ จำนวนสถานประกอบการทั้งสิ้น สำหรับสถานประกอบการที่มีขนาดของสถานประกอบการ p กิจกรรม m หมู่ย่อย l หมู่ใหญ่ k หมวดย่อย j

N'_{jklmp} คือ จำนวนสถานประกอบการที่เจ้านับได้ทั้งสิ้น สำหรับสถานประกอบการที่มีขนาดของสถานประกอบการ p กิจกรรม m หมู่ย่อย l หมู่ใหญ่ k หมวดย่อย j

2.4 การประมาณค่าสัมประสิทธิ์ความแปรผันของค่าประมาณยอดรวม

1) สูตรการประมาณค่าความแปรปรวนของค่าประมาณยอดรวมของลักษณะที่ต้องการศึกษา

X สำหรับสถานประกอบการที่มีจำนวนคนทำงาน 1 – 10 คนขึ้นไป หมวดย่อย j คือ

$$\hat{V}(\hat{X}'_{jklm}) = N_{jklm} (N_{jklm} - n_{jklm}) \frac{s_{jklm}^2}{n_{jklm}}$$

โดยที่

$$s_{jklm}^2 = \frac{1}{n_{jklm} - 1} \left[\sum_{q=1}^{n_{jklm}} x_{jklmq}^2 - \frac{\left(\sum_{q=1}^{n_{jklm}} x_{jklmq} \right)^2}{n_{jklm}} \right]$$

2) สูตรการประมาณค่าสัมประสิทธิ์ความแปรผันของค่าประมาณยอดรวมของลักษณะที่

ต้องการศึกษา X สำหรับสถานประกอบการที่มีจำนวนคนทำงาน 1 – 10 คน หมวดย่อย j คือ

$$C.V. j = \frac{\sqrt{\sum_{k=1}^{75} \sum_{l=1}^{124} \sum_{m=1}^{309} \hat{V}(\hat{X}'_{jklm})}}{\sum_{k=1}^{75} \sum_{l=1}^{124} \sum_{m=1}^{309} \hat{X}'_{jklm}}$$

3 วิธีการเก็บรวบรวมข้อมูล

การเก็บรวบรวมข้อมูลใช้วิธีส่งเจ้าหน้าที่ ซึ่งเป็นข้าราชการและลูกจ้างของสำนักงานสถิติแห่งชาติ ออกไป ทำการสัมภาษณ์เจ้าของผู้ประกอบการหรือผู้ที่ได้รับมอบหมายให้ตอบข้อมูลของสถานประกอบการ ธุรกิจซึ่งตกเป็นตัวอย่าง ในระหว่าง เดือน พฤษภาคม-สิงหาคม 2555

4 ความคลาดเคลื่อนของข้อมูล

ข้อมูลที่น่าเสนอไว้ในรายงานฉบับนี้ อาจจะมีคลาดเคลื่อนอยู่บ้างคลาดเคลื่อนดังกล่าวเป็น ความคลาดเคลื่อนจากการเลือกตัวอย่าง (Sampling error) และคลาดเคลื่อนที่เกิดจากสาเหตุอื่น (Non-Sampling error) เช่น ผู้ตอบไม่ให้ข้อมูลตามความเป็นจริง ข้อมูลในแบบสอบถามไม่ครบถ้วน การลงรหัสผิดพลาดหรือการบันทึกข้อมูลผิดพลาด เป็นต้น อย่างไรก็ตาม สำนักงานสถิติแห่งชาติได้พยายามควบคุมให้ ข้อมูลมีความคลาดเคลื่อนน้อยที่สุด จึงขอให้ผู้ใช้ข้อมูลใช้ข้อมูลด้วยความระมัดระวังตามสมควร

5 การปิดตัวเลข

ผลรวมของแต่ละจำนวนอาจไม่เท่ากับยอดรวมทั้งนี้เนื่องจากการปัดเศษ

ตาราง ค่า ค.ย. ของจำนวนคนทำงาน ลูกจ้าง ค่าตอบแทนแรงงาน รายได้จากการทำงาน และค่าใช้จ่ายขั้นกลาง จำแนกตามหมวดหมู่ธุรกิจ สำหรับขนาดของสถานประกอบการ 1-10 คน

TABLE C.V. OF NUMBER OF PERSONS ENGAGED, EMPLOYEES, REMUNERATION, INCOME AND INTERMEDIATE CONSUMPTION BY DIVISION OF BUSINESS INDUSTRY FOR ESTABLISHMENTS WITH 1-10 PERSONS ENGAGED

รหัส Code	หมวดหมู่ธุรกิจ	คนทำงาน Number of persons engaged	ลูกจ้าง Employees	ค่าตอบแทนแรงงาน Remuneration	รายได้ จากการดำเนินงาน Income	ค่าใช้จ่าย ขั้นกลาง Intermediate consumption	Division of business industry
	รวม	0.0405	0.1091	0.1097	0.1306	0.1604	Total
45	การขายส่งและการขายปลีก การซ่อมยานยนต์และจักรยานยนต์	0.0545	0.1822	0.1666	0.1521	0.1737	Wholesale and retail trade; repair of motor vehicles and motorcycles
46	การขายส่ง (ยกเว้นยานยนต์และจักรยานยนต์)	0.0500	0.0975	0.0904	0.0797	0.0785	Wholesale trade (except of motor vehicles and motorcycles)
47	การขายปลีก (ยกเว้นยานยนต์และจักรยานยนต์)	0.0507	0.1435	0.1464	0.1910	0.2251	Retail trade (except of motor vehicles and motorcycles)
55	ที่พักแรม	0.0950	0.1826	0.1720	0.0950	0.0866	Accommodation
56	การบริการอาหารและเครื่องดื่ม	0.1447	0.2732	0.2838	0.2111	0.1493	Food and beverage service activities
59	การผลิตภาพยนตร์ วิดีทัศน์ และรายการโทรทัศน์ การบันทึกเสียงลงแผ่นเสียง และการจัดพิมพ์จำหน่ายหรือเผยแพร่ดนตรี	0.1556	0.2252	0.2414	0.0638	0.0849	Motion picture, video and television programme production, sound recording and music publishing activities
60	การจัดส่งรายการและการแพร่ภาพกระจายเสียง	0.1724	**	**	0.2898	**	Programming and broadcasting activities
63	การบริการสารสนเทศ	*	*	*	*	*	Information service activities
68	กิจกรรมอสังหาริมทรัพย์	0.0617	**	**	0.0818	0.0877	Real estate activities
69	กิจกรรมทางกฎหมายและการบัญชี	0.0393	0.0466	0.0559	0.0352	0.1200	Legal and accounting activities
71	กิจกรรมด้านสถาปัตยกรรมและวิศวกรรม รวมถึงการทดสอบและการวิเคราะห์ทางเทคนิค	0.0305	0.0404	0.0397	0.0280	0.0893	Architectural and engineering activities; technical testing and analysis
73	งานโฆษณาและการวิจัยตลาด	0.1368	**	**	0.2496	**	Advertising and market research
74	กิจกรรมทงวิชาชีพ วิทยาศาสตร์ และเทคนิคอื่นๆ	0.0931	0.2004	0.2348	0.1592	0.1881	Other professional, scientific and technical activities
77	กิจกรรมการให้เช่า	0.0630	0.1772	**	0.1982	0.1867	Rental and leasing activities
78	กิจกรรมการจ้างงาน	*	*	*	*	*	Employment activities
79	กิจกรรมท่องเที่ยวและที่พักท่องเที่ยว การจัดงานที่เกี่ยวข้อง การบริการสำรอง และกิจกรรมที่เกี่ยวข้อง	*	0.1925	0.1060	0.0540	0.1206	Travel agency, tour operator, reservation service and related activities
82	การบริหารด้านการบริหารและสนับสนุนด้านดำเนินงานของสำนักงาน และกิจกรรมอื่นๆ	0.0675	**	**	0.1544	0.1151	Office administrative, office support and other business support activities
90	กิจกรรมการสร้างสรรค์ศิลปะและความบันเทิง	0.1767	0.2422	**	0.1938	0.2181	Creative, arts and entertainment activities
92	กิจกรรมการพนันและการเสี่ยงโชค	0.1080	**	**	0.1610	0.1709	Gambling and betting activities
93	กิจกรรมด้านการศึกษา ความบันเทิง และการนันทนาการ	0.0606	**	**	0.2842	0.1890	Sports activities and amusement and recreation activities
95	การซ่อมคอมพิวเตอร์และของใช้ส่วนบุคคลและของใช้ในครัวเรือน	0.0385	0.2953	**	0.1010	0.1084	Repair of computers and personal and household goods
96	กิจกรรมบริการส่วนบุคคลอื่นๆ	0.0389	0.2490	0.2455	0.1183	0.1312	Other personal service activities

หมายเหตุ : 1. * หมายถึง ไม่สามารถประมาณค่าได้

2. ** หมายถึง ค่า ค.ย. มีค่าสูง

Note : 1. * means this value cannot be estimated.

2. ** means this value is not acceptable

ที่มา : สำนักสถิติและอุตสาหกรรม พ.ศ. 2555 (ธุรกิจทางด้านการบริการ) จังหวัดอุตรดิตถ์ สำนักงานสถิติแห่งชาติ กระทรวงเทคโนโลยีสารสนเทศและการสื่อสาร

Source : The 2012 Business and Industrial Census (Trade and Services Industry) Uttaradit Province, National Statistical Office, Ministry of Information and Communication Technology

ภาคผนวก ข

คำนิยาม

แนวคิดและคำนิยาม

1. สถานประกอบการธุรกิจทางการค้าและธุรกิจทางการบริการ

หมายถึง สถานประกอบการที่ดำเนินกิจการหลักเกี่ยวกับการขายส่ง ขายปลีกสินค้า ขายอาหาร ที่เตรียมไว้สำหรับบริโภคและการอำนวยความสะดวกในเรื่องที่พักอาศัย รวมทั้งการดำเนินกิจการเกี่ยวกับการให้เช่า และการจัดการด้านอสังหาริมทรัพย์ บริการด้านธุรกิจและธุรกิจอื่น ๆ

2. การจัดจำแนกประเภทธุรกิจ

การจัดทำสำมะโนธุรกิจและอุตสาหกรรม พ.ศ. 2555 ได้จัดจำแนกสถานประกอบการ ที่ดำเนินกิจการเกี่ยวกับธุรกิจทางการค้าและธุรกิจทางการบริการ ตามการจัดประเภทมาตรฐานอุตสาหกรรมประเทศไทย ปี 2552 (Thailand Standard Industrial Classification: TSIC 2009) ซึ่งสถานประกอบการธุรกิจจัดอยู่ในประเภท G, I, J, L, M, N, R และ S

โครงสร้างรหัสประเภทธุรกิจ เป็นดังนี้

หมวดใหญ่ ได้แก่ กลุ่มอุตสาหกรรมที่ใหญ่ที่สุดซึ่งจัดประเภทอุตสาหกรรมที่มีลักษณะที่คล้ายกัน เข้าไว้ในกลุ่มเดียวกันใช้แทนด้วยตัวอักษรภาษาอังกฤษ คือ หมวดใหญ่ G, I, J, L, M, N, R และ S ดังนี้

หมวดใหญ่ G : การขายส่ง และการขายปลีก การซ่อมยานยนต์และจักรยานยนต์ (เฉพาะรหัส 45101-47991 ไม่รวมหมู่ใหญ่ 478 แผงลอย และกิจกรรม 47999 เร่ขายสินค้า)

หมวดใหญ่ I : ที่พักแรม และบริการด้านอาหาร (ไม่รวมกิจกรรม 56102 56103 56303 และ 56304)

หมวดใหญ่ J : ข้อมูลข่าวสารและการสื่อสาร (เฉพาะหมวดย่อย 59 60 62 และ 63)

หมวดใหญ่ L : กิจกรรมอสังหาริมทรัพย์ (เฉพาะรหัส 68101-68202)

หมวดใหญ่ M : กิจกรรมทางวิชาชีพ วิทยาศาสตร์ และเทคนิค (เฉพาะรหัส 69100-74909)

หมวดใหญ่ N : กิจกรรมการบริหาร และการบริการสนับสนุน (เฉพาะรหัส 77101-82990)

หมวดใหญ่ R : ศิลปะ ความบันเทิง และนันทนาการ (เฉพาะหมวดย่อย 90 92 และ 93)

หมวดใหญ่ S : กิจกรรมบริการด้านอื่น ๆ (เฉพาะรหัส 95110-96309)

หมวดย่อย ได้แก่ กลุ่มอุตสาหกรรมซึ่งแบ่งเป็นกลุ่มย่อยจากหมวดใหญ่ ใช้แทนด้วยเลขรหัส 2 ตัวแรกคือ ตั้งแต่รหัส 45-47 55-56 59-60 62-63 68 69-74 77-82 90 92-93 95-96 รวม 27 หมวดย่อย

หมู่ใหญ่ ได้แก่ กลุ่มอุตสาหกรรมซึ่งแบ่งเป็นกลุ่มย่อยจากหมวดย่อย ใช้แทนด้วยเลขรหัส 3 ตัวแรก คือ ตั้งแต่รหัส 451-454 461-469 471-479 551-559 561-563 591-592 601-602 620-639 681-682 691-692 701-702 711-749 771-799 801-803 811-829 900 920-932 951-952 961-963 รวม 75 หมู่ใหญ่

หมู่ย่อย ได้แก่ กลุ่มอุตสาหกรรมซึ่งแบ่งเป็นกลุ่มย่อยจากหมู่ใหญ่ ใช้แทนด้วยเลขรหัส 4 ตัวแรก คือตั้งแต่รหัส 4510-4540 4610-4690 4711-4799 5510-5590 5610-5630 5911-5920 6010-6020 6201-6399 6810-6820 6910-6920 7010-7020 7110-7490 7710-7990 8010-8030 8110-8299 9000 9200-9329 รวม 124 หมู่ย่อย

กิจกรรม ได้แก่ กลุ่มอุตสาหกรรมที่ย่อยที่สุดที่มีลักษณะคล้ายกัน ใช้แทนด้วยเลขรหัส 5 ตัว คือตั้งแต่รหัส 45101-45405 46101-46900 47111-47749 47911-47991 55101 55102 55103 55109 55200 55901 55909 56101 56210-56302 59111-59203 60101-60203 62011-63990 68101-68202 69100-74909 77101-82990 90001-90002 92001-93299 95110-96309 รวม 309 กิจกรรม

2.1 หมวดย่อย 45 การขายส่งและการขายปลีก การซ่อมแซมยานยนต์และรถจักรยานยนต์
ในหมวดย่อยนี้ ได้แก่

การดำเนินกิจกรรมทั้งหมด (ยกเว้นการผลิตและการให้เช่า) ที่เกี่ยวข้องกับยานยนต์และรถจักรยานยนต์ รวมถึงรถบรรทุก เช่น การขายส่ง และขายปลีกยานยนต์ รถจักรยานยนต์ทั้งใหม่และที่ใช้แล้ว รวมทั้งการบำรุงรักษาและการซ่อมแซม การขายอะไหล่ และชิ้นส่วนอุปกรณ์สำหรับยานยนต์และรถจักรยานยนต์ รวมทั้งการดำเนินกิจการที่เกี่ยวข้องกับตัวแทนขายส่งหรือขายปลีกยานยนต์ รวมถึงการล้าง การขัดเงายานยนต์ อู่ซ่อมรถยนต์ ฯลฯ

2.2 หมวดย่อย 46 การขายส่ง ในหมวดย่อยนี้ได้แก่

การขายส่งที่ดำเนินงานด้วยตนเองหรือทำโดยได้รับค่าตอบแทนหรือตามสัญญาจ้าง (การขายเพื่อค่าคอมมิชชั่น/ค่านายหน้า) ซึ่งเกี่ยวกับการขายส่งภายในประเทศและระหว่างประเทศ (นำเข้า/ส่งออก)

การขายส่ง คือ การขายต่อ (การขายสินค้าที่ไม่มีการเปลี่ยนแปลงสภาพสินค้า) สินค้าใหม่และที่ใช้แล้วให้แก่ผู้ขายปลีก หรือการค้าแบบธุรกิจสู่ธุรกิจ เช่น ขายให้กับผู้ใช้ในงานอุตสาหกรรม พาณิชยกรรมสถาบัน หรือผู้ใช้งานในวิชาชีพ หรือขายต่อให้กับผู้ขายส่งรายอื่น ๆ หรือบุคคล/บริษัทที่ทำหน้าที่ตัวแทนหรือนายหน้า ซื้อขายสินค้า ประเภทของธุรกิจที่สำคัญ ได้แก่ พ่อค้าขายส่ง คือ ผู้ขายส่งที่ดำเนินกิจการซื้อและขายสินค้าของตนเอง เช่น พ่อค้าขายส่ง ผู้แทนจำหน่ายสินค้าอุตสาหกรรมผู้ส่งสินค้าออก ผู้นำเข้าสินค้า และการรวมกลุ่มสหกรณ์เพื่อซื้อสินค้า สาขาและสำนักงานขาย (ไม่ใช่ร้านค้าปลีก) ซึ่งมีหน่วยผลิตหรือเหมืองแร่ (ที่แยกตัวออกมาต่างหาก) เป็นผู้ควบคุมดูแลโดยมีวัตถุประสงค์เพื่อการจำหน่ายสินค้า และแทบจะไม่เคยส่งสินค้าเพื่อให้โรงงาน หรือแหล่งผลิตส่งสินค้าให้โดยตรง ทั้งนี้รวมถึงนายหน้าซื้อขายสินค้า การขายเพื่อนายหน้าและตัวแทนจำหน่าย และกลุ่มผู้ประกอบการ ผู้ซื้อและกลุ่มสหกรณ์ซึ่งดำเนินการเกี่ยวกับการจำหน่ายผลิตภัณฑ์เกษตรออกสู่ตลาด ผู้ขายส่งมักทำการรวบรวมสินค้าในปริมาณมากมาคัดแยกขนาดและคัดคุณภาพสินค้า นำสินค้ามาจัดแบ่งและทำการบรรจุหีบห่อใหม่เพื่อจำหน่ายต่อ เช่น ร้านขายยาที่ดำเนินกิจกรรมเก็บสินค้าแช่เย็น จัดส่ง และจัดวางสินค้า ทำการส่งเสริมการขายให้แก่ลูกค้าและออกแบบฉลาก

2.3 หมวดย่อย 47 การขายปลีก (ไม่รวม หมู่ใหญ่ 478 แผงลอยและกิจกรรม 47999 เร่ขายสินค้า) ในหมวดย่อยนี้ ได้แก่

การนำสินค้าใหม่และสินค้าใช้แล้วมาขายต่อให้แก่ประชาชนทั่วไป (สินค้าที่นำมาขายไม่มีการเปลี่ยนแปลงสภาพ) เพื่อการบริโภคหรือใช้ประโยชน์ส่วนบุคคลหรือครัวเรือน โดยขายสินค้าผ่านทางช่องทางการจำหน่ายต่าง ๆ เช่น ร้านค้า ห้างสรรพสินค้า การส่งสินค้าทางไปรษณีย์ สหกรณ์ผู้บริโภค ฯลฯ

2.4 หมวดย่อย 55 ที่พักแรม ในหมวดย่อยนี้ ได้แก่

การให้บริการที่พักระยะสั้นแก่นักเดินทางและนักท่องเที่ยว รวมถึงการบริการที่พักระยะยาวสำหรับนักเรียน/นักศึกษา พนักงาน และบุคคลอื่นที่คล้ายกัน ซึ่งบางแห่งอาจให้บริการเฉพาะที่พักขณะที่บางแห่งให้บริการทั้งที่พัก อาหาร และ/หรือสิ่งอำนวยความสะดวกเพื่อการนันทนาการ เช่น โรงแรม โมเต็ล หอพัก ห้องพักภายในบ้าน เกสต์เฮาส์ที่พักแรมเยาวชนที่พักชั่วคราว เป็นต้น

2.5 หมวดย่อย 56 การบริการอาหาร (ไม่รวมกิจกรรม 56102 56103 56303 และ 56304) ในหมวดย่อยนี้ ได้แก่

กิจกรรมการขายอาหารและเครื่องดื่มที่จัดเตรียมไว้พร้อมที่จะบริโภคได้ทันทีไม่ว่าจะเป็นร้านอาหารทั่วไป ร้านอาหารแบบบริการตนเอง หรือร้านอาหารแบบนำไปบริโภคนอกสถานที่ ไม่ว่าจะมีการตั้งถาวรหรือชั่วคราว มีที่นั่งหรือไม่มีที่นั่งก็ตาม สิ่งสำคัญของกิจกรรมในหมวดย่อยนี้คือ อาหารหรือเครื่องดื่มนั้นต้องทำการจัดเตรียมไว้เพื่อให้พร้อมที่จะบริโภคได้ทันที

โดยที่อาหารและเครื่องดื่มพร้อมบริโภคได้ทันที หมายถึง อาหารที่เมื่อลูกค้าได้รับไปแล้วสามารถบริโภคได้ทันที โดยไม่ต้องทำอะไรเพิ่มเพื่อให้อาหารนั้นบริโภคได้ และผู้ขายอาหารมีการดำเนินกิจกรรมอย่างใดอย่างหนึ่งต่อไปนี้ ณ สถานที่ขาย

1. มีการอุ่นหรือปรุงอาหาร/เครื่องดื่มด้วยความร้อนให้กับลูกค้าเพื่อนำไปบริโภคได้ทันที โดยที่ลูกค้าที่ซื้อไปรับประทานไม่ต้องให้ร้อนหรืออุ่นอีก
2. มีการนำส่วนผสมอาหารตั้งแต่ 1 อย่างขึ้นไปมาผสมกันเพื่อให้เป็นอาหาร/เครื่องดื่ม
3. ผู้ขายได้จัดเตรียมอุปกรณ์การกินอาหาร/เครื่องดื่มใส่ให้ (เช่น ถาดบรรจุ จาน มีด ช้อน ส้อม แก้ว ถ้วย หลอด) เพื่อให้ผู้ซื้อสามารถบริโภคได้ทันที
4. มีสิ่งอำนวยความสะดวก (เช่น โต๊ะ เก้าอี้ ม้านั่ง ชูม เคาน์เตอร์ หรือสิ่งอำนวยความสะดวกอื่น ๆ) สำหรับให้ลูกค้าสามารถบริโภคอาหารได้ ณ สถานที่ขายหรือตั้งอยู่บริเวณใกล้เคียงกับสถานที่ขายอาหาร/เครื่องดื่ม

2.6 หมวดย่อย 59 การผลิตภาพยนตร์ วิดิทัศน์ และรายการโทรทัศน์ การบันทึกเสียงลงบนสื่อและการจัดพิมพ์ จำหน่ายหรือเผยแพร่ดนตรี ในหมวดย่อยนี้ได้แก่

กิจกรรมการผลิตภาพยนตร์ทั้งที่ฉายและไม่ได้ฉายในโรงภาพยนตร์ ไม่ว่าจะบันทึกลงบนแผ่นฟิล์ม เทปวีดิทัศน์ หรือดีวีดี เพื่อที่จะนำไปฉายในโรงภาพยนตร์หรือเพื่อออกอากาศทางโทรทัศน์ กิจกรรมสนับสนุน เช่น การลำดับภาพยนตร์ การตัดต่อภาพยนตร์ การพากย์ภาพยนตร์ ฯลฯ การเผยแพร่/จำหน่ายภาพยนตร์ให้แก่อุตสาหกรรมอื่น ๆ การฉายภาพยนตร์ รวมถึงการซื้อและขายสิทธิ์การเผยแพร่/จำหน่ายภาพยนตร์ นอกจากนี้ยังรวมถึง กิจกรรมบันทึกเสียงลงสื่อ เช่น การผลิตสื่อบันทึกเสียงต้นฉบับ การวางจำหน่ายการส่งเสริมและเผยแพร่ การจัดพิมพ์จำหน่ายหรือเผยแพร่ดนตรี รวมถึงกิจกรรมบริการบันทึกเสียงในห้องบันทึกเสียงหรือสถานที่อื่น ๆ

2.7 หมวดย่อย 60 การจัดผังรายการและการแพร่ภาพกระจายเสียง ในหมวดย่อยนี้ ได้แก่

กิจกรรมการสร้างสรรค์เนื้อหาและการได้มาของสิทธิ์ในการเผยแพร่และการแพร่ภาพกระจายเสียงทางวิทยุ โทรทัศน์ออกอากาศและการจัดผังรายการทางวิทยุและโทรทัศน์ ตามรายการบันเทิง รายการข่าว รายการสนทนา และที่คล้ายกัน การแพร่ภาพกระจายเสียงข้อมูลร่วมกันทั้งทางวิทยุหรือโทรทัศน์ผ่านทางเทคโนโลยีต่างๆ เช่น ทางอากาศ ทางดาวเทียม ทางเครือข่ายเคเบิล หรือทางอินเทอร์เน็ต รวมถึงการผลิตรายการ (ที่มีรูปแบบรายการที่ค่อนข้างจำกัด เช่น รายการข่าว รายการกีฬา รายการเพื่อการศึกษา หรือรายการสำหรับเด็ก) เพื่อให้บุคคลที่สามนำรายการดังกล่าวไปแพร่ภาพกระจายเสียงให้แก่ลูกค้า เฉพาะกลุ่ม ซึ่งเป็นผู้บอกรับเป็นสมาชิกหรือเสียค่าธรรมเนียมเข้าชม

2.8 หมวดย่อย 62 การจัดทำโปรแกรมคอมพิวเตอร์ การให้คำปรึกษาเกี่ยวกับคอมพิวเตอร์ และกิจกรรมที่เกี่ยวข้อง ในหมวดย่อยนี้ ได้แก่

กิจกรรมการบริการความรู้ความชำนาญทางด้านเทคโนโลยีสารสนเทศ เช่น การเขียน การแก้ไข การทดสอบ การให้ความช่วยเหลือและแก้ไขปัญหาทางด้านซอฟต์แวร์ การวางแผนและการออกแบบระบบคอมพิวเตอร์ ซึ่งประกอบด้วยส่วนของฮาร์ดแวร์ ซอฟต์แวร์ และเทคโนโลยีการสื่อสาร รวมเข้าด้วยกัน การจัดการ และดำเนินการเกี่ยวกับระบบคอมพิวเตอร์ ณ สถานที่ของลูกค้า และ/หรือ สิ่งอำนวยความสะดวก ในการประมวลผลข้อมูล และกิจกรรมด้านวิชาชีพและเทคนิคทางด้านคอมพิวเตอร์อื่นๆ

2.9 หมวดย่อย 63 การบริการสารสนเทศ ในหมวดย่อยนี้ ได้แก่

กิจกรรมเว็บทำ กิจกรรมการประมวลผลข้อมูล การจัดการและการให้เช่าพื้นที่บนเครื่องแม่ข่าย (web hosting) รวมถึงกิจกรรมอื่น ๆ ที่มีวัตถุประสงค์เพื่อการบริการข้อมูลเป็นหลัก

2.10 หมวดย่อย 68 กิจกรรมอสังหาริมทรัพย์ ในหมวดย่อยนี้ ได้แก่

การซื้อหรือ การขายอสังหาริมทรัพย์ การให้เช่าอสังหาริมทรัพย์ การบริการอสังหาริมทรัพย์ อื่น ๆ ที่เป็นของตนเองหรือเช่าจากผู้อื่น ที่ดำเนินการโดยหน่วยงานรัฐและเอกชน เช่น การประเมินราคาอสังหาริมทรัพย์ หรือทำหน้าที่เป็นผู้จัดการดูแลผลประโยชน์ของคู่สัญญา (escrow agent) ด้านอสังหาริมทรัพย์ อาจดำเนินการโดยมีอสังหาริมทรัพย์เป็นของตนเองหรือเช่าจากผู้อื่นก็ได้ และอาจดำเนินการโดยได้รับค่าตอบแทนหรือสัญญาจ้าง รวมถึงการพัฒนาโครงการก่อสร้างของตนเองเพื่อให้เช่าพื้นที่

2.11 หมวดย่อย 69 กิจกรรมทางกฎหมายและการบัญชี ในหมวดย่อยนี้ ได้แก่

การเป็นตัวแทนทางกฎหมายในการพิทักษ์สิทธิประโยชน์ของคนกลุ่มหนึ่งซึ่งขัดแย้งกับอีกกลุ่มหนึ่ง โดยไม่คำนึงว่าผ่านการพิจารณาของศาลหรือองค์การทางกฎหมายอื่น ๆ หรือภายใต้การควบคุมของบุคคลซึ่งเป็นสมาชิกของนิติบุคคลหรือไม่ เช่น การให้คำปรึกษาและการเป็นตัวแทนในคดีแพ่ง คดีอาญาหรือข้อพิพาทด้านแรงงาน รวมถึงการเตรียมเอกสารทางกฎหมาย เช่น ใบสำคัญก่อตั้งบริษัท สัญญาก่อตั้ง ห้างหุ้นส่วน หรือเอกสารที่คล้ายกันที่เกี่ยวข้องกับการก่อตั้งบริษัท สิทธิบัตรและลิขสิทธิ์ การเตรียมสัญญา พินัยกรรม ทรานซาร์ ฯลฯ รวมถึงการบริการด้านการบัญชี เช่น การตรวจสอบบัญชี การเตรียมงบการเงิน และการทำบัญชี

2.12 หมวดย่อย 70 กิจกรรมของสำนักงานใหญ่และการบริการให้คำปรึกษาด้านการบริหารจัดการ ในหมวดย่อยนี้ ได้แก่

การให้คำปรึกษาและให้ความช่วยเหลือแก่ธุรกิจและองค์กรอื่น ๆ ทางด้านการบริหารจัดการ เช่น การวางแผนกลยุทธ์และองค์กร การวางแผนทางการเงินและการจัดหางบประมาณเป้าหมาย

และนโยบายทางการตลาด การกำหนดนโยบายภารกิจ แผนงานด้านทรัพยากรมนุษย์ การจัดตารางการผลิตและจัดทำแผนควบคุมรวมถึงการควบคุมดูแลและบริหารจัดการหน่วยอื่น ๆ ของบริษัท หรือวิสาหกิจเดียวกัน ได้แก่ กิจกรรมของสำนักงานใหญ่ สำนักงานบริหารส่วนกลาง สำนักงานบริหารจัดการประจำภูมิภาค/ท้องถิ่น สำนักงานบริหารจัดการบริษัทในเครือ/บริษัทย่อย/สำนักงานสาขา

2.13 หมวดย่อย 71 กิจกรรมด้านสถาปัตยกรรมและวิศวกรรม รวมถึงการทดสอบและการวิเคราะห์ทางเทคนิค ในหมวดย่อยนี้ ได้แก่

การบริการด้านสถาปัตยกรรม วิศวกรรม การจัดทำแบบแปลน การตรวจสอบอาคาร การสำรวจ และการทำแผนที่ รวมถึงการบริการทดสอบทางกายภาพ ทางเคมี และการทดสอบเพื่อการวิเคราะห์ด้านอื่น ๆ

2.14 หมวดย่อย 72 การวิจัยและพัฒนาเชิงวิทยาศาสตร์ ในหมวดย่อยนี้ ได้แก่

กิจกรรมการวิจัยและการพัฒนา ซึ่งแบ่งออกเป็น 3 ประเภท

1) การวิจัยพื้นฐาน เป็นการศึกษาค้นคว้าในเชิงทฤษฎีหรือเชิงทดลอง เพื่อหาความรู้ใหม่ ๆ เกี่ยวกับปรากฏการณ์และข้อเท็จจริงที่สามารถสังเกตได้ โดยไม่มีจุดมุ่งหมายที่จะนำผลการวิจัยไปใช้ในทางปฏิบัติ

2) การวิจัยประยุกต์ เป็นการศึกษาค้นคว้าเพื่อหาความรู้ใหม่ ๆ โดยมีวัตถุประสงค์หรือจุดมุ่งหมายเบื้องต้นที่จะนำผลการวิจัยไปใช้ประโยชน์ในทางปฏิบัติ

3) การทดลองเชิงพัฒนา เป็นการศึกษาอย่างมีระบบ โดยนำความรู้ที่มีอยู่แล้วจากการวิจัยและหรือประสบการณ์ในการปฏิบัติงาน เพื่อประดิษฐ์สิ่งใหม่ ผลิตผลและเครื่องมือใหม่ ๆ เพื่อสร้างกระบวนการ ระบบ และบริการใหม่ ๆ ขึ้นเพื่อปรับปรุงสิ่งที่ประดิษฐ์หรือก่อตั้งขึ้นแล้วให้ดีขึ้น

2.15 หมวดย่อย 73 การโฆษณาและการวิจัยตลาด ในหมวดย่อยนี้ ได้แก่

การสร้างสรรคงานโฆษณาและการกำหนดรูปแบบงานโฆษณาในนิตยสาร หนังสือ วิทยุ โทรทัศน์ หรือสื่อโฆษณาอื่น ๆ รวมถึงการออกแบบโครงสร้างและสถานที่จัดแสดงโฆษณา

2.16 หมวดย่อย 74 กิจกรรมทางวิชาชีพ วิทยาศาสตร์ และเทคนิคอื่น ๆ ในหมวดย่อยนี้ ได้แก่

การให้บริการด้านวิชาชีพ วิทยาศาสตร์ และเทคนิค อื่น ๆ เช่นการตกแต่งภายใน การออกแบบผลิตภัณฑ์ทางอุตสาหกรรม การออกแบบแพคเกจจิ้งเกี่ยวกับสิ่งทอ เครื่องแต่งกาย รองเท้า เครื่องเพชรพลอยและรูปพรรณ เพอร์นิเจอร์ และสินค้าแฟชั่นอื่น ๆ การออกแบบบรรจุภัณฑ์ รวมถึงกิจกรรมการถ่ายภาพ การดำเนินงานเกี่ยวกับฟิล์ม การแปลเอกสารและการดำเนินการของล่าม การบริการให้คำปรึกษาด้านสิ่งแวดล้อม ฯลฯ

2.17 หมวดย่อย 77 กิจกรรมการให้เช่า ในหมวดย่อยนี้แบ่งเป็น 4 หมู่ใหญ่ ได้แก่

1) การให้เช่ายานยนต์ ได้แก่ การให้เช่ายานยนต์ชนิดนั่งส่วนบุคคล รถกระบะ รถตู้ รถขนาดเล็กที่คล้ายกันโดยไม่มีผู้ควบคุม และรวมทั้งการให้เช่ารถยนต์ชนิดรถบรรทุกและยานยนต์หนักอื่น ๆ เช่น รถบรรทุก รถพ่วง รถกึ่งพ่วง รถบัส เป็นต้น

2) การให้เช่าอุปกรณ์เพื่อการกีฬาและนันทนาการ และของใช้ส่วนบุคคลและของใช้ในครัวเรือน ได้แก่ การให้เช่าเรือที่สนามจร เรือใบ เจ็ตสกี รถจักรยาน แก้อื้อและร่มชายหาด การให้เช่าวิดีโอ เทป แผ่นเสียง ซีดี ดีวีดี ตลับเกม วีดิโอเกม การให้เช่าหนังสือทุกประเภท เช่น วารสาร นิตยสาร นิยาย เป็นต้น

3) การให้เช่าเครื่องจักรและอุปกรณ์อื่นๆ ที่ใช้เพื่อดำเนินการทางธุรกิจ รวมถึงเครื่อง
อุปกรณ์การขนส่งอื่น ๆ โดยไม่มีผู้ควบคุม ได้แก่ การให้เช่ารถจักรยานยนต์ รถคาราวาน รถที่ใช้สำหรับ
พักผ่อน เครื่องบิน บอลลูนอากาศร้อน รถแทรกเตอร์ที่ใช้ในการเกษตร คอมพิวเตอร์และอุปกรณ์ต่อพ่วง
เครื่องพิมพ์ดีด เฟอร์นิเจอร์สำนักงาน เป็นต้น

4) สัญญาเช่าดำเนินงานผลิตภัณฑ์ที่มีทรัพย์สินทางปัญญาหรือผลิตภัณฑ์ที่คล้ายกัน
ได้แก่ สิทธิบัตร เครื่องหมายการค้าหรือเครื่องหมายการบริการ ตราสินค้า สัญญาแฟรนไชส์ เป็นต้น

2.18 หมวดย่อย 78 กิจกรรมการจ้างงาน ในหมวดย่อยนี้ ได้แก่

กิจกรรมการรวบรวมรายการตำแหน่งงานว่างและทำการพิจารณาหรือวางตัวผู้สมัครเพื่อ
จ้างงาน (โดยบุคคลที่ถูกพิจารณาหรือวางตัวนั้นไม่ได้เป็นลูกจ้างของบริษัทจัดหางาน) และเป็นการจัดหา
คนงานเพื่อเสริมกำลังแรงงานให้กับธุรกิจของลูกค้า โดยกำหนดช่วงเวลาของการจ้างงานไว้ล่วงหน้า
รวมถึงกิจกรรมการจัดการและบริหารจัดการทรัพยากรบุคคลให้กับผู้อื่นโดยได้รับค่าตอบแทนหรือตาม
สัญญาจ้าง กิจกรรมการสรรหาและบรรจุบุคลากรระดับผู้บริหาร และกิจกรรมการเป็นตัวแทน
คัดเลือกนักแสดง

2.19 หมวดย่อย 79 กิจกรรมของตัวแทนธุรกิจท่องเที่ยว การจัดนำเที่ยว การบริการสำรอง และกิจกรรมที่เกี่ยวข้อง ในหมวดย่อยนี้ ได้แก่

กิจกรรมการขายบริการด้านการท่องเที่ยว การนำเที่ยว การเดินทาง และที่พักแรมให้กับ
ลูกค้าที่เป็นประชาชนทั่วไปและลูกค้าในเชิงพาณิชย์ และกิจกรรมการจัดนำเที่ยวที่ขายผ่านตัวแทนธุรกิจ
ท่องเที่ยวหรือผู้จัดนำเที่ยวเป็นผู้ขายเองโดยตรง เช่น ผู้จัดนำเที่ยว และบริการที่เกี่ยวข้องกับการท่องเที่ยว
อื่น ๆ รวมถึงบริการสำรองต่าง ๆ กิจกรรมของมัคคุเทศก์และกิจกรรมการส่งเสริมการท่องเที่ยว

2.20 หมวดย่อย 80 การบริการรักษาความปลอดภัยและการสืบสวน ในหมวดย่อยนี้ ได้แก่

การบริการที่เกี่ยวข้องกับการรักษาความปลอดภัย เช่น บริการสืบสวนและนักสืบ บริการ
ยามและสายตรวจ การเก็บและจัดส่งเงิน หรือของมีค่าอื่น ๆ โดยมีบุคลากรและเครื่องอุปกรณ์เพื่อรักษา
ทรัพย์สินในขณะขนส่ง การดำเนินการเกี่ยวกับระบบสัญญาณรักษาความปลอดภัยทางอิเล็กทรอนิกส์ที่
เน้นเฉพาะที่มีการเฝ้าติดตามและสังเกตการณ์ทางไกลได้ เช่น สัญญาณกันขโมยและสัญญาณแจ้งอัคคีภัย
ซึ่งโดยส่วนใหญ่ มักดำเนินการรวมอยู่กับกิจกรรมการขาย ติดตั้งและซ่อม

2.21 หมวดย่อย 81 กิจกรรมการบริการสำหรับอาคารและภูมิทัศน์ ในหมวดย่อยนี้ ได้แก่

การบริการสนับสนุนทั่วไป เช่น การทำความสะอาดภายในและภายนอกอาคารทุกประเภท
การทำความสะอาดเครื่องจักรอุตสาหกรรม การทำความสะอาดรถไฟ รถโดยสาร เครื่องบิน ฯลฯ การทำ
ความสะอาดรถหรือเรือบรรทุกน้ำมันหรือของเหลวอื่นๆ กิจกรรมการฆ่าเชื้อและการกำจัดแมลง หนู และ
สิ่งรบกวนอื่นๆ ในอาคาร การจัดหาบริการดูแลและบำรุงรักษาภูมิทัศน์ ตลอดจนการให้บริการดังกล่าวไป
พร้อมกับการออกแบบภูมิทัศน์และ/หรือการก่อสร้าง

2.22 หมวดย่อย 82 การบริการด้านการบริหารและสนับสนุนการดำเนินงานของสำนักงาน และกิจกรรมอื่น ๆ ที่สนับสนุนทางธุรกิจ ในหมวดย่อยนี้ ได้แก่

การบริการด้านการบริหารสำนักงานประจำวัน เช่น การวางแผนทางการเงิน การเรียก
เก็บเงินและทำบันทึกรายการ งานบุคลากร การจัดส่งสินค้า และระบบโลจิสติกส์ ที่ให้บริการกับผู้อื่นโดย
ได้รับค่าตอบแทนหรือตามสัญญาจ้าง รวมถึงการบริการกิจกรรมสนับสนุนการดำเนินธุรกิจประจำวันให้กับ

ผู้อื่นโดยได้รับค่าตอบแทนหรือตามสัญญาจ้าง เช่น การถ่ายเอกสาร ทำพิมพ์เขียว โรเนียว อัดสำเนา การบริการทำสำเนาอื่นๆ การเตรียมเอกสารและกิจกรรมเฉพาะด้านอื่นๆ ที่สนับสนุนการดำเนินงานสำนักงาน กิจกรรมศูนย์บริการทางโทรศัพท์ (call center) สำหรับรองรับบริการโทรเข้าของลูกค้า การจัดประชุม และการแสดงสินค้า เป็นต้น

2.23 หมวดย่อย 90 กิจกรรมการสร้างสรรค์ศิลปะความบันเทิง ในหมวดย่อยนี้ ได้แก่

กิจกรรมการสร้างสรรค์ศิลปะ เช่น นักประพันธ์เพลง จิตรกร ช่างปั้น ช่างแกะสลัก ช่างทำพิมพ์ นักเขียน /นักหนังสือพิมพ์อิสระทุกสาขา การแสดงละครเวที คอนเสิร์ต เป็นต้น

2.24 หมวดย่อย 92 กิจกรรมการพนันและการเสี่ยงโชค ในหมวดย่อยนี้ ได้แก่

การดำเนินงานเกี่ยวกับสิ่งอำนวยความสะดวกสำหรับการเสี่ยงโชค เช่น การขายลอตเตอรี่/สลากกินแบ่งทุกประเภท เป็นต้น

2.25 หมวดย่อย 93 กิจกรรมด้านการกีฬา ความบันเทิง และการนันทนาการ ในหมวดย่อยนี้ ได้แก่

กิจกรรมด้านการนันทนาการ ความบันเทิง และการกีฬา เช่น สนามฟุตบอล สนามเทนนิส สระว่ายน้ำ ศูนย์ฟิตเนส ฯลฯ

2.26 หมวดย่อย 95 การซ่อมคอมพิวเตอร์และของใช้ส่วนบุคคลและของใช้ในครัวเรือน ในหมวดย่อยนี้ ได้แก่

การซ่อมและบำรุงรักษาคอมพิวเตอร์และอุปกรณ์ต่อพ่วง เช่น คอมพิวเตอร์ชนิดตั้งโต๊ะ คอมพิวเตอร์แล็ปท็อป คอมพิวเตอร์ลูกข่าย อุปกรณ์จัดเก็บข้อมูล และเครื่องพิมพ์ รวมถึงการซ่อมอุปกรณ์คมนาคม (เช่น เครื่องโทรสาร วิทยุสื่อสารแบบสองทาง) เครื่องใช้อิเล็กทรอนิกส์ในครัวเรือน (เช่น วิทยุ และโทรทัศน์) เครื่องอุปกรณ์ที่ใช้ในบ้านและในสวน (เช่น เครื่องตัดหญ้าและเครื่องเป่าลม) รองเท้าและเครื่องหนัง เฟอร์นิเจอร์และของตกแต่งบ้าน เสื้อผ้าและอุปกรณ์ตกแต่งเสื้อผ้า อุปกรณ์กีฬา เครื่องดนตรี สิ่งของที่ใช้ในงานอดิเรก และของใช้ส่วนบุคคลและของใช้ในครัวเรือนอื่น ๆ

2.27 หมวดย่อย 96 กิจกรรมการบริการส่วนบุคคลอื่นๆ ในหมวดย่อยนี้ ได้แก่

กิจกรรมการบริการส่วนบุคคลอื่น ๆ เช่น การบริการซักรีด และซักแห้ง ผลิตภัณฑ์สิ่งทอและขนสัตว์ การแต่งผม และการเสริมสวยอื่น ๆ การทำศพ และกิจกรรมที่เกี่ยวข้อง เป็นต้น

3. รูปแบบการจัดตั้งตามกฎหมาย

1) ส่วนบุคคล หรือห้างหุ้นส่วนที่ไม่เป็นนิติบุคคล หมายถึง สถานประกอบการที่มีเจ้าของ เป็นบุคคลธรรมดา คนเดียวหรือหลายคนรวมกัน และให้หมายรวมถึงห้างหุ้นส่วนสามัญที่ไม่จดทะเบียนเป็นนิติบุคคลด้วย

2) ห้างหุ้นส่วนสามัญนิติบุคคล หรือห้างหุ้นส่วนจำกัด หมายถึง สถานประกอบการ ที่จัดตั้งขึ้น โดยคณะบุคคลตั้งแต่ 2 คนขึ้นไป รวมทุนกันเพื่อประกอบธุรกิจและรับผิดชอบร่วมกัน โดยการจดทะเบียนตามกฎหมาย

3) บริษัทจำกัด บริษัทจำกัด (มหาชน)

- **บริษัทจำกัด** หมายถึง สถานประกอบการที่จัดตั้งโดยผู้ริเริ่มคนหนึ่งและได้จดทะเบียนถูกต้องตามกฎหมาย โดยต้องมีผู้ริเริ่มก่อตั้ง ตั้งแต่ 7 คนขึ้นไป

- **บริษัทจำกัด (มหาชน)** หมายถึง สถานประกอบการที่จัดตั้งขึ้นโดยการจดทะเบียนจัดตั้งบริษัท การควบบริษัท หรือการแปรสภาพบริษัท และมีวัตถุประสงค์ที่จะเสนอขายหุ้นต่อประชาชนโดยมีผู้ริเริ่มก่อตั้งตั้งแต่ 15 คนขึ้นไป

4) **ส่วนราชการหรือรัฐวิสาหกิจ** หมายถึง สถานประกอบการที่รัฐบาลเป็นเจ้าของหรือมีทุนอยู่ด้วยไม่น้อยกว่าร้อยละ 50 ของทุนทั้งหมด

5) **สหกรณ์** หมายถึง สถานประกอบการที่จัดตั้งขึ้นในรูปของสหกรณ์ และจดทะเบียนถูกต้องตามกฎหมายว่าด้วยสหกรณ์ โดยมีคณะผู้ก่อตั้งไม่น้อยกว่า 10 คน

6) **รูปแบบอื่นๆ** หมายถึง รูปแบบการจัดตั้งตามกฎหมายในลักษณะอื่นๆ นอกเหนือจาก ที่กล่าวแล้ว เช่น จัดตั้งในรูปสมาคมหรือสโมสร

4. รูปแบบการจัดตั้งทางเศรษฐกิจ

1) **สำนักงานแห่งเดียว** หมายถึง สถานประกอบการที่ไม่มีหน่วยงานย่อยหรือ สาขาอื่นใดและไม่เป็นหน่วยงานย่อยหรือสาขาของสถานประกอบการอื่น

2) **สำนักงานใหญ่** หมายถึง สถานประกอบการที่เป็นเจ้าของ และควบคุมกิจการของสถานประกอบการอื่นที่เป็นสำนักงานสาขา หรือหน่วยงานย่อย

3) **สำนักงานสาขา** หมายถึง สถานประกอบการที่เป็นสาขา หรือหน่วยงานย่อยของสถานประกอบการอื่นที่เป็นสำนักงานใหญ่

5. ทุนจดทะเบียน

ทุนจดทะเบียนหรือทุนรับอนุญาต หมายถึง ทุนดำเนินการซึ่งผู้ริเริ่มกิจการได้ระบุไว้เมื่อจดทะเบียนจัดตั้งเป็นนิติบุคคลหรือทุนที่ได้รับอนุญาตเมื่อขอจัดตั้งเป็นนิติบุคคล ทุนนี้ไม่ได้แสดงถึงเงินที่ได้รับจากผู้ถือหุ้นแต่เป็นการแสดงถึงความประสงค์ของผู้ริเริ่มกิจการว่าจะมีทุนดำเนินการเป็นจำนวนเงินเท่าใด

6. คนทำงาน

หมายถึง ผู้ที่ทำงานในสถานประกอบการหรือทำงานให้กับสถานประกอบการ รวมเจ้าของหรือหุ้นส่วนที่ทำงานให้กับสถานประกอบการ ผู้ช่วยธุรกิจของครัวเรือน คนทำงานของสถานประกอบการที่ไปปฏิบัติงานประจำนอกสถานที่ เช่น พนักงานขาย เจ้าหน้าที่ติดตั้งซ่อมแซม และบำรุง (คนทำงาน **ไม่รวม** ผู้บริหารหรือผู้ถือหุ้นที่ ได้รับเบี้ยประชุมเป็นครั้งคราว คนทำงานของสถานประกอบการอื่นที่มาปฏิบัติงานประจำที่สถานประกอบการแห่งนี้ และคนทำงานที่มารับงานไปทำที่บ้าน)

คนทำงานแบ่งออกเป็น

1) **คนทำงานโดยไม่ได้รับค่าจ้าง เงินเดือน** หมายถึง เจ้าของกิจการหรือหุ้นส่วนที่ทำงานให้สถานประกอบการ โดยไม่ได้รับค่าจ้างเงินเดือน และผู้ที่อาศัยอยู่ในครัวเรือนของเจ้าของกิจการหรือหุ้นส่วน หรือบุคคลอื่นที่ทำงานให้กับสถานประกอบการอย่างน้อยสัปดาห์ละ 20 ชั่วโมง โดยไม่ได้รับค่าจ้าง เงินเดือนเป็นประจำ

2) **ลูกจ้าง** หมายถึง ผู้ที่ทำงานเกี่ยวกับการขายสินค้าหรือบริการและดำเนิน กิจกรรมอื่น ๆ ที่เกี่ยวข้องทั้งในและนอกสถานประกอบการ โดยได้รับค่าตอบแทนเป็นเงินเดือนหรือค่าจ้างประจำ เช่น พนักงานขาย เสมียน พนักงานบัญชี

- **ระดับบริหารจัดการ** เช่น ผู้จัดการฝ่าย ผู้ช่วยหัวหน้าฝ่ายและหัวหน้าแผนกต่างๆ

- **ระดับปฏิบัติการ** เช่น พนักงานขาย เสมียน พนักงานบัญชี พนักงาน

ประชาสัมพันธ์ พนักงานทำความสะอาด พนักงานขนของ พนักงานขับรถ เป็นต้น

7. ค่าตอบแทนแรงงาน

1) **ค่าจ้าง เงินเดือน** หมายถึง เงินที่นายจ้างหรือสถานประกอบการจ่ายให้ลูกจ้าง ในระหว่างเดือนมกราคม - ธันวาคม 2554 ตามข้อตกลงการจ้างแรงงาน โดยอาจจ่ายตามเงื่อนไขของระยะเวลาหรือจ่ายตามปริมาณงาน

2) **ค่าล่วงเวลา โบนัส เงินรางวัลพิเศษ เงินเพิ่มค่าครองชีพ ค่านายหน้า** หมายถึง เงินนอกเหนือจากค่าจ้างเงินเดือนที่สถานประกอบการจ่ายให้แก่ลูกจ้างเป็นค่าตอบแทนในการทำงาน

3) **สวัสดิการและผลประโยชน์ตอบแทน** หมายถึง ผลประโยชน์ตอบแทนแรงงานที่นายจ้างหรือสถานประกอบการจ่ายหรือบริการให้แก่ลูกจ้าง ได้แก่ ค่าตอบแทนแรงงานที่จ่ายเป็นสิ่งของหรือบริการ และ สวัสดิการที่นายจ้างจัดหาหรือบริการลูกจ้าง เช่น อาหาร เครื่องดื่ม บ้านพักคนงาน ค่าเช่าบ้าน ค่าซ่อมแซม ที่อยู่อาศัย ค่ารักษาพยาบาล บริการดูแลบุตร พาหนะรับส่งมาทำงาน บันเทิงหรือสันทนาการต่าง ๆ การจ่ายอาจจ่ายเป็นตัวเงินหรือไม่ก็ได้

4) **เงินที่สถานประกอบการจ่ายสมทบเข้ากองทุนเพื่อการประกันสังคม** หมายถึง เงินที่สถานประกอบการจ่ายสมทบเข้ากองทุนเพื่อการประกันสังคมทั้งของรัฐบาลและเอกชน เพื่อมิให้ลูกจ้างได้รับความเดือดร้อนเมื่อต้องขาดรายได้ไปบางส่วนหรือทั้งหมด อันเนื่องมาจากการเจ็บป่วย หรือประสบอันตรายทั้งในและนอกเวลาทำงาน การคลอดบุตร ทูพพลภาพ การว่างงาน ชราภาพ และเสียชีวิต เงินดังกล่าว ได้แก่ เงินสมทบกองทุนการประกันสังคม กองทุนเงินทดแทน กองทุนสำรองเลี้ยงชีพ การประกันสุขภาพ เป็นต้น

8. ค่าใช้จ่ายทั้งสิ้น

หมายถึง ค่าใช้จ่ายรวมทั้งสิ้นที่สถานประกอบการใช้จ่ายไปในการดำเนินงานในระหว่างมกราคม - ธันวาคม 2554 ซึ่งประกอบด้วย

1) **ค่าซื้อสินค้าเพื่อการจำหน่ายและหรือให้บริการ** หมายถึง มูลค่าซื้อสินค้าหรือวัสดุประกอบ รวมค่าภาษีต่าง ๆ และค่าใช้จ่ายต่าง ๆ ที่เกิดขึ้นในการจัดซื้อสินค้า

2) **ค่าใช้จ่ายอื่น ๆ ในการดำเนินกิจการ** หมายถึง ค่าใช้จ่ายนอกเหนือจากค่าซื้อสินค้าเพื่อการจำหน่ายและหรือให้บริการ และค่าตอบแทนแรงงาน ค่าใช้จ่ายอื่น ๆ ในการดำเนินกิจการ ได้แก่ ค่าเช่าที่ดิน อาคาร ยานพาหนะ เครื่องจักรและอุปกรณ์ ค่าซ่อมแซมสินทรัพย์ถาวร ค่าน้ำมันเชื้อเพลิง ค่าไฟฟ้า ค่าน้ำประปา ค่าภาษีอื่น ๆ และ**ค่าใช้จ่ายอื่น ๆ** เช่น ค่าไปรษณีย์โทรเลข ค่าโทรศัพท์ ค่าเครื่องเขียนแบบพิมพ์ ค่าทำบัญชี ค่าดอกเบี้ยจ่าย ขาดทุนจากการเปลี่ยนแปลงอัตราแลกเปลี่ยนฯ หนี้สูญ ค่าโฆษณา ค่าเบี้ยประกันภัย เป็นต้น

9. มูลค่าสินค้าและวัสดุประกอบคงเหลือ

หมายถึง มูลค่าสินค้าและวัสดุประกอบต่าง ๆ ของสถานประกอบการ ที่ยังคงเหลืออยู่โดยไม่คำนึงว่า จะเก็บอยู่ ณ ที่ใดก็ตาม

1) มูลค่าสินค้าและวัสดุประกอบคงเหลือต้นปี หมายถึง มูลค่าของสินค้าและวัสดุประกอบที่เหลือมาจากปีก่อน เมื่อ 1 มกราคม 2554

2) มูลค่าสินค้าและวัสดุประกอบคงเหลือปลายปี หมายถึง มูลค่าของสินค้าและวัสดุประกอบที่เหลืออยู่ เมื่อ 31 ธันวาคม 2554

10. ส่วนเปลี่ยนแปลงของสินค้าและวัสดุประกอบคงเหลือ

หมายถึง มูลค่าของผลต่างระหว่างสินค้า และวัสดุประกอบคงเหลือปลายปี และต้นปี 2554 (มูลค่าปลายปี - มูลค่าต้นปี)

11. รายรับทั้งสิ้นของสถานประกอบการ

หมายถึง จำนวนเงินทั้งสิ้นที่ได้จากการประกอบธุรกิจในรอบปี 2554 เช่น รายรับจากการขายสินค้า รายรับจากการประกอบธุรกิจโรงแรมและภัตตาคาร รายรับจากการให้บริการและค่านายหน้า โดยไม่คำนึงถึงเวลาหรือวิธีการชำระเงินจากผู้ซื้อ ทั้งนี้รวมถึงมูลค่าขายจากการให้เช่าซื้อและการขายผ่อนชำระ และการขายสินค้าที่นำไปฝากให้สถานประกอบการอื่นขายด้วย นอกจากนี้ยังหมายถึง รายรับจากการให้เช่าสินทรัพย์ถาวร เงินปันผลรับ ดอกเบี้ยรับ กำไรจากอัตราแลกเปลี่ยนฯ และอื่นๆ ทั้งนี้**ไม่รวม**ค่าขายสินค้าที่สถานประกอบการอื่นนำมาฝากขาย และส่วนลดที่สถานประกอบการลดให้แก่ผู้ซื้อ หรือผู้ใช้บริการ

12. มูลค่าตามบัญชีของสินทรัพย์ถาวร

หมายถึง มูลค่าสุทธิของสินทรัพย์ถาวรตามบัญชี เมื่อได้หักค่าเสื่อมราคา ค่าสึกหรอตามระยะเวลาการใช้งานจนถึงวันสิ้นงวดบัญชีปี 2554 หรือ 31 ธันวาคม 2554 สินทรัพย์ถาวร ได้แก่ ที่ดิน อาคาร เครื่องจักร และเครื่องมือ ยานพาหนะ เครื่องใช้สำนักงาน เป็นต้น มูลค่าสินทรัพย์ถาวรรวมถึงมูลค่าการต่อเติมดัดแปลง และปรับปรุงในระหว่างปี เพื่อยืดอายุการใช้งาน หรือเพิ่มประสิทธิภาพการทำงาน

13. มูลค่าเพิ่ม

คำนวณโดย : มูลค่าเพิ่ม = รายได้จากการดำเนินงาน - ค่าใช้จ่ายขั้นกลาง

รายได้จากการดำเนินงาน = รายรับทั้งสิ้นของสถานประกอบการ

หัก รายรับจากการให้เช่าที่ดิน
ดอกเบี้ยรับ / เงินปันผลรับ

บวก ส่วนเปลี่ยนแปลงของสินค้าและวัสดุประกอบคงเหลือ

ค่าใช้จ่ายขั้นกลาง = ค่าซื้อสินค้าเพื่อการจำหน่าย และ/หรือ ให้บริการ

บวก ค่าใช้จ่ายอื่น ๆ ในการดำเนินกิจการ

หัก ดอกเบี้ยจ่าย

หนี้สูญ

ขาดทุนจากการเปลี่ยนแปลงอัตราแลกเปลี่ยนฯ

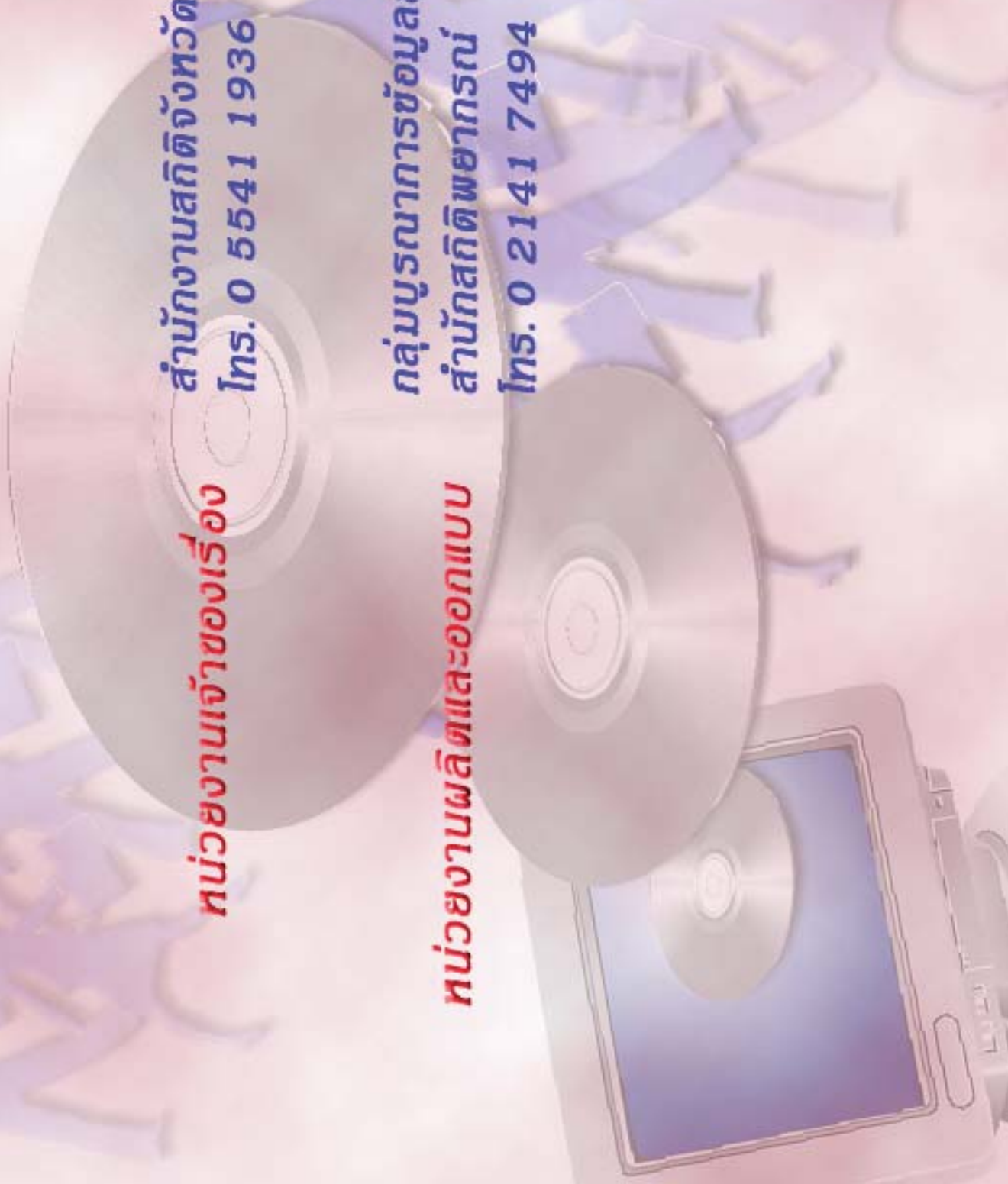
คณะผู้จัดทำ CD - ROM

หน่วยงานเจ้าของเรื่อง

สำนักงานสถิติจังหวัดอุดรธานี
โทร. 0 5541 1936

หน่วยงานผลิตและออกแบบ

กลุ่มบูรณาการข้อมูลสถิติ
สำนักสถิติพยากรณ์
โทร. 0 2141 7494



ตารางสถิติในรูปแบบ Format Excel

ตอนที่ 1 ข้อมูลการดำเนินงานของสถานประกอบการธุรกิจฯ
จำแนกตามขนาดของสถานประกอบการ

ตารางสถิติในรูปแบบ Format Excel

- ตอนที่ 1** ข้อมูลการดำเนินงานกิจการของสถานประกอบการธุรกิจฯ จำแนกตามขนาดของสถานประกอบการ
- ตาราง 1** ข้อมูลสถิติที่สำคัญของสถานประกอบการธุรกิจในปี 2554 จำแนกตามขนาดของสถานประกอบการ
- ตาราง 2** จำนวนคนทำงานของสถานประกอบการธุรกิจในปี 2554 จำแนกตามสถานภาพการทำงาน เพศ และขนาดของสถานประกอบการ
- ตาราง 3** จำนวนสถานประกอบการธุรกิจที่มีลูกจ้าง จำแนกตามจำนวนวันทำงานต่อสัปดาห์ จำนวนชั่วโมงทำงานเฉลี่ยต่อวันของลูกจ้าง และขนาดของสถานประกอบการ
- ตาราง 4** ค่าตอบแทนแรงงานของสถานประกอบการธุรกิจ ในปี 2554 จำแนกตามขนาดของสถานประกอบการ
- ตาราง 5** ค่าใช้จ่ายทั้งสิ้น มูลค่าสินค้าและวัสดุประกอบและส่วนเปลี่ยนแปลงสินค้าของสถานประกอบการธุรกิจปี 2554 จำแนกตามขนาดของสถานประกอบการ
- ตาราง 6** รายรับทั้งสิ้นของสถานประกอบการธุรกิจในปี 2554 จำแนกตามขนาดของสถานประกอบการ
- ตาราง 7** มูลค่าตามบัญชีของสินทรัพย์สถานประกอบการ ณ วันที่ 1 มกราคม 2554 จำแนกตามขนาดของสถานประกอบการ
- ตาราง 8** มูลค่าตามบัญชีของสินทรัพย์สถานประกอบการ ณ วันที่ 31 ธันวาคม 2554 จำแนกตามขนาดของสถานประกอบการ
- ตาราง 9** มูลค่าสินทรัพย์ถาวรที่เปลี่ยนแปลงของสถานประกอบการธุรกิจ ระหว่าง มกราคม – ธันวาคม 2554 จำแนกตามขนาดของสถานประกอบการ

ตอนที่ 2 ข้อมูลการดำเนินงานของสถานประกอบการธุรกิจฯ จำแนกตามหมวดย่อยธุรกิจ

ตารางสถิติในรูปแบบ Format Excel

- ตอนที่ 2 ข้อมูลการดำเนินงานกิจการของสถานประกอบการธุรกิจฯ จำแนกตามหมวดย่อยธุรกิจ
- ตาราง 1 ข้อมูลสถิติที่สำคัญของสถานประกอบการธุรกิจในปี 2554 จำแนกตามหมวดย่อยธุรกิจ
- ตาราง 2 จำนวนคนทำงานของสถานประกอบการธุรกิจในปี 2554 จำแนกตามสถานภาพการทำงาน เพศ และหมวดย่อยธุรกิจ
- ตาราง 3 จำนวนสถานประกอบการธุรกิจที่มีลูกจ้าง จำแนกตามจำนวนวันทำงานต่อสัปดาห์ จำนวนชั่วโมงทำงานเฉลี่ยต่อวันของลูกจ้าง และหมวดย่อยธุรกิจ
- ตาราง 4 ค่าตอบแทนแรงงานของสถานประกอบการธุรกิจในปี 2554 จำแนกตามหมวดย่อยธุรกิจ
- ตาราง 5 ค่าใช้จ่ายทั้งสิ้น มูลค่าสินค้าและวัสดุประกอบและส่วนเปลี่ยนแปลงสินค้าของสถานประกอบการธุรกิจปี 2554 จำแนกตามหมวดย่อยธุรกิจ
- ตาราง 6 รายรับทั้งสิ้นของสถานประกอบการธุรกิจในปี 2554 จำแนกตามหมวดย่อยธุรกิจ
- ตาราง 7 มูลค่าตามบัญชีของสินทรัพย์สถานประกอบการ ณ วันที่ 1 มกราคม 2554 จำแนกตามหมวดย่อยธุรกิจ
- ตาราง 8 มูลค่าตามบัญชีของสินทรัพย์สถานประกอบการ ณ วันที่ 31 ธันวาคม 2554 จำแนกตามหมวดย่อยธุรกิจ
- ตาราง 9 มูลค่าสินทรัพย์ถาวรที่เปลี่ยนแปลงของสถานประกอบการธุรกิจ ระหว่าง มกราคม – ธันวาคม 2554 จำแนกตามหมวดย่อยธุรกิจ