



สำมะโนธุรกิจและอุตสาหกรรม พ.ศ. 2555
: ธุรกิจทางการค้าและธุรกิจทางการบริการ
THE 2012 BUSINESS AND INDUSTRIAL CENSUS
: TRADE AND SERVICES INDUSTRY

จังหวัดแพร่
PHRAE PROVINCE



สำนักงานสถิติแห่งชาติ

กระทรวงเทคโนโลยีสารสนเทศและการสื่อสาร

NATIONAL STATISTICAL OFFICE

MINISTRY OF INFORMATION AND COMMUNICATION TECHNOLOGY

คำนำ

บทสรุปสำหรับผู้บริหาร
สารบัญตาราง

บทที่ 1 บทนำ

- ❖ ความเป็นมา
- ❖ ขอบข่ายและคุ้มครอง
- ❖ รายการข้อมูลที่เกิดขึ้น
- ❖ วัตถุประสงค์
- ❖ คาบเวลาอ้างอิง
- ❖ ประโยชน์ของข้อมูล

บทที่ 2 สรุปข้อมูลที่สำคัญ

- ❖ ข้อมูลทั่วไปของสถาบันประกอบการธุรกิจทางการค้าและธุรกิจทางการบริการ
- ❖ ข้อมูลสถิติที่สำคัญจำแนกตามขนาดของสถาบันประกอบการและหมวดย่อยธุรกิจ

สารบัญตารางสถิติ

- ❖ ตอนที่ 1 ข้อมูลการดำเนินงานกิจการของสถาบันประกอบการธุรกิจฯ จำแนกตามขนาดของสถาบันประกอบการ
- ❖ ตอนที่ 2 ข้อมูลการดำเนินงานกิจการของสถาบันประกอบการธุรกิจฯ จำแนกตามหมวดย่อยธุรกิจ

ภาคผนวก

- ❖ ภาคผนวก ก ระเบียบวิธี
- ❖ ภาคผนวก ข คำนิยาม

คณะผู้จัดทำ CD-ROM

หน่วยงานที่เผยแพร่

ตารางสถิติในรูปแบบ Format Excel

- ❖ ตอนที่ 1 ข้อมูลการดำเนินงานกิจการของสถาบันประกอบการธุรกิจฯ จำแนกตามขนาดของสถาบันประกอบการ
- ❖ ตอนที่ 2 ข้อมูลการดำเนินงานกิจการของสถาบันประกอบการธุรกิจฯ จำแนกตามหมวดย่อยธุรกิจ

หน่วยงานเจ้าของเรื่อง

สำนักงานสถิติจังหวัดแพร่
โทรศัพท์ 0 5451 1234
โทรสาร 0 5451 1711
ไปรษณีย์อิเล็กทรอนิกส์ : Phrae@nso.go.th

Division-in-Charge

Phrae Provincial Statistical Office
Tel. + 66 5451 1234
Fax : + 66 5451 1711
E-mail : Phrae@nso.go.th

หน่วยงานที่เผยแพร่

สำนักสถิติพยากรณ์
สำนักงานสถิติแห่งชาติ
ศูนย์ราชการเฉลิมพระเกียรติ 80 พรรษาฯ
อาคารรัฐประศาสนภักดี ชั้น 2
ถนนแจ้งวัฒนะ เขตหลักสี่
กทม. 10210
โทรศัพท์ 0 214 17498
โทรสาร 0 214 38132
ไปรษณีย์อิเล็กทรอนิกส์ binfopub@nso.go.th

Distributed by

Statistical Forecasting Bureau
National Statistical Office,
The Government Complex,
Ratthaprasasanabhakti Building, 2nd Floor
Chaeng Watthana Rd., Laksi
Bangkok 10210, THAILAND
Tel. + 66 (0) 214 17498
Fax : + 66 (0) 214 38132
E-mail : binfopub@nso.go.th
[http : // www.nso.go.th](http://www.nso.go.th)

ปีที่จัดพิมพ์

2557

Published

2014

คำนำ

เนื่องจากปัจจุบันโครงสร้างการดำเนินธุรกิจและอุตสาหกรรมของประเทศมีการเปลี่ยนแปลงไปอย่างรวดเร็ว โดยเฉพาะอุตสาหกรรมการผลิตนับเป็นกิจกรรมทางเศรษฐกิจสาขาหนึ่งที่มีบทบาทอย่างมากต่อระบบเศรษฐกิจของประเทศไทย จึงเห็นได้ว่าโครงสร้างของระบบเศรษฐกิจของประเทศขึ้นอยู่กับอุตสาหกรรมค่อนข้างมาก ประกอบกับปัจจุบันมีการประกอบธุรกิจทั้งทางด้านการค้า การบริการและอุตสาหกรรมการผลิตใหม่ ๆ เกิดขึ้น รวมทั้งการประกอบอุตสาหกรรมขนาดเล็ก และอุตสาหกรรมในครัวเรือน ก็มีบทบาทสำคัญต่อการเจริญเติบโตทางเศรษฐกิจโดยรวมของประเทศเพิ่มขึ้น ดังนั้นข้อมูลสถิติและสารสนเทศโครงสร้างพื้นฐานเกี่ยวกับการประกอบธุรกิจดังกล่าว จึงมีความสำคัญและจำเป็นสำหรับภาครัฐและเอกชนใช้ในการกำหนดนโยบายและวางแผนพัฒนาด้านเศรษฐกิจและอุตสาหกรรมทั้งในระดับประเทศ และระดับจังหวัด เพื่อเพิ่มศักยภาพการแข่งขันในเวทีการค้าโลก สำนักงานสถิติแห่งชาติ ซึ่งเป็นหน่วยงานที่รับผิดชอบในการจัดเก็บข้อมูลทั้งทางด้านเศรษฐกิจ และสังคมของประเทศ จำเป็นจะต้องจัดหาข้อมูลสถิติที่เกี่ยวข้อง เพื่อให้ประเทศมีข้อมูลสถิติพื้นฐานที่สำคัญ จึงกำหนดให้มีการจัดทำสำมะโนธุรกิจและอุตสาหกรรม พ.ศ. 2555 ขึ้นเพื่อให้ทุกภาคส่วนสามารถนำข้อมูลไปใช้ประโยชน์ร่วมกัน

รายงานฉบับนี้เป็นรายงานผลจากการเก็บรวบรวมข้อมูลรายละเอียดการประกอบกิจการของสถานประกอบการ **ธุรกิจทางการค้าและธุรกิจทางการบริการ** ซึ่งดำเนินการเก็บรวบรวมข้อมูลในช่วงเดือนพฤษภาคม – สิงหาคม 2555 ข้อมูลที่นำเสนอเป็นผลการดำเนินกิจการในรอบปี 2554 (1 มกราคม – 31 ธันวาคม 2554) ของสถานประกอบการธุรกิจทุกแห่ง ที่ตั้งอยู่ใน**จังหวัดแพร่**

ผลจากสำมะโนธุรกิจและอุตสาหกรรม พ.ศ. 2555 พบว่า สถานประกอบการธุรกิจฯ ในจังหวัดแพร่มีจำนวนทั้งสิ้น 18,108 แห่ง ส่วนใหญ่ หรือร้อยละ 99.5 เป็นสถานประกอบการที่มีคนทำงาน 1-15 คน และธุรกิจฯ ที่สำคัญได้แก่ *การขายปลีก (ยกเว้นยานยนต์และจักรยานยนต์)* มีสัดส่วนสูงที่สุดร้อยละ 45.6 สำหรับคนทำงานในสถานประกอบการ มีจำนวนทั้งสิ้นประมาณ 39,613 คน ในจำนวนนี้มีการจ้างงานทั้งสิ้น 13,664 คน โดยได้รับค่าตอบแทนเฉลี่ย 77,516 บาท ต่อคนต่อปี ส่วนรายได้จากการดำเนินงาน ค่าใช้จ่ายขั้นกลาง และมูลค่าเพิ่มของสถานประกอบการรวมทั้งสิ้นประมาณ 36,964.9 ล้านบาท 27,432.1 ล้านบาท และ 9,532.9 ล้านบาท ตามลำดับ

สำนักงานสถิติแห่งชาติ ใคร่ขอขอบคุณผู้ประกอบการและผู้เกี่ยวข้องทุกฝ่ายที่ได้ให้ความร่วมมือในการให้ข้อมูล ซึ่งเป็นผลให้การปฏิบัติงานครั้งนี้ สำเร็จลุล่วงไปด้วยดี ซึ่งข้อมูลที่ได้จะเป็นประโยชน์สำหรับผู้ใช้อ้างอิงทั้งภาครัฐบาล และภาคเอกชนต่อไป

บทสรุปสำหรับผู้บริหาร

สำนักงานสถิติแห่งชาติ ได้จัดทำสำมะโนธุรกิจทางการค้าและธุรกิจทางการบริการ มาแล้ว 3 ครั้ง ในปี 2509 2531 และ 2545 และจัดทำสำมะโนอุตสาหกรรม มาแล้ว 3 ครั้งเช่นกัน ในปี 2507 2540 และ 2550 โดยในปี 2555 ครอบคลุม 10 ปี การทำสำมะโนธุรกิจทางการค้าและธุรกิจทางการบริการ และครอบคลุม 5 ปี การทำสำมะโนอุตสาหกรรม สำนักงานสถิติแห่งชาติจึงได้บูรณาการการจัดทำสำมะโนดังกล่าวไปพร้อมกันภายใต้ชื่อ “โครงการสำมะโนธุรกิจและอุตสาหกรรม พ.ศ. 2555” โดยมีวัตถุประสงค์เพื่อเก็บรวบรวมข้อมูลพื้นฐานที่สำคัญทางด้านธุรกิจทางการค้า ธุรกิจทางการบริการ และอุตสาหกรรมการผลิต ที่แสดงให้เห็นถึงโครงสร้าง ทั้งในด้านจำนวนการกระจายตัวและผลการประกอบการในรอบปี สำหรับข้อมูลเรื่องจำนวนและการกระจายตัวของสถานประกอบการต่าง ๆ นั้นได้นำเสนอไปแล้วในรายงานผลสำมะโนธุรกิจและอุตสาหกรรม ฉบับที่จัดทำขึ้น เพื่อเสนอผลการนับจัดข้อมูลของสถานประกอบการทุกแห่งทั่วประเทศ

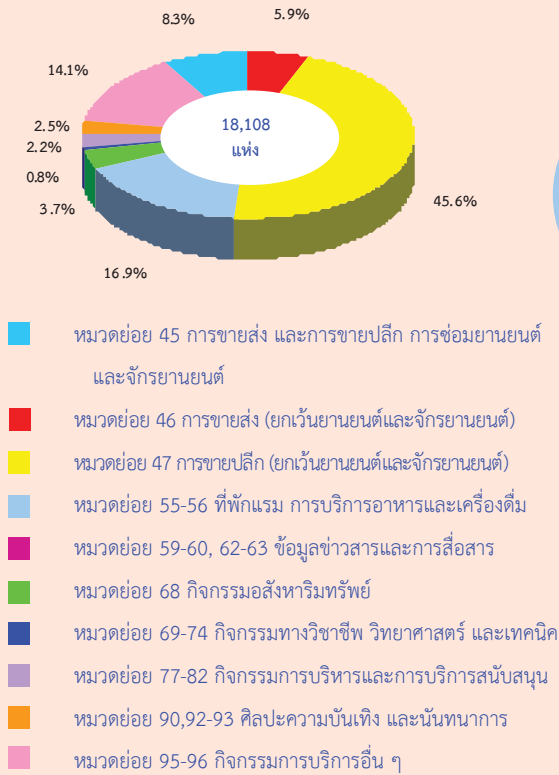
การทำสำมะโนธุรกิจและอุตสาหกรรม พ.ศ. 2555 ในขั้นตอนการแจงนับหรือการเก็บรวบรวมข้อมูลรายละเอียดได้กำหนดระเบียบวิธี ทางสถิติ โดยสถานประกอบการ ที่มีคนทำงาน 1- 10 คน ทำการสำรวจด้วยตัวอย่าง ส่วนสถานประกอบการที่มีคนทำงาน 11 คนขึ้นไป จะทำการเก็บรวบรวมข้อมูลทุกแห่ง แต่อย่างไรก็ตาม ข้อมูลที่ได้รับตอบกลับนั้นไม่ครบถ้วนจึงต้องทำการประมาณค่าข้อมูลสถานประกอบการที่มีคนทำงาน 11 คนขึ้นไป ตามระเบียบวิธีทางสถิติ

สำหรับรายงานผลฉบับนี้เป็นผลที่ได้จากการแจงนับเพื่อเก็บรวบรวมข้อมูลรายละเอียดของสถานประกอบการธุรกิจทางการค้าและธุรกิจทางการบริการที่ตั้งอยู่ในจังหวัดแพร่ โดยดำเนินธุรกิจตามการจัดประเภทมาตรฐานอุตสาหกรรมประเทศไทย ปี 2552(Thailand Standard Industrial Classification : TSIC-2009) ได้แก่ การขายส่ง การขายปลีก ที่พักแรม การบริการอาหาร และเครื่องดื่ม ข้อมูลข่าวสารและการสื่อสาร กิจกรรมอสังหาริมทรัพย์ กิจกรรมทางวิชาชีพ วิทยาศาสตร์และเทคโนโลยี การจัดการบริหาร และการบริการสนับสนุน ศิลปะ ความบันเทิงและนันทนาการ และกิจกรรมการบริการอื่น ๆ ข้อมูลที่นำเสนอเป็นผลการดำเนินการในรอบปี 2554 สรุปดังนี้

1. จำนวนสถานประกอบการจำแนกตามหมวดย่อยธุรกิจ

ผลจากการสำมะโนฯ พบว่าสถานประกอบการธุรกิจทางการค้าและธุรกิจทางการบริการในจังหวัดแพร่ มีจำนวนทั้งสิ้น 18,108 แห่ง ในจำนวนนี้ส่วนใหญ่ร้อยละ 45.6 ประกอบธุรกิจการขายปลีก (ยกเว้นยานยนต์และจักรยานยนต์) รองลงมาประกอบธุรกิจการบริการอาหารและเครื่องดื่ม ประมาณร้อยละ 16.5 สถานประกอบการที่ประกอบธุรกิจเกี่ยวกับกิจกรรมบริการส่วนบุคคลอื่น ๆ การขายส่งและการขายปลีก การซ่อมยานยนต์ และจักรยานยนต์ และการขายส่ง (ยกเว้นยานยนต์และจักรยานยนต์) มีสัดส่วนประมาณร้อยละ 10.8 ร้อยละ 8.3 และ ร้อยละ 5.9 ตามลำดับ สำหรับธุรกิจนอกเหนือจากที่กล่าวข้างต้น แต่ละหมวดมีสัดส่วนต่ำกว่าร้อยละ 4.0

แผนภูมิ ก ร้อยละของสถานประกอบการธุรกิจฯ
จำแนกตามหมวดย่อยธุรกิจ

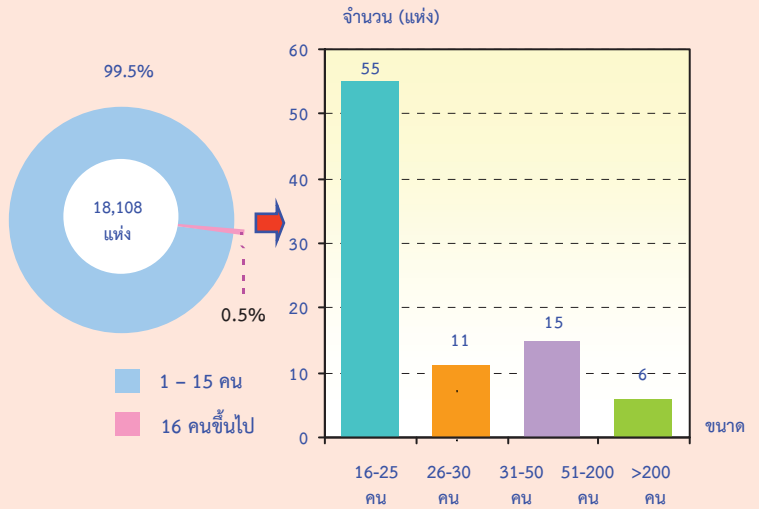


2. ขนาดของสถานประกอบการ

ขนาดของสถานประกอบการธุรกิจฯ เมื่อวัดด้วยจำนวนคนทำงาน พบว่า เป็นสถานประกอบการที่มีคนทำงาน 1-15 คน จำนวน 18,021 คน หรือร้อยละ 99.5 ส่วนสถานประกอบการที่มีคนทำงาน 16 คนขึ้นไป มีจำนวน 87 แห่ง หรือร้อยละ 0.5

เมื่อพิจารณาสถานประกอบการที่มีคนทำงาน 16 คนขึ้นไป ในจำนวนนี้เป็นสถานประกอบการที่มีคนทำงาน 16-25 คน จำนวน 55 แห่ง สถานประกอบการที่มีคนทำงาน 26-30 คน 31-50 คน และ 51-200 คน มีประมาณ 11 แห่ง 15 แห่ง และ 6 แห่ง ตามลำดับ

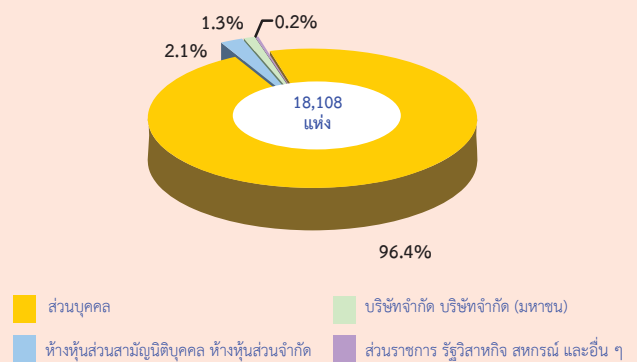
แผนภูมิ ข จำนวนสถานประกอบการธุรกิจฯ จำแนกตาม
ขนาดของสถานประกอบการ (จำนวนคนทำงาน)



3. รูปแบบการจัดตั้งตามกฎหมาย

สถานประกอบการธุรกิจฯ ส่วนใหญ่ร้อยละ 96.4 มีรูปแบบการจัดตั้งตามกฎหมายเป็นส่วนบุคคล หรือห้างหุ้นส่วนจำกัดที่ไม่เป็นนิติบุคคล ส่วนที่มีรูปแบบการจัดตั้งเป็นห้างหุ้นส่วนสามัญนิติบุคคลหรือห้างหุ้นส่วนจำกัด และบริษัทจำกัด บริษัทจำกัด (มหาชน) มีประมาณร้อยละ 2.1 และร้อยละ 1.3 ตามลำดับ สำหรับสถานประกอบการที่มีรูปแบบเป็นส่วนราชการ รัฐวิสาหกิจ สหกรณ์ มูลนิธิ สมาคมและอื่นๆ มีเพียงร้อยละ 0.2

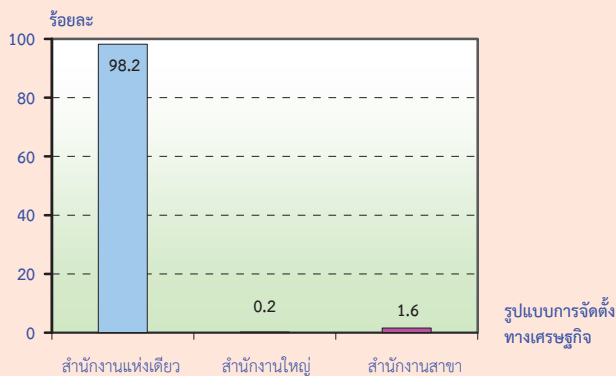
แผนภูมิ ค ร้อยละของสถานประกอบการธุรกิจฯ จำแนก
ตามรูปแบบการจัดตั้งตามกฎหมาย



4. รูปแบบการจัดตั้งทางเศรษฐกิจ

สถานประกอบการธุรกิจ ในจังหวัดแพร่ ส่วนใหญ่ร้อยละ 98.2 เป็นสำนักงานแห่งเดียว ไม่มีสำนักงานใหญ่หรือสาขาอยู่ที่ใด ที่เหลือร้อยละ 1.6 มีรูปแบบการจัดตั้งเป็นสำนักงานสาขา และอีกร้อยละ 0.2 เป็นสำนักงานใหญ่

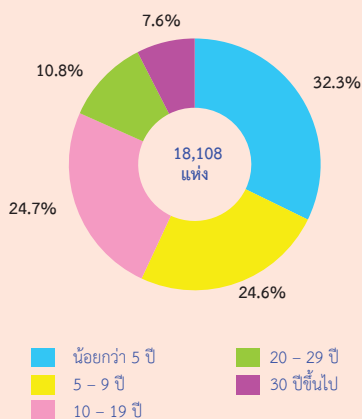
แผนภูมิ ง ร้อยละของสถานประกอบการธุรกิจ จำแนกตามรูปแบบการจัดตั้งทางเศรษฐกิจ



5. ระยะเวลาในการดำเนินการ

สถานประกอบการธุรกิจ ร้อยละ 32.3 ดำเนินกิจการน้อยกว่า 5 ปี ที่ดำเนินการระหว่าง 5-9 ปี และ 10-19 ปี มีสัดส่วนประมาณร้อยละ 24.6 และ 24.7 สำหรับสถานประกอบการที่ดำเนินการ 20-29 ปี และตั้งแต่ 30 ปีขึ้นไป มีประมาณร้อยละ 10.8 และร้อยละ 7.6 ตามลำดับ

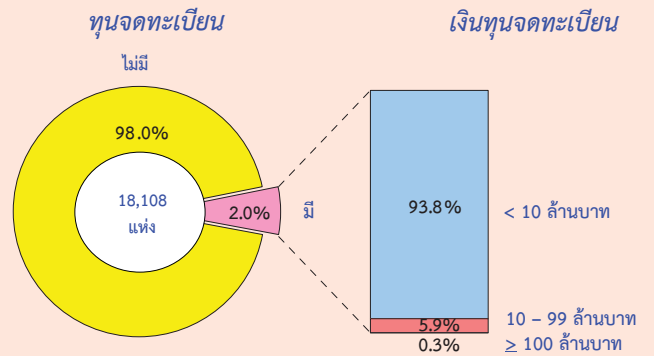
แผนภูมิ จ ร้อยละของสถานประกอบการธุรกิจ จำแนกตามระยะเวลาในการดำเนินการ



6. ทุนจดทะเบียน

สถานประกอบการธุรกิจ ในจังหวัดแพร่ ที่มีทุนจดทะเบียนมีจำนวน 370 แห่ง หรือร้อยละ 2.0 ของจำนวนสถานประกอบการทั้งสิ้น ในจำนวนนี้ส่วนใหญ่หรือร้อยละ 93.8 มีทุนจดทะเบียนน้อยกว่า 10 ล้านบาท ที่มีทุนจดทะเบียน 10-99 ล้านบาท มีประมาณร้อยละ 5.9 สำหรับสถานประกอบการที่มีทุนจดทะเบียนตั้งแต่ 100 ล้านบาท ขึ้นไปมีเพียงร้อยละ 0.3

แผนภูมิ ฉ ร้อยละของสถานประกอบการธุรกิจ จำแนกตามทุนจดทะเบียน



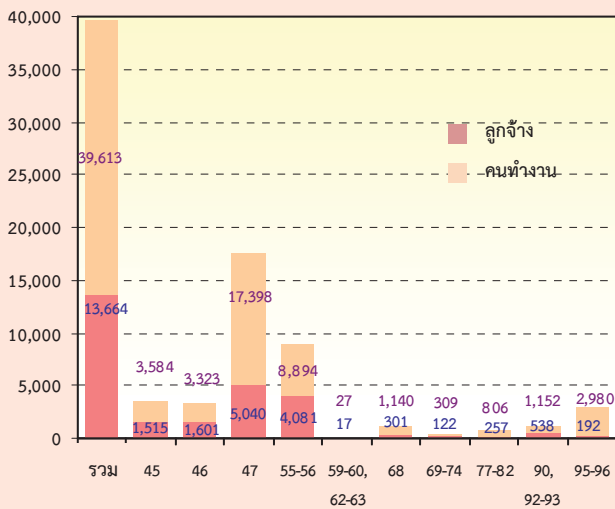
7. จำนวนคนทำงานและลูกจ้าง

คนทำงาน ซึ่งหมายถึงเจ้าของกิจการหรือหุ้นส่วนที่ทำงานโดยไม่ได้รับค่าจ้างเงินเดือนและรวมลูกจ้างที่ทำงานในสถานประกอบการ พบว่าในปี 2554 มีคนทำงานในสถานประกอบการธุรกิจ ในจังหวัดแพร่ จำนวนทั้งสิ้นประมาณ 39,613 คน ในจำนวนนี้เป็นคนทำงานโดยไม่ได้รับค่าจ้าง/เงินเดือน จำนวน 25,949 คน หรือร้อยละ 65.5 มีการจ้างงานหรือลูกจ้างจำนวน 13,664 คน หรือร้อยละ 34.5

เมื่อพิจารณาการจ้างงานตามหมวดย่อยธุรกิจ พบว่า มีลูกจ้างที่ปฏิบัติงานในธุรกิจการขายปลีก (ยกเว้นยานยนต์และจักรยายนต์) มากที่สุด จำนวน 5,040 คน หรือร้อยละ 36.9 รองลงมาปฏิบัติงานอยู่ในธุรกิจที่พักแรม การบริการอาหารและเครื่องดื่ม จำนวน 4,081 คน หรือร้อยละ 29.9 สำหรับลูกจ้างที่ปฏิบัติงานอยู่ในธุรกิจการขนส่ง

(ยกเว้นยานยนต์และจักรยานยนต์) และการขายส่ง และการขายปลีก การช้อปปิ้ง ยานยนต์ และ จักรยานยนต์ มีจำนวน 1,601 คน และ 1,515 คน ที่หรือร้อยละ 11.7 และร้อยละ 11.1 ตามลำดับ ที่เหลือปฏิบัติงานในธุรกิจนอกเหนือจากที่กล่าว ข้างต้น

แผนภูมิ ข จำนวนคนทำงาน และลูกจ้าง จำแนก ตามหมวดย่อยธุรกิจ



หมวดย่อย 45 การขายส่ง และการขายปลีก การช้อปปิ้ง ยานยนต์ และจักรยานยนต์

หมวดย่อย 46 การขายส่ง (ยกเว้นยานยนต์และจักรยานยนต์)

หมวดย่อย 47 การขายปลีก (ยกเว้นยานยนต์และจักรยานยนต์)

หมวดย่อย 55-56 ที่พักแรม การบริการอาหารและเครื่องดื่ม

หมวดย่อย 59-60, 62-63 ข้อมูลข่าวสาร และการสื่อสาร

หมวดย่อย 68 กิจกรรมอสังหาริมทรัพย์

หมวดย่อย 69-74 กิจกรรมทางวิชาชีพ วิทยาศาสตร์ และเทคนิค

หมวดย่อย 77-82 กิจกรรมการบริหารและการบริการสนับสนุน

หมวดย่อย 90, 92-93 ศิลปะความบันเทิง และนันทนาการ

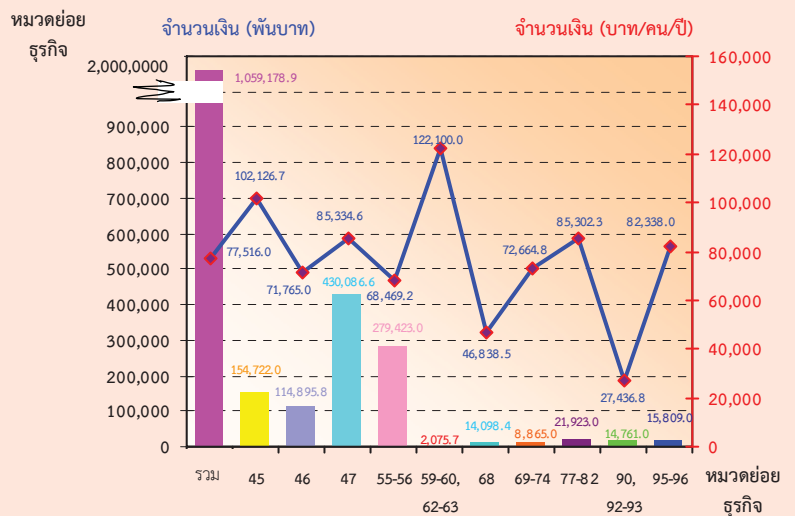
หมวดย่อย 95-96 กิจกรรมการบริการอื่น ๆ

คนทำงาน หมายถึง เจ้าของกิจการหรือหุ้นส่วนที่ทำงานโดยไม่ได้รับค่าจ้างเงินเดือน และรวมลูกจ้างที่ทำงานในสถานประกอบการ

8. ค่าตอบแทนแรงงาน

ลูกจ้างที่ปฏิบัติงานในสถานประกอบการ ธุรกิจการค้าและธุรกิจทางการบริการในจังหวัดแพร่ ได้รับค่าตอบแทนแรงงานรวมทั้งสิ้นประมาณ 1,059.2 ล้านบาท หรือเฉลี่ย 77,516 บาทต่อคนต่อปี โดยลูกจ้างที่ปฏิบัติงานในธุรกิจเกี่ยวกับ ข้อมูลข่าวสาร และการสื่อสาร ได้รับค่าตอบแทนแรงงานเฉลี่ยต่อคนต่อปีสูงที่สุดคือ 122,100 บาท รองลงมา คือ ลูกจ้างที่ปฏิบัติงานในธุรกิจการขายส่งและการขายปลีก การช้อปปิ้ง ยานยนต์และ จักรยานยนต์ ได้รับค่าตอบแทนแรงงานเฉลี่ยต่อคนต่อปี 102,127 บาท สำหรับลูกจ้างที่ปฏิบัติงานอยู่ในธุรกิจศิลปะ ความบันเทิง และนันทนาการ ได้รับค่าตอบแทนแรงงานเฉลี่ยต่อคนต่อปีต่ำที่สุดคือ 27,437 บาท

แผนภูมิ ข ค่าตอบแทนแรงงานของสถานประกอบการ ธุรกิจฯ และค่าตอบแทนแรงงานเฉลี่ยต่อคนต่อปี จำแนกตามหมวดย่อยธุรกิจ



◆ ค่าตอบแทนแรงงานเฉลี่ย

■ หมวดย่อย 45 การขายส่ง และการขายปลีก การช้อปปิ้ง ยานยนต์ และจักรยานยนต์

■ หมวดย่อย 46 การขายส่ง (ยกเว้นยานยนต์และจักรยานยนต์)

■ หมวดย่อย 47 การขายปลีก (ยกเว้นยานยนต์และจักรยานยนต์)

■ หมวดย่อย 55-56 ที่พักแรม การบริการอาหารและเครื่องดื่ม

■ หมวดย่อย 59-60, 62-63 ข้อมูลข่าวสาร และการสื่อสาร

■ หมวดย่อย 68 กิจกรรมอสังหาริมทรัพย์

■ หมวดย่อย 69-74 กิจกรรมทางวิชาชีพ วิทยาศาสตร์ และเทคนิค

■ หมวดย่อย 77-82 กิจกรรมการบริหารและการบริการสนับสนุน

■ หมวดย่อย 90, 92-93 ศิลปะความบันเทิง และนันทนาการ

■ หมวดย่อย 95-96 กิจกรรมการบริการอื่น ๆ

9. รายได้จากการดำเนินงาน ค่าใช้จ่ายชั้นกลาง และมูลค่าเพิ่ม

ในปี 2554 การประกอบธุรกิจทางการค้าและธุรกิจทางการบริการในจังหวัดแพร่ มีรายได้จากการดำเนินงาน รวมทั้งสิ้นประมาณ 36,964.9 ล้านบาท ค่าใช้จ่ายชั้นกลางประมาณ 27,432.1 ล้านบาท และมูลค่าเพิ่มรวมทั้งสิ้นประมาณ 9,532.9 ล้านบาท โดยมูลค่าเพิ่มต่อรายได้จากการดำเนินงานมีสัดส่วนประมาณร้อยละ 25.8 สำหรับรายได้จากการดำเนินงานเฉลี่ยต่อสถานประกอบการมีมูลค่าประมาณ 2.0 ล้านบาท และรายได้จากการดำเนินงานเฉลี่ยต่อคนทำงานมีมูลค่าประมาณ 933,200 บาท ในด้านมูลค่าเพิ่มเฉลี่ยต่อสถานประกอบการและเฉลี่ยต่อคนทำงาน มีมูลค่าประมาณ 526,400 บาท และ 240,700 บาท ตามลำดับ

เมื่อพิจารณาตามหมวดย่อยธุรกิจ พบว่า ธุรกิจการขายปลีก (ยกเว้นยานยนต์และจักรยานยนต์) มีรายได้จากการดำเนินงานและมูลค่าเพิ่มสูงสุดประมาณ 20,080.1 ล้านบาท และประมาณ 5,437.9 ล้านบาท ตามลำดับ รองลงมา คือ ธุรกิจการขายส่ง และการขายปลีกการซ่อมแซมยานยนต์และรถจักรยานยนต์) มีรายได้จากการดำเนินงานและมูลค่าเพิ่มประมาณ 6,840.8 ล้านบาท และ 1,433.9 ล้านบาท ธุรกิจการขายส่ง (ยกเว้นยานยนต์และจักรยานยนต์) มีรายได้จากการดำเนินงานและมูลค่าเพิ่มประมาณ 6,178.8 ล้านบาท และ 1,035.1 ล้านบาท สำหรับธุรกิจที่พักแรม การบริการอาหารและเครื่องดื่ม มีรายได้จากการดำเนินงานและมูลค่าเพิ่มประมาณ 2,711.2 ล้านบาท และ 1,170.1 ล้านบาท ตามลำดับ

ตาราง 1 รายได้จากการดำเนินงาน และมูลค่าเพิ่ม ของสถานประกอบการธุรกิจทางการค้าและธุรกิจทางการบริการ จำแนกตามหมวดย่อยธุรกิจ

หมวดย่อยธุรกิจ	รายได้จากการดำเนินงาน			มูลค่าเพิ่ม			มูลค่าเพิ่มต่อรายได้ (ร้อยละ)
	มูลค่า (พันบาท)	ต่อสถาน-ประกอบ การ (พันบาท)	ต่อ คนทำงาน (พันบาท)	มูลค่า (พันบาท)	ต่อสถาน-ประกอบ การ (พันบาท)	ต่อ คนทำงาน (พันบาท)	
รวม	36,964,988.5	2,041.4	933.2	9,532,886.9	526.4	240.7	25.8
การขายส่ง และการขายปลีกการซ่อมแซมยานยนต์และรถจักรยานยนต์	6,840,759.0	4,536.3	1,908.7	1,433,873.2	950.8	400.1	21.0
การขายส่ง (ยกเว้นยานยนต์และจักรยานยนต์)	6,178,829.0	5,807.2	1,859.4	1,035,086.8	972.8	311.5	16.8
การขายปลีก (ยกเว้นยานยนต์และจักรยานยนต์)	20,080,138.7	2,434.3	1,154.2	5,437,973.1	659.2	312.6	27.1
ที่พักแรม การบริการอาหารและเครื่องดื่ม	2,711,163.9	886.0	304.8	1,170,098.4	382.4	131.6	43.2
ข้อมูลข่าวสาร และการสื่อสาร	169,537.5	21,192.2	6,279.2	7,975.1	996.9	295.4	4.7
กิจกรรมอสังหาริมทรัพย์	238,057.4	354.3	208.8	116,385.6	173.2	102.1	48.9
กิจกรรมทางวิชาชีพ วิทยาศาสตร์และเทคโนโลยี	76,511.5	550.4	247.6	44,697.3	321.6	144.7	58.4
กิจกรรมการบริหารและการบริการสนับสนุน	199,402.7	488.7	224.0	68,778.2	168.6	77.3	34.5
ศิลปะความบันเทิง และนันทนาการ	138,513.8	303.1	120.2	48,638.0	106.4	42.2	35.1
กิจกรรมการบริการอื่นๆ	332,075.0	129.7	111.4	169,381.2	66.1	56.8	51.0

10. สรุปและข้อเสนอแนะ

ผลจากการสำมะโนธุรกิจและอุตสาหกรรม พ.ศ. 2555 ของธุรกิจทางการค้าและธุรกิจทางการบริการ พบว่า มีสถานประกอบการธุรกิจที่ตั้งอยู่ในจังหวัดแพร่ จำนวนทั้งสิ้น 18,108 แห่ง ส่วนใหญ่หรือร้อยละ 99.5 เป็นสถานประกอบการที่มีคนทำงาน 1-15 คน ธุรกิจสำคัญได้แก่การขายปลีก(ยกเว้นยานยนต์และจักรยานยนต์) มีประมาณร้อยละ 45.6 มีการจ้างงานทั้งสิ้น 13,664 คน ค่าตอบแทนเฉลี่ยของลูกจ้างต่อคนต่อปี ประมาณ 77,516 บาท สำหรับรายได้จากการดำเนินงาน ค่าใช้จ่ายขั้นกลาง และมูลค่าเพิ่มมีมูลค่าทั้งสิ้น 36,964.9 ล้านบาท 27,432.1 ล้านบาท และ 9,532.9 ล้านบาท ตามลำดับ

● ปัญหาและอุปสรรคของสถานประกอบการ

ผู้ประกอบการธุรกิจฯ ในจังหวัดแพร่ ประมาณร้อยละ 71.5 ได้แสดงความคิดเห็นในเรื่องปัญหาและอุปสรรค ที่สำคัญในการดำเนินกิจการ ดังนี้ ต้นทุนในการดำเนินธุรกิจสูงขึ้น การแข่งขันทางการค้าเพิ่มมากขึ้น เศรษฐกิจไม่ดี/ชะลอตัว และกำลังซื้อของลูกค้าลดลง เป็นต้น

● ความช่วยเหลือที่ต้องการจากหน่วยงานของรัฐและข้อเสนอแนะ

ผู้ประกอบการธุรกิจฯ ในจังหวัดแพร่ ประมาณร้อยละ 69.8 ได้ระบุความต้องการและข้อเสนอแนะ ดังนี้ มาตรการควบคุมราคาสินค้า มาตรการกระตุ้นเศรษฐกิจ สนับสนุนแหล่งเงินทุน มาตรการลดอัตราภาษี ส่งเสริมและประชาสัมพันธ์การท่องเที่ยวมากขึ้น และส่งเสริมวิสาหกิจขนาดกลางและขนาดย่อม เป็นต้น

สารบัญตาราง

- ตาราง ก** จำนวนและร้อยละของสถานประกอบการธุรกิจฯ จำแนกตามลักษณะของสถานประกอบการ
- ตาราง ข** จำนวนและร้อยละของสถานประกอบการธุรกิจฯ จำแนกตามหมวดย่อยธุรกิจ
- ตาราง ค** จำนวนและร้อยละของพนักงาน ลูกจ้าง และค่าตอบแทนแรงงาน จำแนกตามขนาดของสถานประกอบการ และหมวดย่อยธุรกิจ
- ตาราง ง** รายรับ ค่าใช้จ่าย มูลค่าเพิ่ม และมูลค่าเพิ่มต่อรายรับ จำแนกตามขนาดของสถานประกอบการ และหมวดย่อยธุรกิจ
- ตาราง จ** รายรับและมูลค่าเพิ่มเฉลี่ยต่อสถานประกอบการและต่อพนักงาน จำแนกตามขนาดของสถานประกอบการ และหมวดย่อยธุรกิจ

บทที่ 1

บทนำ

1.1 ความเป็นมา

สำนักงานสถิติแห่งชาติได้จัดทำสำมะโนธุรกิจทางการค้าและธุรกิจทางการบริการ และสำมะโนอุตสาหกรรมทุก 10 ปี ตามข้อเสนอแนะขององค์การสหประชาชาติ เพื่อให้ประเทศมีข้อมูลพื้นฐานที่สำคัญทางด้านธุรกิจทางการค้า ธุรกิจทางการบริการ และอุตสาหกรรมการผลิตมาอย่างต่อเนื่อง โดยสำมะโนธุรกิจทางการค้าและธุรกิจทางการบริการได้จัดทำมาแล้ว 3 ครั้งในปี 2509 2531 และ 2545 โดยสำมะโนอุตสาหกรรมจัดทำมาแล้ว 3 ครั้งเช่นกัน ในปี 2507 2540 และ 2550 สำหรับในปี 2555 จะครบรอบ 10 ปี การจัดทำสำมะโนธุรกิจทางการค้าและธุรกิจทางการบริการ

สืบเนื่องมาจากปัจจุบันโครงสร้างด้านเศรษฐกิจมีการเปลี่ยนแปลงรวดเร็วมากตามที่กล่าวมาแล้ว ทำให้หน่วยงานหลักด้านเศรษฐกิจของประเทศ คือ กระทรวงอุตสาหกรรม (สำนักงานเศรษฐกิจอุตสาหกรรม) สำนักงานคณะกรรมการพัฒนาการเศรษฐกิจและสังคมแห่งชาติ ธนาคารแห่งประเทศไทย และกระทรวงพาณิชย์มีความจำเป็นต้องใช้ข้อมูลที่ทันสมัยเพื่อใช้ในการวิเคราะห์และติดตามสถานการณ์ด้านเศรษฐกิจของประเทศและภูมิภาค จึงขอให้สำนักงานสถิติแห่งชาติจัดทำข้อมูลสำมะโนอุตสาหกรรมจากทุก 10 ปี เป็นจัดทำทุก 5 ปี ประกอบกับปัจจุบันประเทศต่างๆ ส่วนใหญ่ได้มีการจัดทำสำมะโนด้านเศรษฐกิจทุก 5 ปี

ดังนั้น สำนักงานสถิติแห่งชาติ จึงได้วางแผนปรับการจัดทำสำมะโนอุตสาหกรรม เป็นประจำทุก 5 ปี โดยจะเริ่มดำเนินการในปี 2555 โดย บูรณาการดำเนินการไปพร้อมกับการสำมะโนธุรกิจทางการค้าและธุรกิจทางการบริการ ในปี 2555

สำหรับการเก็บรวบรวมข้อมูลแบ่งเป็น 2 ขั้นตอนคือ ขั้นการเก็บรวบรวมข้อมูลพื้นฐานของสถานประกอบการทุกประเภท และขั้นการ

เก็บรวบรวมข้อมูลรายละเอียดของ สถานประกอบการเฉพาะสถานประกอบการที่ประกอบธุรกิจทางการค้าธุรกิจทางการบริการ และอุตสาหกรรมการผลิต

1.2 วัตถุประสงค์

การเก็บรวบรวมข้อมูลรายละเอียดของสถานประกอบการ มีวัตถุประสงค์ดังนี้

1.2.1 เพื่อเก็บรวบรวมข้อมูลพื้นฐานเกี่ยวกับการประกอบธุรกิจของสถานประกอบการ เช่น จำนวน ประเภทธุรกิจ และขนาดของสถานประกอบการ จำนวนคนทำงาน ลูกจ้าง ค่าตอบแทนแรงงาน ค่าใช้จ่ายในการดำเนินงาน รายรับ แหล่งเงินทุน สินทรัพย์และหนี้สินของสถานประกอบการ เป็นต้น

1.2.2 เพื่อใช้ในการจัดทำบัญชีประชาชาติ (National Account) และสร้างตารางปัจจัยการผลิตและผลผลิตของประเทศ (Input Output Table)

1.3 ขอบข่ายและคุ่มรวม

ขอบข่ายในการเก็บรวบรวมข้อมูล ได้แก่ สถานประกอบการทั่วประเทศที่ดำเนินกิจการเกี่ยวกับธุรกิจการค้าปลีก การค้าส่งและ การบริการ ตามการจัดประเภทมาตรฐานอุตสาหกรรมประเทศไทยปี 2552 (Thailand Standard Industrial Classification : TSIC-2009)

คุ่มรวมสถานประกอบการที่มีที่ตั้งที่แน่นอนทุกแห่งที่ตั้งอยู่ในเขตเทศบาลและนอกเขตเทศบาลของจังหวัดแพร่

1.4 คาบเวลาอ้างอิง

ข้อมูล que เก็บรวบรวมเป็นข้อมูลของสถานประกอบการที่ดำเนินกิจการในรอบ 12 เดือน (ระหว่าง 1 มกราคม ถึง 31 ธันวาคม 2554)

1.5 รายการข้อมูลที่เก็บรวบรวม

1.5.1 ข้อมูลทั่วไปของสถานประกอบการ เช่น ประเภทธุรกิจ รูปแบบการจัดตั้งตามกฎหมาย รูปแบบการจัดตั้งทางเศรษฐกิจ ระยะเวลาในการดำเนินกิจการของสถานประกอบการ ทุนจดทะเบียนและการมีต่างประเทศร่วมลงทุนหรือถือหุ้น เป็นต้น

1.5.2 คนทำงาน ลูกจ้าง และค่าตอบแทนแรงงาน

1.5.3 ค่าใช้จ่ายของสถานประกอบการ

1.5.4 รายรับของสถานประกอบการ

1.5.5 แหล่งเงินทุนของสถานประกอบการ

1.5.6 สินทรัพย์และหนี้สินของสถานประกอบการ

1.5.7 ผลกระทบจากอุทกภัยต่อสถานประกอบการในปี 2554

1.5.8 ความคิดเห็นและข้อเสนอแนะของสถานประกอบการ

1.6 ประโยชน์ของข้อมูล

1.6.1 ใช้ในการวางแผนพัฒนาเศรษฐกิจของประเทศให้มีประสิทธิภาพ กำหนดนโยบายและทิศทางการพัฒนาเศรษฐกิจในระดับประเทศและระดับท้องถิ่น การจัดทำแผนส่งเสริมวิสาหกิจขนาดกลางและขนาดย่อม (SMEs) จัดทำบัญชีประชาชาติเพื่อกำหนดทิศทางการขยายตัวทางเศรษฐกิจ

1.6.2 ใช้เป็นเครื่องมือสำหรับผู้ประกอบการในการวางแผนธุรกิจการตัดสินใจลงทุนการขยายกิจการ ขยายสาขา ซึ่งก่อให้เกิดการจ้างงานเพิ่มขึ้น นอกจากนี้ยังสามารถใช้ข้อมูลพิจารณาเปรียบเทียบกับกิจการอื่นๆ เพื่อให้ธุรกิจประสบความสำเร็จ ซึ่งเป็นผลทำให้การเจริญเติบโตทางด้านเศรษฐกิจในประเทศโดยรวมดีขึ้น

1.6.3 ใช้ในการพิจารณาประกอบการตัดสินใจในการลงทุนการศึกษาวิเคราะห์เชิงลึกในธุรกิจที่อยู่ในความสนใจและเรื่องที่เกี่ยวข้อง

บทที่ 2

สรุปข้อมูลที่สำคัญ

2.1 ข้อมูลทั่วไปของสถานประกอบการธุรกิจ ทางการค้าและธุรกิจทางการบริการ

2.1.1 จำนวนสถานประกอบการ

ผลจากการสำมะโนธุรกิจและอุตสาหกรรม พ.ศ. 2555 พบว่า มีสถานประกอบการธุรกิจทางการและธุรกิจทางการบริการที่ตั้งอยู่ในจังหวัดแพร่มีจำนวนทั้งสิ้น 18,108 แห่ง

2.1.2 ขนาดของสถานประกอบการ

จากจำนวนสถานประกอบการธุรกิจทางการค้าและธุรกิจทางการบริการของจังหวัดแพร่ที่มีจำนวนทั้งสิ้น 18,108 แห่ง ส่วนใหญ่เป็นสถานประกอบการที่มีคนทำงาน 1–15 คน จำนวน 18,021 แห่ง หรือร้อยละ 99.5 สถานประกอบการที่มีคนทำงานตั้งแต่ 16 คนขึ้นไป มีจำนวน 87 แห่ง หรือร้อยละ 0.5 ในจำนวนนี้มีสถานประกอบการที่มีคนทำงาน 16–25 คน มีจำนวน 55 แห่ง สถานประกอบการที่มีคนทำงาน 31–50 คน และ 26–30 คน มีจำนวน 15 แห่ง และ 11 แห่ง ส่วนสถานประกอบการที่มีคนทำงาน มากกว่า 50 คน มีเพียง 6 แห่ง

2.1.3 รูปแบบการจัดตั้งตามกฎหมาย

สถานประกอบการธุรกิจฯ ส่วนใหญ่ ร้อยละ 96.4 มีรูปแบบการจัดตั้งตามกฎหมายเป็นส่วนบุคคล หรือห้างหุ้นส่วนที่ไม่เป็นนิติบุคคล ส่วนที่มีรูปแบบการจัดตั้งเป็นห้างหุ้นส่วนจำกัด ห้างหุ้นส่วนสามัญนิติบุคคล และบริษัทจำกัด บริษัทจำกัด(มหาชน) มีประมาณร้อยละ 2.1 และ ร้อยละ 1.3 ตามลำดับ

2.1.4 รูปแบบการจัดตั้งทางเศรษฐกิจ

สถานประกอบการธุรกิจฯ ในจังหวัดแพร่ ส่วนใหญ่หรือร้อยละ 98.2 เป็นสำนักงานแห่งเดียว ไม่มีสำนักงานใหญ่หรือสาขาอยู่ที่ใด ที่เหลือ ร้อยละ 1.6 มีรูปแบบการจัดตั้งเป็นสำนักงานสาขา และอีกร้อยละ 0.2 เป็นสำนักงานใหญ่

2.1.5 ระยะเวลาในการดำเนินกิจการ

สถานประกอบการธุรกิจฯ ร้อยละ 32.3 ดำเนินกิจการน้อยกว่า 5 ปี ที่ดำเนินกิจการระหว่าง 10–19 ปี และระหว่าง 5–9 ปี มีสัดส่วนประมาณร้อยละ 24.7 และ ร้อยละ 24.6 ตามลำดับ สำหรับสถานประกอบการที่ดำเนินกิจการ 20–29 ปี และตั้งแต่ 30 ปีขึ้นไป มีประมาณร้อยละ 10.8 และร้อยละ 7.6 ตามลำดับ

2.1.6 หมวดธุรกิจย่อย

เมื่อพิจารณาจำนวนสถานประกอบการจำแนกตามหมวดธุรกิจย่อยในตาราง ก แสดงให้เห็นว่าสถานประกอบการธุรกิจฯ ในจังหวัดแพร่ ส่วนใหญ่หรือร้อยละ 45.6 ประกอบธุรกิจการค้าปลีก (ยกเว้นยานยนต์และจักรยายนยนต์) รองลงมาประกอบธุรกิจบริการอาหารและเครื่องดื่ม ประมาณร้อยละ 16.5 สถานประกอบการที่ประกอบธุรกิจเกี่ยวกับกิจกรรมบริการส่วนบุคคลอื่น ๆ การขายส่งและการขายปลีก การซ่อมยานยนต์ และจักรยายนยนต์ และการขายส่ง (ยกเว้นยานยนต์และจักรยายนต์) มีสัดส่วนประมาณร้อยละ 10.8 ร้อยละ 8.3 และ ร้อยละ 5.9 ตามลำดับ สำหรับธุรกิจหมวดอื่น ๆ นอกเหนือจากที่กล่าวข้างต้นมีสัดส่วนต่ำกว่า ร้อยละ 4.0

ตาราง ก จำนวนและร้อยละของสถานประกอบการธุรกิจฯ จำแนกตามลักษณะของสถานประกอบการ

ลักษณะของสถานประกอบการ	จำนวน	ร้อยละ
รวม	18,108	100.0
ขนาดของสถานประกอบการ		
1 – 15 คน	18,021	99.5
16 – 25 คน	55	0.3
26 – 30 คน	11	0.1
31 – 50 คน	15	0.1
มากกว่า 50 คน	6	-
รูปแบบการจัดตั้งตามกฎหมาย	18,108	100.0
ส่วนบุคคล	17,466	96.4
ห้างหุ้นส่วนจำกัด ห้างหุ้นส่วนสามัญนิติบุคคล	379	2.1
บริษัทจำกัด บริษัทจำกัด (มหาชน)	228	1.3
ส่วนราชการ รัฐวิสาหกิจ สหกรณ์ อื่น ๆ	35	0.2
รูปแบบการจัดตั้งทางเศรษฐกิจ	18,108	100.0
สำนักงานแห่งเดียว	17,785	98.2
สำนักงานใหญ่	35	0.2
สำนักงานสาขา	288	1.6
ระยะเวลาในการดำเนินการ	18,108	100.0
น้อยกว่า 5 ปี	5,854	32.3
5 – 9 ปี	4,460	24.6
10 –19 ปี	4,465	24.7
20 – 29 ปี	1,960	10.8
ตั้งแต่ 30 ปีขึ้นไป	1,369	7.6

หมายเหตุ : - ข้อมูลจำนวนเล็กน้อย

ตาราง ข จำนวนและร้อยละของสถานประกอบการธุรกิจ จำแนกตามหมวดย่อยธุรกิจ

หมวดย่อยธุรกิจ	จำนวน	ร้อยละ
รวม	18,108	100.0
การขายส่งและการขายปลีก การซ่อมยานยนต์ และจักรยานยนต์	1,508	8.3
การขายส่ง (ยกเว้นยานยนต์และจักรยานยนต์)	1,064	5.9
การขายปลีก (ยกเว้นยานยนต์และจักรยานยนต์)	8,249	45.6
ที่พักแรม	74	0.4
การบริการอาหารและเครื่องดื่ม	2,986	16.5
ข้อมูลข่าวสาร และการสื่อสาร	8	-
กิจกรรมอสังหาริมทรัพย์	672	3.7
กิจกรรมทางกฎหมายและการบัญชี	38	0.2
กิจกรรมด้านสถาปัตยกรรมและวิศวกรรม รวมถึงการทดสอบและการวิเคราะห์ทางเทคนิค	18	0.1
การโฆษณาและการวิจัยตลาด	35	0.2
กิจกรรมทางวิชาชีพ วิทยาศาสตร์ และเทคนิคอื่นๆ	48	0.3
กิจกรรมการให้เช่า และกิจกรรมการจ้างงาน	150	0.8
กิจกรรมของตัวแทนธุรกิจท่องเที่ยว การจัดนำเที่ยว การบริการสำรอง และ กิจกรรมที่เกี่ยวข้อง การบริการรักษาความปลอดภัยและการสืบสวน กิจกรรมการบริการสำหรับอาคารและภูมิทัศน์	18	0.1
การบริการด้านการบริหารและสนับสนุนการดำเนินงานของสำนักงาน และกิจกรรมอื่นๆ ที่สนับสนุนทางธุรกิจ	222	1.2
กิจกรรมการสร้างสรรคศิลปะและความบันเทิง	158	0.9
กิจกรรมการพนันและการเสี่ยงโชค	83	0.5
กิจกรรมด้านการกีฬา ความบันเทิง และการนันทนาการ	216	1.2
การซ่อมคอมพิวเตอร์และของใช้ส่วนบุคคลและของใช้ในครัวเรือน	603	3.3
กิจกรรมบริการส่วนบุคคลอื่นๆ	1,958	10.8

หมายเหตุ : - ข้อมูลจำนวนเล็กน้อย

2.2 ข้อมูลสถิติที่สำคัญจำแนกตามขนาดของสถานประกอบการ และหมวดย่อยธุรกิจ

2.2.1 คนทำงานและค่าตอบแทนแรงงาน

1) จำนวนคนทำงาน

ข้อมูลจำนวนคนทำงานจากตาราง ค แสดงให้เห็นว่า ในปี 2554 มีคนทำงานในสถานประกอบการธุรกิจที่ตั้งอยู่ในจังหวัดแพร่ทั้งสิ้น

39,613 คน ส่วนใหญ่เป็นคนที่ปฏิบัติงานอยู่ในสถานประกอบการที่มีคนทำงานตั้งแต่ 1-15 คน จำนวน 37,077 คน หรือร้อยละ 93.6 รองลงมาเป็นคนทำงานที่ปฏิบัติงานอยู่ในสถานประกอบการที่มีคนทำงาน 16-25 คน มีเพียง 1,103 คน คิดเป็นร้อยละ 2.8 สำหรับขนาดของสถานประกอบการที่มีคนทำงานตั้งแต่ 26 คนขึ้นไป มีจำนวน 1,433 คน คิดเป็นร้อยละ 3.6

เมื่อพิจารณาตามหมวดย่อยธุรกิจ พบว่า ส่วนใหญ่เป็นคนที่ปฏิบัติงานอยู่ในธุรกิจ *การขายปลีก (ยกเว้นยานยนต์และจักรยานยนต์)* จำนวน 17,398 คน หรือร้อยละ 43.9 รองลงมา ปฏิบัติงานในธุรกิจ *การบริการอาหารและเครื่องดื่ม และธุรกิจการขายส่งและการขายปลีก การซ่อมยานยนต์ และจักรยานยนต์* มีสัดส่วนคนทำงานประมาณร้อยละ 21.1 และ ร้อยละ 9.0 ตามลำดับ *ธุรกิจการขายส่ง (ยกเว้น ยานยนต์และจักรยานยนต์) และกิจกรรมบริการส่วนบุคคลอื่น ๆ* มีสัดส่วนของคนทำงานประมาณ ร้อยละ 8.4 และร้อยละ 5.5 ตามลำดับ สำหรับ ธุรกิจในหมวดอื่นๆ นอกจากที่กล่าวข้างต้นแต่ละ หมวดมีสัดส่วนของคนทำงานเพียงเล็กน้อยไม่เกิน ร้อยละ 2.9

2) จำนวนลูกจ้าง

ด้านการจ้างงาน พบว่า มีจำนวน ลูกจ้างปฏิบัติงานปฏิบัติงานอยู่ในสถาน ประกอบการทั้งสิ้น 13,664 คน โดยส่วนใหญ่ ปฏิบัติงานอยู่ในสถานประกอบการที่มีคนทำงาน 1-15 คน มีลูกจ้างจำนวน 11,235 คน หรือร้อยละ 82.2 และสถานประกอบการที่มีคนทำงาน 16-25 คน มีลูกจ้างจำนวน 1,042 คน หรือ ร้อยละ 7.6 ส่วนสถานประกอบการที่มี คนทำงาน 26 คนขึ้นไปมีจำนวนลูกจ้างจำนวน 1,387 คน คิดเป็นร้อยละ 10.2

สำหรับการจ้างงานในแต่ละหมวดธุรกิจ พบว่า มีลูกจ้างปฏิบัติงานอยู่ในธุรกิจ *การขายปลีก (ยกเว้นยานยนต์และจักรยานยนต์)* มาก ที่สุดประมาณร้อยละ 36.9 รองลงมาเป็นลูกจ้าง ที่ปฏิบัติงานอยู่ในธุรกิจ *การบริการอาหารและ เครื่องดื่ม* ประมาณร้อยละ 27.1 สำหรับธุรกิจ *การขายส่ง (ยกเว้นยานยนต์และจักรยานยนต์) และการขายส่งและการขายปลีก การซ่อมยาน*

ยนต์ และจักรยานยนต์ มีสัดส่วนลูกจ้าง ประมาณ 11.7 และร้อยละ 11.1 ตามลำดับ สำหรับสถานประกอบการในหมวดอื่นๆ นอกจากที่กล่าวข้างต้น แต่ละหมวดมีสัดส่วน ของลูกจ้างไม่เกินร้อยละ 2.8

3) ค่าตอบแทนแรงงาน

ลูกจ้างที่ปฏิบัติงานในสถานประกอบการ ธุรกิจฯ ที่ตั้งอยู่ในจังหวัดแพร่ ได้รับค่าตอบแทน แรงงาน รวมทั้งสิ้นประมาณ 1,059.18 ล้านบาท หรือโดยเฉลี่ย 77,516.0 บาทต่อคนต่อปี โดย ลูกจ้างที่ปฏิบัติงานอยู่ในสถานประกอบการขนาด 26-30 คน และ 51-200 คน ได้รับค่าตอบแทน แรงงานเฉลี่ยต่อคนต่อปีค่อนข้างสูง คือ 109,900 บาท และ 109,300 บาท รองลงมาคือสถาน ประกอบการที่มีคนทำงาน 31-50 คน และ 16-25 คน ได้รับค่าตอบแทนเฉลี่ยต่อคนต่อปี 99,200 บาท และ 92,800 บาท สำหรับลูกจ้างที่ ปฏิบัติงานในกิจการที่มีคนทำงาน 1-15 คน ได้รับ ค่าตอบแทนเฉลี่ยต่ำสุด 72,700 บาทต่อปี

เมื่อพิจารณาตามหมวดธุรกิจย่อย พบว่า ลูกจ้างที่ปฏิบัติงานในธุรกิจ *ข้อมูลข่าวสาร และการสื่อสาร* ได้รับค่าตอบแทนแรงงานเฉลี่ยต่อคน ต่อปีสูงที่สุดคือ 122,100 บาท ลูกจ้างที่ปฏิบัติงาน ในธุรกิจ *การขายส่งและการขายปลีก การซ่อมยาน ยนต์และจักรยานยนต์* ได้รับค่าตอบแทนแรงงาน เฉลี่ยต่อคนต่อปี 102,127 บาท *ธุรกิจการขายปลีก (ยกเว้นยานยนต์และจักรยานยนต์)* และธุรกิจ *กิจกรรมการบริหารและการบริการ สนับสนุน* ได้รับค่าตอบแทนแรงงานเฉลี่ยต่อคน ต่อปี 85,335 บาท ส่วนลูกจ้างที่ปฏิบัติงานใน ธุรกิจ *กิจกรรมการสร้างสรรค์ศิลปะและความ บันเทิง* ได้รับค่าตอบแทนแรงงานเฉลี่ยต่อคนต่อปี ต่ำที่สุดประมาณ 27,712 บาท

ตาราง ค จำนวนและร้อยละของพนักงาน ลูกจ้าง และค่าตอบแทนแรงงาน จำแนกตามขนาดของ
สถานประกอบการ และหมวดย่อยธุรกิจ

ขนาดของสถานประกอบการ/ หมวดย่อยธุรกิจ	จำนวน สถาน- ประกอบ การ	พนักงาน		ลูกจ้าง		ค่าตอบแทนแรงงาน	
		จำนวน	ร้อยละ	จำนวน	ร้อยละ	มูลค่า (พันบาท)	เฉลี่ยต่อ คนต่อปี (บาท)
รวม	18,108	39,613	100.0	13,664	100.0	1,059,178.9	77,516.0
ขนาดของสถานประกอบการ							
1 – 15 คน	18,021	37,077	93.6	11,235	82.2	816,282.9	72,655.4
16 – 25 คน	55	1,103	2.8	1,042	7.6	96,703.8	92,806.0
26 – 30 คน	11	311	0.8	299	2.2	32,868.9	109,929.4
31 – 50 คน	15	577	1.4	559	4.1	55,480.3	99,249.2
มากกว่า 50 คน	6	545	1.4	529	3.9	57,843.0	109,344.0
หมวดย่อยธุรกิจ							
การขายส่งและการขายปลีก การซ่อมยานยนต์ และจักรยานยนต์	1,508	3,584	9.0	1,515	11.1	154,722.0	102,126.7
การขายส่ง (ยกเว้นยานยนต์และจักรยานยนต์)	1,064	3,323	8.4	1,601	11.7	114,895.8	71,765.0
การขายปลีก (ยกเว้นยานยนต์และจักรยานยนต์)	8,249	17,398	43.9	5,040	36.9	430,086.6	85,334.6
ที่พักแรม	74	527	1.3	380	2.8	28,450.7	74,870.3
การบริการอาหารและเครื่องดื่ม	2,986	8,367	21.1	3,701	27.1	250,972.0	67,811.9
ข้อมูลข่าวสาร และการสื่อสาร	8	27	0.1	17	0.1	2,075.7	122,100.0
กิจกรรมอสังหาริมทรัพย์	672	1,140	2.9	301	2.2	14,098.4	46,838.5
กิจกรรมทางกฎหมายและการบัญชี	38	71	0.2	31	0.2	5,168.1	166,712.9
กิจกรรมด้านสถาปัตยกรรมและวิศวกรรม รวมถึงการทดสอบ และการวิเคราะห์ทางเทคนิค	18	59	0.1	38	0.3	2,521.2	66,347.4
การโฆษณาและการวิจัยตลาด	35	91	0.2	43	0.3	2,763.6	64,269.8
กิจกรรมทางวิชาชีพ วิทยาศาสตร์ และเทคนิคอื่นๆ	48	88	0.2	10	0.1	932.4	93,240.0
กิจกรรมการให้เช่า และกิจกรรมการจ้างงาน	150	284	0.7	85	0.6	3,034.9	35,704.7
กิจกรรมของตัวแทนธุรกิจท่องเที่ยว การจัดหาเที่ยว การบริการ สำรอง และ กิจกรรมที่เกี่ยวข้อง การบริการรักษาความปลอดภัย และการสืบสวน กิจกรรมการบริการสำหรับอาคารและภูมิทัศน์	18	84	0.2	57	0.4	4,630.3	81,233.3
การบริการด้านการบริหารและสนับสนุนการดำเนินงานของ สำนักงาน และกิจกรรมอื่นๆ ที่สนับสนุนทางธุรกิจ	222	438	1.1	115	0.8	14,257.5	123,978.3
กิจกรรมการสร้างสรรคศิลปะและความบันเทิง	158	685	1.7	483	3.5	11,453.1	23,712.4
กิจกรรมการพนันและการเสี่ยงโชค	83	107	0.3	4	-	284.6	71,150.0
กิจกรรมด้านการกีฬา ความบันเทิง และการนันทนาการ	216	360	0.9	51	0.4	3,023.3	59,280.4
การซ่อมคอมพิวเตอร์และของใช้ส่วนบุคคลและของใช้ในครัวเรือน	603	820	2.1	123	0.9	9,826.9	79,893.5
กิจกรรมบริการส่วนบุคคลอื่นๆ	1,958	2,160	5.5	69	0.5	5,982.0	86,695.7

หมายเหตุ : - ข้อมูลจำนวนเล็กน้อย

2.2.2 รายได้จากการดำเนินงาน

ค่าใช้จ่ายชั้นกลางและมูลค่าเพิ่ม

เมื่อพิจารณารายได้จากการดำเนินงาน ค่าใช้จ่ายชั้นกลาง และมูลค่าเพิ่มของสถานประกอบการธุรกิจในจังหวัดแพร่ (ตาราง ง) พบว่า มีรายได้จากการดำเนินงานทั้งสิ้นประมาณ 36,965 ล้านบาท ค่าใช้จ่ายชั้นกลางประมาณ 27,432 ล้านบาท และมูลค่าเพิ่มรวมทั้งสิ้นประมาณ 9,532.9 ล้านบาท โดยมูลค่าเพิ่มมีสัดส่วนประมาณร้อยละ 25.8 ของรายได้จากการดำเนินงาน ซึ่งหากพิจารณาตามขนาดของสถานประกอบการ พบว่า สถานประกอบการที่มีคนทำงาน 1-15 คน มีรายได้จากการดำเนินงาน ค่าใช้จ่ายชั้นกลาง มูลค่าเพิ่มสูงสุดที่สุด คือ ประมาณร้อยละ 75.8 ร้อยละ 72.4 และร้อยละ 85.5 ตามลำดับ สำหรับมูลค่าเพิ่มต่อรายได้จากการดำเนินงานนั้น พบว่า มีมูลค่าสูงที่สุดเช่นกัน คือ ร้อยละ 29.1 รองลงมาเป็นสถานประกอบการที่มีคนทำงาน 31-50 คน และ 16-25 คน มีร้อยละ 19.8 และร้อยละ 16.3 ตามลำดับ

เมื่อพิจารณาในธุรกิจแต่ละประเภทนั้น พบว่า รายได้จากการดำเนินงาน ค่าใช้จ่ายชั้นกลาง และมูลค่าเพิ่ม ส่วนใหญ่มาจากธุรกิจการ *ขายปลีก (ยกเว้นยานยนต์และจักรยานยนต์)* มีสัดส่วนประมาณร้อยละ 54.3 ร้อยละ 53.4 และร้อยละ 57.0 ตามลำดับ รองลงมาคือ *การขายส่ง และการขายปลีก การซ่อมยานยนต์ และจักรยานยนต์* มีสัดส่วนของรายได้จากการดำเนินงาน ค่าใช้จ่ายชั้นกลาง และมูลค่าเพิ่มประมาณร้อยละ 18.5 ร้อยละ 19.7 และร้อยละ 15.0 ตามลำดับ ในธุรกิจการ *ขายส่ง (ยกเว้นยาน*

ยนต์และจักรยานยนต์) มีสัดส่วนรายได้จากการดำเนินงานประมาณร้อยละ 16.7 ค่าใช้จ่ายชั้นกลางประมาณร้อยละ 18.8 และมูลค่าเพิ่มประมาณร้อยละ 10.9 ธุรกิจ *ที่พักแรม การบริการอาหารและเครื่องดื่ม* มีสัดส่วนรายได้จากการดำเนินงานประมาณร้อยละ 7.1 ค่าใช้จ่ายชั้นกลางประมาณร้อยละ 5.5 และมูลค่าเพิ่มประมาณร้อยละ 11.7 ส่วนธุรกิจประเภทอื่นๆ แต่ ละหมวดมีสัดส่วนของรายได้จากการดำเนินงาน ค่าใช้จ่ายชั้นกลาง และมูลค่าเพิ่มค่อนข้างต่ำ

หากเปรียบเทียบมูลค่าเพิ่มต่อรายได้จากการดำเนินงานในธุรกิจแต่ละประเภท พบว่า สถานประกอบการที่ดำเนินธุรกิจเกี่ยวกับ *กิจกรรมการสร้างสรรค์ศิลปะและความบันเทิง* มีสัดส่วนของมูลค่าเพิ่มต่อรายได้จากการดำเนินงานสูงที่สุดประมาณร้อยละ 75.1 รองลงมา คือ ธุรกิจเกี่ยวกับ *กิจกรรมทางกฎหมาย และการบัญชี* มีสัดส่วนของมูลค่าเพิ่มต่อรายได้จากการดำเนินงาน ประมาณร้อยละ 71.4 และ ธุรกิจเกี่ยวกับ *ที่พักแรม* ประมาณร้อยละ 61.3 ธุรกิจเกี่ยวกับ *กิจกรรมด้านสถาปัตยกรรมและวิศวกรรม รวมถึงการทดสอบและการวิเคราะห์ทางเทคนิค* มีสัดส่วนของมูลค่าเพิ่มต่อรายได้จากการดำเนินงานประมาณร้อยละ 59.6 ธุรกิจเกี่ยวกับ *กิจกรรมบริการส่วนบุคคลอื่นๆ* และธุรกิจเกี่ยวกับ *การโฆษณาและการวิจัยตลาด* มีสัดส่วนของมูลค่าเพิ่มต่อรายได้จากการดำเนินประมาณร้อยละ 56.2 และร้อยละ 55.2 ตามลำดับ สำหรับธุรกิจหมวดอื่นๆ มีสัดส่วนของมูลค่าเพิ่มต่อรายได้จากการดำเนินงานต่ำกว่าร้อยละ 55.2

ตาราง ง รายได้จากการดำเนินงาน ค่าใช้จ่ายชั้นกลาง มูลค่าเพิ่มและมูลค่าเพิ่มต่อรายรับ จำแนกตามขนาดของสถานประกอบการและหมวดย่อยธุรกิจ

(หน่วย : พันบาท)

ขนาดของสถานประกอบการ/ หมวดย่อยธุรกิจ	รายได้จากการดำเนินงาน		ค่าใช้จ่ายชั้นกลาง		มูลค่าเพิ่ม		มูลค่าเพิ่มต่อรายได้จากการดำเนินงาน (ร้อยละ)
	มูลค่า (พันบาท)	ร้อยละ	มูลค่า (พันบาท)	ร้อยละ	มูลค่า (พันบาท)	ร้อยละ	
รวม	36,964,988.5	100.0	27,432,101.6	100.0	9,532,886.9	100.0	25.8
ขนาดของสถานประกอบการ							
1 – 15 คน	28,024,675.5	75.8	19,870,496.6	72.4	8,154,178.9	85.5	29.1
16 – 25 คน	3,562,962.0	9.6	2,981,500.6	10.9	581,461.4	6.1	16.3
26 – 30 คน	1,873,820.8	5.1	1,642,802.4	6.0	231,018.4	2.4	12.3
31 – 50 คน	1,421,945.6	3.9	1,140,894.0	4.2	281,051.6	3.0	19.8
มากกว่า 50 คน	2,081,584.6	5.6	1,796,408.0	6.5	285,176.6	3.0	13.7
หมวดย่อยธุรกิจ							
การขายส่งและการขายปลีก การซ่อมยานยนต์ และจักรยานยนต์	6,840,759.0	18.5	5,406,885.8	19.7	1,433,873.2	15.0	21.0
การขายส่ง (ยกเว้นยานยนต์และจักรยานยนต์)	6,178,829.0	16.7	5,143,742.3	18.8	1,035,086.8	10.9	16.8
การขายปลีก (ยกเว้นยานยนต์และจักรยานยนต์)	20,080,138.7	54.3	14,642,165.6	53.4	5,437,973.1	57.0	27.1
ที่พักแรม	90,184.5	0.2	34,881.0	0.1	55,303.5	0.6	61.3
การบริการอาหารและเครื่องดื่ม	2,620,979.4	7.1	1,506,184.6	5.5	1,114,794.9	11.7	42.5
ข้อมูลข่าวสาร และการสื่อสาร	169,537.5	0.5	161,562.3	0.6	7,975.1	0.1	4.7
กิจกรรมอสังหาริมทรัพย์	238,057.40	0.6	121,671.9	0.4	116,385.6	1.2	48.9
กิจกรรมทางกฎหมายและการบัญชี	17,494.3	-	5,002.0	-	12,492.2	0.1	71.4
กิจกรรมด้านสถาปัตยกรรมและวิศวกรรม รวมถึงการทดสอบและการวิเคราะห์ทางเทคนิค	27,331.6	0.1	11,028.4	-	16,303.2	0.2	59.6
การโฆษณาและการวิจัยตลาด	15,610.6	-	6,988.3	-	8,622.3	0.1	55.2
กิจกรรมทางวิชาชีพ วิทยาศาสตร์ และเทคนิคอื่นๆ	16,075.0	-	8,795.4	-	7,279.6	0.1	45.3
กิจกรรมการให้เช่า และกิจกรรมการจ้างงาน	39,075.00	0.1	21,327.4	0.1	17,747.6	0.2	45.4
กิจกรรมของตัวแทนธุรกิจท่องเที่ยว การจัดนำเที่ยว การบริการสำรอง และ กิจกรรมที่เกี่ยวข้อง การบริการรักษาความปลอดภัย และการสืบสวน กิจกรรมการบริการสำหรับอาคารและภูมิทัศน์	73,715.3	0.2	62,313.1	0.2	11,402.2	0.1	15.5
การบริการด้านการบริหารและสนับสนุนการดำเนินงานของสำนักงาน และกิจกรรมอื่นๆ ที่สนับสนุนทางธุรกิจ	86,612.4	0.2	46,984.0	0.2	39,628.4	0.4	45.8
กิจกรรมการสร้างสรรศิลปะและความบันเทิง	27,148.3	0.1	6,749.3	-	20,399.1	0.2	75.1
กิจกรรมการพนันและการเสี่ยงโชค	66,640.0	0.2	57,830.3	0.2	8,809.7	0.1	13.2
กิจกรรมด้านการกีฬา ความบันเทิง และการนันทนาการ	44,725.5	0.1	25,296.3	0.1	19,429.2	0.2	43.4
การซ่อมคอมพิวเตอร์และของใช้ส่วนบุคคลและของใช้ในครัวเรือน	134,908.9	0.4	76,384.6	0.3	58,524.2	0.6	43.4
กิจกรรมบริการส่วนบุคคลอื่นๆ	197,166.1	0.5	86,309.1	0.3	110,857.0	1.2	56.2

หมายเหตุ : - ข้อมูลจำนวนเล็กน้อย

2.2.3 รายได้จากการดำเนินงานและมูลค่าเพิ่มเฉลี่ยต่อสถานประกอบการ

จากตาราง จ แสดงให้เห็นว่าสถานประกอบการธุรกิจในจังหวัดแพร่ มีรายได้จากการดำเนินงานและมูลค่าเพิ่มเฉลี่ยต่อสถานประกอบการประมาณ 2.0 ล้านบาท และ 526,400 บาท ตามลำดับ หากพิจารณาตามขนาดของสถานประกอบการ พบว่า สถานประกอบการที่มีคนทำงาน มากกว่า 50 คน มีรายได้จากการดำเนินงาน และมูลค่าเพิ่มเฉลี่ยต่อสถานประกอบการสูงสุด คือประมาณ 346.9 ล้านบาท และ 47.5 ล้านบาท ตามลำดับ ในขณะที่สถานประกอบการที่มีคนทำงาน 1-15 คน มีรายได้จากการดำเนินงาน และมูลค่าเพิ่มเฉลี่ยต่อสถานประกอบการต่ำที่สุด คือประมาณ 1.55 ล้านบาท และ 452,500 บาท

เมื่อพิจารณาตามหมวดธุรกิจย่อย พบว่า ธุรกิจ*ข้อมูลข่าวสาร และการสื่อสาร* มีรายได้จากการดำเนินงานเฉลี่ยต่อสถานประกอบการสูงสุด ประมาณ 21.2 ล้านบาท และมีมูลค่าเพิ่มเฉลี่ยต่อสถานประกอบการสูงสุดประมาณ 996,900 บาท สำหรับธุรกิจเกี่ยวกับ*กิจกรรมบริการส่วนบุคคลอื่นๆ* มีรายได้จากการดำเนินงานและมูลค่าเพิ่มเฉลี่ยต่อสถานประกอบการต่ำที่สุด คือ 100,700 บาท และ 56,600 บาท ตามลำดับ

2.2.4 รายได้จากการดำเนินงาน และมูลค่าเพิ่มเฉลี่ยต่อคนทำงาน

สำหรับรายได้จากการดำเนินงานและมูลค่าเพิ่มเฉลี่ยต่อคนทำงานนั้น พบว่า สถานประกอบการธุรกิจในจังหวัดแพร่ มีรายได้จากการดำเนินงานและมูลค่าเพิ่มเฉลี่ยต่อคนทำงานประมาณ 933,200 บาท และ 240,700 บาท ตามลำดับ โดยสถานประกอบการที่มีคนทำงาน 26-30 คน มีรายได้จากการดำเนินงานและมูลค่าเพิ่มเฉลี่ยต่อคนทำงานสูงสุดประมาณ 6.02 ล้านบาท และประมาณ 742,800 บาท ตามลำดับ ในขณะที่สถานประกอบการที่มีคนทำงาน 1-15 คน มีรายได้จากการดำเนินงานและมูลค่าเพิ่มเฉลี่ยต่อคนทำงานต่ำที่สุด คือ 755,900 บาท และ 219,900 บาท

ด้านรายได้จากการดำเนินงานและมูลค่าเพิ่มเฉลี่ยต่อคนทำงานในแต่ละหมวดย่อย ธุรกิจ พบว่า ธุรกิจ*ข้อมูลข่าวสาร และการสื่อสาร* มีรายได้จากการดำเนินงานเฉลี่ยต่อคนทำงานสูงสุดประมาณ 6.27 ล้านบาท และธุรกิจ*การขายส่งและการขายปลีก การซ่อมยานยนต์ และจักรยานยนต์* มีมูลค่าเพิ่มเฉลี่ยต่อคนทำงานสูงสุด ประมาณ 400,100 บาท ส่วนธุรกิจเกี่ยวกับ*กิจกรรมการสร้างสรรค์ศิลปะและความบันเทิง* มีรายได้จากการดำเนินงานเฉลี่ยต่อคนทำงานและมูลค่าเพิ่มเฉลี่ยต่อคนทำงานต่ำที่สุดคือ 39,600 บาท และ 29,800 บาท

ตาราง จ รายได้จากการดำเนินงานและมูลค่าเพิ่มเฉลี่ยต่อสถานประกอบการ และต่อคนทำงาน จำแนกตามขนาดของสถานประกอบการ และหมวดย่อยธุรกิจ

(หน่วย : พันบาท)

ขนาดของสถานประกอบการ/ หมวดย่อยธุรกิจ	รายได้จากการดำเนินงานเฉลี่ย		มูลค่าเพิ่มเฉลี่ย	
	ต่อสถาน- ประกอบการ	ต่อคนทำงาน	ต่อสถาน- ประกอบการ	ต่อคนทำงาน
รวม	2,041.4	933.2	526.4	240.7
ขนาดของสถานประกอบการ				
1 – 15 คน	1,555.1	755.9	452.5	219.9
16 – 25 คน	64,781.1	3,230.2	10,572.0	527.2
26 – 30 คน	170,347.3	6,025.1	21,001.7	742.8
31 – 50 คน	94,796.4	2,464.4	18,736.8	487.1
มากกว่า 50 คน	346,930.8	3,819.4	47,529.4	523.3
หมวดย่อยธุรกิจ				
การขายส่งและการขายปลีก การซ่อมยานยนต์ และจักรยานยนต์	4,536.3	1,908.7	950.8	400.1
การขายส่ง (ยกเว้นยานยนต์และจักรยานยนต์)	5,807.2	1,859.4	972.8	311.5
การขายปลีก (ยกเว้นยานยนต์และจักรยานยนต์)	2,434.3	1,154.2	659.2	312.6
ที่พักแรม	1,218.7	171.1	747.3	104.9
การบริการอาหารและเครื่องดื่ม	877.8	313.3	373.3	133.2
ข้อมูลข่าวสาร และการสื่อสาร	21,192.2	6,279.2	996.9	295.4
กิจกรรมอสังหาริมทรัพย์	354.3	208.8	173.2	102.1
กิจกรรมทางกฎหมายและการบัญชี	460.4	246.4	328.7	175.9
กิจกรรมด้านสถาปัตยกรรมและวิศวกรรม รวมถึงการทดสอบ และการวิเคราะห์ทางเทคนิค	1,518.4	463.2	905.7	276.3
การโฆษณาและการวิจัยตลาด	446.0	171.5	246.4	94.8
กิจกรรมทางวิชาชีพ วิทยาศาสตร์ และเทคนิคอื่นๆ	334.9	182.7	151.7	82.7
กิจกรรมการให้เช่า และกิจกรรมการจ้างงาน	260.5	137.6	118.3	62.5
กิจกรรมของตัวแทนธุรกิจท่องเที่ยว การจัดงานเที่ยว การบริการ สำรอง และ กิจกรรมที่เกี่ยวข้อง การบริการรักษาความ ปลอดภัย และการสืบสวน กิจกรรมการบริการสำหรับอาคาร และภูมิทัศน์	4,095.3	877.6	633.5	135.7
การบริการด้านการบริหารและสนับสนุนการดำเนินงานของ สำนักงาน และกิจกรรมอื่นๆ ที่สนับสนุนทางธุรกิจ	390.1	197.7	178.5	90.5
กิจกรรมการสร้างสรรคศิลปะและความบันเทิง	171.8	39.6	129.1	29.8
กิจกรรมการพนันและการเสี่ยงโชค	802.9	622.8	106.1	82.3
กิจกรรมด้านการกีฬา ความบันเทิง และการนันทนาการ	207.1	124.2	90.0	54.0
การซ่อมคอมพิวเตอร์และของใช้ส่วนบุคคลและของใช้ในครัวเรือน	223.7	164.5	97.1	71.4
กิจกรรมบริการส่วนบุคคลอื่นๆ	100.7	91.3	56.6	51.3

ตารางสถิติ

ตอนที่ 1 ข้อมูลการดำเนินงานของสถานประกอบการธุรกิจฯ
จำแนกตามขนาดของสถานประกอบการ

สารบัญตารางสถิติ

- ตอนที่ 1 ข้อมูลการดำเนินงานกิจการของสถานประกอบการธุรกิจฯ จำแนกตามขนาดของสถานประกอบการ
- ตาราง 1 ข้อมูลสถิติที่สำคัญของสถานประกอบการธุรกิจในปี 2554 จำแนกตามขนาดของสถานประกอบการ
- ตาราง 2 จำนวนคนทำงานของสถานประกอบการธุรกิจในปี 2554 จำแนกตามสถานภาพการทำงาน เพศ และขนาดของสถานประกอบการ
- ตาราง 3 จำนวนสถานประกอบการธุรกิจที่มีลูกจ้าง จำแนกตามจำนวนวันทำงานต่อสัปดาห์ จำนวนชั่วโมงทำงานเฉลี่ยต่อวันของลูกจ้าง และขนาดของสถานประกอบการ
- ตาราง 4 ค่าตอบแทนแรงงานของสถานประกอบการธุรกิจ ในปี 2554 จำแนกตามขนาดของสถานประกอบการ
- ตาราง 5 ค่าใช้จ่ายทั้งสิ้น มูลค่าสินค้าและวัสดุประกอบและส่วนเปลี่ยนแปลงสินค้าของสถานประกอบการธุรกิจปี 2554 จำแนกตามขนาดของสถานประกอบการ
- ตาราง 6 รายรับทั้งสิ้นของสถานประกอบการธุรกิจในปี 2554 จำแนกตามขนาดของสถานประกอบการ
- ตาราง 7 มูลค่าตามบัญชีของสินทรัพย์สถานประกอบการ ณ วันที่ 1 มกราคม 2554 จำแนกตามขนาดของสถานประกอบการ
- ตาราง 8 มูลค่าตามบัญชีของสินทรัพย์สถานประกอบการ ณ วันที่ 31 ธันวาคม 2554 จำแนกตามขนาดของสถานประกอบการ
- ตาราง 9 มูลค่าสินทรัพย์ถาวรที่เปลี่ยนแปลงของสถานประกอบการธุรกิจ ระหว่าง มกราคม – ธันวาคม 2554 จำแนกตามขนาดของสถานประกอบการ

ตาราง 1 ข้อมูลสถิติที่สำคัญของสถานประกอบการธุรกิจในปี 2554 จำแนกตามขนาดของสถานประกอบการ

TABLE 1 PRINCIPAL STATISTICS OF BUSINESS ESTABLISHMENTS IN 2011 BY SIZE OF ESTABLISHMENT

ขนาดของสถานประกอบการ	จำนวน สถานประกอบการ Number of establishments	จำนวน คนทำงาน Number of persons engaged	ลูกจ้าง Employees		รายได้จากการ ดำเนินงาน Income	ค่าใช้จ่าย ขั้นกลาง Intermediate consumption	มูลค่าเพิ่ม Value added	ขนาด Size of establishment
			จำนวน Number	ค่าตอบแทน แรงงาน Remuneration				
รวม	18,108	39,613	13,664	1,059,178.9	36,964,988.5	27,432,101.6	9,532,886.9	Total
1 - 15 คน	18,021	37,077	11,235	816,282.9	28,024,675.5	19,870,496.6	8,154,178.9	1 - 15 persons
16 - 25 คน	55	1,103	1,042	96,703.8	3,562,962.0	2,981,500.6	581,461.4	16 - 25 persons
26 - 30 คน	11	311	299	32,868.9	1,873,820.8	1,642,802.4	231,018.4	26 - 30 persons
31 - 50 คน	15	577	559	55,480.3	1,421,945.6	1,140,894.0	281,051.6	31 - 50 persons
มากกว่า 50 คน	6	545	529	57,843.0	2,081,584.6	1,796,408.0	285,176.6	More than 50 persons

ที่มา : สำนักธุรกิจและอุตสาหกรรม พ.ศ. 2555 (ธุรกิจทางการค้าและธุรกิจทางการบริการ) จังหวัดแพร่ สำนักงานสถิติแห่งชาติ กระทรวงเทคโนโลยีสารสนเทศและการสื่อสาร

Source : The 2012 Business and Industrial Census (Trade and Services Industry) Phrae Province, National Statistical Office, Ministry of Information and Communication Technology.

ตาราง 2 จำนวนคนทำงานของสถานประกอบการธุรกิจในปี 2554 จำแนกตามสถานภาพการทำงาน เพศ และขนาดของสถานประกอบการ
 TABLE 2 NUMBER OF PERSONS ENGAGED OF BUSINESS ESTABLISHMENTS IN 2011 BY WORK STATUS, SEX AND SIZE OF ESTABLISHMENT

ขนาดของสถานประกอบการ	จำนวน สถาน- ประกอบการ Number of establishments	คนทำงานโดยไม่ได้รับค่าจ้าง/ เงินเดือน Unpaid workers						ลูกจ้าง Employees						Size of establishment			
		รวม Total		ชาย Male		หญิง Female		รวม Total		ชาย Male		หญิง Female			ระดับปฏิบัติการ Operation level		
		รวม Total	ชาย Male	หญิง Female	รวม Total	ชาย Male	หญิง Female	รวม Total	ชาย Male	หญิง Female	รวม Total	ชาย Male	หญิง Female		รวม Total	ชาย Male	หญิง Female
รวม	18,108	39,613	18,682	20,931	25,949	11,065	14,885	13,664	7,617	6,047	2,625	1,598	1,027	11,038	6,019	5,019	Total
1 - 15 คน	18,021	37,077	17,389	19,688	25,842	11,015	14,827	11,235	6,374	4,861	2,311	1,455	856	8,924	4,919	4,005	1 - 15 persons
16 - 25 คน	55	1,103	609	494	61	28	33	1,042	580	461	137	60	77	905	520	384	16 - 25 persons
26 - 30 คน	11	311	155	156	12	6	6	299	149	150	31	14	17	268	135	133	26 - 30 persons
31 - 50 คน	15	577	300	277	18	9	9	559	291	268	70	28	42	489	263	226	31 - 50 persons
มากกว่า 50 คน	6	545	229	316	16	6	10	529	223	306	76	41	35	453	182	271	More than 50 persons

ที่มา : สำนักงานธุรกิจและอุตสาหกรรม พ.ศ. 2555 (ธุรกิจทางการบริการ) จังหวัดแพร่ สำนักงานสถิติแห่งชาติ กระทรวงเทคโนโลยีสารสนเทศและการสื่อสาร

Source : The 2012 Business and Industrial Census (Trade and Services Industry) Phrae Province, National Statistical Office, Ministry of Information and Communication Technology.

ตาราง 3 จำนวนสถานประกอบการธุรกิจที่มีลูกจ้าง จำแนกตามจำนวนวันทำงานต่อสัปดาห์ จำนวนชั่วโมงทำงานเฉลี่ยต่อวันของลูกจ้าง และขนาดของสถานประกอบการ

TABLE 3 NUMBER OF BUSINESS ESTABLISHMENT'S EMPLOYEES BY NUMBER OF DAYS WORKED PER WEEK, AVERAGE NUMBER OF HOURS WORKED PER DAY BY EMPLOYEES AND SIZE OF ESTABLISHMENT

ขนาดของสถานประกอบการ	ลูกจ้าง Employees												Size of establishment	
	จำนวนสถาน- ประกอบการที่มีลูกจ้าง				จำนวนวันทำงานต่อสัปดาห์				จำนวนชั่วโมงทำงานเฉลี่ยต่อวัน (เฉลี่ยทุกกะ)					
	จำนวน Number	ร้อยละ %	จำนวน Number	ร้อยละ %	จำนวน Number	ร้อยละ %	จำนวน Number	ร้อยละ %	จำนวน Number	ร้อยละ %	จำนวน Number	ร้อยละ %		
			<5	5 - 6	7	8 - 10	> 10							
รวม	3,416	100.0	182	5.3	1,949	57.1	1,286	37.6	570	16.7	2,731	80.0	115	3.4
1 - 15 คน	3,329	100.0	180	5.4	1,888	56.7	1,262	37.9	564	17.0	2,654	79.7	111	3.3
16 - 25 คน	55	100.0	2	3.6	37	67.3	16	29.1	5	9.7	47	85.5	3	4.9
26 - 30 คน	11	100.0	-	-	9	81.8	2	18.2	-	-	10	90.9	1	9.1
31 - 50 คน	15	100.0	-	-	12	80.0	3	20.0	-	-	14	93.3	1	6.7
มากกว่า 50 คน	6	100.0	-	-	3	50.0	3	50.0	-	-	6	100.0	-	-

ที่มา : สำนักธุรกิจและอุตสาหกรรม พ.ศ. 2555 (ธุรกิจทางการค้าและธุรกิจทางการบริการ) จังหวัดแพร่ สำนักงานสถิติแห่งชาติ กระทรวงเทคโนโลยีสารสนเทศและการสื่อสาร

Source : The 2012 Business and Industrial Census (Trade and Services Industry) Phrae Province, National Statistical Office, Ministry of Information and Communication Technology.

ตาราง 4 ค่าตอบแทนแรงงานของสถานประกอบการธุรกิจในปี 2554 จำแนกตามขนาดของสถานประกอบการ

TABLE 4 REMUNERATION OF BUSSINESS ESTABLISHMENTS IN 2011 BY SIZE OF ESTABLISHMENT

(พันบาท In Thousand Baht)

ขนาดของสถานประกอบการ Number of establishments	จำนวนสถานประกอบการ Number of establishments	จำนวนลูกจ้าง Number of employees	รวม Total	ค่าจ้าง เงินเดือน Wages, salaries	โบนัส ฯลฯ Overtime, bonus etc.	สวัสดิการและผลประโยชน์ตอบแทน Fringe benefits		เงินที่สถานประกอบการ จ่ายสมทบเข้ากองทุน เพื่อการประกันสังคม ฯลฯ Employer's contribution to social security	Size of establishment
						การรักษาพยาบาล Medical care	อื่น ๆ Others		
รวม	18,108	13,664	1,059,178.9	976,854.7	43,522.9	1,156.6	9,615.1	28,029.6	Total
1 - 15 คน	18,021	11,235	816,282.9	772,632.7	19,641.8	847.9	4,863.1	18,297.4	1 - 15 persons
16 - 25 คน	55	1,042	96,703.8	80,093.1	11,024.6	171.8	1,458.5	3,955.8	16 - 25 persons
26 - 30 คน	11	299	32,868.9	26,317.9	5,296.2	26.0	73.0	1,155.9	26 - 30 persons
31 - 50 คน	15	559	55,480.3	46,121.2	6,830.3	111.0	479.1	1,938.6	31 - 50 persons
มากกว่า 50 คน	6	529	57,843.0	51,689.7	730.0	-	2,741.4	2,681.9	More than 50 persons

ที่มา : สำนักทะเบียนธุรกิจและอุตสาหกรรม พ.ศ. 2555 (ธุรกิจทางการค้าและธุรกิจทางการบริการ) จังหวัด เพชร สำนักงานสถิติแห่งชาติ กระทรวงเทคโนโลยีสารสนเทศและการสื่อสาร

Source : The 2012 Business and Industrial Census (Trade and Services Industry) Phrae Province, National Statistical Office, Ministry of Information and Communication Technology.

ตาราง 5 ค่าใช้จ่ายทั้งสิ้น มูลค่าสินค้าและวัสดุประกอบและส่วนเปลี่ยนแปลงสินค้าของสถานประกอบการธุรกิจปี 2554 จำแนกตามขนาดของสถานประกอบการ

TABLE 5 TOTAL EXPENSES ,VALUE OF STOCKS AND CHANGE IN VALUE OF STOCKS OF BUSINESS ESTABLISHMENTS IN 2011 BY SIZE OF ESTABLISHMENT

ขนาดของสถานประกอบการ	จำนวนสถานประกอบการ	รวม	ค่าซื้อสินค้าเพื่อการจำหน่ายและ/หรือให้บริการ	ค่าไฟฟ้า	ค่าน้ำประปา	ค่าน้ำมันเชื้อเพลิง	ค่าใช้จ่ายเกี่ยวกับการใช้บริการอินเทอร์เน็ต	ค่าใช้จ่ายเกี่ยวกับบริการบำรุงรักษาอุปกรณ์คอมพิวเตอร์	ค่าซ่อมแซมสิ่งก่อสร้าง ยานพาหนะ เครื่องจักร และเครื่องมือ ฯลฯ	ค่าเช่า ยานพาหนะ เครื่องจักร และเครื่องมือ ฯลฯ	ค่าเช่าอาคาร	ค่าใช้จ่ายอื่นๆ	มูลค่าสินค้าและวัสดุประกอบคงเหลือ		ส่วนเปลี่ยนแปลงของสินค้าและวัสดุประกอบ
													Value of goods purchased for sale or rendering services	Electricity	
รวม	18,108	27,594,065.0	26,043,657.1	256,215.0	55,351.7	359,006.2	13,300.8	6,924.8	43,877.5	9,212.5	146,188.1	660,331.3	2,719,445.3	3,361,804.1	-642,358.8
1 - 15 คน	18,021	19,992,057.9	18,703,365.3	223,364.6	50,493.3	298,488.6	11,940.5	5,418.8	31,081.5	6,263.7	137,014.7	524,626.8	2,721,361.7	2,146,147.7	-575,214.0
16 - 25 คน	55	3,000,172.4	2,893,806.7	12,421.0	2,620.9	20,612.5	1,049.6	1,204.3	4,503.7	1,376.4	3,918.1	58,659.1	245,834.7	245,834.7	-3,852.0
26 - 30 คน	11	1,646,750.2	1,591,031.9	1,946.2	189.7	32,675.2	48.6	198.4	1,831.1	530.3	2,160.0	16,138.8	74,575.4	74,575.4	-47,438.4
31 - 50 คน	15	1,148,641.7	1,099,542.8	5,793.4	1,078.1	5,969.9	241.3	76.3	5,184.4	649.1	1,889.4	28,216.9	104,873.9	112,070.0	7,196.1
มากกว่า 50 คน	6	1,806,442.9	1,755,910.4	12,689.8	969.6	1,259.9	20.7	27.0	1,276.8	393.0	1,206.0	32,689.7	140,817.5	140,817.5	-23,050.4

ที่มา : สำนักงานสถิติและอุตสาหกรรม พ.ศ. 2555 (ธุรกิจทางการค้าและธุรกิจบริการ) จังหวัดแพร่ สำนักงานสถิติแห่งชาติ กระทรวงพาณิชย์สารสนเทศและการสื่อสาร

Source : The 2012 Business and Industrial Census (Trade and Services Industry) Phae Province, National Statistical Office, Ministry of Information and Communication Technology .

ตาราง 6 รายรับทั้งสิ้นของสถานประกอบการธุรกิจในปี 2554 จำแนกตามขนาดของสถานประกอบการ

TABLE 6 TOTAL RECEIPTS OF BUSINESS ESTABLISHMENTS IN 2011 BY SIZE OF ESTABLISHMENT

ขนาดของสถานประกอบการ	จำนวน สถาน ประกอบการ Number of establishments	จำนวน สถาน ประกอบการ ที่มีรายรับ ผ่านเว็บไซต์ Number of establishments having online sales	รวม Total	รายรับจากการขายสินค้าและบริการ Receipts from sales of goods and services		รายรับจาก การให้เช่าที่ดิน Receipts from rent on land	รายรับจากการ ให้เช่าอาคาร Receipts from rent on building	รายรับจากการ ให้เช่ายานพาหนะ เครื่องจักรและ เครื่องมือ ฯลฯ Receipts from rent on vehicles and machinery etc.	ดอกเบี้ยรับ/ เงินปันผลรับ Interest/ dividend	รายรับอื่นๆ Other receipts	Size of establishment
				รวม Total	รายรับ ผ่านเว็บไซต์ Online sales						
รวม	18,108	22	37,633,436.5	37,264,027.2	13,200.0	805.3	1,688.8	994.8	25,283.9	340,636.5	Total
1 - 15 คน	18,021	22	28,621,307.6	28,456,211.1	13,200.0	805.3	852.8	733.1	20,612.8	142,092.5	1 - 15 persons
16 - 25 คน	55	-	3,567,358.4	3,528,839.0	-	-	-	-	544.4	37,975.0	16 - 25 persons
26 - 30 คน	11	-	1,921,341.1	1,854,999.5	-	-	-	-	81.9	66,259.8	26 - 30 persons
31 - 50 คน	15	-	1,414,887.7	1,397,476.8	-	-	-	261.7	138.3	17,011.0	31 - 50 persons
มากกว่า 50 คน	6	-	2,108,541.6	2,026,500.8	-	-	836.0	-	3,906.5	77,298.3	More than 50 persons

ที่มา : สำนักงานธุรกิจและอุตสาหกรรม พ.ศ. 2555 (ธุรกิจทางการค้าและธุรกิจทางการบริการ) จังหวัดแพร่ สำนักงานสถิติแห่งชาติ กระทรวงเทคโนโลยีสารสนเทศและการสื่อสาร

Source : The 2012 Business and Industrial Census (Trade and Services Industry) Phrae Province, National Statistical Office, Ministry of Information and Communication Technology.

ตาราง 7 มูลค่าตามบัญชีของสิ่งที่มีของสถานประกอบการธุรกิจ ณ วันที่ 1 มกราคม 2554 จำนวนตามขนาดของสถานประกอบการ
TABLE 7 BOOK VALUE OF ASSETS OF BUSSINESS ESTABLISHMENTS ON JANUARY 1, 2011 BY SIZE OF ESTABLISHMENT

(พันบาท in Thousand Baht)

จำนวน สถาน- ประกอบการ Number of establishments	สินทรัพย์หมุนเวียน Current assets			สินทรัพย์ถาวรสุทธิ Net fixed assets				สินทรัพย์อื่น ๆ Other assets	ขนาดของสถานประกอบการ Size of establishment						
	รวม Total	เงินสด Cash	ลูกหนี้การค้า (สุทธิ) Accounts receivable (net)	สินค้าคงเหลือ (สุทธิ) Stock or inventories (net)	สินทรัพย์ หมุนเวียนอื่นๆ Other current assets	รวม Total	ที่ดิน Land			อาคารและ สิ่งก่อสร้าง Building and construction	เครื่องจักร Machinery	ยานพาหนะ Vehicles	เครื่องใช้ สำนักงาน Office appliances	เครื่องมือ อื่นๆ Other Equipment	สินทรัพย์ ถาวรอื่น ๆ Other fixed assets
รวม	24,890,894.8	4,678,246.5	728,245.9	3,361,804.1	533,800.5	15,518,164.6	4,990,070.1	5,607,814.8	549,989.4	3,549,569.8	391,841.5	417,076.4	11,802.7	70,633.1	Total
1 - 15 คน	22,043,829.9	4,387,112.9	449,744.1	2,721,361.7	484,175.3	13,938,055.7	4,489,083.3	5,052,619.1	440,050.3	3,256,320.8	322,414.7	373,375.2	4,592.4	62,980.3	1 - 15 persons
16 - 25 คน	1,341,788.2	162,158.6	89,055.1	249,686.7	23,177.7	816,696.3	361,326.6	194,595.5	41,805.2	144,628.8	36,543.4	37,717.7	79.1	1,013.7	16 - 25 persons
26 - 30 คน	360,736.1	16,163.7	48,925.2	122,013.8	10,804.5	159,837.8	32,423.0	30,494.5	5,496.2	86,099.8	3,423.0	1,901.4	-	2,991.0	26 - 30 persons
31 - 50 คน	477,216.6	63,860.3	44,549.4	104,873.9	8,989.4	251,295.4	57,120.2	58,117.2	59,973.5	41,322.5	25,304.5	2,549.7	6,907.9	3,648.2	31 - 50 persons
มากกว่า 50 คน	667,324.0	48,951.1	95,972.0	163,868.0	6,653.5	351,879.4	50,117.0	271,988.5	2,664.2	21,198.0	4,156.0	1,532.4	223.3	-	More than 50 persons

ที่มา : สำนักธุรกิจและอุตสาหกรรม พ.ศ. 2555 (ธุรกิจการค้าและบริการ) จังหวัด เพชร สำนักงานสถิติแห่งชาติ กระทรวงเทคโนโลยีสารสนเทศและการสื่อสาร

Source : The 2012 Business and Industrial Census (Trade and Services Industry) Phrae Province, National Statistical Office, Ministry of Information and Communication Technology

ตาราง 8 มูลค่าตามบัญชีของสินทรัพย์ของสถานประกอบการธุรกิจ ณ วันที่ 31 ธันวาคม 2554 จำนวนตามขนาดของสถานประกอบการ
TABLE 8 BOOK VALUE OF ASSETS OF BUSSINESS ESTABLISHMENTS ON DECEMBER 31, 2011 BY SIZE OF ESTABLISHMENT

(พันบาท In Thousand Baht)

จำนวน สถาน- ประกอบการ Number of establishments	มูลค่าตามบัญชีของสินทรัพย์ประเภท Book value of assets on Dec. 31, 2011											Total	Size of establishment			
	สินทรัพย์หมุนเวียน Current assets					สินทรัพย์ถาวรสุทธิ Net fixed assets					สินทรัพย์ อื่น ๆ Other assets					
	รวม Total	เงินสด Cash	สินทรัพย์ หมุนเวียน อื่นๆ Other current assets	รวม Total	ที่ดิน Land	อาคารและ สิ่งก่อสร้าง Building and construction	เครื่องจักร Machinery	ยานพาหนะ Vehicles	เครื่องใช้ สำนักงาน Office appliances	เครื่องมือ อื่นๆ Other Equipment				สินทรัพย์ ถาวรอื่น ๆ Other fixed assets		
รวม	23,277,226.2	8,511,916.7	4,502,951.3	607,043.5	2,719,445.3	682,476.5	14,687,421.3	5,341,377.2	5,155,040.5	437,450.9	3,033,306.3	355,235.6	353,491.5	11,519.3	77,888.2	
1 - 15 คน	18,021	20,514,652.3	4,105,783.8	372,702.1	2,146,147.7	626,918.2	13,192,377.8	4,806,684.9	4,647,725.4	347,430.0	2,778,618.7	291,669.1	316,345.0	3,904.6	70,722.7	1 - 15 persons
16 - 25 คน	55	1,299,054.4	533,368.0	171,704.8	92,386.6	245,834.7	764,878.8	360,910.1	178,684.4	35,547.8	124,801.5	32,774.9	32,097.5	62.7	807.6	16 - 25 persons
26 - 30 คน	11	295,649.4	135,413.8	26,980.2	28,160.8	74,575.4	157,024.9	41,068.1	28,109.6	4,490.0	78,355.9	3,250.4	1,750.9	-	3,210.7	26 - 30 persons
31 - 50 คน	15	561,631.9	303,365.9	140,439.1	32,692.2	112,070.0	254,518.8	80,866.8	60,366.9	48,204.2	31,619.9	23,995.6	2,135.9	7,328.7	3,147.2	31 - 50 persons
มากกว่า 50 คน	6	606,238.3	287,617.3	58,043.5	81,101.9	140,817.5	318,621.0	51,848.4	240,152.2	1,778.9	19,910.3	3,545.7	1,162.2	223.3	-	More than 50 persons

ที่มา : สำนักธุรกิจและอุตสาหกรรม พ.ศ. 2555 (ธุรกิจการค้าและบริการ) จังหวัดแพร่ สำนักงานสถิติแห่งชาติ กระทรวงเทคโนโลยีสารสนเทศและการสื่อสาร
Source : The 2012 Business and Industrial Census (Trade and Services Industry) Phrae Province, National Statistical Office, Ministry of Information and Communication Technology.

ตาราง 9 มูลค่าสินทรัพย์ถาวรของสถานประกอบการธุรกิจที่เปลี่ยนแปลงระหว่าง มกราคม - ธันวาคม 2554 จำแนกตามขนาดของสถานประกอบการ

TABLE 9 VALUE OF CHANGED FIXED ASSETS OF BUSSINESS ESTABLISHMENTS DURING JANUARY - DECEMBER, 2011 BY SIZE OF ESTABLISHMENT

(พันบาท In Thousand Baht)

ขนาดของสถานประกอบการ	จำนวน สถาน- ประกอบการ Number of establishments	มูลค่าสินทรัพย์ ถาวรที่ซื้อหรือ ผลิตขึ้นเอง Value of new or cost producing of fixed assets	มูลค่าสินทรัพย์ ถาวรที่ขาย Value of disposal of fixed assets	ค่าโอน กรรมสิทธิ์ Ownership transfer fee	Size of establishment
รวม	18,108	210,877.4	29,843.7	819.0	Total
1 - 15 คน	18,021	118,400.5	8,735.5	809.0	1 - 15 persons
16 - 25 คน	55	6,419.2	2,917.1	10.0	16 - 25 persons
26 - 30 คน	11	2,010.8	-	-	26 - 30 persons
31 - 50 คน	15	83,580.2	-	-	31 - 50 persons
มากกว่า 50 คน	6	466.7	18,191.1	-	More than 50 persons

ที่มา : สำนักทะเบียนธุรกิจและอุตสาหกรรม พ.ศ. 2555 (ธุรกิจทางการค้าและธุรกิจทางการบริการ) จังหวัด เพชร สำนักงานสถิติแห่งชาติ กระทรวงเทคโนโลยีสารสนเทศและการสื่อสาร

Source : The 2012 Business and Industrial Census (Trade and Services Industry) Phrae Province, National Statistical Office, Ministry of Information and Communication Technology.

ตอนที่ 2 ข้อมูลการดำเนินงานของสถานประกอบการธุรกิจฯ จำแนกตามหมวดย่อยธุรกิจ

สารบัญตารางสถิติ

- ตอนที่ 2 ข้อมูลการดำเนินงานกิจการของสถานประกอบการธุรกิจฯ จำแนกตามหมวดย่อยธุรกิจ
- ตาราง 1 ข้อมูลสถิติที่สำคัญของสถานประกอบการธุรกิจในปี 2554 จำแนกตามหมวดย่อยธุรกิจ
- ตาราง 2 จำนวนคนทำงานของสถานประกอบการธุรกิจในปี 2554 จำแนกตามสถานภาพการทำงาน เพศ และหมวดย่อยธุรกิจ
- ตาราง 3 จำนวนสถานประกอบการธุรกิจที่มีลูกจ้าง จำแนกตามจำนวนวันทำงานต่อสัปดาห์ จำนวนชั่วโมงทำงานเฉลี่ยต่อวันของลูกจ้าง และหมวดย่อยธุรกิจ
- ตาราง 4 ค่าตอบแทนแรงงานของสถานประกอบการธุรกิจในปี 2554 จำแนกตามหมวดย่อยธุรกิจ
- ตาราง 5 ค่าใช้จ่ายทั้งสิ้น มูลค่าสินค้าและวัสดุประกอบและส่วนเปลี่ยนแปลงสินค้าของสถานประกอบการธุรกิจปี 2554 จำแนกตามหมวดย่อยธุรกิจ
- ตาราง 6 รายรับทั้งสิ้นของสถานประกอบการธุรกิจในปี 2554 จำแนกตามหมวดย่อยธุรกิจ
- ตาราง 7 มูลค่าตามบัญชีของสินทรัพย์สถานประกอบการ ณ วันที่ 1 มกราคม 2554 จำแนกตามหมวดย่อยธุรกิจ
- ตาราง 8 มูลค่าตามบัญชีของสินทรัพย์สถานประกอบการ ณ วันที่ 31 ธันวาคม 2554 จำแนกตามหมวดย่อยธุรกิจ
- ตาราง 9 มูลค่าสินทรัพย์ถาวรที่เปลี่ยนแปลงของสถานประกอบการธุรกิจ ระหว่าง มกราคม – ธันวาคม 2554 จำแนกตามหมวดย่อยธุรกิจ

ตาราง 1 ข้อมูลสถิติสำคัญของสถานประกอบการธุรกิจในปี 2554 จำแนกตามหมวดธุรกิจ

TABLE 1 PRINCIPAL STATISTICS OF BUSINESS ESTABLISHMENTS IN 2011 BY DIVISION OF BUSINESS INDUSTRY

รหัส Code	หมวดธุรกิจ		จำนวน Number of establishments	จำนวน คนทำงาน Number of persons engaged	ลูกจ้าง Employees		จำนวน Number	ค่าตอบแทน แรงงาน Remuneration	รายรับจากการดำเนินงาน Income	ค่าใช้จ่ายขั้นกลาง Intermediate consumption	มูลค่าเพิ่ม Value added	Division of business industry
	จำนวน Number of establishments	จำนวน Number of persons engaged			จำนวน Number	ค่าตอบแทน แรงงาน Remuneration						
	รวม											
45	18,108	39,613	13,664	1,059,178.9	36,964,988.5	27,432,101.6	9,532,886.9	Total				
46	1,508	3,584	1,515	154,722.0	6,840,759.0	5,406,885.8	1,433,873.2	Wholesale and retail trade; repair of motor vehicles and motorcycles				
47	1,064	3,323	1,601	114,895.8	6,178,829.0	5,143,742.3	1,035,086.8	Wholesale trade (except of motor vehicles and motorcycles)				
48	8,249	17,998	5,040	430,086.6	20,080,138.7	14,642,165.6	5,437,973.1	Retail trade (except of motor vehicles and motorcycles)				
49	74	527	380	28,450.7	90,184.5	34,881.0	55,303.5	Accommodation				
50	2,986	8,367	3,701	250,972.0	2,620,979.4	1,506,184.6	1,114,794.9	Food and beverage service activities				
51	3	12	7	D	D	D	D	Motion picture, video and television programme production, sound recording and music publishing activities				
52	4	12	8	1,257.7	3,073.7	2,287.6	786.0	Programming and broadcasting activities				
53	1	3	2	D	D	D	D	Information service activities				
54	672	1,140	301	14,098.4	238,057.4	121,671.9	116,385.6	Real estate activities				
55	38	71	31	5,168.1	17,494.3	5,002.0	12,492.2	Legal and accounting activities				
56	18	59	38	2,521.2	27,331.6	11,028.4	16,303.2	Architectural and engineering activities; technical testing and analysis				
57	35	91	43	2,763.6	15,610.6	6,988.3	8,622.3	Advertising and market research				
58	48	88	10	932.4	16,075.0	8,795.4	7,279.6	Other professional, scientific and technical activities				
59	148	280	85	3,034.9	38,275.0	20,634.9	17,640.1	Rental and leasing activities				
60	2	4	-	-	D	D	D	Employment activities				
61	16	69	45	3,701.3	70,647.8	60,934.7	9,713.1	Travel agency, tour operator, reservation service and related activities				
62	1	10	8	D	D	D	D	Security and investigation activities				
63	1	5	4	D	D	D	D	Services to buildings and landscape activities				
64	222	438	115	14,257.5	86,612.4	46,984.0	39,628.4	Office administrative, office support and other business support activities				
65	158	685	483	11,453.1	271,483.3	6,749.3	20,399.1	Creative, arts and entertainment activities				
66	83	107	4	284.6	66,640.0	57,830.3	8,809.7	Gambling and betting activities				
67	216	360	51	3,023.3	44,725.5	25,296.3	19,429.2	Sports activities and amusement and recreation activities				
68	603	820	123	9,826.9	134,908.9	76,384.6	58,524.2	Repair of computers and personal and household goods				
69	1,958	2,180	69	5,982.0	197,166.1	86,309.1	110,857.0	Other personal service activities				

หมายเหตุ : D หมายถึง ตัวเลขที่ไม่เปิดเผย

Note : D means disclosure prohibited

ที่มา : สำนักงานธุรกิจและอุตสาหกรรม พ.ศ. 2555 (ธุรกิจทางการค้าและบริการ) จังหวัด เพชรบูรณ์สำนักงานสถิติแห่งชาติ กระทรวงเทคโนโลยีสารสนเทศและการสื่อสาร

Source : The 2012 Business and Industrial Census (Trade and Services Industry) Phrae Province, National Statistical Office, Ministry of Information and Communication Technology

(พันบาท In Thousand Baht)

ตาราง 2 จำนวนหน่วยงานของสถานประกอบการธุรกิจในปี 2554 จำแนกตามสถานภาพการทำงาน เพศ และหมวดธุรกิจ
TABLE 2 NUMBER OF PERSONS ENGAGED OF BUSINESS ESTABLISHMENTS IN 2011 BY WORK STATUS, SEX AND DIVISION OF BUSINESS INDUSTRY

รหัส Code	หมวดธุรกิจ Division of business industry	จำนวน สถาน- ประกอบการ Number of establishments	รวม Total		คนทำงานโดยไม่ได้รับค่าจ้าง/ เงินเดือน Unpaid workers				ลูกจ้าง Employees				ระดับปฏิบัติการ Operation level		
			รวม Total	ชาย Male	หญิง Female	รวม Total		ระดับบริหารจัดการ Management level		รวม Total		ระดับปฏิบัติการ Operation level			
						ชาย Male	หญิง Female	ชาย Male	หญิง Female	ชาย Male	หญิง Female	ชาย Male		หญิง Female	
รวม		18,108	39,613	20,931	25,949	11,065	14,885	6,047	2,625	1,598	1,027	11,038	6,019	5,019	Total
45	การขายส่งและการขายปลีก การค้าส่งและค้าปลีก	1,508	3,584	2,662	923	2,069	1,550	519	385	207	178	1,131	905	226	Wholesale and retail trade; repair of motor vehicles and motorcycles
46	การขายส่ง (ยกเว้นยานยนต์และจักรยานยนต์)	1,064	3,323	1,925	1,399	1,722	818	905	268	138	130	1,333	969	364	Wholesale trade (except of motor vehicles and motorcycles)
47	การขายปลีก (ยกเว้นยานยนต์และจักรยานยนต์)	8,249	17,398	7,259	10,139	12,357	4,664	7,693	680	257	423	4,360	2,337	2,023	Retail trade (except of motor vehicles and motorcycles)
55	ที่พักแรม	74	527	206	321	147	57	90	22	10	12	358	139	219	Accommodation
56	การบริการอาหารและเครื่องดื่ม	2,986	8,367	3,576	4,791	4,667	1,739	2,928	1,036	825	211	2,664	1,013	1,652	Food and beverage service activities
59	การผลิตภาพยนตร์ วิทยุทัศน์ และรายการโทรทัศน์ การบันทึกเสียงลงจานสื่อ และการจัดพิมพ์จำหน่ายหรือเผยแพร่ดนตรี	3	12	9	3	5	3	2	2	1	1	5	5	-	Motion picture, video and television programme production, sound recording and music publishing activities
60	การจัดส่งรายการและการแพร่กระจายเสียง	4	12	7	5	4	2	2	2	1	1	6	4	2	Programming and broadcasting activities
63	การบริการสารสนเทศ	1	3	-	3	1	-	1	-	-	-	2	-	2	Information service activities
68	กิจกรรมสิ่งพิมพ์หรือสิ่งพิมพ์	672	1,140	362	778	839	328	512	301	2	-	299	33	266	Real estate activities
69	กิจกรรมทางกฎหมายและการบัญชี	38	71	36	35	40	33	7	13	2	11	18	-	18	Legal and accounting activities
71	กิจกรรมด้านสถาปัตยกรรมและวิศวกรรม รวมถึงการทดลองและการวัดทางเทคนิค	18	59	38	20	21	11	10	10	8	1	29	19	10	Architectural and engineering activities; technical testing and analysis
73	การโฆษณาและการวิจัยตลาด	35	91	68	23	47	33	14	4	4	-	39	31	8	Advertising and market research
74	กิจกรรมทางวิชาชีพ วิทยาศาสตร์ และเทคนิคอื่น ๆ	48	88	43	45	78	38	40	5	5	-	5	5	-	Other professional, scientific and technical activities
77	กิจกรรมการให้เช่า	148	280	155	125	195	95	101	8	8	-	77	52	24	Rental and leasing activities
78	กิจกรรมการจ้างงาน	2	4	2	2	4	2	2	-	-	-	-	-	-	Employment activities
79	กิจกรรมของตัวแทนธุรกิจท่องเที่ยว การจัดงาน และการบริการสำรอง	16	69	42	26	24	12	11	45	1	1	44	29	15	Travel agency, tour operator, reservation service and related activities
80	การบริการรักษาความปลอดภัยและการสืบสวน	1	10	9	1	2	1	1	-	-	-	8	8	-	Security and investigation activities
81	กิจกรรมการบริการสำหรับอาคารและภูมิทัศน์	1	5	3	2	1	1	-	4	2	-	4	2	2	Services to buildings and landscape activities
82	การบริการด้านการบริหารและสนับสนุนการค้าเป็นงานของสำนักงาน และกิจกรรมอื่นๆ ที่สนับสนุนธุรกิจ	222	438	182	256	322	122	201	115	6	1	109	59	51	Office administrative, office support and other business support activities
90	กิจกรรมการสร้างสรรศิลป์และความบันเทิง	158	685	566	120	202	164	38	483	97	-	386	304	82	Creative, arts and entertainment activities
92	กิจกรรมการพนันและการเสี่ยงโชค	83	107	24	83	103	24	79	4	4	-	4	-	-	Gambling and betting activities
93	กิจกรรมด้านกีฬา ความบันเทิง และการนันทนาการ	216	360	189	171	309	161	148	51	28	8	16	1	15	Sports activities and amusement and recreation activities
95	การซ่อมคอมพิวเตอร์และของใช้ส่วนบุคคล และของใช้ในชีวิตประจำวัน	603	820	478	343	697	368	329	123	15	7	108	103	5	Repair of computers and personal and household goods
96	กิจกรรมบริการส่วนบุคคลอื่นๆ	1,938	2,160	842	1,318	2,092	840	1,252	69	29	-	40	2	38	Other personal service activities

ที่มา : สำนักปฏิบัติการและอุตสาหกรรม พ.ศ. 2555 (ธุรกิจทางการค้าและบริการ) จังหวัดแพร่ สำนักงานสถิติแห่งชาติ กระทรวงเทคโนโลยีสารสนเทศและการสื่อสาร
Source : The 2012 Business and Industrial Census (Trade and Services Industry) Phrae Province, National Statistical Office, Ministry of Information and Communication Technology

ตาราง 3 จำนวนสถานประกอบการธุรกิจที่มีลูกจ้าง จำนวนตามจำนวนวันทำงานต่อสัปดาห์ จำนวนชั่วโมงทำงานเฉลี่ยต่อวันของลูกจ้าง และหมวดย่อยธุรกิจ

TABLE 3 NUMBER OF BUSINESS ESTABLISHMENT'S EMPLOYEES BY NUMBER OF DAYS WORKED PER WEEK, AVERAGE NUMBER OF HOURS WORKED PER DAY BY EMPLOYEES AND DIVISION OF BUSINESS INDUSTRY

รหัส Code	หมวดย่อยธุรกิจ	จำนวนสถาน ประกอบการที่มีลูกจ้าง		ลูกจ้าง Employees										Division of business industry	
		จำนวน Number of establishment's employees		จำนวนวันทำงานต่อสัปดาห์ Number of days worked per week					จำนวนชั่วโมงทำงานเฉลี่ยต่อวัน (เฉลี่ยทุกกะ) Average number of hours worked per day						
		จำนวน Number	ร้อยละ %	จำนวน Number	ร้อยละ %	จำนวน Number	ร้อยละ %	จำนวน Number	ร้อยละ %	จำนวน Number	ร้อยละ %	จำนวน Number	ร้อยละ %		
		182	100.0	1,949	5.3	57.1	1,286	37.6	570	16.7	2,731	80.0	115	3.4	Total
45	การขายส่งและการขายปลีก การซ่อมยานยนต์และจักรยานยนต์	451	100.0	289	1.3	64.2	156	34.6	17	3.7	430	95.6	4	0.8	Wholesale and retail trade; repair of motor vehicles and motorcycles
46	การขายส่ง (ยกเว้นยานยนต์และจักรยานยนต์)	323	100.0	171	9.0	53.1	123	38.0	22	6.7	292	90.3	10	3.0	Wholesale trade (except of motor vehicles and motorcycles)
47	การขายปลีก (ยกเว้นยานยนต์และจักรยานยนต์)	1,337	100.0	991	4.4	74.1	287	21.5	35	2.6	1,228	91.8	74	5.6	Retail trade (except of motor vehicles and motorcycles)
55	ที่พักแรม	48	100.0	-	-	43.6	27	56.4	-	-	45	94.1	3	5.9	Accommodation
56	การบริการอาหารและเครื่องดื่ม	812	100.0	317	1.5	39.0	483	59.5	378	46.5	424	52.3	10	1.2	Food and beverage service activities
59	การเฝ้าภาพยนตร์ วีดิทัศน์ และรายการโทรทัศน์ การบันทึกเสียงลงบนสื่อและการจัดพิมพ์จำหน่ายหรือเผยแพร่ดนตรี	1	100.0	1	-	100.0	-	-	-	-	-	-	1	100.0	Motion picture, video and television programme production, sound recording and music publishing activities
60	การจัดส่งรายการและการแพร่กระจายเสียง	2	100.0	-	-	-	2	100.0	-	-	2	100.0	-	-	Programming and broadcasting activities
63	การบริหารสารสนเทศ	1	100.0	1	-	100.0	-	-	-	-	1	100.0	-	-	Information service activities
68	กิจกรรมอสังหาริมทรัพย์	124	100.0	18	25.6	14.4	74	60.0	74	60.0	50	40.0	-	-	Real estate activities
69	กิจกรรมทางกฎหมายและการบัญชี	15	100.0	15	-	100.0	-	-	-	-	15	100.0	-	-	Legal and accounting activities
71	กิจกรรมด้านสถาปัตยกรรมและวิศวกรรม รวมถึงการทดสอบและการวิเคราะห์ทางเทคนิค	14	100.0	12	-	90.0	1	10.0	-	-	14	100.0	-	-	Architectural and engineering activities; technical testing and analysis
73	การโฆษณาและการจัดตลาด	12	100.0	6	-	50.0	6	50.0	-	-	12	100.0	-	-	Advertising and market research
74	กิจกรรมทางวิชาชีพ วิทยาศาสตร์ และเทคนิคอื่นๆ	5	100.0	5	-	100.0	-	-	-	-	5	100.0	-	-	Other professional, scientific and technical activities
77	กิจกรรมการให้เช่า	44	100.0	12	30.9	28.0	18	41.1	10	22.5	21	47.5	13	30.0	Rental and leasing activities
79	กิจกรรมท่องเที่ยวและธุรกิจท่องเที่ยว การจัดงานเลี้ยง และการบริการสำรองและกิจการที่เกี่ยวข้อง	1	100.0	1	-	100.0	-	-	-	-	1	100.0	-	-	Travel agency, tour operator, reservation service and related activities
80	การบริการรักษาความปลอดภัยและการสืบสวน	1	100.0	-	-	-	1	100.0	-	-	1	100.0	-	-	Security and investigation activities
81	กิจกรรมการบริการสำหรับอาคารและภูมิทัศน์	1	100.0	1	-	100.0	-	-	-	-	1	100.0	-	-	Services to buildings and landscape activities
82	การบริการด้านการบริหารและสนับสนุน การดำเนินงานของสำนักงานและกิจการอื่นๆ ที่สนับสนุนทางธุรกิจ	23	100.0	23	-	100.0	-	-	9	41.1	13	58.9	-	-	Office administrative, office support and other business support activities
90	กิจกรรมการสร้างสรรค์ศิลปะและความบันเทิง	93	100.0	17	33.0	18.1	45	48.9	17	18.1	76	81.9	-	-	Creative, arts and entertainment activities
92	กิจกรรมพนันและการเสี่ยงโชค	4	100.0	4	-	100.0	-	-	4	100.0	-	-	-	-	Gambling and betting activities
93	กิจกรรมด้านการศึกษา ความบันเทิง และการนันทนาการ	32	100.0	2	-	6.3	30	93.7	4	13.2	26	83.6	1	3.2	Sports activities and amusement and recreation activities
95	การซ่อมคอมพิวเตอร์และของใช้ส่วนบุคคล และของใช้ในครัวเรือน	47	100.0	36	-	77.6	11	22.4	-	-	47	100.0	-	-	Repair of computers and personal and household goods
96	กิจกรรมบริการส่วนบุคคลอื่นๆ	27	100.0	5	-	19.9	22	80.1	-	-	27	100.0	-	-	Other personal service activities

ที่มา : สำนักธุรกิจและอุตสาหกรรม พ.ศ. 2555 (ธุรกิจทางการค้าและธุรกิจบริการ) จังหวัด เพชร สำนักงานสถิติแห่งชาติ กระทรวงเทคโนโลยีสารสนเทศและการสื่อสาร

Source : The 2012 Business and Industrial Census (Trade and Services Industry) Phrae Province, National Statistical Office, Ministry of Information and Communication Technology.

ตาราง 4 ค่าตอบแทนแรงงานของสถานประกอบการทั้งในปี 2554 จำแนกตามหมวดย่อยธุรกิจ

TABLE 4 REMUNERATION OF BUSSINESS ESTABLISHMENTS IN 2011 BY DIVISION OF BUSINESS INDUSTRY

รหัส Code	หมวดย่อยธุรกิจ	จำนวน สถาน- ประกอบการ Number of establishments	จำนวนลูกจ้าง Number of employees	รวม Total	ค่าจ้าง เงินเดือน Wages, salaries	โบนัส ฯลฯ Over-time bonus etc.	สวัสดิการและผลประโยชน์ตอบแทน Fringe benefits			เงินที่สถานประกอบการ จ่ายสมทบเข้ากองทุน เพื่อการประกันสังคม ฯลฯ Employer's contribution to social security	Division of business industry
							ค่ารักษาพยาบาล Medical care	อื่น ๆ Others	Other		
	รวม	18,108	13,664	1,059,178.9	976,854.7	43,522.9	1,156.6	9,615.1	28,029.6	Total	
45	การขายส่งและการขายปลีก การซ่อมยานยนต์และจักรยานยนต์	1,508	1,515	154,722.0	137,084.6	11,595.1	171.8	1,032.4	4,838.1	Wholesale and retail trade; repair of motor vehicles and motorcycles	
46	การขายส่ง (ยกเว้นยานยนต์และจักรยานยนต์)	1,064	1,601	114,895.8	107,537.0	4,348.2	131.7	197.9	2,680.9	Wholesale trade (except of motor vehicles and motorcycles)	
47	การขายปลีก (ยกเว้นยานยนต์และจักรยานยนต์)	8,249	5,040	430,086.6	380,875.6	26,715.2	687.0	7,704.1	14,104.7	Retail trade (except of motor vehicles and motorcycles)	
55	ที่พักแรม	74	380	28,450.7	26,674.4	101.0	126.7	282.3	1,266.3	Accommodation	
56	การบริการอาหารและเครื่องดื่ม	2,986	3,701	250,972.0	247,109.4	242.6	-	-	3,620.0	Food and beverage service activities	
59	การผลิตภาพยนตร์ วิดีทัศน์ และรายการโทรทัศน์ การบันทึกเสียงลงบนสื่อและการจัดพิมพ์จำหน่ายหรือเผยแพร่ดนตรี	3	7	D	D	-	-	D	D	Motion picture, video and television programme production, sound recording and music publishing activities	
60	การจัดตั้งรายการและการแพร่ภาพกระจายเสียง	4	8	1,257.7	1,201.2	-	-	-	56.5	Programming and broadcasting activities	
63	การบริการสารสนเทศ	1	2	D	D	-	-	-	D	Information service activities	
68	กิจกรรมอสังหาริมทรัพย์	672	301	14,098.4	13,878.5	-	-	-	219.8	Real-estate activities	
69	กิจกรรมทางกฎหมายและการบัญชี	38	31	5,168.1	4,758.3	235.0	-	101.3	73.6	Legal and accounting activities	
71	กิจกรรมด้านสถาปัตยกรรมและวิศวกรรม รวมถึงการทดสอบและการวิเคราะห์ทางเทคนิค	18	38	2,521.2	2,349.4	44.9	-	30.3	96.6	Architectural and engineering activities; technical testing and analysis	
73	การโฆษณาและการวิจัยตลาด	35	43	2,763.6	2,741.3	-	-	-	22.2	Advertising and market research	
74	กิจกรรมทางวิชาชีพ วิทยาศาสตร์ และเทคนิคอื่นๆ	48	10	932.4	888.0	-	-	-	44.4	Other professional, scientific and technical activities	
77	กิจกรรมการให้เช่า	148	85	3,034.9	2,869.8	-	39.4	93.4	32.2	Rental and leasing activities	
78	กิจกรรมการจ้างงาน	2	-	-	-	-	-	-	-	Employment activities	
79	กิจกรรมของตัวแทนธุรกิจท่องเที่ยว การจัดนำเที่ยว การบริการสำรองและกิจกรรมที่เกี่ยวข้อง	16	45	3,701.3	3,510.0	-	-	15.8	175.5	Travel agency, tour operator, reservation service and related activities	
80	การบริการรักษาความปลอดภัยและการสืบสวน	1	8	D	D	D	-	-	D	Security and investigation activities	
81	กิจกรรมการบริการสำหรับอาคารและภูมิทัศน์	1	4	D	D	D	-	-	-	Services to buildings and landscape activities	
82	การบริการด้านการบริหารและสนับสนุนการดำเนินงานของสำนักงานและกิจการอื่น ๆ ที่สนับสนุนทางธุรกิจ	222	115	14,257.5	13,817.3	-	-	50.8	389.5	Office administrative, office support and other business support activities	
90	กิจกรรมการสร้างสรรค์ศิลปะและความบันเทิง	158	483	11,453.1	11,429.1	-	-	24.0	-	Creative, arts and entertainment activities	
92	กิจกรรมการพนันและการเสี่ยงโชค	83	4	284.6	284.6	-	-	-	-	Gambling and betting activities	
93	กิจกรรมนันทนาการกีฬา ความบันเทิง และการนันทนาการ	216	51	3,023.3	2,974.5	-	-	-	48.7	Sports activities and amusement and recreation activities	
95	การซ่อมคอมพิวเตอร์และของใช้ส่วนบุคคลและของใช้ในครัวเรือน	603	123	9,826.9	9,285.5	200.0	-	80.0	261.4	Repair of computers and personal and household goods	
96	กิจกรรมบริการส่วนบุคคลอื่นๆ	1,958	69	5,982.0	5,942.0	-	-	-	40.0	Other personal service activities	

หมายเหตุ : D หมายถึง ตัวเลขที่ไม่เปิดเผย

Note : D means disclosure prohibited

ที่มา : สำนักสถิติและอุตสาหกรรม พ.ศ. 2555 (ธุรกิจทางการค้าและธุรกิจทางการบริการ จังหวัดแพร่ สำนักงานสถิติแห่งชาติ กระทรวงเทคโนโลยีสารสนเทศและการสื่อสาร)

Source : The 2012 Business and Industrial Census (Trade and Services Industry) Phrae Province, National Statistical Office, Ministry of Information and Communication Technology.

ตาราง 6 รายรับทั้งสิ้นของสถานประกอบการธุรกิจในปี 2554 จำแนกตามหมวดย่อยธุรกิจ

TABLE 6 TOTAL RECEIPTS OF BUSINESS ESTABLISHMENTS IN 2011 BY DIVISION OF BUSINESS INDUSTRY

รหัส Code	หมวดย่อยธุรกิจ	จำนวน สถาน ประกอบการ Number of establishments	จำนวน สถาน ประกอบการ ที่มีรายรับ ผ่านเว็บไซต์ Number of establishments having online sales	รวม Total		รายรับจากการขายสินค้าและบริการ Receipts from sales of goods and services		รายรับ ผ่านเว็บไซต์ Online sales	รายรับจาก การให้เช่าที่ดิน Receipts from rent on land	รายรับจากการ ให้เช่าอาคาร Receipts from rent on building	รายรับจากการ ให้เช่ายานพาหนะ เครื่องจักรและ เครื่องมือต่าง Receipts from rent on vehicles and machinery etc.	ดอกเบี้ยรับ/ เงินปันผลรับ Interest/ dividend	รายรับอื่นๆ Other receipts	Division of business industry
				รวม Total	รายรับ ผ่านเว็บไซต์ Online sales									
	รวม	18,108	22	37,633,436.5	37,264,027.2	13,200.0	805.3	1,688.8	994.8	25,283.9	340,636.5	Total		
45	การขนส่งและการขายปลีก การขมยยานยนต์ และจักรยานยนต์	1,508	-	6,809,563.5	6,675,870.6	-	-	-	-	3,941.0	129,751.9	Wholesale and retail trade; repair of motor vehicles and motorcycles		
46	การขายส่ง (ยกเว้นยานยนต์และจักรยานยนต์)	1,064	-	6,258,861.5	6,199,536.5	-	655.4	-	-	16,347.4	42,322.2	Wholesale trade (except of motor vehicles and motorcycles)		
47	การขายปลีก (ยกเว้นยานยนต์และจักรยานยนต์)	8,249	22	20,692,625.9	20,528,663.3	13,200.0	-	1,522.1	994.8	4,913.6	156,532.0	Retail trade (except of motor vehicles and motorcycles)		
55	ที่พักแรม	74	-	90,225.0	88,942.5	-	-	166.7	-	81.9	1,034.0	Accommodation		
56	การบริการอาหารและเครื่องดื่ม	2,986	-	2,622,718.4	2,622,073.4	-	149.9	-	-	-	495.0	Food and beverage service activities		
59	การสื่อทวายนตรี วิดีทัศน์ และรายการโทรทัศน์ การบันทึกเสียงลงนสื่อและการจัดพิมพ์	3	-	D	D	D	-	-	-	-	-	Motion picture, video and television programme production, sound recording and music publishing activities		
60	การจัดพิมพ์หรือเผยแพร่ดนตรี	4	-	3,073.7	3,073.7	-	-	-	-	-	-	Programming and broadcasting activities		
63	การบริหารการและการประกันภัยเสียง	1	-	D	D	-	-	-	-	-	-	Information service activities		
68	กิจกรรมอสังหาริมทรัพย์	672	-	238,257.4	238,257.4	-	-	-	-	-	-	Real estate activities		
69	กิจกรรมทางกฎหมายและการบัญชี	38	-	17,494.3	16,594.3	-	-	-	-	-	-	Legal and accounting activities	900.0	
70	กิจกรรมของสำนักงานใหญ่และการบริการให้คำปรึกษาด้านการบริหารจัดการ	-	-	-	-	-	-	-	-	-	-	Activities of head offices; management consultancy activities	-	
71	กิจกรรมด้านสถาปัตยกรรมและวิศวกรรม รวมถึงการทดสอบและการวิเคราะห์ทางเทคนิค	18	-	27,331.6	26,513.4	-	-	-	-	-	-	Architectural and engineering activities; technical testing and analysis	818.2	
73	การโฆษณาและการวิจัยตลาด	35	-	15,656.7	15,646.4	-	-	-	-	-	-	Advertising and market research	10.3	
74	กิจกรรมทางวิชาชีพ วิทยาศาสตร์ และเทคนิคอื่นๆ	48	-	16,153.0	16,003.0	-	-	-	-	-	-	Other professional, scientific and technical activities	150.0	
77	กิจกรรมการให้เช่า	148	-	38,275.0	38,266.2	-	-	-	-	-	-	Rental and leasing activities	8.8	
78	กิจกรรมการจ้างงาน	2	-	D	D	-	-	-	-	-	-	Employment activities	-	
79	กิจกรรมของตัวแทนธุรกิจท่องเที่ยว การจัดงานเลี้ยง การบริการสำรองและกิจกรรมที่เกี่ยวข้อง	16	-	70,647.8	70,647.8	-	-	-	-	-	-	Travel agency, tour operator, reservation service and related activities	-	
80	การบริหารรักษาความปลอดภัยและการสืบสวน	1	-	D	D	-	-	-	-	-	-	Security and investigation activities	-	
81	กิจกรรมการบริการสำหรับอาคารและภูมิทัศน์	1	-	D	D	-	-	-	-	-	-	Services to buildings and landscape activities	-	
82	การบริการด้านการบริการและสนับสนุน การดำเนินงานของสำนักงาน และกิจกรรมอื่นๆ ที่สนับสนุนทางธุรกิจ	222	-	86,612.4	85,765.5	-	-	-	-	-	-	Office administrative, office support and other business support activities	D	
90	กิจกรรมการสร้างสรรค์ศิลปะและความบันเทิง	158	-	27,148.3	26,968.3	-	-	-	-	-	-	Creative, arts and entertainment activities	180.0	
92	กิจกรรมการพนันและการเสี่ยงโชค	83	-	66,640.0	66,630.5	-	-	-	-	-	-	Gambling and betting activities	9.5	
93	กิจกรรมด้านการศึกษา ความบันเทิง และการันทนาการ	216	-	44,725.5	44,725.5	-	-	-	-	-	-	Sports activities and amusement and recreation activities	-	
95	การซ่อมคอมพิวเตอร์และของใช้ส่วนบุคคล และของใช้ในชีวิตประจำวัน	603	-	138,202.6	136,534.5	-	-	-	-	-	-	Repair of computers and personal and household goods	1,668.1	
96	กิจกรรมบริการส่วนบุคคลอื่นๆ	1,958	-	199,045.4	199,006.7	-	-	-	-	-	-	Other personal service activities	38.7	

หมายเหตุ : D หมายถึง ตัวเลขที่ไม่ได้เปิดเผย

Note : D means disclosure prohibited

ที่มา : สำมะโนธุรกิจและอุตสาหกรรม พ.ศ. 2555 (ธุรกิจทางการค้าและธุรกิจทางบริการ) จังหวัด เพชร สำนักงานสถิติแห่งชาติ กระทรวงเทคโนโลยีสารสนเทศและการสื่อสาร

Source : The 2012 Business and Industrial Census (Trade and Services Industry) Phrae Province, National Statistical Office, Ministry of Information and Communication Technology.

(พันบาท In Thousand Baht)

ตาราง 7 มูลค่าตามบัญชีของสินทรัพย์ของสถานประกอบการธุรกิจ ณ วันที่ 1 มกราคม 2554 จำแนกตามหน่วยย่อยธุรกิจ

TABLE 7 BOOK VALUE OF ASSETS OF BUSSINESS ESTABLISHMENTS ON JANUARY 1, 2011 BY DIVISION OF BUSINESS INDUSTRY

รหัส Code	จำนวน สถาน- ประกอบการ Number of establishments	มูลค่าตามบัญชีของสินทรัพย์ ณ วันที่ 1, 2011 Book value of assets on Jan. 1, 2011										สินทรัพย์อื่น ๆ Other assets	Division of business industry				
		สินทรัพย์หมุนเวียน Current assets					สินทรัพย์ถาวรสุทธิ Net fixed assets										
		รวม Total	เงินสด Cash	ลูกหนี้การค้า (สุทธิ) Accounts receivable	สินค้าคงเหลือ (สุทธิ) Stock or inventories	สินทรัพย์ หมุนเวียนอื่นๆ Other current assets	รวม Total	ที่ดิน Land	อาคารและ สิ่งก่อสร้าง Building and construction	เครื่องจักร Machinery	ยานพาหนะ Vehicles			เครื่องใช้ สำนักงาน Office appliances			
		รวม Total	เงินสด Cash	ลูกหนี้การค้า (สุทธิ) Accounts receivable	สินค้าคงเหลือ (สุทธิ) Stock or inventories	สินทรัพย์ หมุนเวียนอื่นๆ Other current assets	รวม Total	ที่ดิน Land	อาคารและ สิ่งก่อสร้าง Building and construction	เครื่องจักร Machinery	ยานพาหนะ Vehicles	เครื่องใช้ สำนักงาน Office appliances	สินทรัพย์ ถาวรอื่นๆ Other fixed assets	สินทรัพย์อื่น ๆ Other assets	Division of business industry		
45		18,108	24,890,894.8	9,302,097.0	4,678,246.5	728,245.9	3,361,804.1	533,800.5	4,990,070.1	5,607,814.8	549,989.4	3,549,569.8	391,841.5	417,076.4	11,802.7	70,633.1	Total
		1,508	2,706,960.6	1,260,905.3	305,008.2	228,090.7	714,943.7	12,862.7	379,280.1	511,861.0	142,688.0	293,873.7	30,150.3	72,887.8	6,862.9	8,451.5	Wholesale and retail trade; repair of motor vehicles and motorcycles
46		1,064	3,519,602.5	1,439,397.9	855,085.4	207,619.0	328,228.7	48,464.7	639,119.4	490,362.6	204,961.6	687,681.6	15,061.3	41,604.6	824.8	588.8	Wholesale trade (except of motor vehicles and motorcycles)
47		8,249	12,929,377.7	6,366,888.8	3,336,984.1	279,601.2	2,288,448.7	461,854.8	2,095,788.0	2,166,981.2	127,357.4	1,904,344.8	147,931.2	68,682.7	1,701.1	49,702.4	Retail trade (except of motor vehicles and motorcycles)
55		74	582,444.4	20,181.7	18,774.2	-	386.9	1,020.6	174,311.7	351,951.2	837.0	13,651.7	18,306.1	2,505.0	223.3	476.8	Accommodation
56		2,986	2,304,858.0	82,087.2	73,627.3	0.9	8,428.9	30.1	2,222,562.9	1,017,268.0	17,385.9	292,238.3	43,331.4	94,196.2	-	407.9	Food and beverage service activities
59		3	D	D	D	D	D	D	D	D	D	D	D	D	D	-	Motion picture, video and television programme production, sound recording and music publishing activities
60		4	2,096.0	375.0	295.0	80.0	-	-	1,721.0	335.0	18.0	490.0	323.0	420.0	-	-	Programming and broadcasting activities
63		1	D	D	D	D	D	D	D	D	D	D	D	D	-	-	Information service activities
68		672	1,636,183.2	35,114.7	24,057.2	1,000.0	-	1,593,125.6	683,009.0	731,986.5	-	52,337.1	91,155.7	34,639.2	-	7,942.9	Real estate activities
69		38	39,671.8	1,553.3	1,398.0	155.4	-	38,118.5	7,749.8	9,465.3	-	19,332.4	1,514.2	45.6	11.3	-	Legal and accounting activities
71		18	37,293.1	4,949.9	4,949.9	-	-	32,293.3	7,562.5	8,615.2	9,777.0	4,538.1	634.1	1,171.3	-	-	Architectural and engineering activities; technical testing and analysis
72		-	-	-	-	-	-	-	-	-	-	-	-	-	-	-	Scientific research and development
73		35	29,432.6	1,124.5	824.5	41.2	258.8	-	7,654.6	6,153.8	4,961.7	6,315.2	688.7	2,534.2	-	-	Advertising and market research
74		48	48,898.5	1,696.0	806.3	200.0	689.8	-	13,395.0	12,880.0	7,612.5	9,342.0	1,499.3	2,473.8	-	-	Other professional, scientific and technical activities
77		148	64,875.2	2,616.4	2,529.1	72.3	15.0	-	9,511.7	5,018.8	2,923.6	32,304.9	1,608.7	7,709.7	217.1	2,964.3	Rental and leasing activities
78		2	D	D	D	D	D	D	D	D	D	D	D	D	-	-	Employment activities
79		16	39,599.7	5,752.6	1,417.0	-	-	4,335.6	6,202.0	8,913.0	-	18,424.3	257.8	50.0	-	-	Travel agency, tour operator, reservation service and related activities
80		1	D	D	D	D	D	D	D	D	D	D	D	D	-	-	Security and investigation activities
81		1	D	D	D	D	D	D	D	D	D	D	D	D	-	-	Services to buildings and landscape activities
82		222	153,146.8	13,516.7	13,334.0	65.3	-	117.4	27,673.5	41,135.0	8,389.1	38,047.8	8,376.3	16,008.5	-	-	Office administrative, office support and other business support activities
90		158	56,620.2	1,196.4	1,196.4	-	-	-	6,252.0	4,235.4	1,480.0	26,356.4	928.9	16,171.1	-	-	Creative, arts and entertainment activities
92		83	29,810.3	6,033.8	6,033.7	-	0.1	-	8,341.5	9,171.5	-	6,114.4	58.5	90.5	-	-	Gambling and betting activities
93		216	232,839.8	7,176.8	5,233.5	-	1,943.4	-	43,193.0	110,248.9	3,411.7	31,541.4	14,900.9	20,711.0	1,557.5	98.6	Sports activities and amusement and recreation activities
95		603	224,377.5	25,512.6	12,959.3	2,252.0	10,301.3	-	58,110.8	64,221.1	11,580.9	55,596.1	5,472.2	3,502.1	381.6	-	Repair of computers and personal and household goods
96		1,938	209,954.5	18,065.1	11,978.0	10.8	5,743.0	333.3	59,331.4	46,629.0	6,605.0	54,049.7	6,368.1	18,883.1	23.1	-	Other personal service activities

หมายเหตุ : D หมายถึง ตัวเลขที่ไม่มีตัวเลข

Note : D means disclosure prohibited

ที่มา : สำนักปฏิบัติการและอุตสาหกรรม พ.ศ. 2555 (ธุรกิจทางการค้าและธุรกิจทางการบริการ) จังหวัดแพร่ สำนักสถิติแห่งชาติ กระทรวงเทคโนโลยีสารสนเทศและการสื่อสาร

Source : The 2012 Business and Industrial Census (Trade and Services Industry) Phrae Province, National Statistical Office, Ministry of Information and Communication Technology.

ตาราง 8 มูลค่าตามบัญชีของสินทรัพย์ของสถานประกอบการธุรกิจ ณ วันที่ 31 ธันวาคม 2554 จำนวนตามหน่วยธุรกิจ
TABLE 8 BOOK VALUE OF ASSETS OF BUSINESS ESTABLISHMENTS ON DECEMBER 31, 2011 BY DIVISION OF BUSINESS INDUSTRY

รหัส Code	หน่วยธุรกิจ Division of business industry	จำนวน สถาน- ประกอบกร Number of establishments	มูลค่าตามบัญชีของสินทรัพย์ตามประเภท Book-value of assets on Dec. 31, 2011										สินทรัพย์อื่น ๆ Other assets	รวม Total	สินทรัพย์ สุทธิ Net fixed assets			
			สินทรัพย์หมุนเวียน Current assets			สินทรัพย์ถาวรสุทธิ Fixed assets												
			รวม Total	เงินสด Cash	ลูกหนี้การค้า (สุทธิ) Accounts receivable (net)	สินค้าคงเหลือ (สุทธิ) Stock or inventories (net)	สินทรัพย์ หมุนเวียนอื่นๆ Other current assets	รวม Total	ที่ดิน Land	อาคารและ สิ่งก่อสร้าง Building and construction	เครื่องจักร Machinery	ยานพาหนะ Vehicles				เครื่องใช้ สำนักงาน Office appliances		
			รวม Total	เงินสด Cash	ลูกหนี้การค้า (สุทธิ) Accounts receivable (net)	สินค้าคงเหลือ (สุทธิ) Stock or inventories (net)	สินทรัพย์ หมุนเวียนอื่นๆ Other current assets	รวม Total	ที่ดิน Land	อาคารและ สิ่งก่อสร้าง Building and construction	เครื่องจักร Machinery	ยานพาหนะ Vehicles	เครื่องใช้ สำนักงาน Office appliances	สินทรัพย์ อื่นๆ Other fixed assets	รวม Total	สินทรัพย์ สุทธิ Net fixed assets		
45	การขายและเช่าขายปลีก การซ่อมยานยนต์และจักรยานยนต์	1,508	2,611,986.7	350,117.8	183,126.6	750,080.2	8,782.7	1,311,348.4	404,286.7	469,285.3	99,711.9	248,040.2	25,679.6	72,102.2	8,531.0	Wholesale and retail trade; repair of motor vehicles and motorcycles		
46	การขายส่ง (ยกเว้นยานยนต์และจักรยานยนต์)	1,064	3,267,417.2	1,383,417.4	921,277.3	126,367.4	265,199.0	70,573.7	1,883,702.0	651,137.8	451,936.9	561,459.7	13,329.0	574.8	297.8	Wholesale trade (except of motor vehicles and motorcycles)		
47	การขายปลีก (ยกเว้นยานยนต์และจักรยานยนต์)	8,249	11,883,102.8	5,616,221.5	3,055,725.6	285,624.3	1,680,875.1	59,996.5	6,210,809.0	2,251,147.8	1,992,769.4	105,463.0	135,928.7	1,680.5	56,072.3	Retail trade (except of motor vehicles and motorcycles)		
55	ที่พักแรม	74	539,208.2	20,357.4	19,774.6	-	428.2	154.6	518,090.6	175,442.3	311,067.6	684.0	10,709.5	17,772.8	2,191.1	760.1	Accommodation	
56	การบริการอาหารและเครื่องดื่ม	2,986	2,256,171.4	74,352.3	67,998.1	113.5	6,839.9	0.7	2,181,415.1	858,384.4	942,903.2	13,894.2	246,436.3	37,247.6	404.0	-	Food and beverage service activities	
59	การบริการขนส่ง วัสดุภัณฑ์ และบริการจัดทำภัณฑ์	3	D	D	D	D	D	D	D	D	D	D	D	D	D	-	Motion picture, video and television programme production, sound recording and music publishing activities	
60	การส่งรายการเอกสารรวมทั้งการจ่ายเสียง	4	1,908.4	345.0	285.0	60.0	-	-	1,563.4	133.0	317.3	14.4	432.0	310.7	356.0	-	Programming and broadcasting activities	
63	การบริการสารสนเทศ	1	D	D	D	D	D	D	D	D	D	D	D	D	D	-	Information service activities	
68	กิจกรรมสันทนาการ	672	1,617,200.9	32,842.2	22,985.0	9,057.2	800.0	-	1,576,892.4	725,814.3	69,026.4	-	45,476.6	83,755.3	30,919.8	7,466.3	Real estate activities	
69	กิจกรรมลงทุนและการบัญชี	38	36,933.9	1,652.8	1,538.8	113.9	-	-	35,281.1	7,791.2	9,030.0	-	17,049.7	1,362.7	36.2	-	Legal and accounting activities	
71	กิจกรรมด้านสถาปัตยกรรมและวิศวกรรม รวมถึงการทดสอบและการวิเคราะห์ทางเทคนิค	18	34,201.8	4,933.5	4,933.5	-	-	-	29,268.3	8,259.3	7,661.9	8,127.1	3,650.7	557.7	1,011.7	-	Architectural and engineering activities; technical testing and analysis	
73	การโฆษณาและการวิจัยตลาด	35	25,948.1	1,101.7	847.8	41.2	212.7	-	24,846.4	7,696.8	5,624.5	3,574.1	5,148.4	600.3	2,202.2	-	Advertising and market research	
74	กิจกรรมการวิจัย วิทยาศาสตร์ และเทคโนโลยี	48	44,764.2	1,625.5	813.8	200.0	611.8	-	43,138.7	14,037.5	11,822.3	6,096.3	8,061.9	1,262.9	1,857.9	-	Other professional, scientific and technical activities	
77	กิจกรรมการให้เช่า	148	58,955.3	2,395.9	2,325.0	55.9	15.0	-	52,282.3	9,811.1	4,488.9	2,855.6	26,847.5	1,361.8	6,769.0	148.4	4,277.1	Rental and leasing activities
78	กิจกรรมการจ้างงาน	2	D	D	D	D	D	D	D	D	D	D	D	D	D	-	Employment activities	
79	กิจกรรมท่องเที่ยวและบริการท่องเที่ยว การจัดทำที่พัก การบริการสำรองและกิจกรรมที่เกี่ยวข้อง	16	36,175.6	4,075.0	1,417.0	-	2,658.0	-	32,100.6	7,305.0	9,252.9	-	15,267.7	235.0	40.0	-	Travel agency, tour operator, reservation service and related activities	
80	การบริการรักษาความปลอดภัยและการสืบสวน	1	D	D	D	D	D	D	D	D	D	D	D	D	D	-	Security and investigation activities	
81	กิจกรรมการบริการสำหรับอาคารและอุปกรณ์	1	D	D	D	D	D	D	D	D	D	D	D	D	D	-	Services to buildings and landscape activities	
82	การดำเนินการบริหารและสนับสนุน การดำเนินงานของสำนักงาน และกิจกรรมอื่นๆ ที่สนับสนุนทางธุรกิจ	222	144,077.3	14,932.9	13,662.2	1,051.2	219.6	-	129,144.4	28,782.6	38,350.6	6,962.3	33,302.5	8,468.0	13,278.4	-	Office administrative, office support and other business support activities	
90	กิจกรรมการสร้างสรรค์ศิลปะและความบันเทิง	158	48,865.5	1,027.2	1,027.2	-	-	-	47,816.3	6,947.8	3,845.2	1,110.0	21,782.0	802.1	13,331.2	-	Creative, arts and entertainment activities	
92	กิจกรรมการพนันและการแข่งม้า	83	29,043.3	6,784.8	6,784.7	0.1	-	-	22,258.5	8,341.5	8,700.9	-	5,097.8	52.2	66.1	-	Gambling and betting activities	
93	กิจกรรมการกีฬา ความบันเทิง และการนันทนาการ	216	202,199.1	7,997.9	5,654.5	-	1,943.4	-	194,721.6	43,787.0	89,642.3	2,499.4	27,045.2	13,110.1	17,295.2	79.5	99.5	Sports activities and amusement and recreation activities
95	การซ่อมคอมพิวเตอร์และของใช้ส่วนบุคคล และของใช้ในชีวิตประจำวัน	603	207,153.5	21,279.3	13,050.7	1,221.0	7,007.6	-	185,874.2	65,778.4	9,857.5	45,038.8	4,776.3	2,801.6	305.3	-	Repair of computers and personal and household goods	
96	กิจกรรมบริการส่วนบุคคลอื่นๆ	1,958	191,604.9	15,892.4	11,717.2	111.5	3,863.7	300.0	175,712.6	60,436.5	40,580.4	5,606.8	47,556.8	15,834.1	23.1	-	Other personal service activities	

หมายเหตุ : D หมายถึง ตัวเลขที่ไม่เป็นเลข

Note : D means disclosure prohibited

ที่มา : สำนักงานสถิติและอุตสาหกรรม พ.ศ. 2555 (สำนักงานสถิติแห่งชาติ กระทรวงเทคโนโลยีสารสนเทศและการสื่อสาร)

Source : The 2012 Business and Industrial Census (Trade and Services Industry) Phae Province, National Statistical Office, Ministry of Information and Communication Technology.

(หน่วยบาท ใน พันล้านบาท)

ตาราง 9 มูลค่าสินทรัพย์ถาวรของสถานประกอบการธุรกิจที่เปลี่ยนแปลงระหว่าง มกราคม - ธันวาคม 2554 จำนวนตามหมวดย่อยธุรกิจ

TABLE 9 VALUE OF CHANGED FIXED ASSETS OF BUSSINESS ESTABLISHMENTS DURING JANUARY - DECEMBER, 2011 BY DIVISION OF BUSINESS INDUSTRY

รหัส Code	หมวดย่อยธุรกิจ	จำนวน สถาน- ประกอบการ Number of establishments	มูลค่าสินทรัพย์ ถาวรที่ซื้อหรือ ผลิตขึ้นเอง Value of new or cost producing of fixed assets	มูลค่าสินทรัพย์ ถาวรที่ขาย Value of disposal of fixed assets	ค่าโอน กรรมสิทธิ์ Ownership transfer fee	Division of business industry
	รวม	18,108	210,877.4	29,843.7	819.0	Total
45	การขายส่งและการขายปลีก การซ่อมยานยนต์ และจักรยานยนต์	1,508	8,201.2	1,301.2	655.7	Wholesale and retail trade; repair of motor vehicles and motorcycles
46	การขายส่ง (ยกเว้นยานยนต์และจักรยานยนต์)	1,064	94,810.0	1,142.4	153.3	Wholesale trade (except of motor vehicles and motorcycles)
47	การขายปลีก (ยกเว้นยานยนต์และจักรยานยนต์)	8,249	71,203.0	6,374.8	10.0	Retail trade (except of motor vehicles and motorcycles)
55	ที่พักแรม	74	5,955.4	18,191.1	-	Accommodation
56	การบริหารอาหารและเครื่องดื่ม	2,986	2,241.3	-	-	Food and beverage service activities
59	การผลิตภาพยนตร์ วิดีทัศน์ และรายการโทรทัศน์ การบันทึกเสียงลงบนสื่อและการจัดพิมพ์จำหน่าย หรือเผยแพร่ดนตรี	3	-	-	-	Motion picture, video and television programme production, sound recording and music publishing activities
60	การจัดส่งรายการและการแพร่ภาพกระจายเสียง	4	-	-	-	Programming and broadcasting activities
63	การบริการสารสนเทศ	1	-	-	-	Information service activities
68	กิจกรรมอสังหาริมทรัพย์	672	16,500.1	2,400.0	-	Real estate activities
69	กิจกรรมทางกฎหมายและการบัญชี	38	2,800.5	310.7	-	Legal and accounting activities
71	กิจกรรมด้านสถาปัตยกรรมและวิศวกรรม รวมถึงการทดสอบและการวิเคราะห์ทางเทคนิค	18	-	-	-	Architectural and engineering activities; technical testing technical testing and analysis
73	การโฆษณาและการวิจัยตลาด	35	597.1	123.5	-	Advertising and market research
74	กิจกรรมทางวิชาชีพ วิทยาศาสตร์ และเทคนิคอื่นๆ	48	20.0	-	-	Other professional, scientific and technical activities
77	กิจกรรมการให้เช่า	148	2,080.0	-	-	Rental and leasing activities
78	กิจกรรมการจ้างงาน	2	-	-	-	Employment activities
79	กิจกรรมของตัวแทนธุรกิจท่องเที่ยว การจัดงานเลี้ยง การบริการสำรองและกิจกรรมที่เกี่ยวข้อง	16	-	-	-	Travel agency, tour operator, reservation service and related activities
80	การบริหารรักษาความปลอดภัยและการสืบสวน	1	-	-	-	Security and investigation activities
81	กิจกรรมการบริการสำหรับอาคารและภูมิทัศน์	1	-	-	-	Services to buildings and landscape activities
82	การบริหารด้านการบริหารและสนับสนุนการดำเนินงาน ของสำนักงาน และกิจกรรมอื่นๆ ที่สนับสนุนทางธุรกิจ	222	2,902.1	-	-	Office administrative, office support and other business support activities
90	กิจกรรมการสร้างสรรศิลปะและความเป็นบันเทิง	158	311.0	-	-	Creative, arts and entertainment activities
92	กิจกรรมการพนันและการเสี่ยงโชค	83	19.8	-	-	Gambling and betting activities
93	กิจกรรมด้านการศึกษา ความเป็นบันเทิง และการนันทนาการ	216	2,885.1	-	-	Sports activities and amusement and recreation activities
95	การซ่อมคอมพิวเตอร์และของใช้ส่วนบุคคลและของใช้ในครัวเรือน	603	16.9	-	-	Repair of computers and personal and household goods
96	กิจกรรมบริการส่วนบุคคลอื่นๆ	1,958	334.0	-	-	Other personal service activities

ที่มา : สำนักทะเบียนธุรกิจและอุตสาหกรรม พ.ศ. 2555 (ธุรกิจการค้าและธุรกิจบริการ) จังหวัด เพชรบูรณ์ สำนักงานสถิติแห่งชาติ กระทรวงเทคโนโลยีสารสนเทศและการสื่อสาร

Source : The 2012 Business and Industrial Census (Trade and Services Industry) Phrae Province, National Statistical Office, Ministry of Information and Communication Technology.

ภาคผนวก

ภาคผนวก ก ระเบียบวิธี

สำมะโนธุรกิจและอุตสาหกรรม พ.ศ. 2555 ธุรกิจการค้าและธุรกิจทางการบริการ
จังหวัดแพร่

1. แผนการสุ่มตัวอย่าง

1.1 สถานประกอบการที่มีจำนวนคนทำงาน 1 – 10 คน

แผนการสุ่มตัวอย่างที่ใช้เป็นแบบ Stratified Systematic Sampling โดยมีประเภมาตรฐานอุตสาหกรรม (ประเทศไทย) ปี 2552 (Thailand Standard Industrial Classification: TSIC 2009) ในระดับกิจกรรมเป็นสตราตัม และสถานประกอบการเป็นหน่วยตัวอย่าง

1.1.1 การจัดสตราตัม

ประเภมาตรฐานอุตสาหกรรม (ประเทศไทย) ปี 2552 (Thailand Standard Industrial Classification: TSIC 2009) ในระดับกิจกรรมเป็นสตราตัม ซึ่งมีทั้งสิ้น 309 สตราตัม

1.1.2 การเลือกตัวอย่าง

ได้ทำการเลือกสถานประกอบการตัวอย่างในแต่ละสตราตัม ด้วยวิธีการสุ่มแบบมีระบบ อย่างอิสระต่อกัน ได้จำนวนสถานประกอบการตัวอย่างทั้งสิ้น 2,028 แห่ง จากทั้งสิ้น 17,963 แห่ง

1.2 สถานประกอบการที่มีจำนวนคนทำงานตั้งแต่ 11 คนขึ้นไป

กำหนดให้ทุกสถานประกอบการเป็นหน่วยตัวอย่าง โดยให้ทำการแ่งนับสถานประกอบการทุกแห่ง จำนวนทั้งสิ้น 187 แห่ง

สรุป จำนวนสถานประกอบการที่ต้องแ่งนับมีทั้งสิ้น 2,215 แห่ง

2. วิธีการประมาณผล

2.1 การประมาณผลระดับจังหวัด

การเสนอผลการสำรวจ ได้เสนอผลในระดับจังหวัด โดยจำแนกตามการประกอบกิจกรรมทางเศรษฐกิจตามการจัดประเภทมาตรฐานอุตสาหกรรมประเทศไทย ปี 2552 (Thailand Standard Industrial Classification: TSIC-2009) ในระดับหมวดย่อย และขนาดของสถานประกอบการ (วัดด้วยจำนวนคนทำงาน) ออกเป็น 6 ขนาด ดังนี้

ขนาดของสถานประกอบการ	1	2	3	4	5	6
จำนวนคนทำงาน	1 – 15	16 – 25	26 – 30	31 – 50	51 – 200	> 200

ในการประมาณค่า กำหนดให้

$q = 1, 2, 3, \dots, n_{jklmp}$ (สถานประกอบการตัวอย่าง)

$p = 1, 2, 3, \dots, 12$ (ขนาดของสถานประกอบการ)

$m = 1, 2, 3, \dots, 309$ (กิจกรรม)

$l = 1, 2, 3, \dots, 124$ (หมู่ย่อย)

$k = 1, 2, 3, \dots, 75$ (หมู่ใหญ่)

$j = 1, 2, 3, \dots, 27$ (หมวดย่อย)

2.2 การประมาณผลสำหรับสถานประกอบการที่มีจำนวนคนทำงาน 1 – 10 คน

- 1) สูตรการประมาณค่ายอดรวมของลักษณะที่ต้องการศึกษา X สำหรับสถานประกอบการที่มีจำนวนคนทำงาน 1 – 10 คน หมวดย่อย j คือ

$$\hat{X}'_j = \sum_{k=1}^{75} \sum_{l=1}^{124} \sum_{m=1}^{309} \hat{X}'_{jklm} \dots\dots\dots (1)$$

โดยที่

\hat{X}'_{jklm} คือ ค่าประมาณยอดรวมของลักษณะที่ต้องการศึกษา X สำหรับสถานประกอบการที่มีคนทำงาน 1 – 10 คน กิจกรรม m หมู่ย่อย l หมู่ใหญ่ k หมวดย่อย j ซึ่ง

$$\hat{X}'_{jklm} = w'_{jklm} \sum_{p=1}^2 \sum_{q=1}^{n_{jklmp}} x_{jklmpq}$$

x_{jklmpq} คือ ค่าของลักษณะที่ต้องการศึกษา X ของสถานประกอบการตัวอย่าง q ขนาดของสถานประกอบการ p กิจกรรม m หมู่ย่อย l หมู่ใหญ่ k หมวดย่อย j

w'_{jklm} คือ ค่าถ่วงน้ำหนักสำหรับสถานประกอบการที่มีคนทำงาน 1 – 10 คน กิจกรรม m หมู่ย่อย l หมู่ใหญ่ k หมวดย่อย j ซึ่ง

$$w'_{jklm} = \frac{N'_{jklm}}{n'_{jklm}}$$

N'_{jklm} คือ จำนวนสถานประกอบการทั้งสิ้น สำหรับสถานประกอบการที่มีคนทำงาน 1 – 10 คน กิจกรรม m หมู่ย่อย l หมู่ใหญ่ k หมวดย่อย j

n'_{jklm} คือ จำนวนสถานประกอบการตัวอย่างที่เจงนับได้ทั้งสิ้น สำหรับสถานประกอบการที่มีคนทำงาน 1 – 10 คน กิจกรรม m หมู่ย่อย l หมู่ใหญ่ k หมวดย่อย j

2.3 การประมาณผลสำหรับสถานประกอบการที่มีจำนวนคนทำงาน 11 คนขึ้นไป

1) สูตรการประมาณค่ายอดรวมของลักษณะที่ต้องการศึกษา X สำหรับสถานประกอบการที่มีจำนวนคนทำงานตั้งแต่ 11 คนขึ้นไป ($p = 3, 4, 5, \dots, 12$) หมวดย่อย j คือ

$$\hat{X}_{jp} = \sum_{k=1}^{75} \sum_{l=1}^{124} \sum_{m=1}^{309} \hat{X}_{jklmp} \dots\dots\dots (2)$$

โดยที่

\hat{X}_{jklmp} คือ ค่าประมาณยอดรวมของลักษณะที่ต้องการศึกษา X สำหรับสถานประกอบการที่มีขนาดของสถานประกอบการ p กิจกรรม m หมู่ย่อย l หมู่ใหญ่ k หมวดย่อย j ซึ่ง

$$\hat{X}_{jklmp} = \frac{N_{jklmp}}{N'_{jklmp}} \sum_{q=1}^{n_{jklmp}} X_{jklmpq}$$

X_{jklmpq} คือ ค่าของลักษณะที่ต้องการศึกษา X ของสถานประกอบการตัวอย่าง q ขนาดของสถานประกอบการ p กิจกรรม m หมู่ย่อย l หมู่ใหญ่ k หมวดย่อย j

N_{jklmp} คือ จำนวนสถานประกอบการทั้งสิ้น สำหรับสถานประกอบการที่มีขนาดของสถานประกอบการ p กิจกรรม m หมู่ย่อย l หมู่ใหญ่ k หมวดย่อย j

N'_{jklmp} คือ จำนวนสถานประกอบการที่เจงนับได้ทั้งสิ้น สำหรับสถานประกอบการที่มีขนาดของสถานประกอบการ p กิจกรรม m หมู่ย่อย l หมู่ใหญ่ k หมวดย่อย j

2.4 การประมาณค่าสัมประสิทธิ์ความแปรผันของค่าประมาณยอดรวม

1) สูตรการประมาณค่าความแปรปรวนของค่าประมาณยอดรวมของลักษณะที่ต้องการศึกษา

X สำหรับสถานประกอบการที่มีจำนวนคนทำงาน 1 – 10 คนขึ้นไป หมวดย่อย j คือ

$$\hat{V}(\hat{X}'_{jklm}) = N_{jklm} (N_{jklm} - n_{jklm}) \frac{s_{jklm}^2}{n_{jklm}}$$

โดยที่

$$s_{jklm}^2 = \frac{1}{n_{jklm} - 1} \left[\sum_{q=1}^{n_{jklm}} x_{jklmq}^2 - \frac{\left(\sum_{q=1}^{n_{jklm}} x_{jklmq} \right)^2}{n_{jklm}} \right]$$

2) สูตรการประมาณค่าสัมประสิทธิ์ความแปรผันของค่าประมาณยอดรวมของลักษณะที่

ต้องการศึกษา X สำหรับสถานประกอบการที่มีจำนวนคนทำงาน 1 – 10 คน หมวดย่อย j คือ

$$c.v.j = \frac{\sqrt{\sum_{k=1}^{75} \sum_{l=1}^{124} \sum_{m=1}^{309} \hat{V}(\hat{X}'_{jklm})}}{\sum_{k=1}^{75} \sum_{l=1}^{124} \sum_{m=1}^{309} \hat{X}'_{jklm}}$$

3 วิธีการเก็บรวบรวมข้อมูล

การเก็บรวบรวมข้อมูลใช้วิธีส่งเจ้าหน้าที่ ซึ่งเป็นข้าราชการและลูกจ้างของสำนักงานสถิติแห่งชาติออกไปทำการสัมภาษณ์เจ้าของผู้ประกอบการหรือผู้ที่ได้รับมอบหมายให้ตอบข้อมูลของสถานประกอบการธุรกิจซึ่งตกเป็นตัวอย่าง ในระหว่าง เดือน พฤษภาคม-สิงหาคม 2555

4 ความคลาดเคลื่อนของข้อมูล

ข้อมูลที่น่าเสนอไว้ในรายงานฉบับนี้ อาจมีความคลาดเคลื่อนอยู่บ้าง ความคลาดเคลื่อนดังกล่าวเป็นความคลาดเคลื่อนจากการเลือกตัวอย่าง (Sampling error) และความคลาดเคลื่อนที่เกิดจากสาเหตุอื่น (Non-Sampling error) เช่น ผู้ตอบไม่ให้ข้อมูลตามความเป็นจริง ข้อมูลในแบบสอบถามไม่ครบถ้วน การลงรหัสผิดพลาดหรือการบันทึกข้อมูลผิดพลาด เป็นต้น อย่างไรก็ตาม สำนักงานสถิติแห่งชาติได้พยายามควบคุมให้ข้อมูลมีความคลาดเคลื่อนน้อยที่สุด จึงขอให้ผู้ใช้ข้อมูลใช้ข้อมูลด้วยความระมัดระวังตามสมควร

5 การปิดตัวเลข

ผลรวมของแต่ละจำนวนอาจไม่เท่ากับยอดรวม ทั้งนี้เนื่องจากการปิดเศษ

ตาราง ค่า c.v. ของจำนวนคนทำงาน ลูกจ้าง ค่าตอบแทนแรงงาน รายได้จากภาษีเงินได้ และค่าใช้จ่าช้เงินกลาง จำแนกตามหมวดย่อยธุรกิจ สำหรับขนาดของสถานประกอบการ 1-10 คน

TABLE C.V. OF NUMBER OF PERSONS ENGAGED, EMPLOYEES, REMUNERATION, INCOME AND INTERMEDIATE CONSUMPTION BY DIVISION OF BUSINESS INDUSTRY FOR ESTABLISHMENTS WITH 1-10 PERSONS ENGAGED

รหัส Code	หมวดย่อยธุรกิจ	คนทำงาน Number of persons engaged	ลูกจ้าง Employees	ค่าตอบแทนแรงงาน Remuneration	รายได้ จากการดำเนินงาน Income	ค่าใช้จ่าย ขั้นกลาง Intermediate consumption	Division of business industry
	รวม	0.0372	0.1204	0.1308	0.1296	0.1213	Total
45	การขนส่งและการขายปลีก การซ่อมยานยนต์และจักรยานยนต์	0.0698	0.1809	0.2097	0.2362	0.2434	Wholesale and retail trade; repair of motor vehicles and motorcycles
46	การขายส่ง (ยกเว้นยานยนต์และจักรยานยนต์)	0.0667	0.1428	0.1313	0.1562	0.1745	Wholesale trade (except of motor vehicles and motorcycles)
47	การขายปลีก (ยกเว้นยานยนต์และจักรยานยนต์)	0.0399	0.1237	0.1327	0.204	0.1893	Retail trade (except of motor vehicles and motorcycles)
55	ที่พักแรม	0.0866	0.2217	0.2532	0.1106	0.1679	Accommodation
56	การบริการอาหารและเครื่องดื่ม	0.1407	**	**	0.253	0.2342	Food and beverage service activities
59	การผลิตภาพยนตร์ วิดีทัศน์ และรายการโทรทัศน์ การบันทึกเสียงลง碟 และการจัดพิมพ์นิตยสารหรือแฟรตดนตรี	*	*	*	*	*	Motion picture, video and television programme production, sound recording and music publishing activities
60	การจัดส่งรายการและการแพร่ภาพกระจายเสียง	*	*	*	*	*	Programming and broadcasting activities
63	การบริการสารสนเทศ	*	*	*	*	*	Information service activities
68	กิจกรรมอสังหาริมทรัพย์	0.1272	**	**	0.1352	0.1719	Real estate activities
69	กิจกรรมทางกฎหมายและการบัญชี	0.0886	0.1797	0.299	0.212	0.2591	Legal and accounting activities
71	กิจกรรมด้านสถาปัตยกรรมและวิศวกรรม รวมถึงการทดสอบ และการวิเคราะห์ทางเทคนิค	0.059	0.1037	0.0964	0.2085	0.2369	Architectural and engineering activities; technical testing and analysis
73	การโฆษณาและการวิจัยตลาด	0.1407	0.2659	0.2651	0.1698	0.1668	Advertising and market research
74	กิจกรรมทางวิชาชีพ วิทยาศาสตร์ และเทคนิคอื่นๆ	0.0631	**	**	0.1971	0.2432	Other professional, scientific and technical activities
77	กิจกรรมการให้เช่า	0.0772	0.2343	0.2482	0.1273	0.14	Rental and leasing activities
78	กิจกรรมการจ้างงาน	*	-	-	*	*	Employment activities
79	เที่ยวช้	0.105	-	-	0.1597	0.2332	Travel agency, tour operator, reservation service and related activities
80	การบริการรักษาความปลอดภัยและการสืบสวน	*	*	*	*	*	Security and investigation activities
81	กิจกรรมการบริการสำหรับอาคารและภูมิทัศน์	*	*	*	*	*	Services to buildings and landscape activities
82	การบริการด้านการบริหารและสนับสนุนการดำเนินงานของสำนักงาน และกิจการอื่น ๆ ที่สนับสนุนทางธุรกิจ	0.1648	**	**	**	**	Office administrative, office support and other business support activities
90	กิจกรรมการสร้างสรรค์ศิลปะและความบันเทิง	0.1358	0.213	0.2926	0.1982	0.1379	Creative, arts and entertainment activities
92	กิจกรรมการพนันและการเสี่ยงโชค	0.0822	**	**	0.266	0.2843	Gambling and betting activities
93	กิจกรรมด้านการศึกษา ความบันเทิง และการนันทนาการ	0.0612	**	**	0.1084	0.1313	Sports activities and amusement and recreation activities
95	การซ่อมคอมพิวเตอร์และของใช้ส่วนบุคคลและของใช้ในครัวเรือน	0.0497	**	**	0.2163	0.236	Repair of computers and personal and household goods
96	กิจกรรมบริการส่วนบุคคลอื่นๆ	0.0268	**	**	0.1265	0.1339	Other personal service activities

หมายเหตุ : 1.* หมายถึง ไม่สามารถประมาณค่าได้

2.** หมายถึง ค่า C.V. มีค่าสูง

Note : 1.* means this value cannot be estimated

: 2.** means this value is not acceptable

ที่มา : สำมะโนธุรกิจและอุตสาหกรรม พ.ศ. 2555 (ธุรกิจทางการค้าและธุรกิจทางการบริการ) จังหวัดแพร่ สำนักงานสถิติแห่งชาติ กระทรวงเทคโนโลยีสารสนเทศและการสื่อสาร

Source : The 2012 Business and Industrial Census (Trade and Services) Phrae Province, National Statistical Office, Ministry of Information and Communication Technology.

ภาคผนวก ข

คำนิยาม

แนวคิดและคำนิยาม

1. สถานประกอบการธุรกิจทางการค้าและธุรกิจทางการบริการ

หมายถึง สถานประกอบการที่ดำเนินกิจการหลักเกี่ยวกับการขายส่ง ขายปลีกสินค้า ขายอาหาร ที่เตรียมไว้สำหรับบริโภคและการอำนวยความสะดวกในเรื่องที่พักอาศัย รวมทั้งการดำเนินกิจการเกี่ยวกับการให้เช่า และการจัดการด้านอสังหาริมทรัพย์ บริการด้านธุรกิจและธุรกิจอื่น ๆ

2. การจัดจำแนกประเภทธุรกิจ

การจัดทำสำมะโนธุรกิจและอุตสาหกรรม พ.ศ. 2555 ได้จัดจำแนกสถานประกอบการ ที่ดำเนินกิจการเกี่ยวกับธุรกิจทางการค้าและธุรกิจทางการบริการ ตามการจัดประเภทมาตรฐานอุตสาหกรรมประเทศไทย ปี 2552 (Thailand Standard Industrial Classification: TSIC 2009) ซึ่งสถานประกอบการธุรกิจจัดอยู่ในประเภท G, I, J, L, M, N, R และ S

โครงสร้างรหัสประเภทธุรกิจ เป็นดังนี้

หมวดใหญ่ ได้แก่ กลุ่มอุตสาหกรรมที่ใหญ่ที่สุดซึ่งจัดประเภทอุตสาหกรรมที่มีลักษณะที่คล้ายกันเข้าไว้ในกลุ่มเดียวกันใช้แทนด้วยตัวอักษรภาษาอังกฤษ คือ หมวดใหญ่ G, I, J, L, M, N, R และ S ดังนี้

หมวดใหญ่ G : การขายส่ง และการขายปลีก การซ่อมยานยนต์และจักรยายนต์ (เฉพาะรหัส 45101-47991 ไม่รวมหมู่ใหญ่ 478 แผงลอย และกิจกรรม 47999 เร่ขายสินค้า)

หมวดใหญ่ I : ที่พักแรม และบริการด้านอาหาร (ไม่รวมกิจกรรม 56102 56103 56303 และ 56304)

หมวดใหญ่ J : ข้อมูลข่าวสารและการสื่อสาร (เฉพาะหมวดย่อย 59 60 62 และ 63)

หมวดใหญ่ L : กิจกรรมอสังหาริมทรัพย์ (เฉพาะรหัส 68101-68202)

หมวดใหญ่ M : กิจกรรมทางวิชาชีพ วิทยาศาสตร์ และเทคนิค (เฉพาะรหัส 69100-74909)

หมวดใหญ่ N : กิจกรรมการบริหาร และการบริการสนับสนุน (เฉพาะรหัส 77101-82990)

หมวดใหญ่ R : ศิลปะ ความบันเทิง และนันทนาการ (เฉพาะหมวดย่อย 90 92 และ 93)

หมวดใหญ่ S : กิจกรรมบริการด้านอื่น ๆ (เฉพาะรหัส 95110-96309)

หมวดย่อย ได้แก่ กลุ่มอุตสาหกรรมซึ่งแบ่งเป็นกลุ่มย่อยจากหมวดใหญ่ ใช้แทนด้วยเลขรหัส 2 ตัวแรก คือ ตั้งแต่รหัส 45-47 55-56 59-60 62-63 68 69-74 77-82 90 92-93 95-96 รวม 27 หมวดย่อย

หมู่ใหญ่ ได้แก่ กลุ่มอุตสาหกรรมซึ่งแบ่งเป็นกลุ่มย่อยจากหมวดย่อย ใช้แทนด้วยเลขรหัส 3 ตัวแรก คือ ตั้งแต่รหัส 451-454 461-469 471-479 551-559 561-563 591-592 601-602 620-639 681-682 691-692 701-702 711-749 771-799 801-803 811-829 900 920-932 951-952 961-963 รวม 75 หมู่ใหญ่

หมู่ย่อย ได้แก่ กลุ่มอุตสาหกรรมซึ่งแบ่งเป็นกลุ่มย่อยจากหมู่ใหญ่ ใช้แทนด้วยเลขรหัส 4 ตัวแรก คือตั้งแต่รหัส 4510-4540 4610-4690 4711-4799 5510-5590 5610-5630 5911-5920 6010-6020 6201-6399 6810-6820 6910-6920 7010-7020 7110-7490 7710-7990 8010-8030 8110-8299 9000 9200-9329 รวม 124 หมู่ย่อย

กิจกรรม ได้แก่ กลุ่มอุตสาหกรรมที่น้อยที่สุดที่มีลักษณะคล้ายกัน ใช้แทนด้วยเลขรหัส 5 ตัว คือตั้งแต่รหัส 45101-45405 46101-46900 47111-47749 47911-47991 55101 55102 55103 55109 55200 55901 55909 56101 56210-56302 59111-59203 60101-60203 62011-63990 68101-68202 69100-74909 77101-82990 90001-90002 92001-93299 95110-96309 รวม 309 กิจกรรม

2.1 หมวดย่อย 45 การขายส่งและการขายปลีก การซ่อมแซมยานยนต์และรถจักรยานยนต์
ในหมวดย่อยนี้ ได้แก่

การดำเนินกิจกรรมทั้งหมด (ยกเว้นการผลิตและการให้เช่า) ที่เกี่ยวข้องกับยานยนต์และจักรยานยนต์ รวมถึงรถบรรทุก เช่น การขายส่ง และขายปลีกยานยนต์ รถจักรยานยนต์ทั้งใหม่และที่ใช้แล้ว รวมทั้งการบำรุงรักษาและการซ่อมแซม การขายอะไหล่ และชิ้นส่วนอุปกรณ์สำหรับยานยนต์และจักรยานยนต์ รวมทั้งการดำเนินกิจการที่เกี่ยวข้องกับตัวแทนขายส่งหรือขายปลีกยานยนต์ รวมถึงการล้างการขัดเงายานยนต์ อยู่ซ่อมรถยนต์ ฯลฯ

2.2 หมวดย่อย 46 การขายส่ง ในหมวดย่อยนี้ได้แก่

การขายส่งที่ดำเนินงานด้วยตนเองหรือทำโดยได้รับค่าตอบแทนหรือตามสัญญาจ้าง (การขายเพื่อค่าคอมมิชชั่น/ค่านายหน้า) ซึ่งเกี่ยวกับการขายส่งภายในประเทศและระหว่างประเทศ (นำเข้า/ส่งออก)

การขายส่ง คือ การขายต่อ (การขายสินค้าที่ไม่มี การเปลี่ยนแปลงสภาพสินค้า) สินค้าใหม่ และที่ใช้แล้วให้แก่ผู้ขายปลีก หรือการค้าแบบธุรกิจสู่ธุรกิจ เช่น ขายให้กับผู้ใช้ในงานอุตสาหกรรม พาณิชยกรรมสถาบัน หรือผู้ใช้งานในวิชาชีพ หรือขายต่อให้กับผู้ขายส่งรายอื่น ๆ หรือบุคคล/บริษัทที่ทำหน้าที่ตัวแทนหรือนายหน้า ซื้อขายสินค้า ประเภทของธุรกิจที่สำคัญ ได้แก่ พ่อค้าขายส่ง คือ ผู้ขายส่งที่ดำเนินกิจการซื้อและขายสินค้าของตนเอง เช่น พ่อค้าขายส่ง ผู้แทนจำหน่ายสินค้าอุตสาหกรรมผู้ส่งสินค้าออก ผู้นำเข้าสินค้า และการรวมกลุ่มสหกรณ์เพื่อซื้อสินค้า สาขาและสำนักงานขาย (ไม่ใช่ร้านค้าปลีก) ซึ่งมีหน่วยผลิตหรือ เหมืองแร่ (ที่แยกตัวออกมาต่างหาก) เป็นผู้ควบคุมดูแลโดยมีวัตถุประสงค์เพื่อการจำหน่ายสินค้า และแทบจะไม่เคยส่งสินค้าเพื่อให้โรงงาน หรือแหล่งผลิตส่งสินค้าให้โดยตรง ทั้งนี้รวมถึงนายหน้าซื้อขายสินค้า การขายเพื่อนายหน้าและตัวแทนจำหน่าย และกลุ่มผู้ประกอบการ ผู้ซื้อและกลุ่มสหกรณ์ซึ่งดำเนินการเกี่ยวกับการจำหน่ายผลิตภัณฑ์เกษตรออกสู่ตลาด ผู้ขายส่งมักทำการรวบรวมสินค้าในปริมาณมากมาคัดแยกขนาดและคัดคุณภาพสินค้า นำสินค้ามาจัดแบ่งและทำการบรรจุหีบห่อใหม่เพื่อจำหน่ายต่อ เช่น ร้านขายยาที่ดำเนินกิจกรรมเก็บสินค้าเข้าเย็น จัดส่ง และจัดวางสินค้า ทำการส่งเสริมการขายให้แก่ลูกค้าและออกแบบฉลาก

2.3 หมวดย่อย 47 การขายปลีก (ไม่รวม หมู่ใหญ่ 478 แผงลอยและกิจกรรม 47999 เร่ขายสินค้า)
ในหมวดย่อยนี้ ได้แก่

การนำสินค้าใหม่และสินค้าใช้แล้วมาขายต่อให้แก่ประชาชนทั่วไป (สินค้าที่นำมาขายไม่มีการเปลี่ยนแปลงสภาพ) เพื่อการบริโภคหรือใช้ประโยชน์ส่วนบุคคลหรือครัวเรือน โดยขายสินค้าผ่านทางช่องทางการจำหน่ายต่าง ๆ เช่น ร้านค้า ห้างสรรพสินค้า การส่งสินค้าทางไปรษณีย์ สหกรณ์ผู้บริโภค ฯลฯ

2.4 หมวดย่อย 55 ที่พักแรม ในหมวดย่อยนี้ ได้แก่

การให้บริการที่พักระยะสั้นแก่นักเดินทางและนักท่องเที่ยว รวมถึงการบริการที่พักระยะยาว สำหรับนักเรียน/นักศึกษา พนักงาน และบุคคลอื่นที่คล้ายกัน ซึ่งบางแห่งอาจให้บริการเฉพาะที่พักขณะที่บางแห่งให้บริการทั้งที่พัก อาหาร และ/หรือสิ่งอำนวยความสะดวกเพื่อการนันทนาการ เช่น โรงแรม โมเต็ล หอพัก ห้องพักภายในบ้าน เกสต์เฮาส์ที่พักแรมเยาวชนที่พักชั่วคราว เป็นต้น

2.5 หมวดย่อย 56 การบริการอาหาร (ไม่รวมกิจกรรม 56102 56103 56303 และ 56304) ในหมวดย่อยนี้ ได้แก่

กิจกรรมการขายอาหารและเครื่องดื่มที่จัดเตรียมไว้พร้อมที่จะบริโภคได้ทันทีไม่ว่าจะเป็นร้านอาหารทั่วไป ร้านอาหารแบบบริการตนเอง หรือร้านอาหารแบบนำไปบริโภคนอกสถานที่ ไม่ว่าจะมีการตั้งถาวรหรือชั่วคราว มีที่นั่งหรือไม่มีที่นั่งก็ตาม สิ่งสำคัญของกิจกรรมในหมวดย่อยนี้คือ อาหารหรือเครื่องดื่มนั้นต้องทำการจัดเตรียมไว้เพื่อให้พร้อมที่จะบริโภคได้ทันที

โดยที่อาหารและเครื่องดื่มพร้อมบริโภคได้ทันที หมายถึง อาหารที่เมื่อลูกค้าได้รับไปแล้วสามารถบริโภคได้ทันที โดยไม่ต้องทำอะไรเพิ่มเพื่อให้อาหารนั้นบริโภคได้ และผู้ขายอาหารมีการดำเนินกิจกรรมอย่างใดอย่างหนึ่งต่อไปนี้ ณ สถานที่ขาย

1. มีการอุ่นหรือปรุงอาหาร/เครื่องดื่มด้วยความร้อนให้กับลูกค้าเพื่อนำไปบริโภคได้ทันทีโดยที่ลูกค้าที่ซื้อไปรับประทานไม่ต้องให้ร้อนหรืออุ่นอีก
2. มีการนำส่วนผสมอาหารตั้งแต่ 1 อย่างขึ้นไปมาผสมกันเพื่อให้เป็นอาหาร/เครื่องดื่ม
3. ผู้ขายได้จัดเตรียมอุปกรณ์การกินอาหาร/เครื่องดื่มใส่ให้ (เช่น ถาดบรรจุ จาน มีด ช้อน ส้อม แก้ว ถ้วย หลอด) เพื่อให้ผู้ซื้อสามารถบริโภคได้ทันที
4. มีสิ่งอำนวยความสะดวก (เช่น โต๊ะ เก้าอี้ ม้านั่ง ชูม เคาน์เตอร์ หรือสิ่งอำนวยความสะดวกอื่น ๆ) สำหรับให้ลูกค้าสามารถบริโภคอาหารได้ ณ สถานที่ขายหรือตั้งอยู่บริเวณใกล้เคียงกับสถานที่ขายอาหาร/เครื่องดื่ม

2.6 หมวดย่อย 59 การผลิตภาพยนตร์ วิดีทัศน์ และรายการโทรทัศน์ การบันทึกเสียงลงบนสื่อและการจัดพิมพ์ จำหน่ายหรือเผยแพร่ดนตรี ในหมวดย่อยนี้ ได้แก่

กิจกรรมการผลิตภาพยนตร์ทั้งที่ฉายและไม่ได้ฉายในโรงภาพยนตร์ ไม่ว่าจะบันทึกลงบนแผ่นฟิล์ม เทปวีดีทัศน์ หรือดีวีดี เพื่อที่จะนำไปฉายในโรงภาพยนตร์หรือเพื่อออกอากาศทางโทรทัศน์ กิจกรรมสนับสนุน เช่น การลำดับภาพยนตร์ การตัดต่อภาพยนตร์ การพากย์ภาพยนตร์ ฯลฯ การเผยแพร่/จำหน่ายภาพยนตร์ให้แก่อุตสาหกรรมอื่น ๆ การฉายภาพยนตร์ รวมถึงการซื้อและขายสิทธิ์การเผยแพร่/จำหน่ายภาพยนตร์ นอกจากนี้ยังรวมถึง กิจกรรมบันทึกเสียงลงสื่อ เช่น การผลิตสื่อบันทึกเสียง ต้นฉบับ การวางจำหน่ายการส่งเสริมและเผยแพร่ การจัดพิมพ์จำหน่ายหรือเผยแพร่ดนตรี รวมถึงกิจกรรมบริการบันทึกเสียงในห้องบันทึกเสียงหรือสถานที่อื่น ๆ

2.7 หมวดย่อย 60 การจัดผังรายการและการแพร่ภาพกระจายเสียง ในหมวดย่อยนี้ ได้แก่

กิจกรรมการสร้างสรรค์เนื้อหาและการได้มาของสิทธิ์ในการเผยแพร่และการแพร่ภาพกระจายเสียงทางวิทยุ โทรทัศน์ออกอากาศและการจัดผังรายการทางวิทยุและโทรทัศน์ ตามรายการบันเทิง รายการข่าว รายการสนทนา และที่คล้ายกัน การแพร่ภาพกระจายเสียงข้อมูลร่วมกันทั้งทางวิทยุหรือโทรทัศน์ผ่านทางเทคโนโลยีต่างๆ เช่น ทางอากาศ ทางดาวเทียม ทางเครือข่ายเคเบิล หรือทางอินเทอร์เน็ต รวมถึงการผลิตรายการ (ที่มีรูปแบบรายการที่ค่อนข้างจำกัด เช่น รายการข่าว รายการกีฬา รายการเพื่อการศึกษา หรือรายการสำหรับเด็ก) เพื่อให้บุคคลที่สามนำรายการดังกล่าวไปแพร่ภาพกระจายเสียงให้แก่ลูกค้า เฉพาะกลุ่ม ซึ่งเป็นผู้บอกรับเป็นสมาชิกหรือเสียค่าธรรมเนียมเข้าชม

2.8 หมวดย่อย 62 การจัดทำโปรแกรมคอมพิวเตอร์ การให้คำปรึกษาเกี่ยวกับคอมพิวเตอร์ และกิจกรรมที่เกี่ยวข้อง ในหมวดย่อยนี้ ได้แก่

กิจกรรมการบริการความรู้ความชำนาญทางด้านเทคโนโลยีสารสนเทศ เช่น การเขียน การแก้ไข การทดสอบ การให้ความช่วยเหลือและแก้ไขปัญหาทางด้านซอฟต์แวร์ การวางแผนและการออกแบบระบบคอมพิวเตอร์ ซึ่งประกอบด้วยส่วนของฮาร์ดแวร์ ซอฟต์แวร์ และเทคโนโลยีการสื่อสาร รวมเข้าด้วยกัน การจัดการ และดำเนินการเกี่ยวกับระบบคอมพิวเตอร์ ณ สถานที่ของลูกค้า และ/หรือ สิ่งอำนวยความสะดวกในการประมวลผลข้อมูล และกิจกรรมด้านวิชาชีพและเทคนิคทางด้านคอมพิวเตอร์อื่นๆ

2.9 หมวดย่อย 63 การบริการสารสนเทศ ในหมวดย่อยนี้ ได้แก่

กิจกรรมเว็บท่า กิจกรรมการประมวลผลข้อมูล การจัดการและการให้เข้าพื้นที่บนเครื่องแม่ข่าย (web hosting) รวมถึงกิจกรรมอื่น ๆ ที่มีวัตถุประสงค์เพื่อการบริการข้อมูลเป็นหลัก

2.10 หมวดย่อย 68 กิจกรรมอสังหาริมทรัพย์ ในหมวดย่อยนี้ ได้แก่

การซื้อหรือ การขายอสังหาริมทรัพย์ การให้เช่าอสังหาริมทรัพย์ การบริการอสังหาริมทรัพย์ อื่น ๆ ที่เป็นของตนเองหรือเช่าจากผู้อื่น ที่ดำเนินการโดยหน่วยงานรัฐและเอกชน เช่น การประเมินราคาอสังหาริมทรัพย์ หรือทำหน้าที่เป็นผู้จัดการดูแลผลประโยชน์ของคู่สัญญา (escrow agent) ด้านอสังหาริมทรัพย์ อาจดำเนินการโดยมีอสังหาริมทรัพย์เป็นของตนเองหรือเช่าจากผู้อื่นก็ได้ และอาจดำเนินการโดยได้รับค่าตอบแทนหรือสัญญาจ้าง รวมถึงการพัฒนาโครงการก่อสร้างของตนเองเพื่อให้เข้าพื้นที่

2.11 หมวดย่อย 69 กิจกรรมทางกฎหมายและการบัญชี ในหมวดย่อยนี้ ได้แก่

การเป็นตัวแทนทางกฎหมายในการพิทักษ์สิทธิประโยชน์ของคนกลุ่มหนึ่งซึ่งขัดแย้งกับอีกกลุ่มหนึ่ง โดยไม่คำนึงว่าผ่านการพิจารณาของศาลหรือองค์การทางกฎหมายอื่น ๆ หรือภายใต้การควบคุมของบุคคลซึ่งเป็นสมาชิกของเนติบัณฑิตยสภาหรือไม่ เช่น การให้คำปรึกษาและการเป็นตัวแทนในคดีแพ่ง คดีอาญาหรือข้อพิพาทด้านแรงงาน รวมถึงการเตรียมเอกสารทางกฎหมาย เช่น ใบสำคัญก่อตั้งบริษัท สัญญาก่อตั้ง ห้างหุ้นส่วน หรือเอกสารที่คล้ายกันที่เกี่ยวข้องกับการก่อตั้งบริษัท สิทธิบัตรและลิขสิทธิ์ การเตรียมสัญญา พันัยกรรม ทรสาร ฯลฯ รวมถึงการบริการด้านการบัญชี เช่น การตรวจสอบบัญชี การเตรียมงบการเงิน และการทำบัญชี

2.12 หมวดย่อย 70 กิจกรรมของสำนักงานใหญ่และการบริการให้คำปรึกษาด้านการบริหารจัดการ ในหมวดย่อยนี้ ได้แก่

การให้คำปรึกษาและให้ความช่วยเหลือแก่ธุรกิจและองค์กรอื่น ๆ ทางด้านการบริหารจัดการ เช่น การวางแผนกลยุทธ์และองค์กร การวางแผนทางการเงินและการจัดทำงบประมาณเป้าหมาย และนโยบายทางการตลาด การกำหนดนโยบายภารกิจ แผนงานด้านทรัพยากรมนุษย์ การจัดตารางการผลิต และจัดทำแผนควบคุมรวมถึงการควบคุมดูแลและบริหารจัดการหน่วยอื่น ๆ ของบริษัท หรือวิสาหกิจเดียวกัน ได้แก่ กิจกรรมของสำนักงานใหญ่ สำนักงานบริหารส่วนกลาง สำนักงานบริหารจัดการประจำภูมิภาค/ท้องถิ่น สำนักงานบริหารจัดการบริษัทในเครือ/บริษัทย่อย/สำนักงานสาขา

2.13 หมวดย่อย 71 กิจกรรมด้านสถาปัตยกรรมและวิศวกรรม รวมถึงการทดสอบและการวิเคราะห์ทางเทคนิค ในหมวดย่อยนี้ ได้แก่

การบริการด้านสถาปัตยกรรม วิศวกรรม การจัดทำแบบแปลน การตรวจสอบอาคาร การสำรวจ และการทำแผนที่ รวมถึงการบริการทดสอบทางกายภาพ ทางเคมี และการทดสอบเพื่อการวิเคราะห์ด้านอื่น ๆ

2.14 หมวดย่อย 72 การวิจัยและพัฒนาเชิงวิทยาศาสตร์ ในหมวดย่อยนี้ ได้แก่

กิจกรรมการวิจัยและการพัฒนา ซึ่งแบ่งออกเป็น 3 ประเภท

1) การวิจัยพื้นฐาน เป็นการศึกษาค้นคว้าในเชิงทฤษฎีหรือเชิงทดลอง เพื่อหาความรู้ใหม่ ๆ เกี่ยวกับปรากฏการณ์และข้อเท็จจริงที่สามารถสังเกตได้ โดยไม่มีจุดมุ่งหมายที่จะนำผลการวิจัยไปใช้ในทางปฏิบัติ

2) การวิจัยประยุกต์ เป็นการศึกษาค้นคว้าเพื่อหาความรู้ใหม่ ๆ โดยมีวัตถุประสงค์หรือจุดมุ่งหมายเบื้องต้นที่จะนำผลการวิจัยไปใช้ประโยชน์ในทางปฏิบัติ

3) การทดลองเชิงพัฒนา เป็นการศึกษาอย่างมีระบบ โดยนำความรู้ที่มีอยู่แล้วจากการวิจัยและหรือประสบการณ์ในการปฏิบัติงาน เพื่อประดิษฐ์สิ่งใหม่ ผลิตภัณฑ์และเครื่องมือใหม่ ๆ เพื่อสร้างกระบวนการ ระบบ และบริการใหม่ ๆ ขึ้นเพื่อปรับปรุงสิ่งที่ประดิษฐ์หรือก่อตั้งขึ้นแล้วให้ดีขึ้น

2.15 หมวดย่อย 73 การโฆษณาและการวิจัยตลาด ในหมวดย่อยนี้ ได้แก่

การสร้างสรรคงานโฆษณาและการกำหนดรูปแบบงานโฆษณาในนิตยสาร หนังสือ วิทยุ โทรทัศน์ หรือสื่อโฆษณาอื่น ๆ รวมถึงการออกแบบโครงสร้างและสถานที่จัดแสดงโฆษณา

2.16 หมวดย่อย 74 กิจกรรมทางวิชาชีพ วิทยาศาสตร์ และเทคนิคอื่น ๆ ในหมวดย่อยนี้ ได้แก่

การให้บริการด้านวิชาชีพ วิทยาศาสตร์ และเทคนิค อื่น ๆ เช่นการตกแต่งภายในการออกแบบผลิตภัณฑ์ทางอุตสาหกรรม การออกแบบแฟชั่นที่เกี่ยวข้องกับสิ่งทอ เครื่องแต่งกาย รองเท้า เครื่องเพชรพลอยและรูปพรรณ เพอร์นิเจอร์ และสินค้าแฟชั่นอื่น ๆ การออกแบบบรรจุภัณฑ์ รวมถึงกิจกรรมการถ่ายภาพ การดำเนินงานเกี่ยวกับฟิล์ม การแปลเอกสารและการดำเนินการของล่าม การบริการให้คำปรึกษาด้านสิ่งแวดล้อม ฯลฯ

2.17 หมวดย่อย 77 กิจกรรมการให้เช่า ในหมวดย่อยนี้แบ่งเป็น 4 หมู่ใหญ่ ได้แก่

1) การให้เช่ายานยนต์ ได้แก่ การให้เช่ายานยนต์ชนิดนั่งส่วนบุคคล รถกระบะ รถตู้ รถขนาดเล็กที่คล้ายกันโดยไม่มีผู้ควบคุม และรวมทั้งการให้เช่ารถยนต์ชนิดรถบรรทุกและยานยนต์หนักอื่น ๆ เช่น รถบรรทุก รถพ่วง รถกึ่งพ่วง รถบัส เป็นต้น

2) การให้เช่าอุปกรณ์เพื่อการกีฬาและนันทนาการ และของใช้ส่วนบุคคลและของใช้ในครัวเรือน ได้แก่ การให้เช่าเรือที่คนاجر เรือใบ เจ็ทสกี รถจักรยาน เก้าอี้และร่มชายหาด การให้เช่าวิดีโอเทป แผ่นเสียง ซีดี ดีวีดี ดิสก์เกม วีดีโอเกม การให้เช่าหนังสือทุกประเภท เช่น วารสาร นิตยสาร นิยาย เป็นต้น

3) การให้เช่าเครื่องจักรและอุปกรณ์อื่น ๆ ที่ใช้เพื่อดำเนินการทางธุรกิจ รวมถึงเครื่องอุปกรณ์การขนส่งอื่น ๆ โดยไม่มีผู้ควบคุม ได้แก่ การให้เช่ารถจักรยานยนต์ รถคาราวาน รถที่ใช้สำหรับพักผ่อน เครื่องบิน บอลลูนอากาศร้อน รถแทรกเตอร์ที่ใช้ในการเกษตร คอมพิวเตอร์และอุปกรณ์ต่อพ่วง เครื่องพิมพ์ดีด เพอร์นิเจอร์สำนักงาน เป็นต้น

4) สัญญาเช่าดำเนินงานผลิตภัณฑ์ที่มีทรัพย์สินทางปัญญาหรือผลิตภัณฑ์ที่คล้ายกัน ได้แก่ สิทธิบัตร เครื่องหมายการค้าหรือเครื่องหมายการบริการ ตราสินค้า สัญญาแฟรนไชส์ เป็นต้น

2.18 หมวดย่อย 78 กิจกรรมการจ้างงาน ในหมวดย่อยนี้ ได้แก่

กิจกรรมการรวบรวมรายการตำแหน่งงานว่างและทำการพิจารณาหรือวางตัวผู้สมัครเพื่อจ้างงาน (โดยบุคคลที่ถูกพิจารณาหรือวางตัวนั้นไม่ได้เป็นลูกจ้างของบริษัทจัดหางาน) และเป็นการจัดการคนงานเพื่อเสริมกำลังแรงงานให้กับธุรกิจของลูกค้า โดยกำหนดช่วงเวลาของการจ้างงานไว้ล่วงหน้า รวมถึงกิจกรรมการจัดการและบริหารจัดการทรัพยากรบุคคลให้กับผู้อื่นโดยได้รับค่าตอบแทนหรือตามสัญญาจ้าง กิจกรรมการสรรหาและบรรจุบุคลากรระดับผู้บริหาร และกิจกรรมการเป็นตัวแทนคัดเลือกนักแสดง

2.19 หมวดย่อย 79 กิจกรรมของตัวแทนธุรกิจท่องเที่ยว การจัดหาเที่ยว การบริการสำรอง และกิจกรรมที่เกี่ยวข้อง ในหมวดย่อยนี้ ได้แก่

กิจกรรมการขายบริการด้านการท่องเที่ยว การนำเที่ยว การเดินทาง และที่พักแรมให้กับลูกค้าที่เป็นประชาชนทั่วไปและลูกค้าในเชิงพาณิชย์ และกิจกรรมการจัดนำเที่ยวที่ขายผ่านตัวแทนธุรกิจท่องเที่ยวหรือผู้จัดนำเที่ยวเป็นผู้ขายเองโดยตรง เช่น ผู้จัดนำเที่ยว และบริการที่เกี่ยวข้องกับการท่องเที่ยวอื่น ๆ รวมถึงบริการสำรองต่าง ๆ กิจกรรมของมัคคุเทศก์และกิจกรรมการส่งเสริมการท่องเที่ยว

2.20 หมวดย่อย 80 การบริการรักษาความปลอดภัยและการสืบสวน ในหมวดย่อยนี้ ได้แก่

การบริการที่เกี่ยวข้องกับการรักษาความปลอดภัย เช่น บริการสืบสวนและนักสืบ บริการยามและสายตรวจ การเก็บและจัดส่งเงิน หรือของมีค่าอื่น ๆ โดยมีบุคลากรและเครื่องอุปกรณ์เพื่อรักษาทรัพย์สิน ในขณะที่ขนส่ง การดำเนินการเกี่ยวกับระบบสัญญาณรักษาความปลอดภัยทางอิเล็กทรอนิกส์ที่เน้นเฉพาะที่มีการเฝ้าติดตามและสังเกตการณ์ทางไกลได้ เช่น สัญญาณกันขโมยและสัญญาณแจ้งอัคคีภัย ซึ่งโดยส่วนใหญ่ มักดำเนินการรวมอยู่กับกิจกรรมการขาย ติดตั้งและซ่อม

2.21 หมวดย่อย 81 กิจกรรมการบริการสำหรับอาคารและภูมิทัศน์ ในหมวดย่อยนี้ ได้แก่

การบริการสนับสนุนทั่วไป เช่น การทำความสะอาดภายในและภายนอกอาคารทุกประเภท การทำความสะอาดเครื่องจักรอุตสาหกรรม การทำความสะอาดรถไฟ รถโดยสาร เครื่องบิน ฯลฯ การทำความสะอาดอาคารหรือเรือบรรทุกน้ำมันหรือของเหลวอื่นๆ กิจกรรมการฆ่าเชื้อและการกำจัดแมลง หนู และสิ่งรบกวนอื่นๆ ในอาคาร การจัดหาบริการดูแลและบำรุงรักษาภูมิทัศน์ ตลอดจนการให้บริการดังกล่าวไปพร้อมกับบริการออกแบบภูมิทัศน์และ/หรือการก่อสร้าง

2.22 หมวดย่อย 82 การบริการด้านการบริหารและสนับสนุนการดำเนินงานของสำนักงาน และกิจกรรมอื่น ๆ ที่สนับสนุนทางธุรกิจ ในหมวดย่อยนี้ ได้แก่

การบริการด้านการบริหารสำนักงานประจำวัน เช่น การวางแผนทางการเงิน การเรียกเก็บเงินและทำบันทึกรายการ งานบุคลากร การจัดส่งสินค้า และระบบโลจิสติกส์ ที่ให้บริการกับผู้อื่นโดยได้รับค่าตอบแทนหรือตามสัญญาจ้าง รวมถึงการบริการกิจกรรมสนับสนุนการดำเนินธุรกิจประจำวันให้กับผู้อื่นโดยได้รับค่าตอบแทนหรือตามสัญญาจ้าง เช่น การถ่ายเอกสาร ทำพิมพ์เขียว โรเนียว อัดสำเนา การบริการทำสำเนาอื่นๆ การเตรียมเอกสารและกิจกรรมเฉพาะด้านอื่นๆ ที่สนับสนุนการดำเนินงานสำนักงาน กิจกรรมศูนย์บริการทางโทรศัพท์ (call center) สำหรับรองรับบริการโทรเข้าของลูกค้า การจัดประชุมและการแสดงสินค้า เป็นต้น

2.23 หมวดย่อย 90 กิจกรรมการสร้างสรรคศิลปะความบันเทิง ในหมวดย่อยนี้ ได้แก่

กิจกรรมการสร้างสรรคศิลปะ เช่น นักประพันธ์เพลง จิตรกร ช่างปั้น ช่างแกะสลัก ช่างทำพิมพ์ นักเขียน /นักหนังสือพิมพ์อิสระทุกสาขา การแสดงละครเวที คอนเสิร์ต เป็นต้น

2.24 หมวดย่อย 92 กิจกรรมการพนันและการเสี่ยงโชค ในหมวดย่อยนี้ ได้แก่

การดำเนินงานเกี่ยวกับสิ่งอำนวยความสะดวกสำหรับการเสี่ยงโชค เช่น การขายลอตเตอรี่/สลากกินแบ่งทุกประเภท เป็นต้น

2.25 หมวดย่อย 93 กิจกรรมด้านการกีฬา ความบันเทิง และการนันทนาการ ในหมวดย่อยนี้ ได้แก่

กิจกรรมด้านการนันทนาการ ความบันเทิง และการกีฬา เช่น สนามฟุตบอล สนามเทนนิส สระว่ายน้ำ ศูนย์ฟิตเนส ฯลฯ

2.26 หมวดย่อย 95 การซ่อมคอมพิวเตอร์และของใช้ส่วนบุคคลและของใช้ในครัวเรือน ในหมวดย่อยนี้ ได้แก่

การซ่อมและบำรุงรักษาคอมพิวเตอร์และอุปกรณ์ต่อพ่วง เช่น คอมพิวเตอร์ชนิดตั้งโต๊ะ คอมพิวเตอร์แล็ปท็อป คอมพิวเตอร์ลูกข่าย อุปกรณ์จัดเก็บข้อมูล และเครื่องพิมพ์ รวมถึงการซ่อมอุปกรณ์คมนาคม (เช่น เครื่องโทรสาร วิทยุสื่อสารแบบสองทาง) เครื่องใช้อิเล็กทรอนิกส์ในครัวเรือน (เช่น วิทยุและโทรทัศน์) เครื่องอุปกรณ์ที่ใช้ในบ้านและในสวน (เช่น เครื่องตัดหญ้าและเครื่องเป่าลม) รองเท้าและเครื่องหนัง เฟอร์นิเจอร์และของตกแต่งบ้าน เสื้อผ้าและอุปกรณ์ตกแต่งเสื้อผ้า อุปกรณ์กีฬา เครื่องดนตรี สิ่งของที่ใช้ในงานอดิเรก และของใช้ส่วนบุคคลและของใช้ในครัวเรือนอื่น ๆ

2.27 หมวดย่อย 96 กิจกรรมการบริการส่วนบุคคลอื่นๆ ในหมวดย่อยนี้ ได้แก่

กิจกรรมการบริการส่วนบุคคลอื่น ๆ เช่น การบริการซักรีด และซักแห้ง ผลิตภัณฑ์สิ่งทอและขนสัตว์ การแต่งผม และการเสริมสวยอื่น ๆ การทำศพ และกิจกรรมที่เกี่ยวข้อง เป็นต้น

3. รูปแบบการจัดตั้งตามกฎหมาย

1) ส่วนบุคคล หรือห้างหุ้นส่วนที่ไม่เป็นนิติบุคคล หมายถึง สถานประกอบการที่มีเจ้าของ เป็นบุคคลธรรมดา คนเดียวหรือหลายคนรวมกัน และให้หมายรวมถึงห้างหุ้นส่วนสามัญที่ไม่จดทะเบียนเป็นนิติบุคคลด้วย

2) ห้างหุ้นส่วนสามัญนิติบุคคล หรือห้างหุ้นส่วนจำกัด หมายถึง สถานประกอบการ ที่จัดตั้งขึ้นโดยคณะบุคคลตั้งแต่ 2 คนขึ้นไป รวมทุนกันเพื่อประกอบธุรกิจและรับผิดชอบร่วมกัน โดยการจดทะเบียนตามกฎหมาย

3) บริษัทจำกัด บริษัทจำกัด (มหาชน)

- **บริษัทจำกัด** หมายถึง สถานประกอบการที่จัดตั้งโดยผู้ริเริ่มคณะหนึ่งและได้ จดทะเบียนถูกต้องตามกฎหมาย โดยต้องมีผู้ริเริ่มก่อตั้ง ตั้งแต่ 7 คนขึ้นไป

- **บริษัทจำกัด (มหาชน)** หมายถึง สถานประกอบการที่จัดตั้งขึ้นโดยการจดทะเบียนจัดตั้งบริษัท การควบบริษัท หรือการแปรสภาพบริษัท และมีวัตถุประสงค์ที่จะเสนอขายหุ้นต่อประชาชน โดยผู้ริเริ่มก่อตั้งตั้งแต่ 15 คนขึ้นไป

4) ส่วนราชการหรือรัฐวิสาหกิจ หมายถึง สถานประกอบการที่รัฐบาลเป็นเจ้าของหรือมีทุนอยู่ด้วย ไม่น้อยกว่าร้อยละ 50 ของทุนทั้งหมด

5) สหกรณ์ หมายถึง สถานประกอบการที่จัดตั้งขึ้นในรูปของสหกรณ์ และจดทะเบียนถูกต้องตามกฎหมายว่าด้วยสหกรณ์ โดยมีคณะผู้ก่อตั้งไม่น้อยกว่า 10 คน

6) รูปแบบอื่นๆ หมายถึง รูปแบบการจัดตั้งตามกฎหมายในลักษณะอื่นๆ นอกเหนือจาก ที่กล่าวแล้ว เช่น จัดตั้งในรูปสมาคมหรือสโมสร

4. รูปแบบการจัดตั้งทางเศรษฐกิจ

1) สำนักงานแห่งเดียว หมายถึง สถานประกอบการที่ไม่มีหน่วยงานย่อยหรือ สาขาอื่นใดและไม่เป็นหน่วยงานย่อยหรือสาขาของสถานประกอบการอื่น

2) **สำนักงานใหญ่** หมายถึง สถานประกอบการที่เป็นเจ้าของ และควบคุมกิจการของสถานประกอบการอื่นที่เป็นสำนักงานสาขา หรือหน่วยงานย่อย

3) **สำนักงานสาขา** หมายถึง สถานประกอบการที่เป็นสาขา หรือหน่วยงานย่อยของสถานประกอบการอื่นที่เป็นสำนักงานใหญ่

5. **ทุนจดทะเบียน**

ทุนจดทะเบียนหรือทุนรับอนุญาต หมายถึง ทุนดำเนินการซึ่งผู้เริ่มก่อการได้ระบุไว้เมื่อจดทะเบียนจัดตั้งเป็นนิติบุคคลหรือทุนที่ได้รับอนุญาตเมื่อขอจัดตั้งเป็นนิติบุคคล ทุนนี้ไม่ได้แสดงถึงเงินที่ได้รับจากผู้ถือหุ้นแต่เป็นการแสดงถึงความประสงค์ของผู้เริ่มก่อการว่าจะมีทุนดำเนินการเป็นจำนวนเงินเท่าใด

6. **คนทำงาน**

หมายถึง ผู้ที่ทำงานในสถานประกอบการหรือทำงานให้กับสถานประกอบการ รวมเจ้าของหรือหุ้นส่วนที่ทำงานให้กับสถานประกอบการ ผู้ช่วยธุรกิจของครัวเรือน คนทำงานของสถานประกอบการที่ไปปฏิบัติงานประจำนอกสถานที่ เช่น พนักงานขาย เจ้าหน้าที่ติดตั้งซ่อมแซม และบำรุง (คนทำงาน **ไม่รวม** ผู้บริหารหรือผู้ถือหุ้นที่ได้รับเบี้ยประชุมเป็นครั้งคราว คนทำงานของสถานประกอบการอื่นที่มาปฏิบัติงานประจำที่สถานประกอบการแห่งนี้ และคนทำงานที่มารับงานไปทำที่บ้าน)

คนทำงานแบ่งออกเป็น

1) **คนทำงานโดยไม่ได้รับค่าจ้าง เงินเดือน** หมายถึง เจ้าของกิจการหรือหุ้นส่วนที่ทำงานให้สถานประกอบการ โดยไม่ได้รับค่าจ้างเงินเดือน และผู้ที่อาศัยอยู่ในครัวเรือนของเจ้าของกิจการหรือหุ้นส่วนหรือบุคคลอื่นที่ทำงานให้กับสถานประกอบการอย่างน้อยสัปดาห์ละ 20 ชั่วโมง โดยไม่ได้รับค่าจ้างเงินเดือนเป็นประจำ

2) **ลูกจ้าง** หมายถึง ผู้ที่ทำงานเกี่ยวกับการขายสินค้าหรือบริการและดำเนิน กิจกรรมอื่น ๆ ที่เกี่ยวข้องทั้งในและนอกสถานประกอบการ โดยได้รับค่าตอบแทนเป็นเงินเดือนหรือค่าจ้างประจำ เช่น พนักงานขาย เสมียน พนักงานบัญชี

- **ระดับบริหารจัดการ** เช่น ผู้จัดการฝ่าย ผู้ช่วยหัวหน้าฝ่ายและหัวหน้าแผนกต่าง ๆ

- **ระดับปฏิบัติการ** เช่น พนักงานขาย เสมียน พนักงานบัญชี พนักงานประชาสัมพันธ์

พนักงานทำความสะอาด พนักงานขนของ พนักงานขับรถ เป็นต้น

7. **ค่าตอบแทนแรงงาน**

1) **ค่าจ้าง เงินเดือน** หมายถึง เงินที่นายจ้างหรือสถานประกอบการจ่ายให้ลูกจ้าง ในระหว่างเดือน มกราคม - ธันวาคม 2554 ตามข้อตกลงการจ้างแรงงาน โดยอาจจ่ายตามเงื่อนไขของระยะเวลา หรือจ่ายตามปริมาณงาน

2) **ค่าล่วงเวลา โบนัส เงินรางวัลพิเศษ เงินเพิ่มค่าครองชีพ ค่านายหน้า** หมายถึง เงินนอกเหนือจากค่าจ้างเงินเดือนที่สถานประกอบการจ่ายให้แก่ลูกจ้างเป็นค่าตอบแทนในการทำงาน

3) **สวัสดิการและผลประโยชน์ตอบแทน** หมายถึง ผลประโยชน์ตอบแทนแรงงานที่นายจ้างหรือสถานประกอบการจ่ายหรือบริการให้แก่ลูกจ้าง ได้แก่ ค่าตอบแทนแรงงานที่จ่ายเป็นสิ่งของหรือบริการ และสวัสดิการที่นายจ้างจัดหาหรือบริการลูกจ้าง เช่น อาหาร เครื่องดื่ม บ้านพักคนงาน ค่าเช่าบ้าน ค่าซ่อมแซม ที่อยู่อาศัย ค่ารักษาพยาบาล บริการดูแลบุตร พาหนะรับส่งมาทำงาน บันเทิงหรือสันทนาการต่าง ๆ การจ่ายอาจจะจ่ายเป็นตัวเงินหรือไม่ก็ได้

4) เงินที่สถานประกอบการจ่ายสมทบเข้ากองทุนเพื่อการประกันสังคม หมายถึง เงินที่สถานประกอบการจ่ายสมทบเข้ากองทุนเพื่อการประกันสังคมทั้งของรัฐบาลและเอกชน เพื่อมิให้ลูกจ้างได้รับความเดือดร้อนเมื่อต้องขาดรายได้ไปบางส่วนหรือทั้งหมด อันเนื่องมาจากการเจ็บป่วย หรือประสบอันตรายทั้งในและนอกเวลาทำงาน การคลอดบุตร ทูพพลภาพ การว่างงาน ชราภาพ และเสียชีวิต เงินดังกล่าว ได้แก่ เงินสมทบกองทุนการประกันสังคม กองทุนเงินทดแทน กองทุนสำรองเลี้ยงชีพ การประกันสุขภาพ เป็นต้น

8. ค่าใช้จ่ายทั้งสิ้น

หมายถึง ค่าใช้จ่ายรวมทั้งสิ้นที่สถานประกอบการใช้จ่ายไปในการดำเนินงานในระหว่าง มกราคม - ธันวาคม 2554 ซึ่งประกอบด้วย

1) ค่าซื้อสินค้าเพื่อการจำหน่ายและหรือให้บริการ หมายถึง มูลค่าซื้อสินค้าหรือวัสดุประกอบรวมค่าภาษีต่าง ๆ และค่าใช้จ่ายต่าง ๆ ที่เกิดขึ้นในการจัดซื้อสินค้า

2) ค่าใช้จ่ายอื่น ๆ ในการดำเนินกิจการ หมายถึง ค่าใช้จ่ายนอกเหนือจากค่าซื้อสินค้าเพื่อการจำหน่ายและหรือให้บริการ และค่าตอบแทนแรงงาน ค่าใช้จ่ายอื่น ๆ ในการดำเนินกิจการ ได้แก่ ค่าเช่าที่ดิน อาคาร ยานพาหนะ เครื่องจักรและอุปกรณ์ ค่าซ่อมแซมสินทรัพย์ถาวร ค่าน้ำมันเชื้อเพลิง ค่าไฟฟ้า ค่าน้ำประปา ค่าภาษีอื่น ๆ และค่าใช้จ่ายอื่น ๆ เช่น ค่าไปรษณีย์โทรเลข ค่าโทรศัพท์ ค่าเครื่องเขียนแบบพิมพ์ ค่าทำบัญชี ค่าดอกเบี้ยจ่าย ขาดทุนจากการเปลี่ยนแปลงอัตราแลกเปลี่ยนฯ หนี้สูญ ค่าโฆษณา ค่าเบี้ยประกันภัย เป็นต้น

9. มูลค่าสินค้าและวัสดุประกอบคงเหลือ

หมายถึง มูลค่าสินค้าและวัสดุประกอบต่าง ๆ ของสถานประกอบการ ที่ยังคงเหลืออยู่โดยไม่คำนึงว่าจะเก็บอยู่ ณ ที่ใดก็ตาม

1) มูลค่าสินค้าและวัสดุประกอบคงเหลือต้นปี หมายถึง มูลค่าของสินค้าและวัสดุประกอบที่เหลือมาจากปีก่อน เมื่อ 1 มกราคม 2554

2) มูลค่าสินค้าและวัสดุประกอบคงเหลือปลายปี หมายถึง มูลค่าของสินค้าและวัสดุประกอบที่เหลืออยู่ เมื่อ 31 ธันวาคม 2554

10. ส่วนเปลี่ยนแปลงของสินค้าและวัสดุประกอบคงเหลือ

หมายถึง มูลค่าของผลต่างระหว่างสินค้า และวัสดุประกอบคงเหลือปลายปี และต้นปี 2554 (มูลค่าปลายปี - มูลค่าต้นปี)

11. รายรับทั้งสิ้นของสถานประกอบการ

หมายถึง จำนวนเงินทั้งสิ้นที่ได้จากการประกอบธุรกิจในรอบปี 2554 เช่น รายรับจากการขายสินค้า รายรับจากการประกอบธุรกิจโรงแรมและภัตตาคาร รายรับจากการให้บริการและค่านายหน้า โดยไม่คำนึงถึงเวลาหรือวิธีการชำระเงินจากผู้ซื้อ ทั้งนี้รวมถึงมูลค่าขายจากการให้เช่าซื้อและการขายผ่อนชำระ และการขายสินค้าที่นำไปฝากให้สถานประกอบการอื่นขายด้วย นอกจากนี้ยังหมายถึงรายรับจากการให้เช่าสินทรัพย์ถาวร เงินปันผลรับ ดอกเบี้ยรับ กำไรจากอัตราแลกเปลี่ยนฯ และอื่นๆ ทั้งนี้ไม่รวมค่าขายสินค้าที่สถานประกอบการอื่นนำมาฝากขาย และส่วนลดที่สถานประกอบการลดให้แก่ผู้ซื้อ หรือผู้ให้บริการ

12. มูลค่าตามบัญชีของสินทรัพย์ถาวร

หมายถึง มูลค่าสุทธิของสินทรัพย์ถาวรตามบัญชี เมื่อได้หักค่าเสื่อมราคา ค่าสึกหรอตามระยะเวลาการใช้งานจนถึงวันสิ้นงวดบัญชีปี 2554 หรือ 31 ธันวาคม 2554 สินทรัพย์ถาวร ได้แก่ ที่ดิน อาคาร เครื่องจักร และเครื่องมือ ยานพาหนะ เครื่องใช้สำนักงาน เป็นต้น มูลค่าสินทรัพย์ถาวรรวมถึงมูลค่าการต่อเติมดัดแปลง และปรับปรุงในระหว่างปี เพื่อยืดอายุการใช้งาน หรือเพิ่มประสิทธิภาพการทำงาน

13. มูลค่าเพิ่ม

คำนวณโดย : มูลค่าเพิ่ม = รายได้จากการดำเนินงาน - ค่าใช้จ่ายขั้นกลาง

รายได้จากการดำเนินงาน	=	รายรับทั้งสิ้นของสถานประกอบการ
	หัก	รายรับจากการให้เช่าที่ดิน
		ดอกเบียร์รับ / เงินปันผลรับ
		กำไรจากการเปลี่ยนแปลงอัตราแลกเปลี่ยนฯ
ค่าใช้จ่ายขั้นกลาง	=	ส่วนเปลี่ยนแปลงของสินค้าและวัสดุประกอบคงเหลือ
		ค่าซื้อสินค้าเพื่อการจำหน่าย และ/หรือ ให้บริการ
	บวก	ค่าใช้จ่ายอื่น ๆ ในการดำเนินกิจการ
	หัก	ดอกเบียร์จ่าย
		หนี้สูญ
		ขาดทุนจากการเปลี่ยนแปลงอัตราแลกเปลี่ยนฯ

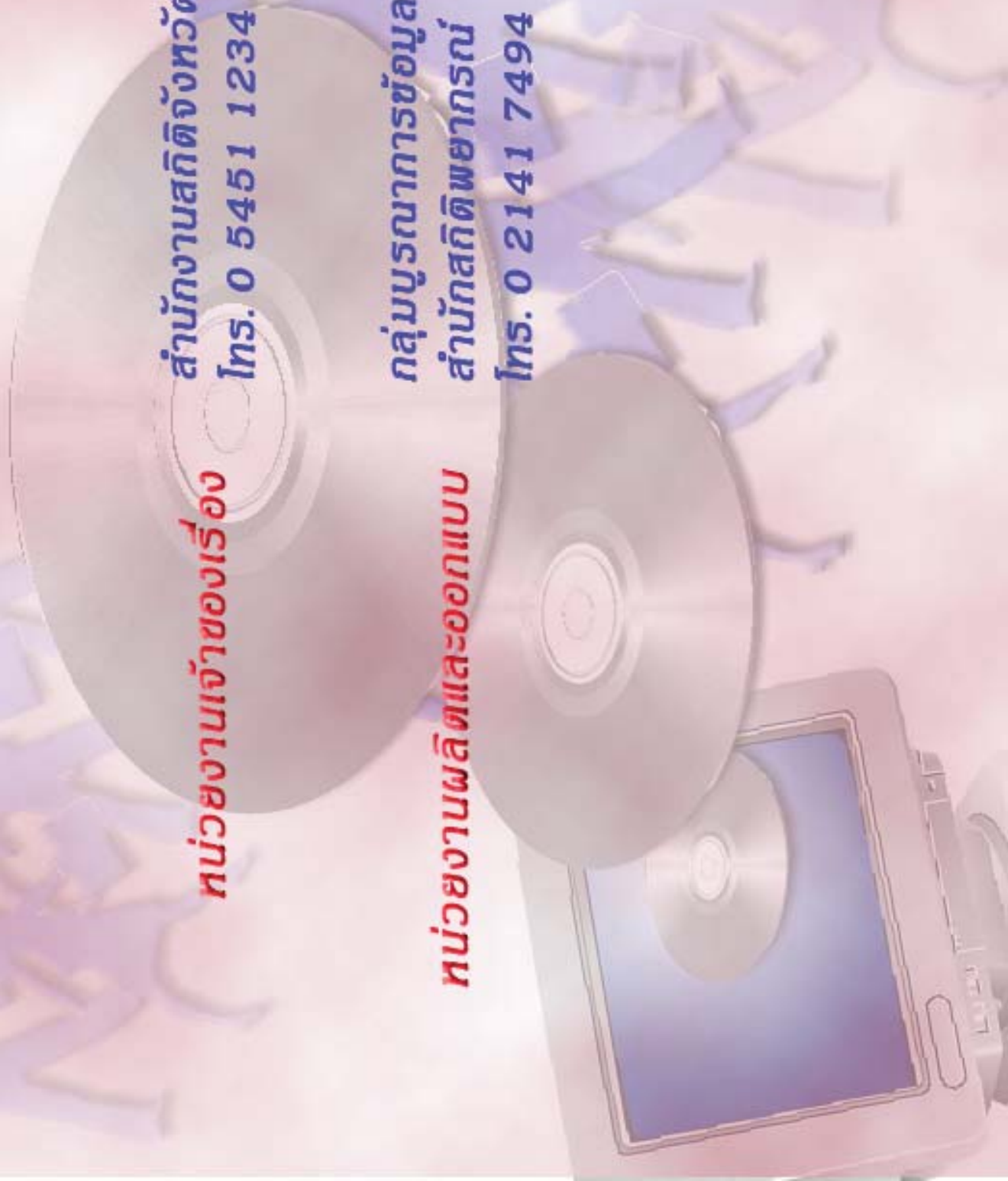
คณะผู้จัดทำ CD - ROM

หน่วยงานเจ้าของเรื่อง

สำนักงานสถิติจังหวัดแพร่
โทร. 0 5451 1234

หน่วยงานผลิตและออกแบบ

กลุ่มบูรณาการข้อมูลสถิติ
สำนักสถิติพยากรณ์
โทร. 0 2141 7494



ตารางสถิติในรูปแบบ Format Excel

ตอนที่ 1 ข้อมูลการดำเนินงานของสถานประกอบการธุรกิจฯ จำแนกตามขนาดของสถานประกอบการ

ตารางสถิติในรูปแบบ Format Excel

- ตอนที่ 1 ข้อมูลการดำเนินงานกิจการของสถานประกอบการธุรกิจฯ จำแนกตามขนาดของสถานประกอบการ
- ตาราง 1 ข้อมูลสถิติที่สำคัญของสถานประกอบการธุรกิจในปี 2554 จำแนกตามขนาดของสถานประกอบการ
- ตาราง 2 จำนวนคนทำงานของสถานประกอบการธุรกิจในปี 2554 จำแนกตามสถานภาพการทำงาน เพศ และขนาดของสถานประกอบการ
- ตาราง 3 จำนวนสถานประกอบการธุรกิจที่มีลูกจ้าง จำแนกตามจำนวนวันทำงานต่อสัปดาห์ จำนวนชั่วโมงทำงานเฉลี่ยต่อวันของลูกจ้าง และขนาดของสถานประกอบการ
- ตาราง 4 ค่าตอบแทนแรงงานของสถานประกอบการธุรกิจ ในปี 2554 จำแนกตามขนาดของสถานประกอบการ
- ตาราง 5 ค่าใช้จ่ายทั้งสิ้น มูลค่าสินค้าและวัสดุประกอบและส่วนเปลี่ยนแปลงสินค้าของสถานประกอบการธุรกิจปี 2554 จำแนกตามขนาดของสถานประกอบการ
- ตาราง 6 รายรับทั้งสิ้นของสถานประกอบการธุรกิจในปี 2554 จำแนกตามขนาดของสถานประกอบการ
- ตาราง 7 มูลค่าตามบัญชีของสินทรัพย์สถานประกอบการ ณ วันที่ 1 มกราคม 2554 จำแนกตามขนาดของสถานประกอบการ
- ตาราง 8 มูลค่าตามบัญชีของสินทรัพย์สถานประกอบการ ณ วันที่ 31 ธันวาคม 2554 จำแนกตามขนาดของสถานประกอบการ
- ตาราง 9 มูลค่าสินทรัพย์ถาวรที่เปลี่ยนแปลงของสถานประกอบการธุรกิจ ระหว่าง มกราคม – ธันวาคม 2554 จำแนกตามขนาดของสถานประกอบการ

ตอนที่ 2 ข้อมูลการดำเนินงานของสถานประกอบการธุรกิจฯ จำแนกตามหมวดย่อยธุรกิจ

ตารางสถิติในรูปแบบ Format Excel

- ตอนที่ 2 ข้อมูลการดำเนินงานกิจการของสถานประกอบการธุรกิจฯ จำแนกตามหมวดย่อยธุรกิจ
- ตาราง 1 ข้อมูลสถิติที่สำคัญของสถานประกอบการธุรกิจในปี 2554 จำแนกตามหมวดย่อยธุรกิจ
- ตาราง 2 จำนวนคนทำงานของสถานประกอบการธุรกิจในปี 2554 จำแนกตามสถานภาพการทำงาน เพศ และหมวดย่อยธุรกิจ
- ตาราง 3 จำนวนสถานประกอบการธุรกิจที่มีลูกจ้าง จำแนกตามจำนวนวันทำงานต่อสัปดาห์ จำนวนชั่วโมงทำงานเฉลี่ยต่อวันของลูกจ้าง และหมวดย่อยธุรกิจ
- ตาราง 4 ค่าตอบแทนแรงงานของสถานประกอบการธุรกิจในปี 2554 จำแนกตามหมวดย่อยธุรกิจ
- ตาราง 5 ค่าใช้จ่ายทั้งสิ้น มูลค่าสินค้าและวัสดุประกอบและส่วนเปลี่ยนแปลงสินค้าของสถานประกอบการธุรกิจปี 2554 จำแนกตามหมวดย่อยธุรกิจ
- ตาราง 6 รายรับทั้งสิ้นของสถานประกอบการธุรกิจในปี 2554 จำแนกตามหมวดย่อยธุรกิจ
- ตาราง 7 มูลค่าตามบัญชีของสินทรัพย์สถานประกอบการ ณ วันที่ 1 มกราคม 2554 จำแนกตามหมวดย่อยธุรกิจ
- ตาราง 8 มูลค่าตามบัญชีของสินทรัพย์สถานประกอบการ ณ วันที่ 31 ธันวาคม 2554 จำแนกตามหมวดย่อยธุรกิจ
- ตาราง 9 มูลค่าสินทรัพย์ถาวรที่เปลี่ยนแปลงของสถานประกอบการธุรกิจ ระหว่าง มกราคม – ธันวาคม 2554 จำแนกตามหมวดย่อยธุรกิจ