



สำมะโนธุรกิจและอุตสาหกรรม พ.ศ. 2555
: ธุรกิจทางการค้าและธุรกิจทางการบริการ
THE 2012 BUSINESS AND INDUSTRIAL CENSUS
: TRADE AND SERVICES INDUSTRY

จังหวัดนครสวรรค์
NAKHON SAWAN PROVINCE



สำนักงานสถิติแห่งชาติ

กระทรวงเทคโนโลยีสารสนเทศและการสื่อสาร

NATIONAL STATISTICAL OFFICE

MINISTRY OF INFORMATION AND COMMUNICATION TECHNOLOGY

คำนำ

บทสรุปสำหรับผู้บริหาร
สารบัญตาราง

บทที่ 1 บทนำ

- ✦ ความเป็นมา
- ✦ ขอบข่ายและคุ้มครอง
- ✦ รายการข้อมูลที่เกี่ยวข้อง
- ✦ วัตถุประสงค์
- ✦ คาบเวลาอ้างอิง
- ✦ ประโยชน์ของข้อมูล

บทที่ 2 สรุปข้อมูลที่สำคัญ

- ✦ ข้อมูลทั่วไปของสถานประกอบการธุรกิจทางการค้าและธุรกิจทางการบริการ
- ✦ ข้อมูลสถิติที่สำคัญจำแนกตามขนาดของสถานประกอบการและหมวดย่อยธุรกิจ

สารบัญตารางสถิติ

- ✦ ตอนที่ 1 ข้อมูลการดำเนินงานกิจการของสถานประกอบการธุรกิจฯ จำแนกตามขนาดของสถานประกอบการ
- ✦ ตอนที่ 2 ข้อมูลการดำเนินงานกิจการของสถานประกอบการธุรกิจฯ จำแนกตามหมวดย่อยธุรกิจ

ภาคผนวก

- ✦ ภาคผนวก ก ระเบียบวิธี
- ✦ ภาคผนวก ข คำนิยาม

คณะผู้จัดทำ CD-ROM

หน่วยงานที่เผยแพร่

ตารางสถิติในรูปแบบ Format Excel

- ✦ ตอนที่ 1 ข้อมูลการดำเนินงานกิจการของสถานประกอบการธุรกิจฯ จำแนกตามขนาดของสถานประกอบการ
- ✦ ตอนที่ 2 ข้อมูลการดำเนินงานกิจการของสถานประกอบการธุรกิจฯ จำแนกตามหมวดย่อยธุรกิจ

หน่วยงานเจ้าของเรื่อง

สำนักงานสถิติจังหวัดนครสวรรค์
โทรศัพท์ 0 5680 3579
โทรสาร 0 5680 3580
ไปรษณีย์อิเล็กทรอนิกส์ : nksawan@nso.go.th

Division-in-Charge

Nakhon Sawan Provincial Statistical Office
Tel. + 66 5680 3579
Fax : + 66 5680 3580
E-mail : nksawan@nso.go.th

หน่วยงานที่เผยแพร่

สำนักสถิติพยากรณ์
สำนักงานสถิติแห่งชาติ
ศูนย์ราชการเฉลิมพระเกียรติ 80 พรรษาฯ
อาคารรัฐประศาสนภักดี ชั้น 2
ถนนแจ้งวัฒนะ เขตหลักสี่
กทม. 10210
โทรศัพท์ 0 214 17498
โทรสาร 0 214 38132
ไปรษณีย์อิเล็กทรอนิกส์ binfopub@nso.go.th

Distributed by

Statistical Forecasting Bureau
National Statistical Office,
The Government Complex,
Ratthaprasasanabhakti Building, 2nd Floor
Chaeng Watthana Rd., Laksi
Bangkok 10210, THAILAND
Tel. + 66 (0) 214 17498
Fax : + 66 (0) 214 38132
E-mail : binfopub@nso.go.th
[http : // www.nso.go.th](http://www.nso.go.th)

ปีที่จัดพิมพ์

2557

Published

2014

คำนำ

เนื่องจากปัจจุบันโครงสร้างการดำเนินธุรกิจและอุตสาหกรรมของประเทศมีการเปลี่ยนแปลงไปอย่างรวดเร็ว โดยเฉพาะอุตสาหกรรมการผลิตนับเป็นกิจกรรมทางเศรษฐกิจสาขาหนึ่งที่มีบทบาทอย่างมากต่อระบบเศรษฐกิจของประเทศไทย จึงเห็นได้ว่าโครงสร้างของระบบเศรษฐกิจของประเทศขึ้นอยู่กับอุตสาหกรรมค่อนข้างมาก ประกอบกับปัจจุบันมีการประกอบธุรกิจทั้งทางด้านการค้า การบริการและอุตสาหกรรมการผลิตใหม่ ๆ เกิดขึ้น รวมทั้งการประกอบอุตสาหกรรมขนาดเล็ก และอุตสาหกรรมในครัวเรือนก็มีบทบาทสำคัญต่อการเจริญเติบโตทางเศรษฐกิจโดยรวมของประเทศเพิ่มขึ้น ดังนั้นข้อมูลสถิติและสารสนเทศโครงสร้างพื้นฐานเกี่ยวกับการประกอบธุรกิจดังกล่าว จึงมีความสำคัญและจำเป็นสำหรับภาครัฐและเอกชนใช้ในการกำหนดนโยบายและวางแผนพัฒนาด้านเศรษฐกิจและอุตสาหกรรมทั้งในระดับประเทศ และระดับจังหวัด เพื่อเพิ่มศักยภาพการแข่งขันในเวทีการค้าโลก สำนักงานสถิติแห่งชาติ ซึ่งเป็นหน่วยงานที่รับผิดชอบในการจัดเก็บข้อมูลทั้งทางด้านเศรษฐกิจ และสังคมของประเทศ จำเป็นจะต้องจัดหาข้อมูลสถิติที่เกี่ยวข้อง เพื่อให้ประเทศมีข้อมูลสถิติพื้นฐานที่สำคัญ จึงกำหนดให้มีการจัดทำสำมะโนธุรกิจและอุตสาหกรรม พ.ศ. 2555 ขึ้นเพื่อให้ทุกภาคส่วนสามารถนำข้อมูลไปใช้ประโยชน์ร่วมกัน

รายงานฉบับนี้เป็นรายงานผลจากการเก็บรวบรวมข้อมูลรายละเอียดการประกอบกิจการของสถานประกอบการ ธุรกิจทางการค้าและธุรกิจทางการบริการ ซึ่งดำเนินการเก็บรวบรวมข้อมูลในช่วงเดือนพฤษภาคม – สิงหาคม 2555 ข้อมูลที่นำเสนอเป็นผลการดำเนินกิจการในรอบปี 2554 (1 มกราคม – 31 ธันวาคม 2554) ของสถานประกอบการธุรกิจทุกแห่ง ที่ตั้งอยู่ในจังหวัดนครสวรรค์

ผลจากสำมะโนธุรกิจและอุตสาหกรรม พ.ศ. 2555 พบว่า สถานประกอบการธุรกิจฯ ในจังหวัด นครสวรรค์ มีจำนวนทั้งสิ้น 24,282 แห่ง ส่วนใหญ่ หรือร้อยละ 99.2 เป็นสถานประกอบการที่มีคนทำงาน 1-15 คน และธุรกิจฯ ที่สำคัญได้แก่ ธุรกิจการขายปลีก (ยกเว้นยานยนต์และจักรยานยนต์) มีสัดส่วนสูงที่สุดร้อยละ 51.4 สำหรับคนทำงานในสถานประกอบการ มีจำนวนทั้งสิ้นประมาณ 69,096 คน ในจำนวนนี้มีการจ้างงานทั้งสิ้น 29,717 คน โดยได้รับค่าตอบแทนเฉลี่ย 92,979.5 บาท ต่อคนต่อปี ส่วนรายได้จากการดำเนินงาน ค่าใช้จ่ายขั้นกลาง และมูลค่าเพิ่มของสถานประกอบการรวมทั้งสิ้นประมาณ 74.9 พันล้านบาท 61.2 พันล้านบาท และ 13.7 พันล้านบาท ตามลำดับ

สำนักงานสถิติแห่งชาติ ขอขอบคุณผู้ประกอบการและผู้เกี่ยวข้องทุกฝ่ายที่ได้ให้ความร่วมมือในการให้ข้อมูล ซึ่งเป็นผลให้การปฏิบัติงานครั้งนี้ สำเร็จลุล่วงไปด้วยดี ซึ่งข้อมูลที่ได้จะเป็นประโยชน์สำหรับผู้ใช้อข้อมูลทั้งภาครัฐบาล และภาคเอกชนต่อไป

บทสรุปสำหรับผู้บริหาร

สำนักงานสถิติแห่งชาติ ได้จัดทำสำมะโนธุรกิจทางการค้าและธุรกิจทางการบริการ มาแล้ว 3 ครั้ง ในปี 2509 2531 และ 2545 และจัดทำสำมะโนอุตสาหกรรม มาแล้ว 3 ครั้งเช่นกัน ในปี 2507 2540 และ 2550 โดยในปี 2555 ครอบคลุม 10 ปี การทำสำมะโนธุรกิจทางการค้าและธุรกิจทางการบริการ และครอบคลุม 5 ปี การทำสำมะโนอุตสาหกรรม สำนักงานสถิติแห่งชาติจึงได้บูรณาการการจัดทำสำมะโนดังกล่าวไปพร้อมกันภายใต้ชื่อ “โครงการสำมะโนธุรกิจและอุตสาหกรรม พ.ศ. 2555” โดยมีวัตถุประสงค์เพื่อเก็บรวบรวมข้อมูลพื้นฐานที่สำคัญทางด้านธุรกิจทางการค้า ธุรกิจทางการบริการ และอุตสาหกรรมการผลิต ที่แสดงให้เห็นถึงโครงสร้าง ทั้งในด้านจำนวนการกระจายตัวและผลการประกอบการในรอบปี สำหรับข้อมูลเรื่องจำนวนและการกระจายตัวของสถานประกอบการต่าง ๆ นั้นได้นำเสนอไปแล้วในรายงานผลสำมะโนธุรกิจและอุตสาหกรรม ฉบับที่จัดทำขึ้น เพื่อเสนอผลการนับจดข้อมูลของสถานประกอบการทุกแห่งทั่วประเทศ

การทำสำมะโนธุรกิจและอุตสาหกรรม พ.ศ. 2555 ในขั้นตอนการแจงนับหรือการเก็บรวบรวมข้อมูลรายละเอียดได้กำหนดระเบียบวิธี ทางสถิติ โดยสถานประกอบการ ที่มีคนทำงาน 1-10 คน ทำการสำรวจด้วยตัวอย่าง ส่วนสถานประกอบการที่มีคนทำงาน 11 คนขึ้นไป จะทำการเก็บรวบรวมข้อมูลทุกแห่ง แต่อย่างไรก็ตาม ข้อมูลที่ได้รับตอบกลับนั้นไม่ครบถ้วนจึงต้องทำการประมาณค่าข้อมูลสถานประกอบการที่มีคนทำงาน 11 คนขึ้นไป ตามระเบียบวิธีทางสถิติ

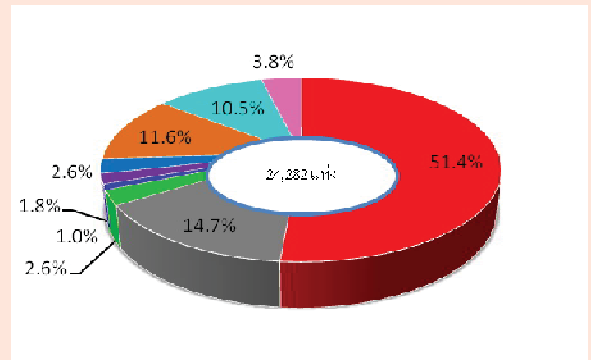
สำหรับรายงานผลฉบับนี้เป็นผลที่ได้จากการแจงนับเพื่อเก็บรวบรวมข้อมูลรายละเอียดของสถานประกอบการธุรกิจทางการค้าและธุรกิจทางการบริการที่ตั้งอยู่ในจังหวัดนครสวรรค์ โดยดำเนินธุรกิจตามการจัดประเภทมาตรฐานอุตสาหกรรมประเทศไทย ปี 2552 (Thailand Standard Industrial Classification : TSIC-2009) ได้แก่ การขายส่ง การขายปลีก ที่พักรวม การบริการอาหาร และเครื่องดื่ม ข้อมูลข่าวสารและการสื่อสาร กิจกรรมอสังหาริมทรัพย์ กิจกรรมทางวิชาชีพ วิทยาศาสตร์และเทคโนโลยี กิจกรรมการบริหาร และการบริการสนับสนุน ศิลปะความบันเทิง

และนันทนาการ และกิจกรรมการบริการอื่น ๆ ข้อมูลที่นำเสนอเป็นผลการดำเนินการในรอบปี 2555 สรุปดังนี้

1. จำนวนสถานประกอบการ จำแนกตามหมวดย่อยธุรกิจ

ผลจากสำมะโนฯ พบว่าสถานประกอบการจำแนกตามหมวดย่อยธุรกิจในจังหวัดนครสวรรค์ ส่วนใหญ่เป็นสถานประกอบการที่ประกอบกิจกรรมทางเศรษฐกิจประเภทขายปลีก ซึ่งมีจำนวนสถานประกอบการ 12,471 แห่ง (ร้อยละ 51.4) รองลงมาเป็นสถานประกอบการธุรกิจการบริการ อาหารและเครื่องดื่ม จำนวน 3,588 แห่ง (ร้อยละ 14.7) ลำดับที่สามเป็นสถานประกอบการธุรกิจการขนส่งและการขายปลีก การข้อมยานยนต์และจักรยานยนต์มีจำนวน 2,545 แห่ง (ร้อยละ 10.5)

แผนภูมิ ก ร้อยละของสถานประกอบการธุรกิจฯ จำแนกตามหมวดย่อยธุรกิจ

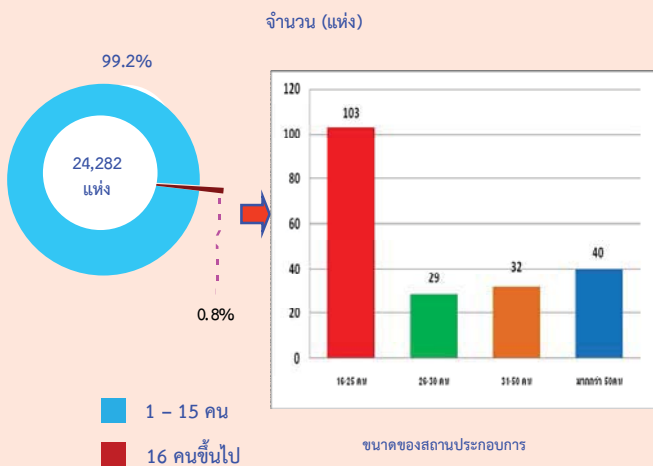


- หมวดย่อย 45 การขายส่ง และการขายปลีก การข้อมยานยนต์ และจักรยานยนต์
- หมวดย่อย 46 การขายส่ง (ยกเว้นยานยนต์และจักรยานยนต์)
- หมวดย่อย 47 การขายปลีก (ยกเว้นยานยนต์และจักรยานยนต์)
- หมวดย่อย 55-56 ที่พักรวม การบริการอาหารและเครื่องดื่ม
- หมวดย่อย 59-60, 62-63 ข้อมูลข่าวสาร และการสื่อสาร
- หมวดย่อย 68 กิจกรรมอสังหาริมทรัพย์
- หมวดย่อย 69-74 กิจกรรมทางวิชาชีพ วิทยาศาสตร์ และเทคนิค
- หมวดย่อย 77-82 กิจกรรมการบริหารและการบริการสนับสนุน
- หมวดย่อย 90,92-93 ศิลปะความบันเทิง และนันทนาการ
- หมวดย่อย 95-96 กิจกรรมการบริการอื่น ๆ

2. ขนาดของสถานประกอบการ

เมื่อพิจารณาจำนวน สถานประกอบการ จำแนกตามขนาดของสถานประกอบการ(จำนวนคนทำงาน)แล้ว พบว่า สถานประกอบการที่มีคนทำงาน 1-15 คน มีจำนวนมากที่สุด คือ 24,078 แห่ง (ร้อยละ 99.2) รองลงมาเป็นสถานประกอบการที่มีคนทำงาน 16-25 คน มีจำนวน 103 แห่ง (ร้อยละ 0.4) ลำดับที่สามเป็นสถานประกอบการที่มีคนทำงาน 31.50 คน มีจำนวน 32 แห่ง (ร้อยละ 0.1) ส่วนสถานประกอบการที่มีคนทำงานมากกว่า 50 คนขึ้นไป จำนวน 40 แห่ง (ร้อยละ 0.2)

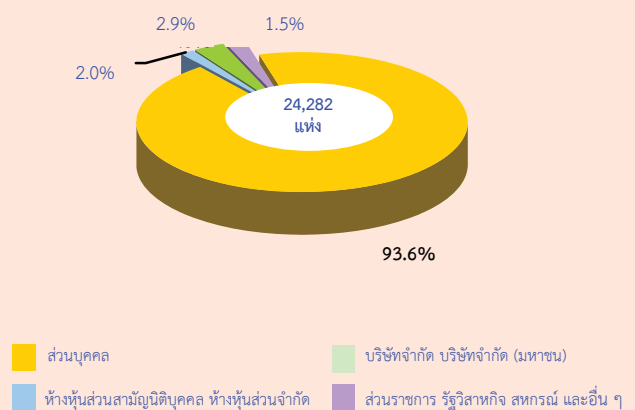
แผนภูมิ ข จำนวนสถานประกอบการธุรกิจ จำแนกตามขนาดของสถานประกอบการ (จำนวนคนทำงาน)



3. รูปแบบการจัดตั้งตามกฎหมาย

เมื่อพิจารณาสถานประกอบการตามรูปแบบการจัดตั้งตามกฎหมาย พบว่า สถานประกอบการส่วนใหญ่ในจังหวัดนครสวรรค์ มีรูปแบบการจัดตั้งตามกฎหมายเป็นส่วนบุคคลจำนวน 22,737 แห่ง (ร้อยละ 93.6) รองลงมามีรูปแบบการจัดตั้งตามกฎหมายเป็นบริษัทจำกัด บริษัทจำกัด (มหาชน) จำนวน 695 แห่ง (ร้อยละ 2.9) ลำดับที่สามมีรูปแบบการจัดตั้งตามกฎหมายเป็นรูปแบบสหกรณ์ ส่วนราชการ รัฐวิสาหกิจ จำนวน 495 แห่ง (ร้อยละ 2.0) ที่เหลือมีรูปแบบการจัดตั้งเป็นห้างหุ้นส่วนสามัญนิติบุคคล ห้างหุ้นส่วนจำกัด จำนวน 355 แห่ง (ร้อยละ 1.5)

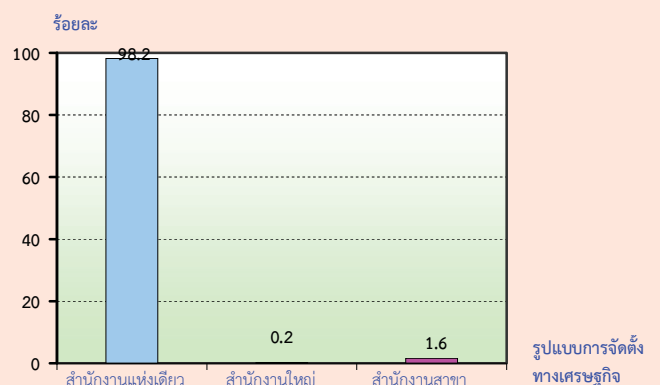
แผนภูมิ ค ร้อยละของสถานประกอบการธุรกิจ จำแนกตามรูปแบบการจัดตั้งตามกฎหมาย



4. รูปแบบการจัดตั้งทางเศรษฐกิจ

เมื่อพิจารณาสถานประกอบการตามรูปแบบการจัดตั้งทางเศรษฐกิจ พบว่า สถานประกอบการในจังหวัดนครสวรรค์ส่วนใหญ่มีรูปแบบการจัดตั้งทางเศรษฐกิจเป็นสำนักงานแห่งเดียว จำนวน 23,837 แห่ง (ร้อยละ 98.2) รองลงมาคือสถานประกอบการที่มีรูปแบบการจัดตั้งทางเศรษฐกิจเป็นสำนักงานสาขา มีจำนวน 389 แห่ง (ร้อยละ 1.6) ส่วนที่เหลือมีรูปแบบการจัดตั้งทางเศรษฐกิจเป็นสำนักงานใหญ่ จำนวน 56 แห่ง (ร้อยละ 0.2)

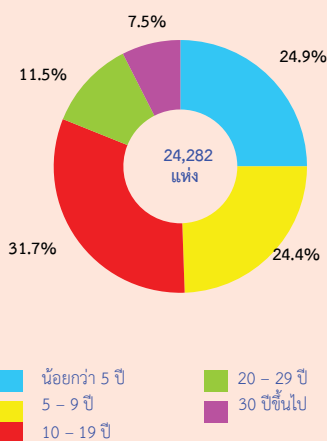
แผนภูมิ ง ร้อยละของสถานประกอบการธุรกิจ จำแนกตามรูปแบบการจัดตั้งทางเศรษฐกิจ



5. ระยะเวลาในการดำเนินงาน

เมื่อพิจารณาระยะเวลาในการดำเนินงานของสถานประกอบการ พบว่า สถานประกอบการในจังหวัดนครสวรรค์ส่วนใหญ่มีระยะเวลาในการดำเนินงาน 10-19 ปี จำนวน 7,685 แห่ง (ร้อยละ 31.7) รองมาเป็นสถานประกอบการที่มีระยะเวลาในการดำเนินงานน้อยกว่า 5 ปี มีจำนวน 6,069 แห่ง (ร้อยละ 24.9) ลำดับที่สามเป็นสถานประกอบการที่มีระยะเวลาในการดำเนินงาน 5-9 ปี มีจำนวน 5,935 (ร้อยละ 24.4) ส่วนที่เหลือเป็นสถานประกอบการที่มีระยะเวลาในการดำเนินงาน 20-29 ปี มีจำนวน 2,780 แห่ง (ร้อยละ 11.5) และเป็นสถานประกอบการที่มีระยะเวลาในการดำเนินงานมากกว่าหรือเท่ากับ 30 ปีจำนวน 1,813 แห่ง (ร้อยละ 7.5)

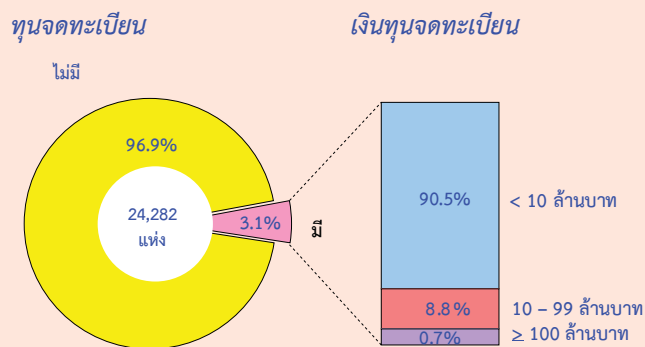
แผนภูมิ จ ร้อยละของสถานประกอบการธุรกิจฯ จำแนกตามระยะเวลาในการดำเนินงาน



6. ทุนจดทะเบียน

เมื่อพิจารณาสถานประกอบการที่มีทุนจดทะเบียนพบว่า จังหวัดนครสวรรค์ ไม่มีทุนจดทะเบียนจำนวน 23,535 แห่ง (ร้อยละ 96.9) ส่วนสถานประกอบการที่มีทุนจดทะเบียนมากที่สุด มีทุนจดทะเบียน 1-9 ล้านบาท 487 แห่ง (ร้อยละ 65.2) รองลงมาเป็นสถานประกอบการที่มีทุนจดทะเบียนน้อยกว่า 1 ล้านบาท มีจำนวน 189 แห่ง (ร้อยละ 25.3) ลำดับที่สามเป็นสถานประกอบการที่มีทุนจดทะเบียน 10-49 ล้านบาท มีจำนวน 64 แห่ง (ร้อยละ 8.6) ส่วนที่เหลือที่มีทุนจดทะเบียน 50-999 ล้านบาท อีก 7 แห่ง (ร้อยละ 0.9)

แผนภูมิ ฉ ร้อยละของสถานประกอบการธุรกิจฯ จำแนกตามทุนจดทะเบียน

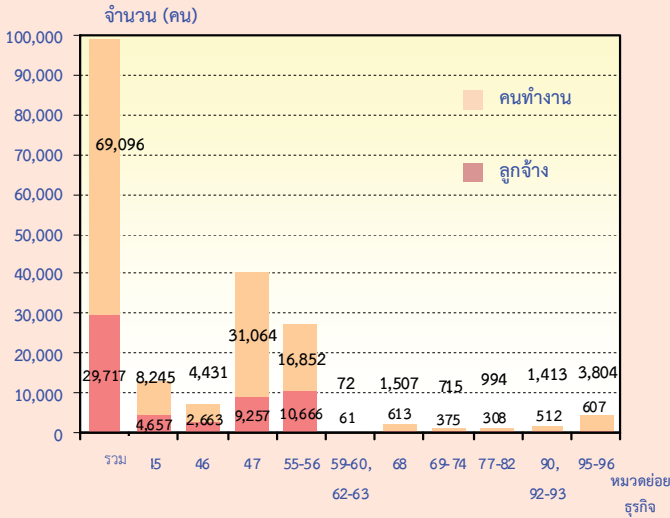


7. จำนวนคนทำงานและลูกจ้าง

เมื่อพิจารณาด้านจำนวนคนทำงานในสถานประกอบการของจังหวัดนครสวรรค์ พบว่า มีจำนวนคนทำงานทั้งสิ้น 69,096 คน ซึ่งส่วนใหญ่ทำงานในสถานประกอบการขนาด 1-15 คน มีจำนวน 61,277 คน (ร้อยละ 88.6) โดยธุรกิจการขายปลีก (ยกเว้นยานยนต์และจักรยายนต์) จำนวนคนทำงาน 31,064 คน (ร้อยละ 44.9)

เมื่อพิจารณาด้านจำนวนลูกจ้างในสถานประกอบการของจังหวัดนครสวรรค์ พบว่า มีจำนวนลูกจ้างทั้งสิ้น 29,717 คน ซึ่งส่วนใหญ่ทำงานในสถานประกอบการที่มีคนทำงาน 1-15 คน จำนวน 22,192 คน (ร้อยละ 74.7) โดยธุรกิจการบริการอาหารและเครื่องดื่มมีลูกจ้างมากที่สุด จำนวน 9,556 คน (ร้อยละ 32.2) รองลงมาเป็นธุรกิจการขายปลีก (ยกเว้นยานยนต์ และจักรยายนต์) จำนวน 9,257 คน (ร้อยละ 31.2) ลำดับที่สาม เป็นธุรกิจการขนส่งและการขายปลีก การซ่อมยานยนต์และจักรยายนต์ จำนวน 4,657 คน (ร้อยละ 15.7)

แผนภูมิ ช จำนวนคนทำงาน และลูกจ้าง จำแนกตามหมวดย่อยธุรกิจ

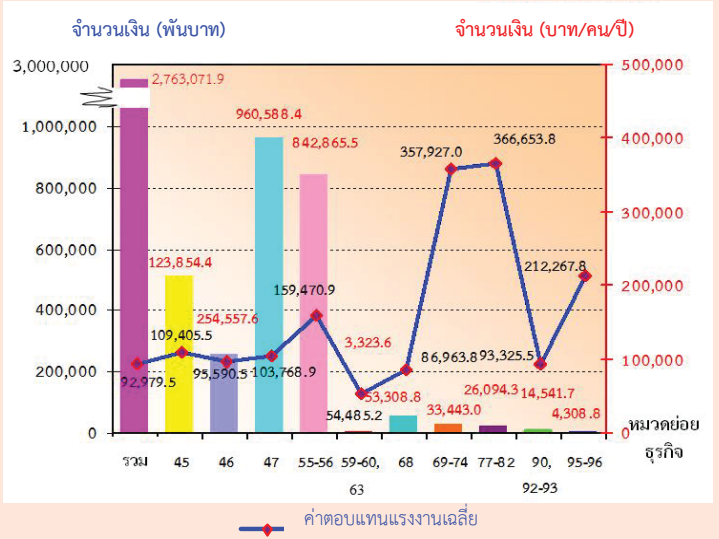


- หมวดย่อย 45 การขายส่ง และการขายปลีก การช้อปปิ้งออนไลน์ และจักรยานยนต์
- หมวดย่อย 46 การขายส่ง (ยกเว้นยานยนต์และจักรยานยนต์)
- หมวดย่อย 47 การขายปลีก (ยกเว้นยานยนต์และจักรยานยนต์)
- หมวดย่อย 55-56 ที่พักแรม การบริการอาหารและเครื่องดื่ม
- หมวดย่อย 59-60, 62-63 ข้อมูลข่าวสาร และการสื่อสาร
- หมวดย่อย 68 กิจกรรมอสังหาริมทรัพย์
- หมวดย่อย 69-74 กิจกรรมทางวิชาชีพ วิทยาศาสตร์ และเทคนิค
- หมวดย่อย 77-82 กิจกรรมการบริหารและการบริการสนับสนุน
- หมวดย่อย 90,92-93 ศิลปะความบันเทิง และนันทนาการ
- หมวดย่อย 95-96 กิจกรรมการบริการอื่น ๆ
- คนทำงาน หมายถึง เจ้าของกิจการหรือหุ้นส่วนที่ทำงานโดยไม่ได้รับค่าจ้างเงินเดือน

8. ค่าตอบแทนแรงงาน

เมื่อพิจารณาค่าตอบแทนแรงงาน พบว่าสถานประกอบการที่มีค่าตอบแทนแรงงานมากที่สุด คือสถานประกอบการที่ดำเนินธุรกิจการขายปลีก(ยกเว้นยานยนต์และจักรยานยนต์) ประมาณ 960.6 ล้านบาท (ร้อยละ 34.8) รองลงมา คือ ธุรกิจที่พักแรมการบริการอาหารและเครื่องดื่ม 842.9 ล้านบาท (ร้อยละ 30.5) ลำดับที่สามเป็นธุรกิจการขายส่งและการขายปลีก การช้อปปิ้งออนไลน์และรถจักรยานยนต์ 509.5 ล้านบาท (ร้อยละ 18.4) ส่วนสถานประกอบการที่ดำเนินธุรกิจการบริการสารสนเทศ มีค่าตอบแทนแรงงานน้อยที่สุด คือ ประมาณ 1.4 ล้านบาท

แผนภูมิ ช ค่าตอบแทนแรงงานของสถานประกอบการ ธุรกิจ และค่าตอบแทนแรงงานเฉลี่ยต่อคนต่อปี จำแนกตามหมวดธุรกิจ



- หมวดย่อย 45 การขายส่ง และการขายปลีก การช้อปปิ้งออนไลน์ และจักรยานยนต์
- หมวดย่อย 46 การขายส่ง (ยกเว้นยานยนต์และจักรยานยนต์)
- หมวดย่อย 47 การขายปลีก (ยกเว้นยานยนต์และจักรยานยนต์)
- หมวดย่อย 55-56 ที่พักแรม การบริการอาหารและเครื่องดื่ม
- หมวดย่อย 59-60, 63 ข้อมูลข่าวสาร และการสื่อสาร
- หมวดย่อย 68 กิจกรรมอสังหาริมทรัพย์
- หมวดย่อย 69-74 กิจกรรมทางวิชาชีพ วิทยาศาสตร์ และเทคนิค
- หมวดย่อย 77-82 กิจกรรมการบริหารและการบริการสนับสนุน
- หมวดย่อย 90,92-93 ศิลปะความบันเทิง และนันทนาการ
- หมวดย่อย 95-96 กิจกรรมการบริการอื่น ๆ

9. รายได้จากการดำเนินงาน ค่าใช้จ่ายขั้นกลาง และมูลค่าเพิ่ม

เมื่อพิจารณารายได้จากการดำเนินงาน พบว่าสถานประกอบการที่ประกอบธุรกิจการขายปลีก (ยกเว้นยานยนต์และจักรยานยนต์) ประมาณ 40,325.4 ล้านบาท (ร้อยละ 53.8) รองลงมา คือ ธุรกิจการขายส่งและการขายปลีก การช้อปปิ้งออนไลน์และจักรยานยนต์ ประมาณ 12,916.0 ล้านบาท (ร้อยละ 17.3) ลำดับที่สามเป็นธุรกิจการขายส่ง (ยกเว้นยานยนต์และจักรยานยนต์) 12,510.4 ล้านบาท (ร้อยละ 16.7) ส่วนสถานประกอบการที่มีรายได้จากการดำเนินงานน้อยที่สุดคือ สถานประกอบการที่ดำเนินธุรกิจข่าวสารและสื่อสาร ประมาณ 36.2 ล้านบาท

สำหรับค่าใช้จ่ายชั้นกลาง พบว่า สถานประกอบการที่มีค่าใช้จ่ายชั้นกลางมากที่สุด คือ สถานประกอบการที่ประกอบธุรกิจการขายปลีก (ยกเว้นยานยนต์และจักรยานยนต์) 34,156.2 ล้านบาท (ร้อยละ 55.8) รองลงมา คือ ธุรกิจการขนส่ง และการขายปลีก การซ่อมยานยนต์และจักรยานยนต์ 11,163.0 ล้านบาท (ร้อยละ 18.2) ลำดับที่สามเป็น ธุรกิจการขนส่ง (ยกเว้นยานยนต์และจักรยานยนต์) 10,376.8 ล้านบาท (ร้อยละ 16.9) ส่วนสถานประกอบการที่มีค่าใช้จ่ายชั้นกลางน้อยที่สุด คือ การบริการรักษาความปลอดภัยและสืบสวน 1.9 ล้านบาท

สำหรับมูลค่าเพิ่ม พบว่า สถานประกอบการที่มีมูลค่าเพิ่มมากที่สุด คือ สถานประกอบการธุรกิจการขายปลีก 6,169.2 ล้านบาท (ร้อยละ 45.1) รองลงมา คือ สถานประกอบการธุรกิจ ที่พักแรม การบริการอาหารและเครื่องดื่ม 2,400.7 ล้านบาท (ร้อยละ 17.6) ลำดับที่สามเป็นสถานประกอบการประเภทการขนส่ง (ยกเว้นยานยนต์และจักรยานยนต์) 2,133.6 ล้านบาท (ร้อยละ 15.6) ส่วนสถานประกอบการที่มีมูลค่าเพิ่มน้อยที่สุด คือ ธุรกิจข้อมูลข่าวสารและการสื่อสาร ประมาณ 4.1 ล้านบาท

ตาราง ก รายได้จากการดำเนินงาน และมูลค่าเพิ่ม ของสถานประกอบการธุรกิจทางการค้าและธุรกิจทางการบริการ
จำแนกตามหมวดย่อยธุรกิจ

หมวดย่อยธุรกิจ	รายได้จากการดำเนินงาน			มูลค่าเพิ่ม			มูลค่าเพิ่มต่อรายได้ (ร้อยละ)
	มูลค่า (พันบาท)	ต่อสถานประกอบ การ (พันบาท)	ต่อ คนทำงาน (พันบาท)	มูลค่า (พันบาท)	ต่อสถานประกอบ การ (พันบาท)	ต่อ คนทำงาน (พันบาท)	
รวม	74,853,807.8	3,082.7	1,083.3	13,652,029.8	562.2	197.6	18.2
การขนส่ง และการขายปลีกการซ่อมแซมยานยนต์และรถจักรยานยนต์	12,915,947.6	5,075.0	1,566.5	1,752,921.7	688.8	212.6	13.6
การขนส่ง (ยกเว้นยานยนต์และจักรยานยนต์)	12,510,396.6	13,437.6	2,823.4	2,133,641.5	2,291.8	481.5	17.1
การขายปลีก (ยกเว้นยานยนต์และจักรยานยนต์)	40,325,412.0	3,233.5	1,298.1	6,169,167.5	494.7	198.6	15.3
ที่พักแรม การบริการอาหารและเครื่องดื่ม	5,949,249.4	1,658.1	353.0	2,400,735.5	669.1	142.5	40.4
ข้อมูลข่าวสาร และการสื่อสาร	36,157.1	3,615.7	502.2	4,074.8	407.5	56.6	11.3
กิจกรรมอสังหาริมทรัพย์	1,552,415.1	2,440.9	1,030.1	506,769.8	796.8	336.3	32.6
กิจกรรมทางวิชาชีพ วิทยาศาสตร์และเทคโนโลยี	273,102.6	1,167.1	382.0	134,985.6	576.9	188.8	49.4
กิจกรรมการบริหารและการบริการสนับสนุน	210,638.9	495.6	211.9	102,316.2	240.7	102.9	48.6
ศิลปะความบันเทิง และนันทนาการ	286,129.5	453.5	202.5	104,742.8	166.0	74.1	36.6
กิจกรรมการบริการอื่นๆ	794,359.0	282.6	208.9	342,674.4	121.9	90.1	43.1

10. สรุปและข้อเสนอแนะ

ผลจากการสำมะโนธุรกิจและอุตสาหกรรม พ.ศ. 2555 ของธุรกิจทางการค้าและธุรกิจทางการบริการ พบว่า มีสถานประกอบการธุรกิจที่ตั้งอยู่ในจังหวัดนครสวรรค์ จำนวนทั้งสิ้น 24,282 แห่ง ส่วนใหญ่หรือร้อยละ 99.2 เป็นสถานประกอบการที่มีคนทำงาน 1-15 คน ธุรกิจสำคัญได้แก่ การขายปลีก (ยกเว้นยานยนต์และจักรยายนต์) ประมาณร้อยละ 51.4 มีการจ้างงานทั้งสิ้น 29,717 คน ค่าตอบแทนเฉลี่ยของลูกจ้างต่อคนต่อปี ประมาณ 92,979.5 บาท สำหรับรายได้จากการดำเนินงาน ค่าใช้จ่ายขั้นกลาง และมูลค่าเพิ่มมีมูลค่าทั้งสิ้น 74,853.8 ล้านบาท 61,570.0 ล้านบาท และ 13,652.0 ล้านบาท ตามลำดับ

● ปัญหาและอุปสรรคของสถานประกอบการ

ผู้ประกอบการธุรกิจฯ ในจังหวัดนครสวรรค์ ประมาณร้อยละ 75.7 ได้แสดงความคิดเห็นในเรื่องปัญหาและอุปสรรค ที่สำคัญในการดำเนินกิจการ ดังนี้

ผู้ประกอบการธุรกิจฯส่วนใหญ่มีปัญหาและอุปสรรคในด้านเศรษฐกิจไม่ดี/ชะลอตัวมากที่สุด มีจำนวน 13,340 แห่ง (ร้อยละ 72.5) รองลงมาคือ ปัญหาและอุปสรรคในด้านต้นทุนในการดำเนินธุรกิจสูงขึ้น มีจำนวน 12,831 แห่ง (ร้อยละ 69.7) ลำดับที่สามปัญหาและอุปสรรคในการแข่งขันทางการค้าเพิ่มมากขึ้น มีจำนวน 12,805 แห่ง (ร้อยละ 69.6)

● ความช่วยเหลือที่ต้องการจากหน่วยงานของรัฐและข้อเสนอแนะ

ผู้ประกอบการธุรกิจฯในจังหวัดนครสวรรค์ ประมาณร้อยละ 69.8 ได้ระบุความต้องการและข้อเสนอแนะ ดังนี้

ผู้ประกอบการธุรกิจฯส่วนใหญ่ต้องการความช่วยเหลือในด้านมาตรการควบคุมราคาสินค้า จำนวน 13,370 แห่ง (ร้อยละ 78.8) รองลงมา คือความช่วยเหลือในด้านมาตรการกระตุ้นเศรษฐกิจ จำนวน 11,693 แห่ง (ร้อยละ 68.9) ลำดับที่สามต้องการความช่วยเหลือในด้านมาตรการลดอัตราภาษี มีจำนวน 7,457 แห่ง (ร้อยละ 43.9)

สารบัญตาราง

- ตาราง ก** จำนวนและร้อยละของสถานประกอบการธุรกิจฯ จำแนกตามลักษณะของสถานประกอบการ
- ตาราง ข** จำนวนและร้อยละของสถานประกอบการธุรกิจฯ จำแนกตามหมวดย่อยธุรกิจ
- ตาราง ค** จำนวนและร้อยละของพนักงาน ลูกจ้าง และค่าตอบแทนแรงงาน จำแนกตามขนาดของสถานประกอบการ และหมวดย่อยธุรกิจ
- ตาราง ง** รายรับ ค่าใช้จ่าย มูลค่าเพิ่ม และมูลค่าเพิ่มต่อรายรับ จำแนกตามขนาดของสถานประกอบการ และหมวดย่อยธุรกิจ
- ตาราง จ** รายรับและมูลค่าเพิ่มเฉลี่ยต่อสถานประกอบการและต่อพนักงาน จำแนกตามขนาดของสถานประกอบการ และหมวดย่อยธุรกิจ

บทที่ 1

บทนำ

1.1 ความเป็นมา

สำนักงานสถิติแห่งชาติได้จัดทำสำมะโนธุรกิจทางการค้าและธุรกิจทางการบริการ และสำมะโนอุตสาหกรรมทุก 10 ปี ตามข้อเสนอแนะขององค์การสหประชาชาติ เพื่อให้ประเทศมีข้อมูลพื้นฐานที่สำคัญทางด้านธุรกิจทางการค้า ธุรกิจทางการบริการ และอุตสาหกรรมการผลิตอย่างต่อเนื่อง โดยสำมะโนธุรกิจทางการค้าและธุรกิจทางการบริการได้จัดทำมาแล้ว 3 ครั้งในปี 2509 2531 และ 2545 โดยสำมะโนอุตสาหกรรมจัดทำมาแล้ว 3 ครั้งเช่นกัน ในปี 2507 2540 และ 2550 สำหรับในปี 2555 จะครบรอบ 10 ปี การจัดทำสำมะโนธุรกิจทางการค้าและธุรกิจทางการบริการ

สืบเนื่องมาจากปัจจุบันโครงสร้างด้านเศรษฐกิจมีการเปลี่ยนแปลงรวดเร็วมากตามที่กล่าวมาแล้ว ทำให้หน่วยงานหลักด้านเศรษฐกิจของประเทศ คือ กระทรวงอุตสาหกรรม (สำนักงานเศรษฐกิจอุตสาหกรรม) สำนักงานคณะกรรมการพัฒนาการเศรษฐกิจและสังคมแห่งชาติ ธนาคารแห่งประเทศไทย และกระทรวงพาณิชย์มีความจำเป็นต้องใช้ข้อมูลที่ทันสมัยเพื่อใช้ในการวิเคราะห์และติดตามสถานการณ์ด้านเศรษฐกิจของประเทศและภูมิภาค จึงขอให้สำนักงานสถิติแห่งชาติจัดทำข้อมูลสำมะโนอุตสาหกรรมจากทุก 10 ปี เป็นจัดทำทุก 5 ปี ประกอบกับปัจจุบันประเทศต่างๆ ส่วนใหญ่ได้มีการจัดทำสำมะโนด้านเศรษฐกิจทุก 5 ปี

ดังนั้น สำนักงานสถิติแห่งชาติ จึงได้วางแผนปรับการจัดทำสำมะโนอุตสาหกรรม เป็นประจำทุก 5 ปี โดยจะเริ่มดำเนินการในปี 2555 โดย บูรณาการดำเนินการไปพร้อมกับการสำมะโนธุรกิจทางการค้าและธุรกิจทางการบริการ ในปี 2555

สำหรับการเก็บรวบรวมข้อมูลแบ่งเป็น 2 ขั้นตอนคือ ขั้นการเก็บรวบรวมข้อมูลพื้นฐานของสถานประกอบการทุกประเภท และ

ขั้นการเก็บรวบรวมข้อมูลรายละเอียดของสถานประกอบการเฉพาะสถานประกอบการที่ประกอบธุรกิจทางการค้าธุรกิจทางการบริการ และอุตสาหกรรมการผลิต

1.2 วัตถุประสงค์

การเก็บรวบรวมข้อมูลรายละเอียดของสถานประกอบการ มีวัตถุประสงค์ดังนี้

1.2.1 เพื่อเก็บรวบรวมข้อมูลพื้นฐานเกี่ยวกับการประกอบธุรกิจของสถานประกอบการ เช่น จำนวน ประเภทธุรกิจ และขนาดของสถานประกอบการ จำนวนคนทำงาน ลูกจ้าง ค่าตอบแทนแรงงาน ค่าใช้จ่ายในการดำเนินงาน รายรับ แหล่งเงินทุน สินทรัพย์และหนี้สินของสถานประกอบการ เป็นต้น

1.2.2 เพื่อใช้ในการจัดทำบัญชีประชาชาติ (National Account) และสร้างตารางปัจจัยการผลิตและผลผลิตของประเทศ (Input Output Table)

1.3 ขอบข่ายและคุ่มรวม

ขอบข่ายในการเก็บรวบรวมข้อมูล ได้แก่ สถานประกอบการทั่วประเทศที่ดำเนินกิจการเกี่ยวกับธุรกิจการค้าปลีก การค้าส่งและการบริการ ตามการจัดประเภทมาตรฐานอุตสาหกรรมประเทศไทยปี 2552 (Thailand Standard Industrial Classification : TSIC-2009)

คุ่มรวม สถานประกอบการที่มีที่ตั้งที่แน่นอนทุกแห่งที่ตั้งอยู่ในเขตเทศบาลและนอกเขตเทศบาลของ **จังหวัดนครสวรรค์**

1.4 คาบเวลาอ้างอิง

ข้อมูลที่เก็บรวบรวมเป็นข้อมูลของสถานประกอบการที่ดำเนินกิจการในรอบ 12 เดือน (ระหว่าง 1 มกราคม ถึง 31 ธันวาคม 2555)

1.5 รายการข้อมูลที่เกี่ยวข้อง

1.5.1 ข้อมูลทั่วไปของสถานประกอบการ เช่น ประเภทธุรกิจ รูปแบบการจัดตั้งตามกฎหมาย รูปแบบการจัดตั้งทางเศรษฐกิจ ระยะเวลาในการดำเนินกิจการของสถานประกอบการ ทุนจดทะเบียนและการมีต่างประเทศร่วมลงทุนหรือถือหุ้น เป็นต้น

1.5.2 คนทำงาน ลูกจ้าง และค่าตอบแทนแรงงาน

1.5.3 ค่าใช้จ่ายของสถานประกอบการ

1.5.4 รายรับของสถานประกอบการ

1.5.5 แหล่งเงินทุนของสถานประกอบการ

1.5.6 สินทรัพย์และหนี้สินของสถานประกอบการ

1.5.7 ผลกระทบจากอุทกภัยต่อสถานประกอบการในปี 2554

1.5.8 ความคิดเห็นและข้อเสนอแนะของสถานประกอบการ

1.6 ประโยชน์ของข้อมูล

1.6.1 ใช้ในการวางแผนพัฒนาเศรษฐกิจของประเทศให้มีประสิทธิภาพ กำหนดนโยบายและทิศทางการพัฒนาเศรษฐกิจในระดับประเทศและระดับท้องถิ่น การจัดทำแผนส่งเสริมวิสาหกิจขนาดกลางและขนาดย่อม (SMEs) จัดทำบัญชีประชาชาติเพื่อกำหนดทิศทางการขยายตัวทางเศรษฐกิจ

1.6.2 ใช้เป็นเครื่องมือสำหรับผู้ประกอบการในการวางแผนธุรกิจการตัดสินใจลงทุนการขยายกิจการ ขยายสาขา ซึ่งก่อให้เกิดการจ้างงานเพิ่มขึ้น นอกจากนี้ยังสามารถใช้ข้อมูลพิจารณาเปรียบเทียบกับกิจการอื่นๆ เพื่อให้ธุรกิจประสบความสำเร็จ ซึ่งเป็นผลทำให้การเจริญเติบโตทางด้านเศรษฐกิจในประเทศโดยรวมดีขึ้น

1.6.3 ใช้ในการพิจารณาประกอบการตัดสินใจในการลงทุนการศึกษาวิเคราะห์เชิงลึกในธุรกิจที่อยู่ในความสนใจและเรื่องที่เกี่ยวข้อง

บทที่ 2

สรุปข้อมูลที่สำคัญ

2.1 ข้อมูลทั่วไปของสถานประกอบการธุรกิจ ทางการค้าและธุรกิจทางการบริการ

2.1.1 จำนวนสถานประกอบการ

จำนวนสถานประกอบการจำแนกตามหมวดย่อยธุรกิจในจังหวัดนครสวรรค์ ส่วนใหญ่เป็นสถานประกอบการธุรกิจประเภทขายปลีก (ยกเว้นยานยนต์และจักรยายนต์) จำนวนสถานประกอบการ 12,471 แห่ง (ร้อยละ 51.4) รองลงมาเป็นธุรกิจประเภทการบริการอาหารและเครื่องดื่ม 3,481 แห่ง (ร้อยละ 14.3) ลำดับที่สาม ธุรกิจขายส่งและการขายปลีก การซ่อมยานยนต์และจักรยายนต์ จำนวน 2,545 แห่ง (ร้อยละ 10.5) ลำดับที่สี่ ธุรกิจบริการส่วนบุคคลอื่นๆ จำนวน 2,200 แห่ง (ร้อยละ 9.1) ลำดับที่ห้า ธุรกิจประเภทการขายส่ง (ยกเว้นยานยนต์และจักรยายนต์) จำนวน 931 แห่ง (ร้อยละ 3.8) ลำดับที่หก ธุรกิจอสังหาริมทรัพย์ จำนวน 636 แห่ง (ร้อยละ 2.6) ลำดับที่เจ็ด ธุรกิจการซ่อมคอมพิวเตอร์และของใช้ส่วนบุคคลและของใช้ในครัวเรือน จำนวน 611 แห่ง (ร้อยละ 2.5) ลำดับที่แปด ธุรกิจการสร้างสรรคศิลปะและความบันเทิง จำนวน 340 แห่ง

(ร้อยละ 1.4) ลำดับที่เก้า ธุรกิจด้านกีฬาความบันเทิงและการนันทนาการ จำนวน 279 แห่ง (ร้อยละ 1.1) ลำดับที่สิบ ธุรกิจการให้เช่า จำนวน 211 แห่ง (ร้อยละ 0.9) ลำดับที่สิบเอ็ด ธุรกิจการบริการด้านการบริหารและสนับสนุนการดำเนินงานของสำนักงานและกิจกรรมอื่นๆ ที่สนับสนุนทางธุรกิจ จำนวน 201 แห่ง (ร้อยละ 0.8) ลำดับที่สิบสอง ธุรกิจที่พักแรม จำนวน 107 แห่ง (ร้อยละ 0.4) ลำดับที่สิบสาม ธุรกิจกิจกรรมทางวิชาชีพ วิทยาศาสตร์และเทคโนโลยีอื่น ๆ จำนวน 81 แห่ง (ร้อยละ 0.3) ลำดับที่สิบสี่ ธุรกิจการโฆษณาและการวิจัยตลาด จำนวน 65 แห่ง (ร้อยละ 0.3) ลำดับที่สิบห้า ธุรกิจกิจกรรมทางกฎหมายและการบัญชี จำนวน 59 แห่ง (ร้อยละ 0.2) และธุรกิจอื่น ๆ เช่น ธุรกิจด้านสถาปัตยกรรมและวิศวกรรมรวมถึงการทดสอบและวิเคราะห์ทางเทคนิค ธุรกิจกิจกรรมการพนันและการเสี่ยงโชคและธุรกิจการจ้างงานและธุรกิจท่องเที่ยว อีกจำนวน 52 แห่ง (ร้อยละ 0.2)

ตาราง ก จำนวนและร้อยละของสถานประกอบการธุรกิจฯ จำแนกตามลักษณะของสถานประกอบการ

ลักษณะของสถานประกอบการ	จำนวน	ร้อยละ
รวม	24,282	100.0
ขนาดของสถานประกอบการ		
1 – 15 คน	24,078	99.2
16 – 25 คน	103	0.4
26 – 30 คน	29	0.1
31 – 50 คน	32	0.1
มากกว่า 50 คน	40	0.2
รูปแบบการจัดตั้งตามกฎหมาย		
ส่วนบุคคล	22,737	93.6
ห้างหุ้นส่วนจำกัด ห้างหุ้นส่วนสามัญนิติบุคคล	355	1.5
บริษัทจำกัด บริษัทจำกัด (มหาชน)	695	2.9
ส่วนราชการ รัฐวิสาหกิจ สหกรณ์ อื่น ๆ	495	2.0
รูปแบบการจัดตั้งทางเศรษฐกิจ		
สำนักงานแห่งเดียว	23,837	98.2
สำนักงานใหญ่	56	0.2
สำนักงานสาขา	389	1.6
ระยะเวลาในการดำเนินกิจการ		
น้อยกว่า 5 ปี	6,069	25.0
5 – 9 ปี	5,935	24.4
10 – 19 ปี	7,685	31.7
20 – 29 ปี	2,780	11.4
ตั้งแต่ 30 ปีขึ้นไป	1,813	7.5

2.1.2 ขนาดของสถานประกอบการ

เมื่อพิจารณาสถานประกอบการจำแนกตามขนาดของสถานประกอบการ (จำนวนคนทำงาน) พบว่า สถานประกอบการที่มีจำนวนคนทำงาน 1-15 คน มีจำนวนมากที่สุด คือ 24,078 แห่ง (ร้อยละ 99.2) รองลงมาเป็นสถานประกอบการที่มีคนทำงาน 16-25 คน จำนวน 103 แห่ง (ร้อยละ 0.4) ลำดับที่สามเป็นสถานประกอบการที่มีคนทำงาน 26-50 คน จำนวน 61 แห่ง (ร้อยละ 0.2) ส่วนสถานประกอบการที่มีคนทำงานมากกว่า 50 คน ขึ้นไป จำนวน 40 แห่ง (ร้อยละ 0.2)

2.1.3 รูปแบบการจัดตั้งตามกฎหมาย

เมื่อพิจารณาจำนวนสถานประกอบการตามรูปแบบการจัดตั้งตามกฎหมาย พบว่า สถานประกอบการในจังหวัดนครสวรรค์ ส่วนใหญ่มีรูปแบบการจัดตั้งตามกฎหมายประเภทส่วนบุคคล จำนวน 22,737 แห่ง (ร้อยละ 93.6) รองลงมาเป็นรูปแบบการจัดตั้งตามกฎหมายประเภทบริษัทจำกัด บริษัทจำกัด (มหาชน) จำนวน 695 แห่ง (ร้อยละ 2.9) ลำดับที่สามเป็นรูปแบบการจัดตั้งตามกฎหมายส่วนราชการ รัฐวิสาหกิจ สหกรณ์อื่นๆ จำนวน 495 แห่ง (ร้อยละ 2.0) ส่วนที่เหลือสถานประกอบการที่มีรูปแบบการจัดตั้งตามกฎหมายประเภท ห้างหุ้นส่วนสามัญนิติบุคคล ห้างหุ้นส่วนจำกัด จำนวน 355 แห่ง (ร้อยละ 1.5)

2.1.4 รูปแบบการจัดตั้งทางเศรษฐกิจ

เมื่อพิจารณาจำนวนสถานประกอบการตามรูปแบบการจัดตั้งทางเศรษฐกิจ พบว่า สถานประกอบการในจังหวัดนครสวรรค์ ส่วนใหญ่มีรูปแบบการจัดตั้งทางเศรษฐกิจแบบสำนักงานแห่งเดียว จำนวน 23,837 แห่ง (ร้อยละ 98.2) รองลงมาคือสถานประกอบการที่มีรูปแบบการจัดตั้งทางเศรษฐกิจเป็นสำนักงานสาขา จำนวน 389 แห่ง (ร้อยละ 1.6) ส่วนที่เหลือเป็นสถานประกอบการที่มีรูปแบบการจัดตั้งทางเศรษฐกิจแบบสำนักงานใหญ่ จำนวน 56 แห่ง (ร้อยละ 0.2)

2.1.5 ระยะเวลาในการดำเนินการ

เมื่อพิจารณาระยะเวลาในการดำเนินการของสถานประกอบการ พบว่า สถานประกอบการในจังหวัดนครสวรรค์ส่วนใหญ่มีระยะเวลาในการดำเนินการ 10-19 ปี จำนวน 7,685 แห่ง (ร้อยละ 31.7) รองมาเป็นสถานประกอบการที่มีระยะเวลาในการดำเนินการ น้อยกว่า 5 ปี จำนวน 6,069 แห่ง (ร้อยละ 25.0) ลำดับที่สามเป็นสถานประกอบการที่มีระยะเวลาในการดำเนินการ 5-9 ปี จำนวน 5,935 แห่ง (ร้อยละ 24.4) ส่วนที่เหลือเป็นสถานประกอบการที่มีระยะเวลาในการดำเนินการ 20-29 ปี จำนวน 2,780 แห่ง (ร้อยละ 11.4) และเป็นสถานประกอบการที่มีระยะเวลาในการดำเนินการมากกว่าหรือเท่ากับ 30 ปีขึ้นไป จำนวน 1,813 แห่ง (ร้อยละ 7.5)

2.1.6 หมวดย่อยธุรกิจ

เมื่อพิจารณาจำนวนสถานประกอบการธุรกิจที่จำแนกตามหมวดย่อยธุรกิจ พบว่า สถานประกอบการธุรกิจที่จำแนกตามหมวดย่อยธุรกิจในจังหวัดนครสวรรค์ ส่วนใหญ่เป็นสถานประกอบการธุรกิจประเภทการขายปลีก จำนวน 12,471 แห่ง ร้อยละ (51.4) รองลงมา คือ สถานประกอบการธุรกิจบริการอาหารและเครื่องดื่ม จำนวน 3,481 แห่ง ร้อยละ (14.3) ลำดับที่สามเป็นสถานประกอบการธุรกิจประเภทการขายส่ง และการขายปลีก การซ่อมยานยนต์ และจักรยานยนต์ จำนวน 2,545 แห่ง (ร้อยละ 10.5) ส่วนสถานประกอบการธุรกิจที่จำแนกตามหมวดย่อยธุรกิจมีจำนวนสถานประกอบการธุรกิจที่มีจำนวนน้อยที่สุด คือ การบริการรักษาความปลอดภัยและการสืบสวน จำนวน 4 แห่ง

ตาราง ข จำนวนและร้อยละของสถานประกอบการธุรกิจฯ จำแนกตามหมวดย่อยธุรกิจ

หมวดย่อยธุรกิจ	จำนวน	ร้อยละ
รวม	24,282	100.0
การขายส่งและการขายปลีก การซ่อมยานยนต์ และจักรยานยนต์	2,545	10.5
การขายส่ง (ยกเว้นยานยนต์และจักรยานยนต์)	931	3.8
การขายปลีก (ยกเว้นยานยนต์และจักรยานยนต์)	12,471	51.4
ที่พักแรม	107	0.4
การบริการอาหารและเครื่องดื่ม	3,481	14.3
การผลิตภาพยนตร์ วิทยุทัศน์ การจัดผังรายการและการแพร่ภาพกระจายเสียง และการบริการสารสนเทศ	10	0.1
กิจกรรมอสังหาริมทรัพย์	636	2.6
กิจกรรมทางกฎหมายและการบัญชี	59	0.2
กิจกรรมด้านสถาปัตยกรรมและวิศวกรรม รวมถึงการทดสอบ และการวิเคราะห์ทางเทคนิค	29	0.1
การโฆษณาและการวิจัยตลาด	65	0.3
กิจกรรมทางวิชาชีพ วิทยาศาสตร์ และเทคนิคอื่นๆ	81	0.3
กิจกรรมการให้เช่า	211	0.9
กิจกรรมการจ้างงาน และธุรกิจท่องเที่ยว	9	-
การบริการรักษาความปลอดภัยและการสืบสวน	4	-
การบริการด้านการบริหารและสนับสนุนการดำเนินงานของสำนักงาน และกิจกรรมอื่นๆ ที่สนับสนุนทางธุรกิจ	201	0.8
กิจกรรมการสร้างสรรค์ศิลปะและความบันเทิง	340	1.4
กิจกรรมการพนันและการเสี่ยงโชค	12	0.1
กิจกรรมด้านการกีฬา ความบันเทิง และการนันทนาการ	279	1.1
การซ่อมคอมพิวเตอร์และของใช้ส่วนบุคคลและของใช้ในครัวเรือน	611	2.5
กิจกรรมบริการส่วนบุคคลอื่นๆ	2,200	9.1

หมายเหตุ : - ไม่มีข้อมูล หรือข้อมูลมีค่าเป็น 0 หรือมีข้อมูลจำนวนเล็กน้อย

2.2 ข้อมูลสถิติที่สำคัญจำแนกตามขนาดของ สถานประกอบการ และหมวดย่อยธุรกิจ

2.2.1 คนทำงานและค่าตอบแทนแรงงาน

1) จำนวนคนทำงาน

เมื่อพิจารณาด้านจำนวนคนทำงานในสถานประกอบการของจังหวัดนครสวรรค์ พบว่า จำนวนคนทำงานทั้งสิ้น 69,096 คน จำแนกตามขนาดของสถานประกอบการมากที่สุดคือ ขนาดคนทำงาน 1-15 คน จำนวน 61,277 คน (ร้อยละ 88.7) รองลงมาขนาดคนทำงานมากกว่า 50 คนขึ้นไป จำนวน 3,741 คน (ร้อยละ 5.4) ลำดับที่สามขนาดคนทำงาน 16-25 คน จำนวน 2,062 คน (ร้อยละ 3.0) โดยสถานประกอบการที่มีจำนวนคนทำงานมากที่สุดคือ สถานประกอบการธุรกิจประเภท การขายปลีก (ยกเว้นยานยนต์และรถจักรยานยนต์) มีจำนวน 31,064 คน (ร้อยละ 45.0) รองลงมาคือสถานประกอบการธุรกิจ การบริการอาหารและเครื่องดื่ม มีจำนวน 15,559 คน (ร้อยละ 22.5) ลำดับที่สาม คือสถานประกอบการธุรกิจการขายส่ง และการขายปลีก การซ่อมยานยนต์และจักรยานยนต์ มีจำนวน คือ 8,245 คน (ร้อยละ 11.9) ลำดับที่สี่ คือสถานประกอบการธุรกิจการขายส่ง (ยกเว้นยานยนต์และจักรยานยนต์) จำนวน 4,431 คน (ร้อยละ 6.4)

2) จำนวนลูกจ้าง

เมื่อพิจารณาด้านจำนวนลูกจ้างในสถานประกอบการของจังหวัดนครสวรรค์ พบว่า มีจำนวนลูกจ้างทั้งสิ้น 29,717 คน ซึ่งสถานประกอบการที่มีจำนวนลูกจ้างมากที่สุดคือ สถานประกอบการธุรกิจบริการอาหาร และ เครื่องดื่ม จำนวน 9,556 คน (ร้อยละ 32.2) รองลงมาเป็นสถานประกอบการธุรกิจการขายปลีก (ยกเว้นยานยนต์ และจักรยานยนต์) จำนวน 9,257 คน (ร้อยละ 31.2) ลำดับที่สาม เป็นสถานประกอบการธุรกิจการขายส่งและการขายปลีก การซ่อมยานยนต์และจักรยานยนต์ จำนวน 4,657 คน (ร้อยละ 15.7) ลำดับที่สี่ เป็นสถานประกอบการธุรกิจการขายส่ง (ยกเว้นยานยนต์และจักรยานยนต์) จำนวน 2,663 คน (ร้อยละ 9.0) ที่เหลือเป็นสถานประกอบการธุรกิจอื่นๆ จำนวน 3,584 คน (ร้อยละ 12.0)

3) ค่าตอบแทนแรงงาน

เมื่อพิจารณาค่าตอบแทนแรงงาน พบว่า สถานประกอบการที่ให้ค่าตอบแทนแรงงานมากที่สุด คือ ธุรกิจการขายปลีก (ยกเว้นยานยนต์และจักรยานยนต์) 960.6 ล้านบาท (เฉลี่ยต่อคนต่อปี 103,768.9 บาท) รองลงมา คือ ธุรกิจบริการอาหารและเครื่องดื่ม 753.4 ล้านบาท (เฉลี่ยต่อคนต่อปี 78,836.5 บาท) ลำดับที่สาม เป็นธุรกิจการขายส่งและการขายปลีก การซ่อมยานยนต์และรถจักรยานยนต์ 509.5 ล้านบาท (เฉลี่ยต่อคนต่อปี 109,405.5 บาท) ลำดับที่สี่ คือ ธุรกิจการขายส่ง (ยกเว้นยานยนต์และจักรยานยนต์) มีค่าตอบแทนแรงงาน คือ 254.6 ล้านบาท (เฉลี่ยต่อคนต่อปี 95,590.5 บาท) ส่วนสถานประกอบการที่ให้ค่าตอบแทนแรงงานน้อยที่สุด แต่ให้ค่าตอบแทนเฉลี่ยต่อคนสูงที่สุดคือ สถานประกอบการการจ้างงานและธุรกิจท่องเที่ยว 1,417.4 ล้านบาท (เฉลี่ยต่อคนต่อปี 118,116.7 บาท)

ขนาดของสถานประกอบการที่มีจำนวนคนทำงาน ลูกจ้าง และ ค่าตอบแทนแรงงานมากที่สุด คือสถานประกอบการที่มีขนาด 1 – 15 คน จำนวนคนทำงาน 61,277 คน (ร้อยละ 88.7) จำนวนลูกจ้าง 22,192 คน (ร้อยละ 74.7) จำนวนค่าตอบแทนแรงงาน 1,982.0 ล้านบาท (เฉลี่ยต่อคนต่อปี 89,309.3 บาท) รองลงมาคือสถานประกอบการธุรกิจขนาดมากกว่า 50 คน จำนวนคนทำงาน 3,741 คน (ร้อยละ 5.4) จำนวนลูกจ้าง 3,678 คน (ร้อยละ 12.4) และจำนวนค่าตอบแทนแรงงาน 385.2 ล้านบาท (เฉลี่ยต่อคนต่อปี 104,741.6 บาท) ลำดับที่สามคือสถานประกอบการที่มีขนาด 16 – 25 คน มีจำนวนคนทำงาน 2,062 คน (ร้อยละ 3.0) จำนวนลูกจ้าง 1,910 คน (ร้อยละ 6.4) และจำนวนค่าตอบแทนแรงงาน 192.7 ล้านบาท (เฉลี่ยต่อคนต่อปี 100,895.3 บาท)

**ตาราง ค จำนวนและร้อยละของพนักงาน ลูกจ้าง และค่าตอบแทนแรงงาน จำแนกตามขนาดของ
สถานประกอบการ และหมวดย่อยธุรกิจ**

ขนาดของสถานประกอบการ/ หมวดย่อยธุรกิจ	จำนวน สถาน- ประกอบการ	คนทำงาน		ลูกจ้าง		ค่าตอบแทนแรงงาน	
		จำนวน	ร้อยละ	จำนวน	ร้อยละ	มูลค่า (พันบาท)	เฉลี่ยต่อ คนต่อปี (บาท)
รวม	24,282	69,096	100.0	29,717	100.0	2,763,070.9	92,979.5
ขนาดของสถานประกอบการ							
1 – 15 คน	24,078	61,277	88.7	22,192	74.7	1,981,951.2	89,309.3
16 – 25 คน	103	2,062	3.0	1,910	6.4	192,710.0	100,895.3
26 – 30 คน	29	811	1.2	784	2.6	79,065.7	100,849.1
31 – 50 คน	32	1,204	1.7	1,153	3.9	124,104.4	107,636.1
มากกว่า 50 คน	40	3,741	5.4	3,678	12.4	385,239.6	104,741.6
หมวดย่อยธุรกิจ							
การขายส่งและการขายปลีก การซ่อมยานยนต์ และจักรยานยนต์	2,545	8,245	11.9	4,657	15.7	509,501.4	109,405.5
การขายส่ง (ยกเว้นยานยนต์และจักรยานยนต์)	931	4,431	6.4	2,663	9.0	254,557.6	95,590.5
การขายปลีก (ยกเว้นยานยนต์และจักรยานยนต์)	12,471	31,064	45.0	9,257	31.2	960,588.4	103,768.9
ที่พักแรม	107	1,293	1.9	1,110	3.7	89,504.2	80,634.4
การบริการอาหารและเครื่องดื่ม	3,481	15,559	22.5	9,556	32.2	753,361.3	78,836.5
การผลิตภาพยนตร์ วีดิทัศน์ การจัดผังรายการและการแพร่ภาพ กระจายเสียง และการบริการสารสนเทศ	10	72	0.1	61	0.2	3,323.6	54,485.2
กิจกรรมอสังหาริมทรัพย์	636	1,507	2.2	613	2.1	53,308.8	86,963.8
กิจกรรมทางกฎหมายและการบัญชี	59	180	0.3	115	0.4	9,995.9	86,920.9
กิจกรรมด้านสถาปัตยกรรมและวิศวกรรม รวมถึงการ ทดสอบ และการวิเคราะห์ทางเทคนิค	29	126	0.2	81	0.3	7,146.8	88,232.1
การโฆษณาและการวิจัยตลาด	65	189	0.3	92	0.3	7,341.0	79,793.5
กิจกรรมทางวิชาชีพ วิทยาศาสตร์ และเทคนิคอื่นๆ	81	220	0.3	87	0.3	8,959.3	102,980.5
กิจกรรมการให้เช่า	211	514	0.7	137	0.5	9,522.8	69,509.5
กิจกรรมการจ้างงาน และธุรกิจท่องเที่ยว	9	23	-	12	-	1,417.4	118,116.7
การบริการรักษาความปลอดภัยและการสืบสวน	4	55	0.1	47	0.2	3,540.9	75,338.3
การบริการด้านการบริหารและสนับสนุนการดำเนินงาน ของสำนักงาน และกิจกรรมอื่นๆ ที่สนับสนุนทางธุรกิจ	201	402	0.6	112	0.4	11,613.2	103,689.3
กิจกรรมการสร้างสรรค์ศิลปะและความบันเทิง	340	1,002	1.5	451	1.5	10,232.9	22,689.4
กิจกรรมการพนันและการเสี่ยงโชค	12	19	-	-	-	-	-
กิจกรรมด้านการกีฬา ความบันเทิง และการนันทนาการ	279	392	0.6	61	0.2	4,308.8	70,636.1
การซ่อมคอมพิวเตอร์และของใช้ส่วนบุคคลและ ของใช้ในครัวเรือน	611	1,138	1.6	319	1.1	38,210.9	119,783.4
กิจกรรมบริการส่วนบุคคลอื่นๆ	2,200	2,666	3.9	288	1.0	26,635.5	92,484.4

หมายเหตุ : - ไม่มีข้อมูล หรือข้อมูลมีค่าเป็น 0 หรือมีข้อมูลจำนวนเล็กน้อย
ยอดรวมร้อยละไม่เท่ากับ 100 เนื่องจากการปัดเศษทศนิยม

2.2.2 รายได้จากการดำเนินงาน

ค่าใช้จ่ายชั้นกลางและมูลค่าเพิ่ม

เมื่อพิจารณารายได้จากการดำเนินงานพบว่าสถานประกอบการที่มีรายได้จากการดำเนินงานมากที่สุด คือ ธุรกิจการขายปลีก 40,325.4 ล้านบาท (ร้อยละ 53.9) รองลงมา คือ ธุรกิจ การขายส่งและการขายปลีก การซ่อมยานยนต์และจักรยานยนต์ 12,915.9 ล้านบาท (ร้อยละ 17.3) ลำดับที่สามคือธุรกิจการขายส่ง (ยกเว้นยานยนต์และจักรยานยนต์) 12,510.4 ล้านบาท (ร้อยละ 16.7) ลำดับที่สี่ คือ ธุรกิจการบริการอาหารและเครื่องดื่ม คือ 5,541.2 ล้านบาท (ร้อยละ 7.4) ลำดับที่ห้า คือ ธุรกิจกิจกรรมอสังหาริมทรัพย์ คือ 1,552.4 ล้านบาท (ร้อยละ 2.1) ลำดับที่หก คือธุรกิจการซ่อมคอมพิวเตอร์และของใช้ส่วนบุคคลและของใช้ในครัวเรือน คือ 427.1 ล้านบาท (ร้อยละ 0.6) ลำดับที่เจ็ด ธุรกิจที่พักแรม 408.0 ล้านบาท (ร้อยละ 0.5) ส่วนที่เหลือเป็นธุรกิจกิจกรรมอื่น ๆ (ร้อยละ 1.5)

สำหรับค่าใช้จ่ายชั้นกลาง พบว่า สถานประกอบการที่มีค่าใช้จ่ายชั้นกลางมากที่สุด คือ ธุรกิจ การขายปลีก (ยกเว้นยานยนต์และจักรยานยนต์) มีค่าใช้จ่ายชั้นกลาง 34,156.2 ล้านบาท (ร้อยละ 55.8) รองลงมา คือ ธุรกิจการ ขายส่งและการขายปลีก การซ่อมยานยนต์และ จักรยานยนต์ ประมาณ 11,163.2 ล้านบาท (ร้อยละ 18.2) ลำดับที่สาม ธุรกิจขายส่ง (ยกเว้นยานยนต์และจักรยานยนต์) 10,376.8

ล้านบาท (ร้อยละ 17.0) ลำดับที่สี่ ธุรกิจการบริการอาหารและเครื่องดื่มประมาณ 3,353.4 ล้านบาท (ร้อยละ 5.5) ลำดับที่ห้า คือ ธุรกิจอสังหาริมทรัพย์ 1,045.6 ล้านบาท (ร้อยละ 1.7) ลำดับที่หก คือ ธุรกิจการซ่อมคอมพิวเตอร์และของใช้ส่วนบุคคล และของใช้ในครัวเรือน คือ 271.9 ล้านบาท (ร้อยละ 0.4) ลำดับที่เจ็ด ธุรกิจที่พักแรม 195.1 ล้านบาท (ร้อยละ 0.3) และธุรกิจอื่นๆ ประมาณ 639.6 ล้านบาท (ร้อยละ 1.1)

สำหรับมูลค่าเพิ่ม พบว่า สถานประกอบการที่มีมูลค่าเพิ่มมากที่สุด คือ ธุรกิจการขายปลีก (ยกเว้นยานยนต์และจักรยานยนต์) 6,169.2 ล้านบาท (ร้อยละ 45.2) รองลงมา คือ ธุรกิจการบริการอาหารและเครื่องดื่ม 2,187.8 ล้านบาท (ร้อยละ 16.0) ลำดับที่สาม ธุรกิจขายส่ง (ยกเว้นยานยนต์และจักรยานยนต์) 2,133.6 ล้านบาท (ร้อยละ 15.6) ลำดับที่สี่ คือ ธุรกิจการขายส่งและการขายปลีก การซ่อมยานยนต์ และจักรยานยนต์ 1,752.9 ล้านบาท (ร้อยละ 12.8)ลำดับที่ห้า คือ ธุรกิจกิจกรรมอสังหาริมทรัพย์ 506.8 ล้านบาท (ร้อยละ 3.7) ลำดับที่หก คือ ธุรกิจที่พักแรม 212.9 ล้านบาท (ร้อยละ 1.6) ลำดับที่เจ็ด คือ ธุรกิจบริการส่วนบุคคลอื่นๆ 187.5 ล้านบาท (ร้อยละ 1.4) และ ธุรกิจกิจกรรมอื่นๆอีกประมาณ 501.3 ล้านบาท (ร้อยละ 3.7)

ตาราง ง รายได้จากการดำเนินงาน ค่าใช้จ่ายชั้นกลาง มูลค่าเพิ่มและมูลค่าเพิ่มต่อรายรับ จำแนกตามขนาดของสถานประกอบการและหมวดย่อยธุรกิจ

(หน่วย : พันบาท)

ขนาดของสถานประกอบการ/ หมวดย่อยธุรกิจ	รายได้จากการดำเนินงาน		ค่าใช้จ่ายชั้นกลาง		มูลค่าเพิ่ม		มูลค่าเพิ่มต่อรายได้จากการดำเนินงาน (ร้อยละ)
	มูลค่า (พันบาท)	ร้อยละ	มูลค่า (พันบาท)	ร้อยละ	มูลค่า (พันบาท)	ร้อยละ	
รวม	74,853,807.8	100.0	61,201,778.	100.0	13,652,029.8	100.0	18.2
ขนาดของสถานประกอบการ							
1 – 15 คน	48,574,384.0	64.9	38,314,724.9	62.6	10,259,659.1	75.2	21.1
16 – 25 คน	5,934,504.8	7.9	5,178,932.6	8.5	755,572.3	5.5	12.7
26 – 30 คน	3,223,278.2	4.3	2,697,939.4	4.4	525,338.8	3.8	16.3
31 – 50 คน	5,441,336.2	7.3	4,641,711.4	7.6	799,624.8	5.9	14.7
มากกว่า 50 คน	11,680,304.6	15.6	10,368,469.7	16.9	1,311,834.9	9.6	11.2
หมวดย่อยธุรกิจ							
การขายส่งและการขายปลีก การซ่อมยานยนต์ และจักรยานยนต์	12,915,947.6	17.3	11,163,025.9	18.2	1,752,921.7	12.8	13.6
การขายส่ง (ยกเว้นยานยนต์และจักรยานยนต์)	12,510,396.6	16.7	10,376,755.2	17.0	2,133,641.5	15.6	17.1
การขายปลีก (ยกเว้นยานยนต์และจักรยานยนต์)	40,325,412.0	53.9	34,156,244.5	55.8	6,169,167.5	45.2	15.3
ที่พักแรม	408,023.8	0.5	195,085.3	0.3	212,938.5	1.6	52.2
การบริการอาหารและเครื่องดื่ม	5,541,225.6	7.4	3,353,428.6	5.5	2,187,797.0	16.0	39.5
การผลิตภาพยนตร์ วิทยุทัศน์ การจัดผังรายการและการแพร่ภาพกระจายเสียง และการบริการสารสนเทศ	36,665.0	-	32,082.3	0.1	4,074.8	-	11.1
กิจกรรมอสังหาริมทรัพย์	1,552,415.1	2.1	1,045,645.3	1.7	506,769.8	3.7	32.6
กิจกรรมทางกฎหมายและการบัญชี	39,981.1	0.1	10,478.9	-	29,502.2	0.2	73.8
กิจกรรมด้านสถาปัตยกรรมและวิศวกรรม รวมถึงการทดสอบ และการวิเคราะห์ทางเทคนิค	39,493.8	0.1	9,683.1	-	29,810.7	0.2	75.5
การวิจัยและพัฒนาเชิงวิทยาศาสตร์	-	-	-	-	-	-	-
การโฆษณาและการวิจัยตลาด	72,163.4	0.1	37,805.8	0.1	34,357.6	0.3	47.6
กิจกรรมทางวิชาชีพ วิทยาศาสตร์ และเทคนิคอื่นๆ	121,464.3	0.2	80,149.2	0.1	41,315.1	0.3	34.0
กิจกรรมการให้เช่า	114,296.6	0.1	60,530.8	0.1	53,765.9	0.4	47.0
กิจกรรมการจ้างงาน และธุรกิจท่องเที่ยว	73,463.3	-	2,922.6	-	4,423.7	-	60.2
การบริการรักษาความปลอดภัยและการสืบสวน	11,240.0	-	1,952.5	-	9,287.5	0.1	82.6
กิจกรรมการบริการสำหรับอาคารและภูมิทัศน์	-	-	-	-	-	-	-
การบริการด้านการบริหารและสนับสนุนการดำเนินงานของสำนักงาน และกิจกรรมอื่นๆ ที่สนับสนุนทางธุรกิจ	77,756.0	0.1	42,916.9	0.1	34,839.1	0.3	44.8
กิจกรรมการสร้างสรรคดีศิลปะและความบันเทิง	198,645.9	0.3	129,558.7	0.2	69,087.2	0.5	34.8
กิจกรรมการพนันและการเสี่ยงโชค	11,184.4	-	7,479.2	-	3,705.2	-	33.1
กิจกรรมด้านการกีฬา ความบันเทิง และการนันทนาการ	76,299.2	0.1	44,348.7	0.1	31,950.4	0.2	41.9
การซ่อมคอมพิวเตอร์และของใช้ส่วนบุคคลและของใช้ในครัวเรือน	427,081.6	0.6	271,937.2	0.4	155,144.4	1.1	36.3
กิจกรรมบริการส่วนบุคคลอื่นๆ	367,277.4	0.5	179,747.4	0.3	187,530.0	1.4	51.1

หมายเหตุ : - ไม่มีข้อมูล หรือข้อมูลมีค่าเป็น 0 หรือมีข้อมูลจำนวนเล็กน้อย

2.2.3 รายได้จากการดำเนินงานและมูลค่าเพิ่ม เฉลี่ยต่อสถานประกอบการ

เมื่อพิจารณารายได้จากการดำเนินงานเฉลี่ยต่อสถานประกอบการ จำแนกตามขนาดของสถานประกอบการและหมวดย่อยธุรกิจของจังหวัดนครสวรรค์ พบว่า สถานประกอบการที่มีจำนวนคนทำงานมากกว่า 50 คน เป็นสถานประกอบการที่มีรายได้จากการดำเนินงานเฉลี่ยต่อสถานประกอบการมากที่สุด ประมาณ 292.0 ล้านบาท รองลงมา ขนาดคนทำงาน 31-50 คน ประมาณ 170.0 ล้านบาท ลำดับที่สาม ขนาดคนทำงาน 26-30 คน ประมาณ 111.1 ล้านบาท ลำดับที่สี่ ขนาดคนทำงาน 16-25 คน ประมาณ 57.6 ล้านบาท และขนาดคนทำงาน 1-15 คน ประมาณ 2.0 ล้านบาท

เมื่อพิจารณามูลค่าเพิ่มเฉลี่ยต่อสถานประกอบการ ตามขนาดสถานประกอบการ พบว่า สถานประกอบการที่มีขนาด มากกว่า 50 คน มีมูลค่าเพิ่มเฉลี่ยต่อสถานประกอบการมากที่สุด ประมาณ 32.8 ล้านบาท รองลงมา ขนาดคนทำงาน 31-50 คน ประมาณ 25.0 ล้านบาท ลำดับที่สาม ขนาดคนทำงาน 26-30 คน ประมาณ 18.1 ล้านบาท ลำดับที่สี่ ขนาดคนทำงาน 16-25 คน ประมาณ 7.3 ล้านบาท ลำดับที่ห้า ขนาดคนทำงาน 1-15 คน ประมาณ 0.4 ล้านบาท หากแยกเป็นสถานประกอบการหมวดย่อยธุรกิจพบว่าสถานประกอบการที่มีมูลค่าเพิ่มเฉลี่ยต่อสถานประกอบการมากที่สุดคือ ธุรกิจการบริการรักษาความปลอดภัยและการสืบสวน ประมาณ 2.3 ล้านบาท รองลงมาธุรกิจการขนส่ง (ยกเว้นยานยนต์และจักรยานยนต์) ประมาณ 2.3 ล้านบาท ลำดับที่สามเป็นธุรกิจที่พักแรม ประมาณ 2.0 ล้านบาท สำหรับธุรกิจที่มีมูลค่าเพิ่มเฉลี่ยน้อยที่สุดคือ ธุรกิจบริการส่วนบุคคลอื่นๆ ประมาณ 0.1 ล้านบาท

2.2.4 รายได้จากการดำเนินงาน และมูลค่าเพิ่ม เฉลี่ยต่อคนทำงาน

เมื่อพิจารณารายได้จากการดำเนินงานเฉลี่ยต่อคนทำงาน จำแนกตามขนาดของสถานประกอบการพบว่าสถานประกอบการที่มีคนทำงาน 31- 50 คน มีรายได้เฉลี่ยมากที่สุด ประมาณ 4.5 ล้านบาท รองลงมาขนาดคนทำงาน 26- 30 คน ประมาณ 4.0 ล้านบาท ลำดับที่สามขนาดคนทำงานมากกว่า 50 คน ประมาณ 3.1 ล้านบาท ลำดับที่สี่ ขนาดคนทำงาน 16-25 คน ประมาณ 2.9 ล้านบาท และขนาดคนทำงาน 1-15 คน ประมาณ 0.8 ล้านบาท

เมื่อแยกเป็นหมวดย่อยธุรกิจ พบว่า สถานประกอบการที่มีรายได้จากการดำเนินงานเฉลี่ยต่อคนทำงานมากที่สุดคือ การขนส่ง (ยกเว้นยานยนต์และจักรยานยนต์) ประมาณ 2.8 ล้านบาท รองลงมา ธุรกิจ การขนส่งและการขายปลีก การซ่อมยานยนต์ และจักรยานยนต์ ประมาณ 1.6 ล้านบาท ลำดับที่สาม ธุรกิจ การขายปลีก (ยกเว้นยานยนต์และจักรยานยนต์) 1.3 ล้านบาท ลำดับที่สี่ ธุรกิจกิจกรรมอสังหาริมทรัพย์ ประมาณ 1.0 ล้านบาท

สำหรับมูลค่าเพิ่มเฉลี่ยต่อคนทำงานพบว่า สถานประกอบการที่มีมูลค่าเพิ่มเฉลี่ยต่อคนทำงานมากที่สุดคือ การขนส่ง (ยกเว้นยานยนต์และจักรยานยนต์) ประมาณ 481,500 บาท รองลงมา กิจกรรมอสังหาริมทรัพย์ ประมาณ 336,300 บาท ลำดับที่สาม ธุรกิจกิจกรรมด้านสถาปัตยกรรมและวิศวกรรม รวมถึงการทดสอบและการวิเคราะห์ทางเทคนิค ประมาณ 236,600 บาท ลำดับที่สี่ธุรกิจการขนส่งและการขายปลีก การซ่อมยานยนต์และจักรยานยนต์ ประมาณ 212,600 บาท สำหรับสถานประกอบการที่มีมูลค่าเพิ่มเฉลี่ยต่อคนทำงานน้อยที่สุด เป็นกิจกรรมการสร้างสรรค์ศิลปะและความบันเทิง ประมาณ 68,900 บาท

ตาราง จ รายได้จากการดำเนินงานและมูลค่าเพิ่มเฉลี่ยต่อสถานประกอบการ และต่อคนทำงาน จำแนกตามขนาดของสถานประกอบการ และหมวดย่อยธุรกิจ

(หน่วย : พันบาท)

ขนาดของสถานประกอบการ/ หมวดย่อยธุรกิจ	รายได้จากการดำเนินงานเฉลี่ย		มูลค่าเพิ่มเฉลี่ย	
	ต่อสถาน- ประกอบการ	ต่อคนทำงาน	ต่อสถาน- ประกอบการ	ต่อคนทำงาน
รวม	3,082.7	1,083.3	562.2	197.6
ขนาดของสถานประกอบการ				
1 - 15 คน	2,017.4	792.7	426.1	167.4
16 - 25 คน	57,616.6	2,878.0	7,335.7	366.4
26 - 30 คน	111,147.5	3,974.4	18,115.1	647.8
31 - 50 คน	170,041.8	4,519.4	24,988.3	664.1
มากกว่า 50 คน	292,007.6	3,122.2	32,795.9	350.7
หมวดย่อยธุรกิจ				
การขายส่งและการขายปลีก การซ่อมยานยนต์ และจักรยานยนต์	5,075.0	1,566.5	688.8	212.6
การขายส่ง (ยกเว้นยานยนต์และจักรยานยนต์)	13,437.6	2,823.4	2,291.8	481.5
การขายปลีก (ยกเว้นยานยนต์และจักรยานยนต์)	3,233.5	1,298.1	494.7	198.6
ที่พักแรม	3,813.3	315.6	1,990.1	164.7
การบริการอาหารและเครื่องดื่ม	1,591.8	356.1	628.5	140.6
การผลิตภาพยนตร์ วีดิทัศน์ การจัดผังรายการและการแพร่ภาพกระจายเสียง และการบริการสารสนเทศ	3,666.5	509.2	407.5	56.6
กิจกรรมอสังหาริมทรัพย์	2,440.9	1,030.1	796.8	336.3
กิจกรรมทางกฎหมายและการบัญชี	677.6	222.1	500.0	163.9
กิจกรรมด้านสถาปัตยกรรมและวิศวกรรม รวมถึงการทดสอบ และการวิเคราะห์ทางเทคนิค	1,361.9	313.4	1,028.0	236.6
การโฆษณาและการวิจัยตลาด	1,110.2	381.8	528.6	181.8
กิจกรรมทางวิชาชีพ วิทยาศาสตร์ และเทคนิคอื่นๆ	1,499.6	552.1	510.1	187.8
กิจกรรมการให้เช่า	541.7	222.4	254.8	104.6
กิจกรรมการจ้างงาน และธุรกิจท่องเที่ยว	816.3	319.4	491.5	192.3
การบริการรักษาความปลอดภัยและการสืบสวน	2,810.0	204.4	2,321.9	168.9
การบริการด้านการบริหารและสนับสนุนการดำเนินงานของสำนักงาน และกิจกรรมอื่นๆ ที่สนับสนุนทางธุรกิจ	386.8	193.4	173.3	86.7
กิจกรรมการสร้างสรรคศิลปะและความบันเทิง	584.3	198.2	203.2	68.9
กิจกรรมการพนันและการเสี่ยงโชค	932.0	588.7	308.8	195.0
กิจกรรมด้านการกีฬา ความบันเทิง และการนันทนาการ	273.5	194.6	114.5	81.5
การซ่อมคอมพิวเตอร์และของใช้ส่วนบุคคลและของใช้ในครัวเรือน	699.0	375.3	253.9	136.6
กิจกรรมบริการส่วนบุคคลอื่นๆ	166.9	137.3	85.2	70.3

หมายเหตุ : -ไม่มีข้อมูล หรือข้อมูลมีค่าเป็น 0 หรือมีข้อมูลจำนวนเล็กน้อย

ตารางสถิติ

ตอนที่ 1 ข้อมูลการดำเนินงานของสถานประกอบการธุรกิจฯ
จำแนกตามขนาดของสถานประกอบการ

สารบัญตารางสถิติ

- ตอนที่ 1 ข้อมูลการดำเนินงานกิจการของสถานประกอบการธุรกิจฯ จำแนกตามขนาดของสถานประกอบการ
- ตาราง 1 ข้อมูลสถิติที่สำคัญของสถานประกอบการธุรกิจในปี 2554 จำแนกตามขนาดของสถานประกอบการ
- ตาราง 2 จำนวนคนทำงานของสถานประกอบการธุรกิจในปี 2554 จำแนกตามสถานภาพการทำงาน เพศ และขนาดของสถานประกอบการ
- ตาราง 3 จำนวนสถานประกอบการธุรกิจที่มีลูกจ้าง จำแนกตามจำนวนวันทำงานต่อสัปดาห์ จำนวนชั่วโมงทำงานเฉลี่ยต่อวันของลูกจ้าง และขนาดของสถานประกอบการ
- ตาราง 4 ค่าตอบแทนแรงงานของสถานประกอบการธุรกิจ ในปี 2554 จำแนกตามขนาดของสถานประกอบการ
- ตาราง 5 ค่าใช้จ่ายทั้งสิ้น มูลค่าสินค้าและวัสดุประกอบและส่วนเปลี่ยนแปลงสินค้าของสถานประกอบการธุรกิจปี 2554 จำแนกตามขนาดของสถานประกอบการ
- ตาราง 6 รายรับทั้งสิ้นของสถานประกอบการธุรกิจในปี 2554 จำแนกตามขนาดของสถานประกอบการ
- ตาราง 7 มูลค่าตามบัญชีของสินทรัพย์สถานประกอบการ ณ วันที่ 1 มกราคม 2554 จำแนกตามขนาดของสถานประกอบการ
- ตาราง 8 มูลค่าตามบัญชีของสินทรัพย์สถานประกอบการ ณ วันที่ 31 ธันวาคม 2554 จำแนกตามขนาดของสถานประกอบการ
- ตาราง 9 มูลค่าสินทรัพย์ถาวรที่เปลี่ยนแปลงของสถานประกอบการธุรกิจ ระหว่าง มกราคม – ธันวาคม 2554 จำแนกตามขนาดของสถานประกอบการ

ตาราง 1 ข้อมูลสถิติที่สำคัญของสถานประกอบการธุรกิจในปี 2554 จำแนกตามขนาดของสถานประกอบการ

TABLE 1 PRINCIPAL STATISTICS OF BUSINESS ESTABLISHMENTS IN 2011 BY SIZE OF ESTABLISHMENT

ขนาดของสถานประกอบการ	จำนวน สถานประกอบการ Number of establishments	จำนวน คนทำงาน Number of persons engaged	ลูกจ้าง Employees		รายรับจากการ ดำเนินงาน Income	ค่าใช้จ่าย ขั้นกลาง Intermediate consumption	มูลค่าเพิ่ม Value added	Size of establishment
			จำนวน Number	ค่าตอบแทน แรงงาน Remuneration				
รวม	24,282	69,096	29,717	2,763,070.9	74,853,807.8	61,201,778.0	13,652,029.8	Total
1 - 15 คน	24,078	61,277	22,192	1,981,951.2	48,574,384.0	38,314,724.9	10,259,659.1	1 - 15 persons
16 - 25 คน	103	2,062	1,910	192,710.0	5,934,504.8	5,178,932.6	755,572.3	16 - 25 persons
26 - 30 คน	29	811	784	79,065.7	3,223,278.2	2,697,939.4	525,338.8	26 - 30 persons
31 - 50 คน	32	1,204	1,153	124,104.4	5,441,336.2	4,641,711.4	799,624.8	31 - 50 persons
51 - 200 คน	37	2,910	2,859	305,733.5	10,961,837.8	9,828,729.4	1,133,108.4	51 - 200 persons
มากกว่า 200 คน	3	831	819	79,506.1	718,466.8	539,740.3	178,726.5	More than 200 persons

ที่มา : สำมะโนธุรกิจและอุตสาหกรรม พ.ศ. 2555 (ธุรกิจทางการค้าและธุรกิจทางการบริการ) จังหวัด นครสวรรค์ สำนักงานสถิติแห่งชาติ กระทรวงเทคโนโลยีสารสนเทศและการสื่อสาร

Source : The 2012 Business and Industrial Census (Trade and Services Industry) Nakhon Sawan Province, National Statistical Office, Ministry of Information and Communication Technology.

ตาราง 2 จำนวนคนทำงานของสถานประกอบการที่มี 2554 ชั้นตามสถานภาพการทำงาน เพศ และขนาดของสถานประกอบการ

TABLE 2 NUMBER OF PERSONS ENGAGED OF BUSINESS ESTABLISHMENTS IN 2011 BY WORK STATUS, SEX AND SIZE OF ESTABLISHMENT¹⁾

ขนาดของสถานประกอบการ	จำนวน สถาน- ประกอบการ Number of establishments	คนทำงานโดยไม่ได้รับค่าจ้าง/ เงินเดือน				ลูกจ้าง Employees				ระดับปฏิบัติการ Operation level	ระดับบริหารจัดการ Management level	รวม Total	รวม Total	รวม Total		Size of establishment	
		รวม Total		รวม Total		รวม Total		รวม Total						รวม Total			
		ชาย Male	หญิง Female	ชาย Male	หญิง Female	ชาย Male	หญิง Female	ชาย Male	หญิง Female					ชาย Male	หญิง Female		
รวม	24,282	69,096	31,191	37,905	39,379	17,214	22,165	29,717	13,976	15,740	2,929	1,106	1,823	26,787	12,870	13,917	Total
1 - 15 คน	24,078	61,277	27,270	34,007	39,085	17,057	22,028	22,192	10,213	11,979	2,238	781	1,457	19,954	9,432	10,522	1 - 15 persons
16 - 25 คน	103	2,062	1,054	1,008	152	69	84	1,910	985	924	209	114	95	1,700	871	829	16 - 25 persons
26 - 30 คน	29	811	410	401	27	16	11	784	394	391	80	42	38	705	352	353	26 - 30 persons
31 - 50 คน	32	1,204	627	577	52	29	23	1,153	598	555	103	48	55	1,050	551	500	31 - 50 persons
51 - 200 คน	37	2,910	1,528	1,383	51	33	18	2,859	1,495	1,365	256	102	153	2,604	1,392	1,211	51 - 200 persons
มากกว่า 200 คน	3	831	302	529	12	10	2	819	292	527	44	19	25	775	273	502	More than 200 persons

ที่มา : สำนักงานธุรกิจและอุตสาหกรรม พ.ศ. 2555 (ธุรกิจทางการค้าและธุรกิจบริการ) จังหวัดนครสวรรค์ สำนักงานสถิติแห่งชาติ กระทรวงเทคโนโลยีสารสนเทศและการสื่อสาร

Source : The 2012 Business and Industrial Census (Trade and Services Industry) Nakhon Sawan Province, National Statistical Office, Ministry of Information and Communication Technology.

ตาราง 3 จำนวนสถานประกอบการธุรกิจที่มีลูกจ้าง จำนวนตามจำนวนวันทำงานต่อสัปดาห์ จำนวนชั่วโมงทำงานเฉลี่ยต่อวันของลูกจ้าง และขนาดของสถานประกอบการ

TABLE 3 NUMBER OF BUSINESS ESTABLISHMENT'S EMPLOYEES BY NUMBER OF DAYS WORKED PER WEEK, AVERAGE NUMBER OF HOURS WORKED PER DAY BY EMPLOYEES AND SIZE OF ESTABLISHMENT

ขนาดของสถานประกอบการ	ลูกจ้าง Employees												Size of establishment	
	จำนวนสถาน- ประกอบการที่มีลูกจ้าง			จำนวนวันทำงานต่อสัปดาห์				จำนวนชั่วโมงทำงานเฉลี่ยต่อวัน (เฉลี่ยทุกกะ)				Total		
	Number of establishment's employees			Number of days worked per week				Average number of hours worked per day						
	จำนวน Number	ร้อยละ %	จำนวน Number	จำนวน Number	ร้อยละ %	จำนวน Number	จำนวน Number	ร้อยละ %	จำนวน Number	ร้อยละ %	จำนวน Number			ร้อยละ %
			<5	5 - 6	7	< 8	8 - 10	>10						
รวม	5,781	100.0	80	1.4	3,938	68.1	1,762	30.5	510	8.8	4,517	78.1	754	13.1
1 - 15 คน	5,580	100.0	74	1.3	3,782	67.8	1,723	30.9	501	9.0	4,336	77.7	743	13.3
16 - 25 คน	101	100.0	3	3.1	78	78.0	19	19.0	3	3.4	90	89.3	7	7.3
26 - 30 คน	29	100.0	2	6.9	19	65.5	8	27.6	3	9.2	23	80.5	3	10.3
31 - 50 คน	32	100.0	1	3.1	26	79.7	6	17.2	3	9.4	28	87.5	1	3.1
51 - 200 คน	37	100.0	-	-	30	81.1	7	18.9	-	-	37	100.0	-	-
มากกว่า 200 คน	3	100.0	-	-	3	100.0	-	-	-	-	3	100.0	-	-

ที่มา : สำนักงานธุรกิจและอุตสาหกรรม พ.ศ. 2555 (ธุรกิจทางการค้าและบริการ) จังหวัด นครสวรรค์ สำนักงานสถิติแห่งชาติ กระทรวงเทคโนโลยีสารสนเทศและการสื่อสาร

Source : The 2012 Business and Industrial Census (Trade and Services Industry) Nakhon Sawan Province, National Statistical Office, Ministry of Information and Communication Technology.

ตาราง 4 ค่าตอบแทนแรงงานของสถานประกอบการธุรกิจในปี 2554 จำแนกตามขนาดของสถานประกอบการ

TABLE 4 REMUNERATION OF BUSINESS ESTABLISHMENTS IN 2011 BY SIZE OF ESTABLISHMENT

ขนาดของสถานประกอบการ Number of establishments	จำนวนสถานประกอบการ Number of employees	รวม Total	ค่าจ้าง เงินเดือน Wages, salaries	โบนัส ฯลฯ Overtime bonus etc.	สวัสดิการและผลประโยชน์ตอบแทน Fringe benefits		เงินที่สถานประกอบการ จ่ายสมทบเข้ากองทุน เพื่อการประกันสังคม ฯลฯ Employer's contribution to social security	Total	Size of establishment
					ค่ารักษาพยาบาล Medical care	อื่น ๆ Others			
รวม	24,282	2,763,070.9	2,391,210.6	170,913.3	1,973.3	113,115.8	85,857.9		
1 - 15 คน	24,078	1,981,951.2	1,727,306.7	100,611.7	1,713.3	100,326.3	51,993.3	1 - 15 persons	
16 - 25 คน	103	192,710.0	164,876.6	12,393.2	16.0	3,747.1	11,677.1	16 - 25 persons	
26 - 30 คน	29	79,065.7	65,854.8	8,617.2	125.2	1,841.0	2,627.4	26 - 30 persons	
31 - 50 คน	32	124,104.4	101,209.4	15,290.3	67.7	3,394.1	4,143.0	31 - 50 persons	
51 - 200 คน	37	305,733.5	256,786.8	32,642.0	50.0	3,794.4	12,460.3	51 - 200 persons	
มากกว่า 200 คน	3	79,506.1	75,176.3	1,359.0	1.1	12.9	2,956.8	More than 200 persons	

ที่มา : สำมะโนธุรกิจและอุตสาหกรรม พ.ศ. 2555 (ธุรกิจทางการค้าและบริการ) จังหวัดนครสวรรค์ สำนักงานสถิติแห่งชาติ กระทรวงเทคโนโลยีสารสนเทศและการสื่อสาร

Source : The 2012 Business and Industrial Census (Trade and Services Industry) Nakhon Sawan Province, National Statistical Office, Ministry of Information and Communication Technology.

ตาราง 5 ค่าใช้จ่ายอื่น มูลค่าสินค้าและวัสดุประกอบและส่วนเปลี่ยนแปลงสินค้าของสถานประกอบการธุรกิจปี 2554 จำนวนสถานประกอบการของสถานประกอบการ

TABLE 5 TOTAL EXPENSES, VALUE OF STOCKS AND CHANGE IN VALUE OF STOCKS OF BUSINESS ESTABLISHMENTS IN 2011 BY SIZE OF ESTABLISHMENT

จำนวน สถาน- ประกอบการ Number of establishments	รวม Total	ค่าซื้อสินค้า เพื่อการจำหน่าย และ/หรือให้บริการ Value of goods purchased for sale or rendering services	ค่าไฟฟ้า Electricity	ค่าน้ำประปา Water supply	ค่าน้ำมันเชื้อเพลิง Fuels	ค่าใช้จ่าย เกี่ยวกับ โทรศัพท์ อินเทอร์เน็ต Cost of internet services	ค่าใช้จ่าย เกี่ยวกับ บำรุงรักษา อุปกรณ์ คอมพิวเตอร์ Repair and maintenance of computer accessories	ค่าซ่อมแซม สิ่งก่อสร้าง ยานพาหนะ เครื่องจักร และเครื่องมือ ฯลฯ Repair on construction, vehicles, machinery and equipment etc.	ค่าเช่า ยานพาหนะ เครื่องจักร และเครื่องมือ ฯลฯ Rent on vehicles, machinery and equipment etc.	ค่าเช่าอาคาร Rent on building	ค่าใช้จ่ายอื่นๆ Other expenses		มูลค่าสินค้าและวัสดุประกอบคงเหลือ Value of stocks	ส่วน เปลี่ยนแปลง ของสินค้าและ วัสดุประกอบ คงเหลือ Change in value of stocks
											1 ม.ค. 54 Jan 1, 2011	31 ธ.ค. 54 Dec 31, 2011		
											(พันบาท In Thousand Baht)			
รวมทั้ง	24,282	61,570,034.0	57,510,921.9	712,225.4	89,379.3	643,878.9	24,682.0	8,918.2	255,631.6	391,966.2	1,913,096.9	7,588,039.1	7,654,198.5	66,159.5
1 - 15 คน	24,078	38,546,075.7	35,581,167.0	540,812.1	78,673.9	533,419.1	22,880.8	6,588.1	197,875.9	340,770.2	1,232,328.6	4,985,830.4	5,013,006.1	27,155.7
16 - 25 คน	103	5,215,301.6	5,008,412.5	35,187.6	2,311.2	27,080.3	751.9	785.5	12,963.2	23,752.5	102,959.0	875,446.2	801,404.0	-74,042.2
26 - 30 คน	29	2,711,166.9	2,617,378.7	13,456.7	1,454.4	14,330.2	163.5	98.2	14,399.5	3,230.9	46,262.4	113,929.1	122,533.6	8,604.6
31 - 50 คน	32	4,664,343.6	4,498,916.4	11,947.2	374.2	25,224.9	355.3	426.5	7,200.6	8,108.1	109,288.2	274,649.3	310,844.6	36,195.3
51 - 200 คน	37	9,874,079.9	9,352,154.6	80,010.6	5,601.7	42,912.7	530.5	812.4	18,881.3	16,061.0	353,334.4	1,249,411.3	1,303,457.4	54,046.0
มากกว่า 200 คน	3	559,066.2	452,892.8	30,811.4	963.8	911.6	-	207.5	4,311.2	43.5	68,924.4	88,752.8	102,952.9	14,200.1

ที่มา : สำนักงานธุรกิจและอุตสาหกรรม พ.ศ. 2555 (ธุรกิจทางการค้าและบริการ) จังหวัด นครสวรรค์ สำนักงานสถิติแห่งชาติ กระทรวงเทคโนโลยีสารสนเทศและการสื่อสาร
Source : The 2012 Business and Industrial Census (Trade and Services Industry) Nakhon Sawan Province, National Statistical Office, Ministry of Information and Communication Technology.

ตาราง 6 รายรับที่เพิ่มขึ้นของสถานประกอบการในปี 2554 จำแนกตามขนาดของสถานประกอบการ

TABLE 6 TOTAL RECEIPTS OF BUSINESS ESTABLISHMENTS IN 2011 BY SIZE OF ESTABLISHMENT

ขนาดของสถานประกอบการ	จำนวน สถาน ประกอบการ Number of establishments	จำนวน สถาน ประกอบการ ที่รับ จำนวน รายรับ เพิ่มขึ้น Number of establishments having online sales	รวม Total	รายรับจากการขายสินค้าและบริการ Receipts from sales of goods and services		รายรับจาก การให้เช่าที่ดิน Receipts from rent on land	รายรับจากการ ให้เช่าอาคาร Receipts from rent on building	รายรับจากการ ให้เช่ายานพาหนะ เครื่องจักรและ เครื่องมือต่าง ๆ Receipts from rent on vehicles and machinery etc.	ดอกเบี้ยรับ/ เงินปันผลรับ Interest/ dividend	กำไรจากการ เปลี่ยนแปลง อัตรา แลกเปลี่ยน Gain from currency exchange	รายรับอื่นๆ Other receipts	Size of establishment
				รวม Total	รายรับ ผ่านเว็บไซต์ Online sales							
รวม	24,282	6	75,006,439.7	74,139,773.2	8,411.9	24,239.5	118,177.1	96,085.3	151,937.0	42,614.9	433,612.7	Total
1 - 15 คน	24,078	6	48,672,062.5	48,327,017.8	8,411.9	7,636.5	33,327.0	95,686.2	116,509.9	687.8	91,197.3	1 - 15 persons
16 - 25 คน	103	-	6,074,471.9	5,974,925.8	-	10,122.8	601.7	-	13,967.0	41,835.1	33,019.5	16 - 25 persons
26 - 30 คน	29	-	3,214,729.9	3,199,417.6	-	-	204.0	399.1	56.3	-	14,652.9	26 - 30 persons
31 - 50 คน	32	-	5,420,173.4	5,367,314.3	-	311.3	-	-	14,721.3	-	37,826.5	31 - 50 persons
51 - 200 คน	37	-	10,920,603.6	10,647,615.9	-	6,169.0	42,054.1	-	6,642.9	-	218,121.8	51 - 200 persons
มากกว่า 200 คน	3	-	704,398.4	623,481.7	-	-	41,990.3	-	39.5	92.1	38,794.8	More than 200 persons

ที่มา : สำนักงานธุรกิจและอุตสาหกรรม พ.ศ. 2555 (ธุรกิจทางการบริการ) จังหวัด นครสวรรค์ สำนักงานสถิติแห่งชาติ กระทรวงเทคโนโลยีสารสนเทศและการสื่อสาร

Source : The 2012 Business and Industrial Census (Trade and Services Industry) Nakhon Sawan Province, National Statistical Office, Ministry of Information and Communication Technology.

ตาราง 7 มูลค่าตามบัญชีของสิ่งทัวของสถานประกอบการธุรกิจ ณ วันที่ 1 มกราคม 2554 จำนวนตามขนาดของสถานประกอบการ
TABLE 7 BOOK VALUE OF ASSETS OF BUSSINESS ESTABLISHMENTS ON JANUARY 1, 2011 BY SIZE OF ESTABLISHMENT

(ล้านบาท In Thousand Baht)

จำนวน สถาน- ประกอบการ Number of establishments	มูลค่าตามบัญชีของสิ่งทัวตามขนาด										สินทรัพย์อื่น ๆ Other assets	สินทรัพย์ ถาวรอื่น ๆ Other fixed assets	Size of establishment		
	สินทรัพย์หมุนเวียน					สินทรัพย์ถาวรสุทธิ								เครื่องใช้ สำนักงาน Office appliances	เครื่องมือ อื่น ๆ Other Equipment
	รวม Total	เงินสด Cash	ลูกหนี้การค้า (สุทธิ) Accounts receivable (net)	สินค้าคงเหลือ (สุทธิ) Stock or inventories (net)	สินทรัพย์ หมุนเวียนอื่น ๆ Other current assets	รวม Total	ที่ดิน Land	อาคารและ สิ่งก่อสร้าง Building and construction	เครื่องจักร Machinery	ยานพาหนะ Vehicles					
รวม	61,204,268.0	17,656,509.9	3,123,149.1	7,588,039.1	904,998.9	43,203,143.0	16,833,494.2	16,948,839.8	764,113.9	6,567,073.7	776,978.5	963,695.4	348,947.6	364,615.1	Total
1 - 15 คน	49,375,717.7	4,664,569.8	1,455,568.3	4,985,850.4	151,261.3	37,971,695.1	14,726,044.5	15,182,717.9	513,154.7	6,054,636.2	650,660.8	807,210.1	37,270.9	146,772.8	1 - 15 persons
16 - 25 คน	2,871,682.6	266,019.1	226,525.1	875,446.2	22,902.7	1,455,150.2	599,331.4	582,290.9	44,543.8	142,018.6	41,506.5	41,252.5	4,206.6	25,639.3	16 - 25 persons
26 - 30 คน	1,061,539.4	458,214.3	220,629.0	113,929.1	66,713.5	580,080.9	321,501.0	140,669.8	13,683.8	68,571.2	17,769.6	17,881.5	4.0	23,244.2	26 - 30 persons
31 - 50 คน	1,945,522.4	1,492,197.5	557,961.0	274,649.3	118,679.1	441,875.0	147,259.7	120,544.4	43,335.5	81,944.2	14,506.9	32,490.3	1,794.0	11,449.9	31 - 50 persons
51 - 200 คน	5,106,589.3	2,819,220.0	634,511.8	1,249,411.3	446,429.3	2,285,315.6	863,057.5	661,043.7	149,396.2	206,084.9	49,943.6	50,117.7	305,672.0	2,053.7	51 - 200 persons
มากกว่า 200 คน	843,216.6	218,735.3	3,015.6	88,752.8	99,013.0	469,026.2	176,300.0	261,573.2	-	13,818.6	2,591.2	14,743.3	-	155,455.2	More than 200 persons

ที่มา : สำนักสถิติและอุตสาหกรรม พ.ศ. 2555 (ธุรกิจการค้าและธุรกิจบริการ) จังหวัด นครสวรรค์ สำนักงานสถิติแห่งชาติ กระทรวงเทคโนโลยีสารสนเทศและการสื่อสาร
Source : The 2012 Business and Industrial Census (Trade and Services Industry) Nakhon Si Thammarat Province, National Statistical Office, Ministry of Information and Communication Technology.

ตาราง 8 มูลค่าตามบัญชีของสินทรัพย์ของสถานประกอบการจัด ณ วันที่ 31 ธันวาคม 2554 ขนาดตามขนาดของสถานประกอบการ
TABLE 8 BOOK VALUE OF ASSETS OF BUSINESS ESTABLISHMENTS ON DECEMBER 31, 2011 BY SIZE OF ESTABLISHMENT

(พันบาท in Thousand Baht)

จำนวน สถาน- ประกอบการ Number of establishments	มูลค่าตามบัญชีของสินทรัพย์โดยขนาด										สินทรัพย์ถาวรสุทธิ				สินทรัพย์อื่น ๆ			
	สินทรัพย์หมุนเวียน					สินทรัพย์ถาวรสุทธิ					Net fixed assets				Other assets			
	รวม Total	เงินสด Cash	ลูกหนี้การค้า (สุทธิ) Accounts receivable (net)	สินทรัพย์ ทางการเงิน (สุทธิ) Stock or inventories (net)	สินทรัพย์ หมุนเวียนอื่น ๆ Other current assets	รวม Total	ที่ดิน Land	อาคารและ สิ่งก่อสร้าง Building and construction	เครื่องจักร Machinery	ยานพาหนะ Vehicles	เครื่องใช้ สำนักงาน Office appliances	เครื่องมือ อื่น ๆ Other Equipment	สินทรัพย์ ถาวรอื่น ๆ Other fixed assets	สินทรัพย์ อื่น ๆ Other assets	รวม Total	ขนาดของ สถานประกอบการ Size of establishment		
รวม	59,322,516.0	18,084,087.7	6,067,096.2	3,444,855.6	7,654,196.5	917,937.5	40,889,678.9	16,891,470.3	16,088,223.7	631,738.3	5,364,093.2	714,864.6	829,540.5	369,748.3	348,749.3	Total		
1 - 15 คน	47,565,746.5	11,564,714.5	4,584,117.3	1,761,959.0	5,013,006.1	205,632.2	35,868,216.6	14,769,699.7	14,375,854.0	419,498.6	4,941,618.8	601,123.3	698,299.5	62,122.8	132,815.3	1 - 15 persons		
16 - 25 คน	2,772,236.4	1,352,413.1	319,065.3	218,270.2	801,404.0	13,673.6	1,394,360.4	604,862.3	555,221.7	37,262.1	118,145.1	36,697.1	38,812.5	3,359.6	25,462.9	16 - 25 persons		
26 - 30 คน	1,024,957.6	444,060.2	44,394.0	205,250.5	122,533.6	71,882.0	558,702.4	321,218.8	133,612.2	16,751.5	56,040.4	16,646.8	14,428.5	4.0	22,195.0	26 - 30 persons		
31 - 50 คน	1,958,152.9	1,510,522.3	563,056.1	543,861.7	310,844.6	92,759.9	439,310.6	157,806.3	140,164.7	35,065.7	69,777.5	13,871.7	20,920.1	1,704.6	8,320.0	31 - 50 persons		
51 - 200 คน	5,131,032.5	2,956,330.6	548,386.7	686,696.0	1,303,457.4	417,790.6	2,170,201.0	856,383.2	631,964.7	123,160.5	167,456.5	44,193.5	44,285.4	302,557.3	4,500.8	51 - 200 persons		
มากกว่า 200 คน	870,390.0	256,046.9	8,076.8	28,818.1	102,952.9	116,199.1	458,888.0	181,300.0	251,406.4	-	11,054.8	2,332.1	12,794.6	-	155,455.2	More than 200 persons		

ที่มา : สำนักบริหารเศรษฐกิจและธุรกิจภาคตะวันออก จังหวัด นครสวรรค์ สำนักงานสถิติแห่งชาติ กระทรวงเทคโนโลยีสารสนเทศและการสื่อสาร

Source : The 2012 Business and Industrial Census (Trade and Services Industry) Nakhon Si Thammarat Province, National Statistical Office, Ministry of Information and Communication Technology.

ตาราง 9 มูลค่าสินทรัพย์ถาวรของสถานประกอบการธุรกิจที่เปลี่ยนแปลงระหว่าง มกราคม - ธันวาคม 2554 จำแนกตามขนาดของสถานประกอบการ

TABLE 9 VALUE OF CHANGED FIXED ASSETS OF BUSINESS ESTABLISHMENTS DURING JANUARY - DECEMBER, 2011 BY SIZE OF ESTABLISHMENT

		(พันบาท In Thousand Baht)			
ขนาดของสถานประกอบการ	จำนวน สถาน- ประกอบการ Number of establishments	มูลค่าสินทรัพย์ ถาวรที่ซื้อหรือ ผลิตขึ้นเอง Value of new or cost producing of fixed assets	มูลค่าสินทรัพย์ ถาวรที่ขาย Value of disposal of fixed assets	ค่าโอน กรรมสิทธิ์ Ownership transfer fee	Size of establishment
รวม	24,282	575,974.3	21,894.2	171.8	Total
1 - 15 คน	24,078	116,278.6	18,252.1	171.8	1 - 15 persons
16 - 25 คน	103	20,736.4	0.2	-	16 - 25 persons
26 - 30 คน	29	6,085.3	567.2	-	26 - 30 persons
31 - 50 คน	32	286,538.4	-	-	31 - 50 persons
51 - 200 คน	37	139,956.0	3,074.8	-	51 - 200 persons
มากกว่า 200 คน	3	6,379.5	-	-	More than 200 persons

ที่มา : สานะโนธุรกิจและอุตสาหกรรม พ.ศ. 2555 (ธุรกิจทางการค้าและบริการ) จังหวัด นครสวรรค์ สำนักงานสถิติแห่งชาติ กระทรวงเทคโนโลยีสารสนเทศและการสื่อสาร

Source : The 2012 Business and Industrial Census (Trade and Services Industry) Nakhon Sawan Province, National Statistical Office, Ministry of Information and Communication Technology.

ตอนที่ 2 ข้อมูลการดำเนินงานของสถานประกอบการธุรกิจฯ จำแนกตามหมวดย่อยธุรกิจ

สารบัญตารางสถิติ

- ตอนที่ 2 ข้อมูลการดำเนินงานกิจการของสถานประกอบการธุรกิจฯ จำแนกตามหมวดย่อยธุรกิจ
- ตาราง 1 ข้อมูลสถิติที่สำคัญของสถานประกอบการธุรกิจในปี 2554 จำแนกตามหมวดย่อยธุรกิจ
- ตาราง 2 จำนวนคนทำงานของสถานประกอบการธุรกิจในปี 2554 จำแนกตามสถานภาพการทำงาน เพศ และหมวดย่อยธุรกิจ
- ตาราง 3 จำนวนสถานประกอบการธุรกิจที่มีลูกจ้าง จำแนกตามจำนวนวันทำงานต่อสัปดาห์ จำนวนชั่วโมงทำงานเฉลี่ยต่อวันของลูกจ้าง และหมวดย่อยธุรกิจ
- ตาราง 4 ค่าตอบแทนแรงงานของสถานประกอบการธุรกิจในปี 2554 จำแนกตามหมวดย่อยธุรกิจ
- ตาราง 5 ค่าใช้จ่ายทั้งสิ้น มูลค่าสินค้าและวัสดุประกอบและส่วนเปลี่ยนแปลงสินค้าของสถานประกอบการธุรกิจปี 2554 จำแนกตามหมวดย่อยธุรกิจ
- ตาราง 6 รายรับทั้งสิ้นของสถานประกอบการธุรกิจในปี 2554 จำแนกตามหมวดย่อยธุรกิจ
- ตาราง 7 มูลค่าตามบัญชีของสินทรัพย์สถานประกอบการ ณ วันที่ 1 มกราคม 2554 จำแนกตามหมวดย่อยธุรกิจ
- ตาราง 8 มูลค่าตามบัญชีของสินทรัพย์สถานประกอบการ ณ วันที่ 31 ธันวาคม 2554 จำแนกตามหมวดย่อยธุรกิจ
- ตาราง 9 มูลค่าสินทรัพย์ถาวรที่เปลี่ยนแปลงของสถานประกอบการธุรกิจ ระหว่าง มกราคม – ธันวาคม 2554 จำแนกตามหมวดย่อยธุรกิจ

ตาราง 1 ข้อมูลสถิติขั้นต้นของสถานประกอบการธุรกิจในปี 2554 จำนวนตามหมวดของธุรกิจ

TABLE 1 PRINCIPAL STATISTICS OF BUSINESS ESTABLISHMENTS IN 2011 BY DIVISION OF BUSINESS INDUSTRY

รหัส Code	หมวดของธุรกิจ	จำนวน		ลูกจ้าง Employees		รายได้จากการ ดำเนินงาน Income	ค่าใช้จ่ายขั้นกลาง Intermediate consumption	มูลค่าเพิ่ม Value added	Division of business industry
		จำนวน Number of establishments	จำนวน Number of persons engaged	จำนวน Number	ค่าตอบแทน Remuneration				
	รวม	24,282	69,096	29,717	2,763,070.9	74,853,807.8	61,201,778.0	13,652,029.8	Total
45	การขายส่งและการขายปลีก การซ่อมยานยนต์และจักรยานยนต์	2,545	8,245	4,657	509,501.4	12,915,947.6	11,163,025.9	1,752,921.7	Wholesale and retail trade; repair of motor vehicles and motorcycles
46	การขายส่ง (ยกเว้นยานยนต์และจักรยานยนต์)	931	4,431	2,663	254,557.6	12,510,396.6	10,376,755.2	2,133,641.5	Wholesale trade (except of motor vehicles and motorcycles)
47	การขายปลีก (ยกเว้นยานยนต์และจักรยานยนต์)	12,471	31,064	9,257	960,588.4	40,325,412.0	34,156,244.5	6,169,167.5	Retail trade (except of motor vehicles and motorcycles)
55	ที่พักแรม	107	1,293	1,110	89,504.2	408,023.8	195,085.3	212,938.5	Accommodation
56	การบริการอาหารและเครื่องดื่ม	3,481	15,559	9,556	753,361.3	5,541,225.6	3,353,428.6	2,187,797.0	Food and beverage service activities
59	การผลิตภาพยนตร์ วิทยุ โทรทัศน์ และรายการโทรทัศน์ การบันทึกเสียงลง碟 และการจัดพิมพ์จำหน่ายหรือเผยแพร่ดนตรี	7	65	57	2,911.4	35,137.1	31,645.0	3,492.1	Motion picture, video and television programme production, sound recording and music publishing activities
60	การจัดส่งรายการและการแพร่ภาพกระจายเสียง	1	1	-	-	120.0	83.0	37.0	Programming and broadcasting activities
63	การบริการสารสนเทศ	2	6	4	412.2	900.0	354.3	545.7	Information service activities
68	กิจกรรมอสังหาริมทรัพย์	636	1,507	613	53,308.8	1,552,415.1	1,045,645.3	506,769.8	Real estate activities
69	กิจกรรมทางกฎหมายและการบัญชี	59	180	115	9,995.9	39,981.1	10,478.9	29,502.2	Legal and accounting activities
71	กิจกรรมด้านสถาปัตยกรรมและวิศวกรรม รวมถึงการทดสอบและการวิเคราะห์ทางเทคนิค	29	126	81	7,146.8	39,493.8	9,683.1	29,810.7	Architectural and engineering activities; technical testing and analysis
73	การโฆษณาและการวิจัยตลาด	65	189	92	7,341.0	72,163.4	37,805.8	34,357.6	Advertising and market research
74	กิจกรรมทางวิชาชีพ วิทยาศาสตร์ และเทคโนโลยีอื่นๆ	81	220	87	8,959.3	121,464.3	80,149.2	41,315.1	Other professional, scientific and technical activities
77	กิจกรรมการให้เช่า	211	514	137	9,522.8	114,296.6	60,530.8	53,765.9	Rental and leasing activities
78	กิจกรรมการจ้างงาน	1	4	4	590.4	1,700.0	321.0	1,379.0	Employment activities
79	กิจกรรมของตัวแทนธุรกิจท่องเที่ยว การจัดหาเที่ยว การบริการสำรองและกิจการรวมทั้งที่เกี่ยวข้อง	8	19	8	827.0	5,646.3	2,601.6	3,044.7	Travel agency, tour operator, reservation service and related activities
80	การบริการรักษาความปลอดภัยและการสืบสวน	4	55	47	3,540.9	11,240.0	1,952.5	9,287.5	Security and investigation activities
82	การบริการด้านการบริการและสนับสนุนการดำเนินงานและกิจการอื่นๆ ที่สนับสนุนทางธุรกิจ	201	402	112	11,613.2	77,756.0	42,916.9	34,839.1	Office administrative, office support and other business support activities
90	กิจกรรมการสร้างสรรค์ศิลปะและความบันเทิง	340	1,002	451	10,232.9	198,645.9	129,558.7	69,087.2	Creative, arts and entertainment activities
92	กิจกรรมพนันและการเสี่ยงโชค	12	19	-	-	11,184.4	7,479.2	3,705.2	Gambling and betting activities
93	กิจกรรมด้านการกีฬา ความบันเทิง และการบันเทิง	279	392	61	4,308.8	76,299.2	44,348.7	31,950.4	Sports activities and amusement and recreation activities
95	การซ่อมคอมพิวเตอร์และเครื่องใช้ส่วนบุคคลและของใช้ส่วนตัว	611	1,138	319	38,210.9	427,081.6	271,937.2	155,144.4	Repair of computers and personal and household goods
96	กิจกรรมบริการส่วนบุคคลอื่นๆ	2,200	2,666	288	26,635.5	367,277.4	179,747.4	187,530.0	Other personal service activities

ที่มา : สำมะโนธุรกิจและอุตสาหกรรม พ.ศ. 2555 (ธุรกิจทางการบริการ) จังหวัด นครสวรรค์ สำนักงานสถิติแห่งชาติ กระทรวงเทคโนโลยีสารสนเทศและการสื่อสาร

Source : The 2012 Business and Industrial Census (Trade and Services Industry) (Nakhon Sawan Province, National Statistical Office, Ministry of Information and Communication Technology).

ตาราง 2 จำนวนคนทำงานของสถานประกอบการธุรกิจในปี 2554 ด้แยกตามสถานภาพทางาน เพศ และหมวดหมู่ธุรกิจ

TABLE 2 NUMBER OF PERSONS ENGAGED OF BUSINESS ESTABLISHMENTS IN 2011 BY WORK STATUS, SEX AND DIVISION OF BUSINESS INDUSTRY

รหัส Code	หมวดหมู่ธุรกิจ	จำนวน สถาน- ประกอบการ		รวม		งานทำเองโดยไม่ได้รับค่าจ้าง		รวม		ลูกจ้าง Employees		ระดับปฏิบัติการ		Division of business industry				
		รวม Total	ชาย Male	หญิง Female	รวม Total	ชาย Male	หญิง Female	เงินเดือน		รวม Total	ชาย Male	หญิง Female	ระดับบริหารจัดการ					
								รวม Total	ชาย Male				หญิง Female		รวม Total	ชาย Male	หญิง Female	
		24,282	69,096	31,191	37,905	39,379	17,214	22,165	29,717	13,976	15,740	2,929	1,106	1,823	26,787	12,870	13,917	Total
45	การขายส่งและการขายปลีก การซ่อมยานยนต์และจักรยานยนต์	2,545	8,245	6,024	2,222	3,589	2,726	862	4,657	3,298	1,359	445	257	188	4,212	3,040	1,171	Wholesale and retail trade; repair of motor vehicles and motorcycles
46	การขายส่ง (ยกเว้นยานยนต์และจักรยานยนต์)	931	4,431	2,761	1,669	1,768	890	878	2,663	1,871	792	250	161	89	2,413	1,710	703	Wholesale trade (except of motor vehicles and motorcycles)
47	การขายปลีก (ยกเว้นยานยนต์และจักรยานยนต์)	12,471	31,064	12,873	18,191	21,807	8,692	13,115	9,257	4,181	5,076	1,708	565	1,143	7,549	3,616	3,933	Retail trade (except of motor vehicles and motorcycles)
55	ที่พักรวม	107	1,293	504	788	183	99	84	1,110	405	704	153	47	106	956	358	598	Accommodation
56	บริการอาหารและเครื่องดื่ม	3,481	15,559	5,352	10,208	6,004	2,262	3,741	9,556	3,089	6,466	146	19	128	9,409	3,071	6,338	Food and beverage service activities
59	การติดภาพยนตร์ วิดีทัศน์ และรายการโทรทัศน์ การบันทึกเสียงลง碟 และการจัดพิมพ์แผ่นหรือแผ่นดนตรี	7	65	41	24	8	3	5	57	38	19	-	-	-	57	38	19	Motion picture, video and television programme production, sound recording and music publishing activities
60	การจัดส่งรายการและการแพร่กระจายเสียง	1	1	1	-	1	1	-	-	-	-	-	-	-	-	-	-	Programming and broadcasting activities
63	การบริหารสารสนเทศ	2	6	6	-	2	2	-	4	4	-	-	-	-	4	4	-	Information service activities
68	กิจกรรมอสังหาริมทรัพย์	636	1,507	575	932	894	430	465	613	146	467	84	1	83	529	145	384	Real estate activities
69	กิจกรรมทางกฎหมายและการบัญชี	59	180	81	99	65	55	10	115	26	89	21	9	12	94	17	77	Legal and accounting activities
71	กิจกรรมด้านสถาปัตยกรรมและวิศวกรรม รวมถึงการทดสอบและการวิเคราะห์ทางเทคนิค	29	126	80	46	45	26	19	81	54	27	6	3	3	75	51	24	Architectural and engineering activities; technical testing and analysis
73	การโฆษณาและการวิจัยตลาด	65	189	161	28	96	73	24	92	88	4	2	1	1	90	87	3	Advertising and market research
74	กิจกรรมทางวิชาชีพ วิทยาศาสตร์ และเทคนิคอื่นๆ	81	220	145	75	133	84	49	87	61	26	7	3	3	80	58	23	Other professional, scientific and technical activities
77	กิจกรรมการให้เช่า	211	514	245	268	376	182	194	137	63	75	19	11	8	118	52	67	Rental and leasing activities
78	กิจกรรมการจ้างงาน	1	4	1	3	-	-	-	4	1	3	1	1	-	3	-	3	Employment activities
79	กิจกรรมขอเช่าแบบธุรกิจท่องเที่ยว การจัดงานที่เช่า การบริการสำรองและกิจการที่เกี่ยวข้อง	8	19	2	17	11	2	10	8	-	8	-	-	-	8	-	8	Travel agency, tour operator, reservation service and related activities
80	การบริหารรักษาความปลอดภัยและอารักขา	4	55	14	41	8	4	4	47	10	37	-	-	-	47	10	37	Security and investigation activities
82	การบริหารด้านการบริหารและสนับสนุนการดำเนินงานของสำนักงานและกิจการอื่นๆ ที่สนับสนุนทางธุรกิจ	201	402	144	258	290	122	168	112	22	90	14	5	9	98	17	81	Office administrative, office support and other business support activities
90	กิจกรรมการสร้างสรรค์ศิลปะและวัฒนธรรม	340	1,002	686	316	551	382	169	451	304	147	8	2	6	443	302	141	Creative, arts and entertainment activities
92	กิจกรรมการพนันและการแข่งม้า	12	19	5	13	19	5	13	-	-	-	-	-	-	-	-	-	Gambling and betting activities
93	กิจกรรมด้านการศึกษา วัฒนธรรม กีฬา การบันเทิง และการนันทนาการ	279	392	267	125	332	229	103	61	38	23	11	11	-	50	27	23	Sports activities and amusement and recreation activities
95	การซ่อมคอมพิวเตอร์และของใช้ส่วนบุคคลและของใช้ในชีวิตประจำวัน	611	1,138	738	400	819	477	342	319	261	58	16	8	8	302	253	49	Repair of computers and personal and household goods
96	กิจกรรมบริการส่วนบุคคลอื่นๆ	2,200	2,666	484	2,182	2,378	468	1,910	288	16	272	39	3	36	249	13	236	Other personal service activities

ที่มา : สำนักทะเบียนและอุตสาหกรรม พ.ศ. 2555 (ธุรกิจทางการบริการ) จังหวัดนครสวรรค์ สำนักงานสถิติแห่งชาติ กระทรวงเทคโนโลยีสารสนเทศและการสื่อสาร

Source : The 2012 Business and Industrial Census (Trade and Services Industry) Nakhon Sawan Province, National Statistical Office, Ministry of Information and Communication Technology.

ตาราง 3 จำนวนสถานประกอบการธุรกิจที่มีผู้จ้าง จัดตามจำนวนวันทำงานต่อสัปดาห์ จำนวนชั่วโมงทำงานเฉลี่ยต่อวันของผู้จ้าง และหมวดธุรกิจ

TABLE 3 NUMBER OF BUSINESS ESTABLISHMENTS EMPLOYEES BY NUMBER OF DAYS WORKED PER WEEK, AVERAGE NUMBER OF HOURS WORKED PER DAY BY EMPLOYEES AND DIVISION OF BUSINESS INDUSTRY

รหัส Code	หมวดหมู่ธุรกิจ	จำนวนสถานประกอบการที่มีผู้จ้าง														ผู้จ้าง Employees													
		จำนวน		ร้อยละ		จำนวน		ร้อยละ		จำนวน		ร้อยละ		จำนวน		ร้อยละ		จำนวน		ร้อยละ		Division of business industry							
		Number	%	Number	%	Number	%	Number	%	Number	%	Number	%	Number	%	Number	%	Number	%										
จำนวนสถานประกอบการที่มีผู้จ้าง Number of establishments employees		จำนวนวันทำงานต่อสัปดาห์ Number of days worked per week				จำนวนชั่วโมงทำงานต่อสัปดาห์ Average number of hours worked per day				จำนวนชั่วโมงทำงานเฉลี่ยต่อวัน (เฉลี่ยทุกสัปดาห์) Average number of hours worked per day																			
		<5		5 - 6		7		<8		8 - 10		> 10																	
		Number	%	Number	%	Number	%	Number	%	Number	%	Number	%	Number	%	Number	%	Number	%										
รวม		5,781	100.0	80	1.4	3,938	68.1	1,762	30.5	510	8.8	4,517	78.1	754	13.1	Total													
45	การขายส่งและการขายปลีก การซ่อมยานยนต์และจักรยายนต์	925	100.0	-	-	807	87.3	118	12.8	8	0.8	905	97.8	12	1.3	Wholesale and retail trade; repair of motor vehicles and motorcycles													
46	การขายส่ง (ยกเว้นยานยนต์และจักรยายนต์)	411	100.0	7	1.7	302	73.6	102	24.7	23	5.5	370	89.9	19	4.6	Wholesale trade (except of motor vehicles and motorcycles)													
47	การขายปลีก (ยกเว้นยานยนต์และจักรยายนต์)	1,954	100.0	23	1.2	1,442	73.8	489	25.0	231	11.8	1,567	80.2	156	8.0	Retail trade (except of motor vehicles and motorcycles)													
55	ที่พักแรม	75	100.0	1	1.3	47	62.8	27	35.8	-	-	60	80.0	15	20.1	Accommodation													
56	การบริการอาหารและเครื่องดื่ม	1,608	100.0	13	0.8	810	50.3	786	48.9	179	11.1	1,001	62.2	429	26.7	Food and beverage service activities													
59	การผลิตภาพยนตร์ วิทยุทัศน์ และรายการโทรทัศน์ การบันทึกเสียงและเสียงและและการจัดพิมพ์จำหน่ายหรือเผยแพร่ดนตรี	6	100.0	5	83.3	1	16.7	-	-	2	27.8	4	72.2	-	-	Motion picture, video and television programme production, sound recording and music publishing activities													
63	การบริการสารสนเทศ	1	100.0	-	-	-	-	1	100.0	-	-	1	100.0	-	-	Information service activities													
68	กิจกรรมอสังหาริมทรัพย์	249	100.0	-	-	161	64.7	88	35.3	29	11.6	162	65.1	58	23.2	Real estate activities													
69	กิจกรรมทางกฎหมายและการบัญชี	21	100.0	-	-	21	100.0	-	-	4	20.2	17	79.8	-	-	Legal and accounting activities													
71	กิจกรรมด้านสถาปัตยกรรมและวิศวกรรม รวมถึงการทดสอบและการวิเคราะห์ทางเทคนิค	24	100.0	-	-	20	85.1	4	14.9	-	-	24	100.0	-	-	Architectural and engineering activities; technical testing and analysis													
73	การโฆษณาและการจัดตลาด	24	100.0	-	-	21	86.3	3	13.7	-	-	21	86.3	3	13.7	Advertising and market research													
74	กิจกรรมทางวิชาชีพ วิทยาศาสตร์ และเทคนิคอื่น ๆ	29	100.0	-	-	26	88.8	3	11.2	-	-	26	88.8	3	11.2	Other professional, scientific and technical activities													
77	กิจกรรมการให้เช่า	50	100.0	7	13.7	25	49.5	19	36.8	4	7.7	27	52.6	20	39.7	Rental and leasing activities													
78	กิจกรรมการจ้างงาน	1	100.0	-	-	1	100.0	-	-	-	-	1	100.0	-	-	Employment activities													
79	กิจกรรมของตัวแทนธุรกิจท่องเที่ยว การจัดงานที่เกี่ยวกับการสำรองและกิจการรวมทั้งเกี่ยวข้อง	3	100.0	-	-	3	100.0	-	-	-	-	3	100.0	-	-	Travel agency, tour operator, reservation service and related activities													
80	การบริการรักษาความปลอดภัยและการสืบสวน	4	100.0	-	-	4	100.0	-	-	-	-	2	50.0	2	50.0	Security and investigation activities													
82	การบริหารด้านบริหารและสนับสนุนการดำเนินงานของสำนักงานและกิจการอื่น ๆ ที่สนับสนุนทางธุรกิจ	30	100.0	-	-	30	100.0	-	-	-	-	30	100.0	-	-	Office administrative, office support and other business support activities													
90	กิจกรรมการสร้างสรรค์ศิลปะและความบันเทิง	56	100.0	24	43.0	20	35.3	12	21.7	21	36.8	29	52.2	6	11.0	Creative, arts and entertainment activities													
93	กิจกรรมด้านการศึกษา ความบันเทิง และการนันทนาการ	51	100.0	-	-	6	10.9	45	89.1	11	20.7	15	28.9	26	50.4	Sports activities and amusement and recreation activities													
95	การซ่อมคอมพิวเตอร์และของใช้ส่วนบุคคลและของใช้ในชีวิตประจำวัน	106	100.0	-	-	84	79.7	21	20.4	-	-	106	100.0	-	-	Repair of computers and personal and household goods													
96	กิจกรรมบริการส่วนบุคคลอื่น ๆ	154	100.0	-	-	109	70.5	45	29.5	-	-	149	96.9	5	3.1	Other personal service activities													

ที่มา : สำนักระบาดวิทยาและอุตสาหกรรม พ.ศ. 2555 (ธุรกิจทางบริการ) จังหวัด นครสวรรค์ สำนักงานสถิติแห่งชาติ กระทรวงเทคโนโลยีสารสนเทศและการสื่อสาร

Source : The 2012 Business and Industrial Census (Trade and Services Industry) Nakhon Sawan Province, National Statistical Office, Ministry of Information and Communication Technology.

ตาราง 4 ค่าตอบแทนแรงงานของสถานประกอบการธุรกิจในปี 2554 จำแนกตามหมวดธุรกิจ

TABLE 4 REMUNERATION OF BUSINESS ESTABLISHMENTS IN 2011 BY DIVISION OF BUSINESS INDUSTRY

รหัส Code	หมวดธุรกิจ Division of business industry	จำนวน สถาน- ประกอบการ Number of establishments	จำนวนลูกจ้าง Number of employees	รวม Total	ค่าจ้าง เงินเดือน Wages, salaries	โบนัส ฯลฯ Overtime bonus etc.	สวัสดิการและผลประโยชน์ตอบแทน Fringe benefits		จ่ายสมทบกองทุน เพื่อการประกันสังคมฯ employer's contribution to social security	Total
							ค่ารักษาพยาบาล Medical care	อื่น ๆ Others		
	รวม	24,282	29,717	2,763,070.9	2,391,210.6	170,913.3	1,973.3	113,115.8	85,857.9	Total
45	การขนส่งและการขายปลีก การซ่อมยานยนต์และจักรยานยนต์	2,545	4,657	509,501.4	429,166.4	37,793.2	98.6	10,664.2	31,779.0	Wholesale and retail trade; repair of motor vehicles and motorcycles
46	การขนส่ง (ยกเว้นยานยนต์และจักรยานยนต์)	931	2,663	254,557.6	222,769.1	18,764.8	103.2	5,566.3	7,354.3	Wholesale trade (except of motor vehicles and motorcycles)
47	การขายปลีก (ยกเว้นยานยนต์และจักรยานยนต์)	12,471	9,257	960,588.4	810,493.4	104,698.6	1,578.7	14,124.4	29,693.3	Retail trade (except of motor vehicles and motorcycles)
55	ที่พักแรม	107	1,110	89,504.2	84,175.0	1,904.9	8.0	683.5	2,732.8	Accommodation
56	การบริการอาหารและเครื่องดื่ม	3,481	9,556	753,361.3	665,090.5	2,437.7	50.9	75,944.7	9,837.4	Food and beverage service activities
59	การผลิตภาพยนตร์ วิทยุทัศน์ และรายการโทรทัศน์ การบันทึกเสียงดนตรีและการจัดพิมพ์จำหน่ายหรือเผยแพร่ดนตรี	7	57	2,911.4	2,775.4	-	-	-	136.1	Motion picture, video and television programme production, sound recording and music publishing activities
60	การจัดส่งรายการและการแพร่ภาพกระจายเสียง	1	-	-	-	-	-	-	-	Programming and broadcasting activities
63	การบริการสารสนเทศ	2	4	412.2	408.0	-	-	-	4.2	Information service activities
68	กิจกรรมอสังหาริมทรัพย์	636	613	53,308.8	50,325.2	1,065.5	130.2	743.3	1,044.6	Real estate activities
69	กิจกรรมทางกฎหมายและการบัญชี	59	115	9,995.9	9,310.8	310.4	-	20.6	354.1	Legal and accounting activities
71	กิจกรรมด้านสถาปัตยกรรมและวิศวกรรม รวมถึงการทดสอบและการวิเคราะห์ทางเทคนิค	29	81	7,146.8	6,327.6	368.3	3.8	244.2	203.0	Architectural and engineering activities; technical testing and analysis
73	การโฆษณาและการวิจัยตลาด	65	92	7,341.0	6,524.4	110.0	-	706.6	-	Advertising and market research
74	กิจกรรมทางวิชาชีพ วิทยาศาสตร์ และเทคนิคอื่นๆ	81	87	8,959.3	8,338.8	35.8	-	276.9	307.9	Other professional, scientific and technical activities
77	กิจกรรมการให้เช่า	211	137	9,522.8	6,951.0	765.4	-	1,801.4	5.0	Rental and leasing activities
78	กิจกรรมการจ้างงาน	1	4	590.4	480.0	96.0	-	-	14.4	Employment activities
79	กิจกรรมของตัวแทนธุรกิจท่องเที่ยว การบริการสำรองและกิจกรรมที่เกี่ยวข้อง	8	8	827.0	675.0	125.0	-	-	27.0	Travel agency, tour operator, reservation service and related activities
80	การบริการรักษาความปลอดภัยและการสืบสวน	4	47	3,540.9	3,337.5	-	-	30.5	172.9	Security and investigation activities
82	การบริการด้านการบริหารและสนับสนุนการดำเนินงานของสำนักงานและกิจการอื่นๆ ที่สนับสนุนทางธุรกิจ	201	112	11,613.2	10,965.2	130.5	-	-	517.5	Office administrative, office support and other business support activities
90	กิจกรรมการสร้างสรรค์ศิลปะและความบันเทิง	340	451	10,232.9	8,834.1	207.2	-	1,191.7	-	Creative, arts and entertainment activities
92	กิจกรรมการพนันและการแข่งโชค	12	-	-	-	-	-	-	-	Gambling and betting activities
93	กิจกรรมด้านการกีฬา ความบันเทิง และการนันทนาการ	279	61	4,308.8	4,253.5	-	-	-	55.3	Sports activities and amusement and recreation activities
95	การซ่อมคอมพิวเตอร์และของใช้ส่วนบุคคลและของใช้ในครัวเรือน	611	319	38,210.9	35,674.7	560.1	-	804.4	1,171.7	Repair of computers and personal and household goods
96	กิจกรรมบริการส่วนบุคคลอื่นๆ	2,200	288	26,635.5	24,335.2	1,539.9	-	313.0	447.3	Other personal service activities

ที่มา : สำนักงานสถิติแห่งชาติ กระทรวงเทคโนโลยีสารสนเทศและการสื่อสาร

Source : The 2012 Business and Industrial Census (Trade and Services Industry) Nakhon Sawan Province, National Statistical Office, Ministry of Information and Communication Technology.

ตาราง 7 มูลค่าตามบัญชีของสินทรัพย์ของสถานประกอบการธุรกิจ ณ วันที่ 1 มกราคม 2554 ฐานข้อมูลมหาชนธุรกิจ

TABLE 7 BOOK VALUE OF ASSETS OF BUSINESS ESTABLISHMENTS ON JANUARY 1, 2011 BY DIVISION OF BUSINESS INDUSTRY

รหัส Code	หมวดหมู่ธุรกิจ	จำนวน สถาน- ประกอบ การ Number of establishments	มูลค่าตามบัญชีของสินทรัพย์ต้นงวด											สินทรัพย์อื่น ๆ		Division of business industry		
			สินทรัพย์หมุนเวียน			สินทรัพย์ถาวรสุทธิ			Net fixed assets					สินทรัพย์อื่น ๆ				
			รวม Total	เงินสด Cash	ลูกหนี้การค้า (สุทธิ) Accounts receivable (net)	สินทรัพย์ คงเหลือ (สุทธิ) Stock or inventories (net)	สินทรัพย์ หมุนเวียน อื่น ๆ Other current assets	รวม Total	ที่ดิน Land	อาคารและ สิ่งก่อสร้าง Building and construction	เครื่องจักร Machinery	ยานพาหนะ Vehicles	เครื่องใช้ สำนักงาน Office appliances	เครื่องมือ อื่น ๆ Other Equipment	สินทรัพย์ ถาวร อื่น ๆ Other fixed assets		Other assets	
			รวม Total	เงินสด Cash	ลูกหนี้การค้า (สุทธิ) Accounts receivable (net)	สินทรัพย์ คงเหลือ (สุทธิ) Stock or inventories (net)	สินทรัพย์ หมุนเวียน อื่น ๆ Other current assets	รวม Total	ที่ดิน Land	อาคารและ สิ่งก่อสร้าง Building and construction	เครื่องจักร Machinery	ยานพาหนะ Vehicles	เครื่องใช้ สำนักงาน Office appliances	เครื่องมือ อื่น ๆ Other Equipment	สินทรัพย์ ถาวร อื่น ๆ Other fixed assets	Other assets		
45	การขายส่งและการขายปลีก การซ่อมยานยนต์และจักรยานยนต์	2,545	61,204,268.0	17,635,099.9	6,020,322.9	3,123,149.1	7,588,039.1	904,998.9	43,203,143.0	16,833,494.2	16,948,839.8	764,113.9	6,567,073.7	776,978.5	963,695.4	348,947.6	364,015.1	Total
46	การขายส่ง (ยกเว้นยานยนต์และจักรยานยนต์)	931	9,035,004.9	3,975,290.8	856,359.0	1,282,875.9	1,344,438.2	491,617.7	5,029,390.3	1,964,592.7	1,465,071.6	172,343.5	903,244.9	68,144.0	153,145.1	302,848.4	303,233.8	Wholesale and retail trade; repair of motor vehicles and motorcycles
47	การขายปลีก (ยกเว้นยานยนต์และจักรยานยนต์)	12,471	5,414,524.1	2,249,041.9	928,127.3	256,946.5	1,054,052.4	9,915.7	3,153,893.8	989,481.4	986,148.9	263,374.5	820,455.0	37,092.0	53,402.1	3,739.8	1,158.85	Wholesale trade (except of motor vehicles and motorcycles)
55	ที่พักแรม	107	26,075,491.6	9,980,036.0	3,249,086.4	1,527,650.6	4,954,535.4	248,763.6	15,837,013.6	5,722,852.9	6,211,164.0	211,629.5	3,061,996.8	330,041.1	2,238,862.3	20,467.1	258,442.0	Retail trade (except of motor vehicles and motorcycles)
56	การบริการอาหารและเครื่องดื่ม	3,481	1,522,475.8	145,050.8	28,335.9	11,740.8	1,662.5	103,311.6	1,369,287.7	682,625.0	543,529.7	3,610.0	46,173.5	57,056.5	3,629,016.6	2.4	8,137.3	Accommodation
59	การผลิตภาพยนตร์ ดิจิทัล และรายการโทรทัศน์ การบันทึกเสียง และสื่อและการจัดพิมพ์ทางแม่พิมพ์	7	11,045,892.0	799,112.5	668,233.9	10,138.1	111,713.8	9,026.7	10,229,778.8	5,230,276.8	3,723,038.2	23,822.3	919,518.6	124,538.7	194,282.1	14,301.9	16,600.7	Food and beverage service activities
60	การจัดรายการและการแพร่ภาพทางเสียง	1	73,358.4	10,470.4	10,263.3	6.5	200.6	-	64,888.0	20,308.5	23,733.4	10,053.4	7,025.1	760.0	3,007.5	-	-	Motion picture, video and television programme production, sound recording and music publishing activities
63	การบริการสารสนเทศ	2	230.0	30.0	30.0	-	-	-	200.0	-	-	-	80.0	120.0	-	-	-	Programming and broadcasting activities
68	กิจกรรมอสังหาริมทรัพย์	636	1,537.0	56.0	51.0	-	5.0	-	1,481.0	500.0	600.0	-	340.0	40.0	1.0	-	-	Information service activities
69	กิจกรรมทางกฎหมายและการบัญชี	59	4,950,805.8	135,722.0	85,102.2	24,909.8	-	25,710.0	4,792,492.6	1,601,192.7	2,979,017.0	5,383.9	142,794.3	47,248.6	16,656.0	-	22,591.2	Real estate activities
71	กิจกรรมด้านสถาปัตยกรรมและวิศวกรรม รวมถึงการทดสอบและการวิเคราะห์ทางกลไก	29	115,947.1	15,097.9	13,955.4	775.9	-	366.7	100,849.2	18,868.2	40,072.8	-	38,099.3	3,858.9	-	-	-	Legal and accounting activities
73	การโฆษณาและการวิจัยตลาด	65	61,333.5	5,399.0	5,079.0	320.0	-	-	55,904.5	12,650.0	18,505.0	8,280.0	9,257.0	1,363.0	5,849.5	-	30.0	Architectural and engineering activities, technical testing and analysis
74	กิจกรรมทางวิศวกรรม วิทยาศาสตร์ และเทคโนโลยี	81	92,981.6	6,048.9	4,036.3	363.8	1,648.8	-	86,929.4	25,387.7	19,546.6	6,458.2	19,390.8	3,687.2	12,377.4	81.6	3.3	Advertising and market research
77	กิจกรรมการศึกษา	211	158,959.3	20,353.9	10,451.9	102.4	9,799.6	-	138,442.9	41,737.5	29,635.0	13,334.5	20,609.5	4,645.5	28,451.7	29.3	162.5	Other professional, scientific and technical activities
78	กิจกรรมการจ้างงาน	1	376,744.9	51,741.4	12,756.5	41.1	37,500.0	1,443.8	323,210.1	93,145.1	141,863.5	2,882.0	56,134.2	11,604.2	11,445.8	6,135.2	1,793.5	Rental and leasing activities
79	กิจกรรมขนส่งทางบก ยกเว้นรถจักรยานยนต์ การเดินเรือ การบริการทางอากาศ และกิจกรรมที่เกี่ยวข้อง	8	1,250.0	930.0	920.0	-	10.0	-	320.0	-	-	-	300.0	20.0	-	-	-	Employment activities
80	การบริหารการขายปลีกและค้าปลีก	4	45,967.0	450.0	450.0	-	-	-	45,517.0	2,000.0	2,100.0	-	11,625.0	542.0	29,250.0	-	-	Travel agency, tour operator, reservation service and related activities
82	การบริหารด้านบริหารและการสนับสนุนการดำเนินงานของสำนักงานและกิจกรรมอื่นๆ ที่สนับสนุนธุรกิจ	201	38,389.0	11,630.0	10,060.0	100	1,560.0	-	26,759.0	12,000.0	8,000.0	-	6,600.0	149.0	10.0	-	-	Security and investigation activities
90	กิจกรรมการขนส่งทางบกและทางอากาศ	340	288,197.6	51,396.2	38,589.7	5,847.1	73.8	6,905.7	229,973.8	78,321.3	76,817.1	18,605.4	34,656.4	11,699.0	9,894.6	-	6,827.6	Office administrative, office support and other business support activities
92	กิจกรรมการบันเทิงและสันทนาการ	12	387,624.0	14,661.8	14,594.5	67.3	-	-	370,918.4	41,750.9	80,259.7	1,117.6	144,984.8	2,069.1	90,580.9	155.4	2,043.7	Creative, arts and entertainment activities
93	กิจกรรมด้านการศึกษา ค่ายเยาวชน และกีฬานันทนาการ	279	10,010.0	4,574.4	4,482.0	-	65.3	-	5,462.5	2,826.6	2,133.3	-	433.3	62.7	6.7	-	0.1	Gambling and betting activities
95	กิจกรรมคอมพิวเตอร์และซอฟต์แวร์ อุปกรณ์และของใช้ในชีวิตประจำวัน	611	235,201.2	16,460.1	13,616.6	-	2,226.4	617.1	216,674.4	51,115.4	96,054.9	758.9	18,536.6	32,139.0	17,953.6	116.1	2,066.7	Sports activities and amusement and recreation activities
96	กิจกรรมบริการส่วนบุคคลอื่นๆ	2,200	481,802.8	76,594.4	20,119.0	1,279.9	47,968.2	7,227.3	403,303.0	111,894.7	169,524.2	4,406.3	95,909.6	9,429.4	11,449.5	689.3	1,905.4	Repair of computers and personal and household goods
			788,940.5	66,388.5	45,643.0	73.5	20,579.0	93.0	720,453.2	129,966.7	282,025.0	7,653.7	209,059.0	30,708.6	60,659.0	381.2	2,098.8	Other professional service activities

ที่มา : สำนักข้อมูลและอุตสาหกรรม พ.ศ.2555 (ธุรกิจทางการและธุรกิจทางบริการ) จังหวัดนครสวรรค์ สำนักงานสถิติแห่งชาติ กระทรวงเทคโนโลยีสารสนเทศและการสื่อสาร
Source : The 2012 Business and Industrial Census (Trade and Services Industry) Nakhon Sawan Province, National Statistical Office, Ministry of Information and Communication Technology.

ตาราง 9 มูลค่าสินทรัพย์ถาวรของสถานประกอบการธุรกิจที่เปลี่ยนแปลงระหว่าง มกราคม - ธันวาคม 2554 จำแนกตามหมวดธุรกิจ

TABLE 9 VALUE OF CHANGED FIXED ASSETS OF BUSINESS ESTABLISHMENTS DURING JANUARY - DECEMBER, 2011 BY DIVISION OF BUSINESS INDUSTRY

รหัส Code	หมวดธุรกิจ	จำนวน สถาน- ประกอบ Number of establishments	มูลค่าสินทรัพย์ ถาวรที่ซื้อหรือ ผลิตขึ้นมา Value of new or cost producing of fixed assets	มูลค่าสินทรัพย์ ถาวรที่ขาย Value of disposal of fixed assets	กำไร กรรมสิทธิ์ Ownership transfer fee	Division of business industry
	รวม	24,282	575,974.3	21,894.2	171.8	Total
45	การขายส่งและการขายปลีก การซ่อมยานยนต์และจักรยานยนต์	2,545	13,359.5	736.6	-	Wholesale and retail trade; repair of motor vehicles and motorcycles
46	การขายส่ง (ยกเว้นยานยนต์และจักรยานยนต์)	931	95,034.0	127.2	130.0	Wholesale trade (except of motor vehicles and motorcycles)
47	การขายปลีก (ยกเว้นยานยนต์และจักรยานยนต์)	12,471	383,561.3	971.6	41.8	Retail trade (except of motor vehicles and motorcycles)
55	ที่พักแรม	107	25,433.8	129.5	-	Accommodation
56	การบริการอาหารและเครื่องดื่ม	3,481	12,911.1	-	-	Food and beverage service activities
59	การผลิตภาพยนตร์ วิทยุทัศน์ และรายการโทรทัศน์ การบันทึกเสียงและดนตรี และการจัดพิมพ์ทั้งหมดยกเว้นเผยแพร่ดนตรี	7	-	-	-	Motion picture, video and television programme production, sound recording and music publishing activities
60	การจัดส่งรายการและการแพร่ภาพกระจายเสียง	1	-	-	-	Programming and broadcasting activities
63	การบริการสารสนเทศ	2	-	-	-	Information service activities
68	กิจกรรมอสังหาริมทรัพย์	636	8,780.4	-	-	Real estate activities
69	กิจกรรมทางกฎหมายและการบัญชี	59	305.0	-	-	Legal and accounting activities
71	กิจกรรมด้านสถาปัตยกรรมและวิศวกรรม รวมถึงการทดสอบและการวิเคราะห์ทางเทคนิค	29	310.5	-	-	Architectural and engineering activities; technical testing and analysis
73	การโฆษณาและการวิจัยตลาด	65	4,584.8	130.5	-	Advertising and market research
77	กิจกรรมการให้เช่า	211	925.9	37.5	-	Rental and leasing activities
78	กิจกรรมช่างงาน	1	-	-	-	Employment activities
79	กิจกรรมของตัวแทนธุรกิจท่องเที่ยว การจัดงาน การบริการสำรองและกิจกรรมที่เกี่ยวข้อง	8	-	-	-	Travel agency, tour operator, reservation service and related activities
80	การบริหารรักษาความปลอดภัยและการสืบสวน	4	1,967.3	-	-	Security and investigation activities
82	การบริหารด้านการบริหารและสนับสนุนการดำเนินงานของสำนักงานและกิจการอื่นๆ ที่สนับสนุนธุรกิจ	201	4,241.1	-	-	Office administrative, office support and other business support activities
90	กิจกรรมการสร้างสรรค์ศิลปะและความบันเทิง	340	4,241.1	2,849.2	-	Creative, arts and entertainment activities
92	กิจกรรมการพนันและกระแสบิงโก	12	-	-	-	Gambling and betting activities
93	กิจกรรมด้านการศึกษา ความบันเทิงและการนันทนาการ	279	9,642.1	-	-	Sports activities and amusement and recreation activities
95	การซ่อมคอมพิวเตอร์และของใช้ส่วนบุคคลและของใช้ในครัวเรือน	611	11,124.7	16,912.1	-	Repair of computers and personal and household goods
96	กิจกรรมบริการส่วนบุคคลอื่นๆ	2,200	3,775.0	-	-	Other personal service activities

ที่มา : สำนักข้อมูลและอุตสาหกรรม พ.ศ. 2555 (ธุรกิจทางการและการบริการ) จังหวัด นครสวรรค์ สำนักงานสถิติแห่งชาติ กระทรวงเทคโนโลยีสารสนเทศและการสื่อสาร

Source : The 2012 Business and Industrial Census (Trade and Services Industry) Nakhon Sawan Province, National Statistical Office, Ministry of Information and Communication Technology.

ภาคผนวก

ภาคผนวก ก ระเบียบวิธี

สำมะโนธุรกิจและอุตสาหกรรม พ.ศ. 2555 ธุรกิจทางการค้าและธุรกิจทางการบริการ
จังหวัดนครสวรรค์

1. แผนการสุ่มตัวอย่าง

1.1 สถานประกอบการที่มีจำนวนคนทำงาน 1 – 10 คน

แผนการสุ่มตัวอย่างที่ใช้เป็นแบบ Stratified Systematic Sampling โดยมีประเภมาตรฐานอุตสาหกรรม (ประเทศไทย) ปี 2552 (Thailand Standard Industrial Classification: TSIC 2009) ในระดับกิจกรรมเป็นสตราตัม และสถานประกอบการเป็นหน่วยตัวอย่าง

1.1.1 การจัดสตราตัม

ประเภมาตรฐานอุตสาหกรรม (ประเทศไทย) ปี 2552 (Thailand Standard Industrial Classification: TSIC 2009) ในระดับกิจกรรมเป็นสตราตัม ซึ่งมีทั้งสิ้น 309 สตราตัม

1.1.2 การเลือกตัวอย่าง

ได้ทำการเลือกสถานประกอบการตัวอย่างในแต่ละสตราตัม ด้วยวิธีการสุ่มแบบมีระบบ อย่างอิสระต่อกัน ได้จำนวนสถานประกอบการตัวอย่างทั้งสิ้น 23,449 แห่ง จากทั้งสิ้น 29,109 แห่ง

1.2 สถานประกอบการที่มีจำนวนคนทำงานตั้งแต่ 11 คนขึ้นไป

กำหนดให้ทุกสถานประกอบการเป็นหน่วยตัวอย่าง โดยให้ทำการเจนนับสถานประกอบการทุกแห่ง จำนวนทั้งสิ้น 833 แห่ง

สรุป จำนวนสถานประกอบการที่ต้องเจนนับมีทั้งสิ้น 24,282 แห่ง

2. วิธีการประมาณผล

2.1 การประมาณผลระดับจังหวัด

การเสนอผลการสำรวจ ได้เสนอผลในระดับจังหวัด โดยจำแนกตามการประกอบกิจกรรมทางเศรษฐกิจตามการจัดประเภทมาตรฐานอุตสาหกรรมประเทศไทย ปี 2552 (Thailand Standard Industrial Classification: TSIC-2009) ในระดับหมวดย่อย และขนาดของสถานประกอบการ (วัดด้วยจำนวนคนทำงาน) ออกเป็น 6 ขนาด ดังนี้

ขนาดของสถานประกอบการ	1	2	3	4	5	6
จำนวนคนทำงาน	1 – 15	16 – 25	26 – 30	31 – 50	51 – 200	> 200

ในการประมาณค่า กำหนดให้

$q = 1, 2, 3, \dots, n_{jklmp}$ (สถานประกอบการตัวอย่าง)

$p = 1, 2, 3, \dots, 12$ (ขนาดของสถานประกอบการ)

$m = 1, 2, 3, \dots, 309$ (กิจกรรม)

$l = 1, 2, 3, \dots, 124$ (หมู่ย่อย)

$k = 1, 2, 3, \dots, 75$ (หมู่ใหญ่)

$j = 1, 2, 3, \dots, 27$ (หมวดย่อย)

2.2 การประมาณผลสำหรับสถานประกอบการที่มีจำนวนคนทำงาน 1 – 10 คน

- 1) สูตรการประมาณค่ายอดรวมของลักษณะที่ต้องการศึกษา X สำหรับสถานประกอบการที่มีจำนวนคนทำงาน 1 – 10 คน หมวดย่อย j คือ

$$\hat{X}'_j = \sum_{k=1}^{75} \sum_{l=1}^{124} \sum_{m=1}^{309} \hat{X}'_{jklm} \dots\dots\dots (1)$$

โดยที่

\hat{X}'_{jklm} คือ ค่าประมาณยอดรวมของลักษณะที่ต้องการศึกษา X สำหรับสถานประกอบการที่มีคนทำงาน 1 – 10 คน กิจกรรม m หมู่ย่อย l หมู่ใหญ่ k หมวดย่อย j ซึ่ง

$$\hat{X}'_{jklm} = w'_{jklm} \sum_{p=1}^2 \sum_{q=1}^{n_{jklmp}} x_{jklmpq}$$

x_{jklmpq} คือ ค่าของลักษณะที่ต้องการศึกษา X ของสถานประกอบการตัวอย่าง q ขนาดของสถานประกอบการ p กิจกรรม m หมู่ย่อย l หมู่ใหญ่ k หมวดย่อย j

w'_{jklm} คือ ค่าถ่วงน้ำหนักสำหรับสถานประกอบการที่มีคนทำงาน 1 – 10 คน กิจกรรม m หมู่ย่อย l หมู่ใหญ่ k หมวดย่อย j ซึ่ง

$$w'_{jklm} = \frac{N'_{jklm}}{n'_{jklm}}$$

N'_{jklm} คือ จำนวนสถานประกอบการทั้งสิ้น สำหรับสถานประกอบการที่มีคนทำงาน 1 – 10 คน กิจกรรม m หมู่ย่อย l หมู่ใหญ่ k หมวดย่อย j

n'_{jklm} คือ จำนวนสถานประกอบการตัวอย่างที่เจงนับได้ทั้งสิ้น สำหรับสถานประกอบการที่มีคนทำงาน 1 – 10 คน กิจกรรม m หมู่ย่อย l หมู่ใหญ่ k หมวดย่อย j

2.3 การประมาณผลสำหรับสถานประกอบการที่มีจำนวนคนทำงาน 11 คนขึ้นไป

1) สูตรการประมาณค่ายอดรวมของลักษณะที่ต้องการศึกษา X สำหรับสถานประกอบการที่มีจำนวนคนทำงานตั้งแต่ 11 คนขึ้นไป ($p = 3, 4, 5, \dots, 12$) หมวดย่อย j คือ

$$\hat{X}_{jp} = \sum_{k=1}^{75} \sum_{l=1}^{124} \sum_{m=1}^{309} \hat{X}_{jklmp} \dots\dots\dots (2)$$

โดยที่

\hat{X}_{jklmp} คือ ค่าประมาณยอดรวมของลักษณะที่ต้องการศึกษา X สำหรับสถานประกอบการที่มีขนาดของสถานประกอบการ p กิจกรรม m หมู่ย่อย l หมู่ใหญ่ k หมวดย่อย j ซึ่ง

$$\hat{X}_{jklmp} = \frac{N_{jklmp}}{N'_{jklmp}} \sum_{q=1}^{n_{jklmp}} X_{jklmpq}$$

X_{jklmpq} คือ ค่าของลักษณะที่ต้องการศึกษา X ของสถานประกอบการตัวอย่าง q ขนาดของสถานประกอบการ p กิจกรรม m หมู่ย่อย l หมู่ใหญ่ k หมวดย่อย j

N_{jklmp} คือ จำนวนสถานประกอบการทั้งสิ้น สำหรับสถานประกอบการที่มีขนาดของสถานประกอบการ p กิจกรรม m หมู่ย่อย l หมู่ใหญ่ k หมวดย่อย j

N'_{jklmp} คือ จำนวนสถานประกอบการที่เจงนับได้ทั้งสิ้น สำหรับสถานประกอบการที่มีขนาดของสถานประกอบการ p กิจกรรม m หมู่ย่อย l หมู่ใหญ่ k หมวดย่อย j

2.4 การประมาณค่าสัมประสิทธิ์ความแปรผันของค่าประมาณยอดรวม

1) สูตรการประมาณค่าความแปรปรวนของค่าประมาณยอดรวมของลักษณะที่ต้องการศึกษา

X สำหรับสถานประกอบการที่มีจำนวนคนทำงาน 1 – 10 คนขึ้นไป หมวดย่อย j คือ

$$\hat{V}(\hat{X}'_{jklm}) = N_{jklm} (N_{jklm} - n_{jklm}) \frac{s_{jklm}^2}{n_{jklm}}$$

โดยที่

$$s_{jklm}^2 = \frac{1}{n_{jklm} - 1} \left[\sum_{q=1}^{n_{jklm}} x_{jklmq}^2 - \frac{\left(\sum_{q=1}^{n_{jklm}} x_{jklmq} \right)^2}{n_{jklm}} \right]$$

2) สูตรการประมาณค่าสัมประสิทธิ์ความแปรผันของค่าประมาณยอดรวมของลักษณะที่

ต้องการศึกษา X สำหรับสถานประกอบการที่มีจำนวนคนทำงาน 1 – 10 คน หมวดย่อย j คือ

$$c.v. \cdot j = \frac{\sqrt{\sum_{k=1}^{75} \sum_{l=1}^{124} \sum_{m=1}^{309} \hat{V}(\hat{X}'_{jklm})}}{\sum_{k=1}^{75} \sum_{l=1}^{124} \sum_{m=1}^{309} \hat{X}'_{jklm}}$$

3 วิธีการเก็บรวบรวมข้อมูล

การเก็บรวบรวมข้อมูลใช้วิธีส่งเจ้าหน้าที่ ซึ่งเป็นข้าราชการและลูกจ้างของสำนักงานสถิติแห่งชาติออกไปทำการสัมภาษณ์เจ้าของผู้ประกอบการหรือผู้ที่ได้รับมอบหมายให้ตอบข้อมูลของสถานประกอบการธุรกิจซึ่งตกเป็นตัวอย่าง ในระหว่าง เดือน พฤษภาคม-สิงหาคม 2555

4 ความคลาดเคลื่อนของข้อมูล

ข้อมูลที่น่าเสนอไว้ในรายงานฉบับนี้ อาจจะมีคลาดเคลื่อนอยู่บ้างคลาดเคลื่อนดังกล่าวเป็นความคลาดเคลื่อนจากการเลือกตัวอย่าง (Sampling error) และความคลาดเคลื่อนที่เกิดจากสาเหตุอื่น (Non-Sampling error) เช่น ผู้ตอบไม่ให้ข้อมูลตามความเป็นจริง ข้อมูลในแบบสอบถามไม่ครบถ้วน การลงรหัสผิดพลาดหรือการบันทึกข้อมูลผิดพลาด เป็นต้น อย่างไรก็ตาม สำนักงานสถิติแห่งชาติได้พยายามควบคุมให้ข้อมูลมีความคลาดเคลื่อนน้อยที่สุด จึงขอให้ผู้ใช้ข้อมูลใช้ข้อมูลด้วยความระมัดระวังตามสมควร

5 การปิดตัวเลข

ผลรวมของแต่ละจำนวนอาจไม่เท่ากับยอดรวมทั้งนี้เนื่องจากการปัดเศษ

ตาราง ค่า c.v. ของจำนวนคนทำงาน ลูกจ้าง ค่าตอบแทนแรงงาน รายได้จากการทำงาน และค่าใช้จ่ายขั้นกลาง จำนวนตามหมวดย่อยธุรกิจ สำหรับขนาดของสถานประกอบการ 1-10 คน

TABLE C.V. OF NUMBER OF PERSONS ENGAGED, EMPLOYEES, REMUNERATION, INCOME AND INTERMEDIATE CONSUMPTION BY DIVISION OF BUSINESS INDUSTRY FOR ESTABLISHMENTS WITH 1-10 PERSONS ENGAGED

รหัส Code	หน่วยย่อยธุรกิจ	คนทำงาน Number of persons engaged	ลูกจ้าง Employees	ค่าตอบแทนแรงงาน Remuneration	รายได้ จากการทำงาน Income	ค่าใช้จ่าย ขั้นกลาง Intermediate consumption	Division of business industry
	รวม	0.0455	0.0992	0.2108	0.1496	0.1734	Total
45	การขายส่งและการขายปลีก การซ่อมยานยนต์และจักรยานยนต์	0.0701	0.1392	0.2108	0.1221	0.1364	Wholesale and retail trade; repair of motor vehicles and motorcycles
46	การขายส่ง (ยกเว้นยานยนต์และจักรยานยนต์)	0.0501	0.0993	0.1078	0.166	0.1842	Wholesale trade (except of motor vehicles and motorcycles)
47	การขายปลีก (ยกเว้นยานยนต์และจักรยานยนต์)	0.0734	0.1971	0.2606	0.2338	0.2566	Retail trade (except of motor vehicles and motorcycles)
55	ที่พักแรม	0.0845	0.1833	0.1906	0.1081	0.206	Accommodation
56	การบริการอาหารและเครื่องดื่ม	0.1199	0.1909	0.211	0.1972	0.1974	Food and beverage service activities
59	การผลิตภาพยนตร์ วิทยุทัศน์ และรายการโทรทัศน์ การบันทึกเสียงลงบนสื่อ และการจัดพิมพ์จำหน่ายหรือเผยแพร่ดนตรี	0.102	0.0904	0.1859	0.2024	0.1705	Motion picture, video and television programme production, sound recording and music publishing activities
68	กิจกรรมอสังหาริมทรัพย์	0.0819	0.2161	0.2214	0.2019	0.2463	Real estate activities
69	กิจกรรมทางกฎหมายและการบัญชี	0.2188	**	**	0.176	0.2023	Legal and accounting activities
71	กิจกรรมด้านสถาปัตยกรรมและวิศวกรรม รวมถึงการทดสอบและการวิเคราะห์ทางเทคนิค	0.0707	0.1230	0.1276	0.1841	0.1108	Architectural and engineering activities; technical testing and analysis
73	การโฆษณาและการวิจัยตลาด	0.1277	0.2976	**	0.1805	0.1786	Advertising and market research
74	กิจกรรมทางวิชาชีพ วิทยาศาสตร์ และเทคนิคอื่นๆ	0.0987	0.2566	**	**	**	Other professional, scientific and technical activities
77	กิจกรรมการให้เช่า	0.0686	0.2600	**	0.1655	0.1328	Rental and leasing activities
82	การบริการด้านการบริหารและสนับสนุนการดำเนินงานของสำนักงาน และกิจกรรมอื่นๆ ที่สนับสนุนทางธุรกิจ	0.1125	0.2640	**	0.1524	0.1423	Office administrative, office support and other business support activities
90	กิจกรรมการสร้างสรรค์ศิลปะและความบันเทิง	0.1026	**	**	0.1543	0.1541	Creative, arts and entertainment activities
92	กิจกรรมการพนันและการเสี่ยงโชค	0.0778	-	**	0.1547	0.1093	Gambling and betting activities
93	กิจกรรมด้านการศึกษา ความบันเทิง และการนันทนาการ	0.0622	**	**	0.1213	0.1595	Sports activities and amusement and recreation activities
95	การซ่อมคอมพิวเตอร์และของใช้ส่วนบุคคลและของใช้ในครัวเรือน	0.0552	0.2246	0.2743	**	**	Repair of computers and personal and household goods
96	กิจกรรมบริการส่วนบุคคลอื่นๆ	0.0363	**	**	0.1257	0.1291	Other personal service activities

หมายเหตุ : ** ไม่สามารถประมาณค่าได้

Note : ** This value cannot be estimated

ที่มา : สำนักสถิติและอุตสาหกรรม พ.ศ. 2555 (ธุรกิจทางการค้าและธุรกิจทางการบริการ) จังหวัดนครสวรรค์ สำนักงานสถิติแห่งชาติ กระทรวงเทคโนโลยีสารสนเทศและการสื่อสาร

Source : The 2012 Business and Industrial Census (Trade and Services Industry) Nakhon Sawan Province, National Statistical Office, Ministry of Information and Communication Technology.

ภาคผนวก ข

คำนิยาม

แนวคิดและคำนิยาม

1. สถานประกอบการธุรกิจทางการค้าและธุรกิจทางการบริการ

หมายถึง สถานประกอบการที่ดำเนินกิจการหลักเกี่ยวกับการขายส่ง ขายปลีกสินค้า ขายอาหารที่เตรียมไว้สำหรับบริโภคและการอำนวยความสะดวกในเรื่องที่พักอาศัย รวมทั้งการดำเนินกิจการเกี่ยวกับการให้เช่า และการจัดการด้านอสังหาริมทรัพย์ บริการด้านธุรกิจและธุรกิจอื่น ๆ

2. การจัดจำแนกประเภทธุรกิจ

การจัดทำสำมะโนธุรกิจและอุตสาหกรรม พ.ศ. 2555 ได้จัดจำแนกสถานประกอบการ ที่ดำเนินกิจการเกี่ยวกับธุรกิจทางการค้าและธุรกิจทางการบริการ ตามการจัดประเภทมาตรฐานอุตสาหกรรมประเทศไทย ปี 2552 (Thailand Standard Industrial Classification: TSIC 2009) ซึ่งสถานประกอบการธุรกิจจัดอยู่ในประเภท G, I, J, L, M, N, R และ S

โครงสร้างรหัสประเภทธุรกิจ เป็นดังนี้

หมวดใหญ่ ได้แก่ กลุ่มอุตสาหกรรมที่ใหญ่ที่สุดซึ่งจัดประเภทอุตสาหกรรมที่มีลักษณะที่คล้ายกันเข้าไว้ในกลุ่มเดียวกันใช้แทนด้วยตัวอักษรภาษาอังกฤษ คือ หมวดใหญ่ G, I, J, L, M, N, R และ S ดังนี้

หมวดใหญ่ G : การขายส่ง และการขายปลีก การซ่อมยานยนต์และจักรยายนต์ (เฉพาะรหัส 45101-47991 ไม่รวมหมู่ใหญ่ 478 แผงลอย และกิจกรรม 47999 เร่ขายสินค้า)

หมวดใหญ่ I : ที่พักแรม และบริการด้านอาหาร (ไม่รวมกิจกรรม 56102 56103 56303 และ 56304)

หมวดใหญ่ J : ข้อมูลข่าวสารและการสื่อสาร (เฉพาะหมวดย่อย 59 60 62 และ 63)

หมวดใหญ่ L : กิจกรรมอสังหาริมทรัพย์ (เฉพาะรหัส 68101-68202)

หมวดใหญ่ M : กิจกรรมทางวิชาชีพ วิทยาศาสตร์ และเทคนิค (เฉพาะรหัส 69100-74909)

หมวดใหญ่ N : กิจกรรมการบริหาร และการบริการสนับสนุน (เฉพาะรหัส 77101-82990)

หมวดใหญ่ R : ศิลปะ ความบันเทิง และนันทนาการ (เฉพาะหมวดย่อย 90 92 และ 93)

หมวดใหญ่ S : กิจกรรมบริการด้านอื่น ๆ (เฉพาะรหัส 95110-96309)

หมวดย่อย ได้แก่ กลุ่มอุตสาหกรรมซึ่งแบ่งเป็นกลุ่มย่อยจากหมวดใหญ่ ใช้แทนด้วยเลขรหัส 2 ตัวแรก คือ ตั้งแต่รหัส 45-47 55-56 59-60 62-63 68 69-74 77-82 90 92-93 95-96 รวม 27 หมวดย่อย

หมู่ใหญ่ ได้แก่ กลุ่มอุตสาหกรรมซึ่งแบ่งเป็นกลุ่มย่อยจากหมวดย่อย ใช้แทนด้วยเลขรหัส 3 ตัวแรก คือ ตั้งแต่รหัส 451-454 461-469 471-479 551-559 561-563 591-592 601-602 620-639 681-682 691-692 701-702 711-749 771-799 801-803 811-829 900 920-932 951-952 961-963 รวม 75 หมู่ใหญ่

หมู่ย่อย ได้แก่ กลุ่มอุตสาหกรรมซึ่งแบ่งเป็นกลุ่มย่อยจากหมู่ใหญ่ ใช้แทนด้วยเลขรหัส 4 ตัวแรก คือตั้งแต่รหัส 4510-4540 4610-4690 4711-4799 5510-5590 5610-5630 5911-5920 6010-6020 6201-6399 6810-6820 6910-6920 7010-7020 7110-7490 7710-7990 8010-8030 8110-8299 9000 9200-9329 รวม 124 หมู่ย่อย

กิจกรรม ได้แก่ กลุ่มอุตสาหกรรมที่ย่อยที่สุดที่มีลักษณะคล้ายกัน ใช้แทนด้วยเลขรหัส 5 ตัว คือตั้งแต่รหัส 45101-45405 46101-46900 47111-47749 47911-47991 55101 55102 55103 55109 55200 55901 55909 56101 56210-56302 59111-59203 60101-60203 62011-63990 68101-68202 69100-74909 77101-82990 90001-90002 92001-93299 95110-96309 รวม 309 กิจกรรม

2.1 หมวดย่อย 45 การขายส่งและการขายปลีก การซ่อมแซมยานยนต์และรถจักรยานยนต์
ในหมวดย่อยนี้ ได้แก่

การดำเนินกิจกรรมทั้งหมด (ยกเว้นการผลิตและการให้เช่า) ที่เกี่ยวข้องกับยานยนต์และจักรยานยนต์ รวมถึงรถบรรทุก เช่น การขายส่ง และขายปลีกยานยนต์ รถจักรยานยนต์ทั้งใหม่และที่ใช้แล้ว รวมทั้งการบำรุงรักษาและการซ่อมแซม การขายอะไหล่ และชิ้นส่วนอุปกรณ์สำหรับยานยนต์และจักรยานยนต์ รวมทั้งการดำเนินกิจการที่เกี่ยวข้องกับตัวแทนขายส่งหรือขายปลีกยานยนต์ รวมถึงการล้างการขัดเงายานยนต์ อยู่ซ่อมรถยนต์ ฯลฯ

2.2 หมวดย่อย 46 การขายส่ง ในหมวดย่อยนี้ได้แก่

การขายส่งที่ดำเนินงานด้วยตนเองหรือทำโดยได้รับค่าตอบแทนหรือตามสัญญาจ้าง (การขายเพื่อค่าคอมมิชชั่น/ค่านายหน้า) ซึ่งเกี่ยวกับการขายส่งภายในประเทศและระหว่างประเทศ (นำเข้า/ส่งออก)

การขายส่ง คือ การขายต่อ (การขายสินค้าที่ไม่มี การเปลี่ยนแปลงสภาพสินค้า) สินค้าใหม่ และที่ใช้แล้วให้แก่ผู้ขายปลีก หรือการค้าแบบธุรกิจสู่ธุรกิจ เช่น ขายให้กับผู้ใช้ในงานอุตสาหกรรม พาณิชยกรรมสถาบัน หรือผู้ใช้งานในวิชาชีพ หรือขายต่อให้กับผู้ขายส่งรายอื่น ๆ หรือบุคคล/บริษัทที่ทำหน้าที่ตัวแทนหรือนายหน้า ซื้อขายสินค้า ประเภทของธุรกิจที่สำคัญ ได้แก่ พ่อค้าขายส่ง คือ ผู้ขายส่งที่ดำเนินกิจการซื้อและขายสินค้าของตนเอง เช่น พ่อค้าขายส่ง ผู้แทนจำหน่ายสินค้าอุตสาหกรรมผู้ส่งสินค้าออก ผู้นำเข้าสินค้า และการรวมกลุ่มสหกรณ์เพื่อซื้อสินค้า สาขาและสำนักงานขาย (ไม่ใช่ร้านค้าปลีก) ซึ่งมีหน่วยผลิตหรือ เหมืองแร่ (ที่แยกตัวออกมาต่างหาก) เป็นผู้ควบคุมดูแลโดยมีวัตถุประสงค์เพื่อการจำหน่ายสินค้า และแทบจะไม่เคยส่งสินค้าเพื่อให้โรงงาน หรือแหล่งผลิตส่งสินค้าให้โดยตรง ทั้งนี้รวมถึงนายหน้าซื้อขายสินค้า การขายเพื่อนายหน้าและตัวแทนจำหน่าย และกลุ่มผู้ประกอบการ ผู้ซื้อและกลุ่มสหกรณ์ซึ่งดำเนินการเกี่ยวกับการจำหน่ายผลิตภัณฑ์เกษตรออกสู่ตลาด ผู้ขายส่งมักทำการรวบรวมสินค้าในปริมาณมากมาคัดแยกขนาดและคัดคุณภาพสินค้า นำสินค้ามาจัดแบ่งและทำการบรรจุหีบห่อใหม่เพื่อจำหน่ายต่อ เช่น ร้านขายยาที่ดำเนินกิจกรรมเก็บสินค้าเข้าเย็น จัดส่ง และจัดวางสินค้า ทำการส่งเสริมการขายให้แก่ลูกค้าและออกแบบฉลาก

2.3 หมวดย่อย 47 การขายปลีก (ไม่รวม หมู่ใหญ่ 478 แผงลอยและกิจกรรม 47999 เร่ขายสินค้า)
ในหมวดย่อยนี้ ได้แก่

การนำสินค้าใหม่และสินค้าใช้แล้วมาขายต่อให้แก่ประชาชนทั่วไป (สินค้าที่นำมาขายไม่มีการเปลี่ยนแปลงสภาพ) เพื่อการบริโภคหรือใช้ประโยชน์ส่วนบุคคลหรือครัวเรือน โดยขายสินค้าผ่านทางช่องทางการจำหน่ายต่าง ๆ เช่น ร้านค้า ห้างสรรพสินค้า การส่งสินค้าทางไปรษณีย์ สหกรณ์ผู้บริโภค ฯลฯ

2.4 หมวดย่อย 55 ที่พักแรม ในหมวดย่อยนี้ ได้แก่

การให้บริการที่พักระยะสั้นแก่นักเดินทางและนักท่องเที่ยว รวมถึงการบริการที่พักระยะยาว สำหรับนักเรียน/นักศึกษา พนักงาน และบุคคลอื่นที่คล้ายกัน ซึ่งบางแห่งอาจให้บริการเฉพาะที่พักขณะที่บางแห่งให้บริการทั้งที่พัก อาหาร และ/หรือสิ่งอำนวยความสะดวกเพื่อการนันทนาการ เช่น โรงแรม โมเต็ล หอพัก ห้องพักภายในบ้าน เกสต์เฮาส์ที่พักแรมเยาวชนที่พักชั่วคราว เป็นต้น

2.5 หมวดย่อย 56 การบริการอาหาร (ไม่รวมกิจกรรม 56102 56103 56303 และ 56304) ในหมวดย่อยนี้ ได้แก่

กิจกรรมการขายอาหารและเครื่องดื่มที่จัดเตรียมไว้พร้อมที่จะบริโภคได้ทันทีไม่ว่าจะเป็นร้านอาหารทั่วไป ร้านอาหารแบบบริการตนเอง หรือร้านอาหารแบบนำไปบริโภคนอกสถานที่ ไม่ว่าจะมีการตั้งถาวรหรือชั่วคราว มีที่นั่งหรือไม่มีที่นั่งก็ตาม สิ่งสำคัญของกิจกรรมในหมวดย่อยนี้คือ อาหารหรือเครื่องดื่มนั้นต้องทำการจัดเตรียมไว้เพื่อให้พร้อมที่จะบริโภคได้ทันที

โดยที่อาหารและเครื่องดื่มพร้อมบริโภคได้ทันที หมายถึง อาหารที่เมื่อลูกค้าได้รับไปแล้วสามารถบริโภคได้ทันที โดยไม่ต้องทำอะไรเพิ่มเพื่อให้อาหารนั้นบริโภคได้ และผู้ขายอาหารมีการดำเนินกิจกรรมอย่างใดอย่างหนึ่งต่อไปนี้ ณ สถานที่ขาย

1. มีการอุ่นหรือปรุงอาหาร/เครื่องดื่มด้วยความร้อนให้กับลูกค้าเพื่อนำไปบริโภคได้ทันทีโดยที่ลูกค้าที่ซื้อไปรับประทานไม่ต้องให้ร้อนหรืออุ่นอีก
2. มีการนำส่วนผสมอาหารตั้งแต่ 1 อย่างขึ้นไปมาผสมกันเพื่อให้เป็นอาหาร/เครื่องดื่ม
3. ผู้ขายได้จัดเตรียมอุปกรณ์การกินอาหาร/เครื่องดื่มใส่ให้ (เช่น ถาดบรรจุ จาน มีด ช้อน ส้อม แก้ว ถ้วย หลอด) เพื่อให้ผู้ซื้อสามารถบริโภคได้ทันที
4. มีสิ่งอำนวยความสะดวก (เช่น โต๊ะ เก้าอี้ ม้านั่ง ชูม เคาน์เตอร์ หรือสิ่งอำนวยความสะดวกอื่น ๆ) สำหรับให้ลูกค้าสามารถบริโภคอาหารได้ ณ สถานที่ขายหรือตั้งอยู่บริเวณใกล้เคียงกับสถานที่ขายอาหาร/เครื่องดื่ม

2.6 หมวดย่อย 59 การผลิตภาพยนตร์ วิดีทัศน์ และรายการโทรทัศน์ การบันทึกเสียงลงบนสื่อและการจัดพิมพ์ จำหน่ายหรือเผยแพร่ดนตรี ในหมวดย่อยนี้ ได้แก่

กิจกรรมการผลิตภาพยนตร์ทั้งที่ฉายและไม่ได้ฉายในโรงภาพยนตร์ ไม่ว่าจะบันทึกลงบนแผ่นฟิล์ม เทปวีดิทัศน์ หรือดีวีดี เพื่อที่จะนำไปฉายในโรงภาพยนตร์หรือเพื่อออกอากาศทางโทรทัศน์ กิจกรรมสนับสนุน เช่น การลำดับภาพยนตร์ การตัดต่อภาพยนตร์ การพากย์ภาพยนตร์ ฯลฯ การเผยแพร่/จำหน่ายภาพยนตร์ให้แก่อุตสาหกรรมอื่น ๆ การฉายภาพยนตร์ รวมถึงการซื้อและขายสิทธิ์การเผยแพร่/จำหน่ายภาพยนตร์ นอกจากนี้ยังรวมถึง กิจกรรมบันทึกเสียงลงสื่อ เช่น การผลิตสื่อบันทึกเสียง ต้นฉบับ การวางจำหน่ายการส่งเสริมและเผยแพร่ การจัดพิมพ์จำหน่ายหรือเผยแพร่ดนตรี รวมถึงกิจกรรมบริการบันทึกเสียงในห้องบันทึกเสียงหรือสถานที่อื่น ๆ

2.7 หมวดย่อย 60 การจัดผังรายการและการแพร่ภาพกระจายเสียง ในหมวดย่อยนี้ ได้แก่

กิจกรรมการสร้างสรรค์เนื้อหาและการได้มาของสิทธิ์ในการเผยแพร่และการแพร่ภาพกระจายเสียงทางวิทยุ โทรทัศน์ออกอากาศและการจัดผังรายการทางวิทยุและโทรทัศน์ ตามรายการบันเทิง รายการข่าว รายการสนทนา และที่คล้ายกัน การแพร่ภาพกระจายเสียงข้อมูลร่วมกันทั้งทางวิทยุหรือโทรทัศน์ผ่านทางเทคโนโลยีต่างๆ เช่น ทางอากาศ ทางดาวเทียม ทางเครือข่ายเคเบิล หรือทางอินเทอร์เน็ต รวมถึงการผลิตรายการ (ที่มีรูปแบบรายการที่ค่อนข้างจำกัด เช่น รายการข่าว รายการกีฬา รายการเพื่อการศึกษา หรือรายการสำหรับเยาวชน) เพื่อให้บุคคลที่สามนำรายการดังกล่าวไปแพร่ภาพกระจายเสียงให้แก่ลูกค้า เฉพาะกลุ่ม ซึ่งเป็นผู้บอกรับเป็นสมาชิกหรือเสียค่าธรรมเนียมเข้าชม

2.8 หมวดย่อย 62 การจัดทำโปรแกรมคอมพิวเตอร์ การให้คำปรึกษาเกี่ยวกับคอมพิวเตอร์ และกิจกรรมที่เกี่ยวข้อง ในหมวดย่อยนี้ ได้แก่

กิจกรรมการบริการความรู้ความชำนาญทางด้านเทคโนโลยีสารสนเทศ เช่น การเขียน การแก้ไข การทดสอบ การให้ความช่วยเหลือและแก้ไขปัญหาทางด้านซอฟต์แวร์ การวางแผนและการออกแบบระบบคอมพิวเตอร์ ซึ่งประกอบด้วยส่วนของฮาร์ดแวร์ ซอฟต์แวร์ และเทคโนโลยีการสื่อสาร รวมเข้าด้วยกัน การจัดการ และดำเนินการเกี่ยวกับระบบคอมพิวเตอร์ ณ สถานที่ของลูกค้า และ/หรือ สิ่งอำนวยความสะดวกในการประมวลผลข้อมูล และกิจกรรมด้านวิชาชีพและเทคนิคทางด้านคอมพิวเตอร์อื่นๆ

2.9 หมวดย่อย 63 การบริการสารสนเทศ ในหมวดย่อยนี้ ได้แก่

กิจกรรมเว็บท่า กิจกรรมการประมวลผลข้อมูล การจัดการและการให้เข้าพื้นที่บนเครื่องแม่ข่าย (web hosting) รวมถึงกิจกรรมอื่น ๆ ที่มีวัตถุประสงค์เพื่อการบริการข้อมูลเป็นหลัก

2.10 หมวดย่อย 68 กิจกรรมอสังหาริมทรัพย์ ในหมวดย่อยนี้ ได้แก่

การซื้อหรือ การขายอสังหาริมทรัพย์ การให้เช่าอสังหาริมทรัพย์ การบริการอสังหาริมทรัพย์ อื่น ๆ ที่เป็นของตนเองหรือเช่าจากผู้อื่น ที่ดำเนินการโดยหน่วยงานรัฐและเอกชน เช่น การประเมินราคาอสังหาริมทรัพย์ หรือทำหน้าที่เป็นผู้จัดการดูแลผลประโยชน์ของคู่สัญญา (escrow agent) ด้านอสังหาริมทรัพย์ อาจดำเนินการโดยมีอสังหาริมทรัพย์เป็นของตนเองหรือเช่าจากผู้อื่นก็ได้ และอาจดำเนินการโดยได้รับค่าตอบแทนหรือสัญญาจ้าง รวมถึงการพัฒนาโครงการก่อสร้างของตนเองเพื่อให้เช่าพื้นที่

2.11 หมวดย่อย 69 กิจกรรมทางกฎหมายและการบัญชี ในหมวดย่อยนี้ ได้แก่

การเป็นตัวแทนทางกฎหมายในการพิทักษ์สิทธิประโยชน์ของคนกลุ่มหนึ่งซึ่งขัดแย้งกับอีกกลุ่มหนึ่ง โดยไม่คำนึงว่าผ่านการพิจารณาของศาลหรือองค์การทางกฎหมายอื่น ๆ หรือภายใต้การควบคุมของบุคคลซึ่งเป็นสมาชิกของเนติบัณฑิตยสภาหรือไม่ เช่น การให้คำปรึกษาและการเป็นตัวแทนในคดีแพ่ง คดีอาญาหรือข้อพิพาทด้านแรงงาน รวมถึงการเตรียมเอกสารทางกฎหมาย เช่น ใบสำคัญก่อตั้งบริษัท สัญญาก่อตั้ง ห้างหุ้นส่วน หรือเอกสารที่คล้ายกันที่เกี่ยวข้องกับการก่อตั้งบริษัท สิทธิบัตรและลิขสิทธิ์ การเตรียมสัญญา พินัยกรรม ทรานซาร์ ฯลฯ รวมถึงการบริการด้านการบัญชี เช่น การตรวจสอบบัญชี การเตรียมงบการเงิน และการทำบัญชี

2.12 หมวดย่อย 70 กิจกรรมของสำนักงานใหญ่และการบริการให้คำปรึกษาด้านการบริหารจัดการ ในหมวดย่อยนี้ ได้แก่

การให้คำปรึกษาและให้ความช่วยเหลือแก่ธุรกิจและองค์กรอื่น ๆ ทางด้านการบริหารจัดการ เช่น การวางแผนกลยุทธ์และองค์กร การวางแผนทางการเงินและการจัดทำงบประมาณเป้าหมาย และนโยบายทางการตลาด การกำหนดนโยบายภารกิจ แผนงานด้านทรัพยากรมนุษย์ การจัดตารางการผลิต และจัดทำแผนควบคุมรวมถึงการควบคุมดูแลและบริหารจัดการหน่วยอื่น ๆ ของบริษัท หรือวิสาหกิจเดียวกัน ได้แก่ กิจกรรมของสำนักงานใหญ่ สำนักงานบริหารส่วนกลาง สำนักงานบริหารจัดการประจำภูมิภาค/ท้องถิ่น สำนักงานบริหารจัดการบริษัทในเครือ/บริษัทย่อย/สำนักงานสาขา

2.13 หมวดย่อย 71 กิจกรรมด้านสถาปัตยกรรมและวิศวกรรม รวมถึงการทดสอบและการวิเคราะห์ทางเทคนิค ในหมวดย่อยนี้ ได้แก่

การบริการด้านสถาปัตยกรรม วิศวกรรม การจัดทำแบบแปลน การตรวจสอบอาคาร การสำรวจ และการทำแผนที่ รวมถึงการบริการทดสอบทางกายภาพ ทางเคมี และการทดสอบเพื่อการวิเคราะห์ด้านอื่น ๆ

2.14 หมวดย่อย 72 การวิจัยและพัฒนาเชิงวิทยาศาสตร์ ในหมวดย่อยนี้ ได้แก่

กิจกรรมการวิจัยและการพัฒนา ซึ่งแบ่งออกเป็น 3 ประเภท

1) การวิจัยพื้นฐาน เป็นการศึกษาค้นคว้าในเชิงทฤษฎีหรือเชิงทดลอง เพื่อหาความรู้ใหม่ ๆ เกี่ยวกับปรากฏการณ์และข้อเท็จจริงที่สามารถสังเกตได้ โดยไม่มีจุดมุ่งหมายที่จะนำผลการวิจัยไปใช้ในทางปฏิบัติ

2) การวิจัยประยุกต์ เป็นการศึกษาค้นคว้าเพื่อหาความรู้ใหม่ ๆ โดยมีวัตถุประสงค์หรือจุดมุ่งหมายเบื้องต้นที่จะนำผลการวิจัยไปใช้ประโยชน์ในทางปฏิบัติ

3) การทดลองเชิงพัฒนา เป็นการศึกษาอย่างมีระบบ โดยนำความรู้ที่มีอยู่แล้วจากการวิจัยและหรือประสบการณ์ในการปฏิบัติงาน เพื่อประดิษฐ์สิ่งใหม่ ผลิตภัณฑ์และเครื่องมือใหม่ ๆ เพื่อสร้างกระบวนการ ระบบ และบริการใหม่ ๆ ขึ้นเพื่อปรับปรุงสิ่งที่ประดิษฐ์หรือก่อตั้งขึ้นแล้วให้ดีขึ้น

2.15 หมวดย่อย 73 การโฆษณาและการวิจัยตลาด ในหมวดย่อยนี้ ได้แก่

การสร้างสรรคงานโฆษณาและการกำหนดรูปแบบงานโฆษณาในนิตยสาร หนังสือ วิทยุ โทรทัศน์ หรือสื่อโฆษณาอื่น ๆ รวมถึงการออกแบบโครงสร้างและสถานที่จัดแสดงโฆษณา

2.16 หมวดย่อย 74 กิจกรรมทางวิชาชีพ วิทยาศาสตร์ และเทคนิคอื่น ๆ ในหมวดย่อยนี้ ได้แก่

การให้บริการด้านวิชาชีพ วิทยาศาสตร์ และเทคนิค อื่น ๆ เช่นการตกแต่งภายในการออกแบบผลิตภัณฑ์ทางอุตสาหกรรม การออกแบบแฟชั่นที่เกี่ยวข้องกับสิ่งทอ เครื่องแต่งกาย รองเท้า เครื่องเพชรพลอยและรูปพรรณ เพอร์นิเจอร์ และสินค้าแฟชั่นอื่น ๆ การออกแบบบรรจุภัณฑ์ รวมถึงกิจกรรมการถ่ายภาพ การดำเนินงานเกี่ยวกับฟิล์ม การแปลเอกสารและการดำเนินการของล่าม การบริการให้คำปรึกษาด้านสิ่งแวดล้อม ฯลฯ

2.17 หมวดย่อย 77 กิจกรรมการให้เช่า ในหมวดย่อยนี้แบ่งเป็น 4 หมู่ใหญ่ ได้แก่

1) การให้เช่ายานยนต์ ได้แก่ การให้เช่ายานยนต์ชนิดนั่งส่วนบุคคล รถกระบะ รถตู้ รถขนาดเล็กที่คล้ายกันโดยไม่มีผู้ควบคุม และรวมทั้งการให้เช่ารถยนต์ชนิดรถบรรทุกและยานยนต์หนักอื่น ๆ เช่น รถบรรทุก รถพ่วง รถกึ่งพ่วง รถบัส เป็นต้น

2) การให้เช่าอุปกรณ์เพื่อการกีฬาและนันทนาการ และของใช้ส่วนบุคคลและของใช้ในครัวเรือน ได้แก่ การให้เช่าเรือที่ศนาจร เรือใบ เจ็ทสกี รถจักรยาน เก้าอี้และร่มชายหาด การให้เช่าวิดีโอเทป แผ่นเสียง ซีดี ดีวีดี ดิสก์เกม วีดีโอเกม การให้เช่าหนังสือทุกประเภท เช่น วารสาร นิตยสาร นิยาย เป็นต้น

3) การให้เช่าเครื่องจักรและอุปกรณ์อื่นๆ ที่ใช้เพื่อดำเนินการทางธุรกิจ รวมถึงเครื่องอุปกรณ์การขนส่งอื่น ๆ โดยไม่มีผู้ควบคุม ได้แก่ การให้เช่ารถจักรยานยนต์ รถคาราวาน รถที่ใช้สำหรับพักผ่อน เครื่องบิน บอลลูนอากาศร้อน รถแทรกเตอร์ที่ใช้ในการเกษตร คอมพิวเตอร์และอุปกรณ์ต่อพ่วง เครื่องพิมพ์ดีด เพอร์นิเจอร์สำนักงาน เป็นต้น

4) สัญญาเช่าดำเนินงานผลิตภัณฑ์ที่มีทรัพย์สินทางปัญญาหรือผลิตภัณฑ์ที่คล้ายกัน ได้แก่ สิทธิบัตร เครื่องหมายการค้าหรือเครื่องหมายการบริการ ตราสินค้า สัญญาแฟรนไชส์ เป็นต้น

2.18 หมวดย่อย 78 กิจกรรมการจ้างงาน ในหมวดย่อยนี้ ได้แก่

กิจกรรมการรวบรวมรายการตำแหน่งงานว่างและทำการพิจารณาหรือวางตัวผู้สมัครเพื่อจ้างงาน (โดยบุคคลที่ถูกพิจารณาหรือวางตัวนั้นไม่ได้เป็นลูกจ้างของบริษัทจัดหางาน) และเป็นการจัดการคนงานเพื่อเสริมกำลังแรงงานให้กับธุรกิจของลูกค้า โดยกำหนดช่วงเวลาของการจ้างงานไว้ล่วงหน้า รวมถึงกิจกรรมการจัดการและบริหารจัดการทรัพยากรบุคคลให้กับผู้อื่นโดยได้รับค่าตอบแทนหรือตามสัญญาจ้าง กิจกรรมการสรรหาและบรรจุบุคลากรระดับผู้บริหาร และกิจกรรมการเป็นตัวแทนคัดเลือกนักแสดง

2.19 หมวดย่อย 79 กิจกรรมของตัวแทนธุรกิจท่องเที่ยว การจัดหาเที่ยว การบริการสำรอง และกิจกรรมที่เกี่ยวข้อง ในหมวดย่อยนี้ ได้แก่

กิจกรรมการขายบริการด้านการท่องเที่ยว การนำเที่ยว การเดินทาง และที่พักแรมให้กับลูกค้าที่เป็นประชาชนทั่วไปและลูกค้าในเชิงพาณิชย์ และกิจกรรมการจัดนำเที่ยวที่ขายผ่านตัวแทนธุรกิจท่องเที่ยวหรือผู้จัดนำเที่ยวเป็นผู้ขายเองโดยตรง เช่น ผู้จัดนำเที่ยว และบริการที่เกี่ยวข้องกับการท่องเที่ยวอื่น ๆ รวมถึงบริการสำรองต่าง ๆ กิจกรรมของมัคคุเทศก์และกิจกรรมการส่งเสริมการท่องเที่ยว

2.20 หมวดย่อย 80 การบริการรักษาความปลอดภัยและการสืบสวน ในหมวดย่อยนี้ ได้แก่

การบริการที่เกี่ยวข้องกับการรักษาความปลอดภัย เช่น บริการสืบสวนและนักสืบ บริการยามและสายตรวจ การเก็บและจัดส่งเงิน หรือของมีค่าอื่น ๆ โดยมีบุคลากรและเครื่องอุปกรณ์เพื่อรักษาทรัพย์สิน ในขณะที่ขนส่ง การดำเนินการเกี่ยวกับระบบสัญญาณรักษาความปลอดภัยทางอิเล็กทรอนิกส์ที่เน้นเฉพาะที่มีการเฝ้าติดตามและสังเกตการณ์ทางไกลได้ เช่น สัญญาณกันขโมยและสัญญาณแจ้งอัคคีภัย ซึ่งโดยส่วนใหญ่มักดำเนินการรวมอยู่กับกิจกรรมการขาย ติดตั้งและซ่อม

2.21 หมวดย่อย 81 กิจกรรมการบริการสำหรับอาคารและภูมิทัศน์ ในหมวดย่อยนี้ ได้แก่

การบริการสนับสนุนทั่วไป เช่น การทำความสะอาดภายในและภายนอกอาคารทุกประเภท การทำความสะอาดเครื่องจักรอุตสาหกรรม การทำความสะอาดรถไฟ รถโดยสาร เครื่องบิน ฯลฯ การทำความสะอาดอาคารหรือเรือบรรทุกน้ำมันหรือของเหลวอื่นๆ กิจกรรมการฆ่าเชื้อและการกำจัดแมลง หนู และสิ่งรบกวนอื่นๆ ในอาคาร การจัดหาบริการดูแลและบำรุงรักษาภูมิทัศน์ ตลอดจนการให้บริการดังกล่าวไปพร้อมกับการออกแบบภูมิทัศน์และ/หรือการก่อสร้าง

2.22 หมวดย่อย 82 การบริการด้านการบริหารและสนับสนุนการดำเนินงานของสำนักงาน และกิจกรรมอื่น ๆ ที่สนับสนุนทางธุรกิจ ในหมวดย่อยนี้ ได้แก่

การบริการด้านการบริหารสำนักงานประจำวัน เช่น การวางแผนทางการเงิน การเรียกเก็บเงินและทำบันทึกรายการ งานบุคลากร การจัดส่งสินค้า และระบบโลจิสติกส์ ที่ให้บริการกับผู้อื่นโดยได้รับค่าตอบแทนหรือตามสัญญาจ้าง รวมถึงการบริการกิจกรรมสนับสนุนการดำเนินธุรกิจประจำวันให้กับผู้อื่นโดยได้รับค่าตอบแทนหรือตามสัญญาจ้าง เช่น การถ่ายเอกสาร ทำพิมพ์เขียว โรเนียว อัดสำเนา การบริการทำสำเนาอื่นๆ การเตรียมเอกสารและกิจกรรมเฉพาะด้านอื่นๆ ที่สนับสนุนการดำเนินงานสำนักงาน กิจกรรมศูนย์บริการทางโทรศัพท์ (call center) สำหรับรองรับบริการโทรเข้าของลูกค้า การจัดประชุมและการแสดงสินค้า เป็นต้น

2.23 หมวดย่อย 90 กิจกรรมการสร้างสรรคศิลปะความบันเทิง ในหมวดย่อยนี้ ได้แก่

กิจกรรมการสร้างสรรคศิลปะ เช่น นักประพันธ์เพลง จิตรกร ช่างปั้น ช่างแกะสลัก ช่างทำพิมพ์ นักเขียน /นักหนังสือพิมพ์อิสระทุกสาขา การแสดงละครเวที คอนเสิร์ต เป็นต้น

2.24 หมวดย่อย 92 กิจกรรมการพนันและการเสี่ยงโชค ในหมวดย่อยนี้ ได้แก่

การดำเนินงานเกี่ยวกับสิ่งอำนวยความสะดวกสำหรับการเสี่ยงโชค เช่น การขายลอตเตอรี่/สลากกินแบ่งทุกประเภท เป็นต้น

2.25 หมวดย่อย 93 กิจกรรมด้านการกีฬา ความบันเทิง และการนันทนาการ ในหมวดย่อยนี้ ได้แก่

กิจกรรมด้านการนันทนาการ ความบันเทิง และการกีฬา เช่น สนามฟุตบอล สนามเทนนิส สระว่ายน้ำ ศูนย์ฟิตเนส ฯลฯ

2.26 หมวดย่อย 95 การซ่อมคอมพิวเตอร์และของใช้ส่วนบุคคลและของใช้ในครัวเรือน ในหมวดย่อยนี้ ได้แก่

การซ่อมและบำรุงรักษาคอมพิวเตอร์และอุปกรณ์ต่อพ่วง เช่น คอมพิวเตอร์ชนิดตั้งโต๊ะ คอมพิวเตอร์แล็ปท็อป คอมพิวเตอร์ลูกข่าย อุปกรณ์จัดเก็บข้อมูล และเครื่องพิมพ์ รวมถึงการซ่อมอุปกรณ์คมนาคม (เช่น เครื่องโทรสาร วิทยุสื่อสารแบบสองทาง) เครื่องใช้อิเล็กทรอนิกส์ในครัวเรือน (เช่น วิทยุและโทรทัศน์) เครื่องอุปกรณ์ที่ใช้ในบ้านและในสวน (เช่น เครื่องตัดหญ้าและเครื่องเป่าลม) รองเท้าและเครื่องหนัง เฟอร์นิเจอร์และของตกแต่งบ้าน เสื้อผ้าและอุปกรณ์ตกแต่งเสื้อผ้า อุปกรณ์กีฬา เครื่องดนตรี สิ่งของที่ใช้ในงานอดิเรก และของใช้ส่วนบุคคลและของใช้ในครัวเรือนอื่น ๆ

2.27 หมวดย่อย 96 กิจกรรมการบริการส่วนบุคคลอื่นๆ ในหมวดย่อยนี้ ได้แก่

กิจกรรมการบริการส่วนบุคคลอื่น ๆ เช่น การบริการซักรีด และซักแห้ง ผลิตภัณฑ์สิ่งทอและขนสัตว์ การแต่งผม และการเสริมสวยอื่น ๆ การทำศพ และกิจกรรมที่เกี่ยวข้อง เป็นต้น

3. รูปแบบการจัดตั้งตามกฎหมาย

1) ส่วนบุคคล หรือห้างหุ้นส่วนที่ไม่เป็นนิติบุคคล หมายถึง สถานประกอบการที่มีเจ้าของ เป็นบุคคลธรรมดา คนเดียวหรือหลายคนรวมกัน และให้หมายรวมถึงห้างหุ้นส่วนสามัญที่ไม่จดทะเบียนเป็นนิติบุคคลด้วย

2) ห้างหุ้นส่วนสามัญนิติบุคคล หรือห้างหุ้นส่วนจำกัด หมายถึง สถานประกอบการ ที่จัดตั้งขึ้นโดยคณะบุคคลตั้งแต่ 2 คนขึ้นไป รวมทุนกันเพื่อประกอบธุรกิจและรับผิดชอบร่วมกัน โดยการจดทะเบียนตามกฎหมาย

3) บริษัทจำกัด บริษัทจำกัด (มหาชน)

- **บริษัทจำกัด** หมายถึง สถานประกอบการที่จัดตั้งโดยผู้ริเริ่มคณะหนึ่งและได้ จดทะเบียนถูกต้องตามกฎหมาย โดยต้องมีผู้ริเริ่มก่อตั้ง ตั้งแต่ 7 คนขึ้นไป

- **บริษัทจำกัด (มหาชน)** หมายถึง สถานประกอบการที่จัดตั้งขึ้นโดยการจดทะเบียนจัดตั้งบริษัท การควบบริษัท หรือการแปรสภาพบริษัท และมีวัตถุประสงค์ที่จะเสนอขายหุ้นต่อประชาชน โดยผู้ริเริ่มก่อตั้งตั้งแต่ 15 คนขึ้นไป

4) ส่วนราชการหรือรัฐวิสาหกิจ หมายถึง สถานประกอบการที่รัฐบาลเป็นเจ้าของหรือมีทุนอยู่ด้วย ไม่น้อยกว่าร้อยละ 50 ของทุนทั้งหมด

5) สหกรณ์ หมายถึง สถานประกอบการที่จัดตั้งขึ้นในรูปของสหกรณ์ และจดทะเบียนถูกต้องตามกฎหมายว่าด้วยสหกรณ์ โดยมีคณะผู้ก่อตั้งไม่น้อยกว่า 10 คน

6) รูปแบบอื่นๆ หมายถึง รูปแบบการจัดตั้งตามกฎหมายในลักษณะอื่นๆ นอกเหนือจาก ที่กล่าวแล้ว เช่น จัดตั้งในรูปสมาคมหรือสโมสร

4. รูปแบบการจัดตั้งทางเศรษฐกิจ

1) สำนักงานแห่งเดียว หมายถึง สถานประกอบการที่ไม่มีหน่วยงานย่อยหรือ สาขาอื่นใดและไม่เป็นหน่วยงานย่อยหรือสาขาของสถานประกอบการอื่น

2) **สำนักงานใหญ่** หมายถึง สถานประกอบการที่เป็นเจ้าของ และควบคุมกิจการของสถานประกอบการอื่นที่เป็นสำนักงานสาขา หรือหน่วยงานย่อย

3) **สำนักงานสาขา** หมายถึง สถานประกอบการที่เป็นสาขา หรือหน่วยงานย่อยของสถานประกอบการอื่นที่เป็นสำนักงานใหญ่

5. ทุนจดทะเบียน

ทุนจดทะเบียนหรือทุนรับอนุญาต หมายถึง ทุนดำเนินการซึ่งผู้เริ่มก่อการได้ระบุไว้เมื่อจดทะเบียนจัดตั้งเป็นนิติบุคคลหรือทุนที่ได้รับอนุญาตเมื่อขอจัดตั้งเป็นนิติบุคคล ทุนนี้ไม่ได้แสดงถึงเงินที่ได้รับจากผู้ถือหุ้นแต่เป็นการแสดงถึงความประสงค์ของผู้เริ่มก่อการว่าจะมีทุนดำเนินการเป็นจำนวนเงินเท่าใด

6. คนทำงาน

หมายถึง ผู้ที่ทำงานในสถานประกอบการหรือทำงานให้กับสถานประกอบการ รวมเจ้าของหรือหุ้นส่วนที่ทำงานให้กับสถานประกอบการ ผู้ช่วยธุรกิจของครัวเรือน คนทำงานของสถานประกอบการที่ไปปฏิบัติงานประจำนอกสถานที่ เช่น พนักงานขาย เจ้าหน้าที่ติดตั้งซ่อมแซม และบำรุง (คนทำงาน **ไม่รวม** ผู้บริหารหรือผู้ถือหุ้นที่ได้รับเบี้ยประชุมเป็นครั้งคราว คนทำงานของสถานประกอบการอื่นที่มาปฏิบัติงานประจำที่สถานประกอบการแห่งนี้ และคนทำงานที่มารับงานไปทำที่บ้าน)

คนทำงานแบ่งออกเป็น

1) **คนทำงานโดยไม่ได้รับค่าจ้าง เงินเดือน** หมายถึง เจ้าของกิจการหรือหุ้นส่วนที่ทำงานให้สถานประกอบการ โดยไม่ได้รับค่าจ้างเงินเดือน และผู้ที่อาศัยอยู่ในครัวเรือนของเจ้าของกิจการหรือหุ้นส่วนหรือบุคคลอื่นที่ทำงานให้กับสถานประกอบการอย่างน้อยสัปดาห์ละ 20 ชั่วโมง โดยไม่ได้รับค่าจ้างเงินเดือนเป็นประจำ

2) **ลูกจ้าง** หมายถึง ผู้ที่ทำงานเกี่ยวกับการขายสินค้าหรือบริการและดำเนิน กิจกรรมอื่น ๆ ที่เกี่ยวข้องทั้งในและนอกสถานประกอบการ โดยได้รับค่าตอบแทนเป็นเงินเดือนหรือค่าจ้างประจำ เช่น พนักงานขาย เสมียน พนักงานบัญชี

- **ระดับบริหารจัดการ** เช่น ผู้จัดการฝ่าย ผู้ช่วยหัวหน้าฝ่ายและหัวหน้าแผนกต่าง ๆ

- **ระดับปฏิบัติการ** เช่น พนักงานขาย เสมียน พนักงานบัญชี พนักงานประชาสัมพันธ์

พนักงานทำความสะอาด พนักงานขนของ พนักงานขับรถ เป็นต้น

7. ค่าตอบแทนแรงงาน

1) **ค่าจ้าง เงินเดือน** หมายถึง เงินที่นายจ้างหรือสถานประกอบการจ่ายให้ลูกจ้าง ในระหว่างเดือน มกราคม - ธันวาคม 2554 ตามข้อตกลงการจ้างแรงงาน โดยอาจจ่ายตามเงื่อนไขของระยะเวลา หรือจ่ายตามปริมาณงาน

2) **ค่าล่วงเวลา โบนัส เงินรางวัลพิเศษ เงินเพิ่มค่าครองชีพ ค่านายหน้า** หมายถึง เงินนอกเหนือจากค่าจ้างเงินเดือนที่สถานประกอบการจ่ายให้แก่ลูกจ้างเป็นค่าตอบแทนในการทำงาน

3) **สวัสดิการและผลประโยชน์ตอบแทน** หมายถึง ผลประโยชน์ตอบแทนแรงงานที่นายจ้างหรือสถานประกอบการจ่ายหรือบริการให้แก่ลูกจ้าง ได้แก่ ค่าตอบแทนแรงงานที่จ่ายเป็นสิ่งของหรือบริการ และสวัสดิการที่นายจ้างจัดหาหรือบริการลูกจ้าง เช่น อาหาร เครื่องดื่ม บ้านพักคนงาน ค่าเช่าบ้าน ค่าซ่อมแซม ที่อยู่อาศัย ค่ารักษาพยาบาล บริการดูแลบุตร พาหนะรับส่งมาทำงาน บันเทิงหรือสันทนาการต่าง ๆ การจ่ายอาจจะจ่ายเป็นตัวเงินหรือไม่ก็ได้

4) เงินที่สถานประกอบการจ่ายสมทบเข้ากองทุนเพื่อการประกันสังคม หมายถึง เงินที่สถานประกอบการจ่ายสมทบเข้ากองทุนเพื่อการประกันสังคมทั้งของรัฐบาลและเอกชน เพื่อมิให้ลูกจ้างได้รับความเดือดร้อนเมื่อต้องขาดรายได้ไปบางส่วนหรือทั้งหมด อันเนื่องมาจากการเจ็บป่วย หรือประสบอันตรายทั้งในและนอกเวลาทำงาน การคลอดบุตร ทูพพลภาพ การว่างงาน ชราภาพ และเสียชีวิต เงินดังกล่าว ได้แก่ เงินสมทบกองทุนการประกันสังคม กองทุนเงินทดแทน กองทุนสำรองเลี้ยงชีพ การประกันสุขภาพ เป็นต้น

8. ค่าใช้จ่ายทั้งสิ้น

หมายถึง ค่าใช้จ่ายรวมทั้งสิ้นที่สถานประกอบการใช้จ่ายไปในการดำเนินงานในระหว่าง มกราคม - ธันวาคม 2554 ซึ่งประกอบด้วย

1) ค่าซื้อสินค้าเพื่อการจำหน่ายและหรือให้บริการ หมายถึง มูลค่าซื้อสินค้าหรือวัสดุประกอบรวมค่าภาษีต่าง ๆ และค่าใช้จ่ายต่าง ๆ ที่เกิดขึ้นในการจัดซื้อสินค้า

2) ค่าใช้จ่ายอื่น ๆ ในการดำเนินกิจการ หมายถึง ค่าใช้จ่ายนอกเหนือจากค่าซื้อสินค้าเพื่อการจำหน่ายและหรือให้บริการ และค่าตอบแทนแรงงาน ค่าใช้จ่ายอื่น ๆ ในการดำเนินกิจการ ได้แก่ ค่าเช่าที่ดิน อาคาร ยานพาหนะ เครื่องจักรและอุปกรณ์ ค่าซ่อมแซมสินทรัพย์ถาวร ค่าน้ำมันเชื้อเพลิง ค่าไฟฟ้า ค่าน้ำประปา ค่าภาษีอื่น ๆ และค่าใช้จ่ายอื่น ๆ เช่น ค่าไปรษณีย์โทรเลข ค่าโทรศัพท์ ค่าเครื่องเขียนแบบพิมพ์ ค่าทำบัญชี ค่าดอกเบี้ยจ่าย ขาดทุนจากการเปลี่ยนแปลงอัตราแลกเปลี่ยนฯ หนี้สูญ ค่าโฆษณา ค่าเบี้ยประกันภัย เป็นต้น

9. มูลค่าสินค้าและวัสดุประกอบคงเหลือ

หมายถึง มูลค่าสินค้าและวัสดุประกอบต่าง ๆ ของสถานประกอบการ ที่ยังคงเหลืออยู่โดยไม่คำนึงว่าจะเก็บอยู่ ณ ที่ใดก็ตาม

1) มูลค่าสินค้าและวัสดุประกอบคงเหลือต้นปี หมายถึง มูลค่าของสินค้าและวัสดุประกอบที่เหลือมาจากปีก่อน เมื่อ 1 มกราคม 2554

2) มูลค่าสินค้าและวัสดุประกอบคงเหลือปลายปี หมายถึง มูลค่าของสินค้าและวัสดุประกอบที่เหลืออยู่ เมื่อ 31 ธันวาคม 2554

10. ส่วนเปลี่ยนแปลงของสินค้าและวัสดุประกอบคงเหลือ

หมายถึง มูลค่าของผลต่างระหว่างสินค้า และวัสดุประกอบคงเหลือปลายปี และต้นปี 2554 (มูลค่าปลายปี - มูลค่าต้นปี)

11. รายรับทั้งสิ้นของสถานประกอบการ

หมายถึง จำนวนเงินทั้งสิ้นที่ได้จากการประกอบธุรกิจในรอบปี 2554 เช่น รายรับจากการขายสินค้า รายรับจากการประกอบธุรกิจโรงแรมและภัตตาคาร รายรับจากการให้บริการและค่านายหน้า โดยไม่คำนึงถึงเวลาหรือวิธีการชำระเงินจากผู้ซื้อ ทั้งนี้รวมถึงมูลค่าขายจากการให้เช่าซื้อและการขายผ่อนชำระ และการขายสินค้าที่นำไปฝากให้สถานประกอบการอื่นขายด้วย นอกจากนี้ยังหมายถึงรายรับจากการให้เช่าสินทรัพย์ถาวร เงินปันผลรับ ดอกเบี้ยรับ กำไรจากอัตราแลกเปลี่ยนฯ และอื่นๆ ทั้งนี้ไม่รวมค่าขายสินค้าที่สถานประกอบการอื่นนำมาฝากขาย และส่วนลดที่สถานประกอบการลดให้แก่ผู้ซื้อ หรือผู้ให้บริการ

12. มูลค่าตามบัญชีของสินทรัพย์ถาวร

หมายถึง มูลค่าสุทธิของสินทรัพย์ถาวรตามบัญชี เมื่อได้หักค่าเสื่อมราคา ค่าสึกหรอตามระยะเวลาการใช้งานจนถึงวันสิ้นงวดบัญชีปี 2554 หรือ 31 ธันวาคม 2554 สินทรัพย์ถาวร ได้แก่ ที่ดิน อาคาร เครื่องจักร และเครื่องมือ ยานพาหนะ เครื่องใช้สำนักงาน เป็นต้น มูลค่าสินทรัพย์ถาวรรวมถึงมูลค่าการต่อเติมดัดแปลง และปรับปรุงในระหว่างปี เพื่อยืดอายุการใช้งาน หรือเพิ่มประสิทธิภาพการทำงาน

13. มูลค่าเพิ่ม

คำนวณโดย : มูลค่าเพิ่ม = รายได้จากการดำเนินงาน - ค่าใช้จ่ายขั้นกลาง

รายได้จากการดำเนินงาน	=	รายรับทั้งสิ้นของสถานประกอบการ
	หัก	รายรับจากการให้เช่าที่ดิน
		ดอกเบียร์รับ / เงินปันผลรับ
		กำไรจากการเปลี่ยนแปลงอัตราแลกเปลี่ยนฯ
ค่าใช้จ่ายขั้นกลาง	=	ส่วนเปลี่ยนแปลงของสินค้าและวัสดุประกอบคงเหลือ
		ค่าซื้อสินค้าเพื่อการจำหน่าย และ/หรือ ให้บริการ
	บวก	ค่าใช้จ่ายอื่น ๆ ในการดำเนินกิจการ
	หัก	ดอกเบียร์จ่าย
		หนี้สูญ
		ขาดทุนจากการเปลี่ยนแปลงอัตราแลกเปลี่ยนฯ

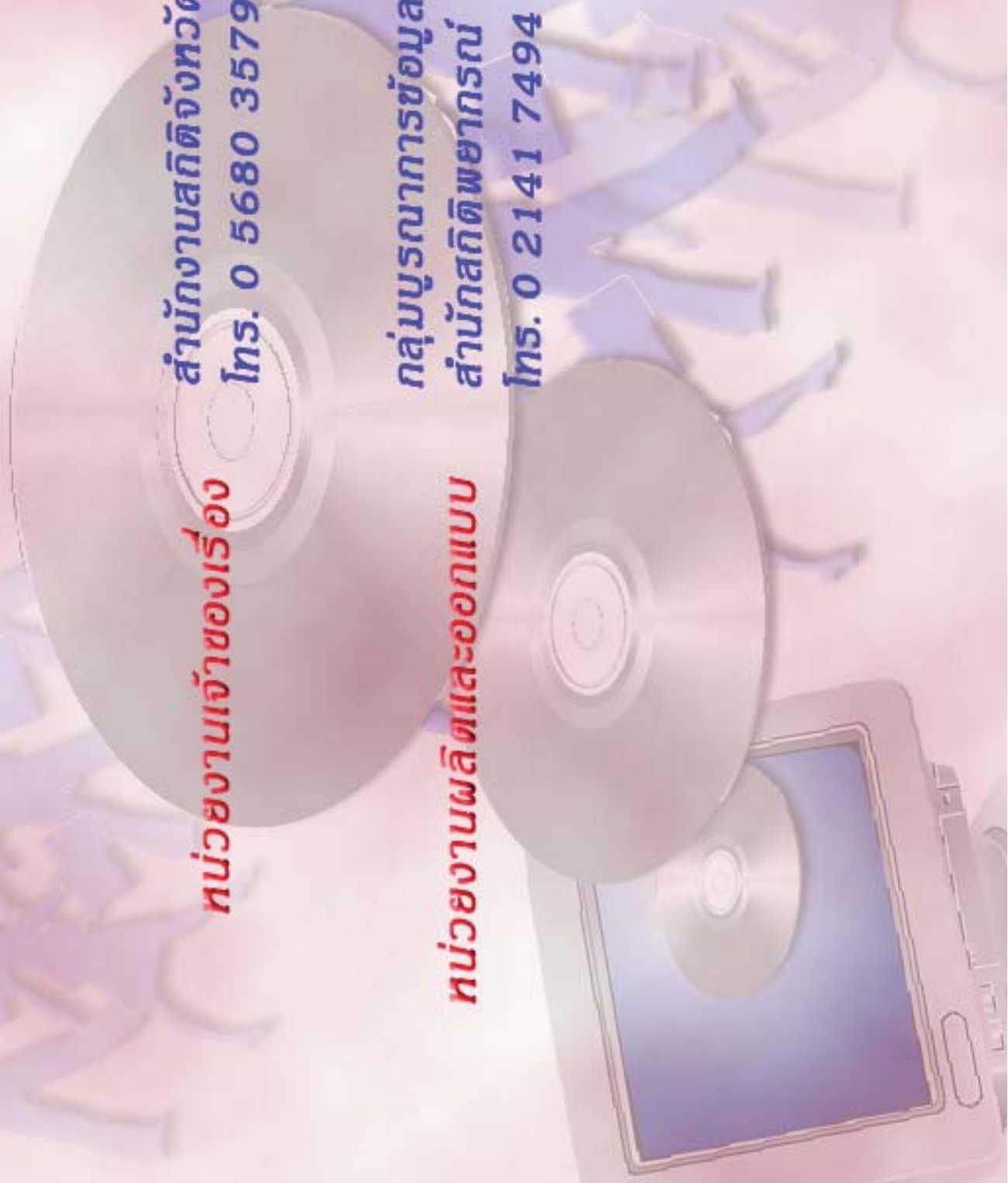
คณะผู้จัดทำ CD - ROM

หน่วยงานเจ้าของเรื่อง

สำนักงานสถิติจังหวัดนครสวรรค์
โทร. 0 5680 3579

หน่วยงานผลิตและออกแบบ

กลุ่มบูรณาการข้อมูลสถิติ
สำนักสถิติพยากรณ์
โทร. 0 2141 7494



ตารางสถิติในรูปแบบ Format Excel

ตอนที่ 1 ข้อมูลการดำเนินงานของสถานประกอบการธุรกิจฯ
จำแนกตามขนาดของสถานประกอบการ

ตารางสถิติในรูปแบบ Format Excel

- ตอนที่ 1 ข้อมูลการดำเนินงานกิจการของสถานประกอบการธุรกิจฯ จำแนกตามขนาดของสถานประกอบการ
- ตาราง 1 ข้อมูลสถิติที่สำคัญของสถานประกอบการธุรกิจในปี 2554 จำแนกตามขนาดของสถานประกอบการ
- ตาราง 2 จำนวนคนทำงานของสถานประกอบการธุรกิจในปี 2554 จำแนกตามสถานภาพการทำงาน เพศ และขนาดของสถานประกอบการ
- ตาราง 3 จำนวนสถานประกอบการธุรกิจที่มีลูกจ้าง จำแนกตามจำนวนวันทำงานต่อสัปดาห์ จำนวนชั่วโมงทำงานเฉลี่ยต่อวันของลูกจ้าง และขนาดของสถานประกอบการ
- ตาราง 4 ค่าตอบแทนแรงงานของสถานประกอบการธุรกิจ ในปี 2554 จำแนกตามขนาดของสถานประกอบการ
- ตาราง 5 ค่าใช้จ่ายทั้งสิ้น มูลค่าสินค้าและวัสดุประกอบและส่วนเปลี่ยนแปลงสินค้าของสถานประกอบการธุรกิจปี 2554 จำแนกตามขนาดของสถานประกอบการ
- ตาราง 6 รายรับทั้งสิ้นของสถานประกอบการธุรกิจในปี 2554 จำแนกตามขนาดของสถานประกอบการ
- ตาราง 7 มูลค่าตามบัญชีของสินทรัพย์สถานประกอบการ ณ วันที่ 1 มกราคม 2554 จำแนกตามขนาดของสถานประกอบการ
- ตาราง 8 มูลค่าตามบัญชีของสินทรัพย์สถานประกอบการ ณ วันที่ 31 ธันวาคม 2554 จำแนกตามขนาดของสถานประกอบการ
- ตาราง 9 มูลค่าสินทรัพย์ถาวรที่เปลี่ยนแปลงของสถานประกอบการธุรกิจ ระหว่าง มกราคม – ธันวาคม 2554 จำแนกตามขนาดของสถานประกอบการ

ตอนที่ 2 ข้อมูลการดำเนินงานของสถานประกอบการธุรกิจฯ จำแนกตามหมวดย่อยธุรกิจ

ตารางสถิติในรูปแบบ Format Excel

- ตอนที่ 2 ข้อมูลการดำเนินงานกิจการของสถานประกอบการธุรกิจฯ จำแนกตามหมวดย่อยธุรกิจ
- ตาราง 1 ข้อมูลสถิติที่สำคัญของสถานประกอบการธุรกิจในปี 2554 จำแนกตามหมวดย่อยธุรกิจ
- ตาราง 2 จำนวนคนทำงานของสถานประกอบการธุรกิจในปี 2554 จำแนกตามสถานภาพการทำงาน เพศ และหมวดย่อยธุรกิจ
- ตาราง 3 จำนวนสถานประกอบการธุรกิจที่มีลูกจ้าง จำแนกตามจำนวนวันทำงานต่อสัปดาห์ จำนวนชั่วโมงทำงานเฉลี่ยต่อวันของลูกจ้าง และหมวดย่อยธุรกิจ
- ตาราง 4 ค่าตอบแทนแรงงานของสถานประกอบการธุรกิจในปี 2554 จำแนกตามหมวดย่อยธุรกิจ
- ตาราง 5 ค่าใช้จ่ายทั้งสิ้น มูลค่าสินค้าและวัสดุประกอบและส่วนเปลี่ยนแปลงสินค้าของสถานประกอบการธุรกิจปี 2554 จำแนกตามหมวดย่อยธุรกิจ
- ตาราง 6 รายรับทั้งสิ้นของสถานประกอบการธุรกิจในปี 2554 จำแนกตามหมวดย่อยธุรกิจ
- ตาราง 7 มูลค่าตามบัญชีของสินทรัพย์สถานประกอบการ ณ วันที่ 1 มกราคม 2554 จำแนกตามหมวดย่อยธุรกิจ
- ตาราง 8 มูลค่าตามบัญชีของสินทรัพย์สถานประกอบการ ณ วันที่ 31 ธันวาคม 2554 จำแนกตามหมวดย่อยธุรกิจ
- ตาราง 9 มูลค่าสินทรัพย์ถาวรที่เปลี่ยนแปลงของสถานประกอบการธุรกิจ ระหว่าง มกราคม – ธันวาคม 2554 จำแนกตามหมวดย่อยธุรกิจ