



สำมะโนธุรกิจและอุตสาหกรรม พ.ศ. 2555
: ธุรกิจทางการค้าและธุรกิจทางการบริการ
THE 2012 BUSINESS AND INDUSTRIAL CENSUS
: TRADE AND SERVICES INDUSTRY

จังหวัดเพชรบูรณ์
PHETCHABUN PROVINCE



สำนักงานสถิติแห่งชาติ
กระทรวงเทคโนโลยีสารสนเทศและการสื่อสาร
NATIONAL STATISTICAL OFFICE
MINISTRY OF INFORMATION AND COMMUNICATION TECHNOLOGY

คำนำ

บทสรุปสำหรับผู้บริหาร
สารบัญตาราง

บทที่ 1 บทนำ

- ✦ ความเป็นมา
- ✦ ขอบข่ายและคุ้มครอง
- ✦ รายการข้อมูลที่เกี่ยวข้อง
- ✦ วัตถุประสงค์
- ✦ คาบเวลาอ้างอิง
- ✦ ประโยชน์ของข้อมูล

บทที่ 2 สรุปข้อมูลที่สำคัญ

- ✦ ข้อมูลทั่วไปของสถานประกอบการธุรกิจทางการค้าและธุรกิจทางการบริการ
- ✦ ข้อมูลสถิติที่สำคัญจำแนกตามขนาดของสถานประกอบการและหมวดย่อยธุรกิจ

สารบัญตารางสถิติ

- ✦ ตอนที่ 1 ข้อมูลการดำเนินงานกิจการของสถานประกอบการธุรกิจฯ จำแนกตามขนาดของสถานประกอบการ
- ✦ ตอนที่ 2 ข้อมูลการดำเนินงานกิจการของสถานประกอบการธุรกิจฯ จำแนกตามหมวดย่อยธุรกิจ

ภาคผนวก

- ✦ ภาคผนวก ก ระเบียบวิธี
- ✦ ภาคผนวก ข คำนิยาม

คณะผู้จัดทำ CD-ROM

หน่วยงานที่เผยแพร่

ตารางสถิติในรูปแบบ Format Excel

- ✦ ตอนที่ 1 ข้อมูลการดำเนินงานกิจการของสถานประกอบการธุรกิจฯ จำแนกตามขนาดของสถานประกอบการ
- ✦ ตอนที่ 2 ข้อมูลการดำเนินงานกิจการของสถานประกอบการธุรกิจฯ จำแนกตามหมวดย่อยธุรกิจ

หน่วยงานเจ้าของเรื่อง

สำนักงานสถิติจังหวัดเพชรบูรณ์
โทรศัพท์ 0 5672 9773
โทรสาร 0 5672 9774
ไปรษณีย์อิเล็กทรอนิกส์ : Phchabun@nso.go.th

Division-in-Charge

Phetchabun Provincial Statistical Office
Tel. + 66 (0) 5672 9773
Fax : + 66 (0) 5672 9774
E-mail : Phchabun@nso.go.th

หน่วยงานที่เผยแพร่

สำนักสถิติพยากรณ์
สำนักงานสถิติแห่งชาติ
ศูนย์ราชการเฉลิมพระเกียรติ 80 พรรษาฯ
อาคารรัฐประศาสนภักดี ชั้น 2
ถนนแจ้งวัฒนะ เขตหลักสี่
กทม. 10210
โทรศัพท์ 0 214 17498
โทรสาร 0 214 38132
ไปรษณีย์อิเล็กทรอนิกส์ binfopub@nso.go.th

Distributed by

Statistical Forecasting Bureau
National Statistical Office,
The Government Complex,
Ratthaprasasanabhakti Building, 2nd Floor
Chaeng Watthana Rd., Laksi
Bangkok 10210, THAILAND
Tel. + 66 (0) 214 17498
Fax : + 66 (0) 214 38132
E-mail : binfopub@nso.go.th
[http : // www.nso.go.th](http://www.nso.go.th)

ปีที่จัดพิมพ์

2557

Published

2014

คำนำ

เนื่องจากปัจจุบันโครงสร้างการดำเนินธุรกิจและอุตสาหกรรมของประเทศมีการเปลี่ยนแปลงไปอย่างรวดเร็ว โดยเฉพาะอุตสาหกรรมการผลิตนับเป็นกิจกรรมทางเศรษฐกิจสาขาหนึ่งที่มีบทบาทอย่างมากต่อระบบเศรษฐกิจของประเทศไทย จึงเห็นได้ว่าโครงสร้างของระบบเศรษฐกิจของประเทศไทยขึ้นอยู่กับอุตสาหกรรมค่อนข้างมาก ประกอบกับปัจจุบันมีการประกอบธุรกิจทั้งทางด้านการค้า การบริการและอุตสาหกรรมการผลิตใหม่ ๆ เกิดขึ้น รวมทั้งการประกอบอุตสาหกรรมขนาดเล็ก และอุตสาหกรรมในครัวเรือนก็มีบทบาทสำคัญต่อการเจริญเติบโตทางเศรษฐกิจโดยรวมของประเทศเพิ่มขึ้น ดังนั้นข้อมูลสถิติและสารสนเทศโครงสร้างพื้นฐานเกี่ยวกับการประกอบธุรกิจดังกล่าว จึงมีความสำคัญและจำเป็นสำหรับภาครัฐและเอกชนใช้ในการกำหนดนโยบายและวางแผนพัฒนาด้านเศรษฐกิจและอุตสาหกรรมทั้งในระดับประเทศ และระดับจังหวัด เพื่อเพิ่มศักยภาพการแข่งขันในเวทีการค้าโลก สำนักงานสถิติแห่งชาติ ซึ่งเป็นหน่วยงานที่รับผิดชอบในการจัดเก็บข้อมูลทั้งทางด้านเศรษฐกิจ และสังคมของประเทศ จำเป็นจะต้องจัดหาข้อมูลสถิติที่เกี่ยวข้อง เพื่อให้ประเทศไทยมีข้อมูลสถิติพื้นฐานที่สำคัญ จึงกำหนดให้มีการจัดทำสำมะโนธุรกิจและอุตสาหกรรม พ.ศ. 2555 ขึ้นเพื่อให้ทุกภาคส่วนสามารถนำข้อมูลไปใช้ประโยชน์ร่วมกัน

รายงานฉบับนี้เป็นรายงานผลจากการเก็บรวบรวมข้อมูลรายละเอียดการประกอบกิจการของสถานประกอบการ **ธุรกิจทางการค้าและธุรกิจทางการบริการ** ซึ่งดำเนินการเก็บรวบรวมข้อมูลในช่วงเดือนพฤษภาคม - สิงหาคม 2555 ข้อมูลที่นำเสนอเป็นผลการดำเนินการในรอบปี 2554 (1 มกราคม - 31 ธันวาคม 2554) ของสถานประกอบการธุรกิจทุกแห่ง ที่ตั้งอยู่ในจังหวัดเพชรบูรณ์

ผลจากสำมะโนธุรกิจและอุตสาหกรรม พ.ศ. 2555 พบว่า สถานประกอบการธุรกิจในจังหวัดเพชรบูรณ์ มีจำนวนทั้งสิ้น 21,553 แห่ง ส่วนใหญ่ หรือร้อยละ 99.57 เป็นสถานประกอบการที่มีคนทำงาน 1-15 คน และธุรกิจที่สำคัญได้แก่ การขายปลีก (ยกเว้นยานยนต์และจักรยายนต์) มีสัดส่วนสูงที่สุดร้อยละ 50.42 สำหรับคนทำงานในสถาน-ประกอบการ มีจำนวนทั้งสิ้นประมาณ 10,867 คน ในจำนวนนี้มีการจ้างงานทั้งสิ้น 6,444 คน โดยได้รับค่าตอบแทนเฉลี่ย 101,023 บาท ต่อคนต่อปี ส่วนรายได้จากการดำเนินงาน ค่าใช้จ่ายขั้นกลาง และมูลค่าเพิ่มของสถาน-ประกอบการรวมทั้งสิ้นประมาณ 18,413.49 ล้านบาท 13,770.59 ล้านบาท และ 4,642.90 ล้านบาท ตามลำดับ

สำนักงานสถิติแห่งชาติ ใคร่ขอขอบคุณผู้ประกอบการและผู้เกี่ยวข้องทุกฝ่ายที่ได้ให้ความร่วมมือในการให้ข้อมูล ซึ่งเป็นผลให้การปฏิบัติงานครั้งนี้ สำเร็จลุล่วงไปด้วยดี ซึ่งข้อมูลที่ได้จะเป็นประโยชน์สำหรับผู้ใช้อข้อมูลทั้งภาครัฐบาล และภาคเอกชนต่อไป

บทสรุปสำหรับผู้บริหาร

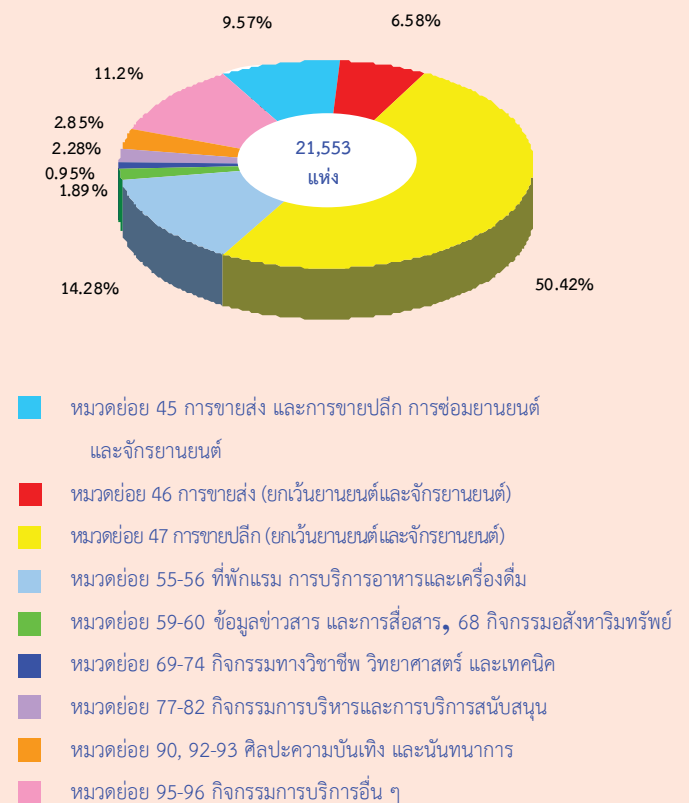
สำนักงานสถิติแห่งชาติ ได้จัดทำสำมะโนธุรกิจทางการค้าและธุรกิจทางการบริการ มาแล้ว 3 ครั้ง ในปี 2509 2531 และ 2545 และจัดทำสำมะโนอุตสาหกรรม มาแล้ว 3 ครั้งเช่นกัน ในปี 2507 2540 และ 2550 โดยในปี 2555 ครบรอบ 10 ปี การทำสำมะโนธุรกิจทางการค้าและธุรกิจทางการบริการ และครบรอบ 5 ปี การทำสำมะโนอุตสาหกรรม สำนักงานสถิติแห่งชาติจึงได้บูรณาการการจัดทำสำมะโนดังกล่าวไปพร้อมกันภายใต้ชื่อ “โครงการสำมะโนธุรกิจและอุตสาหกรรม พ.ศ. 2555” โดยมีวัตถุประสงค์เพื่อเก็บรวบรวมข้อมูลพื้นฐานที่สำคัญทางด้านธุรกิจทางการค้า ธุรกิจทางการบริการ และอุตสาหกรรมการผลิต ที่แสดงให้เห็นถึงโครงสร้าง ทั้งในด้านจำนวนการกระจายตัวและผลการประกอบธุรกิจในรอบปี สำหรับข้อมูลเรื่องจำนวนและการกระจายตัวของสถานประกอบการต่าง ๆ นั้นได้นำเสนอไปแล้วในรายงานผลสำมะโนธุรกิจและอุตสาหกรรม ฉบับที่จัดทำขึ้นเพื่อเสนอผลการนับจดข้อมูลของสถานประกอบการทุกแห่งทั่วประเทศ

การทำสำมะโนธุรกิจและอุตสาหกรรม พ.ศ. 2555 ในขั้นตอนการแจงนับหรือการเก็บรวบรวมข้อมูลรายละเอียดได้กำหนดระเบียบวิธี ทางสถิติ โดยสถานประกอบการ ที่มีคนทำงาน 1- 10 คน ทำการสำรวจด้วยตัวอย่าง ส่วนสถานประกอบการที่มีคนทำงาน 11 คนขึ้นไป จะทำการเก็บรวบรวมข้อมูลทุกแห่ง แต่อย่างไรก็ตามข้อมูลที่ได้รับตอบกลับนั้นไม่ครบถ้วนจึงต้องทำการประมาณค่าข้อมูลสถานประกอบการที่มีคนทำงาน 11 คนขึ้นไป ตามระเบียบวิธีทางสถิติ

สำหรับรายงานผลฉบับนี้เป็นผลที่ได้จากการแจงนับเพื่อเก็บรวบรวมข้อมูลรายละเอียดของสถานประกอบการธุรกิจทางการค้าและธุรกิจทางการบริการที่ตั้งอยู่ในจังหวัดเพชรบูรณ์ โดยดำเนินธุรกิจตามการจัดประเภทมาตรฐานอุตสาหกรรมประเทศไทยปี2552(Thailand Standard Industrial Classification : TSIC-2009) ได้แก่ การขายส่ง การขายปลีก ที่พักแรม การบริการอาหารและเครื่องดื่ม ข้อมูลข่าวสารและสนับสนุน ศิลปะความบันเทิง และนันทนาการ และกิจกรรมการบริการอื่น ๆ ข้อมูลที่น่าเสนอเป็นผลการดำเนินการในรอบปี 2554 สรุปดังนี้

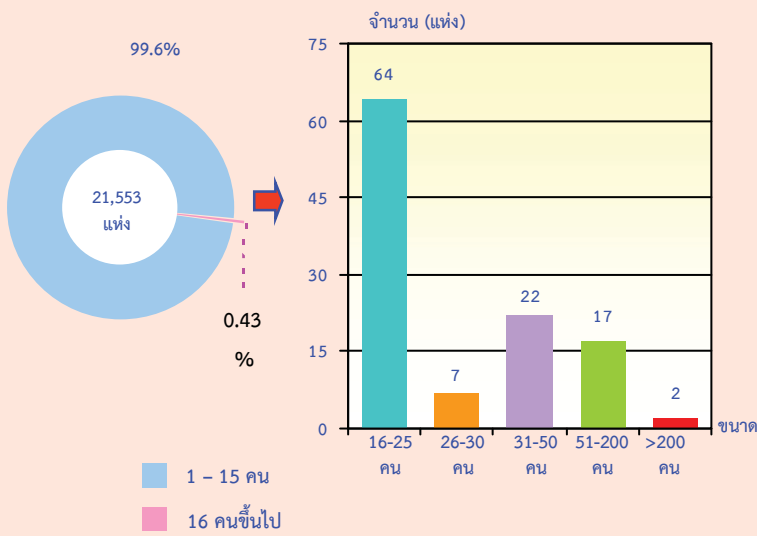
1. จำนวนสถานประกอบการจำแนกตามหมวดย่อยธุรกิจ จากการเก็บรวบรวมข้อมูลรายละเอียดของสถานประกอบการด้านธุรกิจการค้าและธุรกิจทางการบริการที่ตั้งอยู่ในจังหวัดเพชรบูรณ์ พบว่า สถานประกอบการธุรกิจการค้าและธุรกิจทางการบริการ มีจำนวน 21,553 แห่ง

แผนภูมิ ก ร้อยละของสถานประกอบการธุรกิจฯ จำแนกตามหมวดย่อยธุรกิจ



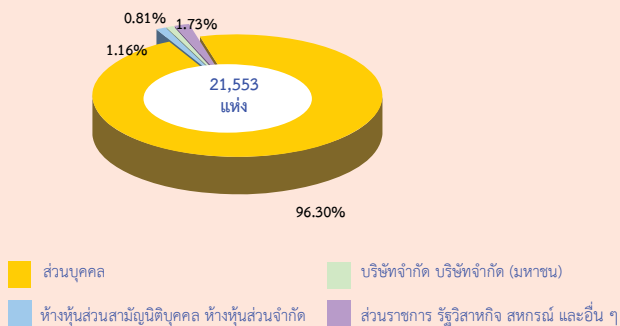
2. ขนาดของสถานประกอบการ เมื่อพิจารณาขนาดของสถานประกอบการ จากจำนวนคนทำงาน พบว่า ส่วนใหญ่เป็นสถานประกอบการขนาดเล็กที่มีคนทำงาน 1-15 คน จำนวน 21,441 แห่ง หรือ คิดเป็นร้อยละ 99.57 รองลงมาเป็นสถานประกอบการที่มีคนทำงาน 16-25 คน จำนวน 64 แห่ง หรือร้อยละ 0.30 และลำดับ 3 เป็นสถานประกอบการที่มีคนทำงาน 31-50 คน จำนวน 22 แห่ง หรือร้อยละ 0.13 (แผนภูมิ ข)

แผนภูมิ ข จำนวนสถานประกอบการธุรกิจ จำแนกตามขนาดของสถานประกอบการ (จำนวนคนทำงาน)



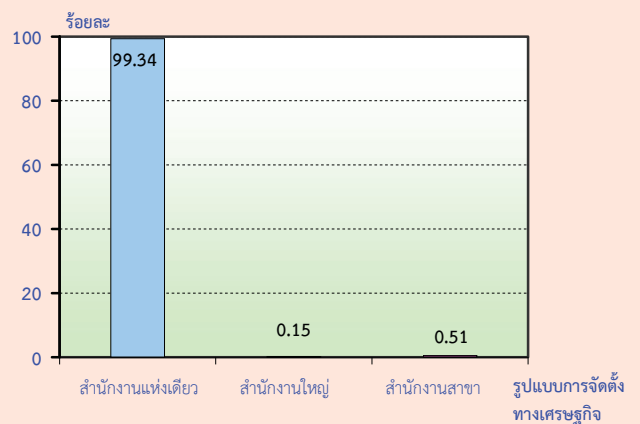
3. รูปแบบการจัดตั้งตามกฎหมาย สำหรับการจัดตั้งตามกฎหมายของสถานประกอบการ พบว่า สถานประกอบการส่วนใหญ่มีรูปแบบการจัดตั้งเป็นส่วนบุคคล จำนวน 20,755 แห่ง หรือคิดเป็นร้อยละ 96.30 รองลงมาเป็นรูปแบบการจัดตั้งของส่วนราชการ รัฐวิสาหกิจ สหกรณ์ และอื่นๆ จำนวน 374 แห่ง หรือร้อยละ 1.73 ลำดับ 3 มีรูปแบบการจัดตั้งเป็นห้างหุ้นส่วนจำกัด ห้างหุ้นส่วนสามัญนิติบุคคล จำนวน 250 แห่ง หรือร้อยละ 1.16 และอีกร้อยละ 0.81 มีการจัดตั้งเป็นบริษัท บริษัทจำกัด (มหาชน) (แผนภูมิ ค)

แผนภูมิ ค ร้อยละของสถานประกอบการธุรกิจ จำแนกตามรูปแบบการจัดตั้งตามกฎหมาย



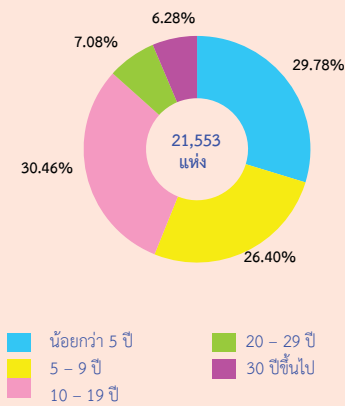
4. รูปแบบการจัดตั้งทางเศรษฐกิจ ในด้านรูปแบบการจัดตั้งทางเศรษฐกิจ พบว่า สถานประกอบการส่วนใหญ่มีรูปแบบการจัดตั้งทางเศรษฐกิจเป็นสำนักงานแห่งเดียว จำนวน 21,412 แห่ง หรือคิดเป็นร้อยละ 99.34 รองลงมาคือรูปแบบการจัดตั้งเป็นสำนักงานสาขา จำนวน 110 แห่ง หรือร้อยละ 0.51 และมีรูปแบบการจัดตั้งเป็นสำนักงานใหญ่ จำนวน 31 แห่ง หรือร้อยละ 0.15 (แผนภูมิ ง)

แผนภูมิ ง ร้อยละของสถานประกอบการธุรกิจ จำแนกตามรูปแบบการจัดตั้งทางเศรษฐกิจ



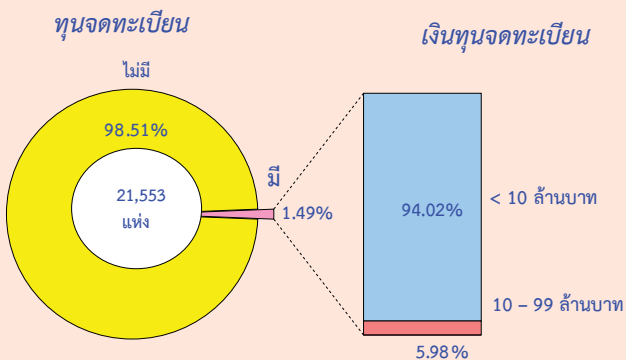
5. ระยะเวลาในการดำเนินการ สำหรับระยะเวลาในการดำเนินการ ของสถานประกอบการ พบว่า สถานประกอบการส่วนใหญ่มีระยะเวลา ดำเนินกิจการอยู่ในช่วงระหว่าง 10-19 ปี จำนวน 6,566 แห่ง หรือร้อยละ 30.46 รองลงมาคือมีช่วงระยะเวลา ดำเนินการกิจการน้อยกว่า 5 ปี จำนวน 6,420 แห่ง หรือร้อยละ 29.78 ช่วงเวลา 5-9 ปีจำนวน 5,689 แห่ง หรือร้อยละ 26.40 และที่เหลืออีก จำนวน 2,878 แห่ง หรือร้อยละ 13.36 มีระยะเวลาในการดำเนินกิจการตั้งแต่ 20 ปี ขึ้นไป (แผนภูมิ จ)

แผนภูมิ จ ร้อยละของสถานประกอบการธุรกิจฯ จำแนกตามระยะเวลาในการดำเนินกิจการ



6. ทุนจดทะเบียน เมื่อพิจารณาสถานประกอบการธุรกิจ จำแนกตามทุนจดทะเบียน พบว่า ส่วนใหญ่เป็นสถานประกอบการที่ไม่มีทุนจดทะเบียน จำนวน 21,233 แห่ง หรือร้อยละ 98.51 สถานประกอบการที่มีเงินทุนจดทะเบียน จำนวน 320 แห่ง หรือร้อยละ 1.49 (แผนภูมิ ฉ)

แผนภูมิ ฉ ร้อยละของสถานประกอบการธุรกิจฯ จำแนกตามทุนจดทะเบียน



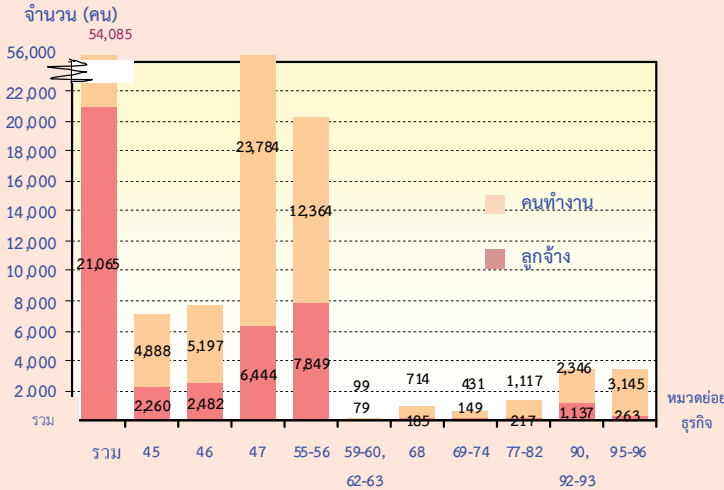
7. จำนวนคนทำงานและลูกจ้าง เมื่อพิจารณาตามขนาดของสถานประกอบการ (จำนวนคนทำงาน) ในสถานประกอบการพบว่า ส่วนใหญ่ เป็นสถานประกอบการที่มีคนทำงาน 1-15 คน มีจำนวนคนทำงาน 49,747 คน หรือคิดเป็นร้อยละ 91.98 รองลงมาเป็นสถานประกอบการที่มีคนทำงาน ขนาด 51-200 คน มีจำนวนคนทำงาน 1,686 คน หรือร้อยละ 3.12 ลำดับ 3 คือ สถานประกอบการที่มีคนทำงาน 16 - 25 มีจำนวนคนทำงาน 1,204 คน หรือร้อยละ 2.23

เมื่อพิจารณาตามกิจกรรมทางเศรษฐกิจพบว่า หมวดกิจกรรมการขายปลีก (ยกเว้นยานยนต์และจักรยายนต์) มีจำนวนคนทำงานมากที่สุด จำนวน 23,784 คน หรือร้อยละ 43.98 รองลงมา เป็นกิจกรรมการบริการอาหารและเครื่องดื่ม จำนวน 10,667 คน หรือร้อยละ 19.72 ลำดับ 3 คือ กิจกรรมการขนส่ง (ยกเว้นการซ่อมยานยนต์และจักรยายนต์) จำนวน 5,197 คน หรือร้อยละ 9.61

ด้านการจ้างลูกจ้างของสถานประกอบการพบว่า มีจำนวนลูกจ้างซึ่งปฏิบัติงานอยู่ในสถานประกอบการทั้งสิ้น 21,065 คน โดยส่วนใหญ่ปฏิบัติงานอยู่ในสถานประกอบการที่มีคนทำงาน 1-15 คน จำนวน 16,841 คน หรือร้อยละ 79.95 รองลงมาเป็นลูกจ้างอยู่ในสถานประกอบการขนาด 51-200 คน จำนวน 1,683 คน หรือร้อยละ 7.99 อันดับ 3 คือ สถานประกอบการที่มีคนทำงาน 16-25 คน มีจำนวน 1,116 คน หรือร้อยละ 5.30

สำหรับการจ้างงานในกิจกรรมทางเศรษฐกิจพบว่า กิจกรรมด้านการบริการอาหารและเครื่องดื่มมากที่สุด จำนวน 6,477 คน หรือร้อยละ 30.75 รองลงมาเป็นกิจกรรมด้านการขายปลีก (ยกเว้นยานยนต์และจักรยายนต์) จำนวน 6,444 คน หรือร้อยละ 30.59 อันดับ 3 คือกิจกรรมด้านขนส่งยกเว้นยานยนต์และจักรยายนต์) จำนวน 2,482 คน หรือร้อยละ 11.78 (แผนภูมิ ช)

แผนภูมิ ข จำนวนคนทำงานและลูกจ้างจำแนกตามหมวดย่อยธุรกิจ



- หมวดย่อย 45 การขายส่ง และการขายปลีก การช่อมยานยนต์และจักรยานยนต์
- หมวดย่อย 46 การขายส่ง (ยกเว้นยานยนต์และจักรยานยนต์)
- หมวดย่อย 47 การขายปลีก (ยกเว้นยานยนต์และจักรยานยนต์)
- หมวดย่อย 55-56 ที่พักแรม การบริการอาหารและเครื่องดื่ม
- หมวดย่อย 59-60, 62-63 ข้อมูลข่าวสาร และการสื่อสาร
- หมวดย่อย 68 กิจกรรมอสังหาริมทรัพย์
- หมวดย่อย 69-74 กิจกรรมทางวิชาชีพ วิทยาศาสตร์ และเทคนิค
- หมวดย่อย 77-82 กิจกรรมการบริหารและการบริการสนับสนุน
- หมวดย่อย 90,92-93 ศิลปะความบันเทิง และนันทนาการ
- หมวดย่อย 95-96 กิจกรรมการบริการอื่น ๆ

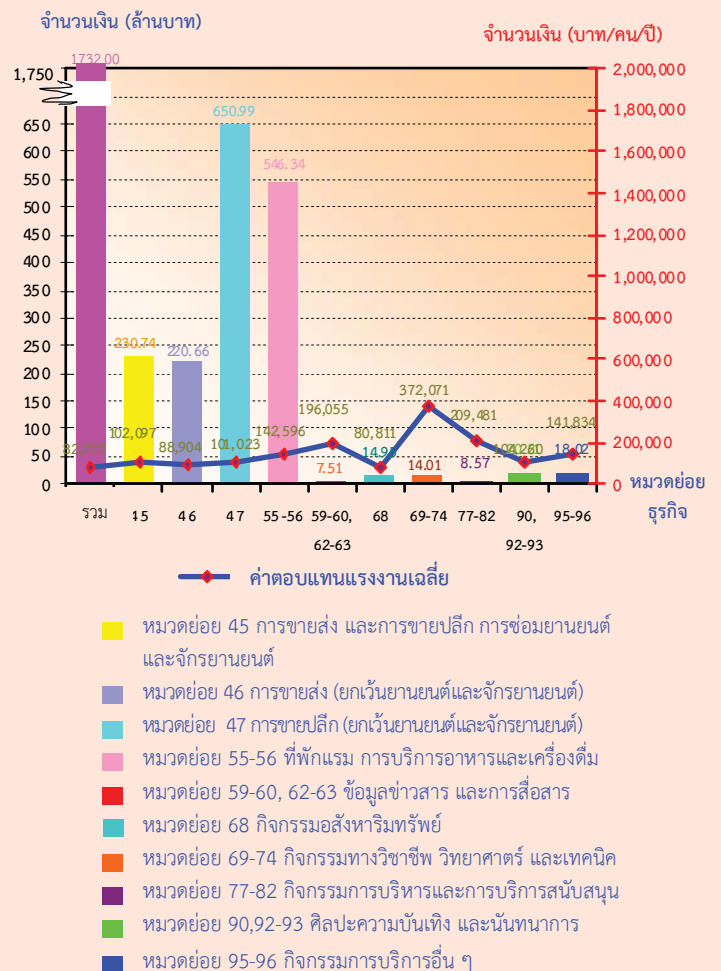
คนทำงาน หมายถึง เจ้าของกิจการหรือหุ้นส่วนที่ทำงานโดยไม่ได้รับค่าจ้างเงินเดือน และรวมลูกจ้างที่ทำงานในสถานประกอบการ

8. ค่าตอบแทนแรงงาน เมื่อพิจารณาค่าตอบแทนแรงงาน พบว่า มูลค่าค่าตอบแทนแรงงาน รวมทั้งสิ้นจำนวน 1,732.00 ล้านบาท โดยส่วนใหญ่เป็นสถานประกอบการคนทำงาน ขนาด 1-15 คน มีมูลค่า 1,287.82 ล้านบาท รองลงมา เป็นสถานประกอบการคนทำงาน 51-200 คน มูลค่า 178.46 ล้านบาท อันดับ 3 เป็นสถานประกอบการที่มีคนทำงาน 16-25 คน มูลค่า 110.39 ล้านบาท

เมื่อพิจารณาค่าเฉลี่ย ค่าตอบแทนแรงงานเฉลี่ยต่อคนต่อปี พบว่า สถานประกอบการขนาดใหญ่ที่มีคนทำงานมากกว่า 200 คนมีค่าตอบแทนแรงงานเฉลี่ยต่อคนมากที่สุด จำนวน 132,570 บาท รองลงมาเป็นสถานประกอบการที่มีคนทำงาน 26-30 คน มีค่าตอบแทนแรงงานเฉลี่ยต่อคน จำนวน 116,445 บาท อันดับ 3 สถานประกอบการที่มีคนทำงาน 51-200 คน มีค่าตอบแทนแรงงานเฉลี่ยต่อคน จำนวน 106,039 บาท

หากพิจารณาตามกิจกรรมทางเศรษฐกิจ พบว่า ค่าตอบแทนแรงงาน ในกิจกรรมด้านการขายปลีก (ยกเว้นยานยนต์และจักรยานยนต์) มีมากที่สุด มีมูลค่า 650.99 ล้านบาท รองลงมา กิจกรรมด้านการบริการอาหารและเครื่องดื่ม มีมูลค่า 444.95 ล้านบาท และอันดับ 3 กิจกรรมด้านการขายส่งและขายปลีกการช่อมยานยนต์และจักรยานยนต์ มีมูลค่า 230.74 ล้านบาท และเมื่อพิจารณาค่าตอบแทนแรงงานเฉลี่ยต่อคนแยกตามกิจกรรมทางเศรษฐกิจ พบว่า กิจกรรมด้านการผลิตภาพยนตร์ วิทยุทัศน์ และรายการโทรทัศน์ การบันทึกเสียงลงบนสื่อ และการจัดพิมพ์จำหน่ายหรือเผยแพร่ดนตรี มีค่าตอบแทนแรงงานเฉลี่ยต่อคนมากที่สุด จำนวน 144,865 บาท รองลงมาเป็นกิจกรรมทางกฎหมายและบัญชี จำนวน 121,591 บาท อันดับ 3 เป็นกิจกรรมด้านการบริหารและสนับสนุนการดำเนินงานของสำนักงานและกิจกรรมอื่นๆที่สนับสนุนทางธุรกิจ จำนวน 106,154 บาท (แผนภูมิ ข)

แผนภูมิ ข ค่าตอบแทนแรงงานของสถานประกอบการธุรกิจฯ และค่าตอบแทนแรงงานเฉลี่ยต่อคนต่อปี จำแนกตามหมวดธุรกิจ



- หมวดย่อย 45 การขายส่ง และการขายปลีก การช่อมยานยนต์และจักรยานยนต์
- หมวดย่อย 46 การขายส่ง (ยกเว้นยานยนต์และจักรยานยนต์)
- หมวดย่อย 47 การขายปลีก (ยกเว้นยานยนต์และจักรยานยนต์)
- หมวดย่อย 55-56 ที่พักแรม การบริการอาหารและเครื่องดื่ม
- หมวดย่อย 59-60, 62-63 ข้อมูลข่าวสาร และการสื่อสาร
- หมวดย่อย 68 กิจกรรมอสังหาริมทรัพย์
- หมวดย่อย 69-74 กิจกรรมทางวิชาชีพ วิทยาศาสตร์ และเทคนิค
- หมวดย่อย 77-82 กิจกรรมการบริหารและการบริการสนับสนุน
- หมวดย่อย 90,92-93 ศิลปะความบันเทิง และนันทนาการ
- หมวดย่อย 95-96 กิจกรรมการบริการอื่น ๆ

9. รายได้จากการดำเนินงาน ค่าใช้จ่ายชั้นกลาง และมูลค่าเพิ่ม สำหรับรายได้จากการดำเนินงานพบว่า สถานประกอบการในจังหวัดเพชรบูรณ์ มี

รายได้จากการดำเนินงานมีมูลค่าทั้งสิ้น 40,185.55 ล้านบาท มีค่าใช้จ่ายชั้นกลาง ทั้งสิ้น 29,347.64 ล้านบาท และมีมูลค่าเพิ่ม จำนวน 10,837.90 ล้านบาท

ตาราง ก รายได้จากการดำเนินงาน และมูลค่าเพิ่มของสถานประกอบการธุรกิจทางการค้าและธุรกิจทางการบริการ จำแนกตามหมวดย่อยธุรกิจ

หมวดย่อยธุรกิจ	รายได้จากการดำเนินงาน			มูลค่าเพิ่ม			มูลค่าเพิ่มต่อรายได้ (ร้อยละ)
	มูลค่า (ล้านบาท)	ต่อสถาน-ประกอบ การ (ล้านบาท)	ต่อคนทำงาน (บาท)	มูลค่า (ล้านบาท)	ต่อสถาน-ประกอบ การ (ล้านบาท)	ต่อคนทำงาน (บาท)	
รวม	40,185.55	1.86	740,000.00	10,837.90	0.50	200,000.00	0.27
การขายส่ง และการขายปลีก การซ่อมแซม ยานยนต์และรถจักรยานยนต์	7,588.66	3.68	1,550,000.00	1,990.24	0.97	410,000.00	0.26
การขายส่ง (ยกเว้นยานยนต์และจักรยานยนต์)	9,357.25	6.60	1,800,000.00	2,187.34	1.54	420,000.00	0.23
การขายปลีก (ยกเว้นยานยนต์และจักรยานยนต์)	18,413.49	1.69	770,000.00	4,642.90	0.43	200,000.00	0.25
ที่พักแรม การบริการอาหารและเครื่องดื่ม	3,894.90	2.71	540,000.00	1,532.31	1.27	240,000.00	0.93
ข้อมูลข่าวสาร และการสื่อสาร	24.99	5.53	590,000.00	14.97	3.29	350,000.00	1.22
กิจกรรมอสังหาริมทรัพย์	235.56	0.58	330,000.00	119.85	0.29	170,000.00	0.51
กิจกรรมทางวิชาชีพ วิทยาศาสตร์ และเทคนิค	97.24	1.93	860,000.00	53.45	1.13	490,000.00	2.36
กิจกรรมการบริหารและการบริการสนับสนุน	98.91	0.95	450,000.00	61.47	2.14	620,000.00	5.75
ศิลปะความบันเทิง และนันทนาการ	157.14	1.91	1,140,000.00	87.06	1.26	810,000.00	1.78
กิจกรรมการบริการอื่นๆ	317.41	0.29	220,000.00	148.31	0.13	100,000.00	0.89

10. สรุปและข้อเสนอแนะ

ผลจากการสำมะโนธุรกิจและอุตสาหกรรม พ.ศ. 2555 ของธุรกิจทางการค้าและธุรกิจทางการบริการ พบว่า มีสถานประกอบการธุรกิจที่ตั้งอยู่ในจังหวัด เพชรบูรณ์ จำนวนทั้งสิ้น 21,553 แห่ง ส่วนใหญ่หรือ ร้อยละ 99.57 เป็นสถานประกอบการที่มีคนทำงาน 1-15 คน ธุรกิจสำคัญได้แก่ การขายปลีก (ยกเว้นยานยนต์และจักรยานยนต์) มีประมาณร้อยละ 50.42 คน มีการจ้างงานทั้งสิ้น 6,444 คน ค่าตอบแทนเฉลี่ยของ ลูกจ้างต่อคนต่อปี ประมาณ 101,023 บาท สำหรับ รายได้จากการดำเนินงานค่าใช้จ่ายขั้นกลาง และ มูลค่าเพิ่มมีมูลค่าทั้งสิ้น 18,413.49 ล้านบาท 13,770.59 ล้านบาท และ 4,642.90 ล้านบาท ตามลำดับ

- ปัญหาและอุปสรรคของสถานประกอบการ ผู้ประกอบการธุรกิจฯ ในจังหวัดเพชรบูรณ์ประมาณร้อยละ 76.3 ได้แสดงความคิดเห็นในเรื่องปัญหาและอุปสรรค ที่สำคัญในการดำเนินกิจการดังนี้ คือ ต้นทุนในการดำเนินธุรกิจสูงขึ้น หรือร้อยละ 73.0 รองลงมา เศรษฐกิจไม่ดี/ชะลอตัว หรือร้อยละ 71.8 และการแข่งขันทางการค้าเพิ่มมากขึ้น หรือร้อยละ 70.0

- ความช่วยเหลือที่ต้องการจากหน่วยงานของรัฐและข้อเสนอแนะผู้ประกอบการธุรกิจฯ ในจังหวัด เพชรบูรณ์ประมาณร้อยละ 71.2 ได้ระบุความต้องการ และข้อเสนอแนะ ดังนี้ คือ มาตรการควบคุมราคาสินค้า หรือร้อยละ 80.1 รองลงมา มาตรการกระตุ้นเศรษฐกิจ หรือร้อยละ 68.5 และสนับสนุนแหล่งเงินทุน หรือร้อยละ 29.6

สารบัญตาราง

- ตาราง ก** จำนวนและร้อยละของสถานประกอบการธุรกิจฯ จำแนกตามลักษณะของสถานประกอบการ
- ตาราง ข** จำนวนและร้อยละของสถานประกอบการธุรกิจฯ จำแนกตามหมวดย่อยธุรกิจ
- ตาราง ค** จำนวนและร้อยละของพนักงาน ลูกจ้าง และค่าตอบแทนแรงงาน จำแนกตามขนาดของสถานประกอบการ และหมวดย่อยธุรกิจ
- ตาราง ง** รายรับ ค่าใช้จ่าย มูลค่าเพิ่ม และมูลค่าเพิ่มต่อรายรับ จำแนกตามขนาดของสถานประกอบการ และหมวดย่อยธุรกิจ
- ตาราง จ** รายรับและมูลค่าเพิ่มเฉลี่ยต่อสถานประกอบการและต่อพนักงาน จำแนกตามขนาดของสถานประกอบการ และหมวดย่อยธุรกิจ

บทที่ 1

บทนำ

1.1 ความเป็นมา

สำนักงานสถิติแห่งชาติได้จัดทำสำมะโนธุรกิจทางการค้าและธุรกิจทางการบริการ และสำมะโนอุตสาหกรรมทุก 10 ปี ตามข้อเสนอแนะขององค์การสหประชาชาติ เพื่อให้ประเทศมีข้อมูลพื้นฐานที่สำคัญทางด้านธุรกิจทางการค้า ธุรกิจทางการบริการ และอุตสาหกรรมการผลิตมาอย่างต่อเนื่อง โดยสำมะโนธุรกิจทางการค้าและธุรกิจทางการบริการได้จัดทำมาแล้ว 3 ครั้งในปี 2509 2531 และ 2545 โดยสำมะโนอุตสาหกรรมจัดทำมาแล้ว 3 ครั้งเช่นกัน ในปี 2507 2540 และ 2550 สำหรับในปี 2555 จะครบรอบ 10 ปี การจัดทำสำมะโนธุรกิจทางการค้าและธุรกิจทางการบริการ

สืบเนื่องมาจากปัจจุบันโครงสร้างด้านเศรษฐกิจมีการเปลี่ยนแปลงรวดเร็วมากตามที่กล่าวมาแล้ว ทำให้หน่วยงานหลักด้านเศรษฐกิจของประเทศ คือ กระทรวงอุตสาหกรรม (สำนักงานเศรษฐกิจอุตสาหกรรม) สำนักงานคณะกรรมการพัฒนาการเศรษฐกิจและสังคมแห่งชาติ ธนาคารแห่งประเทศไทย และกระทรวงพาณิชย์มีความจำเป็นต้องใช้ข้อมูลที่ทันสมัยเพื่อใช้ในการวิเคราะห์และติดตามสถานการณ์ด้านเศรษฐกิจของประเทศและภูมิภาค จึงขอให้สำนักงานสถิติแห่งชาติจัดทำข้อมูลสำมะโนอุตสาหกรรมจากทุก 10 ปี เป็นจัดทำทุก 5 ปี ประกอบกับปัจจุบันประเทศต่างๆ ส่วนใหญ่ได้มีการจัดทำสำมะโนด้านเศรษฐกิจทุก 5 ปี

ดังนั้น สำนักงานสถิติแห่งชาติ จึงได้วางแผนปรับการจัดทำสำมะโนอุตสาหกรรม เป็นประจำทุก 5 ปี โดยจะเริ่มดำเนินการในปี 2555 โดย บูรณาการดำเนินการไปพร้อมกับการสำมะโนธุรกิจทางการค้าและธุรกิจทางการบริการ ในปี 2555

สำหรับการเก็บรวบรวมข้อมูลแบ่งเป็น 2 ขั้นตอนคือ ขั้นการเก็บรวบรวมข้อมูลพื้นฐาน

ของสถานประกอบการทุกประเภท และขั้นการเก็บรวบรวมข้อมูลรายละเอียดของสถานประกอบการเฉพาะสถานประกอบการที่ประกอบธุรกิจทางการค้าธุรกิจทางการบริการ และอุตสาหกรรมการผลิต

1.2 วัตถุประสงค์

การเก็บรวบรวมข้อมูลรายละเอียดของสถานประกอบการ มีวัตถุประสงค์ดังนี้

1.2.1 เพื่อเก็บรวบรวมข้อมูลพื้นฐานเกี่ยวกับการประกอบธุรกิจของสถานประกอบการ เช่น จำนวน ประเภทธุรกิจ และขนาดของสถานประกอบการ จำนวนคนทำงาน ลูกจ้าง ค่าตอบแทนแรงงาน ค่าใช้จ่ายในการดำเนินงาน รายรับ แหล่งเงินทุน สินทรัพย์และหนี้สินของสถานประกอบการ เป็นต้น

1.2.2 เพื่อใช้ในการจัดทำบัญชีประชาชาติ (National Account) และสร้างตารางปัจจัยการผลิตและผลผลิตของประเทศ (Input Output Table)

1.3 ขอบข่ายและคุ่มรวม

ขอบข่ายในการเก็บรวบรวมข้อมูล ได้แก่ สถานประกอบการทั่วประเทศที่ดำเนินกิจการเกี่ยวกับธุรกิจการค้าปลีก การค้าส่งและการบริการ ตามการจัดประเภทมาตรฐานอุตสาหกรรมประเทศไทยปี 2552 (Thailand Standard Industrial Classification : TSIC-2009)

คุ่มรวมสถานประกอบการที่มีที่ตั้งที่แน่นอนทุกแห่งที่ตั้งอยู่ในเขตเทศบาลและนอกเขตเทศบาลของ จังหวัดเพชรบูรณ์

1.4 คาบเวลาอ้างอิง

ข้อมูลที่เก็บรวบรวมเป็นข้อมูลของสถานประกอบการที่ดำเนินกิจการในรอบ 12 เดือน (ระหว่าง 1 มกราคม ถึง 31 ธันวาคม 2554)

1.5 รายการข้อมูลที่เก็บรวบรวม

1.5.1 ข้อมูลทั่วไปของสถานประกอบการ เช่น ประเภทธุรกิจ รูปแบบการจัดตั้งตามกฎหมาย รูปแบบการจัดตั้งทางเศรษฐกิจ ระยะเวลาในการดำเนินกิจการของสถานประกอบการ ทุนจดทะเบียนและการมีต่างประเทศร่วมลงทุนหรือถือหุ้น เป็นต้น

1.5.2 คนทำงาน ลูกจ้าง และค่าตอบแทนแรงงาน

1.5.3 ค่าใช้จ่ายของสถานประกอบการ

1.5.4 รายรับของสถานประกอบการ

1.5.5 แหล่งเงินทุนของสถานประกอบการ

1.5.6 สินทรัพย์และหนี้สินของสถานประกอบการ

1.5.7 ผลกระทบจากอุทกภัยต่อสถานประกอบการในปี 2554

1.5.8 ความคิดเห็นและข้อเสนอแนะของสถานประกอบการ

1.6 ประโยชน์ของข้อมูล

1.6.1 ใช้ในการวางแผนพัฒนาเศรษฐกิจของประเทศให้มีประสิทธิภาพ กำหนดนโยบายและทิศทางการพัฒนาเศรษฐกิจในระดับประเทศและระดับท้องถิ่น การจัดทำแผนส่งเสริมวิสาหกิจขนาดกลางและขนาดย่อม (SMEs) จัดทำบัญชีประชาชาติเพื่อกำหนดทิศทางการขยายตัวทางเศรษฐกิจ

1.6.2 ใช้เป็นเครื่องมือสำหรับผู้ประกอบการในการวางแผนธุรกิจการตัดสินใจลงทุนการขยายกิจการ ขยายสาขา ซึ่งก่อให้เกิดการจ้างงานเพิ่มขึ้น นอกจากนี้ยังสามารถใช้ข้อมูลพิจารณาเปรียบเทียบกับกิจการอื่นๆ เพื่อให้ธุรกิจประสบความสำเร็จ ซึ่งเป็นผลทำให้การเจริญเติบโตทางด้านเศรษฐกิจในประเทศโดยรวมดีขึ้น

1.6.3 ใช้ในการพิจารณาประกอบการตัดสินใจในการลงทุนการศึกษาวิเคราะห์เชิงลึกในธุรกิจที่อยู่ในความสนใจและเรื่องที่เกี่ยวข้อง

บทที่ 2 สรุปข้อมูลที่สำคัญ

2.1 ข้อมูลทั่วไปของสถานประกอบการธุรกิจ ทางการค้าและธุรกิจทางการบริการ

ทางการบริการที่ตั้งอยู่ในจังหวัดเพชรบูรณ์ พบว่า
สถานประกอบการธุรกิจการค้าและธุรกิจทางการ
บริการ มีจำนวน 21,553 แห่ง

2.1.1 จำนวนสถานประกอบการ

จากการเก็บรวบรวมข้อมูลรายละเอียด
ของสถานประกอบการด้านธุรกิจการค้าและธุรกิจ

ตาราง ก จำนวนและร้อยละของสถานประกอบการธุรกิจฯ จำแนกตามลักษณะของสถานประกอบการ

ลักษณะของสถานประกอบการ	จำนวน	ร้อยละ
รวม	21,553	100.0
ขนาดของสถานประกอบการ		
1 – 15 คน	21,441	99.6
16 – 25 คน	64	0.3
26 – 30 คน	7	-
31 – 50 คน	22	0.1
51 – 200 คน	17	-
มากกว่า 200 คน	2	-
รูปแบบการจัดตั้งตามกฎหมาย		
ส่วนบุคคล	20,755	96.3
ห้างหุ้นส่วนจำกัด ห้างหุ้นส่วนสามัญนิติบุคคล	250	1.2
บริษัทจำกัด บริษัทจำกัด (มหาชน)	174	0.8
ส่วนราชการ รัฐวิสาหกิจ สหกรณ์ อื่น ๆ	374	1.7
รูปแบบการจัดตั้งทางเศรษฐกิจ		
สำนักงานแห่งเดียว	21,412	99.3
สำนักงานใหญ่	31	0.2
สำนักงานสาขา	110	0.5
ระยะเวลาในการดำเนินงาน		
น้อยกว่า 5 ปี	6,420	29.8
5 – 9 ปี	5,689	26.4
10 – 19 ปี	6,566	30.5
20 – 29 ปี	1,526	7.1
ตั้งแต่ 30 ปีขึ้นไป	1,352	6.2

หมายเหตุ : - ไม่มีข้อมูล หรือข้อมูลมีค่าเป็น 0 หรือมีข้อมูลจำนวนเล็กน้อย

2.1.2 ขนาดของสถานประกอบการ

เมื่อพิจารณาขนาดของสถานประกอบการ จากจำนวนคนทำงาน พบว่า ส่วนใหญ่เป็นสถานประกอบการขนาดเล็กที่มีคนทำงาน 1-15 คน จำนวน 21,441 แห่ง หรือร้อยละ 99.6 รองลงมาเป็นสถานประกอบการที่มีคนทำงาน 16-25 คน จำนวน 64 แห่ง หรือร้อยละ 0.3 และลำดับ 3 เป็นสถานประกอบการที่มีคนทำงาน 31 – 50 จำนวน 22 แห่ง หรือร้อยละ 0.1 (ตาราง ก)

2.1.3 รูปแบบการจัดตั้งตามกฎหมาย

สำหรับการจัดตั้งตามกฎหมายของสถานประกอบการ พบว่า สถานประกอบการส่วนใหญ่มีรูปแบบการจัดตั้งเป็นส่วนบุคคล จำนวน 20,755 แห่ง หรือคิดเป็นร้อยละ 96.3 รองลงมาเป็นรูปแบบการจัดตั้งของส่วนราชการ รัฐวิสาหกิจ สหกรณ์ และอื่นๆ จำนวน 374 แห่ง หรือร้อยละ 1.7 ลำดับ 3 มีรูปแบบการจัดตั้งเป็นห้างหุ้นส่วนจำกัด ห้างหุ้นส่วนสามัญนิติบุคคล จำนวน 250 แห่ง หรือร้อยละ 1.2 และอีกร้อยละ 0.8 มีการจัดตั้งเป็นบริษัท บริษัทจำกัด (มหาชน) (ตาราง ก)

2.1.4 รูปแบบการจัดตั้งทางเศรษฐกิจ

ในด้านรูปแบบการจัดตั้งทางเศรษฐกิจ พบว่า สถานประกอบการส่วนใหญ่ มีรูปแบบการจัดตั้งทางเศรษฐกิจเป็นสำนักงานแห่งเดียว จำนวน 21,412 แห่ง หรือคิดเป็นร้อยละ 99.3 รองลงมา มีรูปแบบการจัดตั้งเป็นสำนักงานสาขา จำนวน 110 แห่ง หรือร้อยละ 0.5 และมีรูปแบบการจัดตั้งเป็นสำนักงานใหญ่ จำนวน 31 แห่ง หรือร้อยละ 0.2 (ตาราง ก)

2.1.5 ระยะเวลาในการดำเนินการ

สำหรับระยะเวลาในการดำเนินการ ของสถานประกอบการ พบว่า สถานประกอบการส่วนใหญ่มีระยะเวลา ดำเนินกิจการอยู่ในช่วงระหว่าง 10 -19 ปี จำนวน 6,566 แห่ง หรือร้อยละ 30.5 รองลงมา มีช่วงระยะเวลาดำเนินการกิจการน้อยกว่า 5 ปี จำนวน 6,420 แห่ง หรือร้อยละ 29.8 ช่วงเวลา 5-9 ปี จำนวน 5,689 แห่ง หรือร้อยละ 26.4 และที่เหลืออีก จำนวน 2,878 แห่ง หรือร้อยละ 13.3 มีระยะเวลาในการดำเนินการตั้งแต่ 20 ปี ขึ้นไป (ตาราง ก)

2.1.6 หมวดย่อยธุรกิจ

เมื่อพิจารณาตามหมวดธุรกิจ พบว่าหมวดการขายปลีก (ยกเว้นยานยนต์และจักรยานยนต์) มีมากที่สุด จำนวน 10,867 แห่ง หรือคิดเป็นร้อยละ 50.4 รองลงมา

เป็นหมวด การบริการ อาหารและเครื่องดื่ม มีจำนวน 2,811 แห่งหรือ ร้อยละ 13.1 และ ลำดับ 3 คือ หมวดการขายส่งและการขายปลีก การซ่อมยานยนต์และจักรยานยนต์ มีจำนวน 2,062 แห่งหรือร้อยละ 9.6 (ตาราง ข)

ตาราง ข จำนวนและร้อยละของสถานประกอบการธุรกิจฯ จำแนกตามหมวดย่อยธุรกิจ

หมวดย่อยธุรกิจ	จำนวน	ร้อยละ
การขายส่งและการขายปลีก การซ่อมยานยนต์ และจักรยานยนต์	2,062	9.6
การขายส่ง (ยกเว้นยานยนต์และจักรยานยนต์)	1,418	6.6
การขายปลีก (ยกเว้นยานยนต์และจักรยานยนต์)	10,867	50.4
ที่พักแรม	252	1.2
การบริการอาหารและเครื่องดื่ม	2,811	13.1
การผลิตภาพยนตร์ วิทยุทัศน์ และรายการโทรทัศน์ การบันทึกเสียงลงบนสื่อ และการจัดพิมพ์จำหน่ายหรือเผยแพร่ดนตรี	4	-
การจัดผังรายการและการแพร่ภาพกระจายเสียง	11	-
กิจกรรมอสังหาริมทรัพย์	408	1.9
กิจกรรมทางกฎหมายและการบัญชี	63	0.3
กิจกรรมด้านสถาปัตยกรรมและวิศวกรรม รวมถึงการทดสอบ และการวิเคราะห์ทางเทคนิค	15	-
การโฆษณาและการวิจัยตลาด	58	0.3
กิจกรรมทางวิชาชีพ วิทยาศาสตร์ และเทคนิคอื่นๆ	68	0.3
กิจกรรมการให้เช่า	260	1.2
กิจกรรมของตัวแทนธุรกิจท่องเที่ยว การจัดงานเที่ยว การบริการสำรองและกิจกรรมที่เกี่ยวข้อง	1	-
กิจกรรมการบริการสำหรับอาคารและภูมิทัศน์	6	-
การบริการด้านการบริหารและสนับสนุนการดำเนินงาน ของสำนักงาน และกิจกรรมอื่นๆ ที่สนับสนุนทางธุรกิจ	223	1.1
กิจกรรมการสร้างสรรค์ศิลปะและความบันเทิง	377	1.8
กิจกรรมการพนันและการเสี่ยงโชค	12	-
กิจกรรมด้านการกีฬา ความบันเทิง และการนันทนาการ	221	1.1
การซ่อมคอมพิวเตอร์และของใช้ส่วนบุคคลและของใช้ในครัวเรือน	513	2.4
กิจกรรมบริการส่วนบุคคลอื่นๆ	1,903	8.7

หมายเหตุ : - ไม่มีข้อมูล หรือข้อมูลมีค่าเป็น 0 หรือมีข้อจำนวนเล็กน้อย

2.2 ข้อมูลสถิติที่สำคัญจำแนกตามขนาดของสถานประกอบการ และหมวดย่อยธุรกิจ

2.2.1 คนทำงานและค่าตอบแทนแรงงาน

1) จำนวนคนทำงาน

เมื่อพิจารณาตามขนาดของสถานประกอบการ (จำนวนคนทำงาน) ในสถานประกอบการพบว่า ส่วนใหญ่ เป็นสถานประกอบการที่มีคนทำงาน 1-15 คน มีจำนวนคนทำงาน 49,747 คน หรือคิดเป็นร้อยละ 92.0 รองลงมาเป็นสถานประกอบการที่มีคนทำงาน มากกว่า 50 คน มีจำนวนคนทำงาน 2,147 คน หรือร้อยละ 3.9 ลำดับ 3 คือ สถานประกอบการที่มีคนทำงาน 16 - 25 มีจำนวนคนทำงาน 1,204 คน หรือร้อยละ 2.2

เมื่อพิจารณาตามกิจกรรมทางเศรษฐกิจพบว่า หมวดกิจกรรมการขายปลีก (ยกเว้นยานยนต์และจักรยานยนต์) มีจำนวนคนทำงานมากที่สุด จำนวน 23,784 คน หรือร้อยละ 44.0 รองลงมาเป็นกิจกรรมการบริการอาหารและเครื่องดื่ม จำนวน 10,667 คน หรือร้อยละ 19.7 ลำดับ 3 คือ กิจกรรมการขายส่ง (ยกเว้นการซ่อมยานยนต์และจักรยานยนต์) จำนวน 5,197 คน หรือร้อยละ 9.6 (ตาราง ค)

2) จำนวนลูกจ้าง

ด้านการจ้างลูกจ้างของสถานประกอบการพบว่า มีจำนวนลูกจ้างซึ่งปฏิบัติงานอยู่ในสถานประกอบการ ทั้งสิ้น 21,065 คน โดยส่วนใหญ่ ปฏิบัติงานอยู่ในสถานประกอบการที่มีคนทำงาน 1-15 คน จำนวน 16,841 คน หรือร้อยละ 79.9 รองลงมาเป็นลูกจ้างอยู่ในสถานประกอบการขนาดมากกว่า 50 คน จำนวน 2,142 คน หรือร้อยละ 10.2 ลำดับ 3 คือ สถานประกอบการที่มีคนทำงาน 16-25 คน มีจำนวน 1,116 คน หรือร้อยละ 5.3

สำหรับการจ้างงานในกิจกรรมทางเศรษฐกิจพบว่า กิจกรรมด้านการบริการอาหารและเครื่องดื่มมากที่สุด จำนวน 6,477 คน หรือร้อยละ 30.7 รองลงมาเป็นกิจกรรมด้านการขายปลีก (ยกเว้นยานยนต์และจักรยานยนต์) จำนวน 6,444 คน หรือร้อยละ 30.6 ลำดับ 3 คือกิจกรรมด้านขายส่ง (ยกเว้น

ยกเว้นยานยนต์ และจักรยานยนต์) จำนวน 2,482 คน หรือร้อยละ 11.8 (ตาราง ค)

3) ค่าตอบแทนแรงงาน

เมื่อพิจารณาค่าตอบแทนแรงงาน พบว่า มูลค่าค่าตอบแทนแรงงาน รวมทั้งสิ้น จำนวน 1,732.0 ล้านบาท โดยส่วนใหญ่เป็นสถานประกอบการคนทำงานขนาด 1-15 คน มีมูลค่า 1,287.8 ล้านบาท รองลงมา เป็นสถานประกอบการคนทำงาน มากกว่า 50 คน มูลค่า 239.3 ล้านบาท ลำดับ 3 เป็นสถานประกอบการที่มีคนทำงาน 16-25 คน มูลค่า 110.4 ล้านบาท

เมื่อพิจารณาค่าเฉลี่ย ค่าตอบแทนแรงงานเฉลี่ยต่อคนต่อปี พบว่า สถานประกอบการขนาดใหญ่ที่มีคนทำงาน 20-30 คน มีค่าตอบแทนแรงงานเฉลี่ยต่อคนมากที่สุด จำนวน 116,445 บาท รองลงมาเป็นสถานประกอบการที่มีคนทำงานมากกว่า 50 คน มีค่าตอบแทนแรงงานเฉลี่ยต่อคน จำนวน 111,718 บาท ลำดับ 3 สถานประกอบการที่มีคนทำงาน 16-25 คน มีค่าตอบแทนแรงงานเฉลี่ยต่อคนจำนวน 98,932 บาท

หากพิจารณาตามกิจกรรมทางเศรษฐกิจพบว่า ค่าตอบแทนแรงงาน ในกิจกรรมด้านการขายปลีก (ยกเว้นยานยนต์และจักรยานยนต์) มีมากที่สุด มีมูลค่า 651.0 ล้านบาท รองลงมา กิจกรรมด้านการบริการอาหารและเครื่องดื่ม มีมูลค่า 444.9 ล้านบาท และลำดับ 3 กิจกรรมด้านการขายส่งและขายปลีก การซ่อมยานยนต์และจักรยานยนต์ มีมูลค่า 230.7 ล้านบาท และเมื่อพิจารณาค่าตอบแทนแรงงานเฉลี่ยต่อคนแยกตามกิจกรรมทางเศรษฐกิจ พบว่า กิจกรรมด้านการผลิตภาพยนตร์ วิดีทัศน์ และรายการโทรทัศน์ การบันทึกเสียงลงบนสื่อ และการจัดพิมพ์ จำหน่ายหรือเผยแพร่ดนตรี มีค่าตอบแทนแรงงานเฉลี่ยต่อคนมากที่สุด จำนวน 144,865 บาท รองลงมาเป็นกิจกรรมทางกฎหมายและบัญชี จำนวน 121,591 บาท ลำดับ 3 เป็นกิจกรรมด้านการบริหารและสนับสนุนการดำเนินงานของสำนักงานและกิจกรรมอื่นๆที่สนับสนุนทางธุรกิจ จำนวน 106,154 บาท (ตาราง ค)

ตาราง ค จำนวนและร้อยละของการทำงาน ลูกจ้าง และค่าตอบแทนแรงงาน จำแนกตามขนาดของ
สถานประกอบการ และหมวดย่อยธุรกิจ

ขนาดของสถานประกอบการ/ หมวดย่อยธุรกิจ	จำนวนสถาน- ประกอบ การ	คนทำงาน		ลูกจ้าง		ค่าตอบแทนแรงงาน	
		จำนวน	ร้อยละ	จำนวน	ร้อยละ	มูลค่า (ล้านบาท)	เฉลี่ยต่อคน ต่อปี (บาท)
รวม	21,553	54,085	100.0	21,065	100.0	1,732.0	82,222
ขนาดของสถานประกอบการ							
1 - 15 คน	21,441	49,747	92.0	16,841	79.9	1,287.8	76,469
16 - 25 คน	64	1,204	2.2	1,116	5.3	110.4	98,932
26 - 30 คน	7	194	0.4	186	0.9	21.7	116,445
31 - 50 คน	22	793	1.4	780	3.7	72.8	93,339
มากกว่า 50 คน	19	2,147	3.9	2,142	10.2	239.3	111,718
หมวดย่อยธุรกิจ							
การขายส่งและการขายปลีกการซ่อมยานยนต์และ จักรยานยนต์	2,062	4,888	9.0	2,260	10.7	230.7	102,097
การขายส่ง (ยกเว้นยานยนต์และจักรยานยนต์)	1,418	5,197	9.6	2,482	11.8	220.7	88,904
การขายปลีก (ยกเว้นยานยนต์และจักรยานยนต์)	10,867	23,784	44.0	6,444	30.6	651.0	101,023
ที่พักแรม	252	1,697	3.1	1,372	6.5	101.4	73,899
การบริการอาหารและเครื่องดื่ม	2,811	10,667	19.7	6,477	30.7	444.9	68,697
การผลิตภาพยนตร์ วีดิทัศน์ และรายการโทรทัศน์ การ บันทึกเสียงลงบนสื่อ และการจัดพิมพ์จำหน่ายหรือ เผยแพร่ดนตรี	4	40	0.1	37	0.2	5.4	144,865
การจัดผังรายการและการแพร่ภาพกระจายเสียง	11	59	0.1	42	0.2	2.2	51,190
กิจกรรมอสังหาริมทรัพย์	408	714	1.3	185	0.9	14.9	80,811
กิจกรรมทางกฎหมายและการบัญชี	63	114	0.2	44	0.2	5.4	121,591
กิจกรรมด้านสถาปัตยกรรมและวิศวกรรมรวมถึงการ ทดสอบ และการวิเคราะห์ทางเทคนิค	15	45	0.1	24	0.1	2.2	92,917
การโฆษณาและการวิจัยตลาด	58	128	0.2	58	0.3	4.7	80,172
กิจกรรมทางวิชาชีพ วิทยาศาสตร์ และเทคนิคอื่นๆ	68	144	0.3	23	0.1	1.8	77,391
กิจกรรมการให้เช่า	260	703	1.3	153	0.7	3.6	23,660
กิจกรรมของตัวแทนธุรกิจท่องเที่ยว การจัดนำเที่ยว การบริการสำรอง และกิจกรรมที่เกี่ยวข้องและ กิจกรรมการบริการสำหรับอาคารและภูมิทัศน์	7	38	0.1	25	0.1	0.8	32,000
การบริการด้านการบริหารและสนับสนุนการ ดำเนินงานของสำนักงาน และกิจกรรมอื่นๆ ที่ สนับสนุนทางธุรกิจ	223	376	0.7	39	0.2	4.1	106,154
กิจกรรมการสร้างสรรค์ศิลปะและความบันเทิง	377	1,934	3.6	1,134	5.4	19.9	17,593
กิจกรรมการพนันและการเสี่ยงโชค	12	18	-	-	-	-	-
กิจกรรมด้านการกีฬา ความบันเทิง และการนันทนาการ	221	394	0.7	3	0.1	0.3	86,667
การซ่อมคอมพิวเตอร์และของใช้ส่วนบุคคลและของใช้ ในครัวเรือน	513	663	1.2	24	0.1	1.8	74,167
กิจกรรมบริการส่วนบุคคลอื่นๆ	1,903	2,482	4.7	239	1.2	16.2	67,667

หมายเหตุ : - ไม่มีข้อมูล หรือข้อมูลมีค่าเป็น 0 หรือมีข้อมูลจำนวนเล็กน้อย

2.2.2 รายได้จากการดำเนินงานค่าใช้จ่ายชั้น
กลางและมูลค่าเพิ่ม

สำหรับรายได้จากการดำเนินงาน พบว่าสถาน
ประกอบการในจังหวัดเพชรบูรณ์ มีรายได้จากการ

ดำเนินงานมีมูลค่าทั้งสิ้น 40,185.5 ล้านบาท มี
ค่าใช้จ่ายชั้นกลาง ทั้งสิ้น 29,347.6 ล้านบาท
และมีมูลค่าเพิ่ม จำนวน 10,837.9 ล้านบาท

ตาราง ง รายได้จากการดำเนินงาน ค่าใช้จ่ายชั้นกลาง มูลค่าเพิ่มและมูลค่าเพิ่มต่อรายรับ จำแนกตาม
ขนาดของสถานประกอบการและหมวดย่อยธุรกิจ

(หน่วย: ล้านบาท)

ขนาดของสถานประกอบการ/ หมวดย่อยธุรกิจ	รายได้จากการดำเนินงาน		ค่าใช้จ่ายชั้นกลาง		มูลค่าเพิ่ม		มูลค่าเพิ่มต่อรายได้ จากการดำเนินงาน (ร้อยละ)
	มูลค่า (ล้านบาท)	ร้อยละ	มูลค่า (ล้านบาท)	ร้อยละ	มูลค่า (ล้านบาท)	ร้อยละ	
รวม	40,185.5	100.0	29,347.6	100.0	10,837.9	100.0	26.9
ขนาดของสถานประกอบการ							
1 - 15 คน	25,315.3	63.0	17,785.4	60.6	7,530.0	69.5	29.7
16 - 25 คน	4,172.0	10.4	3,084.3	10.5	1,087.7	10.0	26.0
26 - 30 คน	868.9	2.2	637.2	2.2	226.7	2.0	26.0
31 - 50 คน	2,669.5	6.6	2,060.0	7.0	609.5	5.6	22.8
มากกว่า 50 คน	7,159.8	17.8	5,780.7	19.7	1,384.0	12.8	19.3
หมวดย่อยธุรกิจ							
การขายส่งและการขายปลีก การซ่อมยานยนต์ และ จักรยานยนต์	7,588.6	18.9	5,598.4	19.1	1,990.2	18.4	26.2
การขายส่ง (ยกเว้นยานยนต์และจักรยานยนต์)	9,357.3	23.3	7,169.9	24.4	2,187.3	20.2	23.4
การขายปลีก (ยกเว้นยานยนต์และจักรยานยนต์)	18,413.5	45.8	13,770.6	46.9	4,642.9	42.8	25.2
ที่พักแรม	364.8	0.9	162.5	0.6	202.3	1.9	55.5
การบริการอาหารและเครื่องดื่ม	3,530.1	8.8	2,200.1	7.5	1,330.0	12.3	37.7
การผลิตภาพยนตร์ วิดีทัศน์ และรายการโทรทัศน์ การ บันทึกเสียง ลงบนสื่อ และการจัดพิมพ์จำหน่ายหรือเผยแพร่ ดนตรี	20.5	0.1	8.4	-	12.1	0.1	59.0
การจัดผังรายการและการแพร่ภาพกระจายเสียง	4.5	-	1.7	-	2.9	-	64.4
กิจกรรมอสังหาริมทรัพย์	235.6	0.6	115.8	0.4	119.8	1.0	50.8
กิจกรรมทางกฎหมายและการบัญชี	26.3	0.1	8.8	-	17.5	0.2	66.5
กิจกรรมด้านสถาปัตยกรรมและวิศวกรรม รวมถึงการ ทดสอบ และการวิเคราะห์ทางเทคนิค	6.9	-	1.7	-	5.2	0.1	75.4
การโฆษณาและการวิจัยตลาด	39.9	-	19.2	0.1	20.7	0.2	51.9
กิจกรรมทางวิชาชีพ วิทยาศาสตร์ และเทคนิคอื่นๆ	24.2	0.1	14.1	0.1	10.1	0.1	41.7
กิจกรรมการให้เช่า	38.3	0.1	17.9	0.1	20.5	0.2	53.5
กิจกรรมของตัวแทนธุรกิจท่องเที่ยว การจัดหาเที่ยว การบริการสำรอง และ กิจกรรมที่เกี่ยวข้องและ กิจกรรมการบริการสำหรับอาคารและภูมิทัศน์	2.8	-	1.5	-	1.4	0.1	50.0
การบริการด้านการบริหารและสนับสนุนการดำเนินงาน ของสำนักงาน และกิจกรรมอื่นๆ ที่สนับสนุนทางธุรกิจ	57.8	0.1	28.1	0.1	29.7	0.3	51.4
กิจกรรมการสร้างสรรค์ศิลปะและความบันเทิง	88.2	0.2	42.2	0.1	46.0	0.4	52.2
กิจกรรมการพนันและการเสี่ยงโชค	17.4	-	15.3	0.1	2.1	0.1	69.5
กิจกรรมด้านการกีฬา ความบันเทิง และการนันทนาการ	51.5	0.1	22.6	0.1	28.9	0.3	56.1
การซ่อมคอมพิวเตอร์และของใช้ส่วนบุคคลและของใช้ใน ครัวเรือน	87.6	0.2	52.9	0.2	34.5	0.3	39.4
กิจกรรมบริการส่วนบุคคลอื่นๆ	229.7	0.6	96.0	0.2	133.8	1.0	49.6

หมายเหตุ : - ไม่มีข้อมูล หรือข้อมูลมีค่าเป็น 0 หรือมีข้อมูลจำนวนเล็กน้อย

2.2.3 รายได้จากการดำเนินงานและมูลค่าเพิ่มเฉลี่ยต่อสถานประกอบการ

เมื่อพิจารณาด้านรายได้จากการดำเนินงานเฉลี่ยต่อสถานประกอบการ พบว่า ขนาดของสถานประกอบการที่มีคนทำงาน มากกว่า 50 คนมีรายได้ จากการดำเนินงานเฉลี่ยต่อสถานประกอบการ มากที่สุด จำนวน 376,831.6 พันบาท รองลงมาเป็นสถานประกอบการที่มีคนทำงาน 26 - 30 คน มีมูลค่า 123,410.1 พันบาท และ ลำดับ 3 เป็นสถานประกอบการที่มีคนทำงาน 31-50 คน มีมูลค่า 121,341.2 พันบาท

เมื่อพิจารณารายได้จากการดำเนินงานตามกิจกรรมทางเศรษฐกิจ พบว่า กิจกรรมด้านการขายส่ง(ยกเว้นยานยนต์ และจักรยานยนต์)มีรายได้จากการดำเนินงานเฉลี่ยมากที่สุดจำนวน 6,598.9 พันบาทรองลงมาเป็นกิจกรรมด้านการผลิตภาพยนตร์ วิดีทัศน์ รายการโทรทัศน์ การบันทึกเสียงลงบนสื่อ และการจัดพิมพ์จำหน่ายหรือเผยแพร่ดนตรี มีมูลค่า 5,123.4 พันบาท ลำดับ 3 เป็นกิจกรรมการขายส่งและขายปลีก 3,680.2 พันบาท

สำหรับมูลค่าเพิ่มเฉลี่ยต่อสถานประกอบการ พบว่า สถานประกอบการที่มีขนาดคนทำงานมากกว่า 50 คน มีมูลค่าเพิ่มเฉลี่ยมากที่สุด จำนวน 72,842.1 พันบาท รองลงมาเป็นสถานประกอบการที่มีคนทำงาน 26-30 คน มีมูลค่า 32,388.1 พันบาท และลำดับ 3 เป็นสถานประกอบการที่มีคนทำงาน 31-50 คน มีมูลค่า 21,702.9 พันบาท

พิจารณามูลค่าเพิ่มเฉลี่ยต่อสถานประกอบการตามกิจกรรมทางเศรษฐกิจ พบว่า กิจกรรมด้านการผลิตภาพยนตร์ วิดีทัศน์ รายการโทรทัศน์ การบันทึกเสียงลงบนสื่อ และการจัดพิมพ์จำหน่ายหรือเผยแพร่ดนตรี มีมูลค่าเพิ่มเฉลี่ย มากที่สุด จำนวน 3,031.2 พันบาท รองลงมาเป็นกิจกรรมขายส่ง (ยกเว้นยานยนต์และจักรยานยนต์) จำนวน 1,542.6 พันบาท ลำดับ 3 กิจกรรมการขายส่งและการขายปลีก การซ่อมยานยนต์ และจักรยานยนต์ จำนวน 965.2 พันบาท(ตาราง จ)

2.2.4 รายได้จากการดำเนินงาน และมูลค่าเพิ่มเฉลี่ยต่อคนทำงาน

สำหรับรายได้จากการดำเนินงานเฉลี่ยต่อจำนวนคนทำงานสถานประกอบการที่มีขนาดคนทำงาน 26-30 คน มีรายได้จากการดำเนินงานเฉลี่ยมากที่สุด มีมูลค่า 4,452.9 พันบาท รองลงมาเป็นสถานประกอบการที่มีคนทำงาน 16-25 คน มีมูลค่า 3,465.1 พันบาท ลำดับ 3 เป็นสถานประกอบการที่มีคนทำงาน 31-50 คน มีมูลค่า 3,366.3 พันบาท

พิจารณารายได้จากการดำเนินงานต่อคนทำงานตามกิจกรรมทางเศรษฐกิจ พบว่า กิจกรรมการขายส่ง (ยกเว้นยานยนต์และจักรยานยนต์)มีรายได้จากการดำเนินงานเฉลี่ย มากที่สุด มีมูลค่า 1,800.5 พันบาท รองลงมาเป็นกิจกรรมการขายส่งและการขายปลีก การซ่อมยานยนต์และจักรยานยนต์ จำนวน 1,552.5 พันบาท ลำดับ 3 กิจกรรมการพ่นและการเสียดสี มูลค่า 964.2 พันบาท

มูลค่าเพิ่มเฉลี่ยต่อคนทำงานตามขนาดของสถานประกอบการธุรกิจ พบว่า สถานประกอบการที่มีคนทำงาน 26-30 คน มีมูลค่าเพิ่มเฉลี่ยมากที่สุด จำนวน 1,168.6 พันบาท รองลงมาเป็นสถานประกอบการธุรกิจ ที่มีคนทำงาน 16-25 คน จำนวน 903.4 พันบาท ลำดับ 3 สถานประกอบการธุรกิจ ที่มีคนทำงาน 31-50 คน จำนวน 768.6 พันบาท และมูลค่าเพิ่มเฉลี่ยต่อคนทำงานตามกิจกรรมทางเศรษฐกิจ พบว่า กิจกรรมด้านการขายส่ง (ยกเว้นยานยนต์และจักรยานยนต์) มีมูลค่าเพิ่มต่อคนทำงานมากที่สุด จำนวน 420.9 พันบาท รองลงมาเป็นกิจกรรมด้านการขายส่งและการขายปลีก การซ่อมยานยนต์ และจักรยานยนต์ จำนวน 407.2 พันบาท ลำดับ 3 กิจกรรมการผลิตภาพยนตร์ วิดีทัศน์ รายการโทรทัศน์ การบันทึกเสียงลงบนสื่อ และการจัดพิมพ์จำหน่ายหรือเผยแพร่ดนตรี มูลค่า 303.1 พันบาท (ตาราง จ)

ตาราง จ รายได้จากการดำเนินงานและมูลค่าเพิ่มเฉลี่ยต่อสถานประกอบการ และต่อคนทำงาน จำแนกตามขนาด
ของสถานประกอบการ และหมวดย่อยธุรกิจ

(หน่วย : พันบาท)

ขนาดของสถานประกอบการ/ หมวดย่อยธุรกิจ	รายได้จากการดำเนินงานเฉลี่ย		มูลค่าเพิ่มเฉลี่ย	
	ต่อสถาน- ประกอบการ	ต่อคนทำงาน	ต่อสถาน- ประกอบการ	ต่อคนทำงาน
รวม	1,864.5	743.0	502.8	200.4
ขนาดของสถานประกอบการ				
1 - 15 คน	1,180.7	508.9	351.2	151.4
16 - 25 คน	6,518.9	3,465.1	16,995.6	903.4
26 - 30 คน	123,410.1	4,452.9	32,388.1	1,168.6
31 - 50 คน	121,341.2	3,366.3	27,702.9	768.6
มากกว่า 50 คน	376,831.6	3334.8	72,842.1	644.6
หมวดย่อยธุรกิจ				
การขายส่งและการขายปลีก การซ่อมยานยนต์ และจักรยายนต์	3,680.2	1,552.5	965.2	407.2
การขายส่ง (ยกเว้นยานยนต์และจักรยายนต์)	6,598.9	1,800.5	1,542.6	420.9
การขายปลีก (ยกเว้นยานยนต์และจักรยายนต์)	1,694.4	774.2	427.2	195.2
ที่พักแรม	1,447.7	215.0	802.8	119.2
การบริการอาหารและเครื่องดื่ม	1,255.8	330.9	473.1	124.7
การผลิตภาพยนตร์ วิทยุทัศน์ และรายการโทรทัศน์ การบันทึกเสียง ลงบนสื่อ และการจัดพิมพ์จำหน่ายหรือเผยแพร่ดนตรี	5,123.4	512.3	3,031.2	303.1
การจัดพิมพ์รายการและการแพร่ภาพกระจายเสียง	409.6	76.4	258.8	48.3
กิจกรรมอสังหาริมทรัพย์	577.3	329.9	293.7	167.9
กิจกรรมทางกฎหมายและการบัญชี	416.9	230.4	277.3	153.2
กิจกรรมด้านสถาปัตยกรรมและวิศวกรรม รวมถึงการ ทดสอบ และการวิเคราะห์ทางเทคนิค	457.2	152.4	343.5	114.5
การโฆษณาและการวิจัยตลาด	687.7	311.6	357.1	161.8
กิจกรรมทางวิชาชีพ วิทยาศาสตร์ และเทคนิคอื่นๆ	356.5	168.3	148.9	70.3
กิจกรรมการให้เช่า	147.6	54.6	78.6	29.1
กิจกรรมของตัวแทนธุรกิจท่องเที่ยว การจัดนำเที่ยว การบริการสำรอง และกิจกรรมที่เกี่ยวข้องและ กิจกรรมการบริการสำหรับอาคารและภูมิทัศน์	400.0	73.7	200.0	36.8
การบริการด้านการบริหารและสนับสนุนการดำเนินงาน ของสำนักงาน และกิจกรรมอื่นๆ ที่สนับสนุนทางธุรกิจ	259.0	153.6	133.2	79.0
กิจกรรมการสร้างสรรค์ศิลปะและความบันเทิง	234.1	45.6	122.0	23.8
กิจกรรมการพนันและการเสี่ยงโชค	1,446.3	964.2	174.7	116.7
กิจกรรมด้านการกีฬา ความบันเทิง และการนันทนาการ	233.2	130.8	131.0	73.5
การซ่อมคอมพิวเตอร์และของใช้ส่วนบุคคลและของใช้ใน ครัวเรือน	170.5	132.0	67.3	52.1
กิจกรรมบริการส่วนบุคคลอื่นๆ	120.8	92.6	70.3	53.9

ตารางสถิติ

ตอนที่ 1 ข้อมูลการดำเนินงานของสถานประกอบการธุรกิจฯ
จำแนกตามขนาดของสถานประกอบการ

สารบัญตารางสถิติ

- ตอนที่ 1 ข้อมูลการดำเนินงานกิจการของสถานประกอบการธุรกิจฯ จำแนกตามขนาดของสถานประกอบการ
- ตาราง 1 ข้อมูลสถิติที่สำคัญของสถานประกอบการธุรกิจในปี 2554 จำแนกตามขนาดของสถานประกอบการ
- ตาราง 2 จำนวนคนทำงานของสถานประกอบการธุรกิจในปี 2554 จำแนกตามสถานภาพการทำงาน เพศ และขนาดของสถานประกอบการ
- ตาราง 3 จำนวนสถานประกอบการธุรกิจที่มีลูกจ้าง จำแนกตามจำนวนวันทำงานต่อสัปดาห์ จำนวนชั่วโมงทำงานเฉลี่ยต่อวันของลูกจ้าง และขนาดของสถานประกอบการ
- ตาราง 4 ค่าตอบแทนแรงงานของสถานประกอบการธุรกิจ ในปี 2554 จำแนกตามขนาดของสถานประกอบการ
- ตาราง 5 ค่าใช้จ่ายทั้งสิ้น มูลค่าสินค้าและวัสดุประกอบและส่วนเปลี่ยนแปลงสินค้าของสถานประกอบการธุรกิจปี 2554 จำแนกตามขนาดของสถานประกอบการ
- ตาราง 6 รายรับทั้งสิ้นของสถานประกอบการธุรกิจในปี 2554 จำแนกตามขนาดของสถานประกอบการ
- ตาราง 7 มูลค่าตามบัญชีของสินทรัพย์สถานประกอบการ ณ วันที่ 1 มกราคม 2554 จำแนกตามขนาดของสถานประกอบการ
- ตาราง 8 มูลค่าตามบัญชีของสินทรัพย์สถานประกอบการ ณ วันที่ 31 ธันวาคม 2554 จำแนกตามขนาดของสถานประกอบการ
- ตาราง 9 มูลค่าสินทรัพย์ถาวรที่เปลี่ยนแปลงของสถานประกอบการธุรกิจ ระหว่าง มกราคม – ธันวาคม 2554 จำแนกตามขนาดของสถานประกอบการ

ตาราง 1 ข้อมูลสถิติที่สำคัญของสถานประกอบการธุรกิจในปี 2554 จำแนกตามขนาดของสถานประกอบการ

TABLE 1 PRINCIPAL STATISTICS OF BUSINESS ESTABLISHMENTS IN 2011 BY SIZE OF ESTABLISHMENT

ขนาดของสถานประกอบการ	จำนวน สถานประกอบการ Number of establishments	จำนวน คนทำงาน Number of persons engaged	ลูกจ้าง Employees		รายได้จากการ ดำเนินงาน Income	ค่าใช้จ่าย ขั้นกลาง Intermediate consumption	มูลค่าเพิ่ม Value added	Size of establishment
			จำนวน Number	ค่าตอบแทน แรงงาน Remuneration				
รวม	21,553	54,085	21,065	1,732.00	40,185.55	29,347.64	10,837.90	Total
1 - 15 คน	21,441	49,747	16,841	1,287.82	25,315.34	17,785.36	7,529.97	1 - 15 persons
16 - 25 คน	64	1,204	1,116	110.41	4,172.03	3,084.30	1,087.72	16 - 25 persons
26 - 30 คน	7	194	186	21.66	863.87	637.15	226.72	26 - 30 persons
31 - 50 คน	22	793	780	72.80	2,669.51	2,060.04	609.46	31 - 50 persons
51 - 200 คน	17	1,686	1,683	178.46	4,338.73	3,594.47	744.28	51 - 200 persons
มากกว่า 200 คน	2	461	459	D	D	D	D	More than 200 persons

หมายเหตุ : D หมายถึง ตัวเลขที่ไม่เปิดเผย

Note : D means disclosure prohibited

ที่มา : สำนักธุรกิจและอุตสาหกรรม พ.ศ. 2555 (ธุรกิจทางการค้าและธุรกิจทางการบริการ) จังหวัด เพชรบูรณ์ สำนักงานสถิติแห่งชาติ กระทรวงเทคโนโลยีสารสนเทศและการสื่อสาร

Source : The 2012 Business and Industrial Census (Trade and Services Industry) Phetchabun Province, National Statistical Office, Ministry of Information and Communication Technology.

ตาราง 2 จำนวนคนทำงานของสถานประกอบการธุรกิจในปี 2554 จำแนกตามสถานภาพการทำงาน เพศ และขนาดของสถานประกอบการ

TABLE 2 NUMBER OF PERSONS ENGAGED OF BUSINESS ESTABLISHMENTS IN 2011 BY WORK STATUS, SEX AND SIZE OF ESTABLISHMENT

ขนาดของสถานประกอบการ	จำนวน สถาน- ประกอบการ	คนทำงานโดยไม่ได้รับค่าจ้าง/ เงินเดือน						ลูกจ้าง Employees						Size of establishment			
		รวม		ชาย		หญิง		รวม		ชาย		หญิง					
		Total	Male	Female	Total	Male	Female	Total	Male	Female	Total	Male	Female				
รวม	21,553	54,085	25,184	28,901	33,020	15,510	17,510	21,065	9,674	11,391	1,284	566	718	19,781	9,108	10,673	Total
1 - 15 คน	21,441	49,747	22,999	26,748	32,906	15,465	17,442	16,841	7,535	9,306	858	373	486	15,983	7,162	8,821	1 - 15 persons
16 - 25 คน	64	1,204	579	625	88	33	55	1,116	546	570	93	38	55	1,023	508	515	16 - 25 persons
26 - 30 คน	7	194	105	89	8	4	4	186	101	85	22	10	12	164	91	73	26 - 30 persons
31 - 50 คน	22	793	465	328	13	6	7	780	459	321	99	40	59	681	419	262	31 - 50 persons
51 - 200 คน	17	1,686	781	905	3	2	2	1,683	780	904	161	82	80	1,522	698	824	51 - 200 persons
มากกว่า 200 คน	2	461	255	206	2	1	1	459	254	205	51	24	27	408	230	178	More than 200 persons

ที่มา : สำนักธุรกิจและอุตสาหกรรม พ.ศ. 2555 (ธุรกิจทางการค้าและธุรกิจทางการบริการ) จังหวัด เพชรบูรณ์ สำนักงานสถิติแห่งชาติ กระทรวงเทคโนโลยีสารสนเทศและการสื่อสาร

Source : The 2012 Business and Industrial Census (Trade and Services Industry) Phetchabun Province, National Statistical Office, Ministry of Information and Communication Technology.

ตาราง 3 จำนวนสถานประกอบการธุรกิจที่มีลูกจ้าง จำแนกตามจำนวนวันทำงานต่อสัปดาห์ จำนวนชั่วโมงทำงานเฉลี่ยต่อวันของลูกจ้าง และขนาดของสถานประกอบการ

TABLE 3 NUMBER OF BUSINESS ESTABLISHMENT'S EMPLOYEES BY NUMBER OF DAYS WORKED PER WEEK, AVERAGE NUMBER OF HOURS WORKED PER DAY BY EMPLOYEES AND SIZE OF ESTABLISHMENT

ขนาดของสถานประกอบการ	ลูกจ้าง Employees														Size of establishment		
	จำนวนสถานประกอบการที่มีลูกจ้าง		จำนวนวันทำงานต่อสัปดาห์				จำนวนชั่วโมงทำงานเฉลี่ยต่อวัน (เฉลี่ยทุกกะ)				จำนวนชั่วโมงทำงานเฉลี่ยต่อวัน (เฉลี่ยทุกกะ)						
	จำนวน	ร้อยละ	จำนวน	ร้อยละ	จำนวน	ร้อยละ	จำนวน	ร้อยละ	จำนวน	ร้อยละ	จำนวน	ร้อยละ	จำนวน	ร้อยละ			
	Number of establishment's employees		Number of days worked per week				Average number of hours worked per day				Average number of hours worked per day						
	จำนวน	ร้อยละ	จำนวน	ร้อยละ	จำนวน	ร้อยละ	จำนวน	ร้อยละ	จำนวน	ร้อยละ	จำนวน	ร้อยละ	จำนวน	ร้อยละ	จำนวน	ร้อยละ	
	Number	%	Number	%	Number	%	Number	%	Number	%	Number	%	Number	%	Number	%	
	4,293	100.0	159	3.71	1,635	38.1	2,499	58.2	487	11.34	3,121	72.7	685	16.0	Total		
1 - 15 คน	4,181	100.0	157	3.75	1,552	37.1	2,472	59.1	478	11.42	3,023	72.3	680	16.3	1 - 15 persons		
16 - 25 คน	64	100.0	2	2.34	43	67.8	19	29.9	7	11.46	52	81.3	5	7.3	16 - 25 persons		
26 - 30 คน	7	100.0	-	-	7	100.0	-	-	-	-	7	100.0	-	-	26 - 30 persons		
31 - 50 คน	22	100.0	1	4.55	16	72.7	5	22.7	2	9.09	20	90.9	-	-	31 - 50 persons		
51 - 200 คน	17	100.0	-	-	15	85.3	3	14.7	-	-	17	100.0	-	-	51 - 200 persons		
มากกว่า 200 คน	2	100.0	-	-	2	100.0	-	-	-	-	2	100.0	-	-	More than 200 persons		

ที่มา : สำนักธุรกิจและอุตสาหกรรม พ.ศ. 2555 (ธุรกิจทางการค้าและธุรกิจทางการบริการ) จังหวัด เพชรบูรณ์ สำนักงานสถิติแห่งชาติ กระทรวงเทคโนโลยีสารสนเทศและการสื่อสาร

Source : The 2012 Business and Industrial Census (Trade and Services Industry) Phetchabun Province, National Statistical Office, Ministry of Information and Communication Technology.

ตาราง 4 ค่าตอบแทนแรงงานของสถานประกอบการธุรกิจในปี 2554 จำแนกตามขนาดของสถานประกอบการ

TABLE 4 REMUNERATION OF BUSSINESS ESTABLISHMENTS IN 2011 BY SIZE OF ESTABLISHMENT

(ล้านบาท In million baht)

ขนาดของสถานประกอบการ Number of establishments	จำนวนสถานประกอบการ Number of employees	รวม Total	ค่าจ้าง เงินเดือน Wages, salaries	โบนัส ฯลฯ Overtime, bonus etc.	สวัสดิการและผลประโยชน์ตอบแทน Fringe benefits		เงินที่สถานประกอบการ จ่ายสมทบเข้ากองทุน เพื่อการประกันสังคม ฯลฯ Employer's contribution to social security	Size of establishment
					ค่ารักษาพยาบาล Medical care	อื่น ๆ Others		
รวม	21,553	1,732.00	1,523.67	93.70	4.93	69.08	40.62	Total
1 - 15 คน	21,441	1,287.82	1.70	34.54	0.86	57.22	24.88	1 - 15 persons
16 - 25 คน	64	110.41	87.95	17.01	-	1.84	3.60	16 - 25 persons
26 - 30 คน	7	21.66	16.18	4.12	0.19	0.52	0.64	26 - 30 persons
31 - 50 คน	22	72.80	61.65	7.39	0.12	0.98	2.65	31 - 50 persons
51 - 200 คน	17	178.46	142.76	18.30	2.82	7.93	6.64	51 - 200 persons
มากกว่า 200 คน	2	459	D	D	D	D	D	More than 200 persons

หมายเหตุ : D หมายถึง ตัวเลขที่ไม่เปิดเผย

Note : D means disclosure prohibited

ที่มา : สำนักงานธุรกิจและอุตสาหกรรม พ.ศ. 2555 (ธุรกิจทางการค้าและธุรกิจทางการบริการ) จังหวัด เพชรบูรณ์ สำนักงานสถิติแห่งชาติ กระทรวงเทคโนโลยีสารสนเทศและการสื่อสาร

Source : The 2012 Business and Industrial Census (Trade and Services Industry) Phetchabun Province, National Statistical Office, Ministry of Information and Communication Technology.

ตาราง 5 ค่าใช้จ่ายทั้งสิ้น มูลค่าสินค้าและวัสดุประกอบและส่วนเปลี่ยนแปลงสินค้าของสถานประกอบการธุรกิจปี 2554 จำแนกตามขนาดของสถานประกอบการ

TABLE 5 TOTAL EXPENSES , VALUE OF STOCKS AND CHANGE IN VALUE OF STOCKS OF BUSINESS ESTABLISHMENTS IN 2011 BY SIZE OF ESTABLISHMENT

ขนาดของสถานประกอบการ Number of establishments	จำนวน สถาน- ประกอบการ Number of establishments	รวม Total	ค่าซื้อสินค้า เพื่อการจำหน่าย และ/หรือให้บริการ Value of goods purchased for sale or rendering services	ค่าไฟฟ้า Electricity	น้ำประปา Water supply	ค่าน้ำมันเชื้อเพลิง Fuels	ค่าใช้จ่าย เกี่ยวกับการ ใช้บริการ อินเทอร์เน็ต Cost of internet services	ค่าใช้จ่าย เกี่ยวกับ บริการ ซ่อมแซม คอมพิวเตอร์ Repair and maintenance of computer accessories	ค่าซ่อมแซม สิ่งก่อสร้าง ยานพาหนะ เครื่องจักร และเครื่องมือ ฯลฯ Repair on construction, vehicles, machinery and equipment etc.	ค่าเช่า ยานพาหนะ เครื่องจักร และเครื่องมือ ฯลฯ Rent on vehicles, machinery and equipment etc.	ค่าเช่าอาคาร Rent on building	ค่าใช้จ่ายอื่นๆ Other expenses	มูลค่าสินค้าและวัสดุประกอบคงเหลือ		ส่วน เปลี่ยนแปลง ของสินค้าและ วัสดุประกอบ คงเหลือ Change in value of stocks	Size of establishment
													1 ม.ค. 54 Jan 1, 2011	31 ธ.ค. 54 Dec 31, 2011		
													Value of stocks	Value of stocks		
รวม	21,553	29,653.48	26,995.36	500.60	73.08	519.65	11.43	6.63	109.09	47.56	260.08	1,130.00	4,187.24	3,322.75	-864.49	Total
1 - 15 คน	21,441	18,054.80	15,983.40	395.71	66.66	422.26	8.20	3.28	81.15	36.23	240.14	817.77	3,049.33	2,453.22	-596.12	1 - 15 persons
16 - 25 คน	64	3,100.26	2,705.07	26.44	0.95	300.12	0.24	0.20	6.45	5.81	3.95	51.03	538.08	223.02	-315.07	16 - 25 persons
26 - 30 คน	7	641.31	617.66	2.09	0.38	2.12	0.13	0.05	0.72	0.21	0.17	17.78	62.20	52.95	-9.24	26 - 30 persons
31 - 50 คน	22	2,062.31	1,928.00	16.50	0.41	56.47	0.29	0.20	0.82	4.61	5.30	49.71	100.00	99.77	-0.02	31 - 50 persons
51 - 200 คน	17	3,604.74	3,377.30	41.38	3.33	6.74	2.48	2.48	9.57	0.69	9.63	151.14	310.97	380.71	69.74	51 - 200 persons
มากกว่า 200 คน	2	D	D	D	D	D	D	D	D	-	D	D	D	D	D	More than 200 persons

หมายเหตุ : D หมายถึง ตัวเลขที่ไม่ได้เผยแพร่

Note : D means disclosure prohibited

ที่มา : สำมะโนธุรกิจและอุตสาหกรรม พ.ศ. 2555 (ธุรกิจทางการค้าและธุรกิจทางการบริการ) จังหวัด เพชรบูรณ์ สำนักงานสถิติแห่งชาติ กระทรวงเทคโนโลยีสารสนเทศและการสื่อสาร

Source : The 2012 Business and Industrial Census (Trade and Services Industry) Phetchabun Province, National Statistical Office, Ministry of Information and Communication Technology.

ตาราง 6 รายรับทั้งสิ้นของสถานประกอบการธุรกิจในปี 2554 จำแนกตามขนาดของสถานประกอบการ

TABLE 6 TOTAL RECEIPTS OF BUSINESS ESTABLISHMENTS IN 2011 BY SIZE OF ESTABLISHMENT

(ล้านบาท In million baht)

จำนวน สถาน ประกอบการ Number of establishments	จำนวน สถาน ประกอบการ ที่มีรายรับ ผ่านเว็บไซต์ Number of establishments having online sales	รวม Total	รายได้จากการขายสินค้าและบริการ Receipts from sales of goods and services		รายได้จาก การให้เช่าที่ดิน Receipts from rent on land	รายได้จากการ ให้เช่าอาคาร Receipts from rent on building	รายได้จากการ ให้เช่ายานพาหนะ เครื่องจักรและ เครื่องมือ ฯลฯ Receipts from rent on vehicles and machinery etc.	ดอกเบี้ยรับ/ เงินปันผลรับ Interest/ dividend	กำไรจากการ เปลี่ยนแปลง อัตรา แลกเปลี่ยน Gain from currency exchange	รายได้อื่นๆ Other receipts	Total	Size of establishment
			รวม Total	รายได้ ผ่านเว็บไซต์ Online sales								
รวม	21,553	2	41,113.9	40,684.9	10.8	1.0	50.8	0.3	62.7	0.2	314.0	Total
1 - 15 คน	21,441	1	25,972.5	25,775.5	1.1	0.7	5.1	-	60.2	0.2	130.9	1 - 15 persons
16 - 25 คน	64	-	4,487.7	4,483.2	-	-	1.7	-	0.6	-	2.2	16 - 25 persons
26 - 30 คน	7	-	873.3	867.8	-	-	-	0.2	0.1	-	5.1	26 - 30 persons
31 - 50 คน	22	-	2,669.8	2,653.7	-	-	9.1	-	0.1	-	6.9	31 - 50 persons
51 - 200 คน	17	1	4,271.0	4,082.2	9.7	0.3	34.2	-	1.7	-	151.9	51 - 200 persons
มากกว่า 200 คน	2	-	D	D	-	-	-	-	-	-	D	More than 200 persons

หมายเหตุ : D หมายถึง ตัวเลขที่ไม่เปิดเผย

Note : D means disclosure prohibited

ที่มา : สำนักงานธุรกิจและอุตสาหกรรม พ.ศ. 2555 (ธุรกิจทางการค้าและธุรกิจทางการบริการ) จังหวัด เพชรบูรณ์ สำนักงานสถิติแห่งชาติ กระทรวงเทคโนโลยีสารสนเทศและการสื่อสาร

Source : The 2012 Business and Industrial Census (Trade and Services Industry) Phetchabun Province, National Statistical Office, Ministry of Information and Communication Technology.

ตาราง 8 มูลค่าตามบัญชีของสินทรัพย์ของสถานประกอบการธุรกิจ ณ วันที่ 31 ธันวาคม 2554 จำนวนตามขนาดของสถานประกอบการ
TABLE 8 BOOK VALUE OF ASSETS OF BUSSINESS ESTABLISHMENTS ON DECEMBER 31, 2011 BY SIZE OF ESTABLISHMENT

(ล้านบาท in million baht)

ขนาดของ สถานประกอบการ Number of establishments	จำนวน สถาน- ประกอบการ Number of establishments	มูลค่าตามบัญชีของสินทรัพย์โดยขนาด Book value of assets on Dec. 31, 2011										สินทรัพย์อื่น ๆ Other assets	สินทรัพย์ Other assets	Size of establishment			
		รวม Total	เงินสด Cash	สินทรัพย์หมุนเวียน Accounts receivable (สุทธิ) (net)	ลูกหนี้การค้า (สุทธิ) (net)	สินค้าคงเหลือ (สุทธิ) (net)	สินทรัพย์ หมุนเวียนอื่น ๆ Other current assets	รวม Total	ที่ดิน Land	อาคารและ สิ่งก่อสร้าง Building and construction	สินทรัพย์การสุทธิ Machinery				ยานพาหนะ Vehicles	เครื่องใช้ สำนักงาน Office appliances	เครื่องมือ อื่นๆ Other Equipment
รวม	21,553	40,648.27	10,815.60	5,839.47	1,154.10	3,322.75	499.28	29,539.40	13,372.14	11,048.06	156.46	3,586.63	412.22	939.55	24.34	293.27	Total
1 - 15 คน	21,441	34,216.85	7,493.12	4,655.66	220.90	2,453.22	163.34	26,510.31	11,723.60	10,052.06	122.72	3,406.73	359.49	830.25	15.46	213.42	1 - 15 persons
16 - 25 คน	64	2,508.55	693.73	416.94	42.21	223.02	11.56	1,799.15	1,234.53	444.85	6.09	82.64	12.34	18.68	0.02	15.67	16 - 25 persons
26 - 30 คน	7	242.01	84.86	13.72	14.53	52.95	3.66	156.99	96.47	42.88	0.66	7.27	1.24	8.18	0.29	0.16	26 - 30 persons
31 - 50 คน	22	1,096.58	683.19	519.61	59.85	99.77	3.96	409.95	124.91	178.92	12.39	58.95	9.75	23.50	1.53	3.44	31 - 50 persons
51 - 200 คน	17	2,140.12	1,589.92	115.35	782.65	380.71	311.21	550.02	177.75	237.55	14.96	31.01	26.93	54.99	6.83	0.18	51 - 200 persons
มากกว่า 200 คน	2	D	D	D	D	D	D	D	D	D	-	D	D	D	D	D	More than 200 persons

หมายเหตุ : D หมายถึง ตัวเลขที่ไม่เปิดเผย

Note : D means disclosure prohibited

ที่มา : สำนักธุรกิจและอุตสาหกรรม พ.ศ. 2555 (ธุรกิจการค้าและธุรกิจทางการบริการ) จังหวัด เพชรบูรณ์ สำนักงานสถิติแห่งชาติ กระทรวงเทคโนโลยีสารสนเทศและการสื่อสาร

Source : The 2012 Business and Industrial Census (Trade and Services Industry) Phetchabun Province, National Statistical Office, Ministry of Information and Communication Technology.

ตาราง 9 มูลค่าสินทรัพย์ถาวรของสถานประกอบการธุรกิจที่เปลี่ยนแปลงระหว่าง มกราคม - ธันวาคม 2554 จำแนกตามขนาดของสถานประกอบการ

TABLE 9 VALUE OF CHANGED FIXED ASSETS OF BUSSINESS ESTABLISHMENTS DURING JANUARY - DECEMBER, 2011 BY SIZE OF ESTABLISHMENT

(ล้านบาท In million baht)

ขนาดของสถานประกอบการ	จำนวน สถาน- ประกอบ การ	มูลค่าสินทรัพย์ ถาวรที่ซื้อหรือ ผลิตขึ้นเอง	มูลค่าสินทรัพย์ ถาวรที่ขาย	ค่าโอน กรรมสิทธิ์	Size of establishment
	Number of establishments	Value of new or cost producing of fixed assets	Value of disposal of fixed assets	Ownership transfer fee	
รวม	21,553	150.27	44.03	104.71	Total
1 - 15 คน	21,441	130.03	43.75	84.71	1 - 15 persons
16 - 25 คน	64	0.25	0.11	20.00	16 - 25 persons
26 - 30 คน	7	0.56	-	-	26 - 30 persons
31 - 50 คน	22	5.41	0.16	-	31 - 50 persons
51 - 200 คน	17	14.01	-	-	51 - 200 persons
มากกว่า 200 คน	2	-	-	-	More than 200 persons

ที่มา : สำมะโนธุรกิจและอุตสาหกรรม พ.ศ. 2555 (ธุรกิจทางการค้าและธุรกิจทางการบริการ) จังหวัด เพชรบูรณ์ สำนักงานสถิติแห่งชาติ กระทรวงเทคโนโลยีสารสนเทศและการสื่อสาร

Source : The 2012 Business and Industrial Census (Trade and Services Industry) Phetchabun Province, National Statistical Office, Ministry of Information and Communication Technology.

ตอนที่ 2 ข้อมูลการดำเนินงานของสถานประกอบการธุรกิจฯ จำแนกตามหมวดย่อยธุรกิจ

สารบัญตารางสถิติ

- ตอนที่ 2 ข้อมูลการดำเนินงานกิจการของสถานประกอบการธุรกิจฯ จำแนกตามหมวดย่อยธุรกิจ
- ตาราง 1 ข้อมูลสถิติที่สำคัญของสถานประกอบการธุรกิจในปี 2554 จำแนกตามหมวดย่อยธุรกิจ
- ตาราง 2 จำนวนคนทำงานของสถานประกอบการธุรกิจในปี 2554 จำแนกตามสถานภาพการทำงาน เพศ และหมวดย่อยธุรกิจ
- ตาราง 3 จำนวนสถานประกอบการธุรกิจที่มีลูกจ้าง จำแนกตามจำนวนวันทำงานต่อสัปดาห์ จำนวนชั่วโมงทำงานเฉลี่ยต่อวันของลูกจ้าง และหมวดย่อยธุรกิจ
- ตาราง 4 ค่าตอบแทนแรงงานของสถานประกอบการธุรกิจในปี 2554 จำแนกตามหมวดย่อยธุรกิจ
- ตาราง 5 ค่าใช้จ่ายทั้งสิ้น มูลค่าสินค้าและวัสดุประกอบและส่วนเปลี่ยนแปลงสินค้าของสถานประกอบการธุรกิจปี 2554 จำแนกตามหมวดย่อยธุรกิจ
- ตาราง 6 รายรับทั้งสิ้นของสถานประกอบการธุรกิจในปี 2554 จำแนกตามหมวดย่อยธุรกิจ
- ตาราง 7 มูลค่าตามบัญชีของสินทรัพย์สถานประกอบการ ณ วันที่ 1 มกราคม 2554 จำแนกตามหมวดย่อยธุรกิจ
- ตาราง 8 มูลค่าตามบัญชีของสินทรัพย์สถานประกอบการ ณ วันที่ 31 ธันวาคม 2554 จำแนกตามหมวดย่อยธุรกิจ
- ตาราง 9 มูลค่าสินทรัพย์ถาวรที่เปลี่ยนแปลงของสถานประกอบการธุรกิจ ระหว่าง มกราคม – ธันวาคม 2554 จำแนกตามหมวดย่อยธุรกิจ

ตาราง 1 ข้อมูลสถิติที่สำคัญของสถานประกอบการธุรกิจในปี 2554 จำแนกตามหมวดย่อยธุรกิจ

TABLE 1 PRINCIPAL STATISTICS OF BUSINESS ESTABLISHMENTS IN 2011 BY DIVISION OF BUSINESS INDUSTRY

รหัส Code	หมวดย่อยธุรกิจ	จำนวน		ลูกจ้าง Employees		รายได้จากการดำเนินงาน		ค่าใช้จ่ายขั้นกลาง		มูลค่าเพิ่ม Value added	Division of business industry
		จำนวน Number of establishments	จำนวน Number of persons engaged	จำนวน Number	ค่าตอบแทน Remuneration	จำนวน Income	ค่าใช้จ่ายขั้นกลาง Intermediate consumption				
	รวม	21,553	54,085	21,065	1,732.00	40,185.55	29,347.64	10,837.90	Total		
45	การขายส่งและการขายปลีก การซ่อมยานยนต์และจักรยานยนต์	2,062	4,888	2,260	230.74	7,588.66	5,598.41	1,990.24	Wholesale and retail trade; repair of motor vehicles and motorcycles		
46	การขายส่ง (ยกเว้นยานยนต์และจักรยานยนต์)	1,418	5,197	2,482	220.66	9,357.25	7,169.90	2,187.34	Wholesale trade (except of motor vehicles and motorcycles)		
47	การขายปลีก (ยกเว้นยานยนต์และจักรยานยนต์)	10,867	23,784	6,444	650.99	18,413.49	13,770.59	4,642.90	Retail trade (except of motor vehicles and motorcycles)		
55	ที่พักแรม	252	1,697	1,372	101.39	364.81	162.50	202.32	Accommodation		
56	การบริการอาหารและเครื่องดื่ม	2,811	10,667	6,477	444.95	3,550.09	2,200.10	1,329.99	Food and beverage service activities		
59	การผลิตภาพยนตร์ วิทยุทัศน์ และรายการโทรทัศน์ การบันทึกเสียงลงบนสื่อ และการจัดพิมพ์จำหน่ายหรือเผยแพร่ดนตรี	4	40	37	5.36	20.49	8.37	12.12	Motion picture, video and television programme production, sound recording and music publishing activities		
60	การจัดส่งรายการและการแพร่ภาพกระจายเสียง	11	59	42	2.15	4.50	1.66	2.85	Programming and broadcasting activities		
68	กิจกรรมอสังหาริมทรัพย์	408	714	185	14.95	235.56	115.71	119.85	Real estate activities		
69	กิจกรรมทางกฎหมายและการบัญชี	63	114	44	5.35	26.26	8.79	17.47	Legal and accounting activities		
71	กิจกรรมด้านสถาปัตยกรรมและวิศวกรรม รวมถึงการทดสอบและการวิเคราะห์ทางเทคนิค	15	45	24	2.23	6.86	1.71	5.15	Architectural and engineering activities; technical testing and analysis		
73	การโฆษณาและการวิจัยตลาด	58	128	58	4.65	39.89	19.17	20.71	Advertising and market research		
74	กิจกรรมทางวิชาชีพ วิทยาศาสตร์ และเทคนิคอื่นๆ	68	144	23	1.78	24.23	14.11	10.12	Other professional, scientific and technical activities		
77	กิจกรรมการให้เช่า	250	703	153	3.60	38.36	17.92	20.45	Rental and leasing activities		
79	กิจกรรมของตัวแทนธุรกิจท่องเที่ยว การจัดทำเที่ยว การบริการสำรองและกิจการกรรมที่เกี่ยวข้อง	1	16	15	D	D	D	D	Travel agency, tour operator, reservation service and related activities		
81	กิจกรรมการบริการสำหรับอาคารและภูมิทัศน์	6	22	10	0.77	2.73	1.47	1.26	Services to buildings and landscape activities		
82	การบริการด้านการบริหารและการสนับสนุนการดำเนินงานของสำนักงานและกิจการอื่นๆ ที่สนับสนุนทางธุรกิจ	223	376	39	4.14	57.76	28.05	29.71	Office administrative, office support and other business support activities		
90	กิจกรรมการสร้างสรรค์ศิลปะและความบันเทิง	377	1,934	1,134	19.95	88.24	42.23	46.01	Creative, arts and entertainment activities		
92	กิจกรรมการพนันและการเสี่ยงโชค	12	18	-	-	17.36	15.26	2.09	Gambling and betting activities		
93	กิจกรรมด้านการศึกษา ความบันเทิง และการนันทนาการ	221	394	3	0.26	51.54	22.59	28.94	Sports activities and amusement and recreation activities		
95	การซ่อมคอมพิวเตอร์และของใช้ส่วนบุคคลและของใช้ในครัวเรือน	513	663	24	1.78	87.58	52.95	34.53	Repair of computers and personal and household goods		
96	กิจกรรมบริการส่วนบุคคลอื่นๆ	1,903	2,482	240	16.25	229.85	96.08	113.78	Other personal service activities		

หมายเหตุ : D หมายถึง ตัวเลขที่ไม่เปิดเผย

Note : D means disclosure prohibited

ที่มา : สำนักระเบียบธุรกิจและอุตสาหกรรม พ.ศ. 2555 (ธุรกิจทางการค้าและธุรกิจทางการบริการ) จังหวัด เพชรบูรณ์ สำนักงานสถิติแห่งชาติ กระทรวงเทคโนโลยีสารสนเทศและการสื่อสาร

Source : The 2012 Business and Industrial Census (Trade and Services Industry) Petchabun Province, National Statistical Office, Ministry of Information and Communication Technology.

ตาราง 2 จำนวนคนทำงานของสถานประกอบการในปี 2554 จำแนกตามสถานภาพการทำงาน เพศ และหมวดอุตสาหกรรม

TABLE 2 NUMBER OF PERSONS ENGAGED OF BUSINESS ESTABLISHMENTS IN 2011 BY WORK STATUS, SEX AND DIVISION OF BUSINESS INDUSTRY

รหัส Code	หมวดอุตสาหกรรม Division of business industry	จำนวน สถาน- ประกอบการ Number of establishments	รวม Total		คนทำงานโดยไม่ได้รับค่าจ้าง/ เงินเดือน Unpaid workers				ลูกจ้าง ระดับบริหารจัดการ ระดับปฏิบัติการ Management level Operation level									
			รวม Total	ชาย Male	รวม Total	ชาย Male	หญิง Female	รวม Total	ชาย Male	หญิง Female	รวม Total	ชาย Male	หญิง Female					
			รวม Total	ชาย Male	หญิง Female	รวม Total	ชาย Male	หญิง Female	รวม Total	ชาย Male	หญิง Female	รวม Total	ชาย Male	หญิง Female				
	รวม	21,553	54,085	25,184	28,901	33,020	15,510	17,510	21,065	9,674	11,391	1,284	566	718	19,781	9,108	10,673	Total
45	การขายส่งและการขายปลีก การซ่อมยานยนต์และจักรยานยนต์	2,062	4,888	3,715	1,173	2,628	2,100	528	2,260	1,615	645	173	89	84	2,087	1,526	561	Wholesale and retail trade; repair of motor vehicles and motorcycles
46	การขายส่ง (ยกเว้นยานยนต์และจักรยานยนต์)	1,418	5,197	3,203	1,993	2,714	1,529	1,185	2,482	1,674	808	229	137	92	2,253	1,537	716	Wholesale trade (except of motor vehicles and motorcycles)
47	การขายปลีก (ยกเว้นยานยนต์และจักรยานยนต์)	10,867	23,784	9,889	13,895	17,340	7,465	9,875	6,444	2,424	4,020	562	169	392	5,882	2,255	3,627	Retail trade (except of motor vehicles and motorcycles)
55	ที่พักแรม	252	1,697	671	1,026	325	155	170	1,372	516	856	112	58	54	1,259	458	801	Accommodation
56	การบริการอาหารและเครื่องดื่ม	2,811	10,667	3,430	7,236	4,190	1,308	2,882	6,477	2,123	4,354	86	83	4	6,390	2,040	4,351	Food and beverage service activities
59	การผลิตภาพยนตร์ วีซีดี ดีวีดี และรายการโทรทัศน์ การบันทึกเสียงลงแผ่น และการจัดพิมพ์ทำหนังสือหรือแฟรคนิตรี	4	40	25	15	3	3	-	37	22	15	8	5	3	29	17	12	Motion picture, video and television programme production, sound recording and music publishing activities
60	การจัดพิมพ์รายการและการแพร่ภาพกระจายเสียง	11	59	33	26	18	9	9	42	24	17	9	5	5	33	20	13	Programming and broadcasting activities
68	กิจกรรมอสังหาริมทรัพย์	408	714	222	493	529	181	348	185	41	145	75	7	68	110	34	76	Real estate activities
69	กิจกรรมทางกฎหมายและการบัญชี	63	114	56	59	71	48	22	44	7	36	12	2	10	32	5	27	Legal and accounting activities
71	กิจกรรมด้านสถาปัตยกรรมและวิศวกรรม รวมถึงการทดสอบและการวิเคราะห์ทางเทคนิค	15	45	30	15	21	12	9	24	18	6	5	5	-	20	14	6	Architectural and engineering activities; technical testing and analysis
73	การโฆษณาและการวิจัยตลาด	58	128	107	21	70	49	21	58	58	-	-	-	-	58	58	-	Advertising and market research
74	กิจกรรมทางวิชาชีพ วิทยาศาสตร์ และเทคนิคอื่นๆ	68	144	83	61	120	71	50	23	12	12	-	-	-	23	12	12	Other professional, scientific and technical activities
77	กิจกรรมการให้เช่า	260	703	520	183	551	381	170	153	139	14	3	1	1	150	138	12	Rental and leasing activities
79	กิจกรรมของตัวแทนธุรกิจท่องเที่ยว การจัดงานเลี้ยง การบริการสำรองและกิจการที่เกี่ยวข้อง	1	16	11	5	1	1	-	15	10	5	-	-	-	15	10	5	Travel agency, tour operator, reservation service and related activities
81	กิจกรรมบริการสำหรับอาคารและภูมิทัศน์	6	22	13	8	12	6	6	10	7	2	-	-	-	10	7	2	Services to buildings and landscape activities
82	การบริหารจัดการบริหารและสนับสนุนการค้าเริ่มงานของสำนักงานและกิจการอื่นๆ ที่สนับสนุนทางธุรกิจ	223	376	179	197	336	149	187	39	30	10	5	5	-	34	25	10	Office administrative, office support and other business support activities
90	กิจกรรมการสร้างสรรศิลป์และวัฒนธรรมบันเทิง	377	1,934	1,516	418	800	621	179	1,134	894	240	-	-	-	1,134	894	240	Creative, arts and entertainment activities
92	กิจกรรมการพนันและการเสี่ยงโชค	12	18	3	15	18	3	15	-	-	-	-	-	-	-	-	-	Gambling and betting activities
93	กิจกรรมด้านการศึกษา ความบันเทิง และการนันทนาการ	221	394	216	178	391	213	178	3	3	-	-	-	-	3	3	-	Sports activities and amusement and recreation activities
95	การซ่อมคอมพิวเตอร์และของใช้ส่วนบุคคลและของใช้ในชีวิตประจำวัน	513	663	410	253	639	389	250	24	21	3	-	-	-	24	21	3	Repair of computers and personal and household goods
96	กิจกรรมบริการส่วนบุคคลอื่นๆ	1,903	2,483	853	1,630	2,243	817	1,426	240	36	204	5	-	5	235	36	199	Other personal service activities

ที่มา : สำนักงานธุรกิจและอุตสาหกรรม พ.ศ. 2555 (ธุรกิจทางการค้าและธุรกิจทางการบริการ) จังหวัด เพชรบูรณ์ สำนักงานสถิติแห่งชาติ กระทรวงเทคโนโลยีสารสนเทศและการสื่อสาร

Source : The 2012 Business and Industrial Census (Trade and Services Industry) Phetchabun Province, National Statistical Office, Ministry of Information and Communication Technology.

ตาราง 3 จำนวนสถานประกอบการธุรกิจที่มีลูกจ้าง จำนวนชั่วโมงทำงานเฉลี่ยต่อวันของลูกจ้าง และหมวดย่อยธุรกิจ

TABLE 3 NUMBER OF BUSINESS ESTABLISHMENT'S EMPLOYEES BY NUMBER OF DAYS WORKED PER WEEK, AVERAGE NUMBER OF HOURS WORKED PER DAY BY EMPLOYEES AND DIVISION OF BUSINESS INDUSTRY

รหัส Code	จำนวนสถาน ประกอบการที่มีลูกจ้าง Number of establishment's employees	ลูกจ้าง Employees										Division of business industry		
		จำนวนวันทำงานต่อสัปดาห์ Number of days worked per week		จำนวนชั่วโมงทำงานเฉลี่ยต่อวัน (เฉลี่ยทุกเกาะ) Average number of hours worked per day		จำนวนวันทำงานต่อสัปดาห์ Number of days worked per week		จำนวนชั่วโมงทำงานเฉลี่ยต่อวัน (เฉลี่ยทุกเกาะ) Average number of hours worked per day		จำนวนวันทำงานต่อสัปดาห์ Number of days worked per week			จำนวนชั่วโมงทำงานเฉลี่ยต่อวัน (เฉลี่ยทุกเกาะ) Average number of hours worked per day	
		จำนวน Number	ร้อยละ %	จำนวน Number	ร้อยละ %	จำนวน Number	ร้อยละ %	จำนวน Number	ร้อยละ %	จำนวน Number	ร้อยละ %		จำนวน Number	ร้อยละ %
		<5		5 - 6		7		< 8		8 - 10		> 10		
		จำนวน Number	ร้อยละ %	จำนวน Number	ร้อยละ %	จำนวน Number	ร้อยละ %	จำนวน Number	ร้อยละ %	จำนวน Number	ร้อยละ %	จำนวน Number	ร้อยละ %	จำนวน Number
		4,293	100.0	159	3.7	1,635	38.1	2,499	58.2	487	11.3	3,121	72.7	685
		รวม												16.0
45	การขายส่งและการขายปลีก การซ่อมยานยนต์และจักรยายนต์	555	100.0	-	-	332	59.8	223	40.2	-	-	510	91.9	45
46	การขายส่ง (ยกเว้นยานยนต์และจักรยายนต์)	416	100.0	3	0.7	179	43.0	234	56.2	11	2.7	352	84.5	53
47	การขายปลีก (ยกเว้นยานยนต์และจักรยายนต์)	1,414	100.0	3	0.2	537	38.0	874	61.8	25	1.8	1,190	84.2	199
55	ที่พักแรม	202	100.0	-	-	111	54.8	91	45.2	-	-	158	78.3	44
56	การบริการอาหารและเครื่องดื่ม	1,165	100.0	10	0.9	257	22.1	898	77.0	335	28.8	587	50.4	243
59	การผลิตภาพยนตร์ วิดีทัศน์ และรายการโทรทัศน์ การบันทึกเสียงลงบนสื่อ และการจัดพิมพ์จำหน่ายหรือเผยแพร่ดนตรี	1	100.0	-	-	-	-	1	100.0	-	-	1	100.0	-
60	การจัดส่งรายการและการแพร่ภาพกระจายเสียง	9	100.0	-	-	1	14.7	7	85.3	6	73.5	2	26.5	-
68	กิจกรรมอสังหาริมทรัพย์	78	100.0	-	-	32	40.6	47	59.4	3	3.8	53	67.5	22
69	กิจกรรมทางกฎหมายและการบัญชี	17	100.0	2	14.0	12	71.1	3	14.9	2	14.0	15	86.0	-
71	กิจกรรมด้านสถาปัตยกรรมและวิศวกรรม รวมถึงการทดสอบและการวิเคราะห์ทางเทคนิค	11	100.0	-	-	9	85.7	2	14.3	3	28.6	6	57.1	2
73	การโฆษณาและการวิจัยตลาด	18	100.0	-	-	15	83.3	3	16.7	3	16.7	15	83.3	-
74	กิจกรรมทางวิชาชีพ วิทยาศาสตร์ และเทคนิคอื่นๆ	15	100.0	-	-	6	40.0	9	60.0	-	-	9	60.0	6
77	กิจกรรมการให้เช่า	79	100.0	48	60.7	20	25.8	11	13.5	10	12.3	38	48.7	31
79	กิจกรรมของตัวแทนธุรกิจท่องเที่ยว การจัดงานเลี้ยง การบริการสำรองและกิจการที่เกี่ยวข้อ	1	100.0	-	-	-	-	1	100.0	-	-	-	-	1
81	กิจกรรมการบริการสำหรับอาคารและภูมิทัศน์	4	100.0	-	-	2	66.7	1	33.3	-	-	2	66.7	1
82	การบริการด้านการบริหารและสนับสนุนของสำนักงานและกิจการอื่นๆ ที่สนับสนุนทางธุรกิจ	15	100.0	-	-	15	100.0	-	-	-	-	15	100.0	-
90	กิจกรรมการสร้างสรรค์ศิลปะและความบันเทิง	158	100.0	93	58.8	65	41.2	-	-	65	41.0	65	40.8	29
93	กิจกรรมด้านการศึกษา ความบันเทิง และการนันทนาการ	3	100.0	-	-	-	-	3	100.0	-	-	3	100.0	-
95	การซ่อมคอมพิวเตอร์และของใช้ส่วนบุคคลและของใช้ส่วนตัว	8	100.0	-	-	8	100.0	-	-	-	-	8	100.0	-
96	กิจกรรมบริการส่วนบุคคลอื่นๆ	125	100.0	-	-	33	26.4	92	73.6	24	19.0	92	73.8	9

ที่มา : สำนักสถิติแห่งชาติ กระทรวงเทคโนโลยีสารสนเทศและการสื่อสาร

Source : The 2012 Business and Industrial Census (Trade and Services Industry) Phetchabun Province, National Statistical Office, Ministry of Information and Communication Technology.

ตาราง 4 ค่าตอบแทนแรงงานของสถานประกอบการธุรกิจในปี 2554 จำแนกตามหมวดย่อยธุรกิจ

TABLE 4 REMUNERATION OF BUSSINESS ESTABLISHMENTS IN 2011 BY DIVISION OF BUSINESS INDUSTRY

รหัส Code	หมวดย่อยธุรกิจ	จำนวน ประกอบ การ Number of establishments	จำนวนลูกจ้าง Number of employees	รวม Total	ค่าจ้าง เงินเดือน Wages, bonus etc. salaries	โบนัส ฯลฯ Overtime	สวัสดิการและผลประโยชน์ตอบแทน		เงินที่สถานประกอบการ จ่ายสมทบเข้ากองทุน		Division of business industry
							ค่ารักษาพยาบาล Medical care	อื่น ๆ Others	Frige benefits	เพื่อการประกันสังคม ฯลฯ Employer's contribution to social security	
	รวม	21,553	21,065	1,732.00	1,523.67	93.70	4.93	69.08	40.62	Total	
45	การขายส่งและการขายปลีก การซ่อมยานยนต์และจักรยานยนต์	2,062	2,260	230.74	187.69	29.93	1.64	6.03	5.45	Wholesale and retail trade; repair of motor vehicles and motorcycles	
46	การขายส่ง (ยกเว้นยานยนต์และจักรยานยนต์)	1,418	2,482	220.66	202.10	8.00	0.01	4.96	5.59	Wholesale trade (except of motor vehicles and motorcycles)	
47	การขายปลีก (ยกเว้นยานยนต์และจักรยานยนต์)	10,867	6,444	650.99	589.42	30.92	3.05	5.96	21.64	Retail trade (except of motor vehicles and motorcycles)	
55	ที่พักแรม	252	1,372	101.39	95.67	1.78	0.19	0.91	2.84	Accommodation	
56	การบริการอาหารและเครื่องดื่ม	2,811	6,477	444.95	369.36	21.62	0.04	50.28	3.65	Food and beverage service activities	
59	การผลิตภาพยนตร์ วิทยุทัศน์ และรายการโทรทัศน์ การบันทึกเสียงลงแผ่น และการจัดพิมพ์จำหน่ายหรือเผยแพร่ดนตรี	4	37	5.36	5.10	-	-	-	0.26	Motion picture, video and television programme production, sound recording and music publishing activities	
60	การจัดส่งรายการและการแพร่ภาพกระจายเสียง	11	42	2.15	2.10	-	-	-	0.05	Programming and broadcasting activities	
68	กิจกรรมอสังหาริมทรัพย์	408	185	14.95	14.53	0.08	-	0.05	0.29	Real estate activities	
69	กิจกรรมทางกฎหมายและการบัญชี	63	44	5.35	4.21	0.78	-	0.28	0.08	Legal and accounting activities	
71	กิจกรรมด้านสถาปัตยกรรมและวิศวกรรม รวมถึงการทดสอบและ การวิเคราะห์ทางเทคนิค	15	24	2.23	1.90	-	-	0.23	0.10	Architectural and engineering activities; technical testing and analysis	
73	การโฆษณาและการวิจัยตลาด	58	58	4.65	4.44	0.03	-	0.18	0.00	Advertising and market research	
74	กิจกรรมทางวิชาชีพ วิทยาศาสตร์ และเทคนิคอื่นๆ	68	23	1.78	1.66	-	-	0.03	0.09	Other professional, scientific and technical activities	
77	กิจกรรมการให้เช่า	260	153	3.62	3.50	0.03	-	0.08	0.01	Rental and leasing activities	
79	กิจกรรมท่องเที่ยวและธุรกิจท่องเที่ยว การจัดการเที่ยว การบริการสำรอง และกิจกรรมที่เกี่ยวข้อง	1	15	D	D	-	-	-	-	Travel agency, tour operator, reservation service and related activities	
81	กิจกรรมการบริการสำหรับอาคารและภูมิทัศน์	6	10	0.77	0.77	-	-	-	-	Services to buildings and landscape activities	
82	การบริการด้านการบริหารและสนับสนุนการดำเนินงานของสำนักงาน และกิจกรรมอื่นๆ ที่สนับสนุนทางธุรกิจ	223	39	4.14	3.37	0.53	-	0.05	0.19	Office administrative, office support and other business support activities	
90	กิจกรรมการสร้างสรรค์ศิลปะและความบันเทิง	377	1,134	19.95	19.95	-	-	-	-	Creative, arts and entertainment activities	
92	กิจกรรมการพนันและการเสี่ยงโชค	12	-	-	-	-	-	-	-	Gambling and betting activities	
93	กิจกรรมด้านการศึกษา ความบันเทิง และการนันทนาการ	221	3	0.26	0.26	-	-	-	-	Sports activities and amusement and recreation activities	
95	การซ่อมคอมพิวเตอร์และของใช้ส่วนบุคคลและของใช้ในครัวเรือน	513	24	1.78	1.74	-	-	-	0.04	Repair of computers and personal and household goods	
96	กิจกรรมบริการส่วนบุคคลอื่นๆ	1,903	240	16.24	15.86	-	-	0.04	0.34	Other personal service activities	

หมายเหตุ : D หมายถึง ตัวเลขที่ไม่เปิดเผย

Note : D means disclosure prohibited

ที่มา : สำนักสถิติและอุตสาหกรรม พ.ศ. 2555 (ธุรกิจทางการค้าและธุรกิจทางการบริการ) จังหวัด เพชรบูรณ์ สำนักงานสถิติแห่งชาติ กระทรวงเทคโนโลยีสารสนเทศและการสื่อสาร

Source : The 2012 Business and Industrial Census (Trade and Services Industry) Phetchabun Province, National Statistical Office, Ministry of Information and Communication Technology.

(ล้านบาท In million baht)

ตาราง 5 ค่าใช้จ่ายสิ้น มูลค่าสินค้าและวัสดุประกอบและส่วนเปลี่ยนแปลงสินค้าของสถานประกอบการธุรกิจปี 2554 จำแนกตามหมวดธุรกิจ

TABLE 5 TOTAL EXPENSES , VALUE OF STOCKS AND CHANGE IN VALUE OF STOCKS OF BUSINESS ESTABLISHMENTS IN 2011 BY DIVISION OF BUSINESS INDUSTRY

รหัส Code	จำนวน- สถาน- ประกอบ Number of establishments	รวม Total	ค่าสินค้า และวัสดุ Value of goods purchased for sale or rendering services	ค่าไฟฟ้า Electricity	น้ำประปา Water supply	ค่าขนส่ง Fuels	ค่าจ้าง เกี่ยวกับ อินเทอร์เน็ต Cost of internet services	ค่าจ้าง เกี่ยวกับ เครื่อง คอมพิวเตอร์ Repair and maintenance of computer accessories	ค่าซ่อม สิ่งต่าง ยานพาหนะ และเครื่องมือ Repair on vehicles, machinery and equipment etc.	ค่าเช่า ยานพาหนะ เครื่อง และเครื่องมือ Rent on vehicles, machinery and equipment etc.	ค่าเช่าอาคาร Rent on building		ค่าใช้จ่ายอื่น ๆ Other expenses		มูลค่าสินค้าและวัสดุประกอบคงเหลือ Value of stocks		ส่วน เปลี่ยนแปลง ของสินค้าและ วัสดุประกอบ Change in value of stocks	
											1 ม.ค. 54 Jan 1, 2011	31 ธ.ค. 54 Dec 31, 2011	260.1	1,130.0	4,187.2	3,322.8		-864.5
45	2,062	5,642.6	5,325.1	28.0	6.5	41.7	1.7	2.3	1.1	11.7	205.7	729.3	616.6	-112.7	Wholesale and retail trade; repair of motor vehicles and motorcycles			
46	1,418	7,227.9	6,648.8	38.7	2.7	199.9	0.5	0.2	33.4	8.9	272.6	754.9	564.5	-190.5	Wholesale trade (except of motor vehicles and motorcycles)			
47	10,867	13,931.5	12,755.1	281.6	25.2	203.5	3.3	1.9	42.7	162.5	446.8	2,639.1	2,084.0	-555.1	Retail trade (except of motor vehicles and motorcycles)			
55	252	166.7	80.5	36.7	3.8	2.9	0.6	0.4	5.1	1.1	34.9	6.3	8.1	1.7	Accommodation			
56	2,811	2,226.6	1,913.7	76.4	26.3	45.1	0.1	0.0	6.4	47.0	111.4	33.6	29.6	-3.9	Food and beverage service activities			
59	4	8.4	3.1	3.6	0.1	0.5	0.1	0.1	0.2	-	0.7	0.2	0.1	-0.1	Motion picture, video and television programme production, sound recording and music publishing activities			
60	11	1.7	0.2	0.7	0.0	0.1	0.1	0.0	0.1	0.2	0.3	-	-	-	Programming and broadcasting activities			
68	408	119.4	96.1	7.1	2.5	1.0	0.5	0.0	3.3	0.2	8.7	0.3	0.4	0.1	Real estate activities			
69	63	9.6	1.7	0.7	0.1	2.7	0.2	0.1	0.2	-	0.6	3.2	-	-	Legal and accounting activities			
71	15	1.7	0.5	0.4	0.0	0.1	0.1	0.0	0.2	0.1	0.4	-	-	-	Architectural and engineering activities; technical testing and analysis			
73	58	20.8	13.6	0.7	0.2	0.9	0.1	0.2	0.7	1.6	3.0	1.5	1.4	-0.1	Advertising and market research			
74	68	14.4	10.4	1.1	0.1	0.3	0.1	0.2	0.2	0.0	0.9	1.0	2.8	2.0	Other professional, scientific and technical activities			
77	260	19.1	8.3	1.1	0.1	3.3	0.0	0.0	1.2	0.1	0.9	4.0	-	-	Rental and leasing activities			
79	1	D	-	D	-	-	-	-	-	-	D	-	-	-	Travel agency, tour operator, reservation service and related activities			
81	6	1.5	0.7	0.0	0.0	0.6	-	-	0.1	-	0.1	0.0	0.0	0.0	Services to buildings and landscape activities			
82	223	28.8	15.8	2.1	0.3	0.8	0.4	0.1	0.9	5.2	3.1	-	-	-	Office administrative, office support and other business support activities			
90	377	42.8	10.0	0.7	0.2	7.4	-	-	2.4	0.0	18.9	-	-	-	Creative, arts and entertainment activities			
92	12	15.3	15.2	0.0	0.0	0.0	-	-	-	-	0.1	0.0	0.0	0.0	Gambling and betting activities			
93	221	23.8	7.0	6.3	0.5	0.9	2.3	1.1	2.1	0.5	3.2	0.2	0.2	0.0	Sports activities and amusement and recreation activities			
95	513	54.2	38.2	3.2	0.6	3.1	0.4	0.1	0.5	4.4	3.7	12.3	11.2	-1.2	Repair of computers and personal and household goods			
96	1,903	96.8	51.5	11.4	3.7	4.7	0.0	0.0	2.8	14.3	8.4	6.8	4.8	-2.0	Other personal service activities			

หมายเหตุ : D หมายถึง ตัวเลขที่ไม่เป็นตัวเลข

Note : D means disclosure prohibited

ที่มา : สำนักงานธุรกิจและอุตสาหกรรม พ.ศ. 2555 (ธุรกิจทางการค้าและธุรกิจบริการ) จังหวัดเพชรบูรณ์ สำนักงานสถิติแห่งชาติ กรมส่งเสริมการค้าระหว่างประเทศและการสื่อสาร

Source : The 2012 Business and Industrial Census (Trade and Services Industry) Phetchabun Province, National Statistical Office, Ministry of Information and Communication Technology.

ตาราง 6 รายรับทั้งสิ้นของสถานประกอบการธุรกิจในปี 2554 จำนวนตามหมวดย่อยธุรกิจ

TABLE 6 TOTAL RECEIPTS OF BUSINESS ESTABLISHMENTS IN 2011 BY DIVISION OF BUSINESS INDUSTRY

รหัส Code	หมวดย่อยธุรกิจ	จำนวน สถาน ประกอบการ Number of establishments	จำนวน สถาน ประกอบการ ที่รับรายรับ ผ่านเว็บไซต์ Number of establishments having online sales	รวม Total	รายได้จากการขายสินค้าและบริการ Receipts from sales of goods and services		รายได้จาก การให้เช่าที่ดิน Receipts from rent on land	รายได้จากการ ให้เช่าอาคาร Receipts from rent on building	รายได้จากการ ให้เช่ายานพาหนะ เครื่องจักรและ เครื่องมือ ฯลฯ Receipts from rent on vehicles and machinery etc.	ดอกเบี้ยรับ/ เงินปันผลรับ Interest/ dividend	กำไรจากการ เปลี่ยนแปลง อสังหาริมทรัพย์ Gain from currency exchange	รายได้อื่นๆ Other receipts	รวม Total	Division of business industry
					รวม Total	รายรับ ผ่านเว็บไซต์ Online sales								
	รวม	21,553	2	41,113.9	40,684.9	10.8	1.0	50.8	0.3	62.7	0.2	314.0	314.0	Total
45	การขายส่งและการขายปลีก การซ่อมยานยนต์และจักรยานยนต์	2,062	-	7,706.1	7,556.6	0.0	0.2	9.2	0.3	4.5	-	135.3	135.3	Wholesale and retail trade; repair of motor vehicles and motorcycles
46	การขายส่ง (ยกเว้นยานยนต์และจักรยานยนต์)	1,418	1	9,548.6	9,504.3	9.7	0.4	-	-	0.5	-	43.4	43.4	Wholesale trade (except of motor vehicles and motorcycles)
47	การขายปลีก (ยกเว้นยานยนต์และจักรยานยนต์)	10,867	1	19,025.2	18,820.6	1.1	0.2	36.5	-	56.4	-	111.5	111.5	Retail trade (except of motor vehicles and motorcycles)
55	ที่พักแรม	252	-	364.2	352.8	-	0.3	2.8	-	0.8	-	7.4	7.4	Accommodation
56	การบริการอาหารและเครื่องดื่ม	2,811	-	3,534.1	3,529.9	-	-	0.2	-	0.1	-	4.0	4.0	Food and beverage service activities
59	การผลิตภาพยนตร์ วิทยุทัศน์ และรายการโทรทัศน์ การบันทึกเสียง ลงบนสื่อและการจัดพิมพ์จำหน่ายหรือเผยแพร่	4	-	20.6	20.6	-	-	-	-	-	-	-	-	Motion picture, video and television programme production, sound recording and music publishing activities
60	การจัดส่งรายการและการแพร่ภาพกระจายเสียง	11	-	4.5	4.5	-	-	-	-	-	-	-	-	Programming and broadcasting activities
68	กิจกรรมอสังหาริมทรัพย์	408	-	235.8	235.4	-	-	-	-	0.3	-	0.0	0.0	Real estate activities
69	กิจกรรมทางกฎหมายและการบัญชี	63	-	26.3	26.3	-	-	-	-	-	-	-	-	Legal and accounting activities
71	กิจกรรมด้านสถาปัตยกรรมและวิศวกรรม รวมถึงการทดสอบและ การวิเคราะห์ทางเทคนิค	15	-	6.9	6.9	-	-	-	-	-	-	-	-	Architectural and engineering activities; technical testing and analysis
73	การโฆษณาและการวิจัยตลาด	58	-	40.0	39.7	-	-	-	-	-	-	0.3	0.3	Advertising and market research
74	กิจกรรมทางวิชาชีพ วิทยาศาสตร์ และเทคนิคอื่นๆ	68	-	25.0	25.0	-	-	-	-	-	-	0.0	0.0	Other professional, scientific and technical activities
77	กิจกรรมการให้เช่า	260	-	38.4	38.3	-	-	-	-	-	-	0.1	0.1	Rental and leasing activities
79	กิจกรรมของตัวแทนธุรกิจท่องเที่ยว การจัดการเที่ยว การบริการสำรอง และกิจกรรมที่เกี่ยวข้อง	1	-	D	D	-	-	D	-	-	-	-	-	Travel agency, tour operator, reservation service and related activities
81	กิจกรรมการบริการสำหรับอาคารและภูมิทัศน์	6	-	2.7	2.7	-	-	-	-	-	-	-	-	Services to buildings and landscape activities
82	การบริการด้านการบริหารและสนับสนุนการดำเนินงานของสำนักงาน และกิจกรรมอื่นๆ ที่สนับสนุนทางธุรกิจ	223	-	57.8	57.8	-	-	-	-	-	-	0.0	0.0	Office administrative, office support and other business support activities
90	กิจกรรมการสร้างสรรค์ศิลปะและความบันเทิง	377	-	88.2	88.2	-	-	-	-	-	-	-	-	Creative, arts and entertainment activities
92	กิจกรรมการพนันและการเสี่ยงโชค	12	-	17.5	17.4	-	-	-	-	-	-	0.2	0.2	Gambling and betting activities
93	กิจกรรมด้านการศึกษา ความบันเทิง และการนันทนาการ	221	-	51.7	50.6	-	-	-	-	0.1	-	0.9	0.9	Sports activities and amusement and recreation activities
95	การซ่อมคอมพิวเตอร์และของใช้ส่วนบุคคลและของใช้ในครัวเรือน	513	-	88.6	83.8	-	-	-	-	-	-	4.8	4.8	Repair of computers and personal and household goods
96	กิจกรรมบริการส่วนบุคคลอื่นๆ	1,903	-	231.9	223.5	-	-	2.1	-	-	-	6.2	6.2	Other personal service activities

หมายเหตุ : D หมายถึง ตัวเลขที่ไม่เปิดเผย

Note : D means disclosure prohibited

ที่มา : สำนักสถิติและธุรกิจทางการบริการ จังหวัด เพชรบูรณ์ สำนักงานสถิติแห่งชาติ กระทรวงเทคโนโลยีสารสนเทศและการสื่อสาร

Source : The 2012 Business and Industrial Census (Trade and Services Industry) Phetchabun Province, National Statistical Office, Ministry of Information and Communication Technology.

ตาราง 7 มูลค่าตามบัญชีของสินทรัพย์ของสถานประกอบการธุรกิจ ณ วันที่ 1 มกราคม 2554 จำแนกตามหน่วยธุรกิจ

TABLE 7 BOOK VALUE OF ASSETS OF BUSINESS ESTABLISHMENTS ON JANUARY 1, 2011 BY DIVISION OF BUSINESS INDUSTRY

รหัส Code	หน่วยย่อยธุรกิจ	จำนวน สถาน- ประกอบกร Number of establishments	มูลค่าตามบัญชีของสินทรัพย์ทั้งหมด										สินทรัพย์อื่น ๆ Other assets	สินทรัพย์ ถาวรอื่น ๆ Other fixed assets	Division of business industry				
			รวม Total	เงินสด Cash	สินทรัพย์ หมุนเวียน Other current assets	สินทรัพย์ ถาวร Machinery	ยานพาหนะ Vehicles	เครื่องใช้ สำนักงาน Office appliances	เครื่อง อื่น ๆ Other Equipment	ที่ดิน Land	อาคารและ สิ่งก่อสร้าง Building and construction	ยานพาหนะ Vehicles				เครื่องใช้ สำนักงาน Office appliances			
	รวม		21,553	42,612.7	10,955.3	5,181.2	1,290.9	4,187.2	296.0	31,317.6	13,270.7	11,792.1	188.0	4,444.1	451.1	1,144.7	26.9	339.8	Total
45	การขายส่งและการขายปลีก การซ่อมยานยนต์และจักรกลยนต์		2,062	5,328.1	1,629.9	584.7	254.7	729.2	61.2	5,534.2	1,611.7	1,308.7	15.9	381.3	30.6	184.8	1.1	164.1	Wholesale and retail trade; repair of motor vehicles and motorcycles
46	การขายส่ง (ยกเว้นยานยนต์และจักรกลยนต์)		1,418	7,960.0	2,819.5	1,901.1	132.0	754.9	31.5	4,986.8	2,008.9	1,610.0	116.7	1,120.9	26.3	91.2	12.7	153.7	Wholesale trade (except of motor vehicles and motorcycles)
47	การขายปลีก (ยกเว้นยานยนต์และจักรกลยนต์)		10,867	20,197.4	5,955.9	2,263.6	889.8	2,639.1	163.4	14,219.5	5,703.9	5,792.6	35.7	2,035.6	257.1	390.7	3.9	22.0	Retail trade (except of motor vehicles and motorcycles)
55	ที่พักแรม		252	2,486.0	90.2	47.5	5.7	6.3	30.7	2,395.8	1,181.5	995.3	9.9	92.7	16.9	94.9	4.7	0.0	Accommodation
56	การบริการอาหารและเครื่องดื่ม		2,811	2,510.6	251.7	214.5	0.3	33.6	3.3	2,259.0	1,240.0	452.1	0.4	369.6	42.9	150.6	3.3	-	Food and beverage service activities
59	การศึกษานานาชาติ วิทยาลัย และรายการโทรทัศน์ กำกับที่เนื่องแสงสีและการจัดพิมพ์จำหน่าย หรือเผยแพร่		4	54.3	10.2	10.0	-	0.2	-	44.1	11.1	18.9	5.0	5.2	0.5	3.4	-	-	Motion picture, video and television programme production, sound recording and music publishing activities
60	การจัดส่งรายการและการแพร่กระจายเสียง		11	13.0	0.3	0.3	-	-	-	12.7	2.0	2.8	-	2.2	2.8	3.0	-	-	Programming and broadcasting activities
68	กิจกรรมอสังหาริมทรัพย์		408	1,278.2	42.8	35.9	6.4	0.3	0.2	1,535.4	615.8	847.7	0.6	26.1	38.4	6.8	-	-	Real estate activities
69	กิจกรรมทางกฎหมายและการบัญชี		63	115.2	6.3	6.0	0.3	-	-	108.9	45.1	35.5	-	25.1	3.0	0.2	-	-	Legal and accounting activities
71	กิจกรรมด้านสถาปัตยกรรมและวิศวกรรม รวมถึงการทดสอบและ การวิเคราะห์ทางเทคนิค		15	36.1	1.7	1.7	-	-	-	34.4	13.6	12.2	-	4.7	0.5	3.4	-	-	Architectural and engineering activities; technical testing and analysis
73	การโฆษณาและการจัดตลาด		58	56.8	9.2	7.6	0.1	1.5	-	47.6	6.7	4.5	3.1	20.8	2.9	9.6	-	-	Advertising and market research
74	กิจกรรมทางวิชาชีพ วิทยาศาสตร์ และเทคนิคอื่นๆ		68	107.2	7.1	4.2	0.1	2.8	-	100.0	41.9	36.9	0.2	9.5	2.2	9.1	0.1	-	Other professional, scientific and technical activities
77	กิจกรรมการให้เช่า		260	181.4	11.5	5.6	0.3	-	5.7	169.9	67.6	32.8	0.1	38.3	1.8	29.2	0.0	-	Rental and leasing activities
79	กิจกรรมท่องเที่ยวและบันเทิงของเที่ยว การจัดงานเกี่ยวกับการสำรอง และกิจกรรมที่เกี่ยวข้อง		1	D	D	D	-	-	-	D	D	D	-	-	-	-	-	-	Travel agency, tour operator, reservation service and related activities
81	กิจกรรมการบริการสำหรับหอพักและการดูแลผู้พิการ		6	6.4	0.5	0.5	-	0.0	-	5.9	1.0	2.2	-	2.5	0.1	0.1	-	-	Services to buildings and landscape activities
82	การบริการด้านการบริการและสนับสนุนแก่สำนักงาน และกิจการอื่นๆ ที่สนับสนุนทางธุรกิจ		223	139.6	9.6	9.1	0.5	-	-	130.0	42.2	34.0	-	28.2	4.5	21.0	0.0	-	Office administrative, office support and other business support activities
90	กิจกรรมการสร้างสื่อบันเทิงและสื่อบันเทิง		377	366.7	13.5	13.5	-	-	-	353.2	75.5	97.0	-	116.7	0.2	63.9	-	-	Creative, arts and entertainment activities
92	กิจกรรมการพนันและการเสี่ยงโชค		12	6.4	1.5	1.5	-	0.0	-	4.9	1.3	2.1	-	1.5	0.0	0.0	-	-	Gambling and betting activities
93	กิจกรรมด้านการศึกษา ความบันเทิง และการบันเทิง		221	258.6	35.6	35.3	-	0.2	-	223.0	79.9	73.1	-	25.6	7.7	35.7	1.0	-	Sports activities and amusement and recreation activities
95	การซ่อมคอมพิวเตอร์และเครื่องใช้ส่วนบุคคลและเครื่องใช้ครัวเรือน		513	303.2	25.4	12.5	0.6	12.3	-	277.8	113.7	93.8	0.3	59.9	1.6	8.6	0.1	-	Repair of computers and personal and household goods
96	กิจกรรมบริการส่วนบุคคลอื่นๆ		1,903	981.7	33.0	26.2	-	6.8	-	858.7	396.4	335.0	0.1	77.7	11.2	38.4	-	-	Other personal service activities

หมายเหตุ : D หมายถึง ตัวเลขที่ไม่ได้แสดง

Note : D means disclosure prohibited

ที่มา : สำนักสำรวจและอุตสาหกรรม พ.ศ. 2555 (ธุรกิจการการค้าและธุรกิจจากบริการ) จังหวัด เพชรบูรณ์ สำนักงานสถิติแห่งชาติ กระทรวงเทคโนโลยีสารสนเทศและการสื่อสาร

Source : The 2012 Business and Industrial Census (Trade and Services Industry) Phetchabun Province, National Statistical Office, Ministry of Information and Communication Technology.

ตาราง 9 มูลค่าสินทรัพย์ถาวรของสถานประกอบการธุรกิจที่เปลี่ยนแปลงระหว่าง มกราคม - ธันวาคม 2554 จำแนกตามหมวดธุรกิจ

TABLE 9 VALUE OF CHANGED FIXED ASSETS OF BUSSINESS ESTABLISHMENTS DURING JANUARY - DECEMBER, 2011 BY DIVISION OF BUSINESS INDUSTRY

(ล้านบาท In million baht)

รหัส Code	หมวดย่อยธุรกิจ	จำนวน สถาน- ประกอบการ Number of establishments	มูลค่าสินทรัพย์ ถาวรที่ซื้อหรือ ผลิตขึ้นเอง Value of new or cost producing of fixed assets	มูลค่าสินทรัพย์ ถาวรที่ขาย Value of disposal of fixed assets	ค่าโอน กรรมสิทธิ์ Ownership transfer fee	Division of business industry
	รวม	21,553	150.27	44.03	104.71	Total
45	การขายส่งและการขายปลีก การซ่อมยานยนต์และจักรยานยนต์	2,062	21.39	12.50	104.58	Wholesale and retail trade; repair of motor vehicles and motorcycles
46	การขายส่ง (ยกเว้นยานยนต์และจักรยานยนต์)	1,418	35.98	-	-	Wholesale trade (except of motor vehicles and motorcycles)
47	การขายปลีก (ยกเว้นยานยนต์และจักรยานยนต์)	10,867	25.53	2.65	0.13	Retail trade (except of motor vehicles and motorcycles)
55	ที่พักแรม	252	14.20	-	-	Accommodation
56	การบริการอาหารและเครื่องดื่ม	2,811	47.15	-	-	Food and beverage service activities
59	การผลิตภาพยนตร์ วิทยุทัศน์ และรายการโทรทัศน์ การบันทึกเสียงลงบนสื่อ และการจัดพิมพ์จำหน่ายหรือเผยแพร่	4	-	-	-	Motion picture, video and television programme production, sound recording and music publishing activities
60	การจัดตั้งรายการและการแพร่ภาพกระจายเสียง	11	-	-	-	Programming and broadcasting activities
68	กิจกรรมอสังหาริมทรัพย์	408	-	28.59	-	Real estate activities
69	กิจกรรมทางกฎหมายและการบัญชี	63	4.08	-	-	Legal and accounting activities
71	กิจกรรมด้านสถาปัตยกรรมและวิศวกรรม รวมถึงการทดสอบและ การวิเคราะห์ทางเทคนิค	15	-	-	-	Architectural and engineering activities; technical testing and analysis
73	การโฆษณาและการวิจัยตลาด	58	-	-	-	Advertising and market research
74	กิจกรรมทางวิชาชีพ วิทยาศาสตร์ และเทคนิคอื่นๆ	68	0.73	0.29	-	Other professional, scientific and technical activities
77	กิจกรรมการให้เช่า	260	0.01	-	-	Rental and leasing activities
79	กิจกรรมของตัวแทนธุรกิจท่องเที่ยว การจัดนำเที่ยว การบริการสำรอง และกิจกรรมที่เกี่ยวข้อง	1	-	-	-	Travel agency, tour operator, reservation service and related activities
81	กิจกรรมการบริการสำหรับอาคารและภูมิทัศน์	6	-	-	-	Services to buildings and landscape activities
82	การบริการด้านการบริหารและสนับสนุนการดำเนินงานของสำนักงาน และกิจการอื่นๆ ที่สนับสนุนทางธุรกิจ	223	-	-	-	Office administrative, office support and other business support activities
90	กิจกรรมการสร้างสรรค์ศิลปะและความบันเทิง	377	0.86	-	-	Creative, arts and entertainment activities
92	กิจกรรมการพนันและการเสี่ยงโชค	12	-	-	-	Gambling and betting activities
93	กิจกรรมด้านการศึกษา ความบันเทิง และการนันทนาการ	221	-	-	-	Sports activities and amusement and recreation activities
95	การซ่อมคอมพิวเตอร์และของใช้ส่วนบุคคลและของใช้ครัวเรือน	513	-	-	-	Repair of computers and personal and household goods
96	กิจกรรมบริการส่วนบุคคลอื่นๆ	1,903	0.34	-	-	Other personal service activities

ที่มา : สำนักงานธุรกิจและอุตสาหกรรม พ.ศ. 2555 (ธุรกิจทางการค้าและธุรกิจทางการบริการ) จังหวัด เพชรบูรณ์ สำนักงานสถิติแห่งชาติ กระทรวงเทคโนโลยีสารสนเทศและการสื่อสาร

Source : The 2012 Business and Industrial Census (Trade and Services Industry) Phetchabun Province, National Statistical Office, Ministry of Information and Communication Technology.

ภาคผนวก

ภาคผนวก ก

ระเบียบวิธี

สำมะโนธุรกิจและอุตสาหกรรม พ.ศ. 2555 ธุรกิจทางการค้าและธุรกิจทางการบริการ

จังหวัดเพชรบูรณ์

1. แผนการสุ่มตัวอย่าง

1.1 สถานประกอบการที่มีจำนวนคนทำงาน 1 – 10 คน

แผนการสุ่มตัวอย่างที่ใช้เป็นแบบ Stratified Systematic Sampling โดยมีประเภทมาตรฐานอุตสาหกรรม (ประเทศไทย) ปี 2552 (Thailand Standard Industrial Classification: TSIC 2009) ในระดับกิจกรรมเป็นสตราตัม และสถานประกอบการเป็นหน่วยตัวอย่าง

1.1.1 การจัดสตราตัม

ประเภทมาตรฐานอุตสาหกรรม (ประเทศไทย) ปี 2552 (Thailand Standard Industrial Classification: TSIC 2009) ในระดับกิจกรรมเป็นสตราตัม ซึ่งมีทั้งสิ้น 309 สตราตัม

1.1.2 การเลือกตัวอย่าง

ได้ทำการเลือกสถานประกอบการตัวอย่างในแต่ละสตราตัม ด้วยวิธีการสุ่มแบบมีระบบ อย่างอิสระต่อกัน ได้จำนวนสถานประกอบการตัวอย่างทั้งสิ้น 1,833 แห่ง จากทั้งสิ้น 21,321 แห่ง

1.2 สถานประกอบการที่มีจำนวนคนทำงานตั้งแต่ 11 คนขึ้นไป

กำหนดให้ทุกสถานประกอบการเป็นหน่วยตัวอย่าง โดยให้ทำการแจกแจงนับสถานประกอบการทุกแห่ง จำนวนทั้งสิ้น 292 แห่ง

สรุป จำนวนสถานประกอบการที่ต้องแจกแจงนับมีทั้งสิ้น 2,125 แห่ง

2. วิธีการประมาณผล

2.1 การประมาณผลระดับจังหวัด

การเสนอผลการสำรวจ ได้เสนอผลในระดับจังหวัด โดยจำแนกตามการประกอบกิจกรรมทางเศรษฐกิจตามการจัดประเภทมาตรฐานอุตสาหกรรมประเทศไทย ปี 2552 (Thailand Standard Industrial Classification: TSIC-2009) ในระดับหมวดย่อย และขนาดของสถานประกอบการ (วัดด้วยจำนวนคนทำงาน) ออกเป็น 6 ขนาด ดังนี้

ขนาดของสถานประกอบการ	1	2	3	4	5	6
จำนวนคนทำงาน	1 – 15	16 – 25	26 – 30	31 – 50	51 – 200	> 200

ในการประมาณค่า กำหนดให้

$q = 1, 2, 3, \dots, n_{jklmp}$ (สถานประกอบการตัวอย่าง)

$p = 1, 2, 3, \dots, 12$ (ขนาดของสถานประกอบการ)

$m = 1, 2, 3, \dots, 309$ (กิจกรรม)

$l = 1, 2, 3, \dots, 124$ (หมู่ย่อย)

$k = 1, 2, 3, \dots, 75$ (หมู่ใหญ่)

$j = 1, 2, 3, \dots, 27$ (หมวดย่อย)

2.2 การประมาณผลสำหรับสถานประกอบการที่มีจำนวนคนทำงาน 1 – 10 คน

- 1) สูตรการประมาณค่ายอดรวมของลักษณะที่ต้องการศึกษา X สำหรับสถานประกอบการที่มี จำนวนคนทำงาน 1 – 10 คน หมวดย่อย j คือ

$$\hat{X}'_j = \sum_{k=1}^{75} \sum_{l=1}^{124} \sum_{m=1}^{309} \hat{X}'_{jklm} \dots\dots\dots (1)$$

โดยที่

\hat{X}'_{jklm} คือ ค่าประมาณยอดรวมของลักษณะที่ต้องการศึกษา X สำหรับสถานประกอบการที่มีคนทำงาน 1 – 10 คน กิจกรรม m หมู่ย่อย l หมู่ใหญ่ k หมวดย่อย j ซึ่ง

$$\hat{X}'_{jklm} = w'_{jklm} \sum_{p=1}^2 \sum_{q=1}^{n_{jklmp}} X_{jklmpq}$$

X_{jklmpq} คือ ค่าของลักษณะที่ต้องการศึกษา X ของสถานประกอบการตัวอย่าง q ขนาดของสถานประกอบการ p กิจกรรม m หมู่ย่อย l หมู่ใหญ่ k หมวดย่อย j

w'_{jklm} คือ ค่าถ่วงน้ำหนักสำหรับสถานประกอบการที่มีคนทำงาน 1 – 10 คน กิจกรรม m หมู่ย่อย l หมู่ใหญ่ k หมวดย่อย j ซึ่ง

$$w'_{jklm} = \frac{N'_{jklm}}{n'_{jklm}}$$

N'_{jklm} คือ จำนวนสถานประกอบการทั้งสิ้น สำหรับสถานประกอบการที่มีคนทำงาน 1 – 10 คน กิจกรรม m หมู่ย่อย l หมู่ใหญ่ k หมวดย่อย j

n'_{jklm} คือ จำนวนสถานประกอบการตัวอย่างที่เจงนับได้ทั้งสิ้น สำหรับสถานประกอบการที่มีคนทำงาน 1 – 10 คน กิจกรรม m หมู่ย่อย l หมู่ใหญ่ k หมวดย่อย j

2.3 การประมาณผลสำหรับสถานประกอบการที่มีจำนวนคนทำงาน 11 คนขึ้นไป

1) สูตรการประมาณค่ายอดรวมของลักษณะที่ต้องการศึกษา X สำหรับสถานประกอบการที่มีจำนวนคนทำงานตั้งแต่ 11 คนขึ้นไป ($p = 3, 4, 5, \dots, 12$) หมวดย่อย j คือ

$$\hat{X}_{jp} = \sum_{k=1}^{75} \sum_{l=1}^{124} \sum_{m=1}^{309} \hat{X}_{jklmp} \dots\dots\dots (2)$$

โดยที่

\hat{X}_{jklmp} คือ ค่าประมาณยอดรวมของลักษณะที่ต้องการศึกษา X สำหรับสถานประกอบการที่มีขนาดของสถานประกอบการ p กิจกรรม m หมู่ย่อย l หมู่ใหญ่ k หมวดย่อย j ซึ่ง

$$\hat{X}_{jklmp} = \frac{N_{jklmp}}{N'_{jklmp}} \sum_{q=1}^{n_{jklmp}} X_{jklmpq}$$

X_{jklmpq} คือ ค่าของลักษณะที่ต้องการศึกษา X ของสถานประกอบการตัวอย่าง q ขนาดของสถานประกอบการ p กิจกรรม m หมู่ย่อย l หมู่ใหญ่ k หมวดย่อย j

N_{jklmp} คือ จำนวนสถานประกอบการทั้งสิ้น สำหรับสถานประกอบการที่มีขนาดของสถานประกอบการ p กิจกรรม m หมู่ย่อย l หมู่ใหญ่ k หมวดย่อย j

N'_{jklmp} คือ จำนวนสถานประกอบการที่เจงนับได้ทั้งสิ้น สำหรับสถานประกอบการที่มีขนาดของสถานประกอบการ p กิจกรรม m หมู่ย่อย l หมู่ใหญ่ k หมวดย่อย j

2.4 การประมาณค่าสัมประสิทธิ์ความแปรผันของค่าประมาณยอดรวม

1) สูตรการประมาณค่าความแปรปรวนของค่าประมาณยอดรวมของลักษณะที่ต้องการศึกษา

X สำหรับสถานประกอบการที่มีจำนวนคนทำงาน 1 – 10 คนขึ้นไป หมวดย่อย j คือ

$$\hat{V}(\hat{X}'_{jklm}) = N_{jklm} (N_{jklm} - n_{jklm}) \frac{s_{jklm}^2}{n_{jklm}}$$

โดยที่

$$s_{jklm}^2 = \frac{1}{n_{jklm} - 1} \left[\sum_{q=1}^{n_{jklm}} x_{jklmq}^2 - \frac{\left(\sum_{q=1}^{n_{jklm}} x_{jklmq} \right)^2}{n_{jklm}} \right]$$

2) สูตรการประมาณค่าสัมประสิทธิ์ความแปรผันของค่าประมาณยอดรวมของลักษณะที่

ต้องการศึกษา X สำหรับสถานประกอบการที่มีจำนวนคนทำงาน 1 – 10 คน หมวดย่อย j คือ

$$C.V. \cdot j = \frac{\sqrt{\sum_{k=1}^{75} \sum_{l=1}^{124} \sum_{m=1}^{309} \hat{V}(\hat{X}'_{jklm})}}{\sum_{k=1}^{75} \sum_{l=1}^{124} \sum_{m=1}^{309} \hat{X}'_{jklm}}$$

3 วิธีการเก็บรวบรวมข้อมูล

การเก็บรวบรวมข้อมูลใช้วิธีส่งเจ้าหน้าที่ ซึ่งเป็นข้าราชการและลูกจ้างของสำนักงานสถิติแห่งชาติออกไปทำการสัมภาษณ์เจ้าของผู้ประกอบการหรือผู้ที่ได้รับมอบหมายให้ตอบข้อมูลของสถานประกอบการธุรกิจซึ่งตกเป็นตัวอย่าง ในระหว่าง เดือน พฤษภาคม-สิงหาคม 2555

4 ความคลาดเคลื่อนของข้อมูล

ข้อมูลที่น่าเสนอไว้ในรายงานฉบับนี้ อาจจะมีคลาดเคลื่อนอยู่บ้าง ความคลาดเคลื่อนดังกล่าวเป็นความคลาดเคลื่อนจากการเลือกตัวอย่าง (Sampling error) และความคลาดเคลื่อนที่เกิดจากสาเหตุอื่น (Non-Sampling error) เช่น ผู้ตอบไม่ให้ข้อมูลตามความเป็นจริง ข้อมูลในแบบสอบถามไม่ครบถ้วน การลงรหัสผิดพลาดหรือการบันทึกข้อมูลผิดพลาด เป็นต้น อย่างไรก็ตาม สำนักงานสถิติแห่งชาติได้พยายามควบคุมให้ข้อมูลมีความคลาดเคลื่อนน้อยที่สุด จึงขอให้ผู้ใช้ข้อมูลใช้ข้อมูลด้วยความระมัดระวังตามสมควร

5 การปิดตัวเลข

ผลรวมของแต่ละจำนวนอาจไม่เท่ากับยอดรวม ทั้งนี้เนื่องจากการปิดเศษ

ตาราง ค่า c.v. ของจำนวนคนทำงาน ลูกจ้าง ค่าตอบแทนแรงงาน รายได้จากการทำงาน และค่าใช้จ่ายขั้นกลาง จำนวนตามหมวดย่อยธุรกิจ สำหรับขนาดของสถานประกอบการ 1-10 คน
TABLE c.v. OF NUMBER OF PERSONS ENGAGED, EMPLOYEES, REMUNERATION, INCOME AND INTERMEDIATE CONSUMPTION BY DIVISION OF BUSINESS INDUSTRY FOR ESTABLISHMENTS WITH 1-10 PERSONS ENGAGED

รหัส Code	หมวดย่อยธุรกิจ	คนทำงาน Number of persons engaged	ลูกจ้าง Employees	ค่าตอบแทนแรงงาน Remuneration	รายได้จากการดำเนินงาน Income	ค่าใช้จ่ายขั้นกลาง Intermediate consumption	Division of business industry
	รวม	0.0461	0.1438	0.1985	0.1315	0.1663	Total
45	การขายส่งและการขายปลีก การซ่อมยานยนต์และจักรยานยนต์	0.07	0.1586	0.1673	0.1219	0.1295	Wholesale and retail trade; repair of motor vehicles and motorcycles
46	การขายส่ง (ยกเว้นยานยนต์และจักรยานยนต์)	0.042	0.1217	0.1349	0.1284	0.1300	Wholesale trade (except of motor vehicles and motorcycles)
47	การขายปลีก (ยกเว้นยานยนต์และจักรยานยนต์)	0.0715	**	**	0.2520	**	Retail trade (except of motor vehicles and motorcycles)
55	ที่พักแรม	0.1435	0.2305	0.2389	0.2198	**	Accommodation
56	การบริการอาหารและเครื่องดื่ม	0.1478	0.236	0.2729	0.2344	0.2449	Food and beverage service activities
59	การผลิตภาพยนตร์ วีดิทัศน์ และรายการโทรทัศน์ การบันทึกเสียงลงแผ่นเสียง และการจัดพิมพ์จำหน่ายหรือเผยแพร่ดนตรี	-	-	*	*		Motion picture, video and television programme production, sound recording and music publishing activities
60	การจัดส่งรายการและการแพร่กระจายเสียง	0.0376	0.1097	0.145	0.0830	0.0727	Programming and broadcasting activities
68	กิจกรรมอสังหาริมทรัพย์	0.0938	**	0.2923	0.1954	0.2837	Real estate activities
69	กิจกรรมทางกฎหมายและการบัญชี	0.0763	0.166	0.1531	0.1064	0.1325	Legal and accounting activities
71	กิจกรรมด้านสถาปัตยกรรมและวิศวกรรม รวมถึงการวิเคราะห์ทางเทคนิค	0.1008	0.1725	0.2056	0.1473	0.2136	Architectural and engineering activities; technical testing and analysis
73	การโฆษณาและการวิจัยตลาด	0.1543	**	**	0.2711	0.2289	Advertising and market research
74	กิจกรรมทางวิชาชีพ วิทยาศาสตร์ และเทคนิคอื่นๆ	0.1096	**	**	0.1325	0.1483	Other professional, scientific and technical activities
79	กิจกรรมท่องเที่ยวและนันทนาการ การจัดงานเพื่อ การบริการสำรอง และกิจกรรมที่เกี่ยวข้อง	0.0982	**	0.2001	0.0968	0.1159	Travel agency, tour operator, reservation service and related activities
81	กิจกรรมบริการสำหรับอาคารและภูมิทัศน์	0.0769	0.1909	0.219	0.1725	0.2018	Services to buildings and landscape activities
82	การบริการด้านการบริหารและสนับสนุนการดำเนินงานของสำนักงาน และกิจกรรมอื่นๆ ที่สนับสนุนธุรกิจ	0.0700	**	**	0.1869	0.1569	Office administrative, office support and other business support activities
90	กิจกรรมการสร้างสรรค์ศิลปะและความบันเทิง	0.1361	0.2607	**	0.1185	0.1713	Creative, arts and entertainment activities
92	กิจกรรมพนันและกาสิโน	0.1571	-	-	**	**	Gambling and betting activities
93	กิจกรรมด้านการศึกษา ความบันเทิง และการนันทนาการ	0.0639	**	**	0.0793	0.1136	Sports activities and amusement and recreation activities
95	การซ่อมคอมพิวเตอร์และของใช้ส่วนบุคคลและของใช้ในครัวเรือน	0.0402	**	**	0.0686	0.0793	Repair of computers and personal and household goods
96	กิจกรรมบริการส่วนบุคคลอื่นๆ	0.0575	**	**	0.1106	0.1209	Other personal service activities

หมายเหตุ : 1. * หมายถึง ไม่สามารถประมาณค่าได้

2. ** หมายถึง ค่า c.v. มีค่าสูง

Note : 1. * means this value cannot be estimated.

2. ** means this value is not acceptable

ที่มา : สำนักทะเบียนอุตสาหกรรม พ.ศ. 2555 (ธุรกิจทางการค้าและบริการ) จังหวัด เพชรบูรณ์ สำนักงานสถิติแห่งชาติ กระทรวงเทคโนโลยีสารสนเทศและการสื่อสาร

Source : The 2012 Business and Industrial Census (Trade and Services Industry) Phetchabun Province, National Statistical Office, Ministry of Information and Communication Technology.

ภาคผนวก ข

คำนิยาม

แนวคิดและคำนิยาม

1. สถานประกอบการธุรกิจทางการค้าและธุรกิจทางการบริการ

หมายถึง สถานประกอบการที่ดำเนินกิจการหลักเกี่ยวกับการขายส่ง ขายปลีกสินค้า ขายอาหารที่เตรียมไว้สำหรับบริโภคและการอำนวยความสะดวกในเรื่องที่พักอาศัย รวมทั้งการดำเนินกิจการเกี่ยวกับการให้เช่า และการจัดการด้านอสังหาริมทรัพย์ บริการด้านธุรกิจและธุรกิจอื่น ๆ

2. การจัดจำแนกประเภทธุรกิจ

การจัดทำสำมะโนธุรกิจและอุตสาหกรรม พ.ศ. 2555 ได้จัดจำแนกสถานประกอบการ ที่ดำเนินกิจการเกี่ยวกับธุรกิจทางการค้าและธุรกิจทางการบริการ ตามการจัดประเภทมาตรฐานอุตสาหกรรมประเทศไทย ปี 2552 (Thailand Standard Industrial Classification: TSIC 2009) ซึ่งสถานประกอบการธุรกิจจัดอยู่ในประเภท G, I, J, L, M, N, R และ S

โครงสร้างรหัสประเภทธุรกิจ เป็นดังนี้

หมวดใหญ่ ได้แก่ กลุ่มอุตสาหกรรมที่ใหญ่ที่สุดซึ่งจัดประเภทอุตสาหกรรมที่มีลักษณะที่คล้ายกันเข้าไว้ในกลุ่มเดียวกันใช้แทนด้วยตัวอักษรภาษาอังกฤษ คือ หมวดใหญ่ G, I, J, L, M, N, R และ S ดังนี้

หมวดใหญ่ G : การขายส่ง และการขายปลีก การซ่อมยานยนต์และจักรยายนต์ (เฉพาะรหัส 45101-47991 ไม่รวมหมู่ใหญ่ 478 แผงลอย และกิจกรรม 47999 เร่ขายสินค้า)

หมวดใหญ่ I : ที่พักแรม และบริการด้านอาหาร (ไม่รวมกิจกรรม 56102 56103 56303 และ 56304)

หมวดใหญ่ J : ข้อมูลข่าวสารและการสื่อสาร (เฉพาะหมวดย่อย 59 60 62 และ 63)

หมวดใหญ่ L : กิจกรรมอสังหาริมทรัพย์ (เฉพาะรหัส 68101-68202)

หมวดใหญ่ M : กิจกรรมทางวิชาชีพ วิทยาศาสตร์ และเทคนิค (เฉพาะรหัส 69100-74909)

หมวดใหญ่ N : กิจกรรมการบริหาร และการบริการสนับสนุน (เฉพาะรหัส 77101-82990)

หมวดใหญ่ R : ศิลปะ ความบันเทิง และนันทนาการ (เฉพาะหมวดย่อย 90 92 และ 93)

หมวดใหญ่ S : กิจกรรมบริการด้านอื่น ๆ (เฉพาะรหัส 95110-96309)

หมวดย่อย ได้แก่ กลุ่มอุตสาหกรรมซึ่งแบ่งเป็นกลุ่มย่อยจากหมวดใหญ่ ใช้แทนด้วยเลขรหัส 2 ตัวแรก คือ ตั้งแต่รหัส 45-47 55-56 59-60 62-63 68 69-74 77-82 90 92-93 95-96 รวม 27 หมวดย่อย

หมู่ใหญ่ ได้แก่ กลุ่มอุตสาหกรรมซึ่งแบ่งเป็นกลุ่มย่อยจากหมวดย่อย ใช้แทนด้วยเลขรหัส 3 ตัวแรก คือ ตั้งแต่รหัส 451-454 461-469 471-479 551-559 561-563 591-592 601-602 620-639 681-682 691-692 701-702 711-749 771-799 801-803 811-829 900 920-932 951-952 961-963 รวม 75 หมู่ใหญ่

หมู่ย่อย ได้แก่ กลุ่มอุตสาหกรรมซึ่งแบ่งเป็นกลุ่มย่อยจากหมู่ใหญ่ ใช้แทนด้วยเลขรหัส 4 ตัวแรก คือตั้งแต่รหัส 4510-4540 4610-4690 4711-4799 5510-5590 5610-5630 5911-5920 6010-6020 6201-6399 6810-6820 6910-6920 7010-7020 7110-7490 7710-7990 8010-8030 8110-8299 9000 9200-9329 รวม 124 หมู่ย่อย

กิจกรรม ได้แก่ กลุ่มอุตสาหกรรมที่ย่อยที่สุดที่มีลักษณะคล้ายกัน ใช้แทนด้วยเลขรหัส 5 ตัว คือตั้งแต่รหัส 45101-45405 46101-46900 47111-47749 47911-47991 55101 55102 55103 55109 55200 55901 55909 56101 56210-56302 59111-59203 60101-60203 62011-63990 68101-68202 69100-74909 77101-82990 90001-90002 92001-93299 95110-96309 รวม 309 กิจกรรม

2.1 หมวดย่อย 45 การขายส่งและการขายปลีก การซ่อมแซมยานยนต์และรถจักรยานยนต์
ในหมวดย่อยนี้ ได้แก่

การดำเนินกิจกรรมทั้งหมด (ยกเว้นการผลิตและการให้เช่า) ที่เกี่ยวข้องกับยานยนต์และจักรยานยนต์ รวมถึงรถบรรทุก เช่น การขายส่ง และขายปลีกยานยนต์ รถจักรยานยนต์ทั้งใหม่และที่ใช้แล้ว รวมทั้งการบำรุงรักษาและการซ่อมแซม การขายอะไหล่ และชิ้นส่วนอุปกรณ์สำหรับยานยนต์และจักรยานยนต์ รวมทั้งการดำเนินกิจการที่เกี่ยวข้องกับตัวแทนขายส่งหรือขายปลีกยานยนต์ รวมถึงการล้างการขัดเงายานยนต์ อยู่ซ่อมรถยนต์ ฯลฯ

2.2 หมวดย่อย 46 การขายส่ง ในหมวดย่อยนี้ได้แก่

การขายส่งที่ดำเนินงานด้วยตนเองหรือทำโดยได้รับค่าตอบแทนหรือตามสัญญาจ้าง (การขายเพื่อค่าคอมมิชชั่น/ค่านายหน้า) ซึ่งเกี่ยวกับการขายส่งภายในประเทศและระหว่างประเทศ (นำเข้า/ส่งออก)

การขายส่ง คือ การขายต่อ (การขายสินค้าที่ไม่มี การเปลี่ยนแปลงสภาพสินค้า) สินค้าใหม่ และที่ใช้แล้วให้แก่ผู้ขายปลีก หรือการค้าแบบธุรกิจสู่ธุรกิจ เช่น ขายให้กับผู้ใช้ในงานอุตสาหกรรม พาณิชยกรรมสถาบัน หรือผู้ใช้งานในวิชาชีพ หรือขายต่อให้กับผู้ขายส่งรายอื่น ๆ หรือบุคคล/บริษัทที่ทำหน้าที่ตัวแทนหรือนายหน้า ซื้อขายสินค้า ประเภทของธุรกิจที่สำคัญ ได้แก่ พ่อค้าขายส่ง คือ ผู้ขายส่งที่ดำเนินกิจการซื้อและขายสินค้าของตนเอง เช่น พ่อค้าขายส่ง ผู้แทนจำหน่ายสินค้าอุตสาหกรรมผู้ส่งสินค้าออก ผู้นำเข้าสินค้า และการรวมกลุ่มสหกรณ์เพื่อซื้อสินค้า สาขาและสำนักงานขาย (ไม่ใช่ร้านค้าปลีก) ซึ่งมีหน่วยผลิตหรือ เหมืองแร่ (ที่แยกตัวออกมาต่างหาก) เป็นผู้ควบคุมดูแลโดยมีวัตถุประสงค์เพื่อการจำหน่ายสินค้า และแทบจะไม่เคยส่งสินค้าเพื่อให้โรงงาน หรือแหล่งผลิตส่งสินค้าให้โดยตรง ทั้งนี้รวมถึงนายหน้าซื้อขายสินค้า การขายเพื่อนายหน้าและตัวแทนจำหน่าย และกลุ่มผู้ประกอบการ ผู้ซื้อและกลุ่มสหกรณ์ซึ่งดำเนินการเกี่ยวกับการจำหน่ายผลิตภัณฑ์เกษตรออกสู่ตลาด ผู้ขายส่งมักทำการรวบรวมสินค้าในปริมาณมากมาคัดแยกขนาดและคัดคุณภาพสินค้า นำสินค้ามาจัดแบ่งและทำการบรรจุหีบห่อใหม่เพื่อจำหน่ายต่อ เช่น ร้านขายยาที่ดำเนินกิจกรรมเก็บสินค้าเข้าเย็น จัดส่ง และจัดวางสินค้า ทำการส่งเสริมการขายให้แก่ลูกค้าและออกแบบฉลาก

2.3 หมวดย่อย 47 การขายปลีก (ไม่รวม หมู่ใหญ่ 478 แผงลอยและกิจกรรม 47999 เร่ขายสินค้า)
ในหมวดย่อยนี้ ได้แก่

การนำสินค้าใหม่และสินค้าใช้แล้วมาขายต่อให้แก่ประชาชนทั่วไป (สินค้าที่นำมาขายไม่มีการเปลี่ยนแปลงสภาพ) เพื่อการบริโภคหรือใช้ประโยชน์ส่วนบุคคลหรือครัวเรือน โดยขายสินค้าผ่านทางช่องทางการจำหน่ายต่าง ๆ เช่น ร้านค้า ห้างสรรพสินค้า การส่งสินค้าทางไปรษณีย์ สหกรณ์ผู้บริโภค ฯลฯ

2.4 หมวดย่อย 55 ที่พักรวม ในหมวดย่อยนี้ ได้แก่

การให้บริการที่พักระยะสั้นแก่นักเดินทางและนักท่องเที่ยว รวมถึงการบริการที่พักระยะยาว สำหรับนักเรียน/นักศึกษา พนักงาน และบุคคลอื่นที่คล้ายกัน ซึ่งบางแห่งอาจให้บริการเฉพาะที่พักขณะที่บางแห่งให้บริการทั้งที่พัก อาหาร และ/หรือสิ่งอำนวยความสะดวกเพื่อการนันทนาการ เช่น โรงแรม โมเต็ล หอพัก ห้องพักภายในบ้าน เกสต์เฮาส์ที่พักแรมเยาวชนที่พักชั่วคราว เป็นต้น

2.5 หมวดย่อย 56 การบริการอาหาร (ไม่รวมกิจกรรม 56102 56103 56303 และ 56304) ในหมวดย่อยนี้ ได้แก่

กิจกรรมการขายอาหารและเครื่องดื่มที่จัดเตรียมไว้พร้อมที่จะบริโภคได้ทันทีไม่ว่าจะเป็นร้านอาหารทั่วไป ร้านอาหารแบบบริการตนเอง หรือร้านอาหารแบบนำไปบริโภคนอกสถานที่ ไม่ว่าจะมีการตั้งถาวรหรือชั่วคราว มีที่นั่งหรือไม่มีที่นั่งก็ตาม สิ่งสำคัญของกิจกรรมในหมวดย่อยนี้คือ อาหารหรือเครื่องดื่มนั้นต้องทำการจัดเตรียมไว้เพื่อให้พร้อมที่จะบริโภคได้ทันที

โดยที่อาหารและเครื่องดื่มพร้อมบริโภคได้ทันที หมายถึง อาหารที่เมื่อลูกค้าได้รับไปแล้วสามารถบริโภคได้ทันที โดยไม่ต้องทำอะไรเพิ่มเพื่อให้อาหารนั้นบริโภคได้ และผู้ขายอาหารมีการดำเนินกิจกรรมอย่างใดอย่างหนึ่งต่อไปนี้ ณ สถานที่ขาย

1. มีการอุ่นหรือปรุงอาหาร/เครื่องดื่มด้วยความร้อนให้กับลูกค้าเพื่อนำไปบริโภคได้ทันทีโดยที่ลูกค้าที่ซื้อไปรับประทานไม่ต้องให้ร้อนหรืออุ่นอีก
2. มีการนำส่วนผสมอาหารตั้งแต่ 1 อย่างขึ้นไปมาผสมกันเพื่อให้เป็นอาหาร/เครื่องดื่ม
3. ผู้ขายได้จัดเตรียมอุปกรณ์การกินอาหาร/เครื่องดื่มใส่ให้ (เช่น ถาดบรรจุ จาน มีด ช้อน ส้อม แก้ว ถ้วย หลอด) เพื่อให้ผู้ซื้อสามารถบริโภคได้ทันที
4. มีสิ่งอำนวยความสะดวก (เช่น โต๊ะ เก้าอี้ ม้านั่ง ชุ้ม เคาน์เตอร์ หรือสิ่งอำนวยความสะดวกอื่น ๆ) สำหรับให้ลูกค้าสามารถบริโภคอาหารได้ ณ สถานที่ขายหรือตั้งอยู่บริเวณใกล้เคียงกับสถานที่ขายอาหาร/เครื่องดื่ม

2.6 หมวดย่อย 59 การผลิตภาพยนตร์ วิดีทัศน์ และรายการโทรทัศน์ การบันทึกเสียงลงบนสื่อและการจัดพิมพ์ จำหน่ายหรือเผยแพร่ดนตรี ในหมวดย่อยนี้ ได้แก่

กิจกรรมการผลิตภาพยนตร์ทั้งที่ฉายและไม่ได้ฉายในโรงภาพยนตร์ ไม่ว่าจะบันทึกลงบนแผ่นฟิล์ม เทปวีดีทัศน์ หรือดีวีดี เพื่อที่จะนำไปฉายในโรงภาพยนตร์หรือเพื่อออกอากาศทางโทรทัศน์ กิจกรรมสนับสนุน เช่น การลำดับภาพยนตร์ การตัดต่อภาพยนตร์ การพากย์ภาพยนตร์ ฯลฯ การเผยแพร่/จำหน่ายภาพยนตร์ให้แก่อุตสาหกรรมอื่น ๆ การฉายภาพยนตร์ รวมถึงการซื้อและขายสิทธิ์การเผยแพร่/จำหน่ายภาพยนตร์ นอกจากนี้ยังรวมถึง กิจกรรมบันทึกเสียงลงสื่อ เช่น การผลิตสื่อบันทึกเสียง ต้นฉบับ การวางจำหน่ายการส่งเสริมและเผยแพร่ การจัดพิมพ์จำหน่ายหรือเผยแพร่ดนตรี รวมถึงกิจกรรมบริการบันทึกเสียงในห้องบันทึกเสียงหรือสถานที่อื่น ๆ

2.7 หมวดย่อย 60 การจัดผังรายการและการแพร่ภาพกระจายเสียง ในหมวดย่อยนี้ ได้แก่

กิจกรรมการสร้างสรรค์เนื้อหาและการได้มาของสิทธิ์ในการเผยแพร่และการแพร่ภาพกระจายเสียงทางวิทยุ โทรทัศน์ออกอากาศและการจัดผังรายการทางวิทยุและโทรทัศน์ ตามรายการบันเทิง รายการข่าว รายการสนทนา และที่คล้ายกัน การแพร่ภาพกระจายเสียงข้อมูลร่วมกันทั้งทางวิทยุหรือโทรทัศน์ผ่านทางเทคโนโลยีต่างๆ เช่น ทางอากาศ ทางดาวเทียม ทางเครือข่ายเคเบิล หรือทางอินเทอร์เน็ต รวมถึงการผลิตรายการ (ที่มีรูปแบบรายการที่ค่อนข้างจำกัด เช่น รายการข่าว รายการกีฬา รายการเพื่อการศึกษา หรือรายการสำหรับเด็ก) เพื่อให้บุคคลที่สามนำรายการดังกล่าวไปแพร่ภาพกระจายเสียงให้แก่ลูกค้า เฉพาะกลุ่ม ซึ่งเป็นผู้บอกรับเป็นสมาชิกหรือเสียค่าธรรมเนียมเข้าชม

2.8 หมวดย่อย 62 การจัดทำโปรแกรมคอมพิวเตอร์ การให้คำปรึกษาเกี่ยวกับคอมพิวเตอร์ และกิจกรรมที่เกี่ยวข้อง ในหมวดย่อยนี้ ได้แก่

กิจกรรมการบริการความรู้ความชำนาญทางด้านเทคโนโลยีสารสนเทศ เช่น การเขียน การแก้ไข การทดสอบ การให้ความช่วยเหลือและแก้ไขปัญหาทางด้านซอฟต์แวร์ การวางแผนและการออกแบบระบบคอมพิวเตอร์ ซึ่งประกอบด้วยส่วนของฮาร์ดแวร์ ซอฟต์แวร์ และเทคโนโลยีการสื่อสาร รวมเข้าด้วยกัน การจัดการ และดำเนินการเกี่ยวกับระบบคอมพิวเตอร์ ณ สถานที่ของลูกค้า และ/หรือ สิ่งอำนวยความสะดวกในการประมวลผลข้อมูล และกิจกรรมด้านวิชาชีพและเทคนิคทางด้านคอมพิวเตอร์อื่นๆ

2.9 หมวดย่อย 63 การบริการสารสนเทศ ในหมวดย่อยนี้ ได้แก่

กิจกรรมเว็บท่า กิจกรรมการประมวลผลข้อมูล การจัดการและการให้เข้าพื้นที่บนเครื่องแม่ข่าย (web hosting) รวมถึงกิจกรรมอื่น ๆ ที่มีวัตถุประสงค์เพื่อการบริการข้อมูลเป็นหลัก

2.10 หมวดย่อย 68 กิจกรรมอสังหาริมทรัพย์ ในหมวดย่อยนี้ ได้แก่

การซื้อหรือ การขายอสังหาริมทรัพย์ การให้เช่าอสังหาริมทรัพย์ การบริการอสังหาริมทรัพย์ อื่น ๆ ที่เป็นของตนเองหรือเช่าจากผู้อื่น ที่ดำเนินการโดยหน่วยงานรัฐและเอกชน เช่น การประเมินราคาอสังหาริมทรัพย์ หรือทำหน้าที่เป็นผู้จัดการดูแลผลประโยชน์ของคู่สัญญา (escrow agent) ด้านอสังหาริมทรัพย์ อาจดำเนินการโดยมีอสังหาริมทรัพย์เป็นของตนเองหรือเช่าจากผู้อื่นก็ได้ และอาจดำเนินการโดยได้รับค่าตอบแทนหรือสัญญาจ้าง รวมถึงการพัฒนาโครงการก่อสร้างของตนเองเพื่อให้เช่าพื้นที่

2.11 หมวดย่อย 69 กิจกรรมทางกฎหมายและการบัญชี ในหมวดย่อยนี้ ได้แก่

การเป็นตัวแทนทางกฎหมายในการพิทักษ์สิทธิประโยชน์ของคนกลุ่มหนึ่งซึ่งขัดแย้งกับอีกกลุ่มหนึ่ง โดยไม่คำนึงว่าผ่านการพิจารณาของศาลหรือองค์การทางกฎหมายอื่น ๆ หรือภายใต้การควบคุมของบุคคลซึ่งเป็นสมาชิกของเนติบัณฑิตยสภาหรือไม่ เช่น การให้คำปรึกษาและการเป็นตัวแทนในคดีแพ่ง คดีอาญาหรือข้อพิพาทด้านแรงงาน รวมถึงการเตรียมเอกสารทางกฎหมาย เช่น ใบสำคัญก่อตั้งบริษัท สัญญาก่อตั้ง ห้างหุ้นส่วน หรือเอกสารที่คล้ายกันที่เกี่ยวข้องกับการก่อตั้งบริษัท สิทธิบัตรและลิขสิทธิ์ การเตรียมสัญญา พินัยกรรม ทรานซาร์ ฯลฯ รวมถึงการบริการด้านการบัญชี เช่น การตรวจสอบบัญชี การเตรียมงบการเงิน และการทำบัญชี

2.12 หมวดย่อย 70 กิจกรรมของสำนักงานใหญ่และการบริการให้คำปรึกษาด้านการบริหารจัดการ ในหมวดย่อยนี้ ได้แก่

การให้คำปรึกษาและให้ความช่วยเหลือแก่ธุรกิจและองค์กรอื่น ๆ ทางด้านการบริหารจัดการ เช่น การวางแผนกลยุทธ์และองค์กร การวางแผนทางการเงินและการจัดทำงบประมาณเป้าหมาย และนโยบายทางการตลาด การกำหนดนโยบายภารกิจ แผนงานด้านทรัพยากรมนุษย์ การจัดตารางการผลิต และจัดทำแผนควบคุมรวมถึงการควบคุมดูแลและบริหารจัดการหน่วยอื่น ๆ ของบริษัท หรือวิสาหกิจเดียวกัน ได้แก่ กิจกรรมของสำนักงานใหญ่ สำนักงานบริหารส่วนกลาง สำนักงานบริหารจัดการประจำภูมิภาค/ท้องถิ่น สำนักงานบริหารจัดการบริษัทในเครือ/บริษัทย่อย/สำนักงานสาขา

2.13 หมวดย่อย 71 กิจกรรมด้านสถาปัตยกรรมและวิศวกรรม รวมถึงการทดสอบและการวิเคราะห์ทางเทคนิค ในหมวดย่อยนี้ ได้แก่

การบริการด้านสถาปัตยกรรม วิศวกรรม การจัดทำแบบแปลน การตรวจสอบอาคาร การสำรวจ และการทำแผนที่ รวมถึงการบริการทดสอบทางกายภาพ ทางเคมี และการทดสอบเพื่อการวิเคราะห์ด้านอื่น ๆ

2.14 หมวดย่อย 72 การวิจัยและพัฒนาเชิงวิทยาศาสตร์ ในหมวดย่อยนี้ ได้แก่

กิจกรรมการวิจัยและการพัฒนา ซึ่งแบ่งออกเป็น 3 ประเภท

1) การวิจัยพื้นฐาน เป็นการศึกษาค้นคว้าในเชิงทฤษฎีหรือเชิงทดลอง เพื่อหาความรู้ใหม่ ๆ เกี่ยวกับปรากฏการณ์และข้อเท็จจริงที่สามารถสังเกตได้ โดยไม่มีจุดมุ่งหมายที่จะนำผลการวิจัยไปใช้ในทางปฏิบัติ

2) การวิจัยประยุกต์ เป็นการศึกษาค้นคว้าเพื่อหาความรู้ใหม่ ๆ โดยมีวัตถุประสงค์หรือจุดมุ่งหมายเบื้องต้นที่จะนำผลการวิจัยไปใช้ประโยชน์ในทางปฏิบัติ

3) การทดลองเชิงพัฒนา เป็นการศึกษาอย่างมีระบบ โดยนำความรู้ที่มีอยู่แล้วจากการวิจัยและหรือประสบการณ์ในการปฏิบัติงาน เพื่อประดิษฐ์สิ่งใหม่ ผลิตภัณฑ์และเครื่องมือใหม่ ๆ เพื่อสร้างกระบวนการ ระบบ และบริการใหม่ ๆ ขึ้นเพื่อปรับปรุงสิ่งที่ประดิษฐ์หรือก่อตั้งขึ้นแล้วให้ดีขึ้น

2.15 หมวดย่อย 73 การโฆษณาและการวิจัยตลาด ในหมวดย่อยนี้ ได้แก่

การสร้างสรรคงานโฆษณาและการกำหนดรูปแบบงานโฆษณาในนิตยสาร หนังสือ วิทยุ โทรทัศน์ หรือสื่อโฆษณาอื่น ๆ รวมถึงการออกแบบโครงสร้างและสถานที่จัดแสดงโฆษณา

2.16 หมวดย่อย 74 กิจกรรมทางวิชาชีพ วิทยาศาสตร์ และเทคนิคอื่น ๆ ในหมวดย่อยนี้ ได้แก่

การให้บริการด้านวิชาชีพ วิทยาศาสตร์ และเทคนิค อื่น ๆ เช่นการตกแต่งภายในการออกแบบผลิตภัณฑ์ทางอุตสาหกรรม การออกแบบแฟชั่นที่เกี่ยวข้องกับสิ่งทอ เครื่องแต่งกาย รองเท้า เครื่องเพชรพลอยและรูปพรรณ เพอร์นิเจอร์ และสินค้าแฟชั่นอื่น ๆ การออกแบบบรรจุภัณฑ์ รวมถึงกิจกรรมการถ่ายภาพ การดำเนินงานเกี่ยวกับฟิล์ม การแปลเอกสารและการดำเนินการของล่าม การบริการให้คำปรึกษาด้านสิ่งแวดล้อม ฯลฯ

2.17 หมวดย่อย 77 กิจกรรมการให้เช่า ในหมวดย่อยนี้แบ่งเป็น 4 หมู่ใหญ่ ได้แก่

1) การให้เช่ายานยนต์ ได้แก่ การให้เช่ายานยนต์ชนิดนั่งส่วนบุคคล รถกระบะ รถตู้ รถขนาดเล็กที่คล้ายกันโดยไม่มีผู้ควบคุม และรวมทั้งการให้เช่ารถยนต์ชนิดรถบรรทุกและยานยนต์หนักอื่น ๆ เช่น รถบรรทุก รถพ่วง รถกึ่งพ่วง รถบัส เป็นต้น

2) การให้เช่าอุปกรณ์เพื่อการกีฬาและนันทนาการ และของใช้ส่วนบุคคลและของใช้ในครัวเรือน ได้แก่ การให้เช่าเรือที่ศนาจร เรือใบ เจ็ทสกี รถจักรยาน เก้าอี้และร่มชายหาด การให้เช่าวิดีโอเทป แผ่นเสียง ซีดี ดีวีดี ดนตรี เกม วีดีโอเกม การให้เช่าหนังสือทุกประเภท เช่น วารสาร นิตยสาร นิยาย เป็นต้น

3) การให้เช่าเครื่องจักรและอุปกรณ์อื่น ๆ ที่ใช้เพื่อดำเนินการทางธุรกิจ รวมถึงเครื่องอุปกรณ์การขนส่งอื่น ๆ โดยไม่มีผู้ควบคุม ได้แก่ การให้เช่ารถจักรยานยนต์ รถคาราวาน รถที่ใช้สำหรับพักผ่อน เครื่องบิน บอลลูนอากาศร้อน รถแทรกเตอร์ที่ใช้ในการเกษตร คอมพิวเตอร์และอุปกรณ์ต่อพ่วง เครื่องพิมพ์ดีด เพอร์นิเจอร์สำนักงาน เป็นต้น

4) สัญญาเช่าดำเนินงานผลิตภัณฑ์ที่มีทรัพย์สินทางปัญญาหรือผลิตภัณฑ์ที่คล้ายกัน ได้แก่ สิทธิบัตร เครื่องหมายการค้าหรือเครื่องหมายการบริการ ตราสินค้า สัญญาแฟรนไชส์ เป็นต้น

2.18 หมวดย่อย 78 กิจกรรมการจ้างงาน ในหมวดย่อยนี้ ได้แก่

กิจกรรมการรวบรวมรายการตำแหน่งงานว่างและทำการพิจารณาหรือวางตัวผู้สมัครเพื่อจ้างงาน (โดยบุคคลที่ถูกพิจารณาหรือวางตัวนั้นไม่ได้เป็นลูกจ้างของบริษัทจัดหางาน) และเป็นการจัดการคนงานเพื่อเสริมกำลังแรงงานให้กับธุรกิจของลูกค้า โดยกำหนดช่วงเวลาของการจ้างงานไว้ล่วงหน้า รวมถึงกิจกรรมการจัดการและบริหารจัดการทรัพยากรบุคคลให้กับผู้อื่นโดยได้รับค่าตอบแทนหรือตามสัญญาจ้าง กิจกรรมการสรรหาและบรรจุบุคลากรระดับผู้บริหาร และกิจกรรมการเป็นตัวแทนคัดเลือกนักแสดง

2.19 หมวดย่อย 79 กิจกรรมของตัวแทนธุรกิจท่องเที่ยว การจัดหาเที่ยว การบริการสำรอง และกิจกรรมที่เกี่ยวข้อง ในหมวดย่อยนี้ ได้แก่

กิจกรรมการขายบริการด้านการท่องเที่ยว การนำเที่ยว การเดินทาง และที่พักแรมให้กับลูกค้าที่เป็นประชาชนทั่วไปและลูกค้าในเชิงพาณิชย์ และกิจกรรมการจัดนำเที่ยวที่ขายผ่านตัวแทนธุรกิจท่องเที่ยวหรือผู้จัดนำเที่ยวเป็นผู้ขายเองโดยตรง เช่น ผู้จัดนำเที่ยว และบริการที่เกี่ยวข้องกับการท่องเที่ยวอื่น ๆ รวมถึงบริการสำรองต่าง ๆ กิจกรรมของมัคคุเทศก์และกิจกรรมการส่งเสริมการท่องเที่ยว

2.20 หมวดย่อย 80 การบริการรักษาความปลอดภัยและการสืบสวน ในหมวดย่อยนี้ ได้แก่

การบริการที่เกี่ยวข้องกับการรักษาความปลอดภัย เช่น บริการสืบสวนและนักสืบ บริการยามและสายตรวจ การเก็บและจัดส่งเงิน หรือของมีค่าอื่น ๆ โดยมีบุคลากรและเครื่องอุปกรณ์เพื่อรักษาทรัพย์สิน ในขณะที่ขนส่ง การดำเนินการเกี่ยวกับระบบสัญญาณรักษาความปลอดภัยทางอิเล็กทรอนิกส์ที่เน้นเฉพาะที่มีการเฝ้าติดตามและสังเกตการณ์ทางไกลได้ เช่น สัญญาณกันขโมยและสัญญาณแจ้งอัคคีภัย ซึ่งโดยส่วนใหญ่ มักดำเนินการรวมอยู่กับกิจกรรมการขาย ติดตั้งและซ่อม

2.21 หมวดย่อย 81 กิจกรรมการบริการสำหรับอาคารและภูมิทัศน์ ในหมวดย่อยนี้ ได้แก่

การบริการสนับสนุนทั่วไป เช่น การทำความสะอาดภายในและภายนอกอาคารทุกประเภท การทำความสะอาดเครื่องจักรอุตสาหกรรม การทำความสะอาดรถไฟ รถโดยสาร เครื่องบิน ฯลฯ การทำความสะอาดอาคารหรือเรือบรรทุกน้ำมันหรือของเหลวอื่นๆ กิจกรรมการฆ่าเชื้อและการกำจัดแมลง หนู และสิ่งรบกวนอื่นๆ ในอาคาร การจัดหาบริการดูแลและบำรุงรักษาภูมิทัศน์ ตลอดจนการให้บริการดังกล่าวไปพร้อมกับบริการออกแบบภูมิทัศน์และ/หรือการก่อสร้าง

2.22 หมวดย่อย 82 การบริการด้านการบริหารและสนับสนุนการดำเนินงานของสำนักงาน และกิจกรรมอื่น ๆ ที่สนับสนุนทางธุรกิจ ในหมวดย่อยนี้ ได้แก่

การบริการด้านการบริหารสำนักงานประจำวัน เช่น การวางแผนทางการเงิน การเรียกเก็บเงินและทำบันทึกรายการ งานบุคลากร การจัดส่งสินค้า และระบบโลจิสติกส์ ที่ให้บริการกับผู้อื่นโดยได้รับค่าตอบแทนหรือตามสัญญาจ้าง รวมถึงการบริการกิจกรรมสนับสนุนการดำเนินธุรกิจประจำวันให้กับผู้อื่นโดยได้รับค่าตอบแทนหรือตามสัญญาจ้าง เช่น การถ่ายเอกสาร ทำพิมพ์เขียว โรเนียว อัดสำเนา การบริการทำสำเนาอื่นๆ การเตรียมเอกสารและกิจกรรมเฉพาะด้านอื่นๆ ที่สนับสนุนการดำเนินงานสำนักงาน กิจกรรมศูนย์บริการทางโทรศัพท์ (call center) สำหรับรองรับบริการโทรเข้าของลูกค้า การจัดประชุมและการแสดงสินค้า เป็นต้น

2.23 หมวดย่อย 90 กิจกรรมการสร้างสรรคศิลปะความบันเทิง ในหมวดย่อยนี้ ได้แก่

กิจกรรมการสร้างสรรคศิลปะ เช่น นักประพันธ์เพลง จิตรกร ช่างปั้น ช่างแกะสลัก ช่างทำพิมพ์ นักเขียน /นักหนังสือพิมพ์อิสระทุกสาขา การแสดงละครเวที คอนเสิร์ต เป็นต้น

2.24 หมวดย่อย 92 กิจกรรมการพนันและการเสี่ยงโชค ในหมวดย่อยนี้ ได้แก่

การดำเนินงานเกี่ยวกับสิ่งอำนวยความสะดวกสำหรับการเสี่ยงโชค เช่น การขายลอตเตอรี่/สลากกินแบ่งทุกประเภท เป็นต้น

2.25 หมวดย่อย 93 กิจกรรมด้านการกีฬา ความบันเทิง และการนันทนาการ ในหมวดย่อยนี้ ได้แก่

กิจกรรมด้านการนันทนาการ ความบันเทิง และการกีฬา เช่น สนามฟุตบอล สนามเทนนิส สระว่ายน้ำ ศูนย์ฟิตเนส ฯลฯ

2.26 หมวดย่อย 95 การซ่อมคอมพิวเตอร์และของใช้ส่วนบุคคลและของใช้ในครัวเรือน ในหมวดย่อยนี้ ได้แก่

การซ่อมและบำรุงรักษาคอมพิวเตอร์และอุปกรณ์ต่อพ่วง เช่น คอมพิวเตอร์ชนิดตั้งโต๊ะ คอมพิวเตอร์แล็ปท็อป คอมพิวเตอร์ลูกข่าย อุปกรณ์จัดเก็บข้อมูล และเครื่องพิมพ์ รวมถึงการซ่อมอุปกรณ์คมนาคม (เช่น เครื่องโทรสาร วิทยุสื่อสารแบบสองทาง) เครื่องใช้อิเล็กทรอนิกส์ในครัวเรือน (เช่น วิทยุและโทรทัศน์) เครื่องอุปกรณ์ที่ใช้ในบ้านและในสวน (เช่น เครื่องตัดหญ้าและเครื่องเป่าลม) รองเท้าและเครื่องหนัง เฟอร์นิเจอร์และของตกแต่งบ้าน เสื้อผ้าและอุปกรณ์ตกแต่งเสื้อผ้า อุปกรณ์กีฬา เครื่องดนตรี สิ่งของที่ใช้ในงานอดิเรก และของใช้ส่วนบุคคลและของใช้ในครัวเรือนอื่น ๆ

2.27 หมวดย่อย 96 กิจกรรมการบริการส่วนบุคคลอื่นๆ ในหมวดย่อยนี้ ได้แก่

กิจกรรมการบริการส่วนบุคคลอื่น ๆ เช่น การบริการซักรีด และซักแห้ง ผลิตภัณฑ์สิ่งทอและขนสัตว์ การแต่งผม และการเสริมสวยอื่น ๆ การทำศพ และกิจกรรมที่เกี่ยวข้อง เป็นต้น

3. รูปแบบการจัดตั้งตามกฎหมาย

1) ส่วนบุคคล หรือห้างหุ้นส่วนที่ไม่เป็นนิติบุคคล หมายถึง สถานประกอบการที่มีเจ้าของ เป็นบุคคลธรรมดา คนเดียวหรือหลายคนรวมกัน และให้หมายรวมถึงห้างหุ้นส่วนสามัญที่ไม่จดทะเบียนเป็นนิติบุคคลด้วย

2) ห้างหุ้นส่วนสามัญนิติบุคคล หรือห้างหุ้นส่วนจำกัด หมายถึง สถานประกอบการ ที่จัดตั้งขึ้นโดยคณะบุคคลตั้งแต่ 2 คนขึ้นไป รวมทุนกันเพื่อประกอบธุรกิจและรับผิดชอบร่วมกัน โดยการจดทะเบียนตามกฎหมาย

3) บริษัทจำกัด บริษัทจำกัด (มหาชน)

- **บริษัทจำกัด** หมายถึง สถานประกอบการที่จัดตั้งโดยผู้ริเริ่มคณะหนึ่งและได้ จดทะเบียนถูกต้องตามกฎหมาย โดยต้องมีผู้ริเริ่มก่อตั้ง ตั้งแต่ 7 คนขึ้นไป

- **บริษัทจำกัด (มหาชน)** หมายถึง สถานประกอบการที่จัดตั้งขึ้นโดยการจดทะเบียนจัดตั้งบริษัท การควบบริษัท หรือการแปรสภาพบริษัท และมีวัตถุประสงค์ที่จะเสนอขายหุ้นต่อประชาชน โดยผู้ริเริ่มก่อตั้งตั้งแต่ 15 คนขึ้นไป

4) ส่วนราชการหรือรัฐวิสาหกิจ หมายถึง สถานประกอบการที่รัฐบาลเป็นเจ้าของหรือมีทุนอยู่ด้วย ไม่น้อยกว่าร้อยละ 50 ของทุนทั้งหมด

5) สหกรณ์ หมายถึง สถานประกอบการที่จัดตั้งขึ้นในรูปของสหกรณ์ และจดทะเบียนถูกต้องตามกฎหมายว่าด้วยสหกรณ์ โดยมีคณะผู้ก่อตั้งไม่น้อยกว่า 10 คน

6) รูปแบบอื่นๆ หมายถึง รูปแบบการจัดตั้งตามกฎหมายในลักษณะอื่นๆ นอกเหนือจาก ที่กล่าวแล้ว เช่น จัดตั้งในรูปสมาคมหรือสโมสร

4. รูปแบบการจัดตั้งทางเศรษฐกิจ

1) สำนักงานแห่งเดียว หมายถึง สถานประกอบการที่ไม่มีหน่วยงานย่อยหรือ สาขาอื่นใดและไม่เป็นหน่วยงานย่อยหรือสาขาของสถานประกอบการอื่น

2) **สำนักงานใหญ่** หมายถึง สถานประกอบการที่เป็นเจ้าของ และควบคุมกิจการของสถานประกอบการอื่นที่เป็นสำนักงานสาขา หรือหน่วยงานย่อย

3) **สำนักงานสาขา** หมายถึง สถานประกอบการที่เป็นสาขา หรือหน่วยงานย่อยของสถานประกอบการอื่นที่เป็นสำนักงานใหญ่

5. **ทุนจดทะเบียน**

ทุนจดทะเบียนหรือทุนรับอนุญาต หมายถึง ทุนดำเนินการซึ่งผู้เริ่มก่อการได้ระบุไว้เมื่อจดทะเบียนจัดตั้งเป็นนิติบุคคลหรือทุนที่ได้รับอนุญาตเมื่อขอจัดตั้งเป็นนิติบุคคล ทุนนี้ไม่ได้แสดงถึงเงินที่ได้รับจากผู้ถือหุ้นแต่เป็นการแสดงถึงความประสงค์ของผู้เริ่มก่อการว่าจะมีทุนดำเนินการเป็นจำนวนเงินเท่าใด

6. **คนทำงาน**

หมายถึง ผู้ที่ทำงานในสถานประกอบการหรือทำงานให้กับสถานประกอบการ รวมเจ้าของหรือหุ้นส่วนที่ทำงานให้กับสถานประกอบการ ผู้ช่วยธุรกิจของครัวเรือน คนทำงานของสถานประกอบการที่ไปปฏิบัติงานประจำนอกสถานที่ เช่น พนักงานขาย เจ้าหน้าที่ติดตั้งซ่อมแซม และบำรุง (คนทำงาน **ไม่รวม** ผู้บริหารหรือผู้ถือหุ้นที่ได้รับเบี้ยประชุมเป็นครั้งคราว คนทำงานของสถานประกอบการอื่นที่มาปฏิบัติงานประจำที่สถานประกอบการแห่งนี้ และคนทำงานที่มารับงานไปทำที่บ้าน)

คนทำงานแบ่งออกเป็น

1) **คนทำงานโดยไม่ได้รับค่าจ้าง เงินเดือน** หมายถึง เจ้าของกิจการหรือหุ้นส่วนที่ทำงานให้สถานประกอบการ โดยไม่ได้รับค่าจ้างเงินเดือน และผู้ที่อาศัยอยู่ในครัวเรือนของเจ้าของกิจการหรือหุ้นส่วนหรือบุคคลอื่นที่ทำงานให้กับสถานประกอบการอย่างน้อยสัปดาห์ละ 20 ชั่วโมง โดยไม่ได้รับค่าจ้างเงินเดือนเป็นประจำ

2) **ลูกจ้าง** หมายถึง ผู้ที่ทำงานเกี่ยวกับการขายสินค้าหรือบริการและดำเนิน กิจกรรมอื่น ๆ ที่เกี่ยวข้องทั้งในและนอกสถานประกอบการ โดยได้รับค่าตอบแทนเป็นเงินเดือนหรือค่าจ้างประจำ เช่น พนักงานขาย เสมียน พนักงานบัญชี

- **ระดับบริหารจัดการ** เช่น ผู้จัดการฝ่าย ผู้ช่วยหัวหน้าฝ่ายและหัวหน้าแผนกต่าง ๆ

- **ระดับปฏิบัติการ** เช่น พนักงานขาย เสมียน พนักงานบัญชี พนักงานประชาสัมพันธ์

พนักงานทำความสะอาด พนักงานขนของ พนักงานขับรถ เป็นต้น

7. **ค่าตอบแทนแรงงาน**

1) **ค่าจ้าง เงินเดือน** หมายถึง เงินที่นายจ้างหรือสถานประกอบการจ่ายให้ลูกจ้าง ในระหว่างเดือนมกราคม - ธันวาคม 2554 ตามข้อตกลงการจ้างแรงงาน โดยอาจจ่ายตามเงื่อนไขของระยะเวลา หรือจ่ายตามปริมาณงาน

2) **ค่าล่วงเวลา โบนัส เงินรางวัลพิเศษ เงินเพิ่มค่าครองชีพ ค่านายหน้า** หมายถึง เงินนอกเหนือจากค่าจ้างเงินเดือนที่สถานประกอบการจ่ายให้แก่ลูกจ้างเป็นค่าตอบแทนในการทำงาน

3) **สวัสดิการและผลประโยชน์ตอบแทน** หมายถึง ผลประโยชน์ตอบแทนแรงงานที่นายจ้างหรือสถานประกอบการจ่ายหรือบริการให้แก่ลูกจ้าง ได้แก่ ค่าตอบแทนแรงงานที่จ่ายเป็นสิ่งของหรือบริการ และสวัสดิการที่นายจ้างจัดหาหรือบริการลูกจ้าง เช่น อาหาร เครื่องดื่ม บ้านพักคนงาน ค่าเช่าบ้าน ค่าซ่อมแซม ที่อยู่อาศัย ค่ารักษาพยาบาล บริการดูแลบุตร พาหนะรับส่งมาทำงาน บันเทิงหรือสันทนาการต่าง ๆ การจ่ายอาจจะจ่ายเป็นตัวเงินหรือไม่ก็ได้

4) เงินที่สถานประกอบการจ่ายสมทบเข้ากองทุนเพื่อการประกันสังคม หมายถึง เงินที่สถานประกอบการจ่ายสมทบเข้ากองทุนเพื่อการประกันสังคมทั้งของรัฐบาลและเอกชน เพื่อมิให้ลูกจ้างได้รับความเดือดร้อนเมื่อต้องขาดรายได้ไปบางส่วนหรือทั้งหมด อันเนื่องมาจากการเจ็บป่วย หรือประสบอันตรายทั้งในและนอกเวลาทำงาน การคลอดบุตร ทูพพลภาพ การว่างงาน ชราภาพ และเสียชีวิต เงินดังกล่าว ได้แก่ เงินสมทบกองทุนการประกันสังคม กองทุนเงินทดแทน กองทุนสำรองเลี้ยงชีพ การประกันสุขภาพ เป็นต้น

8. ค่าใช้จ่ายทั้งสิ้น

หมายถึง ค่าใช้จ่ายรวมทั้งสิ้นที่สถานประกอบการใช้จ่ายไปในการดำเนินงานในระหว่าง มกราคม - ธันวาคม 2554 ซึ่งประกอบด้วย

1) ค่าซื้อสินค้าเพื่อการจำหน่ายและหรือให้บริการ หมายถึง มูลค่าซื้อสินค้าหรือวัสดุประกอบรวมค่าภาษีต่าง ๆ และค่าใช้จ่ายต่าง ๆ ที่เกิดขึ้นในการจัดซื้อสินค้า

2) ค่าใช้จ่ายอื่น ๆ ในการดำเนินกิจการ หมายถึง ค่าใช้จ่ายนอกเหนือจากค่าซื้อสินค้าเพื่อการจำหน่ายและหรือให้บริการ และค่าตอบแทนแรงงาน ค่าใช้จ่ายอื่น ๆ ในการดำเนินกิจการ ได้แก่ ค่าเช่าที่ดิน อาคาร ยานพาหนะ เครื่องจักรและอุปกรณ์ ค่าซ่อมแซมสินทรัพย์ถาวร ค่าน้ำมันเชื้อเพลิง ค่าไฟฟ้า ค่าน้ำประปา ค่าภาษีอื่น ๆ และค่าใช้จ่ายอื่น ๆ เช่น ค่าไปรษณีย์โทรเลข ค่าโทรศัพท์ ค่าเครื่องเขียนแบบพิมพ์ ค่าทำบัญชี ค่าดอกเบี้ยจ่าย ขาดทุนจากการเปลี่ยนแปลงอัตราแลกเปลี่ยนฯ หนี้สูญ ค่าโฆษณา ค่าเบี้ยประกันภัย เป็นต้น

9. มูลค่าสินค้าและวัสดุประกอบคงเหลือ

หมายถึง มูลค่าสินค้าและวัสดุประกอบต่าง ๆ ของสถานประกอบการ ที่ยังคงเหลืออยู่โดยไม่คำนึงว่าจะเก็บอยู่ ณ ที่ใดก็ตาม

1) มูลค่าสินค้าและวัสดุประกอบคงเหลือต้นปี หมายถึง มูลค่าของสินค้าและวัสดุประกอบที่เหลือมาจากปีก่อน เมื่อ 1 มกราคม 2554

2) มูลค่าสินค้าและวัสดุประกอบคงเหลือปลายปี หมายถึง มูลค่าของสินค้าและวัสดุประกอบที่เหลืออยู่ เมื่อ 31 ธันวาคม 2554

10. ส่วนเปลี่ยนแปลงของสินค้าและวัสดุประกอบคงเหลือ

หมายถึง มูลค่าของผลต่างระหว่างสินค้า และวัสดุประกอบคงเหลือปลายปี และต้นปี 2554 (มูลค่าปลายปี - มูลค่าต้นปี)

11. รายรับทั้งสิ้นของสถานประกอบการ

หมายถึง จำนวนเงินทั้งสิ้นที่ได้จากการประกอบธุรกิจในรอบปี 2554 เช่น รายรับจากการขายสินค้า รายรับจากการประกอบธุรกิจโรงแรมและภัตตาคาร รายรับจากการให้บริการและค่านายหน้า โดยไม่คำนึงถึงเวลาหรือวิธีการชำระเงินจากผู้ซื้อ ทั้งนี้รวมถึงมูลค่าขายจากการให้เช่าซื้อและการขายผ่อนชำระ และการขายสินค้าที่นำไปฝากให้สถานประกอบการอื่นขายด้วย นอกจากนี้ยังหมายถึงรายรับจากการให้เช่าสินทรัพย์ถาวร เงินปันผลรับ ดอกเบี้ยรับ กำไรจากอัตราแลกเปลี่ยนฯ และอื่นๆ ทั้งนี้ไม่รวมค่าขายสินค้าที่สถานประกอบการอื่นนำมาฝากขาย และส่วนลดที่สถานประกอบการลดให้แก่ผู้ซื้อ หรือผู้ให้บริการ

12. มูลค่าตามบัญชีของสินทรัพย์ถาวร

หมายถึง มูลค่าสุทธิของสินทรัพย์ถาวรตามบัญชี เมื่อได้หักค่าเสื่อมราคา ค่าสึกหรอตามระยะเวลาการใช้งานจนถึงวันสิ้นงวดบัญชีปี 2554 หรือ 31 ธันวาคม 2554 สินทรัพย์ถาวร ได้แก่ ที่ดิน อาคาร เครื่องจักร และเครื่องมือ ยานพาหนะ เครื่องใช้สำนักงาน เป็นต้น มูลค่าสินทรัพย์ถาวรรวมถึงมูลค่าการต่อเติมดัดแปลง และปรับปรุงในระหว่างปี เพื่อยืดอายุการใช้งาน หรือเพิ่มประสิทธิภาพการทำงาน

13. มูลค่าเพิ่ม

คำนวณโดย : มูลค่าเพิ่ม = รายได้จากการดำเนินงาน - ค่าใช้จ่ายขั้นกลาง

รายได้จากการดำเนินงาน	=	รายรับทั้งสิ้นของสถานประกอบการ
	หัก	รายรับจากการให้เช่าที่ดิน
		ดอกเบียร์รับ / เงินปันผลรับ
		กำไรจากการเปลี่ยนแปลงอัตราแลกเปลี่ยนฯ
ค่าใช้จ่ายขั้นกลาง	=	ส่วนเปลี่ยนแปลงของสินค้าและวัสดุประกอบคงเหลือ
		ค่าซื้อสินค้าเพื่อการจำหน่าย และ/หรือ ให้บริการ
	บวก	ค่าใช้จ่ายอื่น ๆ ในการดำเนินกิจการ
	หัก	ดอกเบียร์จ่าย
		หนี้สูญ
		ขาดทุนจากการเปลี่ยนแปลงอัตราแลกเปลี่ยนฯ

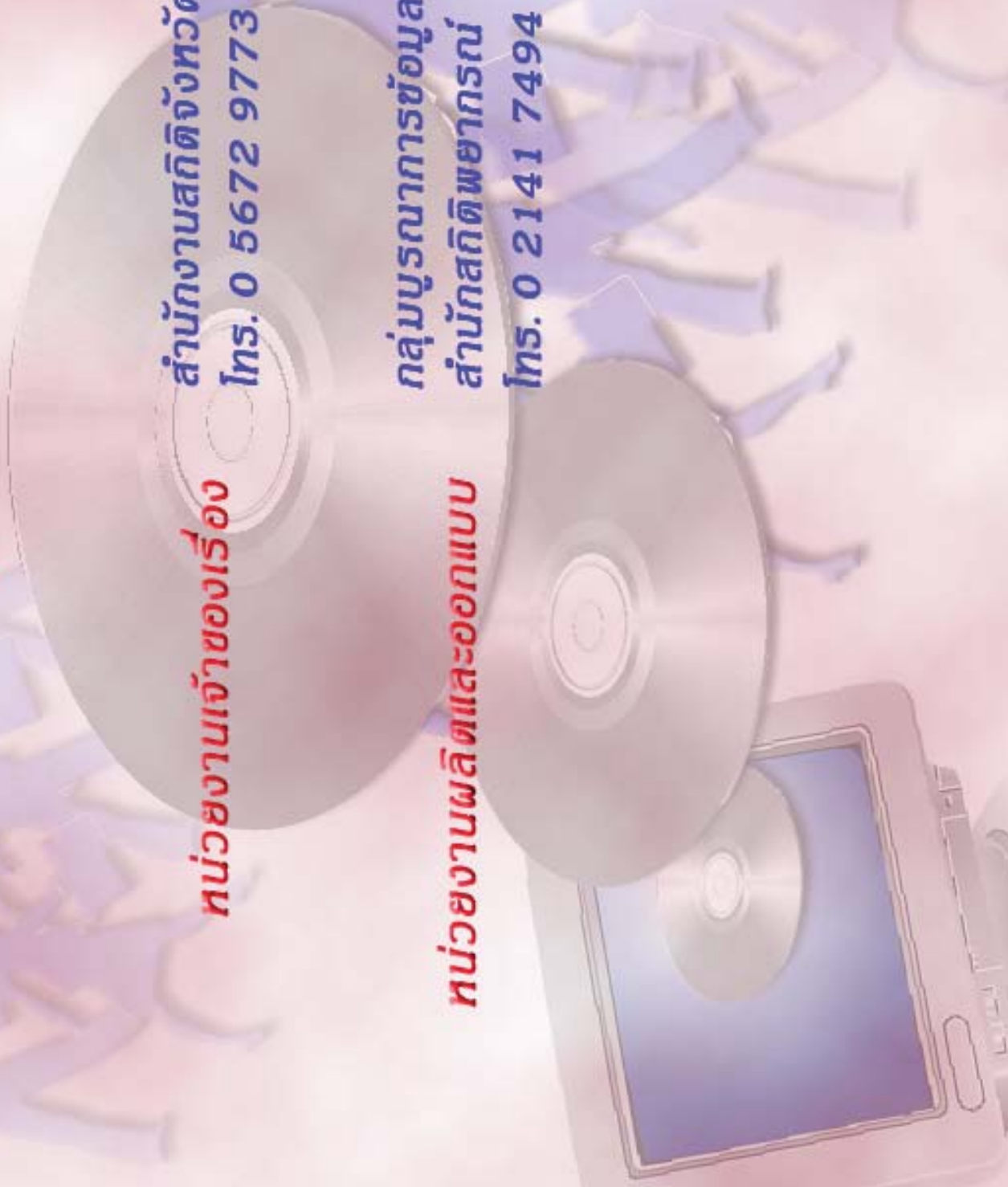
คณะผู้จัดทำ CD - ROM

หน่วยงานเจ้าของเรื่อง

สำนักงานสถิติจังหวัดเพชรบูรณ์
โทร. 0 5672 9773

หน่วยงานผลิตและออกแบบ

กลุ่มบูรณาการข้อมูลสถิติ
สำนักสถิติพยากรณ์
โทร. 0 2141 7494



ตารางสถิติในรูปแบบ Format Excel

ตอนที่ 1 ข้อมูลการดำเนินงานของสถานประกอบการธุรกิจฯ
จำแนกตามขนาดของสถานประกอบการ

ตารางสถิติในรูปแบบ Format Excel

- ตอนที่ 1** ข้อมูลการดำเนินงานกิจการของสถานประกอบการธุรกิจฯ จำแนกตามขนาดของสถานประกอบการ
- ตาราง 1** ข้อมูลสถิติที่สำคัญของสถานประกอบการธุรกิจในปี 2554 จำแนกตามขนาดของสถานประกอบการ
- ตาราง 2** จำนวนคนทำงานของสถานประกอบการธุรกิจในปี 2554 จำแนกตามสถานภาพการทำงาน เพศ และขนาดของสถานประกอบการ
- ตาราง 3** จำนวนสถานประกอบการธุรกิจที่มีลูกจ้าง จำแนกตามจำนวนวันทำงานต่อสัปดาห์ จำนวนชั่วโมงทำงานเฉลี่ยต่อวันของลูกจ้าง และขนาดของสถานประกอบการ
- ตาราง 4** ค่าตอบแทนแรงงานของสถานประกอบการธุรกิจ ในปี 2554 จำแนกตามขนาดของสถานประกอบการ
- ตาราง 5** ค่าใช้จ่ายทั้งสิ้น มูลค่าสินค้าและวัสดุประกอบและส่วนเปลี่ยนแปลงสินค้าของสถานประกอบการธุรกิจปี 2554 จำแนกตามขนาดของสถานประกอบการ
- ตาราง 6** รายรับทั้งสิ้นของสถานประกอบการธุรกิจในปี 2554 จำแนกตามขนาดของสถานประกอบการ
- ตาราง 7** มูลค่าตามบัญชีของสินทรัพย์สถานประกอบการ ณ วันที่ 1 มกราคม 2554 จำแนกตามขนาดของสถานประกอบการ
- ตาราง 8** มูลค่าตามบัญชีของสินทรัพย์สถานประกอบการ ณ วันที่ 31 ธันวาคม 2554 จำแนกตามขนาดของสถานประกอบการ
- ตาราง 9** มูลค่าสินทรัพย์ถาวรที่เปลี่ยนแปลงของสถานประกอบการธุรกิจ ระหว่าง มกราคม – ธันวาคม 2554 จำแนกตามขนาดของสถานประกอบการ

ตอนที่ 2 ข้อมูลการดำเนินงานของสถานประกอบการธุรกิจฯ จำแนกตามหมวดย่อยธุรกิจ

ตารางสถิติในรูปแบบ Format Excel

- ตอนที่ 2 ข้อมูลการดำเนินงานกิจการของสถานประกอบการธุรกิจฯ จำแนกตามหมวดย่อยธุรกิจ
- ตาราง 1 ข้อมูลสถิติที่สำคัญของสถานประกอบการธุรกิจในปี 2554 จำแนกตามหมวดย่อยธุรกิจ
- ตาราง 2 จำนวนคนทำงานของสถานประกอบการธุรกิจในปี 2554 จำแนกตามสถานภาพการทำงาน เพศ และหมวดย่อยธุรกิจ
- ตาราง 3 จำนวนสถานประกอบการธุรกิจที่มีลูกจ้าง จำแนกตามจำนวนวันทำงานต่อสัปดาห์ จำนวนชั่วโมงทำงานเฉลี่ยต่อวันของลูกจ้าง และหมวดย่อยธุรกิจ
- ตาราง 4 ค่าตอบแทนแรงงานของสถานประกอบการธุรกิจในปี 2554 จำแนกตามหมวดย่อยธุรกิจ
- ตาราง 5 ค่าใช้จ่ายทั้งสิ้น มูลค่าสินค้าและวัสดุประกอบและส่วนเปลี่ยนแปลงสินค้าของสถานประกอบการธุรกิจปี 2554 จำแนกตามหมวดย่อยธุรกิจ
- ตาราง 6 รายรับทั้งสิ้นของสถานประกอบการธุรกิจในปี 2554 จำแนกตามหมวดย่อยธุรกิจ
- ตาราง 7 มูลค่าตามบัญชีของสินทรัพย์สถานประกอบการ ณ วันที่ 1 มกราคม 2554 จำแนกตามหมวดย่อยธุรกิจ
- ตาราง 8 มูลค่าตามบัญชีของสินทรัพย์สถานประกอบการ ณ วันที่ 31 ธันวาคม 2554 จำแนกตามหมวดย่อยธุรกิจ
- ตาราง 9 มูลค่าสินทรัพย์ถาวรที่เปลี่ยนแปลงของสถานประกอบการธุรกิจ ระหว่าง มกราคม – ธันวาคม 2554 จำแนกตามหมวดย่อยธุรกิจ