



สำมะโนธุรกิจและอุตสาหกรรม พ.ศ. 2555
: ธุรกิจทางการค้าและธุรกิจทางการบริการ
THE 2012 BUSINESS AND INDUSTRIAL CENSUS
: TRADE AND SERVICES INDUSTRY

จังหวัดพิจิตร
PHICHIT PROVINCE



สำนักงานสถิติแห่งชาติ

กระทรวงเทคโนโลยีสารสนเทศและการสื่อสาร

NATIONAL STATISTICAL OFFICE

MINISTRY OF INFORMATION AND COMMUNICATION TECHNOLOGY

คำนำ

บทสรุปสำหรับผู้บริหาร
สารบัญตาราง

บทที่ 1 บทนำ

- ❖ ความเป็นมา
- ❖ ขอบข่ายและคุ้มครอง
- ❖ รายการข้อมูลที่เกี่ยวข้อง
- ❖ วัตถุประสงค์
- ❖ คาบเวลาอ้างอิง
- ❖ ประโยชน์ของข้อมูล

บทที่ 2 สรุปข้อมูลที่สำคัญ

- ❖ ข้อมูลทั่วไปของสถานประกอบการธุรกิจทางการค้าและธุรกิจทางการบริการ
- ❖ ข้อมูลสถิติที่สำคัญจำแนกตามขนาดของสถานประกอบการและหมวดย่อยธุรกิจ

สารบัญตารางสถิติ

- ❖ ตอนที่ 1 ข้อมูลการดำเนินงานกิจการของสถานประกอบการธุรกิจฯ จำแนกตามขนาดของสถานประกอบการ
- ❖ ตอนที่ 2 ข้อมูลการดำเนินงานกิจการของสถานประกอบการธุรกิจฯ จำแนกตามหมวดย่อยธุรกิจ

ภาคผนวก

- ❖ ภาคผนวก ก ระเบียบวิธี
- ❖ ภาคผนวก ข คำนิยาม

คณะผู้จัดทำ CD-ROM

หน่วยงานที่เผยแพร่

ตารางสถิติในรูปแบบ Format Excel

- ❖ ตอนที่ 1 ข้อมูลการดำเนินงานกิจการของสถานประกอบการธุรกิจฯ จำแนกตามขนาดของสถานประกอบการ
- ❖ ตอนที่ 2 ข้อมูลการดำเนินงานกิจการของสถานประกอบการธุรกิจฯ จำแนกตามหมวดย่อยธุรกิจ

หน่วยงานเจ้าของเรื่อง

สำนักงานสถิติจังหวัดพิจิตร
โทรศัพท์ 0 5661 1085
โทรสาร 0 5661 3665
ไปรษณีย์อิเล็กทรอนิกส์ : phichit@nso.go.th

Division-in-Charge

Phichit Provincial Statistical Office
Tel. + 66 5661 1085
Fax : + 66 5661 3665
E-mail : phichit@nso.go.th

หน่วยงานที่เผยแพร่

สำนักสถิติพยากรณ์
สำนักงานสถิติแห่งชาติ
ศูนย์ราชการเฉลิมพระเกียรติ 80 พรรษาฯ
อาคารรัฐประศาสนภักดี ชั้น 2
ถนนแจ้งวัฒนะ เขตหลักสี่
กทม. 10210
โทรศัพท์ 0 214 17498
โทรสาร 0 214 38132
ไปรษณีย์อิเล็กทรอนิกส์ binfopub@nso.go.th

Distributed by

Statistical Forecasting Bureau
National Statistical Office,
The Government Complex,
Ratthaprasasanabhakti Building, 2nd Floor
Chaeng Watthana Rd., Laksi
Bangkok 10210, THAILAND
Tel. + 66 (0) 214 17498
Fax : + 66 (0) 214 38132
E-mail : binfopub@nso.go.th
[http : // www.nso.go.th](http://www.nso.go.th)

ปีที่จัดพิมพ์

2557

Published

2014

คำนำ

เนื่องจากปัจจุบันโครงสร้างการดำเนินธุรกิจและอุตสาหกรรมของประเทศมีการเปลี่ยนแปลงไปอย่างรวดเร็ว โดยเฉพาะอุตสาหกรรมการผลิตนับเป็นกิจกรรมทางเศรษฐกิจสาขาหนึ่งที่มีบทบาทอย่างมากต่อระบบเศรษฐกิจของประเทศไทย จึงเห็นได้ว่าโครงสร้างของระบบเศรษฐกิจของประเทศขึ้นอยู่กับอุตสาหกรรมค่อนข้างมาก ประกอบกับปัจจุบันมีการประกอบธุรกิจทั้งทางด้านการค้า การบริการและอุตสาหกรรมการผลิตใหม่ ๆ เกิดขึ้น รวมทั้งการประกอบอุตสาหกรรมขนาดเล็ก และอุตสาหกรรมในครัวเรือนก็มีบทบาทสำคัญต่อการเจริญเติบโตทางเศรษฐกิจโดยรวมของประเทศเพิ่มขึ้น ดังนั้นข้อมูลสถิติและสารสนเทศโครงสร้างพื้นฐานเกี่ยวกับการประกอบธุรกิจดังกล่าว จึงมีความสำคัญและจำเป็นสำหรับภาครัฐและเอกชนใช้ในการกำหนดนโยบายและวางแผนพัฒนาด้านเศรษฐกิจและอุตสาหกรรมทั้งในระดับประเทศ และระดับจังหวัด เพื่อเพิ่มศักยภาพการแข่งขันในเวทีการค้าโลก สำนักงานสถิติแห่งชาติ ซึ่งเป็นหน่วยงานที่รับผิดชอบในการจัดเก็บข้อมูลทั้งทางด้านเศรษฐกิจ และสังคมของประเทศ จำเป็นจะต้องจัดหาข้อมูลสถิติที่เกี่ยวข้อง เพื่อให้ประเทศมีข้อมูลสถิติพื้นฐานที่สำคัญ จึงกำหนดให้มีการจัดทำสำมะโนธุรกิจและอุตสาหกรรม พ.ศ. 2555 ขึ้นเพื่อให้ทุกภาคส่วนสามารถนำข้อมูลไปใช้ประโยชน์ร่วมกัน

รายงานฉบับนี้เป็นรายงานผลจากการเก็บรวบรวมข้อมูลรายละเอียดการประกอบกิจการของสถานประกอบการ ธุรกิจทางการค้าและธุรกิจทางการบริการ ซึ่งดำเนินการเก็บรวบรวมข้อมูลในช่วงเดือนพฤษภาคม – สิงหาคม 2555 ข้อมูลที่นำเสนอเป็นผลการดำเนินกิจการในรอบปี 2554 (1 มกราคม – 31 ธันวาคม 2554) ของสถานประกอบการธุรกิจทุกแห่ง ที่ตั้งอยู่ในจังหวัดพิจิตร

ผลจากสำมะโนธุรกิจและอุตสาหกรรม พ.ศ. 2555 พบว่า สถานประกอบการธุรกิจฯ ในจังหวัดพิจิตร มีจำนวนทั้งสิ้น 11,163 แห่ง ส่วนใหญ่ หรือร้อยละ 99.4 เป็นสถานประกอบการที่มีคนทำงาน 1-15 คน และธุรกิจที่สำคัญได้แก่ การขายปลีก(ยกเว้นยานยนต์และจักรยานยนต์) มีสัดส่วนสูงที่สุดร้อยละ 55.2 สำหรับคนทำงานในสถานประกอบการ มีจำนวนทั้งสิ้นประมาณ 25,680 คน ในจำนวนนี้มีแรงงานทั้งสิ้น 7,731 คน โดยได้รับค่าตอบแทนเฉลี่ย 78,310 บาท ต่อคนต่อปี ส่วนรายได้จากการดำเนินงาน ค่าใช้จ่ายขั้นกลาง และมูลค่าเพิ่มของสถานประกอบการรวมทั้งสิ้นประมาณ 23,353.9 ล้านบาท 19,183.1 ล้านบาท และ 4,170.8 ล้านบาท ตามลำดับ

สำนักงานสถิติแห่งชาติ ใคร่ขอขอบคุณผู้ประกอบการและผู้เกี่ยวข้องทุกฝ่ายที่ได้ให้ความร่วมมือในการให้ข้อมูล ซึ่งเป็นผลให้การปฏิบัติงานครั้งนี้ สำเร็จลุล่วงไปด้วยดี ซึ่งข้อมูลที่ได้จะเป็นประโยชน์สำหรับผู้ใช้อ้างอิงทั้งภาครัฐบาล และภาคเอกชนต่อไป

บทสรุปสำหรับผู้บริหาร

สำนักงานสถิติแห่งชาติ ได้จัดทำสำมะโนธุรกิจทางการค้าและธุรกิจทางการบริการ มาแล้ว 3 ครั้ง ในปี 2509 2531 และ 2545 และจัดทำ สำมะโนอุตสาหกรรม มาแล้ว 3 ครั้งเช่นกัน ในปี 2507 2540 และ 2550 โดยในปี 2555 ครอบคลุม 10 ปี การทำสำมะโนธุรกิจทางการค้าและธุรกิจทางการบริการ และครอบคลุม 5 ปี การทำสำมะโนอุตสาหกรรม สำนักงานสถิติแห่งชาติจึงได้บูรณาการการจัดทำสำมะโนดังกล่าวไปพร้อมกันภายใต้ ชื่อ “โครงการสำมะโนธุรกิจและอุตสาหกรรม พ.ศ. 2555” โดยมีวัตถุประสงค์เพื่อเก็บรวบรวมข้อมูลพื้นฐานที่สำคัญทางด้านธุรกิจทางการค้า ธุรกิจทางการบริการ และอุตสาหกรรมการผลิต ที่แสดงให้เห็นถึงโครงสร้างทั้งในด้านจำนวนการกระจายตัวและผลการประกอบการในรอบปี สำหรับข้อมูลเรื่องจำนวนและการกระจายตัวของสถานประกอบการต่าง ๆ นั้นได้นำเสนอไปแล้ว ในรายงานผลสำมะโนธุรกิจและอุตสาหกรรม ฉบับที่จัดทำขึ้นเพื่อเสนอผลการนับจดข้อมูลของสถานประกอบการทุกแห่งทั่วประเทศ

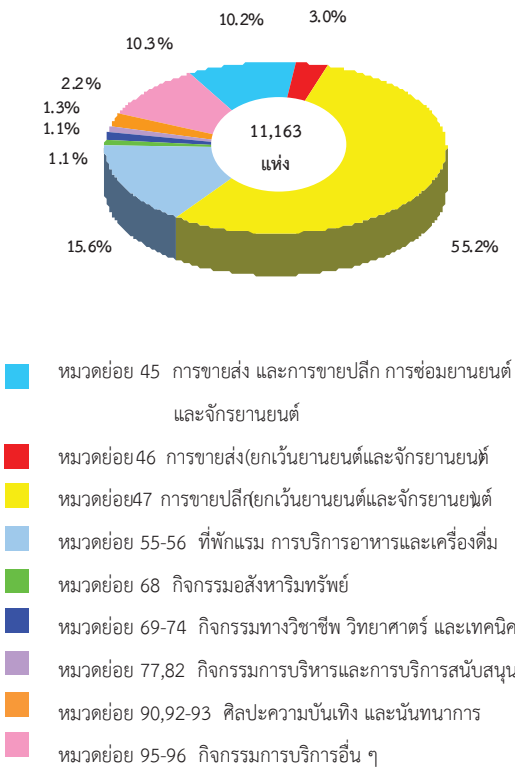
การทำสำมะโนธุรกิจและอุตสาหกรรมพ.ศ.2555 ในขั้นตอนการแจงนับหรือการเก็บรวบรวมข้อมูลรายละเอียดได้กำหนดระเบียบวิธี ทางสถิติ โดยสถานประกอบการ ที่มีคนทำงาน 1- 10 คน ทำการสำรวจด้วยตัวอย่าง ส่วนสถานประกอบการที่มีคนทำงาน 11 คนขึ้นไป จะทำการเก็บรวบรวมข้อมูลทุกแห่ง แต่อย่างไรก็ตาม ข้อมูลที่ได้รับตอบกลับนั้นไม่ครบถ้วน จึงต้องทำการประมาณค่าข้อมูลสถานประกอบการที่มีคนทำงาน 1 คนขึ้นไป ตามระเบียบวิธีทางสถิติ

สำหรับ รายงานผล ฉบับนี้เป็นผลที่ได้จากการแจงนับเพื่อเก็บ รวบรวมข้อมูลรายละเอียดของสถานประกอบการธุรกิจทางการค้าและธุรกิจทางการบริการที่ตั้งอยู่ในจังหวัดพิจิตร โดยดำเนินธุรกิจตามการจัดประเภทมาตรฐานอุตสาหกรรมประเทศไทย ปี 2555 (Thailand Standard Industrial Classification : TSIC-2009) ได้แก่ การขายส่ง การขายปลีก ที่พักรวม การบริการอาหาร และเครื่องดื่ม ข้อมูลข่าวสาร และการสื่อสาร กิจกรรมอสังหาริมทรัพย์ กิจกรรมทางวิชาชีพ วิทยาศาสตร์และเทคโนโลยี กิจกรรมการบริหาร และการบริการสนับสนุน ศิลปะ ความบันเทิง และ นันทนาการ และ กิจกรรม การบริการอื่น ๆ ข้อมูลที่นำเสนอเป็นผลการ ดำเนินการในรอบปี 2554 สรุปดังนี้

1. จำนวนสถานประกอบการจำแนกตามหมวดย่อยธุรกิจ

ผลจากการทำสำมะโนธุรกิจและอุตสาหกรรม พ .ศ.2555 ของธุรกิจทางการค้าและธุรกิจทางการบริการพบว่า สถานประกอบการธุรกิจที่ตั้งอยู่ในจังหวัดพิจิตร จำนวนประมาณ 11,163 แห่ง ในจำนวนนี้ส่วนใหญ่หรือ ร้อยละ 55.2 ประกอบธุรกิจการขายส่ง (ยกเว้นยานยนต์และรถจักรยานยนต์) รองลงมาประกอบธุรกิจ ที่พักรวม การบริการอาหารและเครื่องดื่ม 15.6 ธุรกิจการบริการอื่นๆ และการขายส่งและการขายปลีก การซ่อมยานยนต์และจักรยานยนต์ มีสัดส่วนประมาณร้อยละ 10.3 และร้อยละ 10.2 ตามลำดับ สำหรับธุรกิจนอกเหนือจากที่กล่าวข้างต้นแต่ละหมวดมีสัดส่วนต่ำกว่าร้อยละ 4.0 ของจำนวนสถานประกอบการธุรกิจทั้งสิ้น

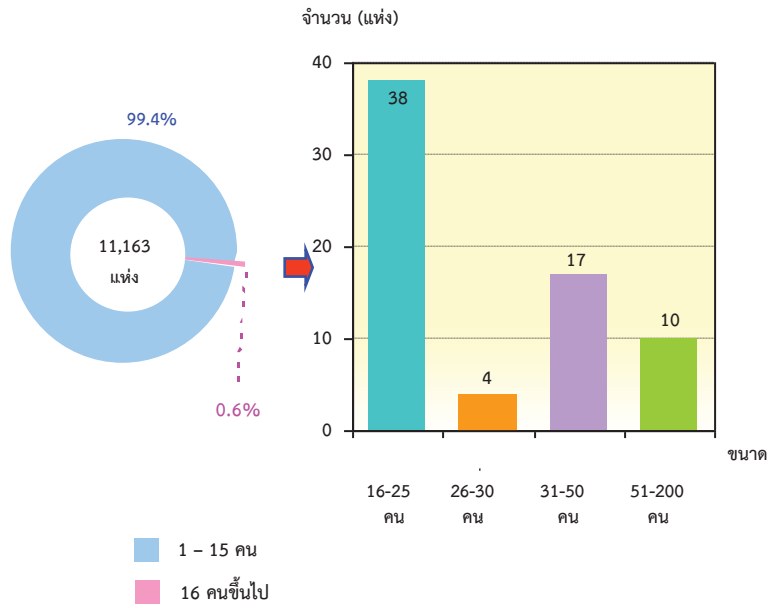
แผนภูมิ ก ร้อยละของสถานประกอบการธุรกิจฯ
จำแนกตามหมวดย่อยธุรกิจ



2. ขนาดของสถานประกอบการ

สถานประกอบการในจังหวัดพิจิตรส่วนใหญ่เป็นสถานประกอบการที่มีคนทำงาน 1-15 คน จำนวน 11,094 แห่ง หรือร้อยละ 99.4 สถานประกอบการที่มีคนทำงานมากกว่า 15 คน มีเพียงร้อยละ 0.6 หรือมีจำนวน 69 แห่ง ในจำนวนนี้เป็นสถานประกอบการที่มีคนทำงาน 16-25 คน 38 แห่ง สถานประกอบการที่มี คนทำงาน 31-50 คน 51-200 คน มีประมาณ 17 แห่งและ 10 แห่ง ตามลำดับ ส่วนสถานประกอบการที่มีคนทำงาน 26-30 คน มีจำนวนเพียง 4 แห่ง เท่านั้น

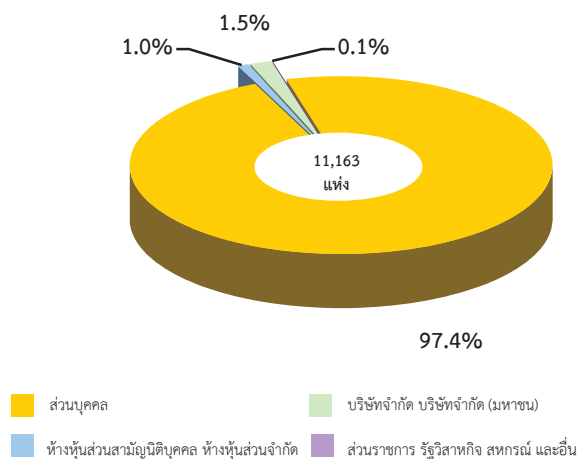
แผนภูมิ ข จำนวนสถานประกอบการธุรกิจฯ จำแนกตาม
ขนาดของสถานประกอบการ (จำนวนคนทำงาน)



3. รูปแบบการจัดตั้งตามกฎหมาย

สถานประกอบการธุรกิจส่วนใหญ่หรือร้อยละ 97.4 มีการจัดตั้งในรูปแบบที่เป็นส่วนบุคคล บริษัทจำกัด บริษัทจำกัด (มหาชน) ห้างหุ้นส่วนจำกัด ห้างหุ้นส่วนสามัญนิติบุคคล มีสัดส่วนประมาณร้อยละ 1.5 และร้อยละ 1.0 ตามลำดับ สำหรับสถานประกอบการที่มีรูปแบบเป็นส่วนราชการ รัฐวิสาหกิจ สหกรณ์อื่นๆ มีเพียงร้อยละ 0.1

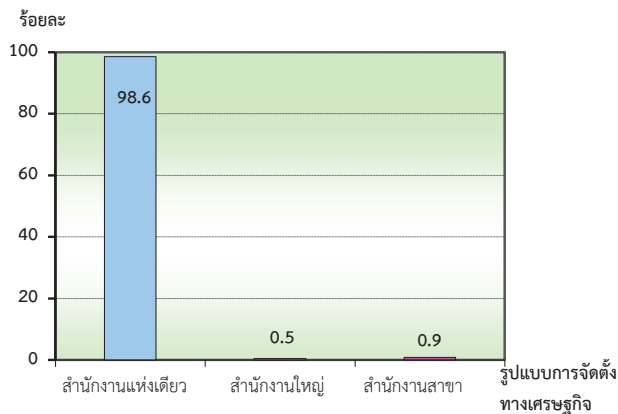
แผนภูมิ ค ร้อยละของสถานประกอบการธุรกิจฯ จำแนก
ตามรูปแบบการจัดตั้งตามกฎหมาย



4. รูปแบบการจัดตั้งทางเศรษฐกิจ

สถานประกอบการธุรกิจในจังหวัดพิจิตรที่พบส่วนใหญ่หรือร้อยละ 98.6 เป็นสำนักงานแห่งเดียวไม่มีสำนักงานใหญ่ หรือสาขาอยู่ที่ใดที่เหลืร้อยละ 0.9 เป็นสำนักงานสาขา และอีกร้อยละ 0.5 เป็นสำนักงานใหญ่

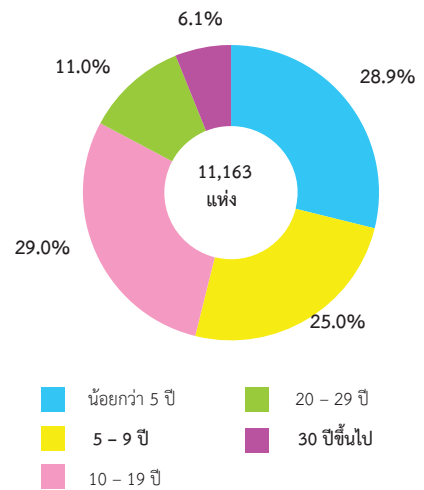
แผนภูมิ ง ร้อยละของสถานประกอบการธุรกิจ จำแนกตามรูปแบบการจัดตั้งทางเศรษฐกิจ



5. ระยะเวลาในการดำเนินการ

สถานประกอบการธุรกิจ ร้อยละ 29.0 ดำเนินกิจการระหว่าง 10-19 ปี ที่ดำเนินการน้อยกว่า 5 ปี มีประมาณร้อยละ 28.9 สถานประกอบการที่ดำเนินการระหว่าง 5-9 ปี และระหว่าง 20-29 ปี มีประมาณร้อยละ 25.0 และ 11.0 ตามลำดับ ส่วนสถานประกอบการที่ดำเนินการตั้งแต่ 30 ปีขึ้นไป มีสัดส่วนน้อยที่สุด คือประมาณร้อยละ 6.1

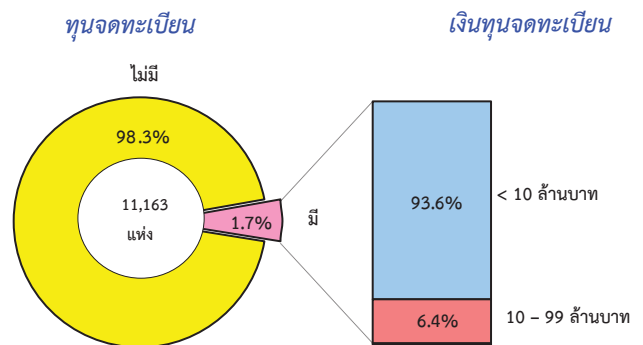
แผนภูมิ จ ร้อยละของสถานประกอบการธุรกิจ จำแนกตามระยะเวลาในการดำเนินการ



6. ทุนจดทะเบียน

สถานประกอบการธุรกิจในจังหวัดพิจิตร ที่มีทุนจดทะเบียนมีจำนวน 188 แห่ง หรือร้อยละ 1.7 ของจำนวนสถานประกอบการทั้งสิ้นในจำนวนนี้ส่วนใหญ่ (ร้อยละ 93.6) มีทุนจดทะเบียนน้อยกว่า 10 ล้านบาท และที่มีทุนจดทะเบียน 10-99 ล้านบาท มีประมาณร้อยละ 6.4

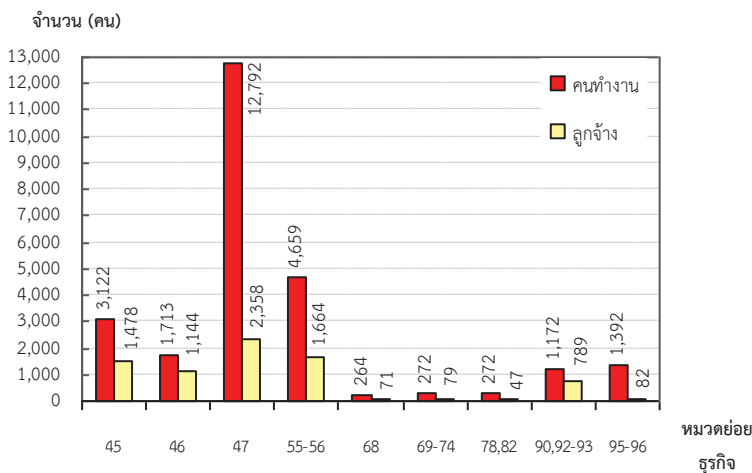
แผนภูมิ ฉ ร้อยละของสถานประกอบการธุรกิจ จำแนกตามทุนจดทะเบียน



7. จำนวนคนทำงานและลูกจ้าง

ในปี 2554 มีคนทำงานในสถานประกอบการ ธุรกิจที่ตั้งอยู่ในจังหวัดพิจิตรทั้งสิ้น 25,680 คน ในจำนวนนี้ เป็นลูกจ้าง 7,731 คน เมื่อจำแนกตามประเภทธุรกิจต่างๆ พบว่า มีลูกจ้างปฏิบัติงานในธุรกิจการขายปลีก (ยกเว้นยานยนต์และจักรยานยนต์) มากที่สุดจำนวน 2,358 คน หรือร้อยละ 30.5 รองลงมาปฏิบัติงานอยู่ใน ธุรกิจที่พักแรม การบริการอาหารและเครื่องดื่ม 1,664 คนหรือร้อยละ 21.5 สำหรับลูกจ้างที่ปฏิบัติงานในธุรกิจ การขายส่งและการขายปลีก การซ่อมแซมยานยนต์และจักรยานยนต์ 1,478 คน หรือร้อยละ 19.1 ที่เหลือปฏิบัติงานในธุรกิจนอกเหนือจากที่กล่าวข้างต้น

แผนภูมิ ข จำนวนคนทำงาน และลูกจ้าง จำแนกตามหมวดย่อยธุรกิจ



คนทำงาน หมายถึง เจ้าของกิจการหรือหุ้นส่วนที่ทำงานโดยไม่ได้รับค่าจ้างเงินเดือน

และรวมลูกจ้างที่ทำงานในสถานประกอบการ

หมวดย่อย 45 การขายส่ง และการขายปลีกการซ่อมยานยนต์

และจักรยานยนต์

หมวดย่อย 46 การขายส่ง(ยกเว้นยานยนต์และจักรยานยนต์

หมวดย่อย 47 การขายปลีก(ยกเว้นยานยนต์และจักรยานยนต์

หมวดย่อย 55-56 ที่พักแรม การบริการอาหารและเครื่องดื่ม

หมวดย่อย 68 กิจกรรมอสังหาริมทรัพย์

หมวดย่อย 69-74 กิจกรรมทางวิชาชีพ วิทยาศาสตร์ และเทคนิค

หมวดย่อย 77,82 กิจกรรมการบริหารและการบริการสนับสนุน

หมวดย่อย 90,92-93 ศิลปะความบันเทิง และนันทนาการ

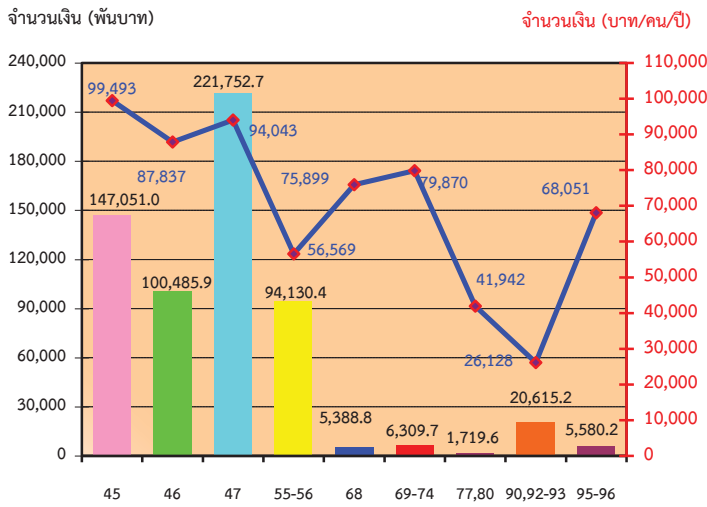
หมวดย่อย 95-96 กิจกรรมการบริการอื่น ๆ

8. ค่าตอบแทนแรงงาน

ลูกจ้างที่ปฏิบัติงานในธุรกิจทางการค้าและธุรกิจทางการบริการในจังหวัดพิจิตรได้รับค่าตอบแทนแรงงาน รวมทั้งสิ้นประมาณ 605.4 ล้านบาท หรือโดยเฉลี่ย 78,310 บาทต่อคนต่อปี โดยลูกจ้างที่ปฏิบัติงานอยู่ในสถานประกอบการที่มีคนทำงาน 51-200 คนได้รับค่าตอบแทนแรงงานเฉลี่ยต่อคนต่อปีสูงสุด คือ 129,958 บาท รองลงมาคือ สถานประกอบการที่มีคนทำงาน 31-50 คนได้รับค่าตอบแทนเฉลี่ยต่อคนต่อปี 74,143 บาท สำหรับลูกจ้างที่ปฏิบัติงานในกิจการที่มีคนทำงาน 26-30 คน ได้รับค่าตอบแทนเฉลี่ยต่ำสุด 37,108 บาทต่อคนต่อปี

เมื่อพิจารณา หมวดธุรกิจ พบว่า ลูกจ้างที่ปฏิบัติงานในกิจกรรมด้านการขายส่งและขายปลีก การซ่อมแซมยานยนต์และจักรยานยนต์ ได้รับค่าตอบแทน แรงงานเฉลี่ย ต่อคนต่อปีสูงสุดคือ 99,493 บาท รองลงมาได้แก่ ลูกจ้างในธุรกิจขายปลีก (ยกเว้นยานยนต์และจักรยานยนต์) ได้รับค่าตอบแทน แรงงานเฉลี่ยต่อคนต่อปี 94,043 บาท สำหรับลูกจ้างในธุรกิจการขายส่ง (ยกเว้นยานยนต์และจักรยานยนต์) ได้รับค่าตอบแทนแรงงานเฉลี่ยต่อคนต่อปี 87,837 บาท ตามลำดับ

แผนภูมิ ช คำตอบแทนแรงงานของสถานประกอบการ
ธุรกิจ และค่าตอบแทนรวมเฉลี่ยต่อคนต่อปี
จำแนกตามหมวดธุรกิจ



- หมวดย่อย 45 การขายส่ง และการขายปลีก การซ่อมยานยนต์ และจักรยานยนต์
- หมวดย่อย 46 การขายส่ง(ยกเว้นยานยนต์และจักรยานยนต์)
- หมวดย่อย 47 การขายปลีก(ยกเว้นยานยนต์และจักรยานยนต์)
- หมวดย่อย 55-56 ที่พักแรม การบริการอาหารและเครื่องดื่ม
- หมวดย่อย 68 กิจกรรมอสังหาริมทรัพย์
- หมวดย่อย 69-74 กิจกรรมทางวิชาชีพ วิทยาศาสตร์ และเทคนิค
- หมวดย่อย 77,82 กิจกรรมการบริหารและการบริการสนับสนุน
- หมวดย่อย 90,92-93 ศิลปะ ความบันเทิง และนันทนาการ
- หมวดย่อย 95-96 กิจกรรมการบริการอื่น ๆ

ประมาณ 2.1 ล้านบาท และรายได้ จากการดำเนินงานเฉลี่ยต่อคนทำงานมีมูลค่าประมาณ 909,400 บาท ในด้านมูลค่าเพิ่มเฉลี่ยต่อสถานประกอบการ และเฉลี่ยต่อคนทำงาน มีมูลค่าประมาณ 373,600 บาท และ 164,200 บาท ตามลำดับ

เมื่อพิจารณาตามหมวดธุรกิจ พบว่าธุรกิจ การขายปลีก(ยกเว้นยานยนต์และจักรยานยนต์) มีรายได้จากการดำเนินงานและมูลค่าเพิ่มสูงสุด ประมาณ 11,606.9 ล้านบาท และ 1,851.5 ล้านบาท ตามลำดับ รองลงมาคือ ธุรกิจการขายส่งและการขายปลีก การซ่อมแซมยานยนต์และจักรยานยนต์ มีรายได้จากการดำเนินงานและมูลค่าเพิ่มประมาณ 5,487.9 ล้านบาท และ 884.7 ล้านบาท ตามลำดับ ส่วนธุรกิจการพนันและเสี่ยงโชค มีรายได้จากการดำเนินงานและมูลค่าเพิ่มต่ำสุด คือประมาณ 4.1 ล้านบาท และ 0.6 ล้านบาท ตามลำดับ

9. รายได้จากการดำเนินงาน ค่าใช้จ่ายขั้นกลาง และมูลค่าเพิ่ม

การประกอบธุรกิจทางการค้าและธุรกิจ การบริการในจังหวัดพิจิตร มีมูลค่ารายได้จากการดำเนินงานรวมประมาณ 23,353.9 ล้านบาท ค่าใช้จ่ายขั้นกลางประมาณ 19,183.1 ล้านบาท และมูลค่าเพิ่มทั้งสิ้นประมาณ 4,170.8 ล้านบาท ตามลำดับ โดยมูลค่าเพิ่มมีสัดส่วนประมาณร้อยละ 17.9 ของรายได้จากการดำเนินงาน สำหรับรายได้จากการดำเนินงานเฉลี่ยต่อสถานประกอบการมีมูลค่า

ตาราง ก รายได้จากการดำเนินงาน และมูลค่าเพิ่ม ของสถานประกอบการธุรกิจทางการและธุรกิจทางการบริการ จำแนกตามหมวดย่อยธุรกิจ

หมวดย่อยธุรกิจ	รายได้จากการดำเนินงาน			มูลค่าเพิ่ม			มูลค่าเพิ่มต่อรายได้ฯ (ร้อยละ)
	มูลค่า (พันบาท)	ต่อสถาน-ประกอบ การ (พันบาท)	ต่อ คนทำงาน (พันบาท)	มูลค่า (พันบาท)	ต่อสถาน-ประกอบ การ (พันบาท)	ต่อ คนทำงาน (พันบาท)	
รวม	23,353,885.7	2,092.1	909.4	4,170,785.3	373.6	164.2	17.9
การขายส่ง และการขายปลีกการซ่อมแซมยานยนต์และรถจักรยานยนต์	5,487,870.1	4,835.1	1,757.8	884,695.3	779.5	283.4	16.1
การขายส่ง (ยกเว้นยานยนต์และจักรยานยนต์)	3,895,176.0	11,592.8	2,273.9	647,516.7	1,927.1	378.0	16.6
การขายปลีก (ยกเว้นยานยนต์และจักรยานยนต์)	11,606,856.4	1,882.4	907.4	1,851,479.4	300.3	144.7	16.0
ที่พักแรม การบริการอาหารและเครื่องดื่ม	1,915,029.6	1,094.3	411.0	569,910.2	325.7	122.3	29.8
กิจกรรมอสังหาริมทรัพย์	76,878.8	630.2	291.2	23,914.8	196.0	90.6	31.1
ทางกฎหมายและบัญชี ด้านสถาปัตยกรรม การโฆษณา และกิจกรรมทางวิชาชีพ	53,663.1	451.0	197.3	27,030.0	227.1	99.4	50.4
การให้เช่า การบริการด้านการบริหารและการบริการสนับสนุน	40,099.8	278.5	151.9	19,699.9	136.8	74.6	49.1
การสร้างสรรคศิลปะและความบันเทิง การพนัน และการเสี่ยงโชค ด้านการกีฬา ความบันเทิง	100,413.1	420.1	85.7	56,974.0	238.4	48.6	56.7
การซ่อมคอมพิวเตอร์ บริการส่วนบุคคลอื่นๆ	169,605.2	148.1	121.8	84,980.0	74.2	61.0	50.1

10. สรุปและข้อเสนอแนะ

ผลจากการสำมะโนธุรกิจและอุตสาหกรรม พ.ศ. 2555 ของธุรกิจทางการค้าและธุรกิจทางการบริการ พบว่า มีสถานประกอบการธุรกิจที่ตั้งอยู่ในจังหวัด พิจิตรจำนวนทั้งสิ้น 11,163 แห่ง ส่วนใหญ่หรือร้อยละ 99.4 เป็นสถานประกอบการที่มีคนทำงาน 1-15 คน

ธุรกิจที่สำคัญได้แก่ การขายปลีก(ยกเว้นยานยนต์และจักรยานยนต์) มีประมาณร้อยละ 55.2 คน มีการจ้างงานทั้งสิ้น 2,358 คน ค่าตอบแทนเฉลี่ยของลูกจ้างต่อคนต่อปี ประมาณ 94,043 บาท สำหรับรายได้จากการดำเนินงาน ค่าใช้จ่ายขั้นกลาง และมูลค่าเพิ่มมีมูลค่าทั้งสิ้น 23,353.9 ล้านบาท 19,183.10 ล้านบาท และ 4,170.8 ล้านบาท ตามลำดับ

- ปัญหาและอุปสรรคของสถานประกอบการ

ผู้ประกอบการธุรกิจฯ ในจังหวัดพิจิตร
ประมาณร้อยละ 77.0 ได้แสดงความคิดเห็นในเรื่อง
ปัญหาและอุปสรรค ที่สำคัญในการดำเนินกิจการ
ดังนี้ ต้นทุนในการดำเนินธุรกิจสูงขึ้นการแข่งขันทาง
การตลาดเพิ่มมากขึ้น กำลังซื้อของลูกค้าลดลง เป็นต้น

- ความช่วยเหลือที่ต้องการจากหน่วยงาน
ของรัฐและข้อเสนอแนะ

ผู้ประกอบการธุรกิจฯใน จังหวัดพิจิตร
ประมาณร้อยละ 69.8 ได้ระบุความต้องการและ
ข้อเสนอแนะ ดังนี้ มาตรการควบคุมสินค้า มาตรการ
กระตุ้นเศรษฐกิจ สนับสนุนแหล่งเงินทุนและ
มาตรการลดอัตราภาษี เป็นต้น

สารบัญตาราง

- ตาราง ก จำนวนและร้อยละของสถานประกอบการธุรกิจฯ จำแนกตามลักษณะของสถานประกอบการ
- ตาราง ข จำนวนและร้อยละของสถานประกอบการธุรกิจฯ จำแนกตามหมวดย่อยธุรกิจ
- ตาราง ค จำนวนและร้อยละของพนักงาน ลูกจ้าง และค่าตอบแทนแรงงาน จำแนกตามขนาดของสถานประกอบการ และหมวดย่อยธุรกิจ
- ตาราง ง รายรับ ค่าใช้จ่าย มูลค่าเพิ่ม และมูลค่าเพิ่มต่อรายรับ จำแนกตามขนาดของสถานประกอบการ และหมวดย่อยธุรกิจ
- ตาราง จ รายรับและมูลค่าเพิ่มเฉลี่ยต่อสถานประกอบการและต่อพนักงาน จำแนกตามขนาดของสถานประกอบการ และหมวดย่อยธุรกิจ

บทที่ 1

บทนำ

1.1 ความเป็นมา

สำนักงานสถิติแห่งชาติได้จัดทำสำมะโนธุรกิจทางการค้าและธุรกิจทางการบริการ และสำมะโนอุตสาหกรรมทุก 10 ปี ตามข้อเสนอแนะขององค์การสหประชาชาติ เพื่อให้ประเทศมีข้อมูลพื้นฐานที่สำคัญทางด้านธุรกิจทางการค้าธุรกิจทางการบริการ และอุตสาหกรรมการผลิตมาอย่างต่อเนื่อง โดยสำมะโนธุรกิจทางการค้าและธุรกิจทางการบริการได้จัดทำมาแล้ว 3 ครั้ง ในปี 2509 2531 และ 2545 โดย สำมะโนอุตสาหกรรมจัดทำมาแล้ว 3 ครั้ง เช่นกัน ในปี 2507 2540 และ 2550 สำหรับ ในปี 2555 จะครบรอบ 10 ปี การจัดทำสำมะโนธุรกิจทางการค้าและธุรกิจทางการบริการ

สืบเนื่องมาจากปัจจุบันโครงสร้างด้านเศรษฐกิจมีการเปลี่ยนแปลงรวดเร็วมากตามที่กล่าวมาแล้ว ทำให้หน่วยงานหลักด้านเศรษฐกิจของประเทศ คือ กระทรวงอุตสาหกรรม (สำนักงานเศรษฐกิจอุตสาหกรรม) สำนักงานคณะกรรมการพัฒนาการเศรษฐกิจและสังคมแห่งชาติ ธนาคารแห่งประเทศไทย และกระทรวงพาณิชย์มีความจำเป็นต้องใช้ข้อมูลที่ทันสมัยเพื่อใช้ในการวิเคราะห์และติดตามสถานการณ์ด้านเศรษฐกิจ ของประเทศและภูมิภาค จึงขอให้สำนักงานสถิติแห่งชาติจัดทำข้อมูลสำมะโนอุตสาหกรรมจาก ทุก 10 ปี เป็นจัดทำทุก 5 ปี ประกอบกับปัจจุบันประเทศต่างๆ ส่วนใหญ่ได้มีการจัดทำสำมะโน ด้านเศรษฐกิจทุก 5 ปี

ดังนั้น สำนักงานสถิติแห่งชาติ จึงได้วางแผนปรับการจัดทำสำมะโนอุตสาหกรรม เป็นประจำทุก 5 ปี โดยจะเริ่มดำเนินการในปี 2555 โดย บูรณาการดำเนินการไปพร้อมกับการสำมะโนธุรกิจทางการค้าและธุรกิจทางการบริการ ในปี 2555

สำหรับการเก็บรวบรวมข้อมูลแบ่งเป็น 2 ขั้นตอนคือ ขั้นการเก็บรวบรวมข้อมูลพื้นฐาน

ของสถานประกอบการทุกประเภท และขั้นการเก็บรวบรวมข้อมูลรายละเอียดของสถานประกอบการเฉพาะสถานประกอบการที่ประกอบธุรกิจทางการค้าธุรกิจทางการบริการและอุตสาหกรรมการผลิต

1.2 วัตถุประสงค์

การเก็บรวบรวมข้อมูลรายละเอียดของสถานประกอบการ มีวัตถุประสงค์ดังนี้

1.2.1 เพื่อเก็บรวบรวมข้อมูลพื้นฐานเกี่ยวกับการประกอบธุรกิจของสถานประกอบการ เช่น จำนวน ประเภทธุรกิจ และขนาดของสถานประกอบการ จำนวนคนทำงาน ลูกจ้าง ค่าตอบแทนแรงงาน ค่าใช้จ่ายในการดำเนินงาน รายรับ แหล่งเงินทุน สินทรัพย์และหนี้สินของสถานประกอบการ เป็นต้น

1.2.2 เพื่อใช้ในการจัดทำบัญชีประชาชาติ (National Account) และสร้างตารางปัจจัยการผลิตและผลผลิตของประเทศ (Input Output Table)

1.3 ขอบข่ายและคุ่มรวม

ขอบข่ายในการเก็บรวบรวมข้อมูล ได้แก่ สถานประกอบการทั่วประเทศที่ดำเนินกิจการเกี่ยวกับธุรกิจการค้าปลีก การค้าส่งและการบริการ ตามการจัดประเภทมาตรฐานอุตสาหกรรมประเทศไทยปี 2552 (Thailand Standard Industrial Classification : TSIC-2009)

คุ่มรวมสถานประกอบการที่มีที่ตั้งที่แน่นอนทุกแห่งที่ตั้งอยู่ในเขตเทศบาลและนอกเขตเทศบาลของจังหวัดพิจิตร

1.4 คาบเวลาอ้างอิง

ข้อมูลที่เก็บรวบรวมเป็นข้อมูลของสถานประกอบการที่ดำเนินกิจการในรอบ 12 เดือน (ระหว่าง 1 มกราคม ถึง 31 ธันวาคม 2554)

1.5 รายการข้อมูลที่เกี่ยวข้อง

1.5.1 ข้อมูลทั่วไปของสถานประกอบการ เช่น ประเภทธุรกิจ รูปแบบการจัดตั้งตามกฎหมาย รูปแบบการจัดตั้งทางเศรษฐกิจ ระยะเวลาในการดำเนินกิจการของสถานประกอบการ ทุนจดทะเบียนและ การมีต่างประเทศร่วมลงทุนหรือถือหุ้น เป็นต้น

1.5.2 คนทำงาน ลูกจ้าง และค่าตอบแทนแรงงาน

1.5.3 ค่าใช้จ่ายของสถานประกอบการ

1.5.4 รายรับของสถานประกอบการ

1.5.5 แหล่งเงินทุนของสถานประกอบการ

1.5.6 สินทรัพย์และหนี้สินของสถานประกอบการ

1.5.7 ผลกระทบจากอุทกภัยต่อสถานประกอบการในปี 2554

1.5.8 ความคิดเห็นและข้อเสนอแนะของสถานประกอบการ

1.6 ประโยชน์ของข้อมูล

1.6.1 ใช้ในการวางแผนพัฒนาเศรษฐกิจของประเทศให้มีประสิทธิภาพ กำหนดนโยบายและทิศทางการพัฒนาเศรษฐกิจในระดับประเทศและระดับท้องถิ่น การจัดทำแผนส่งเสริมวิสาหกิจขนาดกลางและขนาดย่อม (SMEs) จัดทำบัญชีประชาชาติเพื่อกำหนดทิศทางการขยายตัวทางเศรษฐกิจ

1.6.2 ใช้เป็นเครื่องมือสำหรับผู้ประกอบการในการวางแผนธุรกิจการตัดสินใจลงทุนการขยายกิจการ ขยายสาขา ซึ่งก่อให้เกิดการจ้างงานเพิ่มขึ้น นอกจากนี้ยังสามารถใช้ข้อมูลพิจารณาเปรียบเทียบกับกิจการอื่นๆ เพื่อให้ธุรกิจประสบความสำเร็จ ซึ่งเป็นผลทำให้การเจริญเติบโตทางด้านเศรษฐกิจในประเทศโดยรวมดีขึ้น

1.6.3 ใช้ในการพิจารณาประกอบการตัดสินใจในการลงทุนการศึกษาวิเคราะห์เชิงลึกในธุรกิจที่อยู่ในความสนใจและเรื่องที่เกี่ยวข้อง

บทที่ 2 สรุปข้อมูลที่สำคัญ

2.1 ข้อมูลทั่วไปของสถานประกอบการธุรกิจ ทางการค้าและธุรกิจทางการบริการ

2.1.1 จำนวนสถานประกอบการ

ผลจากการทำสำมะโนธุรกิจและ
อุตสาหกรรม พ.ศ.2555 พบว่า มีสถานประกอบการ
ธุรกิจทางการค้าและธุรกิจทางการบริการ ที่ ตั้งอยู่ใน
จังหวัดพิจิตร จำนวน 11,163 แห่ง โดยส่วนใหญ่
เป็นสถานประกอบการที่มีคนทำงาน 1-15 คน

จำนวน 11,094 แห่ง หรือร้อยละ 99.4 สถานประกอบการ
ที่มีคนทำงานมากกว่า 15 คน มีอยู่เพียงร้อยละ 0.6 หรือมี
จำนวน 69 แห่ง ในจำนวนนี้สถานประกอบการที่มี
คนทำงาน 16- 25 คน มีจำนวน 38 แห่ง สถาน
ประกอบการที่มีคนทำงาน 31-50 คน 51-200 คนและ
26- 30 คนมีจำนวน 17 แห่ง 10 แห่ง และ 4 แห่ง
ตามลำดับ

ตาราง ก จำนวนและร้อยละของสถานประกอบการธุรกิจฯ จำแนกตามลักษณะของสถานประกอบการ

ลักษณะของสถานประกอบการ	จำนวน	ร้อยละ
รวม	11,163	100.0
ขนาดของสถานประกอบการ		
1 – 15 คน	11,094	99.4
16 – 25 คน	38	0.3
26 – 30 คน	4	-
31 – 50 คน	17	0.2
51 – 200 คน	10	0.1
รูปแบบการจัดตั้งตามกฎหมาย		
ส่วนบุคคล	10,869	97.4
ห้างหุ้นส่วนจำกัด ห้างหุ้นส่วนสามัญนิติบุคคล	110	1.0
บริษัทจำกัด บริษัทจำกัด (มหาชน)	172	1.5
ส่วนราชการ รัฐวิสาหกิจ สหกรณ์ อื่น ๆ	11	0.1
รูปแบบการจัดตั้งทางเศรษฐกิจ		
สำนักงานแห่งเดียว	11,007	98.6
สำนักงานใหญ่	51	0.5
สำนักงานสาขา	105	0.9
ระยะเวลาในการดำเนินงาน		
น้อยกว่า 5 ปี	3,228	28.9
5 – 9 ปี	2,789	25.0
10 – 19 ปี	3,235	29.0
20 – 29 ปี	1,230	11.0
ตั้งแต่ 30 ปีขึ้นไป	681	6.1

1 หมายเหตุ: - ไม่มีข้อมูล หรือข้อมูลมีค่าเป็น 0 หรือมีข้อมูลจำนวนเล็กน้อย

2.1.2 รูปแบบการจัดตั้งตามกฎหมาย

สถานประกอบการธุรกิจส่วนใหญ่ (ร้อยละ 97.4) มีการจัดตั้งในรูปแบบที่เป็นส่วนบุคคล บริษัทจำกัด บริษัทจำกัด (มหาชน) และห้างหุ้นส่วนจำกัด ห้างหุ้นส่วนสามัญ นิติบุคคล มีสัดส่วนประมาณร้อยละ 1.5 และ 1.0 ตามลำดับ สำหรับสถานประกอบการที่มีรูปแบบการจัดตั้งเป็นส่วนราชการ รัฐวิสาหกิจ สหกรณ์ อื่นๆ มีเพียงร้อยละ 0.1

2.1.3 รูปแบบการจัดตั้งทางเศรษฐกิจ

สถานประกอบการธุรกิจในจังหวัด พิจิตรที่พบส่วนใหญ่ หรือร้อยละ 98.6 เป็นสำนักงานแห่งเดียว ไม่มีสำนักงานใหญ่หรือสาขา อยู่ที่ได้ที่เหลือร้อยละ 0.9 เป็นสำนักงานสาขา และอีกร้อยละ 0.5 เป็นสำนักงานใหญ่

2.1.4 ระยะเวลาในการดำเนินกิจการ

สถานประกอบการธุรกิจทางการค้า ร้อยละ 29.0 ดำเนินกิจการระหว่าง 10-19 ปี

สถานประกอบการที่ดำเนินกิจการน้อยกว่า 5 ปี และระหว่าง 5-9 ปี มีประมาณร้อยละ 28.9 และ 25.0 ตามลำดับ ส่วนสถานประกอบการที่ ดำเนินกิจการตั้งแต่ 30 ปีขึ้นไป มีสัดส่วนน้อยที่สุด คือ ประมาณร้อยละ 6.1

2.1.5 หมวดย่อยธุรกิจ

เมื่อพิจารณาจำนวนสถานประกอบการจำแนกตามหมวดย่อยธุรกิจในตาราง ข แสดงให้เห็นว่าสถานประกอบการธุรกิจฯ ในจังหวัด พิจิตรส่วนใหญ่ หรือร้อยละ 55.2 ประกอบธุรกิจ การขายปลีก (ยกเว้นยานยนต์และจักรยานยนต์) รองลงมาประกอบการบริการอาหารและเครื่องดื่ม ประมาณร้อยละ 15.4 ธุรกิจ การขายส่งและขายปลีก การซ่อมยานยนต์ และจักรยานยนต์ และธุรกิจการบริการอื่นๆ มีประมาณร้อยละ 10.2 และ 8.4 ตามลำดับ สำหรับธุรกิจนอกเหนือจากนี้กล่าวข้างต้นแต่ละหมวด มีสัดส่วนต่ำกว่าร้อยละ 3.0

ตาราง ข จำนวนและร้อยละของสถานประกอบการธุรกิจฯ จำแนกตามหมวดย่อยธุรกิจ

หมวดย่อยธุรกิจ	จำนวน	ร้อยละ
รวม	11,163	100.0
การขายส่งและการขายปลีก การซ่อมยานยนต์ และจักรยานยนต์	1,135	10.2
การขายส่ง (ยกเว้นยานยนต์และจักรยานยนต์)	336	3.0
การขายปลีก (ยกเว้นยานยนต์และจักรยานยนต์)	6,166	55.2
ที่พักแรม	26	0.2
การบริการอาหารและเครื่องดื่ม	1,724	15.4
กิจกรรมอสังหาริมทรัพย์	122	1.1
กิจกรรมทางกฎหมายและการบัญชี	33	0.3
กิจกรรมด้านสถาปัตยกรรมและวิศวกรรม รวมถึงการทดสอบ และการวิเคราะห์ทางเทคนิค	14	0.1
การโฆษณาและการวิจัยตลาด	22	0.2
กิจกรรมทางวิชาชีพ วิทยาศาสตร์ และเทคนิคอื่นๆ	50	0.5
กิจกรรมการให้เช่า ตัวแทนธุรกิจท่องเที่ยว การจัดงานเที่ยว การบริการสำรอง และกิจกรรมที่เกี่ยวข้อง	56	0.5
การบริการรักษาความปลอดภัยและการสืบสวน การบริหารและการสนับสนุนการดำเนินงานของสำนักงาน และกิจกรรมอื่นๆ ที่สนับสนุนทางธุรกิจ	92	0.8
กิจกรรมการสร้างสรรค์ศิลปะและความบันเทิง	117	1.1
กิจกรรมการพนันและการเสี่ยงโชค	11	0.1
กิจกรรมด้านการกีฬา ความบันเทิง และการนันทนาการ	111	1.0
การซ่อมคอมพิวเตอร์และของใช้ส่วนบุคคลและของใช้ในครัวเรือน	207	1.9
กิจกรรมบริการส่วนบุคคลอื่นๆ ^{1/}	941	8.4

หมายเหตุ: ^{1/} รวมหมวดย่อยธุรกิจการผลิตภาพยนตร์ วิดีทัศน์ และรายการโทรทัศน์ การบันทึกเสียงลงสื่อ และการจัดพิมพ์จำหน่ายหรือเผยแพร่ดนตรี

2.2 ข้อมูลสถิติที่สำคัญจำแนกตามขนาดของสถานประกอบการ และหมวดย่อยธุรกิจ

2.2.1 คนทำงานและค่าตอบแทนแรงงาน

1) จำนวนคนทำงาน

ข้อมูลจำนวนคนทำงานจาก ตาราง ค แสดงให้เห็นว่าในปี 2554 มีคนทำงานในสถานประกอบการธุรกิจที่ตั้งอยู่ในจังหวัดพิจิตรทั้งสิ้น 25,680 คน ส่วนใหญ่เป็นคนทำงานที่ปฏิบัติงานอยู่ในสถานประกอบการที่มีคนทำงาน 1-15 คน จำนวน 23,374 คน หรือร้อยละ 91.0

เมื่อพิจารณาตามหมวดธุรกิจพบว่า ส่วนใหญ่เป็นคนทำงานที่ปฏิบัติงานอยู่ในธุรกิจการขายปลีก(ยกเว้นยานยนต์และจักรยายนต์)จำนวน 12,792 คน หรือร้อยละ 49.8 รองลงมาปฏิบัติงานในการบริการอาหารและเครื่องดื่ม และการขาย ส่งและการขายปลีก การซ่อมยานยนต์ และจักรยายนต์ มีสัดส่วนของคนทำงานประมาณร้อยละ 17.1 และ 12.2 ตามลำดับ

2) จำนวนลูกจ้าง

ด้านการจ้างงาน พบว่ามีจำนวนลูกจ้างปฏิบัติงานอยู่ในสถานประกอบการทั้งสิ้น 7,731 คน โดยกว่าครึ่งหนึ่งของลูกจ้าง (ประมาณ 5,527คน หรือร้อยละ 71.5) ปฏิบัติงานอยู่ในสถานประกอบการที่มีคนทำงาน 1-15 คน

สำหรับการจ้างงานในแต่ละหมวดย่อยธุรกิจ พบว่ามีลูกจ้างปฏิบัติงานอยู่ในธุรกิจการขายปลีก (ยกเว้นยานยนต์และจักรยายนต์)มากที่สุด ประมาณร้อยละ 30.5 รองลงมาเป็นลูกจ้างที่ปฏิบัติงานอยู่ ในธุรกิจ การขายส่งและขายปลีก การซ่อมแซมยานยนต์และจักรยายนต์ รวมทั้งธุรกิจ การบริการอาหารและเครื่องดื่ม ประมาณร้อยละ 19.1 และ 18.6 ตามลำดับ ธุรกิจการขายส่ง(ยกเว้นยานยนต์

และจักรยายนต์) มีประมาณร้อยละ 14.8 สำหรับสถานประกอบการในหมวดอื่นๆ นอกเหนือจากที่กล่าวข้างต้นแต่ละหมวดมีสัดส่วนของลูกจ้างต่ำกว่าร้อยละ 10.0

3) ค่าตอบแทนแรงงาน

ลูกจ้างที่ปฏิบัติงานในสถานประกอบการธุรกิจที่ตั้งอยู่ในจังหวัดพิจิตรได้รับค่าตอบแทนแรงงานรวมทั้งสิ้นประมาณ 605.4 ล้านบาทหรือเฉลี่ย 78,310 บาทต่อคนต่อปี โดยลูกจ้างที่ปฏิบัติงานอยู่ในสถานประกอบการขนาดใหญ่ (คนงาน 51-200 คน) ได้รับค่าตอบแทนแรงงานเฉลี่ยต่อคนต่อปีสูงสุดคือ 129,958 บาท รองลงมาคือ สถานประกอบการที่มีคนทำงาน 31-50 คน ได้รับค่าตอบแทนเฉลี่ย ต่อคนต่อปี 74,143 บาท สำหรับลูกจ้างที่ปฏิบัติงานในกิจการที่มี คนทำงาน 26-30 คน ใ้รับค่าตอบแทน แรงงานเฉลี่ยต่ำสุด 37,108 บาทต่อปี

เมื่อพิจารณาตามหมวดย่อยธุรกิจพบว่า ลูกจ้างที่ปฏิบัติงานในกิจการธุรกิจการขายส่งและการขายปลีก การซ่อมยานยนต์ และจักรยายนต์ได้รับค่าตอบแทนแรงงานเฉลี่ยต่อคนต่อปีสูงสุดคือ 99,493 บาท รองลงมาได้แก่ลูกจ้างในกิจกรรมทางกฎหมายและการบัญชี ได้รับค่าตอบแทนแรงงานเฉลี่ยต่อคนต่อปี 97,967 บาท สำหรับลูกจ้างในธุรกิจการขายปลีก (ยกเว้นยานยนต์และจักรยายนต์)ได้รับค่าตอบแทนเฉลี่ยต่อคนต่อปี 94,043 บาท ตามลำดับ ส่วนลูกจ้างที่ปฏิบัติงานในธุรกิจกิจกรรมการให้เช่า ตัวแทนธุรกิจท่องเที่ยว การจัดหาเที่ยว การบริการสำรองและกิจกรรมที่เกี่ยวข้องได้รับค่าตอบแทนแรงงานเฉลี่ยต่อคนต่อปีต่ำที่สุดคือ 14,310 บาท

ตาราง ค จำนวนและร้อยละของคณาจารย์ ลูกจ้าง และค่าตอบแทนแรงงาน จำแนกตามขนาดของ
สถานประกอบการ และหมวดย่อยธุรกิจ

ขนาดของสถานประกอบการ/ หมวดย่อยธุรกิจ	จำนวน สถาน- ประกอบ การ	คณาจารย์		ลูกจ้าง		ค่าตอบแทนแรงงาน	
		จำนวน	ร้อยละ	จำนวน	ร้อยละ	มูลค่า (พันบาท)	เฉลี่ยต่อ คนต่อปี (บาท)
รวม	11,163	25,680	100.0	7,731	100.0	605,415.7	78,310
ขนาดของสถานประกอบการ							
1 - 15 คน	11,094	23,374	91.0	5,527	71.5	401,822.9	72,702
16 - 25 คน	38	751	2.9	691	8.9	49,925.7	72,251
26 - 30 คน	4	109	0.4	105	1.4	3,896.3	37,108
31 - 50 คน	17	622	2.4	595	7.7	44,115.3	74,143
51 - 200 คน	10	824	3.2	813	10.5	105,655.6	129,958
หมวดย่อยธุรกิจ							
การขายส่งและการขายปลีก การซ่อมยานยนต์ และจักรยานยนต์	1,135	3,122	12.2	1,478	19.1	147,051.0	99,493
การขายส่ง (ยกเว้นยานยนต์และจักรยานยนต์)	336	1,713	6.7	1,144	14.8	100,485.9	87,837
การขายปลีก (ยกเว้นยานยนต์และจักรยานยนต์)	6,166	12,792	49.8	2,358	30.5	221,752.7	94,043
ที่พักแรม	26	260	1.0	226	2.9	15,852.2	70,142
การบริการอาหารและเครื่องดื่ม	1,724	4,399	17.1	1,438	18.6	78,278.2	54,435
กิจกรรมอสังหาริมทรัพย์	122	264	1.0	71	0.9	5,388.8	75,899
กิจกรรมทางกฎหมายและการบัญชี	33	77	0.3	24	0.3	2,351.2	97,967
กิจกรรมด้านสถาปัตยกรรมและวิศวกรรม รวมถึงการ ทดสอบ และการวิเคราะห์ทางเทคนิค	14	48	0.2	22	0.3	1,716.2	78,009
การโฆษณาและการวิจัยตลาด	22	54	0.2	20	0.3	1,294.3	64,715
กิจกรรมทางวิชาชีพ วิทยาศาสตร์ และเทคนิคอื่นๆ	50	93	0.4	13	0.2	948.0	72,923
กิจกรรมการให้เช่า ตัวแทนธุรกิจท่องเที่ยว การจัดหาเที่ยว การบริการสำรอง และกิจกรรมที่เกี่ยวข้อง	56	119	0.5	25	0.3	271.9	14,310
การบริการรักษาความปลอดภัยและการสืบสวน การบริการด้าน การบริหารและสนับสนุนการดำเนินงานของสำนักงาน และกิจกรรมอื่นๆ ที่สนับสนุนทางธุรกิจ	92	153	0.6	22	0.3	1,447.7	65,805
กิจกรรมการสร้างสรรคดีศิลปะและความบันเทิง	117	982	3.8	755	9.8	18,358.0	24,315
กิจกรรมการพนันและการเสี่ยงโชค	11	12	-	-	-	-	-
กิจกรรมด้านการกีฬา ความบันเทิง และการนันทนาการ	111	178	0.7	34	0.4	2,257.2	66,388
การซ่อมคอมพิวเตอร์และของใช้ส่วนบุคคลและ ของใช้ในครัวเรือน	207	349	1.4	73	0.9	5,004.2	68,551
กิจกรรมบริการส่วนบุคคลอื่นๆ ^{1/}	941	1,064	4.2	28	0.4	576.0	64,000

หมายเหตุ : - ไม่มีข้อมูล หรือข้อมูลมีค่าเป็น 0 หรือมีข้อมูลจำนวนเล็กน้อย

^{1/} รวมหมวดย่อยธุรกิจการผลิตภาพยนตร์ วิทยุทัศน์ และรายการโทรทัศน์ การบันทึกเสียงลงบนสื่อ และการจัดพิมพ์จำหน่าย
และเผยแพร่ดนตรี

2.2.2 รายได้จากการดำเนินงาน

ค่าใช้จ่ายชั้นกลางและมูลค่าเพิ่ม

เมื่อพิจารณารายได้จากการ

ดำเนินงานค่าใช้จ่ายชั้นกลางและมูลค่าเพิ่มของ
สถานประกอบการธุรกิจในจังหวัดพิจิตร (ตาราง ง)
พบว่ามียาได้จากการดำเนินงาน 23,353.9 ล้านบาท
ค่าใช้จ่ายชั้นกลาง 19,183.1 ล้านบาท และ
มูลค่าเพิ่มรวมทั้งสิ้นประมาณ 4,170.8 ล้านบาท
โดยมูลค่าเพิ่มมีสัดส่วนประมาณ 17.9 ของรายได้
จากการดำเนินงาน ซึ่งหากพิจารณาตามขนาดของ
สถานประกอบการที่มีคนงาน 1-15 คน มียาได้
จากการดำเนินงาน ค่าใช้จ่ายชั้นกลางและ
มูลค่าเพิ่มสูงที่สุดคือประมาณร้อยละ 64.4 ร้อยละ
62.7 และ 72.1 ตามลำดับ นอกจากนี้สถาน
ประกอบการที่มีคนทำงาน 26-30 คน ยังมี
มูลค่าเพิ่มต่อรายได้จากการดำเนินงานสูงที่สุด
ประมาณร้อยละ 23.0

ในธุรกิจแต่ละประเภทนี้ พบว่า
รายได้จากการดำเนินงาน ค่าใช้จ่ายชั้นกลาง และ
มูลค่าเพิ่มส่วนใหญ่มาจากการดำเนินธุรกิจการขาย
ปลีก(ยกเว้นยานยนต์และจักรยายนต์)มีสัดส่วน

ประมาณร้อยละ 49.7 ร้อยละ 50.9 และร้อยละ
44.4 รองลงมาคือ ธุรกิจการขายส่งและการขายปลีก
การซ่อมยานยนต์ และจักรยายนต์ มีสัดส่วน
ประมาณร้อยละ 23.5 ร้อยละ 24.0 และร้อยละ
21.2 ตามลำดับ ส่วนธุรกิจประเภทอื่นๆ แต่ละ
หมวดมีสัดส่วนของรายได้จากการดำเนินงาน
ค่าใช้จ่ายชั้นกลางและมูลค่าเพิ่มค่อนข้างต่ำกว่าร้อยละ
17.0

หากเปรียบเทียบมูลค่าเพิ่มต่อรายได้จาก
การดำเนินงาน ในธุรกิจแต่ละประเภท พบว่า สถาน
ประกอบการที่ดำเนินธุรกิจเกี่ยวกับกิจกรรมด้าน
สถาปัตยกรรมและวิศวกรรมรวมถึงการทดสอบและ
การวิเคราะห์ทางเทคนิคมีสัดส่วนของมูลค่าเพิ่ม
รายได้จากการดำเนินงานสูงที่สุดคือ ประมาณร้อยละ
69.4 รองลงมาคือ ธุรกิจเกี่ยวกับกิจกรรม ทาง
กฎหมายและบัญชีและกิจกรรมการสร้างสรรคศิลปะ
และความบันเทิง ประมาณร้อยละ 65.1 และ 63.6
ตามลำดับ สำหรับธุรกิจการพนันและการเสี่ยงโชค มี
สัดส่วนมูลค่าเพิ่มต่อราย ได้จากการดำเนินงานต่ำ
ที่สุดคือ ประมาณร้อยละ 15.6

ตาราง ง รายได้จากการดำเนินงาน ค่าใช้จ่ายชั้นกลาง มูลค่าเพิ่มและมูลค่าเพิ่มต่อรายรับ จำแนกตามขนาดของสถานประกอบการและหมวดย่อยธุรกิจ

(หน่วย : พันบาท)

ขนาดของสถานประกอบการ หมวดย่อยธุรกิจ	รายได้จากการดำเนินงาน		ค่าใช้จ่ายชั้นกลาง		มูลค่าเพิ่ม		มูลค่าเพิ่มต่อรายได้จากการดำเนินงาน (ร้อยละ)
	มูลค่า (พันบาท)	ร้อยละ	มูลค่า (พันบาท)	ร้อยละ	มูลค่า (พันบาท)	ร้อยละ	
รวม ขนาดของสถานประกอบการ	23,353,885.7	100.0	19,183,100.4	100.0	4,170,785.3	100.0	17.9
1 – 15 คน	15,038,900.8	64.4	12,032,045.4	62.7	3,006,855.4	72.1	20.0
16 – 25 คน	1,209,249.1	5.2	962,927.7	5.0	246,321.5	5.9	20.4
26 – 30 คน	50,882.6	0.2	39,191.1	0.2	11,691.5	0.3	23.0
31 – 50 คน	1,960,184.9	8.4	1,668,560.0	8.7	291,624.9	7.0	14.9
51 – 200 คน	5,094,668.3	21.8	4,480,376.2	23.4	614,292.1	14.7	12.1
หมวดย่อยธุรกิจ							
การขายส่งและการขายปลีก การซ่อมยานยนต์ และจักรยานยนต์	5,487,870.1	23.5	4,603,174.8	24.0	884,695.3	21.2	16.1
การขายส่ง (ยกเว้นยานยนต์และจักรยานยนต์)	3,895,176.0	16.7	3,247,659.2	16.9	647,516.7	15.5	16.6
การขายปลีก (ยกเว้นยานยนต์และจักรยานยนต์)	11,606,856.4	49.7	9,755,377.0	50.9	1,851,479.4	44.4	16.0
ที่พักแรม	74,302.2	0.3	33,661.6	0.2	40,640.5	1.0	54.7
การบริการอาหารและเครื่องดื่ม	1,840,727.4	7.9	1,311,757.7	6.8	528,969.7	12.7	28.7
กิจกรรมอสังหาริมทรัพย์	76,878.8	0.3	52,964.0	0.3	23,914.8	0.6	31.1
กิจกรรมทางกฎหมายและการบัญชี	12,113.3	0.1	4,233.5	-	7,879.8	0.2	65.1
กิจกรรมด้านสถาปัตยกรรมและวิศวกรรม รวมถึงการทดสอบ และการวิเคราะห์ทางเทคนิค	6,935.9	-	2,125.8	-	4,810.1	0.1	69.4
การโฆษณาและการวิจัยตลาด	11,394.3	0.1	7,466.6	-	3,927.6	0.1	34.5
กิจกรรมทางวิชาชีพ วิทยาศาสตร์ และเทคนิคอื่นๆ	23,219.6	0.1	12,807.1	0.1	10,412.5	0.3	44.9
กิจกรรมการให้เช่า ตัวแทนธุรกิจท่องเที่ยว การจัดนำเที่ยว การบริการสำรอง และกิจกรรมที่เกี่ยวข้อง	10,512.9	0.1	5,146.0	-	5,366.9	0.1	51.1
การบริการรักษาความปลอดภัยและการสืบสวน การบริการด้านการบริหารและสนับสนุนการดำเนินงานของสำนักงาน และกิจกรรมอื่นๆ ที่สนับสนุนทางธุรกิจ	29,586.9	0.1	15,253.9	0.1	14,333.0	0.3	48.5
กิจกรรมการสร้างสรรค์ศิลปะและความบันเทิง	57,055.5	0.2	20,795.5	0.1	36,260.1	0.9	63.6
กิจกรรมการพนันและการเสี่ยงโชค	4,144.6	-	3,499.5	-	645.1	-	15.6
กิจกรรมด้านการกีฬา ความบันเทิง และการนันทนาการ	39,213.0	0.2	19,144.2	0.1	20,068.8	0.5	51.6
การซ่อมคอมพิวเตอร์และของใช้ส่วนบุคคลและของใช้ในครัวเรือน	68,112.1	0.3	39,997.0	0.2	28,155.0	0.7	41.3
กิจกรรมบริการส่วนบุคคลอื่นๆ ^{1/}	101,493.1	0.4	44,628.1	0.2	56,865.0	1.4	56.0

หมายเหตุ : - ไม่มีข้อมูล หรือข้อมูลมีค่าเป็น 0 หรือมีข้อมูลจำนวนเล็กน้อย

1/ รวมหมวดย่อยธุรกิจการผลิตภาพยนตร์ วีดิทัศน์ และรายการโทรทัศน์ การบันทึกเสียงลงบนสื่อ และการจัดพิมพ์จำหน่าย หรือเผยแพร่ดนตรี

2.2.3 รายได้จากการดำเนินงานและ

มูลค่าเพิ่มเฉลี่ยต่อสถานประกอบการ

จากตาราง ง แสดงให้เห็นว่าสถานประกอบการธุรกิจใจในจังหวัดพิจิตร มีรายได้จากการดำเนินงานและมูลค่าเพิ่มเฉลี่ยประมาณ 2.1 ล้านบาทและ 373,600 บาท ตามลำดับ หากพิจารณาตามขนาดของสถานประกอบการ พบว่าสถานประกอบการที่มีคนงาน 51-200 คน มีรายได้จากการดำเนินงาน และมูลค่าเพิ่มเฉลี่ย ต่อ

สถานประกอบการมากที่สุด คือประมาณ 509.5 ล้านบาทและ 61.4 ล้านบาท ตามลำดับ ในขณะที่สถานประกอบการที่มีคนทำงาน 1-15 คน มีรายได้จากการดำเนินงานและมูลค่าเพิ่มเฉลี่ยต่อสถานประกอบการต่ำที่สุด คือประมาณ 1.4 ล้านบาท และ 271,000 บาทตามลำดับ

เมื่อพิจารณาตามหมวดย่อยธุรกิจ พบว่าธุรกิจการขายส่ง (ยกเว้นยานยนต์และจักรยานยนต์) มีรายได้จากการดำเนินงานและ

มูลค่าเพิ่มเฉลี่ยต่อสถานประกอบการมากที่สุด ประมาณ 11.6 ล้านบาท และ 1.9 ล้านบาท ตามลำดับ สำหรับธุรกิจที่ดำเนินกิจการด้านการบริการอื่น ๆ มีรายได้จากกำไรดำเนินงานและมูลค่าเพิ่มเฉลี่ยต่อสถานประกอบการน้อยที่สุดคือ 108,200 บาท และ 60,600 บาท ตามลำดับ

2.2.4 รายได้จากการดำเนินงาน และ มูลค่าเพิ่มเฉลี่ยต่อคนทำงาน

สำหรับรายได้จากการดำเนินงาน และมูลค่าเพิ่มเฉลี่ยต่อคนทำงานนั้น พบว่า สถานประกอบการธุรกิจในจังหวัดพิจิตรมีรายได้จากการดำเนินงานและมูลค่าเพิ่มเฉลี่ยต่อคนทำงาน 909,400 บาท และ 164,200 บาท ตามลำดับ โดยสถานประกอบการที่มีคนทำงาน 51-200 คน มีรายได้จากการดำเนินงานและมูลค่าเพิ่มเฉลี่ยต่อคนทำงานสูงที่สุดประมาณ 6.2 ล้านบาท และ

745,500 บาท ตามลำดับ ในขณะที่สถานประกอบการที่มีคนทำงาน 26-30 คน มีรายได้จากการดำเนินงานและมูลค่าเพิ่มเฉลี่ยต่อคนทำงานต่ำที่สุด คือ 466,800 บาท และ 107,300 บาท ตามลำดับ

ด้านรายได้จากการดำเนินงานและมูลค่าเพิ่มเฉลี่ยต่อคนทำงานในแต่ละหมวดธุรกิจพบว่า ธุรกิจการขนส่ง (ยกเว้นยานยนต์และจักรยานยนต์) มีรายได้จากการดำเนินงานและมูลค่าเพิ่มเฉลี่ยต่อคนทำงานสูงที่สุดประมาณ 2.3 ล้านบาท และ 378,000 บาท ตามลำดับ ส่วนธุรกิจที่ดำเนินกิจกรรมการสร้างสรรคศิลป์ และความบันเทิงมีรายได้จากการดำเนินงานและมูลค่าเพิ่มเฉลี่ยต่อคนงานน้อยที่สุดคือ 58,100 บาท และ 36,900 บาทตามลำดับ

ตาราง จ รายได้จากการดำเนินงานและมูลค่าเพิ่มเฉลี่ยต่อสถานประกอบการ และต่อคนทำงานตามขนาดของสถานประกอบการและหมวดย่อยธุรกิจ

(หน่วย : พันบาท)

ขนาดของสถานประกอบการ/ หมวดย่อยธุรกิจ	รายได้จากการดำเนินงานเฉลี่ย		มูลค่าเพิ่มเฉลี่ย	
	ต่อสถาน- ประกอบการ	ต่อคนทำงาน	ต่อสถาน- ประกอบการ	ต่อคนทำงาน
รวม	2,092.1	909.4	373.6	164.2
ขนาดของสถานประกอบการ				
1 – 15 คน	1,355.6	643.4	271.0	128.6
16 – 25 คน	31,822.3	1,610.2	6,482.1	328.0
26 – 30 คน	12,720.7	466.8	2,922.9	107.3
31 – 50 คน	115,305.0	3,151.4	17,154.4	468.9
51 – 200 คน	509,466.8	6,182.8	61,429.2	745.5
หมวดย่อยธุรกิจ				
การขายส่งและการขายปลีก การซ่อมยานยนต์ และจักรยานยนต์	4,835.1	1,757.8	779.5	283.4
การขายส่ง (ยกเว้นยานยนต์และจักรยานยนต์)	11,592.8	2,273.9	1,927.1	378.0
การขายปลีก (ยกเว้นยานยนต์และจักรยานยนต์)	1,882.4	907.4	300.3	144.7
ที่พักแรม	2,857.8	285.8	1,563.1	156.3
การบริการอาหารและเครื่องดื่ม	1,067.7	418.4	306.8	120.2
กิจกรรมอสังหาริมทรัพย์	630.2	291.2	196.0	90.6
กิจกรรมทางกฎหมายและการบัญชี	367.1	157.3	238.8	102.3
กิจกรรมด้านสถาปัตยกรรมและวิศวกรรม รวมถึงการทดสอบ และการวิเคราะห์ทางเทคนิค	495.4	144.5	434.6	100.2
การโฆษณาและการวิจัยตลาด	517.9	211.0	178.5	72.7
กิจกรรมทางวิชาชีพ วิทยาศาสตร์ และเทคนิคอื่นๆ	464.4	249.7	208.3	112.0
กิจกรรมการให้เช่า ตัวแทนธุรกิจท่องเที่ยว การจัดงานเลี้ยง	194.7	93.0	99.4	47.5
การบริการสำรอง และกิจกรรมที่เกี่ยวข้อง				
การบริการรักษาความปลอดภัยและการสืบสวน การบริการด้าน	328.7	195.9	159.3	94.9
การบริหารและสนับสนุนการดำเนินงานของสำนักงาน และกิจกรรมอื่นๆ ที่สนับสนุนทางธุรกิจ				
กิจกรรมการสร้างสรรคศิลปะและความบันเทิง	487.7	58.1	309.9	36.9
กิจกรรมการพนันและการเสี่ยงโชค	376.8	345.4	58.6	53.8
กิจกรรมด้านการกีฬา ความบันเทิง และการนันทนาการ	353.3	220.3	180.8	112.7
การซ่อมคอมพิวเตอร์และของใช้ส่วนบุคคลและของใช้ในครัวเรือน	329.0	195.2	135.8	80.6
กิจกรรมบริการส่วนบุคคลอื่นๆ ^{1/}	108.2	97.3	60.6	54.5

หมายเหตุ : ^{1/} รวมหมวดย่อยธุรกิจการผลิตภาพยนตร์ วีดิทัศน์ และรายการโทรทัศน์ การบันทึกเสียงลงบนสื่อ และการจัดพิมพ์จำหน่าย หรือเผยแพร่ดนตรี

ตารางสถิติ

ตอนที่ 1 ข้อมูลการดำเนินงานของสถานประกอบการธุรกิจฯ
จำแนกตามขนาดของสถานประกอบการ

สารบัญตารางสถิติ

- ตอนที่ 1 ข้อมูลการดำเนินงานกิจการของสถานประกอบการธุรกิจฯ จำแนกตามขนาดของสถานประกอบการ
- ตาราง 1 ข้อมูลสถิติที่สำคัญของสถานประกอบการธุรกิจในปี 2554 จำแนกตามขนาดของสถานประกอบการ
- ตาราง 2 จำนวนคนทำงานของสถานประกอบการธุรกิจในปี 2554 จำแนกตามสถานภาพการทำงาน เพศ และขนาดของสถานประกอบการ
- ตาราง 3 จำนวนสถานประกอบการธุรกิจที่มีลูกจ้าง จำแนกตามจำนวนวันทำงานต่อสัปดาห์ จำนวนชั่วโมงทำงานเฉลี่ยต่อวันของลูกจ้าง และขนาดของสถานประกอบการ
- ตาราง 4 ค่าตอบแทนแรงงานของสถานประกอบการธุรกิจ ในปี 2554 จำแนกตามขนาดของสถานประกอบการ
- ตาราง 5 ค่าใช้จ่ายทั้งสิ้น มูลค่าสินค้าและวัสดุประกอบและส่วนเปลี่ยนแปลงสินค้าของสถานประกอบการธุรกิจปี 2554 จำแนกตามขนาดของสถานประกอบการ
- ตาราง 6 รายรับทั้งสิ้นของสถานประกอบการธุรกิจในปี 2554 จำแนกตามขนาดของสถานประกอบการ
- ตาราง 7 มูลค่าตามบัญชีของสินทรัพย์สถานประกอบการ ณ วันที่ 1 มกราคม 2554 จำแนกตามขนาดของสถานประกอบการ
- ตาราง 8 มูลค่าตามบัญชีของสินทรัพย์สถานประกอบการ ณ วันที่ 31 ธันวาคม 2554 จำแนกตามขนาดของสถานประกอบการ
- ตาราง 9 มูลค่าสินทรัพย์ถาวรที่เปลี่ยนแปลงของสถานประกอบการธุรกิจ ระหว่าง มกราคม – ธันวาคม 2554 จำแนกตามขนาดของสถานประกอบการ

ตาราง 1 ข้อมูลสถิติที่สำคัญของสถานประกอบการธุรกิจในปี 2554 จำแนกตามขนาดของสถานประกอบการ

TABLE 1 PRINCIPAL STATISTICS OF BUSINESS ESTABLISHMENTS IN 2011 BY SIZE OF ESTABLISHMENT

(พันบาท In Thousand Baht)

ขนาดของสถานประกอบการ	จำนวน สถานประกอบการ Number of establishments	จำนวน คนทำงาน Number of persons engaged	ลูกจ้าง Employees		รายได้จากการดำเนินงาน Income	ค่าใช้จ่ายขั้นกลาง Intermediate Consumption	มูลค่าเพิ่ม Value added	Size of establishment
			จำนวน Number	ค่าตอบแทน แรงงาน Remuneration				
รวม	11,163	25,680	7,731	605,415.7	23,353,885.7	19,183,100.4	4,170,785.3	Total
1 - 15 คน	11,094	23,374	5,527	401,822.9	15,038,900.8	12,032,045.4	3,006,855.4	1 - 15 persons
16 - 25 คน	38	751	691	49,925.7	1,209,249.1	962,927.7	246,321.5	16 - 25 persons
26 - 30 คน	4	109	105	3,896.3	50,882.6	39,191.1	11,691.5	26 - 30 persons
31 - 50 คน	17	622	595	44,115.3	1,960,184.9	1,668,560.0	291,624.9	31 - 50 persons
51 - 200 คน	10	824	813	105,655.6	5,094,668.3	4,480,376.2	614,292.1	51 - 200 persons

ที่มา : สำนักงานธุรกิจและอุตสาหกรรม พ.ศ. 2555 (ธุรกิจทางการค้าและธุรกิจทางการบริการ) จังหวัดพิจิตร สำนักงานสถิติแห่งชาติ กระทรวงเทคโนโลยีสารสนเทศและการสื่อสาร

Source : The 2012 Business and Industrial Census (Trade and Services Industry) Phichit Province, National Statistical Office, Ministry of Information and Communication Technology.

ตาราง 2 จำนวนคนทำงานของสถานประกอบการธุรกิจในปี 2554 จำแนกตามสถานภาพการทำงาน เพศ และขนาดของสถานประกอบการ

TABLE 2 NUMBER OF PERSONS ENGAGED OF BUSINESS ESTABLISHMENTS IN 2011 BY WORK STATUS, SEX AND SIZE OF ESTABLISHMENT

ขนาดของสถานประกอบการ	จำนวน สถาน- ประกอบการ	รวม		คนทำงานโดยไม่ได้รับค่าจ้าง/ เงินเดือน				ลูกจ้าง Employees				ระดับปฏิบัติการ	ระดับปฏิบัติการ	Size of establishment			
		รวม	Total	รวม		Management level		Management level		Operation level					รวม	ชาย	หญิง
				ชาย	หญิง	รวม	ชาย	หญิง	รวม	ชาย	หญิง						
รวม	11,163	25,680	11,645	14,035	17,949	7,572	10,377	7,731	4,073	3,658	355	182	173	7,376	3,891	3,484	Total
1 - 15 คน	11,094	23,374	10,448	12,926	17,846	7,518	10,329	5,527	2,930	2,597	227	134	93	5,300	2,797	2,504	1 - 15 persons
16 - 25 คน	38	751	339	412	60	30	30	691	309	382	49	12	37	642	297	345	16 - 25 persons
26 - 30 คน	4	109	52	57	4	2	2	105	50	55	2	1	1	103	49	54	26 - 30 persons
31 - 50 คน	17	622	385	237	28	15	12	595	370	225	13	5	8	582	365	217	31 - 50 persons
51 - 200 คน	10	824	421	403	11	7	4	813	414	399	64	30	34	749	384	365	51 - 200 persons

ที่มา : สำนักสถิติและอุตสาหกรรม พ.ศ. 2555 (ธุรกิจทางการค้าและธุรกิจทางการบริการ) จังหวัดพิจิตร สำนักงานสถิติแห่งชาติ กระทรวงเทคโนโลยีสารสนเทศและการสื่อสาร

Source : The 2012 Business and Industrial Census (Trade and Services Industry) Pichit Province, National Statistical Office, Ministry of Information and Communication Technology.

ตาราง 3 จำนวนสถานประกอบการธุรกิจที่มีลูกจ้าง จำแนกตามจำนวนวันทำงานต่อสัปดาห์ จำนวนชั่วโมงทำงานเฉลี่ยต่อวันของลูกจ้าง และขนาดของสถานประกอบการ

TABLE 3 NUMBER OF BUSINESS ESTABLISHMENT'S EMPLOYEES BY NUMBER OF DAYS WORKED PER WEEK, AVERAGE NUMBER OF HOURS WORKED PER DAY BY EMPLOYEES AND SIZE OF ESTABLISHMENT

ขนาดของสถานประกอบการ	จำนวนสถาน- ประกอบการที่มีลูกจ้าง		ลูกจ้าง Employees										Size of establishment		
	จำนวน	ร้อยละ %	จำนวนวันทำงานต่อสัปดาห์					จำนวนชั่วโมงทำงานเฉลี่ยต่อวัน (เฉลี่ยทุกกะ)							
			จำนวน	ร้อยละ %	จำนวน	ร้อยละ %	จำนวน	ร้อยละ %	จำนวน	ร้อยละ %	จำนวน	ร้อยละ %			
	Number of	Number	<5	5 - 6	7	< 8	8 - 10	> 10	Average number of hours worked per day						
	จำนวน	ร้อยละ %	จำนวน	ร้อยละ %	จำนวน	ร้อยละ %	จำนวน	ร้อยละ %	จำนวน	ร้อยละ %	จำนวน	ร้อยละ %	จำนวน	ร้อยละ %	
รวม	1,707	100.0	158	9.3	858	50.3	690	40.4	256	15.0	1,257	73.6	194	11.3	Total
1 - 15 คน	1,638	100.0	140	8.6	819	50.0	678	41.4	248	15.1	1,208	73.7	182	11.1	1 - 15 persons
16 - 25 คน	38	100.0	10	26.3	21	55.3	7	18.4	5	13.2	26	68.4	7	18.4	16 - 25 persons
26 - 30 คน	4	100.0	3	75.0	1	25.0	-	-	1	25.0	2	50.0	1	25.0	26 - 30 persons
31 - 50 คน	17	100.0	5	29.4	9	52.9	3	17.7	3	14.7	12	72.1	2	13.2	31 - 50 persons
51 - 200 คน	10	100.0	-	-	8	80.0	2	20.0	-	-	9	90.0	1	10.0	51 - 200 persons

ที่มา : สำมะโนธุรกิจและอุตสาหกรรม พ.ศ. 2555 (ธุรกิจทางการค้าและธุรกิจทางการบริการ) จังหวัดพิจิตร สำนักงานสถิติแห่งชาติ กระทรวงเทคโนโลยีสารสนเทศและการสื่อสาร

Source : The 2012 Business and Industrial Census (Trade and Services Industry) Phichit Province, National Statistical Office, Ministry of Information and Communication Technology.

ตาราง 4 ค่าตอบแทนแรงงานของสถานประกอบการธุรกิจในปี 2554 จำแนกตามขนาดของสถานประกอบการ

TABLE 4 REMUNERATION OF BUSSINESS ESTABLISHMENTS IN 2011 BY SIZE OF ESTABLISHMENT

(พันบาท In Thousand Baht)

ขนาดของสถานประกอบการ	จำนวน สถาน- ประกอบการ Number of establishments	จำนวนลูกจ้าง Number of employees	รวม Total	ค่าจ้าง เงินเดือน Wages, salaries		โบนัส ฯลฯ Overtime bonus etc.	สวัสดิการและผลประโยชน์ตอบแทน Fringe benefits		เงินที่สถานประกอบการ จ่ายสมทบเข้ากองทุน เพื่อการประกันสังคม ฯลฯ Employer's contribution to social security	Size of establishment
				ค่าจ้าง เงินเดือน Wages, salaries	โบนัส ฯลฯ Overtime bonus etc.		สวัสดิการและผลประโยชน์ตอบแทน Fringe benefits	อื่น ๆ Others		
รวม	11,163	7,731	605,415.7	569,758.0	15,165.1	197.1	3,690.8	16,604.8	Total	
1 - 15 คน	11,094	5,527	401,822.9	383,351.5	7,919.3	157.0	670.5	9,724.6	1 - 15 persons	
16 - 25 คน	38	691	49,925.7	46,590.4	1,078.6	11.5	704.4	1,540.8	16 - 25 persons	
26 - 30 คน	4	105	3,896.3	3,700.9	109.5	25.0	43.0	17.9	26 - 30 persons	
31 - 50 คน	17	595	44,115.3	40,603.7	1,667.2	3.5	636.5	1,204.4	31 - 50 persons	
51 - 200 คน	10	813	105,655.6	95,511.6	4,390.5	-	1,636.4	4,117.1	51 - 200 persons	

ที่มา : สำนักงานธุรกิจและอุตสาหกรรม พ.ศ. 2555 (ธุรกิจทางการค้าและธุรกิจทางการบริการ) จังหวัดพิจิตร สำนักงานสถิติแห่งชาติ กระทรวงเทคโนโลยีสารสนเทศและการสื่อสาร

Source : The 2012 Business and Industrial Census (Trade and Services Industry) Phichit Province, National Statistical Office, Ministry of Information and Communication Technology.

ตาราง 5 ค่าใช้จ่ายทั้งสิ้น มูลค่าสินค้าและวัสดุประกอบและส่วนเปลี่ยนแปลงสินค้าของสถานประกอบการธุรกิจปี 2554 จำแนกตามขนาดของสถานประกอบการ

TABLE 5 TOTAL EXPENSES , VALUE OF STOCKS AND CHANGE IN VALUE OF STOCKS OF BUSINESS ESTABLISHMENTS IN 2011 BY SIZE OF ESTABLISHMENT

(พันบาท In Thousand Baht)

จำนวน สถาน- ประกอบ Number of establishments	รวม Total	ค่าซื้อสินค้า เพื่อการจำหน่าย และ/หรือให้บริการ Value of goods purchased for sale or rendering services	ค่าไฟฟ้า Electricity	ค่าน้ำประปา Water supply	ค่าน้ำมันเชื้อเพลิง Fuels	ค่าใช้จ่าย เกี่ยวกับการ ใช้บริการ อินเทอร์เน็ต Cost of internet services	ค่าใช้จ่าย เกี่ยวกับการ บำรุงรักษา อุปกรณ์ คอมพิวเตอร์ Repair and maintenance of computer accessories	ค่าซ่อมแซม สิ่งก่อสร้าง ยานพาหนะ เครื่องจักร และเครื่องมือ ฯลฯ Repair on construction, vehicles, machinery and equipment etc.	ค่าเช่า ยานพาหนะ เครื่องจักร และเครื่องมือ ฯลฯ Rent on vehicles, machinery and equipment etc.	ค่าเช่าอาคาร Rent on building	ค่าใช้จ่ายอื่นๆ Other expenses	มูลค่าสินค้าและวัสดุประกอบคงเหลือ		ส่วน เปลี่ยนแปลง ของสินค้าและ วัสดุประกอบ Change in value of stocks
												1 ม.ค. 54 Jan 1, 2011	31 ธ.ค. 54 Dec 31, 2011	
รวม	19,234,159.8	18,223,337.2	226,433.1	31,450.9	192,687.5	4,587.9	3,889.0	41,157.8	20,872.9	103,701.7	386,041.8	3,263,520.6	3,102,787.2	-160,733.4
1 - 15 คน	12,071,471.7	11,400,995.3	173,123.8	29,273.1	155,857.1	3,473.7	1,549.4	27,949.1	18,608.9	94,307.4	166,334.0	2,408,952.5	2,368,363.9	-40,588.6
16 - 25 คน	965,425.0	924,549.4	11,495.3	811.0	7,924.3	164.9	79.8	2,240.2	134.5	5,132.0	12,893.7	229,472.9	249,240.8	19,767.8
26 - 30 คน	39,191.1	35,724.6	163.4	18.2	2,058.0	12.0	5.0	135.0	50.0	-	1,024.9	3,000.0	6,000.0	3,000.0
31 - 50 คน	1,668,651.1	1,595,476.6	25,221.1	409.3	15,944.4	178.4	372.3	6,346.1	1,262.6	2,297.9	21,142.5	188,877.4	115,336.5	-73,540.9
51 - 200 คน	4,489,420.9	4,266,591.3	16,429.5	939.4	10,903.8	759.0	1,882.5	4,487.4	817.0	1,964.4	184,646.7	433,217.8	363,846.0	-69,371.8

ที่มา : สำนักงานธุรกิจและอุตสาหกรรม พ.ศ. 2555 (ธุรกิจทางค้าและธุรกิจทางการบริการ) จังหวัดฉะเชิงเทรา สำนักงานสถิติแห่งชาติ กระทรวงเทคโนโลยีสารสนเทศและการสื่อสาร

Source : The 2012 Business and Industrial Census (Trade and Services Industry) Phichit Province, National Statistical Office, Ministry of Information and Communication Technology.

ตาราง 6 รายรับทั้งสิ้นของสถานประกอบการธุรกิจในปี 2554 จำแนกตามขนาดของสถานประกอบการ

TABLE 6 TOTAL RECEIPTS OF BUSINESS ESTABLISHMENTS IN 2011 BY SIZE OF ESTABLISHMENT

ขนาดของสถานประกอบการ	จำนวนสถานประกอบการ	รวม	รายรับจากการขายสินค้าและบริการ		รายรับจากการให้เช่าที่ดิน	รายรับจากการให้เช่าอาคาร	รายรับจากการให้เช่ายานพาหนะ	ดอกเบี้ยรับ/เงินปันผลรับ	รายรับอื่นๆ	(พันบาท In Thousand Baht)
			รวม	รายรับผ่านเว็บไซต์						
			รวม	Online sales	Receipts from rent on land	Receipts from rent on building	Receipts from rent on vehicles and machinery etc.	Interest/dividend	Other receipts	
			Total		rent on land	building	Receipts from rent on vehicles and machinery etc.	dividend		Size of establishment
รวม	11,163	23,524,825.6	23,403,044.6	-	1,260.8	31,261.5	302.0	8,945.8	80,011.0	Total
1 - 15 คน	11,094	15,088,967.5	15,028,123.6	-	1,260.8	10,664.0	270.0	8,217.4	40,431.8	1 - 15 persons
16 - 25 คน	38	1,189,481.3	1,189,479.8	-	-	1.5	-	-	-	16 - 25 persons
26 - 30 คน	4	47,882.6	47,852.6	-	-	-	-	-	30.0	26 - 30 persons
31 - 50 คน	17	2,033,763.0	2,032,175.2	-	-	-	-	37.3	1,550.6	31 - 50 persons
51 - 200 คน	10	5,164,731.3	5,105,413.4	-	-	20,596.0	32.0	691.2	37,998.6	51 - 200 persons

ที่มา : สำนักธุรกิจและอุตสาหกรรม พ.ศ. 2555 (ธุรกิจทางการค้าและบริการ) จังหวัดพิจิตร สำนักงานสถิติแห่งชาติ กระทรวงเทคโนโลยีสารสนเทศและการสื่อสาร

Source : The 2012 Business and Industrial Census (Trade and Services Industry) Phichit Province, National Statistical Office, Ministry of Information and Communication Technology.

ตาราง 7 มูลค่าตามบัญชีของสินทรัพย์ของสถานประกอบการธุรกิจ ณ วันที่ 1 มกราคม 2554 จำนวนตามขนาดของสถานประกอบการ
TABLE 7 BOOK VALUE OF ASSETS OF BUSINESS ESTABLISHMENTS ON JANUARY 1, 2011 BY SIZE OF ESTABLISHMENT

(พันบาท In Thousand Baht)

จำนวน สถาน- ประกอบการ Number of establishments	มูลค่าตามบัญชีของสินทรัพย์ต้นงวด Book value of assets on Jan. 1, 2011										สินทรัพย์อื่น ๆ					
	รวม Total	รวม Total	เงินสด Cash	สินทรัพย์หมุนเวียน Accounts receivable (สุทธิ) Accounts receivable (net)	สินทรัพย์คงเหลือ (สุทธิ) Stock or inventories (net)	สินทรัพย์ Other current assets	รวม Total	ที่ดิน Land	อาคารและ สิ่งก่อสร้าง Building and construction	เครื่องจักร Machinery	ยานพาหนะ Vehicles	เครื่องใช้ สำนักงาน Office appliances	เครื่องมือ อื่นๆ Other Equipment	สินทรัพย์ การอื่น ๆ Other fixed assets	สินทรัพย์อื่น ๆ Other assets	Size of establishment
รวม	11,163	14,756,411.7	5,289,159.4	699,465.9	3,263,520.6	72,496.5	9,383,115.9	3,041,123.9	3,427,831.0	257,426.5	2,205,205.3	111,642.2	333,972.0	5,914.9	84,136.4	Total
1 - 15 คน	11,094	12,031,820.9	3,774,888.0	314,859.1	2,408,952.5	22,614.9	8,215,356.5	2,676,343.7	3,068,119.9	66,341.7	2,021,308.8	79,888.1	299,109.3	4,245.1	41,576.3	1 - 15 persons
16 - 25 คน	38	718,039.3	376,242.9	96,906.2	37,512.0	12,351.7	341,646.5	172,676.8	105,066.9	3,916.9	37,567.9	15,450.5	6,682.0	285.5	150.0	16 - 25 persons
26 - 30 คน	4	36,982.5	14,060.0	10,060.0	-	3,000.0	22,922.5	10,150.0	2,492.5	1,000.0	7,480.0	1,000.0	800.0	-	-	26 - 30 persons
31 - 50 คน	17	378,010.6	245,087.7	13,140.3	38,988.7	188,877.4	132,757.0	39,041.7	45,846.5	2,796.4	36,862.5	4,791.2	3,109.7	309.0	165.9	31 - 50 persons
51 - 200 คน	10	1,591,558.4	878,880.8	105,108.3	308,106.1	433,217.8	670,433.4	142,911.7	206,305.2	183,371.5	101,986.2	10,512.4	24,271.0	1,075.3	42,244.2	51 - 200 persons

ที่มา : สำมะโนธุรกิจและอุตสาหกรรม พ.ศ. 2555 (ธุรกิจทางการค้าและธุรกิจทางการบริการ) จังหวัดพิจิตร สำนักงานสถิติแห่งชาติ กระทรวงเทคโนโลยีสารสนเทศและการสื่อสาร

Source : The 2012 Business and Industrial Census (Trade and Services Industry) Phichit Province, National Statistical Office, Ministry of Information and Communication Technology.

ตาราง 8 มูลค่าตามบัญชีของสินทรัพย์ของสถานประกอบการธุรกิจ ณ วันที่ 31 ธันวาคม 2554 จำแนกตามขนาดของสถานประกอบการ

TABLE 8 BOOK VALUE OF ASSETS OF BUSINESS ESTABLISHMENTS ON DECEMBER 31, 2011 BY SIZE OF ESTABLISHMENT

(พันบาท In Thousand Baht)

จำนวน สถาน- ประกอบการ Number of establishments	มูลค่าตามบัญชีของสินทรัพย์โดยหมวด Book value of assets on Dec. 31, 2011											สินทรัพย์อื่น ๆ Other assets Size of establishment					
	สินทรัพย์หมุนเวียน Current assets				สินทรัพย์ถาวรสุทธิ Net fixed assets				สินทรัพย์								
	รวม Total	เงินสด Cash	ลูกหนี้การค้า (สุทธิ) Accounts receivable (net)	สินค้าคงเหลือ (สุทธิ) Stock or inventories (net)	รวม Total	ที่ดิน Land	อาคารและ สิ่งก่อสร้าง Building and construction	เครื่องจักร Machinery	ยานพาหนะ Vehicles	เครื่องใช้ สำนักงาน Office appliances	เครื่องมือ อื่นๆ Other Equipment		สินทรัพย์ ถาวรอื่น ๆ Other fixed assets				
รวม	11,163	14,546,040.5	5,926,437.6	1,982,495.5	781,965.7	3,102,787.2	59,189.2	8,547,051.1	3,046,467.9	3,175,721.2	135,981.0	1,785,116.5	94,328.8	304,194.6	5,241.0	72,551.8	Total
1 - 15 คน	11,094	11,950,089.7	4,354,321.4	1,586,705.8	373,779.9	2,368,363.9	25,471.7	7,561,448.0	2,685,713.5	2,837,771.8	53,390.9	1,640,094.8	65,835.8	274,978.7	3,662.5	34,320.3	1 - 15 persons
16 - 25 คน	38	814,745.4	489,443.2	186,525.7	41,119.0	249,240.8	12,557.8	325,182.2	172,508.9	99,666.2	3,506.6	30,739.1	12,801.6	5,622.5	337.3	120.0	16 - 25 persons
26 - 30 คน	4	45,180.0	23,090.0	15,090.0	-	6,000.0	2,000.0	22,090.0	10,150.0	2,460.0	1,000.0	6,880.0	1,000.0	600.0	-	-	26 - 30 persons
31 - 50 คน	17	270,816.8	153,752.4	21,664.8	11,381.1	115,336.5	5,370.1	116,258.2	34,771.1	41,415.4	2,239.5	29,679.0	4,880.2	2,864.0	409.0	806.1	31 - 50 persons
51 - 200 คน	10	1,465,208.6	905,830.6	172,509.2	355,685.7	363,846.0	13,789.7	522,072.6	143,324.5	194,407.8	75,844.0	77,723.6	9,811.2	20,129.4	832.2	37,305.4	51 - 200 persons

ที่มา : สำมะโนธุรกิจและอุตสาหกรรม พ.ศ. 2555 (ธุรกิจทางการค้าและธุรกิจบริการ) จังหวัดพิจิตร สำนักงานสถิติแห่งชาติ กระทรวงเทคโนโลยีสารสนเทศและการสื่อสาร

Source : The 2012 Business and Industrial Census (Trade and Services Industry) Pichit Province, National Statistical Office, Ministry of Information and Communication Technology.

ตาราง 9 มูลค่าสินทรัพย์ถาวรของสถานประกอบการธุรกิจที่เปลี่ยนแปลงระหว่าง มกราคม - ธันวาคม 2554 จำแนกตามขนาดของสถานประกอบการ

TABLE 9 VALUE OF CHANGED FIXED ASSETS OF BUSSINESS ESTABLISHMENTS DURING JANUARY - DECEMBER, 2011 BY SIZE OF ESTABLISHMENT

(พันบาท In Thousand Baht)

ขนาดของสถานประกอบการ	จำนวน สถาน- ประกอบการ	มูลค่าสินทรัพย์ ถาวรที่ซื้อหรือ ผลิตขึ้นเอง	มูลค่าสินทรัพย์ ถาวรที่ขาย	ค่าโอน กรรมสิทธิ์	Size of establishment
	Number of establishments	Value of new or cost producing of fixed assets	Value of disposal of fixed assets	Ownership transfer fee	
รวม	11,163	50,729.2	410.0	0.7	Total
1 - 15 คน	11,094	40,981.1	410.0	0.7	1 - 15 persons
16 - 25 คน	38	800.0	-	-	16 - 25 persons
26 - 30 คน	4	-	-	-	26 - 30 persons
31 - 50 คน	17	842.0	-	-	31 - 50 persons
51 - 200 คน	10	8,106.2	-	-	51 - 200 persons

ที่มา : สำนักทะเบียนธุรกิจและอุตสาหกรรม พ.ศ. 2555 (ธุรกิจทางการค้าและธุรกิจทางการบริการ) จังหวัดปทุมธานี สำนักงานสถิติแห่งชาติ กระทรวงเทคโนโลยีสารสนเทศและการสื่อสาร

Source : The 2012 Business and Industrial Census (Trade and Services Industry) Pichit Province, National Statistical Office, Ministry of Information and Communication Technology.

ตอนที่ 2 ข้อมูลการดำเนินงานของสถานประกอบการธุรกิจฯ จำแนกตามหมวดย่อยธุรกิจ

สารบัญตารางสถิติ

- ตอนที่ 2 ข้อมูลการดำเนินงานกิจการของสถานประกอบการธุรกิจฯ จำแนกตามหมวดย่อยธุรกิจ
- ตาราง 1 ข้อมูลสถิติที่สำคัญของสถานประกอบการธุรกิจในปี 2554 จำแนกตามหมวดย่อยธุรกิจ
- ตาราง 2 จำนวนคนทำงานของสถานประกอบการธุรกิจในปี 2554 จำแนกตามสถานภาพการทำงาน เพศ และหมวดย่อยธุรกิจ
- ตาราง 3 จำนวนสถานประกอบการธุรกิจที่มีลูกจ้าง จำแนกตามจำนวนวันทำงานต่อสัปดาห์ จำนวนชั่วโมงทำงานเฉลี่ยต่อวันของลูกจ้าง และหมวดย่อยธุรกิจ
- ตาราง 4 ค่าตอบแทนแรงงานของสถานประกอบการธุรกิจในปี 2554 จำแนกตามหมวดย่อยธุรกิจ
- ตาราง 5 ค่าใช้จ่ายทั้งสิ้น มูลค่าสินค้าและวัสดุประกอบและส่วนเปลี่ยนแปลงสินค้าของสถานประกอบการธุรกิจปี 2554 จำแนกตามหมวดย่อยธุรกิจ
- ตาราง 6 รายรับทั้งสิ้นของสถานประกอบการธุรกิจในปี 2554 จำแนกตามหมวดย่อยธุรกิจ
- ตาราง 7 มูลค่าตามบัญชีของสินทรัพย์สถานประกอบการ ณ วันที่ 1 มกราคม 2554 จำแนกตามหมวดย่อยธุรกิจ
- ตาราง 8 มูลค่าตามบัญชีของสินทรัพย์สถานประกอบการ ณ วันที่ 31 ธันวาคม 2554 จำแนกตามหมวดย่อยธุรกิจ
- ตาราง 9 มูลค่าสินทรัพย์ถาวรที่เปลี่ยนแปลงของสถานประกอบการธุรกิจ ระหว่าง มกราคม – ธันวาคม 2554 จำแนกตามหมวดย่อยธุรกิจ

ตาราง 1 ข้อมูลสถิติที่สำคัญของสถานประกอบการธุรกิจในปี 2554 จำแนกตามหมวดย่อยธุรกิจ

TABLE 1. PRINCIPAL STATISTICS OF BUSINESS ESTABLISHMENTS IN 2011 BY DIVISION OF BUSINESS INDUSTRY

รหัส Code	หมวดย่อยธุรกิจ	จำนวน		จำนวน คนทำงาน Number of persons engaged	ลูกจ้าง Employees		รายได้จากการดำเนินงาน Income	ค่าใช้จ่ายขั้นกลาง Intermediate Consumption	มูลค่าเพิ่ม Value added	Division of business industry
		จำนวน สถานประกอบการ Number of establishments	จำนวน คนทำงาน Number of persons engaged		จำนวน Number	ค่าตอบแทน แรงงาน Remuneration				
	รวม	11,163	25,680	7,731	605,415.7	23,353,885.7	19,183,100.4	4,170,785.3	Total	
45	การขายส่งและการขายปลีก การซ่อมยานยนต์และจักรยานยนต์	1,135	3,122	1,478	147,051.0	5,487,870.1	4,603,174.8	884,695.3	Wholesale and retail trade; repair of motor vehicles and motorcycles	
46	การขายส่ง (ยกเว้นยานยนต์และจักรยานยนต์)	336	1,713	1,144	100,485.9	3,895,176.0	3,247,659.2	647,516.7	Wholesale trade (except of motor vehicles and motorcycles)	
47	การขายปลีก (ยกเว้นยานยนต์และจักรยานยนต์)	6,166	12,792	2,358	221,752.7	11,606,856.4	9,755,377.0	1,851,479.4	Retail trade (except of motor vehicles and motorcycles)	
55	ที่พักแรม	26	260	226	15,852.2	74,302.2	33,661.6	40,640.5	Accommodation	
56	การบริการอาหารและเครื่องดื่ม	1,724	4,399	1,438	78,278.2	1,840,727.4	1,311,757.7	528,969.7	Food and beverage service activities	
59	การผลิตภาพยนตร์ วิดีทัศน์ และรายการโทรทัศน์ การบันทึกเสียงลงแผ่นเสียง และการจัดพิมพ์จำหน่ายหรือเผยแพร่ดนตรี	3	21	19	D	D	D	D	Motion picture, video and television programme production, sound recording and music publishing activities	
68	กิจกรรมอสังหาริมทรัพย์	122	264	71	5,388.8	76,878.8	52,964.0	23,914.8	Real estate activities	
69	กิจกรรมทางกฎหมายและการบัญชี	33	77	24	2,351.2	12,113.3	4,233.5	7,879.8	Legal and accounting activities	
71	กิจกรรมด้านสถาปัตยกรรมและวิศวกรรม รวมถึงการทดสอบและ การวิเคราะห์ทางเทคนิค	14	48	22	1,716.2	6,935.9	2,125.8	4,810.1	Architectural and engineering activities; technical testing and analysis	
73	การโฆษณาและการจัดตลาด	22	54	20	1,294.3	11,394.3	7,466.6	3,927.6	Advertising and market research	
74	กิจกรรมทางวิชาชีพ วิทยาศาสตร์ และเทคโนโลยีอื่นๆ	50	93	13	948.0	23,219.6	12,807.1	10,412.5	Other professional, scientific and technical activities	
77	กิจกรรมการให้เช่า	54	113	19	271.9	10,512.9	5,146.0	5,366.9	Rental and leasing activities	
79	กิจกรรมของตัวแทนธุรกิจท่องเที่ยว การจัดงานเที่ยว การบริการสำรอง และกิจกรรมที่เกี่ยวข้อง	2	6	6	D	D	D	D	Travel agency, tour operator, reservation service and related activities	
80	การบริการรักษาความปลอดภัยและการสืบสวน	2	2	-	D	D	D	D	Security and investigation activities	
82	การบริการด้านการบริหารและสนับสนุนการดำเนินงานของสำนักงาน และกิจกรรมอื่นๆ ที่สนับสนุนทางธุรกิจ	90	151	22	1,447.7	29,586.9	15,253.9	14,333.0	Office administrative, office support and other business support activities	
90	กิจกรรมการสร้างสรรค์ศิลปะและความบันเทิง	117	982	755	18,358.0	57,055.5	20,795.5	36,260.1	Creative, arts and entertainment activities	
92	กิจกรรมการพนันและการเสี่ยงโชค	11	12	-	-	4,144.6	3,499.5	645.1	Gambling and betting activities	
93	กิจกรรมด้านการศึกษา ความบันเทิง และการนันทนาการ	111	178	34	2,257.2	39,213.0	19,144.2	20,068.8	Sports activities and amusement and recreation activities	
95	การซ่อมคอมพิวเตอร์และของใช้ส่วนบุคคลและของใช้ในครัวเรือน	207	349	73	5,004.2	68,112.1	39,997.0	28,115.0	Repair of computers and personal and household goods	
96	กิจกรรมบริการส่วนบุคคลอื่นๆ	938	1,043	9	576.0	101,493.1	44,628.1	56,865.0	Other personal service activities	

หมายเหตุ : D หมายถึง ข้อมูลที่ไม่เปิดเผย

Note : D means disclosure prohibited.

ที่มา : สำนักงานธุรกิจและอุตสาหกรรม พ.ศ. 2555 (ธุรกิจทางการค้าและธุรกิจบริการ) จังหวัดพิจิตร สำนักงานสถิติแห่งชาติ กระทรวงเทคโนโลยีสารสนเทศและการสื่อสาร

Source : The 2012 Business and Industrial Census (Trade and Services Industry) Pichit Province, National Statistical Office, Ministry of Information and Communication Technology.

(พันบาท In Thousand Baht)

ตาราง 2 จำนวนคนทำงานของสถานประกอบการธุรกิจในปี 2554 จำแนกตามสถานภาพการทำงาน เพศ และหมวดอุตสาหกรรม

TABLE 2 NUMBER OF PERSONS ENGAGED OF BUSINESS ESTABLISHMENTS IN 2011 BY WORK STATUS, SEX AND DIVISION OF BUSINESS INDUSTRY

รหัส Code	หมวดอุตสาหกรรม	จำนวน สถาน- ประกอบการ Number of establishments	รวม						คนทำงานโดยไม่ได้รับค่าจ้าง						ลูกจ้าง						Division of business industry					
			รวม			เงินเดือน			รวม			ระดับบริหารจัดการ			ระดับปฏิบัติการ			Total	Male	Female		Total	Male	Female		
			รวม	ชาย	หญิง	รวม	ชาย	หญิง	รวม	ชาย	หญิง	รวม	ชาย	หญิง	รวม	ชาย	หญิง									
			Total	Male	Female	Total	Male	Female	Total	Male	Female	Total	Male	Female	Total	Male	Female									
	รวม	11,163	25,680	11,645	14,035	17,949	7,572	10,377	7,731	4,073	3,658	355	182	173	7,376	3,891	3,484	Total								
45	การขายส่งและการขายปลีก การซ่อมยานยนต์และจักรยานยนต์	1,135	3,122	2,283	839	1,644	1,209	435	1,478	1,074	404	47	25	22	1,431	1,048	382	Wholesale and retail trade; repair of motor vehicles and motorcycles								
46	การขายส่ง (ยกเว้นยานยนต์และจักรยานยนต์)	336	1,713	1,049	664	569	306	264	1,144	743	401	54	24	31	1,090	720	370	Wholesale trade (except of motor vehicles and motorcycles)								
47	การขายปลีก (ยกเว้นยานยนต์และจักรยานยนต์)	6,166	12,792	5,046	7,746	10,434	4,062	6,371	2,358	984	1,375	227	126	102	2,131	858	1,273	Retail trade (except of motor vehicles and motorcycles)								
55	ที่พักแรม	26	260	97	163	34	18	16	226	78	147	13	5	8	212	73	139	Accommodation								
56	การบริการอาหารและเครื่องดื่ม	1,724	4,399	1,500	2,900	2,961	935	2,026	1,438	565	874	7	2	5	1,431	563	869	Food and beverage service activities								
59	การผลิตภาพยนตร์ วิทยุทัศน์ และรายการโทรทัศน์ การบันทึกเสียงลงบนสื่อ และการจัดพิมพ์ทำนิตยสารหรือแพรตนด์	3	21	11	10	2	2	-	19	9	10	1	-	1	18	9	9	Motion picture, video and television programme production, sound recording and music publishing activities								
68	กิจกรรมอสังหาริมทรัพย์	122	264	97	166	192	70	123	71	27	44	1	-	1	70	27	43	Real estate activities								
69	กิจกรรมทางกฎหมายและการบัญชี	33	77	44	33	53	43	10	24	1	23	2	-	2	22	1	21	Legal and accounting activities								
71	กิจกรรมด้านสถาปัตยกรรมและวิศวกรรม รวมถึงการทดสอบและการวิเคราะห์ทางเทคนิค	14	48	31	17	26	13	13	22	18	4	-	-	-	22	18	4	Architectural and engineering activities; technical testing and analysis								
73	การโฆษณาและการวิจัยตลาด	22	54	39	15	34	24	10	20	15	5	-	-	-	20	15	5	Advertising and market research								
74	กิจกรรมทางวิชาชีพ วิทยาศาสตร์ และเทคนิคอื่นๆ	50	93	53	40	80	50	30	13	3	10	-	-	-	13	3	10	Other professional, scientific and technical activities								
77	กิจกรรมการให้เช่า	54	113	56	58	95	46	49	19	10	9	-	-	-	19	10	9	Rental and leasing activities								
79	กิจกรรมของวัฒนธรรมธุรกิจท่องเที่ยว การจัดงานเลี้ยง การบริการสำรองและกิจกรรมที่เกี่ยวข้อง	2	6	2	4	-	-	-	6	2	4	-	-	-	6	2	4	Travel agency, tour operator, reservation service and related activities								
80	การบริการรักษาความปลอดภัยและการสืบสวน	2	2	2	-	2	2	-	-	-	-	-	-	-	-	-	-	Security and investigation activities								
82	การบริการด้านการบริหารและสนับสนุนทางด้านเงินของสำนักงานและกิจกรรมอื่นๆ ที่สนับสนุนทางธุรกิจ	90	151	55	96	129	49	80	22	6	16	1	-	1	21	6	15	Office administrative, office support and other business support activities								
90	กิจกรรมการสร้างสรรศิลป์และความบันเทิง	117	982	598	384	227	147	81	755	452	303	-	-	-	755	452	303	Creative, arts and entertainment activities								
92	กิจกรรมการพนันและการเสี่ยงโชค	11	12	4	9	12	4	9	-	-	-	-	-	-	-	-	-	Gambling and betting activities								
93	กิจกรรมด้านกีฬา ความบันเทิง และกิจกรรมนันทนาการ	111	178	108	70	144	87	57	34	21	13	-	-	-	34	21	13	Sports activities and amusement and recreation activities								
95	การซ่อมคอมพิวเตอร์และของใช้ส่วนบุคคลและของใช้ในครัวเรือน	207	349	257	91	276	192	84	73	65	7	-	-	-	73	65	7	Repair of computers and personal and household goods								
96	กิจกรรมบริการส่วนบุคคลอื่นๆ	938	1,043	314	728	1,034	314	719	9	-	9	-	-	-	9	-	9	Other personal service activities								

ที่มา : สำนักสถิติและอุตสาหกรรม พ.ศ. 2555 (ธุรกิจทางการค้าและธุรกิจบริการ) จังหวัดพิจิตร สำนักงานสถิติแห่งชาติ กระทรวงพาณิชย์และสารสนเทศและการสื่อสาร

Source : The 2012 Business and Industrial Census (Trade and Services Industry) Pichit Province, National Statistical Office, Ministry of Information and Communication Technology.

ตาราง 3 จำนวนสถานประกอบการธุรกิจที่มีลูกจ้าง จำแนกตามจำนวนวันทำงานเฉลี่ยต่อสัปดาห์ จำนวนชั่วโมงทำงานเฉลี่ยต่อวันของลูกจ้าง และหมวดอุตสาหกรรม
 TABLE 3 NUMBER OF BUSINESS ESTABLISHMENT'S EMPLOYEES BY NUMBER OF DAYS WORKED PER WEEK, AVERAGE NUMBER OF HOURS WORKED PER DAY BY EMPLOYEES AND DIVISION OF BUSINESS INDUSTRY

รหัส Code	จำนวนสถานประกอบการ ที่มีลูกจ้าง Number of establishment's employees												ลูกจ้าง Employees												Division of business industry
	จำนวนวันทำงานต่อสัปดาห์ Number of days worked per week						จำนวนชั่วโมงทำงานเฉลี่ยต่อวัน (เฉลี่ยทุกกะ) Average number of hours worked per day																		
	<5		5 - 6		7		< 8		8 - 10		> 10														
จำนวน Number	ร้อยละ %	จำนวน Number	ร้อยละ %	จำนวน Number	ร้อยละ %	จำนวน Number	ร้อยละ %	จำนวน Number	ร้อยละ %	จำนวน Number	ร้อยละ %	จำนวน Number	ร้อยละ %	จำนวน Number	ร้อยละ %	จำนวน Number	ร้อยละ %	จำนวน Number	ร้อยละ %						
รวม	1,707	100.0	158	9.3	858	50.3	690	40.4	256	15.0	1,257	73.6	194	11.3	Total										
45 การขายส่งและการขายปลีก การซ่อมยานยนต์และจักรยานยนต์	392	100.0	-	-	238	60.7	154	39.3	3	0.9	389	99.2	-	-	Wholesale and retail trade; repair of motor vehicles and motorcycles										
46 การขนส่ง (ยกเว้นยานยนต์และจักรยานยนต์)	146	100.0	8	5.5	73	49.7	65	44.8	-	-	137	93.5	10	6.5	Wholesale trade (except of motor vehicles and motorcycles)										
47 การขายปลีก (ยกเว้นยานยนต์และจักรยานยนต์)	560	100.0	10	1.8	365	65.2	185	33.0	8	1.4	501	89.5	51	9.2	Retail trade (except of motor vehicles and motorcycles)										
55 ที่พักแรม	26	100.0	-	-	5	20.8	21	79.2	-	-	21	80.0	5	20.0	Accommodation										
56 การบริการอาหารและเครื่องดื่ม	376	100.0	84	22.2	80	21.2	213	56.6	216	57.5	76	20.2	84	22.3	Food and beverage service activities										
59 การผลิตภาพยนตร์ วิดีทัศน์ และรายการโทรทัศน์ การบันทึกเสียงลงสื่อ และการจัดพิมพ์จำหน่ายหรือเผยแพร่ดนตรี	2	100.0	-	-	1	50.0	1	50.0	-	-	2	100.0	-	-	Motion picture, video and television programme production, sound recording and music publishing activities										
68 กิจกรรมอสังหาริมทรัพย์	22	100.0	3	11.9	9	40.1	11	48.0	-	-	12	52.0	11	48.0	Real estate activities										
69 กิจกรรมทางกฎหมายและการบัญชี	13	100.0	-	-	13	100.0	-	-	2	18.4	10	81.6	-	-	Legal and accounting activities										
71 กิจกรรมด้านสถาปัตยกรรมและวิศวกรรม รวมถึงการทดสอบและ การวิเคราะห์ทางเทคนิค	10	100.0	-	-	10	100.0	-	-	-	-	10	100.0	-	-	Architectural and engineering activities; technical testing and analysis										
73 การโฆษณาและการวิจัยตลาด	7	100.0	-	-	5	75.0	2	25.0	-	-	7	100.0	-	-	Advertising and market research										
74 กิจกรรมทางวิชาชีพ วิทยาศาสตร์ และเทคนิคอื่นๆ	10	100.0	-	-	7	66.7	3	33.3	-	-	10	100.0	-	-	Other professional, scientific and technical activities										
77 กิจกรรมการให้เช่า	10	100.0	6	62.7	1	10.5	3	26.9	3	26.1	6	63.4	1	10.5	Rental and leasing activities										
79 กิจกรรมขอตำแหน่งธุรกิจท่องเที่ยว การจัดนำเที่ยว การบริการสำรอง และกิจกรรมที่เกี่ยวข้อง	2	100.0	-	-	-	-	2	100.0	-	-	2	100.0	-	-	Travel agency, tour operator, reservation service and related activities										
82 การบริการด้านการบริหารและสนับสนุนการดำเนินงานของสำนักงาน และกิจการอื่นๆ ที่สนับสนุนทางธุรกิจ	13	100.0	-	-	6	44.9	7	55.1	-	-	10	77.7	3	22.3	Office administrative, office support and other business support activities										
90 กิจกรรมการสร้างสรรค์ศิลปะและความบันเทิง	69	100.0	48	69.8	9	13.8	11	16.4	21	31.1	18	26.8	29	42.1	Creative, arts and entertainment activities										
93 กิจกรรมด้านการศึกษา ความบันเทิง และการนันทนาการ	13	100.0	-	-	9	69.1	4	31.0	3	23.2	10	76.8	-	-	Sports activities and amusement and recreation activities										
95 การซ่อมคอมพิวเตอร์และของใช้ส่วนบุคคลและของใช้ส่วนตัว อื่น	31	100.0	-	-	25	81.4	6	18.6	-	-	31	100.0	-	-	Repair of computers and personal and household goods										
96 กิจกรรมบริการส่วนบุคคลอื่นๆ	6	100.0	-	-	3	50.0	3	50.0	-	-	6	100.0	-	-	Other personal service activities										

ที่มา : สำนักข้อมูลเชิงอุตสาหกรรม พ.ศ. 2555 (ธุรกิจทางการค้าและธุรกิจทางการบริการ) จังหวัดพิจิตร สำนักงานสถิติแห่งชาติ กระทรวงเทคโนโลยีสารสนเทศและการสื่อสาร

Source : The 2012 Business and Industrial Census (Trade and Services Industry) Pichit Province, National Statistical Office, Ministry of Information and Communication Technology.

ตาราง 4 ค่าตอบแทนแรงงานของสถานประกอบการธุรกิจในปี 2554 จำแนกตามหมวดอุตสาหกรรม

TABLE 4 REMUNERATION OF BUSSINESS ESTABLISHMENTS IN 2011 BY DIVISION OF BUSINESS INDUSTRY

รหัส Code	หมวดอุตสาหกรรม Industry	จำนวน สถาน- ประกอบ การ Number of establishments	จำนวนผู้จ้าง Number of employees	รวม Total	ค่าจ้าง เงินเดือน Wages, salaries	โบนัส ฯลฯ Overtime bonus etc.	สวัสดิการและผลประโยชน์ตอบแทน Fringe benefits			เงินที่สถานประกอบการ จ่ายสมทบเข้ากองทุน เพื่อการประกันสังคม ฯลฯ Employer's contribution to social security	Division of business industry
							ค่ารักษาพยาบาล Medical care	อื่น ๆ Others			
	รวม	11,163	7,731	605,415.7	569,758.0	15,165.1	197.1	3,690.8	16,604.8	Total	
45	การขายส่งและการขายปลีก การซ่อมยานยนต์และจักรยานยนต์	1,135	1,478	147,051.0	134,388.3	6,150.3	4.0	2,146.0	4,362.4	Wholesale and retail trade; repair of motor vehicles and motorcycles	
46	การขายส่ง (ยกเว้นยานยนต์และจักรยานยนต์)	336	1,144	100,485.9	95,936.6	1,034.1	31.5	471.1	3,012.5	Wholesale trade (except of motor vehicles and motorcycles)	
47	การขายปลีก (ยกเว้นยานยนต์และจักรยานยนต์)	6,166	2,358	221,752.7	205,917.9	7,297.5	161.5	896.7	7,479.1	Retail trade (except of motor vehicles and motorcycles)	
55	ที่พักรวม	26	226	15,852.2	15,595.2	13.2	-	-	243.8	Accommodation	
56	การบริการอาหารและเครื่องดื่ม	1,724	1,438	78,278.2	77,060.9	141.8	-	52.7	1,022.7	Food and beverage service activities	
59	การผลิตภาพยนตร์ วีดิทัศน์ และรายการโทรทัศน์ การบันทึกเสียงดนตรี และการจัดพิมพ์จำหน่ายหรือเผยแพร่ดนตรี	3	19	D	D	D	-	-	D	Motion picture, video and television programme production, sound recording and music publishing activities	
68	กิจกรรมอสังหาริมทรัพย์	122	71	5,388.8	4,907.0	343.8	-	-	138.0	Real estate activities	
69	กิจกรรมทางกฎหมายและการบัญชี	33	24	2,351.2	2,210.1	79.0	-	-	62.1	Legal and accounting activities	
71	กิจกรรมด้านสถาปัตยกรรมและวิศวกรรม รวมถึงการทดสอบและการวิเคราะห์ทางเทคนิค	14	22	1,716.2	1,652.5	-	-	-	63.7	Architectural and engineering activities; technical testing and analysis	
73	การโฆษณาและการวิจัยตลาด	22	20	1,294.3	1,294.3	-	-	-	-	Advertising and market research	
74	กิจกรรมทางวิชาชีพ วิทยาศาสตร์ และเทคนิคอื่น ๆ	50	13	948.0	932.0	-	-	-	16.0	Other professional, scientific and technical activities	
77	กิจกรรมการให้เช่า	54	19	271.9	271.9	-	-	-	-	Rental and leasing activities	
79	กิจกรรมของตัวแทนธุรกิจท่องเที่ยว การจัดงานเลี้ยง การบริการสำรองและกิจการที่เกี่ยวข้อง	2	6	D	D	-	-	-	D	Travel agency, tour operator, reservation service and related activities	
80	การบริการรักษาความปลอดภัยและการสืบสวน	2	-	-	-	-	-	-	-	Security and investigation activities	
82	การบริการด้านการบริหารและสนับสนุนการดำเนินงานของสำนักงานและกิจการอื่น ๆ ที่สนับสนุนธุรกิจ	90	22	1,447.7	1,419.2	-	-	-	28.5	Office administrative, office support and other business support activities	
90	กิจกรรมการสร้างสรรศิลป์และความบันเทิง	117	755	18,358.0	18,233.7	-	-	124.3	-	Creative, arts and entertainment activities	
92	กิจกรรมการพนันและการเสี่ยงโชค	11	-	-	-	-	-	-	-	Gambling and betting activities	
93	กิจกรรมด้านการกีฬา ความบันเทิง และการนันทนาการ	111	34	2,257.2	2,197.8	12.0	-	-	47.4	Sports activities and amusement and recreation activities	
95	การซ่อมคอมพิวเตอร์และของใช้ส่วนบุคคลและของใช้ในครัวเรือน	207	73	5,004.2	4,945.8	18.5	-	-	40.0	Repair of computers and personal and household goods	
96	กิจกรรมบริการส่วนบุคคลอื่น ๆ	938	9	576.0	576.0	-	-	-	-	Other personal service activities	

หมายเหตุ : D หมายถึง ตัวเลขที่ไม่เปิดเผย

Note : D means disclosure prohibited.

ที่มา : สำมะโนธุรกิจและอุตสาหกรรม พ.ศ. 2555 (ธุรกิจทางการค้าและธุรกิจทางการบริการ) จังหวัดจันทบุรี สำนักงานสถิติแห่งชาติ กระทรวงเทคโนโลยีสารสนเทศและการสื่อสาร

Source : The 2012 Business and Industrial Census (Trade and Services Industry) Phichit Province, National Statistical Office, Ministry of Information and Communication Technology.

ตาราง 5 ค่าใช้จ่ายขั้นต้น มูลค่าสินค้าและวัสดุประกอบและส่วนเปลี่ยนแปลงสินค้าของสถานประกอบการธุรกิจปี 2554 จำแนกตามหมวดธุรกิจ

TABLE 5 TOTAL EXPENSES , VALUE OF STOCKS AND CHANGE IN VALUE OF STOCKS OF BUSINESS ESTABLISHMENTS IN 2011 BY DIVISION OF BUSINESS INDUSTRY

รหัส Code	หมวดหมู่ธุรกิจ Business industry	จำนวน สถาน- ประกอบการ Number of establishments	รวม Total	ค่าซื้อสินค้า เพื่อการจำหน่าย และเพื่อใช้จัดบริการ Value of goods purchased for sale or rendering services	ค่าไฟฟ้า Electricity	ค่าน้ำประปา Water supply	ค่าน้ำมันเชื้อเพลิง Fuels	ค่าใช้จ่าย เกี่ยวกับ ใช้บริการ อินเทอร์เน็ต Cost of internet services	ค่าใช้จ่าย เกี่ยวกับ บำรุงรักษา อุปกรณ์ Repair and maintenance of computer accessories	ค่าซ่อมแซม สิ่งก่อสร้าง ยานพาหนะ เครื่องจักร และเครื่องมือ ฯลฯ Repair on construction, vehicles, machinery etc.	ค่าเช่า ยานพาหนะ เครื่องจักร และเครื่องมือ ฯลฯ Rent on vehicles, machinery and equipment etc.	ค่าเช่าอาคาร Rent on building	ค่าใช้จ่ายอื่น ๆ Other expenses	มูลค่าสินค้าและวัสดุประกอบของสต็อก		ส่วน เปลี่ยนแปลง ของสินค้าและ วัสดุประกอบ Change in value of stocks	
														Value of stocks			
														1.1.11.54 Jan 1, 2011	31.12.54 Dec 31, 2011		
		รวม	11,163	19,294,199.8	226,493.1	31,450.9	192,687.5	4,587.9	3,889.0	41,157.8	20,872.9	103,701.7	386,041.8	3,263,520.6	3,102,787.2	-160,733.4	Total
45	การขายส่งและการขายปลีก การซ่อมยานยนต์และจักรยานยนต์	1,135	4,614,991.5	4,328,187.4	21,357.9	4,127.3	21,332.9	1,141.6	736.9	4,985.8	1,380.6	7,021.1	224,719.9	1,492,934.9	1,416,251.4	-76,683.5	Wholesale and retail trade; repair of motor vehicles and motorcycles
46	การขายส่ง (ยกเว้นยานยนต์และจักรยานยนต์)	336	3,265,018.3	3,118,284.5	3,118.0	1,383.5	60,020.1	492.9	254.4	7,784.2	371.6	5,239.9	40,007.2	542,031.4	520,832.2	-21,199.2	Wholesale trade (except of motor vehicles and motorcycles)
47	การขายปลีก (ยกเว้นยานยนต์และจักรยานยนต์)	6,166	9,774,185.5	9,402,659.7	108,897.4	14,132.0	76,118.7	1,455.9	2,002.4	14,482.1	15,155.2	54,496.4	84,785.7	1,164,744.2	1,101,222.7	-63,521.5	Retail trade (except of motor vehicles and motorcycles)
55	ที่พักแรม	26	35,914.9	22,682.6	7,752.2	537.6	554.4	73.9	-	670.8	-	-	3,643.3	440.0	440.0	-	Accommodation
56	การบริการอาหารและเครื่องดื่ม	1,724	1,311,958.3	1,209,255.7	26,839.2	5,630.5	19,113.2	12.0	-	8,072.4	1,662.4	21,365.0	20,007.9	43,937.5	45,514.5	1,577.0	Food and beverage service activities
59	การผลิตภาพยนตร์ วัสดุทัศน์ และรายการโทรทัศน์ การบันทึกเสียงและดนตรี และการจัดพิมพ์งานบันเทิงและเพลง	3	D	D	D	D	D	D	D	-	-	D	D	-	-	-	Motion picture, video and television programme production, sound recording and music publishing activities
68	กิจกรรมอสังหาริมทรัพย์	122	52,984.6	38,377.9	9,731.0	1,894.0	519.6	37.6	-	1,540.9	-	28	880.8	-	-	-	Real estate activities
69	กิจกรรมทางกฎหมายและการบัญชี	33	4,233.5	463.5	526.8	108.6	1,854.3	82.3	48.3	56.3	-	246.4	847.0	-	-	-	Legal and accounting activities
71	กิจกรรมด้านสถาปัตยกรรมและวิศวกรรม รวมถึงการทดสอบและการวิเคราะห์ทางเทคนิค	14	2,133.3	992.1	1,682	31.9	2,202	37.0	2.5	10.0	-	101.3	570.2	-	-	-	Architectural and engineering activities; technical testing and analysis
73	การโฆษณาและการวิจัยตลาด	22	7,492.0	5,408.6	500.4	78.3	309.0	69.0	33.8	45.7	-	773.4	273.8	1,340.3	1,263.3	-77.0	Advertising and market research
74	กิจกรรมทางวิทยาศาสตร์ เทคโนโลยีอื่น ๆ และกิจกรรมที่คล้ายกัน	50	12,973.7	9,608.7	1,265.3	119.9	510.0	131.2	43.3	110.0	-	660.0	525.3	3,633.3	3,560.0	-73.3	Other professional, scientific and technical activities
77	กิจกรรมการให้เช่า	54	5,183.7	3,342.9	438.4	86.5	511.4	8.4	-	161.5	-	414.0	220.5	-	-	-	Rental and leasing activities
79	กิจกรรมของตัวแทนธุรกิจท่องเที่ยว การจัดตั้งเที่ยว การบริการสำรองและกิจกรรมที่เกี่ยวข้อง	2	D	-	D	D	-	-	-	-	-	D	D	-	-	-	Travel agency, tour operator, reservation service and related activities
80	การบริหารรักษาความปลอดภัยและการสืบสวน	2	D	D	D	D	D	-	-	-	-	-	D	-	-	-	Security and investigation activities
82	การบริหารจัดการบริหารและสนับสนุนการดำเนินงานของสำนักงาน	90	15,265.8	9,380.0	1,523.6	211.5	878.2	288.7	145.1	210.0	-	1,796.6	832.0	-	-	-	Office administrative, office support and other business support activities
90	กิจกรรมการสร้างสรรค์ศิลปะและการบันเทิง	117	20,816.6	9,403.1	494.1	145.7	3,237.4	-	-	1,021.6	2,284.6	86.7	4,143.6	-	-	-	Creative, arts and entertainment activities
92	กิจกรรมการพนันและการเสี่ยงโชค	11	3,500.7	3,268.5	30.3	7.1	17.6	-	-	3.7	-	154.0	19.6	61.1	61.1	-	Gambling and betting activities
93	กิจกรรมด้านกีฬา ความบันเทิง และการนันทนาการ	111	19,147.2	7,974.9	5,300.3	311.1	728.3	619.4	531.1	727.9	-	2,367.4	584.7	1,109.9	1,109.9	-	Sports activities and amusement and recreation activities
95	การซ่อมคอมพิวเตอร์และเครื่องใช้ส่วนบุคคลและเครื่องใช้ในชีวิตประจำวัน	207	40,188.4	29,162.7	2,392.5	461.8	3,078.9	122.0	87.0	289.0	18.5	3,354.1	1,221.9	8,140.9	7,587.5	-553.4	Repair of computers and personal and household goods
96	กิจกรรมบริการส่วนบุคคลอื่น ๆ	938	44,722.7	23,085.7	7,473.0	2,168.3	3,591.3	-	-	986.0	-	4,770.6	2,647.8	5,147.0	4,944.5	-202.4	Other personal service activities

หมายเหตุ : D หมายถึง ตัวเลขที่ไม่ได้เผยแพร่

Note : D means disclosure prohibited.

ที่มา : สำนักธุรกิจและอุตสาหกรรม พ.ศ. 2555 (ธุรกิจทางการและธุรกิจทางการบริการ) จังหวัดพิจิตร สำนักงานสถิติแห่งชาติ กระทรวงเทคโนโลยีสารสนเทศและการสื่อสาร

Source : The 2012 Business and Industrial Census (Trade and Services Industry) Pichit Province, National Statistical Office, Ministry of Information and Communication Technology.

ตาราง 6 รายรับขั้นต้นของสถานประกอบการธุรกิจในปี 2554 จำแนกตามหมวดหมู่ธุรกิจ

TABLE 6 TOTAL RECEIPTS OF BUSINESS ESTABLISHMENTS IN 2011 BY DIVISION OF BUSINESS INDUSTRY

รหัส Code	จำนวน สถาน- ประกอบการ Number of establishments	รวม Total	รายรับจากการขายสินค้าและบริการ Receipts from sales of goods and services		รายรับ ผ่านเว็บไซต์ Online sales	รายรับจาก การให้เช่าที่ดิน Receipts from rent on land	รายรับจากการ ให้เช่าอาคาร Receipts from rent on building	รายรับจากการ ให้เช่ายานพาหนะ เครื่องจักรและ เครื่องมือต่างๆ Receipts from rent on vehicles and machinery etc.	ดอกเบี้ยรับ/ เงินปันผลรับ Interest/ dividend	รายรับอื่นๆ Other receipts	รวม Total	Division of business industry
			รวม Total	รวม Total								
	รวม	23,524,825.6	23,403,044.6	-	-	1,260.8	31,261.5	302.0	8,945.8	80,011.0	Total	
45	การขนส่งและการขายปลีก การซ่อมยานยนต์และจักรยานยนต์	5,565,291.7	5,528,580.3	-	-	-	369.5	302.0	738.1	35,301.8	Wholesale and retail trade; repair of motor vehicles and motorcycles	
46	การขายส่ง (ยกเว้นยานยนต์และจักรยานยนต์)	3,917,998.8	3,905,862.0	-	-	583.1	720.0	-	1,040.5	9,793.1	Wholesale trade (except of motor vehicles and motorcycles)	
47	การขายปลีก (ยกเว้นยานยนต์และจักรยานยนต์)	11,678,145.0	11,620,120.1	-	-	600.0	20,228.0	-	7,167.1	30,029.7	Retail trade (except of motor vehicles and motorcycles)	
55	ที่พักแรม	74,302.2	74,302.2	-	-	-	-	-	-	-	Accommodation	
56	การบริการอาหารและเครื่องดื่ม	1,839,150.5	1,825,672.6	-	-	-	9,800.0	-	-	3,677.8	Food and beverage service activities	
59	การผลิตภาพยนตร์ วิดีทัศน์ และรายการโทรทัศน์ การบันทึกเสียงลง碟 และการจัดพิมพ์จำหน่ายหรือเผยแพร่ดนตรี	D	D	-	-	-	-	-	-	-	Motion picture, video and television programme production, sound recording and music publishing activities	
68	กิจกรรมอสังหาริมทรัพย์	76,878.8	76,655.4	-	-	-	-	-	-	223.3	Real estate activities	
69	กิจกรรมทางกฎหมายและการบัญชี	12,113.3	12,113.3	-	-	-	-	-	-	-	Legal and accounting activities	
71	กิจกรรมด้านสถาปัตยกรรมและวิศวกรรม รวมถึงการทดสอบและการวิเคราะห์ทางเทคนิค	6,935.9	6,935.9	-	-	-	-	-	-	-	Architectural and engineering activities; technical testing and analysis	
73	การโฆษณาและการวิจัยตลาด	11,471.3	11,471.3	-	-	-	-	-	-	-	Advertising and market research	
74	กิจกรรมทางวิชาชีพ วิทยาศาสตร์ และเทคนิคอื่นๆ	23,292.9	23,212.9	-	-	-	-	-	-	80.0	Other professional, scientific and technical activities	
77	กิจกรรมการให้เช่า	10,512.9	10,512.9	-	-	-	-	-	-	-	Rental and leasing activities	
79	กิจกรรมของตัวแทนธุรกิจท่องเที่ยว การจัดงานเลี้ยง การบริการสำรองและกิจการที่เกี่ยวข้อง	D	D	-	-	-	-	-	-	-	Travel agency, tour operator, reservation service and related activities	
80	การบริการรักษาความปลอดภัยและการสืบสวน	D	D	-	-	-	-	-	-	-	Security and investigation activities	
82	การบริการด้านบริหารและสนับสนุนการดำเนินงานของสำนักงาน และกิจการอื่นๆ ที่สนับสนุนทางธุรกิจ	29,586.9	29,367.8	-	-	-	-	-	-	219.1	Office administrative, office support and other business support activities	
90	กิจกรรมการสร้างสรรศิลป์และความเป็นสิ่ง	57,055.5	57,025.5	-	-	-	-	-	-	30.0	Creative, arts and entertainment activities	
92	กิจกรรมการพนันและการเสี่ยงโชค	4,144.6	4,144.6	-	-	-	-	-	-	-	Gambling and betting activities	
93	กิจกรรมด้านกีฬา ความบันเทิง และการนันทนาการ	39,213.0	39,057.0	-	-	-	144.0	-	-	12.0	Sports activities and amusement and recreation activities	
95	การซ่อมคอมพิวเตอร์และของใช้ส่วนบุคคลและของใช้ในครัวเรือน	68,665.5	68,129.4	-	-	-	-	-	-	536.1	Repair of computers and personal and household goods	
96	กิจกรรมบริการส่วนบุคคลอื่นๆ	101,773.1	101,587.5	-	-	77.6	-	-	-	108.0	Other personal service activities	

หมายเหตุ : D หมายถึง ตัวเลขที่ไม่เปิดเผย

Note : D means disclosure prohibited.

ที่มา : สำนักงานธุรกิจและอุตสาหกรรม พ.ศ. 2555 (ธุรกิจทางการค้าและธุรกิจทางการบริการ) จังหวัดพิจิตร สำนักงานสถิติแห่งชาติ กระทรวงเทคโนโลยีสารสนเทศและการสื่อสาร

Source : The 2012 Business and Industrial Census (Trade and Services Industry) Phichit Province, National Statistical Office, Ministry of Information and Communication Technology.

ตาราง 7 มูลค่าตามบัญชีของสินทรัพย์ของสถานประกอบการธุรกิจ ณ วันที่ 1 มกราคม 2554 จำแนกตามหมวดอุตสาหกรรม

TABLE 7 BOOK VALUE OF ASSETS OF BUSINESS ESTABLISHMENTS ON JANUARY 1, 2011 BY DIVISION OF BUSINESS INDUSTRY

รหัส Code	จำนวน สถาน- ประกอบการ Number of establishments	หมวดอุตสาหกรรม Industry	มูลค่าตามบัญชีของสินทรัพย์ทั้งหมด Book value of assets on Jan. 1, 2011										สินทรัพย์อื่น ๆ Other assets				
			รวม Total	เงินสด Cash	สินทรัพย์ ที่รับ ชำระ Accounts receivable (net)	สินทรัพย์ หมุนเวียน (สุทธิ) Stock or inventories (net)	สินทรัพย์ คงเหลือ (สุทธิ) Other current assets	รวม Total	ที่ดิน Land	อาคารและ สิ่งปลูก สร้าง Building and construction	เครื่องจักร Machinery	ยานพาหนะ Vehicles		เครื่องใช้ สำนักงาน Office appliances	เครื่องใช้ สำนักงาน Office appliances	สินทรัพย์ การอื่น ๆ Other fixed assets	
		รวม	14,756,411.7	5,289,159.4	1,253,676.3	699,465.9	3,263,520.6	72,496.5	9,383,115.9	3,041,123.9	3,427,831.0	257,426.5	2,205,205.3	111,642.2	333,972.0	5,914.9	84,136.4
45	1,135	การขายส่งและการค้าปลีก การซ่อมยานยนต์และจักรยานยนต์	4,190,744.8	2,489,235.9	435,195.0	540,822.5	1,432,934.9	20,283.6	1,655,206.7	624,015.6	645,209.3	52,953.3	276,877.9	15,705.6	40,632.5	1,812.5	46,302.1
46	336	การขายส่ง (ยกเว้นยานยนต์และจักรยานยนต์)	1,748,799.8	745,921.0	128,445.5	60,493.0	542,031.4	14,951.1	1,002,872.8	256,204.9	263,226.4	186,294.3	277,630.4	5,916.4	13,147.3	453.1	6.0
47	6,166	การขายปลีก (ยกเว้นยานยนต์และจักรยานยนต์)	6,626,637.8	1,869,893.0	570,760.5	97,919.7	1,164,744.2	36,468.6	4,725,394.3	1,486,094.9	1,789,680.7	14,280.6	1,215,293.2	57,829.9	161,677.8	537.1	31,350.5
55	26	ที่พักแรม	205,837.6	12,187.3	10,954.0	-	440.0	793.3	191,866.6	55,160.0	106,995.6	-	9,655.2	2,055.8	18,000.0	-	1,783.7
56	1,724	การบริการอาหารและเครื่องดื่ม	670,373.1	97,945.3	54,007.7	-	43,937.5	-	570,297.9	152,821.6	155,936.0	-	228,534.1	791.0	31,855.2	360.0	2,129.9
59	3	การผลิตภาพยนตร์ วิทยุทัศน์ และรายการโทรทัศน์ การบันทึกเสียงดนตรี และการจัดพิมพ์ทำนิตยสารและนิตยสาร	D	D	D	D	-	-	D	D	D	D	D	D	D	D	-
68	122	กิจกรรมสังสรรค์	271,896.4	9,223.3	9,223.3	-	-	-	261,163.0	75,975.0	160,392.8	-	10,145.3	12,050.0	1,004.9	1,595.1	15,100
69	33	กิจกรรมทางกฎหมายและการบัญชี	40,364.2	1,412.3	1,412.3	-	-	-	38,951.9	12,686.4	14,358.8	-	10,726.9	781.5	398.4	-	-
71	14	กิจกรรมด้านสถาปัตยกรรมและวิศวกรรม รวมถึงการทดสอบและการวิเคราะห์ทางเทคนิค	13,823.9	1,981.4	1,981.4	-	-	-	11,842.5	1,927.5	3,771.9	1,250.0	3,380.0	185.6	1,327.5	-	-
73	22	การโฆษณาและการประชาสัมพันธ์	20,589.4	3,100.3	1,734.6	25.4	1,340.3	-	17,489.1	2,293.1	3,763.7	1,269.2	6,297.4	130.8	3,734.9	-	-
74	50	กิจกรรมทางวิชาชีพ วิทยาศาสตร์ และเทคโนโลยี	81,258.9	6,999.9	3,366.6	-	3,633.3	-	74,258.9	29,033.0	28,536.4	-	9,581.2	320.0	6,788.3	-	-
77	54	กิจกรรมการให้เช่า	38,726.7	638.9	618.9	20.0	-	-	38,087.7	4,562.4	18,750.0	126.0	11,340.7	714.2	1,437.3	1,157.1	-
79	2	กิจกรรมของตัวแทนธุรกิจท่องเที่ยว การจัดงาน การบริการสำรองและกิจกรรมที่เกี่ยวข้อง	D	D	D	D	-	-	D	D	D	D	D	D	D	D	-
80	2	การบริการรักษาความปลอดภัยและสารสนเทศ	D	D	D	D	-	-	D	D	D	D	D	D	D	D	-
82	90	การบริการด้านบริหารและสนับสนุนด้านงานของสำนักงานและกิจการอื่น ๆ ที่สนับสนุนทางธุรกิจ	69,897.2	4,185.9	4,185.9	-	-	-	65,711.3	19,102.3	18,221.6	710.0	17,744.6	3,559.9	6,372.8	-	-
90	117	กิจกรรมการสร้างรหัสศิลปะและออกแบบ	61,385.1	1,431.9	1,431.9	-	-	-	59,080.2	5,316.4	11,910.5	-	28,004.2	2,159.8	11,689.3	-	873.0
92	11	กิจกรรมการพนันและการเสี่ยงโชค	3,214.0	366.7	305.6	-	61.1	-	2,847.4	1,906.6	811.5	-	105.1	24.1	-	-	-
93	111	กิจกรรมด้านกีฬา ความบันเทิง และการนันทนาการ	312,968.0	7,788.6	6,678.7	-	1,109.9	-	304,998.1	235,889.5	28,162.8	-	18,360.2	5,185.7	17,400.0	-	181.2
95	207	การซ่อมรถยนต์และของใช้ส่วนบุคคลและของใช้ในครัวเรือน	103,129.6	19,370.1	11,143.9	85.3	8,140.9	-	83,759.5	24,803.9	26,818.8	194.9	27,003.2	1,154.9	3,783.8	-	-
96	938	กิจกรรมบริการส่วนบุคคลอื่น ๆ	286,799.4	17,187.5	12,040.6	-	5,147.0	-	269,611.8	52,910.8	151,859.2	348.2	53,245.5	1,236.0	10,012.0	-	-

หมายเหตุ : D หมายถึง ตัวเลขที่ไม่ได้เปิดเผย

Note : D means disclosure prohibited.

ที่มา : สำนักข้อมูลและยุทธศาสตร์ พ.ศ. 2555 (ธุรกิจการค้าและธุรกิจบริการ) จังหวัดปิจิตต์ สำนักงานสถิติแห่งชาติ กระทรวงเทคโนโลยีสารสนเทศและการสื่อสาร

Source : The 2012 Business and Industrial Census (Trade and Services Industry) Pichit Province, National Statistical Office, Ministry of Information and Communication Technology.

ตาราง 8 มูลค่าตามบัญชีของสิ่งพิมพ์ของสถานประกอบการธุรกิจ ณ วันที่ 31 ธันวาคม 2554 จำแนกตามหมวดธุรกิจ

TABLE 8 BOOK VALUE OF ASSETS OF BUSSINESS ESTABLISHMENTS ON DECEMBER 31, 2011 BY DIVISION OF BUSINESS INDUSTRY

รหัส Code	จำนวน สถาน- ประกอบการ Number of establishments	หมวดธุรกิจ Division of business industry	มูลค่าตามบัญชีสิ่งพิมพ์ ณ วันที่ 31, 2011 Book value of assets on Dec. 31, 2011							สินทรัพย์อื่น ๆ Other assets				
			รวม Total	เงินสด Cash	สินทรัพย์หมุนเวียน Current assets	รวม Total	ที่ดิน Land	สินทรัพย์ถาวรสุทธิ Net fixed assets	สินทรัพย์ การอื่น ๆ Other					
			รวม Total	Accounts receivable (net)	สินค้าคงเหลือ (สุทธิ) Stock or inventories (net)	Other current assets	Total	Buildings and construction	Machinery	ยานพาหนะ Vehicles	เครื่องใช้สำนักงาน Office appliances	เครื่องใช้ Other Equipment	สินทรัพย์ การอื่น ๆ Other fixed assets	
	รวม		14,546,040.5	781,965.7	3,102,787.2	59,189.2	8,547,051.1	3,175,721.2	135,981.0	1,785,116.5	94,328.8	304,194.6	5,241.0	72,551.8
45	1,135	การขายส่งและขายปลีก การขอยานยนต์และจักรยานยนต์	4,282,203.7	606,927.4	1,416,251.4	11,768.2	1,538,869.6	600,539.1	43,131.3	219,163.9	17,105.2	33,315.7	1,527.6	41,841.2
46	336	การขายส่ง (ยกเว้นยานยนต์และจักรยานยนต์)	1,606,666.7	199,224.8	46,034.6	15,364.1	825,198.9	247,061.7	81,884.7	226,164.3	5,362.0	10,866.7	334.3	120
47	6,166	การขายปลีก (ยกเว้นยานยนต์และจักรยานยนต์)	6,500,327.3	2,131,877.1	870,149.2	129,248.2	4,342,893.9	1,491,388.6	7,853.1	983,365.6	45,055.9	163,270.3	604.7	25,556.3
55	26	ที่พักแรม	207,387.7	24,086.3	22,855.0	440.0	181,915.7	55,160.0	101,956.1	7,929.2	1,870.5	15,000.0	-	1,383.7
56	1,724	การบริการอาหารและเครื่องดื่ม	695,930.3	173,568.2	128,053.7	-	520,617.2	155,346.7	147,709.1	190,201.1	712.4	26,360.1	288.0	1,744.9
59	3	การผลิตภาพยนตร์ วัสดุพิมพ์ และรายการโทรทัศน์ การบันทึกเสียงลงแผ่นเสียง และการ์ตูนที่พิมพ์ด้วยคอมพิวเตอร์	D	D	D	-	D	D	D	D	D	D	-	-
68	122	กิจกรรมสิ่งพิมพ์อื่น	260,205.9	12,257.7	-	-	246,688.1	76,405.8	149,947.4	-	8,602.8	9,645.2	757.7	1,329.3
69	33	กิจกรรมทางกฎหมายและการบัญชี	39,685.2	3,658.6	-	-	36,026.6	12,773.9	13,617.1	-	8,622.1	694.8	318.8	-
71	14	กิจกรรมด้านสถาปัตยกรรมและวิศวกรรม รวมถึงการทดสอบและวิศวกรรมเทคนิค	13,729.7	3,334.9	3,328.4	6.6	10,394.8	1,952.5	3,527.5	1,000.0	2,688.8	1,635	1,062.5	-
73	22	การโฆษณาและการจัดตลาด	20,613.6	5,673.4	4,384.7	25.4	14,940.1	2,335.4	3,418.4	1,015.4	5,060.0	117.3	2,993.7	-
74	50	กิจกรรมการพิมพ์ วิทยุ โทรทัศน์ และเทคโนโลยีอื่น ๆ	78,113.2	9,599.9	-	3,560.0	68,553.3	29,116.4	26,249.7	-	7,441.9	288.0	5,457.3	-
77	54	กิจกรรมการให้เช่า	25,842.6	653.0	633.0	20.0	25,189.6	4,706.0	10,959.4	94.5	6,750.8	382.9	1,139.0	1,157.1
79	2	กิจกรรมต่อต้านการทุจริตของตำรวจ การจัดนำเที่ยว การบริการท่องเที่ยว และกิจกรรมที่เกี่ยวข้อง	D	-	-	-	D	-	-	-	-	D	-	-
80	2	การบริการรักษาความปลอดภัยและการสืบสวน	D	D	D	-	D	D	D	D	D	D	-	-
82	90	การบริการด้านการบริหารและสนับสนุนการดำเนินงานของสำนักงานและกิจการอื่น ๆ ที่สนับสนุนทางธุรกิจ	71,686.4	9,761.4	9,761.4	-	61,925.0	19,399.0	19,788.8	568.0	14,090.6	3,045.6	5,093.0	-
90	117	กิจกรรมการรับโทรศัพท์และคอมพิวเตอร์	51,596.7	1,895.9	1,895.9	-	49,070.2	5,477.4	10,978.4	-	22,172.7	1,688.3	8,753.4	632.7
92	11	กิจกรรมการพนันและการแข่งม้า	3,260.5	403.3	342.2	61.1	2,857.2	1,980.0	771.2	-	86.3	21.7	-	-
93	111	กิจกรรมด้านกีฬา ความบันเทิง และการบันเทิง	306,478.5	10,453.9	9,344.0	-	295,903.8	236,056.0	26,005.1	-	15,139.4	4,218.3	14,485.0	1,208
95	207	การขายคอมพิวเตอร์และซอฟต์แวร์ส่วนบุคคลและใช้ในครัวเรือน	103,435.7	30,786.6	23,167.9	31.3	72,649.1	25,125.1	20,999.6	155.5	22,181.2	1,062.6	3,125.1	-
96	938	กิจกรรมบริการส่วนบุคคลอื่น ๆ	270,017.2	25,223.7	20,278.7	0.5	244,793.5	51,268.4	139,481.8	278.6	44,998.0	1,080.3	8,286.5	-

หมายเหตุ : D หมายถึง ตัวเลขที่ไม่ได้ระบุ

Note : D means disclosure prohibited.

ที่มา : สำนักธุรกิจและอุตสาหกรรม พ.ศ. 2555 (สำนักงานสถิติแห่งชาติ กระทรวงเทคโนโลยีสารสนเทศและการสื่อสาร)

Source : The 2012 Business and Industrial Census (Trade and Services Industry) Pichit Province, National Statistical Office, Ministry of Information and Communication Technology.

ตาราง 9 มูลค่าสินทรัพย์ถาวรของสถานประกอบการธุรกิจที่เปลี่ยนแปลงระหว่าง มกราคม - ธันวาคม 2554 จำนวนตามหมวดหมู่ธุรกิจ

TABLE 9 VALUE OF CHANGED FIXED ASSETS OF BUSSINESS ESTABLISHMENTS DURING JANUARY - DECEMBER, 2011 BY DIVISION OF BUSINESS INDUSTRY

(พันบาท In Thousand Baht)

รหัส Code	หมวดหมู่ธุรกิจ	จำนวน สถาน- ประกอบการ Number of establishments	มูลค่าสินทรัพย์ ถาวรที่ซื้อหรือ ผลิตขึ้นเอง Value of new or cost producing of fixed assets	มูลค่าสินทรัพย์ ถาวรที่ขาย Value of disposal of fixed assets	ค่าโอน กรรมสิทธิ์ Ownership transfer fee	Division of business industry
	รวม	11,163	50,729.2	410.0	0.7	Total
45	การขายส่งและการขายปลีก การซ่อมยานยนต์และจักรยายนต์	1,135	2,697.5	183.3	0.7	Wholesale and retail trade; repair of motor vehicles and motorcycles
46	การขายส่ง (ยกเว้นยานยนต์และจักรยายนต์)	336	12,116.3	-	-	Wholesale trade (except of motor vehicles and motorcycles)
47	การขายปลีก (ยกเว้นยานยนต์และจักรยายนต์)	6,166	31,781.8	84.7	-	Retail trade (except of motor vehicles and motorcycles)
55	ที่พักแรม	26	55.0	-	-	Accommodation
56	การบริการอาหารและเครื่องดื่ม	1,724	1,655.2	-	-	Food and beverage service activities
59	การผลิตภาพยนตร์ วิทยุทัศน์ และรายการโทรทัศน์ การบันทึกเสียงลงเสียงและ และการจัดพิมพ์จำหน่ายหรือเผยแพร่ดนตรี	3	-	-	-	Motion picture, video and television programme production, sound recording and music publishing activities
68	กิจกรรมอสังหาริมทรัพย์	122	106.3	-	-	Real estate activities
69	กิจกรรมทางกฎหมายและการบัญชี	33	-	-	-	Legal and accounting activities
71	กิจกรรมด้านสถาปัตยกรรมและวิศวกรรม รวมถึงการทดสอบและ การวิเคราะห์ทางเทคนิค	14	31.3	-	-	Architectural and engineering activities; technical testing and analysis
73	การโฆษณาและการวิจัยตลาด	22	11.8	-	-	Advertising and market research
74	กิจกรรมทางวิชาชีพ วิทยาศาสตร์ และเทคนิคอื่นๆ	50	176.7	-	-	Other professional, scientific and technical activities
77	กิจกรรมการให้เช่า	54	367.5	-	-	Rental and leasing activities
79	กิจกรรมของตัวแทนธุรกิจท่องเที่ยว การจัดนำเที่ยว การบริการสำรอง และกิจการที่เกี่ยวข้อง	2	-	-	-	Travel agency, tour operator, reservation service and related activities
80	การบริการรักษาความปลอดภัยและกาสืบสวน	2	-	-	-	Security and investigation activities
82	การบริการด้านการบริหารและสนับสนุนการดำเนินงานของสำนักงาน และกิจการอื่นๆ ที่สนับสนุนทางธุรกิจ	90	324.9	133.1	-	Office administrative, office support and other business support activities
90	กิจกรรมการสร้างสรรค์ศิลปะและความบันเทิง	117	119.0	-	-	Creative, arts and entertainment activities
92	กิจกรรมการพนันและกาเสี่ยงโชค	11	-	-	-	Gambling and betting activities
93	กิจกรรมด้านการศึกษา ความบันเทิง และการนันทนาการ	111	-	8.9	-	Sports activities and amusement and recreation activities
95	การซ่อมคอมพิวเตอร์และของใช้ส่วนบุคคลและของใช้ในชีวิตประจำวัน	207	312.7	-	-	Repair of computers and personal and household goods
96	กิจกรรมบริการส่วนบุคคลอื่นๆ	938	973.2	-	-	Other personal service activities

ที่มา : สำนักงานธุรกิจและอุตสาหกรรม พ.ศ. 2555 (ธุรกิจทางการบริการ) จังหวัดพิจิตร สำนักงานสถิติแห่งชาติ กระทรวงเทคโนโลยีสารสนเทศและการสื่อสาร

Source : The 2012 Business and Industrial Census (Trade and Services Industry) Phichit Province, National Statistical Office, Ministry of Information and Communication Technology.

ภาคผนวก

ภาคผนวก ก ระเบียบวิธี

สำมะโนธุรกิจและอุตสาหกรรม พ.ศ. 2555 ธุรกิจทางการค้าและธุรกิจทางการบริการ
จังหวัดพิจิตร

1. แผนการสุ่มตัวอย่าง

1.1 สถานประกอบการที่มีจำนวนคนทำงาน 1 – 10 คน

แผนการสุ่มตัวอย่างที่ใช้เป็นแบบ Stratified Systematic Sampling โดยมีประเภมาตรฐานอุตสาหกรรม (ประเทศไทย) ปี 2552 (Thailand Standard Industrial Classification: TSIC 2009) ในระดับกิจกรรมเป็นสตราตัม และสถานประกอบการเป็นหน่วยตัวอย่าง

1.1.1 การจัดสตราตัม

ประเภมาตรฐานอุตสาหกรรม (ประเทศไทย) ปี 2552 (Thailand Standard Industrial Classification: TSIC 2009) ในระดับกิจกรรมเป็นสตราตัม ซึ่งมีทั้งสิ้น 309 สตราตัม

1.1.2 การเลือกตัวอย่าง

ได้ทำการเลือกสถานประกอบการตัวอย่างในแต่ละสตราตัม ด้วยวิธีการสุ่มแบบมีระบบ อย่างอิสระต่อกัน ได้จำนวนสถานประกอบการตัวอย่างทั้งสิ้น 1,418 แห่ง จากทั้งสิ้น 11,069 แห่ง

1.2 สถานประกอบการที่มีจำนวนคนทำงานตั้งแต่ 11 คนขึ้นไป

กำหนดให้ทุกสถานประกอบการเป็นหน่วยตัวอย่าง โดยให้ทำการเจนนับสถานประกอบการทุกแห่ง จำนวนทั้งสิ้น 144 แห่ง

สรุป จำนวนสถานประกอบการที่ต้องเจนนับมีทั้งสิ้น 1,562 แห่ง

2. วิธีการประมาณผล

2.1 การประมาณผลระดับจังหวัด

การเสนอผลการสำรวจ ได้เสนอผลในระดับจังหวัด โดยจำแนกตามการประกอบกิจกรรมทางเศรษฐกิจตามการจัดประเภทมาตรฐานอุตสาหกรรมประเทศไทย ปี 2552 (Thailand Standard Industrial Classification: TSIC-2009) ในระดับหมวดย่อย และขนาดของสถานประกอบการ (วัดด้วยจำนวนคนทำงาน) ออกเป็น 6 ขนาด ดังนี้

ขนาดของสถานประกอบการ	1	2	3	4	5	6
จำนวนคนทำงาน	1 – 15	16 – 25	26 – 30	31 – 50	51 – 200	> 200

ในการประมาณค่า กำหนดให้

$q = 1, 2, 3, \dots, n_{jklmp}$ (สถานประกอบการตัวอย่าง)

$p = 1, 2, 3, \dots, 12$ (ขนาดของสถานประกอบการ)

$m = 1, 2, 3, \dots, 309$ (กิจกรรม)

$l = 1, 2, 3, \dots, 124$ (หมู่ย่อย)

$k = 1, 2, 3, \dots, 75$ (หมู่ใหญ่)

$j = 1, 2, 3, \dots, 27$ (หมวดย่อย)

2.2 การประมาณผลสำหรับสถานประกอบการที่มีจำนวนคนทำงาน 1 – 10 คน

- 1) สูตรการประมาณค่ายอดรวมของลักษณะที่ต้องการศึกษา X สำหรับสถานประกอบการที่มี จำนวนคนทำงาน 1 – 10 คน หมวดย่อย j คือ

$$\hat{X}'_j = \sum_{k=1}^{75} \sum_{l=1}^{124} \sum_{m=1}^{309} \hat{X}'_{jklm} \dots\dots\dots (1)$$

โดยที่

\hat{X}'_{jklm} คือ ค่าประมาณยอดรวมของลักษณะที่ต้องการศึกษา X สำหรับสถานประกอบการที่มีคนทำงาน 1 – 10 คน กิจกรรม m หมู่ย่อย l หมู่ใหญ่ k หมวดย่อย j ซึ่ง

$$\hat{X}'_{jklm} = w'_{jklm} \sum_{p=1}^2 \sum_{q=1}^{n_{jklmp}} X_{jklmpq}$$

X_{jklmpq} คือ ค่าของลักษณะที่ต้องการศึกษา X ของสถานประกอบการตัวอย่าง q ขนาดของสถานประกอบการ p กิจกรรม m หมู่ย่อย l หมู่ใหญ่ k หมวดย่อย j

w'_{jklm} คือ ค่าถ่วงน้ำหนักสำหรับสถานประกอบการที่มีคนทำงาน 1 – 10 คน กิจกรรม m หมู่ย่อย l หมู่ใหญ่ k หมวดย่อย j ซึ่ง

$$w'_{jklm} = \frac{N'_{jklm}}{n'_{jklm}}$$

N'_{jklm} คือ จำนวนสถานประกอบการทั้งสิ้น สำหรับสถานประกอบการที่มีคนทำงาน 1 – 10 คน กิจกรรม m หมู่ย่อย l หมู่ใหญ่ k หมวดย่อย j

n'_{jklm} คือ จำนวนสถานประกอบการตัวอย่างที่เจงนับได้ทั้งสิ้น สำหรับสถานประกอบการที่มีคนทำงาน 1 – 10 คน กิจกรรม m หมู่ย่อย l หมู่ใหญ่ k หมวดย่อย j

2.3 การประมาณผลสำหรับสถานประกอบการที่มีจำนวนคนทำงาน 11 คนขึ้นไป

1) สูตรการประมาณค่ายอดรวมของลักษณะที่ต้องการศึกษา X สำหรับสถานประกอบการที่มีจำนวนคนทำงานตั้งแต่ 11 คนขึ้นไป ($p = 3, 4, 5, \dots, 12$) หมวดย่อย j คือ

$$\hat{X}_{jp} = \sum_{k=1}^{75} \sum_{l=1}^{124} \sum_{m=1}^{309} \hat{X}_{jklmp} \dots\dots\dots (2)$$

โดยที่

\hat{X}_{jklmp} คือ ค่าประมาณยอดรวมของลักษณะที่ต้องการศึกษา X สำหรับสถานประกอบการที่มีขนาดของสถานประกอบการ p กิจกรรม m หมู่ย่อย l หมู่ใหญ่ k หมวดย่อย j ซึ่ง

$$\hat{X}_{jklmp} = \frac{N_{jklmp}}{N'_{jklmp}} \sum_{q=1}^{n_{jklmp}} x_{jklmpq}$$

x_{jklmpq} คือ ค่าของลักษณะที่ต้องการศึกษา X ของสถานประกอบการตัวอย่าง q ขนาดของสถานประกอบการ p กิจกรรม m หมู่ย่อย l หมู่ใหญ่ k หมวดย่อย j

N_{jklmp} คือ จำนวนสถานประกอบการทั้งสิ้น สำหรับสถานประกอบการที่มีขนาดของสถานประกอบการ p กิจกรรม m หมู่ย่อย l หมู่ใหญ่ k หมวดย่อย j

N'_{jklmp} คือ จำนวนสถานประกอบการที่เจงนับได้ทั้งสิ้น สำหรับสถานประกอบการที่มีขนาดของสถานประกอบการ p กิจกรรม m หมู่ย่อย l หมู่ใหญ่ k หมวดย่อย j

2.4 การประมาณค่าสัมประสิทธิ์ความแปรผันของค่าประมาณยอดรวม

1) สูตรการประมาณค่าความแปรปรวนของค่าประมาณยอดรวมของลักษณะที่ต้องการศึกษา

X สำหรับสถานประกอบการที่มีจำนวนคนทำงาน 1 – 10 คนขึ้นไป หมวดย่อย j คือ

$$\hat{V}(\hat{X}'_{jklm}) = N_{jklm}(N_{jklm} - n_{jklm}) \frac{s_{jklm}^2}{n_{jklm}}$$

โดยที่

$$s_{jklm}^2 = \frac{1}{n_{jklm} - 1} \left[\sum_{q=1}^{n_{jklm}} x_{jklmq}^2 - \frac{\left(\sum_{q=1}^{n_{jklm}} x_{jklmq} \right)^2}{n_{jklm}} \right]$$

2) สูตรการประมาณค่าสัมประสิทธิ์ความแปรผันของค่าประมาณยอดรวมของลักษณะที่

ต้องการศึกษา X สำหรับสถานประกอบการที่มีจำนวนคนทำงาน 1 – 10 คน หมวดย่อย j คือ

$$C.V. \cdot j = \frac{\sqrt{\sum_{k=1}^{75} \sum_{l=1}^{124} \sum_{m=1}^{309} \hat{V}(\hat{X}'_{jklm})}}{\sum_{k=1}^{75} \sum_{l=1}^{124} \sum_{m=1}^{309} \hat{X}'_{jklm}}$$

3 วิธีการเก็บรวบรวมข้อมูล

การเก็บรวบรวมข้อมูลใช้วิธีส่งเจ้าหน้าที่ ซึ่งเป็นข้าราชการและลูกจ้างของสำนักงานสถิติแห่งชาติออกไปทำการสัมภาษณ์เจ้าของผู้ประกอบการหรือผู้ที่ได้รับมอบหมายให้ตอบข้อมูลของสถานประกอบการธุรกิจซึ่งตกเป็นตัวอย่าง ในระหว่าง เดือน พฤษภาคม-สิงหาคม 2555

4 ความคลาดเคลื่อนของข้อมูล

ข้อมูลที่น่าเสนอไว้ในรายงานฉบับนี้ อาจจะมีคลาดเคลื่อนอยู่บ้างคลาดเคลื่อนดังกล่าวเป็นความคลาดเคลื่อนจากการเลือกตัวอย่าง (Sampling error) และความคลาดเคลื่อนที่เกิดจากสาเหตุอื่น (Non-Sampling error) เช่น ผู้ตอบไม่ให้ข้อมูลตามความเป็นจริง ข้อมูลในแบบสอบถามไม่ครบถ้วน การลงรหัสผิดพลาดหรือการบันทึกข้อมูลผิดพลาด เป็นต้น อย่างไรก็ตาม สำนักงานสถิติแห่งชาติได้พยายามควบคุมให้ข้อมูลมีความคลาดเคลื่อนน้อยที่สุด จึงขอให้ผู้ใช้ข้อมูลใช้ข้อมูลด้วยความระมัดระวังตามสมควร

5 การปิดตัวเลข

ผลรวมของแต่ละจำนวนอาจไม่เท่ากับยอดรวมทั้งนี้เนื่องจากการปิดเศษ

ตาราง ค่า c.v. ของจำนวนคนทำงาน ลูกจ้าง ค่าตอบแทนแรงงาน รายได้จากการทำงาน และค่าใช้จ่ายชั้นกลาง สำหรับขนาดของสถานประกอบการ 1-10 คน

TABLE C.V. OF NUMBER OF PERSONS ENGAGED, EMPLOYEES, REMUNERATION, INCOME AND INTERMEDIATE CONSUMPTION BY DIVISION OF BUSINESS INDUSTRY FOR ESTABLISHMENTS WITH 1-10 PERSONS ENGAGED

รหัส Code	หมวดย่อยธุรกิจ	คนทำงาน Number of persons engaged	ลูกจ้าง Employees	ค่าตอบแทนแรงงาน Remuneration	รายได้ จากการดำเนินงาน Income	ค่าใช้จ่าย ชั้นกลาง Intermediate consumption	Division of business industry
	รวม	0.0418	1.1387	0.167	0.1634	0.1948	Total
45	การขายส่งและการขายปลีก การซ่อมยานยนต์และจักรยานยนต์	0.0621	0.1434	0.1532	0.2498	0.2744	Wholesale and retail trade; repair of motor vehicles and motorcycles
46	การขายส่ง (ยกเว้นยานยนต์และจักรยานยนต์)	0.0517	0.1128	0.1114	0.1543	0.1736	Wholesale trade (except of motor vehicles and motorcycles)
47	การขายปลีก (ยกเว้นยานยนต์และจักรยานยนต์)	0.0538	0.1368	0.1817	0.2419	0.2779	Retail trade (except of motor vehicles and motorcycles)
55	ที่พักแรม	0.0967	0.1454	0.1604	0.2092	0.2866	Accommodation
56	การบริการอาหารและเครื่องดื่ม	0.1573	**	**	**	**	Food and beverage service activities
59	การผลิตภาพยนตร์ วิดีทัศน์ และรายการโทรทัศน์ การบันทึกเสียงลงบนสื่อ และการจัดพิมพ์หน้าหนังสือหรือเผยแพร่ดนตรี	*	*	*	*	*	Motion picture, video and television programme production, sound recording and music publishing activities
68	กิจกรรมอสังหาริมทรัพย์	0.0714	**	**	0.1765	0.1771	Real estate activities
69	กิจกรรมทางกฎหมายและการบัญชี	0.1096	0.21	0.2741	0.0847	0.1053	Legal and accounting activities
71	กิจกรรมด้านสถาปัตยกรรมและวิศวกรรม รวมถึงการทดสอบและการวิเคราะห์ทางเทคนิค	0.0526	0.1163	0.139	0.0525	0.0675	Architectural and engineering activities; technical testing and analysis
73	การโฆษณาและการวิจัยตลาด	0.1235	0.2983	0.2892	0.2118	0.2875	Advertising and market research
74	กิจกรรมทางวิชาชีพ วิทยาศาสตร์ และเทคนิคอื่นๆ	0.0741	**	**	0.1409	0.1908	Other professional, scientific and technical activities
77	กิจกรรมการให้เช่า	0.207	**	**	0.1977	0.1409	Rental and leasing activities
79	กิจกรรมของตัวแทนธุรกิจท่องเที่ยว การจัดงานเลี้ยง และการบริการสำรอง และกิจกรรมที่เกี่ยวข้อง	*	*	*	*	*	Travel agency, tour operator, reservation service and related activities
80	การบริการรักษาความปลอดภัยและการสืบสวน	*	-	-	*	*	Security and investigation activities
82	การบริการด้านการบริหารและสนับสนุนการดำเนินงานของสำนักงาน และกิจการอื่นๆ ที่สนับสนุนทางธุรกิจ	0.0592	**	**	0.1143	0.1429	Office administrative, office support and other business support activities
90	กิจกรรมการสร้างสรรค์ศิลปะและความบันเทิง	0.099	0.2118	0.2156	0.2218	0.2356	Creative, arts and entertainment activities
92	กิจกรรมการพนันและการเสี่ยงโชค	0.0427	-	-	0.0877	0.0862	Gambling and betting activities
93	กิจกรรมด้านนันทนาการ ความบันเทิง และการนันทนาการ	0.1085	**	**	0.1833	0.2368	Sports activities and amusement and recreation activities
95	การซ่อมคอมพิวเตอร์และของใช้ส่วนบุคคลและของใช้ในครัวเรือน	0.1035	**	**	0.1763	0.2134	Repair of computers and personal and household goods
96	กิจกรรมบริการส่วนบุคคลอื่นๆ	0.0349	**	**	0.093	0.1065	Other personal service activities

หมายเหตุ : 1* ไม่สามารถประมาณค่าได้

: 2** ค่า CV มีค่าสูง

Note : 1* This value cannot be estimated

: 2** Means this value cannot be estimated

ที่มา : สำนักงานธุรกิจและอุตสาหกรรม พ.ศ. 2555 (ธุรกิจทางการค้าและธุรกิจเทคโนโลยีสารสนเทศและการสื่อสาร

Source : The 2012 Business and Industrial Census (Trade and Services Industry) Pichit Province, National Statistical Office, Ministry of Information and Communication Technology.

ภาคผนวก ข คำนิยาม

แนวคิดและคำนิยาม

1. สถานประกอบการธุรกิจทางการค้าและธุรกิจทางการบริการ

หมายถึง สถานประกอบการที่ดำเนินกิจการหลักเกี่ยวกับการขายส่ง ขายปลีกสินค้า ขายอาหารที่เตรียมไว้สำหรับบริโภคและการอำนวยความสะดวกในเรื่องที่พักอาศัย รวมทั้งการดำเนินกิจการเกี่ยวกับการให้เช่า และการจัดการด้านอสังหาริมทรัพย์ บริการด้านธุรกิจและธุรกิจอื่น ๆ

2. การจัดจำแนกประเภทธุรกิจ

การจัดทำสำมะโนธุรกิจและอุตสาหกรรม พ.ศ. 2555 ได้จัดจำแนกสถานประกอบการ ที่ดำเนินกิจการเกี่ยวกับธุรกิจทางการค้าและธุรกิจทางการบริการ ตามการจัดประเภทมาตรฐานอุตสาหกรรมประเทศไทย ปี 2552 (Thailand Standard Industrial Classification: TSIC 2009) ซึ่งสถานประกอบการธุรกิจจัดอยู่ในประเภท G, I, J, L, M, N, R และ S

โครงสร้างรหัสประเภทธุรกิจ เป็นดังนี้

หมวดใหญ่ ได้แก่ กลุ่มอุตสาหกรรมที่ใหญ่ที่สุดซึ่งจัดประเภทอุตสาหกรรมที่มีลักษณะที่คล้ายกันเข้าไว้ในกลุ่มเดียวกันใช้แทนด้วยตัวอักษรภาษาอังกฤษ คือ หมวดใหญ่ G, I, J, L, M, N, R และ S ดังนี้

- หมวดใหญ่ G : การขายส่ง และการขายปลีก การซ่อมยานยนต์และจักรยายนต์ (เฉพาะรหัส 45101-47991 ไม่รวมหมู่ใหญ่ 478 แผงลอย และกิจกรรม 47999 เร่ขายสินค้า)
- หมวดใหญ่ I : ที่พักแรม และบริการด้านอาหาร (ไม่รวมกิจกรรม 56102 56103 56303 และ 56304)
- หมวดใหญ่ J : ข้อมูลข่าวสารและการสื่อสาร (เฉพาะหมวดย่อย 59 60 62 และ 63)
- หมวดใหญ่ L : กิจกรรมอสังหาริมทรัพย์ (เฉพาะรหัส 68101-68202)
- หมวดใหญ่ M : กิจกรรมทางวิชาชีพ วิทยาศาสตร์ และเทคนิค (เฉพาะรหัส 69100-74909)
- หมวดใหญ่ N : กิจกรรมการบริหาร และการบริการสนับสนุน (เฉพาะรหัส 77101-82990)
- หมวดใหญ่ R : ศิลปะ ความบันเทิง และนันทนาการ (เฉพาะหมวดย่อย 90 92 และ 93)
- หมวดใหญ่ S : กิจกรรมบริการด้านอื่น ๆ (เฉพาะรหัส 95110-96309)

หมวดย่อย ได้แก่ กลุ่มอุตสาหกรรมซึ่งแบ่งเป็นกลุ่มย่อยจากหมวดใหญ่ ใช้แทนด้วยเลขรหัส 2 ตัวแรก คือ ตั้งแต่รหัส 45-47 55-56 59-60 62-63 68 69-74 77-82 90 92-93 95-96 รวม 27 หมวดย่อย

หมู่ใหญ่ ได้แก่ กลุ่มอุตสาหกรรมซึ่งแบ่งเป็นกลุ่มย่อยจากหมวดย่อย ใช้แทนด้วยเลขรหัส 3 ตัวแรก คือ ตั้งแต่รหัส 451-454 461-469 471-479 551-559 561-563 591-592 601-602 620-639 681-682 691-692 701-702 711-749 771-799 801-803 811-829 900 920-932 951-952 961-963 รวม 75 หมู่ใหญ่

หมู่ย่อย ได้แก่ กลุ่มอุตสาหกรรมซึ่งแบ่งเป็นกลุ่มย่อยจากหมู่ใหญ่ ใช้แทนด้วยเลขรหัส 4 ตัวแรก คือตั้งแต่รหัส 4510-4540 4610-4690 4711-4799 5510-5590 5610-5630 5911-5920 6010-6020 6201-6399 6810-6820 6910-6920 7010-7020 7110-7490 7710-7990 8010-8030 8110-8299 9000 9200-9329 รวม 124 หมู่ย่อย

กิจกรรม ได้แก่ กลุ่มอุตสาหกรรมที่ย่อยที่สุดที่มีลักษณะคล้ายกัน ใช้แทนด้วยเลขรหัส 5 ตัว คือตั้งแต่รหัส 45101-45405 46101-46900 47111-47749 47911-47991 55101 55102 55103 55109 55200 55901 55909 56101 56210-56302 59111-59203 60101-60203 62011-63990 68101-68202 69100-74909 77101-82990 90001-90002 92001-93299 95110-96309 รวม 309 กิจกรรม

2.1 หมวดย่อย 45 การขายส่งและการขายปลีก การซ่อมแซมยานยนต์และรถจักรยานยนต์
ในหมวดย่อยนี้ ได้แก่

การดำเนินกิจกรรมทั้งหมด (ยกเว้นการผลิตและการให้เช่า) ที่เกี่ยวข้องกับยานยนต์และจักรยานยนต์ รวมถึงรถบรรทุก เช่น การขายส่ง และขายปลีกยานยนต์ รถจักรยานยนต์ทั้งใหม่และที่ใช้แล้ว รวมทั้งการบำรุงรักษาและการซ่อมแซม การขายอะไหล่ และชิ้นส่วนอุปกรณ์สำหรับยานยนต์และจักรยานยนต์ รวมทั้งการดำเนินกิจการที่เกี่ยวข้องกับตัวแทนขายส่งหรือขายปลีกยานยนต์ รวมถึงการล้างการขัดเงายานยนต์ อยู่ซ่อมรถยนต์ ฯลฯ

2.2 หมวดย่อย 46 การขายส่ง ในหมวดย่อยนี้ได้แก่

การขายส่งที่ดำเนินงานด้วยตนเองหรือทำโดยได้รับค่าตอบแทนหรือตามสัญญาจ้าง (การขายเพื่อค่าคอมมิชชั่น/ค่านายหน้า) ซึ่งเกี่ยวกับการขายส่งภายในประเทศและระหว่างประเทศ (นำเข้า/ส่งออก)

การขายส่ง คือ การขายต่อ (การขายสินค้าที่ไม่มี การเปลี่ยนแปลงสภาพสินค้า) สินค้าใหม่ และที่ใช้แล้วให้แก่ผู้ขายปลีก หรือการค้าแบบธุรกิจสู่ธุรกิจ เช่น ขายให้กับผู้ใช้ในงานอุตสาหกรรม พาณิชยกรรมสถาบัน หรือผู้ใช้งานในวิชาชีพ หรือขายต่อให้กับผู้ขายส่งรายอื่น ๆ หรือบุคคล/บริษัทที่ทำหน้าที่ตัวแทนหรือนายหน้า ซื้อขายสินค้า ประเภทของธุรกิจที่สำคัญ ได้แก่ พ่อค้าขายส่ง คือ ผู้ขายส่งที่ดำเนินกิจการซื้อและขายสินค้าของตนเอง เช่น พ่อค้าขายส่ง ผู้แทนจำหน่ายสินค้าอุตสาหกรรมผู้ส่งสินค้าออก ผู้นำเข้าสินค้า และการรวมกลุ่มสหกรณ์เพื่อซื้อสินค้า สาขาและสำนักงานขาย (ไม่ใช่ร้านค้าปลีก) ซึ่งมีหน่วยผลิตหรือ เหมืองแร่ (ที่แยกตัวออกมาต่างหาก) เป็นผู้ควบคุมดูแลโดยมีวัตถุประสงค์เพื่อการจำหน่ายสินค้า และแทบจะไม่เคยส่งสินค้าเพื่อให้โรงงาน หรือแหล่งผลิตส่งสินค้าให้โดยตรง ทั้งนี้รวมถึงนายหน้าซื้อขายสินค้า การขายเพื่อนายหน้าและตัวแทนจำหน่าย และกลุ่มผู้ประกอบการ ผู้ซื้อและกลุ่มสหกรณ์ซึ่งดำเนินการเกี่ยวกับการจำหน่ายผลิตภัณฑ์เกษตรออกสู่ตลาด ผู้ขายส่งมักทำการรวบรวมสินค้าในปริมาณมากมาคัดแยกขนาดและคัดคุณภาพสินค้า นำสินค้ามาจัดแบ่งและทำการบรรจุหีบห่อใหม่เพื่อจำหน่ายต่อ เช่น ร้านขายยาที่ดำเนินกิจกรรมเก็บสินค้าเข้าเย็น จัดส่ง และจัดวางสินค้า ทำการส่งเสริมการขายให้แก่ลูกค้าและออกแบบฉลาก

2.3 หมวดย่อย 47 การขายปลีก (ไม่รวม หมู่ใหญ่ 478 แผงลอยและกิจกรรม 47999 เร่ขายสินค้า)
ในหมวดย่อยนี้ ได้แก่

การนำสินค้าใหม่และสินค้าใช้แล้วมาขายต่อให้แก่ประชาชนทั่วไป (สินค้าที่นำมาขายไม่มีการเปลี่ยนแปลงสภาพ) เพื่อการบริโภคหรือใช้ประโยชน์ส่วนบุคคลหรือครัวเรือน โดยขายสินค้าผ่านทางช่องทางการจำหน่ายต่าง ๆ เช่น ร้านค้า ห้างสรรพสินค้า การส่งสินค้าทางไปรษณีย์ สหกรณ์ผู้บริโภค ฯลฯ

2.4 หมวดย่อย 55 ที่พักแรม ในหมวดย่อยนี้ ได้แก่

การให้บริการที่พักระยะสั้นแก่นักเดินทางและนักท่องเที่ยว รวมถึงการบริการที่พักระยะยาว สำหรับนักเรียน/นักศึกษา พนักงาน และบุคคลอื่นที่คล้ายกัน ซึ่งบางแห่งอาจให้บริการเฉพาะที่พักขณะที่บางแห่งให้บริการทั้งที่พัก อาหาร และ/หรือสิ่งอำนวยความสะดวกเพื่อการนันทนาการ เช่น โรงแรม โมเต็ล หอพัก ห้องพักภายในบ้าน เกสต์เฮาส์ที่พักแรมเยาวชนที่พักชั่วคราว เป็นต้น

2.5 หมวดย่อย 56 การบริการอาหาร (ไม่รวมกิจกรรม 56102 56103 56303 และ 56304) ในหมวดย่อยนี้ ได้แก่

กิจกรรมการขายอาหารและเครื่องดื่มที่จัดเตรียมไว้พร้อมที่จะบริโภคได้ทันทีไม่ว่าจะเป็นร้านอาหารทั่วไป ร้านอาหารแบบบริการตนเอง หรือร้านอาหารแบบนำไปบริโภคนอกสถานที่ ไม่ว่าจะมีการตั้งถาวรหรือชั่วคราว มีที่นั่งหรือไม่มีที่นั่งก็ตาม สิ่งสำคัญของกิจกรรมในหมวดย่อยนี้คือ อาหารหรือเครื่องดื่มนั้นต้องทำการจัดเตรียมไว้เพื่อให้พร้อมที่จะบริโภคได้ทันที

โดยที่อาหารและเครื่องดื่มพร้อมบริโภคได้ทันที หมายถึง อาหารที่เมื่อลูกค้าได้รับไปแล้วสามารถบริโภคได้ทันที โดยไม่ต้องทำอะไรเพิ่มเพื่อให้อาหารนั้นบริโภคได้ และผู้ขายอาหารมีการดำเนินกิจกรรมอย่างใดอย่างหนึ่งต่อไปนี้ ณ สถานที่ขาย

1. มีการอุ่นหรือปรุงอาหาร/เครื่องดื่มด้วยความร้อนให้กับลูกค้าเพื่อนำไปบริโภคได้ทันทีโดยที่ลูกค้าที่ซื้อไปรับประทานไม่ต้องให้ร้อนหรืออุ่นอีก
2. มีการนำส่วนผสมอาหารตั้งแต่ 1 อย่างขึ้นไปมาผสมกันเพื่อให้เป็นอาหาร/เครื่องดื่ม
3. ผู้ขายได้จัดเตรียมอุปกรณ์การกินอาหาร/เครื่องดื่มใส่ให้ (เช่น ถาดบรรจุ จาน มีด ช้อน ส้อม แก้ว ถ้วย หลอด) เพื่อให้ผู้ซื้อสามารถบริโภคได้ทันที
4. มีสิ่งอำนวยความสะดวก (เช่น โต๊ะ เก้าอี้ ม้านั่ง ชูม เคาน์เตอร์ หรือสิ่งอำนวยความสะดวกอื่น ๆ) สำหรับให้ลูกค้าสามารถบริโภคอาหารได้ ณ สถานที่ขายหรือตั้งอยู่บริเวณใกล้เคียงกับสถานที่ขายอาหาร/เครื่องดื่ม

2.6 หมวดย่อย 59 การผลิตภาพยนตร์ วิดิทัศน์ และรายการโทรทัศน์ การบันทึกเสียงลงบนสื่อและการจัดพิมพ์ จำหน่ายหรือเผยแพร่ดนตรี ในหมวดย่อยนี้ ได้แก่

กิจกรรมการผลิตภาพยนตร์ทั้งที่ฉายและไม่ได้ฉายในโรงภาพยนตร์ ไม่ว่าจะบันทึกลงบนแผ่นฟิล์ม เทปวีดิทัศน์ หรือดีวีดี เพื่อที่จะนำไปฉายในโรงภาพยนตร์หรือเพื่อออกอากาศทางโทรทัศน์ กิจกรรมสนับสนุน เช่น การลำดับภาพยนตร์ การตัดต่อภาพยนตร์ การพากย์ภาพยนตร์ ฯลฯ การเผยแพร่/จำหน่ายภาพยนตร์ให้แก่อุตสาหกรรมอื่น ๆ การฉายภาพยนตร์ รวมถึงการซื้อและขายสิทธิ์การเผยแพร่/จำหน่ายภาพยนตร์ นอกจากนี้ยังรวมถึง กิจกรรมบันทึกเสียงลงสื่อ เช่น การผลิตสื่อบันทึกเสียง ดนตรี การวางจำหน่ายการส่งเสริมและเผยแพร่ การจัดพิมพ์จำหน่ายหรือเผยแพร่ดนตรี รวมถึงกิจกรรมบริการบันทึกเสียงในห้องบันทึกเสียงหรือสถานที่อื่น ๆ

2.7 หมวดย่อย 60 การจัดผังรายการและการแพร่ภาพกระจายเสียง ในหมวดย่อยนี้ ได้แก่

กิจกรรมการสร้างสรรค์เนื้อหาและการได้มาของสิทธิ์ในการเผยแพร่และการแพร่ภาพกระจายเสียงทางวิทยุ โทรทัศน์ออกอากาศและการจัดผังรายการทางวิทยุและโทรทัศน์ ตามรายการบันเทิง รายการข่าว รายการสนทนา และที่คล้ายกัน การแพร่ภาพกระจายเสียงข้อมูลร่วมกันทั้งทางวิทยุหรือโทรทัศน์ผ่านทางเทคโนโลยีต่างๆ เช่น ทางอากาศ ทางดาวเทียม ทางเครือข่ายเคเบิล หรือทางอินเทอร์เน็ต รวมถึงการผลิตรายการ (ที่มีรูปแบบรายการที่ค่อนข้างจำกัด เช่น รายการข่าว รายการกีฬา รายการเพื่อการศึกษา หรือรายการสำหรับเด็ก) เพื่อให้บุคคลที่สามนำรายการดังกล่าวไปแพร่ภาพกระจายเสียงให้แก่ลูกค้า เฉพาะกลุ่ม ซึ่งเป็นผู้บอกรับเป็นสมาชิกหรือเสียค่าธรรมเนียมเข้าชม

2.8 หมวดย่อย 62 การจัดทำโปรแกรมคอมพิวเตอร์ การให้คำปรึกษาเกี่ยวกับคอมพิวเตอร์ และกิจกรรมที่เกี่ยวข้อง ในหมวดย่อยนี้ ได้แก่

กิจกรรมการบริการความรู้ความชำนาญทางด้านเทคโนโลยีสารสนเทศ เช่น การเขียน การแก้ไข การทดสอบ การให้ความช่วยเหลือและแก้ไขปัญหาทางด้านซอฟต์แวร์ การวางแผนและการออกแบบระบบคอมพิวเตอร์ ซึ่งประกอบด้วยส่วนของฮาร์ดแวร์ ซอฟต์แวร์ และเทคโนโลยีการสื่อสาร รวมเข้าด้วยกัน การจัดการ และดำเนินการเกี่ยวกับระบบคอมพิวเตอร์ ณ สถานที่ของลูกค้า และ/หรือ สิ่งอำนวยความสะดวกในการประมวลผลข้อมูล และกิจกรรมด้านวิชาชีพและเทคนิคทางด้านคอมพิวเตอร์อื่นๆ

2.9 หมวดย่อย 63 การบริการสารสนเทศ ในหมวดย่อยนี้ ได้แก่

กิจกรรมเว็บท่า กิจกรรมการประมวลผลข้อมูล การจัดการและการให้เข้าพื้นที่บนเครื่องแม่ข่าย (web hosting) รวมถึงกิจกรรมอื่น ๆ ที่มีวัตถุประสงค์เพื่อการบริการข้อมูลเป็นหลัก

2.10 หมวดย่อย 68 กิจกรรมอสังหาริมทรัพย์ ในหมวดย่อยนี้ ได้แก่

การซื้อหรือ การขายอสังหาริมทรัพย์ การให้เช่าอสังหาริมทรัพย์ การบริการอสังหาริมทรัพย์ อื่น ๆ ที่เป็นของตนเองหรือเช่าจากผู้อื่น ที่ดำเนินการโดยหน่วยงานรัฐและเอกชน เช่น การประเมินราคาอสังหาริมทรัพย์ หรือทำหน้าที่เป็นผู้จัดการดูแลผลประโยชน์ของคู่สัญญา (escrow agent) ด้านอสังหาริมทรัพย์ อาจดำเนินการโดยมีอสังหาริมทรัพย์เป็นของตนเองหรือเช่าจากผู้อื่นก็ได้ และอาจดำเนินการโดยได้รับค่าตอบแทนหรือสัญญาจ้าง รวมถึงการพัฒนาโครงการก่อสร้างของตนเองเพื่อให้เข้าพื้นที่

2.11 หมวดย่อย 69 กิจกรรมทางกฎหมายและการบัญชี ในหมวดย่อยนี้ ได้แก่

การเป็นตัวแทนทางกฎหมายในการพิทักษ์สิทธิประโยชน์ของคนกลุ่มหนึ่งซึ่งขัดแย้งกับอีกกลุ่มหนึ่ง โดยไม่คำนึงว่าผ่านการพิจารณาของศาลหรือองค์การทางกฎหมายอื่น ๆ หรือภายใต้การควบคุมของบุคคลซึ่งเป็นสมาชิกของเนติบัณฑิตยสภาหรือไม่ เช่น การให้คำปรึกษาและการเป็นตัวแทนในคดีแพ่ง คดีอาญาหรือข้อพิพาทด้านแรงงาน รวมถึงการเตรียมเอกสารทางกฎหมาย เช่น ใบสำคัญก่อตั้งบริษัท สัญญาก่อตั้ง ห้างหุ้นส่วน หรือเอกสารที่คล้ายกันที่เกี่ยวข้องกับการก่อตั้งบริษัท สิทธิบัตรและลิขสิทธิ์ การเตรียมสัญญา พันัยกรรม ทรสาร ฯลฯ รวมถึงการบริการด้านการบัญชี เช่น การตรวจสอบบัญชี การเตรียมงบการเงิน และการทำบัญชี

2.12 หมวดย่อย 70 กิจกรรมของสำนักงานใหญ่และการบริการให้คำปรึกษาด้านการบริหารจัดการ ในหมวดย่อยนี้ ได้แก่

การให้คำปรึกษาและให้ความช่วยเหลือแก่ธุรกิจและองค์กรอื่น ๆ ทางด้านการบริหารจัดการ เช่น การวางแผนกลยุทธ์และองค์กร การวางแผนทางการเงินและการจัดทำงบประมาณเป้าหมาย และนโยบายทางการตลาด การกำหนดนโยบายภารกิจ แผนงานด้านทรัพยากรมนุษย์ การจัดทำตารางการผลิต และจัดทำแผนควบคุมรวมถึงการควบคุมดูแลและบริหารจัดการหน่วยอื่น ๆ ของบริษัท หรือวิสาหกิจเดียวกัน ได้แก่ กิจกรรมของสำนักงานใหญ่ สำนักงานบริหารส่วนกลาง สำนักงานบริหารจัดการประจำภูมิภาค/ท้องถิ่น สำนักงานบริหารจัดการบริษัทในเครือ/บริษัทย่อย/สำนักงานสาขา

2.13 หมวดย่อย 71 กิจกรรมด้านสถาปัตยกรรมและวิศวกรรม รวมถึงการทดสอบและการวิเคราะห์ทางเทคนิค ในหมวดย่อยนี้ ได้แก่

การบริการด้านสถาปัตยกรรม วิศวกรรม การจัดทำแบบแปลน การตรวจสอบอาคาร การสำรวจ และการทำแผนที่ รวมถึงการบริการทดสอบทางกายภาพ ทางเคมี และการทดสอบเพื่อการวิเคราะห์ด้านอื่น ๆ

2.14 หมวดย่อย 72 การวิจัยและพัฒนาเชิงวิทยาศาสตร์ ในหมวดย่อยนี้ ได้แก่

กิจกรรมการวิจัยและการพัฒนา ซึ่งแบ่งออกเป็น 3 ประเภท

1) การวิจัยพื้นฐาน เป็นการศึกษาค้นคว้าในเชิงทฤษฎีหรือเชิงทดลอง เพื่อหาความรู้ใหม่ ๆ เกี่ยวกับปรากฏการณ์และข้อเท็จจริงที่สามารถสังเกตได้ โดยไม่มีจุดมุ่งหมายที่จะนำผลการวิจัยไปใช้ในทางปฏิบัติ

2) การวิจัยประยุกต์ เป็นการศึกษาค้นคว้าเพื่อหาความรู้ใหม่ ๆ โดยมีวัตถุประสงค์หรือจุดมุ่งหมายเบื้องต้นที่จะนำผลการวิจัยไปใช้ประโยชน์ในทางปฏิบัติ

3) การทดลองเชิงพัฒนา เป็นการศึกษาอย่างมีระบบ โดยนำความรู้ที่มีอยู่แล้วจากการวิจัยและหรือประสบการณ์ในการปฏิบัติงาน เพื่อประดิษฐ์สิ่งใหม่ ผลิตภัณฑ์และเครื่องมือใหม่ ๆ เพื่อสร้างกระบวนการ ระบบ และบริการใหม่ ๆ ขึ้นเพื่อปรับปรุงสิ่งที่ประดิษฐ์หรือก่อตั้งขึ้นแล้วให้ดีขึ้น

2.15 หมวดย่อย 73 การโฆษณาและการวิจัยตลาด ในหมวดย่อยนี้ ได้แก่

การสร้างสรรคงานโฆษณาและการกำหนดรูปแบบงานโฆษณาในนิตยสาร หนังสือ วิทยุ โทรทัศน์ หรือสื่อโฆษณาอื่น ๆ รวมถึงการออกแบบโครงสร้างและสถานที่จัดแสดงโฆษณา

2.16 หมวดย่อย 74 กิจกรรมทางวิชาชีพ วิทยาศาสตร์ และเทคนิคอื่น ๆ ในหมวดย่อยนี้ ได้แก่

การให้บริการด้านวิชาชีพ วิทยาศาสตร์ และเทคนิค อื่น ๆ เช่นการตกแต่งภายในการออกแบบผลิตภัณฑ์ทางอุตสาหกรรม การออกแบบแฟชั่นที่เกี่ยวข้องกับสิ่งทอ เครื่องแต่งกาย รองเท้า เครื่องเพชรพลอยและรูปพรรณ เพอร์นิเจอร์ และสินค้าแฟชั่นอื่น ๆ การออกแบบบรรจุภัณฑ์ รวมถึงกิจกรรมการถ่ายภาพ การดำเนินงานเกี่ยวกับฟิล์ม การแปลเอกสารและการดำเนินการของล่าม การบริการให้คำปรึกษาด้านสิ่งแวดล้อม ฯลฯ

2.17 หมวดย่อย 77 กิจกรรมการให้เช่า ในหมวดย่อยนี้แบ่งเป็น 4 หมู่ใหญ่ ได้แก่

1) การให้เช่ายานยนต์ ได้แก่ การให้เช่ายานยนต์ชนิดนั่งส่วนบุคคล รถกระบะ รถตู้ รถขนาดเล็กที่คล้ายกันโดยไม่มีผู้ควบคุม และรวมทั้งการให้เช่ารถยนต์ชนิดรถบรรทุกและยานยนต์หนักอื่น ๆ เช่น รถบรรทุก รถพ่วง รถกึ่งพ่วง รถบัส เป็นต้น

2) การให้เช่าอุปกรณ์เพื่อการกีฬาและนันทนาการ และของใช้ส่วนบุคคลและของใช้ในครัวเรือน ได้แก่ การให้เช่าเรือที่ศนาจร เรือใบ เจ็ทสกี รถจักรยาน เก้าอี้และร่มชายหาด การให้เช่าวิดีโอเทป แผ่นเสียง ซีดี ดีวีดี ดนตรี เกม วีดีโอเกม การให้เช่าหนังสือทุกประเภท เช่น วารสาร นิตยสาร นิยาย เป็นต้น

3) การให้เช่าเครื่องจักรและอุปกรณ์อื่นๆ ที่ใช้เพื่อดำเนินการทางธุรกิจ รวมถึงเครื่องอุปกรณ์การขนส่งอื่น ๆ โดยไม่มีผู้ควบคุม ได้แก่ การให้เช่ารถจักรยานยนต์ รถคาราวาน รถที่ใช้สำหรับพักผ่อน เครื่องบิน บอลลูนอากาศร้อน รถแทรกเตอร์ที่ใช้ในการเกษตร คอมพิวเตอร์และอุปกรณ์ต่อพ่วง เครื่องพิมพ์ดีด เพอร์นิเจอร์สำนักงาน เป็นต้น

4) สัญญาเช่าดำเนินงานผลิตภัณฑ์ที่มีทรัพย์สินทางปัญญาหรือผลิตภัณฑ์ที่คล้ายกัน ได้แก่ สิทธิบัตร เครื่องหมายการค้าหรือเครื่องหมายการบริการ ตราสินค้า สัญญาแฟรนไชส์ เป็นต้น

2.18 หมวดย่อย 78 กิจกรรมการจ้างงาน ในหมวดย่อยนี้ ได้แก่

กิจกรรมการรวบรวมรายการตำแหน่งงานว่างและทำการพิจารณาหรือวางตัวผู้สมัครเพื่อจ้างงาน (โดยบุคคลที่ถูกพิจารณาหรือวางตัวนั้นไม่ได้เป็นลูกจ้างของบริษัทจัดหางาน) และเป็นการจัดการคนงานเพื่อเสริมกำลังแรงงานให้กับธุรกิจของลูกค้า โดยกำหนดช่วงเวลาของการจ้างงานไว้ล่วงหน้า รวมถึงกิจกรรมการจัดการและบริหารจัดการทรัพยากรบุคคลให้กับผู้อื่นโดยได้รับค่าตอบแทนหรือตามสัญญาจ้าง กิจกรรมการสรรหาและบรรจุบุคลากรระดับผู้บริหาร และกิจกรรมการเป็นตัวแทนคัดเลือกนักแสดง

2.19 หมวดย่อย 79 กิจกรรมของตัวแทนธุรกิจท่องเที่ยว การจัดหาเที่ยว การบริการสำรอง และกิจกรรมที่เกี่ยวข้อง ในหมวดย่อยนี้ ได้แก่

กิจกรรมการขายบริการด้านการท่องเที่ยว การนำเที่ยว การเดินทาง และที่พักแรมให้กับลูกค้าที่เป็นประชาชนทั่วไปและลูกค้าในเชิงพาณิชย์ และกิจกรรมการจัดนำเที่ยวที่ขายผ่านตัวแทนธุรกิจท่องเที่ยวหรือผู้จัดนำเที่ยวเป็นผู้ขายเองโดยตรง เช่น ผู้จัดนำเที่ยว และบริการที่เกี่ยวข้องกับการท่องเที่ยวอื่น ๆ รวมถึงบริการสำรองต่าง ๆ กิจกรรมของมัคคุเทศก์และกิจกรรมการส่งเสริมการท่องเที่ยว

2.20 หมวดย่อย 80 การบริการรักษาความปลอดภัยและการสืบสวน ในหมวดย่อยนี้ ได้แก่

การบริการที่เกี่ยวข้องกับการรักษาความปลอดภัย เช่น บริการสืบสวนและนักสืบ บริการยามและสายตรวจ การเก็บและจัดส่งเงิน หรือของมีค่าอื่น ๆ โดยมีบุคลากรและเครื่องอุปกรณ์เพื่อรักษาทรัพย์สิน ในขณะที่ขนส่ง การดำเนินการเกี่ยวกับระบบสัญญาณรักษาความปลอดภัยทางอิเล็กทรอนิกส์ที่เน้นเฉพาะที่มีการเฝ้าติดตามและสังเกตการณ์ทางไกลได้ เช่น สัญญาณกันขโมยและสัญญาณแจ้งอัคคีภัย ซึ่งโดยส่วนใหญ่ มักดำเนินการรวมอยู่กับกิจกรรมการขาย ติดตั้งและซ่อม

2.21 หมวดย่อย 81 กิจกรรมการบริการสำหรับอาคารและภูมิทัศน์ ในหมวดย่อยนี้ ได้แก่

การบริการสนับสนุนทั่วไป เช่น การทำความสะอาดภายในและภายนอกอาคารทุกประเภท การทำความสะอาดเครื่องจักรอุตสาหกรรม การทำความสะอาดรถไฟ รถโดยสาร เครื่องบิน ฯลฯ การทำความสะอาดอาคารหรือเรือบรรทุกน้ำมันหรือของเหลวอื่นๆ กิจกรรมการฆ่าเชื้อและการกำจัดแมลง หนู และสิ่งรบกวนอื่นๆ ในอาคาร การจัดหาบริการดูแลและบำรุงรักษาภูมิทัศน์ ตลอดจนการให้บริการดังกล่าวไปพร้อมกับบริการออกแบบภูมิทัศน์และ/หรือการก่อสร้าง

2.22 หมวดย่อย 82 การบริการด้านการบริหารและสนับสนุนการดำเนินงานของสำนักงาน และกิจกรรมอื่น ๆ ที่สนับสนุนทางธุรกิจ ในหมวดย่อยนี้ ได้แก่

การบริการด้านการบริหารสำนักงานประจำวัน เช่น การวางแผนทางการเงิน การเรียกเก็บเงินและทำบันทึกรายการ งานบุคลากร การจัดส่งสินค้า และระบบโลจิสติกส์ ที่ให้บริการกับผู้อื่นโดยได้รับค่าตอบแทนหรือตามสัญญาจ้าง รวมถึงการบริการกิจกรรมสนับสนุนการดำเนินธุรกิจประจำวันให้กับผู้อื่นโดยได้รับค่าตอบแทนหรือตามสัญญาจ้าง เช่น การถ่ายเอกสาร ทำพิมพ์เขียว โรเนียว อัดสำเนา การบริการทำสำเนาอื่นๆ การเตรียมเอกสารและกิจกรรมเฉพาะด้านอื่นๆ ที่สนับสนุนการดำเนินงานสำนักงาน กิจกรรมศูนย์บริการทางโทรศัพท์ (call center) สำหรับรองรับบริการโทรเข้าของลูกค้า การจัดประชุมและการแสดงสินค้า เป็นต้น

2.23 หมวดย่อย 90 กิจกรรมการสร้างสรรคศิลปะความบันเทิง ในหมวดย่อยนี้ ได้แก่

กิจกรรมการสร้างสรรคศิลปะ เช่น นักประพันธ์เพลง จิตรกร ช่างปั้น ช่างแกะสลัก ช่างทำพิมพ์ นักเขียน /นักหนังสือพิมพ์อิสระทุกสาขา การแสดงละครเวที คอนเสิร์ต เป็นต้น

2.24 หมวดย่อย 92 กิจกรรมการพนันและการเสี่ยงโชค ในหมวดย่อยนี้ ได้แก่

การดำเนินงานเกี่ยวกับสิ่งอำนวยความสะดวกสำหรับการเสี่ยงโชค เช่น การขายลอตเตอรี่/สลากกินแบ่งทุกประเภท เป็นต้น

2.25 หมวดย่อย 93 กิจกรรมด้านการกีฬา ความบันเทิง และการนันทนาการ ในหมวดย่อยนี้ ได้แก่

กิจกรรมด้านการนันทนาการ ความบันเทิง และการกีฬา เช่น สนามฟุตบอล สนามเทนนิส สระว่ายน้ำ ศูนย์ฟิตเนส ฯลฯ

2.26 หมวดย่อย 95 การซ่อมคอมพิวเตอร์และของใช้ส่วนบุคคลและของใช้ในครัวเรือน ในหมวดย่อยนี้ ได้แก่

การซ่อมและบำรุงรักษาคอมพิวเตอร์และอุปกรณ์ต่อพ่วง เช่น คอมพิวเตอร์ชนิดตั้งโต๊ะ คอมพิวเตอร์แล็ปท็อป คอมพิวเตอร์ลูกข่าย อุปกรณ์จัดเก็บข้อมูล และเครื่องพิมพ์ รวมถึงการซ่อมอุปกรณ์คมนาคม (เช่น เครื่องโทรสาร วิทยุสื่อสารแบบสองทาง) เครื่องใช้อิเล็กทรอนิกส์ในครัวเรือน (เช่น วิทยุและโทรทัศน์) เครื่องอุปกรณ์ที่ใช้ในบ้านและในสวน (เช่น เครื่องตัดหญ้าและเครื่องเป่าลม) รองเท้าและเครื่องหนัง เฟอร์นิเจอร์และของตกแต่งบ้าน เสื้อผ้าและอุปกรณ์ตกแต่งเสื้อผ้า อุปกรณ์กีฬา เครื่องดนตรี สิ่งของที่ใช้ในงานอดิเรก และของใช้ส่วนบุคคลและของใช้ในครัวเรือนอื่น ๆ

2.27 หมวดย่อย 96 กิจกรรมการบริการส่วนบุคคลอื่นๆ ในหมวดย่อยนี้ ได้แก่

กิจกรรมการบริการส่วนบุคคลอื่น ๆ เช่น การบริการซักรีด และซักแห้ง ผลิตภัณฑ์สิ่งทอและขนสัตว์ การแต่งผม และการเสริมสวยอื่น ๆ การทำศพ และกิจกรรมที่เกี่ยวข้อง เป็นต้น

3. รูปแบบการจัดตั้งตามกฎหมาย

1) ส่วนบุคคล หรือห้างหุ้นส่วนที่ไม่เป็นนิติบุคคล หมายถึง สถานประกอบการที่มีเจ้าของ เป็นบุคคลธรรมดา คนเดียวหรือหลายคนรวมกัน และให้หมายรวมถึงห้างหุ้นส่วนสามัญที่ไม่จดทะเบียนเป็นนิติบุคคลด้วย

2) ห้างหุ้นส่วนสามัญนิติบุคคล หรือห้างหุ้นส่วนจำกัด หมายถึง สถานประกอบการ ที่จัดตั้งขึ้นโดยคณะบุคคลตั้งแต่ 2 คนขึ้นไป รวมทุนกันเพื่อประกอบธุรกิจและรับผิดชอบร่วมกัน โดยการจดทะเบียนตามกฎหมาย

3) บริษัทจำกัด บริษัทจำกัด (มหาชน)

- **บริษัทจำกัด** หมายถึง สถานประกอบการที่จัดตั้งโดยผู้ริเริ่มคณะหนึ่งและได้ จดทะเบียนถูกต้องตามกฎหมาย โดยต้องมีผู้ริเริ่มก่อตั้ง ตั้งแต่ 7 คนขึ้นไป

- **บริษัทจำกัด (มหาชน)** หมายถึง สถานประกอบการที่จัดตั้งขึ้นโดยการจดทะเบียนจัดตั้งบริษัท การควบบริษัท หรือการแปรสภาพบริษัท และมีวัตถุประสงค์ที่จะเสนอขายหุ้นต่อประชาชน โดยผู้ริเริ่มก่อตั้งตั้งแต่ 15 คนขึ้นไป

4) ส่วนราชการหรือรัฐวิสาหกิจ หมายถึง สถานประกอบการที่รัฐบาลเป็นเจ้าของหรือมีทุนอยู่ด้วย ไม่น้อยกว่าร้อยละ 50 ของทุนทั้งหมด

5) สหกรณ์ หมายถึง สถานประกอบการที่จัดตั้งขึ้นในรูปของสหกรณ์ และจดทะเบียนถูกต้องตามกฎหมายว่าด้วยสหกรณ์ โดยมีคณะผู้ก่อตั้งไม่น้อยกว่า 10 คน

6) รูปแบบอื่นๆ หมายถึง รูปแบบการจัดตั้งตามกฎหมายในลักษณะอื่นๆ นอกเหนือจาก ที่กล่าวแล้ว เช่น จัดตั้งในรูปสมาคมหรือสโมสร

4. รูปแบบการจัดตั้งทางเศรษฐกิจ

1) สำนักงานแห่งเดียว หมายถึง สถานประกอบการที่ไม่มีหน่วยงานย่อยหรือ สาขาอื่นใดและไม่เป็นหน่วยงานย่อยหรือสาขาของสถานประกอบการอื่น

2) สำนักงานใหญ่ หมายถึง สถานประกอบการที่เป็นเจ้าของ และควบคุมกิจการของสถานประกอบการอื่นที่เป็นสำนักงานสาขา หรือหน่วยงานย่อย

3) สำนักงานสาขา หมายถึง สถานประกอบการที่เป็นสาขา หรือหน่วยงานย่อยของสถานประกอบการอื่นที่เป็นสำนักงานใหญ่

5. ทุนจดทะเบียน

ทุนจดทะเบียนหรือทุนรับอนุญาต หมายถึง ทุนดำเนินการซึ่งผู้เริ่มก่อการได้ระบุนำไว้เมื่อจดทะเบียนจัดตั้งเป็นนิติบุคคลหรือทุนที่ได้รับอนุญาตเมื่อขอจัดตั้งเป็นนิติบุคคล ทุนนี้ไม่ได้แสดงถึงเงินที่ได้รับจากผู้ถือหุ้นแต่เป็นการแสดงถึงความประสงค์ของผู้เริ่มก่อการว่าจะมีทุนดำเนินการเป็นจำนวนเงินเท่าใด

6. คนทำงาน

หมายถึง ผู้ที่ทำงานในสถานประกอบการหรือทำงานให้กับสถานประกอบการ รวมเจ้าของหรือหุ้นส่วนที่ทำงานให้กับสถานประกอบการ ผู้ช่วยธุรกิจของครัวเรือน คนทำงานของสถานประกอบการที่ไปปฏิบัติงานประจำนอกสถานที่ เช่น พนักงานขาย เจ้าหน้าที่ติดตั้งซ่อมแซม และบำรุง (คนทำงาน **ไม่รวม** ผู้บริหารหรือผู้ถือหุ้นที่ได้รับเบี้ยประชุมเป็นครั้งคราว คนทำงานของสถานประกอบการอื่นที่มาปฏิบัติงานประจำที่สถานประกอบการแห่งนี้ และคนทำงานที่มารับงานไปทำที่บ้าน)

คนทำงานแบ่งออกเป็น

1) **คนทำงานโดยไม่ได้รับค่าจ้าง เงินเดือน** หมายถึง เจ้าของกิจการหรือหุ้นส่วนที่ทำงานให้สถานประกอบการ โดยไม่ได้รับค่าจ้างเงินเดือน และผู้ที่อาศัยอยู่ในครัวเรือนของเจ้าของกิจการหรือหุ้นส่วนหรือบุคคลอื่นที่ทำงานให้กับสถานประกอบการอย่างน้อยสัปดาห์ละ 20 ชั่วโมง โดยไม่ได้รับค่าจ้างเงินเดือนเป็นประจำ

2) **ลูกจ้าง** หมายถึง ผู้ที่ทำงานเกี่ยวกับการขายสินค้าหรือบริการและดำเนิน กิจกรรมอื่น ๆ ที่เกี่ยวข้องทั้งในและนอกสถานประกอบการ โดยได้รับค่าตอบแทนเป็นเงินเดือนหรือค่าจ้างประจำ เช่น พนักงานขาย เสมียน พนักงานบัญชี

- **ระดับบริหารจัดการ** เช่น ผู้จัดการฝ่าย ผู้ช่วยหัวหน้าฝ่ายและหัวหน้าแผนกต่าง ๆ

- **ระดับปฏิบัติการ** เช่น พนักงานขาย เสมียน พนักงานบัญชี พนักงานประชาสัมพันธ์

พนักงานทำความสะอาด พนักงานขนของ พนักงานขับรถ เป็นต้น

7. ค่าตอบแทนแรงงาน

1) **ค่าจ้าง เงินเดือน** หมายถึง เงินที่นายจ้างหรือสถานประกอบการจ่ายให้ลูกจ้าง ในระหว่างเดือน มกราคม - ธันวาคม 2554 ตามข้อตกลงการจ้างแรงงาน โดยอาจจ่ายตามเงื่อนไขของระยะเวลา หรือจ่ายตามปริมาณงาน

2) **ค่าล่วงเวลา โบนัส เงินรางวัลพิเศษ เงินเพิ่มค่าครองชีพ ค่านายหน้า** หมายถึง เงินนอกเหนือจากค่าจ้างเงินเดือนที่สถานประกอบการจ่ายให้แก่ลูกจ้างเป็นค่าตอบแทนในการทำงาน

3) **สวัสดิการและผลประโยชน์ตอบแทน** หมายถึง ผลประโยชน์ตอบแทนแรงงานที่นายจ้างหรือสถานประกอบการจ่ายหรือบริการให้แก่ลูกจ้าง ได้แก่ ค่าตอบแทนแรงงานที่จ่ายเป็นสิ่งของหรือบริการ และสวัสดิการที่นายจ้างจัดหาหรือบริการลูกจ้าง เช่น อาหาร เครื่องดื่ม บ้านพักคนงาน ค่าเช่าบ้าน ค่าซ่อมแซม ที่อยู่อาศัย ค่ารักษาพยาบาล บริการดูแลบุตร พาหนะรับส่งมาทำงาน บันเทิงหรือสันทนาการต่าง ๆ การจ่ายอาจจะจ่ายเป็นตัวเงินหรือไม่ก็ได้

4) **เงินที่สถานประกอบการจ่ายสมทบเข้ากองทุนเพื่อการประกันสังคม** หมายถึง เงินที่สถานประกอบการจ่ายสมทบเข้ากองทุนเพื่อการประกันสังคมทั้งของรัฐบาลและเอกชน เพื่อมิให้ลูกจ้างได้รับความเดือดร้อนเมื่อต้องขาดรายได้ไปบางส่วนหรือทั้งหมด อันเนื่องมาจากการเจ็บป่วย หรือประสบอันตรายทั้งใน

และนอกเวลาทำงาน การคลอดบุตร ทูพพลภาพ การว่างงาน ชราภาพ และเสียชีวิต เงินดังกล่าว ได้แก่ เงินสมทบกองทุนประกันสังคม กองทุนเงินทดแทน กองทุนสำรองเลี้ยงชีพ การประกันสุขภาพ เป็นต้น

8. ค่าใช้จ่ายทั้งสิ้น

หมายถึง ค่าใช้จ่ายรวมทั้งสิ้นที่สถานประกอบการใช้จ่ายไปในการดำเนินงานในระหว่าง มกราคม - ธันวาคม 2554 ซึ่งประกอบด้วย

1) ค่าซื้อสินค้าเพื่อการจำหน่ายและหรือให้บริการ หมายถึง มูลค่าซื้อสินค้าหรือวัสดุประกอบรวมค่าภาษีต่าง ๆ และค่าใช้จ่ายต่าง ๆ ที่เกิดขึ้นในการจัดซื้อสินค้า

2) ค่าใช้จ่ายอื่น ๆ ในการดำเนินกิจการ หมายถึง ค่าใช้จ่ายนอกเหนือจากค่าซื้อสินค้าเพื่อการจำหน่ายและหรือให้บริการ และค่าตอบแทนแรงงาน ค่าใช้จ่ายอื่น ๆ ในการดำเนินกิจการ ได้แก่ ค่าเช่าที่ดิน อาคาร ยานพาหนะ เครื่องจักรและอุปกรณ์ ค่าซ่อมแซมสินทรัพย์ถาวร ค่าน้ำมันเชื้อเพลิง ค่าไฟฟ้า ค่าน้ำประปา ค่าภาษีอื่น ๆ และค่าใช้จ่ายอื่น ๆ เช่น ค่าไปรษณีย์โทรเลข ค่าโทรศัพท์ ค่าเครื่องเขียนแบบพิมพ์ ค่าทำบัญชี ค่าดอกเบี้ยจ่าย ขาดทุนจากการเปลี่ยนแปลงอัตราแลกเปลี่ยนฯ หนี้สูญ ค่าโฆษณา ค่าเบี้ยประกันภัย เป็นต้น

9. มูลค่าสินค้าและวัสดุประกอบคงเหลือ

หมายถึง มูลค่าสินค้าและวัสดุประกอบต่าง ๆ ของสถานประกอบการ ที่ยังคงเหลืออยู่โดยไม่คำนึงว่าจะเก็บอยู่ ณ ที่ใดก็ตาม

1) มูลค่าสินค้าและวัสดุประกอบคงเหลือต้นปี หมายถึง มูลค่าของสินค้าและวัสดุประกอบที่เหลือมาจากปีก่อน เมื่อ 1 มกราคม 2554

2) มูลค่าสินค้าและวัสดุประกอบคงเหลือปลายปี หมายถึง มูลค่าของสินค้าและวัสดุประกอบที่เหลืออยู่ เมื่อ 31 ธันวาคม 2554

10. ส่วนเปลี่ยนแปลงของสินค้าและวัสดุประกอบคงเหลือ

หมายถึง มูลค่าของผลต่างระหว่างสินค้า และวัสดุประกอบคงเหลือปลายปี และต้นปี 2554 (มูลค่าปลายปี - มูลค่าต้นปี)

11. รายรับทั้งสิ้นของสถานประกอบการ

หมายถึง จำนวนเงินทั้งสิ้นที่ได้จากการประกอบธุรกิจในรอบปี 2554 เช่น รายรับจากการขายสินค้า รายรับจากการประกอบธุรกิจโรงแรมและภัตตาคาร รายรับจากการให้บริการและค่านายหน้า โดยไม่คำนึงถึงเวลาหรือวิธีการชำระเงินจากผู้ซื้อ ทั้งนี้รวมถึงมูลค่าขายจากการให้เช่าซื้อและการขายผ่อนชำระ และการขายสินค้าที่นำไปฝากให้สถานประกอบการอื่นขายด้วย นอกจากนี้ยังหมายถึงรายรับจากการให้เช่าสินทรัพย์ถาวร เงินปันผลรับ ดอกเบี้ยรับ กำไรจากอัตราแลกเปลี่ยนฯ และอื่นๆ ทั้งนี้**ไม่รวม**ค่าขายสินค้าที่สถานประกอบการอื่นนำมาฝากขาย และส่วนลดที่สถานประกอบการลดให้แก่ผู้ซื้อ หรือผู้ให้บริการ

12. มูลค่าตามบัญชีของสินทรัพย์ถาวร

หมายถึง มูลค่าสุทธิของสินทรัพย์ถาวรตามบัญชี เมื่อได้หักค่าเสื่อมราคา ค่าสึกหรอตามระยะเวลาการใช้งานจนถึงวันสิ้นงวดบัญชีปี 2554 หรือ 31 ธันวาคม 2554 สินทรัพย์ถาวร ได้แก่ ที่ดิน อาคาร เครื่องจักร และเครื่องมือ ยานพาหนะ เครื่องใช้สำนักงาน เป็นต้น มูลค่าสินทรัพย์ถาวรรวมถึงมูลค่าการต่อเติมดัดแปลง และปรับปรุงในระหว่างปี เพื่อยืดอายุการใช้งาน หรือเพิ่มประสิทธิภาพการทำงาน

13. มูลค่าเพิ่ม

คำนวณโดย : มูลค่าเพิ่ม = รายได้จากการดำเนินงาน - ค่าใช้จ่ายชั้นกลาง

รายได้จากการดำเนินงาน = รายรับทั้งสิ้นของสถานประกอบการ
หัก รายรับจากการให้เช่าที่ดิน
ดอกเบียร์รับ / เงินปันผลรับ
กำไรจากการเปลี่ยนแปลงอัตราแลกเปลี่ยนฯ

ค่าใช้จ่ายชั้นกลาง = ส่วนเปลี่ยนแปลงของสินค้าและวัสดุประกอบคงเหลือ
= ค่าซื้อสินค้าเพื่อการจำหน่าย และ/หรือ ให้บริการ
บวก ค่าใช้จ่ายอื่น ๆ ในการดำเนินกิจการ
หัก ดอกเบียร์จ่าย
หนี้สูญ
ขาดทุนจากการเปลี่ยนแปลงอัตราแลกเปลี่ยนฯ

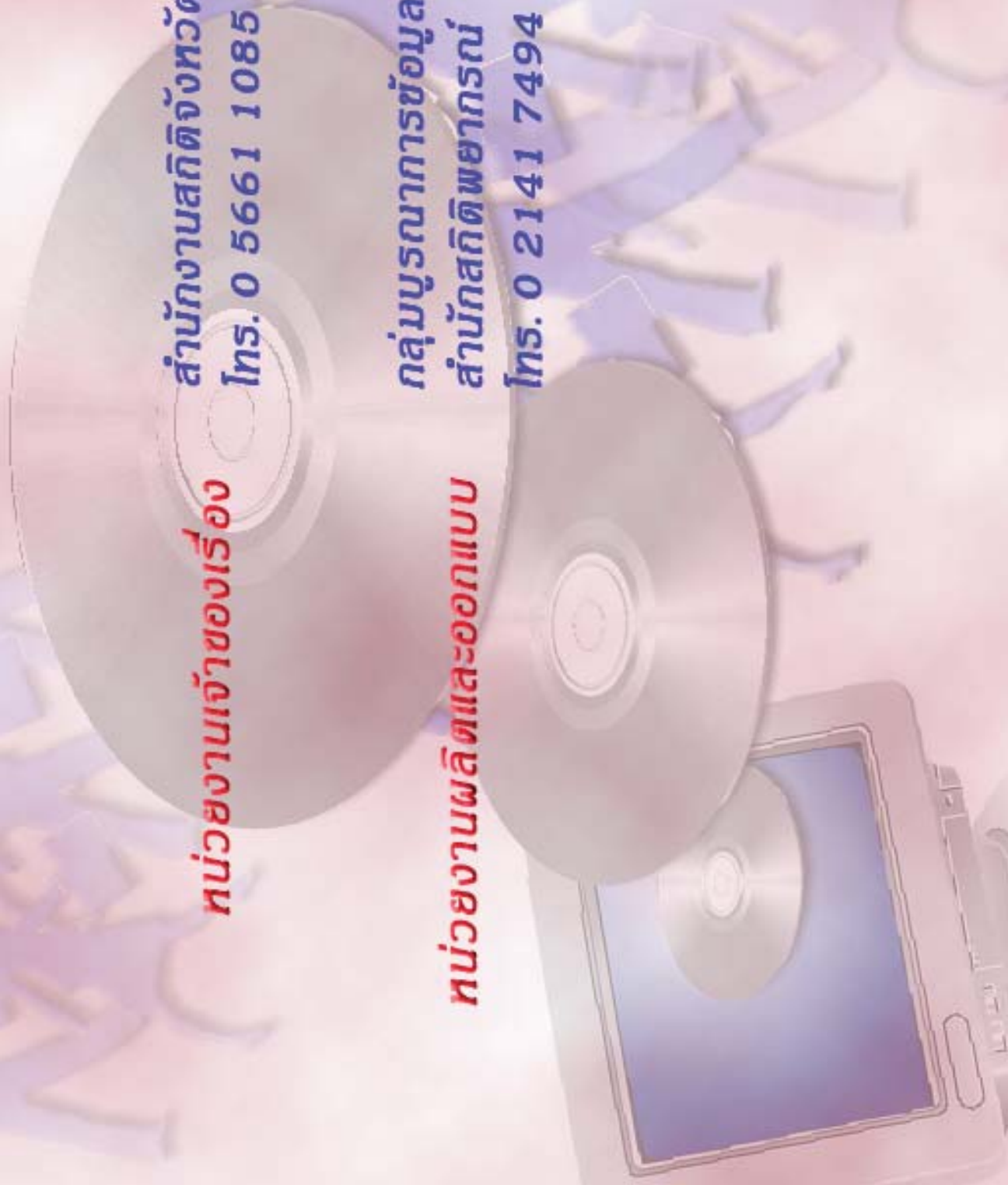
คณะผู้จัดทำ CD - ROM

หน่วยงานเจ้าของเรื่อง

สำนักงานสถิติจังหวัดพิจิตร
โทร. 0 5661 1085

หน่วยงานผลิตและออกแบบ

กลุ่มบูรณาการข้อมูลสถิติ
สำนักสถิติพยากรณ์
โทร. 0 2141 7494



ตารางสถิติในรูปแบบ Format Excel

ตอนที่ 1 ข้อมูลการดำเนินงานของสถานประกอบการธุรกิจฯ
จำแนกตามขนาดของสถานประกอบการ

ตารางสถิติในรูปแบบ Format Excel

- ตอนที่ 1 ข้อมูลการดำเนินงานกิจการของสถานประกอบการธุรกิจฯ จำแนกตามขนาดของสถานประกอบการ
- ตาราง 1 ข้อมูลสถิติที่สำคัญของสถานประกอบการธุรกิจในปี 2554 จำแนกตามขนาดของสถานประกอบการ
- ตาราง 2 จำนวนคนทำงานของสถานประกอบการธุรกิจในปี 2554 จำแนกตามสถานภาพการทำงาน เพศ และขนาดของสถานประกอบการ
- ตาราง 3 จำนวนสถานประกอบการธุรกิจที่มีลูกจ้าง จำแนกตามจำนวนวันทำงานต่อสัปดาห์ จำนวนชั่วโมงทำงานเฉลี่ยต่อวันของลูกจ้าง และขนาดของสถานประกอบการ
- ตาราง 4 ค่าตอบแทนแรงงานของสถานประกอบการธุรกิจ ในปี 2554 จำแนกตามขนาดของสถานประกอบการ
- ตาราง 5 ค่าใช้จ่ายทั้งสิ้น มูลค่าสินค้าและวัสดุประกอบและส่วนเปลี่ยนแปลงสินค้าของสถานประกอบการธุรกิจปี 2554 จำแนกตามขนาดของสถานประกอบการ
- ตาราง 6 รายรับทั้งสิ้นของสถานประกอบการธุรกิจในปี 2554 จำแนกตามขนาดของสถานประกอบการ
- ตาราง 7 มูลค่าตามบัญชีของสินทรัพย์สถานประกอบการ ณ วันที่ 1 มกราคม 2554 จำแนกตามขนาดของสถานประกอบการ
- ตาราง 8 มูลค่าตามบัญชีของสินทรัพย์สถานประกอบการ ณ วันที่ 31 ธันวาคม 2554 จำแนกตามขนาดของสถานประกอบการ
- ตาราง 9 มูลค่าสินทรัพย์ถาวรที่เปลี่ยนแปลงของสถานประกอบการธุรกิจ ระหว่าง มกราคม – ธันวาคม 2554 จำแนกตามขนาดของสถานประกอบการ

ตอนที่ 2 ข้อมูลการดำเนินงานของสถานประกอบการธุรกิจฯ จำแนกตามหมวดย่อยธุรกิจ

ตารางสถิติในรูปแบบ Format Excel

- ตอนที่ 2** ข้อมูลการดำเนินกิจการของสถานประกอบการธุรกิจฯ จำแนกตามหมวดย่อยธุรกิจ
- ตาราง 1** ข้อมูลสถิติที่สำคัญของสถานประกอบการธุรกิจในปี 2554 จำแนกตามหมวดย่อยธุรกิจ
- ตาราง 2** จำนวนคนทำงานของสถานประกอบการธุรกิจในปี 2554 จำแนกตามสถานภาพการทำงาน เพศ และหมวดย่อยธุรกิจ
- ตาราง 3** จำนวนสถานประกอบการธุรกิจที่มีลูกจ้าง จำแนกตามจำนวนวันทำงานต่อสัปดาห์ จำนวนชั่วโมงทำงานเฉลี่ยต่อวันของลูกจ้าง และหมวดย่อยธุรกิจ
- ตาราง 4** ค่าตอบแทนแรงงานของสถานประกอบการธุรกิจในปี 2554 จำแนกตามหมวดย่อยธุรกิจ
- ตาราง 5** ค่าใช้จ่ายทั้งสิ้น มูลค่าสินค้าและวัสดุประกอบและส่วนเปลี่ยนแปลงสินค้าของสถานประกอบการธุรกิจปี 2554 จำแนกตามหมวดย่อยธุรกิจ
- ตาราง 6** รายรับทั้งสิ้นของสถานประกอบการธุรกิจในปี 2554 จำแนกตามหมวดย่อยธุรกิจ
- ตาราง 7** มูลค่าตามบัญชีของสินทรัพย์สถานประกอบการ ณ วันที่ 1 มกราคม 2554 จำแนกตามหมวดย่อยธุรกิจ
- ตาราง 8** มูลค่าตามบัญชีของสินทรัพย์สถานประกอบการ ณ วันที่ 31 ธันวาคม 2554 จำแนกตามหมวดย่อยธุรกิจ
- ตาราง 9** มูลค่าสินทรัพย์ถาวรที่เปลี่ยนแปลงของสถานประกอบการธุรกิจ ระหว่าง มกราคม – ธันวาคม 2554 จำแนกตามหมวดย่อยธุรกิจ