



สำมะโนธุรกิจและอุตสาหกรรม พ.ศ. 2555
: ธุรกิจทางการค้าและธุรกิจทางการบริการ
THE 2012 BUSINESS AND INDUSTRIAL CENSUS
: TRADE AND SERVICES INDUSTRY

จังหวัดพัทลุง
PHATTHALUNG PROVINCE



สำนักงานสถิติแห่งชาติ
กระทรวงเทคโนโลยีสารสนเทศและการสื่อสาร
NATIONAL STATISTICAL OFFICE
MINISTRY OF INFORMATION AND COMMUNICATION TECHNOLOGY

คำนำ

บทสรุปสำหรับผู้บริหาร
สารบัญตาราง

บทที่ 1 บทนำ

- ❖ ความเป็นมา
- ❖ ขอบข่ายและคุ้มครอง
- ❖ รายการข้อมูลที่เกี่ยวข้อง
- ❖ วัตถุประสงค์
- ❖ คาบเวลาอ้างอิง
- ❖ ประโยชน์ของข้อมูล

บทที่ 2 สรุปข้อมูลที่สำคัญ

- ❖ ข้อมูลทั่วไปของสถานประกอบการธุรกิจทางการค้าและธุรกิจทางการบริการ
- ❖ ข้อมูลสถิติที่สำคัญจำแนกตามขนาดของสถานประกอบการและหมวดย่อยธุรกิจ

สารบัญตารางสถิติ

- ❖ ตอนที่ 1 ข้อมูลการดำเนินงานกิจการของสถานประกอบการธุรกิจฯ จำแนกตามขนาดของสถานประกอบการ
- ❖ ตอนที่ 2 ข้อมูลการดำเนินงานกิจการของสถานประกอบการธุรกิจฯ จำแนกตามหมวดย่อยธุรกิจ

ภาคผนวก

- ❖ ภาคผนวก ก ระเบียบวิธี
- ❖ ภาคผนวก ข คำนิยาม

คณะผู้จัดทำ CD-ROM

หน่วยงานที่เผยแพร่

ตารางสถิติในรูปแบบ Format Excel

- ❖ ตอนที่ 1 ข้อมูลการดำเนินงานกิจการของสถานประกอบการธุรกิจฯ จำแนกตามขนาดของสถานประกอบการ
- ❖ ตอนที่ 2 ข้อมูลการดำเนินงานกิจการของสถานประกอบการธุรกิจฯ จำแนกตามหมวดย่อยธุรกิจ

หน่วยงานเจ้าของเรื่อง

สำนักงานสถิติจังหวัดพัทลุง
โทรศัพท์ 0 7461 3181
โทรสาร 0 7461 1271
ไปรษณีย์อิเล็กทรอนิกส์ : phatlung@nso.go.th

Division-in-Charge

Phatthalung Provincial Statistical Office
Tel. + 66 0 7461 3181
Fax : + 66 0 7461 1271
E-mail : phatlung@nso.go.th

หน่วยงานที่เผยแพร่

สำนักสถิติพยากรณ์
สำนักงานสถิติแห่งชาติ
ศูนย์ราชการเฉลิมพระเกียรติ 80 พรรษาฯ
อาคารรัฐประศาสนภักดี ชั้น 2
ถนนแจ้งวัฒนะ เขตหลักสี่
กทม. 10210
โทรศัพท์ 0 214 17498
โทรสาร 0 214 38132
ไปรษณีย์อิเล็กทรอนิกส์ binfopub@nso.go.th

Distributed by

Statistical Forecasting Bureau
National Statistical Office,
The Government Complex,
Ratthaprasasanabhakti Building, 2nd Floor
Chaeng Watthana Rd., Laksi
Bangkok 10210, THAILAND
Tel. + 66 (0) 214 17498
Fax : + 66 (0) 214 38132
E-mail : binfopub@nso.go.th
[http : // www.nso.go.th](http://www.nso.go.th)

ปีที่จัดพิมพ์

2557

Published

2014

คำนำ

เนื่องจากปัจจุบันโครงสร้างการดำเนินธุรกิจและอุตสาหกรรมของประเทศมีการเปลี่ยนแปลงไปอย่างรวดเร็ว โดยเฉพาะอุตสาหกรรมการผลิตนับเป็นกิจกรรมทางเศรษฐกิจสาขาหนึ่งที่มีบทบาทอย่างมากต่อระบบเศรษฐกิจของประเทศไทย จึงเห็นได้ว่าโครงสร้างของระบบเศรษฐกิจของประเทศไทยขึ้นอยู่กับอุตสาหกรรมค่อนข้างมาก ประกอบกับปัจจุบันมีการประกอบธุรกิจทั้งทางด้านการค้า การบริการและอุตสาหกรรมการผลิตใหม่ ๆ เกิดขึ้น รวมทั้งการประกอบอุตสาหกรรมขนาดเล็ก และอุตสาหกรรมในครัวเรือนก็มีบทบาทสำคัญต่อการเจริญเติบโตทางเศรษฐกิจโดยรวมของประเทศเพิ่มขึ้น ดังนั้นข้อมูลสถิติและสารสนเทศโครงสร้างพื้นฐานเกี่ยวกับการประกอบธุรกิจดังกล่าว จึงมีความสำคัญและจำเป็นสำหรับภาครัฐและเอกชนใช้ในการกำหนดนโยบายและวางแผนพัฒนาด้านเศรษฐกิจและอุตสาหกรรมทั้งในระดับประเทศ และระดับจังหวัด เพื่อเพิ่มศักยภาพการแข่งขันในเวทีการค้าโลก สำนักงานสถิติแห่งชาติ ซึ่งเป็นหน่วยงานที่รับผิดชอบในการจัดเก็บข้อมูลทั้งทางด้านเศรษฐกิจ และสังคมของประเทศ จำเป็นจะต้องจัดหาข้อมูลสถิติที่เกี่ยวข้อง เพื่อให้ประเทศไทยมีข้อมูลสถิติพื้นฐานที่สำคัญ จึงกำหนดให้มีการจัดทำสำมะโนธุรกิจและอุตสาหกรรม พ.ศ. 2555 ขึ้นเพื่อให้ทุกภาคส่วนสามารถนำข้อมูลไปใช้ประโยชน์ร่วมกัน

รายงานฉบับนี้เป็นรายงานผลจากการเก็บรวบรวมข้อมูลรายละเอียดการประกอบกิจการของสถานประกอบการ **ธุรกิจทางการค้าและธุรกิจทางการบริการ** ซึ่งดำเนินการเก็บรวบรวมข้อมูลในช่วงเดือนพฤษภาคม – สิงหาคม 2555 ข้อมูลที่นำเสนอเป็นผลการดำเนินการในรอบปี 2554 (1 มกราคม – 31 ธันวาคม 2554) ของสถานประกอบการธุรกิจทุกแห่ง ที่ตั้งอยู่ในจังหวัดพัทลุง

ผลจากสำมะโนธุรกิจและอุตสาหกรรม พ.ศ. 2555 พบว่า สถานประกอบการธุรกิจฯ ในจังหวัดพัทลุงมีจำนวนทั้งสิ้น 17,397 แห่ง ส่วนใหญ่ หรือร้อยละ 99.5 เป็นสถานประกอบการที่มีคนทำงาน 1-15 คน และธุรกิจฯ ที่สำคัญได้แก่ *การขายปลีก (ยกเว้นยานยนต์และจักรยานยนต์)* มีสัดส่วนสูงที่สุดร้อยละ 44.2 สำหรับคนทำงานในสถานประกอบการ มีจำนวนทั้งสิ้นประมาณ 40,853 คน ในจำนวนนี้มีกรจ้างงานทั้งสิ้น 13,861 คน โดยได้รับค่าตอบแทนเฉลี่ย 79,750 บาท ต่อคนต่อปี ส่วนรายได้จากการดำเนินงาน ค่าใช้จ่ายขั้นกลาง และมูลค่าเพิ่มของสถานประกอบการรวมทั้งสิ้นประมาณ 37,325.2 ล้านบาท 28,306.4 ล้านบาท และ 9,018.7 ล้านบาท ตามลำดับ

สำนักงานสถิติแห่งชาติ ใคร่ขอขอบคุณผู้ประกอบการและผู้เกี่ยวข้องทุกฝ่ายที่ได้ให้ความร่วมมือในการให้ข้อมูล ซึ่งเป็นผลให้การปฏิบัติงานครั้งนี้ สำเร็จลุล่วงไปด้วยดี ซึ่งข้อมูลที่ได้จะเป็นประโยชน์สำหรับผู้ใช้อข้อมูลทั้งภาครัฐบาล และภาคเอกชนต่อไป

บทสรุปสำหรับผู้บริหาร

สำนักงานสถิติแห่งชาติ ได้จัดทำสำมะโนธุรกิจทางการค้าและธุรกิจทางการบริการ มาแล้ว 3 ครั้ง ในปี 2509 2531 และ 2545 และจัดทำสำมะโนอุตสาหกรรม มาแล้ว 3 ครั้งเช่นกัน ในปี 2507 2540 และ 2550 โดยในปี 2555 ครอบคลุม 10 ปี การทำสำมะโนธุรกิจทางการค้าและธุรกิจทางการบริการ และครอบคลุม 5 ปี การทำสำมะโนอุตสาหกรรม สำนักงานสถิติแห่งชาติจึงได้บูรณาการการจัดทำสำมะโนดังกล่าวไปพร้อมกันภายใต้ชื่อ “โครงการสำมะโนธุรกิจและอุตสาหกรรม พ.ศ. 2555” โดยมีวัตถุประสงค์เพื่อเก็บรวบรวมข้อมูลพื้นฐานที่สำคัญทางด้านธุรกิจทางการค้า ธุรกิจทางการบริการ และอุตสาหกรรมการผลิต ที่แสดงให้เห็นถึงโครงสร้างทั้งในด้านจำนวนการกระจายตัวและผลการประกอบการในรอบปี สำหรับข้อมูลเรื่องจำนวนและการกระจายตัวของสถานประกอบการต่าง ๆ นั้นได้นำเสนอไปแล้วในรายงานผลสำมะโนธุรกิจและอุตสาหกรรม ฉบับที่จัดทำขึ้นเพื่อเสนอผลการนับจดข้อมูลของสถานประกอบการทุกแห่งทั่วประเทศ

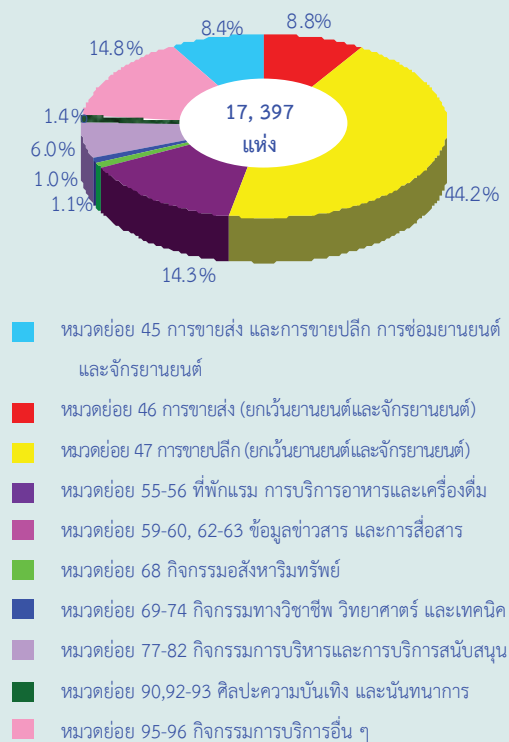
การทำสำมะโนธุรกิจและอุตสาหกรรม พ.ศ. 2555 ในขั้นตอนการแจงนับหรือการเก็บรวบรวมข้อมูลรายละเอียดได้กำหนดระเบียบวิธี ทางสถิติ โดยสถานประกอบการ ที่มีคนทำงาน 1- 10 คน ทำการสำรวจด้วยตัวอย่าง ส่วนสถานประกอบการที่มีคนทำงาน 11 คนขึ้นไป จะทำการเก็บรวบรวมข้อมูลทุกแห่ง แต่อย่างไรก็ตาม ข้อมูลที่ได้รับตอบกลับนั้นไม่ครบถ้วนจึงต้องทำการประมาณค่าข้อมูลสถานประกอบการที่มีคนทำงาน 11 คนขึ้นไป ตามระเบียบวิธีทางสถิติ

สำหรับรายงานผลฉบับนี้เป็นผลที่ได้จากการแจงนับเพื่อเก็บรวบรวมข้อมูลรายละเอียดของสถานประกอบการธุรกิจทางการค้าและธุรกิจทางการบริการที่ตั้งอยู่ในจังหวัดพัทลุง โดยดำเนินธุรกิจตามการจัดประเภทมาตรฐานอุตสาหกรรมประเทศไทย ปี 2552 (Thailand Standard Industrial Classification: TSIC-2009) ได้แก่ การขายส่ง การขายปลีก ที่พักแรม การบริการอาหารและเครื่องดื่ม ข้อมูลข่าวสารและการสื่อสาร กิจกรรมอสังหาริมทรัพย์ กิจกรรมทางวิชาชีพ วิทยาศาสตร์และเทคโนโลยี กิจกรรมการบริหาร และการบริการสนับสนุน ศิลปะความบันเทิง และนันทนาการ และกิจกรรมการบริการอื่น ๆ ข้อมูลที่

นำเสนอเป็นผลการดำเนินการในรอบปี 2554 สรุปดังนี้

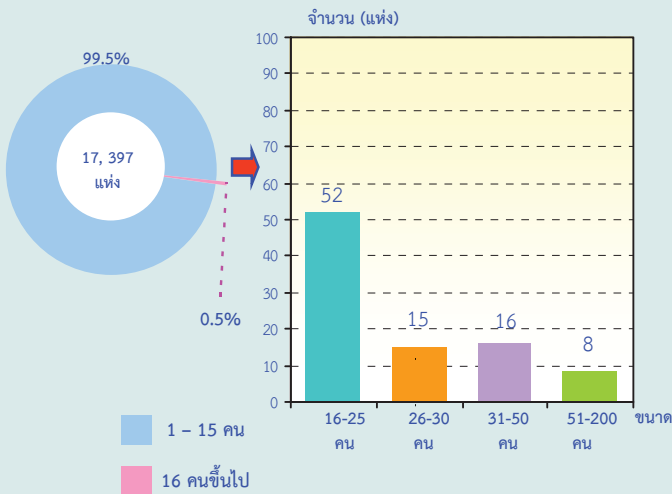
1. จำนวนสถานประกอบการ จำแนกตามหมวดย่อยธุรกิจ สถานประกอบการธุรกิจจังหวัดพัทลุง มีจำนวนทั้งสิ้น 17,397 แห่ง ในจำนวนนี้ประกอบธุรกิจการขายปลีก (ยกเว้นยานยนต์และจักรยายนต์) ในสัดส่วนที่สูงที่สุด คือ ประมาณร้อยละ 44.2 รองลงมา ประมาณร้อยละ 13.8 และ 12.2 เป็นธุรกิจการบริการอาหารและเครื่องดื่ม และธุรกิจการบริการส่วนบุคคลอื่น ๆ ตามลำดับ

แผนภูมิ ก ร้อยละของสถานประกอบการธุรกิจจำแนกตามหมวดย่อยธุรกิจ



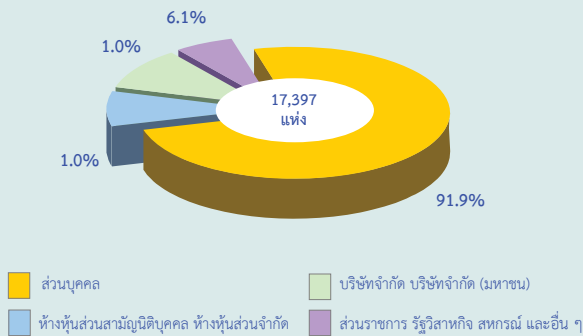
2. ขนาดของสถานประกอบการ ในปี 2554 จังหวัดพัทลุง มีจำนวนสถานประกอบการธุรกิจทางการค้าและธุรกิจทางการบริการทั้งสิ้น 17,397 แห่ง และเมื่อแบ่งกลุ่มขนาดของสถานประกอบการออกเป็น 5 กลุ่ม พบว่า สถานประกอบการที่มีจำนวนคนทำงาน 1 - 15 คน มีจำนวน 17,306 แห่ง ขนาดคนทำงาน 16 - 25 คน มีจำนวน 52 แห่ง ขนาดคนทำงาน 26 - 30 คน มีจำนวน 15 แห่ง และขนาดคนทำงาน 31 - 50 คน และตั้งแต่ 51 คนขึ้นไป มีจำนวน 16 และ 8 แห่ง ตามลำดับ

แผนภูมิ ข จำนวนสถานประกอบการธุรกิจฯ จำแนกตามขนาดของสถานประกอบการ (จำนวนคนทำงาน)



3. รูปแบบการจัดตั้งตามกฎหมาย สถานประกอบการธุรกิจส่วนใหญ่ มีรูปแบบเป็นส่วนบุคคล คิดเป็นร้อยละ 91.9 รองลงมาคือ รูปแบบการจัดตั้งเป็นส่วนราชการ รัฐวิสาหกิจ สหกรณ์ อื่นๆ ประมาณร้อยละ 6.1 สำหรับสถานประกอบการธุรกิจที่มีรูปแบบการจัดตั้งเป็นบริษัทจำกัด บริษัทจำกัด (มหาชน) และห้างหุ้นส่วนจำกัด ห้างหุ้นส่วนสามัญนิติบุคคล มีสัดส่วนเท่ากัน ประมาณร้อยละ 1.0

แผนภูมิ ค ร้อยละของสถานประกอบการธุรกิจฯ จำแนกตามรูปแบบการจัดตั้งตามกฎหมาย



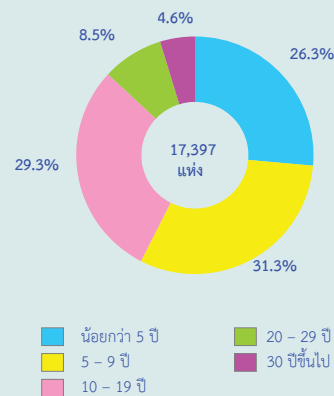
4. รูปแบบการจัดตั้งทางเศรษฐกิจ เมื่อพิจารณา รูปแบบการจัดตั้งทางเศรษฐกิจของสถานประกอบการธุรกิจ พบว่า ส่วนใหญ่ ร้อยละ 98.1 มีรูปแบบการจัดตั้งเป็นสำนักงานแห่งเดียว รองลงมา เป็นสำนักงานสาขา และสำนักงานใหญ่ ประมาณร้อยละ 1.7 และ 0.2 ตามลำดับ

แผนภูมิ ง ร้อยละของสถานประกอบการธุรกิจฯ จำแนกตามรูปแบบการจัดตั้งทางเศรษฐกิจ



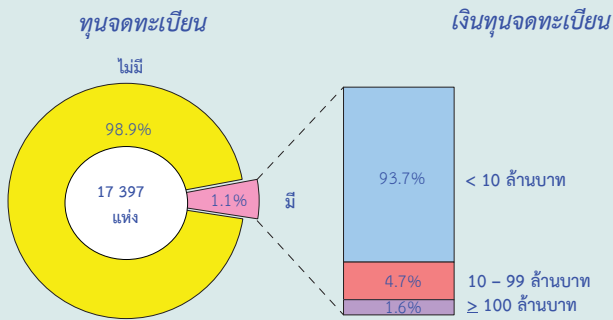
5. ระยะเวลาในการดำเนินงาน สถานประกอบการธุรกิจส่วนใหญ่ ร้อยละ 31.3 ดำเนินกิจการระหว่าง 5 - 9 ปี รองลงมา เป็นสถานประกอบการที่ดำเนินกิจการ ระหว่าง 10 - 19 ปี และน้อยกว่า 5 ปี มีประมาณร้อยละ 29.3 และ 26.3 ตามลำดับ ส่วนสถานประกอบการที่ดำเนินกิจการตั้งแต่ 20 ปีขึ้นไป มีสัดส่วนค่อนข้างน้อย คือ ประมาณร้อยละ 13.1

แผนภูมิ จ ร้อยละของสถานประกอบการธุรกิจฯ จำแนกตามระยะเวลาในการดำเนินงาน



6. ทุนจดทะเบียน สถานประกอบการธุรกิจในพื้นที่พัทลุง ที่มีการจดทะเบียนมีประมาณ 192 แห่ง หรือร้อยละ 1.1 ของจำนวนสถานประกอบการทั้งสิ้น ในจำนวนนี้ส่วนใหญ่ (ร้อยละ 93.7) มีทุนจดทะเบียนน้อยกว่า 10 ล้านบาท และที่มีทุนจดทะเบียน 10 - 99 และตั้งแต่ 100 ล้านบาทขึ้นไป มีประมาณร้อยละ 4.7 และ 1.6 ตามลำดับ

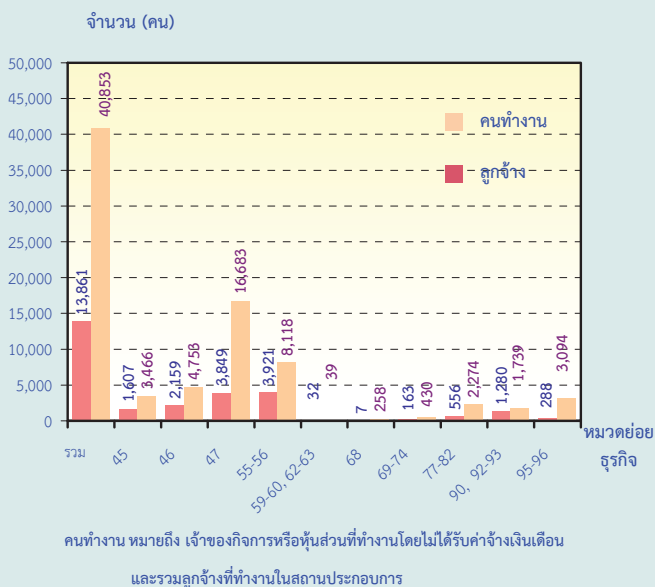
แผนภูมิ ฉ ร้อยละของสถานประกอบการธุรกิจ จำแนกตามทุนจดทะเบียน



7. จำนวนคนทำงานและลูกจ้าง ในปี 2554 จังหวัดพัทลุง มีคนทำงานในสถานประกอบการที่มีคนทำงานตั้งแต่ 1 คนขึ้นไป ทั้งสิ้น 40,853 คน ส่วนใหญ่ (ร้อยละ 93.6 หรือ 38,228 คน) เป็นคนทำงานที่ปฏิบัติงานอยู่ในสถานประกอบการ ที่มีคนทำงาน 1 - 15 คน เมื่อพิจารณาด้านการจ้างงาน พบว่า มีจำนวนลูกจ้างปฏิบัติงานอยู่ในสถานประกอบการ ทั้งสิ้น 13,861 คน โดยกว่าครึ่งหนึ่งของลูกจ้าง (ประมาณ 11,427 คน หรือร้อยละ 82.4) ปฏิบัติงานอยู่ในสถานประกอบการ ที่มีคนทำงาน 1 - 15 คน เช่นกัน

หากพิจารณาจำนวนคนทำงานและลูกจ้างตามหมวดธุรกิจพบว่า ส่วนใหญ่เป็นคนทำงาน และเป็นลูกจ้างที่ปฏิบัติงานอยู่ในธุรกิจการขายปลีก (ยกเว้นยานยนต์และจักรยานยนต์) จำนวน 16,683 คน และ 3,849 คน ตามลำดับ

แผนภูมิ ข จำนวนคนทำงาน และลูกจ้าง จำแนกตามหมวดย่อยธุรกิจ



หมวดย่อย 45 การขายส่ง และการขายปลีก การช้อปปิ้งออนไลน์ และจักรยานยนต์

หมวดย่อย 46 การขายส่ง (ยกเว้นยานยนต์และจักรยานยนต์)

หมวดย่อย 47 การขายปลีก (ยกเว้นยานยนต์และจักรยานยนต์)

หมวดย่อย 55-56 ที่พักแรม การบริการอาหารและเครื่องดื่ม

หมวดย่อย 59-60, 62-63 ข้อมูลข่าวสาร และการสื่อสาร

หมวดย่อย 68 กิจกรรมอสังหาริมทรัพย์

หมวดย่อย 69-74 กิจกรรมทางวิชาชีพ วิทยาศาสตร์ และเทคนิค

หมวดย่อย 77-82 กิจกรรมการบริหารและการบริการสนับสนุน

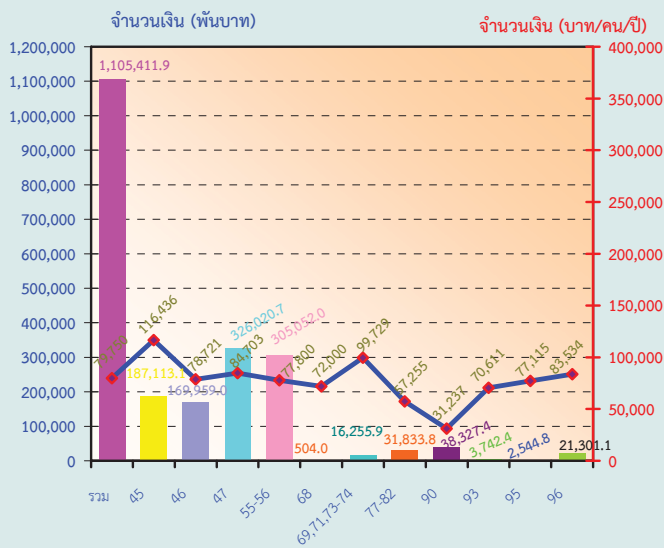
หมวดย่อย 90,92-93 ศิลปะความบันเทิง และนันทนาการ

หมวดย่อย 95-96 กิจกรรมการบริการอื่น ๆ

8. ค่าตอบแทนแรงงาน ในปี 2554 ลูกจ้างในจังหวัดพัทลุงได้รับค่าตอบแทนโดยเฉลี่ยประมาณ 79,750 บาท ต่อคนต่อปี โดยลูกจ้างที่ปฏิบัติงานอยู่ในสถานประกอบการที่มีคนทำงาน 31 - 50 คน ได้รับค่าตอบแทนแรงงานเฉลี่ยสูงที่สุด คือ ประมาณ 117,032 บาท ต่อคนต่อปี รองลงมาคือ ขนาด 51 - 200 คน และ 26 - 30 คน ได้รับค่าตอบแทนโดยเฉลี่ยประมาณ 111,062 บาท และ 99,882 บาท ต่อคนต่อปี ตามลำดับ

เมื่อพิจารณาตามหมวดย่อยธุรกิจ พบว่า ลูกจ้างที่ปฏิบัติงานในกิจการธุรกิจการขายส่งและการขายปลีก การช้อปปิ้งออนไลน์ และจักรยานยนต์ ได้รับค่าตอบแทนแรงงานเฉลี่ยต่อคนต่อปีสูงที่สุดคือ 116,436 บาท รองลงมาได้แก่ ลูกจ้างในกิจกรรมทางกฎหมายและการบัญชี กิจกรรมด้านสถาปัตยกรรมและวิศวกรรม รวมถึงการทดสอบและการวิเคราะห์ทางเทคนิค ได้รับค่าตอบแทนแรงงานเฉลี่ยต่อคนต่อปี 116,408 บาท และ 99,717 บาท ตามลำดับ

แผนภูมิ ช ค่าตอบแทนแรงงานของสถานประกอบการ
ธุรกิจ และค่าตอบแทนแรงงานเฉลี่ยต่อคนต่อปี
จำแนกตามหมวดธุรกิจ



- หมวดย่อย 45 การขายส่ง และการขายปลีก การซ่อมยานยนต์ และจักรยานยนต์
- หมวดย่อย 46 การขายส่ง (ยกเว้นยานยนต์และจักรยานยนต์)
- หมวดย่อย 47 การขายปลีก (ยกเว้นยานยนต์และจักรยานยนต์)
- หมวดย่อย 55-56 ที่พักแรม การบริการอาหารและเครื่องดื่ม
- หมวดย่อย 59-60, 62-63 ข้อมูลข่าวสาร และการสื่อสาร
- หมวดย่อย 68 กิจกรรมอสังหาริมทรัพย์
- หมวดย่อย 69-74 กิจกรรมทางวิชาชีพ วิทยาศาสตร์ และเทคนิค
- หมวดย่อย 77-82 กิจกรรมการบริหารและการบริการสนับสนุน
- หมวดย่อย 90 กิจกรรมการสร้างสรรค์ศิลปะและความบันเทิง
- หมวดย่อย 93 กิจกรรมด้านกีฬา ความบันเทิง และการนันทนาการ
- หมวดย่อย 95 การซ่อมคอมพิวเตอร์และของใช้ส่วนบุคคลและของใช้ในครัวเรือน
- หมวดย่อย 96 กิจกรรมการบริการส่วนบุคคลอื่น ๆ

9. รายได้จากการดำเนินงาน ค่าใช้จ่ายชั้นกลาง และมูลค่าเพิ่ม เมื่อพิจารณารายได้จากการดำเนินงาน ค่าใช้จ่ายชั้นกลางและมูลค่าเพิ่มของสถานประกอบการธุรกิจในจังหวัด พบว่ามีรายได้จากการดำเนินงาน 37,325.2 ล้านบาท ค่าใช้จ่ายชั้นกลาง 28,306.4 ล้านบาท และมูลค่าเพิ่มรวมทั้งสิ้นประมาณ 9,018.7 ล้านบาท โดยมูลค่าเพิ่มมีสัดส่วนประมาณ 24.2 ของรายได้จากการดำเนินงาน ในธุรกิจแต่ละประเภทนั้น พบว่า รายได้จากการดำเนินงาน ค่าใช้จ่ายชั้นกลาง และมูลค่าเพิ่มส่วนใหญ่มาจากการดำเนินธุรกิจการขายปลีก (ยกเว้นยานยนต์และจักรยานยนต์) มีสัดส่วนประมาณร้อยละ 38.3 ร้อยละ 40.1 และร้อยละ 32.3

ตาราง ก รายได้จากการดำเนินงาน และมูลค่าเพิ่ม ของสถานประกอบการธุรกิจทางการค้าและธุรกิจทางการบริการ จำแนกตามหมวดย่อยธุรกิจ

หมวดย่อยธุรกิจ	รายได้จากการดำเนินงาน			มูลค่าเพิ่ม			มูลค่าเพิ่มต่อรายได้ (ร้อยละ)
	มูลค่า (พันบาท)	ต่อสถาน-ประกอบ การ (พันบาท)	ต่อ คนทำงาน (พันบาท)	มูลค่า (พันบาท)	ต่อสถาน-ประกอบ การ (พันบาท)	ต่อ คนทำงาน (พันบาท)	
รวม	37,325,150.7	2145.5	913.6	9,018,733.8	518.4	220.8	24.2
การขายส่ง และการขายปลีกการซ่อมแซม ยานยนต์และรถจักรยานยนต์	6,091,634.4	4,192.5	1,757.5	1,571,716.2	1081.7	453.5	25.8
การขายส่ง (ยกเว้นยานยนต์และจักรยานยนต์)	13,210,600.5	8,668.4	2,779.4	2,876,195.3	1887.3	605.1	21.8
การขายปลีก (ยกเว้นยานยนต์และจักรยานยนต์)	14,282,396.3	1,855.3	856.1	2,915,890.7	378.8	174.8	20.4
ที่พักแรม การบริการอาหารและเครื่องดื่ม	2,705,530.1	1,086.6	333.3	1,089,535.7	437.6	134.2	40.3
ข้อมูลข่าวสาร และการสื่อสาร	8,958.3	1,119.8	229.7	5,224.6	653.1	134.0	58.3
กิจกรรมอสังหาริมทรัพย์	46,800.7	241.2	181.4	20,895.7	107.7	81.0	44.6
กิจกรรมทางวิชาชีพ วิทยาศาสตร์และเทคโนโลยี	96,769.9	559.4	225.0	58,270.6	336.8	135.5	60.2
กิจกรรมการบริหารและการบริการสนับสนุน	303,380.1	292.6	133.4	145,745.8	140.5	64.1	48.0
ศิลปะความบันเทิง และนันทนาการ	122,014.7	525.9	70.2	80,630.6	347.5	46.4	66.1
กิจกรรมการบริการอื่นๆ	456,397.2	176.4	147.5	253,493.8	97.9	81.9	55.5

10. สรุปและข้อเสนอแนะ

ผลจากการสำมะโนธุรกิจและอุตสาหกรรม พ.ศ. 2555 ของธุรกิจทางการค้าและธุรกิจทางการบริการ พบว่า มีสถานประกอบการธุรกิจที่ตั้งอยู่ในจังหวัด พัทลุง จำนวนทั้งสิ้น 17,397 แห่ง ส่วนใหญ่ร้อยละ 99.5 เป็นสถานประกอบการที่มีคนทำงาน 1 – 15 คน ธุรกิจสำคัญได้แก่ การขายปลีก (ยกเว้นยานยนต์และจักรยานยนต์) มีประมาณร้อยละ 44.2 คน มีการจ้างงานทั้งสิ้น 13,861 คน ค่าตอบแทนเฉลี่ยของลูกจ้างต่อคนต่อปี ประมาณ 79,750 บาท สำหรับรายได้จากการดำเนินงาน ค่าใช้จ่ายขั้นกลาง และมูลค่าเพิ่มมีมูลค่าทั้งสิ้น 37,325.2 ล้านบาท 28,306.4 ล้านบาท และ 9,018.7 ล้านบาท ตามลำดับ

• ปัญหาและอุปสรรคของสถานประกอบการ

ผู้ประกอบการธุรกิจฯ ในจังหวัดพัทลุง ประมาณร้อยละ 61.1 ได้แสดงความคิดเห็นในเรื่องปัญหาและอุปสรรค ที่สำคัญในการดำเนินกิจการ ดังนี้

การแข่งขันทางการค้าเพิ่มมากขึ้น ร้อยละ 62.1 ต้นทุนในการดำเนินธุรกิจสูงขึ้น ร้อยละ 58.3 กำลังซื้อของลูกค้าลดลง ร้อยละ 56.3 เศรษฐกิจไม่ดี/ชะลอตัว ร้อยละ 55.7 และปัญหาการขาดเงินลงทุน และเงินหมุนเวียนในการประกอบการ ร้อยละ 29.8 เป็นต้น

- ความช่วยเหลือที่ต้องการจากหน่วยงานของรัฐและข้อเสนอแนะ

ผู้ประกอบการธุรกิจฯ ในจังหวัดพัทลุง ประมาณร้อยละ 50.3 ได้ระบุความต้องการและข้อเสนอแนะ ดังนี้

ต้องการให้รัฐมีมาตรการควบคุมราคาสินค้า ร้อยละ 73.6 มีมาตรการกระตุ้นเศรษฐกิจ ร้อยละ 60.0 สนับสนุนแหล่งเงินทุน ร้อยละ 57.4 ให้มีมาตรการลดอัตราภาษี ร้อยละ 30.2 และให้มีการส่งเสริมและประชาสัมพันธ์การท่องเที่ยวมากขึ้น ร้อยละ 14.2 เป็นต้น

สารบัญตาราง

- ตาราง ก** จำนวนและร้อยละของสถานประกอบการธุรกิจฯ จำแนกตามลักษณะของสถานประกอบการ
- ตาราง ข** จำนวนและร้อยละของสถานประกอบการธุรกิจฯ จำแนกตามหมวดย่อยธุรกิจ
- ตาราง ค** จำนวนและร้อยละของพนักงาน ลูกจ้าง และค่าตอบแทนแรงงาน จำแนกตามขนาดของสถานประกอบการ และหมวดย่อยธุรกิจ
- ตาราง ง** รายรับ ค่าใช้จ่าย มูลค่าเพิ่ม และมูลค่าเพิ่มต่อรายรับ จำแนกตามขนาดของสถานประกอบการ และหมวดย่อยธุรกิจ
- ตาราง จ** รายรับและมูลค่าเพิ่มเฉลี่ยต่อสถานประกอบการและต่อพนักงาน จำแนกตามขนาดของสถานประกอบการ และหมวดย่อยธุรกิจ

บทที่ 1

บทนำ

1.1 ความเป็นมา

สำนักงานสถิติแห่งชาติได้จัดทำสำมะโนธุรกิจทางการค้าและธุรกิจทางการบริการ และสำมะโนอุตสาหกรรมทุก 10 ปี ตามข้อเสนอแนะขององค์การสหประชาชาติ เพื่อให้ประเทศมีข้อมูลพื้นฐานที่สำคัญทางด้านธุรกิจทางการค้า ธุรกิจทางการบริการ และอุตสาหกรรมการผลิตอย่างต่อเนื่อง โดยสำมะโนธุรกิจทางการค้าและธุรกิจทางการบริการได้จัดทำมาแล้ว 3 ครั้งในปี 2509 2531 และ 2545 โดยสำมะโนอุตสาหกรรมจัดทำมาแล้ว 3 ครั้งเช่นกัน ในปี 2507 2540 และ 2550 สำหรับในปี 2555 จะครบรอบ 10 ปี การจัดทำสำมะโนธุรกิจทางการค้าและธุรกิจทางการบริการ

สืบเนื่องมาจากปัจจุบันโครงสร้างด้านเศรษฐกิจมีการเปลี่ยนแปลงรวดเร็วมากตามที่กล่าวมาแล้ว ทำให้หน่วยงานหลักด้านเศรษฐกิจของประเทศ คือ กระทรวงอุตสาหกรรม (สำนักงานเศรษฐกิจอุตสาหกรรม) สำนักงานคณะกรรมการพัฒนาการเศรษฐกิจและสังคมแห่งชาติ ธนาคารแห่งประเทศไทย และกระทรวงพาณิชย์มีความจำเป็นต้องใช้ข้อมูลที่ทันสมัยเพื่อใช้ในการวิเคราะห์และติดตามสถานการณ์ด้านเศรษฐกิจของประเทศและภูมิภาค จึงขอให้สำนักงานสถิติแห่งชาติจัดทำข้อมูลสำมะโนอุตสาหกรรมจากทุก 10 ปี เป็นจัดทำทุก 5 ปี ประกอบกับปัจจุบันประเทศต่างๆ ส่วนใหญ่ได้มีการจัดทำสำมะโนด้านเศรษฐกิจทุก 5 ปี

ดังนั้น สำนักงานสถิติแห่งชาติ จึงได้วางแผนปรับการจัดทำสำมะโนอุตสาหกรรม เป็นประจำทุก 5 ปี โดยจะเริ่มดำเนินการในปี 2555 โดย บูรณาการดำเนินการไปพร้อมกับการสำมะโนธุรกิจทางการค้าและธุรกิจทางการบริการ ในปี 2555

สำหรับการเก็บรวบรวมข้อมูลแบ่งเป็น 2 ขั้นตอนคือ ขั้นการเก็บรวบรวมข้อมูลพื้นฐานของสถานประกอบการทุกประเภท และ

ขั้นการเก็บรวบรวมข้อมูลรายละเอียดของสถานประกอบการเฉพาะสถานประกอบการที่ประกอบธุรกิจทางการค้าธุรกิจทางการบริการ และอุตสาหกรรมการผลิต

1.2 วัตถุประสงค์

การเก็บรวบรวมข้อมูลรายละเอียดของสถานประกอบการ มีวัตถุประสงค์ดังนี้

1.2.1 เพื่อเก็บรวบรวมข้อมูลพื้นฐานเกี่ยวกับการประกอบธุรกิจของสถานประกอบการ เช่น จำนวน ประเภทธุรกิจ และขนาดของสถานประกอบการ จำนวนคนทำงาน ลูกจ้าง ค่าตอบแทนแรงงาน ค่าใช้จ่ายในการดำเนินงาน รายรับ แหล่งเงินทุน สินทรัพย์และหนี้สินของสถานประกอบการ เป็นต้น

1.2.2 เพื่อใช้ในการจัดทำบัญชีประชาชาติ (National Account) และสร้างตารางปัจจัยการผลิตและผลผลิตของประเทศ (Input Output Table)

1.3 ขอบข่ายและคุ่มรวม

ขอบข่ายในการเก็บรวบรวมข้อมูล ได้แก่ สถานประกอบการทั่วประเทศที่ดำเนินกิจการเกี่ยวกับธุรกิจการค้าปลีก การค้าส่งและการบริการ ตามการจัดประเภทมาตรฐานอุตสาหกรรมประเทศไทยปี 2552 (Thailand Standard Industrial Classification : TSIC-2009)

คุ่มรวมสถานประกอบการที่มีที่ตั้งที่แน่นอนทุกแห่งที่ตั้งอยู่ในเขตเทศบาลและนอกเขตเทศบาลของ **จังหวัดพัทลุง**

1.4 คาบเวลาอ้างอิง

ข้อมูลที่เก็บรวบรวมเป็นข้อมูลของสถานประกอบการที่ดำเนินกิจการในรอบ 12 เดือน (ระหว่าง 1 มกราคม ถึง 31 ธันวาคม 2554)

1.5 รายการข้อมูลที่เก็บรวบรวม

1.5.1 ข้อมูลทั่วไปของสถานประกอบการ เช่น ประเภทธุรกิจ รูปแบบการจัดตั้งตามกฎหมาย รูปแบบการจัดตั้งทางเศรษฐกิจ ระยะเวลาในการดำเนินกิจการของสถานประกอบการ ทุนจดทะเบียนและการมีต่างประเทศร่วมลงทุนหรือถือหุ้น เป็นต้น

1.5.2 คนทำงาน ลูกจ้าง และค่าตอบแทนแรงงาน

1.5.3 ค่าใช้จ่ายของสถานประกอบการ

1.5.4 รายรับของสถานประกอบการ

1.5.5 แหล่งเงินทุนของสถานประกอบการ

1.5.6 สินทรัพย์และหนี้สินของสถานประกอบการ

1.5.7 ผลกระทบจากอุทกภัยต่อสถานประกอบการในปี 2554

1.5.8 ความคิดเห็นและข้อเสนอแนะของสถานประกอบการ

1.6 ประโยชน์ของข้อมูล

1.6.1 ใช้ในการวางแผนพัฒนาเศรษฐกิจของประเทศให้มีประสิทธิภาพ กำหนดนโยบายและทิศทางการพัฒนาเศรษฐกิจในระดับประเทศและระดับท้องถิ่น การจัดทำแผนส่งเสริมวิสาหกิจขนาดกลางและขนาดย่อม (SMEs) จัดทำบัญชีประชาชาติเพื่อกำหนดทิศทางการขยายตัวทางเศรษฐกิจ

1.6.2 ใช้เป็นเครื่องมือสำหรับผู้ประกอบการในการวางแผนธุรกิจการตัดสินใจลงทุนการขยายกิจการ ขยายสาขา ซึ่งก่อให้เกิดการจ้างงานเพิ่มขึ้น นอกจากนี้ยังสามารถใช้ข้อมูลพิจารณาเปรียบเทียบกับกิจการอื่นๆ เพื่อให้ธุรกิจประสบความสำเร็จ ซึ่งเป็นผลทำให้การเจริญเติบโตทางด้านเศรษฐกิจในประเทศโดยรวมดีขึ้น

1.6.3 ใช้ในการพิจารณาประกอบการตัดสินใจในการลงทุนการศึกษาวิเคราะห์เชิงลึกในธุรกิจที่อยู่ในความสนใจและเรื่องที่เกี่ยวข้อง

บทที่ 2 สรุปข้อมูลที่สำคัญ

2.1 ข้อมูลทั่วไปของสถานประกอบการธุรกิจ ทางการค้าและธุรกิจทางการบริการ

2.1.1 จำนวนสถานประกอบการ

ผลจากการสำมะโนธุรกิจและอุตสาหกรรม พ.ศ. 2555 ของจังหวัดพัทลุง พบว่าในปี 2554 มีจำนวนสถานประกอบการธุรกิจทางการค้าและธุรกิจทางการบริการทั้งสิ้น 17,397

แห่ง และเมื่อแบ่งกลุ่มขนาดของสถานประกอบการออกเป็น 5 กลุ่ม พบว่า สถานประกอบการที่มีจำนวนคนทำงาน 1 - 15 คน มีจำนวน 17,306 แห่ง ขนาดคนทำงาน 16 - 25 คน มีจำนวน 52 แห่ง ขนาดคนทำงาน 26 - 30 คน มีจำนวน 15 แห่ง และขนาดคนทำงาน 31 - 50 คน และตั้งแต่ 51 คนขึ้นไป มีจำนวน 16 และ 8 แห่ง ตามลำดับ

ตาราง ก จำนวนและร้อยละของสถานประกอบการธุรกิจฯ จำแนกตามลักษณะของสถานประกอบการ

ลักษณะของสถานประกอบการ	จำนวน	ร้อยละ
รวม	17,397	100.0
ขนาดของสถานประกอบการ		
1 - 15 คน	17,306	99.5
16 - 25 คน	52	0.3
26 - 30 คน	15	0.1
31 - 50 คน	16	0.1
51 - 200 คน	8	-
รูปแบบการจัดตั้งตามกฎหมาย		
ส่วนบุคคล	15,995	91.9
ห้างหุ้นส่วนจำกัด ห้างหุ้นส่วนสามัญนิติบุคคล	165	1.0
บริษัทจำกัด บริษัทจำกัด (มหาชน)	175	1.0
ส่วนราชการ รัฐวิสาหกิจ สหกรณ์ อื่น ๆ	1,062	6.1
รูปแบบการจัดตั้งทางเศรษฐกิจ		
สำนักงานแห่งเดียว	17,063	98.1
สำนักงานใหญ่	37	0.2
สำนักงานสาขา	297	1.7
ระยะเวลาในการดำเนินการ		
น้อยกว่า 5 ปี	4,577	26.3
5 - 9 ปี	5,447	31.3
10 - 19 ปี	5,100	29.3
20 - 29 ปี	1,475	8.5
ตั้งแต่ 30 ปีขึ้นไป	798	4.6

หมายเหตุ :- ไม่มีข้อมูล หรือข้อมูลมีค่าเป็น 0 หรือมีข้อมูลจำนวนเล็กน้อย

2.1.2 รูปแบบการจัดตั้งตามกฎหมาย

เมื่อพิจารณารูปแบบการจัดตั้งตามกฎหมายของสถานประกอบการธุรกิจ พบว่า ส่วนใหญ่มีรูปแบบเป็นส่วนบุคคลถึงร้อยละ 91.9 รองลงมาคือ รูปแบบการจัดตั้งเป็นส่วนราชการ รัฐวิสาหกิจ สหกรณ์ อื่นๆ ประมาณร้อยละ 6.1 สำหรับสถานประกอบการธุรกิจที่มีรูปแบบการจัดตั้งเป็นบริษัทจำกัด บริษัทจำกัด (มหาชน) และห้างหุ้นส่วนจำกัด ห้างหุ้นส่วนสามัญ นิติบุคคล มีสัดส่วนเท่ากัน ประมาณร้อยละ 1.0

2.1.3 รูปแบบการจัดตั้งทางเศรษฐกิจ

เมื่อพิจารณารูปแบบการจัดตั้งทางเศรษฐกิจของสถานประกอบการธุรกิจ พบว่า ส่วนใหญ่ ร้อยละ 98.1 มีรูปแบบการจัดตั้งเป็นสำนักงานแห่งเดียว รองลงมาเป็นสำนักงานสาขา และสำนักงานใหญ่ ประมาณร้อยละ 1.7 และ 0.2 ตามลำดับ

2.1.4 ระยะเวลาในการดำเนินการ

สถานประกอบการธุรกิจส่วนใหญ่ ร้อยละ 31.3 ดำเนินกิจการระหว่าง 5 - 9 ปี รองลงมา เป็นสถานประกอบการที่ดำเนินการ

ระหว่าง 10 - 19 ปี และน้อยกว่า 5 ปี มีประมาณร้อยละ 29.3 และ 26.3 ตามลำดับ ส่วนสถานประกอบการที่ดำเนินกิจการตั้งแต่ 20 ปีขึ้นไป มีสัดส่วนค่อนข้างน้อย คือ ประมาณร้อยละ 13.1

2.1.5 หมวดย่อยธุรกิจ

ตาราง ข แสดงจำนวนสถานประกอบการจำแนกตามหมวดธุรกิจ พบว่า สถานประกอบการธุรกิจในจังหวัดพัทลุงประกอบธุรกิจการขายปลีก (ยกเว้นยานยนต์และจักรยายนต์) ในสัดส่วนที่สูงที่สุด คือ ประมาณร้อยละ 44.2 รองลงมา ประมาณร้อยละ 13.8 และ 12.2 เป็นธุรกิจการบริการอาหารและเครื่องดื่ม และธุรกิจการบริการส่วนบุคคลอื่นๆ ตามลำดับ ธุรกิจนอกเหนือจากที่กล่าวมาแล้วมีสัดส่วนของสถานประกอบการค่อนข้างต่ำ โดยเฉพาะสถานประกอบการที่ดำเนินธุรกิจกิจกรรมด้านการจัดผังรายการและการแพร่ภาพกระจายเสียง การผลิตภาพยนตร์ วิทยุทัศน์ และรายการโทรทัศน์ การบันทึกเสียงลงบนสื่อ และการจัดพิมพ์จำหน่ายหรือเผยแพร่ดนตรี

ตาราง ข จำนวนและร้อยละของสถานประกอบการธุรกิจฯ จำแนกตามหมวดย่อยธุรกิจ

หมวดย่อยธุรกิจ	จำนวน	ร้อยละ
รวม	17,397	100.0
การขายส่งและการขายปลีก การซ่อมยานยนต์ และจักรยายนต์	1,453	8.4
การขายส่ง (ยกเว้นยานยนต์และจักรยายนต์)	1,524	8.8
การขายปลีก (ยกเว้นยานยนต์และจักรยายนต์)	7,698	44.2
ที่พักแรม	93	0.5
การบริการอาหารและเครื่องดื่ม	2,397	13.8
การผลิตภาพยนตร์ วิทยุทัศน์ และรายการโทรทัศน์		
การบันทึกเสียงลงบนสื่อ และการจัดพิมพ์จำหน่ายหรือเผยแพร่ดนตรี	5	-
การจัดผังรายการ และการแพร่ภาพกระจายเสียง	3	-
กิจกรรมอสังหาริมทรัพย์	194	1.1
กิจกรรมทางกฎหมายและการบัญชี	39	0.2
กิจกรรมด้านสถาปัตยกรรมและวิศวกรรม รวมถึงการทดสอบและการวิเคราะห์ทางเทคนิค	15	0.1
การโฆษณาและการวิจัยตลาด	53	0.3
กิจกรรมทางวิชาชีพ วิทยาศาสตร์ และเทคนิคอื่นๆ	66	0.4
กิจกรรมการให้เช่า	825	4.7
กิจกรรมของตัวแทนธุรกิจท่องเที่ยว การจัดหาเที่ยว		
การบริการสำรอง และกิจกรรมที่เกี่ยวข้อง	28	0.2
การบริการด้านการบริหารและสนับสนุนการดำเนินงาน		
ของสำนักงาน และกิจกรรมอื่นๆ ที่สนับสนุนทางธุรกิจ	184	1.1
กิจกรรมการสร้างสรรศิลป์และความบันเทิง	117	0.7
กิจกรรมการพนันและการเสี่ยงโชค	11	0.1
กิจกรรมด้านการกีฬา ความบันเทิง และการนันทนาการ	104	0.6
การซ่อมคอมพิวเตอร์และของใช้ส่วนบุคคลและของใช้ในครัวเรือน	461	2.6
กิจกรรมบริการส่วนบุคคลอื่นๆ	2,127	12.2

หมายเหตุ :- ไม่มีข้อมูล หรือข้อมูลมีค่าเป็น 0 หรือมีข้อมูลจำนวนเล็กน้อย

2.2 ข้อมูลสถิติที่สำคัญจำแนกตามขนาดของสถานประกอบการ และหมวดย่อยธุรกิจ

2.2.1 คนทำงานและค่าตอบแทนแรงงาน

1) จำนวนคนทำงาน

ข้อมูลจำนวนคนทำงานในตาราง ค แสดงให้เห็นว่าในปี 2554 จังหวัดพัทลุง มีคนทำงานในสถานประกอบการที่มีคนทำงานตั้งแต่ 1 คนขึ้นไป ทั้งสิ้น 40,853 คน ส่วนใหญ่ (ร้อยละ 93.6 หรือ 38,228 คน) เป็นคนทำงานที่ปฏิบัติงานอยู่ในสถานประกอบการที่มีคนทำงาน 1 - 15 คน

เมื่อพิจารณาตามหมวดธุรกิจพบว่า ส่วนใหญ่เป็นคนทำงานที่ปฏิบัติงานอยู่ในธุรกิจการขายปลีก (ยกเว้นยานยนต์และจักรยานยนต์) จำนวน 16,683 คน หรือร้อยละ 40.8 รองลงมาเป็นธุรกิจการบริการอาหารและเครื่องดื่ม และการขายส่ง (ยกเว้นยานยนต์และจักรยานยนต์) ประมาณร้อยละ 18.6 และ 11.6 ตามลำดับ

2) จำนวนลูกจ้าง

ด้านการจ้างงาน พบว่า มีจำนวนลูกจ้างปฏิบัติงานอยู่ในสถานประกอบการทั้งสิ้น 13,861 คน โดยกว่าครึ่งหนึ่งของลูกจ้าง (ประมาณ 11,427 คน หรือร้อยละ 82.4) ปฏิบัติงานอยู่ในสถานประกอบการที่มีคนทำงาน 1 - 15 คน

สำหรับการจ้างงานในแต่ละหมวดย่อยธุรกิจ พบว่ามีลูกจ้างปฏิบัติงานอยู่ในธุรกิจการขายปลีก (ยกเว้นยานยนต์และจักรยานยนต์) มากที่สุด ประมาณร้อยละ 27.8 รองลงมาเป็นลูกจ้างที่ปฏิบัติงานอยู่ในธุรกิจการบริการอาหารและเครื่องดื่ม การขายส่ง (ยกเว้นยานยนต์และจักรยานยนต์) การขายส่งและการขายปลีก การซ่อมยานยนต์และจักรยานยนต์ ประมาณร้อยละ 25.5 15.6 และ 11.6 ตามลำดับ สำหรับสถานประกอบการในหมวดอื่นๆ นอกเหนือจากที่กล่าวข้างต้น แต่ละหมวดมีสัดส่วนของลูกจ้าง ต่ำกว่าร้อยละ 10.0

3) ค่าตอบแทนแรงงาน

เมื่อพิจารณาค่าตอบแทนแรงงานของลูกจ้างที่ปฏิบัติงานอยู่ในสถานประกอบการธุรกิจจังหวัดพัทลุง ในปี 2554 ลูกจ้างได้รับค่าตอบแทนโดยเฉลี่ยประมาณ 79,750 บาท ต่อคนต่อปี โดยลูกจ้างที่ปฏิบัติงานอยู่ในสถานประกอบการที่มีคนทำงาน 31 - 50 คน ได้รับค่าตอบแทนแรงงานเฉลี่ยสูงสุด คือ ประมาณ 117,032 บาท ต่อคนต่อปี รองลงมาคือ ขนาด 51 - 200 คน และ 26 - 30 คน ได้รับค่าตอบแทนโดยเฉลี่ยประมาณ 111,062 บาท และ 99,882 บาท ต่อคนต่อปี ตามลำดับ

เมื่อพิจารณาตามหมวดย่อยธุรกิจพบว่า ลูกจ้างที่ปฏิบัติงานในกิจการธุรกิจการขายส่ง และการขายปลีก การซ่อมยานยนต์ และจักรยานยนต์ได้รับค่าตอบแทนแรงงานเฉลี่ยต่อคนต่อปีสูงสุด คือ 116,436 บาท รองลงมาได้แก่ ลูกจ้างในกิจกรรมทางกฎหมายและการบัญชี กิจกรรมด้านสถาปัตยกรรมและวิศวกรรม รวมถึงการทดสอบและการวิเคราะห์ทางเทคนิค ได้รับค่าตอบแทนแรงงานเฉลี่ยต่อคนต่อปี 116,408 บาท และ 99,717 บาท ตามลำดับ ส่วนลูกจ้างที่ปฏิบัติงานในธุรกิจกิจกรรมการสร้างสรรค์ศิลปะและความบันเทิง ได้รับค่าตอบแทนแรงงานเฉลี่ยต่ำที่สุด คือ 31,237 บาท ต่อคนต่อปี

ตาราง ค จำนวนและร้อยละของคนทำงาน ลูกจ้าง และค่าตอบแทนแรงงาน จำแนกตามขนาดของสถานประกอบการ และหมวดย่อยธุรกิจ

ขนาดของสถานประกอบการ/ หมวดย่อยธุรกิจ	จำนวน สถาน- ประกอบ การ	คนทำงาน		ลูกจ้าง		ค่าตอบแทนแรงงาน	
		จำนวน	ร้อยละ	จำนวน	ร้อยละ	มูลค่า (พันบาท)	เฉลี่ยต่อ คนต่อปี (บาท)
รวม	17,397	40,853	100.0	13,861	100.0	1,105,411.9	79,750
ขนาดของสถานประกอบการ							
1 - 15 คน	17,306	38,228	93.6	11,427	82.4	868,529.4	76,007
16 - 25 คน	52	1,074	2.6	972	7.0	75,493.4	77,668
26 - 30 คน	15	419	1.0	395	2.9	39,453.5	99,882
31 - 50 คน	16	629	1.5	575	4.1	67,293.2	117,032
51 - 200 คน	8	504	1.2	492	3.6	54,642.4	111,062
หมวดย่อยธุรกิจ							
การขายส่งและการขายปลีก การซ่อมยานยนต์ และจักรยานยนต์	1,453	3,466	8.5	1,607	11.6	187,113.1	116,436
การขายส่ง (ยกเว้นยานยนต์และจักรยานยนต์)	1,524	4,753	11.6	2,159	15.6	169,959.0	78,721
การขายปลีก (ยกเว้นยานยนต์และจักรยานยนต์)	7,698	16,683	40.8	3,849	27.8	326,020.7	84,703
ที่พักแรม	93	515	1.3	387	2.8	31,360.9	81,036
การบริการอาหารและเครื่องดื่ม	2,397	7,603	18.6	3,534	25.5	273,691.1	77,445
การผลิตภาพยนตร์ วีดิทัศน์ และรายการโทรทัศน์ การบันทึกเสียง ลงบนสื่อ และการจัดพิมพ์จำหน่ายหรือเผยแพร่ดนตรี	5	30	0.1	24	0.2	1,982.8	82,617
การจัดผังรายการ และการแพร่ภาพกระจายเสียง	3	9	-	8	0.1	D	D
กิจกรรมอสังหาริมทรัพย์	194	258	0.6	7	-	504.0	72,000
กิจกรรมทางกฎหมายและการบัญชี	39	102	0.3	50	0.4	5,820.4	116,408
กิจกรรมด้านสถาปัตยกรรมและวิศวกรรม รวมถึงการ ทดสอบ และการวิเคราะห์ทางเทคนิค	15	38	0.1	18	0.1	1,794.9	99,717
การโฆษณาและการวิจัยตลาด	53	178	0.4	84	0.6	7,577.4	90,207
กิจกรรมทางวิชาชีพ วิทยาศาสตร์ และเทคนิคอื่นๆ	66	112	0.3	11	0.1	1,063.2	96,655
กิจกรรมการให้เช่า	825	1,902	4.7	445	3.2	22,492.1	50,544
กิจกรรมของตัวแทนธุรกิจท่องเที่ยว การจัดงาน การบริการสำรอง และกิจกรรมที่เกี่ยวข้อง	28	58	0.1	20	0.1	1,456.6	72,830
การบริการด้านการบริหารและสนับสนุนการดำเนินงาน ของสำนักงาน และกิจกรรมอื่นๆ ที่สนับสนุนทางธุรกิจ	184	314	0.8	91	0.7	7,885.1	86,649
กิจกรรมการสร้างสรรคศิลปะและความบันเทิง	117	1,480	3.6	1,227	8.8	38,327.4	31,237
กิจกรรมการพนันและการเสี่ยงโชค	11	19	-	-	-	-	-
กิจกรรมด้านการกีฬา ความบันเทิง และการนันทนาการ	104	240	0.6	53	0.4	3,742.4	70,611
การซ่อมคอมพิวเตอร์และของใช้ส่วนบุคคล และ ของใช้ในครัวเรือน	461	541	1.3	33	0.2	2,544.8	77,115
กิจกรรมบริการส่วนบุคคลอื่นๆ	2,127	2,553	6.3	255	1.8	21,301.1	83,534

หมายเหตุ : D ตัวเลขที่ไม่เปิดเผย

- ไม่มีข้อมูล หรือข้อมูลมีค่าเป็น 0 หรือมีข้อมูลจำนวนเล็กน้อย

2.2.2 รายได้จากการดำเนินงาน
ค่าใช้จ่ายชั้นกลางและมูลค่าเพิ่ม

เมื่อพิจารณารายได้จากการดำเนินงานค่าใช้จ่าย
ชั้นกลางและมูลค่าเพิ่มของสถานประกอบการธุรกิจใน
จังหวัดพัทลุง (ตาราง ง) พบว่ามีรายได้จากการ
ดำเนินงาน 37,325.2 ล้านบาทค่าใช้จ่ายชั้นกลาง
28,306.4 ล้านบาท และมูลค่าเพิ่มรวมทั้งสิ้นประมาณ

9,018.7 ล้านบาท โดยมูลค่าเพิ่มมีสัดส่วนประมาณ
24.2 ของรายได้จากการดำเนินงาน ซึ่งหากพิจารณา
ตามขนาดของสถานประกอบการที่มีคนงาน 1 - 15 คน
มีรายได้จากการดำเนินงาน ค่าใช้จ่ายชั้นกลางและ
มูลค่าเพิ่มสูงสุดที่สุด คือ ประมาณร้อยละ 80.3 ร้อยละ
80.0 และ 81.2 ตามลำดับ นอกจากนี้สถาน
ประกอบการที่มีคนทำงาน 31 - 50 คน ยังมีมูลค่าเพิ่ม

ต่อรายได้จากการดำเนินงานสูงสุดประมาณร้อยละ 31.9

ในธุรกิจแต่ละประเภทนั้น พบว่า รายได้จากการดำเนินงาน ค่าใช้จ่ายชั้นกลาง และมูลค่าเพิ่มส่วนใหญ่มาจากการดำเนินธุรกิจการขายปลีก (ยกเว้นยานยนต์และจักรยายนต์) มีสัดส่วนประมาณร้อยละ 38.3 ร้อยละ 40.1 และร้อยละ 32.3 รองลงมาคือ ธุรกิจการขายส่ง (ยกเว้นยานยนต์และจักรยายนต์) มีสัดส่วนประมาณร้อยละ 35.4 ร้อยละ 36.5 และร้อยละ 31.9 ตามลำดับ ส่วนธุรกิจประเภทอื่นๆ แต่ละหมวดมีสัดส่วนของรายได้จากการดำเนินงาน ค่าใช้จ่ายชั้นกลาง และมูลค่าเพิ่มค่อนข้างต่ำกว่าร้อยละ 17.5

หากเปรียบเทียบมูลค่าเพิ่มต่อรายได้จากการดำเนินงาน ในธุรกิจแต่ละประเภท พบว่า สถานประกอบการที่ดำเนินธุรกิจเกี่ยวกับกิจกรรมด้านสถาปัตยกรรมและวิศวกรรมรวมถึงการทดสอบและการวิเคราะห์ทางเทคนิคมีสัดส่วนของมูลค่าเพิ่มรายได้จากการดำเนินงานสูงสุดคือ ประมาณร้อยละ 83.4 รองลงมาคือ ธุรกิจเกี่ยวกับกิจกรรมการสร้างสรรค์ศิลปะและความบันเทิง และกิจกรรมทางกฎหมายและบัญชี ประมาณร้อยละ 79.6 และ 71.9 ตามลำดับ สำหรับธุรกิจเกี่ยวกับกิจกรรมของตัวแทนธุรกิจท่องเที่ยว การจัดหาเที่ยว การบริการสำรองและกิจกรรมที่เกี่ยวข้อง มีสัดส่วนมูลค่าเพิ่มต่อรายได้จากการดำเนินงานต่ำที่สุดคือ ประมาณร้อยละ 19.2

ตาราง ง รายได้จากการดำเนินงาน ค่าใช้จ่ายชั้นกลาง มูลค่าเพิ่มและมูลค่าเพิ่มต่อรายได้ จำแนกตามขนาดของสถานประกอบการและหมวดย่อยธุรกิจ

(หน่วย : พันบาท)

ขนาดของสถานประกอบการ/ หมวดย่อยธุรกิจ	รายได้จากการดำเนินงาน		ค่าใช้จ่ายชั้นกลาง		มูลค่าเพิ่ม		มูลค่าเพิ่มต่อรายได้จากการดำเนินงาน (ร้อยละ)
	มูลค่า (พันบาท)	ร้อยละ	มูลค่า (พันบาท)	ร้อยละ	มูลค่า (พันบาท)	ร้อยละ	
รวม	37,325,150.7	100.0	28,306,416.9	100.0	9,018,733.8	100.0	24.2
ขนาดของสถานประกอบการ							
1 – 15 คน	29,970,464.8	80.3	22,649,743.6	80.0	7,320,721.2	81.2	24.4
16 – 25 คน	1,886,728.3	5.1	1,546,554.2	5.5	340,174.1	3.8	18.0
26 – 30 คน	937,790.9	2.5	696,292.7	2.4	241,498.2	2.7	25.8
31 – 50 คน	2,278,806.5	6.1	1,552,983.0	5.5	725,823.5	8.0	31.9
51 – 200 คน	2,251,360.1	6.0	1,860,843.4	6.6	390,516.7	4.3	17.3
หมวดย่อยธุรกิจ							
การขายส่งและการขายปลีก การซ่อมยานยนต์ และจักรยายนต์	6,091,634.4	16.3	4,519,918.2	16.0	1,571,716.2	17.4	25.8
การขายส่ง (ยกเว้นยานยนต์และจักรยายนต์)	13,210,600.5	35.4	10,334,405.2	36.5	2,876,195.3	31.9	21.8
การขายปลีก (ยกเว้นยานยนต์และจักรยายนต์)	14,282,396.3	38.3	11,366,505.6	40.1	2,915,890.7	32.3	20.4
ที่พักแรม	117,028.7	0.3	55,815.4	0.2	61,213.3	0.7	52.3
การบริการอาหารและเครื่องดื่ม	2,588,501.4	6.9	1,560,179.0	5.5	1,028,322.4	11.4	39.7
การผลิตภาพยนตร์ วิทยุทัศน์ และรายการโทรทัศน์ การบันทึกเสียง ลงบนสื่อ และการจัดพิมพ์จำหน่ายหรือเผยแพร่ดนตรี	8,958.3	-	3,733.7	-	5,224.6	0.1	58.3
การจัดพิมพ์รายการ และการแพร่ภาพกระจายเสียง	D	D	D	D	D	D	D
กิจกรรมอสังหาริมทรัพย์	46,800.7	0.1	25,905.0	0.1	20,895.7	0.2	44.6
กิจกรรมทางกฎหมายและการบัญชี	21,268.5	0.1	5,972.9	-	15,295.6	0.2	71.9
กิจกรรมด้านสถาปัตยกรรมและวิศวกรรม รวมถึงการทดสอบ และการวิเคราะห์ทางเทคนิค	7,368.9	-	1,222.2	-	6,146.6	0.1	83.4
การโฆษณาและการวิจัยตลาด	44,305.6	0.1	18,026.4	0.1	26,279.2	0.3	59.3
กิจกรรมทางวิชาชีพ วิทยาศาสตร์ และเทคนิคอื่นๆ	23,826.9	0.1	13,277.8	-	10,549.2	0.1	44.3
กิจกรรมการให้เช่า	214,910.8	0.6	107,262.1	0.4	107,648.6	1.2	50.1
กิจกรรมของตัวแทนธุรกิจท่องเที่ยว การจัดหาเที่ยว การบริการสำรอง และกิจกรรมที่เกี่ยวข้อง	22,767.0	0.1	18,395.4	0.1	4,371.7	-	19.2
การบริการด้านการบริหารและสนับสนุนการดำเนินงานของสำนักงาน และกิจกรรมอื่นๆ ที่สนับสนุนทางธุรกิจ	65,702.3	0.2	31,976.8	0.1	33,725.5	0.4	51.3
กิจกรรมการสร้างสรรคดีศิลปะและความบันเทิง	76,112.2	0.2	15,508.7	0.1	60,603.4	0.7	79.6
กิจกรรมการพนันและการเสี่ยงโชค	16,149.1	-	12,767.5	-	3,381.6	-	20.9
กิจกรรมด้านการศึกษา ความบันเทิง และการนันทนาการ	28,753.4	0.1	12,107.8	-	16,645.6	0.2	57.9
การซ่อมคอมพิวเตอร์และของใช้ส่วนบุคคลและของใช้ในครัวเรือน	80,137.6	0.2	44,342.1	0.2	35,795.5	0.4	44.7
กิจกรรมบริการส่วนบุคคลอื่นๆ	376,259.6	1.0	158,561.3	0.6	217,698.3	2.4	57.9

หมายเหตุ : D ตัวเลขที่ไม่เปิดเผย

- ไม่มีข้อมูล หรือข้อมูลมีค่าเป็น 0 หรือมีข้อมูลจำนวนเล็กน้อย

2.2.3 รายได้จากการดำเนินงานและมูลค่าเพิ่มเฉลี่ยต่อสถานประกอบการ

จากตาราง จ แสดงให้เห็นว่าสถานประกอบการธุรกิจในจังหวัดพัทลุง มีรายได้จากการดำเนินงานและมูลค่าเพิ่มเฉลี่ยประมาณ 2.1 ล้านบาทและ 518,400 บาท ตามลำดับ ถ้าพิจารณาตามขนาดของสถานประกอบการ พบว่า สถานประกอบการที่มีคนงาน 51 - 200 คน มีรายได้จากการดำเนินงาน และมูลค่าเพิ่มเฉลี่ยต่อสถานประกอบการมากที่สุด คือประมาณ 281.4 ล้านบาท และ 48.8 ล้านบาท ตามลำดับ ในขณะที่สถานประกอบการที่มีคนทำงาน 1 - 15 คน มีรายได้จากการดำเนินงานและมูลค่าเพิ่มเฉลี่ยต่อสถานประกอบการต่ำที่สุด คือประมาณ 1,731,800 บาท และ 423,000 บาทตามลำดับ

เมื่อพิจารณาตามหมวดย่อยธุรกิจ พบว่า ธุรกิจการขนส่ง(ยกเว้นยานยนต์และจักรยานยนต์) มีรายได้จากการดำเนินงานและมูลค่าเพิ่มเฉลี่ยต่อสถานประกอบการมากที่สุดประมาณ 8.7 ล้านบาท และ 1.9 ล้านบาท ตามลำดับ สำหรับธุรกิจที่ดำเนินกิจการด้านการซ่อมคอมพิวเตอร์และของใช้ส่วนบุคคลและของใช้ในครัวเรือน มีรายได้จากการดำเนินงานและมูลค่าเพิ่มเฉลี่ยต่อสถานประกอบการน้อยที่สุดคือ 173,800 บาท และ 77,600 บาทตามลำดับ

2.2.4 รายได้จากการดำเนินงาน และมูลค่าเพิ่มเฉลี่ยต่อคนทำงาน

สำหรับรายได้จากการดำเนินงานและมูลค่าเพิ่มเฉลี่ยต่อคนทำงานนั้น พบว่า สถานประกอบการธุรกิจในจังหวัดพัทลุง มีรายได้จากการดำเนินงานและมูลค่าเพิ่มเฉลี่ยต่อคนทำงาน 913,600 บาท และ 220,800 บาท ตามลำดับ โดยสถานประกอบการที่มีคนทำงาน 51 - 200 คน มีรายได้จากการดำเนินงานและมูลค่าเพิ่มเฉลี่ยต่อคนทำงานสูงที่สุดประมาณ 4.5 ล้านบาท และ 774,800 บาท ตามลำดับ ในขณะที่สถานประกอบการที่มีคนทำงาน 1 - 15 คน มีรายได้จากการดำเนินงานและมูลค่าเพิ่มเฉลี่ยต่อคนทำงานต่ำที่สุด คือ 784,000 บาท และ 191,500 บาทตามลำดับ

ด้านรายได้จากการดำเนินงานและมูลค่าเพิ่มเฉลี่ยต่อคนทำงานในแต่ละหมวดธุรกิจ พบว่า ธุรกิจการขนส่ง(ยกเว้นยานยนต์และจักรยานยนต์) มีรายได้จากการดำเนินงานและมูลค่าเพิ่มเฉลี่ยต่อคนทำงานสูงที่สุดประมาณ 2.8 ล้านบาท และ 605,100 บาท ตามลำดับ ส่วนธุรกิจที่ดำเนินกิจกรรมการสร้างสรรคศิลป์ และความบันเทิงมีรายได้จากการดำเนินงานและมูลค่าเพิ่มเฉลี่ยต่อคนงานน้อยที่สุดคือ 51,400 บาท และ 40,900 บาทตามลำดับ

ตาราง จ รายได้จากการดำเนินงานและมูลค่าเพิ่มเฉลี่ยต่อสถานประกอบการ และต่อคนทำงาน จำแนกตามขนาดของสถานประกอบการ และหมวดย่อยธุรกิจ

(หน่วย : พันบาท)

ขนาดของสถานประกอบการ/ หมวดย่อยธุรกิจ	รายได้จากการดำเนินงานเฉลี่ย		มูลค่าเพิ่มเฉลี่ย	
	ต่อสถาน- ประกอบการ	ต่อคนทำงาน	ต่อสถาน- ประกอบการ	ต่อคนทำงาน
รวม	2,145.5	913.6	518.4	220.8
ขนาดของสถานประกอบการ				
1 – 15 คน	1,731.8	784	423.0	191.5
16 – 25 คน	36,283.2	1,756.7	6,541.8	316.7
26 – 30 คน	62,519.4	2,238.2	16,099.9	576.4
31 – 50 คน	142,425.4	3,622.9	45,364.0	1,153.9
51 – 200 คน	281,420.0	4,467.0	48,814.6	774.8
หมวดย่อยธุรกิจ				
การขายส่งและการขายปลีก การซ่อมยานยนต์ และจักรยานยนต์	4,192.5	1,757.5	1,081.7	453.5
การขายส่ง (ยกเว้นยานยนต์และจักรยานยนต์)	8,668.4	2,779.4	1,887.3	605.1
การขายปลีก (ยกเว้นยานยนต์และจักรยานยนต์)	1,855.3	856.1	378.8	174.8
ที่พักแรม	1,258.4	227.2	658.2	118.9
การบริการอาหารและเครื่องดื่ม	1,079.9	340.5	429.0	135.3
การผลิตภาพยนตร์ วีดิทัศน์ และรายการโทรทัศน์ การบันทึกเสียง ลงบนสื่อ และการจัดพิมพ์จำหน่ายหรือเผยแพร่ดนตรี	1,791.7	298.6	1,044.9	174.2
การจัดผังรายการ และการแพร่ภาพกระจายเสียง	D	D	D	D
กิจกรรมอสังหาริมทรัพย์	241.2	181.4	107.7	81.0
กิจกรรมทางกฎหมายและการบัญชี	545.3	208.5	392.2	150.0
กิจกรรมด้านสถาปัตยกรรมและวิศวกรรม รวมถึงการ ทดสอบ และการวิเคราะห์ทางเทคนิค	491.3	193.9	409.8	161.8
การโฆษณาและการวิจัยตลาด	836.0	248.9	495.8	147.6
กิจกรรมทางวิชาชีพ วิทยาศาสตร์ และเทคนิคอื่นๆ	361.0	212.7	159.8	94.2
กิจกรรมการให้เช่า	260.5	113.0	130.5	56.6
กิจกรรมของตัวแทนธุรกิจท่องเที่ยว การจัดนำเที่ยว การบริการสำรอง และกิจกรรมที่เกี่ยวข้อง	813.1	392.5	156.1	75.4
การบริการด้านการบริหารและสนับสนุนการดำเนินงาน ของสำนักงาน และกิจกรรมอื่นๆ ที่สนับสนุนทางธุรกิจ	357.1	209.2	183.3	107.4
กิจกรรมการสร้างสรรค์ศิลปะและความบันเทิง	650.5	51.4	518.0	40.9
กิจกรรมการพนันและการเสี่ยงโชค	1,468.1	850.0	307.4	178.0
กิจกรรมด้านการกีฬา ความบันเทิง และการนันทนาการ	276.5	119.8	160.1	69.4
การซ่อมคอมพิวเตอร์และของใช้ส่วนบุคคลและของใช้ในครัวเรือน	173.8	148.1	77.6	66.2
กิจกรรมบริการส่วนบุคคลอื่นๆ	176.9	147.4	102.3	85.3

หมายเหตุ : D ตัวเลขที่ไม่เปิดเผย

ตารางสถิติ

ตอนที่ 1 ข้อมูลการดำเนินงานของสถานประกอบการธุรกิจฯ
จำแนกตามขนาดของสถานประกอบการ

สารบัญตารางสถิติ

- ตอนที่ 1** ข้อมูลการดำเนินงานกิจการของสถานประกอบการธุรกิจฯ จำแนกตามขนาดของสถานประกอบการ
- ตาราง 1** ข้อมูลสถิติที่สำคัญของสถานประกอบการธุรกิจในปี 2554 จำแนกตามขนาดของสถานประกอบการ
- ตาราง 2** จำนวนคนทำงานของสถานประกอบการธุรกิจในปี 2554 จำแนกตามสถานภาพการทำงาน เพศ และขนาดของสถานประกอบการ
- ตาราง 3** จำนวนสถานประกอบการธุรกิจที่มีลูกจ้าง จำแนกตามจำนวนวันทำงานต่อสัปดาห์ จำนวนชั่วโมงทำงานเฉลี่ยต่อวันของลูกจ้าง และขนาดของสถานประกอบการ
- ตาราง 4** ค่าตอบแทนแรงงานของสถานประกอบการธุรกิจ ในปี 2554 จำแนกตามขนาดของสถานประกอบการ
- ตาราง 5** ค่าใช้จ่ายทั้งสิ้น มูลค่าสินค้าและวัสดุประกอบและส่วนเปลี่ยนแปลงสินค้าของสถานประกอบการธุรกิจปี 2554 จำแนกตามขนาดของสถานประกอบการ
- ตาราง 6** รายรับทั้งสิ้นของสถานประกอบการธุรกิจในปี 2554 จำแนกตามขนาดของสถานประกอบการ
- ตาราง 7** มูลค่าตามบัญชีของสินทรัพย์สถานประกอบการ ณ วันที่ 1 มกราคม 2554 จำแนกตามขนาดของสถานประกอบการ
- ตาราง 8** มูลค่าตามบัญชีของสินทรัพย์สถานประกอบการ ณ วันที่ 31 ธันวาคม 2554 จำแนกตามขนาดของสถานประกอบการ
- ตาราง 9** มูลค่าสินทรัพย์ถาวรที่เปลี่ยนแปลงของสถานประกอบการธุรกิจ ระหว่าง มกราคม – ธันวาคม 2554 จำแนกตามขนาดของสถานประกอบการ

ตาราง 1 ข้อมูลสถิติที่สำคัญของสถานประกอบการธุรกิจในปี 2554 จำแนกตามขนาดของสถานประกอบการ

TABLE 1 PRINCIPAL STATISTICS OF BUSINESS ESTABLISHMENTS IN 2011 BY SIZE OF ESTABLISHMENT

ขนาดของสถานประกอบการ	จำนวน สถานประกอบการ Number of establishments	จำนวน คนทำงาน Number of persons engaged	ลูกจ้าง Employees		รายได้จากการ ดำเนินงาน Income	ค่าใช้จ่ายขั้นกลาง Intermediate consumption	มูลค่าเพิ่ม Value added	ขนาด Size of establishment
			จำนวน Number	ค่าตอบแทน แรงงาน Remuneration				
รวม	17,397	40,853	13,861	1,105,411.9	37,325,150.7	28,306,416.9	9,018,733.8	Total
1 - 15 คน	17,306	38,228	11,427	868,529.4	29,970,464.8	22,649,743.6	7,320,721.2	1 - 15 persons
16 - 25 คน	52	1,074	972	75,493.4	1,886,728.3	1,546,554.2	340,174.1	16 - 25 persons
26 - 30 คน	15	419	395	39,453.5	937,790.9	696,292.7	241,498.2	26 - 30 persons
31 - 50 คน	16	629	575	67,293.2	2,278,806.5	1,552,983.0	725,823.5	31 - 50 persons
51 - 200 คน	8	504	492	54,642.4	2,251,360.1	1,860,843.4	390,516.7	51 - 200 persons

ที่มา : สำนักธุรกิจและอุตสาหกรรม พ.ศ. 2555 (ธุรกิจทางการค้าและธุรกิจทางการบริการ) จังหวัด พัทลุง สำนักงานสถิติแห่งชาติ กระทรวงเทคโนโลยีสารสนเทศและการสื่อสาร

Source : The 2012 Business and Industrial Census (Trade and Services Industry) Phatthalung Province, National Statistical Office, Ministry of Information and Communication Technology.

ตาราง 3 จำนวนสถานประกอบการธุรกิจที่มีลูกจ้าง จำนวนตามจำนวนวันทำงานต่อสัปดาห์ จำนวนชั่วโมงทำงานเฉลี่ยต่อวันของลูกจ้าง และขนาดของสถานประกอบการ

TABLE 3 NUMBER OF BUSINESS ESTABLISHMENT'S EMPLOYEES BY NUMBER OF DAYS WORKED PER WEEK, AVERAGE NUMBER OF HOURS WORKED PER DAY BY EMPLOYEES AND SIZE OF ESTABLISHMENT

ขนาดของสถานประกอบการ	จำนวนสถาน- ประกอบการที่มีลูกจ้าง		ลูกจ้าง Employees										Size of establishment	
	Number of establishment's employees		จำนวนวันทำงานต่อสัปดาห์ Number of days worked per week					จำนวนชั่วโมงทำงานเฉลี่ยต่อวัน (เฉลี่ยทุกกะ) Average number of hours worked per day						
	จำนวน Number	ร้อยละ %	<5	5 - 6	7	<8	8 - 10	> 10	ร้อยละ %	จำนวน Number	ร้อยละ %	จำนวน Number		ร้อยละ %
รวม	4,348	100.0	339	2,070	47.6	1,939	44.6	955	22.0	2,797	64.3	597	13.7	Total
1 - 15 คน	4,259	100.0	312	2,017	47.4	1,930	45.3	923	21.7	2,744	64.4	592	13.9	1 - 15 persons
16 - 25 คน	51	100.0	16	29	57.1	6	11.8	19	36.5	29	57.6	3	5.9	16 - 25 persons
26 - 30 คน	15	100.0	7	8	53.3	-	-	7	46.7	8	53.3	-	-	26 - 30 persons
31 - 50 คน	16	100.0	3	11	68.8	2	12.5	4	25.0	10	62.5	2	12.5	31 - 50 persons
51 - 200 คน	8	100.0	2	5	62.5	1	12.5	3	37.5	5	62.5	-	-	51 - 200 persons

ที่มา : สำมะโนธุรกิจและอุตสาหกรรม พ.ศ. 2555 (ธุรกิจทางการค้าและบริการ) จังหวัด พัทลุง สำนักงานสถิติแห่งชาติ กระทรวงเทคโนโลยีสารสนเทศและการสื่อสาร

Source : The 2012 Business and Industrial Census (Trade and Services Industry) Phatthalung Province, National Statistical Office, Ministry of Information and Communication Technology.

ตาราง 4 ค่าตอบแทนแรงงานของสถานประกอบการธุรกิจในปี 2554 จำแนกตามขนาดของสถานประกอบการ

TABLE 4 REMUNERATION OF BUSSINESS ESTABLISHMENTS IN 2011 BY SIZE OF ESTABLISHMENT

(พันบาท In Thousand Baht)

ขนาดของสถานประกอบการ	จำนวน สถาน- ประกอบการ Number of establishments	จำนวนลูกจ้าง Number of employees	รวม Total	ค่าจ้าง เงินเดือน Wages, salaries	โบนัส ฯลฯ Overtime bonus etc.	สวัสดิการและผลประโยชน์ตอบแทน			เงินที่สถานประกอบการ จ่ายสมทบเข้ากองทุน เพื่อการประกันสังคมฯ Employer's contribution to social security	Size of establishment
						ค่ารักษาพยาบาล Medical care	อื่น ๆ Others	Fringe benefits		
รวม	17,397	13,861	1,105,411.9	1,009,657.0	54,506.7	1,356.4	18,716.3	21,175.5	Total	
1 - 15 คน	17,306	11,427	868,529.4	816,222.3	23,050.1	1,254.4	14,854.9	13,147.6	1 - 15 persons	
16 - 25 คน	52	972	75,493.4	68,453.7	2,852.8	-	599.7	3,587.2	16 - 25 persons	
26 - 30 คน	15	395	39,453.5	22,803.2	14,756.9	20.0	988.7	884.7	26 - 30 persons	
31 - 50 คน	16	575	67,293.2	56,907.0	6,428.5	74.0	2,032.9	1,850.8	31 - 50 persons	
51 - 200 คน	8	492	54,642.4	45,270.8	7,418.4	8.0	240.0	1,705.2	51 - 200 persons	

ที่มา : สำมะโนธุรกิจและอุตสาหกรรม พ.ศ. 2555 (ธุรกิจทางการค้าและธุรกิจทางการบริการ) จังหวัด พัทลุง สำนักงานสถิติแห่งชาติ กระทรวงเทคโนโลยีสารสนเทศและการสื่อสาร

Source : The 2012 Business and Industrial Census (Trade and Services Industry) Phatthalung Province, National Statistical Office, Ministry of Information and Communication Technology.

ตาราง 5 ค่าใช้จ่ายทั้งสิ้น มูลค่าสินค้าและวัสดุประกอบและส่วนเปลี่ยนแปลงสินค้าของสถานประกอบการธุรกิจปี 2554 จำแนกตามขนาดของสถานประกอบการ

TABLE 5 TOTAL EXPENSES , VALUE OF STOCKS AND CHANGE IN VALUE OF STOCKS OF BUSINESS ESTABLISHMENTS IN 2011 BY SIZE OF ESTABLISHMENT

ขนาดของสถานประกอบการ Number of establishments	จำนวน สถาน- ประกอบการ	รวม Total	ค่าซื้อสินค้า เพื่อการจำหน่าย และ/หรือให้บริการ Value of goods purchased for sale or rendering services	ค่าไฟฟ้า Electricity	ค่าน้ำประปา Water supply	ค่าน้ำมันเชื้อเพลิง Fuels	ค่าใช้จ่าย เกี่ยวกับบริการ ใช้บริการ อินเทอร์เน็ต Cost of internet services	ค่าใช้จ่าย เกี่ยวกับบริการ บำรุงรักษา อุปกรณ์ คอมพิวเตอร์ Repair and maintenance of computer accessories	ค่าซ่อมแซม สิ่งก่อสร้าง ยานพาหนะ เครื่องจักร และเครื่องมือ ฯลฯ Repair on construction, vehicles, machinery and equipment etc.	ค่าเช่า ยานพาหนะ เครื่องจักร และเครื่องมือ ฯลฯ Rent on vehicles, machinery and equipment etc.	ค่าเช่าอาคาร Rent on building	ค่าใช้จ่ายอื่นๆ Other expenses		มูลค่าสินค้าและวัสดุประกอบคงเหลือ Value of stocks	ส่วน เปลี่ยนแปลง ของสินค้าและ วัสดุประกอบ คงเหลือ Change in value of stocks	
												1 ม.ค. 54 Jan 1, 2011	31 ธ.ค. 54 Dec 31, 2011			
												(พันบาท In Thousand Baht)				
รวม	17,397	28,481,753.9	27,051,624.1	207,079.7	30,456.8	336,632.7	5,473.8	4,057.4	54,532.6	14,519.5	197,607.3	579,770.0	1,967,158.3	1,996,817.2	29,658.9	Total
1 - 15 คน	17,306	22,799,269.5	21,578,960.2	191,146.7	28,375.7	309,769.4	5,124.9	3,651.6	48,253.7	7,966.3	188,758.3	437,262.7	1,645,845.8	1,649,059.0	3,213.2	1 - 15 persons
16-25 คน	52	1,551,343.8	1,468,478.8	7,062.5	827.1	11,295.7	184.2	137.3	1,698.4	1,372.9	5,328.0	54,959.0	63,382.6	68,843.0	5,460.4	16 - 25 persons
26-30 คน	15	697,376.3	678,965.7	2,297.0	150.8	1,930.7	70.2	20.5	654.2	320.2	120.0	12,846.8	85,077.3	69,472.1	-15,605.1	26 - 30 persons
31-50 คน	16	1,569,982.9	1,484,302.9	4,047.5	994.5	3,792.2	77.5	80.0	2,838.6	4,045.5	3,251.0	66,553.2	146,922.6	188,444.3	41,521.7	31 - 50 persons
51 - 200 คน	8	1,863,781.3	1,840,916.5	2,526.0	108.6	9,844.6	17.0	168.0	1,087.7	814.7	150.0	8,148.3	25,930.0	20,998.7	-4,931.3	51 - 200 persons

ที่มา : สำนักทะเบียนอุตสาหกรรม พ.ศ. 2555 (ธุรกิจทางการค้าและธุรกิจบริการ) จังหวัด พัทลุง สำนักงานสถิติแห่งชาติ กระทรวงเทคโนโลยีสารสนเทศและการสื่อสาร

Source : The 2012 Business and Industrial Census (Trade and Services Industry) Phatthalung Province, National Statistical Office, Ministry of Information and Communication Technology.

ตาราง 6 รายรับทั้งสิ้นของสถานประกอบการธุรกิจในปี 2554 จัดแนกตามขนาดของสถานประกอบการ

TABLE 6 TOTAL RECEIPTS OF BUSINESS ESTABLISHMENTS IN 2011 BY SIZE OF ESTABLISHMENT

(พันบาท In Thousand Baht)

ขนาดของสถานประกอบการ	จำนวน สถาน ประกอบการ Number of establishments	จำนวน สถาน ประกอบการ ที่มีรายรับ ผ่านเว็บไซต์ Number of establishments having online sales	รวม Total	รายรับจากการขายสินค้าและบริการ Receipts from sales of goods and services		รายรับจาก การให้เช่าที่ดิน Receipts from rent on land	รายรับจากการ ให้เช่าอาคาร Receipts from rent on building	รายรับจากการ ให้เช่ายานพาหนะ เครื่องจักรและ เครื่องมือ ฯลฯ Receipts from rent on vehicles and machinery etc.	ดอกเบี้ยรับ/ เงินปันผลรับ Interest/ dividend	รายรับอื่นๆ Other receipts	Total	Size of establishment
				รวม Total	รายรับ ผ่านเว็บไซต์ Online sales							
รวม	17,397	-	37,296,508.2	36,966,024.5	-	386.3	10,898.1	1,565.5	630.1	317,003.7	Total	
1 - 15 คน	17,306	-	29,968,051.0	29,682,346.7	-	386.3	10,658.1	1,061.5	413.1	273,185.3	1 - 15 persons	
16 - 25 คน	52	-	1,881,472.0	1,874,938.0	-	-	240.0	504.0	204.1	5,585.9	16 - 25 persons	
26 - 30 คน	15	-	953,396.0	950,756.0	-	-	-	-	-	2,640.0	26 - 30 persons	
31 - 50 คน	16	-	2,237,297.8	2,201,692.4	-	-	-	-	12.9	35,592.4	31 - 50 persons	
51 - 200 คน	8	-	2,256,291.4	2,256,291.4	-	-	-	-	-	-	51 - 200 persons	

ที่มา : สำนวนธุรกิจและอุตสาหกรรม พ.ศ. 2555 (ธุรกิจทางการค้าและบริการ) จังหวัด พิษณุโลก สำนักงานสถิติแห่งชาติ กระทรวงเทคโนโลยีสารสนเทศและการสื่อสาร

Source : The 2012 Business and Industrial Census (Trade and Services Industry) Phatthalung Province, National Statistical Office, Ministry of Information and Communication Technology.

ตาราง 7 มูลค่าตามบัญชีของสินทรัพย์ของสถานประกอบการ ณ วันที่ 1 มกราคม 2554 จำแนกตามขนาดของสถานประกอบการ

TABLE 7 BOOK VALUE OF ASSETS OF BUSINESS ESTABLISHMENTS ON JANUARY 1, 2011 BY SIZE OF ESTABLISHMENT

(พันบาท In Thousand Baht)

ขนาดของสถานประกอบการ Number of establishments	จำนวนสถาน-ประกอบการ Size of establishment	มูลค่าตามบัญชีของสินทรัพย์ตั้งงวด Book value of assets on Jan. 1, 2011															
		สินทรัพย์หมุนเวียน Current assets		สินทรัพย์ถาวรสุทธิ Net fixed assets			สินทรัพย์อื่น ๆ Other assets										
		รวม Total	เงินสด Cash	ลูกหนี้การค้า (สุทธิ) Accounts receivable (net)	สินค้าคงเหลือ (สุทธิ) Stock or inventories (net)	สินทรัพย์หมุนเวียนอื่น ๆ Other current assets	รวม Total	ที่ดิน Land	อาคารและสิ่งก่อสร้าง Building and construction	ยานพาหนะ Vehicles	เครื่องใช้สำนักงาน Office appliances	เครื่องมืออื่น ๆ Other Equipment	สินทรัพย์อื่น ๆ Other fixed assets				
รวม	17,397	24,593,963.4	6,712,538.0	3,783,582.1	857,212.8	1,967,158.3	104,584.7	17,720,941.3	6,692,532.7	6,390,189.2	370,847.2	3,525,620.1	406,520.1	328,616.4	6,595.6	160,484.1	Total
1 - 15 คน	17,306	21,983,457.1	5,053,949.7	2,836,087.4	533,451.5	1,645,845.8	38,564.9	16,925,258.4	6,373,641.5	6,193,677.4	361,733.5	3,509,325.1	380,008.5	301,927.1	4,945.3	4,249.1	1 - 15 persons
16 - 25 คน	52	797,880.5	466,926.0	372,498.2	24,641.4	63,382.6	6,403.7	314,120.6	96,766.8	96,920.7	3,255.3	91,256.9	10,078.7	15,834.3	7.9	16,833.9	16 - 25 persons
26 - 30 คน	15	1,256,811.4	824,542.3	502,997.7	190,194.0	85,077.3	46,273.3	319,650.0	147,530.0	56,038.6	3,717.9	98,489.6	13,000.4	873.5	-	112,619.1	26 - 30 persons
31 - 50 คน	16	449,884.0	316,515.4	59,613.2	108,216.9	146,922.6	1,762.7	106,586.5	52,714.4	26,788.9	1,128.0	18,130.3	2,586.0	3,596.6	1,642.4	26,782.0	31 - 50 persons
51 - 200 คน	8	105,930.4	50,604.6	12,385.6	708.9	25,930.0	11,580.0	55,325.8	21,900.0	16,763.6	1,012.5	8,418.2	846.6	6,385.0	-	-	51 - 200 persons

ที่มา : สำนักวิจัยและอุตสาหกรรม พ.ศ. 2555 (ธุรกิจทางการบริการ) จังหวัด พิษณุ จังหวัด พิษณุ สำนักงานสถิติแห่งชาติ กระทรวงเทคโนโลยีสารสนเทศและการสื่อสาร

Source : The 2012 Business and Industrial Census (Trade and Services Industry) Phthalung Province, National Statistical Office, Ministry of Information and Communication Technology.

ตาราง 8 มูลค่าตามบัญชีของสถานประกอบการธุรกิจ ณ วันที่ 31 ธันวาคม 2554 จำแนกตามขนาดของสถานประกอบการ

TABLE 8 BOOK VALUE OF ASSETS OF BUSINESS ESTABLISHMENTS ON DECEMBER 31, 2011 BY SIZE OF ESTABLISHMENT

(พันบาท in Thousand Baht)

จำนวน สถาน- ประกอบการ Number of establishments	สินทรัพย์หมุนเวียน				สินทรัพย์ถาวรสุทธิ				สินทรัพย์อื่น ๆ				Total	Size of establishment
	รวม Total	เงินสด Cash	ลูกหนี้การค้า (สุทธิ) Accounts receivable (net)	สินค้ายังค้าง (สุทธิ) Stock or inventories (net)	รวม Total	ที่ดิน Land	อาคารและ สิ่งก่อสร้าง Building and construction	เครื่องจักร Machinery	ยานพาหนะ Vehicles	เครื่องใช้ สำนักงาน Office appliances	เครื่องมือ อื่น ๆ Other Equipment	สินทรัพย์ การอื่น ๆ Other fixed assets		
รวม	23,521,576.7	3,933,007.2	780,226.9	1,996,817.2	81,932.4	6,708,049.4	6,119,730.1	305,022.6	2,859,161.5	385,907.9	276,316.7	4,489.5	70,315.2	Total
1 - 15 คน	21,021,026.8	2,925,938.8	527,168.7	1,649,059.0	44,279.9	6,349,607.7	5,922,598.6	296,119.6	2,680,146.9	362,102.2	254,341.2	4,489.5	5,174.5	1 - 15 persons
16 - 25 คน	831,848.6	534,295.7	432,214.6	68,843.0	7,621.2	98,200.8	92,074.7	2,604.2	78,306.8	9,070.8	12,722.5	-	4,573.0	16 - 25 persons
26 - 30 คน	1,089,388.4	710,162.7	504,674.0	118,872.3	17,144.3	184,522.2	64,176.7	3,186.3	81,071.7	11,715.3	767.8	-	33,785.7	26 - 30 persons
31 - 50 คน	481,851.0	355,771.7	58,316.1	108,013.8	997.5	53,818.6	24,954.8	902.4	14,856.6	1,887.6	2,877.2	-	26,782.0	31 - 50 persons
51 - 200 คน	97,462.0	45,307.1	11,863.7	555.2	11,889.6	21,900.0	15,925.4	2,810.0	4,779.5	1,131.9	5,608.0	-	-	51 - 200 persons

ที่มา : สำนักงานสถิติแห่งชาติและอุตสาหกรรม พ.ศ. 2555 (ธุรกิจทางการค้าและบริการ) จังหวัด พิษณุโลก สำนักงานสถิติแห่งชาติ กระทรวงเทคโนโลยีสารสนเทศและการสื่อสาร

Source : The 2012 Business and Industrial Census (Trade and Services Industry) Phatthalung Province, National Statistical Office, Ministry of Information and Communication Technology.

ตาราง 9 มูลค่าสินทรัพย์ถาวรที่เปลี่ยนแปลงของสถานประกอบการธุรกิจระหว่าง มกราคม - ธันวาคม 2554 จำแนกตามขนาดของสถานประกอบการ

TABLE 9 VALUE OF CHANGED FIXED ASSETS OF BUSSINESS ESTABLISHMENTS DURING JANUARY - DECEMBER, 2011 BY SIZE OF ESTABLISHMENT

(พันบาท In Thousand Baht)

ขนาดของสถานประกอบการ	จำนวน สถาน- ประกอบการ	มูลค่าสินทรัพย์ ถาวรที่ซื้อหรือ ผลิตขึ้นเอง	มูลค่าสินทรัพย์ ถาวรที่ขาย	ค่าโอน กรรมสิทธิ์	Size of establishment
	Number of establishments	Value of new or cost producing of fixed assets	Value of disposal of fixed assets	Ownership transfer fee	
รวม	17,397	177,109.6	20,614.8	1,275.5	Total
1 - 15 คน	17,306	137,663.9	20,614.8	1,275.5	1 - 15 persons
16 - 25 คน	52	5,675.5	-	-	16 - 25 persons
26 - 30 คน	15	32,955.1	-	-	26 - 30 persons
31 - 50 คน	16	-	-	-	31 - 50 persons
51 - 200 คน	8	815.0	-	-	51 - 200 persons

ที่มา : สำนักทะเบียนและอุตสาหกรรม พ.ศ. 2555 (ธุรกิจทางการค้าและธุรกิจทางการบริการ) จังหวัด พัทลุง สำนักงานสถิติแห่งชาติ กระทรวงเทคโนโลยีสารสนเทศและการสื่อสาร

Source : The 2012 Business and Industrial Census (Trade and Services Industry) Phatthalung Province, National Statistical Office, Ministry of Information and Communication Technology.

ตอนที่ 2 ข้อมูลการดำเนินงานของสถานประกอบการธุรกิจฯ จำแนกตามหมวดย่อยธุรกิจ

สารบัญตารางสถิติ

- ตอนที่ 2 ข้อมูลการดำเนินงานกิจการของสถานประกอบการธุรกิจฯ จำแนกตามหมวดย่อยธุรกิจ
- ตาราง 1 ข้อมูลสถิติที่สำคัญของสถานประกอบการธุรกิจในปี 2554 จำแนกตามหมวดย่อยธุรกิจ
- ตาราง 2 จำนวนคนทำงานของสถานประกอบการธุรกิจในปี 2554 จำแนกตามสถานภาพการทำงาน เพศ และหมวดย่อยธุรกิจ
- ตาราง 3 จำนวนสถานประกอบการธุรกิจที่มีลูกจ้าง จำแนกตามจำนวนวันทำงานต่อสัปดาห์ จำนวนชั่วโมงทำงานเฉลี่ยต่อวันของลูกจ้าง และหมวดย่อยธุรกิจ
- ตาราง 4 ค่าตอบแทนแรงงานของสถานประกอบการธุรกิจในปี 2554 จำแนกตามหมวดย่อยธุรกิจ
- ตาราง 5 ค่าใช้จ่ายทั้งสิ้น มูลค่าสินค้าและวัสดุประกอบและส่วนเปลี่ยนแปลงสินค้าของสถานประกอบการธุรกิจปี 2554 จำแนกตามหมวดย่อยธุรกิจ
- ตาราง 6 รายรับทั้งสิ้นของสถานประกอบการธุรกิจในปี 2554 จำแนกตามหมวดย่อยธุรกิจ
- ตาราง 7 มูลค่าตามบัญชีของสินทรัพย์สถานประกอบการ ณ วันที่ 1 มกราคม 2554 จำแนกตามหมวดย่อยธุรกิจ
- ตาราง 8 มูลค่าตามบัญชีของสินทรัพย์สถานประกอบการ ณ วันที่ 31 ธันวาคม 2554 จำแนกตามหมวดย่อยธุรกิจ
- ตาราง 9 มูลค่าสินทรัพย์ถาวรที่เปลี่ยนแปลงของสถานประกอบการธุรกิจ ระหว่าง มกราคม – ธันวาคม 2554 จำแนกตามหมวดย่อยธุรกิจ

ตาราง 1 ข้อมูลสถิติที่สำคัญของสถานประกอบการธุรกิจในปี 2554 จำนวนตามหมวดอุตสาหกรรม

TABLE 1 PRINCIPAL STATISTICS OF BUSINESS ESTABLISHMENTS IN 2011 BY DIVISION OF BUSINESS INDUSTRY

(พันบาท In Thousand Baht)

รหัส Code	จำนวน สถานประกอบการ Number of establishments	จำนวน คนทำงาน Number of persons engaged	ลูกจ้าง Employees		รายได้จากการ ดำเนินงาน Income	ค่าใช้จ่าย ขั้นกลาง Intermediate consumption	มูลค่าเพิ่ม Value added	Division of business industry
			จำนวน Number	ค่าตอบแทน เงิน Remuneration				
	17,397	40,853	13,861	1,105,411.9	37,325,150.7	28,306,416.9	9,018,733.8	Total
45	1,453	3,466	1,607	187,113.1	6,091,634.4	4,519,918.2	1,571,716.2	Wholesale and retail trade; repair of motor vehicles and motorcycles
46	1,524	4,753	2,159	169,959.0	13,210,600.5	10,334,405.2	2,876,195.3	Wholesale trade (except of motor vehicles and motorcycles)
47	7,698	16,683	3,849	326,020.7	14,282,396.3	11,366,505.6	2,915,890.7	Retail trade (except of motor vehicles and motorcycles)
55	93	515	387	31,360.9	117,028.7	55,815.4	61,213.3	Accommodation
56	2,397	7,603	3,534	273,691.1	2,588,501.4	1,560,179.0	1,028,322.4	Food and beverage service activities
59	5	30	24	1,982.8	8,958.3	3,733.7	5,224.6	Motion picture, video and television programme production, sound recording and music publishing activities
60	3	9	8	D	D	D	D	Programming and broadcasting activities
68	194	258	7	504.0	46,800.7	25,905.0	20,895.7	Real estate activities
69	39	102	50	5,820.4	21,268.5	5,972.9	15,295.6	Legal and accounting activities
71	15	38	18	1,794.9	7,368.9	1,222.2	6,146.6	Architectural and engineering activities; technical testing and analysis
73	53	178	84	7,577.4	44,305.6	18,026.4	26,279.2	Advertising and market research
74	66	112	11	1,063.2	23,826.9	13,277.8	10,549.2	Other professional, scientific and technical activities
77	825	1,902	445	22,492.1	214,910.8	107,262.1	107,648.6	Rental and leasing activities
79	28	58	20	1,456.6	22,767.0	18,395.4	4,371.7	Travel agency, tour operator, reservation service and related activities
82	184	314	91	7,885.1	65,702.3	31,976.8	33,725.5	Office administrative, office support and other business support activities

ตาราง 1 ข้อมูลสถิติที่สำคัญของสถานประกอบการธุรกิจในปี 2554 จำแนกตามหมวดธุรกิจ (ต่อ)

TABLE 1 PRINCIPAL STATISTICS OF BUSINESS ESTABLISHMENTS IN 2011 BY DIVISION OF BUSINESS INDUSTRY (Cont'd)

(พันบาท In Thousand Baht)

รหัส Code	หมวดธุรกิจ	จำนวน สถานประกอบการ Number of establishments	จำนวน คนทำงาน Number of persons engaged	ลูกจ้าง Employees		รายได้จากการ ดำเนินงาน Income		ค่าใช้ซ้ำ Intermediate consumption	มูลค่าเพิ่ม Value added	Division of business industry
				จำนวน Number	ค่าตอบแทน Remuneration	จำนวน Number	ค่าตอบแทน Remuneration			
90	กิจกรรมการสร้างสร้าศิลปะและความบันเทิง	117	1,480	1,227	38,327.4	76,112.2	15,508.7	60,603.4	Creative, arts and entertainment activities	
92	กิจกรรมการพนันและการตั้งโต๊ะ	11	19	-	-	16,149.1	12,767.5	3,381.6	Gambling and betting activities	
93	กิจกรรมด้านการศึกษา ความบันเทิง และการนันทนาการ	104	240	53	3,742.4	28,753.4	12,107.8	16,645.6	Sports activities and amusement and recreation activities	
95	การซ่อมคอมพิวเตอร์และของใช้ส่วนบุคคลและของใช้ในชีวิตประจำวัน	461	541	33	2,544.8	80,137.6	44,342.1	35,795.5	Repair of computers and personal and household goods	
96	กิจกรรมบริการส่วนบุคคลอื่นๆ	2,127	2,553	255	21,301.1	376,259.6	158,561.3	217,698.3	Other personal service activities	

หมายเหตุ : D หมายถึง ตัวเลขที่ไม่เปิดเผย

Note : D means disclosure prohibited.

ที่มา : สำมะโนธุรกิจและอุตสาหกรรม พ.ศ. 2555 (ธุรกิจทางการค้าและบริการ) จังหวัดพัทลุง สำนักงานสถิติแห่งชาติ กระทรวงเทคโนโลยีสารสนเทศและการสื่อสาร

Source : The 2012 Business and Industrial Census (Trade and Services Industry) Phatthalung Province, National Statistical Office, Ministry of Information and Communication Technology

ตาราง 2 จำนวนคนทำงานของสถานประกอบการธุรกิจที่มี 2554 จำแนกตามสถานภาพการทำงาน เพศ และหมวดหมู่ธุรกิจ

TABLE 2. NUMBER OF PERSONS ENGAGED OF BUSINESS ESTABLISHMENTS IN 2011 BY WORK STATUS, SEX AND DIVISION OF BUSINESS INDUSTRY

รหัส Code	หมวดหมู่ธุรกิจ	จำนวน สถาน- ประกอบการ	รวม		คนทำงานโดยไม่ได้รับค่าจ้าง/ เงินเดือน		รวม		ลูกจ้าง		ระดับปฏิบัติการ		Division of business industry				
			รวม	หญิง	รวม	หญิง	รวม	หญิง	รวม	หญิง	รวม	หญิง					
			Total	Female	Total	Female	Total	Female	Total	Female	Total	Female					
	รวม	17,397	40,853	17,971	22,882	26,992	14,644	13,861	8,238	925	569	12,937	5,267	7,669			
45	การขายส่งและการขายปลีก การซ่อมยานยนต์และจักรยานยนต์	1,453	3,466	2,505	961	1,859	1,508	352	609	154	74	80	1,453	923	530		
46	การขายส่ง (ยกเว้นยานยนต์และจักรยานยนต์)	1,524	4,753	2,941	1,812	2,594	1,515	1,079	1,426	93	14	80	2,066	1,412	654		
47	การขายปลีก (ยกเว้นยานยนต์และจักรยานยนต์)	7,698	16,683	6,321	10,562	12,834	5,205	7,629	3,849	1,116	2,733	158	86	3,691	1,044	2,647	
55	ที่พักแรม	93	515	188	327	128	63	65	387	125	262	29	10	19	358	115	243
56	การบริการอาหารและเครื่องดื่ม	2,397	7,603	1,836	5,767	4,068	1,250	2,819	3,534	586	2,948	363	122	241	3,171	464	2,708
59	การผลิตภาพยนตร์ ดิจิทัล และรายการโทรทัศน์ การบันทึกเสียงดนตรี และการจัดพิมพ์จำหน่ายหรือเผยแพร่ดนตรี	5	30	18	12	6	5	1	24	13	11	6	-	6	18	13	5
60	การจัดตั้งรายการและการแพร่ภาพกระจายเสียง	3	9	3	6	2	-	2	8	3	5	-	-	-	8	3	5
68	กิจกรรมอสังหาริมทรัพย์	194	258	120	138	251	115	136	7	5	2	-	-	-	7	5	2
69	กิจกรรมทางกฎหมายและการบัญชี	39	102	55	47	51	46	6	50	9	41	17	2	15	33	7	26
71	กิจกรรมด้านสถาปัตยกรรมและวิศวกรรม รวมถึงการทดสอบและ การวิเคราะห์ทางเทคนิค	15	38	28	10	20	13	7	18	15	3	-	-	-	18	15	3
73	การโฆษณาและการวิจัยตลาด	53	178	122	56	95	60	35	84	62	21	-	-	-	84	62	21
74	กิจกรรมทางวิชาชีพ วิทยาศาสตร์ และเทคโนโลยีอื่นๆ	66	112	55	57	101	54	47	11	1	10	-	-	-	11	1	10
77	กิจกรรมการให้เช่า	825	1,902	1,275	627	1,457	966	492	445	310	135	1	1	-	443	309	135
79	กิจกรรมของตัวแทนธุรกิจท่องเที่ยว การจัดนำเที่ยว การบริการสำรอง และกิจกรรมที่เกี่ยวเนื่อง	28	58	24	34	38	20	18	20	4	16	6	2	4	14	2	12
82	การบริการด้านการบริหารและสนับสนุนการค้าของสำนักงาน และกิจการอื่นๆ ที่สนับสนุนทางธุรกิจ	184	314	159	155	223	106	116	91	52	39	-	-	-	91	52	39
90	กิจกรรมการสร้างสรรศิลป์และวัฒนธรรม	117	1,480	1,016	464	253	191	61	1,227	824	403	95	56	39	1,132	769	364
92	กิจกรรมการพนันและการเสี่ยงโชค	11	19	6	13	19	6	13	-	-	-	-	-	-	-	-	-
93	กิจกรรมด้านการศึกษา ความบันเทิง และการนันทนาการ	104	240	152	88	186	108	79	53	44	9	2	2	-	51	42	9
95	การซ่อมคอมพิวเตอร์และของใช้ส่วนบุคคลและของใช้ในชีวิตประจำวัน	461	541	432	110	508	402	106	33	30	3	-	-	-	33	30	3
96	กิจกรรมบริการส่วนบุคคลอื่นๆ	2,127	2,553	715	1,838	2,298	715	1,583	255	-	255	-	-	-	255	-	255

ที่มา : สำนักงานธุรกิจอุตสาหกรรม พ.ศ. 2555 (ธุรกิจทางการค้าและธุรกิจทางการบริการ) จังหวัด พัทลุง สำนักงานสถิติแห่งชาติ กระทรวงเทคโนโลยีสารสนเทศและการสื่อสาร
Source : The 2012 Business and Industrial Census (Trade and Services Industry) Phatthalung Province, National Statistical Office, Ministry of Information and Communication Technology.

ตาราง 3 จำนวนสถานประกอบการธุรกิจที่มีลูกจ้าง จำนวนคนงานจำนวนวันทำงานเฉลี่ยต่อวันของลูกจ้าง และหมวดหมู่ธุรกิจ (ต่อ)

TABLE 3 NUMBER OF BUSINESS ESTABLISHMENTS' EMPLOYEES BY NUMBER OF DAYS WORKED PER WEEK, AVERAGE NUMBER OF HOURS WORKED PER DAY BY EMPLOYEES AND DIVISION OF BUSINESS INDUSTRY (Cont'd)

รหัส Code	หมวดหมู่ธุรกิจ	ลูกจ้าง Employees												Division of business industry		
		จำนวนสถานประกอบการที่มีลูกจ้าง		จำนวนวันทำงานต่อสัปดาห์				จำนวนชั่วโมงทำงานเฉลี่ยต่อวัน (เฉลี่ยทุกกะ)				Division of business industry				
		Number of establishments		Number of days worked per week				Average number of hours worked per day								
		จำนวน	ร้อยละ	จำนวน	ร้อยละ	จำนวน	ร้อยละ	จำนวน	ร้อยละ	จำนวน	ร้อยละ		จำนวน		ร้อยละ	
				<5	5 - 6	7	<8	8 - 10	> 10							
90	กิจกรรมการสร้างศรีศิลป์และความเป็นเท็ง	80	100.0	78	97.5	2	2.5	-	-	58	72.5	20	25.1	2	2.5	Creative, arts and entertainment activities
93	กิจกรรมด้านการศึกษา ความบันเทิง และการนันทนาการ	13	100.0	-	-	4	29.9	9	70.1	5	37.6	5	40.1	3	22.3	Sports activities and amusement and recreation activities
95	การซ่อมคอมพิวเตอร์และของใช้ส่วนบุคคลและของใช้คนครัวเรือน	24	100.0	3	12.0	21	88.0	-	-	3	14.1	20	85.9	-	-	Repair of computers and personal and household goods
96	กิจกรรมบริการส่วนบุคคลอื่นๆ	215	100.0	-	-	68	31.5	147	68.5	-	-	148	69.0	67	31.0	Other personal service activities

ที่มา : สำมะโนธุรกิจและอุตสาหกรรม พ.ศ. 2555 (ธุรกิจทางการค้าและบริการ) จังหวัด พัทลุง สำนักงานสถิติแห่งชาติ กระทรวงเทคโนโลยีสารสนเทศและการสื่อสาร

Source : The 2012 Business and Industrial Census (Trade and Services Industry) Phatthalung Province, National Statistical Office, Ministry of Information and Communication Technology.

ตาราง 4 ค่าตอบแทนแรงงานของสถานประกอบการธุรกิจในปี 2554 จำแนกตามหมวดย่อยธุรกิจ

TABLE 4 REMUNERATION OF BUSINESS ESTABLISHMENTS IN 2011 BY DIVISION OF BUSINESS INDUSTRY

รหัส Code	จำนวน สถาน- ประกอบการ Number of establishments	จำนวนลูกจ้าง Number of employees	รวม Total	ค่าจ้าง เงินเดือน Wages, salaries	โบนัส ฯลฯ Overtime bonus etc.	สวัสดิการและผลประโยชน์ตอบแทน Fringe benefits		เงินที่สถานประกอบการ จ่ายแทนเจ้าของ ที่การประกันสังคมฯ Employer's contribution to social security	Division of business industry
						ค่ารักษาพยาบาล Medical care	อื่นๆ Others		
	รวม	17,397	1,105,411.9	1,009,657.0	54,506.7	1,356.4	18,716.3	21,175.5	Total
45	การขายส่งและการขายปลีก การซ่อมยานยนต์และจักรยานยนต์	1,453	187,113.1	146,452.6	29,137.5	71.5	5,498.9	5,952.6	Wholesale and retail trade; repair of motor vehicles and motorcycles
46	การขายส่ง (ยกเว้นยานยนต์และจักรยานยนต์)	1,524	169,959.0	160,402.4	3,195.7	19.4	2,377.0	3,964.5	Wholesale trade (except of motor vehicles and motorcycles)
47	การขายปลีก (ยกเว้นยานยนต์และจักรยานยนต์)	7,698	326,020.7	295,669.7	18,742.8	3.0	3,730.0	7,875.2	Retail trade (except of motor vehicles and motorcycles)
55	ที่พักแรม	93	31,360.9	29,249.2	205.5	40.0	807.9	1,058.3	Accommodation
56	การบริการอาหารและเครื่องดื่ม	2,397	273,691.1	266,076.6	2,231.2	54.0	3,787.7	1,541.6	Food and beverage service activities
59	การผลิตภาพยนตร์ วิดีทัศน์ และการโทรทัศน์ การบันทึกเสียงลงบนสื่อและการจัดพิมพ์จำหน่ายหรือเผยแพร่ดนตรี	5	1,982.8	1,831.2	-	-	60.0	91.6	Motion picture, video and television programme production, sound recording and music publishing activities
60	การจัดส่งรายการและการแพร่ภาพกระจายเสียง	3	8	D	-	-	-	D	Programming and broadcasting activities
68	กิจกรรมอสังหาริมทรัพย์	194	504.0	504.0	-	-	-	-	Real estate activities
69	กิจกรรมทางกฎหมายและการบัญชี	39	5,820.4	5,393.3	230.8	-	14.3	182.0	Legal and accounting activities
71	กิจกรรมด้านสถาปัตยกรรมและวิศวกรรม รวมถึงการทดสอบและการวิเคราะห์ทางเทคนิค	15	1,794.9	1,765.0	-	-	3.3	26.5	Architectural and engineering activities; technical testing and analysis
73	การโฆษณาและการวิจัยตลาด	53	7,577.4	7,161.3	136.9	-	219.1	60.0	Advertising and market research
74	กิจกรรมทางวิชาชีพ วิทยาศาสตร์ และเทคนิคอื่นๆ	66	1,063.2	833.8	8.5	-	188.7	32.2	Other professional, scientific and technical activities
77	กิจกรรมการให้เช่า	825	22,492.1	22,429.7	-	-	3.3	59.2	Rental and leasing activities
79	กิจกรรมของตัวแทนธุรกิจท่องเที่ยว การจัดงานเลี้ยง การบริการสำรองและกิจการที่เกี่ยวเนื่อง	28	1,456.6	1,408.0	22.0	-	-	26.6	Travel agency, tour operator, reservation service and related activities
82	การบริการด้านการบริหารและสนับสนุนการค้าเงินงานของสำนักงานและกิจการอื่นๆ ที่สนับสนุนทางธุรกิจ	184	7,885.1	6,898.6	301.5	-	559.0	126.1	Office administrative, office support and other business support activities

(พันบาท In Thousand Baht)

ตาราง 4 ค่าตอบแทนแรงงานของสถานประกอบการธุรกิจในปี 2554 จำแนกตามหมวดหมู่ธุรกิจ (ต่อ)

TABLE 4 REMUNERATION OF BUSINESS ESTABLISHMENTS IN 2011 BY DIVISION OF BUSINESS INDUSTRY (Cont'd)

(พันบาท In Thousand Baht)

รหัส Code	หมวดหมู่ธุรกิจ	จำนวน สถาน- ประกอบการ Number of establishments	จำนวนลูกจ้าง Number of employees	รวม Total	ค่าจ้าง เงินเดือน Wages, salaries	โบนัส ฯลฯ Overtime bonus etc.	สวัสดิการและผลประโยชน์ตอบแทน			เงินที่สถานประกอบการ จ่ายแทนเจ้าของ เพื่อการประกันสังคมฯ Employer's contribution to social security	Division of business industry
							Fringe benefits	อื่นๆ Others	การพยาบาล Medical care		
90	กิจกรรมการสร้างสร้าที่ศิลปะและความบันเทิง	117	1,227	38,327.4	37,978.0	-	-	-	349.4	0.1	Creative, arts and entertainment activities
92	กิจกรรมการพนันและการเสี่ยงโชค	11	-	-	-	-	-	-	-	-	Gambling and betting activities
93	กิจกรรมด้านการศึกษา ความบันเทิง และการนันทนาการ	104	53	3,742.4	3,485.5	168.4	-	-	-	88.5	Sports activities and amusement and recreation activities
95	การซ่อมคอมพิวเตอร์และของใช้ส่วนตัวอื่น	461	33	2,544.8	2,541.2	-	-	-	-	3.6	Repair of computers and personal and household goods
96	กิจกรรมบริการส่วนบุคคลอื่นๆ	2,127	255	21,301.1	18,838.9	126.0	1,168.5	-	1,117.7	50.0	Other personal service activities

หมายเหตุ : D หมายถึง ตัวเลขที่ไม่เปิดเผย

Note : D means disclosure prohibited.

ที่มา : สำมะโนธุรกิจและอุตสาหกรรม พ.ศ. 2555 (ธุรกิจทางการบริการ) จังหวัด พัทลุง สำนักงานสถิติแห่งชาติ กระทรวงเทคโนโลยีสารสนเทศและการสื่อสาร

Source : The 2012 Business and Industrial Census (Trade and Services Industry) Phatthalung Province, National Statistical Office, Ministry of Information and Communication Technology.

ตาราง 5 ค่าใช้จ่ายต้นยุค ต้นทุนต้นยุค และมูลค่าประกอบและส่วนเปลี่ยนแปลงสินค้าของสถานประกอบการธุรกิจปี 2554 (พันล้านบาท)

TABLE 5. TOTAL EXPENSES, VALUE OF STOCKS AND CHANGE IN VALUE OF STOCKS OF BUSINESS ESTABLISHMENTS IN 2011 BY DIVISION OF BUSINESS INDUSTRY

รหัส Code	หน่วยย่อยธุรกิจ Establishments	จำนวน สถาน- ประกอบการ Number of establishments	รวม Total	ค่าซื้อสินค้า และทรัพย์สิน ที่นำมาขาย Value of goods purchased for sale or rendering services	ค่าไฟฟ้า Electricity	ค่าประปา Water supply	ค่าแก๊ส Fuels	ค่าใช้ บริการ Cost of internet services	ค่าใช้ บริการ คอมพิวเตอร์ และอุปกรณ์ คอมพิวเตอร์ Repair and maintenance of computer accessories	ค่าซ่อม ยานพาหนะ และเครื่อง ใช้ Repair on vehicles, machinery and equipment etc.	ค่าเช่า อาคาร และสิ่ง อื่น ๆ Rent on vehicles, machinery and equipment etc.	ค่าเช่า อาคาร และสิ่ง อื่น ๆ Rent on building expenses	มูลค่าสินทรัพย์ประกอบสุทธิ		ส่วน เปลี่ยนแปลง ของสินทรัพย์ ประกอบสุทธิ Change in value of stocks	
													Value of stocks			
													1 มกราคม Jan 1, 2011	31 ธ.ค. 54 Dec 31, 2011		
			17,397	28,481,753.9	27,051,624.1	207,079.7	30,456.8	336,632.7	5,473.8	4,057.4	54,532.6	14,519.5	197,607.3	1,967,158.3	1,996,817.2	29,658.9
45	การขายส่งและการขายปลีก การซ่อมยานยนต์และจักรกลชนิด	1,453	4,541,720.1	4,383,838.3	17,898.2	2,269.5	28,801.8	468.5	334.7	5,775.8	1,650.5	23,452.1	77,230.7	319,677.1	304,799.5	-14,877.6
46	การขายส่ง (ยกเว้นยานยนต์และจักรกลชนิด)	1,524	10,363,682.8	10,061,589.5	10,103.7	2,315.4	114,533.8	236.9	1,660	15,759.7	2,161.8	10,251.2	146,564.8	178,513.3	207,833.0	29,319.7
47	การขายปลีก (ยกเว้นยานยนต์และจักรกลชนิด)	7,698	11,458,256.3	10,913,937.2	95,605.5	8,439.1	106,710.2	1,915.3	790.1	21,440.2	3,951.2	71,230.6	234,236.9	1,302,465.9	1,323,625.4	21,159.6
55	ที่พิมพ์	93	59,031.2	30,116.0	13,450.8	1,572.9	870.4	187.7	133.1	1,245.8	2,046.6	194.8	9,213.2	1,164.1	616.0	-548.1
56	การบริการอาหารและเครื่องดื่ม	2,397	1,580,052.4	1,344,653.7	47,270.6	10,456.3	48,682.1	610.2	1,236.8	2,917.9	5.0	53,619.3	70,600.4	14,490.9	13,279.8	-1,211.1
59	การผลิตภาพยนตร์ วิดีทัศน์ และรายการ โทรทัศน์ การบันทึกเสียงดนตรี และการจัดพิมพ์งานหรือเผยแพร่	5	3,773.7	778.0	267.2	6.8	175.6	14.8	9.6	33.1	-	1,700.0	788.6	614.0	814.0	200.0
60	การจัดส่งทางอากาศและทางทะเล	3	D	D	D	D	-	D	D	-	D	D	D	-	-	-
68	กิจกรรมส่งวิทยุ	194	29,098.3	22,224.2	577.7	219.1	518.7	73.1	-	734.2	-	-	4,751.3	0.2	0.2	-
69	กิจกรรมทางวิทยุและโทรทัศน์	39	6,160.8	1,706	607.0	80.4	1,130.1	158.2	111.6	305.3	27.0	471.4	3,099.0	24.0	1.2	-22.9
71	กิจกรรมด้านดนตรีและการแสดงและวงดนตรี	15	1,222.2	160.2	150.3	27.8	155.7	20.6	28.7	48.3	-	330.0	300.7	0.8	0.8	-
73	การโฆษณาและการจัดพิมพ์	53	18,522.2	11,501.9	914.6	351.7	1,074.2	243.8	72.5	463.7	6.9	2,081.8	1,811.1	729.5	656.7	-72.8
74	กิจกรรมทางวิทยาศาสตร์ เทคโนโลยี และเทคนิคอื่น ๆ	66	13,488.3	8,146.6	654.7	63.8	1,085.8	156.7	75.2	227.2	-	1,580.9	1,497.4	878.5	809.4	-69.2
77	กิจกรรมการให้เช่า	825	108,478.6	77,903.1	2,496.9	399.5	9,231.2	138.6	568.7	2,132.9	252.7	6,944.9	8,410.1	136,268.1	132,187.7	-4,080.4
79	กิจกรรมของสำนักงานธุรกิจของที่พัก การจัดทำอาหาร การบริการ และกิจกรรมที่เกี่ยวข้อง	28	18,587.4	15,706.0	245.0	46.9	368.0	93.1	22.0	113.0	420.0	588.0	985.3	140.0	188.0	48.0
82	การบริหารสำนักงานและสนับสนุนการดำเนินงานของสำนักงาน และกิจกรรมอื่นๆ ที่สนับสนุนทางธุรกิจ	184	33,472.5	20,711.0	1,583.0	163.6	2,721.3	489.5	140.7	331.2	741.9	3,015.5	3,574.7	2,161.4	2,775.9	614.5

Division of business industry

ตาราง 5 ค่าใช้จ่ายขั้นต้น มูลค่าสินค้าและวัสดุประกอบและส่วนเปลี่ยนแปลงสินค้าของสถานประกอบการธุรกิจปี 2554 (นับตามหมวดของธุรกิจ (ข)

TABLE 5. TOTAL EXPENSES, VALUE OF STOCKS AND CHANGE IN VALUE OF STOCKS OF BUSINESS ESTABLISHMENTS IN 2011 BY DIVISION OF BUSINESS INDUSTRY (Cont'd)

รหัส Code	จำนวน สถาน- ประกอบการ Number of establishments	รวม Total	ค่าซื้อสินค้า ที่ทำการค้า และ/หรือให้บริการ Value of goods purchased for sale or rendering services	ค่าไฟฟ้า Electricity	น้ำประปา Water supply	น้ำมันเชื้อเพลิง Fuels	ค่าจ้าง ค่าบริการ ใช้บริการ อินเทอร์เน็ต Cost of internet services	ค่าจ้าง ค่าบริการ ซ่อมบำรุง คอมพิวเตอร์ Repair and maintenance of computer accessories	ค่าจ้าง ค่าบริการ ซ่อมแซม ยานพาหนะ และเครื่องมือ- เครื่องจักร Repair on construction, vehicles, machinery etc.	ค่าเช่า ยานพาหนะ เครื่องจักร และเครื่องมือ- เครื่องจักร Rent on vehicles, machinery and equipment etc.	ค่าเช่าอาคาร Rent on building	ค่าใช้จ่ายอื่นๆ Other expenses		ส่วน เปลี่ยนแปลง ของสินค้า ของสินค้า Change in value of stocks	
												1 ม.ค. 54 Jan 1, 2011	31 ธ.ค. 54 Dec 31, 2011		
												มูลค่าสินค้าและวัสดุประกอบสุทธิ			
90		117	15,707.8	2,436.1	108.9	24.8	8,140.4	9.6	2,982.5	65.4	1,268.5	386.1	513.9	127.8	Creative, arts and entertainment activities
92		11	12,767.5	12,550.3	33.0	6.6	80.3	-	3.1	-	94.1	110.0	141.4	31.4	Gambling and betting activities
93		104	12,666.4	7,133.2	1,213.1	87.0	342.6	254.1	327.6	16.4	505.1	749.7	599.5	-150.2	Sports activities and amusement and recreation activities
95		461	45,263.6	32,259.2	1,317.9	283.5	3,217.3	355.6	423.2	115.2	3,899.8	4,480.0	4,267.5	-212.5	Repair of computers and personal and household goods
96		2,127	159,268.2	105,772.9	12,344.1	3,638.4	8,793.0	25.9	1,569.6	105.8	17,586.5	4,304.7	3,707.1	-597.6	Other personal service activities

หมายเหตุ : D หมายถึง ตัวเลขที่ไม่เปิดเผย

Note : D means disclosure prohibited.

ที่มา : สำนักในธุรกิจและอุตสาหกรรม พ.ศ. 2555 (ธุรกิจทางการบริการ) จังหวัด พัทลุง สำนักงานสถิติแห่งชาติ กระทรวงเทคโนโลยีสารสนเทศและการสื่อสาร

Source : The 2012 Business and Industrial Census (Trade and Services Industry) Phatthalung Province, National Statistical Office, Ministry of Information and Communication Technology.

(พันบาท In Thousand Baht)

ตาราง 6 รายรับทั้งสิ้นของสถานประกอบการธุรกิจในปี 2554 จำแนกตามหมวดหมู่ธุรกิจ
TABLE 6 TOTAL RECEIPTS OF BUSINESS ESTABLISHMENTS IN 2011 BY DIVISION OF BUSINESS INDUSTRY

รหัส Code	จำนวน สถาน ประกอบการ Number of establishments	จำนวน สถาน ประกอบการ ที่มีรายรับ ผ่านเว็บไซต์ Number of establishments having online sales	รวม Total	รายรับจากการขายสินค้าและบริการ Receipts from sales of goods and services		รายรับจาก การให้เช่าที่ดิน Receipts from rent on land	รายรับจากการ ให้เช่าอาคาร Receipts from rent on building	รายรับจากการ ให้เช่ายานพาหนะ หรือสิ่งก่อสร้าง หรือเครื่องมือ เครื่องใช้ Receipts from rent on vehicles and machinery etc.	ดอกเบี้ย/ เงินปันผล/ dividend Interest/ dividend	กำไรจากการ เปลี่ยนแปลง อัตรา แลกเปลี่ยน Gain from currency exchange	รายรับอื่นๆ Other receipts	Division of business industry
				รวม Total	รายรับ ผ่านเว็บไซต์ Online sales							
รวม												Total
45	การขนส่งและการขายปลีก	17,397	37,296,508.2	36,966,024.5	386.3	10,898.1	1,565.5	630.1	-	317,003.7	Wholesale and retail trade; repair of motor vehicles and motorcycles	
	การซ่อมยานยนต์และจักรยานยนต์	1,453	6,106,608.3	6,084,093.0	-	-	941.5	96.3	-	21,477.4	Wholesale trade (except of motor vehicles and motorcycles)	
46	การขนส่ง (ยกเว้นยานยนต์และจักรยานยนต์)	1,524	13,181,540.0	13,131,850.9	-	246.3	90.0	-	12.9	49,339.9	Wholesale trade (except of motor vehicles and motorcycles)	
47	การขายปลีก (ยกเว้นยานยนต์และจักรยานยนต์)	7,698	14,261,897.6	14,048,820.2	-	140.0	2,680.1	504.0	520.9	209,232.4	Retail trade (except of motor vehicles and motorcycles)	
55	ที่พักรวม	93	117,576.7	116,913.1	-	-	426.6	-	-	237.0	Accommodation	
56	การบริการอาหารและเครื่องดื่ม	2,397	2,589,712.5	2,581,830.0	-	-	4,055.9	-	-	3,826.6	Food and beverage service activities	
59	การผลิตภาพยนตร์ วิทยุทัศน์ และรายการโทรทัศน์ การบันทึกเสียงและดนตรี และการจัดพิมพ์หนังสือหรือเผยแพร่ดนตรี	5	8,758.3	8,758.3	-	-	-	-	-	-	Motion picture, video and television programme production, sound recording and music publishing activities	
60	การจัดส่งยาและการแพทย์ภาษาเสียง	3	-	-	-	-	-	-	-	-	Programming and broadcasting activities	
68	กิจกรรมอสังหาริมทรัพย์	194	46,800.7	43,067.7	-	-	3,407.3	-	-	325.7	Real estate activities	
69	กิจกรรมทางกฎหมายและการบัญชี	39	21,291.4	21,192.4	-	-	-	-	-	99.0	Legal and accounting activities	
71	กิจกรรมด้านสถาปัตยกรรมและวิศวกรรม รวมถึงการทดสอบและการวิเคราะห์ทางเทคนิค	15	7,368.9	7,335.5	-	-	-	-	-	33.3	Architectural and engineering activities; technical testing and analysis	
73	การโฆษณาและการวิจัยตลาด	53	44,378.4	44,378.4	-	-	-	-	-	-	Advertising and market research	
74	กิจกรรมทางวิชาชีพ วิทยาศาสตร์และเทคโนโลยีอื่นๆ	66	23,896.1	23,754.6	-	-	-	-	-	141.5	Other professional, scientific and technical activities	
77	กิจกรรมการให้เช่า	825	218,991.2	212,271.4	-	-	-	-	-	6,719.8	Rental and leasing activities	
79	กิจกรรมของสำนักงานธุรกิจท่องเที่ยว การจัดนำเที่ยว การบริการสำรองและกิจกรรมที่เกี่ยวข้อง	28	22,719.0	22,381.0	-	-	-	120.0	-	218.0	Travel agency, tour operator, reservation service and related activities	
82	การบริหารด้านการบริหารและสนับสนุนของสำนักงานและกิจการอื่นๆ ที่สนับสนุนทางธุรกิจ	184	65,087.8	62,755.8	-	-	-	-	-	2,332.0	Office administrative, office support and other business support activities	
90	กิจกรรมการสร้างสรรค์ศิลปะและความบันเทิง	117	75,984.4	75,717.0	-	-	-	-	-	267.3	Creative, arts and entertainment activities	
92	กิจกรรมการพนันและการเสี่ยงโชค	11	16,117.7	16,004.5	-	-	-	-	-	113.1	Gambling and betting activities	
93	กิจกรรมด้านการกีฬา ความบันเทิง และการนันทนาการ	104	28,903.5	28,667.4	-	-	78.7	-	-	157.5	Sports activities and amusement and recreation activities	
95	การซ่อมคอมพิวเตอร์และของใช้ส่วนบุคคลและของใช้ในชีวิตประจำวัน	461	80,350.1	79,148.4	-	-	159.6	-	-	1,042.1	Repair of computers and personal and household goods	
96	กิจกรรมบริการส่วนบุคคลอื่นๆ	2,127	376,857.3	355,418.3	-	-	-	-	-	21,438.9	Other personal service activities	

หมายเหตุ : D หมายถึง ตัวเลขที่ไม่เปิดเผย

Note : D means disclosure prohibited.

ที่มา : สำนักงานสถิติแห่งชาติ และข้อมูลจากกรมการจ้างงาน พิษณุโลก สำนักงานสถิติแห่งชาติ กระทรวงเทคโนโลยีสารสนเทศและการสื่อสาร

Source : The 2012 Business and Industrial Census (Trade and Services Industry) Phatthalung Province, National Statistical Office, Ministry of Information and Communication Technology.

ตาราง 8 มูลค่าตามบัญชีของนิติหน่วยของสถานประกอบการธุรกิจ ณ วันที่ 31 ธันวาคม 2554 ภัณฑาน้ำมันหอยสุจริต

TABLE 8 BOOK VALUE OF ASSETS OF BUSINESS ESTABLISHMENTS ON DECEMBER 31, 2011 BY DIVISION OF BUSINESS INDUSTRY

รหัส Code	หมายเลขธุรกิจ	จำนวน สถาน- ประกอบ การ Number of establishments	มูลค่าตามบัญชีของนิติหน่วยต่าง ๆ (พันบาทใน Thousand Baht)										สินทรัพย์อื่น ๆ Other assets	สินทรัพย์ ถาวร Fixed assets	Division of business industry					
			สินทรัพย์หมุนเวียน Current assets		สินทรัพย์ถาวร Non-current assets				สินทรัพย์สุทธิ Net fixed assets											
			รวม Total	เงินสด Cash	เงินฝาก ฝาก ใน บัญชี ธนาคาร และ สถาบัน การเงิน อื่น ๆ Savings bank and other financial institutions	สินทรัพย์ ทางการเงิน อื่น ๆ Other financial assets	สินทรัพย์ คงที่ Fixed assets	ที่ดิน Land	สิ่งก่อสร้าง Building and construction	ยานพาหนะ Motor vehicles	เครื่องมือ เครื่อง จักร Machinery	ยานพาหนะ และ เครื่องมือ เครื่อง จักร อื่น ๆ Other vehicles and other machinery				Office appliances	Equipment			
45	การขนส่งและทางอากาศ	1,453	3,173,643.2	1,461,892.4	792,135.9	538,633.4	304,799.5	1,996,817.2	81,932.4	16,659,277.8	6,708,049.4	6,119,730.1	305,022.6	2,859,161.5	385,907.9	276,316.7	4,489.5	70,315.2	Wholesale and retail trade; repair of motor vehicles and motorcycles	
46	การขนส่ง (ยกเว้นทางอากาศ)	1,524	2,501,550.3	1,006,454.6	734,710.6	61,081.8	207,833.0	2,829.2	1,465,706.9	454,049.0	406,230.3	39,787.0	536,946.4	9,728.9	19,965.4	-	-	29,388.8	Wholesale trade (except of motor vehicles and motorcycles)	
47	การขายปลีก (ยกเว้นขายปลีกและร้านอาหาร)	7,698	11,888,092.5	3,263,722.4	1,733,489.1	1,687,711.3	1,325,625.4	37,876.5	8,619,164.2	3,439,888.1	3,477,707.2	92,419.1	1,361,418.6	187,222.6	61,008.6	-	-	5,205.9	Retail trade (except of motor vehicles and motorcycles)	
55	ที่พักแรม	93	745,519.6	16,600.3	13,696.7	687.6	616.0	1,600.0	728,910.3	330,980.0	335,838.5	254.0	21,927.0	27,025.7	9,516.8	3,377.3	-	-	-	Accommodation
56	การบริการอาหารและเครื่องดื่ม	2,397	17,107,622.6	531,980.9	507,934.0	9,055.2	13,279.8	1,711.9	1,778,781.7	568,739.1	279,079.9	4,620.0	251,990.2	42,491.4	31,951.1	-	-	-	-	Food and beverage service activities
59	การผลิตภาพยนตร์ วิดีทัศน์ และรายการโทรทัศน์ การบันทึกเสียงและ และการจัดพิมพ์กับวิทยุและโทรทัศน์	5	11,578.6	1,714.0	860.0	40.0	814.0	-	9,864.6	1,700.0	1,140.0	2,160.0	1,132.0	2,777.4	955.2	-	-	-	-	Motion pictures, video and television programme production, sound recording and music publishing activities
60	การพิมพ์และงานพิมพ์	3	69,235.0	5,567.4	4,564.0	346.7	656.7	-	63,667.6	13,242.8	10,143.6	21,778.0	12,448.3	1,936.0	4,118.8	-	-	-	-	Programming and broadcasting activities
68	กิจกรรมอสังหาริมทรัพย์	104	383,394.5	14,308.3	14,234.8	73.3	0.2	-	369,286.2	148,672.2	198,665.0	3,691.4	14,314.9	1,162.7	2,779.8	-	-	-	-	Rent estate activities
69	กิจกรรมกฎหมายและการบัญชี	39	71,132.9	2,481.0	2,479.8	-	1.2	-	68,651.8	29,264.1	24,877.7	-	11,948.0	2,333.5	228.5	-	-	-	-	Legal and accounting activities
71	กิจกรรมด้านสถาปัตยกรรมและวิศวกรรม รวมถึงการทดสอบและ การวิเคราะห์ทางสถิติ	15	36,355.2	849.2	848.4	-	0.8	-	35,506.0	18,417.0	6,856.0	6,266.8	3,485.4	375.4	105.3	-	-	-	-	Architectural and engineering activities; technical testing and analysis
73	การโฆษณาและการวิจัยตลาด	53	69,235.0	5,567.4	4,564.0	346.7	656.7	-	63,667.6	13,242.8	10,143.6	21,778.0	12,448.3	1,936.0	4,118.8	-	-	-	-	Advertising and market research
74	กิจกรรมทางวิชาชีพ วิทยาศาสตร์ และเทคโนโลยี	66	72,813.6	5,238.9	4,145.9	283.6	809.4	-	67,574.7	17,290.0	22,922.9	7,816.1	12,961.8	2,859.2	3,724.7	-	-	-	-	Other professional, scientific and technical activities
77	กิจกรรมการให้เช่า	825	1,026,243.4	201,204.5	59,518.3	22.9	132,187.7	9,475.7	825,038.9	298,898.3	233,604.7	37,622.8	189,093.5	39,835.0	25,984.6	-	-	-	-	Rental and leasing activities
79	กิจกรรมของส่วนราชการท้องถิ่นที่ว่าการบริหารการท่องเที่ยว และกิจการที่เกี่ยวข้อง	28	20,171.4	1,911.0	1,723.0	-	188.0	-	18,260.4	4,400.0	3,420.0	155.2	9,571.2	430.8	283.2	-	-	-	-	Travel agency, tour operator, reservation service and related activities
82	การบริหารกิจการบริการและสนับสนุนการดำเนินงานของสำนักงาน และกิจการอื่นๆ ที่สนับสนุนทางธุรกิจ	184	172,461.8	17,500.7	14,372.3	352.4	2,775.9	-	155,061.1	56,811.6	39,174.4	4,780.4	43,036.4	6,914.5	4,343.8	-	-	-	-	Office administrative, office support and other business support activities
90	กิจกรรมการสร้างสรรค์ศิลปะและวัฒนธรรม	117	113,993.7	4,431.3	3,892.4	-	513.9	25.0	109,562.4	31,030.7	30,682.0	3,094.8	28,323.9	3,908.0	12,522.9	-	-	-	-	Creative, arts and entertainment activities
92	กิจกรรมการพนันและการเสี่ยงโชค	11	22,403.5	5,540.8	5,399.3	-	141.4	-	16,862.7	11,886.9	4,568.1	-	653.7	118.1	36.0	-	-	-	-	Gambling and betting activities
93	กิจกรรมด้านการกีฬาและนันทนาการ	104	136,993.2	6,493.9	5,603.9	-	599.5	290.5	130,499.3	62,827.7	41,502.3	960.3	14,599.1	7,086.4	2,894.2	629.3	-	-	-	Sports activities and amusement and recreation activities
95	การซ่อมคอมพิวเตอร์และของใช้ส่วนบุคคลและของใช้ในครัวเรือน	461	195,486.8	11,838.8	6,704.9	866.4	4,267.5	-	183,648.0	76,451.4	64,998.0	1,915.6	33,334.6	1,766.0	5,181.4	1.0	-	-	-	Repair of computers and personal and household goods
96	กิจกรรมบริการส่วนบุคคลอื่นๆ	2,127	1,154,206.8	30,234.7	26,527.7	-	3,707.1	-	1,123,972.0	473,337.0	480,699.7	9,902.9	108,077.9	16,709.6	35,245.0	-	-	-	-	Other personal service activities

หมายเหตุ : D หมายถึง ตัวเลขที่ไม่เปิดเผย

Note : D means disclosure prohibited.

ที่มา : สำนักงานคณะกรรมการกฤษฎีกา กระทรวงพาณิชย์ สำนักงานสถิติแห่งชาติ กระทรวงเทคโนโลยีสารสนเทศและการสื่อสาร

Source : The 2012 Business and Industrial Census (Trade and Services Industry) Phatthaling Province, National Statistical Office, Ministry of Information and Communication Technology.

ตาราง 9 มูลค่าสินทรัพย์ถาวรที่เปลี่ยนแปลงของสถานประกอบการธุรกิจระหว่าง มกราคม - ธันวาคม 2554 จำแนกตามหมวดธุรกิจ

TABLE 9 VALUE OF CHANGED FIXED ASSETS OF BUSSINESS ESTABLISHMENTS DURING JANUARY - DECEMBER, 2011 BY DIVISION OF BUSINESS INDUSTRY

(พันบาท In Thousand Baht)

รหัส Code	หมวดหมู่ธุรกิจ	จำนวน สถาน- ประกอบการ Number of establishments	มูลค่าสินทรัพย์ ถาวรที่ซื้อหรือ ผลิตขึ้นเอง Value of new or cost producing of fixed assets	มูลค่าสินทรัพย์ ถาวรที่ขาย Value of disposal of fixed assets	ค่าโอน กรรมสิทธิ์ Ownership transfer fee	Division of business industry
	รวม	17,397	177,109.6	20,614.8	1,275.5	Total
45	การขายส่งและการขายปลีก การซ่อมยานยนต์และจักรยานยนต์	1,453	44,153.5	-	169.9	Wholesale and retail trade; repair of motor vehicles and motorcycles
46	การขายส่ง (ยกเว้นยานยนต์และจักรยานยนต์)	1,524	6,005.3	6.0	-	Wholesale trade (except of motor vehicles and motorcycles)
47	การขายปลีก (ยกเว้นยานยนต์และจักรยานยนต์)	7,698	32,911.4	3,099.1	19.2	Retail trade (except of motor vehicles and motorcycles)
55	ที่พักแรม	93	43,417.2	-	-	Accommodation
56	บริการอาหารและเครื่องดื่ม	2,397	16,277.5	-	-	Food and beverage service activities
59	การผลิตภาพยนตร์ วิดีทัศน์ และรายการโทรทัศน์ การบันทึกเสียงลงบนสื่อและการจัดพิมพ์จำหน่ายหรือเผยแพร่ดนตรี	5	-	-	-	Motion picture, video and television programme production, sound recording and music publishing activities
60	การจัดส่งรายการและการแพร่ภาพกระจายเสียง	3	112.5	-	-	Programming and broadcasting activities
68	กิจกรรมอสังหาริมทรัพย์	194	1,017.9	9,771.5	981.4	Real estate activities
69	กิจกรรมทางกฎหมายและการบัญชี	39	356.6	-	-	Legal and accounting activities
71	กิจกรรมด้านสถาปัตยกรรมและวิศวกรรม รวมถึงการทดสอบและการวิเคราะห์ทางเทคนิค	15	-	-	-	Architectural and engineering activities; technical testing and analysis
73	การโฆษณาและการวิจัยตลาด	53	208.0	-	-	Advertising and market research
74	กิจกรรมทางวิชาชีพ วิทยาศาสตร์ และเทคนิคอื่นๆ	66	458.0	-	-	Other professional, scientific and technical activities
77	กิจกรรมการให้เช่า	825	13,450.5	4,913.3	98.3	Rental and leasing activities

ตาราง 9 มูลค่าสินทรัพย์ถาวรที่เปลี่ยนแปลงของสถานประกอบการธุรกิจระหว่าง มกราคม - ธันวาคม 2554 จำแนกตามหมวดย่อยธุรกิจ (ต่อ)

TABLE 9 VALUE OF CHANGED FIXED ASSETS OF BUSSINESS ESTABLISHMENTS DURING JANUARY - DECEMBER, 2011 BY DIVISION OF BUSINESS INDUSTRY (Cont'd)

(พันบาท In Thousand Baht)

รหัส Code	หมวดย่อยธุรกิจ	จำนวน สถาน- ประกอบการ Number of establishments	มูลค่าสินทรัพย์ ถาวรที่ซื้อหรือ ผลิตขึ้นเอง Value of new or cost producing of fixed assets	มูลค่าสินทรัพย์ ถาวรที่ขาย Value of disposal of fixed assets	ค่าโอน กรรมสิทธิ์ Ownership transfer fee	Division of business industry
79	กิจกรรมของตัวแทนธุรกิจท่องเที่ยว การจัดนำเที่ยว การบริการสำรอง และกิจกรรมที่เกี่ยวข้อง	28	46.0	-	-	Travel agency, tour operator, reservation service and related activities
82	การบริการด้านการบริหารและสนับสนุนการค้าเงินงานของสำนักงาน และกิจการอื่นๆ ที่สนับสนุนทางธุรกิจ	184	2,732.2	-	-	Office administrative, office support and other business support activities
90	กิจกรรมการสร้างสรรค์ศิลปะและความบันเทิง	117	973.7	200.0	6.7	Creative, arts and entertainment activities
92	กิจกรรมการพนันและการเสี่ยงโชค	11	-	-	-	Gambling and betting activities
93	กิจกรรมด้านการศึกษา ความบันเทิง และการนันทนาการ	104	1,481.4	409.2	-	Sports activities and amusement and recreation activities
95	การซ่อมคอมพิวเตอร์และของใช้ส่วนบุคคลและของใช้ในครัวเรือน	461	1,736.7	2,215.7	-	Repair of computers and personal and household goods
96	กิจกรรมบริการส่วนบุคคลอื่นๆ	2,127	11,771.2	-	-	Other personal service activities

ที่มา : สำนักทะเบียนธุรกิจและอุตสาหกรรม พ.ศ. 2555 (ธุรกิจทางการค้าและธุรกิจทางบริการ) จังหวัด พิษณุโลก สำนักงานสถิติแห่งชาติ กระทรวงเทคโนโลยีสารสนเทศและการสื่อสาร

Source : The 2012 Business and Industrial Census (Trade and Services Industry) Phatthalung Province, National Statistical Office, Ministry of Information and Communication Technology.

ภาคผนวก

ภาคผนวก ก ระเบียบวิธี

สำมะโนธุรกิจและอุตสาหกรรม พ.ศ. 2555 ธุรกิจการค้าและธุรกิจทางการบริการ
จังหวัดพัทลุง

1. แผนการสุ่มตัวอย่าง

1.1 สถานประกอบการที่มีจำนวนคนทำงาน 1 – 10 คน

แผนการสุ่มตัวอย่างที่ใช้เป็นแบบ Stratified Systematic Sampling โดยมีประเภมาตรฐานอุตสาหกรรม (ประเทศไทย) ปี 2552 (Thailand Standard Industrial Classification: TSIC 2009) ในระดับกิจกรรมเป็นสตราตัม และสถานประกอบการเป็นหน่วยตัวอย่าง

1.1.1 การจัดสตราตัม

ประเภมาตรฐานอุตสาหกรรม (ประเทศไทย) ปี 2552 (Thailand Standard Industrial Classification: TSIC 2009) ในระดับกิจกรรมเป็นสตราตัม ซึ่งมีทั้งสิ้น 309 สตราตัม

1.1.2 การเลือกตัวอย่าง

ได้ทำการเลือกสถานประกอบการตัวอย่างในแต่ละสตราตัม ด้วยวิธีการสุ่มแบบมีระบบ อย่างอิสระต่อกัน ได้จำนวนสถานประกอบการตัวอย่างทั้งสิ้น 1,658 แห่ง จากทั้งสิ้น 17,220 แห่ง

1.2 สถานประกอบการที่มีจำนวนคนทำงานตั้งแต่ 11 คนขึ้นไป

กำหนดให้ทุกสถานประกอบการเป็นหน่วยตัวอย่าง โดยให้ทำการเจนนับสถานประกอบการทุกแห่ง จำนวนทั้งสิ้น 228 แห่ง

สรุป จำนวนสถานประกอบการที่ต้องเจนนับมีทั้งสิ้น 1,886.....แห่ง

2. วิธีการประมาณผล

2.1 การประมาณผลระดับจังหวัด

การเสนอผลการสำรวจ ได้เสนอผลในระดับจังหวัด โดยจำแนกตามการประกอบกิจกรรมทางเศรษฐกิจตามการจัดประเภทมาตรฐานอุตสาหกรรมประเทศไทย ปี 2552 (Thailand Standard Industrial Classification: TSIC-2009) ในระดับหมวดย่อย และขนาดของสถานประกอบการ (วัดด้วยจำนวนคนทำงาน) ออกเป็น 6 ขนาด ดังนี้

ขนาดของสถานประกอบการ	1	2	3	4	5	6
จำนวนคนทำงาน	1 – 15	16 – 25	26 – 30	31 – 50	51 – 200	> 200

ในการประมาณค่า กำหนดให้

$q = 1, 2, 3, \dots, n_{jklmp}$ (สถานประกอบการตัวอย่าง)

$p = 1, 2, 3, \dots, 12$ (ขนาดของสถานประกอบการ)

$m = 1, 2, 3, \dots, 309$ (กิจกรรม)

$l = 1, 2, 3, \dots, 124$ (หมู่ย่อย)

$k = 1, 2, 3, \dots, 75$ (หมู่ใหญ่)

$j = 1, 2, 3, \dots, 27$ (หมวดย่อย)

2.2 การประมาณผลสำหรับสถานประกอบการที่มีจำนวนคนทำงาน 1 – 10 คน

- 1) สูตรการประมาณค่ายอดรวมของลักษณะที่ต้องการศึกษา X สำหรับสถานประกอบการที่มีจำนวนคนทำงาน 1 – 10 คน หมวดย่อย j คือ

$$\hat{X}'_j = \sum_{k=1}^{75} \sum_{l=1}^{124} \sum_{m=1}^{309} \hat{X}'_{jklm} \dots\dots\dots (1)$$

โดยที่

\hat{X}'_{jklm} คือ ค่าประมาณยอดรวมของลักษณะที่ต้องการศึกษา X สำหรับสถานประกอบการที่มีคนทำงาน 1 – 10 คน กิจกรรม m หมู่ย่อย l หมู่ใหญ่ k หมวดย่อย j ซึ่ง

$$\hat{X}'_{jklm} = w'_{jklm} \sum_{p=1}^2 \sum_{q=1}^{n_{jklmp}} x_{jklmpq}$$

x_{jklmpq} คือ ค่าของลักษณะที่ต้องการศึกษา X ของสถานประกอบการตัวอย่าง q ขนาดของสถานประกอบการ p กิจกรรม m หมู่ย่อย l หมู่ใหญ่ k หมวดย่อย j

w'_{jklm} คือ ค่าถ่วงน้ำหนักสำหรับสถานประกอบการที่มีคนทำงาน 1 – 10 คน กิจกรรม m หมู่ย่อย l หมู่ใหญ่ k หมวดย่อย j ซึ่ง

$$w'_{jklm} = \frac{N'_{jklm}}{n'_{jklm}}$$

N'_{jklm} คือ จำนวนสถานประกอบการทั้งสิ้น สำหรับสถานประกอบการที่มีคนทำงาน 1 – 10 คน กิจกรรม m หมู่ย่อย l หมู่ใหญ่ k หมวดย่อย j

n'_{jklm} คือ จำนวนสถานประกอบการตัวอย่างที่เจงนับได้ทั้งสิ้น สำหรับสถานประกอบการที่มีคนทำงาน 1 – 10 คน กิจกรรม m หมู่ย่อย l หมู่ใหญ่ k หมวดย่อย j

2.3 การประมาณผลสำหรับสถานประกอบการที่มีจำนวนคนทำงาน 11 คนขึ้นไป

1) สูตรการประมาณค่ายอดรวมของลักษณะที่ต้องการศึกษา X สำหรับสถานประกอบการที่มีจำนวนคนทำงานตั้งแต่ 11 คนขึ้นไป ($p = 3, 4, 5, \dots, 12$) หมวดย่อย j คือ

$$\hat{X}_{jp} = \sum_{k=1}^{75} \sum_{l=1}^{124} \sum_{m=1}^{309} \hat{X}_{jklmp} \dots\dots\dots (2)$$

โดยที่

\hat{X}_{jklmp} คือ ค่าประมาณยอดรวมของลักษณะที่ต้องการศึกษา X สำหรับสถานประกอบการที่มีขนาดของสถานประกอบการ p กิจกรรม m หมู่ย่อย l หมู่ใหญ่ k หมวดย่อย j ซึ่ง

$$\hat{X}_{jklmp} = \frac{N_{jklmp}}{N'_{jklmp}} \sum_{q=1}^{n_{jklmp}} X_{jklmpq}$$

X_{jklmpq} คือ ค่าของลักษณะที่ต้องการศึกษา X ของสถานประกอบการตัวอย่าง q ขนาดของสถานประกอบการ p กิจกรรม m หมู่ย่อย l หมู่ใหญ่ k หมวดย่อย j

N_{jklmp} คือ จำนวนสถานประกอบการทั้งสิ้น สำหรับสถานประกอบการที่มีขนาดของสถานประกอบการ p กิจกรรม m หมู่ย่อย l หมู่ใหญ่ k หมวดย่อย j

N'_{jklmp} คือ จำนวนสถานประกอบการที่เจงนับได้ทั้งสิ้น สำหรับสถานประกอบการที่มีขนาดของสถานประกอบการ p กิจกรรม m หมู่ย่อย l หมู่ใหญ่ k หมวดย่อย j

2.4 การประมาณค่าสัมประสิทธิ์ความแปรผันของค่าประมาณยอดรวม

1) สูตรการประมาณค่าความแปรปรวนของค่าประมาณยอดรวมของลักษณะที่ต้องการศึกษา

X สำหรับสถานประกอบการที่มีจำนวนคนทำงาน 1 – 10 คนขึ้นไป หมวดย่อย j คือ

$$\hat{V}(\hat{X}'_{jklm}) = N_{jklm} (N_{jklm} - n_{jklm}) \frac{s_{jklm}^2}{n_{jklm}}$$

โดยที่

$$s_{jklm}^2 = \frac{1}{n_{jklm} - 1} \left[\sum_{q=1}^{n_{jklm}} x_{jklmq}^2 - \frac{\left(\sum_{q=1}^{n_{jklm}} x_{jklmq} \right)^2}{n_{jklm}} \right]$$

2) สูตรการประมาณค่าสัมประสิทธิ์ความแปรผันของค่าประมาณยอดรวมของลักษณะที่

ต้องการศึกษา X สำหรับสถานประกอบการที่มีจำนวนคนทำงาน 1 – 10 คน หมวดย่อย j คือ

$$C.V. \cdot j = \frac{\sqrt{\sum_{k=1}^{75} \sum_{l=1}^{124} \sum_{m=1}^{309} \hat{V}(\hat{X}'_{jklm})}}{\sum_{k=1}^{75} \sum_{l=1}^{124} \sum_{m=1}^{309} \hat{X}'_{jklm}}$$

3 วิธีการเก็บรวบรวมข้อมูล

การเก็บรวบรวมข้อมูลใช้วิธีส่งเจ้าหน้าที่ ซึ่งเป็นข้าราชการและลูกจ้างของสำนักงานสถิติแห่งชาติออกไปทำการสัมภาษณ์เจ้าของผู้ประกอบการหรือผู้ที่ได้รับมอบหมายให้ตอบข้อมูลของสถานประกอบการธุรกิจซึ่งตกเป็นตัวอย่าง ในระหว่าง เดือน พฤษภาคม-สิงหาคม 2555

4 ความคลาดเคลื่อนของข้อมูล

ข้อมูลที่น่าเสนอไว้ในรายงานฉบับนี้ อาจจะมีคลาดเคลื่อนอยู่บ้างความคลาดเคลื่อนดังกล่าวเป็นความคลาดเคลื่อนจากการเลือกตัวอย่าง (Sampling error) และความคลาดเคลื่อนที่เกิดจากสาเหตุอื่น (Non-Sampling error) เช่น ผู้ตอบไม่ให้ข้อมูลตามความเป็นจริง ข้อมูลในแบบสอบถามไม่ครบถ้วน การลงรหัสผิดพลาดหรือการบันทึกข้อมูลผิดพลาด เป็นต้น อย่างไรก็ตาม สำนักงานสถิติแห่งชาติได้พยายามควบคุมให้ข้อมูลมีความคลาดเคลื่อนน้อยที่สุด จึงขอให้ผู้ใช้ข้อมูลใช้ข้อมูลด้วยความระมัดระวังตามสมควร

5 การปิดตัวเลข

ผลรวมของแต่ละจำนวนอาจไม่เท่ากับยอดรวม ทั้งนี้เนื่องจากการปัดเศษ

ตาราง ค่า c.v. ของจำนวนคนทำงาน ลูกจ้าง ค่าตอบแทนแรงงาน รายได้จากการดำเนินงาน และค่าใช้จ่ายขั้นกลาง จำแนกตามหมวดย่อยธุรกิจ สำหรับขนาดของสถานประกอบการ 1-10 คน

TABLE C.V. OF NUMBER OF PERSONS ENGAGED, EMPLOYEES, REMUNERATION, INCOME AND INTERMEDIATE CONSUMPTION BY DIVISION OF BUSINESS INDUSTRY FOR ESTABLISHMENTS WITH 1-10 PERSONS ENGAGED

รหัส Code	หมวดย่อยธุรกิจ	คนทำงาน Number of persons engaged	ลูกจ้าง Employees	ค่าตอบแทนแรงงาน Remuneration	รายได้ จากการดำเนินงาน Income	ค่าใช้จ่าย ขั้นกลาง Intermediate consumption	Division of business industry
	รวม	0.0342	0.0992	0.1062	0.0773	0.0854	Total
45	การขายส่งและการขายปลีก การซ่อมยานยนต์และจักรยานยนต์	0.0566	0.149	0.1508	0.1193	0.1276	Wholesale and retail trade; repair of motor vehicles and motorcycles
46	การขายส่ง (ยกเว้นยานยนต์และจักรยานยนต์)	0.0596	0.1712	0.2274	0.1529	0.161	Wholesale trade (except of motor vehicles and motorcycles)
47	การขายปลีก (ยกเว้นยานยนต์และจักรยานยนต์)	0.0546	0.1502	0.1794	0.1021	0.1131	Retail trade (except of motor vehicles and motorcycles)
55	ที่พักแรม	0.1034	0.15	0.1432	0.1378	0.1848	Accommodation
56	การบริการอาหารและเครื่องดื่ม	0.1168	0.2647	0.2616	0.1444	0.1229	Food and beverage service activities
59	การผลิตภาพยนตร์ วิทยุทัศน์ และรายการโทรทัศน์ การบันทึกเสียงลงบนสื่อและการจัดพิมพ์จำหน่ายหรือเผยแพร่ดนตรี	*	-	-	*	*	Motion picture, video and television programme production, sound recording and music publishing activities
60	การจัดส่งรายการและการแพร่ภาพกระจายเสียง	*	0.1155	0.0986	0.0455	0.2189	Programming and broadcasting activities
68	กิจกรรมอสังหาริมทรัพย์	0.0651	*	*	0.0902	0.0472	Real estate activities
69	กิจกรรมทางกฎหมายและการบัญชี	0.1245	0.2801	0.281	0.1056	0.111	Legal and accounting activities
71	กิจกรรมด้านสถาปัตยกรรมและวิศวกรรม รวมถึงการทดสอบและการวิเคราะห์ทางเทคนิค	0.0348	0.1385	0.1509	0.1745	0.0627	Architectural and engineering activities; technical testing and analysis
73	การโฆษณาและการวิจัยตลาด	0.1127	0.2549	0.2524	0.2888	0.268	Advertising and market research
74	กิจกรรมทางวิชาชีพ วิทยาศาสตร์ และเทคนิคอื่น ๆ	0.0983	**	**	0.1623	0.1827	Other professional, scientific and technical activities
77	กิจกรรมการให้เช่า	0.0933	**	**	0.2051	0.2908	Rental and leasing activities
79	กิจกรรมของตัวแทนธุรกิจท่องเที่ยว การเดินทาง การบริการสำรอง และกิจกรรมที่เกี่ยวข้อง	0.1303	**	**	**	**	Travel agency, tour operator, reservation service and related activities
82	การบริการด้านการบริหารและสนับสนุนการดำเนินงานของสำนักงาน และกิจกรรมอื่นๆ ที่สนับสนุนทางธุรกิจ	0.1008	**	**	0.1795	0.2314	Office administrative, office support and other business support activities
90	กิจกรรมการสร้างสรรค์ศิลปะและความบันเทิง	0.1499	0.2469	**	0.1771	0.2776	Creative, arts and entertainment activities
92	กิจกรรมการพนันและการเสี่ยงโชค	0.0649	-	-	0.1772	0.1986	Gambling and betting activities
93	กิจกรรมด้านการศึกษา ความบันเทิง และการนันทนาการ	0.1144	**	**	0.2304	0.247	Sports activities and amusement and recreation activities
95	การซ่อมคอมพิวเตอร์และของใช้ส่วนบุคคลและของใช้ในครัวเรือน	0.0368	**	**	0.0984	0.1391	Repair of computers and personal and household goods
96	กิจกรรมบริการส่วนบุคคลอื่นๆ	0.0536	**	**	0.1148	0.1246	Other personal service activities

หมายเหตุ : 1. * หมายถึง ไม่สามารถประมาณค่าได้

2. ** หมายถึง ค่า c.v. มีค่าสูง

Note : 1. * means this value cannot be estimated.

2. ** means this value is not acceptable

ที่มา : สำนักข้อมูลสถิติและอุตสาหกรรม พ.ศ. 2555 (ธุรกิจทางการค้าและธุรกิจทางการบริการ) จังหวัดพัทลุง สำนักงานสถิติแห่งชาติ กระทรวงเทคโนโลยีสารสนเทศและการสื่อสาร

Source : The 2012 Business and Industrial Census (Trade and Services Industry) Phatthalung Province , National Statistical Office, Ministry of Information and Communication Technology.

ภาคผนวก ข

คำนิยาม

แนวคิดและคำนิยาม

1. สถานประกอบการธุรกิจทางการค้าและธุรกิจทางการบริการ

หมายถึง สถานประกอบการที่ดำเนินกิจการหลักเกี่ยวกับการขายส่ง ขายปลีกสินค้า ขายอาหารที่เตรียมไว้สำหรับบริโภคและการอำนวยความสะดวกในเรื่องที่พักอาศัย รวมทั้งการดำเนินกิจการเกี่ยวกับการให้เช่า และการจัดการด้านอสังหาริมทรัพย์ บริการด้านธุรกิจและธุรกิจอื่น ๆ

2. การจัดจำแนกประเภทธุรกิจ

การจัดทำสำมะโนธุรกิจและอุตสาหกรรม พ.ศ. 2555 ได้จัดจำแนกสถานประกอบการ ที่ดำเนินกิจการเกี่ยวกับธุรกิจทางการค้าและธุรกิจทางการบริการ ตามการจัดประเภทมาตรฐานอุตสาหกรรมประเทศไทย ปี 2552 (Thailand Standard Industrial Classification: TSIC 2009) ซึ่งสถานประกอบการธุรกิจจัดอยู่ในประเภท G, I, J, L, M, N, R และ S

โครงสร้างรหัสประเภทธุรกิจ เป็นดังนี้

หมวดใหญ่ ได้แก่ กลุ่มอุตสาหกรรมที่ใหญ่ที่สุดซึ่งจัดประเภทอุตสาหกรรมที่มีลักษณะที่คล้ายกันเข้าไว้ในกลุ่มเดียวกันใช้แทนด้วยตัวอักษรภาษาอังกฤษ คือ หมวดใหญ่ G, I, J, L, M, N, R และ S ดังนี้

หมวดใหญ่ G : การขายส่ง และการขายปลีก การซ่อมยานยนต์และจักรยานยนต์ (เฉพาะรหัส 45101-47991 ไม่รวมหมู่ใหญ่ 478 แผงลอย และกิจกรรม 47999 เร่ขายสินค้า)

หมวดใหญ่ I : ที่พักแรม และบริการด้านอาหาร (ไม่รวมกิจกรรม 56102 56103 56303 และ 56304)

หมวดใหญ่ J : ข้อมูลข่าวสารและการสื่อสาร (เฉพาะหมวดย่อย 59 60 62 และ 63)

หมวดใหญ่ L : กิจกรรมอสังหาริมทรัพย์ (เฉพาะรหัส 68101-68202)

หมวดใหญ่ M : กิจกรรมทางวิชาชีพ วิทยาศาสตร์ และเทคนิค (เฉพาะรหัส 69100-74909)

หมวดใหญ่ N : กิจกรรมการบริหาร และการบริการสนับสนุน (เฉพาะรหัส 77101-82990)

หมวดใหญ่ R : ศิลปะ ความบันเทิง และนันทนาการ (เฉพาะหมวดย่อย 90 92 และ 93)

หมวดใหญ่ S : กิจกรรมบริการด้านอื่น ๆ (เฉพาะรหัส 95110-96309)

หมวดย่อย ได้แก่ กลุ่มอุตสาหกรรมซึ่งแบ่งเป็นกลุ่มย่อยจากหมวดใหญ่ ใช้แทนด้วยเลขรหัส 2 ตัวแรก คือ ตั้งแต่รหัส 45-47 55-56 59-60 62-63 68 69-74 77-82 90 92-93 95-96 รวม 27 หมวดย่อย

หมู่ใหญ่ ได้แก่ กลุ่มอุตสาหกรรมซึ่งแบ่งเป็นกลุ่มย่อยจากหมวดย่อย ใช้แทนด้วยเลขรหัส 3 ตัวแรก คือ ตั้งแต่รหัส 451-454 461-469 471-479 551-559 561-563 591-592 601-602 620-639 681-682 691-692 701-702 711-749 771-799 801-803 811-829 900 920-932 951-952 961-963 รวม 75 หมู่ใหญ่

หมู่ย่อย ได้แก่ กลุ่มอุตสาหกรรมซึ่งแบ่งเป็นกลุ่มย่อยจากหมู่ใหญ่ ใช้แทนด้วยเลขรหัส 4 ตัวแรก คือตั้งแต่รหัส 4510-4540 4610-4690 4711-4799 5510-5590 5610-5630 5911-5920 6010-6020 6201-6399 6810-6820 6910-6920 7010-7020 7110-7490 7710-7990 8010-8030 8110-8299 9000 9200-9329 รวม 124 หมู่ย่อย

กิจกรรม ได้แก่ กลุ่มอุตสาหกรรมที่ย่อยที่สุดที่มีลักษณะคล้ายกัน ใช้แทนด้วยเลขรหัส 5 ตัว คือตั้งแต่รหัส 45101-45405 46101-46900 47111-47749 47911-47991 55101 55102 55103 55109 55200 55901 55909 56101 56210-56302 59111-59203 60101-60203 62011-63990 68101-68202 69100-74909 77101-82990 90001-90002 92001-93299 95110-96309 รวม 309 กิจกรรม

2.1 หมวดย่อย 45 การขายส่งและการขายปลีก การซ่อมแซมยานยนต์และรถจักรยานยนต์
ในหมวดย่อยนี้ ได้แก่

การดำเนินกิจกรรมทั้งหมด (ยกเว้นการผลิตและการให้เช่า) ที่เกี่ยวข้องกับยานยนต์และจักรยานยนต์ รวมถึงรถบรรทุก เช่น การขายส่ง และขายปลีกยานยนต์ รถจักรยานยนต์ทั้งใหม่และที่ใช้แล้ว รวมทั้งการบำรุงรักษาและการซ่อมแซม การขายอะไหล่ และชิ้นส่วนอุปกรณ์สำหรับยานยนต์และจักรยานยนต์ รวมทั้งการดำเนินกิจการที่เกี่ยวข้องกับตัวแทนขายส่งหรือขายปลีกยานยนต์ รวมถึงการล้างการขัดเงายานยนต์ อยู่ซ่อมรถยนต์ ฯลฯ

2.2 หมวดย่อย 46 การขายส่ง ในหมวดย่อยนี้ ได้แก่

การขายส่งที่ดำเนินงานด้วยตนเองหรือทำโดยได้รับค่าตอบแทนหรือตามสัญญาจ้าง (การขายเพื่อค่าคอมมิชชั่น/ค่านายหน้า) ซึ่งเกี่ยวกับการขายส่งภายในประเทศและระหว่างประเทศ (นำเข้า/ส่งออก)

การขายส่ง คือ การขายต่อ (การขายสินค้าที่ไม่มีการเปลี่ยนแปลงสภาพสินค้า) สินค้าใหม่และที่ใช้แล้วให้แก่ผู้ขายปลีก หรือการค้าแบบธุรกิจสู่ธุรกิจ เช่น ขายให้กับผู้ใช้ในงานอุตสาหกรรม พาณิชยกรรมสถาบัน หรือผู้ใช้งานในวิชาชีพ หรือขายต่อให้กับผู้ขายส่งรายอื่น ๆ หรือบุคคล/บริษัทที่ทำหน้าที่ตัวแทนหรือนายหน้า ซื้อขายสินค้า ประเภทของธุรกิจที่สำคัญ ได้แก่ พ่อค้าขายส่ง คือ ผู้ขายส่งที่ดำเนินกิจการซื้อและขายสินค้าของตนเอง เช่น พ่อค้าขายส่ง ผู้แทนจำหน่ายสินค้าอุตสาหกรรมผู้ส่งสินค้าออก ผู้นำเข้าสินค้า และการรวมกลุ่มสหกรณ์เพื่อซื้อสินค้า สาขาและสำนักงานขาย (ไม่ใช่ร้านค้าปลีก) ซึ่งมีหน่วยผลิตหรือ เหมือนแร่ (ที่แยกตัวออกมาต่างหาก) เป็นผู้ควบคุมดูแลโดยมีวัตถุประสงค์เพื่อการจำหน่ายสินค้า และแทบจะไม่เคยส่งสินค้าเพื่อให้โรงงาน หรือแหล่งผลิตส่งสินค้าให้โดยตรง ทั้งนี้รวมถึงนายหน้าซื้อขายสินค้า การขายเพื่อนายหน้าและตัวแทนจำหน่าย และกลุ่มผู้ประกอบการ ผู้ซื้อและกลุ่มสหกรณ์ซึ่งดำเนินการเกี่ยวกับการจำหน่ายผลิตภัณฑ์เกษตรออกสู่ตลาด ผู้ขายส่งมักทำการรวบรวมสินค้าในปริมาณมากมาคัดแยกขนาดและคัดคุณภาพสินค้า นำสินค้ามาจัดแบ่งและทำการบรรจุหีบห่อใหม่เพื่อจำหน่ายต่อ เช่น ร้านขายยาที่ดำเนินกิจกรรมเก็บสินค้าเข้าเย็น จัดส่ง และจัดวางสินค้า ทำการส่งเสริมการขายให้แก่ลูกค้าและออกแบบผลกา

2.3 หมวดย่อย 47 การขายปลีก (ไม่รวม หมู่ใหญ่ 478 แผงลอยและกิจกรรม 47999 เร่ขายสินค้า)
ในหมวดย่อยนี้ ได้แก่

การนำสินค้าใหม่และสินค้าใช้แล้วมาขายต่อให้แก่ประชาชนทั่วไป (สินค้าที่นำมาขายไม่มีการเปลี่ยนแปลงสภาพ) เพื่อการบริโภคหรือใช้ประโยชน์ส่วนบุคคลหรือครัวเรือน โดยขายสินค้าผ่านทางช่องทางการจำหน่ายต่าง ๆ เช่น ร้านค้า ห้างสรรพสินค้า การส่งสินค้าทางไปรษณีย์ สหกรณ์ผู้บริโภค ฯลฯ

2.4 หมวดย่อย 55 ที่พักรวม ในหมวดย่อยนี้ ได้แก่

การให้บริการที่พักระยะสั้นแก่นักเดินทางและนักท่องเที่ยว รวมถึงการบริการที่พักระยะยาว สำหรับนักเรียน/นักศึกษา พนักงาน และบุคคลอื่นที่คล้ายกัน ซึ่งบางแห่งอาจให้บริการเฉพาะที่พักระยะที่บางแห่งให้บริการทั้งที่พัก อาหาร และ/หรือสิ่งอำนวยความสะดวกเพื่อการนันทนาการ เช่น โรงแรม โมเต็ล หอพัก ห้องพักภายในบ้าน เกสต์เฮาส์ที่พักรวมเยาวชนที่พักชั่วคราว เป็นต้น

2.5 หมวดย่อย 56 การบริการอาหาร (ไม่รวมกิจกรรม 56102 56103 56303 และ 56304) ในหมวดย่อยนี้ ได้แก่

กิจกรรมการขายอาหารและเครื่องดื่มที่จัดเตรียมไว้พร้อมที่จะบริโภคได้ทันทีไม่ว่าจะเป็นร้านอาหารทั่วไป ร้านอาหารแบบบริการตนเอง หรือร้านอาหารแบบนำไปบริโภคนอกสถานที่ ไม่ว่าจะมีการตั้งถาวรหรือชั่วคราว มีที่นั่งหรือไม่มีที่นั่งก็ตาม สิ่งสำคัญของกิจกรรมในหมวดย่อยนี้คือ อาหารหรือเครื่องดื่มนั้นต้องทำการจัดเตรียมไว้เพื่อให้พร้อมที่จะบริโภคได้ทันที

โดยที่อาหารและเครื่องดื่มพร้อมบริโภคได้ทันที หมายถึง อาหารที่เมื่อลูกค้าได้รับไปแล้วสามารถบริโภคได้ทันที โดยไม่ต้องทำอะไรเพิ่มเพื่อให้อาหารนั้นบริโภคได้ และผู้ขายอาหารมีการดำเนินกิจกรรมอย่างใดอย่างหนึ่งต่อไปนี้ ณ สถานที่ขาย

1. มีการอุ่นหรือปรุงอาหาร/เครื่องดื่มด้วยความร้อนให้กับลูกค้าเพื่อนำไปบริโภคได้ทันทีโดยที่ลูกค้าที่ซื้อไปรับประทานไม่ต้องให้ร้อนหรืออุ่นอีก
2. มีการนำส่วนผสมอาหารตั้งแต่ 1 อย่างขึ้นไปมาผสมกันเพื่อให้เป็นอาหาร/เครื่องดื่ม
3. ผู้ขายได้จัดเตรียมอุปกรณ์การกินอาหาร/เครื่องดื่มใส่ให้ (เช่น ถาดบรรจุ งาน มีด ช้อน ส้อม แก้ว ถ้วย หลอด) เพื่อให้ผู้ซื้อสามารถบริโภคได้ทันที
4. มีสิ่งอำนวยความสะดวก (เช่น โต๊ะ เก้าอี้ ม้านั่ง ชุมน เคาน์เตอร์ หรือสิ่งอำนวยความสะดวกอื่น ๆ) สำหรับให้ลูกค้าสามารถบริโภคอาหารได้ ณ สถานที่ขายหรือตั้งอยู่บริเวณใกล้เคียงกับสถานที่ขายอาหาร/เครื่องดื่ม

2.6 หมวดย่อย 59 การผลิตภาพยนตร์ วิดีทัศน์ และรายการโทรทัศน์ การบันทึกเสียงลงบนสื่อและการจัดพิมพ์ จำหน่ายหรือเผยแพร่ดนตรี ในหมวดย่อยนี้ได้แก่

กิจกรรมการผลิตภาพยนตร์ทั้งที่ฉายและไม่ได้ฉายในโรงภาพยนตร์ ไม่ว่าจะบันทึกลงบนแผ่นฟิล์ม เทปวีดิทัศน์ หรือดีวีดี เพื่อที่จะนำไปฉายในโรงภาพยนตร์หรือเพื่อออกอากาศทางโทรทัศน์ กิจกรรมสนับสนุน เช่น การลำดับภาพยนตร์ การตัดต่อภาพยนตร์ การพากย์ภาพยนตร์ ฯลฯ การเผยแพร่/จำหน่ายภาพยนตร์ให้แก่อุตสาหกรรมอื่น ๆ การฉายภาพยนตร์ รวมถึงการซื้อและขายสิทธิ์การเผยแพร่/จำหน่ายภาพยนตร์ นอกจากนี้ยังรวมถึง กิจกรรมบันทึกเสียงลงสื่อ เช่น การผลิตสื่อบันทึกเสียง ต้นฉบับ การวางจำหน่ายการส่งเสริมและเผยแพร่ การจัดพิมพ์จำหน่ายหรือเผยแพร่ดนตรี รวมถึงกิจกรรมบริการบันทึกเสียงในห้องบันทึกเสียงหรือสถานที่อื่น ๆ

2.7 หมวดย่อย 60 การจัดผังรายการและการแพร่ภาพกระจายเสียง ในหมวดย่อยนี้ ได้แก่

กิจกรรมการสร้างสรรค์เนื้อหาและการได้มาของสิทธิ์ในการเผยแพร่และการแพร่ภาพกระจายเสียงทางวิทยุ โทรทัศน์ออกอากาศและการจัดผังรายการทางวิทยุและโทรทัศน์ ตามรายการบันเทิง รายการข่าว รายการสนทนา และที่คล้ายกัน การแพร่ภาพกระจายเสียงข้อมูลร่วมกันทั้งทางวิทยุหรือโทรทัศน์ผ่านทางเทคโนโลยีต่างๆ เช่น ทางอากาศ ทางดาวเทียม ทางเครือข่ายเคเบิล หรือทางอินเทอร์เน็ต รวมถึงการผลิตรายการ (ที่มีรูปแบบรายการที่ค่อนข้างจำกัด เช่น รายการข่าว รายการกีฬา รายการเพื่อการศึกษา หรือรายการสำหรับเยาวชน) เพื่อให้บุคคลที่สามนำรายการดังกล่าวไปแพร่ภาพกระจายเสียงให้แก่ลูกค้า เฉพาะกลุ่ม ซึ่งเป็นผู้บอกรับเป็นสมาชิกหรือเสียค่าธรรมเนียมเข้าชม

2.8 หมวดย่อย 62 การจัดทำโปรแกรมคอมพิวเตอร์ การให้คำปรึกษาเกี่ยวกับคอมพิวเตอร์ และกิจกรรมที่เกี่ยวข้อง ในหมวดย่อยนี้ ได้แก่

กิจกรรมการบริการความรู้ความชำนาญทางด้านเทคโนโลยีสารสนเทศ เช่น การเขียน การแก้ไข การทดสอบ การให้ความช่วยเหลือและแก้ไขปัญหาทางด้านซอฟต์แวร์ การวางแผนและการออกแบบระบบคอมพิวเตอร์ ซึ่งประกอบด้วยส่วนของฮาร์ดแวร์ ซอฟต์แวร์ และเทคโนโลยีการสื่อสาร รวมเข้าด้วยกัน การจัดการ และดำเนินการเกี่ยวกับระบบคอมพิวเตอร์ ณ สถานที่ของลูกค้า และ/หรือ สิ่งอำนวยความสะดวก ในการประมวลผลข้อมูล และกิจกรรมด้านวิชาชีพและเทคนิคทางด้านคอมพิวเตอร์อื่นๆ

2.9 หมวดย่อย 63 การบริการสารสนเทศ ในหมวดย่อยนี้ ได้แก่

กิจกรรมเว็บท่า กิจกรรมการประมวลผลข้อมูล การจัดการและการให้เข้าพื้นที่บนเครื่องแม่ข่าย (web hosting) รวมถึงกิจกรรมอื่น ๆ ที่มีวัตถุประสงค์เพื่อการบริการข้อมูลเป็นหลัก

2.10 หมวดย่อย 68 กิจกรรมอสังหาริมทรัพย์ ในหมวดย่อยนี้ ได้แก่

การซื้อหรือ การขายอสังหาริมทรัพย์ การให้เช่าอสังหาริมทรัพย์ การบริการอสังหาริมทรัพย์ อื่น ๆ ที่เป็นของตนเองหรือเช่าจากผู้อื่น ที่ดำเนินการโดยหน่วยงานรัฐและเอกชน เช่น การประเมิน ราคาอสังหาริมทรัพย์ หรือทำหน้าที่เป็นผู้จัดการดูแลผลประโยชน์ของคู่สัญญา (escrow agent) ด้านอสังหาริมทรัพย์ อาจดำเนินการโดยมืออสังหาริมทรัพย์เป็นของตนเองหรือเช่าจากผู้อื่นก็ได้ และอาจดำเนินการโดยได้รับค่าตอบแทนหรือสัญญาจ้าง รวมถึงการพัฒนาโครงการก่อสร้างของตนเองเพื่อให้เข้าพื้นที่

2.11 หมวดย่อย 69 กิจกรรมทางกฎหมายและการบัญชี ในหมวดย่อยนี้ ได้แก่

การเป็นตัวแทนทางกฎหมายในการพิทักษ์สิทธิประโยชน์ของคนกลุ่มหนึ่งซึ่งขัดแย้งกับอีกกลุ่มหนึ่ง โดยไม่คำนึงว่าผ่านการพิจารณาของศาลหรือการทางกฎหมายอื่น ๆ หรือภายใต้การควบคุมของบุคคลซึ่งเป็นสมาชิกของนิติบัตินิติบุคคลหรือไม่ เช่น การให้คำปรึกษาและการเป็นตัวแทนในคดีแพ่ง คดีอาญาหรือข้อพิพาทด้านแรงงาน รวมถึงการเตรียมเอกสารทางกฎหมาย เช่น ใบสำคัญก่อตั้งบริษัท สัญญาก่อตั้ง ห้างหุ้นส่วน หรือเอกสารที่คล้ายกันที่เกี่ยวข้องกับการก่อตั้งบริษัท สิทธิบัตรและลิขสิทธิ์ การเตรียมสัญญา พินัยกรรม ตราสาร ฯลฯ รวมถึงการบริการด้านการบัญชี เช่น การตรวจสอบบัญชี การเตรียมงบการเงิน และการทำบัญชี

2.12 หมวดย่อย 70 กิจกรรมของสำนักงานใหญ่และการบริการให้คำปรึกษาด้านการบริหารจัดการ ในหมวดย่อยนี้ ได้แก่

การให้คำปรึกษาและให้ความช่วยเหลือแก่ธุรกิจและองค์กรอื่น ๆ ทางด้านการบริหารจัดการ เช่น การวางแผนกลยุทธ์และองค์กร การวางแผนทางการเงินและการจัดทำงบประมาณเป้าหมาย และนโยบายทางการตลาด การกำหนดนโยบายภารกิจ แผนงานด้านทรัพยากรมนุษย์ การจัดตารางการผลิต และจัดทำแผนควบคุมรวมถึงการควบคุมดูแลและบริหารจัดการหน่วยอื่น ๆ ของบริษัท หรือวิสาหกิจเดียวกัน ได้แก่ กิจกรรมของสำนักงานใหญ่ สำนักงานบริหารส่วนกลาง สำนักงานบริหารจัดการประจำภูมิภาค/ท้องถิ่น สำนักงานบริหารจัดการบริษัทในเครือ/บริษัทย่อย/สำนักงานสาขา

2.13 หมวดย่อย 71 กิจกรรมด้านสถาปัตยกรรมและวิศวกรรม รวมถึงการทดสอบและการวิเคราะห์ทางเทคนิค ในหมวดย่อยนี้ ได้แก่

การบริการด้านสถาปัตยกรรม วิศวกรรม การจัดทำแบบแปลน การตรวจสอบอาคาร การสำรวจ และการทำแผนที่ รวมถึงการบริการทดสอบทางกายภาพ ทางเคมี และการทดสอบเพื่อการวิเคราะห์ด้านอื่น ๆ

2.14 หมวดย่อย 72 การวิจัยและพัฒนาเชิงวิทยาศาสตร์ ในหมวดย่อยนี้ ได้แก่

กิจกรรมการวิจัยและการพัฒนา ซึ่งแบ่งออกเป็น 3 ประเภท

1) การวิจัยพื้นฐาน เป็นการศึกษาค้นคว้าในเชิงทฤษฎีหรือเชิงทดลอง เพื่อหาความรู้ใหม่ ๆ เกี่ยวกับปรากฏการณ์และข้อเท็จจริงที่สามารถสังเกตได้ โดยไม่มีจุดมุ่งหมายที่จะนำผลการวิจัยไปใช้ในทางปฏิบัติ

2) การวิจัยประยุกต์ เป็นการศึกษาค้นคว้าเพื่อหาความรู้ใหม่ ๆ โดยมีวัตถุประสงค์หรือจุดมุ่งหมายเบื้องต้นที่จะนำผลการวิจัยไปใช้ประโยชน์ในทางปฏิบัติ

3) การทดลองเชิงพัฒนา เป็นการศึกษาอย่างมีระบบ โดยนำความรู้ที่มีอยู่แล้วจากการวิจัยและหรือประสบการณ์ในการปฏิบัติงาน เพื่อประดิษฐ์สิ่งใหม่ ผลิตผลและเครื่องมือใหม่ ๆ เพื่อสร้างกระบวนการ ระบบ และบริการใหม่ ๆ ขึ้นเพื่อปรับปรุงสิ่งที่ประดิษฐ์หรือก่อตั้งขึ้นแล้วให้ดีขึ้น

2.15 หมวดย่อย 73 การโฆษณาและการวิจัยตลาด ในหมวดย่อยนี้ ได้แก่

การสร้างสรรคงานโฆษณาและการกำหนดรูปแบบงานโฆษณาในนิตยสาร หนังสือ วิทยุ โทรทัศน์ หรือสื่อโฆษณาอื่น ๆ รวมถึงการออกแบบโครงสร้างและสถานที่จัดแสดงโฆษณา

2.16 หมวดย่อย 74 กิจกรรมทางวิชาชีพ วิทยาศาสตร์ และเทคนิคอื่น ๆ ในหมวดย่อยนี้ ได้แก่

การให้บริการด้านวิชาชีพ วิทยาศาสตร์ และเทคนิค อื่น ๆ เช่นการตกแต่งภายในการออกแบบผลิตภัณฑ์ทางอุตสาหกรรม การออกแบบแพชั่นที่เกี่ยวข้องกับสิ่งทอ เครื่องแต่งกาย รองเท้า เครื่องเพชรพลอยและรูปพรรณ เพอร์นิเจอร์ และสินค้าแฟชั่นอื่น ๆ การออกแบบบรรจุภัณฑ์ รวมถึงกิจกรรมการถ่ายภาพ การดำเนินงานเกี่ยวกับฟิล์ม การแปลเอกสารและการดำเนินการของล่าม การบริการให้คำปรึกษาด้านสิ่งแวดล้อม ฯลฯ

2.17 หมวดย่อย 77 กิจกรรมการให้เช่า ในหมวดย่อยนี้แบ่งเป็น 4 หมู่ใหญ่ ได้แก่

1) การให้เช่ายานยนต์ ได้แก่ การให้เช่ายานยนต์ชนิดนั่งส่วนบุคคล รถกระบะ รถตู้ รถขนาดเล็กที่คล้ายกันโดยไม่มีผู้ควบคุม และรวมทั้งการให้เช่ารถยนต์ชนิดรถบรรทุกและยานยนต์หนักอื่น ๆ เช่น รถบรรทุก รถพ่วง รถกึ่งพ่วง รถบัส เป็นต้น

2) การให้เช่าอุปกรณ์เพื่อการกีฬาและนันทนาการ และของใช้ส่วนบุคคลและของใช้ในครัวเรือน ได้แก่ การให้เช่าเรือทัศนอาจร เรือใบ เจ็ตสกี รถจักรยาน เก้าอี้และร่มชายหาด การให้เช่าวิดีโอเทป แผ่นเสียง ซีดี ดีวีดี ดิสก์เกม วิดีโอเกม การให้เช่าหนังสือทุกประเภท เช่น วารสาร นิตยสาร นิยาย เป็นต้น

3) การให้เช่าเครื่องจักรและอุปกรณ์อื่น ๆ ที่ใช้เพื่อดำเนินการทางธุรกิจ รวมถึงเครื่องอุปกรณ์การขนส่งอื่น ๆ โดยไม่มีผู้ควบคุม ได้แก่ การให้เช่ารถจักรยานยนต์ รถคาราวาน รถที่ใช้สำหรับพักผ่อน เครื่องบิน บอลลูนอากาศร้อน รถแทรกเตอร์ที่ใช้ในการเกษตร คอมพิวเตอร์และอุปกรณ์ต่อพ่วง เครื่องพิมพ์ดีด เพอร์นิเจอร์สำนักงาน เป็นต้น

4) สัญญาเช่าดำเนินงานผลิตภัณฑ์ที่มีทรัพย์สินทางปัญญาหรือผลิตภัณฑ์ที่คล้ายกัน ได้แก่ สิทธิบัตร เครื่องหมายการค้าหรือเครื่องหมายการบริการ ตราสินค้า สัญญาแฟรนไชส์ เป็นต้น

2.18 หมวดย่อย 78 กิจกรรมการจ้างงาน ในหมวดย่อยนี้ ได้แก่

กิจกรรมการรวบรวมรายการตำแหน่งงานว่างและทำการพิจารณาหรือวางตัวผู้สมัครเพื่อจ้างงาน (โดยบุคคลที่ถูกพิจารณาหรือวางตัวนั้นไม่ได้เป็นลูกจ้างของบริษัทจัดหางาน) และเป็นการจัดหาคนงานเพื่อเสริมกำลังแรงงานให้กับธุรกิจของลูกค้า โดยกำหนดช่วงเวลาของการจ้างงานไว้ล่วงหน้า รวมถึงกิจกรรมการจัดหาและบริหารจัดการทรัพยากรบุคคลให้กับผู้อื่นโดยได้รับค่าตอบแทนหรือตามสัญญาจ้าง กิจกรรมการสรรหาและบรรจุบุคลากรระดับผู้บริหาร และกิจกรรมการเป็นตัวแทนคัดเลือกนักแสดง

2.19 หมวดย่อย 79 กิจกรรมของตัวแทนธุรกิจท่องเที่ยว การจัดนำเที่ยว การบริการสำรอง และกิจกรรมที่เกี่ยวข้อง ในหมวดย่อยนี้ ได้แก่

กิจกรรมการขายบริการด้านการท่องเที่ยว การนำเที่ยว การเดินทาง และที่พักแรมให้กับลูกค้าที่เป็นประชาชนทั่วไปและลูกค้าในเชิงพาณิชย์ และกิจกรรมการจัดนำเที่ยวที่ขายผ่านตัวแทนธุรกิจท่องเที่ยวหรือผู้จัดนำเที่ยวเป็นผู้ขายเองโดยตรง เช่น ผู้จัดนำเที่ยว และบริการที่เกี่ยวข้องกับการท่องเที่ยวอื่น ๆ รวมถึงบริการสำรองต่าง ๆ กิจกรรมของมัคคุเทศก์และกิจกรรมการส่งเสริมการท่องเที่ยว

2.20 หมวดย่อย 80 การบริการรักษาความปลอดภัยและการสืบสวน ในหมวดย่อยนี้ ได้แก่

การบริการที่เกี่ยวข้องกับการรักษาความปลอดภัย เช่น บริการสืบสวนและนักสืบ บริการยามและสายตรวจ การเก็บและจัดส่งเงิน หรือของมีค่าอื่น ๆ โดยมีบุคลากรและเครื่องอุปกรณ์เพื่อรักษาทรัพย์สินในขณะขนส่ง การดำเนินการเกี่ยวกับระบบสัญญาณรักษาความปลอดภัยทางอิเล็กทรอนิกส์ที่เน้นเฉพาะที่มีการเฝ้าติดตามและสังเกตการณ์ทางไกลได้ เช่น สัญญาณกันขโมยและสัญญาณแจ้งอัคคีภัย ซึ่งโดยส่วนใหญ่ มักดำเนินการรวมอยู่กับกิจกรรมการขาย ติดตั้งและซ่อม

2.21 หมวดย่อย 81 กิจกรรมการบริการสำหรับอาคารและภูมิทัศน์ ในหมวดย่อยนี้ ได้แก่

การบริการสนับสนุนทั่วไป เช่น การทำความสะอาดภายในและภายนอกอาคารทุกประเภท การทำความสะอาดเครื่องจักรอุตสาหกรรม การทำความสะอาดรถไฟ รถโดยสาร เครื่องบิน ฯลฯ การทำความสะอาดอาคารหรือเรือบรรทุกน้ำมันหรือของเหลวอื่นๆ กิจกรรมการฆ่าเชื้อและการกำจัดแมลง หนู และสัตว์รบกวนอื่นๆ ในอาคาร การจัดหาบริการดูแลและบำรุงรักษาภูมิทัศน์ ตลอดจนการให้บริการดังกล่าวไปพร้อมกับบริการออกแบบภูมิทัศน์และ/หรือการก่อสร้าง

2.22 หมวดย่อย 82 การบริการด้านการบริหารและสนับสนุนการดำเนินงานของสำนักงาน และกิจกรรมอื่น ๆ ที่สนับสนุนทางธุรกิจ ในหมวดย่อยนี้ ได้แก่

การบริการด้านการบริหารสำนักงานประจำวัน เช่น การวางแผนทางการเงิน การเรียกเก็บเงินและทำบันทึกรายการ งานบุคลากร การจัดส่งสินค้า และระบบโลจิสติกส์ ที่ให้บริการกับผู้อื่นโดยได้รับค่าตอบแทนหรือตามสัญญาจ้าง รวมถึงการบริการกิจกรรมสนับสนุนการดำเนินธุรกิจประจำวันให้กับผู้อื่นโดยได้รับค่าตอบแทนหรือตามสัญญาจ้าง เช่น การถ่ายเอกสาร ทำพิมพ์เขียว โรเนียว อัดสำเนา การบริการทำสำเนาอื่นๆ การเตรียมเอกสารและกิจกรรมเฉพาะด้านอื่นๆ ที่สนับสนุนการดำเนินงานสำนักงาน กิจกรรมศูนย์บริการทางโทรศัพท์ (call center) สำหรับรองรับบริการโทรเข้าของลูกค้า การจัดประชุมและการแสดงสินค้า เป็นต้น

2.23 หมวดย่อย 90 กิจกรรมการสร้างสรรคศิลปะความบันเทิง ในหมวดย่อยนี้ ได้แก่

กิจกรรมการสร้างสรรคศิลปะ เช่น นักประพันธ์เพลง จิตรกร ช่างปั้น ช่างแกะสลัก ช่างทำพิมพ์ นักเขียน /นักหนังสือพิมพ์อิสระทุกสาขา การแสดงละครเวที คอนเสิร์ต เป็นต้น

2.24 หมวดย่อย 92 กิจกรรมการพนันและการเสี่ยงโชค ในหมวดย่อยนี้ ได้แก่

การดำเนินงานเกี่ยวกับสิ่งอำนวยความสะดวกสำหรับการเสี่ยงโชค เช่น การขายลอตเตอรี่/สลากกินแบ่งทุกประเภท เป็นต้น

2.25 หมวดย่อย 93 กิจกรรมด้านการกีฬา ความบันเทิง และการนันทนาการ ในหมวดย่อยนี้ ได้แก่

กิจกรรมด้านการนันทนาการ ความบันเทิง และการกีฬา เช่น สนามฟุตบอล สนามเทนนิส สระว่ายน้ำ ศูนย์ฟิตเนส ฯลฯ

2.26 หมวดย่อย 95 การซ่อมคอมพิวเตอร์และของใช้ส่วนบุคคลและของใช้ในครัวเรือน ในหมวดย่อยนี้ ได้แก่

การซ่อมและบำรุงรักษาคอมพิวเตอร์และอุปกรณ์ต่อพ่วง เช่น คอมพิวเตอร์ชนิดตั้งโต๊ะ คอมพิวเตอร์แล็ปท็อป คอมพิวเตอร์ลูกข่าย อุปกรณ์จัดเก็บข้อมูล และเครื่องพิมพ์ รวมถึงการซ่อมอุปกรณ์คมนาคม (เช่น เครื่องโทรสาร วิทยุสื่อสารแบบสองทาง) เครื่องใช้อิเล็กทรอนิกส์ในครัวเรือน (เช่น วิทยุและโทรทัศน์) เครื่องอุปโภคที่ใช้ในบ้านและในสวน (เช่น เครื่องตัดหญ้าและเครื่องเป่าลม) รองเท้าและเครื่องหนัง เพอร์นิเจอร์และของตกแต่งบ้าน เสื้อผ้าและอุปกรณ์ตกแต่งเสื้อผ้า อุปกรณ์กีฬา เครื่องดนตรี สิ่งของที่ใช้ในงานอดิเรก และของใช้ส่วนบุคคลและของใช้ในครัวเรือนอื่น ๆ

2.27 หมวดย่อย 96 กิจกรรมการบริการส่วนบุคคลอื่นๆ ในหมวดย่อยนี้ ได้แก่

กิจกรรมการบริการส่วนบุคคลอื่น ๆ เช่น การบริการซักรีด และซักแห้ง ผลิตภัณฑ์สิ่งทอและขนสัตว์ การแต่งผม และการเสริมสวยอื่น ๆ การทำศพ และกิจกรรมที่เกี่ยวข้อง เป็นต้น

3. รูปแบบการจัดตั้งตามกฎหมาย

1) ส่วนบุคคล หรือห้างหุ้นส่วนที่ไม่เป็นนิติบุคคล หมายถึง สถานประกอบการที่มีเจ้าของ เป็นบุคคลธรรมดา คนเดียวหรือหลายคนรวมกัน และให้หมายรวมถึงห้างหุ้นส่วนสามัญที่ไม่จดทะเบียนเป็นนิติบุคคลด้วย

2) ห้างหุ้นส่วนสามัญนิติบุคคล หรือห้างหุ้นส่วนจำกัด หมายถึง สถานประกอบการ ที่จัดตั้งขึ้นโดยคณะบุคคลตั้งแต่ 2 คนขึ้นไป รวมทุนกันเพื่อประกอบธุรกิจและรับผิดชอบร่วมกัน โดยการจดทะเบียนตามกฎหมาย

3) บริษัทจำกัด บริษัทจำกัด (มหาชน)

- **บริษัทจำกัด** หมายถึง สถานประกอบการที่จัดตั้งโดยผู้ริเริ่มคณะหนึ่งและได้ จดทะเบียนถูกต้องตามกฎหมาย โดยต้องมีผู้ริเริ่มก่อตั้ง ตั้งแต่ 7 คนขึ้นไป

- **บริษัทจำกัด (มหาชน)** หมายถึง สถานประกอบการที่จัดตั้งขึ้นโดยการจดทะเบียนจัดตั้งบริษัท การควบบริษัท หรือการแปรสภาพบริษัท และมีวัตถุประสงค์ที่จะเสนอขายหุ้นต่อประชาชน โดยผู้ริเริ่มก่อตั้งตั้งแต่ 15 คนขึ้นไป

4) ส่วนราชการหรือรัฐวิสาหกิจ หมายถึง สถานประกอบการที่รัฐบาลเป็นเจ้าของหรือมีทุนอยู่ด้วย ไม่น้อยกว่าร้อยละ 50 ของทุนทั้งหมด

5) สหกรณ์ หมายถึง สถานประกอบการที่จัดตั้งขึ้นในรูปของสหกรณ์ และจดทะเบียนถูกต้องตามกฎหมายว่าด้วยสหกรณ์ โดยมีคณะผู้ก่อตั้งไม่น้อยกว่า 10 คน

6) รูปแบบอื่นๆ หมายถึง รูปแบบการจัดตั้งตามกฎหมายในลักษณะอื่นๆ นอกเหนือจาก ที่กล่าวแล้ว เช่น จัดตั้งในรูปสมาคมหรือสโมสร

4. รูปแบบการจัดตั้งทางเศรษฐกิจ

1) สำนักงานแห่งเดียว หมายถึง สถานประกอบการที่ไม่มีหน่วยงานย่อยหรือ สาขาอื่นใดและไม่เป็นหน่วยงานย่อยหรือสาขาของสถานประกอบการอื่น

2) **สำนักงานใหญ่** หมายถึง สถานประกอบการที่เป็นเจ้าของ และควบคุมกิจการของสถานประกอบการอื่นที่เป็นสำนักงานสาขา หรือหน่วยงานย่อย

3) **สำนักงานสาขา** หมายถึง สถานประกอบการที่เป็นสาขา หรือหน่วยงานย่อยของสถานประกอบการอื่นที่เป็นสำนักงานใหญ่

5. ทุนจดทะเบียน

ทุนจดทะเบียนหรือทุนรับอนุญาต หมายถึง ทุนดำเนินการซึ่งผู้เริ่มก่อการได้ระบุนำไว้เมื่อจดทะเบียนจัดตั้งเป็นนิติบุคคลหรือทุนที่ได้รับอนุญาตเมื่อขอจัดตั้งเป็นนิติบุคคล ทุนนี้ไม่ได้แสดงถึงเงินที่ได้รับจากผู้ถือหุ้นแต่เป็นการแสดงถึงความประสงค์ของผู้เริ่มก่อการว่าจะมีทุนดำเนินการเป็นจำนวนเงินเท่าใด

6. คนทำงาน

หมายถึง ผู้ที่ทำงานในสถานประกอบการหรือทำงานให้กับสถานประกอบการ รวมเจ้าของหรือหุ้นส่วนที่ทำงานให้กับสถานประกอบการ ผู้ช่วยธุรกิจของครัวเรือน คนทำงานของสถานประกอบการที่ไปปฏิบัติงานประจำนอกสถานที่ เช่น พนักงานขาย เจ้าหน้าที่ติดตั้งซ่อมแซม และบำรุง (คนทำงาน **ไม่รวม** ผู้บริหารหรือผู้ถือหุ้นที่ได้รับเบี้ยประชุมเป็นครั้งคราว คนทำงานของสถานประกอบการอื่นที่มาปฏิบัติงานประจำที่สถานประกอบการแห่งนี้ และคนทำงานที่มารับงานไปทำที่บ้าน)

คนทำงานแบ่งออกเป็น

1) **คนทำงานโดยไม่ได้รับค่าจ้าง เงินเดือน** หมายถึง เจ้าของกิจการหรือหุ้นส่วนที่ทำงานให้สถานประกอบการ โดยไม่ได้รับค่าจ้างเงินเดือน และผู้ที่อาศัยอยู่ในครัวเรือนของเจ้าของกิจการหรือหุ้นส่วนหรือบุคคลอื่นที่ทำงานให้กับสถานประกอบการอย่างน้อยสัปดาห์ละ 20 ชั่วโมง โดยไม่ได้รับค่าจ้างเงินเดือนเป็นประจำ

2) **ลูกจ้าง** หมายถึง ผู้ที่ทำงานเกี่ยวกับการขายสินค้าหรือบริการและดำเนิน กิจกรรมอื่น ๆ ที่เกี่ยวข้องทั้งในและนอกสถานประกอบการ โดยได้รับค่าตอบแทนเป็นเงินเดือนหรือค่าจ้างประจำ เช่น พนักงานขาย เสมียน พนักงานบัญชี

- **ระดับบริหารจัดการ** เช่น ผู้จัดการฝ่าย ผู้ช่วยหัวหน้าฝ่ายและหัวหน้าแผนกต่าง ๆ

- **ระดับปฏิบัติการ** เช่น พนักงานขาย เสมียน พนักงานบัญชี พนักงานประชาสัมพันธ์

พนักงานทำความสะอาด พนักงานขนของ พนักงานขับรถ เป็นต้น

7. ค่าตอบแทนแรงงาน

1) **ค่าจ้าง เงินเดือน** หมายถึง เงินที่นายจ้างหรือสถานประกอบการจ่ายให้ลูกจ้าง ในระหว่างเดือน มกราคม - ธันวาคม 2554 ตามข้อตกลงการจ้างแรงงาน โดยอาจจ่ายตามเงื่อนไขของระยะเวลา หรือจ่ายตามปริมาณงาน

2) **ค่าล่วงเวลา โบนัส เงินรางวัลพิเศษ เงินเพิ่มค่าครองชีพ ค่านายหน้า** หมายถึง เงินนอกเหนือจากค่าจ้างเงินเดือนที่สถานประกอบการจ่ายให้แก่ลูกจ้างเป็นค่าตอบแทนในการทำงาน

3) **สวัสดิการและผลประโยชน์ตอบแทน** หมายถึง ผลประโยชน์ตอบแทนแรงงานที่นายจ้างหรือสถานประกอบการจ่ายหรือบริการให้แก่ลูกจ้าง ได้แก่ ค่าตอบแทนแรงงานที่จ่ายเป็นสิ่งของหรือบริการ และสวัสดิการที่นายจ้างจัดหาหรือบริการลูกจ้าง เช่น อาหาร เครื่องดื่ม บ้านพักคนงาน ค่าเช่าบ้าน ค่าซ่อมแซม ที่อยู่ อาศัย ค่ารักษาพยาบาล บริการดูแลบุตร พาหนะรับส่งมาทำงาน บันเทิงหรือสันทนาการต่าง ๆ การจ่ายอาจจะจ่ายเป็นตัวเงินหรือไม่ก็ได้

4) เงินที่สถานประกอบการจ่ายสมทบเข้ากองทุนเพื่อการประกันสังคม หมายถึง เงินที่สถานประกอบการจ่ายสมทบเข้ากองทุนเพื่อการประกันสังคมทั้งของรัฐบาลและเอกชน เพื่อมิให้ลูกจ้างได้รับความเดือดร้อนเมื่อต้องขาดรายได้ไปบางส่วนหรือทั้งหมด อันเนื่องมาจากการเจ็บป่วย หรือประสบอันตรายทั้งในและนอกเวลาทำงาน การคลอดบุตร ทูพพลภาพ การว่างงาน ชราภาพ และเสียชีวิต เงินดังกล่าว ได้แก่ เงินสมทบกองทุนการประกันสังคม กองทุนเงินทดแทน กองทุนสำรองเลี้ยงชีพ การประกันสุขภาพ เป็นต้น

8. ค่าใช้จ่ายทั้งสิ้น

หมายถึง ค่าใช้จ่ายรวมทั้งสิ้นที่สถานประกอบการใช้จ่ายไปในการดำเนินงานในระหว่าง มกราคม - ธันวาคม 2554 ซึ่งประกอบด้วย

1) ค่าซื้อสินค้าเพื่อการจำหน่ายและหรือให้บริการ หมายถึง มูลค่าซื้อสินค้าหรือวัสดุประกอบรวมค่าภาษีต่าง ๆ และค่าใช้จ่ายต่าง ๆ ที่เกิดขึ้นในการจัดซื้อสินค้า

2) ค่าใช้จ่ายอื่น ๆ ในการดำเนินกิจการ หมายถึง ค่าใช้จ่ายนอกเหนือจากค่าซื้อสินค้าเพื่อการจำหน่ายและหรือให้บริการ และค่าตอบแทนแรงงาน ค่าใช้จ่ายอื่น ๆ ในการดำเนินกิจการ ได้แก่ ค่าเช่าที่ดิน อาคาร ยานพาหนะ เครื่องจักรและอุปกรณ์ ค่าซ่อมแซมสินทรัพย์ถาวร ค่าน้ำมันเชื้อเพลิง ค่าไฟฟ้า ค่าน้ำประปา ค่าภาษีอื่น ๆ และค่าใช้จ่ายอื่น ๆ เช่น ค่าไปรษณีย์โทรเลข ค่าโทรศัพท์ ค่าเครื่องเขียนแบบพิมพ์ ค่าทำบัญชี ค่าดอกเบี้ยจ่าย ขาดทุนจากการเปลี่ยนแปลงอัตราแลกเปลี่ยนฯ หนี้สูญ ค่าโฆษณา ค่าเบี้ยประกันภัย เป็นต้น

9. มูลค่าสินค้าและวัสดุประกอบคงเหลือ

หมายถึง มูลค่าสินค้าและวัสดุประกอบต่าง ๆ ของสถานประกอบการ ที่ยังคงเหลืออยู่โดยไม่คำนึงว่าจะเก็บอยู่ ณ ที่ใดก็ตาม

1) มูลค่าสินค้าและวัสดุประกอบคงเหลือต้นปี หมายถึง มูลค่าของสินค้าและวัสดุประกอบที่เหลือมาจากปีก่อน เมื่อ 1 มกราคม 2554

2) มูลค่าสินค้าและวัสดุประกอบคงเหลือปลายปี หมายถึง มูลค่าของสินค้าและวัสดุประกอบที่เหลืออยู่ เมื่อ 31 ธันวาคม 2554

10. ส่วนเปลี่ยนแปลงของสินค้าและวัสดุประกอบคงเหลือ

หมายถึง มูลค่าของผลต่างระหว่างสินค้า และวัสดุประกอบคงเหลือปลายปี และต้นปี 2554 (มูลค่าปลายปี - มูลค่าต้นปี)

11. รายรับทั้งสิ้นของสถานประกอบการ

หมายถึง จำนวนเงินทั้งสิ้นที่ได้จากการประกอบธุรกิจในรอบปี 2554 เช่น รายรับจากการขายสินค้า รายรับจากการประกอบธุรกิจโรงแรมและภัตตาคาร รายรับจากการให้บริการและค่านายหน้า โดยไม่คำนึงถึงเวลาหรือวิธีการชำระเงินจากผู้ซื้อ ทั้งนี้รวมถึงมูลค่าขายจากการให้เช่าซื้อและการขายผ่อนชำระ และการขายสินค้าที่นำไปฝากให้สถานประกอบการอื่นขายด้วย นอกจากนี้ยังหมายถึงรายรับจากการให้เช่าสินทรัพย์ถาวร เงินปันผลรับ ดอกเบี้ยรับ กำไรจากอัตราแลกเปลี่ยนฯ และอื่นๆ ทั้งนี้ไม่รวมค่าขายสินค้าที่สถานประกอบการอื่นนำมาฝากขาย และส่วนลดที่สถานประกอบการลดให้แก่ผู้ซื้อ หรือผู้ให้บริการ

12. มูลค่าตามบัญชีของสินทรัพย์ถาวร

หมายถึง มูลค่าสุทธิของสินทรัพย์ถาวรตามบัญชี เมื่อได้หักค่าเสื่อมราคา ค่าสึกหรอตามระยะเวลาการใช้งานจนถึงวันสิ้นงวดบัญชีปี 2554 หรือ 31 ธันวาคม 2554 สินทรัพย์ถาวร ได้แก่ ที่ดิน อาคาร เครื่องจักร และเครื่องมือ ยานพาหนะ เครื่องใช้สำนักงาน เป็นต้น มูลค่าสินทรัพย์ถาวรรวมถึงมูลค่าการต่อเติมดัดแปลง และปรับปรุงในระหว่างปี เพื่อยืดอายุการใช้งาน หรือเพิ่มประสิทธิภาพการทำงาน

13. มูลค่าเพิ่ม

คำนวณโดย : มูลค่าเพิ่ม = รายได้จากการดำเนินงาน - ค่าใช้จ่ายขั้นกลาง

รายได้จากการดำเนินงาน	=	รายรับทั้งสิ้นของสถานประกอบการ
	หัก	รายรับจากการให้เช่าที่ดิน
		ดอกเบียร์รับ / เงินปันผลรับ
		กำไรจากการเปลี่ยนแปลงอัตราแลกเปลี่ยนฯ
	บวก	ส่วนเปลี่ยนแปลงของสินค้าและวัสดุประกอบคงเหลือ
ค่าใช้จ่ายขั้นกลาง	=	ค่าซื้อสินค้าเพื่อการจำหน่าย และ/หรือ ให้บริการ
	บวก	ค่าใช้จ่ายอื่น ๆ ในการดำเนินกิจการ
	หัก	ดอกเบียร์จ่าย
		หนี้สูญ
		ขาดทุนจากการเปลี่ยนแปลงอัตราแลกเปลี่ยนฯ

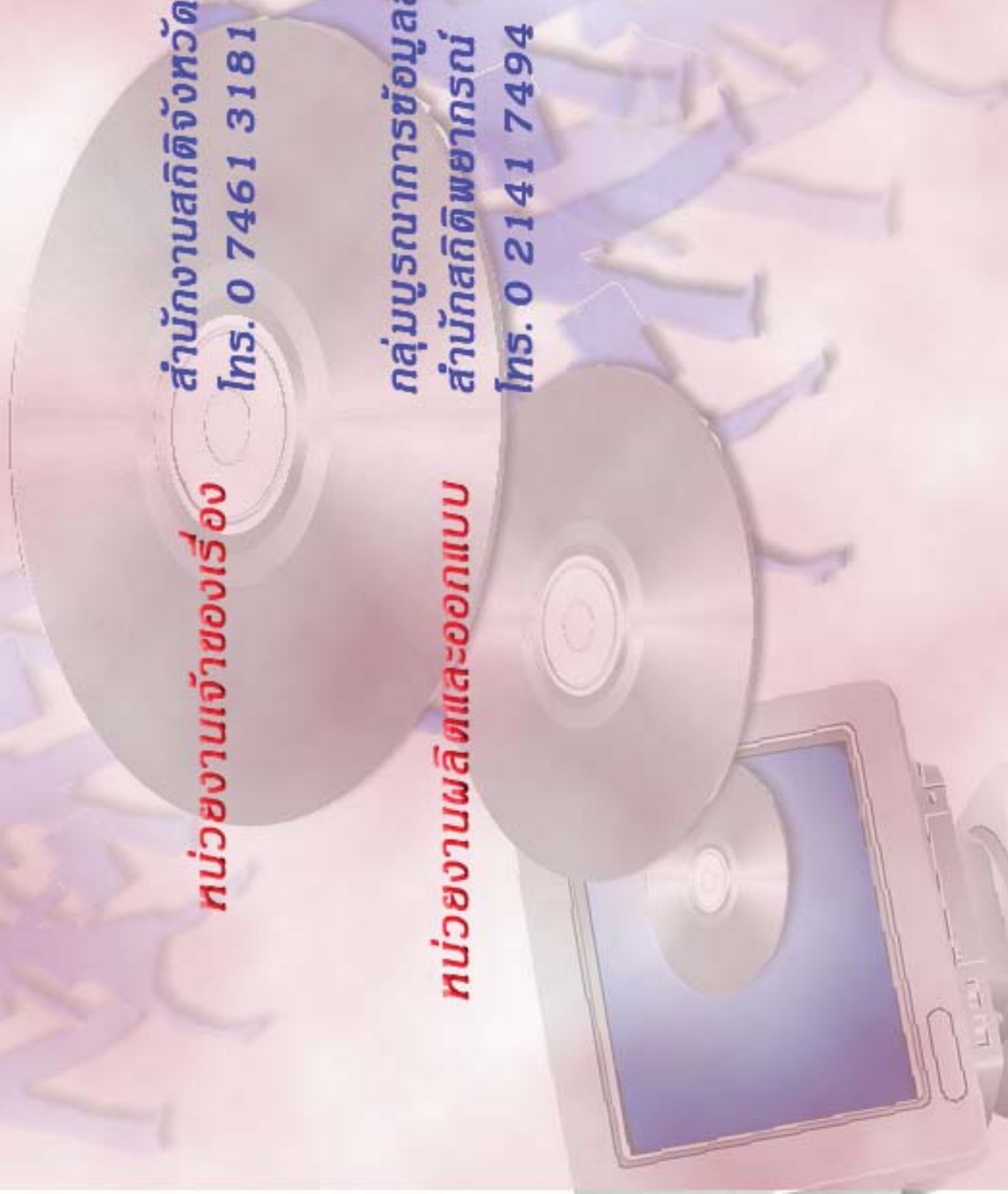
คณะผู้จัดทำ CD - ROM

หน่วยงานเจ้าของเรื่อง

สำนักงานสถิติจังหวัดพัทลุง
โทร. 0 7461 3181

หน่วยงานผลิตและออกแบบ

กลุ่มบูรณาการข้อมูลสถิติ
สำนักสถิติพยากรณ์
โทร. 0 2141 7494



ตารางสถิติในรูปแบบ Format Excel

ตอนที่ 1 ข้อมูลการดำเนินงานของสถานประกอบการธุรกิจฯ
จำแนกตามขนาดของสถานประกอบการ

ตารางสถิติในรูปแบบ Format Excel

- ตอนที่ 1** ข้อมูลการดำเนินงานกิจการของสถานประกอบการธุรกิจฯ จำแนกตามขนาดของสถานประกอบการ
- ตาราง 1** ข้อมูลสถิติที่สำคัญของสถานประกอบการธุรกิจในปี 2554 จำแนกตามขนาดของสถานประกอบการ
- ตาราง 2** จำนวนคนทำงานของสถานประกอบการธุรกิจในปี 2554 จำแนกตามสถานภาพการทำงาน เพศ และขนาดของสถานประกอบการ
- ตาราง 3** จำนวนสถานประกอบการธุรกิจที่มีลูกจ้าง จำแนกตามจำนวนวันทำงานต่อสัปดาห์ จำนวนชั่วโมงทำงานเฉลี่ยต่อวันของลูกจ้าง และขนาดของสถานประกอบการ
- ตาราง 4** ค่าตอบแทนแรงงานของสถานประกอบการธุรกิจ ในปี 2554 จำแนกตามขนาดของสถานประกอบการ
- ตาราง 5** ค่าใช้จ่ายทั้งสิ้น มูลค่าสินค้าและวัสดุประกอบและส่วนเปลี่ยนแปลงสินค้าของสถานประกอบการธุรกิจปี 2554 จำแนกตามขนาดของสถานประกอบการ
- ตาราง 6** รายรับทั้งสิ้นของสถานประกอบการธุรกิจในปี 2554 จำแนกตามขนาดของสถานประกอบการ
- ตาราง 7** มูลค่าตามบัญชีของสินทรัพย์สถานประกอบการ ณ วันที่ 1 มกราคม 2554 จำแนกตามขนาดของสถานประกอบการ
- ตาราง 8** มูลค่าตามบัญชีของสินทรัพย์สถานประกอบการ ณ วันที่ 31 ธันวาคม 2554 จำแนกตามขนาดของสถานประกอบการ
- ตาราง 9** มูลค่าสินทรัพย์ถาวรที่เปลี่ยนแปลงของสถานประกอบการธุรกิจ ระหว่าง มกราคม – ธันวาคม 2554 จำแนกตามขนาดของสถานประกอบการ

ตอนที่ 2 ข้อมูลการดำเนินงานของสถานประกอบการธุรกิจฯ จำแนกตามหมวดย่อยธุรกิจ

ตารางสถิติในรูปแบบ Format Excel

- ตอนที่ 2** ข้อมูลการดำเนินงานกิจการของสถานประกอบการธุรกิจฯ จำแนกตามหมวดย่อยธุรกิจ
- ตาราง 1** ข้อมูลสถิติที่สำคัญของสถานประกอบการธุรกิจในปี 2554 จำแนกตามหมวดย่อยธุรกิจ
- ตาราง 2** จำนวนคนทำงานของสถานประกอบการธุรกิจในปี 2554 จำแนกตามสถานภาพการทำงาน เพศ และหมวดย่อยธุรกิจ
- ตาราง 3** จำนวนสถานประกอบการธุรกิจที่มีลูกจ้าง จำแนกตามจำนวนวันทำงานต่อสัปดาห์ จำนวนชั่วโมงทำงานเฉลี่ยต่อวันของลูกจ้าง และหมวดย่อยธุรกิจ
- ตาราง 4** ค่าตอบแทนแรงงานของสถานประกอบการธุรกิจในปี 2554 จำแนกตามหมวดย่อยธุรกิจ
- ตาราง 5** ค่าใช้จ่ายทั้งสิ้น มูลค่าสินค้าและวัสดุประกอบและส่วนเปลี่ยนแปลงสินค้าของสถานประกอบการธุรกิจปี 2554 จำแนกตามหมวดย่อยธุรกิจ
- ตาราง 6** รายรับทั้งสิ้นของสถานประกอบการธุรกิจในปี 2554 จำแนกตามหมวดย่อยธุรกิจ
- ตาราง 7** มูลค่าตามบัญชีของสินทรัพย์สถานประกอบการ ณ วันที่ 1 มกราคม 2554 จำแนกตามหมวดย่อยธุรกิจ
- ตาราง 8** มูลค่าตามบัญชีของสินทรัพย์สถานประกอบการ ณ วันที่ 31 ธันวาคม 2554 จำแนกตามหมวดย่อยธุรกิจ
- ตาราง 9** มูลค่าสินทรัพย์ถาวรที่เปลี่ยนแปลงของสถานประกอบการธุรกิจ ระหว่าง มกราคม – ธันวาคม 2554 จำแนกตามหมวดย่อยธุรกิจ