

แผนที่ความยากจน ของประเทศไทย

ทั่ว ราชอาณาจักร

2558

POVERTY MAP



สำนักงานสถิติแห่งชาติ

สำนักงานสถิติแห่งชาติ

กระทรวงดิจิทัลเพื่อเศรษฐกิจและสังคม

NATIONAL STATISTICAL OFFICE

MINISTRY of DIGITAL ECONOMY and SOCIETY

แผนที่ความยากจนของประเทศไทย ทั่วราชอาณาจักร

2558



สำนักงานสถิติแห่งชาติ

สำนักงานสถิติแห่งชาติ

กระทรวงดิจิทัลเพื่อเศรษฐกิจและสังคม

NATIONAL STATISTICAL OFFICE

MINISTRY of DIGITAL ECONOMY and SOCIETY

คำนำ

สำนักงานสถิติแห่งชาติจัดทำรายงานแผนที่มีความยากจนตั้งแต่ปี 2545 เพื่อใช้ติดตามสถานการณ์ความยากจนของประเทศไทยในระดับพื้นที่ย่อย สำหรับรายงานฉบับนี้ เป็นการจัดทำแผนที่ความยากจนมิติค่าใช้จ่ายที่นำเสนอตัวชี้วัดภาวะความยากจน เช่น สัดส่วนคนจน ช่องว่างความยากจน ความรุนแรงของความยากจนและความไม่เสมอภาค ในระดับจังหวัด อำเภอ และตำบล จำแนกตามเขตการปกครอง โดยการจัดทำตัวชี้วัดดังกล่าวใช้แนวคิดและเทคนิคจากธนาคารโลก วิเคราะห์และประมวลผลข้อมูลโดยใช้ข้อมูลจากโครงการสำรวจภาวะเศรษฐกิจและสังคมของครัวเรือนปี 2558 และโครงการสำมะโนประชากรและเคหะปี 2553 ที่จัดเก็บโดยสำนักงานสถิติแห่งชาติ

ดังนั้น สำนักงานสถิติแห่งชาติหวังเป็นอย่างยิ่งว่ารายงานฉบับนี้จะเป็นประโยชน์กับหน่วยงานต่างๆ ที่เกี่ยวข้อง ใช้สำหรับวางแผน จัดทำนโยบาย ติดตาม และประเมินผลสถานการณ์ความยากจนของประเทศต่อไป โดยเฉพาะการแก้ปัญหาในระดับพื้นที่

สำนักงานสถิติแห่งชาติ
กระทรวงดิจิทัลเพื่อเศรษฐกิจและสังคม

คำชี้แจง

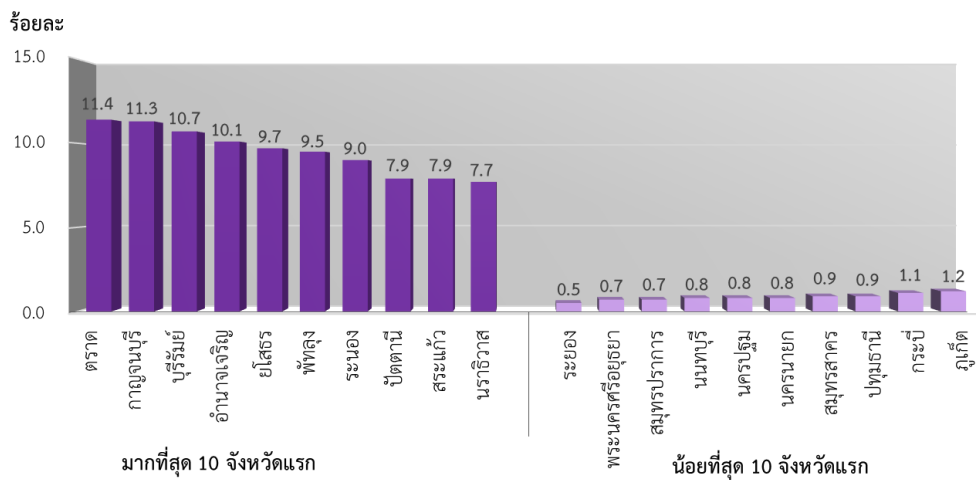
การจัดทำแผนที่ความยากจนของประเทศไทยในปี 2558 นี้ ใช้ฐานข้อมูลสำมะโนประชากรและเคหะ พ.ศ. 2553 และข้อมูลสำรวจภาวะเศรษฐกิจและสังคมของครัวเรือน พ.ศ.2558 มาประมวลผลด้วยเทคนิค Small Area Estimation ของธนาคารโลก โดยนำเสนอตัวชี้วัดสัดส่วนความยากจน ช่องว่างความยากจน ความรุนแรงของความยากจน รวมทั้งความไม่เสมอภาคในมิติค่าใช้จ่าย ระดับพื้นที่ ตั้งแต่ระดับจังหวัด อำเภอ และตำบล จำแนกตามเขตการปกครอง (ในเขตเทศบาลและนอกเขตเทศบาล)

แผนที่ความยากจนของประเทศไทย พ.ศ. 2558 ไม่ได้นำเสนอข้อมูลภาพรวมของพื้นที่ในเขตเทศบาลและพื้นที่นอกเขตเทศบาลเหมือนกับปี 2553 เนื่องจากข้อจำกัดของระยะเวลา บุคลากร ตลอดจนกระบวนการประมวลผลที่ต่างกันเล็กน้อย คือมีการตัดขั้นตอนกระบวนการ Bootstrapping ซึ่งขั้นตอนนี้มีการดำเนินการแล้วในขั้นตอนการสร้างสมการถดถอย ทั้งนี้ เพื่อช่วยให้การประมวลผลสมการถดถอยในการประมาณค่าตัวชี้วัดความยากจนรวดเร็วยิ่งขึ้น ตามคำแนะนำของเจ้าหน้าที่ผู้เชี่ยวชาญจากธนาคารโลก

บทสรุปผู้บริหาร

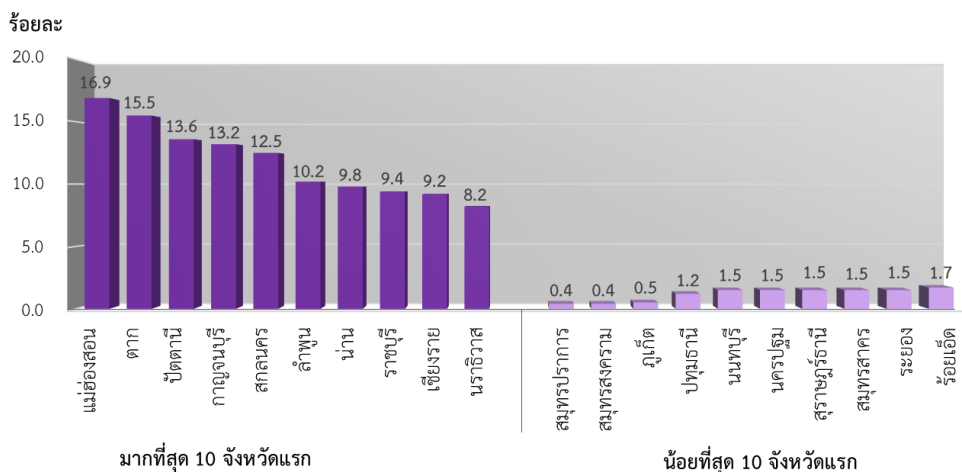
ในภาพรวมของประเทศไทย มีจำนวนประชากรที่มีค่าใช้จ่ายเพื่อการอุปโภคบริโภคต่ำกว่าเส้นความยากจนประมาณ 4.8^{1/} ล้านคนหรือมีสัดส่วนคนจนร้อยละ 7.2^{1/} เมื่อพิจารณาในระดับพื้นที่ จากผลการวิเคราะห์ตัวชี้วัดภาวะความยากจนจากโครงการแผนที่ความยากจนของประเทศไทย พ.ศ. 2558 พบว่าพื้นที่ในเขตเทศบาล จังหวัดที่มีสัดส่วนของประชากรที่มีค่าใช้จ่ายเพื่อการอุปโภคบริโภคต่ำกว่าเส้นความยากจนหรือที่เรียกว่า คนจน สูงสุด 3 อันดับแรก คือ จ.ตราด (ร้อยละ 11.4) จ.กาญจนบุรี (ร้อยละ 11.3) และ จ.บุรีรัมย์ (ร้อยละ 10.7) ส่วนจังหวัดที่มีคนจนน้อยสุด 3 อันดับแรก คือ จ.ระยอง (ร้อยละ 0.5) จ.พระนครศรีอยุธยา (ร้อยละ 0.7) และ จ.สมุทรปราการ (ร้อยละ 0.7)

แผนภูมิ 1 : สัดส่วนคนจน (ร้อยละ) พื้นที่ในเขตเทศบาลของจังหวัด ทัวราชอาณาจักร พ.ศ.2558

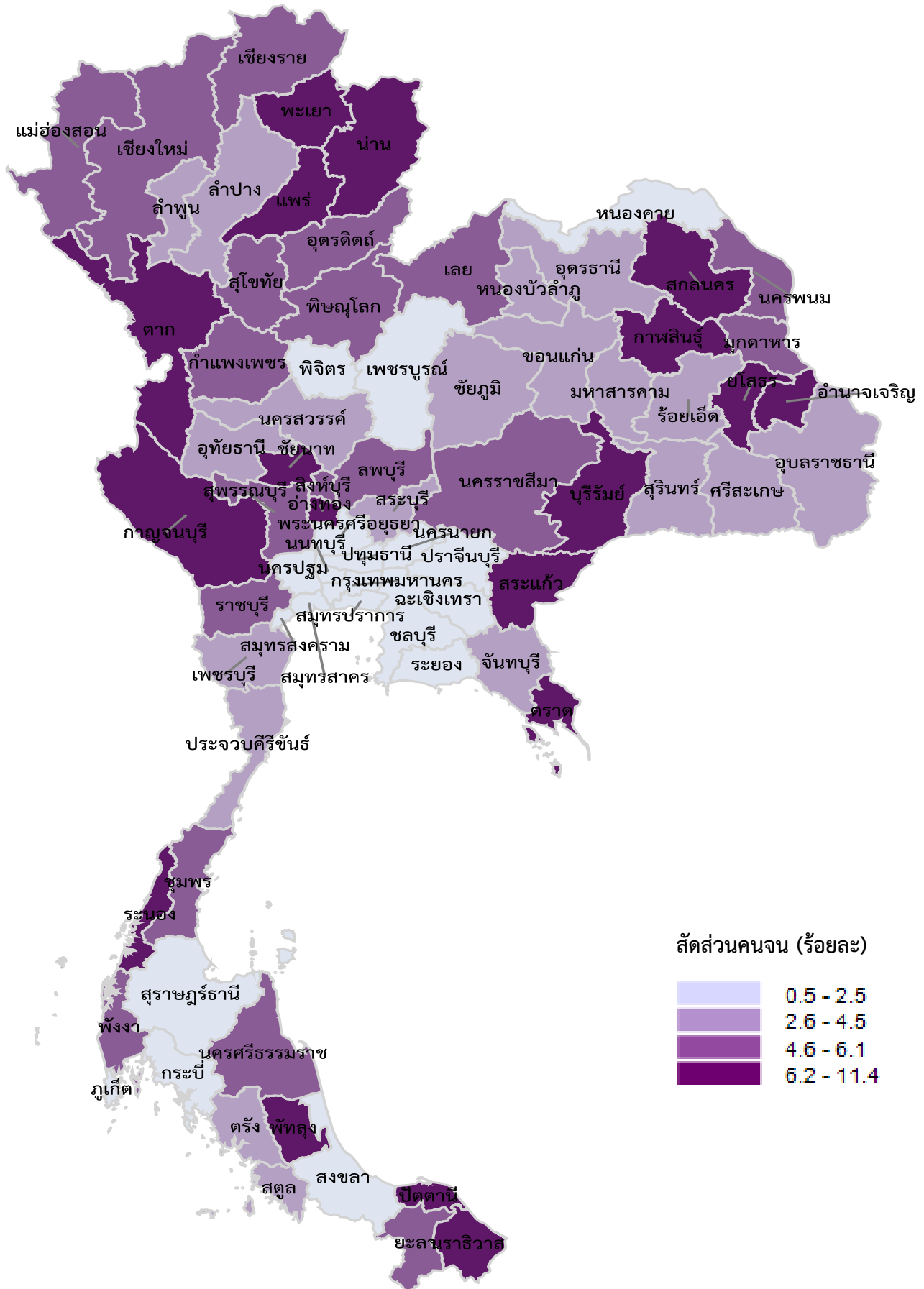


สำหรับพื้นที่นอกเขตเทศบาล จังหวัดที่มีสัดส่วนของประชากรที่มีค่าใช้จ่ายเพื่อการอุปโภคบริโภคต่ำกว่าเส้นความยากจนหรือที่เรียกว่า คนจน สูงที่สุด 3 อันดับแรก คือ จ.แม่ฮ่องสอน (ร้อยละ 16.9) จ.ตาก (ร้อยละ 15.5) และ จ.ปัตตานี (ร้อยละ 13.6) ส่วนจังหวัดที่มีคนจนน้อยที่สุด 3 อันดับแรก คือ จ.สมุทรปราการ (ร้อยละ 0.4) จ.สมุทรสงคราม (ร้อยละ 0.4) และ จ.ภูเก็ต (ร้อยละ 0.5)

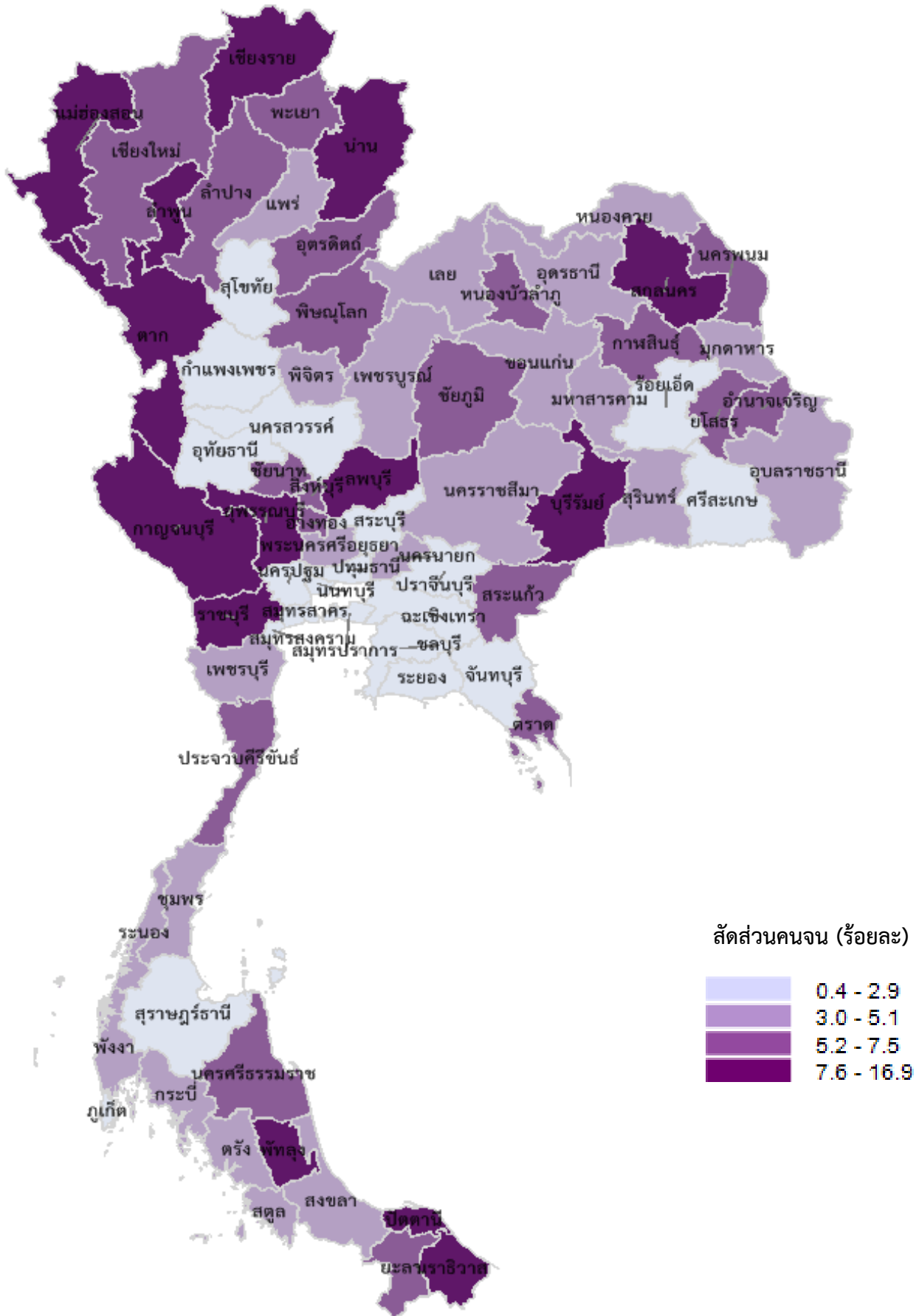
แผนภูมิ 1 : สัดส่วนคนจน (ร้อยละ) พื้นที่นอกเขตเทศบาลของจังหวัด ทัวราชอาณาจักร พ.ศ.2558



แผนภาพ 1 สัดส่วนคนจนมีค่าใช้จ่าย ในเขตเทศบาล พ.ศ. 2558



แผนภาพ 2 สัดส่วนคนจนมิติค่าใช้จ่าย นอกเขตเทศบาล พ.ศ. 2558



สารบัญ

	หน้า
คำนำ	i
คำชี้แจง	ii
บทสรุปผู้บริหาร	iii
สารบัญตาราง	vii
บทนำ	
1. แผนที่ความยากจน (Poverty Maps) คืออะไร	2
2. ประโยชน์ของแผนที่ความยากจน	2
3. แนวคิดการวัดความยากจน	2
4. วิธีการจัดทำแผนที่ความยากจน	4
5. การตรวจสอบความแม่นยำของแผนที่ความยากจน	6
6. การนำเสนอผล	6
7. คำนิยาม และสูตรการคำนวณ	7
ตารางตัวชี้วัดความยากจน: มิติค่าใช้จ่าย	10

สารบัญตาราง

	หน้า
ตารางที่ 1 สัดส่วนคนจน (ร้อยละ) จำแนกตามภาคและเขตพื้นที่ พ.ศ. 2558	11
ตารางที่ 2 ตัวชี้วัดในแผนที่ยากจน ในเขตเทศบาลของภาคกลาง พ.ศ. 2558	12
ตารางที่ 3 ตัวชี้วัดในแผนที่ยากจน ในเขตเทศบาลของภาคเหนือ พ.ศ. 2558	14
ตารางที่ 4 ตัวชี้วัดในแผนที่ยากจน ในเขตเทศบาลของภาคตะวันออกเฉียงเหนือ พ.ศ. 2558	15
ตารางที่ 5 ตัวชี้วัดในแผนที่ยากจน ในเขตเทศบาลของภาคใต้ พ.ศ. 2558	17
ตารางที่ 6 ตัวชี้วัดในแผนที่ยากจน นอกเขตเทศบาลของภาคกลาง พ.ศ. 2558	18
ตารางที่ 7 ตัวชี้วัดในแผนที่ยากจน นอกเขตเทศบาลของภาคเหนือ พ.ศ. 2558	20
ตารางที่ 8 ตัวชี้วัดในแผนที่ยากจน นอกเขตเทศบาลของภาคตะวันออกเฉียงเหนือ พ.ศ. 2558	21
ตารางที่ 9 ตัวชี้วัดในแผนที่ยากจน นอกเขตเทศบาลของภาคใต้ พ.ศ. 2558	23

บทนำ

ความยากจนเป็นปัญหาที่มีความสลับซับซ้อน เกิดขึ้นได้จากหลายสาเหตุ โดยเฉพาะการมีรายได้น้อยหรือการบริโภคน้อยเท่านั้น แต่ยังหมายถึงการขาดการศึกษา ขาดทักษะในการประกอบอาชีพ ขาดโอกาสในการเข้าถึงแหล่งทุนและทรัพยากร โดยเฉพาะที่ดินทำกิน ที่อยู่อาศัย ขาดโอกาสในการเข้าถึงสิ่งอำนวยความสะดวก แหล่งน้ำ ไฟฟ้า เป็นต้น ความยากจนจึงเป็นปัญหาหลักที่ทุกภาคส่วนต้องให้ความสำคัญ การแก้ไขปัญหาความยากจนจึงต้องบูรณาการการแก้ไขปัญหาอย่างเป็นระบบให้ครอบคลุมทุกมิติไปพร้อมๆกัน เพื่อพัฒนาศักยภาพของคนจนให้สามารถพึ่งตนเองได้อย่างยั่งยืน การจัดทำแผนที่ความยากจนเป็นการวิเคราะห์ โดยใช้วิธีการทางสถิติและเศรษฐมิติ ประมาณค่าสถิติและตัวชี้วัดความยากจนในระดับพื้นที่ตั้งแต่ระดับ จังหวัด อำเภอ และตำบล จำแนกตามเขตการปกครอง (ในเขตเทศบาลและนอกเขตเทศบาล) ซึ่งจะสะท้อนให้เห็นถึงสถานการณ์ความยากจน ความรุนแรงของปัญหา และความไม่เสมอภาคในแต่ละพื้นที่ย่อย เพื่อให้หน่วยงานที่เกี่ยวข้องใช้เป็นข้อมูลประกอบการจัดทำนโยบาย ติดตามประเมินผล และตัดสินใจในการแก้ไขปัญหาความยากจนต่อไป

สำนักงานสถิติแห่งชาติ (สสช.) และสำนักงานคณะกรรมการพัฒนาการเศรษฐกิจและสังคมแห่งชาติ (สศช.) คำนึงถึงประโยชน์ของแผนที่ความยากจน จึงริเริ่มให้มีการจัดทำแผนที่ความยากจนของประเทศไทยขึ้น ภายใต้โครงการความร่วมมือเพื่อการพัฒนาประเทศ ด้านการวิเคราะห์ความยากจน และติดตามประเมินผล (Country Development Partnership in Poverty Analysis and Monitoring : CDP - PAM) โดยเป็นความร่วมมือของ 4 องค์กร ได้แก่ สสช. สศช. สถาบันวิจัยเพื่อการพัฒนาประเทศไทย (ทีดีอาร์ไอ) และธนาคารโลก ซึ่งการดำเนินงานแบ่งเป็น 2 ระยะ คือ

ระยะที่ 1 (ปี 2546) : ศึกษาวิจัยการจัดทำแผนที่ความยากจน พ.ศ. 2543 โดยใช้เทคนิคของธนาคารโลก ทีดีอาร์ไอเป็นฝ่ายศึกษาวิจัย ธนาคารโลกเป็นฝ่ายให้คำปรึกษาด้านเทคนิคและสนับสนุนด้านการเงิน ส่วน สสช. และ สศช. ให้ความช่วยเหลือด้านข้อมูล

ระยะที่ 2 (ปี 2548) : ถ่ายโอนเทคนิคการจัดทำแผนที่ความยากจน ที่ศึกษาจากโครงการระยะที่ 1 ให้กับบุคลากรของ สสช. และ สศช. เพื่อร่วมกันจัดทำแผนที่ความยากจน พ.ศ. 2545 โดยทีดีอาร์ไอเป็นที่ปรึกษาโครงการและดำเนินการฝึกอบรมถ่ายโอนเทคนิค ส่วนธนาคารโลกให้การสนับสนุนด้านการเงิน

หลังจากสิ้นสุดโครงการ CDP – PAM ในปี 2549 สำนักงานสถิติแห่งชาติได้จัดทำแผนที่ความยากจน พ.ศ.2547 ซึ่งได้รับการสนับสนุนจากธนาคารโลกในการจ้างที่ปรึกษาจากทีดีอาร์ไอในการปรับปรุงเทคนิค วิธีการจัดทำแผนที่ความยากจน

ตั้งแต่ปี 2550 เป็นต้นมา สำนักงานสถิติแห่งชาติได้จัดทำแผนที่ความยากจนทุกปี โดยจัดทำในปีถัดจากปีที่ทำการสำรวจภาวะเศรษฐกิจและสังคมของครัวเรือน (สศส.) ซึ่งเก็บรวบรวมข้อมูลทั่วไปของครัวเรือน ทรัพย์สิน และค่าใช้จ่ายของครัวเรือนทุกปี ส่วนข้อมูลด้านรายได้ของครัวเรือนนั้น มีการเก็บรวบรวมข้อมูลปีเว้นปี หรือปีคู่

สำหรับปี 2560 สสช. ได้จัดทำแผนที่ความยากจนของประเทศไทย พ.ศ. 2558 โดยใช้ฐานข้อมูลจากสำมะโนประชากรและเคหะ พ.ศ. 2553 และการสำรวจภาวะเศรษฐกิจและสังคมของครัวเรือน พ.ศ. 2558 และจัดทำเพียงมิตินำมาใช้เท่านั้น

1. แผนที่ความยากจน (Poverty Maps) คืออะไร

การจัดทำโครงการแผนที่ความยากจนเป็นการนำเสนอข้อมูลเชิงพื้นที่เพื่อแสดงให้เห็นสถานะทางเศรษฐกิจ ภาวะความยากจน และการกระจายรายได้ของครัวเรือน ตั้งแต่ระดับที่วาระชาอาณาจักร ภาค จังหวัด อำเภอ และตำบล ซึ่งสามารถนำเสนอในระบบสารสนเทศภูมิศาสตร์ (Geographic Information System : GIS) จัดทำขึ้นโดยการเชื่อมโยงข้อมูลการสำรวจภาวะเศรษฐกิจและสังคมของครัวเรือน และข้อมูลสำมะโนประชากรและเคหะเข้าด้วยกัน โดยใช้วิธี Small Area Estimation ของธนาคารโลก ร่วมกับวิธีการทางสถิติและเศรษฐมิติ

แผนที่ความยากจนเป็นเครื่องมือสำคัญสำหรับภาครัฐใช้ในการกำหนดนโยบาย วางแผนงาน ติดตามและประเมินผล โดยผู้ดำเนินงานในระดับนโยบายสามารถทราบว่าพื้นที่ที่มีความยากจนอยู่ที่ไหนบ้าง ระดับความยากจน และความรุนแรงของความยากจนในพื้นที่นั้นๆ เป็นอย่างไร ซึ่งมีความจำเป็นต่อรัฐบาลในการจัดสรรทรัพยากรที่มีอยู่อย่างจำกัดให้มีประสิทธิภาพ และประสิทธิผล

2. ประโยชน์ของแผนที่ความยากจน

- 1) ใช้วัดการกระจุกตัว และการกระจายตัวของคนจน
- 2) เพิ่มความเข้าใจเกี่ยวกับอิทธิพลของปัจจัยพื้นที่ต่อความยากจน
- 3) สนับสนุนการดำเนินนโยบายขจัดความยากจนของภาครัฐ ช่วยในการจัดสรรงบประมาณ และทรัพยากรอื่นๆ ให้สอดคล้องกับจำนวนคนจน ระดับความยากจน และความรุนแรงของความยากจนในแต่ละพื้นที่อย่างเหมาะสมและเท่าเทียม
- 4) ช่วยประเมินผลการดำเนินงานตามนโยบายแก้ไขปัญหาความยากจน อันจะนำไปสู่การเพิ่มประสิทธิภาพในการดำเนินนโยบาย

3. แนวคิดการวัดความยากจน

ความยากจน หมายถึง ความขาดแคลนหรือไม่พอเพียงต่อการดำรงชีพตามความจำเป็นพื้นฐาน (ปัจจัยสี่) การขาดศักยภาพในการดำเนินชีวิต เนื่องจากขาดแคลนทรัพยากรหรือปัจจัยการผลิต การขาดความรู้ความสามารถ ขาดทางเลือก ขาดการรับรู้ข่าวสาร ไม่สามารถเข้าถึงบริการขั้นพื้นฐาน ตลอดจนขาดการมีส่วนร่วมในการปกครองสังคม และวัฒนธรรมในการดำเนินชีวิต

สำหรับเกณฑ์วัดว่าใครคือคนจน กำหนดเส้นแบ่งด้วยเกณฑ์มาตรฐานความต้องการอาหาร และสิ่งจำเป็นพื้นฐานขั้นต่ำที่เพียงพอต่อการดำรงชีพของแต่ละบุคคล เรียกว่า เส้นความยากจน (Poverty Line) ซึ่งคำนวณเป็นตัวเงินที่สะท้อนต้นทุนหรือค่าใช้จ่ายของปัจเจกบุคคลในการได้มาซึ่งอาหาร และสิ่งจำเป็นพื้นฐานขั้นต่ำที่ทำให้สามารถดำรง 3 ด้ มีหน่วยเป็นบาทต่อคนต่อเดือน หากบุคคลใดมีระดับรายได้หรือค่าใช้จ่าย (ระดับการบริโภค) ต่ำกว่าเส้นความยากจนถือเป็นคนจน

การจัดทำแผนที่ความยากจนของประเทศไทยใช้เส้นความยากจนที่จัดทำโดยสำนักงานคณะกรรมการพัฒนาการเศรษฐกิจและสังคมแห่งชาติ ร่วมกับสถาบันวิจัยเพื่อการพัฒนาประเทศไทย (ทีดีอาร์ไอ) เป็นเกณฑ์ในการกำหนดว่าบุคคลใดเป็นคนจนหรือไม่จน โดยหากบุคคลมีค่าใช้จ่ายเพื่อใช้ในการบริโภคอุปโภคต่ำกว่าเส้นความยากจน ถือว่าเป็นคนจน ซึ่งเส้นความยากจนนี้ใช้แนวคิดความต้องการอาหาร และสิ่งจำเป็นพื้นฐานขั้นต่ำที่เพียงพอต่อการดำรงชีพของแต่ละบุคคล ซึ่งคำนวณเป็นตัวเงินที่สะท้อนต้นทุน

หรือค่าใช้จ่ายของปัจเจกบุคคลในการได้มาซึ่งอาหาร (Food) และสิ่งจำเป็นที่ไม่ใช่อาหาร (Non-Food) ในขั้นพื้นฐานที่ทำให้สามารถดำรงชีพอยู่ได้ หรือกล่าวได้ว่าเส้นความยากจนเป็นตัวสะท้อนมาตรฐานการครองชีพขั้นต่ำ

เส้นความยากจนนี้คำนวณจากเส้นความยากจนด้านอาหาร (Food) และสิ่งจำเป็นที่ไม่ใช่อาหาร (Non-Food) ที่ปรับปรุงใหม่ตามแนวคิดของสำนักงานคณะกรรมการเศรษฐกิจและสังคมแห่งชาติ และสถาบันวิจัยเพื่อการพัฒนาประเทศไทย (ทีดีอาร์ไอ) ซึ่งทำให้ค่าครองชีพขั้นต่ำสูงขึ้น กล่าวคือ ใช้แบบแผนการบริโภคอาหารของประชากรที่อยู่ใน Decile 1 หรือ 10% ของประชากรที่จนที่สุด แยกระหว่างคนจนเมืองและคนจนชนบท และคำนวณจำนวนเงินที่ต้องจ่ายเพื่อให้ได้มาซึ่งสารอาหารที่เพียงพอต่อร่างกาย โดยใช้ราคาสินค้าของตลาดในแต่ละพื้นที่

เส้นความยากจนด้านอาหารกำหนดขึ้นจากความต้องการปริมาณสารอาหาร แคลอรี และโปรตีนของคนซึ่งแตกต่างกันตามเพศและอายุ รวมทั้งแบบแผนการบริโภค และค่าครองชีพที่แตกต่างกันตามภูมิภาคและพื้นที่ แต่ได้รับความพึงพอใจหรืออรรถประโยชน์ (Utility) เท่ากัน ทั้งนี้การกำหนดรูปแบบการบริโภคเป็นตะกร้าสินค้าอุปโภคบริโภค (Consumption Baskets) ที่แตกต่างกันตามพื้นที่จำนวน 9 ตะกร้า ประกอบด้วย 1 ตะกร้าสินค้าของกรุงเทพมหานคร และ 8 ตะกร้าสินค้าแยกเขตเมืองและเขตชนบทของภาคเหนือ ภาคกลาง ภาคตะวันออกเฉียงเหนือ และภาคใต้ เพื่อสะท้อนรูปแบบการบริโภคของคนที่อาศัยอยู่ต่างภูมิภาคและสังคม รวมทั้งใช้ดัชนีราคาผู้บริโภคในพื้นที่สะท้อนราคาสินค้าหรือค่าครองชีพ

นอกจากนี้ยังคำนึงถึงการประหยัดจากขนาด (Economy of Scale) กล่าวคือ เมื่อมีคนจำนวนมากบริโภค / ใช้สินค้านั้นๆ จะช่วยให้ประหยัด ในหมวดสินค้าอาหารและสินค้าที่มีใช้อาหาร

แผนที่ความยากจนได้นำเสนอตัวชี้วัดทางด้านมิติรายได้และมิติค่าใช้จ่าย แยกเป็นในเขตเทศบาลและนอกเขตเทศบาล โดยมีแนวคิดดังนี้

1) มิติรายได้ และมิติค่าใช้จ่าย

แนวคิดการวัดระดับความเป็นอยู่ที่ดี หรือความอยู่ดีกินดี (Well Being) นิยมวัดในรูปของตัวเงิน โดยใช้รายได้หรือค่าใช้จ่ายของครัวเรือน / บุคคล เป็นตัวบ่งชี้ถึงระดับความเป็นอยู่และความยากจน โดยทั่วไปแล้วประเทศกำลังพัฒนามักใช้ค่าใช้จ่ายของครัวเรือนเป็นตัวกำหนด เนื่องจากข้อมูลค่าใช้จ่ายไม่ผันผวน และจดจำได้ง่าย เพราะครัวเรือนส่วนใหญ่ในประเทศกำลังพัฒนาอยู่ในภาคการเกษตร มีแบบแผนการใช้จ่ายไม่เปลี่ยนแปลงมากนัก และรายการใช้จ่ายประจำส่วนใหญ่เป็นอาหารและสินค้าอุปโภคที่จำเป็น ในขณะที่รายได้ของครัวเรือนส่วนใหญ่มาจากการเกษตร จึงมีความผันผวนไม่แน่นอนในแต่ละปีขึ้นอยู่กับภูมิอากาศและราคาผลผลิต ส่วนประเทศที่พัฒนาแล้ว นิยมใช้รายได้เป็นตัวชี้วัดเพราะข้อมูลรายได้จะจดจำได้มากกว่าค่าใช้จ่าย เนื่องจากรายได้ของคนส่วนใหญ่มาจากเงินเดือน ค่าจ้างที่แน่นอนเป็นประจำ ในขณะที่ค่าใช้จ่ายจะมีแบบแผนการใช้จ่าย และรายการใช้จ่ายค่อนข้างมาก

2) ในเขตเทศบาล และนอกเขตเทศบาล

ภาวะการครองชีพและความเป็นอยู่ของคนในแต่ละภูมิภาคและพื้นที่จะแตกต่างกัน เนื่องจากรูปแบบการบริโภคและราคาสินค้าที่แตกต่างกัน เช่น ค่าครองชีพในเขตเมืองจะสูงกว่าเขตชนบท ค่าครองชีพในกรุงเทพฯ จะสูงกว่าทุกภาคของประเทศ เป็นต้น ดังนั้น การกำหนดคนจน โดยใช้เกณฑ์เส้นความยากจน จึงต้องสะท้อนถึงมาตรฐานการครองชีพของคนอยู่อาศัยต่างภูมิภาคและพื้นที่ โดยได้รับอรรถประโยชน์ (Utility) จากการบริโภคสินค้าเท่ากัน นอกจากนี้ ภาวะการครองชีพยังอาจได้รับอิทธิพลจากภูมิประเทศและพื้นที่ตั้งอีกด้วย ดังนั้น การวัดความยากจน จึงได้แบ่งพื้นที่เป็น 5 ภูมิภาค ซึ่งแต่ละภูมิภาคแยกเป็นในเขตเทศบาล (เขตเมือง) และนอกเขตเทศบาล (เขตชนบท) ได้แก่ กรุงเทพมหานคร

(มีเขตเมืองอย่างเดียว) ส่วนภาคเหนือ ภาคตะวันออกเฉียงเหนือ ภาคกลาง และภาคใต้ มีทั้งเขตเมืองและเขตชนบท

4. วิธีการจัดทำแผนที่ความยากจน

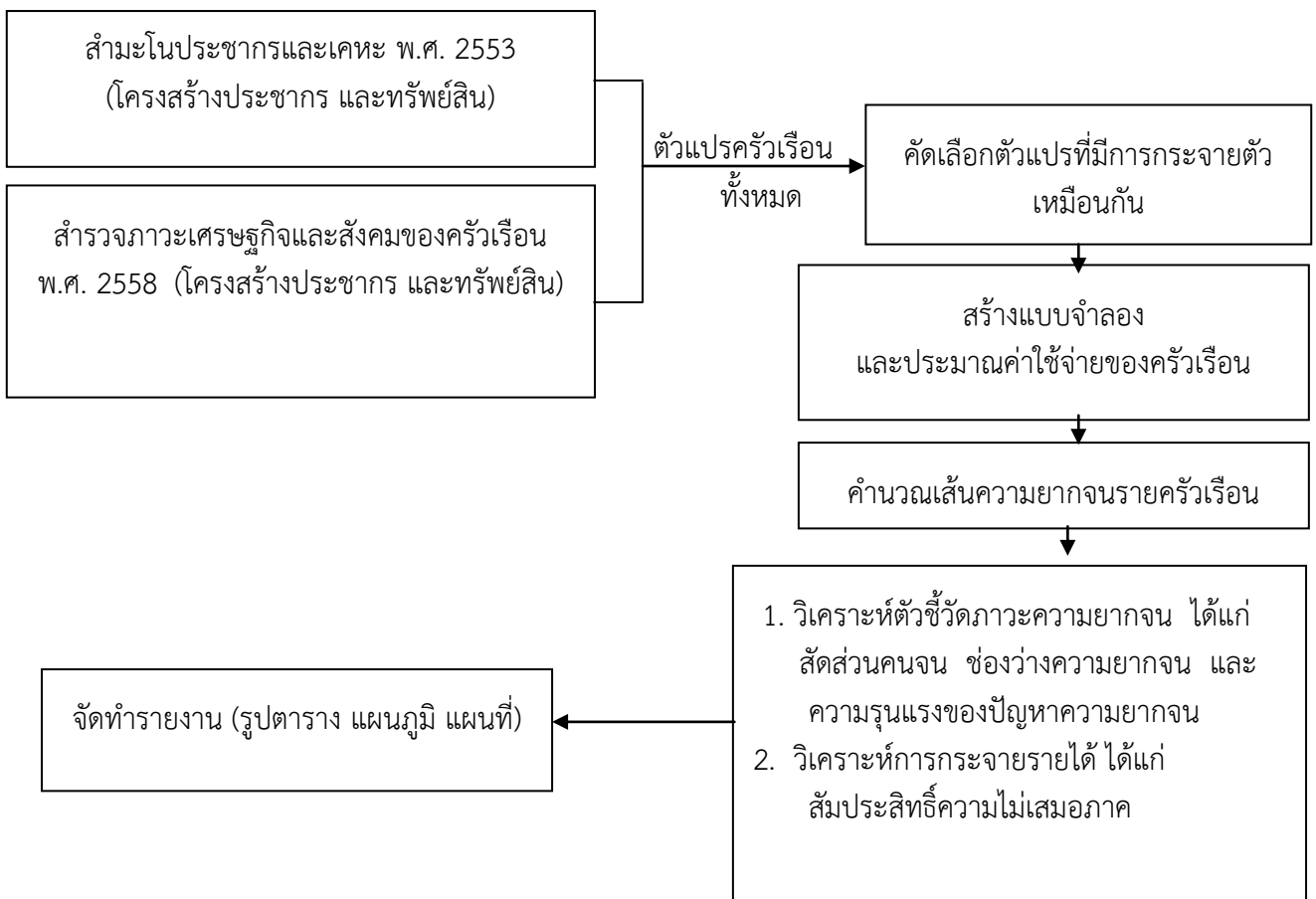
วิธีการจัดทำแผนที่ความยากจน จะใช้วิธีการ Small Area Estimation คือการสร้างสมการถดถอย (Model) จากโครงการภาวะเศรษฐกิจและสังคมของครัวเรือนในแต่ละจังหวัด แยกตามเขตการปกครอง เพื่อประมาณการรายได้/ค่าใช้จ่ายให้กับครัวเรือนทั่วประเทศในสามะโนประชากรและเคหะ แล้วนำมาเปรียบเทียบกับเส้นความยากจน เพื่อกำหนดว่าครัวเรือนใดจนและครัวเรือนใดไม่จน ในการจัดทำแผนที่ความยากจนของประเทศไทย พ.ศ. 2558 ใช้ข้อมูลจาก 2 แหล่ง คือ สามะโนประชากรและเคหะ พ.ศ. 2553 และสำรวจภาวะเศรษฐกิจและสังคมของครัวเรือน พ.ศ. 2558 (สศส.) โดยทำเพียงด้านค่าใช้จ่ายเท่านั้น ซึ่งมีการจัดทำแบบจำลองในแต่ละจังหวัด แยกเป็นในเขตเทศบาล และนอกเขตเทศบาล และได้คัดเลือกตัวแปรร่วมที่ส่งผลต่อความยากจน 2 ปัจจัยหลัก คือ

1) ด้านโครงสร้างประชากร ได้แก่ ความเกี่ยวข้องกับหัวหน้าครัวเรือน เพศ อายุ สถานภาพสมรส การศึกษา สถานภาพการทำงาน และอาชีพ

2) ด้านทรัพย์สิน ได้แก่ ที่อยู่อาศัย การครอบครองที่อยู่อาศัย การใช้เชื้อเพลิง แสงสว่าง น้ำดื่ม และเครื่องใช้ประเภทถาวรทุกชนิด (โทรทัศน์ วิทยุ ตู้เย็น โทรศัพท์ พัดลม รถ เป็นต้น)

การประมวลผลแผนที่ความยากจนครั้งนี้ใช้โปรแกรม SAS และโปรแกรม POVMAP2.0 ซึ่งพัฒนาโดยธนาคารโลก

ผังขั้นตอนการปฏิบัติงาน (Flow Chart)



แนวคิดการจัดทำแผนที่ความยากจนข้างต้น สามารถอธิบายได้ด้วยแบบจำลอง ดังนี้

$$Y_h = f(X_h, Z_l) \\ = X_h\beta + Z_l\gamma + \varepsilon$$

โดยที่ Y_h คือข้อมูลรายจ่ายของครัวเรือน ได้จาก สศส.58

X_h คือข้อมูลตัวแปรระดับครัวเรือน (household variables) ที่สามารถอธิบายรายจ่ายของครัวเรือนได้ โดยเป็นตัวแปรที่รวมกัน ทั้งในการสำรวจภาวะเศรษฐกิจและสังคมของครัวเรือน พ.ศ.2558 (สศส.58) และสำมะโนประชากรและเคหะ พ.ศ.2553 (สปค.53) เช่น ขนาดครัวเรือน ระดับการศึกษา อาชีพ ทรัพย์สิน เป็นต้น

Z_l คือตัวแปรระดับพื้นที่ (location variables) ที่สามารถนำมาอธิบายรายจ่ายของครัวเรือนที่อาศัยอยู่ในพื้นที่นั้นๆ ซึ่งมีส่วนเพิ่มความสามารถของแบบจำลองในการอธิบายรายจ่ายของครัวเรือน นอกเหนือไปจากตัวแปรระดับครัวเรือน X สำหรับการสร้าง Location Variables คือ การสร้างข้อมูลที่เป็นตัวแทนระดับพื้นที่ ในที่นี้ สร้างข้อมูล location variables จากข้อมูลสำมะโนประชากรและเคหะ พ.ศ.2553 เป็นค่าเฉลี่ยระดับตำบล ซึ่งมาจากการสรุปข้อมูลในระดับครัวเรือนขึ้นมาเป็นข้อมูลระดับตำบล

จากแบบจำลองข้างต้นจะประมาณการค่าสัมประสิทธิ์คือ β และ γ จากข้อมูลสำรวจภาวะเศรษฐกิจและสังคมของครัวเรือน รวมทั้งค่า parameters เพิ่มเติมที่ช่วยประมาณค่าความคลาดเคลื่อน (ε) ด้วย จากนั้นก็นำค่าสัมประสิทธิ์ที่ได้ทั้งหมดมาใช้กับข้อมูลสำมะโนประชากรและเคหะ ก็จะได้ค่าประมาณการของรายจ่ายของทุกครัวเรือน ดังนั้นขั้นตอนจึงเป็น

จากข้อมูลสำรวจภาวะเศรษฐกิจและสังคมของครัวเรือน พ.ศ.2558 จะได้ค่าประมาณ $\hat{\beta}$ และ $\hat{\gamma}$ ของแบบจำลอง $Y_h = X_h\beta + Z_l\gamma + \varepsilon$

และจากข้อมูลสำมะโนประชากรและเคหะ พ.ศ.2553 ทำการแทนค่าของข้อมูลจากสมการถดถอยที่ได้ สุดท้ายจะได้ค่าประมาณรายจ่าย เป็นดังสมการนี้

$$X_h\hat{\beta} + Z_l\hat{\gamma} = \hat{Y}_h$$

5. การตรวจสอบความแม่นยำของแผนที่ความยากจน

แผนที่ความยากจนเป็นการประมาณค่าทางสถิติ ซึ่งอาจมีความคลาดเคลื่อนที่เกิดจากการเลือกตัวอย่างในการสำรวจ ความไม่สมบูรณ์ของข้อมูลโครงการสำมะโนประชากรและเคหะ และความคลาดเคลื่อนของแบบจำลอง ดังนั้น สำนักงานสถิติแห่งชาติจึงได้นำผลแผนที่ความยากจนไปตรวจสอบความถูกต้องแม่นยำ และเพื่อเป็นการยืนยันความน่าเชื่อถือของข้อมูลที่ได้จากการประมาณการในพื้นที่จริง

การตรวจสอบนั้นไม่ได้ทำโดยการนำข้อมูลความยากจนที่เป็นตัวเลข เช่น สัดส่วนคนจน รายได้/ค่าใช้จ่ายเฉลี่ยต่อคนต่อเดือน เป็นต้น ไปหาคำตอบในพื้นที่ว่ามีค่าเท่ากันหรือไม่ แต่เป็นการเปรียบเทียบลำดับหรืออันดับ(Rank) ความยากจนของพื้นที่ในระดับต่าง ๆ ของจังหวัด หรือเปรียบเทียบอันดับพื้นที่ที่ยากจนในระดับอำเภอ ตำบล ซึ่งได้จากการเรียงลำดับค่าสัดส่วนคนจนในแผนที่ความยากจนจากมากไปน้อย (ภาวะความยากจนมากไปน้อย) หรือน้อยไปมาก (ภาวะความยากจนน้อยไปมาก) แล้วนำมาตรวจสอบกับการจัดอันดับพื้นที่ที่ยากจนตามข้อเท็จจริง ว่ามีความสอดคล้องตรงกันหรือไม่ หากตรงกันทั้งหมด หรือเกือบทั้งหมด แสดงว่าแผนที่ความยากจนมีความแม่นยำสูง สามารถระบุได้ว่าพื้นที่ใดที่ยากจนมาก ปานกลาง หรือน้อย ได้ถูกต้อง ใกล้เคียงข้อเท็จจริง

วิธีการตรวจสอบ ที่สำคัญ มี 4 วิธี คือ

- 1) ตรวจสอบกับเอกสารราชการ (Administrative Record)
- 2) สอบถามจากผู้รู้ (Key Informants)
- 3) สังเกตสภาพเศรษฐกิจ และสังคมในพื้นที่จริง (Observe)
- 4) สัมภาษณ์จากผู้ที่อยู่อาศัยในพื้นที่นั้น (Interview)

6. การนำเสนอผลและการวิเคราะห์เบื้องต้น

6.1 การนำเสนอผลแผนที่ความยากจน จะนำเสนอในรูปแบบตารางตัวชี้วัด / ดัชนีภาวะความยากจนและการกระจายรายได้ในระดับ จังหวัด อำเภอ และตำบล แยกตามเขตการปกครอง

ตัวชี้วัด / ดัชนีความยากจนของจังหวัด ตามเขตการปกครอง

ตัวชี้วัด/ดัชนี	มิติค่าใช้จ่าย	
	ในเขตเทศบาล	นอกเขตเทศบาล
1. ค่าใช้จ่ายเฉลี่ยต่อคนต่อเดือน	✓	✓
2. สัดส่วนคนจน	✓	✓
3. ช่องว่างความยากจน	✓	✓
4. ความรุนแรงของความยากจน	✓	✓
5. สัมประสิทธิ์ความไม่เสมอภาค	✓	✓
6. ค่าความคลาดเคลื่อนมาตรฐาน	✓	✓

6.2 การวิเคราะห์เบื้องต้น เพื่อให้ทราบฐานะทางเศรษฐกิจของประชากรในตำบลและอำเภอต่าง ๆ ในจังหวัดหนึ่ง จะใช้ค่าตัวชี้วัดความยากจนแบบช่วง (Interval Estimation) ซึ่งประกอบด้วย ค่าขีดจำกัดบน (Upper Bound) และค่าขีดจำกัดล่าง (Lower Bound) แทนการใช้ค่าตัวชี้วัดแบบจุด (Point Estimation) ในการเปรียบเทียบกับค่าเฉลี่ยของอำเภอหรือจังหวัดแบบช่วง (ดูรายละเอียดในภาคผนวก) ซึ่งผลที่ได้กำหนดเป็นสัญลักษณ์ในสมมติ “เทียบกับค่าเฉลี่ย” ของตารางดังนี้

(+)	แทน	ดีกว่าค่าเฉลี่ยของอำเภอ จังหวัด
(-)	แทน	แย่กว่าค่าเฉลี่ยของอำเภอ จังหวัด
0	แทน	พอ ๆ กับค่าเฉลี่ยของอำเภอ จังหวัด

7. คำนิยาม และสูตรการคำนวณ

7.1 ค่าใช้จ่ายเฉลี่ยต่อคนต่อเดือน (Monthly Consumption Expenditures Per Capita)

หมายถึง ค่าใช้จ่ายเพื่อการอุปโภคบริโภคเฉลี่ยต่อคนต่อเดือน ซึ่งประกอบด้วย

- 1) จำนวนเงินที่ครัวเรือนใช้จ่ายในการซื้อสินค้าและบริการต่างๆ เพื่อใช้ในการดำรงชีพ
- 2) มูลค่าของสินค้าและบริการที่ได้รับเป็นส่วนหนึ่งของค่าจ้าง เงินเดือน สินค้าหรือ

อาหารที่ครัวเรือนผลิตและบริโภคเอง (รวมค่าประเมินค่าเช่าบ้านที่ครัวเรือนเป็นเจ้าของ) หรือได้มาโดยไม่ต้องซื้อ

ไม่รวม รายจ่ายอื่นๆ ได้แก่ ค่าภาษี เงินบริจาค ค่าเบี้ยประกันภัย ค่าสลากกินแบ่ง ดอกเบี้ยจ่าย และรายจ่ายที่มีใช้เพื่อการบริโภคอื่น ๆ และค่าใช้จ่ายประเภทสะสมทุน เช่น ค่าซื้อ (หรือเช่าซื้อ) บ้านที่ดิน ของมีค่า เช่น ทองคำ เพชร พลอย เป็นต้น และเงินค่าเบี้ยประกันชีวิต ประเภทสะสมทรัพย์ เงินสมทบกองทุนต่าง ๆ เช่น กองทุนบำเหน็จบำนาญข้าราชการ กองทุนสำรองเลี้ยงชีพ เป็นต้น

ค่าใช้จ่ายเพื่อการอุปโภคบริโภคเป็นตัวบ่งชี้ที่จะบอกฐานะความเป็นอยู่ของประชากรและมีความสัมพันธ์ใกล้ชิดกับรายได้เป็นอย่างมาก กล่าวคือ ผู้มีรายได้สูงจะมีความสามารถในการใช้จ่ายสูง โดยปกติผู้มีฐานะดีจะใช้จ่ายเพื่อการอุปโภคบริโภคมากกว่าผู้มีฐานะยากจน โดยเฉพาะสินค้าฟุ่มเฟือยที่ไม่จำเป็นต่อการดำรงชีพ ในขณะที่คนยากจนจะใช้จ่ายน้อยด้วยข้อจำกัดที่มีรายได้ต่ำ

7.2 สัดส่วนคนจน (Headcount Ratio หรือ Headcount Index) เป็นตัวที่บ่งชี้ภาวะ

ความยากจน (Poverty Incidence) ซึ่งนิยมใช้กันมาก บางครั้งเรียกว่า ร้อยละประชากรที่มีรายได้หรือค่าใช้จ่ายต่ำกว่าเส้นความยากจน ค่าสัดส่วนคนจนที่ได้นิยมคูณด้วย 100 เพื่อให้มีหน่วยเป็นร้อยละ เช่น สัดส่วนคนจนจังหวัดปัตตานี มีค่าใช้จ่าย มีอยู่ร้อยละ 16 หมายความว่า จำนวนประชากรจังหวัดปัตตานี 100 คน เป็นคนจน 16 คน ซึ่งจะใช้ประโยชน์ในการบอกสถานการณ์ความยากจนว่ามีจำนวนคนจนอยู่เท่าไรมากน้อยเพียงใดในแต่ละพื้นที่ แต่จะไม่ทราบว่ามีระดับความยากจนว่ารุนแรงมากน้อยเพียงใด

$$\text{สูตรการคำนวณ : } P_0 = \frac{N_p}{N} \times 100$$

โดยที่ P_0 = สัดส่วนคนจน
 N_p = จำนวนประชากรที่มีรายได้/ค่าใช้จ่ายเฉลี่ยต่อคนต่อเดือนต่ำกว่า
 เส้นความยากจน
 N = จำนวนประชากรทั้งสิ้น

7.3 ดัชนีช่องว่างความยากจน (Poverty Gap Index) ใช้วัดระดับความยากจน
 คำนวณโดยการหาค่าเฉลี่ยช่องว่างระหว่างเส้นความยากจนกับรายได้ประจำหรือค่าใช้จ่ายเพื่อการอุปโภคบริโภคของคนจน โดยเฉลี่ยเป็นอัตราส่วนเท่าไรของเส้นความยากจน หรือกล่าวได้ว่า เป็นสัดส่วนโดยเฉลี่ยของช่องว่างความยากจนของประชากรทั้งหมดในแต่ละพื้นที่ (มีค่าอยู่ระหว่าง 0 และ 1 เพื่อให้การอธิบายผลง่ายขึ้นจึงทำให้เป็นร้อยละ)

ช่องว่างความยากจนสามารถนำไปใช้ประโยชน์ในการกำหนดงบประมาณหรือค่าใช้จ่ายขั้นต่ำ (Minimum Cost) ลงในพื้นที่ยากจนเป้าหมายที่จะช่วยให้คนจนหลุดพ้นความยากจนอย่างหยาบ ซึ่งจะเป็นการป้องกันการรั่วไหลของงบประมาณ

$$\text{สูตรการคำนวณ : } P_1 = \frac{1}{N} \sum_{i=1}^N \frac{G_n}{Z} \times 100 ; G_n = (Z - y_i) \cdot I(y_i \leq Z)$$

โดยที่ P_1 = ช่องว่างความยากจน (ด้านรายได้หรือค่าใช้จ่าย)
 G_n = ความแตกต่างระหว่างรายได้ / ค่าใช้จ่ายของคนจน
 และเส้นความยากจน
 Z = เส้นความยากจน
 y_i = รายได้/ค่าใช้จ่ายเฉลี่ยต่อคนต่อเดือน
 N = จำนวนประชากรทั้งสิ้น
 I = $\left\{ \begin{array}{l} 1 \text{ ถ้า } (y_i \leq Z) \\ 0 \text{ ถ้า } (y_i > Z) \end{array} \right.$

สำหรับการคำนวณหาต้นทุนขั้นต่ำในการขจัดความยากจน หารได้จากผลรวมของความแตกต่างระหว่างรายได้ / ค่าใช้จ่ายของคนจน และเส้นความยากจน $(\sum_{i=1}^N G_n)$

7.4 ดัชนีความรุนแรงของความยากจน (Severity of Poverty หรือ Squared of Poverty Gap Index) ใช้วัดระดับความรุนแรงของความยากจน บางครั้งเรียกว่าช่องว่างความยากจนกำลังสอง โดยให้ความสำคัญกับกลุ่มคนที่ยากจนมาก ๆ หรือคนจนถาวร ซึ่งคำนวณได้จากการยกกำลังสองของช่องว่างระหว่างเส้นความยากจนกับรายได้ประจำ หรือค่าใช้จ่ายเพื่อการอุปโภคบริโภคของคนจน หากมีจำนวนคนจนเป็นจำนวนมากที่มีรายได้หรือค่าใช้จ่ายอยู่ใต้เส้นความยากจน ในระดับต่ำมาก ค่าดังกล่าวจะมีค่าสูง แสดงว่าปัญหาความยากจนมีความรุนแรงมาก (ค่าดัชนีมีค่าอยู่ระหว่าง 0 และ 1 เพื่อให้การอธิบายผลง่ายขึ้นจึงทำให้เป็นร้อยละ)

$$\text{สูตรการคำนวณ : } P_2 = \frac{1}{N} \sum_{i=1}^N \left(\frac{G_n}{Z} \right)^2 \times 100 ; \quad G_n = (Z - y_i) \cdot I(y_i \leq Z)$$

โดยที่ P_2 = ความรุนแรงของความยากจน
 G_n = ความแตกต่างระหว่างรายได้ / ค่าใช้จ่าย และเส้นความยากจน
 Z = เส้นความยากจน
 y_i = รายได้ / ค่าใช้จ่ายเฉลี่ยต่อคนต่อเดือน
 N = จำนวนประชากรทั้งสิ้น
 $I = \begin{cases} 1 & \text{ถ้า } (y_i \leq Z) \\ 0 & \text{ถ้า } (y_i > Z) \end{cases}$

7.5 สัมประสิทธิ์ของความไม่เสมอภาค หรือดัชนีจินี (Gini Coefficient หรือ Gini Index)

ด้านค่าใช้จ่าย หมายถึง ค่าที่ใช้วัดความไม่เสมอภาคของค่าใช้จ่ายของประชากร โดยมีค่าระหว่าง 0-1 ค่าเข้าใกล้ 0 แสดงว่า มีความไม่เสมอภาคที่น้อยลง แต่หากมีค่าเข้าใกล้ 1 แสดงว่า มีความไม่เสมอภาคสูงขึ้น (เพื่อให้การอธิบายผลง่ายยิ่งขึ้น จึงทำให้เป็นร้อยละ)

$$\text{สูตรการคำนวณ Gini Index: } = \frac{1}{2n^2 \bar{y}} \sum_{i=1}^n \sum_{j=1}^n |y_i - y_j|$$

โดยที่ n = จำนวนประชากร
 y_i = รายจ่ายเฉลี่ยต่อเดือนของบุคคลที่ i ; $i = 1, 2, \dots, n$
 y_j = รายจ่ายเฉลี่ยต่อเดือนของบุคคลที่ j ; $j = 1, 2, \dots, n$
 \bar{y} = ค่าเฉลี่ยของรายจ่ายเฉลี่ยต่อเดือน = $\frac{1}{n} \sum_{i=1}^n y_i$

7.6 ความคลาดเคลื่อนมาตรฐาน (Standard Error of Estimate: SE) หมายถึง

ความคลาดเคลื่อนมาตรฐานของค่าที่ใช้วัดค่าประมาณดัชนีชี้วัดความยากจนเทียบกับค่าเฉลี่ย (เช่น สัดส่วนคนจน ค่าสัมประสิทธิ์ของความไม่เสมอภาค เป็นต้น) ซึ่งคำนวณได้โดย การหาความคลาดเคลื่อนของค่าประมาณ จากค่าเฉลี่ยของการประมาณการดัชนีชี้วัดความยากจนนั้นๆ

สูตรการคำนวณ ความคลาดเคลื่อนมาตรฐาน (Standard Error of Estimate)

$$SE = \sqrt{\frac{\sum_{i=1}^n (y_{e,i} - \bar{y}_e)^2}{n-1}}$$

โดยที่ SE = ค่าความคลาดเคลื่อนมาตรฐานของดัชนี y
 $y_{e,i}$ = ค่าดัชนี y ที่ประมาณขึ้นจากการ simulation ครั้งที่ i
 \bar{y}_e = ค่าดัชนี y เฉลี่ยของการ simulation จำนวน n ครั้ง
 n = จำนวนการ simulation

ตารางตัวชี้วัดความยากจน : มิติค่าใช้จ่าย

ภาพรวม

ตาราง 1 สัดส่วนคนจน (ร้อยละ) จำแนกตามภาคและเขตพื้นที่ พ.ศ. 2558

ภาค/เขตพื้นที่	ภาพรวม	ในเขตเทศบาล	นอกเขตเทศบาล
ทั่วราชอาณาจักร	7.2	5.5	8.9
ภาคกลาง (ไม่รวม กรุงเทพมหานคร)	4.3	3.3	5.3
ภาคเหนือ	8.8	7.6	9.7
ภาคตะวันออกเฉียงเหนือ	10.3	11.2	9.8
ภาคใต้	9.9	5.9	12.4

* หมายเหตุ : เนื่องจากการจัดทำแผนที่ความยากจนในปี 2558 นี้ไม่ได้นำเสนอระดับภาพรวม จึงนำเสนอเป็นข้อมูลจากการสำรวจภาวะเศรษฐกิจและสังคมของครัวเรือน พ.ศ. 2558, ซึ่งประมวลผลโดย สำนักพัฒนาฐานข้อมูล และตัวชี้วัดภาวะทางสังคม สศช. และเคหะ พ.ศ. 2553

ภาคกลาง

ตาราง 2 ตัวชี้วัดความยากจน ในเขตเทศบาลของภาคกลาง พ.ศ. 2558

จังหวัด	ค่าใช้จ่ายเฉลี่ยต่อคนต่อเดือน		สัดส่วนคนจน		ช่องว่างความยากจน (ร้อยละ)	ความรุนแรงความยากจน (ร้อยละ)	สัมประสิทธิ์ความไม่เท่าเทียม	
	บาท	SE	ร้อยละ	SE			ร้อยละ	SE
จังหวัดกรุงเทพมหานคร	10,803	225	2.1	0.3	0.4	0.1	24.6	0.6
จังหวัดสมุทรปราการ	7,439	152	0.7	0.2	0.0	0.0	26.9	0.9
จังหวัดนนทบุรี	11,973	300	0.8	0.1	0.1	0.0	25.8	1.0
จังหวัดปทุมธานี	8,288	357	0.9	0.3	0.2	0.1	29.0	1.1
จังหวัดพระนครศรีอยุธยา	5,889	236	0.7	0.3	0.1	0.0	27.3	1.5
จังหวัดอ่างทอง	5,764	148	6.2	0.6	1.6	0.7	37.3	1.7
จังหวัดลพบุรี	6,523	73	5.5	0.3	1.4	0.6	29.0	1.0
จังหวัดสิงห์บุรี	5,593	171	5.4	0.7	1.2	0.4	30.1	1.5
จังหวัดชัยนาท	5,795	294	7.3	1.4	2.1	0.9	32.0	4.0
จังหวัดสระบุรี	9,068	468	3.1	0.7	0.9	0.4	37.0	3.8
จังหวัดชลบุรี	8,931	484	1.4	0.3	0.3	0.1	25.4	0.6
จังหวัดระยอง	8,512	182	0.5	0.1	0.1	0.0	22.2	0.7
จังหวัดจันทบุรี	7,201	124	4.2	0.3	1.1	0.4	31.4	1.0
จังหวัดตราด	5,373	142	11.4	0.7	3.6	1.7	35.3	2.0
จังหวัดฉะเชิงเทรา	7,229	129	1.4	0.2	0.3	0.1	29.3	1.2
จังหวัดปราจีนบุรี	6,595	141	1.6	0.2	0.5	0.2	32.7	0.7
จังหวัดนครนายก	6,454	158	0.8	0.2	0.2	0.1	26.6	1.0

ภาคกลาง (ต่อ)

ตาราง 2 ตัวชี้วัดความยากจน ในเขตเทศบาลของภาคกลาง พ.ศ. 2558

จังหวัด	ค่าใช้จ่ายเฉลี่ยต่อคนต่อเดือน		สัดส่วนคนจน		ช่องว่างความยากจน (ร้อยละ)	ความรุนแรงความยากจน (ร้อยละ)	สัมประสิทธิ์ความไม่เท่าเทียม	
	บาท	SE	ร้อยละ	SE			ร้อยละ	SE
จังหวัดสระแก้ว	7,542	2,129	7.9	0.8	2.4	1.1	42.4	7.3
จังหวัดราชบุรี	5,812	172	4.8	0.4	1.2	0.4	28.7	1.1
จังหวัดกาญจนบุรี	4,703	311	11.3	1.8	3.0	1.2	33.0	1.3
จังหวัดสุพรรณบุรี	5,733	151	5.6	0.5	1.5	0.6	27.3	1.7
จังหวัดนครปฐม	8,323	202	0.8	0.1	0.3	0.2	30.0	0.6
จังหวัดสมุทรสาคร	6,316	291	0.9	0.4	0.1	0.0	21.4	0.8
จังหวัดสมุทรสงคราม	7,447	390	1.9	0.4	0.4	0.1	24.4	2.2
จังหวัดเพชรบุรี	6,151	201	3.1	0.3	0.7	0.3	27.4	1.2
จังหวัดประจวบคีรีขันธ์	7,420	243	3.1	0.4	0.8	0.3	37.6	1.3

หมายเหตุ : เป็นข้อมูลที่ได้จากการวิเคราะห์โดยใช้เทคนิคทางสถิติในการประมาณค่าจากข้อมูลการสำรวจภาวะเศรษฐกิจและสังคมของครัวเรือน พ.ศ. 2558 ร่วมกับข้อมูลสำมะโนประชากรและเคหะ พ.ศ. 2553

ภาคเหนือ

ตาราง 3 ตัวชี้วัดความยากจน ในเขตเทศบาลของภาคเหนือ พ.ศ. 2558

จังหวัด	ค่าใช้จ่ายเฉลี่ยต่อคนต่อเดือน		สัดส่วนคนจน		ช่องว่างความยากจน (ร้อยละ)	ความรุนแรงความยากจน (ร้อยละ)	สัมประสิทธิ์ความไม่เท่าเทียม	
	บาท	SE	ร้อยละ	SE			ร้อยละ	SE
จังหวัดเชียงใหม่	6,181	108	4.7	0.4	1.0	0.3	29.0	1.5
จังหวัดลำพูน	8,005	248	2.7	0.5	0.6	0.2	35.9	2.2
จังหวัดลำปาง	5,629	188	4.5	0.4	1.1	0.4	31.9	1.8
จังหวัดอุตรดิตถ์	6,308	167	5.5	0.5	1.5	0.6	34.7	1.6
จังหวัดแพร่	4,726	73	7.5	0.6	1.8	0.7	32.6	1.1
จังหวัดน่าน	4,891	74	6.3	0.5	1.6	0.6	29.4	1.2
จังหวัดพะเยา	4,925	163	6.9	0.6	1.9	0.8	26.7	1.1
จังหวัดเชียงราย	5,107	306	5.2	0.9	1.2	0.4	25.8	1.1
จังหวัดแม่ฮ่องสอน	5,771	358	5.9	1.0	1.5	0.6	37.2	2.0
จังหวัดนครสวรรค์	6,958	226	4.2	0.4	0.9	0.3	27.7	1.0
จังหวัดอุทัยธานี	5,575	151	4.5	0.4	1.1	0.4	29.7	1.8
จังหวัดกำแพงเพชร	4,109	104	4.8	0.5	1.1	0.4	23.4	1.3
จังหวัดตาก	5,992	194	6.5	0.7	1.3	0.4	17.9	1.1
จังหวัดสุโขทัย	5,359	407	6.0	0.8	1.5	0.6	35.8	2.9
จังหวัดพิษณุโลก	6,733	219	6.0	0.7	1.6	0.6	38.0	1.4
จังหวัดพิจิตร	5,473	83	2.5	0.3	0.5	0.2	29.6	0.7
จังหวัดเพชรบูรณ์	5,974	292	1.4	0.3	0.3	0.1	22.0	1.1

หมายเหตุ : เป็นข้อมูลที่ได้จากการวิเคราะห์โดยใช้เทคนิคทางสถิติในการประมาณค่าจากข้อมูลการสำรวจภาวะเศรษฐกิจและสังคมของครัวเรือน พ.ศ. 2558 ร่วมกับข้อมูลสำมะโนประชากรและเคหะ พ.ศ. 2553

ภาคตะวันออกเฉียงเหนือ

ตาราง 4 ตัวชี้วัดความยากจน ในเขตเทศบาลของภาคตะวันออกเฉียงเหนือ พ.ศ. 2558

จังหวัด	ค่าใช้จ่ายเฉลี่ยต่อคนต่อเดือน		สัดส่วนคนจน		ช่องว่าง ความยากจน (ร้อยละ)	ความรุนแรง ความยากจน (ร้อยละ)	สัมประสิทธิ์ความไม่เท่าเทียม	
	บาท	SE	ร้อยละ	SE			ร้อยละ	SE
จังหวัดนครราชสีมา	5,126	186	5.5	0.6	1.4	0.5	29.9	1.5
จังหวัดบุรีรัมย์	4,013	149	10.7	1.3	2.9	1.2	36.3	1.8
จังหวัดสุรินทร์	7,092	313	3.5	0.5	0.9	0.3	34.9	1.2
จังหวัดศรีสะเกษ	4,926	63	2.6	0.3	0.5	0.1	32.4	0.6
จังหวัดอุบลราชธานี	6,390	140	3.7	0.3	0.9	0.3	34.2	1.3
จังหวัดยโสธร	4,837	76	9.7	0.7	2.5	1.0	40.9	0.8
จังหวัดชัยภูมิ	6,232	124	3.4	0.3	0.8	0.3	33.8	1.2
จังหวัดอำนาจเจริญ	3,871	109	10.1	0.8	2.4	0.9	36.8	1.6
จังหวัดหนองบัวลำภู	5,444	393	3.2	0.5	0.8	0.3	32.9	2.3
จังหวัดขอนแก่น	5,779	633	3.7	2.1	0.8	0.3	34.3	3.2
จังหวัดอุดรธานี	5,964	156	4.4	0.7	1.0	0.4	36.6	1.8
จังหวัดเลย	4,698	678	6.0	1.0	1.5	0.6	32.1	3.4
จังหวัดหนองคาย	5,366	133	1.4	0.2	0.4	0.2	31.4	0.7
จังหวัดมหาสารคาม	6,663	166	3.8	0.5	0.8	0.3	35.9	0.9
จังหวัดร้อยเอ็ด	4,874	126	2.7	0.4	0.5	0.2	29.4	0.9
จังหวัดกาฬสินธุ์	4,255	878	6.2	0.6	1.7	0.7	31.1	8.2
จังหวัดสกลนคร	4,058	126	7.5	0.8	1.7	0.6	31.1	0.8

ภาคตะวันออกเฉียงเหนือ (ต่อ)

ตาราง 4 ตัวชี้วัดความยากจน ในเขตเทศบาลของภาคตะวันออกเฉียงเหนือ พ.ศ. 2558

จังหวัด	ค่าใช้จ่ายเฉลี่ยต่อคนต่อเดือน		สัดส่วนคนจน		ช่องว่างความยากจน (ร้อยละ)	ความรุนแรงความยากจน (ร้อยละ)	สัมประสิทธิ์ความไม่เท่าเทียม	
	บาท	SE	ร้อยละ	SE			ร้อยละ	SE
จังหวัดนครพนม	6,014	226	5.7	0.8	1.5	0.6	37.9	1.7
จังหวัดมุกดาหาร	5,433	257	6.1	1.0	1.5	0.6	38.4	3.2

หมายเหตุ : เป็นข้อมูลที่ได้จากการวิเคราะห์โดยใช้เทคนิคทางสถิติในการประมาณค่าจากข้อมูลการสำรวจภาวะเศรษฐกิจและสังคมของครัวเรือน พ.ศ. 2558 ร่วมกับข้อมูลสำมะโนประชากรและเคหะ พ.ศ. 2553

ภาคใต้

ตาราง 5 ตัวชี้วัดความยากจน ในเขตเทศบาลของภาคใต้ พ.ศ. 2558

จังหวัด	ค่าใช้จ่ายเฉลี่ยต่อคนต่อเดือน		สัดส่วนคนจน		ช่องว่าง ความยากจน (ร้อยละ)	ความรุนแรง ความยากจน (ร้อยละ)	สัมประสิทธิ์ความไม่เท่าเทียม	
	บาท	SE	ร้อยละ	SE			ร้อยละ	SE
จังหวัดนครศรีธรรมราช	7,811	222	4.9	0.4	1.3	0.5	38.8	1.8
จังหวัดกระบี่	9,233	234	1.1	0.2	0.3	0.1	34.5	1.2
จังหวัดพังงา	9,131	1,416	5.0	0.6	1.5	0.7	37.9	6.0
จังหวัดภูเก็ต	8,496	137	1.2	0.1	0.2	0.1	25.4	0.9
จังหวัดสุราษฎร์ธานี	8,087	80	2.5	0.4	0.8	0.4	35.0	0.7
จังหวัดระนอง	5,193	353	9.0	1.5	2.4	1.0	33.3	2.0
จังหวัดชุมพร	7,184	300	4.7	0.7	1.2	0.5	32.6	1.4
จังหวัดสงขลา	9,141	318	1.7	0.2	0.4	0.1	35.5	1.9
จังหวัดสตูล	7,830	377	3.9	0.6	1.0	0.4	34.5	1.9
จังหวัดตรัง	8,140	162	3.3	0.3	0.8	0.3	28.4	1.5
จังหวัดพัทลุง	4,599	114	9.5	0.7	2.4	0.9	33.6	1.5
จังหวัดปัตตานี	3,741	121	7.9	0.8	2.1	0.9	27.3	1.4
จังหวัดยะลา	3,977	373	5.4	1.7	1.4	0.6	30.9	1.1
จังหวัดนราธิวาส	4,963	93	7.7	0.8	2.0	0.8	34.2	1.3

หมายเหตุ : เป็นข้อมูลที่ได้จากการวิเคราะห์โดยใช้เทคนิคทางสถิติในการประมาณค่าจากข้อมูลการสำรวจภาวะเศรษฐกิจและสังคมของครัวเรือน พ.ศ. 2558 ร่วมกับข้อมูลสำมะโนประชากรและเคหะ พ.ศ. 2553

ภาคกลาง

ตาราง 6 ตัวชี้วัดความยากจน นอกเขตเทศบาลของภาคกลาง พ.ศ. 2558

จังหวัด	ค่าใช้จ่ายเฉลี่ยต่อคนต่อเดือน		สัดส่วนคนจน		ช่องว่าง ความยากจน (ร้อยละ)	ความรุนแรง ความยากจน (ร้อยละ)	สัมประสิทธิ์ความไม่เท่าเทียม	
	บาท	SE	ร้อยละ	SE			ร้อยละ	SE
จังหวัดสมุทรปราการ	7,732	491	0.4	0.2	0.1	0.0	26.7	1.0
จังหวัดนนทบุรี	9,614	530	1.4	0.3	0.3	0.1	29.5	1.9
จังหวัดปทุมธานี	7,338	433	1.2	0.3	0.2	0.1	23.6	1.5
จังหวัดพระนครศรีอยุธยา	7,402	535	3.5	1.1	1.3	0.7	36.9	2.7
จังหวัดอ่างทอง	5,155	124	6.1	0.6	1.7	0.7	26.1	1.6
จังหวัดลพบุรี	4,740	96	7.6	0.7	2.2	0.9	26.8	2.1
จังหวัดสิงห์บุรี	5,504	245	7.0	1.0	2.1	0.9	32.3	2.8
จังหวัดชัยนาท	4,758	113	6.2	0.6	1.5	0.6	26.4	1.6
จังหวัดสระบุรี	9,364	337	2.1	0.5	0.5	0.2	36.0	2.7
จังหวัดชลบุรี	7,276	225	2.1	0.2	0.4	0.1	27.3	0.9
จังหวัดระยอง	6,734	438	1.5	0.8	0.4	0.2	32.9	0.8
จังหวัดจันทบุรี	7,166	146	2.9	0.3	0.7	0.3	31.9	1.7
จังหวัดตราด	5,554	274	6.9	1.0	1.8	0.7	34.5	2.0
จังหวัดฉะเชิงเทรา	5,830	247	2.0	0.4	0.6	0.3	31.3	2.7
จังหวัดปราจีนบุรี	5,568	81	2.4	0.4	0.5	0.2	29.6	1.1
จังหวัดนครนายก	6,275	276	4.0	0.6	1.1	0.4	29.9	1.4
จังหวัดสระแก้ว	4,447	134	7.5	0.9	2.1	0.9	27.7	1.8

ภาคกลาง (ต่อ)

ตาราง 6 ตัวชี้วัดความยากจน นอกเขตเทศบาลของภาคกลาง พ.ศ. 2558

จังหวัด	ค่าใช้จ่ายเฉลี่ยต่อคนต่อเดือน		สัดส่วนคนจน		ช่องว่างความยากจน (ร้อยละ)	ความรุนแรงความยากจน (ร้อยละ)	สัมประสิทธิ์ความไม่เท่าเทียม	
	บาท	SE	ร้อยละ	SE			ร้อยละ	SE
จังหวัดราชบุรี	4,780	138	9.4	0.7	2.9	1.3	33.8	1.8
จังหวัดกาญจนบุรี	3,416	62	13.2	0.7	3.5	1.4	28.4	1.4
จังหวัดสุพรรณบุรี	4,102	191	7.7	1.2	1.8	0.7	25.5	1.3
จังหวัดนครปฐม	8,095	248	1.5	0.2	0.4	0.1	25.7	1.3
จังหวัดสมุทรสาคร	7,393	75	1.5	0.2	0.2	0.1	33.1	0.9
จังหวัดสมุทรสงคราม	6,218	465	0.4	0.2	0.1	0.0	30.1	1.2
จังหวัดเพชรบุรี	4,423	47	4.3	0.3	1.0	0.3	27.3	0.9
จังหวัดประจวบคีรีขันธ์	4,956	203	5.2	0.9	1.2	0.4	28.8	1.7

หมายเหตุ : เป็นข้อมูลที่ได้จากการวิเคราะห์โดยใช้เทคนิคทางสถิติในการประมาณค่าจากข้อมูลการสำรวจภาวะเศรษฐกิจและสังคมของครัวเรือน พ.ศ. 2558 ร่วมกับข้อมูลสำมะโนประชากรและเคหะ พ.ศ. 2553

ภาคเหนือ

ตาราง 7 ตัวชี้วัดความยากจน นอกเขตเทศบาลของภาคเหนือ พ.ศ. 2558

จังหวัด	ค่าใช้จ่ายเฉลี่ยต่อคนต่อเดือน		สัดส่วนคนจน		ช่องว่าง ความยากจน (ร้อยละ)	ความรุนแรง ความยากจน (ร้อยละ)	สัมประสิทธิ์ความไม่เท่าเทียม	
	บาท	SE	ร้อยละ	SE			ร้อยละ	SE
จังหวัดเชียงใหม่	4,109	65	5.8	0.5	1.5	0.6	27.5	1.2
จังหวัดลำพูน	4,567	119	10.2	0.7	2.7	1.0	39.0	1.6
จังหวัดลำปาง	4,415	74	6.1	0.4	1.6	0.6	30.7	1.5
จังหวัดอุตรดิตถ์	3,902	108	7.5	0.7	1.9	0.8	29.6	1.5
จังหวัดแพร่	4,662	60	4.5	0.4	1.1	0.4	28.5	1.1
จังหวัดน่าน	3,822	199	9.8	1.2	2.6	1.0	36.8	3.6
จังหวัดพะเยา	4,825	109	5.2	0.6	1.3	0.5	30.6	2.0
จังหวัดเชียงราย	3,179	134	9.2	1.3	2.3	0.9	28.0	1.3
จังหวัดแม่ฮ่องสอน	2,600	61	16.9	1.3	4.0	1.5	33.7	1.0
จังหวัดนครสวรรค์	4,892	144	2.7	0.3	0.6	0.2	26.0	1.1
จังหวัดอุทัยธานี	4,369	57	2.6	0.4	0.5	0.2	31.4	1.0
จังหวัดกำแพงเพชร	5,263	324	2.9	0.6	0.7	0.3	29.8	2.4
จังหวัดตาก	3,663	84	15.5	0.7	4.6	1.9	45.6	1.3
จังหวัดสุโขทัย	4,194	283	2.7	0.3	0.6	0.2	30.8	3.2
จังหวัดพิษณุโลก	4,517	61	5.3	0.4	1.2	0.4	33.7	0.9
จังหวัดพิจิตร	4,723	196	3.2	0.4	0.7	0.3	23.8	1.3
จังหวัดเพชรบูรณ์	4,286	78	3.8	0.5	1.0	0.4	27.2	1.8

หมายเหตุ : เป็นข้อมูลที่ได้ออกการวิเคราะห์โดยใช้เทคนิคทางสถิติในการประมาณค่าจากข้อมูลการสำรวจภาวะเศรษฐกิจและสังคมของครัวเรือน พ.ศ. 2558

ร่วมกับข้อมูลสำมะโนประชากรและเคหะ พ.ศ. 2553

ภาคตะวันออกเฉียงเหนือ

ตาราง 8 ตัวชี้วัดความยากจน นอกเขตเทศบาลของภาคตะวันออกเฉียงเหนือ พ.ศ. 2558

จังหวัด	ค่าใช้จ่ายเฉลี่ยต่อคนต่อเดือน		สัดส่วนคนจน		ช่องว่าง ความยากจน (ร้อยละ)	ความรุนแรง ความยากจน (ร้อยละ)	สัมประสิทธิ์ความไม่เท่าเทียม	
	บาท	SE	ร้อยละ	SE			ร้อยละ	SE
จังหวัดนครราชสีมา	4,198	201	4.2	0.6	1.1	0.4	26.4	1.3
จังหวัดบุรีรัมย์	4,738	281	8.0	0.8	2.7	1.4	44.9	2.8
จังหวัดสุรินทร์	4,464	66	4.2	0.4	1.1	0.4	29.3	1.3
จังหวัดศรีสะเกษ	3,679	35	2.7	0.3	0.6	0.2	24.2	0.8
จังหวัดอุบลราชธานี	3,943	68	5.1	0.4	1.5	0.7	27.0	1.5
จังหวัดยโสธร	3,693	61	6.0	0.6	1.5	0.6	31.4	1.2
จังหวัดชัยภูมิ	5,372	73	5.4	0.4	1.3	0.5	26.0	1.4
จังหวัดอำนาจเจริญ	4,162	203	5.3	0.7	1.4	0.5	26.1	1.9
จังหวัดหนองบัวลำภู	3,582	87	5.4	0.7	1.3	0.5	29.3	1.2
จังหวัดขอนแก่น	4,720	411	3.2	0.5	0.8	0.3	29.6	4.2
จังหวัดอุดรธานี	3,584	64	3.9	0.6	0.8	0.3	27.9	1.6
จังหวัดเลย	4,693	181	4.4	0.5	1.3	0.6	30.1	1.8
จังหวัดหนองคาย	3,719	83	5.1	0.6	1.2	0.4	28.7	1.1
จังหวัดมหาสารคาม	3,990	187	5.1	0.8	1.3	0.5	28.2	1.7
จังหวัดร้อยเอ็ด	5,594	51	1.7	0.1	0.4	0.1	26.4	0.9
จังหวัดกาฬสินธุ์	3,487	72	5.5	0.4	1.4	0.6	23.5	1.2
จังหวัดสกลนคร	3,808	1,156	12.5	1.6	3.5	1.5	42.9	9.4

ภาคตะวันออกเฉียงเหนือ (ต่อ)

ตาราง 8 ตัวชี้วัดความยากจน นอกเขตเทศบาลของภาคตะวันออกเฉียงเหนือ พ.ศ. 2558

จังหวัด	ค่าใช้จ่ายเฉลี่ยต่อคนต่อเดือน		สัดส่วนคนจน		ช่องว่างความยากจน (ร้อยละ)	ความรุนแรงความยากจน (ร้อยละ)	สัมประสิทธิ์ความไม่เท่าเทียม	
	บาท	SE	ร้อยละ	SE			ร้อยละ	SE
จังหวัดนครพนม	3,723	89	7.0	0.5	1.8	0.7	31.8	1.7
จังหวัดมุกดาหาร	4,219	84	4.5	0.5	1.2	0.5	28.2	1.9

หมายเหตุ : เป็นข้อมูลที่ได้จากการวิเคราะห์โดยใช้เทคนิคทางสถิติในการประมาณค่าจากข้อมูลการสำรวจภาวะเศรษฐกิจและสังคมของครัวเรือน พ.ศ. 2558 ร่วมกับข้อมูลสำมะโนประชากรและเคหะ พ.ศ. 2553

ภาคใต้

ตาราง 9 ตัวชี้วัดความยากจน นอกเขตเทศบาลของภาคใต้ พ.ศ. 2558

จังหวัด	ค่าใช้จ่ายเฉลี่ยต่อคนต่อเดือน		สัดส่วนคนจน		ช่องว่าง ความยากจน (ร้อยละ)	ความรุนแรง ความยากจน (ร้อยละ)	สัมประสิทธิ์ความไม่เท่าเทียม	
	บาท	SE	ร้อยละ	SE			ร้อยละ	SE
จังหวัดนครศรีธรรมราช	4,169	69	5.8	0.6	1.4	0.6	27.9	1.4
จังหวัดกระบี่	5,895	1,362	4.8	0.3	1.3	0.6	37.1	7.2
จังหวัดพังงา	7,746	283	3.1	0.4	0.8	0.4	37.9	2.1
จังหวัดภูเก็ต	8,705	476	0.5	0.2	0.1	0.0	23.0	2.7
จังหวัดสุราษฎร์ธานี	7,203	174	1.5	0.2	0.4	0.2	38.0	1.6
จังหวัดระนอง	6,351	2,808	4.9	0.6	1.3	0.6	35.9	10.2
จังหวัดชุมพร	5,584	324	4.8	0.8	1.3	0.5	33.6	2.3
จังหวัดสงขลา	5,692	270	3.3	0.6	0.7	0.3	23.9	1.5
จังหวัดสตูล	4,501	86	5.1	1.3	0.5	0.1	26.1	1.9
จังหวัดตรัง	4,061	57	5.0	0.4	1.0	0.4	28.5	1.1
จังหวัดพัทลุง	3,795	64	7.9	0.8	2.1	0.9	24.8	1.8
จังหวัดปัตตานี	2,572	683	13.6	0.9	3.8	1.7	29.4	5.3
จังหวัดยะลา	2,811	31	6.2	0.5	1.3	0.5	21.3	1.0
จังหวัดนราธิวาส	3,101	33	8.2	0.5	2.1	0.9	24.7	1.1

หมายเหตุ : เป็นข้อมูลที่ได้จากการวิเคราะห์โดยใช้เทคนิคทางสถิติในการประมาณค่าจากข้อมูลการสำรวจภาวะเศรษฐกิจและสังคมของครัวเรือน พ.ศ. 2558

ร่วมกับข้อมูลสำมะโนประชากรและเคหะ พ.ศ. 2553



www.nso.go.th