



สำมะโนธุรกิจและอุตสาหกรรม พ.ศ. 2555
: ธุรกิจทางการค้าและธุรกิจทางการบริการ
THE 2012 BUSINESS AND INDUSTRIAL CENSUS
: TRADE AND SERVICES INDUSTRY

จังหวัดนครนายก
NAKHON NAYOK PROVINCE



สำนักงานสถิติแห่งชาติ

กระทรวงเทคโนโลยีสารสนเทศและการสื่อสาร

NATIONAL STATISTICAL OFFICE

MINISTRY OF INFORMATION AND COMMUNICATION TECHNOLOGY

คำนำ

บทสรุปสำหรับผู้บริหาร
สารบัญตาราง

บทที่ 1 บทนำ

- ✦ ความเป็นมา
- ✦ ขอบข่ายและคุ้มครอง
- ✦ รายการข้อมูลที่เกี่ยวข้อง
- ✦ วัตถุประสงค์
- ✦ คาบเวลาอ้างอิง
- ✦ ประโยชน์ของข้อมูล

บทที่ 2 สรุปข้อมูลที่สำคัญ

- ✦ ข้อมูลทั่วไปของสถานประกอบการธุรกิจทางการค้าและธุรกิจทางการบริการ
- ✦ ข้อมูลสถิติที่สำคัญจำแนกตามขนาดของสถานประกอบการและหมวดย่อยธุรกิจ

สารบัญตารางสถิติ

- ✦ ตอนที่ 1 ข้อมูลการดำเนินงานกิจการของสถานประกอบการธุรกิจฯ จำแนกตามขนาดของสถานประกอบการ
- ✦ ตอนที่ 2 ข้อมูลการดำเนินงานกิจการของสถานประกอบการธุรกิจฯ จำแนกตามหมวดย่อยธุรกิจ

ภาคผนวก

- ✦ ภาคผนวก ก ระเบียบวิธี
- ✦ ภาคผนวก ข คำนิยาม

คณะผู้จัดทำ CD-ROM

หน่วยงานที่เผยแพร่

ตารางสถิติในรูปแบบ Format Excel

- ✦ ตอนที่ 1 ข้อมูลการดำเนินงานกิจการของสถานประกอบการธุรกิจฯ จำแนกตามขนาดของสถานประกอบการ
- ✦ ตอนที่ 2 ข้อมูลการดำเนินงานกิจการของสถานประกอบการธุรกิจฯ จำแนกตามหมวดย่อยธุรกิจ

หน่วยงานเจ้าของเรื่อง

สำนักงานสถิติจังหวัดนครนายก
โทรศัพท์ 0 3731 1259
โทรสาร 0 3731 1234
ไปรษณีย์อิเล็กทรอนิกส์ : nkayok@nso.go.th

Division-in-Charge

Nakhon nayok Provincial Statistical Office
Tel. + 66 3731 1259
Fax : + 66 3731 1234
E-mail : nkayok@nso.go.th

หน่วยงานที่เผยแพร่

สำนักสถิติพยากรณ์
สำนักงานสถิติแห่งชาติ
ศูนย์ราชการเฉลิมพระเกียรติ 80 พรรษา
อาคารรัฐประศาสนภักดี ชั้น 2
ถนนแจ้งวัฒนะ เขตหลักสี่
กทม. 10210
โทรศัพท์ 0 214 17498
โทรสาร 0 214 38132
ไปรษณีย์อิเล็กทรอนิกส์ binfopub@nso.go.th

Distributed by

Statistical Forecasting Bureau
National Statistical Office,
The Government Complex,
Ratthaprasasanabhakti Building, 2nd Floor
Chaeng Watthana Rd., Laksi
Bangkok 10210, THAILAND
Tel. + 66 (0) 214 17498
Fax : + 66 (0) 214 38132
E-mail : binfopub@nso.go.th
[http : // www.nso.go.th](http://www.nso.go.th)

ปีที่จัดพิมพ์

2557

Published

2014

คำนำ

เนื่องจากปัจจุบันโครงสร้างการดำเนินธุรกิจและอุตสาหกรรมของประเทศมีการเปลี่ยนแปลงไปอย่างรวดเร็ว โดยเฉพาะอุตสาหกรรมการผลิตนับเป็นกิจกรรมทางเศรษฐกิจสาขาหนึ่งที่มีบทบาทอย่างมากต่อระบบเศรษฐกิจของประเทศไทย จึงเห็นได้ว่าโครงสร้างของระบบเศรษฐกิจของประเทศขึ้นอยู่กับอุตสาหกรรมค่อนข้างมาก ประกอบกับปัจจุบันมีการประกอบธุรกิจทั้งทางด้านการค้า การบริการและอุตสาหกรรมการผลิตใหม่ ๆ เกิดขึ้น รวมทั้งการประกอบอุตสาหกรรมขนาดเล็ก และอุตสาหกรรมในครัวเรือนก็มีบทบาทสำคัญต่อการเจริญเติบโตทางเศรษฐกิจโดยรวมของประเทศเพิ่มขึ้น ดังนั้นข้อมูลสถิติและสารสนเทศโครงสร้างพื้นฐานเกี่ยวกับการประกอบธุรกิจดังกล่าว จึงมีความสำคัญและจำเป็นสำหรับภาครัฐและเอกชนใช้ในการกำหนดนโยบายและวางแผนพัฒนาด้านเศรษฐกิจและอุตสาหกรรมทั้งในระดับประเทศ และระดับจังหวัด เพื่อเพิ่มศักยภาพการแข่งขันในเวทีการค้าโลก สำนักงานสถิติแห่งชาติ ซึ่งเป็นหน่วยงานที่รับผิดชอบในการจัดเก็บข้อมูลทั้งทางด้านเศรษฐกิจ และสังคมของประเทศ จำเป็นจะต้องจัดหาข้อมูลสถิติที่เกี่ยวข้อง เพื่อให้ประเทศมีข้อมูลสถิติพื้นฐานที่สำคัญ จึงกำหนดให้มีการจัดทำสำมะโนธุรกิจและอุตสาหกรรม พ.ศ. 2555 ขึ้นเพื่อให้ทุกภาคส่วนสามารถนำข้อมูลไปใช้ประโยชน์ร่วมกัน

รายงานฉบับนี้เป็นรายงานผลจากการเก็บรวบรวมข้อมูลรายละเอียดการประกอบกิจการของสถานประกอบการ **ธุรกิจทางการค้าและธุรกิจทางการบริการ** ซึ่งดำเนินการเก็บรวบรวมข้อมูลในช่วงเดือนพฤษภาคม – สิงหาคม 2555 ข้อมูลที่นำเสนอเป็นผลการดำเนินการในรอบปี 2554 (1 มกราคม – 31 ธันวาคม 2554) ของสถานประกอบการธุรกิจทุกแห่ง ที่ตั้งอยู่ในจังหวัดนครนายก

ผลจากสำมะโนธุรกิจและอุตสาหกรรม พ.ศ. 2555 พบว่า สถานประกอบการธุรกิจฯ ในจังหวัดนครนายก มีจำนวนทั้งสิ้น 5,596 แห่ง ส่วนใหญ่ หรือร้อยละ 99.0 เป็นสถานประกอบการที่มีคนทำงาน 1-15 คน และธุรกิจฯ ที่สำคัญได้แก่ ธุรกิจการขายปลีก (ยกเว้นยานยนต์และจักรยายนต์) มีสัดส่วนสูงที่สุดร้อยละ 49.7 สำหรับคนทำงานในสถานประกอบการ มีจำนวนทั้งสิ้นประมาณ 17,009 คน ในจำนวนนี้มีการจ้างงานทั้งสิ้น 8,649 คน โดยได้รับค่าตอบแทนเฉลี่ย 92,120 บาท ต่อคนต่อปี ส่วนรายได้จากการดำเนินงาน ค่าใช้จ่ายขั้นกลาง และมูลค่าเพิ่มของสถานประกอบการรวมทั้งสิ้นประมาณ 14.2 พันล้านบาท 9.9 พันล้านบาท และ 4.2 พันล้านบาท ตามลำดับ

สำนักงานสถิติแห่งชาติ ใคร่ขอขอบคุณผู้ประกอบการและผู้เกี่ยวข้องทุกฝ่ายที่ได้ให้ความร่วมมือในการให้ข้อมูล ซึ่งเป็นผลให้การปฏิบัติงานครั้งนี้ สำเร็จลุล่วงไปด้วยดี ซึ่งข้อมูลที่ได้จะเป็นประโยชน์สำหรับผู้ใช้อข้อมูลทั้งภาครัฐบาล และภาคเอกชนต่อไป

บทสรุปสำหรับผู้บริหาร

สำนักงานสถิติแห่งชาติ ได้จัดทำสำมะโนธุรกิจทางการค้าและธุรกิจทางการบริการ มาแล้ว 3 ครั้ง ในปี 2509 2531 และ 2545 และจัดทำสำมะโนอุตสาหกรรม มาแล้ว 3 ครั้งเช่นกัน ในปี 2507 2540 และ 2550 โดยในปี 2555 ครอบคลุม 10 ปี การทำสำมะโนธุรกิจทางการค้าและธุรกิจทางการบริการ และครอบคลุม 5 ปี การทำสำมะโนอุตสาหกรรม สำนักงานสถิติแห่งชาติจึงได้บูรณาการการจัดทำสำมะโนดังกล่าวไปพร้อมกันภายใต้ ชื่อ “โครงการสำมะโนธุรกิจและอุตสาหกรรม พ.ศ. 2555” โดยมีวัตถุประสงค์เพื่อเก็บรวบรวมข้อมูลพื้นฐานที่สำคัญทางด้านธุรกิจทางการค้า ธุรกิจทางการบริการ และอุตสาหกรรม การผลิต ที่แสดงให้เห็นถึงโครงสร้าง ทั้งในด้านจำนวน การกระจายตัวและผลการประกอบการ ในรอบปี สำหรับข้อมูลเรื่องจำนวนและการกระจายตัวของสถานประกอบการต่าง ๆ นั้นได้นำเสนอไปแล้ว ในรายงานผลสำมะโนธุรกิจและอุตสาหกรรม ฉบับที่จัดทำขึ้นเพื่อเสนอผลการนับจดข้อมูลของ สถานประกอบการทุกแห่งทั่วประเทศ

การทำสำมะโนธุรกิจและอุตสาหกรรม พ.ศ. 2555 ในขั้นตอนการแจงนับหรือการเก็บรวบรวมข้อมูล รายละเอียดได้กำหนดระเบียบวิธี ทางสถิติ โดยสถานประกอบการ ที่มีคนทำงาน 1- 10 คน ทำการสำรวจด้วยตัวอย่าง ส่วนสถานประกอบการที่มีคนทำงาน 11 คนขึ้นไป จะทำการเก็บรวบรวมข้อมูลทุกแห่ง แต่อย่างไรก็ตามข้อมูลที่ได้รับตอบกลับนั้นไม่ครบถ้วนจึงต้องทำการประมาณค่าข้อมูลสถานประกอบการที่มีคนทำงาน 11 คนขึ้นไป ตามระเบียบวิธีทางสถิติ

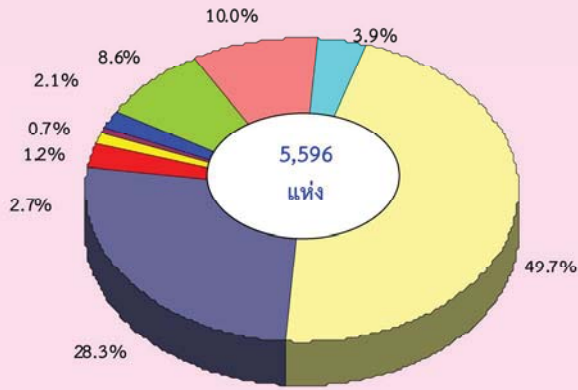
สำหรับรายงานผลฉบับนี้เป็นผลที่ได้จากการแจงนับเพื่อเก็บรวบรวมข้อมูลรายละเอียดของสถานประกอบการธุรกิจทางการค้าและธุรกิจทางการบริการที่ตั้งอยู่ในจังหวัดนครนายกโดยดำเนินการตามการจัดประเภทมาตรฐานอุตสาหกรรม

ประเทศไทย ปี 2552 (Thailand Standard Industrial Classification : TSIC-2009) ได้แก่ การขายส่ง การขายปลีก ที่พักแรม การบริการอาหารและเครื่องดื่ม ข้อมูลข่าวสารและการสื่อสาร กิจกรรมอสังหาริมทรัพย์ กิจกรรมทางวิชาชีพ วิทยาศาสตร์และเทคโนโลยี กิจกรรมการบริหาร และการบริการสนับสนุน ศิลปะความบันเทิง และนันทนาการ และกิจกรรมการบริการอื่น ๆ ข้อมูลที่นำเสนอเป็นผลการดำเนินการในรอบปี 2554 สรุปดังนี้

1. จำนวนสถานประกอบการ จำแนกตามหมวดย่อยธุรกิจ

ผลการจัดทำสำมะโนธุรกิจและอุตสาหกรรม พ.ศ.2555 (ธุรกิจทางการค้าและธุรกิจทางการบริการ) จังหวัดนครนายก พบว่า มีสถานประกอบการที่ตั้งอยู่ในจังหวัด จำนวน 5,596 แห่ง ส่วนใหญ่หรือประมาณ ร้อยละ 49.7 ดำเนินธุรกิจการขายปลีก (ยกเว้นยานยนต์และจักรยานยนต์) รองลงมาประกอบธุรกิจการบริการอาหารและเครื่องดื่ม ร้อยละ 15.9 ธุรกิจการขายส่งและการขายปลีก การซ่อมยานยนต์และจักรยานยนต์ประมาณร้อยละ 10.0 ธุรกิจด้านบริการส่วนบุคคลอื่นๆ ร้อยละ 8.6 การขายส่ง (ยกเว้นยานยนต์และจักรยานยนต์) ร้อยละ 3.9 กิจกรรมอสังหาริมทรัพย์ ร้อยละ 2.7 การซ่อมแซมคอมพิวเตอร์และของใช้ส่วนบุคคลและของใช้ในครัวเรือน ร้อยละ 2.3 ตามลำดับ

**แผนภูมิ ก ร้อยละของสถานประกอบการธุรกิจฯ
จำแนกตามหมวดย่อยธุรกิจ**

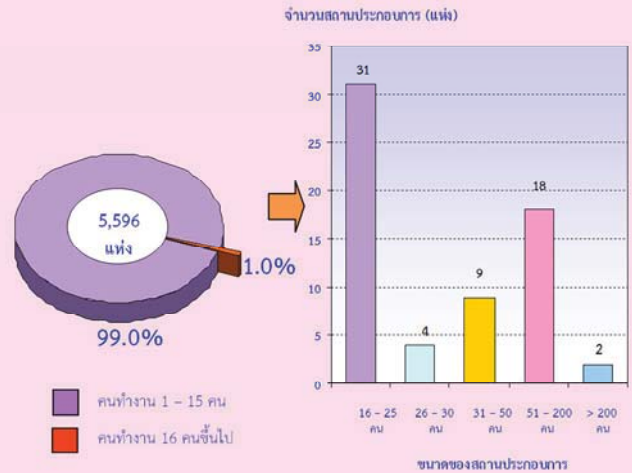


- หมวดย่อย 45 การขายส่ง และการขายปลีก การซ่อมแซมยานยนต์ และจักรยานยนต์
- หมวดย่อย 46 การขายส่ง (ยกเว้นยานยนต์และจักรยานยนต์)
- หมวดย่อย 47 การขายปลีก (ยกเว้นยานยนต์และจักรยานยนต์)
- หมวดย่อย 55-56 ที่พักแรม การบริการอาหารและเครื่องดื่ม
- หมวดย่อย 68 กิจกรรมอสังหาริมทรัพย์
- หมวดย่อย 74,77 กิจกรรมทางวิชาชีพ,กิจกรรมการให้เช่า
- หมวดย่อย 82 การบริการด้านการบริหารและสนับสนุนการดำเนินงานของสำนักงานและกิจกรรมอื่น ๆ ที่สนับสนุนทางธุรกิจ
- หมวดย่อย 90,93 กิจกรรมการสร้างสรรค์ศิลปะและความบันเทิง, กิจกรรมด้านการศึกษา
- หมวดย่อยอื่นๆ ได้แก่ หมวดย่อย 95-96

2. ขนาดของสถานประกอบการ

เมื่อพิจารณาสัดส่วนจำนวนคนทำงานของสถานประกอบการธุรกิจ พบว่า ส่วนใหญ่ หรือประมาณ ร้อยละ 99.0 เป็นสถานประกอบการขนาดที่มีคนทำงาน 1- 15 คน รองลงมาเป็นสถานประกอบการที่มีคนทำงาน 16 – 25 คน ประมาณร้อยละ 0.5 สถานประกอบการที่มีขนาดคนทำงาน 31 – 50 คน และสถานประกอบการที่มีคนทำงาน 51 – 200 คน มีจำนวนเท่ากัน คือประมาณร้อยละ 0.2 ส่วนสถานประกอบการที่มีคนทำงานมากกว่า 200 คน มีเพียงร้อยละ 0.1

**แผนภูมิ ข จำนวนสถานประกอบการธุรกิจฯ จำแนก
ตามขนาดของสถานประกอบการ**

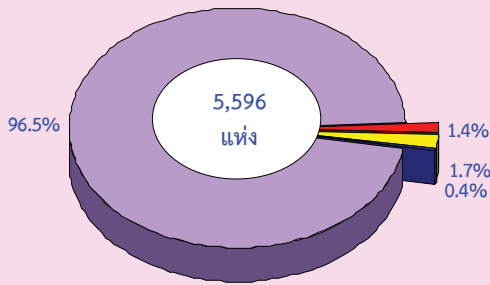


3. รูปแบบการจัดตั้งตามกฎหมาย

การจัดตั้งตามกฎหมายของสถานประกอบการธุรกิจจังหวัดนครนายก พบว่า ส่วนใหญ่มีรูปแบบการจัดตั้งเป็นส่วนบุคคล ร้อยละ 96.5 รองลงมา มีรูปแบบการจัดตั้งเป็นบริษัทจำกัด บริษัทจำกัด (มหาชน) ร้อยละ 1.7 ห้างหุ้นส่วนสามัญ นิติบุคคล ห้างหุ้นส่วนจำกัด ร้อยละ 1.4 ที่เหลือเป็นสถานประกอบการที่มีรูปแบบในลักษณะอื่น ๆ ได้แก่ ส่วนราชการ รัฐวิสาหกิจ สหกรณ์ และอื่น ๆ ประมาณร้อยละ 0.4

เมื่อพิจารณาตามขนาดของสถานประกอบการ พบว่า สถานประกอบการที่มีคนทำงาน 1 – 15 คน จะดำเนินกิจการในรูปแบบที่เป็นส่วนบุคคลมากที่สุด ถึงร้อยละ 97.4 ในขณะที่สถานประกอบการที่มีคนทำงาน ตั้งแต่ 200 คน จะดำเนินกิจการในรูปแบบบริษัท จำกัด บริษัท จำกัด (มหาชน) ทั้งสิ้น

แผนภูมิ ค ร้อยละของสถานประกอบการธุรกิจฯ
จำแนกตามรูปแบบการจัดตั้งตามกฎหมาย



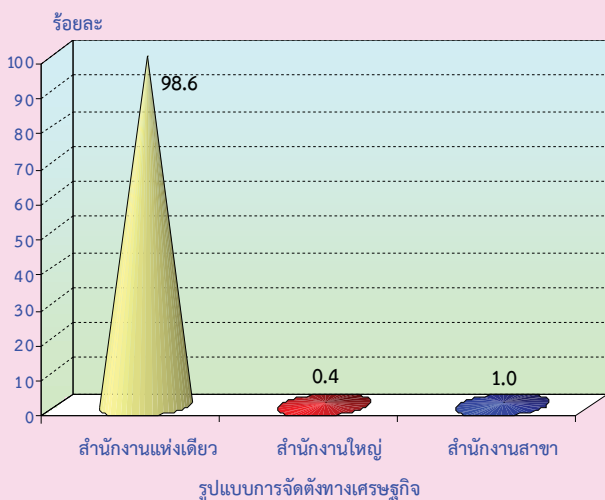
- ส่วนบุคคล
- ห้างหุ้นส่วนจำกัด ห้างหุ้นส่วนสามัญนิติบุคคล
- บริษัทจำกัด บริษัทจำกัด (มหาชน)
- ส่วนราชการ รัฐวิสาหกิจ สหกรณ์ การจัดตั้งในรูปแบบอื่นๆ

4. รูปแบบการจัดตั้งทางเศรษฐกิจ

รูปแบบการจัดตั้งทางเศรษฐกิจของสถานประกอบการธุรกิจจังหวัดนครนายก พบว่า ส่วนใหญ่ร้อยละ 98.6 เป็นสำนักงานแห่งเดียว รองลงมาเป็นสำนักงานสาขา ร้อยละ 1.0 และสำนักงานใหญ่มีเพียง ร้อยละ 0.4

เมื่อพิจารณาตามขนาดของสถานประกอบการ พบว่า สถานประกอบการส่วนใหญ่เกือบทุกขนาด มีรูปแบบการจัดตั้งเป็นสำนักงานแห่งเดียว

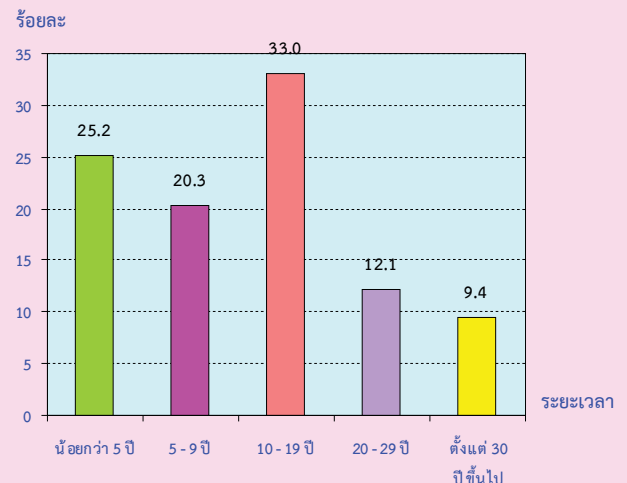
แผนภูมิ ง ร้อยละของสถานประกอบการธุรกิจฯ
จำแนกตามรูปแบบการจัดตั้งทางเศรษฐกิจ



5. ระยะเวลาในการดำเนินกิจการ

ระยะเวลาในการดำเนินกิจการของสถานประกอบการธุรกิจ พบว่า ส่วนใหญ่ร้อยละ 33.0 เป็นสถานประกอบการธุรกิจที่ดำเนินกิจการระหว่าง 10 - 19 ปี รองลงมา ร้อยละ 25.2 เป็นสถานประกอบการธุรกิจ ที่ดำเนินกิจการน้อยกว่า 5 ปี ร้อยละ 20.3 เป็นสถานประกอบการธุรกิจที่ดำเนินกิจการ ระหว่าง 5 - 9 ปี ร้อยละ 12.1 เป็นสถานประกอบการธุรกิจที่ดำเนินกิจการระหว่าง 20 - 29 ปี และสถานประกอบการธุรกิจที่ดำเนินกิจการตั้งแต่ 30 ปีขึ้นไปมีเพียงร้อยละ 9.4

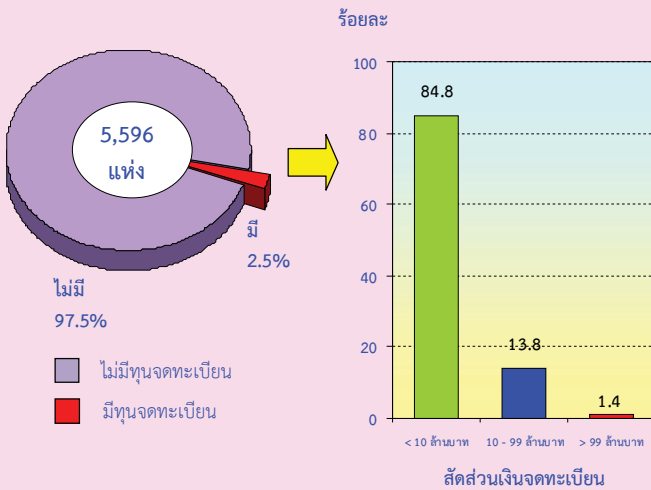
แผนภูมิ จ ร้อยละของสถานประกอบการธุรกิจฯ จำแนกตาม
ระยะเวลาในการดำเนินกิจการ



6. ทุนจดทะเบียน

สถานประกอบการธุรกิจในจังหวัดนครนายกที่มีทุนจดทะเบียนมีจำนวน 132 แห่ง หรือร้อยละ 2.4 ของจำนวนสถานประกอบการทั้งสิ้น ในจำนวนนี้ ส่วนใหญ่หรือร้อยละ 84.8 มีทุนจดทะเบียนน้อยกว่า 10 ล้านบาท ที่มีทุนจดทะเบียน 10 - 99 ล้านบาท มีประมาณ ร้อยละ 13.8 สำหรับสถานประกอบการที่มีทุนจดทะเบียนตั้งแต่ 100 ล้านบาทขึ้นไป มีเพียงร้อยละ 1.4

**แผนภูมิ ฉ ร้อยละของสถานประกอบการธุรกิจฯ
จำแนกตามทุนจดทะเบียน**

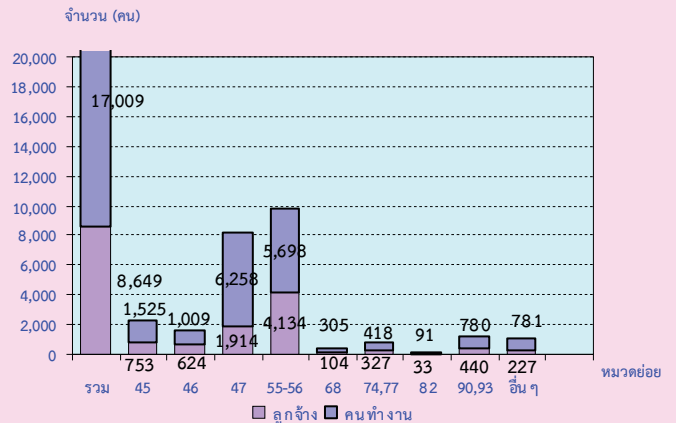


7. จำนวนคนทำงานและลูกจ้าง

ในปี 2555 มีคนทำงานในสถานประกอบการธุรกิจที่ตั้งในจังหวัดนครนายกทั้งสิ้น 17,009 คน ในจำนวนนี้เป็นลูกจ้างจำนวน 8,649 คน พิจารณาตามหมวดย่อยธุรกิจ พบว่าส่วนใหญ่เป็นคนทำงานที่ปฏิบัติงานอยู่ในธุรกิจการขายปลีก (ยกเว้นยานยนต์และจักรยายนต์) ประมาณ 6,258 คน หรือร้อยละ 36.7 รองลงมาเป็นการทำงานปฏิบัติงานอยู่ในธุรกิจการบริการอาหารและเครื่องดื่ม ประมาณ 3,726 คน หรือร้อยละ 21.9 ที่พักผ่อน ประมาณ 1,972 คน หรือร้อยละ 11.6 ธุรกิจการขนส่งและการขายปลีก การซ่อมยานยนต์และจักรยายนต์ ประมาณ 1,525 คน หรือ ร้อยละ 8.9 และการขนส่ง (ยกเว้นยานยนต์และจักรยายนต์) ประมาณ 1,009 คน หรือร้อยละ 5.9

เมื่อจำแนกลูกจ้างตามประเภทธุรกิจต่าง ๆ พบว่า สำหรับการจ้างงานในแต่ละหมวดย่อยธุรกิจ พบว่ามีลูกจ้างปฏิบัติงานอยู่ในธุรกิจการบริการอาหารและเครื่องดื่มมากที่สุด ประมาณ 2,331 คน หรือร้อยละ 26.9 รองลงมา เป็นลูกจ้างผู้ปฏิบัติงานอยู่ในธุรกิจการขายปลีก (ยกเว้นยานยนต์และจักรยายนต์) ประมาณ 1,914 คน หรือร้อยละ 22.1 ที่พักผ่อน ประมาณ 1,803 คน หรือร้อยละ 20.8

**แผนภูมิ ช จำนวนคนทำงานและลูกจ้างของ
สถานประกอบการธุรกิจฯ
จำแนกตามหมวดย่อยธุรกิจ**



หมายเหตุ : คนทำงาน หมายถึง เจ้าของกิจการหรือหุ้นส่วนที่ทำงานโดยไม่ได้รับค่าจ้าง เงินเดือน และลูกจ้าง

หมวดย่อยธุรกิจ:

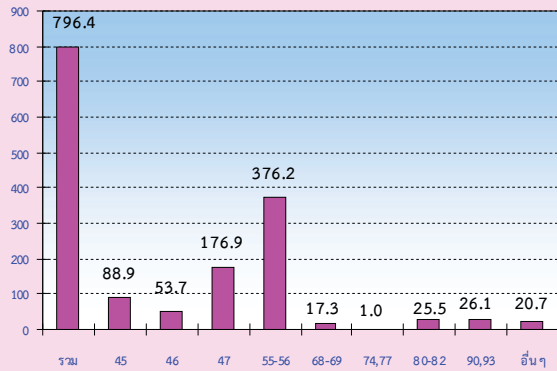
- หมวดย่อย 45 การขนส่ง และการขายปลีก การซ่อมแซมยานยนต์และจักรยายนต์
- หมวดย่อย 46 การขนส่ง (ยกเว้นยานยนต์และจักรยายนต์)
- หมวดย่อย 47 การขายปลีก (ยกเว้นยานยนต์และจักรยายนต์)
- หมวดย่อย 55-56 ที่พักแรม การบริการอาหารและเครื่องดื่ม
- หมวดย่อย 68 กิจกรรมอสังหาริมทรัพย์
- หมวดย่อย 74,77 กิจกรรมทางวิชาชีพ,กิจกรรมการให้เช่า
- หมวดย่อย 82 การบริการด้านการบริหารและสนับสนุนการค้าเนืองงานของสำนักงานและกิจกรรมอื่น ๆ ที่สนับสนุนทางธุรกิจ
- หมวดย่อย 90,93 กิจกรรมการสร้างสรรค์ศิลปะและความบันเทิง, กิจกรรมด้านการกีฬา
- หมวดย่อยอื่น ๆ ได้แก่ หมวดย่อย 95-96

8. ค่าตอบแทนแรงงาน

เมื่อพิจารณาตามหมวดย่อยธุรกิจ พบว่า ลูกจ้างที่ปฏิบัติงานในกิจกรรมด้านการบริการอาหารและเครื่องดื่ม ได้รับค่าตอบแทนแรงงานเฉลี่ยต่อคนต่อปีสูงที่สุดคือ 202,329 บาท รองลงมาได้แก่ ลูกจ้างที่ปฏิบัติงานในกิจกรรมการขายปลีก (ยกเว้นยานยนต์และจักรยายนต์) ได้รับค่าตอบแทนแรงงานเฉลี่ยต่อคนต่อปี 176,938 บาท สำหรับลูกจ้างในกิจกรรมการให้เช่าและกิจกรรมตัวแทนธุรกิจท่องเที่ยว การจัดหาเที่ยว การบริการสำรองและกิจกรรมที่เกี่ยวข้อง ได้รับค่าตอบแทนเฉลี่ยต่อคนต่อปีต่ำสุด คือ 9,980 บาท ตามลำดับ

แผนภูมิ ช ค่าตอบแทนแรงงานของสถานประกอบการ ธุรกิจ จำแนกตามหมวดย่อยธุรกิจ

จำนวนเงิน (พันบาท)



หมวดย่อย 45 การขายส่ง และการขายปลีก การซ่อมแซมยานยนต์ และจักรยานยนต์

หมวดย่อย 46 การขายส่ง (ยกเว้นยานยนต์และจักรยานยนต์)

หมวดย่อย 47 การขายปลีก (ยกเว้นยานยนต์และจักรยานยนต์)

หมวดย่อย 55-56 ที่พักแรม การบริการอาหารและเครื่องดื่ม

หมวดย่อย 68-69 กิจกรรมอสังหาริมทรัพย์,กิจกรรมทางกฎหมาย และการบัญชี

หมวดย่อย 74,77 กิจกรรมทางวิชาชีพ,กิจกรรมการให้เช่า

หมวดย่อย 80-82 การบริการรักษาความปลอดภัยและการสืบสวน, การบริการสำหรับอาคารและภูมิทัศน์, การบริการด้านการบริหารและสนับสนุนดำเนินงานของสำนักงานและกิจกรรมอื่น ๆ ที่สนับสนุนทางธุรกิจ

หมวดย่อย 90,93 กิจกรรมการสร้างสรรคศิลปะและความบันเทิง, กิจกรรมด้านการศึกษา

หมวดย่อยอื่นๆ ได้แก่ หมวดย่อย 95-96

9. รายได้จากการดำเนินงาน ค่าใช้จ่าย ค่าใช้จ่ายชั้นกลาง และมูลค่าเพิ่ม

เมื่อพิจารณารายได้ ค่าใช้จ่ายชั้นกลางและมูลค่าเพิ่ม ของสถานประกอบการจังหวัดนครนายก

พบว่า สถานประกอบการธุรกิจมีรายได้จากการดำเนินงานรวมทั้งสิ้น 14,227,755 พันบาท ค่าใช้จ่ายชั้นกลาง 9,943,760 พันบาทโดยมูลค่าเพิ่ม มีสัดส่วน ร้อยละ 30.1 ของรายได้

ตาราง ก รายได้จากการดำเนินงาน และมูลค่าเพิ่ม ของสถานประกอบการธุรกิจฯ จำแนกตามหมวดย่อยธุรกิจ

หมวดย่อยธุรกิจ	รายได้จากการดำเนินงาน			มูลค่าเพิ่ม			มูลค่าเพิ่มต่อรายได้ฯ (ร้อยละ)
	มูลค่า (พันบาท)	ต่อสถาน-ประกอบการ (พันบาท)	ต่อ คนทำงาน (พันบาท)	มูลค่า (พันบาท)	ต่อสถาน-ประกอบการ (พันบาท)	ต่อ คนทำงาน (พันบาท)	
รวม	14,227,755	2,542.5	836.5	4,283,994.6	765.5	251.9	30.1
การขายส่ง และการขายปลีกการซ่อมแซมยานยนต์และรถจักรยานยนต์	3,268,357.4	5,867.8	2,143.2	516,614.8	927.5	338.8	15.8
การขายส่ง (ยกเว้นยานยนต์และจักรยานยนต์)	1,463,836.9	6,623.7	1,450.8	260,671.8	1,179.6	258.4	17.8
การขายปลีก (ยกเว้นยานยนต์และจักรยานยนต์)	6,690,644.5	2,405.8	1,069.1	1,838,683.5	661.2	293.9	27.5
ที่พักแรม การบริการอาหารและเครื่องดื่ม	2,309,842.1	2,255.7	405.4	1,310,123	1,279.5	230.5	56.7
กิจกรรมอสังหาริมทรัพย์กิจกรรมทางกฎหมายและบัญชี	167,058.7	405.4	489.9	151,579.2	959.4	444.6	90.7
กิจกรรมการให้เช่า	32,231.4	596.9	194.2	26,922.9	498.6	162.2	83.5
กิจกรรมการบริหารและการบริการสนับสนุนศิลปะความบันเทิง และนันทนาการ	25,303.7	328.7	83.0	19,078.3	247.8	62.6	75.4
กิจกรรมการบริการอื่น ๆ	270,480.2	374.7	158.8	160,321.2	222.1	94.1	59.2

10. สรุปและข้อเสนอแนะของสถานประกอบการ

ผลจากการสัมภาษณ์อุตสาหกรรม พ.ศ. 2555 : อุตสาหกรรมการผลิตจังหวัดนครนายก พบว่า มีจำนวนสถานประกอบการธุรกิจทั้งสิ้น ประมาณ 5,596 แห่ง ส่วนใหญ่หรือประมาณ ร้อยละ 99.0 เป็นสถานประกอบการที่มีขนาด คนทำงาน 1 – 15 คน และส่วนใหญ่ ร้อยละ 49.7 ดำเนินธุรกิจการขายปลีก (ยกเว้นยานยนต์ และ จักรยานยนต์) สำหรับคนทำงานในสถานประกอบการธุรกิจมีจำนวนทั้งสิ้นประมาณ 17,009 คน มีการจ้างงานหรือมีลูกจ้างทั้งสิ้น ประมาณ 8,649 คน โดยได้รับค่าตอบแทนต่อคน ต่อปีประมาณ 92,120 บาท ส่วนรายได้จากการ ดำเนินงาน มีมูลค่าประมาณ 14,227,754.7 พันบาท ค่าใช้จ่าย ชั้นกลางประมาณ 9,943,760 พันบาทและมูลค่าเพิ่มประมาณ 4,283,993 พันบาท เป็นต้น

● ความช่วยเหลือที่ต้องการจาก หน่วยงานของรัฐ

ผู้ประกอบการธุรกิจฯ ในจังหวัด นครนายกส่วนใหญ่ร้อยละ 58.9 มีความต้องการ ความช่วยเหลือจากหน่วยงานของรัฐ และร้อยละ 41.1 ไม่ต้องการความช่วยเหลือจากหน่วยงานของ รัฐ ส่วนใหญ่ต้องการให้ภาครัฐช่วยเหลือเกี่ยวกับ มาตรการควบคุมสินค้า มาตรการกระตุ้น เศรษฐกิจ มาตรการลดภาษี สนับสนุนแหล่งเงินทุน ลดอัตราดอกเบี้ย เป็นต้น

● ปัญหาในการดำเนินกิจการ

ผู้ประกอบการธุรกิจฯ ในจังหวัด นครนายก ส่วนใหญ่ร้อยละ 60.8 มีปัญหาในการ ดำเนินกิจการและมีเพียงร้อยละ 39.1 ไม่มีปัญหา ในการดำเนินกิจการ ในจำนวนนี้มีปัญหาเกี่ยวกับ เศรษฐกิจไม่ดี/ชะลอตัว กำลังซื้อของลูกค้าลดลง ต้นทุนในการดำเนินธุรกิจสูงขึ้น การแข่งขันทาง การค้าเพิ่มมากขึ้น เป็นต้น

สารบัญตาราง

- ตาราง ก จำนวนและร้อยละของสถานประกอบการธุรกิจฯ จำแนกตามลักษณะของสถานประกอบการ
- ตาราง ข จำนวนและร้อยละของสถานประกอบการธุรกิจฯ จำแนกตามหมวดย่อยธุรกิจ
- ตาราง ค จำนวนและร้อยละของคนทำงาน ลูกจ้าง และค่าตอบแทนแรงงาน จำแนกตามขนาดของสถานประกอบการ และหมวดย่อยธุรกิจ
- ตาราง ง รายรับ ค่าใช้จ่าย มูลค่าเพิ่ม และมูลค่าเพิ่มต่อรายรับ จำแนกตามขนาดของสถานประกอบการ และหมวดย่อยธุรกิจ
- ตาราง จ รายรับและมูลค่าเพิ่มเฉลี่ยต่อสถานประกอบการและต่อคนทำงาน จำแนกตามขนาดของสถานประกอบการ และหมวดย่อยธุรกิจ

บทที่ 1 บทนำ

1.1 ความเป็นมา

สำนักงานสถิติแห่งชาติได้จัดทำสำมะโนธุรกิจทางการค้าและธุรกิจทางการบริการ และสำมะโนอุตสาหกรรมทุก 10 ปี ตามข้อเสนอแนะขององค์การสหประชาชาติ เพื่อให้ประเทศมีข้อมูลพื้นฐานที่สำคัญทางด้านธุรกิจทางการค้า ธุรกิจทางการบริการ และอุตสาหกรรมการผลิตอย่างต่อเนื่อง โดยสำมะโนธุรกิจทางการค้าและธุรกิจทางการบริการได้จัดทำมาแล้ว 3 ครั้งในปี 2509 2531 และ 2545 โดยสำมะโนอุตสาหกรรมจัดทำมาแล้ว 3 ครั้งเช่นกัน ในปี 2507 2540 และ 2550 สำหรับในปี 2555 จะครบรอบ 10 ปี การจัดทำสำมะโนธุรกิจทางการค้าและธุรกิจทางการบริการ

สืบเนื่องมาจากปัจจุบันโครงสร้างด้านเศรษฐกิจมีการเปลี่ยนแปลงรวดเร็วมากตามที่กำลังกล่าวมาแล้ว ทำให้หน่วยงานหลักด้านเศรษฐกิจของประเทศ คือ กระทรวงอุตสาหกรรม (สำนักงานเศรษฐกิจอุตสาหกรรม) สำนักงานคณะกรรมการพัฒนาการเศรษฐกิจและสังคมแห่งชาติ ธนาคารแห่งประเทศไทย และกระทรวงพาณิชย์มีความจำเป็นต้องใช้ข้อมูลที่ทันสมัยเพื่อใช้ในการวิเคราะห์และติดตามสถานการณ์ด้านเศรษฐกิจของประเทศและภูมิภาค จึงขอให้สำนักงานสถิติแห่งชาติจัดทำข้อมูลสำมะโนอุตสาหกรรมจากทุก 10 ปี เป็นจัดทำทุก 5 ปี ประกอบกับปัจจุบันประเทศต่างๆ ส่วนใหญ่ได้มีการจัดทำสำมะโนด้านเศรษฐกิจทุก 5 ปี

ดังนั้น สำนักงานสถิติแห่งชาติ จึงได้วางแผนปรับการจัดทำสำมะโนอุตสาหกรรม เป็นประจำทุก 5 ปี โดยจะเริ่มดำเนินการในปี 2555 โดย บูรณาการดำเนินการไปพร้อมกับการสำมะโนธุรกิจทางการค้าและธุรกิจทางการบริการ ในปี 2555

สำหรับการเก็บรวบรวมข้อมูลแบ่งเป็น 2 ขั้นตอนคือ ขั้นการเก็บรวบรวมข้อมูลพื้นฐานของสถานประกอบการทุกประเภท และ

ขั้นการเก็บรวบรวมข้อมูลรายละเอียดของสถานประกอบการเฉพาะสถานประกอบการที่ประกอบธุรกิจทางการค้าธุรกิจทางการบริการ และอุตสาหกรรมการผลิต

1.2 วัตถุประสงค์

การเก็บรวบรวมข้อมูลรายละเอียดของสถานประกอบการ มีวัตถุประสงค์ดังนี้

1.2.1 เพื่อเก็บรวบรวมข้อมูลพื้นฐานเกี่ยวกับการประกอบธุรกิจของสถานประกอบการ เช่น จำนวน ประเภทธุรกิจ และขนาดของสถานประกอบการ จำนวนคนทำงาน ลูกจ้าง ค่าตอบแทนแรงงาน ค่าใช้จ่ายในการดำเนินงาน รายรับ แหล่งเงินทุน สินทรัพย์และหนี้สินของสถานประกอบการ เป็นต้น

1.2.2 เพื่อใช้ในการจัดทำบัญชีประชาชาติ (National Account) และสร้างตารางปัจจัยการผลิตและผลผลิตของประเทศ (Input Output Table)

1.3 ขอบข่ายและคัมรวม

ขอบข่ายในการเก็บรวบรวมข้อมูล ได้แก่ สถานประกอบการทั่วประเทศที่ดำเนินกิจการเกี่ยวกับธุรกิจการค้าปลีก การค้าส่งและการบริการ ตามการจัดประเภทมาตรฐานอุตสาหกรรมประเทศไทยปี 2552 (Thailand Standard Industrial Classification : TSIC-2009)

คัมรวม สถานประกอบการที่มีที่ตั้งที่แน่นอนทุกแห่งที่ตั้งอยู่ในเขตเทศบาลและนอกเขตเทศบาลของ **จังหวัดนครนายก**

1.4 คาบเวลาอ้างอิง

ข้อมูลที่เก็บรวบรวมเป็นข้อมูลของสถานประกอบการที่ดำเนินกิจการในรอบ 12 เดือน (ระหว่าง 1 มกราคม ถึง 31 ธันวาคม 2554)

1.5 รายการข้อมูลที่เก็บรวบรวม

1.5.1 ข้อมูลทั่วไปของสถานประกอบการ เช่น ประเภทธุรกิจ รูปแบบการจัดตั้งตามกฎหมาย รูปแบบการจัดตั้งทางเศรษฐกิจ ระยะเวลาในการดำเนินกิจการของสถานประกอบการ ทุนจดทะเบียนและกรณีต่างประเทศร่วมลงทุนหรือถือหุ้น เป็นต้น

1.5.2 คนทำงาน ลูกจ้าง และค่าตอบแทนแรงงาน

1.5.3 ค่าใช้จ่ายของสถานประกอบการ

1.5.4 รายรับของสถานประกอบการ

1.5.5 แหล่งเงินทุนของสถานประกอบการ

1.5.6 สินทรัพย์และหนี้สินของสถานประกอบการ

1.5.7 ผลกระทบจากอุทกภัยต่อสถานประกอบการในปี 2554

1.5.8 ความคิดเห็นและข้อเสนอแนะของสถานประกอบการ

1.6 ประโยชน์ของข้อมูล

1.6.1 ใช้ในการวางแผนพัฒนาเศรษฐกิจของประเทศให้มีประสิทธิภาพ กำหนดนโยบายและทิศทางการพัฒนาเศรษฐกิจในระดับประเทศและระดับท้องถิ่น การจัดทำแผนส่งเสริมวิสาหกิจขนาดกลางและขนาดย่อม (SMEs) จัดทำบัญชีประชาชาติเพื่อกำหนดทิศทางการขยายตัวทางเศรษฐกิจ

1.6.2 ใช้เป็นเครื่องมือสำหรับผู้ประกอบการในการวางแผนธุรกิจการตัดสินใจลงทุนการขยายกิจการ ขยายสาขา ซึ่งก่อให้เกิดการจ้างงานเพิ่มขึ้น นอกจากนี้ยังสามารถใช้ข้อมูลพิจารณาเปรียบเทียบกับกิจการอื่นๆ เพื่อให้ธุรกิจประสบความสำเร็จซึ่งเป็นผลทำให้การเจริญเติบโตทางด้านเศรษฐกิจในประเทศโดยรวมดีขึ้น

1.6.3 ใช้ในการพิจารณาประกอบการตัดสินใจในการลงทุนการศึกษาวิเคราะห์เชิงลึกในธุรกิจที่อยู่ในความสนใจและเรื่องที่เกี่ยวข้อง

บทที่ 2 สรุปข้อมูลที่สำคัญ

2.1 ข้อมูลทั่วไปของสถานประกอบการธุรกิจทางการค้าและธุรกิจทางการบริการ

2.1.1 จำนวนสถานประกอบการ

จากผลการสำรวจสำมะโนธุรกิจและอุตสาหกรรม พ.ศ.2555 ของจังหวัดนครนายก พบว่ามีจำนวนสถานประกอบการธุรกิจทั้งสิ้น 5,596 แห่ง

ตาราง ก จำนวนและร้อยละของสถานประกอบการธุรกิจฯ จำแนกตามลักษณะของสถานประกอบการ

ลักษณะของสถานประกอบการ	จำนวน	ร้อยละ
รวม	5,596	100.0
ขนาดของสถานประกอบการ		
1 – 15 คน	5,532	99.0
16 – 25 คน	31	0.5
26 – 30 คน	4	0.1
31 – 50 คน	9	0.2
มากกว่า 50 คน	20	0.2
รูปแบบการจัดตั้งตามกฎหมาย		
ส่วนบุคคล	5,400	96.5
ห้างหุ้นส่วนจำกัด ห้างหุ้นส่วนสามัญนิติบุคคล	78	1.4
บริษัทจำกัด บริษัทจำกัด (มหาชน)	96	1.7
ส่วนราชการ รัฐวิสาหกิจ สหกรณ์ อื่น ๆ	32	0.4
รูปแบบการจัดตั้งทางเศรษฐกิจ		
สำนักงานแห่งเดียว	5,519	98.6
สำนักงานใหญ่	24	0.4
สำนักงานสาขา	54	1.0
ระยะเวลาในการดำเนินกิจการ		
น้อยกว่า 5 ปี	1,412	25.2
5 – 9 ปี	1,135	20.3
10 – 19 ปี	1,847	33.0
20 – 29 ปี	679	12.1
ตั้งแต่ 30 ปีขึ้นไป	523	9.4

2.1.2 ขนาดของสถานประกอบการ

เมื่อพิจารณาสัดส่วนจำนวนคนทำงานของสถานประกอบการธุรกิจ พบว่า ส่วนใหญ่ หรือประมาณ ร้อยละ 99.0 เป็นสถานประกอบการขนาดที่มีคนทำงาน 1- 15 คน รองลงมาเป็นสถานประกอบการที่มีคนทำงาน 16 – 25 คน ประมาณ ร้อยละ 0.5 สถานประกอบการที่มีขนาดคนทำงาน 31 – 50 คน และสถานประกอบการที่มีคนทำงาน 51 – 200 คน มีจำนวนเท่ากัน คือประมาณร้อยละ 0.2 ส่วนสถานประกอบการที่มีคนทำงานมากกว่า 200 คน มีเพียงร้อยละ 0.1

2.1.3 รูปแบบการจัดตั้งตามกฎหมาย

เมื่อพิจารณาตามรูปแบบการจัดตั้งตามกฎหมายของสถานประกอบการธุรกิจจังหวัดนครนายก พบว่า ส่วนใหญ่มีรูปแบบการจัดตั้งเป็นส่วนบุคคล ร้อยละ 96.5 รองลงมา มีรูปแบบการจัดตั้งเป็นบริษัทจำกัด บริษัทจำกัด (มหาชน) ร้อยละ 1.7 ห้างหุ้นส่วนสามัญ นิติบุคคล ห้างหุ้นส่วนจำกัด ร้อยละ 1.4 ที่เหลือเป็นสถานประกอบการที่มีรูปแบบในลักษณะอื่น ๆ ได้แก่ ส่วนราชการ รัฐวิสาหกิจ สหกรณ์ และอื่น ๆ ประมาณร้อยละ 0.4

2.1.4 รูปแบบการจัดตั้งทางเศรษฐกิจ

เมื่อพิจารณาตามรูปแบบการจัดตั้งทางเศรษฐกิจ พบว่า สถานประกอบการธุรกิจในจังหวัดนครนายก ส่วนใหญ่ร้อยละ 98.6 เป็นสำนักงานแห่งเดียว รองลงมาเป็นสำนักงานสาขา ร้อยละ 1.0 และสำนักงานใหญ่มีเพียง ร้อยละ 0.4

2.1.5 ระยะเวลาในการดำเนินการ

เมื่อพิจารณาระยะเวลาในการดำเนินการของสถานประกอบการธุรกิจ พบว่า ส่วนใหญ่ ร้อยละ 33.0 เป็นสถานประกอบการธุรกิจที่ดำเนินการระหว่าง 10 - 19 ปี รองลงมา ร้อยละ 25.2 เป็นสถานประกอบการธุรกิจที่ดำเนินการ น้อยกว่า 5 ปี ร้อยละ 20.3 เป็นสถานประกอบการธุรกิจที่ดำเนินการระหว่าง 5 – 9 ปี ร้อยละ 12.1 เป็นสถานประกอบการธุรกิจที่ดำเนินการระหว่าง 20-29 ปี และสถานประกอบการธุรกิจที่ดำเนินการตั้งแต่ 30 ปีขึ้นไปมีเพียงร้อยละ 9.4

2.1.6 หมวดย่อยธุรกิจ

เมื่อพิจารณาสถานประกอบการธุรกิจของจังหวัดนครนายก ซึ่งจำแนกตามกิจกรรมทางเศรษฐกิจ พบว่า ส่วนใหญ่หรือประมาณ ร้อยละ 49.7 ดำเนินธุรกิจการขายปลีก (ยกเว้นยานยนต์และจักรยายนต์) รองลงมาประกอบธุรกิจบริการอาหารและเครื่องดื่ม ร้อยละ 15.9 ธุรกิจการขายส่งและการขายปลีก การซ่อมยานยนต์และจักรยายนต์ประมาณร้อยละ 10.0 ธุรกิจด้านบริการส่วนบุคคลอื่นๆ ร้อยละ 8.6 การขายส่ง (ยกเว้นยานยนต์และจักรยายนต์) ร้อยละ 3.9 กิจกรรมอสังหาริมทรัพย์ ร้อยละ 2.7 การซ่อมแซมคอมพิวเตอร์และของใช้ส่วนบุคคลและของใช้ในครัวเรือน ร้อยละ 2.3 ตามลำดับ

ตาราง ข จำนวนและร้อยละของสถานประกอบการธุรกิจฯ จำแนกตามหมวดย่อยธุรกิจ

หมวดย่อยธุรกิจ	จำนวน	ร้อยละ
รวม	5,596	100.0
การขายส่งและการขายปลีก การซ่อมยานยนต์ และจักรยานยนต์	557	10.0
การขายส่ง (ยกเว้นยานยนต์และจักรยานยนต์)	221	3.9
การขายปลีก (ยกเว้นยานยนต์และจักรยานยนต์)	2,781	49.7
ที่พักแรม	133	2.4
การบริการอาหารและเครื่องดื่ม	891	15.9
การจัดผังรายการและการแพร่ภาพกระจายเสียง	3	-
กิจกรรมอสังหาริมทรัพย์	151	2.7
กิจกรรมทางกฎหมายและการบัญชี	7	-
กิจกรรมด้านสถาปัตยกรรมและวิศวกรรม รวมถึงการทดสอบ และการวิเคราะห์ทางเทคนิค	7	-
การโฆษณาและการวิจัยตลาด	7	-
กิจกรรมทางวิชาชีพ วิทยาศาสตร์ และเทคนิคอื่นๆ	12	0.2
กิจกรรมการให้เช่า	54	1.0
กิจกรรมของตัวแทนธุรกิจท่องเที่ยว การจัดนำเที่ยว การบริการสำรอง และกิจกรรมที่เกี่ยวข้อง		
การบริการรักษาความปลอดภัย การสืบสวนและ	4	-
กิจกรรมการบริการสำหรับอาคารและภูมิทัศน์		
การบริการด้านการบริหารและสนับสนุนการดำเนินงานของสำนักงาน และกิจกรรมอื่นๆ ที่สนับสนุนทางธุรกิจ	40	0.7
กิจกรรมการสร้างสรรค์ศิลปะและความบันเทิง	37	0.7
กิจกรรมด้านการกีฬา ความบันเทิง และการนันทนาการ	81	1.4
การซ่อมคอมพิวเตอร์และของใช้ส่วนบุคคลและของใช้ในครัวเรือน	128	2.3
กิจกรรมบริการส่วนบุคคลอื่นๆ ^{1/}	482	8.6

หมายเหตุ : - ไม่มีข้อมูล หรือข้อมูลมีค่าเป็น 0 หรือมีข้อมูลจำนวนเล็กน้อย

^{1/}รวมหมวดย่อยธุรกิจ 60 การจัดผังรายการและการแพร่ภาพกระจายเสียง

2.2 ข้อมูลสถิติที่สำคัญจำแนกตามขนาดของสถานประกอบการ และหมวดย่อยธุรกิจ

2.2.1 คนทำงานและค่าตอบแทนแรงงาน

1) จำนวนคนทำงาน

สถานประกอบการธุรกิจในจังหวัดนครนายกมีคนทำงาน ประมาณ 17,009 คน ส่วนใหญ่เป็นคนที่ปฏิบัติงานอยู่ในสถานประกอบการธุรกิจขนาดคนทำงาน 1 – 15 คน ประมาณ 13,668 คน หรือร้อยละ 80.3 รองลงมาเป็นคนทำงานที่ปฏิบัติงานอยู่ในสถานประกอบการธุรกิจขนาดคนทำงาน 51 – 200 คน ประมาณ 1,777 คน หรือร้อยละ 10.4

เมื่อพิจารณาตามหมวดย่อยธุรกิจ พบว่าส่วนใหญ่เป็นคนทำงานที่ปฏิบัติงานอยู่ในธุรกิจการขายปลีก(ยกเว้นยานยนต์และจักรยายนต์) ประมาณ 6,258 คน หรือร้อยละ 36.7 รองลงมาเป็นการทำงานปฏิบัติงานอยู่ในธุรกิจการบริการอาหารและเครื่องดื่ม ประมาณ 3,726 คน หรือร้อยละ 21.9 ที่พักแรม ประมาณ 1,972 คน หรือร้อยละ 11.6 ธุรกิจการขายส่งและการขายปลีก การซ่อมยานยนต์และจักรยายนต์ ประมาณ 1,525 คน หรือ ร้อยละ 8.9 และการขายส่ง (ยกเว้นยานยนต์และจักรยายนต์) ประมาณ 1,009 คน หรือ ร้อยละ 5.9

2) จำนวนลูกจ้าง

ด้านการจ้างงานพบว่า มีจำนวนลูกจ้างปฏิบัติงานอยู่ในสถานประกอบการทั้งสิ้น 8,649 คน ส่วนใหญ่ปฏิบัติงานอยู่ในสถานประกอบการที่มีคนทำงาน 1 – 15 คน ประมาณ 5,375 คน หรือร้อยละ 62.1 รองลงมาเป็นสถานประกอบการที่มีคนทำงาน 51 – 200 คน ประมาณ 1,770 คน หรือร้อยละ 20.4

สำหรับการจ้างงานในแต่ละหมวดย่อยธุรกิจ พบว่า มีลูกจ้างปฏิบัติงานอยู่ในธุรกิจการบริการอาหารและเครื่องดื่มมากที่สุด ประมาณ 2,331 คน หรือร้อยละ 26.9 รองลงมาเป็น

ลูกจ้างผู้ปฏิบัติงานอยู่ในธุรกิจการขายปลีก (ยกเว้นยานยนต์และจักรยายนต์) ประมาณ 1,914 คน หรือร้อยละ 22.1 ที่พักแรม ประมาณ 1,803 คน หรือร้อยละ 20.8

3) ค่าตอบแทนแรงงาน

ลูกจ้างที่ปฏิบัติงานในสถานประกอบการธุรกิจที่ตั้งอยู่ในจังหวัดนครนายกได้รับค่าตอบแทนแรงงานรวมทั้งสิ้นประมาณ 796,743 พันบาท หรือโดยเฉลี่ย 92,120 บาทต่อคนต่อปี โดยลูกจ้างที่ปฏิบัติงานอยู่ในสถานประกอบการที่มีคนทำงาน 31 - 50 คน ได้รับค่าตอบแทนแรงงานเฉลี่ยต่อคนต่อปีสูงที่สุดคือ 124,553 บาท รองลงมาคือสถานประกอบการที่มีคนทำงานมากกว่า 200 คน ได้รับค่าตอบแทนเฉลี่ยต่อคนต่อปี 113,010 บาท สำหรับลูกจ้างที่ปฏิบัติงานอยู่ในสถานประกอบการที่มีคนทำงาน 1- 15 คน ได้รับค่าตอบแทนเฉลี่ยต่ำสุด 82,544 บาทต่อคนต่อปี

เมื่อพิจารณาตามหมวดย่อยธุรกิจ พบว่า ลูกจ้างที่ปฏิบัติงานในกิจกรรมด้านกฎหมายและการบัญชี ได้รับค่าตอบแทนแรงงานเฉลี่ยต่อคนต่อปีสูงที่สุดคือ 161,397 บาท รองลงมา ได้แก่ ลูกจ้างที่ปฏิบัติงานในกิจกรรมด้านอสังหาริมทรัพย์ ได้รับค่าตอบแทนแรงงานเฉลี่ยต่อคนต่อปี 118,568 บาท สำหรับลูกจ้างในธุรกิจการขายส่งและการขายปลีก การซ่อมแซมยานยนต์ และจักรยายนต์ และธุรกิจทางวิชาชีพ วิทยาศาสตร์ และเทคนิคอื่น ๆ ได้รับค่าตอบแทนเฉลี่ยต่อคนต่อปี 118,115 บาทและ103,669 บาท ตามลำดับ

สำหรับลูกจ้างที่ปฏิบัติงานในกิจกรรมด้านการสร้างสรรค์ศิลปะและความบันเทิง ได้รับค่าตอบแทนเฉลี่ยต่อคนต่อปีต่ำสุด คือ 15,106 บาท

ตาราง ค จำนวนและร้อยละของพนักงาน ลูกจ้าง และค่าตอบแทนแรงงาน จำแนกตามขนาดของ
สถานประกอบการ และหมวดย่อยธุรกิจ

ขนาดของสถานประกอบการ/ หมวดย่อยธุรกิจ	จำนวน สถาน- ประกอบการ	คนทำงาน		ลูกจ้าง		ค่าตอบแทนแรงงาน	
		จำนวน	ร้อยละ	จำนวน	ร้อยละ	มูลค่า (พันบาท)	เฉลี่ยต่อคนต่อปี (บาท)
รวม	5,596	17,009	100.0	8,649	100.0	796,743.5	92,111.9
ขนาดของสถานประกอบการ							
1 – 15 คน	5,532	13,668	80.3	5,375	62.1	443,674.9	8,254.4
16 – 25 คน	31	617	3.6	568	6.5	57,820.4	10,179.6
26 – 30 คน	4	111	0.6	109	1.2	10,980.4	10,073.3
31 – 50 คน	9	356	2.0	347	4.0	43,219.9	12,455.3
มากกว่า 51 คน	20	2,257	13.2	2,250	25.9	241,047.9	10,713.2
หมวดย่อยธุรกิจ							
การขายส่งและการขายปลีก การซ่อมยานยนต์ และ จักรยานยนต์	557	1,525	8.9	753	8.7	88,940.6	11,811.5
การขายส่ง (ยกเว้นยานยนต์และจักรยานยนต์)	221	1,009	5.9	624	7.2	53,576.0	8,585.9
การขายปลีก (ยกเว้นยานยนต์และจักรยานยนต์)	2,781	6,258	36.7	1,914	22.1	176,938.0	9,244.4
ที่พักแรม	133	1,972	11.6	1,803	20.8	173,931.0	9,646.7
การบริการอาหารและเครื่องดื่ม	891	3,726	21.9	2,331	26.9	202,329.0	8,679.9
กิจกรรมอสังหาริมทรัพย์	151	305	1.7	104	1.2	12,331.0	11,856.7
กิจกรรมทางกฎหมายและการบัญชี	7	36	0.2	31	0.3	5,003.3	16,139.6
กิจกรรมด้านสถาปัตยกรรมและวิศวกรรม รวมถึงการ ทดสอบ และการวิเคราะห์ทางเทคนิค	7	18	0.1	8	-	695.0	8,687.5
การโฆษณาและการวิจัยตลาด	7	19	0.1	5	-	431.8	8,636.0
กิจกรรมทางวิชาชีพ วิทยาศาสตร์ และเทคนิคอื่นๆ	12	71	0.4	49	0.5	5,079.8	10,366.9
กิจกรรมการให้เช่า	54	166	0.9	78	0.9	4,900.0	6,282.0
กิจกรรมของตัวแทนธุรกิจท่องเที่ยว การจัดหาเที่ยว การบริการสำรอง และกิจกรรมที่เกี่ยวข้อง	4	252	1.3	250	2.7	24,653.0	9,861.2
การบริการรักษาความปลอดภัยและการสืบสวนและ กิจกรรมการบริการสำหรับอาคารและภูมิทัศน์	40	91	0.5	33	0.3	936.3	2,837.2
การบริการด้านการบริหารและสนับสนุนการดำเนินงาน ของสำนักงาน และกิจกรรมอื่นๆ ที่สนับสนุนทางธุรกิจ	37	214	1.2	130	1.5	1,963.8	1,510.6
กิจกรรมด้านการกีฬา ความบันเทิง และการนันทนาการ	81	410	2.4	301	3.4	24,226.7	8,048.7
การซ่อมคอมพิวเตอร์และของใช้ส่วนบุคคลและ ของใช้ในครัวเรือน	128	156	0.9	9	0.1	835.7	9,285.5
กิจกรรมบริการส่วนบุคคลอื่นๆ ^{1/}	485	781	4.5	227	2.6	19,971.8	8,832.8

หมายเหตุ : - ไม่มีข้อมูล หรือข้อมูลมีค่าเป็น 0 หรือมีข้อมูลจำนวนเล็กน้อย

^{1/}รวมหมวดย่อยธุรกิจ 60 การจัดผังรายการและการแพร่ภาพกระจายเสียง

2.2.2 รายได้จากการดำเนินงาน
ค่าใช้จ่ายชั้นกลางและมูลค่าเพิ่ม
 เมื่อพิจารณารายได้ ค่าใช้จ่ายชั้นกลาง
 และมูลค่าเพิ่มของสถานประกอบการจังหวัด
 นครนายก (ตาราง ง) พบว่า มีมูลค่ารายได้รวม

ทั้งสิ้นประมาณ 14,227,755 พันบาท ค่าใช้จ่าย
 ชั้นกลางประมาณ 9,943,760 พันบาท และ
 มูลค่าเพิ่มรวมทั้งสิ้นประมาณ 4,283,995 บาท โดย
 มูลค่าเพิ่มมีสัดส่วนประมาณร้อยละ 30.1 ของรายได้

ตาราง ง รายได้จากการดำเนินงาน ค่าใช้จ่ายชั้นกลาง มูลค่าเพิ่มและมูลค่าเพิ่มต่อรายรับ
 จำแนกตามขนาดของสถานประกอบการและหมวดย่อยธุรกิจ

(หน่วย : พันบาท)

ขนาดของสถานประกอบการ/ หมวดย่อยธุรกิจ	รายได้จากการดำเนินงาน		ค่าใช้จ่ายชั้นกลาง		มูลค่าเพิ่ม		มูลค่าเพิ่ม ต่อรายได้ จากการ ดำเนินงาน
	มูลค่า (พันบาท)	ร้อยละ	มูลค่า (พันบาท)	ร้อยละ	มูลค่า (พันบาท)	ร้อยละ	
รวม	14,227,754.7	100.0	9,943,760.1	100.0	4,283,994.6	100.0	30.1
ขนาดของสถานประกอบการ							
1 – 15 คน	8,825,256.7	62.0	5,535,308.7	55.7	3,289,948.0	76.8	37.3
16 – 25 คน	1,069,351.7	7.6	872,924.7	8.8	196,427.0	4.6	18.4
26 – 30 คน	141,537.1	1.0	114,768.6	1.1	26,768.5	0.6	18.9
31 – 50 คน	915,261.8	6.4	848,971.9	8.5	66,289.8	1.6	7.2
มากกว่า 51 คน	3,276,347.4	23.0	2,571,786.2	25.9	704,561.3	16.4	21.5
หมวดย่อยธุรกิจ							
การขายส่งและการขายปลีก การซ่อมยานยนต์ และจักรยานยนต์	3,268,357.4	23.0	2,751,742.6	27.7	516,614.8	12.0	15.8
การขายส่ง (ยกเว้นยานยนต์และจักรยานยนต์)	1,463,836.9	10.3	1,203,165.0	12.0	260,671.8	6.1	17.8
การขายปลีก (ยกเว้นยานยนต์และจักรยานยนต์)	6,690,644.5	47.0	4,851,961.0	49.0	1,838,683.5	42.9	27.5
ที่พักแรม	688,958.4	4.8	284,829.0	3.0	404,129.8	9.4	58.7
การบริการอาหารและเครื่องดื่ม	1,620,883.7	11.4	714,891.0	7.0	905,993.2	21.1	55.9
กิจกรรมอสังหาริมทรัพย์	156,535.0	1.0	13,034.0	0.1	143,501.0	3.3	91.7
กิจกรรมทางกฎหมายและการบัญชี	10,523.7	-	2,445.5	-	8,078.2	0.2	76.8
กิจกรรมด้านสถาปัตยกรรมและวิศวกรรม รวมถึงการ ทดสอบ และการวิเคราะห์ทางเทคนิค	2,389.8	-	977.6	-	1,412.2	-	59.1
การโฆษณาและการวิจัยตลาด	3,906.9	-	2,560.1	-	1,346.8	-	34.5
กิจกรรมทางวิชาชีพ วิทยาศาสตร์ และเทคนิคอื่นๆ	10,190.9	-	3,224.2	-	6,966.7	0.1	68.4
กิจกรรมการให้เช่า	32,231.4	0.2	5,308.6	-	26,922.9	0.6	83.5
กิจกรรมของตัวแทนธุรกิจท่องเที่ยว การจัดหาเที่ยว การบริการสำรอง และกิจกรรมที่เกี่ยวข้อง	42,851.9	0.2	12,774.0	0.1	29,078.0	0.6	67.8
การบริการรักษาความปลอดภัยและการสืบสวนและ กิจกรรมการบริการสำหรับอาคารและภูมิทัศน์	-	-	-	-	-	-	-
การบริการด้านการบริหารและสนับสนุนการดำเนินงาน ของสำนักงาน และกิจกรรมอื่นๆ ที่สนับสนุนทางธุรกิจ	15,847.8	-	3,796	-	12,051.9	0.2	76.1
กิจกรรมการสร้างสรรคศิลปะและความบันเทิง	9,455.9	-	2,430	-	7,026.4	0.1	74.3
กิจกรรมด้านการกีฬา ความบันเทิง และการนันทนาการ	85,824.4	0.6	34,402	0.3	51,422.5	1.2	59.9
การซ่อมคอมพิวเตอร์และของใช้ส่วนบุคคลและของใช้ในครัวเรือน	25,255.6	0.1	16,891	0.1	8,364.8	16.2	33.1
กิจกรรมบริการส่วนบุคคลอื่นๆ ^{1/}	100,060.7	0.7	38,330.0	0.3	61,730.2	731.2	61.7

หมายเหตุ : - ไม่มีข้อมูล หรือข้อมูลมีค่าเป็น 0 หรือมีข้อมูลจำนวนเล็กน้อย

^{1/}รวมหมวดย่อยธุรกิจ 60 การจัดผังรายการและการแพร่ภาพกระจายเสียง

2.2.3 รายได้จากการดำเนินงานและ

มูลค่าเพิ่มเฉลี่ยต่อสถานประกอบการ

จากตาราง จ แสดงให้เห็นว่าสถานประกอบการของ จังหวัดนครนายก มีรายได้และมูลค่าเพิ่มเฉลี่ยต่อสถานประกอบการประมาณ 2.5 ล้านบาท และ 765,500 บาท ตามลำดับ หากพิจารณาตามขนาดของสถานประกอบการพบว่าสถานประกอบการที่มีคนทำงาน 51 – 200 คน มีรายได้และมูลค่าเพิ่มเฉลี่ยต่อสถานประกอบการสูงสุดคือ ประมาณ 176.4 และ 36.2 ล้านบาท ตามลำดับ ในขณะที่สถานประกอบการที่มีคนทำงาน 1 – 15 คน มีรายได้เฉลี่ยต่อสถานประกอบการต่ำสุดคือ ประมาณ 1.5 ล้านบาท ส่วนสถานประกอบการที่มีคนทำงาน 31 – 50 คน มีมูลค่าเพิ่มเฉลี่ยต่อสถานประกอบการต่ำสุด คือ ประมาณ 186,200 บาท

เมื่อพิจารณาตามหมวดย่อยธุรกิจพบว่า ธุรกิจดำเนินกิจกรรมของตัวแทนธุรกิจท่องเที่ยว การบริการสำรอง และกิจกรรมที่เกี่ยวข้อง การบริการรักษาความปลอดภัยและการสืบสวน และกิจกรรมการบริการสำหรับอาคารและภูมิทัศน์ มีรายได้เฉลี่ยต่อสถานประกอบการสูงสุด คือประมาณ 10.7 ล้านบาท ส่วนธุรกิจที่พักแรม มีมูลค่าเพิ่มเฉลี่ยต่อสถานประกอบการสูงสุด ประมาณ 3.0 ล้านบาท สำหรับธุรกิจซ่อมคอมพิวเตอร์และของใช้ส่วนบุคคลและของใช้ในครัวเรือน มีรายได้เฉลี่ยต่อสถานประกอบการต่ำสุดประมาณ 197,300 บาท ส่วนสถานประกอบการที่ดำเนินกิจกรรมสร้างสรรค์ศิลปะและความบันเทิงมีมูลค่าเพิ่มเฉลี่ยต่อสถานประกอบการ ต่ำที่สุดคือ 44,200 บาท

2.2.4 รายได้จากการดำเนินงาน และ

มูลค่าเพิ่มเฉลี่ยต่อคนทำงาน

สำหรับรายได้มูลค่าเพิ่มเฉลี่ยต่อคนทำงานนั้น พบว่า สถานประกอบการธุรกิจจังหวัดนครนายก มีรายได้และมูลค่าเพิ่มเฉลี่ยต่อคนทำงาน 836,500 บาท และ 251,900 บาท ตามลำดับ โดยสถานประกอบการที่มีคนทำงาน 51 – 200 คน มีรายได้เฉลี่ยและมูลค่าเพิ่มเฉลี่ยต่อคนทำงานสูงสุดประมาณ 1.7 ล้านบาท และ 366,700 บาท ตามลำดับ ในขณะที่สถานประกอบการที่มีคนทำงานมากกว่า 200 คน มีรายได้และมูลค่าเพิ่มเฉลี่ยต่อคนทำงานต่ำที่สุดคือ 208,200 บาท และ 110,300 บาท ตามลำดับ

ด้านรายได้และมูลค่าเพิ่มเฉลี่ยต่อคนทำงานในแต่ละ หมวดย่อยธุรกิจ พบว่าธุรกิจการขายส่งและการขายปลีก การซ่อมแซมยานยนต์ และจักรยายนต์ มีรายได้เฉลี่ยต่อคนทำงานสูงสุดประมาณ 2.1 ล้านบาท ธุรกิจเกี่ยวกับสังฆาริมทรัพย์ มีมูลค่าเพิ่มเฉลี่ยต่อคนทำงานสูงสุดประมาณ 470,500 บาท ส่วนธุรกิจด้านการสร้างสรรค์ศิลปะและความบันเทิง มีรายได้และมูลค่าเพิ่มเฉลี่ยต่อคนทำงานต่ำที่สุดคือ 44,200 บาท และ 32,800 บาท ตามลำดับ

ตาราง จ รายได้จากการดำเนินงานและมูลค่าเพิ่มเฉลี่ยต่อสถานประกอบการ และต่อคนทำงาน จำแนกตามขนาด
ของ สถานประกอบการ และหมวดย่อยธุรกิจ

(หน่วย : พันบาท)

ขนาดของสถานประกอบการ/ หมวดย่อยธุรกิจ	รายได้จากการดำเนินงานเฉลี่ย		มูลค่าเพิ่มเฉลี่ย	
	ต่อสถาน- ประกอบการ	ต่อคนทำงาน	ต่อสถาน- ประกอบการ	ต่อคนทำงาน
รวม	2,542.5	836.5	765.5	251.9
ขนาดของสถานประกอบการ				
1 – 15 คน	1,595.3	645.7	594.7	240.7
16 – 25 คน	34,495.2	1,733.1	6,336.3	318.4
26 – 30 คน	35,384.3	1,275.1	6,692.1	241.2
31 – 50 คน	101,695.8	2,571	7,365.5	186.2
มากกว่า 51 คน	1,63,817.4	1,451.6	32,581.2	288.7
หมวดย่อยธุรกิจ				
การขายส่งและการขายปลีก การซ่อมยานยนต์ และ จักรยานยนต์	5,867.8	2,143.2	927.5	338.8
การขายส่ง (ยกเว้นยานยนต์และจักรยานยนต์)	6,623.7	1,450.8	1,179.5	258.3
การขายปลีก (ยกเว้นยานยนต์และจักรยานยนต์)	2,405.8	1,069.1	661.2	293.8
ที่พักแรม	5,180.1	349.4	3,038.6	204.9
การบริการอาหารและเครื่องดื่ม	1,819.2	435.0	1,016.8	243.2
กิจกรรมมอสังหาริมทรัพย์	1,036.7	513.2	950.3	470.5
กิจกรรมทางกฎหมายและการบัญชี	1,503.4	292.3	1,154.0	224.4
กิจกรรมด้านสถาปัตยกรรมและวิศวกรรม รวมถึงการ ทดสอบ และการวิเคราะห์ทางเทคนิค	341.4	132.8	201.7	78.5
การโฆษณาและการวิจัยตลาด	558.1	205.6	192.4	70.9
กิจกรรมทางวิชาชีพ วิทยาศาสตร์ และเทคนิคอื่นๆ	849.2	143.5	580.6	98.1
กิจกรรมการให้เช่า	596.9	194.2	498.6	162.2
กิจกรรมของตัวแทนธุรกิจท่องเที่ยว การจัดหาเที่ยว การบริการสำรอง และกิจกรรมที่เกี่ยวข้อง	10,712.0	170.0	7,269.5	115.3
การบริการรักษาความปลอดภัยและการสืบสวน				
กิจกรรมการบริการสำหรับอาคารและภูมิทัศน์				
การบริการด้านการบริหารและสนับสนุนการดำเนินงาน ของสำนักงาน และกิจกรรมอื่นๆ ที่สนับสนุนทางธุรกิจ	396.2	174.2	174.2	132.4
กิจกรรมการสร้างสรรคศิลปะและความบันเทิง	255.6	44.2	44.2	32.8
กิจกรรมด้านการกีฬา ความบันเทิง และการนันทนาการ	1,059.6	209.3	209.3	125.4
การซ่อมคอมพิวเตอร์และของใช้ส่วนบุคคลและของใช้ใน ครัวเรือน	197.3	161.9	161.9	53.6
กิจกรรมบริการส่วนบุคคลอื่นๆ ^{1/}	206.2	128.0	127.2	79.0

^{1/} รวมหมวดย่อยธุรกิจ 60 การจัดพิมพ์รายการและการแพร่ภาพกระจายเสียง

ตารางสถิติ

ตอนที่ 1 ข้อมูลการดำเนินกิจการของสถานประกอบการธุรกิจฯ
จำแนกตามขนาดของสถานประกอบการ

สารบัญตารางสถิติ

- ตอนที่ 1** ข้อมูลการดำเนินงานกิจการของสถานประกอบการธุรกิจฯ จำแนกตามขนาดของสถานประกอบการ
- ตาราง 1** ข้อมูลสถิติที่สำคัญของสถานประกอบการธุรกิจในปี 2554 จำแนกตามขนาดของสถานประกอบการ
- ตาราง 2** จำนวนคนทำงานของสถานประกอบการธุรกิจในปี 2554 จำแนกตามสถานภาพการทำงาน เพศ และขนาดของสถานประกอบการ
- ตาราง 3** จำนวนสถานประกอบการธุรกิจที่มีลูกจ้าง จำแนกตามจำนวนวันทำงานต่อสัปดาห์ จำนวนชั่วโมงทำงานเฉลี่ยต่อวันของลูกจ้าง และขนาดของสถานประกอบการ
- ตาราง 4** ค่าตอบแทนแรงงานของสถานประกอบการธุรกิจ ในปี 2554 จำแนกตามขนาดของสถานประกอบการ
- ตาราง 5** ค่าใช้จ่ายทั้งสิ้น มูลค่าสินค้าและวัสดุประกอบและส่วนเปลี่ยนแปลงสินค้าของสถานประกอบการธุรกิจปี 2554 จำแนกตามขนาดของสถานประกอบการ
- ตาราง 6** รายรับทั้งสิ้นของสถานประกอบการธุรกิจในปี 2554 จำแนกตามขนาดของสถานประกอบการ
- ตาราง 7** มูลค่าตามบัญชีของสินทรัพย์สถานประกอบการ ณ วันที่ 1 มกราคม 2554 จำแนกตามขนาดของสถานประกอบการ
- ตาราง 8** มูลค่าตามบัญชีของสินทรัพย์สถานประกอบการ ณ วันที่ 31 ธันวาคม 2554 จำแนกตามขนาดของสถานประกอบการ
- ตาราง 9** มูลค่าสินทรัพย์ถาวรที่เปลี่ยนแปลงของสถานประกอบการธุรกิจ ระหว่าง มกราคม – ธันวาคม 2554 จำแนกตามขนาดของสถานประกอบการ

ตาราง 1 ข้อมูลสถิติที่สำคัญของสถานประกอบการธุรกิจในปี 2554 จำนวนตามขนาดของสถานประกอบการ

TABLE 1 PRINCIPAL STATISTICS OF BUSINESS ESTABLISHMENTS IN 2011 BY SIZE OF ESTABLISHMENT

(พันบาท In Thousand Baht)

ขนาดของสถานประกอบการ	จำนวน สถานประกอบการ Number of establishments	จำนวน คนทำงาน Number of persons engaged	ลูกจ้าง Employees		รายรับจากการ ดำเนินงาน Income	ค่าใช้จ่าย ขั้นกลาง Intermediate consumption	มูลค่าเพิ่ม Value added	ขนาด ของ สถาน ประกอบการ Size of establishment
			จำนวน Number	ค่าตอบแทน แรงงาน Remuneration				
รวม	5,596	17,009	8,649	796,744	14,227,755	9,943,760	4,283,995	Total
1 - 15 คน	5,532	13,668	5,375	443,675	8,825,257	5,535,309	3,289,948	1 - 15 persons
16 - 25 คน	31	617	568	57,820	1,069,352	872,925	196,427	16 - 25 persons
26 - 30 คน	4	111	109	10,980	141,537	114,769	26,769	26 - 30 persons
31 - 50 คน	9	356	347	43,220	915,262	848,972	66,290	31 - 50 persons
51 - 200 คน	18	1,777	1,770	186,803	3,176,434	2,524,810	651,625	51 - 200 persons
มากกว่า 200 คน	2	480	480	D	D	D	D	More than 200 persons

หมายเหตุ : D หมายถึง ตัวเลขที่ไม่เปิดเผย

Note: D means disclosure prohibited

ที่มา : สำนักงานธุรกิจและอุตสาหกรรม พ.ศ. 2555 (ธุรกิจทางการค้าและธุรกิจทางการบริการ) จังหวัด นครนายก สำนักงานสถิติแห่งชาติ กระทรวงเทคโนโลยีสารสนเทศและการสื่อสาร

Source : The 2012 Business and Industrial Census (Trade and Services Industry) Nakhon Nayok Province, National Statistical Office, Ministry of Information and Communication Technology.

ตาราง 2 จำนวนคนทำงานของสถานประกอบการธุรกิจในปี 2554 จำแนกตามสถานภาพการทำงาน เพศ และขนาดของสถานประกอบการ

TABLE 2 NUMBER OF PERSONS ENGAGED OF BUSINESS ESTABLISHMENTS IN 2011 BY WORK STATUS, SEX AND SIZE OF ESTABLISHMENT

ขนาดของสถานประกอบการ	จำนวนสถาน-ประกอบการ Number of establishments	รวม Total		คนทำงานโดยไม่ได้รับค่าจ้าง/ เงินเดือน Unpaid workers				ลูกจ้าง Employees				ระดับปฏิบัติการ Operation level	ระดับบริหารจัดการ Management level	ระดับปฏิบัติการ Operation level	Size of establishment		
		รวม Total	ชาย Male	หญิง Female	รวม Total	ชาย Male	หญิง Female	รวม Total		รวม Total						ชาย Male	หญิง Female
								ชาย Male	หญิง Female	ชาย Male	หญิง Female						
รวม	5,596	17,009	7,181	9,828	8,360	3,378	4,982	8,649	3,803	4,846	612	282	329	8,037	3,521	4,517	Total
1 - 15 คน	5,532	13,668	5,343	8,325	8,293	3,334	4,959	5,375	2,008	3,366	210	95	115	5,165	1,913	3,252	1 - 15 persons
16 - 25 คน	31	617	314	303	49	32	17	568	282	286	54	22	32	514	260	254	16 - 25 persons
26 - 30 คน	4	111	58	53	2	1	1	109	57	52	8	3	5	101	54	47	26 - 30 persons
31 - 50 คน	9	356	217	139	9	6	3	347	211	136	33	19	14	314	192	122	31 - 50 persons
51 - 200 คน	18	1,777	905	872	7	5	2	1,770	900	870	262	136	126	1,508	764	744	51 - 200 persons
มากกว่า 200 คน	2	480	344	136	-	-	-	480	344	136	45	7	38	435	337	98	More than 200 persons

ที่มา : สำนักงานธุรกิจและอุตสาหกรรม พ.ศ. 2555 (ธุรกิจทางการค้าและธุรกิจทางการบริการ) จังหวัด นครนายก สำนักงานสถิติแห่งชาติ กระทรวงเทคโนโลยีสารสนเทศและการสื่อสาร

Source : The 2012 Business and Industrial Census (Trade and Services Industry) Nakhon Nayok Province, National Statistical Office, Ministry of Information and Communication Technology.

ตาราง 3 จำนวนสถานประกอบการธุรกิจที่มีลูกจ้าง จำนวนตามจำนวนวันทำงานต่อสัปดาห์ จำนวนชั่วโมงทำงานเฉลี่ยต่อวันของลูกจ้าง และขนาดของสถานประกอบการ
 TABLE 3 NUMBER OF BUSINESS ESTABLISHMENT'S EMPLOYEES BY NUMBER OF DAYS WORKED PER WEEK, AVERAGE NUMBER OF HOURS WORKED PER DAY BY EMPLOYEES AND SIZE OF ESTABLISHMENT

ขนาดของสถานประกอบการ	ลูกจ้าง Employees												Size of establishment			
	จำนวนสถาน- ประกอบการที่มีลูกจ้าง			จำนวนวันทำงานต่อสัปดาห์			จำนวนชั่วโมงทำงานเฉลี่ยต่อวัน (เฉลี่ยทุกกะ)			จำนวนชั่วโมงทำงานเฉลี่ยต่อวัน (เฉลี่ยทุกกะ)						
	จำนวน Number	ร้อยละ %	จำนวน Number	ร้อยละ %	จำนวน Number	ร้อยละ %	จำนวน Number	ร้อยละ %	จำนวน Number	ร้อยละ %	จำนวน Number	ร้อยละ %				
	Number of establishments employees			Number of days worked per week			Average number of hours worked per day			Average number of hours worked per day						
				5 - 6			7			8 - 10			> 10			
รวม	1,673	100.0	49	3.0	883	52.8	741	44.3	91	5.4	1,208	72.2	374	22.4	Total	
1 - 15 คน	1,609	100.0	48	3.0	832	51.7	729	45.3	91	5.6	1,146	71.3	372	23.1	1 - 15 persons	
16 - 25 คน	31	100.0	-	-	24	77.4	7	22.6	-	-	29	93.6	2	6.5	16 - 25 persons	
26 - 30 คน	4	100.0	-	-	2	50.0	2	50.0	-	-	4	100.0	-	-	26 - 30 persons	
31 - 50 คน	9	100.0	1	11.1	7	77.8	1	11.1	-	-	9	100.0	-	-	31 - 50 persons	
51 - 200 คน	18	100.0	-	-	16	88.9	2	11.1	-	-	18	100.0	-	-	51 - 200 persons	
มากกว่า 200 คน	2	100.0	-	-	2	100.0	-	-	-	-	2	100.0	-	-	More than 200 persons	

ที่มา : สำนักงานธุรกิจและอุตสาหกรรม พ.ศ. 2555 (ธุรกิจทางการค้าและธุรกิจทางการบริการ) จังหวัด นครนายก สำนักงานสถิติแห่งชาติ กระทรวงเทคโนโลยีสารสนเทศและการสื่อสาร

Source : The 2012 Business and Industrial Census (Trade and Services Industry) Nakhon Nayok Province, National Statistical Office, Ministry of Information and Communication Technology.

ตาราง 4 ค่าตอบแทนแรงงานของสถานประกอบการธุรกิจในปี 2554 จำแนกตามขนาดของสถานประกอบการ
TABLE 4 REMUNERATION OF BUSINESS ESTABLISHMENTS IN 2011 BY SIZE OF ESTABLISHMENT

(พันบาท In Thousand Baht)

ขนาดของสถานประกอบการ	จำนวน สถาน- ประกอบการ Number of establishments	จำนวนลูกจ้าง Number of employees	รวม Total	ค่าจ้าง เงินเดือน Wages, salaries	โบนัส ฯลฯ Overtime bonus etc.	สวัสดิการและผลประโยชน์ตอบแทน			เงินที่สถานประกอบการ จ่ายสมทบเข้ากองทุน เพื่อการประกันสังคม ฯลฯ Employer's contribution to social security	Size of establishment
						ค่ารักษาพยาบาล Medical care	อื่น ๆ Others	Fringe benefits		
รวม	5,596	8,649	796,744	704,120	50,727	771	21,851	19,275	Total	
1 - 15 คน	5,532	5,375	443,675	413,533	8,022	390	15,691	6,041	1 - 15 persons	
16 - 25 คน	31	568	57,820	47,325	6,552	30	185	3,729	16 - 25 persons	
26 - 30 คน	4	109	10,980	10,297	196	-	167	321	26 - 30 persons	
31 - 50 คน	9	347	43,220	37,089	4,362	71	115	1,584	31 - 50 persons	
51 - 200 คน	18	1,770	186,803	157,731	19,931	281	2,129	6,731	51 - 200 persons	
มากกว่า 200 คน	2	480	54,245	D	D	-	D	D	More than 200 persons	

หมายเหตุ : D หมายถึง ตัวเลขที่ไม่เปิดเผย

Note: D means disclosure prohibited

ที่มา : สำนักงานธุรกิจและอุตสาหกรรม พ.ศ. 2555 (ธุรกิจทางการค้าและธุรกิจทางการบริการ) จังหวัด นครนายก สำนักงานสถิติแห่งชาติ กระทรวงเทคโนโลยีสารสนเทศและการสื่อสาร

Source : The 2012 Business and Industrial Census (Trade and Services Industry) Nakhon Nayok Province, National Statistical Office, Ministry of Information and Communication Technology.

ตาราง 5 ค่าใช้จ่ายขั้นต้น มูลค่าสินค้าและวัสดุประกอบและส่วนเปลี่ยนแปลงสินค้าของสถานประกอบการธุรกิจปี 2554 จำแนกตามขนาดของสถานประกอบการ

TABLE 5 TOTAL EXPENSES , VALUE OF STOCKS AND CHANGE IN VALUE OF STOCKS OF BUSINESS ESTABLISHMENTS IN2011 BY SIZE OF ESTABLISHMENT

(พันบาท In Thousand Baht)															
จำนวน สถาน- ประกอบการ Number of establishments	รวม Total	ค่าซื้อสินค้า เพื่อการจำหน่าย และ/หรือให้บริการ Value of goods purchased for sale or rendering services	ค่าไฟฟ้า Electricity	น้ำประปา Water supply	น้ำมันเชื้อเพลิง Fuels	ค่าใช้จ่าย เกี่ยวกับบริการ ใช้บริการ อินเทอร์เน็ต Cost of internet services	ค่าใช้จ่าย เกี่ยวกับบริการ บำรุงรักษา อุปกรณ์ คอมพิวเตอร์ Repair and maintenance of computer accessories	ค่าซ่อมแซม สิ่งก่อสร้าง ยานพาหนะ เครื่องจักร และเครื่องมือ ฯลฯ Repair on construction, vehicles, machinery and equipment etc.	ค่าเช่า ยานพาหนะ เครื่องจักร และเครื่องมือ ฯลฯ Rent on vehicles, machinery and equipment etc.	ค่าเช่าอาคาร Rent on building	ค่าใช้จ่ายอื่นๆ Other expenses	มูลค่าสินค้าและวัสดุประกอบคงเหลือ Value of stocks		ส่วน เปลี่ยนแปลง ของสินค้าและ วัสดุประกอบ คงเหลือ Change in value of stocks	ขนาดของ สถานประกอบการ Size of establishment
												1 ม.ค. 54 Jan 1, 2011	31 ธ.ค. 54 Dec 31, 2011		
รวม	5,596	10,022,276	233,798	39,683	126,966	5,227	2,267	77,588	12,345	92,799	385,526	1,019,944	1,137,950	118,006	Total
1 - 15 คน	5,532	5,590,821	158,404	33,393	91,269	4,293	1,234	53,325	7,988	79,056	224,374	611,099	660,765	49,666	1 - 15 persons
16 - 25 คน	31	874,981	7,427	867	13,027	212	205	6,237	2,090	7,138	19,382	69,914	80,766	10,852	16 - 25 persons
26 - 30 คน	4	114,930	2,133	1,284	3,447	17	26	2,142	-	3	24,510	28,791	26,714	-2076.8	26 - 30 persons
31 - 50 คน	9	850,818	12,512	681	5,612	38	15	1,710	461	46	13,262	46,763	55,364	8,602	31 - 50 persons
51 - 200 คน	18	2,541,896	46,566	3,200	11,550	627	645	9,804	1,573	5,835	97,767	261,433	312,650	51,216	51 - 200 persons
มากกว่า 200 คน	2	D	D	D	D	D	D	D	D	D	D	D	D	D	More than 200 persons

หมายเหตุ : D หมายถึง ตัวเลขที่ไม่เปิดเผย

Note: D means disclosure prohibited

ที่มา : สำนักงานธุรกิจและอุตสาหกรรม พ.ศ. 2555 (ธุรกิจทางการค้าและธุรกิจทางการบริการ) จังหวัด นครนายก สำนักงานสถิติแห่งชาติ กระทรวงเทคโนโลยีสารสนเทศและการสื่อสาร

Source : The 2012 Business and Industrial Census (Trade and Services Industry) Nakhon Nayok Province, National Statistical Office, Ministry of Information and Communication Technology

ตาราง 6 รายรับทั้งสิ้นของสถานประกอบการธุรกิจในปี 2554 จำแนกตามขนาดของสถานประกอบการ
TABLE 6 TOTAL RECEIPTS OF BUSINESS ESTABLISHMENTS IN 2011 BY SIZE OF ESTABLISHMENT

(พันบาท In Thousand Baht)

ขนาดของสถานประกอบการ	จำนวน สถาน ประกอบการ Number of establishments	จำนวน สถาน ประกอบการ ที่มีรายรับ ผ่านเว็บไซต์ Number of establishments having online sales	รวม Total	รายรับจากการขายสินค้าและบริการ Receipts from sales of goods and services		รายรับจาก การให้เช่าที่ดิน Receipts from rent on land	รายรับจากการ ให้เช่าอาคาร Receipts from rent on building	รายรับจากการ ให้เช่ายานพาหนะ เครื่องจักรและ เครื่องมือกล Receipts from rent on vehicles and machinery etc.	ดอกเบี้ย/ เงินปันผล Interest/ dividend	กำไรจากการ เปลี่ยนแปลง อัตรา แลกเปลี่ยน Gain from currency exchange	รายรับอื่นๆ Other receipts	Size of establishment
				รวม Total	รายรับ ผ่านเว็บไซต์ Online sales							
รวม	5,596	2	14,123,872	14,011,448	50	1,559	3,419	4,676	12,564	-	90,206	Total
1 - 15 คน	5,532	2	8,782,445	8,725,734	50	520	1,364	3,386	6,335	-	45,107	1 - 15 persons
16 - 25 คน	31	-	1,059,059	1,052,929	-	144	1,400	-	415	-	4,171	16 - 25 persons
26 - 30 คน	4	-	143,768	143,195	-	-	-	-	154	-	419	26 - 30 persons
31 - 50 คน	9	-	906,726	903,987	-	-	-	1,289	65	-	1,384	31 - 50 persons
51 - 200 คน	18	-	3,130,812	3,085,437	-	-	655	-	5,594	-	39,126	51 - 200 persons
มากกว่า 200 คน	2	-	D	D	-	D	-	-	-	-	-	More than 200 persons

หมายเหตุ : D หมายถึง ตัวเลขที่ไม่เปิดเผย

Note: D means disclosure prohibited

ที่มา : สำนักบริหารการค้าและธุรกิจทางการบริการ จังหวัด นครนายก สำนักงานสถิติแห่งชาติ กระทรวงเทคโนโลยีสารสนเทศและการสื่อสาร

Source : The 2012 Business and Industrial Census (Trade and Services Industry) Nakhon Nayok Province, National Statistical Office, Ministry of Information and Communication Technology.

ตาราง 7 มูลค่าตามบัญชีของสินทรัพย์ของสถานประกอบการธุรกิจ ณ วันที่ 1 มกราคม 2554 จำแนกตามขนาดของสถานประกอบการ
TABLE 7 BOOK VALUE OF ASSETS BUSINESS ESTABLISHMENTS ON JANUARY 1, 2011 BY SIZE OF ESTABLISHMENT

(พันบาท in Thousand Baht)

จำนวน สถาน- ประกอบการ Number of establishments	มูลค่าตามบัญชีของสินทรัพย์ทั้งหมด Book value of assets on Jan. 1, 2011											สินทรัพย์อื่น ๆ Other assets	สินทรัพย์ ถาวรอื่น ๆ Other fixed assets	Size of establishment	Total		
	สินทรัพย์หมุนเวียน Current assets					สินทรัพย์ถาวรสุทธิ Net fixed assets					สินทรัพย์ อื่น ๆ Other Equipment						
	รวม Total	เงินสด Cash	ลูกหนี้การค้า (สุทธิ) Accounts receivable (net)	สินค้าคงเหลือ (สุทธิ) Stock or inventories (net)	สินทรัพย์ หมุนเวียนอื่น ๆ Other current assets	รวม Total	ที่ดิน Land	อาคารและ สิ่งก่อสร้าง Building and construction	เครื่องจักร Machinery	ยานพาหนะ Vehicles						เครื่องใช้ สำนักงาน Office appliances	
รวม	5,596	13,908,168	3,940,937	1,233,241	1,215,452	1,019,944	472,300	9,839,306	4,424,535	3,149,166	181,541	1,699,272	216,405	112,112	56,275	127,925	Total
1 - 15 คน	5,532	9,267,751	2,094,246	984,890	251,808	611,099	246,449	7,154,324	3,286,923	2,001,467	99,463	1,469,805	173,387	71,025	52,255	19,181	1 - 15 persons
16 - 25 คน	31	497,021	156,420	55,546	10,723	69,914	20,238	336,321	145,120	89,379	4,476	85,173	4,517	7,636	20	4,280	16 - 25 persons
26 - 30 คน	4	182,981	61,230	11,571	6,974	28,791	13,894	121,691	23,552	59,688	4,585	32,808	429	605	24	60	26 - 30 persons
31 - 50 คน	9	360,753	97,188	35,596	7,684	46,763	7,146	261,853	77,050	120,730	12,210	46,664	1,512	3,687	-	1,711	31 - 50 persons
51 - 200 คน	18	3,452,722	1,506,724	143,956	934,445	261,433	1,66,889	1,843,306	840,890	823,489	58,984	57,379	29,475	29,114	3,975	102,693	51 - 200 persons
มากกว่า 200 คน	2	D	D	D	D	D	D	D	D	D	D	D	D	D	D	-	More than 200 persons

หมายเหตุ : D หมายถึง ตัวเลขที่ไม่ได้เปิดเผย

Note: D means disclosure prohibited

ที่มา : สำนักงานธุรกิจและอุตสาหกรรม พ.ศ. 2555 (ธุรกิจทางการค้าและธุรกิจทางการบริการ) จังหวัด นครนายก สำนักงานสถิติแห่งชาติ กระทรวงเทคโนโลยีสารสนเทศและการสื่อสาร

Source : The 2012 Business and Industrial Census (Trade and Services Industry) Nakhon Nayok Province, National Statistical Office, Ministry of Information and Communication Technology .

ตาราง 8 มูลค่าตามบัญชีของสิ่งทรัพย์สินของสถานประกอบการจัด ณ วันที่ 31 ธันวาคม 2554 จำแนกตามขนาดของสถานประกอบการ
TABLE 8 BOOK VALUE OF ASSETS BUSINESSES ESTABLISHMENTS ON DECEMBER 31, 2011 BY SIZE OF ESTABLISHMENT

(พันบาท ใน Thousand Baht)

จำนวน สถาน- ประกอบการ Number of establishments	สินทรัพย์หมุนเวียน Current assets			มูลค่าตามบัญชีของสิ่งทรัพย์สินประเภท Book value of assets on Dec. 31, 2011					สินทรัพย์ถาวรสุทธิ Net fixed assets			สินทรัพย์อื่น ๆ Other assets	Size of establishment
	รวม Total	เงินสด Cash	ลูกหนี้การค้า (สุทธิ) Accounts receivable (net)	สินค้าคงเหลือ (สุทธิ) Stock or inventories (net)	ที่ดิน Land	อาคารและ สิ่งก่อสร้าง Building and construction	เครื่องจักร Machinery	ยานพาหนะ Vehicles	เครื่องใช้ สำนักงาน Office appliances	เครื่องมือ อื่น ๆ Equipment Other	สินทรัพย์ ถาวรอื่น ๆ Other fixed assets		
รวม	13,521,342	1,273,718	1,053,501	1,137,950	4,418,156	2,999,767	153,533	1,329,857	221,572	96,887	55,598	130,660	Total
1 - 15 คน	8,828,840	1,018,712	213,742	660,765	3,287,044	1,909,345	78,958	1,146,312	142,325	64,416	52,354	17,336	1 - 15 persons
16 - 25 คน	469,634	47,018	9,407	80,766	138,620	80,926	3,655	70,594	3,966	6,538	16	5,540	16 - 25 persons
26 - 30 คน	163,618	10,914	7,893	26,714	23,552	56,703	3,668	19,767	386	484	24	125	26 - 30 persons
31 - 50 คน	355,373	111,242	34,044	55,364	77,050	113,694	9,830	36,761	1,351	3,142	-	2,304	31 - 50 persons
51 - 200 คน	3,563,249	1,631,046	817,049	312,650	840,890	787,285	55,903	50,177	67,115	22,274	3,204	105,355	51 - 200 persons
มากกว่า 200 คน	D	D	D	D	D	D	D	D	D	D	D	-	More than 200 persons

หมายเหตุ : D หมายถึง ตัวเลขที่ไม่ได้เผยแพร่

Note: D means disclosure prohibited

ที่มา : สำนักงานธุรกิจและอุตสาหกรรม พ.ศ. 2555 (ธุรกิจทางการค้าและบริการ) จังหวัด นครนายก สำนักงานสถิติแห่งชาติ กระทรวงเทคโนโลยีสารสนเทศและการสื่อสาร

Source : The 2012 Business and Industrial Census (Trade and Services Industry) Nakhon Nayok Province, National Statistical Office, Ministry of Information and Communication Technology.

ตาราง 9 มูลค่าสินทรัพย์ถาวรของสถานประกอบการธุรกิจที่เปลี่ยนแปลงระหว่าง มกราคม - ธันวาคม 2554 จำแนกตามขนาดของสถานประกอบการ

TABLE 9 VALUE OF CHANGED FIXED ASSETS OF BUSINESS ESTABLISHMENTS DURING JANUARY - DECEMBER, 2011 BY SIZE OF ESTABLISHMENT

(พันบาท In Thousand Baht)

ขนาดของสถานประกอบการ	จำนวน สถาน- ประกอบการ Number of establishments	มูลค่าสินทรัพย์ ถาวรที่ซื้อหรือ ผลิตขึ้นเอง Value of new or cost producing of fixed assets	มูลค่าสินทรัพย์ ถาวรที่ขาย Value of disposal of fixed assets	ค่าโอน กรรมสิทธิ์ Ownership transfer fee	Size of establishment
รวม	5,596	733,410,408	63,407	26,410	Total
1 - 15 คน	5,532	733,398,263	58,370	16,410	1 - 15 persons
16 - 25 คน	31	4,130	1,270	-	16 - 25 persons
26 - 30 คน	4	179	30	-	26 - 30 persons
31 - 50 คน	9	2,347	2,071	-	31 - 50 persons
51 - 200 คน	18	5,488	1,667	10,000	51 - 200 persons
มากกว่า 200 คน	2	-	-	-	More than 200 persons

ที่มา : สำนักธุรกิจและอุตสาหกรรม พ.ศ. 2555 (ธุรกิจทางการค้าและธุรกิจทางการบริการ) จังหวัด นครนายก สำนักงานสถิติแห่งชาติ กระทรวงเทคโนโลยีสารสนเทศและการสื่อสาร

Source : The 2012 Business and Industrial Census (Trade and Services Industry) Nakhon Nayok Province, National Statistical Office, Ministry of Information and Communication Technology.

ตอนที่ 2 ข้อมูลการดำเนินงานของสถานประกอบการธุรกิจฯ จำแนกตามหมวดย่อยธุรกิจ

สารบัญตารางสถิติ

- ตอนที่ 2 ข้อมูลการดำเนินงานกิจการของสถานประกอบการธุรกิจฯ จำแนกตามหมวดย่อยธุรกิจ
- ตาราง 1 ข้อมูลสถิติที่สำคัญของสถานประกอบการธุรกิจในปี 2554 จำแนกตามหมวดย่อยธุรกิจ
- ตาราง 2 จำนวนคนทำงานของสถานประกอบการธุรกิจในปี 2554 จำแนกตามสถานภาพการทำงาน เพศ และหมวดย่อยธุรกิจ
- ตาราง 3 จำนวนสถานประกอบการธุรกิจที่มีลูกจ้าง จำแนกตามจำนวนวันทำงานต่อสัปดาห์ จำนวนชั่วโมงทำงานเฉลี่ยต่อวันของลูกจ้าง และหมวดย่อยธุรกิจ
- ตาราง 4 ค่าตอบแทนแรงงานของสถานประกอบการธุรกิจในปี 2554 จำแนกตามหมวดย่อยธุรกิจ
- ตาราง 5 ค่าใช้จ่ายทั้งสิ้น มูลค่าสินค้าและวัสดุประกอบและส่วนเปลี่ยนแปลงสินค้าของสถานประกอบการธุรกิจปี 2554 จำแนกตามหมวดย่อยธุรกิจ
- ตาราง 6 รายรับทั้งสิ้นของสถานประกอบการธุรกิจในปี 2554 จำแนกตามหมวดย่อยธุรกิจ
- ตาราง 7 มูลค่าตามบัญชีของสินทรัพย์สถานประกอบการ ณ วันที่ 1 มกราคม 2554 จำแนกตามหมวดย่อยธุรกิจ
- ตาราง 8 มูลค่าตามบัญชีของสินทรัพย์สถานประกอบการ ณ วันที่ 31 ธันวาคม 2554 จำแนกตามหมวดย่อยธุรกิจ
- ตาราง 9 มูลค่าสินทรัพย์ถาวรที่เปลี่ยนแปลงของสถานประกอบการธุรกิจ ระหว่าง มกราคม – ธันวาคม 2554 จำแนกตามหมวดย่อยธุรกิจ

ตาราง 1 ข้อมูลสถิติที่สำคัญของสถานประกอบการธุรกิจในปี 2554 จำแนกตามหมวดย่อยธุรกิจ

TABLE 1 PRINCIPAL STATISTICS OF BUSINESS ESTABLISHMENTS IN 2011 BY DIVISION OF BUSINESS INDUSTRY

รหัส Code	หมวดย่อยธุรกิจ	จำนวน สถานประกอบการ Number of establishments	จำนวน คนทำงาน Number of persons engaged	ลูกจ้าง Employees		รายได้จากการ ดำเนินงาน Income	ค่าใช้จ่ายขั้นกลาง Intermediate consumption	มูลค่าเพิ่ม Value added	Division of business industry
				จำนวน Number	ค่าตอบแทน แรงงาน Remuneration				
	รวม	5,596	17,009	8,649	796,744	14,227,754.7	9,943,760	4,283,995	Total
45	การขายส่งและการขายปลีก ก๊าซธรรมชาติและก๊าซปิโตรเลียมเหลว	557	1,525	753	88,941	3,268,357.4	2,751,743	516,615	Wholesale and retail trade; repair of motor vehicles and motorcycles
46	การขายส่ง (ยกเว้นยานยนต์และจักรยานยนต์)	221	1,009	624	53,576	1,463,836.9	1,203,165	260,672	Wholesale trade (except of motor vehicles and motorcycles)
47	การขายปลีก (ยกเว้นยานยนต์และจักรยานยนต์)	2,781	6,258	1,914	176,938	6,690,644.5	4,851,961	1,838,684	Retail trade (except of motor vehicles and motorcycles)
55	ที่พักแรม	133	1,972	1,803	173,931	688,958.4	284,829	404,130	Accommodation
56	การบริการอาหารและเครื่องดื่ม	891	3,726	2,331	202,329	1,620,883.7	714,891	905,993	Food and beverage service activities
60	การจัดตั้งรายการและการแพร่กระจายเสียง	3	5	2	D	D	D	D	Programming and broadcasting activities
68	กิจกรรมอสังหาริมทรัพย์	151	305	104	12,331	156,534.9	13,034	143,501	Real estate activities
69	กิจกรรมทางกฎหมายและการบัญชี	7	36	31	5,003	10,523.7	2,446	8,078	Legal and accounting activities
71	กิจกรรมด้านสถาปัตยกรรมและวิศวกรรม รวมถึงการทดสอบและการวิเคราะห์ทางเทคนิค	7	18	8	695	2,389.8	978	1,412	Architectural and engineering activities; technical testing
73	การโฆษณาและการวิจัยตลาด	7	19	5	432	3,906.9	2,560	1,347	Advertising and market research
74	กิจกรรมทางวิชาชีพ วิทยาศาสตร์ และเทคนิคอื่น ๆ	12	71	49	5,080	10,190.9	3,224	6,967	Other professional, scientific and technical activities
77	กิจกรรมการให้เช่า	54	166	78	4,900	32,231.4	5,309	26,923	Rental and leasing activities
79	กิจกรรมท่องเที่ยวและบริการท่องเที่ยว การจัดการเที่ยว การบริการสำรองและกิจกรรมที่เกี่ยวข้อง	2	3	1	D	D	D	D	Travel agency, tour operator, reservation service and related activities
80	การบริหารรักษาความปลอดภัยและการสืบสวน	1	232	232	D	D	D	D	Security and investigation activities
81	กิจกรรมการบริการสำหรับอาคารและภูมิทัศน์	1	17	17	D	D	D	D	Services to buildings and landscape activities
82	การบริหารจัดการบริหารและสนับสนุนการดำเนินงาน และกิจกรรมอื่นๆ ที่สนับสนุนทางธุรกิจ	40	91	33	936	15,847.8	3,796	12,052	Office administrative, office support and other business support activities
90	กิจกรรมการสร้างเสริมสติปัญญาและความบันเทิง	37	214	130	1,964	9,455.9	2,430	7,026	Creative, arts and entertainment activities
93	กิจกรรมด้านการกีฬา ความบันเทิง และการนันทนาการ	81	410	301	24,227	85,824.4	34,402	51,423	Sports activities and amusement and recreation activities
95	การซ่อมคอมพิวเตอร์และซอฟต์แวร์ส่วนบุคคลและของใช้ในครัวเรือน	128	156	9	836	25,255.6	16,891	8,365	Repair of computers and personal and household goods
96	กิจกรรมบริการส่วนบุคคลอื่น ๆ	482	776	225	19,874	99,073.7	37,907	61,167	Other personal service activities

หมายเหตุ : D หมายถึง ตัวเลขที่ไม่เปิดเผย

Note: D means disclosure prohibited

ที่มา : สำนักงานธุรกิจและอุตสาหกรรม พ.ศ. 2555 (ธุรกิจทางการบริการ) จังหวัด นครนายก สำนักงานสถิติแห่งชาติ กระทรวงเทคโนโลยีสารสนเทศและการสื่อสาร

Source : The 2012 Business and Industrial Census (Trade and Services Industry) Nakhon Nayok Province, National Statistical Office, Ministry of Information and Communication Technology.

ตาราง 2 จำนวนคนทำงานของสถานประกอบการทั้งในปี 2554 จำแนกตามสถานภาพการทำงาน เพศ และหมวดอุตสาหกรรม
TABLE 2 NUMBER OF PERSONS ENGAGED OF BUSINESS ESTABLISHMENTS IN 2011 BY WORK STATUS, SEX AND DIVISION OF BUSINESS INDUSTRY

รหัส Code	จำนวน สถาน- ประกอบการ Number of establishments	คนทำงานโดยไม่มีค่าจ้าง Unpaid workers						ลูกจ้าง Employees						Division of business industry				
		รวม Total			รวม Total			ระดับบริหารจัดการ Management level			ระดับปฏิบัติการ Operation level							
		ชาย Male	หญิง Female	Total	ชาย Male	หญิง Female	Total	ชาย Male	หญิง Female	Total	ชาย Male	หญิง Female	Total					
		รวม Total	ชาย Male	หญิง Female	รวม Total	ชาย Male	หญิง Female	รวม Total	ชาย Male	หญิง Female	รวม Total	ชาย Male	หญิง Female					
45	596	17,009	7,180	9,828	8,361	3,379	4,980	8,650	3,802	4,846	612	284	329	7,383	3,521	4,516	Total	
		557	1,525	1,113	412	773	605	168	753	508	244	124	62	62	629	447	182	Wholesale and retail trade; repair of motor vehicles and motorcycles; motorcycles
46		221	1,009	628	381	385	193	192	624	435	189	28	21	7	596	415	182	Wholesale trade (except of motor vehicles and motorcycles)
47		2,781	6,258	2,236	4,022	4,344	1,386	2,958	1,914	850	1,064	187	82	105	1,726	768	958	Retail trade (except of motor vehicles and motorcycles)
55		133	1,972	887	1,086	169	81	89	1,803	806	997	236	104	133	1,567	703	864	Accommodation
56		891	3,726	927	2,798	1,395	462	952	2,331	465	1,866	7	-	7	2,324	465	1,859	Food and beverage service activities
60		3	5	3	2	3	2	1	2	1	1	-	-	-	2	1	1	Programming and broadcasting activities
68		151	305	158	147	201	103	98	104	54	49	10	3	7	93	51	42	Real estate activities
69		7	36	8	28	5	5	-	31	3	28	2	-	2	29	3	26	Legal and accounting activities
71		7	18	13	5	9	7	2	8	6	2	-	-	-	8	6	2	Architectural and engineering activities; technical testing
73		7	19	9	9	14	7	7	5	2	2	-	-	-	5	2	2	Advertising and market research
74		12	71	50	22	22	10	12	49	40	9	-	-	-	49	40	9	Other professional, scientific and technical activities
77		54	166	115	50	88	56	32	78	60	18	2	2	-	76	58	18	Rental and leasing activities
79		2	3	3	-	2	2	-	1	1	-	-	-	-	1	1	-	Travel agency, tour operator, reservation service and related activities
80		1	232	222	10	-	-	-	232	222	10	-	-	-	232	222	10	Security and investigation activities
81		1	17	2	15	-	-	-	17	2	15	-	-	-	17	2	15	Services to buildings and landscape activities
82		40	91	38	52	58	29	29	33	10	23	4	1	3	29	9	20	Office administrative, office support and other business support activities
90		37	214	125	89	85	58	26	130	67	63	-	-	-	130	67	63	Creative, arts and entertainment activities
93		81	410	245	166	110	54	56	301	191	110	9	6	3	292	185	107	Sports activities and amusement and recreation activities
95		128	156	115	41	147	106	41	9	9	-	-	-	-	9	9	-	Repair of computers and personal and household goods
96		482	776	283	493	551	213	337	225	70	156	3	3	-	222	67	156	Other personal service activities

ที่มา : สำนักงานสถิติแห่งชาติ กระทรวงเทคโนโลยีสารสนเทศและการสื่อสาร
Source : The 2012 Business and Industrial Census (Trade and Services Industry) Nakhon Nayok Province, National Statistical Office, Ministry of Information and Communication Technology.

ตาราง 4 ค่าตอบแทนแรงงานของสถานประกอบการธุรกิจในปี 2554 จำแนกตามหมวดอุตสาหกรรม
TABLE 4 REMUNERATION OF BUSSINESS ESTABLISHMENTS IN 2011 BY DIVISION OF BUSINESS INDUSTRY

รหัส Code	หมวดอุตสาหกรรม Division of business industry	จำนวน สถาน- ประกอบการ Number of establishments	จำนวนลูกจ้าง Number of employees	รวม Total	ค่าจ้าง เงินเดือน Wages, salaries	โบนัส ฯลฯ Overtime bonus etc.	สวัสดิการและผลประโยชน์ตอบแทน Fringe benefits			เงินที่สถานประกอบการ จ่ายสมทบเข้ากองทุน เพื่อการประกันสังคม ฯลฯ Employer's contribution to social security	Total
							ค่ารักษาพยาบาล Medical care	อื่น ๆ Others	21,851		
	รวม	5,596	8,649	796,744	704,120	50,727	771	21,851	19,275	19,275	
45	การขายส่งและการขายปลีก การซ่อมยานยนต์และจักรยานยนต์	557	753	88,941	61,886	21,707	254	2,544	2,550	Wholesale and retail trade; repair of motor vehicles and motorcycles	
46	การขายส่ง (ยกเว้นยานยนต์และจักรยานยนต์)	221	624	53,576	47,948	3,816	71	251	1,491	Wholesale trade (except of motor vehicles and motorcycles)	
47	การขายปลีก (ยกเว้นยานยนต์และจักรยานยนต์)	2,781	1,914	176,938	163,497	6,511	115	735	6,080	Retail trade (except of motor vehicles and motorcycles)	
55	ที่พักแรม	133	1,803	173,931	157,901	6,252	9	3,916	5,854	Accommodation	
56	การบริการอาหารและเครื่องดื่ม	891	2,331	202,329	183,582	3,598	303	13,152	1,695	Food and beverage service activities	
60	การจัดส่งรายการและการกระจายเสียง	3	2	D	D	-	-	-	D	Programming and broadcasting activities	
68	กิจกรรมสิ่งพิมพ์หรือสิ่งพิมพ์	151	104	12,331	12,165	56	-	-	110	Real estate activities	
69	กิจกรรมทางกฎหมายและการบัญชี	7	31	5,003	4,815	72	-	-	116	Legal and accounting activities	
71	กิจกรรมด้านสถาปัตยกรรมและวิศวกรรม รวมถึงการทดสอบและการวิเคราะห์ทางเทคนิค	7	8	695	644	30	-	9	11	Architectural and engineering activities; technical testing	
73	การโฆษณาและการวิจัยตลาด	7	5	432	420	-	-	-	12	Advertising and market research	
74	กิจกรรมทางวิชาชีพ วิทยาศาสตร์ และเทคนิคอื่นๆ	12	49	5,080	4,957	3	-	-	120	Other professional, scientific and technical activities	
77	กิจกรรมการให้เช่า	54	78	4,900	4,747	110	-	16	27	Rental and leasing activities	
79	กิจกรรมของตัวแทนธุรกิจท่องเที่ยว การจัดทำทัวร์ การบริการสำรองและกิจการอื่นที่เกี่ยวข้อง	2	1	D	D	-	-	-	-	Travel agency, tour operator, reservation service and related activities	
80	การบริการรักษาความปลอดภัยและการสืบสวน	1	232	D	D	D	-	D	D	Security and investigation activities	
81	กิจกรรมการบริการสำหรับรถยนต์และรถจักรยานยนต์	1	17	D	D	D	-	-	D	Services to buildings and landscape activities	
82	การบริการด้านการบริหารและสนับสนุนการดำเนินงานของสำนักงานและกิจการอื่นๆ ที่สนับสนุนทางธุรกิจ	40	33	936	910	-	5	-	22	Office administrative, office support and other business support activities	
90	กิจกรรมการสร้างสรรค์ศิลปะและความบันเทิง	37	130	1,964	1,964	-	-	-	-	Creative, arts and entertainment activities	
93	กิจกรรมด้านกีฬา ความบันเทิง และการนันทนาการ	81	301	24,227	23,118	-	-	142	967	Sports activities and amusement and recreation activities	
95	การซ่อมคอมพิวเตอร์และของใช้ส่วนบุคคลและของใช้ในชีวิตประจำวัน	128	9	836	767	4	-	-	65	Repair of computers and personal and household goods	
96	กิจกรรมบริการส่วนบุคคลอื่นๆ	482	225	19,874	17,984	1,277	15	546	52	Other personal service activities	

หมายเหตุ : D หมายถึง ข้อมูลที่ไม่เปิดเผย

Note: D means disclosure prohibited

ที่มา : สำนักงานธุรกิจและอุตสาหกรรม พ.ศ. 2555 (ธุรกิจทางการค้าและธุรกิจทางการบริการ) จังหวัด นครนายก สำนักงานสถิติแห่งชาติ กระทรวงเทคโนโลยีสารสนเทศและการสื่อสาร

Source : The 2012 Business and Industrial Census (Trade and Services Industry) Nakhon Nayok Province, National Statistical Office, Ministry of Information and Communication Technology.

ตาราง 6 รายรับทั้งสิ้นของสถานประกอบการธุรกิจในปี 2554 จำแนกตามหมวดอุตสาหกรรมกิจ

TABLE 6 TOTAL RECEIPTS OF BUSINESS ESTABLISHMENTS IN 2011 BY DIVISION OF BUSINESS INDUSTRY

(พันบาท In Thousand Baht)

รหัส Code	จำนวน สถาน ประกอบการ Number of establishments	จำนวน สถาน ประกอบการ ที่มีรายรับ ผ่านเว็บไซต์ Number of establishments having online sales	รวม Total	รายรับจากการขายสินค้าและบริการ Receipts from sales of goods and services		รายรับ ผ่านเว็บไซต์ Online sales	รายรับจาก การให้เช่าที่ดิน rent on land	รายรับจากการ ให้เช่าอาคาร rent on building	รายรับจากการ ให้เช่ายานพาหนะ rent on vehicles and machinery etc.	ดอกเบี้ย/เงินปันผล Interest/ dividend	กำไรจากการ เปลี่ยนแปลง อัตรากำไรสุทธิ Gain from currency exchange	รายรับอื่น ๆ Other receipts	Division of business industry
				รวม Total	รายรับ ผ่านเว็บไซต์ Online sales								
รวม	5,596	2	14,123,872	14,011,448	50	1,559	3,419	4,676	12,564	-	90,206	Total	
45 การขนส่งและการขายปลีก การซ่อมยานยนต์และจักรยานยนต์	557	-	3,256,285	3,208,252	-	-	-	2,857	559	-	44,637	Wholesale and retail trade; repair of motor vehicles and motorcycles	
46 การขนส่ง (ยกเว้นยานยนต์และจักรยานยนต์)	221	-	1,452,529	1,445,778	-	367	1,147	289	3,882	-	1,067	Wholesale trade (except of motor vehicles and motorcycles)	
47 การขายปลีก (ยกเว้นยานยนต์และจักรยานยนต์)	2,781	-	6,590,346	6,565,903	-	-	980	240	2,532	-	20,692	Retail trade (except of motor vehicles and motorcycles)	
55 ที่พักแรม	133	-	698,441	689,340	-	896	300	-	5,528	-	2,376	Accommodation	
56 การบริการอาหารและเครื่องดื่ม	891	-	1,629,199	1,613,896	-	-	-	-	34	-	15,269	Food and beverage service activities	
60 การจัดตั้งรายการและการเผยแพร่ทางเสียง	3	-	D	D	-	-	-	-	-	-	D	Programming and broadcasting activities	
68 กิจกรรมอสังหาริมทรัพย์	151	-	156,668	154,939	-	133	-	-	-	-	1,596	Real estate activities	
69 กิจกรรมทางกฎหมายและการบัญชี	7	-	10,524	10,524	-	-	-	-	-	-	-	Legal and accounting activities	
71 กิจกรรมด้านสถาปัตยกรรมและวิศวกรรม รวมถึงการทดสอบและการวัดระหัดชนิด	7	-	2,390	2,390	-	-	-	-	-	-	-	Architectural and engineering activities; technical testing	
73 การโฆษณาและการวิจัยตลาด	7	-	4,257	4,257	-	-	-	-	-	-	-	Advertising and market research	
74 กิจกรรมทางวิชาชีพ วิทยาศาสตร์ และเทคโนโลยี	12	-	10,335	10,335	-	-	-	-	-	-	-	Other professional, scientific and technical activities	
77 กิจกรรมการให้เช่า	54	-	32,300	32,094	-	20	-	-	49	-	137	Rental and leasing activities	
79 กิจกรรมของตัวแทนธุรกิจท่องเที่ยว การจัดนำเที่ยว การบริการสำรองและกิจการที่เกี่ยวข้อง	2	-	D	D	-	-	-	-	-	-	-	Travel agency, tour operator, reservation service and related activities	
80 การบริการรักษาความปลอดภัยและการสืบสวน	1	-	D	D	-	-	-	-	-	-	-	Security and investigation activities	
81 กิจกรรมการบริการสำหรับอาคารและภูมิทัศน์	1	-	D	D	-	-	-	-	-	-	-	Services to buildings and landscape activities	
82 การบริการด้านการบริหารและสนับสนุนดำเนินงานและกิจการอื่น ๆ ที่สนับสนุนทางธุรกิจ	40	-	15,992	15,428	-	144	420	-	-	-	-	Office administrative, office support and other business support activities	
90 กิจกรรมการสร้างสรรค์ศิลปะและความบันเทิง	37	-	9,456	9,129	-	-	-	-	-	-	327	Creative, arts and entertainment activities	
93 กิจกรรมด้านการกีฬา ความบันเทิง และการนันทนาการ	81	-	86,397	83,222	-	-	572	1,289	-	-	1,313	Sports activities and amusement and recreation activities	
95 กลุ่มคอมพิวเตอร์และของใช้ส่วนบุคคลและของใช้ในชีวิตประจำวัน	128	-	25,422	25,230	-	-	-	-	-	-	192	Repair of computers and personal and household goods	
96 กิจกรรมบริการส่วนบุคคลอื่น ๆ	482	2	99,497	96,924	50	-	-	-	-	-	2,573	Other personal service activities	

หมายเหตุ : D หมายถึง ตัวเลขที่ไม่เปิดเผย

Note: D means disclosure prohibited

ที่มา : สำนักงานสถิติแห่งชาติและธุรกิจทางการบริการ) จังหวัด นครนายก สำนักงานสถิติแห่งชาติ กระทรวงเทคโนโลยีสารสนเทศและการสื่อสาร

Source : The 2012 Business and Industrial Census (Trade and Services Industry) Nakhon Nayok Province, National Statistical Office, Ministry of Information and Communication Technology.

ตาราง 7 มูลค่าตามบัญชีสินทรัพย์ของสถานประกอบการธุรกิจ ณ วันที่ 1 มกราคม 2554 จังหวัดน่าน
TABLE 7 BOOK VALUE OF ASSETS OF BUSINESS ESTABLISHMENTS ON JANUARY 1, 2011 BY DIVISION OF BUSINESS INDUSTRY

รหัส Code	ประเภทธุรกิจ Number of establishments	มูลค่าตามบัญชีสินทรัพย์ทั้งหมด Book value of assets on Jan. 1, 2011											สินทรัพย์อื่น ๆ Other assets	รวม Total	Division of business industry			
		สินทรัพย์หมุนเวียน Current assets			สินทรัพย์ถาวร Fixed assets			สินทรัพย์สุทธิ Net fixed assets										
		รวม Total	เงินสด Cash	ลูกหนี้การค้า (สุทธิ) Accounts receivable (net)	สินค้าคงเหลือ (สุทธิ) Inventories (net)	รวม Total	ที่ดิน Land	ยานยนต์ Motor vehicles	เครื่องจักรกล Machinery	สิ่งก่อสร้าง Building and construction	เครื่องมือ Office appliances	สิ่งอื่น ๆ Other equipment						
		5,596	13,908,168	3,940,937	1,233,241	1,215,452	1,019,944	472,300	9,839,306	4,424,535	3,149,166	181,541	1,699,272	216,405	112,112	56,275	127,925	Total
45	การขนส่งและการโยกย้าย การซ่อมยานยนต์และจักรยานยนต์	557	1,411,739	651,195	156,243	163,598	297,264	34,130	741,171	300,575	216,640	30,543	166,851	9,398	17,001	164	19,374	Wholesale and retail trade repair of motor vehicles and motorcycles
46	การขนส่ง (ยกเว้นยานยนต์และจักรยานยนต์)	221	1,130,075	382,551	156,472	97,610	78,355	50,114	744,129	304,393	173,398	21,374	191,383	3,160	3,161	47,260	3,995	Wholesale trade (except of motor vehicles and motorcycles)
47	การพาณิชย์ (ยกเว้นยานยนต์และจักรยานยนต์)	2,781	5,310,829	2,188,647	462,164	911,682	605,633	209,168	3,102,203	1,359,376	769,566	19,007	835,305	96,839	21,937	173	19,979	Retail trade (except of motor vehicles and motorcycles)
55	ที่พักแรม	133	2,717,816	163,257	124,707	4,400	12,231	21,920	2,470,303	1,194,836	1,132,745	9,170	82,389	27,510	16,658	6,395	84,256	Accommodation
56	การบริการอาหารและเครื่องดื่ม	891	1,139,621	140,254	114,476	4,755	19,149	1,874	999,279	402,835	271,449	23,775	234,991	44,747	21,376	106	88	Food and beverage service activities
60	การสื่อสารโทรคมนาคมและการนำทาง	3	D	D	D	D	D	D	D	D	D	D	D	D	D	D	D	Programming and broadcasting activities
68	กิจกรรมบริการที่พัก	151	982,277	343,390	164,134	32,809	-	142,448	639,587	300,809	311,891	1,064	15,410	6,385	4,029	-	-	Real estate activities
69	กิจกรรมขนส่งและยานยนต์	7	8,102	100	63	38	-	-	8,002	2,575	2,800	-	1,600	1,005	2	20	-	Legal and accounting activities
71	กิจกรรมด้านสถาปัตยกรรมและวิศวกรรม รวมถึงการทดลองและการวิเคราะห์ทางสถิติ	7	11,122	151	124	-	27	10,972	2,567	875	4,294	-	1,785	15	1,437	-	-	Architectural and engineering activities; technical testing
73	การโฆษณาและการจัดตลาด	7	23,384	7,740	7,061	44	586	50	15,844	1,750	8,167	933	4,900	43	51	-	-	Advertising and market research
74	กิจกรรมการค้าปลีก อีคอมเมิร์ซ และเทคโนโลยี	12	19,085	1,084	548	-	516	21	18,000	6,875	1,743	3,548	2,960	1,219	1,656	-	-	Other professional, scientific and technical activities
77	กิจกรรมการให้เช่า	54	100,150	7,445	7,436	3	-	6	92,706	36,556	15,550	3,873	32,958	562	3,208	-	-	Rental and leasing activities
79	กิจกรรมสนับสนุนธุรกิจซึ่งเกี่ยวข้องกับด้านอื่นๆ การบริการสำรองและกิจกรรมที่เกี่ยวข้อง	2	D	D	D	D	D	D	D	D	D	D	D	D	D	D	D	Travel agency, tour operator, reservation service and related activities
80	การบริการที่ช่วยอำนวยความสะดวกแก่ผู้บริโภค	1	D	D	D	D	D	D	D	D	D	D	D	D	D	D	D	Security and investigation activities
81	กิจกรรมการบริการที่ช่วยอำนวยความสะดวกแก่ผู้บริโภค	1	D	D	D	D	D	D	D	D	D	D	D	D	D	D	D	Services to buildings and landscape activities
82	การบริการด้านบริหารและสนับสนุนด้านอื่นๆของสำนักงานและกิจกรรมอื่นๆ ที่สนับสนุนทางธุรกิจ	40	36,781	3,773	3,747	9	-	17	33,008	13,200	5,973	4,177	8,332	1,120	205	-	-	Office administrative, office support and other business support activities
90	กิจกรรมการสร้างสรรค์ศิลปะและงานบันเทิง	37	46,931	2,205	2,205	-	-	-	43,726	16,791	11,232	762	9,957	93	4,891	-	-	Creative, arts and entertainment activities
93	กิจกรรมที่เกี่ยวกับการพนันและเกม และการบันเทิง	81	674,920	16,506	13,729	276	2,257	245	658,186	392,522	141,601	51,871	41,945	18,063	10,541	1,443	228	Sports activities and amusement and recreation activities
95	การซ่อมแซมยานยนต์และยานพาหนะที่ใช้เครื่องยนต์และยานพาหนะที่ใช้เครื่องยนต์	128	63,269	5,577	3,817	46	1,627	87	57,687	16,863	19,800	929	17,880	1,344	857	14	6	Repair of computers and personal and household goods
96	กิจกรรมบริการส่วนบุคคลอื่นๆ	482	286,219	15,020	11,728	47	2,285	960	191,199	67,914	61,017	6,175	46,539	4,555	5,001	-	-	Other personal service activities

หมายเหตุ: D หมายถึง ว่างเปล่า
Note: D means disclosure prohibited

ที่มา : สำนักงานสถิติและข้อมูลการทะเบียน พ.ศ. 2555 (ข้อมูลจากจังหวัดน่านและจังหวัดน่าน) จังหวัดน่าน สำนักงานสถิติและข้อมูลการทะเบียน กระทรวงพาณิชย์และอุตสาหกรรม
Source : The 2012 Business and Industrial Census (Trade and Services Industry) Nakhon Nayok Province, National Statistical Office, Ministry of Information and Communication Technology

(หน่วยเป็น: Thousand Baht)

ตาราง 8 มูลค่าตามบัญชีสินทรัพย์ของสถานประกอบการธุรกิจ ณ วันที่ 31 ธันวาคม 2554 จำแนกตามหมวดธุรกิจ
TABLE 8 BOOK VALUE ASSETS OF BUSINESS ESTABLISHMENTS ON DECEMBER 31, 2011 BY DIVISION OF BUSINESS INDUSTRY

รหัส Code	จำนวน สถาน- ประกอบการ Number of establishments	มูลค่าตามบัญชีสินทรัพย์ของสถานประกอบการ Book value of assets on Dec. 31, 2011												สินทรัพย์อื่น ๆ Other assets	Division of business industry			
		สินทรัพย์หมุนเวียน Current assets			สินทรัพย์ถาวรสุทธิ Net fixed assets			สินทรัพย์อื่น ๆ Other assets										
		รวม Total	เงินสด Cash	เงินคงค้าง Accounts receivable (net)	สินค้าคงเหลือ (สุทธิ) Inventories (net)	รวม Total	ที่ดิน Land	ยานพาหนะ Vehicles	เครื่องจักร Machinery	สิ่งปลูกสร้าง Building and construction	สำนักงาน Office appliances	สิ่งอำนวยความสะดวก Equipment	สินทรัพย์ Other fixed assets					
		5,596	13,497,161	4,103,341	1,273,085	1,052,748	1,137,904	639,604	9,263,160	4,414,056	1,327,008	221,287	96,809	55,198	130,660	Total		
45	การขนส่งและการถือสิทธิ์ การซ่อมแซมและจำหน่าย	557	1,352,658	654,204	153,212	99,779	309,876	89,337	680,097	300,575	209,028	24,113	124,003	7,459	14,862	177	18,338	Wholesale and retail trade; repair of motor vehicles and motorcycle motorcycles
46	การยืม (ยกเว้นธนาคารและสถาบัน)	221	1,121,821	424,475	179,454	95,855	93,911	55,255	692,085	310,115	163,371	16,371	146,220	2,950	5,250	47,809	5,260	Wholesale trade (except of motor vehicles and motorcycle)
47	การยืม (ยกเว้นธนาคารและสถาบัน)	2781	5,175,555	2,327,215	453,777	823,694	708,463	338,281	2,828,511	1,350,776	715,705	15,326	653,024	72,819	20,683	117	19,829	Retail trade (except of motor vehicles and motorcycle)
55	ที่พักแรม	133	2,677,995	175,425	138,833	4,196	9,172	25,223	2,415,641	1,191,563	1,072,711	7,516	60,525	65,174	12,487	5,667	86,930	Accommodation
56	การบริการทางขนส่ง	891	1,083,190	132,284	115,927	3,972	10,868	1,517	950,845	402,835	285,706	19,004	188,802	40,690	15,724	84	62	Food and beverage service activities
60	การจัดรายการและการพิมพ์ทางไกล	3	D	D	D	D	-	-	D	D	D	D	D	D	D	D	D	Programming and broadcasting activities
68	บริการหลักทรัพย์	151	944,006	327,259	174,429	24,573	-	131,256	616,747	300,809	294,728	-	12,241	5,746	3,224	-	-	Real estate activities
69	กิจกรรมทางเทคโนโลยี	7	7,665	113	63	50	-	-	7,542	2,575	2,623	-	1,414	913	2	16	-	Legal and accounting activities
71	บริการด้านโทรคมนาคมและวิทยุกระจายเสียง	7	9,632	158	130	-	-	28	9,475	2,567	829	3,448	1,464	13	1,154	-	-	Architectural and engineering activities; technical testing
73	การโฆษณาและการจัดพิมพ์	7	21,867	7,415	7,082	50	236	48	14,453	1,750	7,747	747	4,125	39	45	-	-	Advertising and market research
74	บริการรวมที่จัดไว้เพื่อขาย	12	17,932	985	593	-	371	21	16,947	6,875	1,656	3,190	2,591	1,096	1,339	-	-	Other professional, scientific and technical activities
77	บริการเช่า	54	90,454	6,397	6,393	-	-	4	84,057	36,556	14,714	3,171	26,520	508	2,398	-	-	Rental and leasing activities
79	กิจกรรมของส่วนบุคคลที่ยังไม่มีการจัดตั้ง	2	D	D	D	D	-	-	D	D	D	D	D	D	D	-	-	Travel agency, tour operator, reservation service and related activities
80	การบริการทางเทคโนโลยีและการสื่อสาร	1	D	D	D	D	-	-	D	D	D	D	D	D	D	-	-	Security and investigation activities
81	บริการรวมที่จัดไว้เพื่อขาย	1	D	D	D	D	D	D	D	D	D	D	D	D	D	-	-	Services to building and landscape activities
82	การบริการด้านการเงินและธนาคาร	40	35,588	5,509	3,485	7	-	17	30,079	13,200	5,662	3,361	6,666	1,009	182	-	-	Office administrative, office support and other business support activities
90	บริการรวมที่จัดไว้เพื่อขาย	37	42,635	2,578	2,578	-	-	-	40,057	16,563	10,551	609	8,074	84	4,177	-	-	Creative, arts and entertainment activities
93	บริการรวมที่จัดไว้เพื่อขาย	81	659,613	14,606	12,386	271	1,685	265	644,790	392,522	135,689	50,988	36,996	17,427	9,852	1,316	217	Sports activities and amusement and recreation activities
95	การซ่อมแซมรถยนต์และจักรยานยนต์	128	58,307	5,084	3,454	61	1,460	110	53,219	16,863	18,639	791	14,956	1,213	747	11	4	Repair of computers and personal and household goods
96	บริการรวมที่จัดไว้เพื่อขาย	482	200,242	21,636	19,291	240	1,862	243	178,607	67,914	57,991	4,940	39,287	4,170	4,286	-	-	Other personal service activities

หมายเหตุ : D หมายถึง ตัวเลขที่ไม่ได้ระบุ

Note: D means disclosure prohibited

ที่มา : สำนักงานข้อมูลอุตสาหกรรม พ.ศ. 2555 (ธุรกิจการค้าและธุรกิจบริการ) จังหวัดนครราชสีมา สำนักงานสถิติแห่งชาติ กระทรวงเทคโนโลยีสารสนเทศและการสื่อสาร
Source : The 2012 Business and Industrial Census (Trade and Services Industry) Nakhon Nayok Province, National Statistical Office, Ministry of Information and Communication Technology.

ตาราง 9 มูลค่าสินทรัพย์ถาวรของสถานประกอบการธุรกิจที่เปลี่ยนแปลงระหว่าง มกราคม - ธันวาคม 2554 จำแนกตามหน่วยธุรกิจ

TABLE 9 VALUE OF CHANGED FIXED ASSETS OF BUSINESS ESTABLISHMENTS DURING JANUARY - DECEMBER, 2011 BY DIVISION OF BUSINESS INDUSTRY

(พันบาท In Thousand Baht)

รหัส Code	หมวดย่อยธุรกิจ	จำนวน สถาน- ประกอบการ Number of establishments	มูลค่าสินทรัพย์ ถาวรที่ซื้อหรือ ผลิตขึ้นเอง Value of new or cost producing of fixed assets	มูลค่าสินทรัพย์ ถาวรที่ขาย Value of disposal of fixed assets	ค่าโอน กรรมสิทธิ์ Ownership transfer fee	Division of business industry
	รวม	5,596	733,410,408	63,407	26,410	Total
45	การขายส่งและการขายปลีก การซ่อมยานยนต์และจักรยานยนต์	557	7,214	2,980	871	Wholesale and retail trade; repair of motor vehicles and motorcycles
46	การขายส่ง (ยกเว้นยานยนต์และจักรยานยนต์)	221	3,414	5,827	-	Wholesale trade (except of motor vehicles and motorcycles)
47	การขายปลีก (ยกเว้นยานยนต์และจักรยานยนต์)	2,781	3,889	1,280	-	Retail trade (except of motor vehicles and motorcycles)
55	ที่พักแรม	133	6,790	3,940	23,673	Accommodation
56	การบริการอาหารและเครื่องดื่ม	891	55,852	37,714	-	Food and beverage service activities
60	การจัดส่งรายการและการแพร่กระจายเสียง	3	-	-	-	Programming and broadcasting activities
68	กิจกรรมอสังหาริมทรัพย์	151	-	11,667	1,867	Real estate activities
69	กิจกรรมทางกฎหมายและการบัญชี	7	-	-	-	Legal and accounting activities
71	กิจกรรมด้านสถาปัตยกรรมและวิศวกรรม รวมถึงการทดสอบและการวิเคราะห์ทางเคมี	7	-	-	-	Architectural and engineering activities; technical testing
73	การโฆษณาและการวิจัยตลาด	7	-	-	-	Advertising and market research
74	กิจกรรมทางวิชาชีพ วิทยาศาสตร์ และเทคนิคอื่น ๆ	12	-	-	-	Other professional, scientific and technical activities
77	กิจกรรมการให้เช่า	54	1,118	-	-	Rental and leasing activities
79	กิจกรรมของตัวแทนธุรกิจท่องเที่ยว การจัดงานเลี้ยง การบริการสำรองและกิจการที่เกี่ยวข้อง	2	-	-	-	Travel agency, tour operator, reservation service and related activities
80	การบริการรักษาความปลอดภัยและการสืบสวน	1	-	-	-	Security and investigation activities
81	กิจกรรมการบริการสำหรับอาคารและภูมิทัศน์	1	-	-	-	Services to buildings and landscape activities
82	การบริการด้านการบริหารและสนับสนุนการดำเนินงานของสำนักงานและกิจการอื่น ๆ ที่สนับสนุนทางธุรกิจ	40	-	-	-	Office administrative, office support and other business support activities
90	กิจกรรมการสร้างสันทนาการ ศิลปะ และความบันเทิง	37	47	-	-	Creative, arts and entertainment activities
93	กิจกรรมด้านการศึกษา ความบันเทิง และการนันทนาการ	81	60	-	-	Sports activities and amusement and recreation activities
95	การซ่อมคอมพิวเตอร์และของใช้ส่วนบุคคลและของใช้ในชีวิตประจำวัน	128	0	-	-	Repair of computers and personal and household goods
96	กิจกรรมบริการส่วนบุคคลอื่น ๆ	482	733,332,025	-	-	Other personal service activities

ที่มา : สำนักงานธุรกิจและอุตสาหกรรม พ.ศ. 2555 (ธุรกิจทางการบริการ) จังหวัด นครนายก สำนักงานสถิติแห่งชาติ กระทรวงเทคโนโลยีสารสนเทศและการสื่อสาร

Source : The 2012 Business and Industrial Census (Trade and Services Industry) Nakhon Nayok Province, National Statistical Office, Ministry of Information and Communication Technology.

ภาคผนวก

ภาคผนวก ก

ระเบียบวิธี

สำมะโนธุรกิจและอุตสาหกรรม พ.ศ. 2555 ธุรกิจทางการค้าและธุรกิจทางการบริการ

จังหวัดนครนายก

1. แผนการสุ่มตัวอย่าง

1.1 สถานประกอบการที่มีจำนวนคนทำงาน 1 – 10 คน

แผนการสุ่มตัวอย่างที่ใช้เป็นแบบ Stratified Systematic Sampling โดยมีประเภทมาตรฐานอุตสาหกรรม (ประเทศไทย) ปี 2552 (Thailand Standard Industrial Classification: TSIC 2009) ในระดับกิจกรรมเป็นสตราตัม และสถานประกอบการเป็นหน่วยตัวอย่าง

1.1.1 การจัดสตราตัม

ประเภทมาตรฐานอุตสาหกรรม (ประเทศไทย) ปี 2552 (Thailand Standard Industrial Classification: TSIC 2009) ในระดับกิจกรรมเป็นสตราตัม ซึ่งมีทั้งสิ้น 309 สตราตัม

1.1.2 การเลือกตัวอย่าง

ได้ทำการเลือกสถานประกอบการตัวอย่างในแต่ละสตราตัม ด้วยวิธีการสุ่มแบบมีระบบ อย่างอิสระต่อกัน ได้จำนวนสถานประกอบการตัวอย่างทั้งสิ้น 1,061 แห่ง จากทั้งสิ้น 5,487 แห่ง

1.2 สถานประกอบการที่มีจำนวนคนทำงานตั้งแต่ 11 คนขึ้นไป

กำหนดให้ทุกสถานประกอบการเป็นหน่วยตัวอย่าง โดยให้ทำการแฉงนับสถานประกอบการทุกแห่ง จำนวนทั้งสิ้น 112 แห่ง

สรุป จำนวนสถานประกอบการที่ต้องแฉงนับมีทั้งสิ้น 1,183 แห่ง

2. วิธีประมาณผล

2.1 การประมาณผลระดับจังหวัด

การเสนอผลการสำรวจ ได้เสนอผลในระดับจังหวัด โดยจำแนกตามการประกอบกิจกรรมทางเศรษฐกิจตามการจัดประเภทมาตรฐานอุตสาหกรรมประเทศไทย ปี 2552 (Thailand Standard Industrial Classification: TSIC-2009) ในระดับหมวดย่อย และขนาดของสถานประกอบการ (วัดด้วยจำนวนคนทำงาน) ออกเป็น 6 ขนาด ดังนี้

ขนาดของสถานประกอบการ	1	2	3	4	5	6
จำนวนคนทำงาน	1 – 15	16 – 25	26 – 30	31 – 50	51 – 200	> 200

ในการประมาณค่า กำหนดให้

- $q = 1, 2, 3, \dots, n_{jklmp}$ (สถานประกอบการตัวอย่าง)
 $p = 1, 2, 3, \dots, 12$ (ขนาดของสถานประกอบการ)
 $m = 1, 2, 3, \dots, 309$ (กิจกรรม)
 $l = 1, 2, 3, \dots, 124$ (หมู่ย่อย)
 $k = 1, 2, 3, \dots, 75$ (หมู่ใหญ่)
 $j = 1, 2, 3, \dots, 27$ (หมวดย่อย)

2.2 การประมาณผลสำหรับสถานประกอบการที่มีจำนวนคนทำงาน 1 – 10 คน

- 1) สูตรการประมาณค่ายอดรวมของลักษณะที่ต้องการศึกษา X สำหรับสถานประกอบการที่มีจำนวนคนทำงาน 1 – 10 คน หมวดย่อย j คือ

$$\hat{X}'_j = \sum_{k=1}^{75} \sum_{l=1}^{124} \sum_{m=1}^{309} \hat{X}'_{jklm} \dots\dots\dots (1)$$

โดยที่

\hat{X}'_{jklm} คือ ค่าประมาณยอดรวมของลักษณะที่ต้องการศึกษา X สำหรับสถานประกอบการที่มีคนทำงาน 1 – 10 คน กิจกรรม m หมู่ย่อย l หมู่ใหญ่ k หมวดย่อย j ซึ่ง

$$\hat{X}'_{jklm} = w'_{jklm} \sum_{p=1}^2 \sum_{q=1}^{n_{jklmp}} x_{jklmpq}$$

x_{jklmpq} คือ ค่าของลักษณะที่ต้องการศึกษา X ของสถานประกอบการตัวอย่าง q ขนาดของสถานประกอบการ p กิจกรรม m หมู่ย่อย l หมู่ใหญ่ k หมวดย่อย j

w'_{jklm} คือ ค่าถ่วงน้ำหนักสำหรับสถานประกอบการที่มีคนทำงาน 1 – 10 คน กิจกรรม m หมู่ย่อย l หมู่ใหญ่ k หมวดย่อย j ซึ่ง

$$w'_{jklm} = \frac{N'_{jklm}}{n'_{jklm}}$$

N'_{jklm} คือ จำนวนสถานประกอบการทั้งสิ้น สำหรับสถานประกอบการที่มีคนทำงาน 1 – 10 คน กิจกรรม m หมู่ย่อย l หมู่ใหญ่ k หมวดย่อย j

n'_{jklm} คือ จำนวนสถานประกอบการตัวอย่างที่เจงนับได้ทั้งสิ้น สำหรับสถานประกอบการที่มีคนทำงาน 1 – 10 คน กิจกรรม m หมู่ย่อย l หมู่ใหญ่ k หมวดย่อย j

2.3 การประมาณผลสำหรับสถานประกอบการที่มีจำนวนคนทำงาน 11 คนขึ้นไป

1) สูตรการประมาณค่ายอดรวมของลักษณะที่ต้องการศึกษา X สำหรับสถานประกอบการที่มีจำนวนคนทำงานตั้งแต่ 11 คนขึ้นไป ($p = 3, 4, 5, \dots, 12$) หมวดย่อย j คือ

$$\hat{X}_{jp} = \sum_{k=1}^{75} \sum_{l=1}^{124} \sum_{m=1}^{309} \hat{X}_{jklmp} \dots\dots\dots (2)$$

โดยที่

\hat{X}_{jklmp} คือ ค่าประมาณยอดรวมของลักษณะที่ต้องการศึกษา X สำหรับสถานประกอบการที่มีขนาดของสถานประกอบการ p กิจกรรม m หมู่ย่อย l หมู่ใหญ่ k หมวดย่อย j ซึ่ง

$$\hat{X}_{jklmp} = \frac{N_{jklmp}}{N'_{jklmp}} \sum_{q=1}^{n_{jklmp}} x_{jklmpq}$$

x_{jklmpq} คือ ค่าของลักษณะที่ต้องการศึกษา X ของสถานประกอบการตัวอย่าง q ขนาดของสถานประกอบการ p กิจกรรม m หมู่ย่อย l หมู่ใหญ่ k หมวดย่อย j

N_{jklmp} คือ จำนวนสถานประกอบการทั้งสิ้น สำหรับสถานประกอบการที่มีขนาดของสถานประกอบการ p กิจกรรม m หมู่ย่อย l หมู่ใหญ่ k หมวดย่อย j

N'_{jklmp} คือ จำนวนสถานประกอบการที่เจงนับได้ทั้งสิ้น สำหรับสถานประกอบการที่มีขนาดของสถานประกอบการ p กิจกรรม m หมู่ย่อย l หมู่ใหญ่ k หมวดย่อย j

2.4 การประมาณค่าสัมประสิทธิ์ความแปรผันของค่าประมาณยอดรวม

1) สูตรการประมาณค่าความแปรปรวนของค่าประมาณยอดรวมของลักษณะที่ต้องการศึกษา

X สำหรับสถานประกอบการที่มีจำนวนคนทำงาน 1 – 10 คนขึ้นไป หมวดย่อย j คือ

$$\hat{V}(\hat{X}'_{jklm}) = N_{jklm} (N_{jklm} - n_{jklm}) \frac{s_{jklm}^2}{n_{jklm}}$$

โดยที่

$$s_{jklm}^2 = \frac{1}{n_{jklm} - 1} \left[\sum_{q=1}^{n_{jklm}} x_{jklmq}^2 - \frac{\left(\sum_{q=1}^{n_{jklm}} x_{jklmq} \right)^2}{n_{jklm}} \right]$$

2) สูตรการประมาณค่าสัมประสิทธิ์ความแปรผันของค่าประมาณยอดรวมของลักษณะที่

ต้องการศึกษา X สำหรับสถานประกอบการที่มีจำนวนคนทำงาน 1 – 10 คน หมวดย่อย j คือ

$$C.V. j = \frac{\sqrt{\sum_{k=1}^{75} \sum_{l=1}^{124} \sum_{m=1}^{309} \hat{V}(\hat{X}'_{jklm})}}{\sum_{k=1}^{75} \sum_{l=1}^{124} \sum_{m=1}^{309} \hat{X}'_{jklm}}$$

3 วิธีการเก็บรวบรวมข้อมูล

การเก็บรวบรวมข้อมูลใช้วิธีส่งเจ้าหน้าที่ ซึ่งเป็นข้าราชการและลูกจ้างของสำนักงานสถิติแห่งชาติออกไปทำการสัมภาษณ์เจ้าของผู้ประกอบการหรือผู้ที่ได้รับมอบหมายให้ตอบข้อมูลของสถานประกอบการธุรกิจซึ่งตกเป็นตัวอย่าง ในระหว่าง เดือน พฤษภาคม-สิงหาคม 2555

4 ความคลาดเคลื่อนของข้อมูล

ข้อมูลที่น่าเสนอไว้ในรายงานฉบับนี้ อาจมีความคลาดเคลื่อนอยู่บ้าง ความคลาดเคลื่อนดังกล่าวเป็นความคลาดเคลื่อนจากการเลือกตัวอย่าง (Sampling error) และความคลาดเคลื่อนที่เกิดจากสาเหตุอื่น (Non-Sampling error) เช่น ผู้ตอบไม่ให้ข้อมูลตามความเป็นจริง ข้อมูลในแบบสอบถามไม่ครบถ้วน การลงรหัสผิดพลาดหรือการบันทึกข้อมูลผิดพลาด เป็นต้น อย่างไรก็ตาม สำนักงานสถิติแห่งชาติได้พยายามควบคุมให้ข้อมูลมีความคลาดเคลื่อนน้อยที่สุด จึงขอให้ผู้ใช้ข้อมูลใช้ข้อมูลด้วยความระมัดระวังตามสมควร

5 การปิดตัวเลข

ผลรวมของแต่ละจำนวนอาจไม่เท่ากับยอดรวม ทั้งนี้เนื่องจากการปิดเศษ

ตาราง ค่า ค.ย. ของจำนวนคนทำงาน ลูกจ้าง ค่าตอบแทนแรงงาน รายได้จากการดำเนินงาน และค่าใช้จ่ายขั้นกลาง สำหรับขนาดของสถานประกอบการ 1-10 คน

TABLE C.V. OF NUMBER OF PERSONS ENGAGED, EMPLOYEES, REMUNERATION, INCOME AND INTERMEDIATE CONSUMPTION BY DIVISION OF BUSINESS INDUSTRY FOR ESTABLISHMENTS WITH-10 PERSONS ENGAGED

รหัส Code	หน่วยย่อยธุรกิจ	คนทำงาน Number of persons engaged	ลูกจ้าง Employees	ค่าตอบแทนแรงงาน Remuneration	รายได้ จากการดำเนินงาน Income	ค่าใช้จ่าย ขั้นกลาง Intermediate consumption	Division of business industry
	รวม	0.0481	0.1251	0.1510	0.1678	0.2135	Total
45	การขายส่งและการขายปลีก การซ่อมยานยนต์และจักรยานยนต์	0.0514	0.1544	0.1525	0.2069	0.2916	Wholesale and retail trade; repair of motor vehicles and motorcycles
46	การขายส่ง (ยกเว้นยานยนต์และจักรยานยนต์)	0.0422	0.0854	0.0984	0.1615	0.1797	Wholesale trade (except of motor vehicles and motorcycles)
47	การขายปลีก (ยกเว้นยานยนต์และจักรยานยนต์)	0.0800	0.2630	0.2399	0.2585	**	Retail trade (except of motor vehicles and motorcycles)
55	ที่พักแรม	0.0737	0.136	0.134	0.1367	0.1932	Accommodation
56	การบริการอาหารและเครื่องดื่ม	0.1239	0.2329	0.2905	**	**	Food and beverage service activities
60	การจัดรายการและการแพร่กระจายเสียง	*	*	*	*	*	Programming and broadcasting activities
68	กิจกรรมอสังหาริมทรัพย์	0.0630	**	**	0.2145	0.2108	Real estate activities
69	กิจกรรมทางกฎหมายและการบัญชี	0.1302	0.1881	0.2779	0.2934	0.2745	Legal and accounting activities
71	กิจกรรมด้านสถาปัตยกรรมและวิศวกรรมโยธา รวมถึงการทดสอบและการวิเคราะห์ทางเทคนิค	0.0755	0.1300	0.1138	0.0740	0.1332	Architectural and engineering activities; technical testing and analysis
73	การโฆษณาและการวิจัยตลาด	0.0944	**	**	0.2253	0.1979	Advertising and market research
74	กิจกรรมทางวิชาชีพ วิทยาศาสตร์ และเทคนิคอื่นๆ	0.0556	**	**	0.1111	0.1098	Other professional, scientific and technical activities
77	กิจกรรมการให้เช่า	0.0647	0.1248	0.1327	0.2328	0.1577	Rental and leasing activities
79	กิจกรรมของตัวแทนธุรกิจท่องเที่ยว การจัดงานเลี้ยง การบริการสำรอง และกิจกรรมที่เกี่ยวข้อง	*	*	*	*	*	Travel agency, tour operator, reservation service and related activities
82	การบริหารจัดการการบริหารและสนับสนุนการดำเนินงานของสำนักงาน และกิจกรรมที่เกี่ยวข้อง	0.0919	**	**	0.1662	0.1217	Office administrative, office support and other business support activities
90	กิจกรรมการสร้างละครศิลปะและความบันเทิง และกิจกรรมอื่นๆ ที่สนับสนุนทางธุรกิจ	0.1344	**	**	0.2418	0.2703	Creative, arts and entertainment activities
93	กิจกรรมด้านการศึกษา ความบันเทิง และการนันทนาการ	0.0493	**	**	0.1285	0.1357	Sports activities and amusement and recreation activities
95	การซ่อมคอมพิวเตอร์และของใช้ส่วนบุคคลและของใช้ในครัวเรือน	0.0246	0.2199	0.2309	0.0522	0.0634	Repair of computers and personal and household goods
96	กิจกรรมบริการส่วนบุคคลอื่นๆ	0.1053	**	**	0.1327	0.1048	Other personal service activities

หมายเหตุ : 1. * หมายถึง ไม่สามารถประมาณค่าได้

2. ** หมายถึง ค่า ค.ย. มีค่าสูง

Note : 1. * means this value cannot be estimated.

2. ** means this value is not acceptable

ที่มา : สำนักข้อมูลและอุตสาหกรรม พ.ศ. 2555 (ธุรกิจทางการค้าและธุรกิจทางการบริการ) ภาคกลาง สำนักงานสถิติแห่งชาติ กระทรวงเทคโนโลยีสารสนเทศและการสื่อสาร

Source : The 2012 Business and Industrial Census (Trade and Services Industry) Central Region , National Statistical Office, Ministry of Information and Communication Technology

ภาคผนวก ข

คำนิยาม

แนวคิดและคำนิยาม

1. สถานประกอบการธุรกิจทางการค้าและธุรกิจทางการบริการ

หมายถึง สถานประกอบการที่ดำเนินกิจการหลักเกี่ยวกับการขายส่ง ขายปลีกสินค้า ขายอาหารที่เตรียมไว้สำหรับบริโภคและการอำนวยความสะดวกในเรื่องที่พักอาศัย รวมทั้งการดำเนินกิจการเกี่ยวกับการให้เช่า และการจัดการด้านอสังหาริมทรัพย์ บริการด้านธุรกิจและธุรกิจอื่น ๆ

2. การจัดจำแนกประเภทธุรกิจ

การจัดทำสำมะโนธุรกิจและอุตสาหกรรม พ.ศ. 2555 ได้จัดจำแนกสถานประกอบการ ที่ดำเนินกิจการเกี่ยวกับธุรกิจทางการค้าและธุรกิจทางการบริการ ตามการจัดประเภทมาตรฐานอุตสาหกรรมประเทศไทย ปี 2552 (Thailand Standard Industrial Classification: TSIC 2009) ซึ่งสถานประกอบการธุรกิจจัดอยู่ในประเภท G, I, J, L, M, N, R และ S

โครงสร้างรหัสประเภทธุรกิจ เป็นดังนี้

หมวดใหญ่ ได้แก่ กลุ่มอุตสาหกรรมที่ใหญ่ที่สุดซึ่งจัดประเภทอุตสาหกรรมที่มีลักษณะที่คล้ายกันเข้าไว้ในกลุ่มเดียวกันใช้แทนด้วยตัวอักษรภาษาอังกฤษ คือ หมวดใหญ่ G, I, J, L, M, N, R และ S ดังนี้

หมวดใหญ่ G : การขายส่ง และการขายปลีก การซ่อมยานยนต์และจักรยายนต์ (เฉพาะรหัส 45101-47991 ไม่รวมหมู่ใหญ่ 478 แผงลอย และกิจกรรม 47999 เร่ขายสินค้า)

หมวดใหญ่ I : ที่พักแรม และบริการด้านอาหาร (ไม่รวมกิจกรรม 56102 56103 56303 และ 56304)

หมวดใหญ่ J : ข้อมูลข่าวสารและการสื่อสาร (เฉพาะหมวดย่อย 59 60 62 และ 63)

หมวดใหญ่ L : กิจกรรมอสังหาริมทรัพย์ (เฉพาะรหัส 68101-68202)

หมวดใหญ่ M : กิจกรรมทางวิชาชีพ วิทยาศาสตร์ และเทคนิค (เฉพาะรหัส 69100-74909)

หมวดใหญ่ N : กิจกรรมการบริหาร และการบริการสนับสนุน (เฉพาะรหัส 77101-82990)

หมวดใหญ่ R : ศิลปะ ความบันเทิง และนันทนาการ (เฉพาะหมวดย่อย 90 92 และ 93)

หมวดใหญ่ S : กิจกรรมบริการด้านอื่น ๆ (เฉพาะรหัส 95110-96309)

หมวดย่อย ได้แก่ กลุ่มอุตสาหกรรมซึ่งแบ่งเป็นกลุ่มย่อยจากหมวดใหญ่ ใช้แทนด้วยเลขรหัส 2 ตัวแรก คือ ตั้งแต่รหัส 45-47 55-56 59-60 62-63 68 69-74 77-82 90 92-93 95-96 รวม 27 หมวดย่อย

หมู่ใหญ่ ได้แก่ กลุ่มอุตสาหกรรมซึ่งแบ่งเป็นกลุ่มย่อยจากหมวดย่อย ใช้แทนด้วยเลขรหัส 3 ตัวแรก คือ ตั้งแต่รหัส 451-454 461-469 471-479 551-559 561-563 591-592 601-602 620-639 681-682 691-692 701-702 711-749 771-799 801-803 811-829 900 920-932 951-952 961-963 รวม 75 หมู่ใหญ่

หมู่ย่อย ได้แก่ กลุ่มอุตสาหกรรมซึ่งแบ่งเป็นกลุ่มย่อยจากหมู่ใหญ่ ใช้แทนด้วยเลขรหัส 4 ตัวแรก คือตั้งแต่รหัส 4510-4540 4610-4690 4711-4799 5510-5590 5610-5630 5911-5920 6010-6020 6201-6399 6810-6820 6910-6920 7010-7020 7110-7490 7710-7990 8010-8030 8110-8299 9000 9200-9329 รวม 124 หมู่ย่อย

กิจกรรม ได้แก่ กลุ่มอุตสาหกรรมที่ย่อยที่สุดที่มีลักษณะคล้ายกัน ใช้แทนด้วยเลขรหัส 5 ตัว คือตั้งแต่รหัส 45101-45405 46101-46900 47111-47749 47911-47991 55101 55102 55103 55109 55200 55901 55909 56101 56210-56302 59111-59203 60101-60203 62011-63990 68101-68202 69100-74909 77101-82990 90001-90002 92001-93299 95110-96309 รวม 309 กิจกรรม

2.1 หมวดย่อย 45 การขายส่งและการขายปลีก การซ่อมแซมยานยนต์และรถจักรยานยนต์ ในหมวดย่อยนี้ ได้แก่

การดำเนินกิจกรรมทั้งหมด (ยกเว้นการผลิตและการให้เช่า) ที่เกี่ยวข้องกับยานยนต์และจักรยานยนต์ รวมถึงรถบรรทุก เช่น การขายส่ง และขายปลีกยานยนต์ รถจักรยานยนต์ทั้งใหม่และที่ใช้แล้ว รวมทั้งการบำรุงรักษาและการซ่อมแซม การขายอะไหล่ และชิ้นส่วนอุปกรณ์สำหรับยานยนต์และจักรยานยนต์ รวมทั้งการดำเนินกิจการที่เกี่ยวข้องกับตัวแทนขายส่งหรือขายปลีกยานยนต์ รวมถึงการล้างการขัดเงายานยนต์ อู่ซ่อมรถยนต์ ฯลฯ

2.2 หมวดย่อย 46 การขายส่ง ในหมวดย่อยนี้ ได้แก่

การขายส่งที่ดำเนินงานด้วยตนเองหรือทำโดยได้รับค่าตอบแทนหรือตามสัญญาจ้าง (การขายเพื่อค่าคอมมิชชั่น/ค่านายหน้า) ซึ่งเกี่ยวกับการขายส่งภายในประเทศและระหว่างประเทศ (นำเข้า/ส่งออก)

การขายส่ง คือ การขายต่อ (การขายสินค้าที่ไม่มีการเปลี่ยนแปลงสภาพสินค้า) สินค้าใหม่และที่ใช้แล้วให้แก่ผู้ขายปลีก หรือการค้าแบบธุรกิจสู่ธุรกิจ เช่น ขายให้กับผู้ใช้ในงานอุตสาหกรรม พาณิชยกรรมสถาบัน หรือผู้ใช้งานในวิชาชีพ หรือขายต่อให้กับผู้ขายส่งรายอื่น ๆ หรือบุคคล/บริษัทที่ทำหน้าที่ตัวแทนหรือนายหน้า ชื่อขายสินค้า ประเภทของธุรกิจที่สำคัญ ได้แก่ พ่อค้าขายส่ง คือ ผู้ขายส่งที่ดำเนินกิจการซื้อและขายสินค้าของตนเอง เช่น พ่อค้าขายส่ง ผู้แทนจำหน่ายสินค้าอุตสาหกรรมผู้ส่งสินค้าออก ผู้นำเข้าสินค้า และการรวมกลุ่มสหกรณ์เพื่อซื้อสินค้า สาขาและสำนักงานขาย (ไม่ใช่ร้านค้าปลีก) ซึ่งมีหน่วยผลิตหรือ เหมืองแร่ (ที่แยกตัวออกมาต่างหาก) เป็นผู้ควบคุมดูแลโดยมีวัตถุประสงค์เพื่อการจำหน่ายสินค้า และแทบจะไม่เคยส่งสินค้าเพื่อให้โรงงาน หรือแหล่งผลิตส่งสินค้าให้โดยตรง ทั้งนี้รวมถึงนายหน้าซื้อขายสินค้า การขายเพื่อนายหน้าและตัวแทนจำหน่าย และกลุ่มผู้ประกอบการ ผู้ซื้อและกลุ่มสหกรณ์ซึ่งดำเนินการเกี่ยวกับการจำหน่ายผลิตภัณฑ์เกษตรออกสู่ตลาด ผู้ขายส่งมักทำการรวบรวมสินค้าในปริมาณมากมาคัดแยกขนาดและคัดคุณภาพสินค้า นำสินค้ามาจัดแบ่งและทำการบรรจุหีบห่อใหม่เพื่อจำหน่ายต่อ เช่น ร้านขายยาที่ดำเนินกิจกรรมเก็บสินค้าแช่เย็น จัดส่ง และจัดวางสินค้า ทำการส่งเสริมการขายให้แก่ลูกค้าและออกแบบฉลาก

2.3 หมวดย่อย 47 การขายปลีก (ไม่รวม หมู่ใหญ่ 478 แผงลอยและกิจกรรม 47999 เร่ขายสินค้า) ในหมวดย่อยนี้ ได้แก่

การนำสินค้าใหม่และสินค้าใช้แล้วมาขายต่อให้แก่ประชาชนทั่วไป (สินค้าที่นำมาขายไม่มี การเปลี่ยนแปลงสภาพ) เพื่อการบริโภคหรือใช้ประโยชน์ส่วนบุคคลหรือครัวเรือน โดยขายสินค้าผ่านทาง ช่องทางการจำหน่ายต่าง ๆ เช่น ร้านค้า ห้างสรรพสินค้า การส่งสินค้าทางไปรษณีย์ สหกรณ์ผู้บริโภค ฯลฯ

2.4 หมวดย่อย 55 ที่พักแรม ในหมวดย่อยนี้ ได้แก่

การให้บริการที่พักระยะสั้นแก่นักเดินทางและนักท่องเที่ยว รวมถึงการบริการที่พักระยะยาว สำหรับนักเรียน/นักศึกษา พนักงาน และบุคคลอื่นที่คล้ายกัน ซึ่งบางแห่งอาจให้บริการเฉพาะที่พักขณะที่บางแห่งให้บริการทั้งที่พัก อาหาร และ/หรือสิ่งอำนวยความสะดวกเพื่อการนันทนาการ เช่น โรงแรม โมเต็ล หอพัก ห้องพักภายในบ้าน เกสต์เฮาส์ที่พักแรมเยาวชนที่พักชั่วคราว เป็นต้น

2.5 หมวดย่อย 56 การบริการอาหาร (ไม่รวมกิจกรรม 56102 56103 56303 และ 56304) ในหมวดย่อยนี้ ได้แก่

กิจกรรมการขายอาหารและเครื่องดื่มที่จัดเตรียมไว้พร้อมที่จะบริโภคได้ทันทีไม่ว่าจะเป็นร้านอาหารทั่วไป ร้านอาหารแบบบริการตนเอง หรือร้านอาหารแบบนำไปบริโภคนอกสถานที่ไม่ว่าจะมีที่ตั้งถาวรหรือชั่วคราว มีที่นั่งหรือไม่มีที่นั่งก็ตาม สิ่งสำคัญของกิจกรรมในหมวดย่อยนี้คือ อาหารหรือเครื่องดื่มนั้นต้องทำการจัดเตรียมไว้เพื่อให้พร้อมที่จะบริโภคได้ทันที

โดยที่อาหารและเครื่องดื่มพร้อมบริโภคได้ทันที หมายถึง อาหารที่เมื่อลูกค้าได้รับไปแล้วสามารถบริโภคได้ทันที โดยไม่ต้องทำอะไรเพิ่มเติมเพื่อให้อาหารนั้นบริโภคได้ และผู้ขายอาหารมีการดำเนินกิจกรรมอย่างใดอย่างหนึ่งต่อไปนี้ ณ สถานที่ขาย

1. มีการอุ่นหรือปรุงอาหาร/เครื่องดื่มด้วยความร้อนให้กับลูกค้าเพื่อนำไปบริโภคได้ทันทีโดยที่ลูกค้าที่ซื้อไปรับประทานไม่ต้องให้ร้อนหรืออุ่นอีก
2. มีการนำส่วนผสมอาหารตั้งแต่ 1 อย่างขึ้นไปมาผสมกันเพื่อให้เป็นอาหาร/เครื่องดื่ม
3. ผู้ขายได้จัดเตรียมอุปกรณ์การกินอาหาร/เครื่องดื่มใส่ให้ (เช่น ถาดบรรจุ จาน มีด ช้อน ส้อม แก้ว ถ้วย หลอด) เพื่อให้ผู้ซื้อสามารถบริโภคได้ทันที
4. มีสิ่งอำนวยความสะดวก (เช่น โต๊ะ เก้าอี้ ม้านั่ง ชูม เคาน์เตอร์ หรือสิ่งอำนวยความสะดวกอื่น ๆ) สำหรับให้ลูกค้าสามารถบริโภคอาหารได้ ณ สถานที่ขายหรือตั้งอยู่บริเวณใกล้เคียงกับสถานที่ขายอาหาร/เครื่องดื่ม

2.6 หมวดย่อย 59 การผลิตภาพยนตร์ วิดิทัศน์ และรายการโทรทัศน์ การบันทึกเสียงลงบนสื่อ และการจัดพิมพ์ จำหน่ายหรือเผยแพร่ดนตรี ในหมวดย่อยนี้ ได้แก่

กิจกรรมการผลิตภาพยนตร์ทั้งที่ฉายและไม่ได้ฉายในโรงภาพยนตร์ ไม่ว่าจะบันทึกลงบนแผ่นฟิล์ม เทปวิดีโอ หรือดีวีดี เพื่อที่จะนำไปฉายในโรงภาพยนตร์หรือเพื่อออกอากาศทางโทรทัศน์ กิจกรรมสนับสนุน เช่น การลำดับภาพยนตร์ การตัดต่อภาพยนตร์ การพากย์ภาพยนตร์ ฯลฯ การเผยแพร่/จำหน่ายภาพยนตร์ให้แก่อุตสาหกรรมอื่น ๆ การฉายภาพยนตร์ รวมถึงการซื้อและขายสิทธิ์การเผยแพร่/จำหน่ายภาพยนตร์ นอกจากนี้ยังรวมถึง กิจกรรมบันทึกเสียงลงสื่อ เช่น การผลิตสื่อบันทึกเสียง ต้นฉบับ การวางจำหน่ายการส่งเสริมและเผยแพร่ การจัดพิมพ์จำหน่ายหรือเผยแพร่ดนตรี รวมถึงกิจกรรมบริการบันทึกเสียงในห้องบันทึกเสียงหรือสถานที่อื่น ๆ

2.7 หมวดย่อย 60 การจัดพิมพ์รายการและการแพร่ภาพกระจายเสียง ในหมวดย่อยนี้ ได้แก่

กิจกรรมการสร้างสรรค์เนื้อหาและการได้มาของสิทธิ์ในการเผยแพร่และการแพร่ภาพกระจายเสียงทางวิทยุ โทรทัศน์ออกอากาศและการจัดพิมพ์รายการทางวิทยุและโทรทัศน์ ตามรายการบันเทิง รายการข่าว รายการสนทนา และที่คล้ายกัน การแพร่ภาพกระจายเสียงข้อมูลร่วมกันทั้งทางวิทยุหรือโทรทัศน์ผ่านทางเทคโนโลยีต่างๆ เช่น ทางอากาศ ทางดาวเทียม ทางเครือข่ายเคเบิล หรือทางอินเทอร์เน็ต รวมถึงการผลิตรายการ (ที่มีรูปแบบรายการที่ค่อนข้างจำกัด เช่น รายการข่าว รายการกีฬา รายการเพื่อการศึกษา หรือรายการสำหรับเด็ก) เพื่อให้บุคคลที่สามนำรายการดังกล่าวไปแพร่ภาพกระจายเสียงให้แก่ลูกค้า เฉพาะกลุ่ม ซึ่งเป็นผู้บอกรับเป็นสมาชิกหรือเสียค่าธรรมเนียมเข้าชม

2.8 หมวดย่อย 62 การจัดทำโปรแกรมคอมพิวเตอร์ การให้คำปรึกษาเกี่ยวกับคอมพิวเตอร์ และกิจกรรมที่เกี่ยวข้อง ในหมวดย่อยนี้ ได้แก่

กิจกรรมการบริการความรู้ความชำนาญทางด้านเทคโนโลยีสารสนเทศ เช่น การเขียน การแก้ไข การทดสอบ การให้ความช่วยเหลือและแก้ไขปัญหาทางด้านซอฟต์แวร์ การวางแผนและการออกแบบระบบคอมพิวเตอร์ ซึ่งประกอบด้วยส่วนของฮาร์ดแวร์ ซอฟต์แวร์ และเทคโนโลยีการสื่อสาร รวมเข้าด้วยกัน การจัดการ และดำเนินการเกี่ยวกับระบบคอมพิวเตอร์ ณ สถานที่ของลูกค้า และ/หรือ สิ่งอำนวยความสะดวก ในการประมวลผลข้อมูล และกิจกรรมด้านวิชาชีพและเทคนิคทางด้านคอมพิวเตอร์อื่นๆ

2.9 หมวดย่อย 63 การบริการสารสนเทศ ในหมวดย่อยนี้ ได้แก่

กิจกรรมเว็บท่า กิจกรรมการประมวลผลข้อมูล การจัดการและการให้เช่าพื้นที่บนเครื่องแม่ข่าย (web hosting) รวมถึงกิจกรรมอื่น ๆ ที่มีวัตถุประสงค์เพื่อการบริการข้อมูลเป็นหลัก

2.10 หมวดย่อย 68 กิจกรรมอสังหาริมทรัพย์ ในหมวดย่อยนี้ ได้แก่

การซื้อหรือ การขายอสังหาริมทรัพย์ การให้เช่าอสังหาริมทรัพย์ การบริการอสังหาริมทรัพย์ อื่น ๆ ที่เป็นของตนเองหรือเช่าจากผู้อื่น ที่ดำเนินการโดยหน่วยงานรัฐและเอกชน เช่น การประเมินราคาอสังหาริมทรัพย์ หรือทำหน้าที่เป็นผู้จัดการดูแลผลประโยชน์ของคู่สัญญา (escrow agent) ด้านอสังหาริมทรัพย์ อาจดำเนินการโดยมีอสังหาริมทรัพย์เป็นของตนเองหรือเช่าจากผู้อื่นก็ได้ และอาจดำเนินการโดยได้รับค่าตอบแทนหรือสัญญาจ้าง รวมถึงการพัฒนาโครงการก่อสร้างของตนเองเพื่อให้เช่าพื้นที่

2.11 หมวดย่อย 69 กิจกรรมทางกฎหมายและการบัญชี ในหมวดย่อยนี้ ได้แก่

การเป็นตัวแทนทางกฎหมายในการพิทักษ์สิทธิประโยชน์ของคนกลุ่มหนึ่งซึ่งขัดแย้งกับอีกกลุ่มหนึ่ง โดยไม่คำนึงว่าผ่านการพิจารณาของศาลหรือองค์การทางกฎหมายอื่น ๆ หรือภายใต้การควบคุมของบุคคลซึ่งเป็นสมาชิกของเนติบัณฑิตยสภาหรือไม่ เช่น การให้คำปรึกษาและการเป็นตัวแทนในคดีแพ่ง คดีอาญาหรือข้อพิพาทด้านแรงงาน รวมถึงการเตรียมเอกสารทางกฎหมาย เช่น ใบสำคัญก่อตั้งบริษัท สัญญาก่อตั้ง ห้างหุ้นส่วน หรือเอกสารที่คล้ายกันที่เกี่ยวข้องกับการก่อตั้งบริษัท สิทธิบัตรและลิขสิทธิ์ การเตรียมสัญญา พินัยกรรม ตราสาร ฯลฯ รวมถึงการบริการด้านการบัญชี เช่น การตรวจสอบบัญชี การเตรียมงบการเงิน และการทำบัญชี

2.12 หมวดย่อย 70 กิจกรรมของสำนักงานใหญ่และการบริการให้คำปรึกษาด้านการบริหารจัดการ ในหมวดย่อยนี้ ได้แก่

การให้คำปรึกษาและให้ความช่วยเหลือแก่ธุรกิจและองค์กรอื่น ๆ ทางด้านการบริหารจัดการ เช่น การวางแผนกลยุทธ์และองค์กร การวางแผนทางการเงินและการจัดทำงบประมาณเป้าหมาย และนโยบายทางการตลาด การกำหนดนโยบายภารกิจ แผนงานด้านทรัพยากรมนุษย์ การจัดตารางการผลิต และจัดทำแผนควบคุมรวมถึงการควบคุมดูแลและบริหารจัดการหน่วยอื่น ๆ ของบริษัท หรือวิสาหกิจเดียวกัน ได้แก่ กิจกรรมของสำนักงานใหญ่ สำนักงานบริหารส่วนกลาง สำนักงานบริหารจัดการประจำภูมิภาค/ท้องถิ่น สำนักงานบริหารจัดการบริษัทในเครือ/บริษัทย่อย/สำนักงานสาขา

2.13 หมวดย่อย 71 กิจกรรมด้านสถาปัตยกรรมและวิศวกรรม รวมถึงการทดสอบและการวิเคราะห์ทางเทคนิค ในหมวดย่อยนี้ ได้แก่

การบริการด้านสถาปัตยกรรม วิศวกรรม การจัดทำแบบแปลน การตรวจสอบอาคาร การสำรวจ และการทำแผนที่ รวมถึงการบริการทดสอบทางกายภาพ ทางเคมี และการทดสอบเพื่อการวิเคราะห์ด้านอื่น ๆ

2.14 หมวดย่อย 72 การวิจัยและพัฒนาเชิงวิทยาศาสตร์ ในหมวดย่อยนี้ ได้แก่

กิจกรรมการวิจัยและการพัฒนา ซึ่งแบ่งออกเป็น 3 ประเภท

1) การวิจัยพื้นฐาน เป็นการศึกษาค้นคว้าในเชิงทฤษฎีหรือเชิงทดลอง เพื่อหาความรู้ใหม่ ๆ เกี่ยวกับปรากฏการณ์และข้อเท็จจริงที่สามารถสังเกตได้ โดยไม่มีจุดมุ่งหมายที่จะนำผลการวิจัยไปใช้ในทางปฏิบัติ

2) การวิจัยประยุกต์ เป็นการศึกษาค้นคว้าเพื่อหาความรู้ใหม่ ๆ โดยมีวัตถุประสงค์หรือจุดมุ่งหมายเบื้องต้นที่จะนำผลการวิจัยไปใช้ประโยชน์ในทางปฏิบัติ

3) การทดลองเชิงพัฒนา เป็นการศึกษาอย่างมีระบบ โดยนำความรู้ที่มีอยู่แล้วจากการวิจัยและหรือประสบการณ์ในการปฏิบัติงาน เพื่อประดิษฐ์สิ่งใหม่ ผลิตภัณฑ์และเครื่องมือใหม่ ๆ เพื่อสร้างกระบวนการ ระบบ และบริการใหม่ ๆ ขึ้นเพื่อปรับปรุงสิ่งที่ประดิษฐ์หรือก่อตั้งขึ้นแล้วให้ดีขึ้น

2.15 หมวดย่อย 73 การโฆษณาและการวิจัยตลาด ในหมวดย่อยนี้ ได้แก่

การสร้างสรรคงานโฆษณาและการกำหนดรูปแบบงานโฆษณาในนิตยสาร หนังสือ วิทยุ โทรทัศน์ หรือสื่อโฆษณาอื่น ๆ รวมถึงการออกแบบโครงสร้างและสถานที่จัดแสดงโฆษณา

2.16 หมวดย่อย 74 กิจกรรมทางวิชาชีพ วิทยาศาสตร์ และเทคนิคอื่น ๆ ในหมวดย่อยนี้ ได้แก่

การให้บริการด้านวิชาชีพ วิทยาศาสตร์ และเทคนิค อื่น ๆ เช่นการตกแต่งภายในการออกแบบผลิตภัณฑ์ทางอุตสาหกรรม การออกแบบแฟชั่นที่เกี่ยวกับสิ่งทอ เครื่องแต่งกาย รองเท้า เครื่องเพชรพลอยและรูปพรรณ เพอร์นิเจอร์ และสินค้าแฟชั่นอื่น ๆ การออกแบบบรรจุภัณฑ์ รวมถึงกิจกรรมการถ่ายภาพ การดำเนินงานเกี่ยวกับฟิล์ม การแปลเอกสารและการดำเนินการของกลุ่ม การบริการให้คำปรึกษาด้านสิ่งแวดล้อม ฯลฯ

2.17 หมวดย่อย 77 กิจกรรมการให้เช่า ในหมวดย่อยนี้แบ่งเป็น 4 หมู่ใหญ่ ได้แก่

1) การให้เช่ายานยนต์ ได้แก่ การให้เช่ายานยนต์ชนิดนั่งส่วนบุคคล รถกระบะ รถตู้ รถขนาดเล็กที่คล้ายกันโดยไม่มีผู้ควบคุม และรวมทั้งการให้เช่ารถยนต์ชนิดรถบรรทุกและยานยนต์หนักอื่น ๆ เช่น รถบรรทุก รถพ่วง รถกึ่งพ่วง รถบัส เป็นต้น

2) การให้เช่าอุปกรณ์เพื่อการกีฬาและนันทนาการ และของใช้ส่วนบุคคลและของใช้ในครัวเรือน ได้แก่ การให้เช่าเรือทัศนจาร เรือใบ เจ็ตสกี รถจักรยาน แก้อื้อและร่มชายหาด การให้เช่าวิดีโอเทป แผ่นเสียง ซีดี ดีวีดี ตลับเกม วิดีโอเกม การให้เช่าหนังสือทุกประเภท เช่น วารสาร นิตยสาร นิยาย เป็นต้น

3) การให้เช่าเครื่องจักรและอุปกรณ์อื่นๆ ที่ใช้เพื่อดำเนินการทางธุรกิจ รวมถึงเครื่องอุปกรณ์การขนส่งอื่น ๆ โดยไม่มีผู้ควบคุม ได้แก่ การให้เช่ารถจักรยานยนต์ รถคาราวาน รถที่ใช้สำหรับพักผ่อน เครื่องบิน บอลลูนอากาศร้อน รถแทรกเตอร์ที่ใช้ในการเกษตร คอมพิวเตอร์และอุปกรณ์ต่อพ่วง เครื่องพิมพ์ดีด เพอร์นิเจอร์สำนักงาน เป็นต้น

4) สัญญาเช่าดำเนินงานผลิตภัณฑ์ที่มีทรัพย์สินทางปัญญาหรือผลิตภัณฑ์ที่คล้ายกัน ได้แก่ ลิขสิทธิ์ เครื่องหมายการค้าหรือเครื่องหมายบริการ ตราสินค้า สัญญาแฟรนไชส์ เป็นต้น

2.18 หมวดย่อย 78 กิจกรรมการจ้างงาน ในหมวดย่อยนี้ ได้แก่

กิจกรรมการรวบรวมรายการตำแหน่งงานว่างและทำการพิจารณาหรือวางตัวผู้สมัครเพื่อจ้างงาน (โดยบุคคลที่ถูกพิจารณาหรือวางตัวนั้นไม่ได้เป็นลูกจ้างของบริษัทจัดหางาน) และเป็นการจัดหาคนงานเพื่อเสริมกำลังแรงงานให้กับธุรกิจของลูกค้า โดยกำหนดช่วงเวลาของการจ้างงานไว้ล่วงหน้า รวมถึงกิจกรรมการจัดหาและบริหารจัดการทรัพยากรบุคคลให้กับผู้อื่นโดยได้รับค่าตอบแทนหรือตามสัญญาจ้าง กิจกรรมการสรรหาและบรรจุบุคลากรระดับผู้บริหาร และกิจกรรมการเป็นตัวแทนคัดเลือกนักแสดง

2.19 หมวดย่อย 79 กิจกรรมของตัวแทนธุรกิจท่องเที่ยว การจัดหาเที่ยว การบริการสำรอง และกิจกรรมที่เกี่ยวข้อง ในหมวดย่อยนี้ ได้แก่

กิจกรรมการขายบริการด้านการท่องเที่ยว การนำเที่ยว การเดินทาง และที่พักแรมให้กับลูกค้าที่เป็นประชาชนทั่วไปและลูกค้าในเชิงพาณิชย์ และกิจกรรมการจัดนำเที่ยวที่ขายผ่านตัวแทนธุรกิจท่องเที่ยวหรือผู้จัดนำเที่ยวเป็นผู้ขายเองโดยตรง เช่น ผู้จัดนำเที่ยว และบริการที่เกี่ยวข้องกับการท่องเที่ยวอื่น ๆ รวมถึงบริการสำรองต่าง ๆ กิจกรรมของมัคคุเทศก์และกิจกรรมการส่งเสริมการท่องเที่ยว

2.20 หมวดย่อย 80 การบริการรักษาความปลอดภัยและการสืบสวน ในหมวดย่อยนี้ ได้แก่

การบริการที่เกี่ยวข้องกับการรักษาความปลอดภัย เช่น บริการสืบสวนและนักสืบ บริการยามและสายตรวจ การเก็บและจัดส่งเงิน หรือของมีค่าอื่น ๆ โดยมีบุคลากรและเครื่องอุปกรณ์เพื่อรักษาทรัพย์สินในขณะขนส่ง การดำเนินการเกี่ยวกับระบบสัญญาณรักษาความปลอดภัยทางอิเล็กทรอนิกส์ที่เน้นเฉพาะที่มีการเฝ้าติดตามและสังเกตการณ์ทางไกลได้ เช่น สัญญาณกันขโมยและสัญญาณแจ้งอัคคีภัย ซึ่งโดยส่วนใหญ่ มักดำเนินการรวมอยู่กับกิจกรรมการขาย ติดตั้งและซ่อม

2.21 หมวดย่อย 81 กิจกรรมการบริการสำหรับอาคารและภูมิทัศน์ ในหมวดย่อยนี้ ได้แก่

การบริการสนับสนุนทั่วไป เช่น การทำความสะอาดภายในและภายนอกอาคารทุกประเภท การทำความสะอาดเครื่องจักรอุตสาหกรรม การทำความสะอาดรถไฟ รถโดยสาร เครื่องบิน ฯลฯ การทำความสะอาดรถหรือเรือบรรทุกน้ำมันหรือของเหลวอื่นๆ กิจกรรมการฆ่าเชื้อและการกำจัดแมลง หนู และสิ่งรบกวนอื่นๆ ในอาคาร การจัดหาบริการดูแลและบำรุงรักษาภูมิทัศน์ ตลอดจนการให้บริการดังกล่าวไปพร้อมกับการออกแบบภูมิทัศน์และ/หรือการก่อสร้าง

2.22 หมวดย่อย 82 การบริการด้านการบริหารและสนับสนุนการดำเนินงานของสำนักงาน และกิจกรรมอื่น ๆ ที่สนับสนุนทางธุรกิจ ในหมวดย่อยนี้ ได้แก่

การบริการด้านการบริหารสำนักงานประจำวัน เช่น การวางแผนทางการเงิน การเรียกเก็บเงินและทำบันทึกรายการ งานบุคลากร การจัดส่งสินค้า และระบบโลจิสติกส์ ที่ให้บริการกับผู้อื่นโดยได้รับค่าตอบแทนหรือตามสัญญาจ้าง รวมถึงการบริการกิจกรรมสนับสนุนการดำเนินธุรกิจประจำวันให้กับผู้อื่นโดยได้รับค่าตอบแทนหรือตามสัญญาจ้าง เช่น การถ่ายเอกสาร ทำพิมพ์เขียว โรเนียว อัดสำเนา การบริการทำสำเนาอื่นๆ การเตรียมเอกสารและกิจกรรมเฉพาะด้านอื่นๆ ที่สนับสนุนการดำเนินงานสำนักงาน กิจกรรมศูนย์บริการทางโทรศัพท์ (call center) สำหรับรองรับบริการโทรเข้าของลูกค้า การจัดประชุมและการแสดงสินค้า เป็นต้น

2.23 หมวดย่อย 90 กิจกรรมการสร้างสรรค์ศิลปะความบันเทิง ในหมวดย่อยนี้ ได้แก่

กิจกรรมการสร้างสรรค์ศิลปะ เช่น นักประพันธ์เพลง จิตรกร ช่างปั้น ช่างแกะสลัก ช่างทำพิมพ์ นักเขียน /นักหนังสือพิมพ์อิสระทุกสาขา การแสดงละครเวที คอนเสิร์ต เป็นต้น

2.24 หมวดย่อย 92 กิจกรรมการพนันและการเสี่ยงโชค ในหมวดย่อยนี้ ได้แก่

การดำเนินงานเกี่ยวกับสิ่งอำนวยความสะดวกสำหรับการเสี่ยงโชค เช่น การขายลอตเตอรี่/สลากกินแบ่งทุกประเภท เป็นต้น

2.25 หมวดย่อย 93 กิจกรรมด้านการกีฬา ความบันเทิง และการนันทนาการ ในหมวดย่อยนี้ ได้แก่

กิจกรรมด้านการนันทนาการ ความบันเทิง และการกีฬา เช่น สนามฟุตบอล สนามเทนนิส สระว่ายน้ำ ศูนย์ฟิตเนส ฯลฯ

2.26 หมวดย่อย 95 การซ่อมคอมพิวเตอร์และของใช้ส่วนบุคคลและของใช้ในครัวเรือน ในหมวดย่อยนี้ ได้แก่

การซ่อมและบำรุงรักษาคอมพิวเตอร์และอุปกรณ์ต่อพ่วง เช่น คอมพิวเตอร์ชนิดตั้งโต๊ะ คอมพิวเตอร์แล็ปท็อป คอมพิวเตอร์ลูกข่าย อุปกรณ์จัดเก็บข้อมูล และเครื่องพิมพ์ รวมถึงการซ่อมอุปกรณ์คมนาคม (เช่น เครื่องโทรสาร วิทยุสื่อสารแบบสองทาง) เครื่องใช้อิเล็กทรอนิกส์ในครัวเรือน (เช่น วิทยุและโทรทัศน์) เครื่องอุปโภคที่ใช้ในบ้านและในสวน (เช่น เครื่องตัดหญ้าและเครื่องเป่าลม) รองเท้าและเครื่องหนัง เฟอร์นิเจอร์และของตกแต่งบ้าน เสื้อผ้าและอุปกรณ์ตกแต่งเสื้อผ้า อุปกรณ์กีฬา เครื่องดนตรี สิ่งของที่ใช้ในงานอดิเรก และของใช้ส่วนบุคคลและของใช้ในครัวเรือนอื่น ๆ

2.27 หมวดย่อย 96 กิจกรรมการบริการส่วนบุคคลอื่นๆ ในหมวดย่อยนี้ ได้แก่

กิจกรรมการบริการส่วนบุคคลอื่นๆ เช่น การบริการซักรีด และซักแห้ง ผลิตภัณฑ์สิ่งทอและขนสัตว์ การแต่งผม และการเสริมสวยอื่น ๆ การทำศพ และกิจกรรมที่เกี่ยวข้อง เป็นต้น

3. รูปแบบการจัดตั้งตามกฎหมาย

1) ส่วนบุคคล หรือห้างหุ้นส่วนที่ไม่เป็นนิติบุคคล หมายถึง สถานประกอบการที่มีเจ้าของ เป็นบุคคลธรรมดา คนเดียวหรือหลายคนรวมกัน และให้หมายรวมถึงห้างหุ้นส่วนสามัญที่ไม่จดทะเบียนเป็นนิติบุคคลด้วย

2) ห้างหุ้นส่วนสามัญนิติบุคคล หรือห้างหุ้นส่วนจำกัด หมายถึง สถานประกอบการ ที่จัดตั้งขึ้นโดยคณะบุคคลตั้งแต่ 2 คนขึ้นไป รวมทุนกันเพื่อประกอบธุรกิจและรับผิดชอบร่วมกัน โดยการจดทะเบียนตามกฎหมาย

3) บริษัทจำกัด บริษัทจำกัด (มหาชน)

- *บริษัทจำกัด* หมายถึง สถานประกอบการที่จัดตั้งโดยผู้ริเริ่มคนหนึ่งและได้ จดทะเบียนถูกต้องตามกฎหมาย โดยต้องมีผู้ริเริ่มก่อตั้ง ตั้งแต่ 7 คนขึ้นไป

- *บริษัทจำกัด (มหาชน)* หมายถึง สถานประกอบการที่จัดตั้งขึ้นโดยการจดทะเบียนจัดตั้งบริษัท การควบบริษัท หรือการแปรสภาพบริษัท และมีวัตถุประสงค์ที่จะเสนอขายหุ้นต่อประชาชน โดยมีผู้ริเริ่มก่อตั้งตั้งแต่ 15 คนขึ้นไป

4) ส่วนราชการหรือรัฐวิสาหกิจ หมายถึง สถานประกอบการที่รัฐบาลเป็นเจ้าของหรือมีทุนอยู่ด้วย ไม่น้อยกว่าร้อยละ 50 ของทุนทั้งหมด

5) สหกรณ์ หมายถึง สถานประกอบการที่จัดตั้งขึ้นในรูปของสหกรณ์ และจดทะเบียนถูกต้องตามกฎหมายว่าด้วยสหกรณ์ โดยมีคณะผู้ก่อตั้งไม่น้อยกว่า 10 คน

6) รูปแบบอื่นๆ หมายถึง รูปแบบการจัดตั้งตามกฎหมายในลักษณะอื่นๆ นอกเหนือจาก ที่กล่าวแล้ว เช่น จัดตั้งในรูปสมาคมหรือสโมสร

4. รูปแบบการจัดตั้งทางเศรษฐกิจ

1) สำนักงานแห่งเดียว หมายถึง สถานประกอบการที่ไม่มีหน่วยงานย่อยหรือ สาขาอื่นใดและไม่เป็นหน่วยงานย่อยหรือสาขาของสถานประกอบการอื่น

2) **สำนักงานใหญ่** หมายถึง สถานประกอบการที่เป็นเจ้าของ และควบคุมกิจการของสถานประกอบการอื่นที่เป็นสำนักงานสาขา หรือหน่วยงานย่อย

3) **สำนักงานสาขา** หมายถึง สถานประกอบการที่เป็นสาขา หรือหน่วยงานย่อยของสถานประกอบการอื่นที่เป็นสำนักงานใหญ่

5. ทุนจดทะเบียน

ทุนจดทะเบียนหรือทุนรับอนุญาต หมายถึง ทุนดำเนินการซึ่งผู้เริ่มก่อการได้ระบุไว้เมื่อจดทะเบียนจัดตั้งเป็นนิติบุคคลหรือทุนที่ได้รับอนุญาตเมื่อขอจัดตั้งเป็นนิติบุคคล ทุนนี้ไม่ได้แสดงถึงเงินที่ได้รับจากผู้ถือหุ้นแต่เป็นการแสดงถึงความประสงค์ของผู้เริ่มก่อการว่าจะมีทุนดำเนินการเป็นจำนวนเงินเท่าใด

6. คนทำงาน

หมายถึง ผู้ที่ทำงานในสถานประกอบการหรือทำงานให้กับสถานประกอบการ รวมเจ้าของหรือหุ้นส่วนที่ทำงานให้กับสถานประกอบการ ผู้ช่วยธุรกิจของครัวเรือน คนทำงานของสถานประกอบการที่ไปปฏิบัติงานประจำนอกสถานที่ เช่น พนักงานขาย เจ้าหน้าที่ติดตั้งซ่อมแซม และบำรุง (คนทำงาน **ไม่รวม** ผู้บริหารหรือผู้ถือหุ้นที่ได้รับเบี้ยประชุมเป็นครั้งคราว คนทำงานของสถานประกอบการอื่นที่มาปฏิบัติงานประจำที่สถานประกอบการแห่งนี้ และคนทำงานที่มารับงานไปทำที่บ้าน)

คนทำงานแบ่งออกเป็น

1) **คนทำงานโดยไม่ได้รับค่าจ้าง เงินเดือน** หมายถึง เจ้าของกิจการหรือหุ้นส่วนที่ทำงานให้สถานประกอบการ โดยไม่ได้รับค่าจ้างเงินเดือน และผู้ที่อาศัยอยู่ในครัวเรือนของเจ้าของกิจการหรือหุ้นส่วนหรือบุคคลอื่นที่ทำงานให้กับสถานประกอบการอย่างน้อยสัปดาห์ละ 20 ชั่วโมง โดยไม่ได้รับค่าจ้างเงินเดือนเป็นประจำ

2) **ลูกจ้าง** หมายถึง ผู้ที่ทำงานเกี่ยวกับการขายสินค้าหรือบริการและดำเนิน กิจกรรมอื่น ๆ ที่เกี่ยวข้องทั้งในและนอกสถานประกอบการ โดยได้รับค่าตอบแทนเป็นเงินเดือนหรือค่าจ้างประจำ เช่น พนักงานขาย เสมียน พนักงานบัญชี

- **ระดับบริหารจัดการ** เช่น ผู้จัดการฝ่าย ผู้ช่วยหัวหน้าฝ่ายและหัวหน้าแผนกต่าง ๆ

- **ระดับปฏิบัติการ** เช่น พนักงานขาย เสมียน พนักงานบัญชี พนักงานประชาสัมพันธ์

พนักงานทำความสะอาด พนักงานขนของ พนักงานขับรถ เป็นต้น

7. ค่าตอบแทนแรงงาน

1) **ค่าจ้าง เงินเดือน** หมายถึง เงินที่นายจ้างหรือสถานประกอบการจ่ายให้ลูกจ้าง ในระหว่างเดือน มกราคม - ธันวาคม 2554 ตามข้อตกลงการจ้างแรงงาน โดยอาจจ่ายตามเงื่อนไขของระยะเวลา หรือจ่ายตามปริมาณงาน

2) **ค่าล่วงเวลา โบนัส เงินรางวัลพิเศษ เงินเพิ่มค่าครองชีพ ค่านายหน้า** หมายถึง เงินนอกเหนือจากค่าจ้างเงินเดือนที่สถานประกอบการจ่ายให้แก่ลูกจ้างเป็นค่าตอบแทนในการทำงาน

3) **สวัสดิการและผลประโยชน์ตอบแทน** หมายถึง ผลประโยชน์ตอบแทนแรงงานที่นายจ้างหรือสถานประกอบการจ่ายหรือบริการให้แก่ลูกจ้าง ได้แก่ ค่าตอบแทนแรงงานที่จ่ายเป็นสิ่งของหรือบริการ และสวัสดิการที่นายจ้างจัดหาหรือบริการลูกจ้าง เช่น อาหาร เครื่องดื่ม บ้านพักคนงาน ค่าเช่าบ้าน ค่าซ่อมแซม ที่อยู่ อาศัย ค่ารักษาพยาบาล บริการดูแลบุตร พาหนะรับส่งมาทำงาน บันเทิงหรือสันทนาการต่าง ๆ การจ่ายอาจจะจ่ายเป็นตัวเงินหรือไม่ก็ได้

4) เงินที่สถานประกอบการจ่ายสมทบเข้ากองทุนเพื่อการประกันสังคม หมายถึง เงินที่สถานประกอบการจ่ายสมทบเข้ากองทุนเพื่อการประกันสังคมทั้งของรัฐบาลและเอกชน เพื่อมิให้ลูกจ้างได้รับความเดือดร้อนเมื่อต้องขาดรายได้ไปบางส่วนหรือทั้งหมด อันเนื่องมาจากการเจ็บป่วย หรือประสบอันตรายทั้งในและนอกเวลาทำงาน การคลอดบุตร ทูพพลภาพ การว่างงาน ชราภาพ และเสียชีวิต เงินดังกล่าว ได้แก่ เงินสมทบกองทุนการประกันสังคม กองทุนเงินทดแทน กองทุนสำรองเลี้ยงชีพ การประกันสุขภาพ เป็นต้น

8. ค่าใช้จ่ายทั้งสิ้น

หมายถึง ค่าใช้จ่ายรวมทั้งสิ้นที่สถานประกอบการใช้จ่ายไปในการดำเนินงานในระหว่าง มกราคม - ธันวาคม 2554 ซึ่งประกอบด้วย

1) ค่าซื้อสินค้าเพื่อการจำหน่ายและหรือให้บริการ หมายถึง มูลค่าซื้อสินค้าหรือวัสดุประกอบรวมค่าภาษีต่าง ๆ และค่าใช้จ่ายต่าง ๆ ที่เกิดขึ้นในการจัดซื้อสินค้า

2) ค่าใช้จ่ายอื่น ๆ ในการดำเนินกิจการ หมายถึง ค่าใช้จ่ายนอกเหนือจากค่าซื้อสินค้าเพื่อการจำหน่ายและหรือให้บริการ และค่าตอบแทนแรงงาน ค่าใช้จ่ายอื่น ๆ ในการดำเนินกิจการ ได้แก่ ค่าเช่าที่ดิน อาคาร ยานพาหนะ เครื่องจักรและอุปกรณ์ ค่าซ่อมแซมสินทรัพย์ถาวร ค่าน้ำมันเชื้อเพลิง ค่าไฟฟ้า ค่าน้ำประปา ค่าภาษีอื่น ๆ และค่าใช้จ่ายอื่น ๆ เช่น ค่าไปรษณีย์โทรเลข ค่าโทรศัพท์ ค่าเครื่องเขียนแบบพิมพ์ ค่าทำบัญชี ค่าดอกเบี้ยจ่าย ขาดทุนจากการเปลี่ยนแปลงอัตราแลกเปลี่ยนฯ หนี้สูญ ค่าโฆษณา ค่าเบี้ยประกันภัย เป็นต้น

9. มูลค่าสินค้าและวัสดุประกอบคงเหลือ

หมายถึง มูลค่าสินค้าและวัสดุประกอบต่าง ๆ ของสถานประกอบการ ที่ยังคงเหลืออยู่โดยไม่คำนึงว่าจะเก็บอยู่ ณ ที่ใดก็ตาม

1) มูลค่าสินค้าและวัสดุประกอบคงเหลือต้นปี หมายถึง มูลค่าของสินค้าและวัสดุประกอบที่เหลือมาจากปีก่อน เมื่อ 1 มกราคม 2554

2) มูลค่าสินค้าและวัสดุประกอบคงเหลือปลายปี หมายถึง มูลค่าของสินค้าและวัสดุประกอบที่เหลืออยู่ เมื่อ 31 ธันวาคม 2554

10. ส่วนเปลี่ยนแปลงของสินค้าและวัสดุประกอบคงเหลือ

หมายถึง มูลค่าของผลต่างระหว่างสินค้า และวัสดุประกอบคงเหลือปลายปี และต้นปี 2554 (มูลค่าปลายปี - มูลค่าต้นปี)

11. รายรับทั้งสิ้นของสถานประกอบการ

หมายถึง จำนวนเงินทั้งสิ้นที่ได้จากการประกอบธุรกิจในรอบปี 2554 เช่น รายรับจากการขายสินค้า รายรับจากการประกอบธุรกิจโรงแรมและภัตตาคาร รายรับจากการให้บริการและค่านายหน้า โดยไม่คำนึงถึงเวลาหรือวิธีการชำระเงินจากผู้ซื้อ ทั้งนี้รวมถึงมูลค่าขายจากการให้เช่าซื้อและการขายผ่อนชำระ และการขายสินค้าที่นำไปฝากให้สถานประกอบการอื่นขายด้วย นอกจากนี้ยังหมายถึงรายรับจากการให้เช่าสินทรัพย์ถาวร เงินปันผลรับ ดอกเบี้ยรับ กำไรจากอัตราแลกเปลี่ยนฯ และอื่นๆ ทั้งนี้ไม่รวมค่าขายสินค้าที่สถานประกอบการอื่นนำมาฝากขาย และส่วนลดที่สถานประกอบการลดให้แก่ผู้ซื้อ หรือผู้ใช้บริการ

12. มูลค่าตามบัญชีของสินทรัพย์ถาวร

หมายถึง มูลค่าสุทธิของสินทรัพย์ถาวรตามบัญชี เมื่อได้หักค่าเสื่อมราคา ค่าสึกหรอตามระยะเวลาการใช้งานจนถึงวันสิ้นงวดบัญชีปี 2554 หรือ 31 ธันวาคม 2554 สินทรัพย์ถาวร ได้แก่ ที่ดิน อาคาร เครื่องจักร และเครื่องมือ ยานพาหนะ เครื่องใช้สำนักงาน เป็นต้น มูลค่าสินทรัพย์ถาวรรวมถึงมูลค่าการต่อเติมตัดแปลง และปรับปรุงในระหว่างปี เพื่อยืดอายุการใช้งาน หรือเพิ่มประสิทธิภาพการทำงาน

13. มูลค่าเพิ่ม

คำนวณโดย : มูลค่าเพิ่ม = รายได้จากการดำเนินงาน - ค่าใช้จ่ายขั้นกลาง

รายได้จากการดำเนินงาน	=	รายรับทั้งสิ้นของสถานประกอบการ
หัก		รายรับจากการให้เช่าที่ดิน
		ดอกเบี้ยรับ / เงินปันผลรับ
		กำไรจากการเปลี่ยนแปลงอัตราแลกเปลี่ยนฯ
บวก		ส่วนเปลี่ยนแปลงของสินค้าและวัสดุประกอบคงเหลือ
ค่าใช้จ่ายขั้นกลาง	=	ค่าซื้อสินค้าเพื่อการจำหน่าย และ/หรือ ให้บริการ
บวก		ค่าใช้จ่ายอื่น ๆ ในการดำเนินกิจการ
หัก		ดอกเบี้ยจ่าย
		หนี้สูญ
		ขาดทุนจากการเปลี่ยนแปลงอัตราแลกเปลี่ยนฯ

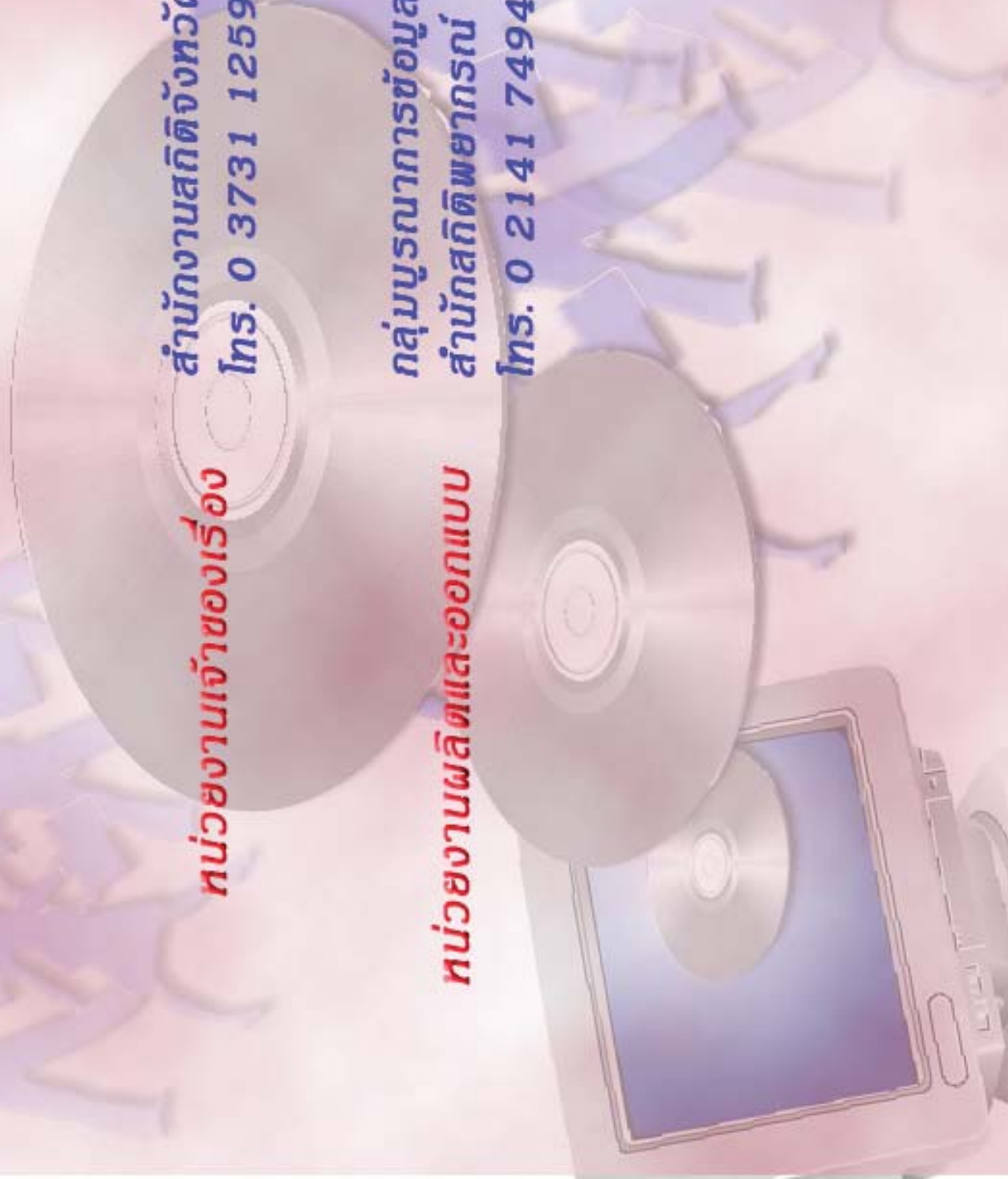
คณะผู้จัดทำ CD - ROM

หน่วยงานเจ้าของเรื่อง

สำนักงานสถิติจังหวัดนครนายก
โทร. 0 3731 1259

หน่วยงานผลิตและออกแบบ

กลุ่มบูรณาการข้อมูลสถิติ
สำนักสถิติพยากรณ์
โทร. 0 2141 7494



ตารางสถิติในรูปแบบ Format Excel

ตอนที่ 1 ข้อมูลการดำเนินกิจการของสถานประกอบการธุรกิจฯ
จำแนกตามขนาดของสถานประกอบการ

ตารางสถิติในรูป Format Excel

- ตอนที่ 1 ข้อมูลการดำเนินงานกิจการของสถานประกอบการธุรกิจฯ จำแนกตามขนาดของสถานประกอบการ
- ตาราง 1 ข้อมูลสถิติที่สำคัญของสถานประกอบการธุรกิจในปี 2554 จำแนกตามขนาดของสถานประกอบการ
- ตาราง 2 จำนวนคนทำงานของสถานประกอบการธุรกิจในปี 2554 จำแนกตามสถานภาพการทำงาน เพศ และขนาดของสถานประกอบการ
- ตาราง 3 จำนวนสถานประกอบการธุรกิจที่มีลูกจ้าง จำแนกตามจำนวนวันทำงานต่อสัปดาห์ จำนวนชั่วโมงทำงานเฉลี่ยต่อวันของลูกจ้าง และขนาดของสถานประกอบการ
- ตาราง 4 ค่าตอบแทนแรงงานของสถานประกอบการธุรกิจ ในปี 2554 จำแนกตามขนาดของสถานประกอบการ
- ตาราง 5 ค่าใช้จ่ายทั้งสิ้น มูลค่าสินค้าและวัสดุประกอบและส่วนเปลี่ยนแปลงสินค้าของสถานประกอบการธุรกิจปี 2554 จำแนกตามขนาดของสถานประกอบการ
- ตาราง 6 รายรับทั้งสิ้นของสถานประกอบการธุรกิจในปี 2554 จำแนกตามขนาดของสถานประกอบการ
- ตาราง 7 มูลค่าตามบัญชีของสินทรัพย์สถานประกอบการ ณ วันที่ 1 มกราคม 2554 จำแนกตามขนาดของสถานประกอบการ
- ตาราง 8 มูลค่าตามบัญชีของสินทรัพย์สถานประกอบการ ณ วันที่ 31 ธันวาคม 2554 จำแนกตามขนาดของสถานประกอบการ
- ตาราง 9 มูลค่าสินทรัพย์ถาวรที่เปลี่ยนแปลงของสถานประกอบการธุรกิจ ระหว่าง มกราคม – ธันวาคม 2554 จำแนกตามขนาดของสถานประกอบการ

ตอนที่ 2 ข้อมูลการดำเนินงานของสถานประกอบการธุรกิจฯ จำแนกตามหมวดย่อยธุรกิจ

ตารางสถิติในรูปแบบ Format Excel

- ตอนที่ 2 ข้อมูลการดำเนินงานกิจการของสถานประกอบการธุรกิจฯ จำแนกตามหมวดย่อยธุรกิจ
- ตาราง 1 ข้อมูลสถิติที่สำคัญของสถานประกอบการธุรกิจในปี 2554 จำแนกตามหมวดย่อยธุรกิจ
- ตาราง 2 จำนวนคนทำงานของสถานประกอบการธุรกิจในปี 2554 จำแนกตามสถานภาพการทำงาน เพศ และหมวดย่อยธุรกิจ
- ตาราง 3 จำนวนสถานประกอบการธุรกิจที่มีลูกจ้าง จำแนกตามจำนวนวันทำงานต่อสัปดาห์ จำนวนชั่วโมงทำงานเฉลี่ยต่อวันของลูกจ้าง และหมวดย่อยธุรกิจ
- ตาราง 4 ค่าตอบแทนแรงงานของสถานประกอบการธุรกิจในปี 2554 จำแนกตามหมวดย่อยธุรกิจ
- ตาราง 5 ค่าใช้จ่ายทั้งสิ้น มูลค่าสินค้าและวัสดุประกอบและส่วนเปลี่ยนแปลงสินค้าของสถานประกอบการธุรกิจปี 2554 จำแนกตามหมวดย่อยธุรกิจ
- ตาราง 6 รายรับทั้งสิ้นของสถานประกอบการธุรกิจในปี 2554 จำแนกตามหมวดย่อยธุรกิจ
- ตาราง 7 มูลค่าตามบัญชีของสินทรัพย์สถานประกอบการ ณ วันที่ 1 มกราคม 2554 จำแนกตามหมวดย่อยธุรกิจ
- ตาราง 8 มูลค่าตามบัญชีของสินทรัพย์สถานประกอบการ ณ วันที่ 31 ธันวาคม 2554 จำแนกตามหมวดย่อยธุรกิจ
- ตาราง 9 มูลค่าสินทรัพย์ถาวรที่เปลี่ยนแปลงของสถานประกอบการธุรกิจ ระหว่าง มกราคม – ธันวาคม 2554 จำแนกตามหมวดย่อยธุรกิจ