



สำมะโนธุรกิจและอุตสาหกรรม พ.ศ. 2555

: ธุรกิจทางการค้าและธุรกิจทางการบริการ

THE 2012 BUSINESS AND INDUSTRIAL CENSUS

: TRADE AND SERVICES INDUSTRY

จังหวัดฉะเชิงเทรา

CHACHOENGSAO PROVINCE



สำนักงานสถิติแห่งชาติ

กระทรวงเทคโนโลยีสารสนเทศและการสื่อสาร

NATIONAL STATISTICAL OFFICE

MINISTRY OF INFORMATION AND COMMUNICATION TECHNOLOGY

คำนำ

บทสรุปสำหรับผู้บริหาร
สารบัญตาราง

บทที่ 1 บทนำ

- ✦ ความเป็นมา
- ✦ ขอบข่ายและคุ้มครอง
- ✦ รายการข้อมูลที่เกี่ยวข้อง
- ✦ วัตถุประสงค์
- ✦ คาบเวลาอ้างอิง
- ✦ ประโยชน์ของข้อมูล

บทที่ 2 สรุปข้อมูลที่สำคัญ

- ✦ ข้อมูลทั่วไปของสถานประกอบการธุรกิจทางการค้าและธุรกิจทางการบริการ
- ✦ ข้อมูลสถิติที่สำคัญจำแนกตามขนาดของสถานประกอบการและหมวดย่อยธุรกิจ

สารบัญตารางสถิติ

- ✦ ตอนที่ 1 ข้อมูลการดำเนินงานกิจการของสถานประกอบการธุรกิจฯ จำแนกตามขนาดของสถานประกอบการ
- ✦ ตอนที่ 2 ข้อมูลการดำเนินงานกิจการของสถานประกอบการธุรกิจฯ จำแนกตามหมวดย่อยธุรกิจ

ภาคผนวก

- ✦ ภาคผนวก ก ระเบียบวิธี
- ✦ ภาคผนวก ข คำนิยาม

คณะผู้จัดทำ CD-ROM

หน่วยงานที่เผยแพร่

ตารางสถิติในรูปแบบ Format Excel

- ✦ ตอนที่ 1 ข้อมูลการดำเนินงานกิจการของสถานประกอบการธุรกิจฯ จำแนกตามขนาดของสถานประกอบการ
- ✦ ตอนที่ 2 ข้อมูลการดำเนินงานกิจการของสถานประกอบการธุรกิจฯ จำแนกตามหมวดย่อยธุรกิจ

หน่วยงานเจ้าของเรื่อง

สำนักงานสถิติจังหวัดฉะเชิงเทรา
โทรศัพท์ 0 3851 1009
โทรสาร 0 3851 6104
ไปรษณีย์อิเล็กทรอนิกส์ : chchsao@nso.go.th

Division-in-Charge

Chachoengsao Provincial Statistical Office
Tel. + 66(0) 3851 1009
Fax : + 66(0) 3851 6104
E-mail : chchsao@nso.go.th

หน่วยงานที่เผยแพร่

สำนักสถิติพยากรณ์
สำนักงานสถิติแห่งชาติ
ศูนย์ราชการเฉลิมพระเกียรติ 80 พรรษาฯ
อาคารรัฐประศาสนภักดี ชั้น 2
ถนนแจ้งวัฒนะ เขตหลักสี่
กทม. 10210
โทรศัพท์ 0 214 17498
โทรสาร 0 214 38132
ไปรษณีย์อิเล็กทรอนิกส์ binfopub@nso.go.th

Distributed by

Statistical Forecasting Bureau
National Statistical Office,
The Government Complex,
Ratthaprasasanabhakti Building, 2nd Floor
Chaeng Watthana Rd., Laksi
Bangkok 10210, THAILAND
Tel. + 66 (0) 214 17498
Fax : + 66 (0) 214 38132
E-mail : binfopub@nso.go.th
[http : // www.nso.go.th](http://www.nso.go.th)

ปีที่จัดพิมพ์

2557

Published

2014

คำนำ

เนื่องจากปัจจุบันโครงสร้างการดำเนินธุรกิจและอุตสาหกรรมของประเทศมีการเปลี่ยนแปลงไปอย่างรวดเร็ว โดยเฉพาะอุตสาหกรรมการผลิตนับเป็นกิจกรรมทางเศรษฐกิจสาขาหนึ่งที่มีบทบาทอย่างมากต่อระบบเศรษฐกิจของประเทศไทย จึงเห็นได้ว่าโครงสร้างของระบบเศรษฐกิจของประเทศขึ้นอยู่กับอุตสาหกรรมค่อนข้างมาก ประกอบกับปัจจุบันมีการประกอบธุรกิจทั้งทางด้านการค้า การบริการและอุตสาหกรรมการผลิตใหม่ ๆ เกิดขึ้น รวมทั้งการประกอบอุตสาหกรรมขนาดเล็ก และอุตสาหกรรมในครัวเรือนก็มีบทบาทสำคัญต่อการเจริญเติบโตทางเศรษฐกิจโดยรวมของประเทศเพิ่มขึ้น ดังนั้นข้อมูลสถิติและสารสนเทศโครงสร้างพื้นฐานเกี่ยวกับการประกอบธุรกิจดังกล่าว จึงมีความสำคัญและจำเป็นสำหรับภาครัฐและเอกชนใช้ในการกำหนดนโยบายและวางแผนพัฒนาด้านเศรษฐกิจและอุตสาหกรรมทั้งในระดับประเทศ และระดับจังหวัด เพื่อเพิ่มศักยภาพการแข่งขันในเวทีการค้าโลก สำนักงานสถิติแห่งชาติ ซึ่งเป็นหน่วยงานที่รับผิดชอบในการจัดเก็บข้อมูลทั้งทางด้านเศรษฐกิจ และสังคมของประเทศ จำเป็นจะต้องจัดหาข้อมูลสถิติที่เกี่ยวข้อง เพื่อให้ประเทศไทยมีข้อมูลสถิติพื้นฐานที่สำคัญ จึงกำหนดให้มีการจัดทำสำมะโนธุรกิจและอุตสาหกรรม พ.ศ. 2555 ขึ้นเพื่อให้ทุกภาคส่วนสามารถนำข้อมูลไปใช้ประโยชน์ร่วมกัน

รายงานฉบับนี้เป็นรายงานผลจากการเก็บรวบรวมข้อมูลรายละเอียดการประกอบกิจการของสถานประกอบการ **ธุรกิจทางการค้าและธุรกิจทางการบริการ** ซึ่งดำเนินการเก็บรวบรวมข้อมูลในช่วงเดือนพฤษภาคม – สิงหาคม 2555 ข้อมูลที่นำเสนอเป็นผลการดำเนินการในรอบปี 2554 (1 มกราคม – 31 ธันวาคม 2554) ของสถานประกอบการธุรกิจทุกแห่ง ที่ตั้งอยู่ในจังหวัดฉะเชิงเทรา

ผลจากสำมะโนธุรกิจและอุตสาหกรรม พ.ศ. 2555 พบว่า สถานประกอบการธุรกิจในจังหวัดฉะเชิงเทรา มีจำนวนทั้งสิ้น 15,516 แห่ง ส่วนใหญ่ หรือร้อยละ 99.0 เป็นสถานประกอบการที่มีคนทำงาน 1-15 คน และธุรกิจที่สำคัญได้แก่ *การขายปลีก(ยกเว้นยานยนต์และจักรยานยนต์)* มีสัดส่วนสูงที่สุดร้อยละ 49.7 สำหรับคนทำงานในสถานประกอบการ มีจำนวนทั้งสิ้นประมาณ 47,102 คน ในจำนวนนี้มีคนทำงานทั้งสิ้น 22,913 คน โดยได้รับค่าตอบแทนเฉลี่ย 96,600 บาท ต่อคนต่อปี ส่วนรายได้จากการดำเนินงาน ค่าใช้จ่ายขั้นกลาง และมูลค่าเพิ่มของสถานประกอบการรวมทั้งสิ้นประมาณ 46.1 พันล้านบาท 33.3 พันล้านบาท และ 12.8 พันล้านบาท ตามลำดับ

สำนักงานสถิติแห่งชาติ ใคร่ขอขอบคุณผู้ประกอบการและผู้เกี่ยวข้องทุกฝ่ายที่ได้ให้ความร่วมมือในการให้ข้อมูล ซึ่งเป็นผลให้การปฏิบัติงานครั้งนี้ สำเร็จลุล่วงไปด้วยดี ซึ่งข้อมูลที่ได้จะเป็นประโยชน์สำหรับผู้ใช้อข้อมูลทั้งภาครัฐบาล และภาคเอกชนต่อไป

บทสรุปสำหรับผู้บริหาร

สำนักงานสถิติแห่งชาติ ได้จัดทำสำมะโนธุรกิจทางการค้าและธุรกิจทางการบริการ มาแล้ว 3 ครั้ง ในปี 2509 2531 และ 2545 และจัดทำสำมะโนอุตสาหกรรม มาแล้ว 3 ครั้งเช่นกันใน ปี 2507 2540 และ 2550 โดยในปี 2555 ครอบคลุม 10 ปี การทำสำมะโนธุรกิจทางการค้าและธุรกิจทางการบริการ และครอบคลุม 5 ปี การทำสำมะโนอุตสาหกรรม สำนักงานสถิติแห่งชาติจึงได้บูรณาการการจัดทำสำมะโนดังกล่าวไปพร้อมกันภายใต้ชื่อ “โครงการสำมะโนธุรกิจและอุตสาหกรรม พ.ศ. 2555” โดยมีวัตถุประสงค์เพื่อเก็บรวบรวมข้อมูลพื้นฐานที่สำคัญทางด้านธุรกิจทางการค้า ธุรกิจทางการบริการ และอุตสาหกรรมการผลิต ที่แสดงให้เห็นถึงโครงสร้าง ทั้งในด้านจำนวนการกระจายตัวและผลการประกอบการในรอบปี สำหรับข้อมูลเรื่องจำนวนและการกระจายตัวของสถานประกอบการต่าง ๆ นั้นได้นำเสนอไปแล้วในรายงานผลสำมะโนธุรกิจและอุตสาหกรรม ฉบับที่จัดทำขึ้นเพื่อเสนอผลการนับจดข้อมูลของ สถานประกอบการทุกแห่งทั่วประเทศ

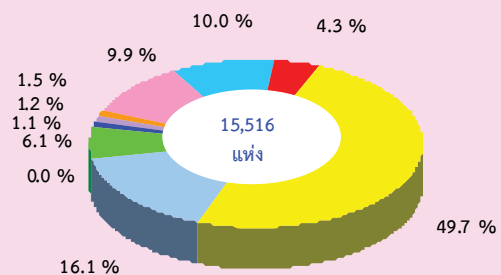
การทำสำมะโนธุรกิจและอุตสาหกรรม พ.ศ. 2555 ในขั้นตอนการแจงนับหรือการเก็บรวบรวมข้อมูลรายละเอียดได้กำหนดระเบียบวิธี ทางสถิติ โดยสถานประกอบการ ที่มีคนทำงาน 1- 10 คน ทำการสำรวจด้วยตัวอย่าง ส่วนสถานประกอบการที่มีคนทำงาน 11 คนขึ้นไป จะทำการเก็บรวบรวมข้อมูลทุกแห่ง แต่อย่างไรก็ตามข้อมูลที่ได้รับตอบกลับนั้น ไม่ครบถ้วนจึงต้องทำการประมาณค่าข้อมูลสถานประกอบการที่มีคนทำงาน 11 คนขึ้นไป ตามระเบียบวิธีทางสถิติ

สำหรับรายงานผลฉบับนี้เป็นผลที่ได้จากการแจงนับเพื่อเก็บรวบรวมข้อมูลรายละเอียดของสถานประกอบการธุรกิจทางการค้าและธุรกิจทางการบริการที่ตั้งอยู่ในจังหวัดฉะเชิงเทรา โดยดำเนินธุรกิจตามการจัดประเภทมาตรฐานอุตสาหกรรมประเทศไทย ปี2552(Thailand Standard Industrial Classification : TSIC-2009) ได้แก่ การขายส่ง การขายปลีก ที่พักรวม การบริการอาหารและเครื่องดื่ม ข้อมูลข่าวสารและการสื่อสาร กิจกรรมอสังหาริมทรัพย์ กิจกรรมทางวิชาชีพวิทยาศาสตร์และเทคโนโลยีกิจกรรมการบริหาร และการบริการสนับสนุน ศิลปะ ความบันเทิง และนันทนาการ และกิจกรรมการบริการอื่น ๆ ข้อมูลที่นำเสนอเป็นผลการดำเนินการในรอบปี 2554 สรุปดังนี้

1. จำนวนสถานประกอบการจำแนกตามหมวดย่อยธุรกิจ

จากผลสำมะโนธุรกิจและอุตสาหกรรม (ธุรกิจทางการค้าและธุรกิจทางการบริการ) ของจังหวัดฉะเชิงเทรา พบว่า มีสถานประกอบการที่ตั้งอยู่ในจังหวัด จำนวน 15,516 แห่ง ในจำนวนนี้ส่วนใหญ่ร้อยละ 49.7 ประกอบธุรกิจการขายปลีก(ยกเว้นยานยนต์และจักรยานยนต์) รองลงมาประกอบธุรกิจที่พักแรม การบริการอาหารและเครื่องดื่ม ธุรกิจการขายส่งและการขายปลีก การซ่อมยานยนต์และจักรยานยนต์ และธุรกิจบริการส่วนบุคคลอื่นๆ ร้อยละ 16.0 ร้อยละ 10.0 และ 9.9 ตามลำดับ ส่วนธุรกิจด้านอื่นๆ นอกเหนือที่กล่าวข้างต้นแต่ละหมวดมีสัดส่วนต่ำกว่าร้อยละ 7.0 ของสถานประกอบการทั้งสิ้น

แผนภูมิ ก ร้อยละของสถานประกอบการธุรกิจจำแนกตามหมวดย่อยธุรกิจ

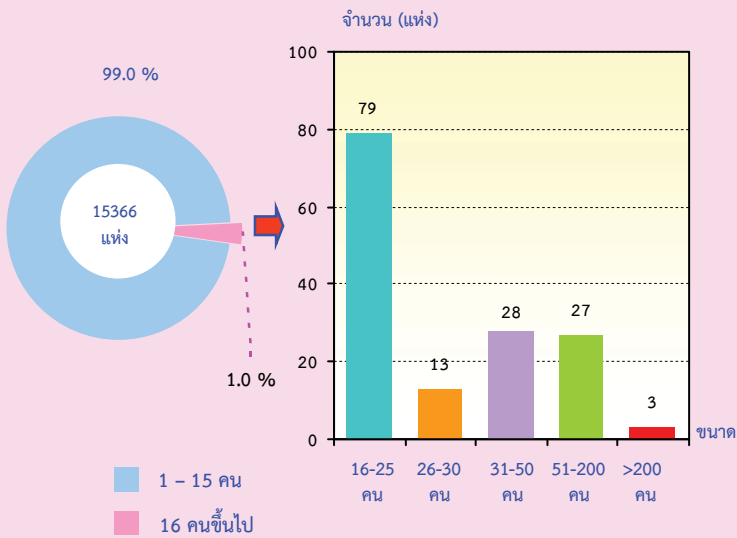


- หมวดย่อย 45 การขายส่ง และการขายปลีก การซ่อมยานยนต์และจักรยานยนต์
- หมวดย่อย 46 การขายส่ง (ยกเว้นยานยนต์และจักรยานยนต์)
- หมวดย่อย 47 การขายปลีก (ยกเว้นยานยนต์และจักรยานยนต์)
- หมวดย่อย 55-56 ที่พักรวม การบริการอาหารและเครื่องดื่ม
- หมวดย่อย 59-60, 62-63 ข้อมูลข่าวสาร และการสื่อสาร
- หมวดย่อย 68 กิจกรรมอสังหาริมทรัพย์
- หมวดย่อย 69-74 กิจกรรมทางวิชาชีพ วิทยาศาสตร์ และเทคนิค
- หมวดย่อย 77-82 กิจกรรมการบริหารและการบริการสนับสนุน
- หมวดย่อย 90,92-93 ศิลปะความบันเทิง และนันทนาการ
- หมวดย่อย 95-96 กิจกรรมการบริการอื่น ๆ

2. ขนาดของสถานประกอบการ

สถานประกอบการในจังหวัดฉะเชิงเทรา ส่วนใหญ่เป็นสถานประกอบการที่มีคนทำงาน 1-15 คน จำนวน 15,366 แห่ง หรือร้อยละ 99.0 ส่วนสถานประกอบการที่มีคนทำงาน 16-25 คน 26-30 คน 31-50 คน , 51-200 คน และมากกว่า 200 คน มีจำนวนเพียง 150 แห่ง หรือร้อยละ 1.0 เท่านั้น

แผนภูมิ ข จำนวนสถานประกอบการธุรกิจฯ จำแนกตามขนาดของสถานประกอบการ (จำนวนคนทำงาน)

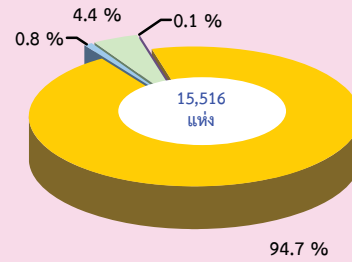


3. รูปแบบการจัดตั้งตามกฎหมาย

สถานประกอบการธุรกิจส่วนใหญ่ หรือร้อยละ 94.7 มีการจัดตั้งในรูปแบบที่เป็นส่วนบุคคล หรือห้างหุ้นส่วนที่ไม่เป็นนิติบุคคล ส่วนที่มีรูปแบบเป็นบริษัทจำกัด บริษัทจำกัด(มหาชน) และห้างหุ้นส่วน จำกัด ห้างหุ้นส่วนสามัญนิติบุคคล มีสัดส่วนร้อยละ 4.4 และร้อยละ 0.8 ตามลำดับ สำหรับสถานประกอบการที่มีรูปแบบเป็นส่วนราชการ รัฐวิสาหกิจ สหกรณ์ มูลนิธิ สมาคมและอื่นๆ มีเพียงร้อยละ 0.1

เมื่อพิจารณาตามขนาดของสถานประกอบการพบว่า สถานประกอบการที่มีคนทำงาน 1-15 คน จะดำเนินกิจการในรูปแบบที่เป็นส่วนบุคคลมากที่สุด ถึงร้อยละ 95.3 ในขณะที่สถานประกอบการที่มีคนทำงาน ตั้งแต่ 200 คน จะดำเนินกิจการในรูปแบบบริษัทจำกัด บริษัทจำกัด(มหาชน) ทั้งสิ้น

แผนภูมิ ค ร้อยละของสถานประกอบการธุรกิจฯ จำแนกตามรูปแบบการจัดตั้งตามกฎหมาย

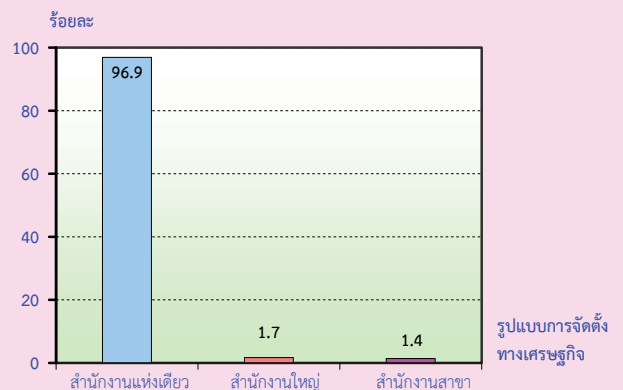


4. รูปแบบการจัดตั้งทางเศรษฐกิจ

สถานประกอบการธุรกิจของจังหวัดฉะเชิงเทรา ที่พบส่วนใหญ่ หรือร้อยละ 96.9 เป็นสำนักงานแห่งเดียว ไม่มีสำนักงานใหญ่หรือสาขาอยู่ที่ใด ที่เหลือร้อยละ 1.7 เป็นสำนักงานใหญ่ และอีกร้อยละ 1.4 เป็นสำนักงานสาขา

เมื่อพิจารณาตามขนาดของสถานประกอบการ(ตามจำนวนคนทำงาน) พบว่า สถานประกอบการส่วนใหญ่เกือบทุกขนาดมีรูปแบบการจัดตั้งเป็นสำนักงานแห่งเดียว

แผนภูมิ ง ร้อยละของสถานประกอบการธุรกิจฯ จำแนกตามรูปแบบการจัดตั้งทางเศรษฐกิจ

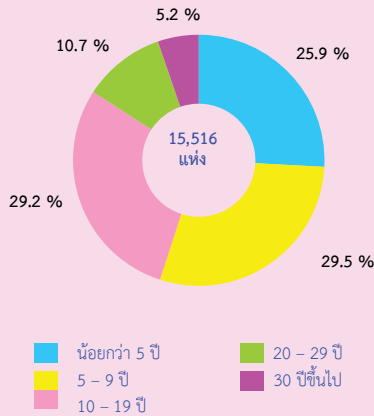


5. ระยะเวลาในการดำเนินการ

สถานประกอบการธุรกิจฯ ร้อยละ 29.2 ดำเนินกิจการ ระหว่าง 10-19 ปี ที่ดำเนินกิจการระหว่าง 5-9 ปี มีร้อยละ 29.0 สถานประกอบการที่ดำเนินกิจการน้อยกว่า 5 ปี และระหว่าง 20-29 ปี

มีร้อยละ 25.9 และร้อยละ 10.7 ตามลำดับ ส่วนสถานประกอบการที่ดำเนินกิจการ ตั้งแต่ 30 ปี ขึ้นไป มีสัดส่วนน้อยที่สุด ร้อยละ 5.2

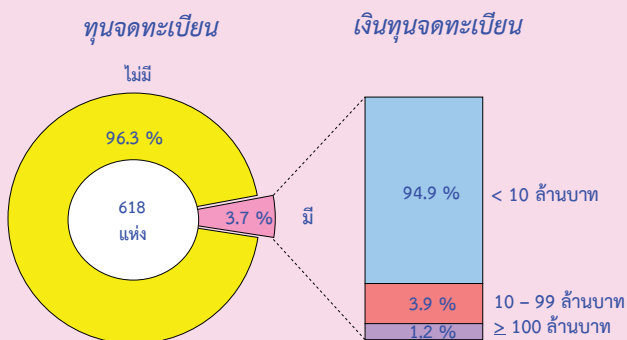
แผนภูมิ จ ร้อยละของสถานประกอบการธุรกิจฯ จำแนกตามระยะเวลาในการดำเนินกิจการ



6. ทุนจดทะเบียน

สถานประกอบการในจังหวัดฉะเชิงเทรา ที่มีทุนจดทะเบียนมีจำนวน 618 แห่ง หรือ ร้อยละ 4.0 ของจำนวนสถานประกอบการทั้งสิ้น ในจำนวนนี้ส่วนใหญ่หรือ ร้อยละ 94.9 มีทุนจดทะเบียนน้อยกว่า 10 ล้านบาท ที่มีทุนจดทะเบียน 10-99 ล้านบาท มีประมาณร้อยละ 3.9 สำหรับสถานประกอบการที่มีทุนจดทะเบียนตั้งแต่ 100 ล้านบาท ขึ้นไป มีเพียงร้อยละ 1.2

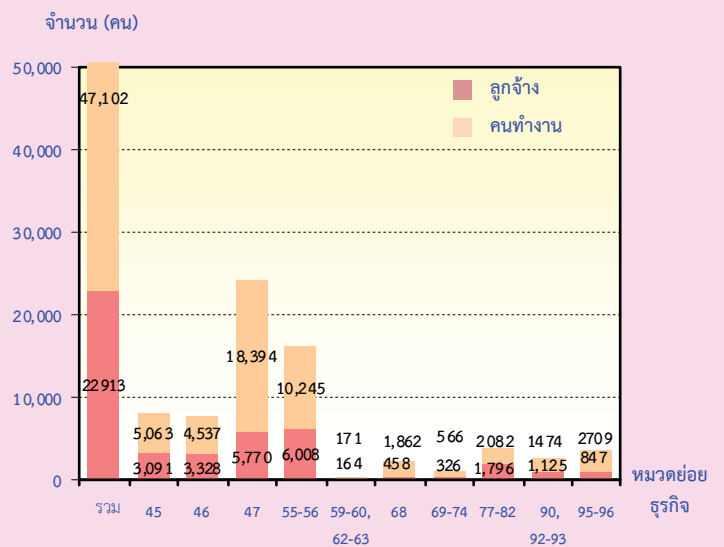
แผนภูมิ ฉ ร้อยละของสถานประกอบการธุรกิจฯ จำแนกตามทุนจดทะเบียน



7. จำนวนคนทำงานและลูกจ้าง

ในปี 2555 มีคนทำงานในสถานประกอบการธุรกิจที่ตั้งในจังหวัดฉะเชิงเทรา ทั้งสิ้น 47,102 คน ในจำนวนนี้เป็นลูกจ้างจำนวน 22,913 คน เมื่อจำแนกลูกจ้างตามประเภทธุรกิจต่างๆ พบว่า มีลูกจ้างปฏิบัติงานในธุรกิจที่พักแรมและการบริการอาหารและเครื่องดื่ม จำนวน 6,008 คน ขายปลีก(ยกเว้นยานยนต์และจักรยายนต์) จำนวน 5,770 คน หรือร้อยละ 25.2 รองลงมาปฏิบัติงานอยู่ในธุรกิจการบริการอาหารและเครื่องดื่ม จำนวน 5,629 คน หรือร้อยละ 24.6 สำหรับลูกจ้างที่ปฏิบัติงานอยู่ในธุรกิจการขนส่ง (ยกเว้นยานยนต์และจักรยายนต์) จำนวน 3,328 คน หรือร้อยละ 15.0 ที่เหลือปฏิบัติงานในธุรกิจนอกเหนือจากที่กล่าวข้างต้น

แผนภูมิ ช จำนวนคนทำงาน และลูกจ้าง จำแนกตามหมวดย่อยธุรกิจ



หมวดย่อย 45 การขนส่ง และการขายปลีก การซ่อมยานยนต์และจักรยายนต์

หมวดย่อย 46 การขนส่ง (ยกเว้นยานยนต์และจักรยายนต์)

หมวดย่อย 47 การขายปลีก (ยกเว้นยานยนต์และจักรยายนต์)

หมวดย่อย 55-56 ที่พักแรม การบริการอาหารและเครื่องดื่ม

หมวดย่อย 59-60, 62-63 ข้อมูลข่าวสาร และการสื่อสาร

หมวดย่อย 68 กิจกรรมอสังหาริมทรัพย์

หมวดย่อย 69-74 กิจกรรมทางวิชาชีพ วิทยาศาสตร์ และเทคนิค

หมวดย่อย 77-82 กิจกรรมการบริหารและการบริการสนับสนุน

หมวดย่อย 90, 92-93 ศิลปะความบันเทิง และนันทนาการ

หมวดย่อย 95-96 กิจกรรมการบริการอื่น ๆ

คนทำงาน หมายถึง เจ้าของกิจการหรือหุ้นส่วนที่ทำงานโดยไม่ได้รับค่าจ้างเงินเดือน และรวมลูกจ้างที่ทำงานในสถานประกอบการ

8. ค่าตอบแทนแรงงาน

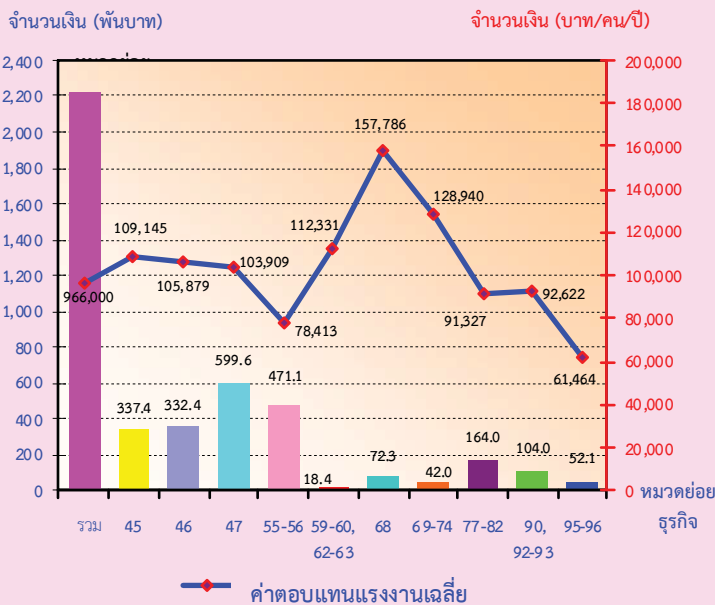
ลูกจ้างที่ปฏิบัติงานในธุรกิจในจังหวัดฉะเชิงเทรา ได้รับค่าตอบแทนแรงงานรวมทั้งสิ้น ประมาณ 2.2 ล้านบาท หรือโดยเฉลี่ย 96,600 บาทต่อคนต่อปี โดยลูกจ้างที่ปฏิบัติงานในธุรกิจเกี่ยวกับกิจกรรมอสังหาริมทรัพย์ ได้รับค่าตอบแทนแรงงานเฉลี่ยต่อคนต่อปีสูงสุดคือ 157,786 บาท รองลงมา คือ ธุรกิจเกี่ยวกับกิจกรรมทางกฎหมาย และการบัญชี ได้รับค่าตอบแทนแรงงานเฉลี่ยต่อคนต่อปี 128,940 บาท ส่วนลูกจ้างในธุรกิจการผลิตภาพยนตร์ วิดีทัศน์ และรายการโทรทัศน์ การบันทึกเสียง ลงบนสื่อ และการจัดพิมพ์จำหน่ายหรือเผยแพร่ดนตรีได้รับค่าตอบแทนแรงงานเฉลี่ยต่อคนต่อปี 112,331 บาท ส่วนลูกจ้างในธุรกิจการซ่อมคอมพิวเตอร์ และของใช้ส่วนบุคคลและในครัวเรือนและกิจกรรมบริการส่วนบุคคลอื่นๆ ได้รับค่าตอบแทนแรงงานเฉลี่ยต่อคนต่อปี ต่ำที่สุด 61,464 บาท

แผนภูมิ ช ค่าตอบแทนแรงงานของสถานประกอบการธุรกิจฯ และค่าตอบแทนแรงงานเฉลี่ยต่อคนต่อปี จำแนกตามหมวดธุรกิจ

- หมวดย่อย 45 การขายส่ง และการขายปลีก การซ่อมยานยนต์ และจักรยานยนต์
- หมวดย่อย 46 การขายส่ง (ยกเว้นยานยนต์และจักรยานยนต์)
- หมวดย่อย 47 การขายปลีก (ยกเว้นยานยนต์และจักรยานยนต์)
- หมวดย่อย 55-56 ที่พักแรม การบริการอาหารและเครื่องดื่ม
- หมวดย่อย 59-60, 62-63 ข้อมูลข่าวสาร และการสื่อสาร
- หมวดย่อย 68 กิจกรรมอสังหาริมทรัพย์
- หมวดย่อย 69-74 กิจกรรมทางวิชาชีพ วิทยาศาสตร์ และเทคนิค
- หมวดย่อย 77-82 กิจกรรมการบริหารและการบริการสนับสนุน
- หมวดย่อย 90,92-93 ศิลปะความบันเทิง และนันทนาการ
- หมวดย่อย 95-96 กิจกรรมการบริการอื่น ๆ

9. รายได้จากการดำเนินงาน ค่าใช้จ่ายขั้นกลาง และมูลค่าเพิ่ม

การประกอบธุรกิจในจังหวัดฉะเชิงเทรา มีมูลค่ารายได้รวมทั้งสิ้น 46.1 ล้านบาท ค่าใช้จ่ายขั้นกลาง 33.3 ล้านบาท โดยมูลค่าเพิ่มมีสัดส่วนร้อยละ 27.8 ของรายได้



ตาราง ก รายได้จากการดำเนินงาน และมูลค่าเพิ่ม ของสถานประกอบการธุรกิจทางการค้าและธุรกิจทางการบริการ จำแนกตามหมวดย่อยธุรกิจ

หมวดย่อยธุรกิจ	รายได้จากการดำเนินงาน			มูลค่าเพิ่ม			มูลค่าเพิ่มต่อรายได้ ๆ (ร้อยละ)
	มูลค่า (พันบาท)	ต่อสถาน-ประกอบ การ (พันบาท)	ต่อ คนทำงาน (พันบาท)	มูลค่า (พันบาท)	ต่อสถาน-ประกอบ การ (พันบาท)	ต่อ คนทำงาน (พันบาท)	
รวม	46,069,015.0	2,969.1	978.1	12,817,195.2	826.1	272.1	27.8
การขายส่ง และการขายปลีกการซ่อมแซม ยานยนต์และรถจักรยานยนต์	5,304,466.1	3,406.9	1,047.7	1,540,409.2	989.3	304.2	29.0
การขายส่ง (ยกเว้นยานยนต์และจักรยานยนต์)	12,183,005.2	18,265.4	2,685.3	1,701,344.2	2,550.7	375.0	14.0
การขายปลีก (ยกเว้นยานยนต์และจักรยานยนต์)	21,336,520.9	2,764.2	1,160.0	4,994,573.2	647.0	271.5	23.4
ที่พักแรม การบริการอาหารและเครื่องดื่ม	3,226,367.6	1,292.1	314.9	1,468,155.7	588.0	143.3	45.5
ข้อมูลข่าวสาร และการสื่อสาร	105,251.6	21,050.3	615.5	90,979.5	18,195.9	532.0	86.4
กิจกรรมอสังหาริมทรัพย์	2,147,377.0	2,282.0	1,153.3	1,862,741.9	1,979.5	1,000.4	86.7
กิจกรรมทางวิชาชีพ วิทยาศาสตร์และเทคโนโลยี	254,581.1	1,446.5	449.8	138,298.2	785.8	244.3	54.3
กิจกรรมการบริหารและการบริการสนับสนุน	425,619.5	2,263.9	204.4	377,468.1	2,007.8	181.3	88.7
ศิลปะความบันเทิง และนันทนาการ	475,461.3	2,040.6	322.6	338,731.7	1,453.8	229.8	71.2
กิจกรรมการบริการอื่นๆ	610,364.9	398.2	225.3	304,493.7	198.6	112.4	49.9

10. สรุปและข้อเสนอแนะ

ผลจากการสำมะโนธุรกิจและอุตสาหกรรม พ.ศ. 2555 ของธุรกิจทางการค้าและธุรกิจทางการบริการ พบว่า มีสถานประกอบการธุรกิจที่ตั้งอยู่ในจังหวัดฉะเชิงเทรา จำนวนทั้งสิ้น 15,516 แห่ง ส่วนใหญ่หรือร้อยละ 99.0 เป็นสถานประกอบการที่มีคนทำงาน 1-15 คน ธุรกิจสำคัญ ได้แก่ การขายปลีก (ยกเว้นยานยนต์และจักรยานยนต์) มีประมาณร้อยละ 49.7 มีการจ้างงานทั้งสิ้น 22,913 คน ค่าตอบแทนเฉลี่ยของลูกจ้างต่อคนต่อปี ประมาณ 96,600 บาท สำหรับรายได้จากการดำเนินงาน ค่าใช้จ่ายขั้นกลาง และมูลค่าเพิ่มมีมูลค่าทั้งสิ้น 46.1 พันล้านบาท 33.3 พันล้านบาท และ 12.8 พันล้านบาท ตามลำดับ

● ปัญหาและอุปสรรคของสถานประกอบการ

ผู้ประกอบการธุรกิจฯ ในจังหวัดฉะเชิงเทรา ประมาณร้อยละ 6.5 ได้แสดงความคิดเห็นในเรื่องปัญหาและอุปสรรค ที่สำคัญในการดำเนินกิจการ ดังนี้ ยอดขาย/กำลังซื้อลูกค้าลดลง ต้นทุนในการดำเนินกิจการสูงขึ้น ขาดแรงงานที่มีความรู้ความสามารถ ภาวะเศรษฐกิจไม่ดี ขาดระบบการจัดการด้านเทคโนโลยี เป็นต้น

● ความช่วยเหลือที่ต้องการจากหน่วยงานของรัฐและข้อเสนอแนะ

ผู้ประกอบการธุรกิจฯ ในจังหวัดฉะเชิงเทรา ประมาณร้อยละ 8.0 ได้รับความต้องการและข้อเสนอแนะ ดังนี้ รัฐควรมีมาตรการในการช่วยเหลือด้านหาแหล่งเงินทุน เพื่อให้กู้ยืมดอกเบี้ยต่ำ การลดหย่อนภาษี จัดตั้งหน่วยงานให้คำปรึกษาและสนับสนุนด้านต่างๆ เป็นต้น

สารบัญตาราง

- ตาราง ก จำนวนและร้อยละของสถานประกอบการธุรกิจฯ จำแนกตามลักษณะของสถานประกอบการ
- ตาราง ข จำนวนและร้อยละของสถานประกอบการธุรกิจฯ จำแนกตามหมวดย่อยธุรกิจ
- ตาราง ค จำนวนและร้อยละของพนักงาน ลูกจ้าง และค่าตอบแทนแรงงาน จำแนกตามขนาดของสถานประกอบการ และหมวดย่อยธุรกิจ
- ตาราง ง รายรับ ค่าใช้จ่าย มูลค่าเพิ่ม และมูลค่าเพิ่มต่อรายรับ จำแนกตามขนาดของสถานประกอบการ และหมวดย่อยธุรกิจ
- ตาราง จ รายรับและมูลค่าเพิ่มเฉลี่ยต่อสถานประกอบการและต่อพนักงาน จำแนกตามขนาดของสถานประกอบการ และหมวดย่อยธุรกิจ

บทที่ 1 บทนำ

1.1 ความเป็นมา

สำนักงานสถิติแห่งชาติได้จัดทำสำมะโนธุรกิจทางการค้าและธุรกิจทางการบริการ และสำมะโนอุตสาหกรรมทุก 10 ปี ตามข้อเสนอแนะขององค์การสหประชาชาติ เพื่อให้ประเทศมีข้อมูลพื้นฐานที่สำคัญทางด้านธุรกิจทางการค้า ธุรกิจทางการบริการ และอุตสาหกรรมการผลิตอย่างต่อเนื่อง โดยสำมะโนธุรกิจทางการค้าและธุรกิจทางการบริการได้จัดทำมาแล้ว 3 ครั้งในปี 2509 2531 และ 2545 โดยสำมะโนอุตสาหกรรมจัดทำมาแล้ว 3 ครั้งเช่นกัน ในปี 2507 2540 และ 2550 สำหรับในปี 2555 จะครบรอบ 10 ปี การจัดทำสำมะโนธุรกิจทางการค้าและธุรกิจทางการบริการ

สืบเนื่องมาจากปัจจุบันโครงสร้างด้านเศรษฐกิจมีการเปลี่ยนแปลงรวดเร็วมากตามที่กล่าวมาแล้ว ทำให้หน่วยงานหลักด้านเศรษฐกิจของประเทศ คือ กระทรวงอุตสาหกรรม (สำนักงานเศรษฐกิจอุตสาหกรรม) สำนักงานคณะกรรมการพัฒนาการเศรษฐกิจและสังคมแห่งชาติ ธนาคารแห่งประเทศไทย และกระทรวงพาณิชย์มีความจำเป็นต้องใช้ข้อมูลที่ทันสมัยเพื่อใช้ในการวิเคราะห์และติดตามสถานการณ์ด้านเศรษฐกิจของประเทศและภูมิภาค จึงขอให้สำนักงานสถิติแห่งชาติจัดทำข้อมูลสำมะโนอุตสาหกรรมจากทุก 10 ปี เป็นจัดทำทุก 5 ปี ประกอบกับปัจจุบันประเทศต่างๆ ส่วนใหญ่ได้มีการจัดทำสำมะโนด้านเศรษฐกิจทุก 5 ปี

ดังนั้น สำนักงานสถิติแห่งชาติ จึงได้วางแผนปรับการจัดทำสำมะโนอุตสาหกรรม เป็นประจำทุก 5 ปี โดยจะเริ่มดำเนินการในปี 2555 โดย บูรณาการดำเนินการไปพร้อมกับการสำมะโนธุรกิจทางการค้าและธุรกิจทางการบริการ ในปี 2555

สำหรับการเก็บรวบรวมข้อมูลแบ่งเป็น 2 ขั้นตอนคือ ขั้นการเก็บรวบรวมข้อมูลพื้นฐานของสถานประกอบการทุกประเภท และ

ขั้นการเก็บรวบรวมข้อมูลรายละเอียดของสถานประกอบการเฉพาะสถานประกอบการที่ประกอบธุรกิจทางการค้าธุรกิจทางการบริการ และอุตสาหกรรมการผลิต

1.2 วัตถุประสงค์

การเก็บรวบรวมข้อมูลรายละเอียดของสถานประกอบการ มีวัตถุประสงค์ดังนี้

1.2.1 เพื่อเก็บรวบรวมข้อมูลพื้นฐานเกี่ยวกับการประกอบธุรกิจของสถานประกอบการ เช่น จำนวน ประเภทธุรกิจ และขนาดของสถานประกอบการ จำนวนคนทำงาน ลูกจ้าง ค่าตอบแทนแรงงาน ค่าใช้จ่ายในการดำเนินงาน รายรับ แหล่งเงินทุน สินทรัพย์และหนี้สินของสถานประกอบการ เป็นต้น

1.2.2 เพื่อใช้ในการจัดทำบัญชีประชาชาติ (National Account) และสร้างตารางปัจจัยการผลิตและผลผลิตของประเทศ (Input Output Table)

1.3 ขอบข่ายและคัมรวม

ขอบข่ายในการเก็บรวบรวมข้อมูล ได้แก่ สถานประกอบการทั่วประเทศที่ดำเนินกิจการเกี่ยวกับธุรกิจการค้าปลีก การค้าส่งและการบริการ ตามการจัดประเภทมาตรฐานอุตสาหกรรมประเทศไทยปี 2552 (Thailand Standard Industrial Classification : TSIC-2009)

คัมรวมสถานประกอบการที่มีที่ตั้งที่แน่นอนทุกแห่งที่ตั้งอยู่ในเขตเทศบาลและนอกเขตเทศบาลของ จังหวัดฉะเชิงเทรา

1.4 คาบเวลาอ้างอิง

ข้อมูลที่เก็บรวบรวมเป็นข้อมูลของสถานประกอบการที่ดำเนินกิจการในรอบ 12 เดือน (ระหว่าง 1 มกราคม ถึง 31 ธันวาคม 2554)

1.5 รายการข้อมูลที่เกี่ยวข้อง

1.5.1 ข้อมูลทั่วไปของสถานประกอบการ เช่น ประเภทธุรกิจ รูปแบบการจัดตั้งตามกฎหมาย รูปแบบการจัดตั้งทางเศรษฐกิจ ระยะเวลาในการดำเนินกิจการของสถานประกอบการ ทุนจดทะเบียนและการมีต่างประเทศร่วมลงทุนหรือถือหุ้น เป็นต้น

1.5.2 คนทำงาน ลูกจ้าง และค่าตอบแทนแรงงาน

1.5.3 ค่าใช้จ่ายของสถานประกอบการ

1.5.4 รายรับของสถานประกอบการ

1.5.5 แหล่งเงินทุนของสถานประกอบการ

1.5.6 สินทรัพย์และหนี้สินของสถานประกอบการ

1.5.7 ผลกระทบจากอุทกภัยต่อสถานประกอบการในปี 2554

1.5.8 ความคิดเห็นและข้อเสนอแนะของสถานประกอบการ

1.6 ประโยชน์ของข้อมูล

1.6.1 ใช้ในการวางแผนพัฒนาเศรษฐกิจของประเทศให้มีประสิทธิภาพ กำหนดนโยบายและทิศทางการพัฒนาเศรษฐกิจในระดับประเทศและระดับท้องถิ่น การจัดทำแผนส่งเสริมวิสาหกิจขนาดกลางและขนาดย่อม (SMEs) จัดทำบัญชีประชาชาติเพื่อกำหนดทิศทางการขยายตัวทางเศรษฐกิจ

1.6.2 ใช้เป็นเครื่องมือสำหรับผู้ประกอบการในการวางแผนธุรกิจการตัดสินใจลงทุนการขยายกิจการ ขยายสาขา ซึ่งก่อให้เกิดการจ้างงานเพิ่มขึ้น นอกจากนี้ยังสามารถใช้ข้อมูลพิจารณาเปรียบเทียบกับกิจการอื่นๆ เพื่อให้ธุรกิจประสบความสำเร็จ ซึ่งเป็นผลทำให้การเจริญเติบโตทางด้านเศรษฐกิจในประเทศโดยรวมดีขึ้น

1.6.3 ใช้ในการพิจารณาประกอบการตัดสินใจในการลงทุนการศึกษาวิเคราะห์เชิงลึกในธุรกิจที่อยู่ในความสนใจและเรื่องที่เกี่ยวข้อง

บทที่ 2

สรุปข้อมูลที่สำคัญ

2.1 ข้อมูลทั่วไปของสถานประกอบการธุรกิจ ทางการค้าและธุรกิจทางการบริการ

2.1.1 จำนวนสถานประกอบการ

จากผลการสำรวจของจังหวัดฉะเชิงเทรา พบว่า มีสถานประกอบการธุรกิจ จำนวน 15,516 แห่ง

ตาราง ก จำนวนและร้อยละของสถานประกอบการธุรกิจฯ จำแนกตามลักษณะของสถานประกอบการ

ลักษณะของสถานประกอบการ	จำนวน	ร้อยละ
รวม	15,516	100.0
ขนาดของสถานประกอบการ		
1 – 15 คน	15,366	99.0
16 – 25 คน	79	0.5
26 – 30 คน	13	0.1
31 – 50 คน	28	0.2
มากกว่า 50 คน ขึ้นไป	30	0.2
รูปแบบการจัดตั้งตามกฎหมาย		
ส่วนบุคคล	14,687	94.7
ห้างหุ้นส่วนจำกัด ห้างหุ้นส่วนสามัญนิติบุคคล	128	0.8
บริษัทจำกัด บริษัทจำกัด (มหาชน)	689	4.4
ส่วนราชการ รัฐวิสาหกิจ สหกรณ์ อื่น ๆ	12	0.1
รูปแบบการจัดตั้งทางเศรษฐกิจ		
สำนักงานแห่งเดียว	15,035	96.9
สำนักงานใหญ่	270	1.7
สำนักงานสาขา	211	1.4
ระยะเวลาในการดำเนินการ		
น้อยกว่า 5 ปี	4,018	25.9
5 – 9 ปี	4,501	29.0
10 – 19 ปี	4,528	29.2
20 – 29 ปี	1,659	10.7
ตั้งแต่ 30 ปีขึ้นไป	810	5.2

หมายเหตุ : - ไม่มีข้อมูล หรือข้อมูลมีค่าเป็น 0 หรือมีข้อมูลจำนวนเล็กน้อย

2.1.2 ขนาดของสถานประกอบการ

ส่วนใหญ่สถานประกอบการที่มีคนทำงาน 1-15 คนจำนวน 15,366 แห่ง หรือร้อยละ 99.0 สถานประกอบการที่มีคนทำงาน 16-25 คน จำนวน 71 แห่ง สถานประกอบการที่มีคนทำงาน 51-200 คน จำนวน 27 แห่ง สถานประกอบการที่มีคนทำงาน 26-30 คน จำนวน 13 แห่ง ส่วนสถานประกอบการที่มีคนทำงานมากกว่า 200 คนขึ้นไป มีจำนวนเพียง 3 แห่งเท่านั้น

2.1.3 รูปแบบการจัดตั้งตามกฎหมาย

สถานประกอบการธุรกิจส่วนใหญ่หรือร้อยละ 94.7 มีการจัดตั้งในรูปแบบที่เป็นส่วนบุคคลหรือห้างหุ้นส่วนที่ไม่เป็นนิติบุคคล ส่วนที่มีรูปแบบเป็นบริษัทจำกัด บริษัทจำกัด(มหาชน) มีสัดส่วนประมาณร้อยละ 4.4 ส่วนห้างหุ้นส่วนจำกัด ห้างหุ้นส่วนสามัญนิติบุคคล และสถานประกอบการที่มีรูปแบบเป็นส่วนราชการ รัฐวิสาหกิจ สหกรณ์ มูลนิธิ สมาคมและอื่นๆ มีเพียงร้อยละ 0.8 และ 0.1 ตามลำดับ

2.1.4 รูปแบบการจัดตั้งทางเศรษฐกิจ

สถานประกอบการธุรกิจในจังหวัดฉะเชิงเทรา ส่วนใหญ่ร้อยละ 96.9 เป็นสำนักงานแห่งเดียว ไม่มีสำนักงานใหญ่หรือสาขาอยู่ที่ใดที่หนึ่งเหลือร้อยละ 1.7 เป็นสำนักงานใหญ่และอีกร้อยละ 1.4 เป็นสำนักงานสาขา

2.1.5 ระยะเวลาในการดำเนินงาน

สถานประกอบการธุรกิจที่ดำเนินกิจการระหว่าง 10 - 19 ปี และระหว่าง 5 - 9 ปี มีสัดส่วนใกล้เคียงกันคือประมาณร้อยละ 29.2 และร้อยละ 29.0 ตามลำดับ

สถานประกอบการที่ดำเนินธุรกิจน้อยกว่า 5 ปี มีประมาณร้อยละ 25.9 ส่วนสถานประกอบการที่ดำเนินกิจการระหว่าง 20 - 29 ปี และมากกว่า 30 ปีขึ้นไป มีประมาณร้อยละ 10.7 และร้อยละ 5.2 ตามลำดับ

2.1.6 หมวดย่อยธุรกิจ

เมื่อพิจารณา จำนวนสถานประกอบการ จำแนกตามหมวดย่อยธุรกิจในตาราง ข แสดงให้เห็นว่า สถานประกอบการธุรกิจในจังหวัดส่วนใหญ่หรือร้อยละ 49.7 ประกอบธุรกิจการขายปลีก (ยกเว้นยานยนต์และจักรยานยนต์) รองลงมาประกอบธุรกิจการบริการอาหารและเครื่องดื่ม และธุรกิจการขนส่งและการขายปลีก การซ่อมยานยนต์และจักรยานยนต์ประมาณร้อยละ 15.8 และ 10.0 ตามลำดับ ธุรกิจด้านบริการส่วนบุคคลอื่นๆ และธุรกิจด้านอสังหาริมทรัพย์ประมาณร้อยละ 8.1 และ 6.1 ตามลำดับ

ตาราง ข จำนวนและร้อยละของสถานประกอบการธุรกิจฯ จำแนกตามหมวดย่อยธุรกิจ

หมวดย่อยธุรกิจ	จำนวน	ร้อยละ
การขายส่งและการขายปลีก การซ่อมยานยนต์ และจักรยานยนต์	1,557	10.0
การขายส่ง (ยกเว้นยานยนต์และจักรยานยนต์)	667	4.3
การขายปลีก (ยกเว้นยานยนต์และจักรยานยนต์)	7,719	49.7
ที่พักแรม	40	0.2
การบริการอาหารและเครื่องดื่ม	2,457	15.8
การผลิตภาพยนตร์ วีดิทัศน์ และรายการโทรทัศน์ การบันทึกเสียงลงบนสื่อ การจัดพิมพ์จำหน่ายหรือเผยแพร่ดนตรีและการจัดผังรายการและการแพร่ ภาพกระจายเสียง	5	-
กิจกรรมอสังหาริมทรัพย์	941	6.1
กิจกรรมทางกฎหมายและการบัญชี	38	0.2
กิจกรรมด้านสถาปัตยกรรมและวิศวกรรม รวมถึงการ ทดสอบ และการวิเคราะห์ทางเทคนิค	4	-
การโฆษณาและการวิจัยตลาด	59	0.4
กิจกรรมทางวิชาชีพ วิทยาศาสตร์ และเทคนิคอื่นๆ	75	0.5
กิจกรรมการให้เช่า	85	0.6
กิจกรรมการจ้างงานและกิจกรรมของตัวแทนธุรกิจท่องเที่ยว การจัดหาเที่ยว การบริการสำรอง และกิจกรรมที่เกี่ยวข้อง	6	-
การบริการรักษาความปลอดภัยและการสืบสวนและกิจการบริการสำหรับ อาคารและภูมิทัศน์	12	0.1
การบริการด้านการบริหารและสนับสนุนการดำเนินงาน ของสำนักงาน และกิจกรรมอื่นๆ ที่สนับสนุนทางธุรกิจ	85	0.6
กิจกรรมการสร้างสรรค์ศิลปะและความบันเทิง	28	0.2
กิจกรรมการพนันและการเสี่ยงโชค	4	-
กิจกรรมด้านการกีฬา ความบันเทิง และการนันทนาการ	201	1.3
การซ่อมคอมพิวเตอร์และของใช้ส่วนบุคคลและของใช้ในครัวเรือน	272	1.8
กิจกรรมบริการส่วนบุคคลอื่นๆ	1,261	8.1

หมายเหตุ : - ไม่มีข้อมูล หรือข้อมูลมีค่าเป็น 0 หรือมีข้อมูลจำนวนเล็กน้อย

2.2 ข้อมูลสถิติที่สำคัญจำแนกตามขนาดของสถานประกอบการ และหมวดย่อยธุรกิจ

2.2.1 คนทำงานและค่าตอบแทนแรงงาน

1) จำนวนคนทำงาน

ข้อมูลจำนวนคนทำงานจาก ตาราง ค. แสดงให้เห็นว่า มีคนทำงานในสถานประกอบการที่ตั้งอยู่ในจังหวัดฉะเชิงเทราทั้งสิ้น 47,102 คน ส่วนใหญ่เป็นคนทำงานที่ปฏิบัติงานอยู่ในสถานประกอบการที่มีคนทำงาน 1 – 15 คน จำนวน 39,331 คน หรือร้อยละ 83.5

เมื่อพิจารณาตามหมวดย่อยธุรกิจ พบว่า ส่วนใหญ่เป็นคนทำงานที่ปฏิบัติงานอยู่ในธุรกิจการขายปลีก (ยกเว้นยานยนต์และจักรยายนต์) จำนวน 18,394 คน หรือร้อยละ 39.0 รองลงมาเป็นการทำงานปฏิบัติงานอยู่ในธุรกิจที่พัก การบริการอาหารและเครื่องดื่ม ธุรกิจการขายส่งและการขายปลีก การซ่อมยานยนต์และจักรยายนต์ และการขายส่ง (ยกเว้นยานยนต์และจักรยายนต์) มีสัดส่วนของคนทำงานประมาณร้อยละ 21.7 10.7 และ 9.6 ตามลำดับ

2) จำนวนลูกจ้าง

ด้านการจ้างงานพบว่า มีจำนวนลูกจ้างปฏิบัติงานอยู่ในสถานประกอบการทั้งสิ้น 22,913 คน โดยมากกว่าครึ่งหนึ่งของลูกจ้างปฏิบัติงานอยู่ในสถานประกอบการที่มีคนทำงาน 1 – 15 คน (ประมาณ 15,343 คน) หรือร้อยละ 67.0

สำหรับการจ้างงานในแต่ละหมวดย่อยธุรกิจ พบว่ามีลูกจ้างปฏิบัติงานอยู่ในธุรกิจที่พักร้านอาหารและเครื่องดื่มมากที่สุด ประมาณร้อยละ 26.2 รองลงมา เป็นลูกจ้างผู้ปฏิบัติงานอยู่ในธุรกิจการขายปลีก (ยกเว้นยานยนต์และจักรยายนต์) และธุรกิจการขายส่ง (ยกเว้นยานยนต์และจักรยายนต์) ประมาณร้อยละ 25.2 และร้อยละ 15.0 ตามลำดับ ธุรกิจการขายส่งและการขายปลีก การซ่อมยานยนต์และจักรยายนต์ ประมาณร้อยละ 13.5 ธุรกิจการ

จ้างงาน ตัวแทนธุรกิจท่องเที่ยว การจัดหาเที่ยว การบริการสำรอง และกิจกรรมที่เกี่ยวข้องและธุรกิจด้านการกีฬา ความบันเทิงและนันทนาการ ประมาณร้อยละ 4.8 และร้อยละ 3.9 ตามลำดับ.

3) ค่าตอบแทนแรงงาน

ลูกจ้างที่ปฏิบัติงานในสถานประกอบการธุรกิจที่ตั้งอยู่ในจังหวัดฉะเชิงเทราได้รับค่าตอบแทนแรงงานรวมทั้งสิ้นประมาณ 2.2 พันล้านบาทหรือโดยเฉลี่ย 96,600 บาทต่อคนต่อปี โดยลูกจ้างที่ปฏิบัติงานอยู่ในสถานประกอบการที่มีคนทำงานมากกว่า 50 คน ขึ้นไป ได้รับค่าตอบแทนแรงงานเฉลี่ยต่อคนต่อปีสูงสุดคือ 210,483 บาท รองลงมาคือสถานประกอบการที่มีคนทำงาน 26 - 30 คน ได้รับค่าตอบแทนเฉลี่ยต่อคนต่อปี 112,870 บาท สำหรับลูกจ้างที่ปฏิบัติงานอยู่ในสถานประกอบการที่มีคนทำงาน 16 - 25 คน ได้รับค่าตอบแทนเฉลี่ยต่ำสุด 92,562 บาทต่อคนต่อปี

เมื่อพิจารณาตามหมวดย่อยธุรกิจ พบว่า ลูกจ้างที่ปฏิบัติงานในกิจกรรมด้านกิจกรรมทางกฎหมายและการบัญชี ได้รับค่าตอบแทนแรงงานเฉลี่ยต่อคนต่อปีสูงสุดคือ 198,491 บาท รองลงมาได้แก่ ลูกจ้างที่ปฏิบัติงานในกิจกรรมอสังหาริมทรัพย์ได้รับค่าตอบแทนแรงงานเฉลี่ยต่อคนต่อปี 157,786 บาท สำหรับลูกจ้างในธุรกิจการบริการด้านการบริหารและสนับสนุนการดำเนินงาน ของสำนักงาน และกิจกรรมอื่นๆ ที่สนับสนุนทางธุรกิจ และธุรกิจบริการรักษาความปลอดภัยและการสืบสวน และกิจกรรมการบริการสำหรับอาคารและภูมิทัศน์ได้รับค่าตอบแทนต่อคนต่อปี 116,368 บาทและ 114,180 บาท ตามลำดับ

**ตาราง ค จำนวนและร้อยละของพนักงาน ลูกจ้าง และค่าตอบแทนแรงงาน จำแนกตามขนาดของ
สถานประกอบการ และหมวดย่อยธุรกิจ**

ขนาดของสถานประกอบการ/ หมวดย่อยธุรกิจ	จำนวน สถาน- ประกอบการ	คนทำงาน		ลูกจ้าง		ค่าตอบแทนแรงงาน	
		จำนวน	ร้อยละ	จำนวน	ร้อยละ	มูลค่า (พันบาท)	เฉลี่ยต่อคนต่อปี (บาท)
รวม	15,516	47,103	100.0	22,913	100.0	2,213,399.7	96,600.2
ขนาดของสถานประกอบการ							
1 – 15 คน	15,366	39,331	83.5	15,343	67.0	1,421,268.6	92,633.0
16 – 25 คน	79	1,559	33	1,419	62	131,346.0	92,562.4
26 – 30 คน	13	357	0.8	344	15	38,827.2	112,869.8
31 – 50 คน	28	1,152	2.4	1,126	4.9	124,861.6	110,889.5
มากกว่า 50 คน ขึ้นไป	30	4,704	10	4,681	20.4	497,096.3	210,483.4
หมวดย่อยธุรกิจ							
การขายส่งและการขายปลีก การซ่อมยานยนต์ และจักรยายนต์	1,557	5,063	10.7	3,091	13.5	337,366.9	109,144.9
การขายส่ง (ยกเว้นยานยนต์และจักรยายนต์)	667	4,537	9.6	3,328	15.0	352,366.1	105,879.2
การขายปลีก (ยกเว้นยานยนต์และจักรยายนต์)	7,719	18,394	39.1	5,770	25.2	599,553.6	103,908.8
ที่พักแรมและการบริการอาหารและเครื่องดื่ม	2,497	10,245	21.7	6,008	26.3	471,106.8	168,148.7
การผลิตภาพยนตร์ วีดิทัศน์ และรายการโทรทัศน์	5	171	0.4	164	0.7	18,422.2	112,330.5
การบันทึกเสียง ลงบนสื่อ การจัดพิมพ์จำหน่าย หรือเผยแพร่ดนตรีและการจัดผังรายการและการ แพร่ภาพกระจายเสียง							
กิจกรรมอสังหาริมทรัพย์	941	1,862	4.0	458	1.9	72,266.1	157,786.2
กิจกรรมทางกฎหมายและการบัญชี	38	119	0.3	88	0.4	17,467.2	198,490.9
กิจกรรมด้านสถาปัตยกรรมและวิศวกรรม รวมถึงการ ทดสอบ และการวิเคราะห์ทางเทคนิค	4	24	0.1	19	0.1	2,116.8	111,410.5
การโฆษณาและการวิจัยตลาด	59	269	0.6	204	0.9	21,198.3	103,913.2
กิจกรรมทางวิชาชีพ วิทยาศาสตร์ และเทคนิคอื่นๆ	75	154	0.3	15	0.1	1,252.1	83,473.3
กิจกรรมการให้เช่า	85	169	0.4	53	0.2	5,522.5	104,198.1
กิจกรรมการจ้างงานและกิจกรรมของตัวแทนธุรกิจ ท่องเที่ยว การจัดงานเที่ยว การบริการสำรอง และ กิจกรรมที่เกี่ยวข้อง	6	1104	2.3	1,101	4.8	85,106.8	116,160.3
การบริการรักษาความปลอดภัยและการสืบสวนและ กิจกรรมการบริการสำหรับอาคารและภูมิทัศน์	12	614	1.3	601	2.7	68,623.7	114,180
การบริการด้านการบริหารและสนับสนุนการ ดำเนินงาน ของสำนักงาน และกิจกรรมอื่นๆ ที่สนับสนุนทางธุรกิจ	2	16	-	13	0.1	1,780.5	136,961.5
การบริการด้านการศึกษาและฝึกอบรม	85	195	0.4	41	0.2	4,771.1	116,368.3
กิจกรรมการสร้างสรรค์ศิลปะและความบันเทิง	28	263	0.6	219	1.0	6,354.4	29,015.5
กิจกรรมการพนันและการเสี่ยงโชค	4	9	-	1	-	80.6	80,600.0
กิจกรรมด้านการกีฬา ความบันเทิง และการนันทนาการ	201	1,202	2.6	905	3.9	97,765.0	108,027.6
การซ่อมคอมพิวเตอร์และของใช้ส่วนบุคคลและ ของใช้ในครัวเรือน	272	540	1.1	137	0.6	13,208.2	96,410.2
กิจกรรมบริการส่วนบุคคลอื่นๆ	1,261	2,169	4.6	710	3.1	38,851.4	54,720.3

หมายเหตุ : - ไม่มีข้อมูล หรือข้อมูลมีค่าเป็น 0 หรือมีข้อมูลจำนวนเล็กน้อย

2.2.2 รายได้จากการดำเนินงาน ค่าใช้จ่ายขั้น กลางและมูลค่าเพิ่ม

เมื่อพิจารณารายได้ ค่าใช้จ่ายขั้นกลาง และมูลค่าเพิ่มของสถานประกอบการจังหวัด ฉะเชิงเทรา (ตาราง ง) พบว่า มีมูลค่ารายได้รวม ทั้งสิ้นประมาณ 46.1 พันล้านบาท ค่าใช้จ่ายขั้น กลางประมาณ 33.3 พันล้านบาทและมูลค่าเพิ่ม รวมทั้งสิ้นประมาณ 12.8 พันล้านบาทโดย มูลค่าเพิ่มมีสัดส่วนประมาณร้อยละ 27.8 ของ รายได้

เมื่อพิจารณาหมวดย่อยธุรกิจ พบว่า ธุรกิจ ขายปลีก (ยกเว้นยานยนต์และจักรยายนต์) มีมูลค่ารายได้สูงสุด 21.3 พันล้านบาท รองลงมาคือ ธุรกิจการขนส่ง (ยกเว้นยานยนต์และจักรยายนต์) และการขายส่งและการขายปลีก การซ่อมยานยนต์ และจักรยายนต์ มีมูลค่ารายได้ประมาณ 12.2

พันล้านบาทและ 5.3 พันล้านบาท ตามลำดับ ในส่วนค่าใช้จ่ายขั้นกลางธุรกิจการขายปลีก (ยกเว้น ยานยนต์และจักรยายนต์) มีมูลค่าสูงสุดประมาณ 16.3 พันล้านบาท รองลงมาคือการค้าขายส่งและการ ขายปลีก การซ่อมยานยนต์และจักรยายนต์ และที่ พักรแรมและการบริการอาหารและเครื่องดื่ม มีมูลค่า ประมาณ 3.8 พันล้านบาท และ 1.8 พันล้านบาท ตามลำดับ ด้านธุรกิจการขายปลีก (ยกเว้นยานยนต์ และจักรยายนต์) มีมูลค่าเพิ่มสูงสุดประมาณ 5.0 พันล้านบาท มีสัดส่วนประมาณร้อยละ 23.4 ของ รายได้ รองลงมาคือ ธุรกิจกิจกรรมอสังหาริมทรัพย์ และธุรกิจการขายส่ง (ยกเว้นยานยนต์และ จักรยายนต์) มีมูลค่าประมาณ 1.9 พันล้านบาท และ 1.7 พันล้านบาท โดยมูลค่าเพิ่มมีสัดส่วน ประมาณร้อยละ 86.7 และ 14.0 ตามลำดับ

ตาราง ง รายได้จากการดำเนินงาน ค่าใช้จ่ายชั้นกลาง มูลค่าเพิ่มและมูลค่าเพิ่มต่อรายรับ จำแนกตาม
ขนาดของสถานประกอบการและหมวดย่อยธุรกิจ

(หน่วย : พันบาท)

ขนาดของสถานประกอบการ/ หมวดย่อยธุรกิจ	รายได้จากการดำเนินงาน		ค่าใช้จ่ายชั้นกลาง		มูลค่าเพิ่ม		มูลค่าเพิ่มต่อรายได้จากการดำเนินงาน (ร้อยละ)
	มูลค่า (พันบาท)	ร้อยละ	มูลค่า (พันบาท)	ร้อยละ	มูลค่า (พันบาท)	ร้อยละ	
รวม	46,069,015.1	100.0	33,251,819.9	100.0	12,817,195.2	100.0	27.8
ขนาดของสถานประกอบการ							
1 – 15 คน	33,000,639.0	71.6	23,340,385.3	70.2	9,660,253.7	75.4	29.3
16 – 25 คน	2,169,309.2	4.7	1,763,283.0	5.3	406,026.2	3.2	18.7
	714,155.4	1.6		1.8	99,953.6	0.8	14.0
26 – 30 คน			614,201.7				
31 – 50 คน	3,005,047.3	6.5	2,552,857.5	7.7	452,189.9	3.5	15.0
มากกว่า 50 คน ขึ้นไป	7,179,864.1	15.6	4,981,092.4	15.0	2,198,771.8	17.1	30.6
หมวดย่อยธุรกิจ							
การขายส่งและการขายปลีก การซ่อมยานยนต์ และจักรยายนต์	5,304,466.1	11.5	3,764,057.0	11.3	1,540,409.2	12.0	29.0
การขายส่ง (ยกเว้นยานยนต์และจักรยายนต์)	12,183,005.2	26.4	10,481,661	31.5	1,701,344.2	13.3	14.0
การขายปลีก (ยกเว้นยานยนต์และจักรยายนต์)	21,336,520.9	46.3	16,341,947.7	49.1	4,994,573.2	39.0	23.4
ที่พักแรมและการบริการอาหารและเครื่องดื่ม	3,226,367.6	7.0	1,758,211.9	5.3	1,468,155.7	11.5	45.5
การผลิตภาพยนตร์ วีดีทัศน์ และรายการโทรทัศน์ การบันทึกเสียงลงบนสื่อ และการจัดพิมพ์จำหน่าย หรือเผยแพร่ดนตรีและการจัดพิมพ์รายการและการแพร่ ภาพกระจายเสียง	105,251.6	0.2	14,272.2	-	90,979.5	0.7	86.4
กิจกรรมอสังหาริมทรัพย์	2,147,377	4.7	284,635.1	0.9	1,862,741.9	15.0	86.7
กิจกรรมทางกฎหมายและการบัญชี	55,376.3	0.1	11,317.2	-	44,059.2	0.3	79.6
กิจกรรมด้านสถาปัตยกรรมและวิศวกรรม รวมถึงการ ทดสอบ และการวิเคราะห์ทางเทคนิค	37,469.2	0.1	30,315.8	-	7,153.4	0.1	19.1
การโฆษณาและการวิจัยตลาด	101,134.9	0.2	38,313.0	0.1	62,821.8	0.5	62.1
กิจกรรมทางวิชาชีพ วิทยาศาสตร์ และเทคนิคอื่นๆ	60,600.7	0.1	36,336.8	0.1	24,263.8	0.2	40.0
กิจกรรมการให้เช่า	74,922.4	0.2	18,022.5	0.1	56,900.0	0.4	76.0
กิจกรรมการจ้างงานและกิจกรรมของตัวแทนธุรกิจ ท่องเที่ยว การจัดหาเที่ยว การบริการสำรอง และ กิจกรรมที่เกี่ยวข้อง	190,012.5	0.4	4,313.7	-	185,698.8	1.4	97.7
การบริการรักษาความปลอดภัยและการสืบสวนและ กิจกรรมการบริการสำหรับอาคารและภูมิทัศน์	123,194.9	0.3	18,566.7	0.1	104,628.2	0.8	84.9
การบริการด้านการบริหารและสนับสนุนการดำเนินงาน ของสำนักงาน และกิจกรรมอื่นๆ ที่สนับสนุนทางธุรกิจ	37,489.7	0.1	7,248.6	-	30,241.1	0.2	80.7
กิจกรรมการสร้างสรรค์ศิลปะและความบันเทิง	18,609.9	-	2,294.6	-	16,315.3	0.1	87.7
กิจกรรมการพนันและการเสี่ยงโชค	6,847.1	-	3,831.7	-	3,015.4	-	44.0
กิจกรรมด้านการกีฬา ความบันเทิง และการนันทนาการ	450,004.3	1	130,603.3	0.4	319,401.0	2.5	71.0
การซ่อมคอมพิวเตอร์และของใช้ส่วนบุคคลและ ของใช้ในครัวเรือน	177,199.1	0.4	95,270.7	0.3	81,928.4	0.6	46.2
กิจกรรมบริการส่วนบุคคลอื่นๆ	433,165.8	1	210,600.5	0.6	222,565.3	1.7	51.4

หมายเหตุ : - ไม่มีข้อมูล หรือข้อมูลมีค่าเป็น 0 หรือมีข้อมูลจำนวนเล็กน้อย

2.2.3 รายได้จากการดำเนินงานและมูลค่าเพิ่มเฉลี่ยต่อสถานประกอบการ

จากตาราง จ แสดงให้เห็นว่าสถานประกอบการของ จังหวัดฉะเชิงเทรา มีรายได้และมูลค่าเพิ่มเฉลี่ยต่อสถานประกอบการประมาณ 3.0 ล้านบาท และ 826,100 บาท ตามลำดับ หากพิจารณาตามขนาดของสถานประกอบการพบว่าสถานประกอบการที่มีคนทำงานมากกว่า 50 คน ขึ้นไป มีรายได้และมูลค่าเพิ่มเฉลี่ยต่อสถานประกอบการสูงสุดคือ ประมาณ 239.3 และ 73.3 ล้านบาท ตามลำดับ ในขณะที่สถานประกอบการที่มีคนทำงาน 1 – 15 คน มีรายได้และมูลค่าเพิ่มเฉลี่ยต่อสถานประกอบการต่ำสุดคือประมาณ 2.1 ล้านบาท และ 628,700 บาท ตามลำดับ

เมื่อพิจารณาตามหมวดย่อยธุรกิจพบว่าธุรกิจด้านการจ้างงานและกิจกรรมของตัวแทนธุรกิจท่องเที่ยว การจัดนำเที่ยว การบริการสำรอง และกิจกรรมที่เกี่ยวข้อง มีรายได้เฉลี่ยต่อสถานประกอบการสูงสุดประมาณ 31.7 ล้านบาท มีมูลค่าเพิ่มเฉลี่ยต่อสถานประกอบการ ประมาณ 30.9 ล้านบาท สำหรับธุรกิจที่ดำเนินกิจกรรมบริการส่วนบุคคลอื่นๆ มีรายได้และมูลค่าเพิ่มเฉลี่ยต่อสถานประกอบการ ต่ำที่สุดคือ 343,500 บาท และ 176,500 บาท ตามลำดับ

2.2.4 รายได้จากการดำเนินงาน และมูลค่าเพิ่มเฉลี่ยต่อคนทำงาน

สำหรับรายได้และมูลค่าเพิ่มเฉลี่ยต่อคนทำงานนั้น พบว่า สถานประกอบการธุรกิจในจังหวัดฉะเชิงเทรา มีรายได้และมูลค่าเพิ่มเฉลี่ยต่อคนทำงาน 978,100 บาท และ 272,100 บาท ตามลำดับ โดยสถานประกอบการที่มีคนทำงาน 31 – 50 คน มีรายได้เฉลี่ยต่อคนทำงานสูงสุดประมาณ 2.6 ล้านบาท ยกเว้นสถานประกอบการที่มีคนทำงานมากกว่า 50 คน ขึ้นไป มีมูลค่าเพิ่มเฉลี่ยต่อคนทำงานสูงสุดประมาณ 467,400 บาท ในขณะที่สถานประกอบการที่มีคนทำงาน 1 - 15 คน มีรายได้และมูลค่าเพิ่มเฉลี่ยต่อคนทำงานต่ำที่สุดคือ 839,000 บาท และ 245,600 บาท ตามลำดับ

ด้านรายได้และมูลค่าเพิ่มเฉลี่ยต่อคนทำงานในแต่ละ หมวดย่อยธุรกิจ พบว่าธุรกิจการขายส่ง (ยกเว้นยานยนต์และจักรยานยนต์) มีรายได้เฉลี่ยต่อคนทำงานสูงสุดประมาณ 2.7 ล้านบาท ธุรกิจเกี่ยวกับอสังหาริมทรัพย์มีมูลค่าเพิ่มเฉลี่ยต่อ คนทำงานสูงสุดประมาณ 1.0 ล้านบาท ส่วนธุรกิจด้านการ สร้างสรรค์ ศิลปะและความบันเทิง มีรายได้และมูลค่าเพิ่มเฉลี่ยต่อคนทำงานต่ำที่สุดคือ 70,800 บาท และ 62,000 บาท ตามลำดับ

ตาราง จ รายได้จากการดำเนินงานและมูลค่าเพิ่มเฉลี่ยต่อสถานประกอบการ และต่อคนทำงาน จำแนกตามขนาด
ของสถานประกอบการ และหมวดย่อยธุรกิจ

(หน่วย : พันบาท)

ขนาดของสถานประกอบการ/ หมวดย่อยธุรกิจ	รายได้จากการดำเนินงาน เฉลี่ย		มูลค่าเพิ่มเฉลี่ย	
	ต่อสถาน- ประกอบการ	ต่อ คนทำงาน	ต่อสถาน- ประกอบการ	ต่อคนทำงาน
รวม	2,969.1	978.1	826.1	272.1
ขนาดของสถานประกอบการ				
1 – 15 คน	2,147.6	839.0	628.7	245.6
16 – 25 คน	27,459.6	1,391.5	5,139.6	260.4
26 – 30 คน	54,935.0	2,000.4	7,688.7	280.0
31 – 50 คน	107,323.1	2,608.5	16,149.6	392.5
มากกว่า 50 คน ขึ้นไป	239,328.8	1,526.3	73,292.4	467.4
หมวดย่อยธุรกิจ				
การขายส่งและการขายปลีก การซ่อมยานยนต์ และ จักรยานยนต์	3,406.9	1,047.7	989.3	304.2
การขายส่ง (ยกเว้นยานยนต์และจักรยานยนต์)	18,265.4	2,685.3	2,550.7	375.0
การขายปลีก (ยกเว้นยานยนต์และจักรยานยนต์)	2,764.2	1,160.0	647.0	271.5
ที่พักแรม	3,730.4	340.7	1,812.6	165.5
การบริการอาหารและเครื่องดื่ม	1,252.4	313.8	568.0	142.3
การผลิตภาพยนตร์ วีดิทัศน์ และรายการโทรทัศน์ การบันทึกเสียงลงบนสื่อ และการจัดพิมพ์จำหน่าย หรือเผยแพร่ดนตรีและการจัดผังรายการและการแพร่ ภาพกระจายเสียง	21,050.3	615.5	18,195.9	532.0
กิจกรรมอสังหาริมทรัพย์	2,282.0	1,153.3	1,979.5	1,000.4
กิจกรรมทางกฎหมายและการบัญชี	1,457.3	465.3	1,159.5	370.2
กิจกรรมด้านสถาปัตยกรรมและวิศวกรรม รวมถึงการ ทดสอบ และการวิเคราะห์ทางเทคนิค	9,367.3	1,561.2	1,788.4	298.1
การโฆษณาและการวิจัยตลาด	1,714.2	376.0	1,064.8	233.5
กิจกรรมทางวิชาชีพ วิทยาศาสตร์ และเทคนิคอื่นๆ	808.0	393.5	323.5	157.6
กิจกรรมการให้เช่า	881.4	443.3	669.4	336.7
กิจกรรมการจ้างงานและกิจกรรมของตัวเองแทน ธุรกิจท่องเที่ยว การจัดงานเที่ยว การบริการสำรอง และกิจกรรมที่เกี่ยวข้อง	31,668.8	172.1	30,949.8	168.2
การบริการรักษาความปลอดภัยและการสืบสวนและ กิจกรรมการบริการสำหรับอาคารและภูมิทัศน์	10,266.2	200.6	8,719.0	170.4
การบริการด้านการบริหารและสนับสนุนการดำเนินงาน ของสำนักงาน และกิจกรรมอื่นๆ ที่สนับสนุนทางธุรกิจ	441.1	192.3	355.8	155.1
กิจกรรมการสร้างสรรค์ศิลปะและความบันเทิง	664.6	70.8	582.7	62.0
กิจกรรมการพนันและการเสี่ยงโชค	1,711.8	760.8	753.9	335.0
กิจกรรมด้านการกีฬา ความบันเทิง และการนันทนาการ	2,238.8	374.4	1,589.1	265.7
การซ่อมคอมพิวเตอร์และของใช้ส่วนบุคคล และของใช้ในครัวเรือน	651.5	328.1	301.2	151.7
กิจกรรมบริการส่วนบุคคลอื่นๆ	343.5	199.7	176.5	102.6

ตารางสถิติ

ตอนที่ 1 ข้อมูลการดำเนินกิจการของสถานประกอบการธุรกิจฯ จำแนกตามขนาดของสถานประกอบการ

สารบัญตารางสถิติ

- ตอนที่ 1** ข้อมูลการดำเนินงานกิจการของสถานประกอบการธุรกิจฯ จำแนกตามขนาดของสถานประกอบการ
- ตาราง 1** ข้อมูลสถิติที่สำคัญของสถานประกอบการธุรกิจในปี 2554 จำแนกตามขนาดของสถานประกอบการ
- ตาราง 2** จำนวนคนทำงานของสถานประกอบการธุรกิจในปี 2554 จำแนกตามสถานภาพการทำงาน เพศ และขนาดของสถานประกอบการ
- ตาราง 3** จำนวนสถานประกอบการธุรกิจที่มีลูกจ้าง จำแนกตามจำนวนวันทำงานต่อสัปดาห์ จำนวนชั่วโมงทำงานเฉลี่ยต่อวันของลูกจ้าง และขนาดของสถานประกอบการ
- ตาราง 4** ค่าตอบแทนแรงงานของสถานประกอบการธุรกิจ ในปี 2554 จำแนกตามขนาดของสถานประกอบการ
- ตาราง 5** ค่าใช้จ่ายทั้งสิ้น มูลค่าสินค้าและวัสดุประกอบและส่วนเปลี่ยนแปลงสินค้าของสถานประกอบการธุรกิจปี 2554 จำแนกตามขนาดของสถานประกอบการ
- ตาราง 6** รายรับทั้งสิ้นของสถานประกอบการธุรกิจในปี 2554 จำแนกตามขนาดของสถานประกอบการ
- ตาราง 7** มูลค่าตามบัญชีของสินทรัพย์สถานประกอบการ ณ วันที่ 1 มกราคม 2554 จำแนกตามขนาดของสถานประกอบการ
- ตาราง 8** มูลค่าตามบัญชีของสินทรัพย์สถานประกอบการ ณ วันที่ 31 ธันวาคม 2554 จำแนกตามขนาดของสถานประกอบการ
- ตาราง 9** มูลค่าสินทรัพย์ถาวรที่เปลี่ยนแปลงของสถานประกอบการธุรกิจ ระหว่าง มกราคม – ธันวาคม 2554 จำแนกตามขนาดของสถานประกอบการ

ตาราง 1 ข้อมูลสถิติที่สำคัญของสถานประกอบการธุรกิจในปี 2554 จำแนกตามขนาดของสถานประกอบการ

TABLE 1 PRINCIPAL STATISTICS OF BUSINESS ESTABLISHMENTS IN 2011 BY SIZE OF ESTABLISHMENT

หมวดย่อยธุรกิจ	จำนวน สถานประกอบการ Number of establishments	จำนวน คนทำงาน Number of persons engaged	ลูกจ้าง Employees		รายรับจากการดำเนินงาน Income	ค่าใช้จ่ายกลาง Intermediate consumption	มูลค่าเพิ่ม Value added	Division of business industry
			จำนวน Number	ค่าตอบแทน แรงงาน Remuneration				
รวม	15,516	47,102	22,913	2,213,399.70	46,069,015.10	33,251,819.90	12,817,195.20	Total
1 - 15 คน	15,366	39,331	15,343	1,421,268.60	33,000,639.00	23,340,385.30	9,660,253.70	1 - 15 persons
16 - 25 คน	79	1,559	1,419	131,346.00	2,169,309.20	1,763,283.00	406,026.20	16 - 25 persons
26 - 30 คน	13	357	344	38,827.20	714,155.40	614,201.70	99,953.60	26 - 30 persons
31 - 50 คน	28	1,152	1,126	124,861.60	3,005,047.30	2,552,857.50	452,189.90	31 - 50 persons
51 - 200 คน	27	2,590	2,568	295,631.90	6,593,724.50	4,810,020.50	1,783,704.10	51 - 200 persons
มากกว่า 200 คน	3	2,114	2,113	D	D	D	D	More than 200 persons

หมายเหตุ : D หมายถึงตัวเลขที่ไม่ได้เปิดเผย

Note : D This value cannot be estimated

ที่มา : สำนักธุรกิจและอุตสาหกรรม พ.ศ. 2555 (ธุรกิจทางการค้าและธุรกิจทางการบริการ) จังหวัดยะลา จังหวัดสงขลา จังหวัดสตูล จังหวัดน่าน จังหวัดพิจิตร จังหวัดกำแพงเพชร สำนักงานสถิติแห่งชาติ กระทรวงเทคโนโลยีสารสนเทศและการสื่อสาร

Source : The 2012 Business and Industrial Census (Trade and Services Industry) Chachoengsao Province, National Statistical Office, Ministry of Information and Communication Technology.

ตาราง 3 จำนวนสถานประกอบการธุรกิจที่มีลูกจ้าง จำนวนตามจำนวนวันทำงานต่อสัปดาห์ จำนวนชั่วโมงทำงานเฉลี่ยต่อวันของลูกจ้าง และขนาดของสถานประกอบการ
 TABLE 3 NUMBER OF BUSINESS ESTABLISHMENT'S EMPLOYEES BY NUMBER OF DAYS WORKED PER WEEK, AVERAGE NUMBER OF HOURS WORKED PER DAY BY EMPLOYEES AND SIZE OF ESTABLISHMENT

ขนาดของสถานประกอบการ	ลูกจ้าง Employees												Size of establishment
	จำนวนสถาน- ประกอบการที่มีลูกจ้าง Number of establishment's employees			จำนวนวันทำงานต่อสัปดาห์ Number of days worked per week			จำนวนชั่วโมงทำงานเฉลี่ยต่อวัน (เฉลี่ยทุกท่) Average number of hours worked per day						
	จำนวน Number	ร้อยละ %	จำนวน Number	ร้อยละ %	จำนวน Number	ร้อยละ %	จำนวน Number	ร้อยละ %	จำนวน Number	ร้อยละ %	จำนวน Number	ร้อยละ %	
			<5	5 - 6	7	< 8	8 - 10	> 10					
รวม	3,995	100.0	43	2,122	1,830	378	3,021	596	75.6	14.9			
1 - 15 คน	3,846	100.0	36	2,016	1,794	368	2,894	584	75.2	15.2			1 - 15 persons
16 - 25 คน	78	100.0	7	47	24	9	61	7	78.6	9.4			16 - 25 persons
26 - 30 คน	13	100.0	-	8	5	-	12	1	92.3	7.7			26 - 30 persons
31 - 50 คน	28	100.0	-	24	4	-	26	2	94.1	6.0			31 - 50 persons
51 - 200 คน	27	100.0	-	24	3	1	24	2	88.9	7.4			51 - 200 persons
มากกว่า 200 คน	3	100.0	-	3	-	-	3	-	100.0	-			More than 200 persons

ที่มา : สำนักบริหารธุรกิจและอุตสาหกรรม พ.ศ. 2555 (ธุรกิจทางการค้าและธุรกิจบริการ) จังหวัด ฉะเชิงเทรา สำนักงานสถิติแห่งชาติ กระทรวงพาณิชย์และสารสนเทศและการสื่อสาร
 Source : The 2012 Business and Industrial Census (Trade and Services Industry) Chachoengsao Province, National Statistical Office, Ministry of Information and Communication Technology.

ตาราง 4 ค่าตอบแทนแรงงานของสถานประกอบการธุรกิจในปี 2554 จำนวนตามขนาดของสถานประกอบการ
TABLE 4 REMUNERATION OF BUSSINESS ESTABLISHMENTS IN 2011 BY SIZE OF ESTABLISHMENT

ขนาดของสถานประกอบการ	จำนวน สถาน- ประกอบการ Number of establishments	จำนวนลูกจ้าง Number of employees	รวม Total	ค่าจ้าง เงินเดือน Wages, salaries	โบนัส ฯลฯ Overtime bonus etc	สวัสดิการและผลประโยชน์ตอบแทน		เงินที่สถานประกอบการ จ่ายมอบให้กับ พนักงาน Employer's contribution to social security	Size of establishment
						ค่ารักษาพยาบาล Medical care	อื่น ๆ Others		
รวม	15,516	22,913	2,213,399.7	1,884,561.1	187,766.3	4,789.0	36,191.7	100,091.6	Total
1 - 15 คน	15,366	15,343	1,421,268.6	1,206,204.5	117,260.6	2,563.0	29,785.9	65,454.6	1 - 15 persons
16 - 25 คน	79	1,419	131,346.0	115,965.2	7,898.7	347.0	261.1	6,873.9	16 - 25 persons
26 - 30 คน	13	344	38,827.2	32,187.4	4,594.6	260.0	225.7	1,559.6	26 - 30 persons
31 - 50 คน	28	1,126	124,861.6	109,236.4	9,857.7	85.1	152.7	5,529.6	31 - 50 persons
51 - 200 คน	27	2,568	295,431.9	234,943.5	42,271.1	1,228.9	5,615.6	11,372.7	51 - 200 persons
มากกว่า 200 คน	3	2,113	D	D	D	D	D	D	More than 200 persons

หมายเหตุ : D หมายถึงตัวเลขที่ไม่เปิดเผย

Note : D means disclosure prohibited.

ที่มา : สำนักงานธุรกิจและอุตสาหกรรม พ.ศ. 2555 (ธุรกิจทางการค้าและธุรกิจทางการบริการ) จังหวัดเชียงใหม่ ภาควิชาสถิติแห่งชาติ กระทรวงเทคโนโลยีสารสนเทศและการสื่อสาร

Source : The 2012 Business and Industrial Census (Trade and Services Industry) Chachoengsao Province, National Statistical Office, Ministry of Information and Communication Technology.

ตาราง 5 ค่าใช้จ่ายทั้งสิ้น มูลค่าสินค้าและวัสดุประกอบและส่วนเปลี่ยนแปลงสินค้าของสถานประกอบการธุรกิจปี 2554 จำนวนตามขนาดของสถานประกอบการ

TABLE 5 TOTAL EXPENSES, VALUE OF STOCKS AND CHANGE IN VALUE OF STOCKS OF BUSINESS ESTABLISHMENTS IN 2011 BY SIZE OF ESTABLISHMENT

จำนวน สถาน- ประกอบการ Number of establishments	รวม Total	ค่าสินค้า เพื่อการจำหน่าย และ/หรือให้บริการ Value of goods purchased for sale or rendering services	ค่าไฟฟ้า Electricity	น้ำประปา Water supply	ค่าน้ำมันเชื้อเพลิง Fuels	ค่าใช้จ่าย เกี่ยวกับ ใช้กิจการ อินเทอร์เน็ต Cost of internet services	ค่าใช้จ่าย เกี่ยวกับ บริการรักษา อุปกรณ์ คอมพิวเตอร์ Repair and maintenance of computer accessories	ซ่อมแซม สิ่งก่อสร้าง ยานพาหนะ เครื่องจักร และเครื่องมือ ฯลฯ Repair on construction, vehicles, machinery and equipment etc.	ค่าเช่า ยานพาหนะ เครื่องจักร และเครื่องมือ ฯลฯ Rent on vehicles, machinery and equipment etc.	ค่าเช่าอาคาร Rent on building	ค่าใช้จ่ายอื่นๆ Other expenses	มูลค่าสินค้าและวัสดุประกอบคงเหลือ Value of stocks		ส่วน เปลี่ยนแปลง ของสินค้าและ วัสดุประกอบ สุทธิ Change in value of stocks	Size of establishment
												1 ต.ค. 54 Jan 1, 2011	31 ต.ค. 54 Dec 31, 2011		
												(พันบาท in Thousand Baht)			
รวม	33,401,547.6	30,841,549.1	631,382.9	148,191.8	266,246.3	15,134.7	15,138.9	62,981.1	5,468.8	436,340.3	979,113.7	13,652,613.7	12,208,375.8	-1,444,237.9	Total
1 - 15 คน	15,366	25,446,571.5	21,493,505.6	552,188.5	134,740.1	226,044.9	13,879.9	10,414.3	3,175.8	408,435.8	572,513.2	11,913,831.7	11,318,020.2	-595,811.5	1 - 15 persons
16 - 25 คน	79	1,767,548.2	1,637,566.1	22,256.8	3,187.6	9,493.8	422.2	1,447.0	10,687.3	15,736.6	65,743.9	173,383.6	192,540.9	19,157.3	16 - 25 persons
26 - 30 คน	13	616,586.8	575,865.4	6,129.8	578.4	7,190.9	116.4	203.2	3,317.3	1,264.0	21,752.4	47,429.6	37,381.9	-10,047.7	26 - 30 persons
31 - 50 คน	28	2,571,290.4	2,452,893.6	20,491.6	4,023.7	10,905.8	141.9	284.9	6,620.2	6,608.3	68,995.8	285,636.9	281,196.0	-4,440.9	31 - 50 persons
51 - 200 คน	27	4,828,478.8	4,514,913.7	29,206.1	5,148.1	12,030.9	516.6	2,683.2	10,583.8	3,534.0	249,027.4	1,203,915.1	356,706.8	-847,208.3	51 - 200 persons
มากกว่า 200 คน	3	171,071.9	166,804.6	1,110.0	514.0	580.0	57.6	106.3	56.7	761.6	1,081.0	28,416.9	22,530.0	-5,886.9	More than 200 persons

หมายเหตุ : D หมายถึงตัวเลขที่ไม่เปิดเผย

Note : D means disclosure prohibited.

ที่มา : ส่วนธุรกิจในธุรกิจและอุตสาหกรรม พ.ศ. 2555 (ธุรกิจทางการค้าและธุรกิจทางการบริการ) จังหวัดฉะเชิงเทรา สำนักงานสถิติแห่งชาติ กระทรวงพาณิชย์ กรมการพาณิชย์และกรมการสื่อสาร

Source : The 2012 Business and Industrial Census (Trade and Services Industry) Chachoengsao Province, National Statistical Office, Ministry of Information and Communication Technology.

ตาราง 6 รายรับทั้งสิ้นของสถานประกอบการธุรกิจในปี 2554 จำแนกตามขนาดของสถานประกอบการ
TABLE 6 TOTAL RECEIPTS OF BUSINESS ESTABLISHMENTS IN 2011 BY SIZE OF ESTABLISHMENT

ขนาดของสถานประกอบการ	จำนวน สถาน ประกอบการ Number of establishments	รวม Total	(พันบาท In Thousand Baht)									
			รายรับจากขาย สินค้าและบริการ Receipts from sales of goods and services	รายรับจาก การให้เช่าที่ดิน Receipts from rent on land	รายรับจากการ ให้เช่าอาคาร Receipts from rent on building	รายรับจากการ ให้เช่ายานพาหนะ เครื่องจักรและ เครื่องมือต่าง ๆ Receipts from rent on vehicles and machinery etc.	ดอกเบี้ย/ เงินปันผล/ Interest/ dividend	กำไรจากการ เปลี่ยนแปลง อัตรา แลกเปลี่ยน Gain from currency exchange	รายรับอื่น ๆ Other receipts	รวม Total	ขนาดของ สถานประกอบการ Size of establishment	
รวม	15,516	47,555,640.3	47,373,705.9	21,241.8	37,528.4	18.9	20,120.8	1,024.7	101,999.8	Total		
1 - 15 คน	15,366	33,615,395.0	33,563,814.9	18,048.8	13,697.6	18.9	895.8	-	18,919.1	1 - 15 persons		
16 - 25 คน	79	2,150,307.7	2,149,065.7	-	-	-	155.8	-	1,086.2	16 - 25 persons		
26 - 30 คน	13	725,236.2	721,377.9	-	-	-	8.5	1,024.7	2,825.1	26 - 30 persons		
31 - 50 คน	28	3,009,684.5	2,984,374.2	-	602.8	-	196.2	-	24,511.4	31 - 50 persons		
51 - 200 คน	27	7,462,990.4	7,363,046.8	3,193.0	23,228.0	-	18,864.6	-	54,658.1	51 - 200 persons		
มากกว่า 200 คน	3	D	D	-	-	-	-	-	-	More than 200 persons		

หมายเหตุ : D หมายถึงตัวเลขที่ไม่เปิดเผย

Note : D means disclosure prohibited.

ที่มา : สำนักงานธุรกิจและอุตสาหกรรม พ.ศ. 2555 (ธุรกิจทางการค้าและบริการ) จังหวัด ฉะเชิงเทรา สำนักงานสถิติแห่งชาติ กระทรวงเทคโนโลยีสารสนเทศและการสื่อสาร

Source : The 2012 Business and Industrial Census (Trade and Services Industry) Chachoengsao Province, National Statistical Office, Ministry of Information and Communication Technology.

ตาราง 7 มูลค่าตามบัญชีของสิ่งทรัพย์สินของสถานประกอบการธุรกิจ ณ วันที่ 1 มกราคม 2554 จำแนกตามขนาดของสถานประกอบการ
TABLE 7 BOOK VALUE OF ASSETS OF BUSINESS ESTABLISHMENTS ON JANUARY 1, 2011 BY SIZE OF ESTABLISHMENT

(พันบาท In Thousand Baht)

จำนวน สถาน- ประกอบการ Number of establishments	สินทรัพย์หมุนเวียน Current assets				สินทรัพย์ถาวรสุทธิ Net fixed assets				สินทรัพย์อื่น ๆ		Total	Size of establishment				
	รวม Total	เงินสด Cash	ลูกหนี้การค้า (สุทธิ) Accounts receivable (net)	สินค้าคงเหลือ (สุทธิ) Stock or inventories (net)	สินทรัพย์ หมุนเวียนอื่น ๆ Other current assets	รวม Total	ที่ดิน Land	อาคารและ สิ่งก่อสร้าง Building and construction	เครื่องจักร Machinery	ยานพาหนะ Vehicles			เครื่องใช้ สำนักงาน Office appliances	เครื่องมือ อื่นๆ Other Equipment	สินทรัพย์ ถาวรอื่น ๆ Other fixed assets	
รวม	53,978,956.5	22,713,711.7	6,776,636.2	1,825,609.9	13,652,613.7	458,851.8	30,664,824.4	14,004,508.2	9,351,541.2	562,831.4	6,006,154.3	313,617.7	404,153.3	22,218.4	600,420.4	Total
1 - 15 คน	43,605,703.4	16,390,608.2	3,606,174.8	629,340.7	11,913,831.7	241,261.0	26,798,430.7	11,715,728.7	8,328,231.4	439,273.6	5,746,480.8	260,994.7	300,856.6	6,864.9	416,664.6	1 - 15 persons
16 - 25 คน	832,438.1	329,488.9	120,953.5	32,044.8	173,383.6	3,107.0	491,610.0	227,301.3	125,205.0	18,749.0	97,825.2	8,050.1	13,210.3	1,269.0	11,339.2	16 - 25 persons
26 - 30 คน	324,663.6	91,252.4	33,272.6	9,161.5	47,429.6	1,388.8	223,402.4	94,969.0	98,301.5	1,862.3	24,837.3	1,901.7	1,530.6	-	10,008.7	26 - 30 persons
31 - 50 คน	1,633,427.6	748,751.0	288,031.4	132,138.3	285,636.9	42,944.4	779,721.3	150,838.0	439,569.7	23,749.3	60,984.6	22,751.7	81,128.0	700.0	104,955.2	31 - 50 persons
51 - 200 คน	7,281,738.9	5,102,491.4	2,713,292.1	1,015,133.5	1,203,915.1	170,150.6	2,121,794.9	1,605,471.2	337,233.5	74,268.7	64,676.4	19,332.9	7,427.8	13,384.5	57,452.7	51 - 200 persons
มากกว่า 200 คน	3	D	D	D	D	D	D	D	D	D	D	D	D	-	-	More than 200 persons

หมายเหตุ : D หมายถึงตัวเลขที่ไม่ได้ระบุ

Note : D means disclosure prohibited.

ที่มา : สำนักบริหารข้อมูลทะเบียนการค้าและธุรกิจจากกรมการค้าภายในจังหวัด เชียงใหม่ กรมส่งเสริมการค้าระหว่างประเทศและกรมการค้าภายใน

Source : The 2012 Business and Industrial Census (Trade and Services Industry) Chachoengsao Province, National Statistical Office, Ministry of Information and Communication Technology.

ตาราง 8 มูลค่าตามบัญชีของสินทรัพย์ของสถานประกอบการธุรกิจ ณ วันที่ 31 ธันวาคม 2554 จำแนกตามขนาดของสถานประกอบการ
TABLE 8 BOOK VALUE OF ASSETS OF BUSSINESS ESTABLISHMENTS ON DECEMBER 31, 2011 BY SIZE OF ESTABLISHMENT

(พันบาท ใน Thousand Baht)

จำนวน สถาน- ประกอบการ Number of establishments	มูลค่าตามบัญชีของสินทรัพย์ประเภทต่าง ๆ				Book value of assets on Dec. 31, 2011				สินทรัพย์อื่น ๆ					
	รวม Total	เงินสด Cash	ลูกหนี้การค้า (สุทธิ) Accounts receivable (net)	สินทรัพย์หมุนเวียน Current assets (สุทธิ) Stock or inventories (net)	รวม Total	ที่ดิน Land	อาคารและ สิ่งก่อสร้าง Building and construction	เครื่องจักร Machinery	ยานพาหนะ Vehicles	เครื่องใช้ สำนักงาน Office appliances	เครื่องมือ อื่นๆ Other Equipment	สินทรัพย์ การอื่น ๆ Other fixed assets	สินทรัพย์ อื่นๆ Other assets	Size of establishment
รวม	51,663,282.5	6,785,341.3	1,634,533.3	12,208,375.8	632,759.3	14,601,422.2	8,800,029.6	480,135.0	5,111,001.6	302,182.4	341,983.5	8,079.3	757,439.1	Total
1 - 15 คน	41,725,992.7	3,350,613.3	469,916.6	11,318,020.2	257,143.0	12,248,040.2	7,724,617.6	387,799.6	4,877,283.1	243,824.0	242,420.9	3,722.4	602,591.8	1 - 15 persons
16 - 25 คน	830,929.5	343,106.3	24,261.7	192,540.9	5,240.4	479,597.4	250,852.7	111,190.0	82,072.3	6,918.4	10,860.2	2,546.9	8,225.8	16 - 25 persons
26 - 30 คน	301,117.0	76,244.9	25,711.0	37,381.9	559.7	215,026.8	94,591.0	1,618.4	21,033.7	1,392.0	922.7	-	9,845.3	26 - 30 persons
31 - 50 คน	1,761,840.7	833,158.3	331,125.3	159,138.9	281,196.0	169,176.6	466,817.7	16,760.7	54,452.9	27,696.5	81,050.6	650.0	112,077.5	31 - 50 persons
51 - 200 คน	6,735,755.2	4,560,473.6	2,938,990.9	956,657.9	308,118.0	2,152,289.6	380,913.4	54,094.3	67,159.7	21,349.3	6,729.1	1,160.0	22,991.9	51 - 200 persons
มากกว่า 200 คน	307,647.4	52,333.5	17,837.5	22,530.0	-	217,000.0	21,900.0	4,705.0	9,000.0	1,002.1	-	-	1,706.7	More than 200 persons

หมายเหตุ : D หมายถึงตัวเลขที่ไม่เปิดเผย

Note : D means disclosure prohibited.

ที่มา : สำนักธุรกิจและอุตสาหกรรม พ.ศ. 2555 (ธุรกิจทางการค้าและธุรกิจทางการบริการ) จังหวัด ชะเชิงเทรา สำนักงานสถิติแห่งชาติ กระทรวงเทคโนโลยีสารสนเทศและการสื่อสาร

Source : The 2012 Business and Industrial Census (Trade and Services Industry) (Chachoengsao Province, National Statistical Office, Ministry of Information and Communication Technology).

ตาราง 9 มูลค่าสินทรัพย์ถาวรของสถานประกอบการธุรกิจที่เปลี่ยนแปลงระหว่าง มกราคม - ธันวาคม 2554 จำนวนตามขนาดของสถานประกอบการ
 TABLE 9 VALUE OF CHANGED FIXED ASSETS OF BUSSINESS ESTABLISHMENTS DURING JANUARY - DECEMBER, 2011 BY SIZE OF ESTABLISHMENT

ขนาดของสถานประกอบการ	จำนวน สถาน- ประกอบการ Number of establishments	มูลค่าสินทรัพย์ ถาวรที่ซื้อหรือ ผลิตขึ้นมา Value of new or cost producing of fixed assets	มูลค่าสินทรัพย์ ถาวรที่ขาย Value of disposal of fixed assets	ค่าโอน กรรมสิทธิ์ Ownership transfer fee	Size of establishment	(พันบาท In Thousand Baht)	
						รวม	1 - 15 คน
รวม	15,516	300,849.8	148,887.4	1,638.0	Total		
1 - 15 คน	15,366	154,265.4	146,235.8	420.0	1 - 15 persons		
16 - 25 คน	79	2,765.2	6.3	18.0	16 - 25 persons		
26 - 30 คน	13	-	-	-	26 - 30 persons		
31 - 50 คน	28	55,199.2	-	-	31 - 50 persons		
51 - 200 คน	27	88,620.0	2,645.3	1,200.0	51 - 200 persons		
มากกว่า 200 คน	3	-	-	-	More than 200 persons		

ที่มา : สำนักงานธุรกิจและอุตสาหกรรม พ.ศ. 2555 (ธุรกิจทางการค้าและบริการ) จังหวัด ฉะเชิงเทรา สำนักงานสถิติแห่งชาติ กระทรวงพาณิชย์และกรมส่งเสริมการค้า
 Source : The 2012 Business and Industrial Census (Trade and Services Industry) Chachoengsao Province, National Statistical Office, Ministry of Information and Communication Technology.

ตอนที่ 2 ข้อมูลการดำเนินงานของสถานประกอบการธุรกิจฯ จำแนกตามหมวดย่อยธุรกิจ

สารบัญตารางสถิติ

- ตอนที่ 2 ข้อมูลการดำเนินงานกิจการของสถานประกอบการธุรกิจฯ จำแนกตามหมวดย่อยธุรกิจ
- ตาราง 1 ข้อมูลสถิติที่สำคัญของสถานประกอบการธุรกิจในปี 2554 จำแนกตามหมวดย่อยธุรกิจ
- ตาราง 2 จำนวนคนทำงานของสถานประกอบการธุรกิจในปี 2554 จำแนกตามสถานภาพการทำงาน เพศ และหมวดย่อยธุรกิจ
- ตาราง 3 จำนวนสถานประกอบการธุรกิจที่มีลูกจ้าง จำแนกตามจำนวนวันทำงานต่อสัปดาห์ จำนวนชั่วโมงทำงานเฉลี่ยต่อวันของลูกจ้าง และหมวดย่อยธุรกิจ
- ตาราง 4 ค่าตอบแทนแรงงานของสถานประกอบการธุรกิจในปี 2554 จำแนกตามหมวดย่อยธุรกิจ
- ตาราง 5 ค่าใช้จ่ายทั้งสิ้น มูลค่าสินค้าและวัสดุประกอบและส่วนเปลี่ยนแปลงสินค้าของสถานประกอบการธุรกิจปี 2554 จำแนกตามหมวดย่อยธุรกิจ
- ตาราง 6 รายรับทั้งสิ้นของสถานประกอบการธุรกิจในปี 2554 จำแนกตามหมวดย่อยธุรกิจ
- ตาราง 7 มูลค่าตามบัญชีของสินทรัพย์สถานประกอบการ ณ วันที่ 1 มกราคม 2554 จำแนกตามหมวดย่อยธุรกิจ
- ตาราง 8 มูลค่าตามบัญชีของสินทรัพย์สถานประกอบการ ณ วันที่ 31 ธันวาคม 2554 จำแนกตามหมวดย่อยธุรกิจ
- ตาราง 9 มูลค่าสินทรัพย์ถาวรที่เปลี่ยนแปลงของสถานประกอบการธุรกิจ ระหว่าง มกราคม – ธันวาคม 2554 จำแนกตามหมวดย่อยธุรกิจ

ตาราง 1 ข้อมูลสถิติที่สำคัญของสถานประกอบการธุรกิจในปี 2554 จำนวนตามหมวดอุตสาหกรรม
TABLE 1 PRINCIPAL STATISTICS OF BUSINESS ESTABLISHMENTS IN 2011 BY DIVISION OF BUSINESS INDUSTRY

รหัส Code	หมวดอุตสาหกรรม Division of business industry	จำนวน Number of establishments		จำนวน Number of persons engaged		ลูกจ้าง Employees		รายได้จากการดำเนินงาน Income	ค่าใช้จ่ายกลาง Intermediate consumption	มูลค่าเพิ่ม Value added	Division of business industry
		จำนวน Number of establishments	จำนวน Number of persons engaged	จำนวน Number	ค่าตอบแทน Remuneration						
	รวม	15,516	47,102	22,913	2,213,399.7	46,069,015.1	33,251,819.9	12,817,195.2	Total		
45	การขายส่งและการชอปลีก การซ่อมยานยนต์และจักรยานยนต์	1,557	5,063	3,091	337,366.9	5,304,466.1	3,764,057.0	1,540,409.2	Wholesale and retail trade; repair of motor vehicles and motorcycles		
46	การขายส่ง (ยกเว้นยานยนต์และจักรยานยนต์)	667	4,537	3,328	352,366.1	12,183,005.2	10,481,661.0	1,701,344.2	Wholesale trade (except of motor vehicles and motorcycles)		
47	การขายปลีก (ยกเว้นยานยนต์และจักรยานยนต์)	7,719	18,394	5,770	599,553.6	21,336,520.9	16,341,947.7	4,994,573.2	Retail trade (except of motor vehicles and motorcycles)		
55	ที่พักแรม	40	438	379	34,319.5	149,214.9	76,709.9	72,505.0	Accommodation		
56	การบริการอาหารและเครื่องดื่ม	2,457	9,807	5,629	436,787.3	3,077,152.7	1,681,502.0	1,395,650.7	Food and beverage service activities		
59	การผลิตภาพยนตร์ วีซีดี ดีวีดี และรายการโทรทัศน์ การบันทึกเสียงแบบสเตอริโอและการจัดพิมพ์จำหน่ายหรือเผยแพร่ดนตรี	4	170	164	18,422.2	104,901.6	14,053.9	90,847.7	Motion picture, video and television programme production, sound recording and music publishing activities		
60	การจัดส่งรายการและภาพกระจายเสียง	1	1	-	-	-	-	-	Programming and broadcasting activities		
68	กิจกรรมอสังหาริมทรัพย์	941	1,862	458	72,266.1	2,147,377.0	284,635.1	1,862,741.9	Real estate activities		
69	กิจกรรมทางกฎหมายและการบัญชี	38	119	88	17,467.2	55,376.3	11,317.2	44,059.2	Legal and accounting activities		
71	กิจกรรมด้านสถาปัตยกรรมและวิศวกรรม รวมถึงการทดสอบและการวิเคราะห์ทางเทคนิค	4	24	19	2,116.8	37,469.2	30,315.8	7,153.4	Architectural and engineering activities; technical testing and analysis		
73	การโฆษณาและการวิจัยตลาด	59	269	204	21,198.3	101,134.9	38,313.0	62,821.8	Advertising and market research		
74	กิจกรรมทางวิชาชีพ วิทยาศาสตร์ และเทคนิคอื่นๆ	75	154	15	1,252.1	60,600.7	36,336.8	24,263.8	Other professional, scientific and technical activities		
77	กิจกรรมการให้เช่า	85	169	53	5,522.5	74,922.4	18,022.5	56,900.0	Rental and leasing activities		
78	กิจกรรมการจ้างงาน	5	1,085	1,082	84,381.5	188,012.5	3,376.0	184,636.5	Employment activities		
79	กิจกรรมของตัวแทนธุรกิจท่องเที่ยว การจัดงานเลี้ยง การบริการสำรองและกิจการที่เกี่ยวข้อง	1	19	19	D	D	D	D	Travel agency, tour operator, reservation service and related activities		
80	การบริการรักษาความปลอดภัยและการสืบสวน	10	598	588	66,843.2	116,147.4	14,870.7	101,276.7	Security and investigation activities		
81	กิจกรรมการบริการสำหรับอาคารและภูมิทัศน์	2	16	13	D	D	D	D	Services to buildings and landscape activities		
82	การบริหารจัดการบริหารและสนับสนุนการดำเนินงานของสำนักงาน และกิจกรรมอื่นๆ ที่สนับสนุนทางธุรกิจ	85	195	41	4,771.1	37,489.7	7,248.6	30,241.1	Office administrative, office support and other business support activities		
90	กิจกรรมการสร้างสรรค์ศิลปะและความบันเทิง	28	263	219	6,354.4	18,609.9	2,294.6	16,315.3	Creative, arts and entertainment activities		
92	กิจกรรมการพนันและการเสี่ยงโชค	4	9	1	80.6	6,847.1	3,831.7	3,015.4	Gambling and betting activities		
93	กิจกรรมด้านกีฬา ความบันเทิง และการบันเทิง	201	1,202	905	97,765.0	450,004.3	130,603.3	319,401.0	Sports activities and amusement and recreation activities		
95	การซ่อมคอมพิวเตอร์และของใช้ส่วนบุคคลและของใช้ในครัวเรือน	272	540	137	13,208.2	177,199.1	95,270.7	81,928.4	Repair of computers and personal and household goods		
96	กิจกรรมบริการส่วนบุคคลอื่นๆ	1,261	2,169	710	38,851.4	433,165.8	210,600.5	222,565.3	Other personal service activities		

หมายเหตุ : D หมายถึงเลขที่ไม่เป็นเลข

Note : D means disclosure prohibited.

ที่มา : สำนักธุรกิจและอุตสาหกรรม พ.ศ. 2555 (ธุรกิจทางการค้าและธุรกิจทางบริการ) จังหวัด ฉะเชิงเทรา สำนักงานสถิติแห่งชาติ กระทรวงเทคโนโลยีสารสนเทศและการสื่อสาร

Source : The 2012 Business and Industrial Census (Trade and Services Industry) Chachoengsao Province, National Statistical Office, Ministry of Information and Communication Technology

ตาราง 2 จำนวนคนทำงานของสถานประกอบการธุรกิจไม่มี 2554 จำแนกตามภาคการทำงาน เพศ และขนาดธุรกิจ
TABLE 2 NUMBER OF PERSONS ENGAGED OF BUSINESS ESTABLISHMENTS IN 2011 BY WORK STATUS, SEX AND DIVISION OF BUSINESS INDUSTRY

รหัส Code	หมวดหมู่ธุรกิจ	จำนวน สถาน- ประกอบกิจการ Number of establishments	รวม Total		คนทำงานโดยไม่ได้รับค่าจ้าง/ Unpaid workers				ลูกจ้าง - Employees				Division of business industry					
			รวม Total	ชาย Male	หญิง Female	เงินเดือน Unpaid workers		ระดับบริหารกิจการ Management level		ระดับปฏิบัติการ Operation level								
						รวม Total	ชาย Male	หญิง Female	รวม Total	ชาย Male	หญิง Female	รวม Total		ชาย Male	หญิง Female			
	รวม	15,516	47,102	23,351	23,752	24,189	11,189	13,000	22,913	12,161	10,752	2,124	1,361	763	20,789	10,801	9,989	Total
45	การขายส่งและการขายปลีก การซ่อมยานยนต์และจักรยานยนต์	1,557	5,063	3,764	1,299	1,972	1,402	570	3,091	2,363	729	568	441	127	2,523	1,922	602	Wholesale and retail trade; repair of motor vehicles and motorcycles
46	การขายส่ง (ยกเว้นยานยนต์และจักรยานยนต์)	667	4,537	2,718	1,819	1,209	579	630	3,328	2,139	1,188	239	124	115	3,089	2,016	1,073	Wholesale trade (except of motor vehicles and motorcycles)
47	การขายปลีก (ยกเว้นยานยนต์และจักรยานยนต์)	7,719	18,394	8,376	10,017	12,624	5,349	7,275	5,770	3,028	2,742	517	293	224	5,253	2,735	2,518	Retail trade (except of motor vehicles and motorcycles)
55	ที่พักแรม	40	438	186	252	58	25	33	379	161	219	28	13	15	352	148	204	Accommodation
56	การบริการอาหารและเครื่องดื่ม	2,457	9,807	3,711	6,096	4,177	2,001	2,177	5,029	1,710	3,919	237	144	93	5,393	1,567	3,826	Food and beverage service activities
59	การผลิตภาพยนตร์ ทีวีทัศน์ และรายการโทรทัศน์ การบันทึกเสียงดนตรี และการจัดพิมพ์จำหน่ายหรือเผยแพร่ดนตรี	4	170	118	52	6	5	1	164	113	51	6	4	2	158	109	49	Motion picture, video and television programme production, sound recording and music publishing activities
60	การจัดส่งยานและกรรมกรนอกท่าอากาศยาน	1	1	1	-	1	1	-	-	-	-	-	-	-	-	-	-	Programming and broadcasting activities
68	กิจกรรมอสังหาริมทรัพย์	941	1,862	884	978	1,404	666	738	458	218	240	78	34	44	380	184	196	Real estate activities
69	กิจกรรมทางกฎหมายและการบัญชี	38	119	58	61	30	30	-	88	28	61	8	-	8	80	28	53	Legal and accounting activities
71	กิจกรรมด้านสถาปัตยกรรมและวิศวกรรม รวมถึงการทดสอบและการวิเคราะห์ทางเทคนิค	4	24	17	7	5	3	2	19	14	5	2	2	-	17	12	5	Architectural and engineering activities; technical testing and analysis
73	การโฆษณาและการวิจัยตลาด	59	269	198	70	64	43	21	204	155	49	10	4	6	194	151	43	Advertising and market research
74	กิจกรรมการวิจัยและพัฒนา วิทยาศาสตร์ และเทคโนโลยี	75	154	77	77	139	69	71	15	8	6	-	-	-	15	8	6	Other professional, scientific and technical activities
77	กิจกรรมการให้เช่า	85	169	89	79	116	49	67	53	41	12	8	4	4	44	37	8	Rental and leasing activities
78	กิจกรรมการจ้างงาน	5	1,085	797	288	3	1	2	1,082	796	286	9	4	5	1,073	792	281	Employment activities
79	กิจกรรมขนส่งทางเรือและเครื่องบิน การจ้างเรือ การบริการเรือ และกิจกรรมที่เกี่ยวข้อง	1	19	11	8	-	-	-	19	11	8	3	1	2	16	10	6	Travel agency, tour operator, reservation service and related activities
80	การบริการรักษาความปลอดภัยและการสืบสวน	10	598	533	65	10	7	3	588	526	62	55	8	47	533	518	15	Security and investigation activities
81	กิจกรรมการบริการสำหรับอาคารและผู้อยู่อาศัย	2	16	9	7	3	2	1	13	7	6	-	-	-	13	7	6	Services to buildings and landscape activities
82	การบริการด้านการบริหารและสนับสนุนการดำเนินงานของสำนักงาน และกิจการอื่นๆ ที่สนับสนุนทางธุรกิจ	85	195	101	94	154	76	78	41	25	16	19	9	9	23	16	7	Office administrative, office support and other business support activities
90	กิจกรรมการสร้างสรรค์ศิลปะและความบันเทิง	28	263	143	119	44	30	14	219	114	105	-	-	-	219	114	105	Creative, arts and entertainment activities
92	กิจกรรมการพนันและการเสี่ยงโชค	4	9	3	6	8	3	5	1	-	1	-	-	-	1	-	1	Gambling and betting activities
93	กิจกรรมด้านบริการสุขภาพ ความบันเทิง และการบันเทิง	201	1,202	444	758	297	148	149	905	296	609	57	23	34	868	273	575	Sports activities and amusement and recreation activities
95	การซ่อมคอมพิวเตอร์และของใช้ส่วนบุคคลและของใช้ในชีวิตประจำวัน	272	540	414	126	403	277	126	137	137	-	3	3	-	134	134	-	Repair of computers and personal and household goods
96	กิจกรรมบริการส่วนบุคคลอื่นๆ	1,261	2,169	697	1,473	1,460	424	1,036	710	273	437	278	250	28	432	23	409	Other personal service activities

ที่มา : สำนักข้อมูลและอุตสาหกรรม พ.ศ. 2555 (สำนักงานสถิติแห่งชาติ กระทรวงเทคโนโลยีสารสนเทศและการสื่อสาร
Source : The 2012 Business and Industrial Census (Trade and Services Industry) Chachoengsao Province, National Statistical Office, Ministry of Information and Communication Technology.

ตาราง 3. จำนวนสถานประกอบการที่จ้างลูกจ้าง จำนวนคนงานวันทำงานต่อสัปดาห์ โดยจำนวนวันทำงานต่อสัปดาห์ และขนาดของธุรกิจ
 TABLE 3. NUMBER OF BUSINESS ESTABLISHMENT'S EMPLOYEES BY NUMBER OF DAYS WORKED PER WEEK, AVERAGE NUMBER OF HOURS WORKED PER DAY BY EMPLOYEES AND DIVISION OF BUSINESS INDUSTRY

รหัส Code	ชนิดของธุรกิจ	จำนวนสถานประกอบการที่จ้างลูกจ้าง Number of establishments' employees		จำนวนวันทำงานต่อสัปดาห์ Number of days worked per week						จำนวนชั่วโมงทำงานต่อวัน (เฉลี่ยต่อคน) Average number of hours worked per day						Division of business industry
		จำนวน Number	ร้อยละ %	<5		5 - 6		7		< 8		8 - 10		> 10		
				จำนวน Number	ร้อยละ %	จำนวน Number	ร้อยละ %	จำนวน Number	ร้อยละ %	จำนวน Number	ร้อยละ %	จำนวน Number	ร้อยละ %			
	รวม	3,995	100.0	43	1.1	2,122	53.1	1,830	45.8	378	9.5	3,021	75.6	596	14.9	Total
45	การขายส่งและการขายปลีก การซ่อมยานยนต์และจักรยานยนต์	772	100.0	-	-	581	75.2	192	24.8	5	0.6	750	97.1	17	2.3	Wholesale and retail trade; repair of motor vehicles and motorcycles
46	การขายส่ง (ยกเว้นยานยนต์และจักรยานยนต์)	404	100.0	8	1.9	263	65.0	134	33.1	20	5.1	351	87.0	32	8.0	Wholesale trade (except of motor vehicles and motorcycles)
47	การขายปลีก (ยกเว้นยานยนต์และจักรยานยนต์)	1,050	100.0	4	0.4	462	44.0	584	55.6	27	2.6	610	58.1	413	39.4	Retail trade (except of motor vehicles and motorcycles)
55	ที่พักแวน	40	100.0	-	-	16	39.3	24	60.7	2	4.8	23	56.3	16	38.8	Accommodation
56	การบริการอาหารและเครื่องดื่ม	1,149	100.0	17	1.5	475	41.4	657	57.2	267	23.2	868	75.5	14	1.3	Food and beverage service activities
59	การสันทนาการ กีฬา และนันทนาการ การบันเทิง การพักผ่อนหย่อนใจ และการจัดขึ้นงานรื่นเริงและคอนเสิร์ต	4	100.0	-	-	2	50.0	2	50.0	-	-	2	50.0	2	50.0	Motion picture, video and television programme production, sound recording and music publishing activities
68	กิจกรรมส่งเสริมการขาย	142	100.0	-	-	69	48.7	73	51.3	23	16.5	119	83.5	-	-	Real estate activities
69	กิจกรรมทางกฎหมายและการบัญชี	18	100.0	-	-	15	85.7	3	14.4	-	-	18	100.0	-	-	Legal and accounting activities
71	กิจกรรมด้านสถาปัตยกรรมและวิศวกรรม รวมถึงการทดลองและ การวิเคราะห์ทางเทคนิค	3	100.0	-	-	3	100.0	-	-	-	-	3	100.0	-	-	Architectural and engineering activities; technical testing and analysis
73	การโฆษณาและการวิจัยตลาด	49	100.0	-	-	49	100.0	-	-	-	-	49	100.0	-	-	Advertising and market research
74	กิจกรรมทางวิชาชีพ วิทยาศาสตร์ และเทคโนโลยี	11	100.0	-	-	7	69.8	3	30.2	-	-	7	69.8	3	30.2	Other professional, scientific and technical activities
77	กิจกรรมการให้เช่า	13	100.0	-	-	10	77.7	3	22.3	-	-	10	77.7	3	22.3	Rental and leasing activities
78	กิจกรรมการจ้างงาน	5	100.0	-	-	5	100.0	-	-	-	-	4	80.0	1	20.0	Employment activities
79	กิจกรรมท่องเที่ยวและท่องเที่ยวที่เกี่ยวข้อง การจัดงานเลี้ยง การบริการสำรอง และกิจกรรมที่เกี่ยวข้อง	1	100.0	1	100.0	-	-	-	-	1	100.0	-	-	-	-	Travel agency, tour operator, reservation service and related activities
80	การบริการรักษาความปลอดภัยและการสืบสวน	10	100.0	-	-	8	80.0	2	20.0	-	-	6	60.0	4	40.0	Security and investigation activities
81	กิจกรรมการบริการสำหรับภาคเกษตรกรรม	2	100.0	-	-	2	100.0	-	-	-	-	2	100.0	-	-	Services to buildings and landscape activities
82	การบริการด้านบริหารและสนับสนุนด้านมนุษยสัมพันธ์ของสำนักงาน และกิจกรรมอื่นๆ ที่สนับสนุนทางธุรกิจ	11	100.0	4	35.5	5	45.0	2	21.5	4	35.5	7	64.5	-	-	Office administrative, office support and other business support activities
90	กิจกรรมการสร้างสรรค์ศิลปะและวัฒนธรรม	26	100.0	10	36.4	10	39.5	6	24.1	9	32.6	18	67.5	-	-	Creative, arts and entertainment activities
92	กิจกรรมการพนันและการเล่นกีฬา	1	100.0	-	-	1	100.0	-	-	-	-	1	100.0	-	-	Gambling and betting activities
93	กิจกรรมด้านกีฬา ความบันเทิง และการนันทนาการ	17	100.0	-	-	4	23.8	13	76.2	-	-	10	58.9	7	41.1	Sports activities and amusement and recreation activities
95	การซ่อมคอมพิวเตอร์และซอฟต์แวร์คอมพิวเตอร์ส่วนบุคคล	56	100.0	-	-	30	54.5	25	45.5	-	-	56	100.0	-	-	Repair of computers and personal and household goods
96	กิจกรรมบริการส่วนต่อประสาน	211	100.0	-	-	104	49.1	108	50.9	21	9.8	107	50.5	84	39.7	Other personal service activities

ที่มา : สำนักสถิติและอุตสาหกรรม พ.ศ. 2555 (ธุรกิจทางค้าและธุรกิจบริการ) จังหวัด ฉะเชิงเทรา สำนักงานสถิติแห่งชาติ กระทรวงเทคโนโลยีสารสนเทศและการสื่อสาร
 Source : The 2012 Business and Industrial Census (Trade and Services Industry) Chachoengsao Province, National Statistical Office, Ministry of Information and Communication Technology .

ตาราง 4 จำนวนเงินจ้างของสถานประกอบการถึงปี 2554 จำนวนหน่วยผลิต
TABLE 4 REMUNERATION OF BUSINESS ESTABLISHMENTS IN 2011 BY DIVISION OF BUSINESS INDUSTRY

รหัส Code	หมวดหมู่ธุรกิจ	จำนวน สถาน- ประกอบการ Number of establishments	จำนวนผู้จ้าง Number of employees	รวม Total	ค่าจ้าง เงินเดือน Wages, salaries	โบนัส ฯลฯ bonus etc.	สิทธิการและผลประโยชน์ตอบแทน Fringe benefits			เงินที่สถานประกอบการ จ่ายแทนผู้ถือหุ้น เนื่องการปรับขึ้นค่าจ้าง Employer's contribution to social security	Division of business industry
							ค่ารักษาพยาบาล Medical Care	อื่น ๆ Others	Total		
	รวม	15,516	22,913	2,213,399.7	1,894,561.1	187,766.3	4,789.0	36,191.7	100,091.6	Total	
45	การขายส่งและการขายปลีก การซ่อมยานยนต์และจักรยานยนต์	1,557	3,091	337,366.9	279,169.4	32,889.6	525.3	9,661.4	15,121.1	Wholesale and retail trade; repair of motor vehicles and motorcycles	
46	การขายส่ง (ยกเว้นยานยนต์และจักรยานยนต์)	667	3,328	352,366.1	305,932.4	24,092.4	999.6	3,727.1	17,674.6	Wholesale trade (except of motor vehicles and motorcycles)	
47	การขายปลีก (ยกเว้นยานยนต์และจักรยานยนต์)	7,719	5,770	599,533.6	535,100.0	30,140.5	1,686.2	6,195.2	26,431.7	Retail trade (except of motor vehicles and motorcycles)	
55	ที่พักแรม	40	379	34,319.5	32,626.2	83.1	4.6	72.0	1,533.6	Accommodation	
56	การบริการทางานและเครื่องดื่ม	2,457	5,629	436,187.3	338,039.3	64,548.0	993.3	12,525.8	20,740.8	Food and beverage service activities	
59	การผลิตภาพยนตร์ ทีวีทัศน์ และการบันทึกวีซีดี การบันทึกเสียงและ และการจัดพิมพ์จำหน่ายหรือเผยแพร่ดนตรี	4	164	18,422.2	16,341.6	1,208.5	55.0	-	817.1	Motion picture, video and television programme production, sound recording and music publishing activities	
60	การจัดส่งรายการและการแพร่ภาพกระจายเสียง	1	-	-	-	-	-	-	-	Programming and broadcasting activities	
68	กิจกรรมอสังหาริมทรัพย์	941	458	72,366.1	51,155.1	16,352.8	-	2,604.4	2,117.7	Real estate activities	
69	กิจกรรมทางกฎหมายและการบัญชี	38	88	17,467.2	13,381.6	3,197.7	20.0	30.0	837.8	Legal and accounting activities	
71	กิจกรรมด้านสถาปัตยกรรมและวิศวกรรม รวมถึงการทดสอบและ การวิเคราะห์ทางเทคนิค	4	19	2,116.8	2,016.0	-	-	-	100.8	Architectural and engineering activities; technical testing and analysis	
73	การโฆษณาและการจัดตลาด	59	204	21,198.3	18,876.3	883.1	-	520.4	918.4	Advertising and market research	
74	กิจกรรมทางวิชาชีพ วิทยาศาสตร์ และเทคนิคอื่นๆ	75	15	1,232.1	1,087.0	128.7	-	-	36.4	Other professional, scientific and technical activities	
77	กิจกรรมการให้เช่า	85	53	5,522.5	5,116.5	-	-	202.9	203.0	Rental and leasing activities	
78	กิจกรรมการจ้างงาน	5	1,082	84,381.5	74,326.0	5,883.5	305.0	150.7	3,716.3	Employment activities	
79	กิจกรรมของตัวแทนธุรกิจท่องเที่ยว การจัดนำเที่ยว การบริการสำรอง และกิจกรรมที่เกี่ยวข้อง	1	D	D	D	-	-	-	58.0	Travel agency, tour operator, reservation service and related activities	
80	การบริหารรักษาความปลอดภัยและกสิกรรม	10	588	66,843.2	58,496.1	6,103.9	-	-	2,245.2	Security and investigation activities	
81	กิจกรรมการบริการสำหรับอาคารและผู้ถือหุ้น	2	D	D	D	285.0	-	-	49.5	Services to buildings and landscape activities	
82	การบริหารด้านการบริหารและสนับสนุนการดำเนินงานของสำนักงาน และกิจกรรมอื่นๆ ที่สนับสนุนทางธุรกิจ	85	41	4,771.1	4,070.4	490.2	-	-	210.5	Office administrative, office support and other business support activities	
90	กิจกรรมการสร้างสรรคดีศิลปะและวัฒนธรรม	28	219	6,354.4	6,072.1	-	-	-	282.2	Creative, arts and entertainment activities	
92	กิจกรรมการพนันและการเสี่ยงโชค	4	1	80.6	72.0	5.0	-	-	3.6	Gambling and betting activities	
93	กิจกรรมด้านกีฬา ความบันเทิง และการนันทนาการ	201	905	97,465.0	91,883.3	858.5	320.0	138.0	4,565.2	Sports activities and amusement and recreation activities	
95	การซ่อมคอมพิวเตอร์และเครื่องใช้ส่วนบุคคลและเครื่องใช้ในครัวเรือน	272	137	13,208.2	12,422.1	151.0	-	18.2	616.9	Repair of computers and personal and household goods	
96	กิจกรรมบริการส่วนบุคคลอื่นๆ	1,261	710	38,851.4	36,264.0	464.6	-	309.6	1,813.2	Other personal service activities	

หมายเหตุ : D หมายถึงตัวเลขที่ไม่ได้เผยแพร่

Note : D means disclosure prohibited.

ที่มา : สำนักงานธุรกิจและอุตสาหกรรม พ.ศ. 2555 (ธุรกิจจากค่าและธุรกิจจากบริการ) จังหวัด ชะเชิงพนา สำนักงานสถิติแห่งชาติ กระทรวงเทคโนโลยีสารสนเทศและการสื่อสาร

Source : The 2012 Business and Industrial Census (Trade and Services Industry) Chachoengsao Province, National Statistical Office, Ministry of Information and Communication Technology.

ตาราง 5 ค่าใช้จ่ายทั้งสิ้น, มูลค่าสินค้าและทรัพย์สินที่จดทะเบียนเปลี่ยนแปลงในกิจการตามประเภทธุรกิจปี 2554 จำนวนตามรายละเอียด
TABLE 5 TOTAL EXPENSES, VALUE OF STOCKS AND CHANGE IN VALUE OF STOCKS OF BUSINESS ESTABLISHMENTS IN 2011 BY DIVISION OF BUSINESS INDUSTRY

รหัส Code	ประเภทธุรกิจ Business industry	จำนวน สถาน- ประกอบการ establishments	รวม Total	ค่าไฟฟ้า Electricity	น้ำประปา Water supply	เชื้อเพลิง Fuels	ค่าจ้าง บริการ Repair and maintenance of computer accessories	ค่าซ่อม การก่อสร้าง vehicles, machinery and equipment etc.	ค่าเช่า อาคาร และเครื่อง มือ Rent on vehicles, machinery and equipment etc.	ค่าเช่า อาคาร และเครื่อง มือ Rent on building Other expenses	มูลค่าสินค้าและทรัพย์สินที่จดทะเบียนเปลี่ยนแปลง		ส่วน เพิ่ม/ส่วน ลด Change in value of stocks	
											Jan. 1, 2011	31 Dec. 54		
			รวม	631,382.9	148,191.8	266,246.3	151,389.9	62,981.1	5,468.8	436,340.3	979,113.7	13,652,613.7	12,208,375.8	-1,444,237.9
45	การค้าปลีกและค้าส่ง การขายปลีก การขายส่ง และรถจักรยานยนต์	15,516	33,401,547.6	30,841,549.1			15,134.7	62,981.1	5,468.8	436,340.3	979,113.7	13,652,613.7	12,208,375.8	-1,444,237.9
46	การขนส่ง (ยกเว้นยานยนต์และจักรยานยนต์)	1,557	3,790,822.8	3,476,860.5	33,403.6	1,091.9	1,632.8	9,357.5	933.0	50,540.7	164,663.6	888,006.4	733,613.5	-154,392.9
47	การพาณิชย์ (ยกเว้นยานยนต์และจักรยานยนต์)	6,671	10,565,143.0	10,100,707.0	48,430.7	9,357.9	73,821.0	20,938.4	2,597.2	16,208.6	266,974.1	1,765,561.8	1,081,376.9	-684,185.0
55	ที่พัก	7,719	16,370,321.7	15,522,435.3	280,179.1	59,233.9	99,175.6	3,665.3	631.6	149,432.4	254,697.2	10,818,840.0	10,260,207.2	-558,632.8
56	การบริการอาหารและเครื่องดื่ม	40	82,754.6	32,098.5	8,722.2	3,145.0	115.5	1,161.8	84.6	428.6	36,798.6	2,869.3	4,325.3	1,456.0
59	การบริการขนส่ง, ที่พัก และรายการที่พัก การนำส่งของและ การบริการอื่นที่เกี่ยวข้อง	2,457	1,681,824.5	1,271,382.1	105,948.2	29,419.8	116.2	349.5	352.0	164,518.8	80,127.5	77,099.2	43,633.8	-33,465.4
60	การก่อสร้างและการบริการก่อสร้าง	4	14,189.1	10,436.4	1,866.0	312.0	16.8	15.0	10.0	300.0	671.0	9,594.1	9,367.6	-196.5
68	กิจกรรมบันเทิง	1	D	D	D	D	D	-	-	-	-	-	-	-
69	กิจกรรมการพิมพ์	941	290,204.6	25,629.9	6,541.7	1,091.3	477.6	881.6	205.0	1,404.6	113,380.1	-	-	-
70	กิจกรรมการพิมพ์	38	11,317.2	-	1,000.1	115.6	250.3	176.2	360.0	1,259.1	7,072.0	-	-	-
71	กิจกรรมการบริการและวิศวกรรม รวมถึงการทดลองและ การวิเคราะห์ทางสถิติ	4	30,315.8	29,049.9	208.8	307.0	-	50.3	-	384.0	300.2	-	-	-
73	การโฆษณาและการจัดแสดง	59	39,257.1	29,099.3	1,801.7	351.9	186.9	200.0	-	2,945.1	2,886.0	8,449.2	5,253.1	-3,196.1
74	กิจกรรมการพิมพ์, วิทยุ, โทรทัศน์ และเทคโนโลยี	75	37,732.4	26,037.0	2,436.1	436.9	119.0	1,732.9	38.6	864.8	4,850.2	4,082.9	3,591.8	-491.1
77	กิจกรรมการเช่า	85	18,076.0	10,918.9	1,625.2	271.1	205.1	153.3	-	2,311.1	1,744.2	1,550.0	1,127.3	-422.7
78	กิจกรรมการจ้าง	5	3,376.0	-	736.4	87.6	110.3	76.7	-	781.6	869.5	-	-	-
79	กิจกรรมด้านสุขภาพที่เกี่ยวข้อง การรับซื้อ-การขายรถจักรยาน และกิจกรรมที่เกี่ยวข้อง	1	D	-	-	-	-	D	-	D	-	-	-	-
80	การบริการที่ควบคุมโดยกรมการสื่อสาร	10	15,165.7	3,060.0	1,322.0	49.9	5.0	210.2	-	844.0	8,171.3	322.5	165.0	-157.5
81	กิจกรรมการบริการที่เกี่ยวข้องและศูนย์ข้อมูล	2	D	D	D	-	-	-	-	D	D	D	D	D
82	การบริการที่ควบคุมโดยกรมการสื่อสาร การรับซื้อ-การขายรถจักรยาน และกิจกรรมที่เกี่ยวข้อง	85	7,622.1	-	2,105.5	283.6	527.8	254.1	-	1,897.3	2,029.7	-	-	-
90	กิจกรรมการบริการที่สัมพันธ์กับยานยนต์	28	2,294.6	-	340.6	-	-	81.8	127.3	288.0	1,110.8	-	-	-
92	กิจกรรมการบริการที่สัมพันธ์กับยานยนต์	4	3,831.7	3,680.0	84.0	-	-	-	2.4	-	48.8	505.0	211.0	-294.0
93	กิจกรรมการบริการที่สัมพันธ์กับยานยนต์ และกิจกรรมการ บริการที่สัมพันธ์กับยานยนต์	201	141,907.2	102,679.4	9,952.2	5,420.8	1,833.6	252.0	88.3	5,309.1	13,967.9	36,712.8	29,276.6	-7,536.3
95	การซ่อมแซมเครื่องใช้ส่วนบุคคลของใช้ในครัวเรือน	272	95,621.4	75,243.7	4,154.2	403.3	289.7	1,005.9	38.7	5,344.6	4,634.1	8,886.4	6,820.7	-2,065.7
96	กิจกรรมการบริการส่วนบุคคล	1,261	214,833.1	121,853.3	28,488.1	604.0	150.0	975.8	-	31,011.7	13,381.6	30,064.0	29,356.0	-707.9

Note : D means disclosure prohibited.
ที่มา : สำนักบริหารทะเบียนพาณิชย์, พ.ศ. 2555 (กระทรวงพาณิชย์และอุตสาหกรรม) และสำนักงานสถิติแห่งชาติ (กรมการพาณิชย์และอุตสาหกรรม)

Sources : The 2012 Business and Industrial Census (Trade and Services Industry) (Chachoengsao Province, National Statistical Office, Ministry of Information and Communication Technology).

ตาราง 6 รายรับขั้นต้นของสถานประกอบการธุรกิจในปี 2554 จำแนกตามหมวดหมู่ธุรกิจ
TABLE 6 TOTAL RECEIPTS OF BUSINESS ESTABLISHMENTS IN 2011 BY DIVISION OF BUSINESS INDUSTRY

รหัส Code	หมวดหมู่ธุรกิจ	จำนวน สถาน ประกอบ การ Number of establishments	รวม Total	รายรับจากการขายสินค้าและบริการ Receipts from sales of goods and services		รายรับจากการ ให้เช่าที่ดิน Receipts from rent on land	รายรับจากการ ให้เช่าอาคาร Receipts from rent on building	รายรับจากการ ให้เช่ายานพาหนะ เครื่องจักรและ เครื่องมือต่าง Receipts from rent on vehicles and machinery etc.	ดอกเบี้ย/เงินปันผล/ Interest/ dividend	กำไรจากการ เปลี่ยนแปลง อัตรา แลกเปลี่ยน Gain from currency exchange	รายรับอื่นๆ Other receipts	รวม Total
				รวม Total	รวม Total							
	รวม	15,516	47,555,640.3	47,373,705.9	21,241.8	37,528.4	18.9	20,120.8	1,024.7	101,999.8	101,999.8	
45	การขนส่งและการขายปลีก การซ่อมยานยนต์และจักรยานยนต์	1,557	5,459,078.7	5,452,512.4	-	3,966.7	-	219.7	-	2,380.0	2,380.0	
46	การขายส่ง (ยกเว้นยานยนต์และจักรยานยนต์)	667	12,889,502.2	12,882,517.5	193.0	4,098.9	-	1,094.3	1,024.7	60,573.8	60,573.8	
47	การขายปลีก (ยกเว้นยานยนต์และจักรยานยนต์)	7,719	21,913,365.9	21,853,784.6	18,048.8	22,488.4	-	163.4	-	18,880.7	18,880.7	
55	ที่พักแรม	40	147,758.9	138,044.6	-	602.8	-	-	-	9,111.5	9,111.5	
56	การบริการอาหารและเครื่องดื่ม	2,457	3,110,618.1	3,110,200.4	-	-	-	-	-	387.7	387.7	
59	การบริการขนถ่าย วัสดุภัณฑ์ และการบริการที่พัก การบันเทิงเสียงแสงสี และการจัดพิมพ์งานหรือเผยแพร่หนังสือ	4	105,098.1	105,098.1	-	-	-	-	-	-	-	
60	การจัดจำหน่ายและการบริการรถจักรยานยนต์	1	350.0	350.0	-	-	-	-	-	-	-	
68	กิจการอสังหาริมทรัพย์	941	2,168,696.4	2,144,182.2	3,000.0	3,000.0	18.9	18,319.4	-	175.9	175.9	
69	กิจการทางกฎหมายและการบัญชี	38	55,700.3	55,376.3	-	-	-	324.0	-	-	-	
71	กิจการรับแปลอักษรและวิศวกรรม รวมถึงการทดสอบและการบริการทางเทคนิค	4	37,469.2	37,469.2	-	-	-	-	-	-	-	
73	การโฆษณาและการจัดตลาด	59	104,331.0	104,331.0	-	-	-	-	-	-	-	
74	กิจกรรมทางวิชาชีพ วิทยาศาสตร์ และเทคโนโลยี	75	61,091.8	61,091.8	-	-	-	-	-	-	-	
77	กิจการการให้เช่า	85	75,345.2	75,246.6	-	-	-	-	-	98.6	98.6	
78	กิจการบริการจ้างงาน	5	188,012.5	188,012.5	-	-	-	-	-	-	-	
79	กิจการมอบอำนาจบุคคลถึงมือ การจัดทำเที่ยว การบริการสำรองและกิจการที่เกี่ยวข้อง	1	2,000.0	2,000.0	-	-	-	-	-	-	-	
80	การบริการรักษาความปลอดภัยและรักษาเงิน	10	116,304.9	116,304.9	-	-	-	-	-	-	-	
81	กิจกรรมการบริการสำหรับอาคารและธุรกิจ	2	7,097.5	7,097.5	-	-	-	-	-	-	-	
82	การบริการด้านการบริหารและสนับสนุนการดำเนินงานของสำนักงานและกิจการอื่นๆ ที่สนับสนุนทางธุรกิจ	85	37,489.7	37,423.4	-	-	-	-	-	166.3	166.3	
90	กิจกรรมการสร้างสรรค์ศิลปะและวัฒนธรรมบันเทิง	28	18,609.9	18,609.9	-	-	-	-	-	-	-	
92	กิจการการพนันและการแข่งม้า	4	7,141.1	7,021.1	-	-	-	-	-	120.0	120.0	
93	กิจกรรมด้านการศึกษา ความบันเทิง และการบันเทิง	201	457,440.5	446,204.5	-	1,130.7	-	-	-	10,105.4	10,105.4	
95	การซ่อมรถยนต์และผู้ใช้ส่วนบุคคลและของใช้ครัวเรือน	272	179,264.8	179,264.8	-	-	-	-	-	-	-	
96	กิจการบริการส่วนบุคคลอื่นๆ	1,261	433,873.7	431,632.7	-	2,241.0	-	-	-	-	-	

หมายเหตุ : D หมายถึงข้อมูลไม่ได้เปิดเผย

Note : D means disclosure prohibited

ที่มา : สำนักงานสถิติแห่งชาติและสำนักงานสำรวจสำมะโนครัวจังหวัด และจังหวัด เชียงใหม่ สำนักงานสถิติแห่งชาติ กระทรวงเทคโนโลยีสารสนเทศและการสื่อสาร

Source : The 2012 Business and Industrial Census (Trade and Services Industry) Chaiyengsa Province, National Statistical Office, Ministry of Information and Communication Technology.

(ทั้งหมด ใน Thousand Baht)

ตาราง 7 มูลค่าตามบัญชีของสินทรัพย์ของสถานประกอบการธุรกิจ ณ วันที่ 1 มกราคม 2554 ข้อมูลตามแหล่งข้อมูลต่าง
TABLE 7. BOOK VALUE OF ASSETS OF BUSINESS ESTABLISHMENTS ON JANUARY 1, 2011 BY DIVISION OF BUSINESS INDUSTRY

รหัส Code	หมวดหมู่ธุรกิจ Establishments	จำนวน สถาน- ประกอบ Number of establishments	สินทรัพย์หมุนเวียน Current assets			สินทรัพย์ถาวร Fixed assets			สินทรัพย์สุทธิ Net fixed assets			สินทรัพย์อื่น ๆ Other assets	Division of business industry		
			รวม Total	เงินสด Cash	ลูกหนี้การค้า (สุทธิ) Accounts receivable (net)	สินค้าคงเหลือ (สุทธิ) Stock or inventories (net)	สินทรัพย์ หมุนเวียนอื่น ๆ Other current assets	รวม Total	ที่ดิน Land	อาคาร Building and construction	เครื่องจักร Machinery			ยานพาหนะ Vehicles	เครื่องใช้ สำนักงาน Office appliances
			รวม										Total		
45	การขนส่งและพาณิชยกรรม	1,557	5,041,127.4	2,300,632.1	877,878.4	4,69,283.0	888,006.4	65,464.3	2,678,597.2	1,052,500.2	763,235.6	111,974.2	644,185.6	3,702.2	Wholesale and retail trade; repair of motor vehicles and motorcycles
46	การขนส่ง (ยกเว้นยานยนต์และจักรยานยนต์)	667	8,579,809.9	4,981,556.7	2,980,581.1	221,312.0	1,765,561.8	14,101.7	3,141,929.0	1,318,629.2	896,787.8	275,070.1	583,232.6	28,102.9	Wholesale trade (except of motor vehicles and motorcycles)
47	การขายนิตยภัณฑ์ (ยกเว้นยานยนต์และจักรยานยนต์)	7,719	25,264,650.0	13,754,359.6	1,663,392.7	950,425.5	10,818,840.0	321,701.4	11,487,168.6	4,579,788.3	3,628,523.5	58,249.0	2,860,691.7	146,048.4	Retail trade (except of motor vehicles and motorcycles)
55	ที่พักแรม	40	694,288.8	28,067.1	20,909.6	-	2,869.3	4,288.2	566,884.5	174,535.0	290,414.2	-	25,055.2	70,645.1	Accommodation
56	การบริการอาหารและเครื่องดื่ม	2,457	3,004,791.1	409,994.1	310,392.3	362.6	77,099.2	22,140.0	2,594,701.4	814,748.1	706,805.3	444.6	987,836.5	45,413.6	Food and beverage service activities
59	การบริการรถยนต์ วัสดุภัณฑ์ และรายการโทรทัศน์ การบันทึกเสียงลงแผ่นเสียงและการจัดพิมพ์งานพิมพ์และสิ่งพิมพ์	4	144,327.9	115,724.1	12,291.7	93,868.3	9,564.1	-	28,463.8	5,500.0	3,850.0	14,357.8	2,000.0	2,750.0	Motion picture, video and television programme production, sound recording and music publishing activities
60	การจัดตั้งธนาคารและการฝากเงิน	1	D	D	D	-	-	-	D	D	D	-	-	-	Programming and broadcasting activities
68	กิจกรรมส่งเสริมการขาย	941	7,590,989.1	731,952.5	684,970.1	26,902.8	-	20,079.6	6,846,713.3	4,135,007.6	2,354,308.7	13,962.5	333,341.5	5,142.3	Real estate activities
69	กิจกรรมทางกฎหมายและการบัญชี	38	94,977.8	11,300.7	7,248.1	2,559.9	-	3,798.8	83,562.8	31,338.8	36,895.5	-	11,752.2	3,251.5	Legal and accounting activities
71	กิจกรรมด้านสถาปัตยกรรมและวิศวกรรม รวมถึงการทดสอบและวิศวกรรมทางพลวัติ	4	22,447.4	11,282.0	5,410.0	5,612.0	-	260.0	11,100.2	7,267.1	2,654.6	-	793.0	325.5	Architectural and engineering activities; technical testing and analysis
73	การวิจัยและการวิจัยตลาด	59	132,837.1	23,325.1	10,048.4	4,827.6	8,449.2	-	109,512.0	27,591.0	46,033.0	8,408.4	19,791.4	2,092.8	Advertising and market research
74	กิจกรรมการวิจัยวิทยาศาสตร์และเทคโนโลยี	75	191,955.7	14,073.2	8,658.3	1,158.3	4,082.9	173.7	176,961.7	56,472.3	78,419.8	897.4	31,888.0	4,121.7	Other professional, scientific and technical activities
77	กิจกรรมการให้เช่า	85	150,820.2	10,405.4	8,594.5	1,220.0	1,550.0	138.9	140,273.9	52,345.1	50,445.0	5,918.5	28,653.0	1,801.1	Rental and leasing activities
78	กิจกรรมการจัดงาน	5	45,291.4	17,502.9	9,711.8	7,791.1	-	-	26,788.5	15,000.0	10,000.0	928.5	350.0	410.0	Employment activities
79	กิจกรรมท่องเที่ยวและที่พักท่องเที่ยว การจัดนำเที่ยว การบริการสำลางและกิจการที่เกี่ยวข้อง	1	1,940.0	500.0	500.0	-	-	-	1,440.0	-	-	-	1,440.0	-	Travel agency, tour operator, reservation service and related activities
80	การบริการรักษาความปลอดภัยและคุ้มกัน	10	29,494.2	15,233.6	14,761.1	-	322.5	150.0	14,260.6	1,200.0	1,688.0	-	10,320.0	482.6	Security and investigation activities
81	กิจกรรมบริการทางวัฒนธรรมและนันทนาการ	2	7,740.3	4,925.3	1,657.6	-	100.0	3,167.7	2,815.0	-	-	550.0	1,740.0	325.0	Services to buildings and landscape activities
82	การบริการด้านอาหารและเครื่องดื่ม การบริการด้านสุขภาพ การบริการด้านบันเทิง	85	73,092.4	5,742.7	5,742.7	-	-	-	66,772.2	16,716.6	21,128.3	13,532.8	8,548.3	4,913.2	Office administrative, office support and other business support activities
90	กิจกรรมการสร้างสรรค์ศิลปะและการบันเทิง	28	44,410.8	2,408.1	2,322.5	85.6	-	-	42,002.6	14,377.4	11,375.1	-	13,775.1	67.6	Creative, arts and entertainment activities
92	กิจกรรมการพนันและการพนัน	4	7,531.0	1,310.0	805.0	-	505.0	-	6,221.0	2,100.0	3,250.0	-	840.0	21.0	Gambling and betting activities
93	กิจกรรมที่เกี่ยวกับการค้าปลีก การค้าปลีก และการบริการ	201	1,353,490.3	106,619.3	27,265.3	40,307.8	36,712.8	2,333.3	1,242,878.7	1,043,873.0	107,719.8	5,350.0	50,550.4	19,688.8	Sports activities and amusement and recreation activities
95	การซ่อมแซมเครื่องใช้และเครื่องใช้ส่วนบุคคลและเครื่องใช้ครัวเรือน	272	306,597.3	76,770.6	65,088.6	2,363.7	8,886.4	431.8	229,430.1	77,509.8	77,169.4	1,167.2	59,768.9	3,959.9	Repair of computers and personal and household goods
96	กิจกรรมบริการส่วนบุคคล	1,261	1,256,169.3	89,986.6	58,366.4	933.8	30,064.0	622.5	1,166,047.2	577,791.9	260,817.7	52,020.4	229,601.0	17,694.0	Other personal service activities

หมายเหตุ : D หมายถึงเลขที่ไม่ได้ระบุ
Note : D means disclosure prohibited
ที่มา : สำมะโนธุรกิจและอุตสาหกรรม พ.ศ. 2555 (ธุรกิจจากสำมะโนธุรกิจและอุตสาหกรรม พ.ศ. 2555)
Source : The 2012 Business and Industrial Census, National Statistical Office, Ministry of Information and Communication Technology.

ตาราง 8 มูลค่าตามบัญชีของสินทรัพย์ของสถานประกอบการตั้ง ณ วันที่ 31 ธันวาคม 2554 จังหวัดขอนแก่นต่อธุรกิจ

TABLE 8 BOOK VALUE OF ASSETS OF BUSINESS ESTABLISHMENTS ON DECEMBER 31, 2011 BY DIVISION OF BUSINESS INDUSTRY

รหัส Code	จำนวน สถาน- ประกอบการ Number of establishments	รวม Total	สินทรัพย์หมุนเวียน Current assets			มูลค่าตามบัญชีสินทรัพย์ Book value of assets on Dec. 31, 2011				สินทรัพย์คงเหลือ Net fixed assets				สินทรัพย์ Other	Division of business industry		
			เงินสด Cash	ลูกหนี้การค้า (สุทธิ) Accounts receivable (net)	สินค้าคงเหลือ (สุทธิ) Inventories (net)	สินทรัพย์ อื่นๆ Other current assets	รวม Total	ที่ดิน Land	ยานพาหนะ Vehicles	เครื่องจักร Machinery	สิ่งก่อสร้าง Building and construction	เครื่องใช้สำนักงาน Office appliances	สินทรัพย์ อื่นๆ Other			สินทรัพย์ Other	
		รวม													Total		
45	1,557	4,683,713.8	2,069,439.0	919,787.7	347,076.3	733,613.5	68,961.5	2,565,895.7	1,075,802.0	743,995.0	85,025.0	560,910.1	36,398.9	60,523.5	3,241.2	48,379.2	Wholesale and retail trade; repair of motor vehicles and motorcycles
46	667	8,015,350.2	4,251,483.7	2,906,863.8	243,278.0	1,081,376.9	19,970.0	3,172,983.3	1,455,826.6	897,024.6	257,923.9	514,808.1	24,039.9	23,515.8	244.5	590,878.2	Wholesale trade (except of motor vehicles and motorcycles)
47	7,719	23,941,603.8	13,060,101.5	1,491,078.7	843,612.9	10,260,207.2	464,602.7	10,860,804.7	4,739,690.6	3,373,090.9	44,613.4	2,477,315.7	133,770.1	91,873.3	550.8	20,597.6	Retail trade (except of motor vehicles and motorcycles)
55	40	712,935.1	31,557.5	21,718.1	-	4,325.3	55,141.1	616,588.5	194,443.4	323,223.7	-	20,963.5	6,511.2	71,016.7	-	65,019.0	Accommodation
56	2,457	2,782,742.2	367,371.6	303,010.7	183.0	43,633.8	20,544.1	2,415,802.7	876,612.1	605,554.8	398.9	867,868.1	32,141.5	31,968.7	758.6	67.9	Food and beverage service activities
59	4	153,080.7	132,909.4	17,396.9	106,144.9	9,367.6	-	20,171.3	6,000.0	3,494.6	6,363.7	1,857.0	2,330.0	126.0	-	-	Motion picture, video and television programme production, sound recording and music publishing activities
60	1	185.0	20.0	20.0	-	-	-	165.0	40.0	15.0	-	-	110.0	-	-	-	Programming and broadcasting activities
68	941	7,776,977.2	985,432.1	914,123.3	26,232.7	-	45,086.1	6,766,812.5	4,277,898.3	2,198,950.8	12,448.1	285,196.7	6,394.9	4,427.9	1,555.8	24,732.6	Real estate activities
69	38	94,521.2	11,908.6	7,888.0	253.9	-	3,768.8	82,803.4	32,351.2	35,204.9	-	10,130.1	6,512.2	305.0	-	109.2	Legal and accounting activities
71	4	22,840.2	12,007.0	6,015.7	5,607.8	-	383.5	10,781.1	7,267.1	2,521.8	-	651.2	293.0	48.0	-	52.1	Architectural and engineering activities; technical testing and analysis
73	59	121,927.0	20,513.8	9,668.3	5,392.4	-	5,233.1	-	101,413.2	28,634.3	41,392.5	7,315.5	1,907.3	4,948.1	-	-	Advertising and market research
74	75	187,809.5	15,576.3	9,733.6	2,091.3	3,591.8	159.6	171,417.5	63,791.9	71,065.5	782.2	25,671.1	6,387.9	3,631.5	107.3	853.8	Other professional, scientific and technical activities
77	85	141,294.0	9,478.8	8,070.4	123.6	1,127.3	157.5	131,681.3	52,556.8	47,802.4	4,734.8	23,954.4	1,692.9	874.0	66.0	133.9	Rental and leasing activities
78	5	50,337.2	23,613.5	11,647.5	11,966.0	-	-	24,217.0	15,850.0	6,750.0	905.0	300.0	362.0	50.0	-	2,506.7	Employment activities
79	1	1,568.0	200.0	200.0	-	-	-	1,368.0	-	-	-	1,368.0	-	-	-	-	Travel agency, tour operator, reservation service and related activities
80	10	26,747.4	13,431.0	13,116.0	-	165.0	150.0	13,316.4	1,200.0	2,038.0	-	9,109.0	454.4	154.0	360.0	-	Security and investigation activities
81	2	4,463.5	1,955.0	1,650.0	-	50.0	255.0	2,598.5	-	-	440.0	1,577.0	307.5	184.0	-	-	Services to buildings and landscape activities
82	85	67,712.9	6,236.6	6,236.6	-	-	-	60,975.8	16,909.1	18,402.5	11,983.9	7,670.8	4,338.3	1,611.2	-	500.5	Office administrative, office support and other business support activities
90	28	46,983.6	1,772.9	1,743.3	29.6	-	-	44,810.7	22,970.9	9,819.2	-	10,210.0	60.8	1,749.8	-	-	Creative, arts and entertainment activities
92	4	7,295.2	1,320.0	1,115.0	-	211.0	-	5,969.2	2,100.0	3,072.5	-	768.8	18.9	9.0	-	-	Gambling and betting activities
93	201	1,350,572.8	104,006.6	31,708.7	40,641.3	29,276.6	2,380.0	1,243,419.8	1,064,203.1	99,721.2	4,605.0	41,582.3	18,469.7	14,353.2	485.3	3,146.4	Sports activities and amusement and recreation activities
95	272	264,325.9	44,662.0	36,771.7	663.6	6,820.7	206.0	219,312.2	84,942.0	70,496.4	942.4	51,496.6	3,213.3	8,421.5	-	351.7	Repair of computers and personal and household goods
96	1,261	1,208,656.0	96,001.9	64,778.4	1,245.0	29,356.0	622.5	1,112,945.7	582,932.9	248,353.4	41,653.2	200,177.6	16,536.7	22,192.3	709.7	108.4	Other personal service activities

ที่มา : สำนักงานส่งเสริมการค้าในต่างประเทศ (กรมส่งเสริมการค้าระหว่างประเทศ) กระทรวงพาณิชย์
Source : The 2012 Business and Industrial Census (Trade and Services Industry), National Statistical Office, Ministry of Information and Communication Technology.

ตาราง 9 มูลค่าสินทรัพย์ถาวรของสถานประกอบการธุรกิจที่เปลี่ยนแปลงระหว่าง มกราคม - ธันวาคม 2554 จำแนกตามหมวดหมู่ธุรกิจ
TABLE 9 VALUE OF CHANGED FIXED ASSETS OF BUSSINESS ESTABLISHMENTS DURING JANUARY - DECEMBER, 2011 BY DIVISION OF BUSINESS INDUSTRY

รหัส Code	หมวดหมู่ธุรกิจ	จำนวน สถาน- ประกอบการ Number of establishments	มูลค่าสินทรัพย์ ถาวรที่ซื้อหรือ ผลิตขึ้นเอง Value of new or cost-producing of fixed assets	มูลค่าสินทรัพย์ ถาวรที่ขาย Value of disposal of fixed assets	ค่าโอน กรรมสิทธิ์ Ownership transfer fee	Division of business industry
	รวม	15,516	300,849.8	148,887.4	1,638.0	Total
45	การขายส่งและการขายปลีก การซ่อมยานยนต์และจักรยานยนต์	1,557	10,964.8	1,200.0	1,200.0	Wholesale and retail trade, repair of motor vehicles and motorcycles
46	การขายส่ง (ยกเว้นยานยนต์และจักรยานยนต์)	667	217,092.9	95,563.8	18.0	Wholesale trade (except of motor vehicles and motorcycles)
47	การขายปลีก (ยกเว้นยานยนต์และจักรยานยนต์)	7,719	412.7	-	-	Retail trade (except of motor vehicles and motorcycles)
55	ที่พักรวม	40	49,233.2	-	-	Accommodation
56	การบริการอาหารและเครื่องดื่ม	2,457	266.7	48,442.3	-	Food and beverage service activities
59	การผลิตภาพยนตร์ วิทยุทัศน์ และรายการโทรทัศน์ การบันทึกเสียงลงบนสื่อ และการจัดพิมพ์จำหน่ายหรือเผยแพร่ดนตรี	4	-	-	-	Motion picture, video and television programme production, sound recording and music publishing activities
60	การจัดส่งรายการและการแพร่ภาพกระจายเสียง	1	-	-	-	Programming and broadcasting activities
68	กิจกรรมอสังหาริมทรัพย์	941	8,682.8	3,681.3	420.0	Real estate activities
69	กิจกรรมทางกฎหมายและการบัญชี	38	5,940.6	-	-	Legal and accounting activities
71	กิจกรรมด้านสถาปัตยกรรมและวิศวกรรม รวมถึงการทดสอบและ การวิเคราะห์ทางเทคนิค	4	235.8	-	-	Architectural and engineering activities; technical testing and analysis
73	การโฆษณาและการจัดตลาด	59	5,477.7	-	-	Advertising and market research
74	กิจกรรมทางวิชาชีพ วิทยาศาสตร์ และเทคนิคอื่นๆ	75	-	-	-	Other professional, scientific and technical activities
77	กิจกรรมการให้เช่า	85	6.6	-	-	Rental and leasing activities
78	กิจกรรมการจ้างงาน	5	-	-	-	Employment activities
79	กิจกรรมของตัวแทนธุรกิจท่องเที่ยว การจัดหาเที่ยว การบริการสำรอง และกิจกรรมที่เกี่ยวข้อง	1	-	-	-	Travel agency, tour operator, reservation service and related activities
80	การบริการรักษาความปลอดภัยและการสืบสวน	10	-	-	-	Security and investigation activities
81	กิจกรรมการบริการสำหรับ 오락และภูมิทัศน์	2	-	-	-	Services to buildings and landscape activities
82	การบริการด้านบริหารและสนับสนุนการดำเนินงานของสำนักงาน และกิจการอื่นๆ ที่สนับสนุนทางธุรกิจ	85	77.0	-	-	Office administrative, office support and other business support activities
90	กิจกรรมการสร้างสรรค์ศิลปะและความบันเทิง	28	-	-	-	Creative, arts and entertainment activities
92	กิจกรรมการพนันและการเสี่ยงโชค	4	-	-	-	Gambling and betting activities
93	กิจกรรมด้านกีฬา ความบันเทิง และการนันทนาการ	201	2,246.7	-	-	Sports activities and amusement and recreation activities
95	การซ่อมคอมพิวเตอร์และของใช้ส่วนบุคคลและของใช้ในครัวเรือน	272	6.1	-	-	Repair of computers and personal and household goods
96	กิจกรรมบริการส่วนบุคคลอื่นๆ	1,261	186.3	-	-	Other personal service activities

ที่มา : สำนักงานสถิติและอุตสาหกรรม พ.ศ. 2555 (ธุรกิจทางการและธุรกิจทางการบริการ) จังหวัด ฉะเชิงเทรา สำนักงานสถิติแห่งชาติ กระทรวงเทคโนโลยีสารสนเทศและการสื่อสาร
Source : The 2012 Business and Industrial Census (Trade and Services Industry) Chachoengsao Province, National Statistical Office, Ministry of Information and Communication Technology.

ภาคผนวก

ภาคผนวก ก ระเบียบวิธี

สำมะโนธุรกิจและอุตสาหกรรม พ.ศ. 2555 ธุรกิจทางการค้าและธุรกิจทางการบริการ

จังหวัดฉะเชิงเทรา

1. แผนการสุ่มตัวอย่าง

1.1 สถานประกอบการที่มีจำนวนคนทำงาน 1 – 10 คน

แผนการสุ่มตัวอย่างที่ใช้เป็นแบบ Stratified Systematic Sampling โดยมีประเภทมาตรฐานอุตสาหกรรม (ประเทศไทย) ปี 2552 (Thailand Standard Industrial Classification: TSIC 2009) ในระดับกิจกรรมเป็นสตราตัม และสถานประกอบการเป็นหน่วยตัวอย่าง

1.1.1 การจัดสตราตัม

ประเภทมาตรฐานอุตสาหกรรม (ประเทศไทย) ปี 2552 (Thailand Standard Industrial Classification: TSIC 2009) ในระดับกิจกรรมเป็นสตราตัม ซึ่งมีทั้งสิ้น 309 สตราตัม

1.1.2 การเลือกตัวอย่าง

ได้ทำการเลือกสถานประกอบการตัวอย่างในแต่ละสตราตัม ด้วยวิธีการสุ่มแบบมีระบบ อย่างอิสระต่อกัน ได้จำนวนสถานประกอบการตัวอย่างทั้งสิ้น 1,632 แห่ง จากทั้งสิ้น 15,325 แห่ง

1.2 สถานประกอบการที่มีจำนวนคนทำงานตั้งแต่ 11 คนขึ้นไป

กำหนดให้ทุกสถานประกอบการเป็นหน่วยตัวอย่าง โดยให้ทำการแฉงนั้บสถานประกอบการทุกแห่ง จำนวนทั้งสิ้น 274 แห่ง

สรุป จำนวนสถานประกอบการที่ต้องแฉงนั้บมีทั้งสิ้น 1,906 แห่ง

2. วิธีการประมาณผล

2.1 การประมาณผลระดับจังหวัด

การเสนอผลการสำรวจ ได้เสนอผลในระดับจังหวัด โดยจำแนกตามการประกอบกิจกรรมทางเศรษฐกิจตามการจัดประเภทมาตรฐานอุตสาหกรรมประเทศไทย ปี 2552 (Thailand Standard Industrial Classification: TSIC-2009) ในระดับหมวดย่อย และขนาดของสถานประกอบการ (วัดด้วยจำนวนคนทำงาน) ออกเป็น 6 ขนาด ดังนี้

ขนาดของสถานประกอบการ	1	2	3	4	5	6
จำนวนคนทำงาน	1 – 15	16 – 25	26 – 30	31 – 50	51 – 200	> 200

ในการประมาณค่า กำหนดให้

$q = 1, 2, 3, \dots, n_{jklmp}$ (สถานประกอบการตัวอย่าง)

$p = 1, 2, 3, \dots, 12$ (ขนาดของสถานประกอบการ)

$m = 1, 2, 3, \dots, 309$ (กิจกรรม)

$l = 1, 2, 3, \dots, 124$ (หมู่ย่อย)

$k = 1, 2, 3, \dots, 75$ (หมู่ใหญ่)

$j = 1, 2, 3, \dots, 27$ (หมวดย่อย)

2.2 การประมาณผลสำหรับสถานประกอบการที่มีจำนวนคนทำงาน 1 – 10 คน

- 1) สูตรการประมาณค่ายอดรวมของลักษณะที่ต้องการศึกษา X สำหรับสถานประกอบการที่มี จำนวนคนทำงาน 1 – 10 คน หมวดย่อย j คือ

$$\hat{X}'_j = \sum_{k=1}^{75} \sum_{l=1}^{124} \sum_{m=1}^{309} \hat{X}'_{jklm} \dots\dots\dots (1)$$

โดยที่

\hat{X}'_{jklm} คือ ค่าประมาณยอดรวมของลักษณะที่ต้องการศึกษา X สำหรับสถานประกอบการที่มีคนทำงาน 1 – 10 คน กิจกรรม m หมู่ย่อย l หมู่ใหญ่ k หมวดย่อย j ซึ่ง

$$\hat{X}'_{jklm} = w'_{jklm} \sum_{p=1}^2 \sum_{q=1}^{n_{jklmp}} x_{jklmpq}$$

x_{jklmpq} คือ ค่าของลักษณะที่ต้องการศึกษา X ของสถานประกอบการตัวอย่าง q ขนาดของสถานประกอบการ p กิจกรรม m หมู่ย่อย l หมู่ใหญ่ k หมวดย่อย j

w'_{jklm} คือ ค่าถ่วงน้ำหนักสำหรับสถานประกอบการที่มีคนทำงาน 1 – 10 คน กิจกรรม m หมู่ย่อย l หมู่ใหญ่ k หมวดย่อย j ซึ่ง

$$w'_{jklm} = \frac{N'_{jklm}}{n'_{jklm}}$$

N'_{jklm} คือ จำนวนสถานประกอบการทั้งสิ้น สำหรับสถานประกอบการที่มีคนทำงาน 1 – 10 คน กิจกรรม m หมู่ย่อย l หมู่ใหญ่ k หมวดย่อย j

n'_{jklm} คือ จำนวนสถานประกอบการตัวอย่างที่เจงนับได้ทั้งสิ้น สำหรับสถานประกอบการที่มีคนทำงาน 1 – 10 คน กิจกรรม m หมู่ย่อย l หมู่ใหญ่ k หมวดย่อย j

2.3 การประมาณผลสำหรับสถานประกอบการที่มีจำนวนคนทำงาน 11 คนขึ้นไป

1) สูตรการประมาณค่ายอดรวมของลักษณะที่ต้องการศึกษา X สำหรับสถานประกอบการที่มีจำนวนคนทำงานตั้งแต่ 11 คนขึ้นไป ($p = 3, 4, 5, \dots, 12$) หมวดย่อย j คือ

$$\hat{X}_{jp} = \sum_{k=1}^{75} \sum_{l=1}^{124} \sum_{m=1}^{309} \hat{X}_{jklmp} \dots\dots\dots (2)$$

โดยที่

\hat{X}_{jklmp} คือ ค่าประมาณยอดรวมของลักษณะที่ต้องการศึกษา X สำหรับสถานประกอบการที่มีขนาดของสถานประกอบการ p กิจกรรม m หมู่ย่อย l หมู่ใหญ่ k หมวดย่อย j ซึ่ง

$$\hat{X}_{jklmp} = \frac{N_{jklmp}}{N'_{jklmp}} \sum_{q=1}^{n_{jklmp}} X_{jklmpq}$$

X_{jklmpq} คือ ค่าของลักษณะที่ต้องการศึกษา X ของสถานประกอบการตัวอย่าง q ขนาดของสถานประกอบการ p กิจกรรม m หมู่ย่อย l หมู่ใหญ่ k หมวดย่อย j

N_{jklmp} คือ จำนวนสถานประกอบการทั้งสิ้น สำหรับสถานประกอบการที่มีขนาดของสถานประกอบการ p กิจกรรม m หมู่ย่อย l หมู่ใหญ่ k หมวดย่อย j

N'_{jklmp} คือ จำนวนสถานประกอบการที่เจงนับได้ทั้งสิ้น สำหรับสถานประกอบการที่มีขนาดของสถานประกอบการ p กิจกรรม m หมู่ย่อย l หมู่ใหญ่ k หมวดย่อย j

2.4 การประมาณค่าสัมประสิทธิ์ความแปรผันของค่าประมาณยอดรวม

1) สูตรการประมาณค่าความแปรปรวนของค่าประมาณยอดรวมของลักษณะที่ต้องการศึกษา

X สำหรับสถานประกอบการที่มีจำนวนคนทำงาน 1 – 10 คนขึ้นไป หมวดย่อย j คือ

$$\hat{V}(\hat{X}'_{jklm}) = N_{jklm} (N_{jklm} - n_{jklm}) \frac{s_{jklm}^2}{n_{jklm}}$$

โดยที่

$$s_{jklm}^2 = \frac{1}{n_{jklm} - 1} \left[\sum_{q=1}^{n_{jklm}} x_{jklmq}^2 - \frac{\left(\sum_{q=1}^{n_{jklm}} x_{jklmq} \right)^2}{n_{jklm}} \right]$$

2) สูตรการประมาณค่าสัมประสิทธิ์ความแปรผันของค่าประมาณยอดรวมของลักษณะที่

ต้องการศึกษา X สำหรับสถานประกอบการที่มีจำนวนคนทำงาน 1 – 10 คน หมวดย่อย j คือ

$$C.V. j = \frac{\sqrt{\sum_{k=1}^{75} \sum_{l=1}^{124} \sum_{m=1}^{309} \hat{V}(\hat{X}'_{jklm})}}{\sum_{k=1}^{75} \sum_{l=1}^{124} \sum_{m=1}^{309} \hat{X}'_{jklm}}$$

3 วิธีการเก็บรวบรวมข้อมูล

การเก็บรวบรวมข้อมูลใช้วิธีส่งเจ้าหน้าที่ ซึ่งเป็นข้าราชการและลูกจ้างของสำนักงานสถิติแห่งชาติออกไปทำการสัมภาษณ์เจ้าของผู้ประกอบการหรือผู้ที่ได้รับมอบหมายให้ตอบข้อมูลของสถานประกอบการธุรกิจซึ่งตกเป็นตัวอย่าง ในระหว่าง เดือน พฤษภาคม-สิงหาคม 2555

4 ความคลาดเคลื่อนของข้อมูล

ข้อมูลที่น่าเสนอไว้ในรายงานฉบับนี้ อาจมีความคลาดเคลื่อนอยู่บ้างความคลาดเคลื่อนดังกล่าวเป็นความคลาดเคลื่อนจากการเลือกตัวอย่าง (Sampling error) และความคลาดเคลื่อนที่เกิดจากสาเหตุอื่น (Non-Sampling error) เช่น ผู้ตอบไม่ให้ข้อมูลตามความเป็นจริง ข้อมูลในแบบสอบถามไม่ครบถ้วน การลงรหัสผิดพลาดหรือการบันทึกข้อมูลผิดพลาด เป็นต้น อย่างไรก็ตามสำนักงานสถิติแห่งชาติได้พยายามควบคุมให้ข้อมูลมีความคลาดเคลื่อนน้อยที่สุด จึงขอให้ผู้ใช้ข้อมูลใช้ข้อมูลด้วยความระมัดระวังตามสมควร

5 การปิดตัวเลข

ผลรวมของแต่ละจำนวนอาจไม่เท่ากับยอดรวมทั้งนี้เนื่องจากการปัดเศษ

ตาราง ค่า ค.ย. ของจำนวนคนทำงาน ลูกจ้าง ค่าตอบแทนแรงงาน รายได้จากการทำงาน และค่าใช้จ่ายขั้นกลาง จำแนกตามหมวดย่อยธุรกิจ สำหรับขนาดของสถานประกอบการ 1-10 คน

TABLE C.V. OF NUMBER OF PERSONS ENGAGED, EMPLOYEES, REMUNERATION, INCOME AND INTERMEDIATE CONSUMPTION BY DIVISION OF BUSINESS INDUSTRY FOR ESTABLISHMENTS WITH 1-10 PERSONS ENGAGED

รหัส Code	หมวดย่อยธุรกิจ	คนทำงาน Number of persons engaged	ลูกจ้าง Employees	ค่าตอบแทนแรงงาน Remuneration	รายได้ จากการดำเนินงาน Income	ค่าใช้จ่าย ขั้นกลาง Intermediate consumption	Division of business industry
	รวม	0.0615	0.1680	0.1817	0.2133	0.2670	Total
45	การขายส่งและการขายปลีก การซ่อมยานยนต์และจักรยานยนต์	0.0919	0.1893	0.2118	0.1525	0.1200	Wholesale and retail trade; repair of motor vehicles and motorcycles
46	การขายส่ง (ยกเว้นยานยนต์และจักรยานยนต์)	0.0519	0.1130	0.1330	0.0552	0.0452	Wholesale trade (except of motor vehicles and motorcycles)
47	การขายปลีก (ยกเว้นยานยนต์และจักรยานยนต์)	0.1170	**	**	**	**	Retail trade (except of motor vehicles and motorcycles)
55	ที่พักแรม	0.0602	0.0771	0.1041	0.0982	0.0786	Accommodation
56	บริการอาหารและเครื่องดื่ม	0.1349	0.2512	**	0.1375	0.1375	Food and beverage service activities
59	การศึกษานันทนาการ วิดีทัศน์ และรายการโทรทัศน์ การบันทึกเสียงลงแผ่นเสียง และการจัดพิมพ์จำหน่ายหรือเผยแพร่ดนตรี	*	*	*	*	*	Motion picture, video and television programme production, sound recording and music publishing activities
60	การจัดส่งรายการและการแพร่ภาพกระจายเสียง	*	-	-	*	*	Programming and broadcasting activities
68	กิจกรรมอสังหาริมทรัพย์	0.0872	**	**	0.1949	0.1240	Real estate activities
69	กิจกรรมทางกฎหมายและการบัญชี	0.1542	0.2952	**	0.1974	0.2899	Legal and accounting activities
71	กิจกรรมด้านสถาปัตยกรรมและวิศวกรรม รวมถึงการทดสอบและการวิเคราะห์ทางเทคนิค	*	*	*	*	*	Architectural and engineering activities; technical testing and analysis
73	การโฆษณาและการวิจัยตลาด	0.1130	0.1593	0.1697	0.2192	0.1477	Advertising and market research
74	กิจกรรมทางวิชาชีพ วิทยาศาสตร์ และเทคนิคอื่นๆ	0.0501	**	**	0.2268	0.2344	Other professional, scientific and technical activities
77	กิจกรรมการให้เช่า	0.1095	**	**	0.1537	0.2410	Rental and leasing activities
78	กิจกรรมการจ้างงาน	*	*	*	*	*	Employment activities
80	การบริหารรักษาความปลอดภัยและเสริมความ	0.1574	0.2474	0.2903	0.2794	0.2587	Security and investigation activities
81	กิจกรรมบริการสำหรับอาคารและภูมิทัศน์	*	*	*	*	*	Services to buildings and landscape activities
82	การบริหารด้านการบริหารและสนับสนุนการดำเนินงานของสำนักงาน และกิจกรรมอื่นๆ ที่สนับสนุนทางธุรกิจ	0.0748	0.2921	**	0.1002	0.0843	Office administrative, office support and other business support activities
90	กิจกรรมการสร้างเสริมศิลปะและความบันเทิง	0.0794	0.0928	0.2279	0.1156	0.1326	Creative, arts and entertainment activities
92	กิจกรรมพนันและการเสี่ยงโชค	*	*	*	*	*	Gambling and betting activities
93	กิจกรรมด้านการศึกษา ความบันเทิง และการนันทนาการ	0.0686	**	**	0.1921	0.1955	Sports activities and amusement and recreation activities
95	การซ่อมคอมพิวเตอร์และของใช้ส่วนบุคคลและของใช้ในชีวิตประจำวัน	0.0960	**	**	0.2597	**	Repair of computers and personal and household goods
96	กิจกรรมบริการส่วนบุคคลอื่นๆ	0.1089	**	**	0.1627	0.1855	Other personal service activities

หมายเหตุ : * ไม่สามารถประมาณค่าได้

Note : * This value cannot be estimated

ที่มา : สำนักข้อมูลเชิงอุตสาหกรรม พ.ศ. 2555 (ธุรกิจทางการค้าและธุรกิจบริการ) จังหวัดเชียงใหม่ สำนักงานสถิติแห่งชาติ กรมการปกครองไม่ใช้สารสนเทศและการสื่อสาร

Source : The 2012 Business and Industrial Census (Trade and Services Industry) Chachoengsao Province, National Statistical Office, Ministry of Information and Communication Technology.

ภาคผนวก ข คำนิยาม

แนวคิดและคำนิยาม

1. สถานประกอบการธุรกิจทางการค้าและธุรกิจทางการบริการ

หมายถึง สถานประกอบการที่ดำเนินกิจการหลักเกี่ยวกับการขายส่ง ขายปลีกสินค้า ขายอาหาร ที่เตรียมไว้สำหรับบริโภคและการอำนวยความสะดวกในเรื่องที่พักอาศัย รวมทั้งการดำเนินกิจการเกี่ยวกับการให้เช่า และการจัดการด้านอสังหาริมทรัพย์ บริการด้านธุรกิจและธุรกิจอื่น ๆ

2. การจัดจำแนกประเภทธุรกิจ

การจัดทำสำมะโนธุรกิจและอุตสาหกรรม พ.ศ. 2555 ได้จัดจำแนกสถานประกอบการ ที่ดำเนินกิจการเกี่ยวกับธุรกิจทางการค้าและธุรกิจทางการบริการ ตามการจัดประเภทมาตรฐานอุตสาหกรรมประเทศไทยปี 2552 (Thailand Standard Industrial Classification: TSIC 2009) ซึ่งสถานประกอบการธุรกิจจัดอยู่ในประเภท G, I, J, L, M, N, R และ S

โครงสร้างรหัสประเภทธุรกิจ เป็นดังนี้

หมวดใหญ่ ได้แก่ กลุ่มอุตสาหกรรมที่ใหญ่ที่สุดซึ่งจัดประเภทอุตสาหกรรมที่มีลักษณะที่คล้ายกันเข้าไว้ในกลุ่มเดียวกันใช้แทนด้วยตัวอักษรภาษาอังกฤษ คือ หมวดใหญ่ G, I, J, L, M, N, R และ S ดังนี้

หมวดใหญ่ G : การขายส่ง และการขายปลีก การซ่อมยานยนต์และจักรยายนต์ (เฉพาะรหัส 45101-47991 ไม่รวมหมู่ใหญ่ 478 แฝงลอย และกิจกรรม 47999 เรขายสินค้า)

หมวดใหญ่ I : ที่พักแรม และบริการด้านอาหาร (ไม่รวมกิจกรรม 56102 56103 56303 และ 56304)

หมวดใหญ่ J : ข้อมูลข่าวสารและการสื่อสาร (เฉพาะหมวดย่อย 59 60 62 และ 63)

หมวดใหญ่ L : กิจกรรมอสังหาริมทรัพย์ (เฉพาะรหัส 68101-68202)

หมวดใหญ่ M : กิจกรรมทางวิชาชีพ วิทยาศาสตร์ และเทคนิค (เฉพาะรหัส 69100-74909)

หมวดใหญ่ N : กิจกรรมการบริหาร และการบริการสนับสนุน (เฉพาะรหัส 77101-82990)

หมวดใหญ่ R : ศิลปะ ความบันเทิง และนันทนาการ (เฉพาะหมวดย่อย 90 92 และ 93)

หมวดใหญ่ S : กิจกรรมบริการด้านอื่น ๆ (เฉพาะรหัส 95110-96309)

หมวดย่อย ได้แก่ กลุ่มอุตสาหกรรมซึ่งแบ่งเป็นกลุ่มย่อยจากหมวดใหญ่ ใช้แทนด้วยเลขรหัส 2 ตัวแรก คือ ตั้งแต่รหัส 45-47 55-56 59-60 62-63 68 69-74 77-82 90 92-93 95-96 รวม 27 หมวดย่อย

หมู่ใหญ่ ได้แก่ กลุ่มอุตสาหกรรมซึ่งแบ่งเป็นกลุ่มย่อยจากหมวดย่อย ใช้แทนด้วยเลขรหัส 3 ตัวแรก คือ ตั้งแต่รหัส 451-454 461-469 471-479 551-559 561-563 591-592 601-602 620-639 681-682 691-692 701-702 711-749 771-799 801-803 811-829 900 920-932 951-952 961-963 รวม 75 หมู่ใหญ่

หมู่ย่อย ได้แก่ กลุ่มอุตสาหกรรมซึ่งแบ่งเป็นกลุ่มย่อยจากหมู่ใหญ่ ใช้แทนด้วยเลขรหัส 4 ตัวแรก คือตั้งแต่รหัส 4510-4540 4610-4690 4711-4799 5510-5590 5610-5630 5911-5920 6010-6020 6201-6399 6810-6820 6910-6920 7010-7020 7110-7490 7710-7990 8010-8030 8110-8299 9000 9200-9329 รวม 124 หมู่ย่อย

กิจกรรม ได้แก่ กลุ่มอุตสาหกรรมที่ย่อยที่สุดที่มีลักษณะคล้ายกัน ใช้แทนด้วยเลขรหัส 5 ตัว คือตั้งแต่รหัส 45101-45405 46101-46900 47111-47749 47911-47991 55101 55102 55103 55109 55200 55901 55909 56101 56210-56302 59111-59203 60101-60203 62011-63990 68101-68202 69100-74909 77101-82990 90001-90002 92001-93299 95110-96309 รวม 309 กิจกรรม

2.1 หมวดย่อย 45 การขายส่งและการขายปลีก การซ่อมแซมยานยนต์และรถจักรยานยนต์
ในหมวดย่อยนี้ได้แก่

การดำเนินกิจกรรมทั้งหมด (ยกเว้นการผลิตและการให้เช่า) ที่เกี่ยวข้องกับยานยนต์และจักรยานยนต์ รวมถึงรถบรรทุก เช่น การขายส่ง และขายปลีกยานยนต์ รถจักรยานยนต์ทั้งใหม่และที่ใช้แล้ว รวมทั้งการบำรุงรักษาและการซ่อมแซม การขายอะไหล่ และชิ้นส่วนอุปกรณ์สำหรับยานยนต์และจักรยานยนต์ รวมทั้งการดำเนินกิจการที่เกี่ยวข้องกับตัวแทนขายส่งหรือขายปลีกยานยนต์ รวมถึงการล้างการขัดเงายานยนต์ อยู่ซ่อมรถยนต์ ฯลฯ

2.2 หมวดย่อย 46 การขายส่ง ในหมวดย่อยนี้ได้แก่

การขายส่งที่ดำเนินงานด้วยตนเองหรือทำโดยได้รับค่าตอบแทนหรือตามสัญญาจ้าง (การขายเพื่อค้าคอมมิชชั่น/ค่านายหน้า) ซึ่งเกี่ยวกับการขายส่งภายในประเทศและระหว่างประเทศ (นำเข้า/ส่งออก)

การขายส่ง คือ การขายต่อ (การขายสินค้าที่ไม่มีการเปลี่ยนแปลงสภาพสินค้า) สินค้าใหม่และที่ใช้แล้วให้แก่ผู้ขายปลีก หรือการค้าแบบธุรกิจสู่ธุรกิจ เช่น ขายให้กับผู้ใช้ในงานอุตสาหกรรม พาณิชยกรรมสถาบัน หรือผู้ใช้งานในวิชาชีพ หรือขายต่อให้กับผู้ขายส่งรายอื่น ๆ หรือบุคคล/บริษัทที่ทำหน้าที่ตัวแทนหรือนายหน้า ซื้อขายสินค้า ประเภทของธุรกิจที่สำคัญ ได้แก่ พ่อค้าขายส่ง คือ ผู้ขายส่งที่ดำเนินกิจการซื้อและขายสินค้าของตนเอง เช่น พ่อค้าขายส่ง ผู้แทนจำหน่ายสินค้าอุตสาหกรรมผู้ส่งสินค้าออก ผู้นำเข้าสินค้า และการรวมกลุ่มสหกรณ์เพื่อซื้อสินค้า สาขาและสำนักงานขาย (ไม่ใช่ร้านค้าปลีก) ซึ่งมีหน่วยผลิตหรือเหมืองแร่ (ที่แยกตัวออกมาต่างหาก) เป็นผู้ควบคุมดูแลโดยมีวัตถุประสงค์เพื่อการจำหน่ายสินค้า และแทบจะไม่เคยส่งสินค้าเพื่อให้โรงงาน หรือแหล่งผลิตส่งสินค้าให้โดยตรง ทั้งนี้รวมถึงนายหน้าซื้อขายสินค้า การขายเพื่อนายหน้าและตัวแทนจำหน่าย และกลุ่มผู้ประกอบการ ผู้ซื้อและกลุ่มสหกรณ์ซึ่งดำเนินการเกี่ยวกับการจำหน่ายผลิตภัณฑ์เกษตรออกสู่ตลาด ผู้ขายส่งมักทำการรวบรวมสินค้าในปริมาณมากมาคัดแยกขนาดและคัดคุณภาพสินค้า นำสินค้ามาจัดแบ่งและทำการบรรจุหีบห่อใหม่เพื่อจำหน่ายต่อ เช่น ร้านขายยาที่ดำเนินกิจกรรมเก็บสินค้าแช่เย็น จัดส่ง และจัดวางสินค้า ทำการส่งเสริมการขายให้แก่ลูกค้าและออกแบบฉลาก

2.3 หมวดย่อย 47 การขายปลีก (ไม่รวม หมู่ใหญ่ 478 แผงลอยและกิจกรรม 47999 เรขายสินค้า)
ในหมวดย่อยนี้ได้แก่

การนำสินค้าใหม่และสินค้าใช้แล้วมาขายต่อให้แก่ประชาชนทั่วไป (สินค้าที่นำมาขายไม่มีการเปลี่ยนแปลงสภาพ) เพื่อการบริโภคหรือใช้ประโยชน์ส่วนบุคคลหรือครัวเรือน โดยขายสินค้าผ่านทางช่องทางการจำหน่ายต่าง ๆ เช่น ร้านค้า ห้างสรรพสินค้า การส่งสินค้าทางไปรษณีย์ สหกรณ์ผู้บริโภค ฯลฯ

2.4 หมวดย่อย 55 ที่พักแรม ในหมวดย่อยนี้ ได้แก่

การให้บริการที่พักระยะสั้นแก่นักเดินทางและนักท่องเที่ยว รวมถึงการบริการที่พักระยะยาว สำหรับนักเรียน/นักศึกษา พนักงาน และบุคคลอื่นที่คล้ายกัน ซึ่งบางแห่งอาจให้บริการเฉพาะที่พักขณะที่บางแห่งให้บริการทั้งที่พัก อาหาร และ/หรือสิ่งอำนวยความสะดวกเพื่อการนันทนาการ เช่น โรงแรม โมเต็ล หอพัก ห้องพักภายในบ้าน เกสต์เฮาส์ที่พักแรมเยาวชนที่พักชั่วคราว เป็นต้น

2.5 หมวดย่อย 56 การบริการอาหาร (ไม่รวมกิจกรรม 56102 56103 56303 และ 56304) ในหมวดย่อยนี้ ได้แก่

กิจกรรมการขายอาหารและเครื่องดื่มที่จัดเตรียมไว้พร้อมที่จะบริโภคได้ทันทีไม่ว่าจะเป็นร้านอาหารทั่วไป ร้านอาหารแบบบริการตนเอง หรือร้านอาหารแบบนำไปบริโภคนอกสถานที่ ไม่ว่าจะมีการตั้งถาวรหรือชั่วคราว มีที่นั่งหรือไม่มีที่นั่งก็ตาม สิ่งสำคัญของกิจกรรมในหมวดย่อยนี้คือ อาหารหรือเครื่องดื่มนั้นต้องทำการจัดเตรียมไว้เพื่อให้พร้อมที่จะบริโภคได้ทันที

โดยที่อาหารและเครื่องดื่มพร้อมบริโภคได้ทันที หมายถึง อาหารที่เมื่อลูกค้าได้รับไปแล้วสามารถบริโภคได้ทันที โดยไม่ต้องทำอะไรเพิ่มเพื่อให้อาหารนั้นบริโภคได้ และผู้ขายอาหารมีการดำเนินกิจกรรมอย่างใดอย่างหนึ่งต่อไปนี้ ณ สถานที่ขาย

1. มีการอุ่นหรือปรุงอาหาร/เครื่องดื่มด้วยความร้อนให้กับลูกค้าเพื่อนำไปบริโภคได้ทันทีโดยที่ลูกค้าที่ซื้อไปรับประทานไม่ต้องให้ร้อนหรืออุ่นอีก
2. มีการนำส่วนผสมอาหารตั้งแต่ 1 อย่างขึ้นไปมาผสมกันเพื่อให้เป็นอาหาร/เครื่องดื่ม
3. ผู้ขายได้จัดเตรียมอุปกรณ์การกินอาหาร/เครื่องดื่มใส่ให้ (เช่น ถาดบรรจุ จาน มีด ช้อน ส้อม แก้ว ถ้วย หลอด) เพื่อให้ผู้ซื้อสามารถบริโภคได้ทันที
4. มีสิ่งอำนวยความสะดวก (เช่น โต๊ะ เก้าอี้ ม้านั่ง ชูม เคาน์เตอร์ หรือสิ่งอำนวยความสะดวกอื่น ๆ) สำหรับให้ลูกค้าสามารถบริโภคอาหารได้ ณ สถานที่ขายหรือตั้งอยู่บริเวณใกล้เคียงกับสถานที่ขายอาหาร/เครื่องดื่ม

2.6 หมวดย่อย 59 การผลิตภาพยนตร์ วิดิทัศน์ และรายการโทรทัศน์ การบันทึกเสียงลงบนสื่อ และการจัดพิมพ์ จำหน่ายหรือเผยแพร่ดนตรี ในหมวดย่อยนี้ได้แก่

กิจกรรมการผลิตภาพยนตร์ทั้งที่ฉายและไม่ได้ฉายในโรงภาพยนตร์ ไม่ว่าจะบันทึกลงบนแผ่นฟิล์ม เทปวีดิทัศน์ หรือดิสก์ เพื่อที่จะนำไปฉายในโรงภาพยนตร์หรือเพื่อออกอากาศทางโทรทัศน์ กิจกรรมสนับสนุน เช่น การลำดับภาพยนตร์ การตัดต่อภาพยนตร์ การพากย์ภาพยนตร์ ฯลฯ การเผยแพร่/จำหน่ายภาพยนตร์ให้แก่อุตสาหกรรมอื่น ๆ การฉายภาพยนตร์ รวมถึงการซื้อและขายสิทธิ์การเผยแพร่/จำหน่ายภาพยนตร์ นอกจากนี้ยังรวมถึง กิจกรรมบันทึกเสียงลงสื่อ เช่น การผลิตสื่อบันทึกเสียง ต้นฉบับ การวางจำหน่ายการส่งเสริมและเผยแพร่ การจัดพิมพ์จำหน่ายหรือเผยแพร่ดนตรี รวมถึงกิจกรรมบริการบันทึกเสียงในห้องบันทึกเสียงหรือสถานที่อื่น ๆ

2.7 หมวดย่อย 60 การจัดพิมพ์รายการและการแพร่ภาพกระจายเสียง ในหมวดย่อยนี้ ได้แก่

กิจกรรมการสร้างสรรค์เนื้อหาและการได้มาของสิทธิ์ในการเผยแพร่และการแพร่ภาพกระจายเสียงทางวิทยุ โทรทัศน์ออกอากาศและการจัดพิมพ์รายการทางวิทยุและโทรทัศน์ ตามรายการบันเทิง รายการข่าว รายการสนทนา และที่คล้ายกัน การแพร่ภาพกระจายเสียงข้อมูลร่วมกันทั้งทางวิทยุหรือโทรทัศน์ผ่านทางเทคโนโลยีต่างๆ เช่น ทางอากาศ ทางดาวเทียม ทางเครือข่ายเคเบิล หรือทางอินเทอร์เน็ต รวมถึงการผลิตรายการ (ที่มีรูปแบบรายการที่ค่อนข้างจำกัด เช่น รายการข่าว รายการกีฬา รายการเพื่อการศึกษา หรือรายการสำหรับเด็ก) เพื่อให้บุคคลที่สามนำรายการดังกล่าวไปแพร่ภาพกระจายเสียงให้แก่ลูกค้า เฉพาะกลุ่ม ซึ่งเป็นผู้บอกรับเป็นสมาชิกหรือเสียค่าธรรมเนียมเข้าชม

2.8 หมวดย่อย 62 การจัดทำโปรแกรมคอมพิวเตอร์ การให้คำปรึกษาเกี่ยวกับคอมพิวเตอร์ และกิจกรรมที่เกี่ยวข้อง ในหมวดย่อยนี้ ได้แก่

กิจกรรมการบริการความรู้ความชำนาญทางด้านเทคโนโลยีสารสนเทศ เช่น การเขียน การแก้ไข การทดสอบ การให้ความช่วยเหลือและแก้ไขปัญหาทางด้านซอฟต์แวร์ การวางแผนและการออกแบบระบบคอมพิวเตอร์ ซึ่งประกอบด้วยส่วนของฮาร์ดแวร์ ซอฟต์แวร์ และเทคโนโลยีการสื่อสาร รวมเข้าด้วยกัน การจัดการ และดำเนินการเกี่ยวกับระบบคอมพิวเตอร์ ณ สถานที่ของลูกค้า และ/หรือ สิ่งอำนวยความสะดวก ในการประมวลผลข้อมูล และกิจกรรมด้านวิชาชีพและเทคนิคทางด้านคอมพิวเตอร์อื่นๆ

2.9 หมวดย่อย 63 การบริการสารสนเทศ ในหมวดย่อยนี้ ได้แก่

กิจกรรมเว็บทำ กิจกรรมการประมวลผลข้อมูล การจัดการและการให้เข้าพื้นที่บนเครื่องแม่ข่าย (web hosting) รวมถึงกิจกรรมอื่น ๆ ที่มีวัตถุประสงค์เพื่อการบริหารข้อมูลเป็นหลัก

2.10 หมวดย่อย 68 กิจกรรมอสังหาริมทรัพย์ ในหมวดย่อยนี้ ได้แก่

การซื้อหรือ การขายอสังหาริมทรัพย์ การให้เช่าอสังหาริมทรัพย์ การบริการอสังหาริมทรัพย์ อื่น ๆ ที่เป็นของตนเองหรือเช่าจากผู้อื่น ที่ดำเนินการโดยหน่วยงานรัฐและเอกชน เช่น การประเมินราคาอสังหาริมทรัพย์ หรือทำหน้าที่เป็นผู้จัดการดูแลผลประโยชน์ของคู่สัญญา (escrow agent) ด้านอสังหาริมทรัพย์ อาจดำเนินการโดยมีอสังหาริมทรัพย์เป็นของตนเองหรือเช่าจากผู้อื่นก็ได้ และอาจดำเนินการโดยได้รับค่าตอบแทนหรือสัญญาจ้าง รวมถึงการพัฒนาโครงการก่อสร้างของตนเองเพื่อให้เข้าพื้นที่

2.11 หมวดย่อย 69 กิจกรรมทางกฎหมายและการบัญชี ในหมวดย่อยนี้ ได้แก่

การเป็นตัวแทนทางกฎหมายในการพิทักษ์สิทธิประโยชน์ของคนกลุ่มหนึ่งซึ่งขัดแย้งกับอีกกลุ่มหนึ่ง โดยไม่คำนึงว่าผ่านการพิจารณาของศาลหรือองค์กรทางกฎหมายอื่น ๆ หรือภายใต้การควบคุมของบุคคลซึ่งเป็นสมาชิกของเนติบัณฑิตยสภาหรือไม่ เช่น การให้คำปรึกษาและการเป็นตัวแทนในคดีแพ่ง คดีอาญาหรือข้อพิพาทด้านแรงงาน รวมถึงการเตรียมเอกสารทางกฎหมาย เช่น ใบสำคัญก่อตั้งบริษัท สัญญาก่อตั้ง ห้างหุ้นส่วน หรือเอกสารที่คล้ายกันที่เกี่ยวข้องกับการก่อตั้งบริษัท สิทธิบัตรและลิขสิทธิ์ การเตรียมสัญญา พันัยกรรม ทรสาร ฯลฯ รวมถึงการบริการด้านการบัญชี เช่น การตรวจสอบบัญชี การเตรียมงบการเงิน และการทำบัญชี

2.12 หมวดย่อย 70 กิจกรรมของสำนักงานใหญ่และการบริการให้คำปรึกษาด้านการบริหารจัดการ ในหมวดย่อยนี้ ได้แก่

การให้คำปรึกษาและให้ความช่วยเหลือแก่ธุรกิจและองค์กรอื่น ๆ ทางด้านการบริหารจัดการ เช่น การวางแผนกลยุทธ์และองค์กร การวางแผนทางการเงินและการจัดทำงบประมาณเป้าหมาย และนโยบายทางการตลาด การกำหนดนโยบายภารกิจ แผนงานด้านทรัพยากรมนุษย์ การจัดตารางการผลิต และจัดทำแผนควบคุมรวมถึงการควบคุมดูแลและบริหารจัดการหน่วยอื่น ๆ ของบริษัท หรือวิสาหกิจเดียวกัน ได้แก่ กิจกรรมของสำนักงานใหญ่ สำนักงานบริหารส่วนกลาง สำนักงานบริหารจัดการประจำภูมิภาค/ท้องถิ่น สำนักงานบริหารจัดการบริษัทในเครือ/บริษัทย่อย/สำนักงานสาขา

2.13 หมวดย่อย 71 กิจกรรมด้านสถาปัตยกรรมและวิศวกรรม รวมถึงการทดสอบและการวิเคราะห์ทางเทคนิค ในหมวดย่อยนี้ ได้แก่

การบริการด้านสถาปัตยกรรม วิศวกรรม การจัดทำแบบแปลน การตรวจสอบอาคาร การสำรวจ และการทำแผนที่ รวมถึงการบริการทดสอบทางกายภาพ ทางเคมี และการทดสอบเพื่อการวิเคราะห์ด้านอื่น ๆ

2.14 หมวดย่อย 72 การวิจัยและพัฒนาเชิงวิทยาศาสตร์ ในหมวดย่อยนี้ ได้แก่

กิจกรรมการวิจัยและการพัฒนา ซึ่งแบ่งออกเป็น 3 ประเภท

1) การวิจัยพื้นฐาน เป็นการศึกษาค้นคว้าในเชิงทฤษฎีหรือเชิงทดลอง เพื่อหาความรู้ใหม่ ๆ เกี่ยวกับปรากฏการณ์และข้อเท็จจริงที่สามารถสังเกตได้ โดยไม่มีจุดมุ่งหมายที่จะนำผลการวิจัยไปใช้ในทางปฏิบัติ

2) การวิจัยประยุกต์ เป็นการศึกษาค้นคว้าเพื่อหาความรู้ใหม่ ๆ โดยมีวัตถุประสงค์หรือจุดมุ่งหมายเบื้องต้นที่จะนำผลการวิจัยไปใช้ประโยชน์ในทางปฏิบัติ

3) การทดลองเชิงพัฒนา เป็นการศึกษาอย่างมีระบบ โดยนำความรู้ที่มีอยู่แล้วจากการวิจัยและหรือประสบการณ์ในการปฏิบัติงาน เพื่อประดิษฐ์สิ่งใหม่ ผลิตผลและเครื่องมือใหม่ ๆ เพื่อสร้างกระบวนการ ระบบ และบริการใหม่ ๆ ขึ้นเพื่อปรับปรุงสิ่งที่ประดิษฐ์หรือก่อตั้งขึ้นแล้วให้ดีขึ้น

2.15 หมวดย่อย 73 การโฆษณาและการวิจัยตลาด ในหมวดย่อยนี้ ได้แก่

การสร้างสรรคงานโฆษณาและการกำหนดรูปแบบงานโฆษณาในนิตยสาร หนังสือ วิทยุ โทรทัศน์ หรือสื่อโฆษณาอื่น ๆ รวมถึงการออกแบบโครงสร้างและสถานที่จัดแสดงโฆษณา

2.16 หมวดย่อย 74 กิจกรรมทางวิชาชีพ วิทยาศาสตร์ และเทคนิคอื่น ๆ ในหมวดย่อยนี้ ได้แก่

การให้บริการด้านวิชาชีพ วิทยาศาสตร์ และเทคนิค อื่น ๆ เช่นการตกแต่งภายในการออกแบบผลิตภัณฑ์ทางอุตสาหกรรม การออกแบบแฟชั่นที่เกี่ยวกับสิ่งทอ เครื่องแต่งกาย รองเท้า เครื่องเพชร พลอยและรูปพรรณ เพอร์นิเจอร์ และสินค้าแฟชั่นอื่น ๆ การออกแบบบรรจุภัณฑ์ รวมถึงกิจกรรมการถ่ายภาพ การดำเนินงานเกี่ยวกับฟิล์ม การแปลเอกสารและการดำเนินการของล่าม การบริการให้คำปรึกษาด้านสิ่งแวดล้อม ฯลฯ

2.17 หมวดย่อย 77 กิจกรรมการให้เช่า ในหมวดย่อยนี้แบ่งเป็น 4 หมู่ใหญ่ ได้แก่

1) การให้เช่ายานยนต์ ได้แก่ การให้เช่ายานยนต์ชนิดนั่งส่วนบุคคล รถกระบะ รถตู้ รถขนาดเล็กที่คล้ายกันโดยไม่มีผู้ควบคุม และรวมทั้งการให้เช่ารถยนต์ชนิดรถบรรทุกและยานยนต์หนักอื่น ๆ เช่น รถบรรทุก รถพ่วง รถกึ่งพ่วง รถบัส เป็นต้น

2) การให้เช่าอุปกรณ์เพื่อการกีฬาและนันทนาการ และของใช้ส่วนบุคคลและของใช้ในครัวเรือน ได้แก่ การให้เช่าเรือที่สนามเรือใบ เจ็ทสกี รถจักรยาน แก้อื้อและร่มชายหาด การให้เช่าวิดีโอเทป แผ่นเสียง ซีดี ดีวีดี ตลับเกม วิดีโอเกม การให้เช่าหนังสือทุกประเภท เช่น วารสาร นิตยสาร นิยาย เป็นต้น

3) การให้เช่าเครื่องจักรและอุปกรณ์อื่นๆ ที่ใช้เพื่อดำเนินการทางธุรกิจ รวมถึงเครื่องอุปกรณ์การขนส่งอื่น ๆ โดยไม่มีผู้ควบคุม ได้แก่ การให้เช่ารถจักรยานยนต์ รถคาราวาน รถที่ใช้สำหรับพักผ่อน เครื่องบิน บอลูนอากาศร้อน รถแทรกเตอร์ที่ใช้ในการเกษตร คอมพิวเตอร์และอุปกรณ์ต่อพ่วง เครื่องพิมพ์ดีด เพอร์นิเจอร์สำนักงาน เป็นต้น

4) สัญญาเช่าดำเนินงานผลิตภัณฑ์ที่มีทรัพย์สินทางปัญญาหรือผลิตภัณฑ์ที่คล้ายกัน ได้แก่ สิทธิบัตร เครื่องหมายการค้าหรือเครื่องหมายการบริการ ตราสินค้า สัญญาแฟรนไชส์ เป็นต้น

2.18 หมวดย่อย 78 กิจกรรมการจ้างงาน ในหมวดย่อยนี้ ได้แก่

กิจกรรมการรวบรวมรายการตำแหน่งงานว่างและทำการพิจารณาหรือวางตัวผู้สมัครเพื่อจ้างงาน (โดยบุคคลที่ถูกพิจารณาหรือวางตัวนั้นไม่ได้เป็นลูกจ้างของบริษัทจัดหางาน) และเป็นการจัดหาคนงานเพื่อเสริมกำลังแรงงานให้กับธุรกิจของลูกค้า โดยกำหนดช่วงเวลาของการจ้างงานไว้ล่วงหน้า รวมถึงกิจกรรมการจัดหาและบริหารจัดการทรัพยากรบุคคลให้กับผู้อื่นโดยได้รับค่าตอบแทนหรือตามสัญญาจ้าง กิจกรรมการสรรหาและบรรจุบุคลากรระดับผู้บริหาร และกิจกรรมการเป็นตัวแทนคัดเลือกนักแสดง

2.19 หมวดย่อย 79 กิจกรรมของตัวแทนธุรกิจท่องเที่ยว การจัดทำเที่ยว การบริการสำรอง และกิจกรรมที่เกี่ยวข้อง ในหมวดย่อยนี้ ได้แก่

กิจกรรมการขายบริการด้านการท่องเที่ยว การนำเที่ยว การเดินทาง และที่พักแรมให้กับลูกค้าที่เป็นประชาชนทั่วไปและลูกค้าในเชิงพาณิชย์ และกิจกรรมการจัดนำเที่ยวที่ขายผ่านตัวแทนธุรกิจท่องเที่ยวหรือผู้จัดนำเที่ยวเป็นผู้ขายเองโดยตรง เช่น ผู้จัดนำเที่ยว และบริการที่เกี่ยวข้องกับการท่องเที่ยวอื่น ๆ รวมถึงบริการสำรองต่าง ๆ กิจกรรมของมัคคุเทศก์และกิจกรรมการส่งเสริมการท่องเที่ยว

2.20 หมวดย่อย 80 การบริการรักษาความปลอดภัยและการสืบสวน ในหมวดย่อยนี้ ได้แก่

การบริการที่เกี่ยวข้องกับการรักษาความปลอดภัย เช่น บริการสืบสวนและนักสืบ บริการยามและสายตรวจ การเก็บและจัดส่งเงิน หรือของมีค่าอื่น ๆ โดยมีบุคลากรและเครื่องอุปกรณ์เพื่อรักษาทรัพย์สินในขณะขนส่ง การดำเนินการเกี่ยวกับระบบสัญญาณรักษาความปลอดภัยทางอิเล็กทรอนิกส์ที่เน้นเฉพาะที่มีการเฝ้าติดตามและสังเกตการณ์ทางไกลได้ เช่น สัญญาณกันขโมยและสัญญาณแจ้งอัคคีภัย ซึ่งโดยส่วนใหญ่มักดำเนินการรวมอยู่กับกิจกรรมการขาย ติดตั้งและซ่อม

2.21 หมวดย่อย 81 กิจกรรมการบริการสำหรับอาคารและภูมิทัศน์ ในหมวดย่อยนี้ ได้แก่

การบริการสนับสนุนทั่วไป เช่น การทำความสะอาดภายในและภายนอกอาคารทุกประเภท การทำความสะอาดเครื่องจักรอุตสาหกรรม การทำความสะอาดรถไฟ รถโดยสาร เครื่องบิน ฯลฯ การทำความสะอาดอาคารหรือเรือบรรทุกน้ำมันหรือของเหลวอื่นๆ กิจกรรมการฆ่าเชื้อและการกำจัดแมลง หนู และสิ่งรบกวนอื่นๆ ในอาคาร การจัดหาบริการดูแลและบำรุงรักษาภูมิทัศน์ ตลอดจนการให้บริการดังกล่าวไปพร้อมกับการออกแบบภูมิทัศน์และ/หรือการก่อสร้าง

2.22 หมวดย่อย 82 การบริการด้านการบริหารและสนับสนุนการดำเนินงานของสำนักงานและกิจกรรมอื่น ๆ ที่สนับสนุนทางธุรกิจ ในหมวดย่อยนี้ ได้แก่

การบริการด้านการบริหารสำนักงานประจำวัน เช่น การวางแผนทางการเงิน การเรียกเก็บเงินและทำบันทึกรายการ งานบุคลากร การจัดส่งสินค้า และระบบโลจิสติกส์ ที่ให้บริการกับผู้อื่นโดยได้รับค่าตอบแทนหรือตามสัญญาจ้าง รวมถึงการบริการกิจกรรมสนับสนุนการดำเนินธุรกิจประจำวันให้กับผู้อื่นโดยได้รับค่าตอบแทนหรือตามสัญญาจ้าง เช่น การถ่ายเอกสาร ทำพิมพ์เขียว โรเนียว อัดสำเนา การบริการทำสำเนาอื่นๆ การเตรียมเอกสารและกิจกรรมเฉพาะด้านอื่นๆ ที่สนับสนุนการดำเนินงานสำนักงาน กิจกรรมศูนย์บริการทางโทรศัพท์ (call center) สำหรับรองรับบริการโทรเข้าของลูกค้า การจัดประชุมและการแสดงสินค้า เป็นต้น

2.23 หมวดย่อย 90 กิจกรรมการสร้างสรรค์ศิลปะความบันเทิง ในหมวดย่อยนี้ ได้แก่

กิจกรรมการสร้างสรรค์ศิลปะ เช่น นักประพันธ์เพลง จิตรกร ช่างปั้น ช่างแกะสลัก ช่างทำพิมพ์ นักเขียน /นักหนังสือพิมพ์อิสระทุกสาขา การแสดงละครเวที คอนเสิร์ต เป็นต้น

2.24 หมวดย่อย 92 กิจกรรมการพนันและการเสี่ยงโชค ในหมวดย่อยนี้ ได้แก่

การดำเนินงานเกี่ยวกับสิ่งอำนวยความสะดวกสำหรับการเสี่ยงโชค เช่น การขายลอตเตอรี่/สลากกินแบ่งทุกประเภท เป็นต้น

2.25 หมวดย่อย 93 กิจกรรมด้านการกีฬา ความบันเทิง และการนันทนาการ ในหมวดย่อยนี้ ได้แก่

กิจกรรมด้านการนันทนาการ ความบันเทิง และการศึกษา เช่น สนามฟุตบอล สนามเทนนิส สระว่ายน้ำ ศูนย์ฟิตเนส ฯลฯ

2.26 หมวดย่อย 95 การซ่อมคอมพิวเตอร์และของใช้ส่วนบุคคลและของใช้ในครัวเรือน ในหมวดย่อยนี้ ได้แก่

การซ่อมและบำรุงรักษาคอมพิวเตอร์และอุปกรณ์ต่อพ่วง เช่น คอมพิวเตอร์ชนิดตั้งโต๊ะ คอมพิวเตอร์แล็ปท็อป คอมพิวเตอร์ลูกข่าย อุปกรณ์จัดเก็บข้อมูล และเครื่องพิมพ์ รวมถึงการซ่อมอุปกรณ์คมนาคม (เช่น เครื่องโทรสาร วิทยุสื่อสารแบบสองทาง) เครื่องใช้อิเล็กทรอนิกส์ในครัวเรือน (เช่น วิทยุและโทรทัศน์) เครื่องอุปกรณ์ที่ใช้ในบ้านและในสวน (เช่น เครื่องตัดหญ้าและเครื่องเป่าลม) รองเท้าและเครื่องหนัง เฟอร์นิเจอร์และของตกแต่งบ้าน เสื้อผ้าและอุปกรณ์ตกแต่งเสื้อผ้า อุปกรณ์กีฬา เครื่องดนตรี สิ่งของที่ใช้ในงานอดิเรก และของใช้ส่วนบุคคลและของใช้ในครัวเรือนอื่น ๆ

2.27 หมวดย่อย 96 กิจกรรมการบริการส่วนบุคคลอื่นๆ ในหมวดย่อยนี้ ได้แก่

กิจกรรมการบริการส่วนบุคคลอื่น ๆ เช่น การบริการซักรีด และซักแห้ง ผลิตภัณฑ์สิ่งทอและขนสัตว์ การแต่งผม และการเสริมสวยอื่น ๆ การทำศพ และกิจกรรมที่เกี่ยวข้อง เป็นต้น

3. รูปแบบการจัดตั้งตามกฎหมาย

1) ส่วนบุคคล หรือห้างหุ้นส่วนที่ไม่เป็นนิติบุคคล หมายถึง สถานประกอบการที่มีเจ้าของ เป็นบุคคลธรรมดา คนเดียวหรือหลายคนรวมกัน และให้หมายรวมถึงห้างหุ้นส่วนสามัญที่ไม่จดทะเบียนเป็นนิติบุคคลด้วย

2) ห้างหุ้นส่วนสามัญนิติบุคคล หรือห้างหุ้นส่วนจำกัด หมายถึง สถานประกอบการ ที่จัดตั้งขึ้นโดยคณะบุคคลตั้งแต่ 2 คนขึ้นไป รวมทุนกันเพื่อประกอบธุรกิจและรับผิดชอบร่วมกัน โดยการจดทะเบียนตามกฎหมาย

3) บริษัทจำกัด บริษัทจำกัด (มหาชน)

- *บริษัทจำกัด* หมายถึง สถานประกอบการที่จัดตั้งโดยผู้ริเริ่มคณะหนึ่งและได้ จดทะเบียนถูกต้องตามกฎหมาย โดยต้องมีผู้ริเริ่มก่อตั้ง ตั้งแต่ 7 คนขึ้นไป

- *บริษัทจำกัด (มหาชน)* หมายถึง สถานประกอบการที่จัดตั้งขึ้นโดยการจดทะเบียนจัดตั้งบริษัท การควบบริษัท หรือการแปรสภาพบริษัท และมีวัตถุประสงค์ที่จะเสนอขายหุ้นต่อประชาชน โดยมีผู้ริเริ่มก่อตั้งตั้งแต่ 15 คนขึ้นไป

4) ส่วนราชการหรือรัฐวิสาหกิจ หมายถึง สถานประกอบการที่รัฐบาลเป็นเจ้าของหรือมีทุนอยู่ด้วย ไม่น้อยกว่าร้อยละ 50 ของทุนทั้งหมด

5) สหกรณ์ หมายถึง สถานประกอบการที่จัดตั้งขึ้นในรูปของสหกรณ์ และจดทะเบียนถูกต้องตามกฎหมายว่าด้วยสหกรณ์ โดยมีคณะผู้ก่อตั้งไม่น้อยกว่า 10 คน

6) รูปแบบอื่นๆ หมายถึง รูปแบบการจัดตั้งตามกฎหมายในลักษณะอื่นๆ นอกเหนือจาก ที่กล่าวแล้ว เช่น จัดตั้งในรูปสมาคมหรือสโมสร

4. รูปแบบการจัดตั้งทางเศรษฐกิจ

1) สำนักงานแห่งเดียว หมายถึง สถานประกอบการที่ไม่มีหน่วยงานย่อยหรือ สาขาอื่นใดและไม่เป็นหน่วยงานย่อยหรือสาขาของสถานประกอบการอื่น

2) **สำนักงานใหญ่** หมายถึง สถานประกอบการที่เป็นเจ้าของ และควบคุมกิจการของสถานประกอบการอื่นที่เป็นสำนักงานสาขา หรือหน่วยงานย่อย

3) **สำนักงานสาขา** หมายถึง สถานประกอบการที่เป็นสาขา หรือหน่วยงานย่อยของสถานประกอบการอื่นที่เป็นสำนักงานใหญ่

5. ทุนจดทะเบียน

ทุนจดทะเบียนหรือทุนรับอนุญาต หมายถึง ทุนดำเนินการซึ่งผู้เริ่มก่อการได้ระบุไว้เมื่อจดทะเบียนจัดตั้งเป็นนิติบุคคลหรือทุนที่ได้รับอนุญาตเมื่อขอจัดตั้งเป็นนิติบุคคล ทุนนี้ไม่ได้แสดงถึงเงินที่ได้รับจากผู้ถือหุ้นแต่เป็นการแสดงถึงความประสงค์ของผู้เริ่มก่อการว่าจะมีทุนดำเนินการเป็นจำนวนเงินเท่าใด

6. คนทำงาน

หมายถึง ผู้ที่ทำงานในสถานประกอบการหรือทำงานให้กับสถานประกอบการ รวมเจ้าของหรือหุ้นส่วนที่ทำงานให้กับสถานประกอบการ ผู้ช่วยธุรกิจของครัวเรือน คนทำงานของสถานประกอบการที่ไปปฏิบัติงานประจำนอกสถานที่ เช่น พนักงานขาย เจ้าหน้าที่ติดตั้งซ่อมแซม และบำรุง (คนทำงาน **ไม่รวม** ผู้บริหารหรือผู้ถือหุ้นที่ได้รับเบี้ยประชุมเป็นครั้งคราว คนทำงานของสถานประกอบการอื่นที่มาปฏิบัติงานประจำที่สถานประกอบการแห่งนี้ และคนทำงานที่มารับงานไปทำที่บ้าน)

คนทำงานแบ่งออกเป็น

1) **คนทำงานโดยไม่ได้รับค่าจ้าง เงินเดือน** หมายถึง เจ้าของกิจการหรือหุ้นส่วนที่ทำงานให้สถานประกอบการ โดยไม่ได้รับค่าจ้างเงินเดือน และผู้ที่อาศัยอยู่ในครัวเรือนของเจ้าของกิจการหรือหุ้นส่วนหรือบุคคลอื่นที่ทำงานให้กับสถานประกอบการอย่างน้อยสัปดาห์ละ 20 ชั่วโมง โดยไม่ได้รับค่าจ้างเงินเดือนเป็นประจำ

2) **ลูกจ้าง** หมายถึง ผู้ที่ทำงานเกี่ยวกับการขายสินค้าหรือบริการและดำเนิน กิจกรรมอื่น ๆ ที่เกี่ยวข้องทั้งในและนอกสถานประกอบการ โดยได้รับค่าตอบแทนเป็นเงินเดือนหรือค่าจ้างประจำ เช่น พนักงานขาย เสมียน พนักงานบัญชี

- **ระดับบริหารจัดการ** เช่น ผู้จัดการฝ่าย ผู้ช่วยหัวหน้าฝ่ายและหัวหน้าแผนกต่าง ๆ

- **ระดับปฏิบัติการ** เช่น พนักงานขาย เสมียน พนักงานบัญชี พนักงานประชาสัมพันธ์

พนักงานทำความสะอาด พนักงานขนของ พนักงานขับรถ เป็นต้น

7. ค่าตอบแทนแรงงาน

1) **ค่าจ้าง เงินเดือน** หมายถึง เงินที่นายจ้างหรือสถานประกอบการจ่ายให้ลูกจ้าง ในระหว่างเดือน มกราคม - ธันวาคม 2554 ตามข้อตกลงการจ้างแรงงาน โดยอาจจ่ายตามเงื่อนไขของระยะเวลา หรือจ่ายตามปริมาณงาน

2) **ค่าล่วงเวลา โบนัส เงินรางวัลพิเศษ เงินเพิ่มค่าครองชีพ ค่านายหน้า** หมายถึง เงินนอกเหนือจากค่าจ้างเงินเดือนที่สถานประกอบการจ่ายให้แก่ลูกจ้างเป็นค่าตอบแทนในการทำงาน

3) **สวัสดิการและผลประโยชน์ตอบแทน** หมายถึง ผลประโยชน์ตอบแทนแรงงานที่นายจ้างหรือสถานประกอบการจ่ายหรือบริการให้แก่ลูกจ้าง ได้แก่ ค่าตอบแทนแรงงานที่จ่ายเป็นสิ่งของหรือบริการ และสวัสดิการที่นายจ้างจัดหาหรือบริการลูกจ้าง เช่น อาหาร เครื่องดื่ม บ้านพักคนงาน ค่าเช่าบ้าน ค่าซ่อมแซม ที่อยู่

อาศัย ค่ารักษาพยาบาล บริการดูแลบุตร พาหนะรับส่งมาทำงาน บันเทิงหรือสันทนาการต่าง ๆ การจ่าย อาจจ่ายเป็นตัวเงินหรือไม่ก็ได้

4) เงินที่สถานประกอบการจ่ายสมทบเข้ากองทุนเพื่อการประกันสังคม หมายถึง เงินที่สถานประกอบการจ่ายสมทบเข้ากองทุนเพื่อการประกันสังคมทั้งของรัฐบาลและเอกชน เพื่อมิให้ลูกจ้างได้รับความเดือดร้อนเมื่อต้องขาดรายได้ไปบางส่วนหรือทั้งหมด อันเนื่องมาจากการเจ็บป่วย หรือประสบอันตรายทั้งในและนอกเวลาทำงาน การคลอดบุตร ทูพพลภาพ การว่างงาน ชราภาพ และเสียชีวิต เงินดังกล่าว ได้แก่ เงินสมทบกองทุนการประกันสังคม กองทุนเงินทดแทน กองทุนสำรองเลี้ยงชีพ การประกันสุขภาพ เป็นต้น

8. ค่าใช้จ่ายทั้งสิ้น

หมายถึง ค่าใช้จ่ายรวมทั้งสิ้นที่สถานประกอบการใช้จ่ายไปในการดำเนินงานในระหว่าง มกราคม - ธันวาคม 2554 ซึ่งประกอบด้วย

1) ค่าซื้อสินค้าเพื่อการจำหน่ายและหรือให้บริการ หมายถึง มูลค่าซื้อสินค้าหรือวัสดุประกอบรวมค่าภาษีต่าง ๆ และค่าใช้จ่ายต่าง ๆ ที่เกิดขึ้นในการจัดซื้อสินค้า

2) ค่าใช้จ่ายอื่น ๆ ในการดำเนินกิจการ หมายถึง ค่าใช้จ่ายนอกเหนือจากค่าซื้อสินค้าเพื่อการจำหน่ายและหรือให้บริการ และค่าตอบแทนแรงงาน ค่าใช้จ่ายอื่น ๆ ในการดำเนินกิจการ ได้แก่ ค่าเช่าที่ดิน อาคาร ยานพาหนะ เครื่องจักรและอุปกรณ์ ค่าซ่อมแซมสินทรัพย์ถาวร ค่าน้ำมันเชื้อเพลิง ค่าไฟฟ้า ค่าน้ำประปา ค่าภาษีอื่น ๆ และค่าใช้จ่ายอื่น ๆ เช่น ค่าไปรษณีย์โทรเลข ค่าโทรศัพท์ ค่าเครื่องเขียนแบบพิมพ์ ค่าทำบัญชี ค่าดอกเบี้ยจ่าย ขาดทุนจากการเปลี่ยนแปลงอัตราแลกเปลี่ยนฯ หนี้สูญ ค่าโฆษณา ค่าเบี้ยประกันภัย เป็นต้น

9. มูลค่าสินค้าและวัสดุประกอบคงเหลือ

หมายถึง มูลค่าสินค้าและวัสดุประกอบต่าง ๆ ของสถานประกอบการ ที่ยังคงเหลืออยู่โดยไม่คำนึงว่าจะเก็บอยู่ ณ ที่ใดก็ตาม

1) มูลค่าสินค้าและวัสดุประกอบคงเหลือต้นปี หมายถึง มูลค่าของสินค้าและวัสดุประกอบที่เหลือมาจากปีก่อน เมื่อ 1 มกราคม 2554

2) มูลค่าสินค้าและวัสดุประกอบคงเหลือปลายปี หมายถึง มูลค่าของสินค้าและวัสดุประกอบที่เหลืออยู่ เมื่อ 31 ธันวาคม 2554

10. ส่วนเปลี่ยนแปลงของสินค้าและวัสดุประกอบคงเหลือ

หมายถึง มูลค่าของผลต่างระหว่างสินค้า และวัสดุประกอบคงเหลือปลายปี และต้นปี 2554 (มูลค่าปลายปี - มูลค่าต้นปี)

11. รายรับทั้งสิ้นของสถานประกอบการ

หมายถึง จำนวนเงินทั้งสิ้นที่ได้จากการประกอบธุรกิจในรอบปี 2554 เช่น รายรับจากการขายสินค้า รายรับจากการประกอบธุรกิจโรงแรมและภัตตาคาร รายรับจากการให้บริการและค่านายหน้า โดยไม่คำนึงถึงเวลาหรือวิธีการชำระเงินจากผู้ซื้อ ทั้งนี้รวมถึงมูลค่าขายจากการให้เช่าซื้อและการขายผ่อนชำระ และการขายสินค้าที่นำไปฝากให้สถานประกอบการอื่นขายด้วย นอกจากนี้ยังหมายถึงรายรับจากการให้

เช่าสินทรัพย์ถาวร เงินปันผลรับ ดอกเบี้ยรับ กำไรจากอัตราแลกเปลี่ยนฯ และอื่นๆ ทั้งนี้**ไม่รวม**ค่าขายสินค้าที่สถานประกอบการอื่นนำมาฝากขาย และส่วนลดที่สถานประกอบการลดให้แก่ผู้ซื้อ หรือผู้ให้บริการ

12. มูลค่าตามบัญชีของสินทรัพย์ถาวร

หมายถึง มูลค่าสุทธิของสินทรัพย์ถาวรตามบัญชี เมื่อได้หักค่าเสื่อมราคา ค่าสึกหรอตามระยะเวลาการใช้งานจนถึงวันสิ้นงวดบัญชีปี 2554 หรือ 31 ธันวาคม 2554 สินทรัพย์ถาวร ได้แก่ ที่ดิน อาคาร เครื่องจักร และเครื่องมือ ยานพาหนะ เครื่องใช้สำนักงาน เป็นต้น มูลค่าสินทรัพย์ถาวรรวมถึงมูลค่าการต่อเติมดัดแปลง และปรับปรุงในระหว่างปี เพื่อยืดอายุการใช้งาน หรือเพิ่มประสิทธิภาพการทำงาน

13. มูลค่าเพิ่ม

คำนวณโดย : มูลค่าเพิ่ม = รายได้จากการดำเนินงาน - ค่าใช้จ่ายชั้นกลาง

รายได้จากการดำเนินงาน	=	รายรับทั้งสิ้นของสถานประกอบการ
	หัก	รายรับจากการให้เช่าที่ดิน
		ดอกเบี้ยรับ / เงินปันผลรับ
		กำไรจากการเปลี่ยนแปลงอัตราแลกเปลี่ยนฯ
	บวก	ส่วนเปลี่ยนแปลงของสินค้าและวัสดุประกอบคงเหลือ
ค่าใช้จ่ายชั้นกลาง	=	ค่าซื้อสินค้าเพื่อการจำหน่าย และ/หรือ ให้บริการ
	บวก	ค่าใช้จ่ายอื่น ๆ ในการดำเนินกิจการ
	หัก	ดอกเบี้ยจ่าย
		หนี้สูญ
		ขาดทุนจากการเปลี่ยนแปลงอัตราแลกเปลี่ยนฯ

คณะผู้จัดทำ CD - ROM

หน่วยงานเจ้าของเรื่อง

สำนักงานสถิติจังหวัดพะเยา

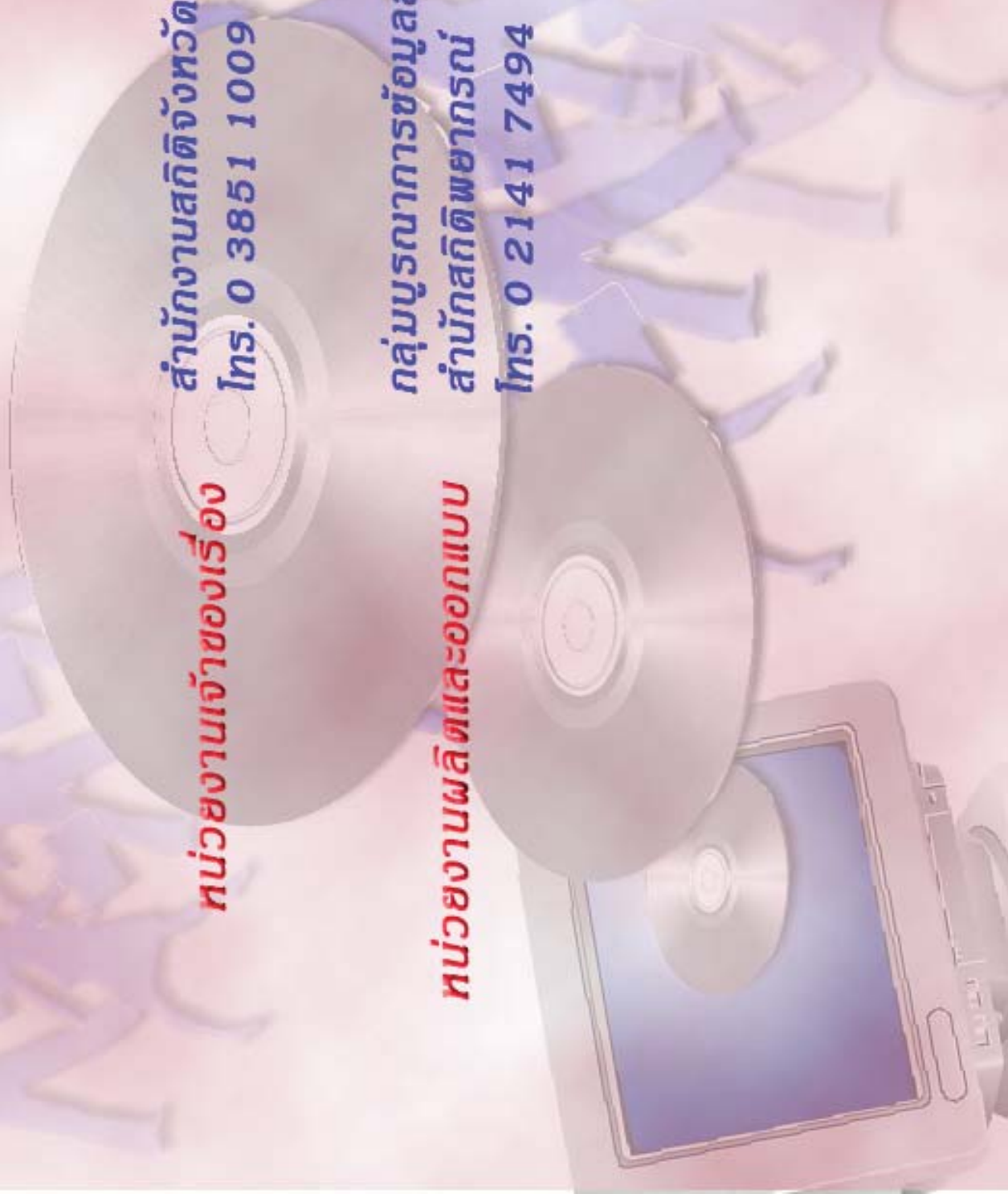
โทร. 0 3851 1009

หน่วยงานผลิตและออกแบบ

กลุ่มบูรณาการข้อมูลสถิติ

สำนักสถิติพยากรณ์

โทร. 0 2141 7494



ตารางสถิติในรูปแบบ Format Excel

ตอนที่ 1 ข้อมูลการดำเนินกิจการของสถานประกอบการธุรกิจฯ จำแนกตามขนาดของสถานประกอบการ

ตารางสถิติในรูปแบบ Format Excel

- ตอนที่ 1** ข้อมูลการดำเนินงานกิจการของสถานประกอบการธุรกิจฯ จำแนกตามขนาดของสถานประกอบการ
- ตาราง 1** ข้อมูลสถิติที่สำคัญของสถานประกอบการธุรกิจในปี 2554 จำแนกตามขนาดของสถานประกอบการ
- ตาราง 2** จำนวนคนทำงานของสถานประกอบการธุรกิจในปี 2554 จำแนกตามสถานภาพการทำงาน เพศ และขนาดของสถานประกอบการ
- ตาราง 3** จำนวนสถานประกอบการธุรกิจที่มีลูกจ้าง จำแนกตามจำนวนวันทำงานต่อสัปดาห์ จำนวนชั่วโมงทำงานเฉลี่ยต่อวันของลูกจ้าง และขนาดของสถานประกอบการ
- ตาราง 4** ค่าตอบแทนแรงงานของสถานประกอบการธุรกิจ ในปี 2554 จำแนกตามขนาดของสถานประกอบการ
- ตาราง 5** ค่าใช้จ่ายทั้งสิ้น มูลค่าสินค้าและวัสดุประกอบและส่วนเปลี่ยนแปลงสินค้าของสถานประกอบการธุรกิจปี 2554 จำแนกตามขนาดของสถานประกอบการ
- ตาราง 6** รายรับทั้งสิ้นของสถานประกอบการธุรกิจในปี 2554 จำแนกตามขนาดของสถานประกอบการ
- ตาราง 7** มูลค่าตามบัญชีของสินทรัพย์สถานประกอบการ ณ วันที่ 1 มกราคม 2554 จำแนกตามขนาดของสถานประกอบการ
- ตาราง 8** มูลค่าตามบัญชีของสินทรัพย์สถานประกอบการ ณ วันที่ 31 ธันวาคม 2554 จำแนกตามขนาดของสถานประกอบการ
- ตาราง 9** มูลค่าสินทรัพย์ถาวรที่เปลี่ยนแปลงของสถานประกอบการธุรกิจ ระหว่าง มกราคม – ธันวาคม 2554 จำแนกตามขนาดของสถานประกอบการ

ตอนที่ 2 ข้อมูลการดำเนินงานของสถานประกอบการธุรกิจฯ จำแนกตามหมวดย่อยธุรกิจ

ตารางสถิติในรูปแบบ Format Excel

- ตอนที่ 2 ข้อมูลการดำเนินงานกิจการของสถานประกอบการธุรกิจฯ จำแนกตามหมวดย่อยธุรกิจ
- ตาราง 1 ข้อมูลสถิติที่สำคัญของสถานประกอบการธุรกิจในปี 2554 จำแนกตามหมวดย่อยธุรกิจ
- ตาราง 2 จำนวนคนทำงานของสถานประกอบการธุรกิจในปี 2554 จำแนกตามสถานภาพการทำงาน เพศ และหมวดย่อยธุรกิจ
- ตาราง 3 จำนวนสถานประกอบการธุรกิจที่มีลูกจ้าง จำแนกตามจำนวนวันทำงานต่อสัปดาห์ จำนวนชั่วโมงทำงานเฉลี่ยต่อวันของลูกจ้าง และหมวดย่อยธุรกิจ
- ตาราง 4 ค่าตอบแทนแรงงานของสถานประกอบการธุรกิจในปี 2554 จำแนกตามหมวดย่อยธุรกิจ
- ตาราง 5 ค่าใช้จ่ายทั้งสิ้น มูลค่าสินค้าและวัสดุประกอบและส่วนเปลี่ยนแปลงสินค้าของสถานประกอบการธุรกิจปี 2554 จำแนกตามหมวดย่อยธุรกิจ
- ตาราง 6 รายรับทั้งสิ้นของสถานประกอบการธุรกิจในปี 2554 จำแนกตามหมวดย่อยธุรกิจ
- ตาราง 7 มูลค่าตามบัญชีของสินทรัพย์สถานประกอบการ ณ วันที่ 1 มกราคม 2554 จำแนกตามหมวดย่อยธุรกิจ
- ตาราง 8 มูลค่าตามบัญชีของสินทรัพย์สถานประกอบการ ณ วันที่ 31 ธันวาคม 2554 จำแนกตามหมวดย่อยธุรกิจ
- ตาราง 9 มูลค่าสินทรัพย์ถาวรที่เปลี่ยนแปลงของสถานประกอบการธุรกิจ ระหว่าง มกราคม – ธันวาคม 2554 จำแนกตามหมวดย่อยธุรกิจ