



สำมะโนธุรกิจและอุตสาหกรรม พ.ศ. 2555
ข้อมูลพื้นฐาน
จังหวัดอำนาจเจริญ

THE 2012 BUSINESS AND INDUSTRIAL CENSUS
BASIC INFORMATION
AMNAT CHAROEN PROVINCE



สำนักงานสถิติแห่งชาติ
กระทรวงเทคโนโลยีสารสนเทศและการสื่อสาร
NATIONAL STATISTICAL OFFICE

MINISTRY OF INFORMATION AND COMMUNICATION TECHNOLOGY



สารบัญ

คำนำ

บทสรุปสำหรับผู้บริหาร

สารบัญตาราง

บทที่ 1 บทนำ

- ❖ ความเป็นมา
- ❖ ขอบข่ายและคัมรวม
- ❖ รายการข้อมูลที่เก็บรวบรวม
- ❖ วัตถุประสงค์
- ❖ คาบเวลาอ้างอิง
- ❖ ประโยชน์ของข้อมูล

บทที่ 2 ข้อมูลพื้นฐานที่สำคัญของสถานประกอบการ

- ❖ จำนวนสถานประกอบการ
- ❖ กิจกรรมทางเศรษฐกิจ
- ❖ ขนาดของสถานประกอบการ
- ❖ รูปแบบการจัดตั้งตามกฎหมาย
- ❖ รูปแบบการจัดตั้งทางเศรษฐกิจ
- ❖ การมีต่างประเทศร่วมลงทุนหรือถือหุ้น
- ❖ ดบทำงานและลูกจ้าง
- ❖ การขายสินค้าหรือบริการทางอินเทอร์เน็ต

สารบัญตารางสถิติ

ภาคผนวก

คณะผู้จัดทำ CD-ROM

หน่วยงานที่เผยแพร่

ตารางสถิติในรูปแบบ Format Excel

หน่วยงานเจ้าของเรื่อง

สำนักงานสถิติจังหวัดอำนาจเจริญ
โทรศัพท์ 0 4552 3040
โทรสาร 0 4552 3120
ไปรษณีย์อิเล็กทรอนิกส์ : amnatchr@nso.go.th

Division-in-Charge

Amnatcharoen Provincial Statistical Office
Tel. : +66 0 4552 3040
Fax : +66 0 4552 3120
E-mail : amnatchr@nso.go.th

หน่วยงานที่เผยแพร่

สำนักสถิติพยากรณ์
สำนักงานสถิติแห่งชาติ
ศูนย์ราชการเฉลิมพระเกียรติ 80 พรรษาฯ
อาคารรัฐประศาสนภักดี ชั้น 2
กทม. 10210
โทรศัพท์ 0 2141 7498
โทรสาร 0 2143 8132
ไปรษณีย์อิเล็กทรอนิกส์ : binfopub@nso.go.th

Distributed by

Statistical Forecasting Bureau,
National Statistical Office
The Government Complex,
Ratthaprasasanabhakti Building, 2nd Floor
Bangkok 10210
Tel. : +66 2141 7498
Fax : +66 2143 8132
E-mail : binfopub@nso.go.th

ปีที่จัดพิมพ์

2554

Published

2011

คำนำ

เนื่องจากสถานการณ์ทางเศรษฐกิจในปัจจุบัน มีผลทำให้โครงสร้างการดำเนินธุรกิจทางการค้า ธุรกิจทางการบริการ และอุตสาหกรรมการผลิตเปลี่ยนแปลงไปอย่างมาก โดยเฉพาะการผลิตนับเป็นกิจกรรมทางเศรษฐกิจสาขาหนึ่งที่มีบทบาทอย่างมากต่อระบบเศรษฐกิจของประเทศไทย โดยในแต่ละปีมีมูลค่าการผลิตประมาณ 2 ใน 5 ของผลิตภัณฑ์มวลรวมภายในประเทศ (Gross Domestic Product) และก่อให้เกิดการจ้างงานถึงประมาณ 5.8 ล้านคน ซึ่งจะเห็นได้ว่าโครงสร้างของระบบเศรษฐกิจของประเทศขึ้นอยู่กับอุตสาหกรรมผลิตค่อนข้างมาก ประกอบกับปัจจุบันมีการประกอบธุรกิจทั้งทางด้านการค้า การบริการ และอุตสาหกรรมผลิตใหม่ๆ เกิดขึ้น รวมทั้งการประกอบอุตสาหกรรมขนาดเล็ก และอุตสาหกรรมในครัวเรือน ก็มีบทบาทสำคัญต่อการเจริญเติบโตทางเศรษฐกิจโดยรวมของประเทศเพิ่มขึ้น ดังนั้นข้อมูลสถิติและสารสนเทศ โครงสร้างพื้นฐานเกี่ยวกับการประกอบธุรกิจดังกล่าวจึงมีความสำคัญ และจำเป็นสำหรับภาครัฐและเอกชน สำหรับกำหนดนโยบายและวางแผนพัฒนา ด้านเศรษฐกิจและอุตสาหกรรม ทั้งในระดับประเทศ ระดับจังหวัด เพื่อเพิ่มศักยภาพการแข่งขัน ในเวทีการค้าโลก

สำนักงานสถิติแห่งชาติ เป็นหน่วยงานที่รับผิดชอบในการจัดเก็บรวบรวมข้อมูลทั้งด้านเศรษฐกิจ และสังคมของประเทศ จึงกำหนดให้มีการจัดทำสำมะโนธุรกิจและอุตสาหกรรมขึ้น เพื่อให้ประเทศมีข้อมูลสถิติพื้นฐานที่สำคัญ ซึ่งทุกภาคส่วนสามารถใช้ประโยชน์ในการวางแผนพัฒนาประเทศ ร่วมกัน ในการจัดทำสำมะโนธุรกิจและอุตสาหกรรมครั้งนี้ ได้ดำเนินการเก็บรวบรวมข้อมูลเป็น 2 ขั้นตอนคือ ขั้นการเก็บรวบรวมข้อมูลพื้นฐานของสถานประกอบการทุกประเภท (ดำเนินการในปี 2554) และขั้นการเก็บรวบรวมข้อมูลรายละเอียดของสถานประกอบการ เฉพาะสถานประกอบการที่ประกอบธุรกิจทางการค้าธุรกิจทางการบริการ และอุตสาหกรรมการผลิต (ดำเนินการในปี 2555)

รายงานฉบับนี้ เป็นรายงานผลข้อมูลพื้นฐานที่สำคัญของสถานประกอบการเกี่ยวกับขนาด รูปแบบการจัดตั้งตามกฎหมาย รูปแบบการจัดตั้งทางเศรษฐกิจ การร่วมลงทุนหรือถือหุ้นจากต่างประเทศ จำนวนคนทำงาน และลูกจ้างของสถานประกอบการ ที่ประกอบกิจกรรมเกี่ยวกับธุรกิจทางการค้า ธุรกิจทางการบริการ การผลิต การก่อสร้าง การขนส่งทางบกและสถานที่เก็บสินค้า กิจกรรมด้านข้อมูลข่าวสาร และการสื่อสาร และโรงพยาบาลเอกชน ที่ตั้งอยู่ใน **จังหวัดอำนาจเจริญ**

สำนักงานสถิติแห่งชาติ ใคร่ขอขอบคุณผู้ประกอบการและผู้เกี่ยวข้องทุกฝ่ายที่ได้ให้ความร่วมมือ ในการให้ข้อมูล ซึ่งเป็นผลให้ทุกภาคส่วนไม่ว่าภาครัฐ เอกชน นักวิชาการ/นักวิจัย และประชาชน ได้มีข้อมูลสำหรับการวางแผนพัฒนาประเทศและพัฒนาธุรกิจและอุตสาหกรรมที่เกี่ยวข้องต่อไป

บทสรุปสำหรับผู้บริหาร

ในปัจจุบันโครงสร้างการดำเนินธุรกิจทางการค้า ธุรกิจทางการบริการ และอุตสาหกรรมการผลิต เปลี่ยนแปลงอย่างรวดเร็ว มีธุรกิจทั้งทางด้านการค้า การบริการ และอุตสาหกรรมการผลิตใหม่ๆ เกิดขึ้น รวมทั้งการประกอบอุตสาหกรรมขนาดเล็ก และอุตสาหกรรมในครัวเรือน ก็มีบทบาทสำคัญต่อการเจริญเติบโตทางเศรษฐกิจโดยรวมของประเทศเพิ่มขึ้น ดังนั้น ข้อมูลสถิติและสารสนเทศโครงสร้างพื้นฐานเกี่ยวกับการประกอบธุรกิจดังกล่าว จึงมีความสำคัญและจำเป็นสำหรับภาครัฐและเอกชนใช้ในการกำหนดนโยบาย และวางแผนพัฒนาด้านเศรษฐกิจและอุตสาหกรรมทั้งในระดับประเทศ และระดับจังหวัด เพื่อเพิ่มศักยภาพการแข่งขันในเวทีการค้าโลก สำนักงานสถิติแห่งชาติและหน่วยงานหลักด้านเศรษฐกิจของประเทศ ได้แก่ สำนักงานเศรษฐกิจอุตสาหกรรม สำนักงานคณะกรรมการพัฒนาการเศรษฐกิจและสังคมแห่งชาติ ธนาคารแห่งประเทศไทย และกระทรวงพาณิชย์ เห็นควรให้มีการจัดทำสำมะโนเพื่อให้ประเทศมีข้อมูลสถิติพื้นฐานที่สำคัญ ซึ่งทุกภาคส่วนสามารถใช้ประโยชน์ในการวางแผนพัฒนาประเทศร่วมกัน

สำนักงานสถิติแห่งชาติ ได้จัดทำสำมะโนธุรกิจทางการค้าและธุรกิจทางการบริการ มาแล้ว 3 ครั้ง ในปี 2509 2531 และ 2545 และจัดทำสำมะโนอุตสาหกรรม มาแล้ว 3 ครั้งเช่นกัน ในปี 2507 2540 และ 2550 สำหรับในปี 2555 ครบรอบ 10 ปี การทำสำมะโนธุรกิจทางการค้าและธุรกิจทางการบริการ และครบรอบ 5 ปี การทำสำมะโนอุตสาหกรรม สำนักงานสถิติแห่งชาติจึงได้บูรณาการการจัดทำสำมะโนดังกล่าวไปพร้อมกันภายใต้ชื่อ “โครงการสำมะโนธุรกิจและอุตสาหกรรม พ.ศ. 2555”

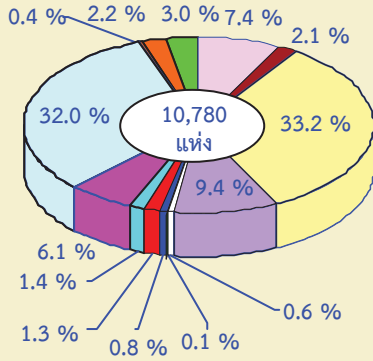
ในการจัดทำสำมะโนธุรกิจและอุตสาหกรรมครั้งนี้ ได้ดำเนินการเก็บรวบรวมข้อมูลเป็น 2 ขั้นตอน คือ ขั้นการเก็บรวบรวมข้อมูลพื้นฐานของสถานประกอบการทุกประเภท และขั้นการเก็บรวบรวมข้อมูลรายละเอียดของสถานประกอบการเฉพาะสถานประกอบการที่ประกอบธุรกิจทางการค้า ธุรกิจทางการบริการ และอุตสาหกรรมการผลิต

สำหรับข้อมูลที่น่าสนใจในรายงานฉบับนี้เป็นผลการเก็บรวบรวมข้อมูลพื้นฐานของสถานประกอบการ ซึ่งดำเนินการเก็บรวบรวมข้อมูลระหว่างเดือนมีนาคม - มิถุนายน พ.ศ. 2554 ข้อมูลที่น่าสนใจเป็นข้อมูลพื้นฐานของสถานประกอบการที่มีคนทำงานตั้งแต่ 1 คนขึ้นไป ที่ประกอบกิจกรรมทางเศรษฐกิจ ตามการจัดประเภทมาตรฐานอุตสาหกรรมประเทศไทย ปี 2552 (Thailand Standard Industrial Classification : TSIC-2009) ได้แก่ ธุรกิจทางการค้า ธุรกิจทางการบริการ การผลิต การก่อสร้าง การขนส่งทางบกและสถานที่เก็บสินค้า กิจกรรมด้านข้อมูลข่าวสารและการสื่อสาร และกิจกรรมด้านโรงพยาบาลเอกชน ที่ตั้งอยู่ในจังหวัดอำนาจเจริญ สรุปข้อมูลที่สำคัญได้ดังนี้

1. จำนวนสถานประกอบการจังหวัดอำนาจเจริญ

สถานประกอบการในจังหวัดอำนาจเจริญมีทั้งสิ้น 10,780 แห่ง กิจกรรมทางเศรษฐกิจที่พบมากเป็นอันดับหนึ่งใน จังหวัดอำนาจเจริญ คือกิจกรรมการขายปลีก 3,578 แห่ง รองลงมาเป็นกิจกรรมการผลิต 3,447 แห่ง กิจกรรมการให้บริการที่พักแรม บริการอาหารและเครื่องดื่ม 1,017 แห่ง กิจกรรมการขายส่งและขายปลีก การซ่อมแซมยานยนต์ และจักรยานยนต์ 796 แห่ง กิจกรรมบริการอื่นๆ 662 แห่ง กิจกรรมการขนส่งทางบก สถานที่เก็บสินค้า 323 แห่ง กิจกรรมการก่อสร้าง 232 แห่ง กิจกรรมการขายส่ง 227 แห่ง กิจกรรม ศิลปะความบันเทิง และนันทนาการ 155 แห่ง กิจกรรมการให้เช่า บริการท่องเที่ยว และบริการสนับสนุนอื่นๆ 136 แห่ง กิจกรรมทางวิชาชีพ วิทยาศาสตร์และเทคโนโลยี 85 แห่ง กิจกรรมบริการข้อมูลข่าวสาร คอมพิวเตอร์ และการสื่อสาร 68 แห่ง กิจกรรมการจัดการและการบำบัดน้ำเสียของเสีย และสิ่งปฏิกูล 43 แห่ง และกิจกรรมอสังหาริมทรัพย์ 11 แห่ง

**แผนภูมิ ก ร้อยละของสถานประกอบการ จำแนกตาม
กิจกรรมทางเศรษฐกิจ**

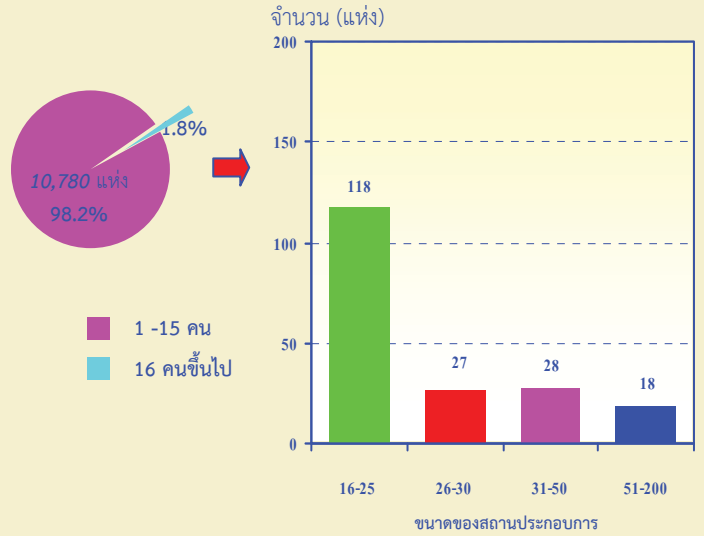


- การขายส่งและการขายปลีก การซ่อมยานยนต์ และจักรยานยนต์
- การขายส่ง
- การขายปลีก
- ที่พักแรม บริการอาหารและเครื่องดื่ม
- ข้อมูลข่าวสาร คอมพิวเตอร์ และการสื่อสาร
- กิจกรรมก่อสร้าง
- กิจกรรมทางวิชาชีพ วิทยาศาสตร์และเทคโนโลยี
- การให้เช่า บริการท่องเที่ยว และการบริการสนับสนุนอื่นๆ
- ศิลปะ ความบันเทิง และนันทนาการ
- กิจกรรมบริการอื่นๆ
- การผลิต
- การจัดการและการบำบัดน้ำเสีย ของเสียและสิ่งปฏิกูล
- การก่อสร้าง
- การขนส่งทางบก สถานที่เก็บสินค้า

**2. ขนาดสถานประกอบการ (จำนวนคนทำงาน)
แบ่งได้ดังนี้**

สถานประกอบการที่มีจำนวนคนทำงานมากที่สุดในจังหวัดอำนาจเจริญ คือ สถานประกอบการ ที่มีจำนวนคนทำงาน 1 – 15 คน มีจำนวน 10,589 แห่ง รองลงมา คือสถานประกอบการที่มีจำนวนคนทำงาน 16 -25 คน มีจำนวน 118 แห่ง สถานประกอบการที่มีจำนวนคนทำงาน 31 – 50 คน มีจำนวน 28 แห่ง สถานประกอบการที่มีจำนวนคนทำงาน 26 -30 คน มีจำนวน 27 แห่ง และสถานประกอบการที่มีจำนวนคนทำงาน 51 – 200 คน มีจำนวน 18 แห่ง ตามลำดับ

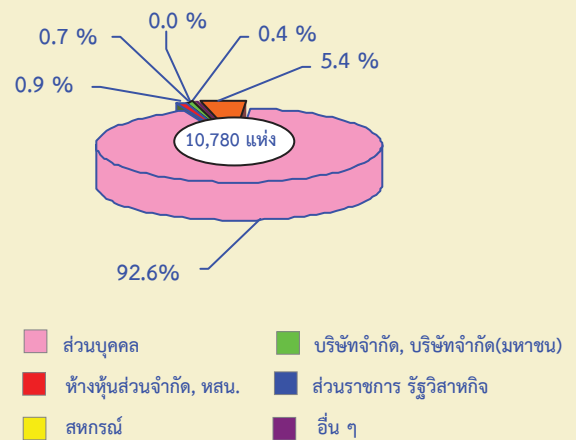
**แผนภูมิ ข จำนวนสถานประกอบการ จำแนกตามขนาด
ของสถานประกอบการ (จำนวนคนทำงาน)**



3. รูปแบบการจัดตั้งตามกฎหมาย

เมื่อพิจารณาถึงรูปแบบการจัดตั้งตามกฎหมายพบว่า ส่วนใหญ่จัดตั้งเป็นส่วนบุคคล 9,976 แห่ง รองลงมา คือ จัดตั้งเป็นห้างหุ้นส่วนจำกัด ห้างหุ้นส่วนสามัญ นิติบุคคล 100 แห่ง จัดตั้งเป็นบริษัทจำกัด บริษัทจำกัด (มหาชน) 75 แห่ง จัดตั้งเป็นสหกรณ์ 44 แห่ง ส่วนราชการ รัฐวิสาหกิจ 4 แห่ง และอื่นๆ 581 แห่ง

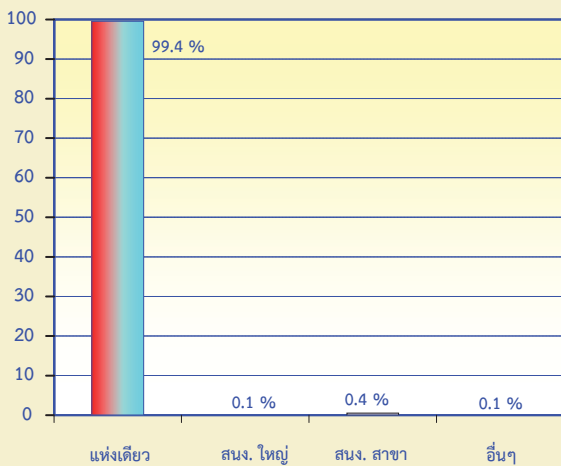
**แผนภูมิ ค ร้อยละของสถานประกอบการ จำแนกตาม
รูปแบบการจัดตั้งตามกฎหมาย**



4. รูปแบบการจัดตั้งทางเศรษฐกิจ

เมื่อพิจารณาถึงรูปแบบการจัดตั้งทางเศรษฐกิจพบว่า ส่วนใหญ่จัดตั้งเป็นสำนักงาน แห่งเดียว 10,713 แห่ง รองลงมา คือ สำนักงานสาขา 46 แห่ง จัดตั้งเป็นสำนักงานใหญ่ 14 แห่ง และอื่นๆ อีก 7 แห่ง ตามลำดับ ทั้งนี้จังหวัดอำนาจเจริญ ไม่มีต่างประเทศร่วมลงทุนหรือถือหุ้น

แผนภูมิ ง ร้อยละของสถานประกอบการ จำแนกตามรูปแบบการจัดตั้งทางเศรษฐกิจ

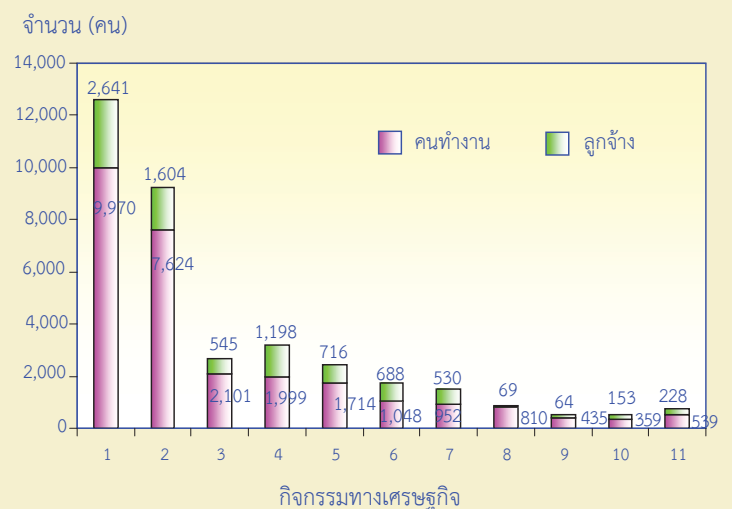


5. จำนวนคนทำงาน และลูกจ้าง

เมื่อพิจารณาจำนวนคนทำงานและลูกจ้างพบว่า ส่วนใหญ่ทำงานในกิจกรรมการผลิตซึ่ง มีจำนวนคนทำงานและลูกจ้างจำนวน 9,970 คน รองลงมาคือทำงานในกิจกรรมการขายปลีกมี 7,624 คน ทำงานในกิจกรรมบริการที่พักแรม บริการอาหารและเครื่องดื่มจำนวน 2,101 คน ทำงานในกิจกรรม ศิลปะ ความบันเทิงและนันทนาการ จำนวน 1,999 คน ทำงานในกิจกรรมการขายส่งขายปลีก การซ่อมแซมยานยนต์ และจักรยานยนต์ จำนวน 1,714 คน ทำงานในกิจกรรมการก่อสร้าง จำนวน 1,048 คน ทำงานในกิจกรรมการขายส่งจำนวน 952 คน ทำงานในกิจกรรมการขนส่งทางบกสถานที่เก็บสินค้า จำนวน 435 คน ทำงานในกิจกรรมบริการอื่นๆ จำนวน 810 คน ทำงานในกิจกรรมการให้เช่า

บริการท่องเที่ยว และบริการสนับสนุนอื่นๆ จำนวน 359 คน ทำงานในกิจกรรมทางวิชาชีพ วิทยาศาสตร์และเทคโนโลยีจำนวน 188 คน ทำงานในกิจกรรมบริการข้อมูลข่าวสารคอมพิวเตอร์และการสื่อสาร จำนวน 186 คน ทำงานในกิจกรรมการจัดการและ การบำบัดน้ำเสีย ของเสียและสิ่งปฏิกูล จำนวน 126 คน และทำงานในกิจกรรมอสังหาริมทรัพย์ จำนวน 39 คน ตามลำดับ

แผนภูมิ ฉ จำนวนคนทำงานและลูกจ้างของสถานประกอบการ จำแนกตามกิจกรรมทางเศรษฐกิจ

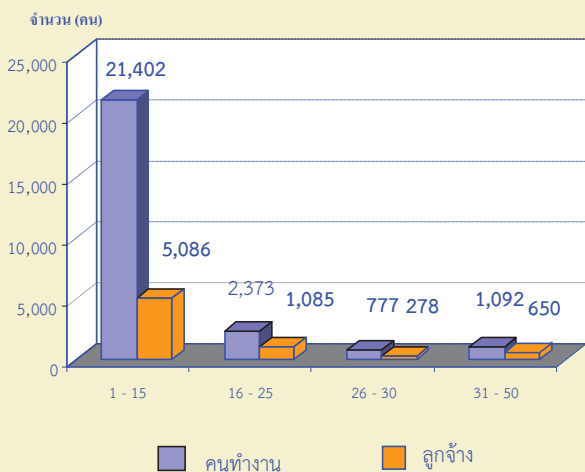


คนทำงาน หมายถึง เจ้าของกิจการหรือหุ้นส่วนที่ทำงานโดยไม่ได้รับค่าจ้างเงินเดือน และลูกจ้าง

1. การผลิต
2. การขายปลีก
3. ที่พักแรม บริการอาหารและเครื่องดื่ม
4. ศิลปะ ความบันเทิงและนันทนาการ
5. การขายส่งและการขายปลีก การซ่อมแซมยานยนต์ และจักรยานยนต์
6. การก่อสร้าง
7. การขายส่ง
8. กิจกรรมบริการอื่น ๆ
9. การขนส่งทางบก สถานที่เก็บสินค้า
10. การให้เช่า บริการท่องเที่ยว และการบริการสนับสนุนอื่น ๆ
11. อื่นๆ ได้แก่ กิจกรรมทางวิชาชีพ วิทยาศาสตร์และเทคโนโลยี ข้อมูลข่าวสาร คอมพิวเตอร์ และการสื่อสาร การจัดการและการบำบัดน้ำเสีย ของเสียและสิ่งปฏิกูล กิจกรรมอสังหาริมทรัพย์

เมื่อพิจารณาตามขนาดของสถานประกอบการ พบว่า ขนาดสถานประกอบการที่มีจำนวนคนทำงาน 1 – 15 คน มีจำนวนคนทำงานทั้งสิ้น 21,402 คน จำนวนลูกจ้าง 5,086 คน รองลงมา คือ สถานประกอบการที่มีจำนวนคนทำงาน 16 – 25 คน มีจำนวนคนทำงาน 2,373 คน จำนวนลูกจ้าง 1,085 คน สถานประกอบการที่มีจำนวนคนทำงาน 51 - 200 คน มีจำนวนคนทำงานทั้งสิ้น 1,907 คน ลูกจ้าง 1,337 คน ลำดับที่ 4 คือ สถานประกอบการที่มีจำนวนคนทำงาน 31 – 50 คน มีจำนวนคนทำงาน 1,092 คน ลูกจ้าง 650 คน และลำดับที่ 5 สถานประกอบการที่มีจำนวนคนทำงาน 26 – 30 คน มีจำนวนคนทำงาน 777 คน ลูกจ้าง 278 คน ตามลำดับ ทั้งนี้จังหวัดอำนาจเจริญไม่มีจำนวนลูกจ้างเช่า/แรงงานเช่า

**แผนภูมิ ข จำนวนคนทำงาน และลูกจ้าง
ของสถานประกอบการ**



คนทำงาน หมายถึง เจ้าของกิจการหรือหุ้นส่วนที่ทำงานโดย
ไม่ได้รับค่าจ้าง เงินเดือน และลูกจ้าง

6. การขายสินค้าหรือบริการทางอินเทอร์เน็ต

ในจังหวัดอำนาจเจริญมี 6 สถานประกอบการ แบ่งเป็นขายปลีก 2 สถานประกอบการที่พักรวม บริการอาหารและเครื่องดื่ม 1 สถานประกอบการ และการผลิต 3 สถานประกอบการตามลำดับ

สารบัญตาราง

- ตาราง ก จำนวนและร้อยละของสถานประกอบการ จำแนกตามอำเภอ
- ตาราง ข จำนวนและร้อยละของสถานประกอบการ จำแนกตามกิจกรรมทางเศรษฐกิจ
- ตาราง ค จำนวนและร้อยละของสถานประกอบการ จำแนกตามกิจกรรมทางเศรษฐกิจ และขนาดของสถานประกอบการ (จำนวนคนทำงาน)
- ตาราง ง จำนวนและร้อยละของสถานประกอบการ จำแนกตามลักษณะของสถานประกอบการ
- ตาราง จ จำนวนและร้อยละของคนทำงานและลูกจ้าง จำแนกตามขนาดของสถานประกอบการ และกิจกรรมทางเศรษฐกิจ
- ตาราง ฉ จำนวนและร้อยละของสถานประกอบการ ที่มีการขายสินค้าหรือบริการทางอินเทอร์เน็ต จำแนกตามกิจกรรมทางเศรษฐกิจ

บทที่ 1

บทนำ

1.1 ความเป็นมา

สำนักงานสถิติแห่งชาติได้จัดทำสำมะโนธุรกิจทางการค้าและธุรกิจทางการบริการ และสำมะโนอุตสาหกรรมทุก 10 ปี ตามข้อเสนอแนะขององค์การสหประชาชาติ เพื่อให้ประเทศมีข้อมูลพื้นฐานที่สำคัญทางด้านธุรกิจทางการค้า ธุรกิจทางการบริการ และอุตสาหกรรม การผลิตมาอย่างต่อเนื่อง โดยสำมะโนธุรกิจทางการค้าและธุรกิจทางการบริการได้จัดทำมาแล้ว 3 ครั้ง ในปี 2509 2531 และ 2545 และจัดทำสำมะโนอุตสาหกรรมมาแล้ว 3 ครั้ง เช่นกัน ในปี 2507 2540 และ 2550

สืบเนื่องมาจากปัจจุบันโครงสร้างการผลิตของประเทศมีการเปลี่ยนแปลงรวดเร็ว ทำให้หน่วยงานหลักด้านเศรษฐกิจของประเทศได้แก่สำนักงานเศรษฐกิจอุตสาหกรรม สำนักงานคณะกรรมการพัฒนาการเศรษฐกิจและสังคมแห่งชาติ ธนาคารแห่งประเทศไทยและกระทรวงพาณิชย์ ซึ่งเป็นผู้ใช้ข้อมูลหลัก มีความจำเป็นต้องใช้ข้อมูลจากสำมะโน เพื่อใช้ในการวิเคราะห์และติดตามสถานการณ์การเปลี่ยนแปลงและคาดการณ์แนวโน้มในอนาคตของการดำเนินธุรกิจและอุตสาหกรรมของประเทศและภูมิภาค โดยได้ส่งข้อเสนอขอให้สำนักงานสถิติแห่งชาติจัดทำข้อมูลสำมะโนอุตสาหกรรมจากทุกระยะ 10 ปี เป็นทุกระยะ 5 ปี ประกอบกับปัจจุบันประเทศต่างๆ ส่วนใหญ่ได้มีการจัดทำสำมะโนด้านเศรษฐกิจทุก 5 ปี สำนักงานสถิติแห่งชาติจึงได้วางแผนปรับการจัดทำสำมะโนอุตสาหกรรมเป็นประจำทุก 5 ปี โดยจะเริ่มดำเนินการในปี 2555

สำหรับในปี 2555 ครอบคลุม 10 ปี การทำสำมะโนธุรกิจทางการค้าและธุรกิจทางการบริการ และครอบคลุม 5 ปี การทำสำมะโนอุตสาหกรรม สำนักงานสถิติแห่งชาติจึงได้บูรณาการการจัดทำสำมะโนดังกล่าวไปพร้อมกันภายใต้ชื่อ “โครงการสำมะโนธุรกิจและอุตสาหกรรม พ.ศ. 2555” โดยกำหนดแผนดำเนินการเก็บรวบรวมข้อมูลเป็น 2 ขั้นตอน คือ ขั้นการเก็บรวบรวมข้อมูลพื้นฐานของสถานประกอบการทุกประเภท และขั้นการเก็บรวบรวมข้อมูลรายละเอียดของสถานประกอบการเฉพาะสถานประกอบการที่ประกอบธุรกิจทางการค้า ธุรกิจทางการบริการ และอุตสาหกรรมการผลิต

1.2 วัตถุประสงค์

1.2.1 เพื่อเก็บรวบรวมข้อมูลพื้นฐานที่แสดงให้เห็นโครงสร้าง และการกระจายตัวของสถานประกอบการประเภทต่างๆ เช่น สถานประกอบการธุรกิจทางการค้า ธุรกิจทางการบริการ อุตสาหกรรมการผลิต การก่อสร้าง การขนส่งทางบก สถานที่เก็บสินค้า กิจกรรมด้านข้อมูลข่าวสารและการสื่อสาร และโรงพยาบาลเอกชน เป็นต้น

1.2.2 เพื่อเก็บรวบรวมรายละเอียดการดำเนินงานของสถานประกอบการเกี่ยวกับจำนวนและขนาดของสถานประกอบการ ประเภทธุรกิจและอุตสาหกรรม จำนวนคนทำงาน ลูกจ้าง ค่าตอบแทนแรงงาน มูลค่าซื้อสินค้ามาจำหน่าย หรือให้บริการ ต้นทุนการผลิต ค่าใช้จ่ายในการดำเนินงาน มูลค่าขายผลผลิตและรายรับส่วนเปลี่ยนแปลงของวัตถุดิบและสินค้าคงเหลือ และมูลค่าสินทรัพย์ถาวรของสถานประกอบการ เป็นต้น

1.3 ขอบข่ายและคัมรวม

ขอบข่าย ในการเก็บรวบรวมข้อมูลพื้นฐาน ได้แก่ สถานประกอบการทั่วประเทศที่ประกอบกิจกรรมทางเศรษฐกิจตามการจัดประเภทมาตรฐานอุตสาหกรรมประเทศไทย ปี 2552 (Thailand Standard Industrial Classification: TSIC-2009) ดังนี้

- ธุรกิจทางการค้าและธุรกิจทางการบริการ
- การผลิต
- การก่อสร้าง
- การขนส่งทางบก และสถานที่เก็บสินค้า
- กิจกรรมด้านข้อมูลข่าวสารและการสื่อสาร
- โรงพยาบาลเอกชน

ไม่รวม : แผงลอยในตลาด แผงลอยและหาบเร่ และแผงลอยในศูนย์การค้า

คัมรวม สถานประกอบการที่มีคนทำงานตั้งแต่ 1 คนขึ้นไปที่ตั้งอยู่ใน **จังหวัดอำนาจเจริญ**

1.4 คาบเวลาอ้างอิง

ข้อมูลพื้นฐานเกี่ยวกับจำนวนและลักษณะต่าง ๆ ของสถานประกอบการที่เก็บรวบรวมเป็นข้อมูลของสถานประกอบการที่เปิดดำเนินการกิจการในปี 2554

1.5 รายการข้อมูลที่เก็บรวบรวม

- 1.5.1 ชื่อและสถานที่ตั้งของสถานประกอบการ
- 1.5.2 ประเภทกิจกรรมทางเศรษฐกิจของสถานประกอบการ
- 1.5.3 รูปแบบการจัดตั้งตามกฎหมาย
- 1.5.4 รูปแบบการจัดตั้งทางเศรษฐกิจ
- 1.5.5 การร่วมลงทุนหรือถือหุ้นจากต่างประเทศ
- 1.5.6 จำนวนคนทำงานและลูกจ้าง

1.5.7 การขายสินค้าหรือบริการทางอินเทอร์เน็ต

1.5.8 จำนวนห้องพัก/จำนวนเตียง

1.5.9 หมายเลขโทรศัพท์/โทรสาร/E-mail Address

1.6 ประโยชน์ของข้อมูล

ข้อมูลที่ได้จะเป็นประโยชน์สำหรับผู้ใช้อ้างอิงทั้งในภาครัฐและเอกชน ดังนี้

ภาครัฐ :

1.6.1 ใช้ในการวางแผนและกำหนดนโยบายพัฒนาเศรษฐกิจด้านธุรกิจทางการค้า ธุรกิจทางการบริการ และอุตสาหกรรมการผลิตทั้งในระดับประเทศและระดับท้องถิ่น เพื่อเสริมสร้างศักยภาพของธุรกิจและอุตสาหกรรมให้สามารถแข่งขันได้ในเวทีการค้าโลก

1.6.2 ใช้ในการจัดทำดัชนีชี้วัดภาวะเศรษฐกิจและภาวะการดำเนินงาน เช่น ผลิตภัณฑ์มวลรวม ตารางปัจจัยการผลิตและผลผลิตของประเทศ สัดส่วนแรงงานในภาคการผลิต การบริการ เป็นต้น

1.6.3 ใช้ในการจัดทำแผนวิเคราะห์สถานการณ์ในการส่งเสริมวิสาหกิจขนาดกลางและขนาดย่อมของประเทศ

1.6.4 ใช้ประกอบการพิจารณากำหนดนโยบาย ออกกฎหมายและมาตรการต่างๆ เพื่อส่งเสริมและกำหนดทิศทางการประกอบธุรกิจทางการค้า ธุรกิจทางการบริการ และอุตสาหกรรมการผลิต ให้เป็นไปตามแนวนโยบายที่กำหนดไว้

1.6.5 เป็นข้อมูลพื้นฐานในการวางแผนจัดหาโครงสร้างพื้นฐาน (Infrastructure) เพื่อสนับสนุนธุรกิจทางการค้า ธุรกิจทางการบริการ และอุตสาหกรรมการผลิตของประเทศ

1.6.6 ใช้ในการพัฒนาระบบข้อมูลเพื่อการวางแผนเตือนภัยทางเศรษฐกิจและสังคม

1.6.7 ใช้ประโยชน์ในทางสถิติเพื่อจัดทำกรอบตัวอย่าง สำหรับการเก็บรวบรวมข้อมูลจากสถานประกอบการของหน่วยสถิติต่างๆ

ภาคเอกชน :

1.6.8 ผู้ประกอบการใช้ข้อมูลพื้นฐานและข้อมูลการดำเนินงานกิจการ เป็นเครื่องมือสำหรับการวิเคราะห์สถานการณ์ด้านเศรษฐกิจ รวมทั้งการวางแผนตัดสินใจเกี่ยวกับการลงทุนขยายกิจการ/สาขา บริหารและควบคุมการดำเนินงานในด้านต่างๆ ให้มีประสิทธิภาพยิ่งขึ้น

1.6.9 ใช้ข้อมูลเป็นมาตรฐานเพื่อเปรียบเทียบผลการดำเนินงานของตนเองกับกิจการอื่นๆ ในอุตสาหกรรมประเภทเดียวกัน หรือขนาดต่างๆ

1.6.10 สำหรับนักวิชาการ นักวิจัย และสถาบันการศึกษา นำไปศึกษาวิเคราะห์ต่อยอดสร้างนวัตกรรม เพื่อสนับสนุน ส่งเสริม และพัฒนาธุรกิจทางการค้า ธุรกิจทางการบริการ และอุตสาหกรรมการผลิตที่อยู่ในความสนใจ และเรื่องต่างๆ ที่เกี่ยวข้อง

บทที่ 2

ข้อมูลพื้นฐานที่สำคัญของสถานประกอบการ

2.1 จำนวนสถานประกอบการ

สถานประกอบการในจังหวัดอำนาจเจริญทั้งสิ้น 10,780 สถานประกอบการ โดยจำแนกเป็นรายอำเภอ ดังนี้ อำเภอเมือง 4,923 สถานประกอบการ อำเภอชานุมาน 687 สถานประกอบการ อำเภอปทุมราชวงศา 919 สถานประกอบการ อำเภอพนา

694 สถานประกอบการ อำเภอเสนางคนิคม 837 สถานประกอบการ อำเภอหัวตะพาน 1,261 สถานประกอบการ และอำเภอลืออำนาจ 1,459 สถานประกอบการ

ตาราง ก จำนวนและร้อยละของสถานประกอบการ จำแนกตามอำเภอ

อำเภอ	จำนวน	ร้อยละ
รวม	10,780	100.0
เมืองอำนาจเจริญ	4,923	45.7
ชานุมาน	687	6.4
ปทุมราชวงศา	919	8.5
พนา	694	6.4
เสนางคนิคม	837	7.8
หัวตะพาน	1,261	11.7
ลืออำนาจ	1,459	13.5

หมายเหตุ : - ไม่มีข้อมูล หรือข้อมูลมีค่าเป็น 0 หรือมีข้อมูลจำนวนเล็กน้อย

2.2 กิจกรรมทางเศรษฐกิจ

ในจังหวัดอำนาจเจริญ เมื่อจำแนกตามกิจกรรมทางเศรษฐกิจ พบว่า กิจกรรมทางเศรษฐกิจที่ทำมากเป็นอันดับ 1 ของจังหวัดอำนาจเจริญ คือ การขายปลีก 3,578 สถานประกอบการ คิดเป็นร้อยละ 33.2 รองลงมา เป็นการผลิต 3,447 สถานประกอบการ คิดเป็นร้อยละ 32.0 อันดับ 3 คือ ที่พักแรม บริการอาหารและเครื่องดื่ม 1,017 สถานประกอบการ คิดเป็นร้อยละ 9.4 อันดับ 4 คือ การขายส่งและขายปลีก การซ่อมแซมยานยนต์ และจักรยานยนต์มีจำนวน 796 สถานประกอบการ คิดเป็นร้อยละ 7.4 อันดับ 5 คือ กิจกรรมบริการอื่นๆ 662 สถานประกอบการ คิดเป็นร้อยละ 6.1 อันดับ 6 คือ การขนส่งทางบก สถานที่เก็บสินค้า 323 สถานประกอบการ คิดเป็นร้อยละ 3.0 ลำดับที่ 7 คือ การก่อสร้าง 232 สถานประกอบการ คิดเป็นร้อยละ

2.2 ลำดับที่ 8 คือ การขายส่ง 227 สถานประกอบการ คิดเป็นร้อยละ 2.1 อันดับ 9 คือ ศิลปะ ความบันเทิงและนันทนาการ 155 สถานประกอบการ คิดเป็นร้อยละ 1.4 ลำดับที่ 10 คือ การให้เช่า บริการท่องเที่ยว และการบริการสนับสนุนอื่นๆ 136 สถานประกอบการ คิดเป็นร้อยละ 1.3 ลำดับที่ 11 คือ กิจกรรมทางวิชาชีพ วิทยาศาสตร์ และเทคนิค 85 สถานประกอบการ คิดเป็นร้อยละ 0.8 ลำดับที่ 12 คือ ข้อมูลข่าวสาร คอมพิวเตอร์ และการสื่อสาร 68 สถานประกอบการ คิดเป็นร้อยละ 0.6 ลำดับที่ 13 คือ การจัดการและการบำบัดน้ำเสียของเสียและสิ่งปฏิกูล 43 สถานประกอบการ คิดเป็นร้อยละ 0.4 และอันดับที่ 14 คือ กิจกรรมอสังหาริมทรัพย์ 11 สถานประกอบการ คิดเป็นร้อยละ 0.1 ตามลำดับ

ตาราง ข จำนวนและร้อยละของสถานประกอบการ จำแนกตามกิจกรรมทางเศรษฐกิจ

กิจกรรมทางเศรษฐกิจ	จำนวน	ร้อยละ
รวม	10,780	100.0
การขายส่งและขายปลีก การซ่อมแซมยานยนต์ และจักรยานยนต์	796	7.4
การขายส่ง	227	2.1
การขายปลีก	3,578	33.2
ที่พักแรม บริการอาหารและเครื่องดื่ม	1,017	9.4
ข้อมูลข่าวสาร คอมพิวเตอร์ และการสื่อสาร	68	0.6
กิจกรรมอสังหาริมทรัพย์	11	0.1
กิจกรรมทางวิชาชีพ วิทยาศาสตร์ และเทคนิค	85	0.8
การให้เช่า บริการท่องเที่ยว และการบริการสนับสนุนอื่นๆ	136	1.3
ศิลปะ ความบันเทิง และนันทนาการ	155	1.4
กิจกรรมบริการอื่นๆ	662	6.1
การผลิต	3,447	32.0
การจัดการและการบำบัดน้ำเสีย ของเสียและสิ่งปฏิกูล	43	0.4
การก่อสร้าง	232	2.2
การขนส่งทางบก สถานที่เก็บสินค้า	323	3.0
กิจกรรมด้านโรงพยาบาลเอกชน	-	-

หมายเหตุ : - ไม่มีข้อมูล หรือข้อมูลมีค่าเป็น 0 หรือมีข้อมูลจำนวนเล็กน้อย

เมื่อพิจารณากิจกรรมทางเศรษฐกิจ จำแนกตามขนาดของสถานประกอบการ พบว่า กิจกรรมทางเศรษฐกิจที่ทำมากที่สุดในจังหวัดอำนาจเจริญ คือ การขายปลีกมีจำนวน 3,578 สถานประกอบการ รองลงมาเป็นการผลิต 3,447 สถานประกอบการ ลำดับที่ 3 ที่พักแรมบริการอาหารและเครื่องดื่ม 1,017 สถานประกอบการ ลำดับที่ 4 การขายส่งและขายปลีก การซ่อมแซมยานยนต์ และจักรยานยนต์ 796 สถานประกอบการ ลำดับที่ 5 กิจกรรมบริการอื่นๆ 662 สถานประกอบการ ลำดับที่ 6 การขนส่งทางบก สถานที่เก็บสินค้า 323 สถานประกอบการ ลำดับที่ 7 การก่อสร้าง 232

สถานประกอบการ ลำดับที่ 8 การขายส่ง 227 สถานประกอบการ ลำดับที่ 9 ศิลปะ ความบันเทิง และนันทนาการ 155 สถานประกอบการ ลำดับที่ 10 การให้เช่า บริการท่องเที่ยว และการบริการสนับสนุนอื่นๆ 136 สถานประกอบการ ลำดับที่ 11 กิจกรรมทางวิชาชีพ วิทยาศาสตร์และเทคนิค 85 สถานประกอบการ ลำดับที่ 12 ข้อมูลข่าวสาร คอมพิวเตอร์ และการสื่อสาร 68 สถานประกอบการ ลำดับที่ 13 การจัดการและการบำบัดน้ำเสีย ของเสียและสิ่งปฏิกูล 43 สถานประกอบการ และลำดับที่ 14 กิจกรรมอสังหาริมทรัพย์ 11 สถานประกอบการ ตามลำดับ

ตาราง ค จำนวนและร้อยละของสถานประกอบการ จำแนกตามกิจกรรมทางเศรษฐกิจ และขนาดของสถานประกอบการ
(จำนวนคนทำงาน)

กิจกรรมทางเศรษฐกิจ	รวม	ขนาดของสถานประกอบการ (จำนวนคนทำงาน)					
		1-15 คน	16-25 คน	26-30 คน	31-50 คน	51-200 คน	มากกว่า 200 คน
รวม	10,780	10,589	118	27	28	18	-
	(100.0)	(98.1)	(1.1)	(0.3)	(0.3)	(0.2)	-
การขายส่งและขายปลีก การซ่อมยานยนต์และจักรยายนต์	796	789	4	-	2	1	-
	(100.0)	(99.1)	(0.5)	-	(0.3)	(0.1)	-
การขายส่ง	227	220	5	1	1	-	-
	(100.0)	(97.0)	(2.2)	(0.4)	(0.4)	-	-
การขายปลีก	3,578	3,565	8	1	2	2	-
	(100.0)	(99.6)	(0.2)	(0.0)	(0.1)	(0.1)	-
ที่พักแรม บริการอาหาร และเครื่องดื่ม	1,017	1,012	3	1	1	-	-
	(100.0)	(99.5)	(0.3)	(0.1)	(0.1)	-	-
ข้อมูลข่าวสาร คอมพิวเตอร์ และการสื่อสาร	68	67	-	-	1	-	-
	(100.0)	(98.5)	-	-	(1.5)	-	-
กิจกรรมอสังหาริมทรัพย์	11	10	-	1	-	-	-
	(100.0)	(90.9)	-	(9.1)	-	-	-
กิจกรรมทางวิชาชีพ วิทยาศาสตร์และเทคโนโลยี	85	85	-	-	-	-	-
	(100.0)	(100.0)	-	-	-	-	-
การให้เช่า บริการท่องเที่ยว และการบริการสนับสนุนอื่นๆ	136	135	-	-	1	-	-
	(100.0)	(99.3)	-	-	(0.7)	-	-
ศิลปะ ความบันเทิง และนันทนาการ	155	103	41	3	2	6	-
	(100.0)	(66.4)	(26.5)	(1.9)	(1.3)	(3.9)	-
กิจกรรมบริการอื่นๆ	662	662	-	-	-	-	-
	(100.0)	(100.0)	-	-	-	-	-
การผลิต	3,447	3,349	54	19	17	8	-
	(100.0)	(97.1)	(1.6)	(0.6)	(0.5)	(0.2)	-
การจัดการและการบำบัดน้ำเสีย ของเสีย และสิ่งปฏิกูล	43	42	1	-	-	-	-
	(100.0)	(97.7)	(2.3)	-	-	-	-
การก่อสร้าง	232	227	2	1	1	1	-
	(100.0)	(97.9)	(0.9)	(0.4)	(0.4)	(0.4)	-
การขนส่งทางบก สถานที่เก็บสินค้า	323	323	-	-	-	-	-
	(100.0)	(100.0)	-	-	-	-	-

หมายเหตุ : (1) ตัวเลขในวงเล็บ คือ อัตราร้อยละ

(2) - ไม่มีข้อมูล หรือข้อมูลมีค่าเป็น 0 หรือมีข้อมูลจำนวนเล็กน้อย

2.3 ขนาดของสถานประกอบการ

สถานประกอบการในจังหวัดอำนาจเจริญ ส่วนใหญ่เป็นสถานประกอบการที่มีคนทำงาน 1 – 15 คน มีจำนวน 10,589 สถานประกอบการ สถานประกอบการที่มีคนทำงาน 16 – 25 คน มี 118 สถานประกอบการ สถานประกอบการที่มีคนทำงาน 26 – 30 คนมี 27 สถานประกอบการ สถานประกอบการที่มีคนทำงาน 31 – 50 คนมี 28 สถานประกอบการ และสถานประกอบการที่มีคนทำงาน 51 – 200 คนมี 18 สถานประกอบการ

2.4 รูปแบบการจัดตั้งตามกฎหมาย

สถานประกอบการธุรกิจในจังหวัดอำนาจเจริญส่วนใหญ่มีการจัดตั้งตามกฎหมายในรูปแบบที่เป็นส่วนบุคคลมีจำนวน 9,976 สถานประกอบการ คิดเป็นร้อยละ 92.5 ซึ่งถือว่าเป็นอันดับหนึ่งของจังหวัด รองลงมาเป็นการจัดตั้งแบบอื่นๆ มีจำนวน 581 สถานประกอบการคิดเป็นร้อยละ 5.4 ลำดับต่อมาเป็นห้างหุ้นส่วนจำกัด ห้างหุ้นส่วนสามัญนิติบุคคล จำนวน 100 สถาน

ประกอบการ คิดเป็นร้อยละ 0.9 ลำดับที่ 4 รูปแบบการจัดตั้งเป็นสหกรณ์ จำนวน 44 สถานประกอบการ คิดเป็นร้อยละ 0.4 และลำดับที่ 5 ส่วนราชการ รัฐวิสาหกิจ จำนวน 4 สถานประกอบการคิดเป็นร้อยละ 0.04 ตามลำดับ

2.5 รูปแบบการจัดตั้งทางเศรษฐกิจ

รูปแบบการจัดตั้งทางเศรษฐกิจส่วนใหญ่จัดตั้งเป็นสำนักงานแห่งเดียว จำนวน 10,713 แห่ง คิดเป็นร้อยละ 99.37 รองลงมาเป็นสำนักงานสาขา 46 แห่งคิดเป็นร้อยละ 0.42 และลำดับที่ 3 สำนักงานใหญ่ 14 แห่งคิดเป็นร้อยละ 0.12 ตามลำดับ

2.6 การมีต่างประเทศร่วมลงทุนหรือถือหุ้น

การประกอบธุรกิจทางการค้าและการบริการในจังหวัดอำนาจเจริญ พบว่า ไม่มีต่างประเทศร่วมลงทุนหรือถือหุ้นจากต่างประเทศแต่อย่างใด

ตาราง ง จำนวนและร้อยละของสถานประกอบการ จำแนกตามลักษณะของสถานประกอบการ

ลักษณะของสถานประกอบการ	จำนวน	ร้อยละ
รวม	10,780	100.0
ขนาดของสถานประกอบการ (จำนวนคนทำงาน)		
1 – 15 คน	10,589	98.1
16 – 25 คน	118	1.1
26 – 30 คน	27	0.3
31 – 50 คน	28	0.3
51 – 200 คน	18	0.2
มากกว่า 200 คน	-	-

ตาราง ง จำนวนและร้อยละของสถานประกอบการ จำแนกตามลักษณะของสถานประกอบการ (ต่อ)

ลักษณะของสถานประกอบการ	จำนวน	ร้อยละ
รูปแบบการจัดตั้งตามกฎหมาย		
ส่วนบุคคล	9,976	92.6
ห้างหุ้นส่วนจำกัด ห้างหุ้นส่วนสามัญนิติบุคคล	100	0.9
บริษัทจำกัด บริษัทจำกัด (มหาชน)	75	0.7
ส่วนราชการ รัฐวิสาหกิจ	4	-
สหกรณ์	44	0.4
อื่น ๆ	581	5.4
รูปแบบการจัดตั้งทางเศรษฐกิจ		
สำนักงานแห่งเดียว	10,713	99.4
สำนักงานใหญ่	14	0.1
สำนักงานสาขา	46	0.4
อื่นๆ	7	0.1
การมีต่างประเทศร่วมลงทุนหรือถือหุ้น		
ไม่มี	75	100.0
มี	-	-
น้อยกว่า 10 %	-	-
10 – 50 %	-	-
มากกว่า 50 %	-	-

หมายเหตุ : - ไม่มีข้อมูล หรือข้อมูลมีค่าเป็น 0 หรือมีข้อมูล จำนวนเล็กน้อย

2.7 คนทำงานและลูกจ้าง

2.7.1 จำนวนคนทำงาน

สถานประกอบการที่มีจำนวนคนทำงาน 1 – 15 คน มีจำนวน 10,589 แห่ง มีจำนวนคนทำงานทั้งสิ้น 21,402 คน คิดเป็นร้อยละ 77.7 สถานประกอบการที่มีจำนวนคนทำงาน 16 – 25 คน มีจำนวน 118 แห่ง มีจำนวนคนทำงานทั้งสิ้น 2,373 คน คิดเป็นร้อยละ 8.6 สถานประกอบการที่มีจำนวนคนทำงาน 31 – 50 คน มีจำนวน 28 แห่ง มีจำนวนคนทำงานทั้งสิ้น 1,092 คน

คิดเป็นร้อยละ 6.9 สถานประกอบการที่มีจำนวนคนทำงาน 26 – 30 คนมีจำนวนสถานประกอบการ 27 แห่ง มีจำนวนคนทำงานทั้งสิ้น 777 คนคิดเป็นร้อยละ 2.8 และสถานประกอบการที่มีจำนวนคนทำงาน 51 – 200 คน มีจำนวน 18 แห่ง มีจำนวนคนทำงานทั้งสิ้น 1,907 คน คิดเป็นร้อยละ 6.9

2.7.2 จำนวนลูกจ้าง

สถานประกอบการที่มีจำนวนคนทำงาน 1 – 15 คน มีจำนวน 10,589 แห่ง มีจำนวนลูกจ้างทั้งสิ้น 5,086 คน คิดเป็นร้อยละ 60.3 รองลงมาคือสถานประกอบการที่มีจำนวนคนทำงาน 31 – 50 คน มีจำนวน 28 แห่ง มีจำนวนลูกจ้าง 650 คน คิดเป็นร้อยละ 7.7 สถานประกอบการที่มีจำนวนคนทำงาน 16 – 25 คน

มีจำนวน 118 แห่ง มีจำนวนลูกจ้าง 1,085 คน คิดเป็นร้อยละ 12.9 สถานประกอบการที่มีจำนวนคนทำงาน 26 – 30 คน มีจำนวน 27 แห่ง มีจำนวนลูกจ้าง 278 คน คิดเป็นร้อยละ 3.3 และสถานประกอบการที่มีจำนวนคนทำงาน 51 – 200 คน มีจำนวน 18 แห่ง มีจำนวนลูกจ้าง 1,337 คน คิดเป็นร้อยละ 15.8

ตาราง จ จำนวนและร้อยละของคนทำงานและลูกจ้าง จำแนกตามขนาดของสถานประกอบการและกิจกรรมทางเศรษฐกิจ

ขนาดของสถานประกอบการ/กิจกรรมทางเศรษฐกิจ	จำนวนสถานประกอบการ		คนทำงาน		ลูกจ้าง	
	จำนวน	ร้อยละ	จำนวน	ร้อยละ	จำนวน	ร้อยละ
ขนาดของสถานประกอบการ (จำนวนคนทำงาน)	10,780	100.0	27,551	100.0	8,436	100.0
1 - 15 คน	10,589	98.1	21,402	77.7	5,086	60.3
16 - 25 คน	118	1.1	2,373	8.6	1,085	12.9
26 - 30 คน	27	0.3	777	2.8	278	3.3
31 - 50 คน	28	0.3	1,092	4.0	650	7.7
51 - 200 คน	18	0.2	1,907	6.9	1,337	15.8
มากกว่า 200 คน	-	-	-	-	-	-
กิจกรรมทางเศรษฐกิจ	10,780	100.0	27,551	100.0	8,436	100.0
การขายส่งและการขายปลีก การซ่อมแซมยานยนต์และจักรยานยนต์	796	7.4	1,714	6.2	716	8.5
การขายส่ง	227	2.1	952	3.4	530	6.3
การขายปลีก	3,578	33.2	7,624	27.7	1,604	19
ที่พักแรม บริการอาหารและเครื่องดื่ม	1,017	9.4	2,101	7.6	545	6.5
ข้อมูลข่าวสาร คอมพิวเตอร์ และการสื่อสาร	68	0.6	186	0.7	102	1.2
กิจกรรมอสังหาริมทรัพย์	11	0.1	39	0.1	29	0.3
กิจกรรมทางวิชาชีพ วิทยาศาสตร์และเทคโนโลยี	85	0.8	188	0.7	60	0.7
การให้เช่า บริการท่องเที่ยว และการบริการสนับสนุนอื่น ๆ	136	1.3	359	1.3	153	1.8

ตาราง จ จำนวนและร้อยละของพนักงานและลูกจ้าง จำแนกตามขนาดของสถานประกอบการและ
กิจกรรมทางเศรษฐกิจ (ต่อ)

ขนาดของสถานประกอบการ/กิจกรรมทางเศรษฐกิจ	จำนวนสถานประกอบการ		พนักงาน		ลูกจ้าง	
	จำนวน	ร้อยละ	จำนวน	ร้อยละ	จำนวน	ร้อยละ
ศิลปะ ความบันเทิงและนันทนาการ	155	1.4	1,999	7.3	1,198	14.2
กิจกรรมบริการอื่น ๆ	662	6.1	810	2.9	69	0.8
การผลิต	3,447	32	9,970	36.2	2,641	31.3
การจัดการและการบำบัดน้ำเสีย ของเสียและสิ่งปฏิกูล	43	0.4	126	0.5	37	0.4
การก่อสร้าง	232	2.2	1,048	3.8	688	8.2
การขนส่งทางบก สถานที่เก็บสินค้า	323	3	435	1.6	64	0.8
กิจกรรมด้านโรงพยาบาลเอกชน	-	-	-	-	-	-

หมายเหตุ : - ไม่มีข้อมูล หรือข้อมูลมีค่าเป็น 0 หรือมีข้อมูลจำนวนเล็กน้อย

2.8 การขายสินค้าหรือบริการทางอินเทอร์เน็ต

จังหวัดอำนาจเจริญมีสถานประกอบการ
ที่ขายสินค้าหรือบริการทางอินเทอร์เน็ต จำนวน 6 แห่ง
โดยจำแนกตามกิจกรรมได้ดังนี้ คือ กิจกรรมด้าน

การขายปลีก 2 แห่ง กิจกรรมด้านที่พักแรม บริการ
อาหาร และเครื่องดื่ม 1 แห่ง และกิจกรรม
การผลิต 3 แห่ง

ตาราง ฉ จำนวนและร้อยละของสถานประกอบการ ที่มีการขายสินค้าหรือบริการทางอินเทอร์เน็ต
จำแนกตามกิจกรรมทางเศรษฐกิจ

กิจกรรมทางเศรษฐกิจ	จำนวนสถานประกอบการ		การขายสินค้าหรือบริการทางอินเทอร์เน็ต			
	จำนวน	ร้อยละ	มี		ไม่มี	
			จำนวน	ร้อยละ	จำนวน	ร้อยละ
รวม	10,780	100.0	6	100.0	10,774	100.0
การขายส่งและการขายปลีก การ ซ่อมยานยนต์ และจักรยายนต์	796	7.4	-	-	796	7.4
การขายส่ง	227	2.1	-	-	227	2.1
การขายปลีก	3,578	33.2	2	33.3	3,576	33.2
ที่พักแรม บริการอาหารและ เครื่องดื่ม	1,017	9.4	1	16.7	1,016	9.4

ตาราง ฉ จำนวนสถานประกอบการ ที่มีการขายสินค้าหรือบริการทางอินเทอร์เน็ต จำแนกตาม
กิจกรรมทางเศรษฐกิจ (ต่อ)

กิจกรรมทางเศรษฐกิจ	จำนวนสถานประกอบการ		การขายสินค้าหรือบริการทางอินเทอร์เน็ต			
			มี		ไม่มี	
	จำนวน	ร้อยละ	จำนวน	ร้อยละ	จำนวน	ร้อยละ
ข้อมูลข่าวสาร คอมพิวเตอร์ และ	68	0.6	-	-	68	0.6
กิจกรรมอสังหาริมทรัพย์	11	0.1	-	-	11	0.1
กิจกรรมทางวิชาชีพ วิทยาศาสตร์ และเทคโนโลยี	85	0.8	-	-	85	0.8
การให้เช่า บริการท่องเที่ยว และการบริการสนับสนุนอื่นๆ	136	1.3	-	-	136	1.3
ศิลปะ ความบันเทิง และ นันทนาการ	155	1.4	-	-	155	1.4
กิจกรรมบริการอื่นๆ	662	6.1	-	-	662	6.1
การจัดการและการบำบัดน้ำเสีย ของเสียและสิ่งปฏิกูล	43	0.4	-	-	43	0.4
การผลิต	3,447	32.0	3	50.0	3,444	32.0
การก่อสร้าง	232	2.2	-	-	232	2.2
การขนส่งทางบก สถานที่เก็บ สินค้า	323	3.0	-	-	323	3.0
กิจกรรมด้านโรงพยาบาลเอกชน	-	-	-	-	-	-

หมายเหตุ : (1) ตัวเลขในวงเล็บ คือ อัตราร้อยละ

(2) - ไม่มีข้อมูล หรือข้อมูลมีค่าเป็น 0 หรือมีข้อมูลจำนวนเล็กน้อย

ตารางสถิติ
STATISTICAL TABLES

สารบัญตารางสถิติ

- | | |
|----------|---|
| ตาราง 1 | จำนวนสถานประกอบการ จำแนกตามกิจกรรมทางเศรษฐกิจ อำเภอและตำบล |
| ตาราง 2 | จำนวนสถานประกอบการ จำแนกตามรูปแบบการจัดตั้งตามกฎหมาย อำเภอและตำบล |
| ตาราง 3 | จำนวนสถานประกอบการ จำแนกตามรูปแบบการจัดตั้งทางเศรษฐกิจ อำเภอและตำบล |
| ตาราง 4 | จำนวนสถานประกอบการ จำแนกตามสัดส่วนของการร่วมลงทุนหรือถือหุ้น
ของต่างประเทศ อำเภอและตำบล |
| ตาราง 5 | จำนวนสถานประกอบการ จำแนกตามขนาดของสถานประกอบการ (จำนวนคนทำงาน)
อำเภอและตำบล |
| ตาราง 6 | จำนวนคนทำงานในสถานประกอบการ จำแนกตามขนาดของสถานประกอบการ
(จำนวนคนทำงาน) อำเภอและตำบล |
| ตาราง 7 | จำนวนสถานประกอบการ จำแนกตามขนาดของสถานประกอบการ (จำนวนลูกจ้าง)
อำเภอและตำบล |
| ตาราง 8 | จำนวนลูกจ้างในสถานประกอบการ จำแนกตามขนาดของสถานประกอบการ
(จำนวนคนทำงาน) อำเภอและตำบล |
| ตาราง 9 | จำนวนสถานประกอบการ จำแนกตามการขายสินค้าหรือบริการทางอินเทอร์เน็ต
อำเภอและตำบล |
| ตาราง 10 | จำนวนสถานประกอบการ จำแนกตามรูปแบบการจัดตั้งตามกฎหมาย
และกิจกรรมทางเศรษฐกิจ |
| ตาราง 11 | จำนวนสถานประกอบการ จำแนกตามรูปแบบการจัดตั้งทางเศรษฐกิจ
และกิจกรรมทางเศรษฐกิจ |
| ตาราง 12 | จำนวนสถานประกอบการ จำแนกตามสัดส่วนของการร่วมลงทุนหรือถือหุ้น
ของต่างประเทศ และกิจกรรมทางเศรษฐกิจ |
| ตาราง 13 | จำนวนสถานประกอบการ จำแนกตามขนาดของสถานประกอบการ (จำนวนคนทำงาน)
และกิจกรรมทางเศรษฐกิจ |
| ตาราง 14 | จำนวนคนทำงานในสถานประกอบการ จำแนกตามขนาดของสถานประกอบการ
(จำนวนคนทำงาน) และกิจกรรมทางเศรษฐกิจ |
| ตาราง 15 | จำนวนสถานประกอบการ จำแนกตามขนาดของสถานประกอบการ (จำนวนลูกจ้าง)
และกิจกรรมทางเศรษฐกิจ |
| ตาราง 16 | จำนวนลูกจ้างในสถานประกอบการ จำแนกตามขนาดของสถานประกอบการ
(จำนวนคนทำงาน) และกิจกรรมทางเศรษฐกิจ |
| ตาราง 17 | จำนวนสถานประกอบการ จำแนกตามการขายสินค้าหรือบริการทางอินเทอร์เน็ต
และกิจกรรมทางเศรษฐกิจ |

ตาราง 1 จำนวนสถานประกอบการ จำนวนตามกิจกรรมทางเศรษฐกิจ อำเภอและตำบล
TABLE 1 NUMBER OF ESTABLISHMENTS BY ECONOMIC ACTIVITY, AMPHOE AND TAMBON

อำเภอ/ตำบล	จำนวนสถานประกอบการ Number of establishments	กิจกรรมทางเศรษฐกิจ Economic Activity															Amphoe/Tambon
		การค้าส่งและขายปลีก การซ่อมแซมยานยนต์และจักรยานยนต์ Wholesale trade and repair of motor vehicles and motorcycles	การค้าส่ง Wholesale trade	การค้าปลีก Retail trade	ที่พักแรม บริการอาหารและเครื่องดื่ม Accommodation, food and beverage service activities	ข้อมูลข่าวสาร และสื่อสาร Information and communication	กิจกรรมอสังหาริมทรัพย์ Real estate activities	กิจกรรมทางวิชาชีพ Professional, scientific and technical activities	การให้คำปรึกษา และการให้บริการสนับสนุนอื่นๆ Administration and support service activities	ศิลปะ ความบันเทิง และนันทนาการ Arts, entertainment and recreation	กิจกรรมบริการอื่นๆ Other service activities	การผลิต Manufacturing	การจัดการและกรบกำจัดน้ำเสีย ของเสีย และสิ่งปฏิกูล Sewerage, waste management and remediation activities	การก่อสร้าง Construction	การขนส่งทางบก Land transport and storage	กิจกรรมด้านโรงพยาบาล Private hospital activities	
จังหวัดอำนาจเจริญ	10,780	796	227	3,578	1,017	68	11	85	136	155	662	3,447	43	232	323	-	Amnat Charoen
อำเภอเมืองอำนาจเจริญ	4,923	388	94	1,386	518	48	7	58	76	68	353	1,725	40	60	102	-	AmphoeMueang Amnat Charoen
ตำบลทุ่ง	1,709	201	44	583	306	40	5	48	48	29	215	153	-	20	17	-	TambonBung
ตำบลโคกคำ	288	27	5	55	16	1	-	1	2	2	12	160	-	7	-	-	TambonKai Kham
ตำบลนาถิก	464	4	9	29	4	-	-	1	1	2	6	405	-	-	3	-	TambonNa Chik
ตำบลเปือยคำ	136	15	1	49	20	-	-	-	-	8	11	23	-	2	7	-	TambonPla Khao
ตำบลเหล่าพรวน	70	6	-	37	3	-	-	-	1	-	1	20	-	-	2	-	TambonLao Phuwan
ตำบลรัตนบาท	153	9	4	62	11	1	-	1	3	1	10	41	-	3	7	-	TambonSang Nok Tha
ตำบลศิลาใหญ่	95	10	2	38	6	-	-	-	-	1	2	26	-	2	8	-	TambonKhaem Yai
ตำบลนาถือ	96	8	6	40	6	-	-	-	2	3	2	20	1	3	5	-	TambonNa Phue
ตำบลน้ำลึก	166	15	2	57	20	1	-	1	7	3	12	36	-	-	12	-	TambonNam Plik
ตำบลนาหว้า	110	9	3	42	2	-	-	-	2	3	11	35	-	1	2	-	TambonNa Wang
ตำบลนาหนองบัว	118	11	-	44	7	-	-	-	-	3	10	31	-	7	5	-	TambonNa Mo Ma
ตำบลโนนโพธิ์	173	14	4	52	27	1	-	1	1	2	11	54	-	2	4	-	TambonNon Pho
ตำบลโนนหนองแฝง	353	16	3	83	51	2	2	3	5	3	16	160	1	3	5	-	TambonNon Nam Thaeng
ตำบลหัวไร่	168	9	2	52	5	-	-	1	-	1	8	83	-	6	1	-	TambonHua Rai
ตำบลหนองมะเขือ	164	8	2	36	11	-	-	1	1	1	4	94	1	1	4	-	TambonNong Masaeo
ตำบลคูปลาดุก	155	6	-	37	5	-	-	-	1	2	8	50	36	3	7	-	TambonKut Pla Duk
ตำบลดอนเมย	296	6	2	20	8	-	-	-	-	-	3	255	-	-	2	-	TambonDon Moel
ตำบลนาชม	111	7	4	35	7	-	-	1	-	-	8	47	-	-	2	-	TambonNa Yom
ตำบลนาดี	98	7	1	35	3	2	-	-	1	4	3	32	1	-	9	-	TambonNa Tae
อำเภอชานุมาน	687	59	18	369	77	1	3	3	5	2	44	81	-	5	20	-	AmphoeChanuman
ตำบลชานุมาน	213	18	1	108	30	1	3	1	2	-	15	30	-	-	4	-	TambonChanuman
ตำบลโคกสาร	83	7	-	52	8	-	-	1	-	1	4	10	-	-	-	-	TambonKhok San
ตำบลกึ่งเดือนแก้ว	129	10	2	75	12	-	-	-	1	1	6	14	-	-	8	-	TambonKham Khuean Keao
ตำบลโคกทอง	114	9	7	53	7	-	-	1	1	-	6	19	-	4	7	-	TambonKhok Kong
ตำบลป่าก่อ	148	15	8	81	20	-	-	-	1	-	13	8	-	1	1	-	TambonPa Ko
อำเภอปทุมราชวงศา	919	86	23	386	81	5	-	5	7	21	48	182	1	45	29	-	AmphoePathum Ratchawongsa
ตำบลหนองซำ	83	4	1	38	5	-	-	-	-	5	3	25	-	-	2	-	TambonNong Kha
ตำบลคำโพธิ์	125	8	7	66	11	2	-	-	2	2	6	12	-	3	6	-	TambonKham Phon
ตำบลนาหว้า	259	42	6	98	38	2	-	5	4	5	20	31	-	7	1	-	TambonNa Wa
ตำบลเอือ	128	10	3	53	9	1	-	-	1	2	6	19	-	15	9	-	TambonLue
ตำบลห้วย	148	9	4	54	3	-	-	-	-	2	3	50	1	15	7	-	TambonHua
ตำบลโนนงาม	86	6	1	36	6	-	-	-	-	4	5	23	-	3	2	-	TambonNon Ngam
ตำบลนาป่าจะง	90	7	1	41	9	-	-	-	-	1	5	22	-	2	2	-	TambonNa Pa Saeng
อำเภอพนา	694	53	15	270	92	3	1	5	11	11	39	152	-	20	22	-	AmphoePhana
ตำบลพนา	119	8	5	51	17	1	-	-	4	1	9	18	-	2	3	-	TambonPhana
ตำบลจานลาน	195	11	5	81	24	1	-	2	1	1	4	46	-	13	6	-	TambonChan Lan
ตำบลไม้ก้อ	176	14	4	60	13	-	-	-	3	6	12	55	-	5	4	-	TambonMai Klon
ตำบลพระเหลา	204	20	1	78	38	1	1	3	3	3	14	33	-	-	9	-	TambonPhra Lao
อำเภอเสนางคนิคม	837	73	15	364	66	3	-	5	18	11	51	171	1	20	39	-	AmphoeSenangkhanikhom
ตำบลเสนางคนิคม	301	34	9	123	32	2	-	4	12	4	23	37	-	7	14	-	TambonSerangkhanikhom
ตำบลโพธิ์ทอง	94	9	1	51	4	-	-	1	-	-	4	19	-	2	3	-	TambonPhon Thong
ตำบลวังสีสุก	128	8	2	57	6	1	-	-	2	2	5	35	-	7	3	-	TambonRai Si Suk
ตำบลนาเวียง	136	5	-	55	12	-	-	-	-	1	5	48	1	-	9	-	TambonNa Wiang
ตำบลหนองไผ่	108	9	1	50	6	-	-	-	3	4	6	23	-	-	6	-	TambonNong Hai
ตำบลหนองสามสี	70	8	2	28	6	-	-	-	1	-	8	9	-	4	4	-	TambonNong Sam Si
อำเภอวิเศษ	1,261	67	34	464	94	4	-	5	12	20	67	410	1	16	67	-	AmphoeHua
ตำบลหัวพาน	159	9	6	55	8	1	-	-	1	3	4	57	-	2	13	-	TambonHua Taphan
ตำบลคำพระ	192	7	-	69	5	2	-	-	3	2	10	63	-	6	25	-	TambonKham Phra
ตำบลสีมใหญ่	188	5	12	52	9	-	-	-	2	-	8	95	-	-	5	-	TambonKhaem Yai
ตำบลหนองแก้ว	139	8	4	37	14	1	-	-	-	2	6	61	-	4	2	-	TambonNong Keao
ตำบลโพธิ์เมืองน้อย	130	5	2	62	12	-	-	-	1	2	8	29	-	2	7	-	TambonPhon Mueang Noi
ตำบลศรีจำเริญน้อย	165	6	-	72	9	-	-	-	2	4	8	58	-	-	6	-	TambonSang Tho Noi
ตำบลจิกคู่	114	7	2	52	11	-	-	-	-	2	10	26	1	2	1	-	TambonChik Du
ตำบลรัตนาวรี	174	20	8	65	26	-	-	5	3	5	13	21	-	-	8	-	TambonRatana Wari
อำเภอสิรินธร	1,459	70	28	359	89	4	-	4	7	22	60	726	-	66	44	-	AmphoeLue Amnat
ตำบลอำนาจ	276	24	4	71	23	3	-	3	2	4	26	110	-	3	3	-	TambonAmnat
ตำบลตะขอยาง	95	5	6	30	7	-	-	-	-	2	1	43	-	-	1	-	TambonDong Mayang
ตำบลเจียง	260	12	9	55	15	-	-	-	1	2	10	132	-	17	7	-	TambonPueai
ตำบลดงบัว	201	6	1	58	17	-	-	-	3	6	9	68	-	29	4	-	TambonDong Bang
ตำบลโพธิ์	114	10	-	40	12	1	-	1	-	3	6	31	-	3	7	-	TambonRai Khi
ตำบลแสด	311	6	-	38	7	-	-	-	1	2	5	225	-	7	20	-	TambonMaet
ตำบลโคกยาง	202	7	8	47	8	-	-	-	-	3	3	117	-	7	2	-	TambonKhok Klang

ที่มา : สำนักบริหารและอุตสาหกรรม น.ศ. 2555 (ข้อมูลพื้นฐาน) จังหวัด อำนาจเจริญ สำนักงานสถิติแห่งชาติ กระทรวงเทคโนโลยีสารสนเทศและการสื่อสาร
Source : The 2012 Business and Industrial Census (Basic Information), Amnat Charoen Province, National Statistical Office, Ministry of Information and Communication Technology.

ตาราง 2 จำนวนสถานประกอบการ จำแนกตามรูปแบบการจัดตั้งตามกฎหมาย อำเภอและตำบล

TABLE 2 NUMBER OF ESTABLISHMENTS BY FORM OF LEGAL ORGANIZATION, AMPHOE AND TAMBON

อำเภอ/ตำบล	จำนวน สถานประกอบการ Number of establishments	รูปแบบการจัดตั้งตามกฎหมาย Form of legal organization					สหกรณ์ Cooperatives	อื่น ๆ Others	Amphoe/Tambon
		ส่วนบุคคล Individual proprietor	ห้างหุ้นส่วนจำกัด ห้างหุ้นส่วนสามัญ นิติบุคคล Juristic partnership	บริษัทจำกัด บริษัทจำกัด (มหาชน) Company limited, Public company limited	ส่วนราชการ รัฐวิสาหกิจ Government, State-enterprises				
จังหวัดอำนาจเจริญ	10,780	9,976	100	75	4	44	581	Amnat Charoen	
อำเภอเมืองอำนาจเจริญ	4,923	4,560	69	58	4	24	208	AmphoeMueang Amnat Charoen	
ตำบลบุ่ง	1,709	1,570	54	55	3	6	21	TambonBung	
ตำบลโคกคำ	288	264	3	1	-	-	20	TambonKai Kham	
ตำบลนาจิก	464	453	2	-	-	1	8	TambonNa Chik	
ตำบลปลาข้าว	136	127	-	-	-	-	9	TambonPla Khao	
ตำบลเหล่ารวน	70	60	-	-	-	1	9	TambonLao Phuan	
ตำบลสร้างมหา	153	141	1	-	-	-	11	TambonSang Nok Tha	
ตำบลคึมใหญ่	95	84	1	-	-	2	8	TambonKhuem Yai	
ตำบลนาผือ	96	72	2	-	-	-	22	TambonNa Phue	
ตำบลน้ำปลีก	166	154	1	-	1	4	6	TambonNam Plik	
ตำบลอนาวัง	110	93	-	-	-	-	17	TambonNa Wang	
ตำบลนาหมอน้ำ	118	114	-	-	-	-	4	TambonNa Mo Ma	
ตำบลโนนโพธิ์	173	159	2	-	-	1	11	TambonNon Pho	
ตำบลโนนหนามแห้ง	353	334	2	2	-	1	14	TambonNon Nam Thaeng	
ตำบลห้วยไร่	168	152	1	-	-	1	14	TambonHuai Rai	
ตำบลหนองมะแซว	164	157	-	-	-	1	6	TambonNong Masaeo	
ตำบลกุดปลาตุก	155	142	-	-	-	2	11	TambonKut Pla Duk	
ตำบลคอนเมย	296	293	-	-	-	-	3	TambonDon Moei	
ตำบลนวม	111	102	-	-	-	-	9	TambonNa Yom	
ตำบลนาแต้	98	89	-	-	-	4	5	TambonNa Tae	
อำเภอชานุมาน	687	634	2	1	-	8	42	AmphoeChanuman	
ตำบลชานุมาน	213	194	2	1	-	4	12	TambonChanuman	
ตำบลโคกสาร	83	64	-	-	-	3	16	TambonKhok San	
ตำบลคำเขื่อนแก้ว	129	127	-	-	-	-	2	TambonKham Khuean Kaeo	
ตำบลโคกก่ง	114	102	-	-	-	-	12	TambonKhok Kong	
ตำบลปากอ้อ	148	147	-	-	-	1	-	TambonPa Ko	
อำเภอปทุมราชวงศา	919	824	9	5	-	3	78	AmphoePathum Ratchawongsa	
ตำบลหนองข่า	83	72	-	-	-	-	11	TambonNong Kha	
ตำบลคำโพน	125	116	2	-	-	-	7	TambonKham Phon	
ตำบลนาหว้า	259	243	5	4	-	3	4	TambonNa Wa	
ตำบลเสือ	128	112	-	-	-	-	16	TambonLue	
ตำบลห้วย	148	131	1	-	-	-	16	TambonHuai	
ตำบลโนนงาม	86	76	-	-	-	-	10	TambonNon Ngam	
ตำบลนาป่าแขง	90	74	1	1	-	-	14	TambonNa Pa Saeng	
อำเภอปทุมราชวงศา	919	824	9	5	-	3	78	AmphoePathum Ratchawongsa	
ตำบลหนองข่า	83	72	-	-	-	-	11	TambonNong Kha	
ตำบลคำโพน	125	116	2	-	-	-	7	TambonKham Phon	
ตำบลนาหว้า	259	243	5	4	-	3	4	TambonNa Wa	
ตำบลเสือ	128	112	-	-	-	-	16	TambonLue	
ตำบลห้วย	148	131	1	-	-	-	16	TambonHuai	
ตำบลโนนงาม	86	76	-	-	-	-	10	TambonNon Ngam	
ตำบลนาป่าแขง	90	74	1	1	-	-	14	TambonNa Pa Saeng	
อำเภอพนม	694	624	4	1	-	-	65	AmphoePhana	
ตำบลพนม	119	107	-	-	-	-	12	TambonPhana	
ตำบลจานลาน	195	179	1	-	-	-	15	TambonChan Lan	
ตำบลไม้กอลอน	176	150	1	-	-	-	25	TambonMai Klon	
ตำบลพระเหลา	204	188	2	1	-	-	13	TambonPhra Lao	
อำเภอเสนางคนิคม	837	777	5	3	-	5	47	AmphoeSenangkhanikhom	
ตำบลเสนางคนิคม	301	281	2	3	-	4	11	TambonSenangkhanikhom	
ตำบลโพธิ์ทอง	94	88	1	-	-	-	5	TambonPhon Thong	
ตำบลไร่สีสุก	128	119	1	-	-	-	8	TambonRai Si Suk	
ตำบลนาเวียง	136	130	-	-	-	-	6	TambonNa Wiang	
ตำบลหนองไฮ	108	95	-	-	-	1	12	TambonNong Hai	
ตำบลหนองสามสี	70	64	1	-	-	-	5	TambonNong Sam Si	
อำเภอหัวตะพาน	1,261	1,178	5	2	-	2	74	AmphoeHua Taphan	
ตำบลหัวตะพาน	159	150	-	-	-	-	9	TambonHua Taphan	
ตำบลคำพระ	192	170	-	-	-	1	21	TambonKham Phra	
ตำบลเค็งใหญ่	188	184	-	-	-	-	4	TambonKheng Yai	
ตำบลหนองแกว	139	134	2	-	-	-	3	TambonNong Kaeo	
ตำบลโพธิ์เมืองน้อย	130	116	-	-	-	-	14	TambonPhon Mueang Noi	
ตำบลสร้างเมืองน้อย	165	156	-	-	-	1	8	TambonSang Tho Noi	
ตำบลจิกคู่	114	107	-	-	-	-	7	TambonChik Du	
ตำบลรัตนาวรี	174	161	3	2	-	-	8	TambonRatana Wari	
อำเภอสิรินธร	1,459	1,379	6	5	-	2	67	AmphoeLue Amnat	
ตำบลอำนาจ	276	263	3	3	-	-	7	TambonAmnat	
ตำบลดงมะยาง	95	87	-	-	-	-	8	TambonDong Mayang	
ตำบลเปือย	260	254	2	1	-	1	2	TambonPueai	
ตำบลคงบึง	201	183	-	-	-	-	18	TambonDong Bang	
ตำบลไร่ขี้	114	95	-	-	-	-	19	TambonRai Khi	
ตำบลแมต	311	301	-	-	-	1	9	TambonMaet	

ที่มา : สัมภาษณ์ธุรกิจและอุตสาหกรรม พ.ศ. 2555 (ข้อมูลพื้นฐาน) จังหวัดอำนาจเจริญ สำนักงานสถิติแห่งชาติ กระทรวงเทคโนโลยีสารสนเทศและการสื่อสาร

Source : The 2012 Business and Industrial Census (Basic Information), Amnat Charoen Province, National Statistical Office, Ministry of Information and Communication Technology.

ตาราง 3 จำนวนสถานประกอบการ จำแนกตามรูปแบบการจัดตั้งทางเศรษฐกิจ อำเภอและตำบล

TABLE 3 NUMBER OF ESTABLISHMENTS BY FORM OF ECONOMIC ORGANIZATION, AMPHOE AND TAMBON

อำเภอ/ตำบล	จำนวน สถานประกอบการ Number of establishments	รูปแบบการจัดตั้งทางเศรษฐกิจ Form of economic organization				อื่นๆ Others	Amphoe/ Tambon
		สำนักงานเดี่ยว Single unit	สำนักงานใหญ่ Head office	สำนักงานสาขา Branch			
จังหวัดอำนาจเจริญ	10,780	10,713	14	46	7	Amnat Charoen	
อำเภอเมืองอำนาจเจริญ	4,923	4,872	11	36	4	AmphoeMueang Amnat Charoen	
ตำบลปูง	1,709	1,665	10	34	-	TambonBung	
ตำบลโคกคำ	288	288	-	-	-	TambonKai Kham	
ตำบลนาจิก	464	462	1	-	1	TambonNa Chik	
ตำบลปลาค้าว	136	136	-	-	-	TambonPla Khao	
ตำบลเหล่าพรวน	70	70	-	-	-	TambonLao Phruan	
ตำบลสร้างนาค	153	153	-	-	-	TambonSang Nok Tha	
ตำบลศรีมโหสถ	95	95	-	-	-	TambonKhuem Yai	
ตำบลนาผือ	96	96	-	-	-	TambonNa Phue	
ตำบลน้ำปลีก	166	165	-	1	-	TambonNam Plik	
ตำบลนาวัง	110	110	-	-	-	TambonNa Wang	
ตำบลนาหนองน้ำ	118	118	-	-	-	TambonNa Mo Ma	
ตำบลโนนโพธิ์	173	173	-	-	-	TambonNon Pho	
ตำบลโนนนามแห่ง	353	352	-	1	-	TambonNon Nam Thaeng	
ตำบลหัวไร่	168	168	-	-	-	TambonHuai Rai	
ตำบลหนองมะเขือ	164	164	-	-	-	TambonNong Masaeo	
ตำบลกุศปลาดุก	155	152	-	-	3	TambonKut Pla Duk	
ตำบลดอนเมย	296	296	-	-	-	TambonDon Moei	
ตำบลนายม	111	111	-	-	-	TambonNa Yom	
ตำบลนาแล	98	98	-	-	-	TambonNa Tae	
อำเภอชานุมาน	687	683	-	1	3	AmphoeChanuman	
ตำบลชานุมาน	213	211	-	1	1	TambonChanuman	
ตำบลโคกสาร	83	83	-	-	-	TambonKhok San	
ตำบลคำเขื่อนแก้ว	129	127	-	-	2	TambonKham Khuean Kao	
ตำบลโคกกง	114	114	-	-	-	TambonKhok Kong	
ตำบลปากอ	148	148	-	-	-	TambonPa Ko	
อำเภอปทุมราชวงศา	919	917	1	1	-	AmphoePathum Ratchawongsa	
ตำบลหนองท่า	83	83	-	-	-	TambonNong Kha	
ตำบลคำโพน	125	124	1	-	-	TambonKham Phon	
ตำบลนาหว้า	259	258	-	1	-	TambonNa Wa	
ตำบลเสือ	128	128	-	-	-	TambonLue	
ตำบลหัว	148	148	-	-	-	TambonHuai	
ตำบลโนนงาม	86	86	-	-	-	TambonNon Ngam	
ตำบลนาบ้านแจ้ง	90	90	-	-	-	TambonNa Pa Saeng	
อำเภอพนา	694	694	-	-	-	AmphoePhana	
ตำบลพนา	119	119	-	-	-	TambonPhana	
ตำบลจานลาน	195	195	-	-	-	TambonChan Lan	
ตำบลไม้กอน	176	176	-	-	-	TambonMai Klon	
ตำบลพระเหลา	204	204	-	-	-	TambonPhra Lao	
อำเภอเสนางคนิคม	837	835	-	2	-	AmphoeSenangkhanikhom	
ตำบลเสนางคนิคม	301	299	-	2	-	TambonSenangkhanikhom	
ตำบลโพนทอง	94	94	-	-	-	TambonPhon Thong	
ตำบลไร่สีสุก	128	128	-	-	-	TambonRai Si Suk	
ตำบลนาเวียง	136	136	-	-	-	TambonNa Wiang	
ตำบลหนองไฮ	108	108	-	-	-	TambonNong Hai	
ตำบลหนองสามสี	70	70	-	-	-	TambonNong Sam Si	
อำเภอห้วยตะพาน	1,261	1,258	1	2	-	AmphoeHua Taphan	
ตำบลหัวตะพาน	159	159	-	-	-	TambonHua Taphan	
ตำบลคำพระ	192	192	-	-	-	TambonKham Phra	
ตำบลเค็งใหญ่	188	188	-	-	-	TambonKheng Yai	
ตำบลหนองแก้ว	139	139	-	-	-	TambonNong Kao	
ตำบลโพนเมืองน้อย	130	130	-	-	-	TambonPhon Mueang Noi	
ตำบลสร้างถ่อน้อย	165	165	-	-	-	TambonSang Tho Noi	
ตำบลจิกคู่	114	113	1	-	-	TambonChik Du	
ตำบลรัตนาวารี	174	172	-	2	-	TambonRatana Wari	
อำเภอลืออำนาจ	1,459	1,454	1	4	-	AmphoeLue Amnat	
ตำบลอำนาจ	276	274	-	2	-	TambonAmnat	
ตำบลดงมะยาง	95	95	-	-	-	TambonDong Mayang	
ตำบลเนียง	260	259	-	1	-	TambonPueai	
ตำบลดงบัง	201	201	-	-	-	TambonDong Bang	
ตำบลไร่ขี	114	114	-	-	-	TambonRai Khi	
ตำบลแมต	311	311	-	-	-	TambonMaet	
ตำบลโคกกลาง	202	200	1	1	-	TambonKhok Klang	

ที่มา : สำนักระงับและอุตสาหกรรม พ.ศ. 2555 (ข้อมูลพื้นฐาน) จังหวัด อำนาจเจริญ สำนักงานสถิติแห่งชาติ กระทรวงเทคโนโลยีสารสนเทศและการสื่อสาร

Source : The 2012 Business and Industrial Census (Basic Information), Amnat Charoen Province, National Statistical Office, Ministry of Information and Communication Technology

ตาราง 4 จำนวนสถานประกอบการ จำแนกตามสัดส่วนของการร่วมลงทุนหรือถือหุ้นของต่างประเทศ อำเภอและตำบล

TABLE 4 NUMBER OF ESTABLISHMENTS BY PROPORTION OF FOREIGN INVESTMENT OR SHARE HOLDING, AMPHOE AND TAMBON

อำเภอ/ตำบล	จำนวน สถานประกอบการ Number of establishments	ไม่มีต่างประเทศ ร่วมลงทุนหรือถือหุ้น No foreign's investment or share holding	สัดส่วนของการร่วมลงทุนหรือถือหุ้น Proportion of foreign investment or share holding			Amphoe/Tambon	
			รวม Total	< 10%	10 - 50%		> 50%
จังหวัดอำนาจเจริญ	75	75	-	-	-	-	Amnat Charoen
อำเภอเมืองอำนาจเจริญ	58	58	-	-	-	-	AmphoeMueang Amnat Charoen
ตำบลบึง	55	55	-	-	-	-	TambonBung
ตำบลโคกคำ	1	1	-	-	-	-	TambonKai Kham
ตำบลนาจิก	-	-	-	-	-	-	TambonNa Chik
ตำบลปลาข้าว	-	-	-	-	-	-	TambonPla Khao
ตำบลเหล่าพรวน	-	-	-	-	-	-	TambonLao Phruan
ตำบลสร้างนกทา	-	-	-	-	-	-	TambonSang Nok Tha
ตำบลคึมใหญ่	-	-	-	-	-	-	TambonKhuem Yai
ตำบลนาฝือ	-	-	-	-	-	-	TambonNa Phue
ตำบลน้ำปลัก	-	-	-	-	-	-	TambonNam Plik
ตำบลนาวัง	-	-	-	-	-	-	TambonNa Wang
ตำบลนาหม่อม	-	-	-	-	-	-	TambonNa Mo Ma
ตำบลโนนโพธิ์	-	-	-	-	-	-	TambonNon Pho
ตำบลโนนทามแห่ง	2	2	-	-	-	-	TambonNon Nam Thaeng
ตำบลห้วยไร่	-	-	-	-	-	-	TambonHuai Rai
ตำบลหนองมะแซว	-	-	-	-	-	-	TambonNong Masaeo
ตำบลกุดปลาตุก	-	-	-	-	-	-	TambonKut Pla Duk
ตำบลดอนเมย	-	-	-	-	-	-	TambonDon Moei
ตำบลนายม	-	-	-	-	-	-	TambonNa Yom
ตำบลนาแต้	-	-	-	-	-	-	TambonNa Tae
อำเภอชานุมาน	1	1	-	-	-	-	AmphoeChanuman
ตำบลชานุมาน	1	1	-	-	-	-	TambonChanuman
ตำบลโคกสาร	-	-	-	-	-	-	TambonKhok San
ตำบลคำเขื่อนแก้ว	-	-	-	-	-	-	TambonKham Khuean Kaeo
ตำบลโคกก่ง	-	-	-	-	-	-	TambonKhok Kong
ตำบลป่าก่อ	-	-	-	-	-	-	TambonPa Ko
อำเภอปทุมราชวงศา	5	5	-	-	-	-	AmphoePathum Ratchawongsa
ตำบลหนองข่า	-	-	-	-	-	-	TambonNong Kha
ตำบลคำโพน	-	-	-	-	-	-	TambonKham Phon
ตำบลนาหว้า	4	4	-	-	-	-	TambonNa Wa
ตำบลลือ	-	-	-	-	-	-	TambonLue
ตำบลห้วย	-	-	-	-	-	-	TambonHuai
ตำบลโนนงาม	-	-	-	-	-	-	TambonNon Ngam
ตำบลนาป่าแซง	1	1	-	-	-	-	TambonNa Pa Saeng
อำเภอพนา	1	1	-	-	-	-	AmphoePhana
ตำบลพนา	-	-	-	-	-	-	TambonPhana
ตำบลจานลาน	-	-	-	-	-	-	TambonChan Lan
ตำบลไม้กลอน	-	-	-	-	-	-	TambonMai Klou
ตำบลพระเหลา	1	1	-	-	-	-	TambonPhra Lao
อำเภอเสนางคณิศม	3	3	-	-	-	-	AmphoeSenangkhanikhom
ตำบลเสนางคณิศม	3	3	-	-	-	-	TambonSenangkhanikhom
ตำบลโพหนอง	-	-	-	-	-	-	TambonPhon Thong
ตำบลไร่สีสุก	-	-	-	-	-	-	TambonRai Si Suk
ตำบลนาเวียง	-	-	-	-	-	-	TambonNa Wiang
ตำบลหนองไฮ	-	-	-	-	-	-	TambonNong Hai
ตำบลหนองสามสี	-	-	-	-	-	-	TambonNong Sam Si
อำเภอหัวตะพาน	2	2	-	-	-	-	AmphoeHua Taphan
ตำบลหัวตะพาน	-	-	-	-	-	-	TambonHua Taphan
ตำบลคำพระ	-	-	-	-	-	-	TambonKham Phra
ตำบลเค็งใหญ่	-	-	-	-	-	-	TambonKheng Yai
ตำบลหนองแก้ว	-	-	-	-	-	-	TambonNong Kaeo
ตำบลโพเมืองน้อย	-	-	-	-	-	-	TambonPhon Mueang Noi
ตำบลสร้างถ่อน้อย	-	-	-	-	-	-	TambonSang Tho Noi
ตำบลจิกคู่	-	-	-	-	-	-	TambonChik Du
ตำบลรัตนาวรี	2	2	-	-	-	-	TambonRatana Wari
อำเภอสิรินธร	5	5	-	-	-	-	AmphoeLue Amnat
ตำบลอำนาจ	3	3	-	-	-	-	TambonAmnat
ตำบลดงเมฆายาง	-	-	-	-	-	-	TambonDong Mayang
ตำบลเปือย	1	1	-	-	-	-	TambonPueai
ตำบลดงบัง	-	-	-	-	-	-	TambonDong Bang
ตำบลไร่สี	-	-	-	-	-	-	TambonRai Khi
ตำบลแมค	-	-	-	-	-	-	TambonMaet
ตำบลโคกกลาง	1	1	-	-	-	-	TambonKhok Klang

หมายเหตุ : เฉพาะสถานประกอบการที่มีรูปแบบการจัดตั้งตามกฎหมายเป็นบริษัทจำกัด และบริษัทจำกัด (มหาชน)

Note : Only establishments which were company limited and public company limited.

ที่มา : สำมะโนธุรกิจและอุตสาหกรรม พ.ศ. 2555 (ข้อมูลพื้นฐาน) จังหวัดอำนาจเจริญ สำนักงานสถิติแห่งชาติ กระทรวงเทคโนโลยีสารสนเทศและการสื่อสาร

Source : The 2012 Business and Industrial Census (Basic Information), Amnat Charoen Province, National Statistical Office, Ministry of Information and Communication Technology.

ตาราง 5 จำนวนสถานประกอบการ จำแนกตามขนาดของสถานประกอบการ (จำนวนคนทำงาน) อำเภอและตำบล

TABLE 5 NUMBER OF ESTABLISHMENTS BY SIZE OF ESTABLISHMENT (NUMBER OF PERSONS ENGAGED), AMPHOE AND TAMBON

อำเภอ/ตำบล	จำนวน สถานประกอบการ Number of establishments	ขนาดของสถานประกอบการ (จำนวนคนทำงาน) Size of establishment (Number of persons engaged)											Amphoe/Tambon	
		1 - 5	6 - 10	11 - 15	16 - 20	21 - 25	26 - 30	31 - 50	51 - 100	101 - 200	201 - 500	501 - 1,000		> 1,000
จังหวัดอำนาจเจริญ	10,780	10,088	383	118	76	42	27	28	9	9	-	-	-	Amnat Charoen
อำเภอเมืองอำนาจเจริญ	4,923	4,619	175	42	32	20	11	11	7	6	-	-	-	AmphoeMueang Amnat Charoen
ตำบลนุ่ง	1,709	1,547	106	22	11	7	3	7	4	2	-	-	-	TambonBung
ตำบลไคคำ	288	271	7	1	5	1	1	1	1	-	-	-	-	TambonKai Kham
ตำบลนาจิก	464	461	2	-	-	1	-	-	-	-	-	-	-	TambonNa Chik
ตำบลนาคำคว	136	125	-	1	3	4	-	-	1	2	-	-	-	TambonPa Khao
ตำบลเหล่าพรวน	70	67	1	1	-	-	1	-	-	-	-	-	-	TambonLao Phruan
ตำบลสร้างมหา	153	149	3	-	-	-	1	-	-	-	-	-	-	TambonSang Nok Tha
ตำบลคึมใหญ่	95	92	1	-	1	-	1	-	-	-	-	-	-	TambonKhuem Yai
ตำบลนาผือ	96	85	6	1	1	1	2	-	-	-	-	-	-	TambonNa Phue
ตำบลน้ำเอ็ก	166	153	4	6	2	-	1	-	-	-	-	-	-	TambonNam Plik
ตำบลนาวัง	110	104	5	-	1	-	-	-	-	-	-	-	-	TambonNa Wang
ตำบลนาหมอก	118	111	5	-	-	-	1	1	-	-	-	-	-	TambonNa Mo Ma
ตำบลโนนโพธิ์	173	163	7	-	3	-	-	-	-	-	-	-	-	TambonNon Pho
ตำบลโนนนาแม่	353	337	8	4	-	1	-	1	-	2	-	-	-	TambonNon Nam Thaeng
ตำบลหัวไร่	168	159	6	1	1	1	-	-	-	-	-	-	-	TambonHuai Rai
ตำบลหนองมะเขว	164	157	3	2	1	1	-	-	-	-	-	-	-	TambonNong Masaeo
ตำบลกุตปลาตุก	155	148	2	2	1	-	-	1	1	-	-	-	-	TambonKut Pla Duk
ตำบลดอเมย	296	296	-	-	-	-	-	-	-	-	-	-	-	TambonDon Moei
ตำบลนายม	111	101	7	-	1	2	-	-	-	-	-	-	-	TambonNa Yom
ตำบลนาดี	98	93	2	1	1	1	-	-	-	-	-	-	-	TambonNa Tae
อำเภอขามแก่น	687	662	14	5	3	1	1	1	-	-	-	-	-	AmphoeChanuman
ตำบลขามแก่น	213	203	7	2	-	1	-	-	-	-	-	-	-	TambonChanuman
ตำบลโคกสาร	83	77	1	2	1	-	1	1	-	-	-	-	-	TambonKhok San
ตำบลคำเขื่อนแก้ว	129	127	2	-	-	-	-	-	-	-	-	-	-	TambonKham Khuean Kao
ตำบลโคกขี้	114	109	2	1	2	-	-	-	-	-	-	-	-	TambonKhok Kong
ตำบลปากอ	148	146	2	-	-	-	-	-	-	-	-	-	-	TambonPa Ko
อำเภอป่าหนาด	919	842	46	12	9	3	2	3	1	1	-	-	-	AmphoePathum Ratchawongsa
ตำบลหนองข่า	83	77	1	3	2	-	-	-	-	-	-	-	-	TambonNong Kha
ตำบลคำโพธิ์	125	118	1	-	2	2	1	1	-	-	-	-	-	TambonKham Phon
ตำบลนาหว้า	259	244	12	2	-	-	-	1	-	-	-	-	-	TambonNa Wa
ตำบลลือ	128	114	7	3	1	-	1	-	1	1	-	-	-	TambonLue
ตำบลหัว	148	130	14	3	-	-	-	1	-	-	-	-	-	TambonHuai
ตำบลโนนงาม	86	77	5	1	3	-	-	-	-	-	-	-	-	TambonNon Ngam
ตำบลนาป่าแดง	90	82	6	-	1	1	-	-	-	-	-	-	-	TambonNa Pa Saeng
อำเภอพนา	694	635	14	30	8	5	2	-	-	14	30	-	-	AmphoePhana
ตำบลพนา	119	109	4	4	1	-	1	-	-	-	-	-	-	TambonPhana
ตำบลจานาน	195	185	3	4	2	1	-	-	-	-	-	-	-	TambonChan Lan
ตำบลไม้กลอน	176	150	5	14	2	4	1	-	-	-	-	-	-	TambonMai Klon
ตำบลพระเหลา	204	191	2	8	3	-	-	-	-	-	-	-	-	TambonPhra Lao
อำเภอเสนาภคนิคม	837	797	24	5	4	3	2	1	-	1	-	-	-	AmphoeSenangkhanikhom
ตำบลเสนาภคนิคม	301	284	12	2	1	1	1	-	-	-	-	-	-	TambonSenangkhanikhom
ตำบลโพธิ์ทอง	94	89	2	1	1	-	1	-	-	-	-	-	-	TambonPhon Thong
ตำบลไร่สีสุก	128	121	5	1	-	-	-	-	-	1	-	-	-	TambonRai Si Suk
ตำบลนาเวียง	136	131	2	1	1	-	-	1	-	-	-	-	-	TambonNa Wiang
ตำบลหนองไฮ	108	103	2	-	1	2	-	-	-	-	-	-	-	TambonNong Hai
ตำบลหนองสามสี	70	69	1	-	-	-	-	-	-	-	-	-	-	TambonNong Sam Si
อำเภอห้วยพาน	1,261	1,194	36	8	11	1	3	6	1	1	-	-	-	AmphoeHua Taphan
ตำบลห้วยพาน	159	155	1	-	-	1	1	1	-	-	-	-	-	TambonHua Taphan
ตำบลคำพระ	192	179	4	1	4	-	1	2	-	1	-	-	-	TambonKham Phra
ตำบลคิงใหญ่	188	174	10	1	1	-	1	1	-	-	-	-	-	TambonKheng Yai
ตำบลหนองแก้ว	139	128	8	-	2	-	-	1	-	-	-	-	-	TambonNong Kao
ตำบลโพธิ์เมืองน้อย	130	127	2	-	1	-	-	-	-	-	-	-	-	TambonPhon Mueang Noi
ตำบลสร้างถ่อน้อย	165	161	1	1	2	-	-	-	-	-	-	-	-	TambonSang Tho Noi
ตำบลจิกคู่	114	106	4	2	1	-	-	1	-	-	-	-	-	TambonChik Du
ตำบลรัตนาวรี	174	164	6	3	-	-	-	-	1	-	-	-	-	TambonRatana Wari
อำเภอสิรินธร	1,459	1,339	74	13	9	9	6	6	-	16	-	-	-	AmphoeLue Amnat
ตำบลอำนาจ	276	235	32	5	1	1	2	-	-	-	-	-	-	TambonAmnat
ตำบลดงมะยาง	95	84	6	3	1	-	-	1	-	-	-	-	-	TambonDong Mayang
ตำบลเปือย	260	240	16	1	2	-	-	1	-	-	-	-	-	TambonPueai
ตำบลดงบัง	201	186	9	-	3	3	-	-	-	-	-	-	-	TambonDong Bang
ตำบลไร่ขี้	114	101	3	-	2	3	3	2	-	-	-	-	-	TambonRai Khi
ตำบลแมต	311	304	2	2	-	2	-	1	-	-	-	-	-	TambonMaet
ตำบลโคกกลาง	202	189	6	5	-	-	1	1	-	-	-	-	-	TambonKhok Klang

ที่มา : สำนักงานธุรกิจและอุตสาหกรรม พ.ศ. 2555 (ข้อมูลพื้นฐาน) จังหวัด อำนาจเจริญ สำนักงานสถิติแห่งชาติ กระทรวงเทคโนโลยีสารสนเทศและการสื่อสาร

Source : The 2012 Business and Industrial Census (Basic Information), Amnat Charoen Province, National Statistical Office, Ministry of Information and Communication Technology

ตาราง 6 จำนวนคนทำงานในสถานประกอบการ จำแนกตามขนาดของสถานประกอบการ (จำนวนคนทำงาน) อำเภอและตำบล

TABLE 6 NUMBER OF PERSONS ENGAGED IN ESTABLISHMENTS BY SIZE OF ESTABLISHMENT (NUMBER OF PERSONS ENGAGED), AMPHOE AND TAMBON

อำเภอ/ตำบล	จำนวน คนทำงาน Number of persons engaged	ขนาดของสถานประกอบการ (จำนวนคนทำงาน) Size of establishment (Number of persons engaged)												Amphoe/Tambon
		1 - 5	6 - 10	11 - 15	16 - 20	21 - 25	26 - 30	31 - 50	51 - 100	101 - 200	201 - 500	501 - 1,000	> 1,000	
จังหวัดอำนาจเจริญ	27,551	16,971	2,877	1,554	1,398	975	777	1,092	608	1,299	-	-	-	Amnat Charoen
อำเภอเมืองอำนาจเจริญ	13,071	8,078	1,317	545	578	462	315	429	467	880	-	-	-	AmphoeMueang Amnat Charoen
ตำบลบุ่ง	5,531	3,129	781	294	194	159	83	281	290	320	-	-	-	TambonBung
ตำบลไผ่คำ	710	410	55	11	90	22	30	38	54	-	-	-	-	TambonKai Kham
ตำบลนาจิก	984	946	13	-	-	25	-	-	-	-	-	-	-	TambonNa Chik
ตำบลลาดบัว	663	212	-	15	52	92	-	-	62	230	-	-	-	TambonPla Khao
ตำบลเหล่าพรวน	165	115	8	12	-	-	30	-	-	-	-	-	-	TambonLao Phruan
ตำบลสร้างภกา	287	235	26	-	-	-	26	-	-	-	-	-	-	TambonSang Nok Tha
ตำบลหินใหญ่	189	135	7	-	17	-	30	-	-	-	-	-	-	TambonKhuem Yai
ตำบลนาผือ	309	144	55	11	18	25	56	-	-	-	-	-	-	TambonNa Phue
ตำบลน้ำสิริก	417	255	25	69	38	-	30	-	-	-	-	-	-	TambonNam Plik
ตำบลนาวัง	210	155	37	-	18	-	-	-	-	-	-	-	-	TambonNa Wang
ตำบลนาหมอน้ำ	253	150	42	-	-	-	30	31	-	-	-	-	-	TambonNa Mo Ma
ตำบลโนนโพธิ์	355	253	48	-	54	-	-	-	-	-	-	-	-	TambonNon Pho
ตำบลโนนนาแม่	957	470	56	46	-	21	-	34	-	330	-	-	-	TambonNon Nam Thaeng
ตำบลห้วยไร่	338	235	47	15	20	21	-	-	-	-	-	-	-	TambonHuai Rai
ตำบลหนองมะแซว	354	262	20	30	17	25	-	-	-	-	-	-	-	TambonNong Masaeo
ตำบลคุปปลาคุก	393	221	19	27	20	-	-	45	61	-	-	-	-	TambonKut Pla Duk
ตำบลอ้อมเมย	465	465	-	-	-	-	-	-	-	-	-	-	-	TambonDon Moei
ตำบลนายม	291	164	60	-	20	47	-	-	-	-	-	-	-	TambonNa Yom
ตำบลนาดี	200	122	18	15	20	25	-	-	-	-	-	-	-	TambonNa Tae
อำเภอชานุมาน	1,477	1,157	95	75	55	23	30	42	-	-	-	-	-	AmphoeChanuman
ตำบลชานุมาน	437	340	44	30	-	23	-	-	-	-	-	-	-	TambonChanuman
ตำบลโคกสาร	287	159	7	30	19	-	30	42	-	-	-	-	-	TambonKhok San
ตำบลคำเขียนแก้ว	237	223	14	-	-	-	-	-	-	-	-	-	-	TambonKham Khuean Kaeo
ตำบลโคกกั้ง	235	167	15	15	36	-	-	-	-	-	-	-	-	TambonKhok Kong
ตำบลป่าก่อ	283	268	15	-	-	-	-	-	-	-	-	-	-	TambonPa Ko
อำเภอปทุมราชวงศา	2,646	1,487	343	172	170	67	56	131	60	160	-	-	-	AmphoePathum Ratchawongsa
ตำบลหนองข่า	196	109	6	45	36	-	-	-	-	-	-	-	-	TambonNong Kha
ตำบลคำโพธิ์	382	214	6	-	40	46	26	50	-	-	-	-	-	TambonKham Phon
ตำบลนาหว้า	637	471	86	30	-	-	-	50	-	-	-	-	-	TambonNa Wa
ตำบลลือ	552	194	50	38	20	-	30	-	60	160	-	-	-	TambonLue
ตำบลห้วย	405	217	112	45	-	-	-	31	-	-	-	-	-	TambonHuai
ตำบลโนนงาม	247	141	38	14	54	-	-	-	-	-	-	-	-	TambonNon Ngam
ตำบลนาป่าแดง	227	141	45	-	20	21	-	-	-	-	-	-	-	TambonNa Pa Saeng
อำเภอพนา	1,881	1,042	112	398	150	121	58	-	-	-	-	-	-	AmphoePhana
ตำบลพนา	319	188	28	56	17	-	30	-	-	-	-	-	-	TambonPhana
ตำบลจานลาน	447	308	26	51	37	25	-	-	-	-	-	-	-	TambonChan Lan
ตำบลไม้ก้อ	618	225	40	189	40	96	28	-	-	-	-	-	-	TambonMai Klon
ตำบลพระเหลา	497	321	18	102	56	-	-	-	-	-	-	-	-	TambonPhra Lao
อำเภอเสนาภคนิคม	1,939	1,321	181	58	77	73	56	50	-	123	-	-	-	AmphoeSenangkhanikhom
ตำบลเสนาภคนิคม	685	504	85	25	20	25	26	-	-	-	-	-	-	TambonSenangkhanikhom
ตำบลโพธิ์ทอง	230	151	18	11	20	-	30	-	-	-	-	-	-	TambonPhon Thong
ตำบลไร่สีสุก	357	186	37	11	-	-	-	-	-	123	-	-	-	TambonRai Si Suk
ตำบลนาเวียง	287	191	18	11	17	-	-	50	-	-	-	-	-	TambonNa Wiang
ตำบลหนองไฮ	257	173	16	-	20	48	-	-	-	-	-	-	-	TambonNong Hai
ตำบลหนองสามสี	123	116	7	-	-	-	-	-	-	-	-	-	-	TambonNong Sam Si
อำเภอห้วยพาน	2,978	1,856	270	101	204	25	86	219	81	136	-	-	-	AmphoeHua Taphan
ตำบลห้วยพาน	314	220	8	-	-	25	30	31	-	-	-	-	-	TambonHua Taphan
ตำบลคำพระ	625	266	26	15	80	-	26	76	-	136	-	-	-	TambonKham Phra
ตำบลคิงใหญ่	435	267	74	12	16	-	30	36	-	-	-	-	-	TambonKheng Yai
ตำบลหนองแก้ว	307	191	53	-	32	-	-	31	-	-	-	-	-	TambonNong Kaeo
ตำบลโพธิ์เมืองน้อย	226	192	16	-	18	-	-	-	-	-	-	-	-	TambonPhon Mueang Noi
ตำบลสร้างน้อย	294	237	8	11	38	-	-	-	-	-	-	-	-	TambonSang Tho Noi
ตำบลจิกคู่	297	177	33	22	20	-	-	45	-	-	-	-	-	TambonChik Du
ตำบลรัตนาวรี	480	306	52	41	-	-	-	-	81	-	-	-	-	TambonRatana Wari
อำเภอสิรินธร	3,559	2,030	559	205	164	204	176	221	-	-	-	-	-	AmphoeLue Amnat
ตำบลอำนาจ	815	416	242	57	20	21	59	-	46	-	-	-	-	TambonAmnat
ตำบลตะข่าง	270	123	51	44	20	-	-	32	-	-	-	-	-	TambonDong Mayang
ตำบลเปือย	611	402	114	14	35	-	-	46	-	-	-	-	-	TambonPueai
ตำบลคง	455	267	66	-	53	69	-	267	-	-	-	-	-	TambonDong Bang
ตำบลไร่ขี้	435	142	23	-	36	70	87	77	-	-	-	-	-	TambonRai Khi
ตำบลแมต	530	410	15	29	-	44	-	32	-	-	-	-	-	TambonMaet
ตำบลโคกกลาง	443	270	48	61	-	-	30	34	-	-	-	-	-	TambonKhok Klang

ที่มา : สำนักธุรกิจและอุตสาหกรรม พ.ศ. 2555 (ข้อมูลพื้นฐาน) จังหวัด อำนาจเจริญ สำนักงานสถิติแห่งชาติ กระทรวงเทคโนโลยีสารสนเทศและการสื่อสาร

Source : The 2012 Business and Industrial Census (Basic Information), Amnat Charoen Province, National Statistical Office, Ministry of Information and Communication Technology.

ตาราง 7 จำนวนสถานประกอบการ จำแนกตามขนาดของสถานประกอบการ (จำนวนลูกจ้าง) อำเภอและตำบล
TABLE 7 NUMBER OF ESTABLISHMENTS BY SIZE OF ESTABLISHMENT (NUMBER OF EMPLOYEES), AMPHOE AND TAMBON

อำเภอ/ตำบล	จำนวน สถานประกอบการ Number of establishments	ขนาดของสถานประกอบการ (จำนวนลูกจ้าง) Size of establishment (Number of employees)													ไม่มี No	Amphoe/Tambon
		1 - 5	6 - 10	11 - 15	16 - 20	21 - 25	26 - 30	31 - 50	51 - 100	101 - 200	201 - 500	501 - 1,000	> 1,000			
จังหวัดอำนาจเจริญ	10,780	1,381	208	54	32	14	12	14	8	6	-	-	-	9,051	Amnat Charoen	
อำเภอเมืองอำนาจเจริญ	4,923	769	102	29	18	10	7	7	7	5	-	-	-	3,969	AmphoeMueang Amnat Charoen	
ตำบลนุ่ง	1,709	496	63	18	9	6	4	5	4	2	-	-	-	1,102	TambonBung	
ตำบลไผ่คำ	288	47	3	1	-	-	-	1	1	-	-	-	-	235	TambonKai Kham	
ตำบลนาจิก	464	11	1	-	1	-	-	-	-	-	-	-	-	451	TambonNa Chik	
ตำบลปลาค้าว	136	12	-	2	1	-	-	-	1	2	-	-	-	118	TambonPla Khao	
ตำบลเหล่าพรวน	70	11	-	-	-	-	-	-	-	-	-	-	-	59	TambonLao Phruan	
ตำบลสร้างนกทา	153	12	2	-	-	-	1	-	-	-	-	-	-	138	TambonSang Nok Tha	
ตำบลหินใหญ่	95	14	-	-	-	-	-	-	-	-	-	-	-	81	TambonKhuem Yai	
ตำบลนาผือ	96	23	4	-	1	1	2	-	-	-	-	-	-	65	TambonNa Phue	
ตำบลน้ำเอ็ก	166	12	5	2	2	-	-	-	-	-	-	-	-	145	TambonNam Pliuk	
ตำบลนาหว้า	110	12	-	-	-	-	-	-	-	-	-	-	-	98	TambonNa Wang	
ตำบลนาหมอน้ำ	118	6	4	-	-	-	-	-	-	-	-	-	-	108	TambonNa Mo Ma	
ตำบลโนนโพธิ์	173	19	4	1	2	-	-	-	-	-	-	-	-	147	TambonNon Pho	
ตำบลโนนหนามแพ่ง	353	28	5	1	-	1	-	1	-	1	-	1	-	316	TambonNon Nam Thaeng	
ตำบลห้วยไร่	168	18	2	-	1	-	-	-	-	-	-	-	-	147	TambonHuai Rai	
ตำบลหนองมะแซว	164	17	1	3	-	1	-	-	-	-	-	-	-	142	TambonNong Masaeo	
ตำบลคุปปลาคุก	155	6	2	1	-	-	-	-	1	-	-	-	-	145	TambonKut Pla Duk	
ตำบลดอนเมย	296	3	-	-	-	-	-	-	-	-	-	-	-	293	TambonDon Moei	
ตำบลนายม	111	13	6	-	1	-	-	-	-	-	-	-	-	91	TambonNa Yom	
ตำบลนาแต้	98	9	-	-	-	1	-	-	-	-	-	-	-	88	TambonNa Tae	
อำเภอชานุมาน	687	40	5	2	-	-	-	-	-	-	-	-	-	640	AmphoeChanuman	
ตำบลชานุมาน	213	22	2	2	-	-	-	-	-	-	-	-	-	187	TambonChanuman	
ตำบลโคกสาร	83	2	-	-	-	-	-	-	-	-	-	-	-	81	TambonKhok San	
ตำบลคำเขื่อนแก้ว	129	1	2	-	-	-	-	-	-	-	-	-	-	126	TambonKham Khuean Kao	
ตำบลโคกก่ง	114	3	-	-	-	-	-	-	-	-	-	-	-	111	TambonKhok Kong	
ตำบลป่าก่อ	148	12	1	-	-	-	-	-	-	-	-	-	-	135	TambonPa Ko	
อำเภอปทุมราชวงศา	919	161	23	4	3	1	-	2	-	-	-	-	-	725	AmphoePathum Ratchawongsa	
ตำบลหนองข่า	83	11	-	1	1	-	-	-	-	-	-	-	-	70	TambonNong Kha	
ตำบลคำโพน	125	8	1	-	-	1	-	1	-	-	-	-	-	114	TambonKham Phon	
ตำบลนาหว้า	259	69	6	1	-	-	-	1	-	-	-	-	-	182	TambonNa Wa	
ตำบลสิ้อ	128	19	2	-	-	-	-	-	-	-	-	-	-	107	TambonLue	
ตำบลห้วย	148	26	11	1	-	-	-	-	-	-	-	-	-	110	TambonHuai	
ตำบลโนนงาม	86	9	-	1	-	-	-	-	-	-	-	-	-	76	TambonNon Ngam	
ตำบลนาป่าแซง	90	19	3	-	2	-	-	-	-	-	-	-	-	66	TambonNa Pa Saeng	
อำเภอพนา	694	63	8	5	2	2	-	-	-	-	-	-	-	614	AmphoePhana	
ตำบลพนา	119	15	1	-	1	-	-	-	-	-	-	-	-	102	TambonPhana	
ตำบลจานจาน	195	13	2	2	1	-	-	-	-	-	-	-	-	177	TambonChan Lan	
ตำบลไม้ก่อกวน	176	15	3	1	-	2	-	-	-	-	-	-	-	155	TambonMai Kton	
ตำบลพระเหลา	204	20	2	2	-	-	-	-	-	-	-	-	-	180	TambonPhra Lao	
อำเภอเสนางคนิคม	837	80	12	2	-	1	1	-	-	1	-	-	-	740	AmphoeSenangkhanikhom	
ตำบลเสนางคนิคม	301	37	6	1	-	1	1	-	-	-	-	-	-	255	TambonSenangkhanikhom	
ตำบลโนนทอง	94	4	2	-	-	-	-	-	-	-	-	-	-	88	TambonPhon Thong	
ตำบลไร่สีสุก	128	17	2	-	-	-	-	-	-	1	-	-	-	108	TambonRai Si Suk	
ตำบลนาเวียง	136	5	2	1	-	-	-	-	-	-	-	-	-	128	TambonNa Wiang	
ตำบลหนองไฮ	108	7	-	-	-	-	-	-	-	-	-	-	-	101	TambonNong Hai	
ตำบลหนองสามสี	70	10	-	-	-	-	-	-	-	-	-	-	-	60	TambonNong Sam Si	
อำเภอห้วยตะพาน	1,261	129	16	3	3	-	2	2	1	-	-	-	-	1,105	AmphoeHua Taphan	
ตำบลห้วยตะพาน	159	11	-	-	-	-	-	-	-	-	-	-	-	148	TambonHua Taphan	
ตำบลคำพระ	192	17	1	-	1	-	-	-	-	-	-	-	-	173	TambonKham Phra	
ตำบลเค็งใหญ่	188	17	4	1	-	-	1	1	-	-	-	-	-	164	TambonKheng Yai	
ตำบลหนองแก้ว	139	13	2	1	1	-	1	-	-	-	-	-	-	121	TambonNong Kao	
ตำบลโนนเมืองน้อย	130	16	1	-	1	-	-	-	-	-	-	-	-	112	TambonPhon Mueang Noi	
ตำบลสร้างถ่อน้อย	165	11	1	-	-	-	-	-	-	-	-	-	-	153	TambonSang Tho Noi	
ตำบลจิกคู่	114	8	3	-	-	-	-	1	-	-	-	-	-	102	TambonChik Du	
ตำบลรัตนาวารี	174	36	4	1	-	-	-	-	1	-	-	-	-	132	TambonRatana Wari	
อำเภอสิ้ออำนาจ	1,459	139	42	9	6	-	2	3	-	-	-	-	-	1,258	AmphoeLue Amnat	
ตำบลอำนาจ	276	52	20	-	1	-	1	-	-	-	-	-	-	202	TambonAmnat	
ตำบลมะเขายาง	95	4	2	3	1	-	-	1	-	-	-	-	-	84	TambonDong Mayang	
ตำบลเปือย	260	36	8	1	2	-	-	1	-	-	-	-	-	212	TambonPueai	
ตำบลดงบัง	201	13	4	1	2	-	-	-	-	-	-	-	-	181	TambonDong Bang	
ตำบลไร่ขี้	114	12	-	-	-	-	-	-	-	-	-	-	-	102	TambonRai Khi	
ตำบลเมด	311	11	2	2	-	-	-	1	-	-	-	-	-	295	TambonMaet	
ตำบลโคกกลาง	202	11	6	2	-	-	1	-	-	-	-	-	-	182	TambonKhok Klang	

ที่มา : สำนักงานธุรกิจและอุตสาหกรรม พ.ศ. 2555 (ข้อมูลพื้นฐาน) จังหวัด อำนาจเจริญ สำนักงานสถิติแห่งชาติ กระทรวงเทคโนโลยีสารสนเทศและการสื่อสาร

Source : The 2012 Business and Industrial Census (Basic Information), Amnat Charoen Province, National Statistical Office, Ministry of Information and Communication Technology.

ตาราง 8 จำนวนลูกจ้างในสถานประกอบการ จำแนกตามขนาดของสถานประกอบการ (จำนวนคนทำงาน) อำเภอและตำบล

TABLE 8 NUMBER OF EMPLOYEES IN ESTABLISHMENTS BY SIZE OF ESTABLISHMENT (NUMBER OF PERSONS ENGAGED), AMPHOE AND TAMBON

อำเภอ/ตำบล	จำนวน ลูกจ้าง Number of employees	ขนาดของสถานประกอบการ (จำนวนคนทำงาน) Size of establishment (Number of persons engaged)											Amphoe/Tambon	
		1 - 5	6 - 10	11 - 15	16 - 20	21 - 25	26 - 30	31 - 50	51 - 100	101 - 200	201 - 500	501 - 1,000		> 1,000
จังหวัดอำนาจเจริญ	8,436	2,312	1,919	855	601	484	278	650	542	795	-	-	-	Amnat Charoen
อำเภอเมืองอำนาจเจริญ	4,986	1,334	934	418	340	330	160	338	457	675	-	-	-	AmphoeMueang Amnat Charoen
ตำบลบึง	3,058	915	583	269	184	155	80	269	284	319	-	-	-	TambonBung
ตำบลไค้คำ	213	72	23	10	18	-	-	37	53	-	-	-	-	TambonKai Kham
ตำบลนาจิก	47	16	11	-	-	20	-	-	-	-	-	-	-	TambonNa Chik
ตำบลปลาค้าว	362	27	-	14	15	20	-	-	-	60	226	-	-	TambonPla Khao
ตำบลเหล่าพรวน	19	19	-	-	-	-	-	-	-	-	-	-	-	TambonLao Phruan
ตำบลสร้างนกทา	60	14	20	-	-	-	26	-	-	-	-	-	-	TambonSang Nok Tha
ตำบลหินใหญ่	25	20	5	-	-	-	-	-	-	-	-	-	-	TambonKhuem Yai
ตำบลนาผือ	173	38	38	-	18	25	54	-	-	-	-	-	-	TambonNa Phue
ตำบลน้ำสิริก	131	17	21	56	37	-	-	-	-	-	-	-	-	TambonNam Plik
ตำบลนาวัง	19	15	4	-	-	-	-	-	-	-	-	-	-	TambonNa Wang
ตำบลนาหมอน้ำ	51	13	38	-	-	-	-	-	-	-	-	-	-	TambonNa Mo Ma
ตำบลโนนโพธิ์	124	28	43	-	53	-	-	-	-	-	-	-	-	TambonNon Pho
ตำบลนันทามแห่ง	293	39	42	29	-	21	-	32	-	130	-	-	-	TambonNon Nam Thaeng
ตำบลหัวไร่	69	24	25	-	-	20	-	-	-	-	-	-	-	TambonHuai Rai
ตำบลหนองมะเขว	109	25	16	28	15	25	-	-	-	-	-	-	-	TambonNong Masaeo
ตำบลกุยลาด	101	12	17	12	-	-	-	-	60	-	-	-	-	TambonKut Pla Duk
ตำบลดอเมย	5	5	-	-	-	-	-	-	-	-	-	-	-	TambonDon Moei
ตำบลนายน	90	25	45	-	-	20	-	-	-	-	-	-	-	TambonNa Yom
ตำบลนาดี	37	10	3	-	-	24	-	-	-	-	-	-	-	TambonNa Tae
อำเภอชานุมาน	139	57	51	30	-	1	-	-	-	-	-	-	-	AmphoeChanuman
ตำบลชานุมาน	82	27	24	30	-	1	-	-	-	-	-	-	-	TambonChanuman
ตำบลโคกสาร	7	2	5	-	-	-	-	-	-	-	-	-	-	TambonKhok San
ตำบลคำเขียนแก้ว	15	3	12	-	-	-	-	-	-	-	-	-	-	TambonKham Khuean Kao
ตำบลโคกก่ง	4	4	-	-	-	-	-	-	-	-	-	-	-	TambonKhok Kong
ตำบลป่าก่อ	31	21	10	-	-	-	-	-	3	-	-	-	-	TambonPa Ko
อำเภอปทุมราชวงศา	761	275	238	41	52	44	8	98	5	-	-	-	-	AmphoePathum Ratchawongsa
ตำบลหนองข่า	48	12	5	14	17	-	-	-	-	-	-	-	-	TambonNong Kha
ตำบลคำโพธิ์	102	17	4	-	-	24	8	49	-	-	-	-	-	TambonKham Phon
ตำบลนาหว้า	247	115	69	14	-	-	-	49	-	-	-	-	-	TambonNa Wa
ตำบลลี	63	35	23	-	-	-	-	-	5	-	-	-	-	TambonLue
ตำบลหัว	152	48	91	13	-	-	-	-	-	-	-	-	-	TambonHuai
ตำบลโนนงาม	33	13	5	-	15	-	-	-	-	-	-	-	-	TambonNon Ngam
ตำบลป่าแฝง	116	35	41	-	20	20	-	-	-	-	-	-	-	TambonNa Pa Saeng
อำเภอพนา	328	103	56	89	35	45	-	-	-	-	-	-	-	AmphoePhana
ตำบลพนา	50	18	14	1	17	-	-	-	-	-	-	-	-	TambonPhana
ตำบลจานลาน	84	19	14	33	18	-	-	-	-	-	-	-	-	TambonChan Lan
ตำบลไม้เกลือ	113	24	22	22	-	45	-	-	-	-	-	-	-	TambonMai Klou
ตำบลพระเหลา	81	42	6	33	-	-	-	-	-	-	-	-	-	TambonPhra Lao
อำเภอเสนาภคนิคม	483	148	111	54	-	24	26	-	-	120	-	-	-	AmphoeSenangkhanikhom
ตำบลเสนาภคนิคม	202	66	63	23	-	24	26	-	-	-	-	-	-	TambonSenangkhanikhom
ตำบลโพธิ์ทอง	29	9	10	10	-	-	-	-	-	-	-	-	-	TambonPhon Thong
ตำบลไร่สีสุก	178	25	23	10	-	-	-	-	-	120	-	-	-	TambonRai Si Suk
ตำบลนาเวียง	37	11	15	11	-	-	-	-	-	-	-	-	-	TambonNa Wiang
ตำบลหนองไฮ	14	14	-	-	-	-	-	-	-	-	-	-	-	TambonNong Hai
ตำบลหนองสามสี	23	23	-	-	-	-	-	-	-	-	-	-	-	TambonNong Sam Si
อำเภอห้วยซพาน	662	176	137	54	82	-	28	105	80	-	-	-	-	AmphoeHua Taphan
ตำบลห้วยซพาน	13	13	-	-	-	-	-	-	-	-	-	-	-	TambonHua Taphan
ตำบลคำพระ	46	21	6	-	19	-	-	-	-	-	-	-	-	TambonKham Phra
ตำบลเค็งใหญ่	150	12	50	10	15	-	28	35	-	-	-	-	-	TambonKhang Yai
ตำบลหนองแก้ว	103	16	26	-	31	-	-	30	-	-	-	-	-	TambonNong Kao
ตำบลโพธิ์เมืองน้อย	48	23	8	-	17	-	-	-	-	-	-	-	-	TambonPhon Mueang Noi
ตำบลสร้างน้อย	28	18	-	10	-	-	-	-	-	-	-	-	-	TambonSang Tho Noi
ตำบลจิกคู่	76	12	15	9	-	-	-	40	-	-	-	-	-	TambonChik Du
ตำบลรัตนาวรี	198	61	32	25	-	-	-	-	80	-	-	-	-	TambonRatana Wari
อำเภอสิรินธร	1,077	219	392	169	92	40	56	109	-	-	-	-	-	AmphoeLue Amnat
ตำบลอำนาจ	342	72	183	40	-	20	27	-	-	-	-	-	-	TambonAmnat
ตำบลดงยาง	125	9	20	44	20	-	-	32	-	-	-	-	-	TambonDong Mayang
ตำบลเปือย	251	61	99	13	33	-	-	45	-	-	-	-	-	TambonPueai
ตำบลดงบัง	109	14	36	-	39	20	-	-	-	-	-	-	-	TambonDong Bang
ตำบลไร่ขี	23	23	-	-	-	-	-	-	-	-	-	-	-	TambonRai Khi
ตำบลแมต	97	22	14	29	-	-	-	32	-	-	-	-	-	TambonMaet
ตำบลโคกกลาง	130	18	40	43	-	-	29	-	-	-	-	-	-	TambonKhok Klang

ที่มา : สำนักธุรกิจและอุตสาหกรรม พ.ศ. 2555 (ข้อมูลพื้นฐาน) จังหวัด อำนาจเจริญ สำนักงานสถิติแห่งชาติ กระทรวงเทคโนโลยีสารสนเทศและการสื่อสาร

Source : The 2012 Business and Industrial Census (Basic Information), Amnat Charoen Province, National Statistical Office, Ministry of Information and Communication Technology.

ตาราง 9 จำนวนสถานประกอบการ จำแนกตามการขายสินค้าหรือบริการทางอินเทอร์เน็ต อำเภอและตำบล
TABLE 9 NUMBER OF ESTABLISHMENTS BY SALES OF GOODS VIA INTERNET, AMPHOE AND TAMBON

อำเภอ/ตำบล	จำนวน สถานประกอบการ Number of establishments	การขายสินค้าหรือบริการทางอินเทอร์เน็ต Sales of goods via internet		Amphoe/Tambon
		มี Yes	ไม่มี No	
จังหวัดอำนาจเจริญ	10,780	6	10,774	Amnat Charoen
อำเภอเมืองอำนาจเจริญ	4,923	6	4,917	AmphoeMueang Amnat Charoen
ตำบลปูง	1,709	1	1,708	TambonBung
ตำบลโกคำ	288	-	288	TambonKai Kham
ตำบลนาจิก	464	-	464	TambonNa Chik
ตำบลปลาค้าว	136	-	136	TambonPla Khao
ตำบลเหล่าพรวน	70	-	70	TambonLao Phruan
ตำบลสร้างนงทา	153	-	153	TambonSang Nok Tha
ตำบลศิมใหญ่	95	-	95	TambonKhuem Yai
ตำบลนาผือ	96	-	96	TambonNa Phue
ตำบลน้ำปึก	166	2	164	TambonNam Plik
ตำบลนาวัง	110	-	110	TambonNa Wang
ตำบลนาหมอม้า	118	-	118	TambonNa Mo Ma
ตำบลโนนโพธิ์	173	-	173	TambonNon Pho
ตำบลโนนหนามแห้ง	353	-	353	TambonNon Nam Thaeng
ตำบลห้วยไร่	168	-	168	TambonHuai Rai
ตำบลหนองมะเขว	164	2	162	TambonNong Masaeo
ตำบลคุปปลาคูก	155	1	154	TambonKut Pla Duk
ตำบลดอนเมย	296	-	296	TambonDon Moei
ตำบลนายม	111	-	111	TambonNa Yom
ตำบลนาแต้	98	-	98	TambonNa Tae
อำเภอชานุมาน	687	-	687	AmphoeChanuman
ตำบลชานุมาน	213	-	213	TambonChanuman
ตำบลโคกสาร	83	-	83	TambonKhok San
ตำบลคำเขื่อนแก้ว	129	-	129	TambonKham Khuean Kao
ตำบลโคกแก้ว	114	-	114	TambonKhok Kong
ตำบลปากก้อ	148	-	148	TambonPa Ko
อำเภอปทุมราชวงศา	919	-	919	AmphoePathum Ratchawongsa
ตำบลหนองข่า	83	-	83	TambonNong Kha
ตำบลคำโพ้น	125	-	125	TambonKham Phon
ตำบลนาหว้า	259	-	259	TambonNa Wa
ตำบลลือ	128	-	128	TambonLue
ตำบลห้วย	148	-	148	TambonHuai
ตำบลโนนงาม	86	-	86	TambonNon Ngam
ตำบลนาป่าแซง	90	-	90	TambonNa Pa Saeng
อำเภอพนา	694	-	694	AmphoePhana
ตำบลพนา	119	-	119	TambonPhana
ตำบลจานลาน	195	-	195	TambonChan Lan
ตำบลไม้กลอน	176	-	176	TambonMai Klon
ตำบลพระเหลา	204	-	204	TambonPhra Lao
อำเภอเสนางคนิคม	837	-	837	AmphoeSenangkhanikhom
ตำบลเสนางคนิคม	301	-	301	TambonSenangkhanikhom
ตำบลโพ้นทอง	94	-	94	TambonPhon Thong
ตำบลไร่สีสุก	128	-	128	TambonRai Si Suk
ตำบลนาเวียง	136	-	136	TambonNa Wiang
ตำบลหนองไฮ	108	-	108	TambonNong Hai
ตำบลหนองสามสี	70	-	70	TambonNong Sam Si
อำเภอหัวตะพาน	1,261	-	1,261	AmphoeHua Taphan
ตำบลหัวตะพาน	159	-	159	TambonHua Taphan
ตำบลคำพระ	192	-	192	TambonKham Phra
ตำบลเค็งใหญ่	188	-	188	TambonKheng Yai
ตำบลหนองแก้ว	139	-	139	TambonNong Kao
ตำบลโพ้นเมืองน้อย	130	-	130	TambonPhon Mueang Noi
ตำบลสร้างถ่อน้อย	165	-	165	TambonSang Tho Noi
ตำบลจิกตุ	114	-	114	TambonChik Du
ตำบลรัตนารีย์	174	-	174	TambonRatana Wari
อำเภอสิรินธร	1,459	-	1,459	AmphoeLue Amnat
ตำบลอำนาจ	276	-	276	TambonAmnat
ตำบลดงมะยาง	95	-	95	TambonDong Mayang
ตำบลเปือย	260	-	260	TambonPueai
ตำบลดงบัง	201	-	201	TambonDong Bang
ตำบลไร่ขี	114	-	114	TambonRai Khi
ตำบลแมต	311	-	311	TambonMaet
ตำบลโคกกลาง	202	-	202	TambonKhok Klang

ที่มา : สำมะโนธุรกิจและอุตสาหกรรม พ.ศ. 2555 (ข้อมูลพื้นฐาน) จังหวัดอำนาจเจริญ สำนักงานสถิติแห่งชาติ กระทรวงเทคโนโลยีสารสนเทศและการสื่อสาร

Source : The 2012 Business and Industrial Census (Basic Information), Amnat Charoen Province, National Statistical Office, Ministry of Information and Communication Technology.

ตาราง 10 จำนวนสถานประกอบการ จำนวนตามรูปแบบการจัดตั้งตามกฎหมาย และกิจกรรมทางเศรษฐกิจ
TABLE 10 NUMBER OF ESTABLISHMENTS BY FORM OF LEGAL ORGANIZATION AND ECONOMIC ACTIVITY

กิจกรรมทางเศรษฐกิจ	รูปแบบการจัดตั้งตามกฎหมาย Form of legal organization							Total	Economic activity
	จำนวน สถานประกอบการ Number of establishments	ส่วนบุคคล Individual proprietor	หุ้นส่วนจำกัด หุ้นส่วนสามัญ นิติบุคคล Juristic partnership	บริษัทจำกัด บริษัทจำกัด (มหาชน) Company limited, Public company limited	ส่วนราชการ รัฐวิสาหกิจ Government, State-enterprises	สหกรณ์ Cooperatives	อื่น ๆ Others		
รวม	10,780	9,976	100	75	4	44	581	Total	
การขายและการขนส่ง	796	754	16	26	-	-	-	Wholesale and retail trade; repair of motor vehicles and motorcycles	
การขายส่ง	227	206	9	8	-	3	1	Wholesale trade	
การขายปลีก	3,578	3,187	41	23	1	40	286	Retail trade	
ที่พักแรม บริการอาหารและเครื่องดื่ม	1,017	1,012	1	2	-	-	2	Accommodation, food and beverage service activities	
ข้อมูลข่าวสาร คอมพิวเตอร์ และการสื่อสาร	68	65	-	2	-	-	1	Information and communication	
กิจกรรมอสังหาริมทรัพย์	11	9	-	1	1	-	-	Real estate activities	
กิจกรรมทางวิชาชีพ วิทยาศาสตร์และเทคโนโลยี	85	84	1	-	-	-	-	Professional, scientific and technical activities	
การให้เช่า บริการท่องเที่ยว และการบริการสนับสนุนอื่น ๆ	136	130	1	4	-	-	1	Administrative and support service activities	
ศิลปะ ความบันเทิงและนันทนาการ	155	112	-	-	-	-	43	Arts, entertainment and recreation	
กิจกรรมบริการอื่น ๆ	662	659	-	1	-	-	2	Other service activities	
การผลิต	3,447	3,183	12	7	2	-	243	Manufacturing	
การจัดการและการบำบัดน้ำเสีย ของเสียและสิ่งปฏิกูล	43	41	1	-	-	-	1	Sewerage, waste management and remediation activities	
การก่อสร้าง	232	214	17	-	-	-	1	Construction	
การขนส่งทางบก สถานที่เก็บสินค้า	323	320	1	1	-	1	-	Land transport and storage	
กิจกรรมด้านโรงพยาบาลเอกชน	-	-	-	-	-	-	-	Private hospital activities	

ที่มา : สำนักธุรกิจและอุตสาหกรรม พ.ศ. 2555 (ข้อมูลพื้นฐาน) จังหวัด อำนาจเจริญ สำนักงานสถิติแห่งชาติ กระทรวงเทคโนโลยีสารสนเทศและการสื่อสาร

Source : The 2012 Business and Industrial Census (Basic Information), Amnat Charoen Province, National Statistical Office, Ministry of Information and Communication Technology.

ตาราง 11 จำนวนสถานประกอบการ จำนวนตามรูปแบบการจัดตั้งทางเศรษฐกิจ และกิจกรรมทางเศรษฐกิจ
TABLE 11 NUMBER OF ESTABLISHMENTS BY FORM OF ECONOMIC ORGANIZATION AND ECONOMIC ACTIVITY

กิจกรรมทางเศรษฐกิจ	จำนวน สถานประกอบการ Number of establishments	รูปแบบการจัดตั้งทางเศรษฐกิจ				Form of economic organization		Economic activity
		สำนักงานเดี่ยว Single unit	สำนักงานใหญ่ Head office	สำนักงานสาขา Branch	อื่นๆ Others	Total		
รวม	10,780	10,713	14	46	7	Total		
การขายส่งและการขายปลีก การซ่อมยานยนต์และจักรยานยนต์	796	780	2	14	-	Wholesale and retail trade; repair of motor vehicles and motorcycles		
การขายส่ง	227	218	1	8	-	Wholesale trade		
การขายปลีก	3,578	3,555	3	16	4	Retail trade		
ที่พักแรม บริการอาหารและเครื่องดื่ม	1,017	1,013	2	2	-	Accommodation, food and beverage service activities		
ข้อมูลข่าวสาร คอมพิวเตอร์ และการสื่อสาร	68	66	-	2	-	Information and communication		
กิจกรรมอสังหาริมทรัพย์	11	10	-	1	-	Real estate activities		
กิจกรรมทางวิชาชีพ วิทยาศาสตร์และเทคโนโลยี	85	84	1	-	-	Professional, scientific and technical activities		
การให้เช่า บริการท่องเที่ยว และการบริการสนับสนุนอื่น ๆ	136	133	1	2	-	Administrative and support service activities		
ศิลปะ ความบันเทิงและนันทนาการ	155	155	-	-	-	Arts, entertainment and recreation		
กิจกรรมบริการอื่น ๆ	662	661	1	-	-	Other service activities		
การผลิต	3,447	3,440	3	1	3	Manufacturing		
การจัดการและการบำบัดน้ำเสีย ของเสียและสิ่งปฏิกูล	43	43	-	-	-	Sewerage, waste management and remediation activities		
การก่อสร้าง	232	232	-	-	-	Construction		
การขนส่งทางบก สถานที่เก็บสินค้า	323	323	-	-	-	Land transport and storage		
กิจกรรมด้านโรงพยาบาลเอกชน	-	-	-	-	-	Private hospital activities		

ที่มา : สำนักทะเบียนธุรกิจและอุตสาหกรรม พ.ศ. 2555 (ข้อมูลพื้นฐาน) จังหวัดอำนาจเจริญ สำนักงานสถิติแห่งชาติ กระทรวงเทคโนโลยีสารสนเทศและการสื่อสาร

Source : The 2012 Business and Industrial Census (Basic Information), Amnat Charoen Province, National Statistical Office, Ministry of Information and Communication Technology.

ตาราง 12 จำนวนสถานประกอบการ จำนวนคนเสียตมส่วนรวมลงทุนหรือถือหุ้นของต่างประเทศ และกิจกรรมทางเศรษฐกิจ

TABLE 12 NUMBER OF ESTABLISHMENTS BY PROPORTION OF FOREIGN INVESTMENT OR SHARE HOLDING AND ECONOMIC ACTIVITY

กิจกรรมทางเศรษฐกิจ	จำนวน สถานประกอบการ Number of establishments	ไม่มีต่างประเทศ ร่วมลงทุนหรือถือหุ้น No foreign's investment or share holding	สัดส่วนของการร่วมลงทุนหรือถือหุ้น			Economic activity
			< 10%	10 - 50%	> 50%	
รวม	75	75	-	-	-	Total
การขายส่งและการขายปลีก การซ่อมยานยนต์และจักรยานยนต์	26	26	-	-	-	Wholesale and retail trade; repair of motor vehicles and motorcycles
การขายส่ง	8	8	-	-	-	Wholesale trade
การขายปลีก	23	23	-	-	-	Retail trade
ที่พักแรม บริการอาหารและเครื่องดื่ม	2	2	-	-	-	Accommodation, food and beverage service activities
ข้อมูลข่าวสาร คอมพิวเตอร์ และการสื่อสาร	2	2	-	-	-	Information and communication
กิจกรรมอสังหาริมทรัพย์	1	1	-	-	-	Real estate activities
กิจกรรมทางวิชาชีพ วิทยาศาสตร์และเทคโนโลยี	-	-	-	-	-	Professional, scientific and technical activities
การให้เช่า บริการท่องเที่ยว และการบริการสนับสนุนอื่น ๆ	4	4	-	-	-	Administrative and support service activities
ศิลปะ ความบันเทิงและนันทนาการ	-	-	-	-	-	Arts, entertainment and recreation
กิจกรรมบริการอื่น ๆ	1	1	-	-	-	Other service activities
การผลิต	7	7	-	-	-	Manufacturing
การจัดการและการบำบัดน้ำเสีย ของเสียและสิ่งปฏิกูล	-	-	-	-	-	Sewerage, waste management and remediation activities
การก่อสร้าง	-	-	-	-	-	Construction
การขนส่งทางบก สถานีเก็บสินค้า	1	1	-	-	-	Land transport and storage
กิจกรรมด้านโรงพยาบาลเอกชน	-	-	-	-	-	Private hospital activities

หมายเหตุ : เฉพาะสถานประกอบการที่มีรูปแบบการจัดตั้งตามกฎหมายเป็นบริษัทจำกัด และบริษัทจำกัด (มหาชน)

Note : Only establishments which were company limited and public company limited.

ที่มา : สำนักทะเบียนธุรกิจและอุตสาหกรรม พ.ศ. 2555 (ข้อมูลพื้นฐาน) จังหวัด อ่างทองเจริญ สำนักงานสถิติแห่งชาติ กระทรวงเทคโนโลยีสารสนเทศและการสื่อสาร

Source : The 2012 Business and Industrial Census (Basic Information), Amnat Charoen Province, National Statistical Office, Ministry of Information and Communication Technology.

ตาราง 13 จำนวนสถานประกอบการ จำนวนตามขนาดของสถานประกอบการ (จำนวนคนทำงาน) และกิจกรรมทางเศรษฐกิจ
 TABLE 13 NUMBER OF ESTABLISHMENTS BY SIZE OF ESTABLISHMENT (NUMBER OF PERSONS ENGAGED) AND ECONOMIC ACTIVITY

กิจกรรมทางเศรษฐกิจ	ขนาดของสถานประกอบการ (จำนวนคนทำงาน) Size of establishment (Number of persons engaged)										Economic activity
	จำนวนสถานประกอบการ (จำนวนคนทำงาน) และกิจกรรมทางเศรษฐกิจ										
	1 - 5	6 - 10	11-15	16 - 20	21 - 25	26 - 30	31 - 50	51 - 100	101 - 200	201 - 500	
รวม	10,780	383	118	76	42	27	28	9	9	-	Total
การขนส่งและการขายปลีก การซ่อมยานยนต์และจักรยานยนต์	796	23	4	2	2	-	2	1	-	-	Wholesale and retail trade; repair of motor vehicles and motorcycles
การขายส่ง	227	35	5	2	3	1	1	-	-	-	Wholesale trade
การขายปลีก	3,578	67	10	5	3	1	2	-	2	-	Retail trade
ที่พักแรม บริการอาหารและเครื่องดื่ม	1,017	986	6	1	2	1	1	-	-	-	Accommodation, food and beverage service activities
ข้อมูลข่าวสาร คอมพิวเตอร์ และการสื่อสาร	68	3	1	-	-	-	1	-	-	-	Information and communication
กิจกรรมอสังหาริมทรัพย์	11	-	-	-	-	1	-	-	-	-	Real estate activities
กิจกรรมทางวิชาชีพ วิทยาศาสตร์และเทคโนโลยี	85	5	-	-	-	-	-	-	-	-	Professional, scientific and technical activities
การให้เช่า บริการห้องเช่า และการบริการสนับสนุนอื่น ๆ	136	126	7	2	-	-	1	-	-	-	Administrative and support service activities
ศิลปะ ความบันเทิงและนันทนาการ	155	74	6	23	10	3	2	3	-	-	Arts, entertainment and recreation
กิจกรรมบริการอื่น ๆ	662	659	3	-	-	-	-	-	-	-	Other service activities
การผลิต	3,447	3,134	58	34	20	19	17	4	4	-	Manufacturing
การจัดการและการบำบัดน้ำเสีย ของเสียและสิ่งปฏิกูล	43	40	2	-	1	-	-	-	-	-	Sewerage, waste management and remediation activities
การก่อสร้าง	232	167	9	1	1	1	1	1	-	-	Construction
การขนส่งทางบก สถานที่เก็บสินค้า	323	319	4	-	-	-	-	-	-	-	Land transport and storage
กิจกรรมด้านโรงพยาบาลเอกชน	-	-	-	-	-	-	-	-	-	-	Private hospital activities

ที่มา : สำนักงานธุรกิจและอุตสาหกรรม พ.ศ. 2555 (ข้อมูลพื้นฐาน) จังหวัด อ่างทองเจริญ สำนักงานสถิติแห่งชาติ กระทรวงเทคโนโลยีสารสนเทศและการสื่อสาร
 Source : The 2012 Business and Industrial Census (Basic Information), Amnat Charoen Province, National Statistical Office, Ministry of Information and Communication Technology.

ตาราง 14 จำนวนคนทำงานในสถานประกอบการ จำแนกตามขนาดของสถานประกอบการ (จำนวนคนทำงาน) และกิจกรรมทางเศรษฐกิจ
TABLE 14 NUMBER OF PERSONS ENGAGED IN ESTABLISHMENTS BY SIZE OF ESTABLISHMENT (NUMBER OF PERSONS ENGAGED) AND ECONOMIC ACTIVITY

กิจกรรมทางเศรษฐกิจ	จำนวน คนทำงาน Number of persons engaged	ขนาดของสถานประกอบการ (จำนวนคนทำงาน) Size of establishment (Number of persons engaged)											Economic activity		
		1 - 5	6 - 10	11 - 15	16 - 20	21 - 25	26 - 30	31 - 50	51 - 100	101 - 200	201 - 500	501 - 1,000		> 1,000	
		16,971	2,877	1,554	1,398	975	777	1,092	608	1,299	-	-		-	Total
การขายส่งและการขายปลีก การซ่อมยานยนต์และจักรยานยนต์	27,551	1,276	162	51	34	42	-	65	84	-	-	-	-	-	Wholesale and retail trade; repair of motor vehicles and
การขายส่ง	932	442	263	64	35	69	29	50	-	-	-	-	-	-	Wholesale trade
การขายปลีก	7,624	6,402	510	128	85	65	30	68	-	336	-	-	-	-	Retail trade
ที่พักแรม บริการอาหารและเครื่องดื่ม	2,101	1,743	141	80	17	48	30	42	-	-	-	-	-	-	Accommodation, food and beverage service activities
ข้อมูลข่าวสาร คอมพิวเตอร์ และการสื่อสาร	186	102	19	15	-	-	-	50	-	-	-	-	-	-	Information and communication
กิจกรรมอสังหาริมทรัพย์	39	13	-	-	-	-	26	-	-	-	-	-	-	-	Real estate activities
กิจกรรมทางวิชาชีพ วิทยาศาสตร์และเทคโนโลยี	188	153	35	-	-	-	-	-	-	-	-	-	-	-	Professional, scientific and technical activities
การให้เช่า บริการท่องเที่ยว และการบริการสนับสนุนอื่น ๆ	359	238	55	25	-	-	-	41	-	-	-	-	-	-	Administrative and support service activities
ศิลปะ ความบันเทิงและนันทนาการ	1,999	123	50	310	572	237	88	62	204	353	-	-	-	-	Arts, entertainment and recreation
กิจกรรมบริการอื่น ๆ	810	790	20	-	-	-	-	-	-	-	-	-	-	-	Other service activities
การผลิต	9,970	4,793	1,203	773	639	468	548	676	260	610	-	-	-	-	Manufacturing
การจัดการและการบำบัดน้ำเสีย ของเสียและสิ่งปฏิกูล	126	86	15	-	-	25	-	-	-	-	-	-	-	-	Sewerage, waste management and remediation activities
การก่อสร้าง	1,048	403	376	108	16	21	26	38	60	-	-	-	-	-	Construction
การขนส่งทางบก สถานที่เก็บสินค้า	435	407	28	-	-	-	-	-	-	-	-	-	-	-	Land transport and storage
กิจกรรมด้านโรงพยาบาลเอกชน	-	-	-	-	-	-	-	-	-	-	-	-	-	-	Private hospital activities

ที่มา : สำนักงานธุรกิจและอุตสาหกรรม พ.ศ. 2555 (ข้อมูลพื้นฐาน) จังหวัด อานามจเรียว สำนักงานสถิติแห่งชาติ กระทรวงเทคโนโลยีสารสนเทศและการสื่อสาร

Source : The 2012 Business and Industrial Census (Basic Information), Amnat Charoen Province, National Statistical Office, Ministry of Information and Communication Technology.

ตาราง 15 จำนวนสถานประกอบการ จำนวนตามขนาดของสถานประกอบการ (จำนวนลูกจ้าง) และกิจกรรมทางเศรษฐกิจ
TABLE 15 NUMBER OF ESTABLISHMENTS BY SIZE OF ESTABLISHMENT (NUMBER OF EMPLOYEES) AND ECONOMIC ACTIVITY

กิจกรรมทางเศรษฐกิจ	จำนวน สถานประกอบการ Number of establishments	ขนาดของสถานประกอบการ (จำนวนลูกจ้าง) Size of establishment (Number of employees)											รวม Total	Economic activity	
		ไม่													
		1 - 5	6 - 10	11-15	16 - 20	21 - 25	26 - 30	31 - 50	51 - 100	101 - 200	201 - 500	501 - 1,000			> 1,000
การขายส่งและการขายปลีก การซ่อมยานยนต์และจักรยานยนต์	10,780	1,381	208	54	32	14	12	14	8	6	-	-	-	9,051	Wholesale and retail trade; repair of motor vehicles and motorcycles
การขายส่ง	796	177	11	3	3	1	1	1	1	-	-	-	-	598	Wholesale trade
การขายปลีก	227	72	18	2	2	3	1	1	-	-	-	-	-	128	Retail trade
ที่พักแรม บริการอาหารและเครื่องดื่ม	3,578	533	42	4	3	-	1	1	-	1	-	-	-	2,993	Accommodation, food and beverage service activities
ข้อมูลข่าวสาร คอมพิวเตอร์ และการสื่อสาร	1,017	144	8	5	-	2	-	1	-	-	-	-	-	857	Information and communication
กิจกรรมอสังหาริมทรัพย์	68	14	1	1	-	-	-	1	-	-	-	-	-	51	Real estate activities
กิจกรรมทางวิชาชีพ วิทยาศาสตร์และเทคโนโลยี	11	1	-	-	-	-	1	-	-	-	-	-	-	9	Professional, scientific and technical activities
การให้เช่า บริการท่องเที่ยว และการบริการสนับสนุนอื่น ๆ	85	21	2	-	-	-	-	-	-	-	-	-	-	62	Administrative and support service activities
ศิลปะ ความบันเทิงและนันทนาการ	136	27	6	1	-	-	-	1	-	-	-	-	-	101	Arts, entertainment and recreation
กิจกรรมบริการอื่น ๆ	155	12	7	14	11	4	2	-	3	3	-	-	-	99	Other service activities
การผลิต	662	34	2	-	-	-	-	-	-	-	-	-	-	626	Manufacturing
การจัดการและการบำบัดน้ำเสีย ของเสียและสิ่งปฏิกูล	3,447	218	74	20	12	3	5	7	4	2	-	-	-	3,102	Sewerage, waste management and remediation activities
การก่อสร้าง	43	2	1	-	-	1	-	-	-	-	-	-	-	39	Construction
การขนส่งทางบก สถานที่เก็บสินค้า	232	92	34	4	1	-	1	1	-	-	-	-	-	99	Land transport and storage
กิจกรรมด้านโรงพยาบาลเอกชน	323	34	2	-	-	-	-	-	-	-	-	-	-	287	Private hospital activities
	-	-	-	-	-	-	-	-	-	-	-	-	-	-	-

ที่มา : สำนักธุรกิจและอุตสาหกรรม พ.ศ. 2555 (ข้อมูลพื้นฐาน) จังหวัดอำนาจเจริญ สำนักงานสถิติแห่งชาติ กระทรวงเทคโนโลยีสารสนเทศและการสื่อสาร

Source : The 2012 Business and Industrial Census (Basic Information), Amnat Charoen Province, National Statistical Office, Ministry of Information and Communication Technology.

ตาราง 16 จำนวนลูกจ้างในสถานประกอบการ จำแนกตามขนาดของสถานประกอบการ (จำนวนคนทำงาน) และกิจกรรมทางเศรษฐกิจ
TABLE 16 NUMBER OF EMPLOYEES IN ESTABLISHMENTS BY SIZE OF ESTABLISHMENT (NUMBER OF PERSONS ENGAGED) AND ECONOMIC ACTIVITY

กิจกรรมทางเศรษฐกิจ	ขนาดของสถานประกอบการ (จำนวนคนทำงาน) Size of establishment (Number of persons engaged)											Economic activity	
	จำนวน ลูกจ้าง Number of employees	1 - 5	6 - 10	11- 15	16 - 20	21 - 25	26 - 30	31 - 50	51 - 100	101 - 200	201 - 500		501 - 1,000
รวม	8,436	2,312	1,919	855	601	484	278	650	542	795	-	-	Total
การขายส่งและการขายปลีก การซ่อมยานยนต์และจักรยานยนต์	716	326	124	47	32	41	-	64	82	-	-	-	Wholesale and retail trade; repair of motor vehicles and motorcycles
การขายส่ง	530	110	186	55	34	69	27	49	-	-	-	-	Wholesale trade
การขายปลีก	1,604	800	378	66	79	21	29	32	-	199	-	-	Retail trade
ที่พักแรม บริการอาหารและเครื่องดื่ม	545	274	98	71	15	46	-	41	-	-	-	-	Accommodation, food and beverage service activities
ข้อมูลข่าวสาร คอมพิวเตอร์ และการสื่อสาร	102	23	16	13	-	-	-	50	-	-	-	-	Information and communication
กิจกรรมอสังหาริมทรัพย์	29	3	-	-	-	-	26	-	-	-	-	-	Real estate activities
กิจกรรมทางวิชาชีพ วิทยาศาสตร์และเทคโนโลยี	60	43	17	-	-	-	-	-	-	-	-	-	Professional, scientific and technical activities
การให้เช่า บริการท่องเที่ยว และการบริการสนับสนุนอื่น ๆ	153	53	47	13	-	-	-	40	-	-	-	-	Administrative and support service activities
ศิลปะ ความบันเทิงและนันทนาการ	1,198	23	38	149	247	136	29	30	200	346	-	-	Arts, entertainment and recreation
กิจกรรมบริการอื่น ๆ	69	50	19	-	-	-	-	-	-	-	-	-	Other service activities
การผลิต	2,641	376	663	344	179	126	141	307	255	250	-	-	Manufacturing
การจัดการและการบำบัดน้ำเสีย ของเสียและสิ่งปฏิกูล	37	3	9	-	-	25	-	-	-	-	-	-	Sewerage, waste management and remediation activities
การก่อสร้าง	688	183	305	97	15	20	26	37	5	-	-	-	Construction
การขนส่งทางบก สถานที่เก็บสินค้า	64	45	19	-	-	-	-	-	-	-	-	-	Land transport and storage
กิจกรรมด้านโรงพยาบาลเอกชน	-	-	-	-	-	-	-	-	-	-	-	-	Private hospital activities

ที่มา : สัมภาษณ์ธุรกิจและอุตสาหกรรม พ.ศ. 2555 (ข้อมูลพื้นฐาน) จังหวัด อ่างทอง กรุงเทพมหานคร กระทรวงมหาดไทย กระทรวงเทคโนโลยีสารสนเทศและการสื่อสาร
Source : The 2012 Business and Industrial Census (Basic Information), Amnat Charoen Province, National Statistical Office, Ministry of Information and Communication Technology.

ตาราง 17 จำนวนสถานประกอบการ จำนวนตามการขายสินค้าหรือบริการทางอินเทอร์เน็ต และกิจกรรมทางเศรษฐกิจ

TABLE 17 NUMBER OF ESTABLISHMENTS BY SALES OF GOODS VIA INTERNET AND ECONOMIC ACTIVITY

กิจกรรมทางเศรษฐกิจ	จำนวน สถานประกอบการ Number of establishments	การขายสินค้าหรือบริการทางอินเทอร์เน็ต		Economic activity
		มี Yes	ไม่มี No	
รวม	10,780	6	10,774	Total
การขายส่งและการขายปลีก การซ่อมยานยนต์และจักรยานยนต์	796	-	796	Wholesale and retail trade; repair of motor vehicles and motorcycles
การขายส่ง	227	-	227	Wholesale trade
การขายปลีก	3,578	2	3,576	Retail trade
ที่พักแรม บริการอาหารและเครื่องดื่ม	1,017	1	1,016	Accommodation, food and beverage service activities
ข้อมูลข่าวสาร คอมพิวเตอร์ และการสื่อสาร	68	-	68	Information and communication
กิจกรรมอสังหาริมทรัพย์	11	-	11	Real estate activities
กิจกรรมทางวิชาชีพ วิทยาศาสตร์และเทคโนโลยี	85	-	85	Professional, scientific and technical activities
การให้เช่า บริการท่องเที่ยว และการบริการสนับสนุนอื่น ๆ	136	-	136	Administrative and support service activities
ศิลปะ ความบันเทิงและนันทนาการ	155	-	155	Arts, entertainment and recreation
กิจกรรมบริการอื่น ๆ	662	-	662	Other service activities
การผลิต	3,447	3	3,444	Manufacturing
การจัดการและการบำบัดน้ำเสีย ของเสียและสิ่งปฏิกูล	43	-	43	Sewerage, waste management and remediation activities
การก่อสร้าง	232	-	232	Construction
การขนส่งทางบก สถานที่เก็บสินค้า	323	-	323	Land transport and storage
กิจกรรมด้านโรงพยาบาลเอกชน	-	-	-	Private hospital activities

ที่มา : สำมะโนธุรกิจและอุตสาหกรรม พ.ศ. 2555 (ข้อมูลพื้นฐาน) จังหวัด อ่างทอง สำนักงานสถิติแห่งชาติ กระทรวงเทคโนโลยีสารสนเทศและการสื่อสาร

Source : The 2012 Business and Industrial Census (Basic Information), Amnat Charoen Province, National Statistical Office, Ministry of Information and Communication Technology.

ภาคผนวก

ภาคผนวก

1. แนวคิดและคำนิยาม

1.1 สถานประกอบการ

หมายถึง สถานที่หรือบางส่วนของสถานที่ที่มีที่ตั้งที่แน่นอน และมีการดำเนินกิจกรรมทางเศรษฐกิจ ไม่ว่าจะกิจกรรมนั้นจะดำเนินงานโดยบุคคลที่เป็นเจ้าของหรือควบคุมกิจการโดยนิติบุคคลก็ตาม

1.2 กิจกรรมทางเศรษฐกิจ

การจัดทำสำมะโนธุรกิจและอุตสาหกรรม พ.ศ. 2555 ได้จัดจำแนกสถานประกอบการตามการดำเนินกิจกรรมทางเศรษฐกิจ ตามการจัดประเภทมาตรฐานอุตสาหกรรมประเทศไทย ปี 2552 (Thailand Standard Industrial Classification: TSIC-2009) ดังนี้

1) การขายส่ง การขายปลีก การซ่อมแซมยานยนต์และจักรยานยนต์ ได้แก่

- การดำเนินกิจกรรมทั้งหมด (ยกเว้นการผลิตและการให้เช่า) ที่เกี่ยวข้องกับยานยนต์และจักรยานยนต์ รวมถึงรถบรรทุก เช่น การขายส่ง และขายปลีกยานยนต์ รถจักรยานยนต์ทั้งใหม่และที่ใช้แล้ว รวมทั้งการบำรุงรักษาและการซ่อมแซม การขายอะไหล่ และชิ้นส่วนอุปกรณ์สำหรับยานยนต์และจักรยานยนต์ การดำเนินกิจการที่เกี่ยวข้องกับตัวแทนขายส่งหรือขายปลีกยานยนต์ รวมถึง การล้าง การขัดเงายานยนต์ อู่ซ่อมรถยนต์ ฯลฯ

2) การขายส่ง ได้แก่

- การขายส่งที่ดำเนินงานด้วยตนเองหรือทำโดยได้รับค่าตอบแทนหรือตามสัญญาจ้าง (การขายเพื่อค่าคอมมิชชั่น/ค่านายหน้า) ซึ่งเกี่ยวกับการขายส่งภายในประเทศและระหว่างประเทศ (นำเข้า/ส่งออก)

- การขายส่ง คือ การขายต่อ (การขายสินค้าที่ไม่มีการเปลี่ยนแปลงสภาพสินค้า) สินค้าใหม่และที่ใช้แล้วให้แก่ผู้ขายปลีก หรือการค้าแบบธุรกิจสู่ธุรกิจ เช่น ขายให้กับผู้ใช้ในงานอุตสาหกรรม พาณิชยกรรม สถาบัน หรือผู้ใช้งานในวิชาชีพ หรือขายต่อให้กับผู้ขายส่งรายอื่น ๆ หรือบุคคล/บริษัทที่ทำหน้าที่ตัวแทนหรือนายหน้าซื้อขายสินค้า ประเภทของธุรกิจที่สำคัญ ได้แก่ พ่อค้าขายส่งคือ ผู้ขายส่งที่ดำเนินกิจการซื้อและขายสินค้าของตนเอง เช่น พ่อค้าขายส่ง ผู้แทนจำหน่ายสินค้าอุตสาหกรรม ผู้ส่งสินค้าออก ผู้นำเข้าสินค้า และการรวมกลุ่มสหกรณ์เพื่อซื้อสินค้า สาขาและสำนักงานขาย (ไม่ใช่ร้านค้าปลีก) ซึ่งมีหน่วยผลิตหรือเหมืองแร่ (ที่แยกตัวออกมาต่างหาก) เป็นผู้ควบคุมดูแล โดยมีวัตถุประสงค์เพื่อการจำหน่ายสินค้า และแทบจะไม่เคยส่งสินค้าเพื่อให้โรงงานหรือแหล่งผลิตส่งสินค้าให้โดยตรง ทั้งนี้รวมถึงนายหน้าซื้อขายสินค้า การขายเพื่อค่านายหน้าและตัวแทนจำหน่าย และกลุ่มผู้ประกอบการ ผู้ซื้อและกลุ่มสหกรณ์ซึ่งดำเนินกิจการเกี่ยวข้องกับการจำหน่ายผลิตภัณฑ์เกษตรออกสู่ตลาด ผู้ขายส่งมักทำการรวบรวมสินค้าในปริมาณมากมาคัดแยกขนาดและคัดคุณภาพสินค้า นำสินค้ามาจัดแบ่งและทำการบรรจุหีบห่อใหม่เพื่อจำหน่ายต่อ เช่น ร้านขายยาที่ดำเนินกิจกรรมเก็บสินค้า แขนงเย็น จัดส่ง และจัดวางสินค้า ทำการส่งเสริมการขายให้แก่ลูกค้าและออกแบบฉลาก

3) การขายปลีก ได้แก่

- การนำสินค้าใหม่และสินค้าใช้แล้วมาขายต่อให้แก่ประชาชนทั่วไป (สินค้าที่นำมาขายไม่มีการเปลี่ยนแปลงสภาพ) เพื่อการบริโภคหรือใช้ประโยชน์ส่วนบุคคลหรือครัวเรือน โดยขายสินค้าผ่านทางช่องทางการจำหน่ายต่าง ๆ เช่น ร้านค้า ห้างสรรพสินค้า สหกรณ์ผู้บริโภค ฯลฯ

4) ที่พักแรม บริการอาหารและเครื่องดื่ม ได้แก่

- การบริการที่พักแรมชั่วคราว/ระยะสั้นแก่นักเดินทางและนักท่องเที่ยว รวมถึงการบริการที่พักระยะยาวสำหรับนักเรียน/นักศึกษา พนักงาน และบุคคลอื่นที่คล้ายกัน ซึ่งบางแห่งอาจแบ่งให้บริการเฉพาะที่พัก ขณะที่บางแห่งให้บริการทั้งที่พัก อาหาร และ/หรือสิ่งอำนวยความสะดวกเพื่อนันทนาการ เช่น โรงแรม โมเต็ล หอพัก ห้องพักภายในบ้าน เกสต์เฮ้าส์ ที่พักแรมเยาวชน ที่พักชั่วคราว เป็นต้น

- กิจกรรมการขายอาหารและเครื่องดื่ม ที่จัดเตรียมไว้พร้อมที่จะบริโภคได้ทันที ไม่ว่าจะ เป็นร้านอาหารทั่วไป ร้านอาหารแบบบริการตนเอง เช่น ภัตตาคาร คาเฟ่ สถานที่บริการขายอาหารกลางวัน และร้านขายเครื่องดื่ม เป็นต้น

5) ข้อมูลข่าวสาร คอมพิวเตอร์ และการสื่อสาร ได้แก่

- กิจกรรมการจัดพิมพ์จำหน่ายหรือเผยแพร่หนังสือ โบรชัวร์ ใบปลิว พจนานุกรม สารานุกรม แผนที่โลก แผนที่และแผนภูมิ การจัดพิมพ์จำหน่ายหรือเผยแพร่หนังสือพิมพ์ วารสาร และนิตยสาร นามานุกรม รายชื่อและที่อยู่ทางไปรษณีย์ของผู้ที่ได้รับข้อมูลข่าวสารหรือโฆษณาเป็นประจำ รวมถึงการจัดทำซอฟต์แวร์สำเร็จรูป

- กิจกรรมการผลิตภาพยนตร์ทั้งที่ฉายและไม่ได้ฉายในโรงภาพยนตร์ ไม่ว่าจะบันทึกลงบนแผ่นฟิล์ม เทปวีดิทัศน์ หรือดิสก์ เพื่อที่จะนำไปฉายในโรงภาพยนตร์หรือเพื่อออกอากาศทางโทรทัศน์ กิจกรรมสนับสนุน เช่น การลำดับภาพยนตร์ การตัดต่อภาพยนตร์ การพากย์ภาพยนตร์ ฯลฯ การเผยแพร่/จำหน่ายภาพยนตร์ให้แก่อุตสาหกรรมอื่นๆ การฉายภาพยนตร์ รวมถึงการซื้อและขายสิทธิ์การเผยแพร่/จำหน่ายภาพยนตร์

- กิจกรรมการสร้างสรรค์เนื้อหาและการได้มาของสิทธิ์ในการเผยแพร่และการแพร่ภาพกระจายเสียงทางวิทยุ โทรทัศน์ ตามรายการบันเทิง รายการข่าว รายการสนทนา และที่คล้ายกัน การแพร่ภาพกระจายเสียงข้อมูลร่วมกันทั้งทางวิทยุหรือโทรทัศน์ผ่านทางเทคโนโลยีต่างๆ เช่น ทางอากาศ ทางดาวเทียม ทางเครือข่ายเคเบิล หรือทางอินเทอร์เน็ต รวมถึงการผลิตรายการ (ที่มีรูปแบบรายการที่ค่อนข้างจำกัด เช่น รายการข่าว รายการกีฬา รายการเพื่อการศึกษา หรือรายการสำหรับเด็ก) เพื่อให้บุคคลที่สามนำรายการดังกล่าวไปแพร่ภาพกระจายเสียงให้แก่ลูกค้าเฉพาะกลุ่ม ซึ่งเป็นผู้บอกรับเป็นสมาชิกหรือเสียค่าธรรมเนียมเข้าชม

- กิจกรรมโทรคมนาคมและบริการที่เกี่ยวข้อง เช่น การส่งสัญญาณเสียงพูด ข้อมูล ข้อความ เสียง และภาพ ระบบการส่งสัญญาณอาจดำเนินการโดยใช้เทคโนโลยีอย่างใดอย่างหนึ่งหรือหลายอย่างประกอบกัน โดยไม่เกี่ยวข้องกันกับส่วนของการผลิตข้อมูล

- กิจกรรมการบริการความรู้ความชำนาญทางด้านเทคโนโลยีสารสนเทศ เช่น การเขียน การแก้ไข การทดสอบ การให้ความช่วยเหลือและแก้ไขปัญหาทางด้านซอฟต์แวร์ การวางแผนและการ

ออกแบบระบบคอมพิวเตอร์ ซึ่งประกอบด้วยส่วนของฮาร์ดแวร์ ซอฟต์แวร์ และเทคโนโลยีการสื่อสาร รวมเข้าด้วยกัน การจัดการและดำเนินการเกี่ยวกับระบบคอมพิวเตอร์ ณ สถานที่ของลูกค้า และ/หรือสิ่งอำนวยความสะดวกในการประมวลผลข้อมูล และกิจกรรมด้านวิชาชีพและเทคนิคทางด้านคอมพิวเตอร์อื่นๆ

- กิจกรรมเว็บทำ กิจกรรมการประมวลผลข้อมูล การจัดการและการให้เข้าพื้นที่บนเครื่องแม่ข่าย (web hosting) รวมถึงกิจกรรมอื่นๆ ที่มีวัตถุประสงค์เพื่อการบริการข้อมูลเป็นหลัก

6) กิจกรรมอสังหาริมทรัพย์ ได้แก่

- การซื้อหรือการขายอสังหาริมทรัพย์ การให้เช่าอสังหาริมทรัพย์ การบริการอสังหาริมทรัพย์อื่น ๆ เช่น การประเมินราคาอสังหาริมทรัพย์ หรือทำหน้าที่เป็นผู้จัดการดูแลผลประโยชน์ของคู่สัญญา (escrow agent) ด้านอสังหาริมทรัพย์ อาจดำเนินการโดยมีอสังหาริมทรัพย์เป็นของตนเองหรือเช่าจากผู้อื่นก็ได้ และอาจดำเนินการโดยได้รับค่าตอบแทนหรือสัญญาจ้าง รวมถึงการพัฒนาโครงการก่อสร้างของตนเองเพื่อให้เข้าพื้นที่

7) กิจกรรมทางวิชาชีพ วิทยาศาสตร์และเทคนิค ได้แก่

- การให้คำปรึกษาและการเป็นตัวแทนในคดีแพ่ง คดีอาญาหรือข้อพิพาทด้านแรงงาน รวมถึงการเตรียมเอกสารทางกฎหมาย การตรวจสอบบัญชี การเตรียมงบการเงินและการทำบัญชี

- การให้คำปรึกษาและให้ความช่วยเหลือแก่ธุรกิจและองค์กรอื่น ๆ ทางด้านการบริหารจัดการ เช่น การวางแผนกลยุทธ์และองค์กร การวางแผนทางการเงินและการจัดหางบประมาณ การกำหนดเป้าหมายและนโยบายทางการตลาด การกำหนดนโยบาย ภารกิจ แผนงานด้านทรัพยากรมนุษย์ การจัดตารางการผลิต และจัดทำแผนควบคุม รวมถึงการควบคุมดูแลและบริหารจัดการหน่วยอื่นๆ ของบริษัทหรือวิสาหกิจเดียวกัน

- การบริการด้านสถาปัตยกรรม วิศวกรรม การจัดทำแบบแปลน การตรวจสอบอาคาร การสำรวจ และการทำแผนที่ รวมถึงการบริการทดสอบทางกายภาพ ทางเคมี และการทดสอบเพื่อการวิเคราะห์ด้านอื่นๆ

- กิจกรรมการวิจัยพื้นฐาน เป็นการศึกษาค้นคว้าในเชิงทฤษฎีหรือเชิงทดลอง การวิจัยประยุกต์ เป็นการศึกษาเพื่อหาความรู้ใหม่ๆ และการทดลองเชิงพัฒนา เป็นการศึกษาอย่างมีระบบ ซึ่งการวิจัยและการพัฒนาเชิงทดลอง มีทางด้านวิทยาศาสตร์ธรรมชาติและวิศวกรรม สังคมศาสตร์และมนุษยศาสตร์

- การสร้างสรรค์งานโฆษณาและการกำหนดรูปแบบงานโฆษณาในนิตยสาร หนังสือพิมพ์ วิทยุ โทรทัศน์ หรือสื่อโฆษณาอื่น ๆ รวมถึงการออกแบบโครงสร้างและสถานที่จัดแสดงโฆษณา

- การให้บริการด้านวิชาชีพ วิทยาศาสตร์ และเทคนิคอื่น ๆ เช่น การตกแต่งภายใน การออกแบบผลิตภัณฑ์ทางอุตสาหกรรม การถ่ายภาพ การแปลเอกสารและล่าม การบริการให้คำปรึกษาด้านสิ่งแวดล้อม ฯลฯ

8) การให้เช่า บริการท่องเที่ยว และการบริการสนับสนุนอื่น ๆ ได้แก่

- การให้เช่ายานยนต์ อุปกรณ์เพื่อการกีฬาและนันทนาการ เครื่องอุปกรณ์การขนส่ง เครื่องจักรและอุปกรณ์อื่น ๆ ของใช้ส่วนบุคคลและของใช้ในครัวเรือน

- กิจกรรมการจ้างงาน ตัวแทนจัดหางาน คัดเลือกนักแสดงภาพยนตร์ โทรทัศน์ และการแสดงอื่น ๆ
- กิจกรรมของตัวแทนธุรกิจท่องเที่ยว การจัดนำเที่ยว การบริการสำรองอื่น ๆ และกิจกรรมมีคฤเทศก์ กิจกรรมการขายตั๋วเข้าชมภาพยนตร์ การแสดงละคร คอนเสิร์ต และการแข่งขันกีฬา
- การบริการระบบรักษาความปลอดภัย บริการยาม และการสืบสวน
- การบริการสนับสนุนทั่วไป เช่น การทำความสะอาดภายในและภายนอกอาคารทุกประเภท เครื่องจักรอุตสาหกรรม รถไฟ รถบัส เครื่องบิน ฯลฯ ตลอดจนการให้บริการดูแลและบำรุงรักษาภูมิทัศน์
- การบริการด้านการบริหาร สนับสนุนการดำเนินงานของสำนักงานและกิจกรรมอื่น ๆ ที่สนับสนุนทางธุรกิจ เช่น การจัดประชุมและการสัมมนา การแสดงสินค้า กิจกรรมของตัวแทนจัดเก็บเงิน การบริการข้อมูลเครดิต การบรรจุหีบห่อ กิจกรรมศูนย์บริการลูกค้าทางโทรศัพท์ (call centre) การให้เข้าตู้เก็บเอกสารส่วนตัว (mailbox)

9) ศิลปะ ความบันเทิง และนันทนาการ ได้แก่

- กิจกรรมการสร้างสรรคศิลปะ เช่น จิตรกร ช่างปั้น ช่างแกะสลัก ช่างทำพิมพ์ นักเขียน / นักหนังสือพิมพ์อิสระทุกสาขา การแสดงละครเวที คอนเสิร์ต ฯลฯ
- กิจกรรมห้องสมุด กิจกรรมหอจดหมายเหตุ กิจกรรมพิพิธภัณฑ์ สวนพฤกษชาติและสวนสัตว์ แหล่งโบราณสถาน การอนุรักษ์ทางประวัติศาสตร์ ฯลฯ
- การพนันและการเสี่ยงโชค เช่น การขายลอตเตอรี่/สลากกินแบ่งทุกประเภท
- กิจกรรมด้านการนันทนาการ ความบันเทิง และกีฬา เช่น สนามฟุตบอล สนามเทนนิส สระว่ายน้ำ ฯลฯ

10) กิจกรรมบริการอื่นๆ ได้แก่

- การซ่อมและบำรุงรักษาคอมพิวเตอร์และอุปกรณ์ต่อพ่วง อุปกรณ์สื่อสารโทรคมนาคม ของใช้ส่วนบุคคลและของใช้ในครัวเรือน
- กิจกรรมบริการส่วนบุคคลอื่น ๆ เช่น การบริการซักรีดและซักแห้งผลิตภัณฑ์สิ่งทอ และขนสัตว์ การแต่งผมและการเสริมสวยอื่นๆ การทำศพ และกิจกรรมที่เกี่ยวข้อง เป็นต้น

11) การผลิต ได้แก่

การเปลี่ยนรูปวัตถุให้เป็นผลิตภัณฑ์ชนิดใหม่ด้วยเครื่องจักรกลหรือเคมีภัณฑ์ โดยไม่คำนึงถึงว่างานนั้นทำด้วยเครื่องจักรหรือด้วยมือ หรือทำในโรงงาน โรงซ่อม หรือเคหะสถาน หรือผลิตภัณฑ์นั้นจะนำมาขายส่งหรือขายปลีกก็ตาม การประกอบชิ้นส่วนของผลิตภัณฑ์ที่ผลิตขึ้นนับว่าเป็นการผลิตด้วย

12) การจัดการและการบำบัดน้ำเสีย ของเสียและสิ่งปฏิกูล ได้แก่

- การดำเนินการของระบบท่อระบายของเสียหรือการบำบัดสิ่งปฏิกูล โดยการเก็บกัก การบำบัด และการกำจัดน้ำเสียและสิ่งปฏิกูล

- การเก็บ การบำบัด การจำกัด และการขนย้ายของเสียจากชุมชนหรือจากอุตสาหกรรม รวมถึงการดำเนินการเพื่อนำของเสียกลับมาใช้ใหม่
- การบริการบำบัด เช่น การทำความสะอาดอาคารและสถานที่ พื้นดิน น้ำบนพื้นผิวดิน หรือน้ำใต้ดินที่มีสิ่งปนเปื้อน

13) การก่อสร้าง ได้แก่

- กิจกรรมการก่อสร้างทั่วไป และการก่อสร้างเฉพาะทางสำหรับอาคารและงานวิศวกรรมโยธา รวมถึงการก่อสร้างใหม่ การซ่อมแซม การต่อเติม และการดัดแปลง และการรื้อทำลายอาคาร การสร้างโดยประกอบขึ้นส่วนอาคารหรือสิ่งก่อสร้างสำเร็จรูป ณ สถานที่ก่อสร้าง และการก่อสร้างอาคารที่มีลักษณะชั่วคราว หรือสิ่งก่อสร้างด้านวิศวกรรมโยธา อุตสาหกรรม การก่อสร้างประกอบด้วยสถานประกอบการที่ดำเนินกิจการดังต่อไปนี้
 - การก่อสร้างอาคาร ทั้งที่เป็นที่อยู่อาศัยและไม่ใช่ที่อยู่อาศัย เช่น บ้านเดี่ยว บ้านอยู่อาศัย แบบหลายครอบครัว อาคารสูง การปรับปรุงอาคาร/สิ่งก่อสร้างเพื่ออยู่อาศัย การประกอบอาคารเพื่ออยู่อาศัย สำเร็จรูป ณ สถานที่ก่อสร้าง โรงงาน โรงพยาบาล โรงเรียน โรงแรม ร้านค้า อาคารสำนักงาน ห้างสรรพสินค้า โรงจอดรถ โกดังสินค้า โรงยิม ฯลฯ
 - งานวิศวกรรมโยธา เช่น ทางหลวง ถนน สะพาน อุโมงค์ ทางรถไฟ สนามบิน ท่าเรือ และโครงการทางน้ำอื่น ๆ ระบบชลประทาน ระบบระบายน้ำ สิ่งอำนวยความสะดวกทางอุตสาหกรรม ท่อส่ง และสายไฟฟ้า สนามกีฬา ซึ่งหมายรวมทั้งการก่อสร้างใหม่ การต่อเติม ดัดแปลง และซ่อมแซมด้วย
 - งานก่อสร้างเฉพาะทาง เช่น ส่วนประกอบของอาคารและงานวิศวกรรมโยธาโดยไม่ได้รับผิดชอบโครงการทั้งหมด งานตอกเสาเข็ม งานฐานราก งานโครงสร้าง งานคอนกรีต งานก่ออิฐ งานก่อหิน งานนั่งร้าน งานมุงหลังคา ติดตั้งลิฟต์ บันไดเลื่อน การรื้อถอน การติดตั้งกระจก การฉาบปูน การทาสี ตกแต่งอาคาร การติดตั้งและปูพื้นด้วยวัสดุต่าง ๆ การขัดพื้น ฯลฯ

14) การขนส่งทางบก สถานที่เก็บสินค้า ได้แก่

- การขนส่งผู้โดยสารทางบกอื่น ๆ ที่มีตารางเวลา และที่ไม่มีตารางเวลา รวมถึงการขนส่งสินค้าทางถนน
- การดำเนินการเกี่ยวกับสิ่งอำนวยความสะดวกในการเก็บสินค้าทุกชนิดและสถานที่เก็บสินค้าทุกประเภท เช่น การดำเนินงานของไซโลเก็บธัญพืช สถานที่เก็บสินค้าแช่เย็น แท็งก์เก็บสินค้า สินค้าประเภทเฟอร์นิเจอร์ รถยนต์ ไม้ซุง ก๊าซและน้ำมัน สารเคมี สิ่งทอ อาหารและผลิตภัณฑ์ทางการเกษตร ฯลฯ ทั้งนี้รวมถึงการเก็บสินค้าในเขตการค้าระหว่างประเทศด้วย

15) กิจกรรมด้านโรงพยาบาลเอกชน ได้แก่

- กิจกรรมของโรงพยาบาลทั่วไปและโรงพยาบาลเฉพาะโรค สถานพักฟื้นสำหรับผู้ป่วย ศูนย์ป้องกันโรค โรงพยาบาลโรคจิต ศูนย์ฟื้นฟู (ที่มีการรักษาทางการแพทย์) สถานพยาบาล
- กิจกรรมที่ให้บริการสำหรับผู้ป่วยในเป็นส่วนใหญ่ และทำการรักษาภายใต้คำแนะนำของแพทย์ ซึ่งประกอบด้วยบริการของคณะแพทย์และผู้ช่วยแพทย์ สิ่งอำนวยความสะดวก

ในห้องปฏิบัติการและทางด้านเทคนิค รวมทั้งการบริการทางด้านรังสีวิทยาและวิสัญญีวิทยา สิ่งอำนวยความสะดวกด้านอาหารและด้านอื่น ๆ ของโรงพยาบาล เช่น การบริการด้านห้องฉุกเฉิน

1.3 รูปแบบการจัดตั้งตามกฎหมาย

1) ส่วนบุคคล หมายถึง สถานประกอบการที่มีเจ้าของเป็นบุคคลธรรมดาคนเดียวหรือหลายคนรวมกัน และให้หมายรวมถึง ห้างหุ้นส่วนสามัญที่ไม่จดทะเบียนเป็นนิติบุคคลด้วย

2) ห้างหุ้นส่วนจำกัด (หจก.) ห้างหุ้นส่วนสามัญนิติบุคคล (หสน.) หมายถึง สถานประกอบการที่จัดตั้งขึ้นโดยคณะบุคคลตั้งแต่ 2 คนขึ้นไป รวมทุนกันเพื่อประกอบกิจการ และรับผิดชอบร่วมกันโดยจดทะเบียนถูกต้องตามกฎหมาย

3) บริษัทจำกัด บริษัทจำกัด (มหาชน)

- บริษัทจำกัด : (บจก.) หมายถึง สถานประกอบการที่จัดตั้งขึ้นโดยผู้ริเริ่มคณะหนึ่ง และได้จดทะเบียนถูกต้องตามกฎหมาย โดยมีผู้ริเริ่มดำเนินการอย่างน้อย 7 คนขึ้นไป

- บริษัทจำกัด (มหาชน) : (บมจ.) หมายถึง สถานประกอบการที่จัดตั้งขึ้นโดยการจดทะเบียนจัดตั้งบริษัท การควบบริษัท หรือการแปรสภาพบริษัท และวัตถุประสงค์ที่จะขายหุ้นต่อประชาชน โดยมีผู้ริเริ่มดำเนินการตั้งแต่ 15 คนขึ้นไป

4) ส่วนราชการ รัฐวิสาหกิจ หมายถึง สถานประกอบการที่รัฐบาลเป็นเจ้าของ หรือมีทุนอยู่ด้วยไม่น้อยกว่าร้อยละ 50 ของทุนทั้งหมด ในที่นี้ให้หมายรวมถึงสถานประกอบการที่ดำเนินการโดยรัฐบาลด้วย

5) สหกรณ์ หมายถึง สถานประกอบการที่จัดตั้งขึ้นในรูปของสหกรณ์ โดยจดทะเบียนถูกต้องตามกฎหมายว่าด้วยสหกรณ์ โดยมีผู้ก่อตั้งไม่น้อยกว่า 10 คน

6) อื่น ๆ หมายถึง สถานประกอบการที่จัดตั้งในรูปแบบอื่น ๆ นอกจากที่กล่าวข้างต้น เช่น มูลนิธิ สโมสร สมาคม กลุ่มแม่บ้าน ชมรมต่างๆ ร้านค้าสาธิต เป็นต้น

1.4 รูปแบบการจัดตั้งทางเศรษฐกิจ

1) สำนักงานแห่งเดียว หมายถึง สถานประกอบการที่ไม่มีหน่วยงานย่อยหรือสาขาอื่นใด และไม่เป็นหน่วยงานย่อยหรือสาขาของสถานประกอบการอื่น

2) สำนักงานใหญ่ หมายถึง สถานประกอบการที่เป็นเจ้าของ และควบคุมกิจการของสถานประกอบการอื่น ที่เป็นสำนักงานสาขาหรือหน่วยงานย่อย

3) สำนักงานสาขา หมายถึง สถานประกอบการที่เป็นสาขา หรือหน่วยงานย่อยของสถานประกอบการอื่นที่เป็นสำนักงานใหญ่

4) อื่น ๆ หมายถึง สถานประกอบการที่จัดตั้งในรูปแบบอื่น ๆ นอกจากที่กล่าวข้างต้น

1.5 คนทำงาน

หมายถึง คนที่ทำงานในสถานประกอบการทั้งที่ได้รับเงินเดือนและไม่ได้รับเงินเดือนที่สถานประกอบการมีอยู่ตามปกติ รวมทั้งผู้ที่ปกติทำงานอยู่ในสถานประกอบการแห่งนี้ แต่ในวันดังกล่าวไม่ได้มาทำงาน เนื่องจากเจ็บป่วย ลาหยุด พักผ่อน โดยได้รับค่าจ้าง/เงินเดือน คนทำงานประกอบด้วย

1) **คนทำงานทั้งสิ้น** ได้แก่ เจ้าของกิจการ หุ้นส่วน หรือสมาชิกในครอบครัวที่ทำงานให้กับสถานประกอบการ ผู้ที่มาฝึกงาน หรือผู้ปฏิบัติงานในสถานประกอบการซึ่งมีจำนวนชั่วโมงทำงานไม่ต่ำกว่าสัปดาห์ละ 20 ชั่วโมง โดยเจ้าของหรือผู้ประกอบการอาจให้เงิน อาหาร เครื่องนุ่งห่ม หรือช่วยเหลือเกื้อกูลอย่างอื่น ๆ แต่ไม่ต้องรับผิดชอบในเรื่องการจ่ายค่าแรงให้ตามกฎหมาย

2) **ลูกจ้าง** ได้แก่ ผู้ที่ปฏิบัติงานให้กับสถานประกอบการ โดยได้รับเงินเดือนหรือค่าจ้างเป็นประจำ ตั้งแต่ระดับบริหาร นักวิชาการ เสมียน พนักงานต่าง ๆ เช่น ผู้จัดการ ผู้อำนวยการ ผู้ปฏิบัติงานในห้องทดลอง พนักงานขาย และลูกจ้างที่ทำงานในกรรมวิธีการผลิต เป็นต้น ค่าจ้างที่ได้รับอาจเป็นรายปักษ์ รายสัปดาห์ รายวัน รายชั่วโมง หรือรายชิ้น ก็ได้ นอกจากนี้ยังรวมถึงผู้ที่สถานประกอบการส่งไปประจำที่สถานประกอบการอื่นด้วย เช่น พนักงานรักษาความปลอดภัย คนทำความสะอาด พนักงานขายตามห้างสรรพสินค้า เป็นต้น

3) **ลูกจ้างเช่า/แรงงานเช่า (Leased Employees)** หมายถึง ลูกจ้างที่ส่งตัวมาจากสำนักจัดหางาน หรือบริษัทที่ดำเนินธุรกิจด้านการจัดหางานเพื่อมาปฏิบัติงานขบวนการผลิตของสถานประกอบการ ลูกจ้างเช่าจะมีชื่อในบัญชีเงินเดือน และรับค่าจ้างเงินเดือนจากบริษัทจัดหางาน **ไม่ใช่**จากสถานประกอบการผู้ใช้ลูกจ้างนั้น ส่วนสถานประกอบการจะจ่ายเป็นค่าบริการให้บริษัทจัดหางาน ซึ่งลูกจ้างเช่าจะเป็นประโยชน์ สำหรับการวิเคราะห์ผลผลิตภาพแรงงาน

ไม่รวมคนทำงาน ดังต่อไปนี้

- (1) ผู้บริหารหรือผู้ถือหุ้นที่ได้รับเบี้ยประชุมเป็นครั้งคราว
- (2) คนทำงานของสถานประกอบการอื่นที่มาปฏิบัติงานประจำที่สถานประกอบการแห่งนี้
- (3) คนทำงานที่รับงานไปทำที่บ้านแล้วนำมาส่งโดยไม่ได้ลงทุนซื้อวัสดุ อุปกรณ์ (แต่ถ้ามีการใช้เครื่องมือส่วนตัวเล็กน้อยได้ เช่น มีด เข็ม ด้าย)
- (4) คนงานที่กลางานเป็นระยะเวลาสั้น เช่น ลาไปรับราชการทหาร
- (5) คนที่สถานประกอบการจ้างมาทำงานเฉพาะอย่างเป็นครั้งคราว เช่น กรรมกรที่จ้างมาขนของ พนักงานเดินตลาดหรือตัวแทนขายที่ไม่มีเงินเดือนประจำ

1.6 การขายสินค้าหรือบริการทางอินเทอร์เน็ต

สถานประกอบการที่มีการขายสินค้าหรือบริการให้ลูกค้าผ่านทางอินเทอร์เน็ต หมายถึง การให้ลูกค้าสั่งซื้อ สั่งจองสินค้าหรือบริการผ่านทางอินเทอร์เน็ต (ผ่านทางเว็บไซต์หรือทาง E-mail) ส่วนการชำระเงินหรือการจัดส่งของจะทำผ่านช่องทางใดก็ได้

2. วิธีการเก็บรวบรวมข้อมูล

การเก็บรวบรวมข้อมูลใช้วิธีส่งเจ้าหน้าที่ ซึ่งเป็นข้าราชการและลูกจ้างของสำนักงานสถิติแห่งชาติ ออกไปทำการสัมภาษณ์เจ้าของ ผู้ประกอบการหรือผู้ที่ได้รับมอบหมายให้ตอบข้อมูล โดยดำเนินการดังนี้

2.1 ขั้นการเก็บรวบรวมข้อมูลพื้นฐาน ระหว่างเดือนมีนาคม – มิถุนายน 2554

2.2 ขั้นการเก็บรวบรวมข้อมูลรายละเอียด ระหว่างเดือนเมษายน – กรกฎาคม 2555

3. การประมวลผลข้อมูล

การประมวลผลข้อมูลพื้นฐานทุกขั้นตอน และการจัดทำรายงานผลระดับจังหวัด ดำเนินการที่สำนักงานสถิติจังหวัด โดยสำนักงานสถิติแห่งชาติในส่วนกลางให้การสนับสนุนทางด้านวิชาการ เช่น การจัดทำโปรแกรมสำหรับการบันทึกข้อมูลและประมวลผลข้อมูล และการจัดทำต้นแบบตารางเสนอผลและรายงานผล เป็นต้น สำหรับข้อมูลพื้นฐานระดับภาคและทั่วประเทศรวมทั้งข้อมูลรายละเอียดเกี่ยวกับการดำเนินกิจการของสถานประกอบการทำการประมวลผลและจัดทำรายงานที่สำนักงานสถิติแห่งชาติในส่วนกลาง

4. การนำเสนอผลและจัดทำรายงาน

การจัดทำรายงานผลสำมะโนธุรกิจและอุตสาหกรรม พ.ศ. 2555 (ข้อมูลพื้นฐาน) มีดังนี้

4.1 รายงานผลเบื้องต้น จำนวน 7 ฉบับ ประกอบด้วย รายงานผลของกรุงเทพมหานคร ปริมณฑล ภาคกลาง ภาคเหนือ ภาคตะวันออกเฉียงเหนือ ภาคใต้ และทั่วราชอาณาจักร

4.2 รายงานฉบับสมบูรณ์ระดับจังหวัด จำนวน 77 ฉบับ (รวมกรุงเทพมหานคร)

4.3 รายงานฉบับสมบูรณ์ระดับภาคและทั่วราชอาณาจักร จำนวน 6 ฉบับ ประกอบด้วย รายงานผลของ ปริมณฑล ภาคกลาง ภาคเหนือ ภาคตะวันออกเฉียงเหนือ ภาคใต้ และทั่วราชอาณาจักร

คณะผู้จัดทำ CD - ROM

หน่วยงานเจ้าของเรื่อง

สำนักงานสถิติจังหวัดอำนาจเจริญ

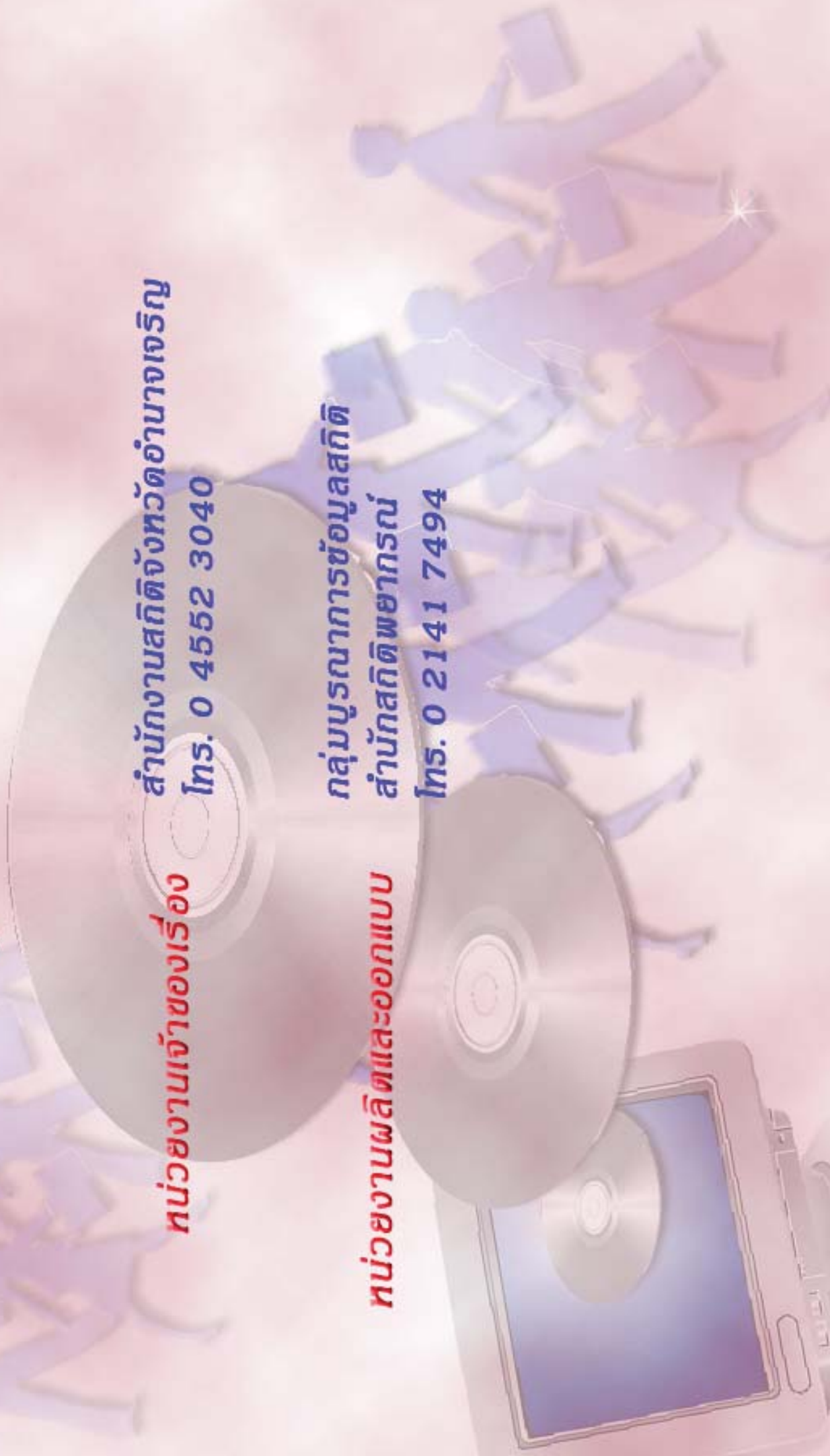
โทร. 0 4552 3040

หน่วยงานผลิตและออกแบบ

กลุ่มบูรณาการข้อมูลสถิติ

สำนักสถิติพยากรณ์

โทร. 0 2141 7494



ตารางสถิติในรูปแบบ Format Excel

ตารางสถิติในรูป Format Excel

- ตาราง 1 จำนวนสถานประกอบการ จำแนกตามกิจกรรมทางเศรษฐกิจ อำเภอและตำบล
- ตาราง 2 จำนวนสถานประกอบการ จำแนกตามรูปแบบการจัดตั้งตามกฎหมาย อำเภอและตำบล
- ตาราง 3 จำนวนสถานประกอบการ จำแนกตามรูปแบบการจัดตั้งทางเศรษฐกิจ อำเภอและตำบล
- ตาราง 4 จำนวนสถานประกอบการ จำแนกตามสัดส่วนของการร่วมลงทุนหรือถือหุ้น
ของต่างประเทศ อำเภอและตำบล
- ตาราง 5 จำนวนสถานประกอบการ จำแนกตามขนาดของสถานประกอบการ (จำนวนคนทำงาน)
อำเภอและตำบล
- ตาราง 6 จำนวนคนทำงานในสถานประกอบการ จำแนกตามขนาดของสถานประกอบการ
(จำนวนคนทำงาน) อำเภอและตำบล
- ตาราง 7 จำนวนสถานประกอบการ จำแนกตามขนาดของสถานประกอบการ (จำนวนลูกจ้าง)
อำเภอและตำบล
- ตาราง 8 จำนวนลูกจ้างในสถานประกอบการ จำแนกตามขนาดของสถานประกอบการ
(จำนวนคนทำงาน) อำเภอและตำบล
- ตาราง 9 จำนวนสถานประกอบการ จำแนกตามการขายสินค้าหรือบริการทางอินเทอร์เน็ต
อำเภอและตำบล
- ตาราง 10 จำนวนสถานประกอบการ จำแนกตามรูปแบบการจัดตั้งตามกฎหมาย
และกิจกรรมทางเศรษฐกิจ
- ตาราง 11 จำนวนสถานประกอบการ จำแนกตามรูปแบบการจัดตั้งทางเศรษฐกิจ
และกิจกรรมทางเศรษฐกิจ
- ตาราง 12 จำนวนสถานประกอบการ จำแนกตามสัดส่วนของการร่วมลงทุนหรือถือหุ้น
ของต่างประเทศ และกิจกรรมทางเศรษฐกิจ
- ตาราง 13 จำนวนสถานประกอบการ จำแนกตามขนาดของสถานประกอบการ (จำนวนคนทำงาน)
และกิจกรรมทางเศรษฐกิจ
- ตาราง 14 จำนวนคนทำงานในสถานประกอบการ จำแนกตามขนาดของสถานประกอบการ
(จำนวนคนทำงาน) และกิจกรรมทางเศรษฐกิจ
- ตาราง 15 จำนวนสถานประกอบการ จำแนกตามขนาดของสถานประกอบการ (จำนวนลูกจ้าง)
และกิจกรรมทางเศรษฐกิจ
- ตาราง 16 จำนวนลูกจ้างในสถานประกอบการ จำแนกตามขนาดของสถานประกอบการ
(จำนวนคนทำงาน) และกิจกรรมทางเศรษฐกิจ
- ตาราง 17 จำนวนสถานประกอบการ จำแนกตามการขายสินค้าหรือบริการทางอินเทอร์เน็ต
และกิจกรรมทางเศรษฐกิจ