



สำมะโนธุรกิจและอุตสาหกรรม พ.ศ. 2555

ข้อมูลพื้นฐาน

จังหวัดหนองบัวลำภู

THE 2012 BUSINESS AND INDUSTRIAL CENSUS

BASIC INFORMATION

NONG BUA LAM PHU PROVINCE



สำนักงานสถิติแห่งชาติ
กระทรวงเทคโนโลยีสารสนเทศและการสื่อสาร

NATIONAL STATISTICAL OFFICE

MINISTRY OF INFORMATION AND COMMUNICATION TECHNOLOGY



คำนำ

บทสรุปสำหรับผู้บริหาร

สารบัญตาราง

บทที่ 1 บทนำ

- * ความเป็นมา
- * ขอบข่ายและคัมรวม
- * รายการข้อมูลที่เกิดขึ้นรวม
- * วัตถุประสงค์
- * คาบเวลาอ้างอิง
- * ประโยชน์ของข้อมูล

บทที่ 2 ข้อมูลพื้นฐานที่สำคัญของสถานประกอบการ

- * จำนวนสถานประกอบการ
- * กิจกรรมทางเศรษฐกิจ
- * ขนาดของสถานประกอบการ
- * รูปแบบการจัดตั้งตามกฎหมาย
- * รูปแบบการจัดตั้งทางเศรษฐกิจ
- * การมีต่างประเทศร่วมลงทุนหรือถือหุ้น
- * ดบทำงานและลูกจ้าง
- * ลูกจ้างเช่า/แรงงานเช่า
- * การขายสินค้าหรือบริการทางอินเทอร์เน็ต

สารบัญตารางสถิติ

ภาคผนวก

คณะผู้จัดทำ CD-ROM

หน่วยงานที่เผยแพร่

ตารางสถิติในรูปแบบ Format Excel

หน่วยงานเจ้าของเรื่อง

สำนักงานสถิติจังหวัดหนองบัวลำภู

โทรศัพท์ 0 42316 736

โทรสาร 0 42316 737

ไปรษณีย์อิเล็กทรอนิกส์ : nblamphu@nso.go.th

Division-in-Charge

Nong Bua Lam Phu Provincial Statistical Office

Tel. : +66 0 42316 736

Fax : +66 0 42316 737

E-mail : nblamphu@nso.go.th

หน่วยงานที่เผยแพร่

สำนักสถิติพยากรณ์

สำนักงานสถิติแห่งชาติ

ศูนย์ราชการเฉลิมพระเกียรติ 80 พรรษา

อาคารรัฐประศาสนภักดี ชั้น 2

ถนนแจ้งวัฒนะ เขตหลักสี่

กทม. 10210

โทรศัพท์ 0 2141 7498

โทรสาร 0 2143 8132

ไปรษณีย์อิเล็กทรอนิกส์ : binfopub@nso.go.th

Distributed by

Statistical Forecasting Bureau,

National Statistical Office

The Government Complex,

Ratthaprasasanabhakti Building, 2nd Floor

Chaeng Watthana Rd., Laksi

Bangkok 10210

Tel. : +66 2141 7498

Fax : +66 2143 8132

E-mail : binfopub@nso.go.th

ปีที่จัดพิมพ์

2554

Published

2010

คำนำ

เนื่องจากสถานการณ์ทางเศรษฐกิจในปัจจุบัน มีผลทำให้โครงสร้างการดำเนินธุรกิจทางการค้า ธุรกิจทางการบริการ และอุตสาหกรรมการผลิตเปลี่ยนแปลงไปอย่างมาก โดยเฉพาะการผลิตนับเป็นกิจกรรมทางเศรษฐกิจสาขาหนึ่งที่มีบทบาทอย่างมากต่อระบบเศรษฐกิจของประเทศไทย โดยในแต่ละปีมีมูลค่าผลผลิตประมาณ 2 ใน 5 ของผลิตภัณฑ์มวลรวมภายในประเทศ (Gross Domestic Product) และก่อให้เกิดการจ้างงานถึงประมาณ 5.8 ล้านคน ซึ่งจะเห็นได้ว่าโครงสร้างของระบบเศรษฐกิจของประเทศขึ้นอยู่กับอุตสาหกรรมการผลิตค่อนข้างมาก ประกอบกับปัจจุบันมีการประกอบธุรกิจทั้งทางด้านการค้า การบริการ และอุตสาหกรรมการผลิตใหม่ๆ เกิดขึ้น รวมทั้งการประกอบอุตสาหกรรมขนาดเล็ก และอุตสาหกรรมในครัวเรือน ก็มีบทบาทสำคัญต่อการเจริญเติบโตทางเศรษฐกิจโดยรวมของประเทศเพิ่มขึ้น ดังนั้นข้อมูลสถิติและสารสนเทศ โครงสร้างพื้นฐานเกี่ยวกับการประกอบธุรกิจดังกล่าวจึงมีความสำคัญ และจำเป็นสำหรับภาครัฐและเอกชน สำหรับกำหนดนโยบายและวางแผนพัฒนาด้านเศรษฐกิจและอุตสาหกรรม ทั้งในระดับประเทศ ระดับจังหวัด เพื่อเพิ่มศักยภาพการแข่งขันในเวทีการค้าโลก

สำนักงานสถิติแห่งชาติ เป็นหน่วยงานที่รับผิดชอบในการจัดเก็บรวบรวมข้อมูลทั้งด้านเศรษฐกิจและสังคมของประเทศ จึงกำหนดให้มีการจัดทำสำมะโนธุรกิจและอุตสาหกรรมขึ้น เพื่อให้ประเทศมีข้อมูลสถิติพื้นฐานที่สำคัญ ซึ่งทุกภาคส่วนสามารถใช้ประโยชน์ในการวางแผนพัฒนาประเทศร่วมกัน ในการจัดทำสำมะโนธุรกิจและอุตสาหกรรมครั้งนี้ ได้ดำเนินการเก็บรวบรวมข้อมูลเป็น 2 ขั้นตอนคือ ขั้นการเก็บรวบรวมข้อมูลพื้นฐานของสถานประกอบการทุกประเภท (ดำเนินการในปี 2554) และขั้นการเก็บรวบรวมข้อมูลรายละเอียดของสถานประกอบการ เฉพาะสถานประกอบการที่ประกอบธุรกิจทางการค้า ธุรกิจทางการบริการ และอุตสาหกรรมการผลิต (ดำเนินการในปี 2555)

รายงานฉบับนี้ เป็นรายงานผลข้อมูลพื้นฐานที่สำคัญของสถานประกอบการเกี่ยวกับขนาดรูปแบบการจัดตั้งตามกฎหมาย รูปแบบการจัดตั้งทางเศรษฐกิจ การร่วมลงทุนหรือถือหุ้นจากต่างประเทศ จำนวนคนทำงาน และลูกจ้างของสถานประกอบการ ที่ประกอบกิจกรรมเกี่ยวกับธุรกิจทางการค้า ธุรกิจทางการบริการ การผลิต การก่อสร้าง การขนส่งทางบกและสถานที่เก็บสินค้า กิจกรรมด้านข้อมูลข่าวสาร และการสื่อสาร และโรงพยาบาลเอกชน ที่ตั้งอยู่ใน จังหวัดหนองบัวลำภู

สำนักงานสถิติแห่งชาติ ขอขอบคุณผู้ประกอบการและผู้เกี่ยวข้องทุกฝ่ายที่ได้ให้ความร่วมมือในการให้ข้อมูล ซึ่งเป็นผลให้ทุกภาคส่วนไม่ว่าภาครัฐ เอกชน นักวิชาการ/นักวิจัย และประชาชน ได้มีข้อมูลสำหรับใช้ในการวางแผนพัฒนาประเทศและพัฒนาธุรกิจและอุตสาหกรรมที่เกี่ยวข้องต่อไป

บทสรุปสำหรับผู้บริหาร

ในปัจจุบันโครงสร้างการดำเนินธุรกิจทางการค้า ธุรกิจทางการบริการ และอุตสาหกรรมการผลิตเปลี่ยนแปลงอย่างรวดเร็ว มีธุรกิจทั้งทางด้านการค้า การบริการ และอุตสาหกรรมการผลิตใหม่ๆ เกิดขึ้น รวมทั้งการประกอบอุตสาหกรรมขนาดเล็ก และอุตสาหกรรมในครัวเรือน ก็มีบทบาทสำคัญต่อการเจริญเติบโตทางเศรษฐกิจโดยรวมของประเทศเพิ่มขึ้น ดังนั้นข้อมูลสถิติและสารสนเทศโครงสร้างพื้นฐานเกี่ยวกับการประกอบธุรกิจดังกล่าว จึงมีความสำคัญและจำเป็นสำหรับภาครัฐและเอกชนใช้ในการกำหนดนโยบายและวางแผนพัฒนาด้านเศรษฐกิจและอุตสาหกรรมทั้งในระดับประเทศ และระดับจังหวัด เพื่อเพิ่มศักยภาพการแข่งขันในเวทีการค้าโลก สำนักงานสถิติแห่งชาติและหน่วยงานหลักด้านเศรษฐกิจของประเทศ ได้แก่ สำนักงานเศรษฐกิจอุตสาหกรรม สำนักงานคณะกรรมการพัฒนาการเศรษฐกิจและสังคมแห่งชาติ ธนาคารแห่งประเทศไทย และกระทรวงพาณิชย์ เห็นควรให้มีการจัดทำสำมะโน เพื่อให้ประเทศมีข้อมูลสถิติพื้นฐานที่สำคัญ ซึ่งทุกภาคส่วนสามารถใช้ประโยชน์ในการวางแผนพัฒนาประเทศร่วมกัน

สำนักงานสถิติแห่งชาติ ได้จัดทำสำมะโนธุรกิจทางการค้าและธุรกิจทางการบริการ มาแล้ว 3 ครั้ง ในปี 2509 2531 และ 2545 และจัดทำสำมะโนอุตสาหกรรม มาแล้ว 3 ครั้งเช่นกัน ในปี 2507 2540 และ 2550 ในปี 2555 ครบรอบ 10 ปี การทำสำมะโนธุรกิจทางการค้าและธุรกิจทางการบริการ และครบรอบ 5 ปี การทำสำมะโนอุตสาหกรรม สำนักงานสถิติแห่งชาติจึงได้บูรณาการการจัดทำสำมะโนดังกล่าวไปพร้อมกันภายใต้ชื่อ “โครงการสำมะโนธุรกิจและอุตสาหกรรม พ.ศ. 2555”

ในการจัดทำสำมะโนธุรกิจและอุตสาหกรรมครั้งนี้ ได้ดำเนินการเก็บรวบรวมข้อมูลเป็น 2 ขั้นตอน คือ ขั้นการเก็บรวบรวมข้อมูลพื้นฐานของสถานประกอบการทุกประเภท และขั้นการเก็บรวบรวมข้อมูลรายละเอียดของสถานประกอบการเฉพาะ

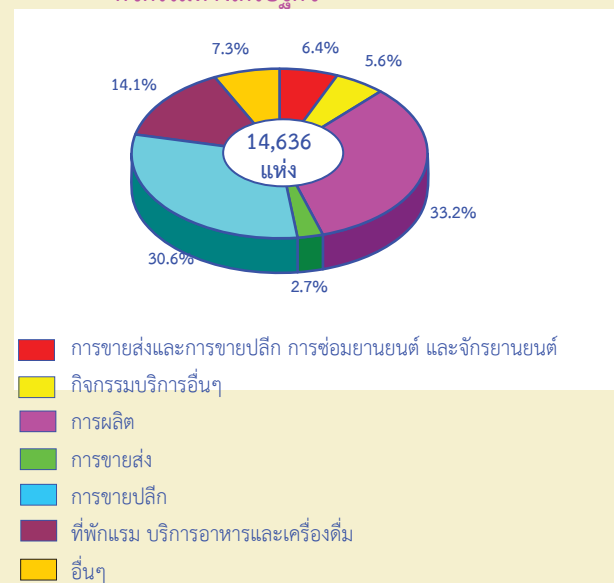
สถานประกอบการที่ประกอบธุรกิจทางการค้า ธุรกิจทางการบริการ และอุตสาหกรรมการผลิต

สำหรับข้อมูลที่น่าเสนอในรายงานฉบับนี้เป็นผลการเก็บรวบรวมข้อมูลพื้นฐานของสถานประกอบการ ซึ่งดำเนินการเก็บรวบรวมข้อมูลระหว่างเดือนมีนาคม - มิถุนายน พ.ศ. 2554 ข้อมูลที่น่าเสนอเป็นข้อมูลพื้นฐานของสถานประกอบการที่มีคนทำงานตั้งแต่ 1 คนขึ้นไป ที่ประกอบกิจกรรมทางเศรษฐกิจ ตามการจัดประเภทมาตรฐานอุตสาหกรรมประเทศไทย ปี 2552 (Thailand Standard Classification : TSIC-2009) ได้แก่ ธุรกิจทางการค้า ธุรกิจทางการบริการ การผลิต การก่อสร้าง การขนส่งทางบกและสถานที่เก็บสินค้า กิจกรรมด้านข้อมูลข่าวสารและการสื่อสาร และกิจกรรมด้านโรงพยาบาลเอกชน ที่ตั้งอยู่ใน จังหวัดหนองบัวลำภู สรุปได้ดังนี้

1. จำนวนสถานประกอบการ

จังหวัดหนองบัวลำภู มีสถานประกอบการทั้งสิ้น 14,636 แห่ง ในจำนวนนี้เป็นการขายส่งและการขายปลีก ร้อยละ 6.4 การช้อปปิ้งออนไลน์ และจักรยานยนต์ กิจกรรมบริการอื่นๆ ร้อยละ 5.6 การผลิต ร้อยละ 33.2 การขายส่ง ร้อยละ 2.7 การขายปลีก ร้อยละ 30.6 ที่พักแรม บริการอาหารและเครื่องดื่ม ร้อยละ 14.1 และอื่นๆ ร้อยละ 7.3(แผนภูมิ ก)

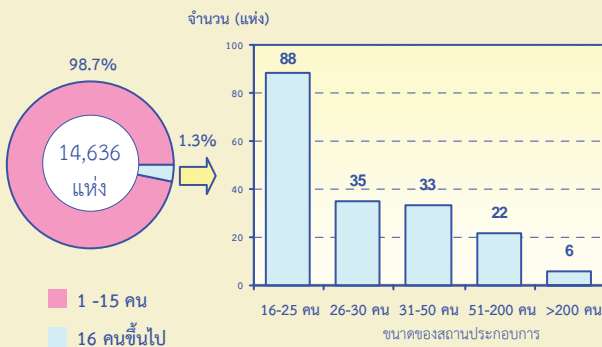
แผนภูมิ ก ร้อยละของสถานประกอบการ จำแนกตามกิจกรรมทางเศรษฐกิจ



2. ขนาดของสถานประกอบการ

จากสถานประกอบการทั้งสิ้น 14,636 แห่ง ส่วนใหญ่ ร้อยละ 98.7 เป็นสถานประกอบการที่มีคนทำงาน 1-15 คน มีเพียงร้อยละ 1.3 เท่านั้นที่มีคนทำงานตั้งแต่ 16 คนขึ้นไป (แผนภูมิ ข)

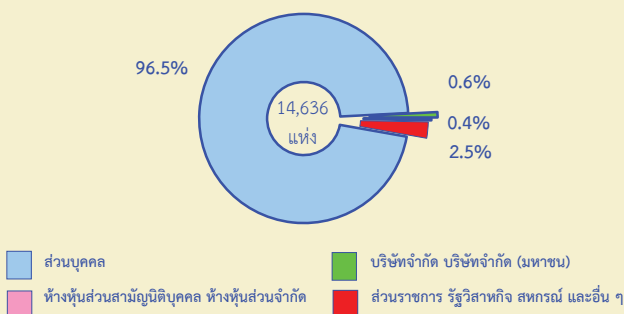
แผนภูมิ ข จำนวนสถานประกอบการ จำแนกตามขนาดของสถานประกอบการ (จำนวนคนทำงาน)



3. รูปแบบการจัดตั้งตามกฎหมาย

สำหรับรูปแบบการจัดตั้งตามกฎหมาย พบว่าสถานประกอบการส่วนใหญ่ ร้อยละ 96.5 มีรูปแบบการจัดตั้งตามกฎหมายเป็นส่วนบุคคล บริษัทจำกัด บริษัทจำกัด (มหาชน) ร้อยละ 0.6 ห้างหุ้นส่วนสามัญนิติบุคคล ห้างหุ้นส่วนจำกัด ร้อยละ 0.4 และส่วนราชการ รัฐวิสาหกิจ สหกรณ์ และอื่น ๆ ร้อยละ 2.5 (แผนภูมิ ค)

แผนภูมิ ค ร้อยละของสถานประกอบการ จำแนกตามรูปแบบการจัดตั้งตามกฎหมาย



4. รูปแบบการจัดตั้งทางเศรษฐกิจ

ส่วนรูปแบบการจัดตั้งทางเศรษฐกิจ พบว่าร้อยละ 99.5 เป็นสำนักงานแห่งเดียว ร้อยละ 0.1 สำนักงานใหญ่ ร้อยละ 0.2 สำนักงานสาขา และอื่นๆ ร้อยละ 0.2 (ตาราง ก)

ตาราง ก จำนวนและร้อยละของสถานประกอบการ จำแนกตามรูปแบบการจัดตั้งทางเศรษฐกิจ

รูปแบบการจัดตั้งทางเศรษฐกิจ	จำนวน	ร้อยละ
สำนักงานแห่งเดียว	14,596	99.5
สำนักงานใหญ่	14	0.1
สำนักงานสาขา	25	0.2
อื่นๆ	28	0.2
รวม	14,636	100.0

5. การมีต่างประเทศร่วมลงทุนหรือถือหุ้น

จากสถานประกอบการทั้งสิ้น 14,636 แห่งในจังหวัดหนองบัวลำภู พบว่า ไม่มีต่างประเทศร่วมลงทุนหรือถือหุ้น

6. จำนวนคนทำงาน และลูกจ้าง

สำหรับจำนวนคนทำงานและลูกจ้างในสถานประกอบการ พบว่า

การขายส่งและการขายปลีก การซ่อมยานยนต์และจักรยายนต์ มีคนทำงานทั้งสิ้น 1,959 คน ในจำนวนนี้เป็นลูกจ้าง 658 คน

การขายส่ง มีคนทำงานทั้งสิ้น 1,401 คน ในจำนวนนี้เป็นลูกจ้าง 647 คน

การขายปลีก มีคนทำงานทั้งสิ้น 9,911 คน ในจำนวนนี้เป็นลูกจ้าง 1,096 คน

ที่พักแรม บริการอาหารและเครื่องดื่ม มีคนทำงานทั้งสิ้น 2,274 คน ในจำนวนนี้เป็นลูกจ้าง 469 คน

ศิลปะ ความบันเทิง และนันทนาการ มีคนทำงานทั้งสิ้น 1,320 คน ในจำนวนนี้เป็นลูกจ้าง 983 คน

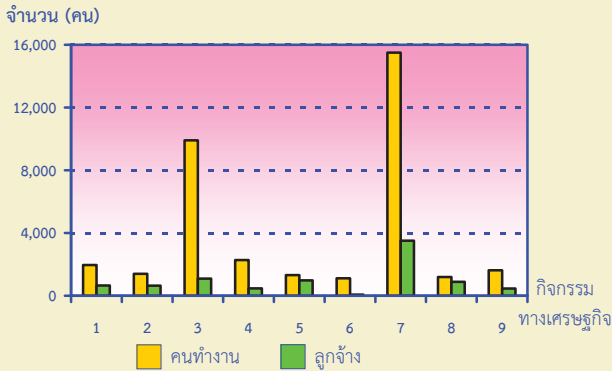
กิจกรรมบริการอื่นๆ มีคนทำงานทั้งสิ้น 1,113 คน ในจำนวนนี้เป็นลูกจ้าง 75 คน

การผลิต มีคนทำงานทั้งสิ้น 15,503 คน ในจำนวนนี้เป็นลูกจ้าง 3,514 คน

การก่อสร้าง มีคนทำงานทั้งสิ้น 1,197 คน ในจำนวนนี้เป็นลูกจ้าง 887 คน

อื่นๆ มีคนทำงานทั้งสิ้น 1,662 คน ในจำนวนนี้เป็นลูกจ้าง 455 คน

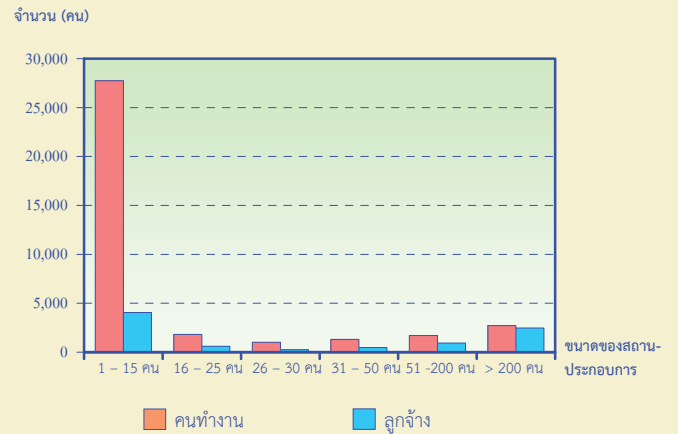
แผนภูมิ ง จำนวนคนทำงานและลูกจ้างของสถานประกอบการ จำแนกตามกิจกรรมทางเศรษฐกิจ



- 1 การขายส่งและการขายปลีก การซ่อมยานยนต์ และจักรยานยนต์
 - 2 การขายส่ง
 - 3 การขายปลีก
 - 4 ที่พักแรม บริการอาหารและเครื่องดื่ม
 - 5 ศิลปะ ความบันเทิง และนันทนาการ
 - 6 กิจกรรมบริการอื่นๆ
 - 7 การผลิต
 - 8 การก่อสร้าง
 - 9 อื่นๆ
- คนทำงาน หมายถึง เจ้าของกิจการหรือหุ้นส่วนที่ทำงานโดยไม่ได้รับค่าจ้าง เงินเดือน และลูกจ้าง

เมื่อพิจารณาตามขนาดของสถานประกอบการ พบว่า

แผนภูมิ จ จำนวนคนทำงานและลูกจ้าง ของสถานประกอบการ จำแนกตามขนาดของสถานประกอบการ (จำนวนคนทำงาน)

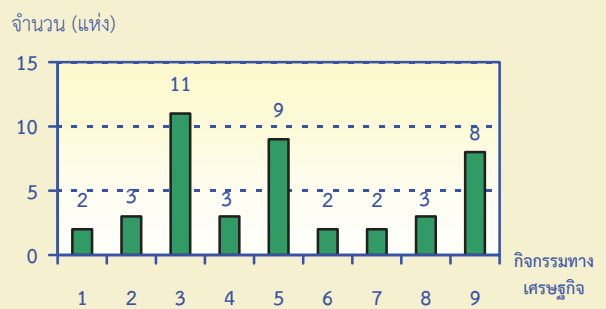


คนทำงาน หมายถึง เจ้าของกิจการหรือหุ้นส่วนที่ทำงานโดยไม่ได้รับค่าจ้าง เงินเดือน และลูกจ้าง

7. การขายสินค้าหรือบริการทางอินเทอร์เน็ต

จากสถานประกอบการทั้งสิ้น 14,636 แห่ง มีเพียง 43 แห่งที่มีการขายสินค้าหรือบริการทางอินเทอร์เน็ต ส่วนใหญ่เป็นสถานประกอบการประเภทการขายปลีก 11 แห่ง ข้อมูลข่าวสาร คอมพิวเตอร์ และการสื่อสาร 9 แห่ง และการผลิต 8 แห่ง ตามลำดับ (แผนภูมิ ฉ)

แผนภูมิ ฉ จำนวนสถานประกอบการที่มีการขายสินค้าทางอินเทอร์เน็ต จำแนกตามกิจกรรมทางเศรษฐกิจ



- 1.การขายส่งและการขายปลีก การซ่อมแซมยานยนต์ และจักรยานยนต์
- 2.การขายส่ง
- 3.การขายปลีก
- 4.ที่พักแรม บริการอาหารและเครื่องดื่ม
- 5.ข้อมูลข่าวสาร คอมพิวเตอร์ และการสื่อสาร
- 6.การให้เช่า บริการท่องเที่ยว และการบริการสนับสนุนอื่น ๆ
- 7.ศิลปะ ความบันเทิงและนันทนาการ
- 8.กิจกรรมบริการอื่น ๆ
- 9.การผลิต

สารบัญตาราง

- ตาราง ก จำนวนและร้อยละของสถานประกอบการ จำแนกตามอำเภอ
- ตาราง ข จำนวนและร้อยละของสถานประกอบการ จำแนกตามกิจกรรมทางเศรษฐกิจ
- ตาราง ค จำนวนและร้อยละของสถานประกอบการ จำแนกตามกิจกรรมทางเศรษฐกิจ และขนาดของสถานประกอบการ (จำนวนคนทำงาน)
- ตาราง ง จำนวนและร้อยละของสถานประกอบการ จำแนกตามลักษณะของสถานประกอบการ
- ตาราง จ จำนวนและร้อยละของคนทำงานและลูกจ้าง จำแนกตามขนาดของสถานประกอบการ และกิจกรรมทางเศรษฐกิจ
- ตาราง ฉ จำนวนและร้อยละของลูกจ้าง ของสถานประกอบการอุตสาหกรรมการผลิต จำแนกตามขนาดของสถานประกอบการ (จำนวนคนทำงาน) และหมวดย่อยอุตสาหกรรม
- ตาราง ช จำนวนและร้อยละของสถานประกอบการ ที่มีการขายสินค้าหรือบริการทางอินเทอร์เน็ตจำแนกตามกิจกรรมทางเศรษฐกิจ

บทที่ 1 บทนำ

1.1 ความเป็นมา

สำนักงานสถิติแห่งชาติได้จัดทำสำมะโนธุรกิจทางการค้าและธุรกิจทางการบริการ และสำมะโนอุตสาหกรรมทุก 10 ปี ตามข้อเสนอแนะขององค์การสหประชาชาติ เพื่อให้ประเทศมีข้อมูลพื้นฐานที่สำคัญทางด้านธุรกิจทางการค้า ธุรกิจทางการบริการ และอุตสาหกรรม การผลิตมาอย่างต่อเนื่อง โดยสำมะโนธุรกิจทางการค้า และธุรกิจทางการบริการได้จัดทำมาแล้ว 3 ครั้ง ในปี 2509 2531 และ 2545 และจัดทำสำมะโนอุตสาหกรรมมาแล้ว 3 ครั้ง เช่นกัน ในปี 2507 2540 และ 2550

สืบเนื่องมาจากปัจจุบันโครงสร้างการผลิตของประเทศไทยมีการเปลี่ยนแปลงรวดเร็ว ทำให้หน่วยงานหลักด้านเศรษฐกิจของประเทศได้แก่สำนักงานเศรษฐกิจอุตสาหกรรม สำนักงานคณะกรรมการพัฒนาการเศรษฐกิจและสังคมแห่งชาติ ธนาคารแห่งประเทศไทยและกระทรวงพาณิชย์ ซึ่งเป็นผู้ใช้ข้อมูลหลัก มีความจำเป็นต้องใช้ข้อมูลจากการสำมะโน เพื่อใช้ในการวิเคราะห์และติดตามสถานการณ์การเปลี่ยนแปลงและคาดการณ์แนวโน้มในอนาคตของการดำเนินธุรกิจ และอุตสาหกรรมของประเทศและภูมิภาค โดยได้ส่งข้อเสนอขอให้สำนักงานสถิติแห่งชาติจัดทำข้อมูลสำมะโนอุตสาหกรรมจากทุกระยะ 10 ปี เป็นทุกระยะ 5 ปี ประกอบกับปัจจุบันประเทศต่างๆ ส่วนใหญ่ได้มีการจัดทำสำมะโนด้านเศรษฐกิจทุก 5 ปี สำนักงานสถิติแห่งชาติจึงได้วางแผนปรับการจัดทำสำมะโนอุตสาหกรรมเป็นประจำทุก 5 ปี โดยจะเริ่มดำเนินการในปี 2555

สำหรับในปี 2555 ครอบคลุม 10 ปี การทำสำมะโนธุรกิจทางการค้าและธุรกิจทางการบริการ และครอบคลุม 5 ปี การทำสำมะโนอุตสาหกรรม สำนักงานสถิติแห่งชาติจึงได้บูรณาการการจัดทำ สำมะโนดังกล่าวไปพร้อมกัน

ภายใต้ชื่อ“โครงการสำมะโนธุรกิจและอุตสาหกรรม พ.ศ.2555” โดยกำหนดแผนดำเนินการเก็บรวบรวม ข้อมูลเป็น 2 ขั้นตอน คือ ขั้นการเก็บรวบรวมข้อมูลพื้นฐานของสถานประกอบการทุกประเภท และขั้นการเก็บรวบรวมข้อมูลรายละเอียดของสถานประกอบการเฉพาะสถานประกอบการที่ประกอบธุรกิจทางการค้า ธุรกิจทางการบริการ และอุตสาหกรรมการผลิต

1.2 วัตถุประสงค์

1.2.1 เพื่อเก็บรวบรวมข้อมูลพื้นฐานที่แสดงให้เห็นโครงสร้าง และการกระจายตัวของสถานประกอบการประเภทต่างๆ เช่น สถานประกอบการธุรกิจทางการค้า ธุรกิจทางการบริการ อุตสาหกรรมการผลิต การก่อสร้าง การขนส่งทางบก สถานที่เก็บสินค้า กิจกรรมด้านข้อมูลข่าวสารและการสื่อสาร และโรงพยาบาลเอกชน เป็นต้น

1.2.2 เพื่อเก็บรวบรวมรายละเอียดการดำเนินงานของสถานประกอบการเกี่ยวกับจำนวนและขนาดของสถานประกอบการ ประเภทธุรกิจ และอุตสาหกรรม จำนวนคนทำงาน ลูกจ้าง ค่าตอบแทนแรงงาน มูลค่าซื้อสินค้ามาจำหน่ายหรือให้บริการ ต้นทุนการผลิต ค่าใช้จ่ายในการดำเนินงาน มูลค่าขายผลผลิตและรายรับ ส่วนเปลี่ยนแปลงของวัตถุดิบและสินค้าคงเหลือ และมูลค่าสินทรัพย์ถาวรของสถานประกอบการ เป็นต้น

1.3 ขอบข่ายและคัมรวม

*ขอบข่าย*ในการเก็บรวบรวมข้อมูลพื้นฐาน ได้แก่ สถานประกอบการทั่วประเทศที่ประกอบกิจกรรมทางเศรษฐกิจ ตามการจัดประเภทมาตรฐานอุตสาหกรรมประเทศไทย ปี 2552 (Thailand Standard Industrial Classification: TSIC-2009) ดังนี้

- ธุรกิจทางการค้าและธุรกิจทางการบริการ
- การผลิต

- การก่อสร้าง
- การขนส่งทางบก และสถานที่เก็บสินค้า
- กิจกรรมด้านข้อมูลข่าวสารและการสื่อสาร
- โรงพยาบาลเอกชน

ไม่รวม : แผงลอยในตลาด แผงลอยและหาบเร่ และแผงลอยในศูนย์การค้า

คุ้มครองสถานประกอบการที่มีคนทำงานตั้งแต่ 1 คนขึ้นไปที่ตั้งอยู่ใน จังหวัดหนองบัวลำภู

1.4 คาบเวลาอ้างอิง

ข้อมูลพื้นฐานเกี่ยวกับจำนวนและลักษณะต่าง ๆ ของสถานประกอบการที่เก็บรวบรวม เป็นข้อมูลของสถานประกอบการที่เปิดดำเนินกิจการในปี 2554

1.5 รายการข้อมูลที่เกี่ยวข้อง

- 1.5.1 ชื่อและสถานที่ตั้งของสถานประกอบการ
- 1.5.2 ประเภทกิจกรรมทางเศรษฐกิจของสถานประกอบการ
- 1.5.3 รูปแบบการจัดตั้งตามกฎหมาย
- 1.5.4 รูปแบบการจัดตั้งทางเศรษฐกิจ
- 1.5.5 การร่วมลงทุนหรือถือหุ้นจากต่างประเทศ
- 1.5.6 จำนวนคนทำงานและลูกจ้าง
- 1.5.7 การขายสินค้าหรือบริการทางอินเทอร์เน็ต
- 1.5.8 จำนวนห้องพัก/จำนวนเตียง
- 1.5.9 หมายเลขโทรศัพท์/โทรสาร/E-mail Address

1.6 ประโยชน์ของข้อมูล

ข้อมูลที่ได้จะเป็นประโยชน์สำหรับผู้ใช้อ้างอิงข้อมูลทั้งในภาครัฐและเอกชน ดังนี้

ภาครัฐ :

1.6.1 ใช้ในการวางแผนและกำหนดนโยบาย พัฒนาเศรษฐกิจด้านธุรกิจทางการค้า ธุรกิจทางการบริการ และอุตสาหกรรมการผลิตทั้งในระดับประเทศและระดับท้องถิ่น เพื่อเสริมสร้างศักยภาพของธุรกิจและอุตสาหกรรมให้สามารถแข่งขันได้ในเวทีการค้าโลก

1.6.2 ใช้ในการจัดทำดัชนีชี้วัดภาวะเศรษฐกิจและภาวะการดำเนินงานกิจการ เช่น ผลิตภัณฑ์มวลรวม ตารางปัจจัยการผลิตและผลผลิตของประเทศ สัดส่วนแรงงานในภาคการผลิต การบริการ เป็นต้น

1.6.3 ใช้ในการจัดทำแผนวิเคราะห์สถานการณ์ในการส่งเสริมวิสาหกิจขนาดกลางและขนาดย่อมของประเทศ

1.6.4 ใช้ประกอบการพิจารณากำหนดนโยบาย ออกกฎหมายและมาตรการต่างๆ เพื่อส่งเสริมและกำหนดทิศทางการประกอบธุรกิจทางการค้า ธุรกิจทางการบริการ และอุตสาหกรรมการผลิต ให้เป็นไปตามแนวนโยบายที่กำหนดไว้

1.6.5 เป็นข้อมูลพื้นฐานในการวางแผนจัดหาโครงสร้างพื้นฐาน (Infrastructure) เพื่อสนับสนุนธุรกิจทางการค้า ธุรกิจทางการบริการ และอุตสาหกรรมการผลิตของประเทศ

1.6.6 ใช้ในการพัฒนาระบบข้อมูลเพื่อการวางแผนเตือนภัยทางเศรษฐกิจและสังคม

1.6.7 ใช้ประโยชน์ในทางสถิติเพื่อจัดทำกรอบตัวอย่าง สำหรับการเก็บรวบรวมข้อมูลจากสถานประกอบการของหน่วยสถิติต่างๆ

ภาคเอกชน :

1.6.8 ผู้ประกอบการใช้ข้อมูลพื้นฐานและข้อมูลการดำเนินงานกิจการ เป็นเครื่องมือสำหรับการวิเคราะห์สถานการณ์ด้านเศรษฐกิจ รวมทั้งการวางแผนตัดสินใจเกี่ยวกับการลงทุนขยายกิจการ/สาขา บริหารและควบคุมการดำเนินงานกิจการในด้านต่างๆ ให้มีประสิทธิภาพยิ่งขึ้น

1.6.9 ใช้ข้อมูลเป็นมาตรฐาน เพื่อเปรียบเทียบผลการดำเนินงานของตนเองกับกิจการอื่นๆ ในอุตสาหกรรมประเภทเดียวกัน หรือขนาดต่างๆ

1.6.10 สำหรับนักวิชาการ นักวิจัย และสถาบันการศึกษา นำไปศึกษาวิเคราะห์ต่อ ยอดสร้างนวัตกรรม เพื่อสนับสนุน ส่งเสริม และพัฒนาธุรกิจทางการค้า ธุรกิจทางการบริการ และอุตสาหกรรมการผลิตที่อยู่ในความสนใจ และเรื่องต่างๆ ที่เกี่ยวข้อง

บทที่ 2

ข้อมูลพื้นฐานที่สำคัญของสถานประกอบการ

2.1 จำนวนสถานประกอบการ

จังหวัดหนองบัวลำภู มีสถานประกอบการทั้งสิ้น 14,636 แห่ง ส่วนใหญ่ตั้งอยู่ในอำเภอศรีบุญเรือง 4,111 แห่ง หรือร้อยละ 28.1 เมืองหนองบัวลำภู 3,689 แห่ง หรือร้อยละ 25.2

โนนสัง 2,092 แห่ง หรือร้อยละ 14.3 นากลาง 2,501 แห่ง หรือร้อยละ 17.1 สุวรรณคูหา 1,338 แห่ง หรือร้อยละ 9.1 และ นาหวัง 905 แห่ง หรือร้อยละ 6.2 ตามลำดับ ตาราง ก

ตาราง ก จำนวนและร้อยละของสถานประกอบการ จำแนกตามอำเภอ

อำเภอ	จำนวน	ร้อยละ
รวม	14,636	100.0
เมืองหนองบัวลำภู	3,689	25.2
นากลาง	2,501	17.1
โนนสัง	2,092	14.3
ศรีบุญเรือง	4,111	28.1
สุวรรณคูหา	1,338	9.1
นาหวัง	905	6.2

2.2 กิจกรรมทางเศรษฐกิจ

เมื่อพิจารณาสถานประกอบการตามกิจกรรมทางเศรษฐกิจ พบว่า ส่วนใหญ่เป็นกิจกรรมประเภทการผลิต 5,245 แห่ง หรือร้อยละ 35.8 การขายปลีก 4,833 แห่ง หรือร้อยละ 33.0

ที่พักแรม บริการอาหารและเครื่องดื่ม 1,075 แห่ง หรือร้อยละ 7.3 การขายส่งและการขายปลีก การซ่อมยานยนต์ และจักรยานยนต์ 1,017 แห่ง หรือร้อยละ 6.9 กิจกรรมบริการอื่นๆ 878 แห่ง หรือร้อยละ 6.0 ตาราง ข

ตาราง ข จำนวนและร้อยละของสถานประกอบการ จำแนกตามกิจกรรมทางเศรษฐกิจ

กิจกรรมทางเศรษฐกิจ	จำนวน	ร้อยละ
รวม	14,636	100.0
การขายส่งและการขายปลีก การซ่อมยานยนต์ และจักรยายนต์	1,017	6.9
การขายส่ง	432	3.0
การขายปลีก	4,833	33.0
ที่พักแรม บริการอาหารและเครื่องดื่ม	1,075	7.3
ข้อมูลข่าวสาร คอมพิวเตอร์ และการสื่อสาร	102	0.7
กิจกรรมอสังหาริมทรัพย์	174	1.2
กิจกรรมทางวิชาชีพ วิทยาศาสตร์และเทคโนโลยี	66	0.5
การให้เช่า บริการท่องเที่ยว และการบริการสนับสุนอื่นๆ	229	1.6
ศิลปะ ความบันเทิง และนันทนาการ	129	0.9
กิจกรรมบริการอื่นๆ	878	6.0
การผลิต	5,245	35.8
การจัดการและการบำบัดน้ำเสีย ของเสียและสิ่งปฏิกูล	9	0.1
การก่อสร้าง	212	1.4
การขนส่งทางบก สถานที่เก็บสินค้า	234	1.6
กิจกรรมด้านโรงพยาบาลเอกชน	1	-

หมายเหตุ : - ไม่มีข้อมูล หรือข้อมูลมีค่าเป็น 0 หรือมีข้อมูลจำนวนเล็กน้อย

เมื่อพิจารณากิจกรรมทางเศรษฐกิจ พบว่า สำหรับกิจกรรมการผลิต จำนวน 5,245 แห่ง ส่วนใหญ่ มีขนาด 1-15 คน จำนวน 5,120 แห่ง หรือร้อยละ 97.6 รองลงมา 16-25 คน จำนวน 56 แห่ง หรือร้อยละ 27 และ 26-30 คน จำนวน 1.1 แห่ง หรือร้อยละ 0.5 ตามลำดับ

การขายปลีก 4,833 แห่ง ส่วนใหญ่ จำนวน 4,822 แห่ง หรือร้อยละ 99.8 มีขนาด 1-15 คน ที่เหลืออีก 11 แห่ง หรือร้อยละ 0.2 มีขนาด 16 คนขึ้นไป

ที่พักแรม บริการอาหารและเครื่องดื่ม 1,075 แห่ง ส่วนใหญ่จำนวน 1,071 แห่ง หรือร้อยละ 99.6 มีขนาด 1-15 คน ที่เหลืออีก 4 แห่ง หรือร้อยละ 0.4 มีขนาด 16 คนขึ้นไป

การขายส่งและการขายปลีก การซ่อมยานยนต์ และจักรยายนต์ 1,017 แห่งส่วนใหญ่ จำนวน 1,011 แห่ง หรือร้อยละ 99.4 มีขนาด 1-15 คน ที่เหลืออีก 6 แห่ง หรือร้อยละ 0.6 มีขนาด 16 คนขึ้นไป

กิจกรรมบริการอื่นๆ 878 แห่ง แห่งส่วนใหญ่จำนวน 877 แห่ง หรือร้อยละ 99.9 มีขนาด 1-15 คน มีเพียง 1 แห่ง หรือร้อยละ 0.1 มีขนาด 31-50 คน ตาราง ค

ตาราง ค จำนวนและร้อยละของสถานประกอบการ จำแนกตามกิจกรรมทางเศรษฐกิจ และขนาดของสถานประกอบการ (จำนวนคนทำงาน)

กิจกรรมทางเศรษฐกิจ	รวม	ขนาดของสถานประกอบการ (จำนวนคนทำงาน)					
		1-15 คน	16-25 คน	26-30 คน	31-50 คน	51-200 คน	มากกว่า 200 คน
รวม	14,636	14,452	88	35	33	22	6
	(100.0)	(98.7)	(0.6)	(0.2)	(0.2)	(0.2)	-
การขายส่งและการขายปลีก การซ่อมยานยนต์ และจักรยานยนต์	1,017	1,011	3	1	2	-	-
	(100.0)	(99.4)	(0.3)	(0.1)	(0.2)	-	-
การขายส่ง	432	426	3	1	1	1	-
	(100.0)	(98.6)	(0.7)	(0.2)	(0.2)	(0.2)	-
การขายปลีก	4,833	4,822	9	1	-	1	-
	(100.0)	(99.8)	(0.2)	-	-	-	-
ที่พักแรม บริการอาหารและเครื่องดื่ม	1,075	1,071	3	-	1	-	-
	(100.0)	(99.6)	(0.3)	-	(0.1)	-	-
ข้อมูลข่าวสาร คอมพิวเตอร์ และการสื่อสาร	102	102	-	-	-	-	-
	(100.0)	(100.0)	-	-	-	-	-
กิจกรรมอสังหาริมทรัพย์	174	174	-	-	-	-	-
	(100.0)	(100.0)	-	-	-	-	-
กิจกรรมทางวิชาชีพ วิทยาศาสตร์และเทคโนโลยี	66	66	-	-	-	-	-
	(100.0)	(100.0)	-	-	-	-	-
การให้เช่า บริการท่องเที่ยว และการบริการ สนับสุนอื่นๆ	229	228	1	-	-	-	-
	(100.0)	(99.6)	(0.4)	-	-	-	-
ศิลปะ ความบันเทิง และนันทนาการ	129	111	11	3	-	2	2
	(100.0)	(86.0)	(8.5)	(2.3)	-	(1.6)	(1.6)
กิจกรรมบริการอื่นๆ	878	877	-	-	1	-	-
	(100.0)	(99.9)	-	-	(0.1)	-	-
การผลิต	5,245	5,120	56	27	23	15	4
	(100.0)	(97.6)	(1.1)	(0.5)	(0.4)	(0.3)	(0.1)
การจัดการและการบำบัดน้ำเสีย ของเสียและ สิ่งปฏิกูล	9	7	1	-	1	-	-
	(100.0)	(77.8)	(11.1)	-	(11.1)	-	-
การก่อสร้าง	212	205	1	2	2	2	-
	(100.0)	(96.7)	(0.5)	(0.9)	(0.9)	(0.9)	-
การขนส่งทางบก สถานที่เก็บสินค้า	234	232	-	-	2	-	-
	(100.0)	(99.1)	-	-	(0.9)	-	-
กิจกรรมด้านโรงพยาบาลเอกชน	1	-	-	-	-	1	-
	(100.0)	-	-	-	-	(100.0)	-

หมายเหตุ : (1) ตัวเลขในวงเล็บ คือ อัตราร้อยละ

(2) - ไม่มีข้อมูล หรือข้อมูลมีค่าเป็น 0 หรือมีข้อมูลจำนวนเล็กน้อย

2.3 ขนาดของสถานประกอบการ

ขนาดของสถานประกอบการ ส่วนใหญ่ มีขนาด 1-15 คน จำนวน 14,452 แห่ง หรือร้อยละ 98.7 รองลงมา คือ 16-25 คน จำนวน 88 แห่ง หรือร้อยละ 0.6 และ 26-30 คน จำนวน 35 แห่ง หรือร้อยละ 0.2 ตามลำดับ

2.4 รูปแบบการจัดตั้งตามกฎหมาย

สำหรับรูปแบบการจัดตั้งตามกฎหมาย ส่วนใหญ่เป็นส่วนบุคคล 14,118 แห่ง หรือร้อยละ 96.5 รองลงมาคือ ห้างหุ้นส่วนจำกัด ห้างหุ้นส่วนสามัญนิติบุคคล 93 แห่ง หรือร้อยละ 0.6 และ บริษัทจำกัด บริษัทจำกัด (มหาชน) 60 แห่ง หรือร้อยละ 0.4 ตามลำดับ

2.5 รูปแบบการจัดตั้งทางเศรษฐกิจ

รูปแบบการจัดตั้งทางเศรษฐกิจ เป็น สำนักงานแห่งเดียว 14,569 แห่ง หรือร้อยละ 99.5 สำนักงานใหญ่ 14 แห่ง หรือร้อยละ 0.1 และ สำนักงานสาขา 25 แห่ง หรือร้อยละ 0.2

2.6 การมีต่างประเทศร่วมลงทุนหรือถือหุ้น

จังหวัดหนองบัวลำภูมีสถานประกอบการที่มีรูปแบบการจัดตั้งตามกฎหมายเป็น บริษัทจำกัด บริษัทจำกัด(มหาชน) จำนวน 60 แห่ง ในจำนวนนี้ไม่มีต่างประเทศร่วมลงทุนหรือถือหุ้น

ตาราง ง จำนวนและร้อยละของสถานประกอบการ จำแนกตามลักษณะของสถานประกอบการ

ลักษณะของสถานประกอบการ	จำนวน	ร้อยละ
รวม	14,636	100.0
ขนาดของสถานประกอบการ (จำนวนคนทำงาน)		
1 – 15 คน	14,452	98.7
16 – 25 คน	88	0.6
26 – 30 คน	35	0.2
31 – 50 คน	33	0.2
51 – 200 คน	22	0.2
มากกว่า 200 คน	6	-
รูปแบบการจัดตั้งตามกฎหมาย		
ส่วนบุคคล	14,118	96.5
ห้างหุ้นส่วนจำกัด ห้างหุ้นส่วนสามัญนิติบุคคล	93	0.6
บริษัทจำกัด บริษัทจำกัด (มหาชน)	60	0.4
ส่วนราชการ รัฐวิสาหกิจ	5	-
สหกรณ์	74	0.5
อื่น ๆ	286	2.0
รูปแบบการจัดตั้งทางเศรษฐกิจ		
สำนักงานแห่งเดียว	14,569	99.5
สำนักงานใหญ่	14	0.1
สำนักงานสาขา	25	0.2
การมีต่างประเทศร่วมลงทุนหรือถือหุ้น		
ไม่มี	60	0.4
มี	-	-

หมายเหตุ : - ไม่มีข้อมูล หรือข้อมูลมีค่าเป็น 0 หรือมีข้อมูลจำนวนเล็กน้อย

2.7 คนทำงานและลูกจ้าง

2.7.1 จำนวนคนทำงาน

จำนวนคนทำงาน จำแนกตามขนาดสถานประกอบการ พบว่า จากคนทำงานทั้งสิ้น 36,304 คน ทำงานในสถานประกอบการขนาด 1-15 คน มากที่สุด คือ 27,746 คน หรือร้อยละ 76.4 ที่เหลือกระจายไปตามสถานประกอบการขนาดอื่นๆ

จำนวนคนทำงาน จำแนกตาม กิจกรรมทางเศรษฐกิจ พบว่า ทำงานในกิจกรรมการผลิตมากที่สุด คือ 15,503 คน หรือร้อยละ 42.7 และการขายปลีก 9,911 คน หรือร้อยละ 27.3 ที่เหลือกระจายไปตามกิจกรรมประเภทอื่นๆ

2.7.2 จำนวนลูกจ้าง

จำนวนลูกจ้าง จำแนกตามขนาดสถานประกอบการ พบว่า จากคนทำงานทั้งสิ้น 8,783 คน ทำงานในสถานประกอบการขนาด 1-15 คน มากที่สุด คือ 4,063 คน หรือร้อยละ 46.3 ขนาดมากกว่า 200 คน 2,462 คน หรือร้อยละ 28.0 และขนาด 51 - 200 คน 933 คน หรือร้อยละ 10.6 ที่เหลือกระจายไปตามสถานประกอบการขนาดอื่นๆ

จำนวนลูกจ้าง จำแนกตามกิจกรรมทางเศรษฐกิจ พบว่า ทำงานในกิจกรรมการผลิตมากที่สุด คือ 3,514 คน หรือร้อยละ 40.0 และการขายปลีก 1,096 คน หรือร้อยละ 12.5 ศิลปะ ความบันเทิงและนันทนาการ 982 คน หรือร้อยละ 11.2 และการก่อสร้าง 887 คน หรือร้อยละ 10.1 ที่เหลือกระจายไปตามกิจกรรมประเภทอื่นๆ

ตาราง จ

ตาราง จ จำนวนและร้อยละของคนทำงานและลูกจ้าง จำแนกตามขนาดของสถานประกอบการและกิจกรรมทางเศรษฐกิจ

ขนาดของสถานประกอบการ/กิจกรรมทางเศรษฐกิจ	จำนวนสถานประกอบการ	คนทำงาน		ลูกจ้าง	
		จำนวน	ร้อยละ	จำนวน	ร้อยละ
รวม	14,636	36,304	100.0	8,783	100.0
ขนาดของสถานประกอบการ (จำนวนคนทำงาน)					
1 - 15 คน	14,452	27,746	76.4	4,063	46.3
16 - 25 คน	88	1,811	5.0	611	7.0
26 - 30 คน	35	1,011	2.8	241	2.7
31 - 50 คน	33	1,315	3.6	473	5.4
51 - 200 คน	22	1,702	4.7	933	10.6
มากกว่า 200 คน	6	2,719	7.5	2,462	28.0

ตาราง จ จำนวนและร้อยละของพนักงานและลูกจ้าง จำแนกตามขนาดของสถานประกอบการและ
กิจกรรมทางเศรษฐกิจ (ต่อ)

ขนาดของสถานประกอบการ/กิจกรรมทางเศรษฐกิจ	จำนวนสถานประกอบการ	พนักงาน		ลูกจ้าง	
		จำนวน	ร้อยละ	จำนวน	ร้อยละ
กิจกรรมทางเศรษฐกิจ					
การขายส่งและการขายปลีก การซ่อมยานยนต์ และจักรยานยนต์	1,017	1,959	5.4	658	7.5
การขายส่ง	432	1,401	3.9	647	7.4
การขายปลีก	4,833	9,911	27.3	1,096	12.5
ที่พักแรม บริการอาหารและเครื่องดื่ม	1,075	2,274	6.3	469	5.3
ข้อมูลข่าวสาร คอมพิวเตอร์ และการสื่อสาร	102	239	0.7	94	1.1
กิจกรรมอสังหาริมทรัพย์	174	236	0.7	21	0.2
กิจกรรมทางวิชาชีพ วิทยาศาสตร์และเทคโนโลยี	66	129	0.4	15	0.2
การให้เช่า บริการท่องเที่ยว และการบริการ สนับสนุนอื่นๆ	229	477	1.3	139	1.6
ศิลปะ ความบันเทิง และนันทนาการ	129	1,320	3.6	982	11.2
กิจกรรมบริการอื่นๆ	878	1,113	3.1	75	0.9
การผลิต	5,245	15,503	42.7	3,514	40.0
การจัดการและการบำบัดน้ำเสีย ของเสียและสิ่งปฏิกูล	9	85	0.2	-	-
การก่อสร้าง	212	1,197	3.3	887	10.1
การขนส่งทางบก สถานที่เก็บสินค้า	234	373	1.0	102	1.2
กิจกรรมด้านโรงพยาบาลเอกชน	1	87	0.2	84	1.0

หมายเหตุ : - ไม่มีข้อมูล หรือข้อมูลมีค่าเป็น 0 หรือมีข้อมูลจำนวนเล็กน้อย

2.8 ลูกจ้างเช่า/แรงงานเช่า

จังหวัดหนองบัวลำภู มีอุตสาหกรรมการผลิต ทั้งสิ้น 5,245 แห่ง สถานประกอบการทุกแห่ง ไม่มีลูกจ้างเช่า/แรงงานเช่า ในขณะที่มีลูกจ้างทั้งสิ้น 3,514 คน ส่วนใหญ่ทำงานในสถานประกอบการขนาดมากกว่า 200 คน จำนวน 2,048 คน หรือร้อยละ 58.3 และ ขนาด 1-15 คน จำนวน 729 คน หรือร้อยละ 20.7 ที่เหลือกระจายไปตามสถานประกอบการขนาดอื่นๆ

หากจำแนกตามหมวดย่อยอุตสาหกรรมพบว่า ทำงานในอุตสาหกรรมการผลิตผลิตภัณฑ์อาหาร 1,002 คน หรือร้อยละ 28.5 การผลิตเสื้อผ้าเครื่องแต่งกาย 933 คน หรือร้อยละ 26.6 การผลิตสิ่งทอ 733 คน หรือร้อยละ 20.9 การผลิตผลิตภัณฑ์อื่นๆ ที่ทำจากแร่โลหะ 538 คน หรือร้อยละ 15.3 และการผลิตผลิตภัณฑ์โลหะประดิษฐ์ (ยกเว้นเครื่องจักรและอุปกรณ์) 96 คน หรือร้อยละ 2.7 ตาราง ฉ

**ตาราง ฉ จำนวนและร้อยละของลูกจ้าง ของสถานประกอบการอุตสาหกรรมการผลิต จำแนกตาม
ขนาดของสถานประกอบการ(จำนวนคนทำงาน) และหมวดย่อยอุตสาหกรรม**

ขนาดของสถานประกอบการ/ หมวดย่อยอุตสาหกรรม	จำนวนสถาน ประกอบการ	ลูกจ้าง	
		จำนวน	ร้อยละ
รวม	5,245	3,514	100.0
ขนาดของสถานประกอบการ (จำนวนคนทำงาน)			
1 - 15 คน	5,120	729	20.7
16 - 25 คน	56	154	4.4
26 - 30 คน	27	77	2.2
31 - 50 คน	23	177	5.0
51 - 200 คน	15	329	9.4
มากกว่า 200 คน	4	2,048	58.3
หมวดย่อยอุตสาหกรรม			
การผลิตผลิตภัณฑ์อาหาร	1,434	1,002	28.5
การผลิตเครื่องตี๋ม	3	25	0.7
การผลิตสิ่งทอ	721	-	-
การผลิตเสื้อผ้าเครื่องแต่งกาย	408	733	20.9
การผลิตเครื่องหนังและผลิตภัณฑ์ที่เกี่ยวข้อง	2	933	26.6
การผลิตไม้และผลิตภัณฑ์จากไม้และไม้ก๊อก (ยกเว้นเฟอร์นิเจอร์) การผลิตสิ่งของ จากฟางและวัสดุอีกสานอื่นๆ	1,878	-	-
การพิมพ์และการผลิตซ้ำสื่อบันทึกข้อมูล	29	50	1.4
การผลิตเคมีภัณฑ์และผลิตภัณฑ์เคมี	30	-	-
การผลิตเภสัชภัณฑ์ เคมีภัณฑ์ที่ใช้รักษาโรค และผลิตภัณฑ์จากพืชและสัตว์ที่ใช้รักษาโรค	2	16	0.5
การผลิตผลิตภัณฑ์ยางและพลาสติก	7	-	-
การผลิตผลิตภัณฑ์อื่นๆ ที่ทำจากแร่โลหะ	113	2	0.1
การผลิตผลิตภัณฑ์โลหะประดิษฐ์ (ยกเว้นเครื่องจักรและอุปกรณ์)	98	-	-
การผลิตผลิตภัณฑ์คอมพิวเตอร์ อิเล็กทรอนิกส์ และอุปกรณ์ที่ใช้ในทางทัศนศาสตร์	2	89	2.5
การผลิตอุปกรณ์ไฟฟ้า	1	538	15.3
การผลิตเครื่องจักรและเครื่องมือ ซึ่งมีได้จัดประเภทไว้ในที่อื่น	1	-	-
การผลิตยานยนต์ รถพ่วง และรถกึ่งพ่วง	4	96	2.7
การผลิตเฟอร์นิเจอร์	6	1	-
การผลิตผลิตภัณฑ์อื่นๆ	479	-	-
การซ่อมและการติดตั้งเครื่องจักรและอุปกรณ์	27	3	0.1

หมายเหตุ : - ไม่มีข้อมูล หรือข้อมูลมีค่าเป็น 0 หรือมีข้อมูลจำนวนเล็กน้อย

2.9 การขายสินค้าหรือบริการทางอินเทอร์เน็ต

การขายสินค้าหรือบริการทางอินเทอร์เน็ตจากสถานประกอบการทั้งสิ้น 14,636 แห่ง มีเพียง 43 แห่ง ที่มีการขายสินค้าหรือบริการทางอินเทอร์เน็ต ประกอบด้วย การขายปลีก 11 แห่ง

ข้อมูลข่าวสาร คอมพิวเตอร์ และการสื่อสาร 9 แห่ง การผลิต 8 แห่ง การขายส่ง 3 แห่ง ที่พักแรมบริการอาหารและเครื่องดื่ม 3 แห่ง กิจกรรมบริการอื่นๆ 3 แห่ง และอื่นๆ 6 แห่ง ตาราง ข

ตาราง ข จำนวนและร้อยละของสถานประกอบการ ที่มีการขายสินค้าหรือบริการทางอินเทอร์เน็ต จำแนกตามกิจกรรมทางเศรษฐกิจ

กิจกรรมทางเศรษฐกิจ	จำนวนสถานประกอบการ	การขายสินค้าหรือบริการทางอินเทอร์เน็ต	
		มี	ไม่มี
รวม	14,636	43	14,593
	(100.0)	(0.3)	(99.7)
การขายส่งและการขายปลีก การซ่อมยานยนต์ และ จักรยานยนต์	1,017	2	1,015
	(100.0)	(0.2)	(99.8)
การขายส่ง	432	3	429
	(100.0)	(0.7)	(99.3)
การขายปลีก	4,833	11	4,822
	(100.0)	(0.2)	(99.8)
ที่พักแรม บริการอาหารและเครื่องดื่ม	1,075	3	1,072
	(100.0)	(0.3)	(99.7)
ข้อมูลข่าวสาร คอมพิวเตอร์ และการสื่อสาร	102	9	93
	(100.0)	(8.8)	(91.2)
กิจกรรมอสังหาริมทรัพย์	174	-	174
	(100.0)	-	(100.0)
กิจกรรมทางวิชาชีพ วิทยาศาสตร์และเทคโนโลยี	66	-	66
	(100.0)	-	(100.0)
การให้เช่า บริการท่องเที่ยว และการบริการสนนสนุนอื่นๆ	229	2	227
	(100.0)	(0.9)	(99.1)
ศิลปะ ความบันเทิง และนันทนาการ	129	2	127
	(100.0)	(1.6)	(98.4)
กิจกรรมบริการอื่นๆ	878	3	875
	(100.0)	(0.3)	(99.7)
การผลิต	5,245	8	5,237
	(100.0)	(0.2)	(99.8)
การจัดการและการบำบัดน้ำเสีย ของเสียและสิ่งปฏิกูล	9	-	9
	(100.0)	-	(100.0)
การก่อสร้าง	212	-	212
	(100.0)	-	(100.0)
การขนส่งทางบก สถานที่เก็บสินค้า	234	-	234
	(100.0)	-	(100.0)
กิจกรรมด้านโรงพยาบาลเอกชน	1	-	1
	(100.0)	-	(100.0)

หมายเหตุ : (1) ตัวเลขในวงเล็บ คือ อัตราร้อยละ

(2) - ไม่มีข้อมูล หรือข้อมูลมีค่าเป็น 0 หรือมีข้อมูลจำนวนเล็กน้อย

ตารางสถิติ
STATISTICAL TABLES

สารบัญตารางสถิติ

- ตาราง 1 จำนวนสถานประกอบการ จำแนกตามกิจกรรมทางเศรษฐกิจ อำเภอและตำบล
- ตาราง 2 จำนวนสถานประกอบการ จำแนกตามรูปแบบการจัดตั้งตามกฎหมาย อำเภอและตำบล
- ตาราง 3 จำนวนสถานประกอบการ จำแนกตามรูปแบบการจัดตั้งทางเศรษฐกิจ อำเภอและตำบล
- ตาราง 4 จำนวนสถานประกอบการ จำแนกตามสัดส่วนของการร่วมลงทุนหรือถือหุ้น
ของต่างประเทศ อำเภอและตำบล
- ตาราง 5 จำนวนสถานประกอบการ จำแนกตามขนาดของสถานประกอบการ (จำนวนคนทำงาน)
อำเภอและตำบล
- ตาราง 6 จำนวนคนทำงานในสถานประกอบการ จำแนกตามขนาดของสถานประกอบการ
(จำนวนคนทำงาน) อำเภอและตำบล
- ตาราง 7 จำนวนสถานประกอบการ จำแนกตามขนาดของสถานประกอบการ (จำนวนลูกจ้าง)
อำเภอและตำบล
- ตาราง 8 จำนวนลูกจ้างในสถานประกอบการ จำแนกตามขนาดของสถานประกอบการ
(จำนวนคนทำงาน) อำเภอและตำบล
- ตาราง 9 จำนวนสถานประกอบการ จำแนกตามการขายสินค้าหรือบริการทางอินเทอร์เน็ต
อำเภอและตำบล
- ตาราง 10 จำนวนสถานประกอบการ จำแนกตามรูปแบบการจัดตั้งตามกฎหมาย
และกิจกรรมทางเศรษฐกิจ
- ตาราง 11 จำนวนสถานประกอบการ จำแนกตามรูปแบบการจัดตั้งทางเศรษฐกิจ
และกิจกรรมทางเศรษฐกิจ
- ตาราง 12 จำนวนสถานประกอบการ จำแนกตามสัดส่วนของการร่วมลงทุนหรือถือหุ้น
ของต่างประเทศ และกิจกรรมทางเศรษฐกิจ
- ตาราง 13 จำนวนสถานประกอบการ จำแนกตามขนาดของสถานประกอบการ (จำนวนคนทำงาน)
และกิจกรรมทางเศรษฐกิจ
- ตาราง 14 จำนวนคนทำงานในสถานประกอบการ จำแนกตามขนาดของสถานประกอบการ
(จำนวนคนทำงาน) และกิจกรรมทางเศรษฐกิจ
- ตาราง 15 จำนวนสถานประกอบการ จำแนกตามขนาดของสถานประกอบการ (จำนวนลูกจ้าง)
และกิจกรรมทางเศรษฐกิจ
- ตาราง 16 จำนวนลูกจ้างในสถานประกอบการ จำแนกตามขนาดของสถานประกอบการ
(จำนวนคนทำงาน) และกิจกรรมทางเศรษฐกิจ
- ตาราง 17 จำนวนสถานประกอบการ จำแนกตามการขายสินค้าหรือบริการทางอินเทอร์เน็ต
และกิจกรรมทางเศรษฐกิจ

ตาราง 1 จำนวนสถานประกอบการ จำแนกตามกิจกรรมทางเศรษฐกิจ อำเภอและตำบล
TABLE 1 NUMBER OF ESTABLISHMENTS BY ECONOMIC ACTIVITY, AMPHOE AND TAMBON

อำเภอ/ตำบล อำเภอ/ตำบล	จำนวน สถาน ประกอบการ Number of establishments	กิจกรรมทางเศรษฐกิจ Economic Activity																กิจกรรมด้าน โรงพยาบาล เอกชน Private hospital activities
		การขายส่ง และขายปลีก การชื้อและขายปลีก Wholesale and retail trade; repair of motor vehicles and motorcycles	การขายส่ง Wholesale trade	ที่ดื่ม บริการอาหาร และเครื่องดื่ม Accommodation, food and beverage service activities	ข้อมูลข่าวสาร คอมพิวเตอร์ และการสื่อสาร Information and communication	กิจกรรม อสังหาริมทรัพย์ Real estate activities	กิจกรรมทางวิชาชีพ วิทยาศาสตร์และ เทคนิค Professional, scientific and technical activities	การให้คำ บริการทาง การบริการ และสนับสนุน Administration and support service activities	ศิลปะ ความบันเทิง และนันทนาการ Arts, entertainment and recreation	กิจกรรมบริการอื่น ๆ Other service activities	การผลิต Manufacturing	การจัดการ และการบำบัด น้ำเสีย ของเสีย และสิ่งมีพิษ Sewerage, waste management and remediation activities	ก่อสร้าง Construction	การขนส่งทางบก สถานที่เก็บสินค้า Land transport and storage	กิจกรรมด้าน โรงพยาบาล เอกชน Private hospital activities			
รวม	14,636	1,017	4,833	1,075	102	174	66	229	129	878	5,245	9	212	234	1	Total		
อำเภอเมืองหนองบัวลำภู	3,689	320	1,254	378	35	127	23	72	39	318	880	-	68	38	1	Amphoe/Mueang Nong Bua Lam Phu		
ตำบลหนองบัว	901	89	290	117	15	38	8	26	13	117	115	-	20	7	1	Tambon Nong Bua		
ตำบลหนองบัวลำภู	192	33	61	21	-	4	-	6	-	10	35	-	8	4	-	Tambon Nong Bua Lam Phu		
ตำบลโคกเคียน	245	20	74	40	1	18	3	5	4	17	36	-	15	1	-	Tambon Nong Khai Sun		
ตำบลหนองสวรรค์	139	11	46	8	-	-	-	4	-	11	50	-	2	4	-	Tambon Nong Sawaan		
ตำบลพันนา	238	13	75	17	-	-	2	-	5	13	106	-	1	-	-	Tambon Nua		
ตำบลบ้านดง	190	11	73	14	1	2	-	6	1	19	48	-	3	3	-	Tambon Ban Kham		
ตำบลหนองเต็ง	151	8	78	9	2	-	-	2	1	16	30	-	-	3	-	Tambon Na Mueang		
ตำบลบ้านพร้าว	153	16	56	17	-	-	-	-	5	8	38	-	3	4	-	Tambon Ban Phao		
ตำบลโนนชัย	161	12	67	14	-	-	1	4	-	10	47	-	1	4	-	Tambon Non Khamin		
ตำบลลำภู	473	53	139	63	8	63	9	9	2	56	43	-	6	2	-	Tambon Lam Phu		
ตำบลตุ๊กตัก	191	10	68	10	1	-	-	3	1	18	65	-	5	5	-	Tambon Kut Chik		
ตำบลโนนหิน	121	8	61	9	1	-	-	1	-	3	31	-	1	-	-	Tambon Non Thin		
ตำบลนาบัว	257	20	87	27	2	2	-	5	5	13	87	-	2	-	-	Tambon Na Kham Hai		
ตำบลป่าไม้	178	9	48	6	2	-	-	1	1	5	102	-	1	-	-	Tambon Pa Mai Ngam		
ตำบลหนองหัว	99	7	31	6	2	-	-	-	1	2	47	-	-	1	-	Tambon Nong Wa		
อำเภอหนองบัว	2,501	193	928	212	28	9	12	50	38	168	635	2	58	83	-	Amphoe Na Kiang		
ตำบลนาถาง	566	63	231	74	5	5	7	21	11	52	65	-	7	3	-	Tambon Na Kiang		
ตำบลบ้านดง	269	22	104	23	8	-	-	5	5	18	61	-	7	7	-	Tambon Ban Dang		
ตำบลโคกเคียน	410	45	179	34	8	1	3	6	2	30	74	-	4	6	-	Tambon Nong Khai Sun		
ตำบลลำภู	277	13	93	26	3	2	-	7	2	19	82	-	8	7	-	Tambon Lam Phu		
ตำบลท่ากอย	246	12	61	10	-	-	1	3	3	11	127	-	2	12	-	Tambon Tha Koi		
ตำบลโนนเมือง	266	13	86	14	2	-	-	3	6	17	81	-	9	27	-	Tambon Non Mueang		
ตำบลสุขวิทยารักษ์	179	9	56	9	-	-	-	1	4	9	64	-	12	12	-	Tambon Uthai Sawan		
ตำบลสุวรรณศรี	159	10	66	18	2	-	1	1	3	8	33	-	6	5	-	Tambon Dong Sawaan		
ตำบลตุ๊กตัก	129	6	52	4	-	1	-	3	2	4	48	-	3	4	-	Tambon Kut Hae		
อำเภอโนนสัง	2,092	119	654	163	3	3	7	32	17	95	891	1	19	19	-	Amphoe Non Sang		
ตำบลโนนสัง	411	31	166	54	-	2	6	10	6	38	74	-	6	-	-	Tambon Non Sang		
ตำบลบ้านดง	109	9	41	6	-	-	-	1	-	6	41	-	-	3	-	Tambon Ban Dang		
ตำบลหนองเต็ง	460	15	93	13	-	-	-	-	-	5	317	-	3	-	-	Tambon Nong Teang		
ตำบลตุ๊กตัก	307	27	13	23	2	1	1	5	7	18	118	1	3	3	-	Tambon Kut Du		
ตำบลบ้านดง	123	5	45	15	-	-	-	2	-	5	46	-	1	1	-	Tambon Ban Dang		
ตำบลโนนเมือง	104	10	46	6	1	-	-	1	1	4	32	-	1	-	-	Tambon Non Mueang		
ตำบลโคกเคียน	186	5	41	20	-	-	-	2	-	4	95	-	4	3	-	Tambon Nong Khai Sun		
ตำบลโคกม่วง	195	8	65	18	-	-	-	6	3	7	82	-	-	3	-	Tambon Nong Muang		
ตำบลบ้านดง	120	5	42	7	-	-	-	2	-	3	57	-	1	1	-	Tambon Nong Muang		
ตำบลบ้านดง	77	4	30	1	-	-	-	3	-	5	29	-	-	5	-	Tambon Nong Muang		

ตาราง 1 จำนวนสถานประกอบการ จำแนกตามกิจกรรมทางเศรษฐกิจ อำเภอและตำบล (ต่อ)
TABLE 1 NUMBER OF ESTABLISHMENTS BY ECONOMIC ACTIVITY, AMPHOE AND TAMBON (Cont'd)

อำเภอ/ตำบล อำเภอ/ตำบล	กิจกรรมทางเศรษฐกิจ Economic Activity															
	จำนวน สถาน ประกอบการ Number of establishments	การขายส่ง และขายปลีก การส่ง และขายปลีก Wholesale and retail trade	การขายส่ง Wholesale trade	การค้าปลีก Retail trade	ที่พักแรม บริการอาหาร และเครื่องดื่ม Accommodation, food and beverage service activities	ข้อมูลข่าวสาร คอมพิวเตอร์ และการสื่อสาร Information and communication	กิจกรรม อสังหาริมทรัพย์ Real estate activities	กิจกรรมทางวิชาชีพ วิทยาศาสตร์และ เทคนิค Professional, scientific and technical activities	การให้คำ ปรึกษาด้าน และการบริการ สนับสนุนอื่นๆ Administration and support service activities	ศิลปะ ความบันเทิง และนันทนาการ Arts, entertainment and recreation	กิจกรรมบริการอื่นๆ Other service activities	การผลิต Manufacturing	การจัดการ และการบำบัด น้ำเสีย ของเสีย และสิ่งมีค่า Sewerage, waste management and remediation activities	ก่อสร้าง Construction	การขนส่งทางบก สถานที่เก็บสินค้า Land transport and storage	กิจกรรมด้าน โรงพยาบาล Private hospital activities
อำเภอรัญเือง	4,111	183	64	1,018	145	15	21	11	42	13	135	2,387	3	42	32	-
ตำบลเมืองใหม่	654	40	21	271	46	10	7	8	15	5	63	156	1	10	1	-
ตำบลศรีบุญเรือง	609	16	9	92	17	-	8	-	1	1	10	455	-	-	-	-
ตำบลหนองบัวใต้	226	12	1	54	2	-	-	-	4	3	12	135	-	-	3	-
ตำบลกุดตะเข็บ	67	3	2	37	6	1	-	-	1	1	3	12	-	-	1	-
ตำบลนาออก	300	19	8	120	11	-	2	1	7	1	8	114	-	2	7	-
ตำบลโนนสะอาด	160	8	3	86	10	-	-	-	1	-	2	41	-	2	7	-
ตำบลยางพ่า	196	12	4	81	3	-	-	-	3	1	8	80	-	3	1	-
ตำบลโนนม่วง	157	10	-	70	12	-	1	-	2	-	5	52	-	1	4	-
ตำบลหนองบัว	110	12	1	50	5	-	1	-	1	-	4	30	-	-	6	-
ตำบลหนอง	104	6	5	57	1	-	-	-	-	-	6	25	1	2	1	-
ตำบลทรายทอง	1,363	16	3	49	7	-	1	-	4	-	6	1,260	1	15	1	-
ตำบลหันนางาม	165	29	7	51	25	4	1	2	3	1	8	27	-	7	-	-
อำเภอรวมตะกั่ว	1,338	118	39	632	112	12	2	6	11	13	92	254	2	8	37	-
ตำบลนาสี	114	9	2	68	10	-	-	-	1	1	3	14	-	4	3	-
ตำบลบ้านโกล	248	18	11	129	14	2	-	3	1	5	20	34	-	-	11	-
ตำบลนาดี	211	12	8	90	24	1	2	-	2	3	11	43	2	2	11	-
ตำบลนาदान	169	16	6	67	18	1	-	-	1	1	10	47	-	1	1	-
ตำบลคงมะไฟ	147	13	1	69	6	1	-	1	1	-	10	36	-	-	9	-
ตำบลสุวรรณคูหา	288	38	8	129	30	7	-	2	3	3	30	38	-	-	-	-
ตำบลบุญทัน	74	7	3	39	3	-	-	-	1	-	2	18	-	-	1	-
ตำบลกุดสัง	87	5	-	41	7	-	-	-	2	-	6	24	-	1	1	-
อำเภอม่วง	905	84	39	347	65	9	12	7	22	9	70	198	1	17	25	-
ตำบลวังปลาป้อม	90	8	6	49	3	-	-	-	-	1	4	16	-	-	3	-
ตำบลเทพพิรุ	176	22	9	44	17	2	2	-	1	1	14	61	-	1	2	-

ที่มา : สำนักงานธุรกิจและอุตสาหกรรม พ.ศ. 2555 (ข้อมูลพื้นฐาน จังหวัดหนองบัวลำภู สำนักงานสถิติแห่งชาติ กระทรวงเทคโนโลยีสารสนเทศและการสื่อสาร

Source : The 2012 Business and Industrial Census (Basic Information), Nong Bu Lam Phu Province, National Statistical Office, Ministry of Information and Communication Technology.

ตาราง 2 จำนวนสถานประกอบการ จำแนกตามรูปแบบการจัดตั้งตามกฎหมาย อำเภอและตำบล

TABLE 2 NUMBER OF ESTABLISHMENTS BY FORM OF LEGAL ORGANIZATION, AMPHOE AND TAMBON

อำเภอ/ตำบล	จำนวน สถานประกอบการ Number of establishments	รูปแบบการจัดตั้งตามกฎหมาย Form of legal organization							Total
		ส่วนบุคคล Individual proprietor	ห้างหุ้นส่วนจำกัด ห้างหุ้นส่วนสามัญ นิติบุคคล Juristic partnership	บริษัทจำกัด บริษัทจำกัด (มหาชน) Company limited, Public company limited	ส่วนราชการ รัฐวิสาหกิจ Government, State-enterprises	สหกรณ์ Cooperatives	อื่น ๆ Others		
รวม	14,636	14,118	93	60	5	74	286	286	
อำเภอเมืองหนองบัวลำภู	3,689	3,514	53	43	4	30	45	AmphoeMueang Nong Bua Lam Phu	
ตำบลหนองบัว	901	842	31	20	-	4	4	TambonNong Bua	
ตำบลหนองบัวลำภู	192	183	3	1	-	1	4	TambonNong Phai Sun	
ตำบลโพธิ์ชัย	245	238	3	1	-	2	1	TambonPho Chai	
ตำบลหนองสวรรค์	139	113	-	-	1	10	15	TambonNong Sawan	
ตำบลหัวนา	238	234	-	-	-	-	4	TambonHua Na	
ตำบลบ้านขาม	190	188	-	-	-	-	2	TambonBan Kham	
ตำบลนามะเือง	151	151	-	-	-	-	-	TambonNa Mafueang	
ตำบลบ้านพร้าว	153	149	-	-	-	-	4	TambonBan Phrao	
ตำบลโนนขมิ้น	161	148	1	-	-	4	8	TambonNon Khamin	
ตำบลลำภู	473	442	9	18	3	1	-	TambonLam Phu	
ตำบลกุตุจิก	191	187	-	-	-	4	-	TambonKut Chik	
ตำบลโนนทัน	121	116	2	2	-	-	1	TambonNon Than	
ตำบลนาคำไฮ	257	247	4	1	-	4	1	TambonNa Kham Hai	
ตำบลป่าไม้งาม	178	178	-	-	-	-	-	TambonPa Mai Ngam	
ตำบลหนองหัว	99	98	-	-	-	-	1	TambonNong Wa	
อำเภอนากลาง	2,501	2,397	10	2	-	8	84	AmphoeNa Klang	
ตำบลนากลาง	566	552	7	2	-	3	2	TambonNa Klang	
ตำบลด่านช้าง	269	263	-	-	-	-	6	TambonDan Chang	
ตำบลกุตุตินี้	410	396	1	-	-	-	13	TambonKut Din Chi	
ตำบลฝั่งแดง	277	258	-	-	-	2	17	TambonFang Daeng	
ตำบลเก่ากลอย	246	237	1	-	-	-	8	TambonKao Kloi	
ตำบลโนนเมือง	266	244	1	-	-	-	21	TambonNon Mueang	
ตำบลอุทัยสวรรค์	179	165	-	-	-	2	12	TambonUthai Sawan	
ตำบลดงสวรรค์	159	158	-	-	-	-	1	TambonDong Sawan	
ตำบลกุตุแห่	129	124	-	-	-	1	4	TambonKut Hae	

ตาราง 2 จำนวนสถานประกอบการ จำนวนตามรูปแบบการจัดตั้งตามกฎหมาย อำเภอและตำบล (ต่อ)
TABLE 2 NUMBER OF ESTABLISHMENTS BY FORM OF LEGAL ORGANIZATION, AMPHOE AND TAMBON (Cont'd)

อำเภอ/ตำบล	จำนวน สถานประกอบการ Number of establishments	รูปแบบการจัดตั้งตามกฎหมาย Form of legal organization							อื่น ๆ Others	Amphoe/Tambon
		ส่วนบุคคล Individual proprietor	ห้างหุ้นส่วนจำกัด หุ้นส่วนสามัญ นิติบุคคล Juristic partnership	บริษัทจำกัด บริษัทจำกัด (มหาชน) Company limited, Public company limited	ส่วนราชการ รัฐวิสาหกิจ Government, State-enterprises	สหกรณ์ Cooperatives				
อำเภอโนนสัง	2,092	2,041	2	-	-	12	37	AmphoeNon Sang		
ตำบลโนนสัง	411	407	2	-	-	-	2	TambonNon Sang		
ตำบลบ้านถิ่น	109	104	-	-	-	3	2	TambonBan Thin		
ตำบลหนองเรือ	460	448	-	-	-	1	11	TambonNong Ruea		
ตำบลกุดตุ้ม	307	300	-	-	-	2	5	TambonKut Du		
ตำบลบ้านค้อ	123	121	-	-	-	-	2	TambonBan Kho		
ตำบลโนนเมือง	104	98	-	-	-	-	6	TambonNon Mueang		
ตำบลโคกใหญ่	186	183	-	-	-	-	3	TambonKhok Yai		
ตำบลโคกม่วง	195	195	-	-	-	-	-	TambonKhok Muang		
ตำบลนิคมพัฒนา	120	112	-	-	-	3	5	TambonNikhom Phatthana		
ตำบลปางกู๋	77	73	-	-	-	3	1	TambonPang Ku		
อำเภอศรีบุญเรือง	4,111	4,019	15	3	1	10	63	AmphoeSi Bun Rueang		
ตำบลเมืองใหม่	654	636	9	2	-	1	6	TambonMueang Mai		
ตำบลศรีบุญเรือง	609	596	-	-	-	1	12	TambonSi Bunrueang		
ตำบลหนองบัวใต้	226	223	-	-	-	1	2	TambonNong Bua Tai		
ตำบลกุดสะเตียน	67	66	-	-	-	-	1	TambonKut Sathian		
ตำบลนาออก	300	291	-	1	-	3	5	TambonNa Kok		
ตำบลโนนสะอาด	160	154	-	-	-	2	4	TambonNon Sa-at		
ตำบลยางหล่อ	196	187	1	-	-	-	8	TambonYang Lo		
ตำบลโนนม่วง	157	151	-	-	-	-	6	TambonNon Muang		
ตำบลหนองกุงแก้ว	110	107	-	-	-	-	3	TambonNong Kung Kao		
ตำบลหนองแก	104	92	-	-	-	2	10	TambonNong Kae		
ตำบลทรายทอง	1,363	1,359	-	-	1	-	3	TambonSai Thong		
ตำบลหันนางาม	165	157	5	-	-	-	3	TambonHan Na Ngam		

ตาราง 2 จำนวนสถานประกอบการ จำแนกตามรูปแบบการจัดตั้งตามกฎหมาย อำเภอและตำบล (ต่อ)

TABLE 2 NUMBER OF ESTABLISHMENTS BY FORM OF LEGAL ORGANIZATION, AMPHOE AND TAMBON (Cont'd)

อำเภอ/ตำบล	จำนวน สถานประกอบการ Number of establishments	รูปแบบการจัดตั้งตามกฎหมาย Form of legal organization						Amphoe/Tambon
		ส่วนบุคคล Individual proprietor	ห้างหุ้นส่วนจำกัด ห้างหุ้นส่วนสามัญ นิติบุคคล Juristic partnership	บริษัทจำกัด บริษัทจำกัด (มหาชน) Company limited, Public company limited	ส่วนราชการ รัฐวิสาหกิจ Government, State-enterprises	สหกรณ์ Cooperatives	อื่น ๆ Others	
อำเภอสุวรรณคูหา	1,338	1,289	3	1	-	4	41	AmphoeSuwan Khuha
ตำบลนาสี	114	105	-	-	-	-	9	TambonNa Si
ตำบลบ้านโคก	248	245	-	-	-	-	3	TambonBan Khok
ตำบลนาดี	211	198	-	-	-	-	13	TambonNa Di
ตำบลนาदान	169	165	-	-	-	-	4	TambonNa Dan
ตำบลดงมะไฟ	147	143	-	-	-	-	4	TambonDong Mafai
ตำบลสุวรรณคูหา	288	280	2	1	-	3	2	TambonSuwan Khuha
ตำบลบุญทัน	74	69	-	-	-	-	5	TambonBun Than
ตำบลกุด้มิ่ง	87	84	1	-	-	1	1	TambonKut Phueng
อำเภอนางัว	905	858	10	11	-	10	16	AmphoeNa Wang
ตำบลนาเหล่า	312	293	4	8	-	2	5	TambonNa Lao
ตำบลนาแก	119	114	-	-	-	3	2	TambonNa Kae
ตำบลวังทอง	208	200	4	-	-	1	3	TambonWang Thong
ตำบลวังปลาบ่อ	90	88	-	-	-	-	2	TambonWang Pla Pom
ตำบลเทพศิรี	176	163	2	3	-	4	4	TambonThep Khiri

ที่มา : สำมะโนธุรกิจและอุตสาหกรรม พ.ศ. 2555 (ข้อมูลพื้นฐาน) จังหวัดหนองบัวลำภู สำนักงานสถิติแห่งชาติ กระทรวงเทคโนโลยีสารสนเทศและการสื่อสาร

Source : The 2012 Business and Industrial Census (Basic Information), Nong Bua Lam Phu Province, National Statistical Office, Ministry of Information and Communication Technology.

ตาราง 3 จำนวนสถานประกอบการ จำนวนตามรูปแบบการจัดตั้งทางเศรษฐกิจ อำเภอและตำบล

TABLE 3 NUMBER OF ESTABLISHMENTS BY FORM OF ECONOMIC ORGANIZATION, AMPHOE AND TAMBON

อำเภอ/ตำบล	จำนวน สถานประกอบการ Number of establishments	รูปแบบการจัดตั้งทางเศรษฐกิจ				Form of economic organization	Amphoe/ Tambon
		สำนักงานเดี่ยว Single unit	สำนักงานใหญ่ Head office	สำนักงานสาขา Branch	อื่นๆ Others		
รวม	14,636	14,569	14	25	28	Total	
อำเภอเมืองหนองบัวลำภู	3,689	3,656	7	18	8	AmphoeMueang Nong Bua Lam Phu	
ตำบลหนองบัว	901	885	5	8	3	TambonNong Bua	
ตำบลหนองกุงชัย	192	191	-	1	-	TambonNong Phai Sun	
ตำบลโพธิ์ชัย	245	243	1	1	-	TambonPho Chai	
ตำบลหนองสวรรค์	139	139	-	-	-	TambonNong Sawan	
ตำบลหัวนา	238	238	-	-	-	TambonHua Na	
ตำบลบ้านขาม	190	190	-	-	-	TambonBan Kham	
ตำบลนามะเขือ	151	151	-	-	-	TambonNa Mafueang	
ตำบลบ้านพร้าว	153	150	-	-	3	TambonBan Phrao	
ตำบลโนนขมิ้น	161	161	-	-	-	TambonNon Khamin	
ตำบลลำภู	473	464	1	7	1	TambonLam Phu	
ตำบลกุดจิก	191	191	-	-	-	TambonKut Chik	
ตำบลโนนทัน	121	120	-	-	1	TambonNon Than	
ตำบลนาคำไฮ	257	256	-	1	-	TambonNa Kham Hai	
ตำบลป่าไม้งาม	178	178	-	-	-	TambonPa Mai Ngam	
ตำบลหนองหว้า	99	99	-	-	-	TambonNong Wa	
อำเภอนากลาง	2,501	2,492	2	1	6	AmphoeNa Klang	
ตำบลนากลาง	566	561	-	1	4	TambonNa Klang	
ตำบลด่านช้าง	269	269	-	-	-	TambonDan Chang	
ตำบลกุดดินจี่	410	409	-	-	1	TambonKut Din Chi	
ตำบลฝั่งแดง	277	277	-	-	-	TambonFang Daeng	
ตำบลเก่ากลอย	246	244	2	-	-	TambonKao Kloei	
ตำบลโนนเมือง	266	266	-	-	-	TambonNon Mueang	
ตำบลอุทัยสวรรค์	179	178	-	-	1	TambonUthai Sawan	
ตำบลดงสวรรค์	159	159	-	-	-	TambonDong Sawan	
ตำบลกุดแห่	129	129	-	-	-	TambonKut Hae	

ตาราง 3 จำนวนสถานประกอบการ จำนวนตามรูปแบบการจัดตั้งทางเศรษฐกิจ อำเภอและตำบล (ต่อ)
 TABLE 3 NUMBER OF ESTABLISHMENTS BY FORM OF ECONOMIC ORGANIZATION, AMPHOE AND TAMBON (Cont'd)

อำเภอ/ตำบล	จำนวน สถานประกอบการ Number of establishments	รูปแบบการจัดตั้งทางเศรษฐกิจ			Form of economic organization			Amphoe/ Tambon
		สำนักงานเดี่ยว Single unit	สำนักงานใหญ่ Head office	สำนักงานสาขา Branch	อื่นๆ Others			
อำเภอโนนสัง	2,092	2,088	1	-	3	AmphoeNon Sang		
ตำบลโนนสัง	411	410	-	-	1	TambonNon Sang		
ตำบลบ้านดิน	109	109	-	-	-	TambonBan Thin		
ตำบลหนองเรือ	460	460	-	-	-	TambonNong Ruea		
ตำบลกุดตุ้ม	307	305	-	-	2	TambonKut Du		
ตำบลบ้านค้อ	123	122	1	-	-	TambonBan Kho		
ตำบลโนนเมือง	104	104	-	-	-	TambonNon Mueang		
ตำบลโคกม่วง	195	195	-	-	-	TambonKhok Muang		
ตำบลนิคมพัฒนา	120	120	-	-	-	TambonNikhom Phatthana		
ตำบลบางกุ	77	77	-	-	-	TambonPang Ku		
อำเภอศรีบุญเรือง	4,111	4,102	2	1	6	AmphoeSi Bun Rueang		
ตำบลเมืองใหม่	654	646	1	1	6	TambonMueang Mai		
ตำบลศรีบุญเรือง	609	608	1	-	-	TambonSi Bunrueang		
ตำบลหนองบัวใต้	226	226	-	-	-	TambonNong Bua Tai		
ตำบลกุดสะเทียม	67	67	-	-	-	TambonKut Sathian		
ตำบลนาออก	300	300	-	-	-	TambonNa Kok		
ตำบลโนนสะอาด	160	160	-	-	-	TambonNon Sa-at		
ตำบลยางหล่อ	196	196	-	-	-	TambonYang Lo		
ตำบลโนนม่วง	157	157	-	-	-	TambonNon Muang		
ตำบลหนองกุงแก้ว	110	110	-	-	-	TambonNong Kung Kaeo		
ตำบลหนองแก	104	104	-	-	-	TambonNong Kae		
ตำบลทรายทอง	1,363	1,363	-	-	-	TambonSai Thong		
ตำบลหันนางาม	165	165	-	-	-	TambonHan Na Ngam		

ตาราง 3 จำนวนสถานประกอบการ จำนวนตามรูปแบบการจัดตั้งทางเศรษฐกิจ อำเภอและตำบล (ต่อ)

TABLE 3 NUMBER OF ESTABLISHMENTS BY FORM OF ECONOMIC ORGANIZATION, AMPHOE AND TAMBON (Cont'd)

อำเภอ/ตำบล	จำนวน สถานประกอบการ Number of establishments	รูปแบบการจัดตั้งทางเศรษฐกิจ			Form of economic organization			Amphoe/ Tambon
		สำนักงานเดี่ยว Single unit	สำนักงานใหญ่ Head office	สำนักงานสาขา Branch	อื่นๆ Others			
อำเภอสุวรรณคูหา	1,338	1,335	1	1	1	1	AmphoeSuwan Khuha	
ตำบลนาสี	114	114	-	-	-	-	TambonNa Si	
ตำบลบ้านโคก	248	247	-	-	-	1	TambonBan Khok	
ตำบลนาดี	211	211	-	-	-	-	TambonNa Di	
ตำบลนาदान	169	169	-	-	-	-	TambonNa Dan	
ตำบลหนองพะ	147	147	-	-	-	-	TambonDong Mafai	
ตำบลสุวรรณคูหา	288	287	-	-	1	-	TambonSuwan Khuha	
ตำบลบุญทัน	74	74	-	-	-	-	TambonBun Than	
ตำบลกุดผึ้ง	87	86	1	-	-	-	TambonKut Phueng	
อำเภอหนอง	905	896	1	1	4	4	AmphoeNa Wang	
ตำบลนาเหล่า	312	306	1	1	3	2	TambonNa Lao	
ตำบลนาแก	119	119	-	-	-	-	TambonNa Kae	
ตำบลวังทอง	208	206	-	-	-	2	TambonWang Thong	
ตำบลวังปลาบ่อ	90	90	-	-	-	-	TambonWang Pla Pom	
ตำบลเทพศิรี	176	175	-	-	1	-	TambonThep Khiri	

ที่มา : สำนักงานธุรกิจและอุตสาหกรรม พ.ศ. 2555 (ข้อมูลพื้นฐาน) จังหวัดหนองบัวลำภู สำนักงานสถิติแห่งชาติ กระทรวงเทคโนโลยีสารสนเทศและการสื่อสาร

Source : The 2012 Business and Industrial Census (Basic Information), Nong Bua Lam Phu Province, National Statistical Office, Ministry of Information and Communication Technology.

ตาราง 4 จำนวนสถานประกอบการ จำแนกตามสัดส่วนของการรวมลงทุนหรือถือหุ้นของต่างประเทศ อำเภอและตำบล

TABLE 4 NUMBER OF ESTABLISHMENTS BY PROPORTION OF FOREIGN INVESTMENT OR SHARE HOLDING, AMPHOE AND TAMBON

อำเภอ/ตำบล	จำนวน สถานประกอบการ Number of establishments	ไม่มีต่างประเทศ ร่วมลงทุนหรือถือหุ้น No foreign's investment or share holding	Amphoe/Tambon
รวม	60	60	Total
อำเภอเมืองหนองบัวลำภู	43	43	AmphoeMueang Nong Bua Lam Phu
ตำบลหนองบัว	20	20	TambonNong Bua
ตำบลหนองกฤษธุยา	1	1	TambonNong Phai Sun
ตำบลโพธิ์ชัย	1	1	TambonPho Chai
ตำบลลำภู	18	18	TambonLam Phu
ตำบลโนนทัน	2	2	TambonNon Than
ตำบลนาคำไฮ	1	1	TambonNa Kham Hai
อำเภอนากลาง	2	2	AmphoeNa Klang
ตำบลนากลาง	2	2	TambonNa Klang
อำเภอศรีบุญเรือง	3	3	AmphoeSi Bun Rueang
ตำบลเมืองใหม่	2	2	TambonMueang Mai
ตำบลนาออก	1	1	TambonNa Kok
อำเภอสว่างแดนดิน	1	1	AmphoeSuwan Khuha
ตำบลสุวรรณคูหา	1	1	TambonSuwan Khuha
อำเภอนาวัง	11	11	AmphoeNa Wang
ตำบลนาเหล่า	8	8	TambonNa Lao
ตำบลเทพศิรี	3	3	TambonThep Khiri

หมายเหตุ : เฉพาะสถานประกอบการที่มีรูปแบบการจัดตั้งตามกฎหมายเป็นบริษัทจำกัด และบริษัทจำกัด (มหาชน)

Note : Only establishments which were company limited and public company limited.

ที่มา : สำนักบริหารทะเบียนและอุตสาหกรรม พ.ศ. 2555 (ข้อมูลพื้นฐาน) จังหวัดหนองบัวลำภู สำนักงานสถิติแห่งชาติ กระทรวงเทคโนโลยีสารสนเทศและการสื่อสาร

Source : The 2012 Business and Industrial Census (Basic Information), Nong Bua Lam Phu Province, National Statistical Office, Ministry of Information and Communication Technology .

ตาราง 5 จำนวนสถานประกอบการ จำนวนคนงานของสถานประกอบการ (จำนวนคนทำงาน) อำเภอและตำบล

TABLE 5 NUMBER OF ESTABLISHMENTS BY SIZE OF ESTABLISHMENT (NUMBER OF PERSONS ENGAGED), AMPHOE AND TAMBON

อำเภอ/ตำบล	จำนวน สถานประกอบการ Number of establishments	ขนาดของสถานประกอบการ (จำนวนคนทำงาน) Size of establishment (Number of persons engaged)										Total	Amphoe/Tambon		
		1 - 5	6 - 10	11- 15	16 - 20	21 - 25	26 - 30	31 - 50	51 - 100	101 - 200	201 - 500			501 - 1,000	
รวม	14,636	14,053	298	101	52	36	35	33	19	3	3	3	3		
อำเภอเมืองหนองบัวลำภู	3,689	3,472	114	44	17	9	9	15	7	1	-	-	-	1	AmphoeMueang Nong Bua Lam Phu
ตำบลหนองบัว	901	819	45	17	9	3	1	5	2	-	-	-	-	-	TambonNong Bua
ตำบลหนองไผ่ชุมพวง	192	175	7	7	1	1	-	-	1	-	-	-	-	-	TambonNong Phai Sun
ตำบลโพธิ์ชัย	245	231	11	2	-	-	-	1	-	-	-	-	-	-	TambonPho Chai
ตำบลหนองสวรรค์	139	126	4	1	3	2	-	3	-	-	-	-	-	-	TambonNong Sawan
ตำบลหัวนา	238	230	6	1	-	-	1	-	-	-	-	-	-	-	TambonHua Na
ตำบลบ้านขาม	190	184	5	-	-	1	-	-	-	-	-	-	-	-	TambonBan Kham
ตำบลนาแม่เพ็ง	151	146	2	1	-	-	1	-	-	1	-	-	-	-	TambonNa Mafueang
ตำบลบ้านพร้าว	153	146	6	-	1	-	-	-	-	-	-	-	-	-	TambonBan Phrao
ตำบลโนนขมิ้น	161	151	1	1	1	1	3	2	1	-	-	-	-	-	TambonNon Kharmin
ตำบลลำภู	473	437	18	10	2	1	2	2	1	-	-	-	-	-	TambonLam Phu
ตำบลลูกตึก	191	187	2	1	-	-	-	-	1	-	-	-	-	-	TambonKut Chik
ตำบลโนนทัน	121	115	4	1	-	-	-	1	-	-	-	-	-	-	TambonNon Than
ตำบลนาคำไฮ	257	252	3	-	-	-	-	1	-	-	-	-	-	1	TambonNa Kham Hai
ตำบลป่าไม้งาม	178	177	-	-	-	-	1	-	-	-	-	-	-	-	TambonPa Mai Ngam
ตำบลหนองหว้า	99	96	-	2	-	-	-	-	1	-	-	-	-	-	TambonNong Wa
อำเภอากลาง	2,501	2,366	54	16	18	13	15	8	8	1	1	1	1	1	AmphoeNa Klang
ตำบลนากลาง	566	531	24	2	1	4	1	1	1	-	-	-	-	1	TambonNa Klang
ตำบลด่านช้าง	269	252	7	2	2	1	1	-	3	-	1	-	-	-	TambonDan Chang
ตำบลกุดดินสี	410	394	7	3	2	2	2	-	-	-	-	-	-	-	TambonKut Din Chi
ตำบลฝั่งแดง	277	261	4	2	3	2	4	1	-	-	-	-	-	-	TambonFang Daeng
ตำบลเก่ากลอย	246	233	4	2	2	1	1	2	1	-	-	-	-	-	TambonKao Kloei
ตำบลโนนเมือง	266	243	5	4	4	1	3	3	2	1	-	-	-	-	TambonNon Mueang
ตำบลอุทัยสวรรค์	179	172	1	-	1	2	3	-	-	-	-	-	-	-	TambonUthai Sawan
ตำบลดงสวรรค์	159	157	1	-	1	-	-	-	-	-	-	-	-	-	TambonDong Sawan
ตำบลกุดแห่	129	123	1	1	2	-	-	1	1	-	-	-	-	-	TambonKut Hae

ตาราง 5 จำนวนสถานประกอบการ จำนวนคนขนาดของสถานประกอบการ (จำนวนคนทำงาน) อำเภอและตำบล (ต่อ)
 TABLE 5 NUMBER OF ESTABLISHMENTS BY SIZE OF ESTABLISHMENT (NUMBER OF PERSONS ENGAGED), AMPHOE AND TAMBON (Cont'd)

อำเภอ/ตำบล	จำนวน สถานประกอบการ	ขนาดของสถานประกอบการ (จำนวนคนทำงาน) Size of establishment (Number of persons engaged)										Amphoe/Tambon			
		1 - 5	6 - 10	11- 15	16 - 20	21 - 25	26 - 30	31 - 50	51 - 100	101 - 200	201 - 500		501 - 1,000		
อำเภอโนนสูง	2,092	2,024	29	20	7	5	3	4	-	-	-	-	-	-	AmphoeNon Sang
ตำบลโนนสูง	411	391	9	5	-	2	2	2	-	-	-	-	-	-	TambonNon Sang
ตำบลบ้านหิน	109	108	1	-	-	-	-	-	-	-	-	-	-	-	TambonBan Thin
ตำบลหนองเรือ	460	448	4	4	4	-	-	-	-	-	-	-	-	-	TambonNong Ruea
ตำบลกุตุ	307	298	6	1	1	1	-	-	-	-	-	-	-	-	TambonKut Du
ตำบลบ้านค้อ	123	120	1	1	-	1	-	-	-	-	-	-	-	-	TambonBan Kho
ตำบลโนนเมือง	104	94	2	6	-	-	1	1	-	-	-	-	-	-	TambonNon Mueang
ตำบลโคกใหญ่	186	177	4	2	1	1	-	1	-	-	-	-	-	-	TambonKhok Yai
ตำบลโคกม่วง	195	194	-	1	-	-	-	-	-	-	-	-	-	-	TambonKhok Muang
ตำบลนิคมพัฒนา	120	118	1	-	1	-	-	-	-	-	-	-	-	-	TambonNikhom Phatthana
ตำบลบางกู่	77	76	1	-	-	-	-	-	-	-	-	-	-	-	TambonPang Ku
อำเภอศรีบุญเรือง	4,111	4,037	40	10	6	2	6	6	1	1	1	1	1	1	AmphoeSi Bun Rueang
ตำบลเมืองใหม่	654	624	22	2	1	2	2	1	-	-	-	-	-	-	TambonMueang Mai
ตำบลศรีบุญเรือง	609	602	2	3	-	-	-	1	1	-	-	-	-	-	TambonSi Bunrueang
ตำบลหนองบัวใต้	226	219	4	-	1	-	2	-	-	-	-	-	-	-	TambonNong Bua Tai
ตำบลกุตุสะเทียน	67	66	1	-	-	-	-	-	-	-	-	-	-	-	TambonKut Sathian
ตำบลนาอาก	300	293	3	-	2	-	-	-	-	1	-	-	1	-	TambonNa Kok
ตำบลโนนสะอาด	160	160	-	-	-	-	-	-	-	-	-	-	-	-	TambonNon Sa-at
ตำบลยางหล่อ	196	194	1	-	-	-	-	1	-	-	-	-	-	-	TambonYang Lo
ตำบลโนนม่วง	157	156	-	-	-	-	1	-	-	-	-	-	-	-	TambonNon Muang
ตำบลหนองกุงแก้ว	110	110	-	-	-	-	-	-	-	-	-	-	-	-	TambonNong Kung Kaeo
ตำบลหนองแกล	104	99	1	-	1	-	-	-	-	-	-	-	-	-	TambonNong Kae
ตำบลทรายทอง	1,363	1,358	3	2	-	-	-	-	-	-	-	-	-	-	TambonSai Thong
ตำบลหันนางาม	165	156	3	3	1	-	1	-	-	-	1	-	-	-	TambonHan Na Ngam

ตาราง 5 จำนวนสถานประกอบการ จำนวนคนงานของสถานประกอบการ (จำนวนคนทำงาน) อำเภอและตำบล (ต่อ)

TABLE 5 NUMBER OF ESTABLISHMENTS BY SIZE OF ESTABLISHMENT (NUMBER OF PERSONS ENGAGED), AMPHOE AND TAMBON (Cont'd)

อำเภอ/ตำบล	จำนวน สถานประกอบการ Number of establishments	ขนาดของสถานประกอบการ (จำนวนคนทำงาน) Size of establishment (Number of persons engaged)										Amphoe/Tambon			
		1 - 5	6 - 10	11- 15	16 - 20	21 - 25	26 - 30	31 - 50	51 - 100	101 - 200	201 - 500		501 - 1,000		
อำเภอสุรรณคูหา	1,338	1,293	26	6	3	5	1	1	3	-	1	-	-	-	AmphoeSuwan Khuha
ตำบลนาสี	114	111	2	1	-	-	-	-	-	-	-	-	-	-	TambonNa Si
ตำบลบ้านโคก	248	244	4	-	-	-	-	-	-	-	-	-	-	-	TambonBan Khok
ตำบลนาดี	211	199	5	2	1	2	-	-	2	-	-	-	-	-	TambonNa Di
ตำบลนาด่าน	169	160	5	-	1	1	-	-	1	-	1	-	-	-	TambonNa Dan
ตำบลดงมะไฟ	147	142	1	1	1	2	-	-	-	-	-	-	-	-	TambonDong Mafai
ตำบลสุรรณคูหา	288	282	5	-	-	-	-	1	-	-	-	-	-	-	TambonSuwan Khuha
ตำบลบุญทัน	74	70	2	2	-	-	-	-	-	-	-	-	-	-	TambonBun Than
ตำบลกุดผึ้ง	87	85	2	-	-	-	-	-	-	-	-	-	-	-	TambonKut Phueng
อำเภอหนองบัว	905	861	35	5	1	2	1	-	-	-	-	-	-	-	AmphoeNa Wang
ตำบลนาเหล่า	312	295	16	1	-	-	-	-	-	-	-	-	-	-	TambonNa Lao
ตำบลนาแก	119	111	6	1	-	-	1	-	-	-	-	-	-	-	TambonNa Kae
ตำบลวังทอง	208	201	5	1	-	1	-	-	-	-	-	-	-	-	TambonWang Thong
ตำบลวังปลาบ่อ	90	88	1	1	-	-	-	-	-	-	-	-	-	-	TambonWang Pla Pom
ตำบลเทพศิรี	176	166	7	1	1	1	-	-	-	-	-	-	-	-	TambonThep Khiri

ที่มา : สำนักงานธุรกิจและอุตสาหกรรม พ.ศ. 2555 (ข้อมูลพื้นฐาน) จังหวัดหนองบัวลำภู สำนักงานสถิติแห่งชาติ กระทรวงเทคโนโลยีสารสนเทศและการสื่อสาร

Source : The 2012 Business and Industrial Census (Basic Information), Nong Bua Lam Phu Province, National Statistical Office, Ministry of Information and Communication Technology.

ตาราง 6 จำนวนคนทำงานในสถานประกอบการ จำแนกตามขนาดของสถานประกอบการ (จำนวนคนทำงาน) อำเภอและตำบล

TABLE 6 NUMBER OF PERSONS ENGAGED IN ESTABLISHMENTS BY SIZE OF ESTABLISHMENT (NUMBER OF PERSONS ENGAGED), AMPHOE AND TAMBON

อำเภอ/ตำบล	จำนวน คนทำงาน Number of persons engaged	ขนาดของสถานประกอบการ (จำนวนคนทำงาน) Size of establishment (Number of persons engaged)											Amphoe/Tambon
		1 - 5	6 - 10	11-15	16 - 20	21 - 25	26 - 30	31 - 50	51 - 100	101 - 200	201 - 500	501 - 1,000	
รวม	36,304	24,159	2,242	1,345	963	848	1,011	1,315	1,278	424	669	2,050	Total
อำเภอเมืองหนองบัวลำภู	10,042	5,811	865	577	314	207	252	601	495	120	-	800	AmphoeMueang Nong Bua Lam Phu
ตำบลหนองบัว	2,786	1,613	336	234	167	69	27	199	141	-	-	-	TambonNong Bua
ตำบลหนองกัญศิรินทร์	575	311	59	86	17	22	-	-	80	-	-	-	TambonNong Phai Sun
ตำบลโพธิ์ชัย	595	446	80	24	-	-	-	45	-	-	-	-	TambonPho Chai
ตำบลหนองสุวรรณศรี	456	167	40	15	60	50	-	124	-	-	-	-	TambonNong Sawan
ตำบลหัวนา	438	355	44	13	-	-	26	-	-	-	-	-	TambonHua Na
ตำบลบ้านขาม	375	308	46	-	-	21	-	-	-	-	-	-	TambonBan Kham
ตำบลนวมะเพียง	388	209	14	15	-	-	30	-	-	120	-	-	TambonNa Mafueang
ตำบลบ้านพร้าว	263	203	44	-	16	-	-	-	-	-	-	-	TambonBan Phrao
ตำบลโนนขมิ้น	470	204	6	12	18	22	86	68	54	-	-	-	TambonNon Khamin
ตำบลลำภู	1,287	768	138	124	36	23	56	82	60	-	-	-	TambonLam Phu
ตำบลกุดจิก	431	306	12	13	-	-	-	-	100	-	-	-	TambonKut Chik
ตำบลโนนทัน	256	178	25	15	-	-	-	38	-	-	-	-	TambonNon Than
ตำบลนาคำไฮ	1,212	346	21	-	-	-	-	45	-	-	-	800	TambonNa Kham Hai
ตำบลป่าไม้งาม	289	262	-	-	-	-	27	-	-	-	-	-	TambonPa Mai Ngam
ตำบลหนองหัว	221	135	-	26	-	-	-	-	60	-	-	-	TambonNong Wa
อำเภอมากลาง	7,683	4,026	397	230	340	316	434	338	542	200	202	658	AmphoeNa Klang
ตำบลนากลาง	2,107	1,011	166	29	16	96	30	50	51	-	-	658	TambonNa Klang
ตำบลด่านช้าง	1,017	445	56	28	38	25	26	-	197	-	202	-	TambonDan Chang
ตำบลกุดดินี่	928	680	56	45	37	50	60	-	-	-	-	-	TambonKut Din Chi
ตำบลฝั่งแดง	714	386	36	30	57	48	119	38	-	-	-	-	TambonFang Daeng
ตำบลเก่าลอย	628	325	32	26	37	25	30	89	64	-	-	-	TambonKao Kloi
ตำบลโนนเมือง	1,146	403	32	57	78	25	83	128	140	200	-	-	TambonNon Mueang
ตำบลอุทัยสุวรรณศรี	443	287	6	-	17	47	86	-	-	-	-	-	TambonUthai Sawan
ตำบลดงสุวรรณศรี	305	278	7	-	20	-	-	-	-	-	-	-	TambonDong Sawan
ตำบลกุดแห่	395	211	6	15	40	-	-	33	90	-	-	-	TambonKut Hae

ตาราง 6 จำนวนคนทำงานในสถานประกอบการ จำแนกตามขนาดของสถานประกอบการ (จำนวนคนทำงาน) อำเภอและตำบล (ต่อ)

TABLE 6 NUMBER OF PERSONS ENGAGED IN ESTABLISHMENTS BY SIZE OF ESTABLISHMENT (NUMBER OF PERSONS ENGAGED), AMPHOE AND TAMBON (Cont'd)

อำเภอ/ตำบล	จำนวน คนทำงาน Number of persons engaged	ขนาดของสถานประกอบการ (จำนวนคนทำงาน) Size of establishment (Number of persons engaged)											Amphoe/Tambon		
		1 - 5	6 - 10	11- 15	16 - 20	21 - 25	26 - 30	31 - 50	51 - 100	101 - 200	201 - 500	501 - 1,000			
อำเภอโนนสัง	4,284	3,320	227	263	126	110	89	149	-	-	-	-	-	-	AmphoeNon Sang
ตำบลโนนสัง	1,022	702	71	65	-	43	59	82	-	-	-	-	-	-	TambonNon Sang
ตำบลบ้านถิ่น	168	160	8	-	-	-	-	-	-	-	-	-	-	-	TambonBan Thin
ตำบลหนองเรือ	976	822	32	52	70	-	-	-	-	-	-	-	-	-	TambonNong Ruea
ตำบลกุดตุ้ม	561	464	43	13	20	21	-	-	-	-	-	-	-	-	TambonKut Du
ตำบลบ้านค้อ	249	203	10	15	-	21	-	-	-	-	-	-	-	-	TambonBan Kho
ตำบลโนนเมือง	319	158	20	80	-	-	30	31	-	-	-	-	-	-	TambonNon Mueang
ตำบลโคกใหญ่	389	256	30	26	16	25	-	36	-	-	-	-	-	-	TambonKhok Yai
ตำบลโคกม่วง	311	299	-	12	-	-	-	-	-	-	-	-	-	-	TambonKhok Muang
ตำบลนิคมพัฒนา	189	162	7	-	20	-	-	-	-	-	-	-	-	-	TambonNikhom Phatthana
ตำบลปางปู่	100	94	6	-	-	-	-	-	-	-	-	-	-	-	TambonPang Ku
อำเภอศรีบุญเรือง	9,144	7,176	304	135	107	46	180	227	57	104	216	592	-	-	AmphoeSi Bun Rueang
ตำบลเมืองใหม่	1,440	1,094	157	27	16	46	60	40	-	-	-	-	-	-	TambonMueang Mai
ตำบลศรีบุญเรือง	1,150	1,006	20	36	-	-	-	31	57	-	-	-	-	-	TambonSi Bunrueang
ตำบลหนองบัวใต้	455	344	35	-	16	-	60	-	-	-	-	-	-	-	TambonNong Bua Tai
ตำบลดงสูงเทียน	151	144	7	-	-	-	-	-	-	-	-	-	-	-	TambonKut Sathian
ตำบลนาออก	1,223	470	22	-	35	-	-	-	-	104	-	592	-	-	TambonNa Kok
ตำบลโนนสะอาด	262	262	-	-	-	-	-	-	-	-	-	-	-	-	TambonNon Sa-at
ตำบลยางหล่อ	368	308	10	-	-	-	-	50	-	-	-	-	-	-	TambonYang Lo
ตำบลโนนม่วง	290	260	-	-	-	-	30	-	-	-	-	-	-	-	TambonNon Muang
ตำบลหนองกุงแก้ว	152	152	-	-	-	-	-	-	-	-	-	-	-	-	TambonNong Kung Kaeo
ตำบลหนองแก	301	169	6	-	20	-	-	-	-	-	-	-	-	-	TambonNong Kae
ตำบลทรายทอง	2,710	2,652	28	30	-	-	-	-	-	-	-	-	-	-	TambonSai Thong
ตำบลหันนวม	642	315	19	42	20	-	30	-	-	-	216	-	-	-	TambonHan Na Ngam

ตาราง 6 จำนวนคนทำงานในสถานประกอบการ จำแนกตามขนาดของสถานประกอบการ (จำนวนคนทำงาน) อำเภอและตำบล (ต่อ)

TABLE 6 NUMBER OF PERSONS ENGAGED IN ESTABLISHMENTS BY SIZE OF ESTABLISHMENT (NUMBER OF PERSONS ENGAGED), AMPHOE AND TAMBON (Cont'd)

อำเภอ/ตำบล	จำนวน คนทำงาน Number of persons engaged	ขนาดของสถานประกอบการ (จำนวนคนทำงาน) Size of establishment (Number of persons engaged)											Amphoe/Tambon		
		1 - 5	6 - 10	11- 15	16 - 20	21 - 25	26 - 30	31 - 50	51 - 100	101 - 200	201 - 500	501 - 1,000			
อำเภอสุวรรณคูหา	3,261	2,350	193	78	56	119	30	-	184	-	251	-	-	-	AmphoeSuwan Khuha
ตำบลนาสี	228	201	13	14	-	-	-	-	-	-	-	-	-	-	TambonNa Si
ตำบลบ้านโคก	451	418	33	-	-	-	-	-	-	-	-	-	-	-	TambonBan Khok
ตำบลนาดี	595	354	37	26	20	50	-	-	108	-	-	-	-	-	TambonNa Di
ตำบลนาदान	705	298	37	-	20	23	-	-	76	-	251	-	-	-	TambonNa Dan
ตำบลดงมะไฟ	343	264	6	11	16	46	-	-	-	-	-	-	-	-	TambonDong Mafai
ตำบลสุวรรณคูหา	598	534	34	-	-	-	30	-	-	-	-	-	-	-	TambonSuwan Khuha
ตำบลบุญทัน	175	128	20	27	-	-	-	-	-	-	-	-	-	-	TambonBun Than
ตำบลกุดผึ้ง	166	153	13	-	-	-	-	-	-	-	-	-	-	-	TambonKut Phueng
อำเภอนางัว	1,890	1,476	256	62	20	50	26	-	-	-	-	-	-	-	AmphoeNa Wang
ตำบลนาเหล่า	658	520	123	15	-	-	-	-	-	-	-	-	-	-	TambonNa Lao
ตำบลนาแก	256	174	44	12	-	-	26	-	-	-	-	-	-	-	TambonNa Kae
ตำบลวังทอง	425	356	32	12	-	25	-	-	-	-	-	-	-	-	TambonWang Thong
ตำบลวังปลาบ่อ	152	133	7	12	-	-	-	-	-	-	-	-	-	-	TambonWang Pla Pom
ตำบลเทพศิรี	399	293	50	11	20	25	-	-	-	-	-	-	-	-	TambonThep Khiri

ที่มา : สำนักงานธุรกิจและอุตสาหกรรม พ.ศ. 2555 (ข้อมูลพื้นฐาน) จังหวัดหนองบัวลำภู สำนักงานสถิติแห่งชาติ กระทรวงเทคโนโลยีสารสนเทศและการสื่อสาร

Source : The 2012 Business and Industrial Census (Basic Information), Nong Bua Lam Phu Province, National Statistical Office, Ministry of Information and Communication Technology.

ตาราง 7 จำนวนสถานประกอบการ จำนวนตามขนาดของสถานประกอบการ (จำนวนลูกจ้าง) อำเภอและตำบล

TABLE 7 NUMBER OF ESTABLISHMENTS BY SIZE OF ESTABLISHMENT (NUMBER OF EMPLOYEES), AMPHOE AND TAMBON

อำเภอ/ตำบล	จำนวน สถานประกอบการ Number of establishments	ขนาดของสถานประกอบการ (จำนวนลูกจ้าง) Size of establishment (Number of employees)											Total	Amphoe/Tambon
		1 - 5	6 - 10	11- 15	16 - 20	21 - 25	26 - 30	31 - 50	51 - 100	101 - 200	201 - 500	501 - 1,000		
รวม	14,636	1,125	136	47	19	12	7	1	3	1	3	13,264		
อำเภอเมืองหนองบัวลำภู	3,689	433	57	29	12	7	3	1	3	1	1	3,134	AmphoeMueang Nong Bua Lam Phu	
ตำบลหนองบัว	901	209	24	9	9	3	2	2	-	-	-	641	TambonNong Bua	
ตำบลหนองญาติชุม	192	26	6	5	2	-	-	1	-	-	-	152	TambonNong Phai Sun	
ตำบลโพธิ์ชัย	245	43	9	-	-	-	-	1	-	-	-	192	TambonPho Chai	
ตำบลหนองสวรรค์	139	3	-	-	-	-	-	-	-	-	-	136	TambonNong Sawan	
ตำบลหัวนา	238	17	-	1	-	1	-	-	-	-	-	219	TambonHua Na	
ตำบลบ้านขาม	190	18	-	-	-	-	-	-	-	-	-	172	TambonBan Kham	
ตำบลนามะเฟือง	151	3	1	1	-	-	-	-	1	-	-	145	TambonNa Mafueang	
ตำบลบ้านพร้าว	153	2	3	1	-	-	-	-	-	-	-	147	TambonBan Phrao	
ตำบลโนนขมิ้น	161	1	1	-	-	-	-	-	-	-	-	159	TambonNon Khamin	
ตำบลลำภู	473	80	11	9	1	2	1	1	-	-	-	366	TambonLam Phu	
ตำบลกุดจิก	191	9	-	1	-	-	-	1	-	-	-	180	TambonKut Chik	
ตำบลโนนทัน	121	6	-	1	-	-	-	1	-	-	-	113	TambonNon Than	
ตำบลนาคำไฮ	257	10	1	-	-	-	-	1	-	-	1	244	TambonNa Kham Hai	
ตำบลป่าไม้งาม	178	2	-	-	-	1	-	-	-	-	-	175	TambonPa Mai Ngam	
ตำบลหนองหัว	99	4	1	1	-	-	-	-	-	-	-	93	TambonNong Wa	
อำเภอากลาง	2,501	215	25	2	2	4	1	1	2	2	2	2,244	AmphoeNa Kiang	
ตำบลนากลาง	566	108	15	1	-	2	1	1	2	-	-	436	TambonNa Kiang	
ตำบลด่านช้าง	269	15	2	-	1	1	-	1	1	-	-	246	TambonDan Chang	
ตำบลกุดดินจี่	410	32	4	-	1	1	-	-	-	-	-	372	TambonKut Din Chi	
ตำบลฝั่งแดง	277	14	-	-	-	-	-	-	-	-	-	263	TambonFang Daeng	
ตำบลเก่ากลอย	246	8	4	1	-	-	-	-	-	-	-	233	TambonKao Kloi	
ตำบลโนนเมือง	266	13	-	-	-	-	-	-	-	1	-	252	TambonNon Mueang	
ตำบลอุทัยสวรรค์	179	13	-	-	-	-	-	-	-	-	-	166	TambonUthai Sawan	
ตำบลคงสวรรค์	159	8	-	-	-	-	-	-	-	-	-	151	TambonDong Sawan	
ตำบลกุดแห่	129	4	-	-	-	-	-	-	-	-	-	125	TambonKut Hae	
อำเภอโนนสัง	2,092	135	14	7	3	-	1	1	-	-	-	1,931	AmphoeNon Sang	
ตำบลโนนสัง	411	51	5	4	1	-	1	1	-	-	-	348	TambonNon Sang	
ตำบลบ้านถิ่น	109	7	-	-	-	-	-	-	-	-	-	102	TambonBan Thin	
ตำบลหนองเรือ	460	27	-	2	2	-	-	-	-	-	-	429	TambonNong Ruea	
ตำบลกุดตุ้ม	307	24	3	1	-	-	-	-	-	-	-	279	TambonKut Du	
ตำบลบ้านด้อ	123	4	1	-	-	-	-	-	-	-	-	118	TambonBan Kho	
ตำบลโนนเมือง	104	1	1	-	-	-	-	-	-	-	-	102	TambonNon Mueang	
ตำบลโคกใหญ่	186	14	3	-	-	-	-	-	-	-	-	169	TambonKhok Yai	
ตำบลโคกม่วง	195	6	-	-	-	-	-	-	-	-	-	189	TambonKhok Muang	
ตำบลนิคมพัฒนา	120	1	1	-	-	-	-	-	-	-	-	118	TambonNikhom Phatthana	
ตำบลป่าจ้อย	77	-	-	-	-	-	-	-	-	-	-	77	TambonPang Ku	

ตาราง 7 จำนวนสถานประกอบการ จำนวนตามขนาดของสถานประกอบการ (จำนวนลูกจ้าง) อำเภอและตำบล (ต่อ)

TABLE 7 NUMBER OF ESTABLISHMENTS BY SIZE OF ESTABLISHMENT (NUMBER OF EMPLOYEES), AMPHOE AND TAMBON (Cont'd)

อำเภอ/ตำบล	จำนวน สถานประกอบการ Number of establishments	ขนาดของสถานประกอบการ (จำนวนลูกจ้าง) Size of establishment (Number of employees)											อำเภอ/Tambon			
		1 - 5	6 - 10	11- 15	16 - 20	21 - 25	26 - 30	31 - 50	51 - 100	101 - 200	201 - 500	501 - 1,000		ไม่ มี No		
อำเภอศรีบุญเรือง	4,111	170	17	5	2	-	2	1	-	-	1	1	-	-	3,912	AmphoeSi Bun Rueang
ตำบลเมืองใหม่	654	87	9	3	1	-	-	-	-	-	-	-	-	-	554	TambonMueang Mai
ตำบลศรีบุญเรือง	609	8	1	-	-	-	-	-	-	-	-	-	-	-	600	TambonSi Bunrueang
ตำบลหนองบัวใต้	226	5	2	-	-	-	1	-	-	-	-	-	-	-	218	TambonNong Bua Tai
ตำบลกุดสะเทียม	67	5	-	-	-	-	-	-	-	-	-	-	-	-	62	TambonKut Sathian
ตำบลนาออก	300	6	1	-	-	-	-	-	-	-	-	1	-	-	292	TambonNa Kok
ตำบลโนนสะอาด	160	2	-	-	-	-	-	-	-	-	-	-	-	-	158	TambonNon Sa-at
ตำบลยางหล่อ	196	8	-	-	-	-	-	1	-	-	-	-	-	-	187	TambonYang Lo
ตำบลโนนม่วง	157	3	-	-	-	-	-	1	-	-	-	-	-	-	153	TambonNon Muang
ตำบลหนองกุงแก้ว	110	-	-	-	-	-	-	-	-	-	-	-	-	-	110	TambonNong Kung Kaeo
ตำบลหนองแก	104	4	-	-	-	-	-	-	-	-	-	-	-	-	100	TambonNong Kae
ตำบลทรายทอง	1,363	13	3	-	-	-	-	-	-	-	-	-	-	1,347	TambonSai Thong	
ตำบลหันนางาม	165	29	1	2	1	-	-	-	-	1	-	-	-	-	131	TambonHan Na Ngam
อำเภอสุวรรณคูหา	1,338	82	7	-	-	-	-	-	-	-	-	-	-	1,249	AmphoeSuwan Khuha	
ตำบลนาสี	114	5	1	-	-	-	-	-	-	-	-	-	-	-	108	TambonNa Si
ตำบลบ้านโคก	248	14	2	-	-	-	-	-	-	-	-	-	-	-	232	TambonBan Khok
ตำบลนาดี	211	2	-	-	-	-	-	-	-	-	-	-	-	-	209	TambonNa Di
ตำบลนาด่าน	169	9	1	-	-	-	-	-	-	-	-	-	-	-	159	TambonNa Dan
ตำบลดงมะไฟ	147	5	-	-	-	-	-	-	-	-	-	-	-	-	142	TambonDong Mafai
ตำบลสุวรรณคูหา	288	45	2	-	-	-	-	-	-	-	-	-	-	-	241	TambonSuwan Khuha
ตำบลบุญทัน	74	-	-	-	-	-	-	-	-	-	-	-	-	-	74	TambonBun Than
ตำบลกุดผึ้ง	87	2	1	-	-	-	-	-	-	-	-	-	-	-	84	TambonKut Phueng
อำเภอนาวัง	905	90	16	4	-	1	-	-	-	-	-	-	-	-	794	AmphoeNa Wang
ตำบลนาเหล่า	312	45	9	1	-	-	-	-	-	-	-	-	-	-	257	TambonNa Lao
ตำบลนาแก	119	3	2	1	-	-	-	-	-	-	-	-	-	-	113	TambonNa Kae
ตำบลวังทอง	208	23	-	-	-	-	-	-	-	-	-	-	-	-	185	TambonWang Thong
ตำบลวังป่าบ่อ	90	3	-	1	-	-	-	-	-	-	-	-	-	-	86	TambonWang Pla Pom
ตำบลพศรี	176	16	5	1	-	1	-	-	-	-	-	-	-	-	153	TambonThep Khiri

ที่มา : สำนักงานธุรกิจและอุตสาหกรรม พ.ศ. 2555 (ข้อมูลพื้นฐาน) จังหวัดหนองบัวลำภู สำนักงานสถิติแห่งชาติ กระทรวงเทคโนโลยีสารสนเทศและการสื่อสาร

Source : The 2012 Business and Industrial Census (Basic Information), Nong Bua Lam Phu Province, National Statistical Office, Ministry of Information and Communication Technology.

ตาราง 8 จำนวนลูกจ้างในสถานประกอบการ จำแนกตามขนาดของสถานประกอบการ (จำนวนคนทำงาน) อำเภอและตำบล (ต่อ)

TABLE 8 NUMBER OF EMPLOYEES IN ESTABLISHMENTS BY SIZE OF ESTABLISHMENT (NUMBER OF PERSONS ENGAGED), AMPHOE AND TAMBON (Cont'd)

อำเภอ/ตำบล	จำนวน ลูกจ้าง Number of employees	ขนาดของสถานประกอบการ (จำนวนคนทำงาน) Size of establishment (Number of persons engaged)										Amphoe/Tambon			
		1 - 5	6 - 10	11 - 15	16 - 20	21 - 25	26 - 30	31 - 50	51 - 100	101 - 200	201 - 500		501 - 1,000		
อำเภอโนนสัง	550	206	130	100	33	20	29	32	-	-	-	-	-	-	AmphoeNon Sang
ตำบลโนนสัง	271	81	54	55	-	20	29	32	-	-	-	-	-	-	TambonNon Sang
ตำบลบ้านดิน	15	13	2	-	-	-	-	-	-	-	-	-	-	-	TambonBan Thin
ตำบลหนองเรือ	101	39	5	24	33	-	-	-	-	-	-	-	-	-	TambonNong Ruea
ตำบลกุดตุ้ม	75	35	29	11	-	-	-	-	-	-	-	-	-	-	TambonKut Du
ตำบลบ้านค้อ	13	5	8	-	-	-	-	-	-	-	-	-	-	-	TambonBan Kho
ตำบลโนนเมือง	10	2	8	-	-	-	-	-	-	-	-	-	-	-	TambonNon Mueang
ตำบลโคกใหญ่	48	21	17	10	-	-	-	-	-	-	-	-	-	-	TambonKhok Yai
ตำบลโคกม่วง	9	9	-	-	-	-	-	-	-	-	-	-	-	-	TambonKhok Muang
ตำบลนิคมพัฒนา	8	1	7	-	-	-	-	-	-	-	-	-	-	-	TambonNikhom Phatthana
ตำบลปางกู๋	-	-	-	-	-	-	-	-	-	-	-	-	-	-	TambonPang Ku
อำเภอศรีบุญเรือง	1,542	335	180	60	33	20	59	50	-	-	214	591	-	-	AmphoeSi Bun Rueang
ตำบลเมืองใหม่	318	156	105	24	13	20	-	-	-	-	-	-	-	-	TambonMueang Mai
ตำบลศรีบุญเรือง	23	13	-	10	-	-	-	-	-	-	-	-	-	-	TambonSi Bunrueang
ตำบลหนองบัวใต้	60	13	18	-	-	-	29	-	-	-	-	-	-	-	TambonNong Bua Tai
ตำบลกุสุมาเตียน	11	7	4	-	-	-	-	-	-	-	-	-	-	-	TambonKut Sathian
ตำบลนาออก	613	9	13	-	-	-	-	-	-	-	-	591	-	-	TambonNa Kok
ตำบลโนนสะอาด	5	5	-	-	-	-	-	-	-	-	-	-	-	-	TambonNon Sa-at
ตำบลยางหล่อ	68	18	-	-	-	-	-	50	-	-	-	-	-	-	TambonYang Lo
ตำบลโนนม่วง	38	8	-	-	-	-	30	-	-	-	-	-	-	-	TambonNon Muang
ตำบลหนองกุงแก้ว	-	-	-	-	-	-	-	-	-	-	-	-	-	-	TambonNong Kung Kaeo
ตำบลหนองแก	11	8	3	-	-	-	-	-	-	-	-	-	-	-	TambonNong Kae
ตำบลทรายทอง	50	28	22	-	-	-	-	-	-	-	-	-	-	-	TambonSai Thong
ตำบลหันนางาม	345	70	15	26	20	-	-	-	-	-	214	-	-	-	TambonHan Na Ngam

ตาราง 8 จำนวนลูกจ้างในสถานประกอบการ จำแนกตามขนาดของสถานประกอบการ (จำนวนคนทำงาน) อำเภอและตำบล (ต่อ)

TABLE 8 NUMBER OF EMPLOYEES IN ESTABLISHMENTS BY SIZE OF ESTABLISHMENT (NUMBER OF PERSONS ENGAGED), AMPHOE AND TAMBON (Cont'd)

อำเภอ/ตำบล	จำนวน ลูกจ้าง Number of employees	ขนาดของสถานประกอบการ (จำนวนคนทำงาน) Size of establishment (Number of persons engaged)											Amphoe/Tambon			
		1 - 5	6 - 10	11- 15	16 - 20	21 - 25	26 - 30	31 - 50	51 - 100	101 - 200	201 - 500	501 - 1,000				
อำเภอสุวรรณคูหา	216	125	91	-	-	-	-	-	-	-	-	-	-	-	-	AmphoeSuwan Khuha
ตำบลนาสี	17	7	10	-	-	-	-	-	-	-	-	-	-	-	-	TambonNa Si
ตำบลบ้านโคก	36	15	21	-	-	-	-	-	-	-	-	-	-	-	-	TambonBan Khok
ตำบลนาดี	8	4	4	-	-	-	-	-	-	-	-	-	-	-	-	TambonNa Di
ตำบลนาด่าน	35	13	22	-	-	-	-	-	-	-	-	-	-	-	-	TambonNa Dan
ตำบลดงมะไฟ	8	8	-	-	-	-	-	-	-	-	-	-	-	-	-	TambonDong Mafai
ตำบลสุวรรณคูหา	103	77	26	-	-	-	-	-	-	-	-	-	-	-	-	TambonSuwan Khuha
ตำบลบุญทัน	-	-	-	-	-	-	-	-	-	-	-	-	-	-	-	TambonBun Than
ตำบลกุดผึ้ง	9	1	8	-	-	-	-	-	-	-	-	-	-	-	-	TambonKut Phueng
อำเภอนาวัง	403	155	162	46	15	25	-	-	-	-	-	-	-	-	-	AmphoeNa Wang
ตำบลนาเหล่า	177	79	85	13	-	-	-	-	-	-	-	-	-	-	-	TambonNa Lao
ตำบลนาแก	33	-	22	11	-	-	-	-	-	-	-	-	-	-	-	TambonNa Kae
ตำบลวังทอง	55	41	14	-	-	-	-	-	-	-	-	-	-	-	-	TambonWang Thong
ตำบลวังปลาบ่อ	20	3	5	12	-	-	-	-	-	-	-	-	-	-	-	TambonWang Pla Pom
ตำบลเทพศิรี	118	32	36	10	15	25	-	-	-	-	-	-	-	-	-	TambonThep Khiri

ที่มา : สำนักงานธุรกิจและอุตสาหกรรม พ.ศ. 2555 (ข้อมูลพื้นฐาน) จังหวัดหนองบัวลำภู สำนักงานสถิติแห่งชาติ กระทรวงเทคโนโลยีสารสนเทศและการสื่อสาร

Source : The 2012 Business and Industrial Census (Basic Information), Nong Bua Lam Phu Province, National Statistical Office, Ministry of Information and Communication Technology.

ตาราง 9 จำนวนสถานประกอบการ จำนวนตามการขายสินค้าหรือบริการทางอินเทอร์เน็ต อำเภอและตำบล

TABLE 9 NUMBER OF ESTABLISHMENTS BY SALES OF GOODS VIA INTERNET, AMPHOE AND TAMBON

อำเภอ/ตำบล	จำนวน สถานประกอบการ Number of establishments	การขายสินค้าหรือบริการทางอินเทอร์เน็ต		Amphoe/Tambon
		มี	ไม่มี	
		Yes	No	
รวม	14,636	43	14,593	Total
อำเภอเมืองหนองบัวลำภู	3,689	24	3,665	AmphoeMueang Nong Bua Lam Phu
ตำบลหนองบัว	901	7	894	TambonNong Bua
ตำบลหนองไผ่ตูมย์	192	-	192	TambonNong Phai Sun
ตำบลโพธิ์ชัย	245	1	244	TambonPho Chai
ตำบลหนองสวรรค์	139	-	139	TambonNong Sawan
ตำบลหัวนา	238	3	235	TambonHua Na
ตำบลบ้านขาม	190	1	189	TambonBan Kham
ตำบลนามะเฟือง	151	2	149	TambonNa Mafueang
ตำบลบ้านพร้าว	153	-	153	TambonBan Phrao
ตำบลโนนขมิ้น	161	1	160	TambonNon Khamin
ตำบลลำภู	473	6	467	TambonLam Phu
ตำบลกุดจิก	191	2	189	TambonKut Chik
ตำบลโนนทัน	121	-	121	TambonNon Than
ตำบลนาคำไฮ	257	1	256	TambonNa Kham Hai
ตำบลป่าไม่งาม	178	-	178	TambonPa Mai Ngam
ตำบลหนองหัว	99	-	99	TambonNong Wa
อำเภอกลาง	2,501	6	2,495	AmphoeNa Klang
ตำบลนากลาง	566	4	562	TambonNa Klang
ตำบลด่านช้าง	269	1	268	TambonDan Chang
ตำบลกุดดินจี่	410	1	409	TambonKut Din Chi
ตำบลฝั่งแดง	277	-	277	TambonFang Daeng
ตำบลภักกลอย	246	-	246	TambonKao Kloi
ตำบลโนนเมือง	266	-	266	TambonNon Mueang
ตำบลอุทัยสวรรค์	179	-	179	TambonUthai Sawan
ตำบลดงสวรรค์	159	-	159	TambonDong Sawan
ตำบลกุดแห่	129	-	129	TambonKut Hae

ตาราง 9 จำนวนสถานประกอบการ จำนวนตามการขายสินค้าหรือบริการทางอินเทอร์เน็ต อำเภอและตำบล (ต่อ)

TABLE 9 NUMBER OF ESTABLISHMENTS BY SALES OF GOODS VIA INTERNET, AMPHOE AND TAMBON (Cont'd)

อำเภอ/ตำบล	จำนวน สถานประกอบการ Number of establishments	การขายสินค้าหรือบริการทางอินเทอร์เน็ต		Amphoe/Tambon
		มี	ไม่มี	
		Yes	No	
อำเภอเนินสง	2,092	5	2,087	AmphoeNon Sang
ตำบลโนนสัง	411	3	408	TambonNon Sang
ตำบลบ้านถิ่น	109	-	109	TambonBan Thin
ตำบลหนองเรือ	460	-	460	TambonNong Ruea
ตำบลกุดตุ้ม	307	2	305	TambonKut Du
ตำบลบ้านค้อ	123	-	123	TambonBan Kho
ตำบลโนนเมือง	104	-	104	TambonNon Mueang
ตำบลโคกใหญ่	186	-	186	TambonKhok Yai
ตำบลโคกม่วง	195	-	195	TambonKhok Muang
ตำบลนิคมพัฒนา	120	-	120	TambonNikhom Phatthana
ตำบลบางกุ่ม	77	-	77	TambonPang Ku
อำเภอศรีบุญเรือง	4,111	7	4,104	AmphoeSi Bun Rueang
ตำบลเมืองใหม่	654	-	654	TambonMueang Mai
ตำบลศรีบุญเรือง	609	1	608	TambonSi Bunrueang
ตำบลหนองบัวใต้	226	1	225	TambonNong Bua Tai
ตำบลกุศละเหียน	67	-	67	TambonKut Sathian
ตำบลนาออก	300	-	300	TambonNa Kok
ตำบลโนนสะอาด	160	-	160	TambonNon Sa-at
ตำบลยางหล่อ	196	1	195	TambonYang Lo
ตำบลโนนม่วง	157	-	157	TambonNon Muang
ตำบลหนองกุงแก้ว	110	1	109	TambonNong Kung Kao
ตำบลหนองแก	104	-	104	TambonNong Kae
ตำบลทรายทอง	1,363	3	1,360	TambonSai Thong
ตำบลหันนางาม	165	-	165	TambonHan Na Ngam

ตาราง 9 จำนวนสถานประกอบการ จำแนกตามการขายสินค้าหรือบริการทางอินเทอร์เน็ต อำเภอและตำบล (ต่อ)

TABLE 9 NUMBER OF ESTABLISHMENTS BY SALES OF GOODS VIA INTERNET, AMPHOE AND TAMBON (Cont'd)

อำเภอ/ตำบล	จำนวน สถานประกอบการ Number of establishments	การขายสินค้าหรือบริการทางอินเทอร์เน็ต		Amphoe/Tambon
		มี	ไม่มี	
		Yes	No	
อำเภอสุวรรณคูหา	1,338	-	1,338	AmphoeSuwan Khuha
ตำบลนาสี	114	-	114	TambonNa Si
ตำบลบ้านโคก	248	-	248	TambonBan Khok
ตำบลนาดี	211	-	211	TambonNa Di
ตำบลนาदान	169	-	169	TambonNa Dan
ตำบลดงมะไฟ	147	-	147	TambonDong Mafai
ตำบลสุวรรณคูหา	288	-	288	TambonSuwan Khuha
ตำบลบุญทัน	74	-	74	TambonBun Than
ตำบลกุดผึ้ง	87	-	87	TambonKut Phueng
อำเภอนาวัง	905	1	904	AmphoeNa Wang
ตำบลนาเหล่า	312	-	312	TambonNa Lao
ตำบลนาแก	119	-	119	TambonNa Kae
ตำบลวังทอง	208	1	207	TambonWang Thong
ตำบลวังปลาบ่อ	90	-	90	TambonWang Pla Pom
ตำบลเทพศิรี	176	-	176	TambonThep Khiri

ที่มา : สำนักบริหารธุรกิจและอุตสาหกรรม พ.ศ. 2555 (ข้อมูลพื้นฐาน) จังหวัดหนองบัวลำภู สำนักงานสถิติแห่งชาติ กระทรวงเทคโนโลยีสารสนเทศและการสื่อสาร

Source : The 2012 Business and Industrial Census (Basic Information), Nong Bua Lam Phu Province, National Statistical Office, Ministry of Information and Communication Technology.

ตาราง 10 จำนวนสถานประกอบการ จำนวนตามรูปแบบการจัดตั้งตามกฎหมาย และกิจกรรมทางเศรษฐกิจ
TABLE 10 NUMBER OF ESTABLISHMENTS BY FORM OF LEGAL ORGANIZATION AND ECONOMIC ACTIVITY

กิจกรรมทางเศรษฐกิจ	จำนวน สถานประกอบการ Number of establishments	รูปแบบการจัดตั้งตามกฎหมาย						Total
		ส่วนบุคคล Individual proprietor	ห้างหุ้นส่วนจำกัด ห้างหุ้นส่วนสามัญ นิติบุคคล Juristic partnership	บริษัทจำกัด บริษัทจำกัด (มหาชน) Company limited, Public company limited	ส่วนราชการ รัฐวิสาหกิจ Government, State-enterprises	สหกรณ์ Cooperatives	อื่น ๆ Others	
รวม	14,636	14,118	93	60	5	74	286	
การขายส่งและการขายปลีก การซ่อมยานยนต์ และจักรยานยนต์	1,017	983	19	15	-	-	-	
การขายส่ง	432	408	10	8	-	6	-	
การขายปลีก	4,833	4,649	37	11	1	63	72	
ที่พักแรม บริการอาหารและเครื่องดื่ม	1,075	1,069	1	-	-	2	3	
ข้อมูลข่าวสาร คอมพิวเตอร์ และการสื่อสาร	102	101	-	-	-	-	1	
กิจกรรมก่อสร้าง	174	168	2	2	2	-	-	
กิจกรรมทางวิชาชีพ วิทยาศาสตร์และเทคโนโลยี	66	64	1	1	-	-	-	
การให้เช่า บริการท่องเที่ยว และการบริการ สนับสนุนอื่น ๆ	229	222	2	3	-	-	2	
ศิลปะ ความบันเทิงและนันทนาการ	129	122	-	1	-	-	6	
กิจกรรมบริการอื่น ๆ	878	877	1	-	-	-	-	
การผลิต	5,245	5,028	4	10	1	3	199	
การจัดการและการบำบัดน้ำเสีย ของเสียและสิ่งปฏิกูล	9	6	-	-	-	-	3	
การก่อสร้าง	212	195	16	1	-	-	-	
การขนส่งทางบก สถานีเก็บสินค้า	234	225	-	8	1	-	-	
กิจกรรมด้านโรงพยาบาลเอกชน	1	1	-	-	-	-	-	

ที่มา : สำนักงานธุรกิจและอุตสาหกรรม พ.ศ. 2555 (ข้อมูลพื้นฐาน) จังหวัด ของบุรีรัมย์ สำนักงานสถิติแห่งชาติ กระทรวงเทคโนโลยีสารสนเทศและการสื่อสาร

Source : The 2012 Business and Industrial Census (Basic Information), Nong Bua Lam Phu Province, National Statistical Office, Ministry of Information and Communication Technology.

ตาราง 11 จำนวนสถานประกอบการ จำแนกตามรูปแบบการจัดตั้งทางเศรษฐกิจ และกิจกรรมทางเศรษฐกิจ

TABLE 11 NUMBER OF ESTABLISHMENTS BY FORM OF ECONOMIC ORGANIZATION AND ECONOMIC ACTIVITY

กิจกรรมทางเศรษฐกิจ	รูปแบบการจัดตั้งทางเศรษฐกิจ				Form of economic organization	Economic activity
	จำนวน สถานประกอบการ Number of establishments	สำนักงานเดี่ยว Single unit	สำนักงานใหญ่ Head office	สำนักงานสาขา Branch		
รวม	14,636	14,569	14	25	28	Total
การขายส่งและการขายปลีก การซ่อมยานยนต์ และจักรยานยนต์	1,017	999	2	6	10	Wholesale and retail trade; repair of motor vehicles and motorcycles
การขายส่ง	432	426	2	3	1	Wholesale trade
การขายปลีก	4,833	4,817	4	4	8	Retail trade
ที่พักแรม บริการอาหารและเครื่องดื่ม	1,075	1,074	1	-	-	Accommodation, food and beverage service activities
ข้อมูลข่าวสาร คอมพิวเตอร์ และการสื่อสาร	102	100	-	-	2	Information and communication
กิจกรรมอสังหาริมทรัพย์	174	174	-	-	-	Real estate activities
กิจกรรมทางวิชาชีพ วิทยาศาสตร์และเทคโนโลยี	66	64	-	1	1	Professional, scientific and technical activities
การให้เช่า บริการท่องเที่ยว และการบริการสนับสนุนอื่น ๆ	229	227	-	-	2	Administrative and support service activities
ศิลปะ ความบันเทิงและนันทนาการ	129	129	-	-	-	Arts, entertainment and recreation
กิจกรรมบริการอื่น ๆ	878	877	1	-	-	Other service activities
การผลิต	5,245	5,236	2	5	2	Manufacturing
การจัดการและการบำบัดน้ำเสีย ของเสียและสิ่งปฏิกูล	9	9	-	-	-	Sewerage, waste management and remediation activities
การก่อสร้าง	212	209	2	-	1	Construction
การขนส่งทางบก สถานที่เก็บสินค้า	234	227	-	6	1	Land transport and storage
กิจกรรมด้านโรงพยาบาลเอกชน	1	1	-	-	-	Private hospital activities

ที่มา : สำมะโนธุรกิจและอุตสาหกรรม พ.ศ. 2555 (ข้อมูลพื้นฐาน) จังหวัดหนองบัวลำภู สำนักงานสถิติแห่งชาติ กระทรวงเทคโนโลยีสารสนเทศและการสื่อสาร

Source : The 2012 Business and Industrial Census (Basic Information), Nong Bua Lam Phu Province, National Statistical Office, Ministry of Information and Communication Technology.

ตาราง 12 จำนวนสถานประกอบการ จำแนกตามสัดส่วนของการลงทุนหรือถือหุ้นของต่างประเทศ และกิจกรรมทางเศรษฐกิจ

TABLE 12 NUMBER OF ESTABLISHMENTS BY PROPORTION OF FOREIGN INVESTMENT OR SHARE HOLDING AND ECONOMIC ACTIVITY

กิจกรรมทางเศรษฐกิจ	จำนวน สถานประกอบการ Number of establishments	ไม่มีต่างประเทศ ร่วมลงทุนหรือถือหุ้น No foreign's investment or share holding	Economic activity
รวม	60	60	Total
การขายส่งและการขายปลีก การซ่อมยานยนต์ และจักรยานยนต์	15	15	Wholesale and retail trade; repair of motor vehicles and motorcycles
การขายส่ง	8	8	Wholesale trade
การขายปลีก	11	11	Retail trade
กิจกรรมอสังหาริมทรัพย์	2	2	Real estate activities
กิจกรรมทางวิชาชีพ วิทยาศาสตร์และเทคโนโลยี	1	1	Professional, scientific and technical activities
การให้เช่า บริการท่องเที่ยว และการบริการสนับสนุนอื่น ๆ	3	3	Administrative and support service activities
ศิลปะ ความบันเทิงและนันทนาการ	1	1	Arts, entertainment and recreation
การผลิต	10	10	Manufacturing
การก่อสร้าง	1	1	Construction
การขนส่งทางบก สถานที่เก็บสินค้า	8	8	Land transport and storage

หมายเหตุ : เฉพาะสถานประกอบการที่มีรูปแบบการจัดตั้งตามกฎหมายเป็นบริษัทจำกัด และบริษัทจำกัด (มหาชน)

Note : Only establishments which were company limited and public company limited.

ที่มา : สำนักบริหารทะเบียนธุรกิจและอุตสาหกรรม พ.ศ. 2555 (ข้อมูลพื้นฐาน) จังหวัด หนองบัวลำภู สำนักงานสถิติแห่งชาติ กระทรวงเทคโนโลยีสารสนเทศและการสื่อสาร

Source : The 2012 Business and Industrial Census (Basic Information), Nong Bua Lam Phu Province, National Statistical Office, Ministry of Information and Communication Technology

ตาราง 13 จำนวนสถานประกอบการ จำแนกตามขนาดของสถานประกอบการ (จำนวนคนทำงาน) และกิจกรรมทางเศรษฐกิจ

TABLE 13 NUMBER OF ESTABLISHMENTS BY SIZE OF ESTABLISHMENT (NUMBER OF PERSONS ENGAGED) AND ECONOMIC ACTIVITY

กิจกรรมทางเศรษฐกิจ	จำนวน สถานประกอบการ Number of establishment	ขนาดของสถานประกอบการ (จำนวนคนทำงาน) Size of establishment (Number of persons engaged)										Economic activity	
		1 - 5	6 - 10	11 - 15	16 - 20	21 - 25	26 - 30	31 - 50	51 - 100	101 - 200	201 - 500		501 - 1,000
รวม	14,636	14,053	298	101	52	36	35	33	19	3	3	3	Total
การขายส่งและการขายปลีก การซ่อมยานยนต์ และจักรยานยนต์	1,017	986	22	3	2	1	1	2	-	-	-	-	Wholesale and retail trade; repair of motor vehicles and motorcycles
การขายส่ง	432	384	33	9	3	-	1	1	1	-	-	-	Wholesale trade
การขายปลีก	4,833	4,735	71	16	6	3	1	-	-	1	-	-	Retail trade
ที่พักแรม บริการอาหารและเครื่องดื่ม	1,075	1,036	27	8	2	1	-	1	-	-	-	-	Accommodation, food and beverage service activities
ข้อมูลข่าวสาร คอมพิวเตอร์ และการสื่อสาร	102	93	6	3	-	-	-	-	-	-	-	-	Information and communication
กิจกรรมอสังหาริมทรัพย์	174	174	-	-	-	-	-	-	-	-	-	-	Real estate activities
กิจกรรมทางวิชาชีพ วิทยาศาสตร์และเทคโนโลยี	66	65	1	-	-	-	-	-	-	-	-	-	Professional, scientific and technical activities
การให้เช่า บริการท่องเที่ยว และการบริการสนับสนุนอื่น ๆ	229	215	13	-	1	-	-	-	-	-	-	-	Administrative and support service activities
ศิลปะ ความบันเทิงและนันทนาการ	129	104	4	3	5	6	3	-	-	2	2	-	Arts, entertainment and recreation
กิจกรรมบริการอื่น ๆ	878	876	1	-	-	-	-	1	-	-	-	-	Other service activities
การผลิต	5,245	4,994	77	49	33	23	27	23	15	-	1	3	Manufacturing
การจัดการและการบำบัดน้ำเสีย ของเสีย และสิ่งปฏิกูล	9	6	-	1	-	1	-	1	-	-	-	-	Sewerage, waste management and remediation activities
การก่อสร้าง	212	157	40	8	-	1	2	2	2	-	-	-	Construction
การขนส่งทางบก สถานีเก็บสินค้า	234	228	3	1	-	-	-	2	-	-	-	-	Land transport and storage
กิจกรรมด้านโรงพยาบาลเอกชน	1	-	-	-	-	-	-	-	1	-	-	-	Private hospital activities

ที่มา : สำนักนโยบายและอุตสาหกรรม พ.ศ. 2555 (ข้อมูลพื้นฐาน) จังหวัด หนองบัวลำภู สำนักงานสถิติแห่งชาติ กระทรวงเทคโนโลยีสารสนเทศและการสื่อสาร

Source : The 2012 Business and Industrial Census (Basic Information), Nong Bua Lam Phu Province, National Statistical Office, Ministry of Information and Communication Technology.

ตาราง 14 จำนวนคนทำงานในสถานประกอบการ จำนวนคนขนาดของสถานประกอบการ (จำนวนคนทำงาน) และกิจกรรมทางเศรษฐกิจ

TABLE 14 NUMBER OF PERSONS ENGAGED IN ESTABLISHMENTS BY SIZE OF ESTABLISHMENT (NUMBER OF PERSONS ENGAGED) AND ECONOMIC ACTIVITY

กิจกรรมทางเศรษฐกิจ	จำนวน คนทำงาน Number of persons engaged	ขนาดของสถานประกอบการ (จำนวนคนทำงาน)										Size of establishment (Number of persons engaged)					Economic activity
		1 - 5	6 - 10	11- 15	16 - 20	21 - 25	26 - 30	31 - 50	51 - 100	101 - 200	201 - 500	501 - 1,000	Total				
รวม	36,304	24,159	2,242	1,345	963	848	1,011	1,315	1,278	424	669	2,050					Total
การขายส่งและการขายปลีก การซ่อมยานยนต์ และจักรยานยนต์	1,959	1,585	158	43	34	23	29	87	-	-	-	-	-	-	-	-	Wholesale and retail trade; repair of motor vehicles and motorcycles
การขายส่ง	1,401	858	242	114	54	-	29	50	54	-	-	-	-	-	-	-	Wholesale trade
การขายปลีก	9,911	8,878	506	210	111	72	30	-	-	104	-	-	-	-	-	-	Retail trade
ที่พักแรม บริการอาหารและเครื่องดื่ม	2,274	1,874	200	106	38	21	-	35	-	-	-	-	-	-	-	-	Accommodation, food and beverage service activities
ข้อมูลข่าวสาร คอมพิวเตอร์ และการสื่อสาร	239	157	40	42	-	-	-	-	-	-	-	-	-	-	-	-	Information and communication
กิจกรรมอสังหาริมทรัพย์	236	236	-	-	-	-	-	-	-	-	-	-	-	-	-	-	Real estate activities
กิจกรรมทางวิชาชีพ วิทยาศาสตร์และเทคโนโลยี	129	122	7	-	-	-	-	-	-	-	-	-	-	-	-	-	Professional, scientific and technical activities
การให้เช่า บริการท่องเที่ยว และการบริการ สนับสนุนอื่น ๆ	477	369	92	-	16	-	-	-	-	-	-	-	-	-	-	-	Administrative and support service activities
ศิลปะ ความบันเทิงและนันทนาการ	1,320	184	36	41	92	142	87	-	-	320	418	-	-	-	-	-	Arts, entertainment and recreation
กิจกรรมบริการอื่น ๆ	1,113	1,064	6	-	-	-	-	43	-	-	-	-	-	-	-	-	Other service activities
การผลิต	15,503	8,071	629	658	547	779	914	986	-	251	2,050	-	-	-	-	-	Manufacturing
การจัดการและการบำบัดน้ำเสีย ของเสีย และสิ่งปฏิกูล	85	11	-	15	-	21	-	38	-	-	-	-	-	-	-	-	Sewerage, waste management and remediation activities
การก่อสร้าง	1,197	479	301	105	-	22	57	82	151	-	-	-	-	-	-	-	Construction
การขนส่งทางบก สถานที่เก็บสินค้า	373	271	25	11	-	-	-	66	-	-	-	-	-	-	-	-	Land transport and storage
กิจกรรมด้านโรงพยาบาลเอกชน	87	-	-	-	-	-	-	-	87	-	-	-	-	-	-	-	Private hospital activities

ที่มา : สำนักธุรกิจและอุตสาหกรรม พ.ศ. 2555 (ข้อมูลพื้นฐาน) จังหวัดหนองบัวลำภู สำนักงานสถิติแห่งชาติ กระทรวงเทคโนโลยีสารสนเทศและการสื่อสาร

Source : The 2012 Business and Industrial Census (Basic Information), Nong Bua Lam Phu Province, National Statistical Office, Ministry of Information and Communication Technology.

ตาราง 15 จำนวนสถานประกอบการ จำนวนตามขนาดของสถานประกอบการ (จำนวนลูกจ้าง) และกิจกรรมทางเศรษฐกิจ

TABLE 15 NUMBER OF ESTABLISHMENTS BY SIZE OF ESTABLISHMENT (NUMBER OF EMPLOYEES) AND ECONOMIC ACTIVITY

กิจกรรมทางเศรษฐกิจ	จำนวน สถานประกอบการ Number of establishments	ขนาดของสถานประกอบการ (จำนวนลูกจ้าง) Size of establishment (Number of employees)											รวม Total	Economic activity	
		1 - 5	6 - 10	11-15	16 - 20	21 - 25	26 - 30	31 - 50	51 - 100	101 - 200	201 - 500	501 - 1,000			ไม่ มี No
รวม	14,636	1,125	136	47	19	12	7	12	7	3	3	1	3	13,264	Total
การขายส่งและการขายปลีก การซ่อมยานยนต์ และจักรยานยนต์	1,017	178	12	4	1	1	1	2	-	-	-	-	-	818	Wholesale and retail trade; repair of motor vehicles and motorcycles
การขายส่ง	432	100	23	6	2	-	1	1	-	-	-	-	-	298	Wholesale trade
การขายปลีก	4,833	282	30	11	5	2	-	-	-	-	-	-	-	4,503	Retail trade
ที่พักแรม บริการอาหารและเครื่องดื่ม	1,075	128	16	2	1	-	-	1	-	-	-	-	-	927	Accommodation, food and beverage service activities
ข้อมูลข่าวสาร คอมพิวเตอร์ และการสื่อสาร	102	14	3	3	-	-	-	-	-	-	-	-	-	82	Information and communication
กิจกรรมอสังหาริมทรัพย์	174	13	-	-	-	-	-	-	-	-	-	-	-	161	Real estate activities
กิจกรรมทางวิชาชีพ วิทยาศาสตร์และเทคโนโลยี	66	7	-	-	-	-	-	-	-	-	-	-	-	59	Professional, scientific and technical activities
การให้เช่า บริการท่องเที่ยว และการบริการ สนับสนุนอื่น ๆ	229	43	3	-	1	-	-	-	-	-	-	-	-	182	Administrative and support service activities
ศิลปะ ความบันเทิงและนันทนาการ	129	12	2	2	3	4	1	-	-	3	1	-	-	101	Arts, entertainment and recreation
กิจกรรมบริการอื่น ๆ	878	41	-	-	-	-	-	-	-	-	-	-	-	837	Other service activities
การผลิต	5,245	189	20	12	5	4	1	5	4	-	-	-	3	5,002	Manufacturing
การจัดการและการบำบัดน้ำเสีย ของเสีย และสิ่งปฏิกูล	9	-	-	-	-	-	-	-	-	-	-	-	-	9	Sewerage, waste management and remediation activities
การก่อสร้าง	212	106	25	6	1	1	1	3	1	-	-	-	-	68	Construction
การขนส่งทางบก สถานที่เก็บสินค้า	234	12	2	1	-	-	2	-	-	-	-	-	-	217	Land transport and storage
กิจกรรมด้านโรงพยาบาลเอกชน	1	-	-	-	-	-	-	-	-	1	-	-	-	-	Private hospital activities

ที่มา : สำมะโนธุรกิจและอุตสาหกรรม พ.ศ. 2555 (ข้อมูลพื้นฐาน) จังหวัดหนองบัวลำภู สำนักงานสถิติแห่งชาติ กระทรวงเทคโนโลยีสารสนเทศและการสื่อสาร

Source : The 2012 Business and Industrial Census (Basic Information), Nong Bua Lam Phu Province, National Statistical Office, Ministry of Information and Communication Technology.

ตาราง 16 จำนวนลูกจ้างในสถานประกอบการ จำแนกตามขนาดของสถานประกอบการ (จำนวนคนทำงาน) และกิจกรรมทางเศรษฐกิจ

TABLE 16 NUMBER OF EMPLOYEES IN ESTABLISHMENTS BY SIZE OF ESTABLISHMENT (NUMBER OF PERSONS ENGAGED) AND ECONOMIC ACTIVITY

กิจกรรมทางเศรษฐกิจ	จำนวน ลูกจ้าง Number of employees	ขนาดของสถานประกอบการ (จำนวนคนทำงาน) Size of establishment (Number of persons engaged)										Economic activity		
		1 - 5	6 - 10	11-15	16 - 20	21 - 25	26 - 30	31 - 50	51 - 100	101 - 200	201 - 500		501 - 1,000	Total
รวม	8,783	1,975	1,366	722	331	280	241	473	615	318	414	2,048	Total	
การขายส่งและการขายปลีก การซ่อมยานยนต์ และจักรยานยนต์	658	332	122	39	31	22	28	84	-	-	-	-	Wholesale and retail trade; repair of motor vehicles and motorcycles	
การขายส่ง	647	190	175	105	50	-	29	45	53	-	-	-	Wholesale trade	
การขายปลีก	1,096	429	348	155	99	65	-	-	-	-	-	-	Retail trade	
ที่พักแรม บริการอาหารและเครื่องดื่ม	469	199	134	69	18	15	-	34	-	-	-	-	Accommodation, food and beverage service activities	
ข้อมูลข่าวสาร คอมพิวเตอร์ และการสื่อสาร	94	22	31	41	-	-	-	-	-	-	-	-	Information and communication	
กิจกรรมอสังหาริมทรัพย์	21	21	-	-	-	-	-	-	-	-	-	-	Real estate activities	
กิจกรรมทางวิชาชีพ วิทยาศาสตร์และเทคโนโลยี	15	15	-	-	-	-	-	-	-	-	-	-	Professional, scientific and technical activities	
การให้เช่า บริการท่องเที่ยว และการบริการ สนับสนุนอื่น ๆ	139	67	56	-	16	-	-	-	-	-	-	-	Administrative and support service activities	
ศิลปะ ความบันเทิงและนันทนาการ	982	26	21	28	32	89	54	-	-	318	414	-	Arts, entertainment and recreation	
กิจกรรมบริการอื่น ๆ	75	70	5	-	-	-	-	-	-	-	-	-	Other service activities	
การผลิต	3,514	337	213	179	85	69	77	177	329	-	-	2,048	Manufacturing	
การจัดการและการบำบัดน้ำเสีย ของเสีย และสิ่งปฏิกูล	-	-	-	-	-	-	-	-	-	-	-	-	-	Sewerage, waste management and remediation activities
การก่อสร้าง	887	249	240	95	-	20	53	81	149	-	-	-	Construction	
การขนส่งทางบก สถานีเก็บสินค้า	102	18	21	11	-	-	-	52	-	-	-	-	Land transport and storage	
กิจกรรมด้านโรงพยาบาลเอกชน	84	-	-	-	-	-	-	-	-	-	-	-	Private hospital activities	

ที่มา : สำมะโนธุรกิจและอุตสาหกรรม พ.ศ. 2555 (ข้อมูลพื้นฐาน) จังหวัดหนองบัวลำภู สำนักงานสถิติแห่งชาติ กระทรวงเทคโนโลยีสารสนเทศและการสื่อสาร

Source : The 2012 Business and Industrial Census (Basic Information), Nong Bua Lam Phu Province, National Statistical Office, Ministry of Information and Communication Technology.

ตาราง 17 จำนวนสถานประกอบการ จำนวนตามการขายสินค้าหรือบริการทางอินเทอร์เน็ต และกิจกรรมทางเศรษฐกิจ
 TABLE 17 NUMBER OF ESTABLISHMENTS BY SALES OF GOODS VIA INTERNET AND ECONOMIC ACTIVITY

กิจกรรมทางเศรษฐกิจ	จำนวน สถานประกอบการ Number of establishments	การขายสินค้าหรือบริการทางอินเทอร์เน็ต		Economic activity
		มี Yes	ไม่มี No	
รวม	14,636	43	14,593	Total
การขายส่งและการขายปลีก การซ่อมยานยนต์และจักรยานยนต์	1,017	2	1,015	Wholesale and retail trade; repair of motor vehicles and motorcycles
การขายส่ง	432	3	429	Wholesale trade
การขายปลีก	4,833	11	4,822	Retail trade
ที่พักแรม บริการอาหารและเครื่องดื่ม	1,075	3	1,072	Accommodation, food and beverage service activities
ข้อมูลข่าวสาร คอมพิวเตอร์ และการสื่อสาร	102	9	93	Information and communication
กิจกรรมอสังหาริมทรัพย์	174	-	174	Real estate activities
กิจกรรมทางวิชาชีพ วิทยาศาสตร์และเทคโนโลยี	66	-	66	Professional, scientific and technical activities
การให้เช่า บริการท่องเที่ยว และการบริการสนับสนุนอื่น ๆ	229	2	227	Administrative and support service activities
ศิลปะ ความบันเทิงและนันทนาการ	129	2	127	Arts, entertainment and recreation
กิจกรรมบริการอื่น ๆ	878	3	875	Other service activities
การผลิต	5,245	8	5,237	Manufacturing
การจัดการและการบำบัดน้ำเสีย ของเสียและสิ่งปฏิกูล	9	-	9	Sewerage, waste management and remediation activities
การก่อสร้าง	212	-	212	Construction
การขนส่งทางบก สถานที่เก็บสินค้า	234	-	234	Land transport and storage
กิจกรรมด้านโรงพยาบาลเอกชน	1	-	1	Private hospital activities

ที่มา : สำมะโนธุรกิจและอุตสาหกรรม พ.ศ. 2555 (ข้อมูลพื้นฐาน) จังหวัดหนองบัวลำภู สำนักงานสถิติแห่งชาติ กระทรวงเทคโนโลยีสารสนเทศและการสื่อสาร

Source : The 2012 Business and Industrial Census (Basic Information), Nong Bua Lam Phu Province, National Statistical Office, Ministry of Information and Communication Technology.

ภาคผนวก

ภาคผนวก

1. แนวคิดและคำนิยาม

1.1 สถานประกอบการ

หมายถึง สถานที่หรือบางส่วนของสถานที่ที่มีที่ตั้งที่แน่นอน และมีการดำเนินกิจกรรมทางเศรษฐกิจ ไม่ว่ากิจกรรมนั้นจะดำเนินงานโดยบุคคลที่เป็นเจ้าของหรือควบคุมกิจการโดยนิติบุคคลก็ตาม

1.2 กิจกรรมทางเศรษฐกิจ

การจัดทำสำมะโนธุรกิจและอุตสาหกรรม พ.ศ. 2555 ได้จัดจำแนกสถานประกอบการตามการดำเนินกิจกรรมทางเศรษฐกิจ ตามการจัดประเภทมาตรฐานอุตสาหกรรมประเทศไทย ปี 2552 (Thailand Standard Industrial Classification: TSIC-2009) ดังนี้

1) การขายส่ง การขายปลีก การซ่อมแซมยานยนต์และจักรยานยนต์ ได้แก่

- การดำเนินกิจกรรมทั้งหมด (ยกเว้นการผลิตและการให้เช่า) ที่เกี่ยวข้องกับยานยนต์และจักรยานยนต์ รวมถึงรถบรรทุก เช่น การขายส่ง และขายปลีกยานยนต์ รถจักรยานยนต์ทั้งใหม่และที่ใช้แล้ว รวมทั้งการบำรุงรักษาและการซ่อมแซม การขายอะไหล่ และชิ้นส่วนอุปกรณ์สำหรับยานยนต์และจักรยานยนต์ การดำเนินกิจการที่เกี่ยวข้องกับตัวแทนขายส่งหรือขายปลีกยานยนต์ รวมถึง การล้าง การขัดเงายานยนต์ อยู่ซ่อมรถยนต์ ฯลฯ

2) การขายส่ง ได้แก่

- การขายส่งที่ดำเนินงานด้วยตนเองหรือทำโดยได้รับค่าตอบแทนหรือตามสัญญาจ้าง (การขายเพื่อค่าคอมมิชชั่น/ค่านายหน้า) ซึ่งเกี่ยวกับการขายส่งภายในประเทศและระหว่างประเทศ (นำเข้า/ส่งออก)

- การขายส่ง คือ การขายต่อ (การขายสินค้าที่ไม่มีการเปลี่ยนแปลงสภาพสินค้า) สินค้าใหม่และที่ใช้แล้วให้แก่ผู้ขายปลีก หรือการค้าแบบธุรกิจสู่ธุรกิจ เช่น ขายให้กับผู้ใช้ในงานอุตสาหกรรม พาณิชยกรรม สถาบัน หรือผู้ใช้งานในวิชาชีพ หรือขายต่อให้กับผู้ขายส่งรายอื่น ๆ หรือบุคคล/บริษัทที่ทำหน้าที่ตัวแทนหรือนายหน้าซื้อขายสินค้า ประเภทของธุรกิจที่สำคัญ ได้แก่ พ่อค้าขายส่งคือ ผู้ขายส่งที่ดำเนินกิจการซื้อและขายสินค้าของตนเอง เช่น พ่อค้าขายส่ง ผู้แทนจำหน่ายสินค้าอุตสาหกรรม ผู้ส่งสินค้าออก ผู้นำเข้าสินค้า และการรวมกลุ่มสหกรณ์เพื่อซื้อสินค้า สาขาและสำนักงานขาย (ไม่ใช่ร้านค้าปลีก) ซึ่งมีหน่วยผลิตหรือเหมืองแร่ (ที่แยกตัวออกมาต่างหาก) เป็นผู้ควบคุมดูแล โดยมีวัตถุประสงค์เพื่อการจำหน่ายสินค้า และแทบจะไม่เคยส่งสินค้าเพื่อให้โรงงานหรือแหล่งผลิตส่งสินค้าให้โดยตรง ทั้งนี้รวมถึงนายหน้าซื้อขายสินค้า การขายเพื่อค่านายหน้าและตัวแทนจำหน่าย และกลุ่มผู้ประกอบการ ผู้ซื้อและกลุ่มสหกรณ์ซึ่งดำเนินกิจการเกี่ยวข้องกับการจำหน่ายผลิตภัณฑ์เกษตรออกสู่ตลาด ผู้ขายส่งมักทำการรวบรวมสินค้าในปริมาณมากมาคัดแยกขนาดและคัดคุณภาพสินค้า นำสินค้ามาจัดแบ่งและทำการบรรจุหีบห่อใหม่เพื่อจำหน่ายต่อ เช่น ร้านขายยาที่ดำเนินกิจกรรมเก็บสินค้า แข็งเย็น จัดส่ง และจัดวางสินค้า ทำการส่งเสริมการขายให้แก่ลูกค้าและออกแบบฉลาก

3) การขายปลีก ได้แก่

- การนำสินค้าใหม่และสินค้าใช้แล้วมาขายต่อให้แก่ประชาชนทั่วไป (สินค้าที่นำมาขายไม่มีการเปลี่ยนแปลงสภาพ) เพื่อการบริโภคหรือใช้ประโยชน์ส่วนบุคคลหรือครัวเรือน โดยขายสินค้าผ่านทางช่องทางการจำหน่ายต่าง ๆ เช่น ร้านค้า ห้างสรรพสินค้า สหกรณ์ผู้บริโภค ฯลฯ

4) ที่พักแรม บริการอาหารและเครื่องดื่ม ได้แก่

- การบริการที่พักแรมชั่วคราว/ระยะสั้นแก่นักเดินทางและนักท่องเที่ยว รวมถึงการบริการที่พักระยะยาวสำหรับนักเรียน/นักศึกษา พนักงาน และบุคคลอื่นที่คล้ายกัน ซึ่งบางแห่งอาจแบ่งให้บริการเฉพาะที่พัก ขณะที่บางแห่งให้บริการทั้งที่พัก อาหาร และ/หรือสิ่งอำนวยความสะดวกเพื่อนันทนาการ เช่น โรงแรม โมเต็ล หอพัก ห้องพักภายในบ้าน เกสต์เฮ้าส์ ที่พักแรมเยาวชน ที่พักชั่วคราว เป็นต้น

- กิจกรรมการขายอาหารและเครื่องดื่ม ที่จัดเตรียมไว้พร้อมที่จะบริโภคได้ทันที ไม่ว่าจะ เป็นร้านอาหารทั่วไป ร้านอาหารแบบบริการตนเอง เช่น ภัตตาคาร คาเฟ่ สถานที่บริการขายอาหารกลางวัน และร้านขายเครื่องดื่ม เป็นต้น

5) ข้อมูลข่าวสาร คอมพิวเตอร์ และการสื่อสาร ได้แก่

- กิจกรรมการจัดพิมพ์จำหน่ายหรือเผยแพร่หนังสือ โบรชัวร์ ใบปลิว พจนานุกรม สารานุกรม แผนที่โลก แผนที่และแผนภูมิ การจัดพิมพ์จำหน่ายหรือเผยแพร่หนังสือพิมพ์ วารสาร และนิตยสาร นามานุกรม รายชื่อและที่อยู่ทางไปรษณีย์ของผู้ที่ได้รับข้อมูลข่าวสารหรือโฆษณาเป็นประจำ รวมถึงการจัดทำซอฟต์แวร์สำเร็จรูป

- กิจกรรมการผลิตภาพยนตร์ทั้งที่ฉายและไม่ได้ฉายในโรงภาพยนตร์ ไม่ว่าจะบนที่กลองบนแผ่นฟิล์ม เทปวีดิทัศน์ หรือดิสก์ เพื่อที่จะนำไปฉายในโรงภาพยนตร์หรือเพื่อออกอากาศทางโทรทัศน์ กิจกรรมสนับสนุน เช่น การลำดับภาพยนตร์ การตัดต่อภาพยนตร์ การพากย์ภาพยนตร์ ฯลฯ การเผยแพร่/จำหน่ายภาพยนตร์ให้แก่อุตสาหกรรมอื่นๆ การฉายภาพยนตร์ รวมถึงการซื้อและขายสิทธิ์การเผยแพร่/จำหน่ายภาพยนตร์

- กิจกรรมการสร้างสรรคเนื้อหาและการได้มาของสิทธิ์ในการเผยแพร่และการแพร่ภาพกระจายเสียงทางวิทยุ โทรทัศน์ ตามรายการบันเทิง รายการข่าว รายการสนทนา และที่คล้ายกัน การแพร่ภาพกระจายเสียงข้อมูลร่วมกันทั้งทางวิทยุหรือโทรทัศน์ผ่านทางเทคโนโลยีต่างๆ เช่น ทางอากาศ ทางดาวเทียม ทางเครือข่ายเคเบิล หรือทางอินเทอร์เน็ต รวมถึงการผลิตรายการ (ที่มีรูปแบบรายการที่ค่อนข้างจำกัด เช่น รายการข่าว รายการกีฬา รายการเพื่อการศึกษา หรือรายการสำหรับเด็ก) เพื่อให้บุคคลที่สามนำรายการดังกล่าวไปแพร่ภาพกระจายเสียงให้แก่ลูกค้าเฉพาะกลุ่ม ซึ่งเป็นผู้บอกรับเป็นสมาชิกหรือเสียค่าธรรมเนียมเข้าชม

- กิจกรรมโทรคมนาคมและบริการที่เกี่ยวข้อง เช่น การส่งสัญญาณเสียงพูด ข้อมูล ข้อความ เสียง และภาพ ระบบการส่งสัญญาณอาจดำเนินการโดยใช้เทคโนโลยีอย่างใดอย่างหนึ่งหรือหลายอย่างประกอบกัน โดยไม่เกี่ยวข้องกับส่วนของการผลิตข้อมูล

- กิจกรรมการบริการความรู้ความชำนาญทางด้านเทคโนโลยีสารสนเทศ เช่น การเขียน การแก้ไข การทดสอบ การให้ความช่วยเหลือและแก้ไขปัญหาทางด้านซอฟต์แวร์ การวางแผนและการ

ออกแบบระบบคอมพิวเตอร์ ซึ่งประกอบด้วยส่วนของฮาร์ดแวร์ ซอฟต์แวร์ และเทคโนโลยีการสื่อสารรวมเข้าด้วยกัน การจัดการและดำเนินการเกี่ยวกับระบบคอมพิวเตอร์ ณ สถานที่ของลูกค้า และ/หรือ สิ่งอำนวยความสะดวกในการประมวลผลข้อมูล และกิจกรรมด้านวิชาชีพและเทคโนโลยีทางด้านคอมพิวเตอร์อื่นๆ

- กิจกรรมเว็บทำ กิจกรรมการประมวลผลข้อมูล การจัดการและการให้เข้าพื้นที่บนเครื่องแม่ข่าย (web hosting) รวมถึงกิจกรรมอื่นๆ ที่มีวัตถุประสงค์เพื่อการบริการข้อมูลเป็นหลัก

6) กิจกรรมอสังหาริมทรัพย์ ได้แก่

- การซื้อหรือการขายอสังหาริมทรัพย์ การให้เช่าอสังหาริมทรัพย์ การบริการอสังหาริมทรัพย์อื่น ๆ เช่น การประเมินราคาอสังหาริมทรัพย์ หรือทำหน้าที่เป็นผู้จัดการดูแลผลประโยชน์ของคู่สัญญา (escrow agent) ด้านอสังหาริมทรัพย์ อาจดำเนินการโดยมีอสังหาริมทรัพย์เป็นของตนเองหรือเช่าจากผู้อื่นก็ได้ และอาจดำเนินการโดยได้รับค่าตอบแทนหรือสัญญาจ้าง รวมถึงการพัฒนาโครงการก่อสร้างของตนเองเพื่อให้เข้าพื้นที่

7) กิจกรรมทางวิชาชีพ วิทยาศาสตร์และเทคนิค ได้แก่

- การให้คำปรึกษาและการเป็นตัวแทนในคดีแพ่ง คดีอาญาหรือข้อพิพาทด้านแรงงาน รวมถึงการเตรียมเอกสารทางกฎหมาย การตรวจสอบบัญชี การเตรียมงบการเงินและการทำบัญชี

- การให้คำปรึกษาและให้ความช่วยเหลือแก่ธุรกิจและองค์กรอื่น ๆ ทางด้านการบริหารจัดการ เช่น การวางแผนกลยุทธ์และองค์กร การวางแผนทางการเงินและการจัดทำงบประมาณ การกำหนดเป้าหมายและนโยบายทางการตลาด การกำหนดนโยบาย ภารกิจ แผนงานด้านทรัพยากรมนุษย์ การจัดตารางการผลิต และจัดทำแผนควบคุม รวมถึงการควบคุมดูแลและบริหารจัดการหน่วยอื่นๆ ของบริษัทหรือวิสาหกิจเดียวกัน

- การบริการด้านสถาปัตยกรรม วิศวกรรม การจัดทำแบบแปลน การตรวจสอบอาคาร การสำรวจ และการทำแผนที่ รวมถึงการบริการทดสอบทางกายภาพ ทางเคมี และการทดสอบเพื่อการวิเคราะห์ด้านอื่นๆ

- กิจกรรมการวิจัยพื้นฐาน เป็นการศึกษาค้นคว้าในเชิงทฤษฎีหรือเชิงทดลอง การวิจัยประยุกต์ เป็นการศึกษาเพื่อหาความรู้ใหม่ๆ และการทดลองเชิงพัฒนา เป็นการศึกษาอย่างมีระบบ ซึ่งการวิจัยและการพัฒนาเชิงทดลอง มีทางด้านวิทยาศาสตร์ธรรมชาติและวิศวกรรม สังคมศาสตร์และมนุษยศาสตร์

- การสร้างสรรค์งานโฆษณาและการกำหนดรูปแบบงานโฆษณาในนิตยสาร หนังสือพิมพ์ วิทยุ โทรทัศน์ หรือสื่อโฆษณาอื่น ๆ รวมถึงการออกแบบโครงสร้างและสถานที่จัดแสดงโฆษณา

- การให้บริการด้านวิชาชีพ วิทยาศาสตร์ และเทคนิคอื่น ๆ เช่น การตกแต่งภายใน การออกแบบผลิตภัณฑ์ทางอุตสาหกรรม การถ่ายภาพ การแปลเอกสารและล่าม การบริการให้คำปรึกษาด้านสิ่งแวดล้อม ฯลฯ

8) การให้เช่า บริการท่องเที่ยว และการบริการสนับสนุนอื่น ๆ ได้แก่

- การให้เช่ายานยนต์ อุปกรณ์เพื่อการกีฬาและนันทนาการ เครื่องอุปกรณ์การขนส่ง เครื่องจักรและอุปกรณ์อื่น ๆ ของใช้ส่วนบุคคลและของใช้ในครัวเรือน

- กิจกรรมการจ้างงาน ตัวแทนจัดหางาน คัดเลือกนักแสดงภาพยนตร์ โทรทัศน์ และการแสดงอื่น ๆ
- กิจกรรมของตัวแทนธุรกิจท่องเที่ยว การจัดงานเที่ยว การบริการสำรองอื่น ๆ และกิจกรรมมัคคุเทศก์ กิจกรรมการขายตั๋วเข้าชมภาพยนตร์ การแสดงละคร คอนเสิร์ต และการแข่งขันกีฬา
- การบริการระบบรักษาความปลอดภัย บริการยาม และการสืบสวน
- การบริการสนับสนุนทั่วไป เช่น การทำความสะอาดภายในและภายนอกอาคารทุกประเภท เครื่องจักรอุตสาหกรรม รถไฟ รถบัส เครื่องบิน ฯลฯ ตลอดจนการให้บริการดูแลและบำรุงรักษาภูมิทัศน์
- การบริการด้านการบริหาร สนับสนุนการดำเนินงานของสำนักงานและกิจกรรมอื่นๆ ที่สนับสนุนทางธุรกิจ เช่น การจัดประชุมและการสัมมนา การแสดงสินค้า กิจกรรมของตัวแทนจัดเก็บเงิน การบริการข้อมูลเครดิต การบรรจุหีบห่อ กิจกรรมศูนย์บริการลูกค้าทางโทรศัพท์ (call centre) การให้เช่าตู้เก็บเอกสารส่วนตัว (mailbox)

9) ศิลปะ ความบันเทิง และนันทนาการ ได้แก่

- กิจกรรมการสร้างสรรค์ศิลปะ เช่น จิตรกร ช่างปั้น ช่างแกะสลัก ช่างทำพิมพ์ นักเขียน / นักหนังสือพิมพ์อิสระทุกสาขา การแสดงละครเวที คอนเสิร์ต ฯลฯ
- กิจกรรมห้องสมุด กิจกรรมหอจดหมายเหตุ กิจกรรมพิพิธภัณฑ์ สวนพฤกษชาติและสวนสัตว์ แหล่งโบราณสถาน การอนุรักษ์ทางประวัติศาสตร์ ฯลฯ
- การพนันและการเสี่ยงโชค เช่น การขายลอตเตอรี่/สลากกินแบ่งทุกประเภท
- กิจกรรมด้านการนันทนาการ ความบันเทิง และกีฬา เช่น สนามฟุตบอล สนามเทนนิส สระว่ายน้ำ ฯลฯ

10) กิจกรรมบริการอื่นๆ ได้แก่

- การซ่อมและบำรุงรักษาคอมพิวเตอร์และอุปกรณ์ต่อพ่วง อุปกรณ์สื่อสารโทรคมนาคม ของใช้ส่วนบุคคลและของใช้ในครัวเรือน
- กิจกรรมบริการส่วนบุคคลอื่น ๆ เช่น การบริการซักรีดและซักแห้งผลิตภัณฑ์สิ่งทอ และขนสัตว์ การแต่งผมและการเสริมสวยอื่นๆ การทำศพ และกิจกรรมที่เกี่ยวข้อง เป็นต้น

11) การผลิต ได้แก่

การเปลี่ยนรูปวัตถุดิบให้เป็นผลิตภัณฑ์ชนิดใหม่ด้วยเครื่องจักรกลหรือเคมีภัณฑ์ โดยไม่คำนึงถึงว่างานนั้นทำด้วยเครื่องจักรหรือด้วยมือ หรือทำในโรงงาน โรงซ่อม หรือเคหะสถาน หรือผลิตภัณฑ์นั้นจะนำมาขายส่งหรือขายปลีกก็ตาม การประกอบชิ้นส่วนของผลิตภัณฑ์ที่ผลิตขึ้นนับว่าเป็นการผลิตด้วย

12) การจัดการและการบำบัดน้ำเสีย ของเสียและสิ่งปฏิกูล ได้แก่

- การดำเนินการของระบบท่อระบายของเสียหรือการบำบัดสิ่งปฏิกูล โดยการเก็บกัก การบำบัด และการกำจัดน้ำเสียและสิ่งปฏิกูล

- การเก็บ การบำบัด การจำกัด และการขนย้ายของเสียจากชุมชนหรือจากอุตสาหกรรม รวมถึงการดำเนินการเพื่อนำของเสียกลับมาใช้ใหม่
- การบริการบำบัด เช่น การทำความสะอาดอาคารและสถานที่ พื้นดิน น้ำบนพื้นผิวดิน หรือน้ำใต้ดินที่มีสิ่งปนเปื้อน

13) การก่อสร้าง ได้แก่

- กิจกรรมการก่อสร้างทั่วไป และการก่อสร้างเฉพาะทางสำหรับอาคารและงานวิศวกรรมโยธา รวมถึงการก่อสร้างใหม่ การซ่อมแซม การต่อเติม และการตัดแปลง และการรื้อทำลายอาคาร การสร้างโดยประกอบขึ้นส่วนอาคารหรือสิ่งก่อสร้างสำเร็จรูป ณ สถานที่ก่อสร้าง และการก่อสร้างอาคารที่มีลักษณะชั่วคราว หรือสิ่งก่อสร้างด้านวิศวกรรมโยธา อุตสาหกรรมการก่อสร้างประกอบด้วยสถานประกอบการที่ดำเนินกิจการดังต่อไปนี้
 - การก่อสร้างอาคาร ทั้งที่เป็นที่อยู่อาศัยและไม่ใช่ที่อยู่อาศัย เช่น บ้านเดี่ยว บ้านอยู่อาศัยแบบหลายครอบครัว อาคารสูง การปรับปรุงอาคาร/สิ่งก่อสร้างเพื่ออยู่อาศัย การประกอบอาคารเพื่ออยู่อาศัยสำเร็จรูป ณ สถานที่ก่อสร้าง โรงงาน โรงพยาบาล โรงเรียน โรงแรม ร้านค้า อาคารสำนักงาน ห้างสรรพสินค้า โรงจอดรถ โกดังสินค้า โรงยิม ฯลฯ
 - งานวิศวกรรมโยธา เช่น ทางหลวง ถนน สะพาน อุโมงค์ ทางรถไฟ สนามบิน ท่าเรือ และโครงการทางน้ำอื่น ๆ ระบบชลประทาน ระบบระบายน้ำ สิ่งอำนวยความสะดวกทางอุตสาหกรรม ท่อส่ง และสายไฟฟ้า สนามกีฬา ซึ่งหมายรวมทั้งการก่อสร้างใหม่ การต่อเติม ตัดแปลง และซ่อมแซมด้วย
 - งานก่อสร้างเฉพาะทาง เช่น ส่วนประกอบของอาคารและงานวิศวกรรมโยธาโดยไม่ได้รับผิดชอบโครงการทั้งหมด งานตอกเสาเข็ม งานฐานราก งานโครงสร้าง งานคอนกรีต งานก่ออิฐ งานก่อหิน งานนั่งร้าน งานมุงหลังคา ติดตั้งลิฟต์ บันไดเลื่อน การรื้อถอน การติดตั้งกระจก การฉาบปูน การทาสี ตกแต่งอาคาร การติดตั้งและปูพื้นด้วยวัสดุต่าง ๆ การขัดพื้น ฯลฯ

14) การขนส่งทางบก สถานที่เก็บสินค้า ได้แก่

- การขนส่งผู้โดยสารทางบกอื่น ๆ ที่มีตารางเวลา และที่ไม่มีตารางเวลา รวมถึงการขนส่งสินค้าทางถนน
- การดำเนินการเกี่ยวกับสิ่งอำนวยความสะดวกในการเก็บสินค้าทุกชนิดและสถานที่เก็บสินค้าทุกประเภท เช่น การดำเนินงานของไซโลเก็บธัญพืช สถานที่เก็บสินค้าแช่เย็น แท็งก์เก็บสินค้า สินค้าประเภทเฟอร์นิเจอร์ รถยนต์ ไม้ซุง ก๊าซและน้ำมัน สารเคมี สิ่งทอ อาหารและผลิตภัณฑ์ทางการเกษตร ฯลฯ ทั้งนี้รวมถึงการเก็บสินค้าในเขตการค้าระหว่างประเทศด้วย

15) กิจกรรมด้านโรงพยาบาลเอกชน ได้แก่

- กิจกรรมของโรงพยาบาลทั่วไปและโรงพยาบาลเฉพาะโรค สถานพักฟื้นสำหรับผู้ป่วย ศูนย์ป้องกันโรค โรงพยาบาลโรคจิต ศูนย์ฟื้นฟู (ที่มีการรักษาทางการแพทย์) สถานพยาบาล
- กิจกรรมที่ให้บริการสำหรับผู้ป่วยในเป็นส่วนใหญ่ และทำการรักษาภายใต้คำแนะนำของแพทย์ ซึ่งประกอบด้วยบริการบริการของคณะแพทย์และผู้ช่วยแพทย์สิ่งอำนวยความสะดวก

ในห้วงปฏิบัติการและทางด้านเทคนิค รวมทั้งการบริการทางด้านรังสีวิทยาและวิสัญญีวิทยา สิ่งอำนวยความสะดวกด้านอาหารและด้านอื่น ๆ ของโรงพยาบาล เช่น การบริการด้านห้องฉุกเฉิน

1.3 รูปแบบการจัดตั้งตามกฎหมาย

1) **ส่วนบุคคล** หมายถึง สถานประกอบการที่มีเจ้าของเป็นบุคคลธรรมดาคนเดียวหรือหลายคนรวมกัน และให้หมายรวมถึง ห้างหุ้นส่วนสามัญที่ไม่จดทะเบียนเป็นนิติบุคคลด้วย

2) **ห้างหุ้นส่วนจำกัด (หจก.)** **ห้างหุ้นส่วนสามัญนิติบุคคล (หสน.)** หมายถึง สถานประกอบการที่จัดตั้งขึ้นโดยคณะบุคคลตั้งแต่ 2 คนขึ้นไป รวมทุนกันเพื่อประกอบกิจการ และรับผิดชอบร่วมกันโดยจดทะเบียนถูกต้องตามกฎหมาย

3) **บริษัทจำกัด บริษัทจำกัด (มหาชน)**

- **บริษัทจำกัด : (บจก.)** หมายถึง สถานประกอบการที่จัดตั้งขึ้นโดยผู้ริเริ่มคณะหนึ่ง และได้จดทะเบียนถูกต้องตามกฎหมาย โดยมีผู้ริเริ่มดำเนินการอย่างน้อย 7 คนขึ้นไป

- **บริษัทจำกัด (มหาชน) : (บมจ.)** หมายถึง สถานประกอบการที่จัดตั้งขึ้นโดยการจดทะเบียนจัดตั้งบริษัท การควบบริษัท หรือการแปรสภาพบริษัท และวัตถุประสงค์ที่จะขายหุ้นต่อประชาชน โดยมีผู้ริเริ่มดำเนินการตั้งแต่ 15 คนขึ้นไป

4) **ส่วนราชการ รัฐวิสาหกิจ** หมายถึง สถานประกอบการที่รัฐบาลเป็นเจ้าของ หรือมีทุนอยู่ด้วยไม่น้อยกว่าร้อยละ 50 ของทุนทั้งหมด ในที่นี้ให้หมายรวมถึงสถานประกอบการที่ดำเนินการโดยรัฐบาลด้วย

5) **สหกรณ์** หมายถึง สถานประกอบการที่จัดตั้งขึ้นในรูปของสหกรณ์ โดยจดทะเบียนถูกต้องตามกฎหมายว่าด้วยสหกรณ์ โดยมีผู้ก่อตั้งไม่น้อยกว่า 10 คน

6) **อื่น ๆ** หมายถึง สถานประกอบการที่จัดตั้งในรูปแบบอื่น ๆ นอกจากที่กล่าวข้างต้น เช่น มูลนิธิ สโมสร สมาคม กลุ่มแม่บ้าน ชมรมต่างๆ ร้านค้าสาธิต เป็นต้น

1.4 รูปแบบการจัดตั้งทางเศรษฐกิจ

1) **สำนักงานแห่งเดียว** หมายถึง สถานประกอบการที่ไม่มีหน่วยงานย่อยหรือสาขาอื่นใด และไม่เป็นหน่วยงานย่อยหรือสาขาของสถานประกอบการอื่น

2) **สำนักงานใหญ่** หมายถึง สถานประกอบการที่เป็นเจ้าของ และควบคุมกิจการของสถานประกอบการอื่น ที่เป็นสำนักงานสาขาหรือหน่วยงานย่อย

3) **สำนักงานสาขา** หมายถึง สถานประกอบการที่เป็นสาขา หรือหน่วยงานย่อยของสถานประกอบการอื่นที่เป็นสำนักงานใหญ่

4) **อื่น ๆ** หมายถึง สถานประกอบการที่จัดตั้งในรูปแบบอื่น ๆ นอกจากที่กล่าวข้างต้น

1.5 คนทำงาน

หมายถึง คนที่ทำงานในสถานประกอบการทั้งที่ได้รับเงินเดือนและไม่ได้รับเงินเดือนที่สถานประกอบการมีอยู่ตามปกติ รวมทั้งผู้ที่ปกติทำงานอยู่ในสถานประกอบการแห่งนี้ แต่ในวันดังกล่าวไม่ได้มาทำงาน เนื่องจากเจ็บป่วย ลาหยุด พักผ่อน โดยได้รับค่าจ้าง/เงินเดือน **คนทำงานประกอบด้วย**

1) **คนทำงานทั้งสิ้น** ได้แก่ เจ้าของกิจการ หุ้นส่วน หรือสมาชิกในครอบครัวที่ทำงานให้กับสถานประกอบการ ผู้ที่มาฝึกงาน หรือผู้ปฏิบัติงานในสถานประกอบการซึ่งมีจำนวนชั่วโมงทำงานไม่ต่ำกว่าสัปดาห์ละ 20 ชั่วโมง โดยเจ้าของหรือผู้ประกอบการอาจให้เงิน อาหาร เครื่องนุ่งห่ม หรือช่วยเหลือเกื้อกูลอย่างอื่น ๆ แต่ไม่ต้องรับผิดชอบในเรื่องการจ่ายค่าแรงให้ตามกฎหมาย

2) **ลูกจ้าง** ได้แก่ ผู้ที่ปฏิบัติงานให้กับสถานประกอบการ โดยได้รับเงินเดือนหรือค่าจ้างเป็นประจำ ตั้งแต่ระดับบริหาร นักวิชาการ เสมียน พนักงานต่าง ๆ เช่น ผู้จัดการ ผู้อำนวยการ ผู้ปฏิบัติงานในห้องทดลอง พนักงานขาย และลูกจ้างที่ทำงานในกรรมวิธีการผลิต เป็นต้น ค่าจ้างที่ได้รับอาจเป็นรายปักษ์ รายสัปดาห์ รายวัน รายชั่วโมง หรือรายชิ้น ก็ได้ นอกจากนี้ยังรวมถึงผู้ที่สถานประกอบการส่งไปประจำที่สถานประกอบการอื่นด้วย เช่น พนักงานรักษาความปลอดภัย คนทำความสะอาด พนักงานขายตามห้างสรรพสินค้า เป็นต้น

3) **ลูกจ้างเช่า/แรงงานเช่า (Leased Employees)** หมายถึง ลูกจ้างที่ส่งตัวมาจากสำนักจัดหางาน หรือบริษัทที่ดำเนินธุรกิจด้านการจัดหางานเพื่อมาปฏิบัติงานขบวนการผลิตของสถานประกอบการ ลูกจ้างเช่าจะมีชื่อในบัญชีเงินเดือน และรับค่าจ้างเงินเดือนจากบริษัทจัดหางาน **ไม่ใช่**จากสถานประกอบการผู้ใช้ลูกจ้างนั้น ส่วนสถานประกอบการจะจ่ายเป็นค่าบริการให้บริษัทจัดหางาน ซึ่งลูกจ้างเช่าจะเป็นประโยชน์ สำหรับการวิเคราะห์ผลผลิตภาพแรงงาน

ไม่รวมคนทำงาน ดังต่อไปนี้

- (1) ผู้บริหารหรือผู้ถือหุ้นที่ได้รับเบี้ยประชุมเป็นครั้งคราว
- (2) คนทำงานของสถานประกอบการอื่นที่มาปฏิบัติงานประจำที่สถานประกอบการแห่งนี้
- (3) คนทำงานที่รับงานไปทำที่บ้านแล้วนำมาส่งโดยไม่ได้ลงทุนซื้อวัสดุ อุปกรณ์ (แต่ถ้ามีการใช้เครื่องมือส่วนตัวเล็กน้อยได้ เช่น มีด เข็ม ค้าย)
- (4) คนงานที่ทำงานเป็นระยะเวลาสั้น เช่น ลาไปรับราชการทหาร
- (5) คนที่สถานประกอบการจ้างมาทำงานเฉพาะอย่างเป็นครั้งคราว เช่น กรรมกรที่จ้างมาขนของ พนักงานเดินตลาดหรือตัวแทนขายที่ไม่มีเงินเดือนประจำ

1.6 การขายสินค้าหรือบริการทางอินเทอร์เน็ต

สถานประกอบการที่มีการขายสินค้าหรือบริการให้ลูกค้าผ่านทางอินเทอร์เน็ต หมายถึง การให้ลูกค้าสั่งซื้อ สั่งจองสินค้าหรือบริการผ่านทางอินเทอร์เน็ต (ผ่านทางหน้าเว็บไซต์หรือทาง E-mail) ส่วนการชำระเงินหรือการจัดส่งของจะทำผ่านช่องทางใดก็ได้

2. วิธีการเก็บรวบรวมข้อมูล

การเก็บรวบรวมข้อมูลใช้วิธีส่งเจ้าหน้าที่ ซึ่งเป็นข้าราชการและลูกจ้างของสำนักงานสถิติแห่งชาติออกไปทำการสัมภาษณ์เจ้าของ ผู้ประกอบการหรือผู้ที่ได้รับมอบหมายให้ตอบข้อมูล โดยดำเนินการดังนี้

2.1 ขั้นการเก็บรวบรวมข้อมูลพื้นฐาน ระหว่างเดือนมีนาคม – มิถุนายน 2554

2.2 ขั้นการเก็บรวบรวมข้อมูลรายละเอียด ระหว่างเดือนเมษายน – กรกฎาคม 2555

3. การประมวลผลข้อมูล

การประมวลผลข้อมูลพื้นฐานทุกขั้นตอน และการจัดทำรายงานผลระดับจังหวัด ดำเนินการที่สำนักงานสถิติจังหวัด โดยสำนักงานสถิติแห่งชาติในส่วนกลางให้การสนับสนุนทางด้านวิชาการ เช่น การจัดทำโปรแกรมสำหรับการบันทึกข้อมูลและประมวลผลข้อมูล และการจัดทำต้นแบบตารางเสนอผลและรายงานผล เป็นต้น สำหรับข้อมูลพื้นฐานระดับภาคและทั่วประเทศรวมทั้งข้อมูลรายละเอียดเกี่ยวกับการดำเนินกิจการของสถานประกอบการทำการประมวลผลและจัดทำรายงานที่สำนักงานสถิติแห่งชาติในส่วนกลาง

4. การนำเสนอผลและจัดทำรายงาน

การจัดทำรายงานผลสำมะโนธุรกิจและอุตสาหกรรม พ.ศ. 2555 (ข้อมูลพื้นฐาน) มีดังนี้

4.1 รายงานผลเบื้องต้น จำนวน 7 ฉบับ ประกอบด้วย รายงานผลของกรุงเทพมหานคร ปริมณฑล ภาคกลาง ภาคเหนือ ภาคตะวันออกเฉียงเหนือ ภาคใต้ และทั่วราชอาณาจักร

4.2 รายงานฉบับสมบูรณ์ระดับจังหวัด จำนวน 77 ฉบับ (รวมกรุงเทพมหานคร)

4.3 รายงานฉบับสมบูรณ์ระดับภาคและทั่วราชอาณาจักร จำนวน 6 ฉบับ ประกอบด้วย รายงานผลของ ปริมณฑล ภาคกลาง ภาคเหนือ ภาคตะวันออกเฉียงเหนือ ภาคใต้ และทั่วราชอาณาจักร

คณะผู้จัดทำ CD - ROM

หน่วยงานเจ้าของเรื่อง

สำนักงานสถิติจังหวัดหนองบัวลำภู

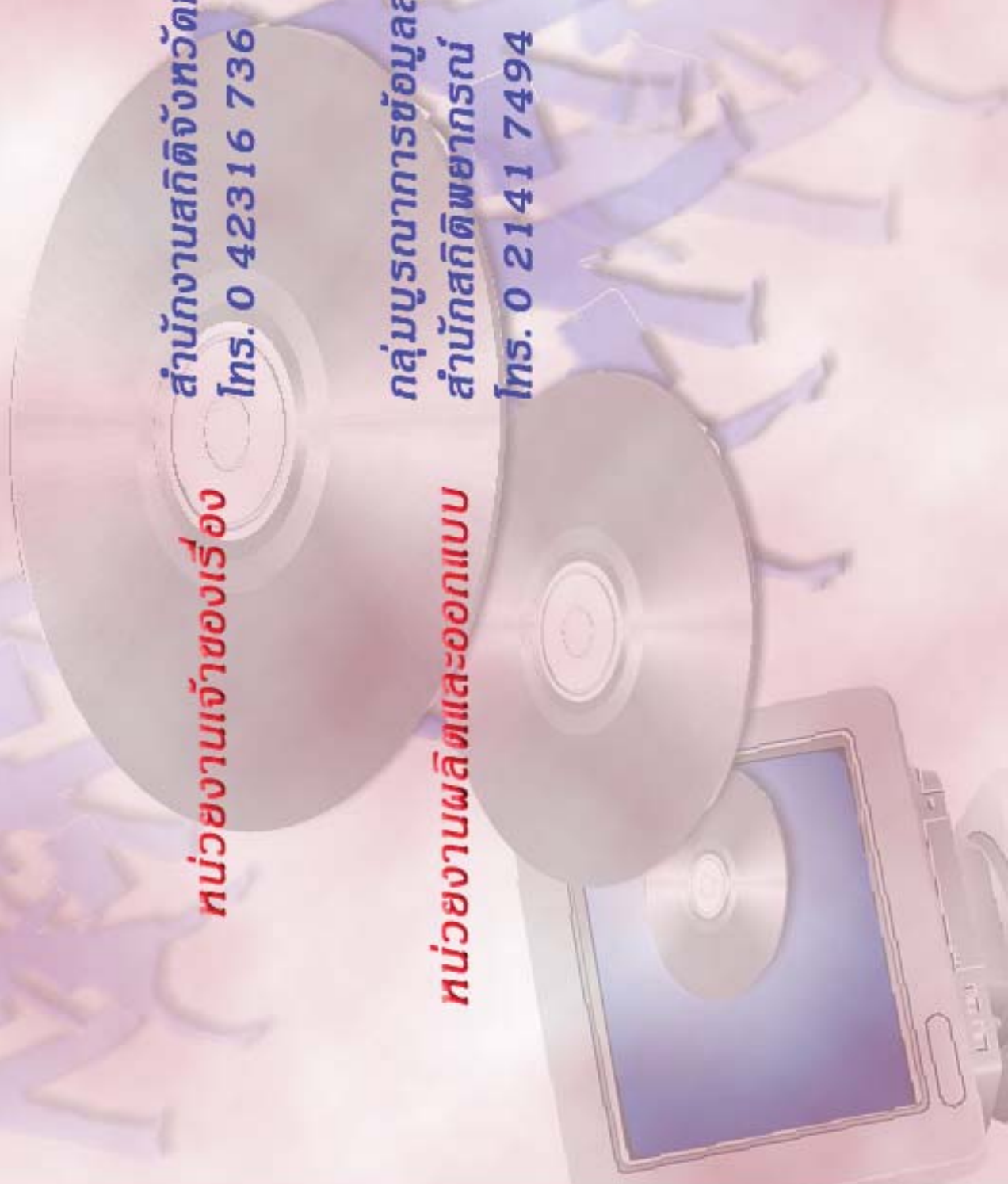
โทร. 0 42316 736

หน่วยงานผลิตและออกแบบ

กลุ่มบูรณาการข้อมูลสถิติ

สำนักสถิติพยากรณ์

โทร. 0 2141 7494



ตารางสถิติในรูปแบบ Format Excel

ตารางสถิติในรูป Format Excel

- ตาราง 1 จำนวนสถานประกอบการ จำแนกตามกิจกรรมทางเศรษฐกิจ อำเภอและตำบล
- ตาราง 2 จำนวนสถานประกอบการ จำแนกตามรูปแบบการจัดตั้งตามกฎหมาย อำเภอและตำบล
- ตาราง 3 จำนวนสถานประกอบการ จำแนกตามรูปแบบการจัดตั้งทางเศรษฐกิจ อำเภอและตำบล
- ตาราง 4 จำนวนสถานประกอบการ จำแนกตามสัดส่วนของการร่วมลงทุนหรือถือหุ้น
ของต่างประเทศ อำเภอและตำบล
- ตาราง 5 จำนวนสถานประกอบการ จำแนกตามขนาดของสถานประกอบการ (จำนวนคนทำงาน)
อำเภอและตำบล
- ตาราง 6 จำนวนคนทำงานในสถานประกอบการ จำแนกตามขนาดของสถานประกอบการ
(จำนวนคนทำงาน) อำเภอและตำบล
- ตาราง 7 จำนวนสถานประกอบการ จำแนกตามขนาดของสถานประกอบการ (จำนวนลูกจ้าง)
อำเภอและตำบล
- ตาราง 8 จำนวนลูกจ้างในสถานประกอบการ จำแนกตามขนาดของสถานประกอบการ
(จำนวนคนทำงาน) อำเภอและตำบล
- ตาราง 9 จำนวนสถานประกอบการ จำแนกตามการขายสินค้าหรือบริการทางอินเทอร์เน็ต
อำเภอและตำบล
- ตาราง 10 จำนวนสถานประกอบการ จำแนกตามรูปแบบการจัดตั้งตามกฎหมาย
และกิจกรรมทางเศรษฐกิจ
- ตาราง 11 จำนวนสถานประกอบการ จำแนกตามรูปแบบการจัดตั้งทางเศรษฐกิจ
และกิจกรรมทางเศรษฐกิจ
- ตาราง 12 จำนวนสถานประกอบการ จำแนกตามสัดส่วนของการร่วมลงทุนหรือถือหุ้น
ของต่างประเทศ และกิจกรรมทางเศรษฐกิจ
- ตาราง 13 จำนวนสถานประกอบการ จำแนกตามขนาดของสถานประกอบการ (จำนวนคนทำงาน)
และกิจกรรมทางเศรษฐกิจ
- ตาราง 14 จำนวนคนทำงานในสถานประกอบการ จำแนกตามขนาดของสถานประกอบการ
(จำนวนคนทำงาน) และกิจกรรมทางเศรษฐกิจ
- ตาราง 15 จำนวนสถานประกอบการ จำแนกตามขนาดของสถานประกอบการ (จำนวนลูกจ้าง)
และกิจกรรมทางเศรษฐกิจ
- ตาราง 16 จำนวนลูกจ้างในสถานประกอบการ จำแนกตามขนาดของสถานประกอบการ
(จำนวนคนทำงาน) และกิจกรรมทางเศรษฐกิจ
- ตาราง 17 จำนวนสถานประกอบการ จำแนกตามการขายสินค้าหรือบริการทางอินเทอร์เน็ต
และกิจกรรมทางเศรษฐกิจ