



สำมะโนธุรกิจและอุตสาหกรรม พ.ศ. 2555
ข้อมูลพื้นฐาน
จังหวัดนราธิวาส

THE 2012 BUSINESS AND INDUSTRIAL CENSUS
BASIC INFORMATION
NARATHIWAT PROVINCE



สำนักงานสถิติแห่งชาติ
กระทรวงเทคโนโลยีสารสนเทศและการสื่อสาร
NATIONAL STATISTICAL OFFICE

MINISTRY OF INFORMATION AND COMMUNICATION TECHNOLOGY



คำนำ

บทสรุปสำหรับผู้บริหาร

สารบัญตาราง

บทที่ 1 บทนำ

- * ความเป็นมา
- * ขอบข่ายและคัมภีร์รวม
- * รายการข้อมูลที่เกี่ยวข้อง
- * วัตถุประสงค์
- * ระยะเวลาอ้างอิง
- * ประโยชน์ของข้อมูล

บทที่ 2 ข้อมูลพื้นฐานที่สำคัญของสถานประกอบการ

- * จำนวนสถานประกอบการ
- * กิจกรรมทางเศรษฐกิจ
- * ขนาดของสถานประกอบการ
- * รูปแบบการจัดตั้งตามกฎหมาย
- * รูปแบบการจัดตั้งทางเศรษฐกิจ
- * คนทำงานและลูกจ้าง
- * ลูกจ้างเช่า/แรงงานเช่า
- * การขายสินค้าหรือบริการทางอินเทอร์เน็ต

สารบัญตารางสถิติ

ภาคผนวก

คณะผู้จัดทำ CD-ROM

หน่วยงานที่เผยแพร่

ตารางสถิติในรูปแบบ Format Excel

หน่วยงานเจ้าของเรื่อง

สำนักงานสถิติจังหวัดนราธิวาส
โทรศัพท์ 0 7364 2624
โทรสาร 0 7364 2624 ต่อ 18
ไปรษณีย์อิเล็กทรอนิกส์ : naratwat@nso.go.th

Division-in-Charge

Narathiwat Provincial Statistical Office
Tel. : +66 7364 2624
Fax : +66 7364 2624 ext. 18
E-mail : naratwat@nso.go.th

หน่วยงานที่เผยแพร่

สำนักสถิติพยากรณ์
สำนักงานสถิติแห่งชาติ
ศูนย์ราชการเฉลิมพระเกียรติ 80 พรรษาฯ
อาคารรัฐประศาสนภักดี ชั้น 2
ถนนแจ้งวัฒนะ เขตหลักสี่
กทม. 10210
โทรศัพท์ 0 2141 7498
โทรสาร 0 2143 8132
ไปรษณีย์อิเล็กทรอนิกส์ : binfopub@nso.go.th

Distributed by

Statistical Forecasting Bureau,
National Statistical Office
The Government Complex,
Ratthaprasasanabhakti Building, 2nd Floor
Chaeng Watthana Rd., Laksi
Bangkok 10210
Tel. : +66 2141 7498
Fax : +66 2143 8132
E-mail : binfopub@nso.go.th

ปีที่จัดพิมพ์

2554

Published

2011

คำนำ

เนื่องจากสถานการณ์ทางเศรษฐกิจในปัจจุบัน มีผลทำให้โครงสร้างการดำเนินธุรกิจทางการค้า ธุรกิจทางการบริการ และอุตสาหกรรมการผลิตเปลี่ยนแปลงไปอย่างมาก โดยเฉพาะการผลิตนับเป็นกิจกรรมทางเศรษฐกิจสาขาหนึ่งที่มีบทบาทอย่างมากต่อระบบเศรษฐกิจของประเทศไทย โดยในแต่ละปีมีมูลค่าผลผลิตประมาณ 2 ใน 5 ของผลิตภัณฑ์มวลรวมภายในประเทศ (Gross Domestic Product) และก่อให้เกิดการจ้างงานถึงประมาณ 5.8 ล้านคน ซึ่งจะเห็นได้ว่าโครงสร้างของระบบเศรษฐกิจของประเทศขึ้นอยู่กับอุตสาหกรรมการผลิตค่อนข้างมาก ประกอบกับปัจจุบันมีการประกอบธุรกิจทั้งทางด้านการค้า การบริการ และอุตสาหกรรมการผลิตใหม่ๆ เกิดขึ้น รวมทั้งการประกอบอุตสาหกรรมขนาดเล็ก และอุตสาหกรรมในครัวเรือน ก็มีบทบาทสำคัญต่อการเจริญเติบโตทางเศรษฐกิจโดยรวมของประเทศเพิ่มขึ้น ดังนั้นข้อมูลสถิติและสารสนเทศ โครงสร้างพื้นฐานเกี่ยวกับการประกอบธุรกิจดังกล่าวจึงมีความสำคัญ และจำเป็นสำหรับภาครัฐและเอกชน สำหรับกำหนดนโยบายและวางแผนพัฒนาด้านเศรษฐกิจและอุตสาหกรรม ทั้งในระดับประเทศ ระดับจังหวัด เพื่อเพิ่มศักยภาพการแข่งขันในเวทีการค้าโลก

สำนักงานสถิติแห่งชาติ เป็นหน่วยงานที่รับผิดชอบในการจัดเก็บรวบรวมข้อมูลทั้งด้านเศรษฐกิจ และสังคมของประเทศ จึงกำหนดให้มีการจัดทำสำมะโนธุรกิจและอุตสาหกรรมขึ้น เพื่อให้ประเทศมีข้อมูลสถิติพื้นฐานที่สำคัญ ซึ่งทุกภาคส่วนสามารถใช้ประโยชน์ในการวางแผนพัฒนาประเทศร่วมกัน ในการจัดทำสำมะโนธุรกิจและอุตสาหกรรมครั้งนี้ ได้ดำเนินการเก็บรวบรวมข้อมูลเป็น 2 ขั้นตอนคือ ขั้นการเก็บรวบรวมข้อมูลพื้นฐานของสถานประกอบการทุกประเภท (ดำเนินการในปี 2554) และขั้นการเก็บรวบรวมข้อมูลรายละเอียดของสถานประกอบการ เฉพาะสถานประกอบการที่ประกอบธุรกิจทางการค้า ธุรกิจทางการบริการ และอุตสาหกรรมการผลิต (ดำเนินการในปี 2555)

รายงานฉบับนี้ เป็นรายงานผลข้อมูลพื้นฐานที่สำคัญของสถานประกอบการเกี่ยวกับขนาดรูปแบบการจัดตั้งตามกฎหมาย รูปแบบการจัดตั้งทางเศรษฐกิจ การร่วมลงทุนหรือถือหุ้นจากต่างประเทศ จำนวนคนทำงาน และลูกจ้างของสถานประกอบการ ที่ประกอบกิจกรรมเกี่ยวกับธุรกิจทางการค้า ธุรกิจทางการบริการ การผลิต การก่อสร้าง การขนส่งทางบกและสถานที่เก็บสินค้า กิจกรรมด้านข้อมูลข่าวสาร และการสื่อสาร และโรงพยาบาลเอกชน ที่ตั้งอยู่ใน จังหวัดนราธิวาส

สำนักงานสถิติแห่งชาติ ใคร่ขอขอบคุณผู้ประกอบการและผู้เกี่ยวข้องทุกฝ่ายที่ได้ให้ความร่วมมือในการให้ข้อมูล ซึ่งเป็นผลให้ทุกภาคส่วนไม่ว่าภาครัฐ เอกชน นักวิชาการ/นักวิจัย และประชาชน ได้มีข้อมูลสำหรับใช้ในการวางแผนพัฒนาประเทศและพัฒนาธุรกิจและอุตสาหกรรมที่เกี่ยวข้องต่อไป

บทสรุปสำหรับผู้บริหาร

ในปัจจุบันโครงสร้างการดำเนินธุรกิจทางการค้า ธุรกิจทางการบริการ และอุตสาหกรรมการผลิตเปลี่ยนแปลงอย่างรวดเร็ว มีธุรกิจทั้งทางด้านการค้า การบริการ และอุตสาหกรรมผลิตใหม่ๆ เกิดขึ้น รวมทั้งการประกอบอุตสาหกรรมขนาดเล็ก และอุตสาหกรรมในครัวเรือน ก็มีบทบาทสำคัญต่อการเจริญเติบโตทางเศรษฐกิจโดยรวมของประเทศเพิ่มขึ้น ดังนั้นข้อมูลสถิติและสารสนเทศโครงสร้างพื้นฐานเกี่ยวกับการประกอบธุรกิจดังกล่าว จึงมีความสำคัญและจำเป็นสำหรับภาครัฐและเอกชนใช้ในการกำหนดนโยบายและวางแผนพัฒนาด้านเศรษฐกิจและอุตสาหกรรมทั้งในระดับประเทศ และระดับจังหวัด เพื่อเพิ่มศักยภาพการแข่งขันในเวทีการค้าโลก สำนักงานสถิติแห่งชาติและหน่วยงานหลักด้านเศรษฐกิจของประเทศ ได้แก่ สำนักงานเศรษฐกิจอุตสาหกรรม สำนักงานคณะกรรมการพัฒนาการเศรษฐกิจและสังคมแห่งชาติ ธนาคารแห่งประเทศไทย และกระทรวงพาณิชย์ เห็นควรให้มีการจัดทำสำมะโน เพื่อให้ประเทศมีข้อมูลสถิติพื้นฐานที่สำคัญ ซึ่งทุกภาคส่วนสามารถใช้ประโยชน์ในการวางแผนพัฒนาประเทศร่วมกัน

สำนักงานสถิติแห่งชาติ ได้จัดทำสำมะโนธุรกิจทางการค้าและธุรกิจทางการบริการ มาแล้ว 3 ครั้ง ในปี 2509 2531 และ 2545 และจัดทำสำมะโนอุตสาหกรรม มาแล้ว 3 ครั้งเช่นกัน ในปี 2507 2540 และ 2550 ในปี 2555 ครอบคลุม 10 ปี การทำสำมะโนธุรกิจทางการค้าและธุรกิจทางการบริการ และครอบคลุม 5 ปี การทำสำมะโนอุตสาหกรรม สำนักงานสถิติแห่งชาติจึงได้บูรณาการการจัดทำสำมะโนดังกล่าวไปพร้อมกันภายใต้ชื่อ “โครงการสำมะโนธุรกิจและอุตสาหกรรม พ.ศ. 2555”

ในการจัดทำสำมะโนธุรกิจและอุตสาหกรรมครั้งนี้ ได้ดำเนินการเก็บรวบรวมข้อมูลเป็น 2 ขั้นตอน คือ ขั้นการเก็บรวบรวมข้อมูลพื้นฐานของสถานประกอบการทุกประเภท และขั้นการเก็บรวบรวมข้อมูลรายละเอียดของสถานประกอบการเฉพาะ

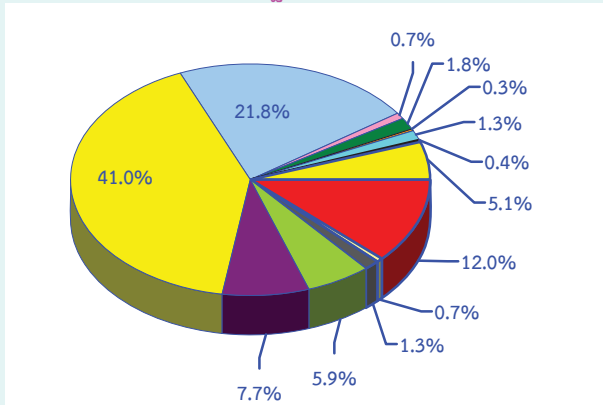
สถานประกอบการที่ประกอบธุรกิจทางการค้า ธุรกิจทางการบริการ และอุตสาหกรรมการผลิต

สำหรับข้อมูลที่น่าเสนอในรายงานฉบับนี้เป็นผลการเก็บรวบรวมข้อมูลพื้นฐานของสถานประกอบการซึ่งดำเนินการเก็บรวบรวมข้อมูลระหว่างเดือนมีนาคม - มิถุนายน พ.ศ. 2554 ข้อมูลที่น่าเสนอเป็นข้อมูลพื้นฐานของสถานประกอบการที่มีคนทำงานตั้งแต่ 1 คนขึ้นไป ที่ประกอบกิจกรรมทางเศรษฐกิจ ตามการจัดประเภทมาตรฐานอุตสาหกรรมประเทศไทย ปี 2552 (Thailand Standard Classification : TSIC-2009) ได้แก่ ธุรกิจทางการค้า ธุรกิจทางการบริการ การผลิต การก่อสร้าง การขนส่งทางบกและสถานที่เก็บสินค้า กิจกรรมด้านข้อมูลข่าวสารและการสื่อสาร และกิจกรรมด้านโรงพยาบาลเอกชน ที่ตั้งอยู่ในจังหวัดนราธิวาส สรุปได้ดังนี้

1. จำนวนสถานประกอบการ

จากการสำมะโนธุรกิจและอุตสาหกรรม พ.ศ.2555 มีจำนวนสถานประกอบการที่ตั้งอยู่ภายในจังหวัดนราธิวาสทั้งสิ้น 19,837 แห่ง กิจกรรมทางเศรษฐกิจที่สำคัญในจังหวัดนี้ ได้แก่ การขายปลีก โดยมีสถานประกอบการด้านนี้ ร้อยละ 41.0 นอกจากนี้ กิจกรรมทางเศรษฐกิจที่สำคัญลำดับรองลงมาได้แก่ ที่พักแรม บริการอาหารและเครื่องดื่ม (ร้อยละ 21.8) การผลิต (ร้อยละ 12.0) การขายส่ง (ร้อยละ 7.7) และการขายส่งและการขายปลีก การซ่อมยานยนต์ และจักรยานยนต์ (ร้อยละ 5.9)

แผนภูมิ ก ร้อยละของสถานประกอบการ จำแนกตามกิจกรรมทางเศรษฐกิจ

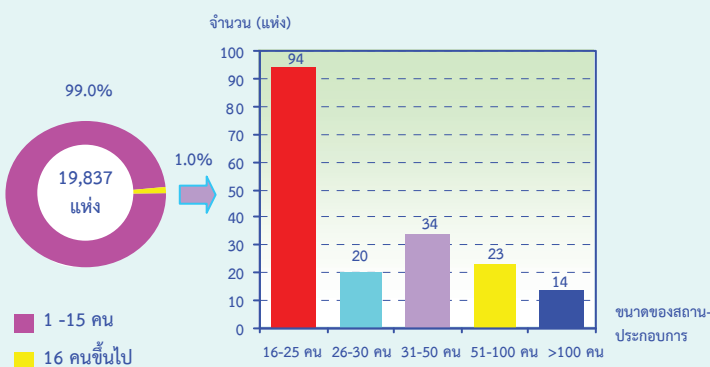


- การขายส่งและการขายปลีก การซ่อมยานยนต์ และจักรยานยนต์
- การขายส่ง
- การขายปลีก
- ที่พักรวม บริการอาหารและเครื่องดื่ม
- ข้อมูลข่าวสาร คอมพิวเตอร์ และการสื่อสาร
- กิจการมอสังหาริมทรัพย์
- กิจการทางวิชาชีพ วิทยาศาสตร์และเทคโนโลยี
- การให้เช่า บริการท่องเที่ยว และการบริการสนับสนุนอื่นๆ
- ศิลปะ ความบันเทิง และนันทนาการ
- กิจการบริการอื่นๆ
- การผลิต
- การก่อสร้าง
- การขนส่งทางบก สถานที่เก็บสินค้า

2. ขนาดของสถานประกอบการ

สถานประกอบการส่วนใหญ่จำนวน 19,652 แห่ง หรือร้อยละ 99.0 เป็นขนาดเล็กที่มีคนทำงาน 1 - 15 คน ส่วนสถานประกอบการที่มีคนทำงานมากกว่า 15 คน มีจำนวน 185 แห่ง หรือเพียงร้อยละ 1.0 ในจำนวนนี้เป็นสถานประกอบการที่มีคนทำงาน 15-26 คน จำนวน 94 แห่ง และที่มีคนทำงานมากกว่า 100 คน มีจำนวน 165 แห่งเท่านั้น

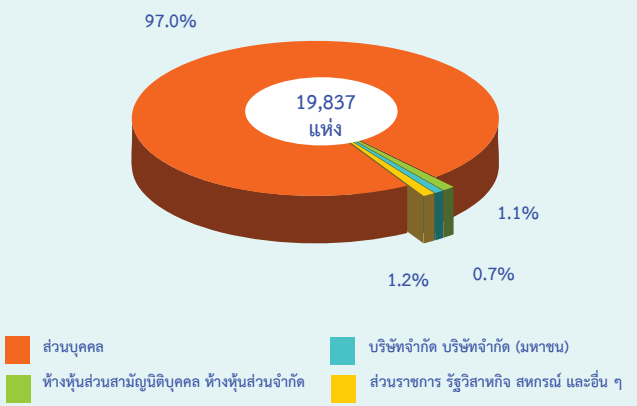
แผนภูมิ ข จำนวนสถานประกอบการ จำแนกตามขนาดของสถานประกอบการ (จำนวนคนทำงาน)



3. รูปแบบการจัดตั้งตามกฎหมาย

สถานประกอบการส่วนใหญ่ (ร้อยละ 97.0) มีรูปแบบการจัดตั้งเป็นส่วนบุคคล ส่วนที่มีรูปแบบเป็นห้างหุ้นส่วนจำกัด ห้างหุ้นส่วนสามัญนิติบุคคล มีประมาณร้อยละ 1.1 สำหรับสถานประกอบการที่มีรูปแบบเป็นบริษัทจำกัด (มหาชน) และรูปแบบเป็นส่วนราชการ รัฐวิสาหกิจ สหกรณ์ และอื่นๆ มีสัดส่วนประมาณ ร้อยละ 0.7 และ 0.2 ตามลำดับ

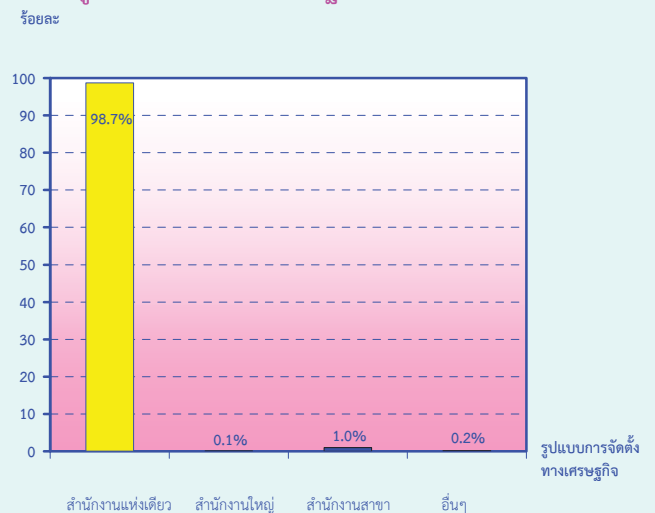
แผนภูมิ ค ร้อยละของสถานประกอบการ จำแนกตามรูปแบบการจัดตั้งตามกฎหมาย



4. รูปแบบการจัดตั้งทางเศรษฐกิจ

สถานประกอบการที่พบในสำมะโนครั้งนี้ ร้อยละ 98.7 เป็นสำนักงานแห่งเดียว (ไม่มีสำนักงานใหญ่หรือสำนักงานสาขาอยู่ที่ใดอีก) ร้อยละ 1.0 เป็นสำนักงานสาขา และร้อยละ 0.1 เป็นสำนักงานใหญ่

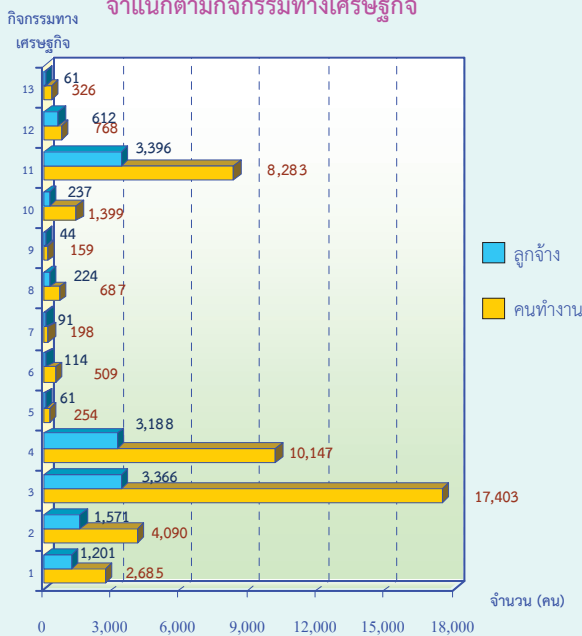
แผนภูมิ ง ร้อยละของสถานประกอบการ จำแนกตามรูปแบบการจัดตั้งทางเศรษฐกิจ



5. จำนวนคนทำงาน และลูกจ้าง

ในปี 2554 มีคนทำงานในสถานประกอบการที่ตั้งอยู่ในจังหวัดนครราชสีมาทั้งสิ้น 46,908 คน ในจำนวนนี้เป็นลูกจ้าง 14,166 คน เมื่อจำแนกลูกจ้างตามประเภทกิจกรรมทางเศรษฐกิจต่างๆ พบว่า ส่วนใหญ่หรือร้อยละ 24.0 ทำงานอยู่ในกิจกรรมการผลิต รองลงมาอยู่ในกิจกรรมการขายปลีก และที่พักแรม บริการอาหารและเครื่องดื่ม ร้อยละ 23.8 และ 22.5 ตามลำดับ ส่วนที่ทำงานอยู่ในกิจกรรมทางเศรษฐกิจหมวดอื่นๆ นอกจากที่กล่าวข้างต้น มีสัดส่วนต่ำกว่าร้อยละ 12.0

แผนภูมิ จ จำนวนคนทำงานและลูกจ้างของสถานประกอบการ จำแนกตามกิจกรรมทางเศรษฐกิจ

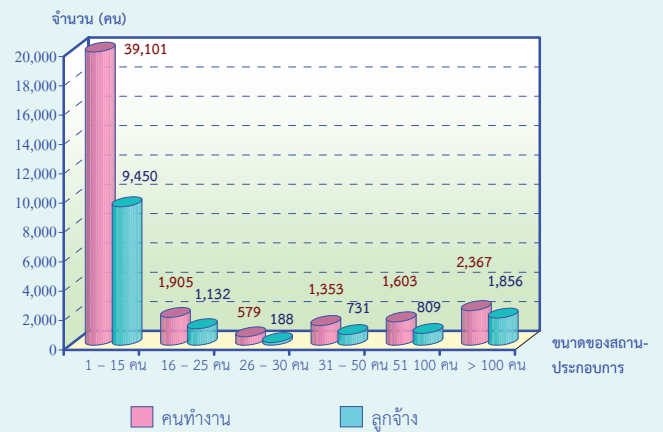


- 1 การขายส่งและการขายปลีก การซ่อมยานยนต์ และจักรยายนต์
- 2 การขายส่ง
- 3 การขายปลีก
- 4 ที่พักแรม บริการอาหารและเครื่องดื่ม
- 5 ข้อมูลข่าวสาร คอมพิวเตอร์ และการสื่อสาร
- 6 กิจกรรมอสังหาริมทรัพย์
- 7 กิจกรรมทางวิชาชีพ วิทยาศาสตร์และเทคโนโลยี
- 8 การให้เช่า บริการท่องเที่ยว และการบริการสนับสนุนอื่นๆ
- 9 ศิลปะ ความบันเทิง และนันทนาการ
- 10 กิจกรรมบริการอื่นๆ
- 11 การผลิต
- 12 การก่อสร้าง
- 13 การขนส่งทางบก สถานที่เก็บสินค้า

คนทำงาน หมายถึง เจ้าของกิจการหรือหุ้นส่วนที่ทำงานโดยไม่ได้รับค่าจ้าง เงินเดือน และลูกจ้าง

เมื่อพิจารณาตามขนาดของสถานประกอบการ พบว่า โดยส่วนใหญ่เป็นคนที่ทำงานที่ปฏิบัติงานอยู่ในสถานประกอบการขนาดเล็ก (คนทำงาน 1-15 คน) ร้อยละ 83.4 รองลงมาคือสถานประกอบการขนาดใหญ่ที่มีคนทำงานมากกว่า 100 คน และสถานประกอบการที่มีคนทำงาน 16-25 คน ร้อยละ 5.0 และ 4.1 ตามลำดับ ในส่วนของลูกจ้างนั้น มีมากในสถานประกอบการขนาดเล็ก ร้อยละ 66.7 รองลงมาเป็นลูกจ้างในสถานประกอบการขนาดใหญ่ (คนทำงานมากกว่า 100 คน) และขนาดที่มีคนทำงาน 16-25 คน ร้อยละ 13.1 และ 8.0 ตามลำดับ

แผนภูมิ ฉ จำนวนคนทำงานและลูกจ้าง ของสถานประกอบการ จำแนกตามขนาดของสถานประกอบการ (จำนวนคนทำงาน)

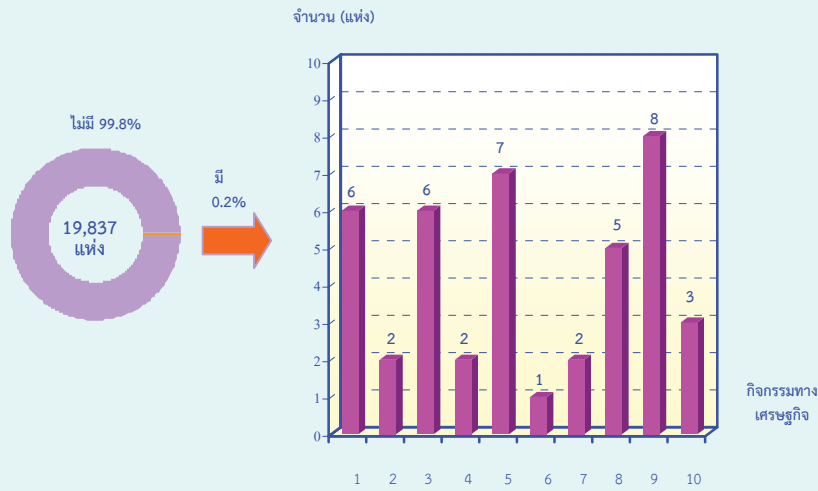


คนทำงาน หมายถึง เจ้าของกิจการหรือหุ้นส่วนที่ทำงานโดยไม่ได้รับค่าจ้าง เงินเดือน และลูกจ้าง

6. การขายสินค้าหรือบริการทางอินเทอร์เน็ต

จากสถานประกอบการ 19,837 แห่ง ในจังหวัดนครราชสีมา พบว่า มีสถานประกอบการที่มีการขายสินค้าหรือบริการทางอินเทอร์เน็ตอยู่ ร้อยละ 0.2 เมื่อจำแนกตามกิจกรรมทางเศรษฐกิจ พบว่า สถานประกอบการที่มีการการขายสินค้าหรือบริการทางอินเทอร์เน็ต ส่วนใหญ่เป็นกิจกรรมการผลิต ร้อยละ 19.0 รองลงมา คือ กิจกรรมข้อมูลข่าวสาร คอมพิวเตอร์ และการสื่อสาร ร้อยละ 16.7 และกิจกรรมการขายปลีก ซึ่งมีจำนวนสถานประกอบการเท่ากับกิจกรรมการขายส่งและการขายปลีก การซ่อมยานยนต์ และจักรยายนต์ ร้อยละ 14.3

แผนภูมิ ข จำนวนสถานประกอบการที่มีการขายสินค้าทาง
อินเทอร์เน็ต จำแนกตามกิจกรรมทางเศรษฐกิจ



- 1 การขายส่งและการขายปลีก การซ่อมยานยนต์ และจักรยานยนต์
- 2 การขายส่ง
- 3 การขายปลีก
- 4 ที่พักแรม บริการอาหารและเครื่องดื่ม
- 5 ข้อมูลข่าวสาร คอมพิวเตอร์ และการสื่อสาร
- 6 กิจกรรมอสังหาริมทรัพย์
- 7 การให้เช่า บริการท่องเที่ยว และการบริการสนับสนุนอื่นๆ
- 8 กิจกรรมบริการอื่นๆ
- 9 การผลิต
- 10 การขนส่งทางบก สถานที่เก็บสินค้า

สารบัญตาราง

- ตาราง ก** จำนวนและร้อยละของสถานประกอบการ จำแนกตามอำเภอ
- ตาราง ข** จำนวนและร้อยละของสถานประกอบการ จำแนกตามกิจกรรมทางเศรษฐกิจ
- ตาราง ค** จำนวนและร้อยละของสถานประกอบการ จำแนกตามกิจกรรมทางเศรษฐกิจ และขนาดของสถานประกอบการ (จำนวนคนทำงาน)
- ตาราง ง** จำนวนและร้อยละของสถานประกอบการ จำแนกตามลักษณะของสถานประกอบการ
- ตาราง จ** จำนวนและร้อยละของคนทำงานและลูกจ้าง จำแนกตามขนาดของสถานประกอบการ และกิจกรรมทางเศรษฐกิจ
- ตาราง ฉ** จำนวนและร้อยละของลูกจ้างเช่า/แรงงานเช่าของสถานประกอบการ อุตสาหกรรมการผลิต จำแนกตามขนาดของสถานประกอบการ (จำนวนคนทำงาน) และหมวดย่อยอุตสาหกรรม
- ตาราง ช** จำนวนสถานประกอบการ ที่มีการขายสินค้าหรือบริการทางอินเทอร์เน็ต จำแนกตามกิจกรรมทางเศรษฐกิจ

บทที่ 1

บทนำ

1.1 ความเป็นมา

สำนักงานสถิติแห่งชาติได้จัดทำสำมะโนธุรกิจทางการค้าและธุรกิจทางการบริการและสำมะโนอุตสาหกรรมทุก 10 ปี ตามข้อเสนอแนะขององค์การสหประชาชาติ เพื่อให้ประเทศมีข้อมูลพื้นฐานที่สำคัญทางด้านธุรกิจทางการค้า ธุรกิจทางการบริการ และอุตสาหกรรม การผลิตอย่างต่อเนื่อง โดยสำมะโนธุรกิจทางการค้าและธุรกิจทางการบริการได้จัดทำมาแล้ว 3 ครั้ง ในปี 2509 2531 และ 2545 และจัดทำสำมะโนอุตสาหกรรมมาแล้ว 3 ครั้ง เช่นกัน ในปี 2507 2540 และ 2550

สืบเนื่องมาจากปัจจุบันโครงสร้างการผลิตของประเทศไทยมีการเปลี่ยนแปลงรวดเร็ว ทำให้องค์กรหลักด้านเศรษฐกิจของประเทศไทยได้แก่สำนักงานเศรษฐกิจอุตสาหกรรม สำนักงานคณะกรรมการพัฒนาการเศรษฐกิจและสังคมแห่งชาติ ธนาคารแห่งประเทศไทยและกระทรวงพาณิชย์ ซึ่งเป็นผู้ใช้ข้อมูลหลัก มีความจำเป็นต้องใช้ข้อมูลจากการสำมะโน เพื่อใช้ในการวิเคราะห์และติดตามสถานการณ์การเปลี่ยนแปลงและคาดการณ์แนวโน้มในอนาคตของการดำเนินธุรกิจและอุตสาหกรรมของประเทศและภูมิภาค โดยได้ส่งข้อเสนอขอให้สำนักงานสถิติแห่งชาติจัดทำข้อมูลสำมะโนอุตสาหกรรมจากทุกระยะ 10 ปี เป็นทุกระยะ 5 ปี ประกอบกับปัจจุบันประเทศต่างๆ ส่วนใหญ่ได้มีการจัดทำสำมะโนด้านเศรษฐกิจทุก 5 ปี สำนักงานสถิติแห่งชาติจึงได้วางแผนปรับการจัดทำสำมะโนอุตสาหกรรมเป็นประจำทุก 5 ปี โดยจะเริ่มดำเนินการในปี 2555

สำหรับในปี 2555 ครอบคลุม 10 ปี การทำสำมะโนธุรกิจทางการค้าและธุรกิจทางการบริการและครอบคลุม 5 ปี การทำสำมะโนอุตสาหกรรม สำนักงานสถิติแห่งชาติจึงได้บูรณาการการจัดทำสำมะโนดังกล่าวไปพร้อมกันภายใต้ชื่อ “โครงการ

สำมะโนธุรกิจและอุตสาหกรรม พ.ศ. 2555” โดยกำหนดแผนดำเนินการเก็บรวบรวมข้อมูลเป็น 2 ขั้นตอน คือ ขั้นการเก็บรวบรวมข้อมูลพื้นฐานของสถานประกอบการทุกประเภท และขั้นการเก็บรวบรวมข้อมูลรายละเอียดของสถานประกอบการ เฉพาะสถานประกอบการที่ประกอบธุรกิจทางการค้า ธุรกิจทางการบริการ และอุตสาหกรรมการผลิต

1.2 วัตถุประสงค์

1.2.1 เพื่อเก็บรวบรวมข้อมูลพื้นฐานที่แสดงให้เห็นโครงสร้าง และการกระจายตัวของสถานประกอบการประเภทต่างๆ เช่น สถานประกอบการธุรกิจทางการค้า ธุรกิจทางการบริการ อุตสาหกรรมการผลิต การก่อสร้าง การขนส่งทางบก สถานที่เก็บสินค้า กิจกรรมด้านข้อมูลข่าวสารและการสื่อสาร และโรงพยาบาลเอกชน เป็นต้น

1.2.2 เพื่อเก็บรวบรวมรายละเอียดการดำเนินงานของสถานประกอบการเกี่ยวกับจำนวนและขนาดของสถานประกอบการ ประเภทธุรกิจ และอุตสาหกรรม จำนวนคนทำงาน ลูกจ้าง ค่าตอบแทนแรงงาน มูลค่าซื้อสินค้ามาจำหน่าย หรือให้บริการ ต้นทุนการผลิต ค่าใช้จ่ายในการดำเนินงาน มูลค่าขายผลผลิตและรายรับ ส่วนเปลี่ยนแปลงของวัตถุดิบและสินค้าคงเหลือ และมูลค่าสินทรัพย์ถาวรของสถานประกอบการ เป็นต้น

1.3 ขอบข่ายและคัมภีร์รวม

ขอบข่าย ในการเก็บรวบรวมข้อมูลพื้นฐาน ได้แก่ สถานประกอบการทั่วประเทศที่ประกอบกิจกรรมทางเศรษฐกิจ ตามการจัดประเภทมาตรฐานอุตสาหกรรมประเทศไทย ปี 2552 (Thailand Standard Industrial Classification: TSIC-2009) ดังนี้

- ธุรกิจทางการค้าและธุรกิจทางการบริการ
- การผลิต
- การก่อสร้าง

- การขนส่งทางบก และสถานที่เก็บสินค้า
- กิจกรรมด้านข้อมูลข่าวสารและการสื่อสาร
- โรงพยาบาลเอกชน

ไม่รวม : แผงลอยในตลาด แผงลอยและ
หาบเร่ และแผงลอยในศูนย์การค้า

คัมรวมสถานประกอบการที่มีคนทำงาน
ตั้งแต่ 1 คนขึ้นไปที่ตั้งอยู่ใน **จังหวัดนราธิวาส**

1.4 คาบเวลาอ้างอิง

ข้อมูลพื้นฐานเกี่ยวกับจำนวนและลักษณะ
ต่าง ๆ ของสถานประกอบการที่เก็บรวบรวม เป็น
ข้อมูลของสถานประกอบการที่เปิดดำเนินกิจการ
ในปี 2554

1.5 รายการข้อมูลที่เก็บรวบรวม

- 1.5.1 ชื่อและสถานที่ตั้งของสถานประกอบการ
- 1.5.2 ประเภทกิจกรรมทางเศรษฐกิจของ
สถานประกอบการ
- 1.5.3 รูปแบบการจัดตั้งตามกฎหมาย
- 1.5.4 รูปแบบการจัดตั้งทางเศรษฐกิจ
- 1.5.5 การร่วมลงทุนหรือถือหุ้นจาก
ต่างประเทศ
- 1.5.6 จำนวนคนทำงานและลูกจ้าง
- 1.5.7 การขายสินค้าหรือบริการทาง
อินเทอร์เน็ต
- 1.5.8 จำนวนห้องพัก/จำนวนเตียง
- 1.5.9 หมายเลขโทรศัพท์/โทรสาร/E-mail
Address

1.6 ประโยชน์ของข้อมูล

ข้อมูลที่ได้จะเป็นประโยชน์สำหรับผู้
ใช้ข้อมูลทั้งในภาครัฐและเอกชน ดังนี้

ภาครัฐ :

1.6.1 ใช้ในการวางแผนและกำหนด
นโยบาย พัฒนาเศรษฐกิจด้านธุรกิจทางการค้า
ธุรกิจทางการบริการ และอุตสาหกรรมการผลิต
ทั้งในระดับประเทศและระดับท้องถิ่น เพื่อ
เสริมสร้างศักยภาพของธุรกิจและอุตสาหกรรมให้
สามารถแข่งขันได้ในเวทีการค้าโลก

1.6.2 ใช้ในการจัดทำดัชนีชี้วัดภาวะ
เศรษฐกิจและภาวะการดำเนินงานกิจการ เช่น
ผลิตภัณฑ์มวลรวม ตารางปัจจัยการผลิตและ
ผลผลิตของประเทศ สัดส่วนแรงงานในภาคการ
ผลิต การบริการ เป็นต้น

1.6.3 ใช้ในการจัดทำแผนวิเคราะห์
สถานการณ์ในการส่งเสริมวิสาหกิจขนาดกลางและ
ขนาดย่อมของประเทศ

1.6.4 ใช้ประกอบการพิจารณากำหนด
นโยบาย ออกกฎหมายและมาตรการต่างๆ เพื่อ
ส่งเสริมและกำหนดทิศทางการประกอบธุรกิจ
ทางการค้า ธุรกิจทางการบริการ และอุตสาหกรรม
การผลิต ให้เป็นไปตามแนวนโยบายที่กำหนดไว้

1.6.5 เป็นข้อมูลพื้นฐานในการวางแผนจัดหา
โครงสร้างพื้นฐาน (Infrastructure) เพื่อสนับสนุน
ธุรกิจทางการค้า ธุรกิจทางการบริการ และ
อุตสาหกรรมการผลิตของประเทศ

1.6.6 ใช้ในการพัฒนาระบบข้อมูลเพื่อการ
วางแผนเตือนภัยทางเศรษฐกิจและสังคม

1.6.7 ใช้ประโยชน์ในทางสถิติเพื่อจัดทำกรอบ
ตัวอย่าง สำหรับการเก็บรวบรวมข้อมูลจากสถาน-
ประกอบการของหน่วยสถิติต่างๆ

ภาคเอกชน :

1.6.8 ผู้ประกอบการใช้ข้อมูลพื้นฐานและ
ข้อมูลการดำเนินงาน เป็นเครื่องมือสำหรับการ
วิเคราะห์สถานการณ์ด้านเศรษฐกิจ รวมทั้งการ
วางแผนตัดสินใจเกี่ยวกับการลงทุนขยายกิจการ/
สาขา บริหารและควบคุมการดำเนินงานในด้าน
ต่างๆ ให้มีประสิทธิภาพยิ่งขึ้น

1.6.9 ใช้ข้อมูลเป็นมาตรฐาน เพื่อเปรียบเทียบ
ผลการดำเนินงานของตนเองกับกิจการอื่นๆ ใน
อุตสาหกรรมประเภทเดียวกัน หรือขนาดต่างๆ

1.6.10 สำหรับนักวิชาการ นักวิจัย และ
สถาบันการศึกษา นำไปศึกษาวิเคราะห์ต่อยอด
สร้างนวัตกรรม เพื่อสนับสนุน ส่งเสริม และพัฒนา
ธุรกิจทางการค้า ธุรกิจทางการบริการ และ
อุตสาหกรรมการผลิตที่อยู่ในความสนใจ และเรื่อง
ต่างๆ ที่เกี่ยวข้อง

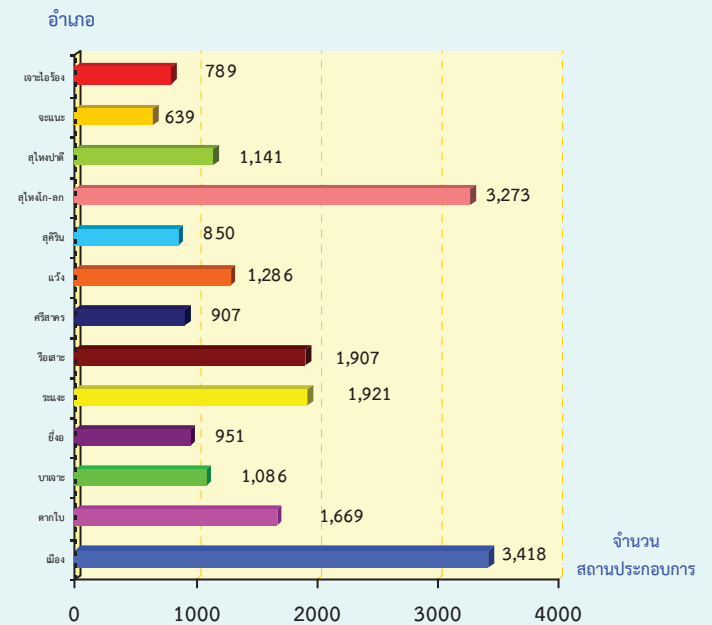
บทที่ 2

ข้อมูลพื้นฐานที่สำคัญของสถานประกอบการ

2.1 จำนวนสถานประกอบการ

จากการสำมะโนธุรกิจและอุตสาหกรรม พ.ศ.2555 มีจำนวนสถานประกอบการที่ตั้งอยู่ในจังหวัดนราธิวาสทั้งสิ้น 19,837 แห่ง ตั้งอยู่ในเขตอำเภอเมืองมากที่สุดซึ่งมีจำนวน 3,418 แห่ง หรือร้อยละ 17.2 รองลงมาอยู่ในอำเภอสุโหงโกลก จำนวน 3,273 แห่ง คิดเป็นร้อยละ 16.5 ซึ่งทั้งสองอำเภอต่างเป็นศูนย์กลางทางเศรษฐกิจของจังหวัด อำเภอระแงะและอำเภอเรือเสาะซึ่งมีจำนวนใกล้เคียงกันคือ จำนวน 1,921 แห่ง (ร้อยละ 9.7) และ 1,907 แห่ง (ร้อยละ 9.6) ตามลำดับ ส่วนอำเภอที่มีจำนวนสถานประกอบการน้อยที่สุด คือ อำเภอจะนะ มีจำนวนสถานประกอบการเพียง 639 แห่ง หรือร้อยละ 3.2 ของสถานประกอบการทั้งหมดที่มีในจังหวัดนราธิวาส

แผนภูมิ ก จำนวนของสถานประกอบการ จำแนกตามอำเภอ



ตาราง ก จำนวนและร้อยละของสถานประกอบการ จำแนกตามอำเภอ

อำเภอ	จำนวน	ร้อยละ
รวม	19,837	100.0
อำเภอเมือง	3,418	17.2
อำเภอตากใบ	1,669	8.4
อำเภอบาเจาะ	1,086	5.5
อำเภอยี่งอ	951	4.8
อำเภอระแงะ	1,921	9.7
อำเภอเรือเสาะ	1,907	9.6
อำเภอศรีสาคร	907	4.6
อำเภอแว้ง	1,286	6.5
อำเภอสุคีริน	850	4.3
อำเภอสุโหงโกลก	3,273	16.5
อำเภอสุโหงปัตตี	1,141	5.7
อำเภอจะนะ	639	3.2
อำเภอจะฮะโรวัง	789	4.0

2.2 กิจกรรมทางเศรษฐกิจ

เมื่อพิจารณาจำนวนสถานประกอบการจำแนกตามกิจกรรมทางเศรษฐกิจ (ตาราง ข) พบว่า สถานประกอบการที่มีในจังหวัดนราธิวาสส่วนใหญ่เป็น

สถานประกอบการการขายปลีก ร้อยละ 41.0 รองลงมาเป็นสถานประกอบการที่พักแรม บริการอาหารและเครื่องดื่มการผลิต และการขายส่ง ร้อยละ 21.8 12.0 และ 7.7 ตามลำดับ

ตาราง ข จำนวนและร้อยละของสถานประกอบการ จำแนกตามกิจกรรมทางเศรษฐกิจ

กิจกรรมทางเศรษฐกิจ	จำนวน	ร้อยละ
รวม	19,837	100.0
การขายส่งและการขายปลีก การซ่อมยานยนต์ และจักรยานยนต์	1,174	5.9
การขายส่ง	1,525	7.7
การขายปลีก	8,131	41.0
ที่พักแรม บริการอาหารและเครื่องดื่ม	4,319	21.8
ข้อมูลข่าวสาร คอมพิวเตอร์ และการสื่อสาร	140	0.7
กิจกรรมอสังหาริมทรัพย์	362	1.8
กิจกรรมทางวิชาชีพ วิทยาศาสตร์และเทคโนโลยี	67	0.3
การให้เช่า บริการท่องเที่ยว และการบริการสนับสนุนอื่นๆ	252	1.3
ศิลปะ ความบันเทิง และนันทนาการ	75	0.4
กิจกรรมบริการอื่นๆ	1,017	5.1
การผลิต	2,391	12.0
การก่อสร้าง	131	0.7
การขนส่งทางบก สถานที่เก็บสินค้า	253	1.3

เมื่อพิจารณากิจกรรมทางเศรษฐกิจ จำแนกตามขนาดของสถานประกอบการ พบว่า กิจกรรมทางเศรษฐกิจที่พบมากที่สุด คือ การขายปลีก มีจำนวนสถานประกอบการ 8,131 แห่ง ส่วนใหญ่เป็นสถานประกอบการขนาดเล็ก (จำนวนคนทำงาน 1-15 คน) ซึ่งมากถึงร้อยละ 99.4 ส่วนสถานประกอบการที่มีคนทำงานมากกว่า 15 คน มีร้อยละ 0.6 รองลงมาเป็นสถานประกอบการที่มีกิจกรรม

ทางเศรษฐกิจที่พักรวม บริการอาหารและเครื่องดื่ม มีจำนวน 4,319 แห่ง ส่วนใหญ่เป็นสถานประกอบการขนาดเล็กเช่นเดียวกัน มีมากถึงร้อยละ 99.4 และกิจกรรมทางเศรษฐกิจการผลิต มีจำนวนสถานประกอบการ 2,391 แห่ง และส่วนใหญ่เป็นสถานประกอบการขนาดเล็กเช่นเดียวกันกับสถานประกอบการข้างต้น ร้อยละ 97.0

ตาราง ค จำนวนและร้อยละของสถานประกอบการ จำแนกตามกิจกรรมทางเศรษฐกิจ และขนาดของสถานประกอบการ (จำนวนคนทำงาน)

กิจกรรมทางเศรษฐกิจ	รวม	ขนาดของสถานประกอบการ (จำนวนคนทำงาน)					
		1-15 คน	16-25 คน	26-30 คน	31-50 คน	51-100 คน	มากกว่า 100 คน
รวม	19,837 (100.0)	19,652 99.0	94 0.5	20 0.1	34 0.2	23 0.1	14 0.1
การขนส่งและการขายปลีก การซ่อมยานยนต์ และจักรยานยนต์	1,174 (100.0)	1,158 (98.6)	14 (1.2)	1 (0.1)	1 (0.1)	-	-
การขายส่ง	1,525 (100.0)	1,509 (98.9)	12 (0.8)	1 (0.1)	2 (0.1)	1 (0.1)	-
การขายปลีก	8,131 (100.0)	8,088 (99.4)	16 (0.2)	5 (0.1)	9 (0.1)	8 (0.1)	5 (0.1)
ที่พักแรม บริการอาหารและเครื่องดื่ม	4,319 (100.0)	4,294 (99.4)	10 (0.3)	1 (0.0)	9 (0.2)	4 (0.1)	-
ข้อมูลข่าวสาร คอมพิวเตอร์ และการสื่อสาร	140 (100.0)	140 (100.0)	-	-	-	-	-
กิจกรรมอสังหาริมทรัพย์	362 (100.0)	361 (99.7)	-	-	-	1 (0.3)	-
กิจกรรมทางวิชาชีพ วิทยาศาสตร์และเทคโนโลยี	67 (100.0)	67 (100.0)	-	-	-	-	-
การให้เช่า บริการท่องเที่ยว และการบริการสนับสนุนอื่นๆ	252 (100.0)	248 (98.4)	2 (0.8)	-	2 (0.8)	-	-
ศิลปะ ความบันเทิง และนันทนาการ	75 (100.0)	74 (98.7)	1 (1.3)	-	-	-	-
กิจกรรมบริการอื่นๆ	1,017 (100.0)	1,016 (99.9)	-	-	-	1 0.1	-
การผลิต	2,391 (100.0)	2,320 (97.0)	35 (1.5)	11 (0.5)	10 (0.4)	7 (0.3)	8 (0.3)
การก่อสร้าง	131 (100.0)	125 (95.4)	3 (2.2)	1 (0.8)	1 (0.8)	1 (0.8)	-
การขนส่งทางบก สถานที่เก็บสินค้า	253 (100.0)	252 (99.6)	1 (0.4)	-	-	-	-

หมายเหตุ : (1) ตัวเลขในวงเล็บ คือ อัตราร้อยละ

(2) - ไม่มีข้อมูล หรือข้อมูลมีค่าเป็น 0 หรือมีข้อมูลจำนวนเล็กน้อย

2.3 ขนาดของสถานประกอบการ

สถานประกอบการส่วนใหญ่เป็นสถานประกอบการขนาดเล็กที่มีคนทำงาน 1-15 คน จำนวน 19,652 แห่ง หรือร้อยละ 99.0 ส่วนสถานประกอบการที่มีคนทำงานมากกว่า 15 คนมีอยู่เพียงร้อยละ 1.0 หรือมีจำนวน 185 แห่ง ในจำนวนนี้เป็นสถานประกอบการที่มีคนทำงาน 15-26 คน จำนวน 94 แห่ง และที่มีคนทำงานมากกว่า 100 คน มีจำนวน 165 แห่ง เท่านั้น

2.4 รูปแบบการจัดตั้งตามกฎหมาย

สถานประกอบการส่วนใหญ่ มีรูปแบบการจัดตั้งเป็นส่วนบุคคล มีร้อยละ 97.0 ส่วนที่มีรูปแบบ

เป็นห้างหุ้นส่วนจำกัด ห้างหุ้นส่วนสามัญนิติบุคคล มีร้อยละ 1.1 สำหรับสถานประกอบการที่มีรูปแบบเป็นบริษัทจำกัด (มหาชน) และรูปแบบเป็นส่วนราชการ รัฐวิสาหกิจ สหกรณ์ และอื่นๆ มีร้อยละ 0.7 และ 0.2 ตามลำดับ

2.5 รูปแบบการจัดตั้งทางเศรษฐกิจ

สถานประกอบการที่พบในสำมะโนครั้งนี้จำนวน 19,588 แห่ง (ร้อยละ 98.7) เป็นสำนักงานแห่งเดียว ไม่มีสำนักงานใหญ่หรือสำนักงานสาขาอยู่ที่ใดอีก 192 แห่ง (ร้อยละ 1.0) เป็นสำนักงานสาขา และ 14 แห่ง (ร้อยละ 0.1) เป็นสำนักงานใหญ่

ตาราง ง จำนวนและร้อยละของสถานประกอบการ จำแนกตามลักษณะของสถานประกอบการ

ลักษณะของสถานประกอบการ	จำนวน	ร้อยละ
รวม	19,837	100.0
ขนาดของสถานประกอบการ (จำนวนคนทำงาน)		
1 – 15 คน	19,652	99.0
16 – 25 คน	94	0.5
26 – 30 คน	20	0.1
31 – 50 คน	34	0.2
51 – 100 คน	23	0.1
มากกว่า 100 คน	14	0.1
รูปแบบการจัดตั้งตามกฎหมาย		
ส่วนบุคคล	19,244	97.0
ห้างหุ้นส่วนจำกัด ห้างหุ้นส่วนสามัญนิติบุคคล	211	1.1
บริษัทจำกัด บริษัทจำกัด (มหาชน)	144	0.7
ส่วนราชการ รัฐวิสาหกิจ	7	0.1
สหกรณ์	33	0.1
อื่น ๆ	198	1.0
รูปแบบการจัดตั้งทางเศรษฐกิจ		
สำนักงานแห่งเดียว	19,588	98.7
สำนักงานใหญ่	14	0.1
สำนักงานสาขา	192	1.0
อื่น ๆ	43	0.2

2.6 คนทำงานและลูกจ้าง

2.6.1 จำนวนคนทำงาน

ในปี 2554 มีคนทำงานในสถานประกอบการที่ตั้งอยู่ในจังหวัดนราธิวาสทั้งสิ้น 46,908 คน โดยส่วนใหญ่เป็นคนทำงานที่ปฏิบัติงานอยู่ในสถานประกอบการขนาดเล็ก (คนทำงาน 1-15 คน) ร้อยละ 83.4

หากพิจารณาตามกิจกรรมทางเศรษฐกิจพบว่า ส่วนใหญ่ร้อยละ 37.1 ปฏิบัติงานอยู่ในกิจกรรมทางเศรษฐกิจการขายปลีก รองลงมาปฏิบัติงานในกิจกรรมทางเศรษฐกิจที่พักรวม บริการอาหารและเครื่องดื่ม และการผลิต ร้อยละ 21.6 และ 17.7 ตามลำดับ สำหรับการประกอบกิจกรรม

ทางเศรษฐกิจในหมวดอื่นๆ นอกจากที่กล่าวข้างต้น แต่ละหมวดมีคนทำงานไม่เกินร้อยละ 9.0

2.6.2 จำนวนลูกจ้าง

ด้านการจ้างงาน พบว่ามีจำนวนลูกจ้างปฏิบัติงานอยู่ในสถานประกอบการทั้งสิ้น 14,166 คน โดยเกินครึ่งของจำนวนลูกจ้าง ร้อยละ 66.9 ปฏิบัติงานอยู่ในสถานประกอบการขนาดเล็กที่มีคนทำงาน 1-15 คน

เมื่อจำแนกลูกจ้างตามกิจกรรมทางเศรษฐกิจพบว่า ส่วนใหญ่หรือร้อยละ 24.0 ทำงานอยู่ในกิจกรรมการผลิต รองลงมาอยู่ในกิจกรรมการขายปลีก และที่พักรวม บริการอาหารและเครื่องดื่ม ร้อยละ 23.8 และ 22.5 ตามลำดับ ส่วนที่ทำงานอยู่ในกิจกรรมทางเศรษฐกิจหมวดอื่นๆ นอกจากที่กล่าวข้างต้นมีลูกจ้างต่ำกว่าร้อยละ 12.0

ตาราง จ จำนวนและร้อยละของคนทำงานและลูกจ้าง จำแนกตามขนาดของสถานประกอบการและกิจกรรมทางเศรษฐกิจ

ขนาดของสถานประกอบการ/กิจกรรมทางเศรษฐกิจ	จำนวนสถานประกอบการ	คนทำงาน		ลูกจ้าง	
		จำนวน	ร้อยละ	จำนวน	ร้อยละ
รวม	19,837	46,908	100.0	14,166	100.0
ขนาดของสถานประกอบการ (จำนวนคนทำงาน)					
1 - 15 คน	19,652	39,101	83.4	9,450	66.7
16 - 25 คน	94	1,905	4.1	1,132	8.0
26 - 30 คน	20	579	1.2	188	1.3
31 - 50 คน	34	1,353	2.9	731	5.2
51 - 100 คน	23	1,603	3.4	809	5.7
มากกว่า 100 คน	14	2,367	5.0	1,856	13.1
กิจกรรมทางเศรษฐกิจ					
การขายส่งและการขายปลีก การซ่อมยานยนต์และจักรยายนต์	1,174	2,685	5.7	1,201	8.5
การขายส่ง	1,525	4,090	8.7	1,571	11.1
การขายปลีก	8,131	17,403	37.1	3,366	23.8
ที่พักรวม บริการอาหารและเครื่องดื่ม	4,319	10,147	21.6	3,188	22.5
ข้อมูลข่าวสาร คอมพิวเตอร์ และการสื่อสาร	140	254	0.5	61	0.4
กิจกรรมอสังหาริมทรัพย์	362	509	1.1	114	0.8
กิจกรรมทางวิชาชีพ วิทยาศาสตร์และเทคโนโลยี	67	198	0.4	91	0.6
การให้เช่า บริการท่องเที่ยว และการบริการ สนับสนุน	252	687	1.5	224	1.6
ศิลปะ ความบันเทิง และนันทนาการ	75	159	0.3	44	0.3
กิจกรรมบริการอื่นๆ	1,017	1,399	3.0	237	1.7
การผลิต	2,391	8,283	17.7	3,396	24.0
การก่อสร้าง	131	768	1.7	612	4.3
การขนส่งทางบก สถานที่เก็บสินค้า	253	326	0.7	61	0.4

2.7 ลูกจ้างเช่า/แรงงานเช่า

จากการสำมะโนในครั้งนี้ พบว่า จังหวัดนราธิวาสไม่มีลูกจ้างเช่าและแรงงานเช่าของสถานประกอบการอุตสาหกรรมการผลิต จะมีเพียงลูกจ้างเท่านั้น ซึ่งจำนวนลูกจ้างในสถานประกอบการอุตสาหกรรมการผลิตส่วนใหญ่ ร้อยละ 44.9 อยู่ในสถานประกอบการขนาดเล็ก

หากพิจารณาตามหมวดย่อยอุตสาหกรรมพบว่า ส่วนใหญ่หรือร้อยละ 27.4 ปฏิบัติงานอยู่ในหมวดอุตสาหกรรมการผลิตผลิตภัณฑ์อาหาร รองลงมาปฏิบัติงานในอุตสาหกรรมการผลิตไม้และผลิตภัณฑ์จากไม้และไม้ ร้อยละ 18.3 และปฏิบัติงานในอุตสาหกรรมการผลิตเสื้อผ้าเครื่องแต่งกาย ซึ่งมีค่าใกล้เคียงกับการปฏิบัติงานในหมวดอุตสาหกรรมการผลิตผลิตภัณฑ์อื่นๆ ที่ทำจากแร่ ร้อยละ 10.3 และ 10.2 ตามลำดับ สำหรับการประกอบกิจกรรมทางเศรษฐกิจในหมวดอื่นๆ นอกจากที่กล่าวข้างต้น แต่ละหมวดมีลูกจ้างไม่เกินร้อยละ 7.0

2.8 การขายสินค้าหรือบริการทางอินเทอร์เน็ต

จากสถานประกอบการ 19,837 แห่ง ในจังหวัดนราธิวาส พบว่า มีสถานประกอบการที่มีการขายสินค้าหรือบริการทางอินเทอร์เน็ตอยู่น้อยมาก ซึ่งมีเพียง 42 แห่ง หรือร้อยละ 0.2 เมื่อเทียบกับสถานประกอบการที่ไม่มีการขายสินค้าหรือบริการทางอินเทอร์เน็ตที่มีมากถึง 19,795 แห่ง หรือร้อยละ 99.8

หากพิจารณาตามกิจกรรมทางเศรษฐกิจของสถานประกอบการที่มีการขายสินค้าหรือบริการทางอินเทอร์เน็ต พบว่า สถานประกอบการที่มีการขายสินค้าหรือบริการทางอินเทอร์เน็ต ส่วนใหญ่เป็นสถานประกอบการที่มีกิจกรรมทางเศรษฐกิจเกี่ยวกับการผลิต มีจำนวน 8 แห่ง รองลงมา คือ สถานประกอบการที่มีกิจกรรมเกี่ยวกับข้อมูลข่าวสาร คอมพิวเตอร์ และการสื่อสาร จำนวน 7 แห่ง และสถานประกอบการที่มีกิจกรรมเกี่ยวกับการขายปลีก ซึ่งมีจำนวนสถานประกอบการเท่ากับกิจกรรมการขนส่งและการขายปลีก การซ่อมยานยนต์ และจักรยานยนต์ คือ จำนวน 6 แห่ง ส่วนสถานประกอบการที่อยู่ในกิจกรรมทางเศรษฐกิจหมวดอื่นๆ นอกจากที่กล่าวข้างต้น มีจำนวนน้อยกว่า 6 แห่ง

ตาราง ณ จำนวนและร้อยละของลูกจ้าง ของสถานประกอบการอุตสาหกรรมการผลิต จำแนกตาม
ขนาดของสถานประกอบการ (จำนวนคนทำงาน) และหมวดย่อยอุตสาหกรรม

ขนาดของสถานประกอบการ/ หมวดย่อยอุตสาหกรรม	จำนวนสถาน ประกอบการ	ลูกจ้าง	
		จำนวน	ร้อยละ
รวม	2,391	3,396	100.0
ขนาดของสถานประกอบการ (จำนวนคนทำงาน)			
1 - 15 คน	2,320	1,526	44.9
16 - 25 คน	35	310	9.1
26 - 30 คน	11	56	1.7
31 - 50 คน	10	140	4.1
51 - 100 คน	7	90	2.7
100 - 200 คน	5	528	15.5
มากกว่า 200 คน	3	746	22.0
หมวดย่อยอุตสาหกรรม			
การผลิตผลิตภัณฑ์อาหาร	508	929	27.4
การผลิตเครื่องตี	25	343	10.1
การผลิตผลิตภัณฑ์ยาสูบ	10	-	-
การผลิตสิ่งทอ	236	129	3.8
การผลิตเสื้อผ้าเครื่องแต่งกาย	923	349	10.3
การผลิตเครื่องหนังและผลิตภัณฑ์ที่เกี่ยวข้อง	2	2	0.1
การผลิตไม้และผลิตภัณฑ์จากไม้และไม้ก๊อก ฯลฯ	191	620	18.3
การผลิตกระดาษและผลิตภัณฑ์กระดาษ	2	4	0.1
การพิมพ์และการผลิตซ้ำสื่อบันทึกข้อมูล	24	56	1.6
การผลิตถ่านโค้กและผลิตภัณฑ์ที่ได้จากการถลุง ปิโตรเลียม	1	19	0.6
การผลิตเคมีภัณฑ์และผลิตภัณฑ์เคมี	25	-	-
การผลิตเภสัชภัณฑ์ เคมีภัณฑ์ที่ใช้รักษาโรค ฯลฯ	2	3	0.1
การผลิตผลิตภัณฑ์ยางและพลาสติก	10	179	5.3
การผลิตผลิตภัณฑ์อื่นๆ ที่ทำจากแร่โลหะ	92	348	10.2
การผลิตโลหะมูลฐาน	7	25	0.7
การผลิตผลิตภัณฑ์โลหะประดิษฐ์	185	216	6.4
การผลิตเครื่องจักรและเครื่องมือ ซึ่งมีได้จัดประเภทไว้	3	8	0.2
การผลิตอุปกรณ์ขนส่งอื่นๆ	15	11	0.3
การผลิตเฟอร์นิเจอร์	69	83	2.4
การผลิตผลิตภัณฑ์อื่นๆ	58	69	2.0
การซ่อมและการติดตั้งเครื่องจักรและอุปกรณ์	3	3	0.1

หมายเหตุ : - ไม่มีข้อมูล หรือข้อมูลมีค่าเป็น 0 หรือมีข้อมูลจำนวนเล็กน้อย

ตาราง ข จำนวนสถานประกอบการ ที่มีการขายสินค้าหรือบริการทางอินเทอร์เน็ต จำแนกตาม
กิจกรรมทางเศรษฐกิจ

กิจกรรมทางเศรษฐกิจ	จำนวนสถานประกอบการ	การขายสินค้าหรือบริการทางอินเทอร์เน็ต	
		มี	ไม่มี
รวม	19,837	42	19,795
	(100.0)	(0.2)	(99.8)
การขายส่งและการขายปลีก การซ่อมยานยนต์และจักรยานยนต์	1,174	6	1,168
	(100.0)	(0.5)	(99.5)
การขายส่ง	1,525	2	1,523
	(100.0)	(0.1)	(99.9)
การขายปลีก	8,131	6	8,125
	(100.0)	(0.1)	(99.9)
ที่พักแรม บริการอาหารและเครื่องดื่ม	4,319	2	4,317
	(100.0)	-	(100.0)
ข้อมูลข่าวสาร คอมพิวเตอร์ และการสื่อสาร	140	7	133
	(100.0)	(5.0)	(95.0)
กิจกรรมอสังหาริมทรัพย์	362	1	361
	(100.0)	(0.3)	(99.7)
กิจกรรมทางวิชาชีพ วิทยาศาสตร์และเทคโนโลยี	67	-	67
	(100.0)	-	(100.0)
การให้เช่า บริการท่องเที่ยว และการบริการสนับสุนอื่นๆ	252	2	250
	(100.0)	(0.8)	(99.2)
ศิลปะ ความบันเทิง และนันทนาการ	75	-	75
	(100.0)	-	(100.0)
กิจกรรมบริการอื่นๆ	1,017	5	1,012
	(100.0)	(0.5)	(99.5)
การผลิต	2,391	8	2,383
	(100.0)	(0.3)	(99.7)
การก่อสร้าง	131	-	131
	(100.0)	-	(100.0)
การขนส่งทางบก สถานที่เก็บสินค้า	253	3	250
	(100.0)	(1.2)	(98.8)

หมายเหตุ : (1) ตัวเลขในวงเล็บ คือ อัตราร้อยละ

(2) - ไม่มีข้อมูล หรือข้อมูลมีค่าเป็น 0 หรือมีข้อมูลจำนวนเล็กน้อย

ตารางสถิติ
STATISTICAL TABLES

สารบัญตารางสถิติ

- ตาราง 1** จำนวนสถานประกอบการ จำแนกตามกิจกรรมทางเศรษฐกิจ อำเภอและตำบล
- ตาราง 2** จำนวนสถานประกอบการ จำแนกตามรูปแบบการจัดตั้งตามกฎหมาย อำเภอและตำบล
- ตาราง 3** จำนวนสถานประกอบการ จำแนกตามรูปแบบการจัดตั้งทางเศรษฐกิจ อำเภอและตำบล
- ตาราง 4** จำนวนสถานประกอบการ จำแนกตามขนาดของสถานประกอบการ (จำนวนคนทำงาน) อำเภอและตำบล
- ตาราง 5** จำนวนคนทำงานในสถานประกอบการ จำแนกตามขนาดของสถานประกอบการ (จำนวนคนทำงาน) อำเภอและตำบล
- ตาราง 6** จำนวนสถานประกอบการ จำแนกตามขนาดของสถานประกอบการ (จำนวนลูกจ้าง) อำเภอและตำบล
- ตาราง 7** จำนวนลูกจ้างในสถานประกอบการ จำแนกตามขนาดของสถานประกอบการ (จำนวนคนทำงาน) อำเภอและตำบล
- ตาราง 8** จำนวนสถานประกอบการ จำแนกตามการขายสินค้าหรือบริการทางอินเทอร์เน็ต อำเภอและตำบล
- ตาราง 9** จำนวนสถานประกอบการ จำแนกตามรูปแบบการจัดตั้งตามกฎหมาย และกิจกรรมทางเศรษฐกิจ
- ตาราง 10** จำนวนสถานประกอบการ จำแนกตามรูปแบบการจัดตั้งทางเศรษฐกิจ และกิจกรรมทางเศรษฐกิจ
- ตาราง 11** จำนวนสถานประกอบการ จำแนกตามขนาดของสถานประกอบการ (จำนวนคนทำงาน) และกิจกรรมทางเศรษฐกิจ
- ตาราง 12** จำนวนคนทำงานในสถานประกอบการ จำแนกตามขนาดของสถานประกอบการ (จำนวนคนทำงาน) และกิจกรรมทางเศรษฐกิจ
- ตาราง 13** จำนวนสถานประกอบการ จำแนกตามขนาดของสถานประกอบการ (จำนวนลูกจ้าง) และกิจกรรมทางเศรษฐกิจ
- ตาราง 14** จำนวนลูกจ้างในสถานประกอบการ จำแนกตามขนาดของสถานประกอบการ (จำนวนคนทำงาน) และกิจกรรมทางเศรษฐกิจ
- ตาราง 15** จำนวนสถานประกอบการ จำแนกตามการขายสินค้าหรือบริการทางอินเทอร์เน็ต และกิจกรรมทางเศรษฐกิจ

ตาราง 1. จำนวนสถานประกอบการ จำแนกตามกิจกรรมทางเศรษฐกิจ อำเภอและตำบล

TABLE 1 NUMBER OF ESTABLISHMENTS BY ECONOMIC ACTIVITY, AMPHOE AND TAMBON

อำเภอ/ตำบล	จำนวน สถาน ประกอบการ Number of establishments	กิจกรรมทางเศรษฐกิจ Economic Activity													การขนส่ง ทาง สถานที่ เก็บสินค้า Land transport and storage
		การขาย ปลีก Retail trade	การขาย ส่ง Wholesale trade	การขาย ส่ง Wholesale trade	ที่พักแรม บริการอาหาร และเครื่องดื่ม Accommodation, food and beverage service activities	ข้อมูลข่าวสาร คอมพิวเตอร์ และการสื่อสาร Information and communication	กิจกรรม อสังหาริมทรัพย์ Real estate activities	กิจกรรม ทางวิชาชีพ วิทยาศาสตร์ และเทคโนโลยี Professional, scientific and technical activities	การให้เข้า บริการท่องเที่ยว และการบริการ สนับสนุนอื่นๆ Administration and support service activities	ศิลปะ ความบันเทิง และ นันทนาการ Arts, entertainment and recreation	กิจกรรม บริการอื่นๆ Other service activities	การผลิต Manufacturing	การก่อสร้าง Construction		
จังหวัดนครราชสีมา	19,837	8,131	1,525	4,319	140	362	67	252	75	1,017	2,391	131	253		
อำเภอเมืองนครราชสีมา	3,418	1,267	129	797	37	100	27	63	13	291	403	27	34		
ตำบลบางนา	2,246	853	53	493	34	93	24	50	10	225	240	15	1		
ตำบลลำไ้	166	57	10	44	1	-	1	-	-	7	22	-	9		
ตำบลมะขามเฒ่า	199	58	21	49	1	5	-	4	1	12	27	5	7		
ตำบลบางบัว	132	54	6	36	-	-	-	-	-	4	12	1	-		
ตำบลเกาะสูง	134	52	4	31	-	-	-	-	-	7	16	5	4		
ตำบลเกาะสูงเหนือ	197	74	5	46	-	1	-	3	-	5	40	1	7		
ตำบลโคกเคียน	344	119	6	98	1	1	2	6	2	31	46	-	6		
อำเภอตากใบ	1,669	795	99	292	7	45	4	14	6	63	237	10	6		
ตำบลระแงง	1,022	417	83	189	7	44	4	12	6	45	149	10	5		
ตำบลโพธิ์วัน	94	55	-	23	-	-	-	-	-	10	10	-	-		
ตำบลพริ้ง	94	58	-	8	-	-	-	1	-	10	10	-	-		
ตำบลศาลาใหม่	91	57	6	11	-	1	-	-	-	10	10	-	-		
ตำบลบางขุนทอง	93	48	5	9	-	-	-	-	-	2	23	-	1		
ตำบลเกาะสะท้อน	123	66	-	33	-	-	-	1	-	3	13	-	-		
ตำบลนาค	73	45	3	12	-	-	-	-	-	1	5	-	-		
ตำบลโฆสิต	79	49	2	7	-	-	-	-	-	2	17	-	-		
อำเภอบางเจ	1,086	492	68	185	10	12	3	11	6	21	190	9	10		
ตำบลบางเจ	313	149	15	58	5	8	1	4	3	6	42	4	1		
ตำบลสุไ้สาว	117	49	6	18	-	1	-	-	-	2	23	1	3		
ตำบลกษามหา	114	49	5	15	-	-	-	-	-	2	31	1	3		
ตำบลปะอุคสามะ	326	160	21	60	5	3	2	6	3	8	30	1	2		
ตำบลเกาะเหนือ	93	52	4	21	-	-	-	1	-	7	7	-	-		
ตำบลกระเจใต้	123	33	9	13	-	-	-	-	-	3	57	2	1		
อำเภอโขง	951	375	80	187	5	11	2	10	3	35	147	8	25		
ตำบลเชียง	292	126	16	43	4	10	1	4	1	18	43	2	5		
ตำบลชะท	128	49	14	28	-	-	1	1	1	4	13	1	1		
ตำบลอบ	183	74	18	36	-	1	-	2	-	5	30	2	6		
ตำบลสุไ้บายะ	88	36	9	20	-	-	-	1	-	5	13	-	1		
ตำบลสุไ้บือชา	81	26	5	24	-	-	-	1	1	1	7	-	3		
ตำบลชะบะ	179	64	10	36	1	-	-	1	-	2	41	3	9		

ตาราง 1. จำนวนสถานประกอบการ จำแนกตามกิจกรรมทางเศรษฐกิจ อำเภอและตำบล (ต่อ)

TABLE 1 NUMBER OF ESTABLISHMENTS BY ECONOMIC ACTIVITY, AMPHOE AND TAMBON (Cont'd)

อำเภอ/ตำบล	จำนวน ประกอบการ Number of establishments	กิจกรรมทางเศรษฐกิจ Economic Activity													การขนส่ง ทาง สถานที่ เก็บสินค้า Land transport and storage
		การขายปลีก และซ่อมแซม ยานยนต์และ จักรยานยนต์ Wholesale and retail trade; repair of motor vehicles and motorcycles	การขาย ส่ง Wholesale trade	การขาย ปลีก Retail trade	ที่พักแรม บริการอาหาร และเครื่องดื่ม Accommodation, food and beverage service activities	ข้อมูลข่าวสาร คอมพิวเตอร์ และการสื่อสาร Information and communication	กิจกรรม อสังหาริมทรัพย์ Real estate activities	กิจกรรม ทางวิชาชีพ วิทยาศาสตร์ และเทคโนโลยี Professional, scientific and technical activities	การให้เช่า บริการท่องเที่ยว และการบริการ สนับสนุนอื่นๆ Administration and support service activities	ศิลปะ ความบันเทิง และ นันทนาการ Arts, entertainment and recreation	กิจกรรม บริการอื่นๆ Other service activities	การผลิต Manufacturing	การก่อสร้าง Construction		
อำเภอระแงะ	1,921	103	219	700	500	13	8	7	29	5	78	190	5	64	AmphoeRa-ngae
ตำบลตันหยงมีด	653	46	45	264	131	10	7	6	17	2	45	76	-	4	TambonTanyong Mat
ตำบลตันหยงลิมอ	130	8	17	45	25	-	-	-	2	-	11	14	-	8	TambonTanyong Limo
ตำบลบอง	235	8	35	77	65	-	-	-	3	1	5	26	1	14	TambonBo-ngo
ตำบลกาลิซา	160	7	16	48	60	1	-	-	-	-	5	14	-	9	TambonKalisa
ตำบลบาโงสะโต	157	11	15	62	49	-	-	-	2	-	2	13	-	3	TambonBa-ngo Sato
ตำบลเฉลิม	262	6	44	82	92	-	-	-	3	1	6	16	2	10	TambonChaloem
ตำบลมะรือโบตก	324	17	47	122	78	2	1	1	2	1	4	31	2	16	TambonMarue Botok
อำเภอสุไหง	1,907	131	241	804	456	10	11	6	12	2	60	151	8	15	AmphoeRueso
ตำบลเรือสาะ	325	29	41	129	72	-	6	3	3	-	16	25	1	-	TambonRueso
ตำบลสาวอ	139	10	35	39	38	-	-	-	1	-	2	14	-	-	TambonSawo
ตำบลเรียง	145	8	18	70	34	-	-	-	-	-	2	13	-	-	TambonRiang
ตำบลสามัคคี	139	9	17	57	31	-	-	-	-	-	2	22	1	-	TambonSamaakhi
ตำบลบตง	138	12	21	61	26	2	-	-	-	-	2	12	-	2	TambonBatong
ตำบลลาโละ	175	8	24	72	47	2	-	-	-	-	3	11	1	7	TambonLalo
ตำบลเรือเสาะออก	466	37	26	202	107	6	5	-	7	2	29	40	2	-	TambonRueso Ok
ตำบลโคกสะตอ	172	8	36	76	44	-	-	-	-	-	1	6	-	1	TambonKhok Sato
ตำบลสุวารี่	208	10	23	98	57	-	-	-	1	-	3	8	3	5	TambonSuwari
อำเภอศรีสาคร	907	43	127	415	195	4	6	1	8	3	14	84	2	5	AmphoeSi Sakhon
ตำบลชากอ	239	15	23	106	51	1	3	1	5	1	5	25	2	1	TambonSako
ตำบลตะมะซุง	103	4	17	52	26	-	-	-	-	-	1	3	-	-	TambonTamayung
ตำบลศรีสาคร	304	13	48	145	63	3	3	-	3	2	6	17	-	1	TambonSi Sakhon
ตำบลเจิงคีรี	112	4	19	49	29	-	-	-	-	-	2	9	-	-	TambonChoeng Khiri
ตำบลกาหลง	52	-	7	29	4	-	-	-	-	-	-	11	-	1	TambonKalong
ตำบลศรีบรรพต	97	7	13	34	22	-	-	-	-	-	-	19	-	2	TambonSi Banpot
อำเภอแว้ง	1,286	41	84	554	313	16	44	3	10	7	45	145	18	6	AmphoeWaeng
ตำบลแว้ง	487	19	25	206	109	11	24	3	9	4	30	40	6	1	TambonWaeng
ตำบลกายุดชะ	129	3	9	64	32	-	2	-	-	-	2	15	2	-	TambonKayukha
ตำบลชอเกาะ	123	3	13	51	38	-	1	-	-	-	2	13	1	1	TambonKholo
ตำบลโละโงะจุด	325	9	25	145	79	4	16	-	-	3	8	31	2	3	TambonLochut
ตำบลแม่ต่ง	140	4	9	52	36	1	1	-	1	-	3	28	5	-	TambonMae Dong
ตำบลอรั๊วมัน	82	3	3	36	19	-	-	-	-	-	-	18	2	1	TambonArawan

ตาราง 1. จำนวนสถานประกอบการ จำนวนตามกิจกรรมทางเศรษฐกิจ อำเภอและตำบล (ต่อ)

TABLE 1 NUMBER OF ESTABLISHMENTS BY ECONOMIC ACTIVITY, AMPHOE AND TAMBON (Cont'd)

อำเภอ/ตำบล	จำนวน สถาน ประกอบการ Number of establishments	กิจกรรมทางเศรษฐกิจ Economic Activity											การขนส่ง ทาง สถานที่ เก็บสินค้า Land transport and storage	
		การขาย ส่ง Wholesale trade	การขาย ปลีก Retail trade	ที่พักแรม บริการอาหาร และเครื่องดื่ม Accommodation, food and beverage service activities	ข้อมูลข่าวสาร คอมพิวเตอร์ และการสื่อสาร Information and communication	กิจกรรม อสังหาริมทรัพย์ Real estate activities	กิจกรรม ทางวิชาชีพ วิทยาศาสตร์ และเทคนิค Professional, scientific and technical activities	การให้เข้า บริการท่องเที่ยว และการบริการ สนับสนุนอื่นๆ Administration and support service activities	ศิลปะ ความบันเทิง และ นันทนาการ Arts, entertainment and recreation	กิจกรรม บริการอื่นๆ Other service activities	การผลิต Manufacturing	การก่อสร้าง Construction		
อำเภอสุริน	850	43	311	136	5	5	1	6	4	21	285	3	1	AmphoeSukhirin
ตำบลแม่โม่ง	201	14	87	42	1	-	1	1	3	9	33	-	1	TambonMamong
ตำบลสุริน	196	11	98	47	4	-	-	4	-	7	16	1	-	TambonSukhirin
ตำบลเวียง	159	5	59	22	-	4	-	1	-	2	53	1	-	TambonKia
ตำบลภูเขาทอง	204	3	23	3	-	1	-	-	1	-	170	1	-	TambonPhukhao Thong
ตำบลร่มไพร	90	4	44	22	-	-	-	-	-	3	13	-	-	TambonRomsai
อำเภอสุโขทัย	3,273	140	1,406	743	23	87	9	45	15	276	282	6	15	AmphoeSungai Kolok
ตำบลสุโขทัย	2,689	107	1,115	618	22	86	9	36	14	255	213	6	12	TambonSungai Kolok
ตำบลปากเสม็ด	279	19	115	63	-	1	-	3	1	10	42	-	3	TambonPasemat
ตำบลมโนะ	228	8	142	40	1	-	-	5	-	9	20	-	-	TambonMuno
ตำบลปุโย	77	3	34	22	-	-	-	1	-	2	7	-	-	TambonPuyo
อำเภอสุโขทัย	1,141	57	463	203	5	19	2	21	7	68	117	18	22	AmphoeSungai Padi
ตำบลปะจิว	393	26	159	71	1	11	2	7	4	34	33	3	5	TambonPaluru
ตำบลสุโขทัย	187	13	83	25	2	2	-	2	1	9	14	8	2	TambonSungai Padi
ตำบลโต๊ะเตี้ย	98	2	41	12	-	-	-	1	-	6	17	2	-	TambonTo Teng
ตำบลตาก	201	6	83	45	2	3	-	3	-	7	21	2	8	TambonSako
ตำบลศรีบัว	144	5	51	33	-	1	-	6	2	5	16	2	5	TambonRiko
ตำบลเกาะ	118	5	46	17	-	2	-	2	-	7	16	1	2	TambonKawa
อำเภอจันทบุรี	639	43	240	154	2	7	1	11	2	16	55	4	19	AmphoeChanae
ตำบลจันทบุรี	212	16	78	57	2	3	-	2	1	5	9	1	7	TambonChanae
ตำบลจันทบุรี	218	17	88	43	-	2	1	5	1	7	18	1	6	TambonDu Song Yo
ตำบลจันทบุรี	112	4	30	36	-	2	-	4	-	4	17	2	3	TambonPhadungmat
ตำบลช้างเผือก	97	6	44	18	-	-	-	-	-	-	11	-	3	TambonChang Phueak
อำเภอจันทบุรี	789	48	309	158	3	7	1	12	2	29	105	13	31	AmphoeChaitrong
ตำบลจันทบุรี	262	21	113	52	2	5	1	3	-	8	26	4	5	TambonChuaup
ตำบลสุโขทัย	338	16	133	71	-	1	-	8	2	10	55	4	13	TambonBukkit
ตำบลมะรุ่ย	189	11	63	35	1	1	-	1	-	11	24	5	13	TambonMaruebo Ok

ที่มา : สำนักงานสถิติแห่งชาติ กระทรวงเทคโนโลยีสารสนเทศและการสื่อสาร

Source : The 2012 Business and Industrial Census (Basic Information), Narathiwat Province, National Statistical Office, Ministry of Information and Communication Technology.

ตาราง 2 จำนวนสถานประกอบการ จำแนกตามรูปแบบการจัดตั้งตามกฎหมาย อำเภอและตำบล

TABLE 2 NUMBER OF ESTABLISHMENTS BY FORM OF LEGAL ORGANIZATION, AMPHOE AND TAMBON

อำเภอ/ตำบล	จำนวน สถานประกอบการ Number of establishments	รูปแบบการจัดตั้งตามกฎหมาย Form of legal organization						Amphoe/Tambon
		ส่วนบุคคล Individual proprietor	ห้างหุ้นส่วนจำกัด ห้างหุ้นส่วนสามัญ นิติบุคคล Juristic partnership	บริษัทจำกัด บริษัทจำกัด (มหาชน) Company limited, Public company limited	ส่วนราชการ รัฐวิสาหกิจ Government, State-enterprises	สหกรณ์ Cooperatives	อื่น ๆ Others	
จังหวัดนราธิวาส	19,837	19,244	211	144	7	33	198	Narathiwat
อำเภอเมืองนราธิวาส	3,418	3,253	77	60	2	4	22	AmphoeMueang Narathiwat
ตำบลบางนาค	2,246	2,127	56	58	1	2	2	TambonBang Nak
ตำบลลำภู	166	155	6	1	-	1	3	TambonLamphu
ตำบลมะนังตายอ	199	193	1	-	-	-	5	TambonManang Tayo
ตำบลบางปอ	132	132	-	-	-	-	-	TambonBang Po
ตำบลกะลุวอ	134	134	-	-	-	-	-	TambonKaluwao
ตำบลกะลุวอเหนือ	197	192	3	-	-	-	2	TambonKaluwao Nuea
ตำบลโคกเคียน	344	320	11	1	1	1	10	TambonKhok Khian
อำเภอตากใบ	1,669	1,644	14	1	1	1	8	AmphoeTak Bai
ตำบลเจ๊ะเห	1,022	1,003	14	1	1	-	3	TambonChehe
ตำบลไพรวัน	94	94	-	-	-	-	-	TambonPhrai Wan
ตำบลพรอ	94	94	-	-	-	-	-	TambonPhron
ตำบลศาลาใหม่	91	90	-	-	-	-	1	TambonSala Mai
ตำบลบางขุนทอง	93	90	-	-	-	-	3	TambonBang Khun Thong
ตำบลเกาะสะท้อน	123	122	-	-	-	-	1	TambonKo Sathon
ตำบลนาบาค	73	73	-	-	-	-	-	TambonNa Nak
ตำบลโฆสิต	79	78	-	-	-	1	-	TambonKhosit
อำเภอบาเจาะ	1,086	1,070	5	2	-	2	7	AmphoeBacho
ตำบลบาเจาะ	313	308	2	-	-	2	1	TambonBacho
ตำบลลูโบะสาวอ	117	116	-	-	-	-	1	TambonLubo Sawo
ตำบลกายามती	114	114	-	-	-	-	-	TambonKayo Mati
ตำบลปะลูกาเกาะ	326	317	3	2	-	-	4	TambonPalu Ka Samo
ตำบลปะระเทหือ	93	92	-	-	-	-	1	TambonBare Nuea
ตำบลบาเราะใต้	123	123	-	-	-	-	-	TambonBare Tai
อำเภอฝ่อง	951	935	7	2	-	-	7	AmphoeYi-ngo
ตำบลยั้ง	292	288	3	-	-	-	1	TambonYi-ngo
ตำบลชะหาร	128	124	-	2	-	-	2	TambonLahan
ตำบลจองบะ	183	181	1	-	-	-	1	TambonChobo
ตำบลลูโบะบายะ	88	87	-	-	-	-	1	TambonLubo Baya
ตำบลลูโบะปือจา	81	80	1	-	-	-	-	TambonLubo Buesa
ตำบลตะปอเยาะ	179	175	2	-	-	-	2	TambonTapoyo

ตาราง 2 จำนวนสถานประกอบการ จำแนกตามรูปแบบการจัดตั้งตามกฎหมาย อำเภอและตำบล (ต่อ)

TABLE 2 NUMBER OF ESTABLISHMENTS BY FORM OF LEGAL ORGANIZATION, AMPHOE AND TAMBON (Contd)

อำเภอ/ตำบล	จำนวน สถานประกอบการ Number of establishments	รูปแบบการจัดตั้งตามกฎหมาย Form of legal organization						Amphoe/Tambon
		ส่วนบุคคล Individual proprietor	ห้างหุ้นส่วนจำกัด ห้างหุ้นส่วนสามัญ นิติบุคคล Juristic partnership	บริษัทจำกัด บริษัทจำกัด (มหาชน) Company limited, Public company limited	ส่วนราชการ รัฐวิสาหกิจ Government, State-enterprises	สหกรณ์ Cooperatives	อื่น ๆ Others	
อำเภอระแงะ	1,921	1,873	18	3	-	11	16	AmphoeRa-ngae
ตำบลตันหยงมัส	653	622	16	3	-	6	6	TambonTanyong Mat
ตำบลตันหยงลิมอ	130	125	-	-	-	1	4	TambonTanyong Limo
ตำบลบองอ	235	232	-	-	-	-	3	TambonBo-ngo
ตำบลกลีซา	160	158	-	-	-	-	2	TambonKalisa
ตำบลบางโหนด	157	156	-	-	-	-	1	TambonBa-ngo Sato
ตำบลเฉลิม	262	260	-	-	-	2	-	TambonChaloem
ตำบลมะรือโบตก	324	320	2	-	-	2	-	TambonMarue Botok
อำเภอริ้วเสาะ	1,907	1,867	12	3	1	2	22	AmphoeRueso
ตำบลริ้วเสาะ	325	315	3	-	-	1	6	TambonRueso
ตำบลสาวอ	139	137	-	2	-	-	-	TambonSawo
ตำบลเรียง	145	142	-	-	-	-	3	TambonRiang
ตำบลสามัคคี	139	135	-	-	-	-	4	TambonSamakkhi
ตำบลบดง	138	135	-	-	-	-	3	TambonBatong
ตำบลลาโละ	175	173	-	-	-	-	2	TambonLalo
ตำบลริ้วเสาะออก	466	454	9	1	1	-	1	TambonRueso Ok
ตำบลโกละตอ	172	170	-	-	-	-	2	TambonKhok Sato
ตำบลคูวรี	208	206	-	-	-	1	1	TambonSuwari
อำเภอศรีสาคร	907	878	2	1	-	3	23	AmphoeSi Sakhon
ตำบลชากอ	239	231	2	1	-	1	4	TambonSako
ตำบลตะมะเยื้อง	103	103	-	-	-	-	-	TambonTamayung
ตำบลศรีสาคร	304	302	-	-	-	1	1	TambonSi Sakhon
ตำบลเจียงคีรี	112	110	-	-	-	-	2	TambonChoeng Khiri
ตำบลกาหลง	52	36	-	-	-	1	15	TambonKalong
ตำบลศรีบรรพต	97	96	-	-	-	-	1	TambonSi Banpot
อำเภอแว้ง	1,286	1,270	2	4	-	-	10	AmphoeWaeng
ตำบลม่วง	487	481	1	3	-	-	2	TambonWaeng
ตำบลกายุดละ	129	126	1	1	-	-	1	TambonKayukhla
ตำบลชอเกาะ	123	120	-	-	-	-	3	TambonKholo
ตำบลไผ่จูด	325	321	-	-	-	-	4	TambonLochut
ตำบลแมตง	140	140	-	-	-	-	-	TambonMae Dong
ตำบลอร่าม	82	82	-	-	-	-	-	TambonArawan

ตาราง 2 จำนวนสถานประกอบการ จำแนกตามรูปแบบการจัดตั้งตามกฎหมาย อำเภอและตำบล (ต่อ)

TABLE 2 NUMBER OF ESTABLISHMENTS BY FORM OF LEGAL ORGANIZATION, AMPHOE AND TAMBON (Contd)

อำเภอ/ตำบล	จำนวน สถานประกอบการ Number of establishments	รูปแบบการจัดตั้งตามกฎหมาย Form of legal organization						Amphoe/Tambon
		ส่วนบุคคล Individual proprietor	ห้างหุ้นส่วนจำกัด ห้างหุ้นส่วนสามัญ นิติบุคคล Juristic partnership	บริษัทจำกัด บริษัทจำกัด (มหาชน) Company limited, Public company limited	ส่วนราชการ รัฐวิสาหกิจ Government, State-enterprises	สหกรณ์ Cooperatives	อื่น ๆ Others	
อำเภอสุคิริน	850	829	-	-	1	2	18	AmphoeSukhirin
ตำบลนาโหม่ง	201	195	-	-	-	-	6	TambonMamong
ตำบลสุคิริน	196	188	-	-	1	-	7	TambonSukhirin
ตำบลเกียร์	159	159	-	-	-	-	-	TambonKla
ตำบลภูเขาทอง	204	197	-	-	-	2	5	TambonPhukhao Thong
ตำบลร่มไพร	90	90	-	-	-	-	-	TambonRomsai
อำเภอสุโขทัย	3,273	3,133	63	65	-	2	10	AmphoeSungai Kolok
ตำบลสุโขทัย-เอก	2,689	2,570	56	55	-	2	6	TambonSungai Kolok
ตำบลป่าเสม็ด	279	261	7	10	-	-	1	TambonPasemat
ตำบลบุญโนะ	228	228	-	-	-	-	-	TambonMuno
ตำบลบุญยะ	77	74	-	-	-	-	3	TambonPuyo
อำเภอสุโขทัย	1,141	1,103	4	3	2	3	26	AmphoeSungai Padi
ตำบลปะลู่	393	384	2	3	-	-	4	TambonPaluru
ตำบลสุโขทัย	187	176	-	-	2	-	8	TambonSungai Padi
ตำบลโต๊ะเตี้ยตั้ง	98	97	1	-	-	-	-	TambonTo Teng
ตำบลสาก	201	190	-	-	-	1	10	TambonSako
ตำบลรีโก้	144	141	1	-	-	-	2	TambonRiko
ตำบลเกาะ	118	115	-	-	-	1	2	TambonKawa
อำเภอจะนะ	639	624	4	-	-	2	9	AmphoeChanae
ตำบลจะนะ	212	209	-	-	-	-	3	TambonChanae
ตำบลดงมอ	218	210	4	-	-	-	4	TambonDu Song Yo
ตำบลดงมอ	112	109	-	-	-	2	1	TambonPhadlungmat
ตำบลช้างเผือก	97	96	-	-	-	-	1	TambonChang Phueak
อำเภอจะแนะ	789	765	3	-	-	1	20	AmphoeChoirong
ตำบลจวบ	262	259	2	-	-	-	1	TambonChuap
ตำบลบุญกิต	338	323	-	-	-	-	15	TambonBukit
ตำบลมะรือโอบอก	189	183	1	-	-	1	4	TambonMaruebo Ok

ที่มา : สำนักงานธุรกิจและอุตสาหกรรม พ.ศ. 2555 (ข้อมูลพื้นฐาน) จังหวัด นราธิวาส สำนักงานสถิติแห่งชาติ กระทรวงเทคโนโลยีสารสนเทศและการสื่อสาร

Source : The 2012 Business and Industrial Census (Basic Information), Narathiwat Province, National Statistical Office, Ministry of Information and Communication Technology.

ตาราง 3 จำนวนสถานประกอบการ จำแนกตามรูปแบบการจัดตั้งทางเศรษฐกิจ อำเภอและตำบล
TABLE 3 NUMBER OF ESTABLISHMENTS BY FORM OF ECONOMIC ORGANIZATION, AMPHOE AND TAMBON

อำเภอ/ตำบล	จำนวน สถานประกอบการ Number of establishments	รูปแบบการจัดตั้งทางเศรษฐกิจ				Form of economic organization	Amphoe/ Tambon
		สำนักงานเดี่ยว Single unit	สำนักงานใหญ่ Head office	สำนักงานสาขา Branch	อื่นๆ Others		
จังหวัดนราธิวาส							
อำเภอเมืองนราธิวาส	19,837	19,588	14	192	43	Narathiwat	
ตำบลบางนาคน	3,418	3,332	6	75	5	AmphoeMueang Narathiwat	
ตำบลลำภู	2,246	2,172	6	68	-	TambonBang Nak	
ตำบลมะนังตายอ	166	163	-	3	-	TambonLamphu	
ตำบลบางปอ	199	194	-	-	5	TambonManang Tayo	
ตำบลกะลุวอ	132	132	-	-	-	TambonBang Po	
ตำบลกะลุวอเหนือ	134	134	-	-	-	TambonKaluwo	
ตำบลโคกเคียน	197	196	-	1	-	TambonKaluwo Nuea	
อำเภอตากใบ	344	341	-	3	-	TambonKhok Khian	
ตำบลเสงะเห	1,669	1,661	1	7	-	AmphoeTak Bai	
ตำบลไพรวัน	1,022	1,014	1	7	-	TambonChehe	
ตำบลพร่อน	94	94	-	-	-	TambonPhrai Wan	
ตำบลศาลาใหม่	94	94	-	-	-	TambonPhron	
ตำบลบางขุนทอง	91	91	-	-	-	TambonSala Mai	
ตำบลเกาะสะทอน	93	93	-	-	-	TambonBang Khun Thong	
ตำบลสนนาค	123	123	-	-	-	TambonKo Sathon	
ตำบลโฆเซิต	73	73	-	-	-	TambonNa Nak	
อำเภอบาเจาะ	79	79	-	-	-	TambonKhosit	
ตำบลบาเจาะ	1,086	1,075	-	10	1	AmphoeBacho	
ตำบลลุโละสาวอ	313	312	-	1	-	TambonBacho	
ตำบลกาเยาะมาตี	117	116	-	-	1	TambonLubo Sawo	
ตำบลปะลุกาสาเมาะ	114	114	-	-	-	TambonKayo Mati	
ตำบลปะลุกาเหนือ	326	317	-	9	-	TambonPatu Ka Samo	
ตำบลปะลุกาใต้	93	93	-	-	-	TambonBare Nuea	
อำเภอยี่งอ	123	123	-	-	-	TambonBare Tai	
ตำบลยี่งอ	951	949	-	2	-	AmphoeYi-ngo	
ตำบลชะหาร	292	290	-	2	-	TambonYi-ngo	
ตำบลจอยเมาะ	128	128	-	-	-	TambonLahan	
ตำบลโละบะบะ	183	183	-	-	-	TambonChobo	
ตำบลโละบะบือซา	88	88	-	-	-	TambonLubo Baya	
ตำบลตะบอยเมาะ	81	81	-	-	-	TambonLubo Buesa	
	179	179	-	-	-	TambonTapoyo	

ตาราง 3 จำนวนสถานประกอบการ จำนวนตามรูปแบบการจัดตั้งทางเศรษฐกิจ อำเภอและตำบล (ต่อ)
TABLE 3 NUMBER OF ESTABLISHMENTS BY FORM OF ECONOMIC ORGANIZATION, AMPHOE AND TAMBON (Cont'd)

อำเภอ/ตำบล	จำนวน สถานประกอบการ Number of establishments	รูปแบบการจัดตั้งทางเศรษฐกิจ				Form of economic organization	Amphoe/ Tambon
		สำนักงานแห่งเดียว Single unit	สำนักงานใหญ่ Head office	สำนักงานสาขา Branch	อื่นๆ Others		
อำเภอระแงะ	1,921	1,912	2	7	-	AmphoeRa-ngae	
ตำบลต้นหมงมีสี	653	645	1	7	-	TambonTanyong Mat	
ตำบลต้นหมยลิมอ	130	130	-	-	-	TambonTanyong Limo	
ตำบลบองอ	235	234	1	-	-	TambonBo-ngo	
ตำบลกาสิซา	160	160	-	-	-	TambonKalisa	
ตำบลบาโงสะโต	157	157	-	-	-	TambonBa-ngo Sato	
ตำบลเฉลิม	262	262	-	-	-	TambonChaloem	
ตำบลมะรือโบตก	324	324	-	-	-	TambonMarue Botok	
อำเภอห้วยเสาะ	1,907	1,899	-	7	1	AmphoeRueso	
ตำบลห้วยเสาะ	325	322	-	3	-	TambonRueso	
ตำบลสาวอ	139	139	-	-	-	TambonSawo	
ตำบลเรียง	145	145	-	-	-	TambonRiang	
ตำบลสามัคคี	139	139	-	-	-	TambonSamakkhi	
ตำบลบางตง	138	138	-	-	-	TambonBatong	
ตำบลลาโละ	175	175	-	-	-	TambonLalo	
ตำบลห้วยเสาะออก	466	462	-	4	-	TambonRueso Ok	
ตำบลโคกสะตอ	172	172	-	-	-	TambonKhok Sato	
ตำบลสุวารี่	208	207	-	-	1	TambonSuwari	
อำเภอศรีสาคร	907	903	1	-	3	AmphoeSi Sakhon	
ตำบลชากอ	239	238	1	-	-	TambonSako	
ตำบลตะมะยูง	103	103	-	-	-	TambonTamayung	
ตำบลศรีสาคร	304	304	-	-	-	TambonSi Sakhon	
ตำบลเจียงคีรี	112	112	-	-	-	TambonChoeng Khiri	
ตำบลกาหลง	52	49	-	-	3	TambonKalong	
ตำบลศรีบรรพต	97	97	-	-	-	TambonSi Banpot	
อำเภอแว้ง	1,286	1,277	1	8	-	AmphoeWaeng	
ตำบลแว้ง	487	481	-	6	-	TambonWaeng	
ตำบลกาญจน	129	127	-	2	-	TambonKayukhla	
ตำบลหอยเสาะ	123	123	-	-	-	TambonKholo	
ตำบลโละจูด	325	324	1	-	-	TambonLochut	
ตำบลแม่ตง	140	140	-	-	-	TambonMae Dong	
ตำบลเอราวัณ	82	82	-	-	-	TambonArawan	

ตาราง 3 จำนวนสถานประกอบการ จำแนกตามรูปแบบการจัดตั้งทางเศรษฐกิจ อำเภอและตำบล (ต่อ)
TABLE 3 NUMBER OF ESTABLISHMENTS BY FORM OF ECONOMIC ORGANIZATION, AMPHOE AND TAMBON (Cont'd)

อำเภอ/ตำบล	จำนวน สถานประกอบการ Number of establishments	รูปแบบการจัดตั้งทางเศรษฐกิจ				Form of economic organization	Amphoe/ Tambon
		สำนักงานเดี่ยว Single unit	สำนักงานใหญ่ Head office	สำนักงานสาขา Branch	อื่นๆ Others		
อำเภอสุคิริน	850	850	-	-	-	AmphoeSukhirin	
ตำบลมาโม่ง	201	201	-	-	-	TambonMamong	
ตำบลสุคิริน	196	196	-	-	-	TambonSukhirin	
ตำบลเกียร์	159	159	-	-	-	TambonKia	
ตำบลภูเขาทอง	204	204	-	-	-	TambonPhukhao Thong	
ตำบลร่มไพร	90	90	-	-	-	TambonRomsai	
อำเภอสุโขทัย	3,273	3,202	2	68	1	AmphoeSungai Kolok	
ตำบลสุโขทัย	2,689	2,624	2	62	1	TambonSungai Kolok	
ตำบลป่าเสม็ด	279	273	-	6	-	TambonPasemat	
ตำบลมโนะ	228	228	-	-	-	TambonMuno	
ตำบลปาย	77	77	-	-	-	TambonPuyo	
อำเภอสุโขทัย	1,141	1,119	-	8	14	AmphoeSungai Padi	
ตำบลปะลู่	393	384	-	6	3	TambonPaturu	
ตำบลสุโขทัย	187	180	-	2	5	TambonSungai Padi	
ตำบลโตะเตี้ย	98	98	-	-	-	TambonTo Teng	
ตำบลสาก	201	198	-	-	3	TambonSako	
ตำบลศรีโก	144	142	-	-	2	TambonRiko	
ตำบลเกาะ	118	117	-	-	1	TambonKawa	
อำเภอจะนะ	639	635	1	-	3	AmphoeChanae	
ตำบลจะนะ	212	208	1	-	3	TambonChanae	
ตำบลซ่งญอ	218	218	-	-	-	TambonDu Song Yo	
ตำบลตุงมาตร์	112	112	-	-	-	TambonPhadungmat	
ตำบลช้างเผือก	97	97	-	-	-	TambonChang Phueak	
อำเภอเจาะไอร้อง	789	774	-	-	15	AmphoeChoirong	
ตำบลจวบ	262	262	-	-	-	TambonChuap	
ตำบลบันนัง	338	323	-	-	15	TambonBukit	
ตำบลมะรือโบออก	189	189	-	-	-	TambonMaruebo Ok	

ที่มา : สำนักงานธุรกิจและอุตสาหกรรม พ.ศ. 2555 (ข้อมูลพื้นฐาน) จังหวัด นราธิวาส สำนักงานสถิติแห่งชาติ กระทรวงเทคโนโลยีสารสนเทศและการสื่อสาร

Source : The 2012 Business and Industrial Census (Basic Information), Narathiwat Province, National Statistical Office, Ministry of Information and Communication Technology.

ตาราง 4 จำนวนสถานประกอบการ จำแนกตามขนาดของสถานประกอบการ (จำนวนคนทำงาน) อำเภอและตำบล
 TABLE 4 NUMBER OF ESTABLISHMENTS BY SIZE OF ESTABLISHMENT (NUMBER OF PERSONS ENGAGED), AMPHOE AND TAMBON

อำเภอ/ตำบล	จำนวน สถานประกอบการ	ขนาดของสถานประกอบการ (จำนวนคนทำงาน) Size of establishment (Number of persons engaged)											Amphoe/Tambon
		Number of establishments											
		1 - 5	6 - 10	11- 15	16 - 20	21 - 25	26 - 30	31 - 50	51 - 100	101 - 200	201 - 500		
จังหวัดนราธิวาส	19,837	19,008	512	132	58	36	20	34	23	10	4	Narathiwat	
อำเภอเมืองนราธิวาส	3,418	3,178	148	40	16	15	3	9	6	2	1	AmphoeMueang Narathiwat	
ตำบลบางนาค	2,246	2,064	125	30	7	9	1	7	3	-	-	TambonBang Nak	
ตำบลลำภู	166	149	7	1	5	2	1	-	-	1	-	TambonLamphu	
ตำบลมะม่วงตำยอ	199	191	4	3	1	-	-	-	-	-	-	TambonManang Tayo	
ตำบลบางปอ	132	131	1	-	-	-	-	-	-	-	-	TambonBang Po	
ตำบลกะลุวอ	134	129	1	2	1	1	-	-	-	-	-	TambonKaluwo	
ตำบลกะลุวอเหนือ	197	189	3	2	1	1	-	1	-	-	-	TambonKaluwo Nuea	
ตำบลโคกเคียน	344	325	7	2	1	2	1	1	3	1	1	TambonKhok Khian	
อำเภอตากใบ	1,669	1,627	33	6	1	1	-	-	1	-	-	AmphoeTak Bai	
ตำบลเจ๊ะเห	1,022	991	26	3	1	1	-	-	-	-	-	TambonChehe	
ตำบลไพรวัน	94	92	1	1	-	-	-	-	-	-	-	TambonPhrai Wan	
ตำบลพร่อน	94	90	4	-	-	-	-	-	-	-	-	TambonPhron	
ตำบลศาลาใหม่	91	90	-	1	-	-	-	-	-	-	-	TambonSala Mai	
ตำบลบางขุนทอง	93	90	2	-	-	-	-	-	1	-	-	TambonBang Khun Thong	
ตำบลเกาะสะท้อน	123	122	-	1	-	-	-	-	-	-	-	TambonKo Sathon	
ตำบลนาค	73	73	-	-	-	-	-	-	-	-	-	TambonNa Nak	
ตำบลโฆสิต	79	79	-	-	-	-	-	-	-	-	-	TambonKhosit	
อำเภอบาเจาะ	1,086	1,059	21	5	1	-	-	-	-	-	-	AmphoeBacho	
ตำบลบาเจาะ	313	304	8	1	-	-	-	-	-	-	-	TambonBacho	
ตำบลลูโปะสาวอ	117	112	4	1	-	-	-	-	-	-	-	TambonLubo Sawo	
ตำบลเกาะยามาตี	114	113	1	-	-	-	-	-	-	-	-	TambonKayo Mati	
ตำบลปะลุกลาสามะ	326	320	4	2	-	-	-	-	-	-	-	TambonPalu Ka Samo	
ตำบลบาเระเหนือ	93	91	2	-	-	-	-	-	-	-	-	TambonBare Nuea	
ตำบลบาเระใต้	123	119	2	1	1	-	-	-	-	-	-	TambonBare Tai	
อำเภอช้าง	951	928	10	7	3	3	-	-	-	-	-	AmphoeYi-ngo	
ตำบลยี่งอ	292	284	5	2	-	1	-	-	-	-	-	TambonYi-ngo	
ตำบลละหาร	128	123	2	2	1	-	-	-	-	-	-	TambonLahan	
ตำบลจ่อเบาะ	183	182	-	1	-	-	-	-	-	-	-	TambonChobo	
ตำบลลูโปะบายะ	88	87	-	-	-	1	-	-	-	-	-	TambonLubo Baya	
ตำบลลูโปะบือชา	81	78	1	1	1	-	-	-	-	-	-	TambonLubo Buesa	
ตำบลตะปอเกาะ	179	174	2	1	1	1	-	-	-	-	-	TambonTapoyo	

ตาราง 4 จำนวนสถานประกอบการ จำแนกตามขนาดของสถานประกอบการ (จำนวนคนทำงาน) อำเภอและตำบล (ต่อ)
TABLE 4 NUMBER OF ESTABLISHMENTS BY SIZE OF ESTABLISHMENT (NUMBER OF PERSONS ENGAGED), AMPHOE AND TAMBON (Cont'd)

อำเภอ/ตำบล	จำนวน สถานประกอบการ	ขนาดของสถานประกอบการ (จำนวนคนทำงาน) Size of establishment (Number of persons engaged)											Amphoe/Tambon		
		1 - 5	6 - 10	11- 15	16 - 20	21 - 25	26 - 30	31 - 50	51 - 100	101 - 200	201 - 500				
		Number of establishments													
อำเภอสุคิริน	850	833	6	5	2	1	2	1	2	1	-	-	-	-	AmphoeSukhirin
ตำบลมาโมง	201	196	2	1	-	-	2	-	-	-	-	-	-	-	TambonMamong
ตำบลสุคิริน	196	190	1	2	1	1	-	1	-	-	-	-	-	-	TambonSukhirin
ตำบลเกียร์	159	159	-	-	-	-	-	-	-	-	-	-	-	-	TambonKia
ตำบลภูเขาทอง	204	198	3	2	1	-	-	-	-	-	-	-	-	-	TambonPhukhao Thong
ตำบลร่มไพร	90	90	-	-	-	-	-	-	-	-	-	-	-	-	TambonRomsai
อำเภอสูงเม่น	3,273	3,032	170	34	16	3	2	9	4	1	2	1	1	2	AmphoeSungai Kolok
ตำบลสูงเม่น	2,689	2,480	151	28	13	3	1	7	4	4	-	-	-	2	TambonSungai Kolok
ตำบลป่าสน	279	255	14	5	3	-	-	1	-	-	-	-	-	-	TambonPasemat
ตำบลโนน	228	223	5	-	-	-	-	-	-	-	-	-	-	-	TambonMuno
ตำบลปุย	77	74	-	1	-	-	1	1	-	-	-	-	-	-	TambonPuyo
อำเภอสูงป่าด	1,141	1,096	23	5	3	2	4	3	4	1	1	1	1	1	AmphoeSungai Padi
ตำบลประจักษ์	393	381	10	2	-	-	-	-	-	-	-	-	-	-	TambonPaluru
ตำบลหนองป่าด	187	175	6	3	-	-	-	1	1	1	-	-	-	-	TambonSungai Padi
ตำบลโตะดิ่ง	98	97	-	-	1	-	-	-	-	-	-	-	-	-	TambonTo Teng
ตำบลตาก	201	187	4	-	1	2	3	2	2	-	-	-	-	-	TambonSako
ตำบลริ้ว	144	140	2	-	1	-	1	-	-	-	-	-	-	-	TambonRiko
ตำบลกวาง	118	116	1	-	-	-	-	-	-	1	-	-	-	-	TambonKawa
อำเภอจะนะ	639	618	5	4	4	2	5	1	1	1	1	1	1	1	AmphoeChanee
ตำบลจะนะ	212	208	2	-	1	1	-	-	-	-	-	-	-	-	TambonChanee
ตำบลดงยาง	218	211	2	3	1	-	1	-	-	-	-	-	-	-	TambonDu Song Yo
ตำบลดงมาตร	112	106	1	1	-	1	2	1	-	-	-	-	-	-	TambonPhadungmat
ตำบลช้างเผือก	97	93	-	-	2	-	2	-	-	-	-	-	-	-	TambonChang Phueak
อำเภอจะแนะ	789	755	25	3	2	1	1	2	1	2	1	1	1	1	AmphoeChaoirong
ตำบลจวบ	262	259	2	-	1	-	-	-	-	-	-	-	-	-	TambonChueap
ตำบลบูเก็ด	338	313	21	2	-	-	-	1	-	-	-	1	-	-	TambonBukit
ตำบลมะรุือออก	189	183	2	1	1	-	-	-	-	2	-	-	-	-	TambonMaruebo Ok

ที่มา : สำนักธุรกิจและอุตสาหกรรม พ.ศ. 2555 (ข้อมูลพื้นฐาน) จังหวัด นราธิวาส สำนักงานสถิติแห่งชาติ กระทรวงเทคโนโลยีสารสนเทศและการสื่อสาร

Source : The 2012 Business and Industrial Census (Basic Information), Narathiwat Province, National Statistical Office, Ministry of Information and Communication Technology.

ตาราง 5 จำนวนคนทำงานในสถานประกอบการ จำนวนตามขนาดของสถานประกอบการ (จำนวนคนทำงาน) อำเภอและตำบล

TABLE 5 NUMBER OF PERSONS ENGAGED IN ESTABLISHMENTS BY SIZE OF ESTABLISHMENT (NUMBER OF PERSONS ENGAGED), AMPHOE AND TAMBON

อำเภอ/ตำบล	จำนวน คนทำงาน Number of persons engaged	ขนาดของสถานประกอบการ (จำนวนคนทำงาน) Size of establishment (Number of persons engaged)										Amphoe/Tambon
		1 - 5	6 - 10	11- 15	16 - 20	21 - 25	26 - 30	31 - 50	51 - 100	101 - 200	201 - 500	
จังหวัดนครราชสีมา	46,908	33,595	3,831	1,675	1,060	845	579	1,353	1,603	1,317	1,050	Narathiwat
อำเภอเมืองนครราชสีมา	9,692	6,094	1,071	492	285	350	84	365	409	320	222	AmphoeMueang Narathiwat
ตำบลบางนาค	6,290	4,234	887	369	120	203	27	278	172	-	-	TambonBang Nak
ตำบลลำภู	638	233	56	12	89	48	30	-	-	170	-	TambonLamphu
ตำบลมะม่วงทายอ	433	341	35	37	20	-	-	-	-	-	-	TambonManang Tayo
ตำบลบางปอ	191	184	7	-	-	-	-	-	-	-	-	TambonBang Po
ตำบลกะลวอ	307	225	10	27	20	25	-	-	-	-	-	TambonKalwo
ตำบลกะลวอเหนือ	441	317	22	24	16	25	-	37	-	-	-	TambonKalwo Nuea
ตำบลโคกเคียน	1,392	560	54	23	20	49	27	50	237	150	222	TambonKok Khian
อำเภอตากใบ	3,156	2,722	253	78	18	24	-	-	61	-	-	AmphoeTak Bai
ตำบลเจ๊ะเห	2,094	1,816	196	40	18	24	-	-	-	-	-	TambonChehe
ตำบลไพรวัน	141	120	10	11	-	-	-	-	-	-	-	TambonPhrai Wan
ตำบลพร่อน	138	111	27	-	-	-	-	-	-	-	-	TambonPhron
ตำบลศาลาใหม่	162	147	-	15	-	-	-	-	-	-	-	TambonSala Mai
ตำบลบางขุนทอง	211	130	20	-	-	-	-	-	61	-	-	TambonBang Khun Thong
ตำบลเกาะสะท้อน	197	185	-	12	-	-	-	-	-	-	-	TambonKo Sathon
ตำบลนาค	102	102	-	-	-	-	-	-	-	-	-	TambonNa Nak
ตำบลไผ่ชิต	111	111	-	-	-	-	-	-	-	-	-	TambonKhosit
อำเภอบาเจาะ	2,057	1,819	162	59	17	-	-	-	-	-	-	AmphoeBacho
ตำบลบาเจาะ	630	559	60	11	-	-	-	-	-	-	-	TambonBacho
ตำบลคูโบะสาวอ	218	174	33	11	-	-	-	-	-	-	-	TambonLubo Sawo
ตำบลกาะมาตี	206	200	6	-	-	-	-	-	-	-	-	TambonKayo Mati
ตำบลปะลูกาสามะ	638	579	33	26	-	-	-	-	-	-	-	TambonPalu Ka Samo
ตำบลบาเราะเหนือ	167	150	17	-	-	-	-	-	-	-	-	TambonBare Nuea
ตำบลบาเราะใต้	198	157	13	11	17	-	-	-	-	-	-	TambonBare Tai
อำเภอช้าง	1,727	1,427	79	89	60	72	-	-	-	-	-	AmphoeYi-ngo
ตำบลช้าง	562	472	41	27	-	22	-	-	-	-	-	TambonYi-ngo
ตำบลชะทาร์	244	182	16	26	20	-	-	-	-	-	-	TambonLahan
ตำบลจอบะ	271	257	-	14	-	-	-	-	-	-	-	TambonChobo
ตำบลคูโบะบายะ	177	152	-	-	-	25	-	-	-	-	-	TambonLubo Baya
ตำบลคูโบะป้อชา	145	108	6	11	20	-	-	-	-	-	-	TambonLubo Buesa
ตำบลตะป้อเยาะ	328	256	16	11	20	25	-	-	-	-	-	TambonTapoyo

ตาราง 5 จำนวนคนทำงานในสถานประกอบการ จำนวนตามขนาดของสถานประกอบการ (จำนวนคนทำงาน) อำเภอและตำบล (ต่อ)
TABLE 5 NUMBER OF PERSONS ENGAGED IN ESTABLISHMENTS BY SIZE OF ESTABLISHMENT (NUMBER OF PERSONS ENGAGED), AMPHOE AND TAMBON (Cont'd)

อำเภอ/ตำบล	จำนวน คนทำงาน Number of persons engaged	ขนาดของสถานประกอบการ (จำนวนคนทำงาน) Size of establishment (Number of persons engaged)										Amphoe/Tambon			
		1 - 5	6 - 10	11 - 15	16 - 20	21 - 25	26 - 30	31 - 50	51 - 100	101 - 200	201 - 500				
อำเภอสุรินทร์	1,514	1,238	45	71	39	25	56	40	-	-	-	-	-	-	AmphoeSukhirin
ตำบลนาโฆง	411	329	14	12	-	-	56	-	-	-	-	-	-	-	TambonMamong
ตำบลสุคีริน	437	313	10	29	20	25	-	40	-	-	-	-	-	-	TambonSukhirin
ตำบลเกียรติ	208	208	-	-	-	-	-	-	-	-	-	-	-	-	TambonKia
ตำบลภูเขาทอง	306	236	21	30	19	-	-	-	-	-	-	-	-	-	TambonPhukhao Thong
ตำบลร่มไพร	152	152	-	-	-	-	-	-	-	-	-	-	-	-	TambonRomsai
อำเภอสุโขทัย	9,498	6,074	1,247	435	279	64	56	358	316	123	546	-	-	-	AmphoeSungai Kolok
ตำบลสุโขทัย	8,030	5,124	1,115	355	223	64	26	261	316	-	546	-	-	-	TambonSungai Kolok
ตำบลป่าเสม็ด	851	463	97	65	56	-	-	47	-	123	-	-	-	-	TambonPasemat
ตำบลมโนะ	411	376	35	-	-	-	-	-	-	-	-	-	-	-	TambonMuno
ตำบลปุโยะ	206	111	-	15	-	-	30	50	-	-	-	-	-	-	TambonPuyo
อำเภอสุโขทัย	2,831	1,853	170	63	56	50	116	127	276	120	-	-	-	-	AmphoeSungai Padi
ตำบลปะลู่	753	658	72	23	-	-	-	-	-	-	-	-	-	-	TambonPaluru
ตำบลสุโขทัย	631	313	44	40	-	-	-	47	67	120	-	-	-	-	TambonSungai Padi
ตำบลโตะเต็ง	180	160	-	-	20	-	-	-	-	-	-	-	-	-	TambonTo Teng
ตำบลสาก	706	295	32	-	20	50	90	80	139	-	-	-	-	-	TambonSako
ตำบลริโก	273	219	12	-	16	-	26	-	-	-	-	-	-	-	TambonRiko
ตำบลเกาะ	288	208	10	-	-	-	-	-	70	-	-	-	-	-	TambonKawa
อำเภอจะนะ	1,478	1,071	42	52	80	43	150	40	-	-	-	-	-	-	AmphoeChanee
ตำบลจะนะ	439	385	13	-	20	21	-	-	-	-	-	-	-	-	TambonChanee
ตำบลดงญอ	453	347	19	37	20	-	30	-	-	-	-	-	-	-	TambonDu Song Yo
ตำบลดงมาตร	328	181	10	15	-	22	60	40	-	-	-	-	-	-	TambonPhadungmat
ตำบลข้างเคือก	258	158	-	-	40	-	60	-	-	-	-	-	-	-	TambonChang Phueak
อำเภอจะเข้	1,831	1,294	198	38	40	-	-	31	103	127	-	-	-	-	AmphoeChoirong
ตำบลจวบ	482	447	15	-	20	-	-	-	-	-	-	-	-	-	TambonChuep
ตำบลบูกิต	935	582	169	26	-	-	-	31	-	127	-	-	-	-	TambonBukit
ตำบลมะรือโปก	414	265	14	12	20	-	-	-	103	-	-	-	-	-	TambonMaruebo Ok

ที่มา : สำนักงานธุรกิจและอุตสาหกรรม พ.ศ. 2555 (ข้อมูลพื้นฐาน) จังหวัด นราธิวาส สำนักงานสถิติแห่งชาติ กระทรวงเทคโนโลยีสารสนเทศและการสื่อสาร

Source : The 2012 Business and Industrial Census (Basic Information), Narathiwat Province, National Statistical Office, Ministry of Information and Communication Technology.

ตาราง 6 จำนวนสถานประกอบการ จำนวนตามขนาดของสถานประกอบการ (จำนวนลูกจ้าง) อำเภอและตำบล

TABLE 6 NUMBER OF ESTABLISHMENTS BY SIZE OF ESTABLISHMENT (NUMBER OF EMPLOYEES), AMPHOE AND TAMBON

อำเภอ/ตำบล	จำนวน สถานประกอบการ Number of establishments	ขนาดของสถานประกอบการ (จำนวนลูกจ้าง) Size of establishment (Number of employees)										Amphoe/Tambon	
		1 - 5	6 - 10	11- 15	16 - 20	21 - 25	26 - 30	31 - 50	51 - 100	101 - 200	201 - 500		ไม่มี No
จังหวัดนราธิวาส	19,837	3,571	264	57	35	15	6	18	9	6	4	15,852	Narathiwat
อำเภอเมืองนราธิวาส	3,418	919	88	21	11	10	-	9	2	2	1	2,355	AmphoeMueang Narathiwat
ตำบลบางนาค	2,246	781	72	16	8	5	-	8	1	-	-	1,355	TambonBang Nak
ตำบลลำภู	166	20	6	1	2	2	-	-	-	1	-	134	TambonLamphu
ตำบลมะนังตายอ	199	18	4	-	-	-	-	-	-	-	-	177	TambonManang Tayo
ตำบลบางปอ	132	10	1	-	-	-	-	-	-	-	-	121	TambonBang Po
ตำบลกะลุวอ	134	10	1	2	-	1	-	-	-	-	-	120	TambonKaluwo
ตำบลกะลุวอเหนือ	197	19	1	2	-	1	-	1	-	-	-	173	TambonKaluwo Nuea
ตำบลโคกเคียน	344	61	3	-	1	1	-	-	1	1	1	275	TambonKhok Khian
อำเภอตากใบ	1,669	256	8	-	1	-	-	-	-	-	-	1,404	AmphoeTak Bai
ตำบลเจ๊ะเห	1,022	215	7	-	1	-	-	-	-	-	-	799	TambonChehe
ตำบลไพรวัน	94	4	1	-	-	-	-	-	-	-	-	89	TambonPhrai Wan
ตำบลพร่อน	94	9	-	-	-	-	-	-	-	-	-	85	TambonPhron
ตำบลศาลาใหม่	91	17	-	-	-	-	-	-	-	-	-	74	TambonSala Mai
ตำบลบางขุนทอง	93	4	-	-	-	-	-	-	-	-	-	89	TambonBang Khun Thong
ตำบลเกาะสะทอน	123	7	-	-	-	-	-	-	-	-	-	116	TambonKo Sathon
ตำบลนาค	73	-	-	-	-	-	-	-	-	-	-	73	TambonNa Nak
ตำบลไทรจิต	79	-	-	-	-	-	-	-	-	-	-	79	TambonKhosit
อำเภอบาเจาะ	1,086	185	15	1	1	-	-	-	-	-	-	884	AmphoeBacho
ตำบลบาเจาะ	313	64	5	-	-	-	-	-	-	-	-	244	TambonBacho
ตำบลลุโละสวอ	117	13	4	-	-	-	-	-	-	-	-	100	TambonLubo Sawo
ตำบลกาเยาะมาตี	114	16	-	-	-	-	-	-	-	-	-	98	TambonKayo Mati
ตำบลปะลุกาสาเมาะ	326	60	2	1	-	-	-	-	-	-	-	263	TambonPalu Ka Saimo
ตำบลบะเรหมือ	93	21	2	-	-	-	-	-	-	-	-	70	TambonBare Nuea
ตำบลบะเรใต้	123	11	2	-	1	-	-	-	-	-	-	109	TambonBare Tai
อำเภอยี่งอ	951	108	8	2	3	-	-	-	-	-	-	830	AmphoeYi-ngo
ตำบลยี่อ	292	58	4	1	1	-	-	-	-	-	-	228	TambonYi-ngo
ตำบลชะธาร	128	12	1	1	1	-	-	-	-	-	-	113	TambonLahan
ตำบลจอบะ	183	8	-	-	-	-	-	-	-	-	-	175	TambonChobo
ตำบลลุโละบะเยะ	88	6	-	-	-	-	-	-	-	-	-	82	TambonLubo Baya
ตำบลลุโละบือซา	81	8	1	-	1	-	-	-	-	-	-	71	TambonLubo Buesa
ตำบลตะปอเยาะ	179	16	2	-	-	-	-	-	-	-	-	161	TambonTapoyo

ตาราง 6 จำนวนสถานประกอบการ จำนวนตามขนาดของสถานประกอบการ (จำนวนลูกจ้าง) อำเภอและตำบล (ต่อ)
TABLE 6 NUMBER OF ESTABLISHMENTS BY SIZE OF ESTABLISHMENT (NUMBER OF EMPLOYEES), AMPHOE AND TAMBON (Cont'd)

อำเภอ/ตำบล	จำนวน สถานประกอบการ Number of establishments	ขนาดของสถานประกอบการ (จำนวนลูกจ้าง) Size of establishment (Number of employees)										Amphoe/Tambon	
		1 - 5	6 - 10	11- 15	16 - 20	21 - 25	26 - 30	31 - 50	51 - 100	101 - 200	201 - 500		ไม่มี No
อำเภอระแงะ	1,921	240	10	2	2	1	1	1	3	1	1	1,662	AmphoeRa-ngae
ตำบลต้นหยงไม้	653	149	9	1	1	-	-	-	2	-	-	491	TambonTanyong Mat
ตำบลต้นหยงลิมอ	130	13	-	-	-	-	-	-	-	-	-	117	TambonTanyong Limo
ตำบลบองอ	235	10	1	1	1	1	-	-	-	-	-	221	TambonBo-ngo
ตำบลกาลิซา	160	10	-	-	-	-	-	-	-	-	-	150	TambonKalisa
ตำบลบาโงสะโต	157	11	-	-	-	-	-	-	-	-	-	146	TambonBa-ngo Sato
ตำบลเฉลิม	262	23	-	-	-	-	-	-	1	1	-	237	TambonChaloem
ตำบลมะรือโบตก	324	24	-	-	-	-	-	-	-	-	-	300	TambonMarue Botok
อำเภอศรีสาคร	1,907	290	5	2	1	1	1	2	1	1	1	1,604	AmphoeRueso
ตำบลศรีเสาะ	325	62	2	1	-	1	-	-	-	1	-	258	TambonRueso
ตำบลสาวอ	139	13	-	-	-	1	-	-	-	-	1	124	TambonSawo
ตำบลเรียง	145	5	-	-	-	-	-	-	-	-	-	140	TambonRiang
ตำบลสามัคคี	139	16	-	1	-	-	-	-	-	-	-	122	TambonSamakkhi
ตำบลบตง	138	18	1	-	-	-	-	2	-	-	-	117	TambonBatong
ตำบลลาโละ	175	19	-	-	-	-	-	-	-	-	-	156	TambonLalo
ตำบลศรีเสาะออก	466	122	1	-	-	-	-	-	-	-	-	343	TambonRueso Ok
ตำบลโคกสะตอ	172	23	-	-	-	-	-	-	-	-	-	149	TambonKhok Sato
ตำบลสุวารี	208	12	1	-	-	-	-	-	-	-	-	195	TambonSuwari
อำเภอศรีสากกร	907	96	3	1	-	-	-	-	-	-	-	807	AmphoeSi Sakhon
ตำบลชากอ	239	48	1	1	-	-	-	-	-	-	-	189	TambonSako
ตำบลตะมะยุง	103	16	-	-	-	-	-	-	-	-	-	87	TambonTamayung
ตำบลศรีสาคร	304	28	2	-	-	-	-	-	-	-	-	274	TambonSi Sakhon
ตำบลเจิงคีรี	112	-	-	-	-	-	-	-	-	-	-	112	TambonChoeng Khiri
ตำบลกาหลง	52	-	-	-	-	-	-	-	-	-	-	52	TambonKalong
ตำบลศรีบรรพต	97	4	-	-	-	-	-	-	-	-	-	93	TambonSi Banpot
อำเภอแว้ง	1,286	129	9	-	1	-	-	-	-	-	-	1,147	AmphoeWaeng
ตำบลแว้ง	487	77	5	-	-	-	-	-	-	-	-	405	TambonWaeng
ตำบลกาญจน	129	10	3	-	1	-	-	-	-	-	-	115	TambonKanyon
ตำบลจอเกาะ	123	12	-	-	-	-	-	-	-	-	-	111	TambonKholo
ตำบลโละจูด	325	17	-	-	-	-	-	-	-	-	-	308	TambonLochut
ตำบลแม่ตง	140	11	1	-	-	-	-	-	-	-	-	128	TambonMae Dong
ตำบลเอราวัณ	82	2	-	-	-	-	-	-	-	-	-	80	TambonArawan

ตาราง 6 จำนวนสถานประกอบการ จำนวนตามขนาดของสถานประกอบการ (จำนวนลูกจ้าง) อำเภอและตำบล (ต่อ)
TABLE 6 NUMBER OF ESTABLISHMENTS BY SIZE OF ESTABLISHMENT (NUMBER OF EMPLOYEES), AMPHOE AND TAMBON (Cont'd)

อำเภอ/ตำบล	จำนวน สถานประกอบการ Number of establishments	ขนาดของสถานประกอบการ (จำนวนลูกจ้าง) Size of establishment (Number of employees)										Amphoe/Tambon				
		1 - 5	6 - 10	11 - 15	16 - 20	21 - 25	26 - 30	31 - 50	51 - 100	101 - 200	201 - 500		ไม่มี No			
อำเภอสุคิริน	850	45	4	1	1	1	1	1	-	-	-	-	-	-	797	AmphoeSukhirin
ตำบลมาโมง	201	27	-	-	-	-	1	-	-	-	-	-	-	-	173	TambonMamong
ตำบลสุคิริน	196	14	1	1	1	1	-	-	-	-	-	-	-	-	178	TambonSukhirin
ตำบลเกียร์	159	3	-	-	-	-	-	-	-	-	-	-	-	-	156	TambonKia
ตำบลภูเขาทอง	204	1	3	-	-	-	-	-	-	-	-	-	-	-	200	TambonPhukhao Thong
ตำบลร่มไพร	90	-	-	-	-	-	-	-	-	-	-	-	-	-	90	TambonRomsai
อำเภอสุโขทัย	3,273	1,006	94	22	11	1	2	4	4	4	4	1	2	2	2,127	AmphoeSungai Kolok
ตำบลสุโขทัย	2,689	906	86	18	9	1	2	4	4	4	4	-	-	-	1,657	TambonSungai Kolok
ตำบลป่าสัก	279	46	7	4	2	-	-	-	-	-	-	-	-	-	220	TambonPasemat
ตำบลโนน	228	51	1	-	-	-	-	-	-	-	-	-	-	-	176	TambonMuno
ตำบลปาย	77	3	-	-	-	-	-	-	-	-	-	-	-	-	74	TambonPuyo
อำเภอสุโขทัย	1,141	143	10	3	2	2	1	1	1	1	1	1	1	1	978	AmphoeSungai Padi
ตำบลประจักษ์	393	72	5	1	-	-	-	-	-	-	-	-	-	-	315	TambonPaluru
ตำบลสุโขทัย	187	20	3	2	-	-	-	1	1	-	-	-	-	-	160	TambonSungai Padi
ตำบลโตะ	98	10	-	-	1	-	-	-	-	-	-	-	-	-	87	TambonTo Teng
ตำบลสาก	201	18	2	-	1	1	1	-	-	-	-	-	-	-	178	TambonSako
ตำบลรัก	144	7	-	-	-	1	-	-	-	-	-	-	-	-	136	TambonRiko
ตำบลภาวะ	118	16	-	-	-	-	-	-	-	-	-	-	-	-	102	TambonKawa
อำเภอจะนะ	639	68	2	1	1	-	-	1	-	-	-	-	-	-	566	AmphoeChanae
ตำบลจะนะ	212	21	-	-	-	-	-	-	-	-	-	-	-	-	191	TambonChanae
ตำบลสงขลา	218	35	2	1	-	-	-	-	-	-	-	-	-	-	180	TambonDu Song Yo
ตำบลสงขลา	112	8	-	-	1	-	-	1	-	-	-	-	-	-	102	TambonPhadlungmat
ตำบลข้างเขื่อน	97	4	-	-	-	-	-	-	-	-	-	-	-	-	93	TambonChang Phueak
อำเภอจะนะ	789	86	8	1	1	-	-	1	-	-	-	-	1	-	691	AmphoeChairong
ตำบลจะนะ	262	37	1	-	1	-	-	-	-	-	-	-	-	-	223	TambonChuap
ตำบลบู๊	338	31	6	1	-	-	-	-	-	-	-	-	1	-	299	TambonBukit
ตำบลระบือ	189	18	1	-	-	-	-	-	-	-	1	-	-	-	169	TambonMaruebo Ok

ที่มา : สำนักงานธุรกิจและอุตสาหกรรม พ.ศ. 2555 (ข้อมูลพื้นฐาน) จังหวัด นราธิวาส สำนักงานสถิติแห่งชาติ กระทรวงเทคโนโลยีสารสนเทศและการสื่อสาร

Source : The 2012 Business and Industrial Census (Basic Information), Narathiwat Province, National Statistical Office, Ministry of Information and Communication Technology.

ตาราง 7 จำนวนลูกจ้างในสถานประกอบการ จำแนกตามขนาดของสถานประกอบการ (จำนวนคนทำงาน) อำเภอและตำบล (ต่อ)
TABLE 7 NUMBER OF EMPLOYEES IN ESTABLISHMENTS BY SIZE OF ESTABLISHMENT (NUMBER OF PERSONS ENGAGED), AMPHOE AND TAMBON (Cont'd)

อำเภอ/ตำบล	จำนวนลูกจ้าง Number of employees	ขนาดของสถานประกอบการ (จำนวนคนทำงาน) Size of establishment (Number of persons engaged)										Amphoe/Tambon		
		1 - 5	6 - 10	11- 15	16 - 20	21 - 25	26 - 30	31 - 50	51 - 100	101 - 200	201 - 500			
อำเภอสุคิริน	190	73	29	17	20	25	26	-	-	-	-	-	-	AmphoeSukhirin
ตำบลมาโมง	70	42	-	2	-	26	-	-	-	-	-	-	-	TambonMamong
ตำบลสุคิริน	88	20	8	15	20	25	-	-	-	-	-	-	-	TambonSukhirin
ตำบลเกียร์	9	9	-	-	-	-	-	-	-	-	-	-	-	TambonKia
ตำบลภูเขาทอง	23	2	21	-	-	-	-	-	-	-	-	-	-	TambonPhukhao Thong
ตำบลร่มไพร	-	-	-	-	-	-	-	-	-	-	-	-	-	TambonRomsai
อำเภอสุโขทัย	4,292	1,576	963	323	243	59	25	237	310	12	544	-	-	AmphoeSungai Kolok
ตำบลสุโขทัย	3,937	1,430	860	279	193	59	25	237	310	-	544	-	-	TambonSungai Kolok
ตำบลป่าเสม็ด	264	79	79	44	50	-	-	-	-	12	-	-	-	TambonPasemat
ตำบลโนนระ	87	63	24	-	-	-	-	-	-	-	-	-	-	TambonMuno
ตำบลปายะ	4	4	-	-	-	-	-	-	-	-	-	-	-	TambonPuyo
อำเภอสุโขทัย	692	223	112	59	40	25	57	47	9	120	-	-	-	AmphoeSungai Padi
ตำบลปะสูง	180	109	50	21	-	-	-	-	-	-	-	-	-	TambonPaluru
ตำบลทุ่งปาดิ	266	34	22	38	-	-	-	47	5	120	-	-	-	TambonSungai Padi
ตำบลโต๊ะเต็ง	46	26	-	-	20	-	-	-	-	-	-	-	-	TambonTo Teng
ตำบลสากอ	133	24	30	-	20	25	32	-	2	-	-	-	-	TambonSako
ตำบลริโก	46	11	10	-	-	-	25	-	-	-	-	-	-	TambonRiko
ตำบลภาวะ	21	19	-	-	-	-	-	-	2	-	-	-	-	TambonKawa
อำเภอจะนะ	204	111	27	11	-	20	-	35	-	-	-	-	-	AmphoeChanai
ตำบลจะนะ	43	33	10	-	-	-	-	-	-	-	-	-	-	TambonChanai
ตำบลตงญอ	82	54	17	11	-	-	-	-	-	-	-	-	-	TambonDu Song Yo
ตำบลดงมาตร	73	18	-	-	-	20	-	35	-	-	-	-	-	TambonPhadungmat
ตำบลช้างเผือก	6	6	-	-	-	-	-	-	-	-	-	-	-	TambonChang Phueak
อำเภอจะรื่อง	471	151	100	24	20	-	-	1	50	125	-	-	-	AmphoeChoirong
ตำบลจวบ	104	71	13	-	20	-	-	-	-	-	-	-	-	TambonChuap
ตำบลบูกิต	266	40	76	24	-	-	-	1	-	125	-	-	-	TambonBukit
ตำบลมะรือบอออก	101	40	11	-	-	-	-	-	50	-	-	-	-	TambonMaruebo Ok

หมายเหตุ : ขนาดของสถานประกอบการอุตสาหกรรมผลิต จำแนกตามจำนวนคนทำงานปกติ รวมกับลูกจ้าง/แรงงานเช่า

Note : Size of manufacturing establishment was classified by number of persons engaged included leased employees.

ที่มา : สำนักข้อมูลธุรกิจและอุตสาหกรรม พ.ศ. 2555 (ข้อมูลพื้นฐาน) จังหวัด นราธิวาส สำนักงานสถิติแห่งชาติ กระทรวงเทคโนโลยีสารสนเทศและการสื่อสาร

Source : The 2012 Business and Industrial Census (Basic Information), Narathiwat Province, National Statistical Office, Ministry of Information and Communication Technology.

ตาราง 8 จำนวนสถานประกอบการ จำนวนตามการขายสินค้าหรือบริการทางอินเทอร์เน็ต อำเภอและตำบล

TABLE 8 NUMBER OF ESTABLISHMENTS BY SALES OF GOODS VIA INTERNET, AMPHOE AND TAMBON

อำเภอ/ตำบล	จำนวน สถานประกอบการ Number of establishments	การขายสินค้าหรือบริการทางอินเทอร์เน็ต		Amphoe/Tambon
		มี Sales of goods via internet Yes	ไม่มี No	
จังหวัดนครราชสีมา	19,837	42	19,795	Narathiwat
อำเภอเมืองนครราชสีมา	3,418	9	3,409	AmphoeMueang Narathiwat
ตำบลบางนาค	2,246	4	2,242	TambonBang Nak
ตำบลสำภู	166	-	166	TambonLamphu
ตำบลมะม่วงตายอ	199	1	198	TambonManang Tayo
ตำบลบางปอ	132	-	132	TambonBang Po
ตำบลกะตุ้อ	134	-	134	TambonKaluo
ตำบลกะฉวนเหนือ	197	2	195	TambonKaluo Nuea
ตำบลโคกศิโยน	344	2	342	TambonKhok Khian
อำเภอตากใบ	1,669	1	1,668	AmphoeTak Bai
ตำบลสังเเห	1,022	1	1,021	TambonChehe
ตำบลไพรวัน	94	-	94	TambonPhrai Wan
ตำบลพรอน	94	-	94	TambonPhron
ตำบลศาลาใหม่	91	-	91	TambonSala Mai
ตำบลบางขุนทอง	93	-	93	TambonBang Khun Thong
ตำบลเกาะสะทอน	123	-	123	TambonKo Sathon
ตำบลนาค	73	-	73	TambonNa Nak
ตำบลไชยดี	79	-	79	TambonKhosit
อำเภอบาเจาะ	1,086	4	1,082	AmphoeBacho
ตำบลบาเจาะ	313	3	310	TambonBacho
ตำบลลุโบะสาวอ	117	-	117	TambonLubo Sawo
ตำบลถาเยมะตี	114	-	114	TambonKayo Mati
ตำบลปะตุกสามเกาะ	326	1	325	TambonPatu Ka Samo
ตำบลบาเรเหนือ	93	-	93	TambonBare Nuea
ตำบลบาเรใต้	123	-	123	TambonBare Tai
อำเภอยี่งอ	951	1	950	AmphoeYi-ngo
ตำบลยี่งอ	292	-	292	TambonYi-ngo
ตำบลชะหาร	128	-	128	TambonLahan
ตำบลจอยเกาะ	183	-	183	TambonChobo
ตำบลลุโบะบายะ	88	-	88	TambonLubo Baya
ตำบลลุโบะปือซา	81	1	80	TambonLubo Buesa
ตำบลตะปอเยาะ	179	-	179	TambonTapoyo

ตาราง 8 จำนวนสถานประกอบการ จำนวนตามการขายสินค้าหรือบริการทางอินเทอร์เน็ต อำเภอและตำบล (ต่อ)

TABLE 8 NUMBER OF ESTABLISHMENTS BY SALES OF GOODS VIA INTERNET, AMPHOE AND TAMBON (Cont'd)

อำเภอ/ตำบล	จำนวน สถานประกอบการ Number of establishments	การขายสินค้าหรือบริการทางอินเทอร์เน็ต Sales of goods via internet		Amphoe/Tambon
		มี Yes	ไม่มี No	
อำเภอระแงะ	1,921	-	1,921	AmphoeRa-ngae
ตำบลต้นหยงมีส	653	-	653	TambonTanyong Mat
ตำบลต้นหยงลิมอ	130	-	130	TambonTanyong Limo
ตำบลบองอ	235	-	235	TambonBo-ngo
ตำบลภักลิซา	160	-	160	TambonKalisa
ตำบลบางโงสะโต	157	-	157	TambonBa-ngo Sato
ตำบลเลลิม	262	-	262	TambonChaloem
ตำบลมะรือโปกตก	324	-	324	TambonMarue Botok
อำเภอริ้วเสาะ	1,904	3	1,904	AmphoeRueso
ตำบลริ้วเสาะ	325	-	325	TambonRueso
ตำบลสาวอ	139	-	139	TambonSawo
ตำบลเรียง	145	-	145	TambonRiang
ตำบลสามัคคี	139	-	139	TambonSamakkhi
ตำบลบางตง	138	-	138	TambonBatong
ตำบลลาโละ	175	-	175	TambonLalo
ตำบลริ้วเสาะออก	466	3	463	TambonRueso Ok
ตำบลโคกสะตอ	172	-	172	TambonKhok Sato
ตำบลสุวารี่	208	-	208	TambonSuwari
อำเภอศรีสาคร	907	-	907	AmphoeSi Sakhon
ตำบลชากอ	239	-	239	TambonSako
ตำบลตะมะงะยุง	103	-	103	TambonTamayung
ตำบลศรีสาคร	304	-	304	TambonSi Sakhon
ตำบลเจ็งคีรี	112	-	112	TambonChoeng Khiri
ตำบลกาหลง	52	-	52	TambonKalong
ตำบลศรีบรรพต	97	-	97	TambonSi Banpot

ตาราง 8 จำนวนสถานประกอบการ จำนวนตามการขายสินค้าหรือบริการทางอินเทอร์เน็ต อำเภอและตำบล (ต่อ)

TABLE 8 NUMBER OF ESTABLISHMENTS BY SALES OF GOODS VIA INTERNET, AMPHOE AND TAMBON (Cont'd)

อำเภอ/ตำบล	จำนวน สถานประกอบการ Number of establishments	การขายสินค้าหรือบริการทางอินเทอร์เน็ต		Amphoe/Tambon
		มี Sales of goods via internet Yes	ไม่มี No	
อำเภอเวียง	1,286	6	1,280	AmphoeWaeng
ตำบลม่วง	487	4	483	TambonWaeng
ตำบลกาขุคละ	129	1	128	TambonKayukhla
ตำบลขอเกาะ	123	-	123	TambonKholo
ตำบลโละจูด	325	-	325	TambonLochut
ตำบลแม่ตง	140	1	139	TambonMae Dong
ตำบลอร่าม	82	-	82	TambonArawan
อำเภอสุคิริน	850	1	849	AmphoeSukhirin
ตำบลมาโมง	201	-	201	TambonMamong
ตำบลสุคิริน	196	1	195	TambonSukhirin
ตำบลเกียร์	159	-	159	TambonKia
ตำบลภูเขาทอง	204	-	204	TambonPhukhao Thong
ตำบลร่มไทร	90	-	90	TambonRomsai
อำเภอสุโขทัย	3,273	9	3,264	AmphoeSungai Kolok
ตำบลสุโขทัยโลก	2,689	8	2,681	TambonSungai Kolok
ตำบลป่าเสม็ด	279	1	278	TambonPasemat
ตำบลมโนะ	228	-	228	TambonMuno
ตำบลบุญยะ	77	-	77	TambonPuyo
อำเภอสุโขทัย	1,141	-	1,141	AmphoeSungai Padi
ตำบลปะลูลู	393	-	393	TambonPaluru
ตำบลสุโขทัยปาดิ	187	-	187	TambonSungai Padi
ตำบลโตะเต้ตั้ง	98	-	98	TambonTo Teng
ตำบลสากอ	201	-	201	TambonSako
ตำบลริโก้	144	-	144	TambonRiko
ตำบลเกาะ	118	-	118	TambonKawa
อำเภอจะนะ	639	2	637	AmphoeChanee
ตำบลจะนะ	212	1	211	TambonChanee
ตำบลตงเงือก	218	-	218	TambonDu Song Yo
ตำบลตงมาตร	112	-	112	TambonPhadungmat
ตำบลช้างเผือก	97	1	96	TambonChang Phueak

ตาราง 8 จำนวนสถานประกอบการ จำนวนตามการขายสินค้าหรือบริการทางอินเทอร์เน็ต อำเภอและตำบล (ต่อ)

TABLE 8 NUMBER OF ESTABLISHMENTS BY SALES OF GOODS VIA INTERNET, AMPHOE AND TAMBON (Cont'd)

อำเภอ/ตำบล	จำนวน สถานประกอบการ Number of establishments	การขายสินค้าหรือบริการทางอินเทอร์เน็ต Sales of goods via internet		Amphoe/Tambon
		มี Yes	ไม่มี No	
อำเภอเจาะไอร้อง	789	6	783	AmphoeChoairong
ตำบลจวบ	262	2	260	TambonChuap
ตำบลบูkit	338	3	335	TambonBukit
ตำบลมะรือโบออก	189	1	188	TambonMaruebo Ok

ที่มา : สำนักงานธุรกิจและอุตสาหกรรม พ.ศ. 2555 (ข้อมูลพื้นฐาน) จังหวัด นราธิวาส สำนักงานสถิติแห่งชาติ กระทรวงเทคโนโลยีสารสนเทศและการสื่อสาร

Source : The 2012 Business and Industrial Census (Basic Information), Narathiwat Province, National Statistical Office, Ministry of Information and Communication Technology.

ตาราง 9 จำนวนสถานประกอบการ จำแนกตามรูปแบบการจัดตั้งตามกฎหมาย และกิจกรรมทางเศรษฐกิจ

TABLE 9 NUMBER OF ESTABLISHMENTS BY FORM OF LEGAL ORGANIZATION AND ECONOMIC ACTIVITY

กิจกรรมทางเศรษฐกิจ	รูปแบบการจัดตั้งตามกฎหมาย Form of legal organization							Economic activity
	จำนวน สถานประกอบการ Number of establishments	ส่วนบุคคล Individual proprietor	หุ้นส่วนจำกัด หุ้นส่วนสามัญ นิติบุคคล Juristic partnership	บริษัทจำกัด บริษัทจำกัด (มหาชน) Company limited, Public company limited	ส่วนราชการ รัฐวิสาหกิจ Government, State-enterprises	สหกรณ์ Cooperatives	อื่น ๆ Others	
รวม	19,837	19,244	211	144	7	33	198	Total
การขายส่งและการขายปลีก การซ่อมแซมยานยนต์ และจักรยานยนต์	1,174	1,102	32	38	-	-	2	Wholesale and retail trade; repair of motor vehicles and motorcycles
การขายส่ง	1,525	1,453	26	31	-	3	12	Wholesale trade
การขายปลีก	8,131	7,903	99	38	2	25	64	Retail trade
ที่พักรวม บริการอาหารและเครื่องดื่ม	4,319	4,300	9	1	2	1	6	Accommodation, food and beverage service activities
ข้อมูลข่าวสาร คอมพิวเตอร์ และการสื่อสาร	140	133	-	5	2	-	-	Information and communication
กิจกรรมอสังหาริมทรัพย์	362	359	1	1	-	1	-	Real estate activities
กิจกรรมทางวิชาชีพ วิทยาศาสตร์และเทคโนโลยี	67	63	2	2	-	-	-	Professional, scientific and technical activities
การให้เช่า บริการท่องเที่ยว และการบริการสนับสนุนอื่น ๆ	252	221	8	6	-	-	17	Administrative and support service activities
ศิลปะ ความบันเทิงและนันทนาการ	75	73	-	-	-	-	2	Arts, entertainment and recreation
กิจกรรมบริการอื่น ๆ	1,017	1,010	1	2	-	-	4	Other service activities
การผลิต	2,391	2,266	16	14	1	3	91	Manufacturing
การก่อสร้าง	131	119	11	1	-	-	-	Construction
การขนส่งทางบก สถานที่เก็บสินค้า	253	242	6	5	-	-	-	Land transport and storage

ที่มา : สำนักธุรกิจและอุตสาหกรรม พ.ศ. 2555 (ข้อมูลพื้นฐาน) จังหวัด นราธิวาส สำนักงานสถิติแห่งชาติ กระทรวงเทคโนโลยีสารสนเทศและการสื่อสาร

Source : The 2012 Business and Industrial Census (Basic Information), Narathiwat Province, National Statistical Office, Ministry of Information and Communication Technology.

ตาราง 10 จำนวนสถานประกอบการ จำแนกตามรูปแบบการจัดตั้งทางเศรษฐกิจ และกิจกรรมทางเศรษฐกิจ
TABLE 10 NUMBER OF ESTABLISHMENTS BY FORM OF ECONOMIC ORGANIZATION AND ECONOMIC ACTIVITY

กิจกรรมทางเศรษฐกิจ	จำนวน สถานประกอบการ Number of establishments	รูปแบบการจัดตั้งทางเศรษฐกิจ			Form of economic organization	Economic activity
		สำนักงานเดี่ยว Single unit	สำนักงานใหญ่ Head office	สาขางานสาขา Branch		
รวม	19,837	19,588	14	192	43	Total
การขายส่งและการขายปลีก การซ่อมแซมยานยนต์ และจักรยานยนต์	1,174	1,118	5	51	-	Wholesale and retail trade; repair of motor vehicles and motorcycles
การขายส่ง	1,525	1,501	-	20	4	Wholesale trade
การขายปลีก	8,131	8,053	4	69	5	Retail trade
ที่พักแรม บริการอาหารและเครื่องดื่ม	4,319	4,307	1	10	1	Accommodation, food and beverage service activities
ข้อมูลข่าวสาร คอมพิวเตอร์ และการสื่อสาร	140	131	1	8	-	Information and communication
กิจกรรมอสังหาริมทรัพย์	362	360	1	1	-	Real estate activities
กิจกรรมทางวิชาชีพ วิทยาศาสตร์และเทคโนโลยี	67	59	1	7	-	Professional, scientific and technical activities
การให้เช่า บริการท่องเที่ยว และการบริการสนับสนุนอื่น ๆ	252	233	1	6	12	Administrative and support service activities
ศิลปะ ความบันเทิงและนันทนาการ	75	75	-	-	-	Arts, entertainment and recreation
กิจกรรมบริการอื่น ๆ	1,017	1,011	-	6	-	Other service activities
การผลิต	2,391	2,364	-	6	21	Manufacturing
การก่อสร้าง	131	129	-	2	-	Construction
การขนส่งทางบก สถานที่เก็บสินค้า	253	247	-	6	-	Land transport and storage

ที่มา : สำนักงานธุรกิจและอุตสาหกรรม พ.ศ. 2555 (ข้อมูลพื้นฐาน) จังหวัด นราธิวาส สำนักงานสถิติแห่งชาติ กระทรวงเทคโนโลยีสารสนเทศและการสื่อสาร

Source : The 2012 Business and Industrial Census (Basic Information), Narathiwat Province, National Statistical Office, Ministry of Information and Communication Technology.

ตาราง 11 จำนวนสถานประกอบการ จำแนกตามขนาดของสถานประกอบการ (จำนวนคนทำงาน) และกิจกรรมทางเศรษฐกิจ

TABLE 11 NUMBER OF ESTABLISHMENTS BY SIZE OF ESTABLISHMENT (NUMBER OF PERSONS ENGAGED) AND ECONOMIC ACTIVITY

กิจกรรมทางเศรษฐกิจ	จำนวน สถานประกอบการ Number of establishments	ขนาดของสถานประกอบการ (จำนวนคนทำงาน) Size of establishment (Number of persons engaged)										Economic activity
		Size of establishment (Number of persons engaged)										
		1 - 5	6 - 10	11- 15	16 - 20	21 - 25	26 - 30	31 - 50	51 - 100	101 - 200	201 - 500	
รวม	19,837	19,008	512	132	58	36	20	34	23	10	4	Total
การขายส่งและการขายปลีก การซ่อมแซมยานยนต์และจักรยานยนต์	1,174	1,105	44	9	9	5	1	1	-	-	-	- Wholesale and retail trade; repair of motor vehicles and motorcycles
การขายส่ง	1,525	1,420	71	18	7	5	1	2	1	-	-	- Wholesale trade
การขายปลีก	8,131	7,945	116	27	12	4	5	9	8	5	5	- Retail trade
ที่พักแรม บริการอาหารและเครื่องดื่ม	4,319	4,166	110	18	7	3	1	9	4	-	-	1 Accommodation, food and beverage service activities
ข้อมูลข่าวสาร คอมพิวเตอร์ และการสื่อสาร	140	136	4	-	-	-	-	-	-	-	-	- Information and communication
กิจกรรมอสังหาริมทรัพย์	362	361	-	-	-	-	-	-	1	-	-	- Real estate activities
กิจกรรมทางวิชาชีพ วิทยาศาสตร์และเทคโนโลยี	67	60	6	1	-	-	-	-	-	-	-	- Professional, scientific and technical activities
การให้เช่า บริการท่องเที่ยว และการบริการสนับสนุนอื่น ๆ	252	240	5	3	-	2	-	2	-	-	-	- Administrative and support service activities
ศิลปะ ความบันเทิงและนันทนาการ	75	70	2	2	1	-	-	-	-	-	-	- Arts, entertainment and recreation
กิจกรรมบริการอื่น ๆ	1,017	1,010	3	3	-	-	-	-	1	-	-	- Other service activities
การผลิต	2,391	2,153	125	42	20	15	11	10	7	5	3	3 Manufacturing
การก่อสร้าง	131	94	23	8	1	2	1	1	1	-	-	- Construction
การขนส่งทางบก สถานที่เก็บสินค้า	253	248	3	1	1	-	-	-	-	-	-	- Land transport and storage

ที่มา : สำนักงานธุรกิจและอุตสาหกรรม พ.ศ. 2555 (ข้อมูลพื้นฐาน) จังหวัด นราธิวาส สำนักงานสถิติแห่งชาติ กระทรวงเทคโนโลยีสารสนเทศและการสื่อสาร

Source : The 2012 Business and Industrial Census (Basic Information), Narathiwat Province, National Statistical Office, Ministry of Information and Communication Technology.

ตาราง 12 จำนวนคนทำงานในสถานประกอบการ จำนวนตามขนาดของสถานประกอบการ (จำนวนคนทำงาน) และกิจกรรมทางเศรษฐกิจ

TABLE 12 NUMBER OF PERSONS ENGAGED IN ESTABLISHMENTS BY SIZE OF ESTABLISHMENT (NUMBER OF PERSONS ENGAGED) AND ECONOMIC ACTIVITY

กิจกรรมทางเศรษฐกิจ	จำนวน คนทำงาน Number of persons engaged	ขนาดของสถานประกอบการ (จำนวนคนทำงาน) Size of establishment (Number of persons engaged)										Economic activity
		ขนาดของสถานประกอบการ (จำนวนคนทำงาน) Size of establishment (Number of persons engaged)										
		1 - 5	6 - 10	11- 15	16 - 20	21 - 25	26 - 30	31 - 50	51 - 100	101 - 200	201 - 500	
รวม	46,908	33,595	3,831	1,675	1,060	845	579	1,353	1,603	1,317	1,050	Total
การขายส่งและการขายปลีก การซ่อมแซมยานยนต์และจักรยานยนต์	2,685	1,917	318	121	153	114	27	35	-	-	-	- Wholesale and retail trade; repair of motor vehicles and motorcycles
การขายส่ง	4,090	2,952	517	211	125	117	26	75	67	-	-	- Wholesale trade
การขายปลีก	17,403	14,158	847	339	209	92	146	376	573	663	-	- Retail trade
ที่พักแรม บริการอาหารและเครื่องดื่ม	10,147	7,964	828	221	126	68	30	341	268	-	-	301 Accommodation, food and beverage service activities
ข้อมูลข่าวสาร คอมพิวเตอร์ และการสื่อสาร	254	227	27	-	-	-	-	-	-	-	-	- Information and communication
กิจกรรมอสังหาริมทรัพย์	509	409	-	-	-	-	-	-	100	-	-	- Real estate activities
กิจกรรมทางวิชาชีพ วิทยาศาสตร์และเทคโนโลยี	198	141	44	13	-	-	-	-	-	-	-	- Professional, scientific and technical activities
การให้เช่า บริการท่องเที่ยว และการบริการสนับสนุนอื่น ๆ	687	488	35	37	-	46	-	81	-	-	-	- Administrative and support service activities
ศิลปะ ความบันเทิงและนันทนาการ	159	103	13	27	16	-	-	-	-	-	-	- Arts, entertainment and recreation
กิจกรรมบริการอื่น ๆ	1,399	1,251	20	39	-	-	-	-	89	-	-	- Other service activities
การผลิต	8,283	3,405	979	557	396	364	324	400	455	654	749	Manufacturing
การก่อสร้าง	768	314	176	95	17	44	26	45	51	-	-	- Construction
การขนส่งทางบก สถานที่เก็บสินค้า	326	266	27	15	18	-	-	-	-	-	-	- Land transport and storage

ที่มา : สำนักวิจัยและอุตสาหกรรม พ.ศ. 2555 (ข้อมูลพื้นฐาน) จังหวัด นราธิวาส สำนักงานสถิติแห่งชาติ กระทรวงเทคโนโลยีสารสนเทศและการสื่อสาร

Source : The 2012 Business and Industrial Census (Basic Information), Narathiwat Province, National Statistical Office, Ministry of Information and Communication Technology.

ตาราง 13 จำนวนสถานประกอบการ จำนวนตามขนาดของสถานประกอบการ (จำนวนลูกจ้าง) และกิจกรรมทางเศรษฐกิจ
 TABLE 13 NUMBER OF ESTABLISHMENTS BY SIZE OF ESTABLISHMENT (NUMBER OF EMPLOYEES) AND ECONOMIC ACTIVITY

กิจกรรมทางเศรษฐกิจ	จำนวน สถานประกอบการ Number of establishments	ขนาดของสถานประกอบการ (จำนวนลูกจ้าง) Size of establishment (Number of employees)											Economic activity
		ขนาดของสถานประกอบการ (จำนวนลูกจ้าง) Size of establishment (Number of employees)											
		1 - 5	6 - 10	11 - 15	16 - 20	21 - 25	26 - 30	31 - 50	51 - 100	101-200	201-500	ไม่มี No	
รวม	19,837	3,571	264	57	35	15	6	18	9	6	4	15,852	Total
การขายส่งและการขายปลีก การซ่อมแซมยานยนต์และจักรยานยนต์	1,174	351	26	11	6	3	-	1	-	-	-	776	Wholesale and retail trade; repair of motor vehicles and motorcycles
การขายส่ง	1,525	495	39	7	5	3	-	2	-	-	-	974	Wholesale trade
การขายปลีก	8,131	1,206	50	13	3	1	1	3	3	2	-	6,849	Retail trade
ที่พักแรม บริการอาหารและเครื่องดื่ม	4,319	760	63	9	6	-	3	7	3	-	1	3,467	Accommodation, food and beverage service activities
ข้อมูลข่าวสาร คอมพิวเตอร์ และการสื่อสาร	140	38	2	-	-	-	-	-	-	-	-	100	Information and communication
กิจกรรมอสังหาริมทรัพย์	362	9	-	-	-	-	-	-	1	-	-	352	Real estate activities
กิจกรรมทางวิชาชีพ วิทยาศาสตร์และเทคโนโลยี	67	33	3	-	-	-	-	-	-	-	-	31	Professional, scientific and technical activities
การให้เช่า บริการท่องเที่ยว และการบริการสนับสนุนอื่น ๆ	252	80	1	-	2	1	-	-	-	-	-	168	Administrative and support service activities
ศิลปะ ความบันเทิงและนันทนาการ	75	11	2	1	-	-	-	-	-	-	-	61	Arts, entertainment and recreation
กิจกรรมบริการอื่น ๆ	1,017	89	2	-	-	-	-	-	1	-	-	925	Other service activities
การผลิต	2,391	406	52	13	9	6	2	3	1	4	3	1,892	Manufacturing
การก่อสร้าง	131	85	21	2	3	1	-	2	-	-	-	17	Construction
การขนส่งทางบก สถานที่เก็บสินค้า	253	8	3	1	1	-	-	-	-	-	-	240	Land transport and storage

ที่มา : สำนักธุรกิจและอุตสาหกรรม พ.ศ. 2555 (ข้อมูลพื้นฐาน) จังหวัด นราธิวาส สำนักงานสถิติแห่งชาติ กระทรวงเทคโนโลยีสารสนเทศและการสื่อสาร

Source : The 2012 Business and Industrial Census (Basic Information), Narathiwat Province, National Statistical Office, Ministry of Information and Communication Technology.

ตาราง 14 จำนวนลูกจ้างในสถานประกอบการ จำแนกตามขนาดของสถานประกอบการ (จำนวนคนทำงาน) และกิจกรรมทางเศรษฐกิจ

TABLE 14 NUMBER OF EMPLOYEES IN ESTABLISHMENTS BY SIZE OF ESTABLISHMENT (NUMBER OF PERSONS ENGAGED) AND ECONOMIC ACTIVITY

กิจกรรมทางเศรษฐกิจ	จำนวนลูกจ้าง Number of employees	ขนาดของสถานประกอบการ (จำนวนคนทำงาน) Size of establishment (Number of persons engaged)										Economic activity
		1 - 5	6 - 10	11 - 15	16 - 20	21 - 25	26 - 30	31 - 50	51 - 100	101 - 200	201 - 500	
รวม	14,166	5,775	2,595	1,080	681	451	188	731	809	810	1,046	Total
การขายส่งและการขายปลีก การซ่อมแซมยานยนต์ และจักรยานยนต์	1,201	570	250	97	141	84	25	34	-	-	-	- Wholesale and retail trade; repair of motor vehicles and motorcycles
การขายส่ง	1,571	769	357	174	102	65	25	74	5	-	-	- Wholesale trade
การขายปลีก	3,366	1,790	569	204	112	42	27	124	216	282	-	- Retail trade
ที่พักแรม บริการอาหารและเครื่องดื่ม	3,188	1,348	621	174	119	39	30	294	263	-	300	Accommodation, food and beverage service activities
ข้อมูลข่าวสาร คอมพิวเตอร์ และการสื่อสาร	61	43	18	-	-	-	-	-	-	-	-	- Information and communication
กิจกรรมอสังหาริมทรัพย์	114	17	-	-	-	-	-	-	97	-	-	- Real estate activities
กิจกรรมทางวิชาชีพ วิทยาศาสตร์และเทคโนโลยี	91	54	35	2	-	-	-	-	-	-	-	- Professional, scientific and technical activities
การให้เช่า บริการท่องเที่ยว และการบริการสนับสนุนอื่น ๆ	224	133	26	-	-	45	-	20	-	-	-	- Administrative and support service activities
ศิลปะ ความบันเทิงและนันทนาการ	44	14	7	23	-	-	-	-	-	-	-	- Arts, entertainment and recreation
กิจกรรมบริการอื่น ๆ	237	123	16	10	-	-	-	-	88	-	-	- Other service activities
การผลิต	3,396	703	527	296	174	136	56	140	90	528	746	Manufacturing
การก่อสร้าง	612	203	147	86	16	40	25	45	50	-	-	- Construction
การขนส่งทางบก สถานที่เก็บสินค้า	61	8	22	14	17	-	-	-	-	-	-	- Land transport and storage

ที่มา : สำนักข้อมูลเศรษฐกิจอุตสาหกรรม พ.ศ. 2555 (ข้อมูลพื้นฐาน) จังหวัด นราธิวาส สำนักงานสถิติแห่งชาติ กระทรวงเทคโนโลยีสารสนเทศและการสื่อสาร

Source : The 2012 Business and Industrial Census (Basic Information), Narathiwat Province, National Statistical Office, Ministry of Information and Communication Technology.

ตาราง 15 จำนวนสถานประกอบการ จำแนกตามการขายสินค้าหรือบริการทางอินเทอร์เน็ต และกิจกรรมทางเศรษฐกิจ
TABLE 15 NUMBER OF ESTABLISHMENTS BY SALES OF GOODS VIA INTERNET AND ECONOMIC ACTIVITY

กิจกรรมทางเศรษฐกิจ	จำนวน สถานประกอบการ Number of establishments	การขายสินค้าหรือบริการทางอินเทอร์เน็ต Sales of goods via Internet		Economic activity
		มี Yes	ไม่มี No	
รวม	19,837	42	19,795	Total
การขายส่งและการขายปลีก การซ่อมแซมยานยนต์ และจักรยานยนต์	1,174	6	1,168	Wholesale and retail trade; repair of motor vehicles and motorcycles
การขายส่ง	1,525	2	1,523	Wholesale trade
การขายปลีก	8,131	6	8,125	Retail trade
ที่พักแรม บริการอาหารและเครื่องดื่ม	4,319	2	4,317	Accommodation, food and beverage service activities
ข้อมูลข่าวสาร คอมพิวเตอร์ และการสื่อสาร	140	7	133	Information and communication
กิจกรรมอสังหาริมทรัพย์	362	1	361	Real estate activities
กิจกรรมทางวิชาชีพ วิทยาศาสตร์และเทคโนโลยี	67	-	67	Professional, scientific and technical activities
การให้เช่า บริการท่องเที่ยว และการบริการสนับสนุนอื่น ๆ	252	2	250	Administrative and support service activities
ศิลปะ ความบันเทิงและนันทนาการ	75	-	75	Arts, entertainment and recreation
กิจกรรมบริการอื่น ๆ	1,017	5	1,012	Other service activities
การผลิต	2,391	8	2,383	Manufacturing
การก่อสร้าง	131	-	131	Construction
การขนส่งทางบก สถานีเก็บสินค้า	253	3	250	Land transport and storage

ที่มา : สำนักงานธุรกิจและอุตสาหกรรม พ.ศ. 2555 (ข้อมูลพื้นฐาน) จังหวัด นราธิวาส สำนักงานสถิติแห่งชาติ กระทรวงเทคโนโลยีสารสนเทศและการสื่อสาร

Source : The 2012 Business and Industrial Census (Basic Information), Narathiwat Province, National Statistical Office, Ministry of Information and Communication Technology.

ภาคผนวก

ภาคผนวก

1. แนวคิดและคำนิยาม

1.1 สถานประกอบการ

หมายถึง สถานที่หรือบางส่วนของสถานที่ที่มีที่ตั้งที่แน่นอน และมีการดำเนินกิจกรรมทางเศรษฐกิจ ไม่ว่าจะกิจกรรมนั้นจะดำเนินงานโดยบุคคลที่เป็นเจ้าของหรือควบคุมกิจการโดยนิติบุคคลก็ตาม

1.2 กิจกรรมทางเศรษฐกิจ

การจัดทำสำมะโนธุรกิจและอุตสาหกรรม พ.ศ. 2555 ได้จัดจำแนกสถานประกอบการตามการดำเนินกิจกรรมทางเศรษฐกิจ ตามการจัดประเภทมาตรฐานอุตสาหกรรมประเทศไทย ปี 2552 (Thailand Standard Industrial Classification: TSIC-2009) ดังนี้

1) การขายส่ง การขายปลีก การซ่อมแซมยานยนต์และจักรยายนต์ ได้แก่

- การดำเนินกิจกรรมทั้งหมด (ยกเว้นการผลิตและการให้เช่า) ที่เกี่ยวข้องกับยานยนต์และจักรยายนต์ รวมถึงรถบรรทุก เช่น การขายส่ง และขายปลีกยานยนต์ รถจักรยานยนต์ทั้งใหม่และที่ใช้แล้ว รวมทั้งการบำรุงรักษาและการซ่อมแซม การขายอะไหล่ และชิ้นส่วนอุปกรณ์สำหรับยานยนต์และจักรยายนต์ การดำเนินกิจการที่เกี่ยวข้องกับตัวแทนขายส่งหรือขายปลีกยานยนต์ รวมถึง การล้าง การขัดเงายานยนต์ อู่ซ่อมรถยนต์ ฯลฯ

2) การขายส่ง ได้แก่

- การขายส่งที่ดำเนินงานด้วยตนเองหรือทำโดยได้รับค่าตอบแทนหรือตามสัญญาจ้าง (การขายเพื่อค่าคอมมิชชั่น/ค่านายหน้า) ซึ่งเกี่ยวกับการขายส่งภายในประเทศและระหว่างประเทศ (นำเข้า/ส่งออก)

- การขายส่ง คือ การขายต่อ (การขายสินค้าที่ไม่มีการเปลี่ยนแปลงสภาพสินค้า) สินค้าใหม่และที่ใช้แล้วให้แก่ผู้ขายปลีก หรือการค้าแบบธุรกิจสู่ธุรกิจ เช่น ขายให้กับผู้ใช้ในงานอุตสาหกรรม พาณิชยกรรมสถาบัน หรือผู้ใช้งานในวิชาชีพ หรือขายต่อให้กับผู้ขายส่งรายอื่น ๆ หรือบุคคล/บริษัทที่ทำหน้าที่ตัวแทนหรือนายหน้าซื้อขายสินค้า ประเภทของธุรกิจที่สำคัญ ได้แก่ พ่อค้าขายส่งคือ ผู้ขายส่งที่ดำเนินการซื้อและขายสินค้าของตนเอง เช่น พ่อค้าขายส่ง ผู้แทนจำหน่ายสินค้าอุตสาหกรรม ผู้ส่งสินค้าออก ผู้นำเข้าสินค้า และการรวมกลุ่มสหกรณ์เพื่อซื้อสินค้า สาขาและสำนักงานขาย (ไม่ใช่ร้านค้าปลีก) ซึ่งมีหน่วยผลิตหรือเหมืองแร่ (ที่แยกตัวออกมาต่างหาก) เป็นผู้ควบคุมดูแล โดยมีวัตถุประสงค์เพื่อการจำหน่ายสินค้า และแทบจะไม่เคยส่งสินค้าเพื่อให้โรงงานหรือแหล่งผลิตส่งสินค้าให้โดยตรง ทั้งนี้รวมถึงนายหน้าซื้อขายสินค้า การขายเพื่อค่านายหน้าและตัวแทนจำหน่าย และกลุ่มผู้ประกอบการ ผู้ซื้อและกลุ่มสหกรณ์ซึ่งดำเนินการเกี่ยวข้องกับ การจำหน่ายผลิตภัณฑ์เกษตรออกสู่ตลาด ผู้ขายส่งมักทำการรวบรวมสินค้าในปริมาณมากมาคัดแยกขนาด และ คัดคุณภาพสินค้า นำสินค้ามาจัดแบ่งและทำการบรรจุหีบห่อใหม่เพื่อจำหน่ายต่อ เช่น ร้านขายยาที่ดำเนินกิจกรรมเก็บสินค้า แห่เย็บ จัดส่ง และจัดวางสินค้า ทำการส่งเสริมการขายให้แก่ลูกค้าและออกแบบฉลาก

3) การขายปลีก ได้แก่

- การนำสินค้าใหม่และสินค้าใช้แล้วมาขายต่อให้แก่ประชาชนทั่วไป (สินค้าที่นำมาขายไม่มีการเปลี่ยนแปลงสภาพ) เพื่อการบริโภคหรือใช้ประโยชน์ส่วนบุคคลหรือครัวเรือน โดยขายสินค้าผ่านทางช่องทางการจำหน่ายต่าง ๆ เช่น ร้านค้า ห้างสรรพสินค้า สหกรณ์ผู้บริโภค ฯลฯ

4) ที่พักแรม บริการอาหารและเครื่องดื่ม ได้แก่

- การบริการที่พักแรมชั่วคราว/ระยะสั้นแก่นักเดินทางและนักท่องเที่ยว รวมถึงการบริการที่พักระยะยาวสำหรับนักเรียน/นักศึกษา พนักงาน และบุคคลอื่นที่คล้ายกัน ซึ่งบางแห่งอาจแบ่งให้บริการเฉพาะที่พัก ขณะที่บางแห่งให้บริการทั้งที่พัก อาหาร และ/หรือสิ่งอำนวยความสะดวกเพื่อนันทนาการ เช่น โรงแรม โมเต็ล หอพัก ห้องพักภายในบ้าน เกสต์เฮาส์ ที่พักแรมเยาวชน ที่พักชั่วคราว เป็นต้น

- กิจกรรมการขายอาหารและเครื่องดื่ม ที่จัดเตรียมไว้พร้อมที่จะบริโภคได้ทันที ไม่ว่าจะ เป็นร้านอาหารทั่วไป ร้านอาหารแบบบริการตนเอง เช่น ภัตตาคาร คาเฟ่ สถานที่บริการขายอาหารกลางวัน และร้านขายเครื่องดื่ม เป็นต้น

5) ข้อมูลข่าวสาร คอมพิวเตอร์ และการสื่อสาร ได้แก่

- กิจกรรมการจัดพิมพ์จำหน่ายหรือเผยแพร่หนังสือ โบรชัวร์ ใบปลิว พจนานุกรม สารานุกรม แผนที่โลก แผนที่และแผนภูมิ การจัดพิมพ์จำหน่ายหรือเผยแพร่หนังสือพิมพ์ วารสาร และนิตยสาร นามานุกรม รายชื่อและที่อยู่ทางไปรษณีย์ของผู้ที่ได้รับข้อมูลข่าวสารหรือโฆษณาเป็นประจำ รวมถึงการจัดทำซอฟต์แวร์สำเร็จรูป

- กิจกรรมการผลิตภาพยนตร์ทั้งที่ฉายและไม่ได้ฉายในโรงภาพยนตร์ ไม่ว่าจะบันทึกลงบนแผ่นฟิล์ม เทปวิดีโอ หรือดิสก์ เพื่อที่จะนำไปฉายในโรงภาพยนตร์หรือเพื่อออกอากาศทางโทรทัศน์ กิจกรรมสนับสนุน เช่น การลำดับภาพยนตร์ การตัดต่อภาพยนตร์ การพากย์ภาพยนตร์ ฯลฯ การเผยแพร่/จำหน่ายภาพยนตร์ให้แก่อุตสาหกรรมอื่นๆ การฉายภาพยนตร์ รวมถึงการซื้อและขายสิทธิ์การเผยแพร่/จำหน่ายภาพยนตร์

- กิจกรรมการสร้างสรรค์เนื้อหาและการได้มาของสิทธิ์ในการเผยแพร่และการแพร่ภาพ กระจายเสียงทางวิทยุ โทรทัศน์ ตามรายการบันเทิง รายการข่าว รายการสนทนา และที่คล้ายกัน การแพร่ภาพกระจายเสียงข้อมูลร่วมกันทั้งทางวิทยุหรือโทรทัศน์ผ่านทางเทคโนโลยีต่างๆ เช่น ทางอากาศ ทางดาวเทียม ทางเครือข่ายเคเบิล หรือทางอินเทอร์เน็ต รวมถึงการผลิตรายการ (ที่มีรูปแบบรายการที่ค่อนข้างจำกัด เช่น รายการข่าว รายการกีฬา รายการเพื่อการศึกษา หรือรายการสำหรับเด็ก) เพื่อให้บุคคลที่สามนำรายการดังกล่าวไปแพร่ภาพกระจายเสียงให้แก่ลูกค้าเฉพาะกลุ่ม ซึ่งเป็นผู้บอกรับเป็นสมาชิกหรือเสียค่าธรรมเนียมเข้าชม

- กิจกรรมโทรคมนาคมและบริการที่เกี่ยวข้อง เช่น การส่งสัญญาณเสียงพูด ข้อมูล ข้อความ เสียง และภาพ ระบบการส่งสัญญาณอาจดำเนินการโดยใช้เทคโนโลยีอย่างใดอย่างหนึ่งหรือหลายอย่างประกอบกัน โดยไม่เกี่ยวข้องกับส่วนของการผลิตข้อมูล

- กิจกรรมการบริการความรู้ความชำนาญทางด้านเทคโนโลยีสารสนเทศ เช่น การเขียน การแก้ไข การทดสอบ การให้ความช่วยเหลือและแก้ไขปัญหาทางด้านซอฟต์แวร์ การวางแผนและการ

ออกแบบระบบคอมพิวเตอร์ ซึ่งประกอบด้วยส่วนของฮาร์ดแวร์ ซอฟต์แวร์ และเทคโนโลยีการสื่อสารรวมเข้าด้วยกัน การจัดการและดำเนินการเกี่ยวกับระบบคอมพิวเตอร์ ณ สถานที่ของลูกค้า และ/หรือ สิ่งอำนวยความสะดวกในการประมวลผลข้อมูล และกิจกรรมด้านวิชาชีพและเทคนิคทางด้านคอมพิวเตอร์อื่นๆ

- กิจกรรมเว็บทำ กิจกรรมการประมวลผลข้อมูล การจัดการและการให้เข้าพื้นที่บนเครื่องแม่ข่าย (web hosting) รวมถึงกิจกรรมอื่นๆ ที่มีวัตถุประสงค์เพื่อการบริการข้อมูลเป็นหลัก

6) กิจกรรมอสังหาริมทรัพย์ ได้แก่

- การซื้อหรือการขายอสังหาริมทรัพย์ การให้เช่าอสังหาริมทรัพย์ การบริการอสังหาริมทรัพย์อื่น ๆ เช่น การประเมินราคาอสังหาริมทรัพย์ หรือทำหน้าที่เป็นผู้จัดการดูแลผลประโยชน์ของคู่สัญญา (escrow agent) ดำเนินอสังหาริมทรัพย์ อาจดำเนินการโดยมีอสังหาริมทรัพย์เป็นของตนเองหรือเช่าจากผู้อื่นก็ได้ และอาจดำเนินการโดยได้รับค่าตอบแทนหรือสัญญาจ้าง รวมถึงการพัฒนาโครงการก่อสร้างของตนเองเพื่อให้เช่าพื้นที่

7) กิจกรรมทางวิชาชีพ วิทยาศาสตร์และเทคโนโลยี ได้แก่

- การให้คำปรึกษาและการเป็นตัวแทนในคดีแพ่ง คดีอาญาหรือข้อพิพาทด้านแรงงาน รวมถึงการเตรียมเอกสารทางกฎหมาย การตรวจสอบบัญชี การเตรียมงบการเงินและการทำบัญชี

- การให้คำปรึกษาและให้ความช่วยเหลือแก่ธุรกิจและองค์กรอื่น ๆ ทางด้านการบริหารจัดการ เช่น การวางแผนกลยุทธ์และองค์กร การวางแผนทางการเงินและการจัดทำงบประมาณ การกำหนดเป้าหมายและนโยบายทางการตลาด การกำหนดนโยบาย ภารกิจ แผนงานด้านทรัพยากรมนุษย์ การจัดทำตารางการผลิต และจัดทำแผนควบคุม รวมถึงการควบคุมดูแลและบริหารจัดการหน่วยอื่นๆ ของบริษัทหรือวิสาหกิจเดียวกัน

- การบริการด้านสถาปัตยกรรม วิศวกรรม การจัดทำแบบแปลน การตรวจสอบอาคาร การสำรวจ และการทำแผนที่ รวมถึงการบริการทดสอบทางกายภาพ ทางเคมี และการทดสอบเพื่อการวิเคราะห์ด้านอื่นๆ

- กิจกรรมการวิจัยพื้นฐาน เป็นการศึกษาค้นคว้าในเชิงทฤษฎีหรือเชิงทดลอง การวิจัยประยุกต์ เป็นการศึกษาเพื่อหาความรู้ใหม่ๆ และการทดลองเชิงพัฒนา เป็นการศึกษาอย่างมีระบบ ซึ่งการวิจัยและการพัฒนาเชิงทดลอง มีทางด้านวิทยาศาสตร์ธรรมชาติและวิศวกรรม สังคมศาสตร์และมนุษยศาสตร์

- การสร้างสรรค์งานโฆษณาและการกำหนดรูปแบบงานโฆษณาในนิตยสาร หนังสือพิมพ์ วิทยุ โทรทัศน์ หรือสื่อโฆษณาอื่น ๆ รวมถึงการออกแบบโครงสร้างและสถานที่จัดแสดงโฆษณา

- การให้บริการด้านวิชาชีพ วิทยาศาสตร์ และเทคนิคอื่น ๆ เช่น การตกแต่งภายใน การออกแบบผลิตภัณฑ์ทางอุตสาหกรรม การถ่ายภาพ การแปลเอกสารและล่าม การบริการให้คำปรึกษาด้านสิ่งแวดล้อม ฯลฯ

8) การให้เช่า บริการท่องเที่ยว และการบริการสนับสนุนอื่น ๆ ได้แก่

- การให้เช่ายานยนต์ อุปกรณ์เพื่อการกีฬาและนันทนาการ เครื่องอุปกรณ์การขนส่ง เครื่องจักรและอุปกรณ์อื่น ๆ ของใช้ส่วนบุคคลและของใช้ในครัวเรือน

- กิจกรรมการจ้างงาน ตัวแทนจัดหางาน คัดเลือกนักแสดงภาพยนตร์ โทรทัศน์ และการแสดงอื่น ๆ

- กิจกรรมของตัวแทนธุรกิจท่องเที่ยว การจัดงานเที่ยว การบริการสำรองอื่น ๆ และกิจกรรมมัคคุเทศก์ กิจกรรมการขายตั๋วเข้าชมภาพยนตร์ การแสดงละคร คอนเสิร์ต และการแข่งขันกีฬา
- การบริการระบบรักษาความปลอดภัย บริการยาม และการสืบสวน
- การบริการสนับสนุนทั่วไป เช่น การทำความสะอาดภายในและภายนอกอาคารทุกประเภท เครื่องจักรอุตสาหกรรม รถไฟ รถบัส เครื่องบิน ฯลฯ ตลอดจนการให้บริการดูแลและบำรุงรักษาภูมิทัศน์
- การบริการด้านการบริหาร สนับสนุนการดำเนินงานของสำนักงานและกิจกรรมอื่น ๆ ที่สนับสนุนทางธุรกิจ เช่น การจัดประชุมและการสัมมนา การแสดงสินค้า กิจกรรมของตัวแทนจัดเก็บเงิน การบริการข้อมูลเครดิต การบรรจุหีบห่อ กิจกรรมศูนย์บริการลูกค้าทางโทรศัพท์ (call centre) การให้เช่าตู้เก็บเอกสารส่วนตัว (mailbox)

9) ศิลปะ ความบันเทิง และนันทนาการ ได้แก่

- กิจกรรมการสร้างสรรค์ศิลปะ เช่น จิตรกร ช่างปั้น ช่างแกะสลัก ช่างทำพิมพ์ นักเขียน /นักหนังสือพิมพ์อิสระทุกสาขา การแสดงละครเวที คอนเสิร์ต ฯลฯ
- กิจกรรมห้องสมุด กิจกรรมหอจดหมายเหตุ กิจกรรมพิพิธภัณฑ์ สวนพฤกษชาติและสวนสัตว์ แหล่งโบราณสถาน การอนุรักษ์ทางประวัติศาสตร์ ฯลฯ
- การพนันและการเสี่ยงโชค เช่น การขายลอตเตอรี่/สลากกินแบ่งทุกประเภท
- กิจกรรมด้านการนันทนาการ ความบันเทิง และกีฬา เช่น สนามฟุตบอล สนามเทนนิส สระว่ายน้ำ ฯลฯ

10) กิจกรรมบริการอื่นๆ ได้แก่

- การซ่อมและบำรุงรักษาคอมพิวเตอร์และอุปกรณ์ต่อพ่วง อุปกรณ์สื่อสารโทรคมนาคม ของใช้ส่วนบุคคลและของใช้ในครัวเรือน
- กิจกรรมบริการส่วนบุคคลอื่น ๆ เช่น การบริการซักรีดและซักแห้งผลิตภัณฑ์สิ่งทอ และขนสัตว์ การแต่งผมและการเสริมสวยอื่นๆ การทำศพ และกิจกรรมที่เกี่ยวข้อง เป็นต้น

11) การผลิต ได้แก่

การเปลี่ยนรูปวัตถุดิบให้เป็นผลิตภัณฑ์ชนิดใหม่ด้วยเครื่องจักรกลหรือเคมีภัณฑ์ โดยไม่คำนึงถึงว่างานนั้นทำด้วยเครื่องจักรหรือด้วยมือ หรือทำในโรงงาน โรงซ่อม หรือเคหะสถาน หรือผลิตภัณฑ์นั้นจะนำมาขายส่งหรือขายปลีกก็ตาม การประกอบชิ้นส่วนของผลิตภัณฑ์ที่ผลิตขึ้นนับว่าเป็นการผลิตด้วย

12) การจัดการและการบำบัดน้ำเสีย ของเสียและสิ่งปฏิกูล ได้แก่

- การดำเนินการของระบบท่อระบายของเสียหรือการบำบัดสิ่งปฏิกูล โดยการเก็บกัก การบำบัด และการกำจัดน้ำเสียและสิ่งปฏิกูล
- การเก็บ การบำบัด การกำจัด และการขนย้ายของเสียจากชุมชนหรือจากอุตสาหกรรม รวมถึงการดำเนินการเพื่อนำของเสียกลับมาใช้ใหม่

- การบริการบำบัด เช่น การทำความสะอาดอาคารและสถานที่ พื้นดิน น้ำบนพื้นผิวดิน หรือน้ำใต้ดินที่มีสิ่งปนเปื้อน

13) การก่อสร้าง ได้แก่

- กิจกรรมการก่อสร้างทั่วไป และการก่อสร้างเฉพาะทางสำหรับอาคารและงานวิศวกรรมโยธา รวมถึงการก่อสร้างใหม่ การซ่อมแซม การต่อเติม และการดัดแปลง และการรื้อทำลายอาคาร การสร้างโดยประกอบชิ้นส่วนอาคารหรือสิ่งก่อสร้างสำเร็จรูป ณ สถานที่ก่อสร้าง และการก่อสร้างอาคารที่มีลักษณะชั่วคราว หรือสิ่งก่อสร้างด้านวิศวกรรมโยธา อุตสาหกรรมการก่อสร้างประกอบด้วยสถานประกอบการที่ดำเนินกิจการดังต่อไปนี้

- การก่อสร้างอาคาร ทั้งที่เป็นที่อยู่อาศัยและไม่ใช่ที่อยู่อาศัย เช่น บ้านเดี่ยว บ้านอยู่อาศัยแบบหลายครอบครัว อาคารสูง การปรับปรุงอาคาร/สิ่งก่อสร้างเพื่ออยู่อาศัย การประกอบอาคารเพื่ออยู่อาศัยสำเร็จรูป ณ สถานที่ก่อสร้าง โรงงาน โรงพยาบาล โรงเรียน โรงแรม ร้านค้า อาคารสำนักงาน ห้างสรรพสินค้า โรงจอดรถ โกดังสินค้า โรงยิม ฯลฯ

- งานวิศวกรรมโยธา เช่น ทางหลวง ถนน สะพาน อุโมงค์ ทางรถไฟ สนามบิน ท่าเรือ และโครงการทางน้ำอื่น ๆ ระบบชลประทาน ระบบระบายน้ำ สิ่งอำนวยความสะดวกทางอุตสาหกรรม ท่อส่งและสายไฟฟ้า สนามกีฬา ซึ่งหมายรวมทั้งการก่อสร้างใหม่ การต่อเติม ดัดแปลง และซ่อมแซมด้วย

- งานก่อสร้างเฉพาะทาง เช่น ส่วนประกอบของอาคารและงานวิศวกรรมโยธาโดยไม่ได้รับผิดชอบโครงการทั้งหมด งานตอกเสาเข็ม งานฐานราก งานโครงสร้าง งานคอนกรีต งานก่ออิฐ งานก่อหิน งานนั่งร้าน งานมุงหลังคา ติดตั้งลิฟต์ บันไดเลื่อน การรื้อถอน การติดตั้งกระจก การฉาบปูน การทาสี ตกแต่งอาคาร การติดตั้งและปูพื้นด้วยวัสดุต่าง ๆ การขัดพื้น ฯลฯ

14) การขนส่งทางบก สถานที่เก็บสินค้า ได้แก่

- การขนส่งผู้โดยสารทางบกอื่น ๆ ที่มีตารางเวลา และที่ไม่มีตารางเวลา รวมถึงการขนส่งสินค้าทางถนน

- การดำเนินการเกี่ยวกับสิ่งอำนวยความสะดวกในการเก็บสินค้าทุกชนิดและสถานที่เก็บสินค้าทุกประเภท เช่น การดำเนินงานของไซโลเก็บธัญพืช สถานที่เก็บสินค้าแช่เย็น แท็งก์เก็บสินค้า สินค้าประเภทเฟอร์นิเจอร์ รถยนต์ ไม้ซุง ก๊าซและน้ำมัน สารเคมี สิ่งทอ อาหารและผลิตภัณฑ์ทางการเกษตร ฯลฯ ทั้งนี้รวมถึงการเก็บสินค้าในเขตการค้าระหว่างประเทศด้วย

15) กิจกรรมด้านโรงพยาบาลเอกชน ได้แก่

- กิจกรรมของโรงพยาบาลทั่วไปและโรงพยาบาลเฉพาะโรค สถานพักฟื้นสำหรับผู้ป่วย ศูนย์ป้องกันโรค โรงพยาบาลโรคจิต ศูนย์ฟื้นฟู (ที่มีการรักษาทางการแพทย์) สถานพยาบาล

- กิจกรรมที่ให้บริการสำหรับผู้ป่วยในเป็นส่วนใหญ่ และทำการรักษาภายใต้คำแนะนำของแพทย์ ซึ่งประกอบด้วยบริการของคณะแพทย์และผู้ช่วยแพทย์ สิ่งอำนวยความสะดวกในห้องปฏิบัติการและทางด้านเทคนิค รวมทั้งการบริการทางด้านรังสีวิทยาและวิสัญญีวิทยา สิ่งอำนวยความสะดวกด้านอาหารและด้านอื่น ๆ ของโรงพยาบาล เช่น การบริการด้านห้องฉุกเฉิน

1.3 รูปแบบการจัดตั้งตามกฎหมาย

1) ส่วนบุคคล หมายถึง สถานประกอบการที่มีเจ้าของเป็นบุคคลธรรมดาคนเดียวหรือหลายคนรวมกัน และให้หมายรวมถึง ห้างหุ้นส่วนสามัญที่ไม่จดทะเบียนเป็นนิติบุคคลด้วย

2) ห้างหุ้นส่วนจำกัด (หจก.) ห้างหุ้นส่วนสามัญนิติบุคคล (หสน.) หมายถึง สถานประกอบการที่จัดตั้งขึ้นโดยคณะบุคคลตั้งแต่ 2 คนขึ้นไป รวมทุนกันเพื่อประกอบกิจการ และรับผิดชอบร่วมกันโดยจดทะเบียนถูกต้องตามกฎหมาย

3) บริษัทจำกัด บริษัทจำกัด (มหาชน)

- บริษัทจำกัด : (บจก.) หมายถึง สถานประกอบการที่จัดตั้งขึ้นโดยผู้ริเริ่มคณะหนึ่ง และได้จดทะเบียนถูกต้องตามกฎหมาย โดยมีผู้ริเริ่มดำเนินการอย่างน้อย 7 คนขึ้นไป

- บริษัทจำกัด (มหาชน) : (บมจ.) หมายถึง สถานประกอบการที่จัดตั้งขึ้นโดยการจดทะเบียนจัดตั้งบริษัท การควบบริษัท หรือการแปรสภาพบริษัท และวัตถุประสงค์ที่จะขายหุ้นต่อประชาชน โดยมีผู้ริเริ่มดำเนินการตั้งแต่ 15 คนขึ้นไป

4) ส่วนราชการ รัฐวิสาหกิจ หมายถึง สถานประกอบการที่รัฐบาลเป็นเจ้าของ หรือมีทุนอยู่ด้วยไม่น้อยกว่าร้อยละ 50 ของทุนทั้งหมด ในที่นี้ให้หมายรวมถึงสถานประกอบการที่ดำเนินการโดยรัฐบาลด้วย

5) สหกรณ์ หมายถึง สถานประกอบการที่จัดตั้งขึ้นในรูปของสหกรณ์ โดยจดทะเบียนถูกต้องตามกฎหมายว่าด้วยสหกรณ์ โดยมีผู้ก่อตั้งไม่น้อยกว่า 10 คน

6) อื่น ๆ หมายถึง สถานประกอบการที่จัดตั้งในรูปแบบอื่น ๆ นอกจากที่กล่าวข้างต้น เช่น มูลนิธิ สโมสร สมาคม กลุ่มแม่บ้าน ชมรมต่างๆ ร้านค้าสาธิต เป็นต้น

1.4 รูปแบบการจัดตั้งทางเศรษฐกิจ

1) สำนักงานแห่งเดียว หมายถึง สถานประกอบการที่ไม่มีหน่วยงานย่อยหรือสาขาอื่นใด และไม่ใช่วงงานย่อยหรือสาขาของสถานประกอบการอื่น

2) สำนักงานใหญ่ หมายถึง สถานประกอบการที่เป็นเจ้าของ และควบคุมกิจการของสถานประกอบการอื่น ที่เป็นสำนักงานสาขาหรือหน่วยงานย่อย

3) สำนักงานสาขา หมายถึง สถานประกอบการที่เป็นสาขา หรือหน่วยงานย่อยของสถานประกอบการอื่นที่เป็นสำนักงานใหญ่

4) อื่น ๆ หมายถึง สถานประกอบการที่จัดตั้งในรูปแบบอื่น ๆ นอกจากที่กล่าวข้างต้น

1.5 คนทำงาน

หมายถึง คนที่ทำงานในสถานประกอบการทั้งที่ได้รับเงินเดือนและไม่ได้รับเงินเดือนที่สถานประกอบการมีอยู่ตามปกติ รวมทั้งผู้ที่ปกติทำงานอยู่ในสถานประกอบการแห่งนี้ แต่ในวันดังกล่าวไม่ได้มาทำงาน เนื่องจากเจ็บป่วย ลาหยุด พักผ่อน โดยได้รับค่าจ้าง/เงินเดือน คนทำงานประกอบด้วย

1) คนทำงานทั้งสิ้น ได้แก่ เจ้าของกิจการ หุ้นส่วน หรือสมาชิกในครอบครัวที่ทำงานให้กับสถานประกอบการ ผู้ที่มาฝึกงาน หรือผู้ปฏิบัติงานในสถานประกอบการซึ่งมีจำนวนชั่วโมงทำงานไม่ต่ำกว่าสัปดาห์ละ 20 ชั่วโมง โดยเจ้าของหรือผู้ประกอบการอาจให้เงิน อาหาร เครื่องนุ่งห่ม หรือช่วยเหลือเกื้อกูลอย่างอื่น ๆ แต่ไม่ต้องรับผิดชอบในเรื่องการจ่ายค่าแรงให้ตามกฎหมาย

2) ลูกจ้าง ได้แก่ ผู้ที่ปฏิบัติงานให้กับสถานประกอบการ โดยได้รับเงินเดือนหรือค่าจ้างเป็นประจำ ตั้งแต่ระดับบริหาร นักวิชาการ เสมียน พนักงานต่าง ๆ เช่น ผู้จัดการ ผู้อำนวยการ ผู้ปฏิบัติงานในห้องทดลอง พนักงานขาย และลูกจ้างที่ทำงานในกรรมวิธีการผลิต เป็นต้น ค่าจ้างที่ได้รับอาจเป็นรายปักษ์ รายสัปดาห์ รายวัน รายชั่วโมง หรือรายชิ้น ก็ได้ นอกจากนี้ยังรวมถึงผู้ที่สถานประกอบการส่งไปประจำที่สถานประกอบการอื่นด้วย เช่น พนักงานรักษาความปลอดภัย คนทำความสะอาด พนักงานขายตามห้างสรรพสินค้า เป็นต้น

3) ลูกจ้างเช่า/แรงงานเช่า (Leased Employees) หมายถึง ลูกจ้างที่ส่งตัวมาจากสำนักจัดหางานหรือบริษัทที่ดำเนินธุรกิจด้านการจัดหางานเพื่อมาปฏิบัติงานขบวนการผลิตของสถานประกอบการ ลูกจ้างเช่าจะมีชื่อในบัญชีเงินเดือน และรับค่าจ้างเงินเดือนจากบริษัทจัดหางาน ไม่ใช่จากสถานประกอบการผู้ใช้ ลูกจ้างนั้น ส่วนสถานประกอบการจะจ่ายเป็นค่าบริการให้บริษัทจัดหางาน ซึ่งลูกจ้างเช่าจะเป็นประโยชน์สำหรับการวิเคราะห์ผลผลิตภาพแรงงาน

ไม่รวมคนทำงาน ดังต่อไปนี้

- (1) ผู้บริหารหรือผู้ถือหุ้นที่ได้รับเบี้ยประชุมเป็นครั้งคราว
- (2) คนทำงานของสถานประกอบการอื่นที่มาปฏิบัติงานประจำที่สถานประกอบการแห่งนี้
- (3) คนทำงานที่รับงานไปทำที่บ้านแล้วนำมาส่งโดยไม่ได้ลงทุนซื้อวัสดุ อุปกรณ์ (แต่ถ้ามีการใช้เครื่องมือส่วนตัวเล็กน้อยได้ เช่น มีด เข็ม ด้าย)
- (4) คนงานที่ทำงานเป็นระยะเวลาสั้น เช่น ลาไปรับราชการทหาร
- (5) คนที่สถานประกอบการจ้างมาทำงานเฉพาะอย่างเป็นครั้งคราว เช่น กรรมกรที่จ้างมาขนของ พนักงานเดินตลาดหรือตัวแทนขายที่ไม่มีเงินเดือนประจำ

1.6 การขายสินค้าหรือบริการทางอินเทอร์เน็ต

สถานประกอบการที่มีการขายสินค้าหรือบริการให้ลูกค้าผ่านทางอินเทอร์เน็ต หมายถึง การให้ลูกค้าสั่งซื้อ สั่งจองสินค้าหรือบริการผ่านทางอินเทอร์เน็ต (ผ่านทางหน้าเว็บไซต์หรือทาง E-mail) ส่วนการชำระเงินหรือการจัดส่งของจะทำผ่านช่องทางใดก็ได้

2. วิธีการเก็บรวบรวมข้อมูล

การเก็บรวบรวมข้อมูลใช้วิธีส่งเจ้าหน้าที่ ซึ่งเป็นข้าราชการและลูกจ้างของสำนักงานสถิติแห่งชาติออกไปทำการสัมภาษณ์เจ้าของ ผู้ประกอบการหรือผู้ที่ได้รับมอบหมายให้ตอบข้อมูล โดยดำเนินการดังนี้

2.1 ขั้นการเก็บรวบรวมข้อมูลพื้นฐาน ระหว่างเดือนมีนาคม – มิถุนายน 2554

2.2 ขั้นการเก็บรวบรวมข้อมูลรายละเอียด ระหว่างเดือนเมษายน – กรกฎาคม 2555

3. การประมวลผลข้อมูล

การประมวลผลข้อมูลพื้นฐานทุกขั้นตอน และการจัดทำรายงานผลระดับจังหวัด ดำเนินการที่สำนักงานสถิติจังหวัด โดยสำนักงานสถิติแห่งชาติในส่วนกลางให้การสนับสนุนทางด้านวิชาการ เช่น การจัดทำโปรแกรมสำหรับการบันทึกข้อมูลและประมวลผลข้อมูล และการจัดทำต้นแบบตารางเสนอผลและ

รายงานผล เป็นต้น สำหรับข้อมูลพื้นฐานระดับภาคและทั่วประเทศรวมทั้งข้อมูลรายละเอียดเกี่ยวกับการดำเนินกิจการของสถาน-ประกอบการทำการประมวลผลและจัดทำรายงานที่สำนักงานสถิติแห่งชาติในส่วนกลาง

4. การนำเสนอผลและจัดทำรายงาน

การจัดทำรายงานผลสำมะโนธุรกิจและอุตสาหกรรม พ.ศ. 2555 (ข้อมูลพื้นฐาน) มีดังนี้

4.1 รายงานผลเบื้องต้น จำนวน 7 ฉบับ ประกอบด้วย รายงานผลของกรุงเทพมหานคร ปริมณฑล ภาคกลาง ภาคเหนือ ภาคตะวันออกเฉียงเหนือ ภาคใต้ และทั่วราชอาณาจักร

4.2 รายงานฉบับสมบูรณ์ระดับจังหวัด จำนวน 77 ฉบับ (รวมกรุงเทพมหานคร)

4.3 รายงานฉบับสมบูรณ์ระดับภาคและทั่วราชอาณาจักร จำนวน 6 ฉบับ ประกอบด้วย รายงานผลของ ปริมณฑล ภาคกลาง ภาคเหนือ ภาคตะวันออกเฉียงเหนือ ภาคใต้ และทั่วราชอาณาจักร

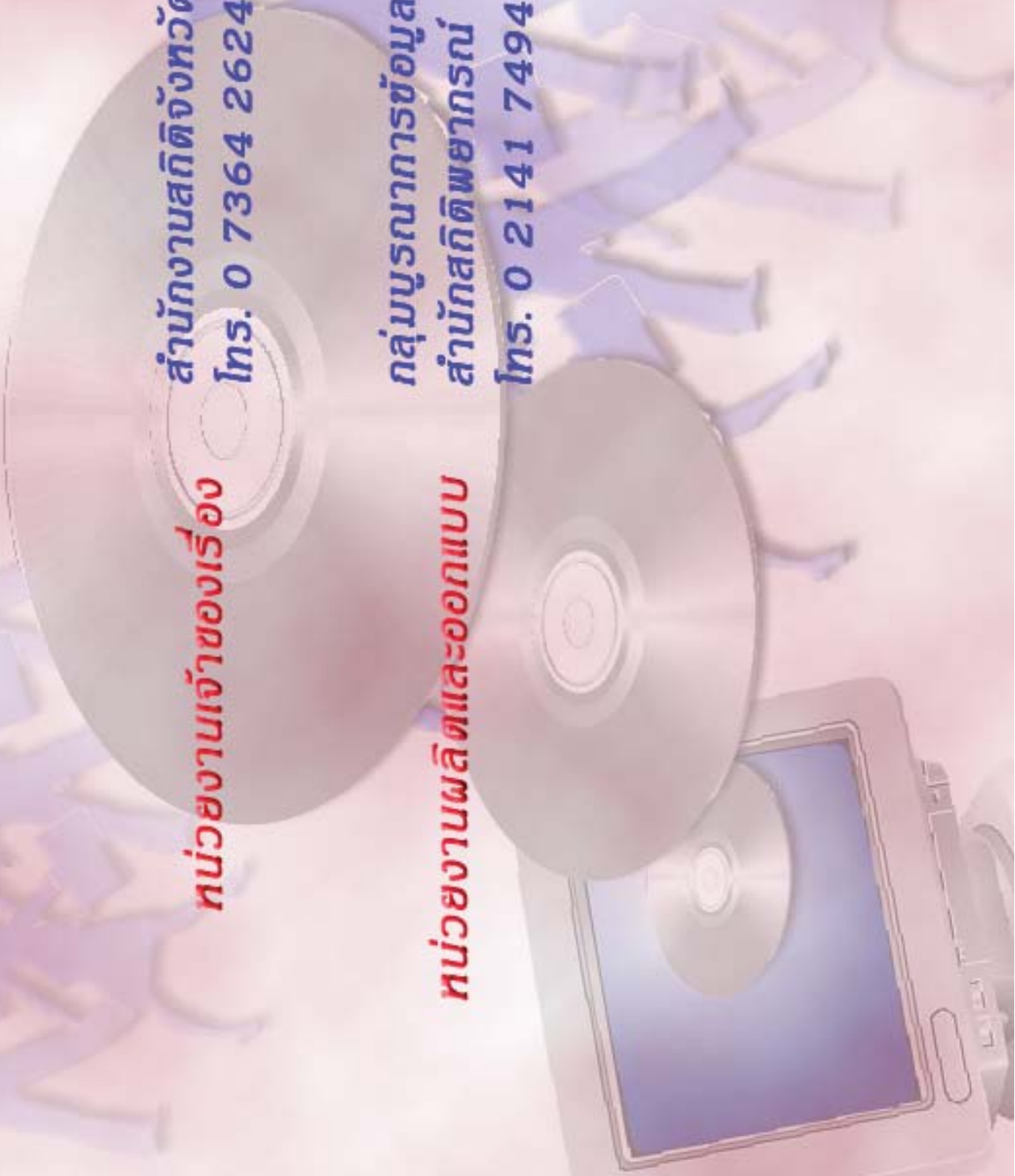
คณะผู้จัดทำ CD - ROM

หน่วยงานเจ้าของเรื่อง

สำนักงานสถิติจังหวัดบราซาวาส
โทร. 0 7364 2624

หน่วยงานผลิตและออกแบบ

กลุ่มบูรณาการข้อมูลสถิติ
สำนักสถิติพยากรณ์
โทร. 0 2141 7494



ตารางสถิติในรูปแบบ Format Excel

ตารางสถิติในรูปแบบ Format Excel

- ตาราง 1** จำนวนสถานประกอบการ จำแนกตามกิจกรรมทางเศรษฐกิจ อำเภอและตำบล
- ตาราง 2** จำนวนสถานประกอบการ จำแนกตามรูปแบบการจัดตั้งตามกฎหมาย อำเภอและตำบล
- ตาราง 3** จำนวนสถานประกอบการ จำแนกตามรูปแบบการจัดตั้งทางเศรษฐกิจ อำเภอและตำบล
- ตาราง 4** จำนวนสถานประกอบการ จำแนกตามขนาดของสถานประกอบการ (จำนวนคนทำงาน) อำเภอและตำบล
- ตาราง 5** จำนวนคนทำงานในสถานประกอบการ จำแนกตามขนาดของสถานประกอบการ (จำนวนคนทำงาน) อำเภอและตำบล
- ตาราง 6** จำนวนสถานประกอบการ จำแนกตามขนาดของสถานประกอบการ (จำนวนลูกจ้าง) อำเภอและตำบล
- ตาราง 7** จำนวนลูกจ้างในสถานประกอบการ จำแนกตามขนาดของสถานประกอบการ (จำนวนคนทำงาน) อำเภอและตำบล
- ตาราง 8** จำนวนสถานประกอบการ จำแนกตามการขายสินค้าหรือบริการทางอินเทอร์เน็ต อำเภอและตำบล
- ตาราง 9** จำนวนสถานประกอบการ จำแนกตามรูปแบบการจัดตั้งตามกฎหมาย และกิจกรรมทางเศรษฐกิจ
- ตาราง 10** จำนวนสถานประกอบการ จำแนกตามรูปแบบการจัดตั้งทางเศรษฐกิจ และกิจกรรมทางเศรษฐกิจ
- ตาราง 11** จำนวนสถานประกอบการ จำแนกตามขนาดของสถานประกอบการ (จำนวนคนทำงาน) และกิจกรรมทางเศรษฐกิจ
- ตาราง 12** จำนวนคนทำงานในสถานประกอบการ จำแนกตามขนาดของสถานประกอบการ (จำนวนคนทำงาน) และกิจกรรมทางเศรษฐกิจ
- ตาราง 13** จำนวนสถานประกอบการ จำแนกตามขนาดของสถานประกอบการ (จำนวนลูกจ้าง) และกิจกรรมทางเศรษฐกิจ
- ตาราง 14** จำนวนลูกจ้างในสถานประกอบการ จำแนกตามขนาดของสถานประกอบการ (จำนวนคนทำงาน) และกิจกรรมทางเศรษฐกิจ
- ตาราง 15** จำนวนสถานประกอบการ จำแนกตามการขายสินค้าหรือบริการทางอินเทอร์เน็ต และกิจกรรมทางเศรษฐกิจ