



สำมะโนธุรกิจและอุตสาหกรรม พ.ศ. 2555  
ข้อมูลพื้นฐาน  
จังหวัดยโสธร

THE 2012 BUSINESS AND INDUSTRIAL CENSUS  
BASIC INFORMATION  
YASOTHON PROVINCE



สำนักงานสถิติแห่งชาติ  
กระทรวงเทคโนโลยีสารสนเทศและการสื่อสาร  
NATIONAL STATISTICAL OFFICE

MINISTRY OF INFORMATION AND COMMUNICATION TECHNOLOGY



**คำนำ**

**บทสรุปสำหรับผู้บริหาร**

**สารบัญตาราง**

**บทที่ 1 บทนำ**

- \* ความเป็นมา
- \* ขอบข่ายและคัมภีร์รวม
- \* รายการข้อมูลที่เกิดขึ้นรวม
- \* วัตถุประสงค์
- \* คาบเวลาอ้างอิง
- \* ประโยชน์ของข้อมูล

**บทที่ 2 ข้อมูลพื้นฐานที่สำคัญของสถานประกอบการ**

- \* จำนวนสถานประกอบการ
- \* กิจกรรมทางเศรษฐกิจ
- \* ขนาดของสถานประกอบการ
- \* รูปแบบการจัดตั้งตามกฎหมาย
- \* รูปแบบการจัดตั้งทางเศรษฐกิจ
- \* การมีต่างประเทศร่วมลงทุนหรือถือหุ้น
- \* ดบทำงานและลูกจ้าง
- \* การขายสินค้าหรือบริการทางอินเทอร์เน็ต

**สารบัญตารางสถิติ**

**ภาคผนวก**

**คณะผู้จัดทำ CD-ROM**

**หน่วยงานที่เผยแพร่**

**ตารางสถิติในรูปแบบ Format Excel**

### หน่วยงานเจ้าของเรื่อง

สำนักงานสถิติจังหวัดยโสธร

โทรศัพท์ 0 4571 2703

โทรสาร 0 4571 3059

ไปรษณีย์อิเล็กทรอนิกส์ : yasothon@nso.go.th

### Division-in-Charge

Yasothon Provincial Statistical Office

Tel. : +66 4571 2703

Fax : +66 4571 3059

E-mail : yasothon@nso.go.th

### หน่วยงานที่เผยแพร่

สำนักสถิติพยากรณ์

สำนักงานสถิติแห่งชาติ

อาคารรัฐประศาสนภักดี ชั้น 2

อาคาร B ชั้น 2 ถนนแจ้งวัฒนะ เขตหลักสี่

กทม. 10210

โทรศัพท์ 0 2141 7498

โทรสาร 0 2143 8132

ไปรษณีย์อิเล็กทรอนิกส์ : binfopub@nso.go.th

### Distributed by

Statistical Forecasting Bureau,

National Statistical Office

Ratthaprasasanabhakti Building ,B 2<sup>nd</sup> Floor

Chaeng Watthana Rd., Laksi

Bangkok 10210

Tel. : +66 2141 7498

Fax : +66 2143 8132

E-mail : binfopub@nso.go.th

### ปีที่จัดพิมพ์

2554

### Published

2011

## คำนำ

เนื่องจากสถานการณ์ทางเศรษฐกิจในปัจจุบัน มีผลทำให้โครงสร้างการดำเนินธุรกิจทางการค้า ธุรกิจทางการบริการ และอุตสาหกรรมการผลิตเปลี่ยนแปลงไปอย่างมาก โดยเฉพาะการผลิตนับเป็นกิจกรรมทางเศรษฐกิจสาขาหนึ่งที่มีบทบาทอย่างมากต่อระบบเศรษฐกิจของประเทศไทย โดยในแต่ละปีมีมูลค่าผลผลิตประมาณ 2 ใน 5 ของผลิตภัณฑ์มวลรวมภายในประเทศ (Gross Domestic Product) และก่อให้เกิดการจ้างงานถึงประมาณ 5.8 ล้านคน ซึ่งจะเห็นได้ว่าโครงสร้างของระบบเศรษฐกิจของประเทศขึ้นอยู่กับอุตสาหกรรมผลิตค่อนข้างมาก ประกอบกับปัจจุบันมีการประกอบธุรกิจทั้งทางด้าน การค้า การบริการ และอุตสาหกรรมผลิตใหม่ๆ เกิดขึ้น รวมทั้งการประกอบอุตสาหกรรมขนาดเล็กและ อุตสาหกรรมในครัวเรือน ก็มีบทบาทสำคัญต่อการเจริญเติบโตทางเศรษฐกิจโดยรวมของประเทศเพิ่มขึ้น ดังนั้นข้อมูลสถิติและสารสนเทศโครงสร้างพื้นฐานเกี่ยวกับการประกอบธุรกิจดังกล่าวจึงมีความสำคัญและ จำเป็นสำหรับภาครัฐและเอกชน สำหรับกำหนดนโยบายและวางแผนพัฒนาด้านเศรษฐกิจและ อุตสาหกรรม ทั้งในระดับประเทศ ระดับจังหวัด เพื่อเพิ่มศักยภาพการแข่งขันในเวที การค้าโลก

สำนักงานสถิติแห่งชาติ เป็นหน่วยงานที่รับผิดชอบในการจัดเก็บรวบรวมข้อมูลทั้งด้านเศรษฐกิจ และสังคมของประเทศ จึงกำหนดให้มีการจัดทำสำมะโนธุรกิจและอุตสาหกรรมขึ้น เพื่อให้ประเทศมีข้อมูล สถิติพื้นฐานที่สำคัญ ซึ่งทุกภาคส่วนสามารถใช้ประโยชน์ในการวางแผนพัฒนา ประเทศร่วมกัน ในการ จัดทำสำมะโนธุรกิจและอุตสาหกรรมครั้งนี้ ได้ดำเนินการเก็บรวบรวมข้อมูลเป็น 2 ขั้นตอนคือ ขั้นการ เก็บรวบรวมข้อมูลพื้นฐานของสถานประกอบการทุกประเภท (ดำเนินการในปี 2554) และขั้นการเก็บ รวบรวมข้อมูลรายละเอียดของสถานประกอบการ เฉพาะสถานประกอบการที่ประกอบธุรกิจทางการค้า ธุรกิจทางการบริการ และอุตสาหกรรมการผลิต (ดำเนินการในปี 2555)

รายงานฉบับนี้เป็นรายงานผลข้อมูลพื้นฐานที่สำคัญของสถานประกอบการเกี่ยวกับขนาด รูปแบบ การจัดตั้งตามกฎหมาย รูปแบบการจัดตั้งทางเศรษฐกิจ การร่วมลงทุนหรือถือหุ้นจากต่างประเทศ จำนวน คนทำงาน และลูกจ้างของสถานประกอบการ ที่ประกอบกิจกรรมเกี่ยวกับธุรกิจ ทางการค้า ธุรกิจทางการ บริการ การผลิต การก่อสร้าง การขนส่งทางบกและสถานที่เก็บสินค้า กิจกรรมด้านข้อมูลข่าวสารและการ สื่อสาร และโรงพยาบาลเอกชน ที่ตั้งอยู่ในจังหวัดยโสธร

สำนักงานสถิติแห่งชาติ ใคร่ขอขอบคุณผู้ประกอบการและผู้เกี่ยวข้องทุกฝ่ายที่ได้ให้ความร่วมมือใน การให้ข้อมูล ซึ่งเป็นผลให้ทุกภาคส่วนไม่ว่าภาครัฐ เอกชน นักวิชาการ/นักวิจัย และ ประชาชน ได้มีข้อมูล สำหรับใช้ในการวางแผนพัฒนาประเทศและพัฒนาธุรกิจและอุตสาหกรรมที่เกี่ยวข้องต่อไป

## บทสรุปสำหรับผู้บริหาร

ในปัจจุบันโครงสร้างการดำเนินธุรกิจทางการค้า ธุรกิจทางการบริการ และอุตสาหกรรมการผลิตเปลี่ยนแปลงอย่างรวดเร็ว มีธุรกิจทั้งทางด้านการค้า การบริการ และอุตสาหกรรมผลิตใหม่ๆ เกิดขึ้น รวมทั้งการประกอบอุตสาหกรรมขนาดเล็ก และอุตสาหกรรมในครัวเรือน ก็มีบทบาทสำคัญต่อการเจริญเติบโตทางเศรษฐกิจโดยรวมของประเทศเพิ่มขึ้น ดังนั้นข้อมูลสถิติและสารสนเทศโครงสร้างพื้นฐานเกี่ยวกับการประกอบธุรกิจดังกล่าว จึงมีความสำคัญและจำเป็นสำหรับภาครัฐและเอกชนใช้ในการกำหนดนโยบายและวางแผนพัฒนาด้านเศรษฐกิจและอุตสาหกรรมทั้งในระดับประเทศ และระดับจังหวัด เพื่อเพิ่มศักยภาพการแข่งขันในเวทีการค้าโลก สำนักงานสถิติแห่งชาติและหน่วยงานหลักด้านเศรษฐกิจของประเทศ ได้แก่ สำนักงานเศรษฐกิจอุตสาหกรรม สำนักงานคณะกรรมการพัฒนาการเศรษฐกิจและสังคมแห่งชาติ ธนาคารแห่งประเทศไทย และกระทรวงพาณิชย์ เห็นควรให้มีการจัดทำสำมะโน เพื่อให้ประเทศมีข้อมูลสถิติพื้นฐานที่สำคัญ ซึ่งทุกภาคส่วนสามารถใช้ประโยชน์ในการวางแผนพัฒนาประเทศร่วมกัน

สำนักงานสถิติแห่งชาติ ได้จัดทำสำมะโนธุรกิจทางการค้าและธุรกิจทางการบริการ มาแล้ว 3 ครั้ง ในปี 2509 2531 และ 2545 และจัดทำสำมะโนอุตสาหกรรม มาแล้ว 3 ครั้งเช่นกัน ในปี 2507 2540 และ 2550 ในปี 2555 ครบรอบ 10 ปี การทำสำมะโนธุรกิจทางการค้าและธุรกิจทางการบริการ และครบรอบ 5 ปี การทำสำมะโนอุตสาหกรรม สำนักงานสถิติแห่งชาติจึงได้บูรณาการการจัดทำสำมะโนดังกล่าวไปพร้อมกันภายใต้ชื่อ “โครงการสำมะโนธุรกิจและอุตสาหกรรม พ.ศ. 2555”

ในการจัดทำสำมะโนธุรกิจและอุตสาหกรรมครั้งนี้ ได้ดำเนินการเก็บรวบรวมข้อมูลเป็น 2 ขั้นตอนคือ ขั้นการเก็บรวบรวมข้อมูลพื้นฐานของสถานประกอบการทุกประเภท และขั้นการเก็บรวบรวมข้อมูลรายละเอียดของสถานประกอบการเฉพาะสถานประกอบการที่ประกอบธุรกิจทางการค้า ธุรกิจทางการบริการ และอุตสาหกรรมการผลิต

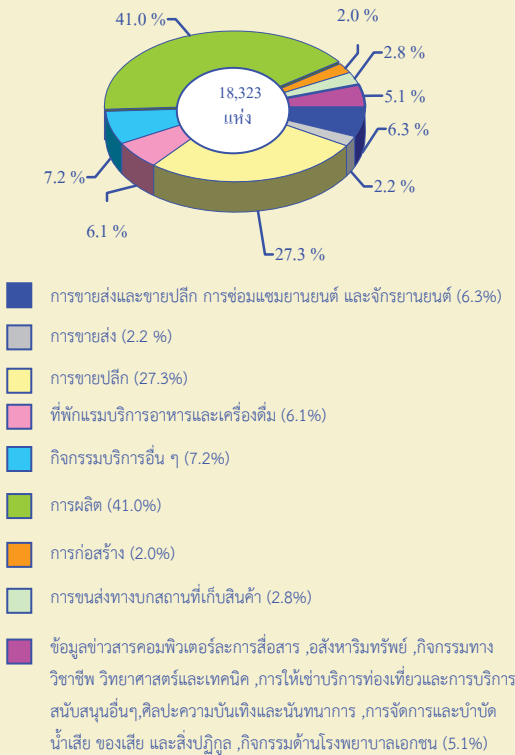
สำหรับข้อมูลที่น่าเสนอในรายงานฉบับนี้เป็นผลการเก็บรวบรวมข้อมูลพื้นฐานของสถานประกอบการซึ่งดำเนินการเก็บรวบรวมข้อมูลระหว่างเดือนมีนาคม - มิถุนายน พ.ศ. 2554 ข้อมูลที่น่าเสนอเป็นข้อมูลพื้นฐานของสถานประกอบการที่มีคนทำงานตั้งแต่ 1 คนไป ที่ประกอบกิจกรรมทางเศรษฐกิจ ตามการจัดประเภทมาตรฐานอุตสาหกรรมประเทศไทย ปี 2552 (Thailand Standard Classification: TSIC-2009) ได้แก่ ธุรกิจทางการค้า ธุรกิจทางการบริการ การผลิต การก่อสร้าง การขนส่งทางบกและสถานที่เก็บสินค้า กิจกรรมด้านข้อมูลข่าวสารและการสื่อสาร และกิจกรรมด้านโรงพยาบาลเอกชน ที่ตั้งอยู่ใน **จังหวัดยโสธร** สรุปได้ดังนี้

### 1. จำนวนสถานประกอบการ

พบว่าจังหวัดยโสธรมีสถานประกอบการทั้งสิ้น 18,323 แห่ง จำแนกตามหมวดอุตสาหกรรมดังนี้

จำนวนสถานประกอบการส่วนใหญ่เป็นอุตสาหกรรม การผลิต จำนวน 7,520 แห่ง หรือร้อยละ 41.0 รองลงมาเป็นอุตสาหกรรม การขายปลีก จำนวน 4,996 แห่ง หรือร้อยละ 27.3 นอกนั้นกระจายอยู่ตามหมวดอุตสาหกรรม อื่นๆ

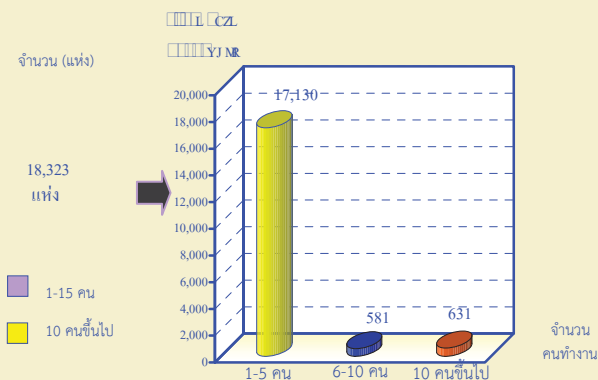
**แผนภูมิ ก ร้อยละของสถานประกอบการ จำแนกตาม  
กิจกรรมทางเศรษฐกิจ**



**2. ขนาดของสถานประกอบการ**

ส่วนใหญ่เป็นสถานประกอบการที่มี  
คนทำงาน ตั้งแต่ 1-5 คน ขึ้นไป จำนวน 17,130  
แห่ง หรือ ร้อยละ 93.5 สถานประกอบการที่มี  
คนทำงาน 6-10 คน ขึ้นไป จำนวน 581 แห่ง คิดเป็น  
ร้อยละ 3.1

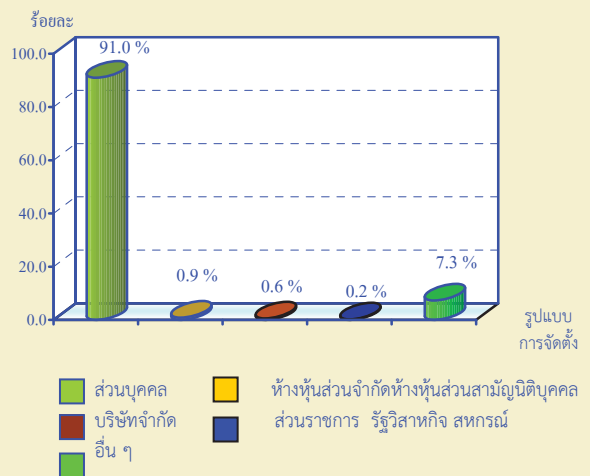
**แผนภูมิ ข จำนวนสถานประกอบการ จำแนกตามขนาด  
ของสถานประกอบการ (จำนวนคนทำงาน)**



**3. รูปแบบการจัดตั้งตามกฎหมาย**

สถานประกอบการในจังหวัดยโสธรส่วนใหญ่ มีการจัดตั้งในรูปแบบส่วนบุคคลมากที่สุด จำนวน 16,670 แห่งหรือร้อยละ 91.0 ห้างหุ้นส่วนจำกัด ห้างหุ้นส่วนสามัญนิติบุคคลจำนวน 160 แห่ง ร้อยละ 0.9 บริษัทจำกัดบริษัทจำกัด (มหาชน) 118 แห่ง ร้อยละ 0.6 ส่วนราชการรัฐวิสาหกิจ 12 แห่ง ร้อยละ 0.1 สหกรณ์ จำนวน 23 แห่งร้อยละ 0.1 และอื่นๆจำนวน 1,340 แห่งร้อยละ 7.3 นั่นคือรูปแบบในการจัดตั้ง

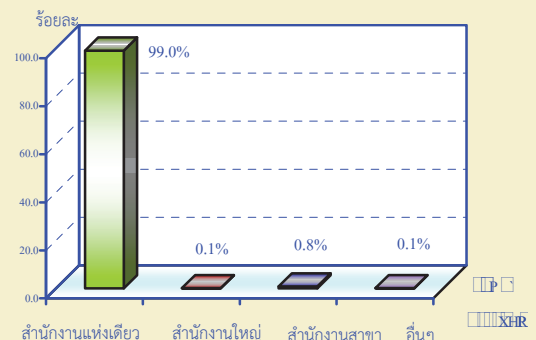
**แผนภูมิ ค ร้อยละของสถานประกอบการ จำแนก  
ตามรูปแบบการจัดตั้งตามกฎหมาย**



**4. รูปแบบการจัดตั้งทางเศรษฐกิจ**

พบว่า ส่วนใหญ่ประมาณร้อยละ 99.0 มีรูปแบบการจัดตั้งเป็นสำนักงานแห่งเดียว รองลงมา มีรูปแบบการจัดตั้งเป็นสำนักงานสาขาและสำนักงานใหญ่ร่วมกันประมาณร้อยละ 1.0

**แผนภูมิ ง ร้อยละของสถานประกอบการ จำแนกตาม  
รูปแบบการจัดตั้งทางเศรษฐกิจ**



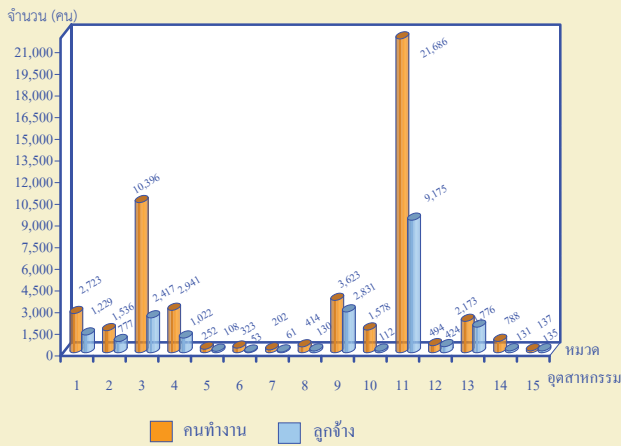
## 5. การมีต่างประเทศร่วมลงทุนหรือถือหุ้น

ผลจากการจัดทำโครงการสำมะโนธุรกิจ และอุตสาหกรรม พ.ศ.2555 (ขั้นการนับจด) พบว่า ไม่มีต่างประเทศเข้ามาร่วมลงทุนหรือเข้ามาถือหุ้น ภาย ในจังหวัดยโสธรแต่อย่างใด

## 6. จำนวนคนทำงาน และลูกจ้าง

พบว่าในกิจกรรมการผลิตมีจำนวนคนทำงาน มากที่สุดคือ 21,686 คน ร้อยละ 44.1 และกิจกรรม ด้านโรงพยาบาลเอกชนมีจำนวนคนทำงานน้อยที่สุด คือ 137 คน ร้อยละ 0.3 เท่านั้น

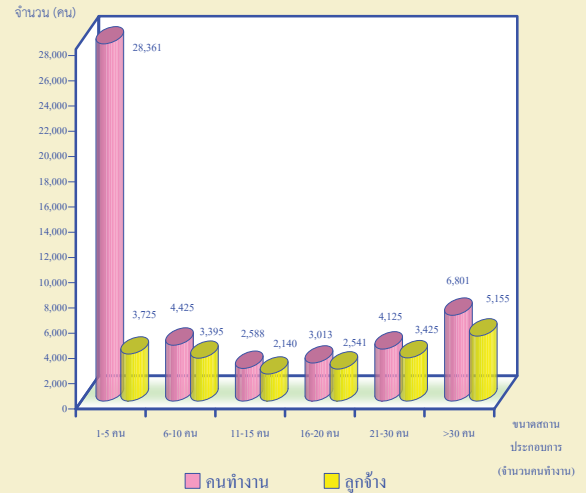
**แผนภูมิ จ จำนวนคนทำงานและลูกจ้างของสถานประกอบการ จำแนกตามกิจกรรมทางเศรษฐกิจ**



หมายเหตุ: คนทำงาน หมายถึง เจ้าของกิจการหรือหุ้นส่วนที่ทำงานโดยไม่ได้รับค่าจ้าง เงินเดือน และลูกจ้าง

- 1 การขายส่งและการขายปลีก การซ่อมยานยนต์ และจักรยายนต์
- 2 การขายส่ง
- 3 การขายปลีก
- 4 ที่พักแรม บริการอาหารและเครื่องดื่ม
- 5 ข้อมูลข่าวสาร คอมพิวเตอร์ และการสื่อสาร
- 6 กิจกรรมอสังหาริมทรัพย์
- 7 กิจกรรมทางวิชาชีพ วิทยาศาสตร์และเทคโนโลยี
- 8 การให้เช่า บริการท่องเที่ยว และการบริการสนับสนุนอื่นๆ ศิลปะ ความบันเทิง และนันทนาการ
- 10 กิจกรรมบริการอื่นๆ
- 11 การผลิต
- 12 การจัดการและการบำบัดน้ำเสีย ของเสียและสิ่งปฏิกูล
- 13 การก่อสร้าง
- 14 การขนส่งทางบก สถานที่เก็บสินค้า
- 15 กิจกรรมด้านโรงพยาบาลเอกชน

**แผนภูมิ ฉ จำนวนคนทำงานและลูกจ้าง ของสถานประกอบการ จำแนกตามขนาดของสถานประกอบการ(จำนวนคนทำงาน)**

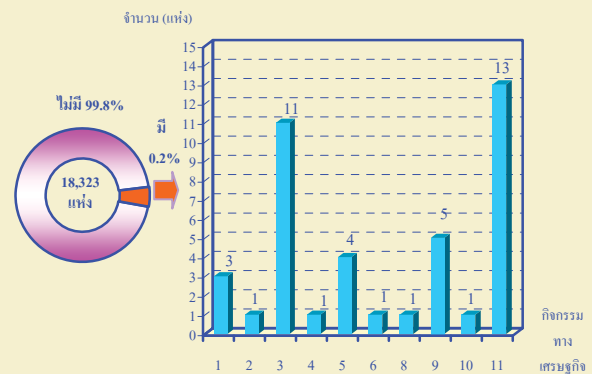


หมายเหตุ: คนทำงาน หมายถึง เจ้าของกิจการหรือหุ้นส่วนที่ทำงานโดยไม่ได้รับค่าจ้าง เงินเดือน และลูกจ้าง

## 7. การขายสินค้าหรือบริการทางอินเทอร์เน็ต

พบว่า การขายสินค้าทางอินเทอร์เน็ต ในจังหวัดยโสธรนั้นมีสถานประกอบการเพียง 41 แห่ง เท่านั้นที่ ขายผ่านทางอินเทอร์เน็ต และกิจกรรมการผลิตมีการขายผ่านทางอินเทอร์เน็ต มากที่สุด 13 แห่ง

**แผนภูมิ ช จำนวนสถานประกอบการที่มีการขายสินค้าทางอินเทอร์เน็ต จำแนกตามกิจกรรมทางเศรษฐกิจ**



- 1 การขายส่งและการขายปลีก การซ่อมยานยนต์ และจักรยายนต์
- 2 การขายส่ง
- 3 การขายปลีก
- 4 ที่พักแรม บริการอาหารและเครื่องดื่ม
- 5 ข้อมูลข่าวสาร คอมพิวเตอร์ และการสื่อสาร
- 6 กิจกรรมอสังหาริมทรัพย์
- 8 การให้เช่า บริการท่องเที่ยว และการบริการสนับสนุนอื่นๆ
- 9 ศิลปะ ความบันเทิง และนันทนาการ
- 10 กิจกรรมบริการอื่นๆ
- 11 การผลิต

## สารบัญตาราง

- ตาราง ก จำนวนและร้อยละของสถานประกอบการ จำแนกตามอำเภอ
- ตาราง ข จำนวนและร้อยละของสถานประกอบการ จำแนกตามกิจกรรมทางเศรษฐกิจ
- ตาราง ค จำนวนและร้อยละของสถานประกอบการ จำแนกตามกิจกรรมทางเศรษฐกิจ และขนาดของสถานประกอบการ (จำนวนคนทำงาน)
- ตาราง ง จำนวนและร้อยละของสถานประกอบการ จำแนกตามลักษณะของสถานประกอบการ
- ตาราง จ จำนวนและร้อยละของคนทำงานและลูกจ้าง จำแนกตามขนาดของสถานประกอบการ และกิจกรรมทางเศรษฐกิจ
- ตาราง ฉ จำนวนสถานประกอบการ ที่มีการขายสินค้าหรือบริการทางอินเทอร์เน็ต จำแนกตามกิจกรรมทางเศรษฐกิจ



# บทที่ 1

## บทนำ

### 1.1 ความเป็นมา

สำนักงานสถิติแห่งชาติได้จัดทำสำมะโนธุรกิจทางการค้าและธุรกิจทางการบริการ และสำมะโนอุตสาหกรรมทุก 10 ปี ตามข้อเสนอแนะขององค์การสหประชาชาติ เพื่อให้ประเทศมีข้อมูลพื้นฐานที่สำคัญทางด้านธุรกิจทางการค้า ธุรกิจทางการบริการ และอุตสาหกรรม การผลิตอย่างต่อเนื่อง โดยสำมะโนธุรกิจทางการค้าและธุรกิจทางการบริการได้จัดทำมาแล้ว 3 ครั้ง ในปี 2509 2531 และ 2545 และจัดทำสำมะโนอุตสาหกรรมมาแล้ว 3 ครั้ง เช่นกัน ในปี 2507 2540 และ 2550

สืบเนื่องมาจากปัจจุบันโครงสร้างการผลิตของประเทศมีการเปลี่ยนแปลงรวดเร็ว ทำให้หน่วยงานหลักด้านเศรษฐกิจของประเทศได้แก่สำนักงานเศรษฐกิจอุตสาหกรรม สำนักงานคณะกรรมการพัฒนาการเศรษฐกิจและสังคมแห่งชาติ ธนาคารแห่งประเทศไทยและกระทรวงพาณิชย์ ซึ่งเป็นผู้ใช้ข้อมูลหลักมีความจำเป็นต้องใช้ข้อมูลจากการสำมะโน เพื่อใช้ในการวิเคราะห์และติดตามสถานการณ์การเปลี่ยนแปลงและคาดการณ์แนวโน้มในอนาคตของการดำเนินธุรกิจและอุตสาหกรรมของประเทศและภูมิภาค โดยได้ส่งข้อเสนอขอให้สำนักงานสถิติแห่งชาติจัดทำข้อมูลสำมะโนอุตสาหกรรมจากทุกระยะ 10 ปี เป็นทุกระยะ 5 ปี ประกอบกับปัจจุบันประเทศต่างๆ ส่วนใหญ่ได้มีการจัดทำสำมะโนด้านเศรษฐกิจทุก 5 ปี สำนักงานสถิติแห่งชาติจึงได้วางแผนปรับการจัดทำสำมะโนอุตสาหกรรมเป็นประจำทุก 5 ปี โดยจะเริ่มดำเนินการในปี 2555

สำหรับในปี 2555 ครอบคลุม 10 ปี การทำสำมะโนธุรกิจทางการค้าและธุรกิจทางการบริการ และครอบคลุม 5 ปี การทำสำมะโนอุตสาหกรรม สำนักงานสถิติแห่งชาติจึงได้บูรณาการการจัดทำ สำมะโนดังกล่าวไปพร้อมกันภายใต้ชื่อ “โครงการ สำมะโนธุรกิจและอุตสาหกรรม พ.ศ. 2555” โดยกำหนดแผนดำเนินการเก็บรวบรวมข้อมูลเป็น 2 ขั้นตอน คือ ขั้นการเก็บรวบรวมข้อมูลพื้นฐานของสถานประกอบการทุกประเภท และขั้นการเก็บรวบรวมข้อมูลรายละเอียดของสถานประกอบการ เฉพาะสถานประกอบการที่ประกอบธุรกิจทางการค้า ธุรกิจทางการบริการ และอุตสาหกรรมการผลิต

### 1.2 วัตถุประสงค์

1.2.1 เพื่อเก็บรวบรวมข้อมูลพื้นฐานที่แสดงให้เห็นโครงสร้าง และการกระจายตัวของสถานประกอบการประเภทต่างๆ เช่น สถานประกอบการธุรกิจทางการค้า ธุรกิจทางการบริการ อุตสาหกรรมการผลิต การก่อสร้าง การขนส่งทางบก สถานที่เก็บสินค้า กิจกรรมด้านข้อมูลข่าวสารและการสื่อสาร และโรงพยาบาลเอกชน เป็นต้น

1.2.2 เพื่อเก็บรวบรวมรายละเอียดการดำเนินงานของสถานประกอบการเกี่ยวกับจำนวน และขนาดของสถานประกอบการ ประเภทธุรกิจ และอุตสาหกรรม จำนวนคนทำงาน ลูกจ้าง ค่าตอบแทนแรงงาน มูลค่าซื้อสินค้ามาจำหน่าย หรือให้บริการ ต้นทุนการผลิต ค่าใช้จ่ายในการดำเนินงาน มูลค่าขายผลผลิตและรายรับ ส่วนเปลี่ยนแปลงของวัตถุดิบและสินค้าคงเหลือ และมูลค่าสินทรัพย์ถาวรของสถานประกอบการ เป็นต้น

### 1.3 ขอบข่ายและคุ่มรวม

**ขอบข่าย**ในการเก็บรวบรวมข้อมูลพื้นฐาน ได้แก่ สถานประกอบการทั่วประเทศที่ประกอบกิจกรรมทางเศรษฐกิจ ตามการจัดประเภทมาตรฐานอุตสาหกรรมประเทศไทย ปี 255(Thailand Standard Industrial Classification: TSIC-2009) ดังนี้

- ธุรกิจทางการค้าและธุรกิจทางการบริการ
- การผลิต
- การก่อสร้าง
- การขนส่งทางบก และสถานที่เก็บสินค้า
- กิจกรรมด้านข้อมูลข่าวสารและการสื่อสาร
- โรงพยาบาลเอกชน

**ไม่รวม** : แผงลอยในตลาด แผงลอยและหาบเร่ และแผงลอยในศูนย์การค้า

**คุ่มรวม**สถานประกอบการที่มีคนทำงานตั้งแต่ 1 คนขึ้นไปที่ตั้งอยู่ในจังหวัดโยธธ

### 1.4 คาบเวลาอ้างอิง

ข้อมูลพื้นฐานเกี่ยวกับจำนวนและลักษณะต่าง ๆ ของสถานประกอบการที่เก็บรวบรวม เป็นข้อมูลของสถานประกอบการที่เปิดดำเนินการในปี 2554

### 1.5 รายการข้อมูลที่เกี่ยวข้อง

- 1.5.1 ชื่อและสถานที่ตั้งของสถานประกอบการ
- 1.5.2 ประเภทกิจกรรมทางเศรษฐกิจของสถานประกอบการ
- 1.5.3 รูปแบบการจัดตั้งตามกฎหมาย
- 1.5.4 รูปแบบการจัดตั้งทางเศรษฐกิจ
- 1.5.5 การร่วมลงทุนหรือถือหุ้นจากต่างประเทศ
- 1.5.6 จำนวนคนทำงานและลูกจ้าง
- 1.5.7 การขายสินค้าหรือบริการทางอินเทอร์เน็ต
- 1.5.8 จำนวนห้องพัก/จำนวนเตียง

1.5.9 หมายเลขโทรศัพท์/โทรสาร/E-mail Address

### 1.6 ประโยชน์ของข้อมูล

ข้อมูลที่ได้จะเป็นประโยชน์สำหรับผู้ใช้อ้างอิงทั้งในภาครัฐและเอกชน ดังนี้

#### ภาครัฐ :

1.6.1 ใช้ในการวางแผนและกำหนดนโยบาย พัฒนาเศรษฐกิจด้านธุรกิจทางการค้า ธุรกิจทางการบริการ และอุตสาหกรรมการผลิตทั้งในระดับประเทศและระดับท้องถิ่น เพื่อเสริมสร้างศักยภาพของธุรกิจและอุตสาหกรรมให้สามารถแข่งขันได้ในเวทีการค้าโลก

1.6.2 ใช้ในการจัดทำดัชนีชี้วัดภาวะเศรษฐกิจและภาวะการดำเนินงานด้านกิจการ เช่น ผลิตภัณฑ์มวลรวม ตารางปัจจัยการผลิตและผลผลิตของประเทศ สัดส่วนแรงงานในภาคการผลิต การบริการ เป็นต้น

1.6.3 ใช้ในการจัดทำแผนวิเคราะห์สถานการณ์ในการส่งเสริมวิสาหกิจขนาดกลางและขนาดย่อมของประเทศ

1.6.4 ใช้ประกอบการพิจารณากำหนดนโยบาย ออกกฎหมายและมาตรการต่างๆ เพื่อส่งเสริมและกำหนดทิศทางการประกอบธุรกิจทางการค้า ธุรกิจทางการบริการ และอุตสาหกรรมการผลิต ให้เป็นไปตามแนวนโยบายที่กำหนดไว้

1.6.5 เป็นข้อมูลพื้นฐานในการวางแผนจัดหาโครงสร้างพื้นฐาน (Infrastructure) เพื่อสนับสนุนธุรกิจทางการค้า ธุรกิจทางการบริการ และอุตสาหกรรมการผลิตของประเทศ

1.6.6 ใช้ในการพัฒนาระบบข้อมูลเพื่อการวางแผนเตือนภัยทางเศรษฐกิจและสังคม

1.6.7 ใช้ประโยชน์ในทางสถิติเพื่อจัดทำกรอบตัวอย่าง สำหรับการเก็บรวบรวมข้อมูลจากสถาน-ประกอบการของหน่วยสถิติต่างๆ

#### ภาคเอกชน :

1.6.8 ผู้ประกอบการใช้ข้อมูลพื้นฐาน และข้อมูลการดำเนินงาน เป็นเครื่องมือ สำหรับการวิเคราะห์สถานการณ์ด้านเศรษฐกิจ รวมทั้งการวางแผนตัดสินใจเกี่ยวกับการลงทุน ขยายกิจการ/สาขา บริหารและควบคุมการดำเนินงานในด้านต่างๆ ให้มีประสิทธิภาพ ยิ่งขึ้น

1.6.9 ใช้ข้อมูลเป็นมาตรฐานเพื่อ เปรียบเทียบผลการดำเนินงานของตนเองกับ กิจการอื่นๆ ในอุตสาหกรรมประเภทเดียวกัน หรือขนาดต่างๆ

1.6.10 สำหรับนักวิชาการ นักวิจัย และ สถาบันการศึกษา นำไปศึกษาวิเคราะห์ต่อยอด สร้างนวัตกรรม เพื่อสนับสนุน ส่งเสริม และพัฒนา ธุรกิจทางการค้า ธุรกิจทางการบริการ และ อุตสาหกรรมการผลิตที่อยู่ในความสนใจ และเรื่อง ต่างๆ ที่เกี่ยวข้อง

## บทที่ 2

### ข้อมูลพื้นฐานที่สำคัญของสถานประกอบการ

#### 2.1 จำนวนสถานประกอบการ

ผลจากการทำโครงการสำมะโนธุรกิจและอุตสาหกรรม พ.ศ. 2555 (ขั้นนับจด) พบว่า จังหวัดยโสธรมีสถานประกอบการทั้งสิ้น **18,323 แห่ง** เมื่อพิจารณาแล้วพบว่า มีสถานประกอบการในเขตอำเภอเมืองมากที่สุดจำนวน 6,933 แห่ง คิดเป็น ร้อยละ 37.8 รองลงมาได้แก่ สถานประกอบการในเขตอำเภอเลิงนกทา จำนวน 2,696 แห่ง คิดเป็นร้อยละ 14.7 และสถาน

ประกอบการในเขตอำเภอกุดชุมมีจำนวน 2,028 แห่ง คิดเป็นร้อยละ 11.1 ตามลำดับ

ส่วนอำเภอที่มีจำนวนสถานประกอบการน้อยที่สุดได้แก่อำเภอค้อวังมีจำนวน 609 แห่ง คิดเป็นร้อยละ 3.3 ของสถานประกอบการที่ตั้งอยู่ในเขตจังหวัดยโสธร (ตาราง ก)

#### ตาราง ก จำนวนและร้อยละของสถานประกอบการ จำแนกตามอำเภอ

อำเภอ	จำนวน	ร้อยละ
รวม	18,323	100.0
อำเภอเมือง	6,933	37.8
อำเภอยายมมูล	856	4.7
อำเภอกุดชุม	2,028	11.1
อำเภอคำเขื่อนแก้ว	1,641	9.0
อำเภอป่าติ้ว	996	5.4
อำเภอมหาชนะชัย	1,592	8.7
อำเภอค้อวัง	609	3.3
อำเภอเลิงนกทา	2,696	14.7
อำเภอไทยเจริญ	972	5.3

หมายเหตุ : - ไม่มีข้อมูล หรือข้อมูลมีค่าเป็น 0 หรือมีข้อมูลจำนวนเล็กน้อย

## 2.2 กิจกรรมทางเศรษฐกิจ

เมื่อพิจารณาถึงกิจกรรมทางเศรษฐกิจของสถานประกอบการในจังหวัดยโสธรพบว่ากิจกรรมด้านการผลิตมีจำนวนมากที่สุดคือ 7,520 แห่ง คิดเป็นร้อยละ 41.0 ของสถานประกอบการทั้งสิ้น รองลงมาได้แก่กิจกรรมประเภทการขายปลีกมีจำนวน 4,996 แห่ง คิดเป็น ร้อยละ 27.3 ตามมาด้วยกิจกรรมด้านบริการอื่น ๆ มีจำนวน 1,323 แห่ง หรือคิดเป็นร้อยละ 7.2 ตามลำดับ

ส่วนประเภทกิจกรรมทางเศรษฐกิจด้านโรงพยาบาลเอกชนพบจำนวนน้อยที่สุดคือ 2 แห่ง รองลงมาได้แก่กิจกรรมประเภทการจัดการและการบำบัดน้ำเสีย ของเสียและสิ่งปฏิกูลมีจำนวน 44 แห่ง โดยคิดเป็นร้อยละ 0.2 ของจำนวนสถานประกอบการทั้งสิ้น (ตาราง ข)

ตาราง ข จำนวนและร้อยละของสถานประกอบการ จำแนกตามกิจกรรมทางเศรษฐกิจ

กิจกรรมทางเศรษฐกิจ	จำนวน	ร้อยละ
<b>รวม</b>	<b>18,323</b>	<b>100.0</b>
การขนส่งและการขายปลีก การซ่อมยานยนต์ และจักรยานยนต์	1,160	6.3
การขนส่ง	407	2.2
การขายปลีก	4,996	27.3
ที่พักแรม บริการอาหารและเครื่องดื่ม	1,123	6.2
ข้อมูลข่าวสาร คอมพิวเตอร์ และการสื่อสาร	91	0.5
กิจกรรมอสังหาริมทรัพย์	206	1.1
กิจกรรมทางวิชาชีพ วิทยาศาสตร์และเทคโนโลยี	93	0.5
การให้เช่า บริการท่องเที่ยว และการบริการสนับสุนนอื่นๆ	179	1.0
ศิลปะ ความบันเทิง และนันทนาการ	300	1.7
กิจกรรมบริการอื่นๆ	1,323	7.2
การผลิต	7,520	41.0
การจัดการและการบำบัดน้ำเสีย ของเสียและสิ่งปฏิกูล	44	0.2
การก่อสร้าง	374	2.0
การขนส่งทางบก สถานที่เก็บสินค้า	505	2.8
กิจกรรมด้านโรงพยาบาลเอกชน	2	-

หมายเหตุ : - ไม่มีข้อมูล หรือข้อมูลมีค่าเป็น 0 หรือมีข้อมูลจำนวนเล็กน้อย

เมื่อพิจารณากิจกรรมทางเศรษฐกิจ จำแนกตามขนาดของสถานประกอบการ พบว่าสถานประกอบการที่ดำเนินกิจกรรมทางด้านการผลิตและมีจำนวนคนทำงานระหว่าง 1-5 คน มีจำนวนมากที่สุดคือ 7,011 แห่ง จากจำนวน 7,520 แห่ง ซึ่งคิดเป็นร้อยละ 93.2 ของจำนวนรวม

จำนวนคนทำงานระหว่าง 6-10 คน และ 11-15 คนที่ประกอบกิจกรรมทางเศรษฐกิจด้านการก่อสร้างพบว่ามีจำนวน 82 แห่ง คิดเป็นร้อยละ 22.0 และ 21 แห่ง หรือร้อยละ 5.6 ตามลำดับ

จำนวนคนทำงานระหว่าง 16-20 คน และ 21-30 คน ที่ประกอบกิจกรรมทางเศรษฐกิจด้านศิลปะ ความบันเทิงและนันทนาการ พบจำนวน 51 แห่งและ 50 แห่ง ซึ่งคิดเป็นร้อยละ 17.0 และ 16.7

ส่วนขนาดของสถานประกอบการที่มีคนทำงานมากกว่า 30 คนขึ้นไป พบ 2 แห่ง คิดเป็นร้อยละ 100.0 ประกอบกิจกรรมทางเศรษฐกิจด้านโรงพยาบาลเอกชน

เมื่อพิจารณากิจกรรมทางเศรษฐกิจ จำแนกตามขนาดของสถานประกอบการ พบว่ากิจกรรม ประเภทศิลปะ ความบันเทิง และนันทนาการ ที่มีจำนวนคนทำงานระหว่าง 1-5 คน มีจำนวนน้อยที่สุดคือ 147 แห่ง คิดเป็นร้อยละ 49.0

ส่วนจำนวนคนทำงานระหว่าง 6-10 คนพบว่าผู้ประกอบกิจกรรมทางเศรษฐกิจด้านบริการอื่นๆ มีจำนวนน้อยที่สุดคือ 4 แห่ง คิดเป็นร้อยละ 0.3

เมื่อพิจารณาจำนวนคนทำงานระหว่าง 11-15 คน พบว่ากิจกรรมด้านบริการอื่นๆ มีจำนวนน้อยที่สุดคือ 1 แห่ง จากจำนวนทั้งสิ้น 1,323 แห่งในหมวดนี้ โดยคิดเป็นร้อยละ 0.1 เท่านั้น

จำนวนคนทำงานระหว่าง 16-20 คน และ 21-30 คน ที่ประกอบกิจกรรมทางเศรษฐกิจทางการขายปลีกพบน้อยที่สุดคือ 9 แห่ง หรือร้อยละ 0.2 และ 3 แห่ง หรือร้อยละ 0.1 ตามลำดับ

ส่วนประเภทกิจกรรมทางเศรษฐกิจ จำแนกตามขนาดของสถานประกอบการที่มีคนทำงานมากกว่า 30 คน เมื่อพิจารณาแล้วพบว่า กิจกรรมด้านการขายปลีก และกิจกรรมด้านที่พักแรม บริการอาหารและเครื่องดื่ม พบ 6 แห่ง และ 1 แห่ง ตามลำดับ โดยคิดเป็นร้อยละ 0.1 เท่ากัน (ตาราง ค)

ตาราง ค จำนวนและร้อยละของสถานประกอบการ จำแนกตามกิจกรรมทางเศรษฐกิจ และขนาดของ  
สถานประกอบการ (จำนวนคนทำงาน)

กิจกรรมทางเศรษฐกิจ	รวม	ขนาดของสถานประกอบการ (จำนวนคนทำงาน)					
		1-5 คน	6-10 คน	11-15 คน	16-20 คน	21-30 คน	มากกว่า 30 คน
รวม	18,323 (100.0)	17,130 (93.5)	581 (3.1)	191 (1.0)	159 (0.9)	159 (0.9)	103 (0.6)
การขนส่งและการขายปลีก การซ่อมยาน และจักรยานยนต์	1,160 (100.0)	1,103 (95.0)	37 (3.2)	7 (0.6)	3 (0.3)	3 (0.3)	7 (0.6)
การขนส่ง	407 (100.0)	336 (82.6)	53 (13.0)	9 (2.2)	4 (1.0)	3 (0.7)	2 (0.5)
การขายปลีก	4,996 (100.0)	4,866 (97.3)	88 (1.8)	24 (0.5)	9 (0.2)	3 (0.1)	6 (0.1)
ที่พักแรม บริการอาหารและเครื่องดื่ม	1,123 (100.0)	1,041 (92.7)	69 (6.1)	5 (0.4)	4 (0.4)	3 (0.3)	1 (0.1)
ข้อมูลข่าวสาร คอมพิวเตอร์ และการสื่อสาร	91 (100.0)	80 (87.9)	9 (9.9)	2 (2.2)	-	-	-
กิจกรรมอสังหาริมทรัพย์	206 (100.0)	203 (98.5)	2 (1.0)	-	-	1 (0.5)	-
กิจกรรมทางวิชาชีพ วิทยาศาสตร์และ	93 (100.0)	88 (94.6)	5 (5.4)	-	-	-	-
การให้เช่า บริการท่องเที่ยว และการบริการ สนับสนุนอื่นๆ	179 (100.0)	171 (95.5)	7 (3.9)	1 (0.6)	-	-	-
ศิลปะ ความบันเทิง และนันทนาการ	300 (100.0)	147 (49.0)	12 (4.0)	25 (8.3)	51 (17.0)	50 (16.7)	15 (5.0)
กิจกรรมบริการอื่นๆ	1,323 (100.0)	1,318 (99.6)	4 (0.3)	1 (0.1)	-	-	-
การผลิต	7,520 (100.0)	7,011 (93.2)	198 (2.7)	92 (1.2)	77 (1.0)	81 (1.1)	61 (0.8)
การจัดการและการบำบัดน้ำเสีย ของเสีย และสิ่งปฏิกูล	44 (100.0)	23 (52.3)	8 (18.2)	1 (2.3)	3 (6.8)	6 (13.6)	3 (6.8)
การก่อสร้าง	374 (100.0)	249 (66.6)	82 (22.0)	21 (5.6)	8 (2.1)	8 (2.1)	6 (1.6)
การขนส่งทางบก สถานที่เก็บสินค้า	505 (100.0)	493 (97.6)	7 (1.4)	3 (0.6)	-	1 (0.2)	1 (0.2)
กิจกรรมด้านโรงพยาบาลเอกชน	2 (100.0)	-	-	-	-	-	2 (100.0)

หมายเหตุ : (1) ตัวเลขในวงเล็บ คือ อัตราร้อยละ

(2) - ไม่มีข้อมูล หรือข้อมูลมีค่าเป็น 0 หรือมีข้อมูลจำนวนเล็กน้อย

## 2.3 ขนาดของสถานประกอบการ

จากจำนวนสถานประกอบการทั้งสิ้น 18,323 แห่ง ของจังหวัดยโสธรพบว่าสถานประกอบการที่มีขนาดของพนักงานระหว่าง 1-5 คน มากที่สุดคือ 17,130 แห่ง จากจำนวนรวมคิดเป็นร้อยละ 93.5 รองลงมาได้แก่สถานประกอบการที่มีขนาดของพนักงานระหว่าง 6-10 คน หรือคิดร้อยละ 3.1 ส่วนขนาดของสถานประกอบการ (จำนวนพนักงาน) ที่พบน้อยที่สุดคือมากกว่า 30 คน พบ 103 แห่ง คิดเป็นร้อยละ 0.6

## 2.4 รูปแบบการจัดตั้งตามกฎหมาย

จากการพิจารณารูปแบบการจัดตั้งตามกฎหมายของสถานประกอบการในเขตจังหวัดยโสธรส่วนใหญ่พบว่าเป็นการจัดตั้งส่วนบุคคลจำนวน 16,670 แห่ง คิดเป็นร้อยละ 91.0 รองลงมาเป็นการจัดตั้งในรูปแบบอื่นๆ พบจำนวน 1,340 แห่ง หรือร้อยละ 7.3 ส่วนการจัดตั้งตามกฎหมายลักษณะห้างหุ้นส่วนจำกัด ห้างหุ้นส่วนสามัญนิติบุคคล และรูปแบบบริษัทจำกัด บริษัทจำกัด (มหาชน) มีจำนวน 160 แห่ง

และ 118 แห่ง ตามลำดับ โดยคิดเป็นร้อยละ 0.9 และ 0.6 และมีการจัดตั้งตามกฎหมายรูปแบบสหกรณ์ และของส่วนราชการ รัฐวิสาหกิจ ซึ่งพบจำนวน 23 และ 12 แห่งโดยคิดเป็น ร้อยละ 0.1 เท่ากัน

## 2.5 รูปแบบการจัดตั้งทางเศรษฐกิจ

เมื่อพิจารณาแล้วพบว่าจังหวัดยโสธรมีรูปแบบการจัดตั้งทางเศรษฐกิจในลักษณะสำนักงานแห่งเดียวมากถึง 18,141 แห่ง จากจำนวนสถานประกอบการทั้งสิ้น ซึ่งมากถึง ร้อยละ 99.0 รองลงมาจะเป็นรูปแบบสำนักงานสาขา พบ 137 แห่ง หรือร้อยละ 0.8 ส่วนที่เหลือจะเป็นรูปแบบการจัดตั้งทางเศรษฐกิจแบบสำนักงานใหญ่ และรูปแบบอื่นๆ จำนวน 22 และ 23 แห่ง ตามลำดับ โดยคิดเป็นร้อยละ 0.1 เท่ากัน

## 2.6 การมีต่างประเทศร่วมลงทุนหรือถือหุ้น

ผลจากการจัดทำโครงการสำมะโนธุรกิจและอุตสาหกรรม พ.ศ.2555 (ขั้นนับจด) พบว่าจังหวัดยโสธร ไม่มีกิจกรรมทางเศรษฐกิจที่มีต่างประเทศร่วมลงทุนหรือถือหุ้นแต่อย่างใด (ตาราง ง)



ตาราง ง จำนวนและร้อยละของสถานประกอบการ จำแนกตามลักษณะของสถานประกอบการ

ลักษณะของสถานประกอบการ	จำนวน	ร้อยละ
รวม	18,323	100.0
ขนาดของสถานประกอบการ (จำนวนคนทำงาน)	(18,323)	(100.0)
1 – 5 คน	17,130	93.5
6 – 10 คน	581	3.1
11 – 15 คน	191	1.0
16 – 20 คน	159	0.9
21 – 30 คน	159	0.9
มากกว่า 30 คน	103	0.6
รูปแบบการจัดตั้งตามกฎหมาย	(18,323)	(100.0)
ส่วนบุคคล	16,670	91.0
ห้างหุ้นส่วนจำกัด ห้างหุ้นส่วนสามัญนิติบุคคล	160	0.9
บริษัทจำกัด บริษัทจำกัด (มหาชน)	118	0.6
ส่วนราชการ รัฐวิสาหกิจ	12	0.1
สหกรณ์	23	0.1
อื่น ๆ	1,340	7.3
รูปแบบการจัดตั้งทางเศรษฐกิจ	(18,323)	(100.0)
สำนักงานแห่งเดียว	18,141	99.0
สำนักงานใหญ่	22	0.1
สำนักงานสาขา	137	0.8
อื่นๆ	23	0.1
การมีต่างประเทศร่วมลงทุนหรือถือหุ้น	(118)	(100.0)
ไม่มี	118	100.0
มี	-	-
น้อยกว่า 10 %	-	-
10 - 50 %	-	-
มากกว่า 50 %	-	-

หมายเหตุ : - ไม่มีข้อมูล หรือข้อมูลมีค่าเป็น 0 หรือมีข้อมูลจำนวนเล็กน้อย

## 2.7 คนทำงานและลูกจ้าง

### 2.7.1 จำนวนคนทำงาน

จากการพิจารณาผลรวมและจำแนกคนทำงานตามขนาดของสถานประกอบการพบว่า จังหวัดยโสธรมีจำนวนรวมของคนทำงานทั้งสิ้น 49, 266 คน และมีขนาดของคนทำงานระหว่าง 1-5 คน จำนวนมากที่สุด 28,361 คน หรือคิดเป็นร้อยละ 57.5 รองลงมาเป็นขนาดของคนทำงานที่มากกว่า 30 คน พบว่ามีจำนวนคนทำงาน 6,754 คน หรือร้อยละ 13.8

ส่วนขนาดของสถานประกอบการที่มีจำนวนคนทำงานน้อยที่สุดคือระหว่าง 11-15 คน มี 2,588 คน หรือร้อยละ 5.2 และขนาดคนทำงานระหว่าง 16-20 คน มีจำนวน 3,013 คน หรือคิดเป็นร้อยละ 6.1 ตามลำดับ

เมื่อพิจารณาจำนวนคนทำงานจำแนกตามกิจกรรมทางเศรษฐกิจแล้วพบว่า กิจกรรมด้านการผลิตมีจำนวนคนทำงานมากที่สุดคือ 21, 686 คน คิดเป็นร้อยละ 44.1 รองลงมาเป็นกิจกรรมทางเศรษฐกิจด้านการขายปลีกจำนวน 10,396 คน หรือร้อยละ 21.1

ส่วนกิจกรรมทางเศรษฐกิจด้านโรงพยาบาลเอกชนมีจำนวนคนทำงานน้อยที่สุด 137 คน หรือร้อยละ 0.3 ตามมาด้วยกิจกรรมทางด้านวิชาชีพ วิทยาศาสตร์และเทคโนโลยีมีจำนวน 202 คน หรือร้อยละ 0.4

### 2.7.2 จำนวนลูกจ้าง

จากการพิจารณาจำนวนลูกจ้างจำแนกตามขนาดของสถานประกอบการ (จำนวนคนทำงาน) พบว่าขนาดของลูกจ้างมากกว่า 30 คน มีจำนวนมากที่สุด 5,110 คน คิดเป็นร้อยละ 25.3 ต่อมาเป็นขนาดของลูกจ้างระหว่าง 1-5 คน พบจำนวน 3,722 คน หรือร้อยละ 18.3

ขนาดของสถานประกอบการที่มีจำนวนลูกจ้างน้อยที่สุดคือระหว่าง 11-15 คน และ 16-20 คน ซึ่งมีจำนวน 2,140 คน และ 2,541 คน ตามลำดับ โดยคิดเป็นร้อยละ 10.5 และ 12.5

ผลจากการพิจารณาจำนวนลูกจ้างจำแนกตามกิจกรรมทางเศรษฐกิจพบว่า กิจกรรมด้านการผลิตมีจำนวนลูกจ้างมากที่สุด 9,127 คน หรือร้อยละ 45.0 ต่อมาเป็นกิจกรรมทางด้านศิลปะ ความบันเทิงและนันทนาการพบจำนวนลูกจ้าง 2,831 คน หรือร้อยละ 13.9

กิจกรรมทางเศรษฐกิจที่มีจำนวนลูกจ้างน้อยที่สุดคือกิจกรรมด้านอสังหาริมทรัพย์และ กิจกรรมด้านวิชาชีพ วิทยาศาสตร์และเทคโนโลยี พบว่ามีลูกจ้างเพียง 53 คน และ 61 คน ตามลำดับโดยคิดเป็นร้อยละ 0.3 เท่ากัน (ตาราง จ)

ตาราง จ จำนวนและร้อยละของพนักงานและลูกจ้าง จำแนกตามขนาดของสถานประกอบการและ  
กิจกรรมทางเศรษฐกิจ

ขนาดของสถานประกอบการ/กิจกรรมทางเศรษฐกิจ	จำนวนสถาน ประกอบการ	พนักงาน		ลูกจ้าง	
		จำนวน	ร้อยละ	จำนวน	ร้อยละ
รวม	18,323	49,266	100.0	20,333	100.0
ขนาดของสถานประกอบการ (จำนวนพนักงาน)					
1 - 5 คน	17,130	28,361	57.5	3,722	18.3
6 - 10 คน	581	4,425	9.0	3,395	16.6
11 - 15 คน	191	2,588	5.2	2,140	10.5
16 - 20 คน	159	3,013	6.1	2,541	12.5
21 - 30 คน	159	4,125	8.4	3,425	16.8
มากกว่า 30 คน	103	6,754	13.8	5,110	25.3
กิจกรรมทางเศรษฐกิจ					
การขายส่งและการขายปลีก การซ่อมยานยนต์ และจักรยานยนต์	1,160	2,723	5.5	1,229	6.0
การขายส่ง	407	1,536	3.1	777	3.8
การขายปลีก	4,996	10,396	21.1	2,417	11.9
ที่พักแรม บริการอาหารและเครื่องดื่ม	1,123	2,941	6.0	1,022	5.0
ข้อมูลข่าวสาร คอมพิวเตอร์ และการสื่อสาร	91	252	0.5	108	0.5
กิจกรรมอสังหาริมทรัพย์	206	323	0.7	53	0.3
กิจกรรมทางวิชาชีพ วิทยาศาสตร์และเทคโนโลยี	93	202	0.4	61	0.3
การให้เช่า บริการท่องเที่ยว และการบริการ สนับสนุนอื่นๆ	179	414	0.8	130	0.6
ศิลปะ ความบันเทิง และนันทนาการ	300	3,623	7.3	2,831	13.9
กิจกรรมบริการอื่นๆ	1,323	1,578	3.2	112	0.6
การผลิต	7,520	21,686	44.1	9,127	45.0
การจัดการและการบำบัดน้ำเสีย ของเสียและสิ่งปฏิกูล	44	494	1.0	424	2.1
การก่อสร้าง	374	2,173	4.4	1,776	8.7
การขนส่งทางบก สถานที่เก็บสินค้า	505	788	1.6	131	0.6
กิจกรรมด้านโรงพยาบาลเอกชน	2	137	0.3	135	0.7

หมายเหตุ : - ไม่มีข้อมูล หรือข้อมูลมีค่าเป็น 0 หรือมีข้อมูลจำนวนเล็กน้อย

## 2.8 การขายสินค้าหรือบริการทางอินเทอร์เน็ต

จากจำนวนสถานประกอบการทั้ง 18,323 แห่งในจังหวัดยโสธรเมื่อจำแนกและพิจารณาในแต่ละกิจกรรมทางเศรษฐกิจแล้วพบว่าการขายสินค้าหรือบริการทางอินเทอร์เน็ตเพียง 41 แห่ง หรือร้อยละ 0.2 เท่านั้น และเป็นการขายสินค้าหรือบริการในหมวดข้อมูลข่าวสาร คอมพิวเตอร์และการสื่อสารมากที่สุด 4 แห่ง คิดเป็นร้อยละ 4.4 รองลงมาเป็นการขายสินค้า

ในหมวดกิจกรรมทางเศรษฐกิจด้านศิลปะ ความบันเทิงและนันทนาการ จำนวน 5 แห่ง หรือร้อยละ 1.7

ส่วนกิจกรรมทางเศรษฐกิจที่มีการขายสินค้าหรือบริการผ่านทางอินเทอร์เน็ตน้อยที่สุดคือด้านที่พักแรม บริการอาหารและเครื่องดื่ม และด้านกิจกรรมบริการอื่นๆ ซึ่งพบร้อยละ 0.1 เท่ากัน (ตาราง ฉ)

### ตาราง ฉ จำนวนสถานประกอบการ ที่มีการขายสินค้าหรือบริการทางอินเทอร์เน็ต จำแนกตามตามกิจกรรมทางเศรษฐกิจ

กิจกรรมทางเศรษฐกิจ	จำนวนสถานประกอบการ	การขายสินค้าหรือบริการทางอินเทอร์เน็ต	
		มี	ไม่มี
รวม	18,323 (100.0)	41 (0.2)	18,282 (99.8)
การขายส่งและการขายปลีก การซ่อมยานยนต์และจักรยานยนต์	1,160 (100.0)	3 (0.3)	1,157 (99.7)
การขายส่ง	407 (100.0)	1 (0.3)	406 (99.7)
การขายปลีก	4,996 (100.0)	11 (0.2)	4,985 (99.8)
ที่พักแรม บริการอาหารและเครื่องดื่ม	1,123 (100.0)	1 (0.1)	1,122 (99.9)
ข้อมูลข่าวสาร คอมพิวเตอร์ และการสื่อสาร	91 (100.0)	4 (4.4)	87 (95.6)
กิจกรรมอสังหาริมทรัพย์	206 (100.0)	1 (0.5)	205 (99.5)
กิจกรรมทางวิชาชีพ วิทยาศาสตร์และเทคโนโลยี	93 (100.0)	- (0.0)	93 (100.0)
การให้เช่า บริการท่องเที่ยว และการบริการสนับสนุนอื่นๆ	179 (100.0)	1 (1.3)	178 (98.7)
ศิลปะ ความบันเทิง และนันทนาการ	300 (100.0)	5 (1.7)	295 (98.3)

ตาราง ฉ จำนวนสถานประกอบการ ที่มีการขายสินค้าหรือบริการทางอินเทอร์เน็ต จำแนกตามตาม  
กิจกรรมทางเศรษฐกิจ (ต่อ)

กิจกรรมทางเศรษฐกิจ	จำนวนสถานประกอบการ	การขายสินค้าหรือบริการทางอินเทอร์เน็ต	
		มี	ไม่มี
กิจกรรมบริการอื่นๆ	1,323 (100.0)	1 (0.1)	1,322 (99.9)
การผลิต	7,520 (100.0)	13 (0.2)	7,507 (99.8)
การจัดการและการบำบัดน้ำเสีย ของเสียและสิ่งปฏิกูล	44 (100.0)	- (0.0)	44 (100.0)
การก่อสร้าง	374 (100.0)	- (0.0)	374 (100.0)
การขนส่งทางบก สถานที่เก็บสินค้า	505 (100.0)	- (0.0)	505 (100.0)
กิจกรรมด้านโรงพยาบาลเอกชน	2 (100.0)	- (0.0)	2 (100.0)

หมายเหตุ : (1) ตัวเลขในวงเล็บ คือ อัตราร้อยละ

(2) - ไม่มีข้อมูล หรือข้อมูลมีค่าเป็น 0 หรือมีข้อมูลจำนวนเล็กน้อย

ตารางสถิติ  
STATISTICAL TABLES

## สารบัญตารางสถิติ

- ตาราง 1 จำนวนสถานประกอบการ จำแนกตามกิจกรรมทางเศรษฐกิจ อำเภอและตำบล
- ตาราง 2 จำนวนสถานประกอบการ จำแนกตามรูปแบบการจัดตั้งตามกฎหมาย อำเภอและตำบล
- ตาราง 3 จำนวนสถานประกอบการ จำแนกตามรูปแบบการจัดตั้งทางเศรษฐกิจ อำเภอและตำบล
- ตาราง 4 จำนวนสถานประกอบการ จำแนกตามขนาดของสถานประกอบการ (จำนวนคนทำงาน) อำเภอและตำบล
- ตาราง 5 จำนวนคนทำงานในสถานประกอบการ จำแนกตามขนาดของสถานประกอบการ (จำนวนคนทำงาน) อำเภอและตำบล
- ตาราง 6 จำนวนสถานประกอบการ จำแนกตามขนาดของสถานประกอบการ (จำนวนลูกจ้าง) อำเภอและตำบล
- ตาราง 7 จำนวนลูกจ้างในสถานประกอบการ จำแนกตามขนาดของสถานประกอบการ (จำนวนคนทำงาน) อำเภอและตำบล
- ตาราง 8 จำนวนสถานประกอบการ จำแนกตามการขายสินค้าหรือบริการทางอินเทอร์เน็ต อำเภอและตำบล
- ตาราง 9 จำนวนสถานประกอบการ จำแนกตามรูปแบบการจัดตั้งตามกฎหมาย และกิจกรรมทางเศรษฐกิจ
- ตาราง 10 จำนวนสถานประกอบการ จำแนกตามรูปแบบการจัดตั้งทางเศรษฐกิจ และกิจกรรมทางเศรษฐกิจ
- ตาราง 11 จำนวนสถานประกอบการ จำแนกตามสัดส่วนของการร่วมลงทุนหรือถือหุ้น ของต่างประเทศ และกิจกรรมทางเศรษฐกิจ
- ตาราง 12 จำนวนสถานประกอบการ จำแนกตามขนาดของสถานประกอบการ (จำนวนคนทำงาน) และกิจกรรมทางเศรษฐกิจ
- ตาราง 13 จำนวนคนทำงานในสถานประกอบการ จำแนกตามขนาดของสถานประกอบการ (จำนวนคนทำงาน) และกิจกรรมทางเศรษฐกิจ
- ตาราง 14 จำนวนสถานประกอบการ จำแนกตามขนาดของสถานประกอบการ (จำนวนลูกจ้าง) และกิจกรรมทางเศรษฐกิจ
- ตาราง 15 จำนวนลูกจ้างในสถานประกอบการ จำแนกตามขนาดของสถานประกอบการ (จำนวนคนทำงาน) และกิจกรรมทางเศรษฐกิจ
- ตาราง 16 จำนวนสถานประกอบการ จำแนกตามการขายสินค้าหรือบริการทางอินเทอร์เน็ต และกิจกรรมทางเศรษฐกิจ

ตาราง 1 จำนวนสถานประกอบการ จำนวนสถานกิจกรรมทางเศรษฐกิจ อำเภอและตำบล  
TABLE 1 NUMBER OF ESTABLISHMENTS BY ECONOMIC ACTIVITY, AMPHOE AND TAMBON

อำเภอ/ตำบล	กิจกรรมทางเศรษฐกิจ Economic Activity														Yasothon	
	จำนวนสถานประกอบการ	การขายส่ง	การขายปลีก	ที่พักรวม	ข้อมูล	กิจกรรมอสังหาริมทรัพย์	กิจกรรมทางวิชาชีพ	การให้เช่า	ศิลปะ	กิจกรรมบริการอื่น ๆ	การผลิต	การจัดการน้ำเสีย	การก่อสร้าง	การขนส่งทางบก		กิจกรรมด้านโรงพยาบาล
ประเภทของสถานประกอบการ	Wholesale and retail trade; repair of motor vehicles and motorcycles	Wholesale trade	Retail trade	Accommodation, food and beverage service activities	Information and communication	Real estate activities	Professional, scientific and technical activities	Administrative and support service activities	Arts and recreation	Other service activities	Manufacturing	Sewerage waste management and remediation activities	Construction	Land transport	Private hospital	
Number of establishments																Amphoe/Tambon
<b>จังหวัดยโสธร</b>	<b>18,323</b>	<b>4,07</b>	<b>4,996</b>	<b>1,123</b>	<b>91</b>	<b>206</b>	<b>93</b>	<b>179</b>	<b>300</b>	<b>1,323</b>	<b>7,520</b>	<b>44</b>	<b>374</b>	<b>505</b>	<b>2</b>	<b>Yasothon</b>
<b>อำเภอเมืองยโสธร</b>	<b>6,933</b>	<b>113</b>	<b>1,539</b>	<b>428</b>	<b>40</b>	<b>134</b>	<b>42</b>	<b>70</b>	<b>74</b>	<b>456</b>	<b>3,406</b>	<b>11</b>	<b>71</b>	<b>131</b>	<b>2</b>	<b>AmphoeMueang Yasothon</b>
ตำบลในเมือง	1,572	62	536	210	28	57	35	39	18	231	161	1	25	23	2	TambonNai Mueang
ตำบลน้ำคำใหญ่	270	3	91	25	2	1	2	3	6	22	85	-	5	8	-	TambonNam Kham Yai
ตำบลคตทอง	315	3	117	29	-	-	3	5	8	22	56	1	7	7	-	TambonTat Thong
ตำบลสำราญ	324	2	92	40	7	40	1	5	4	24	43	-	8	8	-	TambonSamran
ตำบลค้อเหนือ	191	1	57	10	-	-	-	4	5	25	55	4	1	20	-	TambonKho Nuea
ตำบลขุ้่ง	192	3	62	19	1	5	-	-	3	21	57	-	10	3	-	TambonDu Thung
ตำบลดัด	233	5	106	8	1	8	-	2	4	17	59	1	1	2	-	TambonDoet
ตำบลขี้เหล็กใหญ่	455	3	55	14	-	-	1	1	7	16	337	-	1	10	-	TambonKhan Dai Yai
ตำบลทุ่งน้ด	759	12	49	11	-	-	-	-	1	11	658	-	5	5	-	TambonThung Tae
ตำบลสิงห์	76	-	30	5	-	-	-	-	4	5	27	-	-	3	-	TambonSing
ตำบลนาละไม	902	1	34	1	-	-	-	-	-	2	855	-	-	3	-	TambonNa Samai
ตำบลเชียงคำ	277	4	108	22	-	23	-	1	6	22	47	-	1	2	-	TambonKhuasang Kham
ตำบลหนองหิน	83	1	35	-	1	-	-	-	1	3	31	-	-	4	-	TambonNong Hin
ตำบลหนองคู	107	1	42	4	-	-	-	-	2	8	26	3	-	14	-	TambonNong Khu
ตำบลชุมเงิน	136	5	32	8	-	-	-	7	-	9	60	1	4	5	-	TambonKhum Ngoen
ตำบลทุ่งนางโสก	646	6	37	7	-	-	-	2	2	10	565	-	2	2	-	TambonThung Nang Ok
ตำบลหนองเรือ	312	1	27	8	-	-	-	1	-	7	259	-	1	4	-	TambonNong Ruea
ตำบลหนองเป็ด	83	-	29	7	-	-	-	-	3	1	25	-	-	8	-	TambonNong Pet
<b>อำเภอทามมูล</b>	<b>856</b>	<b>6</b>	<b>267</b>	<b>36</b>	<b>1</b>	<b>2</b>	<b>5</b>	<b>9</b>	<b>6</b>	<b>51</b>	<b>399</b>	<b>-</b>	<b>7</b>	<b>28</b>	<b>-</b>	<b>AmphoeSai Mun</b>
ตำบลพรามมูล	360	-	113	25	1	2	5	8	1	30	140	-	5	11	-	TambonSai Mun
ตำบลตุลาต	114	5	27	3	-	-	-	-	3	5	65	-	2	2	-	TambonDu Lat
ตำบลดงมะไฟ	122	2	48	1	-	-	-	1	-	3	60	-	-	3	-	TambonDong Mafai
ตำบลนาเวียง	78	4	23	4	-	-	-	-	1	5	34	-	-	6	-	TambonNa Wiang
ตำบลไผ่	182	7	56	3	-	-	-	-	1	8	100	-	-	6	-	TambonPhai
<b>อำเภอกุดชุม</b>	<b>2,028</b>	<b>125</b>	<b>576</b>	<b>125</b>	<b>8</b>	<b>4</b>	<b>4</b>	<b>14</b>	<b>40</b>	<b>135</b>	<b>850</b>	<b>2</b>	<b>46</b>	<b>59</b>	<b>-</b>	<b>AmphoeKut Chum</b>



ตาราง 1 จำนวนสถานประกอบการ จำนวนสถานกิจกรรมทางเศรษฐกิจ อำเภอและตำบล (ต่อ)  
TABLE 1 NUMBER OF ESTABLISHMENTS BY ECONOMIC ACTIVITY, AMPHOE AND TAMBON (Contd.)

จำนวน สถาน ประกอบการ Number of establishments	กิจกรรมทางเศรษฐกิจ Economic Activity															
	การขนส่ง และขายปลีก การขนส่งและ ยานยนต์ Wholesale and retail trade; repair of motor vehicles and motorcycles	การขายส่ง Wholesale trade	การค้าปลีก Retail trade	ที่พักแรม บริการอาหาร และเครื่องดื่ม Accommodation, food and beverage service activities	ข้อมูล ข่าวสาร คอมพิวเตอร์ และการ สื่อสาร Information and communication	อสังหาริมทรัพย์ Real estate activities	กิจกรรม ทาง วิชาชีพ Professional technical activities	บริการทาง วิชาการ และ สนับสนุน Administration and support service activities	ศิลปะ ความบันเทิง และนันทนาการ Arts entertainment and recreation	กิจกรรม บริการอื่น ๆ Other service activities	การผลิต Manufacturing	การจัดการ และการบำบัด น้ำเสีย และสิ่งปฏิกูล Sewerage waste management and remediation activities	การก่อสร้าง Construction	การขนส่ง ทางบก สถานที่ เก็บสินค้า Land transport and storage	กิจกรรมด้าน โรงพยาบาล Private hospital activities	
ตำบลอุทุม	614	18	223	52	5	4	4	10	12	50	146	-	10	15	-	TambonKut Chum
ตำบลโนนเขียว	197	3	52	10	1	-	-	-	2	5	115	-	3	1	-	TambonNon Pueai
ตำบลกำแพง	231	1	59	12	-	-	-	-	2	21	116	-	1	10	-	TambonKam Maet
ตำบลนาไผ่	170	4	32	6	-	-	-	1	4	10	99	-	1	5	-	TambonNa So
ตำบลหัวฝักรัง	201	8	43	17	2	-	-	-	4	12	90	-	9	8	-	TambonHui Kaeng
ตำบลหนองหมี่	160	1	38	7	-	-	-	-	1	8	92	-	5	2	-	TambonNong Mi
ตำบลโพนงาม	208	2	57	13	-	-	-	2	9	7	92	1	6	8	-	TambonPhon Ngam
ตำบลคันทันช้าง	128	4	35	2	-	-	-	1	3	8	63	-	7	4	-	TambonKham Nam Sang
ตำบลหนองแหวน	119	9	37	6	-	-	-	-	3	14	37	1	4	6	-	TambonNong Nae
<b>อำเภอคำเขื่อนแก้ว</b>	<b>1,641</b>	<b>36</b>	<b>594</b>	<b>114</b>	<b>14</b>	<b>6</b>	<b>22</b>	<b>16</b>	<b>39</b>	<b>146</b>	<b>450</b>	<b>-</b>	<b>35</b>	<b>48</b>	<b>-</b>	<b>AmphoeKham Khuean Kao</b>
ตำบลชุมพุก	458	15	192	49	3	11	6	-	4	56	60	-	1	4	-	TambonLum Phuk
ตำบลย้อย	145	2	60	5	1	-	-	-	1	10	42	-	6	11	-	TambonYo
ตำบลสงเปือย	121	2	36	5	-	-	-	-	3	7	55	-	-	6	-	TambonSong Pueai
ตำบลโพนหัน	63	1	29	5	-	-	-	1	5	2	13	-	1	1	-	TambonPhon Than
ตำบลทุ่งมน	136	10	39	7	1	-	-	1	4	19	42	-	7	6	-	TambonThung Mon
ตำบลนาคำ	62	4	22	1	-	-	-	-	3	3	22	-	-	2	-	TambonNa Kham
ตำบลดงเด็งใหญ่	176	21	64	13	4	3	-	1	5	13	41	-	3	3	-	TambonDong Khaen Yai
ตำบลคูจาน	101	9	32	11	2	-	-	-	5	7	23	-	4	6	-	TambonKu Chan
ตำบลนาแก	55	2	20	-	-	-	-	2	1	8	17	-	3	2	-	TambonNa Kae
ตำบลอุตุ่ง	101	4	31	4	-	-	-	-	3	4	50	-	2	2	-	TambonKut Kung
ตำบลเหล่าโฮ	62	7	20	3	2	-	-	-	2	7	16	-	-	4	-	TambonLao Hai
ตำบลคนน้อย	80	2	27	5	1	-	-	1	1	6	36	-	1	-	-	TambonKhaen Noi
ตำบลดงเจริญ	81	4	22	6	-	-	-	-	2	4	33	-	7	1	-	TambonDong Charoen
<b>อำเภอปทุม</b>	<b>996</b>	<b>22</b>	<b>266</b>	<b>46</b>	<b>9</b>	<b>6</b>	<b>3</b>	<b>9</b>	<b>13</b>	<b>48</b>	<b>474</b>	<b>3</b>	<b>5</b>	<b>27</b>	<b>-</b>	<b>AmphoePa Tio</b>
ตำบลโพธิ์โพธิ์	236	7	92	17	4	5	3	5	4	16	44	-	1	9	-	TambonPho Sai
ตำบลกระชาย	131	7	46	4	4	-	-	2	2	2	46	1	1	4	-	TambonKrachai
ตำบลโคกนาโก	202	9	62	6	1	-	-	1	2	13	89	2	1	10	-	TambonKhook Na Ko
ตำบลชัยวงษ์	100	6	26	14	-	1	-	-	4	3	42	-	1	1	-	TambonChiang Pheng
ตำบลศรีฐาน	327	9	40	5	-	-	-	1	1	14	253	-	1	3	-	TambonSi Than
<b>อำเภอมหาชนะชัย</b>	<b>1,592</b>	<b>96</b>	<b>489</b>	<b>129</b>	<b>6</b>	<b>17</b>	<b>10</b>	<b>18</b>	<b>33</b>	<b>147</b>	<b>456</b>	<b>5</b>	<b>44</b>	<b>46</b>	<b>-</b>	<b>AmphoeMaha Chana Chai</b>
ตำบลฟ้าแดด	330	30	121	37	4	13	8	8	8	47	33	1	8	-	-	TambonFa Yat
ตำบลหัวเมือง	191	8	62	15	-	-	-	2	2	18	65	-	4	6	-	TambonHua Mueang
ตำบลคูเมือง	164	9	42	6	1	1	-	-	4	15	65	-	12	5	-	TambonKhu Mueang

ตาราง 1 จำนวนสถานประกอบการ จำนวนสถานกิจกรรมทางเศรษฐกิจ อำเภอและตำบล (ต่อ)

TABLE 1 NUMBER OF ESTABLISHMENTS BY ECONOMIC ACTIVITY, AMPHOE AND TAMBON (Contd.)

อำเภอ/ตำบล	จำนวนสถานประกอบการ	กิจกรรมทางเศรษฐกิจ Economic Activity													การขนส่งทางบก	การขนส่งทางอากาศ	การก่อสร้าง	กิจกรรมด้านโรงงานเอกชน	Private hospital activities	Amphoe/Tambon		
		การขายปลีกและการซ่อมแซมยานยนต์และจักรยานยนต์	การขายส่ง	การค้าปลีก	ที่พักแรมและบริการอาหารและเครื่องดื่ม	ข้อมูลข่าวสารและการสื่อสาร	กิจกรรมอสังหาริมทรัพย์	กิจกรรมทางวิทยาศาสตร์	กิจกรรมทางวิชาชีพและการบริการสนับสนุนอื่นๆ	การให้เช่า	ศิลปะและความบันเทิง	กิจกรรมบริการและนันทนาการ	การผลิต	การจัดการน้ำเสีย							การจัดการของเสียและสิ่งปนเปื้อน	Construction
ตำบลสีคิ้ว	112	5	3	33	9	-	1	-	-	-	-	-	-	8	46	-	1	6	-	-	-	TambonPhue Hi
ตำบลบึงเกลือ	122	8	9	37	15	-	-	-	1	4	12	34	1	1	34	1	1	-	-	-	-	TambonBak Ruea
ตำบลม่วง	146	7	5	44	6	-	-	-	2	-	9	63	2	-	63	2	-	8	-	-	-	TambonMuang
ตำบลโนนทราย	106	6	3	32	6	1	-	1	1	6	11	31	-	3	31	-	3	5	-	-	-	TambonNon Sai
ตำบลบึงแก	146	9	8	42	8	-	2	-	3	4	13	39	1	8	39	1	8	9	-	-	-	TambonBueang Kae
ตำบลพระเสด็จ	116	3	15	36	7	-	-	-	1	1	10	40	-	3	40	-	3	-	-	-	-	TambonPhra Sao
ตำบลสงยาง	159	11	28	40	20	-	-	1	-	4	4	40	-	4	40	-	4	7	-	-	-	TambonSong Yang
<b>อำเภอค้อวัง</b>	<b>609</b>	<b>38</b>	<b>20</b>	<b>222</b>	<b>46</b>	<b>2</b>	<b>8</b>	<b>4</b>	<b>9</b>	<b>19</b>	<b>45</b>	<b>149</b>	<b>-</b>	<b>13</b>	<b>149</b>	<b>-</b>	<b>13</b>	<b>34</b>	<b>-</b>	<b>-</b>	<b>-</b>	<b>AmphoeKho Wang</b>
ตำบลฟ้าห่วน	96	7	5	36	6	-	-	-	1	3	6	26	-	1	26	-	1	5	-	-	-	TambonFa Huan
ตำบลอุตุน้ำใส	159	7	4	56	8	-	-	-	1	-	14	52	-	3	52	-	3	14	-	-	-	TambonKut Nam Sai
ตำบลน้ำอ้อม	115	7	5	45	6	-	-	-	-	3	8	29	-	4	29	-	4	8	-	-	-	TambonNam Orn
ตำบลค้อวัง	239	17	6	85	26	2	8	4	7	13	17	42	-	5	42	-	5	7	-	-	-	TambonKho Wang
<b>อำเภอเลิงนกทา</b>	<b>2,696</b>	<b>196</b>	<b>58</b>	<b>751</b>	<b>159</b>	<b>8</b>	<b>17</b>	<b>18</b>	<b>22</b>	<b>48</b>	<b>229</b>	<b>964</b>	<b>13</b>	<b>120</b>	<b>964</b>	<b>13</b>	<b>120</b>	<b>93</b>	<b>-</b>	<b>-</b>	<b>-</b>	<b>AmphoeLoeng Nok Tha</b>
ตำบลบึงคำ	328	23	12	87	21	-	-	1	2	4	43	108	2	14	108	2	14	11	-	-	-	TambonBung Kha
ตำบลสาท	374	21	10	126	38	1	9	7	4	5	31	98	1	17	98	1	17	6	-	-	-	TambonSawat
ตำบลห้วยยาง	423	20	4	84	15	-	-	-	1	2	31	208	4	31	208	4	31	23	-	-	-	TambonHong Saeng
ตำบลสามัคคี	241	5	3	55	6	-	-	-	1	4	18	109	3	21	109	3	21	16	-	-	-	TambonSamakhi
ตำบลอุตุเขื่องหมี่	143	9	1	47	-	-	-	-	1	3	13	63	-	-	63	-	-	6	-	-	-	TambonKut Chiang Mi
ตำบลสามแยก	529	71	14	164	51	3	8	7	8	7	55	98	3	33	98	3	33	7	-	-	-	TambonSam Yaek
ตำบลอุตุแห่	135	17	1	52	4	2	-	1	1	7	8	37	-	3	37	-	3	2	-	-	-	TambonKut Hae
ตำบลโคกสำราญ	224	15	9	68	12	-	-	2	4	8	13	86	-	1	86	-	1	6	-	-	-	TambonKhot Samran
ตำบลรางมิ่ง	201	10	3	30	8	1	-	-	-	8	8	128	-	-	128	-	-	5	-	-	-	TambonSang Ming
ตำบลศรีแก้ว	98	5	1	38	4	1	-	-	-	-	9	29	-	-	29	-	-	11	-	-	-	TambonSi Kaeo
<b>อำเภอไทยเจริญ</b>	<b>972</b>	<b>62</b>	<b>16</b>	<b>292</b>	<b>40</b>	<b>3</b>	<b>4</b>	<b>1</b>	<b>6</b>	<b>28</b>	<b>66</b>	<b>372</b>	<b>10</b>	<b>33</b>	<b>372</b>	<b>10</b>	<b>33</b>	<b>39</b>	<b>-</b>	<b>-</b>	<b>-</b>	<b>AmphoeThai Charoen</b>
ตำบลไทยเจริญ	170	10	-	52	15	2	-	-	-	1	19	56	-	6	56	-	6	9	-	-	-	TambonThai Charoen
ตำบลน้ำคำ	219	14	6	54	8	-	-	-	1	3	9	99	10	6	99	10	6	9	-	-	-	TambonNam Kham
ตำบลสีม่อ	165	8	2	71	9	-	1	-	1	5	14	38	-	9	38	-	9	7	-	-	-	TambonSom Pho
ตำบลคำตย	253	18	7	88	6	1	3	1	4	12	18	82	-	7	82	-	7	6	-	-	-	TambonKham Toei
ตำบลคำไผ่	165	12	1	27	2	-	-	-	-	7	6	97	-	5	97	-	5	8	-	-	-	TambonKham Phai

ที่มา : สำนักงานธุรกิจและอุตสาหกรรม พ.ศ. 2555 (ข้อมูลพื้นฐาน) จังหวัด ยโสธร สำนักงานสถิติแห่งชาติ กระทรวงเทคโนโลยีสารสนเทศและการสื่อสาร

Source : The 2012 Business and Industrial Census (Basic Information), Yasothon Province, National Statistical Office, Ministry of Information and Communication Technology.

ตาราง 2 จำนวนสถานประกอบการ จำแนกตามรูปแบบการจัดตั้งตามกฎหมาย อำเภอและตำบล

TABLE 2 NUMBER OF ESTABLISHMENTS BY FORM OF LEGAL ORGANIZATION, AMPHOE AND TAMBON

อำเภอ/ตำบล	จำนวน สถานประกอบการ Number of establishments	รูปแบบการจัดตั้งตามกฎหมาย Form of legal organization						อื่น ๆ Others	Amphoe/Tambon
		ส่วนบุคคล Individual proprietor	หุ้นส่วนจำกัด หุ้นส่วนสามัญ นิติบุคคล Juristic partnership	บริษัทจำกัด บริษัทจำกัด (มหาชน) Company limited, Public company limited	ส่วนราชการ รัฐวิสาหกิจ Government, State-enterprises	สหกรณ์ Cooperatives			
<b>จังหวัดยโสธร</b>	<b>18,323</b>	<b>16,670</b>	<b>160</b>	<b>118</b>	<b>12</b>	<b>23</b>	<b>1,340</b>	<b>Yasothon</b>	
<b>อำเภอเมืองยโสธร</b>	<b>6,933</b>	<b>6,541</b>	<b>98</b>	<b>91</b>	<b>8</b>	<b>9</b>	<b>186</b>	<b>AmphoeMueang Yasothon</b>	
ตำบลในเมือง	1,572	1,450	62	48	4	-	8	TambonNai Mueang	
ตำบลน้ำคำใหญ่	270	257	3	2	-	-	8	TambonNam Kham Yai	
ตำบลตาตอง	315	290	13	6	-	-	6	TambonTat Thong	
ตำบลสำราญ	324	274	12	26	-	-	12	TambonSamran	
ตำบลค้อเหนือ	191	164	-	-	-	-	27	TambonKho Nuea	
ตำบลดู่ทุ่ง	192	183	1	2	-	-	6	TambonDu Thung	
ตำบลเดิด	233	212	-	1	4	-	16	TambonDoet	
ตำบลซันไคใหญ่	455	438	-	-	-	-	17	TambonKhan Dai Yai	
ตำบลทุ่งแร่	759	739	-	-	-	-	20	TambonThung Tae	
ตำบลสิงห์	76	66	-	-	-	-	10	TambonSing	
ตำบลนาสะไมย์	902	892	-	-	-	-	10	TambonNa Samai	
ตำบลเชียงคำ	277	264	3	5	-	-	5	TambonKhueang Kham	
ตำบลหนองหิน	83	66	-	-	-	4	13	TambonNong Hin	
ตำบลหนองคู	107	100	3	-	-	-	4	TambonNong Khu	
ตำบลชุมเงิน	136	132	-	-	-	-	4	TambonKhum Ngoen	
ตำบลทุ่งนางโกล	646	636	-	1	-	5	4	TambonThung Nang Ok	
ตำบลหนองเรือ	312	300	1	-	-	-	11	TambonNong Ruea	
ตำบลหนองเป็ด	83	78	-	-	-	-	5	TambonNong Pet	
<b>อำเภอทรายมูล</b>	<b>856</b>	<b>772</b>	<b>2</b>	<b>3</b>	<b>-</b>	<b>4</b>	<b>75</b>	<b>AmphoeSai Mun</b>	
ตำบลทรายมูล	360	332	2	3	-	1	22	TambonSai Mun	

ตาราง 2 จำนวนสถานประกอบการ จำนวนตามรูปแบบการจัดตั้งตามกฎหมาย อำเภอและตำบล (ต่อ)

TABLE 2 NUMBER OF ESTABLISHMENTS BY FORM OF LEGAL ORGANIZATION, AMPHOE AND TAMBON (Contd.)

อำเภอ/ตำบล	จำนวน สถานประกอบการ Number of establishments	รูปแบบการจัดตั้งตามกฎหมาย Form of legal organization							Amphoe/Tambon
		ส่วนบุคคล Individual proprietor	หุ้นส่วนจำกัด หุ้นส่วนสามัญ นิติบุคคล Juristic partnership	บริษัทจำกัด บริษัทจำกัด (มหาชน) Company limited, Public company limited	ส่วนราชการ รัฐวิสาหกิจ Government, State-enterprises	สหกรณ์ Cooperatives	อื่น ๆ Others		
ตำบลคูลาต	114	102	-	-	-	-	-	12	TambonDu Lat
ตำบลดงมะไฟ	122	113	-	-	-	-	-	9	TambonDong Mafai
ตำบลนาเวียง	78	67	-	-	-	-	-	11	TambonNa Wiang
ตำบลไผ่	182	158	-	-	-	-	3	21	TambonPhai
<b>อำเภออุทุม</b>	<b>2,028</b>	<b>1,771</b>	<b>15</b>	<b>5</b>	<b>2</b>	<b>2</b>	<b>-</b>	<b>235</b>	<b>AmphoeKut Chum</b>
ตำบลอุทุม	614	572	12	5	2	-	-	23	TambonKut Chum
ตำบลโนนเปือย	197	161	-	-	-	-	-	36	TambonNon Pueai
ตำบลกำเม็ด	231	201	1	-	-	-	-	29	TambonKam Maet
ตำบลนาโสี	170	134	-	-	-	-	-	36	TambonNa So
ตำบลห้วยแก้ง	201	167	-	-	-	-	-	34	TambonHuai Kaeng
ตำบลหนองหมี	160	139	-	-	-	-	-	21	TambonNong Mi
ตำบลโพนงาม	208	193	2	-	-	-	-	13	TambonPhon Ngam
ตำบลค่าน้ำสร้าง	128	105	-	-	-	-	-	23	TambonKham Nam Sang
ตำบลหนองแหวน	119	99	-	-	-	-	-	20	TambonNong Nae
<b>อำเภอคำเขื่อนแก้ว</b>	<b>1,641</b>	<b>1,415</b>	<b>11</b>	<b>5</b>	<b>-</b>	<b>-</b>	<b>-</b>	<b>210</b>	<b>AmphoeKham Khuean Kao</b>
ตำบลลุมพุก	458	427	5	4	-	-	-	22	TambonLum Phuk
ตำบลย้อย	145	127	-	-	-	-	-	18	TambonYo
ตำบลสงเปือย	121	97	-	-	-	-	-	24	TambonSong Pueai
ตำบลโพนทัน	63	56	1	-	-	-	-	6	TambonPhon Than
ตำบลทุ่งมน	136	132	-	-	-	-	-	4	TambonThung Mon
ตำบลนาคำ	62	46	-	-	-	-	-	16	TambonNa Kham

ตาราง 2 จำนวนสถานประกอบการ จำแนกตามรูปแบบการจัดตั้งตามกฎหมาย อำเภอและตำบล (ต่อ)

TABLE 2 NUMBER OF ESTABLISHMENTS BY FORM OF LEGAL ORGANIZATION, AMPHOE AND TAMBON (Contd.)

อำเภอ/ตำบล	จำนวน สถานประกอบการ Number of establishments	รูปแบบการจัดตั้งตามกฎหมาย Form of legal organization						Amphoe/Tambon
		ส่วนบุคคล Individual proprietor	หุ้นส่วนจำกัด หุ้นส่วนสามัญ นิติบุคคล Juristic partnership	บริษัทจำกัด บริษัทจำกัด (มหาชน) Company limited, Public company limited	ส่วนราชการ รัฐวิสาหกิจ Government, State-enterprises	สหกรณ์ Cooperatives	อื่น ๆ Others	
ตำบลดงแคนใหญ่	176	157	3	-	-	-	16	TambonDong Khaen Yai
ตำบลคูจาน	101	74	-	-	-	-	27	TambonKu Chan
ตำบลนาแก	55	37	-	-	-	-	18	TambonNa Kae
ตำบลกุตุ่ง	101	88	-	-	-	-	13	TambonKut Kung
ตำบลเหล่าโฮ	62	45	-	-	-	-	17	TambonLao Hai
ตำบลแคนน้อย	80	57	1	-	-	-	22	TambonKhaen Noi
ตำบลดงเจริญ	81	72	1	1	-	-	7	TambonDong Charoen
<b>อำเภอป่าตัว</b>	<b>996</b>	<b>918</b>	<b>2</b>	<b>2</b>	<b>-</b>	<b>3</b>	<b>71</b>	<b>AmphoePa Tio</b>
ตำบลโพธิ์ไทร	236	220	1	2	-	-	13	TambonPho Sai
ตำบลกระจ่าย	131	109	1	-	-	1	20	TambonKrachai
ตำบลโคกนาโก	202	182	-	-	-	1	19	TambonKhok Na Ko
ตำบลเชียงเพ็ง	100	86	-	-	-	-	14	TambonChiang Pheng
ตำบลศรีฐาน	327	321	-	-	-	1	5	TambonSi Than
<b>อำเภอมหาชนะชัย</b>	<b>1,592</b>	<b>1,450</b>	<b>9</b>	<b>2</b>	<b>1</b>	<b>5</b>	<b>125</b>	<b>AmphoeMaha Chana Chai</b>
ตำบลฟ้าหยาด	330	308	9	2	1	-	10	TambonFa Yat
ตำบลหัวเมือง	191	180	-	-	-	-	11	TambonHua Mueang
ตำบลคูเมือง	164	147	-	-	-	-	17	TambonKhu Mueang
ตำบลสีอิฐ	112	109	-	-	-	-	3	TambonPhue Hi
ตำบลปากเรือ	122	95	-	-	-	-	27	TambonBak Ruea
ตำบลม่วง	146	129	-	-	-	-	17	TambonMuang
ตำบลโนนทราย	106	96	-	-	-	1	9	TambonNon Sai
ตำบลบึงแก	146	124	-	-	-	4	18	TambonBueng Kae

ตาราง 2 จำนวนสถานประกอบการ จำนวนตามรูปแบบการจัดตั้งตามกฎหมาย อำเภอและตำบล (ต่อ)

TABLE 2 NUMBER OF ESTABLISHMENTS BY FORM OF LEGAL ORGANIZATION, AMPHOE AND TAMBON (Contd.)

อำเภอ/ตำบล	จำนวน สถานประกอบการ Number of establishments	รูปแบบการจัดตั้งตามกฎหมาย Form of legal organization							Amphoe/Tambon
		ส่วนบุคคล Individual proprietor	หุ้นส่วนจำกัด หุ้นส่วนสามัญ นิติบุคคล Juristic partnership	บริษัทจำกัด บริษัทจำกัด (มหาชน) Company limited, Public company limited	ส่วนราชการ รัฐวิสาหกิจ Government, State-enterprises	สหกรณ์ Cooperatives	อื่น ๆ Others		
ตำบลพระเสาร์	116	114	-	-	-	-	-	2	TambonPhra Sao
ตำบลสงยาง	159	148	-	-	-	-	-	11	TambonSong Yang
<b>อำเภอคำม่วง</b>	<b>609</b>	<b>573</b>	<b>2</b>	<b>-</b>	<b>-</b>	<b>-</b>	<b>-</b>	<b>1</b>	<b>AmphoeKho Wang</b>
ตำบลฟ้าห่วน	96	87	-	-	-	-	-	9	TambonFa Huan
ตำบลกุดน้ำใส	159	153	-	-	-	-	-	6	TambonKut Nam Sai
ตำบลน้ำอ้อม	115	105	1	-	-	-	-	9	TambonNam Om
ตำบลค้อวัง	239	228	1	-	-	-	-	1	TambonKho Wang
<b>อำเภอเลิงนกทา</b>	<b>2,696</b>	<b>2,369</b>	<b>18</b>	<b>10</b>	<b>1</b>	<b>1</b>	<b>1</b>	<b>297</b>	<b>AmphoeLoeng Nok Tha</b>
ตำบลบุงคำ	328	290	1	-	-	-	-	37	TambonBung Kha
ตำบลสาวท	374	340	3	2	-	-	-	29	TambonSawat
ตำบลห่องแซง	423	371	-	-	-	-	-	52	TambonHong Saeng
ตำบลสามัคคี	241	193	-	-	-	-	-	48	TambonSamakkhi
ตำบลกุดเชียงหมี	143	127	-	-	-	-	-	16	TambonKut Chiang Mi
ตำบลสามแยก	529	464	13	8	1	1	1	42	TambonSam Yaek
ตำบลกุดแห่	135	122	1	-	-	-	-	12	TambonKut Hae
ตำบลโคกสำราญ	224	199	-	-	-	-	-	25	TambonKhok Samran
ตำบลสร้างมิ่ง	201	172	-	-	-	-	-	29	TambonSang Ming
ตำบลศรีแก้ว	98	91	-	-	-	-	-	7	TambonSi Kaeo
<b>อำเภอไทยเจริญ</b>	<b>972</b>	<b>861</b>	<b>3</b>	<b>-</b>	<b>-</b>	<b>-</b>	<b>-</b>	<b>108</b>	<b>AmphoeThai Charoen</b>
ตำบลไทยเจริญ	170	157	-	-	-	-	-	13	TambonThai Charoen

ตาราง 2 จำนวนสถานประกอบการ จำแนกตามรูปแบบการจัดตั้งตามกฎหมาย อำเภอและตำบล (ต่อ)

TABLE 2 NUMBER OF ESTABLISHMENTS BY FORM OF LEGAL ORGANIZATION, AMPHOE AND TAMBON (Contd.)

อำเภอ/ตำบล	จำนวน สถานประกอบการ Number of establishments	รูปแบบการจัดตั้งตามกฎหมาย Form of legal organization						Amphoe/Tambon
		ส่วนบุคคล Individual proprietor	หุ้นส่วนจำกัด หุ้นส่วนสามัญ นิติบุคคล Juristic partnership	บริษัทจำกัด บริษัทจำกัด (มหาชน) Company limited, Public company limited	ส่วนราชการ รัฐวิสาหกิจ Government, State-enterprises	สหกรณ์ Cooperatives	อื่น ๆ Others	
ตำบลน้ำคำ	219	185	-	-	-	-	34	TambonNam Kham
ตำบลส้มผ่อ	165	148	-	-	-	-	17	TambonSom Pho
ตำบลคำเตย	253	231	3	-	-	-	19	TambonKham Toei
ตำบลคำไผ่	165	140	-	-	-	-	25	TambonKham Phai

ที่มา : สำมะโนธุรกิจและอุตสาหกรรม พ.ศ. 2555 (ข้อมูลพื้นฐาน) จังหวัด ยโสธร สำนักงานสถิติแห่งชาติ กระทรวงเทคโนโลยีสารสนเทศและการสื่อสาร

Source : The 2012 Business and Industrial Census (Basic Information), Yasothon Province, National Statistical Office, Ministry of Information and Communication Technology.

ตาราง 3 จำนวนสถานประกอบการ จำนวนตามรูปแบบการจัดตั้งทางเศรษฐกิจ อำเภอและตำบล

TABLE 3 NUMBER OF ESTABLISHMENTS BY FORM OF ECONOMIC ORGANIZATION, AMPHOE AND TAMBON

อำเภอ/ตำบล	จำนวน สถานประกอบการ Number of establishments	รูปแบบการจัดตั้งทางเศรษฐกิจ Form of economic organization					Amphoe/ Tambon
		สำนักงานเดี่ยว Single unit	สำนักงานใหญ่ Head office	สำนักงานสาขา Branch	อื่นๆ Others		
จังหวัดยโสธร	18,323	18,141	22	137	23	Yasothon	
อำเภอเมืองยโสธร	6,933	6,833	15	85	-	AmphoeMueang Yasothon	
ตำบลในเมือง	1,572	1,523	12	37	-	TambonNai Mueang	
ตำบลน้ำคำใหญ่	270	269	-	1	-	TambonNam Kham Yai	
ตำบลตาตทอง	315	307	1	7	-	TambonTat Thong	
ตำบลสำราญ	324	288	1	35	-	TambonSamran	
ตำบลค้อเหนือ	191	191	-	-	-	TambonKho Nuea	
ตำบลตู้ง	192	191	-	1	-	TambonDu Thung	
ตำบลเค็ด	233	232	-	1	-	TambonDoet	
ตำบลหินโงมใหญ่	455	455	-	-	-	TambonKhan Dai Yai	
ตำบลทุ่งแต้	759	759	-	-	-	TambonThung Tae	
ตำบลสิงห์	76	76	-	-	-	TambonSing	
ตำบลนาสะเม้ง	902	901	1	-	-	TambonNa Samai	
ตำบลเชียงคำ	277	274	-	3	-	TambonKhueang Kham	
ตำบลหนองหิน	83	83	-	-	-	TambonNong Hin	
ตำบลหนองคู	107	107	-	-	-	TambonNong Khu	
ตำบลชุมเงิน	136	136	-	-	-	TambonKhum Ngoen	
ตำบลทุ่งนางโงก	646	646	-	-	-	TambonThung Nang Ok	
ตำบลหนองเรือ	312	312	-	-	-	TambonNong Ruea	
ตำบลหนองเป็ด	83	83	-	-	-	TambonNong Pet	
<b>อำเภอทรายมูล</b>	<b>856</b>	<b>846</b>	-	<b>5</b>	<b>5</b>	<b>AmphoeSai Mun</b>	
ตำบลทรายมูล	360	350	-	5	5	TambonSai Mun	
ตำบลตุลาตา	114	114	-	-	-	TambonDu Lat	



ตาราง 3 จำนวนสถานประกอบการ จำนวนตามรูปแบบการจัดตั้งทางเศรษฐกิจ อำเภอและตำบล (ต่อ)

TABLE 3 NUMBER OF ESTABLISHMENTS BY FORM OF ECONOMIC ORGANIZATION, AMPHOE AND TAMBON (Contd.)

อำเภอ/ตำบล	จำนวน สถานประกอบการ Number of establishments	รูปแบบการจัดตั้งทางเศรษฐกิจ			Form of economic organization			Amphoe/ Tambon
		สำนักงานเดี่ยว Single unit	สำนักงานใหญ่ Head office	สำนักงานสาขา Branch	อื่นๆ Others			
ตำบลดงมะไฟ	122	122	-	-	-	-	TambonDong Mafai	
ตำบลนาเวียง	78	78	-	-	-	-	TambonNa Wiang	
ตำบลไผ่	182	182	-	-	-	-	TambonPhai	
<b>อำเภออุทุม</b>	<b>2,028</b>	<b>2,012</b>	<b>3</b>	<b>13</b>	<b>-</b>	<b>-</b>	<b>AmphoeKut Chum</b>	
ตำบลกุดชุม	614	600	2	12	-	-	TambonKut Chum	
ตำบลโนนเปือย	197	197	-	-	-	-	TambonNon Pueai	
ตำบลก้าแมต	231	230	-	1	-	-	TambonKam Maet	
ตำบลนาโสี	170	170	-	-	-	-	TambonNa So	
ตำบลห้วยแก้ง	201	201	-	-	-	-	TambonHuai Kaeng	
ตำบลหนองหมี	160	159	1	-	-	-	TambonNong Mi	
ตำบลโพนงาม	208	208	-	-	-	-	TambonPhon Ngam	
ตำบลค้ำน้ำสร้าง	128	128	-	-	-	-	TambonKham Nam Sang	
ตำบลหนองแหน	119	119	-	-	-	-	TambonNong Nae	
<b>อำเภอคำเขื่อนแก้ว</b>	<b>1,641</b>	<b>1,623</b>	<b>-</b>	<b>2</b>	<b>16</b>	<b>-</b>	<b>AmphoeKham Khuean Kaeo</b>	
ตำบลลุมพุก	458	445	-	2	11	-	TambonLum Phuk	
ตำบลย้อย	145	145	-	-	-	-	TambonYo	
ตำบลสงเปือย	121	121	-	-	-	-	TambonSong Pueai	
ตำบลโพนทัน	63	63	-	-	-	-	TambonPhon Than	
ตำบลทุ่งมน	136	136	-	-	-	-	TambonThung Mon	
ตำบลนาคำ	62	62	-	-	-	-	TambonNa Kham	
ตำบลดงแคนใหญ่	176	176	-	-	-	-	TambonDong Khaen Yai	
ตำบลภูจาน	101	101	-	-	-	-	TambonKu Chan	
ตำบลนาแก	55	55	-	-	-	-	TambonNa Kae	

ตาราง 3 จำนวนสถานประกอบการ จำนวนตามรูปแบบการจัดตั้งทางเศรษฐกิจ อำเภอและตำบล (ต่อ)

TABLE 3 NUMBER OF ESTABLISHMENTS BY FORM OF ECONOMIC ORGANIZATION, AMPHOE AND TAMBON (Contd.)

อำเภอ/ตำบล	จำนวน สถานประกอบการ Number of establishments	รูปแบบการจัดตั้งทางเศรษฐกิจ			Form of economic organization		Amphoe/ Tambon
		สำนักงานเดี่ยว Single unit	สำนักงานใหญ่ Head office	สำนักงานสาขา Branch	อื่นๆ Others		
ตำบลกุดกุง	101	96	-	-	5	TambonKut Kung	
ตำบลเหล่าไซ	62	62	-	-	-	TambonLao Hai	
ตำบลแคนน้อย	80	80	-	-	-	TambonKhaen Noi	
ตำบลดงเจริญ	81	81	-	-	-	TambonDong Charoen	
<b>อำเภอป่าดัว</b>	<b>996</b>	<b>991</b>	<b>-</b>	<b>5</b>	<b>-</b>	<b>AmphoePa Tio</b>	
ตำบลโพธิ์ไทร	236	231	-	5	-	TambonPho Sai	
ตำบลกระจ่าย	131	131	-	-	-	TambonKrachai	
ตำบลโคกนาโก	202	202	-	-	-	TambonKhok Na Ko	
ตำบลเชียงเพ็ง	100	100	-	-	-	TambonChiang Pheng	
ตำบลศรีฐาน	327	327	-	-	-	TambonSi Than	
<b>อำเภอมหาชนะชัย</b>	<b>1,592</b>	<b>1,585</b>	<b>2</b>	<b>5</b>	<b>-</b>	<b>AmphoeMaha Chana Chai</b>	
ตำบลฟ้าหยาด	330	325	1	4	-	TambonFa Yat	
ตำบลหัวเมือง	191	191	-	-	-	TambonHua Mueang	
ตำบลคูเมือง	164	164	-	-	-	TambonKhu Mueang	
ตำบลสี้ออี	112	112	-	-	-	TambonPhue Hi	
ตำบลปากเรือ	122	122	-	-	-	TambonBak Ruea	
ตำบลม่วง	146	146	-	-	-	TambonMuang	
ตำบลโนนทราย	106	104	1	1	-	TambonNon Sai	
ตำบลบึงแก	146	146	-	-	-	TambonBueng Kae	
ตำบลพระเสาร์	116	116	-	-	-	TambonPhra Sao	
ตำบลสงยาง	159	159	-	-	-	TambonSong Yang	
<b>อำเภอค้อวัง</b>	<b>609</b>	<b>609</b>	<b>-</b>	<b>-</b>	<b>-</b>	<b>AmphoeKho Wang</b>	
ตำบลฟ้าหววน	96	96	-	-	-	TambonFa Huan	

ตาราง 3 จำนวนสถานประกอบการ จำนวนตามรูปแบบการจัดตั้งทางเศรษฐกิจ อำเภอและตำบล (ต่อ)

TABLE 3 NUMBER OF ESTABLISHMENTS BY FORM OF ECONOMIC ORGANIZATION, AMPHOE AND TAMBON (Contd.)

อำเภอ/ตำบล	จำนวน สถานประกอบการ Number of establishments	รูปแบบการจัดตั้งทางเศรษฐกิจ Form of economic organization				Amphoe/ Tambon
		สำนักงานเดี่ยว Single unit	สำนักงานใหญ่ Head office	สำนักงานสาขา Branch	อื่นๆ Others	
ตำบลคูน้ำไธ	159	159	-	-	-	TambonKut Nam Sai
ตำบลน้ำอ้อม	115	115	-	-	-	TambonNam Om
ตำบลค้อวัง	239	239	-	-	-	TambonKho Wang
<b>อำเภอเลิงนกทา</b>	<b>2,696</b>	<b>2,675</b>	<b>2</b>	<b>18</b>	<b>1</b>	<b>AmphoeLoeng Nok Tha</b>
ตำบลบุงคำ	328	326	-	2	-	TambonBung Kha
ตำบลสวาง	374	372	-	2	-	TambonSawat
ตำบลห้องแซง	423	423	-	-	-	TambonHong Saeng
ตำบลสามัคคี	241	241	-	-	-	TambonSamakkhi
ตำบลกุตเชียงหมี่	143	143	-	-	-	TambonKut Chiang Mi
ตำบลสามแยก	529	513	2	14	-	TambonSam Yaek
ตำบลกุตแห่	135	135	-	-	-	TambonKut Hae
ตำบลโคกสำราญ	224	223	-	-	1	TambonKhok Samran
ตำบลสร้างมิ่ง	201	201	-	-	-	TambonSang Ming
ตำบลศรีแก้ว	98	98	-	-	-	TambonSi Kaeo
<b>อำเภอไทยเจริญ</b>	<b>972</b>	<b>967</b>	<b>-</b>	<b>4</b>	<b>1</b>	<b>AmphoeThai Charoen</b>
ตำบลไทยเจริญ	170	169	-	1	-	TambonThai Charoen
ตำบลน้ำคำ	219	218	-	-	1	TambonNam Kham
ตำบลส้มฝ่อ	165	165	-	-	-	TambonSom Pho
ตำบลคำเตย	253	250	-	3	-	TambonKham Toei
ตำบลคำไผ่	165	165	-	-	-	TambonKham Phai

ที่มา : สำนักธุรกิจและอุตสาหกรรม พ.ศ. 2555 (ข้อมูลพื้นฐาน) จังหวัด ยโสธร สำนักงานสถิติแห่งชาติ กระทรวงเทคโนโลยีสารสนเทศและการสื่อสาร

Source : The 2012 Business and Industrial Census (Basic Information), Yasothon Province, National Statistical Office, Ministry of Information and Communication Technology.

ตาราง 4 จำนวนสถานประกอบการ จำแนกตามขนาดของสถานประกอบการ (จำนวนคนทำงาน) อำเภอและตำบล

TABLE 4 NUMBER OF ESTABLISHMENTS BY SIZE OF ESTABLISHMENT (NUMBER OF PERSONS ENGAGED), AMPHOE AND TAMBON

อำเภอ/ตำบล	จำนวนสถานประกอบการ Number of establishments	ขนาดของสถานประกอบการ (จำนวนคนทำงาน) Size of establishment (Number of persons engaged)											Amphoe/Tambon	
		1 - 5 6 - 10 11-15 16 - 20 21 - 25 26 - 30 31 - 50 51 - 100 101 - 200 201 - 500 501 - 1,000 > 1,000												
		1 - 5	6 - 10	11-15	16 - 20	21 - 25	26 - 30	31 - 50	51 - 100	101 - 200	201 - 500	501 - 1,000		> 1,000
จังหวัดยโสธร	18,323	17,130	581	191	159	88	71	66	28	7	1	1	1	Yasothon
อำเภอเมืองยโสธร	6,933	6,533	213	78	40	13	15	22	14	4	-	-	1	AmphoeMueang Yasothon
ตำบลโนนเมือง	1,572	1,404	107	21	14	5	3	9	8	1	-	-	-	TambonNai Mueang
ตำบลน้ำคำใหญ่	270	253	6	4	4	-	1	1	1	-	-	-	-	TambonNam Kham Yai
ตำบลตาตอง	315	286	15	8	4	-	-	1	1	-	-	-	-	TambonTat Thong
ตำบลสำราญ	324	285	25	7	1	1	2	2	1	-	-	-	-	TambonSamran
ตำบลค้อเหนือ	191	176	-	7	4	-	2	1	1	-	-	-	-	TambonKho Nuea
ตำบลตู่ทุ่ง	192	178	10	1	2	-	-	-	-	-	-	1	-	TambonDu Thung
ตำบลเดิด	233	225	4	2	2	-	-	-	-	-	-	-	-	TambonDoet
ตำบลซันใต้ใหญ่	455	442	2	1	1	2	1	4	2	-	-	-	-	TambonKhan Dai Yai
ตำบลทุ่งแต้	759	750	2	1	-	4	1	1	-	-	-	-	-	TambonThung Tae
ตำบลสิงห์	76	70	2	1	3	-	-	-	-	-	-	-	-	TambonSing
ตำบลนาสะไมย์	902	888	7	3	1	-	2	-	-	1	-	-	-	TambonNa Samai
ตำบลเชียงคำ	277	258	9	5	1	-	-	3	-	1	-	-	-	TambonKhueang Kham
ตำบลหนองหิน	83	64	8	11	-	-	-	-	-	-	-	-	-	TambonNong Hin
ตำบลหนองคู	107	102	4	-	1	-	-	-	-	-	-	-	-	TambonNong Khu
ตำบลชุมเงิน	136	127	4	3	1	1	-	-	-	-	-	-	-	TambonKhum Ngoen
ตำบลทุ่งนางโกล	646	640	5	-	-	-	1	-	-	-	-	-	-	TambonThung Nang Ok
ตำบลหนองเรือ	312	304	3	2	-	-	2	-	-	1	-	-	-	TambonNong Ruea
ตำบลหนองเป็ด	83	81	-	1	1	-	-	-	-	-	-	-	-	TambonNong Pet
อำเภอทรายมูล	856	826	10	9	1	1	3	1	3	2	-	-	-	AmphoeSai Mun
ตำบลทรายมูล	360	354	4	1	-	-	1	-	-	-	-	-	-	TambonSai Mun
ตำบลคูลาด	114	108	-	2	-	-	-	1	3	-	-	-	-	TambonDu Lat
ตำบลงมแงไฟ	122	116	2	4	-	-	-	-	-	-	-	-	-	TambonDong Mafai
ตำบลนาเวียง	78	73	2	1	-	-	2	-	-	-	-	-	-	TambonNa Wiang
ตำบลไผ่	182	175	2	1	1	1	-	-	-	2	-	-	-	TambonPhai





ตาราง 4 จำนวนสถานประกอบการ จำแนกตามขนาดของสถานประกอบการ (จำนวนคนทำงาน) อำเภอและตำบล (ต่อ)

TABLE 4 NUMBER OF ESTABLISHMENTS BY SIZE OF ESTABLISHMENT (NUMBER OF PERSONS ENGAGED), AMPHOE AND TAMBON (Contd.)

อำเภอ/ตำบล	จำนวนสถานประกอบการ Number of establishments	ขนาดของสถานประกอบการ (จำนวนคนทำงาน) Size of establishment (Number of persons engaged)											Amphoe/Tambon			
		1 - 5	6 - 10	11- 15	16 - 20	21 - 25	26 - 30	31 - 50	51 - 100	101 - 200	201 - 500	501 - 1,000		> 1,000		
ตำบลคูด้แห่	135	3	4	5	-	-	-	-	-	-	-	-	-	-	-	TambonKut Hae
ตำบลโคกสำราญ	224	4	-	4	3	2	2	-	-	-	-	-	-	-	-	TambonKhok Samran
ตำบลสร้างมิ่ง	201	4	3	6	4	2	2	-	-	-	-	-	-	-	-	TambonSang Ming
ตำบลศรีแก้ว	98	2	-	-	-	-	1	-	-	-	-	-	-	-	-	TambonSi Kaeo
<b>อำเภอไทยเจริญ</b>	<b>972</b>	<b>33</b>	<b>14</b>	<b>10</b>	<b>7</b>	<b>3</b>	<b>1</b>	<b>1</b>	<b>1</b>	<b>-</b>	<b>-</b>	<b>-</b>	<b>-</b>	<b>-</b>	<b>-</b>	<b>AmphoeThai Charoen</b>
ตำบลไทยเจริญ	170	7	-	-	-	-	1	-	-	-	-	-	-	-	-	TambonThai Charoen
ตำบลน้ำคำ	219	6	2	2	-	1	-	-	-	-	-	-	-	-	-	TambonNam Kham
ตำบลส้มเฒ่า	165	4	5	4	1	-	-	-	-	-	-	-	-	-	-	TambonSom Pho
ตำบลคำเตย	253	12	2	3	3	1	-	1	-	-	-	-	-	-	-	TambonKham Toei
ตำบลคำไผ่	165	4	5	1	3	1	-	-	-	-	-	-	-	-	-	TambonKham Phai

ที่มา : สำมะโนธุรกิจและอุตสาหกรรม พ.ศ. 2555 (ข้อมูลพื้นฐาน) จังหวัด ยโสธร สำนักงานสถิติแห่งชาติ กระทรวงเทคโนโลยีสารสนเทศและการสื่อสาร

Source : The 2012 Business and Industrial Census (Basic Information), Yasothon Province, National Statistical Office, Ministry of Information and Communication Technology.

ตาราง 5 จำนวนคนทำงานในสถานประกอบการ จำแนกตามขนาดของสถานประกอบการ (จำนวนคนทำงาน) อำเภอและตำบล

TABLE 5 NUMBER OF PERSONS ENGAGED IN ESTABLISHMENTS BY SIZE OF ESTABLISHMENT (NUMBER OF PERSONS ENGAGED), AMPHOE AND TAMBON

อำเภอ/ตำบล	ขนาดของสถานประกอบการ (จำนวนคนทำงาน) Size of establishment (Number of persons engaged)											Amphoe/Tambon		
	จำนวน คนทำงาน Number of persons engaged	1 - 5	6 - 10	11-15	16 - 20	21 - 25	26 - 30	31 - 50	51 - 100	101 - 200	201 - 500		501 - 1,000	> 1,000
<b>จังหวัดยโสธร</b>	49,266	28,361	4,425	2,588	3,013	2,060	2,065	2,543	2,002	844	234	-	1,131	Yasothon
<b>อำเภอเมืองยโสธร</b>	18,961	11,365	1,612	1,047	751	297	438	883	949	488	-	-	1,131	AmphoeMueang Yasothon
ตำบลในเมือง	5,435	2,901	808	276	254	112	87	349	518	130	-	-	-	TambonNai Mueang
ตำบลน้ำคำใหญ่	804	465	39	59	76	-	30	40	95	-	-	-	-	TambonNam Kham Yai
ตำบลตาตอง	966	592	114	104	72	-	-	32	52	-	-	-	-	TambonTat Thong
ตำบลสำราญ	1,092	536	194	93	20	21	56	73	99	-	-	-	-	TambonSamran
ตำบลค้อเหนือ	651	292	-	101	78	-	60	50	70	-	-	-	-	TambonKho Nuea
ตำบลตู้ง	1,522	262	76	13	40	-	-	-	-	-	-	-	1,131	TambonDu Thung
ตำบลเค็ด	402	302	32	30	38	-	-	-	-	-	-	-	-	TambonDoet
ตำบลซันโตใหญ่	1,016	602	13	12	20	50	28	176	115	-	-	-	-	TambonKhan Dai Yai
ตำบลทุ่งแต้	1,394	1,194	15	13	-	92	30	50	-	-	-	-	-	TambonThung Tae
ตำบลสิงห์	167	79	13	15	60	-	-	-	-	-	-	-	-	TambonSing
ตำบลนาละมัย	1,905	1,628	52	37	18	-	60	-	-	110	-	-	-	TambonNa Samai
ตำบลเชียงคำ	811	442	70	68	17	-	-	113	-	101	-	-	-	TambonKhueang Kham
ตำบลหนองหิน	324	116	61	147	-	-	-	-	-	-	-	-	-	TambonNong Hin
ตำบลหนองคู	198	150	28	-	20	-	-	-	-	-	-	-	-	TambonNong Khu
ตำบลชุมเงิน	303	191	31	39	20	22	-	-	-	-	-	-	-	TambonKhum Ngoen
ตำบลทุ่งนางโอก	1,215	1,143	42	-	-	-	30	-	-	-	-	-	-	TambonThung Nang Ok
ตำบลหนองเรือ	597	344	24	25	-	-	57	-	-	147	-	-	-	TambonNong Ruea
ตำบลหนองบัว	159	126	-	15	18	-	-	-	-	-	-	-	-	TambonNong Bui
<b>อำเภอทรายมูล</b>	2,083	1,222	84	122	18	21	90	31	240	255	-	-	-	AmphoeSai Mun
ตำบลทรายมูล	619	541	33	15	-	-	30	-	-	-	-	-	-	TambonSai Mun
ตำบลตุลาต	444	147	-	26	-	-	-	31	240	-	-	-	-	TambonDu Lat
ตำบลดงมะไฟ	250	173	20	57	-	-	-	-	-	-	-	-	-	TambonDong Mafai





ตาราง 5 จำนวนคนทำงานในสถานประกอบการ จำแนกตามขนาดของสถานประกอบการ (จำนวนคนทำงาน) อำเภอและตำบล (ต่อ)

TABLE 5 NUMBER OF PERSONS ENGAGED IN ESTABLISHMENTS BY SIZE OF ESTABLISHMENT (NUMBER OF PERSONS ENGAGED), AMPHOE AND TAMBON (Contd.)

อำเภอ/ตำบล	จำนวน คนทำงาน Number of persons engaged	ขนาดของสถานประกอบการ (จำนวนคนทำงาน) Size of establishment (Number of persons engaged)											Amphoe/Tambon			
		1 - 5	6 - 10	11 - 15	16 - 20	21 - 25	26 - 30	31 - 50	51 - 100	101 - 200	201 - 500	501 - 1,000		> 1,000		
ตำบลกุดกุง	331	146	28	-	77	50	30	-	-	-	-	-	-	-	-	TambonKut Kung
ตำบลเหล่าไฮ	226	93	34	-	39	25	-	35	-	-	-	-	-	-	-	TambonLao Hai
ตำบลแคนน้อย	317	120	96	29	40	-	-	32	-	-	-	-	-	-	-	TambonKhaen Noi
ตำบลดงเจริญ	153	96	14	22	-	21	-	-	-	-	-	-	-	-	-	TambonDong Charoen
<b>อำเภอป่าต้ว</b>	<b>2,912</b>	<b>1,434</b>	<b>234</b>	<b>143</b>	<b>203</b>	<b>207</b>	<b>224</b>	<b>183</b>	<b>284</b>	-	-	-	-	-	-	<b>AmphoePa Tio</b>
ตำบลโพธิ์ไทร	623	421	59	63	-	-	-	-	80	-	-	-	-	-	-	TambonPho Sai
ตำบลกระจ่าย	512	215	42	29	100	96	30	-	-	-	-	-	-	-	-	TambonKrachai
ตำบลโคกนาโก	447	287	20	18	-	82	40	-	-	-	-	-	-	-	-	TambonKhok Na Ko
ตำบลเจียงเพ็ง	396	130	57	11	52	46	60	40	-	-	-	-	-	-	-	TambonChiang Pheng
ตำบลศรีฐาน	934	381	56	40	33	65	52	103	204	-	-	-	-	-	-	TambonSi Than
<b>อำเภอมหาชนะชัย</b>	<b>4,358</b>	<b>2,409</b>	<b>439</b>	<b>374</b>	<b>205</b>	<b>184</b>	<b>283</b>	<b>263</b>	<b>201</b>	-	-	-	-	-	-	<b>AmphoeMaha Chana Chai</b>
ตำบลฟ้าหยาด	978	542	106	59	20	46	114	31	60	-	-	-	-	-	-	TambonFa Yat
ตำบลหัวเมือง	385	269	40	15	36	25	-	-	-	-	-	-	-	-	-	TambonHua Mueang
ตำบลคูเมือง	486	252	68	15	16	21	30	84	-	-	-	-	-	-	-	TambonKhu Mueang
ตำบลสีอิฐ	164	128	-	-	36	-	-	-	-	-	-	-	-	-	-	TambonPhue Hi
ตำบลบากรือ	551	182	-	30	80	-	83	116	60	-	-	-	-	-	-	TambonBak Ruea
ตำบลม่วง	383	224	10	12	80	25	-	32	-	-	-	-	-	-	-	TambonMuang
ตำบลโนนทราย	268	163	-	29	-	46	30	-	-	-	-	-	-	-	-	TambonNon Sai
ตำบลบึงแก	383	212	50	22	52	21	26	-	-	-	-	-	-	-	-	TambonBueng Kae
ตำบลพระเสาร์	220	174	30	-	16	-	-	-	-	-	-	-	-	-	-	TambonPhra Sao
ตำบลสงยาง	540	263	135	23	38	-	-	-	81	-	-	-	-	-	-	TambonSong Yang
<b>อำเภอศีขรภูมิ</b>	<b>1,707</b>	<b>991</b>	<b>47</b>	<b>170</b>	<b>70</b>	<b>50</b>	<b>86</b>	<b>127</b>	<b>65</b>	<b>101</b>	-	-	-	-	-	<b>AmphoeKho Wang</b>
ตำบลฟ้าหววน	497	153	-	87	18	-	56	82	-	101	-	-	-	-	-	TambonFa Huan

ตาราง 5 จำนวนคนทำงานในสถานประกอบการ จำแนกตามขนาดของสถานประกอบการ (จำนวนคนทำงาน) อำเภอและตำบล (ต่อ)

TABLE 5 NUMBER OF PERSONS ENGAGED IN ESTABLISHMENTS BY SIZE OF ESTABLISHMENT (NUMBER OF PERSONS ENGAGED), AMPHOE AND TAMBON (Contd.)

อำเภอ/ตำบล	จำนวน คนทำงาน Number of persons engaged	ขนาดของสถานประกอบการ (จำนวนคนทำงาน) Size of establishment (Number of persons engaged)											Amphoe/Tambon			
		1 - 5	6 - 10	11 - 15	16 - 20	21 - 25	26 - 30	31 - 50	51 - 100	101 - 200	201 - 500	501 - 1,000		> 1,000		
ตำบลกุดน้ำใส	349	257	12	15	-	-	-	-	-	-	-	65	-	-	-	TambonKut Nam Sai
ตำบลน้ำอ้อม	257	180	-	12	20	-	-	45	-	-	-	-	-	-	-	TambonNam Om
ตำบลค้อวัง	604	401	35	56	32	50	30	-	-	-	-	-	-	-	-	TambonKho Wang
<b>อำเภอเลิงนกทา</b>	<b>7,469</b>	<b>4,201</b>	<b>926</b>	<b>360</b>	<b>448</b>	<b>411</b>	<b>388</b>	-	-	-	-	-	-	-	-	<b>AmphoeLoeng Nok Tha</b>
ตำบลบุงคำ	777	466	92	15	123	25	56	-	-	-	-	-	-	-	-	TambonBung Kha
ตำบลสวาง	935	624	97	30	36	43	55	50	-	-	-	-	-	-	-	TambonSawat
ตำบลห้องแซง	961	662	111	55	20	46	30	37	-	-	-	-	-	-	-	TambonHong Saeng
ตำบลสามัคคี	724	412	92	15	40	75	90	-	-	-	-	-	-	-	-	TambonSamakkhi
ตำบลกุดเชียงหมี	375	169	46	30	100	-	30	-	-	-	-	-	-	-	-	TambonKut Chiang Mi
ตำบลสามแยก	1,765	905	378	113	120	93	30	126	-	-	-	-	-	-	-	TambonSam Yaek
ตำบลกุดแห่	374	195	22	57	100	-	-	-	-	-	-	-	-	-	-	TambonKut Hae
ตำบลโคกสำราญ	637	327	38	-	80	66	60	66	-	-	-	-	-	-	-	TambonKhok Samran
ตำบลสร้างมิ่ง	728	297	35	45	116	100	60	75	-	-	-	-	-	-	-	TambonSang Ming
ตำบลศรีแก้ว	193	144	15	-	-	-	-	34	-	-	-	-	-	-	-	TambonSi Kaeo
<b>อำเภอไทยเจริญ</b>	<b>2,458</b>	<b>1,443</b>	<b>250</b>	<b>199</b>	<b>167</b>	<b>90</b>	<b>45</b>	<b>71</b>	-	-	-	-	-	-	-	<b>AmphoeThai Charoen</b>
ตำบลไทยเจริญ	368	268	55	-	-	-	45	-	-	-	-	-	-	-	-	TambonThai Charoen
ตำบลน้ำคำ	478	336	45	30	37	-	30	-	-	-	-	-	-	-	-	TambonNam Kham
ตำบลส้มฝ่อ	463	255	29	74	80	25	-	-	-	-	-	-	-	-	-	TambonSom Pho
ตำบลคำเตย	706	365	89	24	56	71	30	-	-	-	-	71	-	-	-	TambonKham Toei
ตำบลคำไผ่	443	219	32	71	20	71	30	-	-	-	-	-	-	-	-	TambonKham Phai

ที่มา : สำนักบริหารธุรกิจและอุตสาหกรรม พ.ศ. 2555 (ข้อมูลพื้นฐาน) จังหวัด ยโสธร สำนักงานสถิติแห่งชาติ กระทรวงเทคโนโลยีสารสนเทศและการสื่อสาร

Source : The 2012 Business and Industrial Census (Basic Information), Yasothon Province, National Statistical Office, Ministry of Information and Communication Technology.

ตาราง 6 จำนวนสถานประกอบการ จำแนกตามขนาดของสถานประกอบการ (จำนวนลูกจ้าง) อำเภอและตำบล

TABLE 6 NUMBER OF ESTABLISHMENTS BY SIZE OF ESTABLISHMENT (NUMBER OF EMPLOYEES), AMPHOE AND TAMBON

อำเภอ/ตำบล	จำนวนสถาน ประกอบการ Number of establishments	ขนาดของสถานประกอบการ (จำนวนลูกจ้าง) Size of establishment (Number of employees)											Amphoe/Tambon			
		No														
		1 - 5	6 - 10	11- 15	16 - 20	21 - 25	26 - 30	31 - 50	51 - 100	101 - 200	201 - 500	501 - 1,000		> 1,000		
จังหวัดยโสธร	18,323	2,062	381	148	125	67	66	49	22	-	-	-	-	1	15,403	Yasothon
อำเภอเมืองยโสธร	6,933	702	131	52	23	9	13	17	13	-	-	-	-	1	5,973	AmphoeMueang Yasothon
ตำบลในเมือง	1,572	389	59	17	9	4	4	8	7	-	-	-	-	-	1,075	TambonNai Mueang
ตำบลน้ำคำใหญ่	270	31	-	3	3	-	-	1	1	-	-	-	-	-	231	TambonNam Kham Yai
ตำบลตาตอง	315	57	11	7	2	-	1	-	1	-	-	-	-	-	236	TambonTat Thong
ตำบลสำราญ	324	70	20	6	-	1	3	1	1	-	-	-	-	-	222	TambonSamran
ตำบลค้อเหนือ	191	10	-	-	2	-	-	1	-	-	-	-	-	-	178	TambonKho Nuea
ตำบลดู่ทุ่ง	192	18	5	-	1	-	-	-	-	-	-	-	-	1	167	TambonDu Thung
ตำบลเดิด	233	16	3	2	2	-	-	-	-	-	-	-	-	-	210	TambonDoet
ตำบลชนแดนใหญ่	455	6	1	-	1	2	1	2	2	-	-	-	-	-	440	TambonKhan Dai Yai
ตำบลทุ่งแต้	759	14	2	-	-	1	-	1	-	-	-	-	-	-	741	TambonThung Tae
ตำบลสิงห์	76	5	-	-	2	-	-	-	-	-	-	-	-	-	69	TambonSing
ตำบลนาสะไมย์	902	7	5	2	-	-	2	-	-	-	-	-	-	-	886	TambonNa Samai
ตำบลเชียงคำ	277	31	6	3	-	-	1	2	1	-	-	-	-	-	233	TambonKhueang Kham
ตำบลหนองหิน	83	4	9	9	-	-	-	-	-	-	-	-	-	-	61	TambonNong Hin
ตำบลหนองคู	107	15	-	-	1	-	-	-	-	-	-	-	-	-	91	TambonNong Khu
ตำบลชุมเงิน	136	11	4	1	-	-	-	-	-	-	-	-	-	-	120	TambonKhum Ngoen
ตำบลทุ่งนางโอก	646	10	3	-	-	-	-	-	-	-	-	-	-	-	633	TambonThung Nang Ok
ตำบลหนองเรือ	312	3	3	1	-	1	1	-	-	-	-	-	-	-	303	TambonNong Ruea
ตำบลหนองเป็ด	83	5	-	1	-	-	-	-	-	-	-	-	-	-	77	TambonNong Pet
<b>อำเภอทรายมูล</b>	<b>856</b>	<b>42</b>	<b>5</b>	<b>6</b>	<b>1</b>	<b>-</b>	<b>2</b>	<b>-</b>	<b>1</b>	<b>-</b>	<b>-</b>	<b>-</b>	<b>-</b>	<b>-</b>	<b>799</b>	<b>AmphoeSai Mun</b>
ตำบลทรายมูล	360	32	2	-	-	-	1	-	-	-	-	-	-	-	325	TambonSai Mun
ตำบลตุลาต	114	4	1	1	-	-	1	-	1	-	-	-	-	-	106	TambonDu Lat
ตำบลดงมะไฟ	122	1	2	4	-	-	-	-	-	-	-	-	-	-	115	TambonDong Mafai



ตาราง 6 จำนวนสถานประกอบการ จำแนกตามขนาดของสถานประกอบการ (จำนวนลูกจ้าง) อำเภอและตำบล (ต่อ)

TABLE 6 NUMBER OF ESTABLISHMENTS BY SIZE OF ESTABLISHMENT (NUMBER OF EMPLOYEES), AMPHOE AND TAMBON (Contd.)

อำเภอ/ตำบล	จำนวนสถาน ประกอบการ Number of establishments	ขนาดของสถานประกอบการ (จำนวนลูกจ้าง) Size of establishment (Number of employees)											Amphoe/Tambon				
		ใหม่															
		1 - 5	6 - 10	11- 15	16 - 20	21 - 25	26 - 30	31 - 50	51 - 100	101 - 200	201 - 500	501 - 1,000		> 1,000			
ตำบลกุดกุง	101	9	1	-	4	2	1	-	-	-	-	-	-	-	-	84	TambonKut Kung
ตำบลงเหล่าไซ	62	8	4	-	2	1	-	1	-	-	-	-	-	-	-	46	TambonLao Hai
ตำบลแคนน้อย	80	5	-	1	1	-	1	-	-	-	-	-	-	-	-	72	TambonKhaen Noi
ตำบลดงเจริญ	81	4	3	-	1	-	-	-	-	-	-	-	-	-	-	73	TambonDong Charoen
<b>อำเภอป่าติ้ว</b>	<b>996</b>	<b>134</b>	<b>16</b>	<b>12</b>	<b>8</b>	<b>5</b>	<b>8</b>	<b>4</b>	<b>3</b>	<b>-</b>	<b>-</b>	<b>-</b>	<b>-</b>	<b>-</b>	<b>-</b>	<b>806</b>	<b>AmphoePa Tio</b>
ตำบลโพธิ์ไทร	236	52	5	5	-	-	-	-	1	-	-	-	-	-	-	173	TambonPho Sai
ตำบลกระจ่าย	131	27	3	2	5	4	1	-	-	-	-	-	-	-	-	89	TambonKrachai
ตำบลโคกนาโก	202	14	-	1	-	-	3	1	-	-	-	-	-	-	-	183	TambonKhok Na Ko
ตำบลเชียงเพ็ง	100	18	3	2	-	1	-	1	-	-	-	-	-	-	-	75	TambonChiang Pheng
ตำบลศรีฐาน	327	23	5	2	3	-	4	2	2	-	-	-	-	-	-	286	TambonSi Than
<b>อำเภอมหาชนะชัย</b>	<b>1,592</b>	<b>185</b>	<b>42</b>	<b>12</b>	<b>17</b>	<b>8</b>	<b>9</b>	<b>4</b>	<b>3</b>	<b>-</b>	<b>-</b>	<b>-</b>	<b>-</b>	<b>-</b>	<b>-</b>	<b>1,312</b>	<b>AmphoeMaha Chana Chai</b>
ตำบลฟ้าหยาด	330	55	12	-	2	3	3	-	1	-	-	-	-	-	-	254	TambonFa Yat
ตำบลหัวเมือง	191	14	3	2	1	1	-	-	-	-	-	-	-	-	-	170	TambonHua Mueang
ตำบลคูเมือง	164	17	5	2	1	-	2	1	-	-	-	-	-	-	-	136	TambonKhu Mueang
ตำบลผือฮี	112	2	-	1	1	-	-	-	-	-	-	-	-	-	-	108	TambonPhue Hi
ตำบลบากรือ	122	17	-	2	3	1	3	2	1	-	-	-	-	-	-	93	TambonBak Ruesa
ตำบลม่วง	146	12	1	1	4	1	-	1	-	-	-	-	-	-	-	126	TambonMuang
ตำบลโนนทราย	106	12	1	1	1	1	1	-	-	-	-	-	-	-	-	89	TambonNon Sai
ตำบลบึงแก	146	14	6	1	2	1	-	-	-	-	-	-	-	-	-	122	TambonBueng Kae
ตำบลพระเสาร์	116	13	-	1	-	-	-	-	-	-	-	-	-	-	-	102	TambonPhra Sao
ตำบลสงยาง	159	29	14	1	2	-	-	-	1	-	-	-	-	-	-	112	TambonSong Yang
<b>อำเภอค้อวัง</b>	<b>609</b>	<b>38</b>	<b>10</b>	<b>7</b>	<b>3</b>	<b>2</b>	<b>3</b>	<b>3</b>	<b>1</b>	<b>-</b>	<b>-</b>	<b>-</b>	<b>-</b>	<b>-</b>	<b>-</b>	<b>542</b>	<b>AmphoeKho Wang</b>
ตำบลฟ้าหววน	96	1	2	4	1	-	2	2	-	-	-	-	-	-	-	84	TambonFa Huan

ตาราง 6 จำนวนสถานประกอบการ จำแนกตามขนาดของสถานประกอบการ (จำนวนลูกจ้าง) อำเภอและตำบล (ต่อ)

TABLE 6 NUMBER OF ESTABLISHMENTS BY SIZE OF ESTABLISHMENT (NUMBER OF EMPLOYEES), AMPHOE AND TAMBON (Contd.)

อำเภอ/ตำบล	จำนวนสถาน ประกอบการ Number of establishments	ขนาดของสถานประกอบการ (จำนวนลูกจ้าง) Size of establishment (Number of employees)											Amphoe/Tambon				
		ใหม่															
		1 - 5	6 - 10	11- 15	16 - 20	21 - 25	26 - 30	31 - 50	51 - 100	101 - 200	201 - 500	501 - 1,000		> 1,000			
ตำบลกุดน้ำใส	159	11	1	1	-	-	-	-	-	1	-	-	-	-	-	145	TambonKut Nam Sai
ตำบลน้ำอ้อม	115	7	1	-	1	-	-	1	-	-	-	-	-	-	-	105	TambonNam Om
ตำบลค้อวัง	239	19	6	2	1	2	1	-	-	-	-	-	-	-	-	208	TambonKho Wang
<b>อำเภอเลิงนกทา</b>	<b>2,696</b>	<b>380</b>	<b>93</b>	<b>23</b>	<b>37</b>	<b>14</b>	<b>14</b>	<b>10</b>	-	-	-	-	-	-	-	<b>2,125</b>	<b>AmphoeLoeng Nok Tha</b>
ตำบลบึงคำ	328	27	10	1	5	1	2	-	-	-	-	-	-	-	-	282	TambonBung Kha
ตำบลสวาง	374	63	9	3	3	-	2	1	-	-	-	-	-	-	-	293	TambonSawat
ตำบลห้องแซง	423	51	14	4	1	2	1	1	-	-	-	-	-	-	-	349	TambonHong Saeng
ตำบลสามัคคี	241	36	11	1	2	3	3	-	-	-	-	-	-	-	-	185	TambonSamakkhi
ตำบลกุดเชียงหมี	143	7	4	2	5	-	1	-	-	-	-	-	-	-	-	124	TambonKut Chiang Mi
ตำบลสามแยก	529	126	35	5	6	3	1	3	-	-	-	-	-	-	-	350	TambonSam Yaek
ตำบลกุดแห่	135	11	2	3	5	-	-	-	-	-	-	-	-	-	-	114	TambonKut Hae
ตำบลโคกสำราญ	224	21	4	-	5	1	2	2	-	-	-	-	-	-	-	189	TambonKhok Samran
ตำบลสร้างมิ่ง	201	25	3	4	5	4	2	2	-	-	-	-	-	-	-	156	TambonSang Ming
ตำบลศรีแก้ว	98	13	1	-	-	-	-	1	-	-	-	-	-	-	-	83	TambonSi Kaeo
<b>อำเภอไทยเจริญ</b>	<b>972</b>	<b>132</b>	<b>23</b>	<b>13</b>	<b>9</b>	<b>7</b>	<b>2</b>	<b>1</b>	<b>1</b>	<b>1</b>	-	-	-	-	-	<b>784</b>	<b>AmphoeThai Charoen</b>
ตำบลไทยเจริญ	170	23	3	-	-	-	-	1	-	-	-	-	-	-	-	143	TambonThai Charoen
ตำบลน้ำคำ	219	38	5	2	2	-	-	-	-	-	-	-	-	-	-	172	TambonNam Kham
ตำบลส้มฝ่อ	165	7	4	5	4	1	-	-	-	-	-	-	-	-	-	144	TambonSom Pho
ตำบลคำเตย	253	43	6	2	2	3	1	1	-	1	-	-	-	-	-	195	TambonKham Toei
ตำบลคำไผ่	165	21	5	4	1	3	1	-	-	-	-	-	-	-	-	130	TambonKham Phai

ที่มา : สำนักงานธุรกิจและอุตสาหกรรม พ.ศ. 2555 (ข้อมูลพื้นฐาน) จังหวัด ยโสธร สำนักงานสถิติแห่งชาติ กระทรวงเทคโนโลยีสารสนเทศและการสื่อสาร

Source : The 2012 Business and Industrial Census (Basic Information), Yasothon Province, National Statistical Office, Ministry of Information and Communication Technology.

ตาราง 7 จำนวนลูกจ้างในสถานประกอบการ จำแนกตามขนาดของสถานประกอบการ (จำนวนคนทำงาน) อำเภอและตำบล

TABLE 7 NUMBER OF EMPLOYEES IN ESTABLISHMENTS BY SIZE OF ESTABLISHMENT (NUMBER OF PERSONS ENGAGED), AMPHOE AND TAMBON

อำเภอ/ตำบล	จำนวน ลูกจ้าง Number of employees	ขนาดของสถานประกอบการ (จำนวนคนทำงาน) Size of establishment (Number of persons engaged)											Amphoe/Tambon	
		1 - 5	6 - 10	11- 15	16 - 20	21 - 25	26 - 30	31 - 50	51 - 100	101 - 200	201 - 500	501 - 1,000		> 1,000
		3,722	3,395	2,140	2,541	1,771	1,654	2,284	1,562	100	34	1,130		Yasothon
<b>จังหวัดยโสธร</b>	20,333	3,722	3,395	2,140	2,541	1,771	1,654	2,284	1,562	100	34	1,130	Yasothon	
<b>อำเภอเมืองยโสธร</b>	7,081	1,218	1,198	762	567	201	276	775	854	100	-	1,130	AmphoeMueang Yasothon	
ตำบลในเมือง	2,731	673	585	229	215	105	81	336	507	-	-	-	TambonNai Mueang	
ตำบลน้ำคำใหญ่	309	57	29	26	70	-	-	40	87	-	-	-	TambonNam Kham Yai	
ตำบลตาตวง	429	108	85	89	65	-	-	30	52	-	-	-	TambonTat Thong	
ตำบลสำราญ	647	145	159	82	15	21	56	70	99	-	-	-	TambonSamran	
ตำบลค้อเหนือ	104	16	-	-	38	-	-	50	-	-	-	-	TambonKho Nuea	
ตำบลตุ่ง	1,234	19	55	10	20	-	-	-	-	-	-	1,130	TambonDu Thung	
ตำบลเดิด	126	32	28	28	38	-	-	-	-	-	-	-	TambonDoet	
ตำบลซันใต้ใหญ่	319	10	10	-	18	50	28	94	109	-	-	-	TambonKhan Dai Yai	
ตำบลทุ่งแต่	117	24	12	8	-	25	-	48	-	-	-	-	TambonThung Tae	
ตำบลสิงห์	53	6	7	-	40	-	-	-	-	-	-	-	TambonSing	
ตำบลนาสะเม็ย	141	6	33	31	15	-	56	-	-	-	-	-	TambonNa Samai	
ตำบลเชียงคำ	373	48	49	54	15	-	-	107	-	100	-	-	TambonKhueang Kham	
ตำบลหนองหิน	205	9	59	137	-	-	-	-	-	-	-	-	TambonNong Hin	
ตำบลหนองคู	51	17	16	-	18	-	-	-	-	-	-	-	TambonNong Khu	
ตำบลชุมเงิน	78	21	25	32	-	-	-	-	-	-	-	-	TambonKhum Ngoen	
ตำบลทุ่งนางโกล	42	15	27	-	-	-	-	-	-	-	-	-	TambonThung Nang Ok	
ตำบลหนองเรือ	102	7	19	21	-	-	55	-	-	-	-	-	TambonNong Ruea	
ตำบลหนองเป็ด	20	5	-	15	-	-	-	-	-	-	-	-	TambonNong Pet	
<b>อำเภอทรายมูล</b>	405	80	52	93	-	20	30	30	100	-	-	-	AmphoeSai Mun	
ตำบลทรายมูล	122	64	28	-	-	-	30	-	-	-	-	-	TambonSai Mun	
ตำบลตุลาต	161	7	-	24	-	-	-	30	100	-	-	-	TambonDu Lat	
ตำบลดงมะไฟ	79	2	20	57	-	-	-	-	-	-	-	-	TambonDong Mafai	







ตาราง 7 จำนวนลูกจ้างในสถานประกอบการ จำแนกตามขนาดของสถานประกอบการ (จำนวนคนทำงาน) อำเภอและตำบล (ต่อ)

TABLE 7 NUMBER OF EMPLOYEES IN ESTABLISHMENTS BY SIZE OF ESTABLISHMENT (NUMBER OF PERSONS ENGAGED), AMPHOE AND TAMBON (Contd.)

อำเภอ/ตำบล	จำนวน ลูกจ้าง Number of employees	ขนาดของสถานประกอบการ (จำนวนคนทำงาน) Size of establishment (Number of persons engaged)											Amphoe/Tambon				
		1 - 5	6 - 10	11- 15	16 - 20	21 - 25	26 - 30	31 - 50	51 - 100	101 - 200	201 - 500	501 - 1,000		> 1,000			
ตำบลคูคตน้ำใส	112	21	11	15	-	-	-	-	-	-	-	-	-	-	-	-	TambonKut Nam Sai
ตำบลน้ำอ้อม	84	13	-	6	20	-	-	45	-	-	-	-	-	-	-	-	TambonNam Om
ตำบลค้อวัง	213	34	27	41	31	50	30	-	-	-	-	-	-	-	-	-	TambonKho Wang
<b>อำเภอเสิงสาง</b>	<b>3,813</b>	<b>780</b>	<b>808</b>	<b>346</b>	<b>654</b>	<b>435</b>	<b>409</b>	<b>381</b>	-	-	-	-	-	-	-	-	<b>AmphoeLoeng Nok Tha</b>
ตำบลบึงคำ	336	71	82	15	87	25	56	-	-	-	-	-	-	-	-	-	TambonBung Kha
ตำบลสาวท	416	129	80	30	35	39	53	50	-	-	-	-	-	-	-	-	TambonSawat
ตำบลห้องแซง	441	148	107	53	20	46	30	37	-	-	-	-	-	-	-	-	TambonHong Saeng
ตำบลสามัคคี	391	83	88	15	40	75	90	-	-	-	-	-	-	-	-	-	TambonSamakkhi
ตำบลกุตเชียงหมี่	213	8	45	30	100	-	30	-	-	-	-	-	-	-	-	-	TambonKut Chiang Mi
ตำบลสามแยก	963	205	314	103	100	92	30	119	-	-	-	-	-	-	-	-	TambonSam Yaek
ตำบลคูคตแห่	193	19	19	55	100	-	-	-	-	-	-	-	-	-	-	-	TambonKut Hae
ตำบลโคกสำราญ	324	45	34	-	61	58	60	66	-	-	-	-	-	-	-	-	TambonKhok Samran
ตำบลสร้างมิ่ง	471	53	27	45	111	100	60	75	-	-	-	-	-	-	-	-	TambonSang Ming
ตำบลศรีแก้ว	65	19	12	-	-	-	-	34	-	-	-	-	-	-	-	-	TambonSi Kaeo
<b>อำเภอไทยเจริญ</b>	<b>1,210</b>	<b>260</b>	<b>217</b>	<b>196</b>	<b>192</b>	<b>167</b>	<b>63</b>	<b>45</b>	<b>70</b>	-	-	-	-	-	-	-	<b>AmphoeThai Charoen</b>
ตำบลไทยเจริญ	140	49	46	-	-	-	-	45	-	-	-	-	-	-	-	-	TambonThai Charoen
ตำบลน้ำคำ	188	81	37	30	37	-	3	-	-	-	-	-	-	-	-	-	TambonNam Kham
ตำบลส้มผ่อ	225	19	28	73	80	25	-	-	-	-	-	-	-	-	-	-	TambonSom Pho
ตำบลคำเตย	397	74	74	23	55	71	30	70	-	-	-	-	-	-	-	-	TambonKham Toei
ตำบลคำไผ่	260	37	32	70	20	71	30	-	-	-	-	-	-	-	-	-	TambonKham Phai

ที่มา : สำนักงานธุรกิจและอุตสาหกรรม พ.ศ. 2555 (ข้อมูลพื้นฐาน) จังหวัด ยโสธร สำนักงานสถิติแห่งชาติ กระทรวงเทคโนโลยีสารสนเทศและการสื่อสาร

Source : The 2012 Business and Industrial Census (Basic Information), Yasothon Province, National Statistical Office, Ministry of Information and Communication Technology.

ตาราง 8 จำนวนสถานประกอบการ จำนวนตามการขายสินค้าหรือบริการทางอินเทอร์เน็ต อำเภอและตำบล

TABLE 8 NUMBER OF ESTABLISHMENTS BY SALES OF GOODS VIA INTERNET, AMPHOE AND TAMBON

อำเภอ/ตำบล	จำนวน สถานประกอบการ Number of establishments	การขายสินค้าหรือบริการทางอินเทอร์เน็ต		Amphoe/Tambon
		Sales of goods via internet		
		มี Yes	ไม่มี No	
<b>จังหวัดยโสธร</b>	<b>18,323</b>	<b>41</b>	<b>18,282</b>	<b>Yasothon</b>
<b>อำเภอเมืองยโสธร</b>	<b>6,933</b>	<b>20</b>	<b>6,913</b>	<b>AmphoeMueang Yasothon</b>
ตำบลในเมือง	1,572	6	1,566	TambonNai Mueang
ตำบลน้ำคำใหญ่	270	-	270	TambonNam Kham Yai
ตำบลตาตทอง	315	-	]	TambonTat Thong
ตำบลสำราญ	324	2	322	TambonSamran
ตำบลค้อเหนือ	191	-	191	TambonKho Nuea
ตำบลตุ่ง	192	-	192	TambonDu Thung
ตำบลเด็ด	233	2	231	TambonDoet
ตำบลขันไต้ใหญ่	455	2	453	TambonKhan Dai Yai
ตำบลทุ่งแต่	759	-	759	TambonThung Tae
ตำบลสิงห์	76	-	76	TambonSing
ตำบลนาสะเมย์	902	3	899	TambonNa Samai
ตำบลเขื่องคำ	277	1	276	TambonKhueang Kham
ตำบลหนองหิน	83	-	83	TambonNong Hin
ตำบลหนองคู	107	-	107	TambonNong Khu
ตำบลชุมเงิน	136	2	134	TambonKhum Ngoen
ตำบลทุ่งนางโอก	646	1	645	TambonThung Nang Ok
ตำบลหนองเรือ	312	1	311	TambonNong Ruea
ตำบลหนองเป็ด	83	-	83	TambonNong Pet
<b>อำเภอทรายมูล</b>	<b>856</b>	<b>-</b>	<b>856</b>	<b>AmphoeSai Mun</b>
ตำบลทรายมูล	360	-	360	TambonSai Mun

ตาราง 8 จำนวนสถานประกอบการ จำนวนตามการขายสินค้าหรือบริการทางอินเทอร์เน็ต อำเภอและตำบล (ต่อ)

TABLE 8 NUMBER OF ESTABLISHMENTS BY SALES OF GOODS VIA INTERNET, AMPHOE AND TAMBON (Contd.)

อำเภอ/ตำบล	จำนวน สถานประกอบการ Number of establishments	การขายสินค้าหรือบริการทางอินเทอร์เน็ต		Amphoe/Tambon
		Sales of goods via internet		
		มี Yes	ไม่มี No	
ตำบลคูลาด	114	-	114	TambonDu Lat
ตำบลดงมะไฟ	122	-	122	TambonDong Mafai
ตำบลนาเวียง	78	-	78	TambonNa Wiang
ตำบลไผ่	182	-	182	TambonPhai
<b>อำเภอกุฉุขุม</b>	<b>2,028</b>	<b>1</b>	<b>2,027</b>	<b>AmphoeKut Chum</b>
ตำบลกุฉุขุม	614	-	614	TambonKut Chum
ตำบลโนนเปือย	197	-	197	TambonNon Pueai
ตำบลก้ามแมด	231	-	231	TambonKam Maet
ตำบลนาโสี	170	1	169	TambonNa So
ตำบลห้วยแก้ง	201	-	201	TambonHuai Kaeng
ตำบลหนองพรมี	160	-	160	TambonNong Mi
ตำบลโพนงาม	208	-	208	TambonPhon Ngam
ตำบลค้ำน้ำสร้าง	128	-	128	TambonKham Nam Sang
ตำบลหนองแหน	119	-	119	TambonNong Nae
<b>อำเภอคำเขื่อนแก้ว</b>	<b>1,641</b>	<b>11</b>	<b>1,630</b>	<b>AmphoeKham Khuean Kaeo</b>
ตำบลลุมพุก	458	-	458	TambonLum Phuk
ตำบลยอ	145	3	142	TambonYo
ตำบลสงเปือย	121	1	120	TambonSong Pueai
ตำบลโพนพัน	63	-	63	TambonPhon Than
ตำบลทุ่งมน	136	2	134	TambonThung Mon
ตำบลนาคำ	62	-	62	TambonNa Kham

ตาราง 8 จำนวนสถานประกอบการ จำนวนตามการขายสินค้าหรือบริการทางอินเทอร์เน็ต อำเภอและตำบล (ต่อ)

TABLE 8 NUMBER OF ESTABLISHMENTS BY SALES OF GOODS VIA INTERNET, AMPHOE AND TAMBON (Contd.)

อำเภอ/ตำบล	จำนวน สถานประกอบการ Number of establishments	การขายสินค้าหรือบริการทางอินเทอร์เน็ต		Amphoe/Tambon
		Sales of goods via internet		
		มี	ไม่มี	
		Yes	No	
ตำบลดงแคนใหญ่	176	3	173	TambonDong Khaen Yai
ตำบลกุฉินาร	101	1	100	TambonKu Chan
ตำบลนาแก	55	-	55	TambonNa Kae
ตำบลดงกุ้ง	101	-	101	TambonKut Kung
ตำบลเหล่าไฮ	62	1	61	TambonLao Hai
ตำบลแคนน้อย	80	-	80	TambonKhaen Noi
ตำบลดงเจริญ	81	-	81	TambonDong Charoen
<b>อำเภอป่าทิว</b>	<b>996</b>	<b>1</b>	<b>995</b>	<b>AmphoePa Tio</b>
ตำบลโพธิ์ไทร	236	-	236	TambonPho Sai
ตำบลกระเจียว	131	1	130	TambonKrachai
ตำบลโคกนาโก	202	-	202	TambonKhok Na Ko
ตำบลเชียงเพ็ง	100	-	100	TambonChiang Pheng
ตำบลศรีฐาน	327	-	327	TambonSi Than
<b>อำเภอมหาชนะชัย</b>	<b>1,592</b>	<b>1</b>	<b>1,591</b>	<b>AmphoeMaha Chana Chai</b>
ตำบลฟ้าหยาด	330	-	330	TambonFa Yat
ตำบลหัวเมือง	191	1	190	TambonHua Mueang
ตำบลคูเมือง	164	-	164	TambonKhu Mueang
ตำบลผือฮี	112	-	112	TambonPhue Hi
ตำบลบึงไธสง	122	-	122	TambonBak Ruea
ตำบลม่วง	146	-	146	TambonMuang
ตำบลโนนทราย	106	-	106	TambonNon Sai

ตาราง 8 จำนวนสถานประกอบการ จำนวนตามการขายสินค้าหรือบริการทางอินเทอร์เน็ต อำเภอและตำบล (ต่อ)

TABLE 8 NUMBER OF ESTABLISHMENTS BY SALES OF GOODS VIA INTERNET, AMPHOE AND TAMBON (Contd.)

อำเภอ/ตำบล	จำนวน สถานประกอบการ Number of establishments	การขายสินค้าหรือบริการทางอินเทอร์เน็ต		Amphoe/Tambon
		Sales of goods via internet		
		มี Yes	ไม่มี No	
ตำบลบึงแก	146	-	146	TambonBueng Kae
ตำบลพระเสาร์	116	-	116	TambonPhra Sao
ตำบลสงยาง	159	-	159	TambonSong Yang
<b>อำเภอคำอั่ง</b>	<b>609</b>	<b>2</b>	<b>607</b>	<b>AmphoeKho Wang</b>
ตำบลฟ้าหวน	96	1	95	TambonFa Huan
ตำบลกุดน้ำใส	159	1	158	TambonKut Nam Sai
ตำบลน้ำอ้อม	115	-	115	TambonNam Om
ตำบลค้อวัง	239	-	239	TambonKho Wang
<b>อำเภอเลิงนกทา</b>	<b>2,696</b>	<b>5</b>	<b>2,691</b>	<b>AmphoeLoeng Nok Tha</b>
ตำบลบุงคำ	328	-	328	TambonBung Kha
ตำบลสวางท	374	2	372	TambonSawat
ตำบลห้องแซง	423	2	421	TambonHong Saeng
ตำบลสามัคคี	241	-	241	TambonSamakkhi
ตำบลกุดเชียงหมี	143	-	143	TambonKut Chiang Mi
ตำบลสามแยก	529	-	529	TambonSam Yaek
ตำบลกุดแห่	135	1	134	TambonKut Hae
ตำบลโคกสำราญ	224	-	224	TambonKhok Samran
ตำบลสร้างมิ่ง	201	-	201	TambonSang Ming
ตำบลศรีแก้ว	98	-	98	TambonSi Kaeo
<b>อำเภอไทยเจริญ</b>	<b>972</b>	<b>-</b>	<b>972</b>	<b>AmphoeThai Charoen</b>
ตำบลไทยเจริญ	170	-	170	TambonThai Charoen

ตาราง 8 จำนวนสถานประกอบการ จำนวนตามการขายสินค้าหรือบริการทางอินเทอร์เน็ต อำเภอและตำบล (ต่อ)

TABLE 8 NUMBER OF ESTABLISHMENTS BY SALES OF GOODS VIA INTERNET, AMPHOE AND TAMBON (Contd.)

อำเภอ/ตำบล	จำนวน สถานประกอบการ Number of establishments	การขายสินค้าหรือบริการทางอินเทอร์เน็ต		Amphoe/Tambon
		Sales of goods via internet		
		มี Yes	ไม่มี No	
ตำบลน้ำคำ	219	-	219	TambonNam Kham
ตำบลส้มผ่อ	165	-	165	TambonSom Pho
ตำบลคำเตย	253	-	253	TambonKham Toei
ตำบลคำไผ่	165	-	165	TambonKham Phai

ที่มา : สัมภาษณ์ธุรกิจและอุตสาหกรรม พ.ศ. 2555 (ข้อมูลพื้นฐาน) จังหวัด ยโสธร สำนักงานสถิติแห่งชาติ กระทรวงเทคโนโลยีสารสนเทศและการสื่อสาร

Source : The 2012 Business and Industrial Census (Basic Information), Yasothon Province, National Statistical Office, Ministry of Information and Communication Technology.



ตาราง 9 จำนวนสถานประกอบการ จำนวนตามรูปแบบการจัดตั้งตามกฎหมาย และกิจกรรมทางเศรษฐกิจ

TABLE 9 NUMBER OF ESTABLISHMENTS BY FORM OF LEGAL ORGANIZATION AND ECONOMIC ACTIVITY

กิจกรรมทางเศรษฐกิจ	รูปแบบการจัดตั้งตามกฎหมาย							Form of legal organization	Economic activity
	จำนวนสถานประกอบการ	ส่วนบุคคล	ห้างหุ้นส่วนจำกัด	บริษัทจำกัด	ส่วนราชการ	สหกรณ์	อื่น ๆ		
	Individual	ห้างหุ้นส่วนสามัญ	บริษัทจำกัด	รัฐวิสาหกิจ	Cooperatives	Others			
Number of establishments	proprietor (มหาชน)	นิติบุคคล	Company limited,	State-enterprises					
	Juristic partnership	Public company	limited	limited					
รวม	18,323	16,670	160	118	12	23	1,340	Total	
การขายส่งและการขายปลีก การซ่อมแซมยานยนต์ และจักรยานยนต์	1,160	1,109	27	24	-	-	-	Wholesale and retail trade; repair of motor vehicles and motorcycles	
การขายส่ง	407	375	20	9	-	-	3	Wholesale trade	
การขายปลีก	4,996	4,305	61	51	3	22	554	Retail trade	
ที่พักแรม บริการอาหารและเครื่องดื่ม	1,123	1,116	1	4	-	-	2	Accommodation, food and beverage service activities	
ข้อมูลข่าวสาร คอมพิวเตอร์ และการสื่อสาร	91	83	-	2	2	-	4	Information and communication	
กิจกรรมอสังหาริมทรัพย์	206	202	1	2	-	-	1	Real estate activities	
กิจกรรมทางวิชาชีพ วิทยาศาสตร์และเทคโนโลยี	93	90	2	1	-	-	-	Professional, scientific and technical activities	
การให้เช่า บริการท่องเที่ยว และการบริการสนับสนุนอื่น ๆ	179	173	2	1	1	-	2	Administrative and support service activities	
ศิลปะ ความบันเทิงและนันทนาการ	300	191	1	1	3	-	104	Arts, entertainment and recreation	
กิจกรรมบริการอื่น ๆ	1,323	1,321	-	1	-	-	1	Other service activities	
การผลิต	7,520	6,916	15	9	3	1	576	Manufacturing	
การจัดการและการบำบัดน้ำเสีย ของเสียและสิ่งปฏิกูล	44	26	2	-	-	-	16	Sewerage, waste management and remediation activities	
การก่อสร้าง	374	267	25	5	-	-	77	Construction	
การขนส่งทางบก สถานที่เก็บสินค้า	505	496	3	6	-	-	-	Land transport and storage	
กิจกรรมด้านโรงพยาบาลเอกชน	2	-	-	2	-	-	-	Private hospital activities	

ที่มา : สำนักเฝ้าระวังอุตสาหกรรม พ.ศ. 2555 (ข้อมูลพื้นฐาน) จังหวัด ยโสธร สำนักงานสถิติแห่งชาติ กระทรวงเทคโนโลยีสารสนเทศและการสื่อสาร

Source : The 2012 Business and Industrial Census (Basic Information), Yasothon Province, National Statistical Office, Ministry of Information and Communication Technology.

ตาราง 10 จำนวนสถานประกอบการ จำนวนตามรูปแบบการจัดตั้งทางเศรษฐกิจ และกิจกรรมทางเศรษฐกิจ

TABLE 10 NUMBER OF ESTABLISHMENTS BY FORM OF ECONOMIC ORGANIZATION AND ECONOMIC ACTIVITY

กิจกรรมทางเศรษฐกิจ	จำนวนสถานประกอบการ	รูปแบบการจัดตั้งทางเศรษฐกิจ				Form of economic organization	Economic activity
		สำนักงานใหญ่		สำนักงานสาขา			
		สำนักงานใหญ่	Head office	สำนักงานสาขา	Branch		
Number of establishments	สำนักงานใหญ่	Head office	สำนักงานสาขา	Branch	Others		
รวม	18,323	18,141	22	137	23	Total	
การขายและการขายปลีก การซ่อมแซมยานยนต์ และจักรยานยนต์	1,160	1,127	6	27	-	Wholesale and retail trade; repair of motor vehicles and motorcycles	
การขายส่ง	407	394	-	13	-	Wholesale trade	
การขายปลีก	4,996	4,915	6	64	11	Retail trade	
ที่พักแรม บริการอาหารและเครื่องดื่ม	1,123	1,112	4	7	-	Accommodation, food and beverage service activities	
ข้อมูลข่าวสาร คอมพิวเตอร์ และการสื่อสาร	91	89	-	2	-	Information and communication	
กิจกรรมอสังหาริมทรัพย์	206	206	-	-	-	Real estate activities	
กิจกรรมทางวิชาชีพ วิทยาศาสตร์และเทคโนโลยี	93	90	2	1	-	Professional, scientific and technical activities	
การให้เช่า บริการท่องเที่ยว และการบริการสนับสนุนอื่น ๆ	179	176	-	3	-	Administrative and support service activities	
ศิลปะ ความบันเทิงและนันทนาการ	300	294	-	1	5	Arts, entertainment and recreation	
กิจกรรมบริการอื่น ๆ	1,323	1,319	-	4	-	Other service activities	
การผลิต	7,520	7,501	3	9	7	Manufacturing	
การจัดการและการบำบัดน้ำเสีย ของเสียและสิ่งปฏิกูล	44	44	-	-	-	Sewerage, waste management and remediation activities	
การก่อสร้าง	374	374	-	-	-	Construction	
การขนส่งทางบก สถานีเก็บสินค้า	505	500	-	5	-	Land transport and storage	
กิจกรรมด้านโรงพยาบาลเอกชน	2	-	1	1	-	Private hospital activities	

ที่มา : สำนักธุรกิจและอุตสาหกรรม พ.ศ. 2555 (ข้อมูลพื้นฐาน) จังหวัด ยโสธร สำนักงานสถิติแห่งชาติ กระทรวงเทคโนโลยีสารสนเทศและการสื่อสาร

Source : The 2012 Business and Industrial Census (Basic Information), Yasothon Province, National Statistical Office, Ministry of Information and Communication Technology.

ตาราง 11 จำนวนสถานประกอบการ จำแนกตามสัดส่วนของการร่วมลงทุนหรือถือหุ้นของต่างประเทศ และกิจกรรมทางเศรษฐกิจ

TABLE 11 NUMBER OF ESTABLISHMENTS BY PROPORTION OF FOREIGN INVESTMENT OR SHARE HOLDING AND ECONOMIC ACTIVITY

กิจกรรมทางเศรษฐกิจ	จำนวนสถานประกอบการ		สัดส่วนของการร่วมลงทุนหรือถือหุ้น		Economic activity
	จำนวนสถานประกอบการ	ไม่มีต่างประเทศ	สัดส่วนของการร่วมลงทุนหรือถือหุ้น		
			รวม	10 - 50%	
	Number of establishments	No foreign's investment or share holding	Total	< 10%	> 50%
รวม	118	118	-	-	Total
การขายส่งและการขายปลีก การซ่อมแซมยานยนต์ และจักรยานยนต์	24	24	-	-	Wholesale and retail trade; repair of motor vehicles and motorcycles
การขายส่ง	9	9	-	-	Wholesale trade
การขายปลีก	51	51	-	-	Retail trade
ที่พักแรม บริการอาหารและเครื่องดื่ม	4	4	-	-	Accommodation, food and beverage service activities
ข้อมูลข่าวสาร คอมพิวเตอร์ และการสื่อสาร	2	2	-	-	Information and communication
กิจกรรมอสังหาริมทรัพย์	2	2	-	-	Real estate activities
กิจกรรมทางวิชาชีพ วิทยาศาสตร์และเทคโนโลยี	1	1	-	-	Professional, scientific and technical activities
การให้เช่า บริการท่องเที่ยว และการบริการสนับสนุนอื่น ๆ	1	1	-	-	Administrative and support service activities
ศิลปะ ความบันเทิงและนันทนาการ	1	1	-	-	Arts, entertainment and recreation
กิจกรรมบริการอื่น ๆ	1	1	-	-	Other service activities
การผลิต	9	9	-	-	Manufacturing
การจัดการและการบำบัดน้ำเสีย ของเสียและสิ่งปฏิกูล	-	-	-	-	Sewerage, waste management and remediation activities
การก่อสร้าง	5	5	-	-	Construction
การขนส่งทางบก สถานที่เก็บสินค้า	6	6	-	-	Land transport and storage
กิจกรรมด้านโรงพยาบาลเอกชน	2	2	-	-	Private hospital activities

หมายเหตุ : เฉพาะสถานประกอบการที่มีรูปแบบการจดทะเบียนเป็นบริษัทจำกัด และบริษัทจำกัด (มหาชน)

Note : Only establishments which were company limited and public company limited.

ที่มา : สำนักข้อมูลและอุตสาหกรรม พ.ศ. 2555 (ข้อมูลพื้นฐาน) จังหวัด ยโสธร สำนักงานสถิติแห่งชาติ กระทรวงเทคโนโลยีสารสนเทศและการสื่อสาร

Source : The 2012 Business and Industrial Census (Basic Information), Yasothon Province, National Statistical Office, Ministry of Information and Communication Technology.

ตาราง 12 จำนวนสถานประกอบการ จำนวนตามขนาดของสถานประกอบการ (จำนวนคนทำงาน) และกิจกรรมทางเศรษฐกิจ

TABLE 12 NUMBER OF ESTABLISHMENTS BY SIZE OF ESTABLISHMENT (NUMBER OF PERSONS ENGAGED) AND ECONOMIC ACTIVITY

กิจกรรมทางเศรษฐกิจ	จำนวนสถานประกอบการ	ขนาดของสถานประกอบการ (จำนวนคนทำงาน) Size of establishment (Number of persons engaged)											Economic activity			
		Number of establishments														
		1 - 5	6 - 10	11 - 15	16 - 20	21 - 25	26 - 30	31 - 50	51 - 100	101 - 200	201 - 500	501 - 1,000		> 1,000		
<b>รวม</b>	18,323	17,130	581	191	159	88	71	67	28	7	1	-	1	-	1	<b>Total</b>
การขายส่งและการขายปลีก การซ่อมแซมยานยนต์ และจักรยานยนต์	1,160	1,103	37	7	3	3	-	5	2	-	-	-	-	-	-	Wholesale and retail trade; repair of motor vehicles and motorcycles
การขายส่ง	407	336	53	9	4	2	1	1	1	-	-	-	-	-	-	Wholesale trade
การขายปลีก	4,996	4,866	88	24	9	1	2	4	2	-	-	-	-	-	-	Retail trade
ที่พักแรม บริการอาหารและเครื่องดื่ม	1,123	1,041	69	5	4	1	2	-	1	-	-	-	-	-	-	Accommodation, food and beverage service activities
ข้อมูลข่าวสาร คอมพิวเตอร์ และการสื่อสาร	91	80	9	2	-	-	-	-	-	-	-	-	-	-	-	Information and communication
กิจกรรมอสังหาริมทรัพย์	206	203	2	-	-	1	-	-	-	-	-	-	-	-	-	Real estate activities
กิจกรรมทางวิชาชีพ วิทยาศาสตร์และเทคโนโลยี	93	88	5	-	-	-	-	-	-	-	-	-	-	-	-	Professional, scientific and technical activities
การให้เช่า บริการท่องเที่ยว และการบริการสนับสนุนอื่น ๆ	179	171	7	1	-	-	-	-	-	-	-	-	-	-	-	Administrative and support service activities
ศิลปะ ความบันเทิงและนันทนาการ	300	147	12	25	51	33	17	10	4	1	-	-	-	-	-	Arts, entertainment and recreation
กิจกรรมบริการอื่น ๆ	1,323	1,318	4	1	-	-	-	-	-	-	-	-	-	-	-	Other service activities
การผลิต	7,520	7,012	198	92	77	40	41	42	12	5	1	-	-	-	1	Manufacturing
การจัดการและการบำบัดน้ำเสีย ของเสียและสิ่งมีมูลค่า	44	23	8	1	3	2	4	2	1	-	-	-	-	-	-	Sewerage, waste management and remediation activities
การก่อสร้าง	374	249	82	21	8	4	4	3	3	-	-	-	-	-	-	Construction
การขนส่งทางบก สถานที่เก็บสินค้า	505	493	7	3	-	1	-	-	-	1	-	-	-	-	-	Land transport and storage
กิจกรรมด้านโรงพยาบาลเอกชน	2	-	-	-	-	-	-	-	2	-	-	-	-	-	-	Private hospital activities

ที่มา : สำนักงานธุรกิจและอุตสาหกรรม พ.ศ. 2555 (ข้อมูลพื้นฐาน) จังหวัด ยโสธร สำนักงานสถิติแห่งชาติ กระทรวงเทคโนโลยีสารสนเทศและการสื่อสาร

Source : The 2012 Business and Industrial Census (Basic Information), Yasothon Province, National Statistical Office, Ministry of Information and Communication Technology.

ตาราง 13 จำนวนคนทำงานในสถานประกอบการ จำแนกตามขนาดของสถานประกอบการ (จำนวนคนทำงาน) และกิจกรรมทางเศรษฐกิจ

TABLE 13 NUMBER OF PERSONS ENGAGED IN ESTABLISHMENTS BY SIZE OF ESTABLISHMENT (NUMBER OF PERSONS ENGAGED) AND ECONOMIC ACTIVITY

กิจกรรมทางเศรษฐกิจ	จำนวน คนทำงาน Number of persons engaged	ขนาดของสถานประกอบการ (จำนวนคนทำงาน) Size of establishment (Number of persons engaged)											Economic activity	
		1 - 5	6 - 10	11 - 15	16 - 20	21 - 25	26 - 30	31 - 50	51 - 100	101 - 200	201 - 500	501 - 1,000		> 1,000
		28,361	4,425	2,588	3,013	2,060	2,065	2,543	2,002	844	234	-		1,131
<b>รวม</b>	<b>49,266</b>	<b>28,361</b>	<b>4,425</b>	<b>2,588</b>	<b>3,013</b>	<b>2,060</b>	<b>2,065</b>	<b>2,543</b>	<b>2,002</b>	<b>844</b>	<b>234</b>	<b>-</b>	<b>1,131</b>	<b>Total</b>
การขนส่งและการขายปลีก การซ่อมแซมยานยนต์ และจักรยานยนต์	2,723	1,884	285	87	52	70	-	194	151	-	-	-	-	Wholesale and retail trade; repair of motor vehicles and motorcycles
การขายส่ง	1,536	786	387	113	79	43	30	42	56	-	-	-	-	Wholesale trade
การขายปลีก	10,396	8,855	668	318	160	21	60	154	160	-	-	-	-	Retail trade
ที่พักแรม บริการอาหารและเครื่องดื่ม	2,941	2,126	510	70	78	21	56	-	80	-	-	-	-	Accommodation, food and beverage service activities
ข้อมูลข่าวสาร คอมพิวเตอร์ และการสื่อสาร	252	152	70	30	-	-	-	-	-	-	-	-	-	Information and communication
กิจกรรมอสังหาริมทรัพย์	323	288	14	-	-	21	-	-	-	-	-	-	-	Real estate activities
กิจกรรมทางวิชาชีพ วิทยาศาสตร์และเทคโนโลยี	202	166	36	-	-	-	-	-	-	-	-	-	-	Professional, scientific and technical activities
การให้เช่า บริการท่องเที่ยว และการบริการสนับสนุนอื่น ๆ	414	347	53	14	-	-	-	-	-	-	-	-	-	Administrative and support service activities
ศิลปะ ความบันเทิงและนันทนาการ	3,623	206	96	364	962	786	490	351	267	101	-	-	-	Arts, entertainment and recreation
กิจกรรมบริการอื่น ๆ	1,578	1,531	32	15	-	-	-	-	-	-	-	-	-	Other service activities
การผลิต	21,686	10,714	1,567	1,257	1,482	941	1,197	1,615	906	642	234	-	1,131	Manufacturing
การจัดการและการบำบัดน้ำเสีย ของเสียและสิ่งปฏิกูล	494	56	66	15	60	45	120	72	60	-	-	-	-	Sewerage, waste management and remediation activities
การก่อสร้าง	2,173	674	590	266	140	91	112	115	185	-	-	-	-	Construction
การขนส่งทางบก สถานีเก็บสินค้า	788	576	51	39	-	21	-	-	-	101	-	-	-	Land transport and storage
กิจกรรมด้านโรงพยาบาลเอกชน	137	-	-	-	-	-	-	-	-	137	-	-	-	Private hospital activities

ที่มา : สำนักข้อมูลทางสถิติและอุตสาหกรรม พ.ศ. 2555 (ข้อมูลพื้นฐาน) จังหวัด ยโสธร สำนักงานสถิติแห่งชาติ กระทรวงเทคโนโลยีสารสนเทศและการสื่อสาร

Source : The 2012 Business and Industrial Census (Basic Information), Yasothon Province, National Statistical Office, Ministry of Information and Communication Technology.

ตาราง 14 จำนวนสถานประกอบการ จำแนกตามขนาดของสถานประกอบการ (จำนวนลูกจ้าง) และกิจกรรมทางเศรษฐกิจ

TABLE 14 NUMBER OF ESTABLISHMENTS BY SIZE OF ESTABLISHMENT (NUMBER OF EMPLOYEES) AND ECONOMIC ACTIVITY

กิจกรรมทางเศรษฐกิจ	จำนวนสถานประกอบการ	ขนาดของสถานประกอบการ (จำนวนลูกจ้าง)											Economic activity			
		Size of establishment (Number of employees)														
		1 - 5	6 - 10	11 - 15	16 - 20	21 - 25	26 - 30	31 - 50	51 - 100	101 - 200	201 - 500	501 - 1,000		> 1,000	ไม่มี No	
<b>รวม</b>	<b>18,323</b>	<b>2,061</b>	<b>381</b>	<b>148</b>	<b>125</b>	<b>67</b>	<b>66</b>	<b>49</b>	<b>22</b>	-	-	-	-	<b>1</b>	<b>15,403</b>	<b>Total</b>
การขายส่งและการขายปลีก การซ่อมยานยนต์ และจักรยานยนต์	1,160	266	25	5	1	3	-	5	2	-	-	-	-	-	853	Wholesale and retail trade; repair of motor vehicles and motorcycles
การขายส่ง	407	114	35	2	3	1	1	1	1	-	-	-	-	-	249	Wholesale trade
การขายปลีก	4,996	659	57	19	8	-	4	2	2	-	-	-	-	-	4,245	Retail trade
ที่พักแรม บริการอาหารและเครื่องดื่ม	1,123	229	26	5	3	-	2	-	1	-	-	-	-	-	857	Accommodation, food and beverage service activities
ข้อมูลข่าวสาร คอมพิวเตอร์ และการสื่อสาร	91	18	7	1	-	-	-	-	-	-	-	-	-	-	65	Information and communication
กิจกรรมอสังหาริมทรัพย์	206	16	-	-	-	1	-	-	-	-	-	-	-	-	189	Real estate activities
กิจกรรมทางวิชาชีพ วิทยาศาสตร์และเทคโนโลยี	93	24	1	-	-	-	-	-	-	-	-	-	-	-	68	Professional, scientific and technical activities
การให้เช่า บริการท่องเที่ยว และการบริการสนับสนุนอื่น ๆ	179	38	4	1	-	-	-	-	-	-	-	-	-	-	136	Administrative and support service activities
ศิลปะ ความบันเทิงและนันทนาการ	300	19	10	29	41	24	14	3	5	-	-	-	-	-	155	Arts, entertainment and recreation
กิจกรรมบริการอื่น ๆ	1,323	53	1	1	-	-	-	-	-	-	-	-	-	-	1,268	Other service activities
การผลิต	7,520	411	138	68	60	32	39	33	6	-	-	-	-	1	6,732	Manufacturing
การจัดการและการบำบัดน้ำเสีย ของเสียและสิ่งปฏิกูล	44	14	5	1	3	1	4	2	1	-	-	-	-	-	13	Sewerage, waste management and remediation activities
การก่อสร้าง	374	159	68	14	5	5	2	2	3	-	-	-	-	-	116	Construction
การขนส่งทางบก สถานีเก็บสินค้า	505	41	4	2	1	-	-	-	-	-	-	-	-	-	457	Land transport and storage
กิจกรรมด้านโรงพยาบาลเอกชน	2	-	-	-	-	-	-	-	1	-	-	-	-	-	-	Private hospital activities

ที่มา : สำนักงานธุรกิจและอุตสาหกรรม พ.ศ. 2555 (ข้อมูลพื้นฐาน) จังหวัด ยโสธร สำนักงานสถิติแห่งชาติ กระทรวงเทคโนโลยีสารสนเทศและการสื่อสาร

Source : The 2012 Business and Industrial Census (Basic Information), Yasothon Province, National Statistical Office, Ministry of Information and Communication Technology.

ตาราง 15 จำนวนลูกจ้างในสถานประกอบการ จำแนกตามขนาดของสถานประกอบการ (จำนวนคนทำงาน) และกิจกรรมทางเศรษฐกิจ

TABLE 15 NUMBER OF EMPLOYEES IN ESTABLISHMENTS BY SIZE OF ESTABLISHMENT (NUMBER OF PERSONS ENGAGED) AND ECONOMIC ACTIVITY

กิจกรรมทางเศรษฐกิจ	จำนวน ลูกจ้าง Number of employees	ขนาดของสถานประกอบการ (จำนวนคนทำงาน) Size of establishment (Number of persons engaged)										Economic activity	
		1 - 5	6 - 10	11 - 15	16 - 20	21 - 25	26 - 30	31 - 50	51 - 100	101 - 200	201 - 500		501 - > 1,000
		3,722	3,395	2,140	2,541	1,771	1,654	2,284	1,562	100	34		1,130
<b>รวม</b>	<b>20,333</b>	<b>3,722</b>	<b>3,395</b>	<b>2,140</b>	<b>2,541</b>	<b>1,771</b>	<b>1,654</b>	<b>2,284</b>	<b>1,562</b>	<b>100</b>	<b>34</b>	<b>1,130</b>	<b>Total</b>
การขายส่งและการขายปลีก การซ่อมแซมยานยนต์ และจักรยานยนต์	1,229	484	219	79	45	66	-	185	151	-	-	-	Wholesale and retail trade; repair of motor vehicles and motorcycles
การขายส่ง	777	184	297	90	58	22	30	42	54	-	-	-	Wholesale trade
การขายปลีก	2,417	1,098	499	287	151	20	56	148	158	-	-	-	Retail trade
ที่พักแรม บริการอาหารและเครื่องดื่ม	1,022	375	378	62	51	20	56	-	80	-	-	-	Accommodation, food and beverage service activities
ข้อมูลข่าวสาร คอมพิวเตอร์ และการสื่อสาร	108	35	52	21	-	-	-	-	-	-	-	-	Information and communication
กิจกรรมอสังหาริมทรัพย์	53	23	9	-	-	21	-	-	-	-	-	-	Real estate activities
กิจกรรมทางวิชาชีพ วิทยาศาสตร์และเทคโนโลยี	61	37	24	-	-	-	-	-	-	-	-	-	Professional, scientific and technical activities
การให้เช่า บริการท่องเที่ยว และการบริการสนับสนุนอื่น ๆ	130	76	42	12	-	-	-	-	-	-	-	-	Administrative and support service activities
ศิลปะ ความบันเทิงและนันทนาการ	2,851	23	68	293	824	651	340	274	258	100	-	-	Arts, entertainment and recreation
กิจกรรมบริการอื่น ๆ	112	77	20	15	-	-	-	-	-	-	-	-	Other service activities
การผลิต	9,127	824	1,168	1,011	1,227	843	949	1,455	486	-	34	1,130	Manufacturing
การจัดการและการบำบัดน้ำเสีย ของเสียและสิ่งปฏิกูล	424	19	57	15	58	23	120	72	60	-	-	-	Sewerage, waste management and remediation activities
การก่อสร้าง	1,776	418	524	230	127	86	103	108	180	-	-	-	Construction
การขนส่งทางบก สถานีเก็บสินค้า	131	49	38	25	-	19	-	-	-	-	-	-	Land transport and storage
กิจกรรมด้านโรงพยาบาลเอกชน	135	-	-	-	-	-	-	-	135	-	-	-	Private hospital activities

ที่มา : สำนักบริหารเศรษฐกิจและอุตสาหกรรม พ.ศ. 2555 (ข้อมูลพื้นฐาน) จังหวัด ยโสธร สำนักงานสถิติแห่งชาติ กระทรวงเทคโนโลยีสารสนเทศและการสื่อสาร

Source : The 2012 Business and Industrial Census (Basic Information), Yasothon Province, National Statistical Office, Ministry of Information and Communication Technology.

ตาราง 16 จำนวนสถานประกอบการ จำแนกตามการขายสินค้าหรือบริการทางอินเทอร์เน็ต และกิจกรรมทางเศรษฐกิจ

TABLE 16 NUMBER OF ESTABLISHMENTS BY SALES OF GOODS VIA INTERNET AND ECONOMIC ACTIVITY

กิจกรรมทางเศรษฐกิจ	จำนวน สถานประกอบการ Number of establishments	การขายสินค้าหรือบริการทางอินเทอร์เน็ต		Economic activity
		มี	ไม่มี	
		Yes	No	
<b>รวม</b>	<b>18,323</b>	<b>41</b>	<b>18,282</b>	<b>Total</b>
การขายส่งและการขายปลีก การซ่อมแซมยานยนต์ และจักรยานยนต์	1,160	3	1,157	Wholesale and retail trade; repair of motor vehicles and motorcycles
การขายส่ง	407	1	406	Wholesale trade
การขายปลีก	4,996	11	4,985	Retail trade
ที่พักแรม บริการอาหารและเครื่องดื่ม	1,123	1	1,122	Accommodation, food and beverage service activities
ข้อมูลข่าวสาร คอมพิวเตอร์ และการสื่อสาร	91	4	87	Information and communication
กิจกรรมอสังหาริมทรัพย์	206	1	205	Real estate activities
กิจกรรมทางวิชาชีพ วิทยาศาสตร์และเทคโนโลยี	93	-	93	Professional, scientific and technical activities
การให้เช่า บริการท่องเที่ยว และการบริการสนับสนุนอื่น ๆ	179	1	178	Administrative and support service activities
ศิลปะ ความบันเทิงและนันทนาการ	300	5	295	Arts, entertainment and recreation
กิจกรรมบริการอื่น ๆ	1,323	1	1,322	Other service activities
การผลิต	7,520	13	7,507	Manufacturing
การจัดการและการบำบัดน้ำเสีย ของเสียและสิ่งปฏิกูล	44	-	44	Sewerage, waste management and remediation activities
การก่อสร้าง	374	-	374	Construction
การขนส่งทางบก สถานที่เก็บสินค้า	505	-	505	Land transport and storage
กิจกรรมด้านโรงพยาบาลเอกชน	2	-	2	Private hospital activities

ที่มา : สำนักสถิติแห่งชาติ กระทรวงเทคโนโลยีสารสนเทศและการสื่อสาร

Source : The 2012 Business and Industrial Census (Basic Information), Yasothon Province, National Statistical Office, Ministry of Information and Communication Technology.



ภาคผนวก

## ภาคผนวก

### 1. แนวคิดและคำนิยาม

#### 1.1 สถานประกอบการ

หมายถึง สถานที่หรือบางส่วนของสถานที่ที่มีที่ตั้งที่แน่นอน และมีการดำเนินกิจกรรมทางเศรษฐกิจ ไม่ว่ากิจกรรมนั้นจะดำเนินงานโดยบุคคลที่เป็นเจ้าของหรือควบคุมกิจการโดยนิติบุคคลก็ตาม

#### 1.2 กิจกรรมทางเศรษฐกิจ

การจัดทำสำมะโนธุรกิจและอุตสาหกรรม พ.ศ. 2555 ได้จัดจำแนกสถานประกอบการตามการดำเนินกิจกรรมทางเศรษฐกิจ ตามการจัดประเภทมาตรฐานอุตสาหกรรมประเทศไทย ปี 2552 (Thailand Standard Industrial Classification: TSIC-2009) ดังนี้

##### 1) การขายส่ง การขายปลีก การซ่อมแซมยานยนต์และจักรยานยนต์ ได้แก่

- การดำเนินกิจกรรมทั้งหมด (ยกเว้นการผลิตและการให้เช่า) ที่เกี่ยวข้องกับยานยนต์และจักรยานยนต์ รวมถึงรถบรรทุก เช่น การขายส่ง และขายปลีกยานยนต์ รถจักรยานยนต์ทั้งใหม่และที่ใช้แล้ว รวมทั้งการบำรุงรักษาและการซ่อมแซม การขายอะไหล่ และชิ้นส่วนอุปกรณ์สำหรับยานยนต์และจักรยานยนต์ การดำเนินกิจการที่เกี่ยวข้องกับตัวแทนขายส่งหรือขายปลีกยานยนต์ รวมถึง การล้าง การขัดเงายานยนต์ อยู่ซ่อมรถยนต์ ฯลฯ

##### 2) การขายส่ง ได้แก่

- การขายส่งที่ดำเนินงานด้วยตนเองหรือทำโดยได้รับค่าตอบแทนหรือตามสัญญาจ้าง (การขายเพื่อค่าคอมมิชชั่น/ค่านายหน้า) ซึ่งเกี่ยวกับการขายส่งภายในประเทศและระหว่างประเทศ (นำเข้า/ส่งออก)

- การขายส่ง คือ การขายต่อ (การขายสินค้าที่ไม่มีการเปลี่ยนแปลงสภาพสินค้า) สินค้าใหม่และที่ใช้แล้วให้แก่ผู้ขายปลีก หรือการค้าแบบธุรกิจสู่ธุรกิจ เช่น ขายให้กับผู้ใช้ในงานอุตสาหกรรม พาณิชยกรรม สถาบัน หรือผู้ใช้งานในวิชาชีพ หรือขายต่อให้กับผู้ขายส่งรายอื่น ๆ หรือบุคคล/บริษัทที่ทำหน้าที่ตัวแทนหรือนายหน้าซื้อขายสินค้า ประเภทของธุรกิจที่สำคัญ ได้แก่ พ่อค้าขายส่งคือ ผู้ขายส่งที่ดำเนินกิจการซื้อและขายสินค้าของตนเอง เช่น พ่อค้าขายส่ง ผู้แทนจำหน่ายสินค้าอุตสาหกรรม ผู้ส่งสินค้าออก ผู้นำเข้าสินค้า และการรวมกลุ่มสหกรณ์เพื่อซื้อสินค้า สาขาและสำนักงานขาย (ไม่ใช่ร้านค้าปลีก) ซึ่งมีหน่วยผลิตหรือเหมืองแร่ (ที่แยกตัวออกมาต่างหาก) เป็นผู้ควบคุมดูแล โดยมีวัตถุประสงค์เพื่อการจำหน่ายสินค้า และแทบจะไม่เคยส่งสินค้าเพื่อให้โรงงานหรือแหล่งผลิตส่งสินค้าให้โดยตรง ทั้งนี้รวมถึงนายหน้าซื้อขายสินค้า การขายเพื่อค่านายหน้าและตัวแทนจำหน่าย และกลุ่มผู้ประกอบการ ผู้ซื้อและกลุ่มสหกรณ์ซึ่งดำเนินกิจการเกี่ยวข้องกับการจำหน่ายผลิตภัณฑ์เกษตรออกสู่ตลาด ผู้ขายส่งมักทำการรวบรวมสินค้าในปริมาณมากมาคัดแยกขนาดและคัดคุณภาพสินค้า นำสินค้ามาจัดแบ่งและทำการบรรจุหีบห่อใหม่เพื่อจำหน่ายต่อ เช่น ร้านขายยาที่ดำเนินกิจกรรมเก็บสินค้า แข็งเย็น จัดส่ง และจัดวางสินค้า ทำการส่งเสริมการขายให้แก่ลูกค้าและออกแบบฉลาก

### 3) การขายปลีก ได้แก่

- การนำสินค้าใหม่และสินค้าใช้แล้วมาขายต่อให้แก่ประชาชนทั่วไป (สินค้าที่นำมาขายไม่มีการเปลี่ยนแปลงสภาพ) เพื่อการบริโภคหรือใช้ประโยชน์ส่วนบุคคลหรือครัวเรือน โดยขายสินค้าผ่านทางช่องทางการจำหน่ายต่าง ๆ เช่น ร้านค้า ห้างสรรพสินค้า สหกรณ์ผู้บริโภค ฯลฯ

### 4) ที่พักแรม บริการอาหารและเครื่องดื่ม ได้แก่

- การบริการที่พักแรมชั่วคราว/ระยะสั้นแก่นักเดินทางและนักท่องเที่ยว รวมถึงการบริการที่พักระยะยาวสำหรับนักเรียน/นักศึกษา พนักงาน และบุคคลอื่นที่คล้ายกัน ซึ่งบางแห่งอาจแบ่งให้บริการเฉพาะที่พัก ขณะที่บางแห่งให้บริการทั้งที่พัก อาหาร และ/หรือสิ่งอำนวยความสะดวกเพื่อนันทนาการ เช่น โรงแรม โมเต็ล หอพัก ห้องพักภายในบ้าน เกสต์เฮ้าส์ ที่พักแรมเยาวชน ที่พักชั่วคราว เป็นต้น

- กิจกรรมการขายอาหารและเครื่องดื่ม ที่จัดเตรียมไว้พร้อมที่จะบริโภคได้ทันที ไม่ว่าจะเป็นร้านอาหารทั่วไป ร้านอาหารแบบบริการตนเอง เช่น ภัตตาคาร คาเฟ่ สถานที่บริการขายอาหารกลางวัน และร้านขายเครื่องดื่ม เป็นต้น

### 5) ข้อมูลข่าวสาร คอมพิวเตอร์ และการสื่อสาร ได้แก่

- กิจกรรมการจัดพิมพ์จำหน่ายหรือเผยแพร่หนังสือ โบรชัวร์ ใบปลิว พจนานุกรม สารานุกรม แผนที่โลก แผนที่และแผนภูมิ การจัดพิมพ์จำหน่ายหรือเผยแพร่หนังสือพิมพ์ วารสาร และนิตยสาร นามานุกรม รายชื่อและที่อยู่ทางไปรษณีย์ของผู้ที่ได้รับข้อมูลข่าวสารหรือโฆษณาเป็นประจำ รวมถึงการจัดทำซอฟต์แวร์สำเร็จรูป

- กิจกรรมการผลิตภาพยนตร์ทั้งที่ฉายและไม่ได้ฉายในโรงภาพยนตร์ ไม่ว่าจะเป็นบันทึกลงบนแผ่นฟิล์ม เทปวีดิทัศน์ หรือดิสก์ เพื่อที่จะนำไปฉายในโรงภาพยนตร์หรือเพื่อออกอากาศทางโทรทัศน์ กิจกรรมสนับสนุน เช่น การลำดับภาพยนตร์ การตัดต่อภาพยนตร์ การพากย์ภาพยนตร์ ฯลฯ การเผยแพร่/จำหน่ายภาพยนตร์ให้แก่อุตสาหกรรมอื่นๆ การฉายภาพยนตร์ รวมถึงการซื้อและขายสิทธิ์การเผยแพร่/จำหน่ายภาพยนตร์

- กิจกรรมการสร้างสรรค์เนื้อหาและการได้มาของสิทธิ์ในการเผยแพร่และการแพร่ภาพกระจายเสียงทางวิทยุ โทรทัศน์ ตามรายการบันเทิง รายการข่าว รายการสนทนา และที่คล้ายกัน การแพร่ภาพกระจายเสียงข้อมูลร่วมกันทั้งทางวิทยุหรือโทรทัศน์ผ่านทางเทคโนโลยีต่างๆ เช่น ทางอากาศ ทางดาวเทียม ทางเครือข่ายเคเบิล หรือทางอินเทอร์เน็ต รวมถึงการผลิตรายการ (ที่มีรูปแบบรายการที่ค่อนข้างจำกัด เช่น รายการข่าว รายการกีฬา รายการเพื่อการศึกษา หรือรายการสำหรับเด็ก) เพื่อให้บุคคลที่สามนำรายการดังกล่าวไปแพร่ภาพกระจายเสียงให้แก่ลูกค้าเฉพาะกลุ่ม ซึ่งเป็นผู้บอกรับเป็นสมาชิกหรือเสียค่าธรรมเนียมเข้าชม

- กิจกรรมโทรคมนาคมและบริการที่เกี่ยวข้อง เช่น การส่งสัญญาณเสียงพูด ข้อมูล ข้อความ เสียง และภาพ ระบบการส่งสัญญาณอาจดำเนินการโดยใช้เทคโนโลยีอย่างใดอย่างหนึ่งหรือหลายอย่างประกอบกัน โดยไม่เกี่ยวข้องกับส่วนของการผลิตข้อมูล

- กิจกรรมการบริการความรู้ความชำนาญทางด้านเทคโนโลยีสารสนเทศ เช่น การเขียนการแก้ไข การทดสอบ การให้ความช่วยเหลือและแก้ไขปัญหาทางด้านซอฟต์แวร์ การวางแผนและการ

ออกแบบระบบคอมพิวเตอร์ ซึ่งประกอบด้วยส่วนของฮาร์ดแวร์ ซอฟต์แวร์ และเทคโนโลยีการสื่อสารรวมเข้าด้วยกัน การจัดการและดำเนินการเกี่ยวกับระบบคอมพิวเตอร์ ณ สถานที่ของลูกค้า และ/หรือ สิ่งอำนวยความสะดวกในการประมวลผลข้อมูล และกิจกรรมด้านวิชาชีพและเทคนิคทางด้านคอมพิวเตอร์อื่นๆ

- กิจกรรมเว็บทำ กิจกรรมการประมวลผลข้อมูล การจัดการและการให้เช่าพื้นที่บนเครื่องแม่ข่าย (web hosting) รวมถึงกิจกรรมอื่นๆ ที่มีวัตถุประสงค์เพื่อการบริการข้อมูลเป็นหลัก

#### 6) กิจกรรมอสังหาริมทรัพย์ ได้แก่

- การซื้อหรือการขายอสังหาริมทรัพย์ การให้เช่าอสังหาริมทรัพย์ การบริการอสังหาริมทรัพย์อื่น ๆ เช่น การประเมินราคาอสังหาริมทรัพย์ หรือทำหน้าที่เป็นผู้จัดการดูแลผลประโยชน์ของคู่สัญญา (escrow agent) ด้านอสังหาริมทรัพย์ อาจดำเนินการโดยมีอสังหาริมทรัพย์เป็นของตนเองหรือเช่าจากผู้อื่นก็ได้ และอาจดำเนินการโดยได้รับค่าตอบแทนหรือสัญญาจ้าง รวมถึงการพัฒนาโครงการก่อสร้างของตนเองเพื่อให้เช่าพื้นที่

#### 7) กิจกรรมทางวิชาชีพ วิทยาศาสตร์และเทคนิค ได้แก่

- การให้คำปรึกษาและการเป็นตัวแทนในคดีแพ่ง คดีอาญาหรือข้อพิพาทด้านแรงงาน รวมถึงการเตรียมเอกสารทางกฎหมาย การตรวจสอบบัญชี การเตรียมงบการเงินและการทำบัญชี

- การให้คำปรึกษาและให้ความช่วยเหลือแก่ธุรกิจและองค์กรอื่น ๆ ทางด้านการบริหารจัดการ เช่น การวางแผนกลยุทธ์และองค์กร การวางแผนทางการเงินและการจัดทำงบประมาณ การกำหนดเป้าหมายและนโยบายทางการตลาด การกำหนดนโยบาย ภารกิจ แผนงานด้านทรัพยากรมนุษย์ การจัดตารางการผลิต และจัดทำแผนควบคุม รวมถึงการควบคุมดูแลและบริหารจัดการหน่วยอื่นๆ ของบริษัทหรือวิสาหกิจเดียวกัน

- การบริการด้านสถาปัตยกรรม วิศวกรรม การจัดทำแบบแปลน การตรวจสอบอาคาร การสำรวจ และการทำแผนที่ รวมถึงการบริการทดสอบทางกายภาพ ทางเคมี และการทดสอบเพื่อการวิเคราะห์ด้านอื่นๆ

- กิจกรรมการวิจัยพื้นฐาน เป็นการศึกษาค้นคว้าในเชิงทฤษฎีหรือเชิงทดลอง การวิจัยประยุกต์ เป็นการศึกษาเพื่อหาความรู้ใหม่ๆ และการทดลองเชิงพัฒนา เป็นการศึกษาอย่างมีระบบ ซึ่งการวิจัยและการพัฒนาเชิงทดลอง มีทางด้านวิทยาศาสตร์ธรรมชาติและวิศวกรรม สังคมศาสตร์และมนุษยศาสตร์

- การสร้างสรรค์งานโฆษณาและการกำหนดรูปแบบงานโฆษณาในนิตยสาร หนังสือพิมพ์ วิทยุ โทรทัศน์ หรือสื่อโฆษณาอื่น ๆ รวมถึงการออกแบบโครงสร้างและสถานที่จัดแสดงโฆษณา

- การให้บริการด้านวิชาชีพ วิทยาศาสตร์ และเทคนิคอื่น ๆ เช่น การตกแต่งภายใน การออกแบบผลิตภัณฑ์ทางอุตสาหกรรม การถ่ายภาพ การแปลเอกสารและล่าม การบริการให้คำปรึกษาด้านสิ่งแวดล้อม ฯลฯ

#### 8) การให้เช่า บริการท่องเที่ยว และการบริการสนับสนุนอื่น ๆ ได้แก่

- การให้เช่ายานยนต์ อุปกรณ์เพื่อการกีฬาและนันทนาการ เครื่องอุปกรณ์การขนส่ง เครื่องจักรและอุปกรณ์อื่น ๆ ของใช้ส่วนบุคคลและของใช้ในครัวเรือน

- กิจกรรมการจ้างงาน ตัวแทนจัดหางาน คัดเลือกนักแสดงภาพยนตร์ โทรทัศน์ และการแสดงอื่น ๆ
- กิจกรรมของตัวแทนธุรกิจท่องเที่ยว การจัดงานเที่ยว การบริการสำรองอื่น ๆ และกิจกรรมมัคคุเทศก์ กิจกรรมการขายตั๋วเข้าชมภาพยนตร์ การแสดงละคร คอนเสิร์ต และการแข่งขันกีฬา
- การบริการระบบรักษาความปลอดภัย บริการยาม และการสืบสวน
- การบริการสนับสนุนทั่วไป เช่น การทำความสะอาดภายในและภายนอกอาคารทุกประเภท เครื่องจักรอุตสาหกรรม รถไฟ รถบัส เครื่องบิน ฯลฯ ตลอดจนการให้บริการดูแลและบำรุงรักษาภูมิทัศน์
- การบริการด้านการบริหาร สนับสนุนการดำเนินงานของสำนักงานและกิจกรรมอื่นๆ ที่สนับสนุนทางธุรกิจ เช่น การจัดประชุมและการสัมมนา การแสดงสินค้า กิจกรรมของตัวแทนจัดเก็บเงิน การบริการข้อมูลเครดิต การบรรจุหีบห่อ กิจกรรมศูนย์บริการลูกค้าทางโทรศัพท์ (call centre) การให้เข้าตู้เก็บเอกสารส่วนตัว (mailbox)

#### 9) ศิลปะ ความบันเทิง และนันทนาการ ได้แก่

- กิจกรรมการสร้างสรรค์ศิลปะ เช่น จิตรกร ช่างปั้น ช่างแกะสลัก ช่างทำพิมพ์ นักเขียน / นักหนังสือพิมพ์อิสระทุกสาขา การแสดงละครเวที คอนเสิร์ต ฯลฯ
- กิจกรรมห้องสมุด กิจกรรมหอจดหมายเหตุ กิจกรรมพิพิธภัณฑ์ สวนพฤกษชาติและสวนสัตว์ แหล่งโบราณสถาน การอนุรักษ์ทางประวัติศาสตร์ ฯลฯ
- การพนันและการเสี่ยงโชค เช่น การขายลอตเตอรี่/สลากกินแบ่งทุกประเภท
- กิจกรรมด้านการนันทนาการ ความบันเทิง และกีฬา เช่น สนามฟุตบอล สนามเทนนิส สระว่ายน้ำ ฯลฯ

#### 10) กิจกรรมบริการอื่นๆ ได้แก่

- การซ่อมและบำรุงรักษาคอมพิวเตอร์และอุปกรณ์ต่อพ่วง อุปกรณ์สื่อสารโทรคมนาคม ของใช้ส่วนบุคคลและของใช้ในครัวเรือน
- กิจกรรมบริการส่วนบุคคลอื่น ๆ เช่น การบริการซักรีดและซักแห้งผลิตภัณฑ์สิ่งทอ และขนสัตว์ การแต่งผมและการเสริมสวยอื่นๆ การทำศพ และกิจกรรมที่เกี่ยวข้อง เป็นต้น

#### 11) การผลิต ได้แก่

การเปลี่ยนรูปวัตถุดิบให้เป็นผลิตภัณฑ์ชนิดใหม่ด้วยเครื่องจักรกลหรือเคมีภัณฑ์ โดยไม่คำนึงถึงว่างานนั้นทำด้วยเครื่องจักรหรือด้วยมือ หรือทำในโรงงาน โรงซ่อม หรือเคหะสถาน หรือผลิตภัณฑ์นั้นจะนำมาขายส่งหรือขายปลีกก็ตาม การประกอบชิ้นส่วนของผลิตภัณฑ์ที่ผลิตขึ้นนับว่าเป็นการผลิตด้วย

#### 12) การจัดการและการบำบัดน้ำเสีย ของเสียและสิ่งปฏิกูล ได้แก่

- การดำเนินการของระบบท่อระบายของเสียหรือการบำบัดสิ่งปฏิกูล โดยการเก็บกัก การบำบัด และการกำจัดน้ำเสียและสิ่งปฏิกูล

- การเก็บ การบำบัด การจำกัด และการขนย้ายของเสียจากชุมชนหรือจากอุตสาหกรรม รวมถึงการดำเนินการเพื่อนำของเสียกลับมาใช้ใหม่
- การบริการบำบัด เช่น การทำความสะอาดอาคารและสถานที่ พื้นดิน น้ำบนพื้นผิวดิน หรือน้ำใต้ดินที่มีสิ่งปนเปื้อน

### 13) การก่อสร้าง ได้แก่

- กิจกรรมการก่อสร้างทั่วไป และการก่อสร้างเฉพาะทางสำหรับอาคารและงานวิศวกรรมโยธา รวมถึงการก่อสร้างใหม่ การซ่อมแซม การต่อเติม และการดัดแปลง และการรื้อทำลายอาคาร การสร้างโดยประกอบขึ้นส่วนอาคารหรือสิ่งก่อสร้างสำเร็จรูป ณ สถานที่ก่อสร้าง และการก่อสร้างอาคารที่มีลักษณะชั่วคราว หรือสิ่งก่อสร้างด้านวิศวกรรมโยธา อุตสาหกรรมการก่อสร้างประกอบด้วยสถานประกอบการที่ดำเนินกิจการดังต่อไปนี้
  - การก่อสร้างอาคาร ทั้งที่เป็นที่อยู่อาศัยและไม่ใช่ที่อยู่อาศัย เช่น บ้านเดี่ยว บ้านอยู่อาศัย แบบหลายครอบครัว อาคารสูง การปรับปรุงอาคาร/สิ่งก่อสร้างเพื่ออยู่อาศัย การประกอบอาคารเพื่ออยู่อาศัย สำเร็จรูป ณ สถานที่ก่อสร้าง โรงงาน โรงพยาบาล โรงเรียน โรงแรม ร้านค้า อาคารสำนักงาน ห้างสรรพสินค้า โรงจอดรถ โกดังสินค้า โรงยิม ฯลฯ
  - งานวิศวกรรมโยธา เช่น ทางหลวง ถนน สะพาน อุโมงค์ ทางรถไฟ สนามบิน ท่าเรือ และโครงการทางน้ำอื่น ๆ ระบบชลประทาน ระบบระบายน้ำ สิ่งอำนวยความสะดวกทางอุตสาหกรรม ท่อส่ง และสายไฟฟ้า สนามกีฬา ซึ่งหมายรวมทั้งการก่อสร้างใหม่ การต่อเติม ดัดแปลง และซ่อมแซมด้วย
  - งานก่อสร้างเฉพาะทาง เช่น ส่วนประกอบของอาคารและงานวิศวกรรมโยธาโดยไม่ได้รับผิดชอบโครงการทั้งหมด งานตอกเสาเข็ม งานฐานราก งานโครงสร้าง งานคอนกรีต งานก่ออิฐ งานก่อหิน งานนั่งร้าน งานมุงหลังคา ติดตั้งลิฟต์ บันไดเลื่อน การรื้อถอน การติดตั้งกระจก การฉาบปูน การทาสี ตกแต่งอาคาร การตีผนังและปูพื้นด้วยวัสดุต่าง ๆ การขุดพื้น ฯลฯ

### 14) การขนส่งทางบก สถานที่เก็บสินค้า ได้แก่

- การขนส่งผู้โดยสารทางบกอื่น ๆ ที่มีตารางเวลา และที่ไม่มีตารางเวลา รวมถึงการขนส่งสินค้าทางถนน
- การดำเนินการเกี่ยวกับสิ่งอำนวยความสะดวกในการเก็บสินค้าทุกชนิดและสถานที่เก็บสินค้าทุกประเภท เช่น การดำเนินงานของไซโลเก็บธัญพืช สถานที่เก็บสินค้าแช่เย็น แท็งก์เก็บสินค้า สินค้าประเภทเฟอร์นิเจอร์ รถยนต์ ไม้ซุง ก๊าซและน้ำมัน สารเคมี สิ่งทอ อาหารและผลิตภัณฑ์ทางการเกษตร ฯลฯ ทั้งนี้รวมถึงการเก็บสินค้าในเขตการค้าระหว่างประเทศด้วย

### 15) กิจกรรมด้านโรงพยาบาลเอกชน ได้แก่

- กิจกรรมของโรงพยาบาลทั่วไปและโรงพยาบาลเฉพาะโรค สถานพักฟื้นสำหรับผู้ป่วย ศูนย์ป้องกันโรค โรงพยาบาลโรคจิต ศูนย์ฟื้นฟู (ที่มีการรักษาทางการแพทย์) สถานพยาบาล
- กิจกรรมที่ให้บริการสำหรับผู้ป่วยในเป็นส่วนใหญ่ และทำการรักษาภายใต้คำแนะนำของแพทย์ ซึ่งประกอบด้วยบริการบริการของคณะแพทย์และผู้ช่วยแพทย์ สิ่งอำนวยความสะดวก

ในห้องปฏิบัติการและทางด้านเทคนิค รวมทั้งการบริการทางด้านรังสีวิทยาและวิสัญญีวิทยา สิ่งอำนวยความสะดวกด้านอาหารและด้านอื่น ๆ ของโรงพยาบาล เช่น การบริการด้านห้องฉุกเฉิน

### 1.3 รูปแบบการจัดตั้งตามกฎหมาย

1) **ส่วนบุคคล** หมายถึง สถานประกอบการที่มีเจ้าของเป็นบุคคลธรรมดาคนเดียวหรือหลายคนรวมกัน และให้หมายรวมถึง ห้างหุ้นส่วนสามัญที่ไม่จดทะเบียนเป็นนิติบุคคลด้วย

2) **ห้างหุ้นส่วนจำกัด (หจก.)** **ห้างหุ้นส่วนสามัญนิติบุคคล (หสน.)** หมายถึง สถานประกอบการที่จัดตั้งขึ้นโดยคณะบุคคลตั้งแต่ 2 คนขึ้นไป รวมทุนกันเพื่อประกอบกิจการ และรับผิดชอบร่วมกันโดยจดทะเบียนถูกต้องตามกฎหมาย

#### 3) **บริษัทจำกัด บริษัทจำกัด (มหาชน)**

- **บริษัทจำกัด : (บจก.)** หมายถึง สถานประกอบการที่จัดตั้งขึ้นโดยผู้ริเริ่มคณะหนึ่ง และได้จดทะเบียนถูกต้องตามกฎหมาย โดยมีผู้ริเริ่มดำเนินการอย่างน้อย 7 คนขึ้นไป

- **บริษัทจำกัด (มหาชน) : (บมจ.)** หมายถึง สถานประกอบการที่จัดตั้งขึ้นโดยการจดทะเบียนจัดตั้งบริษัท การควบบริษัท หรือการแปรสภาพบริษัท และวัตถุประสงค์ที่จะขายหุ้นต่อประชาชน โดยมีผู้ริเริ่มดำเนินการตั้งแต่ 15 คนขึ้นไป

4) **ส่วนราชการ รัฐวิสาหกิจ** หมายถึง สถานประกอบการที่รัฐบาลเป็นเจ้าของ หรือมีทุนอยู่ด้วยไม่น้อยกว่าร้อยละ 50 ของทุนทั้งหมด ในที่นี้ให้หมายรวมถึงสถานประกอบการที่ดำเนินการโดยรัฐบาลด้วย

5) **สหกรณ์** หมายถึง สถานประกอบการที่จัดตั้งขึ้นในรูปของสหกรณ์ โดยจดทะเบียนถูกต้องตามกฎหมายว่าด้วยสหกรณ์ โดยมีผู้ก่อตั้งไม่น้อยกว่า 10 คน

6) **อื่น ๆ** หมายถึง สถานประกอบการที่จัดตั้งในรูปแบบอื่น ๆ นอกจากที่กล่าวข้างต้น เช่น มูลนิธิ สโมสร สมาคม กลุ่มแม่บ้าน ชมรมต่างๆ ร้านค้าสาธิต เป็นต้น

### 1.4 รูปแบบการจัดตั้งทางเศรษฐกิจ

1) **สำนักงานแห่งเดียว** หมายถึง สถานประกอบการที่ไม่มีหน่วยงานย่อยหรือสาขาอื่นใด และไม่เป็นหน่วยงานย่อยหรือสาขาของสถานประกอบการอื่น

2) **สำนักงานใหญ่** หมายถึง สถานประกอบการที่เป็นเจ้าของ และควบคุมกิจการของสถานประกอบการอื่น ที่เป็นสำนักงานสาขาหรือหน่วยงานย่อย

3) **สำนักงานสาขา** หมายถึง สถานประกอบการที่เป็นสาขา หรือหน่วยงานย่อยของสถานประกอบการอื่นที่เป็นสำนักงานใหญ่

4) **อื่น ๆ** หมายถึง สถานประกอบการที่จัดตั้งในรูปแบบอื่น ๆ นอกจากที่กล่าวข้างต้น

### 1.5 คนทำงาน

หมายถึง คนที่ทำงานในสถานประกอบการทั้งที่ได้รับเงินเดือนและไม่ได้รับเงินเดือนที่สถานประกอบการมีอยู่ตามปกติ รวมทั้งผู้ที่ปกติทำงานอยู่ในสถานประกอบการแห่งนี้ แต่ในวันดังกล่าวไม่ได้มาทำงาน เนื่องจากเจ็บป่วย ลาหยุด พักผ่อน โดยได้รับค่าจ้าง/เงินเดือน **คนทำงานประกอบด้วย**

1) **คนทำงานทั้งสิ้น** ได้แก่ เจ้าของกิจการ หุ่นส่วน หรือสมาชิกในครอบครัวที่ทำงานให้กับสถานประกอบการ ผู้ที่มาฝึกงาน หรือผู้ปฏิบัติงานในสถานประกอบการซึ่งมีจำนวนชั่วโมงทำงานไม่ต่ำกว่าสัปดาห์ละ 20 ชั่วโมง โดยเจ้าของหรือผู้ประกอบการอาจให้เงิน อาหาร เครื่องนุ่งห่ม หรือช่วยเหลือเกื้อกูลอย่างอื่น ๆ แต่ไม่ต้องรับผิดชอบในเรื่องการจ่ายค่าแรงให้ตามกฎหมาย

2) **ลูกจ้าง** ได้แก่ ผู้ที่ปฏิบัติงานให้กับสถานประกอบการ โดยได้รับเงินเดือนหรือค่าจ้างเป็นประจำ ตั้งแต่ระดับบริหาร นักวิชาการ เสมียน พนักงานต่าง ๆ เช่น ผู้จัดการ ผู้อำนวยการ ผู้ปฏิบัติงานในห้องทดลอง พนักงานขาย และลูกจ้างที่ทำงานในกรรมวิธีการผลิต เป็นต้น ค่าจ้างที่ได้รับอาจเป็นรายปักษ์ รายสัปดาห์ รายวัน รายชั่วโมง หรือรายชิ้น ก็ได้ นอกจากนี้ยังรวมถึงผู้ที่สถานประกอบการส่งไปประจำที่สถานประกอบการอื่นด้วย เช่น พนักงานรักษาความปลอดภัย คนทำความสะอาด พนักงานขายตามห้างสรรพสินค้า เป็นต้น

3) **ลูกจ้างเช่า/แรงงานเช่า (Leased Employees)** หมายถึง ลูกจ้างที่ส่งตัวมาจากสำนักจัดหางาน หรือบริษัทที่ดำเนินธุรกิจด้านการจัดหางานเพื่อมาปฏิบัติงานขบวนการผลิตของสถานประกอบการ ลูกจ้างเช่าจะมีชื่อในบัญชีเงินเดือน และรับค่าจ้างเงินเดือนจากบริษัทจัดหางาน **ไม่ใช่**จากสถานประกอบการผู้ใช้ลูกจ้างนั้น ส่วนสถานประกอบการจะจ่ายเป็นค่าบริการให้บริษัทจัดหางาน ซึ่งลูกจ้างเช่าจะเป็นประโยชน์ สำหรับการวิเคราะห์ผลผลิตภาพแรงงาน

**ไม่รวมคนทำงาน** ดังต่อไปนี้

- (1) ผู้บริหารหรือผู้ถือหุ้นที่ได้รับเบี้ยประชุมเป็นครั้งคราว
- (2) คนทำงานของสถานประกอบการอื่นที่มาปฏิบัติงานประจำที่สถานประกอบการแห่งนี้
- (3) คนทำงานที่รับงานไปทำที่บ้านแล้วนำมาส่งโดยไม่ได้ลงทุนซื้อวัสดุ อุปกรณ์ (แต่ถ้ามีการใช้เครื่องมือส่วนตัวเล็กน้อยได้ เช่น มีด เข็ม ค้าย)
- (4) คนงานที่ทำงานเป็นระยะเวลานาน เช่น ลาไปรับราชการทหาร
- (5) คนที่สถานประกอบการจ้างมาทำงานเฉพาะอย่างเป็นครั้งคราว เช่น กรรมกรที่จ้างมาขนของ พนักงานเดินตลาดหรือตัวแทนขายที่ไม่มีเงินเดือนประจำ

## 1.6 การขายสินค้าหรือบริการทางอินเทอร์เน็ต

สถานประกอบการที่มีการขายสินค้าหรือบริการให้ลูกค้าผ่านทางอินเทอร์เน็ต หมายถึง การให้ลูกค้าสั่งซื้อ สั่งจองสินค้าหรือบริการผ่านทางอินเทอร์เน็ต (ผ่านทางหน้าเว็บไซต์หรือทาง E-mail) ส่วนการชำระเงินหรือการจัดส่งของจะทำผ่านช่องทางใดก็ได้

## 2. วิธีการเก็บรวบรวมข้อมูล

การเก็บรวบรวมข้อมูลใช้วิธีส่งเจ้าหน้าที่ ซึ่งเป็นข้าราชการและลูกจ้างของสำนักงานสถิติแห่งชาติ ออกไปทำการสัมภาษณ์เจ้าของ ผู้ประกอบการหรือผู้ที่ได้รับมอบหมายให้ตอบข้อมูล โดยดำเนินการดังนี้

2.1 ขั้นการเก็บรวบรวมข้อมูลพื้นฐาน ระหว่างเดือนมีนาคม – มิถุนายน 2554

2.2 ขั้นการเก็บรวบรวมข้อมูลรายละเอียด ระหว่างเดือนเมษายน – กรกฎาคม 2555



### 3. การประมวลผลข้อมูล

การประมวลผลข้อมูลพื้นฐานทุกขั้นตอน และการจัดทำรายงานผลระดับจังหวัด ดำเนินการที่สำนักงานสถิติจังหวัด โดยสำนักงานสถิติแห่งชาติในส่วนกลางให้การสนับสนุนทางด้านวิชาการ เช่น การจัดทำโปรแกรมสำหรับการบันทึกข้อมูลและประมวลผลข้อมูล และการจัดทำต้นแบบตารางเสนอผลและรายงานผล เป็นต้น สำหรับข้อมูลพื้นฐานระดับภาคและทั่วประเทศรวมทั้งข้อมูลรายละเอียดเกี่ยวกับการดำเนินกิจการของสถานประกอบการทำการประมวลผลและจัดทำรายงานที่สำนักงานสถิติแห่งชาติในส่วนกลาง

### 4. การนำเสนอผลและจัดทำรายงาน

การจัดทำรายงานผลสำมะโนธุรกิจและอุตสาหกรรม พ.ศ. 2555 (ข้อมูลพื้นฐาน) มีดังนี้

4.1 รายงานผลเบื้องต้น จำนวน 7 ฉบับ ประกอบด้วย รายงานผลของกรุงเทพมหานคร ปริมณฑล ภาคกลาง ภาคเหนือ ภาคตะวันออกเฉียงเหนือ ภาคใต้ และทั่วราชอาณาจักร

4.2 รายงานฉบับสมบูรณ์ระดับจังหวัด จำนวน 77 ฉบับ (รวมกรุงเทพมหานคร)

4.3 รายงานฉบับสมบูรณ์ระดับภาคและทั่วราชอาณาจักร จำนวน 6 ฉบับ ประกอบด้วย รายงานผลของ ปริมณฑล ภาคกลาง ภาคเหนือ ภาคตะวันออกเฉียงเหนือ ภาคใต้ และทั่วราชอาณาจักร

# คณะผู้จัดทำ CD - ROM

หน่วยงานเจ้าของเรื่อง

สำนักงานสถิติจังหวัดยโสธร

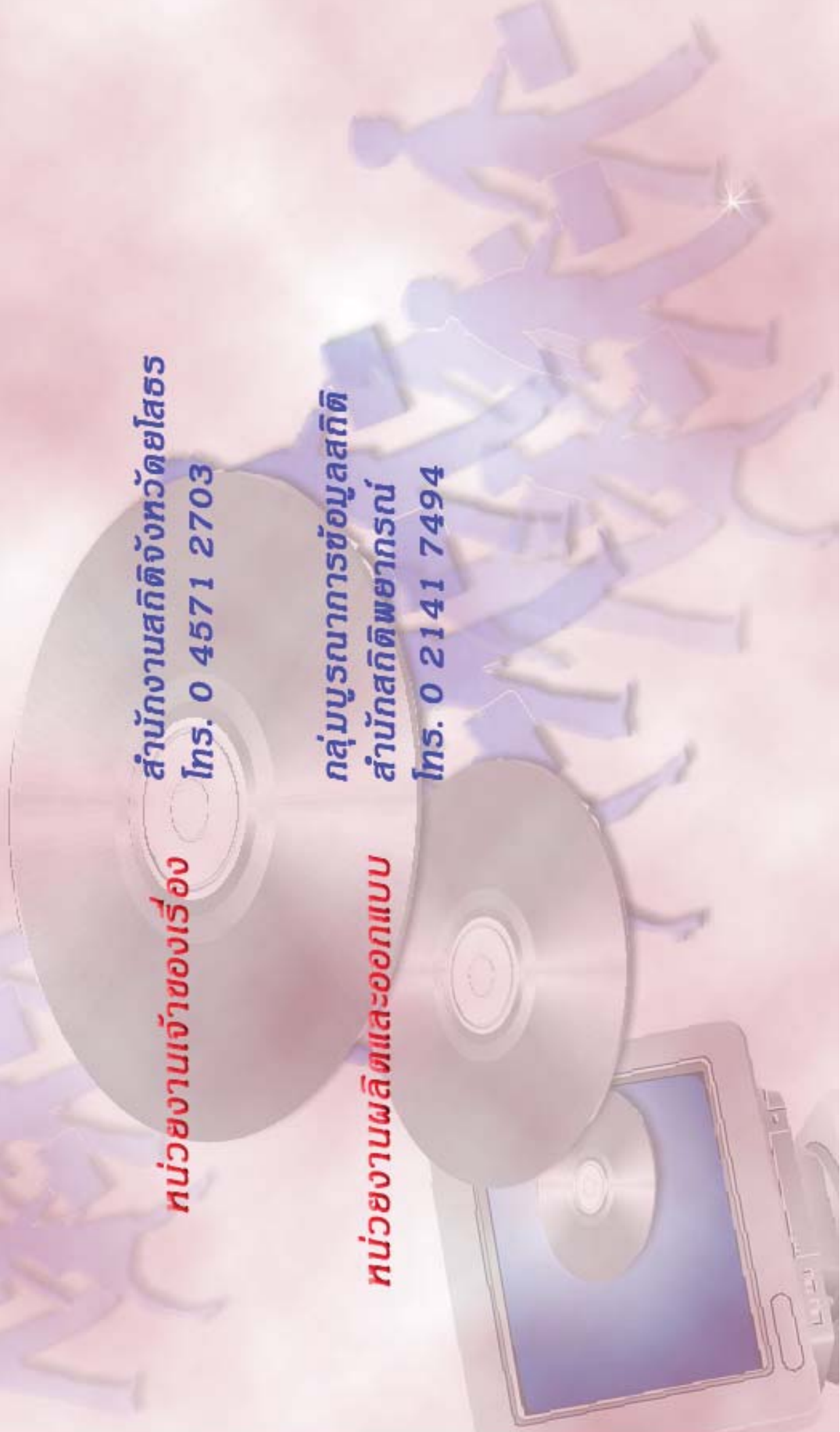
โทร. 0 4571 2703

หน่วยงานผลิตและออกแบบ

กลุ่มบูรณาการข้อมูลสถิติ

สำนักสถิติพยากรณ์

โทร. 0 2141 7494



# ตารางสถิติในรูปแบบ Format Excel

## ตารางสถิติในรูปแบบ Format Excel

- ตาราง 1 จำนวนสถานประกอบการ จำแนกตามกิจกรรมทางเศรษฐกิจ อำเภอและตำบล
- ตาราง 2 จำนวนสถานประกอบการ จำแนกตามรูปแบบการจัดตั้งตามกฎหมาย อำเภอและตำบล
- ตาราง 3 จำนวนสถานประกอบการ จำแนกตามรูปแบบการจัดตั้งทางเศรษฐกิจ อำเภอและตำบล
- ตาราง 4 จำนวนสถานประกอบการ จำแนกตามขนาดของสถานประกอบการ (จำนวนคนทำงาน) อำเภอและตำบล
- ตาราง 5 จำนวนคนทำงานในสถานประกอบการ จำแนกตามขนาดของสถานประกอบการ (จำนวนคนทำงาน) อำเภอและตำบล
- ตาราง 6 จำนวนสถานประกอบการ จำแนกตามขนาดของสถานประกอบการ (จำนวนลูกจ้าง) อำเภอและตำบล
- ตาราง 7 จำนวนลูกจ้างในสถานประกอบการ จำแนกตามขนาดของสถานประกอบการ (จำนวนคนทำงาน) อำเภอและตำบล
- ตาราง 8 จำนวนสถานประกอบการ จำแนกตามการขายสินค้าหรือบริการทางอินเทอร์เน็ต อำเภอและตำบล
- ตาราง 9 จำนวนสถานประกอบการ จำแนกตามรูปแบบการจัดตั้งตามกฎหมาย และกิจกรรมทางเศรษฐกิจ
- ตาราง 10 จำนวนสถานประกอบการ จำแนกตามรูปแบบการจัดตั้งทางเศรษฐกิจ และกิจกรรมทางเศรษฐกิจ
- ตาราง 11 จำนวนสถานประกอบการ จำแนกตามสัดส่วนของการร่วมลงทุนหรือถือหุ้น ของต่างประเทศ และกิจกรรมทางเศรษฐกิจ
- ตาราง 12 จำนวนสถานประกอบการ จำแนกตามขนาดของสถานประกอบการ (จำนวนคนทำงาน) และกิจกรรมทางเศรษฐกิจ
- ตาราง 13 จำนวนคนทำงานในสถานประกอบการ จำแนกตามขนาดของสถานประกอบการ (จำนวนคนทำงาน) และกิจกรรมทางเศรษฐกิจ
- ตาราง 14 จำนวนสถานประกอบการ จำแนกตามขนาดของสถานประกอบการ (จำนวนลูกจ้าง) และกิจกรรมทางเศรษฐกิจ
- ตาราง 15 จำนวนลูกจ้างในสถานประกอบการ จำแนกตามขนาดของสถานประกอบการ (จำนวนคนทำงาน) และกิจกรรมทางเศรษฐกิจ
- ตาราง 16 จำนวนสถานประกอบการ จำแนกตามการขายสินค้าหรือบริการทางอินเทอร์เน็ต และกิจกรรมทางเศรษฐกิจ