



สำมะโนธุรกิจและอุตสาหกรรม พ.ศ. 2555

ข้อมูลพื้นฐาน

จังหวัดมุกดาหาร

THE 2012 BUSINESS AND INDUSTRIAL CENSUS

BASIC INFORMATION

MUKDAHAN PROVINCE



สำนักงานสถิติแห่งชาติ
กระทรวงเทคโนโลยีสารสนเทศและการสื่อสาร

NATIONAL STATISTICAL OFFICE

MINISTRY OF INFORMATION AND COMMUNICATION TECHNOLOGY



สารบัญ

คำนำ

บทสรุปสำหรับผู้บริหาร

สารบัญตาราง

บทที่ 1 บทนำ

- ❖ ความเป็นมา
- ❖ ขอบข่ายและคัมรวม
- ❖ รายการข้อมูลที่เก็บรวบรวม
- ❖ วัตถุประสงค์
- ❖ คาบเวลาอ้างอิง
- ❖ ประโยชน์ของข้อมูล

บทที่ 2 ข้อมูลพื้นฐานที่สำคัญของสถานประกอบการ

- ❖ จำนวนสถานประกอบการ
- ❖ กิจกรรมทางเศรษฐกิจ
- ❖ ขนาดของสถานประกอบการ
- ❖ รูปแบบการจัดตั้งตามกฎหมาย
- ❖ รูปแบบการจัดตั้งทางเศรษฐกิจ
- ❖ การมีต่างประเทศร่วมลงทุนหรือถือหุ้น
- ❖ ดบทำงานและลูกจ้าง
- ❖ การขายสินค้าหรือบริการทางอินเทอร์เน็ต

สารบัญตารางสถิติ

ภาคผนวก

คณะผู้จัดทำ CD-ROM

หน่วยงานที่เผยแพร่

ตารางสถิติในรูปแบบ Format Excel

หน่วยงานเจ้าของเรื่อง

สำนักงานสถิติจังหวัดมุกดาหาร

โทรศัพท์ 0 4261 1558

โทรสาร 0 4261 3039

ไปรษณีย์อิเล็กทรอนิกส์ : mukdahan@nso.go.th E-mail : mukdahan@nso.go.th

Division-in-Charge

Mukdahan Provincial Statistical Office

Tel. : +66 4261 1558

Fax : +66 4261 3039

หน่วยงานที่เผยแพร่

สำนักสถิติพยากรณ์

สำนักงานสถิติแห่งชาติ

ศูนย์ราชการเฉลิมพระเกียรติ 80 พรรษาฯ

อาคาร B ชั้น 2 ถนนแจ้งวัฒนะ เขตหลักสี่

กทม. 10210

โทรศัพท์ 0 2141 7498

โทรสาร 0 2143 8132

ไปรษณีย์อิเล็กทรอนิกส์ : binfopub@nso.go.th E-mail : binfopub@nso.go.th

Distributed by

Statistical Forecasting Bureau,

National Statistical Office

The Government Complex, Building B, 2nd Floor

Chaeng Watthana Rd., Laksi

Bangkok 10210

Tel. : +66 2141 7498

Fax : +66 2143 8132

ปีที่จัดพิมพ์

2554

Published

2011

คำนำ

เนื่องจากสถานการณ์ทางเศรษฐกิจในปัจจุบัน มีผลทำให้โครงสร้างการดำเนินธุรกิจทางการค้า ธุรกิจทางการบริการ และอุตสาหกรรมการผลิตเปลี่ยนแปลงไปอย่างมาก โดยเฉพาะการผลิตนับเป็น กิจกรรมทางเศรษฐกิจสาขาหนึ่งที่มีบทบาทอย่างมากต่อระบบเศรษฐกิจของประเทศไทย โดยในแต่ละปีมี มูลค่าผลผลิตประมาณ 2 ใน 5 ของผลิตภัณฑ์มวลรวมภายในประเทศ (Gross Domestic Product) และก่อให้เกิดการจ้างงานถึงประมาณ 5.8 ล้านคน ซึ่งจะเห็นได้ว่าโครงสร้างของระบบเศรษฐกิจของ ประเทศขึ้นอยู่กับอุตสาหกรรมผลิตค่อนข้างมาก ประกอบกับปัจจุบันมีการประกอบธุรกิจทั้งทางด้าน การค้า การบริการ และอุตสาหกรรมผลิตใหม่ๆ เกิดขึ้น รวมทั้งการประกอบอุตสาหกรรมขนาดเล็ก และอุตสาหกรรมในครัวเรือน ก็มีบทบาทสำคัญต่อการเจริญเติบโตทางเศรษฐกิจโดยรวมของประเทศ เพิ่มขึ้น ดังนั้นข้อมูลสถิติและสารสนเทศ โครงสร้างพื้นฐานเกี่ยวกับการประกอบธุรกิจดังกล่าวจึงมี ความสำคัญ และจำเป็นสำหรับภาครัฐและเอกชน สำหรับกำหนดนโยบายและวางแผนพัฒนา ด้าน เศรษฐกิจและอุตสาหกรรม ทั้งในระดับประเทศ ระดับจังหวัด เพื่อเพิ่มศักยภาพการแข่งขันในเวทีการค้า โลก

สำนักงานสถิติแห่งชาติ เป็นหน่วยงานที่รับผิดชอบในการจัดเก็บรวบรวมข้อมูลทั้งด้านเศรษฐกิจ และสังคมของประเทศ จึงกำหนดให้มีการจัดทำสำมะโนธุรกิจและอุตสาหกรรมขึ้น เพื่อให้ประเทศมี ข้อมูลสถิติพื้นฐานที่สำคัญ ซึ่งทุกภาคส่วนสามารถใช้ประโยชน์ในการวางแผนพัฒนาประเทศร่วมกัน ในการจัดทำสำมะโนธุรกิจและอุตสาหกรรมครั้งนี้ ได้ดำเนินการเก็บรวบรวมข้อมูลเป็น 2 ขั้นตอนคือ ขั้น การเก็บรวบรวมข้อมูลพื้นฐานของสถานประกอบการทุกประเภท (ดำเนินการในปี 2554) และขั้นการเก็บ รวบรวมข้อมูลรายละเอียดของสถานประกอบการ เฉพาะสถานประกอบการที่ประกอบธุรกิจทางการค้า ธุรกิจทางการบริการ และอุตสาหกรรมการผลิต (ดำเนินการในปี 2555)

รายงานฉบับนี้ เป็นรายงานผลข้อมูลพื้นฐานที่สำคัญของสถานประกอบการเกี่ยวกับขนาด รูปแบบการจัดตั้งตามกฎหมาย รูปแบบการจัดตั้งทางเศรษฐกิจ การร่วมลงทุนหรือถือหุ้นจากต่างประเทศ จำนวนคนทำงาน และลูกจ้างของสถานประกอบการ ที่ประกอบกิจกรรมเกี่ยวกับธุรกิจทางการค้า ธุรกิจ ทางการบริการ การผลิต การก่อสร้าง การขนส่งทางบกและสถานที่เก็บสินค้า กิจกรรมด้านข้อมูลข่าวสาร และการสื่อสาร และโรงพยาบาลเอกชน ที่ตั้งอยู่ใน **จังหวัดมุกดาหาร**

สำนักงานสถิติแห่งชาติ ใคร่ขอขอบคุณผู้ประกอบการและผู้เกี่ยวข้องทุกฝ่ายที่ได้ให้ความร่วมมือ ในการให้ข้อมูล ซึ่งเป็นผลให้ทุกภาคส่วนไม่ว่าภาครัฐ เอกชน นักวิชาการ/นักวิจัย และประชาชน ได้มี ข้อมูลสำหรับใช้ในการวางแผนพัฒนาประเทศและพัฒนาธุรกิจและอุตสาหกรรมที่เกี่ยวข้องต่อไป

บทสรุปสำหรับผู้บริหาร

ในปัจจุบันโครงสร้างการดำเนินธุรกิจทางการค้า ธุรกิจทางการบริการ และอุตสาหกรรมการผลิตเปลี่ยนแปลงอย่างรวดเร็ว มีธุรกิจทั้งทางด้านการค้า การบริการ และอุตสาหกรรมการผลิตใหม่ๆ เกิดขึ้น รวมทั้งการประกอบอุตสาหกรรมขนาดเล็ก และอุตสาหกรรมในครัวเรือน ก็มีบทบาทสำคัญต่อการเจริญเติบโตทางเศรษฐกิจโดยรวมของประเทศเพิ่มขึ้น ดังนั้นข้อมูลสถิติและสารสนเทศโครงสร้างพื้นฐานเกี่ยวกับการประกอบธุรกิจดังกล่าว จึงมีความสำคัญและจำเป็นสำหรับภาครัฐและเอกชนใช้ในการกำหนดนโยบายและวางแผนพัฒนาด้านเศรษฐกิจและอุตสาหกรรมทั้งในระดับประเทศและระดับจังหวัด เพื่อเพิ่มศักยภาพการแข่งขันในเวทีการค้าโลก สำนักงานสถิติแห่งชาติและหน่วยงานหลักด้านเศรษฐกิจของประเทศ ได้แก่ สำนักงานเศรษฐกิจอุตสาหกรรม สำนักงานคณะกรรมการพัฒนาการเศรษฐกิจและสังคมแห่งชาติ ธนาคารแห่งประเทศไทย และกระทรวงพาณิชย์ เห็นควรให้มีการจัดทำสำมะโนเพื่อให้ประเทศมีข้อมูลสถิติพื้นฐานที่สำคัญ ซึ่งทุกภาคส่วนสามารถใช้ประโยชน์ในการวางแผนพัฒนาประเทศร่วมกัน

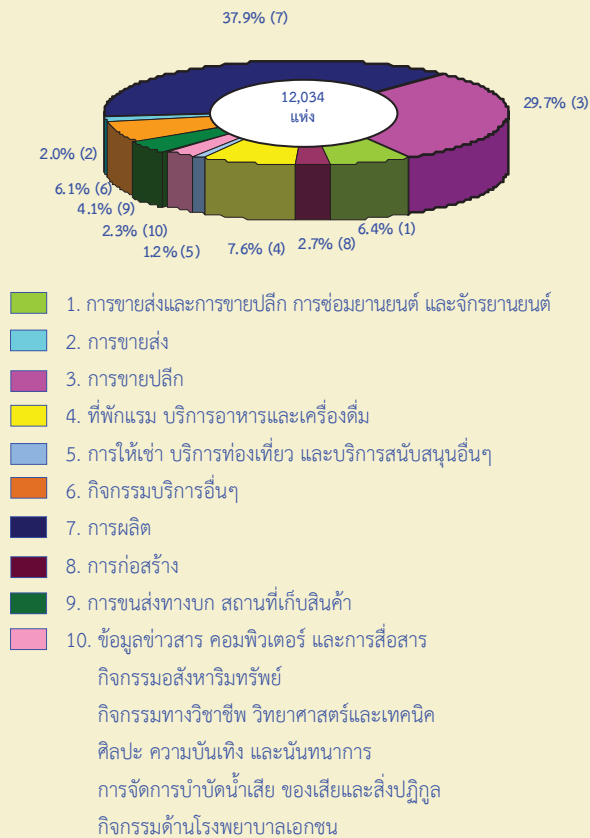
สำนักงานสถิติแห่งชาติได้จัดทำสำมะโนธุรกิจทางการค้าและธุรกิจทางการบริการมาแล้ว 3 ครั้ง ในปี 2509 2531 และ 2545 และจัดทำสำมะโนอุตสาหกรรมมาแล้ว 3 ครั้งเช่นกัน ในปี 2507 2540 และ 2550 ในปี 2555 ครบรอบ 10 ปี การทำสำมะโนธุรกิจทางการค้าและธุรกิจทางการบริการ และครบรอบ 5 ปี การทำสำมะโนอุตสาหกรรม สำนักงานสถิติแห่งชาติจึงได้บูรณาการการจัดทำสำมะโนดังกล่าวไปพร้อมกันภายใต้ชื่อ “โครงการสำมะโนธุรกิจและอุตสาหกรรม พ.ศ. 2555”

ในการจัดทำสำมะโนธุรกิจและอุตสาหกรรมครั้งนี้ ได้ดำเนินการเก็บรวบรวมข้อมูลเป็น 2 ขั้นตอน คือ ขั้นการเก็บรวบรวมข้อมูลพื้นฐานของสถาน-ประกอบการทุกประเภท และขั้นการเก็บรวบรวมข้อมูลรายละเอียดของสถานประกอบการเฉพาะสถานประกอบการที่ประกอบธุรกิจทางการค้า ธุรกิจทางการบริการ และอุตสาหกรรมการผลิต

สำหรับข้อมูลที่นำเสนอในรายงานฉบับนี้เป็นผลการเก็บรวบรวมข้อมูลพื้นฐานของสถานประกอบการ ซึ่งดำเนินการเก็บรวบรวมข้อมูลระหว่างเดือนมีนาคม - มิถุนายน พ.ศ. 2554 ข้อมูลที่นำเสนอเป็นข้อมูลพื้นฐานของสถานประกอบการที่มีคนทำงานตั้งแต่ 1 คนขึ้นไป ที่ประกอบกิจกรรมทางเศรษฐกิจ ตามการจัดประเภทมาตรฐานอุตสาหกรรมประเทศไทย ปี 2552 (Thailand Standard Classification : TSIC-2009) ได้แก่ ธุรกิจทางการค้า ธุรกิจทางการบริการ การผลิต การก่อสร้าง การขนส่งทางบกและสถานที่เก็บสินค้า กิจกรรมด้านข้อมูลข่าวสารและการสื่อสาร และกิจกรรมด้านโรงพยาบาลเอกชน ที่ตั้งอยู่ในจังหวัดมุกดาหาร สรุปได้ดังนี้

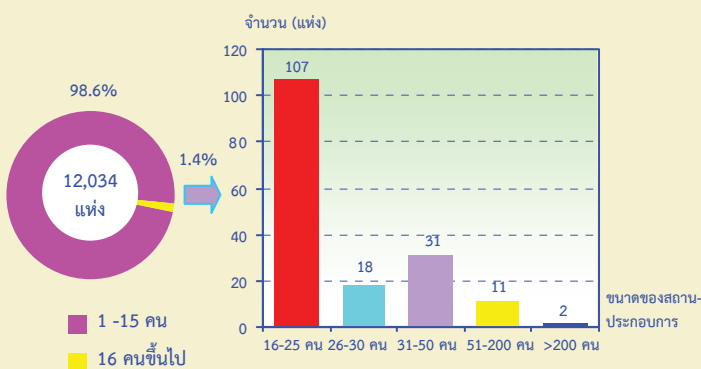
1. จำนวนสถานประกอบการ พบว่าในจังหวัดมุกดาหาร มีจำนวนสถานประกอบการ ทั้งสิ้นประมาณ 12,034 แห่ง ส่วนใหญ่ตั้งอยู่ในอำเภอเมือง 4,772 แห่ง คิดเป็นร้อยละ 39.9 รองลงมาอยู่ในอำเภอนิคมน้ำจืดร้อยละ 1,547 แห่ง และ 1,514 แห่งตามลำดับ ส่วนอำเภอหนองสูง อำเภอดอนตาล อำเภอดงหลวง และ อำเภอหว้านใหญ่ มีสัดส่วนคิดเป็น ร้อยละ 11.2 ร้อยละ 10.0 ร้อยละ 9.6 และ ร้อยละ 4.0 ตามลำดับ

**แผนภูมิ ก ร้อยละของสถานประกอบการ จำแนกตาม
กิจกรรมทางเศรษฐกิจ**



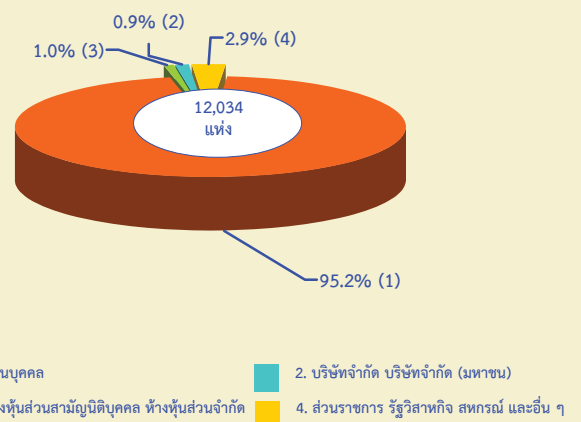
2. ขนาดของสถานประกอบการ ซึ่งวัดจากจำนวน
คนทำงาน พบว่า ส่วนใหญ่เป็นสถานประกอบการ
ขนาดเล็ก มีคนทำงาน 1-15 คน จำนวน 11,865
แห่ง คิดเป็นร้อยละ 98.6 สถานประกอบการที่มี
คนทำงาน 16-25 จำนวน 107 แห่ง คิดเป็นร้อยละ
0.9 สำหรับสถานประกอบการที่มีขนาดอื่น นอกจากที่
กล่าวข้างต้น มีสัดส่วนเพียงเล็กน้อยประมาณ
ร้อยละ 0.5 (แผนภูมิ ข)

**แผนภูมิ ข จำนวนสถานประกอบการ จำแนกตาม
ขนาดของสถานประกอบการ (จำนวนคนทำงาน)**



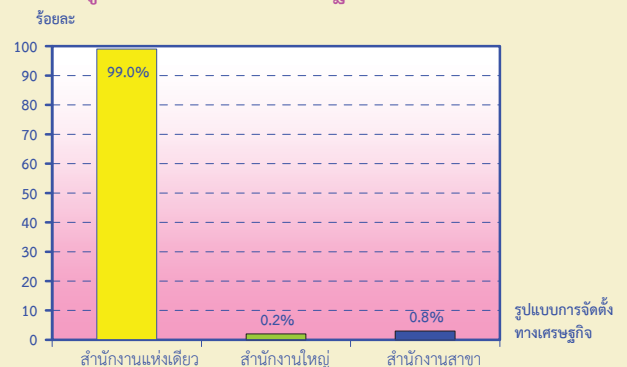
3. รูปแบบการจัดตั้งตามกฎหมาย พบว่า สถาน
ประกอบการส่วนใหญ่ในจังหวัดมุกดาหาร จากทั้งหมด
12,034 แห่ง มีรูปแบบเป็นส่วนบุคคล 11,454 แห่ง
หรือร้อยละ 95.2 รองลงมาเป็นรูปแบบบริษัทจำกัด
บริษัทจำกัด (มหาชน) ร้อยละ 0.9 เป็นสถาน
ประกอบการที่มีรูปแบบเป็นห้างหุ้นส่วนจำกัด ห้าง
หุ้นส่วนสามัญนิติบุคคล ประมาณร้อยละ 1.0 ส่วนการ
จัดตั้งในรูปแบบอื่น ๆ มีประมาณร้อยละ 2.9
(แผนภูมิ ค)

**แผนภูมิ ค ร้อยละของสถานประกอบการ จำแนกตาม
รูปแบบการจัดตั้งตามกฎหมาย**



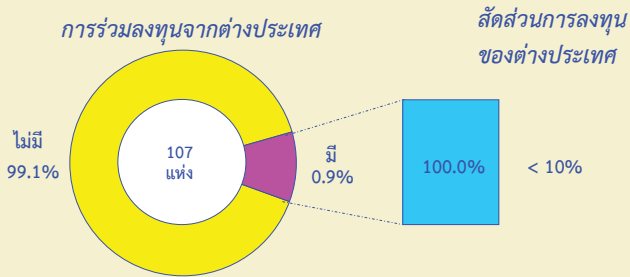
4. รูปแบบการจัดตั้งทางเศรษฐกิจ พบว่า สถาน
ประกอบการส่วนใหญ่ มีรูปแบบการจัดตั้งทาง
เศรษฐกิจเป็นสำนักงานแห่งเดียว ประมาณ
11,914 แห่ง หรือคิดเป็นร้อยละ 99.0 เป็น
สำนักงานสาขา และ สำนักงานใหญ่ มีสัดส่วนเพียง
เล็กน้อยประมาณร้อยละ 0.8 และ 0.2 ตามลำดับ

**แผนภูมิ ง ร้อยละของสถานประกอบการ จำแนกตาม
รูปแบบการจัดตั้งทางเศรษฐกิจ**



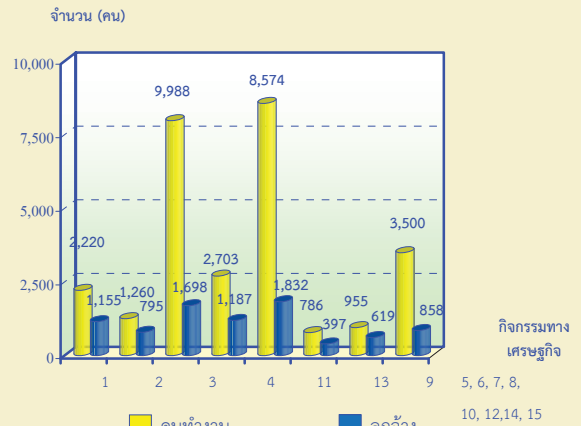
5. การมีต่างประเทศร่วมลงทุนหรือถือหุ้น พบว่าสถานประกอบการที่มีรูปแบบการจัดตั้งตามกฎหมายเป็นบริษัทจำกัด บริษัทจำกัด (มหาชน) ซึ่งมีประมาณ 107 แห่ง ส่วนใหญ่ไม่มีการลงทุนจากต่างประเทศ ส่วนที่มีต่างประเทศร่วมลงทุนหรือถือหุ้นในกิจการมีเพียง 1 แห่ง ซึ่งมีสัดส่วนที่น้อยมากคิดเป็นร้อยละน้อยกว่า 0.9 (แผนภูมิ จ)

แผนภูมิ จ ร้อยละของสถานประกอบการ จำแนกตามการมีต่างประเทศร่วมลงทุนหรือถือหุ้น



6. จำนวนคนทำงานและลูกจ้าง พบว่าจังหวัดมุกดาหารมีจำนวนคนทำงานและลูกจ้างทั้งสิ้นประมาณ 27,200 คน ส่วนใหญ่ประมาณร้อยละ 79.9 เป็นคนทำงานที่ปฏิบัติงาน อยู่ในสถานประกอบการขนาดเล็ก ที่มีคนทำงาน 1-15 คน รองลงมาประมาณร้อยละ 8.0 ปฏิบัติงานอยู่ในสถานประกอบการที่มีคนทำงาน 16-25 คน ส่วนสถานประกอบการที่มีคนทำงาน 31-50คนและ 51-200 คน มีสัดส่วนที่ใกล้เคียงกัน ประมาณร้อยละ 4.3 และ 4.0 ตามลำดับ ในด้านการจ้างงาน พบว่า มีการจ้างงานประมาณ 8,541 คน ส่วนใหญ่ประมาณร้อยละ 57.9 เป็นการจ้างงานในสถานประกอบการขนาดเล็ก มีคนทำงาน 1-15 รองลงมาประมาณร้อยละ 15.8 เป็นการจ้างงานในสถานประกอบการที่มีคนทำงาน 51-200 คน หรือ ประมาณร้อยละ 10.9

แผนภูมิ ฉ จำนวนคนทำงานและลูกจ้างของสถานประกอบการ จำแนกตามกิจกรรมทางเศรษฐกิจ



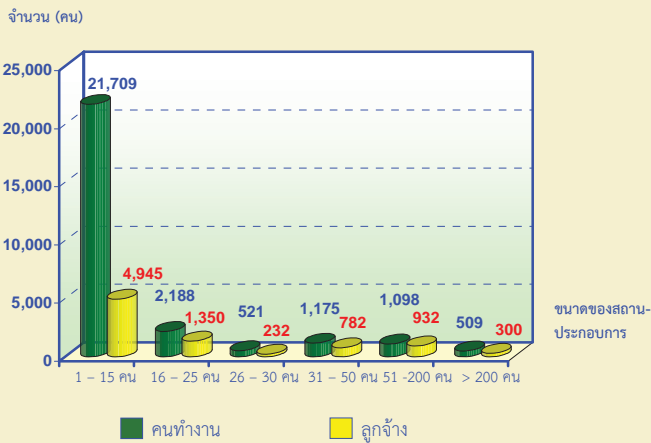
- 1 การขายส่งและการขายปลีก การซ่อมยานยนต์ และจักรยานยนต์
- 2 การขายส่ง
- 3 การขายปลีก
- 4 ที่พักแรม บริการอาหารและเครื่องดื่ม
- 5 ข้อมูลข่าวสาร คอมพิวเตอร์ และการสื่อสาร
- 6 กิจกรรมอสังหาริมทรัพย์
- 7 กิจกรรมทางวิชาชีพ วิทยาศาสตร์และเทคโนโลยี
- 8 การให้เช่า บริการท่องเที่ยว และการบริการสนับสนุนอื่นๆ
- 9 ศิลปะ ความบันเทิง และนันทนาการ
- 10 กิจกรรมบริการอื่นๆ
- 11 การผลิต
- 12 การจัดการและการบำบัดน้ำเสีย ของเสียและสิ่งปฏิกูล
- 13 การก่อสร้าง
- 14 การขนส่งทางบก สถานที่เก็บสินค้า
- 15 กิจกรรมด้านโรงพยาบาลเอกชน

คนทำงาน หมายถึง เจ้าของกิจการหรือหุ้นส่วนที่ทำงานโดยไม่ได้รับค่าจ้าง เงินเดือน และลูกจ้าง

เมื่อพิจารณาตามกิจกรรมทางเศรษฐกิจพบว่า คนทำงานส่วนใหญ่ ร้อยละ 31.4 ปฏิบัติงานในกิจกรรมการผลิต รองลงมาปฏิบัติงานในกิจกรรมการขายปลีก ประมาณร้อยละ 29.3 ปฏิบัติงานในกิจกรรมที่พักแรม บริการอาหารและเครื่องดื่ม และกิจกรรมขายส่งและการขายปลีก การซ่อมยานยนต์และจักรยานยนต์ ประมาณร้อยละ 9.9 และ 8.2 ตามลำดับ สำหรับกิจกรรมทางเศรษฐกิจอื่น ๆ แต่ละกิจกรรมมีคนทำงานไม่เกินร้อยละ 4.6

สำหรับการจ้างงานนั้น พบว่า มีลูกจ้างปฏิบัติงานอยู่ในกิจกรรมประเภทต่าง ๆ ในสัดส่วนที่น้อยเท่ากับที่กล่าวข้างต้น (แผนภูมิ ฉ)

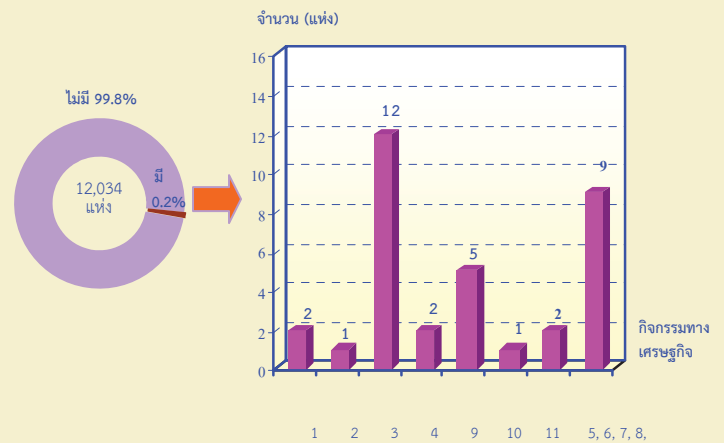
**แผนภูมิ ช จำนวนคนทำงานและลูกจ้าง ของสถานประกอบการ
จำแนกตามขนาดของสถานประกอบการ
(จำนวนคนทำงาน)**



คนทำงาน หมายถึง เจ้าของกิจการหรือหุ้นส่วนที่ทำงานโดยไม่ได้รับค่าจ้าง
เงินเดือน และลูกจ้าง

7. การขายสินค้าหรือบริการทางอินเทอร์เน็ตจาก
การเก็บข้อมูลพื้นฐานของสถานประกอบการในจังหวัด
มุกดาหาร พบว่า สถานประกอบการส่วนใหญ่ ไม่มีการ
ขายสินค้าหรือบริการทางอินเทอร์เน็ต จากจำนวน
สถานประกอบการทั้งสิ้นประมาณ 12,034 แห่ง มี
เพียง 34 แห่งที่มีการขายสินค้าและบริการทาง
อินเทอร์เน็ต โดยเป็นสถานประกอบการที่ดำเนิน
กิจกรรมด้านการขายปลีก มีการขายสินค้า และ การ
บริการทางอินเทอร์เน็ตมากที่สุดประมาณ 12 แห่ง
รองลงมาเป็นกิจการด้านการผลิตประมาณ 5 แห่ง
ส่วนสถานประกอบการที่ดำเนินกิจกรรมทางด้าน
ศิลปะความบันเทิง และ นันทนาการ และ ประมาณ
3 แห่ง ส่วนการขายปลีกการซ่อมแซมยานยนต์และ
จักรยานยนต์ กิจการที่พักแรม บริการอาหารและ
เครื่องดื่ม กิจการข้อมูลข่าวสาร คอมพิวเตอร์และการ
สื่อสาร และ กิจการการขนส่งทางบก สถานที่เก็บ
สินค้า มีจำนวนเท่ากันคือ ประเภทละ 2 แห่ง สำหรับ
กิจกรรมประเภทอื่น ๆ มีจำนวนเท่ากัน คือ 1 แห่ง
(แผนภูมิ ช)

**แผนภูมิ ช จำนวนสถานประกอบการที่มีการขายสินค้าทาง
อินเทอร์เน็ต จำแนกตามกิจกรรมทางเศรษฐกิจ**



- 1 การขายส่งและการขายปลีก การซ่อมยานยนต์ และจักรยานยนต์
- 2 การขายส่ง
- 3 การขายปลีก
- 4 ที่พักแรม บริการอาหารและเครื่องดื่ม
- 5 ข้อมูลข่าวสาร คอมพิวเตอร์ และการสื่อสาร
- 6 การให้เช่า บริการท่องเที่ยว และการบริการสนับสนุนอื่นๆ
- 7 ศิลปะ ความบันเทิง และนันทนาการ
- 8 กิจกรรมบริการอื่นๆ
- 9 การผลิต
- 10 การก่อสร้าง
- 11 การขนส่งทางบก สถานที่เก็บสินค้า

สารบัญตาราง

- ตาราง ก จำนวนและร้อยละของสถานประกอบการ จำแนกตามอำเภอ
- ตาราง ข จำนวนและร้อยละของสถานประกอบการ จำแนกตามกิจกรรมทางเศรษฐกิจ
- ตาราง ค จำนวนและร้อยละของสถานประกอบการ จำแนกตามกิจกรรมทางเศรษฐกิจ และขนาดของสถานประกอบการ (จำนวนคนทำงาน)
- ตาราง ง จำนวนและร้อยละของสถานประกอบการ จำแนกตามลักษณะของสถานประกอบการ
- ตาราง จ จำนวนและร้อยละของคนทำงานและลูกจ้าง จำแนกตามขนาดของสถานประกอบการ และกิจกรรมทางเศรษฐกิจ
- ตาราง ฉ จำนวนและร้อยละของลูกจ้างของสถานประกอบการอุตสาหกรรมการผลิต จำแนกตามขนาดของสถานประกอบการ (จำนวนคนทำงาน) และหมวดย่อยอุตสาหกรรม
- ตาราง ช จำนวนและร้อยละของสถานประกอบการ ที่มีการขายสินค้าหรือบริการทางอินเทอร์เน็ตจำแนกตามกิจกรรมทางเศรษฐกิจ

บทที่ 1

บทนำ

1.1 ความเป็นมา

สำนักงานสถิติแห่งชาติได้จัดทำสำมะโนธุรกิจทางการค้าและธุรกิจทางการบริการ และสำมะโนอุตสาหกรรมทุก 10 ปี ตามข้อเสนอแนะขององค์การสหประชาชาติ เพื่อให้ประเทศมีข้อมูลพื้นฐานที่สำคัญทางด้านธุรกิจทางการค้า ธุรกิจทางการบริการ และอุตสาหกรรม การผลิตมาอย่างต่อเนื่อง โดยสำมะโนธุรกิจทางการค้าและธุรกิจทางการบริการได้จัดทำมาแล้ว 3 ครั้ง ในปี 2509 2531 และ 2545 และจัดทำสำมะโนอุตสาหกรรมมาแล้ว 3 ครั้ง เช่นกัน ในปี 2507 2540 และ 2550

สืบเนื่องมาจากปัจจุบันโครงสร้างการผลิตของประเทศมีการเปลี่ยนแปลงรวดเร็ว ทำให้หน่วยงานหลักด้านเศรษฐกิจของประเทศได้แก่สำนักงานเศรษฐกิจอุตสาหกรรม สำนักงานคณะกรรมการพัฒนาการเศรษฐกิจและสังคมแห่งชาติ ธนาคารแห่งประเทศไทยและกระทรวงพาณิชย์ ซึ่งเป็นผู้ใช้ข้อมูลหลัก มีความจำเป็นต้องใช้ข้อมูลจากการสำมะโน เพื่อใช้ในการวิเคราะห์และติดตามสถานการณ์การเปลี่ยนแปลงและคาดการณ์แนวโน้มในอนาคตของการดำเนินธุรกิจและอุตสาหกรรมของประเทศและภูมิภาค โดยได้ส่งข้อเสนอขอให้สำนักงานสถิติแห่งชาติจัดทำข้อมูลสำมะโนอุตสาหกรรมจากทุกระยะ 10 ปี เป็นทุกระยะ 5 ปี ประกอบกับปัจจุบันประเทศต่างๆ ส่วนใหญ่ได้มีการจัดทำสำมะโนด้านเศรษฐกิจทุก 5 ปี สำนักงานสถิติแห่งชาติจึงได้วางแผนปรับการจัดทำสำมะโนอุตสาหกรรมเป็นประจำทุก 5 ปี โดยจะเริ่มดำเนินการในปี 2555

สำหรับในปี 2555 ครอบคลุม 10 ปี การทำสำมะโนธุรกิจทางการค้าและธุรกิจทางการบริการ และครอบคลุม 5 ปี การทำสำมะโนอุตสาหกรรม สำนักงานสถิติแห่งชาติจึงได้บูรณาการการจัดทำสำมะโนดังกล่าวไปพร้อมกันภายใต้ชื่อ “โครงการ

สำมะโนธุรกิจและอุตสาหกรรม พ.ศ. 2555” โดยกำหนดแผนดำเนินการเก็บรวบรวมข้อมูลเป็น 2 ขั้นตอน คือ ขั้นการเก็บรวบรวมข้อมูลพื้นฐานของสถานประกอบการทุกประเภท และขั้นการเก็บรวบรวมข้อมูลรายละเอียดของสถานประกอบการ เฉพาะสถานประกอบการที่ประกอบธุรกิจทางการค้า ธุรกิจทางการบริการ และอุตสาหกรรมการผลิต

1.2 วัตถุประสงค์

1.2.1 เพื่อเก็บรวบรวมข้อมูลพื้นฐานที่แสดงให้เห็นโครงสร้าง และการกระจายตัวของสถานประกอบการประเภทต่างๆ เช่น สถานประกอบการธุรกิจทางการค้า ธุรกิจทางการบริการ อุตสาหกรรมการผลิต การก่อสร้าง การขนส่งทางบก สถานที่เก็บสินค้า กิจกรรมด้านข้อมูลข่าวสารและการสื่อสาร และโรงพยาบาลเอกชน เป็นต้น

1.2.2 เพื่อเก็บรวบรวมรายละเอียดการดำเนินงานของสถานประกอบการเกี่ยวกับจำนวน และขนาดของสถานประกอบการ ประเภทธุรกิจ และอุตสาหกรรม จำนวนคนทำงาน ลูกจ้าง ค่าตอบแทนแรงงาน มูลค่าซื้อสินค้ามาจำหน่าย หรือให้บริการ ต้นทุนการผลิต ค่าใช้จ่ายในการดำเนินงาน มูลค่าขายผลผลิตและรายรับ ส่วนเปลี่ยนแปลงของวัตถุดิบและสินค้าคงเหลือ และมูลค่าสินทรัพย์ถาวรของสถานประกอบการ เป็นต้น

1.3 ขอบข่ายและคัมรวม

ขอบข่าย ในการเก็บรวบรวมข้อมูลพื้นฐาน ได้แก่ สถานประกอบการทั่วประเทศที่ประกอบกิจกรรมทางเศรษฐกิจ ตามการจัดประเภทมาตรฐานอุตสาหกรรมประเทศไทย ปี 2552 (Thailand Standard Industrial Classification: TSIC-2009) ดังนี้

- ธุรกิจทางการค้าและธุรกิจทางการบริการ
- การผลิต
- การก่อสร้าง

- การขนส่งทางบก และสถานที่เก็บสินค้า
- กิจกรรมด้านข้อมูลข่าวสารและการสื่อสาร
- โรงพยาบาลเอกชน

ไม่รวม : แผงลอยในตลาด แผงลอยและหาบเร่ และแผงลอยในศูนย์การค้า

คัมรวมสถานประกอบการที่มีคนทำงานตั้งแต่ 1 คนขึ้นไปที่ตั้งอยู่ใน **จังหวัดมุกดาหาร**

1.4 คาบเวลาอ้างอิง

ข้อมูลพื้นฐานเกี่ยวกับจำนวนและลักษณะต่าง ๆ ของสถานประกอบการที่เก็บรวบรวม เป็นข้อมูลของสถานประกอบการที่เปิดดำเนินการในปี 2554

1.5 รายการข้อมูลที่เกี่ยวข้อง

- 1.5.1 ชื่อและสถานที่ตั้งของสถานประกอบการ
- 1.5.2 ประเภทกิจกรรมทางเศรษฐกิจของสถานประกอบการ
- 1.5.3 รูปแบบการจัดตั้งตามกฎหมาย
- 1.5.4 รูปแบบการจัดตั้งทางเศรษฐกิจ
- 1.5.5 การร่วมลงทุนหรือถือหุ้นจากต่างประเทศ
- 1.5.6 จำนวนคนทำงานและลูกจ้าง
- 1.5.7 การขายสินค้าหรือบริการทางอินเทอร์เน็ต
- 1.5.8 จำนวนห้องพัก/จำนวนเตียง
- 1.5.9 หมายเลขโทรศัพท์/โทรสาร/E-mail Address

1.6 ประโยชน์ของข้อมูล

ข้อมูลที่ได้จะเป็นประโยชน์สำหรับผู้ที่ใช้ข้อมูลทั้งในภาครัฐและเอกชน ดังนี้

ภาครัฐ :

1.6.1 ใช้ในการวางแผนและกำหนดนโยบาย พัฒนาเศรษฐกิจด้านธุรกิจทางการค้า ธุรกิจทางการบริการ และอุตสาหกรรมการผลิต ทั้งในระดับประเทศและระดับท้องถิ่น เพื่อเสริมสร้างศักยภาพของธุรกิจและอุตสาหกรรมให้สามารถแข่งขันได้ในเวทีการค้าโลก

1.6.2 ใช้ในการจัดทำดัชนีชี้วัดภาวะเศรษฐกิจและภาวะการดำเนินงานกิจการ เช่น ผลิตภัณฑ์มวลรวม ตารางปัจจัยการผลิตและผลผลิตของประเทศ สัดส่วนแรงงานในภาคการผลิต การบริการ เป็นต้น

1.6.3 ใช้ในการจัดทำแผนวิเคราะห์สถานการณ์ในการส่งเสริมวิสาหกิจขนาดกลางและขนาดย่อมของประเทศ

1.6.4 ใช้ประกอบการพิจารณากำหนดนโยบาย ออกกฎหมายและมาตรการต่างๆ เพื่อส่งเสริมและกำหนดทิศทางการประกอบธุรกิจทางการค้า ธุรกิจทางการบริการ และอุตสาหกรรมการผลิต ให้เป็นไปตามแนวนโยบายที่กำหนดไว้

1.6.5 เป็นข้อมูลพื้นฐานในการวางแผนจัดทำโครงสร้างพื้นฐาน (Infrastructure) เพื่อสนับสนุนธุรกิจทางการค้า ธุรกิจทางการบริการ และอุตสาหกรรมการผลิตของประเทศ

1.6.6 ใช้ในการพัฒนาระบบข้อมูลเพื่อการวางแผนเตือนภัยทางเศรษฐกิจและสังคม

1.6.7 ใช้ประโยชน์ในทางสถิติเพื่อจัดทำรอบตัวอย่าง สำหรับการเก็บรวบรวมข้อมูลจากสถานประกอบการของหน่วยสถิติต่างๆ

ภาคเอกชน :

1.6.8 ผู้ประกอบการใช้ข้อมูลพื้นฐานและข้อมูลการดำเนินงาน เป็นเครื่องมือสำหรับการวิเคราะห์สถานการณ์ด้านเศรษฐกิจ รวมทั้งการวางแผนตัดสินใจเกี่ยวกับการลงทุนขยายกิจการ/สาขา บริหารและควบคุมการดำเนินงานในด้านต่างๆ ให้มีประสิทธิภาพยิ่งขึ้น

1.6.9 ใช้ข้อมูลเป็นมาตรฐาน เพื่อเปรียบเทียบผลการดำเนินงานของตนเองกับกิจการอื่นๆ ในอุตสาหกรรมประเภทเดียวกัน หรือขนาดต่างๆ

1.6.10 สำหรับนักวิชาการ นักวิจัย และสถาบันการศึกษา นำไปศึกษาวิเคราะห์ต่อ ยอดสร้างนวัตกรรม เพื่อสนับสนุน ส่งเสริม และพัฒนาธุรกิจทางการค้า ธุรกิจทางการบริการ และอุตสาหกรรมการผลิตที่อยู่ในความสนใจ และเรื่องต่างๆ ที่เกี่ยวข้อง

บทที่ 2

ข้อมูลพื้นฐานที่สำคัญของสถานประกอบการ

2.1 จำนวนสถานประกอบการ

จากการเก็บรวบรวมข้อมูลพื้นฐาน ของสถานประกอบการในจังหวัดมุกดาหาร พบว่า มีจำนวน สถานประกอบการ ทั้งสิ้น ประมาณ 12,034 แห่ง ส่วนใหญ่ตั้งอยู่ใน อำเภอเมือง 4,772 แห่ง คิดเป็นร้อยละ 39.9 รองลงมาอยู่

ในอำเภอนิคมน้ำอ้อย และ อำเภอคำชะอี จำนวน 1,547 แห่ง และ 1,514 แห่ง ตามลำดับ ส่วน อำเภอหนองสูง อำเภอดอนตาล อำเภอดงหลวง และ อำเภอหว้านใหญ่ มีสัดส่วนคิดเป็น ร้อยละ 11.2 ร้อยละ 10.0 ร้อยละ 9.6 และ ร้อยละ 4.0 ตามลำดับ(ตาราง ก)

ตาราง ก จำนวนและร้อยละของสถานประกอบการ จำแนกตามอำเภอ

อำเภอ	จำนวน	ร้อยละ
รวม	12,034	100.0
อำเภอ เมืองมุกดาหาร	4,772	39.9
อำเภอ นิคมน้ำอ้อย	1,547	12.8
อำเภอ ดอนตาล	1,204	10.0
อำเภอ ดงหลวง	1,162	9.6
อำเภอ คำชะอี	1,514	12.5
อำเภอ หว้านใหญ่	482	4.0
อำเภอ หนองสูง	1,353	11.2

2.2 กิจกรรมทางเศรษฐกิจ

หากพิจารณาตามกิจกรรมทางเศรษฐกิจ พบว่า สถานประกอบการส่วนใหญ่ ดำเนินกิจกรรมด้านการผลิต ประมาณ 4,546 แห่ง คิดเป็นร้อยละ 37.7 รองลงมา คือ ด้านการขายปลีก

ประมาณ 3,567 แห่ง คิดเป็นร้อยละ 29.6 เป็นที่พักรับบริการอาหาร และเครื่องดื่ม ประมาณ 919 แห่ง คิดเป็นร้อยละ 7.6 สำหรับกิจกรรมเศรษฐกิจ อื่นๆ นอกจากที่กล่าวข้างต้น แต่ละประเภท มีสัดส่วนที่ต่ำ (ตาราง ข)

ตาราง ข จำนวนและร้อยละของสถานประกอบการ จำแนกตามกิจกรรมทางเศรษฐกิจ

กิจกรรมทางเศรษฐกิจ	จำนวน	ร้อยละ
รวม	12,034	100.0
การขายส่งและการขายปลีก การซ่อมยานยนต์ และจักรยานยนต์	773	6.4
การขายส่ง	239	2.0
การขายปลีก	3,567	29.7
ที่พักแรม บริการอาหารและเครื่องดื่ม	919	7.6
ข้อมูลข่าวสาร คอมพิวเตอร์ และการสื่อสาร	29	0.2
กิจกรรมอสังหาริมทรัพย์	78	0.6
กิจกรรมทางวิชาชีพ วิทยาศาสตร์และเทคโนโลยี	65	0.5
การให้เช่า บริการท่องเที่ยว และการบริการสนับสนุนอื่นๆ	145	1.2
ศิลปะ ความบันเทิง และนันทนาการ	123	1.0
กิจกรรมบริการอื่นๆ	734	6.1
การผลิต	4,546	37.9
การจัดการและการบำบัดน้ำเสีย ของเสียและสิ่งปฏิกูล	2	-
การก่อสร้าง	320	2.7
การขนส่งทางบก สถานที่เก็บสินค้า	493	4.1
กิจกรรมด้านโรงพยาบาลเอกชน	1	-

หมายเหตุ : - ไม่มีข้อมูล หรือข้อมูลมีค่าเป็น 0 หรือมีข้อมูลจำนวนเล็กน้อย

หากพิจารณา ตามกิจกรรมทางเศรษฐกิจ พบว่า สถานประกอบการเกือบทุกประเภท กิจกรรมทางเศรษฐกิจ ส่วนใหญ่ เป็นสถานประกอบการขนาดเล็ก ที่มีคนทำงาน 1-15 คน

ในสัดส่วนที่สูงกว่าร้อยละ 90.0 ยกเว้น สถานประกอบการที่ดำเนินกิจการเกี่ยวกับกิจกรรมด้านโรงพยาบาลเอกชน และ การจัดการและการบำบัดน้ำเสีย ของเสียและสิ่งปฏิกูล ที่มีสัดส่วนคนทำงาน 51-200 คน คิดเป็นร้อยละ 100.0

ตาราง ค จำนวนและร้อยละของสถานประกอบการ จำแนกตามกิจกรรมทางเศรษฐกิจ และขนาดของสถานประกอบการ (จำนวนคนทำงาน)

กิจกรรมทางเศรษฐกิจ	รวม	ขนาดของสถานประกอบการ (จำนวนคนทำงาน)					
		1-15 คน	16-25 คน	26-30 คน	31-50 คน	51-200 คน	มากกว่า 200 คน
รวม	12,034 (100.0)	1,1865 (98.6)	107 (0.9)	18 (0.1)	31 (0.3)	11 (0.1)	2 -
การขายส่งและการขายปลีก การซ่อมยานยนต์ และจักรยานยนต์	773 (100.0)	762 (98.6)	4 (0.5)	2 (0.3)	4 (0.5)	-	1 (0.1)
การขายส่ง	239 (100.0)	228 (95.4)	3 (1.3)	3 (1.3)	3 (1.3)	2 (0.8)	-
การขายปลีก	3,567 (100.0)	3544 (99.4)	11 (0.3)	1 -	9 (0.3)	1 -	1 -
ที่พักแรม บริการอาหารและเครื่องดื่ม	919 (100.0)	909 (98.9)	6 (0.7)	-	2 (0.2)	2 (0.2)	-
ข้อมูลข่าวสาร คอมพิวเตอร์ และการสื่อสาร	29 (100.0)	29 (100.0)	-	-	-	-	-
กิจกรรมอสังหาริมทรัพย์	78 (100.0)	77 (98.7)	1 (1.3)	-	-	-	-
กิจกรรมทางวิชาชีพ วิทยาศาสตร์และเทคโนโลยี	65 (100.0)	65 (100.0)	-	-	-	-	-
การให้เช่า บริการท่องเที่ยว และการบริการ สนับสนุนอื่นๆ	145 (100.0)	132 (91.0)	9 (6.2)	2 (1.4)	1 (0.7)	1 (0.7)	-
ศิลปะ ความบันเทิง และนันทนาการ	123 (100.0)	98 (79.7)	22 (17.9)	2 (1.6)	1 (0.8)	-	-
กิจกรรมบริการอื่นๆ	734 (100.0)	734 (100.0)	-	-	-	-	-
การผลิต	4,546 (100.0)	4,475 (98.4)	49 (1.1)	8 (0.2)	11 (0.2)	3 (0.1)	-
การจัดการและการบำบัดน้ำเสีย ของเสีย และสิ่งปฏิกูล	2 (100.0)	2 (100.0)	-	-	-	-	-
การก่อสร้าง	319 (100.0)	318 (99.7)	1 (0.3)	-	-	1 (0.3)	-
การขนส่งทางบก สถานที่เก็บสินค้า	493 (100.0)	492 (99.8)	1 (0.2)	-	-	-	-
กิจกรรมด้านโรงพยาบาลเอกชน	1 (100.0)	-	-	-	-	1 (100.0)	-

หมายเหตุ : (1) ตัวเลขในวงเล็บ คือ อัตราร้อยละ

(2) - ไม่มีข้อมูล หรือข้อมูลมีค่าเป็น 0 หรือมีข้อมูลจำนวนเล็กน้อย

2.3 ขนาดของสถานประกอบการ

เมื่อพิจารณาตามกิจกรรมทางเศรษฐกิจ จำแนกตามขนาดของสถานประกอบการ พบว่า สถานประกอบการส่วนใหญ่ เป็นสถานประกอบการขนาดเล็กมีพนักงาน 1-15 คน ประมาณ 11,865 แห่ง คิดเป็นร้อยละ 98.6 รองลงมา คือ สถานประกอบการที่มีพนักงาน 16-25 คน ประมาณ 107 แห่งหรือร้อยละ 0.9 ส่วนสถานประกอบการขนาดใหญ่ มีพนักงานมากกว่า 200 คน มีน้อยที่สุดประมาณ 2 แห่ง (ตาราง ง)

2.4 รูปแบบการจัดตั้งตามกฎหมาย

สำหรับรูปแบบการจัดตั้งตามกฎหมาย ของสถานประกอบการที่ตั้งในจังหวัดมุกดาหาร พบว่า ส่วนใหญ่ประมาณร้อยละ 95.2 มีรูปแบบการจัดตั้งเป็นส่วนบุคคล ส่วนสถานประกอบการที่มีรูปแบบการจัดตั้ง เป็นห้างหุ้นส่วนจำกัด ห้างหุ้นส่วนสามัญนิติบุคคล บริษัทจำกัด บริษัทจำกัด (มหาชน) และสหกรณ์ มีสัดส่วนใกล้เคียงกันคือ ประมาณร้อยละ 1.0 ร้อยละ 0.9 และ 0.4 ตามลำดับ สำหรับสถานประกอบการที่จัดตั้งในรูปแบบอื่น นอกจากที่กล่าวข้างต้น มีสัดส่วนประมาณร้อยละ 2.5 (ตาราง ง)

2.5 รูปแบบการจัดตั้งทางเศรษฐกิจ

ในด้านรูปแบบการจัดตั้งทางเศรษฐกิจ พบว่า สถานประกอบการส่วนใหญ่ ประมาณร้อยละ 99.0 มีรูปแบบการจัดตั้งทางเศรษฐกิจ เป็นสำนักงานแห่งเดียว ส่วนที่เป็นสำนักงานสาขามีประมาณร้อยละ 0.8 และที่มีรูปแบบเป็นสำนักงานใหญ่มีสัดส่วนเพียงเล็กน้อย ประมาณร้อยละ 0.2

2.6 การมีต่างประเทศร่วมลงทุนหรือถือหุ้น

ด้านการร่วมลงทุนหรือถือหุ้นต่างประเทศ จากตาราง ง แสดงให้เห็นว่าสถานประกอบการที่มีรูปแบบการจัดตั้งตามกฎหมายเป็นบริษัทจำกัด บริษัทจำกัด (มหาชน) ซึ่งมีประมาณ 107 แห่ง เกือบทั้งหมด ไม่มีการลงทุนจากต่างประเทศ ส่วนที่มีต่างประเทศร่วมลงทุนหรือถือหุ้นในกิจการ มีเพียง 1 แห่ง และมีสัดส่วนการร่วมลงทุนหรือถือหุ้น ในสถานประกอบการน้อยกว่าร้อยละ 10.0

ตาราง ง จำนวนและร้อยละของสถานประกอบการ จำแนกตามลักษณะของสถานประกอบการ

ลักษณะของสถานประกอบการ	จำนวน	ร้อยละ
รวม	12,034	100.0
ขนาดของสถานประกอบการ (จำนวนคนทำงาน)		
1 – 15 คน	11,865	98.6
16 – 25 คน	107	0.9
26 – 30 คน	18	0.1
31 – 50 คน	31	0.3
51 – 200 คน	11	0.1
มากกว่า 200 คน	2	-
รูปแบบการจัดตั้งตามกฎหมาย	12,034	100.0
ส่วนบุคคล	11,454	95.2
ห้างหุ้นส่วนจำกัด ห้างหุ้นส่วนสามัญนิติบุคคล	115	1.0
บริษัทจำกัด บริษัทจำกัด (มหาชน)	107	0.9
ส่วนราชการ รัฐวิสาหกิจ	4	-
สหกรณ์	48	0.4
อื่น ๆ	306	2.5
รูปแบบการจัดตั้งทางเศรษฐกิจ	12,034	100.0
สำนักงานแห่งเดียว	11,918	99.0
สำนักงานใหญ่	27	0.2
สำนักงานสาขา	91	0.8
การมีต่างประเทศร่วมลงทุนหรือถือหุ้น	107	100.0
ไม่มี	106	99.1
มี	1	0.9
น้อยกว่า 10 %	1	0.9
10 – 50 %	-	-
มากกว่า 50 %	-	-

หมายเหตุ : - ไม่มีข้อมูล หรือข้อมูลมีค่าเป็น 0 หรือมีข้อมูลจำนวนเล็กน้อย

2.7 คนทำงานและลูกจ้าง

2.7.1 จำนวนคนทำงาน

ข้อมูลจากตาราง จ แสดงให้เห็นว่ามีคนปฏิบัติงาน ในสถานประกอบการที่ตั้งในจังหวัดมุกดาหาร จำนวนทั้งสิ้น ประมาณ 27,200 คน ในจำนวนนี้ประมาณ 4 ใน 5 ของจำนวนคนทำงานทั้งสิ้น หรือ ร้อยละ 79.9 เป็นคนทำงานที่ปฏิบัติงาน อยู่ในสถานประกอบการขนาดเล็ก ที่มีคนทำงาน 1-15 คน รองลงมา ปฏิบัติงานอยู่ในสถานประกอบการที่มีคนทำงาน 16-25 คน ประมาณร้อยละ 8.0 สำหรับสถานประกอบการขนาดอื่น ๆ มีสัดส่วนคนทำงานไม่เกิน ร้อยละ 4.3 สำหรับคนทำงานที่ปฏิบัติงาน อยู่ในกิจกรรมทางเศรษฐกิจประเภทอื่น ๆ พบว่า ส่วนใหญ่ปฏิบัติงานอยู่ในสถานประกอบการที่ดำเนินกิจกรรมด้านการผลิต ประมาณร้อยละ 31.4 รองลงมา เป็นคนทำงานที่ปฏิบัติงานอยู่ในสถานประกอบการที่ดำเนินธุรกิจการขายปลีก ประมาณร้อยละ 29.3 สำหรับกิจกรรมทางเศรษฐกิจประเภทอื่น ๆ แต่ละประเภท มีสัดส่วนของคนทำงาน ต่ำกว่าร้อยละ 10.0

2.7.2 จำนวนลูกจ้าง

ด้านการจ้างงานของสถานประกอบการ พบว่า มีจำนวนลูกจ้างซึ่งปฏิบัติงาน อยู่ในสถานประกอบการทั้งสิ้นประมาณ 8,541 คน โดยส่วนใหญ่ปฏิบัติงานอยู่ในสถานประกอบการขนาดเล็ก

ที่มีคนทำงาน 1-15 คน ประมาณร้อยละ 57.9 รองลงมา ปฏิบัติงานอยู่ในสถานประกอบการ ที่มีคนทำงาน 16-25 คน ประมาณร้อยละ 15.8 ลูกจ้างที่ปฏิบัติงาน ในสถานประกอบการที่มีคนทำงาน 51-200 คน และ 31-50 คน ประมาณร้อยละ 10.9 และร้อยละ 9.2 ตามลำดับ สำหรับสถานประกอบการอื่น ๆ นั้น มีสัดส่วนการทำงานค่อนข้างต่ำ โดยเฉพาะสถานประกอบการที่มีคนทำงาน 26-30 คน มีการจ้างงานในสัดส่วนที่น้อยสุด ประมาณร้อยละ 2.7 สำหรับการจ้างงานในกิจกรรมทางเศรษฐกิจแต่ละประเภท พบว่า มีลูกจ้างปฏิบัติงานอยู่ในสถานประกอบการ ที่ดำเนินกิจกรรมด้านการผลิต ประมาณร้อยละ 21.6 รองลงมา ปฏิบัติงานอยู่ในสถานประกอบการที่ดำเนินธุรกิจด้านการขายปลีก ด้านที่พักแรม บริการอาหารและเครื่องดื่ม และการขายส่งและการขายปลีก การซ่อมยานยนต์ และจักรยานยนต์ มีประมาณ ร้อยละ 19.9, 13.9 และ 13.5 สำหรับกิจกรรมทางเศรษฐกิจประเภทอื่น ๆ แต่ละประเภท มีการจ้างงานในสัดส่วนที่ต่ำกว่า ร้อยละ 9.4 (ตาราง จ)

ตาราง จ จำนวนและร้อยละของพนักงานและลูกจ้าง จำแนกตามขนาดของสถานประกอบการและ
กิจกรรมทางเศรษฐกิจ

ขนาดของสถานประกอบการ/กิจกรรมทางเศรษฐกิจ	จำนวน สถาน ประกอบการ	พนักงาน		ลูกจ้าง	
		จำนวน	ร้อยละ	จำนวน	ร้อยละ
รวม	12,034	27,200	100.0	8,541	100.0
ขนาดของสถานประกอบการ (จำนวนพนักงาน)					
1 - 15 คน	11,865	21,709	79.9	4,945	57.9
16 - 25 คน	107	2,188	8.0	1,350	15.8
26 - 30 คน	18	521	1.9	232	2.7
31 - 50 คน	31	1,175	4.3	782	9.2
51 - 200 คน	11	1,098	4.0	932	10.9
มากกว่า 200 คน	2	509	1.9	300	3.5
กิจกรรมทางเศรษฐกิจ					
การขนส่งและการขายปลีก การซ่อมยานยนต์ และจักรยานยนต์	773	2,220	8.2	1,155	13.5
การขายส่ง	239	1,260	4.6	795	9.3
การขายปลีก	3,567	7,988	29.3	1,698	19.9
ที่พักแรม บริการอาหารและเครื่องดื่ม	919	2,703	9.9	1,187	13.9
ข้อมูลข่าวสาร คอมพิวเตอร์ และการสื่อสาร	29	79	0.3	38	0.4
กิจกรรมอสังหาริมทรัพย์	78	126	0.5	36	0.4
กิจกรรมทางวิชาชีพ วิทยาศาสตร์และเทคโนโลยี	65	127	0.5	23	0.3
การให้เช่า บริการท่องเที่ยว และการบริการ สนับสนุนอื่นๆ	145	722	2.7	436	5.1
ศิลปะ ความบันเทิง และนันทนาการ	123	955	3.5	619	7.2
กิจกรรมบริการอื่นๆ	734	920	3.4	93	1.1
การผลิต	4,546	8,574	31.4	1,832	21.6
การจัดการและการบำบัดน้ำเสีย ของเสียและสิ่งปฏิกูล	2	4	-	1	-
การก่อสร้าง	320	786	2.9	397	4.6
การขนส่งทางบก สถานที่เก็บสินค้า	493	612	2.3	108	1.3
กิจกรรมด้านโรงพยาบาลเอกชน	1	124	0.5	123	1.4

หมายเหตุ : - ไม่มีข้อมูล หรือข้อมูลมีค่าเป็น 0 หรือมีข้อมูลจำนวนเล็กน้อย

ตาราง ๘ จำนวนและร้อยละของลูกจ้าง ของสถานประกอบการอุตสาหกรรมการผลิต จำแนกตาม
ขนาดของสถานประกอบการ (จำนวนคนทำงาน) และหมวดย่อยอุตสาหกรรม

ขนาดของสถานประกอบการ/ หมวดย่อยอุตสาหกรรม	จำนวนสถาน ประกอบการ	ลูกจ้าง	
		จำนวน	ร้อยละ
รวม	4546	1832	100.0
ขนาดของสถานประกอบการ (จำนวนคนทำงาน)			
1 - 15 คน	4475	938	51.2
16 - 25 คน	49	509	27.8
26 - 30 คน	10	31	1.7
31 - 50 คน	9	279	15.2
51 - 200 คน	3	75	4.1
มากกว่า 200 คน			
หมวดย่อยอุตสาหกรรม			
การผลิตผลิตภัณฑ์อาหาร	1563	395	28.4
การผลิตเครื่องดื่ม	16	78	5.7
การผลิตผลิตภัณฑ์ยาสูบ	-	-	-
การผลิตสิ่งทอ	1296	434	31.3
การผลิตเสื้อผ้าเครื่องแต่งกาย	239	255	18.4
การผลิตเครื่องหนังและผลิตภัณฑ์ที่เกี่ยวข้อง	3	4	0.3
การผลิตไม้และผลิตภัณฑ์จากไม้และไม้ก๊อก ฯลฯ	652	187	13.5
การผลิตกระดาษและผลิตภัณฑ์กระดาษ	-	-	-
การพิมพ์และการผลิตซ้ำสื่อบันทึกข้อมูล	3	10	0.8
การผลิตถ่านโค้กและผลิตภัณฑ์ที่ได้จากการถลุงปิโตรเลียม	-	-	-
การผลิตเคมีภัณฑ์และผลิตภัณฑ์เคมี	17	10	0.8
การผลิตเภสัชภัณฑ์ เคมีภัณฑ์ที่ใช้รักษาโรค ฯลฯ	1	4	0.3
การซ่อมและการติดตั้งเครื่องจักรและอุปกรณ์	6	6	0.5

หมายเหตุ : - ไม่มีข้อมูล หรือข้อมูลมีค่าเป็น 0 หรือมีข้อมูลจำนวนเล็กน้อย

2.8 การขายสินค้าหรือบริการทางอินเทอร์เน็ต

จากการเก็บข้อมูลพื้นฐานของสถานประกอบการในจังหวัดมุกดาหาร พบว่า สถานประกอบการส่วนใหญ่ ไม่มีการขายสินค้าหรือบริการทางอินเทอร์เน็ต จากจำนวนสถานประกอบการทั้งหมด 12,034 แห่ง มีเพียง 34 แห่งที่มีการขายสินค้าและการบริการทางอินเทอร์เน็ต โดยสถานประกอบการที่ดำเนินกิจการด้านการขายปลีก มีการขายสินค้า และการบริการทางอินเทอร์เน็ตมากที่สุด คือ 12 แห่ง รองลงมาเป็นกิจการด้านการผลิต 5 แห่ง

ส่วนสถานประกอบการที่ดำเนินกิจการทางด้านศิลปะ ความบันเทิง และ นันทนาการ 3 แห่ง เท่ากับ กิจกรรมบริการอื่นๆ ส่วนการขายปลีกการซ่อมแซม ยานยนต์และจักรยานยนต์ กิจการที่พักแรม บริการอาหารและเครื่องดื่ม กิจการข้อมูลข่าวสาร คอมพิวเตอร์และการสื่อสาร และ กิจการการขนส่งทางบก สถานที่เก็บสินค้า มีจำนวนเท่ากัน คือ ประเภทละ 2 แห่ง สำหรับกิจกรรมประเภทอื่น ๆ มีจำนวนเท่ากัน คือ ประเภทละ 1 แห่ง

ตาราง ข จำนวนและร้อยละของสถานประกอบการ ที่มีการขายสินค้าหรือบริการทางอินเทอร์เน็ต จำแนกตามกิจกรรมทางเศรษฐกิจ

กิจกรรมทางเศรษฐกิจ	จำนวนสถานประกอบการ	การขายสินค้าหรือบริการทางอินเทอร์เน็ต	
		มี	ไม่มี
รวม	12,034	34	12,000
	(100.0)	(0.3)	(99.7)
การขายส่งและการขายปลีก การซ่อมยานยนต์ และจักรยานยนต์	773	2	771
	(100.0)	(0.1)	(99.9)
การขายส่ง	239	1	238
	(100.0)	(0.4)	(99.6)
การขายปลีก	3,567	12	3,555
	(100.0)	(0.3)	(99.7)
ที่พักแรม บริการอาหารและเครื่องดื่ม	919	2	917
	(100.0)	(0.2)	(99.8)
ข้อมูลข่าวสาร คอมพิวเตอร์ และการสื่อสาร	29	2	27
	(100.0)	(7.0)	(93.0)
กิจกรรมอสังหาริมทรัพย์	78	-	78
	(100.0)	-	(100.0)
กิจกรรมทางวิชาชีพ วิทยาศาสตร์และเทคโนโลยี	65	-	65
	(100.0)	-	(100.0)
การให้เช่า บริการท่องเที่ยว และการบริการสนับสุนอื่นๆ	145	1	144
	(100.0)	(0.7)	(99.3)
ศิลปะ ความบันเทิง และนันทนาการ	123	3	120
	(100.0)	(2.5)	(97.5)
กิจกรรมบริการอื่นๆ	734	3	731
	(100.0)	(0.4)	(99.6)
การผลิต	4,546	5	4,541
	(100.0)	(0.2)	(99.8)
การจัดการและการบำบัดน้ำเสีย ของเสียและสิ่งปฏิกูล	2	-	2
	(100.0)	-	(100.0)
การก่อสร้าง	320	1	319
	(100.0)	(0.3)	(99.7)
การขนส่งทางบก สถานที่เก็บสินค้า	493	2	491
	(100.0)	(0.4)	(99.6)
กิจกรรมด้านโรงพยาบาลเอกชน	1	-	1
	(100.0)	-	(100.0)

หมายเหตุ : (1) ตัวเลขในวงเล็บ คือ อัตราร้อยละ

(2) - ไม่มีข้อมูล หรือข้อมูลมีค่าเป็น 0 หรือมีข้อมูลจำนวนเล็กน้อย

ตารางสถิติ
STATISTICAL TABLES

สารบัญตารางสถิติ

- | | |
|----------|---|
| ตาราง 1 | จำนวนสถานประกอบการ จำแนกตามกิจกรรมทางเศรษฐกิจ อำเภอและตำบล |
| ตาราง 2 | จำนวนสถานประกอบการ จำแนกตามรูปแบบการจัดตั้งตามกฎหมาย อำเภอและตำบล |
| ตาราง 3 | จำนวนสถานประกอบการ จำแนกตามรูปแบบการจัดตั้งทางเศรษฐกิจ อำเภอและตำบล |
| ตาราง 4 | จำนวนสถานประกอบการ จำแนกตามสัดส่วนของการร่วมลงทุนหรือถือหุ้นของต่างประเทศ อำเภอและตำบล |
| ตาราง 5 | จำนวนสถานประกอบการ จำแนกตามขนาดของสถานประกอบการ (จำนวนคนทำงาน) อำเภอและตำบล |
| ตาราง 6 | จำนวนคนทำงานในสถานประกอบการ จำแนกตามขนาดของสถานประกอบการ (จำนวนคนทำงาน) อำเภอและตำบล |
| ตาราง 7 | จำนวนสถานประกอบการ จำแนกตามขนาดของสถานประกอบการ (จำนวนลูกจ้าง) อำเภอและตำบล |
| ตาราง 8 | จำนวนลูกจ้างในสถานประกอบการ จำแนกตามขนาดของสถานประกอบการ (จำนวนคนทำงาน) อำเภอและตำบล |
| ตาราง 9 | จำนวนสถานประกอบการ จำแนกตามการขายสินค้าหรือบริการทางอินเทอร์เน็ต อำเภอและตำบล |
| ตาราง 10 | จำนวนสถานประกอบการ จำแนกตามรูปแบบการจัดตั้งตามกฎหมาย และกิจกรรมทางเศรษฐกิจ |
| ตาราง 11 | จำนวนสถานประกอบการ จำแนกตามรูปแบบการจัดตั้งทางเศรษฐกิจ และกิจกรรมทางเศรษฐกิจ |
| ตาราง 12 | จำนวนสถานประกอบการ จำแนกตามสัดส่วนของการร่วมลงทุนหรือถือหุ้นของต่างประเทศ และกิจกรรมทางเศรษฐกิจ |
| ตาราง 13 | จำนวนสถานประกอบการ จำแนกตามขนาดของสถานประกอบการ (จำนวนคนทำงาน) และกิจกรรมทางเศรษฐกิจ |
| ตาราง 14 | จำนวนคนทำงานในสถานประกอบการ จำแนกตามขนาดของสถานประกอบการ (จำนวนคนทำงาน) และกิจกรรมทางเศรษฐกิจ |
| ตาราง 15 | จำนวนสถานประกอบการ จำแนกตามขนาดของสถานประกอบการ (จำนวนลูกจ้าง) และกิจกรรมทางเศรษฐกิจ |
| ตาราง 16 | จำนวนลูกจ้างในสถานประกอบการ จำแนกตามขนาดของสถานประกอบการ (จำนวนคนทำงาน) และกิจกรรมทางเศรษฐกิจ |
| ตาราง 17 | จำนวนสถานประกอบการ จำแนกตามการขายสินค้าหรือบริการทางอินเทอร์เน็ต และกิจกรรมทางเศรษฐกิจ |

ตารางที่ 1 จำนวนและข้อมูลของ อุตสาหกรรมบริการโดยจังหวัด
TABLE 1. NUMBER OF ESTABLISHMENTS BY ECONOMIC ACTIVITY, AMPHIE AND TAMBON

จังหวัด/อำเภอ	ประเภทของกิจกรรมทางเศรษฐกิจ/Economic Activity																
	การค้าปลีก Wholesale and retail trade	ค้าส่ง Wholesale trade	บริการ Accommodation and food and beverage service activities	ข้อมูล และสื่อสาร Information and communication activities	การขนส่ง และไปรษณีย์ Transport and postal activities	การขาย ส่ง Retail trade	การขาย ส่ง Wholesale trade	การบริการ ส่วนบุคคล Professional, scientific and technical activities	การบริการ ส่วนบุคคล Professional, scientific and technical activities	การบริการ ส่วนบุคคล Professional, scientific and technical activities	การบริการ ส่วนบุคคล Professional, scientific and technical activities	การบริการ ส่วนบุคคล Professional, scientific and technical activities	การบริการ ส่วนบุคคล Professional, scientific and technical activities				
จังหวัดสมุทรสาคร	1,203	773	239	3,567	919	29	78	65	145	123	734	4,246	2	320	493	1	1
อำเภอเมืองสมุทรสาคร	374	139	160	531	531	22	73	46	69	55	374	1,175	2	84	187	1	1
อำเภอกระทุ่มแบน	2,105	204	86	751	330	12	64	42	53	28	209	209	2	39	36	-	-
อำเภออัมพวา	391	25	11	143	66	8	2	2	3	3	32	51	-	2	2	1	1
อำเภอบ้านแพ้ว	224	14	3	71	2	-	-	-	1	-	12	115	-	4	12	-	-
อำเภอกระทุ่มแบน	250	20	6	81	27	1	1	-	-	-	21	74	-	6	13	-	-
อำเภอเมืองสมุทรสาคร	167	12	-	51	9	-	-	-	2	-	8	69	-	10	6	-	-
อำเภอกระทุ่มแบน	216	18	-	64	18	-	3	1	-	2	13	83	-	11	3	-	-
อำเภอเมืองสมุทรสาคร	254	7	2	55	3	-	-	-	4	4	11	103	-	-	65	-	-
อำเภอกระทุ่มแบน	122	8	3	47	9	1	1	2	-	5	7	32	-	-	7	-	-
อำเภอกระทุ่มแบน	263	18	7	100	11	-	2	-	2	2	8	102	-	6	7	-	-
อำเภอกระทุ่มแบน	294	17	4	111	20	-	-	-	4	4	10	95	-	1	17	-	-
อำเภอกระทุ่มแบน	296	23	4	71	14	-	-	-	3	3	17	150	-	4	16	-	-
อำเภอกระทุ่มแบน	97	6	8	54	2	-	-	1	-	2	5	18	-	1	1	-	-
อำเภอกระทุ่มแบน	83	2	-	41	-	-	-	-	-	2	1	34	-	1	2	-	-
อำเภอเมืองสมุทรสาคร	1,547	100	29	449	108	3	-	5	22	17	96	550	-	73	95	-	-
อำเภอเมืองสมุทรสาคร	540	34	9	155	55	2	-	3	10	7	36	195	-	25	11	-	-
อำเภอกระทุ่มแบน	163	17	5	44	14	-	-	1	-	4	11	57	-	6	4	-	-
อำเภอกระทุ่มแบน	274	14	7	73	13	-	-	1	2	3	17	86	-	32	26	-	-
อำเภอกระทุ่มแบน	181	12	2	44	8	-	-	-	6	2	9	76	-	9	13	-	-
อำเภอกระทุ่มแบน	188	7	1	54	8	-	-	-	2	1	15	61	-	39	-	-	-
อำเภอกระทุ่มแบน	123	8	5	46	9	1	-	-	-	-	4	47	-	1	2	-	-
อำเภอกระทุ่มแบน	78	8	-	35	1	-	-	-	2	-	4	30	-	-	-	-	-
อำเภอเมืองสมุทรสาคร	1,204	67	12	334	77	-	1	2	10	24	67	457	-	54	99	-	-
อำเภอเมืองสมุทรสาคร	233	18	-	79	36	-	-	1	2	5	22	54	-	5	6	-	-
อำเภอเมืองสมุทรสาคร	130	5	-	31	14	-	-	-	3	10	51	51	-	6	10	-	-
อำเภอเมืองสมุทรสาคร	336	16	5	61	9	-	-	-	2	8	16	172	-	40	7	-	-
อำเภอเมืองสมุทรสาคร	139	6	-	51	7	-	-	-	2	4	4	33	-	-	32	-	-
อำเภอเมืองสมุทรสาคร	138	7	1	41	6	-	-	-	-	1	7	50	-	-	25	-	-
อำเภอเมืองสมุทรสาคร	137	9	-	46	4	-	-	-	-	1	3	56	-	-	18	-	-
อำเภอเมืองสมุทรสาคร	91	6	6	25	1	-	-	1	2	5	41	41	-	3	1	-	-
อำเภอเมืองสมุทรสาคร	1,162	79	26	299	41	3	1	2	11	7	57	575	-	23	38	-	-
อำเภอเมืองสมุทรสาคร	199	20	9	71	15	1	1	2	5	-	20	49	-	1	5	-	-
อำเภอเมืองสมุทรสาคร	139	8	1	39	7	-	-	-	6	6	7	52	-	12	4	-	-
อำเภอเมืองสมุทรสาคร	237	20	6	71	11	2	-	-	2	-	11	88	-	9	17	-	-
อำเภอเมืองสมุทรสาคร	272	10	7	33	3	-	-	-	1	8	207	207	-	3	3	-	-
อำเภอเมืองสมุทรสาคร	108	8	-	38	4	-	-	-	1	-	6	46	-	1	4	-	-
อำเภอเมืองสมุทรสาคร	207	13	3	47	1	-	-	-	-	5	133	133	-	5	5	-	-
อำเภอเมืองสมุทรสาคร	1,514	84	19	482	75	2	2	8	18	8	67	710	-	9	32	-	-
อำเภอเมืองสมุทรสาคร	83	8	3	32	7	-	-	-	2	1	4	25	-	-	1	-	-
อำเภอเมืองสมุทรสาคร	397	16	4	100	12	-	1	1	5	1	14	219	-	2	22	-	-
อำเภอเมืองสมุทรสาคร	124	12	3	59	8	-	-	1	2	1	8	28	-	1	1	-	-
อำเภอเมืองสมุทรสาคร	121	9	3	58	7	-	-	-	2	1	5	32	-	1	3	-	-
อำเภอเมืองสมุทรสาคร	132	6	-	32	4	-	-	-	-	1	89	89	-	-	-	-	-
อำเภอเมืองสมุทรสาคร	106	6	-	34	5	-	-	-	2	3	51	51	-	3	2	-	-
อำเภอเมืองสมุทรสาคร	85	6	-	42	-	-	-	-	2	1	34	34	-	-	-	-	-
อำเภอเมืองสมุทรสาคร	187	3	-	28	2	-	-	-	-	-	4	148	-	1	1	-	-
อำเภอเมืองสมุทรสาคร	279	18	6	97	30	-	1	6	7	-	27	84	-	1	2	-	-
อำเภอเมืองสมุทรสาคร	482	27	6	157	40	-	1	-	5	8	35	176	-	15	12	-	-
อำเภอเมืองสมุทรสาคร	109	6	2	35	8	-	1	-	1	1	16	32	-	2	2	-	-
อำเภอเมืองสมุทรสาคร	147	7	2	54	22	-	-	-	1	1	5	47	-	3	5	-	-
อำเภอเมืองสมุทรสาคร	129	8	2	41	9	-	-	-	3	6	10	38	-	7	5	-	-
อำเภอเมืองสมุทรสาคร	35	4	-	14	-	-	-	-	-	2	15	15	-	-	-	-	-
อำเภอเมืองสมุทรสาคร	62	2	-	13	1	-	-	-	-	-	2	44	-	-	-	-	-
อำเภอเมืองสมุทรสาคร	1,353	42	8	206	47	1	-	2	10	4	38	903	-	62	30	-	-
อำเภอเมืองสมุทรสาคร	103	2	-	14	1	-	-	-	2	-	-	81	-	3	3	-	-
อำเภอเมืองสมุทรสาคร	333	13	1	42	19	1	-	2	2	7	213	213	-	26	9	-	-
อำเภอเมืองสมุทรสาคร	198	1	1	30	2	-	-	-	-	-	160	160	-	1	3	-	-
อำเภอเมืองสมุทรสาคร	222	6	1	36	7	-	-	-	1	1	3	151	-	11	5	-	-
อำเภอเมืองสมุทรสาคร	250	7	1	37	4	-	-	-	-	1	7	171	-	14	8	-	-
อำเภอเมืองสมุทรสาคร	247	13	4	47	14	-	-	2	5	2	21	127	-	10	2	-	-

ที่มา : สำนักบริหารข้อมูลทะเบียนธุรกิจ กรมส่งเสริมการค้าระหว่างประเทศ กระทรวงพาณิชย์
Source : The 2012 Business and Industrial Census (Basic Information), Mukdahan Provinces, National Statistical Office, Ministry of Information and Communication Technology.

อำเภอ/ตำบล	จำนวน สถานประกอบการ Number of establishments	รูปแบบการจัดตั้งตามกฎหมาย Form of legal organization						Amphoe/Tambon
		ส่วนบุคคล Individual proprietor	ห้างหุ้นส่วนจำกัด ห้างหุ้นส่วนสามัญ นิติบุคคล Juristic partnership	บริษัทจำกัด บริษัทจำกัด (มหาชน) Company limited, Public company limited	ส่วนราชการ รัฐวิสาหกิจ Government, State-enterprises	สหกรณ์ Cooperatives	อื่น ๆ Others	
จังหวัดมุกดาหาร	12,034	11,454	115	107	4	48	306 Mukdahan	
อำเภอเมืองมุกดาหาร	4,772	4,510	101	94	4	19	44 AmphoeMueang Mukdahan	
ตำบลมุกดาหาร	2,105	1,941	72	84	4	1	3 TambonMukdahan	
ตำบลศรีบุญเรือง	391	380	6	4	-	-	1 TambonSi Bun Rueang	
ตำบลบ้านโคก	234	225	-	-	-	6	3 TambonBan Khok	
ตำบลบางทรายใหญ่	250	234	14	1	-	-	1 TambonBang Sai Yai	
ตำบลโพนทราย	167	166	-	1	-	-	- TambonPhon Sai	
ตำบลฝั่งแดง	216	207	1	1	-	1	6 TambonPhueng Daet	
ตำบลนาโสก	254	244	-	-	-	-	10 TambonNa Sok	
ตำบลนาสีนวน	122	113	3	-	-	3	3 TambonNa Si Nuan	
ตำบลคำป่าหลาย	263	258	2	1	-	-	2 TambonKham Pa Lai	
ตำบลคำอ้วน	294	285	2	2	-	1	4 TambonKham A Huan	
ตำบลดงเย็น	296	282	-	-	-	7	7 TambonDong Yen	
ตำบลดงมอน	97	93	-	-	-	-	4 TambonDong Mon	
ตำบลกุดแซ่	83	82	1	-	-	-	- TambonKut Khae	
อำเภอนิคมน้ำอ้อย	1,547	1,488	3	5	-	6	45 AmphoeNikhom Kham Soi	
ตำบลนิคมคำสร้อย	540	525	-	2	-	1	12 TambonNikhom Kham Soi	
ตำบลนาออก	163	150	1	2	-	2	8 TambonNa Kok	
ตำบลหนองแวง	274	267	2	-	-	1	4 TambonNong Waeng	
ตำบลกกแดง	181	165	-	1	-	2	13 TambonKok Daeng	
ตำบลนาอุดม	188	182	-	-	-	-	6 TambonNa Udom	
ตำบลโชคชัย	123	123	-	-	-	-	- TambonChok Chai	
ตำบลร่มเกล้า	78	76	-	-	-	-	2 TambonRom Klao	
อำเภอดอนตาล	1,204	1,147	3	1	-	5	48 AmphoeDon Tan	
ตำบลดอนตาล	233	226	2	1	-	2	2 TambonDon Tan	
ตำบลโพธิ์โหร	130	120	1	-	-	-	9 TambonPho Sai	
ตำบลป่าไร่	336	326	-	-	-	-	10 TambonPa Rai	
ตำบลเหล่าหมี	139	134	-	-	-	-	5 TambonLao Mi	
ตำบลบ้านบาก	138	130	-	-	-	2	6 TambonBan Bak	
ตำบลนาสะเม้ง	137	123	-	-	-	1	13 TambonNa Sameng	
ตำบลบ้านแก้ง	91	88	-	-	-	-	3 TambonBan Kaeng	
อำเภอดงหลวง	1,162	1,128	-	2	-	1	31 AmphoeDong Luang	
ตำบลดงหลวง	199	191	-	2	-	1	5 TambonDong Luang	
ตำบลหนองบัว	139	127	-	-	-	-	12 TambonNong Bua	
ตำบลกกตูม	237	233	-	-	-	-	4 TambonKok Tum	
ตำบลหนองแคน	272	268	-	-	-	-	4 TambonNong Khaen	
ตำบลชะโนดน้อย	108	105	-	-	-	-	3 TambonChanot Noi	
ตำบลพังแดง	207	204	-	-	-	-	3 TambonPhang Daeng	
อำเภอคำชะอี	1,514	1,445	5	2	-	10	52 AmphoeKhamcha-i	
ตำบลบ้านซ่ง	83	78	-	-	-	-	5 TambonBan Song	
ตำบลคำชะอี	397	389	1	-	-	3	4 TambonKhamcha-i	
ตำบลหนองเอี่ยน	124	119	1	-	-	-	4 TambonNong Ian	
ตำบลบ้านค้อ	121	115	-	-	-	-	6 TambonBan Kho	
ตำบลบ้านเหล่า	132	119	-	-	-	5	8 TambonBan Lao	
ตำบลโพนงาม	106	99	-	-	-	-	7 TambonPhon Ngam	
ตำบลเหล่าสร้างถ่อ	85	80	-	-	-	-	5 TambonLao Sang Tho	
ตำบลคำบก	187	180	-	-	-	-	7 TambonKham Bok	
ตำบลน้ำเที่ยง	279	266	3	2	-	2	6 TambonNam Thiang	
อำเภอหว้านใหญ่	482	458	1	-	-	4	19 AmphoeWan Yai	
ตำบลหว้านใหญ่	109	100	1	-	-	-	8 TambonWan Yai	
ตำบลปงขาม	147	139	-	-	-	4	4 TambonPong Kham	
ตำบลบางทรายน้อย	129	126	-	-	-	-	3 TambonBang Sai Noi	
ตำบลชะโนด	35	33	-	-	-	-	2 TambonChanot	
ตำบลดงหมู	62	60	-	-	-	-	2 TambonDong Mu	
อำเภอหนองสูง	1,353	1,278	2	3	-	3	67 AmphoeNong Sung	
ตำบลหนองสูง	103	101	-	-	-	1	1 TambonNong Sung	
ตำบลโนนยาง	333	316	-	-	-	-	17 TambonNon Yang	
ตำบลภูวง	198	187	-	-	-	-	11 TambonPhu Wong	
ตำบลบ้านเป้า	222	197	-	-	-	-	25 TambonBan Pao	
ตำบลหนองสูงใต้	250	241	-	-	-	-	9 TambonNong Sung Tai	
ตำบลหนองสูงเหนือ	247	236	2	3	-	2	4 TambonNong Sung Nuea	

ที่มา : สำมะโนธุรกิจและอุตสาหกรรม พ.ศ. 2555 (ข้อมูลพื้นฐาน) จังหวัด มุกดาหาร สำนักงานสถิติแห่งชาติ กระทรวงเทคโนโลยีสารสนเทศและการสื่อสาร

Source : The 2012 Business and Industrial Census (Basic Information), Mukdahan Province, National Statistical Office, Ministry of Information and Communication Technology.

ตาราง 3 จำนวนสถานประกอบการ จำแนกตามรูปแบบการจัดตั้งทางเศรษฐกิจ อำเภอและตำบล

TABLE 3 NUMBER OF ESTABLISHMENTS BY FORM OF ECONOMIC ORGANIZATION, AMPHOE AND TAMBON

อำเภอ/ตำบล	จำนวน สถานประกอบการ Number of establishments	รูปแบบการจัดตั้งทางเศรษฐกิจ Form of economic organization				อื่นๆ Others	Amphoe/ Tambon
		สำนักงานแห่งเดียว Single unit	สำนักงานใหญ่ Head office	สำนักงานสาขา Branch			
จังหวัดมุกดาหาร	12,034	11,914	27	91	-	Mukdahan	
อำเภอเมืองมุกดาหาร	4,772	4,675	22	74	-	AmphoeMueang Mukdahan	
ตำบลมุกดาหาร	2,105	2,026	16	63	-	TambonMukdahan	
ตำบลศรีบุญเรือง	391	385	1	5	-	TambonSi Bun Rueang	
ตำบลบ้านโคก	234	233	1	-	-	TambonBan Khok	
ตำบลบางทรายใหญ่	250	248	-	2	-	TambonBang Sai Yai	
ตำบลโพธิ์ทราย	167	167	-	-	-	TambonPhon Sai	
ตำบลฝั่งแดง	216	215	-	1	-	TambonPhueng Daet	
ตำบลนาโสก	254	254	-	-	-	TambonNa Sok	
ตำบลนาสีนวน	122	122	-	-	-	TambonNa Si Nuan	
ตำบลคำป่าหลาย	263	261	2	-	-	TambonKham Pa Lai	
ตำบลคำอาฮวน	294	291	2	1	-	TambonKham A Huan	
ตำบลดงเย็น	296	294	-	2	-	TambonDong Yen	
ตำบลดงมอน	97	97	-	-	-	TambonDong Mon	
ตำบลกุดแก้ง	83	83	-	-	-	TambonKut Khae	
อำเภอนิคมน้ำคำสร้อย	1,547	1,543	-	4	-	AmphoeNikhom Kham Soi	
ตำบลนิคมคำสร้อย	540	539	-	1	-	TambonNikhom Kham Soi	
ตำบลนาออก	163	160	-	3	-	TambonNa Kok	
ตำบลหนองแวง	274	274	-	-	-	TambonNong Waeng	
ตำบลกกแดง	181	181	-	-	-	TambonKok Daeng	
ตำบลนาอุดม	188	188	-	-	-	TambonNa Udom	
ตำบลโชคชัย	123	123	-	-	-	TambonChok Chai	
ตำบลร่มเกล้า	78	78	-	-	-	TambonRom Klao	
อำเภอดอนตาล	1,204	1,198	2	4	-	AmphoeDon Tan	
ตำบลดอนตาล	233	230	-	3	-	TambonDon Tan	
ตำบลโพธิ์โหด	130	129	-	1	-	TambonPho Sai	
ตำบลป่าไร่	336	336	-	-	-	TambonPa Rai	
ตำบลเหล่าหมี	139	139	-	-	-	TambonLao Mi	
ตำบลบ้านบาก	138	138	-	-	-	TambonBan Bak	
ตำบลนาสะเม้ง	137	135	2	-	-	TambonNa Sameng	
ตำบลบ้านแก้ง	91	91	-	-	-	TambonBan Kaeng	
อำเภอดงหลวง	1,162	1,159	1	2	-	AmphoeDong Luang	
ตำบลดงหลวง	199	198	-	1	-	TambonDong Luang	
ตำบลหนองบัว	139	139	-	-	-	TambonNong Bua	
ตำบลกกตูม	237	237	-	-	-	TambonKok Tum	
ตำบลหนองแคน	272	270	1	1	-	TambonNong Khaen	
ตำบลชะโนดน้อย	108	108	-	-	-	TambonChanot Noi	
ตำบลพังแดง	207	207	-	-	-	TambonPhang Daeng	
อำเภอคำชะอี	1,514	1,510	-	4	-	AmphoeKhamcha-i	
ตำบลบ้านซ่ง	83	83	-	-	-	TambonBan Song	
ตำบลคำชะอี	397	397	-	-	-	TambonKhamcha-i	
ตำบลหนองเอี่ยน	124	124	-	-	-	TambonNong Ian	
ตำบลบ้านค้อ	121	121	-	-	-	TambonBan Kho	
ตำบลบ้านเหล่า	132	132	-	-	-	TambonBan Lao	
ตำบลโพนงาม	106	106	-	-	-	TambonPhon Ngam	
ตำบลเหล่าสร้างถ่อ	85	85	-	-	-	TambonLao Sang Tho	
ตำบลคำบก	187	187	-	-	-	TambonKham Bok	
ตำบลน้ำเที่ยง	279	275	-	4	-	TambonNam Thieng	
อำเภอหว้านใหญ่	482	482	-	-	-	AmphoeWan Yai	
ตำบลหว้านใหญ่	109	109	-	-	-	TambonWan Yai	
ตำบลปงขาม	147	147	-	-	-	TambonPong Kham	
ตำบลบางทรายน้อย	129	129	-	-	-	TambonBang Sai Noi	
ตำบลชะโนด	35	35	-	-	-	TambonChanot	
ตำบลดงหมู	62	62	-	-	-	TambonDong Mu	
อำเภอหนองสูง	1,353	1,348	2	3	-	AmphoeNong Sung	
ตำบลหนองสูง	103	103	-	-	-	TambonNong Sung	
ตำบลโนนยาง	333	333	-	-	-	TambonNon Yang	
ตำบลภูวง	198	198	-	-	-	TambonPhu Wong	
ตำบลบ้านเป้า	222	222	-	-	-	TambonBan Pao	
ตำบลหนองสูงใต้	250	250	-	-	-	TambonNong Sung Tai	
ตำบลหนองสูงเหนือ	247	242	2	3	-	TambonNong Sung Nuea	

ที่มา : สำมะโนธุรกิจและอุตสาหกรรม พ.ศ. 2555 (ข้อมูลพื้นฐาน) จังหวัด มุกดาหาร สำนักงานสถิติแห่งชาติ กระทรวงเทคโนโลยีสารสนเทศและการสื่อสาร

Source : The 2012 Business and Industrial Census (Basic Information), Mukdahan Province, National Statistical Office, Ministry of Information and Communication Technology.

TABLE 4 NUMBER OF ESTABLISHMENTS BY PROPORTION OF FOREIGN INVESTMENT OR SHARE HOLDING, AMPHOE AND TAMBON

อำเภอ/ตำบล	จำนวน สถานประกอบการ Number of establishments	ไม่มีต่างประเทศ ร่วมลงทุนหรือถือหุ้น No foreign's investment or share holding	สัดส่วนของการร่วมลงทุนหรือถือหุ้น Proportion of foreign investment or share holding				Amphoe/Tambon
			รวม Total	< 10%	10 - 50%	> 50%	
จังหวัดมุกดาหาร	107	106	1	1	-	-	Mukdahan
อำเภอเมืองมุกดาหาร	94	93	1	1	-	-	AmphoeMueang Mukdahan
ตำบลมุกดาหาร	84	83	1	1	-	-	TambonMukdahan
ตำบลศรีบุญเรือง	4	4	-	-	-	-	TambonSi Bun Rueang
ตำบลบ้านโคก	-	-	-	-	-	-	TambonBan Khok
ตำบลบางทรายใหญ่	1	1	-	-	-	-	TambonBang Sai Yai
ตำบลโพนทราย	1	1	-	-	-	-	TambonPhon Sai
ตำบลฝั่งแดง	1	1	-	-	-	-	TambonPhueng Daet
ตำบลนาโสก	-	-	-	-	-	-	TambonNa Sok
ตำบลนาสีนวน	-	-	-	-	-	-	TambonNa Si Nuan
ตำบลคำป่าหลาย	1	1	-	-	-	-	TambonKham Pa Lai
ตำบลคำอาฮวน	2	2	-	-	-	-	TambonKham A Huan
ตำบลดงเย็น	-	-	-	-	-	-	TambonDong Yen
ตำบลดงมอน	-	-	-	-	-	-	TambonDong Mon
ตำบลกุดแซ่	-	-	-	-	-	-	TambonKut Khae
อำเภอนิคมคำสร้อย	5	5	-	-	-	-	AmphoeNikhom Kham Soi
ตำบลนิคมคำสร้อย	2	2	-	-	-	-	TambonNikhom Kham Soi
ตำบลนาออก	2	2	-	-	-	-	TambonNa Kok
ตำบลหนองม่วง	-	-	-	-	-	-	TambonNong Waeng
ตำบลกกแดง	1	1	-	-	-	-	TambonKok Daeng
ตำบลนาอุดม	-	-	-	-	-	-	TambonNa Udom
ตำบลโชคชัย	-	-	-	-	-	-	TambonChok Chai
ตำบลร่มเกล้า	-	-	-	-	-	-	TambonRom Klao
อำเภอคอนคา	1	1	-	-	-	-	AmphoeDon Tan
ตำบลคอนคา	1	1	-	-	-	-	TambonDon Tan
ตำบลโพธิ์ไทร	-	-	-	-	-	-	TambonPho Sai
ตำบลป่าไร่	-	-	-	-	-	-	TambonPa Rai
ตำบลเหล่าหมี	-	-	-	-	-	-	TambonLao Mi
ตำบลบ้านบาก	-	-	-	-	-	-	TambonBan Bak
ตำบลนาสะเม้ง	-	-	-	-	-	-	TambonNa Sameng
ตำบลบ้านแก้ง	-	-	-	-	-	-	TambonBan Kaeng
อำเภอดงหลวง	2	2	-	-	-	-	AmphoeDong Luang
ตำบลดงหลวง	2	2	-	-	-	-	TambonDong Luang
ตำบลหนองบัว	-	-	-	-	-	-	TambonNong Bua
ตำบลกกชุม	-	-	-	-	-	-	TambonKok Tum
ตำบลหนองแคน	-	-	-	-	-	-	TambonNong Khaen
ตำบลชะโนดน้อย	-	-	-	-	-	-	TambonChanot Noi
ตำบลพังแดง	-	-	-	-	-	-	TambonPhang Daeng
อำเภอคำชะอี	2	2	-	-	-	-	AmphoeKhamcha-i
ตำบลบ้านซ่ง	-	-	-	-	-	-	TambonBan Song
ตำบลคำชะอี	-	-	-	-	-	-	TambonKhamcha-i
ตำบลหนองเอี่ยน	-	-	-	-	-	-	TambonNong Ian
ตำบลบ้านค้อ	-	-	-	-	-	-	TambonBan Kho
ตำบลบ้านเหล่า	-	-	-	-	-	-	TambonBan Lao
ตำบลโพนงาม	-	-	-	-	-	-	TambonPhon Ngam
ตำบลเหล่าสร้างถ่อ	-	-	-	-	-	-	TambonLao Sang Tho
ตำบลคำบก	-	-	-	-	-	-	TambonKham Bok
ตำบลน้ำเที่ยง	2	2	-	-	-	-	TambonNam Thiang
อำเภอหว้านใหญ่	-	-	-	-	-	-	AmphoeWan Yai
ตำบลหว้านใหญ่	-	-	-	-	-	-	TambonWan Yai
ตำบลปิงขาม	-	-	-	-	-	-	TambonPong Kham
ตำบลบางทรายน้อย	-	-	-	-	-	-	TambonBang Sai Noi
ตำบลชะโนด	-	-	-	-	-	-	TambonChanot
ตำบลดงหมู	-	-	-	-	-	-	TambonDong Mu
อำเภอหนองสูง	3	3	-	-	-	-	AmphoeNong Sung
ตำบลหนองสูง	-	-	-	-	-	-	TambonNong Sung
ตำบลโนนยาง	-	-	-	-	-	-	TambonNon Yang
ตำบลภูง	-	-	-	-	-	-	TambonPhu Wong
ตำบลบ้านเป้า	-	-	-	-	-	-	TambonBan Pao
ตำบลหนองสูงใต้	-	-	-	-	-	-	TambonNong Sung Tai
ตำบลหนองสูงเหนือ	3	3	-	-	-	-	TambonNong Sung Nuea

หมายเหตุ : เฉพาะสถานประกอบการที่มีรูปแบบการจัดตั้งตามกฎหมายเป็นบริษัทจำกัด และบริษัทจำกัด (มหาชน)

Note : Only establishments which were company limited and public company limited.

ที่มา : สำมะโนธุรกิจและอุตสาหกรรม พ.ศ. 2555 (ข้อมูลพื้นฐาน) จังหวัด มุกดาหาร สำนักงานสถิติแห่งชาติ กระทรวงเทคโนโลยีสารสนเทศและการสื่อสาร

Source : The 2012 Business and Industrial Census (Basic Information), Mukdahan Province, National Statistical Office, Ministry of Information and Communication Technology.

ตาราง 5 จำนวนสถานประกอบการ จำนวนคนงานในสถานประกอบการ (จำนวนทั้งงาน) อำเภอและตำบล
TABLE 5. NUMBER OF ESTABLISHMENTS BY SIZE OF ESTABLISHMENT (NUMBER OF PERSONS ENGAGED), AMPHOE AND TAMBON

อำเภอ/ตำบล Amphoe/Tambon	จำนวน สถานประกอบการ Number of establishments	ขนาดของสถานประกอบการ (จำนวนคนทั้งงาน) Size of establishment (Number of persons engaged)												
		1 - 5	6 - 10	11 - 15	16 - 20	21 - 25	26 - 30	31 - 50	51 - 100	101 - 200	201 - 500	501 - 1,000	> 1,000	
จังหวัดกาฬ	12,034	11,388	361	116	73	34	18	31	6	5	2	1	-	Mukdahan
อำเภอเมืองมุกดาหาร	4,772	4,386	245	64	30	14	6	16	5	5	1	-	-	AmphoeMuang Mukdahan
ตำบลนาหวาด	2,105	1,854	169	40	15	6	2	12	4	4	1	-	-	TambonMukdahan
ตำบลศรีบุญเรือง	391	356	24	7	2	1	-	-	-	1	-	-	-	TambonSi Bun Rueang
ตำบลกันตึก	234	224	3	4	3	-	-	-	-	-	-	-	-	TambonBan Krok
ตำบลขจรวิทย	250	227	13	2	2	1	2	3	-	-	-	-	-	TambonBang Sai Yai
ตำบลนาทราย	167	166	-	-	-	1	-	-	-	-	-	-	-	TambonPhon Sai
ตำบลเมือง	216	206	7	2	-	1	-	-	-	-	-	-	-	TambonPhuang Daet
ตำบลนากลาง	254	247	-	-	-	5	1	-	-	-	-	-	-	TambonNa Sok
ตำบลนงนุช	122	113	7	-	-	1	-	1	-	-	-	-	-	TambonNa Si Nuan
ตำบลบ้านทราย	263	254	5	1	1	1	1	-	-	-	-	-	-	TambonKham Pa Lai
ตำบลคำชะาม	294	281	8	3	1	1	-	-	1	-	-	-	-	TambonKham A Huan
ตำบลงิ้ว	296	283	6	4	3	-	-	-	-	-	-	-	-	TambonDong Yen
ตำบลหนอง	97	94	2	1	-	-	-	-	-	-	-	-	-	TambonDong Mon
ตำบลนาขี้	83	81	1	-	-	1	-	-	-	-	-	-	-	TambonKut Khae
อำเภอโนนสะอาด	1,547	1,480	27	15	11	4	4	6	-	-	-	-	-	AmphoeNikhom Kham Sai
ตำบลนาขี้	540	520	11	2	4	-	2	1	-	-	-	-	-	TambonNikhom Kham Sai
ตำบลนาขี้	163	153	4	4	-	1	-	1	-	-	-	-	-	TambonNa Kok
ตำบลหนอง	274	261	6	3	2	1	1	-	-	-	-	-	-	TambonNong Waeng
ตำบลนาขี้	181	169	2	2	3	1	1	3	-	-	-	-	-	TambonKok Daeng
ตำบลนาขี้	188	184	2	2	-	-	-	-	-	-	-	-	-	TambonNa Udom
ตำบลนาขี้	123	119	1	1	1	1	-	1	-	-	-	-	-	TambonChok Chai
ตำบลนาขี้	78	74	1	1	1	1	-	-	-	-	-	-	-	TambonBan Kiao
อำเภอดอนจาน	1,204	1,154	22	11	12	3	1	-	-	-	1	-	-	AmphoeDon Jan
ตำบลนาขี้	233	223	8	2	-	-	-	-	-	-	-	-	-	TambonDon Jan
ตำบลนาขี้	130	118	3	5	3	1	-	-	-	-	-	-	-	TambonPho Sai
ตำบลนาขี้	336	328	1	1	4	1	-	-	-	-	1	-	-	TambonPa Rai
ตำบลนาขี้	139	134	1	1	2	-	1	-	-	-	-	-	-	TambonLao Mli
ตำบลนาขี้	138	133	3	1	1	-	-	-	-	-	-	-	-	TambonBan Bak
ตำบลนาขี้	137	130	5	1	1	-	-	-	-	-	-	-	-	TambonNa Saeng
ตำบลนาขี้	91	88	1	1	1	1	-	-	-	-	-	-	-	TambonBan Kiang
อำเภอวังยาง	1,162	1,134	10	6	3	4	2	2	1	-	-	-	-	AmphoeWang Yang
ตำบลนาขี้	199	194	1	3	-	1	-	-	-	-	-	-	-	TambonDong Luang
ตำบลนาขี้	139	133	1	2	2	1	-	1	-	-	-	-	-	TambonNong Bua
ตำบลนาขี้	237	232	1	1	1	1	1	-	-	-	-	-	-	TambonKok Tum
ตำบลนาขี้	272	263	5	-	2	-	1	-	1	-	-	-	-	TambonNong Khaen
ตำบลนาขี้	108	108	-	-	-	-	-	-	-	-	-	-	-	TambonChanot Noi
ตำบลนาขี้	207	204	2	-	-	-	-	1	-	-	-	-	-	TambonPhang Daeng
อำเภอห้วยผึ้ง	1,514	1,464	25	11	5	5	2	2	-	-	-	-	-	AmphoeHuay Phung
ตำบลนาขี้	83	78	2	1	1	1	-	-	-	-	-	-	-	TambonBan Song
ตำบลนาขี้	397	388	4	2	1	1	-	1	-	-	-	-	-	TambonKhamcha-i
ตำบลนาขี้	124	117	4	2	-	1	-	-	-	-	-	-	-	TambonNong In
ตำบลนาขี้	121	113	2	1	1	2	2	-	-	-	-	-	-	TambonBan Kho
ตำบลนาขี้	132	128	3	1	-	-	-	-	-	-	-	-	-	TambonBan Lao
ตำบลนาขี้	106	102	2	1	1	-	-	-	-	-	-	-	-	TambonPhon Ngam
ตำบลนาขี้	85	81	3	-	1	-	-	-	-	-	-	-	-	TambonLao Sang Tho
ตำบลนาขี้	187	185	1	-	-	-	-	1	-	-	-	-	-	TambonKham Bok
ตำบลนาขี้	279	272	4	3	-	-	-	-	-	-	-	-	-	TambonNam Thieng
อำเภอวังยาง	482	455	15	5	2	1	2	2	-	-	-	-	-	AmphoeWang Yai
ตำบลนาขี้	109	102	6	1	-	-	-	-	-	-	-	-	-	TambonWan Yai
ตำบลนาขี้	147	136	5	1	1	1	2	2	-	-	-	-	-	TambonPhang Kham
ตำบลนาขี้	129	124	2	3	-	-	-	-	-	-	-	-	-	TambonBang Sai Noi
ตำบลนาขี้	35	33	2	-	-	-	-	-	-	-	-	-	-	TambonChanot
ตำบลนาขี้	62	60	-	-	2	-	-	-	-	-	-	-	-	TambonDong Mu
อำเภอหนองสูง	1,353	1,315	17	4	10	3	1	3	-	-	-	-	-	AmphoeNong Sung
ตำบลนาขี้	103	98	2	1	2	-	-	-	-	-	-	-	-	TambonNong Sung
ตำบลนาขี้	333	320	7	2	2	-	-	2	-	-	-	-	-	TambonNong Yang
ตำบลนาขี้	198	197	-	-	-	1	-	-	-	-	-	-	-	TambonPhu Wong
ตำบลนาขี้	222	211	5	1	3	1	-	1	-	-	-	-	-	TambonBan Pao
ตำบลนาขี้	250	248	-	-	1	1	-	-	-	-	-	-	-	TambonNong Sung Tai
ตำบลนาขี้	247	241	3	-	2	1	-	-	-	-	-	-	-	TambonNong Sung Nuea

ที่มา : สำนักงานข้อมูลยุทธศาสตร์ทางธุรกิจ พ.ศ. 2555 (ข้อมูลพื้นฐาน จังหวัด มุกดาหาร สำนักงานพัฒนาเทคโนโลยีสารสนเทศและการสื่อสาร)
Source : The 2012 Business and Industrial Census (Basic Information), Mukdahan Province, National Statistical Office, Ministry of Information and Communication Technology.

ตาราง 6 จำนวนคนทำงานในสถานประกอบการ จำแนกตามขนาดของสถานประกอบการ (จำนวนคนทำงาน) อำเภอและตำบล

TABLE 6 NUMBER OF PERSONS ENGAGED IN ESTABLISHMENTS BY SIZE OF ESTABLISHMENT (NUMBER OF PERSONS ENGAGED), AMPHOE AND TAMBON

อำเภอ/ตำบล	จำนวน คนทำงาน Number of persons engaged	ขนาดของสถานประกอบการ (จำนวนคนทำงาน) Size of establishment (Number of persons engaged)												Amphoe/Tambon
		1 - 5	6 - 10	11 - 15	16 - 20	21 - 25	26 - 30	31 - 50	51 - 100	101 - 200	201 - 500	501 - 1,000	> 1,000	
จังหวัดมุกดาหาร	27,200	17,385	2,782	1,542	1,377	811	521	1,175	438	660	509	-	-	Mukdahan
อำเภอเมืองมุกดาหาร	13,487	7,880	1,834	814	547	333	169	583	364	660	303	-	-	AmphoeMueang Mukdahan
ตำบลมุกดาหาร	7,547	3,824	1,220	505	238	141	57	440	283	536	303	-	-	TambonMukdahan
ตำบลศรีบุญเรือง	1,173	709	189	92	36	23	-	-	-	124	-	-	-	TambonSi Bun Rueang
ตำบลบ้านโคก	523	379	30	54	60	-	-	-	-	-	-	-	-	TambonBan Khok
ตำบลบางทรายใหญ่	706	353	104	26	35	21	57	110	-	-	-	-	-	TambonBang Sai Yai
ตำบลโนนทราย	264	239	-	-	-	25	-	-	-	-	-	-	-	TambonPhon Sai
ตำบลฝั่งแดง	428	319	58	26	-	25	-	-	-	-	-	-	-	TambonPhueng Daet
ตำบลนาโสก	454	317	-	-	84	25	28	-	-	-	-	-	-	TambonNa Sok
ตำบลนาสีนวน	307	185	66	-	-	23	-	33	-	-	-	-	-	TambonNa Si Nuan
ตำบลคำป่าหลาย	536	418	37	11	18	25	27	-	-	-	-	-	-	TambonKham Pa Lai
ตำบลคำอาฮวน	703	509	55	38	20	-	-	-	81	-	-	-	-	TambonKham A Huan
ตำบลคงเย็น	546	394	45	51	56	-	-	-	-	-	-	-	-	TambonDong Yen
ตำบลคึมอัน	162	131	20	11	-	-	-	-	-	-	-	-	-	TambonDong Mon
ตำบลกุดเข้	138	103	10	-	-	25	-	-	-	-	-	-	-	TambonKut Khae
อำเภอนิคมคำสร้อย	3,263	2,171	205	220	215	98	120	234	-	-	-	-	-	AmphoeNikhom Kham Soi
ตำบลนิคมคำสร้อย	1,114	831	83	28	78	-	60	34	-	28	-	-	-	TambonNikhom Kham Soi
ตำบลนาออก	428	277	30	60	-	25	-	36	-	-	-	-	-	TambonNa Kok
ตำบลหนองม่วง	519	334	45	45	40	25	30	-	-	-	-	-	-	TambonNong Waeng
ตำบลกุดแดง	549	272	18	30	57	23	30	119	-	-	-	-	-	TambonKok Daeng
ตำบลนาอุดม	246	206	13	27	-	-	-	-	-	-	-	-	-	TambonNa Udom
ตำบลโคกชัย	251	161	10	15	20	-	-	45	-	-	-	-	-	TambonChok Chai
ตำบลร่มเกล้า	156	90	6	15	20	25	-	-	-	-	-	-	-	TambonRom Klao
อำเภอดอนตาล	2,452	1,566	196	158	232	68	26	-	-	-	206	-	-	AmphoeDon Tan
อำเภอดอนตาล	444	349	67	28	-	-	-	-	-	-	-	-	-	TambonDon Tan
ตำบลโพธิ์โพธิ์	356	175	27	72	60	22	-	-	-	-	-	-	-	TambonPho Sai
ตำบลป่าไร่	737	409	6	15	80	21	-	-	-	-	206	-	-	TambonPa Rai
ตำบลเหล่าหมี	257	172	8	15	36	-	26	-	-	-	-	-	-	TambonLao Mi
ตำบลบ้านบาก	240	177	30	13	20	-	-	-	-	-	-	-	-	TambonBan Bak
ตำบลนาสมเด็จ	242	157	50	15	20	-	-	-	-	-	-	-	-	TambonNa Sameng
ตำบลบ้านแก้ง	176	127	8	-	16	25	-	-	-	-	-	-	-	TambonBan Kaeng
อำเภอดงหลวง	2,149	1,625	78	81	60	100	60	71	74	-	-	-	-	AmphoeDong Luang
อำเภอดงหลวง	419	339	10	45	-	25	-	-	-	-	-	-	-	TambonDong Luang
ตำบลหนองบัว	287	172	6	23	-	50	-	36	-	-	-	-	-	TambonNong Bua
ตำบลกุดชุม	418	320	10	13	20	25	30	-	-	-	-	-	-	TambonKok Tum
ตำบลหนองแคน	537	357	36	-	40	-	30	-	74	-	-	-	-	TambonNong Khaen
ตำบลชะโนดน้อย	159	159	-	-	-	-	-	-	-	-	-	-	-	TambonChanot Noi
ตำบลพังแดง	329	278	16	-	-	-	-	35	-	-	-	-	-	TambonPhang Daeng
อำเภอคำชะอี	2,575	1,872	201	144	92	120	56	90	-	-	-	-	-	AmphoeKhamcha-i
ตำบลบ้านซ่ง	170	99	14	12	20	25	-	-	-	-	-	-	-	TambonBan Song
ตำบลคำชะอี	613	458	34	27	20	24	-	50	-	-	-	-	-	TambonKhamcha-i
ตำบลหนองเขียน	239	160	31	26	-	22	-	26	-	-	-	-	-	TambonNong Ian
ตำบลบ้านค้อ	304	148	20	15	16	49	56	-	-	-	-	-	-	TambonBan Kho
ตำบลบ้านเหล่า	189	149	26	14	-	-	-	-	-	-	-	-	-	TambonBan Lao
ตำบลโพนงาม	163	121	14	12	16	-	-	-	-	-	-	-	-	TambonPhon Ngam
ตำบลเหล่าสร้างถ่อ	132	85	27	-	20	-	-	-	-	-	-	-	-	TambonLao Sang Thoe
ตำบลคำบก	242	196	6	-	-	-	-	40	-	-	-	-	-	TambonKham Bok
ตำบลน้ำเที่ยง	523	456	29	38	-	-	-	-	-	-	-	-	-	TambonNam Thiang
อำเภอหว้านใหญ่	1,105	718	120	66	40	21	60	80	-	-	-	-	-	AmphoeWan Yai
อำเภอหว้านใหญ่	213	154	44	15	-	-	-	-	-	-	-	-	-	TambonWan Yai
ตำบลปึงขาม	454	236	44	13	-	21	60	80	-	-	-	-	-	TambonPong Kham
ตำบลบางทรายน้อย	242	188	16	38	-	-	-	-	-	-	-	-	-	TambonBang Sai Noi
ตำบลชะโนด	83	67	16	-	-	-	-	-	-	-	-	-	-	TambonChanot
ตำบลคึมหนู	113	73	-	-	40	-	-	-	-	-	-	-	-	TambonDong Mu
อำเภอนงสูง	2,169	1,553	148	59	191	71	30	117	-	-	-	-	-	AmphoeNong Sung
อำเภอนงสูง	194	119	20	15	40	-	-	-	-	-	-	-	-	TambonNong Sung
ตำบลโนนยาง	567	359	61	30	37	-	-	80	-	-	-	-	-	TambonNon Yang
ตำบลสูง	245	220	-	-	-	25	-	-	-	-	-	-	-	TambonPhu Wong
ตำบลบ้านเป้า	415	241	46	14	56	21	-	37	-	-	-	-	-	TambonBan Pao
ตำบลหนองสูงใต้	334	286	-	-	18	-	30	-	-	-	-	-	-	TambonNong Sung Tai
ตำบลหนองสูงเหนือ	414	328	21	-	40	25	-	-	-	-	-	-	-	TambonNong Sung Nuea

ที่มา : สำนักธุรกิจและอุตสาหกรรม พ.ศ. 2555 (ข้อมูลพื้นฐาน) จังหวัด มุกดาหาร สำนักงานสถิติแห่งชาติ กระทรวงเทคโนโลยีสารสนเทศและการสื่อสาร

Source : The 2012 Business and Industrial Census (Basic Information), Mukdahan Province, National Statistical Office, Ministry of Information and Communication Technology.

TABLE 9 NUMBER OF ESTABLISHMENTS BY SALES OF GOODS VIA INTERNET, AMPHOE AND TAMBON

อำเภอ/ตำบล	จำนวน สถานประกอบการ Number of establishments	การขายสินค้าหรือบริการทางอินเทอร์เน็ต		Amphoe/Tambon
		Sales of goods via internet		
		มี Yes	ไม่มี No	
จังหวัดมุกดาหาร	12,034	34	12,000	Mukdahan
อำเภอเมืองมุกดาหาร	4,772	21	4,751	AmphoeMueang Mukdahan
ตำบลมุกดาหาร	2,105	16	2,089	TambonMukdahan
ตำบลศรีบุญเรือง	391	-	391	TambonSi Bun Rueang
ตำบลบ้านโคก	234	-	234	TambonBan Khok
ตำบลบางทรายใหญ่	250	4	246	TambonBang Sai Yai
ตำบลโนนทราย	167	-	167	TambonPhon Sai
ตำบลฝั่งแดง	216	-	216	TambonPhueng Daet
ตำบลนาโลก	254	1	253	TambonNa Sok
ตำบลนาสีนวน	122	-	122	TambonNa Si Nuan
ตำบลคำป่าหลาย	263	-	263	TambonKham Pa Lai
ตำบลคำอาฮวน	294	-	294	TambonKham A Huan
ตำบลดงเย็น	296	-	296	TambonDong Yen
ตำบลดงมอน	97	-	97	TambonDong Mon
ตำบลกุดแซ่	83	-	83	TambonKut Khae
อำเภอนิคมคำสร้อย	1,547	2	1,545	AmphoeNikhom Kham Soi
ตำบลนิคมคำสร้อย	540	-	540	TambonNikhom Kham Soi
ตำบลนาออก	163	1	162	TambonNa Kok
ตำบลหนองแวง	274	-	274	TambonNong Waeng
ตำบลกกแดง	181	-	181	TambonKok Daeng
ตำบลนาอุดม	188	1	187	TambonNa Udom
ตำบลโชคชัย	123	-	123	TambonChok Chai
ตำบลร่มเกล้า	78	-	78	TambonRom Klao
อำเภอคอนตาล	1,204	2	1,202	AmphoeDon Tan
ตำบลคอนตาล	233	-	233	TambonDon Tan
ตำบลโพธิ์ไทร	130	1	129	TambonPho Sai
ตำบลป่าไร่	336	1	335	TambonPa Rai
ตำบลเหล่าหมี	139	-	139	TambonLao Mi
ตำบลบ้านบาก	138	-	138	TambonBan Bak
ตำบลนาสะเม้ง	137	-	137	TambonNa Sameng
ตำบลบ้านแก้ง	91	-	91	TambonBan Kaeng
อำเภอดงหลวง	1,162	5	1,157	AmphoeDong Luang
ตำบลดงหลวง	199	3	196	TambonDong Luang
ตำบลหนองบัว	139	1	138	TambonNong Bua
ตำบลกกชุม	237	-	237	TambonKok Tum
ตำบลหนองแคน	272	1	271	TambonNong Khaen
ตำบลชะโนดน้อย	108	-	108	TambonChanot Noi
ตำบลพังแดง	207	-	207	TambonPhang Daeng
อำเภอคำชะอี	1,514	3	1,511	AmphoeKhamcha-i
ตำบลบ้านข่ง	83	-	83	TambonBan Song
ตำบลคำชะอี	397	1	396	TambonKhamcha-i
ตำบลหนองเอี่ยน	124	-	124	TambonNong Ian
ตำบลบ้านค้อ	121	-	121	TambonBan Kho
ตำบลบ้านเหล่า	132	-	132	TambonBan Lao
ตำบลโพนงาม	106	-	106	TambonPhon Ngam
ตำบลเหล่าสร้างถ่อ	85	-	85	TambonLao Sang Tho
ตำบลคำบก	187	-	187	TambonKham Bok
ตำบลน้ำเที่ยง	279	2	277	TambonNam Thiang
อำเภอร่วนใหญ่	482	1	481	AmphoeWan Yai
ตำบลร่วนใหญ่	109	-	109	TambonWan Yai
ตำบลปงขาม	147	-	147	TambonPong Kham
ตำบลบางทรายน้อย	129	1	128	TambonBang Sai Noi
ตำบลชะโนด	35	-	35	TambonChanot
ตำบลดงหมู	62	-	62	TambonDong Mu
อำเภอหนองสูง	1,353	-	1,353	AmphoeNong Sung
ตำบลหนองสูง	103	-	103	TambonNong Sung
ตำบลโนนยาง	333	-	333	TambonNon Yang
ตำบลภูวง	198	-	198	TambonPhu Wong
ตำบลบ้านเป้า	222	-	222	TambonBan Pao
ตำบลหนองสูงใต้	250	-	250	TambonNong Sung Tai
ตำบลหนองสูงเหนือ	247	-	247	TambonNong Sung Nuea

ที่มา : สำมะโนธุรกิจและอุตสาหกรรม พ.ศ. 2555 (ข้อมูลพื้นฐาน) จังหวัด มุกดาหาร สำนักงานสถิติแห่งชาติ กระทรวงเทคโนโลยีสารสนเทศและการสื่อสาร

Source : The 2012 Business and Industrial Census (Basic Information), Mukdahan Province, National Statistical Office, Ministry of Information and Communication Technology.

ตาราง 10 จำนวนสถานประกอบการ จำแนกตามรูปแบบการจัดตั้งตามกฎหมาย และกิจกรรมทางเศรษฐกิจ
TABLE 10 NUMBER OF ESTABLISHMENTS BY FORM OF LEGAL ORGANIZATION AND ECONOMIC ACTIVITY

กิจกรรมทางเศรษฐกิจ	รูปแบบการจัดตั้งตามกฎหมาย Form of legal organization										Total	Economic activity
	จำนวน สถานประกอบการ Number of establishments	ส่วนบุคคล Individual proprietor	ทั้งหุ้นส่วนจำกัด ทั้งหุ้นส่วนสามัญ นิติบุคคล Juristic partnership	บริษัทจำกัด		ส่วนราชการ รัฐวิสาหกิจ Government, State-enterprises	สหกรณ์ Cooperatives	อื่น ๆ Others	Public company limited			
				บริษัทจำกัด (มหาชน) Company limited, Public company limited	บริษัทจำกัด				107	4		
รวม	12,034	11,454	115	107	4	48	306				Total	
การขายส่งและการขายปลีก การซ่อมยานยนต์และจักรยานยนต์	773	738	10	23	-	-	-	-	-	-	2 Wholesale and retail trade; repair of motor vehicles and motorcycles	
การขนส่ง	239	200	21	16	-	2	-	-	-	-	- Wholesale trade	
การขายปลีก	3,567	3,314	43	31	1	43	135	135	135	135	Retail trade	
ที่พักแรม บริการอาหารและเครื่องดื่ม	919	912	4	1	1	-	1	1	1	1	Accommodation, food and beverage service activities	
ข้อมูลข่าวสาร คอมพิวเตอร์ และการสื่อสาร	29	27	1	-	1	-	-	-	-	-	Information and communication	
กิจกรรมอสังหาริมทรัพย์	78	77	1	-	-	-	-	-	-	-	Real estate activities	
กิจกรรมทางวิชาชีพ วิทยาศาสตร์และเทคโนโลยี	65	64	-	1	-	-	-	-	-	-	Professional, scientific and technical activities	
การให้เช่า บริการท่องเที่ยว และการบริการสนับสุนอื่น ๆ	145	106	4	16	-	-	-	-	-	-	19 Administrative and support service activities	
ศิลปะ ความบันเทิงและนันทนาการ	123	89	1	-	-	-	-	-	-	-	33 Arts, entertainment and recreation	
กิจกรรมบริการอื่น ๆ	734	731	3	-	-	-	-	-	-	-	Other service activities	
การผลิต	4,546	4,405	10	12	1	3	115	115	115	115	Manufacturing	
การจัดการและการบำบัดน้ำเสีย ของเสียและสิ่งปฏิกูล	2	2	-	-	-	-	-	-	-	-	Sewerage, waste management and remediation activities	
การก่อสร้าง	320	308	10	2	-	-	-	-	-	-	Construction	
การขนส่งทางบก สถานีเก็บสินค้า	493	481	7	5	-	-	-	-	-	-	Land transport and storage	
กิจกรรมด้านโรงพยาบาลเอกชน	1	-	-	-	-	-	-	-	-	-	1 Private hospital activities	

ที่มา : สำนักธุรกิจและอุตสาหกรรม พ.ศ. 2555 (ข้อมูลพื้นฐาน) จังหวัด Mukdahan สำนักงานสถิติแห่งชาติ กระทรวงเทคโนโลยีสารสนเทศและการสื่อสาร

Source : The 2012 Business and Industrial Census (Basic Information), Mukdahan Province, National Statistical Office, Ministry of Information and Communication Technology.

ตาราง 11 จำนวนสถานประกอบการ จำแนกตามรูปแบบการจัดตั้งทางเศรษฐกิจ และกิจกรรมทางเศรษฐกิจ
 TABLE 11 NUMBER OF ESTABLISHMENTS BY FORM OF ECONOMIC ORGANIZATION AND ECONOMIC ACTIVITY

กิจกรรมทางเศรษฐกิจ	จำนวน สถานประกอบการ Number of establishments	รูปแบบการจัดตั้งทางเศรษฐกิจ Form of economic organization				Economic activity
		สำนักงานเดี่ยว Single unit	สำนักงานใหญ่ Head office	สำนักงานสาขา Branch	อื่นๆ Others	
รวม	12,034	11,916	27	91	Total	
การขายส่งและการขายปลีก การซ่อมยานยนต์และจักรยานยนต์	773	748	6	19	- Wholesale and retail trade; repair of motor vehicles and motorcycles	
การขายส่ง	239	223	3	13	- Wholesale trade	
การขายปลีก	3,567	3,525	8	34	- Retail trade	
ที่พักแรม บริการอาหารและเครื่องดื่ม	919	915	-	4	- Accommodation, food and beverage service activities	
ข้อมูลข่าวสาร คอมพิวเตอร์ และการสื่อสาร	29	28	-	1	- Information and communication	
กิจกรรมอสังหาริมทรัพย์	78	78	-	-	- Real estate activities	
กิจกรรมทางวิชาชีพ วิทยาศาสตร์และเทคโนโลยี	65	64	-	1	- Professional, scientific and technical activities	
การให้เช่า บริการท่องเที่ยว และการบริการสนับสนุนอื่น ๆ	145	131	2	12	- Administrative and support service activities	
ศิลปะ ความบันเทิงและนันทนาการ	123	123	-	-	- Arts, entertainment and recreation	
กิจกรรมบริการอื่น ๆ	734	732	2	-	- Other service activities	
การผลิต	4,546	4,538	5	3	- Manufacturing	
การจัดการและการบำบัดน้ำเสีย ของเสียและสิ่งปฏิกูล	2	2	-	-	- Sewerage, waste management and remediation activities	
การก่อสร้าง	320	318	-	2	- Construction	
การขนส่งทางบก สถานที่เก็บสินค้า	493	490	1	2	- Land transport and storage	
กิจกรรมด้านโรงพยาบาลเอกชน	1	1	-	-	- Private hospital activities	

ที่มา : สำนักนโยบายและอุตสาหกรรม พ.ศ. 2555 (ข้อมูลพื้นฐาน) จังหวัด มุกดาหาร สำนักงานสถิติแห่งชาติ กระทรวงเทคโนโลยีสารสนเทศและการสื่อสาร

Source : The 2012 Business and Industrial Census (Basic Information), Mukdahan Province, National Statistical Office, Ministry of Information and Communication Technology.

ตาราง 12 จำนวนสถานประกอบการ จำนวนตามสัดส่วนของการรวมลงทุนหรือถือหุ้นของต่างประเทศ และกิจกรรมทางเศรษฐกิจ

TABLE 12 NUMBER OF ESTABLISHMENTS BY PROPORTION OF FOREIGN INVESTMENT OR SHARE HOLDING AND ECONOMIC ACTIVITY

กิจกรรมทางเศรษฐกิจ	จำนวน สถานประกอบการ Number of establishments	ไม่มีต่างประเทศ ร่วมลงทุนหรือถือหุ้น No foreign's investment or share holding	สัดส่วนของการรวมลงทุนหรือถือหุ้น			Economic activity
			< 10%	10 - 50%	> 50%	
รวม	107	106	1	1	-	Total
การขายส่งและการขายปลีก การซ่อมยานยนต์และจักรยานยนต์	23	23	-	-	-	- Wholesale and retail trade; repair of motor vehicles and motorcycles
การขายส่ง	16	15	1	1	-	- Wholesale trade
การขายปลีก	31	31	-	-	-	- Retail trade
ที่พักแรม บริการอาหารและเครื่องดื่ม	1	1	-	-	-	- Accommodation, food and beverage service activities
ข้อมูลข่าวสาร คอมพิวเตอร์ และการสื่อสาร	-	-	-	-	-	- Information and communication
กิจกรรมอสังหาริมทรัพย์	-	-	-	-	-	- Real estate activities
กิจกรรมทางวิชาชีพ วิทยาศาสตร์และเทคโนโลยี	1	1	-	-	-	- Professional, scientific and technical activities
การให้เช่า บริการท่องเที่ยว และการบริการสนับสนุนอื่น ๆ	16	16	-	-	-	- Administrative and support service activities
ศิลปะ ความบันเทิงและนันทนาการ	-	-	-	-	-	- Arts, entertainment and recreation
กิจกรรมบริการอื่น ๆ	-	-	-	-	-	- Other service activities
การผลิต	12	12	-	-	-	- Manufacturing
การจัดการและการบำบัดน้ำเสีย ของเสียและสิ่งปฏิกูล	-	-	-	-	-	- Sewerage, waste management and remediation activities
การก่อสร้าง	2	2	-	-	-	- Construction
การขนส่งทางบก สถานที่เก็บสินค้า	5	5	-	-	-	- Land transport and storage
กิจกรรมด้านโรงพยาบาลเอกชน	-	-	-	-	-	- Private hospital activities

หมายเหตุ : เฉพาะสถานประกอบการที่รูปแบบการจัดตั้งตามกฎหมายเป็นบริษัทจำกัด และบริษัทจำกัด (มหาชน)

Note : Only establishments which were company limited and public company limited.

ที่มา : สำนักธุรกิจและอุตสาหกรรม พ.ศ. 2555 (ข้อมูลพื้นฐาน) จังหวัด Mukdahan สำนักงานสถิติแห่งชาติ กระทรวงเทคโนโลยีสารสนเทศและการสื่อสาร

Source : The 2012 Business and Industrial Census (Basic Information), Mukdahan Province, National Statistical Office, Ministry of Information and Communication Technology.

ตาราง 13 จำนวนสถานประกอบการ จำนวนตามขนาดของสถานประกอบการ (จำนวนคนทำงาน) และกิจกรรมทางเศรษฐกิจ
TABLE 13 NUMBER OF ESTABLISHMENTS BY SIZE OF ESTABLISHMENT (NUMBER OF PERSONS ENGAGED) AND ECONOMIC ACTIVITY

กิจกรรมทางเศรษฐกิจ	ขนาดของสถานประกอบการ (จำนวนคนทำงาน)											Economic activity				
	Size of establishment (Number of persons engaged)															
	1 - 5	6 - 10	11 - 15	16 - 20	21 - 25	26 - 30	31 - 50	51 - 100	101 - 200	201 - 500	501 - 1,000		> 1,000			
จำนวน สถานประกอบการ	Total															
Number of establishments	12,034	11,388	361	116	73	34	18	31	6	5	2	2	-	-	-	
การขนส่งและการขายปลีก การซ่อมยานยนต์และจักรยานยนต์	773	722	32	8	3	1	2	4	-	-	-	1	-	-	-	- Wholesale and retail trade; repair of motor vehicles and motorcycles
การขายส่ง	239	178	40	10	2	1	3	3	2	-	-	-	-	-	-	- Wholesale trade
การขายปลีก	3,567	3,428	89	27	5	6	1	9	-	1	1	-	-	-	-	- Retail trade
ที่พักแรม บริการอาหารและเครื่องดื่ม	919	841	58	10	5	1	-	2	-	2	-	-	-	-	-	- Accommodation, food and beverage service activities
ข้อมูลข่าวสาร คอมพิวเตอร์ และการสื่อสาร	29	26	3	-	-	-	-	-	-	-	-	-	-	-	-	- Information and communication
กิจกรรมอสังหาริมทรัพย์	78	76	1	-	1	-	-	-	-	-	-	-	-	-	-	- Real estate activities
กิจกรรมทางวิชาชีพ วิทยาศาสตร์และเทคโนโลยี	65	63	2	-	-	-	-	-	-	-	-	-	-	-	-	- Professional, scientific and technical activities
การให้คำ บริการท่องเที่ยว และการบริการสนับสนุนอื่น ๆ	145	123	4	5	6	3	2	1	-	1	-	-	-	-	-	- Administrative and support service activities
ศิลปะ ความบันเทิงและนันทนาการ	123	72	12	14	14	8	2	1	-	-	-	-	-	-	-	- Arts, entertainment and recreation
กิจกรรมบริการอื่น ๆ	734	728	5	1	-	-	-	-	-	-	-	-	-	-	-	- Other service activities
การผลิต	4,546	4,352	85	38	35	14	8	11	3	-	-	-	-	-	-	- Manufacturing
การจัดการและการบำบัดน้ำเสีย ของเสียและสิ่งปฏิกูล	2	2	-	-	-	-	-	-	-	-	-	-	-	-	-	- Sewerage, waste management and remediation activities
การก่อสร้าง	320	293	23	2	1	-	-	-	1	-	-	-	-	-	-	- Construction
การขนส่งทางบก สถานที่เก็บสินค้า	493	484	7	1	1	-	-	-	-	-	-	-	-	-	-	- Land transport and storage
กิจกรรมด้านโรงพยาบาลเอกชน	1	-	-	-	-	-	-	-	-	-	1	-	-	-	-	- Private hospital activities

ที่มา : สำนักบริหารข้อมูลสถิติอุตสาหกรรม พ.ศ. 2555 (ข้อมูลพื้นฐาน) จังหวัด มุกดาหาร สำนักงานสถิติแห่งชาติ กระทรวงเทคโนโลยีสารสนเทศและการสื่อสาร

Source : The 2012 Business and Industrial Census (Basic Information), Mukdahan Province, National Statistical Office, Ministry of Information and Communication Technology.

ตาราง 14 จำนวนคนทำงานในสถานประกอบการ จำแนกตามขนาดของสถานประกอบการ (จำนวนคนทำงาน) และกิจกรรมทางเศรษฐกิจ
 TABLE 14 NUMBER OF PERSONS ENGAGED IN ESTABLISHMENTS BY SIZE OF ESTABLISHMENT (NUMBER OF PERSONS ENGAGED) AND ECONOMIC ACTIVITY

กิจกรรมทางเศรษฐกิจ	ขนาดของสถานประกอบการ (จำนวนคนทำงาน) Size of establishment (Number of persons engaged)											Economic activity	
	1 - 5	6 - 10	11 - 15	16 - 20	21 - 25	26 - 30	31 - 50	51 - 100	101 - 200	201 - 500	501 - 1,000		> 1,000
รวม	27,200	17,385	2,782	1,542	1,377	811	521	1,175	438	660	509	-	Total
การขายปลีกและการขายส่ง การซ่อมยานยนต์และจักรยานยนต์	2,220	1,307	234	97	56	25	57	141	-	-	303	-	- Wholesale and retail trade; repair of motor vehicles and motorcycles
การขายส่ง	1,260	457	289	132	36	23	84	105	134	-	-	-	- Wholesale trade
การขายปลีก	7,988	6,046	663	341	98	137	30	337	-	130	206	-	- Retail trade
ที่พักแรม บริการอาหารและเครื่องดื่ม	2,703	1,664	434	126	91	23	-	74	-	291	-	-	- Accommodation, food and beverage service activities
ข้อมูลข่าวสาร คอมพิวเตอร์ และการสื่อสาร	79	58	21	-	-	-	-	-	-	-	-	-	- Information and communication
กิจกรรมก่อสร้าง	126	103	7	-	16	-	-	-	-	-	-	-	- Real estate activities
กิจกรรมทางวิชาชีพ วิทยาศาสตร์และเทคโนโลยี	127	115	12	-	-	-	-	-	-	-	-	-	- Professional, scientific and technical activities
การให้เช่า บริการห้องเช่า และการบริการสนับสนุนอื่น ๆ	722	235	26	72	105	71	58	40	-	115	-	-	- Administrative and support service activities
ศิลปะ ความบันเทิงและนันทนาการ	955	114	106	191	264	192	52	36	-	-	-	-	- Arts, entertainment and recreation
กิจกรรมบริการอื่น ๆ	920	871	37	12	-	-	-	-	-	-	-	-	- Other service activities
การผลิต	8,574	5,384	728	534	673	340	240	442	233	-	-	-	- Manufacturing
การจัดการและการบำบัดน้ำเสีย ของเสียและสิ่งปฏิกูล	4	4	-	-	-	-	-	-	-	-	-	-	- Sewerage, waste management and remediation activities
การก่อสร้าง	786	498	173	26	18	-	-	-	71	-	-	-	- Construction
การขนส่งทางบก สถานที่เก็บสินค้า	612	529	52	11	20	-	-	-	-	-	-	-	- Land transport and storage
กิจกรรมด้านโรงพยาบาลเอกชน	124	-	-	-	-	-	-	-	-	124	-	-	- Private hospital activities

ที่มา : สำนักงานธุรกิจและอุตสาหกรรม พ.ศ. 2555 (ข้อมูลพื้นฐาน) จังหวัด Mukdahhan สำนักงานสถิติแห่งชาติ กระทรวงเทคโนโลยีสารสนเทศและการสื่อสาร

Source : The 2012 Business and Industrial Census (Basic Information), Mukdahhan Province, National Statistical Office, Ministry of Information and Communication Technology.

ตาราง 15 จำนวนสถานประกอบการ จำนวนตามขนาดของสถานประกอบการ (จำนวนลูกจ้าง) และกิจกรรมทางเศรษฐกิจ
TABLE 15 NUMBER OF ESTABLISHMENTS BY SIZE OF ESTABLISHMENT (NUMBER OF EMPLOYEES) AND ECONOMIC ACTIVITY

กิจกรรมทางเศรษฐกิจ	ขนาดของสถานประกอบการ (จำนวนลูกจ้าง)											รวม	Economic activity	
	1 - 5	6 - 10	11- 15	16 -20	21 - 25	26 - 30	31 - 50	51 - 100	101 - 200	201 - 500	501 - 1,000			> 1,000
จำนวนสถานประกอบการ	1,279	183	64	41	19	11	17	3	5	1	-	-	10,411	
จำนวน	773	189	23	3	1	3	3	-	-	1	-	-	550	Wholesale and retail trade; repair of motor vehicles and motorcycles
การขนส่งและการขนส่ง	239	95	19	7	1	2	1	3	1	-	-	-	110	Wholesale trade
การค้าปลีก	3,567	424	47	10	3	2	2	-	1	-	-	-	3,076	Retail trade
ที่พักแรม บริกรอาหารและเครื่องดื่ม	919	186	28	8	3	1	1	-	2	-	-	-	689	Accommodation, food and beverage service activities
ข้อมูลข่าวสาร คอมพิวเตอร์ และการสื่อสาร	29	7	2	-	-	-	-	-	-	-	-	-	20	Information and communication
กิจกรรมอสังหาริมทรัพย์	78	12	-	1	-	-	-	-	-	-	-	-	65	Real estate activities
กิจกรรมทางวิชาชีพ วิทยาศาสตร์และเทคโนโลยี	65	13	-	-	-	-	-	-	-	-	-	-	52	Professional, scientific and technical activities
การให้เช่า บริการท่องเที่ยว และการบริการสนับสนุนอื่น ๆ	145	45	1	2	2	2	1	-	1	-	-	-	89	Administrative and support service activities
ศิลปะ ความบันเทิงและนันทนาการ	123	12	11	9	10	6	1	-	-	-	-	-	74	Arts, entertainment and recreation
กิจกรรมบริการอื่น ๆ	734	41	1	1	-	-	-	-	-	-	-	-	691	Other service activities
การผลิต	4,546	152	37	21	20	5	1	7	1	-	-	-	4,302	Manufacturing
การจัดการและการบำบัดน้ำเสีย ของเสียและสิ่งปฏิกูล	2	1	-	-	-	-	-	-	-	-	-	-	1	Waste management and remediation activities
การก่อสร้าง	320	79	9	2	1	-	-	1	-	-	-	-	228	Construction
การขนส่งทางบก สถานที่เก็บสินค้า	493	23	5	-	-	-	-	-	-	-	-	-	464	Land transport and storage
กิจกรรมด้านโรงพยาบาลเอกชน	1	-	-	-	-	-	-	-	1	-	-	-	-	Private hospital activities

ที่มา : สำนักงานสถิติแห่งชาติ กรมการปกครอง สำนักงานสถิติแห่งชาติ กระทรวงเทคโนโลยีสารสนเทศและการสื่อสาร

Source : The 2012 Business and Industrial Census (Basic Information), Mukdahan Province, National Statistical Office, Ministry of Information and Communication Technology.

ตาราง 17 จำนวนสถานประกอบการ จำนวนตามการขายสินค้าหรือบริการทางอินเทอร์เน็ต และกิจกรรมทางเศรษฐกิจ
TABLE 17 NUMBER OF ESTABLISHMENTS BY SALES OF GOODS VIA INTERNET AND ECONOMIC ACTIVITY

กิจกรรมทางเศรษฐกิจ	จำนวน สถานประกอบการ Number of establishments	การขายสินค้าหรือบริการทางอินเทอร์เน็ต Sales of goods via internet		รวม Total	Economic activity
		มี Yes	ไม่มี No		
การขายส่งและการขายปลีก การซ่อมยานยนต์และจักรยานยนต์	12,034	34	12,000	771	Wholesale and retail trade; repair of motor vehicles and motorcycles
การขายส่ง	773	2	771	238	Wholesale trade
การขายปลีก	239	1	238	3,555	Retail trade
ที่พักแรม บริการอาหารและเครื่องดื่ม	3,567	12	3,555	917	Accommodation, food and beverage service activities
ข้อมูลข่าวสาร คอมพิวเตอร์ และการสื่อสาร	919	2	917	27	Information and communication
กิจกรรมอสังหาริมทรัพย์	29	2	27	78	Real estate activities
กิจกรรมทางวิชาชีพ วิทยาศาสตร์และเทคโนโลยี	78	-	78	65	Professional, scientific and technical activities
การให้เช่า บริการท่องเที่ยว และการบริการสนับสนุนอื่น ๆ	65	-	65	145	Administrative and support service activities
ศิลปะ ความบันเทิงและนันทนาการ	145	1	144	123	Arts, entertainment and recreation
กิจกรรมบริการอื่น ๆ	123	3	120	734	Other service activities
การผลิต	734	3	731	4,546	Manufacturing
การจัดการและการบำบัดน้ำเสีย ของเสียและสิ่งปฏิกูล	4,546	5	4,541	2	Sewerage, waste management and remediation activities
การก่อสร้าง	2	-	2	320	Construction
การขนส่งทางบก สถานที่เก็บสินค้า	320	1	319	493	Land transport and storage
กิจกรรมด้านโรงพยาบาลเอกชน	493	2	491	1	Private hospital activities

ที่มา : สำนักทะเบียนและธุรกิจ กรมการปกครอง กระทรวงมหาดไทย สำนักงานสถิติแห่งชาติ กระทรวงเทคโนโลยีสารสนเทศและการสื่อสาร

Source : The 2012 Business and Industrial Census (Basic Information), Mukdahan Province, National Statistical Office, Ministry of Information and Communication Technology.

ภาคผนวก

ภาคผนวก

1. แนวคิดและคำนิยาม

1.1 สถานประกอบการ

หมายถึง สถานที่หรือบางส่วนของสถานที่ที่มีที่ตั้งที่แน่นอน และมีการดำเนินกิจกรรมทางเศรษฐกิจ ไม่ว่าจะกิจกรรมนั้นจะดำเนินงานโดยบุคคลที่เป็นเจ้าของหรือควบคุมกิจการโดยนิติบุคคลก็ตาม

1.2 กิจกรรมทางเศรษฐกิจ

การจัดทำสำมะโนธุรกิจและอุตสาหกรรม พ.ศ. 2555 ได้จัดจำแนกสถานประกอบการตามการดำเนินกิจกรรมทางเศรษฐกิจ ตามการจัดประเภทมาตรฐานอุตสาหกรรมประเทศไทย ปี 2552 (Thailand Standard Industrial Classification: TSIC-2009) ดังนี้

1) การขายส่ง การขายปลีก การซ่อมแซมยานยนต์และจักรยานยนต์ ได้แก่

- การดำเนินกิจกรรมทั้งหมด (ยกเว้นการผลิตและการให้เช่า) ที่เกี่ยวข้องกับยานยนต์และจักรยานยนต์ รวมถึงรถบรรทุก เช่น การขายส่ง และขายปลีกยานยนต์ รถจักรยานยนต์ทั้งใหม่และที่ใช้แล้ว รวมทั้งการบำรุงรักษาและการซ่อมแซม การขายอะไหล่ และชิ้นส่วนอุปกรณ์สำหรับยานยนต์และจักรยานยนต์ การดำเนินกิจการที่เกี่ยวข้องกับตัวแทนขายส่งหรือขายปลีกยานยนต์ รวมถึง การล้าง การขัดเงายานยนต์ อยู่ซ่อมรถยนต์ ฯลฯ

2) การขายส่ง ได้แก่

- การขายส่งที่ดำเนินงานด้วยตนเองหรือทำโดยได้รับค่าตอบแทนหรือตามสัญญาจ้าง (การขายเพื่อค่าคอมมิชชั่น/ค่านายหน้า) ซึ่งเกี่ยวกับการขายส่งภายในประเทศและระหว่างประเทศ (นำเข้า/ส่งออก)

- การขายส่ง คือ การขายต่อ (การขายสินค้าที่ไม่มีการเปลี่ยนแปลงสภาพสินค้า) สินค้าใหม่และที่ใช้แล้วให้แก่ผู้ขายปลีก หรือการค้าแบบธุรกิจสู่ธุรกิจ เช่น ขายให้กับผู้ใช้ในงานอุตสาหกรรม พาณิชยกรรม สถาบัน หรือผู้ใช้งานในวิชาชีพ หรือขายต่อให้กับผู้ขายส่งรายอื่น ๆ หรือบุคคล/บริษัทที่ทำหน้าที่ตัวแทนหรือนายหน้าซื้อขายสินค้า ประเภทของธุรกิจที่สำคัญ ได้แก่ พ่อค้าขายส่งคือ ผู้ขายส่งที่ดำเนินกิจการซื้อและขายสินค้าของตนเอง เช่น พ่อค้าขายส่ง ผู้แทนจำหน่ายสินค้าอุตสาหกรรม ผู้ส่งสินค้าออก ผู้นำเข้าสินค้า และการรวมกลุ่มสหกรณ์เพื่อซื้อสินค้า สาขาและสำนักงานขาย (ไม่ใช่ร้านค้าปลีก) ซึ่งมีหน่วยผลิตหรือเหมืองแร่ (ที่แยกตัวออกมาต่างหาก) เป็นผู้ควบคุมดูแล โดยมีวัตถุประสงค์เพื่อการจำหน่ายสินค้า และแทบจะไม่เคยส่งสินค้าเพื่อให้โรงงานหรือแหล่งผลิตส่งสินค้าให้โดยตรง ทั้งนี้รวมถึงนายหน้าซื้อขายสินค้า การขายเพื่อค่านายหน้าและตัวแทนจำหน่าย และกลุ่มผู้ประกอบการ ผู้ซื้อและกลุ่มสหกรณ์ซึ่งดำเนินกิจการเกี่ยวข้องกับการจำหน่ายผลิตภัณฑ์เกษตรออกสู่ตลาด ผู้ขายส่งมักทำการรวบรวมสินค้าในปริมาณมากมาคัดแยกขนาดและคัดคุณภาพสินค้า นำสินค้ามาจัดแบ่งและทำการบรรจุหีบห่อใหม่เพื่อจำหน่ายต่อ เช่น ร้านขายยาที่ดำเนินกิจกรรมเก็บสินค้า แขนง เย็น จัดส่ง และจัดวางสินค้า ทำการส่งเสริมการขายให้แก่ลูกค้าและออกแบบฉลาก

3) การขายปลีก ได้แก่

- การนำสินค้าใหม่และสินค้าใช้แล้วมาขายต่อให้แก่ประชาชนทั่วไป (สินค้าที่นำมาขายไม่มีการเปลี่ยนแปลงสภาพ) เพื่อการบริโภคหรือใช้ประโยชน์ส่วนบุคคลหรือครัวเรือน โดยขายสินค้าผ่านทางช่องทางการจำหน่ายต่าง ๆ เช่น ร้านค้า ห้างสรรพสินค้า สหกรณ์ผู้บริโภค ฯลฯ

4) ที่พักแรม บริการอาหารและเครื่องดื่ม ได้แก่

- การบริการที่พักแรมชั่วคราว/ระยะสั้นแก่นักเดินทางและนักท่องเที่ยว รวมถึงการบริการที่พักระยะยาวสำหรับนักเรียน/นักศึกษา พนักงาน และบุคคลอื่นที่คล้ายกัน ซึ่งบางแห่งอาจแบ่งให้บริการเฉพาะที่พัก ขณะที่บางแห่งให้บริการทั้งที่พัก อาหาร และ/หรือสิ่งอำนวยความสะดวกเพื่อนันทนาการ เช่น โรงแรม โมเต็ล หอพัก ห้องพักภายในบ้าน เกสต์เฮ้าส์ ที่พักแรมเยาวชน ที่พักชั่วคราว เป็นต้น

- กิจกรรมการขายอาหารและเครื่องดื่ม ที่จัดเตรียมไว้พร้อมที่จะบริโภคได้ทันที ไม่ว่าจะ เป็นร้านอาหารทั่วไป ร้านอาหารแบบบริการตนเอง เช่น ภัตตาคาร คาเฟ่ สถานที่บริการขายอาหารกลางวัน และร้านขายเครื่องดื่ม เป็นต้น

5) ข้อมูลข่าวสาร คอมพิวเตอร์ และการสื่อสาร ได้แก่

- กิจกรรมการจัดพิมพ์จำหน่ายหรือเผยแพร่หนังสือ โบรชัวร์ ใบปลิว พจนานุกรม สารานุกรม แผนที่โลก แผนที่และแผนภูมิ การจัดพิมพ์จำหน่ายหรือเผยแพร่หนังสือพิมพ์ วารสาร และนิตยสาร นามานุกรม รายชื่อและที่อยู่ทางไปรษณีย์ของผู้ที่ได้รับข้อมูลข่าวสารหรือโฆษณาเป็นประจำ รวมถึงการจัดทำซอฟต์แวร์สำเร็จรูป

- กิจกรรมการผลิตภาพยนตร์ทั้งที่ฉายและไม่ได้ฉายในโรงภาพยนตร์ ไม่ว่าจะบันทึกลงบนแผ่นฟิล์ม เทปวีดิทัศน์ หรือดิสก์ เพื่อที่จะนำไปฉายในโรงภาพยนตร์หรือเพื่อออกอากาศทางโทรทัศน์ กิจกรรมสนับสนุน เช่น การลำดับภาพยนตร์ การตัดต่อภาพยนตร์ การพากย์ภาพยนตร์ ฯลฯ การเผยแพร่/จำหน่ายภาพยนตร์ให้แก่อุตสาหกรรมอื่นๆ การฉายภาพยนตร์ รวมถึงการซื้อและขายสิทธิ์การเผยแพร่/จำหน่ายภาพยนตร์

- กิจกรรมการสร้างสรรค์เนื้อหาและการได้มาของสิทธิ์ในการเผยแพร่และการแพร่ภาพกระจายเสียงทางวิทยุ โทรทัศน์ ตามรายการบันเทิง รายการข่าว รายการสนทนา และที่คล้ายกัน การแพร่ภาพกระจายเสียงข้อมูลร่วมกันทั้งทางวิทยุหรือโทรทัศน์ผ่านทางเทคโนโลยีต่างๆ เช่น ทางอากาศ ทางดาวเทียม ทางเครือข่ายเคเบิล หรือทางอินเทอร์เน็ต รวมถึงการผลิตรายการ (ที่มีรูปแบบรายการที่ค่อนข้างจำกัด เช่น รายการข่าว รายการกีฬา รายการเพื่อการศึกษา หรือรายการสำหรับเด็ก) เพื่อให้บุคคลที่สามนำรายการดังกล่าวไปแพร่ภาพกระจายเสียงให้แก่ลูกค้าเฉพาะกลุ่ม ซึ่งเป็นผู้บอกรับเป็นสมาชิกหรือเสียค่าธรรมเนียมเข้าชม

- กิจกรรมโทรคมนาคมและบริการที่เกี่ยวข้อง เช่น การส่งสัญญาณเสียงพูด ข้อมูล ข้อความ เสียง และภาพ ระบบการส่งสัญญาณอาจดำเนินการโดยใช้เทคโนโลยีอย่างใดอย่างหนึ่งหรือหลายอย่างประกอบกัน โดยไม่เกี่ยวข้องกับส่วนของการผลิตข้อมูล

- กิจกรรมการบริการความรู้ความชำนาญทางด้านเทคโนโลยีสารสนเทศ เช่น การเขียน การแก้ไข การทดสอบ การให้ความช่วยเหลือและแก้ไขปัญหาทางด้านซอฟต์แวร์ การวางแผนและการ

ออกแบบระบบคอมพิวเตอร์ ซึ่งประกอบด้วยส่วนของฮาร์ดแวร์ ซอฟต์แวร์ และเทคโนโลยีการสื่อสารรวมเข้าด้วยกัน การจัดการและดำเนินการเกี่ยวกับระบบคอมพิวเตอร์ ณ สถานที่ของลูกค้า และ/หรือ สิ่งอำนวยความสะดวกในการประมวลผลข้อมูล และกิจกรรมด้านวิชาชีพและเทคนิคทางด้านคอมพิวเตอร์อื่นๆ

- กิจกรรมเว็บทำ กิจกรรมการประมวลผลข้อมูล การจัดการและการให้เข้าพื้นที่บนเครื่องแม่ข่าย (web hosting) รวมถึงกิจกรรมอื่นๆ ที่มีวัตถุประสงค์เพื่อการบริการข้อมูลเป็นหลัก

6) กิจกรรมอสังหาริมทรัพย์ ได้แก่

- การซื้อหรือการขายอสังหาริมทรัพย์ การให้เช่าอสังหาริมทรัพย์ การบริการอสังหาริมทรัพย์อื่น ๆ เช่น การประเมินราคาอสังหาริมทรัพย์ หรือทำหน้าที่เป็นผู้จัดการดูแลผลประโยชน์ของคู่สัญญา (escrow agent) ด้านอสังหาริมทรัพย์ อาจดำเนินการโดยมีอสังหาริมทรัพย์เป็นของตนเองหรือเช่าจากผู้อื่นก็ได้ และอาจดำเนินการโดยได้รับค่าตอบแทนหรือสัญญาจ้าง รวมถึงการพัฒนาโครงการก่อสร้างของตนเองเพื่อให้เช่าพื้นที่

7) กิจกรรมทางวิชาชีพ วิทยาศาสตร์และเทคโนโลยี ได้แก่

- การให้คำปรึกษาและการเป็นตัวแทนในคดีแพ่ง คดีอาญาหรือข้อพิพาทด้านแรงงาน รวมถึงการเตรียมเอกสารทางกฎหมาย การตรวจสอบบัญชี การเตรียมงบการเงินและการทำบัญชี

- การให้คำปรึกษาและให้ความช่วยเหลือแก่ธุรกิจและองค์กรอื่น ๆ ทางด้านการบริหารจัดการ เช่น การวางแผนกลยุทธ์และองค์กร การวางแผนทางการเงินและการจัดทำงบประมาณ การกำหนดเป้าหมายและนโยบายทางการตลาด การกำหนดนโยบาย ภารกิจ แผนงานด้านทรัพยากรมนุษย์ การจัดทำรายการการผลิต และจัดทำแผนควบคุม รวมถึงการควบคุมดูแลและบริหารจัดการหน่วยอื่นๆ ของบริษัทหรือวิสาหกิจเดียวกัน

- การบริการด้านสถาปัตยกรรม วิศวกรรม การจัดทำแบบแปลน การตรวจสอบอาคาร การสำรวจ และการทำแผนที่ รวมถึงการบริการทดสอบทางกายภาพ ทางเคมี และการทดสอบเพื่อการวิเคราะห์ด้านอื่นๆ

- กิจกรรมการวิจัยพื้นฐาน เป็นการศึกษาค้นคว้าในเชิงทฤษฎีหรือเชิงทดลอง การวิจัยประยุกต์ เป็นการศึกษาเพื่อหาความรู้ใหม่ๆ และการทดลองเชิงพัฒนา เป็นการศึกษาอย่างมีระบบ ซึ่งการวิจัยและการพัฒนาเชิงทดลอง มีทางด้านวิทยาศาสตร์ธรรมชาติและวิศวกรรม สังคมศาสตร์และมนุษยศาสตร์

- การสร้างสรรค์งานโฆษณาและการกำหนดรูปแบบงานโฆษณาในนิตยสาร หนังสือพิมพ์ วิทยุ โทรทัศน์ หรือสื่อโฆษณาอื่น ๆ รวมถึงการออกแบบโครงสร้างและสถานที่จัดแสดงโฆษณา

- การให้บริการด้านวิชาชีพ วิทยาศาสตร์ และเทคนิคอื่น ๆ เช่น การตกแต่งภายใน การออกแบบผลิตภัณฑ์ทางอุตสาหกรรม การถ่ายภาพ การแปลเอกสารและล่าม การบริการให้คำปรึกษาด้านสิ่งแวดล้อม ฯลฯ

8) การให้เช่า บริการท่องเที่ยว และการบริการสนับสนุนอื่น ๆ ได้แก่

- การให้เช่ายานยนต์ อุปกรณ์เพื่อการกีฬาและนันทนาการ เครื่องอุปกรณ์การขนส่ง เครื่องจักรและอุปกรณ์อื่น ๆ ของใช้ส่วนบุคคลและของใช้ในครัวเรือน

- กิจกรรมการจ้างงาน ตัวแทนจัดหางาน คัดเลือกนักแสดงภาพยนตร์ โทรทัศน์ และการแสดงอื่น ๆ
- กิจกรรมของตัวแทนธุรกิจท่องเที่ยว การจัดหาเที่ยว การบริการสำรองอื่น ๆ และกิจกรรมมัคคุเทศก์ กิจกรรมการขายตั๋วเข้าชมภาพยนตร์ การแสดงละคร คอนเสิร์ต และการแข่งขันกีฬา
- การบริการระบบรักษาความปลอดภัย บริการยาม และการสืบสวน
- การบริการสนับสนุนทั่วไป เช่น การทำความสะอาดภายในและภายนอกอาคารทุกประเภท เครื่องจักรอุตสาหกรรม รถไฟ รถบัส เครื่องบิน ฯลฯ ตลอดจนการให้บริการดูแลและบำรุงรักษาภูมิทัศน์
- การบริการด้านการบริหาร สนับสนุนการดำเนินงานของสำนักงานและกิจกรรมอื่นๆ ที่สนับสนุนทางธุรกิจ เช่น การจัดประชุมและการสัมมนา การแสดงสินค้า กิจกรรมของตัวแทนจัดเก็บเงิน การบริการข้อมูลเครดิต การบรรจุหีบห่อ กิจกรรมศูนย์บริการลูกค้าทางโทรศัพท์ (call centre) การให้เช่าตู้เก็บเอกสารส่วนตัว (mailbox)

9) ศิลปะ ความบันเทิง และนันทนาการ ได้แก่

- กิจกรรมการสร้างสรรค์ศิลปะ เช่น จิตรกร ช่างปั้น ช่างแกะสลัก ช่างทำพิมพ์ นักเขียน / นักหนังสือพิมพ์อิสระทุกสาขา การแสดงละครเวที คอนเสิร์ต ฯลฯ
- กิจกรรมห้องสมุด กิจกรรมหอจดหมายเหตุ กิจกรรมพิพิธภัณฑ์ สวนพฤกษชาติและสวนสัตว์ แหล่งโบราณสถาน การอนุรักษ์ทางประวัติศาสตร์ ฯลฯ
- การพนันและการเสี่ยงโชค เช่น การขายลอตเตอรี่/สลากกินแบ่งทุกประเภท
- กิจกรรมด้านการนันทนาการ ความบันเทิง และกีฬา เช่น สนามฟุตบอล สนามเทนนิส สระว่ายน้ำ ฯลฯ

10) กิจกรรมบริการอื่นๆ ได้แก่

- การซ่อมและบำรุงรักษาคอมพิวเตอร์และอุปกรณ์ต่อพ่วง อุปกรณ์สื่อสารโทรคมนาคม ของใช้ส่วนบุคคลและของใช้ในครัวเรือน
- กิจกรรมบริการส่วนบุคคลอื่น ๆ เช่น การบริการซักรีดและซักแห้งผลิตภัณฑ์สิ่งทอ และขนสัตว์ การแต่งผมและการเสริมสวยอื่นๆ การทำศพ และกิจกรรมที่เกี่ยวข้อง เป็นต้น

11) การผลิต ได้แก่

การเปลี่ยนรูปวัตถุดิบให้เป็นผลิตภัณฑ์ชนิดใหม่ด้วยเครื่องจักรกลหรือเคมีภัณฑ์ โดยไม่คำนึงถึงว่างานนั้นทำด้วยเครื่องจักรหรือด้วยมือ หรือทำในโรงงาน โรงซ่อม หรือเคหะสถาน หรือผลิตภัณฑ์นั้นจะนำมาขายส่งหรือขายปลีกก็ตาม การประกอบชิ้นส่วนของผลิตภัณฑ์ที่ผลิตขึ้นนับว่าเป็นการผลิตด้วย

12) การจัดการและการบำบัดน้ำเสีย ของเสียและสิ่งปฏิกูล ได้แก่

- การดำเนินการของระบบท่อระบายของเสียหรือการบำบัดสิ่งปฏิกูล โดยการเก็บกัก การบำบัด และการกำจัดน้ำเสียและสิ่งปฏิกูล

- การเก็บ การบำบัด การจำกัด และการขนย้ายของเสียจากชุมชนหรือจากอุตสาหกรรม รวมถึงการดำเนินการเพื่อนำของเสียกลับมาใช้ใหม่

- การบริการบำบัด เช่น การทำความสะอาดอาคารและสถานที่ พื้นดิน น้ำบนพื้นผิวดิน หรือน้ำใต้ดินที่มีสิ่งปนเปื้อน

13) การก่อสร้าง ได้แก่

- กิจกรรมการก่อสร้างทั่วไป และการก่อสร้างเฉพาะทางสำหรับอาคารและงานวิศวกรรมโยธา รวมถึงการก่อสร้างใหม่ การซ่อมแซม การต่อเติม และการดัดแปลง และการรื้อทำลายอาคาร การสร้างโดยประกอบขึ้นส่วนอาคารหรือสิ่งก่อสร้างสำเร็จรูป ณ สถานที่ก่อสร้าง และการก่อสร้างอาคารที่มีลักษณะชั่วคราว หรือสิ่งก่อสร้างด้านวิศวกรรมโยธา อุตสาหกรรมก่อสร้างประกอบด้วยสถานประกอบการที่ดำเนินกิจการดังต่อไปนี้

- การก่อสร้างอาคาร ทั้งที่เป็นที่อยู่อาศัยและไม่ใช่ที่อยู่อาศัย เช่น บ้านเดี่ยว บ้านอยู่อาศัย แบบหลายครอบครัว อาคารสูง การปรับปรุงอาคาร/สิ่งก่อสร้างเพื่ออยู่อาศัย การประกอบอาคารเพื่ออยู่อาศัย สำเร็จรูป ณ สถานที่ก่อสร้าง โรงงาน โรงพยาบาล โรงเรียน โรงแรม ร้านค้า อาคารสำนักงาน ห้างสรรพสินค้า โรงจอดรถ โกดังสินค้า โรงยิม ฯลฯ

- งานวิศวกรรมโยธา เช่น ทางหลวง ถนน สะพาน อุโมงค์ ทางรถไฟ สนามบิน ท่าเรือ และโครงการทางน้ำอื่น ๆ ระบบชลประทาน ระบบระบายน้ำ สิ่งอำนวยความสะดวกทางอุตสาหกรรม ท่อส่ง และสายไฟฟ้า สนามกีฬา ซึ่งหมายรวมทั้งการก่อสร้างใหม่ การต่อเติม ดัดแปลง และซ่อมแซมด้วย

- งานก่อสร้างเฉพาะทาง เช่น ส่วนประกอบของอาคารและงานวิศวกรรมโยธาโดยไม่ได้รับผิดชอบโครงการทั้งหมด งานตอกเสาเข็ม งานฐานราก งานโครงสร้าง งานคอนกรีต งานก่ออิฐ งานก่อหิน งานนั่งร้าน งานมุงหลังคา ติดตั้งลิฟต์ บันไดเลื่อน การรื้อถอน การติดตั้งกระจก การฉาบปูน การทาสี ตกแต่งอาคาร การติดตั้งและปูพื้นด้วยวัสดุต่าง ๆ การขัดพื้น ฯลฯ

14) การขนส่งทางบก สถานที่เก็บสินค้า ได้แก่

- การขนส่งผู้โดยสารทางบกอื่น ๆ ที่มีตารางเวลา และที่ไม่มีตารางเวลา รวมถึงการขนส่งสินค้าทางถนน

- การดำเนินการเกี่ยวกับสิ่งอำนวยความสะดวกในการเก็บสินค้าทุกชนิดและสถานที่เก็บสินค้าทุกประเภท เช่น การดำเนินงานของไซโลเก็บธัญพืช สถานที่เก็บสินค้าแช่เย็น แท็งก์เก็บสินค้า สินค้าประเภทเฟอร์นิเจอร์ รถยนต์ ไม้ซุง ก๊าซและน้ำมัน สารเคมี สิ่งทอ อาหารและผลิตภัณฑ์ทางการเกษตร ฯลฯ ทั้งนี้รวมถึงการเก็บสินค้าในเขตการค้าระหว่างประเทศด้วย

15) กิจกรรมด้านโรงพยาบาลเอกชน ได้แก่

- กิจกรรมของโรงพยาบาลทั่วไปและโรงพยาบาลเฉพาะโรค สถานพักฟื้นสำหรับผู้ป่วย ศูนย์ป้องกันโรค โรงพยาบาลโรคจิต ศูนย์ฟื้นฟู (ที่มีการรักษาทางการแพทย์) สถานพยาบาล

- กิจกรรมที่ให้บริการสำหรับผู้ป่วยในเป็นส่วนใหญ่ และทำการรักษาภายใต้คำแนะนำของแพทย์ ซึ่งประกอบด้วยบริการของคณะแพทย์และผู้ช่วยแพทย์สิ่งอำนวยความสะดวก

ในห้องปฏิบัติการและทางด้านเทคนิค รวมทั้งการบริการทางด้านรังสีวิทยาและวิสัญญีวิทยา สิ่งอำนวยความสะดวกด้านอาหารและด้านอื่น ๆ ของโรงพยาบาล เช่น การบริการด้านห้องฉุกเฉิน

1.3 รูปแบบการจัดตั้งตามกฎหมาย

1) ส่วนบุคคล หมายถึง สถานประกอบการที่มีเจ้าของเป็นบุคคลธรรมดาคนเดียวหรือหลายคนรวมกัน และให้หมายรวมถึง ห้างหุ้นส่วนสามัญที่ไม่จดทะเบียนเป็นนิติบุคคลด้วย

2) ห้างหุ้นส่วนจำกัด (หจก.) ห้างหุ้นส่วนสามัญนิติบุคคล (หสน.) หมายถึง สถานประกอบการที่จัดตั้งขึ้นโดยคณะบุคคลตั้งแต่ 2 คนขึ้นไป รวมทุนกันเพื่อประกอบกิจการ และรับผิดชอบร่วมกันโดยจดทะเบียนถูกต้องตามกฎหมาย

3) บริษัทจำกัด บริษัทจำกัด (มหาชน)

- บริษัทจำกัด : (บจก.) หมายถึง สถานประกอบการที่จัดตั้งขึ้นโดยผู้ริเริ่มคณะหนึ่ง และได้จดทะเบียนถูกต้องตามกฎหมาย โดยมีผู้ริเริ่มดำเนินการอย่างน้อย 7 คนขึ้นไป

- บริษัทจำกัด (มหาชน) : (บมจ.) หมายถึง สถานประกอบการที่จัดตั้งขึ้นโดยการจดทะเบียนจัดตั้งบริษัท การควบบริษัท หรือการแปรสภาพบริษัท และวัตถุประสงค์ที่จะขายหุ้นต่อประชาชน โดยมีผู้ริเริ่มดำเนินการตั้งแต่ 15 คนขึ้นไป

4) ส่วนราชการ รัฐวิสาหกิจ หมายถึง สถานประกอบการที่รัฐบาลเป็นเจ้าของ หรือมีทุนอยู่ด้วยไม่น้อยกว่าร้อยละ 50 ของทุนทั้งหมด ในที่นี้ให้หมายรวมถึงสถานประกอบการที่ดำเนินการโดยรัฐบาลด้วย

5) สหกรณ์ หมายถึง สถานประกอบการที่จัดตั้งขึ้นในรูปของสหกรณ์ โดยจดทะเบียนถูกต้องตามกฎหมายว่าด้วยสหกรณ์ โดยมีผู้ก่อตั้งไม่น้อยกว่า 10 คน

6) อื่น ๆ หมายถึง สถานประกอบการที่จัดตั้งในรูปแบบอื่น ๆ นอกจากที่กล่าวข้างต้น เช่น มูลนิธิ สโมสร สมาคม กลุ่มแม่บ้าน ชมรมต่างๆ ร้านค้าสาธิต เป็นต้น

1.4 รูปแบบการจัดตั้งทางเศรษฐกิจ

1) สำนักงานแห่งเดียว หมายถึง สถานประกอบการที่ไม่มีหน่วยงานย่อยหรือสาขาอื่นใด และไม่เป็นหน่วยงานย่อยหรือสาขาของสถานประกอบการอื่น

2) สำนักงานใหญ่ หมายถึง สถานประกอบการที่เป็นเจ้าของ และควบคุมกิจการของสถานประกอบการอื่น ที่เป็นสำนักงานสาขาหรือหน่วยงานย่อย

3) สำนักงานสาขา หมายถึง สถานประกอบการที่เป็นสาขา หรือหน่วยงานย่อยของสถานประกอบการอื่นที่เป็นสำนักงานใหญ่

4) อื่น ๆ หมายถึง สถานประกอบการที่จัดตั้งในรูปแบบอื่น ๆ นอกจากที่กล่าวข้างต้น

1.5 คนทำงาน

หมายถึง คนที่ทำงานในสถานประกอบการทั้งที่ได้รับเงินเดือนและไม่ได้รับเงินเดือนที่สถานประกอบการมีอยู่ตามปกติ รวมทั้งผู้ที่ปกติทำงานอยู่ในสถานประกอบการแห่งนี้ แต่ในวันดังกล่าวไม่ได้มาทำงาน เนื่องจากเจ็บป่วย ลาหยุด พักผ่อน โดยได้รับค่าจ้าง/เงินเดือน คนทำงานประกอบด้วย

1) **คนทำงานทั้งสิ้น** ได้แก่ เจ้าของกิจการ หุ้นส่วน หรือสมาชิกในครอบครัวที่ทำงานให้กับสถานประกอบการ ผู้ที่มาฝึกงาน หรือผู้ปฏิบัติงานในสถานประกอบการซึ่งมีจำนวนชั่วโมงทำงานไม่ต่ำกว่าสัปดาห์ละ 20 ชั่วโมง โดยเจ้าของหรือผู้ประกอบการอาจให้เงิน อาหาร เครื่องนุ่งห่ม หรือช่วยเหลือเกื้อกูลอย่างอื่น ๆ แต่ไม่ต้องรับผิดชอบในเรื่องการจ่ายค่าแรงให้ตามกฎหมาย

2) **ลูกจ้าง** ได้แก่ ผู้ที่ปฏิบัติงานให้กับสถานประกอบการ โดยได้รับเงินเดือนหรือค่าจ้างเป็นประจำ ตั้งแต่ระดับบริหาร นักวิชาการ เสมียน พนักงานต่าง ๆ เช่น ผู้จัดการ ผู้อำนวยการ ผู้ปฏิบัติงานในห้องทดลอง พนักงานขาย และลูกจ้างที่ทำงานในกรรมวิธีการผลิต เป็นต้น ค่าจ้างที่ได้รับอาจเป็นรายปักษ์ รายสัปดาห์ รายวัน รายชั่วโมง หรือรายชิ้น ก็ได้ นอกจากนี้ยังรวมถึงผู้ที่สถานประกอบการส่งไปประจำที่สถานประกอบการอื่นด้วย เช่น พนักงานรักษาความปลอดภัย คนทำความสะอาด พนักงานขายตามห้างสรรพสินค้า เป็นต้น

ไม่รวมคนทำงาน ดังต่อไปนี้

- (1) ผู้บริหารหรือผู้ถือหุ้นที่ได้รับเบี้ยประชุมเป็นครั้งคราว
- (2) คนทำงานของสถานประกอบการอื่นที่มาปฏิบัติงานประจำที่สถานประกอบการแห่งนี้
- (3) คนทำงานที่รับงานไปทำที่บ้านแล้วนำมาส่งโดยไม่ได้ลงทุนซื้อวัสดุ อุปกรณ์ (แต่ถ้ามีการใช้เครื่องมือส่วนตัวเล็กน้อยได้ เช่น มีด เข็ม ด้าย)
- (4) คนงานที่ทำงานเป็นระยะเวลานาน เช่น ลาไปรับราชการทหาร
- (5) คนที่สถานประกอบการจ้างมาทำงานเฉพาะอย่างเป็นประจำ เช่น กรรมกรที่จ้างมาขนของ พนักงานเดินตลาดหรือตัวแทนขายที่ไม่มีเงินเดือนประจำ

1.6 การขายสินค้าหรือบริการทางอินเทอร์เน็ต

สถานประกอบการที่มีการขายสินค้าหรือบริการให้ลูกค้าผ่านทางอินเทอร์เน็ต หมายถึง การให้ลูกค้าสั่งซื้อ สั่งจองสินค้าหรือบริการผ่านทางอินเทอร์เน็ต (ผ่านทางเว็บไซต์หรือทาง E-mail) ส่วนการชำระเงินหรือการจัดส่งของจะทำผ่านช่องทางใดก็ได้

2. วิธีการเก็บรวบรวมข้อมูล

การเก็บรวบรวมข้อมูลใช้วิธีส่งเจ้าหน้าที่ ซึ่งเป็นข้าราชการและลูกจ้างของสำนักงานสถิติแห่งชาติ ออกไปทำการสัมภาษณ์เจ้าของ ผู้ประกอบการหรือผู้ที่ได้รับมอบหมายให้ตอบข้อมูล โดยดำเนินการดังนี้

2.1 ขึ้นการเก็บรวบรวมข้อมูลพื้นฐาน ระหว่างเดือนมีนาคม – มิถุนายน 2554

2.2 ขึ้นการเก็บรวบรวมข้อมูลรายละเอียด ระหว่างเดือนเมษายน – กรกฎาคม 2555

3. การประมวลผลข้อมูล

การประมวลผลข้อมูลพื้นฐานทุกขั้นตอน และการจัดทำรายงานผลระดับจังหวัด ดำเนินการที่สำนักงานสถิติจังหวัด โดยสำนักงานสถิติแห่งชาติในส่วนกลางให้การสนับสนุนทางด้านวิชาการ เช่น การจัดทำโปรแกรมสำหรับการบันทึกข้อมูลและประมวลผลข้อมูล และการจัดทำต้นแบบตารางเสนอผลและรายงานผล เป็นต้น

สำหรับข้อมูลพื้นฐานระดับภาคและทั่วประเทศรวมทั้งข้อมูลรายละเอียดเกี่ยวกับการดำเนินกิจการของสถาน-
ประกอบการทำการประมงผลและจัดทำรายงานที่สำนักงานสถิติแห่งชาติในส่วนกลาง

4. การนำเสนอผลและจัดทำรายงาน

การจัดทำรายงานผลสำมะโนธุรกิจและอุตสาหกรรม พ.ศ. 2555 (ข้อมูลพื้นฐาน) มีดังนี้

4.1 รายงานผลเบื้องต้น จำนวน 7 ฉบับ ประกอบด้วย รายงานผลของกรุงเทพมหานคร ปริมณฑล
ภาคกลาง ภาคเหนือ ภาคตะวันออกเฉียงเหนือ ภาคใต้ และทั่วราชอาณาจักร

4.2 รายงานฉบับสมบูรณ์ระดับจังหวัด จำนวน 77 ฉบับ (รวมกรุงเทพมหานคร)

4.3 รายงานฉบับสมบูรณ์ระดับภาคและทั่วราชอาณาจักร จำนวน 6 ฉบับ ประกอบด้วย รายงานผลของ
ปริมณฑล ภาคกลาง ภาคเหนือ ภาคตะวันออกเฉียงเหนือ ภาคใต้ และทั่วราชอาณาจักร

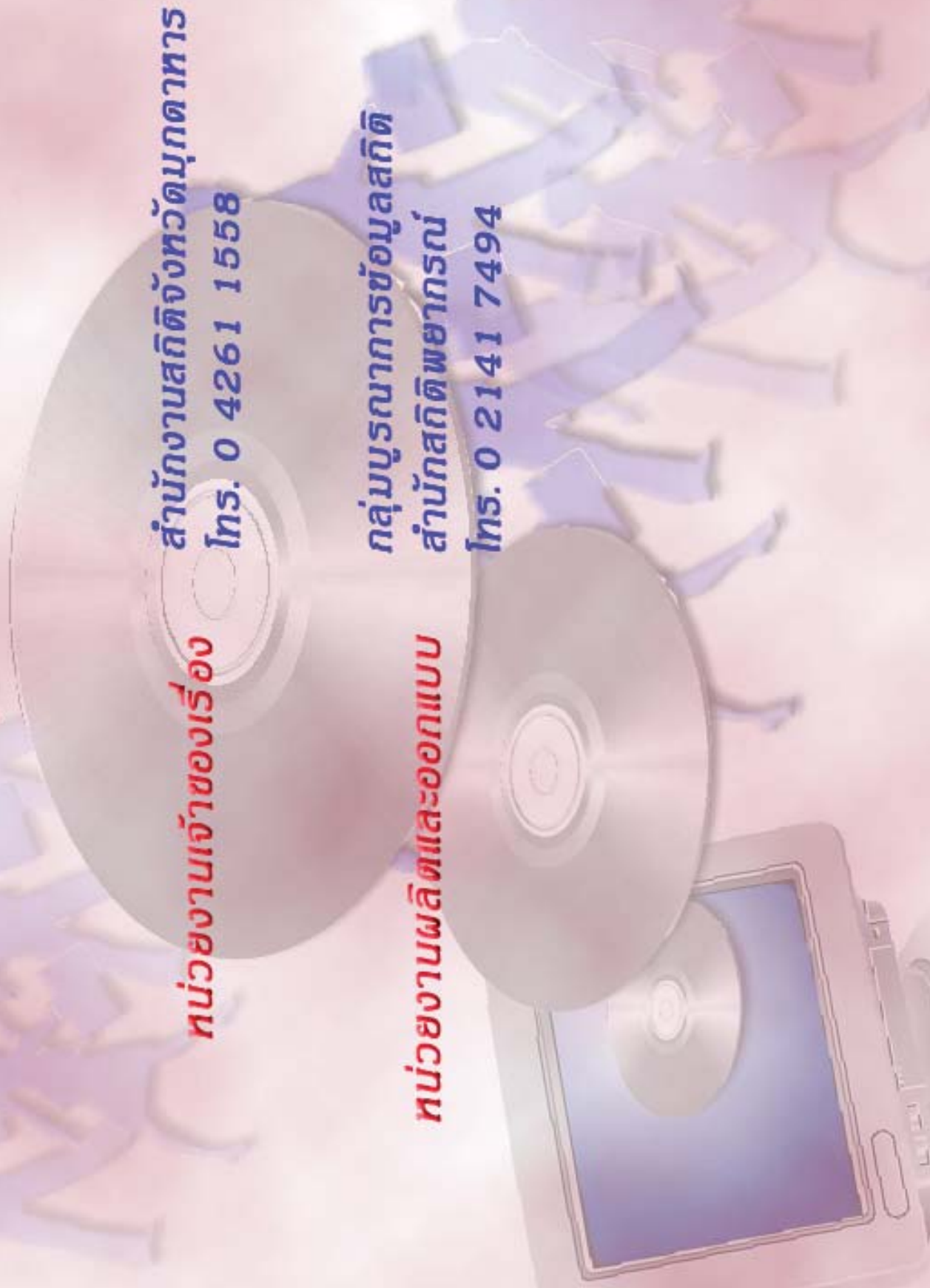
คณะผู้จัดทำ CD - ROM

หน่วยงานเจ้าของเรื่อง

สำนักงานสถิติจังหวัดมุกดาหาร
โทร. 0 4261 1558

หน่วยงานผลิตและออกแบบ

กลุ่มบูรณาการข้อมูลสถิติ
สำนักสถิติพยากรณ์
โทร. 0 2141 7494



ตารางสถิติในรูปแบบ Format Excel

ตารางสถิติในรูปแบบ Format Excel

- ตาราง 1 จำนวนสถานประกอบการ จำแนกตามกิจกรรมทางเศรษฐกิจ อำเภอและตำบล
- ตาราง 2 จำนวนสถานประกอบการ จำแนกตามรูปแบบการจัดตั้งตามกฎหมาย อำเภอและตำบล
- ตาราง 3 จำนวนสถานประกอบการ จำแนกตามรูปแบบการจัดตั้งทางเศรษฐกิจ อำเภอและตำบล
- ตาราง 4 จำนวนสถานประกอบการ จำแนกตามสัดส่วนของการร่วมลงทุนหรือถือหุ้นของต่างประเทศ อำเภอและตำบล
- ตาราง 5 จำนวนสถานประกอบการ จำแนกตามขนาดของสถานประกอบการ (จำนวนคนทำงาน) อำเภอและตำบล
- ตาราง 6 จำนวนคนทำงานในสถานประกอบการ จำแนกตามขนาดของสถานประกอบการ (จำนวนคนทำงาน) อำเภอและตำบล
- ตาราง 7 จำนวนสถานประกอบการ จำแนกตามขนาดของสถานประกอบการ (จำนวนลูกจ้าง) อำเภอและตำบล
- ตาราง 8 จำนวนลูกจ้างในสถานประกอบการ จำแนกตามขนาดของสถานประกอบการ (จำนวนคนทำงาน) อำเภอและตำบล
- ตาราง 9 จำนวนสถานประกอบการ จำแนกตามการขายสินค้าหรือบริการทางอินเทอร์เน็ต อำเภอและตำบล
- ตาราง 10 จำนวนสถานประกอบการ จำแนกตามรูปแบบการจัดตั้งตามกฎหมาย และกิจกรรมทางเศรษฐกิจ
- ตาราง 11 จำนวนสถานประกอบการ จำแนกตามรูปแบบการจัดตั้งทางเศรษฐกิจ และกิจกรรมทางเศรษฐกิจ
- ตาราง 12 จำนวนสถานประกอบการ จำแนกตามสัดส่วนของการร่วมลงทุนหรือถือหุ้นของต่างประเทศ และกิจกรรมทางเศรษฐกิจ
- ตาราง 13 จำนวนสถานประกอบการ จำแนกตามขนาดของสถานประกอบการ (จำนวนคนทำงาน) และกิจกรรมทางเศรษฐกิจ
- ตาราง 14 จำนวนคนทำงานในสถานประกอบการ จำแนกตามขนาดของสถานประกอบการ (จำนวนคนทำงาน) และกิจกรรมทางเศรษฐกิจ
- ตาราง 15 จำนวนสถานประกอบการ จำแนกตามขนาดของสถานประกอบการ (จำนวนลูกจ้าง) และกิจกรรมทางเศรษฐกิจ
- ตาราง 16 จำนวนลูกจ้างในสถานประกอบการ จำแนกตามขนาดของสถานประกอบการ (จำนวนคนทำงาน) และกิจกรรมทางเศรษฐกิจ
- ตาราง 17 จำนวนสถานประกอบการ จำแนกตามการขายสินค้าหรือบริการทางอินเทอร์เน็ต และกิจกรรมทางเศรษฐกิจ