



สำมะโนธุรกิจและอุตสาหกรรม พ.ศ. 2555  
ข้อมูลพื้นฐาน  
จังหวัดอุทัยธานี

THE 2012 BUSINESS AND INDUSTRIAL CENSUS  
BASIC INFORMATION  
UTHAI THANI PROVINCE



สำนักงานสถิติแห่งชาติ  
กระทรวงเทคโนโลยีสารสนเทศและการสื่อสาร  
NATIONAL STATISTICAL OFFICE

MINISTRY OF INFORMATION AND COMMUNICATION TECHNOLOGY



**คำนำ**

**บทสรุปสำหรับผู้บริหาร**

**สารบัญตาราง**

**บทที่ 1 บทนำ**

- \* ความเป็นมา
- \* ขอบข่ายและคัมรวม
- \* รายการข้อมูลที่เกี่ยวข้อง
- \* วัตถุประสงค์
- \* คาบเวลาอ้างอิง
- \* ประโยชน์ของข้อมูล

**บทที่ 2 ข้อมูลพื้นฐานที่สำคัญของสถานประกอบการ**

- \* จำนวนสถานประกอบการ
- \* กิจกรรมทางเศรษฐกิจ
- \* ขนาดของสถานประกอบการ
- \* รูปแบบการจัดตั้งตามกฎหมาย
- \* รูปแบบการจัดตั้งทางเศรษฐกิจ
- \* การมีต่างประเทศร่วมลงทุนหรือถือหุ้น
- \* ดบทำงานและลูกจ้าง
- \* การขายสินค้าหรือบริการทางอินเทอร์เน็ต

**สารบัญตารางสถิติ**

**ภาคผนวก**

**คณะผู้จัดทำ CD-ROM**

**หน่วยงานที่เผยแพร่**

**ตารางสถิติในรูปแบบ Format Excel**

### หน่วยงานเจ้าของเรื่อง

สำนักงานสถิติจังหวัดอุทัยธานี  
โทรศัพท์ 0 5651 1312  
โทรสาร 05651 3051  
ไปรษณีย์อิเล็กทรอนิกส์ : uthai@nso.go.th

### Division-in-Charge

Uthai Thani Provincial Statistical Office  
Tel. : +66 5651 1312  
Fax : +66 5651 3051  
E-mail : uthai@nso.go.th

### หน่วยงานที่เผยแพร่

สำนักสถิติพยากรณ์  
สำนักงานสถิติแห่งชาติ  
ศูนย์ราชการเฉลิมพระเกียรติ 80 พรรษาฯ  
อาคารรัฐประศาสนภักดี ชั้น 2  
ถนนแจ้งวัฒนะ เขตหลักสี่  
กทม. 10210  
โทรศัพท์ 0 2141 7498  
โทรสาร 0 2143 8132  
ไปรษณีย์อิเล็กทรอนิกส์ : binfopub@nso.go.th

### Distributed by

Statistical Forecasting Bureau,  
National Statistical Office  
The Government Complex,  
Ratthaprasasanabhakti Building, 2<sup>nd</sup> Floor  
Chaeng Watthana Rd., Laksi  
Bangkok 10210  
Tel. : +66 2141 7498  
Fax : +66 2143 8132  
E-mail : binfopub@nso.go.th

### ปีที่จัดพิมพ์

2554

### Published

2011

## คำนำ

เนื่องจากสถานการณ์ทางเศรษฐกิจในปัจจุบัน มีผลทำให้โครงสร้างการดำเนินธุรกิจทางการค้า ธุรกิจทางการบริการ และอุตสาหกรรมการผลิตเปลี่ยนแปลงไปอย่างมาก โดยเฉพาะการผลิตนับเป็น กิจกรรมทางเศรษฐกิจสาขาหนึ่งที่มีบทบาทอย่างมากต่อระบบเศรษฐกิจของประเทศไทย โดยในแต่ละปีมี มูลค่าผลผลิตประมาณ 2 ใน 5 ของผลิตภัณฑ์มวลรวมภายในประเทศ (Gross Domestic Product) และก่อให้เกิดการจ้างงานถึงประมาณ 5.8 ล้านคน ซึ่งจะเห็นได้ว่าโครงสร้างของระบบเศรษฐกิจของ ประเทศขึ้นอยู่กับอุตสาหกรรมผลิตค่อนข้างมาก ประกอบกับปัจจุบันมีการประกอบธุรกิจทั้งทางด้าน การค้า การบริการ และอุตสาหกรรมการผลิตใหม่ๆ เกิดขึ้น รวมทั้งการประกอบอุตสาหกรรมขนาดเล็ก และอุตสาหกรรมในครัวเรือน ก็มีบทบาทสำคัญต่อการเจริญเติบโตทางเศรษฐกิจโดยรวมของประเทศ เพิ่มขึ้น ดังนั้นข้อมูลสถิติและสารสนเทศ โครงสร้างพื้นฐานเกี่ยวกับการประกอบธุรกิจดังกล่าวจึงมี ความสำคัญ และจำเป็นสำหรับภาครัฐและเอกชน สำหรับกำหนดนโยบายและวางแผนพัฒนา ด้าน เศรษฐกิจและอุตสาหกรรม ทั้งในระดับประเทศ ระดับจังหวัด เพื่อเพิ่มศักยภาพการแข่งขันในเวทีการค้า โลก

สำนักงานสถิติแห่งชาติ เป็นหน่วยงานที่รับผิดชอบในการจัดเก็บรวบรวมข้อมูลทั้งด้านเศรษฐกิจ และสังคมของประเทศ จึงกำหนดให้มีการจัดทำสำมะโนธุรกิจและอุตสาหกรรมขึ้น เพื่อให้ประเทศมี ข้อมูลสถิติพื้นฐานที่สำคัญ ซึ่งทุกภาคส่วนสามารถใช้ประโยชน์ในการวางแผนพัฒนาประเทศร่วมกัน ในการจัดทำสำมะโนธุรกิจและอุตสาหกรรมครั้งนี้ ได้ดำเนินการเก็บรวบรวมข้อมูลเป็น 2 ขั้นตอนคือ ขั้น การเก็บรวบรวมข้อมูลพื้นฐานของสถานประกอบการทุกประเภท (ดำเนินการในปี 2554) และขั้นการเก็บ รวบรวมข้อมูลรายละเอียดของสถานประกอบการ เฉพาะสถานประกอบการที่ประกอบธุรกิจทางการค้า ธุรกิจทางการบริการ และอุตสาหกรรมการผลิต (ดำเนินการในปี 2555)

รายงานฉบับนี้ เป็นรายงานผลข้อมูลพื้นฐานที่สำคัญของสถานประกอบการเกี่ยวกับขนาด รูปแบบการจัดตั้งตามกฎหมาย รูปแบบการจัดตั้งทางเศรษฐกิจ การร่วมลงทุนหรือถือหุ้นจากต่างประเทศ จำนวนคนทำงาน และลูกจ้างของสถานประกอบการ ที่ประกอบกิจกรรมเกี่ยวกับธุรกิจทางการค้า ธุรกิจ ทางการบริการ การผลิต การก่อสร้าง การขนส่งทางบกและสถานที่เก็บสินค้า กิจกรรมด้านข้อมูลข่าวสาร และการสื่อสาร และโรงพยาบาลเอกชน ที่ตั้งอยู่ใน **จังหวัดอุทัยธานี**

สำนักงานสถิติแห่งชาติ ใคร่ขอขอบคุณผู้ประกอบการและผู้เกี่ยวข้องทุกฝ่ายที่ได้ให้ความร่วมมือ ในการให้ข้อมูล ซึ่งเป็นผลให้ทุกภาคส่วนไม่ว่าภาครัฐ เอกชน นักวิชาการ/นักวิจัย และประชาชน ได้มี ข้อมูลสำหรับใช้ในการวางแผนพัฒนาประเทศและพัฒนาธุรกิจและอุตสาหกรรมที่เกี่ยวข้องต่อไป

## บทสรุปสำหรับผู้บริหาร

ในปัจจุบันโครงสร้างการดำเนินธุรกิจทางการค้า ธุรกิจทางการบริการ และอุตสาหกรรมการผลิตเปลี่ยนแปลงอย่างรวดเร็ว มีธุรกิจทั้งทางด้านการค้า การบริการ และอุตสาหกรรมการผลิตใหม่ๆ เกิดขึ้น รวมทั้งการประกอบอุตสาหกรรมขนาดเล็ก และอุตสาหกรรมในครัวเรือน ก็มีบทบาทสำคัญต่อการเจริญเติบโตทางเศรษฐกิจโดยรวมของประเทศเพิ่มขึ้น ดังนั้นข้อมูลสถิติและสารสนเทศโครงสร้างพื้นฐานเกี่ยวกับการประกอบธุรกิจดังกล่าว จึงมีความสำคัญและจำเป็นสำหรับภาครัฐและเอกชนใช้ในการกำหนดนโยบายและวางแผนพัฒนาด้านเศรษฐกิจและอุตสาหกรรมทั้งในระดับประเทศ และระดับจังหวัด เพื่อเพิ่มศักยภาพการแข่งขันในเวทีการค้าโลก สำนักงานสถิติแห่งชาติและหน่วยงานหลักด้านเศรษฐกิจของประเทศ ได้แก่ สำนักงานเศรษฐกิจอุตสาหกรรม สำนักงานคณะกรรมการพัฒนาการเศรษฐกิจและสังคมแห่งชาติ ธนาคารแห่งประเทศไทย และกระทรวงพาณิชย์ เห็นควรให้มีการจัดทำสำมะโน เพื่อให้ประเทศมีข้อมูลสถิติพื้นฐานที่สำคัญ ซึ่งทุกภาคส่วนสามารถใช้ประโยชน์ในการวางแผนพัฒนาประเทศร่วมกัน

สำนักงานสถิติแห่งชาติ ได้จัดทำสำมะโนธุรกิจทางการค้าและธุรกิจทางการบริการ มาแล้ว 3 ครั้ง ในปี 2509 2531 และ 2545 และจัดทำสำมะโนอุตสาหกรรม มาแล้ว 3 ครั้งเช่นกัน ในปี 2507 2540 และ 2550 ในปี 2555 ครอบคลุม 10 ปี การทำสำมะโนธุรกิจทางการค้าและธุรกิจทางการบริการ และครอบคลุม 5 ปี การทำสำมะโนอุตสาหกรรม สำนักงานสถิติแห่งชาติจึงได้บูรณาการการจัดทำสำมะโนดังกล่าวไปพร้อมกันภายใต้ชื่อ “โครงการสำมะโนธุรกิจและอุตสาหกรรม พ.ศ. 2555”

ในการจัดทำสำมะโนธุรกิจและอุตสาหกรรมครั้งนี้ ได้ดำเนินการเก็บรวบรวมข้อมูลเป็น 2 ขั้นตอน คือ ขั้นการเก็บรวบรวมข้อมูลพื้นฐานของสถานประกอบการทุกประเภท และขั้นการเก็บรวบรวมข้อมูลรายละเอียดของสถานประกอบการเฉพาะ

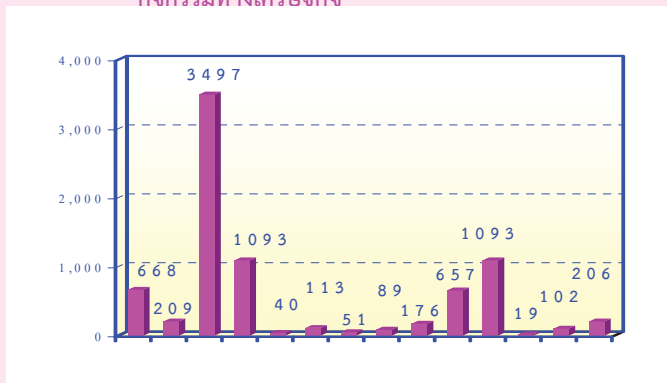
สถานประกอบการที่ประกอบธุรกิจทางการค้า ธุรกิจทางการบริการ และอุตสาหกรรมการผลิต

สำหรับข้อมูลที่น่าเสนอในรายงานฉบับนี้เป็นผลการเก็บรวบรวมข้อมูลพื้นฐานของสถานประกอบการ ซึ่งดำเนินการเก็บรวบรวมข้อมูลระหว่างเดือนมีนาคม - มิถุนายน พ.ศ. 2554 ข้อมูลที่น่าเสนอเป็นข้อมูลพื้นฐานของสถานประกอบการที่มีคนทำงานตั้งแต่ 1 คนขึ้นไป ที่ประกอบกิจกรรมทางเศรษฐกิจ ตามการจัดประเภทมาตรฐานอุตสาหกรรมประเทศไทย ปี 2552 (Thailand Standard Classification : TSIC-2009) ได้แก่ ธุรกิจทางการค้า ธุรกิจทางการบริการ การผลิต การก่อสร้าง การขนส่งทางบกและสถานที่เก็บสินค้า กิจกรรมด้านข้อมูลข่าวสารและการสื่อสาร และกิจกรรมด้านโรงพยาบาลเอกชน ที่ตั้งอยู่ใน จังหวัดอุทัยธานี สรุปได้ดังนี้

### 1. จำนวนสถานประกอบการ

การจัดทำสำมะโนธุรกิจและอุตสาหกรรม พ.ศ. 2555 พบว่า จังหวัดอุทัยธานีมีสถานประกอบการทั้งสิ้น 8,013 แห่ง ส่วนใหญ่ร้อยละ 43.6 ประกอบกิจการค้าปลีก ร้อยละ 13.7 ด้านที่พักแรม บริการอาหารและเครื่องดื่มและสาขาการผลิต ร้อยละ 8.3 ประกอบกิจการขายส่งและการขายปลีก การซ่อมยานยนต์และจักรยานยนต์ ร้อยละ 8.2 กิจกรรมบริการอื่น ๆ ร้อยละ 2.6 การขายส่งร้อยละ 2.2 ศิลปะการบันเทิงและนันทนาการ ร้อยละ 1.4 กิจกรรมอสังหาริมทรัพย์ ร้อยละ 1.3 การก่อสร้าง ร้อยละ 1.1 การให้เช่า บริการท่องเที่ยว และการบริการสนับสนุนอื่นๆ ร้อยละ 0.5 ข้อมูลข่าวสารคอมพิวเตอร์และการสื่อสาร ร้อยละ 0.2 กิจการด้าน การจัดการและการบำบัดน้ำเสียของเสียและสิ่งปฏิกูล

**แผนภูมิ ก ร้อยละของสถานประกอบการ จำแนกตาม  
กิจกรรมทางเศรษฐกิจ**

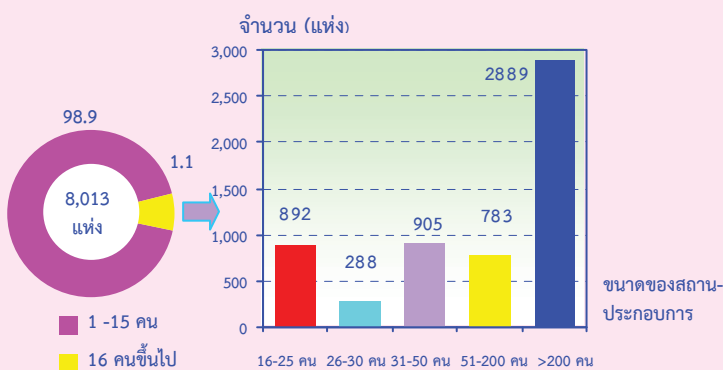


- การขายปลีก
- ที่พักแรม บริการอาหารและเครื่องดื่ม
- ข้อมูลข่าวสาร คอมพิวเตอร์ และการสื่อสาร
- กิจกรรมอสังหาริมทรัพย์
- กิจกรรมทางวิชาชีพ วิทยาศาสตร์และเทคโนโลยี
- การให้เช่า บริการท่องเที่ยว และการบริการสนับสนุนอื่นๆ
- ศิลปะ ความบันเทิง และนันทนาการ
- กิจกรรมบริการอื่นๆ
- การผลิต
- การจัดการและการบำบัดน้ำเสีย ของเสียและสิ่งปฏิกูล
- การก่อสร้าง
- การขนส่งทางบก สถานที่เก็บสินค้า
- กิจกรรมด้านโรงพยาบาลเอกชน

**2. ขนาดของสถานประกอบการ**

จำนวนสถานประกอบการ 8,013 แห่ง ร้อยละ 98.9 มีจำนวนคนทำงาน 1-15 คน ที่เหลือ ร้อยละ 1.1 มีจำนวนคนทำงานตั้งแต่ 16 คนขึ้นไป ร้อยละ 32.0 เป็นสถานประกอบการที่มีคนทำงานมากกว่า 200 คน ร้อยละ 6.8 เป็นสถานประกอบการที่มีจำนวนคนทำงานตั้งแต่ 31-200 คนและร้อยละ 2.8 มีขนาดคนทำงาน 26-30 คน

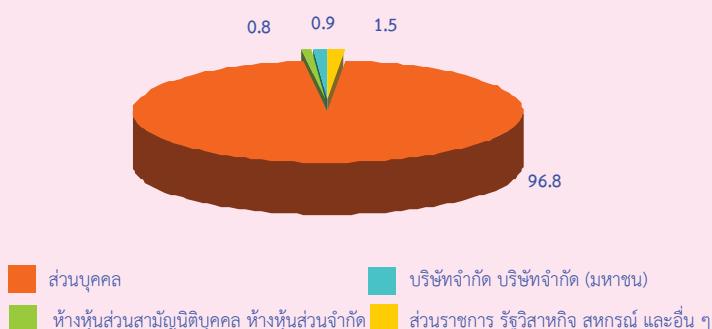
**แผนภูมิ ข จำนวนสถานประกอบการ จำแนกตามขนาดของสถานประกอบการ (จำนวนคนทำงาน)**



**3. รูปแบบการจัดตั้งตามกฎหมาย**

จากการจัดทำสำมะโนธุรกิจและอุตสาหกรรม พ.ศ. 2555 พบว่าส่วนใหญ่ สถานประกอบการในจังหวัดอุทัยธานี มีรูปแบบการจัดตั้งแบบส่วนบุคคล ร้อยละ 96.8 ที่เหลือร้อยละ 1.5 จัดตั้งในรูปของส่วนราชการ รัฐวิสาหกิจ สหกรณ์และอื่นๆ ร้อยละ 0.9 รูปแบบบริษัทจำกัด บริษัทจำกัด (มหาชน) ร้อยละ 0.8 การจัดตั้งแบบห้างหุ้นส่วนจำกัด ห้างหุ้นส่วนสามัญนิติบุคคล

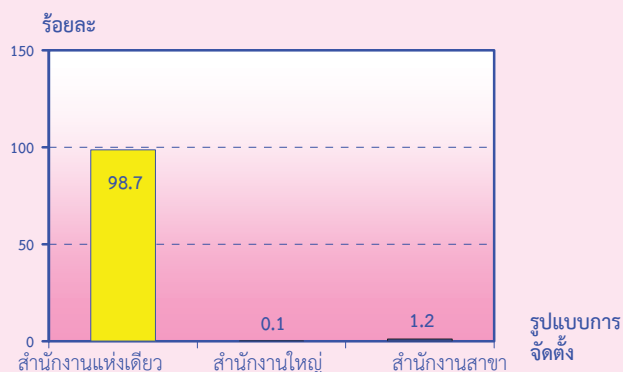
**แผนภูมิ ค ร้อยละของสถานประกอบการ จำแนกตามรูปแบบการจัดตั้งตามกฎหมาย**



**4. รูปแบบการจัดตั้งทางเศรษฐกิจ**

ร้อยละ 98.7 สำนักงานแห่งเดียว ร้อยละ 1.2 สำนักงานสาขา และร้อยละ 0.1 เป็นที่ตั้งของสำนักงานใหญ่

**แผนภูมิ ง ร้อยละของสถานประกอบการ จำแนกตามรูปแบบการจัดตั้งทางเศรษฐกิจ**

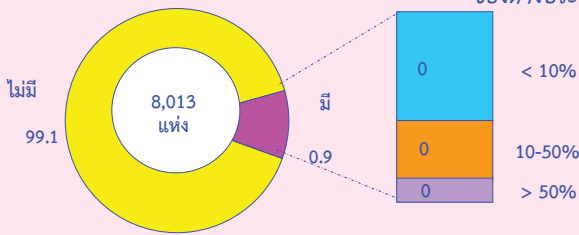


## 5. การมีต่างประเทศร่วมลงทุนหรือถือหุ้น

การจัดทำโครงการสำมะโนธุรกิจและอุตสาหกรรม พ.ศ. 2555 พบว่า สถานประกอบการจังหวัดอุทัยธานีส่วนใหญ่ ร้อยละ 99.1 ไม่มีต่างประเทศร่วมลงทุนหรือถือหุ้นมีเพียงร้อยละ 0.9 ที่มีต่างประเทศร่วมลงทุนหรือถือหุ้น

แผนภูมิ จ ร้อยละของสถานประกอบการ จำแนกตามการมีต่างประเทศร่วมลงทุนหรือถือหุ้น

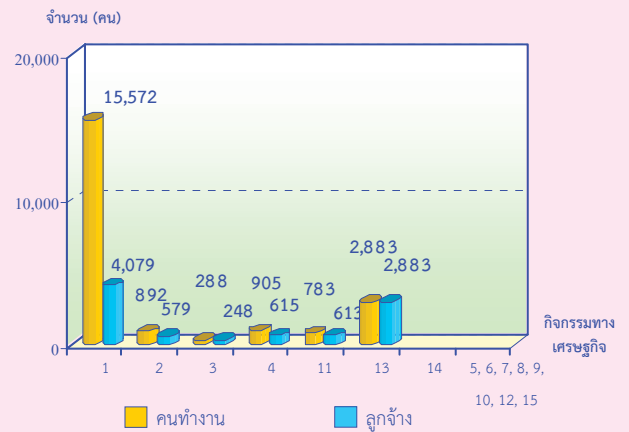
การร่วมลงทุนจากต่างประเทศ



## 6. จำนวนคนทำงาน และลูกจ้าง

ในการทำสำมะโนธุรกิจและอุตสาหกรรม พ.ศ. 2555 จำนวนคนทำงานและลูกจ้างในสถานประกอบการอุตสาหกรรมการผลิตรวมทั้งสิ้น 30,340 คน โดยเมื่อจำแนกตามประเภทอุตสาหกรรมต่างๆ พบว่าส่วนใหญ่หรือร้อยละ 30.3 ทำงานในอุตสาหกรรมการผลิตรองลงมาอยู่ในสาขาการปลีก ร้อยละ 30.1 และที่พักแรม บริการอาหารและเครื่องดื่ม การขายส่งและการขายปลีก การช้อปปิ้งออนไลน์และจักรยานยนต์ ร้อยละ 12.1, 7.2 ตามลำดับ

## แผนภูมิ ฉ จำนวนคนทำงานและลูกจ้างของสถานประกอบการ จำแนกตามกิจกรรมทางเศรษฐกิจ



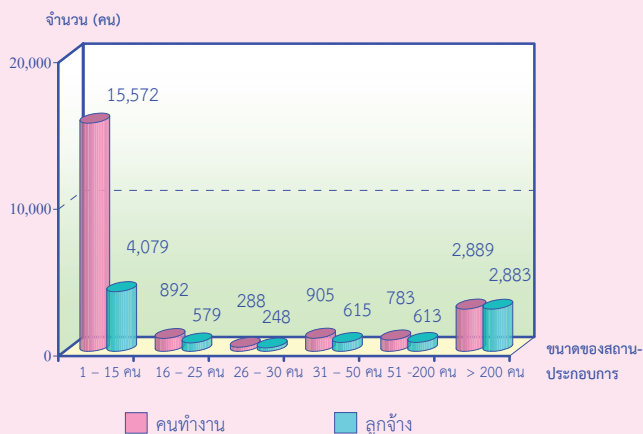
- 1 การขายส่งและการขายปลีก การช้อปปิ้งออนไลน์ และจักรยานยนต์
- 2 การขายส่ง
- 3 การขายปลีก
- 4 ที่พักแรม บริการอาหารและเครื่องดื่ม
- 5 ข้อมูลข่าวสาร คอมพิวเตอร์ และการสื่อสาร
- 6 กิจกรรมอสังหาริมทรัพย์
- 7 กิจกรรมทางวิชาชีพ วิทยาศาสตร์และเทคโนโลยี
- 8 การให้เช่า บริการท่องเที่ยว และการบริการสนับสนุนอื่นๆ
- 9 ศิลปะ ความบันเทิง และนันทนาการ
- 10 กิจกรรมบริการอื่นๆ
- 11 การผลิต
- 12 การจัดการและการบำบัดน้ำเสีย ของเสียและสิ่งปฏิกูล
- 13 การก่อสร้าง
- 14 การขนส่งทางบก สถานที่เก็บสินค้า
- 15 กิจกรรมด้านโรงพยาบาลเอกชน

คนทำงาน หมายถึง เจ้าของกิจการหรือหุ้นส่วนที่ทำงานโดยไม่ได้รับค่าจ้างเงินเดือน และลูกจ้าง

## 7. เมื่อพิจารณาตามขนาดของสถานประกอบการ

ส่วนใหญ่เป็นสถานประกอบการที่มีคนทำงานตั้งแต่ 1-15 คน และรองลงมามีจำนวนคนทำงานมากกว่า 200 คนขึ้นไป และ 11.1 มีจำนวนคนทำงาน 31-50 คน ร้อยละ 10.6 จำนวนคนทำงาน 16-25 คน และ 26-30 คน ตามลำดับ

แผนภูมิ ข จำนวนคนทำงานและลูกจ้าง ของสถานประกอบการ  
จำแนกตามขนาดของสถานประกอบการ  
(จำนวนคนทำงาน)

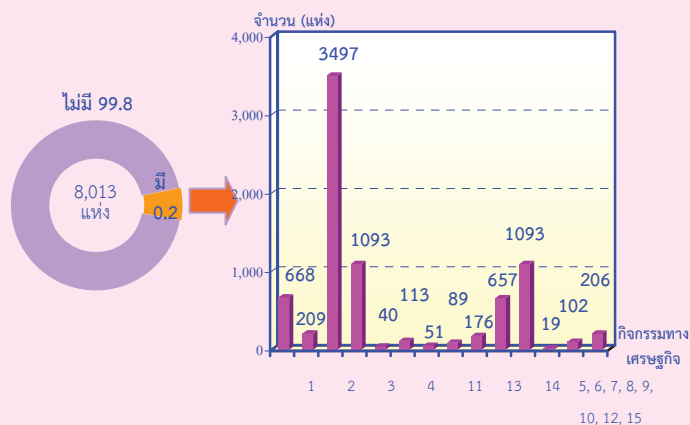


คนทำงาน หมายถึง เจ้าของกิจการหรือหุ้นส่วนที่ทำงานโดยไม่ได้รับค่าจ้าง  
เงินเดือน และลูกจ้าง

## 8. การขายสินค้าหรือบริการทางอินเทอร์เน็ต

ผลจากการสำมะโนธุรกิจและอุตสาหกรรม พ.ศ. 2555 มีสถานประกอบการสาขาการผลิต 1,093 แห่ง ที่มีการขายสินค้าหรือบริการทางอินเทอร์เน็ต รองลงมาได้แก่ สถานประกอบการที่พักแรม บริการอาหารและเครื่องดื่ม รองลงมาสถานประกอบการค้าปลีกและกิจกรรมบริการอื่นๆ ตามลำดับ

แผนภูมิ ฅ จำนวนสถานประกอบการที่มีการขายสินค้าทาง  
อินเทอร์เน็ต จำแนกตามกิจกรรมทางเศรษฐกิจ



- 1 การขายส่งและการขายปลีก การซ่อมยานยนต์ และจักรยานยนต์
- 2 การขายส่ง
- 3 การขายปลีก
- 4 ที่พักแรม บริการอาหารและเครื่องดื่ม
- 5 ข้อมูลข่าวสาร คอมพิวเตอร์ และการสื่อสาร
- 6 กิจกรรมมอสังหาริมทรัพย์
- 7 กิจกรรมทางวิชาชีพ วิทยาศาสตร์และเทคโนโลยี
- 8 การให้เช่า บริการท่องเที่ยว และการบริการสนับสนุนอื่นๆ
- 9 ศิลปะ ความบันเทิง และนันทนาการ
- 10 กิจกรรมบริการอื่นๆ
- 11 การผลิต
- 12 การจัดการและการบำบัดน้ำเสีย ของเสียและสิ่งปฏิกูล
- 13 การก่อสร้าง
- 14 การขนส่งทางบก สถานที่เก็บสินค้า
- 15 กิจกรรมด้านโรงพยาบาลเอกชน



## สารบัญตาราง

- ตาราง ก จำนวนและร้อยละของสถานประกอบการ จำแนกตามอำเภอ
- ตาราง ข จำนวนและร้อยละของสถานประกอบการ จำแนกตามกิจกรรมทางเศรษฐกิจ
- ตาราง ค จำนวนและร้อยละของสถานประกอบการ จำแนกตามกิจกรรมทางเศรษฐกิจ และขนาดของสถานประกอบการ (จำนวนคนทำงาน)
- ตาราง ง จำนวนและร้อยละของสถานประกอบการ จำแนกตามลักษณะของสถานประกอบการ
- ตาราง จ จำนวนและร้อยละของพนักงานและลูกจ้าง จำแนกตามขนาดของสถานประกอบการ และกิจกรรมทางเศรษฐกิจ
- ตาราง ฉ จำนวนสถานประกอบการ ที่มีการขายสินค้าหรือบริการทางอินเทอร์เน็ต  
จำแนกตามกิจกรรมทางเศรษฐกิจ

# บทที่ 1

## บทนำ

### 1.1 ความเป็นมา

สำนักงานสถิติแห่งชาติได้จัดทำสำมะโนธุรกิจทางการค้าและธุรกิจทางการบริการและสำมะโนอุตสาหกรรมทุก 10 ปี ตามข้อเสนอแนะขององค์การสหประชาชาติ เพื่อให้ประเทศมีข้อมูลพื้นฐานที่สำคัญทางด้านธุรกิจทางการค้า ธุรกิจทางการบริการ และอุตสาหกรรม การผลิตมาอย่างต่อเนื่อง โดยสำมะโนธุรกิจทางการค้าและธุรกิจทางการบริการได้จัดทำมาแล้ว 3 ครั้ง ในปี 2509 2531 และ 2545 และจัดทำสำมะโนอุตสาหกรรมมาแล้ว 3 ครั้ง เช่นกัน ในปี 2507 2540 และ 2550

สืบเนื่องมาจากปัจจุบันโครงสร้างการผลิตของประเทศไทยมีการเปลี่ยนแปลงรวดเร็ว ทำให้หน่วยงานหลักด้านเศรษฐกิจของประเทศไทยได้แก่สำนักงานเศรษฐกิจอุตสาหกรรม สำนักงานคณะกรรมการพัฒนาการเศรษฐกิจและสังคมแห่งชาติ ธนาคารแห่งประเทศไทยและกระทรวงพาณิชย์ ซึ่งเป็นผู้ใช้ข้อมูลหลัก มีความจำเป็นต้องใช้ข้อมูลจากการสำมะโน เพื่อใช้ในการวิเคราะห์และติดตามสถานการณ์การเปลี่ยนแปลงและคาดการณ์แนวโน้มในอนาคตของการดำเนินธุรกิจและอุตสาหกรรมของประเทศและภูมิภาค โดยได้ส่งข้อเสนอขอให้สำนักงานสถิติแห่งชาติจัดทำข้อมูลสำมะโนอุตสาหกรรมจากทุกระยะ 10 ปี เป็นทุกระยะ 5 ปี ประกอบกับปัจจุบันประเทศต่างๆ ส่วนใหญ่ได้มีการจัดทำสำมะโนด้านเศรษฐกิจทุก 5 ปี สำนักงานสถิติแห่งชาติจึงได้วางแผนปรับการจัดทำสำมะโนอุตสาหกรรมเป็นประจำทุก 5 ปี โดยจะเริ่มดำเนินการในปี 2555

สำหรับในปี 2555 ครอบคลุม 10 ปี การทำสำมะโนธุรกิจทางการค้าและธุรกิจทางการบริการและครอบคลุม 5 ปี การทำสำมะโนอุตสาหกรรม สำนักงานสถิติแห่งชาติจึงได้บูรณาการการจัดทำสำมะโนดังกล่าวไปพร้อมกันภายใต้ชื่อ “โครงการ

สำมะโนธุรกิจและอุตสาหกรรม พ.ศ. 2555” โดยกำหนดแผนดำเนินการเก็บรวบรวมข้อมูลเป็น 2 ขั้นตอน คือ ขั้นการเก็บรวบรวมข้อมูลพื้นฐานของสถานประกอบการทุกประเภท และขั้นการเก็บรวบรวมข้อมูลรายละเอียดของสถานประกอบการ เฉพาะสถานประกอบการที่ประกอบธุรกิจทางการค้า ธุรกิจทางการบริการ และอุตสาหกรรมการผลิต

### 1.2 วัตถุประสงค์

1.2.1 เพื่อเก็บรวบรวมข้อมูลพื้นฐานที่แสดงให้เห็นโครงสร้าง และการกระจายตัวของสถานประกอบการประเภทต่างๆ เช่น สถานประกอบการธุรกิจทางการค้า ธุรกิจทางการบริการ อุตสาหกรรมการผลิต การก่อสร้าง การขนส่งทางบก สถานที่เก็บสินค้า กิจกรรมด้านข้อมูลข่าวสารและการสื่อสาร และโรงพยาบาลเอกชน เป็นต้น

1.2.2 เพื่อเก็บรวบรวมรายละเอียดการดำเนินงานของสถานประกอบการเกี่ยวกับจำนวนและขนาดของสถานประกอบการ ประเภทธุรกิจและอุตสาหกรรม จำนวนคนทำงาน ลูกจ้าง ค่าตอบแทนแรงงาน มูลค่าซื้อสินค้ามาจำหน่ายหรือให้บริการ ต้นทุนการผลิต ค่าใช้จ่ายในการดำเนินงาน มูลค่าขายผลผลิตและรายรับ ส่วนเปลี่ยนแปลงของวัตถุดิบและสินค้าคงเหลือ และมูลค่าสินทรัพย์ถาวรของสถานประกอบการ เป็นต้น

### 1.3 ขอบข่ายและคัมรวม

**ขอบข่าย**ในการเก็บรวบรวมข้อมูลพื้นฐาน ได้แก่ สถานประกอบการทั่วประเทศที่ประกอบกิจกรรมทางเศรษฐกิจ ตามการจัดประเภทมาตรฐานอุตสาหกรรมประเทศไทย ปี 2552 (Thailand Standard Industrial Classification: TSIC-2009) ดังนี้

- ธุรกิจทางการค้าและธุรกิจทางการบริการ
- การผลิต
- การก่อสร้าง

- การขนส่งทางบก และสถานที่เก็บสินค้า
- กิจกรรมด้านข้อมูลข่าวสารและการสื่อสาร
- โรงพยาบาลเอกชน

**ไม่รวม :** แผงลอยในตลาด แผงลอยและหาบเร่ และแผงลอยในศูนย์การค้า

**คุ่มรวม** สถานประกอบการที่มีคนทำงานตั้งแต่ 1 คนขึ้นไปที่ตั้งอยู่ใน **จังหวัดอุทัยธานี**

#### 1.4 คาบเวลาอ้างอิง

ข้อมูลพื้นฐานเกี่ยวกับจำนวนและลักษณะต่าง ๆ ของสถานประกอบการที่เก็บรวบรวม เป็นข้อมูลของสถานประกอบการที่เปิดดำเนินกิจการในปี 2554

#### 1.5 รายการข้อมูลที่เกี่ยวข้อง

- 1.5.1 ชื่อและสถานที่ตั้งของสถานประกอบการ
- 1.5.2 ประเภทกิจกรรมทางเศรษฐกิจของสถานประกอบการ
- 1.5.3 รูปแบบการจัดตั้งตามกฎหมาย
- 1.5.4 รูปแบบการจัดตั้งทางเศรษฐกิจ
- 1.5.5 การร่วมลงทุนหรือถือหุ้นจากต่างประเทศ
- 1.5.6 จำนวนคนทำงานและลูกจ้าง
- 1.5.7 การขายสินค้าหรือบริการทางอินเทอร์เน็ต
- 1.5.8 จำนวนห้องพัก/จำนวนเตียง
- 1.5.9 หมายเลขโทรศัพท์/โทรสาร/E-mail Address

#### 1.6 ประโยชน์ของข้อมูล

ข้อมูลที่ได้จะเป็นประโยชน์สำหรับผู้ใช้อ้างอิงข้อมูลทั้งในภาครัฐและเอกชน ดังนี้

##### ภาครัฐ :

1.6.1 ใช้ในการวางแผนและกำหนดนโยบาย พัฒนาเศรษฐกิจด้านธุรกิจทางการค้า ธุรกิจทางการบริการ และอุตสาหกรรมการผลิตทั้งในระดับประเทศและระดับท้องถิ่น เพื่อเสริมสร้างศักยภาพของธุรกิจและอุตสาหกรรมให้สามารถแข่งขันได้ในเวทีการค้าโลก

1.6.2 ใช้ในการจัดทำดัชนีชี้วัดภาวะเศรษฐกิจและภาวะการค้าในกิจการ เช่น ผลิตภัณฑ์มวลรวม ตารางปัจจัยการผลิตและผลผลิตของประเทศ สัดส่วนแรงงานในภาคการผลิต การบริการ เป็นต้น

1.6.3 ใช้ในการจัดทำแผนวิเคราะห์สถานการณ์ในการส่งเสริมวิสาหกิจขนาดกลางและขนาดย่อมของประเทศ

1.6.4 ใช้ประกอบการพิจารณากำหนดนโยบาย ออกกฎหมายและมาตรการต่างๆ เพื่อส่งเสริมและกำหนดทิศทางการประกอบธุรกิจทางการค้า ธุรกิจทางการบริการ และอุตสาหกรรมการผลิต ให้เป็นไปตามแนวนโยบายที่กำหนดไว้

1.6.5 เป็นข้อมูลพื้นฐานในการวางแผนจัดทำโครงสร้างพื้นฐาน (Infrastructure) เพื่อสนับสนุนธุรกิจทางการค้า ธุรกิจทางการบริการ และอุตสาหกรรมการผลิตของประเทศ

1.6.6 ใช้ในการพัฒนาระบบข้อมูลเพื่อการวางแผนเตือนภัยทางเศรษฐกิจและสังคม

1.6.7 ใช้ประโยชน์ในทางสถิติเพื่อจัดทำรอบตัวอย่าง สำหรับการเก็บรวบรวมข้อมูลจากสถานประกอบการของหน่วยสถิติต่างๆ

##### ภาคเอกชน :

1.6.8 ผู้ประกอบการใช้ข้อมูลพื้นฐานและข้อมูลการดำเนินกิจการ เป็นเครื่องมือสำหรับการวิเคราะห์สถานการณ์ด้านเศรษฐกิจ รวมทั้งการวางแผนตัดสินใจเกี่ยวกับการลงทุนขยายกิจการ/สาขา บริหารและควบคุมการดำเนินกิจการในด้านต่างๆ ให้มีประสิทธิภาพยิ่งขึ้น

1.6.9 ใช้ข้อมูลเป็นมาตรฐาน เพื่อเปรียบเทียบผลการดำเนินงานของตนเองกับกิจการอื่นๆ ในอุตสาหกรรมประเภทเดียวกัน หรือขนาดต่างๆ

1.6.10 สำหรับนักวิชาการ นักวิจัย และสถาบันการศึกษา นำไปศึกษาวิเคราะห์ต่อ ยอดสร้างนวัตกรรม เพื่อสนับสนุน ส่งเสริม และพัฒนาธุรกิจทางการค้า ธุรกิจทางการบริการ และอุตสาหกรรมการผลิตที่อยู่ในความสนใจ และเรื่องต่างๆ ที่เกี่ยวข้อง

## บทที่ 2

### ข้อมูลพื้นฐานที่สำคัญของสถานประกอบการ

#### 2.1 จำนวนสถานประกอบการ

ผลการสำมะโนอุตสาหกรรม พ.ศ. 2555 มีจำนวนสถานประกอบการอุตสาหกรรมของจังหวัดอุทัยธานีทั้งสิ้น 8,013 สถานประกอบการ เป็นสถานประกอบการ อำเภอเมืองอุทัยธานี จำนวน 2,464 คิดเป็นร้อยละ 30.8 อำเภอทัพทันจำนวน 771 สถานประกอบการคิดเป็นร้อยละ 9.6 อำเภอสว่างอารมณ์จำนวน 524 สถานประกอบการคิดเป็นร้อยละ 6.5

อำเภอหนองฉางจำนวน 1,206 สถานประกอบการ คิดเป็นร้อยละ 15.1 อำเภอหนองขาหย่าง จำนวน 269 สถานประกอบการคิดเป็นร้อยละ 3.4 อำเภอ บ้านไร่จำนวน 1,637 สถานประกอบการคิดเป็น ร้อยละ 20.4 อำเภอลานสักจำนวน 828 สถานประกอบการคิดเป็นร้อยละ 10.5 และอำเภอ ห้วยคตจำนวน 314 สถานประกอบการคิดเป็น ร้อยละ 3.9

#### ตาราง ก จำนวนและร้อยละของสถานประกอบการ จำแนกตามอำเภอ

อำเภอ	จำนวน	ร้อยละ
รวม	8,013	100.0
อำเภอ เมืองอุทัยธานี	2,464	30.8
อำเภอ ทัพทัน	771	9.6
อำเภอ สว่างอารมณ์	524	6.5
อำเภอ หนองฉาง	1,206	15.1
อำเภอ หนองขาหย่าง	269	3.4
อำเภอ บ้านไร่	1,637	20.4
อำเภอ ลานสัก	828	10.3
อำเภอ ห้วยคต	314	3.9

หมายเหตุ : - ไม่มีข้อมูล หรือข้อมูลมีค่าเป็น 0 หรือมีข้อมูลจำนวนเล็กน้อย

## 2.2 กิจกรรมทางเศรษฐกิจ

สถานประกอบการที่พบในการสำมะโนอุตสาหกรรมครั้งนี้ร้อยละ 43.6 ประกอบการค้าปลีกร้อยละ 13.7 ประกอบการที่พักแรม บริการอาหารและเครื่องดื่ม ร้อยละ 13.7 การผลิตร้อยละ 8.3 การขนส่งและการขายปลีก การซ่อมยานยนต์และจักรยานยนต์ร้อยละ 8.2 กิจกรรมบริการอื่นๆ ร้อยละ 2.6 ขายส่ง การขนส่งทางบก สถานที่เก็บสินค้า ร้อยละ 2.2 ศิลปะความบันเทิง

และนันทนาการร้อยละ 1.4 กิจกรรมอสังหาริมทรัพย์ร้อยละ 1.3 ก่อสร้าง ร้อยละ 1.1 การให้เช่าบริการท่องเที่ยวและการบริการสนับสนุนอื่นๆ ร้อยละ 0.6 กิจกรรมทางวิชาชีพ วิทยาศาสตร์และเทคนิค ร้อยละ 0.5 ข้อมูลข่าวสารคอมพิวเตอร์และการสื่อสาร ร้อยละ 0.2 การจัดการและการบำบัดน้ำเสียของเสียและสิ่งปฏิกูล

### ตาราง ข จำนวนและร้อยละของสถานประกอบการ จำแนกตามกิจกรรมทางเศรษฐกิจ

กิจกรรมทางเศรษฐกิจ	จำนวน	ร้อยละ
<b>รวม</b>	<b>8,013</b>	<b>100.0</b>
การขายส่งและการขายปลีก การซ่อมยานยนต์และจักรยานยนต์	668	8.3
การขายส่ง	209	2.6
การขายปลีก	3,497	43.6
ที่พักแรม บริการอาหารและเครื่องดื่ม	1,093	13.7
ข้อมูลข่าวสาร คอมพิวเตอร์ และการสื่อสาร	40	0.5
กิจกรรมอสังหาริมทรัพย์	113	1.4
กิจกรรมทางวิชาชีพ วิทยาศาสตร์และเทคนิค	51	0.6
การให้เช่า บริการท่องเที่ยว และการบริการสนับสนุนอื่นๆ	89	1.1
ศิลปะ ความบันเทิง และนันทนาการ	176	2.2
กิจกรรมบริการอื่นๆ	657	8.2
การผลิต	1,093	13.7
การจัดการและการบำบัดน้ำเสีย ของเสียและสิ่งปฏิกูล	19	0.2
การก่อสร้าง	102	1.3
การขนส่งทางบก สถานที่เก็บสินค้า	206	2.6
กิจกรรมด้านโรงพยาบาลเอกชน	-	-

หมายเหตุ : - ไม่มีข้อมูล หรือข้อมูลมีค่าเป็น 0 หรือมีข้อมูลจำนวนเล็กน้อย

เมื่อพิจารณากิจกรรมทางเศรษฐกิจ จำแนกตามขนาดของสถานประกอบการ พบว่าสถานประกอบการที่มีคนทำงาน 1-15 คน คิดเป็นร้อยละ 73.0 สถานประกอบการที่มีคนทำงาน 16-25 คน ร้อยละ 4.2 มีคนทำงาน 26-30 คนร้อยละ 1.4

สถานประกอบการที่มีคนทำงาน 31-50 คน ร้อยละ 4.2 มีคนทำงาน 51-20 คนร้อยละ 3.7 มีคนทำงาน มากกว่า200 คน ร้อยละ 13.5

**ตาราง ค จำนวนและร้อยละของสถานประกอบการ จำแนกตามกิจกรรมทางเศรษฐกิจ และขนาดของสถานประกอบการ (จำนวนคนทำงาน)**

กิจกรรมทางเศรษฐกิจ	รวม	ขนาดของสถานประกอบการ (จำนวนคนทำงาน)					
		1-15 คน	16-25 คน	26-30 คน	31-50 คน	51-200 คน	มากกว่า 200 คน
<b>รวม</b>	<b>21,323</b>	<b>15,572</b>	<b>892</b>	<b>288</b>	<b>905</b>	<b>783</b>	<b>2,883</b>
	(100.0)	(73.0)	(4.2)	(1.4)	(4.2)	(3.7)	(13.5)
การขายส่งและการขายปลีก การซ่อมยานยนต์ และจักรยานยนต์	1,534	1,245	17	83	-	189	-
	(100.0)	(81.2)	(1.1)	(5.4)	-	(12.3)	-
การขายส่ง	708	657	20	-	31	-	-
	(100.0)	(92.8)	(2.8)	-	(4.4)	-	-
การขายปลีก	6,419	6,194	97	-	42	86	-
	(100.0)	(96.5)	(1.5)	-	(0.7)	(1.3)	-
ที่พักแรม บริการอาหารและเครื่องดื่ม	2,585	2,158	58	-	109	-	260
	(100.0)	(83.5)	(2.2)	-	(4.2)	-	(10.1)
ข้อมูลข่าวสาร คอมพิวเตอร์ และการสื่อสาร	141	93	-	-	48	-	-
	(100.0)	(65.9)	-	-	(34.1)	-	-
กิจกรรมอสังหาริมทรัพย์	173	173	-	-	-	-	-
	(100.0)	(100.0)	-	-	-	-	-
กิจกรรมทางวิชาชีพ วิทยาศาสตร์และเทคโนโลยี	95	95	-	-	-	-	-
	(100.0)	(100.0)	-	-	-	-	-
การให้เช่า บริการท่องเที่ยว และการบริการ สนับสนุนอื่นๆ	252	175	-	-	-	77	-
	(100.0)	(69.4)	-	-	-	(30.6)	-
ศิลปะ ความบันเทิง และนันทนาการ	834	555	76	56	147	-	-
	(100.0)	(66.6)	(9.1)	(6.7)	(17.6)	-	-
กิจกรรมบริการอื่นๆ	857	857	-	-	-	-	-
	(100.0)	(100.0)	-	-	-	-	-
การผลิต	6,464	2,515	405	149	341	431	2,623
	(100.0)	(38.9)	(6.3)	(2.3)	(5.3)	(6.7)	(40.5)
การจัดการและการบำบัดน้ำเสีย ของเสีย และสิ่งปฏิกูล	139	66	25	-	48	-	-
	(100.0)	(47.5)	(18.0)	-	(34.5)	-	-
การก่อสร้าง	812	532	173	-	107	-	-
	(100.0)	(65.5)	(21.3)	-	(13.2)	-	-
การขนส่งทางบก สถานที่เก็บสินค้า	310	257	21	-	32	-	-
	(100.0)	(82.9)	(6.8)	-	(10.3)	-	-

หมายเหตุ : (1) ตัวเลขในวงเล็บ คือ อัตราร้อยละ

(2) - ไม่มีข้อมูล หรือข้อมูลมีค่าเป็น 0 หรือมีข้อมูลจำนวนเล็กน้อย

## 2.3 ขนาดของสถานประกอบการ

ขนาดของสถานประกอบการที่พบจากการสำรวจอุตสาหกรรม พ.ศ.2555 พบว่า จำนวนสถานประกอบการทั้งสิ้น 8,013 สถานประกอบการ ร้อยละ 98.9 มีจำนวนคนทำงานตั้งแต่ 1-15 คน ร้อยละ 0.6 มีจำนวนคนทำงาน 16-25 คน ร้อยละ 0.1 มีคนทำงานจำนวน 26-30 คน ร้อยละ 0.2 มีคนทำงานจำนวน 31-50 คน ร้อยละ 0.1 มีจำนวนคนทำงาน 51-200 คน และมากกว่า 200 คนขึ้นไป คิดเป็นร้อยละ 0.1

## 2.4 รูปแบบการจัดตั้งตามกฎหมาย

สถานประกอบการส่วนใหญ่ร้อยละ 96.8 มีรูปแบบการจัดตั้งเป็นส่วนบุคคล หรือทางหุ้นส่วนสามัญที่ไม่เป็นนิติบุคคล ส่วนที่มีรูปแบบบริษัทจำกัด(มหาชน) มีประมาณร้อยละ 0.9 สำหรับสถานประกอบการที่มีรูปแบบเป็นห้างหุ้นส่วนสามัญนิติบุคคล ห้างหุ้นส่วนจำกัดร้อยละ 0.8 สหกรณ์ร้อยละ 0.3 ส่วนราชการ รัฐวิสาหกิจ และอื่นๆ มีสัดส่วนใกล้เคียงกันประมาณร้อยละ 0.3 และ 1.0 ตามลำดับ

## 2.5 รูปแบบการจัดตั้งทางเศรษฐกิจ

สถานประกอบการที่พบในการสำรวจครั้งนี้ร้อยละ 98.7 เป็นสำนักงานสาขาอยู่ที่ใดก็กร้อยละ 1.2 เป็นสำนักงานสาขาและร้อยละ 0.1 เป็นสำนักงานใหญ่

## 2.6 การมีต่างประเทศร่วมลงทุนหรือถือหุ้น

การประกอบอุตสาหกรรมการผลิตในจังหวัดอุทัยธานี ส่วนใหญ่ ร้อยละ 99.1 ไม่มีการลงทุนจากต่างประเทศและที่มีต่างประเทศร่วมลงทุนหรือถือหุ้นในกิจการมีเพียง 74 แห่ง หรือร้อยละ 0.9

ตาราง ง จำนวนและร้อยละของสถานประกอบการ จำแนกตามลักษณะของสถานประกอบการ

ลักษณะของสถานประกอบการ	จำนวน	ร้อยละ
<b>รวม</b>	<b>8,013</b>	<b>100.0</b>
<b>ขนาดของสถานประกอบการ (จำนวนคนทำงาน)</b>		
1 – 15 คน	7,921	98.9
16 – 25 คน	45	0.6
26 – 30 คน	10	0.1
31 – 50 คน	23	0.2
51 – 200 คน	10	0.1
มากกว่า 200 คน	4	0.1
<b>รูปแบบการจัดตั้งตามกฎหมาย</b>		
ส่วนบุคคล	7,756	96.8
ห้างหุ้นส่วนจำกัด ห้างหุ้นส่วนสามัญนิติบุคคล	64	0.8
บริษัทจำกัด บริษัทจำกัด (มหาชน)	74	0.9
ส่วนราชการ รัฐวิสาหกิจ	17	0.2
สหกรณ์	21	0.3
อื่น ๆ	81	1.0
<b>รูปแบบการจัดตั้งทางเศรษฐกิจ</b>		
สำนักงานแห่งเดียว	7,909	98.7
สำนักงานใหญ่	8	0.1
สำนักงานสาขา	92	1.2
<b>การมีต่างประเทศร่วมลงทุนหรือถือหุ้น</b>		
ไม่มี	7,939	99.1
มี	74	0.9
น้อยกว่า 10 %	-	-
10 – 50 %	-	-
มากกว่า 50 %	-	-

หมายเหตุ : - ไม่มีข้อมูล หรือข้อมูลมีค่าเป็น 0 หรือมีข้อมูลจำนวนเล็กน้อย



## 2.7 คนทำงานและลูกจ้าง

2.7.1 จำนวนคนทำงานจำนวนคนงานทั้งสิ้น 21,323 คน ร้อยละ 73.0 เป็นขนาดของสถานประกอบการที่มีคนทำงาน 1-15คน ร้อยละ 13.5 สถานประกอบการที่มีจำนวนคนทำงานมากกว่า 200 คน ร้อยละ 4.2 มีจำนวนคนทำงาน 16-25 คน จำนวนคนทำงาน 31-50 คน ร้อยละ 3.7 มีจำนวนคนทำงาน 51-200 คน ร้อยละ 1.4 มีจำนวนคนทำงาน 26-30 คน

## 2.7.2 จำนวนลูกจ้าง

จำนวนลูกจ้างทั้งสิ้น 9,017คน ร้อยละ 45.2 เป็นสถานประกอบการ 1-15คน ร้อยละ 32.0 สถานประกอบการที่มีขนาดทำงานมากกว่า 200 คน ร้อยละ 6.8 สถานประกอบการขนาดที่มีคนทำงาน 31-200คน ร้อยละ 6.4 เป็นสถานประกอบการที่มีจำนวนคนทำงาน 16-25คน ร้อยละ 2.8 เป็นสถานประกอบการที่มีคนทำงาน 26-30คน

## ตาราง จ จำนวนและร้อยละของคนทำงานและลูกจ้าง จำแนกตามขนาดของสถานประกอบการและกิจกรรมทางเศรษฐกิจ

ขนาดของสถานประกอบการ/กิจกรรมทางเศรษฐกิจ	จำนวนสถานประกอบการ	คนทำงาน		ลูกจ้าง	
		จำนวน	ร้อยละ	จำนวน	ร้อยละ
<b>รวม</b>	<b>8,013</b>	<b>21,323</b>	<b>100.0</b>	<b>9,017</b>	<b>100.0</b>
<b>ขนาดของสถานประกอบการ (จำนวนคนทำงาน)</b>					
1 - 15 คน	7,921	15,572	73.0	4,079	45.2
16 - 25 คน	45	892	4.2	579	6.4
26 - 30 คน	10	288	1.4	248	2.8
31 - 50 คน	27	905	4.2	615	6.8
51 - 200 คน	10	783	3.7	613	6.8
มากกว่า 200 คน	4	2,883	13.5	2,883	32.0
<b>กิจกรรมทางเศรษฐกิจ</b>					
การขายส่งและการขายปลีก การซ่อมยานยนต์และจักรยายนต์	668	1,534	7.2	676	7.5
การขายส่ง	209	708	3.3	362	4.0
การขายปลีก	3,497	6,419	30.1	1,076	11.9
ที่พักแรม บริการอาหารและเครื่องดื่ม	1,093	2,585	12.1	993	11.0
ข้อมูลข่าวสาร คอมพิวเตอร์ และการสื่อสาร	40	141	0.7	84	0.9
กิจกรรมอสังหาริมทรัพย์	113	173	0.8	41	0.5
กิจกรรมทางวิชาชีพ วิทยาศาสตร์และเทคโนโลยี	51	95	0.4	18	0.2
การให้เช่า บริการท่องเที่ยว และการบริการ สนับสนุนอื่นๆ	89	252	1.2	132	1.5
ศิลปะ ความบันเทิง และนันทนาการ	176	834	3.9	576	6.4
กิจกรรมบริการอื่นๆ	657	857	4.0	109	1.2
การผลิต	1,093	6,464	30.3	4,163	46.2
การจัดการและการบำบัดน้ำเสีย ของเสียและสิ่งปฏิกูล	19	139	0.7	38	0.4
การก่อสร้าง	102	812	3.8	672	7.4
การขนส่งทางบก สถานที่เก็บสินค้า	206	310	1.5	77	0.9
กิจกรรมด้านโรงพยาบาลเอกชน	-	-	-	-	-

## 2.8 การขายสินค้าหรือบริการทางอินเทอร์เน็ต

สถานประกอบการมีการขายสินค้าบริการทางอินเทอร์เน็ต คิดเป็นร้อยละ 0.2 ในจำนวนร้อยละ 0.3 มีการขายส่ง ที่พักแรมบริการอาหาร

และเครื่องดื่ม ร้อยละ 0.2 กิจกรรมทางเศรษฐกิจการผลิต ร้อยละ 0.1 สถานประกอบการที่ได้บริการทางการให้เช่าบริการท่องเที่ยวและบริการสนับสนุนอื่นๆ

### ตาราง ฉ จำนวนสถานประกอบการ ที่มีการขายสินค้าหรือบริการทางอินเทอร์เน็ต จำแนกตามกิจกรรมทางเศรษฐกิจ

กิจกรรมทางเศรษฐกิจ	จำนวนสถานประกอบการ	การขายสินค้าหรือบริการทางอินเทอร์เน็ต	
		มี	ไม่มี
<b>รวม</b>	<b>8,013</b>	<b>15</b>	<b>7,998</b>
	<b>(100.0)</b>	<b>(0.2)</b>	<b>(99.8)</b>
การขายส่งและการขายปลีก การซ่อมยานยนต์และจักรยานยนต์	668	2	666
	(100.0)	(0.3)	(99.7)
การขายส่ง	209	-	209
	(100.0)	-	-
การขายปลีก	3,497	3	3,494
	(100.0)	(0.1)	(99.9)
ที่พักแรม บริการอาหารและเครื่องดื่ม	1093	4	1089
	(100.0)	(0.3)	(99.7)
ข้อมูลข่าวสาร คอมพิวเตอร์ และการสื่อสาร	40	-	40
	(100.0)	-	(100.0)
กิจกรรมอสังหาริมทรัพย์	113	-	113
	(100.0)	-	(100.0)
กิจกรรมทางวิชาชีพ วิทยาศาสตร์และเทคโนโลยี	51	-	51
	(100.0)	-	(100.0)
การให้เช่า บริการท่องเที่ยว และการบริการสนับสนุนอื่นๆ	89	1	88
	(100.0)	(0.1)	(99.9)
ศิลปะ ความบันเทิง และนันทนาการ	176	-	176
	(100.0)	-	-
กิจกรรมบริการอื่นๆ	657	3	654
	(100.0)	(0.4)	(99.6)
การผลิต	1,093	12	1091
	(100.0)	(0.2)	(99.8)
การจัดการและการบำบัดน้ำเสีย ของเสียและสิ่งปฏิกูล	19	-	19
	(100.0)	-	(100.0)
การก่อสร้าง	102	-	102
	(100.0)	-	(100.0)
การขนส่งทางบก สถานที่เก็บสินค้า	206	-	206
	(100.0)	-	(100.0)
กิจกรรมด้านโรงพยาบาลเอกชน	-	-	-
	-	-	-

หมายเหตุ : (1) ตัวเลขในวงเล็บ คือ อัตราร้อยละ

(2) - ไม่มีข้อมูล หรือข้อมูลมีค่าเป็น 0 หรือมีข้อมูลจำนวนเล็กน้อย

ตารางสถิติ  
STATISTICAL TABLES

## สารบัญตารางสถิติ

- ตาราง 1 จำนวนสถานประกอบการ จำแนกตามกิจกรรมทางเศรษฐกิจ อำเภอและตำบล
- ตาราง 2 จำนวนสถานประกอบการ จำแนกตามรูปแบบการจัดตั้งตามกฎหมาย อำเภอและตำบล
- ตาราง 3 จำนวนสถานประกอบการ จำแนกตามรูปแบบการจัดตั้งทางเศรษฐกิจ อำเภอและตำบล
- ตาราง 4 จำนวนสถานประกอบการ จำแนกตามสัดส่วนของการร่วมลงทุนหรือถือหุ้นของต่างประเทศ อำเภอและตำบล
- ตาราง 5 จำนวนสถานประกอบการ จำแนกตามขนาดของสถานประกอบการ (จำนวนคนทำงาน) อำเภอและตำบล
- ตาราง 6 จำนวนคนทำงานในสถานประกอบการ จำแนกตามขนาดของสถานประกอบการ (จำนวนคนทำงาน) อำเภอและตำบล
- ตาราง 7 จำนวนสถานประกอบการ จำแนกตามขนาดของสถานประกอบการ (จำนวนลูกจ้าง) อำเภอและตำบล
- ตาราง 8 จำนวนลูกจ้างในสถานประกอบการ จำแนกตามขนาดของสถานประกอบการ (จำนวนคนทำงาน) อำเภอและตำบล
- ตาราง 9 จำนวนสถานประกอบการ จำแนกตามการขายสินค้าหรือบริการทางอินเทอร์เน็ต อำเภอและตำบล
- ตาราง 10 จำนวนสถานประกอบการ จำแนกตามรูปแบบการจัดตั้งตามกฎหมาย และกิจกรรมทางเศรษฐกิจ
- ตาราง 11 จำนวนสถานประกอบการ จำแนกตามรูปแบบการจัดตั้งทางเศรษฐกิจ และกิจกรรมทางเศรษฐกิจ
- ตาราง 12 จำนวนสถานประกอบการ จำแนกตามสัดส่วนของการร่วมลงทุนหรือถือหุ้นของต่างประเทศ และกิจกรรมทางเศรษฐกิจ
- ตาราง 13 จำนวนสถานประกอบการ จำแนกตามขนาดของสถานประกอบการ (จำนวนคนทำงาน) และกิจกรรมทางเศรษฐกิจ
- ตาราง 14 จำนวนคนทำงานในสถานประกอบการ จำแนกตามขนาดของสถานประกอบการ (จำนวนคนทำงาน) และกิจกรรมทางเศรษฐกิจ
- ตาราง 15 จำนวนสถานประกอบการ จำแนกตามขนาดของสถานประกอบการ (จำนวนลูกจ้าง) และกิจกรรมทางเศรษฐกิจ
- ตาราง 16 จำนวนลูกจ้างในสถานประกอบการ จำแนกตามขนาดของสถานประกอบการ (จำนวนคนทำงาน) และกิจกรรมทางเศรษฐกิจ
- ตาราง 17 จำนวนสถานประกอบการ จำแนกตามการขายสินค้าหรือบริการทางอินเทอร์เน็ต และกิจกรรมทางเศรษฐกิจ

ตาราง 1 จำนวนสถานประกอบการ จำแนกตามกิจกรรมทางเศรษฐกิจ อำเภอเสถียร  
TABLE 1 NUMBER OF ESTABLISHMENTS BY ECONOMIC ACTIVITY, AMPHOE AND TAMBON

อำเภอ/ตำบล	จำนวน สถาน ประกอบการ Number of establishments	กิจกรรมทางเศรษฐกิจ Economic Activity													กิจการด้าน โรงพยาบาล โรงเรียน Private hospital activities		
		การขายปลีก และขายส่ง การซ่อมแซมยานยนต์ และจักรยานยนต์ Wholesale and retail trade; repair of motor vehicles and motorcycles	การขายส่ง Wholesale trade	ที่พักแรม บริการอาหาร และเครื่องดื่ม Accommodation, food and beverage service activities	ข้อมูลข่าวสาร คอมพิวเตอร์ และการสื่อสาร Information and communication	กิจกรรม อสังหาริมทรัพย์ Real estate activities	กิจกรรมทางวิชาชีพ วิทยาศาสตร์และ เทคนิค Professional, scientific and technical activities	การให้เช่า บริการท่องเที่ยว และการบริการ สนับสนุนอื่นๆ Administration and support service activities	ศิลปะ ความบันเทิง และนันทนาการ Arts, entertainment and recreation	กิจกรรมบริการอื่น ๆ Other service activities	การผลิต Manufacturing	การจัดการ แยกกำจัด น้ำเสีย ของเสีย และสิ่งปฏิกูล Sewerage, waste management and remediation activities	ก่อสร้าง Construction	การขนส่งทางบก สถานีขนส่งสินค้า Land transport and storage			
<b>จังหวัดอุทัยธานี</b>	<b>8,013</b>	<b>668</b>	<b>209</b>	<b>3,497</b>	<b>1,093</b>	<b>40</b>	<b>113</b>	<b>51</b>	<b>89</b>	<b>176</b>	<b>657</b>	<b>1,093</b>	<b>19</b>	<b>102</b>	<b>206</b>	-	<b>Uthai Thani</b>
อำเภอเมืองอุทัยธานี	2,464	205	74	843	393	15	62	27	43	47	289	343	3	49	71	-	AmphoeMueang Uthai Thani
ตำบลเอื้องหิน	1,618	147	38	523	262	15	43	24	35	24	267	188	2	16	34	-	TambonUthai Mai
ตำบลโพนชัย	190	23	20	54	25	-	3	3	1	9	3	37	-	9	3	-	TambonBam Suen
ตำบลแหม่งกรัง	136	7	6	65	23	-	8	-	-	1	5	17	-	2	2	-	TambonSakae Klang
ตำบลหนองขา	74	5	2	33	6	-	3	-	1	4	3	9	-	4	4	-	TambonDon Khwang
ตำบลพุดแดง	56	2	1	19	9	-	-	-	-	-	1	20	1	2	1	-	TambonHat Thiangong
ตำบลกระเทียม	57	3	-	16	17	-	-	-	-	2	1	15	-	1	2	-	TambonKo Thepho
ตำบลท่าสูง	69	-	-	28	14	-	-	-	-	-	1	12	-	2	10	-	TambonTha Sung
ตำบลหนองผา	58	3	3	21	14	-	4	-	-	1	4	13	-	3	2	-	TambonNong Kae
ตำบลโพนเหล็ก	21	2	-	10	1	-	-	-	1	-	-	4	-	1	2	-	TambonNong Lek
ตำบลหนองเต่า	51	8	1	21	14	-	-	-	3	-	-	1	-	1	2	-	TambonNong Tao
ตำบลหนองไผ่แดง	39	1	1	15	7	-	1	-	-	2	1	7	-	2	2	-	TambonNong Phai Baen
ตำบลหนองเต่า	28	1	1	9	3	-	-	-	9	1	2	6	-	3	2	-	TambonNong Phang Kha
ตำบลทุ่งใหญ่	18	1	9	2	2	-	-	-	2	1	1	5	-	3	4	-	TambonThung Yai
ตำบลเงินแดง	49	2	1	20	6	-	-	-	2	1	1	9	-	3	4	-	TambonBoen Chiang
อำเภอทัพทัน	771	54	32	314	104	5	6	1	15	18	63	118	1	8	32	-	AmphoeThap Than
ตำบลทัพทัน	248	28	1	89	42	3	5	1	9	7	25	23	-	6	9	-	TambonThap Than
ตำบลทุ่งน้ำไข	24	-	1	9	3	-	-	-	2	-	3	6	-	-	-	-	TambonThungna Thai
ตำบลเขาชัย้อย	14	-	-	4	1	-	-	-	-	-	2	7	-	-	-	-	TambonKhaeo Khi Foi
ตำบลหนองขี้ไต้	42	-	11	15	5	-	-	-	-	1	3	4	-	1	2	-	TambonNong Ya Plong
ตำบลโคกหม้อ	25	1	2	13	3	-	-	-	-	-	-	5	-	1	-	-	TambonKhaeo Mo
ตำบลหนองขยด	36	3	1	19	6	-	-	-	-	-	1	3	-	-	3	-	TambonNong Yai Da
ตำบลหนองตาสูง	44	2	2	19	6	-	-	-	-	1	2	10	-	-	3	-	TambonNong Klang Dong
ตำบลหนองกระทุ่ม	77	4	-	35	7	-	-	-	-	4	3	15	-	-	9	-	TambonNong Krathum
ตำบลหนองสระ	47	4	-	22	7	-	-	-	-	-	6	8	-	-	-	-	TambonNong Sa
ตำบลตุ๊กตา	214	12	14	89	25	2	1	-	4	5	18	37	1	-	6	-	TambonTaluk Du
อำเภอวังสามหมอ	524	35	16	262	59	2	1	2	4	12	31	79	3	2	16	-	AmphoeSawang Acom
ตำบลสว่างอารมณ์	138	16	8	57	19	1	1	2	2	2	12	18	-	-	2	-	TambonSawang Acom
ตำบลหนองทราย	53	2	2	30	3	1	-	-	-	2	3	9	-	-	1	-	TambonNong Luang
ตำบลตาสา	81	1	2	45	11	-	-	-	2	-	1	16	-	-	3	-	TambonPhuang Song Nang
ตำบลน้ำขุ่น	181	12	3	90	19	-	-	-	-	4	14	31	1	-	7	-	TambonPhai Khaeo
ตำบลบึง	71	4	1	40	7	-	-	-	-	6	5	2	2	2	3	-	TambonBo Yang
อำเภอหนองขา	1,206	112	22	505	169	7	32	10	8	46	95	159	8	11	22	-	AmphoeNong Chang
ตำบลหนองกง	352	31	4	152	43	2	7	5	5	7	55	35	-	3	3	-	TambonNong Chang
ตำบลหนองขาม	140	17	5	48	26	-	4	-	-	6	8	20	-	-	6	-	TambonNong Yang
ตำบลหนองงูเห่า	51	3	1	20	3	-	5	-	-	7	-	5	-	3	4	-	TambonNong Nuan
ตำบลหนองหวง	63	11	2	20	11	-	-	1	-	2	2	10	-	1	2	-	TambonNong Suang
ตำบลบ้านเก่า	36	-	-	11	1	-	9	-	-	5	1	9	-	-	-	-	TambonBan Kao
ตำบลเจ็ดเสมียน	127	7	2	15	39	1	1	-	-	1	1	13	1	2	-	-	TambonUthai Kao
ตำบลทุ่ง	40	4	1	17	-	-	1	-	-	9	5	26	1	1	1	-	TambonThung Pho
ตำบลเขาบางนก	212	34	5	95	26	4	-	4	3	4	3	7	1	1	1	-	TambonThung Phong
อำเภอหนองขาหย่าง	1,100	5	2	61	12	-	-	4	3	5	18	21	1	1	4	-	TambonKhaeo Bang Kraek
ตำบลหนองขาหย่าง	269	16	10	124	46	-	-	-	5	4	9	13	6	5	15	-	TambonKhaeo Kwang Thong
ตำบลหนองเขาหย่าง	66	6	-	28	16	-	-	-	4	-	5	4	-	-	3	-	AmphoeNong Khayang
ตำบลหนองไผ่	31	2	2	16	2	-	-	-	1	2	-	4	-	-	2	-	TambonNong Phai
ตำบลหนองเตย	1	1	1	8	3	-	-	-	-	8	-	8	-	-	4	-	TambonDon Phai
ตำบลศรีขจร	8	-	-	5	1	-	-	-	-	-	2	2	-	-	-	-	TambonDon Klai
ตำบลทุ่ง	18	1	-	10	-	-	-	-	-	-	1	1	-	2	2	-	TambonHuae Rop
ตำบลท่าโพ	53	3	1	23	12	-	-	-	-	1	2	3	3	3	2	-	TambonThung Phueang
ตำบลหนองแวง	8	1	1	4	1	-	-	-	-	-	-	1	-	-	-	-	TambonTha Pho
																	TambonMok Theao

ตาราง 1 จำนวนสถานประกอบการ จำแนกตามกิจกรรมทางเศรษฐกิจ อำเภอเสถียร (ต่อ)  
TABLE 1 NUMBER OF ESTABLISHMENTS BY ECONOMIC ACTIVITY, AMPHOE AND TAMBON (Cont'd)

อำเภอ/ตำบล	จำนวน สถาน ประกอบการ Number of establishments	กิจกรรมทางเศรษฐกิจ Economic Activity													กิจกรรมด้าน โรงพยาบาล Private hospital activities		
		การขายปลีก และการซ่อมแซมยานยนต์ Wholesale and retail trade; repair of motor vehicles and motorcycles	การขายส่ง Wholesale trade	ภัตตาคาร และเครื่องดื่ม Accommodation, food and beverage service activities	ข้อมูลข่าวสาร คอมพิวเตอร์ และการสื่อสาร Information and communication	กิจกรรม อสังหาริมทรัพย์ Real estate activities	กิจกรรมทางวิชาชีพ วิทยาศาสตร์ Professional, scientific and technical activities	การให้เช่า บริการท่องเที่ยว และการบริการ สนับสนุนอื่นๆ Administration and support service activities	ศิลปะ ความบันเทิง และนันทนาการ Arts, entertainment and recreation	กิจกรรมบริการอื่น ๆ Other service activities	การผลิต Manufacturing	การจัดการ และการกำจัด น้ำเสีย ของเสีย และสิ่งปฏิกูล Sewerage, waste management and remediation activities	การก่อสร้าง Construction	การขนส่งทางบก สถานีขนส่งสินค้า Land transport and storage			
ตำบลคูเมือง	32	2	4	11	8	-	-	-	-	1	-	-	2	-	-	-	TambonLum Khao
ตำบลเขาวง	28	-	1	19	3	-	-	-	-	-	1	-	4	-	-	-	TambonDong Khwang
ตำบลบ้านไร่	1,637	139	31	770	194	8	7	7	108	29	108	21	280	1	21	36	AmphoeBan Rai
ตำบลบ้านไร่	338	42	4	136	44	7	4	3	45	5	45	8	33	-	5	5	TambonBan Rai
ตำบลท่าหลวง	1,69	18	3	81	26	-	-	-	10	4	10	-	22	-	3	-	TambonThap Luang
ตำบลบ้านไร่	75	7	-	43	6	-	-	-	1	-	3	2	9	-	4	-	TambonHual Haeng
ตำบลดอกขาว	116	14	1	69	15	-	-	-	7	2	7	3	3	-	5	-	TambonKrok Khwai
ตำบลวังหิน	100	8	2	52	17	-	-	2	9	5	9	1	7	-	1	-	TambonWang Hin
ตำบลเมืองรุ่ง	262	10	7	101	19	-	2	1	16	5	16	1	94	-	6	-	TambonMueang Ka Rung
ตำบลแม่แก้ว	17	-	-	13	3	-	-	-	-	-	-	-	1	-	-	-	TambonKaen Makrut
ตำบลหนองออก	149	10	6	65	26	1	-	1	9	6	9	9	13	-	3	-	TambonNong Chok
ตำบลช้าง	124	14	3	75	14	-	-	-	5	1	5	8	8	1	3	-	TambonThu Chiang
ตำบลบ้านไร่	71	10	3	29	11	-	1	-	-	2	-	-	13	-	1	-	TambonBan Bueng
ตำบลบ้านไร่	115	1	1	29	6	-	-	-	2	1	2	-	72	-	3	-	TambonBan Mai Khlong Khan
ตำบลหนองน้ำเขียว	56	4	1	37	6	-	-	-	2	-	2	-	4	-	2	-	TambonNong Bom Klui
ตำบลเจ้าตัว	45	1	-	40	1	-	-	-	-	-	-	-	1	-	-	-	TambonChao Wat
ตำบลสามโก้	828	81	21	490	80	3	4	6	48	12	48	6	63	-	6	11	AmphoeLan Sak
ตำบลสามโก้	351	38	11	171	30	3	4	5	34	3	34	4	37	-	8	8	TambonLan Sak
ตำบลประจักษ์	95	9	3	47	15	-	-	1	7	1	7	1	8	-	3	-	TambonPaadu Yuen
ตำบลอ้อ	80	8	1	58	9	-	-	-	1	2	1	-	1	-	1	-	TambonPa O
ตำบลระบำ	135	10	1	105	13	-	-	-	1	1	1	-	4	-	-	-	TambonBan Nam
ตำบลวังทอง	89	4	2	69	5	-	-	-	3	1	3	1	4	-	-	-	TambonNam Rop
ตำบลวังนคร	78	12	3	40	8	-	-	-	4	4	2	-	9	-	-	-	TambonThung Na Ngran
อำเภอวังนาค	314	26	3	189	48	-	-	1	14	8	14	-	19	-	3	-	AmphoeHual Khot
ตำบลสุทัย	104	9	1	58	16	-	-	-	6	4	6	-	8	-	2	-	TambonSuk Ruehthal
ตำบลทองหลาง	107	7	-	67	18	-	-	-	4	2	4	-	6	-	1	-	TambonThonglang
ตำบลวังนาค	103	10	2	64	14	-	-	1	4	2	4	-	5	-	-	-	TambonHual Khot

ที่มา : สำนักงานข้อมูลอุตสาหกรรม พ.ศ. 2555 (ข้อมูลพื้นฐาน จังหวัดอุทัยธานี กรมแรงงาน) สำนักงานพัฒนาและกระจาย

Source : The 2012 Business and Industrial Census (Basic Information) Uthai Thani Province, National Statistical Office, Ministry of Information and Communication Technology.

TABLE 2 NUMBER OF ESTABLISHMENTS BY FORM OF LEGAL ORGANIZATION, AMPHOE AND TAMBON

อำเภอ/ตำบล	จำนวน สถานประกอบการ Number of establishments	ส่วนบุคคล Individual proprietor	รูปแบบการจัดตั้งตามกฎหมาย Form of legal organization				สหกรณ์ Cooperatives	อื่น ๆ Others
			ห้างหุ้นส่วนจำกัด นิติบุคคล Juristic partnership	บริษัทจำกัด บริษัทจำกัด (มหาชน) Company limited, Public company limited	ส่วนราชการ รัฐวิสาหกิจ Government, State-enterprises	ส่วนราชการ รัฐวิสาหกิจ Government, State-enterprises		
<b>จังหวัดอุทัยธานี</b>	<b>8,013</b>	<b>7,756</b>	<b>64</b>	<b>74</b>	<b>17</b>	<b>21</b>	<b>81</b>	<b>Uthai Thani</b>
อำเภอเมืองอุทัยธานี	2,464	2,344	37	48	7	6	22	AmphoeMueang Uthai Thani
ตำบลอุทัยใหม่	1,618	1,551	24	34	4	3	2	TambonUthai Mai
ตำบลน้ำซึม	190	175	5	7	1	-	2	TambonNam Suem
ตำบลสะแกกรัง	136	121	5	5	2	-	3	TambonSakae Krang
ตำบลดอนขวาง	74	73	-	-	-	-	1	TambonDon Khwang
ตำบลหาคดหนอง	56	54	-	-	-	-	2	TambonHat Thanong
ตำบลเกาะเทโพ	57	56	-	-	-	-	1	TambonKo Thepho
ตำบลท่าสูง	69	65	-	-	-	-	4	TambonTha Sung
ตำบลหนองแก	58	54	-	1	-	3	-	TambonNong Kae
ตำบลโนนเหล็ก	21	21	-	-	-	-	-	TambonNon Lek
ตำบลหนองเต่า	51	51	-	-	-	-	-	TambonNong Tao
ตำบลหนองไผ่แบน	39	36	1	1	-	-	1	TambonNong Phai Baen
ตำบลหนองพังค้ำ	28	27	1	-	-	-	-	TambonNong Phang Kha
ตำบลสูงใหญ่	18	14	-	-	-	-	4	TambonThung Yai
ตำบลเนินแดง	49	46	1	-	-	-	2	TambonNoen Chaeng
อำเภอทัพทัน	771	756	2	3	-	3	7	AmphoeThap Than
ตำบลทัพทัน	248	245	1	1	-	-	1	TambonThap Than
ตำบลงูนาไทย	24	24	-	-	-	-	-	TambonThungna Thai
ตำบลเขาศรีไผ่	14	13	-	-	-	-	1	TambonKhao Khi Foi
ตำบลหนองหญ้าปล้อง	42	42	-	-	-	-	-	TambonNong Ya Plong
ตำบลโคกหม้อ	25	22	1	1	-	-	1	TambonKhok Mo
ตำบลหนองยายตา	36	33	-	-	-	3	-	TambonNong Yai Da
ตำบลหนองกลางดง	44	44	-	-	-	-	-	TambonNong Kiang Dong
ตำบลหนองกระทุ่ม	77	76	-	-	-	-	1	TambonNong Krathum
ตำบลหนองสระ	47	45	-	-	-	-	2	TambonNong Sa
ตำบลตุ๊กตุ๋	214	212	-	1	-	-	1	TambonTaluk Du

อำเภอ/ตำบล	จำนวน สถานประกอบการ Number of establishments	ส่วนบุคคล Individual proprietor	รูปแบบการจัดตั้งตามกฎหมาย Form of legal organization				สหกรณ์ Cooperatives	อื่น ๆ Others
			ห้างหุ้นส่วนจำกัด นิติบุคคล Juristic partnership	บริษัทจำกัด บริษัทจำกัด (มหาชน) Company limited, Public company limited	ส่วนราชการ รัฐวิสาหกิจ Government, State-enterprises	ส่วนราชการ รัฐวิสาหกิจ Government, State-enterprises		
อำเภอสว่างอารมณ์	524	514	1	1	-	2	6	AmphoeSawangArom
ตำบลสว่างอารมณ์	138	134	1	1	-	1	1	TambonSawangArom
ตำบลหนองหลวง	53	52	-	-	-	-	1	TambonNongLuang
ตำบลพลวงสองนาง	81	81	-	-	-	-	-	TambonPhluangSongNang
ตำบลไผ่เขียว	181	179	-	-	-	-	2	TambonPhaiKhiao
ตำบลบ่อยาง	71	68	-	-	-	1	2	TambonBoYang
อำเภอหนองฉาง	1,206	1,166	4	6	8	2	20	AmphoeNongChang
ตำบลหนองฉาง	352	344	1	5	-	1	1	TambonNongChang
ตำบลหนองยาง	140	136	1	-	-	-	3	TambonNongYang
ตำบลหนองนางนวล	51	50	-	-	-	-	1	TambonNongNangNuan
ตำบลหนองสงรวง	63	62	-	-	-	1	-	TambonNongSuang
ตำบลบ้านเก่า	36	36	-	-	-	-	-	TambonBanKao
ตำบลอุทัยเก่า	75	57	-	-	8	-	10	TambonUthaiKao
ตำบลทุ่งโพ	127	125	1	-	-	-	1	TambonThungPho
ตำบลทุ่งพง	40	37	-	-	-	-	3	TambonThungPhong
ตำบลเขาวางแกร็ก	212	211	1	-	-	-	-	TambonKhaoBangKraek
ตำบลเขากวางทอง	110	108	-	1	-	-	1	TambonKhaoKwangThong
อำเภอหนองขาหย่าง	269	250	6	3	1	2	7	AmphoeNongKhayang
ตำบลหนองขาหย่าง	66	64	-	2	-	-	-	TambonNongKhayang
ตำบลหนองไผ่	31	28	-	-	1	1	1	TambonNongPhai
ตำบลดอนกลอย	25	21	-	-	-	1	3	TambonDonKloi
ตำบลหัวยpsilon	8	6	-	-	-	-	2	TambonHuayRop
ตำบลทุ่งพึง	18	18	-	-	-	-	-	TambonThungPhueng
ตำบลท่าโพ	53	52	1	-	-	-	-	TambonThaPho
ตำบลหมกแฉะ	8	8	-	-	-	-	-	TambonMokThaeo
ตำบลหุดมเข้า	32	28	3	1	-	-	-	TambonLumKhao
ตำบลดงขวาง	28	25	2	-	-	-	1	TambonDongKhwang



TABLE 2 NUMBER OF ESTABLISHMENTS BY FORM OF LEGAL ORGANIZATION, AMPHOE AND TAMBON (Contd)

อำเภอ/ตำบล	จำนวน สถานประกอบการ Number of establishments	ส่วนบุคคล Individual proprietor	รูปแบบการจัดตั้งตามกฎหมาย Form of legal organization				สหกรณ์ Cooperatives	อื่น ๆ Others
			ห้างหุ้นส่วนจำกัด หุ้นส่วนสามัญ นิติบุคคล	บริษัทจำกัด บริษัทจำกัด (มหาชน)	ส่วนราชการ รัฐวิสาหกิจ Government, State-enterprises	Company limited, Public company limited		
อำเภอบ้านไร่	1,637	1,606	10	8	-	1	12	AmphoeBan Rai
ตำบลบ้านไร่	338	328	3	5	-	-	2	TambonBan Rai
ตำบลทัพหลวง	169	166	-	3	-	-	-	TambonThap Luang
ตำบลห้วยแห้ง	75	70	-	-	-	-	5	TambonHuai Haeng
ตำบลคอกควาย	116	116	-	-	-	-	-	TambonKhok Khwai
ตำบลวังหิน	100	99	1	-	-	-	-	TambonWang Hin
ตำบลเมืองกรุง	262	261	-	-	-	-	1	TambonMueang Ka Rung
ตำบลแก่นมะกรูด	17	17	-	-	-	-	-	TambonKaen Makrut
ตำบลหนองจอก	149	147	2	-	-	-	-	TambonNong Chok
ตำบลทุ่งช้าง	124	121	3	-	-	-	-	TambonHu Chang
ตำบลบ้านปึง	71	67	1	-	-	1	2	TambonBan Bueng
ตำบลบ้านใหม่คลองเคียน	115	114	-	-	-	-	1	TambonBan Mai Khlong Khian
ตำบลหนองบมกล้วย	56	55	-	-	-	-	1	TambonNong Bom Kluai
ตำบลเจ้าวัด	45	45	-	-	-	-	-	TambonChao Wat
อำเภอลานสัก	828	815	3	4	1	3	2	AmphoeLan Sak
ตำบลลานสัก	351	343	2	4	-	-	2	TambonLan Sak
ตำบลประจักษ์	95	94	1	-	-	-	-	TambonPradu Yuen
ตำบลป่าอ้อ	80	79	-	-	-	1	-	TambonPa O
ตำบลระบำ	135	133	-	-	1	1	-	TambonRabam
ตำบลน้ำรอบ	89	89	-	-	-	-	-	TambonNam Rop
ตำบลทุ่งนางาม	78	77	-	-	-	1	-	TambonThung Na Ngam
อำเภอยะผิง	314	305	1	1	-	2	5	AmphoeHuai Khot
ตำบลสุขฤทัย	104	100	-	1	-	1	2	TambonSuk Ruethai
ตำบลทองกลาง	107	105	-	-	-	1	1	TambonThonglang
ตำบลห้วยคต	103	100	1	-	-	-	2	TambonHuai Khot

ที่มา : สำนักธุรกิจและอุตสาหกรรม พ.ศ. 2555 (ข้อมูลพื้นฐาน) จังหวัดอุทัยธานี สำนักงานสถิติแห่งชาติ กระทรวงเทคโนโลยีสารสนเทศและการสื่อสาร

ตาราง 3 จำนวนสถานประกอบการ จำนวนตามรูปแบบการจัดตั้งทางเศรษฐกิจ อำเภอและตำบล  
TABLE 3 NUMBER OF ESTABLISHMENTS BY FORM OF ECONOMIC ORGANIZATION, AMPHOE AND TAMBON

อำเภอ/ตำบล	จำนวน สถานประกอบการ Number of establishments	รูปแบบการจัดตั้งทางเศรษฐกิจ Form of economic organization				Amphoe/ Tambon
		สำนักงานแห่งเดียว Single unit	สำนักงานใหญ่ Head office	สำนักงานสาขา Branch	อื่นๆ Others	
<b>จังหวัดอุทัยธานี</b>	<b>8,013</b>	<b>7,909</b>	<b>8</b>	<b>92</b>	<b>4</b>	<b>Uthai Thani</b>
อำเภอเมืองอุทัยธานี	2,464	2,401	5	58	-	AmphoeMueang Uthai Thani
ตำบลอุทัยใหม่	1,618	1,563	5	50	-	TambonUthai Mai
ตำบลน้ำซึม	190	187	-	3	-	TambonNam Suem
ตำบลสะแกกรัง	136	133	-	3	-	TambonSakae Krang
ตำบลดอนขวาง	74	74	-	-	-	TambonDon Khwang
ตำบลหาคะดก	56	56	-	-	-	TambonHat Thanong
ตำบลเกาะเทพ	57	57	-	-	-	TambonKo Thepho
ตำบลท่าซุง	69	69	-	-	-	TambonTha Sung
ตำบลหนองแอก	58	57	-	1	-	TambonNong Kae
ตำบลโนนเหล็ก	21	21	-	-	-	TambonNon Lek
ตำบลหนองเต่า	51	51	-	-	-	TambonNong Tao
ตำบลหนองไผ่แบน	39	38	-	1	-	TambonNong Phai Baen
ตำบลหนองพังค่า	28	28	-	-	-	TambonNong Phang Kha
ตำบลทุ่งใหญ่	18	18	-	-	-	TambonThung Yai
ตำบลเนินแดง	49	49	-	-	-	TambonNoen Chaeng
อำเภอทัพทัน	771	767	-	2	2	AmphoeThap Than
ตำบลทัพทัน	248	247	-	1	-	TambonThap Than
ตำบลทุ่งนาไทย	24	24	-	-	-	TambonThungna Thai
ตำบลเขาซี้ผอย	14	14	-	-	-	TambonKhao Khi Foi
ตำบลหนองหญ้าปล้อง	42	42	-	-	-	TambonNong Ya Plong
ตำบลโคกหม้อ	25	25	-	-	-	TambonKhok Mo
ตำบลหนองยายตา	36	36	-	-	-	TambonNong Yai Da
ตำบลหนองกลางดง	44	44	-	-	-	TambonNong Klang Dong

TABLE 3 NUMBER OF ESTABLISHMENTS BY FORM OF ECONOMIC ORGANIZATION, AMPHOE AND TAMBON (Cont'd)

อำเภอ/ตำบล	จำนวน สถานประกอบการ Number of establishments	รูปแบบการจัดตั้งทางเศรษฐกิจ Form of economic organization				อำเภอ/ Tambon
		สำนักงานแห่งเดียว Single unit	สำนักงานใหญ่ Head office	สำนักงานสาขา Branch	อื่นๆ Others	
ตำบลหนองกระทุ่ม	77	75	-	-	2	TambonNong Krathum
ตำบลหนองสระ	47	47	-	-	-	TambonNong Sa
ตำบลตลุกดี	214	213	-	-	-	TambonTaluk Du
อำเภอสว่างอารมณ์	524	519	-	4	1	AmphoeSawang Arom
ตำบลสว่างอารมณ์	138	135	-	3	-	TambonSawang Arom
ตำบลหนองหลวง	53	52	-	-	1	TambonNong Luang
ตำบลพลวงสองนาง	81	80	-	1	-	TambonPhluang Song Nang
ตำบลไผ่เขียว	181	181	-	-	-	TambonPhai Khiao
ตำบลบ่อยาง	71	71	-	-	-	TambonBo Yang
อำเภอหนองฉาง	1,206	1,194	-	12	-	AmphoeNong Chang
ตำบลหนองฉาง	352	344	-	8	-	TambonNong Chang
ตำบลหนองยาง	140	138	-	2	-	TambonNong Yang
ตำบลหนองนางนวล	51	51	-	-	-	TambonNong Nang Nuan
ตำบลหนองสงรวง	63	63	-	-	-	TambonNong Suang
ตำบลบ้านเก่า	36	36	-	-	-	TambonBan Kao
ตำบลอุทัยเก่า	75	75	-	-	-	TambonUthai Kao
ตำบลทุ่งโพ	127	126	-	1	-	TambonThung Pho
ตำบลทุ่งพง	40	40	-	-	-	TambonThung Phong
ตำบลเขาบางแกรก	212	212	-	-	-	TambonKhao Bang Kraek
ตำบลเขากวางทอง	110	109	-	1	-	TambonKhao Kwang Thong
อำเภอหนองขาหย่าง	269	269	-	-	-	AmphoeNong Khayang
ตำบลหนองขาหย่าง	66	66	-	-	-	TambonNong Khayang
ตำบลหนองไผ่	31	31	-	-	-	TambonNong Phai
ตำบลดอนกลอย	25	25	-	-	-	TambonDon Kloi

TABLE 3 NUMBER OF ESTABLISHMENTS BY FORM OF ECONOMIC ORGANIZATION, AMPHOE AND TAMBON (Cont'd)

อำเภอ/ตำบล	จำนวน สถานประกอบการ Number of establishments	รูปแบบการจัดตั้งทางเศรษฐกิจ Form of economic organization				อำเภอ/ Tambon
		สำนักงานเพียงเดียว Single unit	สำนักงานใหญ่ Head office	สำนักงานสาขา Branch	อื่นๆ Others	
ตำบลห้วยรอบ	8	8	-	-	-	TambonHuai Rop
ตำบลทุ่งพิง	18	18	-	-	-	TambonThung Phueng
ตำบลท่าโพ	53	53	-	-	-	TambonTha Pho
ตำบลหมกแกว	8	8	-	-	-	TambonMok Thaeo
ตำบลหลุมเข้า	32	32	-	-	-	TambonLum Khao
ตำบลดงขวาง	28	28	-	-	-	TambonDong Khwang
อำเภอบ้านไร่	1,637	1,625	2	10	-	AmphoeBan Rai
ตำบลบ้านไร่	338	329	1	8	-	TambonBan Rai
ตำบลทัพหลวง	169	166	1	2	-	TambonThap Luang
ตำบลห้วยแห้ง	75	75	-	-	-	TambonHuai Haeng
ตำบลคอกควาย	116	116	-	-	-	TambonKhok Khwai
ตำบลวังหิน	100	100	-	-	-	TambonWang Hin
ตำบลเมืองกาฐ	262	262	-	-	-	TambonMueang Ka Rung
ตำบลแก่นมะกรูด	17	17	-	-	-	TambonKaen Makrut
ตำบลหนองจอก	149	149	-	-	-	TambonNong Chok
ตำบลห้วยซ่าง	124	124	-	-	-	TambonHu Chang
ตำบลบ้านบึง	71	71	-	-	-	TambonBan Bueng
ตำบลบ้านใหม่คลองเคียน	115	115	-	-	-	TambonBan Mai Khlong Khian
ตำบลหนองบ่มกล้วย	56	56	-	-	-	TambonNong Bom Kluai
ตำบลเจ้าวัด	45	45	-	-	-	TambonChao Wat
อำเภอลานสัก	828	821	1	5	1	AmphoeLan Sak
ตำบลลานสัก	351	346	-	5	-	TambonLan Sak
ตำบลประดู่เย็น	95	95	-	-	-	TambonPradu Yuen
ตำบลป่าอ้อ	80	80	-	-	-	TambonPa O

TABLE 3 NUMBER OF ESTABLISHMENTS BY FORM OF ECONOMIC ORGANIZATION, AMPHOE AND TAMBON (Cont'd)

อำเภอ/ตำบล	จำนวน สถานประกอบการ Number of establishments	รูปแบบการจัดตั้งทางเศรษฐกิจ Form of economic organization				อำเภอ/ Tambon
		สำนักงานหน่วย Single unit	สำนักงานใหญ่ Head office	สำนักงานสาขา Branch	อื่นๆ Others	
ตำบลระบำ	135	133	1	-	1	TambonRabam
ตำบลน้ำรอบ	89	89	-	-	-	TambonNam Rop
ตำบลทุ่งนงาม	78	78	-	-	-	TambonThung Na Ngam
อำเภอห้วยคต	314	313	-	1	-	AmphoeHuai Khot
ตำบลสุขฤทัย	104	103	-	1	-	TambonSuk Ruethai
ตำบลทองหลาง	107	107	-	-	-	TambonThonglang
ตำบลห้วยคต	103	103	-	-	-	TambonHuai Khot

ที่มา : สำมะโนธุรกิจและอุตสาหกรรม พ.ศ. 2555 (ข้อมูลพื้นฐาน) จังหวัดอุทัยธานี สำนักงานสถิติแห่งชาติ กระทรวงเทคโนโลยีสารสนเทศและการสื่อสาร

Source : The 2012 Business and Industrial Census (Basic Information) Uthai Thani Province, National Statistical Office, Ministry of Information and Communication Technology.

TABLE 4 NUMBER OF ESTABLISHMENTS BY PROPORTION OF FOREIGN INVESTMENT OR SHARE HOLDING, AMPHOE AND TAMBON

อำเภอ/ตำบล	จำนวน สถานประกอบการ Number of establishments	ไม่มีต่างประเทศ รวมลงทุนหรือถือหุ้น No foreign's investment or share holding	สัดส่วนของการร่วมลงทุนหรือถือหุ้น			Amphoe/Tambon
			< 10%	10 - 50%	> 50%	
		รวม Total				
<b>จังหวัดอุทัยธานี</b>	<b>74</b>	<b>74</b>	-	-	-	<b>Uthai Thani</b>
อำเภอเมืองอุทัยธานี	48	48	-	-	-	AmphoeMueang Uthai Thani
ตำบลอุทัยใหม่	34	34	-	-	-	TambonUthai Mai
ตำบลน้ำซึม	7	7	-	-	-	TambonNam Suem
ตำบลสะแกกรัง	5	5	-	-	-	TambonSakae Kiang
ตำบลคอนขวาง	-	-	-	-	-	TambonDon Khwang
ตำบลหาดตะนง	-	-	-	-	-	TambonHat Thanong
ตำบลเกาะเทพโพ	-	-	-	-	-	TambonKo Thepho
ตำบลท่าซุง	-	-	-	-	-	TambonTha Sung
ตำบลหนองแก	1	1	-	-	-	TambonNong Kae
ตำบลโนนเหล็ก	-	-	-	-	-	TambonNon Lek
ตำบลหนองเต่า	-	-	-	-	-	TambonNong Tao
ตำบลหนองไม้แบน	1	1	-	-	-	TambonNong Phai Baen
ตำบลหนองพังค่า	-	-	-	-	-	TambonNong Phang Kha
ตำบลทุ่งใหญ่	-	-	-	-	-	TambonThung Yai
ตำบลเนินแดง	-	-	-	-	-	TambonNoen Chaeng
อำเภอทัพทัน	3	3	-	-	-	AmphoeThap Than
ตำบลทัพทัน	1	1	-	-	-	TambonThap Than
ตำบลทุ่งนาไทย	-	-	-	-	-	TambonThungna Thai
ตำบลเขาซี้ฝอย	-	-	-	-	-	TambonKhae Khi Foi
ตำบลหนองหญ้าปล้อง	-	-	-	-	-	TambonNong Ya Plong

TABLE 4 NUMBER OF ESTABLISHMENTS BY PROPORTION OF FOREIGN INVESTMENT OR SHARE HOLDING, AMPHOE AND TAMBON (Cont'd)

อำเภอ/ตำบล	จำนวน สถานประกอบการ Number of establishments	ไม่มีต่างประเทศ		สัดส่วนของการร่วมลงทุนหรือถือหุ้น			Amphoe/Tambon
		รวม No foreign's investment or share holding	รวม Total	< 10%	10 - 50%	> 50%	
ตำบลโคกหม้อ	1	1	-	-	-	TambonKkok Mo	
ตำบลหนองยายตา	-	-	-	-	-	TambonNong Yai Da	
ตำบลหนองกลางดง	-	-	-	-	-	TambonNong Klang Dong	
ตำบลหนองกระทุ่ม	-	-	-	-	-	TambonNong Krathum	
ตำบลหนองสระ	-	-	-	-	-	TambonNong Sa	
ตำบลตุ๊กตุ้	1	1	-	-	-	TambonTaluk Du	
อำเภอสว่างอารมณ์	1	1	-	-	-	AmphoeSawang Arom	
ตำบลสว่างอารมณ์	1	1	-	-	-	TambonSawang Arom	
ตำบลหนองหลวง	-	-	-	-	-	TambonNong Luang	
ตำบลหลวงสองนาง	-	-	-	-	-	TambonPhluang Song Nang	
ตำบลไผ่เขียว	-	-	-	-	-	TambonPhai Khiao	
ตำบลบ่อยาง	-	-	-	-	-	TambonBo Yang	
อำเภอหนองฉาง	6	6	-	-	-	AmphoeNong Chang	
ตำบลหนองฉาง	5	5	-	-	-	TambonNong Chang	
ตำบลหนองยาง	-	-	-	-	-	TambonNong Yang	
ตำบลหนองนางนวล	-	-	-	-	-	TambonNong Nang Nuan	
ตำบลหนองสร้าง	-	-	-	-	-	TambonNong Suang	
ตำบลบ้านเก่า	-	-	-	-	-	TambonBan Kao	
ตำบลอุทัยเก่า	-	-	-	-	-	TambonUthai Kao	
ตำบลทุ่งโพ	-	-	-	-	-	TambonThung Pho	
ตำบลทุ่งพง	-	-	-	-	-	TambonThung Phong	

TABLE 4 NUMBER OF ESTABLISHMENTS BY PROPORTION OF FOREIGN INVESTMENT OR SHARE HOLDING, AMPHOE AND TAMBON (Cont'd)

อำเภอ/ตำบล	จำนวน สถานประกอบการ Number of establishments	ไม่มีต่างประเทศ		สัดส่วนของการร่วมลงทุนหรือถือหุ้น			Amphoe/Tambon
		รวม No foreign's investment or share holding	รวม Total	< 10%	10 - 50%	> 50%	
ตำบลเขาบางแกรก	-	-	-	-	-	-	TambonKhao Bang Kraek
ตำบลชากวางทอง	1	1	-	-	-	-	TambonKhao Kwang Thong
อำเภอหนองขาหย่าง	3	3	-	-	-	-	AmphoeNong Khayang
ตำบลหนองขาหย่าง	2	2	-	-	-	-	TambonNong Khayang
ตำบลหนองไผ่	-	-	-	-	-	-	TambonNong Phai
ตำบลดอนมกลอย	-	-	-	-	-	-	TambonDon Kloi
ตำบลห้วยรอบ	-	-	-	-	-	-	TambonHuai Rop
ตำบลทุ่งผึ้ง	-	-	-	-	-	-	TambonThung Phueng
ตำบลท่าโพ	-	-	-	-	-	-	TambonTha Pho
ตำบลหมกแกว	-	-	-	-	-	-	TambonMok Thaeo
ตำบลหลุมเข้า	1	1	-	-	-	-	TambonLum Khao
ตำบลดงขวาง	-	-	-	-	-	-	TambonDong Khwang
อำเภอบ้านไร่	8	8	-	-	-	-	AmphoeBan Rai
ตำบลบ้านไร่	5	5	-	-	-	-	TambonBan Rai
ตำบลทัพหลวง	3	3	-	-	-	-	TambonThap Luang
ตำบลห้วยแห้ง	-	-	-	-	-	-	TambonHuai Haeng
ตำบลคอกควาย	-	-	-	-	-	-	TambonKok Khwai
ตำบลวังหิน	-	-	-	-	-	-	TambonWang Hin
ตำบลเมืองกรุง	-	-	-	-	-	-	TambonMueang Ka Rung
ตำบลแก่นมะกรูด	-	-	-	-	-	-	TambonKaen Makrut
ตำบลหนองจอก	-	-	-	-	-	-	TambonNong Chok



TABLE 4 NUMBER OF ESTABLISHMENTS BY PROPORTION OF FOREIGN INVESTMENT OR SHARE HOLDING, AMPHOE AND TAMBON (Cont'd)

อำเภอ/ตำบล	จำนวน สถานประกอบการ Number of establishments	ไม่มีต่างประเทศ		สัดส่วนของการร่วมลงทุนหรือถือหุ้น			Amphoe/Tambon
		รวมลงทุนหรือถือหุ้น No foreign's investment or share holding	รวม Total	< 10%	10 - 50%	> 50%	
ตำบลทุ่งช้าง	-	-	-	-	-	-	TambonHu Chang
ตำบลบ้านบึง	-	-	-	-	-	-	TambonBan Bueng
ตำบลบ้านใหม่คลองเคียน	-	-	-	-	-	-	TambonBan Mai Khlong Khian
ตำบลหนองบมกล้วย	-	-	-	-	-	-	TambonNong Bom Kluai
ตำบลแจ้หว๋ด	-	-	-	-	-	-	TambonChao Wat
อำเภออลานสัก	4	4	-	-	-	-	AmphoeLan Sak
ตำบลอลานสัก	4	4	-	-	-	-	TambonLan Sak
ตำบลประตู่ยืน	-	-	-	-	-	-	TambonPradu Yuen
ตำบลป่าอ้อ	-	-	-	-	-	-	TambonPa O
ตำบลระบำ	-	-	-	-	-	-	TambonRabam
ตำบลนารอบ	-	-	-	-	-	-	TambonNam Rop
ตำบลทุ่งนางาม	-	-	-	-	-	-	TambonThung Na Ngam
อำเภอห้วยคต	1	1	-	-	-	-	AmphoeHuai Khot
ตำบลสุฤทัย	1	1	-	-	-	-	TambonSuk Ruethai
ตำบลทองกลาง	-	-	-	-	-	-	TambonThonglang
ตำบลห้วยคต	-	-	-	-	-	-	TambonHuai Khot

หมายเหตุ : เฉพาะสถานประกอบการที่มีรูปแบบการจัดตั้งตามกฎหมายเป็นบริษัทจำกัด และบริษัทจำกัด (มหาชน)

Note : Only establishments which were company limited and public company limited.

ที่มา : สำนักบริหารการทะเบียน กรมการปกครอง กระทรวงมหาดไทย สำนักงานสถิติแห่งชาติ กระทรวงเทคโนโลยีสารสนเทศและการสื่อสาร

Source : The 2012 Business and Industrial Census (Basic Information) Uthai Thani Province, National Statistical Office, Ministry of Information and Communication Technology.

ตาราง 5 จำนวนสถานประกอบการ จำนวนคนขนาดของสถานประกอบการ (จำนวนคนทำงาน) อำเภอและตำบล  
TABLE 5 NUMBER OF ESTABLISHMENTS BY SIZE OF ESTABLISHMENT (NUMBER OF PERSONS ENGAGED), AMPHOE AND TAMBON

อำเภอ/ตำบล	จำนวน สถานประกอบการ	ขนาดของสถานประกอบการ (จำนวนคนทำงาน) Size of establishment (Number of persons engaged)											Amphoe/Tambon		
		Number of establishments													
		1 - 5	6 - 10	11 - 15	16 - 20	21 - 25	26 - 30	31 - 50	51 - 100	101 - 200	201 - 500	501 - 1,000		> 1,000	
<b>จังหวัดอุทัยธานี</b>	<b>8,013</b>	<b>7,555</b>	<b>269</b>	<b>97</b>	<b>27</b>	<b>18</b>	<b>10</b>	<b>23</b>	<b>9</b>	<b>1</b>	<b>2</b>	<b>1</b>	<b>1</b>	<b>1</b>	<b>Uthai Thani</b>
อำเภอเมืองอุทัยธานี	2,464	2,253	122	48	7	5	8	14	5	1	1	-	-	-	Amphoe/Mueang Uthai Thani
ตำบลอุทัยใหม่	1,618	1,500	76	21	3	3	6	6	2	1	-	-	-	-	TambonUthai Mai
ตำบลนาซำ	190	167	14	3	-	1	-	4	1	-	-	-	-	-	TambonNam Suern
ตำบลสะแกกรัง	136	119	6	6	1	1	-	3	-	-	-	-	-	-	TambonSakae Kiang
ตำบลดอนขวาง	74	68	3	3	-	-	-	-	-	-	-	-	-	-	TambonDon Khwang
ตำบลหาดตะนง	56	51	2	2	-	-	-	-	-	-	1	-	-	-	TambonHat Thanong
ตำบลเกาะโพ	57	52	1	1	-	-	2	1	-	-	-	-	-	-	TambonKo Thepho
ตำบลท่าสูง	69	63	2	1	2	-	-	-	1	-	-	-	-	-	TambonTha Sung
ตำบลหนองผา	58	52	4	2	-	-	-	-	-	-	-	-	-	-	TambonNong Kae
ตำบลโนนเหล็ก	21	19	2	-	-	-	-	-	-	-	-	-	-	-	TambonNon Lek
ตำบลหนองต่ำ	51	47	1	3	-	-	-	-	-	-	-	-	-	-	TambonNong Tao
ตำบลหนองไผ่แบน	39	32	3	3	1	-	-	-	-	-	-	-	-	-	TambonNong Phai Baen
ตำบลหนองพังค่า	28	25	3	-	-	-	-	-	-	-	-	-	-	-	TambonNong Phang Kha
ตำบลทุ่งใหญ่	18	13	2	3	-	-	-	-	-	-	-	-	-	-	TambonThung Yai
ตำบลเนินแดง	49	45	3	-	-	-	-	-	1	-	-	-	-	-	TambonNoen Chaeng
อำเภอทัพทัน	771	741	14	12	2	1	1	-	-	-	-	-	-	-	AmphoeThap Than
ตำบลทัพทัน	248	233	8	6	1	-	-	-	-	-	-	-	-	-	TambonThap Than
ตำบลทุ่งน้ำไทย	24	23	-	-	1	-	-	-	-	-	-	-	-	-	TambonThungna Thai
ตำบลเขาไผ่ฝอย	14	13	-	-	-	1	-	-	-	-	-	-	-	-	TambonKhao Khi Foi
ตำบลหนองหญ้าปล้อง	42	42	-	-	-	-	-	-	-	-	-	-	-	-	TambonNong Ya Plong
ตำบลโคกหม้อ	25	22	1	2	-	-	-	-	-	-	-	-	-	-	TambonKhok Mo
ตำบลหนองยายตา	36	34	2	-	-	-	-	-	-	-	-	-	-	-	TambonNong Yai Da
ตำบลหนองกลางดง	44	44	-	-	-	-	-	-	-	-	-	-	-	-	TambonNong Kiang Dong
ตำบลหนองกระทุ่ม	77	76	1	-	-	-	-	-	-	-	-	-	-	-	TambonNong Krathum
ตำบลหนองสระ	47	44	1	1	-	-	1	-	-	-	-	-	-	-	TambonNong Sa
ตำบลตุลุด	214	210	1	3	-	-	-	-	-	-	-	-	-	-	TambonTaluk Du
อำเภอสว่างอารมณ์	524	507	11	5	1	-	-	-	-	-	-	-	-	-	AmphoeSawang Arom
ตำบลสว่างอารมณ์	138	133	4	1	-	-	-	-	-	-	-	-	-	-	TambonSawang Arom
ตำบลหนองพลวง	53	52	1	-	-	-	-	-	-	-	-	-	-	-	TambonNong Luang
ตำบลพลวงสองนาง	81	81	-	-	-	-	-	-	-	-	-	-	-	-	TambonPhluang Song Nang
ตำบลไผ่เขียว	181	174	4	3	-	-	-	-	-	-	-	-	-	-	TambonPhai Khiao
ตำบลบอยาง	71	67	2	1	1	-	-	-	-	-	-	-	-	-	TambonBo Yang
อำเภอหนองขา	1,206	1,128	51	15	3	5	-	-	1	-	-	1	-	-	AmphoeNong Chang
ตำบลหนองขา	352	336	11	3	-	1	-	-	-	-	-	-	-	-	TambonNong Chang
ตำบลหนองยาง	140	129	6	3	-	1	-	1	-	-	-	-	-	-	TambonNong Yang



ตาราง 5 จำนวนสถานประกอบการ จำนวนคนขนาดของสถานประกอบการ (จำนวนคนทำงาน) อำเภอและตำบล (ต่อ)  
TABLE 5 NUMBER OF ESTABLISHMENTS BY SIZE OF ESTABLISHMENT (NUMBER OF PERSONS ENGAGED), AMPHOE AND TAMBON (Cont'd)

อำเภอ/ตำบล	จำนวน สถานประกอบการ	ขนาดของสถานประกอบการ (จำนวนคนทำงาน) Size of establishment (Number of persons engaged)											Amphoe/Tambon				
		Number of establishments															
		1 - 5	6 - 10	11 - 15	16 - 20	21 - 25	26 - 30	31 - 50	51 - 100	101 - 200	201 - 500	501 - 1,000		> 1,000			
ตำบลระบำ	135	-	-	-	-	-	-	-	-	-	-	-	-	-	-	-	TambonRabam
ตำบลน้ำรอบ	89	87	1	1	-	-	-	-	-	-	-	-	-	-	-	-	TambonNam Rop
ตำบลทุ่งนางาม	78	75	2	-	-	-	-	-	1	-	-	-	-	-	-	-	TambonThung Na Ngam
อำเภอห้วยคต	314	307	5	1	-	-	1	-	-	-	-	-	-	-	-	-	AmphoeHuai Khot
ตำบลสุเทพย์	104	101	1	1	-	-	1	-	-	-	-	-	-	-	-	-	TambonSuk Ruethai
ตำบลทองหลาง	107	106	1	-	-	-	-	-	-	-	-	-	-	-	-	-	TambonThonglang
ตำบลห้วยคต	103	100	3	-	-	-	-	-	-	-	-	-	-	-	-	-	TambonHuai Khot

ที่มา : สำนักงานธุรกิจและอุตสาหกรรม พ.ศ. 2555 (ข้อมูลพื้นฐาน) จังหวัดอุทัยธานี สำนักงานสถิติแห่งชาติ กระทรวงเทคโนโลยีสารสนเทศและการสื่อสาร

Source : The 2012 Business and Industrial Census (Basic Information) Uthai Thani Province, National Statistical Office, Ministry of Information and Communication Technology.

ตาราง 6 จำนวนคนทำงานในสถานประกอบการ จำแนกตามขนาดของสถานประกอบการ (จำนวนคนทำงาน) อำเภอและตำบล

TABLE 6 NUMBER OF PERSONS ENGAGED IN ESTABLISHMENTS BY SIZE OF ESTABLISHMENT (NUMBER OF PERSONS ENGAGED), AMPHOE AND TAMBON

อำเภอ/ตำบล	จำนวน คนทำงาน Number of persons engaged	ขนาดของสถานประกอบการ (จำนวนคนทำงาน) Size of establishment (Number of persons engaged)											Amphoe/Tambon				
		1 - 5	6 - 10	11 - 15	16 - 20	21 - 25	26 - 30	31 - 50	51 - 100	101 - 200	201 - 500	501 - 1,000		> 1,000			
		12,353	2,023	1,196	482	410	288	905	674	109	510	828		1,545	Uthai Thani		
<b>จังหวัดอุทัยธานี</b>	<b>21,323</b>																
อำเภอเมืองอุทัยธานี	7,212	3,955	933	595	410	288	905	674	109	510	828	1,545	Uthai Thani	Amphoe/Mueang Uthai Thani			
ตำบลอุทัยใหม่	4,314	2,703	576	259	63	168	224	157	109	-	-	-	TambonUthai Mai				
ตำบลนาซำ	683	309	113	37	22	-	149	53	-	-	-	-	TambonNam Suern				
ตำบลสะแกกรัง	460	203	42	73	22	-	104	-	-	-	-	-	TambonSakae Kiang				
ตำบลดอนขวาง	168	110	25	33	-	-	-	-	-	-	-	-	TambonDon Khwang				
ตำบลหาดตะนง	378	75	16	27	-	-	-	-	-	260	-	-	TambonHat Thanong				
ตำบลเกาะโพ	226	91	10	15	-	60	50	-	-	-	-	-	TambonKo Thepho				
ตำบลท่าซุง	246	92	16	15	-	-	-	86	-	-	-	-	TambonTha Sung				
ตำบลหนองผา	148	90	31	27	-	-	-	-	-	-	-	-	TambonNong Kae				
ตำบลโนนเหล็ก	45	31	14	-	-	-	-	-	-	-	-	-	TambonNon Lek				
ตำบลหนองต่ำ	110	70	6	34	-	-	-	-	-	-	-	-	TambonNong Tao				
ตำบลหนองไผ่แบน	120	42	25	36	-	-	-	-	-	-	-	-	TambonNong Phai Baen				
ตำบลหนองพังค่า	60	37	23	-	-	-	-	-	-	-	-	-	TambonNong Phang Kha				
ตำบลทุ่งใหญ่	72	21	12	39	-	-	-	-	-	-	-	-	TambonThung Yai				
ตำบลเนินาง	182	81	24	-	-	-	-	77	-	-	-	-	TambonNoen Chaeng				
อำเภอทัพทัน	1,462	1,120	112	140	25	30	-	-	-	-	-	-	AmphoeThap Than				
ตำบลทัพทัน	515	365	63	70	-	-	-	-	-	-	-	-	TambonThap Than				
ตำบลทุ่งน้ำไทย	60	42	-	-	-	-	-	-	-	-	-	-	TambonThungna Thai				
ตำบลเขาไผ่ฝอย	43	18	-	-	25	-	-	-	-	-	-	-	TambonKhao Khi Foi				
ตำบลหนองหญ้าปล้อง	56	-	-	-	-	-	-	-	-	-	-	-	TambonNong Ya Plong				
ตำบลโคกหม้อ	68	36	9	23	-	-	-	-	-	-	-	-	TambonKhok Mo				
ตำบลหนองยายตา	66	51	15	-	-	-	-	-	-	-	-	-	TambonNong Yai Da				
ตำบลหนองกลางดง	65	65	-	-	-	-	-	-	-	-	-	-	TambonNong Kiang Dong				
ตำบลหนองกระทุ่ม	114	107	7	-	-	-	-	-	-	-	-	-	TambonNong Krathum				
ตำบลหนองสระ	115	64	8	13	-	30	-	-	-	-	-	-	TambonNong Sa				
ตำบลตุลุด	360	316	10	34	-	-	-	-	-	-	-	-	TambonTaluk Du				
อำเภอสว่างอารมณ์	932	767	86	63	-	-	-	-	-	-	-	-	AmphoeSawang Arom				
ตำบลสว่างอารมณ์	253	212	28	13	-	-	-	-	-	-	-	-	TambonSawang Arom				
ตำบลหนองพลวง	87	80	7	-	-	-	-	-	-	-	-	-	TambonNong Luang				
ตำบลพลวงสองนาง	111	111	-	-	-	-	-	-	-	-	-	-	TambonPhluang Song Nang				
ตำบลไผ่เขียว	335	264	33	38	-	-	-	-	-	-	-	-	TambonPhai Khiao				
ตำบลบอยาง	146	100	18	12	-	-	-	-	-	-	-	-	TambonBo Yang				
อำเภอหนองขาหย่าง	3,700	1,951	372	188	113	-	94	100	-	-	828	-	AmphoeNong Chang				
ตำบลหนองขา	1,550	582	78	40	22	-	-	-	-	-	828	-	TambonNong Chang				
ตำบลหนองยาง	389	242	42	38	21	-	46	-	-	-	-	-	TambonNong Yang				

ตาราง 6 จำนวนคนทำงานในสถานประกอบการ จำแนกตามขนาดของสถานประกอบการ (จำนวนคนทำงาน) อำเภอและตำบล (ต่อ)

TABLE 6 NUMBER OF PERSONS ENGAGED IN ESTABLISHMENTS BY SIZE OF ESTABLISHMENT (NUMBER OF PERSONS ENGAGED), AMPHOE AND TAMBON (Cont'd)

อำเภอ/ตำบล	จำนวน คนทำงาน Number of persons engaged	ขนาดของสถานประกอบการ (จำนวนคนทำงาน) Size of establishment (Number of persons engaged)											Amphoe/Tambon			
		1 - 5	6 - 10	11 - 15	16 - 20	21 - 25	26 - 30	31 - 50	51 - 100	101 - 200	201 - 500	501 - 1,000		> 1,000		
		ตำบลหนองนาค	144	76	44	24	-	-	-	-	-	-		-	-	-
ตำบลหนองสว่าง	143	109	18	-	16	-	-	-	-	-	-	-	-	-	-	TambonNong Suang
ตำบลบ้านเก่า	83	42	20	-	21	-	-	-	-	-	-	-	-	-	-	TambonBan Kao
ตำบลอัยเย่า	288	107	62	26	20	-	48	-	-	-	-	-	-	-	-	TambonUthai Kao
ตำบลทุ่งโพ	364	208	17	15	24	-	-	100	-	-	-	-	-	-	-	TambonThung Pho
ตำบลทุ่งพง	94	62	14	-	18	-	-	-	-	-	-	-	-	-	-	TambonThung Phong
ตำบลเขาบางแมกร	442	350	58	34	-	-	-	-	-	-	-	-	-	-	-	TambonKhao Bang Kraek
ตำบลเขาทางทอง	203	173	19	11	-	-	-	-	-	-	-	-	-	-	-	TambonKhao Kwang Thong
อำเภอหนองขาหย่าง	785	384	116	23	71	30	33	55	-	-	-	-	-	-	-	AmphoeNong Khayang
ตำบลหนองขาหย่าง	135	93	19	-	23	-	-	-	-	-	-	-	-	-	-	TambonNong Khayang
ตำบลหนองไผ่	130	45	19	11	-	-	-	55	-	-	-	-	-	-	-	TambonNong Phai
ตำบลดอนกลอย	51	43	8	-	-	-	-	-	-	-	-	-	-	-	-	TambonDon Kloi
ตำบลห้วยรอบ	47	9	-	-	38	-	-	-	-	-	-	-	-	-	-	TambonHuai Rop
ตำบลทุ่งพิง	36	24	-	12	-	-	-	-	-	-	-	-	-	-	-	TambonThung Phueng
ตำบลท่าโพ	179	78	34	-	17	-	-	50	-	-	-	-	-	-	-	TambonTha Pho
ตำบลหมกแก้ว	9	9	-	-	-	-	-	-	-	-	-	-	-	-	-	TambonMok Thaeo
ตำบลหลุมเข้า	116	41	26	-	16	-	33	-	-	-	-	-	-	-	-	TambonLum Khao
ตำบลดงขวาง	82	42	10	-	-	30	-	-	-	-	-	-	-	-	-	TambonDong Khwang
อำเภอห้วยคต	585	484	33	-	18	-	50	-	-	-	-	-	-	-	-	AmphoeHuai Khot
ตำบลสุขฤทัย	219	144	7	-	18	-	50	-	-	-	-	-	-	-	-	TambonSuk Ruethai
ตำบลทองหลาง	189	183	6	-	-	-	-	-	-	-	-	-	-	-	-	TambonThonglang
ตำบลห้วยคต	177	157	20	-	-	-	-	-	-	-	-	-	-	-	-	TambonHuai Khot

ที่มา : สำนักงานธุรกิจและอุตสาหกรรม พ.ศ. 2555 (ข้อมูลพื้นฐาน) จังหวัดอุทัยธานี สำนักงานสถิติแห่งชาติ กระทรวงเทคโนโลยีสารสนเทศและการสื่อสาร

Source : The 2012 Business and Industrial Census (Basic Information) Uthai Thani Province, National Statistical Office, Ministry of Information and Communication Technology.

ตาราง 7 จำนวนสถานประกอบการ จำนวนตามขนาดของสถานประกอบการ (จำนวนลูกจ้าง) อำเภอและตำบล

TABLE 7 NUMBER OF ESTABLISHMENTS BY SIZE OF ESTABLISHMENT (NUMBER OF EMPLOYEES), AMPHOE AND TAMBON

อำเภอ/ตำบล	ขนาดของสถานประกอบการ (จำนวนลูกจ้าง) Size of establishment (Number of employees)											อำเภอ/ตำบล		
	จำนวนสถานประกอบการ จำนวนตามขนาดของสถานประกอบการ (จำนวนลูกจ้าง) อำเภอและตำบล													
	1-5	6-10	11-15	16-20	21-25	26-30	31-50	51-100	101-200	201-500	501-1,000		> 1,000	ไม่มี No
<b>จังหวัดอุทัยธานี</b>	<b>8,013</b>	<b>1,069</b>	<b>177</b>	<b>46</b>	<b>10</b>	<b>14</b>	<b>6</b>	<b>1</b>	<b>2</b>	<b>1</b>	<b>1</b>	<b>1</b>	<b>6,661</b>	<b>Uthai Thani</b>
อำเภอเมืองอุทัยธานี	2,464	96	22	6	5	7	10	2	1	1	1	-	1,806	AmphoeMueang Uthai Thani
ตำบลอุทัยใหม่	1,618	373	55	11	4	4	5	1	-	-	-	-	1,159	TambonUthai Mai
ตำบลน้ำซึม	190	41	13	2	-	2	3	-	-	-	-	-	128	TambonNam Suem
ตำบลสะแกกรัง	136	27	6	4	1	-	2	-	-	-	-	-	96	TambonSakae Krang
ตำบลดอนขวาง	74	11	5	-	-	-	-	-	-	-	-	-	58	TambonDon Khwang
ตำบลห้วยคต	56	4	2	1	-	-	-	-	1	-	-	-	48	TambonHat Thanong
ตำบลเกาะโพธิ์	57	10	1	-	-	1	-	-	-	-	-	-	45	TambonKo Thepho
ตำบลท่าสูง	69	10	-	1	-	-	-	-	-	-	-	-	58	TambonTha Sung
ตำบลหนองนา	58	10	3	1	-	-	-	-	-	-	-	-	44	TambonNong Kae
ตำบลโนนเหล็ก	21	3	1	-	-	-	-	-	-	-	-	-	17	TambonNon Lek
ตำบลหนองตา	51	6	2	-	-	-	-	-	-	-	-	-	43	TambonNong Tao
ตำบลหนองไผ่แบน	39	1	5	2	-	-	-	-	-	-	-	-	31	TambonNong Phai Baen
ตำบลหนองพังค่า	28	3	2	-	-	-	-	-	-	-	-	-	23	TambonNong Phang Kha
ตำบลทุ่งใหญ่	18	2	-	-	-	-	-	-	-	-	-	-	16	TambonThung Yai
ตำบลเนินแดง	49	7	1	-	-	-	1	-	-	-	-	-	40	TambonNoen Chaeng
อำเภอทัพทัน	771	61	17	3	-	1	-	-	-	-	-	-	688	AmphoeThap Than
ตำบลทัพทัน	248	37	8	1	-	-	-	-	-	-	-	-	201	TambonThap Than
ตำบลทุ่งน้ำไทย	24	4	-	1	-	-	-	-	-	-	-	-	19	TambonThungna Thai
ตำบลเขาซ้อ	14	1	-	-	-	-	-	-	-	-	-	-	13	TambonKhao Khi Foi
ตำบลหนองน้ำรัง	42	1	-	-	-	-	-	-	-	-	-	-	41	TambonNong Ya Plong
ตำบลโคกหม้อ	25	1	3	-	-	-	-	-	-	-	-	-	21	TambonKok Mo
ตำบลหนองยาคา	36	-	2	-	-	-	-	-	-	-	-	-	34	TambonNong Yai Da
ตำบลหนองกลางตง	44	2	-	-	-	-	-	-	-	-	-	-	42	TambonNong Klang Dong
ตำบลหนองกระเทียม	77	1	-	-	-	-	-	-	-	-	-	-	76	TambonNong Krathum
ตำบลหนองสระ	47	-	1	1	-	1	-	-	-	-	-	-	44	TambonNong Sa
ตำบลตุลาคู่	214	14	3	-	-	-	-	-	-	-	-	-	197	TambonTuluk Du
อำเภอสว่างอารมณ์	524	35	3	3	-	-	-	-	-	-	-	-	483	AmphoeSawang Arom
ตำบลสว่างอารมณ์	138	15	-	1	-	-	-	-	-	-	-	-	122	TambonSawang Arom
ตำบลหนองหวง	53	3	-	-	-	-	-	-	-	-	-	-	50	TambonNong Luang
ตำบลแดงอมง	81	1	-	-	-	-	-	-	-	-	-	-	80	TambonPhluang Song Nang
ตำบลไผ่เขียว	181	14	1	2	-	-	-	-	-	-	-	-	164	TambonPhai Khiao
ตำบลบ่อยาง	71	2	2	-	-	-	-	-	-	-	-	-	67	TambonBo Yang
อำเภอหนองขา	1,206	192	26	4	1	-	1	-	-	1	-	-	977	AmphoeNong Chang
ตำบลหนองขา	352	63	5	1	-	-	-	-	-	1	-	-	281	TambonNong Chang
ตำบลหนองยาง	140	35	1	2	-	-	-	-	-	-	-	-	101	TambonNong Yang
ตำบลหนองนางนวล	51	12	5	-	-	-	-	-	-	-	-	-	34	TambonNong Nang Nuan
ตำบลหนองสร่ง	63	15	2	-	-	-	-	-	-	-	-	-	45	TambonNong Suang
ตำบลบ้านเก่า	36	3	2	-	-	-	-	-	-	-	-	-	30	TambonBan Kao
ตำบลอุทัยเก่า	75	1	2	-	-	-	-	-	-	-	-	-	72	TambonUthai Kao
ตำบลทุ่งโพ	127	15	2	1	1	-	-	1	-	-	-	-	107	TambonThung Pho

ตาราง 7 จำนวนสถานประกอบการ จำนวนตามขนาดของสถานประกอบการ (จำนวนลูกจ้าง) อำเภอและตำบล (ต่อ)

TABLE 7 NUMBER OF ESTABLISHMENTS BY SIZE OF ESTABLISHMENT (NUMBER OF EMPLOYEES), AMPHOE AND TAMBON (Cont'd)

อำเภอ/ตำบล	จำนวน สถานประกอบการ Number of establishments	ขนาดของสถานประกอบการ (จำนวนลูกจ้าง) Size of establishment (Number of employees)											Amphoe/Tambon				
		1 - 5	6 - 10	11 - 15	16 - 20	21 - 25	26 - 30	31 - 50	51 - 100	101 - 200	201 - 500	501 - 1,000		> 1,000	ไม่มี No		
ตำบลทุ่งพง	40	-	-	-	-	-	-	-	-	-	-	-	-	-	-	34	TambonThung Phong
ตำบลเขานางเมรภ	212	33	6	-	-	-	-	-	-	-	-	-	-	-	-	173	TambonKhao Bang Kraek
ตำบลเขากวางทอง	110	9	1	-	-	-	-	-	-	-	-	-	-	-	-	100	TambonKhao Kwang Thong
อำเภอหนองขาหย่าง	269	27	10	2	-	3	1	1	-	-	-	-	-	-	-	224	AmphoeNong Khayang
ตำบลหนองขาหย่าง	66	7	1	-	-	1	-	-	-	-	-	-	-	-	-	57	TambonNong Khayang
ตำบลหนองไผ่	31	2	2	-	-	-	-	-	1	-	-	-	-	-	-	26	TambonNong Phai
ตำบลดอนกลอย	25	4	-	-	-	-	-	-	-	-	-	-	-	-	-	21	TambonDon Kloi
ตำบลห้วยรอบ	8	-	-	-	-	-	-	-	-	-	-	-	-	-	-	8	TambonHuai Rop
ตำบลทุ่งพิง	18	1	1	-	-	-	-	-	-	-	-	-	-	-	-	16	TambonThung Phueng
ตำบลท่าโพ	53	8	2	1	-	2	-	-	-	-	-	-	-	-	-	40	TambonTha Pho
ตำบลหมกแก้ว	8	-	-	-	-	-	-	-	-	-	-	-	-	-	-	8	TambonMok Thaeo
ตำบลหลุมเข้า	32	3	3	1	-	-	-	1	-	-	-	-	-	-	-	24	TambonLum Khao
ตำบลดงขวาง	28	2	1	-	-	-	1	-	-	-	-	-	-	-	-	24	TambonDong Khwang
อำเภอบ้านไร่	1,637	147	18	7	3	1	1	2	1	1	1	-	-	1	1,455	AmphoeBan Rai	
ตำบลบ้านไร่	338	72	5	-	-	1	1	1	-	-	-	-	-	-	258	TambonBan Rai	
ตำบลทัพหลวง	169	4	-	1	-	-	-	-	1	-	-	-	-	1	161	TambonThap Luang	
ตำบลห้วยแห้ง	75	3	-	-	-	-	-	-	-	-	-	-	-	-	72	TambonHuai Haeng	
ตำบลคอกควาย	116	3	1	-	-	-	-	-	-	-	-	-	-	-	112	TambonKhok Khwai	
ตำบลวังหิน	100	4	-	1	-	-	-	-	-	-	-	-	-	-	95	TambonWang Hin	
ตำบลเมือกรุ่ง	262	20	3	-	-	-	-	-	-	-	-	-	-	-	239	TambonMueang Ka Rung	
ตำบลแก่งมะหาด	17	-	-	1	-	-	-	-	-	-	-	-	-	-	16	TambonKaen Makrut	
ตำบลหนองจอก	149	16	6	3	3	-	-	-	-	-	-	-	-	-	121	TambonNong Chok	
ตำบลห้วยซึ้ง	124	11	1	-	-	-	-	-	-	-	-	-	-	-	112	TambonHu Chang	
ตำบลบ้านบึง	71	9	2	1	-	-	-	1	-	-	-	-	-	-	58	TambonBan Bueng	
ตำบลบ้านใหม่คลองเคียน	115	2	-	-	-	-	-	-	-	-	-	-	-	-	113	TambonBan Mai Khlong Khian	
ตำบลหนองบึงแก้ว	56	2	-	-	-	-	-	-	-	-	-	-	-	-	54	TambonNong Bom Klual	
ตำบลเจ้าวัด	45	1	-	-	-	-	-	-	-	-	-	-	-	-	44	TambonChao Wat	
อำเภอลานสัก	828	82	6	5	-	-	-	-	1	-	-	-	-	-	734	AmphoeLan Sak	
ตำบลลานสัก	351	56	5	4	-	-	-	-	-	-	-	-	-	-	286	TambonLan Sak	
ตำบลประดู่ยืน	95	8	-	-	-	-	-	-	-	-	-	-	-	-	87	TambonPradu Yuen	
ตำบลป่าอ้อ	80	1	-	-	-	-	-	-	-	-	-	-	-	-	79	TambonPa O	
ตำบลระบำ	135	5	-	-	-	-	-	-	-	-	-	-	-	-	130	TambonRabam	
ตำบลน้ำรอบ	89	2	-	1	-	-	-	-	-	-	-	-	-	-	86	TambonNam Rop	
ตำบลทุ่งนางาม	78	10	1	-	-	-	-	-	1	-	-	-	-	-	66	TambonThung Na Ngam	
อำเภอลำดวน	314	17	1	-	1	-	-	1	-	-	-	-	-	-	294	AmphoeLam Khot	
ตำบลสุขฤทัย	104	8	-	-	1	-	-	1	-	-	-	-	-	-	94	TambonSuk Ruetthai	
ตำบลทองแดง	107	2	1	-	-	-	-	-	-	-	-	-	-	-	104	TambonThonglang	
ตำบลห้วยคต	103	7	-	-	-	-	-	-	-	-	-	-	-	-	96	TambonHuai Khot	

ที่มา : สำมะโนธุรกิจและอุตสาหกรรม พ.ศ. 2555 (ข้อมูลพื้นฐาน) จังหวัดอุทัยธานี สำนักงานสถิติแห่งชาติ กระทรวงเทคโนโลยีสารสนเทศและการสื่อสาร

Source : The 2012 Business and Industrial Census (Basic Information) Uthai Thani Province, National Statistical Office, Ministry of Information and Communication Technology.



TABLE 8 NUMBER OF EMPLOYEES IN ESTABLISHMENTS BY SIZE OF ESTABLISHMENT (NUMBER OF PERSONS ENGAGED), AMPHOE AND TAMBON

อำเภอ/ตำบล	จำนวนลูกจ้าง Number of employees	ขนาดของสถานประกอบการ (จำนวนคนทำงาน) Size of establishment (Number of persons engaged)											Amphoe/Tambon	
		1 - 5	6 - 10	11 - 15	16 - 20	21 - 25	26 - 30	31 - 50	51 - 100	101 - 200	201 - 500	501 - 1,000		> 1,000
<b>จังหวัดอุทัยธานี</b>	<b>9,017</b>	<b>1,741</b>	<b>1,435</b>	<b>903</b>	<b>265</b>	<b>314</b>	<b>248</b>	<b>615</b>	<b>504</b>	<b>109</b>	<b>510</b>	<b>828</b>	<b>1,545</b>	<b>Uthai Thani</b>
อำเภอเมืองอุทัยธานี	3,382	834	730	438	96	98	188	424	205	109	260	-	-	AmphoeMueang Uthai Thani
ตำบลอุทัยใหม่	1,932	577	453	232	51	57	160	213	80	109	-	-	-	TambonUthai Mai
ตำบลน้ำซึม	401	60	97	34	-	20	-	140	50	-	-	-	-	TambonNam Suem
ตำบลสะแกกรัง	251	50	31	63	15	21	-	71	-	-	-	-	-	TambonSakae Kraeng
ตำบลดอนขวาง	74	33	21	20	-	-	-	-	-	-	-	-	-	TambonDon Khwang
ตำบลหาดพระเนม	296	11	13	12	-	-	-	-	-	-	260	-	-	TambonHat Phanong
ตำบลเกาะโพธิ์	57	20	9	-	-	-	28	-	-	-	-	-	-	TambonKo Thepho
ตำบลท่าซุง	35	15	5	-	15	-	-	-	-	-	-	-	-	TambonTha Sung
ตำบลหนองแก	78	27	26	25	-	-	-	-	-	-	-	-	-	TambonNong Kae
ตำบลโนนเหล็ก	16	5	11	-	-	-	-	-	-	-	-	-	-	TambonNon Lek
ตำบลหนองตา	40	16	4	20	-	-	-	-	-	-	-	-	-	TambonNong Tao
ตำบลหนองไผ่แดง	70	1	22	32	15	-	-	-	-	-	-	-	-	TambonNong Phai Baen
ตำบลหนองพังต่ำ	24	5	19	-	-	-	-	-	-	-	-	-	-	TambonNong Phang Kha
ตำบลทุ่งใหญ่	9	-	9	-	-	-	-	-	-	-	-	-	-	TambonThung Yai
ตำบลเนินแดง	99	14	10	-	-	-	-	-	75	-	-	-	-	TambonNoen Chaeng
อำเภอทัพทัน	351	99	80	111	31	-	30	-	-	-	-	-	-	AmphoeThap Than
ตำบลทัพทัน	174	54	44	60	16	-	-	-	-	-	-	-	-	TambonThap Than
ตำบลทุ่งน้ำไทย	23	8	-	-	15	-	-	-	-	-	-	-	-	TambonThungna Thai
ตำบลเขาซื่อ	3	3	-	-	-	-	-	-	-	-	-	-	-	TambonKhaeo Khi Foi
ตำบลหนองผู้บ้านล้อม	2	2	-	-	-	-	-	-	-	-	-	-	-	TambonNong Ya Plong
ตำบลโคกหม้อ	30	2	8	20	-	-	-	-	-	-	-	-	-	TambonKok Mo
ตำบลหนองยายตา	13	-	13	-	-	-	-	-	-	-	-	-	-	TambonNong Yai Da
ตำบลหนองกลางตง	4	4	-	-	-	-	-	-	-	-	-	-	-	TambonNong Klang Dong
ตำบลหนองกระทุ่ม	1	1	-	-	-	-	-	-	-	-	-	-	-	TambonNong Krathum
ตำบลหนองสระ	49	-	6	13	-	-	30	-	-	-	-	-	-	TambonNong Sa
ตำบลตุลาตุ	52	25	9	18	-	-	-	-	-	-	-	-	-	TambonTaluk Du
อำเภอสว่างอารมณ์	145	53	32	60	-	-	-	-	-	-	-	-	-	AmphoeSawang Arom
ตำบลสว่างอารมณ์	45	20	12	13	-	-	-	-	-	-	-	-	-	TambonSawang Arom
ตำบลหนองหวง	5	5	-	-	-	-	-	-	-	-	-	-	-	TambonNong Luang
ตำบลกลางของนาง	1	1	-	-	-	-	-	-	-	-	-	-	-	TambonPhuang Song Nang
ตำบลไม้เขี้ยว	69	25	7	37	-	-	-	-	-	-	-	-	-	TambonPhai Khiao
ตำบลบ่อยาง	25	2	13	10	-	-	-	-	-	-	-	-	-	TambonBo Yang
อำเภอหนองฉาง	1,704	325	238	116	16	81	-	-	100	-	-	828	-	AmphoeNong Chang
ตำบลหนองฉาง	1,057	109	51	29	-	20	-	-	-	-	-	828	-	TambonNong Chang
ตำบลหนองยาง	123	50	29	24	-	20	-	-	-	-	-	-	-	TambonNong Yang
ตำบลหนองนางนวล	67	18	29	20	-	-	-	-	-	-	-	-	-	TambonNong Nang Nuan
ตำบลหนองสวรรค์	62	34	12	-	16	-	-	-	-	-	-	-	-	TambonNong Suang
ตำบลบ้านเก่า	40	3	17	-	-	20	-	-	-	-	-	-	-	TambonBan Kao
ตำบลอุทัยเก่า	20	-	20	-	-	-	-	-	-	-	-	-	-	TambonUthai Kao
ตำบลทุ่งโพธิ์	185	36	15	13	-	21	-	-	100	-	-	-	-	TambonThung Pho
ตำบลทุ่งพง	18	13	5	-	-	-	-	-	-	-	-	-	-	TambonThung Phong

ตาราง 8 จำนวนลูกจ้างในสถานประกอบการ จำแนกตามขนาดของสถานประกอบการ (จำนวนคนทำงาน) อำเภอและตำบล (ต่อ)  
TABLE 8 NUMBER OF EMPLOYEES IN ESTABLISHMENTS BY SIZE OF ESTABLISHMENT (NUMBER OF PERSONS ENGAGED), AMPHOE AND TAMBON (Cont'd)

อำเภอ/ตำบล	จำนวน ลูกจ้าง Number of employees	ขนาดของสถานประกอบการ (จำนวนคนทำงาน) Size of establishment (Number of persons engaged)											Amphoe/Tambon			
		1 - 5	6 - 10	11 - 15	16 - 20	21 - 25	26 - 30	31 - 50	51 - 100	101 - 200	201 - 500	501 - 1,000		> 1,000		
ตำบลเขาบางแกรก	120	45	45	30	-	-	-	-	-	-	-	-	-	-	-	TambonKhaobang Kraek
ตำบลเขากวางทอง	32	17	15	-	-	-	-	-	-	-	-	-	-	-	-	TambonKhaokwang Thong
อำเภอหนองขาหย่าง	347	42	73	19	29	70	30	31	53	-	-	-	-	-	-	AmphoeNong Khayang
ตำบลหนองขาหย่าง	45	8	15	-	-	22	-	-	-	-	-	-	-	-	-	TambonNong Khayang
ตำบลหนองไม้	74	5	7	9	-	-	-	-	53	-	-	-	-	-	-	TambonNong Phai
ตำบลดอกลอย	8	8	-	-	-	-	-	-	-	-	-	-	-	-	-	TambonDon Kloi
ตำบลห้วยรอบ	-	-	-	-	-	-	-	-	-	-	-	-	-	-	-	TambonHuai Rop
ตำบลทุ่งตั้ง	11	1	-	10	-	-	-	-	-	-	-	-	-	-	-	TambonThung Phueang
ตำบลท่าโพ	96	14	19	-	15	48	-	-	-	-	-	-	-	-	-	TambonTha Pho
ตำบลหมกแกว	-	-	-	-	-	-	-	-	-	-	-	-	-	-	-	TambonMok Thaeo
ตำบลหลุมเจ้า	70	3	22	-	14	-	-	31	-	-	-	-	-	-	-	TambonLum Khao
ตำบลดงขวาง	43	3	10	-	-	30	-	-	-	-	-	-	-	-	-	TambonDong Khwang
อำเภอบ้านไร่	2,633	227	186	111	63	65	-	110	76	-	250	-	-	1,545	-	AmphoeBan Rai
ตำบลบ้านไร่	296	111	80	10	-	25	-	70	76	-	250	-	-	1,545	-	TambonBan Rai
ตำบลทัพหลวง	1,891	7	-	13	-	-	-	-	-	-	-	-	-	-	-	TambonThap Luang
ตำบลห้วยแห้ง	9	9	-	-	-	-	-	-	-	-	-	-	-	-	-	TambonHuai Haeng
ตำบลคอกควาย	18	4	14	-	-	-	-	-	-	-	-	-	-	-	-	TambonKok Khwai
ตำบลวังหิน	19	4	4	11	-	-	-	-	-	-	-	-	-	-	-	TambonWang Hin
ตำบลเมืองกรุง	57	37	20	-	-	-	-	-	-	-	-	-	-	-	-	TambonMueang Ka Rung
ตำบลแก่งมะรุต	15	-	-	15	-	-	-	-	-	-	-	-	-	-	-	TambonKaeng Makrut
ตำบลหนองจอก	196	17	39	52	48	40	-	-	-	-	-	-	-	-	-	TambonNong Chok
ตำบลห้วยช้าง	30	20	-	10	-	-	-	-	-	-	-	-	-	-	-	TambonHu Chang
ตำบลบ้านเป็ง	91	12	24	-	15	-	-	40	-	-	-	-	-	-	-	TambonBan Bueng
ตำบลบ้านใหม่คลองเคียน	2	2	-	-	-	-	-	-	-	-	-	-	-	-	-	TambonBan Mai Khlong Khian
ตำบลหนองบึงกล้วย	8	3	5	-	-	-	-	-	-	-	-	-	-	-	-	TambonNong Borm Klui
ตำบลเจ้าวัด	1	1	-	-	-	-	-	-	-	-	-	-	-	-	-	TambonChao Wat
อำเภอสามโก้	346	138	78	48	12	-	-	-	70	-	-	-	-	-	-	AmphoeLan Sak
ตำบลสามโก้	200	91	61	36	12	-	-	-	-	-	-	-	-	-	-	TambonLan Sak
ตำบลประจักษ์	18	18	-	-	-	-	-	-	-	-	-	-	-	-	-	TambonPradu Yuen
ตำบลป่าอ้อ	3	3	-	-	-	-	-	-	-	-	-	-	-	-	-	TambonPa O
ตำบลระบำ	10	10	-	-	-	-	-	-	-	-	-	-	-	-	-	TambonRabam
ตำบลนารอบ	21	4	5	12	-	-	-	-	-	-	-	-	-	-	-	TambonNam Rop
ตำบลทุ่งนางาม	94	12	12	-	-	-	-	-	70	-	-	-	-	-	-	TambonThung Na Ngam
อำเภอห้วยคต	109	23	18	-	18	-	-	50	-	-	-	-	-	-	-	AmphoeHuai Khot
ตำบลสุขฤทัย	84	11	5	-	18	-	-	50	-	-	-	-	-	-	-	TambonSuk Ruethai
ตำบลทองกลาง	10	4	6	-	-	-	-	-	-	-	-	-	-	-	-	TambonThonglang
ตำบลห้วยคต	15	8	7	-	-	-	-	-	-	-	-	-	-	-	-	TambonHuai Khot

ที่มา : สำมะโนธุรกิจและอุตสาหกรรม พ.ศ. 2555 (ข้อมูลพื้นฐาน) จังหวัดอุทัยธานี สำนักงานสถิติแห่งชาติ กระทรวงเทคโนโลยีสารสนเทศและการสื่อสาร

Source : The 2012 Business and Industrial Census (Basic Information) Uthai Thani Province, National Statistical Office, Ministry of Information and Communication Technology.

ตาราง 9 จำนวนสถานประกอบการ จำแนกตามการขายสินค้าหรือบริการทางอินเทอร์เน็ต อำเภอและตำบล

TABLE 9 NUMBER OF ESTABLISHMENTS BY SALES OF GOODS VIA INTERNET, AMPHOE AND TAMBON

อำเภอ/ตำบล	จำนวน สถานประกอบการ Number of establishments	การขายสินค้าหรือบริการทางอินเทอร์เน็ต Sales of goods via internet		Amphoe/Tambon
		มี Yes	ไม่มี No	
<b>จังหวัดอุทัยธานี</b>	<b>8,013</b>	<b>15</b>	<b>7,998</b>	<b>Uthai Thani</b>
อำเภอเมืองอุทัยธานี	2,464	7	2,457	AmphoeMueang Uthai Thani
ตำบลอุทัยใหม่	1,618	3	1,615	TambonUthai Mai
ตำบลน้ำซึม	190	1	189	TambonNam Suem
ตำบลสะแกกรัง	136	-	136	TambonSakae Krang
ตำบลดอนขวาง	74	-	74	TambonDon Khwang
ตำบลหาดตะมุง	56	1	55	TambonHat Thanong
ตำบลเกาะเทพโพ	57	-	57	TambonKo Thepho
ตำบลท่าซุง	69	1	68	TambonTha Sung
ตำบลหนองแก	58	-	58	TambonNong Kae
ตำบลโนนเหล็ก	21	-	21	TambonNon Lek
ตำบลหนองเต่า	51	-	51	TambonNong Tao
ตำบลหนองไผ่แบน	39	1	38	TambonNong Phai Baen
ตำบลหนองพังค่า	28	-	28	TambonNong Phang Kha
ตำบลทุ่งใหญ่	18	-	18	TambonThung Yai
ตำบลเนินแจง	49	-	49	TambonNoen Chaeng
อำเภอทัพทัน	771	1	770	AmphoeThap Than
ตำบลทัพทัน	248	-	248	TambonThap Than
ตำบลทุ่งนาไทย	24	-	24	TambonThungna Thai
ตำบลเขาค้อฝอย	14	-	14	TambonKhao Khi Foi
ตำบลหนองงูปล่อง	42	-	42	TambonNong Ya Plong

ตาราง 9 จำนวนสถานประกอบการ จำแนกตามการขายสินค้าหรือบริการทางอินเทอร์เน็ต อำเภอและตำบล (ต่อ)

TABLE 9 NUMBER OF ESTABLISHMENTS BY SALES OF GOODS VIA INTERNET, AMPHOE AND TAMBON (Cont'd)

อำเภอ/ตำบล	จำนวน สถานประกอบการ Number of establishments	การขายสินค้าหรือบริการทางอินเทอร์เน็ต		Amphoe/Tambon
		Sales of goods via internet		
		มี	ไม่มี	
		Yes	No	
อำเภอทัพทัน				AmphoeThap Than
ตำบลโคกหม้อ	25	-	25	TambonKhok Mo
ตำบลหนองยายตา	36	-	36	TambonNong Yai Da
ตำบลหนองกลางดง	44	-	44	TambonNong Klang Dong
ตำบลหนองกระทุ่ม	77	1	76	TambonNong Krathum
ตำบลหนองสระ	47	-	47	TambonNong Sa
ตำบลตุ๊กตุ๋	214	-	214	TambonTaluk Du
อำเภอสว่างอารมณ์	524	1	523	AmphoeSawang Arom
ตำบลสว่างอารมณ์	138	1	137	TambonSawang Arom
ตำบลหนองหลวง	53	-	53	TambonNong Luang
ตำบลพลวงสองนาง	81	-	81	TambonPhluang Song Nang
ตำบลไผ่เขียว	181	-	181	TambonPhai Khiao
ตำบลบ่อยาง	71	-	71	TambonBo Yang
อำเภอหนองฉาง	1,206	1	1,205	AmphoeNong Chang
ตำบลหนองฉาง	352	-	352	TambonNong Chang
ตำบลหนองยาง	140	-	140	TambonNong Yang
ตำบลหนองนางนวล	51	-	51	TambonNong Nang Nuan
ตำบลหนองสร้าง	63	1	62	TambonNong Suang
ตำบลบ้านเก่า	36	-	36	TambonBan Kao
ตำบลอุทัยเก่า	75	-	75	TambonUthai Kao
ตำบลทุ่งโพ	127	-	127	TambonThung Pho

ตาราง 9 จำนวนสถานประกอบการ จำแนกตามการขายสินค้าหรือบริการทางอินเทอร์เน็ต อำเภอและตำบล (ต่อ)

TABLE 9 NUMBER OF ESTABLISHMENTS BY SALES OF GOODS VIA INTERNET, AMPHOE AND TAMBON (Cont'd)

อำเภอ/ตำบล	จำนวน สถานประกอบการ Number of establishments	การขายสินค้าหรือบริการทางอินเทอร์เน็ต		Amphoe/Tambon
		Sales of goods via internet		
		มี	ไม่มี	
		Yes	No	
ตำบลทุ่งพง	40	-	40	TambonThung Phong
ตำบลเขาบางแกรก	212	-	212	TambonKhao Bang Kraek
ตำบลเขากวางทอง	110	-	110	TambonKhao Kwang Thong
อำเภอหนองขาหย่าง	269	-	269	AmphoeNong Khayang
ตำบลหนองขาหย่าง	66	-	66	TambonNong Khayang
ตำบลหนองไผ่	31	-	31	TambonNong Phai
ตำบลดอนกลอย	25	-	25	TambonDon Kloi
ตำบลห้วยรอบ	8	-	8	TambonHuai Rop
ตำบลทุ่งพิง	18	-	18	TambonThung Phueng
ตำบลท่าโพ	53	-	53	TambonTha Pho
ตำบลหมกแกว	8	-	8	TambonMok Thaeo
ตำบลหลุมเจ้า	32	-	32	TambonLum Khao
ตำบลดงขวาง	28	-	28	TambonDong Khwang
อำเภอบ้านไร่	1,637	4	1,633	AmphoeBan Rai
ตำบลบ้านไร่	338	4	334	TambonBan Rai
ตำบลทัพหลวง	169	-	169	TambonThap Luang
ตำบลห้วยแห้ง	75	-	75	TambonHuai Haeng
ตำบลคอกควาย	116	-	116	TambonKhok Khwai
อำเภอบ้านไร่				AmphoeBan Rai
ตำบลวังหิน	100	-	100	TambonWang Hin
ตำบลเมืองกาจ	262	-	262	TambonMueang Ka Rung

ตาราง 9 จำนวนสถานประกอบการ จำแนกตามการขายสินค้าหรือบริการทางอินเทอร์เน็ต อำเภอและตำบล (ต่อ)

TABLE 9 NUMBER OF ESTABLISHMENTS BY SALES OF GOODS VIA INTERNET, AMPHOE AND TAMBON (Cont'd)

อำเภอ/ตำบล	จำนวน สถานประกอบการ Number of establishments	การขายสินค้าหรือบริการทางอินเทอร์เน็ต		Amphoe/Tambon
		Sales of goods via internet		
		มี	ไม่มี	
	Yes	No		
ตำบลแก่งมะกรูด	17	-	17	TambonKaen Makrut
ตำบลหนองจอก	149	-	149	TambonNong Chok
ตำบลทุ่งช้าง	124	-	124	TambonHu Chang
ตำบลบ้านบึง	71	-	71	TambonBan Bueng
ตำบลบ้านใหม่คลองเคียน	115	-	115	TambonBan Mai Khlong Khian
ตำบลหนองบงมกล้วย	56	-	56	TambonNong Bom Kluai
ตำบลเจ้าวัด	45	-	45	TambonChao Wat
อำเภอลานสัก	828	1	827	AmphoeLan Sak
ตำบลลานสัก	351	1	350	TambonLan Sak
ตำบลประดู่เย็น	95	-	95	TambonPradu Yuen
ตำบลป่าอ้อ	80	-	80	TambonPa O
ตำบลระบำ	135	-	135	TambonRabam
ตำบลน้ำรอบ	89	-	89	TambonNam Rop
อำเภอลานสัก				AmphoeLan Sak
ตำบลทุ่งนางาม	78	-	78	TambonThung Na Ngam
อำเภอห้วยคต	314	-	314	AmphoeHuai Khot
ตำบลสุขฤทัย	104	-	104	TambonSuk Ruethai
ตำบลทองหลาง	107	-	107	TambonThonglang
ตำบลห้วยคต	103	-	103	TambonHuai Khot

ที่มา : สำนักบริหารธุรกิจและอุตสาหกรรม พ.ศ. 2555 (ข้อมูลพื้นฐาน) จังหวัดอุทัยธานี สำนักงานสถิติแห่งชาติ กระทรวงเทคโนโลยีสารสนเทศและการสื่อสาร

Source : The 2012 Business and Industrial Census (Basic Information) Uthai Thani Province, National Statistical Office, Ministry of Information and Communication Technology.

ตาราง 10 จำนวนสถานประกอบการ จำนวนตามรูปแบบการจัดตั้งตามกฎหมาย และกิจกรรมทางเศรษฐกิจ  
TABLE 10 NUMBER OF ESTABLISHMENTS BY FORM OF LEGAL ORGANIZATION AND ECONOMIC ACTIVITY

กิจกรรมทางเศรษฐกิจ	รูปแบบการจัดตั้งตามกฎหมาย Form of legal organization								Total	Economic activity
	จำนวน สถานประกอบการ Number of establishments	ส่วนบุคคล Individual proprietor	ห้างหุ้นส่วนจำกัด ห้างหุ้นส่วนสามัญ นิติบุคคล Juristic partnership	บริษัทจำกัด บริษัทจำกัด (มหาชน) Company limited, Public company limited	ส่วนราชการ รัฐวิสาหกิจ Government, State-enterprises	สหกรณ์ Cooperatives	อื่น ๆ Others			
<b>รวม</b>	<b>8,013</b>	<b>7,756</b>	<b>64</b>	<b>74</b>	<b>17</b>	<b>21</b>	<b>81</b>	<b>81</b>	<b>Total</b>	
การขายส่งและการขายปลีก การซ่อมแซมยานยนต์ และจักรยานยนต์	668	646	5	17	-	-	-	-	Wholesale and retail trade; repair of motor vehicles and motorcycles	
การขายส่ง	209	196	7	5	-	1	-	-	Wholesale trade	
การขายปลีก	3,497	3,422	25	25	4	15	6	6	Retail trade	
ที่พักแรม บริการอาหารและเครื่องดื่ม	1,093	1,079	-	2	10	-	2	2	Accommodation, food and beverage service activities	
ข้อมูลข่าวสาร คอมพิวเตอร์ และการสื่อสาร	40	35	-	4	1	-	-	-	Information and communication	
กิจกรรมอสังหาริมทรัพย์	113	111	-	1	-	-	1	1	Real estate activities	
กิจกรรมทางวิชาชีพ วิทยาศาสตร์และเทคโนโลยี	51	51	-	-	-	-	-	-	Professional, scientific and technical activities	
การให้เช่า บริการท่องเที่ยว และการบริการสนับสนุนอื่น ๆ	89	86	1	2	-	-	-	-	Administrative and support service activities	
ศิลปะ ความบันเทิงและนันทนาการ	176	176	-	-	-	-	-	-	Arts, entertainment and recreation	
กิจกรรมบริการอื่น ๆ	657	650	2	1	-	-	4	4	Other service activities	
การผลิต	1,093	999	13	11	2	5	63	63	Manufacturing	
การจัดการและการบำบัดน้ำเสีย ของเสียและสิ่งปฏิกูล	19	13	1	-	-	-	5	5	Sewerage, waste management and remediation activities	
การก่อสร้าง	102	90	8	4	-	-	-	-	Construction	
การขนส่งทางบก สถานที่เก็บสินค้า	206	202	2	2	-	-	-	-	Land transport and storage	
กิจกรรมด้านโรงพยาบาลเอกชน	-	-	-	-	-	-	-	-	Private hospital activities	

ที่มา : สำนักบริหารข้อมูลสถิติกรม พ.ศ. 2555 (ข้อมูลพื้นฐาน) จังหวัดอุทัยธานี สำนักงานสถิติแห่งชาติ กระทรวงเทคโนโลยีสารสนเทศและการสื่อสาร

Source : The 2012 Business and Industrial Census (Basic Information) Uthai Thani Province, National Statistical Office, Ministry of Information and Communication Technology.

ตาราง 11 จำนวนสถานประกอบการ จำนวนตามรูปแบบการจัดตั้งทางเศรษฐกิจ และกิจกรรมทางเศรษฐกิจ  
TABLE 11 NUMBER OF ESTABLISHMENTS BY FORM OF ECONOMIC ORGANIZATION AND ECONOMIC ACTIVITY

กิจกรรมทางเศรษฐกิจ	จำนวน สถานประกอบการ Number of establishments	รูปแบบการจัดตั้งทางเศรษฐกิจ				Form of economic organization	Economic activity
		สำนักงานเดี่ยว Single unit	สำนักงานใหญ่ Head office	สำนักงานสาขา Branch	อื่นๆ Others		
<b>รวม</b>	<b>8,013</b>	<b>7,909</b>	<b>8</b>	<b>92</b>	<b>4</b>	<b>Total</b>	
การขายส่งและการขายปลีก การซ่อมแซมยานยนต์ และจักรยานยนต์	668	646	2	20	-	Wholesale trade; repair of motor vehicles and motorcycles	
การขายส่ง	209	205	-	4	-	Wholesale trade	
การขายปลีก	3,497	3,449	2	44	2	Retail trade	
ที่พักแรม บริการอาหารและเครื่องดื่ม	1,093	1,086	2	4	1	Accommodation, food and beverage service activities	
ข้อมูลข่าวสาร คอมพิวเตอร์ และการสื่อสาร	40	35	-	5	-	Information and communication	
กิจกรรมอสังหาริมทรัพย์	113	112	-	1	-	Real estate activities	
กิจกรรมทางวิชาชีพ วิทยาศาสตร์และเทคโนโลยี	51	51	-	-	-	Professional, scientific and technical activities	
การให้เช่า บริการท่องเที่ยว และการบริการสนับสนุนอื่น ๆ	89	86	1	2	-	Administrative and support service activities	
ศิลปะ ความบันเทิงและนันทนาการ	176	176	-	-	-	Arts, entertainment and recreation	
กิจกรรมบริการอื่น ๆ	657	654	-	3	-	Other service activities	
การผลิต	1,093	1,083	1	8	1	Manufacturing	
การจัดการและการบำบัดน้ำเสีย ของเสียและสิ่งปฏิกูล	19	19	-	-	-	Sewerage, waste management and remediation activities	
การก่อสร้าง	102	101	-	1	-	Construction	
การขนส่งทางบก สถานที่เก็บสินค้า	206	206	-	-	-	Land transport and storage	
กิจกรรมด้านโรงพยาบาลเอกชน	-	-	-	-	-	Private hospital activities	

ที่มา : สำนักทะเบียนและอุตสาหกรรม พ.ศ. 2555 (ข้อมูลพื้นฐาน) จังหวัดอุทัยธานี สำนักงานสถิติแห่งชาติ กระทรวงเทคโนโลยีสารสนเทศและการสื่อสาร

Source : The 2012 Business and Industrial Census (Basic Information) Uthai Thani Province, National Statistical Office, Ministry of Information and Communication Technology.



TABLE 12 NUMBER OF ESTABLISHMENTS BY PROPORTION OF FOREIGN INVESTMENT OR SHARE HOLDING AND ECONOMIC ACTIVITY

กิจกรรมทางเศรษฐกิจ	จำนวน สถานประกอบการ Number of establishments	ไม่มีต่างประเทศ		สัดส่วนของการร่วมลงทุนหรือถือหุ้น			Economic activity
		รวม No foreign's investment or share holding	รวม Total	< 10%	10 - 50%	> 50%	
<b>รวม</b>	<b>74</b>	<b>74</b>	-	-	-	<b>Total</b>	
การขายส่งและการขายปลีก การซ่อมแซมยานยนต์ และจักรยานยนต์	17	17	-	-	-	Wholesale and retail trade, repair of motor vehicles and motorcycles	
การขายส่ง	5	5	-	-	-	Wholesale trade	
การขายปลีก	25	25	-	-	-	Retail trade	
ที่พักแรม บริการอาหารและเครื่องดื่ม	2	2	-	-	-	Accommodation, food and beverage service activities	
ข้อมูลข่าวสาร คอมพิวเตอร์ และการสื่อสาร	4	4	-	-	-	Information and communication	
กิจกรรมอสังหาริมทรัพย์	1	1	-	-	-	Real estate activities	
กิจกรรมทางวิชาชีพ วิทยาศาสตร์และเทคโนโลยี	-	-	-	-	-	Professional, scientific and technical activities	
การให้เช่า บริการท่องเที่ยว และการบริการสนับสนุนอื่น ๆ	2	2	-	-	-	Administrative and support service activities	
ศิลปะ ความบันเทิงและนันทนาการ	-	-	-	-	-	Arts, entertainment and recreation	
กิจกรรมบริการอื่น ๆ	1	1	-	-	-	Other service activities	
การผลิต	11	11	-	-	-	Manufacturing	
การจัดการและการบำบัดน้ำเสีย ของเสียและสิ่งปนเปื้อน	-	-	-	-	-	Sewerage, waste management and remediation activities	
การก่อสร้าง	4	4	-	-	-	Construction	
การขนส่งทางบก สถานที่เก็บสินค้า	2	2	-	-	-	Land transport and storage	
กิจกรรมด้านโรงพยาบาลเอกชน	-	-	-	-	-	Private hospital activities	

หมายเหตุ : เฉพาะสถานประกอบการที่รูปแบบการจัดตั้งตามกฎหมายเป็นบริษัทจำกัด และบริษัทจำกัด (มหาชน)

Note : Only establishments which were company limited and public company limited.

ที่มา : สำนักธุรกิจและอุตสาหกรรม พ.ศ. 2555 (ข้อมูลพื้นฐาน) จังหวัดอุทัยธานี สำนักงานสถิติแห่งชาติ กระทรวงเทคโนโลยีสารสนเทศและการสื่อสาร

Source : The 2012 Business and Industrial Census (Basic Information) Uthai Thani Province, National Statistical Office, Ministry of Information and Communication Technology.

ตาราง 13 จำนวนสถานประกอบการ จำนวนตามขนาดของสถานประกอบการ (จำนวนคนทำงาน) และกิจกรรมทางเศรษฐกิจ  
TABLE 13 NUMBER OF ESTABLISHMENTS BY SIZE OF ESTABLISHMENT (NUMBER OF PERSONS ENGAGED) AND ECONOMIC ACTIVITY

กิจกรรมทางเศรษฐกิจ	ขนาดของสถานประกอบการ (จำนวนคนทำงาน)											Economic activity					
	จำนวนสถานประกอบการ		ขนาดของสถานประกอบการ (จำนวนคนทำงาน)										Total				
	Number of establishments	Number of establishments	1 - 5	6 - 10	11 - 15	16 - 20	21 - 25	26 - 30	31 - 50	51 - 100	101 - 200			201 - 500	501 - 1,000	> 1,000	
<b>รวม</b>	<b>8,013</b>	<b>7,555</b>	<b>269</b>	<b>18</b>	<b>10</b>	<b>23</b>	<b>9</b>	<b>1</b>	<b>2</b>	<b>1</b>	<b>1</b>	<b>1</b>	<b>1</b>	<b>1</b>	<b>1</b>	<b>1</b>	
การขายส่งและการขายปลีก การซ่อมยานยนต์ และจักรยานยนต์	668	642	16	4	1	1	3	-	1	1	1	-	-	-	-	-	Wholesale and retail trade; repair of motor vehicles and motorcycles
การขายส่ง	209	177	24	6	1	-	-	1	-	-	-	-	-	-	-	-	Wholesale trade
การขายปลีก	3,497	3,414	60	16	3	2	-	1	1	1	-	-	-	-	-	-	Retail trade
ที่พักแรม บริการอาหารและเครื่องดื่ม	1,093	1,041	33	12	2	1	-	3	-	1	-	-	-	-	-	-	Accommodation, food and beverage service activities
ข้อมูลข่าวสาร คอมพิวเตอร์ และการสื่อสาร	40	34	5	-	-	-	-	1	-	-	-	-	-	-	-	-	Information and communication
กิจกรรมอสังหาริมทรัพย์	113	111	-	2	-	-	-	-	-	-	-	-	-	-	-	-	Real estate activities
กิจกรรมทางวิชาชีพ วิทยาศาสตร์และเทคโนโลยี	51	51	-	-	-	-	-	-	-	-	-	-	-	-	-	-	Professional, scientific and technical activities
การให้เช่า บริการท่องเที่ยว และการบริการสนับสนุนอื่น ๆ	89	84	4	-	-	-	-	-	1	-	-	-	-	-	-	-	Administrative and support service activities
ศิลปะ ความบันเทิงและนันทนาการ	176	141	15	10	2	2	2	4	-	-	-	-	-	-	-	-	Arts, entertainment and recreation
กิจกรรมบริการอื่น ๆ	657	649	8	-	-	-	-	-	-	-	-	-	-	-	-	-	Other service activities
การผลิต	1,093	948	72	31	13	7	5	8	1	1	1	1	1	1	1	1	Manufacturing
การจัดการและการบำบัดน้ำเสีย ของเสียและสิ่งปฏิกูล	19	13	1	3	-	1	-	1	-	-	-	-	-	-	-	-	Sewerage, waste management and remediation activities
การก่อสร้าง	102	47	30	13	5	4	-	3	-	-	-	-	-	-	-	-	Construction
การขนส่งทางบก สถานที่เก็บสินค้า	206	203	1	-	-	1	-	1	-	-	-	-	-	-	-	-	Land transport and storage
กิจกรรมด้านโรงพยาบาลเอกชน	-	-	-	-	-	-	-	-	-	-	-	-	-	-	-	-	Private hospital activities

ที่มา : สำนักธุรกิจและอุตสาหกรรม พ.ศ. 2555 (ข้อมูลพื้นฐาน) จังหวัดอุทัยธานี สำนักงานสถิติแห่งชาติ กระทรวงเทคโนโลยีสารสนเทศและการสื่อสาร

Source : The 2012 Business and Industrial Census (Basic Information) Uthai Thani Province, National Statistical Office, Ministry of Information and Communication Technology.

TABLE 14 NUMBER OF PERSONS ENGAGED IN ESTABLISHMENTS BY SIZE OF ESTABLISHMENT (NUMBER OF PERSONS ENGAGED) AND ECONOMIC ACTIVITY

กิจกรรมทางเศรษฐกิจ	ขนาดของสถานประกอบการ (จำนวนคนทำงาน) Size of establishment (Number of persons engaged)													Economic activity
	จำนวนคนทำงาน (จำนวนคนทำงาน) Number of persons engaged													
	1 - 5	6 - 10	11- 15	16 - 20	21 - 25	26 - 30	31 - 50	51 - 100	101 - 200	201 - 500	501 - 1,000	> 1,000	Total	
<b>รวม</b>	<b>12,353</b>	<b>2,023</b>	<b>1,196</b>	<b>482</b>	<b>410</b>	<b>288</b>	<b>905</b>	<b>674</b>	<b>109</b>	<b>510</b>	<b>828</b>	<b>1,545</b>	<b>1,545</b>	
การขายส่งและการขายปลีก การซ่อมแซมยานยนต์ และจักรยานยนต์	1,085	110	50	17	-	83	-	80	109	-	-	-	-	Wholesale and retail trade; repair of motor vehicles and motorcycles
การขายส่ง	419	170	68	20	-	-	31	-	-	-	-	-	-	Wholesale trade
การขายปลีก	5,539	452	203	50	47	-	42	86	-	-	-	-	-	Retail trade
ที่พักแรม บริการอาหารและเครื่องดื่ม	1,766	247	145	37	21	-	109	-	-	260	-	-	-	Accommodation, food and beverage service activities
ข้อมูลข่าวสาร คอมพิวเตอร์ และการสื่อสาร	56	37	-	-	-	-	48	-	-	-	-	-	-	Information and communication
กิจกรรมอสังหาริมทรัพย์	147	-	26	-	-	-	-	-	-	-	-	-	-	Real estate activities
กิจกรรมทางวิชาชีพ วิทยาศาสตร์และเทคโนโลยี	95	-	-	-	-	-	-	-	-	-	-	-	-	Professional, scientific and technical activities
การให้เช่า บริการท่องเที่ยว และการบริการสนับสนุนอื่น ๆ	145	30	-	-	-	-	-	77	-	-	-	-	-	Administrative and support service activities
ศิลปะ ความบันเทิงและนันทนาการ	314	122	119	34	42	56	147	-	-	-	-	-	-	Arts, entertainment and recreation
กิจกรรมบริการอื่น ๆ	806	51	-	-	-	-	-	-	-	-	-	-	-	Other service activities
การผลิต	1,548	574	393	240	165	149	341	431	-	250	828	1,545	1,545	Manufacturing
การจัดการและการบำบัดน้ำเสีย ของเสียและสิ่งปฏิกูล	21	10	35	-	25	-	48	-	-	-	-	-	-	Sewage, waste management and remediation activities
การก่อสร้าง	164	211	157	84	89	-	107	-	-	-	-	-	-	Construction
การขนส่งทางบก สถานที่เก็บสินค้า	248	9	-	-	21	-	32	-	-	-	-	-	-	Land transport and storage
กิจกรรมด้านโรงพยาบาลเอกชน	-	-	-	-	-	-	-	-	-	-	-	-	-	Private hospital activities

ที่มา : สำนักธุรกิจและอุตสาหกรรม พ.ศ. 2555 (ข้อมูลพื้นฐาน) จังหวัดอุทัยธานี สำนักงานสถิติแห่งชาติ กระทรวงเทคโนโลยีสารสนเทศและการสื่อสาร

Source : The 2012 Business and Industrial Census (Basic Information) Uthai Thani Province, National Statistical Office, Ministry of Information and Communication Technology.

กิจกรรมทางเศรษฐกิจ	จำนวน สถานประกอบการ Number of establishments	ขนาดของสถานประกอบการ (จำนวนลูกจ้าง) Size of establishment (Number of employees)											รวม Total	Economic activity			
		ไม่ระบุ															
		1 - 5	6 - 10	11- 15	16 - 20	21 - 25	26 - 30	31 - 50	51 - 100	101 - 200	201 - 500	501 - 1,000			> 1,000	No	
การขนส่งและการขายปลีก การซ่อมแซมยานยนต์ และจักรยานยนต์	668	7	2	1	2	1	1	1	1	1	1	1	1	1	1	6,661	Wholesale and retail trade, repair of motor vehicles and motorcycles
การขายส่ง	209	82	15	1	1	-	-	1	-	-	-	-	-	-	-	487	Wholesale trade
การขายปลีก	3,497	287	33	13	2	1	-	1	-	-	-	-	-	-	-	109	Retail trade
ที่พักแรม บริการอาหารและเครื่องดื่ม	1,093	163	25	2	2	1	1	1	2	-	1	-	-	-	-	896	Accommodation, food and beverage service activities
ข้อมูลข่าวสาร คอมพิวเตอร์ และการสื่อสาร	40	5	3	-	-	-	-	1	-	-	-	-	-	-	-	31	Information and communication
กิจกรรมอสังหาริมทรัพย์	113	7	-	2	-	-	-	-	-	-	-	-	-	-	-	104	Real estate activities
กิจกรรมทางวิชาชีพ วิทยาศาสตร์และเทคโนโลยี	51	12	-	-	-	-	-	-	-	-	-	-	-	-	-	39	Professional, scientific and technical activities
การให้เช่า บริการท่องเที่ยว และการบริการสนับสนุนอื่น ๆ	89	19	3	-	-	-	-	1	-	-	-	-	-	-	-	66	Administrative and support service activities
ศิลปะ ความบันเทิงและนันทนาการ	176	59	19	4	2	1	3	2	-	-	-	-	-	-	-	86	Arts, entertainment and recreation
กิจกรรมบริการอื่น ๆ	657	55	2	-	-	-	-	-	-	-	-	-	-	-	-	600	Other service activities
การผลิต	1,093	141	47	13	2	3	4	4	4	4	4	1	1	1	1	872	Manufacturing
การจัดการและการบำบัดน้ำเสีย ของเสียและสิ่งปฏิกูล	19	2	-	1	-	1	-	-	-	-	-	-	-	-	-	15	Sewerage, waste management and remediation activities
การก่อสร้าง	102	56	22	8	4	1	-	3	-	-	-	-	-	-	-	8	Construction
การขนส่งทางบก สถานที่เก็บสินค้า	206	15	1	-	1	-	1	-	-	-	-	-	-	-	-	188	Land transport and storage
กิจกรรมด้านโรงพยาบาลเอกชน	-	-	-	-	-	-	-	-	-	-	-	-	-	-	-	-	Private hospital activities

ที่มา : สำนักงานธุรกิจและอุตสาหกรรม พ.ศ. 2555 (ข้อมูลพื้นฐาน) จังหวัดอุทัยธานี สำนักงานสถิติแห่งชาติ กระทรวงเทคโนโลยีสารสนเทศและการสื่อสาร

Source : The 2012 Business and Industrial Census (Basic Information) Uthai Thani Province, National Statistical Office, Ministry of Information and Communication Technology.

TABLE 16 NUMBER OF EMPLOYEES IN ESTABLISHMENTS BY SIZE OF ESTABLISHMENT (NUMBER OF PERSONS ENGAGED) AND ECONOMIC ACTIVITY

กิจกรรมทางเศรษฐกิจ	ขนาดของสถานประกอบการ (จำนวนคนทำงาน) Size of establishment (Number of persons engaged)											Economic activity		
	จำนวนลูกจ้าง	1 - 5	6 - 10	11-15	16 - 20	21 - 25	26 - 30	31 - 50	51 - 100	101 - 200	201 - 500		501 - 1,000	> 1,000
Number of employees	9,017	1,741	1,435	903	265	314	248	615	504	109	510	828	1,545	
<b>รวม</b>														<b>Total</b>
การขายส่งและการขายปลีก การซ่อมแซมยานยนต์ และจักรยานยนต์	676	275	74	44	17	-	77	-	80	109	-	-	-	Wholesale and retail trade; repair of motor vehicles and motorcycles
การขายส่ง	362	131	124	58	18	-	31	-	-	-	-	-	-	Wholesale trade
การขายปลีก	1,076	432	335	181	43	45	-	40	-	-	-	-	-	Retail trade
ที่พักแรม บริการอาหารและเครื่องดื่ม	993	264	194	113	34	21	-	107	-	-	260	-	-	Accommodation, food and beverage service activities
ข้อมูลข่าวสาร คอมพิวเตอร์ และการสื่อสาร	84	10	26	-	-	-	-	48	-	-	-	-	-	Information and communication
กิจกรรมอสังหาริมทรัพย์	41	17	-	24	-	-	-	-	-	-	-	-	-	Real estate activities
กิจกรรมทางวิชาชีพ วิทยาศาสตร์และเทคโนโลยี	18	18	-	-	-	-	-	-	-	-	-	-	-	Professional, scientific and technical activities
การให้คำ บริการท่องเที่ยว และการบริการเสริมอื่น ๆ	132	32	25	-	-	-	-	-	75	-	-	-	-	Administrative and support service activities
ศิลปะ ความบันเทิงและนันทนาการ	576	117	98	103	30	40	53	135	-	-	-	-	-	Arts, entertainment and recreation
กิจกรรมบริการอื่น ๆ	109	77	32	-	-	-	-	-	-	-	-	-	-	Other service activities
การผลิต	4,163	236	355	230	47	84	118	121	349	-	250	828	1,545	Manufacturing
การจัดการและการบำบัดน้ำเสีย ของเสียและสิ่งเหลือ	38	3	-	12	-	23	-	-	-	-	-	-	-	Sewerage, waste management and remediation activities
การก่อสร้าง	672	108	164	138	76	83	-	103	-	-	-	-	-	Construction
การขนส่งทางบก สถานีเก็บสินค้า	77	21	8	-	-	18	-	30	-	-	-	-	-	Land transport and storage
กิจกรรมด้านโรงพยาบาลเอกชน	-	-	-	-	-	-	-	-	-	-	-	-	-	Private hospital activities

ที่มา : สำนักงานธุรกิจและอุตสาหกรรม พ.ศ. 2555 (ข้อมูลพื้นฐาน) จังหวัดอุทัยธานี สำนักงานสถิติแห่งชาติ กระทรวงเทคโนโลยีสารสนเทศและการสื่อสาร

Source : The 2012 Business and Industrial Census (Basic Information) Uthai Thani Province, National Statistical Office, Ministry of Information and Communication Technology.

ตาราง 17 จำนวนสถานประกอบการ จำแนกตามการขายสินค้าหรือบริการทางอินเทอร์เน็ต และกิจกรรมทางเศรษฐกิจ

TABLE 17 NUMBER OF ESTABLISHMENTS BY SALES OF GOODS VIA INTERNET AND ECONOMIC ACTIVITY

กิจกรรมทางเศรษฐกิจ	จำนวน สถานประกอบการ Number of establishments	การขายสินค้าหรือบริการทางอินเทอร์เน็ต		Economic activity
		มี Yes	ไม่มี No	
<b>รวม</b>	<b>8,013</b>	<b>15</b>	<b>7,998</b>	<b>Total</b>
การขายส่งและการขายปลีก การซ่อมแซมยานยนต์ และจักรยานยนต์	668	2	666	Wholesale and retail trade; repair of motor vehicles and motorcycles
การขายส่ง	209	-	209	Wholesale trade
การขายปลีก	3,497	3	3,494	Retail trade
ที่พักแรม บริการอาหารและเครื่องดื่ม	1,093	4	1,089	Accommodation, food and beverage service activities
ข้อมูลข่าวสาร คอมพิวเตอร์ และการสื่อสาร	40	-	40	Information and communication
กิจกรรมอสังหาริมทรัพย์	113	-	113	Real estate activities
กิจกรรมทางวิชาชีพ วิทยาศาสตร์และเทคโนโลยี	51	-	51	Professional, scientific and technical activities
การให้เช่า บริการท่องเที่ยว และการบริการสนับสนุนอื่น ๆ	89	1	88	Administrative and support service activities
ศิลปะ ความบันเทิงและนันทนาการ	176	-	176	Arts, entertainment and recreation
กิจกรรมบริการอื่น ๆ	657	3	654	Other service activities
การผลิต	1,093	2	1,091	Manufacturing
การจัดการและการบำบัดน้ำเสีย ของเสียและสิ่งปฏิกูล	19	-	19	Sewerage, waste management and remediation activities
การก่อสร้าง	102	-	102	Construction
การขนส่งทางบก สถานที่เก็บสินค้า	206	-	206	Land transport and storage
กิจกรรมด้านโรงพยาบาลเอกชน	-	-	-	Private hospital activities

ที่มา : สำนักทะเบียนธุรกิจและอุตสาหกรรม พ.ศ. 2555 (ข้อมูลพื้นฐาน) จังหวัดอุทัยธานี สำนักงานสถิติแห่งชาติ กระทรวงเทคโนโลยีสารสนเทศและการสื่อสาร

Source : The 2012 Business and Industrial Census (Basic Information) Uthai Thani Province, National Statistical Office, Ministry of Information and Communication Technology.

ภาคผนวก

## ภาคผนวก

### 1. แนวคิดและคำนิยาม

#### 1.1 สถานประกอบการ

หมายถึง สถานที่หรือบางส่วนของสถานที่ที่มีที่ตั้งที่แน่นอน และมีการดำเนินกิจกรรมทางเศรษฐกิจ ไม่ว่ากิจกรรมนั้นจะดำเนินงานโดยบุคคลที่เป็นเจ้าของหรือควบคุมกิจการโดยนิติบุคคลก็ตาม

#### 1.2 กิจกรรมทางเศรษฐกิจ

การจัดทำสำมะโนธุรกิจและอุตสาหกรรม พ.ศ. 2555 ได้จัดจำแนกสถานประกอบการตามการดำเนินกิจกรรมทางเศรษฐกิจ ตามการจัดประเภทมาตรฐานอุตสาหกรรมประเทศไทย ปี 2552 (Thailand Standard Industrial Classification: TSIC-2009) ดังนี้

##### 1) การขายส่ง การขายปลีก การซ่อมแซมยานยนต์และจักรยานยนต์ ได้แก่

- การดำเนินกิจกรรมทั้งหมด (ยกเว้นการผลิตและการให้เช่า) ที่เกี่ยวข้องกับยานยนต์และจักรยานยนต์ รวมถึงรถบรรทุก เช่น การขายส่ง และขายปลีกยานยนต์ รถจักรยานยนต์ทั้งใหม่และที่ใช้แล้ว รวมทั้งการบำรุงรักษาและการซ่อมแซม การขายอะไหล่ และชิ้นส่วนอุปกรณ์สำหรับยานยนต์และจักรยานยนต์ การดำเนินกิจการที่เกี่ยวข้องกับตัวแทนขายส่งหรือขายปลีกยานยนต์ รวมถึง การล้าง การขัดเงายานยนต์ อยู่ซ่อมรถยนต์ ฯลฯ

##### 2) การขายส่ง ได้แก่

- การขายส่งที่ดำเนินงานด้วยตนเองหรือทำโดยได้รับค่าตอบแทนหรือตามสัญญาจ้าง (การขายเพื่อค่าคอมมิชชั่น/ค่านายหน้า) ซึ่งเกี่ยวกับการขายส่งภายในประเทศและระหว่างประเทศ (นำเข้า/ส่งออก)

- การขายส่ง คือ การขายต่อ (การขายสินค้าที่ไม่มีการเปลี่ยนแปลงสภาพสินค้า) สินค้าใหม่และที่ใช้แล้วให้แก่ผู้ขายปลีก หรือการค้าแบบธุรกิจสู่ธุรกิจ เช่น ขายให้กับผู้ใช้ในงานอุตสาหกรรม พาณิชยกรรม สถาบัน หรือผู้ใช้งานในวิชาชีพ หรือขายต่อให้กับผู้ขายส่งรายอื่น ๆ หรือบุคคล/บริษัทที่ทำหน้าที่ตัวแทนหรือนายหน้าซื้อขายสินค้า ประเภทของธุรกิจที่สำคัญ ได้แก่ พ่อค้าขายส่งคือ ผู้ขายส่งที่ดำเนินกิจการซื้อและขายสินค้าของตนเอง เช่น พ่อค้าขายส่ง ผู้แทนจำหน่ายสินค้าอุตสาหกรรม ผู้ส่งสินค้าออก ผู้นำเข้าสินค้า และการรวมกลุ่มสหกรณ์เพื่อซื้อสินค้า สาขาและสำนักงานขาย (ไม่ใช่ร้านค้าปลีก) ซึ่งมีหน่วยผลิตหรือเหมืองแร่ (ที่แยกตัวออกมาต่างหาก) เป็นผู้ควบคุมดูแล โดยมีวัตถุประสงค์เพื่อการจำหน่ายสินค้า และแทบจะไม่เคยส่งสินค้าเพื่อให้โรงงานหรือแหล่งผลิตส่งสินค้าให้โดยตรง ทั้งนี้รวมถึงนายหน้าซื้อขายสินค้า การขายเพื่อค่านายหน้าและตัวแทนจำหน่าย และกลุ่มผู้ประกอบการ ผู้ซื้อและกลุ่มสหกรณ์ซึ่งดำเนินกิจการเกี่ยวข้องกับการจำหน่ายผลิตภัณฑ์เกษตรออกสู่ตลาด ผู้ขายส่งมักทำการรวบรวมสินค้าในปริมาณมากมาคัดแยกขนาดและคัดคุณภาพสินค้า นำสินค้ามาจัดแบ่งและทำการบรรจุหีบห่อใหม่เพื่อจำหน่ายต่อ เช่น ร้านขายยาที่ดำเนินกิจกรรมเก็บสินค้า แขยเย็น จัดส่ง และจัดวางสินค้า ทำการส่งเสริมการขายให้แก่ลูกค้าและออกแบบฉลาก



### 3) การขายปลีก ได้แก่

- การนำสินค้าใหม่และสินค้าใช้แล้วมาขายต่อให้แก่ประชาชนทั่วไป (สินค้าที่นำมาขายไม่มีการเปลี่ยนแปลงสภาพ) เพื่อการบริโภคหรือใช้ประโยชน์ส่วนบุคคลหรือครัวเรือน โดยขายสินค้าผ่านทางช่องทางการจำหน่ายต่าง ๆ เช่น ร้านค้า ห้างสรรพสินค้า สหกรณ์ผู้บริโภค ฯลฯ

### 4) ที่พักแรม บริการอาหารและเครื่องดื่ม ได้แก่

- การบริการที่พักแรมชั่วคราว/ระยะสั้นแก่นักเดินทางและนักท่องเที่ยว รวมถึงการบริการที่พักระยะยาวสำหรับนักเรียน/นักศึกษา พนักงาน และบุคคลอื่นที่คล้ายกัน ซึ่งบางแห่งอาจแบ่งให้บริการเฉพาะที่พัก ขณะที่บางแห่งให้บริการทั้งที่พัก อาหาร และ/หรือสิ่งอำนวยความสะดวกเพื่อนันทนาการ เช่น โรงแรม โมเต็ล หอพัก ห้องพักภายในบ้าน เกสต์เฮ้าส์ ที่พักแรมเยาวชน ที่พักชั่วคราว เป็นต้น

- กิจกรรมการขายอาหารและเครื่องดื่ม ที่จัดเตรียมไว้พร้อมที่จะบริโภคได้ทันที ไม่ว่าจะ เป็นร้านอาหารทั่วไป ร้านอาหารแบบบริการตนเอง เช่น ภัตตาคาร คาเฟ่ สถานที่บริการขายอาหารกลางวัน และร้านขายเครื่องดื่ม เป็นต้น

### 5) ข้อมูลข่าวสาร คอมพิวเตอร์ และการสื่อสาร ได้แก่

- กิจกรรมการจัดพิมพ์จำหน่ายหรือเผยแพร่หนังสือ โบรชัวร์ ใบปลิว พจนานุกรม สารานุกรม แผนที่โลก แผนที่และแผนภูมิ การจัดพิมพ์จำหน่ายหรือเผยแพร่หนังสือพิมพ์ วารสาร และนิตยสาร นามานุกรม รายชื่อและที่อยู่ทางไปรษณีย์ของผู้ที่ได้รับข้อมูลข่าวสารหรือโฆษณาเป็นประจำ รวมถึงการจัดทำซอฟต์แวร์สำเร็จรูป

- กิจกรรมการผลิตภาพยนตร์ทั้งที่ฉายและไม่ได้ฉายในโรงภาพยนตร์ ไม่ว่าจะบนที่กลองบนแผ่นฟิล์ม เทปวีดิทัศน์ หรือดิสก์ เพื่อที่จะนำไปฉายในโรงภาพยนตร์หรือเพื่อออกอากาศทางโทรทัศน์ กิจกรรมสนับสนุน เช่น การลำดับภาพยนตร์ การตัดต่อภาพยนตร์ การพากย์ภาพยนตร์ ฯลฯ การเผยแพร่/จำหน่ายภาพยนตร์ให้แก่อุตสาหกรรมอื่นๆ การฉายภาพยนตร์ รวมถึงการซื้อและขายสิทธิ์การเผยแพร่/จำหน่ายภาพยนตร์

- กิจกรรมการสร้างสรรคเนื้อหาและการได้มาของสิทธิ์ในการเผยแพร่และการแพร่ภาพกระจายเสียงทางวิทยุ โทรทัศน์ ตามรายการบันเทิง รายการข่าว รายการสนทนา และที่คล้ายกัน การแพร่ภาพกระจายเสียงข้อมูลร่วมกันทั้งทางวิทยุหรือโทรทัศน์ผ่านทางเทคโนโลยีต่างๆ เช่น ทางอากาศ ทางดาวเทียม ทางเครือข่ายเคเบิล หรือทางอินเทอร์เน็ต รวมถึงการผลิตรายการ (ที่มีรูปแบบรายการที่ค่อนข้างจำกัด เช่น รายการข่าว รายการกีฬา รายการเพื่อการศึกษา หรือรายการสำหรับเด็ก) เพื่อให้บุคคลที่สามนำรายการดังกล่าวไปแพร่ภาพกระจายเสียงให้แก่ลูกค้าเฉพาะกลุ่ม ซึ่งเป็นผู้บอกรับเป็นสมาชิกหรือเสียค่าธรรมเนียมเข้าชม

- กิจกรรมโทรคมนาคมและบริการที่เกี่ยวข้อง เช่น การส่งสัญญาณเสียงพูด ข้อมูล ข้อความ เสียง และภาพ ระบบการส่งสัญญาณอาจดำเนินการโดยใช้เทคโนโลยีอย่างใดอย่างหนึ่งหรือหลายอย่างประกอบกัน โดยไม่เกี่ยวข้องกับส่วนของการผลิตข้อมูล

- กิจกรรมการบริการความรู้ความชำนาญทางด้านเทคโนโลยีสารสนเทศ เช่น การเขียน การแก้ไข การทดสอบ การให้ความช่วยเหลือและแก้ไขปัญหาทางด้านซอฟต์แวร์ การวางแผนและการ

ออกแบบระบบคอมพิวเตอร์ ซึ่งประกอบด้วยส่วนของฮาร์ดแวร์ ซอฟต์แวร์ และเทคโนโลยีการสื่อสารรวมเข้าด้วยกัน การจัดการและดำเนินการเกี่ยวกับระบบคอมพิวเตอร์ ณ สถานที่ของลูกค้า และ/หรือ สิ่งอำนวยความสะดวกในการประมวลผลข้อมูล และกิจกรรมด้านวิชาชีพและเทคนิคทางด้านคอมพิวเตอร์อื่นๆ

- กิจกรรมเว็บทำ กิจกรรมการประมวลผลข้อมูล การจัดการและการให้เข้าพื้นที่บนเครื่องแม่ข่าย (web hosting) รวมถึงกิจกรรมอื่นๆ ที่มีวัตถุประสงค์เพื่อการบริการข้อมูลเป็นหลัก

#### 6) กิจกรรมอสังหาริมทรัพย์ ได้แก่

- การซื้อหรือการขายอสังหาริมทรัพย์ การให้เช่าอสังหาริมทรัพย์ การบริการอสังหาริมทรัพย์อื่น ๆ เช่น การประเมินราคาอสังหาริมทรัพย์ หรือทำหน้าที่เป็นผู้จัดการดูแลผลประโยชน์ของคู่สัญญา (escrow agent) ด้านอสังหาริมทรัพย์ อาจดำเนินการโดยมีอสังหาริมทรัพย์เป็นของตนเองหรือเช่าจากผู้อื่นก็ได้ และอาจดำเนินการโดยได้รับค่าตอบแทนหรือสัญญาจ้าง รวมถึงการพัฒนาโครงการก่อสร้างของตนเองเพื่อให้เช่าพื้นที่

#### 7) กิจกรรมทางวิชาชีพ วิทยาศาสตร์และเทคนิค ได้แก่

- การให้คำปรึกษาและการเป็นตัวแทนในคดีแพ่ง คดีอาญาหรือข้อพิพาทด้านแรงงาน รวมถึงการเตรียมเอกสารทางกฎหมาย การตรวจสอบบัญชี การเตรียมงบการเงินและการทำบัญชี

- การให้คำปรึกษาและให้ความช่วยเหลือแก่ธุรกิจและองค์กรอื่น ๆ ทางด้านการบริหารจัดการ เช่น การวางแผนกลยุทธ์และองค์กร การวางแผนทางการเงินและการจัดหางบประมาณ การกำหนดเป้าหมายและนโยบายทางการตลาด การกำหนดนโยบาย ภารกิจ แผนงานด้านทรัพยากรมนุษย์ การจัดตารางการผลิต และจัดทำแผนควบคุม รวมถึงการควบคุมดูแลและบริหารจัดการหน่วยอื่นๆ ของบริษัทหรือวิสาหกิจเดียวกัน

- การบริการด้านสถาปัตยกรรม วิศวกรรม การจัดทำแบบแปลน การตรวจสอบอาคาร การสำรวจ และการทำแผนที่ รวมถึงการบริการทดสอบทางกายภาพ ทางเคมี และการทดสอบเพื่อการวิเคราะห์ด้านอื่นๆ

- กิจกรรมการวิจัยพื้นฐาน เป็นการศึกษาค้นคว้าในเชิงทฤษฎีหรือเชิงทดลอง การวิจัยประยุกต์ เป็นการศึกษาเพื่อหาความรู้ใหม่ๆ และการทดลองเชิงพัฒนา เป็นการศึกษาอย่างมีระบบ ซึ่งการวิจัยและการพัฒนาเชิงทดลอง มีทางด้านวิทยาศาสตร์ธรรมชาติและวิศวกรรม สังคมศาสตร์และมนุษยศาสตร์

- การสร้างสรรค์งานโฆษณาและการกำหนดรูปแบบงานโฆษณาในนิตยสาร หนังสือพิมพ์ วิทยุ โทรทัศน์ หรือสื่อโฆษณาอื่น ๆ รวมถึงการออกแบบโครงสร้างและสถานที่จัดแสดงโฆษณา

- การให้บริการด้านวิชาชีพ วิทยาศาสตร์ และเทคนิคอื่น ๆ เช่น การตกแต่งภายใน การออกแบบผลิตภัณฑ์ทางอุตสาหกรรม การถ่ายภาพ การแปลเอกสารและล่าม การบริการให้คำปรึกษาด้านสิ่งแวดล้อม ฯลฯ

#### 8) การให้เช่า บริการท่องเที่ยว และการบริการสนับสนุนอื่น ๆ ได้แก่

- การให้เช่ายานยนต์ อุปกรณ์เพื่อการกีฬาและนันทนาการ เครื่องอุปกรณ์การขนส่ง เครื่องจักรและอุปกรณ์อื่น ๆ ของใช้ส่วนบุคคลและของใช้ในครัวเรือน

- กิจกรรมการจ้างงาน ตัวแทนจัดหางาน คัดเลือกนักแสดงภาพยนตร์ โทรทัศน์ และการแสดงอื่น ๆ
- กิจกรรมของตัวแทนธุรกิจท่องเที่ยว การจัดงานเที่ยว การบริการสำรองอื่น ๆ และกิจกรรมมัคคุเทศก์ กิจกรรมการขายตั๋วเข้าชมภาพยนตร์ การแสดงละคร คอนเสิร์ต และการแข่งขันกีฬา
- การบริการระบบรักษาความปลอดภัย บริการยาม และการสืบสวน
- การบริการสนับสนุนทั่วไป เช่น การทำความสะอาดภายในและภายนอกอาคารทุกประเภท เครื่องจักรอุตสาหกรรม รถไฟ รถบัส เครื่องบิน ฯลฯ ตลอดจนการให้บริการดูแลและบำรุงรักษาภูมิทัศน์
- การบริการด้านการบริหาร สนับสนุนการดำเนินงานของสำนักงานและกิจกรรมอื่นๆ ที่สนับสนุนทางธุรกิจ เช่น การจัดประชุมและการสัมมนา การแสดงสินค้า กิจกรรมของตัวแทนจัดเก็บเงิน การบริการข้อมูลเครดิต การบรรจุหีบห่อ กิจกรรมศูนย์บริการลูกค้าทางโทรศัพท์ (call centre) การให้เข้าตู้เก็บเอกสารส่วนตัว (mailbox)

#### 9) ศิลปะ ความบันเทิง และนันทนาการ ได้แก่

- กิจกรรมการสร้างสรรค์ศิลปะ เช่น จิตรกร ช่างปั้น ช่างแกะสลัก ช่างทำพิมพ์ นักเขียน / นักหนังสือพิมพ์อิสระทุกสาขา การแสดงละครเวที คอนเสิร์ต ฯลฯ
- กิจกรรมห้องสมุด กิจกรรมหอจดหมายเหตุ กิจกรรมพิพิธภัณฑ์ สวนพฤกษชาติและสวนสัตว์ แหล่งโบราณสถาน การอนุรักษ์ทางประวัติศาสตร์ ฯลฯ
- การพนันและการเสี่ยงโชค เช่น การขายลอตเตอรี่/สลากกินแบ่งทุกประเภท
- กิจกรรมด้านการนันทนาการ ความบันเทิง และกีฬา เช่น สนามฟุตบอล สนามเทนนิส สระว่ายน้ำ ฯลฯ

#### 10) กิจกรรมบริการอื่นๆ ได้แก่

- การซ่อมและบำรุงรักษาคอมพิวเตอร์และอุปกรณ์ต่อพ่วง อุปกรณ์สื่อสารโทรคมนาคม ของใช้ส่วนบุคคลและของใช้ในครัวเรือน
- กิจกรรมบริการส่วนบุคคลอื่น ๆ เช่น การบริการซักรีดและซักแห้งผลิตภัณฑ์สิ่งทอ และขนสัตว์ การแต่งผมและการเสริมสวยอื่นๆ การทำศพ และกิจกรรมที่เกี่ยวข้อง เป็นต้น

#### 11) การผลิต ได้แก่

การเปลี่ยนรูปวัตถุดิบเป็นผลิตภัณฑ์ชนิดใหม่ด้วยเครื่องจักรกลหรือเคมีภัณฑ์ โดยไม่คำนึงถึงว่างานนั้นทำด้วยเครื่องจักรหรือด้วยมือ หรือทำในโรงงาน โรงซ่อม หรือเคหะสถาน หรือผลิตภัณฑ์นั้นจะนำมาขายส่งหรือขายปลีกก็ตาม การประกอบชิ้นส่วนของผลิตภัณฑ์ที่ผลิตขึ้นนับว่าเป็นการผลิตด้วย

#### 12) การจัดการและการบำบัดน้ำเสีย ของเสียและสิ่งปฏิกูล ได้แก่

- การดำเนินการของระบบท่อระบายของเสียหรือการบำบัดสิ่งปฏิกูล โดยการเก็บกัก การบำบัด และการกำจัดน้ำเสียและสิ่งปฏิกูล

- การเก็บ การบำบัด การจำกัด และการขนย้ายของเสียจากชุมชนหรือจากอุตสาหกรรม รวมถึงการดำเนินการเพื่อนำของเสียกลับมาใช้ใหม่

- การบริการบำบัด เช่น การทำความสะอาดอาคารและสถานที่ พื้นดิน น้ำบนพื้นผิวดิน หรือน้ำใต้ดินที่มีสิ่งปนเปื้อน

### 13) การก่อสร้าง ได้แก่

- กิจกรรมการก่อสร้างทั่วไป และการก่อสร้างเฉพาะทางสำหรับอาคารและงานวิศวกรรมโยธา รวมถึงการก่อสร้างใหม่ การซ่อมแซม การต่อเติม และการตัดแปลง และการรื้อทำลายอาคาร การสร้างโดยประกอบขึ้นส่วนอาคารหรือสิ่งก่อสร้างสำเร็จรูป ณ สถานที่ก่อสร้าง และการก่อสร้างอาคารที่มีลักษณะชั่วคราว หรือสิ่งก่อสร้างด้านวิศวกรรมโยธา อุตสาหกรรม การก่อสร้างประกอบด้วยสถานประกอบการที่ดำเนินกิจการดังต่อไปนี้

- การก่อสร้างอาคาร ทั้งที่เป็นที่อยู่อาศัยและไม่ใช่ที่อยู่อาศัย เช่น บ้านเดี่ยว บ้านอยู่อาศัย แบบหลายครอบครัว อาคารสูง การปรับปรุงอาคาร/สิ่งก่อสร้างเพื่ออยู่อาศัย การประกอบอาคารเพื่ออยู่อาศัย สำเร็จรูป ณ สถานที่ก่อสร้าง โรงงาน โรงพยาบาล โรงเรียน โรงแรม ร้านค้า อาคารสำนักงาน ห้างสรรพสินค้า โรงจอดรถ โกดังสินค้า โรงยิม ฯลฯ

- งานวิศวกรรมโยธา เช่น ทางหลวง ถนน สะพาน อุโมงค์ ทางรถไฟ สนามบิน ท่าเรือ และโครงการทางน้ำอื่น ๆ ระบบชลประทาน ระบบระบายน้ำ สิ่งอำนวยความสะดวกทางอุตสาหกรรม ท่อส่ง และสายไฟฟ้า สนามกีฬา ซึ่งหมายรวมทั้งการก่อสร้างใหม่ การต่อเติม ตัดแปลง และซ่อมแซมด้วย

- งานก่อสร้างเฉพาะทาง เช่น ส่วนประกอบของอาคารและงานวิศวกรรมโยธาโดยไม่ได้รับผิดชอบโครงการทั้งหมด งานตอกเสาเข็ม งานฐานราก งานโครงสร้าง งานคอนกรีต งานก่ออิฐ งานก่อหิน งานนั่งร้าน งานมุงหลังคา ติดตั้งลิฟต์ บันไดเลื่อน การรื้อถอน การติดตั้งกระจก การฉาบปูน การทาสี ตกแต่งอาคาร การตีผนังและปูพื้นด้วยวัสดุต่าง ๆ การขัดพื้น ฯลฯ

### 14) การขนส่งทางบก สถานที่เก็บสินค้า ได้แก่

- การขนส่งผู้โดยสารทางบกอื่น ๆ ที่มีตารางเวลา และที่ไม่มีตารางเวลา รวมถึงการขนส่งสินค้าทางถนน

- การดำเนินการเกี่ยวกับสิ่งอำนวยความสะดวกในการเก็บสินค้าทุกชนิดและสถานที่เก็บสินค้าทุกประเภท เช่น การดำเนินงานของไซโลเก็บธัญพืช สถานที่เก็บสินค้าแช่เย็น แท็งก์เก็บสินค้า สินค้าประเภทเฟอร์นิเจอร์ รถยนต์ ไม้ซุง ก๊าซและน้ำมัน สารเคมี สิ่งทอ อาหารและผลิตภัณฑ์ทางการเกษตร ฯลฯ ทั้งนี้รวมถึงการเก็บสินค้าในเขตการค้าระหว่างประเทศด้วย

### 15) กิจกรรมด้านโรงพยาบาลเอกชน ได้แก่

- กิจกรรมของโรงพยาบาลทั่วไปและโรงพยาบาลเฉพาะโรค สถานพักฟื้นสำหรับผู้ป่วย ศูนย์ป้องกันโรค โรงพยาบาลโรคจิต ศูนย์ฟื้นฟู (ที่มีการรักษาทางการแพทย์) สถานพยาบาล

- กิจกรรมที่ให้บริการสำหรับผู้ป่วยในเป็นส่วนใหญ่ และทำการรักษาภายใต้คำแนะนำของแพทย์ ซึ่งประกอบด้วยบริการของคณะแพทย์และผู้ช่วยแพทย์สิ่งอำนวยความสะดวก

ในห้วงปฏิบัติการและทางด้านเทคนิค รวมทั้งการบริการทางด้านรังสีวิทยาและวิสัญญีวิทยา สิ่งอำนวยความสะดวกด้านอาหารและด้านอื่น ๆ ของโรงพยาบาล เช่น การบริการด้านห้องฉุกเฉิน

### 1.3 รูปแบบการจัดตั้งตามกฎหมาย

1) **ส่วนบุคคล** หมายถึง สถานประกอบการที่มีเจ้าของเป็นบุคคลธรรมดาคนเดียวหรือหลายคนรวมกัน และให้หมายรวมถึง ห้างหุ้นส่วนสามัญที่ไม่จดทะเบียนเป็นนิติบุคคลด้วย

2) **ห้างหุ้นส่วนจำกัด (หจก.)** **ห้างหุ้นส่วนสามัญนิติบุคคล (หสน.)** หมายถึง สถานประกอบการที่จัดตั้งขึ้นโดยคณะบุคคลตั้งแต่ 2 คนขึ้นไป รวมทุนกันเพื่อประกอบกิจการ และรับผิดชอบร่วมกันโดยจดทะเบียนถูกต้องตามกฎหมาย

#### 3) **บริษัทจำกัด บริษัทจำกัด (มหาชน)**

- **บริษัทจำกัด : (บจก.)** หมายถึง สถานประกอบการที่จัดตั้งขึ้นโดยผู้ริเริ่มคณะหนึ่ง และได้จดทะเบียนถูกต้องตามกฎหมาย โดยมีผู้ริเริ่มดำเนินการอย่างน้อย 7 คนขึ้นไป

- **บริษัทจำกัด (มหาชน) : (บมจ.)** หมายถึง สถานประกอบการที่จัดตั้งขึ้นโดยการจดทะเบียนจัดตั้งบริษัท การควบบริษัท หรือการแปรสภาพบริษัท และวัตถุประสงค์ที่จะขายหุ้นต่อประชาชน โดยมีผู้ริเริ่มดำเนินการตั้งแต่ 15 คนขึ้นไป

4) **ส่วนราชการ รัฐวิสาหกิจ** หมายถึง สถานประกอบการที่รัฐบาลเป็นเจ้าของ หรือมีทุนอยู่ด้วยไม่น้อยกว่าร้อยละ 50 ของทุนทั้งหมด ในที่นี้ให้หมายรวมถึงสถานประกอบการที่ดำเนินการโดยรัฐบาลด้วย

5) **สหกรณ์** หมายถึง สถานประกอบการที่จัดตั้งขึ้นในรูปของสหกรณ์ โดยจดทะเบียนถูกต้องตามกฎหมายว่าด้วยสหกรณ์ โดยมีผู้ก่อตั้งไม่น้อยกว่า 10 คน

6) **อื่น ๆ** หมายถึง สถานประกอบการที่จัดตั้งในรูปแบบอื่น ๆ นอกจากที่กล่าวข้างต้น เช่น มูลนิธิ สโมสร สมาคม กลุ่มแม่บ้าน ชมรมต่างๆ ร้านค้าสาธิต เป็นต้น

### 1.4 รูปแบบการจัดตั้งทางเศรษฐกิจ

1) **สำนักงานแห่งเดียว** หมายถึง สถานประกอบการที่ไม่มีหน่วยงานย่อยหรือสาขาอื่นใด และไม่เป็นหน่วยงานย่อยหรือสาขาของสถานประกอบการอื่น

2) **สำนักงานใหญ่** หมายถึง สถานประกอบการที่เป็นเจ้าของ และควบคุมกิจการของสถานประกอบการอื่น ที่เป็นสำนักงานสาขาหรือหน่วยงานย่อย

3) **สำนักงานสาขา** หมายถึง สถานประกอบการที่เป็นสาขา หรือหน่วยงานย่อยของสถานประกอบการอื่นที่เป็นสำนักงานใหญ่

4) **อื่น ๆ** หมายถึง สถานประกอบการที่จัดตั้งในรูปแบบอื่น ๆ นอกจากที่กล่าวข้างต้น

### 1.5 คนทำงาน

หมายถึง คนที่ทำงานในสถานประกอบการทั้งที่ได้รับเงินเดือนและไม่ได้รับเงินเดือนที่สถานประกอบการมีอยู่ตามปกติ รวมทั้งผู้ที่ปกติทำงานอยู่ในสถานประกอบการแห่งนี้ แต่ในวันดังกล่าวไม่ได้มาทำงาน เนื่องจากเจ็บป่วย ลาหยุด พักผ่อน โดยได้รับค่าจ้าง/เงินเดือน **คนทำงานประกอบด้วย**

1) **คนทำงานทั้งสิ้น** ได้แก่ เจ้าของกิจการ หุ้นส่วน หรือสมาชิกในครอบครัวที่ทำงานให้กับสถานประกอบการ ผู้ที่แม่ฝึกงาน หรือผู้ปฏิบัติงานในสถานประกอบการซึ่งมีจำนวนชั่วโมงทำงานไม่ต่ำกว่าสัปดาห์ละ 20 ชั่วโมง โดยเจ้าของหรือผู้ประกอบการอาจให้เงิน อาหาร เครื่องนุ่งห่ม หรือช่วยเหลือเกื้อกูลอย่างอื่น ๆ แต่ไม่ต้องรับผิดชอบในเรื่องการจ่ายค่าแรงให้ตามกฎหมาย

2) **ลูกจ้าง** ได้แก่ ผู้ที่ปฏิบัติงานให้กับสถานประกอบการ โดยได้รับเงินเดือนหรือค่าจ้างเป็นประจำ ตั้งแต่ระดับบริหาร นักวิชาการ เสมียน พนักงานต่าง ๆ เช่น ผู้จัดการ ผู้อำนวยการ ผู้ปฏิบัติงานในห้องทดลอง พนักงานขาย และลูกจ้างที่ทำงานในกรรมวิธีการผลิต เป็นต้น ค่าจ้างที่ได้รับอาจเป็นรายปักษ์ รายสัปดาห์ รายวัน รายชั่วโมง หรือรายชิ้น ก็ได้ นอกจากนี้ยังรวมถึงผู้ที่สถานประกอบการส่งไปประจำที่สถานประกอบการอื่นด้วย เช่น พนักงานรักษาความปลอดภัย คนทำความสะอาด พนักงานขายตามห้างสรรพสินค้า เป็นต้น

3) **ลูกจ้างเช่า/แรงงานเช่า (Leased Employees)** หมายถึง ลูกจ้างที่ส่งตัวมาจากสำนักจัดหางาน หรือบริษัทที่ดำเนินธุรกิจด้านการจัดหางานเพื่อมาปฏิบัติงานขบวนการผลิตของสถานประกอบการ ลูกจ้างเช่าจะมีชื่อในบัญชีเงินเดือน และรับค่าจ้างเงินเดือนจากบริษัทจัดหางาน **ไม่ใช่**จากสถานประกอบการผู้ใช้ลูกจ้างนั้น ส่วนสถานประกอบการจะจ่ายเป็นค่าบริการให้บริษัทจัดหางาน ซึ่งลูกจ้างเช่าจะเป็นประโยชน์ สำหรับการวิเคราะห์ผลิตภาพแรงงาน

**ไม่รวมคนทำงาน** ดังต่อไปนี้

- (1) ผู้บริหารหรือผู้ถือหุ้นที่ได้รับเบี้ยประชุมเป็นครั้งคราว
- (2) คนทำงานของสถานประกอบการอื่นที่มาปฏิบัติงานประจำที่สถานประกอบการแห่งนี้
- (3) คนทำงานที่รับงานไปทำที่บ้านแล้วนำมาส่งโดยไม่ได้ลงทุนซื้อวัสดุ อุปกรณ์ (แต่ถ้ามีการใช้เครื่องมือส่วนตัวเล็กน้อยได้ เช่น มีด เข็ม ค้าย)
- (4) คนงานที่ทำงานเป็นระยะเวลาสั้น เช่น ลาไปรับราชการทหาร
- (5) คนที่สถานประกอบการจ้างมาทำงานเฉพาะอย่างเป็นครั้งคราว เช่น กรรมกรที่จ้างมาขนของ พนักงานเดินตลาดหรือตัวแทนขายที่ไม่มีเงินเดือนประจำ

## 1.6 การขายสินค้าหรือบริการทางอินเทอร์เน็ต

สถานประกอบการที่มีการขายสินค้าหรือบริการให้ลูกค้าผ่านทางอินเทอร์เน็ต หมายถึง การให้ลูกค้าสั่งซื้อ สั่งจองสินค้าหรือบริการผ่านทางอินเทอร์เน็ต (ผ่านทางเว็บไซต์หรือทาง E-mail) ส่วนการชำระเงินหรือการจัดส่งของจะทำผ่านช่องทางใดก็ได้

## 2. วิธีการเก็บรวบรวมข้อมูล

การเก็บรวบรวมข้อมูลใช้วิธีส่งเจ้าหน้าที่ ซึ่งเป็นข้าราชการและลูกจ้างของสำนักงานสถิติแห่งชาติ ออกไปทำการสัมภาษณ์เจ้าของ ผู้ประกอบการหรือผู้ที่ได้รับมอบหมายให้ตอบข้อมูล โดยดำเนินการดังนี้

2.1 ขั้นการเก็บรวบรวมข้อมูลพื้นฐาน ระหว่างเดือนมีนาคม – มิถุนายน 2554

2.2 ขั้นการเก็บรวบรวมข้อมูลรายละเอียด ระหว่างเดือนเมษายน – กรกฎาคม 2555

### 3. การประมวลผลข้อมูล

การประมวลผลข้อมูลพื้นฐานทุกขั้นตอน และการจัดทำรายงานผลระดับจังหวัด ดำเนินการที่สำนักงานสถิติจังหวัด โดยสำนักงานสถิติแห่งชาติในส่วนกลางให้การสนับสนุนทางด้านวิชาการ เช่น การจัดทำโปรแกรมสำหรับการบันทึกข้อมูลและประมวลผลข้อมูล และการจัดทำต้นแบบตารางเสนอผลและรายงานผล เป็นต้น สำหรับข้อมูลพื้นฐานระดับภาคและทั่วประเทศรวมทั้งข้อมูลรายละเอียดเกี่ยวกับการดำเนินกิจการของสถานประกอบการทำการประมวลผลและจัดทำรายงานที่สำนักงานสถิติแห่งชาติในส่วนกลาง

### 4. การนำเสนอผลและจัดทำรายงาน

การจัดทำรายงานผลสำมะโนธุรกิจและอุตสาหกรรม พ.ศ. 2555 (ข้อมูลพื้นฐาน) มีดังนี้

4.1 รายงานผลเบื้องต้น จำนวน 7 ฉบับ ประกอบด้วย รายงานผลของกรุงเทพมหานคร ปริมณฑล ภาคกลาง ภาคเหนือ ภาคตะวันออกเฉียงเหนือ ภาคใต้ และทั่วราชอาณาจักร

4.2 รายงานฉบับสมบูรณ์ระดับจังหวัด จำนวน 77 ฉบับ (รวมกรุงเทพมหานคร)

4.3 รายงานฉบับสมบูรณ์ระดับภาคและทั่วราชอาณาจักร จำนวน 6 ฉบับ ประกอบด้วย รายงานผลของ ปริมณฑล ภาคกลาง ภาคเหนือ ภาคตะวันออกเฉียงเหนือ ภาคใต้ และทั่วราชอาณาจักร

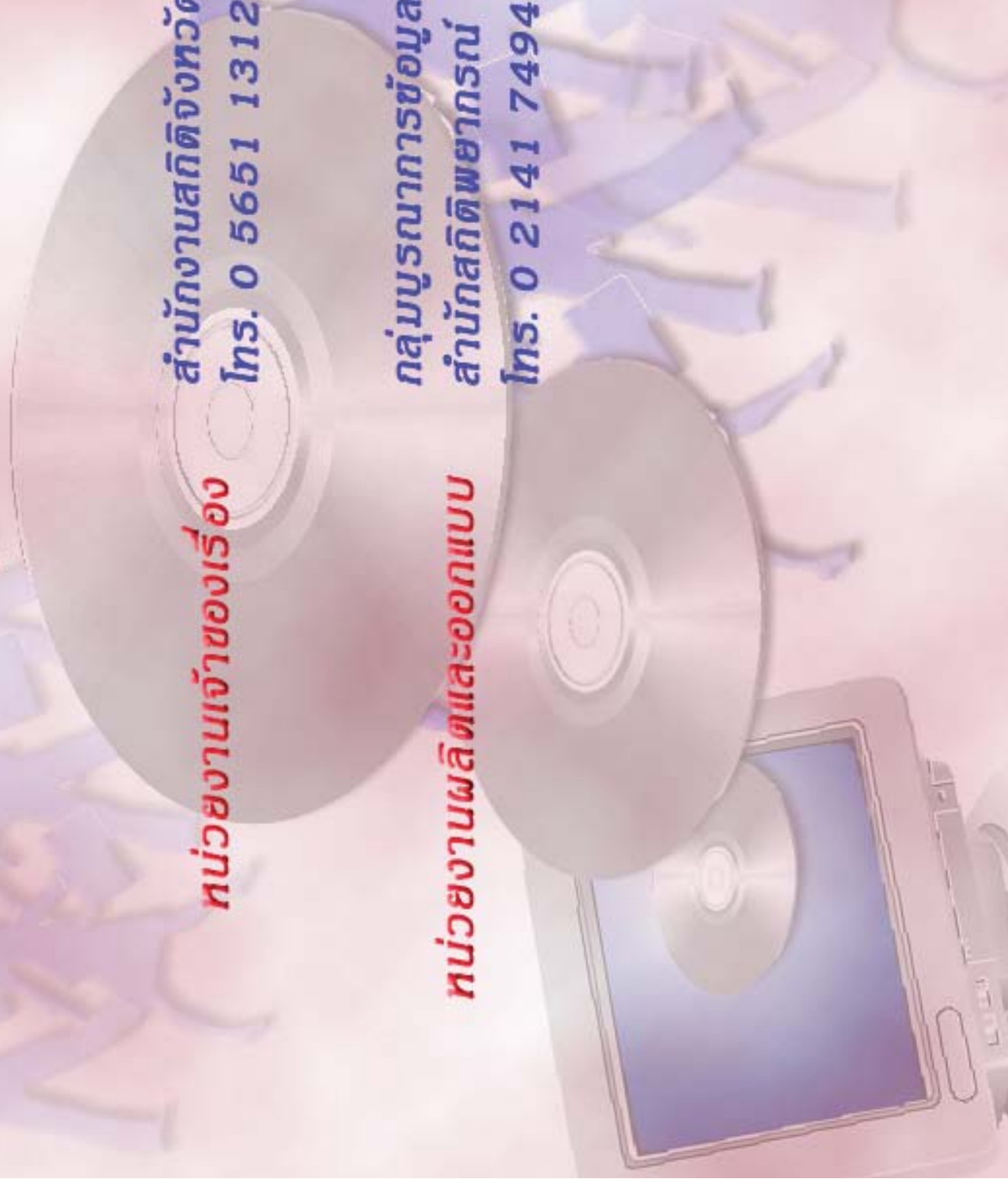
# คณะผู้จัดทำ CD - ROM

หน่วยงานเจ้าของเรื่อง

สำนักงานสถิติจังหวัดอุทัยธานี  
โทร. 0 5651 1312

หน่วยงานผลิตและออกแบบ

กลุ่มบูรณาการข้อมูลสถิติ  
สำนักสถิติพยากรณ์  
โทร. 0 2141 7494





# ตารางสถิติในรูปแบบ Format Excel

## ตารางสถิติในรูป Format Excel

- ตาราง 1 จำนวนสถานประกอบการ จำแนกตามกิจกรรมทางเศรษฐกิจ อำเภอและตำบล
- ตาราง 2 จำนวนสถานประกอบการ จำแนกตามรูปแบบการจัดตั้งตามกฎหมาย อำเภอและตำบล
- ตาราง 3 จำนวนสถานประกอบการ จำแนกตามรูปแบบการจัดตั้งทางเศรษฐกิจ อำเภอและตำบล
- ตาราง 4 จำนวนสถานประกอบการ จำแนกตามสัดส่วนของการร่วมลงทุนหรือถือหุ้นของต่างประเทศ อำเภอและตำบล
- ตาราง 5 จำนวนสถานประกอบการ จำแนกตามขนาดของสถานประกอบการ (จำนวนคนทำงาน) อำเภอและตำบล
- ตาราง 6 จำนวนคนทำงานในสถานประกอบการ จำแนกตามขนาดของสถานประกอบการ (จำนวนคนทำงาน) อำเภอและตำบล
- ตาราง 7 จำนวนสถานประกอบการ จำแนกตามขนาดของสถานประกอบการ (จำนวนลูกจ้าง) อำเภอและตำบล
- ตาราง 8 จำนวนลูกจ้างในสถานประกอบการ จำแนกตามขนาดของสถานประกอบการ (จำนวนคนทำงาน) อำเภอและตำบล
- ตาราง 9 จำนวนสถานประกอบการ จำแนกตามการขายสินค้าหรือบริการทางอินเทอร์เน็ต อำเภอและตำบล
- ตาราง 10 จำนวนสถานประกอบการ จำแนกตามรูปแบบการจัดตั้งตามกฎหมาย และกิจกรรมทางเศรษฐกิจ
- ตาราง 11 จำนวนสถานประกอบการ จำแนกตามรูปแบบการจัดตั้งทางเศรษฐกิจ และกิจกรรมทางเศรษฐกิจ
- ตาราง 12 จำนวนสถานประกอบการ จำแนกตามสัดส่วนของการร่วมลงทุนหรือถือหุ้นของต่างประเทศ และกิจกรรมทางเศรษฐกิจ
- ตาราง 13 จำนวนสถานประกอบการ จำแนกตามขนาดของสถานประกอบการ (จำนวนคนทำงาน) และกิจกรรมทางเศรษฐกิจ
- ตาราง 14 จำนวนคนทำงานในสถานประกอบการ จำแนกตามขนาดของสถานประกอบการ (จำนวนคนทำงาน) และกิจกรรมทางเศรษฐกิจ
- ตาราง 15 จำนวนสถานประกอบการ จำแนกตามขนาดของสถานประกอบการ (จำนวนลูกจ้าง) และกิจกรรมทางเศรษฐกิจ
- ตาราง 16 จำนวนลูกจ้างในสถานประกอบการ จำแนกตามขนาดของสถานประกอบการ (จำนวนคนทำงาน) และกิจกรรมทางเศรษฐกิจ
- ตาราง 17 จำนวนสถานประกอบการ จำแนกตามการขายสินค้าหรือบริการทางอินเทอร์เน็ต และกิจกรรมทางเศรษฐกิจ