



สำมะโนธุรกิจและอุตสาหกรรม พ.ศ. 2555
ข้อมูลพื้นฐาน
จังหวัดลำพูน

THE 2012 BUSINESS AND INDUSTRIAL CENSUS
BASIC INFORMATION
LAMPHUN PROVINCE



สำนักงานสถิติแห่งชาติ
กระทรวงเทคโนโลยีสารสนเทศและการสื่อสาร
NATIONAL STATISTICAL OFFICE

MINISTRY OF INFORMATION AND COMMUNICATION TECHNOLOGY



คำนำ

บทสรุปสำหรับผู้บริหาร

สารบัญตาราง

บทที่ 1 บทนำ

- * ความเป็นมา
- * ขอบข่ายและคุ้มครอง
- * รายการข้อมูลที่เกี่ยวข้อง
- * วัตถุประสงค์
- * คาบเวลาอ้างอิง
- * ประโยชน์ของข้อมูล

บทที่ 2 ข้อมูลพื้นฐานที่สำคัญของสถานประกอบการ

- * จำนวนสถานประกอบการ
- * กิจกรรมทางเศรษฐกิจ
- * ขนาดของสถานประกอบการ
- * รูปแบบการจัดตั้งตามกฎหมาย
- * รูปแบบการจัดตั้งทางเศรษฐกิจ
- * การมีต่างประเทศร่วมลงทุนหรือถือหุ้น
- * คนทำงานและลูกจ้าง
- * การขายสินค้าหรือบริการทางอินเทอร์เน็ต

สารบัญตารางสถิติ

ภาคผนวก

คณะผู้จัดทำ CD-ROM

หน่วยงานที่เผยแพร่

ตารางสถิติในรูปแบบ Format Excel

หน่วยงานเจ้าของเรื่อง

สำนักงานสถิติจังหวัดลำพูน

โทรศัพท์ 0 5353 4363

โทรสาร 0 5351 1171

ไปรษณีย์อิเล็กทรอนิกส์ : lamphun@nso.go.th

Division-in-Charge

Lamphun Provincial Statistical Office

Tel. : +66 5353 4363

Fax : +66 5351 1171

E-mail : lamphun@nso.go.th

หน่วยงานที่เผยแพร่

สำนักสถิติพยากรณ์

สำนักงานสถิติแห่งชาติ

ศูนย์ราชการเฉลิมพระเกียรติ 80 พรรษา

อาคาร B ชั้น 2 ถนนแจ้งวัฒนะ เขตหลักสี่

กทม. 10210

โทรศัพท์ 0 2141 7498

โทรสาร 0 2143 8132

ไปรษณีย์อิเล็กทรอนิกส์ : binfopub@nso.go.th

Distributed by

Statistical Forecasting Bureau,

National Statistical Office

The Government Complex, Building B, 2nd Floor

Chaeng Watthana Rd., Laksi

Bangkok 10210

Tel. : +66 2141 7498

Fax : +66 2143 8132

E-mail : binfopub@nso.go.th

ปีที่จัดพิมพ์

2554

Published

2011

คำนำ

เนื่องจากสถานการณ์ทางเศรษฐกิจในปัจจุบัน มีผลทำให้โครงสร้างการดำเนินธุรกิจทางการค้า ธุรกิจทางการบริการ และอุตสาหกรรมการผลิตเปลี่ยนแปลงไปอย่างมาก โดยเฉพาะการผลิตนับเป็นกิจกรรมทางเศรษฐกิจสาขาหนึ่งที่มีบทบาทอย่างมากต่อระบบเศรษฐกิจของประเทศไทย โดยในแต่ละปีมีมูลค่าผลผลิตประมาณ 2 ใน 5 ของผลิตภัณฑ์มวลรวมภายในประเทศ (Gross Domestic Product) และก่อให้เกิดการจ้างงานถึงประมาณ 5.8 ล้านคน ซึ่งจะเห็นได้ว่าโครงสร้างของระบบเศรษฐกิจของประเทศขึ้นอยู่กับอุตสาหกรรมผลิตค่อนข้างมาก ประกอบกับปัจจุบันมีการประกอบธุรกิจทั้งทางด้านการค้า การบริการ และอุตสาหกรรมการผลิตใหม่ๆ เกิดขึ้น รวมทั้งการประกอบอุตสาหกรรมขนาดเล็ก และอุตสาหกรรมในครัวเรือน ก็มีบทบาทสำคัญต่อการเจริญเติบโตทางเศรษฐกิจโดยรวมของประเทศเพิ่มขึ้น ดังนั้นข้อมูลสถิติและสารสนเทศ โครงสร้างพื้นฐานเกี่ยวกับการประกอบธุรกิจดังกล่าวจึงมีความสำคัญ และจำเป็นสำหรับภาครัฐและเอกชน สำหรับกำหนดนโยบายและวางแผนพัฒนาด้านเศรษฐกิจและอุตสาหกรรม ทั้งในระดับประเทศ ระดับจังหวัด เพื่อเพิ่มศักยภาพการแข่งขันในเวทีการค้าโลก

สำนักงานสถิติแห่งชาติ เป็นหน่วยงานที่รับผิดชอบในการจัดเก็บรวบรวมข้อมูลทั้งด้านเศรษฐกิจ และสังคมของประเทศ จึงกำหนดให้มีการจัดทำสำมะโนธุรกิจและอุตสาหกรรมขึ้น เพื่อให้ประเทศมีข้อมูลสถิติพื้นฐานที่สำคัญ ซึ่งทุกภาคส่วนสามารถใช้ประโยชน์ในการวางแผนพัฒนาประเทศร่วมกัน ในการจัดทำสำมะโนธุรกิจและอุตสาหกรรมครั้งนี้ ได้ดำเนินการเก็บรวบรวมข้อมูลเป็น 2 ขั้นตอนคือ ขั้นการเก็บรวบรวมข้อมูลพื้นฐานของสถานประกอบการทุกประเภท (ดำเนินการในปี 2554) และขั้นการเก็บรวบรวมข้อมูลรายละเอียดของสถานประกอบการ เฉพาะสถานประกอบการที่ประกอบธุรกิจทางการค้า ธุรกิจทางการบริการ และอุตสาหกรรมการผลิต (ดำเนินการในปี 2555)

รายงานฉบับนี้ เป็นรายงานผลข้อมูลพื้นฐานที่สำคัญของสถานประกอบการเกี่ยวกับขนาด รูปแบบการจัดตั้งตามกฎหมาย รูปแบบการจัดตั้งทางเศรษฐกิจ การร่วมลงทุนหรือถือหุ้นจากต่างประเทศ จำนวนคนทำงาน และลูกจ้างของสถานประกอบการ ที่ประกอบกิจกรรมเกี่ยวกับธุรกิจทางการค้า ธุรกิจทางการบริการ การผลิต การก่อสร้าง การขนส่งทางบกและสถานที่เก็บสินค้า กิจกรรมด้านข้อมูลข่าวสาร และการสื่อสาร และโรงพยาบาลเอกชน ที่ตั้งอยู่ใน **จังหวัดลำพูน**

สำนักงานสถิติแห่งชาติ ใคร่ขอขอบคุณผู้ประกอบการและผู้เกี่ยวข้องทุกฝ่ายที่ได้ให้ความร่วมมือในการให้ข้อมูล ซึ่งเป็นผลให้ทุกภาคส่วนไม่ว่าภาครัฐ เอกชน นักวิชาการ/นักวิจัย และประชาชน ได้มีข้อมูลสำหรับใช้ในการวางแผนพัฒนาประเทศและพัฒนาธุรกิจและอุตสาหกรรมที่เกี่ยวข้องต่อไป

บทสรุปสำหรับผู้บริหาร

ในปัจจุบันโครงสร้างการดำเนินธุรกิจทางการค้า ธุรกิจทางการบริการ และอุตสาหกรรมการผลิตเปลี่ยนแปลงอย่างรวดเร็ว มีธุรกิจทั้งทางด้านการค้า การบริการ และอุตสาหกรรมผลิตใหม่ๆ เกิดขึ้น รวมทั้งการประกอบอุตสาหกรรมขนาดเล็ก และอุตสาหกรรมในครัวเรือน ก็มีบทบาทสำคัญต่อการเจริญเติบโตทางเศรษฐกิจโดยรวมของประเทศเพิ่มขึ้น ดังนั้นข้อมูลสถิติและสารสนเทศโครงสร้างพื้นฐานเกี่ยวกับการประกอบธุรกิจดังกล่าว จึงมีความสำคัญและจำเป็นสำหรับภาครัฐและเอกชนใช้ในการกำหนดนโยบายและวางแผนพัฒนาด้านเศรษฐกิจและอุตสาหกรรมทั้งในระดับประเทศ และระดับจังหวัด เพื่อเพิ่มศักยภาพการแข่งขันในเวทีการค้าโลก สำนักงานสถิติแห่งชาติและหน่วยงานหลักด้านเศรษฐกิจของประเทศ ได้แก่ สำนักงานเศรษฐกิจอุตสาหกรรม สำนักงานคณะกรรมการพัฒนาการเศรษฐกิจและสังคมแห่งชาติ ธนาคารแห่งประเทศไทย และกระทรวงพาณิชย์ เห็นควรให้มีการจัดทำสำมะโน เพื่อให้ประเทศมีข้อมูลสถิติพื้นฐานที่สำคัญ ซึ่งทุกภาคส่วนสามารถใช้ประโยชน์ในการวางแผนพัฒนาประเทศร่วมกัน

สำนักงานสถิติแห่งชาติ ได้จัดทำสำมะโนธุรกิจทางการค้าและธุรกิจทางการบริการ มาแล้ว 3 ครั้ง ในปี 2509 2531 และ 2545 และจัดทำสำมะโนอุตสาหกรรม มาแล้ว 3 ครั้งเช่นกัน ในปี 2507 2540 และ 2550 ในปี 2555 ครอบคลุม 10 ปี การทำสำมะโนธุรกิจทางการค้าและธุรกิจทางการบริการ และครอบคลุม 5 ปี การทำสำมะโนอุตสาหกรรม สำนักงานสถิติแห่งชาติจึงได้บูรณาการการจัดทำสำมะโนดังกล่าวไปพร้อมกันภายใต้ชื่อ “โครงการสำมะโนธุรกิจและอุตสาหกรรม พ.ศ. 2555”

ในการจัดทำสำมะโนธุรกิจและอุตสาหกรรมครั้งนี้ ได้ดำเนินการเก็บรวบรวมข้อมูลเป็น 2 ขั้นตอน คือ ขั้นการเก็บรวบรวมข้อมูลพื้นฐานของสถานประกอบการทุกประเภท และขั้นการเก็บรวบรวมข้อมูลรายละเอียดของสถานประกอบการเฉพาะ

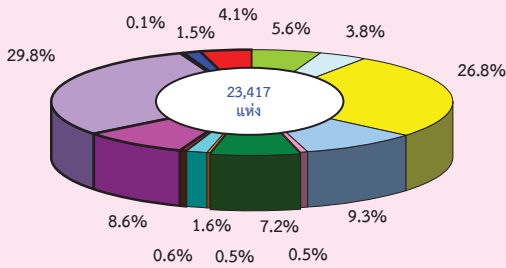
สถานประกอบการที่ประกอบธุรกิจทางการค้า ธุรกิจทางการบริการ และอุตสาหกรรมการผลิต

สำหรับข้อมูลที่น่าเสนอในรายงานฉบับนี้เป็นผลการเก็บรวบรวมข้อมูลพื้นฐานของสถานประกอบการ ซึ่งดำเนินการเก็บรวบรวมข้อมูลระหว่างเดือนมีนาคม - มิถุนายน พ.ศ. 2554 ข้อมูลที่น่าเสนอเป็นข้อมูลพื้นฐานของสถานประกอบการที่มีคนทำงานตั้งแต่ 1 คนขึ้นไป ที่ประกอบกิจกรรมทางเศรษฐกิจ ตามการจัดประเภทมาตรฐานอุตสาหกรรมประเทศไทย ปี 2552 (Thailand Standard Classification : TSIC-2009) ได้แก่ ธุรกิจทางการค้า ธุรกิจทางการบริการ การผลิต การก่อสร้าง การขนส่งทางบกและสถานที่เก็บสินค้า กิจกรรมด้านข้อมูลข่าวสารและการสื่อสาร และกิจกรรมด้านโรงพยาบาลเอกชน ที่ตั้งอยู่ในจังหวัดลำพูน สรุปได้ดังนี้

1. จำนวนสถานประกอบการ

ผลจากสำมะโนธุรกิจและอุตสาหกรรมในจังหวัดลำพูน พบว่า มีจำนวนสถานประกอบการ ที่มีคนทำงานตั้งแต่ 1 คนขึ้นไป ประมาณ 23,417 แห่ง สถานประกอบการเหล่านี้ดำเนินกิจกรรมทางเศรษฐกิจที่สำคัญ ได้แก่ การผลิต และ การขายปลีก ร้อยละ 29.8 และ 26.8 ตามลำดับ กิจกรรมสำคัญในลำดับรองลงไป ได้แก่ ที่พักแรม บริการอาหารและเครื่องดื่ม ร้อยละ 9.3 กิจกรรมบริการอื่นๆ ร้อยละ 8.6 และ กิจกรรมอสังหาริมทรัพย์ ร้อยละ 7.2 (แผนภูมิ ก)

แผนภูมิ ก ร้อยละของสถานประกอบการ จำแนกตามกิจกรรมทางเศรษฐกิจ

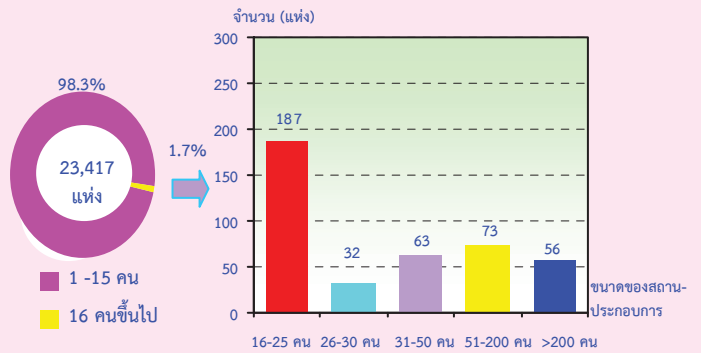


- การขายส่งและการขายปลีก การซ่อมยานยนต์ และจักรยายนต์
- การขายส่ง
- การขายปลีก
- ที่พักแรม บริการอาหารและเครื่องดื่ม
- ข้อมูลข่าวสาร คอมพิวเตอร์ และการสื่อสาร
- กิจกรรมอสังหาริมทรัพย์
- กิจกรรมทางวิชาชีพ วิทยาศาสตร์และเทคโนโลยี
- การให้เช่า บริการท่องเที่ยว และการบริการสนับสนุนอื่นๆ
- ศิลปะ ความบันเทิง และนันทนาการ
- กิจกรรมบริการอื่นๆ
- การผลิต
- การจัดการและการบำบัดน้ำเสีย ของเสียและสิ่งปฏิกูล
- การก่อสร้าง
- การขนส่งทางบก สถานที่เก็บสินค้า
- กิจกรรมด้านโรงพยาบาลเอกชน

2. ขนาดของสถานประกอบการ

สถานประกอบการส่วนใหญ่ (ร้อยละ 98.3) เป็นขนาดเล็ก คือมีคนทำงาน 1 – 15 คน มีสถานประกอบการ ที่มีคนทำงานมากกว่า 15 คน อยู่เพียงร้อยละ 1.7 หรือมีจำนวน 411 แห่ง ในจำนวนนี้มีคนทำงาน 16 – 25 คน จำนวน 187 แห่ง มีคนทำงาน 51 – 200 คน และ 31 – 50 คน จำนวน 73 และ 63 แห่ง ตามลำดับ ส่วนสถานประกอบการขนาดใหญ่มีจำนวนคนทำงานมากกว่า 200 คน มีจำนวน 56 แห่ง สำหรับสถานประกอบการที่มีคนทำงาน 26 – 30 คน มีจำนวน 32 แห่ง

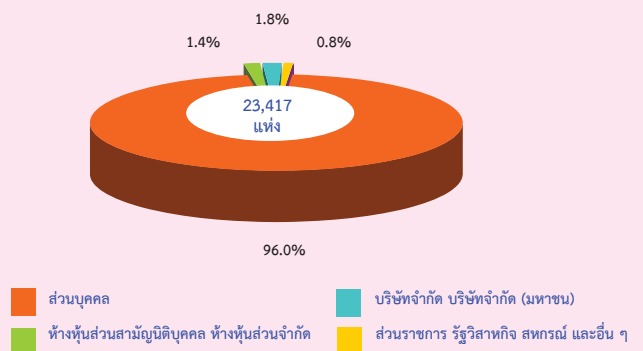
แผนภูมิ ข จำนวนสถานประกอบการ จำแนกตามขนาดของสถานประกอบการ (จำนวนคนทำงาน)



3. รูปแบบการจัดตั้งตามกฎหมาย

สถานประกอบการ ส่วนใหญ่ (ร้อยละ 96.0) มีรูปแบบเป็นส่วนบุคคล ส่วนที่มีรูปแบบเป็นบริษัท จำกัด บริษัทจำกัด (มหาชน) มีประมาณร้อยละ 1.8 สำหรับสถานประกอบการที่มีรูปแบบเป็นห้างหุ้นส่วนสามัญนิติบุคคล ห้างหุ้นส่วนจำกัด และสถานประกอบการที่เป็นส่วนราชการ รัฐวิสาหกิจ สหกรณ์ และอื่น ๆ มีสัดส่วนร้อยละ 1.4 และ 0.8 ตามลำดับ

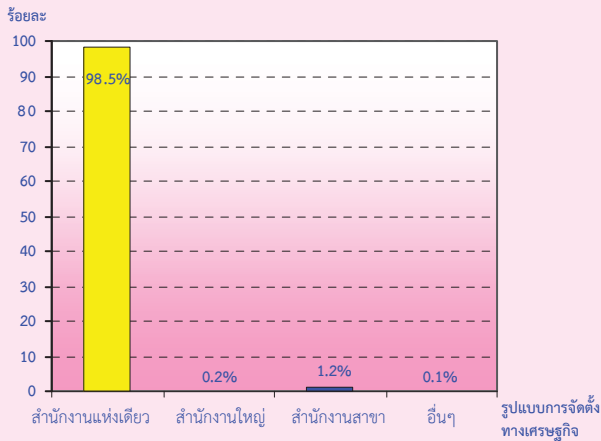
แผนภูมิ ค ร้อยละของสถานประกอบการ จำแนกตามรูปแบบการจัดตั้งตามกฎหมาย



4. รูปแบบการจัดตั้งทางเศรษฐกิจ

สถานประกอบการที่พบในการสำมะโนครั้งนี้ ร้อยละ 98.5 เป็นสำนักงานแห่งเดียวไม่มีสำนักงานใหญ่ หรือสำนักงานสาขาอยู่ที่ใดอีก ร้อยละ 1.2 เป็นสำนักงานสาขา ร้อยละ 0.2 เป็นสำนักงานใหญ่ และร้อยละ 0.1 เป็นสำนักงานรูปแบบอื่นๆ (แผนภูมิ ง)

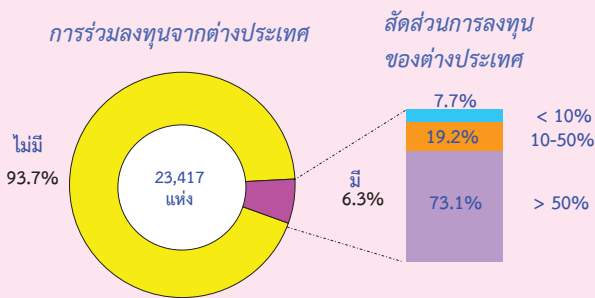
แผนภูมิ ง ร้อยละของสถานประกอบการ จำแนกตามรูปแบบการจัดตั้งทางเศรษฐกิจ



5. การมีต่างประเทศร่วมลงทุนหรือถือหุ้น

การประกอบกิจกรรมทางเศรษฐกิจในจังหวัดลำพูน ส่วนใหญ่ (ร้อยละ 93.7) ไม่มีการลงทุนจากต่างประเทศ และที่มีต่างประเทศร่วมลงทุนหรือถือหุ้นในกิจการมีอยู่เพียง 26 แห่ง หรือร้อยละ 6.3 ในจำนวนนี้ส่วนใหญ่ (ร้อยละ 73.1) เป็นการลงทุนจากต่างประเทศมากกว่า 50% ที่มีการลงทุนจากต่างประเทศ 10 - 50% มีประมาณร้อยละ 19.2 และที่มีการลงทุนจากต่างประเทศน้อยกว่า 10% มีประมาณร้อยละ 7.7

แผนภูมิ จ ร้อยละของสถานประกอบการ จำแนกตามการมีต่างประเทศร่วมลงทุนหรือถือหุ้น

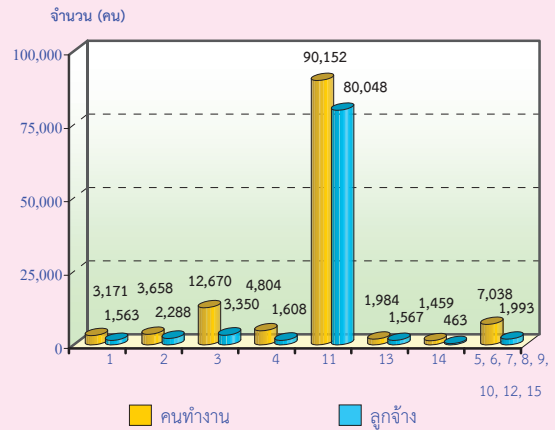


6. จำนวนคนทำงาน และลูกจ้าง

ในปี 2554 มีคนทำงานในสถานประกอบการทั้งสิ้น ประมาณ 124,936 คน โดยในจำนวนนี้ เป็นลูกจ้างประมาณ 92,880 คน เมื่อจำแนกลูกจ้างตามกิจกรรมทางเศรษฐกิจ พบว่า ส่วนใหญ่หรือร้อยละ 86.2 ทำงานอยู่ในกิจกรรมการผลิต รองลงมาอยู่ในกิจกรรมการขายปลีก และกิจกรรมการขายส่ง มีประมาณร้อยละ 3.6 และ 2.5 ตามลำดับ นอกจากนี้ยังมี

กิจกรรมที่พักแรม บริการอาหารและเครื่องดื่ม กิจกรรมการก่อสร้าง และกิจกรรมการขายส่งและการขายปลีก การซ่อมยานยนต์ และจักรยานยนต์ ที่มีสัดส่วนเท่ากัน คือ ประมาณร้อยละ 1.7

แผนภูมิ ฉ จำนวนคนทำงานและลูกจ้างของสถานประกอบการ จำแนกตามกิจกรรมทางเศรษฐกิจ



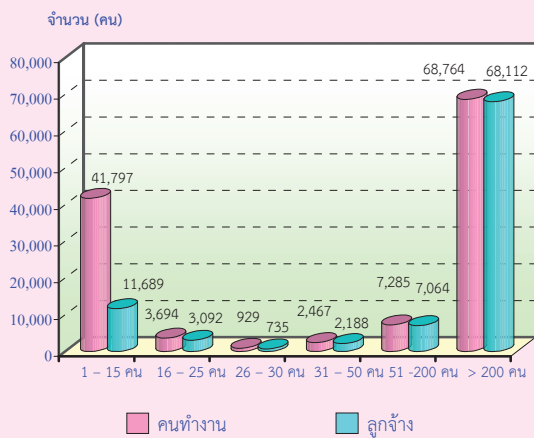
- 1 การขายส่งและการขายปลีก การซ่อมยานยนต์ และจักรยานยนต์
- 2 การขายส่ง
- 3 การขายปลีก
- 4 ที่พักแรม บริการอาหารและเครื่องดื่ม
- 5 ข้อมูลข่าวสาร คอมพิวเตอร์ และการสื่อสาร
- 6 กิจกรรมอสังหาริมทรัพย์
- 7 กิจกรรมทางวิชาชีพ วิทยาศาสตร์และเทคโนโลยี
- 8 การให้เช่า บริการท่องเที่ยว และการบริการสนับสนุนอื่นๆ
- 9 ศิลปะ ความบันเทิง และนันทนาการ
- 10 กิจกรรมบริการอื่นๆ
- 11 การผลิต
- 12 การจัดการและการบำบัดน้ำเสีย ของเสียและสิ่งปฏิกูล
- 13 การก่อสร้าง
- 14 การขนส่งทางบก สถานที่เก็บสินค้า
- 15 กิจกรรมด้านโรงพยาบาลเอกชน

คนทำงาน หมายถึง เจ้าของกิจการหรือหุ้นส่วนที่ทำงานโดยไม่ได้รับค่าจ้าง เงินเดือน และลูกจ้าง

เมื่อพิจารณาตามขนาดของสถานประกอบการพบว่า คนทำงานที่ปฏิบัติงานอยู่ในสถานประกอบการมีทั้งสิ้น 124,936 คน โดยส่วนใหญ่ (ร้อยละ 55.0) ปฏิบัติงานในสถานประกอบการขนาดใหญ่ (คนทำงานมากกว่า 200 คน) รองลงมาประมาณร้อยละ 33.5 ปฏิบัติงานในสถานประกอบการขนาดเล็ก (คนทำงาน 1 -15 คน) สำหรับสถานประกอบการที่มีคนทำงาน 26 -30 คน มีสัดส่วนของคนทำงานต่ำสุดคือประมาณร้อยละ 0.7

ในด้านการจ้างงาน พบว่า มีการจ้างงานประมาณ 92,880 คน โดยมีการจ้างงานในสถานประกอบการขนาดใหญ่ (คนทำงานมากกว่า 200 คน) มากที่สุด ประมาณร้อยละ 73.3 รองลงมาเป็นสถานประกอบการขนาดเล็ก (คนทำงาน 1 -15 คน) ประมาณร้อยละ 12.6 ส่วนสถานประกอบการที่มีคนทำงาน 26 - 30 คน มีการจ้างงานต่ำสุดเพียงร้อยละ 0.8

แผนภูมิ ข จำนวนคนทำงานและลูกจ้าง ของสถานประกอบการ จำแนกตามขนาดของสถานประกอบการ (จำนวนคนทำงาน)

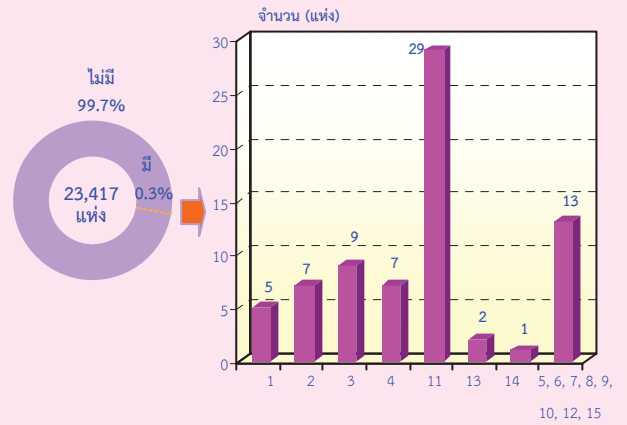


คนทำงาน หมายถึง เจ้าของกิจการหรือหุ้นส่วนที่ทำงานโดยไม่ได้รับค่าจ้างเงินเดือน และลูกจ้าง

7. การขายสินค้าหรือบริการทางอินเทอร์เน็ต

สถานประกอบการในจังหวัดลำพูนมีทั้งสิ้น 23,417 แห่ง ส่วนใหญ่ (ร้อยละ 99.7) ไม่มีการขายสินค้าหรือบริการทางอินเทอร์เน็ต และที่มีการขายสินค้าหรือบริการทางอินเทอร์เน็ตมีอยู่เพียง 73 แห่ง หรือร้อยละ 0.3 ในจำนวนนี้ส่วนใหญ่เป็นกิจกรรมการผลิต มีจำนวน 29 แห่ง รองลงมาคือกิจกรรมการขายปลีก มีประมาณ 9 แห่ง กิจกรรมการขายส่ง และกิจกรรมที่พักแรม บริการอาหารและเครื่องดื่มมีจำนวนเท่ากัน คือ 7 แห่ง นอกจากนี้ยังมีกิจกรรมการขายส่งและการขายปลีก การช้อปปิ้งออนไลน์ และจักรยานยนต์ กิจกรรมก่อสร้าง และ กิจกรรมการขนส่งทางบก สถานที่เก็บสินค้า ที่มีการขายสินค้าทางอินเทอร์เน็ต อยู่ประมาณ 5 2 และ 1 แห่งตามลำดับ

แผนภูมิ ข จำนวนสถานประกอบการที่มีการขายสินค้าทางอินเทอร์เน็ต จำแนกตามกิจกรรมทางเศรษฐกิจ



- 1 การขายส่งและการขายปลีก การช้อปปิ้งออนไลน์ และจักรยานยนต์
- 2 การขายส่ง
- 3 การขายปลีก
- 4 ที่พักแรม บริการอาหารและเครื่องดื่ม
- 5 ข้อมูลข่าวสาร คอมพิวเตอร์ และการสื่อสาร
- 6 กิจกรรมอสังหาริมทรัพย์
- 7 กิจกรรมทางวิชาชีพ วิทยาศาสตร์และเทคโนโลยี
- 8 การให้เช่า บริการท่องเที่ยว และการบริการสนับสนุนอื่นๆ
- 9 ศิลปะ ความบันเทิง และนันทนาการ
- 10 กิจกรรมบริการอื่นๆ
- 11 การผลิต
- 12 การจัดการและการบำบัดน้ำเสีย ของเสียและสิ่งปฏิกูล
- 13 การก่อสร้าง
- 14 การขนส่งทางบก สถานที่เก็บสินค้า
- 15 กิจกรรมด้านโรงพยาบาลเอกชน

สารบัญตาราง

- ตาราง ก จำนวนและร้อยละของสถานประกอบการ จำแนกตามอำเภอ
- ตาราง ข จำนวนและร้อยละของสถานประกอบการ จำแนกตามกิจกรรมทางเศรษฐกิจ
- ตาราง ค จำนวนและร้อยละของสถานประกอบการ จำแนกตามกิจกรรมทางเศรษฐกิจ และขนาดของสถานประกอบการ (จำนวนคนทำงาน)
- ตาราง ง จำนวนและร้อยละของสถานประกอบการ จำแนกตามลักษณะของสถานประกอบการ
- ตาราง จ จำนวนและร้อยละของคนทำงานและลูกจ้าง จำแนกตามขนาดของสถานประกอบการ และกิจกรรมทางเศรษฐกิจ
- ตาราง ฉ จำนวนและร้อยละของสถานประกอบการ ที่มีการขายสินค้าหรือบริการทางอินเทอร์เน็ต จำแนกตามกิจกรรมทางเศรษฐกิจ

บทที่ 1

บทนำ

1.1 ความเป็นมา

สำนักงานสถิติแห่งชาติได้จัดทำสำมะโนธุรกิจทางการค้าและธุรกิจทางการบริการและสำมะโนอุตสาหกรรมทุก 10 ปี ตามข้อเสนอแนะขององค์การสหประชาชาติ เพื่อให้ประเทศมีข้อมูลพื้นฐานที่สำคัญทางด้านธุรกิจทางการค้า ธุรกิจทางการบริการ และอุตสาหกรรม การผลิตอย่างต่อเนื่อง โดยสำมะโนธุรกิจทางการค้าและธุรกิจทางการบริการได้จัดทำมาแล้ว 3 ครั้ง ในปี 2509 2531 และ 2545 และจัดทำสำมะโนอุตสาหกรรมมาแล้ว 3 ครั้ง เช่นกัน ในปี 2507 2540 และ 2550

สืบเนื่องมาจากปัจจุบันโครงสร้างการผลิตของประเทศมีการเปลี่ยนแปลงรวดเร็ว ทำให้หน่วยงานหลักด้านเศรษฐกิจของประเทศได้แก่สำนักงานเศรษฐกิจอุตสาหกรรม สำนักงานคณะกรรมการพัฒนาการเศรษฐกิจและสังคมแห่งชาติ ธนาคารแห่งประเทศไทยและกระทรวงพาณิชย์ ซึ่งเป็นผู้ใช้ข้อมูลหลัก มีความจำเป็นต้องใช้ข้อมูลจากการสำมะโน เพื่อใช้ในการวิเคราะห์และติดตามสถานการณ์การเปลี่ยนแปลงและคาดการณ์แนวโน้มในอนาคตของการดำเนินธุรกิจและอุตสาหกรรมของประเทศและภูมิภาค โดยได้ส่งข้อเสนอขอให้สำนักงานสถิติแห่งชาติจัดทำข้อมูลสำมะโนอุตสาหกรรมจากทุกระยะ 10 ปี เป็นทุกระยะ 5 ปี ประกอบกับปัจจุบันประเทศต่างๆ ส่วนใหญ่ได้มีการจัดทำสำมะโนด้านเศรษฐกิจทุก 5 ปี สำนักงานสถิติแห่งชาติจึงได้วางแผนปรับการจัดทำสำมะโนอุตสาหกรรมเป็นประจำทุก 5 ปี โดยจะเริ่มดำเนินการในปี 2555

สำหรับในปี 2555 ครบรอบ 10 ปี การทำสำมะโนธุรกิจทางการค้าและธุรกิจทางการบริการและครบรอบ 5 ปี การทำสำมะโนอุตสาหกรรม สำนักงานสถิติแห่งชาติจึงได้บูรณาการการจัดทำสำมะโนดังกล่าวไปพร้อมกันภายใต้ชื่อ “โครงการ

สำมะโนธุรกิจและอุตสาหกรรม พ.ศ. 2555” โดยกำหนดแผนดำเนินการเก็บรวบรวมข้อมูลเป็น 2 ขั้นตอน คือ ขั้นการเก็บรวบรวมข้อมูลพื้นฐานของสถานประกอบการทุกประเภท และขั้นการเก็บรวบรวมข้อมูลรายละเอียดของสถานประกอบการ เฉพาะสถานประกอบการที่ประกอบธุรกิจทางการค้า ธุรกิจทางการบริการ และอุตสาหกรรมการผลิต

1.2 วัตถุประสงค์

1.2.1 เพื่อเก็บรวบรวมข้อมูลพื้นฐานที่แสดงให้เห็นโครงสร้าง และการกระจายตัวของสถานประกอบการประเภทต่างๆ เช่น สถานประกอบการธุรกิจทางการค้า ธุรกิจทางการบริการ อุตสาหกรรมการผลิต การก่อสร้าง การขนส่งทางบก สถานที่เก็บสินค้า กิจกรรมด้านข้อมูลข่าวสารและการสื่อสาร และโรงพยาบาลเอกชน เป็นต้น

1.2.2 เพื่อเก็บรวบรวมรายละเอียดการดำเนินงานของสถานประกอบการเกี่ยวกับจำนวน และขนาดของสถานประกอบการ ประเภทธุรกิจ และอุตสาหกรรม จำนวนคนทำงาน ลูกจ้าง ค่าตอบแทนแรงงาน มูลค่าซื้อสินค้ามาจำหน่าย หรือให้บริการ ต้นทุนการผลิต ค่าใช้จ่ายในการดำเนินงาน มูลค่าขายผลผลิตและรายรับ ส่วนเปลี่ยนแปลงของวัตถุดิบและสินค้าคงเหลือ และมูลค่าสินทรัพย์ถาวรของสถานประกอบการ เป็นต้น

1.3 ขอบข่ายและคัมรวม

*ขอบข่าย*ในการเก็บรวบรวมข้อมูลพื้นฐาน ได้แก่ สถานประกอบการทั่วประเทศที่ประกอบกิจกรรมทางเศรษฐกิจ ตามการจัดประเภทมาตรฐานอุตสาหกรรมประเทศไทย ปี 2552 (Thailand Standard Industrial Classification: TSIC-2009) ดังนี้

- ธุรกิจทางการค้าและธุรกิจทางการบริการ
- การผลิต

- การก่อสร้าง
- การขนส่งทางบก และสถานที่เก็บสินค้า
- กิจกรรมด้านข้อมูลข่าวสารและการสื่อสาร
- โรงพยาบาลเอกชน

ไม่รวม : แผงลอยในตลาด แผงลอยและหาบเร่ และแผงลอยในศูนย์การค้า

คุ้มครองสถานประกอบการที่มีคนทำงานตั้งแต่ 1 คนขึ้นไปที่ตั้งอยู่ใน **จังหวัดลำพูน**

1.4 คาบเวลาอ้างอิง

ข้อมูลพื้นฐานเกี่ยวกับจำนวนและลักษณะต่าง ๆ ของสถานประกอบการที่เก็บรวบรวม เป็นข้อมูลของสถานประกอบการที่เปิดดำเนินกิจการในปี 2554

1.5 รายการข้อมูลที่เกี่ยวข้อง

- 1.5.1 ชื่อและสถานที่ตั้งของสถานประกอบการ
- 1.5.2 ประเภทกิจกรรมทางเศรษฐกิจของสถานประกอบการ
- 1.5.3 รูปแบบการจัดตั้งตามกฎหมาย
- 1.5.4 รูปแบบการจัดตั้งทางเศรษฐกิจ
- 1.5.5 การร่วมลงทุนหรือถือหุ้นจากต่างประเทศ
- 1.5.6 จำนวนคนทำงานและลูกจ้าง
- 1.5.7 การขายสินค้าหรือบริการทางอินเทอร์เน็ต
- 1.5.8 จำนวนห้องพัก/จำนวนเตียง
- 1.5.9 หมายเลขโทรศัพท์/โทรสาร/E-mail Address

1.6 ประโยชน์ของข้อมูล

ข้อมูลที่ได้จะเป็นประโยชน์สำหรับผู้ใช้อข้อมูลทั้งในภาครัฐและเอกชน ดังนี้

ภาครัฐ :

1.6.1 ใช้ในการวางแผนและกำหนดนโยบาย พัฒนาเศรษฐกิจด้านธุรกิจทางการค้า ธุรกิจทางการบริการ และอุตสาหกรรมการผลิตทั้งในระดับประเทศและระดับท้องถิ่น เพื่อเสริมสร้างศักยภาพของธุรกิจและอุตสาหกรรมให้สามารถแข่งขันได้ในเวทีการค้าโลก

1.6.2 ใช้ในการจัดทำดัชนีชี้วัดภาวะเศรษฐกิจและภาวะการดำเนินงาน เช่น ผลิตภัณฑ์มวลรวม ตารางปัจจัยการผลิตและผลผลิตของประเทศ สัดส่วนแรงงานในภาคการผลิต การบริการ เป็นต้น

1.6.3 ใช้ในการจัดทำแผนวิเคราะห์สถานการณ์ในการส่งเสริมวิสาหกิจขนาดกลางและขนาดย่อมของประเทศ

1.6.4 ใช้ประกอบการพิจารณากำหนดนโยบาย ออกกฎหมายและมาตรการต่างๆ เพื่อส่งเสริมและกำหนดทิศทางการประกอบธุรกิจทางการค้า ธุรกิจทางการบริการ และอุตสาหกรรมการผลิต ให้เป็นไปตามแนวนโยบายที่กำหนดไว้

1.6.5 เป็นข้อมูลพื้นฐานในการวางแผนจัดหาโครงสร้างพื้นฐาน (Infrastructure) เพื่อสนับสนุนธุรกิจทางการค้า ธุรกิจทางการบริการ และอุตสาหกรรมการผลิตของประเทศ

1.6.6 ใช้ในการพัฒนาระบบข้อมูลเพื่อการวางแผนเตือนภัยทางเศรษฐกิจและสังคม

1.6.7 ใช้ประโยชน์ในทางสถิติเพื่อจัดทำกรอบตัวอย่าง สำหรับการเก็บรวบรวมข้อมูลจากสถานประกอบการของหน่วยสถิติต่างๆ

ภาคเอกชน :

1.6.8 ผู้ประกอบการใช้ข้อมูลพื้นฐานและข้อมูลการดำเนินงาน เป็นเครื่องมือสำหรับการวิเคราะห์สถานการณ์ด้านเศรษฐกิจ รวมทั้งการวางแผนตัดสินใจเกี่ยวกับการลงทุนขยายกิจการ/สาขา บริหารและควบคุมการดำเนินงานในด้านต่างๆ ให้มีประสิทธิภาพยิ่งขึ้น

1.6.9 ใช้ข้อมูลเป็นมาตรฐาน เพื่อเปรียบเทียบผลการดำเนินงานของตนเองกับกิจการอื่นๆ ในอุตสาหกรรมประเภทเดียวกัน หรือขนาดต่างๆ

1.6.10 สำหรับนักวิชาการ นักวิจัย และสถาบันการศึกษา นำไปศึกษาวิเคราะห์ต่อยอดสร้างนวัตกรรม เพื่อสนับสนุน ส่งเสริม และพัฒนาธุรกิจทางการค้า ธุรกิจทางการบริการ และอุตสาหกรรมการผลิตที่อยู่ในความสนใจ และเรื่องต่างๆ ที่เกี่ยวข้อง

บทที่ 2

ข้อมูลพื้นฐานที่สำคัญของสถานประกอบการ

2.1 จำนวนสถานประกอบการ

ผลจากการจัดทำสำมะโนธุรกิจและอุตสาหกรรม พ.ศ. 2555 (การเก็บข้อมูลรวบรวมข้อมูลพื้นฐาน : การนับจุด) ซึ่งทำการนับจุดสถานประกอบการธุรกิจทางการค้า ธุรกิจทางการบริการ อุตสาหกรรมการผลิต การก่อสร้าง การขนส่งทางบกสถานที่เก็บสินค้า และกิจกรรมด้านข้อมูลข่าวสารและการสื่อสาร โรงพยาบาล ในจังหวัดลำพูน พบว่า มีสถานประกอบการทั้งสิ้น

ประมาณ 23,417 แห่ง ตั้งอยู่ในอำเภอเมืองลำพูน จำนวน 10,973 แห่ง คิดเป็นร้อยละ 46.9 ของสถานประกอบการทั้งหมด รองลงมาคืออำเภอป่าซาง จำนวน 4,484 แห่ง คิดเป็นร้อยละ 19.2 อำเภอลี้ จำนวน 2,188 แห่ง คิดเป็นร้อยละ 9.3 ส่วนอำเภอที่เหลือแต่ละอำเภอมีสถานประกอบการในสัดส่วนไม่เกินร้อยละ 8.0 (ตาราง ก)

ตาราง ก จำนวนและร้อยละของสถานประกอบการ จำแนกตามอำเภอ

อำเภอ	จำนวน	ร้อยละ
รวม	23,417	100.0
อำเภอ เมืองลำพูน	10,973	46.9
อำเภอ แม่ทา	1,737	7.4
อำเภอ บ้านโฮ้ง	1,249	5.3
อำเภอ ลี้	2,188	9.3
อำเภอ หุ่นช้าง	908	3.9
อำเภอ ป่าซาง	4,484	19.2
อำเภอ บ้านธิ	907	3.9
อำเภอ เวียงหนองล่อง	971	4.1

2.2 กิจกรรมทางเศรษฐกิจ

เมื่อพิจารณากิจกรรมทางเศรษฐกิจ จำแนกตามขนาดของสถานประกอบการพบว่า จังหวัดลำพูน มีสถานประกอบการการผลิตมากกว่ากิจกรรมประเภทอื่นๆ โดยมีจำนวนทั้งสิ้น 6,972 แห่ง คิดเป็นร้อยละ 29.8 รองลงมาได้แก่ การขายปลีกจำนวน 6,272 แห่ง คิดเป็นร้อยละ 26.8 และสถานประกอบการที่พักแรม บริการอาหารและเครื่องดื่ม จำนวน 2,169 แห่ง คิดเป็นร้อยละ 9.3 (ตาราง ข)

หากพิจารณาสถานประกอบการจำแนกตามกิจกรรมทางเศรษฐกิจและตามขนาดของสถานประกอบการ(จำแนกคนทำงาน) พบว่า กิจกรรมการผลิตมีจำนวนทั้งสิ้น 6,972 แห่ง ส่วนใหญ่เป็นสถานประกอบการที่มีคนทำงานน้อยกว่า 16 คน ร้อยละ 96.2 รองลงมาเป็นสถานประกอบการที่มีคนทำงาน 16 – 25 คน ร้อยละ 1.7 มีคนทำงานมากกว่า 200 คน ร้อยละ 0.8 มีคนทำงาน 51 – 200 คน ร้อยละ 0.6

มีพนักงาน 31 – 50 คน ร้อยละ 0.5 และมี
 คนทำงาน 26 – 30 คน ร้อยละ 0.2 กิจกรรม
 การขายปลีก มีจำนวนทั้งสิ้น 6,272 แห่ง ส่วนใหญ่
 เป็นสถานประกอบการที่มีพนักงานน้อยกว่า 16
 คน ร้อยละ 99.4 รองลงมาเป็นสถานประกอบการ

ที่มีพนักงาน 16 – 25 คน ร้อยละ 0.3 สำหรับ
 สถานประกอบการที่มีพนักงาน 26 – 30 คน
 31- 50 คน และ 51 – 200 คน แต่ละขนาดมี
 สัดส่วนเท่ากัน คือร้อยละ 0.1 (ตาราง ค)

ตาราง ข จำนวนและร้อยละของสถานประกอบการ จำแนกตามกิจกรรมทางเศรษฐกิจ

กิจกรรมทางเศรษฐกิจ	จำนวน	ร้อยละ
รวม	23,417	100.0
การขายส่งและการขายปลีก การซ่อมยานยนต์ และจักรยานยนต์	1,316	5.6
การขายส่ง	892	3.8
การขายปลีก	6,272	26.8
ที่พักแรม บริการอาหารและเครื่องดื่ม	2,169	9.3
ข้อมูลข่าวสาร คอมพิวเตอร์ และการสื่อสาร	128	0.5
กิจกรรมอสังหาริมทรัพย์	1,677	7.2
กิจกรรมทางวิชาชีพ วิทยาศาสตร์และเทคโนโลยี	127	0.5
การให้เช่า บริการท่องเที่ยว และการบริการสนนสนุนอื่นๆ	372	1.6
ศิลปะ ความบันเทิง และนันทนาการ	131	0.6
กิจกรรมบริการอื่นๆ	2,023	8.6
การผลิต	6,972	29.8
การจัดการและการบำบัดน้ำเสีย ของเสียและสิ่งปฏิกูล	20	0.1
การก่อสร้าง	354	1.5
การขนส่งทางบก สถานที่เก็บสินค้า	962	4.1
กิจกรรมด้านโรงพยาบาลเอกชน	2	-

หมายเหตุ : - ไม่มีข้อมูล หรือข้อมูลมีค่าเป็น 0 หรือมีข้อมูลจำนวนเล็กน้อย

ตาราง ค จำนวนและร้อยละของสถานประกอบการ จำแนกตามกิจกรรมทางเศรษฐกิจ และขนาดของสถานประกอบการ (จำนวนคนทำงาน)

กิจกรรมทางเศรษฐกิจ	รวม	ขนาดของสถานประกอบการ (จำนวนคนทำงาน)					
		1-15 คน	16-25 คน	26-30 คน	31-50 คน	51-200 คน	มากกว่า 200 คน
รวม	23,417	23,006	187	32	63	73	56
	(100.0)	(98.3)	(0.8)	(0.1)	(0.3)	(0.3)	(0.2)
การขายส่งและการขายปลีก การซ่อมยานยนต์ และจักรยานยนต์	1,316	1,300	8	1	4	3	-
	(100.0)	(98.8)	(0.6)	(0.1)	(0.3)	(0.2)	(-)
การขายส่ง	892	861	12	5	6	8	-
	(100.0)	(96.5)	(1.3)	(0.6)	(0.7)	(0.9)	(-)
การขายปลีก	6,272	6,235	20	3	7	7	-
	(100.0)	(99.4)	(0.3)	(0.1)	(0.1)	(0.1)	(-)
ที่พักแรม บริการอาหารและเครื่องดื่ม	2,169	2,152	12	-	1	4	-
	(100.0)	(99.2)	(0.6)	(-)	(-)	(0.2)	(-)
ข้อมูลข่าวสาร คอมพิวเตอร์ และการสื่อสาร	128	126	1	1	-	-	-
	(100.0)	(98.4)	(0.8)	(0.8)	(-)	(-)	(-)
กิจกรรมอสังหาริมทรัพย์	1,677	1,676	1	-	-	-	-
	(100.0)	(99.9)	(0.1)	(-)	(-)	(-)	(-)
กิจกรรมทางวิชาชีพ วิทยาศาสตร์และเทคโนโลยี	127	125	-	-	2	-	-
	(100.0)	(98.4)	(-)	(-)	(1.6)	(-)	(-)
การให้เช่า บริการท่องเที่ยว และการบริการ สนันสนุนอื่นๆ	372	368	-	-	2	2	-
	(100.0)	(98.9)	(-)	(-)	(0.6)	(0.5)	(-)
ศิลปะ ความบันเทิง และนันทนาการ	131	128	1	-	-	2	-
	(100.0)	(97.7)	(0.8)	(-)	(-)	(1.5)	(-)
กิจกรรมบริการอื่นๆ	2,023	2,023	-	-	-	-	-
	(100.0)	(100.0)	(-)	(-)	(-)	(-)	(-)
การผลิต	6,972	6,705	116	17	37	42	55
	(100.0)	(96.2)	(1.7)	(0.2)	(0.5)	(0.6)	(0.8)
การจัดการและการบำบัดน้ำเสีย ของเสีย และสิ่งปฏิกูล	20	17	1	-	1	1	-
	(100.0)	(85.0)	(5.0)	(-)	(5.0)	(5.0)	(-)
การก่อสร้าง	354	335	12	3	3	1	-
	(100.0)	(94.6)	(3.4)	(0.9)	(0.8)	(0.3)	(-)
การขนส่งทางบก สถานที่เก็บสินค้า	962	955	3	2	-	2	-
	(100.0)	(99.3)	(0.3)	(0.2)	(-)	(0.2)	(-)
กิจกรรมด้านโรงพยาบาลเอกชน	2	-	-	-	-	1	1
	(100.0)	(-)	(-)	(-)	(-)	(50.0)	(50.0)

หมายเหตุ : (1) ตัวเลขในวงเล็บ คือ อัตราร้อยละ

(2) - ไม่มีข้อมูล หรือข้อมูลมีค่าเป็น 0 หรือมีข้อมูลจำนวนเล็กน้อย

2.3 ขนาดของสถานประกอบการ

เมื่อพิจารณาสถานประกอบการจำแนกตามขนาดคนทำงาน พบว่าสถานประกอบการส่วนใหญ่ร้อยละ 98.3 เป็นสถานประกอบการขนาดเล็ก มีคนทำงานน้อยกว่า 16 คน รองลงมาเป็นสถานประกอบการที่มีคนทำงาน

16 – 25 คน ร้อยละ 0.8 และ มีคนทำงาน 31 – 50 คน และ 51 – 200 คน มีสัดส่วนเท่ากัน คือร้อยละ 0.3 มีคนทำงานมากกว่า 200 คน ร้อยละ 0.2 และมีคนทำงาน 26 – 30 คน ร้อยละ 0.1 (ตาราง ง)

2.4 รูปแบบการจัดตั้งตามกฎหมาย

สถานประกอบการในจังหวัดลำพูน ส่วนใหญ่ มีรูปแบบการจัดตั้งตามกฎหมายเป็นส่วนบุคคล ร้อยละ 96.0 รองลงมาเป็นสถานประกอบการที่มีรูปแบบเป็นบริษัทจำกัด บริษัทจำกัด(มหาชน) ร้อยละ 1.8 และรูปแบบห้างหุ้นส่วนจำกัด ห้างหุ้นส่วนสามัญนิติบุคคล ร้อยละ 1.4 ส่วนสถานประกอบการที่มีรูปแบบการจัดตั้งแบบอื่นๆ ได้แก่ สหกรณ์ ส่วนราชการ รัฐวิสาหกิจ และรูปแบบอื่นๆ รวมกัน มีร้อยละ 0.8 (ตาราง ง)

2.5 รูปแบบการจัดตั้งทางเศรษฐกิจ

สถานประกอบการมีรูปแบบการจัดตั้งทางเศรษฐกิจ ส่วนใหญ่ร้อยละ 98.5 เป็นสำนักงานแห่งเดียว รองลงมาเป็นสำนักงานสาขา ร้อยละ 1.2 สำนักงานใหญ่ ร้อยละ 0.2 และอื่นๆ ร้อยละ 0.1 (ตาราง ง)

2.6 การมีต่างประเทศร่วมลงทุนหรือถือหุ้น

สถานประกอบการ ร้อยละ 93.7 ไม่มีการลงทุนจากต่างประเทศ และที่มีต่างประเทศร่วมลงทุนหรือถือหุ้นมีอยู่เพียง 26 แห่ง หรือร้อยละ 6.3 ในจำนวนนี้ ร้อยละ 73.1 เป็นการลงทุนจากต่างประเทศมากกว่า 50% สถานประกอบการที่มีการลงทุนจากต่างประเทศ 10 – 50% มีร้อยละ 19.2 ที่เหลืออีกร้อยละ 7.7 เป็นสถานประกอบการที่มีการลงทุนจากต่างประเทศน้อยกว่า 10% (ตาราง ง)

ตาราง ง จำนวนและร้อยละของสถานประกอบการ จำแนกตามลักษณะของสถานประกอบการ

ลักษณะของสถานประกอบการ	จำนวน	ร้อยละ
รวม	23,417	100.0
ขนาดของสถานประกอบการ (จำนวนคนทำงาน)		
1 – 15 คน	23,006	98.3
16 – 25 คน	187	0.8
26 – 30 คน	32	0.1
31 – 50 คน	63	0.3
51 – 200 คน	73	0.3
มากกว่า 200 คน	56	0.2
รูปแบบการจัดตั้งตามกฎหมาย		
ส่วนบุคคล	22,486	96.0
ห้างหุ้นส่วนจำกัด ห้างหุ้นส่วนสามัญนิติบุคคล	321	1.4
บริษัทจำกัด บริษัทจำกัด (มหาชน)	411	1.8
ส่วนราชการ รัฐวิสาหกิจ	10	-
สหกรณ์	37	0.2
อื่น ๆ	152	0.6

ตาราง ง จำนวนและร้อยละของสถานประกอบการ จำแนกตามลักษณะของสถานประกอบการ (ต่อ)

ลักษณะของสถานประกอบการ	จำนวน	ร้อยละ
รูปแบบการจัดตั้งทางเศรษฐกิจ		
สำนักงานแห่งเดียว	23,069	98.5
สำนักงานใหญ่	38	0.2
สำนักงานสาขา	293	1.2
อื่นๆ	17	0.1
การมีต่างประเทศร่วมลงทุนหรือถือหุ้น		
ไม่มี	385	93.7
มี	26	6.3
น้อยกว่า 10 %	2	7.7
10 – 50 %	5	19.2
มากกว่า 50 %	19	73.1

หมายเหตุ : - ไม่มีข้อมูล หรือข้อมูลมีค่าเป็น 0 หรือมีข้อมูลจำนวนเล็กน้อย

2.7 คนทำงานและลูกจ้าง

2.7.1 จำนวนคนทำงาน

ข้อมูลจำนวนคนทำงานจากรายจ แสดงให้เห็นว่า ในปี 2554 มีคนทำงานในสถานประกอบการที่ตั้งอยู่ในจังหวัดลำพูนทั้งสิ้นประมาณ 124,936 คน ส่วนใหญ่เป็นคนทำงานที่ปฏิบัติงานในสถานประกอบการขนาดใหญ่ (คนทำงานมากกว่า 200 คน) ประมาณ 68,764 คน หรือร้อยละ 55.0

เมื่อพิจารณาตามกิจกรรมทางเศรษฐกิจ พบว่า ส่วนใหญ่เป็นคนทำงานที่ปฏิบัติงานอยู่ในสถานประกอบการเกี่ยวกับการผลิต ประมาณ 90,152 คน หรือร้อยละ 72.2 รองลงมา ปฏิบัติงานในสถานประกอบการเกี่ยวกับการขายปลีก ประมาณร้อยละ 10.1 สำหรับกิจกรรมเกี่ยวกับที่พักแรม บริการอาหารและเครื่องดื่ม มีประมาณร้อยละ 3.9 สำหรับกิจกรรมทางเศรษฐกิจในหมวดอื่นๆ นอกจากที่กล่าวข้างต้น แต่ละหมวดมีสัดส่วนของคนทำงานไม่เกินร้อยละ 3.0 (ตาราง จ)

2.7.2 จำนวนลูกจ้าง

ด้านการจ้างงาน พบว่า มีจำนวนลูกจ้างปฏิบัติงานอยู่ในสถานประกอบการทั้งสิ้นประมาณ 92,880 คน โดยส่วนใหญ่(ประมาณ 68,112 คน หรือร้อยละ 73.3) ปฏิบัติงานอยู่ในสถานประกอบการขนาดใหญ่ที่มีคนทำงานมากกว่า 200 คน

สำหรับการจ้างงานในแต่ละกิจกรรมทางเศรษฐกิจ พบว่า มีลูกจ้างปฏิบัติงานอยู่ในสถานประกอบการเกี่ยวกับการผลิตมากที่สุด ประมาณ 80,048 คน หรือร้อยละ 86.2 รองลงมา เป็นลูกจ้างที่ปฏิบัติงานอยู่ในสถานประกอบการเกี่ยวกับการขายปลีก และการขายส่ง ประมาณร้อยละ 3.6 และ 2.5 ตามลำดับ สำหรับสถานประกอบการเกี่ยวกับที่พักแรม บริการอาหารและเครื่องดื่ม การก่อสร้าง และการขายส่งและการขายปลีก การซ่อมยานยนต์และจักรยายนยนต์ มีสัดส่วนของลูกจ้างเท่ากัน คือประมาณร้อยละ 1.7 ในขณะที่สถานประกอบการที่ดำเนินกิจกรรมประเภทอื่นๆ นอกจากที่กล่าวข้างต้น แต่ละประเภทมีสัดส่วนของลูกจ้างต่ำกว่าร้อยละ 1.0 (ตาราง จ)

ตาราง จ จำนวนและร้อยละของพนักงานและลูกจ้าง จำแนกตามขนาดของสถานประกอบการและ
กิจกรรมทางเศรษฐกิจ

ขนาดของสถานประกอบการ/กิจกรรมทางเศรษฐกิจ	จำนวน สถาน ประกอบการ	พนักงาน		ลูกจ้าง	
		จำนวน	ร้อยละ	จำนวน	ร้อยละ
รวม	23,417	124,936	100.0	92,880	100.0
ขนาดของสถานประกอบการ (จำนวนคนทำงาน)					
1 - 15 คน	23,006	41,797	33.5	11,689	12.6
16 - 25 คน	187	3,694	3.0	3,092	3.3
26 - 30 คน	32	929	0.7	735	0.8
31 - 50 คน	63	2,467	2.0	2,188	2.4
51 - 200 คน	73	7,285	5.8	7,064	7.6
มากกว่า 200 คน	56	68,764	55.0	68,112	73.3
กิจกรรมทางเศรษฐกิจ					
การขนส่งและการขายปลีก การซ่อมยานยนต์ และจักรยานยนต์	1,316	3,171	2.5	1,563	1.7
การขายส่ง	892	3,658	2.9	2,288	2.5
การขายปลีก	6,272	12,670	10.1	3,350	3.6
ที่พักแรม บริการอาหารและเครื่องดื่ม	2,169	4,804	3.9	1,608	1.7
ข้อมูลข่าวสาร คอมพิวเตอร์ และการสื่อสาร	128	243	0.2	95	0.1
กิจกรรมอสังหาริมทรัพย์	1,677	2,088	1.7	233	0.3
กิจกรรมทางวิชาชีพ วิทยาศาสตร์และเทคโนโลยี	127	386	0.3	191	0.2
การให้เช่า บริการท่องเที่ยว และการบริการ สนับสนุนอื่นๆ	372	1,023	0.8	586	0.6
ศิลปะ ความบันเทิง และนันทนาการ	131	504	0.4	330	0.4
กิจกรรมบริการอื่นๆ	2,023	2,338	1.9	129	0.1
การผลิต	6,972	90,152	72.2	80,048	86.2
การจัดการและการบำบัดน้ำเสีย ของเสียและสิ่งปฏิกูล	20	153	0.1	128	0.1
การก่อสร้าง	354	1,984	1.6	1,567	1.7
การขนส่งทางบก สถานที่เก็บสินค้า	962	1,459	1.2	463	0.5
กิจกรรมด้านโรงพยาบาลเอกชน	2	303	0.2	301	0.3

2.8 การขายสินค้าหรือบริการทางอินเทอร์เน็ต

การขายสินค้าหรือบริการทางอินเทอร์เน็ตของสถานประกอบการในจังหวัดลำพูน มีจำนวน 73 แห่ง หรือร้อยละ 0.3 ของจำนวนสถานประกอบการทั้งสิ้น

เมื่อพิจารณาตามกิจกรรมทางเศรษฐกิจพบว่า สถานประกอบการที่ดำเนินกิจกรรมด้าน

โรงพยาบาลเอกชน มีการขายสินค้าหรือบริการผ่านทางอินเทอร์เน็ตมากที่สุด ร้อยละ 50.0 สำหรับกิจกรรมทางเศรษฐกิจหมวดอื่นที่มีการขายสินค้าหรือบริการทางอินเทอร์เน็ต แต่ละหมวดมีสัดส่วนต่ำกว่าร้อยละ 2.0

ตาราง ๘ จำนวนและร้อยละของสถานประกอบการ ที่มีการขายสินค้าหรือบริการทางอินเทอร์เน็ต จำแนกตามกิจกรรมทางเศรษฐกิจ

กิจกรรมทางเศรษฐกิจ	จำนวนสถานประกอบการ	การขายสินค้าหรือบริการทางอินเทอร์เน็ต	
		มี	ไม่มี
รวม	23,417	73	23,344
	(100.0)	(0.3)	(99.7)
การขายส่งและการขายปลีก การซ่อมยานยนต์และจักรยานยนต์	1,316	5	1,311
	(100.0)	(0.4)	(99.6)
การขายส่ง	892	7	885
	(100.0)	(0.8)	(99.2)
การขายปลีก	6,272	9	6,263
	(100.0)	(0.1)	(99.9)
ที่พักแรม บริการอาหารและเครื่องดื่ม	2,169	7	2,162
	(100.0)	(0.3)	(99.7)
ข้อมูลข่าวสาร คอมพิวเตอร์ และการสื่อสาร	128	-	128
	(100.0)	(-)	(100.0)
กิจกรรมอสังหาริมทรัพย์	1,677	2	1,675
	(100.0)	(0.1)	(99.9)
กิจกรรมทางวิชาชีพ วิทยาศาสตร์และเทคโนโลยี	127	-	127
	(100.0)	(-)	(100.0)
การให้เช่า บริการท่องเที่ยว และการบริการสนนสนุนอื่นๆ	372	4	368
	(100.0)	(1.1)	(98.9)
ศิลปะ ความบันเทิง และนันทนาการ	131	2	129
	(100.0)	(1.5)	(98.5)
กิจกรรมบริการอื่นๆ	2,023	4	2,019
	(100.0)	(0.2)	(99.8)
การผลิต	6,972	29	6,943
	(100.0)	(0.4)	(99.6)
การจัดการและการบำบัดน้ำเสีย ของเสียและสิ่งปฏิกูล	20	-	20
	(100.0)	(-)	(100.0)
การก่อสร้าง	354	2	352
	(100.0)	(0.6)	(99.4)
การขนส่งทางบก สถานที่เก็บสินค้า	962	1	961
	(100.0)	(0.1)	(99.9)
กิจกรรมด้านโรงพยาบาลเอกชน	2	1	1
	(100.0)	(50.0)	(50.0)

หมายเหตุ : (1) ตัวเลขในวงเล็บ คือ อัตราร้อยละ

(2) - ไม่มีข้อมูล หรือข้อมูลมีค่าเป็น 0 หรือมีข้อมูลจำนวนเล็กน้อย

ตารางสถิติ
STATISTICAL TABLES

สารบัญตารางสถิติ

- ตาราง 1 จำนวนสถานประกอบการ จำแนกตามกิจกรรมทางเศรษฐกิจ อำเภอและตำบล
- ตาราง 2 จำนวนสถานประกอบการ จำแนกตามรูปแบบการจัดตั้งตามกฎหมาย อำเภอและตำบล
- ตาราง 3 จำนวนสถานประกอบการ จำแนกตามรูปแบบการจัดตั้งทางเศรษฐกิจ อำเภอและตำบล
- ตาราง 4 จำนวนสถานประกอบการ จำแนกตามสัดส่วนของการร่วมลงทุนหรือถือหุ้น
ของต่างประเทศ อำเภอและตำบล
- ตาราง 5 จำนวนสถานประกอบการ จำแนกตามขนาดของสถานประกอบการ (จำนวนคนทำงาน)
อำเภอและตำบล
- ตาราง 6 จำนวนคนทำงานในสถานประกอบการ จำแนกตามขนาดของสถานประกอบการ
(จำนวนคนทำงาน) อำเภอและตำบล
- ตาราง 7 จำนวนสถานประกอบการ จำแนกตามขนาดของสถานประกอบการ (จำนวนลูกจ้าง)
อำเภอและตำบล
- ตาราง 8 จำนวนลูกจ้างในสถานประกอบการ จำแนกตามขนาดของสถานประกอบการ
(จำนวนคนทำงาน) อำเภอและตำบล
- ตาราง 9 จำนวนสถานประกอบการ จำแนกตามการขายสินค้าหรือบริการทางอินเทอร์เน็ต
อำเภอและตำบล
- ตาราง 10 จำนวนสถานประกอบการ จำแนกตามรูปแบบการจัดตั้งตามกฎหมาย
และกิจกรรมทางเศรษฐกิจ
- ตาราง 11 จำนวนสถานประกอบการ จำแนกตามรูปแบบการจัดตั้งทางเศรษฐกิจ
และกิจกรรมทางเศรษฐกิจ
- ตาราง 12 จำนวนสถานประกอบการ จำแนกตามสัดส่วนของการร่วมลงทุนหรือถือหุ้น
ของต่างประเทศ และกิจกรรมทางเศรษฐกิจ
- ตาราง 13 จำนวนสถานประกอบการ จำแนกตามขนาดของสถานประกอบการ (จำนวนคนทำงาน)
และกิจกรรมทางเศรษฐกิจ
- ตาราง 14 จำนวนคนทำงานในสถานประกอบการ จำแนกตามขนาดของสถานประกอบการ
(จำนวนคนทำงาน) และกิจกรรมทางเศรษฐกิจ
- ตาราง 15 จำนวนสถานประกอบการ จำแนกตามขนาดของสถานประกอบการ (จำนวนลูกจ้าง)
และกิจกรรมทางเศรษฐกิจ
- ตาราง 16 จำนวนลูกจ้างในสถานประกอบการ จำแนกตามขนาดของสถานประกอบการ
(จำนวนคนทำงาน) และกิจกรรมทางเศรษฐกิจ
- ตาราง 17 จำนวนสถานประกอบการ จำแนกตามการขายสินค้าหรือบริการทางอินเทอร์เน็ต
และกิจกรรมทางเศรษฐกิจ

ตาราง 1 จำนวนสถานประกอบการ จำแนกตามกิจกรรมทางเศรษฐกิจ อำเภอและตำบล

TABLE 1 NUMBER OF ESTABLISHMENTS BY ECONOMIC ACTIVITY, AMPHOE AND TAMBON

อำเภอ/ตำบล	กิจกรรมทางเศรษฐกิจ Economic Activity														Total		
	การขนส่ง และขายปลีก Wholesale trade and retail trade;	การขายส่ง Wholesale trade	การค้าปลีก Retail trade	ที่พักแรม บริการอาหาร และเครื่องดื่ม Accommodation, food and beverage service activities	ข้อมูลข่าวสาร คอมพิวเตอร์ และการสื่อสาร Information and communication activities	กิจกรรม อสังหาริมทรัพย์ Real estate activities	กิจกรรมทางวิชาชีพ วิทยาศาสตร์และ เทคนิค Professional, scientific and technical activities	ศิลปะ ความบันเทิง และนันทนาการ Arts, entertainment and recreation activities	บริการอื่น ๆ Other service activities	การผลิต Manufacturing	การจัดการ และการบำบัด น้ำเสีย ของเสีย และสิ่งปฏิกูล Sewerage, waste management and remediation activities	การก่อสร้าง Construction	การขนส่งทางบก สถานที่เก็บสินค้า Land transport and storage	กิจกรรมด้าน โรงพยาบาล Private hospital activities		Amphoe/Tambon	
รวม	23,417	1,316	892	6,272	2,169	128	1,677	127	372	131	2,023	6,972	20	354	962	2	Total
อำเภอเมืองลำพูน	10,973	620	389	2,724	1,203	70	1,403	80	210	78	1,219	2,476	15	186	298	2	AmphoeMueang Lamphun
ตำบลในเมือง	1,434	62	25	466	248	19	125	30	58	22	193	160	1	16	9	-	TambonNai Mueang
ตำบลเวียงเก่า	1,175	108	30	254	145	9	304	6	28	10	175	82	3	9	12	-	TambonMueang Nga
ตำบลอุโมงค์	831	65	59	242	87	4	90	4	11	4	80	132	2	20	31	-	TambonUmong
ตำบลหนองช้างหิน	117	7	14	35	16	-	2	-	3	1	4	27	-	1	7	-	TambonNong Chang Khuen
ตำบลประจักษ์	244	13	34	73	20	2	2	1	6	3	29	44	1	4	12	-	TambonPratu Pa
ตำบลเวียง	341	25	25	86	27	-	7	1	8	3	26	117	1	-	15	-	TambonRim Ping
ตำบลต้นธง	372	29	19	101	54	-	26	3	7	4	27	70	-	5	27	-	TambonTon Thong
ตำบลบ้านแป้น	333	9	21	98	22	3	9	1	5	2	24	116	-	4	19	-	TambonBan Paen
ตำบลเวียงจันทน์	650	31	31	135	38	3	8	1	3	1	40	311	-	6	22	-	TambonMueang Chi
ตำบลลำสัก	1,018	58	27	215	103	6	114	8	13	5	87	294	2	41	45	-	TambonPa Sak
ตำบลเวียงยอง	398	21	11	75	47	1	26	3	3	2	22	153	1	19	13	1	TambonWiang Yong
ตำบลบ้านกลาง	2,157	117	39	482	272	13	517	17	42	13	354	242	-	24	24	1	TambonBan Klang
ตำบลมะเขือแจ้	1,257	42	31	234	76	6	144	4	16	7	108	530	4	23	32	-	TambonMakhuea Chae
ตำบลศรีวิบูลย์	460	20	20	190	33	4	28	1	3	1	32	102	-	7	19	-	TambonSi Bua Ban
ตำบลหนองงนงม	206	13	3	38	15	-	1	-	4	-	18	96	-	7	11	-	TambonNong Nam
อำเภอแม่ทา	1,737	92	38	582	119	10	37	5	27	12	119	529	-	28	139	-	AmphoeMae Tha
ตำบลพาลูกุด	292	17	3	120	26	2	8	-	5	2	29	29	-	7	44	-	TambonTha Pla Duk
ตำบลทาสถา	509	31	16	174	40	7	7	2	6	-	38	136	-	17	35	-	TambonTha Sop Sao
ตำบลทากา	256	9	2	100	10	-	8	-	2	1	16	91	-	-	17	-	TambonTha Kat
ตำบลพยุคนเงิน	256	14	6	72	20	-	2	2	5	1	18	93	-	3	20	-	TambonTha Khum Ngoen
ตำบลพยุคนทอง	359	18	8	75	22	1	12	1	9	8	16	168	-	1	20	-	TambonTha Thung Luang
ตำบลทาสถาเลอบ	65	3	3	41	1	-	-	-	-	-	2	12	-	-	3	-	TambonTha Mae Lop
อำเภอบ้านโฮ่ง	1,249	98	70	489	148	7	41	7	22	9	125	139	-	14	80	-	AmphoeBan Hong
ตำบลบ้านโฮ้ง	571	41	30	228	70	3	19	5	11	4	67	62	-	5	26	-	TambonBan Hong
ตำบลป่าตูด	166	15	6	78	13	1	1	1	1	3	9	17	-	2	19	-	TambonPa Phlu

ตาราง 1 จำนวนสถานประกอบการ จำแนกตามกิจกรรมทางเศรษฐกิจ อำเภอและตำบล (ต่อ)
 TABLE 1 NUMBER OF ESTABLISHMENTS BY ECONOMIC ACTIVITY, AMPHOE AND TAMBON (Contd.)

อำเภอ/ตำบล	กิจกรรมทางเศรษฐกิจ Economic Activity														Amphoe/Tambon	
	จำนวน สถาน ประกอบกร	การขนส่ง และขายปลีก การซ่อมแซมยานยนต์ และจักรยานยนต์	ที่พักแรม บริการอาหาร และเครื่องดื่ม	ข้อมูลข่าวสาร คอมพิวเตอร์ และการสื่อสาร	กิจกรรม อสังหาริมทรัพย์ Real estate activities	กิจกรรมทางวิชาชีพ เทคนิค Professional, scientific and technical activities	ศิลปะ ความบันเทิง และนันทนาการ Arts, entertainment and recreation	กิจกรรมบริการอื่นๆ Other service activities	การผลิต Manufacturing	การจัดการ และการบำบัด น้ำเสีย ของเสีย และสิ่งปฏิกูล Sewerage, waste management and remediation activities	การก่อสร้าง Construction	การขนส่งทางบก สถานที่เก็บสินค้า Land transport and storage	กิจกรรมด้าน โรงพยาบาล Private hospital activities			
ตำบลเสลาลัย	260	24	77	41	1	10	1	3	1	18	36	-	3	24	-	TambonLao Yao
ตำบลศรีเตี้ย	159	8	57	14	2	9	-	5	1	25	17	-	1	9	-	TambonSi Tia
ตำบลหนองปลาขาว	93	10	49	10	-	2	-	2	-	6	7	-	3	2	-	TambonNong Pla Sawai
อำเภอสี	2,188	170	925	216	12	59	14	26	10	140	397	-	13	154	-	AmphoeLi
ตำบลสี่	695	79	241	84	7	23	11	14	2	53	119	-	5	42	-	TambonLi
ตำบลแม่ต้น	308	27	11	27	1	7	2	6	3	23	41	-	1	14	-	TambonMae Tuen
ตำบลนาทราย	443	19	5	216	2	17	-	2	4	20	114	-	-	19	-	TambonNa Sai
ตำบลดงคำ	83	7	-	28	4	1	-	-	-	7	25	-	2	9	-	TambonDong Dam
ตำบลถั่ว	51	4	-	22	8	3	-	-	-	7	1	-	2	4	-	TambonKo
ตำบลแม่แลน	92	2	-	39	6	-	-	-	-	-	33	-	-	12	-	TambonMae Lan
ตำบลป่าไม้	249	16	5	107	34	5	1	3	-	15	33	-	2	28	-	TambonPa Phai
ตำบลศรีชัย	267	16	127	28	2	3	-	1	1	15	31	-	1	26	-	TambonSi Wichai
อำเภอทุ่งหัวช้าง	908	34	210	38	3	7	2	2	2	26	542	-	8	32	-	AmphoeThung Hua Chang
ตำบลทุ่งหัวช้าง	205	12	1	104	15	5	2	1	2	13	37	-	-	12	-	TambonThung Hua Chang
ตำบลบ้านปง	476	9	-	29	6	1	-	-	-	5	416	-	2	6	-	TambonBan Puang
ตำบลตะเคียนปม	227	13	1	77	17	1	-	1	-	8	89	-	6	14	-	TambonTakhian Pom
อำเภอป่าซาง	4,484	184	887	288	9	55	13	50	15	232	2,313	5	58	179	-	AmphoePa Sang
ตำบลปากบ่อ	261	15	80	17	1	5	1	5	1	23	96	-	4	8	-	TambonPak Bong
ตำบลป่าซาง	441	36	143	63	2	13	4	12	2	60	80	-	3	5	-	TambonPa Sang
ตำบลแม่แรง	694	13	29	107	2	5	1	2	1	21	467	-	5	21	-	TambonMae Raeng
ตำบลวังน้อย	336	33	17	109	49	8	3	5	2	24	73	-	4	8	-	TambonMuang Noi
ตำบลบ้านเรณู	262	11	26	10	-	-	-	1	-	10	180	-	-	13	-	TambonBan Reuan
ตำบลมะกอก	425	17	71	22	-	14	3	-	2	25	215	-	1	32	-	TambonMakok
ตำบลท่าตม	901	18	42	97	2	1	-	12	2	26	614	-	1	20	-	TambonTha Tum
ตำบลน้ำดิบ	647	17	32	133	-	4	-	7	1	19	341	-	3	7	-	TambonNam Dip
ตำบลหนองฮี	517	24	121	33	1	5	1	6	4	24	247	-	10	17	-	TambonNakhon Chedi

ตาราง 1 จำนวนสถานประกอบการ จำแนกตามกิจกรรมทางเศรษฐกิจ อำเภอและตำบล (ต่อ)

TABLE 1 NUMBER OF ESTABLISHMENTS BY ECONOMIC ACTIVITY, AMPHOE AND TAMBON (Contd.)

อำเภอ/ตำบล	จำนวนสถานประกอบการ	กิจกรรมทางเศรษฐกิจ Economic Activity												
		การขายส่งและการขายปลีก	ค้าส่ง	ค้าปลีก	การก่อสร้าง	การก่อสร้าง	การก่อสร้าง	การก่อสร้าง	การก่อสร้าง	การก่อสร้าง	การก่อสร้าง	การก่อสร้าง	การก่อสร้าง	การก่อสร้าง
		Wholesale trade	Retail trade	Accommodation, food and beverage service activities	Information and communication	Real estate activities	Professional, scientific and technical activities	Administrative and support service activities	Arts, entertainment and recreation	Other service activities	Manufacturing	Construction	Land transport and storage	Private hospital activities
อำเภอบ้านธิ	907	62	74	220	72	6	35	3	9	3	64	306	21	32
ตำบลบ้านธิ	411	33	23	134	51	6	25	3	5	1	42	66	9	13
ตำบลห้วยยาบ	496	29	51	86	21	-	10	-	4	2	22	240	12	19
อำเภอเวียงหนองล่อง	971	56	71	235	85	11	40	3	26	2	98	270	26	48
ตำบลหนองล่อง	315	19	26	69	25	3	16	-	3	2	28	95	15	14
ตำบลหนองวง	218	9	12	48	15	1	9	-	3	-	13	86	8	14
ตำบลวังหวง	438	28	33	118	45	7	15	3	20	-	57	89	3	20

ที่มา : สำนักงานธุรกิจและอุตสาหกรรม พ.ศ. 2555 (ข้อมูลพื้นฐาน) จังหวัด ลำพูน สำนักงานสถิติแห่งชาติ กระทรวงเทคโนโลยีสารสนเทศและการสื่อสาร

Source : The 2012 Business and Industrial Census (Basic Information), Lamphun Province, National Statistical Office, Ministry of Information and Communication Technology.

ตาราง 2 จำนวนสถานประกอบการ จำนวนตามรูปแบบการจัดตั้งตามกฎหมาย อำเภอและตำบล

TABLE 2 NUMBER OF ESTABLISHMENTS BY FORM OF LEGAL ORGANIZATION, AMPHOE AND TAMBON

อำเภอ/ตำบล	จำนวน สถานประกอบการ Number of establishments	รูปแบบการจัดตั้งตามกฎหมาย						Form of legal organization	Total
		ส่วนบุคคล Individual proprietor	ห้างหุ้นส่วนจำกัด ห้างหุ้นส่วนสามัญ นิติบุคคล Juristic partnership	บริษัทจำกัด บริษัทจำกัด (มหาชน) Company limited, Public company limited	ส่วนราชการ รัฐวิสาหกิจ Government, State-enterprises	สหกรณ์ Cooperatives	อื่น ๆ Others		
รวม	23,417	22,486	321	411	10	37	152	Total	
อำเภอเมืองลำพูน	10,973	10,324	211	342	10	9	77	AmphoeMueang Lamphun	
ตำบลในเมือง	1,434	1,365	33	29	2	1	4	TambonNai Mueang	
ตำบลเหนือง่า	1,175	1,153	13	9	-	-	-	TambonMueang Nga	
ตำบลอุโมงค์	831	759	26	38	2	3	3	TambonUmong	
ตำบลหนองช้างคืน	117	116	-	1	-	-	-	TambonNong Chang Khuen	
ตำบลประตูป่า	244	242	1	1	-	-	-	TambonPratu Pa	
ตำบลริมปิง	341	316	10	5	5	-	5	TambonRim Ping	
ตำบลต้นธง	372	353	10	5	1	2	1	TambonTon Thong	
ตำบลบ้านแป้น	333	324	2	5	-	1	1	TambonBan Paen	
ตำบลเหมืองจี้	630	624	3	3	-	-	-	TambonMueang Chi	
ตำบลป่าสัก	1,018	933	28	53	-	1	3	TambonPa Sak	
ตำบลเวียงยอง	398	367	10	18	-	-	3	TambonWiang Yong	
ตำบลบ้านกลาง	2,157	1,912	47	143	-	-	55	TambonBan Klang	
ตำบลมะเขือแจ้	1,257	1,210	16	28	-	1	2	TambonMakhuea Chae	
ตำบลศรีบัวบาน	460	447	10	3	-	-	-	TambonSiBua Ban	
ตำบลหนองหนาม	206	203	2	1	-	-	-	TambonNong Nam	
อำเภอแม่ทา	1,737	1,695	17	11	-	3	11	AmphoeMae Tha	
ตำบลทาบลาดุก	292	277	5	2	-	-	8	TambonTha Pla Duk	
ตำบลทาสบเส้า	509	495	7	4	-	3	-	TambonTha Sop Sao	
ตำบลทากาศ	256	253	1	1	-	-	1	TambonTha Kat	

ตาราง 2 จำนวนสถานประกอบการ จัดตั้งตามกฎหมาย อำเภอและตำบล (ต่อ)

TABLE 2 NUMBER OF ESTABLISHMENTS BY FORM OF LEGAL ORGANIZATION, AMPHOE AND TAMBON (Contd.)

อำเภอ/ตำบล	จำนวน สถานประกอบการ Number of establishments	รูปแบบการจัดตั้งตามกฎหมาย Form of legal organization							Amphoe/Tambon
		ส่วนบุคคล Individual proprietor	ห้างหุ้นส่วนจำกัด ห้างหุ้นส่วนสามัญ นิติบุคคล Juristic partnership	บริษัทจำกัด บริษัทจำกัด (มหาชน) Company limited, Public company limited	ส่วนราชการ รัฐวิสาหกิจ Government, State-enterprises	สหกรณ์ Cooperatives	อื่น ๆ Others		
ตำบลทามเงิน	256	254	1	-	-	-	-	1	TambonTha Khum Ngoen
ตำบลท่งหลวง	359	352	3	4	-	-	-	-	TambonTha Thung Luang
ตำบลท่าแม่ลอบ	65	64	-	-	-	-	-	1	TambonTha Mae Lop
อำเภอบ้านโฮ่ง	1,249	1,206	14	10	-	-	-	8	11 AmphoeBan Hong
ตำบลบ้านโฮ้ง	571	544	8	6	-	-	-	8	TambonBan Hong
ตำบลป่าพู่	166	164	-	-	-	-	-	-	TambonPa Phlu
ตำบลเหล่ายาว	260	247	6	3	-	-	-	-	TambonLao Yao
ตำบลศรีเตี้ย	159	158	-	1	-	-	-	-	TambonSi Tie
ตำบลหนองปลาสะวาย	93	93	-	-	-	-	-	-	TambonNong Pla Sawai
อำเภอลิ	2,188	2,152	20	6	-	-	-	3	7 AmphoeLi
ตำบลลี่	695	678	12	4	-	-	-	-	TambonLi
ตำบลแม่เติน	308	302	3	-	-	-	-	1	TambonMae Tuen
ตำบลนาทราย	443	441	-	-	-	-	-	2	TambonNa Sai
ตำบลตงดำ	83	81	-	-	-	-	-	-	TambonDong Dam
ตำบลก่อ	51	51	-	-	-	-	-	-	TambonKo
ตำบลแม่ลาน	92	91	-	-	-	-	-	-	TambonMae Lan
ตำบลป่าไผ่	249	245	3	1	-	-	-	-	TambonPa Phai
ตำบลศรีวิชัย	267	263	2	1	-	-	-	-	TambonSi Wichai
อำเภอทุ่งหัวช้าง	908	903	4	-	-	-	-	-	1 AmphoeThung Hua Chang
ตำบลทุ่งหัวช้าง	205	202	2	-	-	-	-	-	TambonThung Hua Chang
ตำบลบ้านปวง	476	474	2	-	-	-	-	-	TambonBan Puang

ตาราง 2 จำนวนสถานประกอบการ จัดตั้งตามกฎหมาย อำเภอและตำบล (ต่อ)

TABLE 2 NUMBER OF ESTABLISHMENTS BY FORM OF LEGAL ORGANIZATION, AMPHOE AND TAMBON (Contd.)

อำเภอ/ตำบล	จำนวน สถานประกอบการ Number of establishments	ส่วนบุคคล Individual proprietor	ห้างหุ้นส่วนจำกัด		บริษัทจำกัด		รูปแบบการจัดตั้งตามกฎหมาย				Form of legal organization	
			หุ้นส่วนสามัญ นิติบุคคล	หุ้นส่วนจำกัด นิติบุคคล	บริษัทจำกัด (มหาชน)	Company limited, Public company limited	ส่วนราชการ รัฐวิสาหกิจ	Cooperatives	สหกรณ์	อื่น ๆ		
ตำบลตะเคียนปม	227	227	-	-	-	-	-	-	-	-	-	TambonTakhian Pom
อำเภอป่าซาง	4,484	4,401	29	27	27	27	27	27	27	27	27	AmphoePa Sang
ตำบลปากบ่อง	261	256	5	-	-	-	-	-	-	-	-	TambonPak Bong
ตำบลป่าซาง	441	425	5	9	-	-	-	-	-	-	-	TambonPa Sang
ตำบลแม่แรง	694	688	2	-	-	-	-	-	-	-	-	TambonMae Raeng
ตำบลม่วงน้อย	336	324	7	4	-	-	-	-	-	-	-	TambonMuang Noi
ตำบลบ้านเรือน	262	260	2	-	-	-	-	-	-	-	-	TambonBan Ruean
ตำบลมะกอก	425	412	2	1	-	-	-	-	-	-	-	TambonMakok
ตำบลท่าตุ้ม	901	900	-	-	-	-	-	-	-	-	-	TambonTha Tum
ตำบลน้ำดิบ	647	634	4	4	-	-	-	-	-	-	-	TambonNam Dip
ตำบลนครเจดีย์	517	502	2	9	-	-	-	-	-	-	-	TambonNakhon Chedi
อำเภอบ้านธิ	907	873	16	6	6	6	6	6	6	6	6	AmphoeBan Thi
ตำบลบ้านธิ	411	392	8	4	-	-	-	-	-	-	-	TambonBan Thi
ตำบลห้วยยาบ	496	481	8	2	-	-	-	-	-	-	-	TambonHuai Yap
อำเภอเวียงหนองล่อง	971	932	10	9	9	9	9	9	9	9	9	AmphoeWiang Nong Long
ตำบลหนองล่อง	315	304	1	5	-	-	-	-	-	-	-	TambonNong Long
ตำบลหนองยวง	218	207	2	-	-	-	-	-	-	-	-	TambonNong Yuang
ตำบลวังผาง	438	421	7	4	-	-	-	-	-	-	-	TambonWang Phang

ที่มา : สำมะโนธุรกิจและอุตสาหกรรม พ.ศ. 2555 (ข้อมูลพื้นฐาน) จังหวัด ลำพูน สำนักงานสถิติแห่งชาติ กระทรวงเทคโนโลยีสารสนเทศและการสื่อสาร

Source : The 2012 Business and Industrial Census (Basic Information), Lamphun Province, National Statistical Office, Ministry of Information and Communication Technology.

ตาราง 3 จำนวนสถานประกอบการ จำนวนตามรูปแบบการจัดตั้งทางเศรษฐกิจ อำเภอและตำบล

TABLE 3 NUMBER OF ESTABLISHMENTS BY FORM OF ECONOMIC ORGANIZATION, AMPHOE AND TAMBON

อำเภอ/ตำบล	จำนวน สถานประกอบการ Number of establishments	รูปแบบการจัดตั้งทางเศรษฐกิจ Form of economic organization			อื่นๆ Others	Amphoe/ Tambon
		สำนักงานเพียงเดียว Single unit	สำนักงานใหญ่ Head office	สำนักงานสาขา Branch		
รวม	23,417	23,069	38	293	17	Total
อำเภอเมืองลำพูน	10,973	10,698	29	234	12	AmphoeMueang Lamphun
ตำบลในเมือง	1,434	1,409	2	22	1	TambonNai Mueang
ตำบลเหมืองง่า	1,175	1,167	-	8	-	TambonMueang Nga
ตำบลอุโมงค์	831	809	2	20	-	TambonUmong
ตำบลหนองช้างคืน	117	117	-	-	-	TambonNong Chang Khuen
ตำบลประตู่ป่า	244	244	-	-	-	TambonPratu Pa
ตำบลริมปิง	341	336	2	2	1	TambonRim Ping
ตำบลต้นธง	372	365	1	5	1	TambonTon Thong
ตำบลบ้านแป้น	333	331	-	2	-	TambonBan Paen
ตำบลเหมืองจี้	630	630	-	-	-	TambonMueang Chi
ตำบลป่าสัก	1,018	980	1	36	1	TambonPa Sak
ตำบลเวียงยอง	398	391	1	6	-	TambonWiang Yong
ตำบลบ้านกลาง	2,157	2,027	13	109	8	TambonBan Klang
ตำบลมะเขือแจ้	1,257	1,236	3	18	-	TambonMakhuea Chae
ตำบลศรีบัวบาน	460	450	4	6	-	TambonSi Bua Ban
ตำบลหนองหนาม	206	206	-	-	-	TambonNong Nam
อำเภอแม่ทา	1,737	1,731	1	5	-	AmphoeMae Tha
ตำบลทาบลาดุก	292	291	1	-	-	TambonTha Pla Duk
ตำบลทาสบเส้า	509	507	-	2	-	TambonTha Sop Sao
ตำบลทากาต	256	256	-	-	-	TambonTha Kat

ตาราง 3 จำนวนสถานประกอบการ จำนวนตามรูปแบบการจัดตั้งทางเศรษฐกิจ อำเภอและตำบล (ต่อ)

TABLE 3 NUMBER OF ESTABLISHMENTS BY FORM OF ECONOMIC ORGANIZATION, AMPHOE AND TAMBON (Contd.)

อำเภอ/ตำบล	จำนวน สถานประกอบการ Number of establishments	รูปแบบการจัดตั้งทางเศรษฐกิจ Form of economic organization			อำเภอ/ Tambon
		สำนักงานเพียงเดียว Single unit	สำนักงานใหญ่ Head office	สำนักงานสาขา Branch	
ตำบลทพขุมเงิน	256	256	-	-	TambonTha Khum Ngoen
ตำบลทพทุ่งหลวง	359	356	-	3	TambonTha Thung Luang
ตำบลทพแม่ลอบ	65	65	-	-	TambonTha Mae Lop
อำเภอบ้านไผ่	1,249	1,239	2	8	AmphoeBan Hong
ตำบลบ้านไผ่	571	563	1	7	TambonBan Hong
ตำบลป่าพลู	166	166	-	-	TambonPa Phlu
ตำบลเหล่ายาว	260	259	1	-	TambonLao Yao
ตำบลศรีเตี้ย	159	158	-	1	TambonSi Tiea
ตำบลหนองปลาสะวาย	93	93	-	-	TambonNong Pla Sawai
อำเภอสี	2,188	2,176	-	12	AmphoeLi
ตำบลสี	695	685	-	10	TambonLi
ตำบลแม่เติน	308	308	-	-	TambonMae Tuen
ตำบลนาทราย	443	443	-	-	TambonNa Sai
ตำบลดงคำ	83	83	-	-	TambonDong Dam
ตำบลก้อ	51	51	-	-	TambonKo
ตำบลแม่ลาน	92	92	-	-	TambonMae Lan
ตำบลป่าไผ่	249	248	-	1	TambonPa Phai
ตำบลศรีวิชัย	267	266	-	1	TambonSi Wichai
อำเภอทุ่งหัวช้าง	908	908	-	-	AmphoeThung Hua Chang
ตำบลทุ่งหัวช้าง	205	205	-	-	TambonThung Hua Chang
ตำบลบ้านปวง	476	476	-	-	TambonBan Puang

ตาราง 3 จำนวนสถานประกอบการ จำนวนตามรูปแบบการจัดตั้งทางเศรษฐกิจ อำเภอและตำบล (ต่อ)

TABLE 3 NUMBER OF ESTABLISHMENTS BY FORM OF ECONOMIC ORGANIZATION, AMPHOE AND TAMBON (Contd.)

อำเภอ/ตำบล	จำนวน สถานประกอบการ Number of establishments	รูปแบบการจัดตั้งทางเศรษฐกิจ Form of economic organization			Amphoe/ Tambon
		สำนักงานเดี่ยว Single unit	สำนักงานใหญ่ Head office	สำนักงานสาขา Branch	
ตำบลตะเคียนปม	227	227	-	-	TambonTakhian Pom
อำเภอป่าซาง	4,484	4,453	3	25	3 AmphoePa Sang
ตำบลปากบ่อง	261	260	-	1	TambonPak Bong
ตำบลป่าซาง	441	424	2	15	TambonPa Sang
ตำบลแม่แรง	694	693	-	1	TambonMae Raeng
ตำบลม่วงน้อย	336	328	1	7	TambonMuang Noi
ตำบลบ้านเรือน	262	262	-	-	TambonBan Ruean
ตำบลมะกอก	425	424	-	1	TambonMakok
ตำบลท่าตุ้ม	901	901	-	-	TambonTha Tum
ตำบลน้ำดิบ	647	646	-	1	TambonNam Dip
ตำบลนครเจดีย์	517	515	-	1	TambonNakhon Chedi
อำเภอบ้านธิ	907	900	2	4	1 AmphoeBan Thi
ตำบลบ้านธิ	411	408	1	2	TambonBan Thi
ตำบลห้วยยาบ	496	492	1	2	TambonHuai Yap
อำเภอเวียงหนองล่อง	971	964	1	5	1 AmphoeWiang Nong Long
ตำบลหนองล่อง	315	315	-	-	TambonNong Long
ตำบลหนองยาง	218	218	-	-	TambonNong Yuang
ตำบลวังผาง	438	431	1	5	TambonWang Phang

ที่มา : สำนักบริหารธุรกิจและอุตสาหกรรม พ.ศ. 2555 (ข้อมูลพื้นฐาน) จังหวัดลำพูนสำนักงานสถิติแห่งชาติ กระทรวงเทคโนโลยีสารสนเทศและการสื่อสาร

Source : The 2012 Business and Industrial Census (Basic Information) Lamphun Province, National Statistical Office, Ministry of Information and Communication Technology.

ตาราง 4 จำนวนสถานประกอบการ จำแนกตามสัดส่วนของการร่วมลงทุนหรือถือหุ้นของต่างประเทศ อำเภอและตำบล

TABLE 4 NUMBER OF ESTABLISHMENTS BY PROPORTION OF FOREIGN INVESTMENT OR SHARE HOLDING, AMPHOE AND TAMBON

อำเภอ/ตำบล	จำนวน สถานประกอบการ Number of establishments	ไม่มีต่างประเทศ		สัดส่วนของการร่วมลงทุนหรือถือหุ้น			Amphoe/Tambon
		รวม No foreign's investment or share holding	รวม Total	< 10%	10 - 50%	> 50%	
รวม	411	385	26	5	19	Total	
อำเภอเมืองลำพูน	342	320	22	3	18	AmphoeMueang Lamphun	
ตำบลในเมือง	29	29	-	-	-	TambonNai Mueang	
ตำบลเหมืองง่า	9	9	-	-	-	TambonMueang Nga	
ตำบลอุโมงค์	38	36	2	-	2	TambonUmong	
ตำบลหนองช้างคืน	1	1	-	-	-	TambonNong Chang Khuen	
ตำบลประตู่ป่า	1	1	-	-	-	TambonPratu Pa	
ตำบลริมปิง	5	5	-	-	-	TambonRim Ping	
ตำบลต้นธง	5	5	-	-	-	TambonTon Thong	
ตำบลบ้านแป้น	5	5	-	-	-	TambonBan Paen	
ตำบลเหมืองจี้	3	3	-	-	-	TambonMueang Chi	
ตำบลป่าสัก	53	52	1	-	-	TambonPa Sak	
ตำบลเวียงยอง	18	17	1	-	1	TambonWieng Yong	
ตำบลบ้านกลาง	143	128	15	2	13	TambonBan Klang	
ตำบลมะเขือแจ้	28	25	3	1	2	TambonMakhuea Chae	
ตำบลศรีบัวบาน	3	3	-	-	-	TambonSi Bua Ban	
ตำบลหนองหนาม	1	1	-	-	-	TambonNong Nam	

ตาราง 4 จำนวนสถานประกอบการ จำนวนตามสัดส่วนของการร่วมลงทุนหรือถือหุ้นของต่างประเทศ อำเภอและตำบล (ต่อ)

TABLE 4 NUMBER OF ESTABLISHMENTS BY PROPORTION OF FOREIGN INVESTMENT OR SHARE HOLDING, AMPHOE AND TAMBON (Contd.)

อำเภอ/ตำบล	จำนวน สถานประกอบการ Number of establishments	ไม่มีต่างประเทศ		สัดส่วนของการร่วมลงทุนหรือถือหุ้น			Amphoe/Tambon
		ร่วมลงทุนหรือถือหุ้น	No foreign's investment or share holding	รวม	Proportion of foreign investment or share holding		
					< 10%	10 - 50%	> 50%
				Total			
ตำบลก้อ	-	-	-	-	-	-	TambonKo
ตำบลแม่ลาน	-	-	-	-	-	-	TambonMae Lan
ตำบลป่าไร่	1	1	-	-	-	-	TambonPa Phai
ตำบลศรีวิชัย	1	1	-	-	-	-	TambonSi Wichai
อำเภอทุ่งหัวช้าง	-	-	-	-	-	-	AmphoeThung Hua Chang
ตำบลทุ่งหัวช้าง	-	-	-	-	-	-	TambonThung Hua Chang
ตำบลบ้านบง	-	-	-	-	-	-	TambonBan Puang
ตำบลตะเคียนปม	-	-	-	-	-	-	TambonTakhian Pom
อำเภอป่าซาง	27	26	1	-	-	1	AmphoePa Sang
ตำบลปากบ่อง	-	-	-	-	-	-	TambonPak Bong
ตำบลป่าซาง	9	9	-	-	-	-	TambonPa Sang
ตำบลแม่แรง	-	-	-	-	-	-	TambonMae Raeng
ตำบลม่วงน้อย	4	4	-	-	-	-	TambonMuang Noi
ตำบลบ้านเรื่อน	-	-	-	-	-	-	TambonBan Ruean
ตำบลมะกอก	1	1	-	-	-	-	TambonMakok
ตำบลท่าตุ้ม	-	-	-	-	-	-	TambonTha Tum
ตำบลน้ำดิบ	4	3	1	-	-	1	TambonNam Dip
ตำบลนครเจดีย์	9	9	-	-	-	-	TambonNakhon Chedi

ตาราง 4 จำนวนสถานประกอบการ จำแนกตามสัดส่วนของการร่วมลงทุนหรือถือหุ้นของต่างประเทศ อำเภอและตำบล (ต่อ)

TABLE 4 NUMBER OF ESTABLISHMENTS BY PROPORTION OF FOREIGN INVESTMENT OR SHARE HOLDING, AMPHOE AND TAMBON (Contd.)

อำเภอ/ตำบล	จำนวน สถานประกอบการ Number of establishments	ไม่มีต่างประเทศ		สัดส่วนของการร่วมลงทุนหรือถือหุ้น			Amphoe/Tambon
		รวม Total	No foreign's investment or share holding	Proportion of foreign investment or share holding			
				< 10%	10 - 50%	> 50%	
อำเภอบ้านธิ	6	6	-	-	-	AmphoeBan Thi	
ตำบลบ้านธิ	4	4	-	-	-	TambonBan Thi	
ตำบลห้วยยาบ	2	2	-	-	-	TambonHuai Yap	
อำเภอเวียงหนองล่อง	9	9	-	-	-	AmphoeWiang Nong Long	
ตำบลหนองล่อง	5	5	-	-	-	TambonNong Long	
ตำบลหนองยาง	-	-	-	-	-	TambonNong Yuang	
ตำบลวังผาง	4	4	-	-	-	TambonWang Phang	

หมายเหตุ : เฉพาะสถานประกอบการที่มีรูปแบบการจัดตั้งตามกฎหมายเป็นบริษัทจำกัด และบริษัทจำกัด (มหาชน)

Note : Only establishments which were company limited and public company limited.

ที่มา : สำนักบริหารธุรกิจและอุตสาหกรรม พ.ศ. 2555 (ข้อมูลพื้นฐาน) จังหวัด ลำพูน สำนักงานสถิติแห่งชาติ กระทรวงเทคโนโลยีสารสนเทศและการสื่อสาร

Source : The 2012 Business and Industrial Census (Basic Information), Lamphun Province, National Statistical Office, Ministry of Information and Communication Technology.

ตาราง 5 จำนวนสถานประกอบการ จำนวนตามขนาดของสถานประกอบการ (จำนวนคนทำงาน) อำเภอและตำบล (ต่อ)
 TABLE 5 NUMBER OF ESTABLISHMENTS BY SIZE OF ESTABLISHMENT (NUMBER OF PERSONS ENGAGED), AMPHOE AND TAMBON (Contd.)

อำเภอ/ตำบล	จำนวน สถานประกอบการ Number of establishments	ขนาดของสถานประกอบการ (จำนวนคนทำงาน) Size of establishment (Number of persons engaged)											Amphoe/Tambon				
		1 - 5	6 - 10	11-15	16 - 20	21 - 25	26 - 30	31 - 50	51 - 100	101 - 200	201 - 500	501 - 1,000		> 1,000			
		ตำบลเหล่าขาว	260	234	15	3	3	2	3	-	-	-		-	-	-	-
ตำบลศรีเตี้ย	159	155	3	1	-	-	-	-	-	-	-	-	-	-	-	-	TambonSi Tia
ตำบลหนองปลาไหล	93	90	2	-	1	-	-	-	-	-	-	-	-	-	-	-	TambonNong Pla Sawai
อำเภอลี้	2,188	2,120	45	17	1	2	1	1	1	1	1	1	1	1	1	1	AmphoeLi
ตำบลลี้	695	663	23	7	-	1	-	-	-	-	-	-	-	-	-	-	TambonLi
ตำบลแม่ตื่น	308	305	1	2	-	-	-	-	-	-	-	-	-	-	-	-	TambonMae Tuen
ตำบลนาทราย	443	428	11	4	-	-	-	-	-	-	-	-	-	-	-	-	TambonNa Sai
ตำบลดงดำ	83	77	2	1	-	1	-	1	-	-	-	-	-	-	-	-	TambonDong Dam
ตำบลก้อ	51	51	-	-	-	-	-	-	-	-	-	-	-	-	-	-	TambonKo
ตำบลแม่ลาน	92	92	-	-	-	-	-	-	-	-	-	-	-	-	-	-	TambonMae Lan
ตำบลป่าไร่	249	243	4	2	-	-	-	-	-	-	-	-	-	-	-	-	TambonPa Phai
ตำบลศรีวิชัย	267	261	4	1	1	-	1	-	-	-	-	-	-	-	-	-	TambonSi Wichai
อำเภอทุ่งหัวช้าง	908	895	7	3	1	1	1	1	1	1	1	1	1	1	1	1	AmphoeThung Hua Chang
ตำบลทุ่งหัวช้าง	205	199	3	1	1	1	-	-	-	-	-	-	-	-	-	-	TambonThung Hua Chang
ตำบลบ้านปาง	476	471	3	1	-	-	-	-	-	-	-	-	-	-	-	-	TambonBan Puang
ตำบลตะเคียนปม	227	225	1	1	-	-	-	-	-	-	-	-	-	-	-	-	TambonTakhian Pom
อำเภอป่าซาง	4,484	4,315	103	31	12	9	2	7	4	1	4	1	1	1	1	1	AmphoePa Sang
ตำบลปากบ่อ	261	250	10	1	-	-	-	-	-	-	-	-	-	-	-	-	TambonPak Bong
ตำบลป่าซาง	441	411	20	4	2	-	-	3	1	-	-	-	-	-	-	-	TambonPa Sang
ตำบลแม่แรง	694	672	12	6	3	1	-	-	-	-	-	-	-	-	-	-	TambonMae Raeng
ตำบลม่วงน้อย	336	315	15	5	1	-	-	-	-	-	-	-	-	-	-	-	TambonMuang Noi
ตำบลบ้านเรือน	262	258	3	1	-	-	-	-	-	-	-	-	-	-	-	-	TambonBan Ruean
ตำบลมะกอก	425	406	7	3	3	3	1	2	-	-	-	-	-	-	-	-	TambonMakok
ตำบลท่าตุ้ม	901	883	12	3	1	1	-	1	-	-	-	-	-	-	-	-	TambonTha Tum
ตำบลน้ำดิบ	647	619	19	6	1	1	-	-	1	-	-	-	-	-	-	-	TambonNam Dip
ตำบลนครเจดีย์	517	501	5	2	1	3	1	1	2	1	2	1	1	1	1	1	TambonNakhon Chedi

ตาราง 5 จำนวนสถานประกอบการ จำนวนตามขนาดของสถานประกอบการ (จำนวนคนทำงาน) อำเภอและตำบล (ต่อ)
TABLE 5 NUMBER OF ESTABLISHMENTS BY SIZE OF ESTABLISHMENT (NUMBER OF PERSONS ENGAGED), AMPHOE AND TAMBON (Contd.)

อำเภอ/ตำบล	จำนวน สถานประกอบการ Number of establishments	ขนาดของสถานประกอบการ (จำนวนคนทำงาน) Size of establishment (Number of persons engaged)											Amphoe/Tambon			
		1 - 5	6 - 10	11-15	16 - 20	21 - 25	26 - 30	31 - 50	51 - 100	101 - 200	201 - 500	501 - 1,000		> 1,000		
อำเภอบ้านธิ	907	863	25	7	2	2	4	-	2	2	2	-	-	-	-	AmphoeBan Thi
ตำบลบ้านธิ	411	388	12	2	2	2	3	-	2	2	-	-	-	-	-	TambonBan Thi
ตำบลห้วยยาบ	496	475	13	5	-	-	1	-	-	-	2	-	-	-	-	TambonHuai Yap
อำเภอเวียงหนองล่อง	971	926	30	8	2	2	-	3	-	-	-	-	-	-	-	AmphoeWiang Nong Long
ตำบลหนองล่อง	315	296	12	3	2	1	-	1	-	-	-	-	-	-	-	TambonNong Long
ตำบลหนองขวง	218	207	7	2	-	1	-	1	-	1	-	-	-	-	-	TambonNong Yuang
ตำบลวังผาง	438	423	11	3	-	-	-	1	-	-	-	-	-	-	-	TambonWang Phang

หมายเหตุ : ขนาดของสถานประกอบการอุตสาหกรรมผลิต จำแนกตามจำนวนคนทำงานปกติ รวมกับลูกจ้าง/แรงงานเช่า

Note : Size of manufacturing establishment was classified by number of persons engaged included leased employees.

ที่มา : สำนักธุรกิจและอุตสาหกรรม พ.ศ. 2555 (ข้อมูลพื้นฐาน) จังหวัด ลำพูน สำนักงานสถิติแห่งชาติ กระทรวงเทคโนโลยีสารสนเทศและการสื่อสาร

Source : The 2012 Business and Industrial Census (Basic Information), Lamphun Province, National Statistical Office, Ministry of Information and Communication Technology.

ตาราง 6 จำนวนคนทำงานในสถานประกอบการ จำแนกตามขนาดของสถานประกอบการ (จำนวนคนทำงาน) อำเภอและตำบล (ต่อ)
 TABLE 6 NUMBER OF PERSONS ENGAGED IN ESTABLISHMENTS BY SIZE OF ESTABLISHMENT (NUMBER OF PERSONS ENGAGED), AMPHOE AND TAMBON (Contd.)

อำเภอ/ตำบล	ขนาดของสถานประกอบการ (จำนวนคนทำงาน) Size of establishment (Number of persons engaged)													Amphoe/Tambon		
	จำนวนคนทำงาน															
	1 - 5	6 - 10	11 - 15	16 - 20	21 - 25	26 - 30	31 - 50	51 - 100	101 - 200	201 - 500	501 - 1,000	> 1,000				
ตำบลเหล่าขาว	704	360	117	40	55	46	86	-	-	-	-	-	-	-	-	TambonLao Yao
ตำบลศรีเตี้ย	253	224	18	11	-	-	-	-	-	-	-	-	-	-	-	TambonSi Tia
ตำบลหนองปลาซวย	171	135	16	-	20	-	-	-	-	-	-	-	-	-	-	TambonNong Pla Sawai
อำเภอลี้	3,963	3,108	341	217	17	48	30	52	150	52	150	150	150	150	150	AmphoeLi
ตำบลลี่	1,355	1,032	160	88	-	23	-	52	-	-	-	-	-	-	-	TambonLi
ตำบลแม่ตื่น	481	447	9	25	-	-	-	-	-	-	-	-	-	-	-	TambonMae Tuen
ตำบลนาทราย	733	591	91	51	-	-	-	-	-	-	-	-	-	-	-	TambonNa Sai
ตำบลดงดำ	341	105	16	15	-	25	30	-	150	-	-	-	-	-	-	TambonDong Dam
ตำบลก้อ	65	65	-	-	-	-	-	-	-	-	-	-	-	-	-	TambonKo
ตำบลแม่ลาน	120	120	-	-	-	-	-	-	-	-	-	-	-	-	-	TambonMae Lan
ตำบลป่าไผ่	411	354	31	26	-	-	-	-	-	-	-	-	-	-	-	TambonPa Phai
ตำบลศรีวิชัย	457	394	34	12	17	-	-	-	-	-	-	-	-	-	-	TambonSi Wichai
อำเภอทุ่งหัวช้าง	1,328	1,146	52	39	17	21	53	53	277	259	126	126	126	126	126	AmphoeThung Hua Chang
ตำบลทุ่งหัวช้าง	391	318	22	13	17	21	-	-	-	-	-	-	-	-	-	TambonThung Hua Chang
ตำบลบ้านปาง	598	512	22	11	-	-	-	53	-	-	-	-	-	-	-	TambonBan Puang
ตำบลตะเคียนปม	339	316	8	15	-	-	-	-	-	-	-	-	-	-	-	TambonTakhian Pom
อำเภอป่าซาง	8,331	6,011	794	386	218	200	60	277	259	126	126	126	126	126	126	AmphoePa Sang
ตำบลปากบ่อง	488	399	76	13	-	-	-	-	-	-	-	-	-	-	-	TambonPak Bong
ตำบลป่าซาง	1,104	682	155	53	35	-	-	70	-	-	-	-	-	-	-	TambonPa Sang
ตำบลแม่แรง	1,121	877	93	73	57	21	-	-	-	-	-	-	-	-	-	TambonMae Raeng
ตำบลม่วงน้อย	737	544	114	63	16	-	-	-	-	-	-	-	-	-	-	TambonMuang Noi
ตำบลบ้านเรือน	362	326	22	14	-	-	-	-	-	-	-	-	-	-	-	TambonBan Ruean
ตำบลมะกอก	841	517	54	36	56	64	30	84	-	-	-	-	-	-	-	TambonMakok
ตำบลท่าตุ้ม	1,228	1,028	92	35	20	22	-	31	-	-	-	-	-	-	-	TambonTha Tum
ตำบลน้ำดิบ	1,258	948	147	72	17	22	-	52	-	-	-	-	-	-	-	TambonNam Dip
ตำบลนครเจดีย์	1,192	690	41	27	17	71	30	35	155	126	-	-	-	-	-	TambonNakhon Chedi

ตาราง 6 จำนวนคนทำงานในสถานประกอบการ จำแนกตามขนาดของสถานประกอบการ (จำนวนคนทำงาน) อำเภอและตำบล (ต่อ)
 TABLE 6 NUMBER OF PERSONS ENGAGED IN ESTABLISHMENTS BY SIZE OF ESTABLISHMENT (NUMBER OF PERSONS ENGAGED), AMPHOE AND TAMBON (Contd.)

อำเภอ/ตำบล	จำนวน คนทำงาน Number of persons engaged	ขนาดของสถานประกอบการ (จำนวนคนทำงาน) Size of establishment (Number of persons engaged)											Amphoe/Tambon			
		1 - 5	6 - 10	11- 15	16 - 20	21 - 25	26 - 30	31 - 50	51 - 100	101 - 200	201 - 500	501 - 1,000		> 1,000		
อำเภอบ้านธิ	2,324	1,350	198	93	37	43	113	-	178	312	-	-	-	-	-	AmphoeBan Thi
ตำบลบ้านธิ	1,092	630	94	27	37	43	83	-	178	-	-	-	-	-	-	TambonBan Thi
ตำบลห้วยยาบ	1,232	720	104	66	-	-	30	-	-	312	-	-	-	-	-	TambonHuai Yap
อำเภอเวียงหนองล่อง	1,924	1,411	210	107	36	47	-	113	-	-	-	-	-	-	-	AmphoeWiang Nong Long
ตำบลหนองล่อง	688	448	87	44	36	23	-	50	-	-	-	-	-	-	-	TambonNong Long
ตำบลหนองยวง	416	291	46	23	-	24	-	32	-	-	-	-	-	-	-	TambonNong Yuang
ตำบลวังผาง	820	672	77	40	-	-	-	31	-	-	-	-	-	-	-	TambonWang Phang

ที่มา : สำมะโนธุรกิจและอุตสาหกรรม พ.ศ. 2555 (ข้อมูลพื้นฐาน) จังหวัด ลำพูน สำนักงานสถิติแห่งชาติ กระทรวงเทคโนโลยีสารสนเทศและการสื่อสาร

Source : The 2012 Business and Industrial Census (Basic Information), Lamphun Province, National Statistical Office, Ministry of Information and Communication Technology.

ตาราง 7 จำนวนสถานประกอบการ จำแนกตามขนาดของสถานประกอบการ (จำนวนลูกจ้าง) อำเภอและตำบล
 TABLE 7 NUMBER OF ESTABLISHMENTS BY SIZE OF ESTABLISHMENT (NUMBER OF EMPLOYEES), AMPHOE AND TAMBON

อำเภอ/ตำบล	ขนาดของสถานประกอบการ (จำนวนลูกจ้าง) Size of establishment (Number of employees)													Amphoe/Tambon	
	จำนวนสถานประกอบการ														
	1 - 5	6 - 10	11- 15	16 - 20	21 - 25	26 - 30	31 - 50	51 - 100	101 - 200	201 - 500	501 - 1,000	> 1,000	ไม่มี No		
รวม	23,417	2,712	485	159	93	39	23	55	40	27	25	14	15	19,730	Total
อำเภอเมืองลำพูน	10,973	1,574	303	117	75	25	16	46	31	22	25	14	15	8,710	AmphoeMueang Lamphun
ตำบลในมือง	1,434	344	25	6	6	1	1	6	-	1	-	-	-	1,044	TambonNai Mueang
ตำบลเหมืองง่า	1,175	131	16	2	4	1	-	1	2	3	-	-	-	1,015	TambonMueang Nga
ตำบลอุโมงค์	831	122	35	12	11	6	-	6	3	1	2	1	-	632	TambonUmong
ตำบลหนองช้างคืน	117	9	3	1	-	-	-	-	-	-	-	-	-	104	TambonNong Chang Khuen
ตำบลประตูป่า	244	25	6	3	2	-	1	-	-	-	-	-	-	207	TambonPriatu Pa
ตำบลริมปิง	341	42	5	4	1	1	-	2	-	-	-	-	-	286	TambonRim Ping
ตำบลต้นธง	372	40	16	1	3	1	-	2	-	-	-	-	-	309	TambonTon Thong
ตำบลบ้านแป้น	333	46	6	1	2	-	-	1	-	-	-	-	-	277	TambonBan Paen
ตำบลเหมืองจี้	630	57	5	1	3	1	1	1	3	-	-	-	-	558	TambonMueang Chi
ตำบลป่าสัก	1,018	150	35	12	3	3	4	8	6	3	4	3	1	786	TambonPa Sak
ตำบลเวียงยอง	398	45	21	4	3	1	2	3	5	1	-	-	-	313	TambonWiang Yong
ตำบลบ้านกลาง	2,157	315	41	19	6	5	3	7	7	6	15	9	12	1,712	TambonBan Klang
ตำบลมะเขือแจ้	1,257	143	57	31	24	2	3	5	3	7	4	1	2	975	TambonMakhuea Chae
ตำบลศรีบัวบาน	460	74	21	15	6	3	1	3	1	-	-	-	-	336	TambonSi Bua Ban
ตำบลหนองพาม	206	31	11	5	1	-	-	1	1	-	-	-	-	156	TambonNong Nam
อำเภอแม่ทา	1,737	190	34	10	-	1	2	1	4	1	-	-	-	1,494	AmphoeMae Tha
ตำบลทาลาดดู	292	21	4	-	-	1	1	-	1	-	-	-	-	264	TambonTha Pla Duk
ตำบลทาสบเส้า	509	38	6	4	-	-	-	1	2	1	-	-	-	457	TambonTha Sop Sao
ตำบลทากาต	256	34	1	2	-	-	-	-	1	-	-	-	-	218	TambonTha Kat
ตำบลทาคูเงิน	256	19	3	1	-	-	-	-	-	-	-	-	-	233	TambonTha Khum Ngoen
ตำบลทาท่งหลวง	359	76	20	3	-	-	1	-	-	-	-	-	-	259	TambonTha Thung Luang
ตำบลทามาเลอบ	65	2	-	-	-	-	-	-	-	-	-	-	-	63	TambonTha Mae Lop

ตาราง 7 จำนวนสถานประกอบการ จำแนกตามขนาดของสถานประกอบการ (จำนวนลูกจ้าง) อำเภอและตำบล (ต่อ)

TABLE 7 NUMBER OF ESTABLISHMENTS BY SIZE OF ESTABLISHMENT (NUMBER OF EMPLOYEES), AMPHOE AND TAMBON (Contd.)

อำเภอ/ตำบล	จำนวน สถานประกอบการ		ขนาดของสถานประกอบการ (จำนวนลูกจ้าง) Size of establishment (Number of employees)											Amphoe/Tambon			
	Number of establishments	ใหม่ No	1 - 5	6 - 10	11- 15	16 - 20	21 - 25	26 - 30	31 - 50	51 - 100	101 - 200	201 - 500	501 - 1,000		> 1,000		
อำเภอบ้านไผ่	1,249		142	21	3	2	5	-	1	-	-	-	-	-	-	1,075	AmphoeBan Hong
ตำบลบ้านไผ่	571		90	10	1	1	1	-	1	-	-	-	-	-	-	467	TambonBan Hong
ตำบลป่าพู่	166		10	-	-	-	-	-	-	-	-	-	-	-	-	156	TambonPa Phu
ตำบลหนองยาว	260		28	10	2	1	4	-	-	-	-	-	-	-	-	215	TambonLao Yao
ตำบลศรีเตี้ย	159		10	-	-	-	-	-	-	-	-	-	-	-	-	149	TambonSi Tia
ตำบลหนองปลาสะวาย	93		4	1	-	-	-	-	-	-	-	-	-	-	-	88	TambonNong Pla Sawai
อำเภอสี	2,188		182	29	6	1	-	1	1	-	1	-	-	-	-	1,967	AmphoeLi
ตำบลสี	695		96	12	3	1	-	-	1	-	-	-	-	-	-	582	TambonLi
ตำบลแม่ต้น	308		21	2	1	-	-	-	-	-	-	-	-	-	-	284	TambonMae Tuen
ตำบลนาทราย	443		19	10	-	-	-	-	-	-	-	-	-	-	-	414	TambonNa Sai
ตำบลดงดำ	83		3	1	-	-	-	1	-	-	1	-	-	-	-	77	TambonDong Dam
ตำบลก่อ	51		1	-	-	-	-	-	-	-	-	-	-	-	-	50	TambonKo
ตำบลแม่ลาน	92		2	-	-	-	-	-	-	-	-	-	-	-	-	90	TambonMae Lan
ตำบลป่าไผ่	249		17	3	1	-	-	-	-	-	-	-	-	-	-	228	TambonPa Phai
ตำบลศรีวิชัย	267		23	1	1	-	-	-	-	-	-	-	-	-	-	242	TambonSi Wichai
อำเภอทุ่งหัวช้าง	908		29	7	1	-	-	-	-	1	-	-	-	-	-	870	AmphoeThung Hua Chang
ตำบลทุ่งหัวช้าง	205		13	3	-	-	-	-	-	-	-	-	-	-	-	189	TambonThung Hua Chang
ตำบลบ้านปวง	476		8	3	-	-	-	-	-	1	-	-	-	-	-	464	TambonBan Puang
ตำบลตะเคียนปม	227		8	1	1	-	-	-	-	-	-	-	-	-	-	217	TambonTakhian Pom
อำเภอป่าซาง	4,484		355	65	15	10	6	-	5	2	1	-	-	-	-	4,025	AmphoePa Sang
ตำบลปากบ่อง	261		33	3	-	-	-	-	-	-	-	-	-	-	-	225	TambonPak Bong
ตำบลป่าซาง	441		78	9	5	1	-	-	3	1	-	-	-	-	-	344	TambonPa Sang
ตำบลแม่แรง	694		36	13	1	4	-	-	-	-	-	-	-	-	-	640	TambonMae Raeng
ตำบลม่วงน้อย	336		71	8	4	-	-	-	-	-	-	-	-	-	-	253	TambonMuang Noi
ตำบลบ้านเรือน	262		17	1	1	-	-	-	-	-	-	-	-	-	-	243	TambonBan Ruean

ตาราง 7 จำนวนสถานประกอบการ จำแนกตามขนาดของสถานประกอบการ (จำนวนลูกจ้าง) อำเภอและตำบล (ต่อ)

TABLE 7 NUMBER OF ESTABLISHMENTS BY SIZE OF ESTABLISHMENT (NUMBER OF EMPLOYEES), AMPHOE AND TAMBON (Contd.)

อำเภอ/ตำบล	จำนวน สถานประกอบการ		ขนาดของสถานประกอบการ (จำนวนลูกจ้าง) Size of establishment (Number of employees)											Amphoe/Tambon			
	Number of establishments	ใหม่ No	1 - 5	6 - 10	11- 15	16 - 20	21 - 25	26 - 30	31 - 50	51 - 100	101 - 200	201 - 500	501 - 1,000		> 1,000		
ตำบลมะกอก	425		20	3	2	1	1	1	-	1	-	-	-	-	-	397	TambonMakok
ตำบลท่าต๋ม	901		29	9	-	1	1	-	-	-	-	-	-	-	-	861	TambonTha Tum
ตำบลน้ำดิบ	647		44	15	1	2	-	-	1	-	-	-	-	-	-	584	TambonNam Dip
ตำบลนครเจดีย์	517		27	4	1	1	4	-	-	1	1	-	-	-	-	478	TambonNakhon Chedi
อำเภอบ้านธิ	907		99	16	2	4	1	2	-	2	2	-	-	-	-	779	AmphoeBan Thi
ตำบลบ้านธิ	411		55	7	-	4	1	1	-	2	-	-	-	-	-	341	TambonBan Thi
ตำบลห้วยยาบ	496		44	9	2	-	-	1	-	-	2	-	-	-	-	438	TambonHuai Yap
อำเภอเวียงหนองล่อง	971		141	10	5	1	1	2	1	-	-	-	-	-	-	810	AmphoeWiang Nong Long
ตำบลหนองล่อง	315		44	2	4	1	1	-	1	-	-	-	-	-	-	262	TambonNong Long
ตำบลหนองยวง	218		29	3	1	-	-	-	1	-	-	-	-	-	-	184	TambonNong Yuang
ตำบลวังผาง	438		68	5	-	-	-	-	1	-	-	-	-	-	-	364	TambonWang Phang

ที่มา : สำนักบริหารธุรกิจและอุตสาหกรรม พ.ศ. 2555 (ข้อมูลพื้นฐาน) จังหวัด ลำพูน สำนักงานสถิติแห่งชาติ กระทรวงเทคโนโลยีสารสนเทศและการสื่อสาร

Source : The 2012 Business and Industrial Census (Basic Information), Lamphun Province, National Statistical Office, Ministry of Information and Communication Technology.

ตาราง 8 จำนวนลูกจ้างในสถานประกอบการ จำแนกตามขนาดของสถานประกอบการ (จำนวนคนทำงาน) อำเภอและตำบล

TABLE 8 NUMBER OF EMPLOYEES IN ESTABLISHMENTS BY SIZE OF ESTABLISHMENT (NUMBER OF PERSONS ENGAGED), AMPHOE AND TAMBON

อำเภอ/ตำบล	จำนวน ลูกจ้าง Number of employees	ขนาดของสถานประกอบการ (จำนวนคนทำงาน) Size of establishment (Number of persons engaged)											Amphoe/Tambon	
		1 - 5	6 - 10	11- 15	16 - 20	21 - 25	26 - 30	31 - 50	51 - 100	101 - 200	201 - 500	501 - 1,000		> 1,000
รวม	92,880	5,047	4,104	2,538	1,738	1,354	735	2,188	2,902	4,162	8,304	10,604	49,204	Total
อำเภอเมืองลำพูน	85,544	3,047	2,462	1,639	1,383	1,047	494	1,831	2,290	3,239	8,304	10,604	49,204	AmphoeMueang Lamphun
ตำบลในเมือง	1,597	667	246	142	89	66	30	165	82	110	-	-	-	TambonNai Mueang
ตำบลเหนือง่า	1,094	242	147	10	63	61	-	40	131	400	-	-	-	TambonMueang Nga
ตำบลอุ้มงค์	3,162	255	245	168	165	203	25	227	233	180	711	750	-	TambonUmong
ตำบลหนองช้างคืน	57	15	20	22	-	-	-	-	-	-	-	-	-	TambonNong Chang Khuen
ตำบลประตูป่า	229	39	64	45	33	20	28	-	-	-	-	-	-	TambonPratu Pa
ตำบลริมปิง	320	89	35	50	15	42	-	89	-	-	-	-	-	TambonRim Ping
ตำบลตันธง	397	67	136	43	18	64	-	69	-	-	-	-	-	TambonTon Thong
ตำบลบ้านแป้น	264	75	90	22	17	20	-	40	-	-	-	-	-	TambonBan Paen
ตำบลเหนืองัว	512	109	58	3	67	-	51	40	184	-	-	-	-	TambonMueang Chi
ตำบลป่าสัก	7,520	290	287	147	107	87	120	313	421	453	1,671	2,130	1,494	TambonPa Sak
ตำบลเวียงของ	1,091	88	172	37	61	42	20	160	374	137	-	-	-	TambonWiang Yong
ตำบลบ้านกลาง	54,461	652	349	255	169	115	115	264	543	945	4,769	7,023	39,262	TambonBan Klang
ตำบลมะเขือแจ้	13,573	277	353	440	417	264	27	264	215	1,014	1,153	701	8,448	TambonMakheua Chae
ตำบลศรีบัวบาน	942	129	177	185	129	63	78	125	56	-	-	-	-	TambonSi Bua Ban
ตำบลหนองหนาม	325	53	83	70	33	-	-	35	51	-	-	-	-	TambonNong Nam
อำเภอแม่ทา	1,461	338	312	193	30	25	30	66	132	335	-	-	-	AmphoeMae Tha
ตำบลทาบลาดุก	189	37	25	20	-	25	30	-	52	-	-	-	-	TambonTha Pla Duk
ตำบลทาบสนเ้า	569	71	34	93	-	-	-	36	-	335	-	-	-	TambonTha Sop Sao
ตำบลทากาท	199	51	40	13	15	-	-	-	80	-	-	-	-	TambonTha Kat
ตำบลทากูเงิน	77	29	25	23	-	-	-	-	-	-	-	-	-	TambonTha Khum Ngoen
ตำบลทาจางหลวง	423	146	188	44	15	-	-	30	-	-	-	-	-	TambonTha Thung Luang
ตำบลทามเอบ	4	4	-	-	-	-	-	-	-	-	-	-	-	TambonTha Mae Lop

ตาราง 8 จำนวนลูกจ้างในสถานประกอบการ จำแนกตามขนาดของสถานประกอบการ (จำนวนคนทำงาน) อำเภอและตำบล (ต่อ)

TABLE 8 NUMBER OF EMPLOYEES IN ESTABLISHMENTS BY SIZE OF ESTABLISHMENT (NUMBER OF PERSONS ENGAGED), AMPHOE AND TAMBON (Contd.)

อำเภอ/ตำบล	จำนวน ลูกจ้าง Number of employees	ขนาดของสถานประกอบการ (จำนวนคนทำงาน) Size of establishment (Number of persons engaged)											Amphoe/Tambon				
		1 - 5	6 - 10	11- 15	16 - 20	21 - 25	26 - 30	31 - 50	51 - 100	101 - 200	201 - 500	501 - 1,000		> 1,000			
อำเภอบ้านไผ่	727	230	208	74	53	46	75	41	-	-	-	-	-	-	-	-	AmphoeBan Hong
ตำบลบ้านไผ่	382	148	96	52	20	-	25	41	-	-	-	-	-	-	-	-	TambonBan Hong
ตำบลป่าขุ	18	18	-	-	-	-	-	-	-	-	-	-	-	-	-	-	TambonPa Phlu
ตำบลเหล่าขาว	281	44	86	22	33	46	50	-	-	-	-	-	-	-	-	-	TambonLao Yao
ตำบลศรีเตี้ย	29	15	14	-	-	-	-	-	-	-	-	-	-	-	-	-	TambonSi Tie
ตำบลหนองปลาสะวาย	17	5	12	-	-	-	-	-	-	-	-	-	-	-	-	-	TambonNong Pla Sawai
อำเภอสี	950	292	242	151	15	20	30	-	50	150	-	-	-	-	-	-	AmphoeLi
ตำบลลี่	408	154	109	75	-	20	-	-	50	-	-	-	-	-	-	-	TambonLi
ตำบลแม่เติน	68	39	8	21	-	-	-	-	-	-	-	-	-	-	-	-	TambonMae Tuen
ตำบลนาทราย	124	25	69	30	-	-	-	-	-	-	-	-	-	-	-	-	TambonNa Sai
ตำบลดงคำ	200	5	15	-	-	-	30	-	-	150	-	-	-	-	-	-	TambonDong Dam
ตำบลก่อ	1	1	-	-	-	-	-	-	-	-	-	-	-	-	-	-	TambonKo
ตำบลแม่ลาน	6	6	-	-	-	-	-	-	-	-	-	-	-	-	-	-	TambonMae Lan
ตำบลป่าไผ่	71	25	21	25	-	-	-	-	-	-	-	-	-	-	-	-	TambonPa Phai
ตำบลศรีวิชัย	72	37	20	-	15	-	-	-	-	-	-	-	-	-	-	-	TambonSi Wichai
อำเภอทุ่งหัวช้าง	178	48	45	33	-	-	-	-	52	-	-	-	-	-	-	-	AmphoeThung Hua Chang
ตำบลทุ่งหัวช้าง	50	22	19	9	-	-	-	-	-	-	-	-	-	-	-	-	TambonThung Hua Chang
ตำบลบ้านม่วง	93	13	18	10	-	-	-	-	52	-	-	-	-	-	-	-	TambonBan Muang
ตำบลตะเคียนนม	35	13	8	14	-	-	-	-	-	-	-	-	-	-	-	-	TambonTakhian Pom
อำเภอป่าซาง	2,386	660	573	313	188	154	25	145	202	126	-	-	-	-	-	-	AmphoePa Sang
ตำบลปากบ่อ	114	51	53	10	-	-	-	-	-	-	-	-	-	-	-	-	TambonPak Bong
ตำบลป่าซาง	495	117	120	51	34	-	-	105	68	-	-	-	-	-	-	-	TambonPa Sang
ตำบลแม่แรง	281	72	73	63	53	20	-	-	-	-	-	-	-	-	-	-	TambonMae Raeng
ตำบลม่วงน้อย	287	133	84	55	15	-	-	-	-	-	-	-	-	-	-	-	TambonMuang Noi
ตำบลบ้านเรือน	64	34	18	12	-	-	-	-	-	-	-	-	-	-	-	-	TambonBan Ruean

ตาราง 8 จำนวนลูกจ้างในสถานประกอบการ จำแนกตามขนาดของสถานประกอบการ (จำนวนคนทำงาน) อำเภอและตำบล (ต่อ)

TABLE 8 NUMBER OF EMPLOYEES IN ESTABLISHMENTS BY SIZE OF ESTABLISHMENT (NUMBER OF PERSONS ENGAGED), AMPHOE AND TAMBON (Contd.)

อำเภอ/ตำบล	จำนวน ลูกจ้าง Number of employees	ขนาดของสถานประกอบการ (จำนวนคนทำงาน) Size of establishment (Number of persons engaged)											Amphoe/Tambon			
		1 - 5	6 - 10	11- 15	16 - 20	21 - 25	26 - 30	31 - 50	51 - 100	101 - 200	201 - 500	501 - 1,000		> 1,000		
ตำบลมะกอก	186	48	20	22	34	22	-	40	-	-	-	-	-	-	-	TambonMakok
ตำบลท่าซุ่ม	192	56	66	28	20	22	-	-	-	-	-	-	-	-	-	TambonTha Tum
ตำบลน้ำดิบ	338	86	105	61	16	20	-	-	50	-	-	-	-	-	-	TambonNam Dip
ตำบลนครเจดีย์	429	63	34	11	16	70	25	-	84	126	-	-	-	-	-	TambonNakhon Chedi
อำเภอบ้านธิ	1,025	193	122	65	36	40	81	-	176	312	-	-	-	-	-	AmphoeBan Thi
ตำบลบ้านธิ	482	113	56	10	36	40	51	-	176	-	-	-	-	-	-	TambonBan Thi
ตำบลห้วยยาบ	543	80	66	55	-	-	30	-	-	312	-	-	-	-	-	TambonHuai Yap
อำเภอเวียงหนองล่อง	609	239	140	70	33	22	-	105	-	-	-	-	-	-	-	AmphoeWiang Nong Long
ตำบลหนองล่อง	277	82	53	42	33	22	-	45	-	-	-	-	-	-	-	TambonNong Long
ตำบลหนองวง	117	45	24	18	-	-	-	30	-	-	-	-	-	-	-	TambonNong Yuang
ตำบลวังยาง	215	112	63	10	-	-	-	30	-	-	-	-	-	-	-	TambonWang Phang

ที่มา : สำนักธุรกิจและอุตสาหกรรม พ.ศ. 2555 (ข้อมูลพื้นฐาน) จังหวัด ลำพูน สำนักงานสถิติแห่งชาติ กระทรวงเทคโนโลยีสารสนเทศและการสื่อสาร

Source : The 2012 Business and Industrial Census (Basic Information), Lamphun Province, National Statistical Office, Ministry of Information and Communication Technology.

ตาราง 9 จำนวนสถานประกอบการ จำนวนตามการขายสินค้าหรือบริการทางอินเทอร์เน็ต อำเภอและตำบล

TABLE 9 NUMBER OF ESTABLISHMENTS BY SALES OF GOODS VIA INTERNET, AMPHOE AND TAMBON

อำเภอ/ตำบล	จำนวน สถานประกอบการ Number of establishments	การขายสินค้าหรือบริการทางอินเทอร์เน็ต		Amphoe/Tambon
		Sales of goods via internet มี Yes	ไม่มี No	
รวม	23,417	73	23,344	Total
อำเภอเมืองลำพูน	10,973	56	10,917	AmphoeMueang Lamphun
ตำบลในเมือง	1,434	9	1,425	TambonNai Mueang
ตำบลเหมืองง่า	1,175	7	1,168	TambonMueang Nga
ตำบลอุโมงค์	831	6	825	TambonUmong
ตำบลหนองช้างคืน	117	-	117	TambonNong Chang Khuen
ตำบลประตูป่า	244	1	243	TambonPratu Pa
ตำบลริมปิง	341	-	341	TambonRim Ping
ตำบลต้นธง	372	-	372	TambonTon Thong
ตำบลบ้านแป้น	333	-	333	TambonBan Paen
ตำบลเหมืองจี้	630	1	629	TambonMueang Chi
ตำบลป่าสัก	1,018	3	1,015	TambonPa Sak
ตำบลเวียงยอง	398	-	398	TambonWiang Yong
ตำบลบ้านกลาง	2,157	16	2,141	TambonBan Klang
ตำบลมะเขือแจ้	1,257	10	1,247	TambonMakhuea Chae
ตำบลศรีบัวบาน	460	3	457	TambonSi Bua Ban

ตาราง 9 จำนวนสถานประกอบการ จำนวนตามการขายสินค้าหรือบริการทางอินเทอร์เน็ต อำเภอและตำบล (ต่อ)

TABLE 9 NUMBER OF ESTABLISHMENTS BY SALES OF GOODS VIA INTERNET, AMPHOE AND TAMBON (Contd.)

อำเภอ/ตำบล	จำนวน สถานประกอบการ Number of establishments	การขายสินค้าหรือบริการทางอินเทอร์เน็ต		Amphoe/Tambon
		Sales of goods via internet		
		มี Yes	ไม่มี No	
ตำบลหนองนาม	206	-	206	TambonNong Nam
อำเภอแม่ทา	1,737	2	1,735	AmphoeMae Tha
ตำบลทาบลดุก	292	2	290	TambonTha Pla Duk
ตำบลทาสบเส้า	509	-	509	TambonTha Sop Sao
ตำบลทากาศ	256	-	256	TambonTha Kat
ตำบลทาชุมเงิน	256	-	256	TambonTha Khum Ngoen
ตำบลทาทุ่งหลวง	359	-	359	TambonTha Thung Luang
ตำบลทาแม่ลอบ	65	-	65	TambonTha Mae Lop
อำเภอบ้านโฮ่ง	1,249	2	1,247	AmphoeBan Hong
ตำบลบ้านโฮ่ง	571	2	569	TambonBan Hong
ตำบลป่าพดู	166	-	166	TambonPa Phlu
ตำบลเหล่ายาว	260	-	260	TambonLao Yao
ตำบลศรีเตี้ย	159	-	159	TambonSi Tia
ตำบลหนองปลาสะวาย	93	-	93	TambonNong Pla Sawai

ตาราง 9 จำนวนสถานประกอบการ จำนวนตามการขายสินค้าหรือบริการทางอินเทอร์เน็ต อำเภอและตำบล (ต่อ)

TABLE 9 NUMBER OF ESTABLISHMENTS BY SALES OF GOODS VIA INTERNET, AMPHOE AND TAMBON (Contd.)

อำเภอ/ตำบล	จำนวน สถานประกอบการ Number of establishments	การขายสินค้าหรือบริการทางอินเทอร์เน็ต		Amphoe/Tambon
		Sales of goods via internet		
		มี Yes	ไม่มี No	
อำเภอลี้	2,188	-	2,188	AmphoeLi
ตำบลลี้	695	-	695	TambonLi
ตำบลแม่ตื่น	308	-	308	TambonMae Tuen
ตำบลนาทราย	443	-	443	TambonNa Sai
ตำบลคงคำ	83	-	83	TambonDong Dam
ตำบลก้อ	51	-	51	TambonKo
ตำบลแม่ลาน	92	-	92	TambonMae Lan
ตำบลป่าไผ่	249	-	249	TambonPa Phai
ตำบลศรีวิชัย	267	-	267	TambonSi Wichai
อำเภอทุ่งหัวช้าง	908	3	905	AmphoeThung Hua Chang
ตำบลทุ่งหัวช้าง	205	-	205	TambonThung Hua Chang
ตำบลบ้านปวง	476	3	473	TambonBan Puang
ตำบลตะเคียนปม	227	-	227	TambonTakhian Pom
อำเภอป่าซาง	4,484	6	4,478	AmphoePa Sang
ตำบลปากบ่อ	261	-	261	TambonPak Bong
ตำบลป่าซาง	441	2	439	TambonPa Sang

ตาราง 9 จำนวนสถานประกอบการ จำแนกตามการขายสินค้าหรือบริการทางอินเทอร์เน็ต อำเภอและตำบล (ต่อ)

TABLE 9 NUMBER OF ESTABLISHMENTS BY SALES OF GOODS VIA INTERNET, AMPHOE AND TAMBON (Contd.)

อำเภอ/ตำบล	จำนวน สถานประกอบการ Number of establishments	การขายสินค้าหรือบริการทางอินเทอร์เน็ต		Amphoe/Tambon
		Sales of goods via internet		
		มี Yes	ไม่มี No	
ตำบลแม่แรง	694	1	693	TambonMae Raeng
ตำบลม่วงน้อย	336	2	334	TambonMuang Noi
ตำบลบ้านเรือน	262	-	262	TambonBan Ruean
ตำบลมะกอก	425	-	425	TambonMakok
ตำบลท่าตุ้ม	901	-	901	TambonTha Tum
ตำบลน้ำทิพย์	647	-	647	TambonNam Dip
ตำบลนครเจดีย์	517	1	516	TambonNakhon Chedi
อำเภอบ้านธิ	907	3	904	AmphoeBan Thi
ตำบลบ้านธิ	411	2	409	TambonBan Thi
ตำบลห้วยยาบ	496	1	495	TambonHuai Yap
อำเภอเวียงหนองล่อง	971	1	970	AmphoeWiang Nong Long
ตำบลหนองล่อง	315	1	314	TambonNong Long
ตำบลหนองยวง	218	-	218	TambonNong Yuang
ตำบลวังผาง	438	-	438	TambonWang Phang

ที่มา : สำมะโนธุรกิจและอุตสาหกรรม พ.ศ. 2555 (ข้อมูลพื้นฐาน) จังหวัด ลำพูน สำนักงานสถิติแห่งชาติ กระทรวงเทคโนโลยีสารสนเทศและการสื่อสาร

Source : The 2012 Business and Industrial Census (Basic Information), Lamphun Province, National Statistical Office, Ministry of Information and Communication Technology.

ตาราง 10 จำนวนสถานประกอบการ จำนวนตามรูปแบบการจัดตั้งตามกฎหมาย และกิจกรรมทางเศรษฐกิจ

TABLE 10 NUMBER OF ESTABLISHMENTS BY FORM OF LEGAL ORGANIZATION AND ECONOMIC ACTIVITY

กิจกรรมทางเศรษฐกิจ	รูปแบบการจัดตั้งตามกฎหมาย Form of legal organization										Total
	จำนวน สถานประกอบการ Number of establishments	ส่วนบุคคล Individual proprietor	ห้างหุ้นส่วนจำกัด ห้างหุ้นส่วนสามัญ นิติบุคคล Juristic partnership	บริษัทจำกัด บริษัทจำกัด (มหาชน) Company limited, Public company limited	ส่วนราชการ รัฐวิสาหกิจ Government, State-enterprises	สหกรณ์ Cooperatives	อื่น ๆ Others				
รวม	23,417	22,486	321	411	10	37	152				
การขายส่งและการขายปลีก การซ่อมแซมยานยนต์ และจักรยานยนต์	1,316	1,254	36	26	-	-	-	Wholesale and retail trade; repair of motor vehicles and motorcycles			
การขายส่ง	892	805	35	47	-	2	3	Wholesale trade			
การขายปลีก	6,272	6,039	106	91	-	22	14	Retail trade			
ที่พักรวม บริการอาหารและเครื่องดื่ม	2,169	2,158	1	9	-	-	1	Accommodation, food and beverage service activities			
ข้อมูลข่าวสาร คอมพิวเตอร์ และการสื่อสาร	128	121	2	4	1	-	-	Information and communication			
กิจกรรมอสังหาริมทรัพย์	1,677	1,661	5	9	1	-	1	Real estate activities			
กิจกรรมทางวิชาชีพ วิทยาศาสตร์และเทคโนโลยี	127	112	10	5	-	-	-	Professional, scientific and technical activities			
การให้เช่า บริการท่องเที่ยว และการบริการสนับสนุนอื่น ๆ	372	342	9	19	2	-	-	Administrative and support service activities			
ศิลปะ ความบันเทิงและนันทนาการ	131	127	-	3	-	-	1	Arts, entertainment and recreation			
กิจกรรมบริการอื่น ๆ	2,023	2,008	3	3	1	-	8	Other service activities			
การผลิต	6,972	6,606	63	163	4	13	123	Manufacturing			
การจัดการและการบำบัดน้ำเสีย ของเสียและสิ่งก่อกูล	20	17	1	1	-	-	1	Sewerage, waste management and remediation activities			
การก่อสร้าง	354	287	45	22	-	-	-	Construction			
การขนส่งทางบก สถานที่เก็บสินค้า	962	949	5	7	1	-	-	Land transport and storage			
กิจกรรมด้านโรงพยาบาลเอกชน	2	-	-	2	-	-	-	Private hospital activities			

ที่มา : สำนักธุรกิจและอุตสาหกรรม พ.ศ. 2555 (ข้อมูลพื้นฐาน) จังหวัด ลำพูน สำนักงานสถิติแห่งชาติ กระทรวงเทคโนโลยีสารสนเทศและการสื่อสาร

Source : The 2012 Business and Industrial Census (Basic Information), Lamphun Province, National Statistical Office, Ministry of Information and Communication Technology.

ตาราง 11 จำนวนสถานประกอบการ จำนวนการจดทะเบียนธุรกิจ และกิจกรรมทางเศรษฐกิจ

TABLE 11 NUMBER OF ESTABLISHMENTS BY FORM OF ECONOMIC ORGANIZATION AND ECONOMIC ACTIVITY

กิจกรรมทางเศรษฐกิจ	จำนวน สถานประกอบการ Number of establishments	รูปแบบการจัดตั้งทางเศรษฐกิจ Form of economic organization			Economic activity
		สำนักงาน แห่งเดียว Single unit	สำนักงานใหญ่ Head office	สำนักงานสาขา Branch Others	
รวม	23,417	23,069	38	293	Total
การขายส่งและการขายปลีก การซ่อมแซมยานยนต์ และจักรยานยนต์	1,316	1,284	2	29	Wholesale and retail trade; repair of motor vehicles and motorcycles
การขายส่ง	892	869	1	21	Wholesale trade
การขายปลีก	6,272	6,152	17	96	Retail trade
ที่พักแรม บริการอาหารและเครื่องดื่ม	2,169	2,155	-	14	- Accommodation, food and beverage service activities
ข้อมูลข่าวสาร คอมพิวเตอร์ และการสื่อสาร	128	124	-	4	- Information and communication
กิจกรรมอสังหาริมทรัพย์	1,677	1,669	5	3	- Real estate activities
กิจกรรมทางวิชาชีพ วิทยาศาสตร์และเทคโนโลยี	127	120	1	6	- Professional, scientific and technical activities
การให้เช่า บริการท่องเที่ยว และการบริการสนับสนุนอื่น ๆ	372	357	1	14	- Administrative and support service activities
ศิลปะ ความบันเทิงและนันทนาการ	131	128	2	1	- Arts, entertainment and recreation
กิจกรรมบริการอื่น ๆ	2,023	2,019	-	3	1 Other service activities
การผลิต	6,972	6,880	4	84	4 Manufacturing
การจัดการและการบำบัดน้ำเสีย ของเสียและสิ่งปฏิกูล	20	19	-	1	- Sewerage, waste management and remediation activities
การก่อสร้าง	354	337	4	11	2 Construction
การขนส่งทางบก สถานที่เก็บสินค้า	962	954	1	6	1 Land transport and storage
กิจกรรมด้านโรงพยาบาลเอกชน	2	2	-	-	- Private hospital activities

ที่มา : สำมะโนธุรกิจและอุตสาหกรรม พ.ศ. 2555 (ข้อมูลพื้นฐาน) จังหวัดลำพูน สำนักงานสถิติแห่งชาติ กระทรวงเทคโนโลยีสารสนเทศและการสื่อสาร

Source : The 2012 Business and Industrial Census (Basic Information), Lamphun Province, National Statistical Office, Ministry of Information and Communication Technology.

ตาราง 12 จำนวนสถานประกอบการ จำแนกตามสัดส่วนของการร่วมลงทุนหรือถือหุ้นของต่างประเทศ และกิจกรรมทางเศรษฐกิจ

TABLE 12 NUMBER OF ESTABLISHMENTS BY PROPORTION OF FOREIGN INVESTMENT OR SHARE HOLDING AND ECONOMIC ACTIVITY

กิจกรรมทางเศรษฐกิจ	จำนวน สถานประกอบการ Number of establishments	ไม่มีต่างประเทศ		สัดส่วนของการร่วมลงทุนหรือถือหุ้น			Economic activity
		ร่วมลงทุนหรือถือหุ้น		Proportion of foreign investment or share holding			
		No foreign's investment or share holding	Total	< 10%	10 - 50%	> 50%	
รวม	411	385	26	2	5	19	Total
การขายและการขายปลีก การซ่อมแซมยานยนต์ และจักรยานยนต์	26	26	-	-	-	-	- Wholesale and retail trade; repair of motor vehicles and motorcycles
การขายส่ง	47	46	1	-	-	1	1 Wholesale trade
การขายปลีก	91	91	-	-	-	-	- Retail trade
ที่พักแรม บริการอาหารและเครื่องดื่ม	9	8	1	-	1	-	- Accommodation, food and beverage service activities
ข้อมูลข่าวสาร คอมพิวเตอร์ และการสื่อสาร	4	4	-	-	-	-	- Information and communication
กิจกรรมอสังหาริมทรัพย์	9	9	-	-	-	-	- Real estate activities
กิจกรรมทางวิชาชีพ วิทยาศาสตร์และเทคโนโลยี	5	5	-	-	-	-	- Professional, scientific and technical activities
การให้เช่า บริการท่องเที่ยว และการบริการสนับสนุนอื่น ๆ	19	19	-	-	-	-	- Administrative and support service activities
ศิลปะ ความบันเทิงและนันทนาการ	3	2	1	-	1	-	- Arts, entertainment and recreation
กิจกรรมบริการอื่น ๆ	3	3	-	-	-	-	- Other service activities
การผลิต	163	141	22	1	3	18	18 Manufacturing
การจัดการและการบำบัดน้ำเสีย ของเสียและสิ่งปฏิกูล	1	1	-	-	-	-	- Sewerage, waste management and remediation activities
การก่อสร้าง	22	22	-	-	-	-	- Construction
การขนส่งทางบก สถานที่เก็บสินค้า	7	6	1	1	-	-	- Land transport and storage
กิจกรรมด้านโรงพยาบาลเอกชน	2	2	-	-	-	-	- Private hospital activities

หมายเหตุ : เฉพาะสถานประกอบการที่มีรูปแบบการจัดตั้งตามกฎหมายเป็นบริษัทจำกัด และบริษัทจำกัด (มหาชน)

Note : Only establishments which were company limited and public company limited.

ที่มา : สำนักทะเบียนธุรกิจและอุตสาหกรรม พ.ศ. 2555 (ข้อมูลพื้นฐาน) จังหวัด ลำพูน สำนักงานสถิติแห่งชาติ กระทรวงเทคโนโลยีสารสนเทศและการสื่อสาร

Source : The 2012 Business and Industrial Census (Basic Information), Lamphun Province, National Statistical Office, Ministry of Information and Communication Technology.

ตาราง 13 จำนวนสถานประกอบการ จำแนกตามขนาดของสถานประกอบการ (จำนวนคนทำงาน) และกิจกรรมทางเศรษฐกิจ

TABLE 13 NUMBER OF ESTABLISHMENTS BY SIZE OF ESTABLISHMENT (NUMBER OF PERSONS ENGAGED) AND ECONOMIC ACTIVITY

กิจกรรมทางเศรษฐกิจ	ขนาดของสถานประกอบการ (จำนวนคนทำงาน) Size of establishment (Number of persons engaged)														Economic activity
	จำนวนสถานประกอบการ (Number of establishments)		ขนาดของสถานประกอบการ (จำนวนคนทำงาน) Size of establishment (Number of persons engaged)												
	1 - 5	6 - 10	11 - 15	16 - 20	21 - 25	26 - 30	31 - 50	51 - 100	101 - 200	201 - 500	501 - 1,000	> 1,000	Total		
รวม	23,417	22,048	711	247	115	72	32	63	44	29	27	14	15	15	Total
การขายส่งและการขายปลีก การซ่อมแซมยานยนต์ และจักรยานยนต์	1,316	1,246	47	7	5	3	1	4	2	1	-	-	-	-	- Wholesale and retail trade; repair of motor vehicles and motorcycles
การขายส่ง	892	762	82	17	7	5	5	6	7	1	-	-	-	-	- Wholesale trade
การขายปลีก	6,272	6,071	120	44	10	10	3	7	4	3	-	-	-	-	- Retail trade
ที่พักแรม บริการอาหารและเครื่องดื่ม	2,169	2,073	60	19	4	8	-	1	3	1	-	-	-	-	- Accommodation, food and beverage service activities
ข้อมูลข่าวสาร คอมพิวเตอร์ และการสื่อสาร	128	125	1	-	-	1	1	-	-	-	-	-	-	-	- Information and communication
กิจกรรมอสังหาริมทรัพย์	1,677	1,667	9	-	-	1	-	-	-	-	-	-	-	-	- Real estate activities
กิจกรรมทางวิชาชีพ วิทยาศาสตร์และเทคโนโลยี	127	118	6	1	-	-	-	2	-	-	-	-	-	-	- Professional, scientific and technical activities
การให้เช่า บริการท่องเที่ยว และการบริการสนับสนุนอื่น ๆ	372	360	3	5	-	-	-	2	-	2	-	-	-	-	- Administrative and support service activities
ศิลปะ ความบันเทิงและนันทนาการ	131	122	5	1	-	1	-	-	1	1	-	-	-	-	- Arts, entertainment and recreation
กิจกรรมบริการอื่น ๆ	2,023	2,011	10	2	-	-	-	-	-	-	-	-	-	-	- Other service activities
การผลิต	6,972	6,276	302	127	78	38	17	37	24	18	26	14	14	15	15 Manufacturing
การจัดการและการบำบัดน้ำเสีย ของเสียและสิ่งปฏิกูล	20	16	1	-	1	-	-	1	1	-	-	-	-	-	- Sewerage, waste management and remediation activities
การก่อสร้าง	354	253	59	23	7	5	3	3	-	1	-	-	-	-	- Construction
การขนส่งทางบก สถานที่เก็บสินค้า	962	948	6	1	3	-	2	-	1	1	-	-	-	-	- Land transport and storage
กิจกรรมด้านโรงพยาบาลเอกชน	2	-	-	-	-	-	-	-	1	-	1	-	-	-	- Private hospital activities

ที่มา : สำนักธุรกิจและอุตสาหกรรม พ.ศ. 2555 (ข้อมูลพื้นฐาน) จังหวัด ลำพูน สำนักงานสถิติแห่งชาติ กระทรวงเทคโนโลยีสารสนเทศและการสื่อสาร

Source : The 2012 Business and Industrial Census (Basic Information), Lamphun Province, National Statistical Office, Ministry of Information and Communication Technology.

ตาราง 14 จำนวนคนทำงานในสถานประกอบการ จำแนกตามขนาดของสถานประกอบการ (จำนวนคนทำงาน) และกิจกรรมทางเศรษฐกิจ

TABLE 14 NUMBER OF PERSONS ENGAGED IN ESTABLISHMENTS BY SIZE OF ESTABLISHMENT (NUMBER OF PERSONS ENGAGED) AND ECONOMIC ACTIVITY

กิจกรรมทางเศรษฐกิจ	จำนวนคนทำงาน	ขนาดของสถานประกอบการ (จำนวนคนทำงาน) Size of establishment (Number of persons engaged)											Economic activity	
		1 - 5	6 - 10	11- 15	16 - 20	21 - 25	26 - 30	31 - 50	51 - 100	101 - 200	201 - 500	501 - 1,000		> 1,000
	Number of persons engaged	1 - 5	6 - 10	11- 15	16 - 20	21 - 25	26 - 30	31 - 50	51 - 100	101 - 200	201 - 500	501 - 1,000	> 1,000	
รวม	124,936	33,288	5,387	3,122	2,050	1,644	929	2,467	3,114	4,171	8,956	10,604	49,204	Total
การขายส่งและการขายปลีก การซ่อมแซมยานยนต์ และจักรยานยนต์	3171	2145	326	86	90	75	28	151	150	120	-	-	-	- Wholesale and retail trade; repair of motor vehicles and motorcycles
การขายส่ง	3,658	1,640	617	213	130	111	140	216	455	136	-	-	-	- Wholesale trade
การขายปลีก	12,670	9,848	916	555	176	224	88	272	251	340	-	-	-	- Retail trade
ที่พักแรม บริการอาหารและเครื่องดื่ม	4,804	3,516	430	239	70	182	-	37	174	156	-	-	-	- Accommodation, food and beverage service activities
ข้อมูลข่าวสาร คอมพิวเตอร์ และการสื่อสาร	243	183	6	-	-	24	30	-	-	-	-	-	-	- Information and communication
กิจกรรมอสังหาริมทรัพย์	2,088	1,989	74	-	-	25	-	-	-	-	-	-	-	- Real estate activities
กิจกรรมทางวิชาชีพ วิทยาศาสตร์และเทคโนโลยี	386	238	39	12	-	-	-	97	-	-	-	-	-	- Professional, scientific and technical activities
การให้เช่า บริการท่องเที่ยว และกิจการบริการสนับสนุนอื่น ๆ	1,023	563	18	60	-	-	-	87	-	295	-	-	-	- Administrative and support service activities
ศิลปะ ความบันเทิงและนันทนาการ	504	179	39	12	-	25	-	-	93	156	-	-	-	- Arts, entertainment and recreation
กิจกรรมบริการอื่น ๆ	2,338	2,243	72	23	-	-	-	-	-	-	-	-	-	- Other service activities
การผลิต	90,152	9,013	2,334	1,624	1,390	863	493	1,455	1,740	2,683	8,749	10,604	49,204	Manufacturing
การจัดการและการบำบัดน้ำเสีย ของเสียและสิ่งปฏิกูล	153	31	6	-	16	-	-	40	60	-	-	-	-	- Sewerage, waste management and remediation activities
การก่อสร้าง	1,984	683	468	286	125	115	90	112	-	105	-	-	-	- Construction
การขนส่งทางบก สถานที่เก็บสินค้า	1,459	1,017	42	12	53	-	60	-	95	180	-	-	-	- Land transport and storage
กิจกรรมด้านโรงพยาบาลเอกชน	303	-	-	-	-	-	-	-	96	-	207	-	-	- Private hospital activities

ที่มา : สำนักบริหารธุรกิจและอุตสาหกรรม พ.ศ. 2555 (ข้อมูลพื้นฐาน) จังหวัด ลำพูน สำนักงานสถิติแห่งชาติ กระทรวงเทคโนโลยีสารสนเทศและการสื่อสาร

Source : The 2012 Business and Industrial Census (Basic Information), Lamphun Province, National Statistical Office, Ministry of Information and Communication Technology.

ตาราง 15 จำนวนสถานประกอบการ จำแนกตามขนาดของสถานประกอบการ (จำนวนลูกจ้าง) และกิจกรรมทางเศรษฐกิจ

TABLE 15 NUMBER OF ESTABLISHMENTS BY SIZE OF ESTABLISHMENT (NUMBER OF EMPLOYEES) AND ECONOMIC ACTIVITY

กิจกรรมทางเศรษฐกิจ	จำนวน สถานประกอบการ Number of establishments	ขนาดของสถานประกอบการ (จำนวนลูกจ้าง) Size of establishment (Number of employees)														รวม Total	Economic activity
		ไม่															
		1 - 5	6 - 10	11- 15	16 - 20	21 - 25	26 - 30	31 - 50	51 - 100	101 - 200	201 - 500	501 - 1,000	> 1,000	No			
รวม	23,417	2,712	485	159	93	39	23	55	40	27	25	14	15	15	19,730		
การขายส่งและการขายปลีก การซ่อมแซมยานยนต์ และจักรยานยนต์	1316	362	19	5	3	4	-	4	2	1	-	-	-	-	916	Wholesale and retail trade; repair of motor vehicles and motorcycles	
การขายส่ง	892	238	56	5	8	5	4	6	6	1	-	-	-	-	563	Wholesale trade	
การขายปลีก	6,272	608	90	22	9	1	2	7	2	3	-	-	-	-	5,528	Retail trade	
ที่พักแรม บริการอาหารและเครื่องดื่ม	2,169	279	34	11	5	5	-	2	2	1	-	-	-	-	1,830	Accommodation, food and beverage service activities	
ข้อมูลข่าวสาร คอมพิวเตอร์ และการสื่อสาร	128	20	-	-	-	1	1	-	-	-	-	-	-	-	106	Information and communication	
กิจกรรมอสังหาริมทรัพย์	1,677	91	7	-	-	1	-	-	-	-	-	-	-	-	1,578	Real estate activities	
กิจกรรมทางวิชาชีพ วิทยาศาสตร์และเทคโนโลยี	127	50	3	-	-	-	-	1	-	-	-	-	-	-	73	Professional, scientific and technical activities	
การให้เช่า บริการท่องเที่ยว และกิจการบริการสนับสนุนอื่น ๆ	372	86	1	3	-	-	-	2	-	2	-	-	-	-	278	Administrative and support service activities	
ศิลปะ ความบันเทิงและนันทนาการ	131	21	2	-	-	1	-	-	1	1	-	-	-	-	105	Arts, entertainment and recreation	
กิจกรรมบริการอื่น ๆ	2,023	57	4	-	-	-	-	-	-	-	-	-	-	-	1,962	Other service activities	
การผลิต	6,972	712	211	97	60	18	10	30	23	17	24	14	15	15	5,741	Manufacturing	
การจัดการและการบำบัดน้ำเสีย ของเสียและสิ่งปฏิกูล	20	5	-	-	1	-	-	1	1	-	-	-	-	-	12	Sewerage, waste management and remediation activities	
การก่อสร้าง	354	160	55	14	6	3	4	2	1	-	-	-	-	-	109	Construction	
การขนส่งทางบก สถานที่เก็บสินค้า	962	23	3	2	1	-	2	-	1	1	-	-	-	-	929	Land transport and storage	
กิจกรรมด้านโรงพยาบาลเอกชน	2	-	-	-	-	-	-	-	1	-	-	-	-	-	1	Private hospital activities	

ที่มา : สำนักงานธุรกิจและอุตสาหกรรม พ.ศ. 2555 (ข้อมูลพื้นฐาน) จังหวัด ลำพูน สำนักงานสถิติแห่งชาติ กระทรวงเทคโนโลยีสารสนเทศและการสื่อสาร

Source : The 2012 Business and Industrial Census (Basic Information), Lamphun Province, National Statistical Office, Ministry of Information and Communication Technology.

ตาราง 16 จำนวนลูกจ้างในสถานประกอบการ จำแนกตามขนาดของสถานประกอบการ (จำนวนคนทำงาน) และกิจกรรมทางเศรษฐกิจ
TABLE 16 NUMBER OF EMPLOYEES IN ESTABLISHMENTS BY SIZE OF ESTABLISHMENT (NUMBER OF PERSONS ENGAGED) AND ECONOMIC ACTIVITY

กิจกรรมทางเศรษฐกิจ	ขนาดของสถานประกอบการ (จำนวนคนทำงาน) Size of establishment (Number of persons engaged)											Economic activity		
	จำนวนลูกจ้าง	1 - 5	6 - 10	11- 15	16 - 20	21 - 25	26 - 30	31 - 50	51 - 100	101 - 200	201 - 500		501 - 1,000	> 1,000
Number of employees	92,880	5,047	4,104	2,538	1,738	1,354	735	2,188	2,902	4,162	8,304	10,604	49,204	
รวม														
การขายส่งและการขายปลีก การซ่อมแซมยานยนต์ และจักรยานยนต์	1,563	639	261	62	85	75	25	146	150	120	-	-	-	Wholesale and retail trade; repair of motor vehicles and motorcycles
การขายส่ง	2,288	479	478	178	122	107	133	208	448	135	-	-	-	- Wholesale trade
การขายปลีก	3,350	1,109	724	449	160	82	83	249	154	340	-	-	-	- Retail trade
ที่ท่าแรม บริการอาหารและเครื่องดื่ม	1,608	489	322	204	60	170	-	37	170	156	-	-	-	- Accommodation, food and beverage service activities
ข้อมูลข่าวสาร คอมพิวเตอร์ และการสื่อสาร	95	36	5	-	-	24	30	-	-	-	-	-	-	- Information and communication
กิจกรรมอสังหาริมทรัพย์	233	148	60	-	-	25	-	-	-	-	-	-	-	- Real estate activities
กิจกรรมทางวิชาชีพ วิทยาศาสตร์และเทคโนโลยี	191	95	29	10	-	-	-	57	-	-	-	-	-	- Professional, scientific and technical activities
การให้เช่า บริการท่องเที่ยว และกาบริการสนับสนุนอื่น ๆ	586	152	15	46	-	-	-	80	-	293	-	-	-	- Administrative and support service activities
ศิลปะ ความบันเทิงและนันทนาการ	330	29	28	-	-	25	-	-	92	156	-	-	-	Arts, entertainment and recreation
กิจกรรมบริการอื่น ๆ	129	88	31	10	-	-	-	-	-	-	-	-	-	- Other service activities
การผลิต	80,048	1,362	1,711	1,309	1,129	735	314	1,262	1,639	2,682	8,097	10,604	49,204	Manufacturing
การจัดการและการบำบัดน้ำเสีย ของเสียและสิ่งปฏิกูล	128	9	3	-	16	-	-	40	60	-	-	-	-	- Sewerage, waste management and remediation activities
การก่อสร้าง	1,567	372	408	260	117	111	90	109	-	100	-	-	-	- Construction
การขนส่งทางบก สถานที่เก็บสินค้า	463	40	29	10	49	-	60	-	95	180	-	-	-	- Land transport and storage
กิจกรรมด้านโรงพยาบาลเอกชน	301	-	-	-	-	-	-	-	94	-	-	-	-	- Private hospital activities

ที่มา : สำนักงานธุรกิจและอุตสาหกรรม พ.ศ. 2555 (ข้อมูลพื้นฐาน) จังหวัด ลำพูน สำนักงานสถิติแห่งชาติ กระทรวงเทคโนโลยีสารสนเทศและการสื่อสาร

Source : The 2012 Business and Industrial Census (Basic Information), Lamphun Province, National Statistical Office, Ministry of Information and Communication Technology.

ตาราง 17 จำนวนสถานประกอบการ จำนวนตามการขายสินค้าหรือบริการทางอินเทอร์เน็ต และกิจกรรมทางเศรษฐกิจ

TABLE 17 NUMBER OF ESTABLISHMENTS BY SALES OF GOODS VIA INTERNET AND ECONOMIC ACTIVITY

กิจกรรมทางเศรษฐกิจ	จำนวน สถานประกอบการ Number of establishments	การขายสินค้าหรือบริการทางอินเทอร์เน็ต Sales of goods via internet		Economic activity
		มี Yes	ไม่มี No	
รวม	23,417	73	23,344	Total
การขายส่งและการขายปลีก การซ่อมแซมยานยนต์ และจักรยานยนต์	1,316	5	1,311	Wholesale and retail trade; repair of motor vehicles and motorcycles
การขายส่ง	892	7	885	Wholesale trade
การขายปลีก	6,272	9	6,263	Retail trade
ที่พักแรม บริการอาหารและเครื่องดื่ม	2,169	7	2,162	Accommodation, food and beverage service activities
ข้อมูลข่าวสาร คอมพิวเตอร์ และการสื่อสาร	128	-	128	Information and communication
กิจกรรมอสังหาริมทรัพย์	1,677	2	1,675	Real estate activities
กิจกรรมทางวิชาชีพ วิทยาศาสตร์และเทคโนโลยี	127	-	127	Professional, scientific and technical activities
การให้เช่า บริการท่องเที่ยว และการบริการสนับสนุนอื่น ๆ	372	4	368	Administrative and support service activities
ศิลปะ ความบันเทิงและนันทนาการ	131	2	129	Arts, entertainment and recreation
กิจกรรมบริการอื่น ๆ	2,023	4	2,019	Other service activities
การผลิต	6,972	29	6,943	Manufacturing
การจัดการและการบำบัดน้ำเสีย ของเสียและสิ่งปฏิกูล	20	-	20	Sewerage, waste management and remediation activities
การก่อสร้าง	354	2	352	Construction
การขนส่งทางบก สถานที่เก็บสินค้า	962	1	961	Land transport and storage
กิจกรรมด้านโรงพยาบาลเอกชน	2	1	1	Private hospital activities

ที่มา : สำมะโนธุรกิจและอุตสาหกรรม พ.ศ. 2555 (ข้อมูลพื้นฐาน) จังหวัด ลำพูน สำนักงานสถิติแห่งชาติ กระทรวงเทคโนโลยีสารสนเทศและการสื่อสาร

Source : The 2012 Business and Industrial Census (Basic Information), Lamphun Province, National Statistical Office, Ministry of Information and Communication Technology.

ภาคผนวก

ภาคผนวก

1. แนวคิดและคำนิยาม

1.1 สถานประกอบการ

หมายถึง สถานที่หรือบางส่วนของสถานที่ที่มีที่ตั้งที่แน่นอน และมีการดำเนินกิจกรรมทางเศรษฐกิจไม่ว่ากิจกรรมนั้นจะดำเนินงานโดยบุคคลที่เป็นเจ้าของหรือควบคุมกิจการโดยนิติบุคคลก็ตาม

1.2 กิจกรรมทางเศรษฐกิจ

การจัดทำสำมะโนธุรกิจและอุตสาหกรรม พ.ศ. 2555 ได้จัดจำแนกสถานประกอบการตามการดำเนินกิจกรรมทางเศรษฐกิจ ตามการจัดประเภทมาตรฐานอุตสาหกรรมประเทศไทย ปี 2552 (Thailand Standard Industrial Classification: TSIC-2009) ดังนี้

1) การขายส่ง การขายปลีก การซ่อมแซมยานยนต์และจักรยานยนต์ ได้แก่

- การดำเนินกิจกรรมทั้งหมด (ยกเว้นการผลิตและการให้เช่า) ที่เกี่ยวข้องกับยานยนต์และจักรยานยนต์ รวมถึงรถบรรทุก เช่น การขายส่ง และขายปลีกยานยนต์ รถจักรยานยนต์ทั้งใหม่และที่ใช้แล้ว รวมทั้งการบำรุงรักษาและการซ่อมแซม การขายอะไหล่ และชิ้นส่วนอุปกรณ์สำหรับยานยนต์และจักรยานยนต์ การดำเนินการที่เกี่ยวข้องกับตัวแทนขายส่งหรือขายปลีกยานยนต์ รวมถึง การล้าง การขัดเงายานยนต์ อู่ซ่อมรถยนต์ ฯลฯ

2) การขายส่ง ได้แก่

- การขายส่งที่ดำเนินงานด้วยตนเองหรือทำโดยได้รับค่าตอบแทนหรือตามสัญญาจ้าง (การขายเพื่อค่าคอมมิชชั่น/ค่านายหน้า) ซึ่งเกี่ยวกับการขายส่งภายในประเทศและระหว่างประเทศ (นำเข้า/ส่งออก)

- การขายส่ง คือ การขายต่อ (การขายสินค้าที่ไม่มีการเปลี่ยนแปลงสภาพสินค้า) สินค้าใหม่และที่ใช้แล้วให้แก่ผู้ขายปลีก หรือการค้าแบบธุรกิจสู่ธุรกิจ เช่น ขายให้กับผู้ใช้ในงานอุตสาหกรรม พาณิชยกรรม สถาบัน หรือผู้ใช้งานในวิชาชีพ หรือขายต่อให้กับผู้ขายส่งรายอื่น ๆ หรือบุคคล/บริษัทที่ทำหน้าที่ตัวแทนหรือนายหน้าซื้อขายสินค้า ประเภทของธุรกิจที่สำคัญ ได้แก่ พ่อค้าขายส่งคือ ผู้ขายส่งที่ดำเนินการซื้อและขายสินค้าของตนเอง เช่น พ่อค้าขายส่ง ผู้แทนจำหน่ายสินค้าอุตสาหกรรม ผู้ส่งสินค้าออก ผู้นำเข้าสินค้า และการรวมกลุ่มสหกรณ์เพื่อซื้อสินค้า สาขาและสำนักงานขาย (ไม่ใช่ร้านค้าปลีก) ซึ่งมีหน่วยผลิตหรือเหมืองแร่ (ที่แยกตัวออกมาต่างหาก) เป็นผู้ควบคุมดูแล โดยมีวัตถุประสงค์เพื่อการจำหน่ายสินค้า และแทบจะไม่เคยส่งสินค้าเพื่อให้โรงงานหรือแหล่งผลิตส่งสินค้าให้โดยตรง ทั้งนี้รวมถึงนายหน้าซื้อขายสินค้า การขายเพื่อค่านายหน้าและตัวแทนจำหน่าย และกลุ่มผู้ประกอบการ ผู้ซื้อและกลุ่มสหกรณ์ซึ่งดำเนินการเกี่ยวข้องกับการจำหน่ายผลิตภัณฑ์เกษตรออกสู่ตลาด ผู้ขายส่งมักทำการรวบรวมสินค้าในปริมาณมากมาคัดแยกขนาดและคัดคุณภาพสินค้า นำสินค้ามาจัดแบ่งและทำการบรรจุหีบห่อใหม่เพื่อจำหน่ายต่อ เช่น ร้านขายยาที่ดำเนินกิจกรรมเก็บสินค้า แห่เย็บ จัดส่ง และจัดวางสินค้า ทำการส่งเสริมการขายให้แก่ลูกค้าและออกแบบฉลาก

3) การขายปลีก ได้แก่

- การนำสินค้าใหม่และสินค้าใช้แล้วมาขายต่อให้แก่ประชาชนทั่วไป (สินค้าที่นำมาขายไม่มีการเปลี่ยนแปลงสภาพ) เพื่อการบริโภคหรือใช้ประโยชน์ส่วนบุคคลหรือครัวเรือน โดยขายสินค้าผ่านทางช่องทางการจำหน่ายต่าง ๆ เช่น ร้านค้า ห้างสรรพสินค้า สหกรณ์ผู้บริโภค ฯลฯ

4) ที่พักแรม บริการอาหารและเครื่องดื่ม ได้แก่

- การบริการที่พักแรมชั่วคราว/ระยะสั้นแก่นักเดินทางและนักท่องเที่ยว รวมถึงการบริการที่พักระยะยาวสำหรับนักเรียน/นักศึกษา พนักงาน และบุคคลอื่นที่คล้ายกัน ซึ่งบางแห่งอาจแบ่งให้บริการเฉพาะที่พัก ขณะที่บางแห่งให้บริการทั้งที่พัก อาหาร และ/หรือสิ่งอำนวยความสะดวกเพื่อนันทนาการ เช่น โรงแรม โมเต็ล หอพัก ห้องพักภายในบ้าน เกสต์เฮาส์ ที่พักแรมเยาวชน ที่พักชั่วคราว เป็นต้น

- กิจกรรมการขายอาหารและเครื่องดื่ม ที่จัดเตรียมไว้พร้อมที่จะบริโภคได้ทันที ไม่ว่าจะเป็นร้านอาหารทั่วไป ร้านอาหารแบบบริการตนเอง เช่น ภัตตาคาร คาเฟ่ สถานที่บริการขายอาหารกลางวัน และร้านขายเครื่องดื่ม เป็นต้น

5) ข้อมูลข่าวสาร คอมพิวเตอร์ และการสื่อสาร ได้แก่

- กิจกรรมการจัดพิมพ์จำหน่ายหรือเผยแพร่หนังสือ โบรชัวร์ ใบปลิว พจนานุกรม สารานุกรม แผนที่โลก แผนที่และแผนภูมิ การจัดพิมพ์จำหน่ายหรือเผยแพร่หนังสือพิมพ์ วารสาร และนิตยสาร นามานุกรม รายชื่อและที่อยู่ทางไปรษณีย์ของผู้ที่ได้รับข้อมูลข่าวสารหรือโฆษณาเป็นประจำ รวมถึงการจัดทำซอฟต์แวร์สำเร็จรูป

- กิจกรรมการผลิตภาพยนตร์ทั้งที่ฉายและไม่ได้ฉายในโรงภาพยนตร์ ไม่ว่าจะเป็นบันทึกลงบนแผ่นฟิล์ม เทปวีดิทัศน์ หรือดิสก์ เพื่อที่จะนำไปฉายในโรงภาพยนตร์หรือเพื่อออกอากาศทางโทรทัศน์ กิจกรรมสนับสนุน เช่น การลำดับภาพยนตร์ การตัดต่อภาพยนตร์ การพากย์ภาพยนตร์ ฯลฯ การเผยแพร่/จำหน่ายภาพยนตร์ให้แก่อุตสาหกรรมอื่นๆ การฉายภาพยนตร์ รวมถึงการซื้อและขายสิทธิ์การเผยแพร่/จำหน่ายภาพยนตร์

- กิจกรรมการสร้างสรรค์เนื้อหาและการได้มาของสิทธิ์ในการเผยแพร่และการแพร่ภาพกระจายเสียงทางวิทยุ โทรทัศน์ ตามรายการบันเทิง รายการข่าว รายการสนทนา และที่คล้ายกัน การแพร่ภาพกระจายเสียงข้อมูลร่วมกันทั้งทางวิทยุหรือโทรทัศน์ผ่านทางเทคโนโลยีต่างๆ เช่น ทางอากาศ ทางดาวเทียม ทางเครือข่ายเคเบิล หรือทางอินเทอร์เน็ต รวมถึงการผลิตรายการ (ที่มีรูปแบบรายการที่ค่อนข้างจำกัด เช่น รายการข่าว รายการกีฬา รายการเพื่อการศึกษา หรือรายการสำหรับเด็ก) เพื่อให้บุคคลที่สามนำรายการดังกล่าวไปแพร่ภาพกระจายเสียงให้แก่ลูกค้าเฉพาะกลุ่ม ซึ่งเป็นผู้บอกรับเป็นสมาชิกหรือเสียค่าธรรมเนียมเข้าชม

- กิจกรรมโทรคมนาคมและบริการที่เกี่ยวข้อง เช่น การส่งสัญญาณเสียงพูด ข้อมูล ข้อความ เสียง และภาพ ระบบการส่งสัญญาณอาจดำเนินการโดยใช้เทคโนโลยีอย่างใดอย่างหนึ่งหรือหลายอย่างประกอบกัน โดยไม่เกี่ยวข้องกับส่วนของการผลิตข้อมูล

- กิจกรรมการบริการความรู้ความชำนาญทางด้านเทคโนโลยีสารสนเทศ เช่น การเขียน การแก้ไข การทดสอบ การให้ความช่วยเหลือและแก้ไขปัญหาทางด้านซอฟต์แวร์ การวางแผนและการออกแบบระบบคอมพิวเตอร์ ซึ่งประกอบด้วยส่วนของฮาร์ดแวร์ ซอฟต์แวร์ และเทคโนโลยีการสื่อสารรวมเข้า

ด้วยกัน การจัดการและดำเนินการเกี่ยวกับระบบคอมพิวเตอร์ ณ สถานที่ของลูกค้า และ/หรือ สิ่งอำนวยความสะดวกในการประมวลผลข้อมูล และกิจกรรมด้านวิชาชีพและเทคนิคทางด้านคอมพิวเตอร์อื่นๆ

- กิจกรรมเว็บท่า กิจกรรมการประมวลผลข้อมูล การจัดการและการให้เช่าพื้นที่บนเครื่องแม่ข่าย (web hosting) รวมถึงกิจกรรมอื่นๆ ที่มีวัตถุประสงค์เพื่อการบริการข้อมูลเป็นหลัก

6) กิจกรรมอสังหาริมทรัพย์ ได้แก่

- การซื้อหรือการขายอสังหาริมทรัพย์ การให้เช่าอสังหาริมทรัพย์ การบริการอสังหาริมทรัพย์อื่น ๆ เช่น การประเมินราคาอสังหาริมทรัพย์ หรือทำหน้าที่เป็นผู้จัดการดูแลผลประโยชน์ของคู่สัญญา (escrow agent) ด้านอสังหาริมทรัพย์ อาจดำเนินการโดยมีอสังหาริมทรัพย์เป็นของตนเองหรือเช่าจากผู้อื่นก็ได้ และอาจดำเนินการโดยได้รับค่าตอบแทนหรือสัญญาจ้าง รวมถึงการพัฒนาโครงการก่อสร้างของตนเองเพื่อให้เช่าพื้นที่

7) กิจกรรมทางวิชาชีพ วิทยาศาสตร์และเทคนิค ได้แก่

- การให้คำปรึกษาและการเป็นตัวแทนในคดีแพ่ง คดีอาญาหรือข้อพิพาทด้านแรงงาน รวมถึงการเตรียมเอกสารทางกฎหมาย การตรวจสอบบัญชี การเตรียมงบการเงินและการทำบัญชี

- การให้คำปรึกษาและให้ความช่วยเหลือแก่ธุรกิจและองค์กรอื่น ๆ ทางด้านการบริหารจัดการ เช่น การวางแผนกลยุทธ์และองค์กร การวางแผนทางการเงินและการจัดทำงบประมาณ การกำหนดเป้าหมายและนโยบายทางการตลาด การกำหนดนโยบาย ภารกิจ แผนงานด้านทรัพยากรมนุษย์ การจัดตารางการผลิต และจัดทำแผนควบคุม รวมถึงการควบคุมดูแลและบริหารจัดการหน่วยอื่นๆ ของบริษัทหรือวิสาหกิจเดียวกัน

- การบริการด้านสถาปัตยกรรม วิศวกรรม การจัดทำแบบแปลน การตรวจสอบอาคาร การสำรวจ และการทำแผนที่ รวมถึงการบริการทดสอบทางกายภาพ ทางเคมี และการทดสอบเพื่อการวิเคราะห์ด้านอื่นๆ

- กิจกรรมการวิจัยพื้นฐาน เป็นการศึกษาค้นคว้าในเชิงทฤษฎีหรือเชิงทดลอง การวิจัยประยุกต์ เป็นการศึกษาเพื่อหาความรู้ใหม่ๆ และการทดลองเชิงพัฒนา เป็นการศึกษาอย่างมีระบบ ซึ่งการวิจัยและการพัฒนาเชิงทดลอง มีทางด้านวิทยาศาสตร์ธรรมชาติและวิศวกรรม สังคมศาสตร์และมนุษยศาสตร์

- การสร้างสรรค์งานโฆษณาและการกำหนดรูปแบบงานโฆษณาในนิตยสาร หนังสือพิมพ์ วิทยุ โทรทัศน์ หรือสื่อโฆษณาอื่น ๆ รวมถึงการออกแบบโครงสร้างและสถานที่จัดแสดงโฆษณา

- การให้บริการด้านวิชาชีพ วิทยาศาสตร์ และเทคนิคอื่น ๆ เช่น การตกแต่งภายใน การออกแบบผลิตภัณฑ์ทางอุตสาหกรรม การถ่ายภาพ การแปลเอกสารและล่าม การบริการให้คำปรึกษาด้านสิ่งแวดล้อม ฯลฯ

8) การให้เช่า บริการท่องเที่ยว และการบริการสนับสนุนอื่น ๆ ได้แก่

- การให้เช่ายานยนต์ อุปกรณ์เพื่อการกีฬาและนันทนาการ เครื่องอุปกรณ์การขนส่ง เครื่องจักรและอุปกรณ์อื่น ๆ ของใช้ส่วนบุคคลและของใช้ในครัวเรือน

- กิจกรรมการจ้างงาน ตัวแทนจัดหางาน คัดเลือกนักแสดงภาพยนตร์ โทรทัศน์ และการแสดงอื่น ๆ
- กิจกรรมของตัวแทนธุรกิจท่องเที่ยว การจัดนำเที่ยว การบริการสำรองอื่น ๆ และกิจกรรมมัคคุเทศก์ กิจกรรมการขายตั๋วเข้าชมภาพยนตร์ การแสดงละคร คอนเสิร์ต และการแข่งขันกีฬา
- การบริการระบบรักษาความปลอดภัย บริการยาม และการสืบสวน
- การบริการสนับสนุนทั่วไป เช่น การทำความสะอาดภายในและภายนอกอาคารทุกประเภท เครื่องจักรอุตสาหกรรม รถไฟ รถบัส เครื่องบิน ฯลฯ ตลอดจนการให้บริการดูแลและบำรุงรักษาภูมิทัศน์
- การบริการด้านการบริหาร สนับสนุนการดำเนินงานของสำนักงานและกิจกรรมอื่นๆ ที่สนับสนุนทางธุรกิจ เช่น การจัดประชุมและการสัมมนา การแสดงสินค้า กิจกรรมของตัวแทนจัดเก็บเงิน การบริการข้อมูลเครดิต การบรรจุหีบห่อ กิจกรรมศูนย์บริการลูกค้าทางโทรศัพท์ (call centre) การให้เช่าตู้เก็บเอกสารส่วนตัว (mailbox)

9) ศิลปะ ความบันเทิง และนันทนาการ ได้แก่

- กิจกรรมการสร้างสรรค์ศิลปะ เช่น จิตรกร ช่างปั้น ช่างแกะสลัก ช่างทำพิมพ์ นักเขียน / นักหนังสือพิมพ์อิสระทุกสาขา การแสดงละครเวที คอนเสิร์ต ฯลฯ
- กิจกรรมห้องสมุด กิจกรรมหอดูดาวเหตุ กิจกรรมพิพิธภัณฑ์ สวนพฤกษชาติและสวนสัตว์ แหล่งโบราณสถาน การอนุรักษ์ทางประวัติศาสตร์ ฯลฯ
- การพนันและการเสี่ยงโชค เช่น การขายลอตเตอรี่/สลากกินแบ่งทุกประเภท
- กิจกรรมด้านการนันทนาการ ความบันเทิง และกีฬา เช่น สนามฟุตบอล สนามเทนนิส สระว่ายน้ำ ฯลฯ

10) กิจกรรมบริการอื่นๆ ได้แก่

- การซ่อมและบำรุงรักษาคอมพิวเตอร์และอุปกรณ์ต่อพ่วง อุปกรณ์สื่อสารโทรคมนาคม ของใช้ส่วนบุคคลและของใช้ในครัวเรือน
- กิจกรรมบริการส่วนบุคคลอื่น ๆ เช่น การบริการซักรีดและซักแห้งผลิตภัณฑ์สิ่งทอ และขนสัตว์ การแต่งผมและการเสริมสวยอื่นๆ การทำศพ และกิจกรรมที่เกี่ยวข้อง เป็นต้น

11) การผลิต ได้แก่

การเปลี่ยนรูปวัตถุดิบให้เป็นผลิตภัณฑ์ชนิดใหม่ด้วยเครื่องจักรกลหรือเคมีภัณฑ์ โดยไม่คำนึงถึงว่างานนั้นทำด้วยเครื่องจักรหรือด้วยมือ หรือทำในโรงงาน โรงซ่อม หรือเคหะสถาน หรือผลิตภัณฑ์นั้นจะนำมาขายส่งหรือขายปลีกก็ตาม การประกอบชิ้นส่วนของผลิตภัณฑ์ที่ผลิตขึ้นนับว่าเป็นการผลิตด้วย

12) การจัดการและการบำบัดน้ำเสีย ของเสียและสิ่งปฏิกูล ได้แก่

- การดำเนินการของระบบท่อระบายของเสียหรือการบำบัดสิ่งปฏิกูล โดยการเก็บกัก การบำบัด และการกำจัดน้ำเสียและสิ่งปฏิกูล

- การเก็บ การบำบัด การจำกัด และการขนย้ายของเสียจากชุมชนหรือจากอุตสาหกรรม รวมถึงการดำเนินการเพื่อนำของเสียกลับมาใช้ใหม่

- การบริการบำบัด เช่น การทำความสะอาดอาคารและสถานที่ พื้นดิน น้ำบนพื้นผิวดิน หรือน้ำใต้ดินที่มีสิ่งปนเปื้อน

13) การก่อสร้าง ได้แก่

- กิจกรรมการก่อสร้างทั่วไป และการก่อสร้างเฉพาะทางสำหรับอาคารและงานวิศวกรรมโยธา รวมถึงการก่อสร้างใหม่ การซ่อมแซม การต่อเติม และการดัดแปลง และการรื้อทำลายอาคาร การสร้างโดยประกอบขึ้นส่วนอาคารหรือสิ่งก่อสร้างสำเร็จรูป ณ สถานที่ก่อสร้าง และการก่อสร้างอาคารที่มีลักษณะชั่วคราว หรือสิ่งก่อสร้างด้านวิศวกรรมโยธา อุตสาหกรรมก่อสร้างประกอบด้วยสถานประกอบการที่ดำเนินกิจการดังต่อไปนี้

- การก่อสร้างอาคาร ทั้งที่เป็นที่อยู่อาศัยและไม่ใช่ที่อยู่อาศัย เช่น บ้านเดี่ยว บ้านอยู่อาศัย แบบหลายครอบครัว อาคารสูง การปรับปรุงอาคาร/สิ่งก่อสร้างเพื่ออยู่อาศัย การประกอบอาคารเพื่ออยู่อาศัย สำเร็จรูป ณ สถานที่ก่อสร้าง โรงงาน โรงพยาบาล โรงเรียน โรงแรม ร้านค้า อาคารสำนักงาน ห้างสรรพสินค้า โรงจอดรถ โกดังสินค้า โรงยิม ฯลฯ

- งานวิศวกรรมโยธา เช่น ทางหลวง ถนน สะพาน อุโมงค์ ทางรถไฟ สนามบิน ท่าเรือ และโครงการทางน้ำอื่น ๆ ระบบชลประทาน ระบบระบายน้ำ สิ่งอำนวยความสะดวกทางอุตสาหกรรม ท่อส่ง และสายไฟฟ้า สนามกีฬา ซึ่งหมายรวมทั้งการก่อสร้างใหม่ การต่อเติม ดัดแปลง และซ่อมแซมด้วย

- งานก่อสร้างเฉพาะทาง เช่น ส่วนประกอบของอาคารและงานวิศวกรรมโยธาโดยไม่ได้รับผิดชอบโครงการทั้งหมด งานตอกเสาเข็ม งานฐานราก งานโครงสร้าง งานคอนกรีต งานก่ออิฐ งานก่อหิน งานนั่งร้าน งานมุงหลังคา ติดตั้งลิฟต์ บันไดเลื่อน การรื้อถอน การติดตั้งกระจก การฉาบปูน การทาสี ตกแต่งอาคาร การติดตั้งและปูพื้นด้วยวัสดุต่าง ๆ การขัดพื้น ฯลฯ

14) การขนส่งทางบก สถานที่เก็บสินค้า ได้แก่

- การขนส่งผู้โดยสารทางบกอื่น ๆ ที่มีตารางเวลา และที่ไม่มีตารางเวลา รวมถึงการขนส่งสินค้าทางถนน

- การดำเนินการเกี่ยวกับสิ่งอำนวยความสะดวกในการเก็บสินค้าทุกชนิดและสถานที่เก็บสินค้าทุกประเภท เช่น การดำเนินงานของไซโลเก็บธัญพืช สถานที่เก็บสินค้าแช่เย็น แท็งก์เก็บสินค้า สินค้าประเภทเฟอร์นิเจอร์ รถยนต์ ไม้ซุง ก๊าซและน้ำมัน สารเคมี สิ่งทอ อาหารและผลิตภัณฑ์ทางการเกษตร ฯลฯ ทั้งนี้รวมถึงการเก็บสินค้าในเขตการค้าระหว่างประเทศด้วย

15) กิจกรรมด้านโรงพยาบาลเอกชน ได้แก่

- กิจกรรมของโรงพยาบาลทั่วไปและโรงพยาบาลเฉพาะโรค สถานพักฟื้นสำหรับผู้ป่วย ศูนย์ป้องกันโรค โรงพยาบาลโรคจิต ศูนย์ฟื้นฟู (ที่มีการรักษาทางการแพทย์) สถานพยาบาล

- กิจกรรมที่ให้บริการสำหรับผู้ป่วยในเป็นส่วนใหญ่ และทำการรักษาภายใต้คำแนะนำของแพทย์ ซึ่งประกอบด้วยบริการของคณะแพทย์และผู้ช่วยแพทย์สิ่งอำนวยความสะดวก

ในห้วงปฏิบัติการและทางด้านเทคนิค รวมทั้งการบริการทางด้านรังสีวิทยาและวิสัญญีวิทยา สิ่งอำนวยความสะดวกด้านอาหารและด้านอื่น ๆ ของโรงพยาบาล เช่น การบริการด้านห้องฉุกเฉิน

1.3 รูปแบบการจัดตั้งตามกฎหมาย

1) **ส่วนบุคคล** หมายถึง สถานประกอบการที่มีเจ้าของเป็นบุคคลธรรมดาคนเดียวหรือหลายคนรวมกัน และให้หมายรวมถึง ห้างหุ้นส่วนสามัญที่ไม่จดทะเบียนเป็นนิติบุคคลด้วย

2) **ห้างหุ้นส่วนจำกัด (หจก.)** **ห้างหุ้นส่วนสามัญนิติบุคคล (หสน.)** หมายถึง สถานประกอบการที่จัดตั้งขึ้นโดยคณะบุคคลตั้งแต่ 2 คนขึ้นไป รวมทุนกันเพื่อประกอบกิจการ และรับผิดชอบร่วมกันโดยจดทะเบียนถูกต้องตามกฎหมาย

3) **บริษัทจำกัด บริษัทจำกัด (มหาชน)**

- **บริษัทจำกัด : (บจก.)** หมายถึง สถานประกอบการที่จัดตั้งขึ้นโดยผู้ริเริ่มคณะหนึ่ง และได้จดทะเบียนถูกต้องตามกฎหมาย โดยมีผู้ริเริ่มดำเนินการอย่างน้อย 7 คนขึ้นไป

- **บริษัทจำกัด (มหาชน) : (บมจ.)** หมายถึง สถานประกอบการที่จัดตั้งขึ้นโดยการจดทะเบียนจัดตั้งบริษัท การควบบริษัท หรือการแปรสภาพบริษัท และวัตถุประสงค์ที่จะขายหุ้นต่อประชาชน โดยมีผู้ริเริ่มดำเนินการตั้งแต่ 15 คนขึ้นไป

4) **ส่วนราชการ รัฐวิสาหกิจ** หมายถึง สถานประกอบการที่รัฐบาลเป็นเจ้าของ หรือมีทุนอยู่ด้วยไม่น้อยกว่าร้อยละ 50 ของทุนทั้งหมด ในที่นี้ให้หมายรวมถึงสถานประกอบการที่ดำเนินการโดยรัฐบาลด้วย

5) **สหกรณ์** หมายถึง สถานประกอบการที่จัดตั้งขึ้นในรูปของสหกรณ์ โดยจดทะเบียนถูกต้องตามกฎหมายว่าด้วยสหกรณ์ โดยมีผู้ก่อตั้งไม่น้อยกว่า 10 คน

6) **อื่น ๆ** หมายถึง สถานประกอบการที่จัดตั้งในรูปแบบอื่น ๆ นอกจากที่กล่าวข้างต้น เช่น มูลนิธิ สโมสร สมาคม กลุ่มแม่บ้าน ชมรมต่างๆ ร้านค้าสาธิต เป็นต้น

1.4 รูปแบบการจัดตั้งทางเศรษฐกิจ

1) **สำนักงานแห่งเดียว** หมายถึง สถานประกอบการที่ไม่มีหน่วยงานย่อยหรือสาขาอื่นใด และไม่เป็นหน่วยงานย่อยหรือสาขาของสถานประกอบการอื่น

2) **สำนักงานใหญ่** หมายถึง สถานประกอบการที่เป็นเจ้าของ และควบคุมกิจการของสถานประกอบการอื่น ที่เป็นสำนักงานสาขาหรือหน่วยงานย่อย

3) **สำนักงานสาขา** หมายถึง สถานประกอบการที่เป็นสาขา หรือหน่วยงานย่อยของสถานประกอบการอื่นที่เป็นสำนักงานใหญ่

4) **อื่น ๆ** หมายถึง สถานประกอบการที่จัดตั้งในรูปแบบอื่น ๆ นอกจากที่กล่าวข้างต้น

1.5 คนทำงาน

หมายถึง คนที่ทำงานในสถานประกอบการ**ทั้งที่ได้รับเงินเดือนและไม่ได้รับเงินเดือน**ที่สถานประกอบการมีอยู่ตามปกติ รวมทั้งผู้ที่ปกติทำงานอยู่ในสถานประกอบการแห่งนี้ แต่ในวันดังกล่าวไม่ได้มาทำงาน เนื่องจากเจ็บป่วย ลาหยุด พักผ่อน โดยได้รับค่าจ้าง/เงินเดือน **คนทำงานประกอบด้วย**

1) **คนทำงานทั้งสิ้น** ได้แก่ เจ้าของกิจการ หุ่นส่วน หรือสมาชิกในครอบครัวที่ทำงานให้กับสถานประกอบการ ผู้ที่มาฝึกงาน หรือผู้ปฏิบัติงานในสถานประกอบการซึ่งมีจำนวนชั่วโมงทำงานไม่ต่ำกว่าสัปดาห์ละ 20 ชั่วโมง โดยเจ้าของหรือผู้ประกอบการอาจให้เงิน อาหาร เครื่องนุ่งห่ม หรือช่วยเหลือเกื้อกูลอย่างอื่น ๆ แต่ไม่ต้องรับผิดชอบในเรื่องการจ่ายค่าแรงให้ตามกฎหมาย

2) **ลูกจ้าง** ได้แก่ ผู้ที่ปฏิบัติงานให้กับสถานประกอบการ โดยได้รับเงินเดือนหรือค่าจ้างเป็นประจำ ตั้งแต่ระดับบริหาร นักวิชาการ เสมียน พนักงานต่าง ๆ เช่น ผู้จัดการ ผู้อำนวยการ ผู้ปฏิบัติงานในห้องทดลอง พนักงานขาย และลูกจ้างที่ทำงานในกรรมวิธีการผลิต เป็นต้น ค่าจ้างที่ได้รับอาจเป็นรายปักษ์ รายสัปดาห์ รายวัน รายชั่วโมง หรือรายชิ้น ก็ได้ นอกจากนี้ยังรวมถึงผู้ที่สถานประกอบการส่งไปประจำที่สถานประกอบการอื่นด้วย เช่น พนักงานรักษาความปลอดภัย คนทำความสะอาด พนักงานขายตามห้างสรรพสินค้า เป็นต้น

ไม่รวมคนทำงาน ดังต่อไปนี้

- (1) ผู้บริหารหรือผู้ถือหุ้นที่ได้รับเบี้ยประชุมเป็นครั้งคราว
- (2) คนทำงานของสถานประกอบการอื่นที่มาปฏิบัติงานประจำที่สถานประกอบการแห่งนี้
- (3) คนทำงานที่รับงานไปทำที่บ้านแล้วนำมาส่งโดยไม่ได้ลงทุนซื้อวัสดุ อุปกรณ์ (แต่ถ้ามีการใช้เครื่องมือส่วนตัวเล็กน้อยได้ เช่น มีด เข็ม ด้าย)
- (4) คนงานที่ทำงานเป็นระยะเวลานาน เช่น ลาไปรับราชการทหาร
- (5) คนที่สถานประกอบการจ้างมาทำงานเฉพาะอย่างเป็นครั้งคราว เช่น กรรมกรที่จ้างมาขนของ พนักงานเดินตลาดหรือตัวแทนขายที่ไม่มีเงินเดือนประจำ

1.6 การขายสินค้าหรือบริการทางอินเทอร์เน็ต

สถานประกอบการที่มีการขายสินค้าหรือบริการให้ลูกค้าผ่านทางอินเทอร์เน็ต หมายถึง การให้ลูกค้าสั่งซื้อ สั่งจองสินค้าหรือบริการผ่านทางอินเทอร์เน็ต (ผ่านทางหน้าเว็บไซต์หรือทาง E-mail) ส่วนการชำระเงินหรือการจัดส่งของจะทำผ่านช่องทางใดก็ได้

2. วิธีการเก็บรวบรวมข้อมูล

การเก็บรวบรวมข้อมูลใช้วิธีส่งเจ้าหน้าที่ ซึ่งเป็นข้าราชการและลูกจ้างของสำนักงานสถิติแห่งชาติ ออกไปทำการสัมภาษณ์เจ้าของ ผู้ประกอบการหรือผู้ที่ได้รับมอบหมายให้ตอบข้อมูล โดยดำเนินการดังนี้

- 2.1 ขั้นการเก็บรวบรวมข้อมูลพื้นฐาน ระหว่างเดือนมีนาคม – มิถุนายน 2554
- 2.2 ขั้นการเก็บรวบรวมข้อมูลรายละเอียด ระหว่างเดือนเมษายน – กรกฎาคม 2555

3. การประมวลผลข้อมูล

การประมวลผลข้อมูลพื้นฐานทุกขั้นตอน และการจัดทำรายงานผลระดับจังหวัด ดำเนินการที่สำนักงานสถิติจังหวัด โดยสำนักงานสถิติแห่งชาติในส่วนกลางให้การสนับสนุนทางด้านวิชาการ เช่น การจัดทำโปรแกรมสำหรับการบันทึกข้อมูลและประมวลผลข้อมูล และการจัดทำต้นแบบตารางเสนอผลและรายงานผล เป็นต้น

สำหรับข้อมูลพื้นฐานระดับภาคและทั่วประเทศรวมทั้งข้อมูลรายละเอียดเกี่ยวกับการดำเนินกิจการของสถานประกอบการทำการประมวลผลและจัดทำรายงานที่สำนักงานสถิติแห่งชาติในส่วนกลาง

4. การนำเสนอผลและจัดทำรายงาน

การจัดทำรายงานผลสำมะโนธุรกิจและอุตสาหกรรม พ.ศ. 2555 (ข้อมูลพื้นฐาน) มีดังนี้

4.1 รายงานผลเบื้องต้น จำนวน 7 ฉบับ ประกอบด้วย รายงานผลของกรุงเทพมหานคร ปริมณฑล ภาคกลาง ภาคเหนือ ภาคตะวันออกเฉียงเหนือ ภาคใต้ และทั่วราชอาณาจักร

4.2 รายงานฉบับสมบูรณ์ระดับจังหวัด จำนวน 77 ฉบับ (รวมกรุงเทพมหานคร)

4.3 รายงานฉบับสมบูรณ์ระดับภาคและทั่วราชอาณาจักร จำนวน 6 ฉบับ ประกอบด้วย รายงานผลของ ปริมณฑล ภาคกลาง ภาคเหนือ ภาคตะวันออกเฉียงเหนือ ภาคใต้ และทั่วราชอาณาจักร

คณะผู้จัดทำ CD - ROM

หน่วยงานเจ้าของเรื่อง

สำนักงานสถิติจังหวัดลำพูน

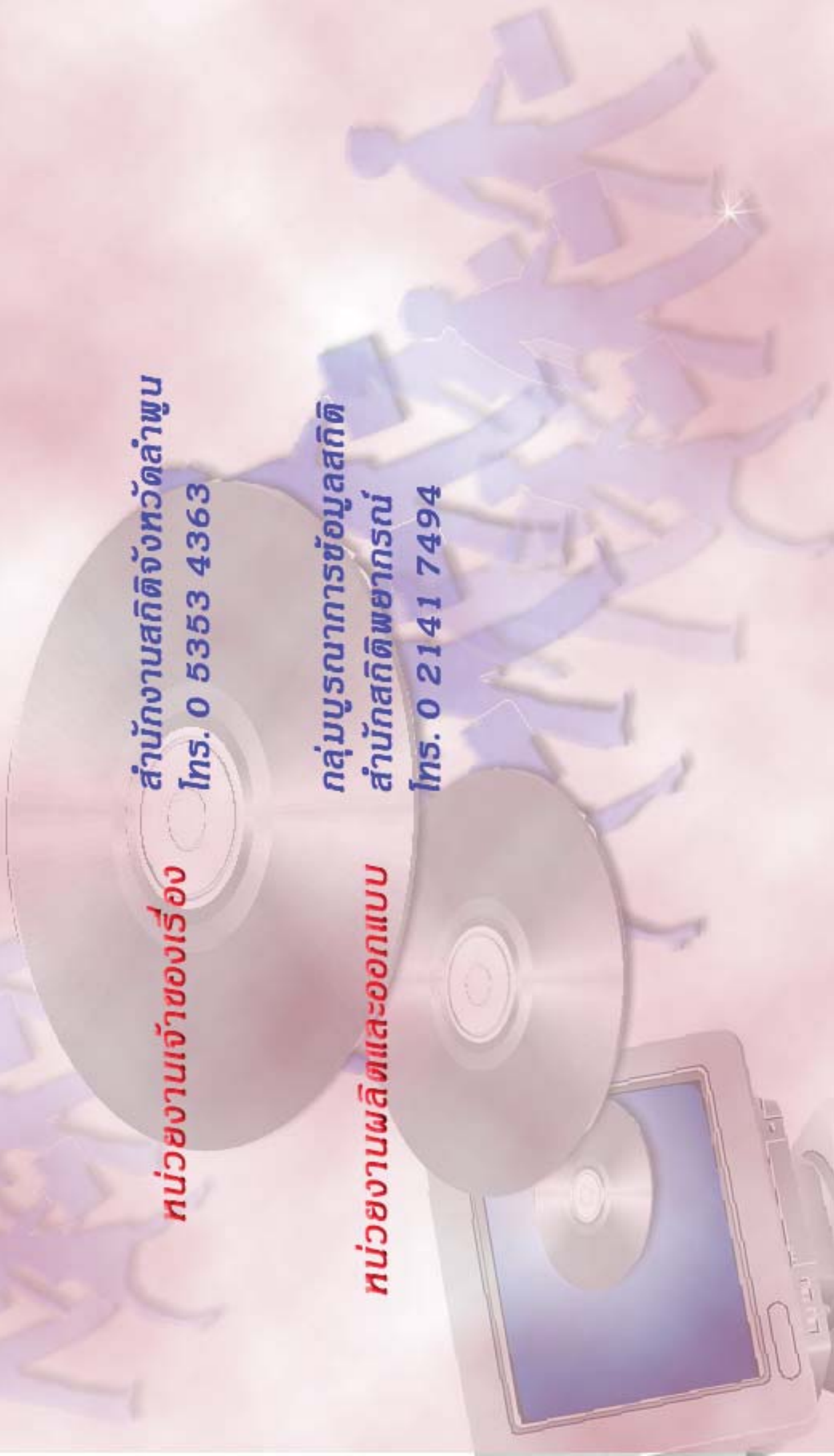
โทร. 0 5353 4363

หน่วยงานผลิตและออกแบบ

กลุ่มบูรณาการข้อมูลสถิติ

สำนักสถิติพยากรณ์

โทร. 0 2141 7494



ตารางสถิติในรูปแบบ Format Excel

ตารางสถิติในรูปแบบ Format Excel

- ตาราง 1 จำนวนสถานประกอบการ จำแนกตามกิจกรรมทางเศรษฐกิจ อำเภอและตำบล
- ตาราง 2 จำนวนสถานประกอบการ จำแนกตามรูปแบบการจัดตั้งตามกฎหมาย อำเภอและตำบล
- ตาราง 3 จำนวนสถานประกอบการ จำแนกตามรูปแบบการจัดตั้งทางเศรษฐกิจ อำเภอและตำบล
- ตาราง 4 จำนวนสถานประกอบการ จำแนกตามสัดส่วนของการร่วมลงทุนหรือถือหุ้น
ของต่างประเทศ อำเภอและตำบล
- ตาราง 5 จำนวนสถานประกอบการ จำแนกตามขนาดของสถานประกอบการ (จำนวนคนทำงาน)
อำเภอและตำบล
- ตาราง 6 จำนวนคนทำงานในสถานประกอบการ จำแนกตามขนาดของสถานประกอบการ
(จำนวนคนทำงาน) อำเภอและตำบล
- ตาราง 7 จำนวนสถานประกอบการ จำแนกตามขนาดของสถานประกอบการ (จำนวนลูกจ้าง)
อำเภอและตำบล
- ตาราง 8 จำนวนลูกจ้างในสถานประกอบการ จำแนกตามขนาดของสถานประกอบการ
(จำนวนคนทำงาน) อำเภอและตำบล
- ตาราง 9 จำนวนสถานประกอบการ จำแนกตามการขายสินค้าหรือบริการทางอินเทอร์เน็ต
อำเภอและตำบล
- ตาราง 10 จำนวนสถานประกอบการ จำแนกตามรูปแบบการจัดตั้งตามกฎหมาย
และกิจกรรมทางเศรษฐกิจ
- ตาราง 11 จำนวนสถานประกอบการ จำแนกตามรูปแบบการจัดตั้งทางเศรษฐกิจ
และกิจกรรมทางเศรษฐกิจ
- ตาราง 12 จำนวนสถานประกอบการ จำแนกตามสัดส่วนของการร่วมลงทุนหรือถือหุ้น
ของต่างประเทศ และกิจกรรมทางเศรษฐกิจ
- ตาราง 13 จำนวนสถานประกอบการ จำแนกตามขนาดของสถานประกอบการ (จำนวนคนทำงาน)
และกิจกรรมทางเศรษฐกิจ
- ตาราง 14 จำนวนคนทำงานในสถานประกอบการ จำแนกตามขนาดของสถานประกอบการ
(จำนวนคนทำงาน) และกิจกรรมทางเศรษฐกิจ
- ตาราง 15 จำนวนสถานประกอบการ จำแนกตามขนาดของสถานประกอบการ (จำนวนลูกจ้าง)
และกิจกรรมทางเศรษฐกิจ
- ตาราง 16 จำนวนลูกจ้างในสถานประกอบการ จำแนกตามขนาดของสถานประกอบการ
(จำนวนคนทำงาน) และกิจกรรมทางเศรษฐกิจ
- ตาราง 17 จำนวนสถานประกอบการ จำแนกตามการขายสินค้าหรือบริการทางอินเทอร์เน็ต
และกิจกรรมทางเศรษฐกิจ