



สำมะโนธุรกิจและอุตสาหกรรม พ.ศ. 2555
ข้อมูลพื้นฐาน
จังหวัดพะเยา

THE 2012 BUSINESS AND INDUSTRIAL CENSUS
BASIC INFORMATION
PHAYAO PROVINCE



สำนักงานสถิติแห่งชาติ
กระทรวงเทคโนโลยีสารสนเทศและการสื่อสาร
NATIONAL STATISTICAL OFFICE

MINISTRY OF INFORMATION AND COMMUNICATION TECHNOLOGY



คำนำ

บทสรุปสำหรับผู้บริหาร

สารบัญตาราง

บทที่ 1 บทนำ

- ✦ ความเป็นมา
- ✦ ขอบข่ายและคุณสมบัติ
- ✦ รายการข้อมูลที่เกี่ยวข้อง
- ✦ วัตถุประสงค์
- ✦ ระยะเวลาอ้างอิง
- ✦ ประโยชน์ของข้อมูล

บทที่ 2 ข้อมูลพื้นฐานที่สำคัญของสถานประกอบการ

- ✦ จำนวนสถานประกอบการ
- ✦ กิจกรรมทางเศรษฐกิจ
- ✦ ขนาดของสถานประกอบการ
- ✦ รูปแบบการจัดตั้งตามกฎหมาย
- ✦ รูปแบบการจัดตั้งทางเศรษฐกิจ
- ✦ คนทำงานและลูกจ้าง
- ✦ การขายสินค้าหรือบริการทางอินเทอร์เน็ต

สารบัญตารางสถิติ

ภาคผนวก

คณะผู้จัดทำ CD-ROM

หน่วยงานที่เผยแพร่

ตารางสถิติในรูปแบบ Format Excel

หน่วยงานเจ้าของเรื่อง

สำนักงานสถิติจังหวัดพะเยา

โทรศัพท์ 0 5444 9620

โทรสาร 0 5444 9621

ไปรษณีย์อิเล็กทรอนิกส์ : phayao@nso.go.th

Division-in-Charge

Phayao Provincial Statistical Office

Tel. : +66 5444 9620

Fax : +66 5444 9621

E-mail : phayao@nso.go.th

หน่วยงานที่เผยแพร่

สำนักสถิติพยากรณ์

สำนักงานสถิติแห่งชาติ

ศูนย์ราชการเฉลิมพระเกียรติ 80 พรรษา

อาคารรัฐประศาสนภักดี ชั้น 2

ถนนแจ้งวัฒนะ เขตหลักสี่

กทม. 10210

โทรศัพท์ 0 2141 7498

โทรสาร 0 2143 8132

ไปรษณีย์อิเล็กทรอนิกส์ : binfopub@nso.go.th

Distributed by

Statistical Forecasting Bureau,

National Statistical Office

The Government Complex,

Ratthaprasasanabhakti Building, 2nd Floor

Chaeng Watthana Rd., Laksi

Bangkok 10210

Tel. : +66 2141 7498

Fax : +66 2143 8132

E-mail : binfopub@nso.go.th

ปีที่จัดพิมพ์

2554

Published

2011

คำนำ

เนื่องจากสถานการณ์ทางเศรษฐกิจในปัจจุบัน มีผลทำให้โครงสร้างการดำเนินธุรกิจทางการค้า ธุรกิจทางการบริการ และอุตสาหกรรมการผลิตเปลี่ยนแปลงไปอย่างมาก โดยเฉพาะการผลิตนับเป็น กิจกรรมทางเศรษฐกิจสาขาหนึ่งที่มีบทบาทอย่างมากต่อระบบเศรษฐกิจของประเทศไทย โดยในแต่ละปีมี มูลค่าผลผลิตประมาณ 2 ใน 5 ของผลิตภัณฑ์มวลรวมภายในประเทศ (Gross Domestic Product) และก่อให้เกิดการจ้างงานถึงประมาณ 5.8 ล้านคน ซึ่งจะเห็นได้ว่าโครงสร้างของระบบเศรษฐกิจของ ประเทศขึ้นอยู่กับอุตสาหกรรมผลิตค่อนข้างมาก ประกอบกับปัจจุบันมีการประกอบธุรกิจทั้งทางด้าน การค้า การบริการ และอุตสาหกรรมผลิตใหม่ๆ เกิดขึ้น รวมทั้งการประกอบอุตสาหกรรมขนาดเล็ก และอุตสาหกรรมในครัวเรือน ก็มีบทบาทสำคัญต่อการเจริญเติบโตทางเศรษฐกิจโดยรวมของประเทศ เพิ่มขึ้น ดังนั้นข้อมูลสถิติและสารสนเทศ โครงสร้างพื้นฐานเกี่ยวกับการประกอบธุรกิจดังกล่าวจึงมี ความสำคัญ และจำเป็นสำหรับภาครัฐและเอกชน สำหรับกำหนดนโยบายและวางแผนพัฒนา ด้าน เศรษฐกิจและอุตสาหกรรม ทั้งในระดับประเทศ ระดับจังหวัด เพื่อเพิ่มศักยภาพการแข่งขันในเวทีการค้า โลก

สำนักงานสถิติแห่งชาติ เป็นหน่วยงานที่รับผิดชอบในการจัดเก็บรวบรวมข้อมูลทั้งด้านเศรษฐกิจ และสังคมของประเทศ จึงกำหนดให้มีการจัดทำสำมะโนธุรกิจและอุตสาหกรรมขึ้น เพื่อให้ประเทศมี ข้อมูลสถิติพื้นฐานที่สำคัญ ซึ่งทุกภาคส่วนสามารถใช้ประโยชน์ในการวางแผนพัฒนาประเทศร่วมกัน ในการจัดทำสำมะโนธุรกิจและอุตสาหกรรมครั้งนี้ ได้ดำเนินการเก็บรวบรวมข้อมูลเป็น 2 ขั้นตอนคือ ขั้น การเก็บรวบรวมข้อมูลพื้นฐานของสถานประกอบการทุกประเภท (ดำเนินการในปี 2554) และขั้นการเก็บ รวบรวมข้อมูลรายละเอียดของสถานประกอบการ เฉพาะสถานประกอบการที่ประกอบธุรกิจทางการค้า ธุรกิจทางการบริการ และอุตสาหกรรมการผลิต (ดำเนินการในปี 2555)

รายงานฉบับนี้ เป็นรายงานผลข้อมูลพื้นฐานที่สำคัญของสถานประกอบการเกี่ยวกับขนาด รูปแบบการจัดตั้งตามกฎหมาย รูปแบบการจัดตั้งทางเศรษฐกิจ การร่วมลงทุนหรือถือหุ้นจากต่างประเทศ จำนวนคนทำงาน และลูกจ้างของสถานประกอบการ ที่ประกอบกิจกรรมเกี่ยวกับธุรกิจทางการค้า ธุรกิจ ทางการบริการ การผลิต การก่อสร้าง การขนส่งทางบกและสถานที่เก็บสินค้า กิจกรรมด้านข้อมูลข่าวสาร และการสื่อสาร และโรงพยาบาลเอกชน ที่ตั้งอยู่ในจังหวัดพะเยา

สำนักงานสถิติแห่งชาติ ใคร่ขอขอบคุณผู้ประกอบการและผู้เกี่ยวข้องทุกฝ่ายที่ได้ให้ความร่วมมือ ในการให้ข้อมูล ซึ่งเป็นผลให้ทุกภาคส่วนไม่ว่าภาครัฐ เอกชน นักวิชาการ/นักวิจัย และประชาชน ได้มี ข้อมูลสำหรับใช้ในการวางแผนพัฒนาประเทศและพัฒนาธุรกิจและอุตสาหกรรมที่เกี่ยวข้องต่อไป

บทสรุปสำหรับผู้บริหาร

ในปัจจุบันโครงสร้างการดำเนินธุรกิจทางการค้า ธุรกิจทางการบริการ และอุตสาหกรรมการผลิตเปลี่ยนแปลงอย่างรวดเร็ว มีธุรกิจทั้งทางด้านการค้า การบริการ และอุตสาหกรรมการผลิตใหม่ๆ เกิดขึ้น รวมทั้งการประกอบอุตสาหกรรมขนาดเล็ก และอุตสาหกรรมในครัวเรือน ก็มีบทบาทสำคัญต่อการเจริญเติบโตทางเศรษฐกิจโดยรวมของประเทศเพิ่มขึ้น ดังนั้นข้อมูลสถิติและสารสนเทศโครงสร้างพื้นฐานเกี่ยวกับการประกอบธุรกิจดังกล่าว จึงมีความสำคัญและจำเป็นสำหรับภาครัฐและเอกชนใช้ในการกำหนดนโยบายและวางแผนพัฒนาด้านเศรษฐกิจและอุตสาหกรรมทั้งในระดับประเทศ และระดับจังหวัด เพื่อเพิ่มศักยภาพการแข่งขันในเวทีการค้าโลก สำนักงานสถิติแห่งชาติและหน่วยงานหลักด้านเศรษฐกิจของประเทศ ได้แก่ สำนักงานเศรษฐกิจอุตสาหกรรม สำนักงานคณะกรรมการพัฒนาการเศรษฐกิจและสังคมแห่งชาติ ธนาคารแห่งประเทศไทย และกระทรวงพาณิชย์ เห็นควรให้มีการจัดทำสำมะโน เพื่อให้ประเทศมีข้อมูลสถิติพื้นฐานที่สำคัญ ซึ่งทุกภาคส่วนสามารถใช้ประโยชน์ในการวางแผนพัฒนาประเทศร่วมกัน

สำนักงานสถิติแห่งชาติ ได้จัดทำสำมะโนธุรกิจทางการค้าและธุรกิจทางการบริการ มาแล้ว 3 ครั้ง ในปี 2509 2531 และ 2545 และจัดทำสำมะโนอุตสาหกรรม มาแล้ว 3 ครั้งเช่นกัน ในปี 2507 2540 และ 2550 ในปี 2555 ครบรอบ 10 ปี การทำสำมะโนธุรกิจทางการค้าและธุรกิจทางการบริการ และครบรอบ 5 ปี การทำสำมะโนอุตสาหกรรม สำนักงานสถิติแห่งชาติจึงได้บูรณาการการจัดทำสำมะโนดังกล่าวไปพร้อมกันภายใต้ชื่อ “โครงการสำมะโนธุรกิจและอุตสาหกรรม พ.ศ. 2555”

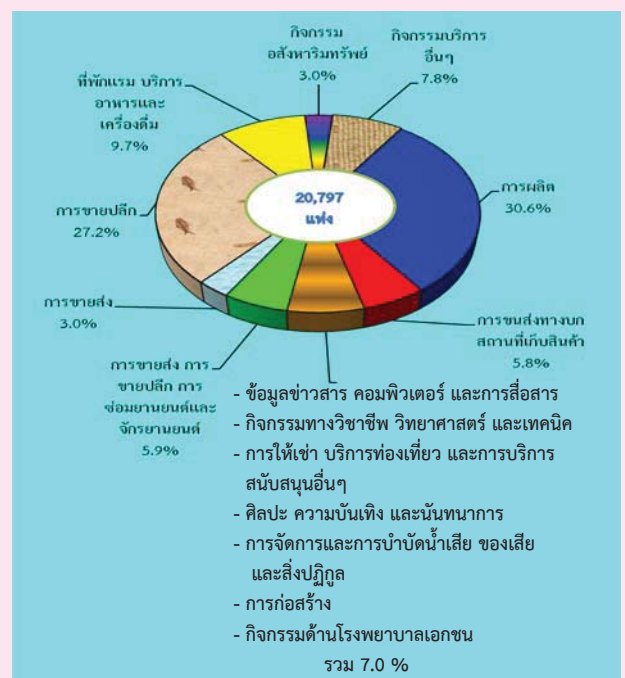
ในการจัดทำสำมะโนธุรกิจและอุตสาหกรรมครั้งนี้ ได้ดำเนินการเก็บรวบรวมข้อมูลเป็น 2 ขั้นตอน คือ ขั้นการเก็บรวบรวมข้อมูลพื้นฐานของสถานประกอบการทุกประเภท และขั้นการเก็บรวบรวมข้อมูลรายละเอียดของสถานประกอบการเฉพาะ

สถานประกอบการที่ประกอบธุรกิจทางการค้า ธุรกิจทางการบริการ และอุตสาหกรรมการผลิต

สำหรับข้อมูลที่น่าสนใจในรายงานฉบับนี้เป็นผลการเก็บรวบรวมข้อมูลพื้นฐานของสถานประกอบการ ซึ่งดำเนินการเก็บรวบรวมข้อมูลระหว่างเดือนมีนาคม - มิถุนายน พ.ศ. 2554 ข้อมูลที่น่าสนใจเป็นข้อมูลพื้นฐานของสถานประกอบการที่มีคนทำงานตั้งแต่ 1 คนขึ้นไป ที่ประกอบกิจกรรมทางเศรษฐกิจตามการจัดประเภทมาตรฐานอุตสาหกรรมประเทศไทย ปี 2552 (Thailand Standard Classification: TSIC-2009) ได้แก่ ธุรกิจทางการค้า ธุรกิจทางการบริการ การผลิต การก่อสร้าง การขนส่งทางบกและสถานที่เก็บสินค้า กิจกรรมด้านข้อมูลข่าวสารและการสื่อสาร และกิจกรรมด้านโรงพยาบาลเอกชนที่ตั้งอยู่ในจังหวัดพะเยา สรุปได้ดังนี้

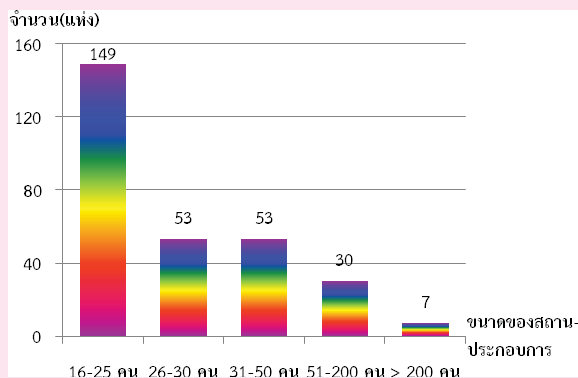
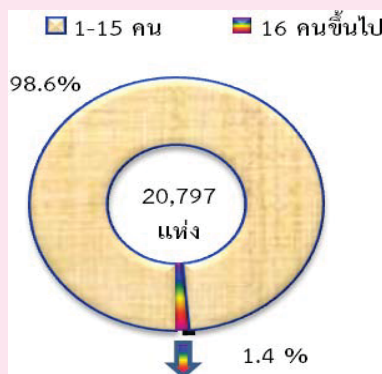
1. จำนวนสถานประกอบการ ในจังหวัดพะเยามีทั้งสิ้น 20,797 แห่ง โดยส่วนใหญ่เป็นสถานประกอบการที่ดำเนินธุรกิจด้านการผลิต ร้อยละ 30.6 รองลงมาได้แก่ การขายปลีก ร้อยละ 27.2 ที่พักแรม บริการอาหารและเครื่องดื่ม ร้อยละ 9.7 การขายส่ง ร้อยละ 3.0 การขายส่ง การขายปลีก การจ่อหน่ายยนต์และจักรยานยนต์ ร้อยละ 5.9 การขนส่งทางบกสถานที่เก็บสินค้า ร้อยละ 5.8 อื่นๆ ร้อยละ 7.8 กิจกรรมบริการ ร้อยละ 3.0 กิจกรรมอสังหาริมทรัพย์ ร้อยละ 3.0

แผนภูมิ ก ร้อยละของสถานประกอบการ จำแนกตามกิจกรรมทางเศรษฐกิจ



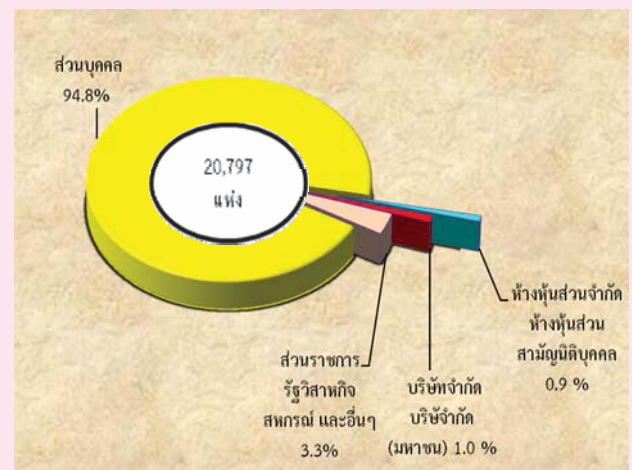
2. ขนาดของสถานประกอบการ จังหวัดพะเยามีสถานประกอบการที่มีคนทำงาน 1-15 คน มากที่สุดจำนวน 20,505 แห่ง รองลงมาได้แก่ สถานประกอบการที่มีคนทำงานตั้งแต่ 16 คนขึ้นไป จำนวน 292 แห่ง โดยแยกตามขนาดของสถานประกอบการที่มีคนทำงาน 16-25 คน จำนวน 149 แห่ง รองลงมาได้แก่ สถานประกอบการที่มีคนทำงาน 26 - 30 คน และ 31-50 คน มีจำนวนเท่ากัน คือ 53 แห่ง จำนวนคนทำงาน 51 - 200 คน จำนวน 30 แห่ง และจำนวนคนทำงานมากกว่า 200 คน จำนวน 7 แห่ง

แผนภูมิ ข จำนวนสถานประกอบการ จำแนกตามขนาดของสถานประกอบการ (จำนวนคนทำงาน)



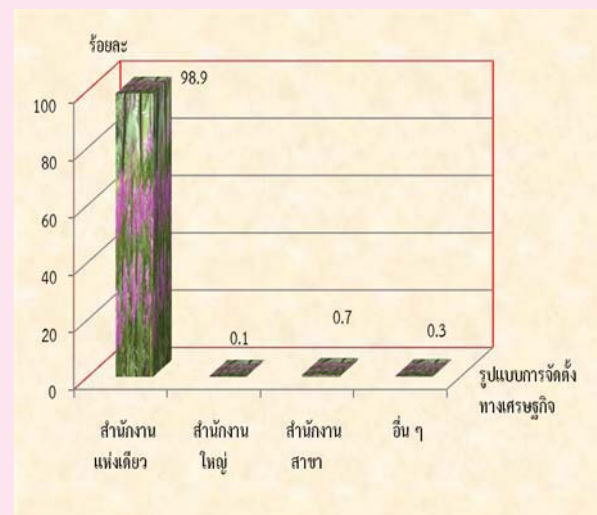
3. รูปแบบการจัดตั้งตามกฎหมาย ส่วนใหญ่เป็นส่วนบุคคล ร้อยละ 94.8 รองลงมาเป็นส่วนราชการ รัฐวิสาหกิจ สหกรณ์และอื่น ๆ ร้อยละ 3.3 ส่วนการจัดตั้งเป็นห้างหุ้นส่วนจำกัด ห้างหุ้นส่วนสามัญนิติบุคคล บริษัทจำกัด บริษัทจำกัด (มหาชน) มีสัดส่วนเพียงเล็กน้อย โดยอยู่ระหว่าง ร้อยละ 0.9-1.0

แผนภูมิ ค ร้อยละของสถานประกอบการ จำแนกตามรูปแบบจัดตั้งตามกฎหมาย



4. รูปแบบการจัดตั้งทางเศรษฐกิจ โดยส่วนใหญ่สถานประกอบการจะมีรูปแบบการจัดตั้งเป็นสำนักงานแห่งเดียว ร้อยละ 98.9 รองลงมาเป็นการจัดตั้งเป็นสำนักงานสาขา ร้อยละ 0.7 จัดตั้งเป็นรูปแบบอื่นๆ ร้อยละ 0.2 และจัดตั้งเป็นสำนักงานใหญ่ร้อยละ 0.1

แผนภูมิ ง ร้อยละของสถานประกอบการ จำแนกตามรูปแบบการจัดตั้งทางเศรษฐกิจ



5. จำนวนคนทำงาน และลูกจ้าง ที่ปฏิบัติงานอยู่สถานประกอบการของจังหวัดพะเยา ในส่วนของคนทำงานมีทั้งสิ้น 48,679 คน โดยส่วนใหญ่เป็นคนทำงานในธุรกิจด้านการผลิต 19,036 คน หรือร้อยละ 39.1 รองลงมาเป็นคนทำงานในธุรกิจด้านการขายปลีก 12,385 คน หรือร้อยละ 25.4 สำหรับการดำเนินธุรกิจที่มีคนทำงานน้อยที่สุด คือ การจัดการและบำบัดน้ำเสีย ของเสีย และสิ่งปฏิกูล ซึ่งมีคนทำงานเพียง 218 คน หรือร้อยละ 0.5

สำหรับสถานประกอบการที่อยู่ในธุรกิจด้านการผลิตมีการจ้างงานมากที่สุด โดยมีลูกจ้าง 7,143 คน หรือร้อยละ 43.3 รองลงมาเป็นสถานประกอบการด้านการขายปลีก มีการจ้างลูกจ้าง 3,135 คน หรือร้อยละ 19.0 และสถานประกอบการที่ดำเนินธุรกิจด้านการจัดการและบำบัดน้ำเสีย ของเสีย และสิ่งปฏิกูล เป็นกิจกรรมทางเศรษฐกิจที่มีลูกจ้างน้อยที่สุด 18 คน หรือร้อยละ 0.1

แผนภูมิ จ จำนวนคนทำงานและลูกจ้างของสถานประกอบการ จำแนกตามกิจกรรมทางเศรษฐกิจ

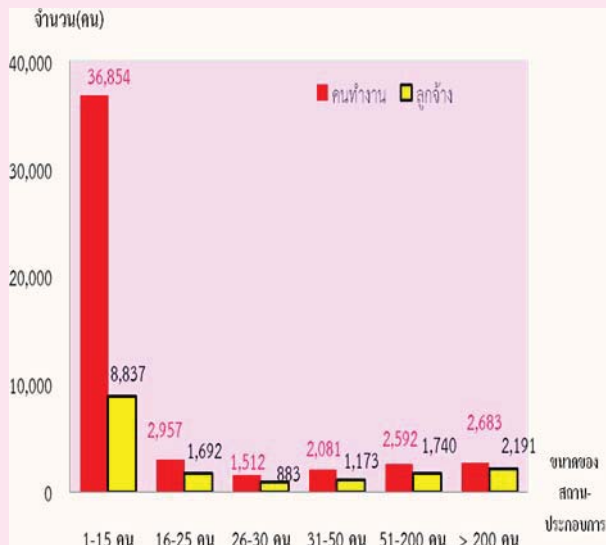


- 1 การขายส่ง การขายปลีก การซ่อมยานยนต์และจักรยานยนต์
- 2 การขายส่ง
- 3 การขายปลีก
- 4 ที่พักแรม บริการอาหารและเครื่องดื่ม
- 5 ข้อมูลข่าวสาร คอมพิวเตอร์ และการสื่อสาร
- 6 กิจกรรมอสังหาริมทรัพย์
- 7 กิจกรรมทางวิชาชีพ วิทยาศาสตร์ และเทคนิค
- 8 การให้เช่า บริการท่องเที่ยว และการบริการสนับสนุนอื่นๆ
- 9 ศิลปะ ความบันเทิง และนันทนาการ
- 10 กิจกรรมบริการอื่นๆ
- 11 การผลิต
- 12 การจัดการและการบำบัดน้ำเสีย ของเสียและสิ่งปฏิกูล
- 13 การก่อสร้าง
- 14 การขนส่งทางบก สถานที่เก็บสินค้า
- 15 กิจกรรมด้านโรงพยาบาลเอกชน

เมื่อพิจารณาจำนวนคนทำงานและลูกจ้าง แยกตามขนาดของสถานประกอบการ พบว่าคนทำงานส่วนใหญ่ปฏิบัติงานในสถานประกอบการที่มีคนทำงาน 1-15 คน จำนวน 36,854 คน หรือร้อยละ 75.7 รองลงมาเป็นคนทำงานในสถานประกอบการที่มีคนทำงาน 16 - 25 คน จำนวน 2,957 คน หรือร้อยละ 6.1 สำหรับสถานประกอบการที่มีคนทำงาน 26 - 30 คน มีคนทำงานต่ำที่สุด 1,512 คน หรือร้อยละ 3.1

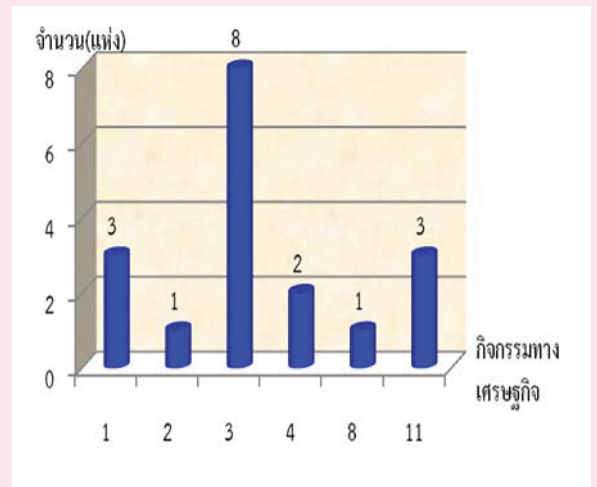
หากพิจารณาด้านการจ้างงาน พบว่า สถานประกอบการมีการจ้างงาน ประมาณ 16,516 คน โดยมีลูกจ้างในสถานประกอบการขนาดเล็กที่มีคนทำงาน 1-15 คน มากที่สุด 8,837 คน หรือร้อยละ 53.5 รองลงมาเป็นสถานประกอบการขนาดใหญ่ที่มีคนทำงานมากกว่า 200 คน โดยมีลูกจ้าง 2,191 คน หรือร้อยละ 13.3 ส่วนสถานประกอบการที่มีคนทำงาน 26 - 30 คน มีการจ้างงานต่ำที่สุด โดยมีลูกจ้างเพียง 883 คน หรือร้อยละ 5.4

แผนภูมิ ฉ จำนวนคนทำงานและลูกจ้างของสถานประกอบการ จำแนกตามขนาดของสถานประกอบการ(จำนวนคนทำงาน)



คนทำงาน หมายถึง เจ้าของกิจการหรือหุ้นส่วนที่ทำงานโดยไม่ได้รับค่าจ้างเงินเดือน และลูกจ้าง

แผนภูมิ ช จำนวนสถานประกอบการที่มีการขายสินค้าทางอินเทอร์เน็ต จำแนกตามกิจกรรมทางเศรษฐกิจ



- 1 การขายส่ง การขายปลีก การซ่อมยานยนต์และจักรยานยนต์
- 2 การขายส่ง
- 3 การขายปลีก
- 4 ที่พักแรม บริการอาหารและเครื่องดื่ม
- 8 การให้เช่า บริการท่องเที่ยว และการบริการ สนับสนุนอื่นๆ
- 11 การผลิต

6. การขายสินค้าหรือบริการทางอินเทอร์เน็ตของสถานประกอบการในจังหวัดพะเยา มีเพียง 18 แห่ง หรือร้อยละ 0.1 เท่านั้นที่มีการขายสินค้าและบริการทางอินเทอร์เน็ต และเมื่อแยกตามกิจกรรมทางเศรษฐกิจ พบว่า สถานประกอบการที่ดำเนินธุรกิจด้านการขายปลีกมีการขายสินค้าฯ มากที่สุด 8 แห่ง รองลงมาได้แก่สถานประกอบการที่ดำเนินธุรกิจด้านการผลิต และการขายส่งและขายปลีก การซ่อมยานยนต์และจักรยานยนต์ โดยมีจำนวนเท่ากันคือ 3 แห่ง กิจกรรมที่พักแรม บริการอาหารและเครื่องดื่ม 2 แห่ง ส่วนที่เหลือเป็นการให้เช่า บริการท่องเที่ยว และบริการสนับสนุนอื่น ๆ และการดำเนินธุรกิจด้านการขายส่ง ด้านละ 1 แห่ง

สารบัญตาราง

- | | |
|---------|---|
| ตาราง ก | จำนวนและร้อยละของสถานประกอบการ จำแนกตามอำเภอ |
| ตาราง ข | จำนวนและร้อยละของสถานประกอบการ จำแนกตามกิจกรรมทางเศรษฐกิจ |
| ตาราง ค | จำนวนและร้อยละของสถานประกอบการ จำแนกตามกิจกรรมทางเศรษฐกิจ
และขนาดของสถานประกอบการ (จำนวนคนทำงาน) |
| ตาราง ง | จำนวนและร้อยละของสถานประกอบการ จำแนกตามลักษณะของ
สถานประกอบการ |
| ตาราง จ | จำนวนและร้อยละของคนทำงานและลูกจ้าง จำแนกตามขนาดของ
สถานประกอบการ และกิจกรรมทางเศรษฐกิจ |
| ตาราง ฉ | จำนวนสถานประกอบการ ที่มีการขายสินค้าหรือบริการทางอินเทอร์เน็ต
จำแนกตามกิจกรรมทางเศรษฐกิจ |

บทที่ 1

บทนำ

1.1 ความเป็นมา

สำนักงานสถิติแห่งชาติได้จัดทำสำมะโนธุรกิจทางการค้าและธุรกิจทางการบริการ และสำมะโนอุตสาหกรรมทุก 10 ปี ตามข้อเสนอแนะขององค์การสหประชาชาติ เพื่อให้ประเทศมีข้อมูลพื้นฐานที่สำคัญทางด้านธุรกิจทางการค้า ธุรกิจทางการบริการ และอุตสาหกรรม การผลิตอย่างต่อเนื่อง โดยสำมะโนธุรกิจทางการค้าและธุรกิจทางการบริการได้จัดทำมาแล้ว 3 ครั้ง ในปี 2509 2531 และ 2545 และจัดทำสำมะโนอุตสาหกรรมมาแล้ว 3 ครั้ง เช่นกัน ในปี 2507 2540 และ 2550

สืบเนื่องมาจากปัจจุบันโครงสร้างการผลิตของประเทศไทยมีการเปลี่ยนแปลงรวดเร็ว ทำให้หน่วยงานหลักด้านเศรษฐกิจของประเทศได้แก่สำนักงานเศรษฐกิจอุตสาหกรรม สำนักงานคณะกรรมการพัฒนาการเศรษฐกิจและสังคมแห่งชาติ ธนาคารแห่งประเทศไทยและกระทรวงพาณิชย์ ซึ่งเป็นผู้ใช้ข้อมูลหลัก มีความจำเป็นต้องใช้ข้อมูลจากการสำมะโน เพื่อใช้ในการวิเคราะห์และติดตามสถานการณ์การเปลี่ยนแปลงและคาดการณ์แนวโน้มในอนาคตของการดำเนินธุรกิจ และอุตสาหกรรมของประเทศและภูมิภาค โดยได้ส่งข้อเสนอขอให้สำนักงานสถิติแห่งชาติจัดทำข้อมูลสำมะโนอุตสาหกรรมจากทุกระยะ 10 ปี เป็นทุกระยะ 5 ปี ประกอบกับปัจจุบันประเทศต่างๆ ส่วนใหญ่ได้มีการจัดทำสำมะโนด้านเศรษฐกิจทุก 5 ปี สำนักงานสถิติแห่งชาติจึงได้วางแผนปรับการจัดทำสำมะโนอุตสาหกรรมเป็นประจำทุก 5 ปี โดยจะเริ่มดำเนินการในปี 2555

สำหรับในปี 2555 ครบรอบ 10 ปี การทำสำมะโนธุรกิจทางการค้าและธุรกิจทางการบริการ และครบรอบ 5 ปี การทำสำมะโนอุตสาหกรรม สำนักงานสถิติแห่งชาติจึงได้บูรณาการการจัดทำสำมะโนดังกล่าวไปพร้อมกันภายใต้ชื่อ “โครงการ

สำมะโนธุรกิจและอุตสาหกรรม พ.ศ. 2555” โดยกำหนดแผนดำเนินการเก็บรวบรวมข้อมูลเป็น 2 ขั้นตอน คือ ขั้นการเก็บรวบรวมข้อมูลพื้นฐานของสถานประกอบการทุกประเภท และขั้นการเก็บรวบรวมข้อมูลรายละเอียดของสถานประกอบการ เฉพาะสถานประกอบการที่ประกอบธุรกิจทางการค้า ธุรกิจทางการบริการ และอุตสาหกรรมการผลิต

1.2 วัตถุประสงค์

1.2.1 เพื่อเก็บรวบรวมข้อมูลพื้นฐานที่แสดงให้เห็นโครงสร้าง และการกระจายตัวของสถานประกอบการประเภทต่างๆ เช่น สถานประกอบการธุรกิจทางการค้า ธุรกิจทางการบริการ อุตสาหกรรมการผลิต การก่อสร้าง การขนส่งทางบก สถานที่เก็บสินค้า กิจกรรมด้านข้อมูลข่าวสารและการสื่อสาร และโรงพยาบาลเอกชน เป็นต้น

1.2.2 เพื่อเก็บรวบรวมรายละเอียดการดำเนินงานของสถานประกอบการเกี่ยวกับจำนวน และขนาดของสถานประกอบการ ประเภทธุรกิจ และอุตสาหกรรม จำนวนคนทำงาน ลูกจ้าง ค่าตอบแทนแรงงาน มูลค่าซื้อสินค้ามาจำหน่าย หรือให้บริการ ต้นทุนการผลิต ค่าใช้จ่ายในการดำเนินงาน มูลค่าขายผลผลิตและรายรับ ส่วนเปลี่ยนแปลงของวัตถุดิบและสินค้าคงเหลือ และมูลค่าสินทรัพย์ถาวรของสถานประกอบการ เป็นต้น

1.3 ขอบข่ายและคัมรวม

ขอบข่ายในการเก็บรวบรวมข้อมูลพื้นฐาน ได้แก่ สถานประกอบการทั่วประเทศที่ประกอบกิจกรรมทางเศรษฐกิจ ตามการจัดประเภทมาตรฐานอุตสาหกรรมประเทศไทย ปี 2552 (Thailand Standard Industrial Classification: TSIC-2009) ดังนี้

- ธุรกิจทางการค้าและธุรกิจทางการบริการ
- การผลิต
- การก่อสร้าง

- การขนส่งทางบก และสถานที่เก็บสินค้า
- กิจกรรมด้านข้อมูลข่าวสารและการสื่อสาร
- โรงพยาบาลเอกชน

ไม่รวม : แผงลอยในตลาด แผงลอยและหาบเร่ และแผงลอยในศูนย์การค้า

คัมรวมสถานประกอบการที่มีคนทำงานตั้งแต่ 1 คนขึ้นไปที่ตั้งอยู่ในจังหวัดพะเยา

1.4 คาบเวลาอ้างอิง

ข้อมูลพื้นฐานเกี่ยวกับจำนวนและลักษณะต่าง ๆ ของสถานประกอบการที่เก็บรวบรวม เป็นข้อมูลของสถานประกอบการที่เปิดดำเนินการกิจการในปี 2554

1.5 รายการข้อมูลที่เก็บรวบรวม

- 1.5.1 ชื่อและสถานที่ตั้งของสถานประกอบการ
- 1.5.2 ประเภทกิจกรรมทางเศรษฐกิจของสถานประกอบการ
- 1.5.3 รูปแบบการจัดตั้งตามกฎหมาย
- 1.5.4 รูปแบบการจัดตั้งทางเศรษฐกิจ
- 1.5.5 การร่วมลงทุนหรือถือหุ้นจากต่างประเทศ
- 1.5.6 จำนวนคนทำงานและลูกจ้าง
- 1.5.7 การขายสินค้าหรือบริการทางอินเทอร์เน็ต
- 1.5.8 จำนวนห้องพัก/จำนวนเตียง
- 1.5.9 หมายเลขโทรศัพท์/โทรสาร/E-mail Address

1.6 ประโยชน์ของข้อมูล

ข้อมูลที่ได้จะเป็นประโยชน์สำหรับผู้ใช้อ้างอิงข้อมูลทั้งในภาครัฐและเอกชน ดังนี้

ภาครัฐ :

1.6.1 ใช้ในการวางแผนและกำหนดนโยบาย พัฒนาเศรษฐกิจด้านธุรกิจทางการค้า ธุรกิจทางการบริการ และอุตสาหกรรมการผลิตทั้งในระดับประเทศและระดับท้องถิ่น เพื่อเสริมสร้างศักยภาพของธุรกิจและอุตสาหกรรมให้สามารถแข่งขันได้ในเวทีการค้าโลก

1.6.2 ใช้ในการจัดทำดัชนีชี้วัดภาวะเศรษฐกิจและภาวะการดำเนินกิจการ เช่น ผลิตภัณฑ์มวลรวม ตารางปัจจัยการผลิตและผลผลิตของประเทศ สัดส่วนแรงงานในภาคการผลิต การบริการ เป็นต้น

1.6.3 ใช้ในการจัดทำแผนวิเคราะห์สถานการณ์ในการส่งเสริมวิสาหกิจขนาดกลางและขนาดย่อมของประเทศ

1.6.4 ใช้ประกอบการพิจารณากำหนดนโยบาย ออกกฎหมายและมาตรการต่างๆ เพื่อส่งเสริมและกำหนดทิศทางการประกอบธุรกิจทางการค้า ธุรกิจทางการบริการ และอุตสาหกรรมการผลิต ให้เป็นไปตามแนวนโยบายที่กำหนดไว้

1.6.5 เป็นข้อมูลพื้นฐานในการวางแผนจัดหาโครงสร้างพื้นฐาน (Infrastructure) เพื่อสนับสนุนธุรกิจทางการค้า ธุรกิจทางการบริการ และอุตสาหกรรมการผลิตของประเทศ

1.6.6 ใช้ในการพัฒนาระบบข้อมูลเพื่อการวางแผนเตือนภัยทางเศรษฐกิจและสังคม

1.6.7 ใช้ประโยชน์ในทางสถิติเพื่อจัดทำกรอบตัวอย่าง สำหรับการเก็บรวบรวมข้อมูลจากสถานประกอบการของหน่วยสถิติต่างๆ

ภาคเอกชน :

1.6.8 ผู้ประกอบการใช้ข้อมูลพื้นฐานและข้อมูลการดำเนินกิจการ เป็นเครื่องมือสำหรับการวิเคราะห์สถานการณ์ด้านเศรษฐกิจ รวมทั้งการวางแผนตัดสินใจเกี่ยวกับการลงทุนขยายกิจการ/สาขา บริหารและควบคุมการดำเนินกิจการในด้านต่างๆ ให้มีประสิทธิภาพยิ่งขึ้น

1.6.9 ใช้ข้อมูลเป็นมาตรฐาน เพื่อเปรียบเทียบผลการดำเนินงานของตนเองกับกิจการอื่นๆ ในอุตสาหกรรมประเภทเดียวกัน หรือขนาดต่างๆ

1.6.10 สำหรับนักวิชาการ นักวิจัย และสถาบันการศึกษา นำไปศึกษาวิเคราะห์ต่อยอดสร้างนวัตกรรม เพื่อสนับสนุน ส่งเสริม และพัฒนาธุรกิจทางการค้า ธุรกิจทางการบริการ และอุตสาหกรรมการผลิตที่อยู่ในความสนใจ และเรื่องต่างๆ ที่เกี่ยวข้อง

บทที่ 2

ข้อมูลพื้นฐานที่สำคัญของสถานประกอบการ

2.1 จำนวนสถานประกอบการ

จากผลการสำมะโนธุรกิจและอุตสาหกรรม พ.ศ.2554 (แบบนับจุด) จังหวัดพะเยา พบว่า มีจำนวนสถานประกอบการทั้งสิ้น 20,797 สถานประกอบการ เมื่อพิจารณาเป็นรายอำเภอพบว่า สถานประกอบการส่วนใหญ่จะตั้งอยู่ในอำเภอเมืองพะเยาประมาณ 6,709 สถานประกอบการ หรือร้อยละ 32.3 รองลงมาได้แก่ อำเภอดอกคำใต้ประมาณ 3,300 สถานประกอบการ หรือร้อยละ 15.9 และอำเภอเชียงคำ ประมาณ 3,044 สถาน

ประกอบการ หรือร้อยละ 14.6 ส่วนอำเภออื่นๆ เช่น อำเภอจุน ประมาณ 2,207 สถานประกอบการ หรือร้อยละ 10.6 อำเภอปงประมาณ 1,653 สถานประกอบการ หรือร้อยละ 7.9 อำเภอแม่ใจประมาณ 1,563 สถานประกอบการ หรือร้อยละ 7.5 อำเภอภูซางประมาณ 930 สถานประกอบการ หรือร้อยละ 4.5 อำเภอภูกามยาวประมาณ 875 สถานประกอบการ หรือร้อยละ 4.2 อำเภอเชียงม่วนประมาณ 516 สถานประกอบการ หรือร้อยละ 2.5

ตาราง ก จำนวนและร้อยละของสถานประกอบการ จำแนกตามอำเภอ

อำเภอ	จำนวน	ร้อยละ
รวม	20,797	100.0
อำเภอเมือง	6,709	32.3
อำเภอจุน	2,207	10.6
อำเภอเชียงคำ	3,044	14.6
อำเภอเชียงม่วน	516	2.5
อำเภอดอกคำใต้	3,300	15.9
อำเภอปง	1,653	7.9
อำเภอแม่ใจ	1,563	7.5
อำเภอภูซาง	930	4.5
อำเภอภูกามยาว	875	4.2

2.2 กิจกรรมทางเศรษฐกิจ

จากตาราง ข จะเห็นได้ว่าจังหวัดพะเยามีสถานประกอบการที่ดำเนินกิจกรรมด้านการผลิตมากที่สุดประมาณ 6,362 สถานประกอบการ หรือร้อยละ 30.6 รองลงมาได้แก่สถานประกอบการที่ดำเนินกิจกรรมการขายปลีกประมาณ 5,667 สถานประกอบการ หรือร้อยละ

27.2 กิจกรรมที่พักแรม บริการอาหารและเครื่องดื่มประมาณ 2,024 สถานประกอบการ หรือร้อยละ 9.7 กิจกรรมบริการอื่นๆ ประมาณ 1,614 สถานประกอบการ หรือร้อยละ 7.8 สำหรับสถานประกอบการที่ดำเนินกิจกรรมด้านอื่นที่เหลือมีไม่มากนัก โดยมีสัดส่วนไม่เกินร้อยละ 5.9

ตาราง ข จำนวนและร้อยละของสถานประกอบการ จำแนกตามกิจกรรมทางเศรษฐกิจ

กิจกรรมทางเศรษฐกิจ	จำนวน	ร้อยละ
รวม	20,797	100.0
การขายส่งและการขายปลีก การซ่อมยานยนต์และจักรยานยนต์	1,237	5.9
การขายส่ง	630	3.0
การขายปลีก	5,667	27.2
ที่พักแรม บริการอาหารและเครื่องดื่ม	2,024	9.7
ข้อมูลข่าวสาร คอมพิวเตอร์ และการสื่อสาร	268	1.3
กิจกรรมอสังหาริมทรัพย์	624	3.0
กิจกรรมทางวิชาชีพ วิทยาศาสตร์และเทคโนโลยี	142	0.7
การให้เช่า บริการท่องเที่ยว และการบริการสนับสุนอื่นๆ	398	1.9
ศิลปะ ความบันเทิง และนันทนาการ	98	0.5
กิจกรรมบริการอื่นๆ	1,614	7.8
การผลิต	6,362	30.6
การจัดการและการบำบัดน้ำเสีย ของเสียและสิ่งปฏิกูล	16	0.1
การก่อสร้าง	510	2.5
การขนส่งทางบก สถานที่เก็บสินค้า	1,206	5.8
กิจกรรมด้านโรงพยาบาลเอกชน	1	-

หมายเหตุ : - ไม่มีข้อมูล หรือข้อมูลมีค่าเป็น 0 หรือมีข้อมูลจำนวนเล็กน้อย

เมื่อพิจารณากิจกรรมทางเศรษฐกิจ จำแนกตามขนาดของสถานประกอบการ พบว่า กิจกรรมการผลิตมีจำนวนสถานประกอบการที่มีคนทำงาน 1-50 คน ประมาณ 6,340 สถานประกอบการ ระหว่าง 51-200 คน ประมาณ 17 สถานประกอบการ และมากกว่า 200 คน ประมาณ 5 สถานประกอบการ ส่วนกิจกรรมการขายปลีกมีจำนวนสถานประกอบการที่มีคนทำงาน 1 - 50

คน ประมาณ 5,660 สถานประกอบการ ระหว่าง 51-200 คน ประมาณ 6 สถานประกอบการ และมากกว่า 200 คน มีเพียง 1 สถานประกอบการ นอกจากนั้นกิจกรรมด้านโรงพยาบาลเอกชนในจังหวัดพะเยามีเพียง 1 สถานประกอบการ ซึ่งจัดอยู่ในสถานประกอบการขนาดใหญ่ที่มีจำนวนคนทำงานมากกว่า 200 คน

ตาราง ค จำนวนและร้อยละของสถานประกอบการ จำแนกตามกิจกรรมทางเศรษฐกิจ และขนาดของสถานประกอบการ (จำนวนคนทำงาน)

กิจกรรมทางเศรษฐกิจ	รวม	ขนาดของสถานประกอบการ (จำนวนคนทำงาน)		
		1 - 50 คน	51 - 200 คน	≥ 200 คน
รวม	20,797 (100.0)	20,760 (99.9)	30 (0.1)	7 -
การขนส่งและการขายปลีก การซ่อมยานยนต์และจักรยานยนต์	1,237 (100.0)	1,235 (99.8)	2 (0.2)	-
การขนส่ง	630 (100.0)	629 (99.8)	1 (0.2)	-
การขายปลีก	5,667 (100.0)	5,660 (99.9)	6 (0.1)	1 -
ที่พักแรม บริการอาหารและเครื่องดื่ม	2,024 (100.0)	2,023 (100.0)	1 -	-
ข้อมูลข่าวสาร คอมพิวเตอร์ และการสื่อสาร	268 (100.0)	268 (100.0)	-	-
กิจกรรมอสังหาริมทรัพย์	624 (100.0)	624 (100.0)	-	-
กิจกรรมทางวิชาชีพ วิทยาศาสตร์และเทคโนโลยี	142 (100.0)	142 (100.0)	-	-
การให้เช่า บริการท่องเที่ยว และการบริการ สนับสนุนอื่นๆ	398 (100.0)	397 (99.8)	1 (0.2)	-
ศิลปะ ความบันเทิง และนันทนาการ	98 (100.0)	98 (100.0)	-	-
กิจกรรมบริการอื่นๆ	1,614 (100.0)	1,614 (100.0)	-	-
การผลิต	6,362 (100.0)	6,340 (99.6)	17 (0.3)	5 (0.1)
การจัดการและการบำบัดน้ำเสีย ของเสียและสิ่งปฏิกูล	16 (100.0)	15 (93.8)	1 (6.2)	-
การก่อสร้าง	510 (100.0)	509 (99.8)	1 (0.2)	-
การขนส่งทางบก สถานที่เก็บสินค้า	1,206 (100.0)	1,206 (100.0)	-	-
กิจกรรมด้านโรงพยาบาลเอกชน	1 (100.0)	-	-	1 (100.0)

2.3 ขนาดของสถานประกอบการ

จากตาราง ง จะเห็นได้ว่า ขนาดของสถานประกอบการในจังหวัดพะเยา ถ้าพิจารณาจากจำนวนคนทำงาน ส่วนใหญ่จะเป็นสถานประกอบการ ที่มีคนทำงาน 1-15 คน ประมาณ 20,505 สถานประกอบการ หรือร้อยละ 98.6 รองลงมาได้แก่ สถานประกอบการที่มีคนทำงาน 16-25 คน ประมาณ 149 สถานประกอบการ หรือร้อยละ 0.7 สถานประกอบการที่มีคนทำงาน 26-30 คน และ 31-50 คน มีจำนวนสถานประกอบการเท่ากัน ประมาณ 53 สถานประกอบการ หรือร้อยละ 0.3 สถานประกอบการที่มีคนทำงาน 51-200 คน ประมาณ 30 สถานประกอบการ หรือร้อยละ 0.1 และสถานประกอบการที่มีคนทำงานมากกว่า 200 คน ประมาณ 7 สถานประกอบการ

2.4 รูปแบบการจัดตั้งตามกฎหมาย

ถ้าพิจารณาสถานประกอบการ จำแนกตามรูปแบบการจัดตั้งตามกฎหมาย พบว่า ส่วนใหญ่มีการจัดตั้งตามกฎหมายเป็นส่วนบุคคล ประมาณ 19,712 สถานประกอบการ หรือร้อยละ 94.8 รองลงมาได้แก่ การจัดตั้งในรูปแบบอื่นๆ เช่น มูลนิธิ กลุ่มแม่บ้าน ชมรมต่าง ๆ เป็นต้น ประมาณ 619 สถานประกอบการ หรือร้อยละ 3.0 และการจัดตั้งในรูปแบบบริษัทจำกัด บริษัทจำกัด (มหาชน) ประมาณ 212 สถานประกอบการ หรือร้อยละ 1.0 สำหรับการจัดตั้งในรูปหุ้นส่วนจำกัด

ห้างหุ้นส่วนสามัญนิติบุคคล ประมาณ 197 สถานประกอบการ หรือร้อยละ 0.9 การจัดตั้งในรูปแบบสหกรณ์ ประมาณ 41 สถานประกอบการ หรือร้อยละ 0.2 และการจัดตั้งในรูปแบบส่วนราชการ รัฐวิสาหกิจ ประมาณ 16 สถานประกอบการ หรือร้อยละ 0.1

2.5 รูปแบบการจัดตั้งทางเศรษฐกิจ

เมื่อพิจารณาตามการจัดตั้งทางเศรษฐกิจ พบว่า สถานประกอบการมีการจัดตั้งในรูปแบบสำนักงานแห่งเดียวเป็นส่วนใหญ่ ประมาณ 20,563 สถานประกอบการ หรือร้อยละ 98.9 ส่วนการจัดตั้งในรูปแบบสำนักงานสาขา ประมาณ 154 สถานประกอบการ หรือร้อยละ 0.7 การจัดตั้งในรูปแบบอื่นๆ ประมาณ 51 สถานประกอบการ หรือร้อยละ 0.3 และการจัดตั้งในรูปแบบสำนักงานใหญ่ มีจำนวนน้อยที่สุด ประมาณ 29 สถานประกอบการ หรือร้อยละ 0.1 เท่านั้น

ตาราง ง จำนวนและร้อยละของสถานประกอบการ จำแนกตามลักษณะของสถานประกอบการ

ลักษณะของสถานประกอบการ	จำนวน	ร้อยละ
รวม	20,797	100.0
ขนาดของสถานประกอบการ (จำนวนคนทำงาน)		
1 – 15 คน	20,505	98.6
16 – 25 คน	149	0.7
26 – 30 คน	53	0.3
31 – 50 คน	53	0.3
51 – 200 คน	30	0.1
มากกว่า 200 คน	7	-
รูปแบบการจัดตั้งตามกฎหมาย		
ส่วนบุคคล	19,712	94.8
ห้างหุ้นส่วนจำกัด ห้างหุ้นส่วนสามัญนิติบุคคล	197	0.9
บริษัทจำกัด บริษัทจำกัด (มหาชน)	212	1.0
ส่วนราชการ รัฐวิสาหกิจ	16	0.1
สหกรณ์	41	0.2
อื่น ๆ	619	3.0
รูปแบบการจัดตั้งทางเศรษฐกิจ		
สำนักงานแห่งเดียว	20,563	98.9
สำนักงานใหญ่	29	0.1
สำนักงานสาขา	154	0.7
อื่น ๆ	51	0.3

หมายเหตุ : - ไม่มีข้อมูล หรือข้อมูลมีค่าเป็น 0 หรือมีข้อมูลจำนวนเล็กน้อย

2.6 คนทำงานและลูกจ้าง

2.6.1 จำนวนคนทำงาน

จากตาราง จ จะเห็นได้ว่าสถานประกอบการทั่วทั้งจังหวัดพะเยามีจำนวนคนทำงานประมาณ 48,679 คน กระจายตามสถานประกอบการขนาดต่างๆ โดยสถานประกอบการที่มีคนทำงาน 1-15 คน มีจำนวนคนทำงานมากที่สุดประมาณ 36,854 คน หรือร้อยละ 75.7 รองลงมาได้แก่ สถานประกอบการที่มีคนทำงาน 16- 25 คน มีจำนวนคนทำงานประมาณ 2,957 คน หรือร้อยละ 6.1 ส่วนสถานประกอบการที่มีคนทำงาน 26-30 คน มีจำนวนคนทำงานน้อยที่สุด ประมาณ 1,512 คน หรือร้อยละ 3.1

ถ้าพิจารณาจำนวนคนทำงานจำแนกตามกิจกรรมทางเศรษฐกิจ จะเห็นได้ว่ากิจกรรมการผลิตมีจำนวนคนทำงานมากที่สุดประมาณ 19,036 คน หรือร้อยละ 39.1 รองลงมาได้แก่ การขายปลีกที่มีจำนวนคนทำงาน 12,385 คน หรือร้อยละ 25.4 ที่พักแรม บริการอาหารและเครื่องดื่มมีจำนวนคนทำงาน 3,927 คน หรือร้อยละ 8.0 ส่วนกิจกรรมทางเศรษฐกิจอื่นที่เหลือมีจำนวนคนทำงานในสัดส่วนไม่มากนัก โดยอยู่ระหว่างร้อยละ 0.5-5.3

2.6.2 จำนวนลูกจ้าง

จากตาราง จ พบว่า จำนวนลูกจ้างในสถานประกอบการของจังหวัดพะเยามีประมาณ 16,516 คน โดยสถานประกอบการที่มีคนทำงาน 1-15 คน มีลูกจ้างมากที่สุดประมาณ 8,837 คน หรือร้อยละ 53.5 รองลงมาได้แก่ สถานประกอบการที่มีคนทำงานมากกว่า 200 คน มีลูกจ้างประมาณ 2,191 คน หรือร้อยละ 13.3 ส่วนสถานประกอบการที่มีคนทำงาน 26-30 คน มีลูกจ้างน้อยที่สุดประมาณ 883 คน หรือร้อยละ 5.4

เมื่อพิจารณาจำนวนลูกจ้างจำแนกตามกิจกรรมทางเศรษฐกิจ พบว่า กิจกรรมการผลิตมีลูกจ้างมากที่สุดประมาณ 7,143 คน หรือร้อยละ 43.3 รองลงมาได้แก่ กิจกรรมการขายปลีกที่มีลูกจ้างประมาณ 3,135 คน หรือร้อยละ 19.0 กิจกรรมการก่อสร้าง มีลูกจ้างประมาณ 1,623 คน หรือร้อยละ 9.8 ส่วนกิจกรรมทางเศรษฐกิจอื่นๆ มีสัดส่วนไม่มากนักคืออยู่ระหว่างร้อยละ 0.1-6.7

ตาราง จ จำนวนและร้อยละของการทำงานและลูกจ้าง จำแนกตามขนาดของสถานประกอบการและ
กิจกรรมทางเศรษฐกิจ

ขนาดของสถานประกอบการ/ กิจกรรมทางเศรษฐกิจ	จำนวน สถาน ประกอบการ	คนทำงาน		ลูกจ้าง	
		จำนวน	ร้อยละ	จำนวน	ร้อยละ
รวม	20,797	48,679	100.0	16,516	100.0
ขนาดของสถานประกอบการ (จำนวนคนทำงาน)					
1 - 15 คน	20,493	36,854	75.7	8, 837	53.5
16 - 25 คน	149	2,957	6.1	1,692	10.2
26 - 30 คน	53	1,512	3.1	883	5.4
31 - 50 คน	53	2,081	4.3	1,173	7.1
51 - 200 คน	41	2,592	5.3	1,740	10.5
มากกว่า 200 คน	8	2,683	5.5	2,191	13.3
กิจกรรมทางเศรษฐกิจ					
การขายส่งและการขายปลีก การซ่อม ยานยนต์ และจักรยานยนต์	1,237	2,573	5.3	1,106	6.7
การขายส่ง	630	2,063	4.2	1,092	6.6
การขายปลีก	5,667	12,385	25.4	3,135	19.0
ที่พักแรม บริการอาหารและเครื่องดื่ม	2,024	3,927	8.0	1,097	6.6
ข้อมูลข่าวสาร คอมพิวเตอร์ และการสื่อสาร	268	428	0.9	69	0.4
กิจกรรมอสังหาริมทรัพย์	624	912	1.9	107	0.6
กิจกรรมทางวิชาชีพ วิทยาศาสตร์และเทคโนโลยี	142	264	0.5	82	0.5
การให้เช่า บริการท่องเที่ยว และการบริการ สนับสนุนอื่นๆ	398	834	1.7	344	2.1
ศิลปะ ความบันเทิง และนันทนาการ	98	219	0.5	78	0.5
กิจกรรมบริการอื่นๆ	1,614	1,934	4.0	179	1.1
การผลิต	6,362	19,036	39.1	7,143	43.3
การจัดการและการบำบัดน้ำเสีย ของเสียและ สิ่งปฏิกูล	16	218	0.5	18	0.1
การก่อสร้าง	510	2,191	4.5	1,623	9.8
การขนส่งทางบก สถานที่เก็บสินค้า	1,206	1,395	2.9	143	0.9
กิจกรรมด้านโรงพยาบาลเอกชน	1	300	0.6	300	1.8

2.7 การขายสินค้าหรือบริการทางอินเทอร์เน็ต

จากตาราง ข แสดงให้เห็นว่าจังหวัดพะเยามีสถานประกอบการที่ขายสินค้าหรือบริการทางอินเทอร์เน็ตเพียง 18 สถานประกอบการ ในจำนวนนี้ส่วนใหญ่เป็นสถานประกอบการ กิจกรรมการขายปลีก 8 สถานประกอบการ รองลงมาได้แก่ กิจกรรมการผลิต และการขายส่ง และการขายปลีก การซ่อมยานยนต์ และ

จักรยานยนต์มีการขายสินค้า เท่ากันคือ 3 สถานประกอบการ กิจกรรมที่พักแรม บริการอาหาร และเครื่องดื่ม มีการขายสินค้า 2 สถานประกอบการ ส่วนกิจกรรมการให้เช่า บริการท่องเที่ยว และบริการสนับสนุนอื่นๆ และการขายส่ง มีสถานประกอบการที่ขายสินค้า เท่ากัน คือ 1 สถานประกอบการ สำหรับกิจกรรมทางเศรษฐกิจอื่นๆ ที่เหลือไม่มีการขายสินค้า

ตาราง ข จำนวนสถานประกอบการ ที่มีการขายสินค้าหรือบริการทางอินเทอร์เน็ต จำแนกตามกิจกรรมทางเศรษฐกิจ

กิจกรรมทางเศรษฐกิจ	จำนวนสถานประกอบการ	การขายสินค้าหรือบริการทางอินเทอร์เน็ต	
		มี	ไม่มี
รวม	20,797 (100.0)	18 (0.1)	20,779 (99.9)
การขายส่งและการขายปลีก การซ่อมยานยนต์ และจักรยานยนต์	1,237 (100.0)	3 (0.2)	1,234 (99.8)
การขายส่ง	630 (100.0)	1 (0.2)	629 (99.8)
การขายปลีก	5,667 (100.0)	8 (0.1)	5,659 (99.9)
ที่พักแรม บริการอาหารและเครื่องดื่ม	2,024 (100.0)	2 (0.1)	2,022 (99.9)
ข้อมูลข่าวสาร คอมพิวเตอร์ และการสื่อสาร	268 (100.0)	-	267 (100.0)
กิจกรรมอสังหาริมทรัพย์	624 (100.0)	-	624 (100.0)
กิจกรรมทางวิชาชีพ วิทยาศาสตร์และเทคโนโลยี	142 (100.0)	-	142 (100.0)
การให้เช่า บริการท่องเที่ยว และการบริการสนับสนุนอื่นๆ	398 (100.0)	1 (0.2)	397 (99.8)
ศิลปะ ความบันเทิง และนันทนาการ	98 (100.0)	-	98 (100.0)
กิจกรรมบริการอื่นๆ	1,614 (100.0)	-	1,614 (100.0)
การผลิต	6,362 (100.0)	3 (-)	6,359 (100.0)
การจัดการและการบำบัดน้ำเสีย ของเสียและสิ่งปฏิกูล	16 (100.0)	-	16 (100.0)
การก่อสร้าง	510 (100.0)	-	510 (100.0)
การขนส่งทางบก สถานที่เก็บสินค้า	1,206 (100.0)	-	1,206 (100.0)
กิจกรรมด้านโรงพยาบาลเอกชน	1 (100.0)	-	1 (100.0)

ตารางสถิติ
STATISTICAL TABLES

สารบัญตารางสถิติ

ตาราง 1	จำนวนสถานประกอบการ จำแนกตามกิจกรรมทางเศรษฐกิจ อำเภอและตำบล
ตาราง 2	จำนวนสถานประกอบการ จำแนกตามรูปแบบการจัดตั้งตามกฎหมาย อำเภอและตำบล
ตาราง 3	จำนวนสถานประกอบการ จำแนกตามรูปแบบการจัดตั้งทางเศรษฐกิจ อำเภอและตำบล
ตาราง 4	จำนวนสถานประกอบการ จำแนกตามขนาดของสถานประกอบการ (จำนวนคนทำงาน) อำเภอและตำบล
ตาราง 5	จำนวนคนทำงานในสถานประกอบการ จำแนกตามขนาดของสถานประกอบการ (จำนวนคนทำงาน) อำเภอและตำบล
ตาราง 6	จำนวนสถานประกอบการ จำแนกตามขนาดของสถานประกอบการ (จำนวนลูกจ้าง) อำเภอและตำบล
ตาราง 7	จำนวนลูกจ้างในสถานประกอบการ จำแนกตามขนาดของสถานประกอบการ (จำนวนคนทำงาน) อำเภอและตำบล
ตาราง 8	จำนวนสถานประกอบการ จำแนกตามการขายสินค้าหรือบริการทางอินเทอร์เน็ต อำเภอและตำบล
ตาราง 9	จำนวนสถานประกอบการ จำแนกตามรูปแบบการจัดตั้งตามกฎหมาย และกิจกรรมทางเศรษฐกิจ
ตาราง 10	จำนวนสถานประกอบการ จำแนกตามรูปแบบการจัดตั้งทางเศรษฐกิจ และกิจกรรมทางเศรษฐกิจ
ตาราง 11	จำนวนสถานประกอบการ จำแนกตามขนาดของสถานประกอบการ (จำนวนคนทำงาน) และกิจกรรมทางเศรษฐกิจ
ตาราง 12	จำนวนคนทำงานในสถานประกอบการ จำแนกตามขนาดของสถานประกอบการ (จำนวนคนทำงาน) และกิจกรรมทางเศรษฐกิจ
ตาราง 13	จำนวนสถานประกอบการ จำแนกตามขนาดของสถานประกอบการ (จำนวนลูกจ้าง) และกิจกรรมทางเศรษฐกิจ
ตาราง 14	จำนวนลูกจ้างในสถานประกอบการ จำแนกตามขนาดของสถานประกอบการ (จำนวนคนทำงาน) และกิจกรรมทางเศรษฐกิจ
ตาราง 15	จำนวนสถานประกอบการ จำแนกตามการขายสินค้าหรือบริการทางอินเทอร์เน็ต และกิจกรรมทางเศรษฐกิจ

ตาราง 1 จำนวนสถานประกอบการ จำแนกตามกิจกรรมทางเศรษฐกิจ อำเภอและตำบล
TABLE 1 NUMBER OF ESTABLISHMENTS BY ECONOMIC ACTIVITY, AMPHOE AND TAMBON

กิจกรรมทางเศรษฐกิจ Economic Activity															
จำนวน สถาน ประกอบการ Number of establishments	การขายส่ง และขายปลีก การค้า Wholesale trade	การขาย ปลีก Retail trade	ที่พักแรม บริการอาหาร และเครื่องดื่ม Accommodation, food and beverage service activities	ข้อมูลข่าวสาร คอมพิวเตอร์ และการสื่อสาร Information and communication	กิจกรรม อสังหาริมทรัพย์ Real estate activities	กิจกรรมทาง วิชาชีพ วิทยาศาสตร์ และเทคโนโลยี Professional, scientific and technical activities	การให้เช่า บริการท่องเที่ยว และการบริการ สันทนาการ Arts, entertainment and recreation activities	ศิลปะ ความบันเทิง และนันทนาการ Arts, entertainment and recreation activities	กิจกรรม บริการ อื่นๆ Other service activities	การผลิต Manufacturing	การจัดการ และการ บำบัดน้ำเสีย ของเสียและ สิ่งปฏิกูล management Sewerage, waste management and remediation activities	การก่อสร้าง Construction	การขนส่ง ทางบก สถานที่ เก็บสินค้า Land transport and storage	กิจกรรมด้าน โรงพยาบาล เอกชน Private hospital activities	อำเภอ/ตำบล Amphoe/Tambon

จังหวัดพะเยา	20,797	1,237	630	5,667	2,024	268	624	142	398	98	1,614	6,362	16	510	1,206	1	Phayao
อำเภอเมืองพะเยา	6,709	422	204	1,754	775	80	431	65	141	36	570	1,816	3	135	276	1	AmphoeMueang Phayao
ตำบลเวียง	1,233	56	22	547	204	15	32	29	34	5	150	126	-	2	11	-	TambonWiang
ตำบลแม่ต๋ำ	424	73	12	126	57	4	16	9	13	4	51	46	-	3	10	-	TambonMae Tam
ตำบลแม่่น้ำเรือ	398	21	19	103	30	5	13	-	9	-	43	103	1	15	36	-	TambonMae Na Ruea
ตำบลบ้านดู่	441	7	6	44	21	1	3	-	4	1	12	312	2	8	20	-	TambonBan Tun
ตำบลบ้านด้าย	391	20	11	71	47	8	21	1	9	2	26	153	-	10	12	-	TambonBan Tam
ตำบลบ้านด้อม	702	55	25	160	99	9	73	13	20	13	65	132	-	21	17	-	TambonBan Tom
ตำบลแม่ปั้ม	286	18	8	68	25	3	4	1	-	4	20	90	-	17	28	-	TambonMae Puem
ตำบลแม่ก่า	643	35	8	165	99	13	201	3	15	2	56	29	-	5	12	-	TambonMae Ka
ตำบลบ้านใหม่	153	10	3	40	9	3	2	-	3	1	7	47	-	1	27	-	TambonBan Mai
ตำบลเจ้าปวย	335	23	36	85	40	4	4	-	10	1	31	61	-	1	39	-	TambonCham Pa Wai
ตำบลท่าวังทอง	634	70	22	178	94	9	52	8	9	1	58	112	-	10	10	1	TambonTha Wang Thong
ตำบลแม่ใส	379	18	21	50	15	2	3	1	6	1	29	200	-	18	15	-	TambonMae Sai
ตำบลบ้านสา	289	8	8	38	14	3	6	-	4	-	8	174	-	11	15	-	TambonBan Sang
ตำบลท่าจำปี	107	4	-	30	11	-	-	-	3	1	7	34	-	4	13	-	TambonTha Champi
ตำบลสันป่าม่วง	294	4	3	49	10	1	1	-	2	-	7	197	-	9	11	-	TambonSun Pa Muang
อำเภอจุน	2,207	121	93	517	188	21	43	7	41	9	177	683	7	102	198	-	AmphoeChun
ตำบลห้วยข้าวก่ำ	534	47	24	168	68	9	20	5	16	-	70	80	7	6	14	-	TambonHuai Khao Kam
ตำบลจุน	397	17	23	79	32	3	2	-	7	4	26	160	-	17	27	-	TambonChun
ตำบลลอ	330	11	10	69	26	2	5	2	8	2	25	108	-	43	19	-	TambonLo
ตำบลหงส์หิน	390	10	12	70	15	3	9	-	2	-	21	210	-	7	31	-	TambonHong Hin
ตำบลทุ่งรวงทอง	237	12	11	55	20	4	2	-	5	2	15	64	-	10	37	-	TambonThung Ruang Thong
ตำบลห้วยยาขาว	196	11	12	38	16	-	1	-	-	1	13	34	-	15	55	-	TambonHuai Yang Kham
ตำบลพระธาตุเจิง	123	13	1	38	11	-	4	-	3	-	7	27	-	4	15	-	TambonPhra That Khing Kaeng
อำเภอเชียงคำ	3,044	200	65	955	303	33	31	22	65	10	269	809	1	88	193	-	AmphoeChiang Kham
ตำบลหย่วน	926	86	13	332	133	13	18	18	30	2	125	139	-	5	12	-	TambonYuan
ตำบลน้ำแวน	200	8	8	61	19	1	1	-	1	-	16	69	-	5	11	-	TambonNam Waen
ตำบลเวียง	289	13	6	96	28	4	4	1	8	-	40	67	-	7	15	-	TambonWiang
ตำบลฝายวาง	252	13	11	89	27	4	5	-	8	-	11	55	-	8	21	-	TambonFai Kwang

ตาราง 1 จำนวนสถานประกอบการ จำแนกตามกิจกรรมทางเศรษฐกิจ อำเภอและตำบล (ต่อ)

TABLE 1 NUMBER OF ESTABLISHMENTS BY ECONOMIC ACTIVITY, AMPHOE AND TAMBON (Contd.)

กิจกรรมทางเศรษฐกิจ Economic Activity															
	การขายส่ง และขายปลีก	การขายส่ง Wholesale trade	การขายปลีก Retail trade	ที่พักแรม บริการอาหาร และเครื่องดื่ม	ข้อมูลข่าวสาร คอมพิวเตอร์ และการสื่อสาร	กิจกรรม อสังหาริมทรัพย์ Real estate activities	กิจกรรมทาง วิชาชีพ วิทยาศาสตร์ และเทคโนโลยี	การให้เช่า บริการท่องเที่ยว และการบริการ สนับสนุนอื่นๆ	ศิลปะ ความบันเทิง และนันทนาการ	กิจกรรม บริการ อื่นๆ	การผลิต Manufacturing	การจัดการ และบำบัดน้ำเสีย ของเสียและ สิ่งปฏิกูล	การก่อสร้าง Construction	การขนส่ง ทางบก สถานที่ เก็บสินค้า	กิจกรรมด้าน โรงพยาบาล เอกชน Private hospital transport and storage
จำนวน สถาน ประกอบการ	การซ่อมแซม ยานยนต์และ จักรยานยนต์	Wholesale and retail trade; repair of motor vehicles and motorcycles		Accommodation, food and beverage service activities	Information and communication		Professional, scientific and technical activities	Administrative and support service activities	Arts, entertainment and recreation activities	Other service activities		management Sewerage, waste management and remediation activities		Land transport and storage	Amphoe/Tambon

ตำบลเจดีย์คำ	269	11	7	61	18	1	1	-	5	-	19	120	-	-	10	16	-	TambonChedi Kham
ตำบลร่มเย็น	242	11	4	78	19	4	-	-	3	-	1	86	-	-	2	15	-	TambonRom Yen
ตำบลเชียงบาน	298	37	6	70	19	3	1	3	4	5	18	75	-	-	23	34	-	TambonChiang Ban
ตำบลแม่ลาว	196	7	5	67	16	1	1	-	1	2	4	44	1	1	13	34	-	TambonMae Lao
ตำบลอ่าพอง	250	10	3	70	20	2	-	-	2	-	9	103	-	-	6	25	-	TambonAng Thong
ตำบลทุ่งนาสุข	122	4	2	31	4	-	-	-	3	-	8	51	-	-	9	10	-	TambonThung Pha Suk
อำเภอเชียงม่วน	516	33	15	218	56	5	7	5	6	4	35	105	-	-	10	17	-	AmphoeChiang Muan
ตำบลเขื่อนม่วน	141	7	3	67	14	1	4	1	1	-	9	30	-	-	1	3	-	TambonChiang Muan
ตำบลบ้านมก	225	19	7	80	29	2	2	3	3	3	20	44	-	-	6	7	-	TambonBan Mang
ตำบลสระ	150	7	5	71	13	2	1	1	2	1	6	31	-	-	3	7	-	TambonSa
อำเภอดอกคำใต้	3,300	151	135	710	271	55	50	17	64	17	220	1,283	-	-	91	236	-	AmphoeDok Khamtai
ตำบลดอกคำใต้	223	16	18	63	19	8	6	2	6	4	11	52	-	-	8	10	-	TambonDok Khamtai
ตำบลดอนศรีชุม	331	19	15	104	38	8	5	5	12	-	34	76	-	-	2	13	-	TambonDon Si Chum
ตำบลบ้านคำ	312	23	8	89	33	4	12	4	9	1	33	61	-	-	9	26	-	TambonBan Tham
ตำบลบ้านป็น	166	9	8	30	17	4	3	-	3	3	16	31	-	-	12	30	-	TambonBan Pin
ตำบลห้วยสถาน	454	17	21	120	36	10	5	2	11	1	28	154	-	-	12	37	-	TambonHual Lan
ตำบลสันโด้ง	262	11	17	51	23	4	4	1	5	2	18	94	-	-	11	21	-	TambonSan Khong
ตำบลป่าซาง	232	8	4	36	26	-	-	-	3	2	14	101	-	-	8	30	-	TambonPa Sang
ตำบลหนองหล่ม	148	11	2	44	16	6	-	-	2	-	11	31	-	-	1	24	-	TambonNong Lom
ตำบลสุวรรณภูมิ	464	15	9	38	17	3	9	1	-	2	15	322	-	-	12	21	-	TambonDong Suwan
ตำบลบุญเกิด	176	9	2	64	20	3	3	2	6	1	22	39	-	-	2	3	-	TambonBun Koet
ตำบลสว่างอารมณ์	402	7	8	36	13	4	1	-	4	-	12	302	-	-	5	10	-	TambonSawang Arom
ตำบลศรีเวียง	130	6	23	35	13	1	2	-	3	1	6	20	-	-	9	11	-	TambonKhue Wiang
อำเภอปง	1,653	88	46	580	145	12	11	7	27	3	113	506	1	31	83	-	-	AmphoePong
ตำบลปง	305	13	2	95	27	2	4	-	5	2	26	96	-	-	11	22	-	TambonPong
ตำบลคร	222	6	15	67	13	1	-	-	-	-	9	89	-	-	5	17	-	TambonKhan
ตำบลออย	246	12	6	58	18	1	1	-	3	-	16	112	-	-	9	10	-	TambonOi
ตำบลงึม	322	21	10	129	33	2	2	-	6	-	15	78	-	-	4	22	-	TambonNgim
ตำบลนาช้างน้อย	31	1	1	18	4	-	-	-	-	-	-	6	-	-	-	1	-	TambonPha Chang Noi
ตำบลนาปรัง	307	22	7	137	37	5	2	7	10	1	41	33	-	-	1	4	-	TambonNa Prang
ตำบลขุนคว	220	13	5	76	13	1	2	-	3	-	6	92	1	1	1	7	-	TambonKhun Kuan

ตาราง 1 จำนวนสถานประกอบการ จำแนกตามกิจกรรมทางเศรษฐกิจ อำเภอและตำบล (ต่อ)

TABLE 1 NUMBER OF ESTABLISHMENTS BY ECONOMIC ACTIVITY, AMPHOE AND TAMBON (Contd.)

กิจกรรมทางเศรษฐกิจ Economic Activity																
	การขายส่งและขายปลีก	การขายส่ง Wholesale trade	การขายปลีก Retail trade	ที่พักแรมและบริการอาหารและเครื่องดื่ม Accommodation, food and beverage service activities	ข้อมูลข่าวสารคอมพิวเตอร์และการสื่อสาร Information and communication	กิจกรรมอสังหาริมทรัพย์ Real estate activities	กิจกรรมวิชาชีพวิทยาศาสตร์และเทคโนโลยี Professional, scientific and technical activities	บริการและสนับสนุนอื่นๆ Administrative and support service activities	ศิลปะและนันทนาการ Arts, entertainment and recreation activities	กิจกรรมบริการอื่นๆ Other service activities	การผลิต Manufacturing	การจัดการน้ำเสียของเสียและสิ่งปฏิกูล management of Sewerage, waste management and remediation activities	การก่อสร้าง Construction	การขนส่งทางบก Land transport and storage	กิจกรรมด้านโรงพยาบาลเอกชน Private hospital activities	
จำนวนสถานประกอบการ																Amphoe/Tambon
อำเภอ/ตำบล	Number of establishments															
อำเภอแม่ใจ	1,563	95	39	385	140	26	35	6	26	11	118	561	2	32	87	-
ตำบลแม่ใจ	250	18	5	92	27	9	10	2	6	5	26	45	-	-	5	-
ตำบลศรีถ้อย	368	26	19	98	40	5	8	2	5	-	30	111	-	6	18	-
ตำบลแม่อูคำ	298	13	2	44	13	3	3	-	5	-	15	169	-	7	24	-
ตำบลป่าแฝก	252	7	5	52	18	3	5	1	4	3	15	119	1	8	11	-
ตำบลบ้านเหล่า	308	24	7	75	34	4	8	1	4	2	20	97	1	10	21	-
ตำบลเจริญราษฎร์	87	7	1	24	8	2	1	-	2	1	12	20	-	1	8	-
อำเภอภูซาง	930	72	18	335	95	16	11	6	14	6	75	211	-	10	61	-
ตำบลภูซาง	191	7	2	87	20	-	-	-	2	-	9	41	-	-	23	-
ตำบลป่าสัก	164	15	1	51	17	5	3	-	3	2	11	41	-	3	12	-
ตำบลทุ่งกล้วย	191	8	3	72	16	1	1	-	1	2	17	57	-	2	11	-
ตำบลเชียงม่วน	148	12	8	41	13	3	2	2	1	1	8	43	-	3	11	-
ตำบลสบง	236	30	4	84	29	7	5	4	7	1	30	29	-	2	4	-
อำเภอภูกามยาว	875	55	15	213	51	20	5	7	14	2	37	388	2	11	55	-
ตำบลห้วยแก้ว	237	17	2	77	15	7	-	1	7	-	16	60	1	3	31	-
ตำบลงเจน	387	32	10	92	27	10	5	5	6	2	16	158	1	7	16	-
ตำบลแม่อิง	251	6	3	44	9	3	-	1	1	-	5	170	-	1	8	-

ที่มา : สำนักงานธุรกิจและอุตสาหกรรม พ.ศ. 2555 (ข้อมูลพื้นฐาน) จังหวัดพะเยา สำนักงานสถิติแห่งชาติ กระทรวงเทคโนโลยีสารสนเทศและการสื่อสาร

Source : The 2012 Business and Industrial Census (Basic Information), Phayao Province, National Statistical Office, Ministry of Information and Communication Technology.

ตาราง 2 จำนวนสถานประกอบการ จำแนกตามรูปแบบการจัดตั้งตามกฎหมาย อำเภอและตำบล

TABLE 2 NUMBER OF ESTABLISHMENTS BY FORM OF LEGAL ORGANIZATION, AMPHOE AND TAMBON

อำเภอ/ตำบล	รูปแบบการจัดตั้งตามกฎหมาย								Form of legal organization		
	จำนวน สถานประกอบการ Number of establishments	ส่วนบุคคล Individual proprietor	ห้างหุ้นส่วนจำกัด	บริษัทจำกัด	ส่วนราชการ รัฐวิสาหกิจ Government, State-enterprises	สหกรณ์ Cooperatives	อื่น ๆ Others				
			ห้างหุ้นส่วนสามัญ นิติบุคคล	บริษัทจำกัด (มหาชน) Company limited, Public company limited							
จังหวัดพะเยา	20,797	19,712	197	212	16	41	619	Phayao			
อำเภอเมืองพะเยา	6,709	6,436	86	116	11	9	51	AmphoeMueang Phayao			
ตำบลเวียง	1,233	1,146	30	53	2	1	1	TambonWiang			
ตำบลแม่ต๋ำ	424	392	13	16	-	-	3	TambonMae Tam			
ตำบลแม่เน่าเรื่อ	398	387	2	2	-	3	4	TambonMae Na Ruea			
ตำบลบ้านต๋น	441	439	-	-	1	-	1	TambonBan Tun			
ตำบลบ้านต๊ำ	391	383	3	3	-	-	2	TambonBan Tam			
ตำบลบ้านต๋อม	702	665	10	15	4	-	8	TambonBan Tom			
ตำบลแม่เปิน	286	277	1	1	4	-	3	TambonMae Puem			
ตำบลแม่กา	643	624	7	10	-	1	1	TambonMae Ka			
ตำบลบ้านใหม่	153	148	1	-	-	-	4	TambonBan Mai			
ตำบลจำปาศาย	335	329	2	1	-	-	3	TambonCham Pa Wai			
ตำบลท่าวังทอง	634	602	16	13	-	-	3	TambonTha Wang Thong			
ตำบลแม่ใส	379	367	1	2	-	3	6	TambonMae Sai			
ตำบลบ้านสา	289	286	-	-	-	-	3	TambonBan Sang			
ตำบลท่าจำปี	107	98	-	-	-	1	8	TambonTha Champi			
ตำบลสันป่าม่วง	294	293	-	-	-	-	1	TambonSun Pa Muang			
อำเภอจุน	2,207	2,108	15	13	3	11	57	AmphoeChun			
ตำบลห้วยข้าวก่ำ	534	513	6	10	2	-	3	TambonHuai Khao Kam			
ตำบลจุน	397	386	1	-	-	2	8	TambonChun			
ตำบลลอ	330	314	3	2	-	-	11	TambonLo			
ตำบลหงส์หิน	390	369	4	-	1	1	15	TambonHong Hin			
ตำบลทุ่งรวงทอง	237	223	-	1	-	5	8	TambonThung Ruang Thong			
ตำบลห้วยยางขาม	196	184	1	-	-	3	8	TambonHuai Yang Kham			
ตำบลพระธาตุอิงแกง	123	119	-	-	-	-	4	TambonPhra That Khing Kaeng			
อำเภอเชียงคำ	3,044	2,889	36	44	1	5	69	AmphoeChiang Kham			
ตำบลห้วยน	926	857	19	38	1	-	11	TambonYuan			

ตาราง 2 จำนวนสถานประกอบการ จำแนกตามรูปแบบการจัดตั้งตามกฎหมาย อำเภอและตำบล (ต่อ)

TABLE 2 NUMBER OF ESTABLISHMENTS BY FORM OF LEGAL ORGANIZATION, AMPHOE AND TAMBON (Contd.)

อำเภอ/ตำบล	รูปแบบการจัดตั้งตามกฎหมาย Form of legal organization							Amphoe/Tambon
	จำนวน สถานประกอบการ Number of establishments	ส่วนบุคคล Individual proprietor	ห้างหุ้นส่วนจำกัด	บริษัทจำกัด	ส่วนราชการ	สหกรณ์	อื่น ๆ	
			ห้างหุ้นส่วนสามัญ นิติบุคคล Juristic partnership	บริษัทจำกัด (มหาชน) Company limited, Public company limited	รัฐวิสาหกิจ Government, State-enterprises	Cooperatives	Others	
ตำบลน้ำแวน	200	189	1	-	-	-	10	TambonNam Waen
ตำบลเวียง	289	285	-	-	-	1	3	TambonWiang
ตำบลฝายกวาง	252	243	3	-	-	-	6	TambonFai Kwang
ตำบลเจดีย์คำ	269	263	1	-	-	-	5	TambonChedi Kham
ตำบลร่มเย็น	242	237	-	1	-	2	2	TambonRom Yen
ตำบลเชียงบาน	298	271	11	5	-	1	10	TambonChiang Ban
ตำบลแม่ลาว	196	185	-	-	-	-	11	TambonMae Lao
ตำบลอ่างทอง	250	242	-	-	-	-	8	TambonAng Thong
ตำบลทุ่งผสุข	122	117	1	-	-	1	3	TambonThung Pha Suk
อำเภอเชียงม่วน	516	495	7	1	-	2	11	AmphoeChiang Muan
ตำบลเชียงม่วน	141	136	-	-	-	-	5	TambonChiang Muan
ตำบลบ้านม่วง	225	216	3	1	-	1	4	TambonBan Mang
ตำบลสระ	150	143	4	-	-	1	2	TambonSa
อำเภอดอกคำใต้	3,300	3,008	24	21	1	1	245	AmphoeDok Khamtai
ตำบลดอกคำใต้	223	205	5	4	-	1	8	TambonDok Khamtai
ตำบลดอนศรีชุม	331	319	4	6	-	-	2	TambonDon Si Chum
ตำบลบ้านถ้ำ	312	298	6	4	-	-	4	TambonBan Tham
ตำบลบ้านปืม	166	157	-	-	-	-	9	TambonBan Pin
ตำบลห้วยลาน	454	448	4	1	-	-	1	TambonHuai Lan
ตำบลสันโค้ง	262	248	3	2	-	-	9	TambonSan Khong
ตำบลป่าซาง	232	223	-	-	-	-	9	TambonPa Sang
ตำบลหนองห่ม	148	143	1	-	-	-	4	TambonNong Lom
ตำบลดงสุวรรณ	464	280	-	1	1	-	182	TambonDong Suwan
ตำบลบุญเกิด	176	170	1	3	-	-	2	TambonBun Koet
ตำบลสว่างอารมณ์	402	390	-	-	-	-	12	TambonSawang Arom
ตำบลศรีเวียง	130	127	-	-	-	-	3	TambonKhue Wiang

ตาราง 2 จำนวนสถานประกอบการ จำแนกตามรูปแบบการจัดตั้งตามกฎหมาย อำเภอและตำบล (ต่อ)

TABLE 2 NUMBER OF ESTABLISHMENTS BY FORM OF LEGAL ORGANIZATION, AMPHOE AND TAMBON (Contd.)

อำเภอ/ตำบล	จำนวน สถานประกอบการ Number of establishments	ส่วนบุคคล Individual proprietor	รูปแบบการจัดตั้งตามกฎหมาย Form of legal organization					Amphoe/Tambon
			ห้างหุ้นส่วนจำกัด ห้างหุ้นส่วนสามัญ นิติบุคคล Juristic partnership	บริษัทจำกัด บริษัทจำกัด (มหาชน) Company limited, Public company limited	ส่วนราชการ รัฐวิสาหกิจ Government, State-enterprises	สหกรณ์ Cooperatives	อื่น ๆ Others	
อำเภอ	1,653	1,602	8	5	-	2	36	AmphoePong
ตำบล	305	300	-	-	-	-	5	TambonPong
ตำบลควาร	222	219	2	-	-	-	1	TambonKhuan
ตำบลออย	246	233	-	-	-	1	12	TambonOi
ตำบลิม	322	312	1	1	-	-	8	TambonNgim
ตำบลผช้างน้อย	31	29	-	-	-	-	2	TambonPha Chang Noi
ตำบลนาปราง	307	295	5	4	-	1	2	TambonNa Prang
ตำบลขุนควาร	220	214	-	-	-	-	6	TambonKhun Khuan
อำเภอแม่ใจ	1,563	1,488	3	10	-	3	59	AmphoeMae Chai
ตำบลแม่ใจ	250	235	2	4	-	2	7	TambonMae Chai
ตำบลศรีถ้อย	368	350	-	5	-	1	12	TambonSi Thoi
ตำบลแม่สุก	298	278	-	-	-	-	20	TambonMae Suk
ตำบลป่าแฝก	252	246	-	1	-	-	5	TambonPa Faek
ตำบลบ้านเหล่า	308	292	1	-	-	-	15	TambonBan Lao
ตำบลเจริญราษฎร์	87	87	-	-	-	-	-	TambonCharoen Rat
อำเภอสูงยาง	930	869	8	2	-	4	47	AmphoePhu Sang
ตำบลสูงยาง	191	175	-	-	-	2	14	TambonPhu Sang
ตำบลป่าสัก	164	150	-	-	-	2	12	TambonPa Sak
ตำบลทุ่งกล้วย	191	175	-	-	-	-	16	TambonThung Kluai
ตำบลเขียวงแรง	148	142	2	-	-	-	4	TambonChiang Raeng
ตำบลสบง	236	227	6	2	-	-	1	TambonSop Bong
อำเภอภูพานยาว	875	817	10	-	-	4	44	AmphoePhu Kam Yao
ตำบลห้วยแก้ว	237	220	1	-	-	2	14	TambonHuai Kao
ตำบลดงเจน	387	356	7	-	-	2	22	TambonDong Chen
ตำบลแม่เอ็ง	251	241	2	-	-	-	8	TambonMae Ing

ที่มา : สำนักงานธุรกิจและอุตสาหกรรม พ.ศ. 2555 (ข้อมูลพื้นฐาน) จังหวัดพะเยา สำนักงานสถิติแห่งชาติ กระทรวงเทคโนโลยีสารสนเทศและการสื่อสาร
Source : The 2012 Business and Industrial Census (Basic Information), Phayao Province, National Statistical Office, Ministry of Information and Communication Technology.

ตาราง 3 จำนวนสถานประกอบการ จำแนกตามรูปแบบการจัดตั้งทางเศรษฐกิจ อำเภอและตำบล

TABLE 3 NUMBER OF ESTABLISHMENTS BY FORM OF ECONOMIC ORGANIZATION, AMPHOE AND TAMBON

อำเภอ/ตำบล	จำนวน สถานประกอบการ Number of establishments	รูปแบบการจัดตั้งทางเศรษฐกิจ Form of economic organization				Amphoe/ Tambon
		สำนักงานเดี่ยว Single unit	สำนักงานใหญ่ Head office	สำนักงานสาขา Branch	อื่นๆ Others	
จังหวัดพะเยา	20,797	20,563	29	154	51	Phayao
อำเภอเมืองพะเยา	6,709	6,605	8	80	16	AmphoeMueang Phayao
ตำบลเวียง	1,233	1,179	3	43	8	TambonWiang
ตำบลแม่ต้า	424	409	1	13	1	TambonMae Tam
ตำบลแม่ยาว	398	396	-	1	1	TambonMae Na Ruea
ตำบลบ้านต้น	441	441	-	-	-	TambonBan Tun
ตำบลบ้านคำ	391	388	-	3	-	TambonBan Tam
ตำบลบ้านต่อม	702	693	2	6	1	TambonBan Tom
ตำบลแม่ปืม	286	283	-	1	2	TambonMae Puem
ตำบลแม่กา	643	633	1	8	1	TambonMae Ka
ตำบลบ้านใหม่	153	153	-	-	-	TambonBan Mai
ตำบลจำปาทวาย	335	333	1	1	-	TambonCham Pa Wai
ตำบลท่าวังทอง	634	630	-	2	2	TambonTha Wang Thong
ตำบลแม่ใส	379	377	-	2	-	TambonMae Sai
ตำบลบ้านสาาง	289	289	-	-	-	TambonBan Sang
ตำบลท่าจำปี	107	107	-	-	-	TambonTha Champi
ตำบลสันป่าม่วง	294	294	-	-	-	TambonSun Pa Muang
อำเภอจุน	2,207	2,184	6	5	12	AmphoeChun
ตำบลห้วยข้าวก่ำ	534	516	3	4	11	TambonHuai Khao Kam
ตำบลจุน	397	395	2	-	-	TambonChun
ตำบลลอ	330	329	-	1	-	TambonLo
ตำบลหงส์หิน	390	390	-	-	-	TambonHong Hin
ตำบลทุ่งรวงทอง	237	235	1	-	1	TambonThung Ruang Thong
ตำบลห้วยยางงาม	196	196	-	-	-	TambonHuai Yang Kham
ตำบลพระธาตุตุงแกง	123	123	-	-	-	TambonPhra That Khing Kaeng
อำเภอเชียงคำ	3,044	2,976	11	40	17	AmphoeChiang Kham
ตำบลห้วยวน	926	866	8	37	15	TambonYuan
ตำบลน้ำแวน	200	198	2	-	-	TambonNam Waen

ตาราง 3 จำนวนสถานประกอบการ จำนวนตามรูปแบบการจัดตั้งทางเศรษฐกิจ อำเภอและตำบล (ต่อ)

TABLE 3 NUMBER OF ESTABLISHMENTS BY FORM OF ECONOMIC ORGANIZATION, AMPHOE AND TAMBON (Contd.)

อำเภอ/ตำบล	จำนวน สถานประกอบการ Number of establishments	รูปแบบการจัดตั้งทางเศรษฐกิจ Form of economic organization				Amphoe/ Tambon
		สำนักงานเดี่ยว Single unit	สำนักงานใหญ่ Head office	สำนักงานสาขา Branch	อื่นๆ Others	
ตำบลเวียง	289	288	-	-	1	TambonWiang
ตำบลฝายกวาง	252	252	-	-	-	TambonFai Kwang
ตำบลเจดีย์คำ	269	268	1	-	-	TambonChedi Kham
ตำบลร่มเย็น	242	241	-	1	-	TambonRom Yen
ตำบลเชียงบาน	298	295	-	2	1	TambonChiang Ban
ตำบลแม่ลาว	196	196	-	-	-	TambonMae Lao
ตำบลอ่างทอง	250	250	-	-	-	TambonAng Thong
ตำบลทุ่งผาสุข	122	122	-	-	-	TambonThung Pha Suk
อำเภอเชียงม่วน	516	514	1	1	-	AmphoeChiang Muan
ตำบลเชียงม่วน	141	140	1	-	-	TambonChiang Muan
ตำบลบ้านม่วง	225	224	-	1	-	TambonBan Mang
ตำบลสระ	150	150	-	-	-	TambonSa
อำเภอดอกคำใต้	3,300	3,276	2	17	5	AmphoeDok Khamtai
ตำบลดอกคำใต้	223	222	-	1	-	TambonDok Khamtai
ตำบลดอนศรีชุม	331	325	-	6	-	TambonDon Si Chum
ตำบลบ้านถ้ำ	312	307	-	4	1	TambonBan Tham
ตำบลบ้านปิน	166	166	-	-	-	TambonBan Pin
ตำบลห้วยลาน	454	452	-	1	1	TambonHuai Lan
ตำบลสันโค้ง	262	258	2	1	1	TambonSan Khong
ตำบลป่าซาง	232	232	-	-	-	TambonPa Sang
ตำบลหนองห่ม	148	148	-	-	-	TambonNong Lom
ตำบลดงสุวรรณ	464	462	-	1	1	TambonDong Suwan
ตำบลบุญเกิด	176	172	-	3	1	TambonBun Koet
ตำบลสว่างอารมณ์	402	402	-	-	-	TambonSawang Arom
ตำบลคือเวียง	130	130	-	-	-	TambonKhue Wiang
อำเภอปง	1,653	1,648	1	3	1	AmphoePong
ตำบลปง	305	305	-	-	-	TambonPong

ตาราง 3 จำนวนสถานประกอบการ จำแนกตามรูปแบบการจัดตั้งทางเศรษฐกิจ อำเภอและตำบล (ต่อ)

TABLE 3 NUMBER OF ESTABLISHMENTS BY FORM OF ECONOMIC ORGANIZATION, AMPHOE AND TAMBON (Contd.)

อำเภอ/ตำบล	จำนวน สถานประกอบการ Number of establishments	รูปแบบการจัดตั้งทางเศรษฐกิจ Form of economic organization				Amphoe/ Tambon
		สำนักงานเดี่ยว Single unit	สำนักงานใหญ่ Head office	สำนักงานสาขา Branch	อื่นๆ Others	
ตำบลคว	222	222	-	-	-	TambonKhuan
ตำบลออย	246	246	-	-	-	TambonOi
ตำบลจิม	322	320	1	-	1	TambonNgim
ตำบลผาช้างน้อย	31	31	-	-	-	TambonPha Chang Noi
ตำบลนาบั้ง	307	304	-	3	-	TambonNa Prang
ตำบลขุนคว	220	220	-	-	-	TambonKhun Khuan
อำเภอแม่ใจ	1,563	1,555	-	8	-	AmphoeMae Chai
ตำบลแม่ใจ	250	246	-	4	-	TambonMae Chai
ตำบลศรีถ้อย	368	365	-	3	-	TambonSi Thoi
ตำบลแม่สุก	298	298	-	-	-	TambonMae Suk
ตำบลป่าแฝก	252	251	-	1	-	TambonPa Faek
ตำบลบ้านเหล่า	308	308	-	-	-	TambonBan Lao
ตำบลเจริญราษฎร์	87	87	-	-	-	TambonCharoen Rat
อำเภอภูซาง	930	930	-	-	-	AmphoePhu Sang
ตำบลภูซาง	191	191	-	-	-	TambonPhu Sang
ตำบลป่าสัก	164	164	-	-	-	TambonPa Sak
ตำบลทุ่งกล้วย	191	191	-	-	-	TambonThung Kluai
ตำบลเชียงแรง	148	148	-	-	-	TambonChiang Raeng
ตำบลสบง	236	236	-	-	-	TambonSop Bong
อำเภอภูมายาว	875	875	-	-	-	AmphoePhu Kam Yao
ตำบลห้วยแก้ว	237	237	-	-	-	TambonHuai Kaeo
ตำบลดงเจน	387	387	-	-	-	TambonDong Chen
ตำบลแม่เอ็ง	251	251	-	-	-	TambonMae Ing

ที่มา : สำมะโนธุรกิจและอุตสาหกรรม พ.ศ. 2555 (ข้อมูลพื้นฐาน) จังหวัดพะเยา สำนักงานสถิติแห่งชาติ กระทรวงเทคโนโลยีสารสนเทศและการสื่อสาร

Source : The 2012 Business and Industrial Census (Basic Information), Phayao Province, National Statistical Office, Ministry of Information and Communication Technology.

ตาราง 4 จำนวนสถานประกอบการ จำแนกตามขนาดของสถานประกอบการ (จำนวนคนทำงาน) อำเภอและตำบล

TABLE 4 NUMBER OF ESTABLISHMENTS BY SIZE OF ESTABLISHMENT (NUMBER OF PERSONS ENGAGED), AMPHOE AND TAMBON

อำเภอ/ตำบล	จำนวน สถานประกอบการ Number of establishments	ขนาดของสถานประกอบการ (จำนวนคนทำงาน) Size of establishment (Number of persons engaged)											Amphoe/Tambon
		1 - 5	6 - 10	11- 15	16 - 20	21 - 25	26 - 30	31 - 50	51 - 100	101 - 200	201 - 500	501 - 1,000	
จังหวัดพะเยา	20,797	19,690	607	208	101	48	53	53	23	7	6	1	Phayao
อำเภอเมืองพะเยา	6,709	6,321	224	77	26	18	16	14	6	3	3	1	AmphoeMueang Phayao
ตำบลเวียง	1,233	1,129	62	24	2	4	5	5	1	1	-	-	TambonWiang
ตำบลแม่ต๋ำ	424	391	24	3	1	1	3	-	1	-	-	-	TambonMae Tam
ตำบลแม่่นาเรื่อ	398	386	7	2	-	2	1	-	-	-	-	-	TambonMae Na Ruea
ตำบลบ้านต๋น	441	437	3	-	1	-	-	-	-	-	-	-	TambonBan Tun
ตำบลบ้านด้าย	391	377	8	2	1	1	1	-	-	-	-	1	TambonBan Tam
ตำบลบ้านต๋อม	702	650	24	12	3	3	4	5	-	1	-	-	TambonBan Tom
ตำบลแม่ปืม	286	269	8	4	2	-	1	-	1	-	1	-	TambonMae Puem
ตำบลแม่กา	643	621	11	6	2	1	-	2	-	-	-	-	TambonMae Ka
ตำบลบ้านใหม่	153	150	1	-	1	-	1	-	-	-	-	-	TambonBan Mai
ตำบลจ่าป่าหวาย	335	324	9	-	1	-	-	-	1	-	-	-	TambonCham Pa Wai
ตำบลท่าวังทอง	634	580	32	11	3	4	-	1	-	1	2	-	TambonTha Wang Thong
ตำบลแม่ใส	379	355	16	3	2	1	-	-	2	-	-	-	TambonMae Sai
ตำบลบ้านสาง	289	263	16	6	3	-	-	1	-	-	-	-	TambonBan Sang
ตำบลท่าจำปี	107	97	3	4	2	1	-	-	-	-	-	-	TambonTha Champi
ตำบลสันป่าม่วง	294	292	-	-	2	-	-	-	-	-	-	-	TambonSun Pa Muang
อำเภอจุน	2,207	2,104	62	17	5	1	7	8	2	1	-	-	AmphoeChun
ตำบลห้วยข้าวก่ำ	534	507	17	6	1	-	-	2	1	-	-	-	TambonHuai Khao Kam
ตำบลจุน	397	379	11	2	1	-	2	-	1	1	-	-	TambonChun
ตำบลลอล	330	317	7	2	1	-	1	2	-	-	-	-	TambonLo
ตำบลหงส์หิน	390	382	2	2	1	-	1	2	-	-	-	-	TambonHong Hin
ตำบลทุ่งรวงทอง	237	217	12	4	-	-	3	1	-	-	-	-	TambonThung Ruang Thong
ตำบลห้วยยางขาม	196	185	7	1	1	1	-	1	-	-	-	-	TambonHuai Yang Kham
ตำบลพระธาตุเจี๊ยะแกง	123	117	6	-	-	-	-	-	-	-	-	-	TambonPhra That Khing Kaeng
อำเภอเชียงคำ	3,044	2,875	85	30	17	7	10	12	4	2	2	-	AmphoeChiang Kham
ตำบลห้วย่วน	926	869	29	12	3	4	4	3	1	-	1	-	TambonYuan
ตำบลน้ำแวน	200	186	9	3	1	-	-	-	1	-	-	-	TambonNam Waen

ตาราง 4 จำนวนสถานประกอบการ จำแนกตามขนาดของสถานประกอบการ (จำนวนคนทำงาน) อำเภอและตำบล (ต่อ)

TABLE 4 NUMBER OF ESTABLISHMENTS BY SIZE OF ESTABLISHMENT (NUMBER OF PERSONS ENGAGED), AMPHOE AND TAMBON (Contd.)

อำเภอ/ตำบล	จำนวน สถานประกอบการ Number of establishments	ขนาดของสถานประกอบการ (จำนวนคนทำงาน) Size of establishment (Number of persons engaged)											Amphoe/Tambon
		1 - 5	6 - 10	11- 15	16 - 20	21 - 25	26 - 30	31 - 50	51 - 100	101 - 200	201 - 500	501 - 1,000	
ตำบลเวียง	289	282	6	-	1	-	-	-	-	-	-	-	TambonWiang
ตำบลฝายกว้าง	252	238	9	2	-	1	-	1	1	-	-	-	TambonFai Kwang
ตำบลเจดีย์คำ	269	258	1	2	5	-	-	3	-	-	-	-	TambonChedi Kham
ตำบลร่มเย็น	242	239	1	-	1	-	-	-	1	-	-	-	TambonRom Yen
ตำบลเชียงบาน	298	269	18	7	-	1	1	1	-	1	-	-	TambonChiang Ban
ตำบลแม่ลาว	196	184	-	2	4	-	4	2	-	-	-	-	TambonMae Lao
ตำบลอ่างทอง	250	237	8	-	1	-	1	2	-	-	1	-	TambonAng Thong
ตำบลทุ่งสูง	122	113	4	2	1	1	-	-	-	1	-	-	TambonThung Pha Suk
อำเภอเชียงม่วน	516	493	20	3	-	-	-	-	-	-	-	-	AmphoeChiang Muan
ตำบลเชียงม่วน	141	138	3	-	-	-	-	-	-	-	-	-	TambonChiang Muan
ตำบลบ้านม่วง	225	212	10	3	-	-	-	-	-	-	-	-	TambonBan Mang
ตำบลสระ	150	143	7	-	-	-	-	-	-	-	-	-	TambonSa
อำเภอดอกคำใต้	3,300	3,138	91	30	21	9	5	2	3	-	1	-	AmphoeDok Khamtai
ตำบลดอกคำใต้	223	201	13	4	2	1	1	1	-	-	-	-	TambonDok Khamtai
ตำบลดอนศรีชุม	331	320	10	1	-	-	-	-	-	-	-	-	TambonDon Si Chum
ตำบลบ้านไร่	312	293	14	2	3	-	-	-	-	-	-	-	TambonBan Tham
ตำบลบ้านปิน	166	147	9	3	5	1	-	1	-	-	-	-	TambonBan Pin
ตำบลห้วยลาน	454	438	9	6	1	-	-	-	-	-	-	-	TambonHuai Lan
ตำบลสันโค้ง	262	244	6	3	4	3	1	-	1	-	-	-	TambonSan Khong
ตำบลป่าซาง	232	222	5	3	-	-	1	-	-	-	1	-	TambonPa Sang
ตำบลหนองหล่ม	148	143	2	2	1	-	-	-	-	-	-	-	TambonNong Lom
ตำบลดงสุวรรณ	464	449	6	1	1	4	2	-	1	-	-	-	TambonDong Suwan
ตำบลบุญเกิด	176	171	2	3	-	-	-	-	-	-	-	-	TambonBun Koet
ตำบลสว่างอารมณ์	402	387	9	2	4	-	-	-	-	-	-	-	TambonSawang Arom
ตำบลเคือเรียง	130	123	6	-	-	-	-	-	1	-	-	-	TambonKhue Wiang
อำเภอปง	1,653	1,598	27	8	12	-	1	5	2	-	-	-	AmphoePong
ตำบลปง	305	299	2	1	3	-	-	-	-	-	-	-	TambonPong
ตำบลควร	222	218	1	1	2	-	-	-	-	-	-	-	TambonKhuan
ตำบลออย	246	233	5	2	3	-	1	2	-	-	-	-	TambonOi
ตำบลงึม	322	309	8	2	1	-	-	1	1	-	-	-	TambonNgim
ตำบลผาช้างน้อย	31	29	-	1	1	-	-	-	-	-	-	-	TambonPha Chang Noi
ตำบลนาปรัง	307	297	8	1	-	-	-	-	1	-	-	-	TambonNa Prang
ตำบลขุนควร	220	213	3	-	2	-	-	2	-	-	-	-	TambonKhun Khuan

ตาราง 4 จำนวนสถานประกอบการ จำแนกตามขนาดของสถานประกอบการ (จำนวนคนทำงาน) อำเภอและตำบล (ต่อ)

TABLE 4 NUMBER OF ESTABLISHMENTS BY SIZE OF ESTABLISHMENT (NUMBER OF PERSONS ENGAGED), AMPHOE AND TAMBON (Contd.)

อำเภอ/ตำบล	จำนวน สถานประกอบการ Number of establishments	ขนาดของสถานประกอบการ (จำนวนคนทำงาน) Size of establishment (Number of persons engaged)											Amphoe/Tambon
		1 - 5	6 - 10	11- 15	16 - 20	21 - 25	26 - 30	31 - 50	51 - 100	101 - 200	201 - 500	501 - 1,000	
อำเภอแม่ใจ	1,563	1,463	52	19	7	6	8	3	5	-	-	-	AmphoeMae Chai
ตำบลแม่ใจ	250	233	9	4	1	2	-	1	-	-	-	-	TambonMae Chai
ตำบลศรีถ้อย	368	343	16	4	1	-	3	-	1	-	-	-	TambonSi Thoi
ตำบลแม่สุก	298	275	8	4	3	2	3	2	1	-	-	-	TambonMae Suk
ตำบลป่าแฝก	252	242	2	3	-	1	2	-	2	-	-	-	TambonPa Faek
ตำบลบ้านเหล่า	308	287	14	3	2	1	-	-	1	-	-	-	TambonBan Lao
ตำบลเจริญราษฎร์	87	83	3	1	-	-	-	-	-	-	-	-	TambonCharoen Rat
อำเภออุซาง	930	880	19	9	7	2	2	9	1	1	-	-	AmphoePhu Sang
ตำบลอุซาง	191	181	2	-	-	1	1	4	-	-	-	-	TambonPhu Sang
ตำบลป่าสัก	164	151	2	1	4	-	1	1	-	1	-	-	TambonPa Sak
ตำบลทุ่งกล้วย	191	174	4	5	3	1	-	2	1	-	-	-	TambonThung Klual
ตำบลเชียงแรง	148	141	5	1	-	-	-	1	-	-	-	-	TambonChiang Raeng
ตำบลสบง	236	227	6	2	-	-	-	1	-	-	-	-	TambonSop Bong
อำเภอกงายาว	875	818	27	15	6	5	4	-	-	-	-	-	AmphoePhu Kam Yao
ตำบลห้วยแก้ว	237	223	6	3	4	-	1	-	-	-	-	-	TambonHuai Kaeo
ตำบลดงเจน	387	349	17	11	2	5	3	-	-	-	-	-	TambonDong Chen
ตำบลแม่เอ็ง	251	246	4	1	-	-	-	-	-	-	-	-	TambonMae Ing

ที่มา : สำนักบริหารข้อมูลยุทธศาสตร์ กรมส่งเสริมการค้าระหว่างประเทศ กระทรวงเทคโนโลยีสารสนเทศและการสื่อสาร
Source : The 2012 Business and Industrial Census (Basic Information), Phayao Province, National Statistical Office, Ministry of Information and Communication Technology.

ตาราง 5 จำนวนคนทำงานในสถานประกอบการ จำนวนตามขนาดของสถานประกอบการ (จำนวนคนทำงาน) อำเภอแต่ละตำบล

TABLE 5 NUMBER OF PERSONS ENGAGED IN ESTABLISHMENTS BY SIZE OF ESTABLISHMENT (NUMBER OF PERSONS ENGAGED), AMPHOE AND TAMBON

อำเภอ/ตำบล	จำนวน คนทำงาน Number of persons engaged	ขนาดของสถานประกอบการ (จำนวนคนทำงาน) Size of establishment (Number of persons engaged)											Amphoe/Tambon
		1 - 5	6 - 10	11- 15	16 - 20	21 - 25	26 - 30	31 - 50	51 - 100	101 - 200	201 - 500	501 - 1,000	
จังหวัดพะเยา	48,679	29,552	4,644	2,658	1,848	1,109	1,512	2,081	1,638	954	2,083	600	Phayao
อำเภอเมืองพะเยา	16,858	10,058	1,701	985	470	415	447	540	419	411	802	600	AmphoeMueang Phayao
ตำบลเวียง	3,707	2,235	475	312	33	95	136	189	95	137	-	-	TambonWiang
ตำบลแม่ต้า	1,070	666	188	42	16	21	84	-	53	-	-	-	TambonMae Tam
ตำบลแม่नाเรื่อ	747	584	57	27	-	50	29	-	-	-	-	-	TambonMae Na Ruea
ตำบลบ้านต๋น	638	600	22	-	16	-	-	-	-	-	-	-	TambonBan Tun
ตำบลบ้านต้า	1,247	491	63	24	16	23	30	-	-	-	-	600	TambonBan Tam
ตำบลบ้านต๋อม	2,023	1,108	174	151	53	65	112	193	-	167	-	-	TambonBan Tom
ตำบลแม่ปืม	884	367	53	51	37	-	26	-	78	-	272	-	TambonMae Puem
ตำบลแม่กา	1,322	1,012	85	76	36	24	-	89	-	-	-	-	TambonMae Ka
ตำบลบ้านใหม่	239	181	8	-	20	-	30	-	-	-	-	-	TambonBan Mai
ตำบลจำปาวาย	628	484	72	-	20	-	-	-	52	-	-	-	TambonCham Pa Wai
ตำบลท่างทอง	2,122	928	236	141	53	89	-	38	-	107	530	-	TambonTha Wang Thong
ตำบลแม่ใส	907	547	114	35	36	24	-	-	141	-	-	-	TambonMae Sai
ตำบลบ้านสาาง	708	422	127	72	56	-	-	31	-	-	-	-	TambonBan Sang
ตำบลท่าจำปี	269	124	27	54	40	24	-	-	-	-	-	-	TambonTha Champi
ตำบลสันป่าม่วง	347	309	-	-	38	-	-	-	-	-	-	-	TambonSun Pa Muang
อำเภอจุน	4,578	2,960	480	216	92	25	203	335	135	132	-	-	AmphoeChun
ตำบลห้วยข้าวก่ำ	1,238	868	123	74	20	-	-	88	65	-	-	-	TambonHuai Khao Kam
ตำบลจุน	895	507	81	25	20	-	60	-	70	132	-	-	TambonChun
ตำบลล่อ	633	409	59	29	16	-	30	90	-	-	-	-	TambonLo
ตำบลหงส์หิน	605	431	18	24	20	-	26	86	-	-	-	-	TambonHong Hin
ตำบลทุ่งรวงทอง	566	305	90	53	-	-	87	31	-	-	-	-	TambonThung Ruang Thong
ตำบลห้วยยางขาม	408	258	58	11	16	25	-	40	-	-	-	-	TambonHuai Yang Kham
ตำบลพระธาตุซึ้งแกง	233	182	51	-	-	-	-	-	-	-	-	-	TambonPhra That Khing Kaeng
อำเภอเชียงคำ	8,018	4,399	643	372	305	163	289	471	314	281	781	-	AmphoeChiang Kham
ตำบลหย่วน	2,629	1,515	221	141	57	94	112	112	83	-	294	-	TambonYuan

ตาราง 5 จำนวนคนทำงานในสถานประกอบการ จำนวนตามขนาดของสถานประกอบการ (จำนวนคนทำงาน) อำเภอและตำบล (ต่อ)

TABLE 5 NUMBER OF PERSONS ENGAGED IN ESTABLISHMENTS BY SIZE OF ESTABLISHMENT (NUMBER OF PERSONS ENGAGED), AMPHOE AND TAMBON (Contd.)

อำเภอ/ตำบล	จำนวน คนทำงาน Number of persons engaged	ขนาดของสถานประกอบการ (จำนวนคนทำงาน) Size of establishment (Number of persons engaged)											Amphoe/Tambon
		1 - 5	6 - 10	11 - 15	16 - 20	21 - 25	26 - 30	31 - 50	51 - 100	101 - 200	201 - 500	501 - 1,000	
ตำบลน้ำแวน	493	303	69	40	20	-	-	-	61	-	-	-	TambonNam Waen
ตำบลเวียง	497	428	53	-	16	-	-	-	-	-	-	-	TambonWiang
ตำบลฝายกวาง	543	294	71	27	-	23	-	50	78	-	-	-	TambonFai Kwang
ตำบลเจดีย์คำ	569	338	6	25	84	-	-	116	-	-	-	-	TambonChedi Kham
ตำบลร่มเย็น	453	333	10	-	18	-	-	-	92	-	-	-	TambonRom Yen
ตำบลเชียงบาน	961	507	123	82	-	25	28	45	-	-	-	-	TambonChiang Ban
ตำบลแม่ลาว	509	212	-	30	77	-	120	70	-	-	-	-	TambonMae Lao
ตำบลอ่างทอง	996	325	61	-	16	-	29	78	-	-	487	-	TambonAng Thong
ตำบลทุ่งนาสุข	368	144	29	27	17	21	-	-	-	130	-	-	TambonThung Pha Suk
อำเภอเชียงม่วน	1,020	836	146	38	-	-	-	-	-	-	-	-	AmphoeChiang Muan
ตำบลเชียงม่วน	252	233	19	-	-	-	-	-	-	-	-	-	TambonChiang Muan
ตำบลบ้านม่วง	478	368	72	38	-	-	-	-	-	-	-	-	TambonBan Mang
ตำบลสระ	290	235	55	-	-	-	-	-	-	-	-	-	TambonSa
อำเภอดอกคำใต้	7,017	4,483	693	380	371	208	146	68	168	-	500	-	AmphoeDok Khamtai
ตำบลดอกคำใต้	626	357	99	51	32	21	30	36	-	-	-	-	TambonDok Khamtai
ตำบลดอนศรีชุม	586	491	83	12	-	-	-	-	-	-	-	-	TambonDon Si Chum
ตำบลบ้านถ้ำ	594	419	99	24	52	-	-	-	-	-	-	-	TambonBan Tham
ตำบลบ้านป็น	474	218	68	42	89	25	-	32	-	-	-	-	TambonBan Pin
ตำบลห้วยลาน	868	713	66	70	19	-	-	-	-	-	-	-	TambonHuai Lan
ตำบลสันโค้ง	638	325	47	38	72	75	26	-	55	-	-	-	TambonSan Khong
ตำบลป่าซาง	931	316	45	40	-	-	30	-	-	-	500	-	TambonPa Sang
ตำบลหนองห่ม	283	225	18	22	18	-	-	-	-	-	-	-	TambonNong Lom
ตำบลดงสุวรรณ	759	480	44	15	17	87	60	-	56	-	-	-	TambonDong Suwan
ตำบลบุญเกิด	299	246	16	37	-	-	-	-	-	-	-	-	TambonBun Koet
ตำบลสว่างอารมณ์	666	497	68	29	72	-	-	-	-	-	-	-	TambonSawang Arom
ตำบลคือเวียง	293	196	40	-	-	-	-	-	57	-	-	-	TambonKhue Wiang
อำเภอปาง	3,498	2,548	205	112	237	-	26	209	161	-	-	-	AmphoePang
ตำบลปาง	563	482	12	11	58	-	-	-	-	-	-	-	TambonPang
ตำบลคร	410	352	6	12	40	-	-	-	-	-	-	-	TambonKhuan
ตำบลอย	598	352	47	30	59	-	26	84	-	-	-	-	TambonOi
ตำบลงิม	680	466	59	30	20	-	-	31	74	-	-	-	TambonNgim
ตำบลพ้างน้อย	82	47	-	15	20	-	-	-	-	-	-	-	TambonPha Chang Noi
ตำบลนาปรัง	668	508	59	14	-	-	-	-	87	-	-	-	TambonNa Prang

ตาราง 5 จำนวนคนทำงานในสถานประกอบการ จำแนกตามขนาดของสถานประกอบการ (จำนวนคนทำงาน) อำเภอและตำบล (ต่อ)

TABLE 5 NUMBER OF PERSONS ENGAGED IN ESTABLISHMENTS BY SIZE OF ESTABLISHMENT (NUMBER OF PERSONS ENGAGED), AMPHOE AND TAMBON (Contd.)

อำเภอ/ตำบล	จำนวน คนทำงาน Number of persons engaged	ขนาดของสถานประกอบการ (จำนวนคนทำงาน) Size of establishment (Number of persons engaged)											Amphoe/Tambon
		1 - 5	6 - 10	11- 15	16 - 20	21 - 25	26 - 30	31 - 50	51 - 100	101 - 200	201 - 500	501 - 1,000	
ตำบลขุนควร	497	341	22	-	40	-	-	94	-	-	-	-	TambonKhun Khuan
อำเภอแม่ใจ	3,495	1,876	403	230	122	137	231	113	383	-	-	-	AmphoeMae Chai
ตำบลแม่ใจ	549	329	75	47	17	44	-	37	-	-	-	-	TambonMae Chai
ตำบลศรีถ้อย	801	458	461	50	16	-	85	-	55	-	-	-	TambonSi Thoi
ตำบลแม่สุก	800	353	55	47	51	47	86	76	85	-	-	-	TambonMae Suk
ตำบลป่าแฝก	560	274	13	39	-	21	60	-	153	-	-	-	TambonPa Faek
ตำบลบ้านเหล่า	642	346	107	36	38	25	-	-	90	-	-	-	TambonBan Lao
ตำบลเจริญราษฎร์	143	113	19	11	-	-	-	-	-	-	-	-	TambonCharoen Rat
อำเภออุ้มผาง	2,310	1,269	142	120	140	48	58	345	58	130	-	-	AmphoePhu Sang
ตำบลอุ้มผาง	473	253	20	-	-	23	28	149	-	-	-	-	TambonPhu Sang
ตำบลป่าสัก	517	215	12	15	80	-	30	35	-	130	-	-	TambonPa Sak
ตำบลทุ่งกล้วย	575	248	35	69	60	25	-	80	58	-	-	-	TambonThung Kluai
ตำบลเขย่งแรง	315	215	38	12	-	-	-	50	-	-	-	-	TambonChiang Raeng
ตำบลสบง	430	338	37	24	-	-	-	31	-	-	-	-	TambonSop Bong
อำเภออุ้มผาง	1,885	1,123	221	205	111	113	112	-	-	-	-	-	AmphoePhu Kam Yao
ตำบลห้วยแก้ว	473	284	44	40	75	-	30	-	-	-	-	-	TambonHuai Kao
ตำบลดงเจน	1,047	523	142	151	36	113	82	-	-	-	-	-	TambonDong Chen
ตำบลแม่เือง	365	316	35	14	-	-	-	-	-	-	-	-	TambonMae Ing

ที่มา : สำนักงานธุรกิจและอุตสาหกรรม พ.ศ. 2555 (ข้อมูลพื้นฐาน) จังหวัดพะเยา สำนักงานสถิติแห่งชาติ กระทรวงเทคโนโลยีสารสนเทศและการสื่อสาร

Source : The 2012 Business and Industrial Census (Basic Information), Phayao Province, National Statistical Office, Ministry of Information and Communication Technology.

ตาราง 6 จำนวนสถานประกอบการ จำแนกตามขนาดของสถานประกอบการ (จำนวนลูกจ้าง) อำเภอและตำบล

TABLE 6 NUMBER OF ESTABLISHMENTS BY SIZE OF ESTABLISHMENT (NUMBER OF EMPLOYEES), AMPHOE AND TAMBON

อำเภอ/ตำบล	จำนวน สถานประกอบการ Number of establishments	ขนาดของสถานประกอบการ (จำนวนลูกจ้าง) Size of establishment (Number of employees)											Amphoe/Tambon	
												ไม่มี No		
		1 - 5	6 - 10	11- 15	16 - 20	21 - 25	26 - 30	31 - 50	51 - 100	101 - 200	201 - 500			501 - 1,000
จังหวัดพะเยา	20,797	2,060	382	97	45	28	26	30	16	4	5	1	18,103	Phayao
อำเภอเมืองพะเยา	6,709	877	155	47	16	14	10	12	5	3	3	1	5,566	AmphoeMueang Phayao
ตำบลเวียง	1,233	346	47	16	-	6	4	4	1	1	-	-	808	TambonWiang
ตำบลแม่ต๋ำ	424	81	15	4	1	1	2	-	1	-	-	-	319	TambonMae Tam
ตำบลแม่่งนาเรือ	398	32	5	1	-	2	1	-	-	-	-	-	357	TambonMae Na Ruea
ตำบลบ้านต๋น	441	13	-	-	1	-	-	-	-	-	-	-	427	TambonBan Tun
ตำบลบ้านต๊ำ	391	27	5	2	-	-	1	-	-	-	-	1	355	TambonBan Tam
ตำบลบ้านต๋อม	702	101	17	6	3	1	1	4	-	1	-	-	568	TambonBan Tom
ตำบลแม่ปืม	286	20	5	2	1	1	-	-	1	-	1	-	255	TambonMae Puem
ตำบลแม่กา	643	82	9	5	1	1	-	2	-	-	-	-	543	TambonMae Ka
ตำบลบ้านใหม่	153	3	1	-	1	-	1	-	-	-	-	-	147	TambonBan Mai
ตำบลจำปาทวย	335	18	5	-	1	-	-	1	-	-	-	-	310	TambonCham Pa Wai
ตำบลทั่วทุ่งทอง	634	75	20	8	4	1	-	1	-	1	2	-	522	TambonTha Wang Thong
ตำบลแม่ใส	379	48	9	1	1	1	-	-	2	-	-	-	317	TambonMae Sai
ตำบลบ้านสาาง	289	26	14	2	-	-	-	-	-	-	-	-	247	TambonBan Sang
ตำบลท่าจำปี	107	2	3	-	-	-	-	-	-	-	-	-	102	TambonTha Champi
ตำบลสันป่าม่วง	294	3	-	-	2	-	-	-	-	-	-	-	289	TambonSun Pa Muang
อำเภอจุน	2,207	176	38	9	3	-	5	5	2	1	-	-	1,968	AmphoeChun
ตำบลห้วยข้าวก่ำ	534	96	10	3	-	-	-	1	1	-	-	-	423	TambonHuai Khao Kam
ตำบลจุน	397	18	7	1	1	-	2	-	1	1	-	-	366	TambonChun
ตำบลลล	330	9	6	2	1	-	1	2	-	-	-	-	309	TambonLo
ตำบลหงส์หิน	390	17	3	1	1	-	1	2	-	-	-	-	365	TambonHong Hin
ตำบลทุ่งรวงทอง	237	10	5	1	-	-	1	-	-	-	-	-	220	TambonThung Ruang Thong
ตำบลห้วยยางขาม	196	19	3	1	-	-	-	-	-	-	-	-	173	TambonHuai Yang Kham
ตำบลพระธาตุอิงแกง	123	7	4	-	-	-	-	-	-	-	-	-	112	TambonPhra That Khing Kaeng
อำเภอเชียงคำ	3,044	391	60	13	8	4	3	3	3	-	1	-	2,558	AmphoeChiang Kham
ตำบลห้วยน	926	199	28	4	4	4	3	2	1	-	1	-	680	TambonYuan

ตาราง 6 จำนวนสถานประกอบการ จำแนกตามขนาดของสถานประกอบการ (จำนวนลูกจ้าง) อำเภอและตำบล (ต่อ)

TABLE 6 NUMBER OF ESTABLISHMENTS BY SIZE OF ESTABLISHMENT (NUMBER OF EMPLOYEES), AMPHOE AND TAMBON (Contd.)

อำเภอ/ตำบล	จำนวน สถานประกอบการ	ขนาดของสถานประกอบการ (จำนวนลูกจ้าง) Size of establishment (Number of employees)											Amphoe/Tambon	
		1 - 5	6 - 10	11- 15	16 - 20	21 - 25	26 - 30	31 - 50	51 - 100	101 - 200	201 - 500	501 - 1,000		
Number of establishments		ไม่มี No												
อำเภอแม่ใจ	1,563	77	32	9	3	3	3	3	2	-	-	-	1,431	AmphoeMae Chai
ตำบลแม่ใจ	250	23	7	4	1	2	-	1	-	-	-	-	212	TambonMae Chai
ตำบลศรีถ้อย	368	19	9	2	-	-	1	-	1	-	-	-	336	TambonSi Thoi
ตำบลแม่สุก	298	11	6	2	1	1	2	2	1	-	-	-	272	TambonMae Suk
ตำบลป่าแฝก	252	5	2	-	1	-	-	-	-	-	-	-	244	TambonPa Faek
ตำบลบ้านเหล่า	308	14	6	1	-	-	-	-	-	-	-	-	287	TambonBan Lao
ตำบลเจริญราษฎร์	87	5	2	-	-	-	-	-	-	-	-	-	80	TambonCharoen Rat
อำเภออุ้มผาง	930	82	7	3	5	2	2	6	1	-	-	-	822	AmphoePhu Sang
ตำบลอุ้มผาง	191	10	1	-	-	1	1	4	-	-	-	-	174	TambonPhu Sang
ตำบลป่าสัก	164	17	-	1	4	-	1	-	-	-	-	-	141	TambonPa Sak
ตำบลทุ่งกล้วย	191	5	2	1	1	1	-	2	1	-	-	-	178	TambonThung Kluai
ตำบลเชียงแตง	148	19	3	-	-	-	-	-	-	-	-	-	126	TambonChiang Raeng
ตำบลสบง	236	31	1	1	-	-	-	-	-	-	-	-	203	TambonSop Bong
อำเภอภูพานยาว	875	33	9	2	2	-	-	-	-	-	-	-	829	AmphoePhu Kam Yao
ตำบลห้วยแก้ว	237	7	-	-	-	-	-	-	-	-	-	-	230	TambonHuai Kao
ตำบลดงเจน	387	22	8	2	2	-	-	-	-	-	-	-	353	TambonDong Chen
ตำบลแม่เือง	251	4	1	-	-	-	-	-	-	-	-	-	246	TambonMae Ing

ที่มา : สำนักงานธุรกิจและอุตสาหกรรม พ.ศ. 2555 (ข้อมูลพื้นฐาน) จังหวัดพะเยา สำนักงานสถิติแห่งชาติ กระทรวงเทคโนโลยีสารสนเทศและการสื่อสาร

Source : The 2012 Business and Industrial Census (Basic Information), Phayao Province, National Statistical Office, Ministry of Information and Communication Technology.

ตาราง 7 จำนวนลูกจ้างในสถานประกอบการ จำแนกตามขนาดของสถานประกอบการ (จำนวนคนทำงาน) อำเภอและตำบล

TABLE 7 NUMBER OF EMPLOYEES IN ESTABLISHMENTS BY SIZE OF ESTABLISHMENT (NUMBER OF PERSONS ENGAGED), AMPHOE AND TAMBON

อำเภอ/ตำบล	จำนวน ลูกจ้าง Number of employees	ขนาดของสถานประกอบการ (จำนวนคนทำงาน) Size of establishment (Number of persons engaged)										Amphoe/Tambon	
		1 - 5	6 - 10	11- 15	16 - 20	21 - 25	26 - 30	31 - 50	51 - 100	101 - 200	201 - 500		501 - 1,000
จังหวัดพะเยา	16,516	3,877	3,237	1,723	998	694	883	1,173	1,194	546	1,591	600	Phayao
อำเภอเมืองพะเยา	7,506	1,651	1,331	774	331	355	379	465	414	411	795	600	AmphoeMueang Phayao
ตำบลเวียง	1,945	615	386	274	29	94	131	186	93	137	-	-	TambonWiang
ตำบลแม่ต๋ำ	510	150	150	39	15	20	83	-	53	-	-	-	TambonMae Tam
ตำบลแม่เงาเรือ	221	75	42	25	-	50	29	-	-	-	-	-	TambonMae Na Ruea
ตำบลบ้านต๋น	59	33	10	-	16	-	-	-	-	-	-	-	TambonBan Tun
ตำบลบ้านต้า	767	49	52	21	15	-	30	-	-	-	-	600	TambonBan Tam
ตำบลบ้านด้อม	895	184	135	112	30	60	51	156	-	167	-	-	TambonBan Tom
ตำบลแม่ปืม	527	38	41	45	34	-	25	-	78	-	266	-	TambonMae Puem
ตำบลแม่กา	449	167	68	69	35	23	-	87	-	-	-	-	TambonMae Ka
ตำบลบ้านใหม่	64	7	7	-	20	-	30	-	-	-	-	-	TambonBan Mai
ตำบลจำปาทอง	165	34	63	-	18	-	-	-	50	-	-	-	TambonCham Pa Wai
ตำบลท่าวังทอง	1,227	129	181	110	50	85	-	36	-	107	529	-	TambonTha Wang Thong
ตำบลแม่ใส	401	95	92	18	33	23	-	-	140	-	-	-	TambonMae Sai
ตำบลบ้านสา	202	63	88	51	-	-	-	-	-	-	-	-	TambonBan Sang
ตำบลท่าจำปี	28	2	16	10	-	-	-	-	-	-	-	-	TambonTha Champi
ตำบลสันป่าม่วง	46	10	-	-	36	-	-	-	-	-	-	-	TambonSun Pa Muang
อำเภอจุน	1,504	309	338	165	71	-	142	212	135	132	-	-	AmphoeChun
ตำบลห้วยข้าวกล้า	419	161	97	58	-	-	-	38	65	-	-	-	TambonHuai Khao Kam
ตำบลจุน	394	34	54	24	20	-	60	-	70	132	-	-	TambonChun
ตำบลลอ	233	21	49	29	16	-	30	88	-	-	-	-	TambonLo
ตำบลหงส์หิน	202	30	17	23	20	-	26	86	-	-	-	-	TambonHong Hin
ตำบลทุ่งรวงทอง	115	9	59	21	-	-	26	-	-	-	-	-	TambonThung Ruang Thong
ตำบลห้วยยางขาม	90	34	31	10	15	-	-	-	-	-	-	-	TambonHuai Yang Kham
ตำบลพระธาตุอิงแกง	51	20	31	-	-	-	-	-	-	-	-	-	TambonPhra That Khing Kaeng
อำเภอเชียงคำ	2,533	784	455	259	184	93	106	118	236	2	296	-	AmphoeChiang Kham
ตำบลห้วยน	1,418	392	189	127	56	93	106	78	83	-	294	-	TambonYuan
ตำบลน้ำแวน	231	58	55	37	20	-	-	-	61	-	-	-	TambonNam Waen

ตาราง 7 จำนวนลูกจ้างในสถานประกอบการ จำแนกตามขนาดของสถานประกอบการ (จำนวนคนทำงาน) อำเภอและตำบล (ต่อ)

TABLE 7 NUMBER OF EMPLOYEES IN ESTABLISHMENTS BY SIZE OF ESTABLISHMENT (NUMBER OF PERSONS ENGAGED), AMPHOE AND TAMBON (Contd.)

อำเภอ/ตำบล	จำนวน ลูกจ้าง Number of employees	ขนาดของสถานประกอบการ (จำนวนคนทำงาน) Size of establishment (Number of persons engaged)										Amphoe/Tambon	
		1 - 5	6 - 10	11- 15	16 - 20	21 - 25	26 - 30	31 - 50	51 - 100	101 - 200	201 - 500		501 - 1,000
อำเภอแม่ใจ	1,029	144	263	141	62	88	83	113	135	-	-	-	AmphoeMae Chai
ตำบลแม่ใจ	253	38	71	46	17	44	-	37	-	-	-	-	TambonMae Chai
ตำบลศรีถ้อย	215	36	53	32	15	-	27	-	52	-	-	-	TambonSi Thoi
ตำบลแม่สุก	364	27	37	31	30	24	56	76	83	-	-	-	TambonMae Suk
ตำบลป่าแฝก	51	10	11	10	-	20	-	-	-	-	-	-	TambonPa Faek
ตำบลบ้านเหล่า	113	26	75	12	-	-	-	-	-	-	-	-	TambonBan Lao
ตำบลเจริญราษฎร์	33	7	16	10	-	-	-	-	-	-	-	-	TambonCharoen Rat
อำเภอภูซาง	803	156	104	49	100	48	58	229	58	1	-	-	AmphoePhu Sang
ตำบลภูซาง	232	22	10	-	-	23	28	149	-	-	-	-	TambonPhu Sang
ตำบลป่าสัก	172	36	10	15	80	-	30	-	-	1	-	-	TambonPa Sak
ตำบลทุ่งกล้วย	234	15	24	12	20	25	-	80	58	-	-	-	TambonThung Kluai
ตำบลเชียงแรง	68	38	30	-	-	-	-	-	-	-	-	-	TambonChiang Raeng
ตำบลสบง	97	45	30	22	-	-	-	-	-	-	-	-	TambonSop Bong
อำเภอภูกามยาว	212	59	82	33	18	20	-	-	-	-	-	-	AmphoePhu Kam Yao
ตำบลห้วยแก้ว	16	11	5	-	-	-	-	-	-	-	-	-	TambonHuai Kao
ตำบลงเจน	176	41	64	33	18	20	-	-	-	-	-	-	TambonDong Chen
ตำบลแม่อิง	20	7	13	-	-	-	-	-	-	-	-	-	TambonMae Ing

ที่มา : สำนักงานธุรกิจและอุตสาหกรรม พ.ศ. 2555 (ข้อมูลพื้นฐาน) จังหวัดพะเยา สำนักงานสถิติแห่งชาติ กระทรวงเทคโนโลยีสารสนเทศและการสื่อสาร

Source : The 2012 Business and Industrial Census (Basic Information), Phayao Province, National Statistical Office, Ministry of Information and Communication Technology.

ตาราง 8 จำนวนสถานประกอบการ จำแนกตามการขายสินค้าหรือบริการทางอินเทอร์เน็ต อำเภอและตำบล

TABLE 8 NUMBER OF ESTABLISHMENTS BY SALES OF GOODS VIA INTERNET, AMPHOE AND TAMBON

อำเภอ/ตำบล	จำนวน สถานประกอบการ Number of establishments	การขายสินค้าหรือบริการทางอินเทอร์เน็ต		Amphoe/Tambon
		Sales of goods via internet		
		มี Yes	ไม่มี No	
จังหวัดพะเยา	20,797	18	20,779	Phayao
อำเภอเมืองพะเยา	6,709	8	6,701	AmphoeMueang Phayao
ตำบลเวียง	1,233	2	1,231	TambonWiang
ตำบลแม่ต๋ำ	424	3	421	TambonMae Tam
ตำบลแม่มาเร้อ	398	-	398	TambonMae Na Ruea
ตำบลบ้านต๋น	441	-	441	TambonBan Tun
ตำบลบ้านต๊ำ	391	-	391	TambonBan Tam
ตำบลบ้านต๋อม	702	-	702	TambonBan Tom
ตำบลแม่ปืม	286	-	286	TambonMae Puem
ตำบลแม่กา	643	1	642	TambonMae Ka
ตำบลบ้านใหม่	153	-	153	TambonBan Mai
ตำบลจำปาหวาย	335	-	335	TambonCham Pa Wai
ตำบลท่าวังทอง	634	2	632	TambonTha Wang Thong
ตำบลแม่ใส	379	-	379	TambonMae Sai
ตำบลบ้านสาং	289	-	289	TambonBan Sang
ตำบลท่าจำปี	107	-	107	TambonTha Champi
ตำบลสันป่าม่วง	294	-	294	TambonSun Pa Muang
อำเภอจุน	2,207	-	2,207	AmphoeChun
ตำบลห้วยข้าวก่ำ	534	-	534	TambonHuai Khao Kam
ตำบลจุน	397	-	397	TambonChun
ตำบลลอ	330	-	330	TambonLo
ตำบลหงส์หิน	390	-	390	TambonHong Hin
ตำบลทุ่งรวงทอง	237	-	237	TambonThung Ruang Thong

ตาราง 8 จำนวนสถานประกอบการ จำแนกตามการขายสินค้าหรือบริการทางอินเทอร์เน็ต อำเภอและตำบล (ต่อ)

TABLE 8 NUMBER OF ESTABLISHMENTS BY SALES OF GOODS VIA INTERNET, AMPHOE AND TAMBON (Contd.)

อำเภอ/ตำบล	จำนวน สถานประกอบการ Number of establishments	การขายสินค้าหรือบริการทางอินเทอร์เน็ต Sales of goods via internet		Amphoe/Tambon
		มี Yes	ไม่มี No	
ตำบลห้วยยางขาม	196	-	196	TambonHuai Yang Kham
ตำบลพระธาตุซึ้งแก่ง	123	-	123	TambonPhra That Khing Kaeng
อำเภอเขียงคำ	3,044	6	3,038	AmphoeChiang Kham
ตำบลหย่วน	926	6	920	TambonYuan
ตำบลน้ำแวน	200	-	200	TambonNam Waen
ตำบลเวียง	289	-	289	TambonWiang
ตำบลฝายกวาง	252	-	252	TambonFai Kwang
ตำบลเจดีย์คำ	269	-	269	TambonChedi Kham
ตำบลร่มเย็น	242	-	242	TambonRom Yen
ตำบลเขียงบาน	298	-	298	TambonChiang Ban
ตำบลแม่ลาว	196	-	196	TambonMae Lao
ตำบลอ่างทอง	250	-	250	TambonAng Thong
ตำบลทุ่งผาสุข	122	-	122	TambonThung Pha Suk
อำเภอเขียงม่วง	516	-	516	AmphoeChiang Muan
ตำบลเขียงม่วง	141	-	141	TambonChiang Muan
ตำบลบ้านม่วง	225	-	225	TambonBan Mang
ตำบลสระ	150	-	150	TambonSa
อำเภอดอกคำใต้	3,300	3	3,297	AmphoeDok Khamtai
ตำบลดอกคำใต้	223	-	223	TambonDok Khamtai
ตำบลดอนศรีชุม	331	-	331	TambonDon Si Chum

ตาราง 8 จำนวนสถานประกอบการ จำแนกตามการขายสินค้าหรือบริการทางอินเทอร์เน็ต อำเภอและตำบล (ต่อ)

TABLE 8 NUMBER OF ESTABLISHMENTS BY SALES OF GOODS VIA INTERNET, AMPHOE AND TAMBON (Contd.)

อำเภอ/ตำบล	จำนวน สถานประกอบการ Number of establishments	การขายสินค้าหรือบริการทางอินเทอร์เน็ต		Amphoe/Tambon
		Sales of goods via internet		
		มี Yes	ไม่มี No	
ตำบลบ้านเก่า	312	-	312	TambonBan Tham
ตำบลบ้านปิน	166	-	166	TambonBan Pin
ตำบลห้วยลาน	454	3	451	TambonHuai Lan
ตำบลสันโค้ง	262	-	262	TambonSan Khong
ตำบลป่าซาง	232	-	232	TambonPa Sang
ตำบลหนองหล่ม	148	-	148	TambonNong Lom
ตำบลดงสุวรรณ	464	-	464	TambonDong Suwan
ตำบลบุญเกิด	176	-	176	TambonBun Koet
ตำบลสว่างอารมณ์	402	-	402	TambonSawang Arom
ตำบลศรีเวียง	130	-	130	TambonKhue Wiang
อำเภอปาง	1,653	-	1,653	AmphoePong
ตำบลปง	305	-	305	TambonPong
ตำบลควาร	222	-	222	TambonKhuan
ตำบลลอย	246	-	246	TambonOi
ตำบลจิม	322	-	322	TambonNgim
ตำบลผาข้างน้อย	31	-	31	TambonPha Chang Noi
ตำบลนาบั้ง	307	-	307	TambonNa Prang
ตำบลขุนควาร	220	-	220	TambonKhun Khuan

ตาราง 8 จำนวนสถานประกอบการ จำแนกตามการขายสินค้าหรือบริการทางอินเทอร์เน็ต อำเภอและตำบล (ต่อ)

TABLE 8 NUMBER OF ESTABLISHMENTS BY SALES OF GOODS VIA INTERNET, AMPHOE AND TAMBON (Contd.)

อำเภอ/ตำบล	จำนวน สถานประกอบการ Number of establishments	การขายสินค้าหรือบริการทางอินเทอร์เน็ต Sales of goods via internet		Amphoe/Tambon
		มี Yes	ไม่มี No	
อำเภอแม่ใจ	1,563	-	1,563	AmphoeMae Chai
ตำบลแม่ใจ	250	-	250	TambonMae Chai
ตำบลศรีถ้อย	368	-	368	TambonSi Thoi
ตำบลแม่สุก	298	-	298	TambonMae Suk
ตำบลป่าแฝก	252	-	252	TambonPa Faek
ตำบลบ้านเหล่า	308	-	308	TambonBan Lao
ตำบลเจริญราษฎร์	87	-	87	TambonCharoen Rat
อำเภอภูซาง	930	1	929	AmphoePhu Sang
ตำบลภูซาง	191	-	191	TambonPhu Sang
ตำบลป่าสัก	164	-	164	TambonPa Sak
ตำบลทุ่งกล้วย	191	-	191	TambonThung Kluai
ตำบลเชียงแวง	148	-	148	TambonChiang Raeng
ตำบลสบง	236	1	235	TambonSop Bong
อำเภอภูามยาว	875	-	875	AmphoePhu Kam Yao
ตำบลห้วยแก้ว	237	-	237	TambonHuai Kao
ตำบลดงเจน	387	-	387	TambonDong Chen
ตำบลแม่เอ็ง	251	-	251	TambonMae Ing

ที่มา : สำมะโนธุรกิจและอุตสาหกรรม พ.ศ. 2555 (ข้อมูลพื้นฐาน) จังหวัดพะเยา สำนักงานสถิติแห่งชาติ กระทรวงเทคโนโลยีสารสนเทศและการสื่อสาร

Source : The 2012 Business and Industrial Census (Basic Information), Phayao Province, National Statistical Office, Ministry of Information and Communication Technology.

ตาราง 9 จำนวนสถานประกอบการ จำนวนตามรูปแบบการจัดตั้งตามกฎหมาย และกิจกรรมทางเศรษฐกิจ

TABLE 9 NUMBER OF ESTABLISHMENTS BY FORM OF LEGAL ORGANIZATION AND ECONOMIC ACTIVITY

กิจกรรมทางเศรษฐกิจ	จำนวน สถานประกอบการ Number of establishments	รูปแบบการจัดตั้งตามกฎหมาย Form of legal organization							Economic activity
		ส่วนบุคคล Individual proprietor	ห้างหุ้นส่วนจำกัด ห้างหุ้นส่วนสามัญ นิติบุคคล Juristic partnership	บริษัทจำกัด บริษัทจำกัด (มหาชน) Company limited, Public company limited	ส่วนราชการ รัฐวิสาหกิจ Government, State-enterprises	สหกรณ์ Cooperatives	อื่น ๆ Others		
รวม	20,797	19,712	197	212	16	41	619	Total	
การขายส่งและการขายปลีก การซ่อมแซมยานยนต์ และจักรยานยนต์	1,237	1,184	21	32	-	-	-	Wholesale and retail trade; repair of motor vehicles and motorcycles	
การขายส่ง	630	584	18	20	-	5	3	Wholesale trade	
การขายปลีก	5,667	5,422	73	107	7	31	27	Retail trade	
ที่พักแรม บริการอาหารและเครื่องดื่ม	2,024	2,016	2	5	1	-	-	Accommodation, food and beverage service activities	
ข้อมูลข่าวสาร คอมพิวเตอร์ และการสื่อสาร	268	262	1	3	-	-	2	Information and communication	
กิจกรรมอสังหาริมทรัพย์	624	615	3	1	5	-	-	Real estate activities	
กิจกรรมทางวิชาชีพ วิทยาศาสตร์และเทคโนโลยี	142	136	3	2	-	-	1	Professional, scientific and technical activities	
การให้เช่า บริการท่องเที่ยว และการบริการสนับสนุนอื่น ๆ	398	372	6	19	1	-	-	Administrative and support service activities	
ศิลปะ ความบันเทิงและนันทนาการ	98	96	1	-	-	-	1	Arts, entertainment and recreation	
กิจกรรมบริการอื่น ๆ	1,614	1,608	2	2	1	-	1	Other service activities	
การผลิต	6,362	5,741	20	17	1	5	578	Manufacturing	
การจัดการและการบำบัดน้ำเสีย ของเสียและสิ่งปฏิกูล	16	10	-	-	-	-	6	Sewerage, waste management and remediation activities	
การก่อสร้าง	510	470	39	1	-	-	-	Construction	
การขนส่งทางบก สถานที่เก็บสินค้า	1,206	1,196	8	2	-	-	-	Land transport and storage	
กิจกรรมด้านโรงพยาบาลเอกชน	1	-	-	1	-	-	-	Private hospital activities	

ที่มา : สำนักธุรกิจและอุตสาหกรรม พ.ศ. 2555 (ข้อมูลพื้นฐาน) จังหวัดพะเยา สำนักงานสถิติแห่งชาติ กระทรวงเทคโนโลยีสารสนเทศและการสื่อสาร

Source : The 2012 Business and Industrial Census (Basic Information), Phayao Province, National Statistical Office, Ministry of Information and Communication Technology.

ตาราง 10 จำนวนสถานประกอบการ จำแนกตามรูปแบบการจัดตั้งทางเศรษฐกิจ และกิจกรรมทางเศรษฐกิจ

TABLE 10 NUMBER OF ESTABLISHMENTS BY FORM OF ECONOMIC ORGANIZATION AND ECONOMIC ACTIVITY

กิจกรรมทางเศรษฐกิจ	จำนวน สถานประกอบการ Number of establishments	รูปแบบการจัดตั้งทางเศรษฐกิจ				Economic activity
		สำนักงานเดี่ยว	สำนักงานใหญ่	สำนักงานสาขา	อื่นๆ	
		Single unit	Head office	Branch	Others	
รวม	20,797	20,563	29	154	51	Total
การขายส่งและการขายปลีก การซ่อมแซมยานยนต์ และจักรยานยนต์	1,237	1,197	4	29	7	Wholesale and retail trade; repair of motor vehicles and motorcycles
การขายส่ง	630	614	3	8	5	Wholesale trade
การขายปลีก	5,667	5,554	9	83	21	Retail trade
ที่พักแรม บริการอาหารและเครื่องดื่ม	2,024	2,015	3	3	3	Accommodation, food and beverage service activities
ข้อมูลข่าวสาร คอมพิวเตอร์ และการสื่อสาร	268	265	-	3	-	Information and communication
กิจกรรมอสังหาริมทรัพย์	624	620	1	-	3	Real estate activities
กิจกรรมทางวิชาชีพ วิทยาศาสตร์และเทคโนโลยี	142	139	1	-	2	Professional, scientific and technical activities
การให้เช่า บริการท่องเที่ยว และการบริการสนับสนุนอื่น ๆ	398	375	1	17	5	Administrative and support service activities
ศิลปะ ความบันเทิงและนันทนาการ	98	98	-	-	-	Arts, entertainment and recreation
กิจกรรมบริการอื่น ๆ	1,614	1,612	1	1	-	Other service activities
การผลิต	6,362	6,344	6	8	4	Manufacturing
การจัดการและการบำบัดน้ำเสีย ของเสียและสิ่งปฏิกูล	16	16	-	-	-	Sewerage, waste management and remediation activities
การก่อสร้าง	510	509	-	1	-	Construction
การขนส่งทางบก สถานที่เก็บสินค้า	1,206	1,204	-	1	1	Land transport and storage
กิจกรรมด้านโรงพยาบาลเอกชน	1	1	-	-	-	Private hospital activities

ที่มา : สำนักบริหารข้อมูลทะเบียนธุรกิจ สำนักงานสถิติแห่งชาติ กระทรวงเทคโนโลยีสารสนเทศและการสื่อสาร

Source : The 2012 Business and Industrial Census (Basic Information), Phayao Province, National Statistical Office, Ministry of Information and Communication Technology.

ตาราง 11 จำนวนสถานประกอบการ จำแนกตามขนาดของสถานประกอบการ (จำนวนคนทำงาน) และกิจกรรมทางเศรษฐกิจ

TABLE 11 NUMBER OF ESTABLISHMENTS BY SIZE OF ESTABLISHMENT (NUMBER OF PERSONS ENGAGED) AND ECONOMIC ACTIVITY

กิจกรรมทางเศรษฐกิจ	จำนวน สถานประกอบการ Number of establishments	ขนาดของสถานประกอบการ (จำนวนคนทำงาน) Size of establishment (Number of persons engaged)											Economic activity
		1 - 5	6 - 10	11- 15	16 - 20	21 - 25	26 - 30	31 - 50	51 - 100	101 - 200	201 - 500	501 - 1,000	
รวม	20,797	19,690	607	208	101	48	53	53	23	7	6	1	Total
การขายส่งและการขายปลีก การซ่อมแซมยานยนต์ และจักรยานยนต์	1,237	1,184	36	7	2	4	2	-	2	-	-	-	Wholesale and retail trade; repair of motor vehicles and motorcycles
การขายส่ง	630	562	31	15	6	4	6	5	1	-	-	-	Wholesale trade
การขายปลีก	5,667	5,470	120	36	14	10	3	7	2	4	1	-	Retail trade
ที่พักแรม บริการอาหารและเครื่องดื่ม	2,024	1,952	49	14	3	1	2	2	1	-	-	-	Accommodation, food and beverage service activities
ข้อมูลข่าวสาร คอมพิวเตอร์ และการสื่อสาร	268	260	7	1	-	-	-	-	-	-	-	-	Information and communication
กิจกรรมอสังหาริมทรัพย์	624	618	4	2	-	-	-	-	-	-	-	-	Real estate activities
กิจกรรมทางวิชาชีพ วิทยาศาสตร์และเทคโนโลยี	142	139	3	-	-	-	-	-	-	-	-	-	Professional, scientific and technical activities
การให้เช่า บริการท่องเที่ยว และการบริการสนับสนุนอื่น ๆ	398	391	4	1	-	-	-	1	-	1	-	-	Administrative and support service activities
ศิลปะ ความบันเทิงและนันทนาการ	98	88	8	2	-	-	-	-	-	-	-	-	Arts, entertainment and recreation
กิจกรรมบริการอื่น ๆ	1,614	1,606	6	1	-	-	1	-	-	-	-	-	Other service activities
การผลิต	6,362	5,843	235	96	65	27	38	36	15	2	4	1	Manufacturing
การจัดการและการบำบัดน้ำเสีย ของเสีย และสิ่งปฏิกูล	16	10	-	-	3	1	1	-	1	-	-	-	Sewerage, waste management and remediation activities
การก่อสร้าง	510	369	100	31	7	1	-	1	1	-	-	-	Construction
การขนส่งทางบก สถานที่เก็บสินค้า	1,206	1,198	4	2	1	-	-	1	-	-	-	-	Land transport and storage
กิจกรรมด้านโรงพยาบาลเอกชน	1	-	-	-	-	-	-	-	-	-	1	-	Private hospital activities

ที่มา : สำนักบริหารธุรกิจและอุตสาหกรรม พ.ศ. 2555 (ข้อมูลพื้นฐาน) จังหวัดพะเยา สำนักงานสถิติแห่งชาติ กระทรวงเทคโนโลยีสารสนเทศและการสื่อสาร

Source : The 2012 Business and Industrial Census (Basic Information), Phayao Province, National Statistical Office, Ministry of Information and Communication Technology.

ตาราง 12 จำนวนคนทำงานในสถานประกอบการ จำแนกตามขนาดของสถานประกอบการ (จำนวนคนทำงาน) และกิจกรรมทางเศรษฐกิจ

TABLE 12 NUMBER OF PERSONS ENGAGED IN ESTABLISHMENTS BY SIZE OF ESTABLISHMENT (NUMBER OF PERSONS ENGAGED) AND ECONOMIC ACTIVITY

กิจกรรมทางเศรษฐกิจ	จำนวน คนทำงาน Number of persons engaged	ขนาดของสถานประกอบการ (จำนวนคนทำงาน) Size of establishment (Number of persons engaged)											Economic activity
		1 - 5	6 - 10	11- 15	16 - 20	21 - 25	26 - 30	31 - 50	51 - 100	101 - 200	201 - 500	501 - 1,000	
รวม	48,679	29,552	4,644	2,658	1,848	1,109	1,512	2,081	1,638	954	2,083	600	Total
การขายส่งและการขายปลีก การซ่อมแซมยานยนต์ และจักรยานยนต์	2,573	1,914	283	85	36	92	58	-	105	-	-	-	Wholesale and retail trade; repair of motor vehicles and motorcycles
การขายส่ง	2,063	1,037	223	189	105	91	167	196	55	-	-	-	Wholesale trade
การขายปลีก	12,385	9,009	926	459	245	224	89	260	161	525	487	-	Retail trade
ที่พักแรม บริการอาหารและเครื่องดื่ม	3,927	3,087	360	179	48	25	52	81	95	-	-	-	Accommodation, food and beverage service activities
ข้อมูลข่าวสาร คอมพิวเตอร์ และการสื่อสาร	428	362	52	14	-	-	-	-	-	-	-	-	Information and communication
กิจกรรมอสังหาริมทรัพย์	912	864	26	22	-	-	-	-	-	-	-	-	Real estate activities
กิจกรรมทางวิชาชีพ วิทยาศาสตร์และเทคโนโลยี	264	245	19	-	-	-	-	-	-	-	-	-	Professional, scientific and technical activities
การให้เช่า บริการท่องเที่ยว และการบริการสหกรณ์	834	585	30	11	-	-	-	41	-	167	-	-	Administrative and support service activities
ศิลปะ ความบันเทิงและนันทนาการ	219	132	62	25	-	-	-	-	-	-	-	-	Arts, entertainment and recreation
กิจกรรมบริการอื่น ๆ	1,934	1,850	44	13	-	-	27	-	-	-	-	-	Other service activities
การผลิต	19,036	8,322	1,875	1,269	1,214	631	1,089	1,411	1,067	262	1,296	600	Manufacturing
การจัดการและการบำบัดน้ำเสีย ของเสียและสิ่งปฏิกูล	218	17	-	-	56	25	30	-	90	-	-	-	Sewerage, waste management and remediation activities
การก่อสร้าง	2,191	847	717	367	124	21	-	50	65	-	-	-	Construction
การขนส่งทางบก สถานที่เก็บสินค้า	1,395	1,281	27	25	20	-	-	42	-	-	-	-	Land transport and storage
กิจกรรมด้านโรงพยาบาลเอกชน	300	-	-	-	-	-	-	-	-	-	300	-	Private hospital activities

ที่มา : สำนะโนธุรกิจและอุตสาหกรรม พ.ศ. 2555 (ข้อมูลพื้นฐาน) จังหวัดพะเยา สำนักงานสถิติแห่งชาติ กระทรวงเทคโนโลยีสารสนเทศและการสื่อสาร

Source : The 2012 Business and Industrial Census (Basic Information), Phayao Province, National Statistical Office, Ministry of Information and Communication Technology.

ตาราง 13 จำนวนสถานประกอบการ จำแนกตามขนาดของสถานประกอบการ (จำนวนลูกจ้าง) และกิจกรรมทางเศรษฐกิจ

TABLE 13 NUMBER OF ESTABLISHMENTS BY SIZE OF ESTABLISHMENT (NUMBER OF EMPLOYEES) AND ECONOMIC ACTIVITY

กิจกรรมทางเศรษฐกิจ	จำนวน สถานประกอบการ	ขนาดของสถานประกอบการ (จำนวนลูกจ้าง) Size of establishment (Number of employees)											Economic activity	
		Number of establishments												
		1 - 5	6 - 10	11- 15	16 - 20	21 - 25	26 - 30	31 - 50	51 - 100	101 - 200	201 - 500	501 - 1,000		ไม่มี No
รวม	20,797	2,060	382	97	45	28	26	30	16	4	5	1	18,103	Total
การขายส่งและการขายปลีก การซ่อมแซมยานยนต์ และจักรยานยนต์	1,237	279	30	5	2	2	2	1	1	-	-	-	915	Wholesale and retail trade; repair of motor vehicles and motorcycles
การขายส่ง	630	102	21	10	5	5	2	5	1	-	-	-	479	Wholesale trade
การขายปลีก	5,667	511	93	27	9	4	2	6	2	2	-	-	5,011	Retail trade
ที่พักแรม บริการอาหารและเครื่องดื่ม	2,024	231	27	10	-	3	1	1	1	-	-	-	1,750	Accommodation, food and beverage service activities
ข้อมูลข่าวสาร คอมพิวเตอร์ และการสื่อสาร	268	9	4	1	-	-	-	-	-	-	-	-	254	Information and communication
กิจกรรมอสังหาริมทรัพย์	624	44	4	-	-	-	-	-	-	-	-	-	576	Real estate activities
กิจกรรมทางวิชาชีพ วิทยาศาสตร์และเทคโนโลยี	142	35	-	-	-	-	-	-	-	-	-	-	107	Professional, scientific and technical activities
การให้เช่า บริการท่องเที่ยว และการบริการสนับสนุนอื่น ๆ	398	63	4	-	-	-	-	1	-	1	-	-	329	Administrative and support service activities
ศิลปะ ความบันเทิงและนันทนาการ	98	12	7	-	-	-	-	-	-	-	-	-	79	Arts, entertainment and recreation
กิจกรรมบริการอื่น ๆ	1,614	66	3	1	-	-	1	-	-	-	-	-	1,543	Other service activities
การผลิต	6,362	476	121	28	23	14	18	14	10	1	4	1	5,652	Manufacturing
การจัดการและการบำบัดน้ำเสีย ของเสีย และสิ่งปฏิกูล	16	1	-	-	1	-	-	-	-	-	-	-	14	Sewerage, waste management and remediation activities
การก่อสร้าง	510	203	66	14	4	-	-	1	1	-	-	-	221	Construction
การขนส่งทางบก สถานที่เก็บสินค้า	1,206	28	2	1	1	-	-	1	-	-	-	-	1,173	Land transport and storage
กิจกรรมด้านโรงพยาบาลเอกชน	1	-	-	-	-	-	-	-	-	-	1	-	-	Private hospital activities

ที่มา : สำนักธุรกิจและอุตสาหกรรม พ.ศ. 2555 (ข้อมูลพื้นฐาน) จังหวัดพะเยา สำนักงานสถิติแห่งชาติ กระทรวงเทคโนโลยีสารสนเทศและการสื่อสาร

Source : The 2012 Business and Industrial Census (Basic Information), Phayao Province, National Statistical Office, Ministry of Information and Communication Technology.

ตาราง 14 จำนวนลูกจ้างในสถานประกอบการ จำแนกตามขนาดของสถานประกอบการ (จำนวนคนทำงาน) และกิจกรรมทางเศรษฐกิจ

TABLE 14 NUMBER OF EMPLOYEES IN ESTABLISHMENTS BY SIZE OF ESTABLISHMENT (NUMBER OF PERSONS ENGAGED) AND ECONOMIC ACTIVITY

กิจกรรมทางเศรษฐกิจ	จำนวน ลูกจ้าง Number of employees	ขนาดของสถานประกอบการ (จำนวนคนทำงาน) Size of establishment (Number of persons engaged)											Economic activity
		1 - 5	6 - 10	11- 15	16 - 20	21 - 25	26 - 30	31 - 50	51 - 100	101 - 200	201 - 500	501 - 1,000	
รวม	16,516	3,877	3,237	1,723	998	694	883	1,173	1,194	546	1,591	600	Total
การขายส่งและการขายปลีก การซ่อมแซมยานยนต์ และจักรยานยนต์	1,106	522	247	73	35	70	56	-	103	-	-	-	Wholesale and retail trade; repair of motor vehicles and motorcycles
การขายส่ง	1,092	199	160	169	100	88	133	191	52	-	-	-	Wholesale trade
การขายปลีก	3,135	911	753	380	205	192	58	227	161	246	2	-	Retail trade
ที่พักแรม บริการอาหารและเครื่องดื่ม	1,097	401	261	146	44	25	49	78	93	-	-	-	Accommodation, food and beverage service activities
ข้อมูลข่าวสาร คอมพิวเตอร์ และการสื่อสาร	69	15	41	13	-	-	-	-	-	-	-	-	Information and communication
กิจกรรมอสังหาริมทรัพย์	107	69	20	18	-	-	-	-	-	-	-	-	Real estate activities
กิจกรรมทางวิชาชีพ วิทยาศาสตร์และเทคโนโลยี	82	67	15	-	-	-	-	-	-	-	-	-	Professional, scientific and technical activities
การให้เช่า บริการท่องเที่ยว และการบริการสนับสนุนอื่น ๆ	344	99	28	10	-	-	-	40	-	167	-	-	Administrative and support service activities
ศิลปะ ความบันเทิงและนันทนาการ	78	25	43	10	-	-	-	-	-	-	-	-	Arts, entertainment and recreation
กิจกรรมบริการอื่น ๆ	179	106	34	12	-	-	27	-	-	-	-	-	Other service activities
การผลิต	7,143	982	1,016	536	463	299	560	545	720	133	1,289	600	Manufacturing
การจัดการและการบำบัดน้ำเสีย ของเสีย และสิ่งปฏิกูล	18	2	-	-	16	-	-	-	-	-	-	-	Sewerage, waste management and remediation activities
การก่อสร้าง	1,623	440	597	334	117	20	-	50	65	-	-	-	Construction
การขนส่งทางบก สถานที่เก็บสินค้า	143	39	22	22	18	-	-	42	-	-	-	-	Land transport and storage
กิจกรรมด้านโรงพยาบาลเอกชน	300	-	-	-	-	-	-	-	-	-	300	-	Private hospital activities

ที่มา : สำมะโนธุรกิจและอุตสาหกรรม พ.ศ. 2555 (ข้อมูลพื้นฐาน) จังหวัดพะเยา สำนักงานสถิติแห่งชาติ กระทรวงเทคโนโลยีสารสนเทศและการสื่อสาร

Source : The 2012 Business and Industrial Census (Basic Information), Phayao Province, National Statistical Office, Ministry of Information and Communication Technology.

ตาราง 15 จำนวนสถานประกอบการ จำแนกตามการขายสินค้าหรือบริการทางอินเทอร์เน็ต และกิจกรรมทางเศรษฐกิจ

TABLE 15 NUMBER OF ESTABLISHMENTS BY SALES OF GOODS VIA INTERNET AND ECONOMIC ACTIVITY

กิจกรรมทางเศรษฐกิจ	จำนวน สถานประกอบการ Number of establishments	การขายสินค้าหรือบริการทางอินเทอร์เน็ต		Economic activity
		Sales of goods via internet		
		มี	ไม่มี	
	Yes	No		
รวม	20,797	18	20,779	Total
การขายส่งและการขายปลีก การซ่อมแซมยานยนต์ และจักรยานยนต์	1,237	3	1,234	Wholesale and retail trade; repair of motor vehicles and motorcycles
การขายส่ง	630	1	629	Wholesale trade
การขายปลีก	5,667	8	5,652	Retail trade
ที่พักแรม บริการอาหารและเครื่องดื่ม	2,024	2	2,022	Accommodation, food and beverage service activities
ข้อมูลข่าวสาร คอมพิวเตอร์ และการสื่อสาร	268	-	268	Information and communication
กิจกรรมอสังหาริมทรัพย์	624	-	624	Real estate activities
กิจกรรมทางวิชาชีพ วิทยาศาสตร์และเทคโนโลยี	142	-	142	Professional, scientific and technical activities
การให้เช่า บริการท่องเที่ยว และการบริการสนับสนุนอื่น ๆ	398	1	397	Administrative and support service activities
ศิลปะ ความบันเทิงและนันทนาการ	98	-	98	Arts, entertainment and recreation
กิจกรรมบริการอื่น ๆ	1,614	-	1,614	Other service activities
การผลิต	6,362	3	6,359	Manufacturing
การจัดการและการบำบัดน้ำเสีย ของเสียและสิ่งปฏิกูล	16	-	16	Sewerage, waste management and remediation activities
การก่อสร้าง	510	-	510	Construction
การขนส่งทางบก สถานที่เก็บสินค้า	1,206	-	1,206	Land transport and storage
กิจกรรมด้านโรงพยาบาลเอกชน	1	-	1	Private hospital activities

ที่มา : สำนักธุรกิจและอุตสาหกรรม พ.ศ. 2555 (ข้อมูลพื้นฐาน) จังหวัดพะเยา สำนักงานสถิติแห่งชาติ กระทรวงเทคโนโลยีสารสนเทศและการสื่อสาร

Source : The 2012 Business and Industrial Census (Basic Information), Phayao Province, National Statistical Office, Ministry of Information and Communication Technology.

ภาคผนวก

ภาคผนวก

1. แนวคิดและคำนิยาม

1.1 สถานประกอบการ

หมายถึง สถานที่หรือบางส่วนของสถานที่ที่มีที่ตั้งที่แน่นอน และมีการดำเนินกิจกรรมทางเศรษฐกิจ ไม่ว่ากิจกรรมนั้นจะดำเนินงานโดยบุคคลที่เป็นเจ้าของหรือควบคุมกิจการโดยนิติบุคคลก็ตาม

1.2 กิจกรรมทางเศรษฐกิจ

การจัดทำสำมะโนธุรกิจและอุตสาหกรรม พ.ศ. 2555 ได้จัดจำแนกสถานประกอบการตามการดำเนินกิจกรรมทางเศรษฐกิจ ตามการจัดประเภทมาตรฐานอุตสาหกรรมประเทศไทย ปี 2552 (Thailand Standard Industrial Classification: TSIC-2009) ดังนี้

1) การขายส่ง การขายปลีก การซ่อมแซมยานยนต์และจักรยานยนต์ ได้แก่

- การดำเนินกิจกรรมทั้งหมด (ยกเว้นการผลิตและการให้เช่า) ที่เกี่ยวข้องกับยานยนต์และจักรยานยนต์ รวมถึงรถบรรทุก เช่น การขายส่ง และขายปลีกยานยนต์ รถจักรยานยนต์ทั้งใหม่และที่ใช้แล้ว รวมทั้งการบำรุงรักษาและการซ่อมแซม การขายอะไหล่ และชิ้นส่วนอุปกรณ์สำหรับยานยนต์และจักรยานยนต์ การดำเนินกิจการที่เกี่ยวข้องกับตัวแทนขายส่งหรือขายปลีกยานยนต์ รวมถึง การล้าง การขัดเงายานยนต์ อยู่ซ่อมรถยนต์ ฯลฯ

2) การขายส่ง ได้แก่

- การขายส่งที่ดำเนินงานด้วยตนเองหรือทำโดยได้รับค่าตอบแทนหรือตามสัญญาจ้าง (การขายเพื่อค่าคอมมิชชั่น/ค่านายหน้า) ซึ่งเกี่ยวกับการขายส่งภายในประเทศและระหว่างประเทศ (นำเข้า/ส่งออก)

- การขายส่ง คือ การขายต่อ (การขายสินค้าที่ไม่มีการเปลี่ยนแปลงสภาพสินค้า) สินค้าใหม่และที่ใช้แล้วให้แก่ผู้ขายปลีก หรือการค้าแบบธุรกิจสู่ธุรกิจ เช่น ขายให้กับผู้ใช้ในงานอุตสาหกรรม พาณิชยกรรม สถาบัน หรือผู้ใช้งานในวิชาชีพ หรือขายต่อให้กับผู้ขายส่งรายอื่น ๆ หรือบุคคล/บริษัทที่ทำหน้าที่ตัวแทนหรือนายหน้าซื้อขายสินค้า ประเภทของธุรกิจที่สำคัญ ได้แก่ พ่อค้าขายส่งคือ ผู้ขายส่งที่ดำเนินการซื้อและขายสินค้าของตนเอง เช่น พ่อค้าขายส่ง ผู้แทนจำหน่ายสินค้าอุตสาหกรรม ผู้ส่งสินค้าออก ผู้นำเข้าสินค้า และการรวมกลุ่มสหกรณ์เพื่อซื้อสินค้า สาขาและสำนักงานขาย (ไม่ใช่ร้านค้าปลีก) ซึ่งมีหน่วยผลิตหรือเหมืองแร่ (ที่แยกตัวออกมาต่างหาก) เป็นผู้ควบคุมดูแล โดยมีวัตถุประสงค์เพื่อการจำหน่ายสินค้า และแทบจะไม่เคยส่งสินค้าเพื่อให้โรงงานหรือแหล่งผลิตส่งสินค้าให้โดยตรง ทั้งนี้รวมถึงนายหน้าซื้อขายสินค้า การขายเพื่อค่านายหน้าและตัวแทนจำหน่าย และกลุ่มผู้ประกอบการ ผู้ซื้อและกลุ่มสหกรณ์ซึ่งดำเนินการเกี่ยวข้องกับการจำหน่ายผลิตภัณฑ์เกษตรออกสู่ตลาด ผู้ขายส่งมักทำการรวบรวมสินค้าในปริมาณมากมาคัดแยกขนาดและ คัดคุณภาพสินค้า นำสินค้ามาจัดแบ่งและทำการบรรจุหีบห่อใหม่เพื่อจำหน่ายต่อ เช่น ร้านขายยาที่ดำเนินกิจกรรมเก็บสินค้า แห่เย็น จัดส่ง และจัดวางสินค้า ทำการส่งเสริมการขายให้แก่ลูกค้าและออกแบบฉลาก

3) การขายปลีก ได้แก่

- การนำสินค้าใหม่และสินค้าใช้แล้วมาขายต่อให้แก่ประชาชนทั่วไป (สินค้าที่นำมาขาย ไม่มีการเปลี่ยนแปลงสภาพ) เพื่อการบริโภคหรือใช้ประโยชน์ส่วนบุคคลหรือครัวเรือน โดยขายสินค้าผ่านทางช่องทางการจำหน่ายต่าง ๆ เช่น ร้านค้า ห้างสรรพสินค้า สหกรณ์ผู้บริโภค ฯลฯ

4) ที่พักแรม บริการอาหารและเครื่องดื่ม ได้แก่

- การบริการที่พักแรมชั่วคราว/ระยะสั้นแก่นักเดินทางและนักท่องเที่ยว รวมถึงการบริการที่พักระยะยาวสำหรับนักเรียน/นักศึกษา พนักงาน และบุคคลอื่นที่คล้ายกัน ซึ่งบางแห่งอาจแบ่งให้บริการเฉพาะที่พัก ขณะที่บางแห่งให้บริการทั้งที่พัก อาหาร และ/หรือสิ่งอำนวยความสะดวกเพื่อนันทนาการ เช่น โรงแรม โมเต็ล หอพัก ห้องพักภายในบ้าน เกสต์เฮาส์ ที่พักแรมเยาวชน ที่พักชั่วคราว เป็นต้น

- กิจกรรมการขายอาหารและเครื่องดื่ม ที่จัดเตรียมไว้พร้อมที่จะบริโภคได้ทันที ไม่ว่าจะเป็นร้านอาหารทั่วไป ร้านอาหารแบบบริการตนเอง เช่น ภัตตาคาร คาเฟ่ สถานที่บริการขายอาหารกลางวัน และร้านขายเครื่องดื่ม เป็นต้น

5) ข้อมูลข่าวสาร คอมพิวเตอร์ และการสื่อสาร ได้แก่

- กิจกรรมการจัดพิมพ์จำหน่ายหรือเผยแพร่หนังสือ โบรชัวร์ ใบปลิว พจนานุกรม สารานุกรม แผนที่โลก แผนที่และแผนที่ภูมิ การจัดพิมพ์จำหน่ายหรือเผยแพร่หนังสือพิมพ์ วารสาร และนิตยสาร นามานุกรม รายชื่อและที่อยู่ทางไปรษณีย์ของผู้ที่ได้รับข้อมูลข่าวสารหรือโฆษณาเป็นประจำ รวมถึงการจัดทำซอฟต์แวร์สำเร็จรูป

- กิจกรรมการผลิตภาพยนตร์ทั้งที่ฉายและไม่ได้ฉายในโรงภาพยนตร์ ไม่ว่าจะเป็นบันทึกลงบนแผ่นฟิล์ม เทปวีดิทัศน์ หรือดิสก์ เพื่อที่จะนำไปฉายในโรงภาพยนตร์หรือเพื่อออกอากาศทางโทรทัศน์ กิจกรรมสนับสนุน เช่น การลำดับภาพยนตร์ การตัดต่อภาพยนตร์ การพากย์ภาพยนตร์ ฯลฯ การเผยแพร่/จำหน่ายภาพยนตร์ให้แก่อุตสาหกรรมอื่นๆ การฉายภาพยนตร์ รวมถึงการซื้อและขายสิทธิ์การเผยแพร่/จำหน่ายภาพยนตร์

- กิจกรรมการสร้างสรรคเนื้อหาและการได้มาของสิทธิ์ในการเผยแพร่และการแพร่ภาพกระจายเสียงทางวิทยุ โทรทัศน์ ตามรายการบันเทิง รายการข่าว รายการสนทนา และที่คล้ายกัน การแพร่ภาพกระจายเสียงข้อมูลร่วมกันทั้งทางวิทยุหรือโทรทัศน์ผ่านทางเทคโนโลยีต่างๆ เช่น ทางอากาศ ทางดาวเทียม ทางเครือข่ายเคเบิล หรือทางอินเทอร์เน็ต รวมถึงการผลิตรายการ (ที่มีรูปแบบรายการที่ค่อนข้างจำกัด เช่น รายการข่าว รายการกีฬา รายการเพื่อการศึกษ หรือรายการสำหรับเด็ก) เพื่อให้บุคคลที่สามนำรายการดังกล่าวไปแพร่ภาพกระจายเสียงให้แก่ลูกค้าเฉพาะกลุ่ม ซึ่งเป็นผู้บอกรับเป็นสมาชิกหรือเสียค่าธรรมเนียมเข้าชม

- กิจกรรมโทรคมนาคมและบริการที่เกี่ยวข้อง เช่น การส่งสัญญาณเสียงพูด ข้อมูล ข้อความ เสียง และภาพ ระบบการส่งสัญญาณอาจดำเนินการโดยใช้เทคโนโลยีอย่างใดอย่างหนึ่งหรือหลายอย่างประกอบกัน โดยไม่เกี่ยวข้องกับส่วนของการผลิตข้อมูล

- กิจกรรมการบริการความรู้ความชำนาญทางด้านเทคโนโลยีสารสนเทศ เช่น การเขียน การแก้ไข การทดสอบ การให้ความช่วยเหลือและแก้ไขปัญหาทางด้านซอฟต์แวร์ การวางแผนและการออกแบบระบบคอมพิวเตอร์ ซึ่งประกอบด้วยส่วนของฮาร์ดแวร์ ซอฟต์แวร์ และเทคโนโลยีการสื่อสารรวมเข้า

ด้วยกัน การจัดการและดำเนินการเกี่ยวกับระบบคอมพิวเตอร์ ณ สถานที่ของลูกค้า และ/หรือ สิ่งอำนวยความสะดวกในการประมวลผลข้อมูล และกิจกรรมด้านวิชาชีพและเทคนิคทางด้านคอมพิวเตอร์อื่นๆ

- กิจกรรมเว็บท่า กิจกรรมการประมวลผลข้อมูล การจัดการและการให้เข้าพื้นที่บนเครื่องแม่ข่าย (web hosting) รวมถึงกิจกรรมอื่นๆ ที่มีวัตถุประสงค์เพื่อการบริหารข้อมูลเป็นหลัก

6) กิจกรรมอสังหาริมทรัพย์ ได้แก่

- การซื้อหรือการขายอสังหาริมทรัพย์ การให้เช่าอสังหาริมทรัพย์ การบริการอสังหาริมทรัพย์อื่น ๆ เช่น การประเมินราคาอสังหาริมทรัพย์ หรือทำหน้าที่เป็นผู้จัดการดูแลผลประโยชน์ของผู้สัญญา (escrow agent) ด้านอสังหาริมทรัพย์ อาจดำเนินการโดยมีอสังหาริมทรัพย์เป็นของตนเองหรือเช่าจากผู้อื่นก็ได้ และอาจดำเนินการโดยได้รับค่าตอบแทนหรือสัญญาจ้าง รวมถึงการพัฒนาโครงการก่อสร้างของตนเองเพื่อให้เข้าพื้นที่

7) กิจกรรมทางวิชาชีพ วิทยาศาสตร์และเทคนิค ได้แก่

- การให้คำปรึกษาและการเป็นตัวแทนในคดีแพ่ง คดีอาญาหรือข้อพิพาทด้านแรงงาน รวมถึงการเตรียมเอกสารทางกฎหมาย การตรวจสอบบัญชี การเตรียมงบการเงินและการทำบัญชี

- การให้คำปรึกษาและให้ความช่วยเหลือแก่ธุรกิจและองค์กรอื่น ๆ ทางด้านการบริหารจัดการ เช่น การวางแผนกลยุทธ์และองค์กร การวางแผนทางการเงินและการจัดทำงบประมาณ การกำหนดเป้าหมายและนโยบายทางการตลาด การกำหนดนโยบาย ภารกิจ แผนงานด้านทรัพยากรมนุษย์ การจัดตารางการผลิต และจัดทำแผนควบคุม รวมถึงการควบคุมดูแลและบริหารจัดการหน่วยอื่นๆ ของบริษัทหรือวิสาหกิจเดียวกัน

- การบริการด้านสถาปัตยกรรม วิศวกรรม การจัดทำแบบแปลน การตรวจสอบอาคาร การสำรวจ และการทำแผนที่ รวมถึงการบริการทดสอบทางกายภาพ ทางเคมี และการทดสอบเพื่อการวิเคราะห์ด้านอื่นๆ

- กิจกรรมการวิจัยพื้นฐาน เป็นการศึกษาค้นคว้าในเชิงทฤษฎีหรือเชิงทดลอง การวิจัยประยุกต์ เป็นการศึกษาเพื่อหาความรู้ใหม่ๆ และการทดลองเชิงพัฒนา เป็นการศึกษาอย่างมีระบบ ซึ่งการวิจัยและการพัฒนาเชิงทดลอง มีทางด้านวิทยาศาสตร์ธรรมชาติและวิศวกรรม สังคมศาสตร์และมนุษยศาสตร์

- การสร้างสรรค์งานโฆษณาและการกำหนดรูปแบบงานโฆษณาในนิตยสาร หนังสือพิมพ์ วิทยุ โทรทัศน์ หรือสื่อโฆษณาอื่น ๆ รวมถึงการออกแบบโครงสร้างและสถานที่จัดแสดงโฆษณา

- การให้บริการด้านวิชาชีพ วิทยาศาสตร์ และเทคนิคอื่น ๆ เช่น การตกแต่งภายใน การออกแบบผลิตภัณฑ์ทางอุตสาหกรรม การถ่ายภาพ การแปลเอกสารและล่าม การบริการให้คำปรึกษาด้านสิ่งแวดล้อม ฯลฯ

8) การให้เช่า บริการท่องเที่ยว และการบริการสนับสนุนอื่น ๆ ได้แก่

- การให้เช่ายานยนต์ อุปกรณ์เพื่อการกีฬาและนันทนาการ เครื่องอุปกรณ์การขนส่ง เครื่องจักรและอุปกรณ์อื่น ๆ ของใช้ส่วนบุคคลและของใช้ในครัวเรือน

- กิจกรรมการจ้างงาน ตัวแทนจัดหางาน คัดเลือกนักแสดงภาพยนตร์ โทรทัศน์ และการแสดงอื่น ๆ

- กิจกรรมของตัวแทนธุรกิจท่องเที่ยว การจําหน่ายเที่ยว การบริการสำรองอื่น ๆ และกิจกรรมมัคคุเทศก์ กิจกรรมการขายตัวเข้าชมภาพยนตร์ การแสดงละคร คอนเสิร์ต และการแข่งขันกีฬา
- การบริการระบบรักษาความปลอดภัย บริการยาม และการสืบสวน
- การบริการสนับสนุนทั่วไป เช่น การทำความสะอาดภายในและภายนอกอาคารทุกประเภท เครื่องจักรอุตสาหกรรม รถไฟ รถบัส เครื่องบิน ฯลฯ ตลอดจนการให้บริการดูแลและบำรุงรักษาภูมิทัศน์
- การบริการด้านการบริหาร สนับสนุนการดำเนินงานของสำนักงานและกิจกรรมอื่นๆ ที่สนับสนุนทางธุรกิจ เช่น การจัดประชุมและการสัมมนา การแสดงสินค้า กิจกรรมของตัวแทนจัดเก็บเงิน การบริการข้อมูลเครดิต การบรรจุหีบห่อ กิจกรรมศูนย์บริการลูกค้าทางโทรศัพท์ (call centre) การให้เข้าตู้เก็บเอกสารส่วนตัว (mailbox)

9) ศิลปะ ความบันเทิง และนันทนาการ ได้แก่

- กิจกรรมการสร้างสรรค์ศิลปะ เช่น จิตรกร ช่างปั้น ช่างแกะสลัก ช่างทำพิมพ์ นักเขียน / นักหนังสือพิมพ์อิสระทุกสาขา การแสดงละครเวที คอนเสิร์ต ฯลฯ
- กิจกรรมห้องสมุด กิจกรรมหอจดหมายเหตุ กิจกรรมพิพิธภัณฑ์ สวนพฤกษชาติและสวนสัตว์ แหล่งโบราณสถาน การอนุรักษ์ทางประวัติศาสตร์ ฯลฯ
- การพนันและการเสี่ยงโชค เช่น การขายลอตเตอรี่/สลากกินแบ่งทุกประเภท
- กิจกรรมด้านการนันทนาการ ความบันเทิง และกีฬา เช่น สนามฟุตบอล สนามเทนนิส สระว่ายน้ำ ฯลฯ

10) กิจกรรมบริการอื่นๆ ได้แก่

- การซ่อมและบำรุงรักษาคอมพิวเตอร์และอุปกรณ์ต่อพ่วง อุปกรณ์สื่อสารโทรคมนาคม ของใช้ส่วนบุคคลและของใช้ในครัวเรือน
- กิจกรรมบริการส่วนบุคคลอื่น ๆ เช่น การบริการซักรีดและซักแห้งผลิตภัณฑ์สิ่งทอ และขนสัตว์ การแต่งผมและการเสริมสวยอื่นๆ การทำศพ และกิจกรรมที่เกี่ยวข้อง เป็นต้น

11) การผลิต ได้แก่

การเปลี่ยนรูปวัตถุดิบให้เป็นผลิตภัณฑ์ชนิดใหม่ด้วยเครื่องจักรกลหรือเคมีภัณฑ์ โดยไม่คำนึงถึงว่างานนั้นทำด้วยเครื่องจักรหรือด้วยมือ หรือทำในโรงงาน โรงซ่อม หรือเคหะสถาน หรือผลิตภัณฑ์นั้นจะนำมาขายส่งหรือขายปลีกก็ตาม การประกอบชิ้นส่วนของผลิตภัณฑ์ที่ผลิตขึ้นนับว่าเป็นการผลิตด้วย

12) การจัดการและการบำบัดน้ำเสีย ของเสียและสิ่งปฏิกูล ได้แก่

- การดำเนินการของระบบท่อระบายของเสียหรือการบำบัดสิ่งปฏิกูล โดยการเก็บกัก การบำบัด และการกำจัดน้ำเสียและสิ่งปฏิกูล
- การเก็บ การบำบัด การจำกัด และการขนย้ายของเสียจากชุมชนหรือจากอุตสาหกรรม รวมถึงการดำเนินการเพื่อนำของเสียกลับมาใช้ใหม่

- การบริการบำบัด เช่น การทำความสะอาดอาคารและสถานที่ พื้นดิน น้ำบนพื้นผิวดิน หรือน้ำใต้ดินที่มีสิ่งปนเปื้อน

13) การก่อสร้าง ได้แก่

- กิจกรรมการก่อสร้างทั่วไป และการก่อสร้างเฉพาะทางสำหรับอาคารและงานวิศวกรรมโยธา รวมถึงการก่อสร้างใหม่ การซ่อมแซม การต่อเติม และการดัดแปลง และการรื้อทำลายอาคาร การสร้างโดยประกอบขึ้นส่วนอาคารหรือสิ่งก่อสร้างสำเร็จรูป ณ สถานที่ก่อสร้าง และการก่อสร้างอาคารที่มีลักษณะชั่วคราว หรือสิ่งก่อสร้างด้านวิศวกรรมโยธา อุตสาหกรรมการก่อสร้างประกอบด้วยสถานประกอบการที่ดำเนินกิจการดังต่อไปนี้

- การก่อสร้างอาคาร ทั้งที่เป็นที่อยู่อาศัยและไม่ใช่ที่อยู่อาศัย เช่น บ้านเดี่ยว บ้านอยู่อาศัยแบบหลายครอบครัว อาคารสูง การปรับปรุงอาคาร/สิ่งก่อสร้างเพื่ออยู่อาศัย การประกอบอาคารเพื่ออยู่อาศัยสำเร็จรูป ณ สถานที่ก่อสร้าง โรงงาน โรงพยาบาล โรงเรียน โรงแรม ร้านค้า อาคารสำนักงาน ห้างสรรพสินค้า โรงจอดรถ โกดังสินค้า โรงยิม ฯลฯ

- งานวิศวกรรมโยธา เช่น ทางหลวง ถนน สะพาน อุโมงค์ ทางรถไฟ สนามบิน ท่าเรือ และโครงการทางน้ำอื่น ๆ ระบบชลประทาน ระบบระบายน้ำ สิ่งอำนวยความสะดวกทางอุตสาหกรรม ท่อส่งและสายไฟฟ้า สนามกีฬา ซึ่งหมายรวมถึงการก่อสร้างใหม่ การต่อเติม ดัดแปลง และซ่อมแซมด้วย

- งานก่อสร้างเฉพาะทาง เช่น ส่วนประกอบของอาคารและงานวิศวกรรมโยธาโดยไม่ได้รับผิดชอบโครงการทั้งหมด งานตอกเสาเข็ม งานฐานราก งานโครงสร้าง งานคอนกรีต งานก่ออิฐ งานก่อหิน งานนั่งร้าน งานมุงหลังคา ติดตั้งลิฟต์ บันไดเลื่อน การรื้อถอน การติดตั้งกระจก การฉาบปูน การทาสี ตกแต่งอาคาร การติดตั้งและปูพื้นด้วยวัสดุต่าง ๆ การขัดพื้น ฯลฯ

14) การขนส่งทางบก สถานที่เก็บสินค้า ได้แก่

- การขนส่งผู้โดยสารทางบกอื่น ๆ ที่มีตารางเวลา และที่ไม่มีตารางเวลา รวมถึงการขนส่งสินค้าทางถนน

- การดำเนินการเกี่ยวกับสิ่งอำนวยความสะดวกในการเก็บสินค้าทุกชนิดและสถานที่เก็บสินค้าทุกประเภท เช่น การดำเนินงานของไซโลเก็บธัญพืช สถานที่เก็บสินค้าแช่เย็น แท้งค์เก็บสินค้า สินค้าประเภทเฟอร์นิเจอร์ รถยนต์ ไม้ซุง ก๊าซและน้ำมัน สารเคมี สิ่งทอ อาหารและผลิตภัณฑ์ทางการเกษตร ฯลฯ ทั้งนี้รวมถึงการเก็บสินค้าในเขตการค้าระหว่างประเทศด้วย

15) กิจกรรมด้านโรงพยาบาลเอกชน ได้แก่

- กิจกรรมของโรงพยาบาลทั่วไปและโรงพยาบาลเฉพาะโรค สถานพักฟื้นสำหรับผู้ป่วยศูนย์ป้องกันโรค โรงพยาบาลโรคจิต ศูนย์ฟื้นฟู (ที่มีการรักษาทางการแพทย์) สถานพยาบาล

- กิจกรรมที่ให้บริการสำหรับผู้ป่วยในเป็นส่วนใหญ่ และทำการรักษาภายใต้คำแนะนำของแพทย์ ซึ่งประกอบด้วยการบริการของคณะแพทย์และผู้ช่วยแพทย์สิ่งอำนวยความสะดวก ในห้องปฏิบัติการและทางด้านเทคนิค รวมทั้งการบริการทางด้านรังสีวิทยาและวิสัญญีวิทยา สิ่งอำนวยความสะดวกด้านอาหารและด้านอื่น ๆ ของโรงพยาบาล เช่น การบริการด้านห้องฉุกเฉิน

1.3 รูปแบบการจัดตั้งตามกฎหมาย

1) **ส่วนบุคคล** หมายถึง สถานประกอบการที่มีเจ้าของเป็นบุคคลธรรมดาคนเดียวหรือหลายคนรวมกัน และให้หมายรวมถึง ห้างหุ้นส่วนสามัญที่ไม่จดทะเบียนเป็นนิติบุคคลด้วย

2) **ห้างหุ้นส่วนจำกัด (หจก.)** **ห้างหุ้นส่วนสามัญนิติบุคคล (หสน.)** หมายถึง สถานประกอบการที่จัดตั้งขึ้นโดยคณะบุคคลตั้งแต่ 2 คนขึ้นไป รวมทุนกันเพื่อประกอบกิจการ และรับผิดชอบร่วมกันโดยจดทะเบียนถูกต้องตามกฎหมาย

3) บริษัทจำกัด บริษัทจำกัด (มหาชน)

- **บริษัทจำกัด : (บจก.)** หมายถึง สถานประกอบการที่จัดตั้งขึ้นโดยผู้เริ่มคณะหนึ่ง และได้จดทะเบียนถูกต้องตามกฎหมาย โดยมีผู้เริ่มดำเนินการอย่างน้อย 7 คนขึ้นไป

- **บริษัทจำกัด (มหาชน) : (บมจ.)** หมายถึง สถานประกอบการที่จัดตั้งขึ้นโดยการจดทะเบียนจัดตั้งบริษัท การควบบริษัท หรือการแปรสภาพบริษัท และวัตถุประสงค์ที่จะขายหุ้นต่อประชาชน โดยมีผู้เริ่มดำเนินการตั้งแต่ 15 คนขึ้นไป

4) **ส่วนราชการ รัฐวิสาหกิจ** หมายถึง สถานประกอบการที่รัฐบาลเป็นเจ้าของ หรือมีทุนอยู่ด้วยไม่น้อยกว่าร้อยละ 50 ของทุนทั้งหมด ในที่นี้ให้หมายรวมถึงสถานประกอบการที่ดำเนินการโดยรัฐบาลด้วย

5) **สหกรณ์** หมายถึง สถานประกอบการที่จัดตั้งขึ้นในรูปของสหกรณ์ โดยจดทะเบียนถูกต้องตามกฎหมายว่าด้วยสหกรณ์ โดยมีผู้ก่อตั้งไม่น้อยกว่า 10 คน

6) **อื่น ๆ** หมายถึง สถานประกอบการที่จัดตั้งในรูปแบบอื่น ๆ นอกจากที่กล่าวข้างต้น เช่น มูลนิธิ สโมสร สมาคม กลุ่มแม่บ้าน ชมรมต่างๆ ร้านค้าสาธิต เป็นต้น

1.4 รูปแบบการจัดตั้งทางเศรษฐกิจ

1) **สำนักงานแห่งเดียว** หมายถึง สถานประกอบการที่ไม่มีหน่วยงานย่อยหรือสาขาอื่นใด และไม่เป็นหน่วยงานย่อยหรือสาขาของสถานประกอบการอื่น

2) **สำนักงานใหญ่** หมายถึง สถานประกอบการที่เป็นเจ้าของ และควบคุมกิจการของสถานประกอบการอื่น ที่เป็นสำนักงานสาขาหรือหน่วยงานย่อย

3) **สำนักงานสาขา** หมายถึง สถานประกอบการที่เป็นสาขา หรือหน่วยงานย่อยของสถานประกอบการอื่นที่เป็นสำนักงานใหญ่

4) **อื่น ๆ** หมายถึง สถานประกอบการที่จัดตั้งในรูปแบบอื่น ๆ นอกจากที่กล่าวข้างต้น

1.5 คนทำงาน

หมายถึง คนที่ทำงานในสถานประกอบการทั้งที่ได้รับเงินเดือนและไม่ได้รับเงินเดือนที่สถานประกอบการมีอยู่ตามปกติ รวมทั้งผู้ที่ปกติทำงานอยู่ในสถานประกอบการแห่งนี้ แต่ในวันดังกล่าวไม่ได้มาทำงาน เนื่องจากเจ็บป่วย ลาหยุด พักผ่อน โดยได้รับค่าจ้าง/เงินเดือน **คนทำงานประกอบด้วย**

1) **คนทำงานทั้งสิ้น** ได้แก่ เจ้าของกิจการ หุ้นส่วน หรือสมาชิกในครอบครัวที่ทำงานให้กับสถานประกอบการ ผู้ที่มาฝึกงาน หรือผู้ปฏิบัติงานในสถานประกอบการซึ่งมีจำนวนชั่วโมงทำงานไม่ต่ำกว่าสัปดาห์ละ

20 ชั่วโมง โดยเจ้าของหรือผู้ประกอบการอาจให้เงิน อาหาร เครื่องนุ่งห่ม หรือช่วยเหลือเกื้อกูลอย่างอื่น ๆ แต่ไม่ต้องรับผิดชอบในเรื่องการจ่ายค่าแรงให้ตามกฎหมาย

2) ลูกจ้าง ได้แก่ ผู้ที่ปฏิบัติงานให้กับสถานประกอบการ โดยได้รับเงินเดือนหรือค่าจ้างเป็นประจำ ตั้งแต่ระดับบริหาร นักวิชาการ เสมียน พนักงานต่าง ๆ เช่น ผู้จัดการ ผู้อำนวยการ ผู้ปฏิบัติงานในห้องทดลอง พนักงานขาย และลูกจ้างที่ทำงานในกรรมวิธีการผลิต เป็นต้น ค่าจ้างที่ได้รับอาจเป็นรายปักษ์ รายสัปดาห์ รายวัน รายชั่วโมง หรือรายชิ้น ก็ได้ นอกจากนี้ยังรวมถึงผู้ที่สถานประกอบการส่งไปประจำที่สถานประกอบการอื่นด้วย เช่น พนักงานรักษาความปลอดภัย คนทำความสะอาด พนักงานขายตามห้างสรรพสินค้า เป็นต้น

ไม่รวมคนทำงาน ดังต่อไปนี้

- (1) ผู้บริหารหรือผู้ถือหุ้นที่ได้รับเบี้ยประชุมเป็นครั้งคราว
- (2) คนทำงานของสถานประกอบการอื่นที่มาปฏิบัติงานประจำที่สถานประกอบการแห่งนี้
- (3) คนทำงานที่รับงานไปทำที่บ้านแล้วนำมาส่งโดยไม่ได้ลงทุนซื้อวัสดุ อุปกรณ์ (แต่ถ้ามีการใช้เครื่องมือส่วนตัวเล็กน้อยได้ เช่น มีด เข็ม ด้าย)
- (4) คนงานที่ทำงานเป็นระยะเวลานาน เช่น ลาไปรับราชการทหาร
- (5) คนที่สถานประกอบการจ้างมาทำงานเฉพาะอย่างเป็นครั้งคราว เช่น กรรมกรที่จ้างมาขนของ พนักงานเดินตลาดหรือตัวแทนขายที่ไม่มีเงินเดือนประจำ

1.6 การขายสินค้าหรือบริการทางอินเทอร์เน็ต

สถานประกอบการที่มีการขายสินค้าหรือบริการให้ลูกค้าผ่านทางอินเทอร์เน็ต หมายถึง การให้ลูกค้าสั่งซื้อ สั่งจองสินค้าหรือบริการผ่านทางอินเทอร์เน็ต (ผ่านทางหน้าเว็บไซต์หรือทาง E-mail) ส่วนการชำระเงินหรือการจัดส่งของจะทำผ่านช่องทางใดก็ได้

2. วิธีการเก็บรวบรวมข้อมูล

การเก็บรวบรวมข้อมูลใช้วิธีส่งเจ้าหน้าที่ ซึ่งเป็นข้าราชการและลูกจ้างของสำนักงานสถิติแห่งชาติ ออกไปทำการสัมภาษณ์เจ้าของ ผู้ประกอบการหรือผู้ที่ได้รับมอบหมายให้ตอบข้อมูล โดยดำเนินการดังนี้

- 2.1 ขั้นการเก็บรวบรวมข้อมูลพื้นฐาน ระหว่างเดือนมีนาคม – มิถุนายน 2554
- 2.2 ขั้นการเก็บรวบรวมข้อมูลรายละเอียด ระหว่างเดือนเมษายน – กรกฎาคม 2555

3. การประมวลผลข้อมูล

การประมวลผลข้อมูลพื้นฐานทุกขั้นตอน และการจัดทำรายงานผลระดับจังหวัด ดำเนินการที่สำนักงานสถิติจังหวัด โดยสำนักงานสถิติแห่งชาติในส่วนกลางให้การสนับสนุนทางด้านวิชาการ เช่น การจัดทำโปรแกรมสำหรับการบันทึกข้อมูลและประมวลผลข้อมูล และการจัดทำต้นแบบตารางเสนอผลและรายงานผล เป็นต้น สำหรับข้อมูลพื้นฐานระดับภาคและทั่วประเทศรวมทั้งข้อมูลรายละเอียดเกี่ยวกับการดำเนินกิจการของสถานประกอบการทำการประมวลผลและจัดทำรายงานที่สำนักงานสถิติแห่งชาติในส่วนกลาง

4. การนำเสนอผลและจัดทำรายงาน

การจัดทำรายงานผลสำมะโนธุรกิจและอุตสาหกรรม พ.ศ. 2555 (ข้อมูลพื้นฐาน) มีดังนี้

4.1 รายงานผลเบื้องต้น จำนวน 7 ฉบับ ประกอบด้วย รายงานผลของกรุงเทพมหานคร ปริมณฑล ภาคกลาง ภาคเหนือ ภาคตะวันออกเฉียงเหนือ ภาคใต้ และทั่วราชอาณาจักร

4.2 รายงานฉบับสมบูรณ์ระดับจังหวัด จำนวน 77 ฉบับ (รวมกรุงเทพมหานคร)

4.3 รายงานฉบับสมบูรณ์ระดับภาคและทั่วราชอาณาจักร จำนวน 6 ฉบับ ประกอบด้วย รายงานผลของ ปริมณฑล ภาคกลาง ภาคเหนือ ภาคตะวันออกเฉียงเหนือ ภาคใต้ และทั่วราชอาณาจักร

คณะผู้จัดทำ CD - ROM

หน่วยงานเจ้าของเรื่อง

สำนักงานสถิติจังหวัดพะเยา

โทร. 0 5444 9620

หน่วยงานผลิตและออกแบบ

กลุ่มบูรณาการข้อมูลสถิติ

สำนักสถิติพยากรณ์

โทร. 0 2141 7494



ตารางสถิติในรูปแบบ Format Excel

ตารางสถิติในรูป Format Excel

ตาราง 1	จำนวนสถานประกอบการ จำแนกตามกิจกรรมทางเศรษฐกิจ อำเภอและตำบล
ตาราง 2	จำนวนสถานประกอบการ จำแนกตามรูปแบบการจัดตั้งตามกฎหมาย อำเภอและตำบล
ตาราง 3	จำนวนสถานประกอบการ จำแนกตามรูปแบบการจัดตั้งทางเศรษฐกิจ อำเภอและตำบล
ตาราง 4	จำนวนสถานประกอบการ จำแนกตามขนาดของสถานประกอบการ (จำนวนคนทำงาน) อำเภอและตำบล
ตาราง 5	จำนวนคนทำงานในสถานประกอบการ จำแนกตามขนาดของสถานประกอบการ (จำนวนคนทำงาน) อำเภอและตำบล
ตาราง 6	จำนวนสถานประกอบการ จำแนกตามขนาดของสถานประกอบการ (จำนวนลูกจ้าง) อำเภอและตำบล
ตาราง 7	จำนวนลูกจ้างในสถานประกอบการ จำแนกตามขนาดของสถานประกอบการ (จำนวนคนทำงาน) อำเภอและตำบล
ตาราง 8	จำนวนสถานประกอบการ จำแนกตามการขายสินค้าหรือบริการทางอินเทอร์เน็ต อำเภอและตำบล
ตาราง 9	จำนวนสถานประกอบการ จำแนกตามรูปแบบการจัดตั้งตามกฎหมาย และกิจกรรมทางเศรษฐกิจ
ตาราง 10	จำนวนสถานประกอบการ จำแนกตามรูปแบบการจัดตั้งทางเศรษฐกิจ และกิจกรรมทางเศรษฐกิจ
ตาราง 11	จำนวนสถานประกอบการ จำแนกตามขนาดของสถานประกอบการ (จำนวนคนทำงาน) และกิจกรรมทางเศรษฐกิจ
ตาราง 12	จำนวนคนทำงานในสถานประกอบการ จำแนกตามขนาดของสถานประกอบการ (จำนวนคนทำงาน) และกิจกรรมทางเศรษฐกิจ
ตาราง 13	จำนวนสถานประกอบการ จำแนกตามขนาดของสถานประกอบการ (จำนวนลูกจ้าง) และกิจกรรมทางเศรษฐกิจ
ตาราง 14	จำนวนลูกจ้างในสถานประกอบการ จำแนกตามขนาดของสถานประกอบการ (จำนวนคนทำงาน) และกิจกรรมทางเศรษฐกิจ
ตาราง 15	จำนวนสถานประกอบการ จำแนกตามการขายสินค้าหรือบริการทางอินเทอร์เน็ต และกิจกรรมทางเศรษฐกิจ