



สำมะโนธุรกิจและอุตสาหกรรม พ.ศ. 2555  
ข้อมูลพื้นฐาน  
จังหวัดแม่ฮ่องสอน

THE 2012 BUSINESS AND INDUSTRIAL CENSUS  
BASIC INFORMATION  
MAE HONG SON PROVINCE



สำนักงานสถิติแห่งชาติ  
กระทรวงเทคโนโลยีสารสนเทศและการสื่อสาร  
NATIONAL STATISTICAL OFFICE

MINISTRY OF INFORMATION AND COMMUNICATION TECHNOLOGY



**คำนำ**

**บทสรุปสำหรับผู้บริหาร**

**สารบัญตาราง**

**บทที่ 1 บทนำ**

- ✦ ความเป็นมา
- ✦ ขอบข่ายและคุ้มครอง
- ✦ รายการข้อมูลที่เก็บรวบรวม
- ✦ วัตถุประสงค์
- ✦ คาบเวลาอ้างอิง
- ✦ ประโยชน์ของข้อมูล

**บทที่ 2 ข้อมูลพื้นฐานที่สำคัญของสถานประกอบการ**

- ✦ จำนวนสถานประกอบการ
- ✦ กิจกรรมทางเศรษฐกิจ
- ✦ ขนาดของสถานประกอบการ
- ✦ รูปแบบการจัดตั้งตามกฎหมาย
- ✦ รูปแบบการจัดตั้งทางเศรษฐกิจ
- ✦ การมีต่างประเทศร่วมลงทุนหรือถือหุ้น
- ✦ คนทำงานและลูกจ้าง
- ✦ การขายสินค้าหรือบริการทางอินเทอร์เน็ต

**สารบัญตารางสถิติ**

**ภาคผนวก**

**คณะผู้จัดทำ CD-ROM**

**หน่วยงานที่เผยแพร่**

**ตารางสถิติในรูปแบบ Format Excel**

### หน่วยงานเจ้าของเรื่อง

สำนักงานสถิติจังหวัดแม่ฮ่องสอน

โทรศัพท์ 0 5361 1293

โทรสาร 0 5361 1188

ไปรษณีย์อิเล็กทรอนิกส์ : [maehongson@nso.go.th](mailto:maehongson@nso.go.th) E-mail : [maehongson@nso.go.th](mailto:maehongson@nso.go.th)

### Division-in-Charge

Mae Hong Son Provincial Statistical Office

Tel. : +66 0 5361 1293

Fax : +66 0 5361 1188

### หน่วยงานที่เผยแพร่

สำนักสถิติพยากรณ์

สำนักงานสถิติแห่งชาติ

ศูนย์ราชการเฉลิมพระเกียรติ 80 พรรษา

อาคาร B ชั้น 2 ถนนแจ้งวัฒนะ เขตหลักสี่

กทม. 10210

โทรศัพท์ 0 2141 7498

โทรสาร 0 2143 8132

ไปรษณีย์อิเล็กทรอนิกส์ : [binfopub@nso.go.th](mailto:binfopub@nso.go.th) E-mail : [binfopub@nso.go.th](mailto:binfopub@nso.go.th)

### Distributed by

Statistical Forecasting Bureau,

National Statistical Office

The Government Complex, Building B, 2<sup>nd</sup> Floor

Chaeng Watthana Rd., Laksi

Bangkok 10210

Tel. : +66 2141 7498

Fax : +66 2143 8132

### ปีที่จัดพิมพ์

2554

### Published

2011

## คำนำ

เนื่องจากสถานการณ์ทางเศรษฐกิจในปัจจุบัน มีผลทำให้โครงสร้างการดำเนินธุรกิจทางการค้า ธุรกิจทางการบริการ และอุตสาหกรรมการผลิตเปลี่ยนแปลงไปอย่างมาก โดยเฉพาะการผลิตนับเป็น กิจกรรมทางเศรษฐกิจสาขาหนึ่งที่มีบทบาทอย่างมากต่อระบบเศรษฐกิจของประเทศไทย โดยในแต่ละปีมี มูลค่าผลผลิตประมาณ 2 ใน 5 ของผลิตภัณฑ์มวลรวมภายในประเทศ (Gross Domestic Product) และก่อให้เกิดการจ้างงานถึงประมาณ 5.8 ล้านคน ซึ่งจะเห็นได้ว่าโครงสร้างของระบบเศรษฐกิจของ ประเทศขึ้นอยู่กับอุตสาหกรรมผลิตค่อนข้างมาก ประกอบกับปัจจุบันมีการประกอบธุรกิจทั้งทางด้าน การค้า การบริการ และอุตสาหกรรมการผลิตใหม่ๆ เกิดขึ้น รวมทั้งการประกอบอุตสาหกรรมขนาดเล็ก และอุตสาหกรรมในครัวเรือน ก็มีบทบาทสำคัญต่อการเจริญเติบโตทางเศรษฐกิจโดยรวมของประเทศ เพิ่มขึ้น ดังนั้นข้อมูลสถิติและสารสนเทศ โครงสร้างพื้นฐานเกี่ยวกับการประกอบธุรกิจดังกล่าวจึงมี ความสำคัญ และจำเป็นสำหรับภาครัฐและเอกชน สำหรับกำหนดนโยบายและวางแผนพัฒนา ด้าน เศรษฐกิจและอุตสาหกรรม ทั้งในระดับประเทศ ระดับจังหวัด เพื่อเพิ่มศักยภาพการแข่งขันในเวทีการค้า โลก

สำนักงานสถิติแห่งชาติ เป็นหน่วยงานที่รับผิดชอบในการจัดเก็บรวบรวมข้อมูลทั้งด้านเศรษฐกิจ และสังคมของประเทศ จึงกำหนดให้มีการจัดทำสำมะโนธุรกิจและอุตสาหกรรมขึ้น เพื่อให้ประเทศมี ข้อมูลสถิติพื้นฐานที่สำคัญ ซึ่งทุกภาคส่วนสามารถใช้ประโยชน์ในการวางแผนพัฒนาประเทศร่วมกัน ในการจัดทำสำมะโนธุรกิจและอุตสาหกรรมครั้งนี้ ได้ดำเนินการเก็บรวบรวมข้อมูลเป็น 2 ขั้นตอนคือ ขั้น การเก็บรวบรวมข้อมูลพื้นฐานของสถานประกอบการทุกประเภท (ดำเนินการในปี 2554) และขั้นการเก็บ รวบรวมข้อมูลรายละเอียดของสถานประกอบการ เฉพาะสถานประกอบการที่ประกอบธุรกิจทางการค้า ธุรกิจทางการบริการ และอุตสาหกรรมการผลิต (ดำเนินการในปี 2555)

รายงานฉบับนี้ เป็นรายงานผลข้อมูลพื้นฐานที่สำคัญของสถานประกอบการเกี่ยวกับขนาด รูปแบบการจัดตั้งตามกฎหมาย รูปแบบการจัดตั้งทางเศรษฐกิจ การร่วมลงทุนหรือถือหุ้นจากต่างประเทศ จำนวนคนทำงาน และลูกจ้างของสถานประกอบการ ที่ประกอบกิจกรรมเกี่ยวกับธุรกิจทางการค้า ธุรกิจ ทางการบริการ การผลิต การก่อสร้าง การขนส่งทางบกและสถานที่เก็บสินค้า กิจกรรมด้านข้อมูลข่าวสาร และการสื่อสาร และโรงพยาบาลเอกชน ที่ตั้งอยู่ใน จังหวัดแม่ฮ่องสอน

สำนักงานสถิติแห่งชาติ ใคร่ขอขอบคุณผู้ประกอบการและผู้เกี่ยวข้องทุกฝ่ายที่ได้ให้ความร่วมมือ ในการให้ข้อมูล ซึ่งเป็นผลให้ทุกภาคส่วนไม่ว่าภาครัฐ เอกชน นักวิชาการ/นักวิจัย และประชาชน ได้มี ข้อมูลสำหรับใช้ในการวางแผนพัฒนาประเทศและพัฒนาธุรกิจและอุตสาหกรรมที่เกี่ยวข้องต่อไป

## บทสรุปสำหรับผู้บริหาร

ในปัจจุบันโครงสร้างการดำเนินธุรกิจทางการค้า ธุรกิจทางการบริการ และอุตสาหกรรมการผลิตเปลี่ยนแปลงอย่างรวดเร็ว มีธุรกิจทั้งทางด้านการค้า การบริการ และอุตสาหกรรมผลิตใหม่ๆ เกิดขึ้น รวมทั้งการประกอบอุตสาหกรรมขนาดเล็ก และอุตสาหกรรมในครัวเรือน ก็มีบทบาทสำคัญต่อการเจริญเติบโตทางเศรษฐกิจโดยรวมของประเทศเพิ่มขึ้น ดังนั้นข้อมูลสถิติและสารสนเทศโครงสร้างพื้นฐานเกี่ยวกับการประกอบธุรกิจดังกล่าว จึงมีความสำคัญและจำเป็นสำหรับภาครัฐและเอกชนใช้ในการกำหนดนโยบายและวางแผนพัฒนาด้านเศรษฐกิจและอุตสาหกรรมทั้งในระดับประเทศ และระดับจังหวัด เพื่อเพิ่มศักยภาพการแข่งขันในเวทีการค้าโลก สำนักงานสถิติแห่งชาติและหน่วยงานหลักด้านเศรษฐกิจของประเทศ ได้แก่ สำนักงานเศรษฐกิจอุตสาหกรรม สำนักงานคณะกรรมการพัฒนาการเศรษฐกิจและสังคมแห่งชาติ ธนาคารแห่งประเทศไทย และกระทรวงพาณิชย์ เห็นควรให้มีการจัดทำสำมะโน เพื่อให้ประเทศมีข้อมูลสถิติพื้นฐานที่สำคัญ ซึ่งทุกภาคส่วนสามารถใช้ประโยชน์ในการวางแผนพัฒนาประเทศร่วมกัน

สำนักงานสถิติแห่งชาติ ได้จัดทำสำมะโนธุรกิจทางการค้าและธุรกิจทางการบริการ มาแล้ว 3 ครั้ง ในปี 2509 2531 และ 2545 และจัดทำสำมะโนอุตสาหกรรม มาแล้ว 3 ครั้งเช่นกัน ในปี 2507 2540 และ 2550 ในปี 2555 ครอบคลุม 10 ปี การทำสำมะโนธุรกิจทางการค้าและธุรกิจทางการบริการ และครอบคลุม 5 ปี การทำสำมะโนอุตสาหกรรม สำนักงานสถิติแห่งชาติจึงได้บูรณาการการจัดทำสำมะโนดังกล่าวไปพร้อมกันภายใต้ชื่อ “โครงการสำมะโนธุรกิจและอุตสาหกรรม พ.ศ. 2555”

ในการจัดทำสำมะโนธุรกิจและอุตสาหกรรมครั้งนี้ ได้ดำเนินการเก็บรวบรวมข้อมูลเป็น 2 ขั้นตอน

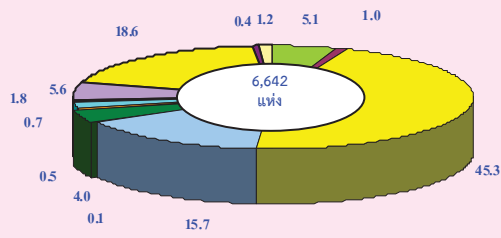
คือ ขั้นการเก็บรวบรวมข้อมูลพื้นฐานของสถานประกอบการทุกประเภท และขั้นการเก็บรวบรวมข้อมูลรายละเอียดของสถานประกอบการเฉพาะสถานประกอบการที่ประกอบธุรกิจทางการค้า ธุรกิจทางการบริการ และอุตสาหกรรมการผลิต

สำหรับข้อมูลที่น่าเสนอในรายงานฉบับนี้เป็นผลการเก็บรวบรวมข้อมูลพื้นฐานของสถานประกอบการ ซึ่งดำเนินการเก็บรวบรวมข้อมูลระหว่างเดือนมีนาคม - มิถุนายน พ.ศ. 2554 ข้อมูลที่น่าเสนอเป็นข้อมูลพื้นฐานของสถานประกอบการที่มีคนทำงานตั้งแต่ 1 คนขึ้นไป ที่ประกอบกิจกรรมทางเศรษฐกิจ ตามการจัดประเภทมาตรฐานอุตสาหกรรมประเทศไทย ปี 2552 (Thailand Standard Classification : TSIC-2009) ได้แก่ ธุรกิจทางการค้า ธุรกิจทางการบริการ การผลิต การก่อสร้าง การขนส่งทางบกและสถานที่เก็บสินค้า กิจกรรมด้านข้อมูลข่าวสารและการสื่อสาร และกิจกรรมด้านโรงพยาบาลเอกชนที่ตั้งอยู่ใน จังหวัดแม่ฮ่องสอน สรุปได้ดังนี้

### 1. จำนวนสถานประกอบการ

จากการสำมะโนธุรกิจและอุตสาหกรรม และการเก็บรวบรวมข้อมูลพื้นฐานของสถานประกอบการ ในจังหวัดแม่ฮ่องสอน พบว่า จำนวนสถานประกอบการทั้งสิ้น 6,642 แห่ง โดยส่วนใหญ่อยู่ในเขตอำเภอเมืองแม่ฮ่องสอน และอำเภอแม่สะเรียง จำนวน 1,963 แห่ง (ร้อยละ 29.5) และ 1,300 แห่ง (ร้อยละ 19.6) ตามลำดับ รองลงมาอยู่ในอำเภอปาย จำนวน 1,204 แห่ง (ร้อยละ 18.1) อำเภอแม่ลาน้อย 783 แห่ง (ร้อยละ 11.8) และอำเภอขุนยวม 668 แห่ง (ร้อยละ 10.1) ส่วนอำเภอสบเมย และอำเภอปางมะผ้า มีจำนวนสถานประกอบการไม่มากนัก คือ จำนวน 391 แห่ง และ 333 แห่ง หรือคิดเป็นร้อยละ 5.9 และร้อยละ 5.0 ตามลำดับ

**แผนภูมิ ก ร้อยละของสถานประกอบการ จำแนกตาม กิจกรรมทางเศรษฐกิจ**

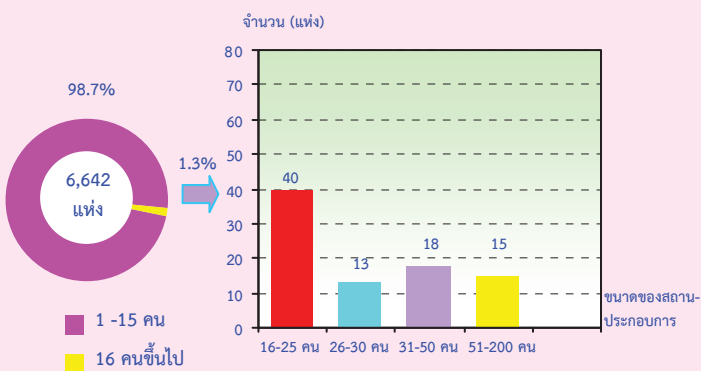


- การขนส่งและการขายปลีก การซ่อมยานยนต์ และจักรยานยนต์
- การขายส่ง
- การขายปลีก
- ที่พักแรม บริการอาหารและเครื่องดื่ม
- ข้อมูลข่าวสาร คอมพิวเตอร์ และการสื่อสาร
- กิจกรรมอสังหาริมทรัพย์
- กิจกรรมทางวิชาชีพ วิทยาศาสตร์และเทคโนโลยี
- การให้เช่า บริการท่องเที่ยว และการบริการสนับสนุนอื่นๆ
- ศิลปะ ความบันเทิง และนันทนาการ
- กิจกรรมบริการอื่นๆ
- การผลิต
- การก่อสร้าง
- การขนส่งทางบก สถานที่เก็บสินค้า

**2. ขนาดของสถานประกอบการ**

เมื่อพิจารณาด้านขนาดของสถานประกอบการ พบว่า ร้อยละ 98.7 หรือ 6,556 แห่ง เป็นสถานประกอบการที่มีขนาดคนทำงาน 1-15 คน ส่วนที่เหลืออีก ร้อยละ 1.3 กระจายอยู่ในสถานประกอบการที่มีขนาดคนทำงาน 15 คน โดยเป็นสถานประกอบการที่มีขนาดคนทำงาน 16-25 คน หรือร้อยละ 0.6 ขนาดคนทำงาน 31-50 คน หรือร้อยละ 0.3 ส่วนขนาดคนทำงาน 26-30 คน และขนาดคนทำงาน 51-คน มีจำนวนเท่ากันร้อยละ 0.2

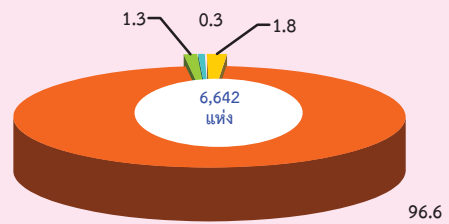
**แผนภูมิ ข จำนวนสถานประกอบการ จำแนกตาม ขนาดของสถานประกอบการ (จำนวนคนทำงาน)**



**3. รูปแบบการจัดตั้งตามกฎหมาย**

รูปแบบการจัดตั้งตามกฎหมายเป็นส่วนบุคคลมากที่สุดจำนวน 6,415 แห่ง คิดเป็นร้อยละ 96.6 ส่วนที่เป็นห้างหุ้นส่วนจำกัด ห้างหุ้นส่วนสามัญนิติบุคคล 84 แห่ง คิดเป็นร้อยละ 1.3 และรูปแบบสหกรณ์ 40 แห่ง หรือร้อยละ 0.6 และบริษัทจำกัด (มหาชน) 21 แห่ง คิดเป็นร้อยละ 0.3 ส่วนราชการ รัฐวิสาหกิจ 10 แห่ง คิดเป็นร้อยละ 0.2 และรูปแบบการจัดตั้งตามกฎหมาย อื่นๆ 72 แห่ง ร้อยละ 1.0

**แผนภูมิ ค ร้อยละของสถานประกอบการ จำแนกตาม รูปแบบการจัดตั้งตามกฎหมาย**

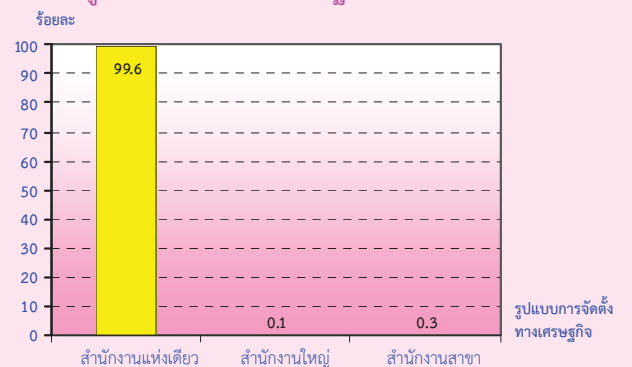


- ส่วนบุคคล
- ห้างหุ้นส่วนสามัญนิติบุคคล ห้างหุ้นส่วนจำกัด
- บริษัทจำกัด บริษัทจำกัด (มหาชน)
- ส่วนราชการ รัฐวิสาหกิจ สหกรณ์ และอื่น ๆ

**4. รูปแบบการจัดตั้งทางเศรษฐกิจ**

ส่วนรูปแบบการจัดตั้งทางเศรษฐกิจของสถานประกอบการ ในจังหวัดแม่ฮ่องสอนเกือบทั้งหมด ร้อยละ 99.6 หรือ 6,616 แห่ง เป็นสำนักงานแห่งเดียว ส่วนสำนักงานสาขามีจำนวน 19 แห่งหรือร้อยละ 0.3 และที่เป็นการจัดตั้งทางเศรษฐกิจเป็นสำนักงานใหญ่มีเพียง 7 แห่ง หรือร้อยละ 0.1 เท่านั้น

**แผนภูมิ ง ร้อยละของสถานประกอบการ จำแนกตาม รูปแบบการจัดตั้งทางเศรษฐกิจ**

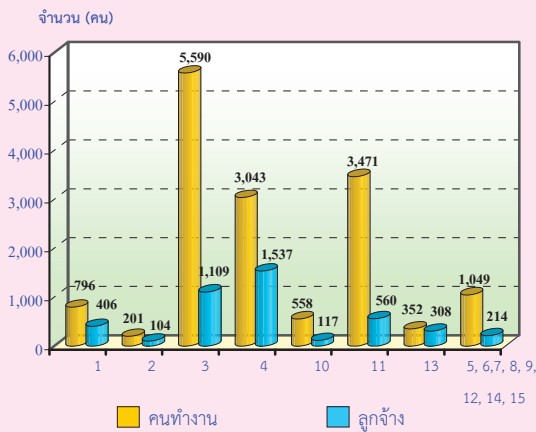


## 5. จำนวนคนทำงาน และลูกจ้าง

จังหวัดแม่ฮ่องสอนมีจำนวนคนทำงานทั้งหมด 15,060 คน หรือร้อยละ 79.5 เป็นคนทำงานที่มีขนาด 1-15 คน รองลงมาขนาดคนทำงาน 51-200 คนหรือร้อยละ 7.9 และขนาดคนทำงาน 16-25 คน หรือร้อยละ 5.3 ส่วนขนาดคนทำงานมากกว่า 25 คน หรือร้อยละ 7.3

เมื่อพิจารณาจำนวนลูกจ้างพบว่าขนาดคนทำงาน 1-15 คน มีจำนวนมากที่สุด ร้อยละ 72.5 รองลงมาขนาดคนทำงาน 31-50 คน หรือร้อยละ 8.5 และขนาดคนทำงาน 16-25 คน หรือร้อยละ 7.7 ขนาดคนทำงาน 51-200 คน หรือร้อยละ 6.6 ขนาดคนทำงาน 26-30 คน หรือร้อยละ 4.7

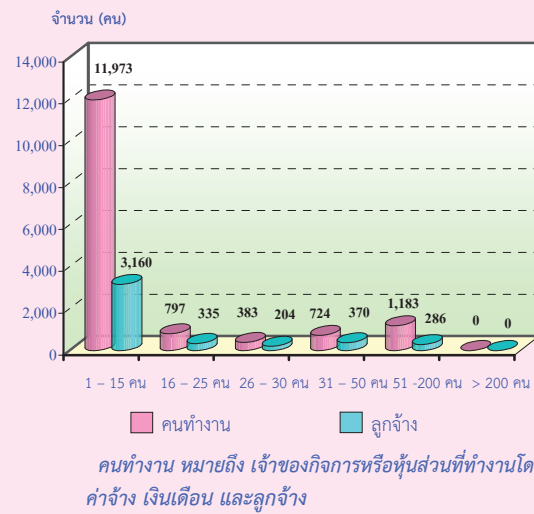
### แผนภูมิ ฉ จำนวนคนทำงานและลูกจ้างของสถานประกอบการ จำแนกตามกิจกรรมทางเศรษฐกิจ



- 1 การขายส่งและการขายปลีก การซ่อมยานยนต์ และจักรยานยนต์
- 2 การขายส่ง
- 3 การขายปลีก
- 4 ที่พักแรม บริการอาหารและเครื่องดื่ม
- 5 ข้อมูลข่าวสาร คอมพิวเตอร์ และการสื่อสาร
- 6 กิจกรรมอสังหาริมทรัพย์
- 7 กิจกรรมทางวิชาชีพ วิทยาศาสตร์และเทคโนโลยี
- 8 การให้เช่า บริการท่องเที่ยว และการบริการสนับสนุนอื่นๆ
- 9 ศิลปะ ความบันเทิง และนันทนาการ
- 10 กิจกรรมบริการอื่นๆ
- 11 การผลิต
- 12 การจัดการและการบำบัดน้ำเสีย ของเสียและสิ่งปฏิกูล
- 13 การก่อสร้าง
- 14 การขนส่งทางบก สถานที่เก็บสินค้า
- 15 กิจกรรมด้านโรงพยาบาลเอกชน

คนทำงาน หมายถึง เจ้าของกิจการหรือหุ้นส่วนที่ทำงานโดยไม่ได้รับค่าจ้าง เงินเดือน และลูกจ้าง

### แผนภูมิ ช จำนวนคนทำงานและลูกจ้าง ของสถานประกอบการ จำแนกตามขนาดของสถานประกอบการ (จำนวนคนทำงาน)



เมื่อพิจารณาตามขนาดของสถานประกอบการ พบว่าเมื่อพิจารณาด้านขนาดของสถานประกอบการพบว่า ร้อยละ 98.7 หรือ 6,556 แห่งเป็นสถานประกอบการที่มีขนาดคนทำงาน 1-15 คน ส่วนที่เหลืออีกร้อยละ 1.8 กระจายอยู่ในสถานประกอบการที่มีขนาดคนทำงานมากกว่า 15 คน โดยเป็นสถานประกอบการที่มีขนาดคนทำงาน 16-25 คน หรือร้อยละ 0.6 ขนาดคนทำงาน 31-50 คน หรือร้อยละ 0.3 ส่วนขนาดคนทำงาน 26-30 คนและขนาดคนทำงาน 51-200 คน มีจำนวนเท่ากับร้อยละ 0.2

## สารบัญตาราง

- ตาราง ก จำนวนและร้อยละของสถานประกอบการ จำแนกตามอำเภอ
- ตาราง ข จำนวนและร้อยละของสถานประกอบการ จำแนกตามกิจกรรมทางเศรษฐกิจ
- ตาราง ค จำนวนและร้อยละของสถานประกอบการ จำแนกตามกิจกรรมทางเศรษฐกิจ และขนาดของสถานประกอบการ (จำนวนคนทำงาน)
- ตาราง ง จำนวนและร้อยละของสถานประกอบการ จำแนกตามลักษณะของสถานประกอบการ
- ตาราง จ จำนวนและร้อยละของคนทำงานและลูกจ้าง จำแนกตามขนาดของสถานประกอบการ และกิจกรรมทางเศรษฐกิจ
- ตาราง ช จำนวนและร้อยละของสถานประกอบการ ที่มีการขายสินค้าหรือบริการทางอินเทอร์เน็ต จำแนกตามกิจกรรมทางเศรษฐกิจ



# บทที่ 1

## บทนำ

### 1.1 ความเป็นมา

สำนักงานสถิติแห่งชาติได้จัดทำสำมะโนธุรกิจทางการค้าและธุรกิจทางการบริการและสำมะโนอุตสาหกรรมทุก 10 ปี ตามข้อเสนอแนะขององค์การสหประชาชาติ เพื่อให้ประเทศมีข้อมูลพื้นฐานที่สำคัญทางด้านธุรกิจทางการค้า ธุรกิจทางการบริการ และอุตสาหกรรมการผลิตมาอย่างต่อเนื่อง โดยสำมะโนธุรกิจทางการค้าและธุรกิจทางการบริการได้จัดทำมาแล้ว 3 ครั้ง ในปี 2509 2531 และ 2545 และจัดทำสำมะโนอุตสาหกรรมมาแล้ว 3 ครั้ง เช่นกัน ในปี 2507 2540 และ 2550

สืบเนื่องมาจากปัจจุบันโครงสร้างการผลิตของประเทศมีการเปลี่ยนแปลงรวดเร็ว ทำให้หน่วยงานหลักด้านเศรษฐกิจของประเทศได้แก่สำนักงานเศรษฐกิจอุตสาหกรรม สำนักงานคณะกรรมการพัฒนาการเศรษฐกิจและสังคมแห่งชาติ ธนาคารแห่งประเทศไทยและกระทรวงพาณิชย์ ซึ่งเป็นผู้ใช้ข้อมูลหลัก มีความจำเป็นต้องใช้ข้อมูลจากการสำมะโน เพื่อใช้ในการวิเคราะห์และติดตามสถานการณ์การเปลี่ยนแปลงและคาดการณ์แนวโน้มในอนาคตของการดำเนินธุรกิจและอุตสาหกรรมของประเทศและภูมิภาค โดยได้ส่งข้อเสนอขอให้สำนักงานสถิติแห่งชาติจัดทำข้อมูลสำมะโนอุตสาหกรรมจากทุกระยะ 10 ปี เป็นทุกระยะ 5 ปี ประกอบกับปัจจุบันประเทศต่างๆ ส่วนใหญ่ได้มีการจัดทำสำมะโนด้านเศรษฐกิจทุก 5 ปี สำนักงานสถิติแห่งชาติจึงได้วางแผนปรับการจัดทำสำมะโนอุตสาหกรรมเป็นประจำทุก 5 ปี โดยจะเริ่มดำเนินการในปี 2555

สำหรับในปี 2555 ครอบคลุม 10 ปี การทำสำมะโนธุรกิจทางการค้าและธุรกิจทางการบริการและครอบคลุม 5 ปี การทำสำมะโนอุตสาหกรรม สำนักงานสถิติแห่งชาติจึงได้บูรณาการการจัดทำสำมะโนดังกล่าวไปพร้อมกันภายใต้ชื่อ “โครงการ

สำมะโนธุรกิจและอุตสาหกรรม พ.ศ. 2555” โดยกำหนดแผนดำเนินการเก็บรวบรวมข้อมูลเป็น 2 ขั้นตอน คือ ขั้นการเก็บรวบรวมข้อมูลพื้นฐานของสถานประกอบการทุกประเภท และขั้นการเก็บรวบรวมข้อมูลรายละเอียดของสถานประกอบการ เฉพาะสถานประกอบการที่ประกอบธุรกิจทางการค้า ธุรกิจทางการบริการ และอุตสาหกรรมการผลิต

### 1.2 วัตถุประสงค์

1.2.1 เพื่อเก็บรวบรวมข้อมูลพื้นฐานที่แสดงให้เห็นโครงสร้าง และการกระจายตัวของสถานประกอบการประเภทต่างๆ เช่น สถานประกอบการธุรกิจทางการค้า ธุรกิจทางการบริการ อุตสาหกรรมการผลิต การก่อสร้าง การขนส่งทางบก สถานที่เก็บสินค้า กิจกรรมด้านข้อมูลข่าวสารและการสื่อสาร และโรงพยาบาลเอกชน เป็นต้น

1.2.2 เพื่อเก็บรวบรวมรายละเอียดการดำเนินงานของสถานประกอบการเกี่ยวกับจำนวนและขนาดของสถานประกอบการ ประเภทธุรกิจ และอุตสาหกรรม จำนวนคนทำงาน ลูกจ้าง ค่าตอบแทนแรงงาน มูลค่าซื้อสินค้ามาจำหน่ายหรือให้บริการ ต้นทุนการผลิต ค่าใช้จ่ายในการดำเนินงาน มูลค่าขายผลผลิตและรายรับ ส่วนเปลี่ยนแปลงของวัตถุดิบและสินค้าคงเหลือ และมูลค่าสินทรัพย์ถาวรของสถานประกอบการ เป็นต้น

### 1.3 ขอบข่ายและคัมรวม

*ขอบข่าย*ในการเก็บรวบรวมข้อมูลพื้นฐาน ได้แก่ สถานประกอบการทั่วประเทศที่ประกอบกิจกรรมทางเศรษฐกิจ ตามการจัดประเภทมาตรฐานอุตสาหกรรมประเทศไทย ปี 2552 (Thailand Standard Industrial Classification: TSIC-2009) ดังนี้

- ธุรกิจทางการค้าและธุรกิจทางการบริการ
  - การผลิต
  - การก่อสร้าง

- การขนส่งทางบก และสถานที่เก็บสินค้า
- กิจกรรมด้านข้อมูลข่าวสารและการสื่อสาร
- โรงพยาบาลเอกชน

**ไม่รวม :** แผงลอยในตลาด แผงลอยและหาบเร่ และแผงลอยในศูนย์การค้า

**คุ่มรวม**สถานประกอบการที่มีคนทำงานตั้งแต่ 1 คนขึ้นไปที่ตั้งอยู่ใน **จังหวัดแม่ฮ่องสอน**

#### 1.4 คาบเวลาอ้างอิง

ข้อมูลพื้นฐานเกี่ยวกับจำนวนและลักษณะต่าง ๆ ของสถานประกอบการที่เก็บรวบรวม เป็นข้อมูลของสถานประกอบการที่เปิดดำเนินกิจการในปี 2554

#### 1.5 รายการข้อมูลที่เก็บรวบรวม

- 1.5.1 ชื่อและสถานที่ตั้งของสถานประกอบการ
- 1.5.2 ประเภทกิจกรรมทางเศรษฐกิจของสถานประกอบการ
- 1.5.3 รูปแบบการจัดตั้งตามกฎหมาย
- 1.5.4 รูปแบบการจัดตั้งทางเศรษฐกิจ
- 1.5.5 การร่วมลงทุนหรือถือหุ้นจากต่างประเทศ
- 1.5.6 จำนวนคนทำงานและลูกจ้าง
- 1.5.7 การขายสินค้าหรือบริการทางอินเทอร์เน็ต
- 1.5.8 จำนวนห้องพัก/จำนวนเตียง
- 1.5.9 หมายเลขโทรศัพท์/โทรสาร/E-mail Address

#### 1.6 ประโยชน์ของข้อมูล

ข้อมูลที่ได้จะเป็นประโยชน์สำหรับผู้ใช้อ้างอิงข้อมูลทั้งในภาครัฐและเอกชน ดังนี้

##### ภาครัฐ :

1.6.1 ใช้ในการวางแผนและกำหนดนโยบาย พัฒนาเศรษฐกิจด้านธุรกิจทางการค้า ธุรกิจทางการบริการ และอุตสาหกรรมการผลิตทั้งในระดับประเทศและระดับท้องถิ่น เพื่อเสริมสร้างศักยภาพของธุรกิจและอุตสาหกรรมให้สามารถแข่งขันได้ในเวทีการค้าโลก

1.6.2 ใช้ในการจัดทำดัชนีชี้วัดภาวะเศรษฐกิจและภาวะการดำเนินกิจการ เช่น ผลิตภัณฑ์มวลรวม ตารางปัจจัยการผลิตและผลผลิตของประเทศ สัดส่วนแรงงานในภาคการผลิต การบริการ เป็นต้น

1.6.3 ใช้ในการจัดทำแผนวิเคราะห์สถานการณ์ในการส่งเสริมวิสาหกิจขนาดกลางและขนาดย่อมของประเทศ

1.6.4 ใช้ประกอบการพิจารณากำหนดนโยบาย ออกกฎหมายและมาตรการต่างๆ เพื่อส่งเสริมและกำหนดทิศทางการประกอบธุรกิจทางการค้า ธุรกิจทางการบริการ และอุตสาหกรรมการผลิต ให้เป็นไปตามแนวนโยบายที่กำหนดไว้

1.6.5 เป็นข้อมูลพื้นฐานในการวางแผนจัดทำโครงสร้างพื้นฐาน (Infrastructure) เพื่อสนับสนุนธุรกิจทางการค้า ธุรกิจทางการบริการ และอุตสาหกรรมการผลิตของประเทศ

1.6.6 ใช้ในการพัฒนาระบบข้อมูลเพื่อการวางแผนเตือนภัยทางเศรษฐกิจและสังคม

1.6.7 ใช้ประโยชน์ในทางสถิติเพื่อจัดทำกรอบตัวอย่าง สำหรับการเก็บรวบรวมข้อมูลจากสถานประกอบการของหน่วยสถิติต่างๆ

##### ภาคเอกชน :

1.6.8 ผู้ประกอบการใช้ข้อมูลพื้นฐานและข้อมูลการดำเนินกิจการ เป็นเครื่องมือสำหรับการวิเคราะห์สถานการณ์ด้านเศรษฐกิจ รวมทั้งการวางแผนตัดสินใจเกี่ยวกับการลงทุนขยายกิจการ/สาขา บริหารและควบคุมการดำเนินกิจการในด้านต่างๆ ให้มีประสิทธิภาพยิ่งขึ้น

1.6.9 ใช้ข้อมูลเป็นมาตรฐาน เพื่อเปรียบเทียบผลการดำเนินงานของตนเองกับกิจการอื่นๆ ในอุตสาหกรรมประเภทเดียวกัน หรือขนาดต่างๆ

1.6.10 สำหรับนักวิชาการ นักวิจัย และสถาบันการศึกษา นำไปศึกษาวิเคราะห์ต่อ ยอดสร้างนวัตกรรม เพื่อสนับสนุน ส่งเสริม และพัฒนาธุรกิจทางการค้า ธุรกิจทางการบริการ และอุตสาหกรรมการผลิตที่อยู่ในความสนใจ และเรื่องต่างๆ ที่เกี่ยวข้อง

## บทที่ 2

### ข้อมูลพื้นฐานที่สำคัญของสถานประกอบการ

#### 2.1 จำนวนสถานประกอบการ

จากการสำมะโนธุรกิจและอุตสาหกรรม และการเก็บรวบรวมข้อมูลพื้นฐานของสถานประกอบการ ในจังหวัดแม่ฮ่องสอน พบว่า จำนวนสถานประกอบการทั้งสิ้น 6,642 แห่ง โดยส่วนใหญ่อยู่ในเขตอำเภอเมืองแม่ฮ่องสอน และอำเภอแม่สะเรียง จำนวน 1,963 แห่ง (ร้อยละ 29.5) และ 1,300 แห่ง (ร้อยละ 19.6) ตามลำดับ

รองลงมา อยู่ในอำเภอปาย จำนวน 1,204 แห่ง (ร้อยละ 18.1) อำเภอแม่ลาน้อย 783 แห่ง (ร้อยละ 11.8) และอำเภอขุนยวม 668 แห่ง (ร้อยละ 10.1) ส่วนอำเภอสบเมย และอำเภอปางมะผ้า มีจำนวนสถานประกอบการไม่มากนัก คือ จำนวน 391 แห่ง และ 333 แห่ง หรือคิดเป็นร้อยละ 5.9 และร้อยละ 5.0 ตามลำดับ

#### ตาราง ก จำนวนและร้อยละของสถานประกอบการ จำแนกตามอำเภอ

อำเภอ	จำนวน	ร้อยละ
รวม	6,642	100.0
อำเภอเมืองแม่ฮ่องสอน	1,963	29.5
อำเภอขุนยวม	668	10.1
อำเภอปาย	1,204	18.1
อำเภอแม่สะเรียง	1,300	19.6
อำเภอแม่ลาน้อย	783	11.8
อำเภอสบเมย	391	5.9
อำเภอปางมะผ้า	333	5.0

## 2.2 กิจกรรมทางเศรษฐกิจ

จากการทำสำมะโนธุรกิจอุตสาหกรรม ในจังหวัดแม่ฮ่องสอน จำแนกตามกิจกรรมทางเศรษฐกิจ พบว่า กิจกรรมการขายปลีก มีจำนวนมากที่สุด คือ 3,007 แห่ง คิดเป็นร้อยละ 45.3 รองลงมา เป็นการผลิตและที่พักแรม บริการอาหารและเครื่องมือ จำนวน 1,238 (ร้อยละ 18.6 ) และจำนวน 1,042 แห่ง (ร้อยละ 15.7) ส่วนกิจกรรมบริการ

ด้านอื่นๆ จำนวน 371 แห่ง (ร้อยละ 5.6) การขายส่ง การขายปลีก การซ่อมยานยนต์ และรถจักรยานยนต์ จำนวน 339 แห่ง (ร้อยละ 5.1) และกิจกรรมด้าน อสังหาริมทรัพย์ จำนวน 265 แห่ง (ร้อยละ 4.0) ส่วนที่เหลืออีกจำนวน 380 แห่ง หรือร้อยละ 5.7 กระจายตัวอยู่ในกิจกรรมทางเศรษฐกิจอื่นๆ (ตาราง ข)

ตาราง ข จำนวนและร้อยละของสถานประกอบการ จำแนกตามกิจกรรมทางเศรษฐกิจ

กิจกรรมทางเศรษฐกิจ	จำนวน	ร้อยละ
<b>รวม</b>	<b>6,642</b>	<b>100.0</b>
การขายส่งและการขายปลีก การซ่อมยานยนต์ และจักรยานยนต์	339	5.1
การขายส่ง	69	1.0
การขายปลีก	3,007	45.3
ที่พักแรม บริการอาหารและเครื่องดื่ม	1,042	15.7
ข้อมูลข่าวสาร คอมพิวเตอร์ และการสื่อสาร	4	0.1
กิจกรรมอสังหาริมทรัพย์	265	4.0
กิจกรรมทางวิชาชีพ วิทยาศาสตร์และเทคโนโลยี	31	0.5
การให้เช่า บริการท่องเที่ยว และการบริการสนนสนุนอื่นๆ	122	1.8
ศิลปะ ความบันเทิง และนันทนาการ	45	0.7
กิจกรรมบริการอื่นๆ	371	5.6
การผลิต	1,238	18.6
การจัดการและการบำบัดน้ำเสีย ของเสียและสิ่งปฏิกูล	-	-
การก่อสร้าง	28	0.4
การขนส่งทางบก สถานที่เก็บสินค้า	81	1.2
กิจกรรมด้านโรงพยาบาลเอกชน	-	-

หมายเหตุ : - ไม่มีข้อมูล หรือข้อมูลมีค่าเป็น 0 หรือมีข้อมูลจำนวนเล็กน้อย

เมื่อพิจารณากิจกรรมทางเศรษฐกิจ จำแนกตามขนาดของสถานประกอบการ พบว่าจำนวนสถานประกอบการ 6,556 หรือร้อยละ 98.7 เป็นสถานประกอบการที่มีคนทำงาน 1-15 คนที่เหลืออีกร้อยละ 1.3 กระจายอยู่ในสถานประกอบการที่มีขนาดคนทำงาน 16-25 คน

หรือร้อยละ 0.6 ขนาดคนทำงาน 31-50 คน หรือร้อยละ 0.3 ขนาดคนทำงาน 26-30 คน และขนาดคนทำงาน 51-200 คน มีจำนวนเท่ากัน ร้อยละ 0.2 ส่วนสถานประกอบการที่มีคนทำงานมากกว่า 200 คน ไม่มีจำนวนคนทำงาน

### ตาราง ค จำนวนและร้อยละของสถานประกอบการ จำแนกตามกิจกรรมทางเศรษฐกิจ และขนาดของสถานประกอบการ (จำนวนคนทำงาน)

กิจกรรมทางเศรษฐกิจ	รวม	ขนาดของสถานประกอบการ (จำนวนคนทำงาน)					
		1-15 คน	16-25 คน	26-30 คน	31-50 คน	51-200 คน	มากกว่า 200 คน
<b>รวม</b>	<b>6,642</b>	<b>6,556</b>	<b>40</b>	<b>13</b>	<b>18</b>	<b>15</b>	<b>-</b>
	(100.0)	(98.7)	(0.6)	(0.2)	(0.3)	(0.2)	-
การขายส่งและการขายปลีก การซ่อมยานยนต์ และจักรยานยนต์	339	338	-	1	-	-	-
	(100.0)	(99.7)	-	(0.3)	-	-	-
การขายส่ง	69	69	-	-	-	-	-
	(100.0)	(100)	-	-	-	-	-
การขายปลีก	3,007	2,992	6	2	3	4	-
	(100.0)	(99.5)	(0.2)	(0.1)	(0.1)	(0.1)	-
ที่พักแรม บริการอาหารและเครื่องดื่ม	1,042	1,029	4	4	3	2	-
	(100.0)	(98.7)	(0.4)	(0.4)	(0.3)	(0.2)	-
ข้อมูลข่าวสาร คอมพิวเตอร์ และการสื่อสาร	4	4	-	-	-	-	-
	(100.0)	(100.0)	-	-	-	-	-
กิจกรรมอสังหาริมทรัพย์	265	265	-	-	-	-	-
	(100.0)	(100.0)	-	-	-	-	-
กิจกรรมทางวิชาชีพ วิทยาศาสตร์และเทคโนโลยี	31	31	-	-	-	-	-
	(100.0)	(100.0)	-	-	-	-	-
การให้เช่า บริการท่องเที่ยว และการบริการ สันทนาการอื่น ๆ	122	122	-	-	-	-	-
	(100.0)	(100.0)	-	-	-	-	-
ศิลปะ ความบันเทิง และนันทนาการ	45	45	-	-	-	-	-
	(100.0)	(100.0)	-	-	-	-	-
กิจกรรมบริการอื่น ๆ	371	371	-	-	-	-	-
	(100.0)	(100.0)	-	-	-	-	-
การผลิต	1,238	1,233	3	1	-	1	-
	(100.0)	(99.6)	(0.2)	(0.1)	-	(0.1)	-
การจัดการและการบำบัดน้ำเสีย ของเสีย และสิ่งปฏิกูล	-	-	-	-	-	-	-
	-	-	-	-	-	-	-
การก่อสร้าง	28	21	3	1	3	-	-
	(100.0)	(75.0)	(10.7)	(3.6)	(10.7)	-	-
การขนส่งทางบก สถานที่เก็บสินค้า	81	81	-	-	-	-	-
	(100.0)	(100.0)	-	-	-	-	-
กิจกรรมด้านโรงพยาบาลเอกชน	-	-	-	-	-	-	-
	-	-	-	-	-	-	-

หมายเหตุ : (1) ตัวเลขในวงเล็บ คือ อัตราร้อยละ

(2) - ไม่มีข้อมูล หรือข้อมูลมีค่าเป็น 0 หรือมีข้อมูลจำนวนเล็กน้อย

## 2.3 ขนาดของสถานประกอบการ

เมื่อพิจารณาด้านขนาดของสถานประกอบการ พบว่า ร้อยละ 98.7 หรือ 6,556 แห่ง เป็นสถานประกอบการที่มีขนาดคนทำงาน 1-15 คน ส่วนที่เหลืออีกร้อยละ 1.8 กระจายอยู่ในสถานประกอบการที่มีขนาดคนทำงานมากกว่า 15 คน โดยเป็นสถานประกอบการที่มีขนาดคนทำงาน 16-25 คน หรือร้อยละ 0.6 ขนาดคนทำงาน 31-50 คน หรือร้อยละ 0.3 ส่วนขนาดคนทำงาน 26-30 คน และขนาดคนทำงาน 51-200 คน มีจำนวนเท่ากันร้อยละ 0.2

## 2.4 รูปแบบการจัดตั้งตามกฎหมาย

รูปแบบการจัดตั้งตามกฎหมายเป็นส่วนบุคคลมากที่สุดจำนวน 6,415 แห่ง คิดเป็นร้อยละ 96.6 ส่วนที่เป็นห้างหุ้นส่วนจำกัด ห้างหุ้นส่วนสามัญนิติบุคคล 84 แห่ง คิดเป็นร้อยละ 1.3 และรูปแบบสหกรณ์ 40 แห่ง หรือร้อยละ 0.6 และบริษัทจำกัด(มหาชน) 21 แห่ง คิดเป็นร้อยละ 0.3 ส่วนราชการรัฐวิสาหกิจ 10 แห่ง คิดเป็นร้อยละ 0.2 และรูปแบบการจัดตั้งตามกฎหมาย อื่นๆ 72 แห่ง ร้อยละ 1.0

## 2.5 รูปแบบการจัดตั้งทางเศรษฐกิจ

ส่วนรูปแบบการจัดตั้งทางเศรษฐกิจของสถานประกอบการ ในจังหวัดแม่ฮ่องสอนเกือบทั้งหมด ร้อยละ 99.6 หรือ 6,616 แห่ง เป็นสำนักงานแห่งเดียว ส่วนสำนักงานสาขา มีจำนวน 19 แห่ง หรือร้อยละ 0.3 และที่เป็นการจัดตั้งทางเศรษฐกิจเป็นสำนักงานใหญ่มีเพียง 7 แห่ง หรือร้อยละ 0.1 เท่านั้น

## 2.6 การมีต่างประเทศร่วมลงทุนหรือถือหุ้น

สถานประกอบการที่เป็นบริษัทจำกัด (มหาชน) ในจังหวัดแม่ฮ่องสอนทั้งหมด 21 แห่ง ไม่มีต่างประเทศร่วมลงทุนหรือถือหุ้น

ตาราง ง จำนวนและร้อยละของสถานประกอบการ จำแนกตามลักษณะของสถานประกอบการ

ลักษณะของสถานประกอบการ	จำนวน	ร้อยละ
<b>รวม</b>	<b>6,642</b>	<b>100.0</b>
<b>ขนาดของสถานประกอบการ (จำนวนคนทำงาน)</b>		
1 – 15 คน	6,556	98.7
16 – 25 คน	40	0.6
26 – 30 คน	13	0.2
31 – 50 คน	18	0.3
51 – 200 คน	15	0.2
มากกว่า 200 คน	-	-
<b>รูปแบบการจัดตั้งตามกฎหมาย</b>		
ส่วนบุคคล	6,415	96.6
ห้างหุ้นส่วนจำกัด ห้างหุ้นส่วนสามัญนิติบุคคล	84	1.3
บริษัทจำกัด บริษัทจำกัด (มหาชน)	21	0.3
ส่วนราชการ รัฐวิสาหกิจ	10	0.2
สหกรณ์	40	0.6
อื่น ๆ	72	1.0
<b>รูปแบบการจัดตั้งทางเศรษฐกิจ</b>		
สำนักงานแห่งเดียว	6,616	99.6
สำนักงานใหญ่	7	0.1
สำนักงานสาขา	19	0.3
<b>การมีต่างประเทศร่วมลงทุนหรือถือหุ้น</b>		
ไม่มี	21	100.0
มี	-	-
น้อยกว่า 10 %	-	-
10 – 50 %	-	-
มากกว่า 50 %	-	-

หมายเหตุ : - ไม่มีข้อมูล หรือข้อมูลมีค่าเป็น 0 หรือมีข้อมูลจำนวนเล็กน้อย

## 2.7 คนทำงานและลูกจ้าง

### 2.7.1 จำนวนคนทำงาน

จังหวัดแม่ฮ่องสอนมีจำนวนคนทำงานทั้งหมด 15,060 คน ร้อยละ 79.5 เป็นคนทำงานที่มีขนาด 1-15 คน รองลงมาขนาดคนทำงาน 51 - 200 คน หรือร้อยละ 7.9 และขนาดคนทำงาน 16 - 25 คน หรือร้อยละ 5.3 ส่วนขนาดคนทำงานมากกว่า 25 คน หรือร้อยละ 7.3

### 2.7.2 จำนวนลูกจ้าง

เมื่อพิจารณาจำนวนลูกจ้างพบว่าขนาดคนทำงาน 1-15 คน มีจำนวนมากที่สุด หรือร้อยละ 72.5 รองลงมาขนาดคนทำงาน 31-50 คน หรือร้อยละ 8.5 และขนาดคนทำงาน 16-25 คน หรือร้อยละ 7.7 ขนาดคนทำงาน 51-200 คน หรือร้อยละ 6.6 ขนาดคนทำงาน 26-30 คน หรือร้อยละ 4.7

### ตาราง จ จำนวนและร้อยละของคนทำงานและลูกจ้าง จำแนกตามขนาดของสถานประกอบการและกิจกรรมทางเศรษฐกิจ

ขนาดของสถานประกอบการ/กิจกรรมทางเศรษฐกิจ	จำนวนสถานประกอบการ	คนทำงาน		ลูกจ้าง	
		จำนวน	ร้อยละ	จำนวน	ร้อยละ
<b>รวม</b>	<b>6,642</b>	<b>15,060</b>	<b>100.0</b>	<b>4,357</b>	<b>100.0</b>
<b>ขนาดของสถานประกอบการ (จำนวนคนทำงาน)</b>					
1 - 15 คน	6,559	11,973	79.5	3,160	72.5
16 - 25 คน	40	797	5.3	335	7.7
26 - 30 คน	13	383	2.5	204	4.7
31 - 50 คน	18	724	4.8	370	8.5
51 - 200 คน	15	1,183	7.9	286	6.6
มากกว่า 200 คน	-	-	-	-	-
<b>กิจกรรมทางเศรษฐกิจ</b>					
การขายส่งและการขายปลีก การซ่อมยานยนต์และจักรยานยนต์	339	796	5.3	406	9.4
การขายส่ง	69	201	1.3	104	2.4
การขายปลีก	3,007	5,590	37.1	1,109	25.4
ที่พักแรม บริการอาหารและเครื่องดื่ม	1,042	3,043	20.0	1,537	35.3
ข้อมูลข่าวสาร คอมพิวเตอร์ และการสื่อสาร	4	8	0.1	-	-
กิจกรรมอสังหาริมทรัพย์	265	352	2.3	50	1.2
กิจกรรมทางวิชาชีพ วิทยาศาสตร์และเทคโนโลยี	31	68	0.4	27	0.6
การให้เช่า บริการท่องเที่ยว และการบริการ สนับสนุนอื่นๆ	122	327	2.2	111	2.6
ศิลปะ ความบันเทิง และนันทนาการ	45	204	1.3	25	0.6
กิจกรรมบริการอื่นๆ	371	558	3.7	117	2.7
การผลิต	1,238	3,471	23.1	560	12.9
การจัดการและการบำบัดน้ำเสีย ของเสียและสิ่งปฏิกูล	-	-	-	-	-
การก่อสร้าง	28	352	2.3	308	7.1
การขนส่งทางบก สถานที่เก็บสินค้า	81	90	0.6	1	-
กิจกรรมด้านโรงพยาบาลเอกชน	-	-	-	-	-

หมายเหตุ : - ไม่มีข้อมูล หรือข้อมูลมีค่าเป็น 0 หรือมีข้อมูลจำนวนเล็กน้อย



## 2.8 การขายสินค้าหรือบริการทางอินเทอร์เน็ต

สถานประกอบการทั้งหมด 6,642 แห่ง มีการขายสินค้าหรือบริการทางอินเทอร์เน็ต 8 แห่ง สถานประกอบการที่พักรวมบริการอาหาร และ เครื่องดื่ม มีจำนวนสถานประกอบการ ทั้งหมด 1,042 แห่ง มีการขายสินค้าหรือบริการทาง

อินเทอร์เน็ตมากที่สุด 7 แห่ง หรือร้อยละ 0.7 รองลงมากิจกรรมอสังหาริมทรัพย์ จำนวน 265 แห่ง มีการขายสินค้าหรือบริการทางอินเทอร์เน็ต มีเพียง แห่งเดียวเท่านั้น หรือร้อยละ 0.4 ส่วนสถานประกอบการอื่น ๆ ไม่มีการขายสินค้าหรือบริการทางอินเทอร์เน็ต

### ตาราง ข จำนวนและร้อยละของสถานประกอบการ ที่มีการขายสินค้าหรือบริการทางอินเทอร์เน็ต จำแนกตามกิจกรรมทางเศรษฐกิจ

กิจกรรมทางเศรษฐกิจ	จำนวนสถานประกอบการ	การขายสินค้าหรือบริการทางอินเทอร์เน็ต	
		มี	ไม่มี
<b>รวม</b>	<b>6,642</b>	<b>8</b>	<b>6,634</b>
	<b>(100.0)</b>	<b>(0.1)</b>	<b>(99.9)</b>
การขายส่งและการขายปลีก การซ่อมยานยนต์ และจักรยานยนต์	339	-	339
	(100.0)	-	(100.0)
การขายส่ง	69	-	69
	(100.0)	-	(100.0)
การขายปลีก	3,007	-	3,007
	(100.0)	-	(100.0)
ที่พักรวม บริการอาหารและเครื่องดื่ม	1,042	7	1,035
	(100.0)	(0.7)	(99.3)
ข้อมูลข่าวสาร คอมพิวเตอร์ และการสื่อสาร	4	-	4
	(100.0)	-	(100.0)
กิจกรรมอสังหาริมทรัพย์	265	1	264
	(100.0)	(0.4)	(99.6)
กิจกรรมทางวิชาชีพ วิทยาศาสตร์และเทคโนโลยี	31	-	31
	(100.0)	-	(100.0)
การให้เช่า บริการท่องเที่ยว และการบริการสนับสนุนอื่นๆ	122	-	122
	(100.0)	-	(100.0)
ศิลปะ ความบันเทิง และนันทนาการ	45	-	45
	(100.0)	-	(100.0)
กิจกรรมบริการอื่นๆ	371	-	371
	(100.0)	-	(100.0)
การผลิต	1,238	-	1,238
	(100.0)	-	(100.0)
การจัดการและการบำบัดน้ำเสีย ของเสียและสิ่งปฏิกูล	-	-	-
	-	-	-
การก่อสร้าง	28	-	28
	(100.0)	-	(100.0)
การขนส่งทางบก สถานที่เก็บสินค้า	81	-	81
	(100.0)	-	(100.0)
กิจกรรมด้านโรงพยาบาลเอกชน	-	-	-
	-	-	-

หมายเหตุ : (1) ตัวเลขในวงเล็บ คือ อัตราร้อยละ

(2) - ไม่มีข้อมูล หรือข้อมูลมีค่าเป็น 0 หรือมีข้อมูลจำนวนเล็กน้อย

ตารางสถิติ  
STATISTICAL TABLES

## สารบัญตารางสถิติ

ตาราง 1	จำนวนสถานประกอบการ จำแนกตามกิจกรรมทางเศรษฐกิจ อำเภอและตำบล
ตาราง 2	จำนวนสถานประกอบการ จำแนกตามรูปแบบการจัดตั้งตามกฎหมาย อำเภอและตำบล
ตาราง 3	จำนวนสถานประกอบการ จำแนกตามรูปแบบการจัดตั้งทางเศรษฐกิจ อำเภอและตำบล
ตาราง 4	จำนวนสถานประกอบการ จำแนกตามสัดส่วนของการร่วมลงทุนหรือถือหุ้น ของต่างประเทศ อำเภอและตำบล
ตาราง 5	จำนวนสถานประกอบการ จำแนกตามขนาดของสถานประกอบการ (จำนวนคนทำงาน) อำเภอและตำบล
ตาราง 6	จำนวนคนทำงานในสถานประกอบการ จำแนกตามขนาดของสถานประกอบการ (จำนวนคนทำงาน) อำเภอและตำบล
ตาราง 7	จำนวนสถานประกอบการ จำแนกตามขนาดของสถานประกอบการ (จำนวนลูกจ้าง) อำเภอและตำบล
ตาราง 8	จำนวนลูกจ้างในสถานประกอบการ จำแนกตามขนาดของสถานประกอบการ (จำนวนคนทำงาน) อำเภอและตำบล
ตาราง 9	จำนวนสถานประกอบการ จำแนกตามการขายสินค้าหรือบริการทางอินเทอร์เน็ต อำเภอและตำบล
ตาราง 10	จำนวนสถานประกอบการ จำแนกตามรูปแบบการจัดตั้งตามกฎหมาย และกิจกรรมทางเศรษฐกิจ
ตาราง 11	จำนวนสถานประกอบการ จำแนกตามรูปแบบการจัดตั้งทางเศรษฐกิจ และกิจกรรมทางเศรษฐกิจ
ตาราง 12	จำนวนสถานประกอบการ จำแนกตามสัดส่วนของการร่วมลงทุนหรือถือหุ้น ของต่างประเทศ และกิจกรรมทางเศรษฐกิจ
ตาราง 13	จำนวนสถานประกอบการ จำแนกตามขนาดของสถานประกอบการ (จำนวนคนทำงาน) และกิจกรรมทางเศรษฐกิจ
ตาราง 14	จำนวนคนทำงานในสถานประกอบการ จำแนกตามขนาดของสถานประกอบการ (จำนวนคนทำงาน) และกิจกรรมทางเศรษฐกิจ
ตาราง 15	จำนวนสถานประกอบการ จำแนกตามขนาดของสถานประกอบการ (จำนวนลูกจ้าง) และกิจกรรมทางเศรษฐกิจ
ตาราง 16	จำนวนลูกจ้างในสถานประกอบการ จำแนกตามขนาดของสถานประกอบการ (จำนวนคนทำงาน) และกิจกรรมทางเศรษฐกิจ
ตาราง 17	จำนวนสถานประกอบการ จำแนกตามการขายสินค้าหรือบริการทางอินเทอร์เน็ต และกิจกรรมทางเศรษฐกิจ

ตาราง 1 จำนวนตามประเภทของ จำนวนตามกิจกรรมทางเศรษฐกิจ อำเภอและตำบล  
TABLE 1 NUMBER OF ESTABLISHMENTS BY ECONOMIC ACTIVITY, AMPHOE AND TAMBON

อำเภอ/ตำบล Amphoe/Tambon	จำนวน ประกอบ Number of establishments	กิจกรรมทางเศรษฐกิจ Economic Activity											กิจกรรม Private hospital activities				
		การขนส่ง และซ่อมแซมยานยนต์ Wholesale and repair of motor vehicles and motorcycles	การขายส่ง Wholesale trade	การค้าปลีก Retail trade	ที่พักแรม และเครื่องดื่ม Accommodation, food and beverage service activities	ข้อมูลข่าวสาร คอมพิวเตอร์ และการสื่อสาร Information and communication	กิจกรรม อสังหาริมทรัพย์ Real estate activities	กิจกรรมทางวิชาชีพ วิทยาศาสตร์และ เทคนิค Professional, scientific and technical activities	การให้บริการ สนับสนุน Administration and support service activities	ศิลปะ สันทนาการ และนันทนาการ Arts, entertainment and recreation	กิจกรรมบริการอื่น ๆ Other service activities	การผลิต Manufacturing		การจัดการ น้ำเสียของเสีย และสิ่งมีค่า Sewerage, waste management and remediation activities	การก่อสร้าง Construction	การขนส่งทางบก Land transport and storage	
จังหวัดแม่ฮ่องสอน	6,642	339	69	3,007	1,042	4	265	31	122	45	371	1,238	-	28	81	-	Mae Hong Son
อำเภอเมืองแม่ฮ่องสอน	1,963	112	29	790	339	-	143	11	61	21	142	269	-	9	37	-	AmphoeMueang Mae Hong Son
ตำบลจองคำ	918	57	12	307	174	-	90	10	57	17	116	65	-	5	8	-	TambonChong Kham
ตำบลหัวฝาย	86	3	-	61	4	-	-	-	-	-	2	13	-	2	2	-	TambonHual Pong
ตำบลบ่อแก้ว	253	15	1	117	43	-	4	-	2	1	3	60	-	2	5	-	TambonPha Bong
ตำบลปางหมู	380	29	16	136	72	-	47	1	2	3	17	52	-	1	4	-	TambonPang Mu
ตำบลหนองจ๋าน	135	2	-	66	28	-	-	-	-	-	2	29	-	-	8	-	TambonMok Champae
ตำบลห้วยยา	124	3	-	60	18	-	2	-	-	-	2	29	-	-	10	-	TambonHual Pha
ตำบลหัวทุ่ง	67	3	-	43	-	-	-	-	-	-	-	21	-	-	-	-	TambonHual Pu Ling
อำเภอขุนยวม	668	45	7	307	92	-	10	1	4	5	32	155	-	6	4	-	AmphoeKhun Yuam
ตำบลขุนยวม	392	39	6	167	72	-	10	1	3	5	27	55	-	3	4	-	TambonKhun Yuam
ตำบลแม่ต๋าย	45	-	-	33	2	-	-	-	-	-	1	9	-	-	-	-	TambonMae Ngao
ตำบลเมืองปาน	154	6	1	53	14	-	-	-	1	-	4	73	-	2	-	-	TambonMueang Pan
ตำบลแม่ยวมน้อย	29	-	-	20	-	-	-	-	-	-	-	9	-	-	-	-	TambonMae Yuam Noi
ตำบลแม่เกี	19	-	-	15	-	-	-	-	-	-	-	3	-	1	-	-	TambonMae Ki
ตำบลเมืองอุ้อ	29	-	-	19	4	-	-	-	-	-	-	6	-	-	-	-	TambonMae Utho
อำเภอป่า	1,204	42	18	436	328	-	64	5	24	7	95	177	-	3	5	-	AmphoePai
ตำบลวังใต้	609	20	11	209	188	-	33	5	19	7	85	26	-	3	3	-	TambonWang Tai
ตำบลวังเหนือ	86	2	4	33	19	-	-	-	-	-	15	25	-	-	1	-	TambonWang Nuea
ตำบลแม่ต๋าย	145	5	1	63	26	-	5	-	-	-	6	38	-	-	1	-	TambonMae Natsang
ตำบลแม่ธิ	128	5	-	27	65	-	10	-	5	-	2	14	-	-	-	-	TambonMae Thi
ตำบลทุ่งยาว	107	6	2	47	27	-	4	-	-	-	2	21	-	-	-	-	TambonThung Yao
ตำบลเมืองปาน	85	2	-	37	3	-	-	-	-	-	2	41	-	-	-	-	TambonMueang Paeng
ตำบลโปงลาง	44	2	-	20	-	-	-	-	-	-	-	22	-	-	-	-	TambonPong Sa
อำเภอแม่สะเรียง	1,300	86	11	638	177	-	34	9	22	11	77	217	-	4	14	-	AmphoeMae Sa-riang
ตำบลบ้านกาศ	344	28	-	158	55	-	12	4	8	3	28	44	-	1	3	-	TambonBan Kat
ตำบลแม่สะเรียง	530	42	11	235	91	-	17	5	13	7	38	66	-	3	2	-	TambonMae Sa-riang
ตำบลแม่ต๋าย	66	4	-	32	8	-	4	-	1	-	-	17	-	-	-	-	TambonMae Khong
ตำบลแม่พระ	90	2	-	55	1	-	-	-	-	-	-	32	-	-	-	-	TambonMae Ho
ตำบลแม่ยวม	178	8	-	92	21	-	1	-	-	1	11	35	-	-	9	-	TambonMae Yuam
ตำบลเกตุ	35	-	-	26	1	-	-	-	-	-	-	8	-	-	-	-	TambonSao Hin
ตำบลบ้านเป็ด	57	2	-	40	-	-	-	-	-	-	-	15	-	-	-	-	TambonPa Pae
อำเภอแม่ลา	783	33	2	380	47	-	2	2	3	1	13	276	-	3	17	-	AmphoeMae La Noi
ตำบลแม่ลา	192	15	-	107	22	-	1	2	3	1	9	27	-	1	-	-	TambonMae La Noi
ตำบลแม่ลาหลวง	164	7	-	68	10	-	1	-	-	-	3	68	-	1	6	-	TambonMae La Luang
ตำบลท่าผา	82	4	2	48	4	-	-	-	-	-	-	17	-	-	7	-	TambonTha Pha Plum
ตำบลแม่ต๋าย	47	2	-	33	3	-	-	-	-	-	-	9	-	-	-	-	TambonMae Tho
ตำบลแม่ต๋าย	37	-	-	27	-	-	-	-	-	-	-	128	-	-	2	-	TambonHual Hom
ตำบลแม่ต๋าย	36	1	-	25	3	-	-	-	-	-	-	10	-	-	-	-	TambonMae Na Chang
ตำบลขุนแม่ลา	48	-	-	34	-	-	-	-	-	-	1	6	-	1	-	-	TambonSanti Khiri
อำเภอสะเมิง	391	12	2	275	14	-	7	-	4	-	4	68	-	1	4	-	AmphoeSap Meoi
ตำบลสะเมิง	71	1	-	39	2	-	-	-	-	-	-	28	-	-	1	-	TambonSap Meoi
ตำบลแม่สะเมิง	56	5	1	32	3	-	-	-	1	-	1	9	-	1	3	-	TambonMae Khatuam
ตำบลจองคำ	37	2	-	29	2	-	-	-	-	-	2	2	-	-	-	-	TambonKong Koi
ตำบลแม่ต๋าย	80	2	-	62	4	-	-	-	3	-	-	9	-	-	-	-	TambonMae Suat
ตำบลวังโป่ง	23	2	-	18	-	-	1	-	-	-	-	2	-	-	-	-	TambonPa Pong

ตาราง 1 จำนวนสถานประกอบการ จำนวนสถานประกอบการเชิง อื่นและด้าน (ต่อ)  
TABLE 1 NUMBER OF ESTABLISHMENTS BY ECONOMIC ACTIVITY, AMPHOE AND TAMBON (Contd.)

อำเภอ/ตำบล	จำนวน สถาน ประกอบการ Number of establishments	กิจกรรมทางเศรษฐกิจ Economic Activity													Amphoe/Tambon			
		การขายส่ง และซ่อมแซมยานยนต์ และจักรยานยนต์ Wholesale and retail trade; vehicles and motorcycles	การขายส่ง Wholesale trade	การค้าปลีก Retail trade	ที่พักแรม บริการอาหาร และเครื่องดื่ม Accommodation, food and beverage service activities	ข้อมูลข่าวสาร คอมพิวเตอร์ และการสื่อสาร Information and communication	กิจกรรม อสังหาริมทรัพย์ Real estate activities	กิจกรรมทางวิชาชีพ วิทยาศาสตร์และ เทคนิค Professional, scientific and technical activities	บริการช่วยเหลือ และการบริการ สนับสนุนอื่นๆ Administration and support service activities	ศิลปะ ความบันเทิง และนันทนาการ Arts, entertainment and recreation	กิจกรรมบริการอื่นๆ Other service activities	การผลิต Manufacturing	การจัดการ น้ำเสีย ของเสีย และการบำบัด และฟื้นฟู Sewerage, waste management and remediation activities	การก่อสร้าง Construction		การขนส่งทางบก สถานที่เก็บสินค้า Land transport and storage	กิจกรรมด้าน โรงพยาบาล Private hospital activities	
ตำบลแม่แสง	124	-	1	95	3	-	-	-	-	-	-	-	-	-	-	-	-	Tambon Mae Sam Laep
ตำบลบางเสา	333	9	-	181	45	-	3	4	5	6	3	4	4	-	18	-	-	Tambon Bang Sa
ตำบลบึง	130	7	-	54	29	-	3	4	5	5	3	4	4	7	76	2	-	Amphoe Pang Mapha
ตำบลบางเสา	71	-	-	39	4	-	-	-	-	-	-	-	-	-	19	2	-	Tambon Sop Pong
ตำบลท่าซอด	59	2	-	33	9	-	-	-	-	-	-	-	-	-	28	-	-	Tambon Pang Mapha
ตำบลทุ่งน้อย	73	-	-	55	3	-	-	-	-	-	-	-	-	1	14	-	-	Tambon Tham Lot
ตำบลทุ่งน้อย															15	-	-	Tambon Tha Pu Pom

ที่มา : สำนักงานทะเบียนพาณิชย์ จ. 2555 (ข้อมูลพื้นฐาน) จังหวัดแม่ฮ่องสอน สำนักงานสถิติแห่งชาติ กระทรวงเทคโนโลยีสารสนเทศและการสื่อสาร

Source : The 2012 Business and Industrial Census (Basic Information), Mae Hong Son Province, National Statistical Office, Ministry of Information and Communication Technology.

ตาราง 2 จำนวนสถานประกอบการ จำนวนตามรูปแบบการจัดตั้งตามกฎหมาย อำเภอและตำบล

TABLE 2 NUMBER OF ESTABLISHMENTS BY FORM OF LEGAL ORGANIZATION, AMPHOE AND TAMBON

อำเภอ/ตำบล	จำนวน สถานประกอบการ Number of establishments	รูปแบบการจัดตั้งตามกฎหมาย Form of legal organization						Mae Hong Son
		ส่วนบุคคล Individual proprietor	ห้างหุ้นส่วนจำกัด ห้างหุ้นส่วนสามัญ นิติบุคคล Juristic partnership	บริษัทจำกัด บริษัทจำกัด (มหาชน) Company limited, Public company limited	ส่วนราชการ รัฐวิสาหกิจ Government, State-enterprises	สหกรณ์ Cooperatives	อื่น ๆ Others	
<b>จังหวัดแม่ฮ่องสอน</b>	<b>6,642</b>	<b>6,415</b>	<b>84</b>	<b>21</b>	<b>10</b>	<b>40</b>	<b>72</b>	<b>Mae Hong Son</b>
อำเภอเมืองแม่ฮ่องสอน	1,963	1,855	54	17	9	14	14	AmphoeMueang Mae Hong Son
ตำบลจองคำ	918	855	40	11	6	3	3	TambonChong Kham
ตำบลห้วยโป่ง	86	79	1	-	-	2	4	TambonHuai Pong
ตำบลผาบ่อง	253	244	3	-	1	2	3	TambonPha Bong
ตำบลปางหมู	380	363	7	6	2	-	2	TambonPang Mu
ตำบลหมอกจำแป่	135	132	2	-	-	-	1	TambonMok Champae
ตำบลห้วยผา	124	122	1	-	-	-	1	TambonHuai Pha
ตำบลห้วยบู๊ลิง	67	60	-	-	-	7	-	TambonHuai Pu Ling
อำเภอขุนยวม	668	646	9	1	-	2	10	AmphoeKhun Yuam
ตำบลขุนยวม	392	380	8	1	-	2	1	TambonKhun Yuam
ตำบลแม่เงา	45	43	-	-	-	-	2	TambonMae Ngao
ตำบลเมืองปอน	154	147	1	-	-	-	6	TambonMueang Pon
ตำบลแม่ยวมน้อย	29	29	-	-	-	-	-	TambonMae Yuam Noi
ตำบลแม่เกี	19	19	-	-	-	-	-	TambonMae Ki
ตำบลแม่อุคอ	29	28	-	-	-	-	1	TambonMae Ukho
อำเภอปาย	1,204	1,188	4	1	1	5	5	AmphoePai
ตำบลเวียงใต้	609	602	3	1	1	2	-	TambonWiang Tai
ตำบลเวียงเหนือ	86	85	-	-	-	-	1	TambonWiang Nuea
ตำบลแม่नाดิง	145	142	-	-	-	-	3	TambonMae Natoeng
ตำบลแม่ฮี้	128	126	-	-	-	2	-	TambonMae Hi
ตำบลทุ่งยาว	107	105	1	-	-	-	1	TambonThung Yao
ตำบลเมืองแปง	85	85	-	-	-	-	-	TambonMueang Paeng
ตำบลโป่งสา	44	43	-	-	-	-	-	TambonPong Sa
อำเภอแม่สะเรียง	1,300	1,260	12	2	-	10	16	AmphoeMae Sariang
ตำบลบ้านกาศ	344	340	2	-	-	-	2	TambonBan Kat

ตาราง 2 จำนวนสถานประกอบการ จำแนกตามรูปแบบการจัดตั้งตามกฎหมาย อำเภอและตำบล (ต่อ)

TABLE 2 NUMBER OF ESTABLISHMENTS BY FORM OF LEGAL ORGANIZATION, AMPHOE AND TAMBON (Contd.)

อำเภอ/ตำบล	จำนวน สถานประกอบการ Number of establishments	รูปแบบการจัดตั้งตามกฎหมาย Form of legal organization						Amphoe/Tambon
		ส่วนบุคคล Individual proprietor	ห้างหุ้นส่วนจำกัด ห้างหุ้นส่วนสามัญ นิติบุคคล Juristic partnership	บริษัทจำกัด บริษัทจำกัด (มหาชน) Company limited, Public company limited	ส่วนราชการ รัฐวิสาหกิจ Government, State-enterprises	สหกรณ์ Cooperatives	อื่น ๆ Others	
ตำบลแม่สะเรียง	530	510	10	-	-	3	7	TambonMae Sariang
ตำบลแม่ต๋อง	66	58	-	2	-	-	6	TambonMae Khong
ตำบลแม่เหาะ	90	83	-	-	-	7	-	TambonMae Ho
ตำบลแม่ยวม	178	177	-	-	-	-	1	TambonMae Yuam
ตำบลเสาหิน	35	35	-	-	-	-	-	TambonSao Hin
ตำบลป่าแป๋	57	57	-	-	-	-	-	TambonPa Pae
อำเภอแม่ลาน้อย	783	757	2	-	-	5	19	AmphoeMae La Noi
ตำบลแม่ลาน้อย	192	190	1	-	-	1	-	TambonMae La Noi
ตำบลแม่ลาหลวง	164	154	1	-	-	1	8	TambonMae La Luang
ตำบลท่าผาน้ำ	82	80	-	-	-	-	2	TambonTha Pha Pum
ตำบลแม่เฒ่า	47	47	-	-	-	-	-	TambonMae Tho
ตำบลห้วยห้อม	177	169	-	-	-	1	7	TambonHuai Hom
ตำบลแม่ปานาง	37	36	-	-	-	1	-	TambonMae Na Chang
ตำบลสันติคีรี	36	35	-	-	-	1	-	TambonSanti Khiri
ตำบลขุนแม่ลาน้อย	48	46	-	-	-	-	2	TambonKhun Mae La Noi
อำเภอสบเมย	391	384	-	-	-	3	4	AmphoeSop Moei
ตำบลสบเมย	71	67	-	-	-	-	4	TambonSop Moei
ตำบลแม่คะตวน	56	56	-	-	-	-	-	TambonMae Khatuan
ตำบลกองก่อ	37	37	-	-	-	-	-	TambonKong Koi
ตำบลแม่สาด	80	80	-	-	-	-	-	TambonMae Suat
ตำบลป่าโป่ง	23	21	-	-	-	2	-	TambonPa Pong
ตำบลแม่สามแลบ	124	123	-	-	-	1	-	TambonMae Sam Laep
อำเภอปางมะผ้า	333	325	3	-	-	1	4	AmphoePang Mapha
ตำบลสบป่อง	130	124	3	-	-	-	3	TambonSop Pong
ตำบลปางมะผ้า	71	71	-	-	-	-	-	TambonPang Mapha
ตำบลถ้ำลอด	59	57	-	-	-	1	1	TambonTham Lot
ตำบลนาปู่ป้อม	73	73	-	-	-	-	-	TambonNa Pu Pom

ที่มา : สำนักงานธุรกิจและอุตสาหกรรม พ.ศ. 2555 (ข้อมูลพื้นฐาน) จังหวัด แม่ฮ่องสอน สำนักงานสถิติแห่งชาติ กระทรวงเทคโนโลยีสารสนเทศและการสื่อสาร

Source : The 2012 Business and Industrial Census (Basic Information), Mae Hong Son Province, National Statistical Office, Ministry of Information and Communication Technology.

ตาราง 3 จำนวนสถานประกอบการ จำนวนตามรูปแบบการจัดตั้งทางเศรษฐกิจ อำเภอและตำบล

TABLE 3 NUMBER OF ESTABLISHMENTS BY FORM OF ECONOMIC ORGANIZATION, AMPHOE AND TAMBON

อำเภอ/ตำบล	จำนวน สถานประกอบการ Number of establishments	รูปแบบการจัดตั้งทางเศรษฐกิจ				Form of economic organization	Amphoe/ Tambon
		สำนักงานหนึ่งเดียว Single unit	สำนักงานใหญ่ Head office	สำนักงานสาขา Branch	อื่นๆ Others		
<b>จังหวัดแม่ฮ่องสอน</b>	<b>6,642</b>	<b>6,616</b>	<b>7</b>	<b>19</b>	<b>-</b>	<b>Mae Hong Son</b>	
อำเภอเมืองแม่ฮ่องสอน	1,963	1,941	6	16	-	AmphoeMueang Mae Hong Son	
ตำบลจองคำ	918	903	5	10	-	TambonChong Kham	
ตำบลห้วยโป่ง	86	86	-	-	-	TambonHuai Pong	
ตำบลผาบ่อง	253	253	-	-	-	TambonPha Bong	
ตำบลปางหมู	380	374	-	6	-	TambonPang Mu	
ตำบลหมอกจำแป่	135	135	-	-	-	TambonMok Champae	
ตำบลห้วยผา	124	124	-	-	-	TambonHuai Pha	
ตำบลห้วยปูลิง	67	66	-	1	-	TambonHuai Pu Ling	
อำเภอขุนยวม	668	667	-	1	-	AmphoeKhun Yuam	
ตำบลขุนยวม	392	391	-	1	-	TambonKhun Yuam	
ตำบลแม่เงา	45	45	-	-	-	TambonMae Ngao	
ตำบลเมืองปอน	154	154	-	-	-	TambonMueang Pon	
ตำบลแม่ยวมน้อย	29	29	-	-	-	TambonMae Yuam Noi	
ตำบลแม่กิ๊	19	19	-	-	-	TambonMae Ki	
ตำบลแม่อุคอ	29	29	-	-	-	TambonMae Ukho	
อำเภอปาย	1,204	1,202	1	1	-	AmphoePai	
ตำบลเวียงใต้	609	607	1	1	-	TambonWiang Tai	
ตำบลเวียงเหนือ	86	86	-	-	-	TambonWiang Nuea	
ตำบลแม่มาเต็ง	145	145	-	-	-	TambonMae Natoeng	
ตำบลแม่ธิ	128	128	-	-	-	TambonMae Hi	
ตำบลทุ่งยาว	107	107	-	-	-	TambonThung Yao	
ตำบลเมืองแปง	85	85	-	-	-	TambonMueang Paeng	
ตำบลโป่งสา	44	44	-	-	-	TambonPong Sa	



ตาราง 3 จำนวนสถานประกอบการ จำนวนตามรูปแบบการจัดตั้งทางเศรษฐกิจ อำเภอและตำบล (ต่อ)

TABLE 3 NUMBER OF ESTABLISHMENTS BY FORM OF ECONOMIC ORGANIZATION, AMPHOE AND TAMBON (Contd.)

อำเภอ/ตำบล	จำนวน สถานประกอบการ Number of establishments	รูปแบบการจัดตั้งทางเศรษฐกิจ				Form of economic organization	อำเภอ/ Tambon
		สำนักงานเพียงเดียว Single unit	สำนักงานใหญ่ Head office	สำนักงานสาขา Branch	อื่นๆ Others		
อำเภอแม่สะเรียง	1,300	1,299	-	1	-	AmphoeMae Sariang	
ตำบลบ้านภคศ	344	344	-	-	-	TambonBan Kat	
ตำบลแม่สะเรียง	530	530	-	-	-	TambonMae Sariang	
ตำบลแม่มตง	66	65	-	1	-	TambonMae Khong	
ตำบลแม่ทะ	90	90	-	-	-	TambonMae Ho	
ตำบลแม่ยม	178	178	-	-	-	TambonMae Yuam	
ตำบลเสาทิน	35	35	-	-	-	TambonSao Hin	
ตำบลป่าแป๋	57	57	-	-	-	TambonPa Pae	
อำเภอแม่ลาน้อย	783	783	-	-	-	AmphoeMae La Noi	
ตำบลแม่ลาน้อย	192	192	-	-	-	TambonMae La Noi	
ตำบลแม่เลาหลวง	164	164	-	-	-	TambonMae La Luang	
ตำบลท่าผาป้อม	82	82	-	-	-	TambonTha Pha Poom	
ตำบลแม่ไถ	47	47	-	-	-	TambonMae Tho	
ตำบลห้วยห้อม	177	177	-	-	-	TambonHuai Hom	
ตำบลแม่เงา	37	37	-	-	-	TambonMae Na Chang	
ตำบลสันติคีรี	36	36	-	-	-	TambonSanti Khiri	
ตำบลขุนแม่ลาน้อย	48	48	-	-	-	TambonKhun Mae La Noi	
อำเภอสบเมย	391	391	-	-	-	AmphoeSop Moei	
ตำบลสบเมย	71	71	-	-	-	TambonSop Moei	
ตำบลแม่คะตวน	56	56	-	-	-	TambonMae Khatuan	
ตำบลกองก่อ	37	37	-	-	-	TambonKong Koi	
ตำบลแม่สวด	80	80	-	-	-	TambonMae Suat	
ตำบลป่าโป่ง	23	23	-	-	-	TambonPa Pong	
ตำบลแม่สามแลบ	124	124	-	-	-	TambonMae Sam Laep	

ตาราง 3 จำนวนสถานประกอบการ จำนวนตามรูปแบบการจัดตั้งทางเศรษฐกิจ อำเภอและตำบล (ต่อ)

TABLE 3 NUMBER OF ESTABLISHMENTS BY FORM OF ECONOMIC ORGANIZATION, AMPHOE AND TAMBON (Contd.)

อำเภอ/ตำบล	จำนวน สถานประกอบการ Number of establishments	รูปแบบการจัดตั้งทางเศรษฐกิจ			Form of economic organization	
		สำนักงานแห่งเดียว Single unit	สำนักงานใหญ่ Head office	สำนักงานสาขา Branch	อื่นๆ Others	Amphoe/ Tambon
อำเภอปางมะผ้า	333	333	-	-	-	AmphoePang Mapha
ตำบลสบป่อง	130	130	-	-	-	TambonSop Pong
ตำบลปางมะผ้า	71	71	-	-	-	TambonPang Mapha
ตำบลถ้ำลอด	59	59	-	-	-	TambonTham Lot
ตำบลนาปู่ป้อม	73	73	-	-	-	TambonNa Pu Pom

ที่มา : สำนักงานธุรกิจและอุตสาหกรรม พ.ศ. 2555 (ข้อมูลพื้นฐาน) จังหวัด แม่ฮ่องสอน สำนักงานสถิติแห่งชาติ กระทรวงเทคโนโลยีสารสนเทศและการสื่อสาร

Source : The 2012 Business and Industrial Census (Basic Information), Mae Hong Son Province, National Statistical Office, Ministry of Information and Communication Technology.

ตาราง 4 จำนวนสถานประกอบการ จำนวนตามสัดส่วนของการรวมลงทุนหรือถือหุ้นของต่างประเทศไทย อำเภอและตำบล

TABLE 4 NUMBER OF ESTABLISHMENTS BY PROPORTION OF FOREIGN INVESTMENT OR SHARE HOLDING, AMPHOE AND TAMBON

อำเภอ/ตำบล	จำนวน สถานประกอบการ Number of establishments	ไม่มีต่างประเทศ รวมลงทุนหรือถือหุ้น No foreign's investment or share holding	สัดส่วนของการรวมลงทุนหรือถือหุ้น			อำเภอ/Tambon
			Proportion of foreign investment or share holding			
			รวม Total	< 10%	10 - 50% > 50%	
<b>จังหวัดแม่ฮ่องสอน</b>	<b>21</b>	<b>21</b>	-	-	<b>Mae Hong Son</b>	
อำเภอเมืองแม่ฮ่องสอน	17	17	-	-	AmphoeMueang Mae Hong Son	
อำเภอขุนยวม	1	1	-	-	AmphoeKhun Yuam	
อำเภอปาย	1	1	-	-	AmphoePai	
อำเภอแม่สะเรียง	2	2	-	-	AmphoeMae Sariang	
อำเภอแม่ลาน้อย	-	-	-	-	AmphoeMae La Noi	
อำเภอสบเมย	-	-	-	-	AmphoeSop Moei	
อำเภอปางมะผ้า	-	-	-	-	AmphoePang Mapha	

หมายเหตุ : เฉพาะสถานประกอบการที่มีรูปแบบการจัดตั้งตามกฎหมายเป็นบริษัทจำกัด และบริษัทจำกัด (มหาชน)

Note : Only establishments which were company limited and public company limited.

ที่มา : สำนักบริหารข้อมูลทะเบียนธุรกิจและอุตสาหกรรม พ.ศ. 2555 (ข้อมูลพื้นฐาน) จังหวัด แม่ฮ่องสอน สำนักงานสถิติแห่งชาติ กระทรวงเทคโนโลยีสารสนเทศและการสื่อสาร

Source : The 2012 Business and Industrial Census (Basic Information), Mae Hong Son Province, National Statistical Office, Ministry of Information and Communication Technology.

ตาราง 5 จำนวนสถานประกอบการ จำนวนตามขนาดของสถานประกอบการ (จำนวนคนทำงาน) อำเภอและตำบล

TABLE 5 NUMBER OF ESTABLISHMENTS BY SIZE OF ESTABLISHMENT (NUMBER OF PERSONS ENGAGED), AMPHOE AND TAMBON

อำเภอ/ตำบล	จำนวน สถานประกอบการ Number of establishments	ขนาดของสถานประกอบการ (จำนวนคนทำงาน) Size of establishment (Number of persons engaged)										Amphoe/Tambon
		1 - 5	6 - 10	11- 15	16 - 20	21 - 25	26 - 30	31 - 50	51 - 100	101 - 200		
<b>จังหวัดเชียงใหม่</b>	<b>6,642</b>	<b>6,324</b>	<b>170</b>	<b>62</b>	<b>28</b>	<b>12</b>	<b>13</b>	<b>18</b>	<b>12</b>	<b>3</b>	<b>Mae Hong Son</b>	
อำเภอเมืองแม่ฮ่องสอน	1,963	1,838	69	28	11	3	4	5	5	-	Amphoe/Mueang Mae Hong Son	
ตำบลจองคำ	918	840	43	18	7	2	4	2	2	-	TambonChong Kham	
ตำบลห้วยโป่ง	86	81	-	-	2	-	-	2	1	-	TambonHuai Pong	
ตำบลคบง	253	240	4	5	2	1	-	-	1	-	TambonPha Bong	
ตำบลปางหมู	380	354	20	4	-	-	-	1	1	-	TambonPang Mu	
ตำบลหมอกจำแป่	135	134	1	-	-	-	-	-	-	-	TambonMok Champae	
ตำบลห้วยผา	124	123	-	1	-	-	-	-	-	-	TambonHuai Pha	
ตำบลห้วยปูลิง	67	66	1	-	-	-	-	-	-	-	TambonHuai Pu Ling	
อำเภอขุนยวม	668	645	12	4	3	2	1	-	-	1	AmphoeKhun Yuam	
ตำบลขุนยวม	392	378	8	4	-	-	1	-	-	1	TambonKhun Yuam	
ตำบลแมงเงา	45	43	-	-	2	-	-	-	-	-	TambonMae Ngao	
ตำบลเมืองปอน	154	149	2	-	1	2	-	-	-	-	TambonMueang Pon	
ตำบลแม่ยวมน้อย	29	29	-	-	-	-	-	-	-	-	TambonMae Yuam Noi	
ตำบลแม็ก	19	18	1	-	-	-	-	-	-	-	TambonMae Ki	
ตำบลแม่อูคอ	29	28	1	-	-	-	-	-	-	-	TambonMae Ukho	
อำเภอป่า	1,204	1,130	49	10	5	4	2	3	1	-	AmphoePai	
ตำบลเวียงใต้	609	561	35	6	2	3	1	1	-	-	TambonWiang Tai	
ตำบลเวียงเหนือ	86	81	3	-	1	-	-	1	-	-	TambonWiang Nuea	
ตำบลแม่น้ำเต็ง	145	139	3	1	1	-	1	-	-	-	TambonMae Natoeng	
ตำบลแม่ฮี้	128	118	5	2	-	1	-	1	1	-	TambonMae Hi	
ตำบลทุ่งยาว	107	102	3	1	1	-	-	-	-	-	TambonThung Yao	
ตำบลเมืองแปง	85	85	-	-	-	-	-	-	-	-	TambonMueang Paeng	
ตำบลโป่งสา	44	44	-	-	-	-	-	-	-	-	TambonPong Sa	
อำเภอแม่สะเรียง	1,300	1,240	32	15	1	1	1	6	2	-	AmphoeMae Sariang	
ตำบลบ้านกาต	344	330	9	-	-	-	-	5	-	-	TambonBan Kat	
ตำบลแม่สะเรียง	530	497	16	12	1	1	-	1	-	2	TambonMae Sariang	
ตำบลแม่อิง	66	57	7	-	-	-	1	-	1	-	TambonMae Khong	
ตำบลแม่ทา	90	88	-	1	-	-	-	-	1	-	TambonMae Ho	
ตำบลแม่ม่ม	178	177	-	1	-	-	-	-	-	-	TambonMae Yuam	
ตำบลเสาหิน	35	34	-	1	-	-	-	-	-	-	TambonSao Hin	

ตาราง 5 จำนวนสถานประกอบการ จำนวนตามขนาดของสถานประกอบการ (จำนวนคนทำงาน) อำเภอและตำบล (ต่อ)  
TABLE 5 NUMBER OF ESTABLISHMENTS BY SIZE OF ESTABLISHMENT (NUMBER OF PERSONS ENGAGED), AMPHOE AND TAMBON (Contd.)

อำเภอ/ตำบล	จำนวน สถานประกอบการ Number of establishments	ขนาดของสถานประกอบการ (จำนวนคนทำงาน) Size of establishment (Number of persons engaged)										Amphoe/Tambon		
		1 - 5	6 - 10	11- 15	16 - 20	21 - 25	26 - 30	31 - 50	51 - 100	101 - 200				
ตำบลป่าเป๋	57	-	-	-	-	-	-	-	-	-	-	-	-	TambonPa Pae
อำเภอแม่ลาน้อย	783	4	4	1	2	2	4	3	4	-	-	-	-	AmphoeMae La Noi
ตำบลแม่ลาน้อย	192	3	-	-	-	-	-	-	-	-	-	-	-	TambonMae La Noi
ตำบลแม่ลาหลวง	164	1	-	-	2	1	3	2	-	-	-	-	-	TambonMae La Luang
ตำบลท่าผาป้อม	82	-	-	-	-	-	-	-	-	-	-	-	-	TambonTha Pha Pum
ตำบลแม่เฒ่า	47	-	-	-	-	-	-	-	-	-	-	-	-	TambonMae Tho
ตำบลห้วยหอม	177	-	-	1	-	1	1	1	4	-	-	-	-	TambonHuai Hom
ตำบลแม่นาจาง	37	-	-	-	-	-	-	-	-	-	-	-	-	TambonMae Na Chang
ตำบลสันติคีรี	36	-	-	-	-	-	-	-	-	-	-	-	-	TambonSanti Khiri
ตำบลขุนแม่ลาน้อย	48	-	-	-	-	-	-	-	-	-	-	-	-	TambonKhun Mae La Noi
อำเภอสามแยก	391	3	4	4	1	-	1	-	-	-	-	-	-	AmphoeSop Moei
ตำบลสบเมย	71	67	1	2	1	-	-	-	-	-	-	-	-	TambonSop Moei
ตำบลแม่คะตวน	56	54	1	1	-	-	-	-	-	-	-	-	-	TambonMae Khatuan
ตำบลกองก่อ	37	37	-	-	-	-	-	-	-	-	-	-	-	TambonKong Koi
ตำบลแม่สวด	80	78	-	1	-	-	1	-	-	-	-	-	-	TambonMae Suat
ตำบลป่าโป่ง	23	23	-	-	-	-	-	-	-	-	-	-	-	TambonPa Pong
ตำบลแม่สามแลบ	124	123	1	-	-	-	-	-	-	-	-	-	-	TambonMae Sam Laep
อำเภอปางมะผ้า	333	326	1	-	-	5	-	-	1	-	-	-	-	AmphoePang Mapha
ตำบลสบป่อง	130	125	1	-	-	3	-	-	1	-	-	-	-	TambonSop Pong
ตำบลปางมะผ้า	71	71	-	-	-	-	-	-	-	-	-	-	-	TambonPang Mapha
ตำบลถ้ำลอด	59	57	-	-	-	2	-	-	-	-	-	-	-	TambonTham Lot
ตำบลนาปู่ป้อม	73	73	-	-	-	-	-	-	-	-	-	-	-	TambonNa Pu Poom

ที่มา : สำนักบริหารธุรกิจและอุตสาหกรรม พ.ศ. 2555 (ข้อมูลพื้นฐาน) จังหวัด แม่ฮ่องสอน สำนักงานสถิติแห่งชาติ กระทรวงเทคโนโลยีสารสนเทศและการสื่อสาร

Source : The 2012 Business and Industrial Census (Basic Information), Mae Hong Son Province, National Statistical Office, Ministry of Information and Communication Technology.

ตาราง 6 จำนวนคนทำงานในสถานประกอบการ จำนวนคนขนาดของสถานประกอบการ (จำนวนคนทำงาน) อำเภอและตำบล  
 TABLE 6 NUMBER OF PERSONS ENGAGED IN ESTABLISHMENTS BY SIZE OF ESTABLISHMENT (NUMBER OF PERSONS ENGAGED), AMPHOE AND TAMBON

อำเภอ/ตำบล	จำนวน คนทำงาน Number of persons engaged	ขนาดของสถานประกอบการ (จำนวนคนทำงาน) Size of establishment (Number of persons engaged)										Amphoe/Tambon
		1 - 5	6 - 10	11- 15	16 - 20	21 - 25	26 - 30	31 - 50	51 - 100	101 - 200	428	
<b>จังหวัดแม่ฮ่องสอน</b>	<b>15,060</b>	<b>9,954</b>	<b>1,236</b>	<b>783</b>	<b>526</b>	<b>271</b>	<b>383</b>	<b>724</b>	<b>755</b>	<b>428</b>	<b>Mae Hong Son</b>	
อำเภอเมืองแม่ฮ่องสอน	4,701	2,952	483	353	204	68	117	192	332	-	AmphoeMueang Mae Hong Son	
ตำบลจองคำ	2,582	1,563	297	219	131	46	117	83	126	-	TambonChong Kham	
ตำบลห้วยโป่ง	297	115	-	-	37	-	-	69	76	-	TambonHuai Pong	
ตำบลผาบ่อง	520	311	28	63	36	22	-	-	60	-	TambonPha Bong	
ตำบลปางหมู	851	543	142	56	-	-	-	40	70	-	TambonPang Mu	
ตำบลหมอกจำแป่	215	205	10	-	-	-	-	-	-	-	TambonMok Champae	
ตำบลห้วยผา	158	143	-	15	-	-	-	-	-	-	TambonHuai Pha	
ตำบลห้วยลิง	78	72	6	-	-	-	-	-	-	-	TambonHuai Pu Ling	
อำเภอขุนยวม	1,268	891	80	52	56	43	30	-	-	116	AmphoeKhun Yuam	
ตำบลขุนยวม	810	558	54	52	-	-	30	-	-	116	TambonKhun Yuam	
ตำบลแมงเงา	101	61	-	-	40	-	-	-	-	-	TambonMae Ngao	
ตำบลเมืองปอน	251	179	13	-	16	43	-	-	-	-	TambonMueang Pon	
ตำบลแม่ยวมน้อย	38	38	-	-	-	-	-	-	-	-	TambonMae Yuam Noi	
ตำบลแม็ก	25	19	6	-	-	-	-	-	-	-	TambonMae Ki	
ตำบลแม่อุคอ	43	36	7	-	-	-	-	-	-	-	TambonMae Ukho	
อำเภอปาย	3,012	2,117	364	125	91	89	60	114	52	-	AmphoePai	
ตำบลเวียงใต้	1,653	1,148	256	76	37	66	30	40	-	-	TambonWiang Tai	
ตำบลเวียงเหนือ	214	141	22	-	20	-	-	31	-	-	TambonWiang Nuea	
ตำบลเมนาแดง	315	231	25	13	16	-	30	-	-	-	TambonMae Natoeng	
ตำบลแม่อ้อ	420	242	35	25	-	23	-	43	52	-	TambonMae Hi	
ตำบลทุ่งยาว	242	187	26	11	18	-	-	-	-	-	TambonThung Yao	
ตำบลเมืองแปง	115	115	-	-	-	-	-	-	-	-	TambonMueang Paeng	
ตำบลโป่งสา	53	53	-	-	-	-	-	-	-	-	TambonPong Sa	
อำเภอแม่สะเรียง	3,117	1,936	245	188	20	22	30	233	131	312	AmphoeMae Sariang	
ตำบลบ้านกาศ	790	527	62	-	-	-	-	201	-	-	TambonBan Kat	
ตำบลแม่สะเรียง	1,489	827	127	149	20	22	-	32	-	312	TambonMae Sariang	

ตาราง 6 จำนวนคนทำงานในสถานประกอบการ จำนวนตามขนาดของสถานประกอบการ (จำนวนคนทำงาน) อำเภอและตำบล (ต่อ)  
TABLE 6 NUMBER OF PERSONS ENGAGED IN ESTABLISHMENTS BY SIZE OF ESTABLISHMENT (NUMBER OF PERSONS ENGAGED), AMPHOE AND TAMBON (Contd.)

อำเภอ/ตำบล	จำนวน คนทำงาน Number of persons engaged	ขนาดของสถานประกอบการ (จำนวนคนทำงาน) Size of establishment (Number of persons engaged)										Amphoe/Tambon	
		1 - 5	6 - 10	11-15	16 - 20	21 - 25	26 - 30	31 - 50	51 - 100	101 - 200			
ตำบลแม่คง	236	96	56	-	-	30	-	-	54	-	-	-	TambonMae Khong
ตำบลแม่ทะ	205	113	-	15	-	-	-	77	-	-	-	-	TambonMae Ho
ตำบลแม่ยม	251	240	-	11	-	-	-	-	-	-	-	-	TambonMae Yuam
ตำบลเสาหิน	58	45	-	13	-	-	-	-	-	-	-	-	TambonSao Hin
ตำบลป่าแป๋	88	-	-	-	-	-	-	-	-	-	-	-	TambonPa Pae
อำเภอแม่ลาน้อย	1,044	29	40	12	49	117	142	240	-	-	-	-	AmphoeMae La Noi
ตำบลแม่ลาน้อย	339	316	23	-	-	-	-	-	-	-	-	-	TambonMae La Noi
ตำบลแม่ลาหลวง	457	199	6	-	40	87	100	-	-	-	-	-	TambonMae La Luang
ตำบลท่าผาป้อม	111	111	-	-	-	-	-	-	-	-	-	-	TambonTha Pha Poom
ตำบลแม่เฒ่า	48	48	-	-	-	-	-	-	-	-	-	-	TambonMae Tho
ตำบลห้วยพ้อม	555	207	-	12	24	30	42	240	-	-	-	-	TambonHuai Hom
ตำบลแม่มาลา	39	39	-	-	-	-	-	-	-	-	-	-	TambonMae Na Chang
ตำบลสันติคีรี	49	49	-	-	-	-	-	-	-	-	-	-	TambonSanti Khiri
ตำบลขุนแม่ลาน้อย	75	75	-	-	-	-	-	-	-	-	-	-	TambonKhun Mae La Noi
อำเภอสบเมย	669	545	26	53	16	29	-	-	-	-	-	-	AmphoeSop Moei
ตำบลสบเมย	167	111	10	30	16	-	-	-	-	-	-	-	TambonSop Moei
ตำบลแม่คะตวน	88	71	6	11	-	-	-	-	-	-	-	-	TambonMae Khatuan
ตำบลกอกก้อย	40	40	-	-	-	-	-	-	-	-	-	-	TambonKong Koi
ตำบลแม่สวด	133	92	-	12	-	29	-	-	-	-	-	-	TambonMae Suat
ตำบลป่าโป่ง	33	33	-	-	-	-	-	-	-	-	-	-	TambonPa Pong
ตำบลแม่สามแลบ	208	198	10	-	-	-	-	-	-	-	-	-	TambonMae Sam Laep
อำเภอปางมะผ้า	620	469	9	-	99	-	43	-	-	-	-	-	AmphoePang Mapha
ตำบลสบป่อง	335	224	9	-	59	-	43	-	-	-	-	-	TambonSop Pong
ตำบลปางมะผ้า	76	76	-	-	-	-	-	-	-	-	-	-	TambonPang Mapha
ตำบลลำลอด	123	83	-	-	40	-	-	-	-	-	-	-	TambonTham Lot
ตำบลนาปู่ป้อม	86	86	-	-	-	-	-	-	-	-	-	-	TambonNa Pu Poom

ที่มา : สำนักบริหารข้อมูลทะเบียนธุรกิจและอุตสาหกรรม พ.ศ. 2555 (ข้อมูลพื้นฐาน) จังหวัด แม่ฮ่องสอน สำนักงานสถิติแห่งชาติ กระทรวงเทคโนโลยีสารสนเทศและการสื่อสาร

Source : The 2012 Business and Industrial Census (Basic Information), Mae Hong Son Province, National Statistical Office, Ministry of Information and Communication Technology.

ตาราง 7 จำนวนสถานประกอบการ จำนวนคนงานของสถานประกอบการ (จำนวนลูกจ้าง) อำเภอและตำบล  
TABLE 7 NUMBER OF ESTABLISHMENTS BY SIZE OF ESTABLISHMENT (NUMBER OF EMPLOYEES), AMPHOE AND TAMBON

อำเภอ/ตำบล	จำนวน สถานประกอบการ Number of establishments	ขนาดของสถานประกอบการ (จำนวนลูกจ้าง) Size of establishment (Number of employees)										อำเภอ/Tambon
		1 - 5	6 - 10	11 - 15	16 - 20	21 - 25	26 - 30	31 - 50	51 - 100	ไม่มี No		
<b>จังหวัดแม่ฮ่องสอน</b>	<b>6,642</b>	<b>1,109</b>	<b>92</b>	<b>27</b>	<b>14</b>	<b>1</b>	<b>9</b>	<b>7</b>	<b>4</b>	<b>5,379</b>	<b>Mae Hong Son</b>	
อำเภอเมืองแม่ฮ่องสอน	1,963	453	42	13	7	-	5	3	3	1,437	AmphoeMueang Mae Hong Son	
ตำบลจองคำ	918	331	25	11	5	-	4	2	2	538	TambonChong Kham	
ตำบลห้วยโป่ง	86	6	-	-	1	-	1	-	-	78	TambonHuai Pong	
ตำบลผาบ่อง	253	28	6	-	1	-	-	-	-	218	TambonPha Bong	
ตำบลปางหมู	380	68	11	2	-	-	-	1	1	297	TambonPang Mu	
ตำบลหมอกจำแป่	135	12	-	-	-	-	-	-	-	123	TambonMok Champae	
ตำบลห้วยผา	124	5	-	-	-	-	-	-	-	119	TambonHuai Pha	
ตำบลห้วยปูลิง	67	3	-	-	-	-	-	-	-	64	TambonHuai Pu Ling	
อำเภอขุนยวม	668	64	5	1	-	-	-	-	-	598	AmphoeKhun Yuam	
ตำบลขุนยวม	392	55	5	1	-	-	-	-	-	331	TambonKhun Yuam	
ตำบลแม่เงา	45	1	-	-	-	-	-	-	-	44	TambonMae Ngao	
ตำบลเมืองปอน	154	3	-	-	-	-	-	-	-	151	TambonMueang Pon	
ตำบลแม่ยวมน้อย	29	-	-	-	-	-	-	-	-	29	TambonMae Yuam Noi	
ตำบลแม่กิ๊	19	1	-	-	-	-	-	-	-	18	TambonMae Ki	
ตำบลแม่อุคอ	29	4	-	-	-	-	-	-	-	25	TambonMae Ukho	
อำเภอปาย	1,204	315	23	8	4	-	2	2	-	850	AmphoePai	
ตำบลเวียงใต้	609	223	16	4	3	-	1	1	-	361	TambonWieng Tai	
ตำบลเวียงเหนือ	86	12	-	-	-	-	1	-	-	73	TambonWieng Nuea	
ตำบลแม่มาเดิง	145	12	1	2	-	-	-	-	-	130	TambonMae Natoeng	
ตำบลแม่ฮี้	128	44	3	-	1	-	-	1	-	79	TambonMae Hi	
ตำบลทุ่งยาว	107	23	3	2	-	-	-	-	-	79	TambonThung Yao	
ตำบลเมืองแปง	85	-	-	-	-	-	-	-	-	85	TambonMueang Paeng	
ตำบลโป่งสา	44	1	-	-	-	-	-	-	-	43	TambonPong Sa	
อำเภอแม่สะเรียง	1,300	191	17	2	1	-	1	2	1	1,085	AmphoeMae Sariang	
ตำบลบ้านกาต	344	65	2	-	-	-	-	2	-	275	TambonBan Kat	
ตำบลแม่สะเรียง	530	108	14	1	1	-	1	-	-	405	TambonMae Sariang	
ตำบลแม่ต๋อง	66	8	-	-	-	-	-	-	-	58	TambonMae Khong	
ตำบลแม่ทะนะ	90	2	1	-	-	-	-	-	1	86	TambonMae Ho	



ตาราง 7 จำนวนสถานประกอบการ จำนวนคนงานของสถานประกอบการ (จำนวนลูกจ้าง) อำเภอและตำบล (ต่อ)  
TABLE 7 NUMBER OF ESTABLISHMENTS BY SIZE OF ESTABLISHMENT (NUMBER OF EMPLOYEES), AMPHOE AND TAMBON (Contd.)

อำเภอ/ตำบล	จำนวน สถานประกอบการ Number of establishments	ขนาดของสถานประกอบการ (จำนวนลูกจ้าง) Size of establishment (Number of employees)										Amphoe/Tambon			
		1 - 5	6 - 10	11 - 15	16 - 20	21 - 25	26 - 30	31 - 50	51 - 100	ไม่มี No					
ตำบลแม่ยม	178	8	-	-	-	-	-	-	-	-	-	-	-	170	TambonMae Yuam
ตำบลเสาหิน	35	-	-	1	-	-	-	-	-	-	-	-	-	34	TambonSao Hin
ตำบลป่าแป๋	57	-	-	-	-	-	-	-	-	-	-	-	-	57	TambonPa Pae
อำเภอแม่ลาน้อย	783	37	2	-	-	1	-	-	-	-	-	-	-	743	AmphoeMae La Noi
ตำบลแม่ลาน้อย	192	29	2	-	-	-	-	-	-	-	-	-	-	161	TambonMae La Noi
ตำบลแม่ลาหลวง	164	3	-	-	-	1	-	-	-	-	-	-	-	160	TambonMae La Luang
ตำบลท่าผานุ่ม	82	3	-	-	-	-	-	-	-	-	-	-	-	79	TambonTha Pha Pum
ตำบลแม่โถ	47	-	-	-	-	-	-	-	-	-	-	-	-	47	TambonMae Tho
ตำบลห้วยห้อม	177	-	-	-	-	-	-	-	-	-	-	-	-	177	TambonHuai Hom
ตำบลแม่บ้านจาก	37	-	-	-	-	-	-	-	-	-	-	-	-	37	TambonMae Na Chang
ตำบลสันติคีรี	36	2	-	-	-	-	-	-	-	-	-	-	-	34	TambonSanti Khiri
ตำบลขุนแม่ลาน้อย	48	-	-	-	-	-	-	-	-	-	-	-	-	48	TambonKhun Mae La Noi
อำเภอสบเมย	391	12	3	3	1	-	1	-	-	1	-	-	-	371	AmphoeSop Moei
ตำบลสบเมย	71	1	1	2	1	-	-	-	-	-	-	-	-	66	TambonSop Moei
ตำบลแม่คะตวน	56	6	1	-	-	-	-	-	-	-	-	-	-	49	TambonMae Khatuan
ตำบลกองก้อย	37	-	-	-	-	-	-	-	-	-	-	-	-	37	TambonKong Koi
ตำบลแม่เสียด	80	1	-	1	-	-	-	-	1	-	-	-	-	77	TambonMae Suat
ตำบลป่าโป่ง	23	3	-	-	-	-	-	-	-	-	-	-	-	20	TambonPa Pong
ตำบลแม่สามแลบ	124	1	1	-	-	-	-	-	-	-	-	-	-	122	TambonMae Sam Laep
อำเภอปางมะผ้า	333	37	-	-	1	-	-	-	-	-	-	-	-	295	AmphoePang Mapha
ตำบลสบป่อง	130	34	-	-	1	-	-	-	-	-	-	-	-	95	TambonSop Pong
ตำบลปางมะผ้า	71	-	-	-	-	-	-	-	-	-	-	-	-	71	TambonPang Mapha
ตำบลถ้ำลอด	59	3	-	-	-	-	-	-	-	-	-	-	-	56	TambonTham Lot
ตำบลนาปู่ป้อม	73	-	-	-	-	-	-	-	-	-	-	-	-	73	TambonNa Pu Pom

ที่มา : สำนักงานธุรกิจและอุตสาหกรรม พ.ศ. 2555 (ข้อมูลพื้นฐาน) จังหวัด แม่ฮ่องสอน สำนักงานสถิติแห่งชาติ กระทรวงเทคโนโลยีสารสนเทศและการสื่อสาร

Source : The 2012 Business and Industrial Census (Basic Information), Mae Hong Son Province, National Statistical Office, Ministry of Information and Communication Technology.

ตาราง 8 จำนวนลูกจ้างในสถานประกอบการ จำนวนตามขนาดของสถานประกอบการ (จำนวนคนทำงาน) อำเภอและตำบล  
 TABLE 8 NUMBER OF EMPLOYEES IN ESTABLISHMENTS BY SIZE OF ESTABLISHMENT (NUMBER OF PERSONS ENGAGED), AMPHOE AND TAMBON

อำเภอ/ตำบล	จำนวน ลูกจ้าง Number of employees	ขนาดของสถานประกอบการ (จำนวนคนทำงาน) Size of establishment (Number of persons engaged)										อำเภอ/Tambon
		1 - 5	6 - 10	11 - 15	16 - 20	21 - 25	26 - 30	31 - 50	51 - 100	101 - 200	10	
<b>จังหวัดแม่ฮ่องสอน</b>	<b>4,355</b>	<b>1,783</b>	<b>845</b>	<b>532</b>	<b>235</b>	<b>100</b>	<b>204</b>	<b>370</b>	<b>276</b>	<b>10</b>	<b>10</b>	<b>Mae Hong Son</b>
อำเภอเมืองแม่ฮ่องสอน	1,988	737	369	244	133	40	117	152	196	-	-	AmphoeMueang Mae Hong Son
ตำบลจองคำ	1,385	520	226	181	115	20	117	81	125	-	-	TambonChong Kham
ตำบลห้วยโป่ง	56	6	-	-	18	-	-	31	1	-	-	TambonHuai Pong
ตำบลผาบ่อง	121	44	21	36	-	20	-	-	-	-	-	TambonPha Bong
ตำบลปางหมู	396	137	122	27	-	-	-	40	70	-	-	TambonPang Mu
ตำบลหมอกจำแป่	18	18	-	-	-	-	-	-	-	-	-	TambonMok Champae
ตำบลห้วยผา	7	7	-	-	-	-	-	-	-	-	-	TambonHuai Pha
ตำบลห้วยปูลิง	5	5	-	-	-	-	-	-	-	-	-	TambonHuai Pu Ling
อำเภอขุนยวม	177	99	47	31	-	-	-	-	-	-	-	AmphoeKhun Yuam
ตำบลขุนยวม	153	85	37	31	-	-	-	-	-	-	-	TambonKhun Yuam
ตำบลแม่เงา	1	1	-	-	-	-	-	-	-	-	-	TambonMae Ngao
ตำบลเมืองปอน	10	5	5	-	-	-	-	-	-	-	-	TambonMueang Pon
ตำบลแม่ยวมน้อย	-	-	-	-	-	-	-	-	-	-	-	TambonMae Yuam Noi
ตำบลแม่กิ๊	5	-	5	-	-	-	-	-	-	-	-	TambonMae Ki
ตำบลแม่อุคอ	8	-	-	-	-	-	-	-	-	-	-	TambonMae Ukho
อำเภอปาย	1,118	528	245	103	66	40	30	106	-	-	-	AmphoePai
ตำบลเวียงใต้	756	374	184	70	36	22	30	40	-	-	-	TambonWieng Tai
ตำบลเวียงเหนือ	52	14	8	-	-	-	-	30	-	-	-	TambonWieng Nuea
ตำบลแม่มาเต็ง	58	23	8	12	15	-	-	-	-	-	-	TambonMae Natoeng
ตำบลแม่ฮี้	167	78	25	10	-	18	-	36	-	-	-	TambonMae Hi
ตำบลทุ่งยาว	84	38	20	11	15	-	-	-	-	-	-	TambonThung Yao
ตำบลเมืองแฝง	-	-	-	-	-	-	-	-	-	-	-	TambonMueang Paeng
ตำบลโป่งสา	1	1	-	-	-	-	-	-	-	-	-	TambonPong Sa
อำเภอแม่สะเรียง	761	299	137	102	-	20	3	110	80	10	10	AmphoeMae Sariang
ตำบลบ้านกาต	241	113	48	-	-	-	-	80	-	-	-	TambonBan Kat
ตำบลแม่สะเรียง	390	161	85	84	-	20	-	30	-	10	10	TambonMae Sariang
ตำบลแม่ต๋อง	23	12	4	-	-	-	3	-	4	-	-	TambonMae Khong
ตำบลแม่ทะ	84	2	-	6	-	-	-	-	76	-	-	TambonMae Ho

ตาราง 8 จำนวนลูกจ้างในสถานประกอบการ จำนวนตามขนาดของสถานประกอบการ (จำนวนคนทำงาน) อำเภอและตำบล (ต่อ)  
TABLE 8 NUMBER OF EMPLOYEES IN ESTABLISHMENTS BY SIZE OF ESTABLISHMENT (NUMBER OF PERSONS ENGAGED), AMPHOE AND TAMBON (Contd.)

อำเภอ/ตำบล	จำนวน ลูกจ้าง Number of employees	ขนาดของสถานประกอบการ (จำนวนคนทำงาน) Size of establishment (Number of persons engaged)									Amphoe/Tambon	
		1 - 5	6 - 10	11- 15	16 - 20	21 - 25	26 - 30	31 - 50	51 - 100	101 - 200		
ตำบลแม่ยม	11	-	-	-	-	-	-	-	-	-	-	TambonMae Yuum
ตำบลเสาหิน	12	-	-	12	-	-	-	-	-	-	-	TambonSao Hin
ตำบลป่าแป๋	-	-	-	-	-	-	-	-	-	-	-	TambonPa Pae
อำเภอแม่ลาน้อย	91	46	18	-	-	-	25	2	-	-	-	AmphoeMae La Noi
ตำบลแม่ลาน้อย	55	37	18	-	-	-	-	-	-	-	-	TambonMae La Noi
ตำบลแม่ลาหลวง	28	1	-	-	-	-	25	2	-	-	-	TambonMae La Luang
ตำบลท่ากาน้ำ	5	5	-	-	-	-	-	-	-	-	-	TambonTha Pha Pum
ตำบลแม่เฒ่า	-	-	-	-	-	-	-	-	-	-	-	TambonMae Tho
ตำบลห้วยห้อม	-	-	-	-	-	-	-	-	-	-	-	TambonHuai Horn
ตำบลแม่บ้านจาก	-	-	-	-	-	-	-	-	-	-	-	TambonMae Na Chang
ตำบลสันติคีรี	3	3	-	-	-	-	-	-	-	-	-	TambonSanti Khiri
ตำบลขุนแม่ลาน้อย	-	-	-	-	-	-	-	-	-	-	-	TambonKhun Mae La Noi
อำเภอสบเมย	136	15	24	52	16	-	29	-	-	-	-	AmphoeSop Moei
ตำบลสบเมย	58	2	10	30	16	-	-	-	-	-	-	TambonSop Moei
ตำบลแม่ตะตวน	20	6	4	10	-	-	-	-	-	-	-	TambonMae Khatuan
ตำบลกองก้อย	-	-	-	-	-	-	-	-	-	-	-	TambonKong Koi
ตำบลแม่สวด	43	2	-	12	-	-	29	-	-	-	-	TambonMae Suat
ตำบลป่าปึง	3	3	-	-	-	-	-	-	-	-	-	TambonPa Pong
ตำบลแม่สามแลบ	12	2	10	-	-	-	-	-	-	-	-	TambonMae Sam Laep
อำเภอปางมะผ้า	84	59	5	-	20	-	-	-	-	-	-	AmphoePang Mapha
ตำบลสบป่อง	81	57	5	-	19	-	-	-	-	-	-	TambonSop Pong
ตำบลปางมะผ้า	-	-	-	-	-	-	-	-	-	-	-	TambonPang Mapha
ตำบลถ้ำลอด	3	2	-	-	1	-	-	-	-	-	-	TambonTham Lot
ตำบลนาปู่ป้อม	-	-	-	-	-	-	-	-	-	-	-	TambonNa Pu Pom

ที่มา : สำนักงานธุรกิจและอุตสาหกรรม พ.ศ. 2555 (ข้อมูลพื้นฐาน) จังหวัด แม่ฮ่องสอน สำนักงานสถิติแห่งชาติ กระทรวงเทคโนโลยีสารสนเทศและการสื่อสาร

Source : The 2012 Business and Industrial Census (Basic Information), Mae Hong Son Province, National Statistical Office, Ministry of Information and Communication Technology.

ตาราง 9 จำนวนสถานประกอบการ จำนวนตามการขายสินค้าหรือบริการทางอินเทอร์เน็ต อำเภอและตำบล

TABLE 9 NUMBER OF ESTABLISHMENTS BY SALES OF GOODS VIA INTERNET, AMPHOE AND TAMBON

อำเภอ/ตำบล	จำนวน สถานประกอบการ Number of establishments	การขายสินค้าหรือบริการทางอินเทอร์เน็ต		Amphoe/Tambon
		Sales of goods via internet		
		มี Yes	ไม่มี No	
<b>จังหวัดแม่ฮ่องสอน</b>	<b>6,642</b>	<b>8</b>	<b>6,634</b>	<b>Mae Hong Son</b>
อำเภอเมืองแม่ฮ่องสอน	1,963	-	1,963	AmphoeMueang Mae Hong Son
ตำบลจองคำ	918	-	918	TambonChong Kham
ตำบลห้วยโป่ง	86	-	86	TambonHuai Pong
ตำบลผาบ่อง	253	-	253	TambonPha Bong
ตำบลปางหมู	380	-	380	TambonPang Mu
ตำบลหมอกจำแป่	135	-	135	TambonMok Champae
ตำบลห้วยผา	124	-	124	TambonHuai Pha
ตำบลห้วยปูลิง	67	-	67	TambonHuai Pu Ling
อำเภอขุนยวม	668	-	668	AmphoeKhun Yuam
ตำบลขุนยวม	392	-	392	TambonKhun Yuam
ตำบลแม่งงา	45	-	45	TambonMae Ngao
ตำบลเมืองปอน	154	-	154	TambonMueang Pon
ตำบลแมยวมน้อย	29	-	29	TambonMae Yuam Noi
ตำบลแม็ก	19	-	19	TambonMae Ki
ตำบลแม่อุคอ	29	-	29	TambonMae Ukho
อำเภอปาย	1,204	8	1,196	AmphoePai
ตำบลเวียงใต้	609	3	606	TambonWiang Tai
ตำบลเวียงเหนือ	86	-	86	TambonWiang Nuea
ตำบลแม่งนาเดียง	145	1	144	TambonMae Natoeng
ตำบลแม่ธิ	128	4	124	TambonMae Hi
ตำบลทุ่งยาว	107	-	107	TambonThung Yao
ตำบลเมืองแปง	85	-	85	TambonMueang Paeng
ตำบลโป่งสา	44	-	44	TambonPong Sa
อำเภอแม่สะเรียง	1,300	-	1,300	AmphoeMae Saring
ตำบลบ้านกาต	344	-	344	TambonBan Kat
ตำบลแม่สะเรียง	530	-	530	TambonMae Saring
ตำบลแม่คง	66	-	66	TambonMae Khong

ตาราง 9 จำนวนสถานประกอบการ จำนวนตมกมการขายสินค้าหรือบริการทางอินเทอร์เน็ต อำเภอและตำบล (ต่อ)

TABLE 9 NUMBER OF ESTABLISHMENTS BY SALES OF GOODS VIA INTERNET, AMPHOE AND TAMBON (Contd.)

อำเภอ/ตำบล	จำนวน สถานประกอบการ Number of establishments	การขายสินค้าหรือบริการทางอินเทอร์เน็ต		Amphoe/Tambon
		Sales of goods via internet		
		มี Yes	ไม่มี No	
ตำบลแม่ทะ	90	-	90	TambonMae Ho
ตำบลแมยมวม	178	-	178	TambonMae Yuam
ตำบลเสาคิน	35	-	35	TambonSao Hin
ตำบลป่าแป๋	57	-	57	TambonPa Pae
อำเภอแม่ลาน้อย	783	-	783	AmphoeMae La Noi
ตำบลแม่ลาน้อย	192	-	192	TambonMae La Noi
ตำบลแม่ลาหลวง	164	-	164	TambonMae La Luang
ตำบลท่าพูน	82	-	82	TambonTha Pha Pum
ตำบลแม่ไถ	47	-	47	TambonMae Tho
ตำบลห้วยหอม	177	-	177	TambonHuai Hom
ตำบลแม่นาจาก	37	-	37	TambonMae Na Chang
ตำบลสันติคีรี	36	-	36	TambonSanti Khiri
ตำบลขุนแม่ลาน้อย	48	-	48	TambonKhun Mae La Noi
อำเภอสบเมย	391	-	391	AmphoeSop Moei
ตำบลสบเมย	71	-	71	TambonSop Moei
ตำบลแม่คะตวน	56	-	56	TambonMae Khatuan
ตำบลกอกก่อย	37	-	37	TambonKong Koi
ตำบลแม่สวด	80	-	80	TambonMae Suat
ตำบลป่าโป่ง	23	-	23	TambonPa Pong
ตำบลแม่สามแลบ	124	-	124	TambonMae Sam Laep
อำเภอปางมะผ้า	333	-	333	AmphoePang Mapha
ตำบลสบป่อง	130	-	130	TambonSop Pong
ตำบลปางมะผ้า	71	-	71	TambonPang Mapha
ตำบลถ้ำลอด	59	-	59	TambonTham Lot
ตำบลนาปู่ป้อม	73	-	73	TambonNa Pu Pom

ที่มา : สำนักบริหารธุรกิจและอุตสาหกรรม พ.ศ. 2555 (ข้อมูลพื้นฐาน) จังหวัด แม่ฮ่องสอน สำนักงานสถิติแห่งชาติ กระทรวงเทคโนโลยีสารสนเทศและการสื่อสาร

Source : The 2012 Business and Industrial Census (Basic Information), Mae Hong Son Province, National Statistical Office, Ministry of Information and Communication Technology

ตาราง 10 จำนวนสถานประกอบการ จำนวนตามรูปแบบการจัดตั้งตามกฎหมาย และกิจกรรมทางเศรษฐกิจ  
TABLE 10 NUMBER OF ESTABLISHMENTS BY FORM OF LEGAL ORGANIZATION AND ECONOMIC ACTIVITY

กิจกรรมทางเศรษฐกิจ	รูปแบบการจัดตั้งตามกฎหมาย Form of legal organization							Total	Economic activity
	จำนวน สถานประกอบการ Number of establishments	ส่วนบุคคล Individual proprietor	หุ้นส่วนจำกัด หุ้นส่วนสามัญ นิติบุคคล Juristic partnership	บริษัทจำกัด บริษัทจำกัด (มหาชน) Company limited, Public company limited	ส่วนราชการ รัฐวิสาหกิจ Government, State-enterprises	สหกรณ์ Cooperatives	อื่น ๆ Others		
<b>รวม</b>	<b>6,642</b>	<b>6,415</b>	<b>84</b>	<b>21</b>	<b>10</b>	<b>40</b>	<b>72</b>	<b>Total</b>	
การขายส่งและการขายปลีก การซ่อมยานยนต์และจักรยานยนต์	339	322	11	5	-	1	-	olesale and retail trade; repair of motor vehicles and motorcycles	
การขายส่ง	69	59	5	4	-	-	1	Wholesale trade	
การขายปลีก	3,007	2,950	31	4	3	35	4	Retail trade	
ที่พักรับรอง บริการอาหารและเครื่องดื่ม	1,042	1,030	10	1	1	-	-	Accommodation, food and beverage service activities	
ข้อมูลข่าวสาร คอมพิวเตอร์ และการสื่อสาร	4	4	-	-	-	-	-	Information and communication	
กิจกรรมอสังหาริมทรัพย์	265	264	1	-	-	-	-	Real estate activities	
กิจกรรมทางวิชาชีพ วิทยาศาสตร์และเทคโนโลยี	31	28	-	-	-	-	3	Professional, scientific and technical activities	
การให้เช่า บริการท่องเที่ยว และการบริการสนับสนุนอื่น ๆ	122	112	6	3	-	1	-	Administrative and support service activities	
ศิลปะ ความบันเทิงและนันทนาการ	45	44	1	-	-	-	-	Arts, entertainment and recreation	
กิจกรรมบริการอื่น ๆ	371	370	-	-	-	-	1	Other service activities	
การผลิต	1,238	1,157	7	2	6	3	63	Manufacturing	
การจัดการและการบำบัดน้ำเสีย ของเสียและสิ่งปฏิกูล	-	-	-	-	-	-	-	Waste management and remediation activities	
การก่อสร้าง	28	14	12	2	-	-	-	Construction	
การขนส่งทางบก สถานที่เก็บสินค้า	81	81	-	-	-	-	-	Land transport and storage	
กิจกรรมด้านโรงพยาบาลเอกชน	-	-	-	-	-	-	-	Private hospital activities	

ที่มา : สำนักทะเบียนและอุตสาหกรรม พ.ศ. 2555 (ข้อมูลพื้นฐาน) จังหวัด แม่ฮ่องสอน สำนักงานสถิติแห่งชาติ กระทรวงเทคโนโลยีสารสนเทศและการสื่อสาร

Source : The 2012 Business and Industrial Census (Basic Information), Mae Hong Son Province, National Statistical Office, Ministry of Information and Communication Technology.

ตาราง 11 จำนวนสถานประกอบการ จำนวนตามรูปแบบการจัดตั้งทางเศรษฐกิจ และกิจกรรมทางเศรษฐกิจ  
TABLE 11 NUMBER OF ESTABLISHMENTS BY FORM OF ECONOMIC ORGANIZATION AND ECONOMIC ACTIVITY

กิจกรรมทางเศรษฐกิจ	จำนวน สถานประกอบการ Number of establishments	รูปแบบการจัดตั้งทางเศรษฐกิจ				Form of economic organization	Economic activity
		สำนักงานเพียงเดียว Single unit	สำนักงานใหญ่ Head office	สำนักงานสาขา Branch	อื่นๆ Others		
<b>รวม</b>	<b>6,642</b>	<b>6,616</b>	<b>7</b>	<b>19</b>	<b>-</b>	<b>Total</b>	
การขายส่งและการขายปลีก การซ่อมแซมยานยนต์ และจักรยานยนต์	339	332	3	4	-	Wholesale and retail trade; repair of motor vehicles and motorcycles	
การขายส่ง	69	65	-	4	-	Wholesale trade	
การขายปลีก	3,007	2,999	3	5	-	Retail trade	
ที่พักแรม บริการอาหารและเครื่องดื่ม	1,042	1,041	-	1	-	Accommodation, food and beverage service activities	
ข้อมูลข่าวสาร คอมพิวเตอร์ และการสื่อสาร	4	4	-	-	-	Information and communication	
กิจกรรมอสังหาริมทรัพย์	265	265	-	-	-	Real estate activities	
กิจกรรมทางวิชาชีพ วิทยาศาสตร์และเทคโนโลยี	31	30	1	-	-	Professional, scientific and technical activities	
การให้เช่า บริการท่องเที่ยว และการบริการสนับสนุนอื่น ๆ	122	120	-	2	-	Administrative and support service activities	
ศิลปะ ความบันเทิงและนันทนาการ	45	45	-	-	-	Arts, entertainment and recreation	
กิจกรรมบริการอื่น ๆ	371	371	-	-	-	Other service activities	
การผลิต	1,238	1,237	-	1	-	Manufacturing	
การจัดการและการบำบัดน้ำเสีย ของเสียและสิ่งปฏิกูล	-	-	-	-	-	Sewerage, waste management and remediation activities	
การก่อสร้าง	28	26	-	2	-	Construction	
การขนส่งทางบก สถานที่เก็บสินค้า	81	81	-	-	-	Land transport and storage	
กิจกรรมด้านโรงพยาบาลเอกชน	-	-	-	-	-	Private hospital activities	
<b>ในเขตเทศบาล</b>	<b>2,410</b>	<b>2,393</b>	<b>6</b>	<b>11</b>	<b>-</b>	<b>Municipal area</b>	
การขายส่งและการขายปลีก การซ่อมแซมยานยนต์ และจักรยานยนต์	143	137	3	3	-	Wholesale and retail trade; repair of motor vehicles and motorcycles	
การขายส่ง	29	29	-	-	-	Wholesale trade	
การขายปลีก	896	889	2	5	-	Retail trade	
ที่พักแรม บริการอาหารและเครื่องดื่ม	496	496	-	-	-	Accommodation, food and beverage service activities	
ข้อมูลข่าวสาร คอมพิวเตอร์ และการสื่อสาร	4	4	-	-	-	Information and communication	
กิจกรรมอสังหาริมทรัพย์	155	155	-	-	-	Real estate activities	
กิจกรรมทางวิชาชีพ วิทยาศาสตร์และเทคโนโลยี	25	24	1	-	-	Professional, scientific and technical activities	
การให้เช่า บริการท่องเที่ยว และการบริการสนับสนุนอื่น ๆ	96	95	-	1	-	Administrative and support service activities	
ศิลปะ ความบันเทิงและนันทนาการ	39	39	-	-	-	Arts, entertainment and recreation	
กิจกรรมบริการอื่น ๆ	275	275	-	-	-	Other service activities	
การผลิต	219	219	-	-	-	Manufacturing	
การจัดการและการบำบัดน้ำเสีย ของเสียและสิ่งปฏิกูล	-	-	-	-	-	Sewerage, waste management and remediation activities	
การก่อสร้าง	12	10	-	2	-	Construction	
การขนส่งทางบก สถานที่เก็บสินค้า	21	21	-	-	-	Land transport and storage	
กิจกรรมด้านโรงพยาบาลเอกชน	-	-	-	-	-	Private hospital activities	

ตาราง 11 จำนวนสถานประกอบการ จำนวนตามรูปแบบการจัดตั้งทางเศรษฐกิจ และกิจกรรมทางเศรษฐกิจ (ต่อ)  
TABLE 11 NUMBER OF ESTABLISHMENTS BY FORM OF ECONOMIC ORGANIZATION AND ECONOMIC ACTIVITY (Contd.)

กิจกรรมทางเศรษฐกิจ	จำนวน สถานประกอบการ Number of establishments	รูปแบบการจัดตั้งทางเศรษฐกิจ				Economic activity
		สำนักงานเพียง เดียว Single unit	สำนักงานใหญ่ Head office	สำนักงานสาขา Branch	อื่นๆ Others	
<b>นอกเขตเทศบาล</b>	<b>4,232</b>	<b>4,223</b>	<b>1</b>	<b>8</b>	<b>-</b>	<b>Non - municipal area</b>
การขายส่งและการขายปลีก การซ่อมแซมยานยนต์ และจักรยานยนต์	196	195	-	1	-	Wholesale and retail trade; repair of motor vehicles and motorcycles
การขายส่ง	40	36	-	4	-	Wholesale trade
การขายปลีก	2,111	2,110	1	-	-	Retail trade
ที่พักแรม บริการอาหารและเครื่องดื่ม	546	545	-	1	-	Accommodation, food and beverage service activities
ข้อมูลข่าวสาร คอมพิวเตอร์ และการสื่อสาร	-	-	-	-	-	Information and communication
กิจกรรมอสังหาริมทรัพย์	110	110	-	-	-	Real estate activities
กิจกรรมทางวิชาชีพ วิทยาศาสตร์และเทคโนโลยี	6	6	-	-	-	Professional, scientific and technical activities
การให้เช่า บริการท่องเที่ยว และการบริการสนับสนุนอื่น ๆ	26	25	-	1	-	Administrative and support service activities
ศิลปะ ความบันเทิงและนันทนาการ	6	6	-	-	-	Arts, entertainment and recreation
กิจกรรมบริการอื่น ๆ	96	96	-	-	-	Other service activities
การผลิต	1,019	1,018	-	1	-	Manufacturing
การจัดการและการบำบัดน้ำเสีย ของเสียและสิ่งมีมูลค่า	-	-	-	-	-	Sewerage, waste management and remediation activities
การก่อสร้าง	16	16	-	-	-	Construction
การขนส่งทางบก สถานที่เก็บสินค้า	60	60	-	-	-	Land transport and storage
กิจกรรมด้านโรงพยาบาลเอกชน	-	-	-	-	-	Private hospital activities

ที่มา : สำนักทะเบียนธุรกิจและอุตสาหกรรม พ.ศ. 2555 (ข้อมูลพื้นฐาน) จังหวัด แม่ฮ่องสอน สำนักงานสถิติแห่งชาติ กระทรวงเทคโนโลยีสารสนเทศและการสื่อสาร  
Source : The 2012 Business and Industrial Census (Basic Information), Mae Hong Son Province, National Statistical Office, Ministry of Information and Communication Technology.



ตาราง 12 จำนวนสถานประกอบการ จำแนกตามสัดส่วนของกรรมสิทธิ์หุ้นของต่างประเทศ และกิจกรรมทางเศรษฐกิจ

TABLE 12 NUMBER OF ESTABLISHMENTS BY PROPORTION OF FOREIGN INVESTMENT OR SHARE HOLDING AND ECONOMIC ACTIVITY

กิจกรรมทางเศรษฐกิจ	จำนวน สถานประกอบการ Number of establishments	ไม่มีต่างประเทศ ร่วมลงทุนหรือถือหุ้น No foreign's investment or share holding	สัดส่วนของกรรมสิทธิ์หุ้นหรือถือหุ้น			Economic activity
			รวม Total	< 10%	10 - 50%	
รวม	21	21	-	-	-	Total
การขายส่งและการขายปลีก การซ่อมแซมยานยนต์ และจักรยานยนต์	5	5	-	-	-	Wholesale and retail trade; repair of motor vehicles and motorcycles
การขายส่ง	4	4	-	-	-	Wholesale trade
การขายปลีก	4	4	-	-	-	Retail trade
ที่พักแรม บริการอาหารและเครื่องดื่ม	1	1	-	-	-	Accommodation, food and beverage service activities
ข้อมูลข่าวสาร คอมพิวเตอร์ และการสื่อสาร	-	-	-	-	-	Information and communication
กิจกรรมอสังหาริมทรัพย์	-	-	-	-	-	Real estate activities
กิจกรรมทางวิชาชีพ วิทยาศาสตร์และเทคโนโลยี	-	-	-	-	-	Professional, scientific and technical activities
การให้เช่า บริการท่องเที่ยว และการบริการสนับสนุนอื่น ๆ	3	3	-	-	-	Administrative and support service activities
ศิลปะ ความบันเทิงและนันทนาการ	-	-	-	-	-	Arts, entertainment and recreation
กิจกรรมบริการอื่น ๆ	-	-	-	-	-	Other service activities
การผลิต	2	2	-	-	-	Manufacturing
การจัดการและการบำบัดน้ำเสีย ของเสียและสิ่งปฏิกูล	-	-	-	-	-	Sewerage, waste management and remediation activities
การก่อสร้าง	2	2	-	-	-	Construction
การขนส่งทางบก สถานที่เก็บสินค้า	-	-	-	-	-	Land transport and storage
กิจกรรมด้านโรงพยาบาลเอกชน	-	-	-	-	-	Private hospital activities
ในเขตเทศบาล	12	12	-	-	-	Municipal area
การขายส่งและการขายปลีก การซ่อมแซมยานยนต์ และจักรยานยนต์	4	4	-	-	-	Wholesale and retail trade; repair of motor vehicles and motorcycles
การขายส่ง	-	-	-	-	-	Wholesale trade
การขายปลีก	4	4	-	-	-	Retail trade
ที่พักแรม บริการอาหารและเครื่องดื่ม	-	-	-	-	-	Accommodation, food and beverage service activities
ข้อมูลข่าวสาร คอมพิวเตอร์ และการสื่อสาร	-	-	-	-	-	Information and communication
กิจกรรมอสังหาริมทรัพย์	-	-	-	-	-	Real estate activities
กิจกรรมทางวิชาชีพ วิทยาศาสตร์และเทคโนโลยี	-	-	-	-	-	Professional, scientific and technical activities

ตาราง 12 จำนวนสถานประกอบการ จำแนกตามสัดส่วนของการลงทุนหรือถือหุ้นของต่างประเทศ และกิจกรรมทางเศรษฐกิจ (ต่อ)

TABLE 12 NUMBER OF ESTABLISHMENTS BY PROPORTION OF FOREIGN INVESTMENT OR SHARE HOLDING AND ECONOMIC ACTIVITY (Contd.)

กิจกรรมทางเศรษฐกิจ	จำนวน สถานประกอบการ Number of establishments	ไม่มีต่างประเทศ ร่วมลงทุนหรือถือหุ้น No foreign's investment or share holding	สัดส่วนของการร่วมลงทุนหรือถือหุ้น			Economic activity
			รวม Total	< 10%	10 - 50%	
การให้เช่า บริการท่องเที่ยว และการบริการสนับสนุนอื่น ๆ	2	2	-	-	-	Administrative and support service activities
ศิลปะ ความบันเทิงและนันทนาการ	-	-	-	-	-	Arts, entertainment and recreation
กิจกรรมบริการอื่น ๆ	-	-	-	-	-	Other service activities
การผลิต	-	-	-	-	-	Manufacturing
การจัดการและการบำบัดน้ำเสีย ของเสียและสิ่งปฏิกูล	-	-	-	-	-	Sewerage, waste management and remediation activities
การก่อสร้าง	2	2	-	-	-	Construction
การขนส่งทางบก สถานที่เก็บสินค้า	-	-	-	-	-	Land transport and storage
กิจกรรมด้านโรงพยาบาลเอกชน	-	-	-	-	-	Private hospital activities
กิจกรรมด้านนอกเขตเทศบาล	9	9	-	-	-	Non - municipal area
การขายส่งและการขายปลีก การซ่อมแซมยานยนต์ และจักรยานยนต์	1	1	-	-	-	Wholesale and retail trade; repair of motor vehicles and motorcycles
การขายส่ง	4	4	-	-	-	Wholesale trade
การขายปลีก	-	-	-	-	-	Retail trade
ที่พักแรม บริการอาหารและเครื่องดื่ม	1	1	-	-	-	Accommodation, food and beverage service activities
ข้อมูลข่าวสาร คอมพิวเตอร์ และการสื่อสาร	-	-	-	-	-	Information and communication
กิจกรรมอสังหาริมทรัพย์	-	-	-	-	-	Real estate activities
กิจกรรมทางวิชาชีพ วิทยาศาสตร์และเทคโนโลยี	-	-	-	-	-	Professional, scientific and technical activities
การให้เช่า บริการท่องเที่ยว และการบริการสนับสนุนอื่น ๆ	1	1	-	-	-	Administrative and support service activities
ศิลปะ ความบันเทิงและนันทนาการ	-	-	-	-	-	Arts, entertainment and recreation
กิจกรรมบริการอื่น ๆ	-	-	-	-	-	Other service activities
การผลิต	2	2	-	-	-	Manufacturing
การจัดการและการบำบัดน้ำเสีย ของเสียและสิ่งปฏิกูล	-	-	-	-	-	Sewerage, waste management and remediation activities
การก่อสร้าง	-	-	-	-	-	Construction
การขนส่งทางบก สถานที่เก็บสินค้า	-	-	-	-	-	Land transport and storage
กิจกรรมด้านโรงพยาบาลเอกชน	-	-	-	-	-	Private hospital activities

หมายเหตุ : เฉพาะสถานประกอบการที่มีรูปแบบการจัดตั้งตามกฎหมายเป็นบริษัทจำกัด และบริษัทจำกัด (มหาชน)

Note : Only establishments which were company limited and public company limited.

ที่มา : สำนักงานธุรกิจและอุตสาหกรรม พ.ศ. 2555 (ข้อมูลพื้นฐาน) จังหวัด แม่ฮ่องสอน สำนักงานสถิติแห่งชาติ กระทรวงเทคโนโลยีสารสนเทศและการสื่อสาร

Source : The 2012 Business and Industrial Census (Basic Information), Mae Hong Son Province, National Statistical Office, Ministry of Information and Communication Technology.

ตาราง 13 จำนวนสถานประกอบการ จำนวนคนงานของสถานประกอบการ (จำนวนคนทำงาน) และกิจกรรมทางเศรษฐกิจ  
TABLE 13 NUMBER OF ESTABLISHMENTS BY SIZE OF ESTABLISHMENT (NUMBER OF PERSONS ENGAGED) AND ECONOMIC ACTIVITY

กิจกรรมทางเศรษฐกิจ	จำนวน สถานประกอบการ Number of establishments	ขนาดของสถานประกอบการ (จำนวนคนทำงาน) Size of establishment (Number of persons engaged)										Economic activity
		1 - 5	6 - 10	11-15	16 - 20	21 - 25	26 - 30	31 - 50	51 - 100	101 - 200		
รวม	6,642	170	62	28	12	13	18	12	3			Total
การขายส่งและการขายปลีก การซ่อมยานยนต์ และจักรยานยนต์	339	15	7	-	-	-	1	-	-	-	-	Wholesale and retail trade; repair of motor vehicles and motorcycles
การขายส่ง	69	11	-	-	-	-	-	-	-	-	-	Wholesale trade
การขายปลีก	3,007	35	18	4	2	2	3	3	1			Retail trade
ที่พักแรม บริการอาหารและเครื่องดื่ม	1,042	52	14	5	4	3	4	2	-			Accommodation, food and beverage service activities
ข้อมูลข่าวสาร คอมพิวเตอร์ และการสื่อสาร	4	-	-	-	-	-	-	-	-			Information and communication
กิจกรรมอสังหาริมทรัพย์	265	-	-	-	-	-	-	-	-			Real estate activities
กิจกรรมทางวิชาชีพ วิทยาศาสตร์และเทคโนโลยี	31	1	-	-	-	-	-	-	-			Professional, scientific and technical activities
การให้เช่า บริการห้องเช่า และการบริการสนับสนุนอื่น ๆ	122	7	-	-	-	-	-	-	-			Administrative and support service activities
ศิลปะ ความบันเทิงและนันทนาการ	45	4	-	1	-	-	-	1	-			Arts, entertainment and recreation
กิจกรรมบริการอื่น ๆ	371	7	-	-	-	-	-	-	-			Other service activities
การผลิต	1,238	33	19	16	5	7	6	6	1			Manufacturing
การจัดการและการบำบัดน้ำเสีย ของเสียและสิ่งกีดขวาง	-	-	-	-	-	-	-	-	-			Sewerage, waste management and remediation activities
การก่อสร้าง	28	11	4	1	1	1	4	-	-			Construction
การขนส่งทางบก สถานที่เก็บสินค้า	81	1	-	-	-	-	-	-	-			Land transport and storage
กิจกรรมด้านโรงพยาบาลเอกชน	-	-	-	-	-	-	-	-	-			Private hospital activities
ในเขตเทศบาล	2,410	88	31	8	5	5	5	2	3			Municipal area
การขายส่งและการขายปลีก การซ่อมยานยนต์ และจักรยานยนต์	143	127	7	-	-	-	1	-	-			Wholesale and retail trade; repair of motor vehicles and motorcycles
การขายส่ง	29	2	-	-	-	-	-	-	-			Wholesale trade
การขายปลีก	896	26	9	3	1	2	-	-	1			Retail trade
ที่พักแรม บริการอาหารและเครื่องดื่ม	496	29	8	2	3	3	1	1	-			Accommodation, food and beverage service activities
ข้อมูลข่าวสาร คอมพิวเตอร์ และการสื่อสาร	4	-	-	-	-	-	-	-	-			Information and communication
กิจกรรมอสังหาริมทรัพย์	155	-	-	-	-	-	-	-	-			Real estate activities
กิจกรรมทางวิชาชีพ วิทยาศาสตร์และเทคโนโลยี	25	-	-	-	-	-	-	-	-			Professional, scientific and technical activities
การให้เช่า บริการห้องเช่า และการบริการสนับสนุนอื่น ๆ	96	4	-	-	-	-	-	-	-			Administrative and support service activities
ศิลปะ ความบันเทิงและนันทนาการ	39	2	-	1	-	-	-	-	1			Arts, entertainment and recreation
กิจกรรมบริการอื่น ๆ	275	5	-	-	-	-	-	-	-			Other service activities
การผลิต	219	9	5	1	1	-	1	1	1			Manufacturing
การจัดการและการบำบัดน้ำเสีย ของเสียและสิ่งกีดขวาง	-	-	-	-	-	-	-	-	-			Sewerage, waste management and remediation activities
การก่อสร้าง	12	6	2	-	-	-	2	-	-			Construction
การขนส่งทางบก สถานที่เก็บสินค้า	21	1	-	-	-	-	-	-	-			Land transport and storage
กิจกรรมด้านโรงพยาบาลเอกชน	-	-	-	-	-	-	-	-	-			Private hospital activities

ตาราง 13 จำนวนสถานประกอบการ จำนวนคนงานของสถานประกอบการ (จำนวนคนทำงาน) และกิจกรรมทางเศรษฐกิจ (ต่อ)  
TABLE 13 NUMBER OF ESTABLISHMENTS BY SIZE OF ESTABLISHMENT (NUMBER OF PERSONS ENGAGED) AND ECONOMIC ACTIVITY (Contd.)

กิจกรรมทางเศรษฐกิจ	จำนวน สถานประกอบการ Number of establishments	ขนาดของสถานประกอบการ (จำนวนคนทำงาน) Size of establishment (Number of persons engaged)										Economic activity
		1 - 5	6 - 10	11 - 15	16 - 20	21 - 25	26 - 30	31 - 50	51 - 100	101 - 200		
นอกเขตเทศบาล	4,232	82	31	20	7	8	13	10	-	-	-	Non - municipal area
การขายและกระจายปลีก การซ่อมแซมยานยนต์ และจักรยานยนต์	196	7	-	-	-	-	-	-	-	-	-	Wholesale and retail trade; repair of motor vehicles and motorcycles
การขายส่ง	40	9	-	-	-	-	-	-	-	-	-	Wholesale trade
การขายปลีก	2,111	9	9	1	1	3	3	3	-	-	-	Retail trade
ที่พักแรม บริการอาหารและเครื่องดื่ม	546	509	23	6	3	1	3	1	-	-	-	Accommodation, food and beverage service activities
ข้อมูลข่าวสาร คอมพิวเตอร์ และการสื่อสาร	-	-	-	-	-	-	-	-	-	-	-	Information and communication
กิจกรรมอสังหาริมทรัพย์	110	-	-	-	-	-	-	-	-	-	-	Real estate activities
กิจกรรมทางวิชาชีพ วิทยาศาสตร์และเทคโนโลยี	6	5	1	-	-	-	-	-	-	-	-	Professional, scientific and technical activities
การให้เช่า บริการห้องเช่า และการบริการสนับสนุนอื่น ๆ	26	22	3	-	-	-	-	1	-	-	-	Administrative and support service activities
ศิลปะ ความบันเทิงและนันทนาการ	6	6	-	-	-	-	-	-	-	-	-	Arts, entertainment and recreation
กิจกรรมบริการอื่น ๆ	96	94	2	-	-	-	-	-	-	-	-	Other service activities
การผลิต	1,019	945	24	15	4	7	5	5	-	-	-	Manufacturing
การจัดการและการบำบัดน้ำเสีย ของเสียและสิ่งกีดขวาง	-	-	-	-	-	-	-	-	-	-	-	Sewerage, waste management and remediation activities
การก่อสร้าง	16	5	2	1	1	1	2	-	-	-	-	Construction
การขนส่งทางบก สถานที่เก็บสินค้า	60	60	-	-	-	-	-	-	-	-	-	Land transport and storage
กิจกรรมด้านโรงพยาบาลเอกชน	-	-	-	-	-	-	-	-	-	-	-	Private hospital activities

ที่มา : สำนักสถิติและอุตสาหกรรม พ.ศ. 2555 (ข้อมูลพื้นฐาน) จังหวัด แม่ฮ่องสอน สำนักงานสถิติแห่งชาติ กระทรวงเทคโนโลยีสารสนเทศและการสื่อสาร

Source : The 2012 Business and Industrial Census (Basic Information), Mae Hong Son Province, National Statistical Office, Ministry of Information and Communication Technology.

ตาราง 14 จำนวนคนทำงานในสถานประกอบการ จำนวนตามขนาดสถานประกอบการ (จำนวนคนทำงาน) และกิจกรรมทางเศรษฐกิจ

TABLE 14 NUMBER OF PERSONS ENGAGED IN ESTABLISHMENTS BY SIZE OF ESTABLISHMENT (NUMBER OF PERSONS ENGAGED) AND ECONOMIC ACTIVITY

กิจกรรมทางเศรษฐกิจ	จำนวนคนทำงาน Number of persons engaged	ขนาดของสถานประกอบการ (จำนวนคนทำงาน) Size of establishment (Number of persons engaged)										Economic activity
		1 - 5	6 - 10	11-15	16 - 20	21 - 25	26 - 30	31 - 50	51 - 100	101 - 200		
รวม	15,060	9,954	1,236	783	526	271	383	724	755	428	Total	
การขายส่งและการขายปลีก การซ่อมแซมยานยนต์ และจักรยานยนต์ การขายส่ง	796	572	107	85	-	-	-	32	-	-	Wholesale and retail trade; repair of motor vehicles and motorcycles	
การขายปลีก	201	122	79	-	-	-	-	-	-	-	Wholesale trade	
ที่พักรวม บริการอาหารและเครื่องดื่ม	5,590	4,482	253	226	75	44	57	128	213	112	Retail trade	
ข้อมูลข่าวสาร คอมพิวเตอร์ และการสื่อสาร	3,043	1,939	365	174	93	88	90	154	140	-	Accommodation, food and beverage service activities	
กิจกรรมอสังหาริมทรัพย์	8	8	-	-	-	-	-	-	-	-	Information and communication	
กิจกรรมทางวิชาชีพ วิทยาศาสตร์และเทคโนโลยี	352	352	-	-	-	-	-	-	-	-	Real estate activities	
การให้เช่า บริการท่องเที่ยว และการบริการสนับสนุนอื่น ๆ	68	62	6	-	-	-	-	-	-	-	Professional, scientific and technical activities	
ศิลปะ ความบันเทิงและนันทนาการ	327	201	50	16	-	-	-	-	60	116	Administrative and support service activities	
กิจกรรมบริการอื่น ๆ	58	506	52	18	-	-	-	-	-	-	Arts, entertainment and recreation	
การผลิต	3,471	1,535	263	249	304	117	209	252	342	200	Manufacturing	
การจัดการและการบำบัดน้ำเสีย ของเสียและสิ่งปฏิกูล	-	-	-	-	-	-	-	-	-	-	Sewerage, waste management and remediation activities	
การก่อสร้าง	352	35	41	49	20	22	27	158	-	-	Construction	
การขนส่งทางบก สถานีเก็บสินค้า	90	84	6	-	-	-	-	-	-	-	Land transport and storage	
กิจกรรมด้านโรงพยาบาลเอกชน	-	-	-	-	-	-	-	-	-	-	Private hospital activities	
ในเขตเทศบาล	6,140	3,989	619	380	150	111	147	190	126	428	Municipal area	
การขายส่งและการขายปลีก การซ่อมแซมยานยนต์ และจักรยานยนต์	421	247	57	85	-	-	-	32	-	-	Wholesale and retail trade; repair of motor vehicles and motorcycles	
การขายส่ง	70	54	16	-	-	-	-	-	-	-	Wholesale trade	
การขายปลีก	2,037	1,497	185	108	57	21	57	128	-	112	Retail trade	
ที่พักรวม บริการอาหารและเครื่องดื่ม	1,540	940	196	100	39	65	90	40	70	-	Accommodation, food and beverage service activities	
ข้อมูลข่าวสาร คอมพิวเตอร์ และการสื่อสาร	8	8	-	-	-	-	-	-	-	-	Information and communication	
กิจกรรมอสังหาริมทรัพย์	220	220	-	-	-	-	-	-	-	-	Real estate activities	
กิจกรรมทางวิชาชีพ วิทยาศาสตร์และเทคโนโลยี	52	52	-	-	-	-	-	-	-	-	Professional, scientific and technical activities	
การให้เช่า บริการท่องเที่ยว และการบริการสนับสนุนอื่น ๆ	211	166	29	16	-	-	-	-	-	-	Administrative and support service activities	
ศิลปะ ความบันเทิงและนันทนาการ	198	50	14	18	-	-	-	-	-	116	Arts, entertainment and recreation	
กิจกรรมบริการอื่น ๆ	425	393	32	-	-	-	-	-	-	-	Other service activities	
การผลิต	793	326	71	60	20	25	-	35	56	200	Manufacturing	
การจัดการและการบำบัดน้ำเสีย ของเสียและสิ่งปฏิกูล	-	-	-	-	-	-	-	-	-	-	Sewerage, waste management and remediation activities	
การก่อสร้าง	138	15	13	27	-	-	-	83	-	-	Construction	
การขนส่งทางบก สถานีเก็บสินค้า	27	21	6	-	-	-	-	-	-	-	Land transport and storage	
กิจกรรมด้านโรงพยาบาลเอกชน	-	-	-	-	-	-	-	-	-	-	Private hospital activities	
นอกเขตเทศบาล	8,920	5,965	617	403	376	160	236	534	629	-	Non - municipal area	
การขายส่งและการขายปลีก การซ่อมแซมยานยนต์ และจักรยานยนต์	375	325	50	-	-	-	-	-	-	-	Wholesale and retail trade; repair of motor vehicles and motorcycles	
การขายส่ง	131	68	63	-	-	-	-	-	-	-	Wholesale trade	
การขายปลีก	3,553	2,985	68	118	18	23	-	128	213	-	Retail trade	
ที่พักรวม บริการอาหารและเครื่องดื่ม	1,503	999	169	74	54	23	-	114	70	-	Accommodation, food and beverage service activities	
ข้อมูลข่าวสาร คอมพิวเตอร์ และการสื่อสาร	-	-	-	-	-	-	-	-	-	-	Information and communication	
กิจกรรมอสังหาริมทรัพย์	132	132	-	-	-	-	-	-	-	-	Real estate activities	
กิจกรรมทางวิชาชีพ วิทยาศาสตร์และเทคโนโลยี	16	10	6	-	-	-	-	-	-	-	Professional, scientific and technical activities	
การให้เช่า บริการท่องเที่ยว และการบริการสนับสนุนอื่น ๆ	116	35	21	-	-	-	-	-	60	-	Administrative and support service activities	
ศิลปะ ความบันเทิงและนันทนาการ	6	6	-	-	-	-	-	-	-	-	Arts, entertainment and recreation	
กิจกรรมบริการอื่น ๆ	2,678	1,209	192	189	284	92	209	217	286	-	Other service activities	
การผลิต	-	-	-	-	-	-	-	-	-	-	Manufacturing	
การจัดการและการบำบัดน้ำเสีย ของเสียและสิ่งปฏิกูล	-	-	-	-	-	-	-	-	-	-	Sewerage, waste management and remediation activities	
การก่อสร้าง	214	20	28	22	20	22	27	75	-	-	Construction	
การขนส่งทางบก สถานีเก็บสินค้า	63	-	-	-	-	-	-	-	-	-	Land transport and storage	
กิจกรรมด้านโรงพยาบาลเอกชน	-	-	-	-	-	-	-	-	-	-	Private hospital activities	

ที่มา : สำนวนธุรกิจและอุตสาหกรรม พ.ศ. 2555 (ข้อมูลพื้นฐาน) จังหวัด แม่ฮ่องสอน สำนักงานสถิติแห่งชาติ กระทรวงเทคโนโลยีสารสนเทศและการสื่อสาร

Source : The 2012 Business and Industrial Census (Basic Information), Mae Hong Son Province, National Statistical Office, Ministry of Information and Communication Technology.

ตาราง 15 จำนวนสถานประกอบการ จำนวนคนงานตามสถานประกอบการ (จำนวนผู้จ้าง) และกิจกรรมทางเศรษฐกิจ

TABLE 15 NUMBER OF ESTABLISHMENTS BY SIZE OF ESTABLISHMENT (NUMBER OF EMPLOYEES) AND ECONOMIC ACTIVITY

กิจกรรมทางเศรษฐกิจ	จำนวน สถานประกอบการ Number of establishments	ขนาดของสถานประกอบการ (จำนวนผู้จ้าง)										Economic activity
		1 - 5	6 - 10	11 - 15	16 - 20	21 - 25	26 - 30	31 - 50	51 - 100	101 - 200	ไม่ มี No	
รวม	6,642	1,109	92	27	14	1	9	7	4	-	5,379	Total
การขายส่งและการขายปลีก การซ่อมแซมยานยนต์ และจักรยานยนต์	339	114	11	4	-	1	1	-	-	-	209	Wholesale and retail trade; repair of motor vehicles and motorcycles
การขายส่ง	69	22	7	-	-	-	-	-	-	-	40	Wholesale trade
การขายปลีก	3,007	301	23	7	5	2	1	1	-	-	2,667	Retail trade
ที่พักรวม บริการอาหารและเครื่องดื่ม	1,042	410	23	8	4	4	3	2	-	-	588	Accommodation, food and beverage service activities
ข้อมูลข่าวสาร คอมพิวเตอร์ และการสื่อสาร	4	-	-	-	-	-	-	-	-	-	4	Information and communication
กิจกรรมอสังหาริมทรัพย์	265	35	-	-	-	-	-	-	-	-	230	Real estate activities
กิจกรรมทางวิชาชีพ วิทยาศาสตร์และเทคโนโลยี	31	13	-	-	-	-	-	-	-	-	18	Professional, scientific and technical activities
การให้เช่า บริการท่องเที่ยว และการบริการสนับสนุนอื่น ๆ	122	43	3	1	-	-	-	-	-	-	75	Administrative and support service activities
ศิลปะ ความบันเทิงและนันทนาการ	45	4	3	-	-	-	-	-	-	-	38	Arts, entertainment and recreation
กิจกรรมบริการอื่น ๆ	371	59	2	-	-	-	-	-	-	-	310	Other service activities
การผลิต	1,238	95	16	6	3	1	1	1	-	-	1,116	Manufacturing
การจัดการและการบำบัดน้ำเสีย ของเสียและสิ่งปฏิกูล	-	-	-	-	-	-	-	-	-	-	-	Sewerage, waste management and remediation activities
การก่อสร้าง	28	12	4	1	2	1	1	3	-	-	4	Construction
การขนส่งทางบก สถานีเก็บสินค้า	81	1	-	-	-	-	-	-	-	-	80	Land transport and storage
กิจกรรมด้านโรงพยาบาลเอกชน	-	-	-	-	-	-	-	-	-	-	-	Private hospital activities
การขายส่งและการขายปลีก การซ่อมแซมยานยนต์ และจักรยานยนต์	2,410	674	50	15	7	6	3	2	-	-	1,653	Municipal area
การขายส่ง	143	55	7	4	-	1	-	-	-	-	76	Wholesale and retail trade; repair of motor vehicles and motorcycles
การขายปลีก	29	8	2	-	-	-	-	-	-	-	19	Wholesale trade
ที่พักรวม บริการอาหารและเครื่องดื่ม	896	212	15	4	3	2	-	-	-	-	660	Retail trade
ข้อมูลข่าวสาร คอมพิวเตอร์ และการสื่อสาร	496	213	10	4	3	3	1	1	-	-	261	Accommodation, food and beverage service activities
กิจกรรมอสังหาริมทรัพย์	4	-	-	-	-	-	-	-	-	-	4	Information and communication
กิจกรรมทางวิชาชีพ วิทยาศาสตร์และเทคโนโลยี	155	27	-	-	-	-	-	-	-	-	128	Real estate activities
การให้เช่า บริการท่องเที่ยว และการบริการสนับสนุนอื่น ๆ	25	11	-	-	-	-	-	-	-	-	14	Professional, scientific and technical activities
ศิลปะ ความบันเทิงและนันทนาการ	96	36	2	1	-	-	-	-	-	-	57	Administrative and support service activities
กิจกรรมบริการอื่น ๆ	39	4	3	-	-	-	-	-	-	-	32	Arts, entertainment and recreation
การผลิต	275	54	2	2	1	1	-	-	-	-	219	Other service activities
การจัดการและการบำบัดน้ำเสีย ของเสียและสิ่งปฏิกูล	219	48	7	1	1	-	-	-	-	-	161	Manufacturing
การก่อสร้าง	-	-	-	-	-	-	-	-	-	-	-	Sewerage, waste management and remediation activities
การขายส่ง	12	5	2	1	-	-	-	2	-	-	2	Construction
กิจกรรมด้านโรงพยาบาลเอกชน	21	1	-	-	-	-	-	-	-	-	20	Land transport and storage
นอกเขตเทศบาล	-	-	-	-	-	-	-	-	-	-	-	Private hospital activities
การขายส่งและการขายปลีก การซ่อมแซมยานยนต์ และจักรยานยนต์	4,232	435	42	12	7	3	4	2	-	-	3,726	Non - municipal area
การขายส่ง	196	59	4	-	-	-	-	-	-	-	133	Wholesale and retail trade; repair of motor vehicles and motorcycles
การขายปลีก	40	14	5	-	-	-	-	-	-	-	21	Wholesale trade
ที่พักรวม บริการอาหารและเครื่องดื่ม	2,111	89	8	3	2	1	1	1	-	-	2,007	Retail trade
ข้อมูลข่าวสาร คอมพิวเตอร์ และการสื่อสาร	546	197	13	4	1	1	2	1	-	-	327	Accommodation, food and beverage service activities
กิจกรรมอสังหาริมทรัพย์	-	-	-	-	-	-	-	-	-	-	-	Information and communication
กิจกรรมทางวิชาชีพ วิทยาศาสตร์และเทคโนโลยี	110	8	-	-	-	-	-	-	-	-	102	Real estate activities
การให้เช่า บริการท่องเที่ยว และการบริการสนับสนุนอื่น ๆ	6	2	-	-	-	-	-	-	-	-	4	Professional, scientific and technical activities
ศิลปะ ความบันเทิงและนันทนาการ	26	7	1	-	-	-	-	-	-	-	18	Administrative and support service activities
กิจกรรมบริการอื่น ๆ	6	-	-	-	-	-	-	-	-	-	6	Arts, entertainment and recreation
การผลิต	96	5	-	-	-	-	-	-	-	-	91	Other service activities
การจัดการและการบำบัดน้ำเสีย ของเสียและสิ่งปฏิกูล	1,019	47	9	5	2	1	-	-	-	-	955	Manufacturing
การก่อสร้าง	16	7	2	-	2	1	1	1	-	-	2	Sewerage, waste management and remediation activities
การขายส่งและการขายปลีก การซ่อมแซมยานยนต์ และจักรยานยนต์	60	-	-	-	-	-	-	-	-	-	60	Construction
กิจกรรมด้านโรงพยาบาลเอกชน	-	-	-	-	-	-	-	-	-	-	-	Land transport and storage
												Private hospital activities

ที่มา : สำนักงานกึ่งและอุตสาหกรรม พ.ศ. 2555 (ข้อมูลพื้นฐาน), จังหวัด แม่ฮ่องสอน สำนักงานสถิติแห่งชาติ กระทรวงเทคโนโลยีสารสนเทศและการสื่อสาร

Source : The 2012 Business and Industrial Census (Basic Information), Mae Hong Son Province, National Statistical Office, Ministry of Information and Communication Technology.

ตาราง 16 จำนวนลูกจ้างในสถานประกอบการ จำแนกตามขนาดของสถานประกอบการ (จำนวนพนักงาน) และกิจกรรมทางเศรษฐกิจ  
TABLE 16 NUMBER OF EMPLOYEES IN ESTABLISHMENTS BY SIZE OF ESTABLISHMENT (NUMBER OF PERSONS ENGAGED) AND ECONOMIC ACTIVITY

กิจกรรมทางเศรษฐกิจ	จำนวน ลูกจ้าง Number of employees	ขนาดของสถานประกอบการ (จำนวนคนทำงาน) Size of establishment (Number of persons engaged)								Economic activity	
		ขนาดของสถานประกอบการ (จำนวนคนทำงาน) Size of establishment (Number of persons engaged)									
		1 - 5	6 - 10	11 - 15	16 - 20	21 - 25	26 - 30	31 - 50	51 - 100		101 - 200
รวม	4,355	1,783	845	532	235	100	204	370	276	10	Total
การขายส่งและการขายปลีก การซ่อมแซมยานยนต์ และจักรยานยนต์	406	214	86	76	-	-	-	30	-	-	Wholesale and retail trade; repair of motor vehicles and motorcycles
การขายส่ง	104	40	64	-	-	-	-	-	-	-	Wholesale trade
การขายปลีก	1,109	464	187	160	72	40	57	42	77	10	Retail trade
ที่พักรับรอง บริการอาหารและเครื่องดื่ม	1,537	657	251	146	67	40	90	146	140	-	Accommodation, food and beverage service activities
ข้อมูลข่าวสาร คอมพิวเตอร์ และการสื่อสาร	-	-	-	-	-	-	-	-	-	-	Information and communication
กิจกรรมอสังหาริมทรัพย์	50	50	-	-	-	-	-	-	-	-	Real estate activities
กิจกรรมทางวิชาชีพ วิทยาศาสตร์และเทคโนโลยี	27	22	5	-	-	-	-	-	-	-	Professional, scientific and technical activities
การให้เช่า บริการท่องเที่ยว และการบริการสนับสนุนอื่น ๆ	111	60	36	15	15	-	-	-	-	-	Administrative and support service activities
ศิลปะ ความบันเทิงและนันทนาการ	25	4	13	8	8	-	-	-	-	-	Arts, entertainment and recreation
กิจกรรมบริการอื่น ๆ	117	91	26	-	-	-	-	-	-	-	Other service activities
การผลิต	560	162	146	106	54	-	32	1	59	-	Manufacturing
การจัดการและการบำบัดน้ำเสีย ของเสียและสิ่งปฏิกูล	-	-	-	-	-	-	-	-	-	-	Sewerage, waste management and remediation activities
การก่อสร้าง	308	18	31	44	19	20	25	151	-	-	Construction
การขนส่งทางบก สถานที่เก็บสินค้า	1	1	-	-	-	-	-	-	-	-	Land transport and storage
กิจกรรมด้านโรงพยาบาลเอกชน	-	-	-	-	-	-	-	-	-	-	Private hospital activities
กิจกรรมด้านโรงพยาบาลเอกชน ในเขตเทศบาล	2,422	1,056	458	300	133	42	147	151	125	10	Municipal area
การขายส่งและการขายปลีก การซ่อมแซมยานยนต์ และจักรยานยนต์	254	102	46	76	-	-	-	30	-	-	Wholesale and retail trade; repair of motor vehicles and motorcycles
การขายส่ง	26	11	15	-	-	-	-	-	-	-	Wholesale trade
การขายปลีก	679	320	136	82	54	20	57	40	70	10	Retail trade
ที่พักรับรอง บริการอาหารและเครื่องดื่ม	816	335	136	87	36	22	90	40	70	-	Accommodation, food and beverage service activities
ข้อมูลข่าวสาร คอมพิวเตอร์ และการสื่อสาร	-	-	-	-	-	-	-	-	-	-	Information and communication
กิจกรรมอสังหาริมทรัพย์	37	37	-	-	-	-	-	-	-	-	Real estate activities
กิจกรรมทางวิชาชีพ วิทยาศาสตร์และเทคโนโลยี	20	20	-	-	-	-	-	-	-	-	Professional, scientific and technical activities
การให้เช่า บริการท่องเที่ยว และการบริการสนับสนุนอื่น ๆ	92	53	24	15	15	-	-	-	-	-	Administrative and support service activities
ศิลปะ ความบันเทิงและนันทนาการ	25	4	13	8	8	-	-	-	-	-	Arts, entertainment and recreation
กิจกรรมบริการอื่น ๆ	111	85	26	-	-	-	-	-	-	-	Other service activities
การผลิต	233	76	51	31	20	-	-	-	55	-	Manufacturing
การจัดการและการบำบัดน้ำเสีย ของเสียและสิ่งปฏิกูล	-	-	-	-	-	-	-	-	-	-	Sewerage, waste management and remediation activities
การก่อสร้าง	128	12	11	24	-	-	-	81	-	-	Construction
การขนส่งทางบก สถานที่เก็บสินค้า	1	1	-	-	-	-	-	-	-	-	Land transport and storage
กิจกรรมด้านโรงพยาบาลเอกชน	-	-	-	-	-	-	-	-	-	-	Private hospital activities
นอกเขตเทศบาล	1,933	727	387	232	102	58	57	219	151	-	Non - municipal area
การขายส่งและการขายปลีก การซ่อมแซมยานยนต์ และจักรยานยนต์	152	112	40	-	-	-	-	-	-	-	Wholesale and retail trade; repair of motor vehicles and motorcycles
การขายส่ง	78	29	49	-	-	-	-	-	-	-	Wholesale trade
การขายปลีก	430	144	51	18	18	20	-	42	77	-	Retail trade
ที่พักรับรอง บริการอาหารและเครื่องดื่ม	721	322	115	59	31	18	-	106	70	-	Accommodation, food and beverage service activities
ข้อมูลข่าวสาร คอมพิวเตอร์ และการสื่อสาร	-	-	-	-	-	-	-	-	-	-	Information and communication
กิจกรรมอสังหาริมทรัพย์	13	13	-	-	-	-	-	-	-	-	Real estate activities
กิจกรรมทางวิชาชีพ วิทยาศาสตร์และเทคโนโลยี	7	2	5	-	-	-	-	-	-	-	Professional, scientific and technical activities
การให้เช่า บริการท่องเที่ยว และการบริการสนับสนุนอื่น ๆ	19	7	12	-	-	-	-	-	-	-	Administrative and support service activities

ตาราง 16 จำนวนลูกจ้างในสถานประกอบการ ชี้แจงตามขนาดของสถานประกอบการ (จำนวนพนักงาน) และกิจกรรมทางเศรษฐกิจ (ต่อ)  
TABLE 16 NUMBER OF EMPLOYEES IN ESTABLISHMENTS BY SIZE OF ESTABLISHMENT (NUMBER OF PERSONS ENGAGED) AND ECONOMIC ACTIVITY (Contd.)

กิจกรรมทางเศรษฐกิจ	จำนวน ลูกจ้าง Number of employees	ขนาดของสถานประกอบการ (จำนวนคนทำงาน) Size of establishment (Number of persons engaged)								Economic activity									
		1 - 5	6 - 10	11 - 15	16 - 20	21 - 25	26 - 30	31 - 50	51 - 100		101 - 200								
ศิลปะ ความบันเทิงและนันทนาการ	-	-	-	-	-	-	-	-	-	-	-	-	-	-	-	-	-	-	Arts, entertainment and recreation
กิจกรรมบริการอื่น ๆ	6	-	-	-	-	-	-	-	-	-	-	-	-	-	-	-	-	-	Other service activities
การผลิต	327	86	95	75	34	-	32	1	4	-	-	-	-	-	-	-	-	-	Manufacturing
การจัดการและการบำบัดน้ำเสีย ของเสียและสิ่งปฏิกูล	-	-	-	-	-	-	-	-	-	-	-	-	-	-	-	-	-	-	Sewerage, waste management and remediation activities
การก่อสร้าง	180	6	20	20	19	20	25	70	-	-	-	-	-	-	-	-	-	-	Construction
การขนส่งทางบก สถานีเก็บสินค้า	-	-	-	-	-	-	-	-	-	-	-	-	-	-	-	-	-	-	Land transport and storage
กิจกรรมด้านโรงพยาบาลเอกชน	-	-	-	-	-	-	-	-	-	-	-	-	-	-	-	-	-	-	Private hospital activities

ที่มา : สำนักงานธุรกิจและอุตสาหกรรม พ.ศ. 2555 (ข้อมูลพื้นฐาน) จังหวัด แม่ฮ่องสอน สำนักงานสถิติแห่งชาติ กระทรวงเทคโนโลยีสารสนเทศและการสื่อสาร  
Source : The 2012 Business and Industrial Census (Basic Information), Mae Hong Son Province, National Statistical Office, Ministry of Information and Communication Technology.



ตาราง 17 จำนวนสถานประกอบการ จำนวนตามการขายสินค้าหรือบริการทางอินเทอร์เน็ต และกิจกรรมทางเศรษฐกิจ

TABLE 17 NUMBER OF ESTABLISHMENTS BY SALES OF GOODS VIA INTERNET AND ECONOMIC ACTIVITY

กิจกรรมทางเศรษฐกิจ	จำนวน สถานประกอบการ Number of establishments	การขายสินค้าหรือบริการทางอินเทอร์เน็ต		Economic activity
		มี Yes	ไม่มี No	
<b>รวม</b>	<b>6,642</b>	<b>8</b>	<b>6,634</b>	<b>Total</b>
การขายส่งและการขายปลีก การซ่อมแซมยานยนต์ และจักรยานยนต์	339	-	339	Wholesale and retail trade; repair of motor vehicles and motorcycles
การขายส่ง	69	-	69	Wholesale trade
การขายปลีก	3,007	-	3,007	Retail trade
ที่พักแรม บริการอาหารและเครื่องดื่ม	1,042	7	1,035	Accommodation, food and beverage service activities
ข้อมูลข่าวสาร คอมพิวเตอร์ และการสื่อสาร	4	-	4	Information and communication
กิจกรรมอสังหาริมทรัพย์	265	1	264	Real estate activities
กิจกรรมทางวิชาชีพ วิทยาศาสตร์และเทคโนโลยี	31	-	31	Professional, scientific and technical activities
การให้เช่า บริการท่องเที่ยว และการบริการสนับสนุนอื่น ๆ	122	-	122	Administrative and support service activities
ศิลปะ ความบันเทิงและนันทนาการ	45	-	45	Arts, entertainment and recreation
กิจกรรมบริการอื่น ๆ	371	-	371	Other service activities
การผลิต	1,238	-	1,238	Manufacturing
การจัดการและการบำบัดน้ำเสีย ของเสียและสิ่งปฏิกูล	-	-	-	Sewerage, waste management and remediation activities
การก่อสร้าง	28	-	28	Construction
การขนส่งทางบก สถานที่เก็บสินค้า	81	-	81	Land transport and storage
กิจกรรมด้านโรงพยาบาลเอกชน	-	-	-	Private hospital activities
ในเขตเทศบาล	2,410	3	2,407	Municipal area
การขายส่งและการขายปลีก การซ่อมแซมยานยนต์ และจักรยานยนต์	143	-	143	Wholesale and retail trade; repair of motor vehicles and motorcycles
การขายส่ง	29	-	29	Wholesale trade
การขายปลีก	896	-	896	Retail trade
ที่พักแรม บริการอาหารและเครื่องดื่ม	496	3	493	Accommodation, food and beverage service activities
ข้อมูลข่าวสาร คอมพิวเตอร์ และการสื่อสาร	4	-	4	Information and communication

ตาราง 17 จำนวนสถานประกอบการ จำแนกตามการขายสินค้าหรือบริการทางอินเทอร์เน็ต และกิจกรรมทางเศรษฐกิจ (ต่อ)

TABLE 17 NUMBER OF ESTABLISHMENTS BY SALES OF GOODS VIA INTERNET AND ECONOMIC ACTIVITY (Contd.)

กิจกรรมทางเศรษฐกิจ	จำนวน สถานประกอบการ Number of establishments	การขายสินค้าหรือบริการทางอินเทอร์เน็ต		Economic activity
		มี Yes	ไม่มี No	
กิจกรรมอสังหาริมทรัพย์	155	-	155	Real estate activities
กิจกรรมทางวิชาชีพ วิทยาศาสตร์และเทคโนโลยี	25	-	25	Professional, scientific and technical activities
การให้เช่า บริการท่องเที่ยว และการบริการสนับสนุนอื่น ๆ	96	-	96	Administrative and support service activities
ศิลปะ ความบันเทิงและนันทนาการ	39	-	39	Arts, entertainment and recreation
กิจกรรมบริการอื่น ๆ	275	-	275	Other service activities
การผลิต	219	-	219	Manufacturing
การจัดการและการบำบัดน้ำเสีย ของเสียและสิ่งปฏิกูล	-	-	-	Sewerage, waste management and remediation activities
การก่อสร้าง	12	-	12	Construction
การขนส่งทางบก สถานที่เก็บสินค้า	21	-	21	Land transport and storage
กิจกรรมด้านโรงพยาบาลเอกชน	-	-	-	Private hospital activities
นอกเขตเทศบาล	4,232	5	4,227	Non - municipal area
การขายส่งและการขายปลีก การซ่อมแซมยานยนต์ และจักรยานยนต์	196	-	196	Wholesale and retail trade; repair of motor vehicles and motorcycles
การขายส่ง	40	-	40	Wholesale trade
การขายปลีก	2,111	-	2,111	Retail trade
ที่พักแรม บริการอาหารและเครื่องดื่ม	546	4	542	Accommodation, food and beverage service activities
ข้อมูลข่าวสาร คอมพิวเตอร์ และการสื่อสาร	-	-	-	Information and communication
กิจกรรมอสังหาริมทรัพย์	110	1	109	Real estate activities
กิจกรรมทางวิชาชีพ วิทยาศาสตร์และเทคโนโลยี	6	-	6	Professional, scientific and technical activities
การให้เช่า บริการท่องเที่ยว และการบริการสนับสนุนอื่น ๆ	26	-	26	Administrative and support service activities
ศิลปะ ความบันเทิงและนันทนาการ	6	-	6	Arts, entertainment and recreation
กิจกรรมบริการอื่น ๆ	96	-	96	Other service activities
การผลิต	1,019	-	1,019	Manufacturing

ตาราง 17 จำนวนสถานประกอบการ จำแนกตามการขายสินค้าหรือบริการทางอินเทอร์เน็ต และกิจกรรมทางเศรษฐกิจ (ต่อ)

TABLE 17 NUMBER OF ESTABLISHMENTS BY SALES OF GOODS VIA INTERNET AND ECONOMIC ACTIVITY (Contd.)

กิจกรรมทางเศรษฐกิจ	จำนวน สถานประกอบการ Number of establishments	การขายสินค้าหรือบริการทางอินเทอร์เน็ต Sales of goods via internet		Economic activity
		มี Yes	ไม่มี No	
การจัดการและการบำบัดน้ำเสีย ของเสียและสิ่งปฏิกูล	-	-	-	Sewerage, waste management and remediation activities
การก่อสร้าง	16	-	16	Construction
การขนส่งทางบก สถานที่เก็บสินค้า	60	-	60	Land transport and storage
กิจกรรมด้านโรงพยาบาลเอกชน	-	-	-	Private hospital activities

ที่มา : สำนักธุรกิจและอุตสาหกรรม พ.ศ. 2555 (ข้อมูลพื้นฐาน) จังหวัด แม่ฮ่องสอน สำนักงานสถิติแห่งชาติ กระทรวงเทคโนโลยีสารสนเทศและการสื่อสาร

Source : The 2012 Business and Industrial Census (Basic Information), Mae Hong Son Province, National Statistical Office, Ministry of Information and Communication Technology.

ภาคผนวก

# ภาคผนวก

## 1. แนวคิดและคำนิยาม

### 1.1 สถานประกอบการ

หมายถึง สถานที่หรือบางส่วนของสถานที่ที่มีที่ตั้งที่แน่นอน และมีการดำเนินกิจกรรมทางเศรษฐกิจ ไม่ว่าจะกิจกรรมนั้นจะดำเนินงานโดยบุคคลที่เป็นเจ้าของหรือควบคุมกิจการโดยนิติบุคคลก็ตาม

### 1.2 กิจกรรมทางเศรษฐกิจ

การจัดทำสำมะโนธุรกิจและอุตสาหกรรม พ.ศ. 2555 ได้จัดจำแนกสถานประกอบการตามการดำเนินกิจกรรมทางเศรษฐกิจ ตามการจัดประเภทมาตรฐานอุตสาหกรรมประเทศไทย ปี 2552 (Thailand Standard Industrial Classification: TSIC-2009) ดังนี้

#### 1) การขายส่ง การขายปลีก การซ่อมแซมยานยนต์และจักรยายนต์ ได้แก่

- การดำเนินกิจกรรมทั้งหมด (ยกเว้นการผลิตและการให้เช่า) ที่เกี่ยวข้องกับยานยนต์และจักรยายนต์ รวมถึงรถบรรทุก เช่น การขายส่ง และขายปลีกยานยนต์ รถจักรยานยนต์ทั้งใหม่และที่ใช้แล้ว รวมทั้งการบำรุงรักษาและการซ่อมแซม การขายอะไหล่ และชิ้นส่วนอุปกรณ์สำหรับยานยนต์และจักรยายนต์ การดำเนินกิจการที่เกี่ยวข้องกับตัวแทนขายส่งหรือขายปลีกยานยนต์ รวมถึง การล้าง การขัดเงายานยนต์ อยู่ซ่อมรถยนต์ ฯลฯ

#### 2) การขายส่ง ได้แก่

- การขายส่งที่ดำเนินงานด้วยตนเองหรือทำโดยได้รับค่าตอบแทนหรือตามสัญญาจ้าง (การขายเพื่อค่าคอมมิชชั่น/ค่านายหน้า) ซึ่งเกี่ยวกับการขายส่งภายในประเทศและระหว่างประเทศ (นำเข้า/ส่งออก)

- การขายส่ง คือ การขายต่อ (การขายสินค้าที่ไม่มีการเปลี่ยนแปลงสภาพสินค้า) สินค้าใหม่และที่ใช้แล้วให้แก่ผู้ขายปลีก หรือการค้าแบบธุรกิจสู่ธุรกิจ เช่น ขายให้กับผู้ใช้ในงานอุตสาหกรรม พาณิชยกรรม สถาบัน หรือผู้ใช้งานในวิชาชีพ หรือขายต่อให้กับผู้ขายส่งรายอื่น ๆ หรือบุคคล/บริษัทที่ทำหน้าที่ตัวแทนหรือนายหน้าซื้อขายสินค้า ประเภทของธุรกิจที่สำคัญ ได้แก่ พ่อค้าขายส่งคือ ผู้ขายส่งที่ดำเนินกิจการซื้อและขายสินค้าของตนเอง เช่น พ่อค้าขายส่ง ผู้แทนจำหน่ายสินค้าอุตสาหกรรม ผู้ส่งสินค้าออก ผู้นำเข้าสินค้า และการรวมกลุ่มสหกรณ์เพื่อซื้อสินค้า สาขาและสำนักงานขาย (ไม่ใช่ร้านค้าปลีก) ซึ่งมีหน่วยผลิตหรือเหมืองแร่ (ที่แยกตัวออกมาต่างหาก) เป็นผู้ควบคุมดูแล โดยมีวัตถุประสงค์เพื่อการจำหน่ายสินค้า และแทบจะไม่เคยส่งสินค้าเพื่อให้โรงงานหรือแหล่งผลิตส่งสินค้าให้โดยตรง ทั้งนี้รวมถึงนายหน้าซื้อขายสินค้า การขายเพื่อค่านายหน้าและตัวแทนจำหน่าย และกลุ่มผู้ประกอบการ ผู้ซื้อและกลุ่มสหกรณ์ซึ่งดำเนินกิจการเกี่ยวข้องกับการจำหน่ายผลิตภัณฑ์เกษตรออกสู่ตลาด ผู้ขายส่งมักทำการรวบรวมสินค้าในปริมาณมากมาคัดแยกขนาดและคัดคุณภาพสินค้า นำสินค้ามาจัดแบ่งและทำการบรรจุหีบห่อใหม่เพื่อจำหน่ายต่อ เช่น ร้านขายยาที่ดำเนินกิจกรรมเก็บสินค้า แข็งเย็น จัดส่ง และจัดวางสินค้า ทำการส่งเสริมการขายให้แก่ลูกค้าและออกแบบฉลาก

### 3) การขายปลีก ได้แก่

- การนำสินค้าใหม่และสินค้าใช้แล้วมาขายต่อให้แก่ประชาชนทั่วไป (สินค้าที่นำมาขายไม่มีการเปลี่ยนแปลงสภาพ) เพื่อการบริโภคหรือใช้ประโยชน์ส่วนบุคคลหรือครัวเรือน โดยขายสินค้าผ่านทางช่องทางการจำหน่ายต่าง ๆ เช่น ร้านค้า ห้างสรรพสินค้า สหกรณ์ผู้บริโภค ฯลฯ

### 4) ที่พักแรม บริการอาหารและเครื่องดื่ม ได้แก่

- การบริการที่พักแรมชั่วคราว/ระยะสั้นแก่นักเดินทางและนักท่องเที่ยว รวมถึงการบริการที่พักระยะยาวสำหรับนักเรียน/นักศึกษา พนักงาน และบุคคลอื่นที่คล้ายกัน ซึ่งบางแห่งอาจแบ่งให้บริการเฉพาะที่พัก ขณะที่บางแห่งให้บริการทั้งที่พัก อาหาร และ/หรือสิ่งอำนวยความสะดวกเพื่่อนันทนาการ เช่น โรงแรม โมเต็ล หอพัก ห้องพักภายในบ้าน เกสต์เฮ้าส์ ที่พักแรมเยาวชน ที่พักชั่วคราว เป็นต้น

- กิจกรรมการขายอาหารและเครื่องดื่ม ที่จัดเตรียมไว้พร้อมที่จะบริโภคได้ทันที ไม่ว่าจะ เป็นร้านอาหารทั่วไป ร้านอาหารแบบบริการตนเอง เช่น ภัตตาคาร คาเฟ่ สถานที่บริการขายอาหารกลางวัน และร้านขายเครื่องดื่ม เป็นต้น

### 5) ข้อมูลข่าวสาร คอมพิวเตอร์ และการสื่อสาร ได้แก่

- กิจกรรมการจัดพิมพ์จำหน่ายหรือเผยแพร่หนังสือ โบรชัวร์ ใบปลิว พจนานุกรม สารานุกรม แผนที่โลก แผนที่และแผนภูมิ การจัดพิมพ์จำหน่ายหรือเผยแพร่หนังสือพิมพ์ วารสาร และนิตยสาร นามานุกรม รายชื่อและที่อยู่ทางไปรษณีย์ของผู้ที่ได้รับข้อมูลข่าวสารหรือโฆษณาเป็นประจำ รวมถึงการจัดทำซอฟต์แวร์สำเร็จรูป

- กิจกรรมการผลิตภาพยนตร์ทั้งที่ฉายและไม่ได้ฉายในโรงภาพยนตร์ ไม่ว่าจะบนที่กลบบนแผ่นฟิล์ม เทปวีดิทัศน์ หรือดิสก์ เพื่อที่จะนำไปฉายในโรงภาพยนตร์หรือเพื่อออกอากาศทางโทรทัศน์ กิจกรรมสนับสนุน เช่น การลำดับภาพยนตร์ การตัดต่อภาพยนตร์ การพากย์ภาพยนตร์ ฯลฯ การเผยแพร่/จำหน่ายภาพยนตร์ให้แก่อุตสาหกรรมอื่นๆ การฉายภาพยนตร์ รวมถึงการซื้อและขายสิทธิ์การเผยแพร่/จำหน่ายภาพยนตร์

- กิจกรรมการสร้างสรรค์เนื้อหาและการได้มาของสิทธิ์ในการเผยแพร่และการแพร่ภาพกระจายเสียงทางวิทยุ โทรทัศน์ ตามรายการบันเทิง รายการข่าว รายการสนทนา และที่คล้ายกัน การแพร่ภาพกระจายเสียงข้อมูลร่วมกันทั้งทางวิทยุหรือโทรทัศน์ผ่านทางเทคโนโลยีต่างๆ เช่น ทางอากาศ ทางดาวเทียม ทางเครือข่ายเคเบิล หรือทางอินเทอร์เน็ต รวมถึงการผลิตรายการ (ที่มีรูปแบบรายการที่ค่อนข้างจำกัด เช่น รายการข่าว รายการกีฬา รายการเพื่อการศึกษา หรือรายการสำหรับเด็ก) เพื่อให้บุคคลที่สามนำรายการดังกล่าวไปแพร่ภาพกระจายเสียงให้แก่ลูกค้าเฉพาะกลุ่ม ซึ่งเป็นผู้บอกรับเป็นสมาชิกหรือเสียค่าธรรมเนียมเข้าชม

- กิจกรรมโทรคมนาคมและบริการที่เกี่ยวข้อง เช่น การส่งสัญญาณเสียงพูด ข้อมูล ข้อความ เสียง และภาพ ระบบการส่งสัญญาณอาจดำเนินการโดยใช้เทคโนโลยีอย่างใดอย่างหนึ่งหรือหลายอย่างประกอบกัน โดยไม่เกี่ยวข้องกับส่วนของการผลิตข้อมูล

- กิจกรรมการบริการความรู้ความชำนาญทางด้านเทคโนโลยีสารสนเทศ เช่น การเขียน การแก้ไข การทดสอบ การให้ความช่วยเหลือและแก้ไขปัญหาทางด้านซอฟต์แวร์ การวางแผนและการ

ออกแบบระบบคอมพิวเตอร์ ซึ่งประกอบด้วยส่วนของฮาร์ดแวร์ ซอฟต์แวร์ และเทคโนโลยีการสื่อสารรวมเข้าด้วยกัน การจัดการและดำเนินการเกี่ยวกับระบบคอมพิวเตอร์ ณ สถานที่ของลูกค้า และ/หรือ สิ่งอำนวยความสะดวกในการประมวลผลข้อมูล และกิจกรรมด้านวิชาชีพและเทคนิคทางด้านคอมพิวเตอร์อื่นๆ

- กิจกรรมเว็บทำ กิจกรรมการประมวลผลข้อมูล การจัดการและการให้เข้าพื้นที่บนเครื่องแม่ข่าย (web hosting) รวมถึงกิจกรรมอื่นๆ ที่มีวัตถุประสงค์เพื่อการบริการข้อมูลเป็นหลัก

#### 6) กิจกรรมอสังหาริมทรัพย์ ได้แก่

- การซื้อหรือการขายอสังหาริมทรัพย์ การให้เช่าอสังหาริมทรัพย์ การบริการอสังหาริมทรัพย์อื่น ๆ เช่น การประเมินราคาอสังหาริมทรัพย์ หรือทำหน้าที่เป็นผู้จัดการดูแลผลประโยชน์ของคู่สัญญา (escrow agent) ด้านอสังหาริมทรัพย์ อาจดำเนินการโดยมีอสังหาริมทรัพย์เป็นของตนเองหรือเช่าจากผู้อื่นก็ได้ และอาจดำเนินการโดยได้รับค่าตอบแทนหรือสัญญาจ้าง รวมถึงการพัฒนาโครงการก่อสร้างของตนเองเพื่อให้เช่าพื้นที่

#### 7) กิจกรรมทางวิชาชีพ วิทยาศาสตร์และเทคนิค ได้แก่

- การให้คำปรึกษาและการเป็นตัวแทนในคดีแพ่ง คดีอาญาหรือข้อพิพาทด้านแรงงาน รวมถึงการเตรียมเอกสารทางกฎหมาย การตรวจสอบบัญชี การเตรียมงบการเงินและการทำบัญชี

- การให้คำปรึกษาและให้ความช่วยเหลือแก่ธุรกิจและองค์กรอื่น ๆ ทางด้านการบริหารจัดการ เช่น การวางแผนกลยุทธ์และองค์กร การวางแผนทางการเงินและการจัดทำงบประมาณ การกำหนดเป้าหมายและนโยบายทางการตลาด การกำหนดนโยบาย ภารกิจ แผนงานด้านทรัพยากรมนุษย์ การจัดตารางการผลิต และจัดทำแผนควบคุม รวมถึงการควบคุมดูแลและบริหารจัดการหน่วยอื่นๆ ของบริษัทหรือวิสาหกิจเดียวกัน

- การบริการด้านสถาปัตยกรรม วิศวกรรม การจัดทำแบบแปลน การตรวจสอบอาคาร การสำรวจ และการทำแผนที่ รวมถึงการบริการทดสอบทางกายภาพ ทางเคมี และการทดสอบเพื่อการวิเคราะห์ด้านอื่นๆ

- กิจกรรมการวิจัยพื้นฐาน เป็นการศึกษาค้นคว้าในเชิงทฤษฎีหรือเชิงทดลอง การวิจัยประยุกต์ เป็นการศึกษาเพื่อหาความรู้ใหม่ๆ และการทดลองเชิงพัฒนา เป็นการศึกษาอย่างมีระบบ ซึ่งการวิจัยและการพัฒนาเชิงทดลอง มีทางด้านวิทยาศาสตร์ธรรมชาติและวิศวกรรม สังคมศาสตร์และมนุษยศาสตร์

- การสร้างสรรค์งานโฆษณาและการกำหนดรูปแบบงานโฆษณาในนิตยสาร หนังสือพิมพ์ วิทยุ โทรทัศน์ หรือสื่อโฆษณาอื่น ๆ รวมถึงการออกแบบโครงสร้างและสถานที่จัดแสดงโฆษณา

- การให้บริการด้านวิชาชีพ วิทยาศาสตร์ และเทคนิคอื่น ๆ เช่น การตกแต่งภายใน การออกแบบผลิตภัณฑ์ทางอุตสาหกรรม การถ่ายภาพ การแปลเอกสารและล่าม การบริการให้คำปรึกษาด้านสิ่งแวดล้อม ฯลฯ

#### 8) การให้เช่า บริการท่องเที่ยว และการบริการสนับสนุนอื่น ๆ ได้แก่

- การให้เช่ายานยนต์ อุปกรณ์เพื่อการกีฬาและนันทนาการ เครื่องอุปกรณ์การขนส่ง เครื่องจักรและอุปกรณ์อื่น ๆ ของใช้ส่วนบุคคลและของใช้ในครัวเรือน

- กิจกรรมการจ้างงาน ตัวแทนจัดหางาน คัดเลือกนักแสดงภาพยนตร์ โทรทัศน์ และการแสดงอื่น ๆ
- กิจกรรมของตัวแทนธุรกิจท่องเที่ยว การจัดนำเที่ยว การบริการสำรองอื่น ๆ และกิจกรรมมัคคุเทศก์ กิจกรรมการขายตั๋วเข้าชมภาพยนตร์ การแสดงละคร คอนเสิร์ต และการแข่งขันกีฬา
- การบริการระบบรักษาความปลอดภัย บริการยาม และการสืบสวน
- การบริการสนับสนุนทั่วไป เช่น การทำความสะอาดภายในและภายนอกอาคารทุกประเภท เครื่องจักรอุตสาหกรรม รถไฟ รถบัส เครื่องบิน ฯลฯ ตลอดจนการให้บริการดูแลและบำรุงรักษาภูมิทัศน์
- การบริการด้านการบริหาร สนับสนุนการดำเนินงานของสำนักงานและกิจกรรมอื่นๆ ที่สนับสนุนทางธุรกิจ เช่น การจัดประชุมและการสัมมนา การแสดงสินค้า กิจกรรมของตัวแทนจัดเก็บเงิน การบริการข้อมูลเครดิต การบรรจุหีบห่อ กิจกรรมศูนย์บริการลูกค้าทางโทรศัพท์ (call centre) การให้เช่าตู้เก็บเอกสารส่วนตัว (mailbox)

#### 9) ศิลปะ ความบันเทิง และนันทนาการ ได้แก่

- กิจกรรมการสร้างสรรค์ศิลปะ เช่น จิตรกร ช่างปั้น ช่างแกะสลัก ช่างทำพิมพ์ นักเขียน / นักหนังสือพิมพ์อิสระทุกสาขา การแสดงละครเวที คอนเสิร์ต ฯลฯ
- กิจกรรมห้องสมุด กิจกรรมหอจดหมายเหตุ กิจกรรมพิพิธภัณฑ์ สวนพฤกษชาติและสวนสัตว์ แหล่งโบราณสถาน การอนุรักษ์ทางประวัติศาสตร์ ฯลฯ
- การพนันและการเสี่ยงโชค เช่น การขายลอตเตอรี่/สลากกินแบ่งทุกประเภท
- กิจกรรมด้านการนันทนาการ ความบันเทิง และกีฬา เช่น สนามฟุตบอล สนามเทนนิส สระว่ายน้ำ ฯลฯ

#### 10) กิจกรรมบริการอื่นๆ ได้แก่

- การซ่อมและบำรุงรักษาคอมพิวเตอร์และอุปกรณ์ต่อพ่วง อุปกรณ์สื่อสารโทรคมนาคม ของใช้ส่วนบุคคลและของใช้ในครัวเรือน
- กิจกรรมบริการส่วนบุคคลอื่น ๆ เช่น การบริการซักรีดและซักแห้งผลิตภัณฑ์สิ่งทอ และขนสัตว์ การแต่งผมและการเสริมสวยอื่นๆ การทำศพ และกิจกรรมที่เกี่ยวข้อง เป็นต้น

#### 11) การผลิต ได้แก่

การเปลี่ยนรูปวัตถุดิบให้เป็นผลิตภัณฑ์ชนิดใหม่ด้วยเครื่องจักรกลหรือเคมีภัณฑ์ โดยไม่คำนึงถึงว่างานนั้นทำด้วยเครื่องจักรหรือด้วยมือ หรือทำในโรงงาน โรงซ่อม หรือเคหะสถาน หรือผลิตภัณฑ์นั้นจะนำมาขายส่งหรือขายปลีกก็ตาม การประกอบชิ้นส่วนของผลิตภัณฑ์ที่ผลิตขึ้นนับว่าเป็นการผลิตด้วย

#### 12) การจัดการและการบำบัดน้ำเสีย ของเสียและสิ่งปฏิกูล ได้แก่

- การดำเนินการของระบบท่อระบายของเสียหรือการบำบัดสิ่งปฏิกูล โดยการเก็บกัก การบำบัด และการกำจัดน้ำเสียและสิ่งปฏิกูล



- การเก็บ การบำบัด การจำกัด และการขนย้ายของเสียจากชุมชนหรือจากอุตสาหกรรม รวมถึงการดำเนินการเพื่อนำของเสียกลับมาใช้ใหม่
- การบริการบำบัด เช่น การทำความสะอาดอาคารและสถานที่ พื้นดิน น้ำบนพื้นผิวดิน หรือน้ำใต้ดินที่มีสิ่งปนเปื้อน

### 13) การก่อสร้าง ได้แก่

- กิจกรรมการก่อสร้างทั่วไป และการก่อสร้างเฉพาะทางสำหรับอาคารและงานวิศวกรรมโยธา รวมถึงการก่อสร้างใหม่ การซ่อมแซม การต่อเติม และการดัดแปลง และการรื้อทำลายอาคาร การสร้างโดยประกอบขึ้นส่วนอาคารหรือสิ่งก่อสร้างสำเร็จรูป ณ สถานที่ก่อสร้าง และการก่อสร้างอาคารที่มีลักษณะชั่วคราว หรือสิ่งก่อสร้างด้านวิศวกรรมโยธา อุตสาหกรรมก่อสร้างประกอบด้วยสถานประกอบการที่ดำเนินกิจการดังต่อไปนี้
  - การก่อสร้างอาคาร ทั้งที่เป็นที่อยู่อาศัยและไม่ใช่ที่อยู่อาศัย เช่น บ้านเดี่ยว บ้านอยู่อาศัย แบบหลายครอบครัว อาคารสูง การปรับปรุงอาคาร/สิ่งก่อสร้างเพื่ออยู่อาศัย การประกอบอาคารเพื่ออยู่อาศัย สำเร็จรูป ณ สถานที่ก่อสร้าง โรงงาน โรงพยาบาล โรงเรียน โรงแรม ร้านค้า อาคารสำนักงาน ห้างสรรพสินค้า โรงจอดรถ โกดังสินค้า โรงยิม ฯลฯ
  - งานวิศวกรรมโยธา เช่น ทางหลวง ถนน สะพาน อุโมงค์ ทางรถไฟ สนามบิน ท่าเรือ และโครงการทางน้ำอื่น ๆ ระบบชลประทาน ระบบระบายน้ำ สิ่งอำนวยความสะดวกทางอุตสาหกรรม ท่อส่ง และสายไฟฟ้า สนามกีฬา ซึ่งหมายรวมทั้งการก่อสร้างใหม่ การต่อเติม ดัดแปลง และซ่อมแซมด้วย
  - งานก่อสร้างเฉพาะทาง เช่น ส่วนประกอบของอาคารและงานวิศวกรรมโยธาโดยไม่ได้รับผิดชอบโครงการทั้งหมด งานตอกเสาเข็ม งานฐานราก งานโครงสร้าง งานคอนกรีต งานก่ออิฐ งานก่อหิน งานนั่งร้าน งานมุงหลังคา ติดตั้งลิฟต์ บันไดเลื่อน การรื้อถอน การติดตั้งกระจก การฉาบปูน การทาสี ตกแต่งอาคาร การติดตั้งและปูพื้นด้วยวัสดุต่าง ๆ การขัดพื้น ฯลฯ

### 14) การขนส่งทางบก สถานที่เก็บสินค้า ได้แก่

- การขนส่งผู้โดยสารทางบกอื่น ๆ ที่มีตารางเวลา และที่ไม่มีตารางเวลา รวมถึงการขนส่งสินค้าทางถนน
- การดำเนินการเกี่ยวกับสิ่งอำนวยความสะดวกในการเก็บสินค้าทุกชนิดและสถานที่เก็บสินค้าทุกประเภท เช่น การดำเนินงานของไซโลเก็บธัญพืช สถานที่เก็บสินค้าแช่เย็น แท็งก์เก็บสินค้า สินค้าประเภทเฟอร์นิเจอร์ รถยนต์ ไม้ซุง ก๊าซและน้ำมัน สารเคมี สิ่งทอ อาหารและผลิตภัณฑ์ทางการเกษตร ฯลฯ ทั้งนี้รวมถึงการเก็บสินค้าในเขตการค้าระหว่างประเทศด้วย

### 15) กิจกรรมด้านโรงพยาบาลเอกชน ได้แก่

- กิจกรรมของโรงพยาบาลทั่วไปและโรงพยาบาลเฉพาะโรค สถานที่พักฟื้นสำหรับผู้ป่วย ศูนย์ป้องกันโรค โรงพยาบาลโรคจิต ศูนย์ฟื้นฟู (ที่มีการรักษาทางการแพทย์) สถานพยาบาล
- กิจกรรมที่ให้บริการสำหรับผู้ป่วยในเป็นส่วนใหญ่ และทำการรักษาภายใต้คำแนะนำของแพทย์ ซึ่งประกอบด้วยบริการของคณะแพทย์และผู้ช่วยแพทย์สิ่งอำนวยความสะดวก

ในห้องปฏิบัติการและทางด้านเทคนิค รวมทั้งการบริการทางด้านรังสีวิทยาและวิสัญญีวิทยา สิ่งอำนวยความสะดวกด้านอาหารและด้านอื่น ๆ ของโรงพยาบาล เช่น การบริการด้านห้องฉุกเฉิน

### 1.3 รูปแบบการจัดตั้งตามกฎหมาย

1) **ส่วนบุคคล** หมายถึง สถานประกอบการที่มีเจ้าของเป็นบุคคลธรรมดาคนเดียวหรือหลายคนรวมกัน และให้หมายรวมถึง ห้างหุ้นส่วนสามัญที่ไม่จดทะเบียนเป็นนิติบุคคลด้วย

2) **ห้างหุ้นส่วนจำกัด (หจก.)** **ห้างหุ้นส่วนสามัญนิติบุคคล (หสน.)** หมายถึง สถานประกอบการที่จัดตั้งขึ้นโดยคณะบุคคลตั้งแต่ 2 คนขึ้นไป รวมหุ้นกันเพื่อประกอบกิจการ และรับผิดชอบร่วมกันโดยจดทะเบียนถูกต้องตามกฎหมาย

#### 3) **บริษัทจำกัด บริษัทจำกัด (มหาชน)**

- **บริษัทจำกัด : (บจก.)** หมายถึง สถานประกอบการที่จัดตั้งขึ้นโดยผู้ริเริ่มคณะหนึ่ง และได้จดทะเบียนถูกต้องตามกฎหมาย โดยมีผู้ริเริ่มดำเนินการอย่างน้อย 7 คนขึ้นไป

- **บริษัทจำกัด (มหาชน) : (บมจ.)** หมายถึง สถานประกอบการที่จัดตั้งขึ้นโดยการจดทะเบียนจัดตั้งบริษัท การควบบริษัท หรือการแปรสภาพบริษัท และวัตถุประสงค์ที่จะขายหุ้นต่อประชาชน โดยมีผู้ริเริ่มดำเนินการตั้งแต่ 15 คนขึ้นไป

4) **ส่วนราชการ รัฐวิสาหกิจ** หมายถึง สถานประกอบการที่รัฐบาลเป็นเจ้าของ หรือมีทุนอยู่ด้วยไม่น้อยกว่าร้อยละ 50 ของทุนทั้งหมด ในที่นี้ให้หมายรวมถึงสถานประกอบการที่ดำเนินการโดยรัฐบาลด้วย

5) **สหกรณ์** หมายถึง สถานประกอบการที่จัดตั้งขึ้นในรูปของสหกรณ์ โดยจดทะเบียนถูกต้องตามกฎหมายว่าด้วยสหกรณ์ โดยมีผู้ก่อตั้งไม่น้อยกว่า 10 คน

6) **อื่น ๆ** หมายถึง สถานประกอบการที่จัดตั้งในรูปแบบอื่น ๆ นอกจากที่กล่าวข้างต้น เช่น มูลนิธิ สโมสร สมาคม กลุ่มแม่บ้าน ชมรมต่างๆ ร้านค้าสาธิต เป็นต้น

### 1.4 รูปแบบการจัดตั้งทางเศรษฐกิจ

1) **สำนักงานแห่งเดียว** หมายถึง สถานประกอบการที่ไม่มีหน่วยงานย่อยหรือสาขาอื่นใด และไม่เป็นหน่วยงานย่อยหรือสาขาของสถานประกอบการอื่น

2) **สำนักงานใหญ่** หมายถึง สถานประกอบการที่เป็นเจ้าของ และควบคุมกิจการของสถานประกอบการอื่น ที่เป็นสำนักงานสาขาหรือหน่วยงานย่อย

3) **สำนักงานสาขา** หมายถึง สถานประกอบการที่เป็นสาขา หรือหน่วยงานย่อยของสถานประกอบการอื่นที่เป็นสำนักงานใหญ่

4) **อื่น ๆ** หมายถึง สถานประกอบการที่จัดตั้งในรูปแบบอื่น ๆ นอกจากที่กล่าวข้างต้น

### 1.5 คนทำงาน

หมายถึง คนที่ทำงานในสถานประกอบการทั้งที่ได้รับเงินเดือนและไม่ได้รับเงินเดือนที่สถานประกอบการมีอยู่ตามปกติ รวมทั้งผู้ที่ปกติทำงานอยู่ในสถานประกอบการแห่งนี้ แต่ในวันดังกล่าวไม่ได้มาทำงาน เนื่องจากเจ็บป่วย ลาหยุด พักผ่อน โดยได้รับค่าจ้าง/เงินเดือน **คนทำงานประกอบด้วย**

1) **คนทำงานทั้งสิ้น** ได้แก่ เจ้าของกิจการ หุ้นส่วน หรือสมาชิกในครอบครัวที่ทำงานให้กับสถานประกอบการ ผู้ที่มาฝึกงาน หรือผู้ปฏิบัติงานในสถานประกอบการซึ่งมีจำนวนชั่วโมงทำงานไม่ต่ำกว่าสัปดาห์ละ 20 ชั่วโมง โดยเจ้าของหรือผู้ประกอบการอาจให้เงิน อาหาร เครื่องนุ่งห่ม หรือช่วยเหลือเกื้อกูลอย่างอื่น ๆ แต่ไม่ต้องรับผิดชอบในเรื่องการจ่ายค่าแรงให้ตามกฎหมาย

2) **ลูกจ้าง** ได้แก่ ผู้ที่ปฏิบัติงานให้กับสถานประกอบการ โดยได้รับเงินเดือนหรือค่าจ้างเป็นประจำ ตั้งแต่ระดับบริหาร นักวิชาการ เสมียน พนักงานต่าง ๆ เช่น ผู้จัดการ ผู้อำนวยการ ผู้ปฏิบัติงานในห้องทดลอง พนักงานขาย และลูกจ้างที่ทำงานในกรรมวิธีการผลิต เป็นต้น ค่าจ้างที่ได้รับอาจเป็นรายปักษ์ รายสัปดาห์ รายวัน รายชั่วโมง หรือรายชิ้น ก็ได้ นอกจากนี้ยังรวมถึงผู้ที่สถานประกอบการส่งไปประจำที่สถานประกอบการอื่นด้วย เช่น พนักงานรักษาความปลอดภัย คนทำความสะอาด พนักงานขายตามห้างสรรพสินค้า เป็นต้น

### ไม่รวมคนทำงาน ดังต่อไปนี้

- (1) ผู้บริหารหรือผู้ถือหุ้นที่ได้รับเบี้ยประชุมเป็นครั้งคราว
- (2) คนทำงานของสถานประกอบการอื่นที่มาปฏิบัติงานประจำที่สถานประกอบการแห่งนี้
- (3) คนทำงานที่รับงานไปทำที่บ้านแล้วนำมาส่งโดยไม่ได้ลงทุนซื้อวัสดุ อุปกรณ์ (แต่ถ้ามีการใช้เครื่องมือส่วนตัวเล็กน้อยได้ เช่น มีด เข็ม ด้าย)
- (4) คนงานที่ทำงานเป็นระยะเวลานาน เช่น ลาไปรับราชการทหาร
- (5) คนที่สถานประกอบการจ้างมาทำงานเฉพาะอย่างเป็นครั้งคราว เช่น กรรมกรที่จ้างมาขนของ พนักงานเดินตลาดหรือตัวแทนขายที่ไม่มีเงินเดือนประจำ

## 1.6 การขายสินค้าหรือบริการทางอินเทอร์เน็ต

สถานประกอบการที่มีการขายสินค้าหรือบริการให้ลูกค้าผ่านทางอินเทอร์เน็ต หมายถึง การให้ลูกค้าสั่งซื้อ สั่งจองสินค้าหรือบริการผ่านทางอินเทอร์เน็ต (ผ่านทางหน้าเว็บไซต์หรือทาง E-mail) ส่วนการชำระเงินหรือการจัดส่งของจะทำผ่านช่องทางใดก็ได้

## 2. วิธีการเก็บรวบรวมข้อมูล

การเก็บรวบรวมข้อมูลใช้วิธีส่งเจ้าหน้าที่ ซึ่งเป็นข้าราชการและลูกจ้างของสำนักงานสถิติแห่งชาติ ออกไปทำการสัมภาษณ์เจ้าของ ผู้ประกอบการหรือผู้ที่ได้รับมอบหมายให้ตอบข้อมูล โดยดำเนินการดังนี้

2.1 ขั้นการเก็บรวบรวมข้อมูลพื้นฐาน ระหว่างเดือนมีนาคม – มิถุนายน 2554

2.2 ขั้นการเก็บรวบรวมข้อมูลรายละเอียด ระหว่างเดือนเมษายน – กรกฎาคม 2555

## 3. การประมวลผลข้อมูล

การประมวลผลข้อมูลพื้นฐานทุกขั้นตอน และการจัดทำรายงานผลระดับจังหวัด ดำเนินการที่สำนักงานสถิติจังหวัด โดยสำนักงานสถิติแห่งชาติในส่วนกลางให้การสนับสนุนทางด้านวิชาการ เช่น การจัดทำโปรแกรมสำหรับการบันทึกข้อมูลและประมวลผลข้อมูล และการจัดทำต้นแบบตารางเสนอผลและรายงานผล เป็นต้น สำหรับข้อมูลพื้นฐานระดับภาคและทั่วประเทศรวมทั้งข้อมูลรายละเอียดเกี่ยวกับการดำเนินกิจการของสถานประกอบการทำการประมวลผลและจัดทำรายงานที่สำนักงานสถิติแห่งชาติในส่วนกลาง

#### 4. การนำเสนอผลและจัดทำรายงาน

การจัดทำรายงานผลสำมะโนธุรกิจและอุตสาหกรรม พ.ศ. 2555 (ข้อมูลพื้นฐาน) มีดังนี้

4.1 รายงานผลเบื้องต้น จำนวน 7 ฉบับ ประกอบด้วย รายงานผลของกรุงเทพมหานคร ปริมณฑล ภาคกลาง ภาคเหนือ ภาคตะวันออกเฉียงเหนือ ภาคใต้ และทั่วราชอาณาจักร

4.2 รายงานฉบับสมบูรณ์ระดับจังหวัด จำนวน 77 ฉบับ (รวมกรุงเทพมหานคร)

4.3 รายงานฉบับสมบูรณ์ระดับภาคและทั่วราชอาณาจักร จำนวน 6 ฉบับ ประกอบด้วย รายงานผลของ ปริมณฑล ภาคกลาง ภาคเหนือ ภาคตะวันออกเฉียงเหนือ ภาคใต้ และทั่วราชอาณาจักร

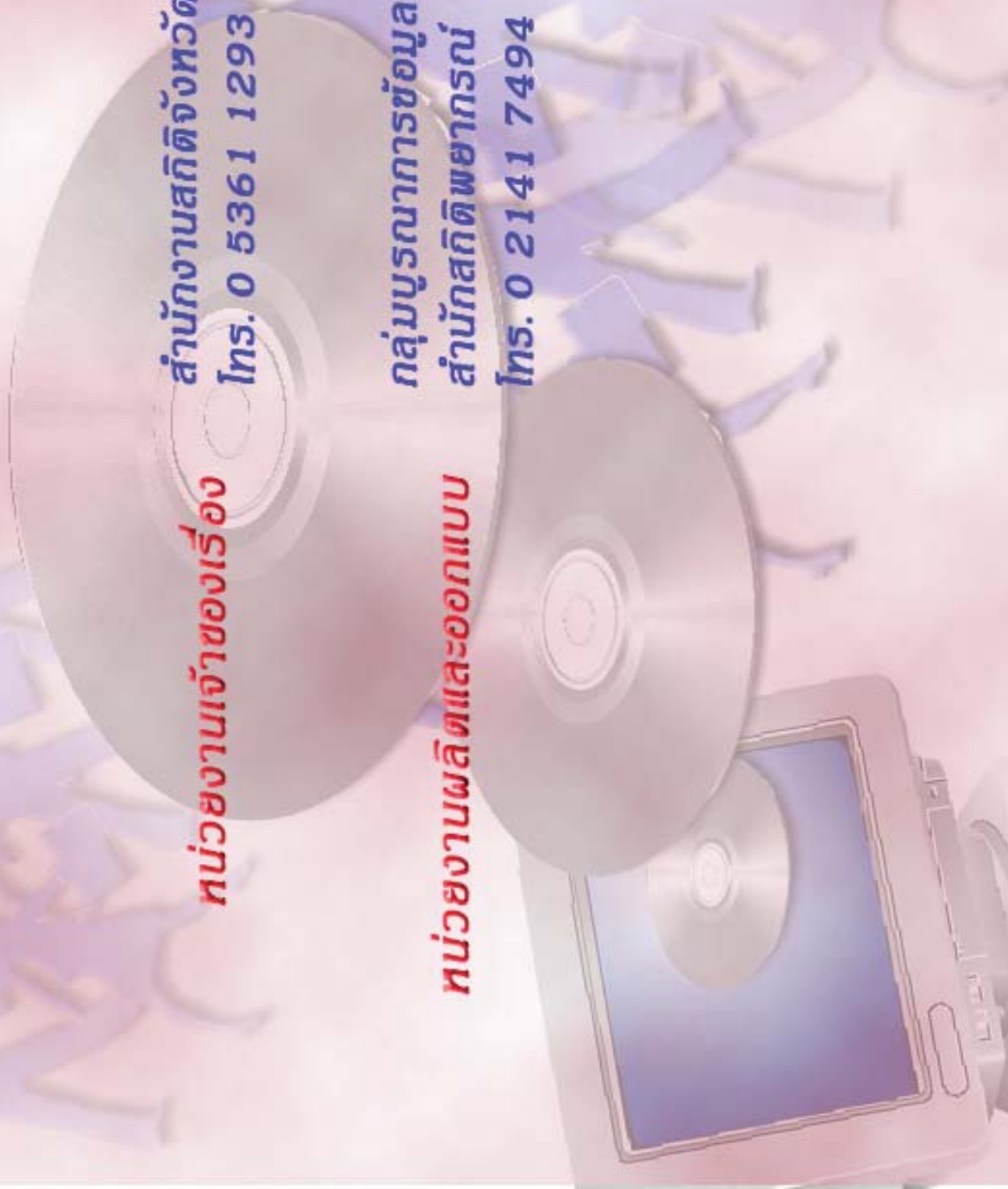
# คณะผู้จัดทำ CD - ROM

หน่วยงานเจ้าของเรื่อง

สำนักงานสถิติจังหวัดแม่ฮ่องสอน  
โทร. 0 5361 1293

หน่วยงานผลิตและออกแบบ

กลุ่มบูรณาการข้อมูลสถิติ  
สำนักสถิติพยากรณ์  
โทร. 0 2141 7494



# ตารางสถิติในรูปแบบ Format Excel

## ตารางสถิติในรูปแบบ Format Excel

ตาราง 1	จำนวนสถานประกอบการ จำแนกตามกิจกรรมทางเศรษฐกิจ อำเภอและตำบล
ตาราง 2	จำนวนสถานประกอบการ จำแนกตามรูปแบบการจัดตั้งตามกฎหมาย อำเภอและตำบล
ตาราง 3	จำนวนสถานประกอบการ จำแนกตามรูปแบบการจัดตั้งทางเศรษฐกิจ อำเภอและตำบล
ตาราง 4	จำนวนสถานประกอบการ จำแนกตามสัดส่วนของการร่วมลงทุนหรือถือหุ้น ของต่างประเทศ อำเภอและตำบล
ตาราง 5	จำนวนสถานประกอบการ จำแนกตามขนาดของสถานประกอบการ (จำนวนคนทำงาน) อำเภอและตำบล
ตาราง 6	จำนวนคนทำงานในสถานประกอบการ จำแนกตามขนาดของสถานประกอบการ (จำนวนคนทำงาน) อำเภอและตำบล
ตาราง 7	จำนวนสถานประกอบการ จำแนกตามขนาดของสถานประกอบการ (จำนวนลูกจ้าง) อำเภอและตำบล
ตาราง 8	จำนวนลูกจ้างในสถานประกอบการ จำแนกตามขนาดของสถานประกอบการ (จำนวนคนทำงาน) อำเภอและตำบล
ตาราง 9	จำนวนสถานประกอบการ จำแนกตามการขายสินค้าหรือบริการทางอินเทอร์เน็ต อำเภอและตำบล
ตาราง 10	จำนวนสถานประกอบการ จำแนกตามรูปแบบการจัดตั้งตามกฎหมาย และกิจกรรมทางเศรษฐกิจ
ตาราง 11	จำนวนสถานประกอบการ จำแนกตามรูปแบบการจัดตั้งทางเศรษฐกิจ และกิจกรรมทางเศรษฐกิจ
ตาราง 12	จำนวนสถานประกอบการ จำแนกตามสัดส่วนของการร่วมลงทุนหรือถือหุ้น ของต่างประเทศ และกิจกรรมทางเศรษฐกิจ
ตาราง 13	จำนวนสถานประกอบการ จำแนกตามขนาดของสถานประกอบการ (จำนวนคนทำงาน) และกิจกรรมทางเศรษฐกิจ
ตาราง 14	จำนวนคนทำงานในสถานประกอบการ จำแนกตามขนาดของสถานประกอบการ (จำนวนคนทำงาน) และกิจกรรมทางเศรษฐกิจ
ตาราง 15	จำนวนสถานประกอบการ จำแนกตามขนาดของสถานประกอบการ (จำนวนลูกจ้าง) และกิจกรรมทางเศรษฐกิจ
ตาราง 16	จำนวนลูกจ้างในสถานประกอบการ จำแนกตามขนาดของสถานประกอบการ (จำนวนคนทำงาน) และกิจกรรมทางเศรษฐกิจ
ตาราง 17	จำนวนสถานประกอบการ จำแนกตามการขายสินค้าหรือบริการทางอินเทอร์เน็ต และกิจกรรมทางเศรษฐกิจ