



สำมะโนธุรกิจและอุตสาหกรรม พ.ศ. 2555  
ข้อมูลพื้นฐาน  
จังหวัดสตูล

THE 2012 BUSINESS AND INDUSTRIAL CENSUS  
BASIC INFORMATION  
SATUN PROVINCE



สำนักงานสถิติแห่งชาติ  
กระทรวงเทคโนโลยีสารสนเทศและการสื่อสาร  
NATIONAL STATISTICAL OFFICE

MINISTRY OF INFORMATION AND COMMUNICATION TECHNOLOGY



**คำนำ**

**บทสรุปสำหรับผู้บริหาร**

**สารบัญตาราง**

**บทที่ 1 บทนำ**

- \* ความเป็นมา
- \* ขอบข่ายและคัมภีร์รวม
- \* รายการข้อมูลที่เกี่ยวข้อง
- \* วัตถุประสงค์
- \* คาบเวลาอ้างอิง
- \* ประโยชน์ของข้อมูล

**บทที่ 2 ข้อมูลพื้นฐานที่สำคัญของสถานประกอบการ**

- \* จำนวนสถานประกอบการ
- \* กิจกรรมทางเศรษฐกิจ
- \* ขนาดของสถานประกอบการ
- \* รูปแบบการจัดตั้งตามกฎหมาย
- \* รูปแบบการจัดตั้งทางเศรษฐกิจ
- \* การมีต่างประเทศร่วมลงทุนหรือถือหุ้น
- \* ดบทำงานและลูกจ้าง
- \* การขายสินค้าหรือบริการทางอินเทอร์เน็ต

**สารบัญตารางสถิติ**

**ภาคผนวก**

**คณะผู้จัดทำ CD-ROM**

**หน่วยงานที่เผยแพร่**

**ตารางสถิติในรูปแบบ Format Excel**

### หน่วยงานเจ้าของเรื่อง

สำนักงานสถิติจังหวัดสตูล  
โทรศัพท์ 0 7471 1161  
โทรสาร 0 7472 1030  
ไปรษณีย์อิเล็กทรอนิกส์ : satun@nso.go.th

### Division-in-Charge

Satun Provincial Statistical Office  
Tel. : +66 7471 1161  
Fax : +66 7472 1030  
E-mail : satun@nso.go.th

### หน่วยงานที่เผยแพร่

สำนักสถิติพยากรณ์  
สำนักงานสถิติแห่งชาติ  
ศูนย์ราชการเฉลิมพระเกียรติ 80 พรรษาฯ  
อาคารรัฐประศาสนภักดี ชั้น 2  
ถนนแจ้งวัฒนะ เขตหลักสี่  
กทม. 10210  
โทรศัพท์ 0 2141 7498  
โทรสาร 0 2143 8132  
ไปรษณีย์อิเล็กทรอนิกส์ : binfopub@nso.go.th

### Distributed by

Statistical Forecasting Bureau,  
National Statistical Office  
The Government Complex,  
Ratthaprasasanabhakti Building, 2<sup>nd</sup> Floor  
Chaeng Watthana Rd., Laksi  
Bangkok 10210  
Tel. : +66 2141 7498  
Fax : +66 2143 8132  
E-mail : binfopub@nso.go.th

### ปีที่จัดพิมพ์

2554

### Published

2011

## คำนำ

เนื่องจากสถานการณ์ทางเศรษฐกิจในปัจจุบัน มีผลทำให้โครงสร้างการดำเนินธุรกิจทางการค้า ธุรกิจทางการบริการ และอุตสาหกรรมการผลิตเปลี่ยนแปลงไปอย่างมาก โดยเฉพาะการผลิตนับเป็นกิจกรรมทางเศรษฐกิจสาขาหนึ่งที่มีบทบาทอย่างมากต่อระบบเศรษฐกิจของประเทศไทย โดยในแต่ละปีมีมูลค่าผลผลิตประมาณ 2 ใน 5 ของผลิตภัณฑ์มวลรวมภายในประเทศ (Gross Domestic Product) และก่อให้เกิดการจ้างงานถึงประมาณ 5.8 ล้านคน ซึ่งจะเห็นได้ว่าโครงสร้างของระบบเศรษฐกิจของประเทศขึ้นอยู่กับอุตสาหกรรมผลิตค่อนข้างมาก ประกอบกับปัจจุบันมีการประกอบธุรกิจทั้งทางด้านการค้า การบริการ และอุตสาหกรรมการผลิตใหม่ๆ เกิดขึ้น รวมทั้งการประกอบอุตสาหกรรมขนาดเล็ก และอุตสาหกรรมในครัวเรือน ก็มีบทบาทสำคัญต่อการเจริญเติบโตทางเศรษฐกิจโดยรวมของประเทศเพิ่มขึ้น ดังนั้นข้อมูลสถิติและสารสนเทศ โครงสร้างพื้นฐานเกี่ยวกับการประกอบธุรกิจดังกล่าวจึงมีความสำคัญ และจำเป็นสำหรับภาครัฐและเอกชน สำหรับกำหนดนโยบายและวางแผนพัฒนาด้านเศรษฐกิจและอุตสาหกรรม ทั้งในระดับประเทศ ระดับจังหวัด เพื่อเพิ่มศักยภาพการแข่งขันในเวทีการค้าโลก

สำนักงานสถิติแห่งชาติ เป็นหน่วยงานที่รับผิดชอบในการจัดเก็บรวบรวมข้อมูลทั้งด้านเศรษฐกิจ และสังคมของประเทศ จึงกำหนดให้มีการจัดทำสำมะโนธุรกิจและอุตสาหกรรมขึ้น เพื่อให้ประเทศมีข้อมูลสถิติพื้นฐานที่สำคัญ ซึ่งทุกภาคส่วนสามารถใช้ประโยชน์ในการวางแผนพัฒนาประเทศร่วมกัน ในการจัดทำสำมะโนธุรกิจและอุตสาหกรรมครั้งนี้ ได้ดำเนินการเก็บรวบรวมข้อมูลเป็น 2 ขั้นตอนคือ ขั้นการเก็บรวบรวมข้อมูลพื้นฐานของสถานประกอบการทุกประเภท (ดำเนินการในปี 2554) และขั้นการเก็บรวบรวมข้อมูลรายละเอียดของสถานประกอบการ เฉพาะสถานประกอบการที่ประกอบธุรกิจทางการค้า ธุรกิจทางการบริการ และอุตสาหกรรมการผลิต (ดำเนินการในปี 2555)

รายงานฉบับนี้ เป็นรายงานผลข้อมูลพื้นฐานที่สำคัญของสถานประกอบการเกี่ยวกับขนาด รูปแบบการจัดตั้งตามกฎหมาย รูปแบบการจัดตั้งทางเศรษฐกิจ การร่วมลงทุนหรือถือหุ้นจากต่างประเทศ จำนวนคนทำงาน และลูกจ้างของสถานประกอบการ ที่ประกอบกิจกรรมเกี่ยวกับธุรกิจทางการค้า ธุรกิจทางการบริการ การผลิต การก่อสร้าง การขนส่งทางบกและสถานที่เก็บสินค้า กิจกรรมด้านข้อมูลข่าวสาร และการสื่อสาร และโรงพยาบาลเอกชน ที่ตั้งอยู่ในจังหวัดสตูล

สำนักงานสถิติแห่งชาติ ใคร่ขอขอบคุณผู้ประกอบการและผู้เกี่ยวข้องทุกฝ่ายที่ได้ให้ความร่วมมือในการให้ข้อมูล ซึ่งเป็นผลให้ทุกภาคส่วนไม่ว่าภาครัฐ เอกชน นักวิชาการ/นักวิจัย และประชาชน ได้มีข้อมูลสำหรับใช้ในการวางแผนพัฒนาประเทศและพัฒนาธุรกิจและอุตสาหกรรมที่เกี่ยวข้องต่อไป

## บทสรุปสำหรับผู้บริหาร

ในปัจจุบันโครงสร้างการดำเนินธุรกิจทางการค้า ธุรกิจทางการบริการ และอุตสาหกรรมการผลิตเปลี่ยนแปลงอย่างรวดเร็ว มีธุรกิจทั้งทางด้านการค้า การบริการ และอุตสาหกรรมการผลิตใหม่ๆ เกิดขึ้น รวมทั้งการประกอบอุตสาหกรรมขนาดเล็ก และอุตสาหกรรมในครัวเรือน ก็มีบทบาทสำคัญต่อการเจริญเติบโตทางเศรษฐกิจโดยรวมของประเทศเพิ่มขึ้น ดังนั้นข้อมูลสถิติและสารสนเทศโครงสร้างพื้นฐานเกี่ยวกับการประกอบธุรกิจดังกล่าว จึงมีความสำคัญและจำเป็นสำหรับภาครัฐและเอกชนใช้ในการกำหนดนโยบายและวางแผนพัฒนาด้านเศรษฐกิจและอุตสาหกรรมทั้งในระดับประเทศ และระดับจังหวัด เพื่อเพิ่มศักยภาพการแข่งขันในเวทีการค้าโลก สำนักงานสถิติแห่งชาติและหน่วยงานหลักด้านเศรษฐกิจของประเทศ ได้แก่ สำนักงานเศรษฐกิจอุตสาหกรรม สำนักงานคณะกรรมการพัฒนาการเศรษฐกิจและสังคมแห่งชาติ ธนาคารแห่งประเทศไทย และกระทรวงพาณิชย์ เห็นควรให้มีการจัดทำสำมะโน เพื่อให้ประเทศมีข้อมูลสถิติพื้นฐานที่สำคัญ ซึ่งทุกภาคส่วนสามารถใช้ประโยชน์ในการวางแผนพัฒนาประเทศร่วมกัน

สำนักงานสถิติแห่งชาติ ได้จัดทำสำมะโนธุรกิจทางการค้าและธุรกิจทางการบริการ มาแล้ว 3 ครั้ง ในปี 2509 2531 และ 2545 และจัดทำสำมะโนอุตสาหกรรม มาแล้ว 3 ครั้งเช่นกัน ในปี 2507 2540 และ 2550 ในปี 2555 ครบรอบ 10 ปี การทำสำมะโนธุรกิจทางการค้าและธุรกิจทางการบริการ และครบรอบ 5 ปี การทำสำมะโนอุตสาหกรรม สำนักงานสถิติแห่งชาติจึงได้บูรณาการการจัดทำสำมะโนดังกล่าวไปพร้อมกันภายใต้ชื่อ “โครงการสำมะโนธุรกิจและอุตสาหกรรม พ.ศ. 2555”

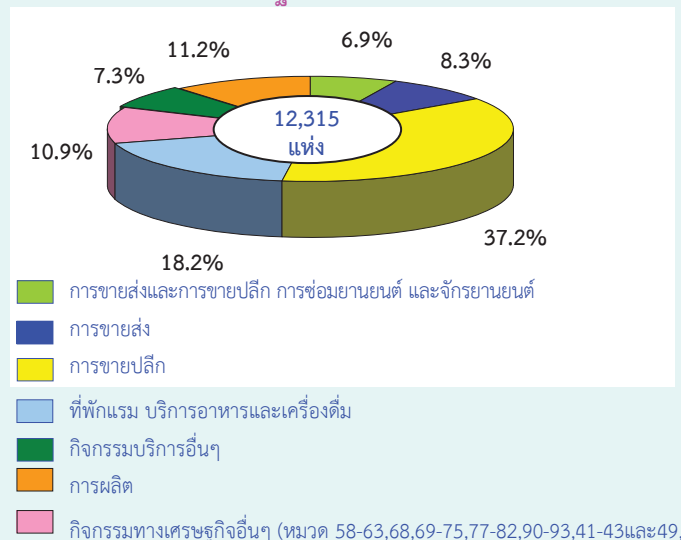
ในการจัดทำสำมะโนธุรกิจและอุตสาหกรรมครั้งนี้ ได้ดำเนินการเก็บรวบรวมข้อมูลเป็น 2 ขั้นตอน คือ ขั้นการเก็บรวบรวมข้อมูลพื้นฐานของสถานประกอบการทุกประเภท และขั้นการเก็บรวบรวมข้อมูลรายละเอียดของสถานประกอบการเฉพาะ

สถานประกอบการที่ประกอบธุรกิจทางการค้า ธุรกิจทางการบริการ และอุตสาหกรรมการผลิต

สำหรับข้อมูลที่น่าเสนอในรายงานฉบับนี้เป็นผลการเก็บรวบรวมข้อมูลพื้นฐานของสถานประกอบการ ซึ่งดำเนินการเก็บรวบรวมข้อมูลระหว่างเดือนมีนาคม - มิถุนายน พ.ศ. 2554 ข้อมูลที่น่าเสนอเป็นข้อมูลพื้นฐานของสถานประกอบการที่มีคนทำงานตั้งแต่ 1 คนขึ้นไป ที่ประกอบกิจกรรมทางเศรษฐกิจ ตามการจัดประเภทมาตรฐานอุตสาหกรรมประเทศไทย ปี 2552 (Thailand Standard Classification : TSIC-2009) ได้แก่ ธุรกิจทางการค้า ธุรกิจทางการบริการ การผลิต การก่อสร้าง การขนส่งทางบกและสถานที่เก็บสินค้า กิจกรรมด้านข้อมูลข่าวสารและการสื่อสาร และกิจกรรมด้านโรงพยาบาลเอกชน ที่ตั้งอยู่ใน จังหวัดสตูล สรุปได้ดังนี้

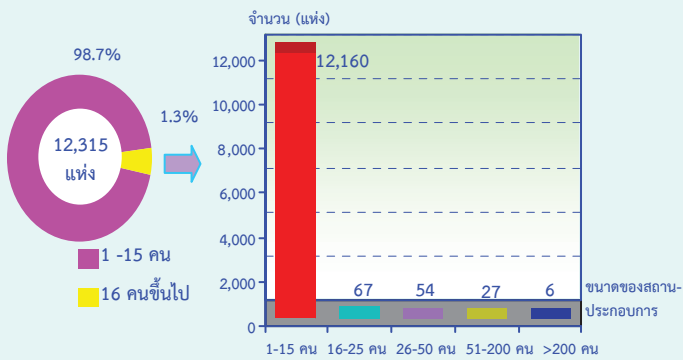
1. จำนวนสถานประกอบการ มีประมาณ 12,315 แห่ง โดยเป็นสถานประกอบการที่ดำเนินกิจกรรมด้านการขายปลีกมากที่สุด ร้อยละ 37.2 รองลงมาคือสถานประกอบการในกิจกรรมด้านที่พักแรม บริการอาหารและเครื่องดื่ม ร้อยละ 18.2 กิจกรรมด้านการผลิต ร้อยละ 11.2 การขายส่ง ร้อยละ 8.3 การขายส่งและการขายปลีก การซ่อมยานยนต์และจักรยานยนต์ และกิจกรรมบริการอื่นๆ คิดเป็นร้อยละ 7.3 และ 6.9 ตามลำดับ สำหรับสถานประกอบการนอกเหนือจากที่กล่าวมากระจายอยู่ในกิจกรรมทางเศรษฐกิจอื่นๆ ซึ่งมีประมาณร้อยละ 10.9 (แผนภูมิ ก)

แผนภูมิ ก ร้อยละของสถานประกอบการ จำแนกตามกิจกรรมทางเศรษฐกิจ



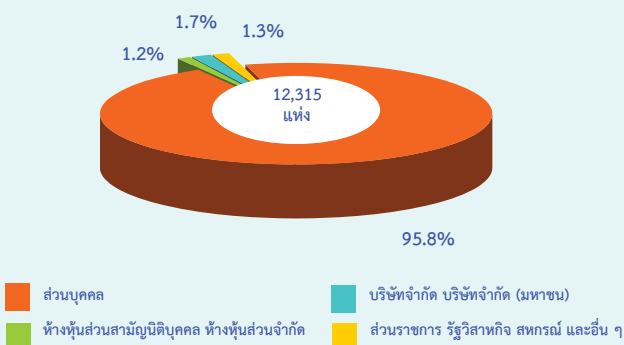
2. ขนาดของสถานประกอบการ ส่วนใหญ่พบเป็นสถานประกอบการที่มีขนาดคนทำงาน 1-5 คน ร้อยละ 98.7 โดยมีประมาณ 12,160 แห่ง (แผนภูมิ ข)

แผนภูมิ ข จำนวนสถานประกอบการ จำแนกตามขนาดของสถานประกอบการ (จำนวนคนทำงาน)



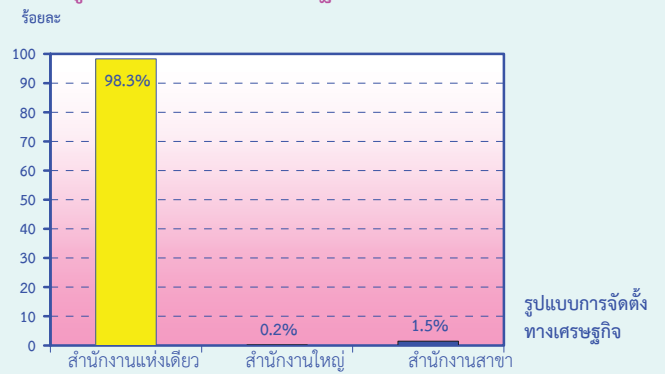
3. รูปแบบการจัดตั้งตามกฎหมาย จากจำนวนสถานประกอบการ 12,315 แห่ง พบว่ามีการจัดตั้งตามกฎหมายแบบส่วนบุคคล ร้อยละ 95.8 บริษัทจำกัด บริษัทจำกัด (มหาชน) ร้อยละ 1.7 ห้างหุ้นส่วนจำกัด ห้างหุ้นส่วนสามัญ นิติบุคคล ร้อยละ 1.2 และที่เหลือเป็นการจัดตั้งแบบส่วนราชการ รัฐวิสาหกิจ สหกรณ์และอื่นๆ ร้อยละ 1.3 (แผนภูมิ ค)

แผนภูมิ ค ร้อยละของสถานประกอบการ จำแนกตามรูปแบบการจัดตั้งตามกฎหมาย



4. รูปแบบการจัดตั้งทางเศรษฐกิจ ส่วนใหญ่สถานประกอบการในจังหวัดสตูล มีรูปแบบการจัดตั้งทางเศรษฐกิจ เป็นแบบสำนักงานแห่งเดียว โดยมีสัดส่วนสูงถึง 98.3 มีรูปแบบเป็นสำนักงานสาขาและสำนักงานใหญ่ ร้อยละ 1.5 และ 0.2 ตามลำดับ

แผนภูมิ ง ร้อยละของสถานประกอบการ จำแนกตามรูปแบบการจัดตั้งทางเศรษฐกิจ

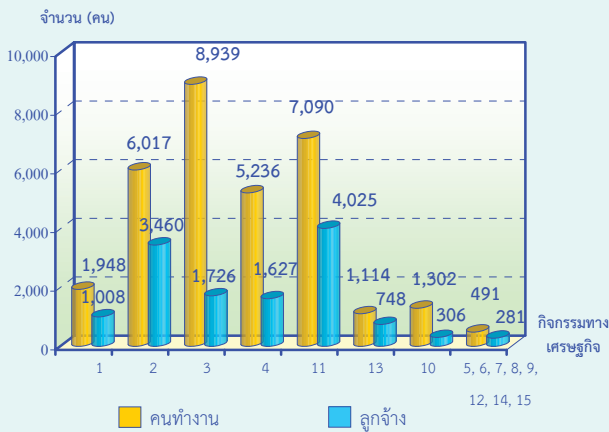


## 5. จำนวนคนทำงาน และลูกจ้าง

จังหวัดสตูลมีจำนวนคนทำงานในสถานประกอบการ ประมาณ 33,839 คน เมื่อพิจารณาตามกิจกรรมทางเศรษฐกิจ พบว่าสถานประกอบการมีพนักงานในกิจกรรมด้านการขายปลีกสูงสุด คือมีประมาณ 8,939 คน คิดเป็นร้อยละ 26.4 รองลงมาจำนวนพนักงานกิจกรรมด้านการผลิตมีประมาณ 7,090 คน คิดเป็นร้อยละ 21.0 จำนวนพนักงานกิจกรรมด้านการขายส่งมีประมาณ 6,017 คน คิดเป็นร้อยละ 17.8 จำนวนพนักงานกิจกรรมด้านที่พักแรม บริการอาหารและเครื่องดื่ม มีประมาณ 5,236 คน คิดเป็นร้อยละ 15.5 ส่วนสถานประกอบการในกิจกรรมทางเศรษฐกิจอื่นๆ มีจำนวนและสัดส่วนไม่มากนัก (แผนภูมิ ฉ)

สำหรับลูกจ้างในจังหวัดสตูลนั้นมีประมาณ 13,767 คน เมื่อพิจารณาตามกิจกรรมทางเศรษฐกิจ พบว่าสถานประกอบการมีลูกจ้างกิจกรรมด้านการผลิตสูงสุด คือมีประมาณ 4,025 คน คิดเป็นร้อยละ 29.2 รองลงมาลูกจ้างกิจกรรมด้านการขายส่งมีประมาณ 3,460 คน คิดเป็นร้อยละ 25.1 ลูกจ้างกิจกรรมด้านการขายปลีกมีประมาณ 1,726 คน คิดเป็นร้อยละ 12.5 ลูกจ้างกิจกรรมด้านที่พักแรม บริการอาหารและเครื่องดื่มมีประมาณ 1,627 คน คิดเป็นร้อยละ 11.8 ส่วนสถานประกอบการในกิจกรรมทางเศรษฐกิจอื่นๆ มีจำนวนและสัดส่วนไม่มากนัก (แผนภูมิ ฉ)

**แผนภูมิ ฉ จำนวนคนทำงานและลูกจ้างของสถานประกอบการ  
จำแนกตามกิจกรรมทางเศรษฐกิจ**



- 1 การขายส่งและการขายปลีก การซ่อมยานยนต์ และจักรยานยนต์
- 2 การขายส่ง
- 3 การขายปลีก
- 4 ที่พักแรม บริการอาหารและเครื่องดื่ม
- 5 ข้อมูลข่าวสาร คอมพิวเตอร์ และการสื่อสาร
- 6 กิจกรรมอสังหาริมทรัพย์
- 7 กิจกรรมทางวิชาชีพ วิทยาศาสตร์และเทคโนโลยี
- 8 การให้เช่า บริการท่องเที่ยว และการบริการสนับสนุนอื่นๆ
- 9 ศิลปะ ความบันเทิง และนันทนาการ
- 10 กิจกรรมบริการอื่นๆ
- 11 การผลิต
- 12 การจัดการและการบำบัดน้ำเสีย ของเสียและสิ่งปฏิกูล
- 13 การก่อสร้าง
- 14 การขนส่งทางบก สถานที่เก็บสินค้า
- 15 กิจกรรมด้านโรงพยาบาลเอกชน

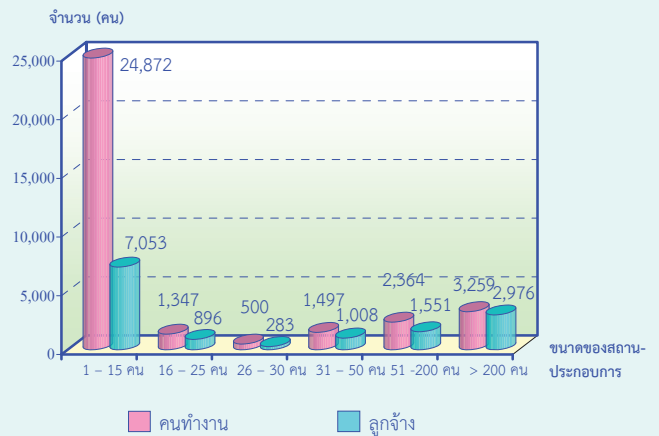
คนทำงาน หมายถึง เจ้าของกิจการหรือหุ้นส่วนที่ทำงานโดยไม่ได้รับค่าจ้าง  
เงินเดือน และลูกจ้าง

เมื่อพิจารณาตามขนาดของสถานประกอบการที่มีขนาดคนทำงานทั้งหมด 33,839 คน พบว่าสถานประกอบการที่มีคนทำงาน 1-15 คน มีจำนวนสูงที่สุดคือประมาณ 24,872 คิดเป็นร้อยละ 73.5 รองลงมาคือสถานประกอบการที่มีคนทำงาน มากกว่า 200 คน คือประมาณ 3,259 คิดเป็นร้อยละ 9.6 สถานประกอบการที่มีคนทำงาน 51-200 คน มีประมาณ 2,364 คิดเป็นร้อยละ 7.0 ส่วนสถานประกอบการในด้านกิจกรรมทางเศรษฐกิจอื่นๆ มีจำนวนและสัดส่วนไม่มากนัก ( แผนภูมิ ช )

สำหรับลูกจ้างในสถานประกอบการ พบว่ามีลูกจ้างทั้งหมด 13,767 คน เป็นสถานประกอบการที่มีขนาดลูกจ้าง 1-15 คน จำนวนสูงที่สุด คือประมาณ 7,053 คน คิดเป็นร้อยละ 51.2 รองลงมาคือสถานประกอบการที่มีลูกจ้าง มากกว่า 200 คน คือ

ประมาณ 2,976 คน คิดเป็นร้อยละ 21.6 สถานประกอบการที่มีลูกจ้าง 51-200 คน มีประมาณ 1,551 คน คิดเป็นร้อยละ 11.3 ส่วนสถานประกอบการในด้านกิจกรรมทางเศรษฐกิจอื่นๆ มีจำนวนและสัดส่วนไม่มากนัก ( แผนภูมิ ช )

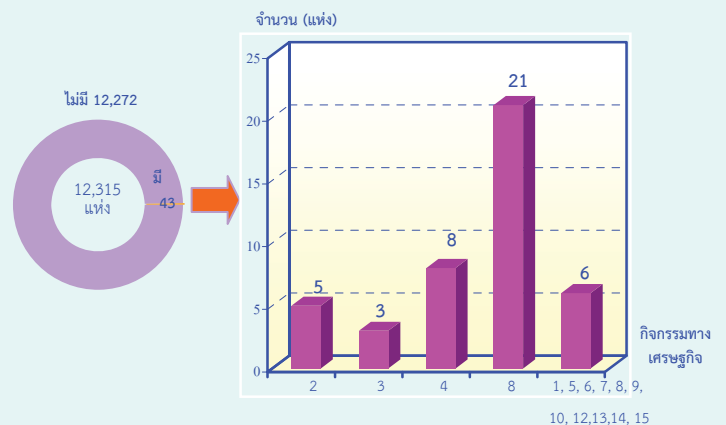
**แผนภูมิ ช จำนวนคนทำงานและลูกจ้าง ของสถานประกอบการ  
จำแนกตามขนาดของสถานประกอบการ  
(จำนวนคนทำงาน)**



คนทำงาน หมายถึง เจ้าของกิจการหรือหุ้นส่วนที่ทำงานโดยไม่ได้รับค่าจ้าง  
เงินเดือน และลูกจ้าง

6. การขายสินค้าหรือบริการทางอินเทอร์เน็ต พบมีประมาณ 43 แห่ง ส่วนใหญ่พบเป็นสถานประกอบการที่มีกิจกรรมทางเศรษฐกิจในด้านการให้เช่า บริการท่องเที่ยวและการสนับสนุนอื่นๆ ร้อยละ 48.8 คือมีประมาณ 21 แห่ง ( แผนภูมิ ฉ )

**แผนภูมิ ฉ จำนวนสถานประกอบการที่มีการขายสินค้าทาง  
อินเทอร์เน็ต จำแนกตามกิจกรรมทางเศรษฐกิจ**



- 1 การขายส่งและการขายปลีก การซ่อมยานยนต์ และจักรยานยนต์
- 2 การขายส่ง
- 3 การขายปลีก
- 4 ที่พักแรม บริการอาหารและเครื่องดื่ม
- 5 ข้อมูลข่าวสาร คอมพิวเตอร์ และการสื่อสาร
- 6 กิจกรรมอสังหาริมทรัพย์
- 7 กิจกรรมทางวิชาชีพ วิทยาศาสตร์และเทคโนโลยี
- 8 การให้เช่า บริการท่องเที่ยว และการบริการสนับสนุนอื่นๆ
- 9 ศิลปะ ความบันเทิง และนันทนาการ
- 10 กิจกรรมบริการอื่นๆ
- 11 การผลิต
- 12 การจัดการและการบำบัดน้ำเสีย ของเสียและสิ่งปฏิกูล
- 13 การก่อสร้าง
- 14 การขนส่งทางบก สถานที่เก็บสินค้า
- 15 กิจกรรมด้านโรงพยาบาลเอกชน

## สารบัญตาราง

- ตาราง ก จำนวนและร้อยละของสถานประกอบการ จำแนกตามอำเภอ
- ตาราง ข จำนวนและร้อยละของสถานประกอบการ จำแนกตามกิจกรรมทางเศรษฐกิจ
- ตาราง ค จำนวนและร้อยละของสถานประกอบการ จำแนกตามกิจกรรมทางเศรษฐกิจ และขนาดของสถานประกอบการ (จำนวนคนทำงาน)
- ตาราง ง จำนวนและร้อยละของสถานประกอบการ จำแนกตามลักษณะของสถานประกอบการ
- ตาราง จ จำนวนและร้อยละของคนทำงานและลูกจ้าง จำแนกตามขนาดของสถานประกอบการ และกิจกรรมทางเศรษฐกิจ
- ตาราง ฉ จำนวนสถานประกอบการ ที่มีการขายสินค้าหรือบริการทางอินเทอร์เน็ต จำแนกตามกิจกรรมทางเศรษฐกิจ



# บทที่ 1

## บทนำ

### 1.1 ความเป็นมา

สำนักงานสถิติแห่งชาติได้จัดทำสำมะโนธุรกิจทางการค้าและธุรกิจทางการบริการ และสำมะโนอุตสาหกรรมทุก 10 ปี ตามข้อเสนอแนะขององค์การสหประชาชาติ เพื่อให้ประเทศมีข้อมูลพื้นฐานที่สำคัญทางด้านธุรกิจทางการค้า ธุรกิจทางการบริการ และอุตสาหกรรม การผลิตมาอย่างต่อเนื่อง โดยสำมะโนธุรกิจทางการค้าและธุรกิจทางการบริการได้จัดทำมาแล้ว 3 ครั้ง ในปี 2509 2531 และ 2545 และจัดทำสำมะโนอุตสาหกรรมมาแล้ว 3 ครั้ง เช่นกัน ในปี 2507 2540 และ 2550

สืบเนื่องมาจากปัจจุบันโครงสร้างการผลิตของประเทศมีการเปลี่ยนแปลงรวดเร็ว ทำให้หน่วยงานหลักด้านเศรษฐกิจของประเทศได้แก่สำนักงานเศรษฐกิจอุตสาหกรรม สำนักงานคณะกรรมการพัฒนาการเศรษฐกิจและสังคมแห่งชาติ ธนาคารแห่งประเทศไทยและกระทรวงพาณิชย์ ซึ่งเป็นผู้ใช้ข้อมูลหลัก มีความจำเป็นต้องใช้ข้อมูลจากการสำมะโน เพื่อใช้ในการวิเคราะห์และติดตามสถานการณ์การเปลี่ยนแปลงและคาดการณ์แนวโน้มในอนาคตของการดำเนินธุรกิจและอุตสาหกรรมของประเทศและภูมิภาค โดยได้ส่งข้อเสนอขอให้สำนักงานสถิติแห่งชาติจัดทำข้อมูลสำมะโนอุตสาหกรรมจากทุกระยะ 10 ปี เป็นทุกระยะ 5 ปี ประกอบกับปัจจุบันประเทศต่างๆ ส่วนใหญ่ได้มีการจัดทำสำมะโนด้านเศรษฐกิจทุก 5 ปี สำนักงานสถิติแห่งชาติจึงได้วางแผนปรับการจัดทำสำมะโนอุตสาหกรรมเป็นประจำทุก 5 ปี โดยจะเริ่มดำเนินการในปี 2555

สำหรับในปี 2555 ครบรอบ 10 ปี การทำสำมะโนธุรกิจทางการค้าและธุรกิจทางการบริการ และครบรอบ 5 ปี การทำสำมะโนอุตสาหกรรม สำนักงานสถิติแห่งชาติจึงได้บูรณาการการจัดทำสำมะโนดังกล่าวไปพร้อมกันภายใต้ชื่อ “โครงการ

สำมะโนธุรกิจและอุตสาหกรรม พ.ศ. 2555” โดยกำหนดแผนดำเนินการเก็บรวบรวมข้อมูลเป็น 2 ขั้นตอน คือ ขั้นการเก็บรวบรวมข้อมูลพื้นฐานของสถานประกอบการทุกประเภท และขั้นการเก็บรวบรวมข้อมูลรายละเอียดของสถานประกอบการ เฉพาะสถานประกอบการที่ประกอบธุรกิจทางการค้า ธุรกิจทางการบริการ และอุตสาหกรรมการผลิต

### 1.2 วัตถุประสงค์

1.2.1 เพื่อเก็บรวบรวมข้อมูลพื้นฐานที่แสดงให้เห็นโครงสร้าง และการกระจายตัวของสถานประกอบการประเภทต่างๆ เช่น สถานประกอบการธุรกิจทางการค้า ธุรกิจทางการบริการ อุตสาหกรรมการผลิต การก่อสร้าง การขนส่งทางบก สถานที่เก็บสินค้า กิจกรรมด้านข้อมูลข่าวสารและการสื่อสาร และโรงพยาบาลเอกชน เป็นต้น

1.2.2 เพื่อเก็บรวบรวมรายละเอียดการดำเนินงานของสถานประกอบการเกี่ยวกับจำนวน และขนาดของสถานประกอบการ ประเภทธุรกิจ และอุตสาหกรรม จำนวนคนทำงาน ลูกจ้าง ค่าตอบแทนแรงงาน มูลค่าซื้อสินค้ามาจำหน่าย หรือให้บริการ ต้นทุนการผลิต ค่าใช้จ่ายในการดำเนินงาน มูลค่าขายผลผลิตและรายรับ ส่วนเปลี่ยนแปลงของวัตถุดิบและสินค้าคงเหลือ และมูลค่าสินทรัพย์ถาวรของสถานประกอบการ เป็นต้น

### 1.3 ขอบข่ายและคุ่มรวม

*ขอบข่าย*ในการเก็บรวบรวมข้อมูลพื้นฐาน ได้แก่ สถานประกอบการทั่วประเทศที่ประกอบกิจกรรมทางเศรษฐกิจ ตามการจัดประเภทมาตรฐานอุตสาหกรรมประเทศไทย ปี 2552 (Thailand Standard Industrial Classification: TSIC-2009) ดังนี้

- ธุรกิจทางการค้าและธุรกิจทางการบริการ
- การผลิต
- การก่อสร้าง

- การขนส่งทางบก และสถานที่เก็บสินค้า
- กิจกรรมด้านข้อมูลข่าวสารและการสื่อสาร
- โรงพยาบาลเอกชน

**ไม่รวม :** แผงลอยในตลาด แผงลอยและหาบเร่ และแผงลอยในศูนย์การค้า

**คุ้มครอง**สถานประกอบการที่มีคนทำงานตั้งแต่ 1 คนขึ้นไปที่ตั้งอยู่ในจังหวัดสตูล

#### 1.4 คาบเวลาอ้างอิง

ข้อมูลพื้นฐานเกี่ยวกับจำนวนและลักษณะต่าง ๆ ของสถานประกอบการที่เก็บรวบรวม เป็นข้อมูลของสถานประกอบการที่เปิดดำเนินกิจการในปี 2554

#### 1.5 รายการข้อมูลที่เก็บรวบรวม

- 1.5.1 ชื่อและสถานที่ตั้งของสถานประกอบการ
- 1.5.2 ประเภทกิจกรรมทางเศรษฐกิจของสถานประกอบการ
- 1.5.3 รูปแบบการจัดตั้งตามกฎหมาย
- 1.5.4 รูปแบบการจัดตั้งทางเศรษฐกิจ
- 1.5.5 การร่วมลงทุนหรือถือหุ้นจากต่างประเทศ
- 1.5.6 จำนวนคนทำงานและลูกจ้าง
- 1.5.7 การขายสินค้าหรือบริการทางอินเทอร์เน็ต
- 1.5.8 จำนวนห้องพัก/จำนวนเตียง
- 1.5.9 หมายเลขโทรศัพท์/โทรสาร/E-mail Address

#### 1.6 ประโยชน์ของข้อมูล

ข้อมูลที่ได้จะเป็นประโยชน์สำหรับผู้ใช้อข้อมูลทั้งในภาครัฐและเอกชน ดังนี้

##### ภาครัฐ :

1.6.1 ใช้ในการวางแผนและกำหนดนโยบาย พัฒนาเศรษฐกิจด้านธุรกิจทางการค้า ธุรกิจทางการบริการ และอุตสาหกรรมการผลิตทั้งในระดับประเทศและระดับท้องถิ่น เพื่อเสริมสร้างศักยภาพของธุรกิจและอุตสาหกรรมให้สามารถแข่งขันได้ในเวทีการค้าโลก

1.6.2 ใช้ในการจัดทำดัชนีชี้วัดภาวะเศรษฐกิจและภาวะการค้าดำเนินกิจการ เช่น ผลิตภัณฑ์มวลรวม ตารางปัจจัยการผลิตและผลผลิตของประเทศ สัดส่วนแรงงานในภาคการผลิต การบริการ เป็นต้น

1.6.3 ใช้ในการจัดทำแผนวิเคราะห์สถานการณ์ในการส่งเสริมวิสาหกิจขนาดกลางและขนาดย่อมของประเทศ

1.6.4 ใช้ประกอบการพิจารณากำหนดนโยบาย ออกกฎหมายและมาตรการต่างๆ เพื่อส่งเสริมและกำหนดทิศทางการประกอบธุรกิจทางการค้า ธุรกิจทางการบริการ และอุตสาหกรรมการผลิต ให้เป็นไปตามแนวนโยบายที่กำหนดไว้

1.6.5 เป็นข้อมูลพื้นฐานในการวางแผนจัดทำโครงสร้างพื้นฐาน (Infrastructure) เพื่อสนับสนุนธุรกิจทางการค้า ธุรกิจทางการบริการ และอุตสาหกรรมการผลิตของประเทศ

1.6.6 ใช้ในการพัฒนาระบบข้อมูลเพื่อการวางแผนเตือนภัยทางเศรษฐกิจและสังคม

1.6.7 ใช้ประโยชน์ในทางสถิติเพื่อจัดทำกรอบตัวอย่าง สำหรับการเก็บรวบรวมข้อมูลจากสถานประกอบการของหน่วยสถิติต่างๆ

##### ภาคเอกชน :

1.6.8 ผู้ประกอบการใช้ข้อมูลพื้นฐานและข้อมูลการดำเนินกิจการ เป็นเครื่องมือสำหรับการวิเคราะห์สถานการณ์ด้านเศรษฐกิจ รวมทั้งการวางแผนตัดสินใจเกี่ยวกับการลงทุนขยายกิจการ/สาขา บริหารและควบคุมการดำเนินกิจการในด้านต่างๆ ให้มีประสิทธิภาพยิ่งขึ้น

1.6.9 ใช้ข้อมูลเป็นมาตรฐาน เพื่อเปรียบเทียบผลการดำเนินงานของตนเองกับกิจการอื่นๆ ในอุตสาหกรรมประเภทเดียวกัน หรือขนาดต่างๆ

1.6.10 สำหรับนักวิชาการ นักวิจัย และสถาบันการศึกษา นำไปศึกษาวิเคราะห์ต่อยอดสร้างนวัตกรรม เพื่อสนับสนุน ส่งเสริม และพัฒนาธุรกิจทางการค้า ธุรกิจทางการบริการ และอุตสาหกรรมการผลิตที่อยู่ในความสนใจ และเรื่องต่างๆ ที่เกี่ยวข้อง

## บทที่ 2

### ข้อมูลพื้นฐานที่สำคัญของสถานประกอบการ

#### 2.1 จำนวนสถานประกอบการ

จังหวัดสตูลมีสถานประกอบการที่ประกอบกิจกรรมทางเศรษฐกิจทั้งสิ้นประมาณ 12,315 แห่ง ซึ่งมีที่ตั้งกระจายในทุกอำเภอ โดยส่วนใหญ่ตั้งอยู่ในเขตพื้นที่อำเภอเมืองประมาณ 4,869 แห่ง คิดเป็นร้อยละ 39.5 รองลงมาตั้งอยู่ในเขตพื้นที่

อำเภอละงูประมาณ 2,750 แห่ง คิดเป็นร้อยละ 22.3 อำเภอควนกาหลงและอำเภอท่าแพ มีประมาณ 1,219 และ 1,102 แห่ง คิดเป็นร้อยละ 9.9 และ 9.0 ตามลำดับ ส่วนอำเภอควนโดน อำเภอทุ่งหว้า และอำเภอมะนัง มีสัดส่วนอยู่ที่ร้อยละ 7.1 , 6.5 และ 5.7 ตามลำดับ (ตาราง ก)

#### ตาราง ก จำนวนและร้อยละของสถานประกอบการ จำแนกตามอำเภอ

อำเภอ	จำนวน	ร้อยละ
รวม	12,315	100.0
อำเภอเมืองสตูล	4,869	39.5
อำเภอละงู	2,750	22.3
อำเภอควนกาหลง	1,219	9.9
อำเภอท่าแพ	1,102	9.0
อำเภอควนโดน	868	7.1
อำเภอทุ่งหว้า	801	6.5
อำเภอมะนัง	706	5.7

#### 2.2 กิจกรรมทางเศรษฐกิจ

จากผลการสำมะโนธุรกิจและอุตสาหกรรม พ.ศ. 2555 จังหวัดสตูลมีจำนวนสถานประกอบการทั้งสิ้นประมาณ 12,315 แห่ง เมื่อพิจารณากิจกรรมทางเศรษฐกิจ พบว่ามีสถานประกอบการในด้านการขายปลีกมากที่สุด คือประมาณ 4,581 แห่ง คิดเป็นร้อยละ 37.2 รองลงมาคือสถานประกอบการ ด้านที่

พักรับบริการอาหารและเครื่องดื่มมีประมาณ 2,247 แห่ง คิดเป็นร้อยละ 18.3 สถานประกอบการด้านการผลิตและการขายส่งมีประมาณ 1,377 และ 1,018 แห่ง คิดเป็นร้อยละ 11.2 และ 8.3 ตามลำดับ ส่วนที่เหลือเป็นสถานประกอบการกิจกรรมทางเศรษฐกิจในด้านอื่นๆ (ตาราง ข)

ตาราง ข จำนวนและร้อยละของสถานประกอบการ จำแนกตามกิจกรรมทางเศรษฐกิจ

กิจกรรมทางเศรษฐกิจ	จำนวน	ร้อยละ
<b>รวม</b>	<b>12,315</b>	<b>100.0</b>
การขายส่งและการขายปลีก การซ่อมยานยนต์ และจักรยานยนต์	843	6.8
การขายส่ง	1,018	8.3
การขายปลีก	4,581	37.2
ที่พักแรม บริการอาหารและเครื่องดื่ม	2,247	18.3
ข้อมูลข่าวสาร คอมพิวเตอร์ และการสื่อสาร	134	1.1
กิจกรรมอสังหาริมทรัพย์	290	2.4
กิจกรรมทางวิชาชีพ วิทยาศาสตร์และเทคโนโลยี	82	0.6
การให้เช่า บริการท่องเที่ยว และการบริการสนับสนุนอื่นๆ	271	2.2
ศิลปะ ความบันเทิง และนันทนาการ	85	0.7
กิจกรรมบริการอื่นๆ	903	7.3
การผลิต	1,377	11.2
การก่อสร้าง	275	2.2
การขนส่งทางบก สถานที่เก็บสินค้า	209	1.7

เมื่อพิจารณากิจกรรมทางเศรษฐกิจ จำแนกตามขนาดของสถานประกอบการ พบว่าแต่ละกิจกรรมทางเศรษฐกิจนั้นจะมีขนาดของสถานประกอบการที่มีจำนวนคนทำงาน 1-15 คนเป็นส่วนใหญ่ เป็นกิจกรรมด้านการขายปลีกที่มีขนาดมากที่สุด คือประมาณ 4,562 แห่ง คิดเป็นร้อยละ 37.0 รองลงมาคือด้านที่พักแรม บริการอาหารและเครื่องดื่ม คือประมาณ 2,237 แห่ง คิดเป็น

ร้อยละ 18.2 ด้านการผลิต 1,324 แห่ง คิดเป็นร้อยละ 10.8 ด้านการขายส่ง กิจกรรมบริการอื่นๆ การขายส่งและขายปลีก การซ่อมแซมยานยนต์และจักรยานยนต์ มีประมาณ 971, 903 และ 835 คน มีสัดส่วนใกล้เคียงกัน ส่วนสถานประกอบการในด้านกิจกรรมทางเศรษฐกิจอื่นๆ มีจำนวนและสัดส่วนไม่มากนัก (ตาราง ค)

ตาราง ค จำนวนและร้อยละของสถานประกอบการ จำแนกตามกิจกรรมทางเศรษฐกิจ และขนาดของสถานประกอบการ (จำนวนคนทำงาน)

กิจกรรมทางเศรษฐกิจ	รวม	ขนาดของสถานประกอบการ (จำนวนคนทำงาน)					
		1-15 คน	16-25 คน	26-30 คน	31-50 คน	51-200 คน	มากกว่า 200 คน
<b>รวม</b>	<b>12,315</b>	<b>12,160</b>	<b>67</b>	<b>17</b>	<b>37</b>	<b>28</b>	<b>6</b>
	(100.0)	(98.7)	(0.6)	(0.1)	(0.3)	(0.2)	(0.1)
การขายส่งและการขายปลีก การซ่อมยานยนต์ และจักรยานยนต์	843	835	6	-	2	-	2
	(100.0)	(99.1)	(0.7)	(-)	(0.1)	(-)	(0.1)
การขายส่ง	1,018	971	13	6	14	12	-
	(100.0)	(95.5)	(1.3)	(0.6)	(1.4)	(1.2)	(-)

ตาราง ค จำนวนและร้อยละของสถานประกอบการ จำแนกตามกิจกรรมทางเศรษฐกิจ และขนาดของ  
สถานประกอบการ (จำนวนคนทำงาน) (ต่อ)

กิจกรรมทางเศรษฐกิจ	รวม	ขนาดของสถานประกอบการ (จำนวนคนทำงาน)					
		1-15 คน	16-25 คน	26-30 คน	31-50 คน	51-200 คน	มากกว่า 200 คน
การขายปลีก	4,581 (100.0)	4,562 (99.6)	9 (0.2)	4 (0.1)	5 (0.1)	1 (-)	- (-)
ที่พักแรม บริการอาหารและเครื่องดื่ม	2,247 (100.0)	2,237 (99.6)	6 (0.2)	- (-)	4 (0.2)	- (-)	- (-)
ข้อมูลข่าวสาร คอมพิวเตอร์ และการสื่อสาร	134 (100.0)	132 (98.6)	1 (0.7)	- (-)	1 (0.7)	- (-)	- (-)
กิจกรรมอสังหาริมทรัพย์	290 (100.0)	290 (100.0)	- (-)	- (-)	- (-)	- (-)	- (-)
กิจกรรมทางวิชาชีพ วิทยาศาสตร์และเทคโนโลยี	82 (100.0)	82 (100.0)	- (-)	- (-)	- (-)	- (-)	- (-)
การให้เช่า บริการท่องเที่ยว และการบริการ สนันสนุนอื่นๆ	271 (100.0)	266 (98.2)	4 (1.5)	- (-)	1 (0.3)	- (-)	- (-)
ศิลปะ ความบันเทิง และนันทนาการ	85 (100.0)	85 (100.0)	- (-)	- (-)	- (-)	- (-)	- (-)
กิจกรรมบริการอื่นๆ	903 (100.0)	903 (100.0)	- (-)	- (-)	- (-)	- (-)	- (-)
การผลิต	1,377 (100.0)	1,324 (96.2)	21 (1.5)	7 (0.5)	8 (0.6)	13 (0.9)	4 (0.3)
การก่อสร้าง	275 (100.0)	266 (96.7)	6 (2.2)	- (-)	2 (0.7)	1 (0.4)	- (-)
การขนส่งทางบก สถานที่เก็บสินค้า	209 (100.0)	207 (99.0)	1 (0.5)	- (-)	- (-)	1 (0.5)	- (-)

หมายเหตุ : (1) ตัวเลขในวงเล็บ คือ อัตราร้อยละ  
(2) - ไม่มีข้อมูล หรือข้อมูลมีค่าเป็น 0

### 2.3 ขนาดของสถานประกอบการ

เมื่อพิจารณาตามขนาดของสถานประกอบการ (จำนวนคนงาน) พบว่าสถานประกอบการส่วนใหญ่ใน  
จังหวัดเป็นสถานประกอบการที่มีคนทำงาน 1-15 คน คือมีประมาณ 12,160 แห่ง คิดเป็นร้อยละ 98.7  
รองลงมาคือสถานประกอบการที่มีขนาดคนทำงาน 16-200 คนขึ้นไป มีประมาณ 149 แห่ง คิดเป็นร้อยละ  
1.2 สำหรับสถานประกอบการที่มีขนาดคนทำงานมากกว่า 200 คน จังหวัดสตูลมีเพียง 6 แห่ง คิดเป็น  
สัดส่วนที่น้อยมาก (ตาราง ง)

## 2.4 รูปแบบการจัดตั้งตามกฎหมาย

สำหรับรูปแบบการจัดตั้งสถานประกอบการตามกฎหมายของสถานประกอบการอุตสาหกรรมการผลิตในจังหวัดสตูล พบว่า สถานประกอบการส่วนใหญ่มีรูปแบบการจัดตั้งเป็นส่วนบุคคล มีประมาณ 11,798 แห่ง คิดเป็นร้อยละ 95.8 รองลงมามีรูปแบบการจัดตั้งเป็นบริษัทจำกัด บริษัทจำกัด (มหาชน) มีประมาณ 211 แห่ง คิดเป็นร้อยละ 1.7 ห้างหุ้นส่วนจำกัด ห้างหุ้นส่วนสามัญ นิติบุคคลและรูปแบบการจัดตั้งเป็นอื่นๆ มีประมาณ 142 และ 122 แห่ง คิดเป็นร้อยละ 1.1 และ 1.0 ตามลำดับส่วนการจัดตั้งในรูปแบบของส่วนราชการ รัฐวิสาหกิจ และสหกรณ์นั้นมีประมาณ 32 และ 10 แห่ง คิดเป็นร้อยละ 0.3 และ 0.1 ตามลำดับ

## 2.5 รูปแบบการจัดตั้งทางเศรษฐกิจ

ผลการสำมะโนฯ ครั้งนี้ พบว่าสถานประกอบการเกือบทั้งหมดของจังหวัดสตูลมีรูปแบบการจัดตั้งทางเศรษฐกิจเป็นแบบสำนักงานแห่งเดียวมีประมาณ 12,102 แห่ง คิดเป็นร้อยละ 98.3 ที่เหลือมีรูปแบบการจัดตั้งเป็นสำนักงานสาขา สำนักงานใหญ่ มีประมาณ 182 และ 30 แห่ง คิดเป็นร้อยละ 1.5 และ 0.2 ตามลำดับ และอื่นๆ อีก 1 แห่ง คิดเป็นสัดส่วนน้อยมาก

## 2.6 การมีต่างประเทศร่วมลงทุนหรือถือหุ้น

พบว่าสถานประกอบการในจังหวัดสตูลไม่มีต่างประเทศเข้าร่วมลงทุนหรือถือหุ้น

### ตาราง ง จำนวนและร้อยละของสถานประกอบการ จำแนกตามลักษณะของสถานประกอบการ

ลักษณะของสถานประกอบการ	จำนวน	ร้อยละ
<b>รวม</b>	<b>12,315</b>	<b>100.0</b>
<b>ขนาดของสถานประกอบการ (จำนวนคนทำงาน)</b>		
1 – 15 คน	12,160	98.7
16 – 25 คน	67	0.6
26 – 30 คน	17	0.2
31 – 50 คน	37	0.3
51 – 200 คน	28	0.2
มากกว่า 200 คน	6	0.0
<b>รูปแบบการจัดตั้งตามกฎหมาย</b>		
ส่วนบุคคล	11,798	95.8
ห้างหุ้นส่วนจำกัด ห้างหุ้นส่วนสามัญนิติบุคคล	142	1.1
บริษัทจำกัด บริษัทจำกัด (มหาชน)	211	1.7
ส่วนราชการ รัฐวิสาหกิจ	10	0.1
สหกรณ์	32	0.3
อื่น ๆ	122	1.0

## ตาราง ง จำนวนและร้อยละของสถานประกอบการ จำแนกตามลักษณะของสถานประกอบการ (ต่อ)

ลักษณะของสถานประกอบการ	จำนวน	ร้อยละ
<b>รวม</b>	<b>12,315</b>	<b>100.0</b>
<b>รูปแบบการจัดตั้งทางเศรษฐกิจ</b>		
สำนักงานแห่งเดียว	12,102	98.3
สำนักงานใหญ่	30	0.2
สำนักงานสาขา	182	1.5
อื่นๆ	1	0.0
<b>การมีต่างประเทศร่วมลงทุนหรือถือหุ้น</b>		
มี	1	0.0
ไม่มี	210	1.7

หมายเหตุ : 0.0 คือมีสัดส่วนของข้อมูลจำนวนเล็กน้อย

### 2.7 คนทำงานและลูกจ้าง

#### 2.7.1 จำนวนคนทำงาน

จากผลการสำมะโนฯ พ.ศ. 2555 ในจังหวัดสตูล พบว่าสถานประกอบการที่ประกอบกิจกรรมทางเศรษฐกิจต่างๆมีทั้งสิ้นประมาณ 12,315 แห่ง มีคนทำงานในสถานประกอบการประมาณ 33,839 คน เมื่อพิจารณาจำนวนคนทำงานตามขนาดของสถานประกอบการพบว่าสถานประกอบการที่มีขนาดคนทำงาน 1-15 คน มีจำนวนคนทำงานมากที่สุดคือประมาณ 24,872 คน คิดเป็นร้อยละ 73.5 รองลงมาคือสถานประกอบการที่มีคนทำงาน มากกว่า 200คน และ 51-200 คน มีประคนทำงานประมาณ 3,259 และ 2,364 คน คิดเป็นร้อยละ 9.6 และ 7.0 ตามลำดับ ส่วนสถานประกอบการขนาดอื่นๆ ที่เหลือมีสัดส่วนจำนวนคนทำงานอยู่ที่ร้อยละ 1.5-4.4 (ตาราง จ)

เมื่อพิจารณากิจกรรมทางเศรษฐกิจของสถานประกอบการ พบว่าสถานประกอบการในกิจกรรมทางเศรษฐกิจด้านการขายปลีกมีคนทำงานมากที่สุดคือ 8,939 คน คิดเป็นร้อยละ 26.4 รองลงมาคือกิจกรรมด้านการผลิตมีคนทำงาน 7,090 คน คิดเป็นร้อยละ 20.9 กิจกรรมด้านการขายส่งและกิจกรรมด้านที่พัก บริการอาหารและเครื่องดื่มมีคนทำงาน 7,090 และ 5,236 คน คิดเป็นร้อยละ 15.5 ตามลำดับ ส่วนสถาน

ประกอบการกิจกรรมอื่นๆที่เหลือมีสัดส่วนคนทำงานอยู่ที่ร้อยละ 0.4 – 5.8 (ตาราง จ)

#### 2.7.2 จำนวนลูกจ้าง

สำหรับลูกจ้างในสถานประกอบการที่ประกอบกิจกรรมทางเศรษฐกิจต่างๆ มีประมาณ 13,767 คน เมื่อพิจารณาจำนวนลูกจ้างตามขนาดของสถานประกอบการพบว่า สถานประกอบการที่มีขนาดคนทำงาน 1-15 คน มีจำนวนลูกจ้างมากที่สุด คือมีประมาณ 7,053 คน คิดเป็นร้อยละ 51.2 รองลงมาคือสถานประกอบการที่มีขนาดคนทำงาน มากกว่า 200 คน มีประมาณ 2,976 คน คิดเป็นร้อยละ 21.6 ขนาดคนทำงาน 51-200 คน มีประมาณ 1,551 คน คิดเป็นร้อยละ 11.3 ส่วนสถานประกอบการอื่นๆที่เหลือมีสัดส่วนจำนวนลูกจ้างอยู่ที่ร้อยละ 2.1-7.3(ตาราง จ)

เมื่อพิจารณากิจกรรมทางเศรษฐกิจของสถานประกอบการ พบว่าสถานประกอบการในกิจกรรมทางเศรษฐกิจด้านการผลิตมีลูกจ้างมากที่สุดคือ 4,025 คน คิดเป็นร้อยละ 29.2 รองลงมาคือกิจกรรมด้านการขายส่งมีลูกจ้าง 3,460 คน คิดเป็นร้อยละ 25.1 กิจกรรมด้านการขายปลีกและกิจกรรมด้านที่พัก บริการอาหารและเครื่องดื่มมีลูกจ้าง 1,726 และ 1,627 คน คิดเป็นร้อยละ 12.6 และ 11.8 ตามลำดับ ส่วนสถานประกอบการกิจกรรมอื่นๆที่เหลือมีสัดส่วนลูกจ้างอยู่ที่ร้อยละ 0.2 – 7.3 (ตาราง จ)

ตาราง จ จำนวนและร้อยละของพนักงานและลูกจ้าง จำแนกตามขนาดของสถานประกอบการและ  
กิจกรรมทางเศรษฐกิจ

ขนาดของสถานประกอบการ/กิจกรรมทางเศรษฐกิจ	จำนวน สถาน ประกอบการ	พนักงาน		ลูกจ้าง	
		จำนวน	ร้อยละ	จำนวน	ร้อยละ
รวม	12,315	33,839	100.0	13,767	100.0
<b>ขนาดของสถานประกอบการ (จำนวนพนักงาน)</b>					
1 - 15 คน	12,160	24,872	73.5	7,053	51.2
16 - 25 คน	67	1,347	4.0	896	6.5
26 - 30 คน	17	500	1.5	283	2.1
31 - 50 คน	37	1,497	4.4	1,008	7.3
51 - 200 คน	28	2,364	7.0	1,551	11.3
มากกว่า 200 คน	6	3,259	9.6	2,976	21.6
<b>กิจกรรมทางเศรษฐกิจ</b>					
การขายส่งและการขายปลีก การซ่อมยานยนต์ และจักรยายนต์	843	1,948	5.8	1,008	7.3
การขายส่ง	1,018	6,017	17.8	3,460	25.1
การขายปลีก	4,581	8,939	26.4	1,726	12.6
ที่พักแรม บริการอาหารและเครื่องดื่ม	2,247	5,236	15.5	1,627	11.8
ข้อมูลข่าวสาร คอมพิวเตอร์ และการสื่อสาร	134	289	0.9	87	0.6
กิจกรรมอสังหาริมทรัพย์	290	355	1.0	35	0.3
กิจกรรมทางวิชาชีพ วิทยาศาสตร์และเทคโนโลยี	82	138	0.4	22	0.2
การให้เช่า บริการท่องเที่ยว และการบริการ สนับสนุนอื่นๆ	271	722	2.1	348	2.5
ศิลปะ ความบันเทิง และนันทนาการ	85	198	0.6	94	0.7
กิจกรรมบริการอื่นๆ	903	1,302	3.8	306	2.2
การผลิต	1,377	7,090	20.9	4,025	29.2
การก่อสร้าง	275	1,114	3.3	748	5.5
การขนส่งทางบก สถานที่เก็บสินค้า	209	491	1.5	281	2.0

หมายเหตุ : - ไม่มีข้อมูล หรือข้อมูลมีค่าเป็น 0 หรือมีข้อมูลจำนวนเล็กน้อย

## 2.8 การขายสินค้าหรือบริการทางอินเทอร์เน็ต

จากผลการสำมะโนฯ พบว่า สถานประกอบการที่มีการขายสินค้าฯ ส่วนใหญ่เป็นสถานประกอบการที่มีกิจกรรมทางเศรษฐกิจในด้านการให้เช่า บริการท่องเที่ยวและการสนับสนุนอื่นๆ คือมีประมาณ 21 แห่ง คิดเป็นร้อยละ 48.8 ของสถานประกอบการที่มีการขายสินค้าฯ ทั้งหมด (ตาราง ข)



ตาราง จ จำนวนสถานประกอบการ ที่มีการขายสินค้าหรือบริการทางอินเทอร์เน็ต จำแนกตาม  
กิจกรรมทางเศรษฐกิจ

กิจกรรมทางเศรษฐกิจ	จำนวนสถาน ประกอบการ	การขายสินค้าหรือบริการ ทางอินเทอร์เน็ต	
		มี	ไม่มี
<b>รวม</b>	<b>12,315</b>	43	12,272
	<b>(100.0)</b>	(0.3)	(99.7)
การขนส่งและการขายปลีก การซ่อมยานยนต์ และจักรยานยนต์	843	2	841
	(100.0)	(0.2)	(99.8)
การขนส่ง	1,018	5	1,013
	(100.0)	(0.5)	(99.5)
การขายปลีก	4,581	3	4,578
	(100.0)	(0.1)	(99.9)
ที่พักแรม บริการอาหารและเครื่องดื่ม	2,247	8	2,239
	(100.0)	(0.4)	(99.6)
ข้อมูลข่าวสาร คอมพิวเตอร์ และการสื่อสาร	134	1	133
	(100.0)	(0.7)	(99.3)
กิจกรรมอสังหาริมทรัพย์	290	-	290
	(100.0)	(-)	(100.0)
กิจกรรมทางวิชาชีพ วิทยาศาสตร์และเทคโนโลยี	82	-	82
	(100.0)	(-)	(100.0)
การให้เช่า บริการท่องเที่ยว และการบริการสนนสนุนอื่นๆ	271	21	250
	(100.0)	7.7	(92.3)
ศิลปะ ความบันเทิง และนันทนาการ	85	-	85
	(100.0)	(-)	(100.0)
กิจกรรมบริการอื่นๆ	903	-	903
	(100.0)	(-)	(100.0)
การผลิต	1,377	2	1,375
	(100.0)	(0.1)	(99.9)
การก่อสร้าง	275	-	275
	(100.0)	(-)	(100.0)
การขนส่งทางบก สถานที่เก็บสินค้า	209	1	208
	(100.0)	(0.5)	(99.5)

หมายเหตุ : (1) ตัวเลขในวงเล็บ คือ อัตราร้อยละ

(2) - ไม่มีข้อมูล หรือข้อมูลมีค่าเป็น 0

ตารางสถิติ  
STATISTICAL TABLES

## สารบัญตารางสถิติ

- ตาราง 1 จำนวนสถานประกอบการ จำแนกตามกิจกรรมทางเศรษฐกิจ อำเภอและตำบล
- ตาราง 2 จำนวนสถานประกอบการ จำแนกตามรูปแบบการจัดตั้งตามกฎหมาย อำเภอและตำบล
- ตาราง 3 จำนวนสถานประกอบการ จำแนกตามรูปแบบการจัดตั้งทางเศรษฐกิจ อำเภอและตำบล
- ตาราง 4 จำนวนสถานประกอบการ จำแนกตามสัดส่วนของการร่วมลงทุนหรือถือหุ้นของต่างประเทศ อำเภอและตำบล
- ตาราง 5 จำนวนสถานประกอบการ จำแนกตามขนาดของสถานประกอบการ (จำนวนคนทำงาน) อำเภอและตำบล
- ตาราง 6 จำนวนคนทำงานในสถานประกอบการ จำแนกตามขนาดของสถานประกอบการ (จำนวนคนทำงาน) อำเภอและตำบล
- ตาราง 7 จำนวนสถานประกอบการ จำแนกตามขนาดของสถานประกอบการ (จำนวนลูกจ้าง) อำเภอและตำบล
- ตาราง 8 จำนวนลูกจ้างในสถานประกอบการ จำแนกตามขนาดของสถานประกอบการ (จำนวนคนทำงาน) อำเภอและตำบล
- ตาราง 9 จำนวนสถานประกอบการ จำแนกตามการขายสินค้าหรือบริการทางอินเทอร์เน็ต อำเภอและตำบล
- ตาราง 10 จำนวนสถานประกอบการ จำแนกตามรูปแบบการจัดตั้งตามกฎหมาย และกิจกรรมทางเศรษฐกิจ
- ตาราง 11 จำนวนสถานประกอบการ จำแนกตามรูปแบบการจัดตั้งทางเศรษฐกิจ และกิจกรรมทางเศรษฐกิจ
- ตาราง 12 จำนวนสถานประกอบการ จำแนกตามสัดส่วนของการร่วมลงทุนหรือถือหุ้นของต่างประเทศ และกิจกรรมทางเศรษฐกิจ
- ตาราง 13 จำนวนสถานประกอบการ จำแนกตามขนาดของสถานประกอบการ (จำนวนคนทำงาน) และกิจกรรมทางเศรษฐกิจ
- ตาราง 14 จำนวนคนทำงานในสถานประกอบการ จำแนกตามขนาดของสถานประกอบการ (จำนวนคนทำงาน) และกิจกรรมทางเศรษฐกิจ
- ตาราง 15 จำนวนสถานประกอบการ จำแนกตามขนาดของสถานประกอบการ (จำนวนลูกจ้าง) และกิจกรรมทางเศรษฐกิจ
- ตาราง 16 จำนวนลูกจ้างในสถานประกอบการ จำแนกตามขนาดของสถานประกอบการ (จำนวนคนทำงาน) และกิจกรรมทางเศรษฐกิจ
- ตาราง 17 จำนวนสถานประกอบการ จำแนกตามการขายสินค้าหรือบริการทางอินเทอร์เน็ต และกิจกรรมทางเศรษฐกิจ

ตาราง 1 จำนวนสถานประกอบการ จำแนกตามกิจกรรมทางเศรษฐกิจ อำเภอและตำบล  
TABLE 1 NUMBER OF ESTABLISHMENTS BY ECONOMIC ACTIVITY, AMPHOE AND TAMBON

อำเภอ/ตำบล	กิจกรรมทางเศรษฐกิจ Economic Activity														Total
	จำนวน สถาน ประกอบการ Number of establishments	การขายส่ง และขายปลีก การส่งและขายปลีก Wholesale and retail trade	การขายส่ง Wholesale trade	การค้าปลีก Retail trade	ที่พักแรม และบริการอาหาร และเครื่องดื่ม Accommodation, food and beverage service activities	ข้อมูลข่าวสาร คอมพิวเตอร์ และการสื่อสาร Information and communication	กิจกรรม อสังหาริมทรัพย์ Real estate activities	กิจกรรมทางวิชาชีพ วิทยาศาสตร์และ เทคนิค Professional, scientific and technical activities	บริการท่องเที่ยว และการบริการ สนับสนุนอื่นๆ Administration and support service activities	ศิลปะ ความบันเทิง และนันทนาการ Arts, entertainment and recreation	กิจกรรมบริการอื่น ๆ Other service activities	การผลิต Manufacturing	การจัดการ และการบำบัด น้ำเสีย ของเสีย และสิ่งปฏิกูล Sewerage, waste management and remediation activities	การก่อสร้าง Construction	
<b>รวม</b>	12,315	1,018	4,581	2,247	134	290	82	271	85	903	1,377	275	209	<b>Total</b>	
อำเภอเมืองสุท	4,869	274	1,691	977	67	163	42	121	29	490	505	117	86	AmphoeMueang Satun	
ตำบลพิมาน	1,843	65	590	384	32	91	29	55	17	269	176	29	15	TambonPhiman	
ตำบลคลองเขตุ	978	53	296	193	13	40	7	27	7	117	92	38	11	TambonKhlong Khut	
ตำบลควนขัน	168	18	57	25	1	3	-	2	-	13	25	5	4	TambonKhuang Khan	
ตำบลบ้านควน	284	15	79	62	7	3	1	7	1	20	43	-	21	TambonBan Khuan	
ตำบลลุง	597	28	254	107	10	23	5	12	1	35	51	8	18	TambonChalung	
ตำบลเกาะสาหราร	143	5	71	15	-	-	-	3	-	3	20	5	-	TambonKo Sarai	
ตำบลต้นหนองโป	86	3	28	20	1	-	-	1	1	1	25	2	2	TambonTan-yong Po	
ตำบลเจ๊ะบั้ง	277	10	116	78	1	1	-	1	-	5	30	9	6	TambonChe Biliang	
ตำบลตำมะลัง	105	2	60	13	-	-	-	11	-	2	6	-	-	TambonTammalang	
ตำบลปู	58	4	26	10	-	-	-	-	-	1	5	4	-	TambonPuyu	
ตำบลควนโพธิ์	184	14	27	38	1	1	-	2	2	9	15	14	3	TambonKhuang Pho	
ตำบลคตรี	146	9	56	32	1	1	-	-	-	15	17	3	6	TambonKettri	
อำเภอควนโดน	868	44	315	182	10	8	6	12	2	30	175	25	14	AmphoeKhuang Don	
ตำบลควนโดน	303	16	106	74	3	2	2	4	-	6	57	7	4	TambonKhuang Don	
ตำบลควนสตอ	310	16	107	57	2	4	-	6	1	15	71	5	8	TambonKhuang Sato	
ตำบลย่านซื่อ	194	11	84	31	5	2	4	2	1	8	28	13	2	TambonYan Sue	
ตำบลวังประจัน	61	2	18	20	-	-	-	-	-	1	19	-	-	TambonWang Prachan	
อำเภอควนกาหลง	1,219	101	499	186	16	7	8	32	6	74	114	5	24	AmphoeKhuang Kalong	
ตำบลทุ่งนุ้ย	431	38	170	71	7	2	1	12	1	22	49	2	14	TambonThung Nui	
ตำบลควนกาหลง	502	38	199	77	8	4	5	11	2	34	51	3	8	TambonKhuang Kalong	
ตำบลอุโตเจริญ	286	25	130	98	1	1	2	9	3	18	14	-	2	TambonUdai Charoen	

ตาราง 1 จำนวนสถานประกอบการ จำแนกตามกิจกรรมทางเศรษฐกิจ อำเภอและตำบล (ต่อ)

TABLE 1. NUMBER OF ESTABLISHMENTS BY ECONOMIC ACTIVITY, AMPHOE AND TAMBON (Cont.)

อำเภอ/ตำบล	จำนวน สถาน ประกอบการ Number of establishments	กิจกรรมทางเศรษฐกิจ Economic Activity													การก่อสร้าง Construction	
		การขนส่ง และขายปลีก Wholesale and retail trade; repair of motor vehicles and motorcycles	การขายส่ง Wholesale trade	ที่พักแรม บริการอาหาร และเครื่องดื่ม Accommodation, food and beverage service activities	ข้อมูลข่าวสาร คอมพิวเตอร์ และการสื่อสาร Information and communication	กิจกรรม อสังหาริมทรัพย์ Real estate activities	กิจกรรมทางวิชาชีพ วิทยาศาสตร์และ เทคนิค Professional, scientific and technical activities	การให้เช่า บริการห้องเช่า และการบริการ สนับสนุนอื่นๆ Administration and support service activities	ศิลปะ ความบันเทิง และนันทนาการ Arts, entertainment and recreation	กิจกรรมบริการอื่น ๆ Other service activities	การผลิต Manufacturing	การจัดการ และการบำบัด น้ำเสีย ของเสีย และสิ่งมีพิษ Sewerage, waste management and remediation activities	Amphoe/Tambon			
อำเภอท่าแพ	1,102	82	143	444	167	9	8	8	5	16	7	43	115	32	31	AmphoeTha Phae
ตำบลท่าแพ	415	38	28	165	77	7	1	1	4	8	-	15	50	9	13	TambonTha Phae
ตำบลแปะ-ระ	230	16	42	81	34	2	4	4	-	6	3	13	20	6	3	TambonPae-ra
ตำบลสาคร	301	16	54	131	32	-	-	-	-	1	4	10	28	14	11	TambonSakhon
ตำบลท่าเรือ	156	12	19	67	24	-	3	3	1	1	-	5	17	3	4	TambonTha Ruea
อำเภอคลอง	2,750	206	217	1,031	517	20	78	12	12	58	29	165	326	63	28	AmphoeLa-ngu
ตำบลกำแพง	1,199	118	57	460	234	6	32	10	15	15	6	98	129	31	3	TambonKamphaeng
ตำบลลุง	635	52	66	223	79	10	36	1	1	12	1	32	95	19	9	TambonLa-ngu
ตำบลเขาขาว	139	10	17	68	5	1	4	-	-	3	-	3	16	3	9	TambonKhao Khao
ตำบลปากน้ำ	498	11	47	157	151	3	1	1	1	23	6	25	64	3	6	TambonPak Nam
ตำบลน้ำใส	177	11	15	77	32	-	5	-	-	4	16	5	7	5	-	TambonNam Phut
ตำบลแหลมสน	102	4	15	46	16	-	-	-	-	1	-	2	15	2	1	TambonLaem Son
อำเภอทุ่งหว้า	801	54	99	346	117	8	7	6	6	15	3	50	71	10	15	AmphoeThung Wa
ตำบลทุ่งหว้า	337	22	24	134	56	4	5	4	4	6	-	26	42	6	8	TambonThung Wa
ตำบลนาหมอน	215	21	30	82	27	3	2	2	2	5	3	17	18	3	2	TambonNa Thon
ตำบลเขมตตาน	70	3	12	32	17	-	-	-	-	-	-	1	5	-	-	TambonKhon Khlan
ตำบลทุ่งบุหรง	53	2	5	37	4	-	-	-	-	-	-	2	2	-	1	TambonThung Bulang
ตำบลป่าแกบ่อหิน	126	6	28	61	13	1	-	-	-	4	-	4	4	1	4	TambonPa Kae Bo Hin
อำเภอมะม่วง	706	48	94	255	101	4	19	3	3	17	9	51	71	23	11	AmphoeManang
ตำบลป่าล้มพัฒนา	439	27	48	166	73	2	12	1	1	7	6	25	47	20	5	TambonPam Phatthana
ตำบลนิคมพัฒนา	267	21	46	89	28	2	7	2	2	10	3	26	24	3	6	TambonNikhom Phatthana

ที่มา : สำนักงานธุรกิจและอุตสาหกรรม พ.ศ. 2555 (ข้อมูลพื้นฐาน) จังหวัดสตูล สำนักงานสถิติแห่งชาติ กระทรวงเทคโนโลยีสารสนเทศและการสื่อสาร

Source : The 2012 Business and Industrial Census (Basic Information) Satun Province, National Statistical Office, Ministry of Information and Communication Technology.

ตาราง 2 จำนวนสถานประกอบการ จำนวนตามรูปแบบการจัดตั้งตามกฎหมาย อำเภอและตำบล  
 TABLE 2 NUMBER OF ESTABLISHMENTS BY FORM OF LEGAL ORGANIZATION, AMPHOE AND TAMBON

อำเภอ/ตำบล	จำนวน สถานประกอบการ Number of establishments	รูปแบบการจัดตั้งตามกฎหมาย Form of legal organization						Amphoe/Tambon
		ส่วนบุคคล Individual proprietor	ห้างหุ้นส่วนจำกัด นิติบุคคล Juristic partnership	ห้างหุ้นส่วนสามัญ (มหาชน) Company limited, Public company limited	บริษัทจำกัด บริษัทจำกัด (มหาชน) Company limited, Public company limited	ส่วนราชการ รัฐวิสาหกิจ Government, State-enterprises	สหกรณ์ Cooperatives	
<b>รวม</b>	12,315	11,798	142	211	10	32	122	<b>Total</b>
อำเภอเมืองสุโขทัย	4,869	4,645	72	108	10	6	28	AmphoeMueang Satun
ตำบลพินนา	1,843	1,740	40	51	7	-	5	TambonPhiman
ตำบลคลองขุด	978	926	16	30	1	3	2	TambonKhlong Khut
ตำบลควนขัน	168	160	3	3	1	-	1	TambonKhuang Khan
ตำบลบ้านควน	284	275	2	7	-	-	-	TambonBan Khuang
ตำบลฉลุง	597	578	3	8	-	2	6	TambonChalung
ตำบลเกาะสาหร่าย	143	141	-	-	-	-	2	TambonKo Sarai
ตำบลต้นหยงโป	86	83	-	-	-	-	3	TambonTanyong Po
ตำบลจะบังลิ้ง	277	270	5	2	-	-	-	TambonChe Bilang
ตำบลตำมะลัง	105	96	3	4	-	-	2	TambonTammalang
ตำบลปุย	58	58	-	-	-	-	-	TambonPuyu
ตำบลควนโพธิ์	184	175	-	-	1	1	7	TambonKhuang Pho
ตำบลเกตรี	146	143	-	3	-	-	-	TambonKettri
อำเภอควนโดน	868	806	8	22	-	9	23	AmphoeKhuang Don
ตำบลควนโดน	303	291	1	-	-	5	6	TambonKhuang Don
ตำบลควนสตอ	310	297	-	5	-	4	4	TambonKhuang Sato
ตำบลย่านซื่อ	194	163	7	17	-	-	7	TambonYan Sue
ตำบลวังประจัน	61	55	-	-	-	-	6	TambonWang Prachan
อำเภอควนกาหลง	1,219	1,167	16	15	-	2	19	AmphoeKhuang Kalong
ตำบลพุนน้ย	431	412	3	8	-	-	8	TambonThung Nui
ตำบลควนกาหลง	502	475	12	3	-	2	10	TambonKhuang Kalong
ตำบลอุโตเจริญ	286	280	1	4	-	-	1	TambonUdai Charoen

ตาราง 2 จำนวนสถานประกอบการ จำนวนตามรูปแบบการจัดตั้งตามกฎหมาย อำเภอและตำบล (ต่อ)

TABLE 2 NUMBER OF ESTABLISHMENTS BY FORM OF LEGAL ORGANIZATION, AMPHOE AND TAMBON (Contd.)

อำเภอ/ตำบล	จำนวน สถานประกอบการ Number of establishments	รูปแบบการจัดตั้งตามกฎหมาย Form of legal organization						อื่น ๆ Others	Amphoe/Tambon
		ส่วนบุคคล Individual proprietor	ห้างหุ้นส่วนจำกัด นิติบุคคล Juristic partnership	ห้างหุ้นส่วนสามัญ (มหาชน) Company limited, Public company limited	ส่วนราชการ รัฐวิสาหกิจ Government, State-enterprises	สหกรณ์ Cooperatives	อื่น ๆ Others		
อำเภอท่าแพ	1,102	1,038	11	12	-	7	34	AmphoeTha Phae	
ตำบลท่าแพ	415	387	3	6	-	5	14	TambonTha Phae	
ตำบลแม่ปะ	230	211	-	6	-	-	13	TambonPae-ra	
ตำบลสาร	301	293	-	-	-	1	7	TambonSakhon	
ตำบลท่าเรือ	156	147	8	-	-	1	-	TambonTha Ruea	
อำเภอละงู	2,750	2,659	31	46	-	5	9	AmphoeLa-ngu	
ตำบลกำแพง	1,199	1,141	26	29	-	-	3	TambonKamphaeng	
ตำบลละงู	635	626	3	5	-	-	1	TambonLa-ngu	
ตำบลเขาขาว	139	135	-	1	-	1	2	TambonKhao Khao	
ตำบลปากน้ำ	498	482	1	11	-	1	3	TambonPak Nam	
ตำบลน้ำผุด	177	173	1	-	-	3	-	TambonNam Phut	
ตำบลแหลมสน	102	102	-	-	-	-	-	TambonLaern Son	
อำเภอทุ่งหว้า	801	788	3	6	-	2	2	AmphoeThung Wa	
ตำบลทุ่งหว้า	337	331	-	4	-	2	-	TambonThung Wa	
ตำบลนาทอน	215	210	3	1	-	-	1	TambonNa Thon	
ตำบลขอนแก่น	70	70	-	-	-	-	-	TambonKhon Khlan	
ตำบลทุ่งหลัง	53	53	-	-	-	-	-	TambonThung Bulang	
ตำบลป่าแกบ่อหิน	126	124	-	1	-	-	1	TambonPa Kae Bo Hin	
อำเภอมะนัง	706	695	1	2	-	1	7	AmphoeManang	
ตำบลป่าส้มพัฒนา	439	433	-	2	-	-	4	TambonPam Phatthana	
ตำบลนิคมพัฒนา	267	262	1	-	-	1	3	TambonNikhom Phatthana	

ที่มา : สำมะโนธุรกิจและอุตสาหกรรม พ.ศ. 2555 (ข้อมูลพื้นฐาน) จังหวัดสตูล สำนักงานสถิติแห่งชาติ กระทรวงเทคโนโลยีสารสนเทศและการสื่อสาร

Source : The 2012 Business and Industrial Census (Basic Information)Satun Province, National Statistical Office, Ministry of Information and Communication Technology.

ตาราง 3 จำนวนสถานประกอบการ จำแนกตามรูปแบบการจัดตั้งทางเศรษฐกิจ อำเภอและตำบล

TABLE 3 NUMBER OF ESTABLISHMENTS BY FORM OF ECONOMIC ORGANIZATION, AMPHOE AND TAMBON

อำเภอ/ตำบล	จำนวน สถานประกอบการ Number of establishments	รูปแบบการจัดตั้งทางเศรษฐกิจ				Form of economic organization
		สำนักงานแห่งเดียว Single unit	สำนักงานใหญ่ Head office	สำนักงานสาขา Branch	อื่นๆ Others	
<b>รวม</b>	<b>12,315</b>	<b>12,102</b>	<b>30</b>	<b>182</b>	<b>1</b>	<b>Total</b>
อำเภอเมืองสตูล	4,869	4,762	13	94	-	AmphoeMueang Satun
ตำบลพิมาน	1,843	1,806	5	32	-	TambonPhiman
ตำบลคลองขุด	978	950	4	24	-	TambonKhlong Khut
ตำบลควนขัน	168	164	2	2	-	TambonKhuan Khan
ตำบลบ้านควน	284	273	1	10	-	TambonBan Khuan
ตำบลฉลุง	597	587	-	10	-	TambonChalung
ตำบลเกาะสาหร่าย	143	143	-	-	-	TambonKo Sarai
ตำบลตันหยงโป	86	86	-	-	-	TambonTanyong Po
ตำบลเจ๊ะบิลัง	277	275	-	2	-	TambonChe Bilang
ตำบลตำมะลัง	105	92	-	13	-	TambonTammalang
ตำบลปุย	58	58	-	-	-	TambonPuyu
ตำบลควนโพธิ์	184	184	-	-	-	TambonKhuan Pho
ตำบลเกตรี	146	144	1	1	-	TambonKettri
อำเภอควนโดน	868	845	1	22	-	AmphoeKhuan Don
ตำบลควนโดน	303	303	-	-	-	TambonKhuan Don
ตำบลควนสตอ	310	305	-	5	-	TambonKhuan Sato
ตำบลย่านซื่อ	194	176	1	17	-	TambonYan Sue
ตำบลวังประจัน	61	61	-	-	-	TambonWang Prachan
อำเภอควนกาหลง	1,219	1,200	3	15	1	AmphoeKhuan Kalong
ตำบลทุ่งนุ้ย	431	423	1	7	-	TambonThung Nui
ตำบลควนกาหลง	502	496	1	4	1	TambonKhuan Kalong
ตำบลอุไ้เตเจ็ญ	286	281	1	4	-	TambonUdai Charoen



ตาราง 3 จำนวนสถานประกอบการ จำนวนตามรูปแบบการจัดตั้งทางเศรษฐกิจ อำเภอและตำบล (ต่อ)  
 TABLE 3 NUMBER OF ESTABLISHMENTS BY FORM OF ECONOMIC ORGANIZATION, AMPHOE AND TAMBON (Contd.)

อำเภอ/ตำบล	จำนวน สถานประกอบการ Number of establishments	รูปแบบการจัดตั้งทางเศรษฐกิจ				Form of economic organization
		สำนักงานเดี่ยว Single unit	สำนักงานใหญ่ Head office	สำนักงานสาขา Branch	อื่นๆ Others	
อำเภอท่าแพ	1,102	1,090	1	11	-	AmphoeTha Phae
ตำบลท่าแพ	415	408	1	6	-	TambonTha Phae
ตำบลแปะ	230	226	-	4	-	TambonPae-ra
ตำบลสาคร	301	301	-	-	-	TambonSakhon
ตำบลท่าเรือ	156	155	-	1	-	TambonTha Ruea
อำเภอละงู	2,750	2,709	8	33	-	AmphoeLa-ngu
ตำบลกำแพง	1,199	1,167	7	25	-	TambonKamphaeng
ตำบลละงู	635	631	-	4	-	TambonLa-ngu
ตำบลเขากว	139	139	-	-	-	TambonKhao Khao
ตำบลปากน้ำ	498	493	1	4	-	TambonPak Nam
ตำบลน้ำต	177	177	-	-	-	TambonNam Phut
ตำบลแหลมสน	102	102	-	-	-	TambonLaem Son
อำเภอทุ่งหว้า	801	794	1	6	-	AmphoeThung Wa
ตำบลทุ่งหว้า	337	331	-	6	-	TambonThung Wa
ตำบลนาทอน	215	214	1	-	-	TambonNa Thon
ตำบลชอนคลาน	70	70	-	-	-	TambonKhon Khlan
ตำบลทุ่งปลั่ง	53	53	-	-	-	TambonThung Bulang
ตำบลป่าแกบ่อหิน	126	126	-	-	-	TambonPa Kae Bo Hin
อำเภอมะนัง	706	702	3	1	-	AmphoeManang
ตำบลป่าส้มพัฒนา	439	436	2	1	-	TambonPam Phatthana
ตำบลนิคมพัฒนา	267	266	1	-	-	TambonNikhom Phatthana

ที่มา : สำมะโนธุรกิจและอุตสาหกรรม พ.ศ. 2555 (ข้อมูลพื้นฐาน) จังหวัดสตูล สำนักงานสถิติแห่งชาติ กระทรวงเทคโนโลยีสารสนเทศและการสื่อสาร

Source : The 2012 Business and Industrial Census (Basic Information)Satun Province, National Statistical Office, Ministry of Information and Communication Technology.

ตาราง 4 จำนวนสถานประกอบการ จำนวนตามสัดส่วนของการร่วมลงทุนหรือถือหุ้นของต่างประเทศ อำเภอและตำบล

TABLE 4 NUMBER OF ESTABLISHMENTS BY PROPORTION OF FOREIGN INVESTMENT OR SHARE HOLDING, AMPHOE AND TAMBON

อำเภอ/ตำบล	จำนวน สถานประกอบการ Number of establishments	ไม่มีต่างประเทศ		สัดส่วนของการร่วมลงทุนหรือถือหุ้น			Amphoe/Tambon
		รวมลงทุนหรือถือหุ้น No foreign's investment or share holding	211	รวม Total	< 10%	10 - 50%	
<b>รวม</b>	211	211	-	-	-	-	<b>Total</b>
อำเภอเมืองสตูล	108	108	-	-	-	-	AmphoeMueang Satun
ตำบลพิมาน	51	51	-	-	-	-	TambonPhiman
ตำบลคลองขุด	30	30	-	-	-	-	TambonKhlong Khut
ตำบลควนขัน	3	3	-	-	-	-	TambonKhuan Khan
ตำบลบ้านควน	7	7	-	-	-	-	TambonBan Khuan
ตำบลลูลูง	8	8	-	-	-	-	TambonChalung
ตำบลเกาะสาหร่าย	-	-	-	-	-	-	TambonKo Sarai
ตำบลตันหยงโป	-	-	-	-	-	-	TambonTanyong Po
ตำบลเจ๊ะบิลัง	2	2	-	-	-	-	TambonChe Bilang
ตำบลตำมะลัง	4	4	-	-	-	-	TambonTammalang
ตำบลปูยู	-	-	-	-	-	-	TambonPuyu
ตำบลควนโพธิ์	-	-	-	-	-	-	TambonKhuan Pho
ตำบลเกตรี	3	3	-	-	-	-	TambonKettri
อำเภอควนโดน	22	22	-	-	-	-	AmphoeKhuan Don
ตำบลควนโดน	-	-	-	-	-	-	TambonKhuan Don
ตำบลควนสตอ	5	5	-	-	-	-	TambonKhuan Sato
ตำบลย่านซื่อ	17	17	-	-	-	-	TambonYan Sue
ตำบลวังประจัน	-	-	-	-	-	-	TambonWang Prachan
อำเภอควนกาหลง	15	15	-	-	-	-	AmphoeKhuan Kalong
ตำบลทุ่งนุ้ย	8	8	-	-	-	-	TambonThung Nui
ตำบลควนกาหลง	3	2	1	-	-	1	TambonKhuan Kalong
ตำบลอุไ้เตจริย	4	4	-	-	-	-	TambonUdai Charoen

ตาราง 4 จำนวนสถานประกอบการ จำนวนตามสัดส่วนของการร่วมลงทุนหรือถือหุ้นของต่างประเทศ อำเภอและตำบล (ต่อ)

TABLE 4 NUMBER OF ESTABLISHMENTS BY PROPORTION OF FOREIGN INVESTMENT OR SHARE HOLDING, AMPHOE AND TAMBON (Contd.)

อำเภอ/ตำบล	จำนวน สถานประกอบการ Number of establishments	ไม่มีต่างประเทศ		สัดส่วนของการร่วมลงทุนหรือถือหุ้น		
		รวม No foreign's investment or share holding	รวม Total	< 10%	10 - 50%	> 50%
อำเภอท่าแพ	12	12	-	-	-	Amphoe Tha Phae
ตำบลท่าแพ	6	6	-	-	-	Tambon Tha Phae
ตำบลแปะ-ระ	6	6	-	-	-	Tambon Pae-ra
ตำบลสภาร	-	-	-	-	-	Tambon Sakhon
ตำบลท่าเรือ	-	-	-	-	-	Tambon Tha Ruea
อำเภอคลอง	46	46	-	-	-	Amphoe La-ngu
ตำบลกำแพง	29	29	-	-	-	Tambon Kamphaeng
ตำบลสูง	5	5	-	-	-	Tambon La-ngu
ตำบลเขากว	1	1	-	-	-	Tambon Khao Khao
ตำบลปากน้ำ	11	11	-	-	-	Tambon Pak Nam
ตำบลน้ำเต	-	-	-	-	-	Tambon Nam Phut
ตำบลแหลมสน	-	-	-	-	-	Tambon Laem Son
อำเภอทุ่งหว้า	6	6	-	-	-	Amphoe Thung Wa
ตำบลทุ่งหว้า	4	4	-	-	-	Tambon Thung Wa
ตำบลนาทอน	1	1	-	-	-	Tambon Na Thon
ตำบลขอนแก่น	-	-	-	-	-	Tambon Khon Khlan
ตำบลทุ่งหลัง	-	-	-	-	-	Tambon Thung Bulang
ตำบลป่าแกบ่อหิน	1	1	-	-	-	Tambon Pa Kae Bo Hin
อำเภอมนัง	2	2	-	-	-	Amphoe Manang
ตำบลปาล์มพัฒนา	2	2	-	-	-	Tambon Pam Phatthana
ตำบลนิคมพัฒนา	-	-	-	-	-	Tambon Nikhom Phatthana

หมายเหตุ : เฉพาะสถานประกอบการที่มีรูปแบบการจัดตั้งตามกฎหมายเป็นบริษัทจำกัด และบริษัทจำกัด (มหาชน)

Note : Only establishments which were company limited and public company limited.

ที่มา : สำนักบริหารและอุตสาหกรรม พ.ศ. 2555 (ข้อมูลพื้นฐาน) จังหวัดสตูล สำนักงานสถิติแห่งชาติ ก. Ministry Technology. of Information and Communication

Source : The 2012 Business and Industrial Census (Basic Information) Satun Province, National Statistical Office, Ministry of Information and Communication Technology.



ตาราง 5 จำนวนสถานประกอบการ จำนวนตามขนาดของสถานประกอบการ (จำนวนคนทำงาน) อำเภอและตำบล (ต่อ)  
 TABLE 5 NUMBER OF ESTABLISHMENTS BY SIZE OF ESTABLISHMENT (NUMBER OF PERSONS ENGAGED), AMPHIOE AND TAMBON (Contd.)

อำเภอ/ตำบล	จำนวน สถานประกอบการ Number of establishments	ขนาดของสถานประกอบการ (จำนวนคนทำงาน) Size of establishment (Number of persons engaged)											Amphoe/Tambon
		1 - 5	6 - 10	11- 15	16 - 20	21 - 25	26 - 30	31 - 50	51 - 100	101 - 200	201 - 500	501 - 1,000	
		อำเภอสูง	2,750	99	17	9	7	3	5	5	-	-	
ตำบลกำแพง	1,199	38	4	7	2	1	1	1	2	-	-	1	TambonKamphaeng
ตำบลสูง	635	17	4	-	-	1	1	1	2	-	-	-	TambonLa-ngu
ตำบลเขาว	139	2	-	-	-	-	-	-	-	-	-	-	TambonKhao Khao
ตำบลปากน้ำ	498	22	7	2	1	1	2	1	1	-	-	-	TambonPak Nam
ตำบลน้ำต	177	16	1	-	-	-	-	-	-	-	-	-	TambonNam Phut
ตำบลแหลมสน	102	4	1	-	-	-	1	1	-	-	-	-	TambonLaern Son
อำเภอทุ่งหัว	801	11	3	2	-	1	2	2	-	-	-	-	AmphoeThung Wa
ตำบลทุ่งหัว	337	4	-	2	-	-	-	-	-	-	-	-	TambonThung Wa
ตำบลนาทอน	215	6	1	-	-	-	1	1	-	-	-	-	TambonNa Thon
ตำบลจอมลาน	70	1	2	-	-	1	1	-	-	-	-	-	TambonKhon Khlan
ตำบลทุ่งหลัง	53	-	-	-	-	-	-	-	-	-	-	-	TambonThung Bulang
ตำบลป่าแกบ่อหิน	126	-	-	-	-	-	-	-	1	-	-	-	TambonPa Kae Bo Hin
อำเภอเม่นัง	706	18	5	2	2	2	1	1	-	1	-	-	AmphoeManang
ตำบลป่าลัมพัฒนา	439	7	3	2	2	1	1	1	-	1	-	-	TambonPam Phatthana
ตำบลนิคมพัฒนา	267	11	2	-	-	-	1	-	-	-	-	-	TambonNikhom Phatthana

ที่มา : สำนักบริหารธุรกิจอุตสาหกรรม พ.ศ. 2555 (ข้อมูลพื้นฐาน) จังหวัดสตูล สำนักงานสถิติแห่งชาติ กระทรวงเทคโนโลยีสารสนเทศและการสื่อสาร  
 Source : The 2012 Business and Industrial Census (Basic Information)Satun Province, National Statistical Office, Ministry of Information and Communication Technology.



ตาราง 6 จำนวนคนทำงานในสถานประกอบการ จำแนกตามขนาดของสถานประกอบการ (จำนวนคนทำงาน) อำเภอและตำบล (ต่อ)  
 TABLE 6 NUMBER OF PERSONS ENGAGED IN ESTABLISHMENTS BY SIZE OF ESTABLISHMENT (NUMBER OF PERSONS ENGAGED), AMPHOE AND TAMBON (Contd.)

อำเภอ/ตำบล	จำนวน คนทำงาน Number of persons engaged	ขนาดของสถานประกอบการ (จำนวนคนทำงาน) Size of establishment (Number of persons engaged)											Amphoe/Tambon		
		1 - 5	6 - 10	11- 15	16 - 20	21 - 25	26 - 30	31 - 50	51 - 100	101 - 200	201 - 500	501 - 1,000			
อำเภอสูง	7,703	4,850	697	210	170	155	87	168	366	-	-	-	-	1,000	AmphoeLa-ngu
ตำบลกำแพง	3,926	2,189	273	49	134	46	30	42	163	-	-	-	-	1,000	TambonKamphaeng
ตำบลสูง	1,398	1,005	116	44	-	21	30	31	151	-	-	-	-	-	TambonLa-ngu
ตำบลเขาว	266	246	20	-	-	-	-	-	-	-	-	-	-	-	TambonKhao Khao
ตำบลปากน้ำ	1,376	924	160	91	36	22	27	64	52	-	-	-	-	-	TambonPak Nam
ตำบลน้ำต	446	328	103	15	-	-	-	-	-	-	-	-	-	-	TambonNam Phut
ตำบลแหลมสน	291	158	25	11	-	66	-	31	-	-	-	-	-	-	TambonLaern Son
อำเภอทุ่งหัว	1,643	1,251	85	43	40	-	30	72	122	-	-	-	-	-	AmphoeThung Wa
ตำบลทุ่งหัว	608	530	38	-	40	-	-	-	-	-	-	-	-	-	TambonThung Wa
ตำบลนาทอน	525	367	37	13	-	-	-	40	68	-	-	-	-	-	TambonNa Thon
ตำบลจอมลาน	209	107	10	30	-	-	30	32	-	-	-	-	-	-	TambonKhon Khlan
ตำบลทุ่งหลัง	81	81	-	-	-	-	-	-	-	-	-	-	-	-	TambonThung Bulang
ตำบลป่าแกบ่อหิน	220	166	-	-	-	-	-	-	54	-	-	-	-	-	TambonPa Kae Bo Hin
อำเภอเมะนัง	1,655	1,154	135	66	40	-	60	49	-	151	-	-	-	-	AmphoeManang
ตำบลป่าลัมพัฒนา	1,058	694	55	39	40	-	30	49	-	151	-	-	-	-	TambonPam Phatthana
ตำบลนิคมพัฒนา	597	460	80	27	-	-	30	-	-	-	-	-	-	-	TambonNikhom Phatthana

ที่มา : สำมะโนธุรกิจและอุตสาหกรรม พ.ศ. 2555 (ข้อมูลพื้นฐาน) จังหวัดสตูล สำนักงานสถิติแห่งชาติ กระทรวงเทคโนโลยีสารสนเทศและการสื่อสาร  
 Source : The 2012 Business and Industrial Census (Basic Information)Satun Province, National Statistical Office, Ministry of Information and Communication Technology.





ตาราง 7 จำนวนสถานประกอบการ จำนวนตามขนาดของสถานประกอบการ (จำนวนลูกจ้าง) อำเภอและตำบล (ต่อ)  
TABLE 7 NUMBER OF ESTABLISHMENTS BY SIZE OF ESTABLISHMENT (NUMBER OF EMPLOYEES), AMPHOE AND TAMBON (Contd.)

อำเภอ/ตำบล	จำนวน สถานประกอบการ Number of establishments	ขนาดของสถานประกอบการ (จำนวนลูกจ้าง) Size of establishment (Number of employees)											Amphoe/Tambon				
		ไม่มี															
		1 - 5	6 - 10	11- 15	16 - 20	21 - 25	26 - 30	31 - 50	51 - 100	101 - 200	201 - 500	501 - 1,000		No			
อำเภออุตุ	2,750	563	61	11	9	3	6	2	2	-	-	-	-	-	1	2,092	AmphoeLa-nu
ตำบลกำแพง	1,199	213	28	4	4	2	1	1	-	-	-	-	-	-	1	945	TambonKamphaeng
ตำบลละงู	635	134	12	-	1	-	2	-	2	-	-	-	-	-	-	484	TambonLa-nu
ตำบลเขาขาว	139	24	1	-	-	-	-	-	-	-	-	-	-	-	-	114	TambonKhao Khao
ตำบลปากน้ำ	498	127	11	6	1	1	2	1	-	-	-	-	-	-	-	349	TambonPak Nam
ตำบลน้ำเุด	177	57	7	1	-	-	-	-	-	-	-	-	-	-	-	112	TambonNam Phut
ตำบลแหลมสน	102	8	2	-	3	-	1	-	-	-	-	-	-	-	-	88	TambonLaem Son
อำเภอทุ่งหัว	801	79	7	3	-	1	1	1	2	-	-	-	-	-	-	707	AmphoeThung Wa
ตำบลทุ่งหัว	337	37	3	-	-	-	-	-	-	-	-	-	-	-	-	297	TambonThung Wa
ตำบลนาทอน	215	29	3	1	-	-	-	1	1	-	-	-	-	-	-	180	TambonNa Thon
ตำบลขอนแก่น	70	2	1	2	-	1	1	-	-	-	-	-	-	-	-	63	TambonKhon Khlan
ตำบลทุ่งหลัง	53	2	-	-	-	-	-	-	-	-	-	-	-	-	-	51	TambonThung Bulang
ตำบลป่าแกบ่อหิน	126	9	-	-	-	-	-	-	1	-	-	-	-	-	-	116	TambonPa Kae Bo Hin
อำเภอเมือง	706	80	4	1	-	-	-	-	-	-	-	-	-	-	-	621	AmphoeManang
ตำบลป่าส้มพัฒนา	439	45	-	-	-	-	-	-	-	-	-	-	-	-	-	394	TambonPam Phatthana
ตำบลนิคมพัฒนา	267	35	4	1	-	-	-	-	-	-	-	-	-	-	-	227	TambonNikhom Phatthana

ที่มา : สำนักธุรกิจและอุตสาหกรรม พ.ศ. 2555 (ข้อมูลพื้นฐาน) จังหวัดสุทล สำนักงานสถิติแห่งชาติ กระทรวงเทคโนโลยีสารสนเทศและการสื่อสาร

Source : The 2012 Business and Industrial Census (Basic Information)Satun Province, National Statistical Office, Ministry of Information and Communication Technology.



ตาราง 8 จำนวนลูกจ้างในสถานประกอบการ จำแนกตามขนาดของสถานประกอบการ (จำนวนคนทำงาน) อำเภอและตำบล (ต่อ)  
TABLE 8 NUMBER OF EMPLOYEES IN ESTABLISHMENTS BY SIZE OF ESTABLISHMENT (NUMBER OF PERSONS ENGAGED), AMPHOE AND TAMBON (Contd.)

อำเภอ/ตำบล	จำนวน ลูกจ้าง Number of employees	ขนาดของสถานประกอบการ (จำนวนคนทำงาน) Size of establishment (Number of persons engaged)											Amphoe/Tambon		
		1 - 5	6 - 10	11 - 15	16 - 20	21 - 25	26 - 30	31 - 50	51 - 100	101 - 200	201 - 500	501 - 1,000			
อำเภอสูง	3,499	1,075	532	195	104	146	84	162	201	-	-	-	-	1,000	AmphoeLa-ngu
ตำบลกำแพง	1,899	427	232	48	74	46	30	42	-	-	-	-	-	1,000	TambonKamphaeng
ตำบลสูง	575	226	78	40	-	20	30	30	151	-	-	-	-	-	TambonLa-ngu
ตำบลเขาขาว	54	44	10	-	-	-	-	-	-	-	-	-	-	-	TambonKhao Khao
ตำบลปากน้ำ	613	237	110	82	30	20	24	60	50	-	-	-	-	-	TambonPak Nam
ตำบลน้ำใส	226	129	82	15	-	-	-	-	-	-	-	-	-	-	TambonNam Phut
ตำบลแหลมสน	132	12	20	10	-	60	-	30	-	-	-	-	-	-	TambonLaem Son
อำเภอทุ่งหว้า	476	148	69	43	-	-	30	65	121	-	-	-	-	-	AmphoeThung Wa
ตำบลทุ่งหว้า	103	77	26	-	-	-	-	-	-	-	-	-	-	-	TambonThung Wa
ตำบลนาทอง	201	47	33	13	-	-	-	40	68	-	-	-	-	-	TambonNa Thon
ตำบลหนองลาน	97	2	10	30	-	-	30	25	-	-	-	-	-	-	TambonKhon Khlan
ตำบลทุ่งพลึง	4	4	-	-	-	-	-	-	-	-	-	-	-	-	TambonThung Bulang
ตำบลปากน้ำอ้อหิน	71	18	-	-	-	-	-	-	53	-	-	-	-	-	TambonPa Kae Bo Hin
อำเภอมะนัง	244	146	74	24	-	-	-	-	-	-	-	-	-	-	AmphoeManang
ตำบลป้อมพัฒนา	105	85	20	-	-	-	-	-	-	-	-	-	-	-	TambonPam Phatthana
ตำบลนิคมพัฒนา	139	61	54	24	-	-	-	-	-	-	-	-	-	-	TambonNikhom Phatthana

ที่มา : สำมะโนธุรกิจและอุตสาหกรรม พ.ศ. 2555 (ข้อมูลพื้นฐาน) จังหวัดสตูล สำนักงานสถิติแห่งชาติ กระทรวงเทคโนโลยีสารสนเทศและการสื่อสาร

Source : The 2012 Business and Industrial Census (Basic Information)Satun Province, National Statistical Office, Ministry of Information and Communication Technology.

ตาราง 9 จำนวนสถานประกอบการ จำแนกตามการขายสินค้าหรือบริการทางอินเทอร์เน็ต อำเภอและตำบล

TABLE 9 NUMBER OF ESTABLISHMENTS BY SALES OF GOODS VIA INTERNET, AMPHOE AND TAMBON

อำเภอ/ตำบล	จำนวน สถานประกอบการ Number of establishments	การขายสินค้าหรือบริการทางอินเทอร์เน็ต		Amphoe/Tambon
		Sales of goods via internet		
		มี Yes	ไม่มี No	
<b>รวม</b>	12,315	43	12,272	<b>Total</b>
อำเภอเมืองสตูล	4,869	10	4,859	AmphoeMueang Satun
ตำบลพิมาน	1,843	3	1,840	TambonPhiman
ตำบลคลองขุด	978	1	977	TambonKhlong Khut
ตำบลควนขัน	168	2	166	TambonKhuang Khan
ตำบลบ้านควน	284	-	284	TambonBan Khuan
ตำบลฉลุง	597	-	597	TambonChalung
ตำบลเกาะสาหร่าย	143	1	142	TambonKo Sarai
ตำบลต้นหยงโป	86	-	86	TambonTanyong Po
ตำบลเจ๊ะบิลัง	277	-	277	TambonChe Bilang
ตำบลตำมะลัง	105	2	103	TambonTammalang
ตำบลปูยู	58	-	58	TambonPuyu
ตำบลควนโพธิ์	184	-	184	TambonKhuang Pho
ตำบลเกตรี	146	1	145	TambonKetri
อำเภอควนโดน	868	3	865	AmphoeKhuang Don
ตำบลควนโดน	303	1	302	TambonKhuang Don
ตำบลควนสตอ	310	1	309	TambonKhuang Sato
ตำบลย่านซื่อ	194	-	194	TambonYan Sue
ตำบลวังประจัน	61	1	60	TambonWang Prachan

ตาราง 9 จำนวนสถานประกอบการ จำแนกตามการขายสินค้าหรือบริการทางอินเทอร์เน็ต อำเภอและตำบล (ต่อ)

TABLE 9 NUMBER OF ESTABLISHMENTS BY SALES OF GOODS VIA INTERNET, AMPHOE AND TAMBON (Contd.)

อำเภอ/ตำบล	จำนวน สถานประกอบการ Number of establishments	การขายสินค้าหรือบริการทางอินเทอร์เน็ต		Amphoe/Tambon
		Sales of goods via internet		
		มี Yes	ไม่มี No	
อำเภอควนกาหลง	1,219	1	1,218	AmphoeKhuang Kalong
ตำบลทุ่งนุ้ย	431	-	431	TambonThung Nui
ตำบลควนกาหลง	502	1	501	TambonKhuang Kalong
ตำบลอุใต้เจริญ	286	-	286	TambonUdai Charoen
อำเภอท่าแพ	1,102	-	1,102	AmphoeTha Phae
ตำบลท่าแพ	415	-	415	TambonTha Phae
ตำบลแปะ-ระ	230	-	230	TambonPae-ra
ตำบลสาคร	301	-	301	TambonSakhon
ตำบลท่าเรือ	156	-	156	TambonTha Ruea
อำเภอละงู	2,750	27	2,723	AmphoeLa-ngu
ตำบลกำแพง	1,199	-	1,199	TambonKamphaeng
ตำบลละงู	635	-	635	TambonLa-ngu
ตำบลเขาขาว	139	-	139	TambonKhao Khao
ตำบลปากน้ำ	498	25	473	TambonPak Nam
ตำบลน้ำเต้	177	2	175	TambonNam Phut
ตำบลแหลมสน	102	-	102	TambonLaem Son

ตาราง 9 จำนวนสถานประกอบการ จำแนกตามการขายสินค้าหรือบริการทางอินเทอร์เน็ต อำเภอและตำบล (ต่อ)

TABLE 9 NUMBER OF ESTABLISHMENTS BY SALES OF GOODS VIA INTERNET, AMPHOE AND TAMBON (Contd.)

อำเภอ/ตำบล	จำนวน สถานประกอบการ Number of establishments	การขายสินค้าหรือบริการทางอินเทอร์เน็ต		Amphoe/Tambon
		Sales of goods via internet		
		มี Yes	ไม่มี No	
อำเภอทุ่งหว้า	801	1	800	AmphoeThung Wa
ตำบลทุ่งหว้า	337	-	337	TambonThung Wa
ตำบลนาทอน	215	1	214	TambonNa Thon
ตำบลขอนแก่น	70	-	70	TambonKhon Khlan
ตำบลทุ่งบุหรง	53	-	53	TambonThung Bulang
ตำบลป่าแกบ่อหิน	126	-	126	TambonPa Kae Bo Hin
อำเภอมนัง	706	1	705	AmphoeManang
ตำบลปาล์มพัฒนา	439	-	439	TambonPam Phatthana
ตำบลนิคมพัฒนา	267	1	266	TambonNikhom Phatthana

ที่มา : สำนักบริหารธุรกิจและอุตสาหกรรม พ.ศ. 2555 (ข้อมูลพื้นฐาน) จังหวัดสตูล สำนักงานสถิติแห่งชาติ กระทรวงเทคโนโลยีสารสนเทศและการสื่อสาร

Source : The 2012 Business and Industrial Census (Basic InformationSatun Province, National Statistical Office, Ministry of Information and Communication Technology.

ตาราง 10 จำนวนสถานประกอบการ จำนวนตามรูปแบบการจัดตั้งตามกฎหมาย และกิจกรรมทางเศรษฐกิจ  
TABLE 10 NUMBER OF ESTABLISHMENTS BY FORM OF LEGAL ORGANIZATION AND ECONOMIC ACTIVITY

กิจกรรมทางเศรษฐกิจ	จำนวน สถานประกอบการ Number of establishments	รูปแบบการจัดตั้งตามกฎหมาย Form of legal organization							Total	Economic activity
		ส่วนบุคคล Individual proprietor	ห้างหุ้นส่วนจำกัด ห้างหุ้นส่วนสามัญ นิติบุคคล Juristic partnership	บริษัทจำกัด บริษัทจำกัด (มหาชน) Company limited, Public company limited	ส่วนราชการ รัฐวิสาหกิจ Government, State-enterprises	สหกรณ์ Cooperatives	อื่น ๆ Others			
		142	211	10	32	122				
<b>รวม</b>	12,315	11,798	142	211	10	32	122	<b>Total</b>		
การขายส่งและการขายปลีก การซ่อมแซมยานยนต์ และจักรยานยนต์	843	767	19	57	-	-	-	-	Wholesale and retail trade; repair of motor vehicles and motorcycles	
การขายส่ง	1,018	942	19	19	-	5	33	33	Wholesale trade	
การขายปลีก	4,581	4,424	59	62	2	17	17	17	Retail trade	
ที่พักแรม บริการอาหารและเครื่องดื่ม	2,247	2,235	2	6	-	-	4	4	Accommodation, food and beverage service activities	
ข้อมูลข่าวสาร คอมพิวเตอร์ และการสื่อสาร	134	129	1	3	1	-	-	-	Information and communication	
กิจกรรมอสังหาริมทรัพย์	290	287	-	-	2	1	-	-	Real estate activities	
กิจกรรมทางวิชาชีพ วิทยาศาสตร์และเทคโนโลยี	82	82	-	-	-	-	-	-	Professional, scientific and technical activities	
การให้เช่า บริการท่องเที่ยว และการบริการสนับสนุนอื่น ๆ	271	231	10	25	1	-	4	4	Administrative and support service activities	
ศิลปะ ความบันเทิงและนันทนาการ	85	80	1	-	-	-	4	4	Arts, entertainment and recreation	
กิจกรรมบริการอื่น ๆ	903	895	3	4	1	-	-	-	Other service activities	
การผลิต	1,377	1,267	18	21	3	8	60	60	Manufacturing	
การก่อสร้าง	275	264	8	3	-	-	-	-	Construction	
การขนส่งทางบก สถานที่เก็บสินค้า	209	195	2	11	-	1	-	-	Land transport and storage	

ที่มา : สำนักธุรกิจและอุตสาหกรรม พ.ศ. 2555 (ข้อมูลพื้นฐาน) จังหวัดสตูล สำนักงานสถิติแห่งชาติ กระทรวงเทคโนโลยีสารสนเทศและการสื่อสาร

Source : The 2012 Business and Industrial Census (Basic Information) Satun Province, National Statistical Office, Ministry of Information and Communication Technology.

ตาราง 11 จำนวนสถานประกอบการ จำแนกตามรูปแบบการจัดตั้งทางเศรษฐกิจ และกิจกรรมทางเศรษฐกิจ

TABLE 11 NUMBER OF ESTABLISHMENTS BY FORM OF ECONOMIC ORGANIZATION AND ECONOMIC ACTIVITY

กิจกรรมทางเศรษฐกิจ	จำนวน สถานประกอบการ Number of establishments	รูปแบบการจัดตั้งทางเศรษฐกิจ			Form of economic organization		Economic activity
		สำนักงานแห่ง เดียว Single unit	สำนักงานใหญ่ Head office	สำนักงานสาขา Branch	อื่นๆ Others		
<b>รวม</b>	12,315	12,102	30	182	1	<b>Total</b>	
การขายส่งและการขายปลีก การซ่อมแซมยานยนต์ และจักรยานยนต์	843	782	5	56	-	Wholesale and retail trade; repair of motor vehicles and motorcycles	
การขายส่ง	1,018	1,003	2	13	-	Wholesale trade	
การขายปลีก	4,581	4,509	10	61	1	Retail trade	
ที่พักแรม บริการอาหารและเครื่องดื่ม	2,247	2,244	-	3	-	Accommodation, food and beverage service activities	
ข้อมูลข่าวสาร คอมพิวเตอร์ และการสื่อสาร	134	130	1	3	-	Information and communication	
กิจกรรมอสังหาริมทรัพย์	290	288	-	2	-	Real estate activities	
กิจกรรมทางวิชาชีพ วิทยาศาสตร์และเทคโนโลยี	82	82	-	-	-	Professional, scientific and technical activities	
การให้เช่า บริการท่องเที่ยว และการบริการสนับสนุนอื่น ๆ	271	242	5	24	-	Administrative and support service activities	
ศิลปะ ความบันเทิงและนันทนาการ	85	84	1	-	-	Arts, entertainment and recreation	
กิจกรรมบริการอื่น ๆ	903	899	1	3	-	Other service activities	
การผลิต	1,377	1,364	4	9	-	Manufacturing	
การก่อสร้าง	275	272	1	2	-	Construction	
การขนส่งทางบก สถานที่เก็บสินค้า	209	203	-	6	-	Land transport and storage	

ที่มา : สำมะโนธุรกิจและอุตสาหกรรม พ.ศ. 2555 (ข้อมูลพื้นฐาน) จังหวัดสตูล สำนักงานสถิติแห่งชาติ กระทรวงเทคโนโลยีสารสนเทศและการสื่อสาร

Source : The 2012 Business and Industrial Census (Basic Information) Satun Province, National Statistical Office, Ministry of Information and Communication Technology.



ตาราง 12 จำนวนสถานประกอบการ จำนวนตามสัดส่วนของการร่วมลงทุนหรือถือหุ้นของต่างประเทศ และกิจกรรมทางเศรษฐกิจ

TABLE 12 NUMBER OF ESTABLISHMENTS BY PROPORTION OF FOREIGN INVESTMENT OR SHARE HOLDING AND ECONOMIC ACTIVITY

กิจกรรมทางเศรษฐกิจ	จำนวน		ไม่มีต่างประเทศ		สัดส่วนของการร่วมลงทุนหรือถือหุ้น		Economic activity
	สถานประกอบการ		ร่วมลงทุนหรือถือหุ้น		Proportion of foreign investment or share holding		
	Number of establishments	No foreign's investment or share holding	รวม	Total	< 10%	10 - 50% > 50%	
<b>รวม</b>	211	211	-	-	-	-	<b>Total</b>
การขายส่งและการขายปลีก การซ่อมแซมยานยนต์ และจักรยานยนต์	57	57	-	-	-	-	Wholesale and retail trade; repair of motor vehicles and motorcycles
การขายส่ง	19	19	-	-	-	-	Wholesale trade
การขายปลีก	62	62	-	-	-	-	Retail trade
ที่พักแรม บริการอาหารและเครื่องดื่ม	6	6	-	-	-	-	Accommodation, food and beverage service activities
ข้อมูลข่าวสาร คอมพิวเตอร์ และการสื่อสาร	3	3	-	-	-	-	Information and communication
กิจกรรมอสังหาริมทรัพย์	-	-	-	-	-	-	Real estate activities
กิจกรรมทางวิชาชีพ วิทยาศาสตร์และเทคโนโลยี	-	-	-	-	-	-	Professional, scientific and technical activities
การให้เช่า บริการท่องเที่ยวและการบริการสนับสนุนอื่น ๆ	25	25	-	-	-	-	Administrative and support service activities
ศิลปะ ความบันเทิงและนันทนาการ	-	-	-	-	-	-	Arts, entertainment and recreation
กิจกรรมบริการอื่น ๆ	4	4	-	-	-	-	Other service activities
การผลิต	21	20	1	-	-	-	Manufacturing
การก่อสร้าง	3	3	-	-	-	-	Construction
การขนส่งทางบก สถานที่เก็บสินค้า	11	11	-	-	-	-	Land transport and storage

หมายเหตุ : เฉพาะสถานประกอบการที่มีรูปแบบการจัดตั้งตามกฎหมายเป็นบริษัทจำกัด และบริษัทจำกัด (มหาชน)

Note : Only establishments which were company limited and public company limited.

ที่มา : สำมะโนธุรกิจและอุตสาหกรรม พ.ศ. 2555 (ข้อมูลพื้นฐาน) จังหวัดสตูล สำนักงานสถิติแห่งชาติ กระทรวงเทคโนโลยีสารสนเทศและการสื่อสาร

Source : The 2012 Business and Industrial Census (Basic Information) Satun Province, National Statistical Office, Ministry of Information and Communication Technology.

ตาราง 13 จำนวนสถานประกอบการ จำนวนตามขนาดของสถานประกอบการ (จำนวนคนทำงาน) และกิจกรรมทางเศรษฐกิจ  
TABLE 13 NUMBER OF ESTABLISHMENTS BY SIZE OF ESTABLISHMENT (NUMBER OF PERSONS ENGAGED) AND ECONOMIC ACTIVITY

กิจกรรมทางเศรษฐกิจ	จำนวน สถานประกอบการ Number of establishments	ขนาดของสถานประกอบการ (จำนวนคนทำงาน) Size of establishment (Number of persons engaged)										Economic activity	
		1 - 5	6 - 10	11 - 15	16 - 20	21 - 25	26 - 30	31 - 50	51 - 100	101 - 200	201 - 500		501 - 1,000
<b>รวม</b>	12,315	11,671	393	97	42	25	17	37	22	5	3	3	<b>Total</b>
การขายส่งและการขายปลีก การซ่อมแซมยานยนต์ และจักรยานยนต์	843	794	34	7	4	2	-	2	-	-	-	-	Wholesale and retail trade; repair of motor vehicles and motorcycles
การขายส่ง	1,018	890	60	21	7	6	6	14	11	1	1	1	Wholesale trade
การขายปลีก	4,581	4,477	68	17	5	4	4	5	1	-	-	-	Retail trade
ที่พักแรม บริการอาหารและเครื่องดื่ม	2,247	2,145	81	11	6	-	-	4	-	-	-	-	Accommodation, food and beverage service activities
ข้อมูลข่าวสาร คอมพิวเตอร์ และการสื่อสาร	134	129	2	1	1	-	-	1	-	-	-	-	Information and communication
กิจกรรมอสังหาริมทรัพย์	290	287	3	-	-	-	-	-	-	-	-	-	Real estate activities
กิจกรรมทางวิชาชีพ วิทยาศาสตร์และเทคโนโลยี	82	82	-	-	-	-	-	-	-	-	-	-	Professional, scientific and technical activities
การให้เช่า บริการท่องเที่ยว และการบริการสนับสนุนอื่น ๆ	271	249	15	2	3	1	-	1	-	-	-	-	Administrative and support service activities
ศิลปะ ความบันเทิงและนันทนาการ	85	79	6	-	-	-	-	-	-	-	-	-	Arts, entertainment and recreation
กิจกรรมบริการอื่น ๆ	903	878	23	2	-	-	-	-	-	-	-	-	Other service activities
การผลิต	1,377	1,214	83	28	12	9	7	8	9	3	2	2	Manufacturing
การก่อสร้าง	275	245	15	6	3	3	-	2	1	-	-	-	Construction
การขนส่งทางบก สถานที่เก็บสินค้า	209	202	3	2	1	-	-	-	-	1	-	-	Land transport and storage

ที่มา : สำนักข้อมูลธุรกิจและอุตสาหกรรม พ.ศ. 2555 (ข้อมูลพื้นฐาน) จังหวัดสตูล สำนักงานสถิติแห่งชาติ กระทรวงเทคโนโลยีสารสนเทศและการสื่อสาร

Source : The 2012 Business and Industrial Census (Basic Information) Satun Province, National Statistical Office, Ministry of Information and Communication Technology.

ตาราง 14 จำนวนคนทำงานในสถานประกอบการ จำแนกตามขนาดของสถานประกอบการ (จำนวนคนทำงาน) และกิจกรรมทางเศรษฐกิจ  
 TABLE 14 NUMBER OF PERSONS ENGAGED IN ESTABLISHMENTS BY SIZE OF ESTABLISHMENT (NUMBER OF PERSONS ENGAGED) AND ECONOMIC ACTIVITY

กิจกรรมทางเศรษฐกิจ	ขนาดของสถานประกอบการ (จำนวนคนทำงาน) Size of establishment (Number of persons engaged)										Economic activity		
	จำนวนคนทำงาน Number of persons engaged	1 - 5	6 - 10	11 - 15	16 - 20	21 - 25	26 - 30	31 - 50	51 - 100	101 - 200		201 - 500	501 - 1,000
<b>รวม</b>	33,839	20,756	2,875	1,241	787	560	500	1,497	1,636	728	809	2,450	<b>Total</b>
การขายส่งและการขายปลีก การซ่อมแซมยานยนต์ และจักรยานยนต์	1,948	1,440	245	85	67	45	-	66	-	-	-	-	Wholesale and retail trade; repair of motor vehicles and motorcycles
การขายส่ง	6,017	1,997	440	265	131	135	180	559	855	135	320	1,000	Wholesale trade
การขายปลีก	8,939	7,607	502	219	94	89	117	211	100	-	-	-	Retail trade
ที่พักแรม บริการอาหารและเครื่องดื่ม	5,236	4,286	557	129	112	-	-	152	-	-	-	-	Accommodation, food and beverage service activities
ข้อมูลข่าวสาร คอมพิวเตอร์ และการสื่อสาร	289	205	15	15	20	-	-	34	-	-	-	-	Information and communication
กิจกรรมอสังหาริมทรัพย์	355	333	22	-	-	-	-	-	-	-	-	-	Real estate activities
กิจกรรมทางวิชาชีพ วิทยาศาสตร์และเทคโนโลยี	138	138	-	-	-	-	-	-	-	-	-	-	Professional, scientific and technical activities
การให้เช่า บริการท่องเที่ยว และการบริการสนับสนุนอื่น	722	472	106	27	52	23	-	42	-	-	-	-	Administrative and support service activities
ศิลปะ ความบันเทิงและนันทนาการ	198	157	41	-	-	-	-	-	-	-	-	-	Arts, entertainment and recreation
กิจกรรมบริการอื่น ๆ	1,302	1,127	153	22	-	-	-	-	-	-	-	-	Other service activities
การผลิต	7,090	2,112	651	385	236	203	203	352	596	413	489	1,450	Manufacturing
การก่อสร้าง	1,114	638	115	71	59	65	-	81	85	-	-	-	Construction
การขนส่งทางบก สถานีเก็บสินค้า	491	244	28	23	16	-	-	-	-	180	-	-	Land transport and storage

ที่มา : สำมะโนธุรกิจและอุตสาหกรรม พ.ศ. 2555 (ข้อมูลพื้นฐาน) จังหวัดสตูล สำนักงานสถิติแห่งชาติ กระทรวงเทคโนโลยีสารสนเทศและการสื่อสาร  
 Source : The 2012 Business and Industrial Census (Basic Information) Satun Province, National Statistical Office, Ministry of Information and Communication Technology.

ตาราง 15 จำนวนสถานประกอบการ จำแนกตามขนาดของสถานประกอบการ (จำนวนลูกจ้าง) และกิจกรรมทางเศรษฐกิจ  
TABLE 15 NUMBER OF ESTABLISHMENTS BY SIZE OF ESTABLISHMENT (NUMBER OF EMPLOYEES) AND ECONOMIC ACTIVITY

กิจกรรมทางเศรษฐกิจ	จำนวน สถานประกอบการ Number of establishments	ขนาดของสถานประกอบการ (จำนวนลูกจ้าง) Size of establishment (Number of employees)										รวม Total	Economic activity	
		1 - 5	6 - 10	11- 15	16 - 20	21 - 25	26 - 30	31 - 50	51 - 100	101 - 200	201 - 500			501 - 1,000
รวม	12,315	2,154	250	49	33	10	14	21	12	4	2	3	9,783	
การขายส่งและการขายปลีก การซ่อมแซมยานยนต์ และจักรยานยนต์	843	262	31	5	3	2	1	1	-	-	-	-	538	Wholesale and retail trade; repair of motor vehicles and motorcycles
การขายส่ง	1,018	275	34	11	7	1	6	8	4	1	1	1	669	Wholesale trade
การขายปลีก	4,581	452	43	9	5	1	2	3	1	-	-	-	4,065	Retail trade
ที่พักแรม บริการอาหารและเครื่องดื่ม	2,247	515	38	3	3	-	-	2	-	-	-	-	1,686	Accommodation, food and beverage service activities
ข้อมูลข่าวสาร คอมพิวเตอร์ และการสื่อสาร	134	17	2	1	1	-	-	-	-	-	-	-	113	Information and communication
กิจกรรมก่อสร้าง	290	10	1	-	-	-	-	-	-	-	-	-	279	Real estate activities
กิจกรรมทางวิชาชีพ วิทยาศาสตร์และเทคโนโลยี	82	14	-	-	-	-	-	-	-	-	-	-	68	Professional, scientific and technical activities
การให้เช่า บริการท่องเที่ยว และการบริการสนับสนุนอื่น ๆ	271	83	13	2	-	1	-	1	-	-	-	-	171	Administrative and support service activities
ศิลปะ ความบันเทิงและนันทนาการ	85	26	2	-	-	-	-	-	-	-	-	-	57	Arts, entertainment and recreation
กิจกรรมบริการอื่น ๆ	903	94	8	-	-	-	-	-	-	-	-	-	801	Other service activities
การผลิต	1,377	254	40	14	9	4	3	6	6	2	1	2	1,036	Manufacturing
การก่อสร้าง	275	135	15	1	5	1	2	-	1	-	-	-	115	Construction
การขนส่งทางบก สถานที่เก็บสินค้า	209	17	3	3	-	-	-	-	-	1	-	-	185	Land transport and storage

ที่มา : สำนักข้อมูลและอุตสาหกรรม พ.ศ. 2555 (ข้อมูลพื้นฐาน) จังหวัดสตูล สำนักงานสถิติแห่งชาติ กระทรวงเทคโนโลยีสารสนเทศและการสื่อสาร

Source : The 2012 Business and Industrial Census (Basic Information) Satun Province, National Statistical Office, Ministry of Information and Communication Technology.

ตาราง 16 จำนวนลูกจ้างในสถานประกอบการ จำแนกตามขนาดของสถานประกอบการ (จำนวนคนทำงาน) และกิจกรรมทางเศรษฐกิจ  
 TABLE 16 NUMBER OF EMPLOYEES IN ESTABLISHMENTS BY SIZE OF ESTABLISHMENT (NUMBER OF PERSONS ENGAGED) AND ECONOMIC ACTIVITY

กิจกรรมทางเศรษฐกิจ	ขนาดของสถานประกอบการ (จำนวนคนทำงาน) Size of establishment (Number of persons engaged)											Economic activity	
	จำนวน ลูกจ้าง Number of employees	1 - 5	6 - 10	11- 15	16 - 20	21 - 25	26 - 30	31 - 50	51 - 100	101 - 200	201 - 500		501 - 1,000
<b>รวม</b>	13,767	4,107	2,082	864	486	410	283	1,008	979	572	526	2,450	<b>Total</b>
การขายส่งและการขายปลีก การซ่อมแซมยานยนต์ และจักรยานยนต์	1,008	529	230	79	63	45	-	62	-	-	-	-	Wholesale and retail trade; repair of motor vehicles and motorcycles
การขายส่ง	3,460	499	296	230	67	101	90	383	345	132	317	1,000	Wholesale trade
การขายปลีก	1,726	801	380	126	52	54	83	130	100	-	-	-	Retail trade
ที่พักแรม บริการอาหารและเครื่องดื่ม	1,627	956	426	104	71	-	-	70	-	-	-	-	Accommodation, food and beverage service activities
ข้อมูลข่าวสาร คอมพิวเตอร์ และการสื่อสาร	87	31	13	13	20	-	-	10	-	-	-	-	Information and communication
กิจกรรมอสังหาริมทรัพย์	35	22	13	-	-	-	-	-	-	-	-	-	Real estate activities
กิจกรรมทางวิชาชีพ วิทยาศาสตร์และเทคโนโลยี	22	22	-	-	-	-	-	-	-	-	-	-	Professional, scientific and technical activities
การให้เช่า บริการท่องเที่ยว และการบริการสนับสนุนอื่น ๆ	348	164	92	-	29	23	-	40	-	-	-	-	Administrative and support service activities
ศิลปะ ความบันเทิงและนันทนาการ	94	61	33	-	-	-	-	-	-	-	-	-	Arts, entertainment and recreation
กิจกรรมบริการอื่น ๆ	306	180	116	10	-	-	-	-	-	-	-	-	Other service activities
การผลิต	4,025	484	359	215	110	124	110	253	451	260	209	1,450	Manufacturing
การก่อสร้าง	748	320	99	64	59	63	-	60	83	-	-	-	Construction
การขนส่งทางบก สถานที่เก็บสินค้า	281	38	25	23	15	-	-	-	-	180	-	-	Land transport and storage

ที่มา : สำนักงานธุรกิจและอุตสาหกรรม พ.ศ. 2555 (ข้อมูลพื้นฐาน) จังหวัดสตูล สำนักงานสถิติแห่งชาติ กระทรวงเทคโนโลยีสารสนเทศและการสื่อสาร  
 Source : The 2012 Business and Industrial Census (Basic Information) Satun Province, National Statistical Office, Ministry of Information and Communication Technology.

ตาราง 17 จำนวนสถานประกอบการ จำแนกตามการขายสินค้าหรือบริการทางอินเทอร์เน็ต และกิจกรรมทางเศรษฐกิจ

TABLE 17 NUMBER OF ESTABLISHMENTS BY SALES OF GOODS VIA INTERNET AND ECONOMIC ACTIVITY

กิจกรรมทางเศรษฐกิจ	จำนวน สถานประกอบการ Number of establishments	การขายสินค้าหรือบริการทางอินเทอร์เน็ต		Economic activity
		Sales of goods via internet		
		มี	ไม่มี	
	Yes	No	Total	
รวม	12,315	43	12,272	Total
การขายส่งและการขายปลีก การซ่อมแซมยานยนต์ และจักรยานยนต์	843	2	841	Wholesale and retail trade; repair of motor vehicles and motorcycles
การขายส่ง	1,018	5	1,013	Wholesale trade
การขายปลีก	4,581	3	4,578	Retail trade
ที่พักแรม บริการอาหารและเครื่องดื่ม	2,247	8	2,239	Accommodation, food and beverage service activities
ข้อมูลข่าวสาร คอมพิวเตอร์ และการสื่อสาร	134	1	133	Information and communication
กิจกรรมอสังหาริมทรัพย์	290	-	290	Real estate activities
กิจกรรมทางวิชาชีพ วิทยาศาสตร์และเทคโนโลยี	82	-	82	Professional, scientific and technical activities
การให้เช่า บริการท่องเที่ยว และการบริการสนับสนุนอื่น ๆ	271	21	250	Administrative and support service activities
ศิลปะ ความบันเทิงและนันทนาการ	85	-	85	Arts, entertainment and recreation
กิจกรรมบริการอื่น ๆ	903	-	903	Other service activities
การผลิต	1,377	2	1,375	Manufacturing
การก่อสร้าง	275	-	275	Construction
การขนส่งทางบก สถานที่เก็บสินค้า	209	1	208	Land transport and storage

ที่มา : สำมะโนธุรกิจและอุตสาหกรรม พ.ศ. 2555 (ข้อมูลพื้นฐาน) จังหวัดสตูล สำนักงานสถิติแห่งชาติ กระทรวงเทคโนโลยีสารสนเทศและการสื่อสาร

Source : The 2012 Business and Industrial Census (Basic Information Satun Province, National Statistical Office, Ministry of Information and Communication Technology).

ภาคผนวก

# ภาคผนวก

## 1. แนวคิดและค่านิยม

### 1.1 สถานประกอบการ

หมายถึง สถานที่หรือบางส่วนของสถานที่ที่มีที่ตั้งที่แน่นอน และมีการดำเนินกิจกรรมทางเศรษฐกิจ ไม่ว่าจะกิจกรรมนั้นจะดำเนินงานโดยบุคคลที่เป็นเจ้าของหรือควบคุมกิจการโดยนิติบุคคลก็ตาม

### 1.2 กิจกรรมทางเศรษฐกิจ

การจัดทำสำมะโนธุรกิจและอุตสาหกรรม พ.ศ. 2555 ได้จัดจำแนกสถานประกอบการตามการดำเนินกิจกรรมทางเศรษฐกิจ ตามการจัดประเภทมาตรฐานอุตสาหกรรมประเทศไทย ปี 2552 (Thailand Standard Industrial Classification: TSIC-2009) ดังนี้

#### 1) การขายส่ง การขายปลีก การซ่อมแซมยานยนต์และจักรยานยนต์ ได้แก่

- การดำเนินกิจกรรมทั้งหมด (ยกเว้นการผลิตและการให้เช่า) ที่เกี่ยวข้องกับยานยนต์และจักรยานยนต์ รวมถึงรถบรรทุก เช่น การขายส่ง และขายปลีกยานยนต์ รถจักรยานยนต์ทั้งใหม่และที่ใช้แล้ว รวมทั้งการบำรุงรักษาและการซ่อมแซม การขายอะไหล่ และชิ้นส่วนอุปกรณ์สำหรับยานยนต์และจักรยานยนต์ การดำเนินกิจการที่เกี่ยวข้องกับตัวแทนขายส่งหรือขายปลีกยานยนต์ รวมถึง การล้าง การขัดเงายานยนต์ อู่ซ่อมรถยนต์ ฯลฯ

#### 2) การขายส่ง ได้แก่

- การขายส่งที่ดำเนินงานด้วยตนเองหรือทำโดยได้รับค่าตอบแทนหรือตามสัญญาจ้าง (การขายเพื่อค่าคอมมิชชั่น/ค่านายหน้า) ซึ่งเกี่ยวกับการขายส่งภายในประเทศและระหว่างประเทศ (นำเข้า/ส่งออก)

- การขายส่ง คือ การขายต่อ (การขายสินค้าที่ไม่มีการเปลี่ยนแปลงสภาพสินค้า) สินค้าใหม่ และที่ใช้แล้วให้แก่ผู้ขายปลีก หรือการค้าแบบธุรกิจสู่ธุรกิจ เช่น ขายให้กับผู้ใช้ในงานอุตสาหกรรม พาณิชยกรรม สถาบัน หรือผู้ใช้งานในวิชาชีพ หรือขายต่อให้กับผู้ขายส่งรายอื่น ๆ หรือบุคคล/บริษัทที่ทำหน้าที่ตัวแทนหรือนายหน้าซื้อขายสินค้า ประเภทของธุรกิจที่สำคัญ ได้แก่ พ่อค้าขายส่งคือ ผู้ขายส่งที่ดำเนินกิจการซื้อและขายสินค้าของตนเอง เช่น พ่อค้าขายส่ง ผู้แทนจำหน่ายสินค้าอุตสาหกรรม ผู้ส่งสินค้าออก ผู้นำเข้าสินค้า และการรวมกลุ่มสหกรณ์เพื่อซื้อสินค้า สาขาและสำนักงานขาย (ไม่ใช่ร้านค้าปลีก) ซึ่งมีหน่วยผลิตหรือเหมืองแร่ (ที่แยกตัวออกมาต่างหาก) เป็นผู้ควบคุมดูแล โดยมีวัตถุประสงค์เพื่อการจำหน่ายสินค้า และแทบจะไม่เคยส่งสินค้าเพื่อให้โรงงานหรือแหล่งผลิตส่งสินค้าให้โดยตรง ทั้งนี้รวมถึงนายหน้าซื้อขายสินค้า การขายเพื่อค่านายหน้าและตัวแทนจำหน่าย และกลุ่มผู้ประกอบการ ผู้ซื้อและกลุ่มสหกรณ์ซึ่งดำเนินกิจการเกี่ยวข้องกับการจำหน่ายผลิตภัณฑ์เกษตรออกสู่ตลาด ผู้ขายส่งมักทำการรวบรวมสินค้าในปริมาณมากมาคัดแยกขนาดและคัดคุณภาพสินค้า นำสินค้ามาจัดแบ่งและทำการบรรจุหีบห่อใหม่เพื่อจำหน่ายต่อ เช่น ร้านขายยาที่ดำเนินกิจกรรมเก็บสินค้า แขนเย็บ จัดส่ง และจัดวางสินค้า ทำการส่งเสริมการขายให้แก่ลูกค้าและออกแบบฉลาก



### 3) การขายปลีก ได้แก่

- การนำสินค้าใหม่และสินค้าใช้แล้วมาขายต่อให้แก่ประชาชนทั่วไป (สินค้าที่นำมาขายไม่มีการเปลี่ยนแปลงสภาพ) เพื่อการบริโภคหรือใช้ประโยชน์ส่วนบุคคลหรือครัวเรือน โดยขายสินค้าผ่านทางช่องทางการจำหน่ายต่าง ๆ เช่น ร้านค้า ห้างสรรพสินค้า สหกรณ์ผู้บริโภค ฯลฯ

### 4) ที่พักแรม บริการอาหารและเครื่องดื่ม ได้แก่

- การบริการที่พักแรมชั่วคราว/ระยะสั้นแก่นักเดินทางและนักท่องเที่ยว รวมถึงการบริการที่พักระยะยาวสำหรับนักเรียน/นักศึกษา พนักงาน และบุคคลอื่นที่คล้ายกัน ซึ่งบางแห่งอาจแบ่งให้บริการเฉพาะที่พัก ขณะที่บางแห่งให้บริการทั้งที่พัก อาหาร และ/หรือสิ่งอำนวยความสะดวกเพื่อนันทนาการ เช่น โรงแรม โมเต็ล หอพัก ห้องพักภายในบ้าน เกสต์เฮ้าส์ ที่พักแรมเยาวชน ที่พักชั่วคราว เป็นต้น

- กิจกรรมการขายอาหารและเครื่องดื่ม ที่จัดเตรียมไว้พร้อมที่จะบริโภคได้ทันที ไม่ว่าจะเป็นร้านอาหารทั่วไป ร้านอาหารแบบบริการตนเอง เช่น ภัตตาคาร คาเฟ่ สถานที่บริการขายอาหารกลางวัน และร้านขายเครื่องดื่ม เป็นต้น

### 5) ข้อมูลข่าวสาร คอมพิวเตอร์ และการสื่อสาร ได้แก่

- กิจกรรมการจัดพิมพ์จำหน่ายหรือเผยแพร่หนังสือ โบรชัวร์ ใบปลิว พจนานุกรม สารานุกรม แผนที่โลก แผนที่และแผนภูมิ การจัดพิมพ์จำหน่ายหรือเผยแพร่หนังสือพิมพ์ วารสาร และนิตยสาร นามานุกรม รายชื่อและที่อยู่ทางไปรษณีย์ของผู้ที่ได้รับข้อมูลข่าวสารหรือโฆษณาเป็นประจำ รวมถึงการจัดทำซอฟต์แวร์สำเร็จรูป

- กิจกรรมการผลิตภาพยนตร์ทั้งที่ฉายและไม่ได้ฉายในโรงภาพยนตร์ ไม่ว่าจะเป็นบันทึกลงบนแผ่นฟิล์ม เทปวีดิทัศน์ หรือดิสก์ เพื่อที่จะนำไปฉายในโรงภาพยนตร์หรือเพื่อออกอากาศทางโทรทัศน์ กิจกรรมสนับสนุน เช่น การลำดับภาพยนตร์ การตัดต่อภาพยนตร์ การพากย์ภาพยนตร์ ฯลฯ การเผยแพร่/จำหน่ายภาพยนตร์ให้แก่อุตสาหกรรมอื่นๆ การฉายภาพยนตร์ รวมถึงการซื้อและขายสิทธิ์การเผยแพร่/จำหน่ายภาพยนตร์

- กิจกรรมการสร้างสรรค์เนื้อหาและการได้มาของสิทธิ์ในการเผยแพร่และการแพร่ภาพกระจายเสียงทางวิทยุ โทรทัศน์ ตามรายการบันเทิง รายการข่าว รายการสนทนา และที่คล้ายกัน การแพร่ภาพกระจายเสียงข้อมูลร่วมกันทั้งทางวิทยุหรือโทรทัศน์ผ่านทางเทคโนโลยีต่างๆ เช่น ทางอากาศ ทางดาวเทียม ทางเครือข่ายเคเบิล หรือทางอินเทอร์เน็ต รวมถึงการผลิตรายการ (ที่มีรูปแบบรายการที่ค่อนข้างจำกัด เช่น รายการข่าว รายการกีฬา รายการเพื่อการศึกษา หรือรายการสำหรับเด็ก) เพื่อให้บุคคลที่สามารถนำรายการดังกล่าวไปแพร่ภาพกระจายเสียงให้แก่ลูกค้าเฉพาะกลุ่ม ซึ่งเป็นผู้บอกรับเป็นสมาชิกหรือเสียค่าธรรมเนียมเข้าชม

- กิจกรรมโทรคมนาคมและบริการที่เกี่ยวข้อง เช่น การส่งสัญญาณเสียงพูด ข้อมูลข้อความ เสียง และภาพ ระบบการส่งสัญญาณอาจดำเนินการโดยใช้เทคโนโลยีอย่างใดอย่างหนึ่งหรือหลายอย่างประกอบกัน โดยไม่เกี่ยวข้องกับส่วนของการผลิตข้อมูล

- กิจกรรมการบริการความรู้ความชำนาญทางด้านเทคโนโลยีสารสนเทศ เช่น การเขียนการแก้ไข การทดสอบ การให้ความช่วยเหลือและแก้ไขปัญหาทางด้านซอฟต์แวร์ การวางแผนและการ

ออกแบบระบบคอมพิวเตอร์ ซึ่งประกอบด้วยส่วนของฮาร์ดแวร์ ซอฟต์แวร์ และเทคโนโลยีการสื่อสารรวมเข้าด้วยกัน การจัดการและดำเนินการเกี่ยวกับระบบคอมพิวเตอร์ ณ สถานที่ของลูกค้า และ/หรือ สิ่งอำนวยความสะดวกในการประมวลผลข้อมูล และกิจกรรมด้านวิชาชีพและเทคนิคทางด้านคอมพิวเตอร์อื่นๆ

- กิจกรรมเว็บทำ กิจกรรมการประมวลผลข้อมูล การจัดการและการให้เข้าพื้นที่บนเครื่องแม่ข่าย (web hosting) รวมถึงกิจกรรมอื่นๆ ที่มีวัตถุประสงค์เพื่อการบริหารข้อมูลเป็นหลัก

#### 6) กิจกรรมอสังหาริมทรัพย์ ได้แก่

- การซื้อหรือการขายอสังหาริมทรัพย์ การให้เช่าอสังหาริมทรัพย์ การบริการอสังหาริมทรัพย์อื่น ๆ เช่น การประเมินราคาอสังหาริมทรัพย์ หรือทำหน้าที่เป็นผู้จัดการดูแลผลประโยชน์ของคู่สัญญา (escrow agent) ด้านอสังหาริมทรัพย์ อาจดำเนินการโดยมีอสังหาริมทรัพย์เป็นของตนเองหรือเช่าจากผู้อื่นก็ได้ และอาจดำเนินการโดยได้รับค่าตอบแทนหรือสัญญาจ้าง รวมถึงการพัฒนาโครงการก่อสร้างของตนเองเพื่อให้เช่าพื้นที่

#### 7) กิจกรรมทางวิชาชีพ วิทยาศาสตร์และเทคนิค ได้แก่

- การให้คำปรึกษาและการเป็นตัวแทนในคดีแพ่ง คดีอาญาหรือข้อพิพาทด้านแรงงาน รวมถึงการเตรียมเอกสารทางกฎหมาย การตรวจสอบบัญชี การเตรียมงบการเงินและการทำบัญชี

- การให้คำปรึกษาและให้ความช่วยเหลือแก่ธุรกิจและองค์กรอื่น ๆ ทางด้านการบริหารจัดการ เช่น การวางแผนกลยุทธ์และองค์กร การวางแผนทางการเงินและการจัดทำงบประมาณ การกำหนดเป้าหมายและนโยบายทางการตลาด การกำหนดนโยบาย ภารกิจ แผนงานด้านทรัพยากรมนุษย์ การจัดทำตารางการผลิต และจัดทำแผนควบคุม รวมถึงการควบคุมดูแลและบริหารจัดการหน่วยอื่นๆ ของบริษัทหรือวิสาหกิจเดียวกัน

- การบริการด้านสถาปัตยกรรม วิศวกรรม การจัดทำแบบแปลน การตรวจสอบอาคาร การสำรวจ และการทำแผนที่ รวมถึงการบริการทดสอบทางกายภาพ ทางเคมี และการทดสอบเพื่อการวิเคราะห์ด้านอื่นๆ

- กิจกรรมการวิจัยพื้นฐาน เป็นการศึกษาค้นคว้าในเชิงทฤษฎีหรือเชิงทดลอง การวิจัยประยุกต์ เป็นการศึกษาเพื่อหาความรู้ใหม่ๆ และการทดลองเชิงพัฒนา เป็นการศึกษาอย่างมีระบบ ซึ่งการวิจัยและการพัฒนาเชิงทดลอง มีทางด้านวิทยาศาสตร์ธรรมชาติและวิศวกรรม สังคมศาสตร์และมนุษยศาสตร์

- การสร้างสรรค์งานโฆษณาและการกำหนดรูปแบบงานโฆษณาในนิตยสาร หนังสือพิมพ์ วิทยุ โทรทัศน์ หรือสื่อโฆษณาอื่น ๆ รวมถึงการออกแบบโครงสร้างและสถานที่จัดแสดงโฆษณา

- การให้บริการด้านวิชาชีพ วิทยาศาสตร์ และเทคนิคอื่น ๆ เช่น การตกแต่งภายใน การออกแบบผลิตภัณฑ์ทางอุตสาหกรรม การถ่ายภาพ การแปลเอกสารและล่าม การบริการให้คำปรึกษาด้านสิ่งแวดล้อม ฯลฯ

#### 8) การให้เช่า บริการท่องเที่ยว และการบริการสนับสนุนอื่น ๆ ได้แก่

- การให้เช่ายานยนต์ อุปกรณ์เพื่อการกีฬาและนันทนาการ เครื่องอุปกรณ์การขนส่ง เครื่องจักรและอุปกรณ์อื่น ๆ ของใช้ส่วนบุคคลและของใช้ในครัวเรือน

- กิจกรรมการจ้างงาน ตัวแทนจัดหางาน คัดเลือกนักแสดงภาพยนตร์ โทรทัศน์ และการแสดงอื่น ๆ
- กิจกรรมของตัวแทนธุรกิจท่องเที่ยว การจัดนำเที่ยว การบริการสำรองอื่น ๆ และกิจกรรมมัคคุเทศก์ กิจกรรมการขายตัวเข้าชมภาพยนตร์ การแสดงละคร คอนเสิร์ต และการแข่งขันกีฬา
- การบริการระบบรักษาความปลอดภัย บริการยาม และการสืบสวน
- การบริการสนับสนุนทั่วไป เช่น การทำความสะอาดภายในและภายนอกอาคารทุกประเภท เครื่องจักรอุตสาหกรรม รถไฟ รถบัส เครื่องบิน ฯลฯ ตลอดจนการให้บริการดูแลและบำรุงรักษาภูมิทัศน์
- การบริการด้านการบริหาร สนับสนุนการดำเนินงานของสำนักงานและกิจกรรมอื่นๆ ที่สนับสนุนทางธุรกิจ เช่น การจัดประชุมและการสัมมนา การแสดงสินค้า กิจกรรมของตัวแทนจัดเก็บเงิน การบริการข้อมูลเครดิต การบรรจุหีบห่อ กิจกรรมศูนย์บริการลูกค้าทางโทรศัพท์ (call centre) การให้เช่าตู้เก็บเอกสารส่วนตัว (mailbox)

#### 9) ศิลปะ ความบันเทิง และนันทนาการ ได้แก่

- กิจกรรมการสร้างสรรค์ศิลปะ เช่น จิตรกร ช่างปั้น ช่างแกะสลัก ช่างทำพิมพ์ นักเขียน / นักหนังสือพิมพ์อิสระทุกสาขา การแสดงละครเวที คอนเสิร์ต ฯลฯ
- กิจกรรมห้องสมุด กิจกรรมหอจดหมายเหตุ กิจกรรมพิพิธภัณฑ์ สวนพฤกษชาติและสวนสัตว์ แหล่งโบราณสถาน การอนุรักษ์ทางประวัติศาสตร์ ฯลฯ
- การพนันและการเสี่ยงโชค เช่น การขายลอตเตอรี่/สลากกินแบ่งทุกประเภท
- กิจกรรมด้านการนันทนาการ ความบันเทิง และกีฬา เช่น สนามฟุตบอล สนามเทนนิส สระว่ายน้ำ ฯลฯ

#### 10) กิจกรรมบริการอื่นๆ ได้แก่

- การซ่อมและบำรุงรักษาคอมพิวเตอร์และอุปกรณ์ต่อพ่วง อุปกรณ์สื่อสารโทรคมนาคม ของใช้ส่วนบุคคลและของใช้ในครัวเรือน
- กิจกรรมบริการส่วนบุคคลอื่น ๆ เช่น การบริการซักรีดและซักแห้งผลิตภัณฑ์สิ่งทอ และขนสัตว์ การแต่งผมและการเสริมสวยอื่นๆ การทำศพ และกิจกรรมที่เกี่ยวข้อง เป็นต้น

#### 11) การผลิต ได้แก่

การเปลี่ยนรูปวัตถุดิบให้เป็นผลิตภัณฑ์ชนิดใหม่ด้วยเครื่องจักรกลหรือเคมีภัณฑ์ โดยไม่คำนึงถึงว่างานนั้นทำด้วยเครื่องจักรหรือด้วยมือ หรือทำในโรงงาน โรงซ่อม หรือเคหะสถาน หรือผลิตภัณฑ์นั้นจะนำมาขายส่งหรือขายปลีกก็ตาม การประกอบชิ้นส่วนของผลิตภัณฑ์ที่ผลิตขึ้นนับว่าเป็นการผลิตด้วย

#### 12) การจัดการและการบำบัดน้ำเสีย ของเสียและสิ่งปฏิกูล ได้แก่

- การดำเนินการของระบบท่อระบายของเสียหรือการบำบัดสิ่งปฏิกูล โดยการเก็บกัก การบำบัด และการกำจัดน้ำเสียและสิ่งปฏิกูล

- การเก็บ การบำบัด การจำกัด และการขนย้ายของเสียจากชุมชนหรือจากอุตสาหกรรม รวมถึงการดำเนินการเพื่อนำของเสียกลับมาใช้ใหม่

- การบริการบำบัด เช่น การทำความสะอาดอาคารและสถานที่ พื้นดิน น้ำบนพื้นผิวดิน หรือน้ำใต้ดินที่มีสิ่งปนเปื้อน

### 13) การก่อสร้าง ได้แก่

- กิจกรรมการก่อสร้างทั่วไป และการก่อสร้างเฉพาะทางสำหรับอาคารและงานวิศวกรรมโยธา รวมถึงการก่อสร้างใหม่ การซ่อมแซม การต่อเติม และการดัดแปลง และการรื้อทำลายอาคาร การสร้างโดยประกอบขึ้นส่วนอาคารหรือสิ่งก่อสร้างสำเร็จรูป ณ สถานที่ก่อสร้าง และการก่อสร้างอาคารที่มีลักษณะชั่วคราว หรือสิ่งก่อสร้างด้านวิศวกรรมโยธา อุตสาหกรรม การก่อสร้างประกอบด้วยสถานประกอบการที่ดำเนินกิจการดังต่อไปนี้

- การก่อสร้างอาคาร ทั้งที่เป็นที่อยู่อาศัยและไม่ใช่ที่อยู่อาศัย เช่น บ้านเดี่ยว บ้านอยู่อาศัย แบบหลายครอบครัว อาคารสูง การปรับปรุงอาคาร/สิ่งก่อสร้างเพื่ออยู่อาศัย การประกอบอาคารเพื่ออยู่อาศัย สำเร็จรูป ณ สถานที่ก่อสร้าง โรงงาน โรงพยาบาล โรงเรียน โรงแรม ร้านค้า อาคารสำนักงาน ห้างสรรพสินค้า โรงจอดรถ โกดังสินค้า โรงยิม ฯลฯ

- งานวิศวกรรมโยธา เช่น ทางหลวง ถนน สะพาน อุโมงค์ ทางรถไฟ สนามบิน ท่าเรือ และโครงการทางน้ำอื่น ๆ ระบบชลประทาน ระบบระบายน้ำ สิ่งอำนวยความสะดวกทางอุตสาหกรรม ท่อส่ง และสายไฟฟ้า สนามกีฬา ซึ่งหมายรวมทั้งการก่อสร้างใหม่ การต่อเติม ดัดแปลง และซ่อมแซมด้วย

- งานก่อสร้างเฉพาะทาง เช่น ส่วนประกอบของอาคารและงานวิศวกรรมโยธาโดยไม่ได้รับผิดชอบโครงการทั้งหมด งานตอกเสาเข็ม งานฐานราก งานโครงสร้าง งานคอนกรีต งานก่ออิฐ งานก่อหิน งานนั่งร้าน งานมุงหลังคา ติดตั้งลิฟต์ บันไดเลื่อน การรื้อถอน การติดตั้งกระจก การฉาบปูน การทาสี ตกแต่งอาคาร การตีผนังและปูพื้นด้วยวัสดุต่าง ๆ การขัดพื้น ฯลฯ

### 14) การขนส่งทางบก สถานที่เก็บสินค้า ได้แก่

- การขนส่งผู้โดยสารทางบกอื่น ๆ ที่มีตารางเวลา และที่ไม่มีตารางเวลา รวมถึงการขนส่งสินค้าทางถนน

- การดำเนินการเกี่ยวกับสิ่งอำนวยความสะดวกในการเก็บสินค้าทุกชนิดและสถานที่เก็บสินค้าทุกประเภท เช่น การดำเนินงานของไซโลเก็บธัญพืช สถานที่เก็บสินค้าแช่เย็น แห้งเก็บสินค้า สินค้าประเภทเฟอร์นิเจอร์ รถยนต์ ไม้ซุง ก๊าซและน้ำมัน สารเคมี สิ่งทอ อาหารและผลิตภัณฑ์ทางการเกษตร ฯลฯ ทั้งนี้รวมถึงการเก็บสินค้าในเขตการค้าระหว่างประเทศด้วย

### 15) กิจกรรมด้านโรงพยาบาลเอกชน ได้แก่

- กิจกรรมของโรงพยาบาลทั่วไปและโรงพยาบาลเฉพาะโรค สถานพักฟื้นสำหรับผู้ป่วย ศูนย์ป้องกันโรค โรงพยาบาลโรคจิต ศูนย์ฟื้นฟู (ที่มีการรักษาทางการแพทย์) สถานพยาบาล

- กิจกรรมที่ให้บริการสำหรับผู้ป่วยในเป็นส่วนใหญ่ และทำการรักษาภายใต้คำแนะนำของแพทย์ ซึ่งประกอบด้วยบริการของคณะแพทย์และผู้ช่วยแพทย์สิ่งอำนวยความสะดวก

ในห้องปฏิบัติการและทางด้านเทคนิค รวมทั้งการบริการทางด้านรังสีวิทยาและวิสัญญีวิทยา สิ่งอำนวยความสะดวกด้านอาหารและด้านอื่น ๆ ของโรงพยาบาล เช่น การบริการด้านห้องฉุกเฉิน

### 1.3 รูปแบบการจัดตั้งตามกฎหมาย

1) **ส่วนบุคคล** หมายถึง สถานประกอบการที่มีเจ้าของเป็นบุคคลธรรมดาคนเดียวหรือหลายคนรวมกัน และให้หมายรวมถึง ห้างหุ้นส่วนสามัญที่ไม่จดทะเบียนเป็นนิติบุคคลด้วย

2) **ห้างหุ้นส่วนจำกัด (หจก.)** **ห้างหุ้นส่วนสามัญนิติบุคคล (หสน.)** หมายถึง สถานประกอบการที่จัดตั้งขึ้นโดยคณะบุคคลตั้งแต่ 2 คนขึ้นไป รวมทุนกันเพื่อประกอบกิจการ และรับผิดชอบร่วมกันโดยจดทะเบียนถูกต้องตามกฎหมาย

#### 3) **บริษัทจำกัด บริษัทจำกัด (มหาชน)**

- **บริษัทจำกัด : (บจก.)** หมายถึง สถานประกอบการที่จัดตั้งขึ้นโดยผู้ริเริ่มคณะหนึ่ง และได้จดทะเบียนถูกต้องตามกฎหมาย โดยมีผู้ริเริ่มดำเนินการอย่างน้อย 7 คนขึ้นไป

- **บริษัทจำกัด (มหาชน) : (บมจ.)** หมายถึง สถานประกอบการที่จัดตั้งขึ้นโดยการจดทะเบียนจัดตั้งบริษัท การควบบริษัท หรือการแปรสภาพบริษัท และวัตถุประสงค์ที่จะขายหุ้นต่อประชาชน โดยมีผู้ริเริ่มดำเนินการตั้งแต่ 15 คนขึ้นไป

4) **ส่วนราชการ รัฐวิสาหกิจ** หมายถึง สถานประกอบการที่รัฐบาลเป็นเจ้าของ หรือมีทุนอยู่ด้วยไม่น้อยกว่าร้อยละ 50 ของทุนทั้งหมด ในที่นี้ให้หมายรวมถึงสถานประกอบการที่ดำเนินการโดยรัฐบาลด้วย

5) **สหกรณ์** หมายถึง สถานประกอบการที่จัดตั้งขึ้นในรูปของสหกรณ์ โดยจดทะเบียนถูกต้องตามกฎหมายว่าด้วยสหกรณ์ โดยมีผู้ก่อตั้งไม่น้อยกว่า 10 คน

6) **อื่น ๆ** หมายถึง สถานประกอบการที่จัดตั้งในรูปแบบอื่น ๆ นอกจากที่กล่าวข้างต้น เช่น มูลนิธิ สโมสร สมาคม กลุ่มแม่บ้าน ชมรมต่างๆ ร้านค้าสาธิต เป็นต้น

### 1.4 รูปแบบการจัดตั้งทางเศรษฐกิจ

1) **สำนักงานแห่งเดียว** หมายถึง สถานประกอบการที่ไม่มีหน่วยงานย่อยหรือสาขาอื่นใด และไม่เป็นหน่วยงานย่อยหรือสาขาของสถานประกอบการอื่น

2) **สำนักงานใหญ่** หมายถึง สถานประกอบการที่เป็นเจ้าของ และควบคุมกิจการของสถานประกอบการอื่น ที่เป็นสำนักงานสาขาหรือหน่วยงานย่อย

3) **สำนักงานสาขา** หมายถึง สถานประกอบการที่เป็นสาขา หรือหน่วยงานย่อยของสถานประกอบการอื่นที่เป็นสำนักงานใหญ่

4) **อื่น ๆ** หมายถึง สถานประกอบการที่จัดตั้งในรูปแบบอื่น ๆ นอกจากที่กล่าวข้างต้น

### 1.5 คนทำงาน

หมายถึง คนที่ทำงานในสถานประกอบการ**ทั้งที่ได้รับเงินเดือนและไม่ได้รับเงินเดือน**ที่สถานประกอบการมีอยู่ตามปกติ รวมทั้งผู้ที่ปกติทำงานอยู่ในสถานประกอบการแห่งนี้ แต่ในวันดังกล่าวไม่ได้มาทำงาน เนื่องจากเจ็บป่วย ลาหยุด พักผ่อน โดยได้รับค่าจ้าง/เงินเดือน **คนทำงานประกอบด้วย**

1) **คนทำงานทั้งสิ้น** ได้แก่ เจ้าของกิจการ หุ้นส่วน หรือสมาชิกในครอบครัวที่ทำงานให้กับสถานประกอบการ ผู้ที่มาฝึกงาน หรือผู้ปฏิบัติงานในสถานประกอบการซึ่งมีจำนวนชั่วโมงทำงานไม่ต่ำกว่าสัปดาห์ละ 20 ชั่วโมง โดยเจ้าของหรือผู้ประกอบการอาจให้เงิน อาหาร เครื่องนุ่งห่ม หรือช่วยเหลือเกื้อกูลอย่างอื่น ๆ แต่ไม่ต้องรับผิดชอบในเรื่องการจ่ายค่าแรงให้ตามกฎหมาย

2) **ลูกจ้าง** ได้แก่ ผู้ที่ปฏิบัติงานให้กับสถานประกอบการ โดยได้รับเงินเดือนหรือค่าจ้างเป็นประจำ ตั้งแต่ระดับบริหาร นักวิชาการ เสมียน พนักงานต่าง ๆ เช่น ผู้จัดการ ผู้อำนวยการ ผู้ปฏิบัติงานในห้องทดลอง พนักงานขาย และลูกจ้างที่ทำงานในกรรมวิธีการผลิต เป็นต้น ค่าจ้างที่ได้รับอาจเป็นรายปักษ์ รายสัปดาห์ รายวัน รายชั่วโมง หรือรายชิ้น ก็ได้ นอกจากนี้ยังรวมถึงผู้ที่สถานประกอบการส่งไปประจำที่สถานประกอบการอื่นด้วย เช่น พนักงานรักษาความปลอดภัย คนทำความสะอาด พนักงานขายตามห้างสรรพสินค้า เป็นต้น

### 1.6 การขายสินค้าหรือบริการทางอินเทอร์เน็ต

สถานประกอบการที่มีการขายสินค้าหรือบริการให้ลูกค้าผ่านทางอินเทอร์เน็ต หมายถึง การให้ลูกค้าสั่งซื้อ สั่งจองสินค้าหรือบริการผ่านทางอินเทอร์เน็ต (ผ่านทางเว็บไซต์หรือทาง E-mail) ส่วนการชำระเงินหรือการจัดส่งของจะทำผ่านช่องทางใดก็ได้

## 2. วิธีการเก็บรวบรวมข้อมูล

การเก็บรวบรวมข้อมูลใช้วิธีส่งเจ้าหน้าที่ ซึ่งเป็นข้าราชการและลูกจ้างของสำนักงานสถิติแห่งชาติ ออกไปทำการสัมภาษณ์เจ้าของ ผู้ประกอบการหรือผู้ที่ได้รับมอบหมายให้ตอบข้อมูล โดยดำเนินการดังนี้

2.1 ขั้นตอนการเก็บรวบรวมข้อมูลพื้นฐาน ระหว่างเดือนมีนาคม – มิถุนายน 2554

2.2 ขั้นตอนการเก็บรวบรวมข้อมูลรายละเอียด ระหว่างเดือนเมษายน – กรกฎาคม 2555

## 3. การประมวลผลข้อมูล

การประมวลผลข้อมูลพื้นฐานทุกขั้นตอน และการจัดทำรายงานผลระดับจังหวัด ดำเนินการที่สำนักงานสถิติจังหวัด โดยสำนักงานสถิติแห่งชาติในส่วนกลางให้การสนับสนุนทางด้านวิชาการ เช่น การจัดทำโปรแกรมสำหรับการบันทึกข้อมูลและประมวลผลข้อมูล และการจัดทำต้นแบบตารางเสนอผลและรายงานผล เป็นต้น สำหรับข้อมูลพื้นฐานระดับภาคและทั่วประเทศรวมทั้งข้อมูลรายละเอียดเกี่ยวกับการดำเนินกิจการของสถานประกอบการทำการประมวลผลและจัดทำรายงานที่สำนักงานสถิติแห่งชาติในส่วนกลาง

## 4. การนำเสนอผลและจัดทำรายงาน

การจัดทำรายงานผลสำมะโนธุรกิจและอุตสาหกรรม พ.ศ. 2555 (ข้อมูลพื้นฐาน) มีดังนี้

4.1 รายงานผลเบื้องต้น จำนวน 7 ฉบับ ประกอบด้วย รายงานผลของกรุงเทพมหานคร ปริมณฑล ภาคกลาง ภาคเหนือ ภาคตะวันออกเฉียงเหนือ ภาคใต้ และทั่วราชอาณาจักร

4.2 รายงานฉบับสมบูรณ์ระดับจังหวัด จำนวน 77 ฉบับ (รวมกรุงเทพมหานคร)

4.3 รายงานฉบับสมบูรณ์ระดับภาคและทั่วราชอาณาจักร จำนวน 6 ฉบับ ประกอบด้วย รายงานผลของ ปริมณฑล ภาคกลาง ภาคเหนือ ภาคตะวันออกเฉียงเหนือ ภาคใต้ และทั่วราชอาณาจักร

# คณะผู้จัดทำ CD - ROM

หน่วยงานเจ้าของเรื่อง

สำนักงานสถิติจังหวัดสตูล

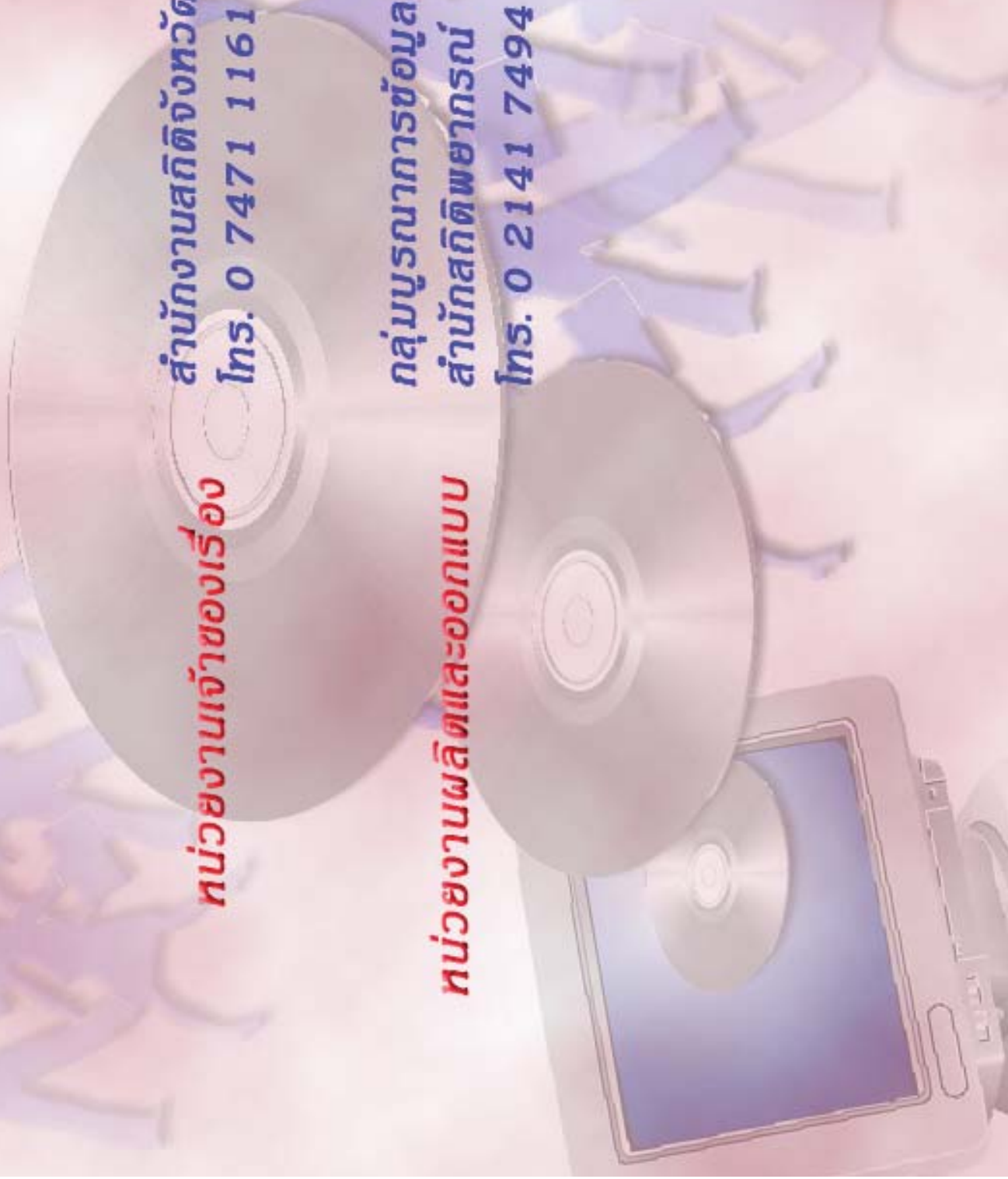
โทร. 0 7471 1161

หน่วยงานผลิตและออกแบบ

กลุ่มบูรณาการข้อมูลสถิติ

สำนักสถิติพยากรณ์

โทร. 0 2141 7494



# ตารางสถิติในรูปแบบ Format Excel



## ตารางสถิติในรูปแบบ Format Excel

- ตาราง 1 จำนวนสถานประกอบการ จำแนกตามกิจกรรมทางเศรษฐกิจ อำเภอและตำบล
- ตาราง 2 จำนวนสถานประกอบการ จำแนกรูปแบบการจัดตั้งตามกฎหมาย อำเภอและตำบล
- ตาราง 3 จำนวนสถานประกอบการ จำแนกรูปแบบการจัดตั้งทางเศรษฐกิจ อำเภอและตำบล
- ตาราง 4 จำนวนสถานประกอบการ จำแนกตามสัดส่วนของการร่วมลงทุนหรือถือหุ้นของต่างประเทศ อำเภอและตำบล
- ตาราง 5 จำนวนสถานประกอบการ จำแนกตามขนาดของสถานประกอบการ (จำนวนคนทำงาน) อำเภอและตำบล
- ตาราง 6 จำนวนคนทำงานในสถานประกอบการ จำแนกตามขนาดของสถานประกอบการ (จำนวนคนทำงาน) อำเภอและตำบล
- ตาราง 7 จำนวนสถานประกอบการ จำแนกตามขนาดของสถานประกอบการ (จำนวนลูกจ้าง) อำเภอและตำบล
- ตาราง 8 จำนวนลูกจ้างในสถานประกอบการ จำแนกตามขนาดของสถานประกอบการ (จำนวนคนทำงาน) อำเภอและตำบล
- ตาราง 9 จำนวนสถานประกอบการ จำแนกตามการขายสินค้าหรือบริการทางอินเทอร์เน็ต อำเภอและตำบล
- ตาราง 10 จำนวนสถานประกอบการ จำแนกรูปแบบการจัดตั้งตามกฎหมาย และกิจกรรมทางเศรษฐกิจ
- ตาราง 11 จำนวนสถานประกอบการ จำแนกรูปแบบการจัดตั้งทางเศรษฐกิจ และกิจกรรมทางเศรษฐกิจ
- ตาราง 12 จำนวนสถานประกอบการ จำแนกตามสัดส่วนของการร่วมลงทุนหรือถือหุ้นของต่างประเทศ และกิจกรรมทางเศรษฐกิจ
- ตาราง 13 จำนวนสถานประกอบการ จำแนกตามขนาดของสถานประกอบการ (จำนวนคนทำงาน) และกิจกรรมทางเศรษฐกิจ
- ตาราง 14 จำนวนคนทำงานในสถานประกอบการ จำแนกตามขนาดของสถานประกอบการ (จำนวนคนทำงาน) และกิจกรรมทางเศรษฐกิจ
- ตาราง 15 จำนวนสถานประกอบการ จำแนกตามขนาดของสถานประกอบการ (จำนวนลูกจ้าง) และกิจกรรมทางเศรษฐกิจ
- ตาราง 16 จำนวนลูกจ้างในสถานประกอบการ จำแนกตามขนาดของสถานประกอบการ (จำนวนคนทำงาน) และกิจกรรมทางเศรษฐกิจ
- ตาราง 17 จำนวนสถานประกอบการ จำแนกตามการขายสินค้าหรือบริการทางอินเทอร์เน็ต และกิจกรรมทางเศรษฐกิจ