



สำมะโนธุรกิจและอุตสาหกรรม พ.ศ. 2555
ข้อมูลพื้นฐาน
จังหวัดระนอง

THE 2012 BUSINESS AND INDUSTRIAL CENSUS
BASIC INFORMATION
RANONG PROVINCE



สำนักงานสถิติแห่งชาติ
กระทรวงเทคโนโลยีสารสนเทศและการสื่อสาร
NATIONAL STATISTICAL OFFICE

MINISTRY OF INFORMATION AND COMMUNICATION TECHNOLOGY



คำนำ

บทสรุปสำหรับผู้บริหาร

สารบัญตาราง

บทที่ 1 บทนำ

- * ความเป็นมา
- * ขอบข่ายและคัมภีร์รวม
- * รายการข้อมูลที่เกี่ยวข้อง
- * วัตถุประสงค์
- * คาบเวลาอ้างอิง
- * ประโยชน์ของข้อมูล

บทที่ 2 ข้อมูลพื้นฐานที่สำคัญของสถานประกอบการ

- * จำนวนสถานประกอบการ
- * กิจกรรมทางเศรษฐกิจ
- * ขนาดของสถานประกอบการ
- * รูปแบบการจัดตั้งตามกฎหมาย
- * รูปแบบการจัดตั้งทางเศรษฐกิจ
- * การมีต่างประเทศร่วมลงทุนหรือถือหุ้น
- * ดบทำงานและลูกจ้าง
- * ลูกจ้างเช่า/แรงงานเช่า
- * การขายสินค้าหรือบริการทางอินเทอร์เน็ต

สารบัญตารางสถิติ

ภาคผนวก

คณะผู้จัดทำ CD-ROM

หน่วยงานที่เผยแพร่

ตารางสถิติในรูปแบบ Format Excel

หน่วยงานเจ้าของเรื่อง

สำนักงานสถิติจังหวัดระนอง
โทรศัพท์ 0 7781 1476
โทรสาร 0 7782 3259
ไปรษณีย์อิเล็กทรอนิกส์ : ranong@nso.go.th

Division-in-Charge

Ranong Provincial Statistical Office
Tel. : +66 7781 1476
Fax : +66 7782 3259
E-mail : ranong@nso.go.th

หน่วยงานที่เผยแพร่

สำนักสถิติพยากรณ์
สำนักงานสถิติแห่งชาติ
ศูนย์ราชการเฉลิมพระเกียรติ 80 พรรษาฯ
อาคารรัฐประศาสนภักดี
ถนนแจ้งวัฒนะ เขตหลักสี่
กทม. 10210
โทรศัพท์ 0 2141 7498
โทรสาร 0 2143 8132
ไปรษณีย์อิเล็กทรอนิกส์ : binfopub@nso.go.th

Distributed by

Statistical Forecasting Bureau,
National Statistical Office
The Government Complex,
Ratthaprasasanabhakti Building B, 2nd Floor
Chaeng Watthana Rd., Laksi
Bangkok 10210
Tel. : +66 2141 7498
Fax : +66 2143 8132
E-mail : binfopub@nso.go.th

ปีที่จัดพิมพ์

2554

Published

2011

คำนำ

เนื่องจากสถานการณ์ทางเศรษฐกิจในปัจจุบัน มีผลทำให้โครงสร้างการดำเนินธุรกิจทางการค้า ธุรกิจทางการบริการ และอุตสาหกรรมการผลิตเปลี่ยนแปลงไปอย่างมาก โดยเฉพาะการผลิตนับเป็นกิจกรรมทางเศรษฐกิจสาขาหนึ่งที่มีบทบาทอย่างมากต่อระบบเศรษฐกิจของประเทศไทย โดยในแต่ละปีมีมูลค่าผลผลิตประมาณ 2 ใน 5 ของผลิตภัณฑ์มวลรวมภายในประเทศ (Gross Domestic Product) และก่อให้เกิดการจ้างงานถึงประมาณ 5.8 ล้านคน ซึ่งจะเห็นได้ว่าโครงสร้างของระบบเศรษฐกิจของประเทศขึ้นอยู่กับอุตสาหกรรมผลิตค่อนข้างมาก ประกอบกับปัจจุบันมีการประกอบธุรกิจทั้งทางด้าน การค้า การบริการ และอุตสาหกรรมผลิตใหม่ๆ เกิดขึ้น รวมทั้งการประกอบอุตสาหกรรมขนาดเล็ก และอุตสาหกรรมในครัวเรือน ก็มีบทบาทสำคัญต่อการเจริญเติบโตทางเศรษฐกิจโดยรวมของประเทศเพิ่มขึ้น ดังนั้นข้อมูลสถิติและสารสนเทศ โครงสร้างพื้นฐานเกี่ยวกับการประกอบธุรกิจดังกล่าวจึงมีความสำคัญ และจำเป็นสำหรับภาครัฐและเอกชน สำหรับกำหนดนโยบายและวางแผนพัฒนาด้าน เศรษฐกิจและอุตสาหกรรม ทั้งในระดับประเทศ ระดับจังหวัด เพื่อเพิ่มศักยภาพการแข่งขันในเวทีการค้า โลก

สำนักงานสถิติแห่งชาติ เป็นหน่วยงานที่รับผิดชอบในการจัดเก็บรวบรวมข้อมูลทั้งด้านเศรษฐกิจ และสังคมของประเทศ จึงกำหนดให้มีการจัดทำสำมะโนธุรกิจและอุตสาหกรรมขึ้น เพื่อให้ประเทศมี ข้อมูลสถิติพื้นฐานที่สำคัญ ซึ่งทุกภาคส่วนสามารถใช้ประโยชน์ในการวางแผนพัฒนาประเทศร่วมกัน ในการจัดทำสำมะโนธุรกิจและอุตสาหกรรมครั้งนี้ ได้ดำเนินการเก็บรวบรวมข้อมูลเป็น 2 ขั้นตอนคือ ขั้น การเก็บรวบรวมข้อมูลพื้นฐานของสถานประกอบการทุกประเภท (ดำเนินการในปี 2554) และขั้นการเก็บ รวบรวมข้อมูลรายละเอียดของสถานประกอบการ เฉพาะสถานประกอบการที่ประกอบธุรกิจทางการค้า ธุรกิจทางการบริการ และอุตสาหกรรมการผลิต (ดำเนินการในปี 2555)

รายงานฉบับนี้ เป็นรายงานผลข้อมูลพื้นฐานที่สำคัญของสถานประกอบการเกี่ยวกับขนาด รูปแบบการจัดตั้งตามกฎหมาย รูปแบบการจัดตั้งทางเศรษฐกิจ การร่วมลงทุนหรือถือหุ้นจากต่างประเทศ จำนวนคนทำงาน และลูกจ้างของสถานประกอบการ ที่ประกอบกิจกรรมเกี่ยวกับธุรกิจทางการค้า ธุรกิจ ทางการบริการ การผลิต การก่อสร้าง การขนส่งทางบกและสถานที่เก็บสินค้า กิจกรรมด้านข้อมูลข่าวสาร และการสื่อสาร และโรงพยาบาลเอกชน ที่ตั้งอยู่ใน จังหวัดระนอง

สำนักงานสถิติแห่งชาติ ใคร่ขอขอบคุณผู้ประกอบการและผู้เกี่ยวข้องทุกฝ่ายที่ได้ให้ความร่วมมือ ในการให้ข้อมูล ซึ่งเป็นผลให้ทุกภาคส่วนไม่ว่าภาครัฐ เอกชน นักวิชาการ/นักวิจัย และประชาชน ได้มี ข้อมูลสำหรับใช้ในการวางแผนพัฒนาประเทศและพัฒนาธุรกิจและอุตสาหกรรมที่เกี่ยวข้องต่อไป

บทสรุปสำหรับผู้บริหาร

ในปัจจุบันโครงสร้างการดำเนินธุรกิจทางการค้า ธุรกิจทางการบริการ และอุตสาหกรรมการผลิตเปลี่ยนแปลงอย่างรวดเร็ว มีธุรกิจทั้งทางด้านการค้า การบริการ และอุตสาหกรรมการผลิตใหม่ๆ เกิดขึ้น รวมทั้งการประกอบอุตสาหกรรมขนาดเล็ก และอุตสาหกรรมในครัวเรือน ก็มีบทบาทสำคัญต่อการเจริญเติบโตทางเศรษฐกิจโดยรวมของประเทศเพิ่มขึ้น ดังนั้นข้อมูลสถิติและสารสนเทศโครงสร้างพื้นฐานเกี่ยวกับการประกอบธุรกิจดังกล่าว จึงมีความสำคัญและจำเป็นสำหรับภาครัฐและเอกชนใช้ในการกำหนดนโยบายและวางแผนพัฒนาด้านเศรษฐกิจและอุตสาหกรรมทั้งในระดับประเทศ และระดับจังหวัด เพื่อเพิ่มศักยภาพการแข่งขันในเวทีการค้าโลก สำนักงานสถิติแห่งชาติ และหน่วยงานหลักด้านเศรษฐกิจของประเทศ ได้แก่ สำนักงานเศรษฐกิจอุตสาหกรรม สำนักงานคณะกรรมการพัฒนาการเศรษฐกิจและสังคมแห่งชาติ ธนาคารแห่งประเทศไทย และกระทรวงพาณิชย์ เห็นควรให้มีการจัดทำสำมะโน เพื่อให้ประเทศมีข้อมูลสถิติพื้นฐานที่สำคัญ ซึ่งทุกภาคส่วนสามารถใช้ประโยชน์ในการวางแผนพัฒนาประเทศร่วมกัน

สำนักงานสถิติแห่งชาติ ได้จัดทำสำมะโนธุรกิจทางการค้าและธุรกิจทางการบริการ มาแล้ว 3 ครั้ง ในปี 2509, 2531 และ 2545 และจัดทำสำมะโนอุตสาหกรรม มาแล้ว 3 ครั้งเช่นกัน ในปี 2507, 2540 และ 2550 ในปี 2555 ครอบคลุม 10 ปี การทำสำมะโนธุรกิจทางการค้าและธุรกิจทางการบริการ และครอบคลุม 5 ปี การทำสำมะโนอุตสาหกรรม สำนักงานสถิติแห่งชาติจึงได้บูรณาการการจัดทำสำมะโนดังกล่าวไปพร้อมกันภายใต้ชื่อ

“โครงการสำมะโนธุรกิจและอุตสาหกรรม พ.ศ. 2555”

ในการจัดทำสำมะโนธุรกิจและอุตสาหกรรมครั้งนี้ ได้ดำเนินการเก็บรวบรวมข้อมูลเป็น 2 ขั้นตอน คือ ขั้นการเก็บรวบรวมข้อมูลพื้นฐานของ

สถานประกอบการทุกประเภท และขั้นการเก็บรวบรวมข้อมูลรายละเอียดของสถานประกอบการ เฉพาะสถานประกอบการที่ประกอบธุรกิจทางการค้า ธุรกิจทางการบริการ และอุตสาหกรรมการผลิต

สำหรับข้อมูลที่น่าเสนอในรายงานฉบับนี้เป็น ผลการเก็บรวบรวมข้อมูลพื้นฐานของสถานประกอบการ ซึ่งดำเนินการเก็บรวบรวมข้อมูลระหว่างเดือนมีนาคม - มิถุนายน พ.ศ. 2554 ข้อมูลที่น่าเสนอเป็นข้อมูลพื้นฐานของสถานประกอบการที่มีคนทำงานตั้งแต่ 1 คนขึ้นไป ที่ประกอบกิจกรรมทางเศรษฐกิจ ตามการจัดประเภทมาตรฐานอุตสาหกรรมประเทศไทย ปี 2552 (Thailand Standard Classification : TSIC-2009) ได้แก่ ธุรกิจทางการค้า ธุรกิจทางการบริการ การผลิต การก่อสร้าง การขนส่งทางบกและสถานที่เก็บสินค้า กิจกรรมด้านข้อมูลข่าวสารและการสื่อสาร และกิจกรรมด้านโรงพยาบาลเอกชน ที่ตั้งอยู่ใน จังหวัดระนอง สรุปได้ดังนี้

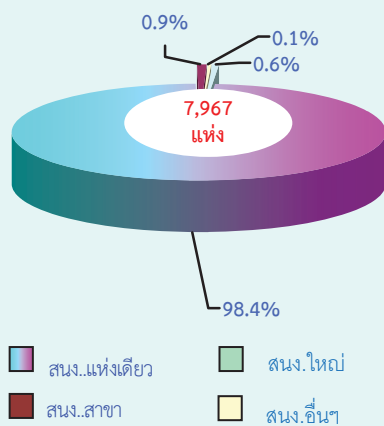
1. จำนวนสถานประกอบการ

ในจังหวัดระนอง มีจำนวนสถานประกอบการ 7,967 แห่ง พบว่า อำเภอที่มีสถานประกอบการมากที่สุด คือ อำเภอเมือง รองลงมา อำเภอกระบุรี อำเภอกะเปอร์ อำเภอละอุ่น และอำเภอสุขสำราญ มีสัดส่วน ของสถานประกอบการ ร้อยละ 61.7, 17.1, 9.0 6.9 และ 5.2 ตามลำดับ

4. รูปแบบการจัดตั้งทางเศรษฐกิจ

สถานประกอบการในจังหวัดระนองส่วนใหญ่มีรูปแบบการจัดตั้งเป็นสำนักงานแห่งเดียว จำนวน 7,838 แห่ง คิดเป็นร้อยละ 98.4 รองลงมาเป็นสำนักงานสาขาจำนวน 72 แห่ง คิดเป็นร้อยละ 0.9 อื่นๆ จำนวน 49 แห่ง คิดเป็นร้อยละ 0.6 ส่วนสำนักงานใหญ่ มีเพียง 8 แห่ง หรือประมาณร้อยละ 0.1(แผนภูมิ ง)

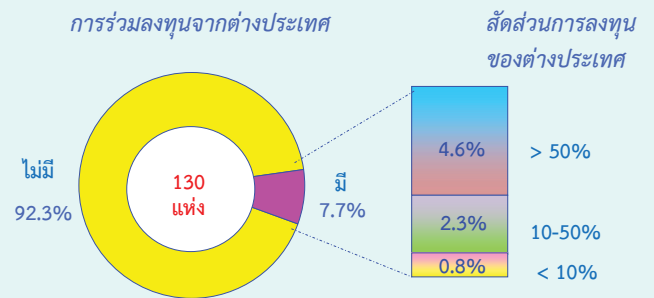
แผนภูมิ ง ร้อยละของสถานประกอบการ จำแนกตามรูปแบบการจัดตั้งทางเศรษฐกิจ



5. การมีต่างประเทศร่วมลงทุนหรือถือหุ้น

สถานประกอบการทั้งสิ้นในจังหวัดระนองพบว่าไม่มีการมีต่างประเทศร่วมลงทุนหรือถือหุ้น คิดเป็นร้อยละ 92.3 ส่วนที่การต่างประเทศร่วมลงทุนหรือถือหุ้น คิดเป็นร้อยละ 7.7 โดยแบ่งเป็น น้อยกว่า 10% ประมาณร้อยละ 0.8 , 10-50% ประมาณร้อยละ 2.3 มากกว่า 50% ประมาณร้อยละ 4.6 (แผนภูมิ จ)

แผนภูมิ จ ร้อยละของสถานประกอบการ จำแนกตามการมีต่างประเทศร่วมลงทุนหรือถือหุ้น

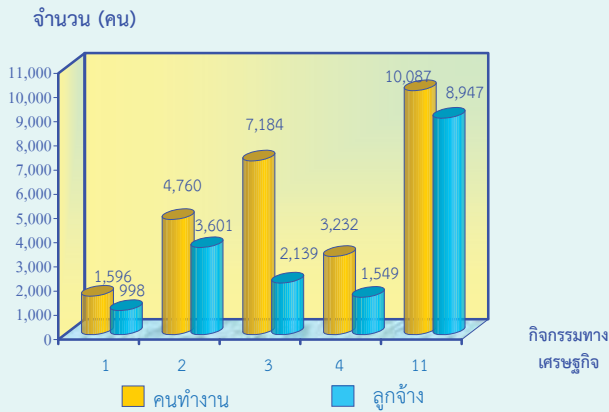


6. จำนวนคนทำงาน และลูกจ้าง

จังหวัดระนอง มีจำนวนคนทำงานในสถานประกอบการทั้งสิ้น 29,730 คน อยู่ในสถานประกอบการที่ดำเนินกิจการด้านการผลิต มีประมาณร้อยละ 33.9 รองลงมาทำงานอยู่ในด้านการขายปลีก ประมาณร้อยละ 24.2 ขายส่ง ร้อยละ 16.0 ที่พักแรม บริการอาหารและเครื่องดื่มร้อยละ 10.9 การขายส่งและการขายปลีกการซ่อมแซมยานยนต์และจักรยานยนต์ ร้อยละ 5.4 กิจกรรมบริการอื่นๆ ร้อยละ 3.4 ส่วนกิจกรรมที่เหลือ มีสัดส่วนไม่แตกต่างกันมากนัก โดยมีประมาณไม่เกินร้อยละ 1.5

สำหรับลูกจ้างในสถานประกอบการทั้งสิ้น 18,294 จำแนกตามกิจกรรมทางเศรษฐกิจ ส่วนใหญ่จะเป็นสถานประกอบการที่ดำเนินกิจกรรมทางด้านการผลิตซึ่งมีลูกจ้างมากที่สุด จำนวน 8,947 คน คิดเป็นร้อยละ 48.9 รองลงมาได้แก่สถานประกอบการที่ดำเนินกิจกรรมด้านการขายส่ง ประมาณร้อยละ 19.7 กิจกรรมด้านการขายปลีก ประมาณร้อยละ 11.7 กิจกรรมด้านที่พักแรม บริการอาหารและเครื่องดื่ม ประมาณร้อยละ 8.5 กิจกรรมทางด้านการขายส่งและการขายปลีกการซ่อมแซมยานยนต์และรถจักรยานยนต์ ประมาณร้อยละ 5.5 ที่นอกเหนือจากที่กล่าวมาแล้ว มีสัดส่วนไม่แตกต่างกันมากนัก โดยมีประมาณไม่เกินร้อยละ 1.7 (แผนภูมิ ฉ)

แผนภูมิ ฉ จำนวนคนทำงานและลูกจ้างของสถานประกอบการจำแนกตามกิจกรรมทางเศรษฐกิจ



- 1 การขายส่งและการขายปลีก การซ่อมยานยนต์ และจักรยานยนต์
- 2 การขายส่ง
- 3 การขายปลีก
- 4 ที่พักแรม บริการอาหารและเครื่องดื่ม
- 5 ข้อมูลข่าวสาร คอมพิวเตอร์ และการสื่อสาร
- 6 กิจกรรมอสังหาริมทรัพย์
- 7 กิจกรรมทางวิชาชีพ วิทยาศาสตร์และเทคโนโลยี
- 8 การให้เช่า บริการท่องเที่ยว และการบริการสนับสนุนอื่นๆ
- 9 ศิลปะ ความบันเทิง และนันทนาการ
- 10 กิจกรรมบริการอื่นๆ
- 11 การผลิต
- 12 การจัดการและการบำบัดน้ำเสีย ของเสียและสิ่งปฏิกูล
- 13 การก่อสร้าง
- 14 การขนส่งทางบก สถานที่เก็บสินค้า
- 15 กิจกรรมด้านโรงพยาบาลเอกชน

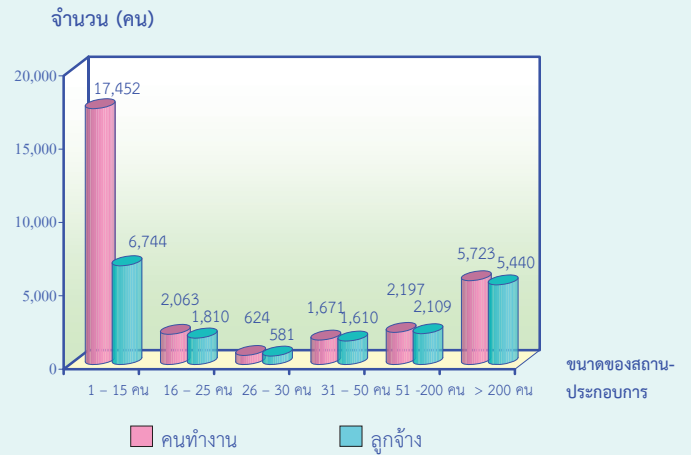
คนทำงาน หมายถึง เจ้าของกิจการหรือหุ้นส่วนที่ทำงานโดยไม่ได้รับค่าจ้างเงินเดือน และลูกจ้าง

จากการรวบรวมข้อมูลในจังหวัดระนองมีจำนวนคนทำงานทั้งสิ้น 29,730 คน ส่วนใหญ่ทำงานในสถานประกอบการที่มีขนาดคนทำงาน 1-15 คน จำนวน 17,452 คน รองลงมาทำงานในสถานประกอบการที่มีคนทำงานมากกว่า 200 คน จำนวน 5,723 คน ขนาดคนทำงานในสถานประกอบการ 51-200 คน จำนวน 2,197 คน ขนาดคนทำงานในสถานประกอบการ 16-25 คน จำนวน 2,063 คน ขนาดคนทำงานในสถานประกอบการ 31-50 คน

จำนวน 1,671 คน และในสถานประกอบการที่มีคนทำงานตั้งแต่ 26-30 คน จำนวน 624 คน

สำหรับจำนวนลูกจ้างในจังหวัดระนองมีจำนวนทั้งสิ้น 18,294 คน ซึ่งส่วนใหญ่จะเป็นลูกจ้างอยู่ในสถานประกอบการ ขนาด 1-15 จำนวน 6,744 คน รองลงมาสถานประกอบการขนาดมากกว่า 200 คน จำนวน 5,440 คน สถานประกอบการขนาด 51-200 คน จำนวน 2,109 คน สถานประกอบการขนาด 16-25 คน จำนวน 1,810 คน สถานประกอบการขนาด 31-50 คน จำนวน 1,610 คน ส่วนสถานประกอบการที่มีขนาด 26-30 คน จำนวน 581 คน (แผนภูมิ ข)

แผนภูมิ ข จำนวนคนทำงานและลูกจ้าง ของสถานประกอบการจำแนกตามขนาดของสถานประกอบการ (จำนวนคนทำงาน)



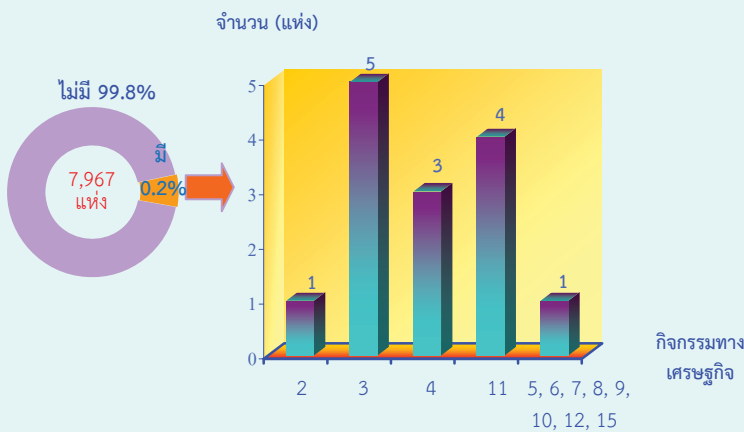
คนทำงาน หมายถึง เจ้าของกิจการหรือหุ้นส่วนที่ทำงานโดยไม่ได้รับค่าจ้างเงินเดือน และลูกจ้าง

7. การขายสินค้าหรือบริการทางอินเทอร์เน็ต

จังหวัดระนองมีสถานประกอบการทั้งสิ้น 7,967 แห่ง มีการขายสินค้าหรือบริการทางอินเทอร์เน็ต จำนวน 14 แห่ง คิดเป็นร้อยละ 0.2 และ ไม่มีการขายสินค้าหรือบริการทางอินเทอร์เน็ต จำนวน 7,953 แห่ง คิดเป็นร้อยละ 99.8

สำหรับสถานประกอบการที่มีการขายสินค้าหรือบริการทางอินเทอร์เน็ตมีดังนี้ การขายส่ง การขายปลีก ที่พักรวม บริการอาหารและเครื่องดื่ม การให้เช่าบริการท่องเที่ยวและการสนับสนุนอื่นๆ การผลิต กิจกรรมด้านโรงพยาบาลเอกชนและกิจกรรมที่ไม่ได้กล่าวถึง คือไม่มีการขายสินค้าหรือบริการทางอินเทอร์เน็ต (แผนภูมิ ซ)

แผนภูมิ ซ จำนวนสถานประกอบการที่มีการขายสินค้าทางอินเทอร์เน็ต จำแนกตามกิจกรรมทางเศรษฐกิจ



- 1 การขายส่งและการขายปลีก การซ่อมยานยนต์ และจักรยานยนต์
- 2 การขายส่ง
- 3 การขายปลีก
- 4 ที่พักรวม บริการอาหารและเครื่องดื่ม
- 5 ข้อมูลข่าวสาร คอมพิวเตอร์ และการสื่อสาร
- 6 กิจกรรมอสังหาริมทรัพย์
- 7 กิจกรรมทางวิชาชีพ วิทยาศาสตร์และเทคโนโลยี
- 8 การให้เช่า บริการท่องเที่ยว และการบริการสนับสนุนอื่นๆ
- 9 ศิลปะ ความบันเทิง และนันทนาการ
- 10 กิจกรรมบริการอื่นๆ
- 11 การผลิต
- 12 การจัดการและการบำบัดน้ำเสีย ของเสียและสิ่งปฏิกูล
- 13 การก่อสร้าง
- 14 การขนส่งทางบก สถานที่เก็บสินค้า
- 15 กิจกรรมด้านโรงพยาบาลเอกชน

สารบัญตาราง

- ตาราง ก จำนวนและร้อยละของสถานประกอบการ จำแนกตามอำเภอ
- ตาราง ข จำนวนและร้อยละของสถานประกอบการ จำแนกตามกิจกรรมทางเศรษฐกิจ
- ตาราง ค จำนวนและร้อยละของสถานประกอบการ จำแนกตามกิจกรรมทางเศรษฐกิจ และขนาดของสถานประกอบการ (จำนวนคนทำงาน)
- ตาราง ง จำนวนและร้อยละของสถานประกอบการ จำแนกตามลักษณะของสถานประกอบการ
- ตาราง จ จำนวนและร้อยละของคนทำงานและลูกจ้าง จำแนกตามขนาดของสถานประกอบการ และกิจกรรมทางเศรษฐกิจ
- ตาราง ฉ จำนวนและร้อยละของลูกจ้างเช่า/แรงงานเช่าของสถานประกอบการ อุตสาหกรรมการผลิต จำแนกตามขนาดของสถานประกอบการ (จำนวนคนทำงาน) และหมวดย่อยอุตสาหกรรม
- ตาราง ช จำนวนสถานประกอบการ ที่มีการขายสินค้าหรือบริการทางอินเทอร์เน็ต จำแนกตามกิจกรรมทางเศรษฐกิจ

บทที่ 1

บทนำ

1.1 ความเป็นมา

สำนักงานสถิติแห่งชาติได้จัดทำสำมะโนธุรกิจทางการค้าและธุรกิจทางการบริการ และสำมะโนอุตสาหกรรมทุก 10 ปี ตามข้อเสนอแนะขององค์การสหประชาชาติ เพื่อให้ประเทศมีข้อมูลพื้นฐานที่สำคัญทางด้านธุรกิจทางการค้า ธุรกิจทางการบริการ และอุตสาหกรรม การผลิตมาอย่างต่อเนื่อง โดยสำมะโนธุรกิจทางการค้าและธุรกิจทางการบริการได้จัดทำมาแล้ว 3 ครั้ง ในปี 2509 2531 และ 2545 และจัดทำสำมะโนอุตสาหกรรมมาแล้ว 3 ครั้ง เช่นกัน ในปี 2507 2540 และ 2550

สืบเนื่องมาจากปัจจุบันโครงสร้างการผลิตของประเทศมีการเปลี่ยนแปลงรวดเร็ว ทำให้หน่วยงานหลักด้านเศรษฐกิจของประเทศได้แก่สำนักงานเศรษฐกิจอุตสาหกรรม สำนักงานคณะกรรมการพัฒนาการเศรษฐกิจและสังคมแห่งชาติ ธนาคารแห่งประเทศไทยและกระทรวงพาณิชย์ ซึ่งเป็นผู้ใช้ข้อมูลหลัก มีความจำเป็นต้องใช้ข้อมูลจากการสำมะโน เพื่อใช้ในการวิเคราะห์และติดตามสถานการณ์การเปลี่ยนแปลงและคาดการณ์แนวโน้มในอนาคตของการดำเนินธุรกิจและอุตสาหกรรมของประเทศและภูมิภาค โดยได้ส่งข้อเสนอขอให้สำนักงานสถิติแห่งชาติจัดทำข้อมูลสำมะโนอุตสาหกรรมจากทุกระยะ 10 ปี เป็นทุกระยะ 5 ปี ประกอบกับปัจจุบันประเทศต่างๆ ส่วนใหญ่ได้มีการจัดทำสำมะโนด้านเศรษฐกิจทุก 5 ปี สำนักงานสถิติแห่งชาติจึงได้วางแผนปรับการจัดทำสำมะโนอุตสาหกรรมเป็นประจำทุก 5 ปี โดยจะเริ่มดำเนินการในปี 2555

สำหรับในปี 2555 ครอบคลุม 10 ปี การทำสำมะโนธุรกิจทางการค้าและธุรกิจทางการบริการ และครอบคลุม 5 ปี การทำสำมะโนอุตสาหกรรม สำนักงานสถิติแห่งชาติจึงได้บูรณาการการจัดทำสำมะโนดังกล่าวไปพร้อมกันภายใต้ชื่อ “โครงการ

สำมะโนธุรกิจและอุตสาหกรรม พ.ศ. 2555” โดยกำหนดแผนดำเนินการเก็บรวบรวมข้อมูลเป็น 2 ขั้นตอน คือ ขั้นการเก็บรวบรวมข้อมูลพื้นฐานของสถานประกอบการทุกประเภท และขั้นการเก็บรวบรวมข้อมูลรายละเอียดของสถานประกอบการ เฉพาะสถานประกอบการที่ประกอบธุรกิจทางการค้า ธุรกิจทางการบริการ และอุตสาหกรรมการผลิต

1.2 วัตถุประสงค์

1.2.1 เพื่อเก็บรวบรวมข้อมูลพื้นฐานที่แสดงให้เห็นโครงสร้าง และการกระจายตัวของสถานประกอบการประเภทต่างๆ เช่น สถานประกอบการธุรกิจทางการค้า ธุรกิจทางการบริการ อุตสาหกรรมการผลิต การก่อสร้าง การขนส่งทางบก สถานที่เก็บสินค้า กิจกรรมด้านข้อมูลข่าวสารและการสื่อสาร และโรงพยาบาลเอกชน เป็นต้น

1.2.2 เพื่อเก็บรวบรวมรายละเอียดการดำเนินงานของสถานประกอบการเกี่ยวกับจำนวน และขนาดของสถานประกอบการ ประเภทธุรกิจ และอุตสาหกรรม จำนวนคนทำงาน ลูกจ้าง ค่าตอบแทนแรงงาน มูลค่าซื้อสินค้ามาจำหน่าย หรือให้บริการ ต้นทุนการผลิต ค่าใช้จ่ายในการดำเนินงาน มูลค่าขายผลผลิตและรายรับ ส่วนเปลี่ยนแปลงของวัตถุดิบและสินค้าคงเหลือ และมูลค่าสินทรัพย์ถาวรของสถานประกอบการ เป็นต้น

1.3 ขอบข่ายและคัมรวม

ขอบข่ายในการเก็บรวบรวมข้อมูลพื้นฐาน ได้แก่ สถานประกอบการทั่วประเทศที่ประกอบกิจกรรมทางเศรษฐกิจ ตามการจัดประเภทมาตรฐานอุตสาหกรรมประเทศไทย ปี 2552 (Thailand Standard Industrial Classification: TSIC-2009) ดังนี้

- ธุรกิจทางการค้าและธุรกิจทางการบริการ
- การผลิต
- การก่อสร้าง

- การขนส่งทางบก และสถานที่เก็บสินค้า
- กิจกรรมด้านข้อมูลข่าวสารและการสื่อสาร
- โรงพยาบาลเอกชน

ไม่รวม : แผงลอยในตลาด แผงลอยและหาบเร่ และแผงลอยในศูนย์การค้า

คุ้มครองสถานประกอบการที่มีคนทำงานตั้งแต่ 1 คนขึ้นไปที่ตั้งอยู่ใน จังหวัดระนอง

1.4 คาบเวลาอ้างอิง

ข้อมูลพื้นฐานเกี่ยวกับจำนวนและลักษณะต่าง ๆ ของสถานประกอบการที่เก็บรวบรวม เป็นข้อมูลของสถานประกอบการที่เปิดดำเนินกิจการในปี 2554

1.5 รายการข้อมูลที่เก็บรวบรวม

- 1.5.1 ชื่อและสถานที่ตั้งของสถานประกอบการ
- 1.5.2 ประเภทกิจกรรมทางเศรษฐกิจของสถานประกอบการ
- 1.5.3 รูปแบบการจัดตั้งตามกฎหมาย
- 1.5.4 รูปแบบการจัดตั้งทางเศรษฐกิจ
- 1.5.5 การร่วมลงทุนหรือถือหุ้นจากต่างประเทศ
- 1.5.6 จำนวนคนทำงานและลูกจ้าง
- 1.5.7 การขายสินค้าหรือบริการทางอินเทอร์เน็ต
- 1.5.8 จำนวนห้องพัก/จำนวนเตียง
- 1.5.9 หมายเลขโทรศัพท์/โทรสาร/E-mail Address

1.6 ประโยชน์ของข้อมูล

ข้อมูลที่ได้จะเป็นประโยชน์สำหรับผู้ใช้อข้อมูลทั้งในภาครัฐและเอกชน ดังนี้

ภาครัฐ :

1.6.1 ใช้ในการวางแผนและกำหนดนโยบาย พัฒนาเศรษฐกิจด้านธุรกิจทางการค้า ธุรกิจทางการบริการ และอุตสาหกรรมการผลิตทั้งในระดับประเทศและระดับท้องถิ่น เพื่อเสริมสร้างศักยภาพของธุรกิจและอุตสาหกรรมให้สามารถแข่งขันได้ในเวทีการค้าโลก

1.6.2 ใช้ในการจัดทำดัชนีชี้วัดภาวะเศรษฐกิจและภาวะการค้าดำเนินกิจการ เช่น ผลิตภัณฑ์มวลรวม ตารางปัจจัยการผลิตและผลผลิตของประเทศ สัดส่วนแรงงานในภาคการผลิต การบริการ เป็นต้น

1.6.3 ใช้ในการจัดทำแผนวิเคราะห์สถานการณ์ในการส่งเสริมวิสาหกิจขนาดกลางและขนาดย่อมของประเทศ

1.6.4 ใช้ประกอบการพิจารณากำหนดนโยบาย ออกกฎหมายและมาตรการต่างๆ เพื่อส่งเสริมและกำหนดทิศทางการประกอบธุรกิจทางการค้า ธุรกิจทางการบริการ และอุตสาหกรรมการผลิต ให้เป็นไปตามแนวนโยบายที่กำหนดไว้

1.6.5 เป็นข้อมูลพื้นฐานในการวางแผนจัดหาโครงสร้างพื้นฐาน (Infrastructure) เพื่อสนับสนุนธุรกิจทางการค้า ธุรกิจทางการบริการ และอุตสาหกรรมการผลิตของประเทศ

1.6.6 ใช้ในการพัฒนาระบบข้อมูลเพื่อการวางแผนเตือนภัยทางเศรษฐกิจและสังคม

1.6.7 ใช้ประโยชน์ในทางสถิติเพื่อจัดทำกรอบตัวอย่าง สำหรับการเก็บรวบรวมข้อมูลจากสถานประกอบการของหน่วยสถิติต่างๆ

ภาคเอกชน :

1.6.8 ผู้ประกอบการใช้ข้อมูลพื้นฐานและข้อมูลการดำเนินกิจการ เป็นเครื่องมือสำหรับการวิเคราะห์สถานการณ์ด้านเศรษฐกิจ รวมทั้งการวางแผนตัดสินใจเกี่ยวกับการลงทุนขยายกิจการ/สาขา บริหารและควบคุมการดำเนินกิจการในด้านต่างๆ ให้มีประสิทธิภาพยิ่งขึ้น

1.6.9 ใช้ข้อมูลเป็นมาตรฐาน เพื่อเปรียบเทียบผลการดำเนินงานของตนเองกับกิจการอื่นๆ ในอุตสาหกรรมประเภทเดียวกัน หรือขนาดต่างๆ

1.6.10 สำหรับนักวิชาการ นักวิจัย และสถาบันการศึกษา นำไปศึกษาวิเคราะห์ต่อยอดสร้างนวัตกรรม เพื่อสนับสนุน ส่งเสริม และพัฒนาธุรกิจทางการค้า ธุรกิจทางการบริการ และอุตสาหกรรมการผลิตที่อยู่ในความสนใจ และเรื่องต่างๆ ที่เกี่ยวข้อง

บทที่ 2

ข้อมูลพื้นฐานที่สำคัญของสถานประกอบการ

2.1 จำนวนสถานประกอบการ

จากการเก็บรวบรวมข้อมูลพื้นฐานสำมะโนธุรกิจและอุตสาหกรรม พ.ศ.2555 จังหวัดระนอง พบว่ามีจำนวนสถานประกอบการทั้งสิ้น 7,967 แห่ง โดยเขตที่มีสถานประกอบการมากที่สุดอันดับแรก คือ อำเภอเมือง 4,918 แห่ง

อำเภอกระบุรีมี 1,363 แห่ง อำเภอกะเปอร์ 716 แห่ง อำเภอละอุ่น 552 แห่ง อำเภอสุขสำราญ 418 แห่ง หรือคิดเป็นร้อยละ 61.7, 17.1, 9.0, 6.9 และ 5.3 ตามลำดับ (ตาราง ก)

ตาราง ก จำนวนและร้อยละของสถานประกอบการ จำแนกตามอำเภอ

อำเภอ	จำนวน	ร้อยละ
รวม	7,967	100.0
อำเภอ เมือง	4,918	61.7
อำเภอ ละอุ่น	552	6.9
อำเภอ กะเปอร์	716	9.0
อำเภอ กระบุรี	1,363	17.1
อำเภอ สุขสำราญ	418	5.2

หมายเหตุ : - ไม่มีข้อมูล หรือข้อมูลมีค่าเป็น 0 หรือมีข้อมูลจำนวนเล็กน้อย

2.2 กิจกรรมทางเศรษฐกิจ

สำหรับกิจกรรมทางเศรษฐกิจ พบว่าจากจำนวนสถานประกอบการทั้งสิ้น 7,967 แห่ง ส่วนใหญ่หรือประมาณร้อยละ 42.3 ดำเนินกิจการขายปลีก รองลงมาเป็นที่พักรแรม บริการอาหารและเครื่องดื่ม มีร้อยละ 14.5 การผลิตมีร้อยละ 10.3

กิจกรรมบริการอื่นๆ มีร้อยละ 9.0 สถานประกอบการที่ดำเนินกิจกรรมการจัดการบำบัดน้ำเสียของเสียและสิ่งปฏิกูลและกิจกรรมด้านโรงพยาบาล มีสัดส่วนน้อยที่สุด คิดเป็นร้อยละ 0.0 ส่วนสถานประกอบการที่เหลือกระจายอยู่ในกิจกรรมทางเศรษฐกิจประเภทต่างๆ (ตาราง ข)

ตาราง ข จำนวนและร้อยละของสถานประกอบการ จำแนกตามกิจกรรมทางเศรษฐกิจ

กิจกรรมทางเศรษฐกิจ	จำนวน	ร้อยละ
รวม	7,967	100.0
การขายส่งและการขายปลีก การซ่อมยานยนต์ และจักรยานยนต์	490	6.2
การขายส่ง	619	7.8
การขายปลีก	3,368	42.3
ที่พักแรม บริการอาหารและเครื่องดื่ม	1,156	14.5
ข้อมูลข่าวสาร คอมพิวเตอร์ และการสื่อสาร	35	0.4
กิจกรรมอสังหาริมทรัพย์	73	0.9
กิจกรรมทางวิชาชีพ วิทยาศาสตร์และเทคนิค	63	0.8
การให้เช่า บริการท่องเที่ยว และการบริการสนับสนุนอื่นๆ	127	1.6
ศิลปะ ความบันเทิง และนันทนาการ	236	3.0
กิจกรรมบริการอื่นๆ	717	9.0
การผลิต	818	10.3
การจัดการและการบำบัดน้ำเสีย ของเสียและสิ่งปฏิกูล	2	0.0
การก่อสร้าง	51	0.6
การขนส่งทางบก สถานที่เก็บสินค้า	211	2.6
กิจกรรมด้านโรงพยาบาลเอกชน	1	0.0

หมายเหตุ : - ไม่มีข้อมูล หรือข้อมูลมีค่าเป็น 0 หรือมีข้อมูลจำนวนเล็กน้อย

เมื่อพิจารณากิจกรรมทางเศรษฐกิจ จำแนกตามขนาดของสถานประกอบการ พบว่าสถานประกอบการในกิจกรรมเศรษฐกิจทุกประเภทมีขนาดของสถานประกอบการหรือจำนวนคนทำงาน 1-15 คน เกินกว่าร้อยละ 90 รองลงไปขนาด 16-25 คน ขนาด 51-200 ขนาด 26-30

และขนาดมากกว่า 200 คน ยกเว้นสถานประกอบการที่มีกิจกรรมด้านโรงพยาบาล มีขนาดของสถานประกอบการขนาด 26-30 คิดเป็นร้อยละ 100 (ตาราง ค)

ตาราง ค จำนวนและร้อยละของสถานประกอบการ จำแนกตามกิจกรรมทางเศรษฐกิจ และขนาดของ
สถานประกอบการ (จำนวนคนทำงาน)

กิจกรรมทางเศรษฐกิจ	รวม	ขนาดของสถานประกอบการ (จำนวนคนทำงาน)					
		1-15 คน	16-25 คน	26-30 คน	31-50 คน	51-200 คน	มากกว่า 200 คน
รวม	7,967 (100.0)	7,761 (97.4)	108 (1.4)	23 (0.3)	43 (0.5)	24 (0.3)	8 (0.1)
การขายส่งและการขายปลีก การซ่อมยานยนต์ และจักรยานยนต์	490 (100.0)	480 (98.0)	6 (1.2)	1 (0.2)	2 (0.4)	1 (0.2)	- (-)
การขายส่ง	619 (100.0)	540 (87.2)	49 (7.9)	8 (1.3)	15 (2.4)	7 (1.1)	- (-)
การขายปลีก	3,368 (100.0)	3,346 (99.3)	13 (0.4)	2 (0.1)	5 (0.1)	1 (-)	1 (-)
ที่พักแรม บริการอาหารและเครื่องดื่ม	1,156 (100.0)	1,143 (98.9)	7 (0.6)	2 (0.2)	3 (0.3)	1 (0.1)	- (-)
ข้อมูลข่าวสาร คอมพิวเตอร์ และการสื่อสาร	35 (100.0)	35 (100.0)	- (-)	- (-)	- (-)	- (-)	- (-)
กิจกรรมอสังหาริมทรัพย์	73 (100.0)	73 (100.0)	- (-)	- (-)	- (-)	- (-)	- (-)
กิจกรรมทางวิชาชีพ วิทยาศาสตร์และเทคโนโลยี	63 (100.0)	63 (100.0)	- (-)	- (-)	- (-)	- (-)	- (-)
การให้เช่า บริการท่องเที่ยว และการบริการ สนับสนุนอื่นๆ	127 (100.0)	126 (99.2)	1 (0.8)	- (-)	- (-)	- (-)	- (-)
ศิลปะ ความบันเทิง และนันทนาการ	236 (100.0)	235 (99.6)	- (-)	- (-)	1 (0.4)	- (-)	- (-)
กิจกรรมบริการอื่นๆ	717 (100.0)	716 (99.9)	1 (0.1)	- (-)	- (-)	- (-)	- (-)
การผลิต	818 (100.0)	748 (91.4)	28 (3.4)	7 (0.9)	14 (1.7)	14 (1.7)	7 (0.9)
การจัดการและการบำบัดน้ำเสีย ของเสีย และสิ่งปฏิกูล	2 (100.0)	2 (100.0)	- (-)	- (-)	- (-)	- (-)	- (-)
การก่อสร้าง	51 (100.0)	47 (92.2)	- (-)	1 (2.0)	3 (5.9)	- (-)	- (-)
การขนส่งทางบก สถานที่เก็บสินค้า	211 (100.0)	207 (98.1)	3 (1.4)	1 (0.5)	- (-)	- (-)	- (-)
กิจกรรมด้านโรงพยาบาลเอกชน	1 (100.0)	- (-)	- (-)	1 (100.0)	- (-)	- (-)	- (-)

หมายเหตุ : (1) ตัวเลขในวงเล็บ คือ อัตราร้อยละ

(2) - ไม่มีข้อมูล หรือข้อมูลมีค่าเป็น 0 หรือมีข้อมูลจำนวนเล็กน้อย

2.3 ขนาดของสถานประกอบการ

เมื่อพิจารณาขนาดของสถานประกอบการ ซึ่งเทียบจากคนทำงาน (ตาราง ง) พบว่าส่วนใหญ่เป็นสถานประกอบการที่มีคนทำงาน 1-15 คนคิดเป็นร้อยละ 97.4 รองลงมาเป็นสถานประกอบการที่มีคนทำงาน 16-25 คนมีประมาณร้อยละ 1.4 สถานประกอบการที่มีคนทำงาน 31-50 คนมีประมาณร้อยละ 0.5 สถานประกอบการที่มีคนทำงาน 26-30 , 51-200 คน มีประมาณร้อยละ 0.3 สถานประกอบการที่มีคนทำงานตามลำดับสำหรับสถานประกอบการที่มีคนทำงานมากกว่า 200 คนมีประมาณร้อยละ 0.1 ของสถานประกอบการทั้งสิ้น

2.4 รูปแบบการจัดตั้งตามกฎหมาย

สำหรับการจัดตั้งตามกฎหมายของสถานประกอบการ (ตาราง ง) พบว่าส่วนใหญ่หรือร้อยละ 96.4 มีรูปแบบเป็นส่วนบุคคล รองลงมาเป็นสถานประกอบการที่มีรูปแบบการจัดตั้งในรูปแบบของการจัดตั้งบริษัทจำกัด บริษัทจำกัด (มหาชน)

และการจัดตั้งในรูปแบบของห้างหุ้นส่วนจำกัด ห้างหุ้นส่วนสามัญนิติบุคคล ร้อยละ 1.6 ส่วนรูปแบบการจัดตั้งอื่นๆ มีเพียงร้อยละ 0.3

2.5 รูปแบบการจัดตั้งทางเศรษฐกิจ

สถานประกอบการทั้งสิ้นในจังหวัดระนองพบว่า ประมาณร้อยละ 98.4 มีรูปแบบการจัดตั้งทางเศรษฐกิจในรูปแบบของสำนักงานแห่งเดียว ส่วนที่เป็นสำนักงานสาขา มีประมาณร้อยละ 0.9 และสำนักงานใหญ่ มีประมาณร้อยละ 0.1 สำหรับการจัดตั้งในรูปแบบอื่นๆ มีประมาณร้อยละ 0.6 (ตาราง ง)

2.6 การมีต่างประเทศร่วมลงทุนหรือถือหุ้น

สถานประกอบการทั้งสิ้นในจังหวัดระนองพบว่าไม่มีการมีต่างประเทศร่วมลงทุนหรือถือหุ้นคิดเป็นร้อยละ 92.3 ส่วนที่การต่างประเทศร่วมลงทุนหรือถือหุ้น คิดเป็นร้อยละ 7.7 โดยแบ่งเป็นน้อยกว่า 10% ประมาณร้อยละ 0.8 10-50% ประมาณร้อยละ 2.3 มากกว่า 50% ประมาณร้อยละ 4.6 (ตาราง ง)

ตาราง ง จำนวนและร้อยละของสถานประกอบการ จำแนกตามลักษณะของสถานประกอบการ

ลักษณะของสถานประกอบการ	จำนวน	ร้อยละ
รวม	7,967	100.0
ขนาดของสถานประกอบการ (จำนวนคนทำงาน)		
1 – 15 คน	7,761	97.4
16 – 25 คน	108	1.4
26 – 30 คน	23	0.3
31 – 50 คน	43	0.6
51 – 200 คน	24	0.3
มากกว่า 200 คน	8	0.1
รูปแบบการจัดตั้งตามกฎหมาย		
ส่วนบุคคล	7,681	96.4
ห้างหุ้นส่วนจำกัด ห้างหุ้นส่วนสามัญนิติบุคคล	127	1.6
บริษัทจำกัด บริษัทจำกัด (มหาชน)	130	1.6
ส่วนราชการ รัฐวิสาหกิจ	8	0.1
สหกรณ์	10	0.1
อื่น ๆ	11	0.1
รูปแบบการจัดตั้งทางเศรษฐกิจ		
สำนักงานแห่งเดียว	7,838	98.4
สำนักงานใหญ่	8	0.1
สำนักงานสาขา	72	0.9
อื่นๆ	49	0.6
การมีต่างประเทศร่วมลงทุนหรือถือหุ้น		
ไม่มี	120	92.3
มี	10	7.7
น้อยกว่า 10 %	1	0.8
10 – 50 %	3	2.3
มากกว่า 50 %	6	4.6

หมายเหตุ : - ไม่มีข้อมูล หรือข้อมูลมีค่าเป็น 0 หรือมีข้อมูลจำนวนเล็กน้อย

2.7 คนทำงานและลูกจ้าง

2.7.1 จำนวนคนทำงาน

จากการรวบรวมข้อมูลในจังหวัดระนองมีจำนวนคนทำงานทั้งสิ้น 29,730 คน ส่วนใหญ่ทำงานในสถานประกอบการที่มีขนาดคนทำงาน 1-15 คน จำนวน 17,452 หรือประมาณร้อยละ 58.7 รองลงมาทำงานในสถานประกอบการที่มีคนทำงานมากกว่า 200 คน ร้อยละ 19.2 ขนาดคนทำงานในสถานประกอบการ 51-200 คน ประมาณร้อยละ 7.4 ขนาดคนทำงานในสถานประกอบการ 16-25 คน ร้อยละ 6.9 ขนาดคนทำงานในสถานประกอบการ 31-50 คน ร้อยละ 5.6 และในสถานประกอบการที่มีคนทำงานตั้งแต่ 26-30 คน ร้อยละ 2.1

สำหรับจำนวนคนทำงานจำแนกตามกิจกรรมทางเศรษฐกิจส่วนใหญ่อยู่ในกิจกรรมทางด้านการผลิต จำนวน 10,087 คน หรือร้อยละ 33.9 รองลงมาทำงานทำงานอยู่ในกิจกรรมทางการขายปลีก จำนวน 7,184 คิดเป็นร้อยละ 24.42 ขายส่งจำนวน 4,760 ประมาณร้อยละ 16.0 ที่พักแรมบริการอาหารและเครื่องดื่ม จำนวน 3,232 ร้อยละ 10.9 การขายส่งและการขายปลีก การช้อปปิ้งและจักรยานยนต์ จำนวน 1,596 คน ร้อยละ 5.4 กิจกรรมบริการอื่นๆ จำนวน 1,009 ร้อยละ 3.4 ที่นอกเหนือจากที่กล่าวมาแล้วมีสัดส่วนไม่แตกต่างกันมากนัก โดยประมาณไม่เกินร้อยละ 1.5 (ตาราง จ)

2.7.2 จำนวนลูกจ้าง

สำหรับจำนวนลูกจ้างในจังหวัดระนองมีจำนวนทั้งสิ้น 18,294 คนซึ่งส่วนใหญ่ประมาณร้อยละ 36.9 จะเป็นลูกจ้างอยู่ในสถานประกอบการขนาด 1-15 รองลงมาขนาดมากกว่า 200 คน จำนวน 5,440 ประมาณร้อยละ 29.7 ขนาด 51-200 คน ประมาณร้อยละ 11.5 ขนาด 16-25 คน ประมาณร้อยละ 9.9 ขนาด 31-50 ประมาณร้อยละ 8.8 ส่วนสถานประกอบการที่มีขนาด 26-30 คน มีประมาณร้อยละ 3.2 (ตาราง จ)

สำหรับลูกจ้างของสถานประกอบการจำแนกตามกิจกรรมทางเศรษฐกิจ ส่วนใหญ่จะเป็นสถานประกอบการที่ดำเนินกิจกรรมทางการผลิต ซึ่งมีลูกจ้างมากที่สุด จำนวน 8,947 คิดเป็นร้อยละ 48.9 รองลงมาได้แก่สถานประกอบการที่ดำเนินกิจกรรมด้านการขายส่ง ประมาณร้อยละ 19.7 กิจกรรมด้านการขายปลีก ประมาณร้อยละ 11.7 กิจกรรมด้านที่พักแรม บริการอาหารและเครื่องดื่ม ประมาณร้อยละ 8.5 กิจกรรมทางการขายส่งและการขายปลีกการช้อปปิ้งและจักรยานยนต์ ประมาณร้อยละ 5.5 ที่นอกเหนือจากที่กล่าวมาแล้วมีสัดส่วนไม่แตกต่างกันมากนัก โดยมีประมาณไม่เกินร้อยละ 1.6

ตาราง จ จำนวนและร้อยละของพนักงานและลูกจ้าง จำแนกตามขนาดของสถานประกอบการและ
กิจกรรมทางเศรษฐกิจ

ขนาดของสถานประกอบการ/กิจกรรมทางเศรษฐกิจ	จำนวน สถาน ประกอบการ	พนักงาน		ลูกจ้าง	
		จำนวน	ร้อยละ	จำนวน	ร้อยละ
รวม	7,967	29,730	100.0	18,294	100.0
ขนาดของสถานประกอบการ (จำนวนคนทำงาน)					
1 - 15 คน	7,761	17,452	58.7	6,744	36.9
16 - 25 คน	108	2,063	6.9	1,810	9.9
26 - 30 คน	23	624	2.1	581	3.2
31 - 50 คน	43	1,671	5.6	1,610	8.8
51 - 200 คน	24	2,197	7.4	2,109	11.5
มากกว่า 200 คน	8	5,723	19.2	5,440	29.7
กิจกรรมทางเศรษฐกิจ					
การขายส่งและการขายปลีก การซ่อมยานยนต์ และจักรยานยนต์	490	1,596	5.4	998	5.5
การขายส่ง	619	4,760	16.0	3,601	19.7
การขายปลีก	3,368	7,184	24.2	2,139	11.7
ที่พักแรม บริการอาหารและเครื่องดื่ม	1,156	3,232	10.9	1,549	8.5
ข้อมูลข่าวสาร คอมพิวเตอร์ และการสื่อสาร	35	104	0.3	62	0.3
กิจกรรมอสังหาริมทรัพย์	73	119	0.4	30	0.2
กิจกรรมทางวิชาชีพ วิทยาศาสตร์และเทคโนโลยี	63	123	0.4	38	0.2
การให้เช่า บริการท่องเที่ยว และการบริการ สนับสนุนอื่นๆ	127	307	1.0	125	0.7
ศิลปะ ความบันเทิง และนันทนาการ	236	436	1.5	120	0.7
กิจกรรมบริการอื่นๆ	717	1,009	3.4	211	1.2
การผลิต	818	10,087	33.9	8,947	48.9
การจัดการและการบำบัดน้ำเสีย ของเสียและสิ่งปฏิกูล	2	8	-	5	-
การก่อสร้าง	51	369	1.2	306	1.7
การขนส่งทางบก สถานที่เก็บสินค้า	211	369	1.2	141	0.8
กิจกรรมด้านโรงพยาบาลเอกชน	1	27	0.1	25	0.1

หมายเหตุ : - ไม่มีข้อมูล หรือข้อมูลมีค่าเป็น 0 หรือมีข้อมูลจำนวนเล็กน้อย

2.8 ลูกจ้างเข้า/แรงงานเข้า

สำหรับสถานประกอบการอุตสาหกรรม การผลิตมีจำนวนลูกจ้างทั้งสิ้น 8,947 คน ซึ่งส่วนใหญ่ร้อยละ 60.9 จะเป็นลูกจ้างในสถานประกอบการขนาดใหญ่คือมากกว่า 200 คน รองลงมาเป็นสถานประกอบการที่มีขนาด 51-200 คนประมาณร้อยละ 15.1 สถานประกอบการที่มีขนาด 1-15

คน ประมาณร้อยละ 10.9 สถานประกอบการที่มีขนาด 31-50 คน ประมาณร้อยละ 6.0 สถานประกอบการที่มีขนาด 16-25 ประมาณร้อยละ 5.1 ส่วนสถานประกอบการที่มีลูกจ้างน้อยที่สุด คือขนาด 26-30 คน ประมาณร้อยละ 2.0 (ตาราง ฉ)

**ตาราง ฉ จำนวนและร้อยละของลูกจ้าง ของสถานประกอบการอุตสาหกรรมการผลิต จำแนกตาม
ขนาดของสถานประกอบการ (จำนวนคนทำงาน) และหมวดย่อยอุตสาหกรรม**

ขนาดของสถานประกอบการ/ หมวดย่อยอุตสาหกรรม	จำนวนสถาน ประกอบการ	ลูกจ้าง	
		จำนวน	ร้อยละ
รวม	818	8,947	100.0
ขนาดของสถานประกอบการ (จำนวนคนทำงาน)			
1 - 15 คน	748	975	10.9
16 - 25 คน	28	460	5.1
26 - 30 คน	7	182	2.0
31 - 50 คน	14	540	6.0
51 - 200 คน	14	1,350	15.1
มากกว่า 200 คน	7	5,440	60.9
หมวดย่อยอุตสาหกรรม			
การผลิตผลิตภัณฑ์อาหาร	260	7,163	80.1
การผลิตเครื่องตี๋ม	15	87	1.0
การผลิตผลิตภัณฑ์ยาสูบ	8	15	0.2
การผลิตสิ่งทอ	11	17	0.2
การผลิตเสื้อผ้าเครื่องแต่งกาย	106	20	0.2
การผลิตเครื่องหนังและผลิตภัณฑ์ที่เกี่ยวข้อง	-	-	-
การผลิตไม้และผลิตภัณฑ์จากไม้และไม้ก๊อก ฯลฯ	127	624	7.0
การผลิตกระดาษและผลิตภัณฑ์กระดาษ	-	-	-
การพิมพ์และการผลิตซ้ำสื่อบันทึกข้อมูล	15	18	0.2
การผลิตถ่านโค้กและผลิตภัณฑ์ที่ได้จากการถลุงปิโตรเลียม	-	-	-
การผลิตเคมีภัณฑ์และผลิตภัณฑ์เคมี	-	-	-
การผลิตเภสัชภัณฑ์ เคมีภัณฑ์ที่ใช้รักษาโรค ฯลฯ	-	-	-
การผลิตภัณฑ์ยางและพลาสติก	4	47	0.5
การผลิตภัณฑ์อื่นๆที่ทำจากแร่โลหะ	12	171	1.9
การผลิตโลหะขั้นมูลฐาน	18	42	0.5
การผลิตภัณฑ์โลหะประดิษฐ์(ยกเว้นเครื่องจักรและอุปกรณ์)	86	161	1.8
การผลิตผลิตภัณฑ์คอมพิวเตอร์ อิเล็กทรอนิกส์ และอุปกรณ์ที่ใช้ในทัศนศาสตร์	-	-	-
การผลิตอุปกรณ์ไฟฟ้า	7	27	0.3
การผลิตเครื่องจักรและเครื่องมือซึ่งมีได้จัดประเภทไว้ในที่อื่น	-	-	-
การผลิตยานยนต์ รถพ่วง และรถกึ่งพ่วง	1	-	-
การผลิตอุปกรณ์ขนส่งอื่นๆ	6	13	0.1
การผลิตเฟอร์นิเจอร์	17	204	2.3
การผลิตภัณฑ์อื่นๆ	57	89	1.0
การซ่อมและการติดตั้งเครื่องจักรและอุปกรณ์	68	249	2.8

หมายเหตุ : - ไม่มีข้อมูล หรือข้อมูลมีค่าเป็น 0 หรือมีข้อมูลจำนวนเล็กน้อย

2.9 การขายสินค้าหรือบริการทางอินเทอร์เน็ต

จากสถานประกอบการทั้งสิ้น 7,967 แห่ง
มีการขายสินค้าหรือบริการทางอินเทอร์เน็ต

จำนวน 14 แห่ง คิดเป็นร้อยละ 0.2 และไม่มีการ
ขายสินค้าหรือบริการทางอินเทอร์เน็ตจำนวน
7,953 คิดเป็นร้อยละ 99.8 (ตาราง ข)

ตาราง ข จำนวนสถานประกอบการ ที่มีการขายสินค้าหรือบริการทางอินเทอร์เน็ต จำแนกตาม กิจกรรมทางเศรษฐกิจ

กิจกรรมทางเศรษฐกิจ	จำนวนสถาน ประกอบการ	การขายสินค้าหรือบริการ ทางอินเทอร์เน็ต	
		มี	ไม่มี
รวม	7,967	14	7,953
	(100.0)	(0.2)	(99.8)
การขายส่งและการขายปลีก การซ่อมยานยนต์ และจักรยานยนต์	490	-	490
	(100.0)	-	(100.0)
การขายส่ง	619	1	618
	(100.0)	(0.2)	(99.8)
การขายปลีก	3,368	5	3,363
	(100.0)	(0.1)	(99.9)
ที่พักแรม บริการอาหารและเครื่องดื่ม	1,156	3	1,153
	(100.0)	(0.3)	(99.7)
ข้อมูลข่าวสาร คอมพิวเตอร์ และการสื่อสาร	35	-	35
	(100.0)	-	(100.0)
กิจกรรมอสังหาริมทรัพย์	73	-	73
	(100.0)	-	(100.0)
กิจกรรมทางวิชาชีพ วิทยาศาสตร์และเทคโนโลยี	63	-	63
	(100.0)	-	(100.0)
การให้เช่า บริการท่องเที่ยว และการบริการสนับสุนอื่นๆ	107	1	126
	(100.0)	(0.8)	(99.2)
ศิลปะ ความบันเทิง และนันทนาการ	236	-	236
	(100.0)	-	(100.0)
กิจกรรมบริการอื่นๆ	717	-	717
	(100.0)	-	(100.0)
การผลิต	818	4	814
	(100.0)	(0.5)	(99.5)
การจัดการและการบำบัดน้ำเสีย ของเสียและสิ่งปฏิกูล	2	-	2
	(100.0)	-	(100.0)
การก่อสร้าง	51	-	51
	(100.0)	-	(100.0)
การขนส่งทางบก สถานที่เก็บสินค้า	211	-	211
	(100.0)	-	(100.0)
กิจกรรมด้านโรงพยาบาลเอกชน	1	-	1
	(100.0)	-	(100.0)

หมายเหตุ : (1) ตัวเลขในวงเล็บ คือ อัตราร้อยละ

(2) - ไม่มีข้อมูล หรือข้อมูลมีค่าเป็น 0 หรือมีข้อมูลจำนวนเล็กน้อย

ตารางสถิติ
STATISTICAL TABLES

สารบัญตารางสถิติ

- ตาราง 1 จำนวนสถานประกอบการ จำแนกตามกิจกรรมทางเศรษฐกิจ อำเภอและตำบล
- ตาราง 2 จำนวนสถานประกอบการ จำแนกตามรูปแบบการจัดตั้งตามกฎหมาย อำเภอและตำบล
- ตาราง 3 จำนวนสถานประกอบการ จำแนกตามรูปแบบการจัดตั้งทางเศรษฐกิจ อำเภอและตำบล
- ตาราง 4 จำนวนสถานประกอบการ จำแนกตามสัดส่วนของการร่วมลงทุนหรือถือหุ้นของต่างประเทศ อำเภอและตำบล
- ตาราง 5 จำนวนสถานประกอบการ จำแนกตามขนาดของสถานประกอบการ (จำนวนคนทำงาน) อำเภอและตำบล
- ตาราง 6 จำนวนคนทำงานในสถานประกอบการ จำแนกตามขนาดของสถานประกอบการ (จำนวนคนทำงาน) อำเภอและตำบล
- ตาราง 7 จำนวนสถานประกอบการ จำแนกตามขนาดของสถานประกอบการ (จำนวนลูกจ้าง) อำเภอและตำบล
- ตาราง 8 จำนวนลูกจ้างในสถานประกอบการ จำแนกตามขนาดของสถานประกอบการ (จำนวนคนทำงาน) อำเภอและตำบล
- ตาราง 9 จำนวนสถานประกอบการ จำแนกตามการขายสินค้าหรือบริการทางอินเทอร์เน็ต อำเภอและตำบล
- ตาราง 10 จำนวนสถานประกอบการ จำแนกตามรูปแบบการจัดตั้งตามกฎหมาย และกิจกรรมทางเศรษฐกิจ
- ตาราง 11 จำนวนสถานประกอบการ จำแนกตามรูปแบบการจัดตั้งทางเศรษฐกิจ และกิจกรรมทางเศรษฐกิจ
- ตาราง 12 จำนวนสถานประกอบการ จำแนกตามสัดส่วนของการร่วมลงทุนหรือถือหุ้นของต่างประเทศ และกิจกรรมทางเศรษฐกิจ
- ตาราง 13 จำนวนสถานประกอบการ จำแนกตามขนาดของสถานประกอบการ (จำนวนคนทำงาน) และกิจกรรมทางเศรษฐกิจ
- ตาราง 14 จำนวนคนทำงานในสถานประกอบการ จำแนกตามขนาดของสถานประกอบการ (จำนวนคนทำงาน) และกิจกรรมทางเศรษฐกิจ
- ตาราง 15 จำนวนสถานประกอบการ จำแนกตามขนาดของสถานประกอบการ (จำนวนลูกจ้าง) และกิจกรรมทางเศรษฐกิจ
- ตาราง 16 จำนวนลูกจ้างในสถานประกอบการ จำแนกตามขนาดของสถานประกอบการ (จำนวนคนทำงาน) และกิจกรรมทางเศรษฐกิจ
- ตาราง 17 จำนวนสถานประกอบการ จำแนกตามการขายสินค้าหรือบริการทางอินเทอร์เน็ต และกิจกรรมทางเศรษฐกิจ

ตาราง 1 จำนวนสถานประกอบการ จำแนกตามกิจกรรมทางเศรษฐกิจ อำเภอและตำบล
TABLE 1 NUMBER OF ESTABLISHMENTS BY ECONOMIC ACTIVITY, AMPHOE AND TAMBON

อำเภอ/ตำบล อำเภอ/ตำบล	จำนวน สถาน ประกอบการ Number of establishments	กิจกรรมทางเศรษฐกิจ Economic Activity											กิจกรรมด้าน โรงพยาบาล เอกชน Private hospital activities	Amphoe/Tambon				
		การขายส่ง และขายปลีก การซื้อเขมาชนิด Wholesale and retail trade; repair of motor vehicles and motorcycles	การขายส่ง Wholesale trade	การขายปลีก Retail trade	ที่พักแรม บริการอาหาร และเครื่องดื่ม Accommodation, food and beverage service activities	ข้อมูลข่าวสาร คอมพิวเตอร์ และการสื่อสาร Information and communication	กิจกรรม อสังหาริมทรัพย์ Real estate activities	กิจกรรม วิชาชีพ วิทยาศาสตร์ และเทคนิค Professional, scientific and technical activities	การให้เช่า บริการห้องเช่า และการบริการ สนับสนุนอื่นๆ Administration and support service activities	ศิลปะ ความบันเทิง และนันทนาการ Arts, entertainment and recreation	กิจกรรม บริการอื่นๆ Other service activities	การผลิต Manufacturing			การจัดการ และกำจัด น้ำเสีย ของเสีย และสิ่งปฏิกูล Sewage, waste management and remediation activities	ก่อสร้าง Construction	การขนส่งทางบก สถานีเก็บสินค้า Land transport and storage	
จังหวัดระยอง	7,967	490	619	3,368	1,156	35	73	63	127	236	717	818	2	51	211	1	1	Ranong
อำเภอเมืองระยอง	4,918	301	362	1,938	856	24	59	44	76	165	498	482	2	23	87	1	1	AmphoeMueang Ranong
ตำบลเขาหินซ้อน	1,411	66	47	640	241	12	10	30	30	34	179	108	-	6	7	1	1	TambonKhaoniwet
ตำบลระยอง	288	15	25	118	41	-	2	-	3	5	15	54	-	4	6	-	-	TambonRatchakut
ตำบลพวง	222	11	5	115	36	-	2	-	3	5	13	13	-	-	19	-	-	TambonNgao
ตำบลวงรี	1,534	137	197	505	188	4	27	9	18	55	177	185	-	8	24	-	-	TambonBang Rin
ตำบลปากน้ำ	626	14	60	308	115	-	5	4	1	36	33	48	-	1	1	-	-	TambonPak Nam
ตำบลบางนอน	495	46	18	147	94	5	13	1	5	19	69	56	1	3	18	-	-	TambonBang Non
ตำบลหาดส้มแป้น	123	7	6	53	20	-	-	-	-	9	5	14	-	1	8	-	-	TambonHat Som Paen
ตำบลทรายแดง	44	2	3	27	4	-	-	-	1	-	2	2	1	-	4	-	-	TambonSai Daeng
ตำบลเขาหยวน	175	3	1	25	117	3	-	-	15	2	7	2	-	-	-	-	-	TambonKha Payam
อำเภอเสฉุน	552	27	38	269	59	-	2	2	9	26	47	24	-	12	37	-	-	AmphoeKa-un
ตำบลละอุ่นใต้	53	3	4	20	11	-	-	-	-	4	4	2	-	3	2	-	-	TambonLa-un Tai
ตำบลละอุ่นเหนือ	35	1	2	19	2	-	-	-	-	1	2	1	-	1	6	-	-	TambonLa-un Nuea
ตำบลบางพระใต้	63	2	7	23	5	-	-	1	2	1	5	4	-	5	8	-	-	TambonBang Phra Tai
ตำบลบางพระเหนือ	126	7	7	60	13	-	1	-	2	7	10	7	-	1	11	-	-	TambonBang Phra Nuea
ตำบลบางแก้ว	204	12	12	116	19	-	-	-	5	10	20	6	-	-	4	-	-	TambonBang Kaeo
ตำบลโพนทอง	39	2	5	16	6	-	-	1	-	1	3	2	-	2	1	-	-	TambonNai Wong Nuea
ตำบลโพนงิ้ว	32	-	1	15	3	-	1	-	-	2	3	2	-	-	5	-	-	TambonNai Wong Tai
อำเภอกะเปอร์	716	44	99	278	57	-	1	4	12	11	52	128	-	3	27	-	-	AmphoeKapoe
ตำบลม่วงตกลง	102	5	18	39	18	-	2	1	1	2	2	3	-	-	13	-	-	TambonMuang Kluang
ตำบลกะเปอร์	265	27	14	118	29	-	1	2	10	6	37	13	-	1	7	-	-	TambonKapoe
ตำบลเขื่อนหิน	43	4	3	26	1	-	-	-	-	1	1	3	-	-	4	-	-	TambonChao Liang
ตำบลบ้านนา	130	6	60	47	6	-	-	-	-	2	8	-	-	-	1	-	-	TambonBan Na
ตำบลบางหิน	176	2	4	48	3	-	-	-	1	1	4	109	-	2	2	-	-	TambonBang Hin
อำเภอกระบุรี	1,363	94	87	680	128	3	8	11	19	27	94	157	-	8	47	-	-	AmphoeKra Buri
ตำบลน้ำจืด	344	25	12	160	37	-	6	6	2	7	29	57	-	3	3	-	-	TambonNam Chuet Noi
ตำบลน้ำจืดน้อย	100	4	8	31	7	-	3	2	3	2	8	19	-	3	10	-	-	TambonNam Chuet Noi
ตำบลมะรุ	139	10	8	66	26	-	2	-	1	2	11	4	-	1	8	-	-	TambonMamu
ตำบลกอกจั้น	196	16	24	109	18	1	-	1	1	4	4	11	-	-	7	-	-	TambonPak Chan
ตำบลลำเลียง	248	13	16	129	17	2	-	-	3	2	12	37	-	1	16	-	-	TambonLam Liang
ตำบลจ.ป.ร.	289	21	16	160	21	-	-	2	8	8	27	26	-	-	-	-	-	TambonChoporo
ตำบลบางใหญ่	47	5	3	25	2	-	-	-	1	2	3	3	-	-	3	-	-	TambonBang Yai
อำเภอสุขสำราญ	418	24	33	203	56	8	3	2	11	7	26	27	-	5	13	-	-	AmphoeSuk Samran
ตำบลนาคา	160	8	10	97	19	-	-	-	1	2	8	6	-	1	8	-	-	TambonNa Kha
ตำบลกำพวน	258	16	23	106	37	8	3	2	10	5	18	21	-	4	5	-	-	TambonKam Phuan

ที่มา : สำนักงานและอุตสาหกรรม พ.ศ. 2555 (ข้อมูลพื้นฐาน) จังหวัดระยอง สำนักงานสถิติแห่งชาติ กระทรวงเทคโนโลยีสารสนเทศและการสื่อสาร
Source : The 2012 Business and Industrial Census (Basic Information) Ranong Province, National Statistical Office, Ministry of Information and Communication Technology.

ตาราง 2 จำนวนสถานประกอบการ จำนวนตามรูปแบบการจัดตั้งตามกฎหมาย อำเภอและตำบล

TABLE 2 NUMBER OF ESTABLISHMENTS BY FORM OF LEGAL ORGANIZATION, AMPHOE AND TAMBON

อำเภอ/ตำบล	จำนวน สถานประกอบการ Number of establishments	รูปแบบการจัดตั้งตามกฎหมาย						Form of legal organization	อำเภอ/Tambon
		ส่วนบุคคล Individual proprietor	ทั้งหุ้นส่วนจำกัด ทั้งหุ้นส่วนสามัญ นิติบุคคล Juristic partnership	บริษัทจำกัด บริษัทจำกัด (มหาชน) Company limited, Public company limited	ส่วนราชการ รัฐวิสาหกิจ Government, State-enterprises	สหกรณ์ Cooperatives	อื่น ๆ Others		
จังหวัดระนอง	7,967	7,681	127	130	8	10	11	Ranong	
อำเภอเมืองระนอง	4,918	4,678	114	115	4	4	3	AmphoeMueang Ranong	
ตำบลเขานินคาณ์	1,411	1,337	31	37	1	3	2	TambonKhao Ninwet	
ตำบลราษฏร์	288	286	-	2	-	-	-	TambonRatchakrut	
ตำบลพงาว	222	220	2	-	-	-	-	TambonNgao	
ตำบลบางจัน	1,534	1,443	46	43	1	-	1	TambonBang Rin	
ตำบลปากน้ำ	626	593	18	13	1	1	-	TambonPak Nam	
ตำบลบางนอน	495	462	15	17	1	-	-	TambonBang Non	
ตำบลหาดส้มแป้น	123	120	1	2	-	-	-	TambonHat Som Paen	
ตำบลทรายแดง	44	43	1	-	-	-	-	TambonSai Daeng	
ตำบลเกาะพยาม	175	174	-	1	-	-	-	TambonKo Payam	
อำเภอละอุ่น	552	543	2	1	-	1	5	AmphoeLa-un	
ตำบลละอุ่นใต้	53	52	-	-	-	1	-	TambonLa-un Tai	
ตำบลละอุ่นเหนือ	35	35	-	-	-	-	-	TambonLa-un Nuea	
ตำบลบางพระใต้	63	63	-	-	-	-	-	TambonBang Phra Tai	
ตำบลบางพระเหนือ	126	124	-	-	-	-	2	TambonBang Phra Nuea	
ตำบลบางแก้ว	204	200	2	1	-	-	1	TambonBang Kao	
ตำบลโนนวงเหนือ	39	39	-	-	-	-	-	TambonNai Wong Nuea	
ตำบลโนนวงใต้	32	30	-	-	-	-	2	TambonNai Wong Tai	
อำเภอกะเปอร์	716	705	3	4	-	2	2	AmphoeKapoe	
ตำบลม่วงคอง	102	99	2	1	-	-	-	TambonMuang Kluang	
ตำบลกะเปอร์	265	259	1	2	-	2	1	TambonKapoe	
ตำบลเขี้ยวเลี้ยง	43	42	-	1	-	-	-	TambonChiao Liang	
ตำบลบ้านนา	130	130	-	-	-	-	-	TambonBan Na	
ตำบลบางหิน	176	175	-	-	-	-	1	TambonBang Hin	
อำเภอกระบุรี	1,363	1,347	6	9	-	-	1	AmphoeKra Buri	
ตำบลน้ำจืด	344	333	3	7	-	-	1	TambonNam Chuet	
ตำบลน้ำจืดน้อย	100	99	1	-	-	-	-	TambonNam Chuet Noi	
ตำบลมะมู	139	139	-	-	-	-	-	TambonMamu	
ตำบลปากจั่น	196	194	1	1	-	-	-	TambonPak Chan	
ตำบลลำเสียง	248	247	1	-	-	-	-	TambonLam Liang	
ตำบลจ.ป.ร.	289	289	-	-	-	-	-	TambonChoporo	
ตำบลบางใหญ่	47	46	-	1	-	-	-	TambonBang Yai	
อำเภอสุขสำราญ	418	408	2	1	4	3	-	AmphoeSuk Samran	
ตำบลนาตา	160	158	-	1	-	1	-	TambonNa Kha	
ตำบลกำพวน	258	250	2	-	4	2	-	TambonKam Phuan	

ที่มา : สำนักงานธุรกิจและอุตสาหกรรม พ.ศ. 2555 (ข้อมูลพื้นฐาน) จังหวัดระนอง สำนักงานสถิติแห่งชาติ กระทรวงเทคโนโลยีสารสนเทศและการสื่อสาร

Source : The 2012 Business and Industrial Census (Basic Information), Ranong Province, National Statistical Office, Ministry of Information and Communication Technology.

ตาราง 3 จำนวนสถานประกอบการ จำนวนตามรูปแบบการจัดตั้งทางเศรษฐกิจ อำเภอและตำบล

TABLE 3 NUMBER OF ESTABLISHMENTS BY FORM OF ECONOMIC ORGANIZATION, AMPHOE AND TAMBON

อำเภอ/ตำบล	จำนวน สถานประกอบการ Number of establishments	รูปแบบการจัดตั้งทางเศรษฐกิจ			Form of economic organization	อำเภอ/ Tambon
		สำนักงานเดี่ยว Single unit	สำนักงานใหญ่ Head office	สำนักงานสาขา Branch		
จังหวัดระยอง	7,967	7,838	8	72	Ranong	
อำเภอเมืองระยอง	4,918	4,844	8	62	AmphoeMueang Ranong	
ตำบลเขาไม่วัดน์	1,411	1,376	3	32	TambonKhao Niwet	
ตำบลราษฏร์	288	287	-	1	TambonRatchakrut	
ตำบลหงาว	222	222	-	-	TambonNgao	
ตำบลบางขัน	1,534	1,521	5	7	TambonBang Rin	
ตำบลปากน้ำ	626	617	-	8	TambonPak Nam	
ตำบลบางนอน	495	480	-	13	TambonBang Non	
ตำบลหาดส้มแป้น	123	122	-	1	TambonHat Som Paen	
ตำบลทรายแดง	44	44	-	-	TambonSai Daeng	
ตำบลเกาะพยาม	175	175	-	-	TambonKo Payam	
อำเภอละอุ่น	552	551	-	1	AmphoeLa-un	
ตำบลละอุ่นใต้	53	53	-	-	TambonLa-un Tai	
ตำบลละอุ่นเหนือ	35	35	-	-	TambonLa-un Nuea	
ตำบลบางพระใต้	63	63	-	-	TambonBang Phra Tai	
ตำบลบางพระเหนือ	126	126	-	-	TambonBang Phra Nuea	
ตำบลบางแก้ว	204	203	-	1	TambonBang Kao	
ตำบลในวงเหนือ	39	39	-	-	TambonNai Wong Nuea	
ตำบลในวงใต้	32	32	-	-	TambonNai Wong Tai	
อำเภอกะเปอร์	716	712	-	2	AmphoeKapoe	
ตำบลม่วงลง	102	101	-	1	TambonMuang Kluang	
ตำบลกะเปอร์	265	264	-	1	TambonKapoe	
ตำบลเขื่อนเหล็ก	43	43	-	-	TambonChiao Liang	
ตำบลบ้านนา	130	130	-	-	TambonBan Na	
ตำบลบางหิน	176	174	-	-	TambonBang Hin	
อำเภอกะบุรี	1,363	1,356	-	7	AmphoeKha Buri	
ตำบลน้ำจืด	344	340	-	4	TambonNam Chuet	
ตำบลน้ำจืดน้อย	100	100	-	-	TambonNam Chuet Noi	
ตำบลมะขาม	139	138	-	1	TambonMamu	
ตำบลปากจั่น	196	195	-	1	TambonPak Chan	
ตำบลลำเสียด	248	248	-	-	TambonLam Liang	
ตำบลจ.ป.ร.	289	289	-	-	TambonChoporo	
ตำบลบางใหญ่	47	46	-	1	TambonBang Yai	
อำเภอดุสิตราษฎร์	418	375	-	-	AmphoeSuk Samran	
ตำบลนาตา	160	160	-	-	TambonNa Kha	
ตำบลกำพวน	258	215	-	-	TambonKam Phuan	

ที่มา : สำนักงานสถิติแห่งชาติ กระทรวงเทคโนโลยีสารสนเทศและการสื่อสาร

Source : The 2012 Business and Industrial Census (Basic Information), Ranong Province, National Statistical Office, Ministry of Information and Communication Technology.

ตาราง 4 จำนวนสถานประกอบการ จำนวนตามสัดส่วนของการร่วมลงทุนหรือถือหุ้นของต่างประเทศ อำเภอและตำบล

TABLE 4 NUMBER OF ESTABLISHMENTS BY PROPORTION OF FOREIGN INVESTMENT OR SHARE HOLDING, AMPHOE AND TAMBON

อำเภอ/ตำบล	จำนวน สถานประกอบการ Number of establishments	ไม่มีต่างประเทศ		สัดส่วนของการร่วมลงทุนหรือถือหุ้น			Amphoe/Tambon
		ไม่มีต่างประเทศ ร่วมลงทุนหรือถือหุ้น No foreign's investment or share holding	ร่วมลงทุนหรือถือหุ้น ร่วม Total	< 10%	10 - 50%	> 50%	
จังหวัดระนอง	130	120	10	1	3	6	Ranong
อำเภอเมืองระนอง	115	105	10	1	3	6	AmphoeMueang Ranong
ตำบลเขาไม้แก้ว	37	33	4	1	1	2	TambonKhao Niwet
ตำบลราชพฤกษ์	2	2	-	-	-	-	TambonRatchakrut
ตำบลหงาว	-	-	-	-	-	-	TambonNgao
ตำบลบางจัน	43	37	6	-	2	4	TambonBang Rih
ตำบลปากน้ำ	13	13	-	-	-	-	TambonPak Nam
ตำบลบางนอน	17	17	-	-	-	-	TambonBang Non
ตำบลหาดส้มแป้น	2	2	-	-	-	-	TambonHat Sorn Paen
ตำบลทรายแดง	-	-	-	-	-	-	TambonSai Daeng
ตำบลเกาะพยาม	1	1	-	-	-	-	TambonKo Payam
อำเภอละอุ่น	1	1	-	-	-	-	AmphoeLa-un
ตำบลละอุ่นใต้	-	-	-	-	-	-	TambonLa-un Tai
ตำบลละอุ่นเหนือ	-	-	-	-	-	-	TambonLa-un Nuea
ตำบลบางพระใต้	-	-	-	-	-	-	TambonBang Phra Tai
ตำบลบางพระเหนือ	-	-	-	-	-	-	TambonBang Phra Nuea
ตำบลบางแก้ว	1	1	-	-	-	-	TambonBang Kao
ตำบลโนนหวี	-	-	-	-	-	-	TambonNai Wong Nuea
ตำบลโนนใต้	-	-	-	-	-	-	TambonNai Wong Tai
อำเภอกะเปอร์	4	4	-	-	-	-	AmphoeKapoe
ตำบลม่วงกลาง	1	1	-	-	-	-	TambonMuang Kluang
ตำบลกะเปอร์	2	2	-	-	-	-	TambonKapoe
ตำบลเขาน้อย	1	1	-	-	-	-	TambonChiao Liang
ตำบลบ้านนา	-	-	-	-	-	-	TambonBan Na
ตำบลบางหิน	-	-	-	-	-	-	TambonBang Hin
อำเภอกระบุรี	9	9	-	-	-	-	AmphoeKra Buri
ตำบลน้ำจืด	7	7	-	-	-	-	TambonNam Chuet
ตำบลน้ำจืดน้อย	-	-	-	-	-	-	TambonNam Chuet Noi
ตำบลมะมู	-	-	-	-	-	-	TambonMamu
ตำบลปากจั่น	1	1	-	-	-	-	TambonPak Chan
ตำบลลำเสียด	-	-	-	-	-	-	TambonLam Liang
ตำบลป.ร.	-	-	-	-	-	-	TambonChoporo
ตำบลบางใหญ่	1	1	-	-	-	-	TambonBang Yai
อำเภอสุขสำราญ	1	1	-	-	-	-	AmphoeSuk Samran
ตำบลนาตา	1	1	-	-	-	-	TambonNa Kha
ตำบลกำพวน	-	-	-	-	-	-	TambonKam Phuan

หมายเหตุ : เฉพาะสถานประกอบการที่มีรูปแบบการจัดตั้งตามกฎหมายเป็นบริษัท จำกัด และบริษัทจำกัด (มหาชน)

Note : Only establishments which were company limited and public company limited.

ที่มา : สำนักงานธุรกิจและอุตสาหกรรม พ.ศ. 2555 (ข้อมูลพื้นฐาน) จังหวัด ระนอง สำนักงานสถิติแห่งชาติ กระทรวงเทคโนโลยีสารสนเทศและการสื่อสาร

Source : The 2012 Business and Industrial Census (Basic Information), Ranong Province, National Statistical Office, Ministry of Information and Communication Technology.

ตาราง 5 จำนวนสถานประกอบการ จำนวนตามขนาดของสถานประกอบการ (จำนวนคนทำงาน) อำเภอและตำบล
TABLE 5 NUMBER OF ESTABLISHMENTS BY SIZE OF ESTABLISHMENT (NUMBER OF PERSONS ENGAGED), AMPHOE AND TAMBON

อำเภอ/ตำบล	จำนวน สถานประกอบการ Number of establishments	ขนาดของสถานประกอบการ (จำนวนคนทำงาน) Size of establishment (Number of persons engaged)											Amphoe/Tambon		
		1 - 5	6 - 10	11 - 15	16 - 20	21 - 25	26 - 30	31 - 50	51 - 100	101 - 200	201 - 500	501 - 1,000		> 1,000	
จังหวัดระยอง	7,967	7,214	407	140	76	32	23	43	16	8	3	4	1	1	Ranong
อำเภอเมืองระยอง	4,918	4,278	334	117	69	30	22	38	15	8	2	4	4	1	AmphoeMueang Ranong
ตำบลเขานิวคอน	1,411	1,259	99	28	12	5	3	4	-	1	-	-	-	-	TambonKhao Niwet
ตำบลราษฏร์	288	269	16	1	-	-	-	1	1	-	-	-	-	-	TambonRatchakrut
ตำบลหงาว	222	215	3	3	-	1	-	-	-	-	-	-	-	-	TambonNgao
ตำบลบางรีน	1,534	1,236	131	59	39	20	14	17	9	3	2	3	1	-	TambonBang Rin
ตำบลปากน้ำ	626	545	35	18	13	-	2	8	3	2	-	-	-	-	TambonPak Nam
ตำบลบงนอม	495	431	36	7	5	4	2	6	1	2	-	1	-	-	TambonBang Non
ตำบลหาดส้มแป้น	123	113	5	1	-	-	1	2	1	-	-	-	-	-	TambonHat Som Paen
ตำบลทรายแดง	44	42	2	-	-	-	-	-	-	-	-	-	-	-	TambonSai Daeng
ตำบลเกาะพยาม	175	168	7	-	-	-	-	-	-	-	-	-	-	-	TambonKo Payam
อำเภอละอุ่น	552	537	10	3	1	-	-	-	-	-	1	-	-	-	AmphoeLa-un
ตำบลละอุ่นใต้	53	52	1	-	-	-	-	-	-	-	-	-	-	-	TambonLa-un Tai
ตำบลละอุ่นเหนือ	35	34	1	-	-	-	-	-	-	-	-	-	-	-	TambonLa-un Nuea
ตำบลบงพระดี	63	62	1	-	-	-	-	-	-	-	-	-	-	-	TambonBang Phra Tai
ตำบลบงพระเหนือ	126	123	3	-	-	-	-	-	-	-	-	-	-	-	TambonBang Phra Nuea
ตำบลบางแก้ว	204	195	4	3	1	-	-	-	-	-	1	-	-	-	TambonBang Kao
ตำบลในวงเหนือ	39	39	-	-	-	-	-	-	-	-	-	-	-	-	TambonNai Wong Nuea
ตำบลในวงใต้	32	32	-	-	-	-	-	-	-	-	-	-	-	-	TambonNai Wong Tai
อำเภอกะเปอร์	716	692	21	1	1	-	-	1	-	-	-	-	-	-	AmphoeKapoe
ตำบลม่วงลง	102	100	1	1	-	-	-	-	-	-	-	-	-	-	TambonMuang Kluang
ตำบลกะเปอร์	265	257	7	-	-	-	-	1	-	-	-	-	-	-	TambonKapoe
ตำบลเขี้ยวตึัง	43	42	1	-	-	-	-	-	-	-	-	-	-	-	TambonChiao Liang
ตำบลบ้านนา	130	121	9	-	-	-	-	-	-	-	-	-	-	-	TambonBan Na
ตำบลบางหิน	176	172	3	-	1	-	-	-	-	-	-	-	-	-	TambonBang Hin
อำเภอกระบุรี	1,363	1,305	32	16	4	2	1	3	-	-	-	-	-	-	AmphoeKra Buri
ตำบลน้ำจืด	344	328	10	5	1	-	-	-	-	-	-	-	-	-	TambonNam Chuet
ตำบลน้ำจืดน้อย	100	95	4	1	-	-	-	-	-	-	-	-	-	-	TambonNam Chuet Noi
ตำบลมะมู	139	133	4	2	-	-	-	-	-	-	-	-	-	-	TambonMamu
ตำบลปากจั่น	196	177	10	5	3	1	-	-	-	-	-	-	-	-	TambonPak Chan
ตำบลลำเลียง	248	242	2	1	-	-	1	2	-	-	-	-	-	-	TambonLam Liang
ตำบลป.ร.	289	285	2	1	-	-	-	-	-	-	-	-	-	-	TambonChoporo
ตำบลบางใหญ่	47	45	-	1	-	-	-	1	-	-	-	-	-	-	TambonBang Yai
อำเภอสุทธาราย	418	402	10	3	1	-	-	1	1	-	-	-	-	-	AmphoeSuk Samran
ตำบลนาตา	160	154	5	-	-	-	-	-	-	-	-	-	-	-	TambonNa Kha
ตำบลกำพวน	258	248	5	3	1	-	-	1	-	-	-	-	-	-	TambonKam Phuan

หมายเหตุ : ขนาดของสถานประกอบการอุตสาหกรรมผลิต จำแนกตามจำนวนคนทำงานปกติ รวมกับลูกจ้างแรงงานเช่า

Note : Size of manufacturing establishment was classified by number of persons engaged included leased employees.

ที่มา : สำนักงานธุรกิจและอุตสาหกรรม พ.ศ. 2555 (ข้อมูลพื้นฐาน) จังหวัด ระยอง สำนักงานสถิติแห่งชาติ กระทรวงเทคโนโลยีสารสนเทศและการสื่อสาร

Source : The 2012 Business and Industrial Census (Basic Information), Ranong Province, National Statistical Office, Ministry of Information and Communication Technology.

ตาราง 6 จำนวนคนทำงานในสถานประกอบการ จำแนกตามขนาดของสถานประกอบการ (จำนวนคนทำงาน) อำเภอและตำบล

TABLE 6 NUMBER OF PERSONS ENGAGED IN ESTABLISHMENTS BY SIZE OF ESTABLISHMENT (NUMBER OF PERSONS ENGAGED), AMPHOE AND TAMBON

อำเภอ/ตำบล	ขนาดของสถานประกอบการ (จำนวนคนทำงาน) Size of establishment (Number of persons engaged)											Amphoe/Tambon		
	จำนวนคนทำงาน Number of persons engaged	1 - 5	6 - 10	11-15	16 - 20	21 - 25	26 - 30	31 - 50	51 - 100	101 - 200	201 - 500		501 - 1,000	> 1,000
จังหวัดระนอง	29,730	12,712	2,965	1,775	1,343	720	624	1,671	1,030	1,167	1,078	2,644	2,001	Ranong
อำเภอเมืองระนอง	23,755	8,284	2,438	1,483	1,223	673	597	1,475	966	1,167	804	2,644	2,001	AmphoeMueang Ranong
ตำบลเขาหินซ้อน	4,370	2,643	725	342	218	115	82	137	70	108	-	-	-	TambonKhao Niwet
ตำบลราษฏร์	692	449	119	12	-	-	-	42	70	-	-	-	-	TambonRatchakrut
ตำบลพังกา	421	338	21	40	-	22	-	-	-	-	-	-	-	TambonNgao
ตำบลบางจัน	12,032	2,335	949	766	674	444	375	637	551	454	804	2,042	2,001	TambonBang Rin
ตำบลปากน้ำ	2,801	1,121	272	224	243	-	60	362	215	304	-	-	-	TambonPak Nam
ตำบลบางนอน	2,526	748	263	88	88	92	54	233	57	301	-	602	-	TambonBang Non
ตำบลหาดส้มแป้น	381	175	32	11	-	-	26	64	73	-	-	-	-	TambonHat Som Paen
ตำบลทรายแดง	77	63	14	-	-	-	-	-	-	-	-	-	-	TambonSai Daeng
ตำบลเกาะพยาม	455	412	43	-	-	-	-	-	-	-	-	-	-	TambonKo Payam
อำเภอละอุ่น	1,137	738	67	42	16	-	-	-	-	-	274	-	-	AmphoeLa-un
ตำบลละอุ่นใต้	76	70	6	-	-	-	-	-	-	-	-	-	-	TambonLa-un Tai
ตำบลละอุ่นเหนือ	41	35	6	-	-	-	-	-	-	-	-	-	-	TambonLa-un Nuea
ตำบลบางพระใต้	91	85	6	-	-	-	-	-	-	-	-	-	-	TambonBang Phra Tai
ตำบลบางพระเหนือ	180	161	19	-	-	-	-	-	-	-	-	-	-	TambonBang Phra Nuea
ตำบลบางแก้ว	648	286	30	42	16	-	-	-	-	-	274	-	-	TambonBang Kao
ตำบลในวงเหนือ	63	63	-	-	-	-	-	-	-	-	-	-	-	TambonNai Wong Nuea
ตำบลในวงใต้	38	38	-	-	-	-	-	-	-	-	-	-	-	TambonNai Wong Tai
อำเภอกะเปอร์	1,216	996	150	11	16	-	-	43	-	-	-	-	-	AmphoeKapoe
ตำบลม่วงกลาง	151	133	7	11	-	-	-	-	-	-	-	-	-	TambonMuang Kluang
ตำบลกะเปอร์	492	399	50	-	-	-	-	43	-	-	-	-	-	TambonKapoe
ตำบลเขื่อนเหล็ก	55	49	6	-	-	-	-	-	-	-	-	-	-	TambonChiao Liang
ตำบลบ้านนา	293	231	62	-	-	-	-	-	-	-	-	-	-	TambonBan Na
ตำบลบางหิน	225	184	25	-	16	-	-	-	-	-	-	-	-	TambonBang Hin
อำเภอกระบุรี	2,721	2,016	235	202	72	47	27	122	-	-	-	-	-	AmphoeKra Buri
ตำบลน้ำจืด	660	516	64	60	20	-	-	-	-	-	-	-	-	TambonNam Chuet
ตำบลน้ำจืดน้อย	165	126	27	12	-	-	-	-	-	-	-	-	-	TambonNam Chuet Noi
ตำบลมะมู	279	219	35	25	-	-	-	-	-	-	-	-	-	TambonMamu
ตำบลปากจั่น	522	300	79	69	52	22	-	-	-	-	-	-	-	TambonPak Chan
ตำบลลำเสียด	472	333	14	14	-	-	27	84	-	-	-	-	-	TambonLam Liang
ตำบลจ.ป.ร.	514	462	16	11	-	25	-	-	-	-	-	-	-	TambonChoporo
ตำบลบางใหญ่	109	60	-	11	-	-	-	38	-	-	-	-	-	TambonBang Yai
อำเภอสุขสำราญ	901	678	75	37	16	-	-	31	64	-	-	-	-	AmphoeSuk Samran
ตำบลนาตา	324	222	38	-	-	-	-	-	64	-	-	-	-	TambonNa Kha
ตำบลกำพวน	577	456	37	37	16	-	-	31	-	-	-	-	-	TambonKam Phuan

ที่มา : สำนักงานธุรกิจและอุตสาหกรรม พ.ศ. 2555 (ข้อมูลพื้นฐาน) จังหวัด ระนอง สำนักงานสถิติแห่งชาติ กระทรวงเทคโนโลยีสารสนเทศและการสื่อสาร

Source : The 2012 Business and Industrial Census (Basic Information), Ranong Province, National Statistical Office, Ministry of Information and Communication Technology.

ตาราง 7 จำนวนสถานประกอบการ จำนวนคนงานตามขนาดของสถานประกอบการ (จำนวนลูกจ้าง) อำเภอและตำบล

TABLE 7 NUMBER OF ESTABLISHMENTS BY SIZE OF ESTABLISHMENT (NUMBER OF EMPLOYEES), AMPHOE AND TAMBON

อำเภอ/ตำบล	จำนวน สถานประกอบการ Number of establishments	ขนาดของสถานประกอบการ (จำนวนลูกจ้าง) Size of establishment (Number of employees)											ไม่มี No	Amphoe/Tambon	
		1 - 5	6 - 10	11-15	16 - 20	21 - 25	26 - 30	31 - 50	51 - 100	101 - 200	201 - 500	501 - 1,000			> 1,000
		1,880	249	90	69	21	20	34	12	8	2	4			1
จังหวัดระนอง	7,967	1,880	249	90	69	21	20	34	12	8	2	4	1	5,577	Ranong
อำเภอเมืองระนอง	4,918	1,490	208	78	66	21	18	30	11	8	2	4	1	2,981	AmphoeMueang Ranong
ตำบลเขาฉกรรจ์	1,411	548	10	13	4	3	2	1	1	1	-	-	-	773	TambonKhao Niwet
ตำบลพรุทด	288	35	-	-	-	-	-	1	-	-	-	-	-	243	TambonRatchakrut
ตำบลพวง	222	27	3	1	1	-	-	-	-	-	-	-	-	190	TambonNgao
ตำบลบางรีน	1,534	410	87	50	40	13	9	13	5	3	2	3	1	898	TambonBang Rin
ตำบลปากน้ำ	626	238	32	9	9	-	3	7	3	2	-	-	-	323	TambonPak Nam
ตำบลบางนอน	495	122	19	8	3	3	2	6	1	2	-	1	-	328	TambonBang Non
ตำบลหาดส้มแป้น	123	13	2	-	1	1	1	-	-	-	-	-	-	104	TambonHat Som Paen
ตำบลพรุแดง	44	6	-	-	-	-	-	-	-	-	-	-	-	38	TambonSai Daeng
ตำบลเกาะขาม	175	91	-	-	-	-	-	-	-	-	-	-	-	84	TambonKo Payam
อำเภอละอุ่น	552	48	3	2	-	-	-	-	-	-	-	-	-	499	AmphoeLa-un
ตำบลละอุ่นใต้	53	7	-	-	-	-	-	-	-	-	-	-	-	46	TambonLa-un Tai
ตำบลละอุ่นเหนือ	35	4	-	-	-	-	-	-	-	-	-	-	-	31	TambonLa-un Nuea
ตำบลบางพระใต้	63	10	-	-	-	-	-	-	-	-	-	-	-	53	TambonBang Phra Tai
ตำบลบางพระเหนือ	126	5	-	-	-	-	-	-	-	-	-	-	-	121	TambonBang Phra Nuea
ตำบลบางแก้ว	204	17	3	2	-	-	-	-	-	-	-	-	-	182	TambonBang Kao
ตำบลโนนวงษ์เหนือ	39	3	-	-	-	-	-	-	-	-	-	-	-	36	TambonNai Wong Nuea
ตำบลโนนวงษ์ใต้	32	2	-	-	-	-	-	-	-	-	-	-	-	30	TambonNai Wong Tai
อำเภอกะเปอร์	716	100	8	1	-	-	-	1	-	-	-	-	-	606	AmphoeKapoe
ตำบลม่วงหลวง	102	13	1	-	-	-	-	-	-	-	-	-	-	88	TambonMuang Kluang
ตำบลกะเปอร์	265	62	3	-	-	-	-	1	-	-	-	-	-	199	TambonKapoe
ตำบลเขื่อนหลวง	43	6	-	-	-	-	-	-	-	-	-	-	-	37	TambonChiao Liang
ตำบลบ้านนา	130	16	1	-	-	-	-	-	-	-	-	-	-	113	TambonBan Na
ตำบลบางหิน	176	3	3	1	-	-	-	-	-	-	-	-	-	169	TambonBang Hin
อำเภอกระบุรี	1,363	190	24	8	3	-	1	3	-	-	-	-	-	1,134	AmphoeKra Buri
ตำบลน้ำจืด	344	71	6	-	1	-	-	-	-	-	-	-	-	266	TambonNam Chuet
ตำบลน้ำจืดน้อย	100	7	3	-	-	-	-	-	-	-	-	-	-	90	TambonNam Chuet Noi
ตำบลมะมู	139	9	4	1	-	-	-	-	-	-	-	-	-	125	TambonMamu
ตำบลปากจั่น	196	36	7	6	2	-	-	-	-	-	-	-	-	145	TambonPak Chan
ตำบลลำเลียง	248	27	1	1	-	-	1	2	-	-	-	-	-	216	TambonLam Liang
ตำบลจ.ป.ร.	289	33	2	-	-	-	-	-	-	-	-	-	-	254	TambonChoporo
ตำบลบางใหญ่	47	7	1	-	-	-	-	1	-	-	-	-	-	38	TambonBang Yai
อำเภอสุขสำราญ	418	52	6	1	-	-	1	-	1	-	-	-	-	357	AmphoeSuk Samran
ตำบลนาตา	160	8	2	-	-	-	-	-	1	-	-	-	-	149	TambonNa Kha
ตำบลกำพวน	258	44	4	1	-	-	1	-	-	-	-	-	-	208	TambonKam Phuan

ที่มา : สำนักบริหารและอุตสาหกรรม พ.ศ. 2555 (ข้อมูลพื้นฐาน) จังหวัดระนอง สำนักงานสถิติแห่งชาติ กระทรวงเทคโนโลยีสารสนเทศและการสื่อสาร

Source : The 2012 Business and Industrial Census (Basic Information) Ranong Province, National Statistical Office, Ministry of Information and Communication Technology.

ตาราง 8 จำนวนลูกจ้างในสถานประกอบการ จำแนกตามขนาดของสถานประกอบการ (จำนวนคนทำงาน) อำเภอและตำบล
TABLE 8 NUMBER OF EMPLOYEES IN ESTABLISHMENTS BY SIZE OF ESTABLISHMENT (NUMBER OF PERSONS ENGAGED), AMPHOE AND TAMBON

อำเภอ/ตำบล	จำนวน ลูกจ้าง Number of employees	ขนาดของสถานประกอบการ (จำนวนคนทำงาน) Size of establishment (Number of persons engaged)											Amphoe/Tambon		
		1 - 5	6 - 10	11- 15	16 - 20	21 - 25	26 - 30	31 - 50	51 - 100	101 - 200	201 - 500	501 - 1,000		> 1,000	
จังหวัดระยอง	18,294	3,014	2,236	1,494	1,176	634	581	1,610	944	1,165	801	2,639	2,000	2,000	Ranong
อำเภอเมืองระยอง	16,679	2,395	1,859	1,253	1,099	614	555	1,419	880	1,165	801	2,639	2,000	2,000	AmphoeMueang Ranong
ตำบลเขาหินเรือ	2,313	879	526	280	204	104	77	135	-	108	-	-	-	-	TambonKhao Niwet
ตำบลทรายทุต	242	49	84	10	-	-	-	39	60	-	-	-	-	-	TambonRatchakrut
ตำบลพวง	107	38	17	32	-	20	-	-	-	-	-	-	-	-	TambonNgao
ตำบลบางชัน	9,773	671	732	655	603	401	342	600	477	452	801	2,039	2,000	2,000	TambonBang Rin
ตำบลปากน้ำ	1,945	386	225	185	213	-	57	360	215	304	-	-	-	-	TambonPak Nam
ตำบลบางนอน	1,906	213	211	81	79	89	54	223	55	301	-	600	-	-	TambonBang Non
ตำบลทาดส้มแป้น	209	16	23	10	-	-	25	62	73	-	-	-	-	-	TambonHat Som Paen
ตำบลทรายแดง	22	12	10	-	-	-	-	-	-	-	-	-	-	-	TambonSai Daeng
ตำบลเกาะพยาม	162	131	31	-	-	-	-	-	-	-	-	-	-	-	TambonKo Payam
อำเภอเสฉวน	157	83	49	25	-	-	-	-	-	-	-	-	-	-	AmphoeLa-un
ตำบลตะลุงใต้	18	13	5	-	-	-	-	-	-	-	-	-	-	-	TambonLa-un Tai
ตำบลตะลุงเหนือ	8	3	5	-	-	-	-	-	-	-	-	-	-	-	TambonLa-un Nuea
ตำบลบางพระใต้	24	19	5	-	-	-	-	-	-	-	-	-	-	-	TambonBang Phra Tai
ตำบลบางพระเหนือ	15	6	9	-	-	-	-	-	-	-	-	-	-	-	TambonBang Phra Nuea
ตำบลบางแก้ว	83	33	25	25	-	-	-	-	-	-	-	-	-	-	TambonBang Kao
ตำบลในวงเหนือ	7	7	-	-	-	-	-	-	-	-	-	-	-	-	TambonNai Wong Nuea
ตำบลในวงใต้	2	2	-	-	-	-	-	-	-	-	-	-	-	-	TambonNai Wong Tai
อำเภอตะปอ	311	143	100	10	15	-	-	43	-	-	-	-	-	-	AmphoeKapoe
ตำบลม่วงหลวง	38	23	5	10	-	-	-	-	-	-	-	-	-	-	TambonMuang Kluang
ตำบลกะเปอร์	180	102	35	-	-	-	-	43	-	-	-	-	-	-	TambonKapoe
ตำบลเขี้ยวเหลือง	7	5	2	-	-	-	-	-	-	-	-	-	-	-	TambonChiao Liang
ตำบลบ้านนา	43	9	34	-	-	-	-	-	-	-	-	-	-	-	TambonBan Na
ตำบลบางหิน	43	4	24	-	15	-	-	-	-	-	-	-	-	-	TambonBang Hin
อำเภอกระบุรี	890	309	184	171	62	20	26	118	-	-	-	-	-	-	AmphoeKra Buri
ตำบลน้ำจืด	227	112	47	50	18	-	-	-	-	-	-	-	-	-	TambonNam Chuet
ตำบลน้ำจืดน้อย	44	13	21	10	-	-	-	-	-	-	-	-	-	-	TambonNam Chuet Noi
ตำบลมะขาม	63	12	29	22	-	-	-	-	-	-	-	-	-	-	TambonMamu
ตำบลปากจั่น	241	55	65	57	44	20	-	-	-	-	-	-	-	-	TambonPak Chan
ตำบลลำเลียง	171	41	9	13	-	26	82	-	-	-	-	-	-	-	TambonLam Liang
ตำบลจ.ป.ร.	87	65	13	9	-	-	-	-	-	-	-	-	-	-	TambonChoporo
ตำบลบางใหญ่	57	11	-	10	-	-	36	-	-	-	-	-	-	-	TambonBang Yai
อำเภอสุขสำราญ	257	84	44	35	-	-	-	30	64	-	-	-	-	-	AmphoeSuk Samran
ตำบลนาคา	94	8	22	-	-	-	-	-	64	-	-	-	-	-	TambonNa Kha
ตำบลลำพวน	163	76	22	35	-	-	-	30	-	-	-	-	-	-	TambonKam Phuan

ที่มา : สำนักธุรกิจและอุตสาหกรรม พ.ศ. 2555 (ข้อมูลพื้นฐาน) จังหวัด ระยอง สำนักสถิติแห่งชาติ กระทรวงเทคโนโลยีสารสนเทศและการสื่อสาร
Source : The 2012 Business and Industrial Census (Basic Information), Ranong Province, National Statistical Office, Ministry of Information and Communication Technology.

ตาราง 9 จำนวนสถานประกอบการ จำแนกตามการขายสินค้าหรือบริการทางอินเทอร์เน็ต อำเภอและตำบล

TABLE 9 NUMBER OF ESTABLISHMENTS BY SALES OF GOODS VIA INTERNET, AMPHOE AND TAMBON

อำเภอ/ตำบล	จำนวน สถานประกอบการ Number of establishments	การขายสินค้าหรือบริการทางอินเทอร์เน็ต		Amphoe/Tambon
		Sales of goods via internet		
		มี Yes	ไม่มี No	
จังหวัดระนอง	7,967	14	7,953	Ranong
อำเภอเมืองระนอง	4,918	11	4,907	AmphoeMueang Ranong
ตำบลเขานิวเวศน์	1,411	6	1,405	TambonKhao Niwet
ตำบลราชกรูด	288	-	288	TambonRatchakrut
ตำบลหาว	222	-	222	TambonNgao
ตำบลบางรีน	1,534	4	1,530	TambonBang Rin
ตำบลปากน้ำ	626	1	625	TambonPak Nam
ตำบลบางนอน	495	-	495	TambonBang Non
ตำบลหาดส้มแป้น	123	-	123	TambonHat Som Paen
ตำบลทรายแดง	44	-	44	TambonSai Daeng
ตำบลเกาะพยาม	175	-	175	TambonKo Payam
อำเภอละอุ่น	552	-	552	AmphoeLa-un
ตำบลละอุ่นใต้	53	-	53	TambonLa-un Tai
ตำบลละอุ่นเหนือ	35	-	35	TambonLa-un Nuea
ตำบลบางพระใต้	63	-	63	TambonBang Phra Tai
ตำบลบางพระเหนือ	126	-	126	TambonBang Phra Nuea
ตำบลบางแก้ว	204	-	204	TambonBang Kaeo
ตำบลในวงเหนือ	39	-	39	TambonNai Wong Nuea
ตำบลในวงใต้	32	-	32	TambonNai Wong Tai
อำเภอกะเปอร์	716	-	716	AmphoeKapoe
ตำบลม่วงกลวง	102	-	102	TambonMuang Kluang
ตำบลกะเปอร์	265	-	265	TambonKapoe
ตำบลเขี้ยวเหลียง	43	-	43	TambonChiao Liang
ตำบลบ้านนา	130	-	130	TambonBan Na
ตำบลบางหิน	176	-	176	TambonBang Hin
อำเภอกระบุรี	1,363	1	1,362	AmphoeKra Buri
ตำบลน้ำจืด	344	-	344	TambonNam Chuet
ตำบลน้ำจืดน้อย	100	-	100	TambonNam Chuet Noi
ตำบลมะมุ	139	1	138	TambonMamu
ตำบลปากจั่น	196	-	196	TambonPak Chan
ตำบลลำเลียง	248	-	248	TambonLam Liang
ตำบลจ.ป.ร.	289	-	289	TambonChoporo
ตำบลบางใหญ่	47	-	47	TambonBang Yai
อำเภอสุขสำราญ	418	2	416	AmphoeSuk Samran
ตำบลนาคา	160	-	160	TambonNa Kha
ตำบลกำพวน	258	2	256	TambonKam Phuan

ที่มา : สำมะโนธุรกิจและอุตสาหกรรม พ.ศ. 2555 (ข้อมูลพื้นฐาน) จังหวัดระนอง สำนักงานสถิติแห่งชาติ กระทรวงเทคโนโลยีสารสนเทศและการสื่อสาร

Source : The 2012 Business and Industrial Census (Basic Information) Ranong Province, National Statistical Office, Ministry of Information and Communication Technology.

ตาราง 10 จำนวนสถานประกอบการ จำนวนตามรูปแบบการจัดตั้งตามกฎหมาย และกิจกรรมทางเศรษฐกิจ
 TABLE 10 NUMBER OF ESTABLISHMENTS BY FORM OF LEGAL ORGANIZATION AND ECONOMIC ACTIVITY

กิจกรรมทางเศรษฐกิจ	รูปแบบการจัดตั้งตามกฎหมาย Form of legal organization											
	จำนวน สถานประกอบการ Number of establishments	ส่วนบุคคล Individual proprietor	ห้างหุ้นส่วนจำกัด ห้างหุ้นส่วนสามัญ นิติบุคคล Juristic partnership	บริษัทจำกัด บริษัทจำกัด (มหาชน) Company limited, Public company limited	ส่วนราชการ รัฐวิสาหกิจ Government, State-enterprises	สหกรณ์ Cooperatives	อื่นๆ Others	รวม				
								127	130	8	10	11
การค้าปลีกและการขายปลีก การซ่อมแซมยานยนต์ และจักรยานยนต์	490	470	7	13	-	-	-	-	-	-	-	Wholesale and retail trade; repair of motor vehicles and motorcycles
การค้าขนส่ง	619	557	31	30	-	-	1	-	-	-	-	Wholesale trade
การค้าปลีก	3,368	3,274	48	31	-	-	7	-	8	-	-	Retail trade
ที่พักแรม บริการอาหารและเครื่องดื่ม	1,156	1,144	2	4	5	-	1	-	1	-	-	Accommodation, food and beverage service activities
ข้อมูลข่าวสาร คอมพิวเตอร์ และการสื่อสาร	35	27	-	7	1	-	-	-	-	-	-	Information and communication
กิจกรรมอสังหาริมทรัพย์	73	72	-	-	1	-	-	-	-	-	-	Real estate activities
กิจกรรมทางวิชาชีพ วิทยาศาสตร์และเทคโนโลยี	63	60	1	2	-	-	-	-	-	-	-	Professional, scientific and technical activities
การให้เช่า บริการท่องเที่ยว และการบริการสนับสนุนอื่น ๆ	127	120	3	3	-	-	1	-	-	-	-	Administrative and support service activities
ศิลปะ ความบันเทิงและนันทนาการ	236	234	-	1	-	-	-	-	1	-	-	Arts, entertainment and recreation
กิจกรรมบริการอื่น ๆ	717	716	-	1	-	-	-	-	-	-	-	Other service activities
การผลิต	818	760	21	34	1	-	2	-	-	-	-	Manufacturing
การจัดการและการบำบัดน้ำเสีย ของเสียและสิ่งปฏิกูล	2	2	-	-	-	-	-	-	-	-	-	Sewerage, waste management and remediation activities
การก่อสร้าง	51	44	7	-	-	-	-	-	-	-	-	Construction
การขนส่งทางบก สถานีเก็บสินค้า	211	200	7	4	-	-	-	-	-	-	-	Land transport and storage
กิจกรรมด้านโรงพยาบาลเอกชน	1	1	-	-	-	-	-	-	-	-	-	Private hospital activities

ที่มา : สำนักงานธุรกิจและอุตสาหกรรม พ.ศ. 2555 (ข้อมูลพื้นฐาน) จังหวัดระยอง สำนักงานสถิติแห่งชาติ กระทรวงเทคโนโลยีสารสนเทศและการสื่อสาร

Source : The 2012 Business and Industrial Census (Basic Information) Ranong Province, National Statistical Office, Ministry of Information and Communication Technology.

ตาราง 11 จำนวนสถานประกอบการ จำแนกตามรูปแบบการจัดตั้งทางเศรษฐกิจ และกิจกรรมทางเศรษฐกิจ
TABLE 11 NUMBER OF ESTABLISHMENTS BY FORM OF ECONOMIC ORGANIZATION AND ECONOMIC ACTIVITY

กิจกรรมทางเศรษฐกิจ	จำนวน สถานประกอบการ Number of establishments	รูปแบบการจัดตั้งทางเศรษฐกิจ			Form of economic organization	Economic activity
		สำนักงานใหญ่ Single unit	สำนักงานใหญ่ Head office	สาขา Branch		
รวม	7,967	7,838	8	72	49	Total
การขายและการซบเลิก การซ่อมแซมยานยนต์ และจักรยานยนต์	490	480	-	9	1	Wholesale and retail trade; repair of motor vehicles and motorcycles
การขายส่ง	619	601	1	12	5	Wholesale trade
การขายปลีก	3,368	3,311	5	33	19	Retail trade
ที่พักแรม บริการอาหารและเครื่องดื่ม	1,156	1,147	1	-	8	Accommodation, food and beverage service activities
ข้อมูลข่าวสาร คอมพิวเตอร์ และการสื่อสาร	35	28	-	5	2	Information and communication
กิจกรรมอสังหาริมทรัพย์	73	73	-	-	-	Real estate activities
กิจกรรมทางวิชาชีพ วิทยาศาสตร์และเทคโนโลยี	63	62	-	1	-	Professional, scientific and technical activities
การให้เช่า บริการท่องเที่ยว และการบริการสนับสนุนอื่น ๆ	127	122	-	1	4	Administrative and support service activities
ศิลปะ ความบันเทิงและนันทนาการ	236	236	-	-	-	Arts, entertainment and recreation
กิจกรรมบริการอื่น ๆ	717	714	-	1	2	Other service activities
การผลิต	818	805	1	6	6	Manufacturing
การจัดการและการบำบัดน้ำเสีย ของเสียและสิ่งปฏิกูล	2	2	-	-	-	Sewerage, waste management and remediation activities
การก่อสร้าง	51	49	-	1	1	Construction
การขนส่งทางบก สถานที่เก็บสินค้า	211	207	-	3	1	Land transport and storage
กิจกรรมด้านโรงพยาบาลเอกชน	1	1	-	-	-	Private hospital activities

ที่มา : สำนักทะเบียนธุรกิจและอุตสาหกรรม พ.ศ. 2555 (ข้อมูลพื้นฐาน) จังหวัดระนอง สำนักงานสถิติแห่งชาติ กระทรวงเทคโนโลยีสารสนเทศและการสื่อสาร

Source : The 2012 Business and Industrial Census (Basic Information) Ranong Province, National Statistical Office, Ministry of Information and Communication Technology.

ตาราง 12 จำนวนสถานประกอบการ จำนวนตามสัดส่วนของการรวมลงทุนหรือถือหุ้นของต่างประเทศ และกิจกรรมทางเศรษฐกิจ

TABLE 12 NUMBER OF ESTABLISHMENTS BY PROPORTION OF FOREIGN INVESTMENT OR SHARE HOLDING AND ECONOMIC ACTIVITY

กิจกรรมทางเศรษฐกิจ	จำนวน สถานประกอบการ Number of establishments	ไม่มีต่างประเทศ รวมลงทุนหรือถือหุ้น No foreign's investment or share holding	สัดส่วนของการรวมลงทุนหรือถือหุ้น Proportion of foreign investment or share holding			Economic activity	
			< 10%	10 - 50%	> 50%		
			รวม Total	1	3		6
รวม	130	120	10	1	3	6	Total
การขายส่งและการขายปลีก การซ่อมแซมยานยนต์ และจักรยานยนต์	13	13	-	-	-	-	Wholesale and retail trade; repair of motor vehicles and motorcycles
การขายส่ง	30	27	3	-	2	1	Wholesale trade
การขายปลีก	31	29	2	-	1	1	Retail trade
ที่พักแรม บริการอาหารและเครื่องดื่ม	4	4	-	-	-	-	Accommodation, food and beverage service activities
ข้อมูลข่าวสาร คอมพิวเตอร์ และการสื่อสาร	7	7	-	-	-	-	Information and communication
กิจกรรมอสังหาริมทรัพย์	-	-	-	-	-	-	Real estate activities
กิจกรรมทางวิชาชีพ วิทยาศาสตร์และเทคโนโลยี	2	2	-	-	-	-	Professional, scientific and technical activities
การให้เช่า บริการท่องเที่ยว และการบริการสนับสนุนอื่น ๆ	3	1	2	-	-	2	Administrative and support service activities
ศิลปะ ความบันเทิงและนันทนาการ	1	1	-	-	-	-	Arts, entertainment and recreation
กิจกรรมบริการอื่น ๆ	1	1	-	-	-	-	Other service activities
การผลิต	34	31	3	1	-	2	Manufacturing
การจัดการและการบำบัดน้ำเสีย ของเสียและสิ่งไม่ก่อก	-	-	-	-	-	-	Sewerage, waste management and remediation activities
การก่อสร้าง	-	-	-	-	-	-	Construction
การขนส่งทางบก สถานที่เก็บสินค้า	4	4	-	-	-	-	Land transport and storage
กิจกรรมด้านโรงพยาบาลเอกชน	-	-	-	-	-	-	Private hospital activities

หมายเหตุ : เฉพาะสถานประกอบการที่มีรูปแบบการจัดตั้งตามกฎหมายเป็นบริษัทจำกัด และบริษัทจำกัด (มหาชน)

Note : Only establishments which were company limited and public company limited.

ที่มา : สำนักทะเบียนและอุตสาหกรรม พ.ศ. 2555 (ข้อมูลพื้นฐาน) สำนักงานสถิติแห่งชาติ กระทรวงเทคโนโลยีสารสนเทศและการสื่อสาร

Source : The 2012 Business and Industrial Census (Basic Information) Ranong Province, National Statistical Office, Ministry of Information and Communication Technology.

ตาราง 13 จำนวนสถานประกอบการ จำนวนตามขนาดของสถานประกอบการ (จำนวนคนทำงาน) และกิจกรรมทางเศรษฐกิจ
 TABLE 13 NUMBER OF ESTABLISHMENTS BY SIZE OF ESTABLISHMENT (NUMBER OF PERSONS ENGAGED) AND ECONOMIC ACTIVITY

กิจกรรมทางเศรษฐกิจ	จำนวน สถานประกอบการ	ขนาดของสถานประกอบการ (จำนวนคนทำงาน) Size of establishment (Number of persons engaged)											Economic activity		
		1 - 5	6 - 10	11- 15	16 - 20	21 - 25	26 - 30	31 - 50	51 - 100	101 - 200	201 - 500	501 - 1,000		> 1,000	
รวม	7,967	7,214	407	140	76	32	23	43	16	8	3	4	1	1	Total
การขายส่งและการขายปลีก การซ่อมแซมยานยนต์ และจักรยานยนต์	490	430	40	10	4	2	1	2	-	1	-	-	-	-	Wholesale and retail trade; repair of motor vehicles and motorcycles
การขายส่ง	619	374	103	63	38	11	8	15	6	1	-	-	-	-	Wholesale trade
การขายปลีก	3,368	3,250	73	23	7	6	2	5	-	1	1	-	-	-	Retail trade
ที่พักแรม บริการอาหารและเครื่องดื่ม	1,156	1,056	74	13	5	2	2	3	1	-	-	-	-	-	Accommodation, food and beverage service activities
ข้อมูลข่าวสาร คอมพิวเตอร์ และการสื่อสาร	35	29	6	-	-	-	-	-	-	-	-	-	-	-	Information and communication
กิจกรรมอสังหาริมทรัพย์	73	71	1	1	-	-	-	-	-	-	-	-	-	-	Real estate activities
กิจกรรมทางวิชาชีพ วิทยาศาสตร์และเทคโนโลยี	63	61	2	-	-	-	-	-	-	-	-	-	-	-	Professional, scientific and technical activities
การให้เช่า บริการท่องเที่ยว และการบริการสนับสนุนอื่น ๆ	127	117	7	2	1	-	-	-	-	-	-	-	-	-	Administrative and support service activities
ศิลปะ ความบันเทิงและนันทนาการ	236	228	5	2	-	-	-	1	-	-	-	-	-	-	Arts, entertainment and recreation
กิจกรรมบริการอื่น ๆ	717	710	5	1	1	-	-	-	-	-	-	-	-	-	Other service activities
การผลิต	818	654	73	21	18	10	7	14	9	5	2	4	1	1	Manufacturing
การจัดการและการบำบัดน้ำเสีย ของเสียและสิ่งปฏิกูล	2	2	-	-	-	-	-	-	-	-	-	-	-	-	Sewerage, waste management and remediation activities
การก่อสร้าง	51	32	11	4	-	-	1	3	-	-	-	-	-	-	Construction
การขนส่งทางบก สถานที่เก็บสินค้า	211	200	7	-	2	1	1	-	-	-	-	-	-	-	Land transport and storage
กิจกรรมด้านโรงพยาบาลเอกชน	1	-	-	-	-	-	1	-	-	-	-	-	-	-	Private hospital activities

ที่มา : สำนักสถิติและอุตสาหกรรม พ.ศ. 2555 (ข้อมูลพื้นฐาน) จังหวัดระนอง สำนักงานสถิติแห่งชาติ กระทรวงเทคโนโลยีสารสนเทศและการสื่อสาร

Source : The 2012 Business and Industrial Census (Basic Information) Ranong Province, National Statistical Office, Ministry of Information and Communication Technology.

ตาราง 14 จำนวนคนทำงานในสถานประกอบการ จำนวนตามขนาดของสถานประกอบการ (จำนวนคนทำงาน) และกิจกรรมทางเศรษฐกิจ
 TABLE 14 NUMBER OF PERSONS ENGAGED IN ESTABLISHMENTS BY SIZE OF ESTABLISHMENT (NUMBER OF PERSONS ENGAGED) AND ECONOMIC ACTIVITY

กิจกรรมทางเศรษฐกิจ	จำนวน คนทำงาน Number of persons engaged	ขนาดของสถานประกอบการ (จำนวนคนทำงาน) Size of establishment (Number of persons engaged)										Economic activity		
		1 - 5	6 - 10	11- 15	16 - 20	21 - 25	26 - 30	31 - 50	51 - 100	101 - 200	201 - 500		501 - 1,000	> 1,000
รวม	29,730	12,712	2,965	1,775	1,343	720	624	1,671	1,030	1,167	1,078	2,644	2,001	Total
การขายส่งและการขายปลีก การซ่อมแซมยานยนต์ และจักรยานยนต์	1,596	858	299	123	69	43	26	77	-	101	-	-	-	Wholesale and retail trade; repair of motor vehicles and motorcycles
การขายส่ง	4,760	929	779	805	660	248	214	578	397	150	-	-	-	Wholesale trade
การขายปลีก	7,184	5,444	538	289	126	134	54	192	-	133	274	-	-	Retail trade
ที่พักรวม บริการอาหารและเครื่องดื่ม	3,232	2,216	496	168	89	44	55	107	57	-	-	-	-	Accommodation, food and beverage service activities
ข้อมูลข่าวสาร คอมพิวเตอร์ และการสื่อสาร	104	59	45	-	-	-	-	-	-	-	-	-	-	Information and communication
กิจกรรมอสังหาริมทรัพย์	119	100	6	13	-	-	-	-	-	-	-	-	-	Real estate activities
กิจกรรมทางวิชาชีพ วิทยาศาสตร์และเทคโนโลยี	123	110	13	-	-	-	-	-	-	-	-	-	-	Professional, scientific and technical activities
การไฟฟ้า บริการท่องเที่ยว และการบริการสนับสนุนอื่น ๆ	307	214	47	26	20	-	-	-	-	-	-	-	-	Administrative and support service activities
ศิลปะ ความบันเทิงและนันทนาการ	436	337	39	22	-	-	-	38	-	-	-	-	-	Arts, entertainment and recreation
กิจกรรมบริการอื่น ๆ	1,009	949	32	11	17	-	-	-	-	-	-	-	-	Other service activities
การผลิต	10,087	1,178	532	265	327	229	190	558	576	783	804	2,644	2,001	Manufacturing
การจัดการและการบำบัดน้ำเสีย ของเสียและสิ่งปฏิกูล	8	8	-	-	-	-	-	-	-	-	-	-	-	Sewerage, waste management and remediation activities
การก่อสร้าง	369	81	84	53	-	-	30	121	-	-	-	-	-	Construction
การขนส่งทางบก สถานีเก็บสินค้า	369	229	55	-	35	22	28	-	-	-	-	-	-	Land transport and storage
กิจกรรมด้านโรงพยาบาลเอกชน	27	-	-	-	-	-	27	-	-	-	-	-	-	Private hospital activities

ที่มา : สำนักสถิติและอุตสาหกรรม พ.ศ. 2555 (ข้อมูลพื้นฐาน) จังหวัดระนอง สำนักงานสถิติแห่งชาติ กระทรวงเทคโนโลยีสารสนเทศและการสื่อสาร

Source : The 2012 Business and Industrial Census (Basic Information) Ranong Province, National Statistical Office, Ministry of Information and Communication Technology.

ตาราง 15 จำนวนสถานประกอบการ จำแนกตามขนาดของสถานประกอบการ (จำนวนลูกจ้าง) และกิจกรรมทางเศรษฐกิจ
TABLE 15 NUMBER OF ESTABLISHMENTS BY SIZE OF ESTABLISHMENT (NUMBER OF EMPLOYEES) AND ECONOMIC ACTIVITY

กิจกรรมทางเศรษฐกิจ	จำนวน สถานประกอบการ Number of establishments	ขนาดของสถานประกอบการ (จำนวนลูกจ้าง) Size of establishment (Number of employees)											Economic activity		
		ไม่													
		1 - 5	6 - 10	11-15	16 - 20	21 - 25	26 - 30	31 - 50	51 - 100	101 - 200	201 - 500	501 - 1,000		> 1,000	No
รวม	7,967	1,880	249	90	69	21	20	34	12	8	2	4	1	5,577	Total
การขายส่งและการขายปลีก การซ่อมแซมยานยนต์ และจักรยานยนต์	490	205	24	7	4	1	-	2	-	1	-	-	-	246	Wholesale and retail trade; repair of motor vehicles and motorcycles
การขายส่ง	619	185	85	49	29	8	7	10	4	1	-	-	-	241	Wholesale trade
การขายปลีก	3,368	612	43	12	9	1	3	4	-	1	-	-	-	2,683	Retail trade
ที่พักแรม บริการอาหารและเครื่องดื่ม	1,156	439	22	7	6	2	2	2	1	-	-	-	-	675	Accommodation, food and beverage service activities
ข้อมูลข่าวสาร คอมพิวเตอร์ และการสื่อสาร	35	7	5	-	-	-	-	-	-	-	-	-	-	23	Information and communication
กิจกรรมอสังหาริมทรัพย์	73	9	1	-	-	-	-	-	-	-	-	-	-	63	Real estate activities
กิจกรรมทางวิชาชีพ วิทยาศาสตร์และเทคโนโลยี	63	17	-	-	-	-	-	-	-	-	-	-	-	46	Professional, scientific and technical activities
การให้เช่า บริการท่องเที่ยว และการบริการสนับสนุนอื่น ๆ	127	31	2	1	1	-	-	-	-	-	-	-	-	92	Administrative and support service activities
ศิลปะ ความบันเทิงและนันทนาการ	236	32	3	-	-	-	-	1	-	-	-	-	-	200	Arts, entertainment and recreation
กิจกรรมบริการอื่น ๆ	717	112	2	-	1	-	-	-	-	-	-	-	-	602	Other service activities
การผลิต	818	193	51	11	17	7	7	12	7	5	2	4	1	501	Manufacturing
การจัดการและการบำบัดน้ำเสีย ของเสียและสิ่งปฏิกูล	2	2	-	-	-	-	-	-	-	-	-	-	-	-	Sewerage, waste management and remediation activities
การก่อสร้าง	51	23	8	2	-	-	1	3	-	-	-	-	-	14	Construction
การขนส่งทางบก สถานที่เก็บสินค้า	211	13	3	1	2	1	-	-	-	-	-	-	-	191	Land transport and storage
กิจกรรมด้านโรงพยาบาลเอกชน	1	-	-	-	-	1	-	-	-	-	-	-	-	-	Private hospital activities

ที่มา : สำนักบริหารธุรกิจและอุตสาหกรรม พ.ศ. 2555 (ข้อมูลพื้นฐาน) จังหวัดระนอง สำนักงานสถิติแห่งชาติ กระทรวงเทคโนโลยีสารสนเทศและการสื่อสาร

Source : The 2012 Business and Industrial Census (Basic Information) Ranong Province, National Statistical Office, Ministry of Information and Communication Technology.

ตาราง 16 จำนวนลูกจ้างในสถานประกอบการ จำนวนตามขนาดของสถานประกอบการ (จำนวนคนทำงาน) และกิจกรรมทางเศรษฐกิจ
 TABLE 16 NUMBER OF EMPLOYEES IN ESTABLISHMENTS BY SIZE OF ESTABLISHMENT (NUMBER OF PERSONS ENGAGED) AND ECONOMIC ACTIVITY

กิจกรรมทางเศรษฐกิจ	จำนวน ลูกจ้าง Number of employees	ขนาดของสถานประกอบการ (จำนวนคนทำงาน) Size of establishment (Number of persons engaged)											Economic activity	
		1 - 5	6 - 10	11- 15	16 - 20	21 - 25	26 - 30	31 - 50	51 - 100	101 - 200	201 - 500	501 - 1,000		> 1,000
		3,014	2,236	1,494	1,176	634	581	1,610	944	1,165	801	2,639		2,000
รวม	18,294	3,014	2,236	1,494	1,176	634	581	1,610	944	1,165	801	2,639	2,000	Total
การขายส่งและการขายปลีก การซ่อมยานยนต์ และจักรยานยนต์	998	358	227	108	63	40	25	76	-	101	-	-	-	Wholesale and retail trade; repair of motor vehicles and motorcycles
การขายส่ง	3,601	298	591	685	593	221	191	553	319	150	-	-	-	Wholesale trade
การขายปลีก	2,139	935	392	226	93	124	52	184	-	133	-	-	-	Retail trade
ที่พักแรม บริการอาหารและเครื่องดื่ม	1,546	693	369	143	86	41	53	105	56	-	-	-	-	Accommodation, food and beverage service activities
ข้อมูลข่าวสาร คอมพิวเตอร์ และการสื่อสาร	62	18	44	-	-	-	-	-	-	-	-	-	-	Information and communication
กิจกรรมอสังหาริมทรัพย์	30	15	5	10	-	-	-	-	-	-	-	-	-	Real estate activities
กิจกรรมทางวิชาชีพ วิทยาศาสตร์และเทคโนโลยี	38	28	10	-	-	-	-	-	-	-	-	-	-	Professional, scientific and technical activities
การให้เช่า บริการท่องเที่ยว และการบริการสนับสนุนอื่น ๆ	125	48	32	25	20	-	-	-	-	-	-	-	-	Administrative and support service activities
ศิลปะ ความบันเทิงและนันทนาการ	120	51	15	18	-	-	-	36	-	-	-	-	-	Arts, entertainment and recreation
กิจกรรมบริการอื่น ๆ	211	161	23	10	17	-	-	-	-	-	-	-	-	Other service activities
การผลิต	8,947	334	417	224	272	188	182	540	569	781	801	2,639	2,000	Manufacturing
การจัดการและการบำบัดน้ำเสีย ของเสียและสิ่งปฏิกูล	5	5	-	-	-	-	-	-	-	-	-	-	-	Sewerage, waste management and remediation activities
การก่อสร้าง	306	45	71	45	-	-	29	116	-	-	-	-	-	-
การขนส่งทางบก สถานที่เก็บสินค้า	141	25	40	-	32	20	24	-	-	-	-	-	-	Land transport and storage
กิจกรรมด้านโรงพยาบาลเอกชน	25	-	-	-	-	-	-	-	-	-	-	-	-	Private hospital activities

ที่มา : สำนักธุรกิจและอุตสาหกรรม พ.ศ. 2555 (ข้อมูลพื้นฐาน) จังหวัดระนอง สำนักงานสถิติแห่งชาติ กระทรวงเทคโนโลยีสารสนเทศและการสื่อสาร

Source : The 2012 Business and Industrial Census (Basic Information) Ranong Province, National Statistical Office, Ministry of Information and Communication Technology.

ตาราง 17 จำนวนสถานประกอบการ จำแนกตามการขายสินค้าหรือบริการทางอินเทอร์เน็ต และกิจกรรมทางเศรษฐกิจ

TABLE 17 NUMBER OF ESTABLISHMENTS BY SALES OF GOODS VIA INTERNET AND ECONOMIC ACTIVITY

กิจกรรมทางเศรษฐกิจ	จำนวน สถานประกอบการ Number of establishments	การขายสินค้าหรือบริการทางอินเทอร์เน็ต		Economic activity
		Sales of goods via internet		
		มี Yes	ไม่มี No	
รวม	7,967	14	7,953	Total
การขายส่งและการขายปลีก การซ่อมแซมยานยนต์ และจักรยานยนต์	490	-	490	Wholesale and retail trade; repair of motor vehicles and motorcycles
การขายส่ง	619	1	618	Wholesale trade
การขายปลีก	3,368	5	3,363	Retail trade
ที่พักแรม บริการอาหารและเครื่องดื่ม	1,156	3	1,153	Accommodation, food and beverage service activities
ข้อมูลข่าวสาร คอมพิวเตอร์ และการสื่อสาร	35	-	35	Information and communication
กิจกรรมอสังหาริมทรัพย์	73	-	73	Real estate activities
กิจกรรมทางวิชาชีพ วิทยาศาสตร์และเทคโนโลยี	63	-	63	Professional, scientific and technical activities
การให้เช่า บริการท่องเที่ยว และการบริการสนับสนุนอื่น ๆ	127	1	126	Administrative and support service activities
ศิลปะ ความบันเทิงและนันทนาการ	236	-	236	Arts, entertainment and recreation
กิจกรรมบริการอื่น ๆ	717	-	717	Other service activities
การผลิต	818	4	814	Manufacturing
การจัดการและการบำบัดน้ำเสีย ของเสียและสิ่งปฏิกูล	2	-	2	Sewerage, waste management and remediation activities
การก่อสร้าง	51	-	51	Construction
การขนส่งทางบก สถานที่เก็บสินค้า	211	-	211	Land transport and storage
กิจกรรมด้านโรงพยาบาลเอกชน	1	-	1	Private hospital activities

ที่มา : สำมะโนธุรกิจและอุตสาหกรรม พ.ศ. 2555 (ข้อมูลพื้นฐาน) จังหวัดระนอง สำนักงานสถิติแห่งชาติ กระทรวงเทคโนโลยีสารสนเทศและการสื่อสาร

Source : The 2012 Business and Industrial Census (Basic Information) Ranong Province, National Statistical Office, Ministry of Information and Communication Technology.

ภาคผนวก

ภาคผนวก

1. แนวคิดและคำนิยาม

1.1 สถานประกอบการ

หมายถึง สถานที่หรือบางส่วนของสถานที่ที่มีที่ตั้งที่แน่นอน และมีการดำเนินกิจกรรมทางเศรษฐกิจ ไม่ว่าจะกิจกรรมนั้นจะดำเนินงานโดยบุคคลที่เป็นเจ้าของหรือควบคุมกิจการโดยนิติบุคคลก็ตาม

1.2 กิจกรรมทางเศรษฐกิจ

การจัดทำสำมะโนธุรกิจและอุตสาหกรรม พ.ศ. 2555 ได้จัดจำแนกสถานประกอบการตามการดำเนินกิจกรรมทางเศรษฐกิจ ตามการจัดประเภทมาตรฐานอุตสาหกรรมประเทศไทย ปี 2552 (Thailand Standard Industrial Classification: TSIC-2009) ดังนี้

1) การขายส่ง การขายปลีก การซ่อมแซมยานยนต์และจักรยานยนต์ ได้แก่

- การดำเนินกิจกรรมทั้งหมด (ยกเว้นการผลิตและการให้เช่า) ที่เกี่ยวข้องกับยานยนต์และจักรยานยนต์ รวมถึงรถบรรทุก เช่น การขายส่ง และขายปลีกยานยนต์ รถจักรยานยนต์ทั้งใหม่และที่ใช้แล้ว รวมทั้งการบำรุงรักษาและการซ่อมแซม การขายอะไหล่ และชิ้นส่วนอุปกรณ์สำหรับยานยนต์และจักรยานยนต์ การดำเนินกิจการที่เกี่ยวข้องกับตัวแทนขายส่งหรือขายปลีกยานยนต์ รวมถึง การล้าง การขัดเงายานยนต์ อยู่ซ่อมรถยนต์ ฯลฯ

2) การขายส่ง ได้แก่

- การขายส่งที่ดำเนินงานด้วยตนเองหรือทำโดยได้รับค่าตอบแทนหรือตามสัญญาจ้าง (การขายเพื่อค่าคอมมิชชั่น/ค่านายหน้า) ซึ่งเกี่ยวกับการขายส่งภายในประเทศและระหว่างประเทศ (นำเข้า/ส่งออก)

- การขายส่ง คือ การขายต่อ (การขายสินค้าที่ไม่มีการเปลี่ยนแปลงสภาพสินค้า) สินค้าใหม่และที่ใช้แล้วให้แก่ผู้ขายปลีก หรือการค้าแบบธุรกิจสู่ธุรกิจ เช่น ขายให้กับผู้ใช้ในงานอุตสาหกรรม พาณิชยกรรม สถาบัน หรือผู้ใช้งานในวิชาชีพ หรือขายต่อให้กับผู้ขายส่งรายอื่น ๆ หรือบุคคล/บริษัทที่ทำหน้าที่ตัวแทนหรือนายหน้าซื้อขายสินค้า ประเภทของธุรกิจที่สำคัญ ได้แก่ พ่อค้าขายส่งคือ ผู้ขายส่งที่ดำเนินกิจการซื้อและขายสินค้าของตนเอง เช่น พ่อค้าขายส่ง ผู้แทนจำหน่ายสินค้าอุตสาหกรรม ผู้ส่งสินค้าออก ผู้นำเข้าสินค้า และการรวมกลุ่มสหกรณ์เพื่อซื้อสินค้า สาขาและสำนักงานขาย (ไม่ใช่ร้านค้าปลีก) ซึ่งมีหน่วยผลิตหรือเหมืองแร่ (ที่แยกตัวออกมาต่างหาก) เป็นผู้ควบคุมดูแล โดยมีวัตถุประสงค์เพื่อการจำหน่ายสินค้า และแทบจะไม่เคยส่งสินค้าเพื่อให้โรงงานหรือแหล่งผลิตส่งสินค้าให้โดยตรง ทั้งนี้รวมถึงนายหน้าซื้อขายสินค้า การขายเพื่อค่านายหน้าและตัวแทนจำหน่าย และกลุ่มผู้ประกอบการ ผู้ซื้อและกลุ่มสหกรณ์ซึ่งดำเนินกิจการเกี่ยวข้องกับการจำหน่ายผลิตภัณฑ์เกษตรออกสู่ตลาด ผู้ขายส่งมักทำการรวบรวมสินค้าในปริมาณมากมาคัดแยกขนาดและคัดคุณภาพสินค้า นำสินค้ามาจัดแบ่งและทำการบรรจุหีบห่อใหม่เพื่อจำหน่ายต่อ เช่น ร้านขายยาที่ดำเนินกิจกรรมเก็บสินค้า แห่เย็บ จัดส่ง และจัดวางสินค้า ทำการส่งเสริมการขายให้แก่ลูกค้าและออกแบบฉลาก

3) การขายปลีก ได้แก่

- การนำสินค้าใหม่และสินค้าใช้แล้วมาขายต่อให้แก่ประชาชนทั่วไป (สินค้าที่นำมาขายไม่มีการเปลี่ยนแปลงสภาพ) เพื่อการบริโภคหรือใช้ประโยชน์ส่วนบุคคลหรือครัวเรือน โดยขายสินค้าผ่านทางช่องทางการจำหน่ายต่าง ๆ เช่น ร้านค้า ห้างสรรพสินค้า สหกรณ์ผู้บริโภค ฯลฯ

4) ที่พักแรม บริการอาหารและเครื่องดื่ม ได้แก่

- การบริการที่พักแรมชั่วคราว/ระยะสั้นแก่นักเดินทางและนักท่องเที่ยว รวมถึงการบริการที่พักระยะยาวสำหรับนักเรียน/นักศึกษา พนักงาน และบุคคลอื่นที่คล้ายกัน ซึ่งบางแห่งอาจแบ่งให้บริการเฉพาะที่พัก ขณะที่บางแห่งให้บริการทั้งที่พัก อาหาร และ/หรือสิ่งอำนวยความสะดวกเพื่อนันทนาการ เช่น โรงแรม โมเต็ล หอพัก ห้องพักภายในบ้าน เกสต์เฮาส์ ที่พักแรมเยาวชน ที่พักชั่วคราว เป็นต้น

- กิจกรรมการขายอาหารและเครื่องดื่ม ที่จัดเตรียมไว้พร้อมที่จะบริโภคได้ทันที ไม่ว่าจะเป็นร้านอาหารทั่วไป ร้านอาหารแบบบริการตนเอง เช่น ภัตตาคาร คาเฟ่ สถานที่บริการขายอาหารกลางวัน และร้านขายเครื่องดื่ม เป็นต้น

5) ข้อมูลข่าวสาร คอมพิวเตอร์ และการสื่อสาร ได้แก่

- กิจกรรมการจัดพิมพ์จำหน่ายหรือเผยแพร่หนังสือ โบรชัวร์ ใบปลิว พจนานุกรม สารานุกรม แผนที่โลก แผนที่และแผนภูมิ การจัดพิมพ์จำหน่ายหรือเผยแพร่หนังสือพิมพ์ วารสาร และนิตยสาร นามานุกรม รายชื่อและที่อยู่ทางไปรษณีย์ของผู้ที่ได้รับข้อมูลข่าวสารหรือโฆษณาเป็นประจำ รวมถึงการจัดทำซอฟต์แวร์สำเร็จรูป

- กิจกรรมการผลิตภาพยนตร์ทั้งที่ฉายและไม่ได้ฉายในโรงภาพยนตร์ ไม่ว่าจะเป็นบันทึกลงบนแผ่นฟิล์ม เทปวีดิทัศน์ หรือดิสก์ เพื่อที่จะนำไปฉายในโรงภาพยนตร์หรือเพื่อออกอากาศทางโทรทัศน์ กิจกรรมสนับสนุน เช่น การลำดับภาพยนตร์ การตัดต่อภาพยนตร์ การพากย์ภาพยนตร์ ฯลฯ การเผยแพร่/จำหน่ายภาพยนตร์ให้แก่อุตสาหกรรมอื่นๆ การฉายภาพยนตร์ รวมถึงการซื้อและขายสิทธิการเผยแพร่/จำหน่ายภาพยนตร์

- กิจกรรมการสร้างสรรค์เนื้อหาและการได้มาของสิทธิ์ในการเผยแพร่และการแพร่ภาพกระจายเสียงทางวิทยุ โทรทัศน์ ตามรายการบันเทิง รายการข่าว รายการสนทนา และที่คล้ายกัน การแพร่ภาพกระจายเสียงข้อมูลร่วมกันทั้งทางวิทยุหรือโทรทัศน์ผ่านทางเทคโนโลยีต่างๆ เช่น ทางอากาศ ทางดาวเทียม ทางเครือข่ายเคเบิล หรือทางอินเทอร์เน็ต รวมถึงการผลิตรายการ (ที่มีรูปแบบรายการที่ค่อนข้างจำกัด เช่น รายการข่าว รายการกีฬา รายการเพื่อการศึกษ หรือรายการสำหรับเด็ก) เพื่อให้บุคคลที่สามนำรายการดังกล่าวไปแพร่ภาพกระจายเสียงให้แก่ลูกค้าเฉพาะกลุ่ม ซึ่งเป็นผู้บอกรับเป็นสมาชิกหรือเสียค่าธรรมเนียมเข้าชม

- กิจกรรมโทรคมนาคมและบริการที่เกี่ยวข้อง เช่น การส่งสัญญาณเสียงพูด ข้อมูล ข้อความ เสียง และภาพ ระบบการส่งสัญญาณอาจดำเนินการโดยใช้เทคโนโลยีอย่างใดอย่างหนึ่งหรือหลายอย่างประกอบกัน โดยไม่เกี่ยวข้องกับส่วนของการผลิตข้อมูล

- กิจกรรมการบริการความรู้ความชำนาญทางด้านเทคโนโลยีสารสนเทศ เช่น การเขียน การแก้ไข การทดสอบ การให้ความช่วยเหลือและแก้ไขปัญหาทางด้านซอฟต์แวร์ การวางแผนและการออกแบบระบบคอมพิวเตอร์ ซึ่งประกอบด้วยส่วนของฮาร์ดแวร์ ซอฟต์แวร์ และเทคโนโลยีการสื่อสารรวมเข้า

ด้วยกัน การจัดการและดำเนินการเกี่ยวกับระบบคอมพิวเตอร์ ณ สถานที่ของลูกค้า และ/หรือ สิ่งอำนวยความสะดวกในการประมวลผลข้อมูล และกิจกรรมด้านวิชาชีพและเทคนิคทางด้านคอมพิวเตอร์อื่นๆ

- กิจกรรมเว็บทำ กิจกรรมการประมวลผลข้อมูล การจัดการและการให้เช่าพื้นที่บนเครื่องแม่ข่าย (web hosting) รวมถึงกิจกรรมอื่น ๆ ที่มีวัตถุประสงค์เพื่อการบริการข้อมูลเป็นหลัก

6) กิจกรรมอสังหาริมทรัพย์ ได้แก่

- การซื้อหรือการขายอสังหาริมทรัพย์ การให้เช่าอสังหาริมทรัพย์ การบริการอสังหาริมทรัพย์อื่น ๆ เช่น การประเมินราคาอสังหาริมทรัพย์ หรือทำหน้าที่เป็นผู้จัดการดูแลผลประโยชน์ของคู่สัญญา (escrow agent) ด้านอสังหาริมทรัพย์ อาจดำเนินการโดยมีอสังหาริมทรัพย์เป็นของตนเองหรือเช่าจากผู้อื่นก็ได้ และอาจดำเนินการโดยได้รับค่าตอบแทนหรือสัญญาจ้าง รวมถึงการพัฒนาโครงการก่อสร้างของตนเองเพื่อให้เช่าพื้นที่

7) กิจกรรมทางวิชาชีพ วิทยาศาสตร์และเทคนิค ได้แก่

- การให้คำปรึกษาและการเป็นตัวแทนในคดีแพ่ง คดีอาญาหรือข้อพิพาทด้านแรงงาน รวมถึงการเตรียมเอกสารทางกฎหมาย การตรวจสอบบัญชี การเตรียมงบการเงินและการทำบัญชี

- การให้คำปรึกษาและให้ความช่วยเหลือแก่ธุรกิจและองค์กรอื่น ๆ ทางด้านการบริหารจัดการ เช่น การวางแผนกลยุทธ์และองค์กร การวางแผนทางการเงินและการจัดทำงบประมาณ การกำหนดเป้าหมายและนโยบายทางการตลาด การกำหนดนโยบาย การกิจ แผนงานด้านทรัพยากรมนุษย์ การจัดตารางการผลิต และจัดทำแผนควบคุม รวมถึงการควบคุมดูแลและบริหารจัดการหน่วยอื่นๆ ของบริษัทหรือวิสาหกิจเดียวกัน

- การบริการด้านสถาปัตยกรรม วิศวกรรม การจัดทำแบบแปลน การตรวจสอบอาคาร การสำรวจ และการทำแผนที่ รวมถึงการบริการทดสอบทางกายภาพ ทางเคมี และการทดสอบเพื่อการวิเคราะห์ด้านอื่นๆ

- กิจกรรมการวิจัยพื้นฐาน เป็นการศึกษาค้นคว้าในเชิงทฤษฎีหรือเชิงทดลอง การวิจัยประยุกต์ เป็นการศึกษาเพื่อหาความรู้ใหม่ๆ และการทดลองเชิงพัฒนา เป็นการศึกษาอย่างมีระบบ ซึ่งการวิจัยและการพัฒนาเชิงทดลอง มีทางด้านวิทยาศาสตร์ธรรมชาติและวิศวกรรม สังคมศาสตร์และมนุษยศาสตร์

- การสร้างสรรค์งานโฆษณาและการกำหนดรูปแบบงานโฆษณาในนิตยสาร หนังสือพิมพ์ วิทยุ โทรทัศน์ หรือสื่อโฆษณาอื่น ๆ รวมถึงการออกแบบโครงสร้างและสถานที่จัดแสดงโฆษณา

- การให้บริการด้านวิชาชีพ วิทยาศาสตร์ และเทคนิคอื่น ๆ เช่น การตกแต่งภายใน การออกแบบผลิตภัณฑ์ทางอุตสาหกรรม การถ่ายภาพ การแปลเอกสารและล่าม การบริการให้คำปรึกษาด้านสิ่งแวดล้อม ฯลฯ

8) การให้เช่า บริการท่องเที่ยว และการบริการสนับสนุนอื่น ๆ ได้แก่

- การให้เช่ายานยนต์ อุปกรณ์เพื่อการกีฬาและนันทนาการ เครื่องอุปกรณ์การขนส่ง เครื่องจักรและอุปกรณ์อื่น ๆ ของใช้ส่วนบุคคลและของใช้ในครัวเรือน

- กิจกรรมการจ้างงาน ตัวแทนจัดหางาน คัดเลือกนักแสดงภาพยนตร์ โทรทัศน์ และการแสดงอื่น ๆ

- กิจกรรมของตัวแทนธุรกิจท่องเที่ยว การจัดนำเที่ยว การบริการสำรองอื่น ๆ และกิจกรรมมัคคุเทศก์ กิจกรรมการขายตั๋วเข้าชมภาพยนตร์ การแสดงละคร คอนเสิร์ต และการแข่งขันกีฬา
- การบริการระบบรักษาความปลอดภัย บริการยาม และการสืบสวน
- การบริการสนับสนุนทั่วไป เช่น การทำความสะอาดภายในและภายนอกอาคารทุกประเภท เครื่องจักรอุตสาหกรรม รถไฟ รถบัส เครื่องบิน ฯลฯ ตลอดจนการให้บริการดูแลและบำรุงรักษาภูมิทัศน์
- การบริการด้านการบริหาร สนับสนุนการดำเนินงานของสำนักงานและกิจกรรมอื่นๆ ที่สนับสนุนทางธุรกิจ เช่น การจัดประชุมและการสัมมนา การแสดงสินค้า กิจกรรมของตัวแทนจัดเก็บเงิน การบริการข้อมูลเครดิต การบรรจุหีบห่อ กิจกรรมศูนย์บริการลูกค้าทางโทรศัพท์ (call centre) การให้เข้าตู้เก็บเอกสารส่วนตัว (mailbox)

9) ศิลปะ ความบันเทิง และนันทนาการ ได้แก่

- กิจกรรมการสร้างสรรค์ศิลปะ เช่น จิตรกร ช่างปั้น ช่างแกะสลัก ช่างทำพิมพ์ นักเขียน / นักหนังสือพิมพ์อิสระทุกสาขา การแสดงละครเวที คอนเสิร์ต ฯลฯ
- กิจกรรมห้องสมุด กิจกรรมหอจดหมายเหตุ กิจกรรมพิพิธภัณฑ์ สวนพฤกษชาติและสวนสัตว์ แหล่งโบราณสถาน การอนุรักษ์ทางประวัติศาสตร์ ฯลฯ
- การพนันและการเสี่ยงโชค เช่น การขายลอตเตอรี่/สลากกินแบ่งทุกประเภท
- กิจกรรมด้านการนันทนาการ ความบันเทิง และกีฬา เช่น สนามฟุตบอล สนามเทนนิส สระว่ายน้ำ ฯลฯ

10) กิจกรรมบริการอื่นๆ ได้แก่

- การซ่อมและบำรุงรักษาคอมพิวเตอร์และอุปกรณ์ต่อพ่วง อุปกรณ์สื่อสารโทรคมนาคม ของใช้ส่วนบุคคลและของใช้ในครัวเรือน
- กิจกรรมบริการส่วนบุคคลอื่น ๆ เช่น การบริการซักรีดและซักแห้งผลิตภัณฑ์สิ่งทอ และขนสัตว์ การแต่งผมและการเสริมสวยอื่นๆ การทำศพ และกิจกรรมที่เกี่ยวข้อง เป็นต้น

11) การผลิต ได้แก่

การเปลี่ยนรูปวัตถุดิบให้เป็นผลิตภัณฑ์ชนิดใหม่ด้วยเครื่องจักรกลหรือเคมีภัณฑ์ โดยไม่คำนึงถึงว่างานนั้นทำด้วยเครื่องจักรหรือด้วยมือ หรือทำในโรงงาน โรงซ่อม หรือเคหะสถาน หรือผลิตภัณฑ์นั้นจะนำมาขายส่งหรือขายปลีกก็ตาม การประกอบชิ้นส่วนของผลิตภัณฑ์ที่ผลิตขึ้นนับว่าเป็นการผลิตด้วย

12) การจัดการและการบำบัดน้ำเสีย ของเสียและสิ่งปฏิกูล ได้แก่

- การดำเนินการของระบบท่อระบายของเสียหรือการบำบัดสิ่งปฏิกูล โดยการเก็บกัก การบำบัด และการกำจัดน้ำเสียและสิ่งปฏิกูล
- การเก็บ การบำบัด การจำกัด และการขนย้ายของเสียจากชุมชนหรือจากอุตสาหกรรม รวมถึงการดำเนินการเพื่อนำของเสียกลับมาใช้ใหม่

- การบริการบำบัด เช่น การทำความสะอาดอาคารและสถานที่ พื้นดิน น้ำบนพื้นผิวดิน หรือน้ำใต้ดินที่มีสิ่งปนเปื้อน

13) การก่อสร้าง ได้แก่

- กิจกรรมการก่อสร้างทั่วไป และการก่อสร้างเฉพาะทางสำหรับอาคารและงานวิศวกรรมโยธา รวมถึงการก่อสร้างใหม่ การซ่อมแซม การต่อเติม และการดัดแปลง และการรื้อทำลายอาคาร การสร้างโดยประกอบขึ้นส่วนอาคารหรือสิ่งก่อสร้างสำเร็จรูป ณ สถานที่ก่อสร้าง และการก่อสร้างอาคารที่มีลักษณะชั่วคราว หรือสิ่งก่อสร้างด้านวิศวกรรมโยธา อุตสาหกรรมก่อสร้างประกอบด้วยสถานประกอบการที่ดำเนินกิจการดังต่อไปนี้

- การก่อสร้างอาคาร ทั้งที่เป็นที่อยู่อาศัยและไม่ใช่ที่อยู่อาศัย เช่น บ้านเดี่ยว บ้านอยู่อาศัย แบบหลายครอบครัว อาคารสูง การปรับปรุงอาคาร/สิ่งก่อสร้างเพื่ออยู่อาศัย การประกอบอาคารเพื่ออยู่อาศัย สำเร็จรูป ณ สถานที่ก่อสร้าง โรงงาน โรงพยาบาล โรงเรียน โรงแรม ร้านค้า อาคารสำนักงาน ห้างสรรพสินค้า โรงจอดรถ โกดังสินค้า โรงยิม ฯลฯ

- งานวิศวกรรมโยธา เช่น ทางหลวง ถนน สะพาน อุโมงค์ ทางรถไฟ สนามบิน ท่าเรือ และโครงการทางน้ำอื่น ๆ ระบบชลประทาน ระบบระบายน้ำ สิ่งอำนวยความสะดวกทางอุตสาหกรรม ท่อส่ง และสายไฟฟ้า สนามกีฬา ซึ่งหมายรวมถึงการก่อสร้างใหม่ การต่อเติม ดัดแปลง และซ่อมแซมด้วย

- งานก่อสร้างเฉพาะทาง เช่น ส่วนประกอบของอาคารและงานวิศวกรรมโยธาโดยไม่ได้รับผิดชอบโครงการทั้งหมด งานตอกเสาเข็ม งานฐานราก งานโครงสร้าง งานคอนกรีต งานก่ออิฐ งานก่อหิน งานนั่งร้าน งานมุงหลังคา ติดตั้งลิฟต์ บันไดเลื่อน การรื้อถอน การติดตั้งกระจก การฉาบปูน การทาสี ตกแต่งอาคาร การตีผนังและปูพื้นด้วยวัสดุต่าง ๆ การขุดพื้น ฯลฯ

14) การขนส่งทางบก สถานที่เก็บสินค้า ได้แก่

- การขนส่งผู้โดยสารทางบกอื่น ๆ ที่มีตารางเวลา และที่ไม่มีตารางเวลา รวมถึงการขนส่งสินค้าทางถนน

- การดำเนินการเกี่ยวกับสิ่งอำนวยความสะดวกในการเก็บสินค้าทุกชนิดและสถานที่เก็บสินค้าทุกประเภท เช่น การดำเนินงานของไซโลเก็บธัญพืช สถานที่เก็บสินค้าแช่เย็น แท็งก์เก็บสินค้า สินค้าประเภทเฟอร์นิเจอร์ รถยนต์ ไม้ซุง ก๊าซและน้ำมัน สารเคมี สิ่งทอ อาหารและผลิตภัณฑ์ทางการเกษตร ฯลฯ ทั้งนี้รวมถึงการเก็บสินค้าในเขตการค้าระหว่างประเทศด้วย

15) กิจกรรมด้านโรงพยาบาลเอกชน ได้แก่

- กิจกรรมของโรงพยาบาลทั่วไปและโรงพยาบาลเฉพาะโรค สถานพักฟื้นสำหรับผู้ป่วย ศูนย์ป้องกันโรค โรงพยาบาลโรคจิต ศูนย์ฟื้นฟู (ที่มีการรักษาทางการแพทย์) สถานพยาบาล

- กิจกรรมที่ให้บริการสำหรับผู้ป่วยในเป็นส่วนใหญ่ และทำการรักษาภายใต้คำแนะนำของแพทย์ ซึ่งประกอบด้วยบริการบริการของคณะแพทย์และผู้ช่วยแพทย์ สิ่งอำนวยความสะดวกในห้องปฏิบัติการและทางด้านเทคนิค รวมทั้งการบริการทางด้านรังสีวิทยาและวิสัญญีวิทยา สิ่งอำนวยความสะดวกด้านอาหารและด้านอื่น ๆ ของโรงพยาบาล เช่น การบริการด้านห้องฉุกเฉิน

1.3 รูปแบบการจัดตั้งตามกฎหมาย

1) ส่วนบุคคล หมายถึง สถานประกอบการที่มีเจ้าของเป็นบุคคลธรรมดาคนเดียวหรือหลายคนรวมกัน และให้หมายรวมถึง ห้างหุ้นส่วนสามัญที่ไม่จดทะเบียนเป็นนิติบุคคลด้วย

2) ห้างหุ้นส่วนจำกัด (หจก.) ห้างหุ้นส่วนสามัญนิติบุคคล (หสน.) หมายถึง สถานประกอบการที่จัดตั้งขึ้นโดยคณะบุคคลตั้งแต่ 2 คนขึ้นไป รวมทุนกันเพื่อประกอบกิจการ และรับผิดชอบร่วมกันโดยจดทะเบียนถูกต้องตามกฎหมาย

3) บริษัทจำกัด บริษัทจำกัด (มหาชน)

- บริษัทจำกัด : (บจก.) หมายถึง สถานประกอบการที่จัดตั้งขึ้นโดยผู้ริเริ่มคณะหนึ่ง และได้จดทะเบียนถูกต้องตามกฎหมาย โดยมีผู้ริเริ่มดำเนินการอย่างน้อย 7 คนขึ้นไป

- บริษัทจำกัด (มหาชน) : (บมจ.) หมายถึง สถานประกอบการที่จัดตั้งขึ้นโดยการจดทะเบียนจัดตั้งบริษัท การควบบริษัท หรือการแปรสภาพบริษัท และวัตถุประสงค์ที่จะขายหุ้นต่อประชาชน โดยมีผู้ริเริ่มดำเนินการตั้งแต่ 15 คนขึ้นไป

4) ส่วนราชการ รัฐวิสาหกิจ หมายถึง สถานประกอบการที่รัฐบาลเป็นเจ้าของ หรือมีทุนอยู่ด้วยไม่น้อยกว่าร้อยละ 50 ของทุนทั้งหมด ในที่นี้ให้หมายรวมถึงสถานประกอบการที่ดำเนินการโดยรัฐบาลด้วย

5) สหกรณ์ หมายถึง สถานประกอบการที่จัดตั้งขึ้นในรูปของสหกรณ์ โดยจดทะเบียนถูกต้องตามกฎหมายว่าด้วยสหกรณ์ โดยมีผู้ก่อตั้งไม่น้อยกว่า 10 คน

6) อื่น ๆ หมายถึง สถานประกอบการที่จัดตั้งในรูปแบบอื่น ๆ นอกจากที่กล่าวข้างต้น เช่น มูลนิธิ สโมสร สมาคม กลุ่มแม่บ้าน ชมรมต่างๆ ร้านค้าสาธิต เป็นต้น

1.4 รูปแบบการจัดตั้งทางเศรษฐกิจ

1) สำนักงานแห่งเดียว หมายถึง สถานประกอบการที่ไม่มีหน่วยงานย่อยหรือสาขาอื่นใด และไม่เป็นหน่วยงานย่อยหรือสาขาของสถานประกอบการอื่น

2) สำนักงานใหญ่ หมายถึง สถานประกอบการที่เป็นเจ้าของ และควบคุมกิจการของสถานประกอบการอื่น ที่เป็นสำนักงานสาขาหรือหน่วยงานย่อย

3) สำนักงานสาขา หมายถึง สถานประกอบการที่เป็นสาขา หรือหน่วยงานย่อยของสถานประกอบการอื่นที่เป็นสำนักงานใหญ่

4) อื่น ๆ หมายถึง สถานประกอบการที่จัดตั้งในรูปแบบอื่น ๆ นอกจากที่กล่าวข้างต้น

1.5 คนทำงาน

หมายถึง คนที่ทำงานในสถานประกอบการทั้งที่ได้รับเงินเดือนและไม่ได้รับเงินเดือนที่สถานประกอบการมีอยู่ตามปกติ รวมทั้งผู้ที่ปกติทำงานอยู่ในสถานประกอบการแห่งนี้ แต่ในวันดังกล่าวไม่ได้มาทำงาน เนื่องจากเจ็บป่วย ลาหยุด พักผ่อน โดยได้รับค่าจ้าง/เงินเดือน คนทำงานประกอบด้วย

1) **คนทำงานทั้งสิ้น** ได้แก่ เจ้าของกิจการ หุ้นส่วน หรือสมาชิกในครอบครัวที่ทำงานให้กับสถานประกอบการ ผู้ที่มาฝึกงาน หรือผู้ปฏิบัติงานในสถานประกอบการซึ่งมีจำนวนชั่วโมงทำงานไม่ต่ำกว่าสัปดาห์ละ 20 ชั่วโมง โดยเจ้าของหรือผู้ประกอบการอาจให้เงิน อาหาร เครื่องนุ่งห่ม หรือช่วยเหลือเกื้อกูลอย่างอื่น ๆ แต่ไม่ต้องรับผิดชอบในเรื่องการจ่ายค่าแรงให้ตามกฎหมาย

2) **ลูกจ้าง** ได้แก่ ผู้ที่ปฏิบัติงานให้กับสถานประกอบการ โดยได้รับเงินเดือนหรือค่าจ้างเป็นประจำ ตั้งแต่ระดับบริหาร นักวิชาการ เสมียน พนักงานต่าง ๆ เช่น ผู้จัดการ ผู้อำนวยการ ผู้ปฏิบัติงานในห้องทดลอง พนักงานขาย และลูกจ้างที่ทำงานในกรรมวิธีการผลิต เป็นต้น ค่าจ้างที่ได้รับอาจเป็นรายปักษ์ รายสัปดาห์ รายวัน รายชั่วโมง หรือรายชิ้น ก็ได้ นอกจากนี้ยังรวมถึงผู้ที่สถานประกอบการส่งไปประจำที่สถานประกอบการอื่นด้วย เช่น พนักงานรักษาความปลอดภัย คนทำความสะอาด พนักงานขายตามห้างสรรพสินค้า เป็นต้น

3) **ลูกจ้างเช่า/แรงงานเช่า (Leased Employees)** หมายถึง ลูกจ้างที่ส่งตัวมาจากสำนักจัดหางาน หรือบริษัทที่ดำเนินธุรกิจด้านการจัดหางานเพื่อมาปฏิบัติงานขบวนการผลิตของสถานประกอบการ ลูกจ้างเช่าจะมีชื่อในบัญชีเงินเดือน และรับค่าจ้างเงินเดือนจากบริษัทจัดหางาน **ไม่ใช่**จากสถานประกอบการผู้ใช้ลูกจ้างนั้น ส่วนสถานประกอบการจะจ่ายเป็นค่าบริการให้บริษัทจัดหางาน ซึ่งลูกจ้างเช่าจะเป็นประโยชน์ สำหรับการวิเคราะห์ผลผลิตภาพแรงงาน

ไม่รวมคนทำงาน ดังต่อไปนี้

- (1) ผู้บริหารหรือผู้ถือหุ้นที่ได้รับเบี้ยประชุมเป็นครั้งคราว
- (2) คนทำงานของสถานประกอบการอื่นที่มาปฏิบัติงานประจำที่สถานประกอบการแห่งนี้
- (3) คนทำงานที่รับงานไปทำที่บ้านแล้วนำมาส่งโดยไม่ได้ลงทุนซื้อวัสดุ อุปกรณ์ (แต่ถ้ามีการใช้เครื่องมือส่วนตัวเล็กน้อยได้ เช่น มีด เข็ม ด้าย)
- (4) คนงานที่ลางานเป็นระยะเวลาสั้น เช่น ลาไปรับราชการทหาร
- (5) คนที่สถานประกอบการจ้างมาทำงานเฉพาะอย่างเป็นครั้งคราว เช่น กรรมกรที่จ้างมาขนของ พนักงานเดินตลาดหรือตัวแทนขายที่ไม่มีเงินเดือนประจำ

1.6 การขายสินค้าหรือบริการทางอินเทอร์เน็ต

สถานประกอบการที่มีการขายสินค้าหรือบริการให้ลูกค้าผ่านทางอินเทอร์เน็ต หมายถึง การให้ลูกค้าสั่งซื้อ สั่งจองสินค้าหรือบริการผ่านทางอินเทอร์เน็ต (ผ่านทางหน้าเว็บไซต์หรือทาง E-mail) ส่วนการชำระเงินหรือการจัดส่งของจะทำผ่านช่องทางใดก็ได้

2. วิธีการเก็บรวบรวมข้อมูล

การเก็บรวบรวมข้อมูลใช้วิธีส่งเจ้าหน้าที่ ซึ่งเป็นข้าราชการและลูกจ้างของสำนักงานสถิติแห่งชาติออกไปทำการสัมภาษณ์เจ้าของ ผู้ประกอบการหรือผู้ที่ได้รับมอบหมายให้ตอบข้อมูล โดยดำเนินการดังนี้

2.1 ขั้นการเก็บรวบรวมข้อมูลพื้นฐาน ระหว่างเดือนมีนาคม – มิถุนายน 2554

2.2 ขั้นการเก็บรวบรวมข้อมูลรายละเอียด ระหว่างเดือนเมษายน – กรกฎาคม 2555

3. การประมวลผลข้อมูล

การประมวลผลข้อมูลพื้นฐานทุกขั้นตอน และการจัดทำรายงานผลระดับจังหวัด ดำเนินการที่สำนักงานสถิติจังหวัด โดยสำนักงานสถิติแห่งชาติในส่วนกลางให้การสนับสนุนทางด้านวิชาการ เช่น การจัดทำโปรแกรมสำหรับการบันทึกข้อมูลและประมวลผลข้อมูล และการจัดทำต้นแบบตารางเสนอผลและรายงานผล เป็นต้น สำหรับข้อมูลพื้นฐานระดับภาคและทั่วประเทศรวมทั้งข้อมูลรายละเอียดเกี่ยวกับการดำเนินกิจการของสถานประกอบการทำการประมวลผลและจัดทำรายงานที่สำนักงานสถิติแห่งชาติในส่วนกลาง

4. การนำเสนอผลและจัดทำรายงาน

การจัดทำรายงานผลสำมะโนธุรกิจและอุตสาหกรรม พ.ศ. 2555 (ข้อมูลพื้นฐาน) มีดังนี้

4.1 รายงานผลเบื้องต้น จำนวน 7 ฉบับ ประกอบด้วย รายงานผลของกรุงเทพมหานคร ปริมณฑล ภาคกลาง ภาคเหนือ ภาคตะวันออกเฉียงเหนือ ภาคใต้ และทั่วราชอาณาจักร

4.2 รายงานฉบับสมบูรณ์ระดับจังหวัด จำนวน 77 ฉบับ (รวมกรุงเทพมหานคร)

4.3 รายงานฉบับสมบูรณ์ระดับภาคและทั่วราชอาณาจักร จำนวน 6 ฉบับ ประกอบด้วย รายงานผลของ ปริมณฑล ภาคกลาง ภาคเหนือ ภาคตะวันออกเฉียงเหนือ ภาคใต้ และทั่วราชอาณาจักร

คณะผู้จัดทำ CD - ROM

หน่วยงานเจ้าของเรื่อง

สำนักงานสถิติจังหวัดระยอง
โทร. 0 7781 1476

หน่วยงานผลิตและออกแบบ

กลุ่มบูรณาการข้อมูลสถิติ
สำนักสถิติพยากรณ์
โทร. 0 2141 7494



**STATISTICAL TABLES
ARE IN THE EXCEL FORMAT**

ตารางสถิติในรูปแบบ Format Excel

- ตาราง 1 จำนวนสถานประกอบการ จำแนกตามกิจกรรมทางเศรษฐกิจ อำเภอและตำบล
- ตาราง 2 จำนวนสถานประกอบการ จำแนกตามรูปแบบการจัดตั้งตามกฎหมาย อำเภอและตำบล
- ตาราง 3 จำนวนสถานประกอบการ จำแนกตามรูปแบบการจัดตั้งทางเศรษฐกิจ อำเภอและตำบล
- ตาราง 4 จำนวนสถานประกอบการ จำแนกตามสัดส่วนของการร่วมลงทุนหรือถือหุ้นของต่างประเทศ อำเภอและตำบล
- ตาราง 5 จำนวนสถานประกอบการ จำแนกตามขนาดของสถานประกอบการ (จำนวนคนทำงาน) อำเภอและตำบล
- ตาราง 6 จำนวนคนทำงานในสถานประกอบการ จำแนกตามขนาดของสถานประกอบการ (จำนวนคนทำงาน) อำเภอและตำบล
- ตาราง 7 จำนวนสถานประกอบการ จำแนกตามขนาดของสถานประกอบการ (จำนวนลูกจ้าง) อำเภอและตำบล
- ตาราง 8 จำนวนลูกจ้างในสถานประกอบการ จำแนกตามขนาดของสถานประกอบการ (จำนวนคนทำงาน) อำเภอและตำบล
- ตาราง 9 จำนวนสถานประกอบการ จำแนกตามการขายสินค้าหรือบริการทางอินเทอร์เน็ต อำเภอและตำบล
- ตาราง 10 จำนวนสถานประกอบการ จำแนกตามรูปแบบการจัดตั้งตามกฎหมาย และกิจกรรมทางเศรษฐกิจ
- ตาราง 11 จำนวนสถานประกอบการ จำแนกตามรูปแบบการจัดตั้งทางเศรษฐกิจ และกิจกรรมทางเศรษฐกิจ
- ตาราง 12 จำนวนสถานประกอบการ จำแนกตามสัดส่วนของการร่วมลงทุนหรือถือหุ้นของต่างประเทศ และกิจกรรมทางเศรษฐกิจ
- ตาราง 13 จำนวนสถานประกอบการ จำแนกตามขนาดของสถานประกอบการ (จำนวนคนทำงาน) และกิจกรรมทางเศรษฐกิจ
- ตาราง 14 จำนวนคนทำงานในสถานประกอบการ จำแนกตามขนาดของสถานประกอบการ (จำนวนคนทำงาน) และกิจกรรมทางเศรษฐกิจ
- ตาราง 15 จำนวนสถานประกอบการ จำแนกตามขนาดของสถานประกอบการ (จำนวนลูกจ้าง) และกิจกรรมทางเศรษฐกิจ
- ตาราง 16 จำนวนลูกจ้างในสถานประกอบการ จำแนกตามขนาดของสถานประกอบการ (จำนวนคนทำงาน) และกิจกรรมทางเศรษฐกิจ
- ตาราง 17 จำนวนสถานประกอบการ จำแนกตามการขายสินค้าหรือบริการทางอินเทอร์เน็ต และกิจกรรมทางเศรษฐกิจ