



สำมะโนธุรกิจและอุตสาหกรรม พ.ศ. 2555  
ข้อมูลพื้นฐาน  
จังหวัดยะลา

THE 2012 BUSINESS AND INDUSTRIAL CENSUS  
BASIC INFORMATION  
YALA PROVINCE



สำนักงานสถิติแห่งชาติ  
กระทรวงเทคโนโลยีสารสนเทศและการสื่อสาร  
NATIONAL STATISTICAL OFFICE

MINISTRY OF INFORMATION AND COMMUNICATION TECHNOLOGY



**คำนำ**

**บทสรุปสำหรับผู้บริหาร**

**สารบัญตาราง**

**บทที่ 1 บทนำ**

- \* ความเป็นมา
- \* ขอบข่ายและคัมภีร์รวม
- \* รายการข้อมูลที่เกี่ยวข้อง
- \* วัตถุประสงค์
- \* ระยะเวลาอ้างอิง
- \* ประโยชน์ของข้อมูล

**บทที่ 2 ข้อมูลพื้นฐานที่สำคัญของสถานประกอบการ**

- \* จำนวนสถานประกอบการ
- \* กิจกรรมทางเศรษฐกิจ
- \* ขนาดของสถานประกอบการ
- \* รูปแบบการจัดตั้งตามกฎหมาย
- \* รูปแบบการจัดตั้งทางเศรษฐกิจ
- \* คนทำงานและลูกจ้าง
- \* ลูกจ้าง
- \* การขายสินค้าหรือบริการทางอินเทอร์เน็ต

**สารบัญตารางสถิติ**

**ภาคผนวก**

**คณะผู้จัดทำ CD-ROM**

**หน่วยงานที่เผยแพร่**

**ตารางสถิติในรูปแบบ Format Excel**

### หน่วยงานเจ้าของเรื่อง

สำนักงานสถิติจังหวัดยะลา  
โทรศัพท์ 0 7321 2703  
โทรสาร 0 7322 2012  
ไปรษณีย์อิเล็กทรอนิกส์ : [yala@nso.go.th](mailto:yala@nso.go.th)

### Division-in-Charge

Yala Provincial Statistical Office  
Tel. : +66 7321 2703  
Fax : +66 7322 2012  
E-mail : [yala@nso.go.th](mailto:yala@nso.go.th)

### หน่วยงานที่เผยแพร่

สำนักสถิติพยากรณ์  
สำนักงานสถิติแห่งชาติ  
ศูนย์ราชการเฉลิมพระเกียรติ 80 พรรษา  
อาคารรัฐประศาสนภักดี ชั้น 2  
ถนนแจ้งวัฒนะ เขตหลักสี่  
กทม. 10210  
โทรศัพท์ 0 2141 7498  
โทรสาร 0 2143 8132  
ไปรษณีย์อิเล็กทรอนิกส์ : [binfopub@nso.go.th](mailto:binfopub@nso.go.th)

### Distributed by

Statistical Forecasting Bureau,  
National Statistical Office  
The Government Complex,  
Ratthaprasanabhakti Building, 2<sup>nd</sup> Floor  
Chaeng Watthana Rd., Laksi  
Bangkok 10210  
Tel. : +66 2141 7498  
Fax : +66 2143 8132  
E-mail : [binfopub@nso.go.th](mailto:binfopub@nso.go.th)

### ปีที่จัดพิมพ์

2554

### Published

2011

## คำนำ

เนื่องจากสถานการณ์ทางเศรษฐกิจในปัจจุบัน มีผลทำให้โครงสร้างการดำเนินธุรกิจทางการค้า ธุรกิจทางการบริการ และอุตสาหกรรมการผลิตเปลี่ยนแปลงไปอย่างมาก โดยเฉพาะการผลิตนับเป็นกิจกรรมทางเศรษฐกิจสาขาหนึ่งที่มีบทบาทอย่างมากต่อระบบเศรษฐกิจของประเทศไทย โดยในแต่ละปีมีมูลค่าผลผลิตประมาณ 2 ใน 5 ของผลิตภัณฑ์มวลรวมภายในประเทศ (Gross Domestic Product) และก่อให้เกิดการจ้างงานถึงประมาณ 5.8 ล้านคน ซึ่งจะเห็นได้ว่าโครงสร้างของระบบเศรษฐกิจของประเทศไทยขึ้นอยู่กับอุตสาหกรรมการผลิตค่อนข้างมาก ประกอบกับปัจจุบันมีการประกอบธุรกิจทั้งทางด้านการค้า การบริการ และอุตสาหกรรมการผลิตใหม่ๆ เกิดขึ้น รวมทั้งการประกอบอุตสาหกรรมขนาดเล็กและอุตสาหกรรมในครัวเรือน ก็มีบทบาทสำคัญต่อการเจริญเติบโตทางเศรษฐกิจโดยรวมของประเทศเพิ่มขึ้น ดังนั้นข้อมูลสถิติและสารสนเทศ โครงสร้างพื้นฐานเกี่ยวกับการประกอบธุรกิจดังกล่าวจึงมีความสำคัญ และจำเป็นสำหรับภาครัฐและเอกชน สำหรับกำหนดนโยบายและวางแผนพัฒนาด้านเศรษฐกิจและอุตสาหกรรม ทั้งในระดับประเทศ ระดับจังหวัด เพื่อเพิ่มศักยภาพการแข่งขันในเวทีการค้าโลก

สำนักงานสถิติแห่งชาติ เป็นหน่วยงานที่รับผิดชอบในการจัดเก็บรวบรวมข้อมูลทั้งด้านเศรษฐกิจและสังคมของประเทศ จึงกำหนดให้มีการจัดทำสำมะโนธุรกิจและอุตสาหกรรมขึ้น เพื่อให้ประเทศมีข้อมูลสถิติพื้นฐานที่สำคัญ ซึ่งทุกภาคส่วนสามารถใช้ประโยชน์ในการวางแผนพัฒนาประเทศร่วมกัน ในการจัดทำสำมะโนธุรกิจและอุตสาหกรรมครั้งนี้ ได้ดำเนินการเก็บรวบรวมข้อมูลเป็น 2 ขั้นตอนคือ ขั้นการเก็บรวบรวมข้อมูลพื้นฐานของสถานประกอบการทุกประเภท (ดำเนินการในปี 2554) และขั้นการเก็บรวบรวมข้อมูลรายละเอียดของสถานประกอบการ เฉพาะสถานประกอบการที่ประกอบธุรกิจทางการค้าธุรกิจทางการบริการ และอุตสาหกรรมการผลิต (ดำเนินการในปี 2555)

รายงานฉบับนี้ เป็นรายงานผลข้อมูลพื้นฐานที่สำคัญของสถานประกอบการเกี่ยวกับขนาด รูปแบบการจัดตั้งตามกฎหมาย รูปแบบการจัดตั้งทางเศรษฐกิจ การร่วมลงทุนหรือถือหุ้นจากต่างประเทศ จำนวนคนทำงาน และลูกจ้างของสถานประกอบการ ที่ประกอบกิจกรรมเกี่ยวกับธุรกิจทางการค้า ธุรกิจทางการบริการ การผลิต การก่อสร้าง การขนส่งทางบกและสถานที่เก็บสินค้า กิจกรรมด้านข้อมูลข่าวสารและการสื่อสาร และโรงพยาบาลเอกชน ที่ตั้งอยู่ใน จังหวัดยะลา

สำนักงานสถิติแห่งชาติ ใคร่ขอขอบคุณผู้ประกอบการและผู้เกี่ยวข้องทุกฝ่ายที่ได้ให้ความร่วมมือในการให้ข้อมูล ซึ่งเป็นผลให้ทุกภาคส่วนไม่ว่าภาครัฐ เอกชน นักวิชาการ/นักวิจัย และประชาชน ได้มีข้อมูลสำหรับใช้ในการวางแผนพัฒนาประเทศและพัฒนาธุรกิจและอุตสาหกรรมที่เกี่ยวข้องต่อไป

## บทสรุปสำหรับผู้บริหาร

ในปัจจุบันโครงสร้างการดำเนินธุรกิจทางการค้า ธุรกิจทางการบริการ และอุตสาหกรรมการผลิตเปลี่ยนแปลงอย่างรวดเร็ว มีธุรกิจทั้งทางด้านการค้า การบริการ และอุตสาหกรรมผลิตใหม่ๆ เกิดขึ้น รวมทั้งการประกอบอุตสาหกรรมขนาดเล็ก และอุตสาหกรรมในครัวเรือน ก็มีบทบาทสำคัญต่อการเจริญเติบโตทางเศรษฐกิจโดยรวมของประเทศเพิ่มขึ้น ดังนั้นข้อมูลสถิติและสารสนเทศโครงสร้างพื้นฐานเกี่ยวกับการประกอบธุรกิจดังกล่าว จึงมีความสำคัญและจำเป็นสำหรับภาครัฐและเอกชนใช้ในการกำหนดนโยบายและวางแผนพัฒนาด้านเศรษฐกิจและอุตสาหกรรมทั้งในระดับประเทศ และระดับจังหวัด เพื่อเพิ่มศักยภาพการแข่งขันในเวทีการค้าโลก สำนักงานสถิติแห่งชาติและหน่วยงานหลักด้านเศรษฐกิจของประเทศ ได้แก่ สำนักงานเศรษฐกิจอุตสาหกรรม สำนักงานคณะกรรมการพัฒนาการเศรษฐกิจและสังคมแห่งชาติ ธนาคารแห่งประเทศไทย และกระทรวงพาณิชย์ เห็นควรให้มีการจัดทำสำมะโน เพื่อให้ประเทศมีข้อมูลสถิติพื้นฐานที่สำคัญ ซึ่งทุกภาคส่วนสามารถใช้ประโยชน์ในการวางแผนพัฒนาประเทศร่วมกัน

สำนักงานสถิติแห่งชาติ ได้จัดทำสำมะโนธุรกิจทางการค้าและธุรกิจทางการบริการ มาแล้ว 3 ครั้ง ในปี 2509 2531 และ 2545 และจัดทำสำมะโนอุตสาหกรรม มาแล้ว 3 ครั้งเช่นกัน ในปี 2507 2540 และ 2550 ในปี 2555 ครอบคลุม 10 ปี การทำสำมะโนธุรกิจทางการค้าและธุรกิจทางการบริการ และครอบคลุม 5 ปี การทำสำมะโนอุตสาหกรรม สำนักงานสถิติแห่งชาติจึงได้บูรณาการการจัดทำสำมะโนดังกล่าวไปพร้อมกันภายใต้ชื่อ “โครงการสำมะโนธุรกิจและอุตสาหกรรม พ.ศ. 2555”

ในการจัดทำสำมะโนธุรกิจและอุตสาหกรรมครั้งนี้ ได้ดำเนินการเก็บรวบรวมข้อมูลเป็น 2 ขั้นตอน คือ ขั้นการเก็บรวบรวมข้อมูลพื้นฐานของสถานประกอบการทุกประเภท และขั้นการเก็บรวบรวมข้อมูลรายละเอียดของสถานประกอบการเฉพาะ

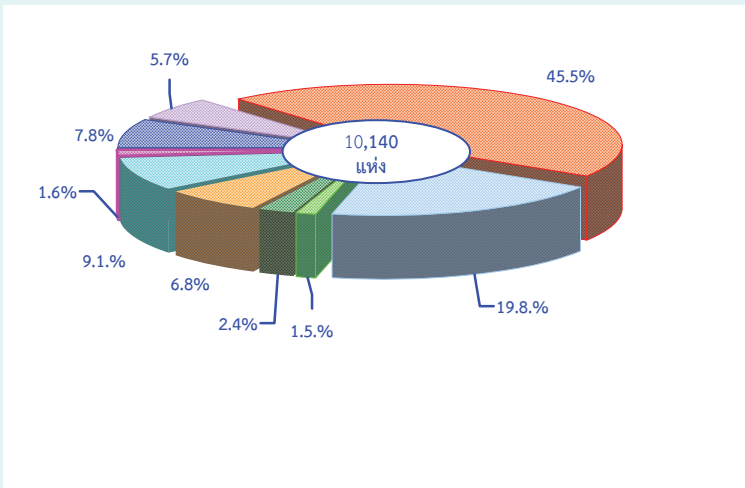
สถานประกอบการที่ประกอบธุรกิจทางการค้า ธุรกิจทางการบริการ และอุตสาหกรรมการผลิต

สำหรับข้อมูลที่น่าเสนอในรายงานฉบับนี้เป็นผลการเก็บรวบรวมข้อมูลพื้นฐานของสถานประกอบการ ซึ่งดำเนินการเก็บรวบรวมข้อมูลระหว่างเดือนมีนาคม - มิถุนายน พ.ศ. 2554 ข้อมูลที่น่าเสนอเป็นข้อมูลพื้นฐานของสถานประกอบการที่มีคนทำงานตั้งแต่ 1 คนขึ้นไป ที่ประกอบกิจกรรมทางเศรษฐกิจ ตามการจัดประเภทมาตรฐานอุตสาหกรรมประเทศไทย ปี 2552 (Thailand Standard Classification : TSIC-2009) ได้แก่ ธุรกิจทางการค้า ธุรกิจทางการบริการ การผลิต การก่อสร้าง การขนส่งทางบกและสถานที่เก็บสินค้า กิจกรรมด้านข้อมูลข่าวสารและการสื่อสาร และกิจกรรมด้านโรงพยาบาลเอกชน ที่ตั้งอยู่ในจังหวัดยะลา สรุปได้ดังนี้

**1. จำนวนสถานประกอบการ** ผลสำรวจสำมะโนธุรกิจและอุตสาหกรรม พ.ศ. 2555 (ข้อมูลพื้นฐานในจังหวัดยะลา) มีจำนวนสถานประกอบการรวมทั้งสิ้น 10,140 แห่ง เมื่อพิจารณาเป็นรายอำเภอพบว่าอำเภอที่มีสถานประกอบการมากที่สุด คืออำเภอเมือง จำนวน 5,414 แห่ง คิดเป็นร้อยละ 53.4 รองลงมาได้แก่อำเภอเบตง มีสถานประกอบการ จำนวน 1,364 แห่ง คิดเป็นร้อยละ 13.5 อำเภอธารโต มีสถานประกอบการ จำนวน 918 แห่ง คิดเป็นร้อยละ 9.1 อำเภอบันนังสตา มีสถานประกอบการ จำนวน 907 แห่ง คิดเป็นร้อยละ 8.9 อำเภอยะหา สถานประกอบการ จำนวน 489 แห่ง คิดเป็นร้อยละ 4.8 อำเภอธารโต มีสถานประกอบการ จำนวน 462 แห่ง คิดเป็นร้อยละ 4.6 อำเภอกรงปินัง มีสถานประกอบการ จำนวน 363 แห่ง คิดเป็นร้อยละ 3.6 ตามลำดับ ส่วนอำเภอที่มีสถานประกอบการที่น้อยที่สุด ได้แก่ อำเภอกาบัง มีสถานประกอบการ จำนวน 223 แห่ง คิดเป็นร้อยละ 2.2



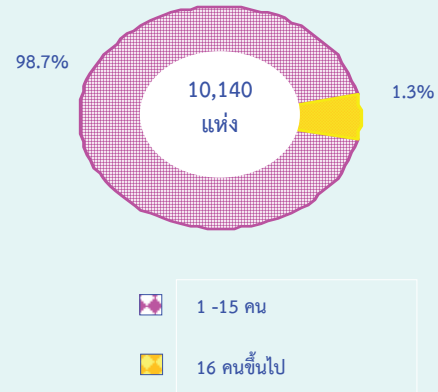
**แผนภูมิ ก ร้อยละของสถานประกอบการ จำแนกตาม กิจกรรมทางเศรษฐกิจ**



- การขายส่งและการขายปลีก การซ่อมยานยนต์ และจักรยานยนต์
- การขายส่ง
- การขายปลีก
- ที่พักแรม บริการอาหารและเครื่องดื่ม
- ข้อมูลข่าวสาร คอมพิวเตอร์ และการสื่อสาร และกิจกรรมอสังหาริมทรัพย์
- กิจกรรมทางวิชาชีพ วิทยาศาสตร์และเทคโนโลยีและการให้เข้า บริการท่องเที่ยว และการบริการสนับสนุนอื่นๆ
- ศิลปะ ความบันเทิง และนันทนาการและกิจกรรมบริการอื่นๆ
- การผลิต
- การก่อสร้างและการขนส่งทางบก สถานที่เก็บสินค้า

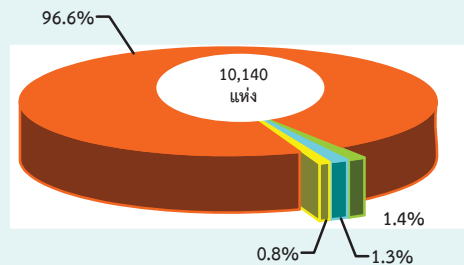
**2. ขนาดของสถานประกอบการ** เมื่อพิจารณาขนาดของสถานประกอบการซึ่งวัดด้วยจำนวนคนทำงานของสถานประกอบการในจังหวัดยะลา ส่วนใหญ่เป็นสถานประกอบการที่มีจำนวนคนทำงาน 1-5 คน มีจำนวน 10,013 แห่ง ร้อยละ 98.7 รองลงมาเป็นสถานประกอบการที่มีจำนวนคนทำงาน 16-20 คน จำนวน 53 แห่ง และ 31 – 50 คน ซึ่งมีอยู่เพียงร้อยละ 0.5 และ 0.3 ตามลำดับ ส่วนที่เหลือกระจายอยู่ในสถานประกอบการขนาด 51-200 คน จำนวน 32 แห่ง ร้อยละ 0.3

**แผนภูมิ ข จำนวนสถานประกอบการ จำแนกตาม ขนาดของสถานประกอบการ (จำนวนคนทำงาน)**



**3. รูปแบบการจัดตั้งตามกฎหมาย** เมื่อพิจารณา รูปแบบการจัดตั้งตามกฎหมายของสถานประกอบการพบว่าส่วนใหญ่หรือประมาณร้อยละ 96.6 มีรูปแบบการจัดตั้งตามกฎหมายเป็นรูปแบบส่วนบุคคล รองลงมาเป็นห้างหุ้นส่วนจำกัด ห้างหุ้นส่วนสามัญนิติบุคคลคิดเป็นร้อยละ 1.4 นอกนั้นกระจายอยู่ในรูปแบบการตั้งต่างๆ มีสัดส่วนอยู่ระหว่างร้อยละ 1.3-0.1

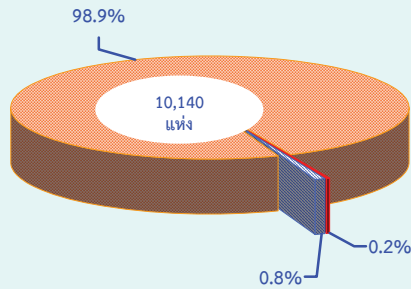
**แผนภูมิ ค ร้อยละของสถานประกอบการ จำแนกตาม รูปแบบการจัดตั้งตามกฎหมาย**






- ส่วนบุคคล
- บริษัทจำกัด บริษัทจำกัด (มหาชน)
- ห้างหุ้นส่วนสามัญนิติบุคคล ห้างหุ้นส่วนจำกัด
- ส่วนราชการ รัฐวิสาหกิจ สหกรณ์ และอื่น ๆ

**4. รูปแบบการจัดตั้งทางเศรษฐกิจ** เมื่อพิจารณา รูปแบบการจัดตั้งทางเศรษฐกิจ จะเห็นได้ว่าส่วนใหญ่ มีรูปแบบการจัดตั้งแบบสำนักงานแห่งเดียว ถึง 10,031 แห่ง หรือประมาณร้อยละ 98.9 รองลงมา รูปแบบสำนักงานสาขาและสำนักงานใหญ่ ซึ่งมีเพียง เล็กน้อย ร้อยละ 0.8 และ 0.2 ตามลำดับ

แผนภูมิ ง ร้อยละของสถานประกอบการ จำแนกตาม รูปแบบการจัดตั้งทางเศรษฐกิจ

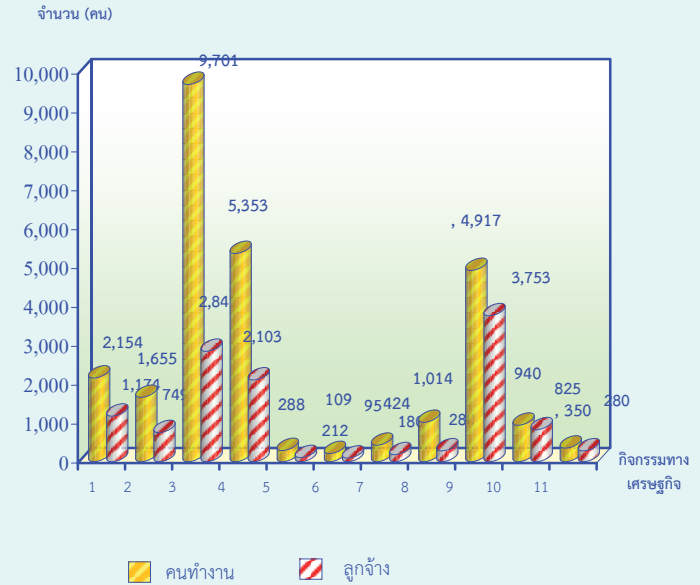


-  สำนักงานแห่งเดียว
-  สำนักงานใหญ่
-  สำนักงานสาขา

**5. จำนวนคนทำงาน และลูกจ้าง** กิจกรรมทาง เศรษฐกิจพบว่า ที่มีคนทำงานมากที่สุด คือกิจกรรม ทางเศรษฐกิจการขายปลีกมีจำนวน 9,701 คนหรือ ประมาณร้อยละ 35.9 รองลงมาคือกิจกรรมทาง เศรษฐกิจที่พักแรม บริการอาหารและเครื่องดื่มมี จำนวน 5,353 คน ร้อยละ 19.8 การผลิตจำนวน 4,917 ร้อยละ 18.2 และการขายส่งและการขายปลีก การซ่อมยานยนต์ 2,154 คน หรือประมาณร้อยละ 8.0 ตามลำดับ

พิจารณาตามกิจกรรมทางเศรษฐกิจ ส่วนใหญ่ เป็นกิจกรรมด้านการผลิต มีจำนวนลูกจ้าง 3,753 คิด เป็นร้อยละ 30.3 รองลงมา คือ กิจกรรมด้านการขาย ปลีก มีจำนวนลูกจ้าง 2,841 คิดเป็นร้อยละ 22.9 และ กิจกรรมด้านที่พักแรม บริการอาหารและเครื่องดื่มมี จำนวนลูกจ้าง 2,103 คน คิดเป็นร้อยละ 17.0 ตาม ลำดับ ส่วนที่เหลือกระจายอยู่ในกิจกรรมประเภท ต่างๆระหว่างร้อยละ 9.1-0.4

แผนภูมิ ฉ จำนวนคนทำงานและลูกจ้างของสถานประกอบการ จำแนกตามกิจกรรมทางเศรษฐกิจ



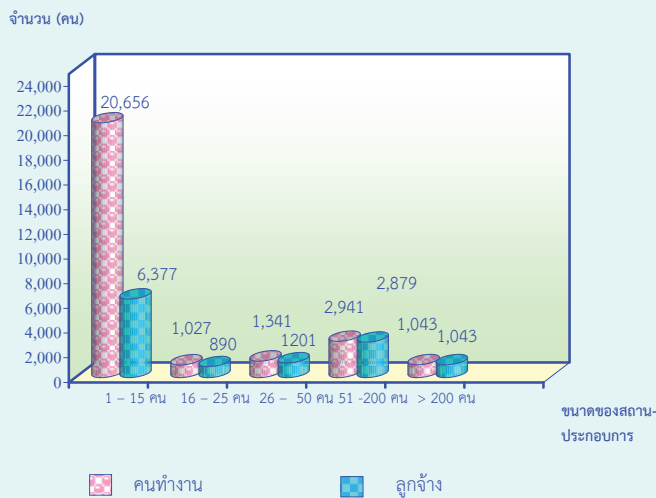
- 1 การขายส่งและการขายปลีก การซ่อมยานยนต์ และจักรยานยนต์
- 2 การขายส่ง
- 3 การขายปลีก
- 4 ที่พักแรม บริการอาหารและเครื่องดื่ม
- 5 ข้อมูลข่าวสาร คอมพิวเตอร์ และการสื่อสารและกิจการมอสังหาริมทรัพย์
- 6 กิจกรรมทางวิชาชีพ วิทยาศาสตร์และเทคโนโลยี
- 7 การให้เช่า บริการท่องเที่ยว และการบริการสนับสนุนอื่นๆและ ศิลปะ ความบันเทิง และนันทนาการ
- 8 กิจกรรมบริการอื่นๆ
- 9 การผลิต
- 10 การก่อสร้าง
- 11 การขนส่งทางบก สถานที่เก็บสินค้าและกิจการด้านโรงพยาบาลเอกชน

คนทำงาน หมายถึง เจ้าของกิจการหรือหุ้นส่วนที่ทำงานโดยไม่ได้รับค่าจ้าง เงินเดือน และลูกจ้าง

เมื่อพิจารณาตามขนาดของสถานประกอบการ พบว่าสถานประกอบการที่มีจำนวนคนทำงาน 1 - 15 คน มี คนทำงานมากที่สุดประมาณ 20,656 คน หรือร้อยละ 76.5 รองลงมาคือสถานประกอบการขนาด 51-200 คน จำนวนคนทำงาน 2,941 คน ร้อยละ 10.9 สถาน ประกอบการขนาดมากกว่า 200 มีจำนวนคนทำงาน 1,043 คน ร้อยละ 3.9 สถานประกอบการขนาด 16-25 คน มีจำนวนคนทำงาน 1,027 คน ขนาดสถาน ประกอบการ 31-50 คน มีจำนวนคนทำงาน 971 และขนาดสถานประกอบการ 26-30 มีจำนวน คนทำงาน 370 คนคิดเป็นร้อยละ 3.8, 3.5 และ 1.3 ตามลำดับ

ขนาดของสถานประกอบการที่มีลูกจ้างมากที่สุดคือ สถานประกอบการที่มีจำนวนคนทำงาน 1-5 คน มีจำนวนลูกจ้าง 6,377 คนหรือประมาณร้อยละ 51.5 รองลงมา คือ สถานประกอบการขนาด 51-200 คน มีจำนวนลูกจ้าง 2,879 ร้อยละ 23.2 ขนาดมากกว่า 200 มีจำนวนลูกจ้าง 1,043 คน และขนาด 16-25 คน มีจำนวนลูกจ้าง 890 คน หรือประมาณร้อยละ 8.4 และ 7.2 ตามลำดับ

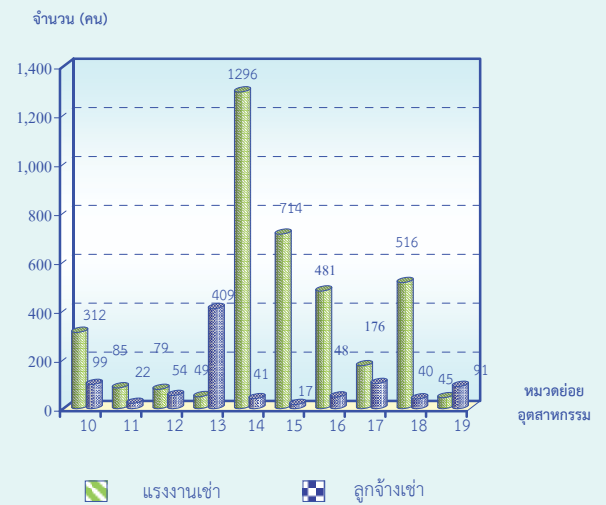
**แผนภูมิ ข จำนวนคนทำงานและลูกจ้าง ของสถานประกอบการ จำแนกตามขนาดของสถานประกอบการ (จำนวนคนทำงาน)**



คนทำงาน หมายถึง เจ้าของกิจการหรือหุ้นส่วนที่ทำงานโดยไม่ได้รับค่าจ้าง เงินเดือน และลูกจ้าง

**6. จำนวนลูกจ้างเช่า/แรงงานเช่า** ที่ปฏิบัติงานในสถานประกอบการอุตสาหกรรมการผลิตที่ตั้งอยู่ในจังหวัดยะลา มีจำนวนทั้งสิ้นประมาณ 924 คน ในจำนวนนี้ปฏิบัติงานอยู่ในสถานประกอบการที่ประกอบกิจกรรมการผลิตเสื้อผ้าเครื่องแต่งกาย มากที่สุด ร้อยละ 44.3 รองลงมา รองลงมา คือ การผลิตผลิตภัณฑ์โลหะประดิษฐ์ (ยกเว้นเครื่องจักรและอุปกรณ์) ร้อยละ 11.1 การผลิตผลิตภัณฑ์อาหาร ร้อยละ 10.7 ตามลำดับ

**แผนภูมิ ข จำนวนสถานประกอบการอุตสาหกรรมการผลิต จำแนกตามลูกจ้างเช่า/แรงงานเช่า และหมวดย่อยอุตสาหกรรม**



- 10 การผลิตผลิตภัณฑ์อาหาร
- 11 การผลิตเครื่องดื่มและการผลิตผลิตภัณฑ์ยาสูบ
- 12 การผลิตสิ่งทอและการพิมพ์และการพิมพ์ซ้ำสื่อบันทึกข้อมูล
- 13 การผลิตเสื้อผ้าเครื่องแต่งกาย
- 14 การผลิตไม้และผลิตภัณฑ์จากไม้และไม้ก๊อก ฯลฯ
- 15 การผลิตผลิตภัณฑ์ยางและพลาสติกและการผลิตยานยนต์ รถพ่วง และรถกึ่งพ่วง
- 16 การผลิตผลิตภัณฑ์อื่นๆ ที่ทำจากแร่โลหะ
- 17 การผลิตผลิตภัณฑ์โลหะประดิษฐ์ (ยกเว้นเครื่องจักรและอุปกรณ์)
- 18 การผลิตเฟอร์นิเจอร์
- 19 การผลิตผลิตภัณฑ์อื่นๆและการซ่อมและการติดตั้งเครื่องจักรและอุปกรณ์

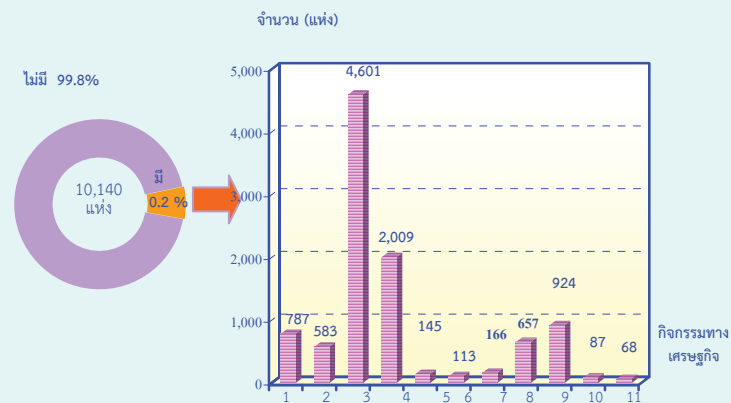


## 7. การขายสินค้าหรือบริการทางอินเทอร์เน็ต

พิจารณาการขายสินค้าหรือบริการทางอินเทอร์เน็ต มีจำนวนทั้งสิ้น 18 แห่งพบว่าการขายสินค้าหรือบริการทางอินเทอร์เน็ตส่วนใหญ่เป็นกิจกรรมทางด้านการขายส่งและการขายปลีก การช้อปปิ้งออนไลน์และจักรยานยนต์ มีจำนวน 5 แห่ง รองลงมา คือ การขายปลีก มีจำนวน 4 แห่ง และกิจกรรมทางด้านการผลิต มีจำนวน 3 แห่ง ตามลำดับ ส่วนที่เหลือกระจายอยู่ในกิจกรรมทางเศรษฐกิจต่างๆ ระหว่าง 2-1 แห่ง

พิจารณาด้านการขายสินค้าหรือบริการทางอินเทอร์เน็ตมีจำนวนทั้งสิ้น 10,122 แห่ง พบว่าไม่มีการขายสินค้าหรือบริการทางอินเทอร์เน็ตส่วนใหญ่เป็นกิจกรรมทางเศรษฐกิจด้านการขายปลีกมีจำนวน 4,597 แห่ง รองลงมาคือที่พักแรม บริการอาหารและเครื่องดื่ม มีจำนวน 2,007 แห่ง การผลิต มีจำนวน 921 แห่ง และกิจกรรมการขายส่งและการขายปลีก การช้อปปิ้งออนไลน์และจักรยานยนต์ มีจำนวน 782 แห่ง ตามลำดับ ส่วนที่เหลือกระจายอยู่ในกิจกรรมทางเศรษฐกิจต่างๆ ระหว่าง 656 – 1 แห่ง

## แผนภูมิ ๓ จำนวนสถานประกอบการที่มีการขายสินค้าทางอินเทอร์เน็ต จำแนกตามกิจกรรมทางเศรษฐกิจ



- 1 การขายส่งและการขายปลีก การช้อปปิ้งออนไลน์ และจักรยานยนต์
- 2 การขายส่ง
- 3 การขายปลีก
- 4 ที่พักแรม บริการอาหารและเครื่องดื่ม
- 5 ข้อมูลข่าวสาร คอมพิวเตอร์ และการสื่อสาร และกิจกรรมมัลติมีเดีย
- 6 กิจกรรมทางวิชาชีพ วิทยาศาสตร์และเทคโนโลยี ศิลปะ ความบันเทิง และนันทนาการ
- 7 การให้เช่า บริการท่องเที่ยว และการบริการสนับสนุนอื่นๆ
- 8 กิจกรรมบริการอื่นๆ
- 9 การผลิต
- 10 การก่อสร้าง
- 11 การขนส่งทางบก สถานที่เก็บสินค้าและ 15 กิจกรรมด้านโรงพยาบาลเอกชน

## สารบัญตาราง

- ตาราง ก** จำนวนและร้อยละของสถานประกอบการ จำแนกตามอำเภอ
- ตาราง ข** จำนวนและร้อยละของสถานประกอบการ จำแนกตามกิจกรรมทางเศรษฐกิจ
- ตาราง ค** จำนวนและร้อยละของสถานประกอบการ จำแนกตามกิจกรรมทางเศรษฐกิจ และขนาดของสถานประกอบการ (จำนวนคนทำงาน)
- ตาราง ง** จำนวนและร้อยละของสถานประกอบการ จำแนกตามลักษณะของสถานประกอบการ
- ตาราง จ** จำนวนและร้อยละของคนทำงานและลูกจ้าง จำแนกตามขนาดของสถานประกอบการ และกิจกรรมทางเศรษฐกิจ
- ตาราง ฉ** จำนวนและร้อยละของลูกจ้าง จำแนกตามขนาดของสถานประกอบการ (จำนวนคนทำงาน) และหมวดย่อยอุตสาหกรรม
- ตาราง ช** จำนวนสถานประกอบการ ที่มีการขายสินค้าหรือบริการทางอินเทอร์เน็ต จำแนกตามกิจกรรมทางเศรษฐกิจ

# บทที่ 1

## บทนำ

### 1.1 ความเป็นมา

สำนักงานสถิติแห่งชาติได้จัดทำสำมะโนธุรกิจทางการค้าและธุรกิจทางการบริการและสำมะโนอุตสาหกรรมทุก 10 ปี ตามข้อเสนอแนะขององค์การสหประชาชาติ เพื่อให้ประเทศมีข้อมูลพื้นฐานที่สำคัญทางด้านธุรกิจทางการค้า ธุรกิจทางการบริการ และอุตสาหกรรมการผลิตมาอย่างต่อเนื่อง โดยสำมะโนธุรกิจทางการค้าและธุรกิจทางการบริการได้จัดทำมาแล้ว 3 ครั้ง ในปี 2509 2531 และ 2545 และจัดทำสำมะโนอุตสาหกรรมมาแล้ว 3 ครั้ง เช่นกัน ในปี 2507 2540 และ 2550

สืบเนื่องมาจากปัจจุบันโครงสร้างการผลิตของประเทศมีการเปลี่ยนแปลงรวดเร็ว ทำให้หน่วยงานหลักด้านเศรษฐกิจของประเทศได้แก่สำนักงานเศรษฐกิจอุตสาหกรรม สำนักงานคณะกรรมการพัฒนาการเศรษฐกิจและสังคมแห่งชาติ ธนาคารแห่งประเทศไทยและกระทรวงพาณิชย์ ซึ่งเป็นผู้ใช้ข้อมูลหลัก มีความจำเป็นต้องใช้ข้อมูลจากการสำมะโน เพื่อใช้ในการวิเคราะห์และติดตามสถานการณ์การเปลี่ยนแปลงและคาดการณ์แนวโน้มในอนาคตของการดำเนินธุรกิจและอุตสาหกรรมของประเทศและภูมิภาค โดยได้ส่งข้อเสนอขอให้สำนักงานสถิติแห่งชาติจัดทำข้อมูลสำมะโนอุตสาหกรรมจากทุกระยะ 10 ปี เป็นทุกระยะ 5 ปี ประกอบกับปัจจุบันประเทศต่างๆ ส่วนใหญ่ได้มีการจัดทำสำมะโนด้านเศรษฐกิจทุก 5 ปี สำนักงานสถิติแห่งชาติจึงได้วางแผนปรับการจัดทำสำมะโนอุตสาหกรรมเป็นประจำทุก 5 ปี โดยจะเริ่มดำเนินการในปี 2555

สำหรับในปี 2555 ครอบคลุม 10 ปี การทำสำมะโนธุรกิจทางการค้าและธุรกิจทางการบริการและครอบคลุม 5 ปี การทำสำมะโนอุตสาหกรรม สำนักงานสถิติแห่งชาติจึงได้บูรณาการการจัดทำสำมะโนดังกล่าวไปพร้อมกันภายใต้ชื่อ “โครงการ

สำมะโนธุรกิจและอุตสาหกรรม พ.ศ. 2555” โดยกำหนดแผนดำเนินการเก็บรวบรวมข้อมูลเป็น 2 ขั้นตอน คือ ขั้นการเก็บรวบรวมข้อมูลพื้นฐานของสถานประกอบการทุกประเภท และขั้นการเก็บรวบรวมข้อมูลรายละเอียดของสถานประกอบการ เฉพาะสถานประกอบการที่ประกอบธุรกิจทางการค้า ธุรกิจทางการบริการ และอุตสาหกรรมการผลิต

### 1.2 วัตถุประสงค์

1.2.1 เพื่อเก็บรวบรวมข้อมูลพื้นฐานที่แสดงให้เห็นโครงสร้าง และการกระจายตัวของสถานประกอบการประเภทต่างๆ เช่น สถานประกอบการธุรกิจทางการค้า ธุรกิจทางการบริการ อุตสาหกรรมการผลิต การก่อสร้าง การขนส่งทางบก สถานที่เก็บสินค้า กิจกรรมด้านข้อมูลข่าวสารและการสื่อสาร และโรงพยาบาลเอกชน เป็นต้น

1.2.2 เพื่อเก็บรวบรวมรายละเอียดการดำเนินงานของสถานประกอบการเกี่ยวกับจำนวนและขนาดของสถานประกอบการ ประเภทธุรกิจ และอุตสาหกรรม จำนวนคนทำงาน ลูกจ้าง ค่าตอบแทนแรงงาน มูลค่าซื้อสินค้ามาจำหน่ายหรือให้บริการ ต้นทุนการผลิต ค่าใช้จ่ายในการดำเนินงาน มูลค่าขายผลผลิตและรายรับ ส่วนเปลี่ยนแปลงของวัตถุดิบและสินค้าคงเหลือ และมูลค่าสินทรัพย์ถาวรของสถานประกอบการ เป็นต้น

### 1.3 ขอบข่ายและคุ่มรวม

*ขอบข่าย*ในการเก็บรวบรวมข้อมูลพื้นฐาน ได้แก่ สถานประกอบการทั่วประเทศที่ประกอบกิจกรรมทางเศรษฐกิจ ตามการจัดประเภทมาตรฐานอุตสาหกรรมประเทศไทย ปี 2552 (Thailand Standard Industrial Classification: TSIC-2009) ดังนี้

- ธุรกิจทางการค้าและธุรกิจทางการบริการ
- การผลิต
- การก่อสร้าง

- การขนส่งทางบก และสถานที่เก็บสินค้า
- กิจกรรมด้านข้อมูลข่าวสารและการสื่อสาร
- โรงพยาบาลเอกชน

**ไม่รวม :** แผงลอยในตลาด แผงลอยและหาบเร่ และแผงลอยในศูนย์การค้า

**คุ้มครอง**สถานประกอบการที่มีคนทำงานตั้งแต่ 1 คนขึ้นไปที่ตั้งอยู่ใน **จังหวัดยะลา**

#### 1.4 คาบเวลาอ้างอิง

ข้อมูลพื้นฐานเกี่ยวกับจำนวนและลักษณะต่าง ๆ ของสถานประกอบการที่เก็บรวบรวม เป็นข้อมูลของสถานประกอบการที่เปิดดำเนินการกิจการในปี 2554

#### 1.5 รายการข้อมูลที่เกี่ยวข้อง

- 1.5.1 ชื่อและสถานที่ตั้งของสถานประกอบการ
- 1.5.2 ประเภทกิจกรรมทางเศรษฐกิจของสถานประกอบการ
- 1.5.3 รูปแบบการจัดตั้งตามกฎหมาย
- 1.5.4 รูปแบบการจัดตั้งทางเศรษฐกิจ
- 1.5.5 การร่วมลงทุนหรือถือหุ้นจากต่างประเทศ
- 1.5.6 จำนวนคนทำงานและลูกจ้าง
- 1.5.7 การขายสินค้าหรือบริการทางอินเทอร์เน็ต
- 1.5.8 จำนวนห้องพัก/จำนวนเตียง
- 1.5.9 หมายเลขโทรศัพท์/โทรสาร/E-mail Address

#### 1.6 ประโยชน์ของข้อมูล

ข้อมูลที่ได้จะเป็นประโยชน์สำหรับผู้ใช้อข้อมูลทั้งในภาครัฐและเอกชน ดังนี้

##### ภาครัฐ :

1.6.1 ใช้ในการวางแผนและกำหนดนโยบาย พัฒนาเศรษฐกิจด้านธุรกิจทางการค้า ธุรกิจทางการบริการ และอุตสาหกรรมการผลิตทั้งในระดับประเทศและระดับท้องถิ่น เพื่อเสริมสร้างศักยภาพของธุรกิจและอุตสาหกรรมให้สามารถแข่งขันได้ในเวทีการค้าโลก

1.6.2 ใช้ในการจัดทำดัชนีชี้วัดภาวะเศรษฐกิจและภาวะการค้าเน้นกิจการ เช่น ผลิตภัณฑ์มวลรวม ตารางปัจจัยการผลิตและผลผลิตของประเทศ สัดส่วนแรงงานในภาคการผลิต การบริการ เป็นต้น

1.6.3 ใช้ในการจัดทำแผนวิเคราะห์สถานการณ์ในการส่งเสริมวิสาหกิจขนาดกลางและขนาดย่อมของประเทศ

1.6.4 ใช้ประกอบการพิจารณากำหนดนโยบาย ออกกฎหมายและมาตรการต่างๆ เพื่อส่งเสริมและกำหนดทิศทางการประกอบธุรกิจทางการค้า ธุรกิจทางการบริการ และอุตสาหกรรมการผลิต ให้เป็นไปตามแนวนโยบายที่กำหนดไว้

1.6.5 เป็นข้อมูลพื้นฐานในการวางแผนจัดทำโครงสร้างพื้นฐาน (Infrastructure) เพื่อสนับสนุนธุรกิจทางการค้า ธุรกิจทางการบริการ และอุตสาหกรรมการผลิตของประเทศ

1.6.6 ใช้ในการพัฒนาระบบข้อมูลเพื่อการวางแผนเตือนภัยทางเศรษฐกิจและสังคม

1.6.7 ใช้ประโยชน์ในทางสถิติเพื่อจัดทำกรอบตัวอย่าง สำหรับการเก็บรวบรวมข้อมูลจากสถานประกอบการของหน่วยสถิติต่างๆ

##### ภาคเอกชน :

1.6.8 ผู้ประกอบการใช้ข้อมูลพื้นฐานและข้อมูลการดำเนินงานเป็นเครื่องมือสำหรับการวิเคราะห์สถานการณ์ด้านเศรษฐกิจ รวมทั้งการวางแผนตัดสินใจเกี่ยวกับการลงทุนขยายกิจการ/สาขา บริหารและควบคุมการดำเนินงานในด้านต่างๆ ให้มีประสิทธิภาพยิ่งขึ้น

1.6.9 ใช้ข้อมูลเป็นมาตรฐาน เพื่อเปรียบเทียบผลการดำเนินงานของตนเองกับกิจการอื่นๆ ในอุตสาหกรรมประเภทเดียวกัน หรือขนาดต่างๆ

1.6.10 สำหรับนักวิชาการ นักวิจัย และสถาบันการศึกษา นำไปศึกษาวิเคราะห์ต่อยอดสร้างนวัตกรรม เพื่อสนับสนุน ส่งเสริม และพัฒนาธุรกิจทางการค้า ธุรกิจทางการบริการ และอุตสาหกรรมการผลิตที่อยู่ในความสนใจ และเรื่องต่างๆ ที่เกี่ยวข้อง

## บทที่ 2

### ข้อมูลพื้นฐานที่สำคัญของสถานประกอบการ

#### 2.1 จำนวนสถานประกอบการ

ผลสำรวจสำมะโนธุรกิจและอุตสาหกรรม พ.ศ.2555 (ข้อมูลพื้นฐานในจังหวัดยะลา) มีจำนวนสถานประกอบการรวมทั้งสิ้น 10,140 แห่ง เมื่อพิจารณาเป็นรายอำเภอพบว่าอำเภอที่มีสถานประกอบการมากที่สุด คืออำเภอเมือง จำนวน 5,414 แห่ง คิดเป็นร้อยละ 53.4 รองลงมาได้แก่อำเภอเบตง มีสถานประกอบการจำนวน 1,364 แห่ง คิดเป็นร้อยละ 13.5 อำเภอรามัน มีสถานประกอบการ จำนวน 918 แห่ง คิดเป็นร้อยละ 9.1

อำเภอบันนังสตา มีสถานประกอบการจำนวน 907 แห่ง คิดเป็นร้อยละ 8.9 อำเภอยะหา สถานประกอบการ จำนวน 489 แห่ง คิดเป็นร้อยละ 4.8 อำเภอธารโต มีสถานประกอบการ จำนวน 462 แห่ง คิดเป็นร้อยละ 4.6 อำเภอกงปิ่น มีสถานประกอบการจำนวน 363 แห่ง คิดเป็นร้อยละ 3.6 ตามลำดับ ส่วนอำเภอที่มีสถานประกอบการที่น้อยที่สุด ได้แก่ อำเภอกาบัง มีสถานประกอบการ จำนวน 223 แห่ง คิดเป็นร้อยละ 2.2 (ตาราง ก)

#### ตาราง ก จำนวนและร้อยละของสถานประกอบการ จำแนกตามอำเภอ

อำเภอ	จำนวน	ร้อยละ
รวม	10,140	100.0
อำเภอเมือง	5,414	53.4
อำเภอเบตง	1,364	13.5
อำเภอบันนังสตา	907	8.9
อำเภอธารโต	462	4.6
อำเภอยะหา	489	4.8
อำเภอรามัน	918	9.1
อำเภอกาบัง	223	2.2
อำเภอกงปิ่น	363	3.6



## 2.2 กิจกรรมทางเศรษฐกิจ

เมื่อพิจารณาสถานประกอบการในจังหวัด ยะลา ประมาณ 10,140 แห่ง กิจกรรมทาง เศรษฐกิจส่วนใหญ่เป็นการขายปลีก มีสถาน ประกอบการ จำนวน 4,601 คิดเป็นร้อยละ 45.4 รองลงมาได้แก่ ที่พักแรม บริการอาหาร และเครื่องดื่ม มีสถานประกอบการ 2,009 แห่ง คิดเป็นร้อยละ 19.8 การผลิตมีสถานประกอบการ

924 คิดเป็นร้อยละ 9.1 การซ่อมยานยนต์ และ จักรยานยนต์ มีสถานประกอบการ 787 คิดเป็น ร้อยละ 7.8 ตามลำดับ ส่วนกิจกรรมทาง เศรษฐกิจระหว่างร้อยละ 6.5 – 0.3 โดยเฉพาะ กิจกรรมทางเศรษฐกิจด้านโรงพยาบาลเอกชนมี สัดส่วนที่ต่ำสุด คือเพียงจำนวน 1 สถาน ประกอบการเท่านั้น (ตาราง ข)

### ตาราง ข จำนวนและร้อยละของสถานประกอบการ จำแนกตามกิจกรรมทางเศรษฐกิจ

กิจกรรมทางเศรษฐกิจ	จำนวน	ร้อยละ
<b>รวม</b>	10,140	100.0
การขายส่งและการขายปลีก การซ่อมยานยนต์ และจักรยานยนต์	787	7.8
การขายส่ง	583	5.7
การขายปลีก	4,601	45.4
ที่พักแรม บริการอาหารและเครื่องดื่ม	2,009	19.8
ข้อมูลข่าวสาร คอมพิวเตอร์ และการสื่อสาร	79	0.8
กิจกรรมอสังหาริมทรัพย์	66	0.7
กิจกรรมทางวิชาชีพ วิทยาศาสตร์และเทคโนโลยี	80	0.8
การให้เช่า บริการท่องเที่ยว และการบริการสนับสุนน อื่นๆ	166	1.6
ศิลปะ ความบันเทิง และนันทนาการ	33	0.3
กิจกรรมบริการอื่นๆ	657	6.5
การผลิต	924	9.1
การก่อสร้าง	87	0.9
การขนส่งทางบก สถานที่เก็บสินค้า	67	0.7
กิจกรรมด้านโรงพยาบาลเอกชน	1	0.0

เมื่อพิจารณากิจกรรมทางเศรษฐกิจ จำแนกตามขนาดของสถานประกอบการ พบว่ากิจกรรมทางเศรษฐกิจส่วนใหญ่ในจังหวัดยะลาเป็นสถานประกอบการที่มีจำนวนคนทำงานมากที่สุด คือจำนวนคนทำงาน 1-15 คน มีสถานประกอบการจำนวน 10,013 แห่ง คิดเป็นร้อยละ 98.7 รองลงมา คือจำนวนคนทำงาน 16-25 คน มีสถานประกอบการจำนวน 53 แห่ง คิดเป็น

ร้อยละ 0.5 จำนวนคนทำงาน 51-200 คน มีสถานประกอบการ 32 แห่ง คิดเป็นร้อยละ 0.3 จำนวนคนทำงาน 31-50 คน มีสถานประกอบการ 25 แห่ง คิดเป็นร้อยละ 0.2 จำนวนคนทำงาน 26-30 คน มีสถานประกอบการ 13 แห่ง คิดเป็นร้อยละ 0.1 และจำนวนคนทำงานมากกว่า 200 คน มีสถานประกอบการจำนวน 4 แห่ง (ตาราง ค)

**ตาราง ค จำนวนและร้อยละของสถานประกอบการ จำแนกตามกิจกรรมทางเศรษฐกิจ และขนาดของสถานประกอบการ (จำนวนคนทำงาน)**

กิจกรรมทางเศรษฐกิจ	รวม	ขนาดของสถานประกอบการ (จำนวนคนทำงาน)					
		1-15 คน	16-25 คน	26-30 คน	31-50 คน	51-200 คน	มากกว่า 200 คน
รวม	10,140 (100.0)	10,013 (98.7)	53 (0.5)	13 (0.1)	25 (0.2)	32 (0.3)	4 (-)
การขายส่งและการขายปลีก การซ่อมยานยนต์และจักรยานยนต์	787 (100.0)	775 (98.5)	6 (0.8)	1 (0.1)	4 (0.5)	1 (0.1)	-
การขายส่ง	583 (100.0)	577 (99.0)	2 (0.3)	1 (0.2)	2 (0.3)	1 (0.2)	-
การขายปลีก	4,601 (100.0)	4,573 (99.4)	15 (0.3)	4 (0.1)	3 (0.1)	6 (0.1)	-
ที่พักแรม บริการอาหารและเครื่องดื่ม	2,009 (100.0)	1,986 (98.9)	6 (0.3)	4 (0.2)	7 (0.3)	6 (0.3)	-
ข้อมูลข่าวสาร คอมพิวเตอร์ และการสื่อสาร	79 (100.0)	78 (98.7)	1 (1.3)	-	-	-	-
กิจกรรมอสังหาริมทรัพย์	66 (100.0)	66 (0)	-	-	-	-	-
กิจกรรมทางวิชาชีพ วิทยาศาสตร์และเทคโนโลยี	80 (100.0)	80 (100.0)	-	-	-	-	-
การให้เช่า บริการท่องเที่ยว และการบริการสนับสนุนอื่นๆ	166 (100.0)	166 (100.0)	-	-	-	-	-
ศิลปะ ความบันเทิง และนันทนาการ	33 (100.0)	33 (100.0)	-	-	-	-	-
กิจกรรมบริการอื่นๆ	657 (100.0)	656 (99.8)	1 (0.2)	-	-	-	-
การผลิต	924 (100.0)	877 (94.9)	18 (1.9)	3 (0.3)	8 (0.9)	16 (1.7)	2 (0.2)
การก่อสร้าง	87 (100.0)	80 (92.0)	3 (3.4)	-	1 (1.1)	2 (2.3)	1 (1.1)
การขนส่งทางบก สถานที่เก็บสินค้า	67 (100.0)	66 (98.5)	1 (1.5)	-	-	-	-
กิจกรรมด้านโรงพยาบาลเอกชน	1 (100.0)	-	-	-	-	-	1 (100.0)

หมายเหตุ : (1) ตัวเลขในวงเล็บ คือ อัตราร้อยละ

(2) -ไม่มีข้อมูล หรือข้อมูลมีค่าเป็น 0 หรือมีข้อมูลจำนวนเล็กน้อย

## 2.3 ขนาดของสถานประกอบการ

เมื่อพิจารณาขนาดของสถานประกอบการ ซึ่งวัดด้วยจำนวนคนทำงานของสถานประกอบการในจังหวัดยะลา ส่วนใหญ่เป็นสถานประกอบการที่มีจำนวนคนทำงาน 1-5 คน มีจำนวน 10,013 แห่ง ร้อยละ 98.7 รองลงมา เป็นสถานประกอบการที่มีจำนวนคนทำงาน 16-20 คน จำนวน 53 แห่ง และ 31 – 50 คน ซึ่งมีอยู่เพียงร้อยละ 0.5 และ 0.3 ตามลำดับ ส่วนที่เหลือกระจายอยู่ในสถานประกอบการขนาด 51-200 คน จำนวน 32 แห่ง ร้อยละ 0.3 (ตาราง ง)

## 2.4 รูปแบบการจัดตั้งตามกฎหมาย

เมื่อพิจารณารูปแบบการจัดตั้งตามกฎหมายของสถานประกอบการ พบว่าส่วนใหญ่

หรือประมาณร้อยละ 96.6 มีรูปแบบการจัดตั้งตามกฎหมายเป็นรูปแบบส่วนบุคคล รองลงมา เป็นห้างหุ้นส่วนจำกัด ห้างหุ้นส่วนสามัญนิติบุคคลคิดเป็นร้อยละ 1.4 นอกนั้นกระจายอยู่ในรูปแบบการตั้งต่างๆ มีสัดส่วนอยู่ระหว่างร้อยละ 1.3-0.1 (ตาราง ง)

## 2.5 รูปแบบการจัดตั้งทางเศรษฐกิจ

เมื่อพิจารณารูปแบบการจัดตั้งทางเศรษฐกิจ จะเห็นได้ว่าส่วนใหญ่มีรูปแบบการจัดตั้งแบบสำนักงานแห่งเดียว ถึง 10,031 แห่ง หรือประมาณร้อยละ 98.9 รองลงมา รูปแบบสำนักงานสาขาและสำนักงานใหญ่ ซึ่งมีเพียงเล็กน้อย ร้อยละ 0.8 และ 0.2 ตามลำดับ (ตาราง ง)

ตาราง ง จำนวนและร้อยละของสถานประกอบการ จำแนกตามลักษณะของสถานประกอบการ

ลักษณะของสถานประกอบการ	จำนวน	ร้อยละ
รวม	10,140	100.0
ขนาดของสถานประกอบการ (จำนวนคนทำงาน)		
1 – 15 คน	10,013	98.7
16 – 25 คน	53	0.5
26 – 30 คน	13	0.1
31 – 50 คน	25	0.2
51 – 200 คน	32	0.3
มากกว่า 200 คน	4	0.0
รูปแบบการจัดตั้งตามกฎหมาย		
ส่วนบุคคล	9,792	96.6
ห้างหุ้นส่วนจำกัด ห้างหุ้นส่วนสามัญนิติบุคคล	139	1.4
บริษัทจำกัด บริษัทจำกัด (มหาชน)	131	1.3
ส่วนราชการ รัฐวิสาหกิจ	6	0.1
สหกรณ์	53	0.5
อื่น ๆ	19	0.2
รูปแบบการจัดตั้งทางเศรษฐกิจ		
สำนักงานแห่งเดียว	10,031	98.9
สำนักงานใหญ่	23	0.2
สำนักงานสาขา	84	0.8
อื่นๆ	2	0.0

## 2.6 คนทำงานและลูกจ้าง

### 2.6.1 จำนวนคนทำงาน

เมื่อพิจารณาจากสถานประกอบการในจังหวัดยะลาที่มีจำนวนทั้งสิ้น 27,008 คน จำแนกตามขนาดสถานประกอบการ พบว่าสถานประกอบการที่มีจำนวนคนทำงาน 1 - 15 คน มีคนทำงานมากที่สุดประมาณ 20,656 คน หรือร้อยละ 76.5 รองลงมาคือสถานประกอบการขนาด 51-200 คนจำนวนคนทำงาน 2,941 คน ร้อยละ 10.9 สถานประกอบการขนาดมากกว่า 200 มีจำนวนคนทำงาน 1,043 คน ร้อยละ 3.9 สถานประกอบการขนาด 16-25 มีจำนวนคนทำงาน 1,027 คน ขนาดสถานประกอบการ 31-50 คน มีจำนวนคนทำงาน 971 และขนาดสถานประกอบการ 26-30 มีจำนวนคนทำงาน 370 คนคิดเป็นร้อยละ 3.8 ,3.5 และ 1.3 ตามลำดับ

สำหรับการจำแนกตามกิจกรรมทางเศรษฐกิจพบว่า ที่มีคนทำงานมากที่สุด คือ กิจกรรมทางเศรษฐกิจการขายปลีกมีจำนวน 9,701 คนหรือประมาณร้อยละ 35.9 รองลงมาคือกิจกรรมทางเศรษฐกิจที่พักรวม บริการอาหารและเครื่องดื่มมีจำนวน 5,353 คน ร้อยละ 19.8 การผลิตจำนวน 4,917 ร้อยละ 18.2 และการขายส่งและการขายปลีก การซ่อมยานยนต์

2,154 คน หรือประมาณร้อยละ 8.0 ตามลำดับ (ตาราง จ)

### 2.6.2 จำนวนลูกจ้าง

เมื่อพิจารณาจำนวนลูกจ้างจากสถานประกอบการในจังหวัดยะลา มีจำนวนลูกจ้างทั้งสิ้น 12,390 คน ขนาดของสถานประกอบการที่มีลูกจ้างมากที่สุด คือ สถานประกอบการที่มีจำนวนคนทำงาน 1-5 คน มีจำนวนลูกจ้าง 6,377 คนหรือประมาณร้อยละ 51.5 รองลงมา คือ สถานประกอบการขนาด 51-200 คน มีจำนวนลูกจ้าง 2,879 ร้อยละ 23.2 ขนาดมากกว่า 200 มีจำนวนลูกจ้าง 1,043 คน และขนาด 16-25 คนมีจำนวนลูกจ้าง 890 คน หรือประมาณร้อยละ 8.4 และ 7.2 ตามลำดับ

หากพิจารณาตามกิจกรรมทางเศรษฐกิจส่วนใหญ่เป็นกิจกรรมด้านการผลิต มีจำนวนลูกจ้าง 3,753 คิดเป็นร้อยละ 30.3 รองลงมา คือ กิจกรรมด้านการขายปลีก มีจำนวนลูกจ้าง 2,841 คิดเป็นร้อยละ 22.9 และกิจกรรมด้านที่พักรวม บริการอาหารและเครื่องดื่มมีจำนวนลูกจ้าง 2,103 คน คิดเป็นร้อยละ 17.0 ตาม ลำดับ ส่วนที่เหลือกระจายอยู่ในกิจกรรมประเภทต่างๆ ระหว่างร้อยละ 9.1-0.4 (ตาราง จ)

ตาราง จ จำนวนและร้อยละของพนักงานและลูกจ้าง จำแนกตามขนาดของสถานประกอบการและ  
กิจกรรมทางเศรษฐกิจ

ขนาดของสถานประกอบการ/กิจกรรมทางเศรษฐกิจ	จำนวน สถาน ประกอบการ	พนักงาน		ลูกจ้าง	
		จำนวน	ร้อยละ	จำนวน	ร้อยละ
<b>รวม</b>	10,140	27,008	100.0	12,390	100.0
<b>ขนาดของสถานประกอบการ (จำนวนพนักงาน)</b>					
1 - 15 คน	10,013	20,656	76.5	6,377	51.5
16 - 25 คน	53	1,027	3.8	890	7.2
26 - 30 คน	13	370	1.4	349	2.8
31 - 50 คน	25	971	3.6	852	6.9
51 - 200 คน	32	2,941	10.9	2,879	23.2
มากกว่า 200 คน	4	1,043	3.9	1,043	8.4
<b>กิจกรรมทางเศรษฐกิจ</b>					
การขนส่งและการขายปลีก การซ่อมยานยนต์ และจักรยานยนต์	787	2,154	8.0	1,174	9.5
การขายส่ง	583	1,655	6.1	749	6.0
การขายปลีก	4,601	9,701	35.9	2,841	22.9
ที่พักแรม บริการอาหารและเครื่องดื่ม	2,009	5,353	19.8	2,103	17.0
ข้อมูลข่าวสาร คอมพิวเตอร์ และการสื่อสาร	79	154	0.6	63	0.5
กิจกรรมอสังหาริมทรัพย์	66	134	0.5	46	0.4
กิจกรรมทางวิชาชีพ วิทยาศาสตร์และเทคโนโลยี	80	212	0.8	95	0.8
การให้เช่า บริการท่องเที่ยว และการบริการ สนับสนุนอื่นๆ	166	377	1.4	172	1.4
ศิลปะ ความบันเทิง และนันทนาการ	33	47	0.2	8	0.1
กิจกรรมบริการอื่นๆ	657	1,014	3.8	281	2.3
การผลิต	924	4,917	18.2	3,753	30.3
การก่อสร้าง	87	940	3.5	825	6.7
การขนส่งทางบก สถานที่เก็บสินค้า	67	128	0.5	58	0.5
กิจกรรมด้านโรงพยาบาลเอกชน	1	222	0.8	222	1.8



## 2.7 ลูกจ้าง

เมื่อพิจารณาจำนวนลูกจ้างจากสถานประกอบการอุตสาหกรรมการผลิตในจังหวัดยะลา มีจำนวนทั้งสิ้น 3,753 คน จำแนกตามขนาดสถานประกอบการ พบว่าสถานประกอบการที่มีจำนวนการทำงาน 51-200 คน มีคนทำงานมากที่สุดประมาณ 1,642 คน หรือร้อยละ 43.8 รองลงมาคือ ขนาดของสถานประกอบการ 1-15 คน มีจำนวนคนทำงาน 913 คน ร้อยละ 24.3 และสถานประกอบการขนาด มากกว่า 200 คน มีจำนวน 514 คน ร้อยละ 13.7 ตามลำดับ

หากจำแนกตามหมวดย่อยอุตสาหกรรม พบว่า อุตสาหกรรมที่มีจำนวนลูกจ้างมากที่สุด คือ การผลิตไม้และผลิตภัณฑ์จากไม้และไม้ก๊อ มีจำนวน 1,296 คน หรือประมาณร้อยละ 34.5 รองลงมาคือ การผลิตผลิตภัณฑ์ยางและพลาสติก มีจำนวน 705 ร้อยละ 18.8 การผลิตเฟอร์นิเจอร์ มีจำนวน 516 ร้อยละ 13.7 และการผลิตผลิตภัณฑ์อื่นๆที่ทำจากแร่โลหะ มีจำนวน 481 ร้อยละ 12.8 ตามลำดับ (ตาราง ฉ)

**ตาราง ฉ จำนวนและร้อยละของลูกจ้าง ของสถานประกอบการอุตสาหกรรมการผลิต จำแนกตามขนาดของสถานประกอบการ (จำนวนคนทำงาน) และหมวดย่อยอุตสาหกรรม**

ขนาดของสถานประกอบการ/ หมวดย่อยอุตสาหกรรม	จำนวนสถาน ประกอบการ	ลูกจ้าง	
		จำนวน	ร้อยละ
<b>รวม</b>	<b>924</b>	<b>3,753</b>	<b>100.0</b>
<b>ขนาดของสถานประกอบการ (จำนวนคนทำงาน)</b>			
1 - 15 คน	877	913	24.3
16 - 25 คน	18	301	8.0
26 - 30 คน	3	83	2.2
31 - 50 คน	8	300	8.0
51 - 200 คน	16	1,642	43.8
มากกว่า 200 คน	2	514	13.7
<b>หมวดย่อยอุตสาหกรรม</b>			
การผลิตผลิตภัณฑ์อาหาร	99	312	8.3
การผลิตเครื่องดื่ม	20	55	1.5
การผลิตผลิตภัณฑ์ยาสูบ	2	30	0.8
การผลิตสิ่งทอ	29	29	0.8
การผลิตเสื้อผ้าเครื่องแต่งกาย	409	49	1.3
การผลิตไม้และผลิตภัณฑ์จากไม้และไม้ก๊อ	41	1,296	34.5
การพิมพ์และการผลิตซ้ำสื่อบันทึกข้อมูล	25	50	1.3
การผลิตผลิตภัณฑ์ยางและพลาสติก	10	705	18.8

**ตาราง ฉ จำนวนและร้อยละของลูกจ้าง จำแนกตามขนาดของสถานประกอบการ (จำนวนคนทำงาน) และหมวดย่อยอุตสาหกรรม (ต่อ)**

ขนาดของสถานประกอบการ/ หมวดย่อยอุตสาหกรรม	จำนวนสถาน ประกอบการ	ลูกจ้าง	
		จำนวน	ร้อยละ
การผลิตภัณฑ์อื่นๆที่ทำจากแร่โลหะ	48	481	12.8
การผลิตภัณฑ์โลหะประดิษฐ์ (ยกเว้นเครื่องจักรและอุปกรณ์)	103	176	4.7
การผลิตยางยนต์ รถพ่วง และรถกึ่งพ่วง	7	9	0.2
การผลิตเฟอร์นิเจอร์	40	516	13.7
การผลิตภัณฑ์อื่นๆ	38	30	0.8
การซ่อมและการติดตั้งเครื่องจักรและอุปกรณ์	53	15	0.4

**2.8 การขายสินค้าหรือบริการทางอินเทอร์เน็ต**

เมื่อพิจารณาการขายสินค้าหรือบริการทางอินเทอร์เน็ต มีจำนวนทั้งสิ้น 18 แห่งพบว่าการขายสินค้าหรือบริการทางอินเทอร์เน็ตส่วนใหญ่เป็นกิจกรรมทางด้านการขายส่งและการขายปลีก การซ่อมยานยนต์และจักรยานยนต์ มีจำนวน 5 แห่ง รองลงมา คือ การขายปลีก มีจำนวน 4 แห่ง และกิจกรรมทางด้านการผลิต มีจำนวน 3 แห่ง ตามลำดับ ส่วนที่เหลือกระจายอยู่ในกิจกรรมทางเศรษฐกิจต่างๆ ระหว่าง 2-1 แห่ง (ตาราง ช)

หากพิจารณาด้านการขายสินค้าหรือบริการทางอินเทอร์เน็ตมีจำนวนทั้งสิ้น 10,122 แห่งพบว่าไม่มีการขายสินค้าหรือบริการทางอินเทอร์เน็ตส่วนใหญ่เป็นกิจกรรมทางเศรษฐกิจด้านการขายปลีกมีจำนวน 4,597 แห่ง รองลงมาคือที่พักแรม บริการอาหารและเครื่องดื่ม มีจำนวน 2,007 แห่ง การผลิต มีจำนวน 921 แห่ง และกิจกรรมการขนส่งและการขายปลีก การซ่อมยานยนต์และจักรยานยนต์ มีจำนวน 782 แห่ง ตามลำดับ ส่วนที่เหลือกระจายอยู่ในกิจกรรมทางเศรษฐกิจต่างๆ ระหว่าง 656-1 แห่ง (ตาราง ช)

ตาราง ข จำนวนสถานประกอบการ ที่มีการขายสินค้าหรือบริการทางอินเทอร์เน็ต จำแนกตาม  
กิจกรรมทางเศรษฐกิจ

กิจกรรมทางเศรษฐกิจ	จำนวนสถานประกอบการ	การขายสินค้าหรือบริการทางอินเทอร์เน็ต	
		มี	ไม่มี
รวม	10,140 (100.0)	18 (0.2)	10,122 (99.8)
การขายส่งและการขายปลีก การซ่อมยานยนต์และจักรยานยนต์	787 (100.0)	5 (0.6)	782 (99.4)
การขายส่ง	583 (100.0)	2 (0.3)	581 (99.7)
การขายปลีก	4,601 (100.0)	4 (0.1)	4,597 (99.9)
ที่พักแรม บริการอาหารและเครื่องดื่ม	2,009 (100.0)	2 (0.1)	2,007 (99.9)
ข้อมูลข่าวสาร คอมพิวเตอร์ และการสื่อสาร	79 (100.0)	1 (1.3)	78 (98.7)
กิจกรรมอสังหาริมทรัพย์	66 (100.0)	-	66 (100.0)
กิจกรรมทางวิชาชีพ วิทยาศาสตร์และเทคโนโลยี	80 (100.0)	-	80 (100.0)
การให้เช่า บริการท่องเที่ยว และการบริการสนันสนุนอื่นๆ	166 (100.0)	-	166 (100.0)
ศิลปะ ความบันเทิง และนันทนาการ	33 (100.0)	-	33 (100.0)
กิจกรรมบริการอื่นๆ	657 (100.0)	1 (0.2)	656 (99.8)
การผลิต	924 (100.0)	3 (0.3)	921 (99.7)
การก่อสร้าง	87 (100.0)	-	87 (100.0)
การขนส่งทางบก สถานที่เก็บสินค้า	67 (100.0)	-	67 (100.0)
กิจกรรมด้านโรงพยาบาลเอกชน	1 (100.0)	-	1 (100.0)

หมายเหตุ : (1) ตัวเลขในวงเล็บ คือ อัตราร้อยละ

(2) - ไม่มีข้อมูล หรือข้อมูลมีค่าเป็น 0 หรือมีข้อมูลจำนวนเล็กน้อย

ตารางสถิติ  
STATISTICAL TABLES

## สารบัญตารางสถิติ

- ตาราง 1 จำนวนสถานประกอบการ จำแนกตามกิจกรรมทางเศรษฐกิจ อำเภอและตำบล
- ตาราง 2 จำนวนสถานประกอบการ จำแนกตามรูปแบบการจัดตั้งตามกฎหมาย อำเภอและตำบล
- ตาราง 3 จำนวนสถานประกอบการ จำแนกตามรูปแบบการจัดตั้งทางเศรษฐกิจ อำเภอและตำบล
- ตาราง 4 จำนวนสถานประกอบการ จำแนกตามสัดส่วนของการร่วมลงทุนหรือถือหุ้นของต่างประเทศ อำเภอและตำบล
- ตาราง 5 จำนวนสถานประกอบการ จำแนกตามขนาดของสถานประกอบการ (จำนวนคนทำงาน) อำเภอและตำบล
- ตาราง 6 จำนวนคนทำงานในสถานประกอบการ จำแนกตามขนาดของสถานประกอบการ (จำนวนคนทำงาน) อำเภอและตำบล
- ตาราง 7 จำนวนสถานประกอบการ จำแนกตามขนาดของสถานประกอบการ (จำนวนลูกจ้าง) อำเภอและตำบล
- ตาราง 8 จำนวนลูกจ้างในสถานประกอบการ จำแนกตามขนาดของสถานประกอบการ (จำนวนคนทำงาน) อำเภอและตำบล
- ตาราง 9 จำนวนสถานประกอบการ จำแนกตามการขายสินค้าหรือบริการทางอินเทอร์เน็ต อำเภอและตำบล
- ตาราง 10 จำนวนสถานประกอบการ จำแนกตามรูปแบบการจัดตั้งตามกฎหมาย และกิจกรรมทางเศรษฐกิจ
- ตาราง 11 จำนวนสถานประกอบการ จำแนกตามรูปแบบการจัดตั้งทางเศรษฐกิจ และกิจกรรมทางเศรษฐกิจ
- ตาราง 12 จำนวนสถานประกอบการ จำแนกตามสัดส่วนของการร่วมลงทุนหรือถือหุ้นของต่างประเทศ และกิจกรรมทางเศรษฐกิจ
- ตาราง 13 จำนวนสถานประกอบการ จำแนกตามขนาดของสถานประกอบการ (จำนวนคนทำงาน) และกิจกรรมทางเศรษฐกิจ
- ตาราง 14 จำนวนคนทำงานในสถานประกอบการ จำแนกตามขนาดของสถานประกอบการ (จำนวนคนทำงาน) และกิจกรรมทางเศรษฐกิจ
- ตาราง 15 จำนวนสถานประกอบการ จำแนกตามขนาดของสถานประกอบการ (จำนวนลูกจ้าง) และกิจกรรมทางเศรษฐกิจ
- ตาราง 16 จำนวนลูกจ้างในสถานประกอบการ จำแนกตามขนาดของสถานประกอบการ (จำนวนคนทำงาน) และกิจกรรมทางเศรษฐกิจ
- ตาราง 17 จำนวนสถานประกอบการ จำแนกตามการขายสินค้าหรือบริการทางอินเทอร์เน็ต และกิจกรรมทางเศรษฐกิจ



ตาราง 1 จำนวนสถานประกอบการ จำแนกตามกิจกรรมทางเศรษฐกิจ อำเภอและตำบล  
TABLE 1 NUMBER OF ESTABLISHMENTS BY ECONOMIC ACTIVITY, AMPHOE AND TAMBON

อำเภอ/ตำบล	จำนวน สถาน ประกอบการ Number of establishments	กิจกรรมทางเศรษฐกิจ Economic Activity														กิจกรรมด้าน โรงพยาบาล Private hospital activities
		การขายส่ง และขายปลีก การชื้อและขายยนต์ Wholesale and retail trade, repair of motor vehicles and motorcycles	การขายส่ง Wholesale trade	การขายปลีก Retail trade	ที่พักแรม บริการอาหาร และเครื่องดื่ม Accommodation, food and beverage service activities	ข้อมูลข่าวสาร คอมพิวเตอร์ และการสื่อสาร Information and communication	กิจกรรม อสังหาริมทรัพย์ Real estate activities	กิจกรรม ทางวิชาชีพ วิทยาศาสตร์และ เทคนิค Professional, scientific and technical activities	การให้เข้า บริการท่องเที่ยว และการบริการ สนับสนุนอื่นๆ Administration and support service activities	ศิลปะ ความบันเทิง และนันทนาการ Arts, entertainment and recreation	กิจกรรม บริการอื่นๆ Other service activities	การผลิต Manufacturing	การจัดการ และการบำบัด น้ำเสียของเสีย และสิ่งปฏิกูล Sewerage, waste management and remediation activities	การก่อสร้าง Construction	กิจกรรมด้าน	
<b>จังหวัดยะลา</b>	<b>10,140</b>	<b>787</b>	<b>583</b>	<b>4,601</b>	<b>2,009</b>	<b>79</b>	<b>66</b>	<b>80</b>	<b>166</b>	<b>33</b>	<b>657</b>	<b>924</b>	<b>87</b>	<b>67</b>	<b>1</b>	<b>Yala</b>
<b>อำเภอเมืองยะลา</b>	<b>5,414</b>	<b>477</b>	<b>170</b>	<b>2,313</b>	<b>1,009</b>	<b>67</b>	<b>61</b>	<b>64</b>	<b>127</b>	<b>28</b>	<b>470</b>	<b>548</b>	<b>53</b>	<b>26</b>	<b>1</b>	<b>AmphoeMueang Yala</b>
ตำบลตะเตง	3,537	323	54	1,508	619	52	50	59	114	25	369	311	36	16	1	TambonSateng
ตำบลเตี	117	12	10	56	28	1	-	-	-	-	3	7	-	-	-	TambonBu Di
ตำบลขุโป	88	8	9	36	23	-	-	-	-	-	4	8	-	-	-	TambonYupo
ตำบลคิล	165	11	5	71	44	2	-	-	-	-	5	27	-	-	-	TambonLidon
ตำบลยะลา	31	2	1	20	4	-	-	-	-	-	-	4	-	-	-	TambonYala
ตำบลท่าสาป	86	6	1	43	24	-	-	-	1	-	-	11	-	-	-	TambonTha Sap
ตำบลลำใหม่	193	9	21	89	42	2	-	-	2	-	6	22	-	-	-	TambonLam Mai
ตำบลหน้าถ้ำ	37	3	3	18	7	-	-	-	-	-	2	4	-	-	-	TambonNa Tham
ตำบลลำพะยา	96	8	8	42	24	-	-	-	-	-	5	6	3	-	-	TambonLam Phaya
ตำบลปะเส็ง	105	3	12	50	23	-	-	-	-	1	1	14	1	-	-	TambonPoseng
ตำบลพร่อน	174	11	23	69	30	-	2	-	2	-	2	35	-	-	-	TambonPhron
ตำบลบันนังสาด	77	7	4	42	22	-	-	-	-	-	-	1	-	1	-	TambonBannang Sareng
ตำบลตะตงนอก	688	74	19	253	115	10	9	5	8	2	73	98	13	9	-	TambonSateng Nok
ตำบลตาชะ	20	-	-	16	4	-	-	-	-	-	-	-	-	-	-	TambonTase
<b>อำเภอเบตง</b>	<b>1,364</b>	<b>103</b>	<b>47</b>	<b>614</b>	<b>323</b>	<b>6</b>	<b>5</b>	<b>9</b>	<b>27</b>	<b>5</b>	<b>129</b>	<b>78</b>	<b>10</b>	<b>8</b>	<b>-</b>	<b>AmphoeBetong</b>
ตำบลบตง	931	67	18	355	248	5	5	9	23	4	124	56	10	7	-	TambonBetong
ตำบลยะรม	132	9	3	86	20	-	-	-	2	1	2	9	-	-	-	TambonYarom
ตำบลชะนาะน๊ะเราะ	125	11	6	70	23	1	-	-	2	-	1	10	-	1	-	TambonTano Maero
ตำบลย็อยอร์วัง	133	14	14	74	27	-	-	-	-	-	2	2	-	-	-	TambonAyoe Weng
ตำบลธารน้ำทิพย์	43	2	6	29	5	-	-	-	-	-	-	1	-	-	-	TambonThan Nam Thip
<b>อำเภอบันนังสตา</b>	<b>907</b>	<b>55</b>	<b>77</b>	<b>489</b>	<b>167</b>	<b>2</b>	<b>-</b>	<b>1</b>	<b>3</b>	<b>-</b>	<b>13</b>	<b>81</b>	<b>6</b>	<b>13</b>	<b>-</b>	<b>AmphoeBannang Sata</b>
ตำบลบันนังสตา	415	27	32	224	77	2	-	1	3	-	7	32	4	6	-	TambonBannang Sata
ตำบลบาเจาะ	82	-	12	46	11	-	-	-	-	-	-	9	1	3	-	TambonBacho
ตำบลตามะปู้เต๊ะ	132	5	12	83	22	-	-	-	-	-	1	9	-	-	-	TambonTano Pute
ตำบลกัทะลู	35	-	2	21	5	-	-	-	-	-	3	3	-	1	-	TambonTham Thalu
ตำบลคังชัน	200	20	16	83	47	-	-	-	-	-	2	28	1	3	-	TambonTaling Chan
ตำบลเชื่อมบางลง	43	3	3	32	5	-	-	-	-	-	-	-	-	-	-	TambonKhuean Bang Lang

ตาราง 1 จำนวนสถานประกอบการ จำแนกตามกิจกรรมทางเศรษฐกิจ อำเภอและตำบล (ต่อ)

TABLE 1 NUMBER OF ESTABLISHMENTS BY ECONOMIC ACTIVITY, AMPHOE AND TAMBON (Cont'd)

อำเภอ/ตำบล	จำนวน สถาน ประกอบการ	กิจกรรมทางเศรษฐกิจ Economic Activity										กิจการด้าน โรงพยาบาล เอกชน Private hospital activities				
		การขายส่ง และขายปลีก Wholesale and retail trade;	การขายส่ง Wholesale trade	การขายปลีก Retail trade	ที่พักแรม บริการอาหาร และเครื่องดื่ม Accommodation, food and beverage service activities	ข้อมูลข่าวสาร คอมพิวเตอร์ และการสื่อสาร Information and communication	กิจกรรม อสังหาริมทรัพย์ Real estate activities	กิจกรรม ทางวิชาชีพ วิทยาศาสตร์และ เทคนิค Professional, scientific and technical activities	ศิลปะ ความบันเทิง และนันทนาการ Arts, entertainment and recreation	กิจกรรม บริการอื่น ๆ Other service activities	การผลิต Manufacturing		การจัดการ และการบำบัด น้ำเสีย ของเสีย และสิ่งกีดขวาง Sewerage, waste management and remediation activities	การก่อสร้าง Construction		
<b>อำเภอธวัชบุรี</b>	<b>462</b>	<b>30</b>	<b>49</b>	<b>228</b>	<b>84</b>	-	<b>1</b>	<b>1</b>	<b>1</b>	<b>1</b>	<b>16</b>	<b>50</b>	<b>2</b>	<b>1</b>	-	<b>AmphoeThan To</b>
ตำบลจระเข้มาก	94	11	7	40	14	-	1	1	1	5	15	15	-	-	-	TambonThan To
ตำบลบ้านแห	128	7	18	59	25	-	-	-	-	2	16	16	1	-	-	TambonBan Rae
ตำบลแม่หวาด	170	10	15	95	28	-	-	-	-	6	15	15	-	1	-	TambonMae Wat
ตำบลศรีสิงห์	70	2	9	34	17	-	-	-	-	3	4	4	1	-	-	TambonKhiri Khet
<b>อำเภอยะหา</b>	<b>489</b>	<b>41</b>	<b>66</b>	<b>255</b>	<b>79</b>	-	<b>2</b>	<b>4</b>	<b>4</b>	<b>8</b>	<b>32</b>	<b>32</b>	<b>2</b>	-	-	<b>AmphoeYaha</b>
ตำบลยะหา	194	23	11	110	26	-	2	4	4	6	10	10	2	-	-	TambonYaha
ตำบลยะเนอ	55	4	10	18	13	-	-	-	-	1	9	9	-	-	-	TambonLa-ae
ตำบลปะแต	71	2	11	43	12	-	-	-	-	-	3	3	-	-	-	TambonPatae
ตำบลบ่อไร่	73	5	22	29	12	-	-	-	-	-	5	5	-	-	-	TambonBaro
ตำบลตาชี	18	1	-	17	-	-	-	-	-	-	-	-	-	-	-	TambonTa Chi
ตำบลบึงโพง	37	4	4	20	8	-	-	-	-	-	1	1	-	-	-	TambonBa-ngoi Sinae
ตำบลคาง	41	2	8	18	8	-	-	-	-	-	1	4	-	-	-	TambonKa Tong
<b>อำเภอรามัน</b>	<b>918</b>	<b>56</b>	<b>97</b>	<b>450</b>	<b>226</b>	<b>3</b>	<b>2</b>	<b>2</b>	<b>2</b>	<b>17</b>	<b>60</b>	<b>60</b>	<b>4</b>	<b>1</b>	-	<b>AmphoeRaman</b>
ตำบลกุ่มเกาะ	179	18	17	77	41	2	1	1	1	4	18	18	-	-	-	TambonKayu Boko
ตำบลกาอู้ง	44	2	4	22	8	1	-	-	-	2	4	4	-	1	-	TambonKalupang
ตำบลกาลอ	16	1	2	5	8	-	-	-	-	-	-	-	-	-	-	TambonKalo
ตำบลกอยอติธะ	32	1	2	11	13	-	-	-	-	-	3	3	2	-	-	TambonKato Tuera
ตำบลโคตบาบรู	89	8	3	37	17	-	1	1	1	5	16	16	1	-	-	TambonKota Baru
ตำบลกะระอ	29	-	8	16	5	-	-	-	-	-	-	-	-	-	-	TambonKero
ตำบลกะทะ	24	-	5	15	3	-	-	-	-	1	-	-	-	-	-	TambonCha-kwa
ตำบลท่าธง	118	4	20	71	20	-	-	-	-	1	2	2	-	-	-	TambonTha Thong
ตำบลเนินงาม	37	1	5	19	11	-	-	-	-	3	1	1	-	-	-	TambonNoen Ngam
ตำบลบอ	54	2	3	21	16	-	-	-	-	3	9	9	-	-	-	TambonBalo
ตำบลบึง	22	2	-	12	6	-	-	-	-	-	2	2	-	-	-	TambonBa-ngoi
ตำบลบึงมิ่ง	80	2	7	44	27	-	-	-	-	-	-	-	-	-	-	TambonBuemang
ตำบลชะต๊ะ	41	1	1	31	8	-	-	-	-	-	-	-	-	-	-	TambonYata
ตำบลวังพญา	69	5	5	36	18	-	-	-	-	1	3	3	1	-	-	TambonWang Phaya
ตำบลอาซัง	44	3	7	20	13	-	-	-	-	-	1	1	-	-	-	TambonAssong
ตำบลชะโต๊ะหะรอ	40	6	8	13	12	-	-	-	-	-	1	1	-	-	-	TambonTalo Halo

ตาราง 1 จำนวนสถานประกอบการ จำแนกตามกิจกรรมทางเศรษฐกิจ อำเภอและตำบล (ต่อ)

TABLE 1 NUMBER OF ESTABLISHMENTS BY ECONOMIC ACTIVITY, AMPHOE AND TAMBON (Cont'd)

อำเภอ/ตำบล Number of establishments	กิจกรรมทางเศรษฐกิจ Economic Activity																	
	การขายส่ง Wholesale trade	การขายปลีก Retail trade	ที่พักแรม บริการอาหาร และเครื่องดื่ม Accommodation, food and beverage service activities	ข้อมูลข่าวสาร คอมพิวเตอร์ และการสื่อสาร Information and communication	กิจกรรม อสังหาริมทรัพย์ Real estate activities	กิจกรรม ทางวิชาชีพ วิทยาศาสตร์และ เทคนิค Professional, scientific and technical activities	การบริหาร และการบริการ สนับสนุนอื่นๆ Administration and support service activities	ศิลปะ ความบันเทิง และนันทนาการ Arts, entertainment and recreation	กิจกรรม บริการอื่น ๆ Other service activities	การผลิต Manufacturing	การจัดการ และการบำบัด น้ำเสีย ของเสีย และสิ่งปฏิกูล Sewerage, waste management and remediation activities	การก่อสร้าง Construction	กิจกรรมด้าน โรงพยาบาล เอกชน Private hospital activities					
223	8	27	128	48	1	-	-	1	-	-	-	-	-	10	-	-	-	Amphoe/Kabang
139	7	15	77	31	-	-	-	1	-	-	-	-	-	8	-	-	-	TambonKabang
84	1	12	51	17	1	-	-	-	-	-	-	-	-	2	-	-	-	TambonBala
363	17	50	124	73	-	-	-	1	1	1	4	65	10	18	15	-	-	AmphoeKrong Phiang
195	11	15	59	39	-	-	-	1	1	1	4	43	7	15	-	-	-	TambonKrong Phiang
82	4	20	32	12	-	-	-	-	-	-	-	8	3	3	-	-	-	TambonSa-e
45	1	8	19	9	-	-	-	-	-	-	-	8	-	-	-	-	-	TambonHlai Kraithing
41	1	7	14	13	-	-	-	-	-	-	-	6	-	-	-	-	-	TambonPurong

ที่มา : สำนักธุรกิจและอุตสาหกรรม พ.ศ. 2555 (ข้อมูลพื้นฐาน) จังหวัดยลา สำนักงานสถิติแห่งชาติ กระทรวงเทคโนโลยีสารสนเทศและการสื่อสาร

Source : The 2012 Business and Industrial Census (Basic Information) Yala Province, National Statistical Office, Ministry of Information and Communication Technology.

ตาราง 2. จำนวนสถานประกอบการ จำนวนตามรูปแบบการจัดตั้งตามกฎหมาย อำเภอและตำบล

TABLE 2 NUMBER OF ESTABLISHMENTS BY FORM OF LEGAL ORGANIZATION, AMPHOE AND TAMBON

อำเภอ/ตำบล	จำนวน สถานประกอบการ Number of establishments	ส่วนบุคคล Individual proprietor	ห้างหุ้นส่วนจำกัด		รูปแบบการจัดตั้งตามกฎหมาย		Form of legal organization				อื่น ๆ Others	Amphoe/Tambon
			ห้างหุ้นส่วนสามัญ นิติบุคคล	นิติบุคคล	บริษัทจำกัด (มหาชน)	Company limited, Public company limited	ส่วนราชการ รัฐวิสาหกิจ Government, State-enterprises	สหกรณ์ Cooperatives				
<b>จังหวัดยะลา</b>	<b>10,140</b>	<b>9,792</b>	<b>139</b>	<b>131</b>	<b>6</b>	<b>19</b>	<b>53</b>	<b>6</b>	<b>19</b>	<b>5</b>	<b>19</b>	<b>Yala</b>
<b>อำเภอเมืองยะลา</b>	<b>5,414</b>	<b>5,185</b>	<b>113</b>	<b>102</b>	<b>3</b>	<b>5</b>	<b>6</b>	<b>3</b>	<b>5</b>	<b>5</b>	<b>5</b>	<b>AmphoeMueang Yala</b>
ตำบลสะเตง	3,537	3,369	83	80	3	1	1	3	1	1	1	TambonSateng
ตำบลบุตี	117	114	-	3	-	-	-	-	-	-	-	TambonBu Di
ตำบลยุโป	88	88	-	-	-	-	-	-	-	-	-	TambonYupo
ตำบลลิคูล	165	156	4	5	-	-	-	-	-	-	-	TambonLidon
ตำบลยะลา	31	29	-	-	-	1	1	-	1	1	1	TambonYala
ตำบลท่าสาป	86	76	4	3	-	3	3	-	3	-	-	TambonTha Sap
ตำบลลำโพง	193	186	2	1	-	1	1	-	1	3	3	TambonLam Mai
ตำบลหน้าถ้ำ	37	36	1	-	-	-	-	-	-	-	-	TambonNa Tham
ตำบลลำพญา	96	96	-	-	-	-	-	-	-	-	-	TambonLam Phaya
ตำบลเปาะบังเต้ง	105	105	-	-	-	-	-	-	-	-	-	TambonPoseng
ตำบลพอรัน	174	170	2	2	-	2	2	-	2	-	-	TambonPhron
ตำบลบันนังสรง	77	76	1	-	-	-	-	-	-	-	-	TambonBambang Sreng
ตำบลสะเตงนอก	688	664	16	8	-	8	8	-	8	-	-	TambonSateng Nok
ตำบลตาเซะ	20	20	-	-	-	-	-	-	-	-	-	TambonTase
<b>อำเภอเบตง</b>	<b>1,364</b>	<b>1,310</b>	<b>16</b>	<b>24</b>	<b>-</b>	<b>3</b>	<b>11</b>	<b>-</b>	<b>11</b>	<b>3</b>	<b>3</b>	<b>AmphoeBetong</b>
ตำบลเบตง	931	891	11	22	-	22	22	-	22	5	2	TambonBetong
ตำบลยะรม	132	130	1	-	-	-	1	-	1	-	-	TambonYarom
ตำบลตะเนาะแมเราะ	125	116	4	2	-	2	3	-	3	-	-	TambonTano Maero
ตำบลอัยยอร์วัง	133	132	-	-	-	-	1	-	1	-	-	TambonAiyoe Weng
ตำบลธารน้ำทิพย์	43	41	-	-	-	-	1	-	1	1	1	TambonThan Nam Thip
<b>อำเภอบันนังสตา</b>	<b>907</b>	<b>896</b>	<b>-</b>	<b>1</b>	<b>1</b>	<b>2</b>	<b>7</b>	<b>-</b>	<b>7</b>	<b>2</b>	<b>2</b>	<b>AmphoeBannang Sata</b>
ตำบลบันนังสตา	415	411	-	1	-	1	3	-	3	-	-	TambonBannang Sata
ตำบลนาจะ	82	81	-	-	-	-	-	-	-	1	1	TambonBacho
ตำบลตะเนาะปุเต๊ะ	132	130	-	-	-	-	1	-	1	-	-	TambonTano Pute
ตำบลถ้ำทะเล	35	31	-	-	-	-	3	-	3	1	1	TambonTham Thalu
ตำบลคลังชัน	200	200	-	-	-	-	-	-	-	-	-	TambonTaling Chan
ตำบลเขื่อนบางลาง	43	43	-	-	-	-	-	-	-	-	-	TambonKhuean Bang Lang
<b>อำเภอธารโต</b>	<b>462</b>	<b>449</b>	<b>-</b>	<b>-</b>	<b>-</b>	<b>-</b>	<b>11</b>	<b>-</b>	<b>11</b>	<b>2</b>	<b>2</b>	<b>AmphoeThan To</b>
ตำบลธารโต	94	88	-	-	-	-	5	-	5	1	1	TambonThan To
ตำบลบ้านพรุ	128	123	-	-	-	-	4	-	4	1	1	TambonBan Pru
ตำบลแม่หวาด	170	168	-	-	-	-	2	-	2	-	-	TambonMae Wat
ตำบลศรีชุม	70	70	-	-	-	-	-	-	-	-	-	TambonKhiri Khet

ตาราง 2. จำนวนสถานประกอบการ จัดตั้งตามกฎหมาย อำเภอและตำบล (ต่อ)

TABLE 2. NUMBER OF ESTABLISHMENTS BY FORM OF LEGAL ORGANIZATION, AMPHOE AND TAMBON (Cont'd)

อำเภอ/ตำบล	จำนวน สถานประกอบการ Number of establishments	ส่วนบุคคล Individual proprietor	ห้างหุ้นส่วนจำกัด		รูปแบบการจัดตั้งตามกฎหมาย		Form of legal organization			อื่น ๆ Others	Amphoe/Tambon
			ห้างหุ้นส่วนจำกัด นิติบุคคล	ห้างหุ้นส่วนสามัญ นิติบุคคล	บริษัทจำกัด (มหาชน)	Company limited, Public company limited	ส่วนราชการ รัฐวิสาหกิจ	สหกรณ์ Cooperatives			
<b>อำเภอเขา</b>	<b>489</b>	<b>480</b>	<b>1</b>	<b>2</b>	-	<b>6</b>	-	-	-	-	<b>AmphoeYaha</b>
ตำบลเขา	194	191	1	2	-	-	-	-	-	-	TambonYaha
ตำบลละเมาะ	55	53	-	-	-	2	-	-	-	-	TambonLa-ae
ตำบลปะแต	71	68	-	-	-	3	-	-	-	-	TambonPatae
ตำบลบัวรี	73	72	-	-	-	1	-	-	-	-	TambonBaro
ตำบลตาชี	18	18	-	-	-	-	-	-	-	-	TambonTa Chi
ตำบลบัวรายหิน	37	37	-	-	-	-	-	-	-	-	TambonBan-ngoï Sinae
ตำบลตาทอง	41	41	-	-	-	-	-	-	-	-	TambonKa Tong
<b>อำเภอรามัน</b>	<b>918</b>	<b>901</b>	<b>8</b>	<b>2</b>	<b>2</b>	<b>3</b>	<b>2</b>	<b>2</b>	<b>2</b>	<b>2</b>	<b>AmphoeRaman</b>
ตำบลกาญจนเกษ	179	166	5	2	2	3	2	2	1	1	TambonKayu Boko
ตำบลกาญจน์	44	44	-	-	-	-	-	-	-	-	TambonKalupang
ตำบลกาลอ	16	16	-	-	-	-	-	-	-	-	TambonKalo
ตำบลกอดือระ	32	30	2	-	-	-	-	-	-	-	TambonKato Tuera
ตำบลโคตบาฏู	89	88	1	-	-	-	-	-	-	-	TambonKota Baru
ตำบลกะวอ	29	29	-	-	-	-	-	-	-	-	TambonKero
<b>อำเภอรามัน</b>	<b>529</b>	<b>528</b>	-	-	-	-	-	-	<b>1</b>	<b>1</b>	<b>AmphoeRaman</b>
ตำบลกะบ๊ะ	24	24	-	-	-	-	-	-	-	-	TambonCha-kwa
ตำบลท่าขง	118	118	-	-	-	-	-	-	-	-	TambonTha Thong
ตำบลเนินงม	37	37	-	-	-	-	-	-	-	-	TambonNeen Ngam
ตำบลกาลอ	54	54	-	-	-	-	-	-	-	-	TambonBalo
ตำบลบาไย	22	22	-	-	-	-	-	-	-	-	TambonBa-ngoï
ตำบลเป็ม้ง	80	80	-	-	-	-	-	-	-	-	TambonBuemang
ตำบลยะตะ	41	41	-	-	-	-	-	-	-	-	TambonYata
ตำบลวังงญา	69	69	-	-	-	-	-	-	-	-	TambonWang Phaya
ตำบลอาซ่อง	44	43	-	-	-	-	-	-	1	1	TambonAsong
ตำบลตะโล๊ะพะลอ	40	40	-	-	-	-	-	-	-	-	TambonTalo Halo
<b>อำเภอปาง</b>	<b>223</b>	<b>218</b>	-	-	-	<b>2</b>	-	-	<b>3</b>	<b>3</b>	<b>AmphoeKabang</b>
ตำบลก่าง	139	137	-	-	-	-	-	-	2	2	TambonKabang
ตำบลทะเล	84	81	-	-	-	2	-	-	1	1	TambonBala
<b>อำเภอกรงปินัง</b>	<b>363</b>	<b>353</b>	<b>1</b>	-	-	<b>7</b>	-	-	<b>2</b>	<b>2</b>	<b>AmphoeKrong Pinang</b>
ตำบลกรงปินัง	195	190	1	-	-	3	-	-	1	1	TambonKrong Pinang
ตำบลละเมาะ	82	79	-	-	-	3	-	-	-	-	TambonSa-e
ตำบลห้วยกระพัง	45	45	-	-	-	-	-	-	-	-	TambonHwai Krathing
ตำบลปูง	41	39	-	-	-	1	-	-	1	1	TambonPurong

ที่มา : สำนักทะเบียนและอุตสาหกรรม พ.ศ. 2555 (ข้อมูลพื้นฐาน) จังหวัดยะลา สำนักงานสถิติแห่งชาติ กระทรวงเทคโนโลยีสารสนเทศและการสื่อสาร

Source : The 2012 Business and Industrial Census (Basic Information) Yala Province, National Statistical Office, Ministry of Information and Communication Technology.



ตาราง 3 จำนวนสถานประกอบการ จำนวนตามรูปแบบการจัดตั้งทางเศรษฐกิจ อำเภอและตำบล  
 TABLE 3 NUMBER OF ESTABLISHMENTS BY FORM OF ECONOMIC ORGANIZATION, AMPHOE AND TAMBON

อำเภอ/ตำบล	จำนวน สถานประกอบการ Number of establishments	รูปแบบการจัดตั้งทางเศรษฐกิจ Form of economic organization				Amphoe/ Tambon
		สำนักงานเพียงตัว Single unit	สำนักงานใหญ่ Head office	สำนักงานสาขา Branch	อื่นๆ Others	
<b>จังหวัดยะลา</b>	<b>10,140</b>	<b>10,031</b>	<b>23</b>	<b>84</b>	<b>2</b>	<b>Yala</b>
<b>อำเภอเมืองยะลา</b>	<b>5,414</b>	<b>5,327</b>	<b>21</b>	<b>64</b>	<b>2</b>	<b>AmphoeMueang Yala</b>
ตำบลสะเตง	3,537	3,472	16	48	1	TambonSateng
ตำบลบูดี	117	115	1	1	-	TambonBu Di
ตำบลยูโป	88	87	-	-	1	TambonYupo
ตำบลลิคิล	165	157	1	7	-	TambonLidon
ตำบลยะลา	31	31	-	-	-	TambonYala
ตำบลท่าสาป	86	81	2	3	-	TambonTha Sap
ตำบลลำใหม่	193	192	1	-	-	TambonLam Mai
ตำบลหน้าถ้ำ	37	37	-	-	-	TambonNa Tham
ตำบลลำพะยา	96	96	-	-	-	TambonLam Phaya
ตำบลปะเหล็ง	105	105	-	-	-	TambonPoseng
ตำบลพรอน	174	171	-	3	-	TambonPhron
ตำบลบันนังสาด	77	77	-	-	-	TambonBannang Sareng
ตำบลสะเตงนอก	688	686	-	2	-	TambonSateng Nok
ตำบลตาเซะ	20	20	-	-	-	TambonTase
<b>อำเภอเบตง</b>	<b>1,364</b>	<b>1,349</b>	<b>-</b>	<b>15</b>	<b>-</b>	<b>AmphoeBetong</b>
ตำบลบง	931	916	-	15	-	TambonBetong
ตำบลยวม	132	132	-	-	-	TambonYarom
ตำบลตะเนาะแมเราะ	125	125	-	-	-	TambonTano Maero
ตำบลชัยอ์วัง	133	133	-	-	-	TambonAiyoe Weng
ตำบลธารน้ำทิพย์	43	43	-	-	-	TambonThan Nam Thip
<b>อำเภอนันังสตา</b>	<b>907</b>	<b>907</b>	<b>-</b>	<b>-</b>	<b>-</b>	<b>AmphoeBannang Sata</b>
ตำบลบันนังสตา	415	415	-	-	-	TambonBannang Sata
ตำบลบาเจาะ	82	82	-	-	-	TambonBacho
ตำบลตานะปะโต๊ะ	132	132	-	-	-	TambonTano Pute
ตำบลท่าชะลุ	35	35	-	-	-	TambonTham Thalu
ตำบลลิ้งชัน	200	200	-	-	-	TambonTaling Chan
ตำบลเชื่อมบกลาง	43	43	-	-	-	TambonKhuean Bang Lang
<b>อำเภอธารโต</b>	<b>462</b>	<b>462</b>	<b>-</b>	<b>-</b>	<b>-</b>	<b>AmphoeThan To</b>
ตำบลธารโต	94	94	-	-	-	TambonThan To
ตำบลบ้านแหร	128	128	-	-	-	TambonBan Rae
ตำบลแม่หวาด	170	170	-	-	-	TambonMae Wat
ตำบลศรีซิงต	70	70	-	-	-	TambonKhiri Khet

ตาราง 3 จำนวนสถานประกอบการ จำนวนตามรูปแบบการจัดตั้งทางเศรษฐกิจ อำเภอและตำบล (ต่อ)

TABLE 3 NUMBER OF ESTABLISHMENTS BY FORM OF ECONOMIC ORGANIZATION, AMPHOE AND TAMBON (Cont'd)

อำเภอ/ตำบล	จำนวน สถานประกอบการ Number of establishments	รูปแบบการจัดตั้งทางเศรษฐกิจ				Amphoe/ Tambon
		สำนักงานเดี่ยว Single unit	สำนักงานใหญ่ Head office	สำนักงานสาขา Branch	อื่นๆ Others	
<b>อำเภอยะหา</b>	<b>489</b>	<b>487</b>	-	<b>2</b>	-	<b>AmphoeYaha</b>
ตำบลยะหา	194	192	-	2	-	TambonYaha
ตำบลยะเอ	55	55	-	-	-	TambonLa-ae
ตำบลปะแต	71	71	-	-	-	TambonPatae
ตำบลปะไระ	73	73	-	-	-	TambonBaro
ตำบลตาชี	18	18	-	-	-	TambonTa Chi
ตำบลบางชีนิเณ	37	37	-	-	-	TambonBa-ngoi Sinae
ตำบลกาดอง	41	41	-	-	-	TambonKa Tong
<b>อำเภอรามัน</b>	<b>918</b>	<b>913</b>	<b>2</b>	<b>3</b>	-	<b>AmphoeRaman</b>
ตำบลกาบูกะ	179	175	1	3	-	TambonKayu Boko
ตำบลกาบั้ง	44	44	-	-	-	TambonKalupang
ตำบลกาลอ	16	16	-	-	-	TambonKalo
ตำบลกอดือฮะ	32	32	-	-	-	TambonKato Tuera
<b>อำเภอรามัน</b>	<b>647</b>	<b>646</b>	<b>1</b>	-	-	<b>AmphoeRaman</b>
ตำบลโคตนาบรู	89	89	-	-	-	TambonKota Baru
ตำบลกะรอ	29	29	-	-	-	TambonKero
ตำบลกะวะ	24	24	-	-	-	TambonCha-kwa
ตำบลท่าธง	118	118	-	-	-	TambonTha Thong
ตำบลเนินงาม	37	37	-	-	-	TambonNoen Ngam
ตำบลบอ	54	54	-	-	-	TambonBalo
ตำบลบงโย	22	22	-	-	-	TambonBa-ngoi
ตำบลบือม้ง	80	79	1	-	-	TambonBuemang
ตำบลยะดีะ	41	41	-	-	-	TambonYata
ตำบลวังพญา	69	69	-	-	-	TambonWang Phaya
ตำบลอาซ่อง	44	44	-	-	-	TambonAsong
ตำบลชะโต๊ะหะลือ	40	40	-	-	-	TambonTalo Halo
<b>อำเภอท่ง</b>	<b>223</b>	<b>223</b>	-	-	-	<b>AmphoeKabang</b>
ตำบลก้าง	139	139	-	-	-	TambonKabang
ตำบลปะละ	84	84	-	-	-	TambonBala
<b>อำเภอกงหรา</b>	<b>363</b>	<b>363</b>	-	-	-	<b>AmphoeKrong Phiang</b>
ตำบลกรงหรา	195	195	-	-	-	TambonKrong Phiang
ตำบลชะเอะ	82	82	-	-	-	TambonSa-e
ตำบลห้วยกระทิง	45	45	-	-	-	TambonHwai Krathing
ตำบลไทร	41	41	-	-	-	TambonPurong

ที่มา : สำนักธุรกิจและอุตสาหกรรม พ.ศ. 2555 (ข้อมูลพื้นฐาน) จังหวัดยะลา สำนักงานสถิติแห่งชาติ กระทรวงเทคโนโลยีสารสนเทศและการสื่อสาร

Source : The 2012 Business and Industrial Census (Basic Information) Yala Province, National Statistical Office, Ministry of Information and Communication Technology.

ตาราง 4 จำนวนสถานประกอบการ จำแนกตามสัดส่วนของการร่วมลงทุนหรือถือหุ้นของต่างประเทศ อำเภอและตำบล  
TABLE 4 NUMBER OF ESTABLISHMENTS BY PROPORTION OF FOREIGN INVESTMENT OR SHARE HOLDING, AMPHOE AND TAMBON

อำเภอ/ตำบล	จำนวน สถานประกอบการ Number of establishments	ไม่มีต่างประเทศ ร่วมลงทุนหรือถือหุ้น No foreign's investment or share holding	สัดส่วนของการร่วมลงทุนหรือถือหุ้น Proportion of foreign investment or share holding			อำเภอ/Tambon
			< 10%	10 - 50%	> 50%	
<b>จังหวัดยะลา</b>	<b>131</b>	<b>129</b>	<b>1</b>	<b>1</b>	<b>-</b>	<b>Yala</b>
<b>อำเภอเมืองยะลา</b>	<b>102</b>	<b>100</b>	<b>1</b>	<b>1</b>	<b>-</b>	<b>AmphoeMueang Yala</b>
ตำบลสะเตง	80	78	1	1	-	TambonSateng
ตำบลปูลี่	3	3	-	-	-	TambonBu Di
ตำบลลิสด	5	5	-	-	-	TambonLidon
ตำบลท่าสาป	3	3	-	-	-	TambonTha Sap
ตำบลลำใหม่	1	1	-	-	-	TambonLam Mai
ตำบลพ้ออัน	2	2	-	-	-	TambonPhron
ตำบลสะเตงนอก	8	8	-	-	-	TambonSateng Nok
<b>อำเภอเบตง</b>	<b>24</b>	<b>24</b>	<b>-</b>	<b>-</b>	<b>-</b>	<b>AmphoeBetong</b>
ตำบลเบตง	22	22	-	-	-	TambonBetong
ตำบลตะเนาะแมเราะ	2	2	-	-	-	TambonTano Meero
<b>อำเภอบันนังสตา</b>	<b>1</b>	<b>1</b>	<b>-</b>	<b>-</b>	<b>-</b>	<b>AmphoeBannang Sata</b>
ตำบลบันนังสตา	1	1	-	-	-	TambonBannang Sata
<b>อำเภอเยหา</b>	<b>2</b>	<b>2</b>	<b>-</b>	<b>-</b>	<b>-</b>	<b>AmphoeYaha</b>
ตำบลเยหา	2	2	-	-	-	TambonYaha
ตำบลสะเนอ	-	-	-	-	-	TambonLa-ae
ตำบลนบเต	-	-	-	-	-	TambonPatae
ตำบลบาโงะ	-	-	-	-	-	TambonBaro
ตำบลตาลี	-	-	-	-	-	TambonTa Chi
ตำบลบาโงะซิเน	-	-	-	-	-	TambonBangoi Sinae
ตำบลตาตอง	-	-	-	-	-	TambonKa Tong
<b>อำเภอรามัน</b>	<b>2</b>	<b>2</b>	<b>-</b>	<b>-</b>	<b>-</b>	<b>AmphoeRaman</b>
ตำบลกาญจนาเกษ	2	2	-	-	-	TambonKayu Boko

Note : Only establishments which were company limited and public company limited.

หมายเหตุ : เฉพาะสถานประกอบการที่มีรูปแบบการจดทะเบียนเป็นบริษัทจำกัด และบริษัทจำกัด (มหาชน)

ที่มา : สำนักงานธุรกิจและอุตสาหกรรม พ.ศ. 2555 (ข้อมูลพื้นฐาน) จังหวัดยะลา สำนักงานสถิติแห่งชาติ กระทรวงเทคโนโลยีสารสนเทศและการสื่อสาร

Source : The 2012 Business and Industrial Census (Basic Information) Yala Province, National Statistical Office, Ministry of Information and Communication Technology.

ตาราง 5 จำนวนสถานประกอบการ จำนวนตามขนาดของสถานประกอบการ (จำนวนคนทำงาน) อำเภอและตำบล

TABLE 5 NUMBER OF ESTABLISHMENTS BY SIZE OF ESTABLISHMENT (NUMBER OF PERSONS ENGAGED), AMPHOE AND TAMBON

อำเภอ/ตำบล	จำนวน สถานประกอบการ		ขนาดของสถานประกอบการ (จำนวนคนทำงาน) Size of establishment (Number of persons engaged)										Amphoe/Tambon
	1 - 5	6 - 10	11-15	16-20	21-25	26-30	31-50	51-100	101-200	>200			
<b>จังหวัดยะลา</b>	<b>10,140</b>	<b>9,645</b>	<b>77</b>	<b>34</b>	<b>19</b>	<b>13</b>	<b>25</b>	<b>21</b>	<b>11</b>	<b>4</b>	<b>4</b>	<b>Yala</b>	
<b>อำเภอเมืองยะลา</b>	<b>5,414</b>	<b>5,062</b>	<b>55</b>	<b>28</b>	<b>17</b>	<b>9</b>	<b>18</b>	<b>14</b>	<b>9</b>	<b>4</b>	<b>4</b>	<b>AmphoeMueang Yala</b>	
ตำบลสะเตง	3,537	163	37	16	13	7	10	9	4	2	2	TambonSateng	
ตำบลปู้ตี	117	-	-	-	-	-	-	1	1	1	1	TambonBu Di	
ตำบลยุโป	88	4	-	-	-	-	-	-	-	-	-	TambonYupo	
ตำบลลิต	165	2	1	2	1	-	2	1	-	-	-	TambonLidon	
ตำบลยะลา	31	-	-	-	-	-	-	-	-	-	-	TambonYala	
ตำบลท่าสาป	86	76	3	3	1	-	2	1	-	-	-	TambonTha Sap	
ตำบลลำใหม่	193	186	2	1	-	-	-	-	-	1	-	TambonLam Mai	
ตำบลหน้าตา	37	35	1	-	-	-	-	-	-	-	-	TambonNa Tham	
ตำบลลำพะยา	96	95	-	-	-	-	-	-	-	-	-	TambonLam Phaya	
ตำบลปะนาะสง	105	104	-	-	-	-	-	-	-	-	-	TambonPoseng	
ตำบลพรอ้น	174	169	1	1	-	1	1	-	1	-	-	TambonPhron	
ตำบลบันนังสตา	77	75	-	-	-	-	-	-	-	-	-	TambonBambang Sareng	
ตำบลสะเตงนอก	688	641	10	5	2	1	3	2	3	-	-	TambonSateng Nok	
ตำบลตาเซะ	20	20	-	-	-	-	-	-	-	-	-	TambonTase	
<b>อำเภอเบตง</b>	<b>1,364</b>	<b>1,279</b>	<b>9</b>	<b>6</b>	<b>1</b>	<b>4</b>	<b>6</b>	<b>7</b>	<b>1</b>	<b>-</b>	<b>-</b>	<b>AmphoeBetong</b>	
ตำบลเบตง	931	860	6	4	-	3	5	3	1	-	-	TambonBetong	
ตำบลยะรม	132	129	-	-	1	1	-	1	-	-	-	TambonYarom	
ตำบลตะเนาะแมเราะ	125	115	3	2	-	-	1	2	-	-	-	TambonTano Maero	
ตำบลอัยเยอร์เวง	133	133	-	-	-	-	-	-	-	-	-	TambonAlyoe Weng	
ตำบลธารน้ำทิพย์	43	42	-	-	-	-	-	-	-	-	-	TambonThian Nam Thip	
<b>อำเภอบันนังสตา</b>	<b>907</b>	<b>890</b>	<b>2</b>	<b>-</b>	<b>-</b>	<b>-</b>	<b>1</b>	<b>-</b>	<b>-</b>	<b>-</b>	<b>-</b>	<b>AmphoeBannang Sata</b>	
ตำบลบันนังสตา	415	407	2	-	-	-	1	-	-	-	-	TambonBannang Sata	
ตำบลบาเจาะ	82	81	-	-	-	-	-	-	-	-	-	TambonBacho	
ตำบลตะเนาะปูเต๊ะ	132	128	-	-	-	-	-	-	-	-	-	TambonTano Pute	

ตาราง 5 จำนวนสถานประกอบการ จำนวนตามขนาดของสถานประกอบการ (จำนวนคนทำงาน) อำเภอและตำบล (ต่อ)

TABLE 5 NUMBER OF ESTABLISHMENTS BY SIZE OF ESTABLISHMENT (NUMBER OF PERSONS ENGAGED), AMPHOE AND TAMBON (Cont'd)

อำเภอ/ตำบล	จำนวน สถานประกอบการ Number of establishments	ขนาดของสถานประกอบการ (จำนวนคนทำงาน) Size of establishment (Number of persons engaged)										Amphoe/Tambon				
		1 - 5	6 - 10	11- 15	16 - 20	21 - 25	26 - 30	31 - 50	51 - 100	101 - 200	>200					
<b>อำเภอบ้านฉาง</b>	278	274	4	-	-	-	-	-	-	-	-	-	-	-	-	<b>AmphoeBannang Sata</b>
ตำบลถ้ำทะเล	35	31	4	-	-	-	-	-	-	-	-	-	-	-	-	TambonTham Thalu
ตำบลตลิ่งชัน	200	200	-	-	-	-	-	-	-	-	-	-	-	-	-	TambonTaling Chan
ตำบลเขื่อนบางลาง	43	43	-	-	-	-	-	-	-	-	-	-	-	-	-	TambonKhuean Bang Lang
<b>อำเภอธำมรงค์</b>	462	454	5	3	-	-	-	-	-	-	-	-	-	-	-	<b>AmphoeThan To</b>
ตำบลธารโต	94	92	-	2	-	-	-	-	-	-	-	-	-	-	-	TambonThan To
ตำบลบ้านพรุ	128	126	1	1	-	-	-	-	-	-	-	-	-	-	-	TambonBan Rae
ตำบลแม่หวาด	170	166	4	-	-	-	-	-	-	-	-	-	-	-	-	TambonMae Wat
ตำบลศรีวังสด	70	70	-	-	-	-	-	-	-	-	-	-	-	-	-	TambonKhiri Khet
<b>อำเภอยะหา</b>	489	481	8	-	-	-	-	-	-	-	-	-	-	-	-	<b>AmphoeYaha</b>
ตำบลยะหา	194	186	8	-	-	-	-	-	-	-	-	-	-	-	-	TambonYaha
ตำบลตะแอม	55	55	-	-	-	-	-	-	-	-	-	-	-	-	-	TambonLa-ae
ตำบลปะแต	71	71	-	-	-	-	-	-	-	-	-	-	-	-	-	TambonPatae
ตำบลนาไร่	73	73	-	-	-	-	-	-	-	-	-	-	-	-	-	TambonBaro
ตำบลตาชี	18	18	-	-	-	-	-	-	-	-	-	-	-	-	-	TambonTa Chi
ตำบลนาโงยชึ้น	37	37	-	-	-	-	-	-	-	-	-	-	-	-	-	TambonBangoi Sinae
ตำบลกาตอง	41	41	-	-	-	-	-	-	-	-	-	-	-	-	-	TambonKa Tong
<b>อำเภอธำมรงค์</b>	918	907	6	3	1	-	-	-	-	-	-	-	-	1	-	<b>AmphoeFlaman</b>
ตำบลกาญจนเกษ	179	174	4	-	-	-	-	-	-	-	-	-	-	1	-	TambonKayu Boko
ตำบลกาญจน์	44	43	1	-	-	-	-	-	-	-	-	-	-	-	-	TambonKalupang
ตำบลกาลอ	16	16	-	-	-	-	-	-	-	-	-	-	-	-	-	TambonKalo
ตำบลกอดดี	32	30	-	2	-	-	-	-	-	-	-	-	-	-	-	TambonKato Tuera
ตำบลโคกตาบวู	89	87	-	1	1	-	-	-	-	-	-	-	-	-	-	TambonKota Baru
ตำบลกะวอ	29	29	-	-	-	-	-	-	-	-	-	-	-	-	-	TambonKero
ตำบลจะงัว	24	24	-	-	-	-	-	-	-	-	-	-	-	-	-	TambonCha-kwa
ตำบลท่าธง	118	118	-	-	-	-	-	-	-	-	-	-	-	-	-	TambonTha Thong

ตาราง 5 จำนวนสถานประกอบการ จำนวนตามขนาดของสถานประกอบการ (จำนวนคนทำงาน) อำเภอและตำบล (ต่อ)  
TABLE 5 NUMBER OF ESTABLISHMENTS BY SIZE OF ESTABLISHMENT (NUMBER OF PERSONS ENGAGED), AMPHOE AND TAMBON (Cont'd)

อำเภอ/ตำบล	จำนวน สถานประกอบการ Number of establishments	ขนาดของสถานประกอบการ (จำนวนคนทำงาน) Size of establishment (Number of persons engaged)										Amphoe/Tambon				
		1 - 5	6 - 10	11- 15	16 - 20	21 - 25	26 - 30	31 - 50	51 - 100	101 - 200	>200					
<b>อำเภอรามัน</b>	<b>387</b>	<b>386</b>	<b>1</b>	-	-	-	-	-	-	-	-	-	-	-	-	<b>AmphoeRaman</b>
ตำบลเนินงม	37	37	-	-	-	-	-	-	-	-	-	-	-	-	-	TambonNoen Ngam
ตำบลบาลอ	54	54	-	-	-	-	-	-	-	-	-	-	-	-	-	TambonBalo
ตำบลบางไผ่	22	22	-	-	-	-	-	-	-	-	-	-	-	-	-	TambonBaingoi
ตำบลป้อมัง	80	80	-	-	-	-	-	-	-	-	-	-	-	-	-	TambonBuemang
ตำบลยะตะ	41	41	-	-	-	-	-	-	-	-	-	-	-	-	-	TambonYata
ตำบลวังพญา	69	68	1	-	-	-	-	-	-	-	-	-	-	-	-	TambonWang Phaya
ตำบลอาซ่อง	44	44	-	-	-	-	-	-	-	-	-	-	-	-	-	TambonAsong
ตำบลตะโล๊ะพะลอ	40	40	-	-	-	-	-	-	-	-	-	-	-	-	-	TambonTalo Halo
<b>อำเภอกาบัง</b>	<b>223</b>	<b>222</b>	<b>1</b>	-	-	-	-	-	-	-	-	-	-	-	-	<b>AmphoeKabang</b>
ตำบลกาบัง	139	138	1	-	-	-	-	-	-	-	-	-	-	-	-	TambonKabang
ตำบลบาละ	84	84	-	-	-	-	-	-	-	-	-	-	-	-	-	TambonBala
<b>อำเภอกรงปินัง</b>	<b>363</b>	<b>350</b>	<b>8</b>	<b>5</b>	-	-	-	-	-	-	-	-	-	-	-	<b>AmphoeKrong Pinang</b>
ตำบลกรงปินัง	195	188	3	4	-	-	-	-	-	-	-	-	-	-	-	TambonKrong Pinang
ตำบลสะเอะ	82	77	5	-	-	-	-	-	-	-	-	-	-	-	-	TambonSae
ตำบลห้วยกระพึ่ง	45	45	-	-	-	-	-	-	-	-	-	-	-	-	-	TambonHuai Krathing
ตำบลไทรง	41	40	-	-	1	-	-	-	-	-	-	-	-	-	-	TambonPurong

ที่มา : สำนักงานธุรกิจและอุตสาหกรรม พ.ศ. 2555 (ข้อมูลพื้นฐาน) จังหวัดยะลา สำนักงานสถิติแห่งชาติ กระทรวงเทคโนโลยีสารสนเทศและการสื่อสาร

Source : The 2012 Business and Industrial Census (Basic Information) Yala Province, National Statistical Office, Ministry of Information and Communication Technology.

ตาราง 6 จำนวนคนทำงานในสถานประกอบการ จำนวนคนของสถานประกอบการ (จำนวนคนทำงาน) อำเภอและตำบล  
 TABLE 6 NUMBER OF PERSONS ENGAGED IN ESTABLISHMENTS BY SIZE OF ESTABLISHMENT (NUMBER OF PERSONS ENGAGED), AMPHOE AND TAMBON

อำเภอ/ตำบล	จำนวน คนทำงาน Number of persons engaged	ขนาดของสถานประกอบการ (จำนวนคนทำงาน) Size of establishment (Number of persons engaged)										Amphoe/Tambon
		1 - 5	6 - 10	11 - 15	16 - 20	21 - 25	26 - 30	31 - 50	51 - 100	101 - 200	>200	
<b>จังหวัดยะลา</b>	<b>27,008</b>	<b>17,506</b>	<b>2,167</b>	<b>983</b>	<b>591</b>	<b>436</b>	<b>370</b>	<b>971</b>	<b>1,458</b>	<b>1,483</b>	<b>1,043</b>	<b>Yala</b>
<b>อำเภอเมืองยะลา</b>	<b>16,550</b>	<b>9,345</b>	<b>1,454</b>	<b>699</b>	<b>488</b>	<b>390</b>	<b>258</b>	<b>690</b>	<b>1,000</b>	<b>1,183</b>	<b>1,043</b>	<b>AmphoeMueang Yala</b>
ตำบลสะเตง	10,779	6,384	1,188	458	283	297	201	372	585	482	529	TambonSateng
ตำบลบูตี	671	184	-	-	-	-	-	-	75	198	214	TambonBu Di
ตำบลอุโป	138	108	30	-	-	-	-	-	-	-	-	TambonYupo
ตำบลติตล	564	302	13	15	37	25	-	77	95	-	-	TambonLidon
ตำบลยะลา	50	50	-	-	-	-	-	-	-	-	-	TambonYala
ตำบลท่าสาป	420	125	-	41	49	22	-	90	93	-	-	TambonTha Sap
ตำบลลำใหม่	682	316	24	26	16	-	-	-	-	-	300	TambonLam Mai
ตำบลหน้าถ้ำ	81	61	8	12	-	-	-	-	-	-	-	TambonNa Tham
ตำบลลำพะยา	158	151	7	-	-	-	-	-	-	-	-	TambonLam Phaya
ตำบลปะเส้ง	181	173	8	-	-	-	-	-	-	-	-	TambonPoseng
ตำบลพร่อน	530	270	-	14	16	-	30	50	-	150	-	TambonPhron
ตำบลบันนังสวาง	151	134	17	-	-	-	-	-	-	-	-	TambonBannang Sareng
ตำบลสะเตงนอก	2,114	1,056	159	133	87	46	27	101	152	353	-	TambonSateng Nok
ตำบลตาเซะ	31	31	-	-	-	-	-	-	-	-	-	TambonTase
<b>อำเภอเบตง</b>	<b>3,933</b>	<b>2,378</b>	<b>382</b>	<b>114</b>	<b>103</b>	<b>21</b>	<b>112</b>	<b>232</b>	<b>458</b>	<b>133</b>	<b>-</b>	<b>AmphoeBetong</b>
ตำบลเบตง	3,000	1,854	366	75	70	-	83	196	223	133	-	TambonBetong
ตำบลยะรม	276	175	-	-	21	-	29	-	51	-	-	TambonYarom
ตำบลตะนงะแมเราะ	370	129	16	33	-	-	-	36	117	-	-	TambonTano Maero
ตำบลอัยยอร์วัง	156	156	-	-	-	-	-	-	-	-	-	TambonAyoe Weng
ตำบลธารน้ำทิพย์	131	64	-	-	-	-	-	-	67	-	-	TambonThan Nam Thip
<b>อำเภอบันนังสตา</b>	<b>1,679</b>	<b>1,491</b>	<b>116</b>	<b>23</b>	<b>-</b>	<b>-</b>	<b>-</b>	<b>49</b>	<b>-</b>	<b>-</b>	<b>-</b>	<b>AmphoeBannang Sata</b>
ตำบลบันนังสตา	794	685	37	23	-	-	-	49	-	-	-	TambonBannang Sata
ตำบลบงาจะ	135	125	10	-	-	-	-	-	-	-	-	TambonBacho
ตำบลตานะปูโต๊ะ	269	237	32	-	-	-	-	-	-	-	-	TambonTano Pute
ตำบลท้ายะลู	86	49	37	-	-	-	-	-	-	-	-	TambonTham Thalu
ตำบลลิงชัน	312	312	-	-	-	-	-	-	-	-	-	TambonTaling Chan
ตำบลเขื่อนบางลาง	83	83	-	-	-	-	-	-	-	-	-	TambonKhuean Bang Lang
<b>อำเภอธารโต</b>	<b>888</b>	<b>807</b>	<b>42</b>	<b>39</b>	<b>-</b>	<b>-</b>	<b>-</b>	<b>-</b>	<b>-</b>	<b>-</b>	<b>-</b>	<b>AmphoeThan To</b>
ตำบลธารโต	181	155	-	26	-	-	-	-	-	-	-	TambonThan To
ตำบลบ้านแห	227	208	6	13	-	-	-	-	-	-	-	TambonBan Rae
ตำบลแม่หวาด	354	318	36	-	-	-	-	-	-	-	-	TambonMae Wat
ตำบลศรีงาช	126	126	-	-	-	-	-	-	-	-	-	TambonKhiri Khet



ตาราง 6 จำนวนคนทำงานในสถานประกอบการ จำนวนตามขนาดของสถานประกอบการ (จำนวนคนทำงาน) อำเภอและตำบล (ต่อ)  
TABLE 6 NUMBER OF PERSONS ENGAGED IN ESTABLISHMENTS BY SIZE OF ESTABLISHMENT (NUMBER OF PERSONS ENGAGED), AMPHOE AND TAMBON (Cont'd)

อำเภอ/ตำบล	จำนวน คนทำงาน Number of persons engaged	ขนาดของสถานประกอบการ (จำนวนคนทำงาน) Size of establishment (Number of persons engaged)										Amphoe/Tambon				
		1 - 5	6 - 10	11 - 15	16 - 20	21 - 25	26 - 30	31 - 50	51 - 100	101 - 200	>200					
<b>อำเภอยะหา</b>	<b>981</b>	<b>924</b>	<b>57</b>	-	-	-	-	-	-	-	-	-	-	-	-	<b>AmphoeYaha</b>
ตำบลยะหา	488	431	57	-	-	-	-	-	-	-	-	-	-	-	-	TambonYaha
ตำบลยะเนอ	70	70	-	-	-	-	-	-	-	-	-	-	-	-	-	TambonLa-ae
ตำบลยะแต	127	127	-	-	-	-	-	-	-	-	-	-	-	-	-	TambonPatae
ตำบลบไธสง	132	132	-	-	-	-	-	-	-	-	-	-	-	-	-	TambonBaro
ตำบลตาชี	29	29	-	-	-	-	-	-	-	-	-	-	-	-	-	TambonTa Chi
ตำบลบางขันหมาก	67	67	-	-	-	-	-	-	-	-	-	-	-	-	-	TambonBa-ngoi Sinae
ตำบลกาหลง	68	68	-	-	-	-	-	-	-	-	-	-	-	-	-	TambonKa Tong
<b>อำเภอรามัน</b>	<b>1,842</b>	<b>1,564</b>	<b>47</b>	<b>39</b>	<b>25</b>	-	-	-	-	-	-	-	<b>167</b>	-	-	<b>AmphoeRaman</b>
ตำบลกาบูกะ	518	320	31	-	-	-	-	-	-	-	-	-	-	-	-	TambonKayu Boko
ตำบลกาบัง	79	69	10	-	-	-	-	-	-	-	-	-	-	-	-	TambonKalupang
ตำบลกาลอ	21	21	-	-	-	-	-	-	-	-	-	-	-	-	-	TambonKalo
ตำบลกอต้อ	79	53	-	26	-	-	-	-	-	-	-	-	-	-	-	TambonKato Tuera
ตำบลโคตบารู	180	142	13	-	25	-	-	-	-	-	-	-	-	-	-	TambonKota Baru
ตำบลกะรอ	65	65	-	-	-	-	-	-	-	-	-	-	-	-	-	TambonKero
ตำบลกะวัง	50	50	-	-	-	-	-	-	-	-	-	-	-	-	-	TambonCha-kwa
ตำบลท่าธง	188	188	-	-	-	-	-	-	-	-	-	-	-	-	-	TambonTha Thong
ตำบลนิมงาม	51	51	-	-	-	-	-	-	-	-	-	-	-	-	-	TambonNoen Ngam
<b>อำเภอรามัน</b>																<b>AmphoeRaman</b>
ตำบลบาลอ	86	86	-	-	-	-	-	-	-	-	-	-	-	-	-	TambonBalo
ตำบลบางไผ่	45	45	-	-	-	-	-	-	-	-	-	-	-	-	-	TambonBa-ngoi
ตำบลบึงมิ่ง	132	132	-	-	-	-	-	-	-	-	-	-	-	-	-	TambonBuemang
ตำบลยะตะ	60	60	-	-	-	-	-	-	-	-	-	-	-	-	-	TambonYata
ตำบลวังญา	127	121	6	-	-	-	-	-	-	-	-	-	-	-	-	TambonWang Phaya
ตำบลอ่าซอ	84	84	-	-	-	-	-	-	-	-	-	-	-	-	-	TambonAsong
ตำบลตะโกละ	77	77	-	-	-	-	-	-	-	-	-	-	-	-	-	TambonTalo Halo
<b>อำเภอกระบี่</b>	<b>439</b>	<b>429</b>	<b>10</b>	-	-	-	-	-	-	-	-	-	-	-	-	<b>AmphoeKabang</b>
ตำบลกบั้ง	275	265	10	-	-	-	-	-	-	-	-	-	-	-	-	TambonKabang
ตำบลบะละ	164	164	-	-	-	-	-	-	-	-	-	-	-	-	-	TambonBala
<b>อำเภอกรงปินัง</b>	<b>696</b>	<b>568</b>	<b>59</b>	<b>69</b>	-	-	-	-	-	-	-	-	-	-	-	<b>AmphoeKrong Pinang</b>
ตำบลกรงปินัง	361	282	22	57	-	-	-	-	-	-	-	-	-	-	-	TambonKrong Pinang
ตำบลชะเอม	177	140	37	-	-	-	-	-	-	-	-	-	-	-	-	TambonSa-e
ตำบลห้วยกระเจียง	75	75	-	-	-	-	-	-	-	-	-	-	-	-	-	TambonHwai Krathing
ตำบลไทรโรง	83	71	-	12	-	-	-	-	-	-	-	-	-	-	-	TambonPurong

ที่มา : สำนักงานธุรกิจและอุตสาหกรรม พ.ศ. 2555 (ข้อมูลพื้นฐาน) จังหวัด ยะลา สำนักงานสถิติแห่งชาติ กระทรวงเทคโนโลยีสารสนเทศและการสื่อสาร  
Source : The 2012 Business and Industrial Census (Basic Information), Yala Province, National Statistical Office, Ministry of Information and Communication Technology.

ตาราง 7 จำนวนสถานประกอบการ จำนวนตามขนาดของสถานประกอบการ (จำนวนลูกจ้าง) อำเภอและตำบล  
 TABLE 7 NUMBER OF ESTABLISHMENTS BY SIZE OF ESTABLISHMENT (NUMBER OF EMPLOYEES), AMPHOE AND TAMBON

อำเภอ/ตำบล	จำนวน สถานประกอบการ Number of establishments	ขนาดของสถานประกอบการ (จำนวนลูกจ้าง) Size of establishment (Number of employees)										อำเภอ/Tambon	
		1 - 5	6 - 10	11-15	16-20	21-25	26-30	31-50	51-100	101-200	> 200		ลูก จ้าง No
<b>จังหวัดยลา</b>	<b>10,140</b>	<b>2,414</b>	<b>187</b>	<b>59</b>	<b>22</b>	<b>15</b>	<b>12</b>	<b>22</b>	<b>17</b>	<b>11</b>	<b>4</b>	<b>7,377</b>	<b>Yala</b>
<b>อำเภอเมืองยลา</b>	<b>5,414</b>	<b>1,465</b>	<b>123</b>	<b>42</b>	<b>20</b>	<b>12</b>	<b>9</b>	<b>13</b>	<b>13</b>	<b>9</b>	<b>4</b>	<b>3,704</b>	<b>AmphoeMueang Yala</b>
ตำบลสะเตง	3,537	1,196	95	25	14	7	6	8	8	4	2	2,172	TambonSateng
ตำบลตุ้	117	6	-	-	-	-	-	-	1	1	1	108	TambonBu Di
ตำบลขุโป	88	5	2	-	-	-	-	-	-	-	-	81	TambonYupo
ตำบลลิถ	165	33	-	1	2	1	1	1	1	-	-	125	TambonLidon
ตำบลยะลา	31	2	-	-	-	-	-	-	-	-	-	29	TambonYala
ตำบลท่าสาป	86	8	1	2	2	1	-	2	1	-	-	69	TambonTha Sap
ตำบลลำใหม่	193	19	2	3	-	-	-	-	-	-	1	168	TambonLam Mai
ตำบลหน้าถ้ำ	37	4	2	-	-	-	-	-	-	-	-	31	TambonNa Tham
ตำบลลำทะยกา	96	5	1	-	-	-	-	-	-	-	-	90	TambonLam Phaya
ตำบลปะเซสัง	105	9	1	-	-	-	-	-	-	-	-	95	TambonPoseng
ตำบลพร่อน	174	15	-	2	-	-	1	1	-	1	-	154	TambonPhron
ตำบลบันนังสรง	77	3	2	-	-	-	-	-	-	-	-	72	TambonBannang Sareng
ตำบลสะเตงนอก	688	160	17	9	2	3	1	1	2	3	-	490	TambonSateng Nok
ตำบลตาชะ	20	-	-	-	-	-	-	-	-	-	-	20	TambonTase
<b>อำเภอเบตง</b>	<b>1,364</b>	<b>417</b>	<b>36</b>	<b>8</b>	<b>2</b>	<b>2</b>	<b>3</b>	<b>8</b>	<b>4</b>	<b>1</b>	<b>-</b>	<b>883</b>	<b>AmphoeBetong</b>
ตำบลบตง	931	384	32	6	1	2	2	5	2	1	-	496	TambonBetong
ตำบลยะม	132	17	-	-	-	-	1	1	-	-	-	113	TambonYam
ตำบลตะเนาะแมเราะ	125	8	4	2	1	-	-	2	1	-	-	107	TambonTano Maero
ตำบลอัยยอร์วัง	133	5	-	-	-	-	-	-	-	-	-	128	TambonAyoey Weng
ตำบลธารน้ำทิพย์	43	3	-	-	-	-	-	-	-	-	-	39	TambonThan Nam Thip
<b>อำเภอบันนังสตา</b>	<b>907</b>	<b>88</b>	<b>11</b>	<b>-</b>	<b>-</b>	<b>-</b>	<b>-</b>	<b>1</b>	<b>-</b>	<b>-</b>	<b>-</b>	<b>807</b>	<b>AmphoeBannang Sata</b>
ตำบลบันนังสตา	415	41	4	-	-	-	-	1	-	-	-	369	TambonBannang Sata
ตำบลบาเจาะ	82	16	-	-	-	-	-	-	-	-	-	66	TambonBacho
<b>อำเภอบันนังสตา</b>													<b>AmphoeBannang Sata</b>
ตำบลคานะบุ๊ะดี	132	13	3	-	-	-	-	-	-	-	-	116	TambonTano Pute
ตำบลกำชะลุ	35	-	4	-	-	-	-	-	-	-	-	31	TambonTham Thalu
ตำบลตั้งชัน	200	12	-	-	-	-	-	-	-	-	-	188	TambonTaling Chan
ตำบลตั้งอมนางสาง	43	6	-	-	-	-	-	-	-	-	-	37	TambonKhuean Bang Lang

ตาราง 7 จำนวนสถานประกอบการ จำนวนตามขนาดของสถานประกอบการ (จำนวนลูกจ้าง) อำเภอและตำบล (ต่อ)  
TABLE 7 NUMBER OF ESTABLISHMENTS BY SIZE OF ESTABLISHMENT (NUMBER OF EMPLOYEES), AMPHOE AND TAMBON (Cont'd)

อำเภอ/ตำบล	จำนวน สถานประกอบการ Number of establishments	ขนาดของสถานประกอบการ (จำนวนลูกจ้าง) Size of establishment (Number of employees)										Amphoe/Tambon			
		1 - 5	6 - 10	11- 15	16 - 20	21 - 25	26 - 30	31 - 50	51 - 100	101 - 200	> 200		ไม่ มี No		
<b>อำเภอบ้านนั้งสตา</b>												<b>AmphoeBanng Sata</b>			
ตำบลตามะมูเต๊ะ	132	13	3	-	-	-	-	-	-	-	-	-	-	116	TambonTano Pute
ตำบลถ้ำทะลุ	35	-	4	-	-	-	-	-	-	-	-	-	-	31	TambonTham Thalu
ตำบลดงชัน	200	12	-	-	-	-	-	-	-	-	-	-	-	188	TambonTaling Chan
ตำบลเขื่อนบางลาง	43	6	-	-	-	-	-	-	-	-	-	-	-	37	TambonKhueanBang Lang
<b>อำเภอธำมรงค์</b>	<b>462</b>	<b>187</b>	<b>4</b>	<b>2</b>	-	-	-	-	-	-	-	-	-	<b>269</b>	<b>AmphoeThan To</b>
ตำบลธารโต	94	30	1	1	-	-	-	-	-	-	-	-	-	62	TambonThan To
ตำบลบ้านแห	128	53	-	1	-	-	-	-	-	-	-	-	-	74	TambonBan Rae
ตำบลแม่หวาด	170	65	3	-	-	-	-	-	-	-	-	-	-	102	TambonMae Wat
ตำบลศรีงาด	70	39	-	-	-	-	-	-	-	-	-	-	-	31	TambonKhiri Khet
<b>อำเภอยะหา</b>	<b>489</b>	<b>69</b>	<b>4</b>	-	-	-	-	-	-	-	-	-	-	<b>416</b>	<b>AmphoeYaha</b>
ตำบลยะหา	194	60	4	-	-	-	-	-	-	-	-	-	-	130	TambonYaha
ตำบลละแอ	55	2	-	-	-	-	-	-	-	-	-	-	-	53	TambonLa-ae
ตำบลปะแต	71	3	-	-	-	-	-	-	-	-	-	-	-	68	TambonPatae
ตำบลปะไร	73	2	-	-	-	-	-	-	-	-	-	-	-	71	TambonBaro
ตำบลตาชี	18	-	-	-	-	-	-	-	-	-	-	-	-	18	TambonTa Chi
ตำบลบึงโชน	37	1	-	-	-	-	-	-	-	-	-	-	-	36	TambonBangnoi Sinae
ตำบลคตอง	41	1	-	-	-	-	-	-	-	-	-	-	-	40	TambonKa Tong
<b>อำเภอรามัน</b>	<b>918</b>	<b>120</b>	<b>4</b>	<b>3</b>	<b>1</b>	-	-	-	-	-	-	-	-	<b>789</b>	<b>AmphoeRaman</b>
ตำบลเขาบอเกาะ	179	50	4	-	-	-	-	-	-	-	-	-	-	124	TambonKayu Boko
ตำบลกาลู้ง	44	4	-	-	-	-	-	-	-	-	-	-	-	40	TambonKalupang
ตำบลกาลอ	16	-	-	-	-	-	-	-	-	-	-	-	-	16	TambonKalo
ตำบลกอตือระ	32	1	-	2	-	-	-	-	-	-	-	-	-	29	TambonKato Tuera
ตำบลโคตบาบู	89	16	-	1	-	-	-	-	-	-	-	-	-	71	TambonKota Baru
ตำบลชะรือ	29	6	-	-	-	-	-	-	-	-	-	-	-	23	TambonKero
ตำบลชะกัวะ	24	2	-	-	-	-	-	-	-	-	-	-	-	22	TambonCha-kwa
ตำบลพ่วง	118	3	-	-	-	-	-	-	-	-	-	-	-	115	TambonTha Thong
ตำบลนิงงาม	37	-	-	-	-	-	-	-	-	-	-	-	-	37	TambonNoen Ngam
ตำบลบอ	54	5	-	-	-	-	-	-	-	-	-	-	-	49	TambonBalo
ตำบลบึง	22	7	-	-	-	-	-	-	-	-	-	-	-	15	TambonBangnoi
ตำบลบึงมิ่ง	80	2	-	-	-	-	-	-	-	-	-	-	-	78	TambonBuemang
ตำบลชะโต๊ะ	41	-	-	-	-	-	-	-	-	-	-	-	-	41	TambonYata

ตาราง 7 จำนวนสถานประกอบการ จำนวนตามขนาดของสถานประกอบการ (จำนวนลูกจ้าง) อำเภอและตำบล (ต่อ)  
TABLE 7 NUMBER OF ESTABLISHMENTS BY SIZE OF ESTABLISHMENT (NUMBER OF EMPLOYEES), AMPHOE AND TAMBON (Cont'd)

อำเภอ/ตำบล	จำนวน ประกอบการ Number of ents	ขนาดของสถานประกอบการ (จำนวนลูกจ้าง) Size of establishment (Number of employees)											Amphoe/Tambon			
		1 - 5	6 - 10	11- 15	16 - 20	21 - 25	26 - 30	31 - 50	51 - 100	101 - 200	> 200	ไม่มี No				
ตำบลวังเตา	69	7	-	-	-	-	-	-	-	-	-	-	-	-	62	TambonWang Phaya
ตำบลอ่าซ่อง	44	10	-	-	-	-	-	-	-	-	-	-	-	-	34	TambonAsong
ตำบลตะเภาสีหะหลอ	40	7	-	-	-	-	-	-	-	-	-	-	-	-	33	TambonTalo Halo
<b>อำเภอทาบ้ง</b>	<b>223</b>	<b>30</b>	<b>1</b>	-	-	-	-	-	-	-	-	-	-	-	<b>192</b>	<b>AmphoeKabang</b>
ตำบลกบ้ง	139	19	1	-	-	-	-	-	-	-	-	-	-	-	119	TambonKabang
ตำบลบละ	84	11	-	-	-	-	-	-	-	-	-	-	-	-	73	TambonBala
<b>อำเภอศรีน้าง</b>	<b>363</b>	<b>38</b>	<b>4</b>	<b>4</b>	-	-	-	-	-	-	-	-	-	-	<b>317</b>	<b>AmphoeKrong Phang</b>
ตำบลกรน้าง	195	22	2	3	-	-	-	-	-	-	-	-	-	-	168	TambonKrong Phang
ตำบลสะเอะ	82	11	2	-	-	-	-	-	-	-	-	-	-	-	69	TambonSae
ตำบลหัวกระทิง	45	3	-	-	-	-	-	-	-	-	-	-	-	-	42	TambonHuai Krathing
ตำบลไทรง	41	2	-	1	-	-	-	-	-	-	-	-	-	-	38	TambonPurong

ที่มา : สำนักงานธุรกิจและอุตสาหกรรม พ.ศ. 2555 (ข้อมูลพื้นฐาน) จังหวัด ยะลา สำนักงานสถิติแห่งชาติ กระทรวงเทคโนโลยีสารสนเทศและการสื่อสาร

Source : The 2012 Business and Industrial Census (Basic Information), Yala Province, National Statistical Office, Ministry of Information and Communication Technology.

ตาราง 8 จำนวนลูกจ้างในสถานประกอบการ จำนวนตามขนาดของสถานประกอบการ (จำนวนคนทำงาน) อำเภอและตำบล  
 TABLE 8 NUMBER OF EMPLOYEES IN ESTABLISHMENTS BY SIZE OF ESTABLISHMENT (NUMBER OF PERSONS ENGAGED), AMPHOE AND TAMBON

อำเภอ/ตำบล	จำนวน ลูกจ้าง Number of employees	ขนาดของสถานประกอบการ (จำนวนคนทำงาน) Size of establishment (Number of persons engaged)										Amphoe/Tambon
		1 - 5	6 - 10	11- 15	16 - 20	21 - 25	26 - 30	31 - 50	51 - 100	101 - 200	>200	
<b>จังหวัดยะลา</b>	<b>12,390</b>	<b>3,809</b>	<b>1,720</b>	<b>848</b>	<b>520</b>	<b>370</b>	<b>349</b>	<b>852</b>	<b>1,400</b>	<b>1,479</b>	<b>1,043</b>	<b>Yala</b>
<b>อำเภอเมืองยะลา</b>	<b>8,802</b>	<b>2,296</b>	<b>1,132</b>	<b>597</b>	<b>426</b>	<b>345</b>	<b>244</b>	<b>586</b>	<b>953</b>	<b>1,180</b>	<b>1,043</b>	<b>AmphoeMueang Yala</b>
ตำบลสะเตง	5,713	1,852	912	389	251	256	189	311	543	481	529	TambonSateng
ตำบลคูเต๊ะ	496	9	-	-	-	-	-	-	75	198	214	TambonBu Di
ตำบลคูโป๊ะ	31	4	27	-	-	-	-	-	-	-	-	TambonYupo
ตำบลลิคิล	307	55	9	15	35	25	-	73	95	-	-	TambonLidon
ตำบลยะลา	2	2	-	-	-	-	-	-	-	-	-	TambonYala
ตำบลท่าสาป	273	12	-	34	32	21	-	84	90	-	-	TambonTha Sap
ตำบลลำใหม่	385	32	18	24	11	-	-	-	-	-	300	TambonLam Mai
ตำบลหน้าถ้ำ	24	8	6	10	-	-	-	-	-	-	-	TambonKa Tham
ตำบลลำพะยา	19	12	7	-	-	-	-	-	-	-	-	TambonLam Phaya
ตำบลปะนาะแล้ง	24	16	8	-	-	-	-	-	-	-	-	TambonPoseng
ตำบลพรอม	272	18	-	12	14	-	30	50	-	148	-	TambonPhron
ตำบลบันนังสตา	24	10	14	-	-	-	-	-	-	-	-	TambonBannang Sateng
ตำบลสะเตงนอก	1,232	266	131	113	83	43	25	68	150	353	-	TambonSateng Nok
<b>อำเภอเบตอง</b>	<b>2,200</b>	<b>778</b>	<b>327</b>	<b>100</b>	<b>94</b>	<b>-</b>	<b>105</b>	<b>217</b>	<b>447</b>	<b>132</b>	<b>-</b>	<b>AmphoeBetong</b>
ตำบลบง	1,774	725	311	69	63	-	77	182	215	132	-	TambonBetong
ตำบลยะรม	101	23	-	-	-	-	28	-	50	-	-	TambonYarom
ตำบลมะมาะแมเราะ	240	12	16	31	31	-	-	35	115	-	-	TambonTano Maero
ตำบลอัยฮ์รง	14	14	-	-	-	-	-	-	-	-	-	TambonAyoe Weng
ตำบลจารันทิพย์	71	4	-	-	-	-	-	-	67	-	-	TambonThan Nam Thip
<b>อำเภอบันนังสตา</b>	<b>278</b>	<b>116</b>	<b>95</b>	<b>18</b>	<b>-</b>	<b>-</b>	<b>-</b>	<b>49</b>	<b>-</b>	<b>-</b>	<b>-</b>	<b>AmphoeBannang Sata</b>
ตำบลบันนังสตา	153	54	32	18	-	-	-	49	-	-	-	TambonBannang Sata
ตำบลบาเจาะ	21	21	-	-	-	-	-	-	-	-	-	TambonBacho
ตำบลตามะบูเต๊ะ	43	17	26	-	-	-	-	-	-	-	-	TambonTano Pute
ตำบลกำเซอู	37	-	37	-	-	-	-	-	-	-	-	TambonTham Thalu
ตำบลตั้งชัน	17	17	-	-	-	-	-	-	-	-	-	TambonTaling Chan
ตำบลเชื่อมบางยาง	7	7	-	-	-	-	-	-	-	-	-	TambonKhuasan Bang Lang

ตาราง 8 จำนวนลูกจ้างในสถานประกอบการ จำแนกตามขนาดของสถานประกอบการ (จำนวนคนทำงาน) อำเภอและตำบล (ต่อ)  
 TABLE 8 NUMBER OF EMPLOYEES IN ESTABLISHMENTS BY SIZE OF ESTABLISHMENT (NUMBER OF PERSONS ENGAGED), AMPHOE AND TAMBON (Cont'd)

อำเภอ/ตำบล	จำนวน ลูกจ้าง Number of employees	ขนาดของสถานประกอบการ (จำนวนคนทำงาน) Size of establishment (Number of persons engaged)										Amphoe/Tambon			
		1 - 5	6 - 10	11- 15	16 - 20	21 - 25	26 - 30	31 - 50	51 - 100	101 - 200	>200				
<b>อำเภอธวัชบุรี</b>	<b>300</b>	<b>229</b>	<b>36</b>	<b>35</b>	-	-	-	-	-	-	-	-	-	-	<b>Amphoe Than To</b>
ตำบลจตุรทิศ	63	39	-	24	-	-	-	-	-	-	-	-	-	-	Tambon Than To
ตำบลบ้านแห้ว	81	66	4	11	-	-	-	-	-	-	-	-	-	-	Tambon Ban Rae
ตำบลแม่หวาด	112	80	32	-	-	-	-	-	-	-	-	-	-	-	Tambon Mae Wat
ตำบลศรีวังสด	44	44	-	-	-	-	-	-	-	-	-	-	-	-	Tambon Khiri Khet
<b>อำเภอเขวาสินรินทร์</b>	<b>145</b>	<b>103</b>	<b>42</b>	-	-	-	-	-	-	-	-	-	-	-	<b>Amphoe Yahya</b>
ตำบลยี่หวาด	130	88	42	-	-	-	-	-	-	-	-	-	-	-	Tambon Yahya
ตำบลละหาน	2	2	-	-	-	-	-	-	-	-	-	-	-	-	Tambon La-ae
ตำบลปะแต	7	7	-	-	-	-	-	-	-	-	-	-	-	-	Tambon Patae
ตำบลบึงไธสง	2	2	-	-	-	-	-	-	-	-	-	-	-	-	Tambon Baro
ตำบลตาชี	-	-	-	-	-	-	-	-	-	-	-	-	-	-	Tambon Ta Chi
ตำบลบึงมะลิ	2	2	-	-	-	-	-	-	-	-	-	-	-	-	Tambon Ba-ngoi Sinae
ตำบลกุดจอก	2	2	-	-	-	-	-	-	-	-	-	-	-	-	Tambon Ka Tong
<b>อำเภอรัตนบุรี</b>	<b>443</b>	<b>180</b>	<b>37</b>	<b>34</b>	<b>25</b>	-	-	-	-	-	-	<b>167</b>	-	-	<b>Amphoe Raman</b>
ตำบลเขาชะเมา	280	82	31	-	-	-	-	-	-	-	-	-	-	-	Tambon Kayu Boko
ตำบลสูงเนิน	6	4	2	-	-	-	-	-	-	-	-	-	-	-	Tambon Kalupang
ตำบลคอโค	24	1	-	23	-	-	-	-	-	-	-	-	-	-	Tambon Kato Tuera
ตำบลโคกขาม	57	21	-	11	-	25	-	-	-	-	-	-	-	-	Tambon Kota Baru
ตำบลกระสัง	8	8	-	-	-	-	-	-	-	-	-	-	-	-	Tambon Kero
ตำบลกัญญา	3	3	-	-	-	-	-	-	-	-	-	-	-	-	Tambon Cha-kwa
ตำบลพาด	4	4	-	-	-	-	-	-	-	-	-	-	-	-	Tambon Tha Thong
ตำบลเนินงาม	-	-	-	-	-	-	-	-	-	-	-	-	-	-	Tambon Noen Ngam
ตำบลบ่อ	7	7	-	-	-	-	-	-	-	-	-	-	-	-	Tambon Balo
ตำบลบึง	12	12	-	-	-	-	-	-	-	-	-	-	-	-	Tambon Ba-ngoi
ตำบลบึง	4	4	-	-	-	-	-	-	-	-	-	-	-	-	Tambon Buemang
ตำบลวังยาง	10	6	4	-	-	-	-	-	-	-	-	-	-	-	Tambon Wang Phaya
ตำบลพอง	15	15	-	-	-	-	-	-	-	-	-	-	-	-	Tambon Asong
ตำบลตะเภา	13	13	-	-	-	-	-	-	-	-	-	-	-	-	Tambon Talu Halo

ตาราง 8 จำนวนลูกจ้างในสถานประกอบการ จำแนกตามขนาดของสถานประกอบการ (จำนวนคนทำงาน) อำเภอและตำบล (ต่อ)  
TABLE 8 NUMBER OF EMPLOYEES IN ESTABLISHMENTS BY SIZE OF ESTABLISHMENT (NUMBER OF PERSONS ENGAGED), AMPHOE AND TAMBON (Cont'd)

อำเภอ/ตำบล	จำนวน ลูกจ้าง Number of employees	ขนาดของสถานประกอบการ (จำนวนคนทำงาน) Size of establishment (Number of persons engaged)										Amphoe/Tambon			
		1 - 5	6 - 10	11- 15	16 - 20	21 - 25	26 - 30	31 - 50	51 - 100	101 - 200	>200				
<b>อำเภอگانัง</b>	<b>56</b>	<b>48</b>	<b>8</b>	-	-	-	-	-	-	-	-	-	-	-	<b>AmphoeKabang</b>
ตำบลกานัง	43	35	8	-	-	-	-	-	-	-	-	-	-	-	TambonKabang
ตำบลบละ	13	13	-	-	-	-	-	-	-	-	-	-	-	-	TambonBala
<b>อำเภอรพินัง</b>	<b>166</b>	<b>59</b>	<b>43</b>	<b>64</b>	-	-	-	-	-	-	-	-	-	-	<b>AmphoeKrong Pinang</b>
ตำบลกรพินัง	103	34	17	52	-	-	-	-	-	-	-	-	-	-	TambonKrong Pinang
ตำบลสะอะ	43	17	26	-	-	-	-	-	-	-	-	-	-	-	TambonSae
ตำบลห้วยกระทิง	4	4	-	-	-	-	-	-	-	-	-	-	-	-	TambonHui Krathing
ตำบลไทรง	16	4	-	12	-	-	-	-	-	-	-	-	-	-	TambonPurong

ที่มา : สำนักงานสถิติและอุตสาหกรรม พ.ศ. 2555 (ข้อมูลพื้นฐาน) จังหวัด ยะลา สำนักงานสถิติแห่งชาติ กระทรวงเทคโนโลยีสารสนเทศและการสื่อสาร

Source : The 2012 Business and Industrial Census (Basic Information), Yala Province, National Statistical Office, Ministry of Information and Communication Technology.

ตาราง 9 จำนวนสถานประกอบการ จำนวนตามการขายสินค้าหรือบริการทางอินเทอร์เน็ต อำเภอและตำบล  
TABLE 9 NUMBER OF ESTABLISHMENTS BY SALES OF GOODS VIA INTERNET, AMPHOE AND TAMBON

อำเภอ/ตำบล	จำนวน สถานประกอบการ Number of establishments	การขายสินค้าหรือบริการทางอินเทอร์เน็ต		Amphoe/Tambon
		มี Yes	ไม่มี No	
<b>จังหวัดยะลา</b>	<b>10,140</b>	<b>18</b>	<b>10,122</b>	<b>Yala</b>
<b>อำเภอเมืองยะลา</b>	<b>5,414</b>	<b>12</b>	<b>5,402</b>	<b>AmphoeMueang Yala</b>
ตำบลสะเตง	3,537	7	3,530	TambonSateng
ตำบลคูตี	117	-	117	TambonBu Di
ตำบลนุโป	88	-	88	TambonYupo
ตำบลลิตลิต	165	1	164	TambonLidon
ตำบลยะลา	31	-	31	TambonYala
ตำบลท่าสาป	86	1	85	TambonTha Sap
ตำบลลำใหม่	193	-	193	TambonLam Mai
ตำบลหน้าถ้ำ	37	-	37	TambonNa Tham
ตำบลลำพะยา	96	1	95	TambonLam Phaya
ตำบลปะเส็ง	105	-	105	TambonPoseng
ตำบลพร่อน	174	1	173	TambonPhron
ตำบลบันนังสตา	77	-	77	TambonBannang Sareng
ตำบลสะเตงนอก	688	1	687	TambonSateng Nok
ตำบลตาเซะ	20	-	20	TambonTase
<b>อำเภอบนตง</b>	<b>1,364</b>	<b>1</b>	<b>1,363</b>	<b>AmphoeBetong</b>
ตำบลบดง	931	-	931	TambonBetong
ตำบลธรรม	132	-	132	TambonYarom
ตำบลตะนาบะแมเราะ	125	-	125	TambonTano Maero
ตำบลอัยเยอร์เวง	133	1	132	TambonAiyoe Weng
ตำบลธารน้ำทิพย์	43	-	43	TambonThan Nam Thip
<b>อำเภอบันนังสตา</b>	<b>907</b>	<b>-</b>	<b>907</b>	<b>AmphoeBannang Sata</b>
ตำบลบันนังสตา	415	-	415	TambonBannang Sata
ตำบลบาเจาะ	82	-	82	TambonBacho
ตำบลตามะปูละเต๊ะ	132	-	132	TambonTano Pute
ตำบลลำทะลุ	35	-	35	TambonTham Thalu
ตำบลตั้งขัน	200	-	200	TambonTaling Chan
ตำบลชื่อนามกลาง	43	-	43	TambonKhuean Bang Lang



ตาราง 9 จำนวนสถานประกอบการ จำนวนตามการขายสินค้าหรือบริการทางอินเทอร์เน็ต อำเภอและตำบล (ต่อ)  
TABLE 9 NUMBER OF ESTABLISHMENTS BY SALES OF GOODS VIA INTERNET, AMPHOE AND TAMBON (Cont'd)

อำเภอ/ตำบล	จำนวน สถานประกอบการ Number of establishments	การขายสินค้าหรือบริการทางอินเทอร์เน็ต Sales of goods via internet		Amphoe/Tambon
		มี Yes	ไม่มี No	
<b>อำเภอธำมรงค์</b>	<b>462</b>	<b>1</b>	<b>461</b>	<b>Amphoe Than To</b>
ตำบลธำมรงค์	94	-	94	Tambon Than To
ตำบลบ้านแห	128	-	128	Tambon Ban Rae
ตำบลแม่หวาด	170	1	169	Tambon Mae Wat
ตำบลศรีขี้เหล็ก	70	-	70	Tambon Khiri Khet
<b>อำเภอยะหา</b>	<b>489</b>	<b>1</b>	<b>488</b>	<b>Amphoe Yaha</b>
ตำบลยะหา	194	1	193	Tambon Yaha
ตำบลละแอ	55	-	55	Tambon La-ae
ตำบลปะแต	71	-	71	Tambon Patae
ตำบลปำไร่	73	-	73	Tambon Baro
ตำบลตาชี	18	-	18	Tambon Ta Chi
ตำบลบึงมะลิ	37	-	37	Tambon Ba-ngoi Sinae
ตำบลคตอง	41	-	41	Tambon Ka Tong
<b>อำเภอรามัน</b>	<b>918</b>	<b>2</b>	<b>916</b>	<b>Amphoe Raman</b>
ตำบลกยูงเกาะ	179	-	179	Tambon Kayu Boko
ตำบลกุงบัง	44	-	44	Tambon Kalupang
ตำบลกาล	16	-	16	Tambon Kalo
ตำบลตอต่อโต๊ะ	32	-	32	Tambon Kato Tuera
ตำบลโคตบาบุง	89	-	89	Tambon Kota Baru
ตำบลกะรอ	29	-	29	Tambon Kero
ตำบลกะทะ	24	-	24	Tambon Cha-kwa
ตำบลท่าธง	118	1	117	Tambon Tha Thong
ตำบลนิมงาม	37	-	37	Tambon Noen Ngam
ตำบลบะล	54	-	54	Tambon Balo
ตำบลบงโย	22	-	22	Tambon Ba-ngoi
ตำบลบึงม้ง	80	1	79	Tambon Bue mang
ตำบลยะต๊ะ	41	-	41	Tambon Yata
ตำบลวังเยา	69	-	69	Tambon Wang Phaya
ตำบลอ่าง	44	-	44	Tambon Asong
ตำบลตะโละหลอ	40	-	40	Tambon Taloo Halo

ตาราง 9 จำนวนสถานประกอบการ จำนวนตามการขายสินค้าหรือบริการทางอินเทอร์เน็ต อำเภอและตำบล (ต่อ)  
 TABLE 9 NUMBER OF ESTABLISHMENTS BY SALES OF GOODS VIA INTERNET, AMPHOE AND TAMBON (Cont'd)

อำเภอ/ตำบล	จำนวน สถานประกอบการ Number of establishments	การขายสินค้าหรือบริการทางอินเทอร์เน็ต Sales of goods via internet		Amphoe/Tambon
		มี Yes	ไม่มี No	
<b>อำเภอท่ง</b>	<b>223</b>	-	<b>223</b>	<b>AmphoeKabang</b>
ตำบลกบ้ง	139	-	139	TambonKabang
ตำบลบะละ	84	-	84	TambonBala
<b>อำเภอกรงปินัง</b>	<b>363</b>	<b>1</b>	<b>362</b>	<b>AmphoeKrong Pinang</b>
ตำบลกรงปินัง	195	1	194	TambonKrong Pinang
ตำบลสะอะ	82	-	82	TambonSa-e
ตำบลห้วยกระทิง	45	-	45	TambonHuai Krathing
ตำบลบุโจรง	41	-	41	TambonPurong

ที่มา : สำมะโนธุรกิจและอุตสาหกรรม พ.ศ. 2555 (ข้อมูลพื้นฐาน) จังหวัด ยะลา สำนักงานสถิติแห่งชาติ กระทรวงเทคโนโลยีสารสนเทศและการสื่อสาร

Source : The 2012 Business and Industrial Census (Basic Information), Yala Province, National Statistical Office, Ministry of Information and Communication Technology.

ตาราง 10 จำนวนสถานประกอบการ จำนวนตามรูปแบบการจัดตั้งตามกฎหมาย และกิจกรรมทางเศรษฐกิจ

TABLE 10 NUMBER OF ESTABLISHMENTS BY FORM OF LEGAL ORGANIZATION AND ECONOMIC ACTIVITY

กิจกรรมทางเศรษฐกิจ	รูปแบบการจัดตั้งตามกฎหมาย										Total	Economic activity
	จำนวน สถานประกอบการ Number of establishments	ส่วนบุคคล Individual proprietor	ห้างหุ้นส่วนจำกัด ห้างหุ้นส่วนสามัญ นิติบุคคล Juristic partnership	บริษัทจำกัด บริษัทจำกัด (มหาชน) Company limited, Public company limited	ส่วนราชการ รัฐวิสาหกิจ Government, State-enterprises	สหกรณ์ Cooperatives	อื่น ๆ Others	Form of legal organization	Form of legal organization	Form of legal organization		
<b>รวม</b>	<b>10,140</b>	<b>9,792</b>	<b>139</b>	<b>131</b>	<b>6</b>	<b>53</b>	<b>19</b>					
การขายส่งและการขายปลีก การซ่อมแซมยานยนต์ และจักรยานยนต์	787	740	22	25	-	-	-	-	-	-	Wholesale and retail trade; repair of motor vehicles and motorcycles	
การขายส่ง	583	558	10	10	-	4	1	-	-	-	Wholesale trade	
การขายปลีก	4,601	4,445	58	48	1	39	10	-	-	-	Retail trade	
ที่พักแรม บริการอาหารและเครื่องดื่ม	2,009	1,993	6	5	4	-	1	-	-	-	Accommodation, food and beverage service activities	
ข้อมูลข่าวสาร คอมพิวเตอร์ และการสื่อสาร	79	76	1	2	-	-	-	-	-	-	Information and communication	
กิจกรรมอสังหาริมทรัพย์	66	65	-	1	-	-	-	-	-	-	Real estate activities	
กิจกรรมทางวิชาชีพ วิทยาศาสตร์และเทคโนโลยี	80	76	1	3	-	-	-	-	-	-	Professional, scientific and technical activities	
การให้เช่า บริการท่องเที่ยว และการบริการสนับสนุนอื่น ๆ	166	155	5	6	-	-	-	-	-	-	Administrative and support service activities	
ศิลปะ ความบันเทิงและนันทนาการ	33	33	-	-	-	-	-	-	-	-	Arts, entertainment and recreation	
กิจกรรมบริการอื่น ๆ	657	655	1	1	-	-	-	-	-	-	Other service activities	
การผลิต	924	866	16	24	1	10	7	-	-	-	Manufacturing	
การก่อสร้าง	87	69	16	2	-	-	-	-	-	-	Construction	
การขนส่งทางบก สถานที่เก็บสินค้า	67	61	3	3	-	-	-	-	-	-	Land transport and storage	
กิจกรรมด้านโรงพยาบาลเอกชน	1	-	-	1	-	-	-	-	-	-	Private hospital activities	

ที่มา : สำนักงานธุรกิจและอุตสาหกรรม พ.ศ. 2555 (ข้อมูลพื้นฐาน) จังหวัด ยะลา สำนักงานสถิติแห่งชาติ กระทรวงเทคโนโลยีสารสนเทศและการสื่อสาร

Source : The 2012 Business and Industrial Census (Basic Information), Yala Province, National Statistical Office, Ministry of Information and Communication Technology.

ตาราง 11. จำนวนสถานประกอบการ จำนวนตามรูปแบบการจัดตั้งทางเศรษฐกิจ และกิจกรรมทางเศรษฐกิจ

TABLE 11. NUMBER OF ESTABLISHMENTS BY FORM OF ECONOMIC ORGANIZATION AND ECONOMIC ACTIVITY

กิจกรรมทางเศรษฐกิจ	จำนวน สถานประกอบการ Number of establishments	รูปแบบการจัดตั้งทางเศรษฐกิจ Form of economic organization				Economic activity
		สำนักงานเพียงเดียว Single unit	สำนักงานใหญ่ Head office	สำนักงานสาขา Branch	อื่นๆ Others	
<b>รวม</b>	<b>10,140</b>	<b>10,031</b>	<b>23</b>	<b>84</b>	<b>2</b>	<b>Total</b>
การขายส่งและการขายปลีก การซ่อมแซมยานยนต์ และจักรยานยนต์	787	764	1	22	-	Wholesale and retail trade, repair of motor vehicles and motorcycles
การขายส่ง	583	576	1	6	-	Wholesale trade
การขายปลีก	4,601	4,554	11	35	1	Retail trade
ที่พักแรม บริการอาหารและเครื่องดื่ม	2,009	2,007	1	1	-	Accommodation, food and beverage service activities
ข้อมูลข่าวสาร คอมพิวเตอร์ และการสื่อสาร	79	77	-	2	-	Information and communication
กิจกรรมอสังหาริมทรัพย์	66	66	-	-	-	Real estate activities
กิจกรรมทางวิชาชีพ วิทยาศาสตร์และเทคโนโลยี	80	80	-	-	-	Professional, scientific and technical activities
การให้เช่า บริการท่องเที่ยว และการบริการสนนสนนอื่น ๆ	166	162	2	2	-	Administrative and support service activities
ศิลปะ ความบันเทิงและนันทนาการ	33	33	-	-	-	Arts, entertainment and recreation
กิจกรรมบริการอื่น ๆ	657	655	-	1	1	Other service activities
การผลิต	924	907	5	12	-	Manufacturing
การก่อสร้าง	87	85	1	1	-	Construction
การขนส่งทางบก สถานที่เก็บสินค้า	67	64	1	2	-	Land transport and storage
กิจกรรมด้านโรงพยาบาลเอกชน	1	1	-	-	-	Private hospital activities

ที่มา : สำนักงานธุรกิจและอุตสาหกรรม พ.ศ. 2555 (ข้อมูลพื้นฐาน) จังหวัด ยะลา สำนักงานสถิติแห่งชาติ กระทรวงเทคโนโลยีสารสนเทศและการสื่อสาร

Source : The 2012 Business and Industrial Census (Basic Information), Yala Province, National Statistical Office, Ministry of Information and Communication Technology.

ตาราง 12 จำนวนสถานประกอบการ จำแนกตามสัดส่วนของกรรมลงทุนหรือถือหุ้นของแต่ละประเทศ และกิจกรรมทางเศรษฐกิจ

TABLE 12 NUMBER OF ESTABLISHMENTS BY PROPORTION OF FOREIGN INVESTMENT OR SHARE HOLDING AND ECONOMIC ACTIVITY

กิจกรรมทางเศรษฐกิจ	จำนวน สถานประกอบการ Number of establishments	ไม่ต่างประเทศ		สัดส่วนของกรรมลงทุนหรือถือหุ้น			Economic activity
		รวมลงทุนหรือถือหุ้น No foreign's investment or share holding	รวม Total	Proportion of foreign investment or share holding			
				< 10%	10 - 50%	> 50%	
<b>รวม</b>	<b>131</b>	<b>129</b>	<b>2</b>	<b>1</b>	<b>1</b>	<b>Total</b>	
การขายและเช่าขอยานยนต์ การซ่อมแซมยานยนต์ และจักรยานยนต์	25	25	-	-	-	Wholesale and retail trade; repair of motor vehicles and motorcycles	
การขายส่ง	10	10	-	-	-	Wholesale trade	
การขายปลีก	48	46	2	1	1	Retail trade	
ที่พักแรม บริการอาหารและเครื่องดื่ม	5	5	-	-	-	Accommodation, food and beverage service activities	
ข้อมูลข่าวสาร คอมพิวเตอร์ และการสื่อสาร	2	2	-	-	-	Information and communication	
กิจกรรมอสังหาริมทรัพย์	1	1	-	-	-	Real estate activities	
กิจกรรมทางวิชาชีพ วิทยาศาสตร์และเทคโนโลยี	3	3	-	-	-	Professional, scientific and technical activities	
การให้เช่า บริการท่องเที่ยว และการบริการสนับสนุนอื่น ๆ	6	6	-	-	-	Administrative and support service activities	
ศิลปะ ความบันเทิงและนันทนาการ	-	-	-	-	-	Arts, entertainment and recreation	
กิจกรรมบริการอื่น ๆ	1	1	-	-	-	Other service activities	
การผลิต	24	24	-	-	-	Manufacturing	
การจัดการและการบำบัดน้ำเสีย ของเสียและสิ่งปฏิกูล	-	-	-	-	-	Sewerage, waste management and remediation activities	
การก่อสร้าง	2	2	-	-	-	Construction	
การขนส่งทางบก สถานีเก็บสินค้า	3	3	-	-	-	Land transport and storage	
กิจกรรมด้านโรงพยาบาลเอกชน	1	1	-	-	-	Private hospital activities	

หมายเหตุ : เฉพาะสถานประกอบการที่รูปแบบการจัดตั้งตามกฎหมายเป็นบริษัทจำกัด และบริษัทจำกัด (มหาชน)

Note : Only establishments which were company limited and public company limited.

ที่มา : สำนักทะเบียนและอุตสาหกรรม พ.ศ. 2555 (ข้อมูลพื้นฐาน) จังหวัด ยะลา สำนักงานสถิติแห่งชาติ กระทรวงเทคโนโลยีสารสนเทศและการสื่อสาร

Source : The 2012 Business and Industrial Census (Basic Information), Yala Province, National Statistical Office, Ministry of Information and Communication Technology.

ตาราง 13 จำนวนสถานประกอบการ จำนวนตามขนาดของสถานประกอบการ (จำนวนคนทำงาน) และกิจกรรมทางเศรษฐกิจ

TABLE 13 NUMBER OF ESTABLISHMENTS BY SIZE OF ESTABLISHMENT (NUMBER OF PERSONS ENGAGED) AND ECONOMIC ACTIVITY

กิจกรรมทางเศรษฐกิจ	จำนวน สถานประกอบการ	ขนาดของสถานประกอบการ (จำนวนคนทำงาน) Size of establishment (Number of persons engaged)										Economic activity
		Number of establishments										
		1 - 5	6 - 10	11- 15	16 - 20	21 - 25	26 - 30	31 - 50	51 - 100	101 - 200	>200	
<b>รวม</b>	<b>10,140</b>	<b>9,645</b>	<b>291</b>	<b>77</b>	<b>34</b>	<b>19</b>	<b>13</b>	<b>25</b>	<b>21</b>	<b>11</b>	<b>4</b>	<b>Total</b>
การขายส่งและการขายปลีก การซ่อมแซมยานยนต์ และจักรยานยนต์	787	722	43	10	4	2	1	4	1	-	-	Wholesale and retail trade; repair of motor vehicles and motorcycles
การขายส่ง	583	543	31	3	1	1	1	2	1	-	-	Wholesale trade
การขายปลีก	4,601	4,461	87	25	10	5	4	3	5	1	-	Retail trade
ที่พักแรม บริการอาหารและเครื่องดื่ม	2,009	1,935	44	7	4	2	4	7	4	2	-	Accommodation, food and beverage service activities
ข้อมูลข่าวสาร คอมพิวเตอร์ และการสื่อสาร	79	77	1	-	-	1	-	-	-	-	-	Information and communication
กิจกรรมอสังหาริมทรัพย์	66	63	2	1	-	-	-	-	-	-	-	Real estate activities
กิจกรรมทางวิชาชีพ วิทยาศาสตร์และเทคโนโลยี	80	75	5	-	-	-	-	-	-	-	-	Professional, scientific and technical activities
การให้เช่า บริการท่องเที่ยว และการบริการสนับสนุนอื่น ๆ	166	156	8	2	-	-	-	-	-	-	-	Administrative and support service activities
ศิลปะ ความบันเทิงและนันทนาการ	33	33	-	-	-	-	-	-	-	-	-	Arts, entertainment and recreation
กิจกรรมบริการอื่น ๆ	657	646	10	-	-	1	-	-	-	-	-	Other service activities
การผลิต	924	814	40	23	13	5	3	8	9	7	2	Manufacturing
การจัดการและการบำบัดน้ำเสีย ของเสียและสิ่งมีพิษ	-	-	-	-	-	-	-	-	-	-	-	Sewerage, waste management and remediation activities
การก่อสร้าง	87	58	16	6	1	2	-	1	1	1	1	Construction
การขนส่งทางบก สถานที่เก็บสินค้า	67	62	4	-	1	-	-	-	-	-	-	Land transport and storage
กิจกรรมด้านโรงพยาบาลเอกชน	1	-	-	-	-	-	-	-	-	-	1	Private hospital activities

ที่มา : สำนักงานธุรกิจและอุตสาหกรรม พ.ศ. 2555 (ข้อมูลพื้นฐาน) จังหวัด ยะลา สำนักงานสถิติแห่งชาติ กระทรวงเทคโนโลยีสารสนเทศและการสื่อสาร

Source : The 2012 Business and Industrial Census (Basic Information), Yala Province, National Statistical Office, Ministry of Information and Communication Technology.

ตาราง 14 จำนวนคนทำงานในสถานประกอบการ จำแนกตามขนาดของสถานประกอบการ (จำนวนคนทำงาน) และกิจกรรมทางเศรษฐกิจ

TABLE 14 NUMBER OF PERSONS ENGAGED IN ESTABLISHMENTS BY SIZE OF ESTABLISHMENT (NUMBER OF PERSONS ENGAGED) AND ECONOMIC ACTIVITY

กิจกรรมทางเศรษฐกิจ	จำนวน คนทำงาน Number of persons engaged	ขนาดของสถานประกอบการ (จำนวนคนทำงาน) Size of establishment (Number of persons engaged)										Economic activity
		1 - 5	6 - 10	11-15	16 - 20	21 - 25	26 - 30	31 - 50	51 - 100	101 - 200	>200	
<b>รวม</b>	<b>27,008</b>	<b>17,506</b>	<b>2,167</b>	<b>983</b>	<b>591</b>	<b>436</b>	<b>370</b>	<b>971</b>	<b>1,458</b>	<b>1,483</b>	<b>1,043</b>	<b>Total</b>
การขายส่งและขายปลีก การซ่อมแซมยานยนต์ และจักรยานยนต์	2,154	1,346	316	127	73	50	30	160	52	-	-	Wholesale and retail trade; repair of motor vehicles and motorcycles
การขายส่ง	1,655	1,166	241	38	16	21	30	76	67	-	-	Wholesale trade
การขายปลีก	9,701	7,789	646	313	179	111	113	119	313	118	-	Retail trade
ที่พักแรม บริการอาหารและเครื่องดื่ม	5,353	3,915	320	85	66	43	111	268	313	232	-	Accommodation, food and beverage service activities
ข้อมูลข่าวสาร คอมพิวเตอร์ และการสื่อสาร	154	122	7	-	-	25	-	-	-	-	-	Information and communication
กิจกรรมอสังหาริมทรัพย์	134	109	14	11	-	-	-	-	-	-	-	Real estate activities
กิจกรรมทางวิชาชีพ วิทยาศาสตร์และเทคโนโลยี	212	175	37	-	-	-	-	-	-	-	-	Professional, scientific and technical activities
การให้เช่า บริการท่องเที่ยว และการบริการสนับสนุนอื่น ๆ	377	294	60	23	-	-	-	-	-	-	-	Administrative and support service activities
ศิลปะ ความบันเทิงและนันทนาการ	47	47	-	-	-	-	-	-	-	-	-	Arts, entertainment and recreation
กิจกรรมบริการอื่น ๆ	1,014	918	74	-	-	22	-	-	-	-	-	Other service activities
การผลิต	4,917	1,395	306	308	221	117	86	316	653	1,001	514	Manufacturing
การจัดการและการบำบัดน้ำเสีย ของเสียและสิ่งปนเปื้อต	-	-	-	-	-	-	-	-	-	-	-	- Sewerage, waste management and remediation activities
การก่อสร้าง	940	150	118	78	16	47	-	32	60	132	307	Construction
การขนส่งทางบก สถานีเก็บสินค้า	128	80	28	-	20	-	-	-	-	-	-	Land transport and storage
กิจกรรมด้านโรงพยาบาลเอกชน	222	-	-	-	-	-	-	-	-	-	222	Private hospital activities

ที่มา : สำนักบริหารธุรกิจและอุตสาหกรรม พ.ศ. 2555 (ข้อมูลพื้นฐาน) จังหวัด ยะลา สำนักงานสถิติแห่งชาติ กระทรวงเทคโนโลยีสารสนเทศและการสื่อสาร

Source : The 2012 Business and Industrial Census (Basic Information), Yala Province, National Statistical Office, Ministry of Information and Communication Technology.





ตาราง 16 จำนวนผู้จ้างในสถานขนาดของสถานประกอบการ (จำนวนคนทำงาน) และกิจกรรมทางเศรษฐกิจ  
TABLE 16 NUMBER OF EMPLOYEES IN ESTABLISHMENTS BY SIZE OF ESTABLISHMENT (NUMBER OF PERSONS ENGAGED) AND ECONOMIC ACTIVITY

กิจกรรมทางเศรษฐกิจ	ขนาดของสถานประกอบการ (จำนวนคนทำงาน) Size of establishment (Number of persons engaged)										Economic activity	
	จำนวน ผู้จ้าง Number of employees	1 - 5	6 - 10	11-15	16 - 20	21 - 25	26 - 30	31 - 50	51 - 100	101 - 200		>200
<b>รวม</b>	<b>12,390</b>	<b>3,809</b>	<b>1,720</b>	<b>848</b>	<b>520</b>	<b>370</b>	<b>349</b>	<b>852</b>	<b>1,400</b>	<b>1,479</b>	<b>1,043</b>	<b>Total</b>
การขายส่งและการขายปลีก การซ่อมแซมยานยนต์ และจักรยานยนต์	1,174	470	255	106	64	47	30	150	52	-	-	Wholesale and retail trade; repair of motor vehicles and motorcycles
การขายส่ง	749	326	193	33	15	20	25	70	67	-	-	Wholesale trade
การขายปลีก	2,841	1,211	513	273	159	83	106	84	294	118	-	Retail trade
ที่พักรวม บริการอาหารและเครื่องดื่ม	2,103	864	245	77	60	21	105	217	283	231	-	Accommodation, food and beverage service activities
ข้อมูลข่าวสาร คอมพิวเตอร์ และการสื่อสาร	63	32	6	-	-	25	-	-	-	-	-	Information and communication
กิจกรรมอสังหาริมทรัพย์	46	24	12	10	-	-	-	-	-	-	-	Real estate activities
กิจกรรมทางวิชาชีพ วิทยาศาสตร์และเทคโนโลยี	95	66	29	-	-	-	-	-	-	-	-	Professional, scientific and technical activities
การให้เช่า บริการท่องเที่ยว และการบริการสนับสนุนอื่น ๆ	172	103	48	21	-	-	-	-	-	-	-	Administrative and support service activities
ศิลปะ ความบันเทิงและนันทนาการ	8	8	-	-	-	-	-	-	-	-	-	Arts, entertainment and recreation
กิจกรรมบริการอื่น ๆ	281	203	58	-	-	20	-	-	-	-	-	Other service activities
การผลิต	3,753	414	243	256	192	109	83	300	644	998	514	Manufacturing
การจัดการและการบำบัดน้ำเสีย ของเสียและสิ่งปฏิกูล	-	-	-	-	-	-	-	-	-	-	-	Sewerage, waste management and remediation activities
การก่อสร้าง	825	71	92	72	15	45	-	31	60	132	307	Construction
การขนส่งทางบก สถานีเก็บสินค้า	58	17	26	-	15	-	-	-	-	-	-	Land transport and storage
กิจกรรมด้านโรงพยาบาลเอกชน	222	-	-	-	-	-	-	-	-	-	222	Private hospital activities

ที่มา : สำนักงานธุรกิจและอุตสาหกรรม พ.ศ. 2555 (ข้อมูลพื้นฐาน) จังหวัด ยะลา สำนักงานสถิติแห่งชาติ กระทรวงเทคโนโลยีสารสนเทศและการสื่อสาร

Source : The 2012 Business and Industrial Census (Basic Information), Yala Province, National Statistical Office, Ministry of Information and Communication Technology.

ตาราง 17 จำนวนสถานประกอบการ จำนวนตามการขายสินค้าหรือบริการทางอินเทอร์เน็ต และกิจกรรมทางเศรษฐกิจ

TABLE 17 NUMBER OF ESTABLISHMENTS BY SALES OF GOODS VIA INTERNET AND ECONOMIC ACTIVITY

กิจกรรมทางเศรษฐกิจ	จำนวน สถานประกอบการ Number of establishments	การขายสินค้าหรือบริการทางอินเทอร์เน็ต Sales of goods via internet		Economic activity
		มี Yes	ไม่มี No	
<b>รวม</b>	<b>10,140</b>	<b>18</b>	<b>10,122</b>	<b>Total</b>
การขายส่งและการขายปลีก การซ่อมแซมยานยนต์ และจักรยานยนต์	787	5	782	Wholesale and retail trade; repair of motor vehicles and motorcycles
การขายส่ง	583	2	581	Wholesale trade
การขายปลีก	4,601	4	4,597	Retail trade
ที่พักแรม บริการอาหารและเครื่องดื่ม	2,009	2	2,007	Accommodation, food and beverage service activities
ข้อมูลข่าวสาร คอมพิวเตอร์ และการสื่อสาร	79	1	78	Information and communication
กิจกรรมอสังหาริมทรัพย์	66	-	66	Real estate activities
กิจกรรมทางวิชาชีพ วิทยาศาสตร์และเทคโนโลยี	80	-	80	Professional, scientific and technical activities
การให้เช่า บริการท่องเที่ยว และการบริการสนับสนุนอื่น ๆ	166	-	166	Administrative and support service activities
ศิลปะ ความบันเทิงและนันทนาการ	33	-	33	Arts, entertainment and recreation
กิจกรรมบริการอื่น ๆ	657	1	656	Other service activities
การผลิต	924	3	921	Manufacturing
การจัดการและการบำบัดน้ำเสีย ของเสียและสิ่งมีกุด	-	-	-	Sewerage, waste management and remediation activities
การก่อสร้าง	87	-	87	Construction
การขนส่งทางบก สถานที่เดินสินค้า	67	-	67	Land transport and storage
กิจกรรมด้านโรงพยาบาลเอกชน	1	-	1	Private hospital activities

ที่มา : สำนักงานธุรกิจและอุตสาหกรรม พ.ศ. 2555 (ข้อมูลพื้นฐาน) จังหวัด ยะลา สำนักงานสถิติแห่งชาติ กระทรวงเทคโนโลยีสารสนเทศและการสื่อสาร

Source : The 2012 Business and Industrial Census (Basic Information), Yala Province, National Statistical Office, Ministry of Information and Communication Technology.

ภาคผนวก

## ภาคผนวก

### 1. แนวคิดและคำนิยาม

#### 1.1 สถานประกอบการ

หมายถึง สถานที่หรือบางส่วนของสถานที่ที่มีที่ตั้งที่แน่นอน และมีการดำเนินกิจกรรมทางเศรษฐกิจ ไม่ว่าจะกิจกรรมนั้นจะดำเนินงานโดยบุคคลที่เป็นเจ้าของหรือควบคุมกิจการโดยนิติบุคคลก็ตาม

#### 1.2 กิจกรรมทางเศรษฐกิจ

การจัดทำสำมะโนธุรกิจและอุตสาหกรรม พ.ศ. 2555 ได้จัดจำแนกสถานประกอบการตามการดำเนินกิจกรรมทางเศรษฐกิจ ตามการจัดประเภทมาตรฐานอุตสาหกรรมประเทศไทย ปี 2552 (Thailand Standard Industrial Classification: TSIC-2009) ดังนี้

##### 1) การขายส่ง การขายปลีก การซ่อมแซมยานยนต์และจักรยานยนต์ ได้แก่

- การดำเนินกิจกรรมทั้งหมด (ยกเว้นการผลิตและการให้เช่า) ที่เกี่ยวข้องกับยานยนต์และจักรยานยนต์ รวมถึงรถบรรทุก เช่น การขายส่ง และขายปลีกยานยนต์ รถจักรยานยนต์ทั้งใหม่และที่ใช้แล้ว รวมทั้งการบำรุงรักษาและการซ่อมแซม การขายอะไหล่ และชิ้นส่วนอุปกรณ์สำหรับยานยนต์และจักรยานยนต์ การดำเนินกิจการที่เกี่ยวข้องกับตัวแทนขายส่งหรือขายปลีกยานยนต์ รวมถึง การล้าง การขัดเงายานยนต์ อยู่ซ่อมรถยนต์ ฯลฯ

##### 2) การขายส่ง ได้แก่

- การขายส่งที่ดำเนินงานด้วยตนเองหรือทำโดยได้รับค่าตอบแทนหรือตามสัญญาจ้าง (การขายเพื่อค่าคอมมิชชั่น/ค่านายหน้า) ซึ่งเกี่ยวกับการขายส่งภายในประเทศและระหว่างประเทศ (นำเข้า/ส่งออก)

- การขายส่ง คือ การขายต่อ (การขายสินค้าที่ไม่มีการเปลี่ยนแปลงสภาพสินค้า) สินค้าใหม่ และที่ใช้แล้วให้แก่ผู้ขายปลีก หรือการค้าแบบธุรกิจสู่ธุรกิจ เช่น ขายให้กับผู้ใช้ในงานอุตสาหกรรม พาณิชยกรรม สถาบัน หรือผู้ใช้งานในวิชาชีพ หรือขายต่อให้กับผู้ขายส่งรายอื่น ๆ หรือบุคคล/บริษัทที่ทำหน้าที่ตัวแทนหรือนายหน้าซื้อขายสินค้า ประเภทของธุรกิจที่สำคัญ ได้แก่ พ่อค้าขายส่งคือ ผู้ขายส่งที่ดำเนินกิจการซื้อและขายสินค้าของตนเอง เช่น พ่อค้าขายส่ง ผู้แทนจำหน่ายสินค้าอุตสาหกรรม ผู้ส่งสินค้าออก ผู้นำเข้าสินค้า และการรวมกลุ่มสหกรณ์เพื่อซื้อสินค้า สาขาและสำนักงานขาย (ไม่ใช่ร้านค้าปลีก) ซึ่งมีหน่วยผลิตหรือเหมืองแร่ (ที่แยกตัวออกมาต่างหาก) เป็นผู้ควบคุมดูแล โดยมีวัตถุประสงค์เพื่อการจำหน่ายสินค้า และแทบจะไม่เคยส่งสินค้าเพื่อให้โรงงานหรือแหล่งผลิตส่งสินค้าให้โดยตรง ทั้งนี้รวมถึงนายหน้าซื้อขายสินค้า การขายเพื่อค่านายหน้าและ

ตัวแทนจำหน่าย และกลุ่มผู้ประกอบการ ผู้ซื้อและกลุ่มสหกรณ์ซึ่งดำเนินกิจการเกี่ยวข้องกับการจำหน่ายผลิตภัณฑ์เกษตรออกสู่ตลาด ผู้ขายส่งมักทำการรวบรวมสินค้าในปริมาณมากมาคัดแยกขนาดและ คัดคุณภาพสินค้า นำสินค้ามาจัดแบ่งและทำการบรรจุหีบห่อใหม่เพื่อจำหน่ายต่อ เช่น ร้านขายยาที่ดำเนินกิจกรรมเก็บสินค้า แข็งเย็น จัดส่ง และจัดวางสินค้า ทำการส่งเสริมการขายให้แก่ลูกค้าและออกแบบฉลาก

### 3) การขายปลีก ได้แก่

- การนำสินค้าใหม่และสินค้าใช้แล้วมาขายต่อให้แก่ประชาชนทั่วไป (สินค้าที่นำมาขายไม่มีการเปลี่ยนแปลงสภาพ) เพื่อการบริโภคหรือใช้ประโยชน์ส่วนบุคคลหรือครัวเรือน โดยขายสินค้าผ่านทางช่องทางการจำหน่ายต่าง ๆ เช่น ร้านค้า ห้างสรรพสินค้า สหกรณ์ผู้บริโภค ฯลฯ

### 4) ที่พักแรม บริการอาหารและเครื่องดื่ม ได้แก่

- การบริการที่พักแรมชั่วคราว/ระยะสั้นแก่นักเดินทางและนักท่องเที่ยว รวมถึงการบริการที่พักระยะยาวสำหรับนักเรียน/นักศึกษา พนักงาน และบุคคลอื่นที่คล้ายกัน ซึ่งบางแห่งอาจแบ่งให้บริการเฉพาะที่พัก ขณะที่บางแห่งให้บริการทั้งที่พัก อาหาร และ/หรือสิ่งอำนวยความสะดวกเพื่อนันทนาการ เช่น โรงแรม โมเต็ล หอพัก ห้องพักภายในบ้าน เกสต์เฮ้าส์ ที่พักแรมเยาวชน ที่พักชั่วคราว เป็นต้น

- กิจกรรมการขายอาหารและเครื่องดื่ม ที่จัดเตรียมไว้พร้อมที่จะบริโภคได้ทันที ไม่ว่าจะเป็นร้านอาหารทั่วไป ร้านอาหารแบบบริการตนเอง เช่น ภัตตาคาร คาเฟ่ สถานที่บริการขายอาหารกลางวัน และร้านขายเครื่องดื่ม เป็นต้น

### 5) ข้อมูลข่าวสาร คอมพิวเตอร์ และการสื่อสาร ได้แก่

- กิจกรรมการจัดพิมพ์จำหน่ายหรือเผยแพร่หนังสือ โบรชัวร์ ใบปลิว พจนานุกรม สารานุกรม แผนที่โลก แผนที่และแผนภูมิ การจัดพิมพ์จำหน่ายหรือเผยแพร่หนังสือพิมพ์ วารสาร และนิตยสาร นามานุกรม รายชื่อและที่อยู่ทางไปรษณีย์ของผู้ที่ได้รับข้อมูลข่าวสารหรือโฆษณาเป็นประจำ รวมถึงการจัดทำซอฟต์แวร์สำเร็จรูป

- กิจกรรมการผลิตภาพยนตร์ทั้งที่ฉายและไม่ได้ฉายในโรงภาพยนตร์ ไม่ว่าจะเป็นบันทึกลงบนแผ่นฟิล์ม เทปวีดิทัศน์ หรือดิสก์ เพื่อที่จะนำไปฉายในโรงภาพยนตร์หรือเพื่อออกอากาศทางโทรทัศน์ กิจกรรมสนับสนุน เช่น การลำดับภาพยนตร์ การตัดต่อภาพยนตร์ การพากย์ภาพยนตร์ ฯลฯ การเผยแพร่/จำหน่ายภาพยนตร์ให้แก่อุตสาหกรรมอื่นๆ การฉายภาพยนตร์ รวมถึงการซื้อและขายสิทธิ์การเผยแพร่/จำหน่ายภาพยนตร์

- กิจกรรมการสร้างสรรค์เนื้อหาและการได้มาของสิทธิ์ในการเผยแพร่และการแพร่ภาพกระจายเสียงทางวิทยุ โทรทัศน์ ตามรายการบันเทิง รายการข่าว รายการสนทนา และที่คล้ายกัน การแพร่ภาพกระจายเสียงข้อมูลร่วมกันทั้งทางวิทยุหรือโทรทัศน์ผ่านทางเทคโนโลยีต่างๆ เช่น ทางอากาศ ทางดาวเทียม ทางเครือข่ายเคเบิล หรือทางอินเทอร์เน็ต รวมถึงการผลิตรายการ (ที่มีรูปแบบรายการที่ค่อนข้างจำกัด เช่น รายการข่าว รายการกีฬา รายการเพื่อการศึกษา หรือรายการสำหรับเด็ก) เพื่อให้บุคคลที่สามนำรายการดังกล่าวไปแพร่ภาพกระจายเสียงให้แก่ลูกค้าเฉพาะกลุ่ม ซึ่งเป็นผู้บอกรับเป็นสมาชิกหรือเสียค่าธรรมเนียมเข้าชม

- กิจกรรมโทรคมนาคมและบริการที่เกี่ยวข้อง เช่น การส่งสัญญาณเสียงพูด ข้อมูล ข้อความ เสียง และภาพ ระบบการส่งสัญญาณอาจดำเนินการโดยใช้เทคโนโลยีอย่างใดอย่างหนึ่งหรือหลายอย่างประกอบกัน โดยไม่เกี่ยวข้องกับส่วนของการผลิตข้อมูล

- กิจกรรมการบริการความรู้ความชำนาญทางด้านเทคโนโลยีสารสนเทศ เช่น การเขียน การแก้ไข การทดสอบ การให้ความช่วยเหลือและแก้ไขปัญหาทางด้านซอฟต์แวร์ การวางแผนและการออกแบบระบบคอมพิวเตอร์ ซึ่งประกอบด้วยส่วนของฮาร์ดแวร์ ซอฟต์แวร์ และเทคโนโลยีการสื่อสารรวมเข้า

ด้วยกัน การจัดการและดำเนินการเกี่ยวกับระบบคอมพิวเตอร์ ณ สถานที่ของลูกค้า และ/หรือ สิ่งอำนวยความสะดวกในการประมวลผลข้อมูล และกิจกรรมด้านวิชาชีพและเทคนิคทางด้านคอมพิวเตอร์อื่นๆ

- กิจกรรมเว็บท่า กิจกรรมการประมวลผลข้อมูล การจัดการและการให้เข้าพื้นที่บนเครื่องแม่ข่าย (web hosting) รวมถึงกิจกรรมอื่นๆ ที่มีวัตถุประสงค์เพื่อการบริการข้อมูลเป็นหลัก

#### 6) กิจกรรมอสังหาริมทรัพย์ ได้แก่

- การซื้อหรือการขายอสังหาริมทรัพย์ การให้เช่าอสังหาริมทรัพย์ การบริการอสังหาริมทรัพย์อื่น ๆ เช่น การประเมินราคาอสังหาริมทรัพย์ หรือทำหน้าที่เป็นผู้จัดการดูแลผลประโยชน์ของคู่สัญญา (escrow agent) ด้านอสังหาริมทรัพย์ อาจดำเนินการโดยมีอสังหาริมทรัพย์เป็นของตนเองหรือเช่าจากผู้อื่นก็ได้ และอาจดำเนินการโดยได้รับค่าตอบแทนหรือสัญญาจ้าง รวมถึงการพัฒนาโครงการก่อสร้างของตนเองเพื่อให้เช่าพื้นที่

#### 7) กิจกรรมทางวิชาชีพ วิทยาศาสตร์และเทคโนโลยี ได้แก่

- การให้คำปรึกษาและการเป็นตัวแทนในคดีแพ่ง คดีอาญาหรือข้อพิพาทด้านแรงงาน รวมถึงการเตรียมเอกสารทางกฎหมาย การตรวจสอบบัญชี การเตรียมงบการเงินและการทำบัญชี

- การให้คำปรึกษาและให้ความช่วยเหลือแก่ธุรกิจและองค์กรอื่น ๆ ทางด้านการบริหารจัดการ เช่น การวางแผนกลยุทธ์และองค์กร การวางแผนทางการเงินและการจัดทำงบประมาณ การกำหนดเป้าหมายและนโยบายทางการตลาด การกำหนดนโยบาย ภารกิจ แผนงานด้านทรัพยากรมนุษย์ การจัดตารางการผลิต และจัดทำแผนควบคุม รวมถึงการควบคุมดูแลและบริหารจัดการหน่วยอื่นๆ ของบริษัทหรือวิสาหกิจเดียวกัน

- การบริการด้านสถาปัตยกรรม วิศวกรรม การจัดทำแบบแปลน การตรวจสอบอาคาร การสำรวจ และการทำแผนที่ รวมถึงการบริการทดสอบทางกายภาพ ทางเคมี และการทดสอบเพื่อการวิเคราะห์ด้านอื่นๆ

- กิจกรรมการวิจัยพื้นฐาน เป็นการศึกษาค้นคว้าในเชิงทฤษฎีหรือเชิงทดลอง การวิจัยประยุกต์ เป็นการศึกษาค้นคว้าเพื่อหาความรู้ใหม่ๆ และการทดลองเชิงพัฒนา เป็นการศึกษาย่างมีระบบ ซึ่งการวิจัยและการพัฒนาเชิงทดลอง มีทางด้านวิทยาศาสตร์ธรรมชาติและวิศวกรรม สังคมศาสตร์และมนุษยศาสตร์

- การสร้างสรรค์งานโฆษณาและการกำหนดรูปแบบงานโฆษณาในนิตยสาร หนังสือพิมพ์ วิทยุ โทรทัศน์ หรือสื่อโฆษณาอื่น ๆ รวมถึงการออกแบบโครงสร้างและสถานที่จัดแสดงโฆษณา

- การให้บริการด้านวิชาชีพ วิทยาศาสตร์ และเทคนิคอื่น ๆ เช่น การตกแต่งภายใน การออกแบบผลิตภัณฑ์ทางอุตสาหกรรม การถ่ายภาพ การแปลเอกสารและล่าม การบริการให้คำปรึกษาด้านสิ่งแวดล้อม ฯลฯ

#### 8) การให้เช่า บริการท่องเที่ยว และการบริการสนับสนุนอื่น ๆ ได้แก่

- การให้เช่ายานยนต์ อุปกรณ์เพื่อการกีฬาและนันทนาการ เครื่องอุปกรณ์การขนส่ง เครื่องจักรและอุปกรณ์อื่น ๆ ของใช้ส่วนบุคคลและของใช้ในครัวเรือน

- กิจกรรมการจ้างงาน ตัวแทนจัดหางาน คัดเลือกนักแสดงภาพยนตร์ โทรทัศน์ และการแสดงอื่น ๆ

- กิจกรรมของตัวแทนธุรกิจท่องเที่ยว การจัดงานเที่ยว การบริการสำรองอื่น ๆ และกิจกรรมมัคคุเทศก์ กิจกรรมการขายตัวเข้าชมภาพยนตร์ การแสดงละคร คอนเสิร์ต และการแข่งขันกีฬา
- การบริการระบบรักษาความปลอดภัย บริการยาม และการสืบสวน
- การบริการสนับสนุนทั่วไป เช่น การทำความสะอาดภายในและภายนอกอาคารทุกประเภท เครื่องจักรอุตสาหกรรม รถไฟ รถบัส เครื่องบิน ฯลฯ ตลอดจนการให้บริการดูแลและบำรุงรักษาภูมิทัศน์
- การบริการด้านการบริหาร สนับสนุนการดำเนินงานของสำนักงานและกิจกรรมอื่นๆ ที่สนับสนุนทางธุรกิจ เช่น การจัดประชุมและการสัมมนา การแสดงสินค้า กิจกรรมของตัวแทนจัดเก็บเงิน การบริการข้อมูลเครดิต การบรรจุหีบห่อ กิจกรรมศูนย์บริการลูกค้าทางโทรศัพท์ (call centre) การให้เช่าตู้เก็บเอกสารส่วนตัว (mailbox)

#### 9) ศิลปะ ความบันเทิง และนันทนาการ ได้แก่

- กิจกรรมการสร้างสรรค์ศิลปะ เช่น จิตรกร ช่างปั้น ช่างแกะสลัก ช่างทำพิมพ์ นักเขียน / นักหนังสือพิมพ์อิสระทุกสาขา การแสดงละครเวที คอนเสิร์ต ฯลฯ
- กิจกรรมห้องสมุด กิจกรรมหอจดหมายเหตุ กิจกรรมพิพิธภัณฑ์ สวนพฤกษชาติและสวนสัตว์ แหล่งโบราณสถาน การอนุรักษ์ทางประวัติศาสตร์ ฯลฯ
- การพนันและการเสี่ยงโชค เช่น การขายลอตเตอรี่/สลากกินแบ่งทุกประเภท
- กิจกรรมด้านการนันทนาการ ความบันเทิง และกีฬา เช่น สนามฟุตบอล สนามเทนนิส สระว่ายน้ำ ฯลฯ

#### 10) กิจกรรมบริการอื่นๆ ได้แก่

- การซ่อมและบำรุงรักษาคอมพิวเตอร์และอุปกรณ์ต่อพ่วง อุปกรณ์สื่อสารโทรคมนาคม ของใช้ส่วนบุคคลและของใช้ในครัวเรือน
- กิจกรรมบริการส่วนบุคคลอื่น ๆ เช่น การบริการซักรีดและซักแห้งผลิตภัณฑ์สิ่งทอ และขนสัตว์ การแต่งผมและการเสริมสวยอื่นๆ การทำศพ และกิจกรรมที่เกี่ยวข้อง เป็นต้น

#### 11) การผลิต ได้แก่

การเปลี่ยนรูปวัตถุให้เป็นผลิตภัณฑ์ชนิดใหม่ด้วยเครื่องจักรกลหรือเคมีภัณฑ์ โดยไม่คำนึงถึงว่างานนั้นทำด้วยเครื่องจักรหรือด้วยมือ หรือทำในโรงงาน โรงซ่อม หรือเคหะสถาน หรือผลิตภัณฑ์นั้นจะนำมาขายส่งหรือขายปลีกก็ตาม การประกอบชิ้นส่วนของผลิตภัณฑ์ที่ผลิตขึ้นนับว่าเป็นการผลิตด้วย

#### 12) การจัดการและการบำบัดน้ำเสีย ของเสียและสิ่งปฏิกูล ได้แก่

- การดำเนินการของระบบท่อระบายของเสียหรือการบำบัดสิ่งปฏิกูล โดยการเก็บกัก การบำบัด และการกำจัดน้ำเสียและสิ่งปฏิกูล
- การเก็บ การบำบัด การจำกัด และการขนย้ายของเสียจากชุมชนหรือจากอุตสาหกรรม รวมถึงการดำเนินการเพื่อนำของเสียกลับมาใช้ใหม่
- การบริการบำบัด เช่น การทำความสะอาดอาคารและสถานที่ พื้นดิน น้ำบนพื้นผิวดิน หรือน้ำใต้ดินที่มีสิ่งปนเปื้อน

### 13) การก่อสร้าง ได้แก่

- กิจกรรมการก่อสร้างทั่วไป และการก่อสร้างเฉพาะทางสำหรับอาคารและงานวิศวกรรมโยธา รวมถึงการก่อสร้างใหม่ การซ่อมแซม การต่อเติม และการดัดแปลง และการรื้อทำลายอาคาร การสร้างโดยประกอบขึ้นส่วนอาคารหรือสิ่งก่อสร้างสำเร็จรูป ณ สถานที่ก่อสร้าง และการก่อสร้างอาคารที่มีลักษณะชั่วคราว หรือสิ่งก่อสร้างด้านวิศวกรรมโยธา อุตสาหกรรมการก่อสร้างประกอบด้วยสถานประกอบการที่ดำเนินกิจการดังต่อไปนี้
- การก่อสร้างอาคาร ทั้งที่เป็นที่อยู่อาศัยและไม่ใช่ที่อยู่อาศัย เช่น บ้านเดี่ยว บ้านอยู่อาศัยแบบหลายครอบครัว อาคารสูง การปรับปรุงอาคาร/สิ่งก่อสร้างเพื่ออยู่อาศัย การประกอบอาคารเพื่ออยู่อาศัยสำเร็จรูป ณ สถานที่ก่อสร้าง โรงงาน โรงพยาบาล โรงเรียน โรงแรม ร้านค้า อาคารสำนักงาน ห้างสรรพสินค้า โรงจอดรถ โกดังสินค้า โรงยิม ฯลฯ
- งานวิศวกรรมโยธา เช่น ทางหลวง ถนน สะพาน อุโมงค์ ทางรถไฟ สนามบิน ท่าเรือ และโครงการทางน้ำอื่น ๆ ระบบชลประทาน ระบบระบายน้ำ สิ่งอำนวยความสะดวกทางอุตสาหกรรม ท่อส่งและสายไฟฟ้า สนามกีฬา ซึ่งหมายรวมทั้งการก่อสร้างใหม่ การต่อเติม ดัดแปลง และซ่อมแซมด้วย
- งานก่อสร้างเฉพาะทาง เช่น ส่วนประกอบของอาคารและงานวิศวกรรมโยธาโดยไม่ได้รับผิดชอบโครงการทั้งหมด งานตอกเสาเข็ม งานฐานราก งานโครงสร้าง งานคอนกรีต งานก่ออิฐ งานก่อหิน งานนั่งร้าน งานมุงหลังคา ติดตั้งลิฟต์ บันไดเลื่อน การรื้อถอน การติดตั้งกระจก การฉาบปูน การทาสี ตกแต่งอาคาร การตีผนังและปูพื้นด้วยวัสดุต่าง ๆ การขัดพื้น ฯลฯ

### 14) การขนส่งทางบก สถานที่เก็บสินค้า ได้แก่

- การขนส่งผู้โดยสารทางบกอื่น ๆ ที่มีตารางเวลา และที่ไม่มีตารางเวลา รวมถึงการขนส่งสินค้าทางถนน
- การดำเนินการเกี่ยวกับสิ่งอำนวยความสะดวกในการเก็บสินค้าทุกชนิดและสถานที่เก็บสินค้าทุกประเภท เช่น การดำเนินงานของไซโลเก็บธัญพืช สถานที่เก็บสินค้าแช่เย็น แท็งก์เก็บสินค้า สินค้าประเภทเฟอร์นิเจอร์ รถยนต์ ไม้ซุง ก๊าซและน้ำมัน สารเคมี สิ่งทอ อาหารและผลิตภัณฑ์ทางการเกษตร ฯลฯ ทั้งนี้รวมถึงการเก็บสินค้าในเขตการค้าระหว่างประเทศด้วย

### 15) กิจกรรมด้านโรงพยาบาลเอกชน ได้แก่

- กิจกรรมของโรงพยาบาลทั่วไปและโรงพยาบาลเฉพาะโรค สถานพักฟื้นสำหรับผู้ป่วยศูนย์ป้องกันโรค โรงพยาบาลโรคจิต ศูนย์ฟื้นฟู (ที่มีการรักษาทางการแพทย์) สถานพยาบาล
- กิจกรรมที่ให้บริการสำหรับผู้ป่วยในเป็นส่วนใหญ่ และทำการรักษาภายใต้คำแนะนำของแพทย์ ซึ่งประกอบด้วยบริการของคณะแพทย์และผู้ช่วยแพทย์สิ่งอำนวยความสะดวก ในห้องปฏิบัติการและทางด้านเทคนิค รวมทั้งการบริการทางด้านรังสีวิทยาและวิสัญญีวิทยา สิ่งอำนวยความสะดวกด้านอาหารและด้านอื่น ๆ ของโรงพยาบาล เช่น การบริการด้านห้องฉุกเฉิน

## 1.3 รูปแบบการจัดตั้งตามกฎหมาย

1) ส่วนบุคคล หมายถึง สถานประกอบการที่มีเจ้าของเป็นบุคคลธรรมดาคนเดียวหรือหลายคนรวมกัน และให้หมายรวมถึง ห้างหุ้นส่วนสามัญที่ไม่จดทะเบียนเป็นนิติบุคคลด้วย



2) **ห้างหุ้นส่วนจำกัด (หจก.)** **ห้างหุ้นส่วนสามัญนิติบุคคล (หสน.)** หมายถึง สถานประกอบการที่จัดตั้งขึ้นโดยคณะบุคคลตั้งแต่ 2 คนขึ้นไป รวมทุนกันเพื่อประกอบกิจการ และรับผิดชอบร่วมกันโดยจดทะเบียนถูกต้องตามกฎหมาย

### 3) **บริษัทจำกัด บริษัทจำกัด (มหาชน)**

- **บริษัทจำกัด : (บจก.)** หมายถึง สถานประกอบการที่จัดตั้งขึ้นโดยผู้ริเริ่มคณะหนึ่ง และได้จดทะเบียนถูกต้องตามกฎหมาย โดยมีผู้ริเริ่มดำเนินการอย่างน้อย 7 คนขึ้นไป

- **บริษัทจำกัด (มหาชน) : (บมจ.)** หมายถึง สถานประกอบการที่จัดตั้งขึ้นโดยการจดทะเบียนจัดตั้งบริษัท การควบบริษัท หรือการแปรสภาพบริษัท และวัตถุประสงค์ที่จะขายหุ้นต่อประชาชน โดยมีผู้ริเริ่มดำเนินการตั้งแต่ 15 คนขึ้นไป

4) **ส่วนราชการ รัฐวิสาหกิจ** หมายถึง สถานประกอบการที่รัฐบาลเป็นเจ้าของ หรือมีทุนอยู่ด้วยไม่น้อยกว่าร้อยละ 50 ของทุนทั้งหมด ในที่นี้ให้หมายรวมถึงสถานประกอบการที่ดำเนินการโดยรัฐบาลด้วย

5) **สหกรณ์** หมายถึง สถานประกอบการที่จัดตั้งขึ้นในรูปของสหกรณ์ โดยจดทะเบียนถูกต้องตามกฎหมายว่าด้วยสหกรณ์ โดยมีผู้ก่อตั้งไม่น้อยกว่า 10 คน

6) **อื่น ๆ** หมายถึง สถานประกอบการที่จัดตั้งในรูปแบบอื่น ๆ นอกจากที่กล่าวข้างต้น เช่น มูลนิธิ สโมสร สมาคม กลุ่มแม่บ้าน ชมรมต่างๆ ร้านค้าสาธิต เป็นต้น

## 1.4 รูปแบบการจัดตั้งทางเศรษฐกิจ

1) **สำนักงานแห่งเดียว** หมายถึง สถานประกอบการที่ไม่มีหน่วยงานย่อยหรือสาขาอื่นใด และไม่เป็นหน่วยงานย่อยหรือสาขาของสถานประกอบการอื่น

2) **สำนักงานใหญ่** หมายถึง สถานประกอบการที่เป็นเจ้าของ และควบคุมกิจการของสถานประกอบการอื่น ที่เป็นสำนักงานสาขาหรือหน่วยงานย่อย

3) **สำนักงานสาขา** หมายถึง สถานประกอบการที่เป็นสาขา หรือหน่วยงานย่อยของสถานประกอบการอื่นที่เป็นสำนักงานใหญ่

4) **อื่น ๆ** หมายถึง สถานประกอบการที่จัดตั้งในรูปแบบอื่น ๆ นอกจากที่กล่าวข้างต้น

## 1.5 คนทำงาน

หมายถึง คนที่ทำงานในสถานประกอบการ**ทั้งที่ได้รับเงินเดือนและไม่ได้รับเงินเดือน**ที่สถานประกอบการมีอยู่ตามปกติ รวมทั้งผู้ที่ปกติทำงานอยู่ในสถานประกอบการแห่งนี้ แต่ในวันดังกล่าวไม่ได้มาทำงาน เนื่องจากเจ็บป่วย ลาหยุด พักผ่อน โดยได้รับค่าจ้าง/เงินเดือน **คนทำงานประกอบด้วย**

1) **คนทำงานทั้งสิ้น** ได้แก่ เจ้าของกิจการ หุ้นส่วน หรือสมาชิกในครอบครัวที่ทำงานให้กับสถานประกอบการ ผู้ที่มาฝึกงาน หรือผู้ปฏิบัติงานในสถานประกอบการซึ่งมีจำนวนชั่วโมงทำงานไม่ต่ำกว่าสัปดาห์ละ 20 ชั่วโมง โดยเจ้าของหรือผู้ประกอบการอาจให้เงิน อาหาร เครื่องนุ่งห่ม หรือช่วยเหลือเกื้อกูลอย่างอื่น ๆ แต่ไม่ต้องรับผิดชอบในเรื่องการจ่ายค่าแรงให้ตามกฎหมาย

2) **ลูกจ้าง** ได้แก่ ผู้ที่ปฏิบัติงานให้กับสถานประกอบการ โดยได้รับเงินเดือนหรือค่าจ้างเป็นประจำ ตั้งแต่ระดับบริหาร นักวิชาการ เสมียน พนักงานต่าง ๆ เช่น ผู้จัดการ ผู้อำนวยการ ผู้ปฏิบัติงานในห้องทดลอง พนักงานขาย และลูกจ้างที่ทำงานในกรรมวิธีการผลิต เป็นต้น ค่าจ้างที่ได้รับอาจเป็นรายปักษ์ รายสัปดาห์ รายวัน รายชั่วโมง หรือรายชิ้น ก็ได้ นอกจากนี้ยังรวมถึงผู้ที่สถานประกอบการส่งไปประจำที่สถาน-

ประกอบการอื่นด้วย เช่น พนักงานรักษาความปลอดภัย คนทำความสะอาด พนักงานขายตามห้างสรรพสินค้า เป็นต้น

**3) ลูกจ้างเช่า/แรงงานเช่า (Leased Employees)** หมายถึง ลูกจ้างที่ส่งตัวมาจากสำนักจัดหางาน หรือบริษัทที่ดำเนินธุรกิจด้านการจัดหางานเพื่อมาปฏิบัติงานขบวนการผลิตของสถานประกอบการ ลูกจ้างเช่าจะมีชื่อในบัญชีเงินเดือน และรับค่าจ้างเงินเดือนจากบริษัทจัดหางาน **ไม่ใช่**จากสถานประกอบการผู้ใช้ลูกจ้างนั้น ส่วนสถานประกอบการจะจ่ายเป็นค่าบริการให้บริษัทจัดหางาน ซึ่งลูกจ้างเช่าจะเป็นประโยชน์ สำหรับการวิเคราะห์ผลผลิตภาพแรงงาน

#### **ไม่รวมคนทำงาน ดังต่อไปนี้**

- (1) ผู้บริหารหรือผู้ถือหุ้นที่ได้รับเบี้ยประชุมเป็นครั้งคราว
- (2) คนทำงานของสถานประกอบการอื่นที่มาปฏิบัติงานประจำที่สถานประกอบการแห่งนี้
- (3) คนทำงานที่รับงานไปทำที่บ้านแล้วนำมาส่งโดยไม่ได้ลงทุนซื้อวัสดุ อุปกรณ์ (แต่ถ้ามีการใช้เครื่องมือส่วนตัวเล็กน้อยได้ เช่น มีด เข็ม ด้าย)
- (4) คนงานที่ทำงานเป็นระยะเวลานาน เช่น ลาไปรับราชการทหาร
- (5) คนที่สถานประกอบการจ้างมาทำงานเฉพาะอย่างเป็นครั้งคราว เช่น กรรมกรที่จ้างมาขนของ พนักงานเดินตลาดหรือตัวแทนขายที่ไม่มีเงินเดือนประจำ

### **1.6 การขายสินค้าหรือบริการทางอินเทอร์เน็ต**

สถานประกอบการที่มีการขายสินค้าหรือบริการให้ลูกค้าผ่านทางอินเทอร์เน็ต หมายถึง การให้ลูกค้าสั่งซื้อ สั่งจองสินค้าหรือบริการผ่านทางอินเทอร์เน็ต (ผ่านทางหน้าเว็บไซต์หรือทาง E-mail) ส่วนการชำระเงินหรือการจัดส่งของจะทำผ่านช่องทางใดก็ได้

## **2. วิธีการเก็บรวบรวมข้อมูล**

การเก็บรวบรวมข้อมูลใช้วิธีส่งเจ้าหน้าที่ ซึ่งเป็นข้าราชการและลูกจ้างของสำนักงานสถิติแห่งชาติ ออกไปทำการสัมภาษณ์เจ้าของ ผู้ประกอบการหรือผู้ที่ได้รับมอบหมายให้ตอบข้อมูล โดยดำเนินการดังนี้

2.1 ขั้นการเก็บรวบรวมข้อมูลพื้นฐาน ระหว่างเดือนมีนาคม – มิถุนายน 2554

2.2 ขั้นการเก็บรวบรวมข้อมูลรายละเอียด ระหว่างเดือนเมษายน – กรกฎาคม 2555

## **3. การประมวลผลข้อมูล**

การประมวลผลข้อมูลพื้นฐานทุกขั้นตอน และการจัดทำรายงานผลระดับจังหวัด ดำเนินการที่สำนักงานสถิติจังหวัด โดยสำนักงานสถิติแห่งชาติในส่วนกลางให้การสนับสนุนทางด้านวิชาการ เช่น การจัดทำโปรแกรมสำหรับการบันทึกข้อมูลและประมวลผลข้อมูล และการจัดทำต้นแบบตารางเสนอผลและรายงานผล เป็นต้น สำหรับข้อมูลพื้นฐานระดับภาคและทั่วประเทศรวมทั้งข้อมูลรายละเอียดเกี่ยวกับการดำเนินกิจการของสถานประกอบการทำการประมวลผลและจัดทำรายงานที่สำนักงานสถิติแห่งชาติในส่วนกลาง

#### 4. การนำเสนอผลและจัดทำรายงาน

การจัดทำรายงานผลสัมฤทธิ์ธุรกิจและอุตสาหกรรม พ.ศ. 2555 (ข้อมูลพื้นฐาน) มีดังนี้

4.1 รายงานผลเบื้องต้น จำนวน 7 ฉบับ ประกอบด้วย รายงานผลของกรุงเทพมหานคร ปริมณฑล ภาคกลาง ภาคเหนือ ภาคตะวันออกเฉียงเหนือ ภาคใต้ และทั่วราชอาณาจักร

4.2 รายงานฉบับสมบูรณ์ระดับจังหวัด จำนวน 77 ฉบับ (รวมกรุงเทพมหานคร)

4.3 รายงานฉบับสมบูรณ์ระดับภาคและทั่วราชอาณาจักร จำนวน 6 ฉบับ ประกอบด้วย รายงานผลของ ปริมณฑล ภาคกลาง ภาคเหนือ ภาคตะวันออกเฉียงเหนือ ภาคใต้ และทั่วราชอาณาจักร

# คณะผู้จัดทำ CD - ROM

หน่วยงานเจ้าของเรื่อง

สำนักงานสถิติจังหวัดยะลา  
โทร. 0 7321 2703

หน่วยงานผลิตและออกแบบ

กลุ่มบูรณาการข้อมูลสถิติ  
สำนักสถิติพยากรณ์  
โทร. 0 2141 7494



# ตารางสถิติในรูปแบบ Format Excel

## ตารางสถิติในรูป Format Excel

- ตาราง 1 จำนวนสถานประกอบการ จำแนกตามกิจกรรมทางเศรษฐกิจ อำเภอและตำบล
- ตาราง 2 จำนวนสถานประกอบการ จำแนกตามรูปแบบการจัดตั้งตามกฎหมาย อำเภอและตำบล
- ตาราง 3 จำนวนสถานประกอบการ จำแนกตามรูปแบบการจัดตั้งทางเศรษฐกิจ อำเภอและตำบล
- ตาราง 4 จำนวนสถานประกอบการ จำแนกตามสัดส่วนของการร่วมลงทุนหรือถือหุ้นของต่างประเทศ อำเภอและตำบล
- ตาราง 5 จำนวนสถานประกอบการ จำแนกตามขนาดของสถานประกอบการ (จำนวนคนทำงาน) อำเภอและตำบล
- ตาราง 6 จำนวนคนทำงานในสถานประกอบการ จำแนกตามขนาดของสถานประกอบการ (จำนวนคนทำงาน) อำเภอและตำบล
- ตาราง 7 จำนวนสถานประกอบการ จำแนกตามขนาดของสถานประกอบการ (จำนวนลูกจ้าง) อำเภอและตำบล
- ตาราง 8 จำนวนลูกจ้างในสถานประกอบการ จำแนกตามขนาดของสถานประกอบการ (จำนวนคนทำงาน) อำเภอและตำบล
- ตาราง 9 จำนวนสถานประกอบการ จำแนกตามการขายสินค้าหรือบริการทางอินเทอร์เน็ต อำเภอและตำบล
- ตาราง 10 จำนวนสถานประกอบการ จำแนกตามรูปแบบการจัดตั้งตามกฎหมาย และกิจกรรมทางเศรษฐกิจ
- ตาราง 11 จำนวนสถานประกอบการ จำแนกตามรูปแบบการจัดตั้งทางเศรษฐกิจ และกิจกรรมทางเศรษฐกิจ
- ตาราง 12 จำนวนสถานประกอบการ จำแนกตามสัดส่วนของการร่วมลงทุนหรือถือหุ้นของต่างประเทศ และกิจกรรมทางเศรษฐกิจ
- ตาราง 13 จำนวนสถานประกอบการ จำแนกตามขนาดของสถานประกอบการ (จำนวนคนทำงาน) และกิจกรรมทางเศรษฐกิจ
- ตาราง 14 จำนวนคนทำงานในสถานประกอบการ จำแนกตามขนาดของสถานประกอบการ (จำนวนคนทำงาน) และกิจกรรมทางเศรษฐกิจ
- ตาราง 15 จำนวนสถานประกอบการ จำแนกตามขนาดของสถานประกอบการ (จำนวนลูกจ้าง) และกิจกรรมทางเศรษฐกิจ
- ตาราง 16 จำนวนลูกจ้างในสถานประกอบการ จำแนกตามขนาดของสถานประกอบการ (จำนวนคนทำงาน) และกิจกรรมทางเศรษฐกิจ
- ตาราง 17 จำนวนสถานประกอบการ จำแนกตามการขายสินค้าหรือบริการทางอินเทอร์เน็ต และกิจกรรมทางเศรษฐกิจ